

8/25

160

PER  
B-226

S

**BULLETIN DE LA FERME**

ORGANE DES CULTIVATEURS DE PROGRÈS



FONDÉ EN 1913

Bibliothèque St-Sulpice  
340 rue St-Denis  
452-143-25

PARAIT TOUS LES JEUDIS

ORGANE OFFICIEL DE LA COOPERATIVE FEDEREE DE QUEBEC

ADMINISTRATION: 111 COTE DE LA MONTAGNE,  
(Edifice Morin)  
QUÉBEC

ABONNEMENT: CANADA EXCEPTÉ CITÉ DE QUÉBEC \$1.00  
CITÉ DE QUÉBEC ET PAYS ÉTRANGERS \$1.50  
POUR LES SOCIÉTAIRES DE LA COOPÉRATIVE FÉDÉRÉE DE QUÉBEC .75

VOLUME XIII, No 32

QUÉBEC

LE 13 AOÛT 1925

# BEURRE et FROMAGE A TOUS LES FABRICANTS

La Coopérative Fédérée de Québec donne de réels avantages:

Elle leur paie les plus hauts prix du marché.

Elle écoule facilement et rapidement leurs produits.

Elle les protège sûrement contre les intermédiaires.

Il faut lui envoyer tous les produits laitiers.

Elle a mis à votre disposition un expert qui surveillera vos expéditions et vous donnera un rapport fidèle sur les qualités et les défauts de votre fabrication.

Prenez part au concours de la Course à la perfection.

## BROCHE A FOIN

CULTIVATEURS, groupez vos commandes.

Vous obtiendrez des réductions sur les frais de transport.

**Nous avons un prix spécial au wagon complet (12 tonnes)**

Demandez nos prix qui vous intéresseront.



## DES EXPLOSIFS POUR PREPARER LE TERRAIN

La poudre C X L sert à enlever les souches, à briser les pierres, à creuser des fossés pour assécher des terres basses.

Demandez le feuillet explicatif.

**COOPÉRATIVE FÉDÉRÉE DE QUÉBEC, 114, RUE ST-PAUL-EST, MONTRÉAL**

13

13

13

**PANIER AUX LETTRES**

Pour enlever à la crème son acidité. Rép. à M. G. G.—Nous ne pouvons vous fournir cette recette parce que son usage est illégal. Quiconque fournit à un établissement industriel ou offre en vente un produit laitier chimiquement désacidifié contrevient à la Loi des produits comestibles (Pure Food Act Products), et s'expose à être poursuivi en justice.

**Apparence des récoltes dans la province de Québec**

Québec, 31 juillet 1925.—D'après des rapports reçus des agronomes officiels de la province de Québec, le Bureau provincial des Statistiques est en état de fournir les renseignements suivants, au sujet de l'apparence des récoltes au cours de la dernière semaine du mois de juillet.

**Bas de la Province.**—L'apparence des céréales et des plantes-racines est bonne. Les patates promettent une très bonne récolte. La moisson du foin, commencée depuis une huitaine, promet, à part de quelques endroits, un rendement supérieur à l'an dernier. L'industrie laitière aux fabriques, est très prospère. Les chenilles et les sauterelles n'ont pas causé de dommages aux récoltes. Les vers gris ont attaqué les potagers et les champs de navets en quelques endroits, causant des dommages approximatifs de 5%.

**Région de Québec.**—Les céréales et les plantes-racines ont très belle apparence. Les patates promettent un très bon rendement. Les potagers n'ont presque pas souffert de dommages des vers gris. La récolte du foin sera supérieure à celle de l'an dernier. Par contre, le rendement du blé d'Inde à grains et du blé d'Inde fourrager sera faible. Les dommages causés par les vers gris sont peu considérables. L'industrie laitière est très prospère, les bestiaux étant sortis de l'hivernement en très bon état à cause de l'abondance du foin l'an dernier.

**Région de Montréal.**—Les céréales, les pâturages, les plantes-racines et les patates ont, en général, très bonne apparence. Le tabac varie entre bon et moyen. Le blé d'Inde à grain et le blé d'Inde fourrager donneront un rendement moyen. La moisson du foin est peu avancée mais promet un rendement supérieur à l'an dernier, soit 1½ à 2 tonnes à l'acre. Les chenilles, les sauterelles et les vers gris n'ont pas causé de dommages appréciables. L'industrie laitière est très prospère cette année. L'apparence des potagers est très belle.

**Nord de la Province.**—L'apparence générale de la culture des champs est bonne à l'exception du blé-d'Inde qui a souffert de trop de pluie. La récolte du foin que l'on commence sera un peu moindre que celle de l'an dernier. L'industrie laitière est prospère.

**Lac-St-Jean.**—L'apparence des cultures des champs est bonne. La moisson du foin est commencée et sera un peu moindre que celle de l'an dernier. L'industrie laitière est prospère. Les chenilles et les sauterelles n'ont pas causé de dommage, mais les vers gris en ont causé de considérables en quelques endroits.

**Cantons de l'Est.**—Cette région, comme l'an dernier, a le plus souffert du froid et des pluies qui ont surtout affecté les céréales et les potagers. La moisson du foin qui est supérieure à celle de l'an dernier n'est pas avancée vu la fréquence des pluies. L'industrie laitière est très prospère. L'apparence des récoltes est généralement bonne.

**L'ÉPARGNE DU CULTIVATEUR**

Le cultivateur doit placer ses épargnes dans sa ferme d'abord. S'il lui en reste, il les placera en OBLIGATIONS, première hypothèque des industries qui font vivre l'agriculture, en commençant par celles de sa province, ou en titres d'emprunt émis par le gouvernement, les municipalités, les fabriques, les écoles de cette même province. Pour toutes indications et suggestions utiles, s'adresser à la maison qui a le plus fait pour l'émancipation économique du Canada français. Versailles-Vidricaire-Boulais, (limitée). Montréal, rue S.-Jacques, Immeuble Versailles.

**FOIN**

**DEMANDE**

Sommes acheteurs, quelques chars No 2, Mil à chevaux pour expédition immédiate. Veuillez nous soumettre votre plus bas prix. CANADIAN GRAIN & SALT CO., 231 rue St-Paul, Québec

**LA BANQUE PROVINCIALE DU CANADA**

Incorporée par Acte du Parlement en juillet 1900

Capital autorisé	\$ 5,000,000.00
Capital payé et Réserve	\$ 4,500,000.00
Actif total (au 30 nov. 1924)	\$40,646,000.00

La seule banque au Canada dont les argents confiés à son département d'Épargne sont contrôlés par un Comité de Censeurs, ces messieurs examinant mensuellement les placements faits en rapport avec tels dépôts. Conformément aux règlements approuvés par ses actionnaires lors de sa fondation, cette banque ne prête pas d'argent à ses directeurs.

Président du Conseil d'Administration  
**L'HONORABLE SIR HORMISDAS LAPORTE**  
Vice-Président et Directeur-Général  
**M. TANCREDE BIENVENU**  
Président du Bureau des Commissaires-Censeurs  
**L'HONORABLE N. PERODEAU**  
Lieutenant-Gouverneur de la Province de Québec

350 Succursales et Sous-Agences dans les Provinces de Québec, d'Ontario du Nouveau-Brunswick et de l'Île-du-Prince-Édouard.

Essayez sincèrement de trouver bien ce que font vos supérieurs.

**L'efficacité Merveilleuse des MACHINES A BLÉ-D'INDE Mc CORMICK-DEERING**

a contribué pour beaucoup à rendre la culture du maïs payante comme elle l'est. Épargnez du temps, beaucoup de peine, le coût d'une main-d'œuvre élevé, et du blé-d'Inde, en vous servant d'un outillage moderne.



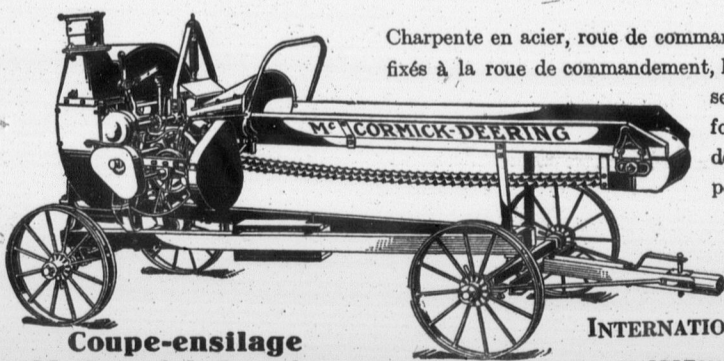
**Lieuses de Blé-d'Inde Mc Cormick-Deering**

DE CINQ A SEPT acres par jour avec une machine à un homme, et cet homme fait l'ouvrage d'une demi-douzaine avec la faux. Les lieuses de Blé-d'Inde McCormick-Deering sont légères, fortes, et de traction facile, sur coussinets à billes. Ce qui plus est, elles font un travail propre, possèdent les ajustements voulus pour les plants longs ou courts, relèvent les tiges abattues, et font des paquets propres et facile à manipuler. Les McCormick ou Deering sont toutes deux équipées d'un charriot à gerbes fonctionnant, souplement et on peut y ajuster un élévateur, camion à languettes etc. Ces deux lieuses sont depuis des années considérées comme modèles. La McCormick lie les gerbes verticalement la Deering les lie couchées.

**Ficelle à Lieuse**

Voyez dès maintenant à vous procurer ce qu'il vous faut de ficelle à lieuse pour la prochaine récolte du blé-d'Inde. Evitez tout retard en commandant immédiatement un approvisionnement de ficelle McCormick Deering ou "International" roulée dans la commode "grosse boule" avec enveloppe patentée.

QUAND l'ensilage est fait avec l'habileté et l'expérience d'une McCormick Deering, un travail économique, prompt et parfait est assuré. Les coupe-ensilage McCormick Deering sont construits d'après les principes les plus simples. Ils coupent le blé-d'Inde aux longueurs désirées, font du gros travail avec le maximum d'efficacité, et durent des années. Ils ont fait cela durant des années, par milliers.



**Coupe-ensilage McCormick Deering**

Charpente en acier, roue de commandement en acier. Les couteaux sont fixés à la roue de commandement, le coupage et l'ascension se font d'une seule opération, ce qui épargne de la force motrice. Construit en cinq grandeurs; capacités: 3 à 25 tonnes à l'heure; pouvoir de 6 à 25 c. v.

Voyez l'agent  
**Mc Cormick Deering**

**INTERNATIONAL HARVESTER COMPANY**  
of Canada Limited, CANADA  
HAMILTON

Succursales de l'Est—Hamilton, London, Ottawa, Ont., Montreal, Quebec, Que., St. John, N. B.

**McCORMICK-DEERING**  
**Machines à Blé-d'Inde**

Abonné  
Canada  
Cité  
Pour  
la  
ré  
Tarif  
Annou  
sous p  
par m  
de 25  
Pou  
ce de  
Ferme  
la Mo  
Québe  
Tél. 2-

Volu  
Une  
Les dir  
ren

Mercredi  
Montréal, le  
**Coopérative**  
groupe de  
provincial d  
mes ont offe  
A.-T. Charro  
poste de dire  
Laiterie de  
Lessard, secr  
ture de Qué  
vétu un ca  
gâtié.  
Le nouveau  
le témoignag  
gratitude de  
promis son a  
te champ d'a  
dévolu. L'oc  
repasser les  
le Québec de  
teur Charron  
un vigoureux  
province.  
Au nombre  
M. Elie Bour  
beurreries et  
L.-P. Lacours  
du même se  
ancien gérant  
Rosalie de la  
A. Bois, dire  
provinciale de  
M. P. Roy, c  
culture de Qu  
tendant des fe  
J.-E. Thériau  
de l'école pro  
Boucher, du se  
L. Hamelin, a  
Hyacinthe; M  
Société d'indu  
mond, propag  
L.-A. Beaudr  
N.-A. Labbé,  
dérée de Qué  
Tanguay, A.-C  
te, J.-A. Sabo  
Lussier; A. I  
Proulx Dumai  
Coopérative Fé  
J.-Arthur  
ses exécutif de  
Québec, s'est f  
pour souhaiter  
carrière au nou  
Egalement le J  
tut agricole d'

13 AOUT 1925

VINCIALE

\$ 5,000,000.00  
\$ 4,500,000.00  
\$ 40,646,000.00

affiés à son département  
es, ces messieurs exami-  
avec tels dépôts.  
actionnaires lors de sa  
s directeurs.

ion  
LAPORTE

al  
U  
censeurs  
CAU  
Québec

ces de Québec, d'Ontario  
e-Edouard.

ue font vos supérieurs.



McCormick-Deering

cet homme fait l'ou-  
McCormick-Deering

oulus pour les plants  
t facile à manipuler.  
gerbes fonctionnan-  
Ces deux lieuses sont  
gerbes verticalement

oilété et l'expérience  
travail économique,  
ensilage McCormick  
cipies les plus simples.  
rs désirées, font du  
ité, et durent des an-  
es, par milliers.

acier. Les couteaux sont  
et l'ascension se font d'une  
tion, ce qui épargne de la  
e. Construit en cinq gran-  
tés: 3 à 25 tonnes à l'heure;  
3 à 25 c. v.

Voyez l'agent  
Mc Cormick Deering

RVESTER COMPANY  
Limited. CANADA

John, N. B.

RING  
le

ADMINISTRATION ET PUBLICATIONS  
Abonnement payable d'avance.

Canada—Exempté citié  
de Québec. .... 1.00  
Cité de Québec et pays  
étrangers. .... 1.50  
Pour les Sociétaires de  
la Coopérative Fédé-  
rée de Québec. .... 75c.

Tarif des annonces 10c. la ligne  
Annonces classifiées 25 mots, 50  
sous par insertion, plus un sous  
par mot additionnel au-dessus  
de 25 mots, minimum 50 sous

Pour abonnement et annon-  
ces écrire au "Bulletin de la  
Ferme" Limitée, 111 Côte de  
la Montagne, (Éditions Martin),  
Québec, Case postale 129—  
Tél. 2-4297.

# LE BULLETIN DE LA FERME

REVUE TECHNIQUE HEBDOMADAIRE

Consacrée au Service des Cultivateurs de Progrès

ADMINISTRATION & RÉDACTION

111 CÔTE DE LA MONTAGNE 111

QUÉBEC

ORGANE OFFICIEL DE LA COOPÉRATIVE FÉDÉRÉE DE QUÉBEC

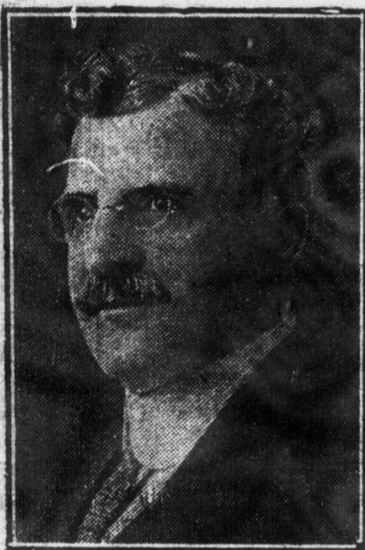
Volume XIII

QUEBEC, LE 13 AOUT 1925

Numéro 32

## Une fête à M. le docteur A.-T. Charron

Les directeurs de la Coopérative Fédérée de Québec rendent hommage au nouveau sous-ministre adjoint de l'agriculture du Canada.



Mercredi dernier, à l'hôtel Windsor, à Montréal, les directeurs et officiers de la Coopérative Fédérée de Québec, avec un groupe de fonctionnaires du ministère provincial de l'agriculture, et d'amis intimes ont offert un banquet à M. le docteur A.-T. Charron qui occupait jusqu'ici le poste de directeur de l'École provinciale de Laiterie de Saint-Hyacinthe. M. Oscar Lessard, secrétaire du Conseil d'Agriculture de Québec, présidait la fête qui a revêtu un cachet particulier de franchise gaieté.

Le nouveau titulaire a reçu avec émotion les témoignages de confiance et de gratitude de la part de ses amis. Il leur a promis son appui indéfectible dans le vaste champ d'action qui lui est maintenant dévolu. L'occasion était excellente pour repasser les progrès de l'agriculture dans le Québec depuis vingt-cinq ans, et le docteur Charron en a profité pour prononcer un vigoureux plaidoyer en faveur de sa province.

Au nombre des convives, on a remarqué M. Elie Bourbeau, inspecteur général des beurrieres et fromageries de Québec; M. L.-P. Lacoursière, sous inspecteur général du même service; M. Louis Lavallée, ancien gérant de la succursale de Sainte-Rosalie de la Coopérative Fédérée; M. J.-A. Bois, directeur intérimaire de l'école provinciale de laiterie de Saint-Hyacinthe; M. P. Roy, chef du service de la grande culture de Québec; M. Léo Brown, surintendant des fermes de démonstrations; M. J.-E. Thériault, directeur du laboratoire de l'école provinciale de laiterie; M. D. Boucher, du service de la colonisation; M. L. Hamelin, agronome du comté de Saint-Hyacinthe; M. A. Dion, secrétaire de la Société d'industrie laitière; M. Abel Raymond, propagandiste avicole; le docteur L.-A. Beaudry, de Saint-Hyacinthe; M. N.-A. Labbé, gérant de la Coopérative Fédérée de Québec, Montréal; MM. Georges Tanguay, A.-G. Lambert, J.-M. Paquette, J.-A. Sabourin, J.-E. Tessier, J.-E. Lassier; A. Meunier, L.-A. Masson et Paul Dumaine, chefs de service de la Coopérative Fédérée de Québec.

J.-Arthur Pâquet, président du conseil exécutif de la Coopérative Fédérée de Québec, s'est fait l'interprète des convives pour souhaiter une longue et fructueuse carrière au nouveau sous-ministre adjoint. Également le R. Père Léopold, de l'Institut agricole d'Oka, lui a formulé des vœux

de succès. "Nous comptons beaucoup sur le docteur Charron", a déclaré le Révérend Père, pour nous représenter au ministère fédéral de l'agriculture. Nous lui souhaitons longue vie et une belle carrière dans la cause de l'agriculture".

### Vigoureux plaidoyer

M. le docteur Charron se lève au milieu d'une acclamation générale; il dit son émotion de retrouver en cette circonstance ceux avec qui il a dépensé une grande partie de sa carrière. Il est sensible à leurs vœux et à leurs félicitations, parce qu'ils servent comme lui la grande et belle cause de l'agriculture. Il souhaite que sa santé demeure aussi florissante afin de lui permettre de se dévouer longtemps encore au service de l'agriculture.

La province de Québec, déclare le docteur Charron, a fait des progrès énormes depuis vingt-cinq ans; elle a progressé tout comme la plante que l'on revoit longtemps après sa première tige et qui soulève notre admiration et notre étonnement. Ces progrès ont été tout simplement prodigieux et le docteur en a fait une courte énumération:

La fondation des cercles agricoles et de la Société d'agriculture, puis de la Société des éleveurs, qui tous trois ont accompli tant de bien au début du siècle pour réformer l'éducation de notre classe agricole. Le corps agronomique de la Province est venu ensuite intensifier cette vie et multiplier ses succès.

La Société Coopérative des Fromagers de Québec a groupé les fabricants en une coopérative de vente; elle a réussi à faire valoir les produits de la Province et à obliger les exportateurs et les commerçants à leur rendre justice. Une coopérative d'achat a suivi, avec le Comptoir Coopératif, et puis la Société des producteurs de semences. Les trois groupes, qui entraîneraient des conflits d'administration et des concurrences très vives, ont été finalement fusionnés en un seul qui porte depuis deux ans le nom de Coopérative Fédérée de Québec; cette société continue son œuvre bienfaisante dans la classification et la vente des produits de la ferme.

M. Charron fait une mention spéciale de la classification des produits laitiers et déclare que les produits de la Province se sont grandement améliorés depuis, il ajoute que le système de payer le lait d'après sa richesse en matière grasse est la meilleure loi que le gouvernement de Québec pouvait adopter dans l'intérêt des cultivateurs. "Plus des lois de ce genre, dit-il, seront mises en vigueur, plus les progrès de l'industrie laitière seront accentués."

Le docteur passe ensuite brièvement en revue les services créés depuis quelques années au ministère provincial de l'agriculture, celui de l'apiculture, celui de l'enseignement ménager, celui des cours abrégés, ceux de l'apiculture et de l'entomologie. Il parle de la lutte contre la tuberculose bovine, et de l'inspection sanitaire des viandes. Enfin, il constate partout une activité constante et des progrès marqués.

Le docteur Charron termine par un mot d'espoir en la jeune génération qui récoltera les labours des amis les plus dévoués de la classe agricole.

### La carrière du docteur Charron

M. J.-Arthur Pâquet prononce ensuite le discours suivant qui résume la carrière du nouveau titulaire:

"Nous venons rendre hommage ce soir, à l'amitié, à la compétence, à la science d'un grand amant de l'agriculture. Nous sommes accourus, avec une légitime fierté,

nous grouper autour de sa personne, pour joindre nos félicitations et nos vœux à tous ceux qui ont afflué vers lui, de tous les coins de la Province et du pays, lorsqu'une heureuse promotion est venue dignement couronner une longue et fructueuse carrière.

Laissez-nous, M. le docteur, donner libre cours à notre joie et vous applaudir avec le plus vif enthousiasme. Permettez aussi la libre expression des sentiments que votre nom et votre présence font vibrer en nous.

Nous ne voulons point exprimer de regrets de votre départ du ministère provincial de l'agriculture, devant l'honneur qui vous échoit des autorités fédérales et qui rend le témoignage de votre haute valeur; mais sachez que nous ne pouvons pas rester insensibles à une absence qui nous privera des attentions d'un caractère généreux, des fruits d'une science consommée autant que des joies d'une amitié profonde.

Nous nous consolons, cependant, à la pensée que vous quitter votre province pour y rester encore plus attaché. Votre poste élevé vous mettra en contact immédiat avec les principaux fonctionnaires de l'agriculture de Québec, avec nos agronomes en particulier, à qui vous ne saurez ménager ni vos encouragements ni vos conseils. Et nous applaudissons déjà aux résultats de ces heureuses relations toutes à l'avantage de vos compatriotes; votre champ d'action sera plus vaste et vos œuvres n'en seront que plus méritoires encore.

Fasseur de l'école provinciale de laiterie au poste d'assistant sous-ministre de l'agriculture, semble une transition brusque, et que les profanes seraient tentés de taxer comme injustifiée. Mais ils ignorent que le nouveau titulaire possède des états de service qui le rendent digne de la confiance des plus hautes autorités du pays.

M. le docteur Charron est un chimiste de renom, qui s'est spécialisé dans la science de l'industrie laitière. Il a multiplié ses labours tant à la Ferme Expérimentale Centrale d'Ottawa qu'à l'École provinciale de Laiterie de Saint-Hyacinthe, pour provoquer un mouvement d'amélioration constante et méthodique de nos produits laitiers.

Il a travaillé et peine tant et si bien, qu'aujourd'hui, la renommée de notre fromage et de notre beurre aux États-Unis, sur le marché anglais et en Europe continentale, est une grande partie de son œuvre.

Ce sont tous ces mérites réunis qui lui valent aujourd'hui une telle et juste récompense. Soyez-en vivement félicité, M. le docteur, et acceptez de notre part l'expression de notre vive gratitude et de nos vœux les plus chers pour les succès que la Providence vous réserve encore dans votre nouvelle sphère d'activité.

Tous vos amis vous suivront de loin, le ministre de l'agriculture, M. Caron, le sous-ministre, M. T. Antonio Grenier, son vieil ami, tous le suivront avec le plus vif intérêt, se complaisant du succès d'un des nôtres et se flattant de l'éclat qui en rejillera sur eux et sur toute notre race."

Une série de discours a suivi; presque tous les convives ont ajouté leur mot de félicitations et de souhaits au docteur Charron; et l'on s'est séparé aux petites heures.

### Aux fabricants

### Comment éviter le fromage collant et pâteux

(Suite et fin)

Nous voici bientôt à l'époque où l'on produit le meilleur lait de la saison. On est en droit de s'attendre à ce que toutes les fabriques fassent du fromage de qualité bien supérieure à celui de la première

RÉDACTION ET COLLABORATION

Cette revue est consacrée aux intérêts de la ferme et du foyer rural.

Elle est rédigée par un comité de techniciens et de praticiens agricoles, assistés de collaborateurs occasionnels et de correspondants de diverses institutions agricoles. Toute collaboration est soumise au contrôle du directeur.

La correspondance concernant la rédaction doit s'adresser au Directeur du "Bulletin de la Ferme", Case postale 129 Haute-Ville, Québec.

période de la saison.

Malheureusement tel n'est pas le cas pour un grand nombre de fabriques qui ne font avec ce bon lait que du fromage trop aqueux, trop humide, et qui après quelques jours, devient collant, et même pâteux, suivant la trop grande quantité d'humidité qu'il contient.

Causes et remèdes.—La cause principale de ce défaut est que l'on fait "marcher" le caillé trop vite dans le petit lait. Cette mauvaise fabrication est due aux faits suivants:

On commence trop tôt à ne recevoir le lait qu'à tous les deux jours.— Cette pratique ne devrait pas être tolérée avant que la saison ne soit assez avancée pour que l'on ait la certitude de pouvoir parfaitement contrôler la fabrication avec du lait de deux jours. Sans doute les patrons sont aussi anxieux d'espace les livraisons que le sont les fabricants de fabriquer moins souvent, mais je crois que si ces derniers faisaient connaître aux premiers les graves conséquences que cette pratique entraîne, on ne refuserait pas d'apporter le lait tous les jours aussi longtemps qu'il est nécessaire de le faire pour assurer un produit de choix.

Dès que l'on a commencé à ne pas recevoir le lait quotidiennement, on persiste à le faire même s'il survient de la chaleur, comme cela arrive invariablement après les premières vagues de temps frais. Il s'ensuit que le lait arrive à la fabrique trop avancé et que ce lait étant riche, le caillé est plus difficile à raffermir, et l'on ne réussit qu'à faire du fromage trop mou et cela, assez souvent, pour plusieurs semaines, c'est-à-dire jusqu'à ce que la température de la saison s'abaisse d'une manière permanente;

Manque de sel.—Une autre cause qui contribue à rendre le fromage pâteux, est le manque de sel. Il ne faut pas oublier que la quantité de sel à ajouter au fromage doit varier suivant la richesse du lait. Le paiement du lait d'après sa teneur en gras devrait empêcher les fabricants de commettre l'erreur de ne pas mettre assez de sel, puisque les résultats des épreuves les tiennent au courant de l'augmentation graduelle de la richesse du lait. La quantité de sel à ajouter peut varier de 2 lbs, le printemps, jusqu'à 3½ lbs par mille livres de lait à la fin de la saison.

Il est peut-être bon d'ajouter que la quantité totale de sel à ajouter ne doit pas être déterminée à peu près, mais qu'elle doit être calculée et pesée. Ceux qui n'ont pas cette bonne habitude de peser le sel seront peut-être surpris, en le faisant, de constater qu'ils sont plutôt exposés à en mettre trop peu, qu'ils ne le sont à en mettre trop, quand le lait est riche; et qu'ils sont exposés à faire le contraire quand le lait est pauvre.

Pour terminer, disons que lorsque le fabricant attribue la qualité inférieure de son fromage à l'infériorité du lait lui-même, à ses défauts, il peut avoir parfois raison; mais il me semble que l'on n'a aucune excuse à fournir lorsque l'on a affaire à du lait de toute première qualité.

GEORGES CAYER,  
Classificateur-surveillant.

13

13

13



De plus n'achetez  
pas d'étrangers ou  
avoir consulté  
ou une maison  
nfiance.

Cours d'alimentation  
veaux en 1925

par la Division de l'In-  
Animale, du ministère  
de l'Agriculture et du  
Provincial de l'Agri-  
du Cercle Agricole ou  
d'Agriculture, sous la  
de M. Stéphane  
B.S.A., représentant du  
ère Fédéral d'Agricultu-  
les agronomes de district  
ivent.

de concours Agronomes  
yacinthe, Lorenzo Hamelin.  
oxville, J. R. Belzile.  
oville, J. R. Belzile.  
oton, J. R. Belzile.  
erville, J. P. Bergeron.  
Hereford, J. P. Bergeron.  
s Cliff, W. G. McDougall.  
h-Hatley, W. G. McDougall.  
ngues, Raphael Rousseau.  
ime, Henri J. Plourde.

Cours entre clubs à Sherbrooke.  
iptonville, J. A. Proulx.  
-Sud, Emile Lemire.  
mond, J. A. Proulx.  
illippe, Alex. Bothwell.  
ières, Jules Auger.  
Marguerite P. A. Brunel.  
phrem, Roland Brassard.

erménég. J. R. Belzile.  
roit Agronomes Adresse  
ie P. Bergeron, Cookshire.  
L. Thérien, Bedford.  
L. Thérien, Bedford.  
Bruno Potvin, St-J.-P.-Joli.  
aurier, G. E. Foucher, Nominique.  
ouve, G. E. Foucher, Nominique.  
e, Art. Landry, Ste-Thérèse.  
agny, Paul Carignan, Montmagny,  
J. B. Plourde, Roberval.  
ville (St) Gustave Prince Hébert, St.  
Chs. E. Rioux, St-Tite.  
al, Pre St-Hilaire, St-Pascal.  
in, J.-E. Roy, Louiseville.  
Batis, J. A. Fortin, Batican.  
e-Marie L. E. Côté, Chambord Jo.  
STÉPHANE BOILEY,  
Propagandiste en Industrie Animale

minute pour Dieu

n de trois fameux renégats au  
la confession.  
her, moine apostat, fondateur  
tantisme en Allemagne, disait:  
s mieux supporter la tyrannie  
ue de consentir à l'abolition de  
sion".  
atti, fugueux révolutionnaire  
ormé de Mirabeau.  
oi d'un confesseur... un des  
s plus propres à maintenir les  
par là un des plus conformes à  
ublic."  
aire, la plus fameuse canaille  
le plus grand gredin, aussi le  
sieux et redoutable ennemi du  
me des tems modernes, a su  
peut-être point d'établissement  
la plupart des hommes, quand  
mbés dans de grands crimes, en  
ellement des remords; s'il y a  
ose qui les console sur la terre,  
avoir être réconciliés avec Dieu  
eux-mêmes. Les ennemis de  
maine qui se sont élevés contre  
ution si nécessaire, semblent  
aux hommes le plus grand frein  
se mettre à leurs crimes secrets."

**A la veillée -- Glose hebdomadaire  
et feuilleton d'actualité par C. L'Habitant**

**PIERRE CORNICION**

31 ou Marie-toi à ta porte  
Avec gens de ta sorte

Ille partie.—Roublards et Jobards, ou La crédulité publique

VI.—C'est la faute d'un curé



"Le curé ne peut aller de porte en porte convaincre ses paroissiens"....

En notre qualité de catholique prati-  
quant, nous supplions nos charmantes  
lectrices, croyantes comme nous, de ne  
pas juger trop sévèrement le curé dont  
il va être ici question. Il a agi de bonne  
foi, et ses motifs étaient louables.  
N'empêche qu'il est responsable du  
retard que nous apportons à mettre  
devant leurs yeux une nouvelle lettre  
de Pierre à Mariette, plus le récit d'une  
longue entrevue des deux amoureux, la-  
quelle finit par la rédaction d'un contrat  
de mariage—chose assez peu usitée à la  
campagne lorsqu'il s'agit d'un premier  
ménage.

Cette circonstance, toutefois, ne veut  
pas dire que les deux amoureux sont  
déjà mariés....

Mais n'anticipons pas, et revenons  
à notre curé.

Nous nous garderons bien de livrer  
son nom à la publicité; mais si quelque  
fille d'Eve se croyait de bonnes raisons  
de connaître la personnalité de celui  
dont il s'agit, nous pourrions, à la  
rigueur, satisfaire cette légitime et bien  
pardonnable curiosité.

En attendant, et encore une fois  
s.v.p., pas de jugements ou de commen-  
taires intempestifs. Rappelons-nous la  
doctrine de nos Saints-Livres. "Ne jugez  
point et vous ne serez pas jugés", et  
encore, le mot de Saint-Philippe: "Qui  
non pecca verbo est perfectus". "Celui  
qui ne pèche pas par la langue est par-  
fait".

Cet curé est le pasteur d'une assez  
petite paroisse, mi-agricole, mi-industri-  
elle. Or tout dernièrement des filous,  
genre CALAMITE PUBLIQUE et  
COMPTOIR DES BRETTEURS, es-  
camotaient, en quelques heures, aux  
citoyens de son petit mais joli et paisible  
village, la rondelette somme de ONZE  
CENTS PIASTRES. Cela en faisant  
accroire aux gens qu'ils représentaient  
une espèce de Comptoir agricole, de  
magasin coopératif, fournissant, aux  
prix de la manufacture, à peu près tout  
ce qu'un agriculteur peut désirer.

Pourtant, une quinzaine de jours  
avant l'incurSION de ces filous dans sa  
paroisse, le brave curé avait mis ses  
ouailles en garde contre les chevaliers  
d'industrie qui infestent nos campagnes.

Mais les paroles mielleuses des filous  
avaient fait oublier les charitables  
avertissements du vigilant pasteur.

Celui-ci nous dit: "Les journaux  
comme LE BULLETIN DE LA FER-  
ME devraient tenir constamment le  
public en éveil au sujet de ces brigands.  
Le pauvre curé, lui, fait bien ce qu'il  
peut, mais il ne peut aller de porte en  
porte convaincre ses paroissiens du  
danger qui les menace dès qu'ils pré-  
tent une oreille attentive à des gens  
qu'ils ne connaissent pas—mais les jour-  
naux comme LE BULLETIN DE LA  
FERME, heureusement, entrent dans  
les foyers toutes les semaines.

"Aussi je considère que c'est toutes les  
semaines que vous devriez mettre nos  
braves gens en garde contre les criminels  
exploiteurs de la confiance que notre  
peuple accorde trop facilement aux  
beaux parleurs. Ah! quel service vous  
rendriez en maintenant cette question  
devant le public!"....

Et voilà pourquoi, au lieu de lire le  
récit des mièvreries de Pierre et des  
mignardises de Mariette, lors du tête-à-  
tête qui a précédé la grand'demande,  
nos patriotiques lectrices font généreu-  
sément le sacrifice de parcourir les lignes  
suivantes, lesquelles, au cours de la vie  
peuvent leur être fort utiles.

(1) "C'est la faute de" ou "C'est de la  
faute de", expression essentiellement  
canadienne, croyons-nous, n'implique nul-  
lement qu'il y a eu faute, mais simple-  
ment responsabilité ou occasion détermi-  
nante. Ainsi: C'est la faute de X, signifie:  
X est responsable de... ou X a été l'oc-  
casion de etc.....

Extrait du "Bulletin de la Ferme"  
du 5 juillet 1923.

Ne signez pas, non, ne signez jamais,  
jamais, aucun document dont vous ne  
connaissez pas parfaitement la teneur,  
à plus forte raison lorsque ce sont des  
étrangers, des inconnus, qui sollicitent  
votre signature.

Ecoutez la toute récente aventure d'un  
villageois, racontée par lui-même à nous-  
même. "On vient de me réclamer \$285.  
en paiement d'un billet que je n'ai jamais

signé, et dont je n'ai même jamais entendu  
parler.

—Si vous n'avez pas signé, vous n'avez  
rien à payer.

—Qui, mais les billets portent ma signa-  
ture.

—Alors elle est forgée?

—Non, c'est bien ma signature, mais je  
n'ai jamais eu l'intention de signer un billet.  
Des colporteurs de fioles, de remèdes pa-  
tentés, m'ont "achalé" toute une demi-  
journée pour que j'en achète et pour que  
j'en vende à commission. Ils parlaient si  
bien que finalement j'ai consenti, sans  
trop me rendre compte du montant, des  
commandes pour plusieurs douzaines de  
fioles diverses. Et l'on m'a demandé de  
signer le blanc de commande. Je l'ai signé  
et il n'a été nullement question de billet.  
Aujourd'hui je me trouve à avoir signé un  
billet promissoire pour le montant de la  
commande.

Enquête faite nous constatons que les  
colporteurs avaient eu recours à un truc  
qui n'est pas neuf mais qui réussit encore  
auprès des gens trop confiants. Sous le  
blanc de commande on avait introduit un  
papier carbone et sous ce dernier un  
"blanc de billet"; le tout disposé de ma-  
nière à ce qu'en signant la commande le  
billet se trouvât également signé, et à  
l'endroit voulu. Le montant de la com-  
mande et celui du billet étaient également  
signés d'un seul coup de plume.

La victime s'est montrée d'autant plus  
naïve que les paperasses de la "compagnie"  
qui opère si effrontément ne fournissent  
aucune adresse de domicile, mais seule-

ment, comme adresse, le numéro d'une ca-  
se postale de l'un des bureaux de poste de  
Québec, hélas!

Pour faire arrêter ces gens là, pour leur  
faire signifier par huissier un document  
judiciaire, il faudrait d'abord recourir aux  
services d'un détective afin de découvrir  
où ils nichent. Tout cela aux frais du  
pauvre diable victime de ces oiseaux de  
nuit....

—Mais vous recevez le Bulletin de la  
Ferme, faisons-nous remarquer à notre  
interlocuteur, et il vous a pourtant, et plus  
d'une fois, mis en garde contre les escrocs  
du genre.

—Ben, oui, mais, voyez-vous, les jour-  
naux agricoles, on reçoit ça principalement  
pour les prix des marchés; les autres affai-  
res, souvent on n'a pas toujours le temps  
de les lire.

En voilà pourtant un qui n'eut pas perdu  
son temps à lire Le Bulletin et ses avis sur  
ce sujet.

(A suivre)

Rhumatismes. M. W. Pedersen, de  
Maxwell, Nebr. écrit: "J'ai souffert de  
rhumatismes pendant trois mois, j'ai  
consulté des docteurs et ai essayé de diffé-  
rentes médecines mais, sans aucun soulage-  
ment. J'ai pris six bouteilles de Novoro  
du Dr. Pierre et suis maintenant en bonne  
santé et fort." Cette simple préparation  
végétale a toujours été un succès dans  
le traitement des rhumatismes sous toutes  
leurs formes. Ce n'est pas un article pour  
le commerce, ce remède est fourni direct-  
ement par le Dr. Peter Fahrney & Sons Co.,  
2501 Washington Blvd., Chicago, Ill.  
Livré exempt de douane au Canada.



Surveillez les enfants manger les Kellogg.  
Ils en aiment la saveur. Ils ne sont jamais  
lassés de ces flocons doux et croustillants  
provenant du cœur du maïs.

Les Kellogg constituent un déjeuner rapide. Le maïs—  
sous la forme que le monde l'aime le mieux—les flocons  
de Maïs Kellogg croustillants et dorés. La plus grosse  
récolte que pourrait produire une ferme de 485 acres  
suffirait juste à la consommation d'une journée. Et les  
Kellogg sont si bons avec des fruits qu'il s'en consom-  
me littéralement des tonnes chaque jour avec les Kel-  
logg. Facile à servir. Versez tout simplement du pa-  
quet dans le bol. Ajoutez du lait ou de la crème. En  
vente dans toutes les épiceries.

Servis partout.

Flocons de Maïs

**Kellogg's**

Nous défions l'univers

Comparez la saveur des flocons de Maïs  
Kellogg avec toute autre céréale prête à man-  
ger. Vous verrez pourquoi les Kellogg les sur-  
passent toutes.





Et cette douleur s'en va

DIX FOIS PLUS PENETRANT que les liniments ordinaires, le Baume Gombault décongestionne, rétablit la circulation, faisant promptement disparaître la cause de la douleur.

Pourtant il est absolument exempt d'ingrédients nuisibles.

Il soulage rapidement la douleur causée par les contusions, coupures, entorses, brûlures, mal de dos, maux de gorge, rhumes, toutes les affections rhumatismales — tous les cas où il est besoin d'une application externe.

Pourquoi acheter dix bouteilles de préparations ordinaires quand une seule bouteille de Baume Gombault vous donnera un meilleur résultat? \$2.00 chez votre pharmacien, ou directement de nous sur réception du prix.

Bon pour les animaux aussi

Il est sans égal dans la plupart des affections des chevaux. Pas de fer rouge. Le poil reprend sa couleur naturelle. Essayez-la.

The Lawrence-Williams Company, Toronto, Ontario Cleveland, Ohio Seuls distributeurs pour le Canada et les Etats-Unis.



BAUME GOMBAULT Le Liniment Importé CURATIF et ANTISEPTIQUE

LE "BULLETIN DE LA FERME" Rédaction et Administration 111, Côte de la Montagne. (Edifice Morin) Revue publiée par le "Bulletin de la Ferme" Ltée Imprimée par "Le Soleil" Ltée. Téléphone 2-4297 Case Postale 129

Echos des cours abrégés d'aviculture à Oka

L'emploi des pâtées dans l'alimentation des pondeuses

Professeur G.-L. Landon, Collège Macdonald

- A—Considérations générales: Les parties essentielles qui constituent une pâtée. B—L'emploi des pâtées pour la ponte: 1—Elles augmentent la ponte: a) en augmentant la consommation des aliments; b) en fournissant des aliments nutritifs qui sont assimilés vite et qui sont nécessaires pour une forte ponte continue; c) en balançant la ration; d) en facilitant à la poule une meilleure digestion, et plus abondante, vu que le grain moulu est plus facilement assimilé que le grain rond. 2—Elles assurent contre une alimentation insuffisante: a) en assurant constamment la présence d'éléments nutritifs nécessaires à la ponte. 3—Elles maintiennent les oiseaux dans de bonnes conditions physiques: a) Par une ration bien balancée; b) en maintenant le système digestif dans un état de fonction convenable; c) en empêchant les poules de trop manger de telle ou telle nourriture. 4—Elles empêchent les poules de devenir trop grasses. 5—Elles empêchent les poules de muer prématurément: a) en maintenant la ponte pendant les mois du printemps et de l'été, quand les poules ont une tendance à muer et à cesser de pondre. b) en servant une fois par jour une pâtée humide, on maintient la production.

Rés: Tél: 1385w Bureau Tél 1022w. CHARLES M. LE TARTE Avocat — Advocate — DR — LE TARTE & RIOUX 52, rue St-Joseph. Québec. COLLECTION & REGLEMENT

Demandez notre Circulaire 1925 de Batteuse "DORÉ" avec Sauveur de Grain "NEW WAY" Ainsi que Presse à Foin. Il contient des faits qui vous feront épargner de l'argent. E. Doré & Fils Laprairie, P. Q. Agent Demandé.



BON SERVICE ET SATISFACTION Voilà la politique qui nous a valu notre succès remarquable nous entendons traiter tous nos nouveaux fournisseurs comme nous traitons nos anciens amis. DES MAINTENANT COMMENCEZ VOS EXPEDITIONS REGULIERES de CREME à LAITERIE de QUEBEC - 75 Ave. S.-Coeur, - QUEBEC

POUR MACHINE A SERTISSER Voyez ou écrivez à La Fonderie St-Anselme Ltée St-Anselme Sta. Qué. ou 30-32 rue Dalhousie Québec Circulaires illustrées et prix sur demande Conditions de paiement faciles si désirées.

LE SEL A BEURRE EXTRA SPECIAL WINDSOR EST LE MEILLEUR POUR LE BEURRE ESSAYEZ-LE

CONCOURS DE PONTE. A L'EST ET A L'OUEST DE QUEBEC

3ème année. Rapport hebdomadaire. Semaine No 49. Finissant le 8 Août 1925

Les concours se sont ouverts le 1er novembre 1924 et se continueront pendant 52 semaines. Chaque parquet contient 10 oiseaux, numérotés de 1 à 10. Les tableaux ci-dessous donnent dans les colonnes de 1 à 10, un état de la production de chaque oiseau pour la semaine. Dans la colonne "H" se trouve le total de la production hebdomadaire de chaque parquet et dans la colonne "T", le nombre total d'œufs à jour dans chaque parquet. Lorsque le nombre total d'œufs est plus élevé que le nombre d'œufs pondus par chaque poule dans la semaine, cela indique que les œufs pondus sur le plancher ont été inclus dans le relevé total du parquet. Abréviations: Ch.—Chanteclercs; L.B.—Livournes blanches; P.R.B.—Plymouth Rock Barrées; R.I.R.—Rhode Island Rouges; W. B. Wyandottes blanches; W.A.—Wyandottes argentées; X.—Parquet en tête; F.—Fievre d'incubation; M.—Muant. Sous la direction de la Station Expérimentale à Ste-Anne de la Pocatière. Sous la direction de la Station Expérimentale de Lennoxville.

Table with columns for Parquet, Propriétaire et adresse, Race, and production data (1-10, H, T) for various farms and breeds.

HOMMES ET CHOSES

Revue de la huitaine

Sus aux maraudeurs, aux voleurs de pommes et destructeurs de vergers!

Depuis que le monde est monde la pomme est un objet de convoitise. Même dans le paradis terrestre, où pourtant notre grand-mère Eve avait tout à souhait, elle se laissa tenter par une pomme. Et on sait quelles conséquences désastreuses a eu pour le pauvre genre humain cette faiblesse de la première femme. La pomme était entrée dans l'histoire et a continué à y jouer un rôle important. Au milieu des convives, aux noces de Thétis, la Discorde jeta une pomme qui fut, dit-on, la première cause de la guerre de Troie. Pour ceux qui connaissent le jugement de Pâris, donner une pomme à une femme c'est la déclarer la plus belle. Pâris, en effet, donna à Venus la pomme sur laquelle étaient tracés ces mots A LA PLUS BELLE!

Ce serait, paraît-il, la chute d'une pomme dans son jardin de Woolsthorpe qui aurait conduit Newton à la découverte de l'attraction universelle.

Comme on le voit, ce n'est pas d'aujourd'hui que la pomme fait parler d'elle. Elle continue de nos jours à être un objet de convoitise et l'occasion de bien des péchés pour les gamins de tout âge—même pour ceux qui ont de la barbe au menton. Ces sacrilèges considèrent comme leur bien propre les pommes des voisins. Ils font fi du commandement qui dit: "Le bien d'autrui tu ne prendras". Si encore ils se contentaient de prendre les pommes, mais dans leur sauvagerie bête, ils cassent les

branches, dévastent les vergers. S'ils le pouvaient ils emporteraient même les pommiers. Ces déprédations sont devenues si fréquentes, surtout dans les villages sis près des villes et sur les grandes routes où passent les luxueux limousines de ceux qui ont des moyens et de ceux qui n'en ont pas, que des fermiers découragés ont abandonné la culture de la pomme. (1)

Les étrangers s'étonnent de voir si peu de vergers dans le district de Québec. Il est bien humiliant de leur donner la cause de l'absence d'une culture qui donne ailleurs de si beaux fruits et contribue, dans une large mesure, à la santé et à la prospérité de l'agriculteur et de sa famille. On dit que bon nombre de Canadiens-français descendent des normands, et que ces gaillards-là ne se firent point scrupule de piller les plus beaux vergers de France. L'attrait qu'exerce les pommes sur les Canadiens d'aujourd'hui serait donc un cas d'atavisme remarquable.

Ce peut être là une raison, plutôt botteuse, mais ce n'est certainement pas une excuse. Il n'est pas plus permis de voler des pommes que de voler des écus. Celui qui se rend coupable de l'un ou l'autre délit est tout simplement UN VOLEUR.

Voilà ce que l'on devrait dire et répéter à l'école, dans la chaire, dans les journaux, partout.

C'est l'éducation dans la famille et à l'école qui est déficitaire sur ce point.

On sourit indulgemment au récit des exploits des petits voleurs de pommes, quand on devrait rougir d'indignation et les fustiger vertement. À l'horreur du vol même d'une pomme, qu'on ajoute la crainte d'un châtiement sévère. La crainte, un sage l'a dit, est le commencement de la sagesse.

Si les pouvoirs publics continuent à se montrer indifférents, si la Justice se révèle impuissante à réprimer ce brigandage, que l'on recoure, individuellement aux grands moyens, dira-t-on: "que l'on tende des pièges, que l'on mette, des chiens de garde, que l'on charge de sel les fusils"...

Allez-y voir! Nous pourrions citer des cas où ceux qui ont eu recours à ces moyens ont été eux-mêmes condamnés en justice, faute de quelques précautions, et par la faute de quelqu'avocat pour qui l'équité, la justice, étaient évidemment le dernier des soucis.

En tout cas, et à n'importe quel prix, que l'on purge enfin le pays, de ces engueules voraces et destructives, les voleurs de fruits et ceux qui les défendent!

Au pilori, les maraudeurs et leurs souteneurs!

Pierre Fouille-Partout.

(1) Note de la rédaction.—Il n'y a pas que dans les banlieues que l'on maraude dans les vergers, nous savons des villages isolés où l'on ne peut récolter de fruits ni conserver d'arbres fruitiers, toujours à cause des maraudeurs. Nous croyons, aussi, que les automobilistes étrangers ne touchent pas à nos fruits, et même qu'ils n'y touchent jamais—à moins de les avoir achetés.—Les maraudeurs en automobiles, n'en déplaise aux patriotards, qui ne voient chez nous que des qualités, sont surtout des "jeunesses" qui s'échappent par-ci par-

là jusqu'à la "concession" ou la paroisse voisine, dans une auto en cours de 10/ ride. Pour autres commentaires, voir Grains de sagesse.

Sur quoi placer, et comment

Les valeurs que nous plaçons émanent presque toutes de sociétés industrielles ou de corps publics de la province de Québec.

Dans leurs catégories respectives, elles combinent le maximum de sécurité avec la maximum de rendement.

Elles sont émises en titres de \$100; de \$500; et de \$1,000; pour vous permettre de réduire vos risques au minimum en divisant votre placement.

Mettre de l'argent dans ces valeurs c'est aider au développement économique du Canada français, qui profitera à chacun de nous.

Versailles Vidricaire Boulais, (limitée). Montréal, rue S.-Jacques, immeuble Versailles.

CRISES

arrêtées de façon permanente par le remède Trench contre Epilepsie et Crises. Simple traitement à domicile. Plus de 35 années de succès. Des milliers de témoignages de toutes les parties du monde. Faites venir la brochure gratuite donnant détails complets.

Ecrivez tout de suite à

TRENCH'S REMEDIES LIMITED

37 St. James' Chambers 79 rue Adelaide est Toronto, Canada.

(Dépensez ceci).

Agents Vendeurs Sérieux Demandés Immédiatement

Pour districts où nous ne sommes pas représentés, pour la vente d'arbres fruitiers et d'ornements, etc.

Territoire et marchandises exclusifs. 600 acres d'arbres fruitiers et d'ornementation. Etabli depuis 40 ans.

Ecrivez au gérant

Pelham Nursery, Co.

TORONTO, ONT. Catalogue adressé sur demande.

LES M. LE TARTE Avocat - Advocats

Demandez notre Circulaire 1925 de la Teuse "DORÉ" Sauveur de Grain NEW WAY que Presse à Foin.



SERVICE SATISFACTION la politique qui nous a valu succès remarquable nous en traiter tous nos nouveaux leurs comme nous traitons leurs amis. DES MAINTENANCE COMMENCEZ VOS EXPOSITIONS REGULIERES de

Rapport hebdomadaire. Finissant le 8 Août 1925

rotés de 1 à 10. ne "H" se trouve le total de nombre total d'œufs est plus dans le relevé total du parquet. W. B. Wyandottes blanches;

de Lennoxville.

Table with columns 4, 5, 6, 7, 8, 9, 10, H, T. and rows of numbers.

27ÈME EXPOSITION DE LA VALLÉE DU ST-LAURENT — TROIS-RIVIÈRES DU 24 AU 29 AOÛT 1925 L'ANNÉE du RÉVEIL de L'INDUSTRIE Le "BULLETIN DE LA FERME" est un médium indispensable aux Expositions de la Province, et la Commission de l'Exposition des Trois-Rivières est heureuse de coopérer avec lui, dans l'intérêt de l'Agriculture en général. Grand déploiement agricole et industriel. PLUS DE \$25,000 EN PRIX Grande démonstration animale et magnifiques parades. Midway moral et attractions sans précédent. Quatre jours de courses excitantes: \$6,500.00 en bourses. PRIX SPÉCIAUX AUX CERCLES DES FERMIERES. DEMANDEZ NOTRE LISTE DE PRIX. EN FOULE AUX TROIS-RIVIÈRES S. H. le Maire Arthur Bettez, Président. Dr. J. H. Vigneau, Gérant.

13

13

13

# Chez-nous

Section féminine Le Foyer, L'Ecole

### TRIOMPHEZ, LECTRICES!

Et vous, lecteurs, méditez... une revanche

**HUIT DIGNITÉS DE LA FEMME.**—Voici le texte d'un manuscrit de 1492, dont un missionnaire français s'est servi pour la prédication du carême à la cathédrale d'Amiens

**"Octo dignitates mulierum"**

"La femme fut formée d'une côte de l'Homme; mais l'Homme du limon de la terre.

"La Femme fut créée dans le paradis terrestre; mais l'Homme hors de ce paradis.

"Le Fils de l'homme a tiré d'une femme sa nature humaine, non d'un homme.

"Aucune femme n'a trempé dans la mort du Christ; ni l'épouse de Pilate, ni d'autres femmes.

"Tandis que le Christ souffrait, seules les femmes représentaient l'Eglise; à savoir, Marie, Madeleine, etc.

"Le Christ ressuscité apparut tout d'abord à une femme.

"Une femme, toute pure, fut seule exaltée au-dessus des chœurs des anges.

"La Femme fut saluée par un ange comme jamais l'Homme ne le fut.

Que nos lectrices triomphent!

Que nos lecteurs méditent.... une revanche, comme dit "La Vie Catholique"—, de France, à qui nous empruntons le morceau.

Il y a évidemment ici une inexactitude: St Jean, l'apôtre bien-aimé, était au pied de la croix du Sauveur, puisque Notre-Seigneur, avant de mourir, et en parlant de St Jean, a dit: "Femme, voici votre fils".

Cousine Avette.

## COLLÈGE DE ST-RAYMOND

Cité de PORTNEUF dirigé par les Frères DES ÉCOLES CHRÉTIENNES COURS COMMERCIAL COMPLET Prospectus sur demande



# GRATIS

Magnifique service en Porcelaine RICHEMENT DÉCORÉE 13 MORCEAUX (valeur \$4.50) Donné GRATIS avec le Thé et le Café

## MIKADO

Vert, Noir ou Japon Demandez-le à votre fournisseur. GLOBE TEA CO. 309 rue Notre-Dame ouest. Phone Main 5036. Montréal.

## UN MODELE!

Aux enfants de son âge, la petite Henriette de notre canton, le plus beau des cantons, entouré de montagnes minuscules ne laissant d'horizon qu'en l'occident de rêve où se couche, après ses courses quotidiennes, le géant soleil.

Cette fillette possède un peu plus de onze années aux annales de sa vie: douze— quand fleuriront les lilas et les roses comme chantent les poètes? En raison—elle a bien plus que cet âge.

Vive! appliquée à ses leçons ou à son travail, avancée en musique: un plaisir de son choix où elle excelle, elle est toujours de bonne humeur, au salon comme à la cuisine, où elle aime prêter son concours à Marichette, la vieille bonne; au boudoir de sa maman ou... à la basse-cour, au poulailler—où, très adroitement, elle aide—au temps d'incubation—le grand-père en sa tâche favorite!

—Nous tournons les œufs, petite? ... Et—d'un coup—comme de l'effet des anciennes baguettes de fée, elle passe sur sa toilette blanche, un tablier cache-tout: et la voilà fermière prenant avec précaution un œuf à la tête des rangs pour le passer en arrière après avoir, de la paume de la main, donné un mouvement d'avancement aux autres... et délicatement, replacer en l'ordre voulu... celui qu'elle tenait en main droite.

Et c'est ainsi. Elle sait—petite Henriette— que les trois premiers jours, l'incubateur ne sera pas ouvert; les jours suivants: refroidissement des œufs, soir et matin; neuvième jour, mirage et enlèvement des sujets infécondés; quatorzième jour: opération identique.

Ce qu'elle aime ce travail, notre jeune amie, dans la pièce toute noire, son grand-père à coté d'elle, la petite forme ovale passée devant la lumière de la lampe à cheminée de fer blanc... oval blanc près d'oval blond: l'œuf est-il bon: la lumière est entièrement masquée: ne l'est-il pas... mettons-le de côté...

Et dès le dix-huitième jour, des petits cris d'oiselets s'échappent en manifesta-

## BOULANGEZ VOTRE PROPRE PAIN

# LES GALETTES DE LEVAIN ROYAL



LA QUALITE PLUS ELEVEE POUR AU-DELA DE 50 ANS.

### LE PAIN DOMESTIQUE EST LE MEILLEUR DE TOUT

tion de vie: ce qu'ils sont actifs ces poussins! Crie! cra! un coup de bec... et un autre! et la coquille percée... crie! encore: Césame! ouvre-toi! Une existence s'amène, salue la lumière et s'affaise.

—Est-il mort, grand-père, a fait Henriette prise d'inquiétude au sujet du petit être que son bon cœur aimé déjà?

—Non, chérie—il se repose.

Maintenant Henriette sait—et ne craint plus pour ses protégés qui ont grandi. C'est elle qui continue la vie que la divine Providence leur a donnée; c'est elle qui nourrit les poussins, les fournit d'eau fraîche, d'herbes finement hachées; c'est elle qui, le soir, veillera à leur rentrée en la maison nette raisonnablement chauffée ou ils passeront la nuit se bousculant, s'écrasant à mort quelquefois, querellant à qui aura la meilleure place.

—Moi, je ne disputerai jamais ainsi, la meilleure place à qui me la refusera, a-t-elle fait un jour, déplorant cette mauvaise tendance chez ses petits aimés.

—C'est que tu n'es pas poussin, a fait le grand-père, entourant de son bras les épaules de sa petite-fille... si tu étais avec eux—tu ferais comme eux... tu saisis: "Avec les loups—il faut hurler!"

—Le crois-tu, grand-père?... Moi! pas! Je ne me querellerai jamais pour des faveurs!

Une qualité de plus à ajouter au chapitre. Ah donc—comme notre Henriette, soyons aimables, laborieux, obéissants et amoureux de la vertu de sagesse... dans la paix. C. D.

## La broderie est un agréable passe-temps



No 2020 No 6.—Branche de lourdes roses, 13 x 8 1/2 pcs, pour coussin long, jeté de table, etc. Patron au carbone, 20c perforé, 35c. Sur toile écru, 65c sur moire, \$1.75.

Grande feuille de papier carbone, bleu ou blanc, 15c Fournitures, soie, \$3.00. Coton M.F.A. \$1.00. Demandez notre catalogue de broderie, envoyé franco dans tout le Canada, sur réception de 35c. Le Bulletin de la Ferme Case 129 Québec.

## Les conseils de la ménagère

### ROTI HACHE

1/2 lb de veau, 1/2 lb porc, 1/2 lb bœuf, 1 petit oignon, 1 branche de céleri, 1 cuillerée à table persil haché, 1 tasse de pain émietté et ramolli dans du lait, 1 œuf, sel, poivre, muscade, 2 cuillerées à table graisse de rôti, 1 blanc d'œuf, panure.

Parer la viande et la hacher à la machine, roussir l'oignon dans la poêle avec une cuillerée à table de beurre, l'ajouter à la viande ainsi que le céleri, persil haché, le pain, les épices, l'œuf, bien pétrir la viande, la mettre sur une planche saupoudrée de panure et la rouler sous forme de boudin et la passer au blanc d'œuf. Faire chauffer la graisse dans la lèchefrite, y mettre délicatement le boudin, l'arroser avec la graisse très chaude, le mettre au four pendant environ 1 heure, en ayant soin de l'arroser toutes les dix minutes avec un peu de bouillon. Servir avec une purée de pommes de terre.

### STEAK A LA HAMBOURG

2 lbs de steak dans la ronde. 1 cuillerée à thé de sel. 1/2 cuillerée à thé de poivre. 1/2 tasse d'eau bouillante. 1 cuillerée à thé de jus d'oignon. 1 œuf. 1/2 tasse de farine. 1/2 tasse de jus.

Hachez la viande bien fin, assaisonnez-la. Battez les œufs et mêlez à la viande. Divisez la viande en quatre parties égales et faites-en des boulettes rondes et épaisses d'un pouce. Roulez-les dans la farine des deux côtés et faites-les frire dans le jus. Quand elles seront bien rôties de chaque côté, ajoutez l'eau bouillante, couvrez la lèche-frite ou la casserole et laissez mijoter pendant quarante-cinq minutes.

### COEURS DE VEAU FARCIS

3 coeurs, 3 petites tranches de lard, 1/2 tasse restes de viande, 1 tranche d'oignon 1 tranche de persil, 1 tranche de céleri, tasse de mie de pain, 2 cuillerées à table de beurre, poivre, sel, 1 tasse bouillon pour la farce, 3 tasses eau ou bouillon, 3 cuillerées à table farine.

Laver bien les coeurs, enlever une partie de l'intérieur, le hacher finement, et faire revenir cette viande avec l'oignon, le beurre, persil, céleri, et les restes de viande et la mie de pain mouillée avec le bouillon laisser mijoter 10 minutes. En remplir les coeurs, coudre l'ouverture et les barder, les déposer dans une casserole foncée avec quelques bardes de lard, les faire dorer un moment, les saupoudrer de farine, les faire dorer de nouveau, les couvrir d'eau et de bouillon et les laisser cuire 2 à 3 heures à feux doux.



## BLÉ d'INDE EN ÉPIS

Voilà un nouveau plat splendide pour votre dîner de Noël! Ou tout autre repas d'hiver.

Mettez-les en conserves maintenant pendant la période d'abondance et de bon marché.

DOMINION GLASS CO. Limited 14 Montreal DEPT. O

### Employez les Bocalux Perfect Seal Crown Improved Gem

Livre de Recette envoyé gratuitement sur demande

ENVOYEZ CE COUPON Dominion Glass Co. Limited Montréal Veuillez m'envoyer votre livre gratis sur la mise en conserves, des fruits, légumes, etc. Nom..... Adresse.....

Le r Réunio

Le 6 le Cercle Bergeron laitier de M. C vache Ay qu'un bes duction. M. F ments sur savoir: le M. I dont pres M. F donna a mouton La p ville, alor Jeun notre agr par le pa

"A" N de S le al di L d e a W

4 Ba 1-6 m ardes. 2-3 m chant pop 3-3 m mères aux 4-6 m piano. Chacun de Réve de V Venez au t 642 St Missio rien per sauvages valent l à d'Inde à Chat, nete. Et Pour les prix RU BOTE F





viande et la hacher à la machine, ignon dans la poêle avec une table de beurre, l'ajouter à la si que le céleri, persil haché, le épices, l'œuf, bien pétrir la mettre sur une planche saupou- nure et la rouler sous forme de la passer au blanc d'œuf. Faire la graisse dans la lèche-frite, y licatement le boudin, l'arroser sasse très chaude, le mettre au nt environ 1 heure, en ayant rroser toutes les dix minutes u de bouillon. Servir avec une ommes de terre.

**AK A LA HAMBOURG**  
steak dans la ronde.  
se à thé de sel.  
rée à thé de poivre.  
d'eau bouillante.  
se à thé de jus d'ignon.

de farine.  
de jus.

à viande bien fin, assaisonnées les œufs et mêlez à la viande viande en quatre parties égales des boulettes rondes et épaisses Roulez-les dans la farine des et faites-les frire dans le jus. s seront bien rôties de chaque ez l'eau bouillante, couvrez la ou la casserole et laissez mijoter arante-cinq minutes.

**PIES DE VEAU FARCI**  
3 petites tranches de lard, 1/2 de viande, 1 tranche d'ignon e persil, 1 branche de céleri, e de pain, 2 cuillères à table poivre, sel, « tasse bouillon », 3 tasses eau ou bouillon, 3 table farine.  
in les œufs, enlever une part'e ir, le hacher finement, et faire te viande avec l'ignon, le sil, céleri, et les restes de viande e pain mouiller avec le bouillon er 10 minutes. En remplir les re l'ouverture et les barder, les ns une casserole foncée avec rdes de lard, les faire dorer un s saupoudrer de farine, les de nouveau, les couvrir d'eau n et les laisser cuire 2 à 3 heures k.

**BLÉ d'INDE en ÉPIS**  
Voilà un nouveau plat splendide pour votre dîner de Noël Ou tout autre repas d'hiver.  
Mettez-les en conserves maintenant pendant la période d'ance et de bon 6.  
GLASS CO. Limited Montreal DEPT. O  
ez les Bocaux ect Seal own ved Gem  
MADE IN CANADA  
WINE SHOP  
envoyé gratuitement sur demande

**CE COUPON**  
n Glass Co. Limited  
ntre  
m'envoyer votre livre r la mise en conserves, des gumes, etc.

**LE COIN DES JEUNES**

Le rendez-vous des élèves-fermiers et jardiniers

**Réunion du cercle d'études des jeunes cultivateurs de Plessisville**

Le 6 juillet, sous la direction de notre agronome, M. A. Gélinas, le Cercle d'études des jeunes cultivateurs se réunissait chez M. A. Bergeron pour y suivre un cours pratique d'appréciation du bétail laitier de race Ayrshire.

M. Gélinas nous montra ce que doit être la conformation d'une vache Ayrshire et les différents traits qui la caractérise et prouva qu'un beau sujet d'exposition n'est pas toujours un bon sujet de production.

M. Bergeron nous donna ensuite quelques conseils et renseignements sur les moyens à prendre pour rendre l'industrie laitière payante, savoir: le contrôle, la sélection, et une bonne alimentation.

M. Bergeron possède un excellent troupeau de vaches Ayrshires dont presque tous les sujets sont inscrits au Livre d'Or.

M. Robichaud, propagandiste en industrie ovine et porcine, nous donna aussi sur place, chez M. Bergeron, quelques appréciations du mouton de boucherie.

La prochaine réunion du Cercle aura lieu à l'exposition de Plessisville, alors que les membres seront appelés à juger des vaches laitières.

Jeunes cultivateurs, allons en grand nombre aux réunions de notre agronome, dont les renseignements nous seront toujours, comme par le passé, des plus profitables.

Antonio CLOUTIER,

Membre du Cercle d'études de Plessisville.



Nettoie la bouche et les dents et aide la digestion. Soulage la sensation de lourdeur après un repas abondant et chasse l'acidité de la bouche. La Gomme Wrigley offre double valeur: elle procure du plaisir et est avantageuse.

**WRIGLEY'S**

**4 Bargains en Musique**

- 1. - 6 morceaux de piano, faciles et assez faciles.
- 2. - 3 morceaux de piano et 3 morceaux de chant populaires américains.
- 3. - 3 morceaux de piano et un recueil de 20 morceaux populaires de piano.
- 4. - 6 morceaux populaires américains, chant piano.

Chacun des bargains port payé. . . . . \$1.00  
Réve de Valse chant et piano port payé. . . . . 55  
Venez au bal. . . . . 55

RAOUL VENNAT

642 St-Denis. - - - Montréal

**AVIS**

Messieurs les Cultivateurs ne laissez rien perdre, récoltez quantité d'herbes sauvages qui poussent sur vos terres et valent beaucoup d'argent. Tel que Herbe à l'Inde, Chiendent, Sureau Blanc, Herbe à Chat, Ecorces d'orme, Ecorces d'épine.

ETC., ETC., ETC., ETC.

Pour avoir la liste complète et connaître les prix que nous payons écrire à

**RUMAX COMPOUND REG'D**

BOITE POSTALE 711, - - - QUÉBEC.

**Vieux temps, Vieilles choses**

**Notre histoire en juillet (Fin)**

Le 23 juillet

1836.—Le gouverneur-général, Lord Gosford, préside à l'inauguration du premier chemin de fer construit au Canada.

1840.—L'acte d'Union (du Haut et du Bas Canada) reçoit la sanction royale.

Le 24 juillet

1766.—Le traité de paix à Oswego, avec le chef indien Pontiac, met fin aux guerres entre Blancs et Indiens.

Le 25 juillet

1837.—Mgr Ignace Bourget est nommé évêque coadjuteur à Montréal.

1854.—Mgr I.-C. Prince est nommé évêque coadjuteur à Montréal.

1879.—Destitution de l'honorable Luc Letellier de St-Just, comme lieutenant-gouverneur de Québec, ce à cause d'un coup d'Etat dont on l'accusait, le renvoi d'office du gouvernement de Boucherville (conservateur.)

Le 26 juillet

1879.—L'honorable Théodore Robitaille est nommé lieutenant-gouverneur de Québec.

Le 27 juillet

1837.—La première locomotive au Canada circule sur la voie ferrée appelée Laprairie-St-Jean.

1840.—Décès de Lord Durham, gouverneur général, le principal auteur de notre actuel système de gouvernement responsable.

1849.—Le Parlement Impérial autorise le Canada à se pourvoir d'un service postal.

1958.—Le parlement canadien proteste contre le choix d'Ottawa comme site de la capitale du Canada. Ce choix avait été sanctionné par la reine Victoria.

1866.—Le cable transatlantique est complété.

**WILSON'S**



Tue toutes les mouches, les germes aussi. 10c le paquet chez les Pharmaciens Epiciers et Marchands généraux.

Le 29 juillet

1657.—Les sulpiciens arrivent à Montréal.

1818.—Le duc de Richmond, nommé gouverneur du Canada.

1848.—Le pont suspendu de Niagara est complété.

1911.—Dissolution du onzième parlement du Canada.

Le 30 juillet

1609.—Champlain défait les Iroquois.

1848.—Sacre du 1er évêque d'Ottawa, Mgr J.-B.-E. Guigues.

1865.—Décès de Sir Etienne-Pascal Taché, écrivain, homme d'Etat père de la Confédération et ancien premier ministre du Canada.

Le 31 juillet

1859.—A Beauport, victoire de Montcalm contre Wolfe.

1813.—Pour la deuxième fois les Américains envahissent York, aujourd'hui Toronto, et cette fois la réduisent en cendres. Par contre, le même jour, les troupes anglaises prennent Plattsburg, N. Y.

1868.—Le Canada acquiert les Territoires du Nord-Ouest.

1882.—L'hon. J.-A. Mousseau assermenté comme premier ministre de Québec.

**BREVETS D'INVENTION**

En tout pays, Demandez le GUIDE DE L'INVENTEUR qui sera envoyé gratuit.

**MARION & MARION**

364 rue Université, - - - Montréal

72 1/2 rue St-Pierre, - - - Québec

et Washington, D. C.

Lisez le Bulletin de la Ferme

**QUEBEC**

**Exposition Provinciale**

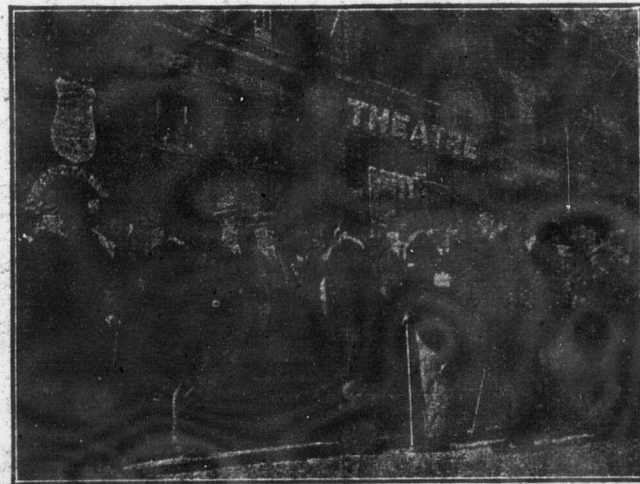
"L'ANNEE DU TOURISME"

5 - 12 sept. 1925

\$30,000.00 en primes

la plus grande partie de cette somme

**AUX CULTIVATEURS**



le Rendez - Vous par excellence des Cultivateurs

Une scène devant le Palais Central du Parc de l'Exposition Provinciale. Personnages officiels venant présider une fête.

Grandes manifestations en perspective

à l'occasion du 35ème anniversaire de

la fondation du Mérite Agricole (1890-1925)

# LA LOI POUR TOUS

Consultation légales, par Letarte & Rioux, avocats du Barreau de Québec.

**Avis important.**—Nos correspondants que cette page intéresse sont instamment priés de tenir compte des règles suivantes établies par le journal. 1o Seuls les abonnés peuvent bénéficier de ce service de consultations; c'est pourquoi toute demande de renseignements doit être signée, afin que nous puissions constater si le correspondant est abonné; 2o Les questions doivent être adressées directement au Bulletin; 3o Nos avocats consultants ne sont tenus de répondre qu'aux questions ordinaires, usuelles, concernant les lois qui gouvernent les choses de la vie rurale. Les cas extraordinaires, ou qui nécessiteraient une longue étude, sont choses à traiter entre le correspondant et les avocats; 4o Si le correspondant désire une réponse immédiate, par lettre, nos avocats consultants peuvent exiger des honoraires.

**RENTE CONSTITUÉE.**—(Réponse à J. F.)—**Q.** Comment se prescrivent les rentes constituées? Le capital est-il soumis à la prescription?

**R.** La tenure seigneuriale comportant le droit absolu des seigneurs sur le territoire qu'ils déterminent a été abolie en 1854, et remplacée par ce que l'on appelle les rentes constituées. A partir de cette date, les censitaires ou concessionnaires occupant une part de la seigneurie obtiennent le droit de racheter le fonds de la terre et d'en devenir propriétaires définitifs. Le prix de vente d'un morceau de terrain occupé par le censitaire était représenté par un capital rachetable par un seul paiement. Les arrérages de cette rente, en vertu d'un amendement qui apparaît au code civil à l'article 2250 se prescrivent par cinq ans. Nous devons dire que sur ce point la jurisprudence était partagée. Certains juges prétendaient que la nouvelle loi établissant cette prescription n'avait d'effet qu'à partir de sa promulgation. Maintenant la Cour Supérieure a tranché la question, et décidé que la prescription de cinq ans avait lieu de s'appliquer aux arrérages de rentes constituées.

Voici en effet ce que dit l'article 2250 C.C.— "A l'exception de ce qui est dû à sa Majesté et d'intérêt sur les jugements, les arrérages de rentes, mêmes viagères, ceux de l'intérêt, ceux des loyers et fermages, et en général tous arrérages de fruits naturels ou civils se prescrivent par cinq ans."

Cette disposition affecte ce qui provient du bail emphytéotique ou d'autres causes immobilières, même avec privilège ou hypothèque.

La prescription des arrérages a lieu quoique le fonds soit imprescriptible pour cause de précarité.

La prescription du fonds comporte celle des arrérages.

Ajoutons que le jugement auquel nous avons fait allusion est celui des Dames Ursulines vs Lampron (22 R.J.Q.).

Quant à la prescription du capital de la rente constituée, il y a eu pendant quelque temps interprétations différentes.

C'est pourquoi les seigneurs avaient l'habitude, pour éviter la rigueur des règles générales relatives à la prescription de trente ans, de faire consentir au débiteur de la rente un titre-nouvel dans les vingt-neuf années de la date du dernier titre. Pour écarter tout doute, les propriétaires de la rente constituée réclamaient également un titre-nouvel de l'acquéreur, lorsque le fonds changeait de propriétaire, afin que la prescription de dix ans ne puisse avoir son effet.

Cependant, nous croyons que toutes ces précautions n'étaient pas nécessaires puisqu'il existe un article des Statuts Refondus de Québec, (art. 7269) qui déclare: "Le capital de la rente constituée n'est en aucun cas, sujet à prescription, qu'il y ait eu ou non changement du propriétaire de la terre affectée à la rente."

Après avoir examiné attentivement cet article et les Statuts qui l'ont suivi, nous devons dire qu'il n'existe pas d'amendement à cette décision, et que le capital de la rente constituée est réellement et légalement imprescriptible. Les auteurs et les juristes que nous avons consultés paragent cette opinion, que nous croyons devoir maintenir aujourd'hui, bien qu'il nous ait été donné de penser autrement jusqu'ici.

Le titre-nouvel que requièrent les anciens seigneurs n'aurait donc d'autre utilité que de tenir leur dossier à date et de leur permettre de localiser plus facilement leur débiteur, vu qu'il est très rare qu'un même individu soit propriétaire d'un même terrain pendant au-delà de vingt-neuf ans. Nous le répétons ici l'article 2242 du Code civil qui semble établir la prescription du capital de la rente constituée à cause de sa portée générale n'a pas son application en l'espèce.

En effet l'article 7269 est un article d'exception créé par un statut et qui ne contredit pas la loi. En lisant l'article 2242 nous voyons que cet article prévoit les exceptions qui peuvent être déduites, puisqu'il débute comme ceci: "Toutes choses, droits et actions dont la prescription n'est pas autrement réglée par la loi, se prescrivent par trente ans."

Or, l'article 7269 des Statuts refondus de Québec, règle différemment ce cas particulier de la prescription et n'est pas contradictoire comme nous l'aurions pensé d'abord.

**PAIX PUBLIQUE.**—(Réponse à A. C.)—**Q.** Des enfants du voisinage se plaignent à nous d'être injuriés, lorsque nous sortons de chez nous, et cela d'une façon presque continuelle. Les parents ne semblent pas s'en occuper, malgré plusieurs avis qu'ils ont reçus soit de nous-mêmes, soit du juge de paix. Ces injures ne sont nullement explicables, car nous n'avons jamais provoqué ni ces enfants, ni leurs pères et mères. Y aurait-il un moyen d'avoir la paix?

**R.** Comme nous l'avons dit dans des consultations

précédentes le droit criminel prévoit le cas des personnes injuriant les gens paisibles qui passent sur la voie publique et se plaisant ainsi à les humilier sans cause ni raison.

Ces cas doivent être soumis à un magistrat d'une cour de police, ou de session de la paix, et, dans certains cas spéciaux, lorsqu'il s'agit d'enfants, le juge peut condamner ces derniers à la réclusion dans une école de réforme pour un temps déterminé.

C'est là, croyons-nous, le seul moyen pratique de mettre fin à ces ennuis.

**SOCIÉTÉ DE FABRICATION DE PRODUITS LAITIERS.**—(Réponse à G. D.)—**Q.** Il existe dans une certaine paroisse un fabricant de beurre qui est propriétaire de sa fabrique. Dans la même municipalité se trouve une société de patrons de fabriques de produits laitiers qui emploie de fabricant pour faire leur beurre et leur fromage. Pour des raisons personnelles, et non pas en raison de l'incompétence du fabricant, certains patrons ont signé une requête dans le but de le remplacer par un nouveau fabricant. Cette société peut-elle chasser ce fabricant de l'endroit où il se trouve, bien qu'il en soit propriétaire et qu'il soit compétent dans son travail?

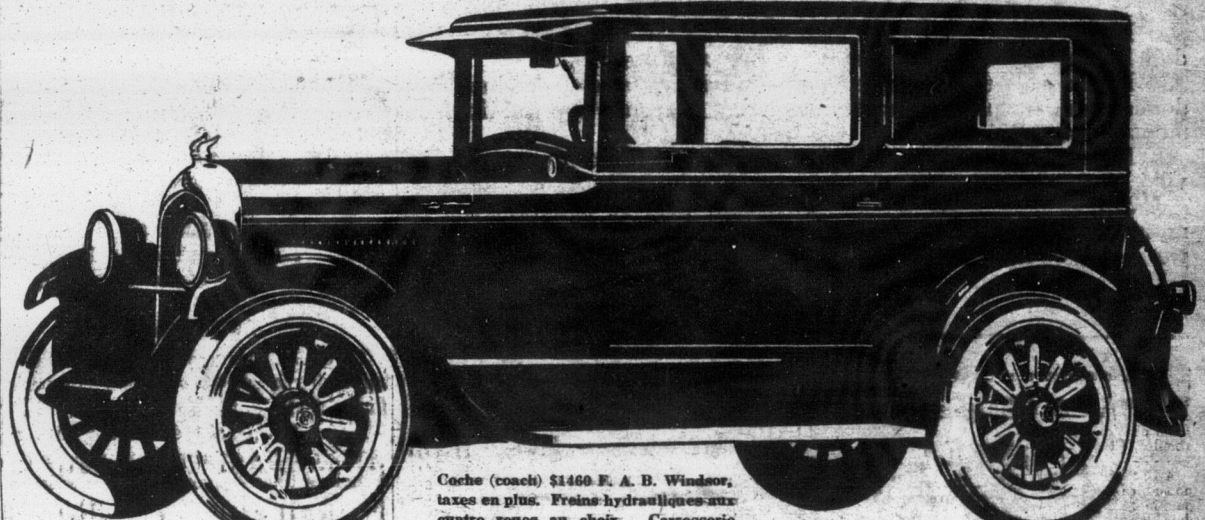
**R.** Il ne peut exister plus d'une société par buterie ou fromagerie, mais ceci ne peut atteindre le propriétaire d'une fabrique qui est chez-lui et auquel on ne peut enlever les moyens de gagner sa subsistance. Les sociétés de fabricants de produits laitiers, peuvent faire des arrangements au nom de la société avec un propriétaire de fabrique, pour la fabrication de produits laitiers, avec la crème et le lait fournis par la société et ses membres; mais de même que toute autre corporation, ils sont liés par cet engagement, c'est-à-dire que si le fabricant est engagé pour un temps déterminé, moins de raisons graves, ils ne peuvent mettre fin à ce contrat. Nous ne croyons pas non plus qu'une telle société puisse empêcher un fabricant de beurre ou de fro-

mage, de faire telle fabrication dans l'endroit où la société se trouve, et nous croyons en conséquence que le fabricant de beurre dont il s'agit dans la présente question a non seulement le droit de continuer sa fabrique, mais peut aussi en continuer les opérations dans l'endroit où il se trouve indépendamment de la société.

Nous sommes sous l'impression et nous ne croyons pas faire erreur que les sociétés de fabrication ne possèdent pas de droits exclusifs dans leur territoire. Il est en effet peu de lois qui tendent à restreindre les concurrentes et la liberté du commerce. Ce qui nous porte à le croire davantage, c'est que le Code criminel édicte des peines sévères contre tout fabricant ou individu tendant à centraliser le commerce ou l'industrie à leur avantage exclusif et cherchant ainsi à monopoliser le plus souvent au détriment du consommateur, certains commerces ou industries, dont la fabrication des produits laitiers n'est pas exempté.

La société de patrons de fabrique forme ce que l'on appelle en droit une personne morale avec tous les droits et avantages que peut avoir un seul individu sans compter les privilèges spéciaux que lui accorde la loi sur laquelle elle est basée, mais ces privilèges, comme nous l'avons dit précédemment ne tendent pas à leur donner un droit exclusif de fabrique dans l'endroit où se trouve le siège d'une telle société.

Nous ne croyons pas non plus qu'une telle société



Coche (coach) \$1460 F. A. B. Windsor, taxes en plus. Freins hydrauliques aux quatre roues au choix. Carrosserie par Fisher.

## Il fournit tous les résultats que le nom Chrysler implique

Le nouveau Chrysler Quatre, le dernier chef-d'œuvre de Walter P. Chrysler, porte un nom plein de sens pour l'acheteur.

Il faut y rouler pour comprendre la nouvelle interprétation qu'il donne à l'aisance sur la route, vous permettant de voyager toute la journée sans aucune sensation de fatigue.

Grâce à la qualité du merveilleux Chrysler Six, le nom Chrysler est synonyme de résultats supérieurs en fait d'automobilisme.

Conduisez-le pour en connaître en plein le puissant moteur—un moteur dont la force signifie une meilleure accélération, une plus grande aisance de manœuvre et, dans toutes les conditions de la marche automobile, une plus belle performance que n'en a jamais fourni aucune autre voiture à quatre cylindres.

Et parce que le nouveau Chrysler Quatre fournit également des résultats sans pareil dans le champ des quatre-cylindres, ce dernier représente le même idéal de qualité et de belle technique que le Chrysler Six.

Votre plus proche vendeur de Chrysler? a hâte de vous fournir cette occasion.

Chrysler Six—Auto de Tourisme, Phaeton, Coche, Routier, Sédan, Coupé Royal, Brougham, Impérial et Crown Imperial—aux prix irrésistibles de \$1950 à \$3025 f. a. b. Windsor, taxes en plus. Vendeurs Chrysler et service Chrysler supérieur se trouvent partout. Tous les vendeurs sont en position d'offrir la facilité des paiements à termes. Informez-vous de l'intéressant système Chrysler.

CHRYSLER CORPORATION OF CANADA, LIMITED  
WINDSOR, ONTARIO  
WALTER P. CHRYSLER, président du bureau.

# CHRYSLER QUATRE

**P.-L. LORTIE LTÉE**  
**405 RUE ST-PAUL, QUÉBEC.**  
DISTRIBUTEURS, QUÉBEC A GASPÉ. DISTRICT DE LA BEAUCE



**MURINE**  
POUR LES YEUX  
IRRITÉS PAR LE Soleil, le Vent, la Poussière et la Cendre  
Ayez constamment les yeux propres et en santé, en employant MURINE.  
Les animaux souffrent des yeux comme l'être humain, et employez MURINE aussi pour les Chevaux, Vaches, Porcs, Chiens et autres Animaux.  
Recommandé et vendu par les pharmaciens et les opticiens. Écrivez pour avoir notre brochure sur les soins à donner aux yeux.  
MURINE EYE REMEDY Co.  
8 East Ohio St. - Chicago, U.S.A.

**Achet**  
VOULEZ-  
mariage, 10  
monologues,  
24c. Hariz  
APICULT  
Couteaux à  
Chasse-abeil  
\$1.35, franc  
ches, section  
Jacques Ve  
billes, Ch  
AGENTS  
possibles, 4  
paginés de m  
dans leurs  
nères en cu  
de \$200.00  
leur pour  
SECURITE  
3e Avenue,  
AILES D  
ries, \$9.95;  
mètres, \$15  
Nettoyeur à  
tout autom  
matique, P  
\$1.39; lumb  
Toronto, O  
ATTENT  
ham, Qué,  
flanelle, éto  
couverte d  
pour les cu  
la laine po  
d'essai vou  
A VENI  
en trois bo  
à Lucien C  
CHASSI  
par 4 à 5  
teur de ce  
avoir rem  
Qué,  
COURR  
choue usag  
voir liste s  
20c. 5" apli  
4 plus, 65c.  
tite pour l  
main—en  
à bas pri  
184B McG  
FAITES  
UNE, sans  
querons le  
Commercia  
L'INSTI  
ME, KAN  
complet.  
mois. Ouv  
B-6-at. 4-fs  
MESDA  
levés pour  
de Paris.  
ve pour n  
Beauty Pr  
Square, 18  
MOULI  
avec toute  
grande sci  
Dion, Peti  
TABAC  
vendre par  
de prix. J  
sompion, l  
TRAPPI  
mes mères  
sont abso  
dresser à  
Co. Drum

une telle fabrication dans l'endroit où elle se trouve, et nous croyons en conséquence que les sociétés de fabrication ne pas de droits exclusifs dans leur pays. Le droit de fabrication n'est en effet que le droit de consommer, mais peut aussi en continuer les droits, ou il se trouve indépendamment de la société.

Il nous sous l'impression et nous ne croyons pas que les sociétés de fabrication puissent avoir de droits exclusifs dans leur pays. Le droit de fabrication n'est en effet que le droit de consommer, mais peut aussi en continuer les droits, ou il se trouve indépendamment de la société.

Il nous sous l'impression et nous ne croyons pas que les sociétés de fabrication puissent avoir de droits exclusifs dans leur pays. Le droit de fabrication n'est en effet que le droit de consommer, mais peut aussi en continuer les droits, ou il se trouve indépendamment de la société.

# VOS IMPRIMÉS

## POUR VOTRE COMMODITÉ

nous mettons à la disposition de la clientèle de la campagne et du district, notre service d'impressions. Nous sommes outillés pour exécuter tous travaux d'impressions, entre autres:

- FORMULES, EN-TÊTES DE LETRES, CIRCULAIRES,
- LETRES DE FAIRE-PART, FACTURES, etc., etc.

Nos prix sont modiques. Prompte livraison.

# LE "SOLEIL" Ltée

(Département de l'imprimerie)

## Achetez et vendez par le moyen des petites annonces

### DIVERS

**VOULEZ-VOUS BIEN.**—Demandes Oracle du mariage, 10 cents, avec catalogue français; farces monologues, chansons, livres rares, curieux, magie. Edg. Hartman, 4836 Saint-Denis, Montréal, J.N.O.

**APICULTURE.**—Couteaux à découper: moyen 65c; grand: \$1.30; Chasse-abelles: 9 pour \$1.00. Fumigateurs: \$1.35, franco. Réserveurs à miel: 400 livres. Ruches, sections, cire gaufrée, bocaux à miel, etc. Jacques Verret, négociant en fournitures pour les apiculteurs, Charlesbourg, Qué. J. N. O. X 76

**AGENTS DEMANDES.** actifs, honnêtes et responsables, un cultivateur ou un agent d'une compagnie de machines aratoires pour nous représenter dans leurs comtés, pour la vente de nos paratonnerres en cuivre "SECURITY" avec notre garantie de \$200.00 par paratonnerre. Contrats très avantageux pour un bon représentant. S'adresser à "SECURITY" Lightning Rod Co. Reg'd. 100, 36 Avenue, Québec. 16 jt 4-2 fs X 87

**MALES DE FORD.**—(Jeu de 4), \$11.75; Batterie, \$9.95; Pneus Corde (new first), \$5.95; Spédromètres, \$15.50; Pare-chocs (pour tous chars), \$6.50; Nettoyeur automatique pour pare-brise, nettoyeur tout automatiquement, \$10.00; Nettoyeur automatique pour pare-brise, \$2.95; Porte-bagage \$1.35; Lumières d'arrêt, \$1.35; Harry B. Kennedy, Toronto, Ont. 16 jt 4-2 fs P 27

**ATTENTION.**—Joseph Blanchette, South Durham, Qué., fabricant d'articles en laine, tels que flanelle, étoffe, cadie, mackinaw, couverture pour lit, couverture de voiture laine; manufacture de laine pour les cultivateurs à un prix raisonnable; achète la laine pour argent comptant. Une commande d'essai vous donnera satisfaction. 13 at 2 fs. P 05

**A VENDRE.**—Une charrette sulky Frost & Wood en très bon ordre. Prix raisonnable. S'adresser à Lucien Chardon, Ange Gardien Est. B-6-at-4 fs

**CHASSEURS.**—Je prends de 45 à 60 renards par 4 à 5 semaines. Je puis enseigner à tout lecteur de ce journal comment le faire. Envoyez pour avoir renseignements. W. A. Hedley, Stanstead, Qué. 6-at-20-6-P06

**COURROIE USAGÉE.**—Courroie en caoutchouc usagée en parfaite condition à bas prix; voir liste suivante: 3" 4 plis, 156 du pied; 4 plis 20c, 5" 4 plis, 25c, 6" 4 plis, 30c, 8" 4 plis, 40c, 12" 4 plis, 65c, du pied. Aussi gros assortiment d'outils pour la forge, de toutes espèces, de seconde main—enclumes, percuteurs, étaux, soufflets, etc., à bas prix. L. S. TARCHIS & SONS LTD, 184 B McGill St., Montréal. 30 jt. 12 fs P 87

**FAITES 3 LIVRES DE BON BEURRE AVEC UNE,** sans produits chimiques. Nous vous indiquons le procédé sur réception de cinquante sous. Commercial Agency Reg'd, Cahier 582, Québec. 9jt 4-2 fs P 05

**L'INSTITUT COMMERCIAL DE ST-PACOME, KAM.**—Cours commercial français-anglais complet. Admission: Cours seulement \$5.00 par mois. Ouverture 1er sept. Rév. P. A. Caron, principal. B-6-at-4 fs

**MESDAMES.**—Poils et duvets superflus sont enlevés pour toujours par Gypsia, produit importé de Paris. Employé par toutes les actrices. Ecrivez pour notice gratuite avec attestation. French Beauty Products, Dept. B, boîte postale Times Square, 184 New-York, U.S.A. 9jt 4-2 fs P 06

**MOULIN A SCIE** à vendre en bonne condition avec toute amélioration. Egin de 50 forces avec grand seie et bane de scie. S'adresser à Didace Dion, Petit Prés Est, Château Richer. B-6-at-2 fs

**TABAC CANADIEN EN FEUILLES** et haché à vendre par balles de 10 à 30 lbs. Demandez nos listes de prix. J. A. Pilon, St-Roch-Achigan, Cte L'Assomption, P. Q. 16 jt 4-2 fs X 05

**TRAPPEURS, TRAPPEURS.**—Mes méthodes et mes médicaments pour prendre les renards au piège sont absolument garantis. Prix modéré. S'adresser à M. Ferdinand Couture, South-Durham, Cte Drummond, P. Q. 9jt 4-2 fs P 05



**JONES, GRANT, LUNHAM LIMITED,** Montreal Exportateur de Beurre, Fromage, Oeufs. Meilleurs prix et prompt retour pour toutes consignations. Nous sollicitons vos envois et garanties satisfactions. 16 jt. 4 fs B.

**A VENDRE.**—306 acres belle terre, récolte, beaucoup de foin. 1000 cordes bois de pulpe; près chemin de fer. S'adresser à Jos. Lambert, fils Louis, St-Joseph, Cte Beauce, Qué. B-4 jt—23 juil.

**FABRIQUE COMBINÉE.**—Beurrerie et Fromagerie, système combiné, située dans le premier rang de la paroisse, près de l'église. Conditions de paiement faciles. S'adresser à Chs. Bourdard, St-Denis, P. Q. B. 5-at-18

**FERME MODELE A VENDRE A SACRIFICÉ** située à 2 milles de Sherbrooke, rapporte \$4,000 à \$5,000 de revenu annuel. Terrain fertile, en pente douce, sans roches, excellent pour culture maraîchère. Un commerce de laitier a été entrepris sur cette ferme depuis 30 ans. Grande neuve de 90 x 140 pieds ayant coûté \$8,000, fondation en béton, l'étable peut loger 50 têtes d'animaux. Produit annuellement 3 à 4 tonnes de foin à l'acre. Deux maisons modernes de 10 chambres bien finies, voisines d'une école modeste. Laiterie avec deux moteurs et poêle. Remise de 60 x 30 pieds. Pouliller, porcherie, bonne eau courante, arbrés fruitiers. Voilà 3 ans \$26,000 ont été refusés pour cette ferme. A cause de succession, sacrifiée cet été pour \$12,000 sans stock. Pourrait être divisée. Vendra à conditions faciles. Avantage exceptionnel au prompt acheteur. S'adresser à M. Pierre Siméneau, 76 rue Murray, Sherbrooke-Est, Québec. 30 jt. 2 fs P 051

**TERRE A VENDRE.**—Très bonne terre en bon ordre et bonnes bâtisses, grandeur 2 1/2 arpents sur 40 bois de chauffage et sucrerie. Vendra à bonnes conditions avec ou sans roulant. S'adresser à Edgar Querrette, St-Michel, Bellechasse, Cyé. 30 jt. 4 fs. B

**TERRE A VENDRE A WARWICK.**—Située au milieu d'un très beau village, sur la route nationale comprenant environ cent acres de terre tout en culture. De bonne source de terre tout en culture, pour pâturages, terre très plane et fertile, pas de roches, maison moderne, très confortable, services d'aqueduc, etc. Toutes les autres bâtisses en bon état. Condition facile à un acheteur sérieux. Doit de terre dont 60 en culture, pas de roches; 70 richement boisées, y compris une sucrerie d'au delà de 2,000 frables avec chaudières et échaumeaux et évaporateur moderne, bon pour 30 gallons par jour; balance du terrain en pâturage. Prix: \$9,000. Max. Filion, Station Filion, C.N.R., D.E. Le Boucane, P. Q. B.13 at.—44

**TERRE A VENDRE 60 arpents** en terre faite avec de magnifiques bâtisses. Maison de 35 x 30 à deux étages, bien finie en dehors et en dedans, cuisine 20x20, l'eau avec un moulin à vent, grange de 45 x 100, 22 pds poteau, un grand silo, et toutes les améliorations modernes, cave à engrais. Il y a aussi les instruments aratoires. 1/4 mille de l'église, près du chemin National. Cette terre a remportée les mérites et médailles agricoles. Cause de vente, faute de mains d'œuvre, s'adresser à J. Gosselin fils, Carrier Jet, Lévis, P. Q. 6at.—2fs B.

**TERRE A VENDRE.**—Terre à vendre à St-Jérôme, sur la rivière du Nord, très bien bâtie tout couvert en tôle galvanisée, grange-fabrique munie d'un silo et d'un charriot à fumier, très spacieuse, bien éclairée; pavé en béton, porcherie en béton; pouliller, graminerie caveau à racines le tout dans un ensemble le plus commode, et 150 arpents de terre dont 60 en culture, pas de roches; 70 richement boisées, y compris une sucrerie d'au delà de 2,000 frables avec chaudières et échaumeaux et évaporateur moderne, bon pour 30 gallons par jour; balance du terrain en pâturage. Prix: \$9,000. Max. Filion, Station Filion, C.N.R., D.E. Le Boucane, P. Q. B.13 at.—44

**CHANCE EXCEPTIONNELLE POUR VOUS CULTIVATEURS QUI VOULEZ ETABLIR VOS FILS AVANTAGEUSEMENT ET POUR VOUS AUSSI.** ANCIENS CULTIVATEURS QUI DEMEUREZ MAINTENANT DANS LES VILLES ET DESIREZ RETOURNER A LA TERRE

1. SAVOIE & CIE de Manseau ont décidé de mettre en vente tous les immeubles dont ils n'ont plus besoin et dont voici la liste:  
1. La Ferme connue sous le nom "La Savoyarde", située dans le village de Manseau, a obtenu 930 points sur 1000 dans le dernier concours des Fermes pour la région. Tout le lait se vend sur les lieux aux résidents du village. Située à quelques arpents seulement de la station du chemin de fer, de l'église et de la beurrerie. Bâtisses des plus modernes superficie: 230 arpents.

2. Une belle ferme à trois milles du village de Manseau, 4 1/2 arpents de large x 28 avec maison écurie et dépendances.

3. Une ferme 3 arpents x 30 avec une bonne et grande maison, hangar, écuries, etc., 2 1/2 milles du village de Manseau.

4. Une ferme 3 arpents par 22 à un mille du village.

Ces quatre fermes sont toutes en culture, bien entretenues, etc. Nous avons aussi plusieurs fermes de 3 x 25 arpents en superficie avec petites maisons et granges mais moins défrichées, à très bon marché.

Manseau est situé à 50 milles de Lévis et à 110 milles de Montréal sur l'Intercolonial.

Nous offrons aussi les propriétés suivantes situées à PLESSISVILLE, Qué., Comté de Mégantic, sur le G. T. N.

Un moulin à farine, avec machinerie moderne situé au centre du village, à deux arpents de l'église un mille de la station du chemin de fer avec spacieuse résidence, puits à l'eau et à l'électricité. Aussi au même endroit, deux fermes complètes voisines l'une de l'autre à 1/4 mille de la station et 1/4 de mille de l'église.

Aussi machinerie de moulin à scie, bouilloires, moulin à bardéau, arbre de couche, etc., etc. Nous offrons ces propriétés à 50% de leur valeur réelle. Pour vous convaincre, venez visiter le tout ou écrivez-nous pour plus amples renseignements. J.-A. SAVOIE, M.P.P., Gérer, Manseau, Qué.

30 jt—4-2 fs X 054



**PIECES DE RECHANGE.**—Toujours prêts à vous fournir toutes les parties de réparations (pièces neuves ou usagées) au plus bas prix et convenant à toutes marques d'automobiles. Automobiles Limited, 232 Sanguinet, Montréal, P. Q. J. N. O.

**ANIMAUX A VENDRE**

A VENDRE.—Quelques jeunes boucs Ayrshires enregistrés provenant d'un taureau importé et de vaches au Livre d'Or. Pour plus de détails veuillez écrire à Art. Légaré & Fils, R. R. No 1, St-Sauveur, Québec, Tél. 2-0685 sonner 5. 13 at. 2-3 fs

**A VENDRE.**—Quelques beaux taureaux: Ayrshire du printemps provenant de vaches sous le contrôle du Livre d'Or. Troupeau accrédité-satisfaction garantie. Pour plus de détails s'adresser à E. Bernier & Frère, R. R. No 3 Granby, P. Qué. B13 at—2fs

**A VENDRE.**—Bétail Canadien enregistré, accrédité et sous contrôle pour inscription au Livre d'Or. Six vaches âgées de deux à huit ans; un veau mâle de 7 mois, qui sera enregistré dans la classe "A" et une génisse née le dernier juin. Tous les sujets ont la vraie couleur et conformation du bétail Canadien. Le prix est très raisonnable pour le Canada. Le prix est très raisonnable pour le Canada. Le prix est très raisonnable pour le Canada. S'adresser à Patrick Murphy, St-Bernard, Dorchester, Qué. 30juil—2-1fs P56

**LAPINS CHINCHILLA** des plus belles lignées anglaises. Prix pour les vendre, renards noirs argentés. S'écrit nos prix avant d'acheter ailleurs. Englis Fox and Fur Farm, Summerside, P. E. I. 30 jt. 4-2 fs P 03

**REINES-CARNIOLIENNES ET ITALIENNES.**—Reines Carnioliennes, 1 reine non éprouvée \$1.25; 6: \$9.00; 12: \$16.00; Non éprouvées de choix: \$2.00 chacune; 6: \$11.00; 12: \$20.00; éprouvée, \$3.00 chacune; 6: \$15.00. Eprouvées de choix: \$3.50; 6: \$18.00. Essayez nos Italiennes \$1.15 chacune; 12: \$11.50. Il n'y en a pas de supérieures, peu d'égales. Demandes circulaires. Aimé Lafrenière, St-Brune, Chambly, Qué. 30 jt.—4-2 fs X 38

**REINES ITALIENNES PURES 43-34 ABELLES A LA LIVRE.**—Après 19 ans de sélection dans les reines d'abeilles nous sommes parvenus à produire des reines de grand choix, belles, prolifiques et grosses récolteuses de miel. Cette année la reine de nos jeunes reines a été importée du célèbre apiculteur Bertoni, de Milan, Italie, elle nous coûte \$200.00 à un superbe record; les faux bourdons qui fondent nos reines sont de grande sélection. Prix des reines: 1 à 10, \$1.25; 10 à 25, \$1.15-25 et plus, \$1.00.

**ABELLES A LA LBS.**—Paquets de une livre avec reine, \$2.75 le paquet; deux livres avec reines, \$5.30 le paquet; trois livres avec reines, \$8-50. Le tout garanti en bonne condition, rendu à destination. Faites vos chèques payables au pair, à V. Sautry; Farnham, Qué. (9-23 j. 6-13a—001

**TAUREAU AYRSHIRE** enregistré, âge de quatre ans aussi quelques génisses et des veaux de l'année. Vendra à des prix raisonnables. S'adresser à Ed. Bernier, Reston Pond, Cte Eshard, Qué. B-2 fs. 30 jt.

**ÉCOLE TECHNIQUE DE QUÉBEC**

**NOUVEAUX ÉLÈVES:**  
Examen d'entrée le 8 septembre, à 9 heures a.m. Ouverture des cours le 14.

**ANCIENS ÉLÈVES:**  
(2e et 3e années). Inscriptions les 27 et 28 août. Ouverture des cours le 1er septembre, à 9 heures a.m.

Le cours spécial de mécanicien d'auto commencera le 1er septembre.

**PROSPECTUS SUR DEMANDE**

Prenez toujours les choses du bon côté et par le bon bout.

Que de chagrins nous ont donné des malheurs que seule notre imagination nous faisait craindre et qui ne sont jamais arrivés.



### Coleman Quick-Lite LAMPES et LANTERNES

- "Le soleil de la Nuit"
1. Fait et brûle son propre gaz de la gazoline ordinaire à moteur.
  2. Donne une lumière blanche brillante douce, sans sautiller, 300 chandelles.
  3. Plus puissante que 20 lampes ou lanternes à pétrole vieux style.
  4. S'allume avec une allumette ordinaire.
  5. Pas de mèche à tailler ni cheminée à laver.
  6. Ne peut renverser ni exploser, même tournée sans dessus dessous.
  7. Coûte moins de 50 cents par mois.
  8. De durée: cuivre solide fortement nickelée.
  9. Lampe joli dessin.
  10. Abat-jour "Universal".
  11. La lanterne à un globe mica avec réflecteur. Le vent ne peut l'éteindre.
  12. À l'épreuve de la pluie et des insectes.
  13. Portez cette annonce à votre marchand. Il vous fera venir un Quick-Lite à l'essai: Faites venir la brochure gratuite illustrant les différents genres de lampes et lanternes.

**Coleman Lamp Co.** Limited, 3121 Coleman Bldg., Toronto, Canada.

**LE CULTIVATEUR avisé prend tous les moyens pour s'assurer que sa moulange soit une "VESSOT".** Il ne l'achète que de la International Harvester Co. of Canada, Ltd., dont toutes les machines en vente. Évitez les imitations. Écrivez pour recevoir la brochure gratuite.

Adresse: **S. VESSOT & Company**, Joliette, Qué.

**MOULANGES VESSOT**

LE MARCHE

PRIX PAYES

THE MARKET

SEMAINE FINISSANT LE 1er AOUT 1925
PRODUITS DIVERS

WEEK ENDING AUGUST 1st 1925
ANIMAUX VIVANTS

Table with columns for BEURRE, FROMAGE, Oeufs, Sirop d'érable, Maple Syrup, etc. listing various products and their prices.

Table listing animal prices: Bouvillons, Steers, Montons, Sheep, Vaches, Taures, Tureaux, Veaux, De lait, Soignées d'herbe, Agneaux, Lambs.

Table listing Oeufs (Québec) and Lards abattus de Québec with prices.

INSTRUMENTS ARATOIRES
VENDUS PAR LA COOPÉRATIVE FÉDÉRÉE DE QUÉBEC
A SAINTE-ROSALIE JONCTION
CHARRUES, HERSES, etc.

VOLAILLES VIVANTES
POULETS DU PRINTEMPS
Table listing various poultry and their prices.

ANIMAUX ABATTUS
Veaux, Dressed Caïres, Agneaux, Lamb
Table listing prices for various types of meat.

DEMANDEZ NOTRE FICELLE
pure manille, 650 pieds, à 16 1/2 sous la livre
A NOTRE SUCCURSALE DE STE-ROSALIE JONCTION

SUJETS CHOISIS DE BASSE-COUR A VENDRE
Cochets Plymouth Rock Barrés, Rhode Island Rouges et Leghorn
C. S., de lignées de pondeuses.

La Coopérative Fédérée de Québec, 114, rue St-Paul-Est, Montréal.

Volailles vivantes
Avis à nos expéditeurs
Nous conseillons aux cultivateurs d'engraisser leurs sujets de basse-cour, avant de nous les expédier.

Cages à volailles
Nous fournissons des cages spéciales pour l'expédition des volailles, à tous les expéditeurs qui en font la demande.

Chevaux et grippé espagnole.—On estime que 1,000 chevaux sont atteints ou convalescents de la grippe espagnole à Montréal.

Vertical text on the right edge of the page, partially cut off.

LA COOPÉRATIVE FÉDÉRÉE DE QUÉBEC

FOURNIT LES COMMENTAIRES SUIVANTS SUR LES MARCHÉS

SECTION DES CONSIGNATIONS.

— SEMAINE DU 1er AU 8 AOUT 1925 —

BEURRE

Comme nous l'avions prévu, le marché au beurre s'est maintenu ferme. Une avance de 5-8c la livre a été enregistrée dans les prix.

La demande du marché anglais a été plus active. L'on rapporte aussi quelques demandes de la part de l'Allemagne.

Le marché américain a été stationnaire sans changement important à noter dans les prix.

La demande locale n'est que pour petites quantités et pour consommation immédiate.

Nous prévoyons un marché stationnaire pour d'ici quelques jours.

FROMAGE

Le marché au fromage est pratiquement demeuré stationnaire si ce n'est une légère baisse d'environ 1/4c la livre.

La demande du marché anglais a été un peu plus tranquille. Les arrivages ont été moindres que la semaine précédente et la compétition des acheteurs locaux a été de nature à soutenir les prix.

Un marché stationnaire est à prévoir pour d'ici quelques jours.

OEUFS (Québec)

La demande fut très limitée au cours de la semaine et les quantités vendues furent plutôt petites. Les chaleurs que nous avons eues ont eu pour effet de restreindre la demande. Les expéditions de la campagne n'ont pas diminué au cours de la semaine. Le marché s'est maintenu ferme mais très lent. Il s'est fermé avec une assez bonne demande pour les œufs frais extras, mais très faible pour les autres classes d'œufs. Nous prévoyons une plus forte demande au cours de la semaine prochaine avec un marché un peu plus ferme.

OEUFS (Montréal)

Nous n'avons aucun changement à noter et les prix sont les mêmes. Les demandes sont peu considérables, car la production diminue et les arrivages sont moins nombreux.

Nous conseillons aux cultivateurs de profiter des prix favorables du marché, pour expédier leurs œufs sans plus tarder.

FÈVES ET POIS

Rien d'absolument important à noter sur le marché des fèves et pois. Les prix se maintiennent avec de légers changements depuis deux semaines.

Nous ne voyons aucun changement à mentionner sur le marché aux pois. Nous avons peu de demandes actuellement.

SUCRE ET SIROP D'ÉRABLE

Il y a peu d'arrivages et fort peu de demandes. Le marché est devenu stationnaire et les prix sont les mêmes depuis plusieurs semaines.

PATATES

Les patates nouvelles de Québec nous sont arrivées sur notre marché en abondance; elles se vendent aux épiciers de \$0 sous à \$1. la poche de 80 livres.

La patate nouvelle se détaille chez l'épicer à \$1.10 la poche de 80 livres. Il se vend de petites quantités seulement, et aucune transaction ne s'est faite encore par wagon complet.

LES BESTIAUX

Le marché de Montréal a reçu la semaine écoulée, 1238 têtes de bêtes à cornes, 2087 têtes de veaux, 3277 têtes de porcs et 3064 têtes d'agneaux et de moutons. Il est passé 1441 têtes de bestiaux destinées à l'exportation.

Le marché des bouvillons a repris son activité, avec des arrivages plus nombreux et de meilleure qualité. Les prix ont été meilleurs pour les sujets de bonne qualité.

Quelques lots de bons bouvillons ont obtenu le prix de \$7. pour une pesanture

moyenne; les bouvillons de qualité moyenne ont fait de \$6.50 à \$7.00 et les communs de \$5.50 à \$6.25.

On a trouvé un bon lot de bouvillons d'une pesanture moyenne de 1125 livres, qui ont été achetés entre \$7. et \$7.75 pour l'exportation.

On a payé de \$5.75 à \$6.50 pour de bonnes taurès et de \$6. à \$6.25 pour des vaches de bonne qualité. Les vaches ont fait jusqu'à \$6. en descendant jusqu'à \$2. pour les metteurs en conserve.

Les taureaux ont réalisé de \$2.50 à \$4.00 le cent livres.

VEAUX VIVANTS

Les prix ont une tendance à la hausse. Le meilleur lot a obtenu le prix de \$9. Des veaux moyens ont trouvé preneurs de \$7.75 à \$8.50, tandis que les veaux ordinaires ont été vendus de \$3.75 à \$5.50. Les veaux de champs ont fait de \$5. à \$7.

AGNEAUX ET MOUTONS

Les agneaux de bonne qualité ont été plutôt rares, et la majorité des arrivages a consisté en des agneaux légers de l'Est. Les prix ont été de \$13. à \$13.25.

Les moutons ont réalisé de \$3.50 à \$6. selon leur qualité.

PORCS VIVANTS

Après une ouverture très active, le marché des porcs a vite décliné.

Les porcs de bonne qualité ont atteint le prix de \$14.50, avec quelques lots choisis à \$14.75. Quelques porcs du Nord-Ouest ont fait \$13.50 et \$13.75, tandis que les truies se sont vendues entre \$11. et \$11.50.

VEAUX ABATTUS

Le marché accuse une légère diminution des arrivages et des prix tendant vers la hausse. On signale une augmentation de \$1. par 100 livres.

Nous conseillons aux expéditeurs de laisser refroidir les veaux avant de les expédier, car plusieurs animaux nous sont arrivés en mauvaise condition.

Nous prévoyons un marché ferme, légèrement à la hausse, la semaine prochaine.

PORCS ABATTUS

Les arrivages ont augmenté et sont nombreux, les prix sont à la hausse. Il n'y a guère d'amélioration à noter dans ce marché.

AUX CULTIVATEURS DU DISTRICT DE QUEBEC EXPÉDIEZ VOTRE CREME

-- A QUEBEC --

et sauvez sur les frais de transport. CALCULEZ quel montant vous économiserez pendant une année, nous sommes certains que vous expédiez votre crème à

CIE LAITERIE LAVAL Enrg. 237 4ième Avenue, - Limoilou, QUEBEC

Capital \$500,000.00

Références; Banque Canadienne Nationale et Banque de Montréal.

VOILAILLES VIVANTES

Grâce à des arrivages nombreux de poules et de poulet de printemps, le marché est ferme, et les prix sont bons. Les poulets du printemps ont subi une

légère baisse.

Nous avons reçu plusieurs expéditions de poulets du printemps qui se vendent très bien à des prix avantageux. Les poules grasses sont très recherchées.

LES PROFITS REDUISSENT VINGT PAIEMENTS À QUATORZE.

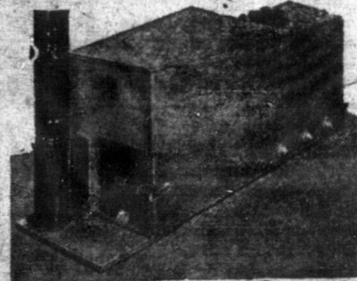
La police 43485, émise en 1919 comportait 20 paiements, mais les profits de la Great-West ont réduits à 14 paiements.

Montant: \$7422. Prime: \$ 246.70 Gains crédités en 1914: 197.85 Gains crédités en 1919: 353.40 Gains crédités en 1923: 557.45

Total à la fin de la 14ème année: \$ 1108.70 Montant requis pour couvrir les primes futures: 1048.70

Surplus en argent à l'Assuré: \$62.00 Quoiqu'il n'y ait aucune autre prime à être payée, la police va continuer à participer aux profits.

Great-West Life ASSURANCE COMPANY HEAD OFFICE - WINNIPEG



Vos Fruits, Vos Légumes, Vos Viandes,

Qu'en Ferez-Vous?

Mettez-les en conserves avec les appareils

"UTILITY"

C'est un moyen sûr de les bien conserver et de les vendre à des prix plus rémunérateurs. La récolte s'annonce abondante dans tous les districts de la Province c'est donc une excellente année pour commencer à faire des conserves, de bénéficier des profits qu'assure cette industrie qui se propage rapidement dans la Province de Québec.

NOUS AVONS TOUT CE QU'IL FAUT POUR VOUS OUTILLER D'UNE FACON MODERNE ET ECONOMIQUE

ECRIVEZ-NOUS POUR AVOIR NOS CIRCULAIRES ET NOS PRIX FAITES CELA AUJOURD'HUI, C'EST LE TEMPS.

Les Fabricants de Conserves Domestiques 439 Bonsecours - Montréal



MARKET

1st 1925

ENTS

Sheep 6c la lb 5c " 4c "

Live hogs 170 à 200 lbs. 14 1/2

170 à 200 lbs. 14 1/2

120 à 170 lbs. 14 1/2

220 à 270 lbs. 13c 1/2

plus de 270 lb. 13 1/2c

moins de 120 lbs. 13 1/4c

moins de 350 lbs. 12c

plus de 350 lbs. 11c

TOIRES

DE QUÉBEC

CTION

Table with Pesanture and Prix columns: 125 lbs \$20.00, 118 " 19.50, No 101 250 " 57.25, 425 " 65.00, 101 " 72.00, 125 " 20.00

Table with Pesanture and Prix columns: 135 lbs \$17.60, 320 " 38.50, 267 " 30.25, 404 " 63.25, 180 " 35.00

as payons le fret sur toutes

OUR A VENDRE

Table with description and price: Rouges et Leghorn \$2.50, Rouges avec cer... \$4.00, Land Rouges nées \$1.50, etc.

de Québec, Cité Arthabaska.

Montréal.

et grippe espagnole.—On esti- 100 chevaux sont atteints ou its de la grippe espagnole à Une compagnie a eu 100 che- s par l'épidémie perdant ainsi e semaine, la valeur du travail l'étant estimé à \$1. par jour. compagnie avait 42 chevaux di matin. Plusieurs sont morts. quence les abreuvoirs publics ix ont été fermés, aussi cochers ts traitent à leur remorque un breuver leur bêtes.

13

13

13

# Le marché de la Coopérative Fédérée de Québec

114, rue St-Paul Est, Montréal

Dépt des Achats.

Les prix ci-dessous sont ceux en vigueur aujourd'hui. Ils sont sujets à changement sans avis.

Mode de paiement: traite, ou mieux, argent comptant avec la commande.

## FARINES

A pain	le sac	A engrais	le 100 lbs
"Crème de l'Ouest" 1ère patente	\$4.50	"Idéale"	\$2.10
"Castle" 2ème patente	4.25	Farine commune Pilote	3.10
"Winnipeg" (forte à boulanger)	4.10	Gruau	
A pâtisserie		D'Avoine (sac de 90 lbs)	3.75
"Silver Moon"	3.20	Voir notre spécial	

## ENGRAIS ALIMENTAIRES

Simple	la tonne	Composés	le sac
Son	\$28.00	Moulée spéciale:	
Gru Rouge	30.00	Pour les veaux (50 lbs)	\$2.25
Gru Blanc, (middlings)	36.00	Moulées Monarch:	
Criblures de blé moulées:		Pour les poulets	\$3.50
En poches neuves	\$30.00	Pour engraisser	3.00
En poches usagées	29.00	De luzerne très fine	2.25
Criblures de blé non-moulées	24.50	Pour activer la ponte	2.75
Tourteaux de lin	2.50	Grains Monarch:	
Blé d'Inde rond	2.15	Pour poulets, (Chick feed)	\$3.50
Blé d'Inde moulu	2.40	Pour volailles	2.75
Blé d'Inde cassé	2.35	Pour développer les poulets	3.15
Moulée d'orge pure	2.30		
Avoine roulée Alimentation	2.25		
Blé engrais	2.55		

Ces prix s'appliquent à des commandes par wagons complets de 500 sacs ou plus. Pour quantité moindre, ajoutez .15c par sac. Fret payable de Montréal.

## GRAINS ALIMENTAIRES

Avoine	Exp imm.	Blé-d'Inde jaune	le minot
No 2 C. W.	66 1/2c	Blé d'Inde argentin	\$1.14
No 3 C. W.	61c	Blé d'Inde américain No 2	1.14
No 1 d'alimentation	58 1/2c	Exp. de Montréal par fret local	.76
No 2	56c	F. A. B. Montréal. No 4	.99c
Blé à engrais No 1	\$1.40	Les prix des grains sont pour chars	
Blé à engrais No 2	1.25	complets en grenier.	

Les secrétaires de coopératives sont priés de communiquer avec nous, à nos frais, pour s'assurer que les prix que nous publions sont encore en vigueur-avant de grouper leurs commandes.

## PROVISIONS POUR LA MAISON

Beurre d'herbe	Boîte de:	Prix	BLUETS EN CONSERVES DES PERES TRAPPISTES.
Pasteurisé, pains 1 lb.....	50 lbs	40c	<b>SPECIAL</b>
Pasteurisé, solide.....	66 "	39 1/2c	Sans sucre: Boîte No 2, en caisse
No 1 (choix) pains 1 lb.....	50 "	39 "	de 2 doz., la douzaine.....
No 1 (choix) solide.....	56 "	38 1/2c	Avec sucre: Boîte No 2, en caisse,
<b>Fromage:</b>			de 2 doz., la douzaine.....
Fromage blanc et coloré en			Sans sucre: Boîte No 10, en caisse
meules d'environ 25 lbs.....	23 la lb		de 1/2 doz., la douzaine.....
<b>Oeufs,</b>	la douz.		Avec sucre: Boîte No 10, en caisse
Frais Extras.....		40c	de 1/2 doz., la douzaine.....
Frais Premiers.....		37c	Rhubarb
Frais Seconds.....		34c	Des RR. Pères Trappistes.
Caisnes de 30 doz., (caisnes comprises).			Boîte No 2, en caisse de 2 doz., la
<b>*Miel</b>			douzaine.....
Caisnes	Blanc	Ambré	Brun
24 chaud., 2 1/2 lbs.....			
12 chaudières 5 lbs., 14c	13c	12c	
6 chaudières, 10 lbs. 13 1/2c	12 1/2c	11 1/2c	
Chaudières 30 lbs., 13c	12c	11c	
*Fèves (Par poches de 120 lbs)	la lb.		
Blanches No 1.....		5 1/2c	
Par quantités de 5 poches ou plus.....		5 1/4c	
Par quantités de 10 poches ou plus.....		5c	
<b>*Pois (Par poches de 120 lbs)</b>	la lb.		
No 1 garantis bien cuisants.....		5 1/2c	
Par quantité de 5 poches ou plus.....		5 1/4c	
Par quantité de 10 poches ou plus.....		5c	
<b>Tabac, en mains.</b> Paquet de 25 lbs.			
Grand Rouge, Grand Havane et			
Connecticut, 1 lb.....		30c	
Comstock, 1 lb.....		31c	
Bleu, fort, 1 lb.....		30c	
Rose Quesnel, 1 lb.....		37c	
Quesnel, 1/2 lb.....		49c	

**SPECIAL**  
GRUAU D'AVOINE  
sac de 90 livres  
\$3.50 le sac

Le tout F. A. B., nos entrepôts.

## Pneus Ames Holden, Rhino

Garantie de 8,000 milles

Nouveaux Prix

Dimensions	Cordé			
	"Géant"	"Senior"	"Junior"	"Fabric"
30 x 3 1/2	\$14.80	\$12.60	\$10.50	\$10.50

GARANTIE DE 8,000 MILLES

AUTRES PNEUS		TUBES		
Dimensions	Cordé "Géant" (Oversize)	Cordé "Junior" (ordinaire)	"Fabric" Réguliers	Pesants
30 x 3 1/2			\$2.30	\$2.95
32 x 3 1/2			2.85	
31 x 4	22.85	18.30	17.30	4.30
32 x 4	26.05	20.85	20.85	4.35
33 x 4	26.90	21.50	21.50	4.40
34 x 4	27.75	22.15	22.15	4.65
32 x 4 1/2	34.25		27.40	5.00
33 x 4 1/2	35.20			5.20
34 x 4 1/2	36.00			5.35
35 x 4 1/2	36.80			5.45
36 x 4 1/2				5.65
33 x 5	45.80			6.55
34 x 5	47.50			6.75
35 x 5				7.10
37 x 5				7.35

Nous avons un assortiment complet de pneus ballons et semi-ballons, ainsi que des roues et accessoires pour les pneus ballons.

Nous expédions le jour même de la commande.

Frais de Transport par messageries payés sur toute commande

## GASOLINE, PETROLE, TOLES et DIVERS

*Gasoline Fédérée	lère qualité.....	26 1/2c le gal.	Lambris galvanisé, pesant	66 livres au carré.....	\$7.75 le carré.
*Pétrole Fédérée	lère qualité.....	20c "	Lambris peinturé, pesant	56 livres au carré.....	5.85 le carré.
			F. A. B. Montréal.		
<b>HUILES:</b>			<b>IMITATION DE PIERRE BOSSELEE</b>		
Huile à cylindre à vap. Fédérée	.85 le gal.		Un lambris, imitation de pierre, mesure	23" par 17" et demande 37 feuilles au	
Huile à cylindre à vap. Fédérée	.60 le gal.		carré. Les prix sont les suivants:		
Huile à séparateur à bras.....	.40 le gal.		Lambris galvanisé, pesant	66 livres au carré.....	\$7.75 le carré
Huile à séparateur à vapeur.....	.60 le gal.		Lambris peinturé, pesant	56 livres au carré.....	5.85 le carré
Huile à engin à gazoline.....	.48 le gal.		F. A. B. Montréal.		
Huile à engin à gazoline.....	.42 le gal.		F. A. B. Montréal.		
Huile à tracteur.....	.80 le gal.				
Huile à moteur, lère qualité			<b>"PAPIER A COUVERTURE"</b>		
Légère, Médium, Pesante.....	.70 le gal.		Marque "Fédérée"		
Huile à transmission.....	.65 le gal.		(deux côtés caoutchoutés)		
Huile à harnais.....	.60 le gal.		1 pli.....	\$2.00 le rouleau	
Huile à harnais bidon de 1 gal.....	\$1.10		2 plus.....	2.35 "	
			3 plus.....	2.75 "	
N. B.—Par demi-baril, ajouter 3 sous					
par gallon; pour quantité moindre, 25					
sous par gallon.					
<b>GRAISSE A ESSIEUX</b>					
Caisse 48 x 1 lb.....	\$6.40	la caisse			
Caisse 34 x 3 lbs.....	8.80	"			
Caisse 6 x 5 lbs.....	4.00	"			
Caisse 12 x 5 lbs.....	7.40	"			
Chaudière 10 lbs.....	1.45	la chaudière			
Chaudière 15 lbs.....	2.00	"			
Chaudière 25 lbs.....	3.00	"			
<b>Graisse à Godet No 3 (Cup Grease)</b>					
Caisse 26 x 1 lb.....	5.90	la caisse			
Caisse 6 x 5 lbs.....	4.35	"			
Caisse 12 x 5 lbs.....	8.20	"			
Caisse 6 x 10 lbs.....	7.70	"			
Chaudière 25 lbs.....	3.35	la chaudière			
F. A. B. Montréal.					
<b>IMITATION DE BRIQUE UNIE</b>					
Le lambris, imitation de brique unie,					
couvre une surface de 22" x 17". Trente-					
sept feuilles forment un carré. Les prix					
sont les suivants:					

**SPÉCIAL**  
SEIGLE D'AUTOMNE  
\$2.00 par minot de 56 livres  
F. A. B. Ste Rosalie Junction  
Sacs en ju'e, 15 sous

LA SECTION

Le marché vers la hausse la nouvelle récolte et de la rouille le blé d'automne La plupart se font par disposent d'un prix qui font leurs n'ont Quant au saillant à notre même niveau attendues s Les prix d Première Deuxième Forte à l ENGRAIS

Le marché peu de change produits du moment pas s En général plus calme de rendement Les renseignements pondants in les grains à augmenté Les prix Son... Gru rouge Gru blanc

On constate les criblures Les ventes les criblures qualités n laitières. Le besoin de plus en rable pour ments.

Le marché le bel aspect n'exporte cette saison la paille sur voie de A Toronto \$14.50 la voine, \$8.5 A Montréal la tonne; tonne.

Les marchés tent qu'à phosphorés d'engrais les vieilles sur les char ensemencement province d sactions Les prix le printemps dernier mines de d'Allemagne taine insuff tassiques A New engrais p est très f

La récolte pective d ment dans nous rap autre ré même p timent q sike dan un appro A peu pr 1924 et 1923. Les in Semences informen champs graine e ses herb

# LA COOPÉRATIVE FÉDÉRÉE DE QUÉBEC

FOURNIT LES COMMENTAIRES SUIVANTS SUR LE MARCHÉ

SECTION DES ACHATS.

— SEMAINE DU 1er AU 8 AOUT 1925 —

## BLÉ ET FARINE

Le marché du blé a de nouveau oscillé vers la hausse, à la suite de rapports que la nouvelle récolte souffrait de la sécheresse et de la rouille en certains endroits. Alors le blé d'automne a monté sensiblement.

La plupart des transactions actuelles se font par les maisons de courtage qui disposent de fortes commandes à des prix qui font leur affaire. Les spéculateurs n'ont guère de chance.

Quant au marché de la farine, rien de saillant à noter. Les prix restent encore au même niveau; de fortes commandes sont attendues sous peu.

Les prix de la farine sont encore:

Première patente.....	\$9.10
Deuxième.....	8.60
Forte à boulanger.....	8.40

## ENGRAIS ALIMENTAIRES

Le marché des aliments à bétail offre peu de changement. Les prix des sous-produits du blé n'ont pas varié, probablement pas suite de l'abondance du vert. En général, le marché a une tendance plus calme due peut-être à la perspective de rendements satisfaisants cette année. Les renseignements reçus de nos correspondants indiquent que la demande pour les grains à engrais pour l'exportation a augmenté durant la semaine dernière.

Les prix cotés restent les mêmes:

Son.....	de \$28.25 à \$29.25
Gru rouge.....	de \$30.25 à \$31.25
Gru blanc.....	de \$36.25 à \$37.25

## CRIBLURES DE BLÉ

On constate un regain d'activité dans les criblures de blé de bonne qualité. Les ventes se font plus abondantes, car les criblures sont reconnues pour leurs qualités nutritives chez les troupeaux laitiers.

Le besoin de bons engrais se fait sentir de plus en plus; et le moment est favorable pour faire de bons approvisionnements.

## FOIN ET PAILLE

Le marché du foin est ferme malgré le bel aspect de la récolte. Toutefois, on n'exporte que très peu de fourrage à cette saison-ci. Les prix du foin et de la paille pressés, pour chars complets, sur voie de chargement, sont:

A Toronto, le foin de mil no 2, \$14. à \$14.50 la tonne; la paille de blé ou d'avoine, \$8.50 à \$9.50 la tonne.

A Montréal, le foin de mil no 2, \$14. la tonne; le foin mêlé, \$10.50 à \$11. la tonne.

## ENGRAIS CHIMIQUES

Les marchands de gros nous rapportent qu'à part quelques ventes d'acide phosphorique, de scories basiques et d'engrais composés pour épandage sur les vieilles prairies ou pour application sur les champs de blé d'automne qui seront ensimés le mois prochain dans la province d'Ontario, il se fait peu de transactions sur les marchés domestiques.

Les prix sont à peu près les mêmes que le printemps dernier. L'entente conclue dernièrement entre les propriétaires de mines de potasse d'Alsace-Lorraine et d'Allemagne aura probablement une certaine influence sur les prix des sels potassiques importés au Canada.

A New-York, le ton du marché des engrais potassiques, livrables à l'automne est très ferme.

## ALSIKE ET TRÈFLE

La récolte de graine d'alsike en perspective dans le Québec et tout spécialement dans les environs de Montréal, est, nous rapporte-t-on, supérieure à toute autre récolte du même genre pour la même période. Certaines autorités estiment que la production du trèfle d'alsike dans l'Ontario, cette année, aura un approximatif de 200,000 minots, soit à peu près 40,000 minots de plus qu'en 1924 et 50,000 minots de moins qu'en 1923.

Les inspecteurs de la Division des Semences du Québec et l'Ontario nous informent qu'une bonne proportion des champs gardés pour la production de la graine et infestés de certaines mauvaises herbes n'ont pas encore été nettoyés

totalement, et nous nous empressons de recommander aux agriculteurs désireux de mettre sur le marché une graine de première qualité, de voir à expurger leurs champs le plus tôt possible.

**Trèfle rouge.**—Les rapports de la partie sud-ouest de l'Ontario indiquent que le trèfle rouge dont la croissance était à peu près dans le même état que le trèfle d'alsike, il y a un mois, a tellement profité d'une suite de journées pluvieuses et brumeuses, que la première récolte montre une tendance toute particulière à la production de la graine.

Relativement à l'expectative de la production de la graine de trèfle rouge dans le Québec, cette année, les rapports indiquent que cette légumineuse a très bien résisté aux gels de l'hiver dernier et que l'apparence générale du rendement est très bonne.

## INSECTICIDES

Les maladies fongiques et les insectes rongeurs sont la source des dommages faits aux patates et légumes. La récolte doit, pour obtenir un rendement maximum, être protégée contre ces dommages. N'oubliez pas qu'un feuillage sain ou endommagé vous rapportera une récolte médiocre.

Bon arrosage bonne récolte.

Pour bien le faire il vous faut un produit parfait. La bouillie bordelaise empoisonnée est une combinaison d'un insecticide et d'un fongicide pouvant tout à la fois contrôler les insectes et les maladies fongiques. Pour arrosage ou saupoudrage c'est bien le produit idéal.

L'on devrait arroser tous les 10 ou 15 jours jusqu'à ce que les patates ou les légumes soient murs pour obtenir des produits de qualité supérieure.

## TOLE GALVANISÉE

Les cultivateurs peuvent choisir, pour les couvertures de maisons, granges, dépendances ainsi que pour les ouvrages divers de fantaisie, divers modèles de tôle galvanisée, unie ou ondulée. Ils feraient bien de n'acheter aucun modèle sans être assurés de la qualité de la marchandise.

Dans les fromageries et beurrieres, la tôle à lambris est recommandée pour les plafonds et murs; cette tôle est d'un fini moderne qui ne se difforme pas une fois posée et dont les joints ne se séparent jamais; elle se pose facilement par dessus le plâtre des murs ou des plafonds, sans qu'il soit nécessaire d'enlever le vieux plâtre et elle offre une protection toute spéciale contre l'incendie.

## PAPIER À COUVERTURE

Pour les couvertures, rien de plus recommandable que des papiers caoutchoutés et à surface minérale, qui garantissent une toiture durable. Les cultivateurs feraient bien de s'en servir, s'ils ont l'intention de renouveler la toiture de leur maison, de leur grange et de leurs dépendances.

Les propriétaires de beurrieres et de fromageries peuvent se procurer des papiers à lambris très résistants, spécialement fabriqués dans ce but.

## PEINTURES

Il en est des peintures, comme des huiles. Il y en a une espèce qui convient tout particulièrement au travail à être exécuté. Or le cultivateur doit choisir la peinture qui lui est destinée aux murs intérieurs de la maison, ou à l'extérieur, ou aux granges et dépendances ou aux instruments aratoires.

Devant l'embaras du choix, il est bon de prendre les avis et les recommandations d'une maison connue qui puisse fournir des produits de première qualité.

## GROS SEL

Il faut se procurer du gros sel dès maintenant où de fortes quantités arrivent d'outre-mer. Ceux qui désirent s'en procurer, trouveraient leur profit à placer maintenant leurs commandes; il y a avantage d'agir ainsi parce que les prix sont actuellement très bas et grâce au groupement des commandes, les cultivateurs peuvent bénéficier de frais de transport et de manutentions moins élevés.

### Nous achetons la Crème et les Oeufs à l'année

#### NOUS PAYONS DE HAUTS PRIX

#### ECRIVEZ-NOUS



**J. Joubert**  
LIMITEE

975, rue St-André  
MONTREAL

## HUILES ET GAZOLINE

Les cultivateurs ont besoin de gazoline et de pétrole pour leurs machines agricoles; il leur faut également des huiles appropriées pour la préservation du mécanisme telles les huiles à cylindres à vapeur, à séparateur à vapeur, à engin à gazoline, à moteur de l'huile à tracteur, de l'huile à transmission, de l'huile à harnais, également de la graisse à essieux et de la graisse à godet.

## BROCHE A CLOTURE

La saison est propice pour se procurer de la broche à clôture de première qualité. Les cultivateurs feraient bien de choisir celle qui résiste à l'acidité et à l'humidité; les broches tressées sont les plus recommandées pour les clôtures.

Lisez le Bulletin de la Ferme

## AUX MUNICIPALITÉS et aux PARTICULIERS

Pour construire ou réparer chemins publics ou privés; bâtiments, caves à fumier en béton, etc., SERVEZ-VOUS DES MACHINES

(Concasseurs et malaxeurs)

"LONDON"

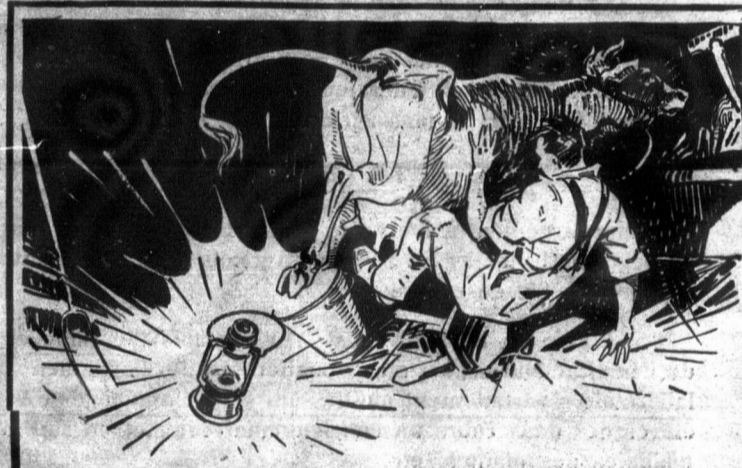
J'ai toujours en entrepôt un assortiment de modèles complet.

PRIX—RENSEIGNEMENTS—CATALOGUE GRATUITS SUR DEMANDE

**RENE TALBOT** 205 rue ST-PAUL

QUEBEC

Choix complet d'extincteurs chimiques, pompes à incendie, machines à chemins, pneus et marchandises caoutchoutées de la célèbre marque "GOODRICH".

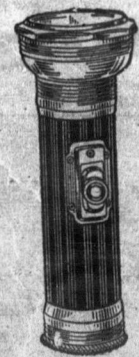


## Un coup de pied de vache mit le feu à Chicago.

Le grand feu qui, il y a plusieurs années, avait presque détruit la ville de Chicago avait été causé par un coup de pied de vache sur un fanal—c'était au temps où la fouilleuse électrique n'était pas connue.

L'emploi d'une lanterne qui est une menace constante pour votre grange, vos animaux et votre récolte n'est plus excusable.

Servez-vous d'une fouilleuse Eveready Sa supériorité à tout point de vue ne se compare nullement avec l'ancien fanal à l'huile et elle est sûre dans le fenil, sûre dans la tasserie—laissez-la sur la paille—il n'y



## CANADIAN NATIONAL CARBON CO. LIMITED

MONTREAL TORONTO WINNIPEG

Entrepôts:

Toronto, St-Boniface, Man., Montréal.

# EVEREADY

## FLASH LIGHTS & BATTERIES

Elles durent longtemps

Québec

ats.  
avis.

Rhino

Cordé	
"Junior"	"Fabric"
\$10.50	\$10.50

## TUBES

Réguliers	Pesants
\$2.30	\$2.95
2.85	
3.60	4.30
3.70	4.35
3.80	4.40
3.90	4.65
4.20	5.00
	5.20
	5.35
	5.45
	5.65
	6.55
	6.75
	7.10
	7.35

ur toute commande

## et DIVERS

unisé, pesant  
au carré... \$7.75 le carré.  
turé, pesant  
au carré... 5.85 le carré.  
réal.

DE PIERRE BOSSELEE  
imitation de pierre, mesure  
et demande 37 feuilles au  
ix sont les suivants:  
unisé, pesant  
au carré... \$7.75 le carré  
turé, pesant  
au carré... 5.85 le carré  
réal.

R À COUVERTURE"  
rque "Fédérée"  
côtés caoutchoutés)  
..... \$2.00 le rouleau  
..... 2.35  
..... 2.75

Marque "CC"  
côtés caoutchoutés)  
..... \$1.35 le rouleau  
..... 1.65  
..... 2.05

Marque "Mika"  
chouté, 1 côté surf-m néral  
..... \$1.60 le rouleau  
..... 1.95  
..... 2.35

trepôts  
Prix  
de 100 lbs..... \$1.15  
de 140 lbs..... 1.30

## SPECIAL

### LE D'AUTOMNE

ar minot de 56 livres  
Ste Rosalie Junction  
en jute, 15 sous

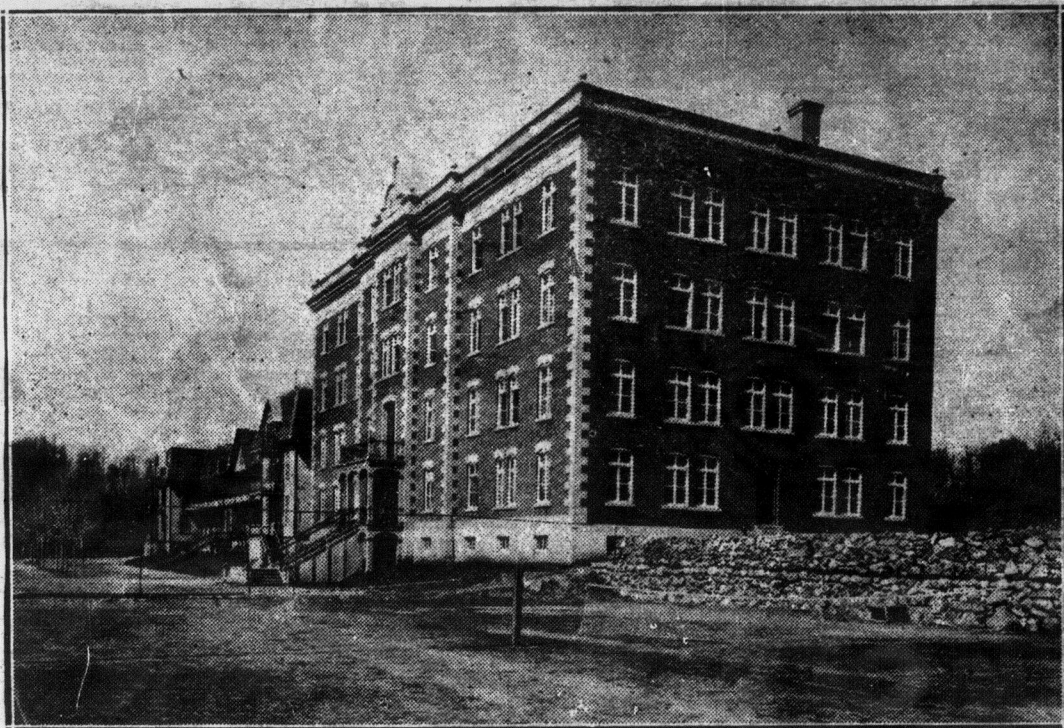
13

13

13

# Institut Agricole D'Oka

Nouveaux laboratoires ouverts en septembre prochain



La science joue un rôle important dans l'agriculture. C'est là un fait que personne ne peut nier, et l'un des moyens les plus prompts et les plus assurés pour améliorer notre agriculture et la rendre plus payante, c'est d'instruire le cultivateur. Aussi les jeunes gens ne devraient pas hésiter à consacrer, soit 4 ans, soit 2 ans, à étudier les questions agricoles; les résultats qu'ils obtiendraient plus tard sur leur ferme compenseraient largement les quelques sacrifices de temps et d'argent que leurs études agricoles leur auront demandés.

## LE PROGRAMME DES ETUDES A L'INSTITUT AGRICOLE D'OKA

répondra largement à leurs désirs. Il comprend deux cours distincts: l'un de quatre ans, dit "scientifique", et conduisant au degré de bachelier en Sciences Agricoles (B.S.A.); l'autre de deux ans, dit "Cours moyen", destiné tout spécialement aux jeunes fils de cultivateurs.

L'ENSEIGNEMENT est: 1o à la fois théorique et pratique. Les étables, les poulaillers, les vergers, le potager de l'Institut fournissent ample matière au développement du côté pratique de l'enseignement. De plus, les nouveaux laboratoires parfaitement outillés qui seront aménagés dès la prochaine rentrée de septembre, permettront de donner aux élèves des deux cours un enseignement complet en chimie, physique agricole, physique des sols, bactériologie, botanique, maladies des plantes, etc.

2o Cet enseignement est gratuit pour tous les élèves de la province.

CONDITIONS D'ADMISSION.—Au cours scientifique, avoir 18 ans, et déboursier pour la pension, \$53.50 à la rentrée de septembre, plus \$25 en janvier. Au cours moyen, avoir au moins 15 ans, et déboursier \$48.50 à la rentrée de septembre, et \$25 en janvier suivant.

RENTREE DES CLASSES.—La rentrée des élèves du Cours Moyen est fixée au 3 septembre.

Pour les nouveaux élèves du cours scientifique, la rentrée aura lieu le 14 septembre, et le 16 septembre pour les anciens.

Pour détails complémentaires et prospectus complet de l'Institut, s'adresser au



*Révérénd Père Directeur,*

*Institut agricole d'Oka, La Trappe, P. Q.*

PER  
B-226

S

ADMINISTR

VOI