

Technical and Bibliographic Notes / Notes techniques et bibliographiques

The Institute has attempted to obtain the best original copy available for filming. Features of this copy which may be bibliographically unique, which may alter any of the images in the reproduction, or which may significantly change the usual method of filming, are checked below.

L'Institut a microfilmé le meilleur exemplaire qu'il lui a été possible de se procurer. Les détails de cet exemplaire qui sont peut-être uniques du point de vue bibliographique, qui peuvent modifier une image reproduite, ou qui peuvent exiger une modification dans la méthode normale de filmage sont indiqués ci-dessous.

Coloured covers/  
Couverture de couleur

Covers damaged/  
Couverture endommagée

Covers restored and/or laminated/  
Couverture restaurée et/ou pelliculée

Cover title missing/  
Le titre de couverture manque

Coloured maps/  
Cartes géographiques en couleur

Coloured ink (i.e. other than blue or black)/  
Encre de couleur (i.e. autre que bleue ou noire)

Coloured plates and/or illustrations/  
Planches et/ou illustrations en couleur

Bound with other material/  
Relié avec d'autres documents

Tight binding may cause shadows or distortion along interior margin/  
La reliure serrée peut causer de l'ombre ou de la distorsion le long de la marge intérieure

Blank leaves added during restoration may appear within the text. Whenever possible, these have been omitted from filming/  
Il se peut que certaines pages blanches ajoutées lors d'une restauration apparaissent dans le texte, mais, lorsque cela était possible, ces pages n'ont pas été filmées.

Additional comments:  
Commentaires supplémentaires:

Coloured pages/  
Pages de couleur

Pages damaged/  
Pages endommagées

Pages restored and/or laminated/  
Pages restaurées et/ou pelliculées

Pages discoloured, stained or foxed/  
Pages décolorées, tachetées ou piquées

Pages detached/  
Pages détachées

Showthrough/  
Transparence

Quality of print varies/  
Qualité inégale de l'impression

Continuous pagination/  
Pagination continue

Includes index(es)/  
Comprend un (des) index

Title on header taken from:  
Le titre de l'en-tête provient:

Title page of issue/  
Page de titre de la livraison

Caption of issue/  
Titre de départ de la livraison

Masthead/  
Générique (périodiques) de la livraison

This item is filmed at the reduction ratio checked below/  
Ce document est filmé au taux de réduction indiqué ci-dessous.

10X	14X	18X	22X	26X	30X
<input type="checkbox"/>	<input type="checkbox"/>	<input type="checkbox"/>	<input type="checkbox"/>	<input type="checkbox"/>	<input checked="" type="checkbox"/>
12X	16X	20X	24X	28X	32X

# SEMAINE COMMERCIALE

ASSURANCE  
MARCHÉS: FINANCE  
INDUSTRIE

Salle de Lecture  
Parlement  
15 Juin

ORGANE DES INTÉRÊTS COMMERCIAUX DE QUÉBEC.

VOL IV—2e année. No 18. QUÉBEC, VENDREDI, 12 JUIN 1896 PRIX D'ABONNEMENT: \$2.00  
ULRIC BARTHE, *Rédacteur-en-chef.* L. E. THOMPSON, *Administrateur.*

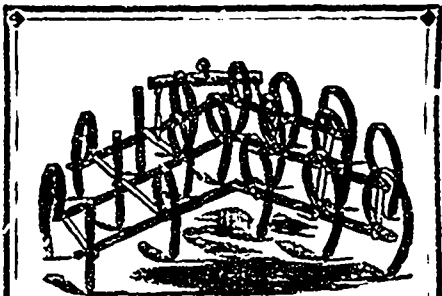
**A. R. PRUNEAU**  
**& Cie**  
IMPORTATEURS DE  
Charbons de toutes sortes  
— ET —  
Matériaux de Construction

Ciments Portland et Canadien  
Plâtre pour enduits et engrais  
Tuyaux en grès, écossais et canadiens  
Tulles pour parquets et manteaux de cheminée  
Briques en tous genres  
Briques à feu  
Terre à feu, etc.  
**HAUTE NOUVEAUTE:**  
BRIQUE vitrifiées pour pavages  
MOISEAUX en métal nouveau modèle pour briquetiers,  
ROCK WALL PLASTER.  
Bureau, Cour et Quai: 90 Rue Dalhousie.

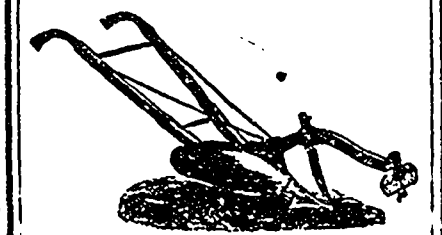
**JOHN FISHER,  
SON &  
CO.**

MANUFACTURIERS &  
IMPORTATEURS DE  
SERGES, TWEEDS ET  
FOURNITURES POUR  
TAILLEURS. . . . .  
442 & 444 Rue St-Jacques  
MONTREAL

Bureau de Québec:  
101 et 103 rue St-Pierre.  
**GEO. LAMOTHE, Agent**  
**JOHN FISHER & SONS**  
BENEDICTSFIELD, Angl  
GLASGOW, Ecosse. LONDRES, Angl.  
BELFAST, Irlande.



Les célèbres HERSES à dents à ressort en acier angulaire de  
**FROST & WOOD**  
*Smith's Falls, Ont.*  
Ces herSES sont reconnues être les meilleures sur le marché tant pour les matériaux et la construction que pour la manière dont elles font l'ouvrage.



Une ligne complète de CHARRUES en acier de plusieurs grandeurs et modèles de la plus haute qualité.

Aux personnes qui voudront acheter de ces articles en quantité, nous les vendrons au plus bas prix du marché.  
Aussi: Engins et chaudières de 6 forces on montant pour beurreries ou tout autre ouvrage a des prix spéciaux défiant toute compétition.  
Planeurs, Moulins à Bardeaux et toutes sortes de machineries pour travailler le bois, de la maison

**Waterous Engine Works Co.,**  
de Brantford, Ont.  
Demandez les Circulaires et les prix  
**W. A. ROSS**  
Gérant,  
78, Rue St-Paul

TELEPHONE 327.  
**BOSWELL &  
BRO**

**ANCHOR** ★  
★ **BREWERY**

Les plus fines BIERES:  
**ALE** Bière blonde  
**PORTER** Bière brune  
et **LAGER**

Bureaux, Brasserie et Entrepot réfrigéré:  
**96 & 110 Rue Saint-Vallier**

**J. H. JACQUES**  
Ancien commis de la maison O. L. Richardson & Son  
**Marchand Importateur**  
—DE—

**Cuir, Harnais, Fournitures pour Cordonniers et Selliers, Garnitures de Selles.**  
TOUS LES CUIRS EN STOCK:—  
Cuir à semelle, Cuir rouge, Cuir à harnais, Kid, Veau français importé  
**38 Rue St-Pierre, QUEBEC**  
Ancien magasin de M.M. Amyot & Frères.

# M<sup>o</sup>CALL, SHEHYN & CIE BARBADES

IMPORTATEURS DE MARCHANDISES  
ANGLAISES,  
FRANCAISES  
ALLEMANDE et  
AMERICAINES

Constantment en magasin un assortiment  
considérable d'articles de tous pays, et  
de toutes les fabriques du pays, viz :

TWEEDS CANADIENS  
COTONNADES de  
tous genres, Etc.

AUSSI—A chaque saison un grand choix  
dans les articles suivants : Chapeaux de  
paille et de feutre pour Messieurs et pour  
Dames, Fleurs artificielles, Tabacs, Doute-  
les, Parasols et articles de fantaisie. Leur  
assortiment dans ces différents genres est  
très varié et très complet.

**52 RUE ST-PIERRE**  
QUEBEC



...EN DECHARGEMENT  
Btine. "PEERLESS"  
**738 TONNES** (Mélasse de  
**49 TIERCES** Barbades  
**37 QUARTS**)

Qualité extra  
Récolte du printemps  
**NAZ TURCOTTE & CIE,**  
QUEBEC

**N. RIOUX & Cie**  
Epiciers en gros  
162-164 RUE ST-PAUL, QUEBEC

Thés - :: - Cafés  
Sucres, Etc.  
Célèbres vins de Sicile INGHAM

**LANGLOIS & PARADIS**  
Importateurs  
QUEBEC

Eaux-de-Vie. Vins et Liqueurs des premiers  
maisons européennes.  
Assortiment considérable de CAFÉS, THÉS  
EPICES, etc., etc., de qualités indiscutables.  
Echantillons sur demande.  
Prix défiant toute compétition.  
CORRESPONDANCE SOLLICITEE

**THIBAUDEAU FRERES & CIE**  
Importateurs et marchands en gros de  
MARCHANDISES SECHES  
Anglaises, Etrangères et Canadiennes  
Nos. 41 et 43 rue Dalhousie  
QUEBEC.

Branches: Thibaudau, Bros & Co, Montréal  
Thibaudau, Bros & Co, Londres, E. C., Anst.

**Gauvreau, Belleau & Cie**  
Importateurs et Marchands en Gros de  
Marchandises Sèches  
Anglaises, Américaines et Canadiennes  
Coin des rues

**ST-PIERRE, ST-ANTOINE**  
et SAULT-AU-MATELOT  
Quebec

**LIMES ET RAPES "BEAVER"**  
(Marque garantie)

Fabriquées par la  
"BEAVER FILE WORKS Co"  
(Fabrique de limes "Castor")  
LÉVIS, QUÉBEC  
Demandez le catalogue de nos prix.

## TOUTES LES MAINS SE TENDENT

Vers la meilleure allumette offerte sur le marché à un prix aussi bas. Des milliers de per-  
sonnes font usage de milliers d'allumettes, et cependant ne désirent pas payer des prix  
fantaisistes pour cet article. Nos allumettes sont bien faites, et donnent un feu sur et rapide.  
Vous êtes cependant obligés de tenir en stock les allumettes d'un prix plus élevé pour quel-  
ques-uns de vos clients. Pour les autres, il vous faut des allumettes à bon marché, mais  
d'une bonne qualité, telles sont :



Seuls agents :

**LAPORTE, MARTIN & CIE, EPICIERS en Gros**  
72 rue St-Pierre, MONTREAL

## Pour le Printemps

AVIS AUX MARCHANDS

Vient - - -  
d'arriver

75 Caisses Chapeaux de feutre et paille, Plu-  
mes, Fleurs, Rubans, Satins, Velvetines, Den-  
telles de toutes sortes, Broderies, Point à  
voiles, Mousselines, etc.

Les départements dans les  
spécialités suivantes  
sont au complet :

Fournitures de maisons, Articles  
de toilette pour hommes, femmes  
et enfants, Articles de fumeurs,  
de pêche, Bijouteries, Tapisseries,  
Coutellerie, etc.

Assortiment complet de Pièces Pyrotechniques, Pétards, Lanternes, Pavillons, etc.  
Spécialités venant directement du Japon et de la Chine.

**JOS. AMYOT & FRERE** Importateurs de nouveautés Europé-  
ennes, Américaines et Canadiennes  
45 Rue DALHOUSIE, Basse-Ville, Québec

## JOBIN & ROCHETTE

Manufacturiers de CHAUSSURES et marchands de CLAQUES  
MARQUE JACQUES-CARTIER

Fabrique : Coin des rues Colomb et Voltigeur, St. Roch

Succursale : Coin des rues ST-PIERRE et SOUS-LE-FORT

A la dernière Exposition Provinciale tenue à Québec, MM. Jobin & Rochette ont remporté  
médaillon d'or offerte par l'honorable Jos. Shehyn, député de Québec-Est à la Législature.

Semai  
9 RUE ST  
LA SE  
année...  
par 6 mois.  
Pas d'a son  
Les aris  
ra de ind  
esse, -no r  
ement au  
tremem.  
T.  
re Inserio  
criptions su  
Atel  
LA SEM  
Atte  
CARACTER  
pressions e  
Papeterie  
101, F.  
Exécutés  
Spécialité  
pour Reu  
tation par  
poste  
Téléphone 7:  
AU2  
rière de cor  
la première  
de en regard  
re abonnem  
fruits de cor  
re abonnem



Nos voyageurs sont maintenant sur la route et vous visiteront prochainement avec les échantillons les plus complets en fourrures, casques en imitation, calottes, gants, mitaines et souliers mous.

Vous êtes priés de bien vouloir attendre que vous ayez eu l'occasion d'examiner nos échantillons avant de placer vos commandes. Nous vous assurons que la qualité des matériaux employés et le fini des marchandises ne laissent rien à désirer.

**Z. PAQUET,**  
... QUEBEC.

LA

**Semaine Commerciale**

9 RUE ST-ANTOINE Téléphone 744.

ABONNEMENT A

**"LA SEMAINE COMMERCIALE"**

1<sup>re</sup> année.....\$3.00  
 6 mois..... 1.00  
 Les avis de refus d'abonnement, — il en sera de même des avis de changement d'adresse, — ne vaudront que s'ils sont adressés directement au bureau du journal, par écrit ou autrement.

TARIF DES ANNONCES

1<sup>re</sup> insertion..... 10c. la ligne  
 insertions subséquentes..... 8c.  
 MESURE AGATE

**Atelier Typographique**

DE

**"LA SEMAINE COMMERCIALE"**

Attention et promptitude

CARACTERES NEUFS ET VARIÉS,

PRESSES MODERNES

Impressions en tous genres, Ouvrages de goût, Papeterie de commerce, Formules de loi, Factums, Affiches et Cartes en couleurs,

Exécutés aux meilleures conditions

Spécialité : *Papeterie imprimée*

pour *Beurreries et Fromageries,*

Attention particulière pour commandes par la poste, adressées BOITE 233.

Téléphone 744.

**AUX ABONNES**

Prérez de consulter le coupon d'adresse collé sur la première page du journal. La date inscrite en regard de votre nom indique jusqu'où votre abonnement est payé. Ecrivez-nous, s.v.p., si vous avez des questions de correspondance inutile, et renouvelez votre abonnement à l'échéance.

BARTHE & THOMPSON.

QUÉBEC, VENDREDI, 12 Juin 1896

Une jolie question à étudier pour les hommes de loi, c'est celle que nous avons soulevée dans notre numéro du 29 mai.

Le Pacifique est-il chez lui sur l'emplacement de l'ancien Hâvre du Palais, cédé en 1851 par le gouvernement du Canada à la cité de Québec à titre de simple usufruit ? L'interdiction d'aliéner cette propriété, stipulée au titre de 1851, est-elle périmée ou non ?

Nous sommes informé que ce point de droit a déjà beaucoup préoccupé de fortes têtes du barreau de Québec.

x

Hier, en descendant à la Basse-Ville, nous supprimions des gamins en train de dévaster les jeunes arbres qui font déjà une si belle décoration à la Place du vieux Parlement.

Les parents devraient bien inspirer à à leurs enfants le respect de la propriété publique. Le boomerang du gamin, si on ne l'arrête, est en train de massacrer les arbres plantés à grands frais tous les printemps. Nous espérons que la police recevra des instructions spéciales à ce sujet.

x

La candidature de M. Dobell, nous sommes heureux de le dire, reçoit un bon accueil parmi les hommes d'affaires.

L'an dernier, nous demandions un homme de bonne volonté et d'influence pour pousser l'entreprise du pont de Québec à Lévis, rallier les chemins de fer intéressés à cette œuvre et en assurer ainsi la prompte exécution. M. Dobell est justement dans les bonnes conditions pour rendre cet immense service à la ville.

LES ASSURANCES CONTRE LE FEU

Nous soumettons à l'attention de la Fire Underwriters' Association le tableau que nous publions plus loin, indiquant les pertes subies à Québec par les compagnies d'assurance pendant l'année qui vient de s'écouler.

Cette compilation a été préparée avec un soin extrême, et nous avons cherché à atteindre le plus près possible de la vérité, bien qu'il soit généralement assez difficile de faire dire aux assurés le chiffre exact de leurs pertes. Dans le doute, nous avons plutôt majoré les montants.

Ces chiffres établissent une diminution croissante des risques d'assurance à Québec. La ville a dépensé un million de piastres dans ce but, et aujourd'hui il n'y a plus guère possibilité que pour des commencements d'incendie. Tout concourt en ce sens. La mode de construction est plus surveillée que jamais, le niveau de l'architecture locale s'élève notablement ; les systèmes d'éclairage les moins dangereux se répandent à vue d'œil, de même que le chauffage à l'eau chaude et la cuisine au gaz. Tout devrait donc engager les compagnies d'assurance à baisser pavillon.

Au contraire, après avoir fait faire un semblant de revision par un inspecteur qui, nous informe-t-on, n'avait pas la compétence requise pour un pareil ouvrage, elles ont réduit les taux à St-Sauveur, qui jusque là était traité comme une municipalité rurale de quatrième ordre ; puis, pour se rattraper, elles ont relevé le tarif des risques commerciaux en ville.

Nous disons que c'est là une criante injustice pour Québec. Des informations que nous avons raison de croire plausibles nous permettent d'avancer que l'assurance-feu coûte plus cher à Québec qu'à

Montréal. En effet, on nous affirme qu'il y a à Montréal des assurances mutuelles qui ne font payer que 12c. par \$100 pour trois ans pour les maisons privées, et que les assurances régulières ne font payer pour la même classe de risques que 50c. par \$100 pour trois ans. A Québec le minimum est de 45c. par année, ou 90 pour trois ans. Près du double.

Notre tableau des incendies de l'année indique une perte totale de \$52,511 en y comprenant l'incendie de l'Asile de Beauport qui est en dehors de la ville. Nous l'avons ajouté à notre liste parce que ce sont les pompiers de Québec qui ont sauvé cette propriété de la destruction et que, sans eux, les compagnies auraient à déplorer une perte énorme. C'est une dette de plus pour elles à l'égard de notre ville.

En défalquant du total ci-dessus les \$10,867 que les compagnies ont perdus dans ce commencement d'incendie, on constate que le total de leurs pertes à Québec de mai 1895 à mai 1896 n'est que de \$41,645, soit \$10,000 à \$11,000 de moins que les deux années précédentes. Or, nous soumettons que \$40,000 de pertes dans une année, ce n'est rien pour une ville de la proportion de Québec. Les assureurs perdent souvent plus que cela en une seule journée, témoin les incendies qui viennent encore de se produire à Toronto chez Kendrick, et chez Cassidy à Montréal.

Par comparaison avec la période antérieure au nouvel aqueduc, le risque des compagnies d'assurance est tombé de 80%. Voici, à l'appui de cette affirmation, des statistiques que nous avons nous-même recueillies l'an dernier et qui sont restées irréfutables et irréfutées.

ANNEES	SOMMAGES ÉTABLIS	
1881	\$1,607,795	
1882	338,300	
1883	172,952	Avant le nouvel aqueduc
1884	26,597	
	<u>\$2,145,644</u>	
Moyenne annuelle.....		\$538,411
1885	\$ 115,943	
1886	13,967	
1887	75,760	Avant l'annexion de St-Sauveur.
1888	31,637	
1889	34,115	
	<u>\$271,422</u>	
Moyenne annuelle.....		\$54,285
1890	\$ 40,340	
1891	120,020	
1892	113,305	Période pendant laquelle l'organisation contre les incendies a été complétée.
1893	55,250	
1894	56,357	
1895	41,644	
	<u>\$396,916</u>	
Moyenne annuelle.....		\$66,152

Nous avons lieu d'espérer qu'avant longtemps le "combine" des assurances qui exploite ainsi notre ville sera forcé d'ouvrir les yeux. On nous dit déjà que quelques agents offrent des concessions notables aux assurés; si le fait est avéré, on peut dire que le "combine" est à l'eau.

Si la "Fire Underwriters" Association "voulait écouter notre humble conseil, elle s'amonderait loyalement d'elle-même avant qu'il soit trop tard. Autrement elle s'éveillera un de ces matins, les reins cassés.

—o—o—o—o—  
**APRÈS LES LIQUIDATEURS, LES BANQUES**

Le *Moniteur de Commerce* s'en prend cette fois à la Banque Nationale, une autre institution québécoise qui a le malheur de ne pas faire d'annonces dans les colonnes de notre confrère.

Il vient de décocher à l'adresse de la Banque Nationale un de ces articles perfides que naguère il réservait pour les liquidateurs québécois. *In cauda venenum*, dit le proverbe latin. On dit encore que la fin justifie les moyens; nous pouvons ajouter que, dans le cas qui nous occupe, la fin explique le commencement. En effet, le *Moniteur* a la maladresse de laisser percer son vilain dépit dans le paragraphe final de son article sur la Banque Nationale.

"Nous aurions voulu, dit-il, publier le détail du dernier rapport, malgré que nous n'en étions (fussions, confrère!) pas autorisés; malheureusement, l'espace nous fait défaut."

Voilà tout le mobile qui le fait piailler. Evidemment, le confrère manque d'espace, en hauteur et surtout en largeur. Malheur à ceux qui ne lui paient pas le tribut! C'est déjà bien laid, cette manière de rapetisser la discussion des affaires publiques aux bornes étroites de sa caisse; c'est encore pis de le laisser voir aussi naïvement.

Mais passons. On connaît notre opinion bien arrêtée sur la critique en matière de banques: c'est l'affaire des actionnaires seuls, et ces sortes de discussions ne devraient jamais dépasser l'enceinte des bureaux de la banque; elles sont déplacées dans les feuilles publiques.

Cette fois cependant, les explications que demande perfidement le *Moniteur* sont tellement à l'avantage de la Banque Nationale que nous n'avons aucune objection à en faire part à nos lecteurs. Notre confrère pose certaines questions, à la demande, dit-il, d'amis de Québec. Nous allons y répondre catégoriquement, à la lumière du rapport de la banque, qui est très complet et très lucide.

Disons d'abord que ces "amis de Québec" n'existent que dans l'imagination du *Moniteur*. Ce ne sont assurément pas des actionnaires de la banque. En effet, toutes les explications nécessaires ont été données en blanc et en noir par le président M. R. Audette et par le caissier M. Lafrance, à l'assemblée générale du 20 mai. Le rapport a été publié dans un nombre suffisant de journaux: en anglais dans le *Chronicle*, en français dans l'*Electeur* et l'*Evénement*, ainsi que dans la *Semaine Commerciale*, le seul journal de commerce publié à Québec. De plus, le rapport complet a été distribué dans l'une ou l'autre langue à tous les actionnaires. Tous les intéressés ont donc été amplement pourvus de tous les renseignements nécessaires. Les actionnaires de Québec qui désirent poser des questions n'ont pas besoin d'aller à Montréal, ils ont ici même quelqu'un pour leur répondre.

Le prétexte du *Moniteur* est donc fini à sa face même.

Comment se fait-il qu'il y ait eu des pertes encore assez considérables durant le dernier exercice? demande le *Moniteur*. Qu'on nous cite donc une banque qui ne fait pas de pertes. C'est une chose inévitable. On sait que la nouvelle direction avait hérité d'un certain montant de créances douteuses, dont le temps a nécessairement diminué encore la valeur.

"Comment est-il arrivé que l'actif immédiatement réalisable l'an dernier qui se chiffrait dans les neuf cent mille dollars ne dépasse pas beaucoup cette année les six cent mille dollars?" Le *Moniteur* dénature les chiffres à plaisir. Quand on se mêle de discuter les affaires, il faut être précis sur les chiffres. En 1895, l'actif dont il parle était de \$1,028,623.64; cette année il est de \$699,941.15, soit \$700,000 en chiffres ronds.

Si le critique du *Moniteur* est en état de comprendre un rapport de banque, il dans celui-ci une explication éclatante de cet écart, qui n'étonne que lui. En effet, deux lignes plus bas, il peut lire la mention:

Prêts courants, escomptes et avances au public... \$3,825,170  
 Ce qui veut dire en bon français qu'il a lieu de tenir ses fonds encaissés, les que les fait fructifier. Le rapport de 1895 n'indiquait que \$3,193,433.04 de prêts courants, escomptes et avances au public. Cette année, il y en a eu pour une somme ronde de près de quatre millions de piastres. Le *Moniteur* est-il capable de discerner un actif productif d'un actif improductif? Lequel préfère-t-il à l'autre? L'actif que cherchait cet aveugle lui

rait les la forme escompté gardé se-pouvaient nous con-qui a du d'augmenté fait.  
 La Mo représent pour div vraies et l'état géo-tions de Banque ne explic ont dont res, qui e-déclarés u Les av-rées de \$: 1896. Q simpleme Bureau s- faisaient e es sept di-negociants-aires de l L'inquie-ment au-cale s'enor-eurs parn-aurait à re-oute leur-omme Thi-és par M. Cie, J. I-er M. Vic-ève réce-iberté, A-ont au des-rea banqu-ouvrir leur- pas d- Québec; -eu qui leu-Que dir- aussi bon-our ne pas-e leur ban-mercant-ient à bor-ru près au-édette, pa-ane comp-royait toi-mercant- Un autre-est la sorti-odeau d-aurait cr-dresse dir-partient l-

avait les yeux deux lignes plus bas, sous la forme de \$3,825,050 placés sur prêts et escomptes au public. Si la banque avait gardé ses fonds à rien faire quand ils pourraient lui rapporter 7 p. c. d'escompte, nous comprendrions la critique; mais ce qui est du bon sens pour une banque, c'est d'augmenter sa clientèle comme on l'a fait.

Le *Moniteur* constate que les profits représentent 10% sur le capital, dont 4% pour dividendes, 4% pour dettes mauvaises et douteuses et 2% éparpillé dans l'état général. Il demande des explications détaillées. Les directeurs de la Banque Nationale ne doivent aucune explication au *Moniteur*. Ils les ont données amplement aux actionnaires, qui connaissent leur affaire et se sont déclarés entièrement satisfaits.

Les avances aux directeurs se sont élevées de \$266,000 en 1895 à \$518,000 en 1896. Qu'est-ce que cela prouve? Tout simplement ceci: c'est que, dans l'ancien bureau sur 7 directeurs, 2 seulement faisaient de l'escompte; tandis que sur les sept directeurs actuels, six sont des négociants qui font beaucoup d'affaires de banque.

L'inquiétude du *Moniteur* est vraiment amusante. La Banque Nationale s'enorgueillit de compter ses directeurs parmi ses plus forts clients. Il y aurait à redire si l'on pouvait récuser en toute leur solvabilité. Mais des clients comme Thibaudeau Frères & Cie représentés par M. Rodolphe Audette, N. Rioux, et Cie, J. B. Renaud & Cie représentés par M. Victor Châteauevert, J. O. Villeveuve récemment remplacé par J. B. Liberté, A. B. Dupuis, Nazaire Fortier, sont au dessus de ces soupçons. Les autres banques seraient enchantées de leur ouvrir leurs portes à deux battants. Il y a pas de meilleurs clients de banques à Québec; Montréal même en compte qui leur soient supérieurs.

Que dirait-on de directeurs offrant aussi bonnes garanties, qui, simplement pour ne pas passer pour prendre l'argent de leur banque, se serviraient d'une autre banque pour escompter leur papier commercial? Les actionnaires leur jetteraient à bon droit la pierre. Ce serait à peu près aussi sensé que si M. Rodolphe Audette, par supposition, étant membre d'une compagnie publiant le *Moniteur*, envoyait tout son patronage à la *Semaine Commerciale*!

Un autre grand souci du *Moniteur*, est la sortie de M.M. Turner, Price et Rodou du bureau de direction. Il faudrait en connaître les motifs. Qu'il s'adresse directement à eux; à eux seuls appartient le droit de satisfaire sa curio-

Une bonne marchandise a toujours son prix et se vend aisément

La célèbre Poudre à Pâte

# Cook's Delight

Est de cette classe de marchandises. Elle donne la plus entière satisfaction, et aux marchands et aux consommateurs.

Les ingrédients qui y entrent sont de première classe.

En vente chez tous les Epiciers de Gros.

## NEUVILLE BELLEAU

COMPTABLE

S'occupe d'audition et de révision de livres, de collection de dettes, d'achat et vente d'actions de banques et de VALEURS de TOUTES SORTES collectées au plus bas taux dans toutes les parties du Canada et des Etats-Unis.

### Traites

Lettres de change sur New-York vendues et achetées.  
101 Rue St-Pierre - - - QUEBEC.

## Physens, de Villers & Co.

...IMPORTATION DE...  
MATERIAUX de CONSTRUCTION

Fers, Aciers, Marbre, Pavés et Pavements Céramiques, Tuyaux pour Drains, Ciment, Briques Réfractaires, Vitres, Glaces, Etc., Etc.

MARCHANDISES EN-MAGASIN:  
Planches en Ciment Firo Prof, la vergo \$0 20  
Tuyaux en Grès Cérame pour Drains de 6 à 9 pcs., la vergo 0 44 à 0 72  
Pavés Céramiques, la vergo carré, depuis 1 15  
Pavements Céramiques, la vergo carré à 1 40  
Chemins en marbre \$16 à 60 00  
Ciment, Plâtre, Briques Réfractaires, Ciment Réfractaire, Tablettes en Marbre.

Bureau 204 St-Jacques - - - Montréal  
Magasin 6 Le Royer - - -

## PARADIS & JOBIN

COMPTABLES et LIQUIDATEURS  
S'occupent d'audition et de révision de livres. Collection de dettes.

Serviront d'arbitres dans les causes de compromis entre débiteurs et créanciers.

Liquidation d'affaires de faillites.  
Agents pour la "NORTH AMERICA" compagnie d'assurance contre le feu.

Bureau:  
**44 Rue Dalhousie**  
Bâtisse de la Compagnie du Richelieu.  
Téléphone 187.

PLUMES METALLIQUES DE

**Blazy Pour & Co.**  
GRAND PRIX  
PARIS 1889

CACHET GRAMPON B.S.G.D.G.  
Prendant les enveloppes inviolables.

CHEZ TOUTS LES PAPIETIERS

J. B. ROLLAND & FILS Montréal  
Seuls agents pour le Canada.

## QUEBEC GOLD STORAGE & WAREHOUSE Co.

Entrepôts: Quai des Commissaires, CITE DE QUEBEC.

Cette Compagnie est maintenant prête à recevoir un entreposage  
FROMAGE, FRUITS, BEURRE, ŒUFS, VIANDES et toute autre marchandise périssable.

L'Entrepôt, par sa situation à l'entrée même du Bassin d'attente, est à l'endroit le plus convenable pour le chargement des marchandises à bord des paquebots océaniques. Des Steamers munis de COMPARTIMENTS RÉFRIGÉRÉS vont, par arrangement avec le Gouvernement, commencer à marquer vers la fin de juin, et recevront leur cargaison directement de nos entrepôts.  
La situation est aussi excellente pour le trafic local.  
**W. CLINT, Secrétaire,**  
113 Rue St-Pierre, - - QUEBEC.

**A VENDRE** Deux moteurs à gaz en parfait ordre: l'un de 3 forces, l'autre de 5.  
S'adresser à **VIDAL FILS & CIE**  
97-103 rue St-Paul, Québec.

## ON DEMANDE

Un apprenti pressier, un apprenti typographe et un garçon de bureau pour se rendre généralement utile. S'adresser à ce bureau.

CONGRÈS DES CHAMBRES DE  
COMMERCE DE L'EMPIRE

Ce grand congrès, auquel prennent part toutes les chambres de commerce du Canada, s'est ouvert lundi à Londres.

L'hon. Joseph Chamberlain, secrétaire d'Etat pour les Colonies, s'est prononcé pour une union douanière impériale, mais, d'après lui, le mouvement doit partir des colonies.

Quelques délégués canadiens ont proposé, par motion et amendement, divers modes d'arriver à l'objet en vue. Le délégué du Victoria, M. Reid, a combattu ces propositions, et plusieurs délégués anglais ont déclaré que l'Angleterre ne sacrifierait en rien ses principes libéraux échangistes. Un délégué canadien, M. Hopkins de Toronto, a voulu parler de guerre à main armée entre les Etats Unis et le Canada, mais le président l'a vivement rappelé à l'ordre.

Jusqu'ici, la discussion de cet article de l'ordre du jour n'est guère concluante.

Ce serait certes une chose désirable pour le Canada si l'Angleterre donnait la préférence à nos produits au moyen d'une taxe sur les produits étrangers; mais c'est toujours notre opinion qu'il y a là une utopie irréalisable, au moins d'ici à longtemps, et que les questions du moment doivent l'emporter sur celles qui appartiennent aux incertitudes de l'avenir.

— : o : o : —  
" LE COLD STORAGE "

La Compagnie d'entrepasage à froid publie dans une autre colonne une annonce qui devra intéresser au plus haut degré le commerce du district, en particulier les exportateurs de beurre et de fromage. Elle est maintenant prête à recevoir les produits destinés à l'exportation ou au trafic local.

De fait, ses entrepôts sont déjà le centre d'une notable activité: nombre de commerçants utilisent ses glaciers pour l'entrepasage de marchandises de diverses natures; il en entre et en sort presque constamment.

Le gouvernement de Québec est sur le point d'y hangarer une certaine quantité de beurre à titre d'essai.

Nous recommandons particulièrement le "Cold Storage" aux personnes engagées dans l'industrie laitière. Toutes les beurrieres du district devraient envoyer au fur et à mesure leur fabrication, qui sera ici en sûreté et dans les meilleures conditions pour attendre l'exportation.

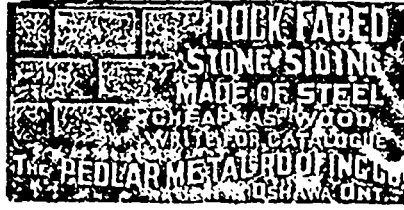
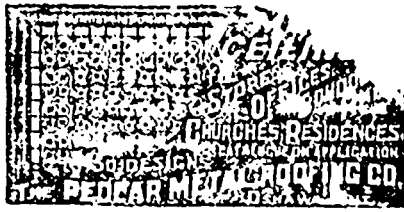
— : x : x : —

LES FEUX DE L'ANNÉE DERNIERE  
A QUÉBEC.

Tableau compulsé pour la "SEMAINE COMMERCIALE" d'après les registres du chef Dorval et les journaux:

Date	Théâtre du feu.	Assurance sur		Pertes sur		Total	Pertes rapportées ou sous Évalués
		Immeu- bles.	Meubles ou stocks.	Immeu- bles.	meubles ou stocks.		
1895							
Mai 1	Boite 97.	200 00	200 00	97 00	200 00	267 00	
" 8	Rue Richmond.						
" 22	246 r St-Joseph, G Boissac.	3060 00	1500 00	50 00	100 00	150 00	
" "	G. R. White, Cap.						
" 24	M. B. Berry, rue St-Paul.	5000 00	3500 00			8500 00	
" 29	N. Barbeau, 150 rue Desprairies.	1100 00		25 00		25 00	
" 31	Bte. 34, rue Ste-Cécile.	500 00		50 00		50 00	
Juin 7	N. Wagner, r. Sault au Matelot.	8800 00	800 00			2000 00	
" "	427 rue Champlain.	900 00		93 00		93 00	
" 8	Explosion chez Redmond S-Olivier						
" 9	Jos. Poullot, 794 St-Vallier.	1500 00					
" 10	Paquet, rue Desprairies.	1200 00					
" 11	Ecurie Letarte, 15 rue Plessis.						
" 15	125 rue Chateauguay.						
" 17	F. Laroche, 463 rue St-Vallier.	500 00				20 00	
" 22	H. S. Scott, rue St-Antoine.						
" 24	D. McWilliam, rue St-Eustache.						
Juillet 2	B. 87, r. N.D. des An. et S-Anselme.	2000 00	600 00	150 00	200 00	350 00	
" 4	205 rue du Roi.	3000 00	1500 00	10 00	20 00	30 00	
" 5	5 rue Demers.		1500 00		500 00	500 00	
" 8	W. Demers, 437 rue Arago.						
" 13	N. Bourré, 17 rue Boisseau.	2500 00		25 00		25 00	
" 14	Laperrière, 30 rue Ste-Famille.						
" 18	W. Robertson, 11 r. Gran.	800 00	200 00				
" 25	J. Roy, 73 rue Morin.	Pas d'assuran.					
Août 7	N. Lord, 146 rue Richardson.	400 00	1000 00	50 00		50 00	
" 10	J. Juncu et autres 32-34 r. S-Pierre.	5000 00	6000 00	191 00		191 00	
" "	Mann. McKeon, 560 r. St-Vallier. (?)						
" 18	J. Robitaille, 98 r. Latourelle.						
" 26	C. Chamberland, 342 r. Arago.	400 00		10 00		10 00	
Sept 6	G. Parent, 66 r. Latourelle.						
" 7	E. T. Nesbitt, 152 rue de la Reine.						
" 13	J. B. Poulin, 96 rue Latourelle.						
" 14	Bertrand, O'Mally etc. r. S-Margu.	(?)	4700 00			6900 00	
" 17	T. Duchaine, 571 rue St-Vallier.	2000 00	700 00	3763 00	1000 00	4763 00	
" 17	Mme Morin, 16 r. Charest.	1600 00		50 00		50 00	
" 18	Mlle Caron, 122 r. Grant.						
" "	Darveau & Boivin, r. Notre-Dame.		600 00				
" 20	Mme Labrecque, 213 rue Desfossés.	500 00					
" 23	Convent N.-D., rue St-Joseph.						
" 26	Morency, 79 St-Dominique.						
Oct. 2	A. Boutin, 189 rue Hermine.						
" 5	M. Delsie, 88 rue du Pont.						
" 11	C. Rivierin, 116 rue Fleury.						
" 13	O. Lachance, 133 r. Victoria.						
" 15	O. Cloutier, 29 r. Victoria.	500 00		150 00		150 00	
" 17	A. Dalais, 10 Côte Ste-Geneviève.						
" 24	J. Wourid, 650 r. Champlain.						
" 30	Mme Lortie, 59 r. Bédard.	300 00		150 00		150 00	
" 31	W. Tracy, 42 r. Notre-Dame.	2000 00					
Nov. 1	T. Hunt, rue St-Patrick.						
" 2	O. Lecointe, rue Octave.		200 00				
" 6	J. Marticotte, 160 r. du Roi.	1400 00					
" 10	J. Laroche, rue Sauvageau.	1000 00	600 00	300 00		300 00	
" 11	L. Bilodeau, rue Desfossés.	3000 00					
" 21	T. Chouinard, 196 rue Latourelle.		800 00				
" 25	J. Gagnon, 170 rue du Pont.	1000 00					
" 27	G. Tardif, 223 r. D'Aiguillon.						
" 28	Halle Champlain.		700 00				
Déc. 12	Mrs. Bryant.						
" "	J. G. Hearn, 11 Place d'Orléans.						
" 13	D. Lord, 146 rue du Pont.						
" 15	Tan. Falardeau, 264 r Ste-Hélène.					4500 00	
" 16	Glover, Fry & Co, 24 r. Fabrique.		16000 00		2000 00	2000 00	
" 19	G. Reid, 20 rue Drolet.	500 00		140 00	165 00	305 00	
" 21	B. Sauvageau, 364 rue Arago.						
" 29	A. Dostie, 189 Napoléon.						
1896							
Janv 8	W. Mann et Mme Trudel, r St-Jean.					100 00	
" 20	G. Turcotte, 92 rue Caron.	2000 00	1500 00				
" 23	J. Romain, rue des Commissaires.	5000 00					
" 25	F. Bender, 473 rue St-Jean.					60 00	
" 31	D. Goulet, 213 rue Desfossés.	600 00	400 00				
Fév. 5	Asile de Beauport.					11887 00	
" 7	Bte. 73 rue Desfossés.	1000 00		50 00		50 00	
" 12	Vézina, 46 rue St-Nicolas.	3000 00	1000 00	1000 00	50 00	1050 00	
" 15	Marbrerie Belanger, r. St-Joseph.	6000 00	?	3350 00	2500 00	6150 00	
" 20	Drolet, rue St-Luc.	350 00				200 00	
Mars 9	Mme Tremblay, rue St-Olivier.	800 00	600 00	200 00	100 00	300 00	
" 11	Lapierre etc., rue St-Pierre.		8000 00			1000 00	
" 25	W. Paradis, rue de Tracy.	800 00		200 00		200 00	
Avril 1	Dallaire & Mercier, rue St-Paul.	3000 00	7400 00			50 00	
" 6	Club de la Garnison, r. St-Louis.					200 00	
" 10	A. Dechêne, 196 rue Fleury.						
" 16	A. Deslauriers, 8 Boul. Langlois.	1300 00	1500 00	300 00	500 00	600 00	
" 17	O. Fiset, 20 rue Smith.	400 00				150 00	
" 19	128 rue Fleury.	1200 00	700 00	100 00	50 00	150 00	
" 22	Bte. 125, 220 rue Arago.	500 00				150 00	
" "	200 rue N. D. des Anges.	700 00				100 00	
" 23	Noël & Daigneau, 9 rue St-Pierre.	10000 00	12000 00	98 00	343 00	433 00	
" 26	F. Marceau, 278 rue St-Jean.						
" 28	96 rue N. D. des Anges.	500 00				10 00	
" 29	Miss Jones, 7 Port Dauphin.						
Pertes totales.....						\$32511 00	

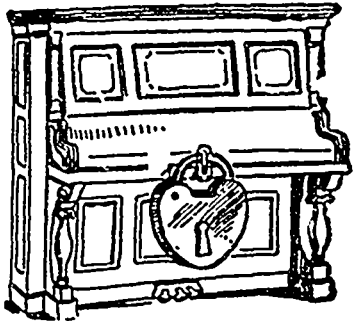
MI  
Télép  
Vol  
8888  
Adre  
H  
Seu  
de



**MECHANICS SUPPLY CO.,** *Sole Agents*

Telephone 456 96, ST-PETER STREET, QUEBEC.

Vous faut-il **Un PIANO ?**



En voulez-vous **UN BON ?**  
Voulez-vous l'avoir  
**A BON MARCHÉ ?**

Ce PIANO est un des  
**Meilleurs Instruments**

Adressez-vous chez

**HUDON, PARADIS & C<sup>IE</sup>**

Seuls agents pour la Province de Québec de la célèbre Machine à Coudre..... **New Williams** *garantie pour 10 ans*



**PAPIER-TENTURE**

J'ai actuellement en vente l'assortiment le plus considérable et le plus beau qu'il y ait à Québec en

**TAPISSERIES**

Prix réduits Demandez échantillons  
Tout du nouveau Stock.

**B. LEONARD**

53 Rue St-Jean.

Téléphone 458.

**LES BISCUITS FINS ET DELICIEUSES CONFISERIES**

DE HAMILTON

Sont les meilleurs.

Ne vous en passez pas a table.

En vente dans toutes les bonnes épiceries

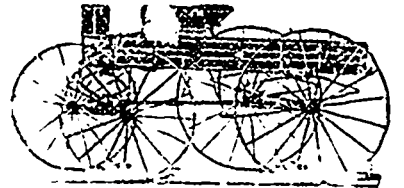
Agents :

**BEATTIE & ELLIOTT**

Négociants-Commissionnaires en denrées alimentaires.

**BUGGIES, & BICYCLES**

...INSTRUMENTS AGRICOLES



Notre assortiment comprend un échantillon de chaque genre de voiture fabriquée. Une ligne complète de Bicycles pour Dames et Messieurs, prix variant de \$50 à \$100. Instruments Agricoles de tous genres.

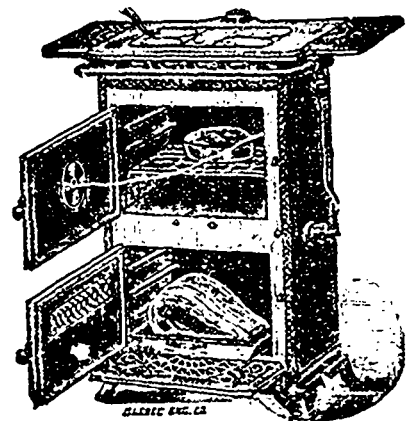
Tout Buggy, Bicycle ou Instrument vendu par nous, est garanti pour une année. Catalogues envoyés gratuitement sur application. Gros et Détail.

**LATIMER & LEGARE**

273, RUE ST-PAUL, ou 24 ST-VALLIER  
**QUEBEC.**

Aussi: FRASERVILLE, P. Q.

La cuisine rendue facile—Economie de temps, de travail et d'argent par l'emploi du Poêle à Gaz—Pas de suie—Pas d'ordures—Pas de cendres—Pas de cuisine surchauffée.

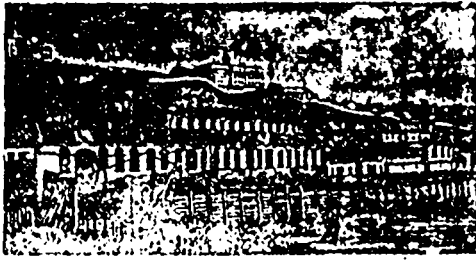


Poêle CABINET \$28.00

La Cie du Gaz de Québec a en exposition et en vente, dans ses bureaux, un assortiment des plus recommandés Poêles à Gaz pour la cuisine. Conduites de service et compteurs fournis sans charge. Gaz fourni pour la cuisine par compteur spécial à raison de \$1.25 par 1000.



# BEURRERIES ET FROMAGERIES



**N**OUS AVONS des Bouilloires perfectionnées de tous les types et genres, tel que locomobile, portative, semi-portative, à fourneau rond et à four-carré, multibulbair, etc., etc.

Pour les fromageries, nous manufacturons une bouilloire toute spéciale qui est la plus simple, la plus économique et la meilleure dans le marché. La boîte à fumée se trouve à faire partie de la plaque qui forme le corps de la bouilloire, ce qui évite tout courant d'air qui pourrait y pénétrer par les fissures (tel que c'était le cas lorsque nous rapportions les boîtes à la fumée soit en tôle ou en fonte), et qui gênait la "draft" ou le tir du tuyau à la fumée. Elle est du meilleur acier étampé Dalzell et contient 23 tubes de 2 pouces sur toute la longueur, c'est-à-dire 4 pds. Elle a en plus 5 tirants sur toute la longueur de la chaudière, ce qui lui permet de soutenir une pression de 100 lbs, si toutefois il y a besoin, et est pourvue d'un " mud port " sur le devant pour la nettoyer, ce qui est très important; elle est finale partout et est " tested " avant d'être livrée à 150 lbs de pression d'eau froide.

Nous manufacturons cette bouilloire en quatre grandeurs—3 1/2 pds x 21—4' 0" x 24—3 1/2 pds x 20—4' 0" x 20.

En fait d'engins, les propriétaires des nombreuses beurrieres de cette province peuvent certifier ce que notre maison peut faire. Nous venons justement de terminer un nouvel engin qui va révolutionner le marché, car dans la solidité et l'espace, nous avons combiné la force.

Les dimensions de ces engins sont de 4 pieds de long par 15 1/2 pouces de largeur sur les coussinets; ils sont activés par une valve à piston et se lubrifient automatiquement par un nouveau système qui assure un graissage sûr et continu et qui n'offre aucun danger en même temps que c'est une grande épargne sur le lubrifiant: la valve à piston assure une marche régulière à l'engin et de tous les systèmes est celle qui est la moins apte à se déranger. Etant automatique, elle ne peut varier et produit en conséquence une grande économie sur le brûlage, ce qui est de nos jours une question assez sérieuse surtout pour une beurrierie.

L'engin est parfaitement balancé dans toutes ses parties et étant fait interchangeable, aucune partie en cas d'accident à la machine peut être fournie sous le plus court délai.

Le système de régulateur employé est le " Judson " qui est reconnu le meilleur et est de notre propre fabrication.

Les personnes suivantes ont en main de ces engins—A. A. Nicolle, de St-Simon—J. A. Cambrand, Sherbrooke—La Beurrierie de St-Magloire—J. de L. Taché, Québec—A. Fraser, Fraser-Ville—Beurrierie de St-Pamphile.

Nous aurons à l'Exposition un échantillon de ces engins et nous invitons gracieusement toutes les personnes à venir les visiter.

## CARRIER LAINE & CIE LEVIS P. Q.

# BOISSEAU & MARGOTTE

IMPORTATEURS

Désirent informer leurs clients qu'ils ont transporté leur magasin au

**No 13 Rue ST-ANTOINE, Basse-Ville**

Ancien poste de JOHN ROSS & Co.

**PREMIERE  
COMMUNION ET  
DISTRIBUTION  
DE PRIX**

Les sousignés viennent de recevoir d'Europe l'assortiment le plus considérable que l'on puisse désirer en fait de livres de prière pour première communion, chapelets montés en argent, souvenirs dans tous les prix. Aussi une grande consignment de livres de récompenses, pour être vendus au plus bas prix du marché.

Liste de prix envoyées sur demande.

**J. A. LANGLAIS & Fils**

— LIBRAIRES —

177 Rue St-Joseph - - - - - QUEBEC.  
10 Carré Notre-Dame, B.-V.

## LA CIE DE MATERIEL DE LAITERIE

Bureau, Beurrierie centrale et Glacière: Scott Junction, Québec.

Dépot à Québec: 15 RUE ST-ANTOINE, Basse-Ville

Agence générale des Ecremeuses centrifuges

**"ALEXANDRA"**

Ecremeuses { à turbines et à courroies pour les beurrieres,  
à bras pour les fermes, depuis 50 piastres

Materiel de Beurrieres et de Fromageries neuf ou de seconde main.

Circulars envoyées sur demande.

Beurre **ALEXANDRA** en vente chez tous les épiciers de Québec.

**Baylis Manufact'g Co**  
16 à 30 Rue Nazareth  
MONTREAL

## Vernis

"Japans"  
Wood Fillers  
Blanc de Plomb  
Peintures  
&c., &c.

La plus considérable et la plus vieille établie à Montréal par les Manufactures de **VERNIS** au Canada.

## HOTEL VICTORIA

Toujours au premier rang

**POUR** Voyageurs de Commerce et Touristes

Les meilleures Salles d'Echantillons du Canada

## L'HOTEL RIENDEAU

est un hôtel de première classe, situé au centre de la ville, tenu d'après les modes américains et européens. Peut loger à la fois 200 hôtes. Le taxiste n'a qu'à monter au pavillon sur le toit pour voir des vues incomparables de la ville et du fleuve St-Laurent.

Les prix sont des plus raisonnables comme on peut en juger: \$2 à \$3 par jour, suivant la chambre qu'on occupe.

Une visite est respectueusement sollicitée.

JOS. RIENDEAU.

**58-60 JACQUES-CARTIER SQ.  
MONTREAL.**

## Charles E. Roy

MARCHAND ET IMPORTATEUR DE CUIRS

413,415,417 RUE ST-VALLIER, ST-ROCH  
QUEBEC

SPÉCIALITÉ:—Cuir à semelle Spanish, English, Penzance, Bracebridge, Slaughter, Cuir Rouge, Cuir à Harnais, Veau Français S. U. Lyon, Et & Fils, et M. M. et D., Kid Elastique.

— AUSSI —

Jobber en chaussures.

Un assortiment d'Empelignes importées et toutes espèces de Fournitures pour chaussures.

CORRESPONDANCE SOLICITEE

## A. G. Picard

Manufacturier de

**BOITES en CARTON**

Nouvelle installation:

518-520 Rue ST-VALLIER

M. Picard vient de transférer son industrie à la rue Arago à la rue St-Vallier, dans un local très vaste.

Il pourra conséquemment doubler sa production.

## Spécialité:

Boites pour Bijoutiers, Pharmaciens, Etc., Etc.

BA.  
780 ASSEMBL  
Aa nomb  
Hon. Geor  
Capitaine B  
Hugh McL  
Crawford, F  
Donald, E. I  
G. F. C. Smi  
White, H. S  
Miller, J. L.  
En l'absen  
l'honorable s  
considérer l'ass  
Les direct  
quel du résul  
expirés le 30  
Balance du c  
avril 189  
Profits pour l  
après av  
placemer  
vaises ou  
Dividende de  
1er déce  
Dividende de  
le 1er jui  
Balance repor  
" Une succ  
2, et une aut  
" Les direc  
us a la banq  
ériode de sor  
diverses posit  
le président,  
depuis juin 18  
regrets que lei  
aires ont reti  
istration.  
" Tous les t  
pal, ont été  
Avril 1896.  
L'IMPOT S  
En France,  
dée de l'imp  
ent toujours  
r les revenus  
forme que le  
diversément ar  
ambres.  
Ce projet co  
l'impôt sur l  
entraîne auc  
s impôts par  
elle. Lo me  
pense celu  
es. Il no t  
ates et ne fr  
vail. Il unit

**BANQUE DE MONTREAL**

78e ASSEMBLÉE ANNUELLE DES ACTIONNAIRES DE LA BANQUE DE MONTRÉAL

Au nombre des personnes présentes se trouvaient :

Hon. George A. Drummond, R. B. Angus, E. Rawlings, Capitaine Bonyon, J Hardisty, John Morrisson, James Shearer, Hugh McLennan, Hector McKenzie, Angus Hooper, John Crawford, F. S. Lyman, C. R., James Wilson, jr., W. C. McDonald, E. B. Greenshields, R. S. White, Hon. Jas. O'Brien, G. F. C. Smith, A. T. Taylor, Jesse Joseph, M. Burke, Richard White, H. Sims, John Tasker, John Dunlop, C. R., W. A. Miller, J. L. Marler, W. E. Murray, J. G. Gilmour.

En l'absence de Sir Donald A. Smith, président de la Banque, l'honorable sénateur George A. Drummond a été appelé à présider l'assemblée.

Les directeurs ont le plaisir de présenter le 78e rapport annuel du résultat des opérations de la banque, durant l'année expirée le 30 avril 1896.

Balance du compte des profits et pertes au 30 avril 1895..... 815,152.10  
Profits pour l'année expirée le 30 avril 1896, après avoir déduit les frais de gestion et placement et pourvu à toutes les dettes mauvaises ou douteuses..... 1,241,196.09

\$2,056,348.19

Dividende de 5 pour cent payé le 1er décembre 1895..... \$600,000  
Dividende de 5 pour cent payable le 1er juin 1896..... 600,000

\$1,200,000.00

Balance reportée au compte des profits et pertes 856,348.19

" Une succursale de la banque a été ouverte à Amherst N. B., et une autre à Rossland, C. A.

" Les directeurs, se souvenant des services importants rendus à la banque par feu M. E. H. King, durant la longue période de son union avec elle, depuis 1857 à 1873, dans les diverses positions d'inspecteur, gérant, gérant-général, et enfin de président, et aussi de président du bureau de Londres, depuis juin 1879 à novembre 1888, désirent témoigner des regrets que leur cause sa mort et leur opinion que les actionnaires ont retiré des bénéfices importants de son habile administration.

" Tous les bureaux de la banque, y compris le bureau principal, ont été inspectés durant la dernière année.

DONALD A. SMITH,  
Président.

30 avril 1896.

**BILAN GÉNÉRAL 30 AVRIL 1896**

PASSIF

Capital-actions.....		\$12,000,000.00
Réserves.....	\$6,000,000.00	
Balance rapportée des profits et pertes.....	856,348.00	
	<u>6,856,348.19</u>	
Dividendes non-réclamés.....	2,442.69	
Dividende semestriel payable le 1er juin 1896.....	600,000.00	
	<u>7,458,790.88</u>	
Billets de la banque en circulation	4,585,038.76	
Dépôts ne portant pas d'intérêt.	8,096,490.42	
Dépôts portant intérêt.....	24,220,386.77	
Balances dues à d'autres banques du Canada.....	28,390.53	
	<u>36,930,306.39</u>	
	<u>56,389,097.27</u>	

ACTIF

Numéraire d'or et d'argent courant.....	\$ 2,137,114.42
Billets du gouvernement à dem.	3,070,493.25
Dépôts dans le gouvernement fédéral requis par l'acte du parlement pour la sécurité de la circulation générale des billets de banque.....	265,000.00
Dû par des agences de cette banque et d'autres banques en pays étrangers.....	7,736,111.40
Dû par des agences de cette banque et d'autres banques dans la Grande Bretagne.....	4,283,263.62
Bons de chemins de fer des Etats-Unis.....	2,438,010.77
Billets et chèques d'autres banques.....	951,736.74
	<u>20,920,730.20</u>
Bureaux de la banque à Montréal et ses succursales.....	600,000.00
Prêts courants et escomptes (déduction faite de la réserve des intérêts) et autres valeurs garanties et actif.....	34,769,687.58
Dettes garanties par hypothèques ou autrement.....	59,902.21
Dettes échues non spécialement garanties (après avoir pourvu aux pertes).....	38,777.28
	<u>34,868,367.07</u>
	<u>\$56,389,097.20</u>

E. S. CLOUSTON,  
Gérant-général.

Banque de Montréal,  
30 avril 1896.

**L'IMPÔT SUR LES REVENUS**

En France, on paraît avoir abandonné l'idée de l'impôt progressif, mais on s'en tient toujours au projet général d'impôt sur les revenus. Voici la substance de la forme que le conseil des ministres a définitivement arrêtée et doit présenter aux Chambres.

Ce projet consiste dans l'établissement de l'impôt sur les revenus par cédules. Il entraîne aucune augmentation du total des impôts par rapport à la situation actuelle. Le montant des dégrèvements dépense celui des accroissements de taxes. Il ne touche pas à l'impôt des patentes et ne frappe pas les revenus du travail. Il unifie à 4 50 % le taux d'im-

position des revenus provenant de la richesse acquise.

Les dispositions projetées se résument ainsi :

Dégrèvement.—1o suppression de la contribution des portes et fenêtres ; 2o suppression de la contribution personnelle mobilière ; 3o dégrèvement sur la propriété non bâtie pour tous les départements au profit des débiteurs hypothécaires sur le montant de l'impôt foncier de la part d'impôts correspondant au montant de leurs dettes.

Ressources nouvelles.—1o Relèvement du taux de l'impôt sur le revenu des propriétés bâties de 3 80 à 4 50 % ; 2o imposition des intérêts des créances hypothé-

caires (4 50 % ; 3o relèvement de 4 à 4 50 % du taux de la taxe sur le revenu des valeurs mobilières, et application de cette taxe à toutes les valeurs et fonds d'Etats français et étrangers ; 4o création d'une cédule complémentaire, établie d'après les loyers et certains signes extérieurs de la richesse ; n'atteindra que 4 millions 500,000 ménages contribuables sur 10,500,000. Les contribuables atteints bénéficieront d'ailleurs de larges détaxes à raison de leurs charges de famille.

Le projet réalise ainsi une équitable répartition des impôts directs et aboutit à un dégrèvement considérable pour les populations agricoles et les contribuables les moins fortunés.

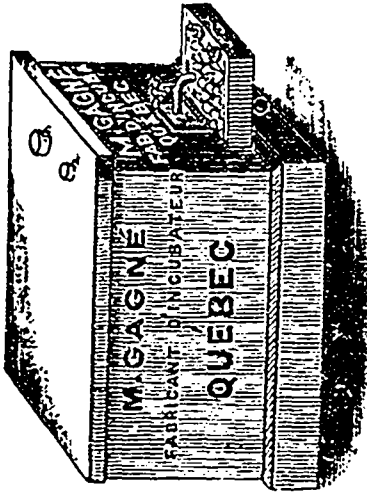
—:o:o:—

## DE L'INCUBATION ARTIFICIELLE

(Suite)

## CONDUITE DE L'INCUBATION

Il y a des couveuses artificielles pour plusieurs centaines d'œufs, comme il y en a pour quelques douzaines seulement ; et c'est en cela que l'industrie canadienne, nous devrions dire plutôt l'industrie québécoise, prenant pour point de départ les appareils fabriqués en France, a réussi à les perfectionner tout en les simplifiant, ce qui a permis de les mettre à la portée de toutes les bourses. C'est donc du modèle québécois, représenté par la gravure ci-contre, que nous allons vous entretenir. Il y en a de quatre grandeurs différentes, pour 40 œufs, 100 œufs, 200 et 300 œufs. Les prix sont respectivement de 12, 18, 24 et 30 piastres. On les expédie de la fabrique toutes prêtes à fonctionner, avec le thermomètre et l'hygromètre qu'on place dans le tiroir, représenté dans



la gravure. \* Ce que les acheteurs ont à faire, c'est de régler tout d'abord l'appareil de façon qu'étant chauffé, la température s'y maintienne à 102 ou 101 degrés Fahrenheit (39 à 40° centigrades).

A cet effet, on visse le robinet sans le forcer. Après cela on prend de l'eau chauffée à 162 degrés Fahrenheit (90° centigrades) ; on la verse avec le goulot d'un arrosoir dans un entonnoir placé à l'ouverture de l'appareil, et quand celui-ci est plein, on ôte l'entonnoir et l'on bouche l'ouverture avec un bouchon de liège ordinaire.

Mettons que vous l'avez rempli à huit heures du matin, vous le laissez tranquille pendant douze heures, c'est-à-dire jusqu'à huit heures du soir. Mais juste à ce moment-là, vous en tirez de 4 à 6 pots d'eau (suivant les dimensions de l'appareil, par le robinet et vous les remplacerez par une égale quantité d'eau bouillante. Le niveau vous indiquera le nombre de pots d'eau que vous avez versé. Le lendemain, à huit heures du matin, vous ferez la même opération, le soir, à huit heures, en

\* L'hygromètre, instrument servant à mesurer le degré d'humidité de l'air ambiant. C'est une nouvelle amélioration due à la perspicacité de notre jeune concitoyen M. H. Gagné. Quiconque désirerait faire sa connaissance, n'a qu'à s'adresser au No 238, rue St-Joseph, St-Roch, Québec.

coro la même opération, et toujours ainsi le surlendemain aux mêmes heures du matin et du soir. Quand vous aurez vu toutes les douze heures, matin et soir, le thermomètre marquer une température moyenne de 104 degrés Fahrenheit (40° centigrades), l'appareil sera réglé. En général, il est réglé au bout de quarante huit heures. Vous n'aurez pas à vous inquiéter des degrés que le thermomètre marquera entre temps.

Une fois réglé et placé sur une table ou un autre objet en bois à un pied du sol, dans une chambre aérée, calme, un peu sombre, et dont la température ne varie guère, vous mettrez les œufs dans le tiroir de l'incubateur. Vous en emplirez le tiroir et vous coucherez le thermomètre sur les œufs, en ayant bien soin que la boule de mercure soit toujours au milieu. On placera de même l'hygromètre, observant qu'il marque toujours le degré d'humidité voulu, c'est-à-dire que l'aiguille soit constamment sur le mot normal.

Autre conseil que nous allons oublier : vous ferez bien, avant d'installer les œufs dans le tiroir, de les numéroter ou de mettre un signe quelconque avec de l'encre ou avec un crayon. Sans cette précaution, vous seriez embarrassé pour retourner et déplacer les œufs, afin d'assurer les couveuses vivantes. Les poules ne s'y trompent pas, car l'instinct les dirige, mais une personne s'y perdrait. Elle a besoin de signes particuliers qui lui permettent de changer sûrement les œufs de place et de sens et de les mettre tour à tour au fond, sur le devant, aux bords ou au centre du tiroir.

Du premier au huitième jour, soir et matin, à l'heure convenue, vous sortirez le tiroir de l'appareil, vous retournerez et déplacerez rapidement les œufs, vous remettrez de suite le tiroir en place, et vous verserez ensuite l'eau bouillante, comme il a été dit quant il s'agissait de régler l'appareil. Du huitième au douzième jour, vous laisserez le tiroir hors de l'appareil, dix minutes le matin et dix minutes le soir, et vous aurez ainsi tout le temps de bien retourner et bien déplacer les œufs avant de remettre le tiroir à sa place. Aussitôt remis, vous verserez l'eau bouillante après en avoir ôté la même quantité par le robinet. Du douzième au vingt et unième jour, vous donnerez de l'air aux œufs du tiroir pendant 20 à 25 minutes, matin et soir ; et même le dix-neuvième, vingtième et vingt et unième jours, vous ferez bien d'ouvrir le tiroir dans la journée, trois ou quatre fois, mais seulement pendant une ou deux minutes chaque fois, pas davantage.

Il peut se rencontrer dans la couvée des œufs qui, non fécondés, ne produisent pas de poulets. Vous les reconnaîtrez en les mirant, le sixième jour de l'incubation. Vous les ôterez et ne les remplacerez pas.

Une dernière observation. A partir du douzième ou quatorzième jour, les embryons fournissent leur chaleur naturelle au tiroir. Vous pourriez donc, à votre insu, dépasser leur température de 104 degrés. Pour ne point la dépasser, vous tirerez moins d'eau par le robinet et diminuerez du même coup la quantité d'eau bouillante. Au lieu de 4 à 6 pots d'eau, quand approchera le moment de l'éclosion, 2 à 3 et peut-être moins suffiront, tout en conservant les 104 degrés dans le tiroir.

Au vingt-unième jour, la plus grande partie des œufs sera bécquée. Vous n'irez nerez en l'air la partie bécquée, aux heures ordinaires ; vous ôterez les poussins et vous placerez dans un panier garni de paille douce et brisée, et vous les recouvrirez de lainages chauds et légers. Vous les sortirez de temps en temps pour qu'ils prennent des forces ; 12 heures après vous ôterez du tiroir les autres poussins éclos dans l'intervalle et vous les traiterez de même. Au bout de 24 heures, lorsqu'ils mangeront, vous les confierez à l'élevage artificielle (mère).

Ces petits-là n'ont pas de mère qui puisse les réchauffer, les appeler et recevoir sous ses deux ailes écartées, si bien fallu leur trouver une mère artificielle. C'est un appareil fort simple.

L'éleveuse est chauffée comme la couveuse. On verse dans la bouillotte qu'on trouve sous le couvercle, de l'eau chaude (150 à 162° Fahr., 80 à 90° centigrades), qu'on renouvelle chaque jour seulement. Sous l'appareil, on a essayé d'établir un lit de paille bien douce, de paille d'orge par exemple. C'est là que l'on installe les poussins et qu'on maintient pendant quelques heures l'aide d'un grillage mobile qu'on a dans la circonstance et qu'on relève aussitôt que les poussins le becquettent. Dès qu'ils sortent de l'appareil et arrivent dans le petit préau autour et en dehors de l'appartement, avec des planches de 15 pouces de hauteur. Ce petit préau est garni de balayues de grenier à foin (ou de nils), que les poussins aiment à fouler pour chercher toutes les petites graines. A leur défaut, on peut employer de la paille et la paille hachés, les balles de céréales, les feuilles mortes, le sable fin de rivière sec ; mais jamais de sciure de bois, car elle enfane les poussins. C'est là que les poussins trouvent leur nourriture, qu'ils ont des soins tout spéciaux ; ce que nous ne pouvons de traiter dans un prochain article. Ils en prennent à discrétion et retirent dans leur cachette pour en ressortir au bout de quelques minutes et se gargarisent avec l'eau nouvelle. Et ainsi tant que la journée dure.

Il va sans dire que l'éleveuse et le préau ne doivent pas être exposés à grand air et aux injures du temps. Ils doivent être dans une chambre d'élevage, ou bien dans une chambre à four, ou encore dans l'écurie qu'on les met.

Lorsque les poussins sont trop serrés dans leur petite cour, on leur permet de sortir dans la chambre ou dans le préau au moyen d'une ouverture ou d'un trou toujours ouverte, par où les petits sortent et rentrent à volonté. Le premier jour on ne leur accorde qu'un parcelle de quelques pieds ; puis un peu plus le deuxième jour, et ainsi de suite jusqu'au sixième jour ; après quoi leur éducation peut devenir complète. On peut les laisser tranquilles ; qu'il fasse beau ou qu'il fasse froid, ils se tireront bien d'affaire et ne gèneront pas trop de leur mère artificielle à côté de laquelle, pendant tout le premier mois on devra tenir leur nourriture.

Nous osons espérer que ces expériences seront suffisantes pour diriger ceux qui désirent faire l'essai de cette nouvelle industrie. Puisse-nous être utile à l'agriculture si digne d'intérêt, et nous nous tiendrons largement récompensés de nos labeurs.

J. B. FUR

ENGI

Mo

Comm

Vou

dustrie

pour

petite

tant.

précis

prétrol

les mic

requis

dire qu

en Fra

truit a

sieurs

longtor

plantay

même

ces ma

avec u

exigée

en avoi

Pas d'e

de chat

de chat

en trait

indéfini

n'avons

sérieux

teurs à

les MM

une de

forces.

leur at

une déj

elle fait

à vapeu

ravant

de \$1.2

ter le s

du temp

soin de

MM.

ment fa

des ma

machin

ils von

moteurs

des peti

riser la

Un n

forces d

centins

la mach

électriq

teur à g

machine

d'achat

employe

de tout

plus cou

tre très

MM.

machine

treront l

ordre, ce

tissent

fns qui l

J'inu

moteurs,

forces, à

qui leu:

TRIBUNE LIBRE

ENGINS A GAZ, OU A PÉTROLE

Monsieur le Directeur de la *Semaine Commerciale* :

Vous prenez si bien les intérêts des industries de Québec, que je compte sur vous pour attirer l'attention, surtout de notre petite industrie, sur un fait très important. Jusqu'à présent, on n'a pas su apprécier la valeur des moteurs à gaz ou à pétrole; ce sont pourtant les machines les mieux appropriées aux cas où la force requise n'est pas élevée. Je ne veux pas dire que ces machines soient faibles, car en France et en Angleterre, on en construit aujourd'hui de la capacité de plusieurs mille chevaux-vapeur, et avant longtemps, les moteurs à gaz vont supplanter partout les machines à vapeur, même pour la marine. En général, ces machines donnent le même rendement avec un tiers seulement de la dépense exigée par la machine à vapeur, et sans en avoir les dangers ni les inconvénients. Pas d'explosion dangereuse, il n'y a pas de chaudière sous pression; pas besoin de chauffeur ni d'ingénieur; une fois mise en train, la machine s'en va d'elle-même indéfiniment. Jusqu'à présent, nous n'avons pas, à Québec, de mécanicien sérieux connaissant parfaitement les moteurs à gaz, mais à présent, nous avons les MM. Vidal, qui en ont deux en mains: uno de trois forces et l'autre de cinq forces. La plus petite fonctionne dans leur atelier depuis trois semaines, et pour une dépense de 35 centins par dix heures elle fait le même travail qu'une machine à vapeur des plus parfaites faisait auparavant avec une dépense de combustible de \$1.25 pour le même temps, sans compter le salaire du chauffeur, dont la moitié du temps au moins était requis pour le soin de la chaudière.

MM. Vidal, Fils & Cie ont dernièrement fait une étude spéciale et pratique des machines à gaz et à pétrole; ces machines n'ont plus de secret pour eux; ils vont prochainement construire des moteurs de toutes capacités, mais surtout des petites machines dans le but de favoriser la petite industrie.

Un moteur à gaz ou à pétrole de deux forces dépense en dix heures environ 25 centins; c'est bien plus économique que la machine à vapeur et que les moteurs électriques. Le fonctionnement du moteur à gaz est aussi simple que celui des machines électriques; il coûte moins cher d'achat et d'entretien, et de plus si vous employez le pétrole vous êtes indépendant de tout monopole, mais le gaz n'est pas plus coûteux, et notre Cie de gaz se montre très libérale et facile.

MM. Vidal, Fils & Cie vendront ces machines, les montreront en marche, montreront la manière de les tenir en bon ordre, ce qui est très facile, et en garantiront le bon fonctionnement à toutes fins qu'il conques.

J'invoite tous ceux qui ont besoin de moteurs, dans 1, 2, 3, jusqu'à 50 et 100 forces, à s'adresser à Vidal, Fils & Cie, qui leur donneront toutes les informa-

tions nécessaires; on peut faire là une étude pratique; c'est une école.

Avis à ceux qui désirent en profiter.

INDUSTRIEL.

UN DÉFI

La "Canadian Dairy Supply Co" de Montréal, agent général dans le Canada pour la vente des séparateurs centrifuges "Alpha" de Laval, invite, par les présentes, les agents des Sharples Imperial Russian, des Alexandra, ou tous autres séparateurs de crème centrifuges, à un concours où des essais pratiques pourront se faire, tenu en un endroit quelconque, dans le district de Québec, sur le choix duquel on pourrait s'entendre mutuellement, puis le faire connaître au public, de manière à nous donner l'occasion de prouver que le séparateur centrifuge "Alpha" de Laval est supérieur à tout autre séparateur de crème actuellement sur le marché, et cela sur les points suivants :

- 1o Pour la capacité actuelle d'écumage à l'heure.
- 2o Comme requérant le moins de pouvoir pour le mettre en opération en proportion de sa capacité.
- 3o Comme écrémant le lait plus net.
- 4o Comme requérant moins de vitesse pour faire le meilleur écumage.
- 5o Que le lait sera écrémé à une température plus basse que par n'importe quel autre séparateur actuellement en usage.

6o Qu'une plus grande quantité de beurre pourra être barattée de la crème tirée d'une quantité égale de lait d'une égale qualité.

7o Que le pourcentage de crème peut être contrôlé plus facilement que par n'importe quelle autre machine du genre.

8o Que l'"Alpha" retirera du lait plus d'impuretés et de matières fibreuses que n'importe quel autre séparateur.

Ce qui précède est offert à l'acceptation de messieurs les agents de n'importe quel séparateur maintenant sur le marché.

THE CANADIAN DAIRY SUPPLY CO.

FRANK WILSON

Gérant.

CHS. A. PAQUET

Agent local, Québec.

Montréal, 9 juin 1896.

ACTES OFFICIELS

Lettes-patentes émises en faveur de la compagnie *The Sillery Nurseries*. Capital: \$2,500. Actionnaires: G. G. Stuart, J. T. Ross, John Hamilton, T. H. Dunn, Arm. Rhodes, J. B. Forsythe, R. P. W. Campbell.

La Compagnie Canadienne de Téléphone demande ses lettres patentes. Capital \$10,000. Siège d'affaires. Sawyerville (Compton). Requêteurs: Jacob Laroche et C. G. Brouillette de Sawyerville; J. Lemieux, de St-Malo; A. Adam, de Paquetteville; P. A. Barbeau de Cookshire; N. G. Bedard de Sherbrooke.

Certaino partie de la municipalité sco-

**VERRET, STEWART & Co.**  
Quebec et Montreal

REPRÉSENTANT L'UNION SAULNIÈRE D'ANGLETERRE  
(The Salt Union of England)

Reçu régulièrement par vaisseaux et livrable à flot, à bord des chars ou en magasin.

**Gros Sel ordinaire**  
**Sel Fin** De qualité Supérieure

POUR le FROMAGE et le BEURRE  
A vendre au plus BAS PRIX DU MARCHÉ  
QUAI DES INDES, QUEBEC.

laire du Bois de l'Ail est annexée à St-Basile (Portneuf) pour les fins scolaires.

Certains lots sont détachés de la municipalité scolaire de St-Ephraim de Tring pour être annexés à Adstock.

Certaine partie scolaire du canton de Humqui est annexée à la municipalité scolaire de Causapsal.

Une nouvelle paroisse vient d'être érigée à même St-Valère de Bulstrode, Ste-Victoire et Stanfold. Le nom de la nouvelle paroisse est Notre-Dame du St-Rosaire.

Sans reproche, voilà un nom un peu long. Il y a tant de jolis noms historiques et courts. Un loustic nous disait hier qu'à moins de connaître tout le martyrologe par cœur, il est impossible de se démêler à travers la liste de nos bureaux de poste de campagne.

Louis Dufresne, employé civil, est nommé commissaire d'écoles à Québec, en remplacement de feu F. Kirouac.

Charles Gill, de Montréal, est nommé professeur de dessin à l'École Normale Jacques Cartier, en remplacement de feu Damase Ravaux.

L'abbé Lionel Lindsay est nommé membre du bureau d'examineurs scolaires en remplacement de Michael O'Ryan, démissionnaire.

Le rév. Cyprien Larivée est nommé membre du bureau d'examineurs de Gaspé en remplacement du rév. Duret, démissionnaire.

Le rév. J. O. Normandin est nommé membre du bureau d'examineurs de Carleton (Bonaventure) en remplacement de feu rév. F. A. Blouin.

Les rév. Thomas C. Duret et J. A. Delle-Iles sont nommés membres du bureau d'examineurs de New-Carlisle (Bon.), en remplacement des rév. C. Larivée et J. A. Langlais, démissionnaires.

F. Bergeron, fils d'Alexis, est nommé commissaire d'écoles à Ste-Ursule, en remplacement de Léger Lambert, absent.

Dates des sessions des bureaux d'examineurs scolaires :

Drummond et Richmond & Wolfe, 2o mardi de février, juin et octobre.

Rimouski, dernier mardi de juin. Sherbrooke, 2e mardi de juin.

## COLONNE DE L'ENTREPRENEUR

Les marchands de for, qui sont très bien postés pour suivre le mouvement, nous disent que la petite, sinon la grande construction, a été assez active depuis un certain temps. Les principaux métiers sont bien occupés; il est à peu près impossible de trouver des menuisiers à bref avis dans le moment, et les ouvriers peints sont aussi très demandés. Le chômage est sensible dans la classe des maçons et journaliers, bien que la Corporation en emploie un bon nombre au nivellement des abords de l'Hôtel de-Ville, et au nouveau Parc public.

—Les soumissions sont demandées pour constructions et réparations au post de Police acheté par M. F. X. Drouin, avocat. On nous dit que lorsque ces travaux seront terminés ce sera une des plus belles résidences de Québec. Ces travaux sont sous le contrôle de l'architecte David Ouellet.

—M. La Terreau fait subir des améliorations assez importantes à la propriété qu'il a achetée dans le mois d'avril dernier, sur les remparts. M. E. J. Côté est l'entrepreneur. Ces travaux sont sous la direction de l'architecte David Ouellet.

—M. D. E. Drolet, marchand de grains et farines, vient d'acheter de la Compagnie Richelieu & Ontario le bien fonds qu'il occupe rue Dalhousie. La propriété dans cette partie de la ville a une haute valeur: \$1.50 le pied superficiel. Le prix de vente des 8000 pieds achetés par M. Drolet est de \$12,000.

Les vieux entrepôts qu'occupe M. Drolet menaçaient ruine. Il les fait restaurer à neuf. On travaille actuellement à refaire la charpente supérieure du quai sur lequel ils sont bâtis. L'immeuble lui-même subira une transformation complète. Les architectes Tanguay & Vallée ont été chargés des plans, et les travaux sont exécutés par M. Jos. Bussière pour charpente et menuiserie, et par M. Emile Côté pour maçonnerie.

—La nouvelle installation de la Banque Nationale à St-Roch est en bonne voie de parachèvement. On y remarque un superbe plafond en acier gaufré taillé par petits caissons, d'un grand effet décoratif sous leurs six couches de peinture couleur chêne. Une tapisserie même teinte, de \$4 la pièce, complètera bientôt un très riche intérieur. Cette décoration est exécutée par Jos. Gauthier & Frère. Les menuisiers travaillent dans le moment à la pose des cintres de croisées et ornements en bois à l'extérieur. Architectes: Tanguay & Vallée.

—J. F. Guay & Cie mettent la dernière main à une installation électrique pour John Fenderson & Co à Sayabec, 75 milles en bas de Rimouski.

—Chez M. David Ouellet, on nous informe que les travaux de l'église de Ste-Germaine sont assez avancés pour que les ouvriers commencent à poser la dorure la semaine prochaine.

—A l'église de St-Malachie, les travaux sont commencés, et l'inauguration pourra se faire au milieu d'octobre prochain.

—Un presbytère en bois sera construit dans la nouvelle paroisse de St-Antoine de Bienville. L'architecte David Ouellet a préparé les plans.

—L'architecte Thomas Raymond a pré-

paré les plans d'une très élégante résidence de 58' x 29', composée d'un sous-sol, rez-de-chaussée et premier, avec tourelles, galeries extérieures, rotondes, construite en brique, couverte en tôle galvanisée, à l'angle des rues Prince Edouard et Dorchester, pour M. A. Moreels, de la maison A. Pion & Cie, les célèbres mégissiers de Québec.

A. Pion & Cie viennent aussi de faire ajouter à leur usine un vaste entrepôt en forte charpente de bois de 117' x 40' à deux étages, avec une spacieuse écurie et remise. La nouvelle structure est située rue Caron et attenante à l'usine. Les plans sont aussi de M. Raymond. Entrepreneurs: Bédard & Belleau pour ouvrage en bois; Papillon & Côté, pour la couverture. M. M. Pion ont aussi fait déplacer et restaurer à neuf leurs bureaux de comptabilité.

M. Raymond a aussi terminé les plans de l'église St-Gregoire destinée au Sault Montmorency. L'édifice sera en pierre, style roman; les dimensions complètes, sacristie comprise, sont 192' x 66', avec flèche à 175 au-dessus du sol. Les soumissions seront demandées en juillet.

—Le maître-plombier Charles Vézina, rue du Pont, a posé des appareils de chauffage à eau chaude dans une propriété de M. J. E. Boily, N. P., rue St-Joseph, ainsi que chez M. Jos. Chandonnet, pilote à Levis. Il a aussi posé une nouvelle fournaise Daisy au Palais-Cristal, restaurant de M. Jos. Tremblay, rue St-Joseph.

—La maison O. Picard & Fils vient de poser un appareil de chauffage à eau chaude et une plomberie générale améliorée dans la nouvelle propriété de M. W. J. Ray, rue McMahon, Haute-Ville.

—Le ministre des Travaux Publics demande des soumissions d'ici au 30 juin pour construction d'une jetée à St-Jean N. B. S'adresser au directeur A. Chipman Smith, St-Jean N. B.

### BOIS DE CONSTRUCTION

Nous avons eu l'occasion de visiter cette semaine l'un des grands parcs à bois de construction de Québec: celui de la maison Jos. Picard, rue de la Chapelle et Ste-Marguerite à St-Roch. Nous avons été agréablement surpris de trouver à la tête de cet important commerce un jeune homme, M. Jos. B. Picard, qui a succédé à son oncle à la mort de celui-ci il y a une couple d'années. Il faut dire que chez le propriétaire actuel l'expérience avait devancé les années. Elevé chez son prédécesseur, il avait tout jeune appris les secrets de ce genre de commerce, auquel il a pris un tel goût qu'il a obstinément refusé d'aller jusqu'au bout de son cours classique, afin de pouvoir se livrer entièrement aux affaires.

Il a eu le choix heureux, car il est aujourd'hui à l'abri des déshancements d'autres carrières plus ambitieuses, et à la tête d'un commerce florissant. Il habite rue de la Chapelle une élégante résidence, qu'avoisinent trois chantiers de bois d'une grande étendue, où il tient en remises et en piles un demi-million de pieds de pins et un bon million de pieds d'épinette en planches et madriers. Nous avons pu étudier là à l'aise l'une des principales sources d'alimentation de la construction québécoise.

Dans les hangars qui bordent chacune des cours à bois, sont soigneusement classifiés les bois de plafond et de cloison préparés, blanchis sur les deux faces, les bois de couverture, ceux d'assemblage, à planche à déclin pour lambrissage, la planche baguettée et emboutée et l'épinette, les lisses pour cloisons, les planches, les moules de tous dessins, la planche mousseline épaisse de 1/2 pouce à peine, le bois de plancher en métrier et bois mou, enfin tous les bois préparés employés dans la construction ordinaire.

Dans les cours en plein air, se dressent à 25 ou 30 pieds à pic des piles de planches, de tringles d'épinette, de madriers de toutes épaisseurs, à perte de vue. La charpenterie et la menuiserie ont fait tout le choix désirable, car les clients Picard ont du nom pour le bois marchand, c'est-à-dire pour les meilleures qualités. On n'y trouve pas de matériaux inférieurs. M. Picard tient constamment un stock considérable, comme on peut au reste s'en rendre compte en songeant que chacune de ces piles, où l'on a laissé juste les interstices nécessaires pour la circulation de l'air, représente au moins \$600 pour la planche de pin, \$250 pour la planche d'épinette, et \$300 pour les tringles sapin.

M. Picard nous dit que la consommation de bois de construction est assez active cette année, il y a eu peu de constructions nouvelles, mais beaucoup de réparations.

Au passage, nous remarquons les écuries, bien bâties et bien entretenues. M. Picard garde plusieurs chevaux constamment employés à la livraison des commandes. Il serait assez oiseux de recommander son adresse, car elle est bien connue de la plupart des boutiques de menuiserie de la ville. Un mot par le téléphone, et l'on est servi promptement et à la lettre.

M. Picard possède aussi rue St-Joseph deux magasins, dont l'un est occupé par le magasin de musique de M. Gervais, et l'autre, ci-devant occupé par la succursale de détail des libraires Forgues & Wiseman, est depuis l'été dernier devenu le Bazar de Québec, débit de jouets, bibeloterie, tabacs et cigares, dirigé par Mme Amyot pour le compte du propriétaire.



### Ventes par le Shérif du District de Québec

#### No 64 Fréchette vs Shallow

1o Le lot No 62 (soixante-deux), du cadastre officiel de la paroisse de Saint-Gilles, étant une terre située concession Galilée avec lisses de ses constructions, circonstances et dépendances.

2o Le lot No 63 (soixante-trois), du cadastre officiel de la paroisse de Saint-Gilles, étant une terre située concession Galilée avec lisses de ses constructions, circonstances et dépendances.

Pour être vendus à la porte de l'église de la paroisse de Saint-Gilles, le DIX NEUVIEME jour de JUNE courant à DIX heures du matin.

J. B. AMYOT,  
Bureau du Shérif,  
Québec, 5 juin 1888.

**À LOUER** HALDIMAND HOUSE  
Chûtes Montmorency.  
S'adresser à  
THE MONTMORENCY ELECTRIC POWER  
Co., Québec.

LA SITUATION

AUX ETATS-UNIS

Dun's Review dit en substance :

Il est remarquable que les marchés se maintiennent si bien avec un si faible appoint de nouvelles affaires. L'été approche, et comme la récolte nouvelle promet bien et que les vieux stocks sont forts, le bas prix des produits n'a rien d'étonnant. Les manufactures attendent encore l'élan commercial qui s'est produit l'an dernier, et ont bonno confiance, malgré la faiblesse des commandes pour le moment. A cette époque de l'année, les envois d'or n'ont plus rien d'inquiétant, car le jour du retour approche.

La récolte de blé est estimée d'après des calculs plausibles à 500,000,000 minots, ce qui avec les stocks reportés dissipe toute crainte de voir le pain enchérir d'une manière extravagante, tout en donnant une raisonnable rémunération au producteur. La récolte du coton, d'après les étendues en culture, sera probablement de 10,000,000 ballots si la température est favorable. Dans l'Ouest, le mouvement du bétail est très fort, 10 % à Chicago de plus que l'an dernier, et le saindoux est de nouveau en record de baisse, avec accumulation de stocks énormes. L'industrie la plus active est encore la chaussure. Le fer et l'acier sont dans l'incertain; la ligne des fabricants de clous n'a pas réussi à enrôler les concurrents qui coupent leurs prix. L'industrie textile est dans l'attente. Les faillites de mai ont été moins fortes que les autres mois; il y en a moins que de coutume dans les manufactures.

La lettre de Henry Clews de Wall Street n'indique aucun changement dans la situation; elle attribue la suspension de affaires à la question du monnayage de l'argent, auquel M. Clews fait une guerre acharnée.

AU CANADA

Montréal, 10 juin 1896.

**FARINES.** — Comme le marché du blé est maintenant à la baisse, la demande en farines redevient lente et les acheteurs exigent des concessions. Cependant, on n'en est pas encore revenu à la démonstration qui a précédé la dernière saute du vent et les prix sont assez bien tenus. L'Angleterre n'achète plus.

Nous cotons en lots de char :

Patente d'hiver, le quart, \$3.95 à \$4.10.

Patente du printemps, le quart, \$3.90 à \$4.

Straight Rollers, le quart, \$3.65 à \$3.70.

Fort de Manitoba, le quart, \$3.50 à \$3.65.

Fort de Manitoba, le quart, \$3.50 à \$3.65.

Fort de Manitoba, le quart, \$3.50 à \$3.65.

Fort de Manitoba, le quart, \$3.50 à \$3.65.

Fort de Manitoba, le quart, \$3.50 à \$3.65.

Fort de Manitoba, le quart, \$3.50 à \$3.65.

Fort de Manitoba, le quart, \$3.50 à \$3.65.

Fort de Manitoba, le quart, \$3.50 à \$3.65.

Fort de Manitoba, le quart, \$3.50 à \$3.65.

Fort de Manitoba, le quart, \$3.50 à \$3.65.

Fort de Manitoba, le quart, \$3.50 à \$3.65.

Fort de Manitoba, le quart, \$3.50 à \$3.65.

Fort de Manitoba, le quart, \$3.50 à \$3.65.

Fort de Manitoba, le quart, \$3.50 à \$3.65.

Fort de Manitoba, le quart, \$3.50 à \$3.65.

Fort de Manitoba, le quart, \$3.50 à \$3.65.

Fort de Manitoba, le quart, \$3.50 à \$3.65.

Fort de Manitoba, le quart, \$3.50 à \$3.65.

Fort de Manitoba, le quart, \$3.50 à \$3.65.

Fort de Manitoba, le quart, \$3.50 à \$3.65.

Fort de Manitoba, le quart, \$3.50 à \$3.65.

Sons d'Ontario et de Manitoba, \$12 à \$13.

Grain, \$13 à 14.

Moulée, \$17.00 à \$19.00.

Blé d'Inde broyé, \$16.00 à \$17.00.

**GRAINS** — Chicago a eu hier encore un marché très animé. Le blé a eu des variations fréquentes et dans tous les sens, mais la baisse a fini par l'emporter et le cours du blé sur juillet, en clôture, est tombé à 58½ à 3.

Les haussiers sont pourtant ardemment à l'œuvre pour organiser une prochaine réaction. Ils font circuler la rumeur que le prochain bulletin officiel de Washington, qui doit être publié aujourd'hui, donnera les chiffres suivants comme rendement probable de la prochaine récolte, blé d'hiver, 267,000,000 contre 200,000,000 l'année dernière, blé du printemps, 159,000,000 de minots contre 209,000,000 l'année dernière, ce qui serait un déficit de 33,000,000 de minots pour le blé d'hiver et de 54,000,000 sur le blé du printemps, soit un déficit total de 37,000,000 de minots. Mais ce n'est encore que conjectures et, d'ailleurs, les statisticiens du gouvernement se sont trompés plus d'une fois.

Dans le Haut-Canada les prix du blé ont faibli. Le blé blanc est coté 69c à 70c et le roux 67c à 68c à la campagne. A Fort William on cote le blé No 1 de Manitoba à 61c, le même blé est coté 67c sur le Midland et 75c à Toronto. L'orge est sans affaires, l'avoine calme et sans changement, les pois ont des ventes à 45½c et 46c dans l'ouest, le sarrasin est coté 32c aux stations de l'ouest.

A Montréal le marché pour tous les grains est tranquille, on cote nominale-ment l'avoine No 2, blanche de 27c à 27½c, l'orge à moulée, 35 à 36c, les pois No 2, 56 à 57c et le sarrasin 37½c. Quelques chars seulement pour la consommation locale changent de propriétaire.

**PRODUITS DE LA FERME.** — Le prix du beurre frais de crémeries pour les fabricants est encore de 16c; on dit qu'un lot arrivé hier a été pris par un exportateur à ce prix; mais en général, les exportateurs n'offrent que 15½c à 15¾c, et comme les commerçants paient encore 16c pour le marché local, les fabricants préfèrent mettre leur beurre en glacière. Le détail paie 16½ à 17c.

Les œufs se vendent toujours de 9 à 9½c pour No 1, et de 8 à 8½c pour No 2.

Le marché de Montréal pour le fromage de la province est encore à 6½ pour le fromage sans défaut; le câble cote maintenant 41s à Liverpool, en baisse de 1s 6d, depuis la semaine dernière, ce qui ne fait pas prévoir une hausse subite.

Cependant les marchés d'Ontario nous arrivent avec des prix en hausse d'une petite fraction. Reste à savoir si les achats qui se font sur ces marchés pourront être placés en Angleterre, sans perte.

**MARCHÉS DES PRODUITS LAITIERS.** — Ingersoll, Ont., 9 — En vente 1872 meules: ventes 60 à 6 9 16c, 108 à 6 11-16, 695 à 6¾c, 309 à 6 13-16c, 117 à 6¾c.

Belleville, Ont., 9 juin — Quarante fromageries ont mis en vente 2650 fromages blancs et 125 colorés. Ventes 575 blancs à 6¾c, 635 à 6 11-16c, 365 à 6¾c, 75 à 6¾c, 115 colorés à 6¾c et 30 à 6 11-16c.

INFORMATIONS GÉNÉRALES

Le "Fremdenblatt" de Vienne annonce que le gouvernement hongrois a résolu de participer officiellement à l'Exposition de 1900. Le gouvernement autrichien de son côté accorde une subvention d'un million de florins au comité d'organisation. Les divers ministères intéressés compléteront les crédits nécessaires.

\*\*

M. Geo. Turcot a acheté les fromageries de Ste-Julie de Somerset, appartenant à Drouin & Cie.

—( )o( )o( )—

NOTES SPECIALES

S'adresser à J. F. Guay & Cie pour éclairage électrique, dynamos, transport de la force, soit par le courant direct ou le courant alternatif polyphasé.

MM Vidal, Fils & Cie offrent dans une autre colonne deux moteurs à gaz en parfait ordre, visibles à leur établissement rue St-Paul.

Dans de récentes funérailles, on a admiré la solennité et le bon goût de l'ordonnance des pompes funebres, dont avait été chargé l'entrepreneur J. E. Labrecque, 156 rue St-François.

Les tabacs B. Houde & Cie sont toujours de qualité égale. De là leur succès. Voir leur annonce.

M E W Lynch, a récemment pris l'agence de la lumière Drexel à Québec.

On nous prie de signaler à l'attention du lecteur le défi porté par la "Canadian Dairy Supply Co" dans une autre colonne.

La compagnie, représentée par M. C. A. Pâquet, 11 rue St Antoine, nous communique le certificat que voici :

St-Jean Isle d'Orléans,

5 juin 1895.

Je soussigné certifie que la machine centrifuge séparateur Alpha, que M. C. A. Pâquet nous a vendu, nous donne la plus entière satisfaction sous tous les rapports, hier elle nous a écramé 3185 livres, trois mille quatre cent quatre-vingt-cinq livres de lait, dans le court espace de temps de une heure et dix minutes, et cela parfaitement net, sans se servir du calorifère ni d'aucun autre appareil pour chauffer le lait, et que l'écraimage s'est fait à ma connaissance à 64° degrés Fahrenheit sans difficulté.

Et je signe cela, le croyant consciencieusement vrai, espérant que ce sera utile à d'autres acheteurs.

Signé

PAUL BLOUIN,

Gérant.

SITUATION DEMANDÉE

Un jeune homme de 22 ans, ayant fait un cours commercial et académique commercial chez les Frères de la Doctrine Chrétienne, et possédant déjà quelque expérience du commerce, désire une situation comme teneur de livres. Ecrivez au journal A G.

## RECRÉATION SCIENTIFIQUE

*Le Kwass.—L'intoxication par les œufs.*  
—Comment reconnaître le bois sec.—  
Distinction des vrais et des faux  
diamants.

La *Vie Scientifique* donne les renseignements suivants sur le Kwass, ou eau de-vie russe.

Chaque pays, chaque contrée a sa boisson nationale qui est déterminée et par les exigences du climat et par les productions de la région. En France, la Normandie a son cidre et son poiré, le Nord est adonné à la bière, le Midi au vin. Le kwass est la boisson nationale russe. L'usage en est très répandu dans les campagnes de toutes les provinces du grand empire; elle est aussi rafraîchissante que désaltérante, elle est de plus très hygiénique comme fort peu alcoolisée et a le grand avantage d'être d'abord d'un prix de revient peu élevé et de pouvoir se préparer dans chaque ménage. Aromatisée selon le goût de celui qui est appelé à consommer, elle serait facile à introduire chez nous et pourrait être recommandée dans les cas où l'usage de la bière et du vin doit être interdit.

Pour préparer le kwass : portez à ébullition dans un vase en tôle émaillée ou étamée 20 litres d'eau. Ajoutez alors 400 grammes de farine de seigle et autant de malt de seigle concassé préalablement, rien délayé dans une petite quantité d'eau. Coupez en tranches minces 800 grammes de pain bis bien sec et faites cuire le tout pendant un quart d'heure. Dissolvez dans le liquide, après l'avoir retiré du feu, 600 grammes de sucre blanc, et, après refroidissement, ajoutez une petite quantité, 10 grammes, de levure délayée. Passez le tout à travers une étamine ou un tamis de soie, laissez reposer pendant deux heures, décantez et mettez en bouteilles qu'on bouchera bien et qu'on ficellera. Conservez en un endroit frais. Au bout de peu de jours, la fermentation est terminée et le liquide est propre à la consommation. Bien bouché, il se conserve fort longtemps et il s'améliore. En Russie, on met également dans chaque bouteille quelques grains de raisins secs.

\* \*

Les matières organiques en putréfaction contiennent des ptomaines très bien étudiées par M. le professeur Armand Gautier; ces ptomaines sont de véritables poisons, ce sont elles qui déterminent des accidents dans l'organisme de ceux qui mangent, par exemple, des fromages avancés, du gibier "faisané", des œufs peu frais. Ceux-ci contiennent encore des bactéries. M. Boulland rappelle récemment les travaux faits par Zookenderfer et plusieurs autres auteurs au sujet des bactéries qui se rencontrent dans les œufs ayant subi un commencement de décomposition, bactéries qui peuvent être la cause de troubles graves ou d'éruptions, telles que l'urticaire observée chez les personnes qui ont ingéré ces œufs. Il ajoute que les procédés de conservation, préconisés par ces auteurs, sont trop peu pratiqués pour être employés en dehors des laboratoires. Il a, quant à lui, essayé

d'une méthode qui consiste à plonger dans de l'eau bouillante des œufs du jour même et exactement nettoyés. Après cette immersion rapide, il les place dans de l'huile salicylée bouillie qui les conserve pendant un temps très prolongé. Il présente l'appui de quelques échantillons datant de six mois et qui sont restés absolument frais. Ces expériences sont donc bien concluantes et parlent en faveur de ce procédé qui non seulement sera apprécié des fermiers, mais diminuera les causes d'intoxication.

\* \*

Il est souvent de toute importance de savoir si l'on a réellement affaire à du bois bien sec. Quand on s'y connaît, il est réellement aisé de distinguer à l'odor du chêne bien sec de celui qui contient encore un peu d'humidité. Dans le premier cas, il a une odeur poussiéreuse à laquelle on ne peut se laisser tromper, quand une fois on la sentie, tandis que la moindre humidité se traduit par une sensation froide bien caractéristique. Mais il faut une autre recette pour les gens peu expérimentés : la voici. Quand les outils du menuisier, du charpentier, des outils en fer quelconques laissent sur le bois une marque foncée, bleuâtre ou couleur d'encre, en un point quelconque, on peut être sûr que ce bois est humide : sans humidité, pas de trace ferrugineuse.

\* \*

C'est une question fort intéressante que celle de la distinction exacte des diamants vrais et des faux diamants. A ce sujet M. Abel Buguet, professeur de physique au lycée de Rouen, et M. Gascard, chimiste, viennent de faire une curieuse application des rayons X de M. Röntgen. En interposant sur le trajet de ces rayons des diamants vrais à côté de diamants faux, ils ont obtenu des images très différentes. Alors que les faux diamants très opaques pour les rayons X n'ont donné sur la plaque photographique développée que des images claires, les vrais, de leur côté, laissant passer abondamment les nouvelles radiations, ont fourni des images beaucoup plus claires.



## Lecture pour les dames

## MODES PARISIENNES

Occupons-nous des enfants. Voici venir l'époque des déplacements et il est utile de savoir ce qui se fait pour nos gentils bébés.

Nos lectrices n'ont pas été sans remarquer que les jupes des petites filles se font de nouveau courtes et que la forme Greenway est tout à fait abandonnée.

Jusqu'à l'âge de six ans, ces demoiselles portent la blouse droite, avec ou sans empèchement. Au dessus de cet âge, ces modes bébé ne leur conviennent plus. Il faut les habiller en robe à corsage blousé froncé et monté à la jupe, également froncée. La plupart des jupes se doublent entièrement, comme celles des mamans et se font à lés un peu biaisés, lorsqu'il s'agit d'employer un tissu un peu ferme, comme le molair, les poils de chèvre, les fantaisies chinées, laine et

soie, les imprimés sur chaîne, les damiers et carreaux écossais, etc., etc. Les tissus légers, ajourés, les batistes brodées, les organdis, jacquas, qui font de si jolies robes d'enfant, se montent froncées et non biaisées. Dessous, on met une jupe de soie blanche, de couleur ou de taffetas changeant. La jupe de dessus est ourlée. Si le tissu forme un dessin, il est inutile de garnir. S'il est uni, on pourra orner d'entre-deux de valenciennes. Dans le bas de l'entre-deux, on coudra une toute petite valenciennette froncée. Le corsage sera garni de même. Rien ne peut rendre la grâce de cet ornement bien jeune et peu coûteux, puisque ces entre-deux et ces dentelles coûtent bon marché et s'achètent par pièces de petit métrage. Nous recommandons, pour les petites filles, les robes agrafant dans le dos, ce sont les seules qui les habillent bien.

Vers l'âge de douze ans, les robes s'allongent un peu, mais se font à peu près de même. Les formes ne varient guère par la raison très simple qu'elles sont en somme une imitation des robes des dames, surtout par les garnitures qui consistent, de sept à douze et quatorze ans, en épaulettes, en berthes, surtout en grands cols. Au-dessus de cet âge, les fillettes portent, toujours à l'imitation de leurs mamans, des corsages-vestes et beaucoup de devant à revers qui permettent de supprimer la jaquette. Elles portent aussi de petits complets à paletot droit, absolument de la forme des vestons d'homme, qui leur vont fort bien. De six à dix ans, pour toujours porter, le costume marin en serge bleu, composé d'une jupe et d'une vareuse, ouverte sur une chemise à grand col, est on ne peut plus gracieux.

On fait aussi des costumes de lainages avec les manches, le devant du corsage et le col en soie de couleur différente. Je n'aime pas beaucoup cela, on dirait plutôt un arrangement de robe démodée que la combinaison d'une toilette neuve. Comme robe de grande cérémonie, pour mariage ou autre, les robes blanches sont les seules habillant bien les fillettes, à mon avis du moins, surtout en genre lingerie, avec ornements de dentelle et de ruban.

Comme manteau chaud et pratique, pour la mer et pouvant servir l'hiver et l'automne par le mauvais temps, la petite mante, aussi longue que la robe, avec capuchon, nous paraît être le vêtement convenant le mieux. Il y a ensuite le collet, pas joli pour les petites filles, et la jaquette toute droite, jusqu'à l'âge de dix ans et ajustée dans le dos vers la quatorzième année.—La plus embarrassant pour les mamans est de trouver un joli chapeau pour leurs fillettes. Tant que leur petite taille le permet, elles sont charmantes dans leurs grandes capotes coulissées, mais au-dessus de sept ans on doit renoncer à ce genre de chapeaux. Il faut donc choisir des formes simples se portant sur le front et emboitant bien la tête, dans le genre du canotier à bords légèrement roulés, car les bords droits ne sont pas seyants. Ces formes se garnissent de ruban. Il y a ensuite la ferret à fond héret, pas jolie, la forme cloche, commode pour le soleil et, pour toilettes habillées, la capeline de riz, ornée de plumes ou de fleurs.—La Saison.



FAC  
Grat  
...  
jours et  
Etottes a  
nades,  
maisor  
Couch  
L  
O  
Po  
...  
TOSSEZ-  
VOUS a  
qui a  
SAI  
FOI  
Success  
ue  
O  
Toujours  
ELE SIMI  
toutes dime  
faite satisf  
SSONT V

# FAGUY, LEPINAY & FRERE

262, Rue et Faubourg St-Jean  
Grand détail en **Nouveautés de tous genres**

Toujours en stock, assortiment complet en  
Etoffes a robes, Lainages et Cotton-  
nades, Valises, Fournitures de  
maisons, Tapis, Prelarts, Rideaux,  
Couchettes en fer et matelas, Etc.

## POUR MESSIEURS :

Grand stock de  
TWEEDS, SERGES ET  
DRAPS, et CHAPEAUX feu-  
tre printemps et été.

L'attention des familles est respectueusement sollicitée.

# O. Picard & FILS

Plombiers, Gaziers, Ferblantiers, etc.

Poseurs d'APPAREILS DE CHAUFFAGE  
à air chaud, à eau chaude et à la vapeur.

Pose d'appareils électriques les plus perfection-  
nés et les plus modernes.

Installation de **Sonnettes Electriques.**

199 Rue St-Jean, Québec.

Pour les Produits exquis de **L'UNION SARDINIÈRE**  
du St-Laurent

vissez-  
vous a

# O. TALBOT

qui a contracté avec la Compagnie la vente de tous ses  
produits :

**SARDINES** { à l'huile,  
en saumure.  
**HUILE D'OLIVE** extra fine

53 Rue St-Pierre

BASSÉ-VILLE

Bureau de GEO. DEMIERS

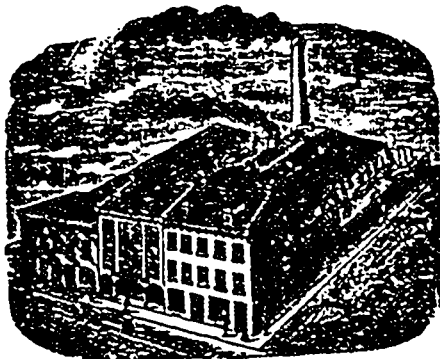
Courcier.

# Fonderie Terreau & Racine

Successors de Dame Chs.  
Terreau

Rue St-Paul

222  
QUEBEC



Toujours en stock le plus bel assortiment de **POELES DE CUISINE** depuis le  
**LE SIMPLE, DOUBLE, A TROIS PONTS, jusqu'aux RANGES EN ACIER**  
toutes dimensions, chauffant au charbon ou au bois à volonté, et rassurant la plus  
faite satisfaction au point de vue du chauffage et de la cuisson. **CAR CES POE**  
**SSONT VENDUS AVEC GARANTIE.**

Prix défiant toute rivalité.

# GRAINS DE... SEMENCE

Blé rouge et blanc du Manitoba  
A VOINE Banner, Merceilleuse, Welcome  
semence Manitoba & Ontario  
Pois, Orge, Sarrazin, Lentilles, etc.  
Graine mil canadienne et américaine.  
TRIFLE rouge, blanc, alsike, Vermont,  
(mammoth,

BLE-D'INDE a silos. PLATRE a terre.  
Spécialité de Grains et Graines de choix  
pour les Cercles Agricoles.

**J. B. RENAUD & Cie**  
126 à 140 Rue St-Paul, QUEBEC

# SEMENCE !

Grains et Graines  
De toutes Espèces

— PAR —

**GEO. TANGUAY,**

Bureau: 48, rue St-Paul

Magasin 33 & 35, 34 & 36 St-André

Quais : rue St-André & Dalhousie

La Compagnie **CAOUTCHOUC**  
Canadienne de

DE MONTREAL

CAPITAL \$ 1,500,000

Manufacturiers de...  
Claques, Pardessus, Bottes, Tuyaux, Courroies, Paquetages, Etc., Etc.

Nous attirons l'attention du com-  
merce sur nos nouveautés en Claques et  
Pardessus, formes nouvelles, qualité et  
fini garantis.

Bureau principal:

333 et 335 rue St-Paul

MONTREAL.

Successales à TORONTO et WINNIPEG.

**C. E. TASCHEREAU**  
— NOTAIRE —

Argent à prêter sur hypothèque à la  
ville et à la campagne par grosses ou  
petites sommes.

Facilités spéciales pour les fabriques et  
les municipalités.

**Débentures Négociées**

No 119 rue St-Pierre

Téléphone 497

QUÉBEC.

**SIMÉON GOSSELIN & Cie**  
MANUFACTURIERS DE

Vermicelli et Macaroni

160 RUE SAUVAGEAU  
QUEBEC

**L. G. CHABOT**

RELIEUR ET REGLEUR

34 Côte Lamontage, Québec

et établissement, quoique récemment fondé est déjà  
l'un des plus encouragés, grâce à ses prix modérés et à la  
satisfaction donnée au public en faisant de l'ouvrage de  
première classe.

Toute commande sera exécutée promptement à des  
prix défiant toute concurrence.  
Une visite est sollicitée afin de s'assurer ces prix.



**Index classifié des annonces**

<b>Architectes</b>	
D. Ouellet	25
A. Jos. Pageau	25
Tanguay & Vallée	25
E. M. Talbot	25
<b>Assurances</b>	
La Canadienne (vie)	32
Quebec Fire Ass. Co	18
<b>Avocats</b>	
P. Cantin	25
L. N. Carrier	25
L. G. Domers	25
J. A. Dionne	25
F. X. Drouin	25
<b>Banques</b>	
Banque Jacques-Cartier	18
Banque Nationale	18
People's Bank of Halifax	18
Banque de Québec	18
<b>Billards</b>	
E. L. Ethier & Cie	27
<b>Bimbeloterie</b>	
Jos. Amyot & Frère	2
J. B. Bedard & Frère	18
Boisseau & Marcotte	8
<b>Bois travaillés</b>	
Simon Peters	32
<b>Caoutchouc</b>	
Cie Canadienne de Caoutchouc	15
<b>Charbons et Matériaux de construction</b>	
Ghysens, de Villers & Co	5
A. R. Pruneau & Cie	1
C. Rochette (briques)	20
<b>Confiseurs</b>	
J. B. Allard & Fils	20
<b>Cuir et Chaussures</b>	
J. H. Jacques	1
Jobin & Rochette	2
Charles E. Roy	8
<b>Divers</b>	
La Brasserie de Beauport	82
Boswell Bro (bière)	1
Cie Richelleu & Ontario	21
J. U. Gervais propriétaire du Restaurateur	21
A. G. Picard (boîtes en carton)	8
N. Rancour (glace)	18
Vézina & Hardy	18
Traverse de Québec & Léviss	28
Un livre d'actualité (Magan)	25
Washington Building Trust Co	21
<b>Épicerie, Denrées alimentaires et Vins</b>	
Beattie & Elliot	7
T. Blouin & Cie	21
S. Gosselin & Cie (vermicelle)	15
Langlois & Paradis	2
Laporte, Martin & Cie	2
Loclero & Letellier	32
N. Bloux & Cie	2
A. Toussaint & Cie	25
Naz. Turcotte & Cie	2
Quebec Cold Storage	5
Union Sardinière	15
Verret, Stewart & Co (sel)	11
<b>Fabricants de Tabacs et Cigares</b>	
B. Houde & Cie	19
H. D. Barry	20
<b>Fers et Métaux</b>	
Beaver File Works (limes)	2
Cie Chino	25
Cie du Gaz de Québec (poèles)	7
J. E. Martineau	21
Mechanics Supply Co	7
Eusèbe Picard	20
Torreau & Racine	15
<b>Fourrures</b>	
A. A. Déchêne	20
J. B. Laliberté	23
Z. Paquet	3
<b>Grains et Provisions</b>	
Oct. Jacques	28
F. Kirouac & Fils	32
J. A. Plamondon	20
Ferd. Poliquin	20
J. B. Renaud & Cie	15
Geo. Tanguay	15
<b>Hotels</b>	
Hôtel Riendeau	8
Hôtel Victorie	8
<b>Librairie et Papoterie</b>	
J. A. Langlais & Fils	8

Pruneau & Kirouac	25
J. B. Rolland & Fils	5
<b>Liquidateurs</b>	
D. Arend	25
Nouvillo Belleau	5
Alfred Lemieux	25
Paradis & Jobin	5
<b>Machines, Voitures, etc.</b>	
Wilbrod Bertrand	32
Carrier, Laine & Cie	8
Compagnie de Matériel de Laiterie	8
J. F. Guay (électricien)	21
Latimer & Legaré	7
W. A. Ross	1
<b>Musique</b>	
Hudon, Paradis & Cie	7
The Thos. F. G. Foisy Piano Mfg Co	25
<b>Négociants en Tabac et Cigares</b>	
Drouin Frères & Cie	5
<b>Notaires</b>	
O. E. Taschoreau	15
<b>Nouveautés en gros</b>	
John Fisher Son & Co	1
Gauvreau, Belleau & Cie	2
McCall, Shehyn & Cie	2
A. Racine & Cie	28
Thibaut Frères & Cie	2
<b>Nouveautés en détail</b>	
L. G. Dumas marchand-tailleur	27
Faguy, Lepinay & Frère	15
<b>Peinture et Décoration</b>	
B. Leonard	7
Jos. Gauthier & Frère	27
<b>Photogravure</b>	
C. Darveau	20
<b>Plomberie</b>	
Geo. Br. usseau	32
O. Picard & Fils	15
Vandry & Matto	27
<b>Reliure</b>	
L. G. Chabot	15
<b>Vernis</b>	
Baylis Mng Co	8
<b>Vinaigre</b>	
Eureka Vinogar Works	28

**DERNIERE HEURE**

LES FAILLITES DE LA SEMAINE  
D'après R. G. Dun & Co  
Ont. Québec Aut. Prov. Total 1895

Jun 4	11	14	4	29	18
-------	----	----	---	----	----

Aux Etats-Unis, il y a eu 234 faillites contre 195 l'an dernier

**La récolte de blé**

*Bulletin du Gouvernement de Washington*  
Washington, 10 juin.—Le rapport du gouvernement, paru ce jour, indique pour ensemencements d'hiver 22,794,000 acres; de printemps, 11,825,000. Depuis le rapport de mai, la condition du blé d'hiver a tombé de 4.8 points, celle de juin étant 77.9 p. c. contre 82.7 en mai. La condition du blé de printemps indique un rendement abondant qui approche une bonne récolte normale, la moyenne pour le pays étant 99.9 p. c. La moyenne en 1895 a été de 97.8. Le pourcentage de l'étendue ensemencée en blé d'hiver et de printemps est 101.7, et la condition de tout le blé est 87.6. Le rapport préliminaire indique l'étendue ensemencée d'avoine à 98.9 p. c. de l'étendue de l'an dernier, et la condition générale à 89.8, contre 84.3 à même date en 1895. Pour le seigle, l'étendue est de 96.9 p. c. sur les dernières années, la condition étant 85.2 contre 85.7 en juin dernier. Pour l'orge, l'étendue est 89.9 p. c. de 1895, et la condition est 98 p. c.  
Les nouvelles du Manitoba disent que le temps se comporte bien et que la récolte sera bientôt aussi avancée que la magnifique récolte de l'an dernier l'était à même époque.

**Marchés de Montréal**

Montréal, 4 juin 1896.

A l'avenir, les fruits arrivant par les press seront vendus sur le champ sans réserve dans les hangars du Canadian Express. Il s'en est fait une grosse vente hier; les fraises ont rapporté 7 1/2 à 13c par corbeille; les cerises 9 à 15c. le panier. On attend lundi prochain une grosse consignment de fruits de Californie, pêches, abricots, cerises, et probablement un peu de prunes. Un char de tomates, pommes et prunes du Tennessee sera ici dimanche soir et sera vendu lundi matin.  
A Chicago le blé est actif, mais peu fort. 22,000 minots de blé Manitoba ont été vendus par la Cie du Lac des Bois ici pour expédition en Australie par Vancouver. Nos prix sont: pois 56 à 56 1/2; avoine No 2, 27 à 26 1/2; maïs, 37 à 37 1/2; orge à moulée 34 à 35; seigle 41 à 42; sarrasin par 43 lbs, 37 1/2.  
Pas de changement en farines. Les issues de blés sont plus soutenues vu la demande plus forte depuis quelques jours, et les minotiers se disent très occupés. Son \$11 à \$12; gru 12 à 13; moulée 11 à 18.  
Le fromage s'est décidément mis à monter; la présence d'un grand commerce de Bristol, Angleterre, y est peut-être pour quelque chose. Les prétentions pour le fromage de l'ouest sont 7 à 7 1/2, celui de Québec s'est vendu 6 1/2 à 7. Les rapports des Halles au fromage indiquant une hausse de 3 à 5 huitièmes de centime sur les ventes d'hier. Le beurre et les œufs sont sans changement.  
Marché aux provisions sans changement.

**LA SEMAINE A QUEBEC**  
Québec, 12 juin 1896.

Peu de changement dans l'état du marché de gros, mais on ne peut passer sans silence l'activité qui s'est produite dans le détail la semaine dernière. Samedi dernier en particulier, il fallait voir la fourmillière de St-Roch, et les magasins de modes et nouveautés de la rue St-Jean. Le spectacle était enlevant.  
Changements à noter dans les prix.  
**Grains et Farines**  
On cote l'avoine 30 à 32, farine de boulanger 3.80 à 4.00, son 65 à 70. Marché faible.  
**Quincaillerie**  
Les fiches coupées sont cotées 92 1/2 net maintenant, et l'escompte sur les fiches pressées est porté de 15 à 25%. Le Hardware signale une nouvelle baisse de 1c sur la térébenthine à Montréal; depuis un mois, cet article est tombé de 3c. Les fabricants de poudre à canon au Canada viennent de concerter une échelle de prix pour laquelle ils espèrent combattre la concurrence de l'article américain; la hausse convenue équivaut à \$1.50 ou \$1.75 par barillet de poudre sport. A Toronto, on continue à coter les prix du papier de construction. L'huile de lin a reculé de 1c.  
**Produits**  
Le beurre a pris un peu de fermeté, bien qu'encore assez inactif; on le cote 18 1/2 à 16. Pas de fromage sur le marché; le fromage de foin vaut 5 à 6 1/2. Les œufs frais font 9 à 10.

Il y des Bu ment, probal provis à dire cote su qualité Pas riz est En 1 Les oig On l "U achats quelqu peaux des pea Comme reprise coup d' pour N Le L attendu Le n de-Ville tion d' Siné. M. F prochai tout no jardins. Il y r de l'Ho à l'ouv sera pré chambr: tous les le preni la sema salle du sera dan Recorde peintres et le 4e. boiserie bre; lei léger; n crirons e les che notre de construc prix poi \$150,000 comble d Justice, le Parle teurs de temps de prime d'e Bul Louise- rie, R. P Québec chers, no —Peli St-Vallie —H. \$1900 en d'immeut St-Pier Dion, m. Sherbr faveur de St-Alb: cession.

**Epicerie**

Il y a plusieurs cargaisons de mélasses des Barbades actuellement en déchargement, c'est le temps de l'abondance et probablement le meilleur temps pour les provisions. Les importateurs s'accordent à dire que la qualité est excellente. On cote sur le quai à 30c à 31c suivant les qualités.

Pas de changement dans les sucres. Le riz est ferme aux mêmes cotations.

En fruits, les dattes ont monté à 6c. Les oignons d'Egypte ont reculé à 2½.

**Peaux et Cuirs**

On lit dans un journal de Montréal : "Un tanneur de Québec ayant fait des achats à compétition, il s'en est suivi quelque excitation sur le marché aux peaux depuis quelques jours, et les prix des peaux de bœuf ont monté de 1c la lb. Comme conséquence, on a constaté une reprise de demande et il s'est fait beaucoup d'affaires sur le pied de 6, 5 et 4c pour No 1, 2 et 3."

**Echos**

Le Labrador, de la ligne Dominion, est attendu demain matin en rade.

Le nivellement des abords de l'Hôtel-de-Ville marche à vue d'œil sous la direction d'un habile jardiniste français, M. Siné.

M. F. Parent commencera la semaine prochaine à poser un trottoir en siliça, tout nouveau à Québec, sur la rue Desjardins.

Il y a, tant au dehors qu'à l'intérieur de l'Hôtel-de-Ville, une centaine d'hommes à l'ouvrage. L'installation de la police sera prête pour la fin du mois. Les portes, chambranles et serrures sont posés à tous les étages, et les enduits achèvent ; le premier étage est fini, le second le sera la semaine prochaine. Dans la grande salle du Conseil, le plâtrage est fini ; il le sera dans quelques jours à la Cour du Recorder. C'est maintenant le tour des peintres, qui ont fini le rez-de-chaussée et le 4e. Les couleurs adoptées pour les boiseries sont : rez-de-chaussée, beige sombre ; 1er et 2nd, gris français ; 3e, bleu léger ; mansardes, beige pâle. Nous décrivons en détail, la semaine prochaine, les choses nouvelles remarquées à notre dernière visite. Plus on étudie cette construction, plus on reste confondu du prix pour lequel elle a été exécutée. \$150,000 pour ce noble édifice, c'est un comble d'honnêteté comparé au Palais de Justice, qui a coûté environ \$950,000 et le Parlement près d'un million. Les auteurs de cette merveille si rare en ces temps de "boodlage" mériteraient une prime d'encouragement.

**Bulletins de dernière heure**

Louiseville.—Desrosiers & Cie, fondeur, R. Prevost nommé cur.

Québec.—Giguère & Cauchon, boucliers, nouv. soc.

—Pelletier & Cie, épiciers, 830 rue St-Vallier, magasin fermé.

—H. A. Paré, passif \$2000 ; actif \$1000 en magasin, sans compter une part d'immeuble.

St-Pierre les Becquets.—Alphonse Dion, m. g., ent. en aff.

Sherbrooke.—J. L. Côté, jugement en faveur de J. H. Barker pour \$1057.

St-Alban.—George Beaucage, entrepr., cession.

St-Charles de Bellechasse.—J. Marchand, de Fall River, ouvre mag. gén. 5 faillites nouvelles dans le district.

—o-x-o-x-o—

**DERNIERES COTES DE LIVERPOOL**

10 juin 1896.

Blé printemps.....	5,2	à	5,3
" roux d'hiver.....	5,4	à	5,5
Mais.....	3,03	à	0 0
Pois.....	4,7½	à	0 0
Lard, nouveau.....	47,6	à	0 0
Saindoux.....	22,6	à	0 0
Bacon.....	22 0	à	23 0
Suif.....	17 0	à	0 0
Fromage.....	40 0	à	0 0

—:o:o:o:—

**NOUVELLES DE BONAVENTURE**

**MARIA**

La *Maria Fulp & Lumber Co* achève de construire sur la Pointe Green, à Maria, un superbe moulin à scie, de 125 x 40 pieds. L'engin, un Corliss, est de 150 chevaux-vapeur et les machines sont ce qu'il y a de mieux et de plus moderne. La gang et la scie circulaires sont alimentées par des chariots à vapeur *steamfeed* et il y a en sus les appareils à délogner, à refendre et à rogner. Les ouvriers n'auront qu'à conduire le bois pour le passer dans tous ces appareils. La capacité du moulin sera de 800 à 1000 billots par jour. Il y a aussi un petit moulin à vapeur, qui scie pour les gens de la localité, et la Pointe est couverte de superbes bâtisses—bureau, maison de pension pour les hommes, écurie, etc. Avant peu de semaines, cet endroit sera converti en un joli village. La compagnie a acheté et fait mettre à neuf un joli petit steambloat, le *Marie Louise*, qui sera ici vers le 15 juin. Ce bateau sera employé pour amener les billots au moulin et charger le bois à bord des navires. Il aura à traîner les 50,000 billots que la compagnie a faits cet hiver. Les opérations de cette compagnie, qui paie tout comptant, ont été une véritable bonne fortune pour les gens de Maria et des environs, qui ont fait de l'argent autant qu'ils ont voulu, par leur travail et la vente de leurs produits. Nous ne nous ressentons pas de la gêne pécuniaire qui se fait sentir ailleurs ; l'argent roule comme dans les bonnes années et l'ouvrage abonde.

**NEW-RICHMOND**

Quoique M. Montgomery n'ait pas fait de billots, son moulin marche depuis quelques jours ; il a entrepris le sciage des billots du capitaine MacRae, 9 ou 10,000, et il aura probablement celui des billots de la *New Richmond Lumber Co.*, dont les scieries ont été détruites par le feu dimanche. Comme cette compagnie n'a pas le temps de rebâtir son moulin assez tôt pour scier ses billots et exporter son bois cet automne, il est tout probable qu'elle aura recours à M. Montgomery pour faire son sciage.

**DÉCISION JUDICIAIRE**

LAINÉ & BELAND.—La Cour Suprême a confirmé la décision de la Cour d'Appel

en cette cause. Il est jugé que les machines fixées dans un établissement industriel, chaudières enmurallées ou autres, appareils, deviennent des immeubles et relèvent conséquemment de l'hypothèque. La maison Carrier Lainé & Cie revendiquait les machines qu'elle avait posées dans les moulins des faillis Béland & Martineau ; M. Théophile Béland les réclamait de son côté comme son gage couvert par hypothèque. Les tribunaux supérieurs lui ont donné raison. Son avocat était M. Amédée Robitaille, et M. I. N. Belleau occupait pour les appelants.

**PERSONNEL**

M. N. J. Tessier, inspecteur des agences de la compagnie d'assurance Mutual Reserve Fund, est en cette ville.

—Mardi matin, à la chapelle du Sacré Cœur de la Basilique, M. Hubert Cimon, avocat, conduisait à l'autel Mlle Marie Alma Brunet, fille de M. W. E. Brunet, de W. Brunet & Cie, pharmaciens à St-Roch. La bénédiction nuptiale a été donnée par le rév. M. Faguy, curé de Notre-Dame. Le marié était accompagné de son frère M. le juge Cimon, et la mariée de son père. Après un déjeuner de famille à la résidence de celui-ci rue Ste-Ursule, l'heureux couple a pris le train du Grand-Tronc, pour faire un voyage dans l'ouest.

—Mlle Lillie O'Ryan, une jeune artiste québécoise, vient encore de décrocher un premier prix à l'Institut Cooper à New York, où elle complète ses études de peinture. C'est, nous dit-on, son intention d'ouvrir un studio à Québec. Nous lui souhaitons tout succès.

—M. Emile Jacot, bijoutier rue St-Joseph, est de retour d'Europe.

—M. Victor Loberge, jeune notaire de talent de St Roch, a pris possession cette semaine du magnifique bureau qu'il s'est fait construire dans sa propriété de la rue St Joseph. M. le notaire Loberge, par ses capacités et son assiduité au travail, s'est déjà acquis une position enviable parmi ses confrères du notariat. Nous lui souhaitons un succès toujours croissant.

—M. Léon Féval est parti cette semaine pour Lyon, France, pour visiter sa famille, et espère revenir à Québec dans deux mois.

—o:o:o:o—

**FINANCES**

Les clearings des banques pour la semaine dernière sont :

	1896.	1896.	1895.
	4 juin	28 mai	6 juin.
Montréal ..	\$11,317,751	\$8,852,386	\$13,109,823
Toronto .....	7,973,167	4,985,596	6,439,675
Halifax .....	1,094,983	847,209	1,140,738
Winnipeg .....	967,667	850,210	1,035,513
Hamilton .....	611,202	474,455	668,834
Total.....	\$21,994,770	\$10,009,916	\$22,510,583

—o o o—

**HEURES DE LA MAREE HAUTE**

**JUIN**

Samedi, 13.....	7.16 a.m.	7.54 p.m.
Dimanche, 14.....	7.54 "	8.33 "
Lundi, 15.....	8.35 "	9.12 "
Mardi, 16.....	9.21 "	9.58 "
Mercredi, 17.....	10.16 "	10.59 "
Jeudi, 18.....	11.23 "	" "
Vendredi, 19.....	0.10 "	12.45 "

Premier quartier, Jeudi 18, à 6.41h. a. m.

ETABLIE EN 1818

# QUEBEC FIRE ASSURANCE COMPANY

**Directeurs.**—Edwin Jones, Président; Geo. R. Renfrew, Vice-Président; W. R. Dean, Trésorier; Hon. Pierre Garneau, Hon. C. A. P. Pelletier, A. S. Hunt Wm. Simons.

**Succursales.**—Montréal—J. H. Routh & Son; Ontario—Geo. J. Pyke, Toronto, Manitoba—W. R. Allan, Winnipeg; Nouveau-Brunswick—T. A. Temple, St-Jean; Nouvelle-Ecosse—J. T. Turning & Son, Halifax; Ile du Prince Edouard—E. R. Brow, Charlottetown; Columbia Anglaise—W. S. Graveley, Vancouver.  
**Inspecteur**—CHARLES LANGLOIS. **Secrétaire**—W. W. WELCH.

## J. B. BEDARD & Frères

44 et 46 Rue St-Pierre  
QUEBEC.

Nous offrons au commerce un assortiment de balais des plus variés et de qualité supérieure, fabriquée par nous-mêmes.

Nous garantissons nos balais pour être plus pesants, le prix étant le même, et plus soignés dans la main d'œuvre que les balais venant de l'étranger.

Nous prions donc messieurs les marchands de voir nos échantillons avant d'acheter et, étant donné l'excellence de nos balais, d'encourager une industrie locale.

## La Banque de Québec

INSTITUÉE 1818. INCORPORÉE 1821.  
Capital autorisé - - - \$3,000,000  
payé - - - - - 2,500,000  
Réserve (rest) - - - - - 500,000  
BUREAU PRINCIPAL - - - - - QUEBEC.

**CONSEIL D'ADMINISTRATION :**  
R. H. Smith, Esq., Président.  
Wm. Withall, Esq., Vice-Président.  
Geo. R. Renfrew, Esq., Sam'l J. Shaw, Esq.  
G. LeMoine, Esq., John T. Ross, Esq.  
W. A. Marsh, Esq.  
Thos. McDougall, Gérant-général.  
**SUCCURSALES ET AGENCES AU CANADA :**  
Ottawa, Ont. Toronto, Ont. Pembroke, Ont.  
Montréal Est, Thorold, Ont. Trois-Rivières.  
rue St-Catherine. St-Roch de Québec.  
Agents à New-York—Bk. of British North Am.  
Agents à Londres—The Bank of Scotland.

### AVIS

## CHARLES VEILLEUX

..... Québec Sud.....  
à toujours en mains : chêne, orme, frêne, pin blanc, pin rouge, épinette rouge au pied cube; aussi : dormants (ties) et cèdre, bois pour ponts, scié à l'ordre au 1000 pieds, mesuro de planche.

**Aussi à vendre** 2 piliers en pin, gros bois carré, l'un de 47 pieds de long, 27 pieds de large, 18 pieds de hauteur; l'autre 57 pieds de long, 28 pieds de large et 19 pieds de hauteur prêts à être transportés; aussi un lot de booms, 5 à 600 cordes de bois de chauffage.

## A VENDRE

A St-Michel de Bellechasse

Cette magnifique propriété, avec dépendances, ayant appartenu à feu le Dr C. A. Verge. Maison en briques blanches, toit français, complètement finie, meublée et contenant toutes les améliorations modernes, y compris fournaise à l'eau chaude, et eau de l'aqueduc à chaque étage. Grands jardins, écurie, hangar, glacière, etc. Vue magnifique sur le fleuve St-Laurent et les Laurentides. Disponible (toute meublée) immédiatement. Le steamer "Montmagny" voyage chaque jour entre Québec et St-Michel.  
S'adresser à DELAGE & DELAGE, Notaires, 62, rue du Pont, ou au Dr CHARLES VERGE, 58, rue Ste-Ursule

## N. RANCOUR

Marchand de GLACE

145 et 147 RUE SCOTT  
Glace livrés à domicile, dans tous les quartiers de la ville.  
Téléphone 476.

## VEZINA & HARDY

Entrepreneurs de

### \* Pompes Funèbres

297-299 rue St-Joseph, St-Roch  
Garnitures de Chambres mortuaires de première classe. Marchandises concernant cette ligne à la verge ou confectionnées. Corbillards de première classe, grands et petits, avec chevaux blancs ou noirs.  
Prix réduits et conditions libérales

La société Vézina & Massé ayant été dissoute par le décès de M. J. C. Massé, MM. J. C. Vézina et L. Hardy ont formé une nouvelle société comme entrepreneur de pompes funèbres sous la raison sociale de Vézina & Hardy, et continueront comme par le passé les affaires de l'ancienne société.

## AUX MANUFACTURIERS

La ville de Chicoutimi est prête à offrir exemption de taxes, et un bonus raisonnable à l'industrie nouvelle qui s'établira la première dans ses limites et n'emploiera pas moins de 200 artisans.  
Chicoutimi est le terminus oriental du chemin de fer du Lac St-Jean, le chef-lieu du district; elle est éclairée à l'électricité, possède un bon aqueduc et une population de 3,500 âmes. Il y a dans la ville même un magnifique pouvoir d'eau, la main d'œuvre y est abondante et à bon marché, et les facilités sont excellentes pour l'expédition des marchandises par voie ferrée et par eau.  
Pour renseignements, s'adresser à J. D. GUAY, Maire.

## People's Bank of Halifax

Fondée en 1864  
BUREAU DE DIRECTION: Président  
PATRICK O'MULLIN Vice-président  
JAMES FRASER  
Hon. M. H. RICHY—CHARLES ARCHIBALD  
W. J. COLEMAN  
Bureau principal: HALIFAX, N. E.  
JOHN KNIGHT, caissier.  
AGENCES :  
Québec North End, Halifax N.E.  
Lévis, P. Q. Lunenburg, N.-E.  
Fraserville, P. Q. Canso, N.E.  
Lac Mégantic P. Q. Edmundston, N.-B.  
Cookshire P. Q. Woodstock, N.-B.  
Wolfville, N.-E. Shediac, N.-B.  
Windsor, N.-E. North Sydney, C.-B.  
Port Hood, C.-B.

**CORRESPONDANTS :**  
Montréal—Bank of Toronto.  
Terrebonne—Bank of Nova-Scotia  
St-Jean, N.-B.—Bank of New-Brunswick.  
New-York—Bank of New-York.  
Boston—New England Nat. Bank.  
Minneapolis—North Western Nat. Bank  
Londres—Union Bank of London.  
Paris—Crédit Lyonnais.

## LA BANQUE JACQUES-CARTIER

1502-BUREAU PRINCIPAL: MONTREAL-1896  
CAPITAL PAYÉ..... 500,000  
FONDS DE RÉSERVE..... \$235,000  
DIRECTEURS—L'hon. ALPH. DESJARDINS,  
Président; A. S. HAMELIN, Vice-Président; A. L. DE MARTIGNY, DUMONT LAVIOLETTE, G. N. DUCHARME, TANCREDE BIENVENU, Gérant; E. G. ST-JEAN Inspecteur.

**SUCCURSALES :**  
Montréal (St-Jean Bte.) Edmonton, Terr. N.O.  
" (St-Henri) Victoriaville  
" (St-Cunégonde) Valleyfield  
" (Rue Ontario) Fraserville  
Beauharnois, P. Q. Hull, P. Q.  
St-Anne la Pérade St-Hyacinthe  
QUEBEC, St-Sauveur, N. Dion, gérant; Rue St-Jean, C. S. Powell, gérant.  
DEPARTEMENT D'EPARGNES—Au Bureau Principal et aux succursales.  
AGENTS A L'ETRANGER  
London, England—Crédit Lyonnais  
" —Comptoir National d'Es-compte, Paris  
Paris, France—Crédit Lyonnais  
" —Comptoir National d'Escompte, Paris

New-York—The Bank of America  
" —The National Bk. of the Republic  
Boston Mass.—The Merchants National Bank  
" —The National Bk. of the Commonwealth  
" —" of the Republic  
Chicago Ill.—Bank of Montreal  
Lettres de Crédit pour voyageurs, etc., émises payables dans toutes les parties du monde.  
Collections faites dans toutes les parties du Dominion.

## La Banque Nationale

BUREAU CHEF QUÉBEC  
Capital payé - - - - - \$1,200,000  
DIRECTEURS :  
R. AUDETTE, Ecr., Président.  
A. B. DUPUIS, Ecr., Vice-Président.  
L'Hon. JUBILÉ CHAUVEAU, V. CHATEAUVERT, Ecr., M. P. P.  
VEAU, NAZ. FORTIER, Ecr.  
N. RIOUX, Ecr.  
J. B. LALIBERTE, Ecr..  
P. LAFRANCE, Gérant Bureau de Québec.

**SUCCURSALES :**  
Québec faubourg St-Jean.  
" St-Roch.  
Montréal.  
Sherbrooke.  
St-François Nord-Est, Beauce.  
St-Marie, Beauce  
Chicoutimi.  
Roberval.  
Ottawa, Ont.

**AGENTS**  
Angleterre : The National Bk of Scotland  
France : Crédit Lyonnais, Paris, et Succursale MM. Grünbaum, Frères & Cie, Paris.  
Etats-Unis : The National Bank of the Republic  
New-York. National Revere Bank, Boston, Mass.  
Les collections reçoivent une attention spéciale et les retours en sont faits avec la plus grande promptitude  
On sollicite respectueusement la correspondance

**Demandez**  **à vos fournisseurs**

les célèbres Tabacs . . . . .

**HUDSON**

à chiquer et à fumer

**GOLDEN LEAF**

(Cut Plug)

Aussi nos **TABACS en POUDRE**

**Rose No 1**

**Rose Extra**

**Rose et Fève**

**Naturel No 2**

**B. HOUDE**  **& Cie**

Manufacturiers . . . **QUEBEC.**

# J. A. PLAMONDON

FARINE, GRAINS  
ET PROVISIONS

... En Gros ...

Coin des rues

Dalhousie, St-Andre & Avenue Bell

Téléphone 1108. QUEBEC.

Vient de recevoir:

15,000 minots d'AVOINE d'excellente  
qualité, à vendre à grand marché.

TELEPHONE 2240.

# J. B. ALLARD & FILS

CONFISEURS

— ET —

Manufacturiers de Biscuits

— 147-149 —  
RUE ST-JOSEPH, ST-ROCH,  
QUEBEC.

# A. A. DECHÊNE

CHAPELIER ET  
MANCHONNIER Gros et Detail

96 Rue St-Joseph

Enseigne du Chapeau d'or

Offre à l'occasion de son déménagement et de  
l'agrandissement de son commerce

Une réduction énorme

sur tout achat de chapeaux.

★ ★ ★ ★  
Visite sollicitée à la nouvelle adresse.

# BRIQUES ROUGES

A VENDRE

1,700,000 Belles BRIQUES ROUGES  
à vendre à Bon Marché.

Briques Rouges de premier choix . .

Pour lambrissages, à raison de \$6 la mille

Briques Rouges ordinaires . .

Pour constructim complète en brique: \$4  
la mille.

Le tout livrable à la Briquetterie de C. Rochette,  
au village Stadacona.

Pour plus amples informations, s'adresser au  
bureau de

J. C. ROCHETTE, 645 rue St-Vallier

. . . . . St-Sauveur de Québec.

# Ferd. POLIQUIN

...FABRICANT DE...

Farine de Blé d'Inde,  
Moulée de Blé d'Inde

POUR CHEVAUX,  
BÊTES À CORNES,  
PORCS, ETC., ETC.

Moulée spéciale pour Vaches à lait.

Moulins à PONT ROUGE

L'attention du commerce est sollicitée.

FONDERIE NOUVELLE

# EUSEBE \* PICARD

172 Rue St-Paul

QUEBEC.

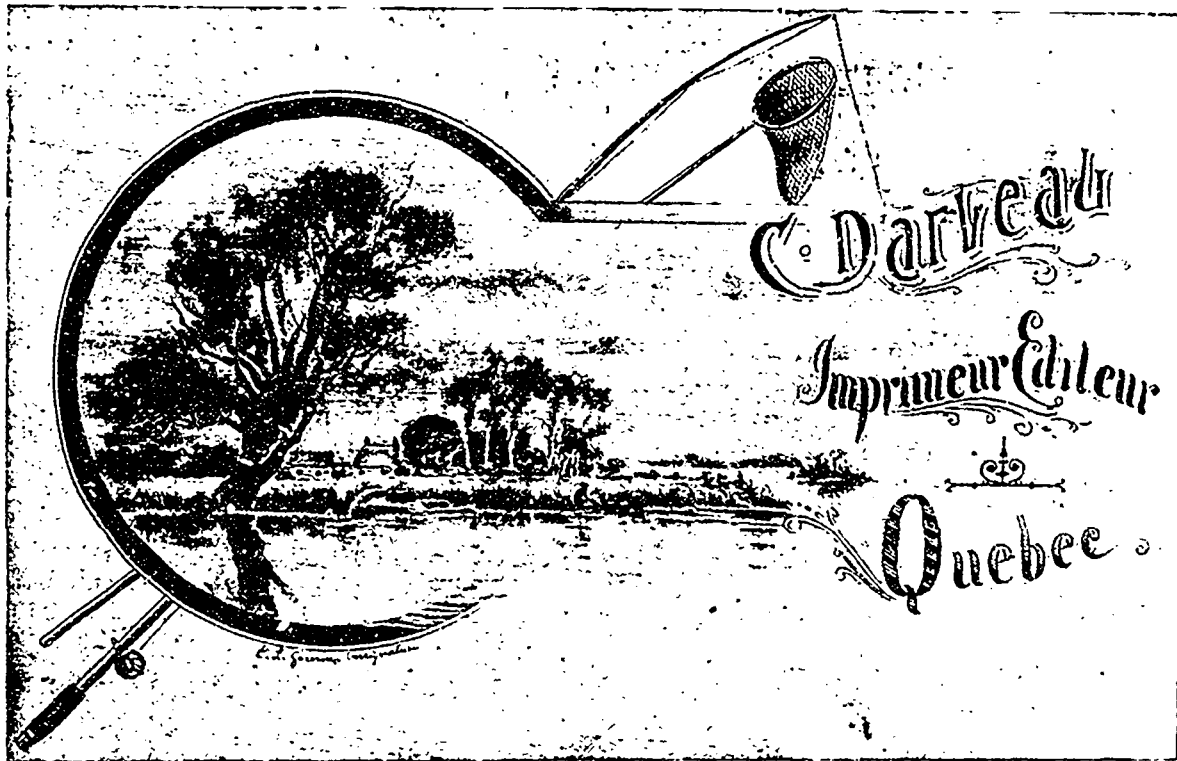
Specialité d'ouvrages courants  
en FONTE.

Garnitures de Cimetière, Entourages de  
lots de famille, Escaliers, Rosaces,  
Tirants, Portes de ramonage,  
Portes de four, Dallots de  
gouttières, Palissades,

En un mot, tout ouvrage couramment  
par les

Entrepreneurs-maçons et Menuisiers.

PATRONS exécutés à demande  
Toute commande remplie avec soin et diligence.



Les Manufacturiers, Marchands, Industriels, etc., pourront faire exécuter, à l'Imprimerie  
Darveau, les vignettes dont ils auront besoin pour leur genre d'affaires, soit d'après dessin, photogra-  
phie ou reproduction, à des conditions faciles. Catalogues illustrés, etc.

Aussi, impressions de toutes sortes exécutées promptement.

Téléphone 561.

Demandez  
celle-ci

L'exp



Universi  
tra nutritiv  
ques

deur du Res  
vendu en bo  
es et épicer

Dépot princ

W.A. C. BA

J. F

524

Moteurs polyphasés

Dynam  
Fils, C

RICHEL

QU

Depart tou  
de Québec

LI

A partir d  
fois par seman  
Montréal à 10

LIC

Depart de M

LIC

Depart de Q

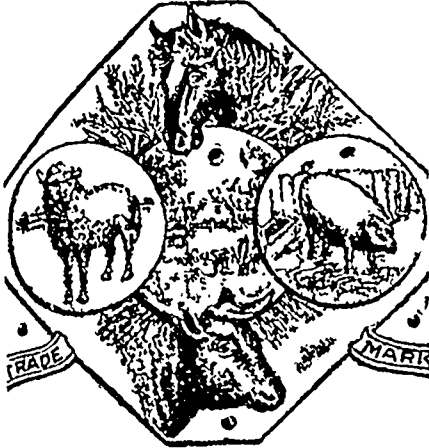
Steam

Pour billets,  
rues, s'adresse  
Dalhousie, Ba

Demandez le célèbre **RESTAURATEUR** de la santé des animaux domestiques

Préparé par **CHS. C. de LORIMIER**

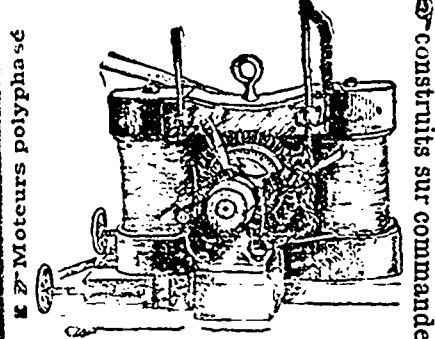
Médecin-vétérinaire, **JOLIETTE, P.Q.**  
Diplômé à l'Université Laval de Montréal.



Universellement reconnu comme la meilleure préparation nutritive et curative pour tous les animaux domestiques.  
Valeur du Restaurateur attestée par nombreux certificats.  
Vendu en boîtes de 1 lb chez les principaux pharmaciens et épiciers.

Dépôt principal: **J. U. GERVAIS & Cie**  
Seuls Propriétaires—Joliette, P. Q.  
**W.A. C. BALDWIN & Cie, Agents pour Québec.**

**J. F. GUAY & Cie**  
524 RUE ST-VALLIER



**Dynamos, Téléphones, Fils, Cables, Etc., Etc.**

**COMPAGNIE DE NAVIGATION RICHELIEU & ONTARIO**

**QUEBEC & MONTREAL**  
Départ tous les jours de la semaine à 5h. p. m. de Québec. Le Dimanche à trois heures p. m.  
**LIGNE DE TORONTO**  
A partir du 1er juin, départs de Montréal trois fois par semaine, et à partir du 15 juin, départ de Montréal à 10h. am.  
**LIGNE DE HAMILTON**  
Départ de Montréal tous les jeudis à 4h. p. m.  
**LIGNE DU SAGUENAY**  
Départ de Québec les mardi et samedi à 8 heures p. m. Steamer "Saguenay".  
Pour billets, cabines, fret et informations générales, s'adresser aux bureaux de la Compagnie, rue Dalhousie, Basse-Ville.  
**L. H. MYRAND,**  
Agent

# Supérieur à tout autre

Le savon Extra de **T. Blouin & Fils**, vous donnera entière satisfaction. Demandez-le à votre épicier.



Ceux qui vendent le caustique cassé devraient s'adresser à

**T. BLOUIN & CIE**

Le bidon breveté qui le contient est une merveille. Demandez échantillons et nos prix.

Nos voyageurs sont maintenant sur la route et vous visiteront sous peu. Donnez-leur vos commandes et vous serez satisfaits.

**T. BLOUIN & Cie,** Epiciers en gros  
146-148 Rue St-Paul

**J. E. MARTINEAU** MARCHAND DE QUINGALLERIES  
**EN GROS ET EN DETAIL**  
Enseigne de la Bouilloire

129 Rue St-Joseph, St-Roch - - QUÉBEC

Comme nous n'avons pas de frais de voyageurs de commerce à payer, c'est autant dont nous pouvons faire bénéficier l'acheteur.

## Washington Building Trust Co'y

# En peu de mots

**Nos Actions de 7 $\frac{1}{2}$  Ans, rapportant 8 p.c.**  
Sont vendues à \$70.00 par action ECHEANCE GARANTIE  
Retrait après SIX MOIS si désire avec intérêt.

**Nos Coupons de 7 Ans rapportant 10 p.c.**  
Sont vendues au Pair (\$100 par Action).  
Retrait après UN AN si désiré, au Pair.

**Nos Actions de 90 mois, à paiements partiels**  
Sont vendues à \$1 de droit d'entrée et d'un paiement mensuel de 60c par action  
(Coût total \$55) Echéance garantie.  
Retrait de ces actions peut se faire en tout temps, et est remboursable avec intérêt.

A l'Echéance toute Action vaut \$100 chacune  
**Cette Compagnie a aussi un Capital Garanti de \$400,000.00 payé.**

Demandez le **PROSPECTUS**  
**J. L. ARTHUR GODBOUT,** Gérant Succursale de Québec,  
**J. A. BOURBEAU,** Agent général  
101 Rue St-Pierre.

**Le Anchor Weakness Cure** guérit les femmes malades et les rend fortes

BUREAUX D'ENREGISTREMENT

Table with columns: Nat. de l'acte, Par, En faveur de, Lieu de l'immo-ble affecté ou résidence, Montant. Includes sections for ARTHABASKA, BEAUCE, CHICOUTINI, DORCHESTER, and LÉVIS.

Table with columns: Marlage, Quittance, Vente, Titre-nouvel, Vente Judic., Vente, Quittance, Acte de soc., Titre du shérif, Vente, Obligation. Includes names like Phémion Couture, Eva Paradis, Lévias, etc.

Table with columns: Vente, Titre-nouvel, Vente Judic., Vente, Quittance, Acte de soc., Titre du shérif, Vente, Obligation. Includes names like Casimir Côté, De J. Aram Tromblay, King Brothers, etc.

Table with columns: Obligation, Obligation. Includes names like Ve Ths Thibault, Suc. de D. Juge, Elzéar Tétu, etc.

Table with columns: Quittance, Vente, Vente, Vente, Vente, Vente, Obligation. Includes names like C. et P. Pelletier, Ls Ed. Robitaille, Félix Langlois, etc.

Table with columns: Obligation, Marlage, Testament, Donation, Tutelle. Includes names like Jos. Hyp. Tessier, Johnny Savard, Pierre Plante, etc.

Table with columns: Obligations. Includes names like Soc. Fab. de beurre, De Ve Jos. Lebeau, Jacques Drolet, etc.

Table with columns: Vente, Accord, Donation, Renonciation, V. à réméré. Includes names like Jean Lépine, Dlle Joséphine Marceau, De Ve Fabien Le..., etc.

Table with columns: Vente, Accord, Donation, Renonciation, V. à réméré. Includes names like Jean Lépine, Dlle Joséphine Marceau, De Ve Fabien Le..., etc.

John McBain Charles Jack Jr 233 et 389 St-Gabriel et transport par vend. à l'acq. de ses droits contre Henry Brown pour arrérages de rente 733 Beauport  
 Damasc Lord Vital Robbe 793 qtr St-Roch avec droit de servitude sur 793 même cadastre

RIMOUSKI

Vente Ensèbe Lavoie Joseph Lavoie St-Germain  
 Cléophas Michaud Jos. Label et al St-Mathieu  
 Joseph Lavoie Amab. St-Laurent 44 St-Germain  
 Louis M. Côté Fred. W. Evans et John McFarlane Bie  
 Henry Ansoy J. Harold Major "  
 F. X. Lavoie Joseph Plineau "  
 Joseph Plineau Lazare Turcotte "  
 Arthur Brillant Elzéar Gendreau St-Fabien  
 Henri P. Fault Jacob Bérubé Bie  
 Adolphe et Joseph Belanger Samuel Bélanger St-Vélerien  
 Belanger Alexis Tremblay Phil. D. Grosiers St-Gabriel  
 Alexandre Roy Odilon Ross Ste-Angèle  
 Joseph Bois Chs A. St-Pierre Ste-Blaindine  
 Cession Hér. Frs Evanturel De Ls F. Peters St-Germain  
 Donation Alphonse Lepage Commls. d'école  
 Testament Ve P. Levasseur Ses enfants Rimouski  
 Hypothèque Chs A. St-Pierre C. E. L. Blonno "  
 Quittauco Odilon Ross Arthur Ross Ste-Angèle d'une oblg.

SHERBROOKE

Tes. et transp. De H. J. Pennoyer Waterville  
 Quittauco Hou. R. N. Hall David Thomas Orford  
 Banque Nationale Rodolphe Sorel Sherbrooke  
 De Wm Cleveland E. A. Côté Compton  
 Hypothèque E. A. Côté Henry Lovell "  
 Hon. R. N. Hall David Thomas Orford 909  
 William Wiggett Henry Wiggett Ascot  
 Vente H. A. Elkins Louis Reimero " 425  
 W.B. LeBaron et al Wm Bennett " 175  
 Hypothèque F. Lefebvre S. J. Caron Sherbrooke 500  
 Marlage Trudeau Dlle M. L. Turgeon "  
 Louis Reimero De F. Carro " "  
 E. Choulnard F. Paré Ascot 600  
 Vente F. Paré E. Choulnard " "  
 H. A. Elkins L. Reimero Sh-rbrooke  
 G. F. Bowen De Paquette " "  
 De Robert Allan Joseph Langis "

TÉMISCOUATA

Donation Hubert Turcotte Ls Turcotte St-Hubert  
 Alf. Harvey et ux Le même "  
 Pierre Couillard f. Jos. Couillard St-Moderste  
 Anselme Rioux Simon Rioux Trois-Pistoles  
 Dou. mobil. Eusèb. Leduc Alban Dupuis St-Hubert 50  
 Donation Ls Turcotte C. E. Pouliot ds-q  
 Alfred Côté A. Victor Cham-berland N.-D. Portage 170  
 Alphonse Mo in George Bérubé Cacouna 400  
 Vente Euloge Rioux Alph. Malenfant St-Arsène 450  
 Elz. Pelletier Paul Pelletier St-Epiphan 1150  
 Ovide Michaud Cléophas Michaud Ste-Françoise 400  
 Achille Beaulieu L'abbé T. M. Van de Vivère Cacouna 3000  
 Nap. Jean Hon. Bérubé St-Antoulin 2000  
 Ball Anselmo Rioux Narcisse Gagné Trois-Pistoles  
 Testament Wm Vaillancourt De Genev. Rioux St-Eloi  
 Lazare Label Pierre Label St-Epiphan  
 Honorine Bérubé Evariste Lapointe St-Arsène  
 Quittauco De Ve Cyr. Michaud et al Ed. Michaud  
 David Talbot ds-q J. B. Label  
 Oct. Label Alph. Morin  
 Chs Geo. Bertrand " ds-qté

LES VENTES PAR SHERIFS

POUR LA SEMAINE DU 13 AU 19 JUIN

Date et heure	Demandeur	Défendeur	Immeuble	Lieu de la vente
16 10 a m	S. L. Stewart	Mat. Stewart	31. Magua-ha	B. d'enr. Gaspé
19 10 a m	Geo. Label	J. Roy dit Lauzier	St-Georges	de Cacouna
19 10 a m	N. Frechette	P. Shallow	62-63 St-Gilles	St-Gilles

ACTIONS CIVILES à Québec

Cour Supérieure

No l'action	Nature de l'action	Demandeur	Défendeur	\$	Rap.
486		Mario L.J. Gregory	L. S. Odell, Québec	750	15 juin
498	Bill. et compte	J. B. Laliberté	L. G. Desjardins do	209 05	13 "
508	Dette	T. D. Hillard	John Charters, S-Dunstan	1000	int 20 "
519	Bill. prom.	N. G. Kirouac et al	La Dupont, S-Jean	220 61	29 "
512		The Mason & Hamlin Organ Piano Co	Art. Lavigno do	504 20	16 "
524	Salaires	E. L. Burroughs	P. Malouin ds-q do député		
			Protonotaire, Qué.,	152 70	10 "
520	In factum	Albert Paté	P. E. Falardeau do	200	20 "
			Art. DeVarennes do	153 14	15 "
526	Dette	Alex. Macpherson et al	A. A. Cantin do	217 60	16 "
532	Sais. gag.	Honoré Belleau	Edm. Blouin do		
534	Rentes ann. constituées	A. N. Martineau	Théop. Jules Bélanger do	36	24 "
538	Hypothèque.	Curtis McBain	Marg. Lockery, S-Gabr. do Valcartier		
			Thos. Adams ds-n et q	279 45	23 "

Cour de Circuit

1765	Norbort Ruel	La. Lamontagne, Qué.,	23	10 juin
1766	Hammond Gowen jr.	Geo. Vanfelson do	20	11 "
1767	J. R. Morissette	Az. Germain, S-Christino	36	20 "
1768		Elio Géniois, Québec		
		Honoré Cloutier t-s	37 65	20 "
1772	Edrd. Mottard	Philippe Dorval, Qué.		
		Frs. Schryburt et al t-s	21 61	13 "
1775	Charles Lippé	Alph. Allard, Québec	50 15	12 "
1777	Da. Lydia Crawford et vir	Thos. Hawkins, Montr.,		
		The Montr. St. Ry. Co. t-s	35 61	30 "
1778	J. B. Fournier	Pierre Blouin, Québec		
		La Cité de Québec t-s	26 92	16 "
1780		V. E. P. Hudon et al	34 96	11 "
1781	Mario P. Myrand	Geo. Myrand et al, S-Foye	24	15 "
1784	Geo. Vangusy	J. L. Leblond, 3 Pistoles	60 83	27 "
1790	Geo. Laberge	Da. E. J. Lamoureux, Qu.,	72 07	15 "
1791	Edrd. Simard	Edrd. Côté, Ste-Anne B.	72	15 "
1794	Jos Boiteau	Elz. Frenette, Québec	45 94	15 "
1798	Art. Dion	J. R. Rochon do	25	15 "
1804	Hortisto Derome	Jrdr. Letarte do	43 75	16 "
1807	Et. Gosselin	Jean Tardif do	23 62	15 "
1808	Wm. Doyle	Frs. Marquis, S-Fam. I. O.	50 63	20 "
1811	I. P. Déry	G. A. Bergeron, S-Agapit	64	36 "
1813	Flz. Pouliot	Geo. Vézina, Chicout.	23 28	10 juin
1817	J. B. Trudel et al	Alox. Paradis, Charlesb.	50	16 juin
1818	J. S. Butler	Bernard Kaine, Québec	60 60	15 "
1819		Geo. Paulin do	21	15 "
1822	Fidèle Blouin	Alph. Drolet do	90	10 "
1825	G. N. Boisseau et al	Edrd. Laliberté do	22	16 "
1826		Oct. Cameron do	40	16 "
1827		John O'Donnell do	26 71	16 "
1829		F. X. Laliberté do	37	16 "
1830		Edmond Fiset do	21	16 "
1832	Judger Leblond	Jos. Lepine, Lévis		
		Téles. Laffeur, t-s	29 93	23 "
1833	Et. Gosselin	Fégar Déchéne, Québec	25 22	16 "
1836	Honoré Dorion	Nathan Bédard, Ch'brg.	40	16 "

Chicoutimi

Cour Supérieure

91	La Banq. Nationale Succ. de Chicout.	R. T. Spence, James Spence et A. Brassard	200	15 juin
----	--------------------------------------	---	-----	---------

Cour de Circuit

2879	P. H. Boily	Cypr. Dumais	21 70	9 "
------	-------------	--------------	-------	-----

Rimouski

Cour Supérieure

2281	Pénalité Régina	Cypr. Thibault, Hamq.	500	30 juin
2282	Dem. de cess. J. D. Lovasseur	Timothée Sirois, marchand de bois,		Sayabec

Cour de Circuit

4779	Dotto	Cie Assur. Rim. Fortunat Lepage	Cléop. Picard, S. au Réc.	50 50	1 août
4780			Edrd. Lavoie, N.-D.S-C.	18	15 juin

MOUVEMENT MARITIME

Partis pour Québec

Edenmore, —, Londres, 5 juin  
 Namiduan, —, Liverpool, 5 juin.  
 Sherwood, —, Sharpness, 6 juin.  
 Christiana, Frankenberg, Hornbury, 8 juin.  
 Chrysolite, Thurston, Sunderland, 8 juin.  
 Arrilla, Gundersen, Shields, 7 juin.

Partis pour Montréal

Assaye (s), Carruthers, Londres, 6 juin.  
 Caradian (s), —, Londres, 7 juin.  
 Etolia, (s), Lugg, Bristol, 6 juin.  
 Grecian (s), —, Londres, 6 juin.  
 Memnon (s), Bales, Swansea, 6 juin.  
 Hurons, Yule, Shields, 8 juin.  
 Flora Morang, Morang, Barbades, 28 mai.

Arrivés dans le port de Québec

5 juin—SS Pomeranian, Pickerin, Glasgow, 21 mai, Allans, Rae & co, car. gen.  
 —Aswanly, Murray, Shields, 23 mai, H. R. Goodday, lest.  
 —Concordia, Mitchell, Glasgow, 23 mai, Ross & co, pour Montréal, car. gén.  
 Barque Cito, Clausen, Greetwood, 1 mai.  
 —St Vincent, Swertsee, Swansen, 4 mai, Carbray, Routh & co, charbon.  
 6 juin—SS Ottoman, James, Liverpool, Wm. M. Macpherson, passagers et car. gen  
 —Dunmore Head, Burns, Belfast, Harold Kennedy, lest.  
 —Huelva, Towill, Sydney, pour Montréal, charbon.  
 —Waudsworth, Gwatkin, Sydney, Carbray, Routh & co, pour Montréal, charbon.  
 —Cairo, Barry, 24 mai, pour Montréal, lest.

—Oregon, Creamer, Dunkirk, 20 mai, via St-Pierre Miquelon, Wm M. Macpherson, 74 passagers et car. gén.  
 —Lord Stanley, Davie, Molais, Holliday Bros, samon.  
 —Turret Age, Danielsén, Sydney, Geo. M. Webster & co, pour Montréal, charbon.  
 —Iona, Cummings, Shields, 26 mai, Hy Fry & co, pour Montréal, car. gén.  
 Barque Sterling, Hansen, Liverpool, Hy Fry & co, sel.  
 7 juin—SS Sardinian, Eastaway, Liverpool, 28 mai, via Morille, Allans, Rae & co, 360 passagers et car. gén.  
 —Otter, Bernier, Pointe-aux-Esquimaux, etc, A. Fraser & co, passagers et car. gén.  
 —Pocklington, Davies, Sydney, pour Montréal charbon.  
 —Rosneath, McDougall, Pictou, John Laird, pour Montréal, charbon.



8 juin—SS Siberian, Park, Glasgow, 20 mal, Al-  
lans, Rau & co, 228 passagers et car. gén.  
—Turret Hill, —, Sydney, Geo. M. Webster  
& co, charbon.  
—Coquet, Reed, Sunderland, Carbray, Routh  
& co, charbon.  
—Myrtledeuc, Melburn, Newcastle, Dobell,  
Beckett & co, lest.  
Steam schr Anna, McGee, Tremblay, Anticosti,  
Goulet & Lachance, charbon.  
Canal boat E. J. Barker, Ouratin, Whitehall G.  
M. Webster & co, charbon.  
8 juin—SS Monte Vidéon, Cumming, Londres,  
Allans, Rae & co, car. gén.  
—Glenlivet, Chase, Sydney, Carbray, Routh  
& co, charbon.  
—Trilonia, Rollo, Glasgow, Ross & co, pour  
Montréal, car. gén.  
—Lake Huron, Carey, Liverpool, 30 mal, Geo.  
M. Webster & co, 51 passagers et car. gén.  
—Parkmore, Morgan, Liverpool, pour Mon-  
tréal, car. gén.  
Barque Peckless, Davis, Barbades, 16 mai, mé-  
la ses.

### Acquittés

5 juin—SS Akaba, Curnow, Liverpool, Dobell,  
Beckett & co.  
6 juin—SS Ananda, Easterbrook, Liverpool, Har-  
old Kennedy.  
Barque Benjamin Bangs, Toblason, Plymouth,  
W & J. Sharples.  
8 juin—SS Vancouver, Williams, Liverpool, W.  
M. Macpherson.  
Barque Johannes, Bugge, Brest, Dobell, Beckett  
& co.  
—Belle of the Exe, Congdon, St-Jean de Ter-  
reneuve.  
Ship Hording, Larsen, Londres Price, Bros co,  
de Tadoussac.  
9 juin—SS Campana, Baquet, Pietou et autres  
ports.  
—Osmanly, Nelligan, Liverpool, W & J. Sharp-  
les.



### AVIS aux éleveurs de Chevaux

—BOB ASH, 20595—VICTOR C.—

Bob Ash No 20595, né en 1892, par Red Chief  
4603 par Red Wilkes, 1749 par Geo. Wilkes, 1ère  
dame Minnie Helm, dame de Zambia, 2151, ven-  
due \$5,500 à l'encan à New-York, en février 1894  
et de Karnscliff, 229, par American Boy; 2e dame  
par Messenger, à 15 mains 3 pouces, pèse 1650 lbs.  
couleur brun castor. Il annonce à faire un cheval  
très rapide et est certain d'entrer dans le cercle  
doré de 2.20. Il est parfaitement conformé et très  
élegant. C'est un trotteur naturel. A l'âge de 2  
ans, en 1894, il a couvert dix juments dont neuf  
ont amené. C'est un reproducteur certain.

Victor C est par Eastmont, enregistré au Ken-  
tucky, sous le No 1904.

Eastmont est par le fameux étalon Almont, père  
de Fanny Vetherspoon, 2161, Piedmont, 2174,  
Aldine, 2191, Annie W, 220, Early Rose, 2201,  
et de plus de 60 chevaux ayant trotté mieux que  
2.20. Il est un des étalons qui ont donné le plus d'é-  
talons et de juments reproducteurs, producteurs de  
chevaux trottant mieux que 2.20 et 2.30. Il est  
reconnu que les chevaux descendant de Almont,  
sont ceux qui produisent le plus de chevaux rap-  
ides et de grande soutenance pour les longues courses.

Le père de Victor C est un jument descendant  
du fameux cheval Boucher. Sans préparation,  
étant à l'herbe, on lui fit faire un essai sur la piste  
de Sherbrooke, d'un demi mille en 1.23. Elle aurait  
trotté en 2.24 si elle eût été exercée.

Victor C est né en 1896, sa grandeur 5 pieds 3  
pouces, pèse 1,100 lbs. Il est d'un rouge bai très  
riche et n'a qu'un paturon blanc juste derrière, il  
est très fort, est parfaitement sain, possède une  
tête intelligente, un beau grand cou qui dénote de  
la race, un fort estomac et un gros coffre; à l'âge  
de trois ans, Victor C a trotté sur mille en 3.8  
sans préparation.

Victor C produit des chevaux très élégants et  
très rapides. Il y a un de ses poulains de deux  
ans, sur la terre Chateaufort, à Ste Foye, qui peut  
trotter sur mille en trois minutes.

Ses élèves sont remarquablement beaux, vigou-  
reux et très rapides. Ils ont une belle action du  
genou et du jarret.

Ces étalons feront la saison à la ferme Chateau-  
vert, chemin Ste-Foye, à un mille de la barrière.  
Service de Bob Ash: \$15.00 pour la saison avec  
privilege de retour. Victor C, \$5.

STANISLAS HAMEL, gérant,  
Ferme Chateaufort,  
Ilanlieu de Québec.

## AUX ELECTEURS

— DE —

# QUEBEC-QUEST

Plusieurs de mes amis de notre division m'ont  
demandé si j'avais l'intention de me présenter  
candidat à la prochaine élection pour le Parlement  
fédéral. Après avoir donné ma plus sérieuse con-  
sideration à cette question, je crois à propos de  
vous exposer mes vues. Je vais le faire franco-  
ment et complètement.

Si je me présente, je dois dire que, pour des  
considérations que je n'ai pas besoin de détailler,  
ce sera comme candidat indépendant, sans attaché  
à aucun de grands partis.

Résidant à Québec depuis quarante ans, il est  
superflu de dire que je suis profondément intéressé  
à se prospérer, et, pardessus tout au progrès com-  
mercial du Dominion.

Nous sommes naturellement fiers du développe-  
ment rapide et des progrès accomplis sous les  
administrations de feu le Très Honorable Sir John  
A. Macdonald. Pour maintenir et augmenter ce  
progrès, les chemins du commerce doivent être  
faits aussi larges et aussi libres que possible. Ceci  
m'amène à l'une des grandes questions qui de-  
mandent une solution, savoir: la politique fiscale  
qui doit être maintenant reconstituée.

Je suis fortement en faveur du la Réforme du  
tarif. Ceci, par nécessité, devra être le pas pré-  
liminaire avant qu'il soit possible de considérer un  
tarif impérial préférentiel. En outre, je considère  
qu'il n'est sage et prudent d'adopter la Protection  
pour l'encouragement des industries naissantes,  
qu'en autant que le but soit de ne l'imposer des taxes  
que sur une base de revenusimplement. Des droits  
d'importation élevés sont un mode dispendieux et  
ruineux de prélever un revenu, sont l'occasion de  
beaucoup de corruption, tendent à donner un mo-  
nopolé au riche et à créer un mécontentement gé-  
néral dans la classe pauvre.

Je supporterai des mesures tendant à nous  
donner le commerce le plus libre possible avec nos  
colonies-seurs et pardessus tout à resserrer forte-  
ment le lien qui nous unit au plus grand empire  
que l'univers ait jamais vu

Je ferais tout ce qui serait possible pour obtenir  
une bonne reciprocité commerciale avec les Etats-  
Unis, et je crois que le Dominion a beaucoup à faire  
pour en arriver à une meilleure entente avec cette  
grande république. Ayant ceci en vue, je deman-  
derais de faire tout ce qui est possible pour avoir  
une voie maritime profonde du Lac Supérieur à  
l'Océan.

La question des écoles du Manitoba n'aurait  
jamais dû être amenée à la grave position

qu'elle occupe maintenant. La même juste liberté  
dont jouit la minorité dans Québec devrait être  
garantie à nos concitoyens du Manitoba. C'est ce  
que je câblais d'Angleterre comme étant mon opi-  
nion, avant que la question fût devenue aussi  
brûlante.

Je suis en faveur de l'octroi d'un subside  
pour le maintien d'une ligne de steamers à passa-  
gers de première classe entre l'Angleterre et le  
Canada; je suis en faveur de l'établissement d'une  
ligne entre le Cap de Bonne Espérance et le Ca-  
nada et d'une ligne entre le Canada et Bordeaux  
ou tout autre port du Midi de la France, parce  
que je crois que la position qu'occupe Québec fait  
de notre cité un point naturel de distribution pour  
les produits de ces pays, qui prendraient en  
échange notre bois et nos autres produits.

Par ce moyen, nos industries locales seraient  
encouragées et de nouveaux marchés nous seraient  
ouverts.

Je verrais aussi avec faveur le gouvernement  
aider à l'établissement d'un câble entre Québec et  
le nord de l'Irlande, via Belle-Ile, et aussi à l'en-  
treprise d'un câble de Vancouver à l'Australie.  
J'ai toujours été d'opinion qu'un grave tort aurait  
été causé à cette province par l'adoption de ce qui  
était appelé la ligne courte pour se rendre à l'Océan.  
Les représentants de Québec ont alors manqué à  
leur devoir et une injustice a été faite dont nos  
suffrons aujourd'hui. J'espère qu'avant long  
temps on remédiera à cela par la construction  
d'un pont reliant nos chemins de fer de la rive  
Nord à ceux de la rive Sud et ce n'est ainsi la  
ligne courte praticable.

J'encouragerai l'aide la plus généreuse à tout  
chemin de fer et autres entreprises pour l'ouve-  
ture de nouvelles terres et assistance aux immi-  
grants désirant vivre sur ces terres et les améliorer.

Je suis aussi désireux de voir inaugurer une  
administration plus économique de nos parlements,  
une réduction dans l'indemnité aux membres et  
dans l'administration d'un grand nombre de ser-  
vices publics, qui en Angleterre sont surveillés  
par des hommes honorables qui dévouent grati-  
tement leur temps pour le bien commun, et ce  
système peut être suivi ici.

Si je deviens candidat pour votre division, je  
n'ai aucun but égoïste en vue. Si je suis élu,  
j'entrerai au parlement sans être lié par aucun  
engagement ou promesse autre que de me  
dévouer pour la ville et le pays que j'aime tant.

Votre dévoué,

## R. R. DOBELL.

30 mai 1896.

**LOUIS G. DEMERS**  
 AVOCAT  
 51 RUE ST-PIERRE, Québec.

**F. X. DROUIN, C. R.**  
 AVOCAT  
 41 RUE ST-PIERRE, QUEBEC  
 Téléphone 47

**J. A. DIONNE, LL. L.**  
 — AVOCAT —  
 56, RUE ST-PIERRE, QUEBEC  
 Bourse de la Banque Union — TÉLÉPHONE 58

**L. N. CARRIER**  
 AVOCAT  
 101 RUE ST-PIERRE  
 Basse-Ville, Québec

**P. CANTIN**  
 AVOCAT  
 125 Rue St-Pierre  
 — o QUÉBEC o —

**ALFRED LEMIEUX**  
 COMPTABLE ET LIQUIDATEUR  
 Successions en Faillites  
 BUREAU  
 People's Chambers  
 No. 125 Rue Saint-Pierre, Québec

**D. ARCAND**  
 COURTIER, COMPTABLE ET LIQUIDATEUR  
 s'occupe spécialement de règlements d'affaires de faillite.  
 Possède la plus grande expérience et les meilleures relations pour agir comme intermédiaire entre débiteurs et créanciers pour effectuer des compromis.  
 S'occupe aussi d'administration et de règlement de successions et de placements d'argent.  
 Pourrait aux achats et ventes d'actions de banques et de valeurs de toutes sortes.

**BUREAU : 74 RUE ST-PIERRE**  
**QUEBEC**

**A. JOS. PAGEAU**  
 Architecte, Dessinateur et  
 — — — Evalueur — — —

Pour commandes de plans d'églises, maisons privées et estimés, on pourra s'adresser au  
**No. 61 Rue St-Jean.**

**G. EMILE TANOUAY** A. VALLÉE  
**Tanguay & Vallée**  
 Architectes-Dessinateurs  
 BUREAUX BUREAUX. 231 RUE DAIGUILLON, QUEBEC  
 Spécialité spéciale portée à la construction des résidences privées.

**DAVID OUELLET**  
 ARCHITECTE - DESSINATEUR - EVALUATEUR  
 Bureau d'architecture, nouvelle installation  
 117 Rue St-Jean  
 Téléphone 314.  
 Ateliers d'exécution 87 d'Arguillon  
 Téléphone 953

**E. M. TALBOT**  
 ARCHITECTE - DESSINATEUR - LIQUIDATEUR  
 Bureau d'architecture, nouvelle installation :  
 26 Rue St-Joseph

**COMPAGNIE CHINIC**

**Basse-Ville - - - QUEBEC.**  
**Blanc de Plomb**  
*Qualités 1, 2 et "Genuine"*  
**Couleurs à l'huile**  
*Toutes nuances*  
**Huile de Lin**  
**Térébenthine**  
**Articles d'Ingénieurs-Méc.**  
**Garniture à Machine (Packing)**  
*Caoutchouc et Lin, Etc., Etc., Etc.*

**Qualités Supérieures**  
**Bon marché exceptionnel**

**LIBRAIRIE MONTMORENCY-LAVAL**  
*Nous avons toujours un très grand choix d'articles de fantaisie en librairie, tels que :*  
 Papeterie de luxe, Encrriers, Articles de bureau.  
 Grand assortiment de FANTAISIES pour  
**CADEAUX DE FÊTES.....**  
 Et aussi grande variété de  
**Jouets et Jeux de Salon.**  
**PRUNEAU & KIROUAC** 48 Rue de la Fabrique.  
 Téléphone 7227.

**The THOS. F. G. FOISY PIANO MFG CO**  
**Fabricants de**  
**PIANOS DROITS, CARRÉS et à QUEUE.**  
 Font le commerce de gros et de détail. Les communautés religieuses ont tout intérêt à s'adresser à cette maison.  
 Les pianos canadiens fabriqués par la maison, sont garantis pour sept ans.  
 Pianos faits à ordre pour convenir à l'aménagement des salons.  
 Les grandes réparations seulement sont faites par la maison Foisy, et exécutées dans le plus bref délai sur le même principe que les pianos neufs.  
 Agents de ventes dans toutes les parties du pays  
*Nous avons toujours en magasin un assortiment*  
**D'ORGUES des meilleures fabriques**  
 Toute communication doit être adressée à **The THOS. F. G. FOISY PIANO MFG CO.,** 214 rue Papineau MONTREAL.



Importateurs et Fabricants de **VINS**  
**Coin Rues St-Paul et Dalhousie, B.-V., Québec**  
**Le ANCHOR WEAKNESS CURE** rend fort et vigoureux l'homme faible et épuisé

**Bulletin des Faillites**

**QUÉBEC**

- Carleton—Geo. Maugher, m. g., dem. de cession.
- Eastman—L. R. Gingras, m. g., ac. ann. en vente pour le 10.
- Louisville—Desrosiers & Cie, fondateurs, ass. cr. le 9.
- Montréal—Brossard & Brien, m. g., actif ann. en vente pour le 12.
- J. B. Déry, agent d'immeubles demand. de cession contestée.
- Mercier & Villeneuve, épici., cession.
- M. Ste-Marie, articles de fantaisie, ass. cr. le 11.
- Chs. Blanchard, boucher, actif vendu.
- Hurtubise & Cie, quinca., ass. cr. le 13.
- Martin Frères, fabr. boîtes dem. ext. de temps.
- La Cie de Pharmacie Nationale, cess. Ass. cr. le 16
- J. N. Bergeron & Cie, nouv. cession
- H. H. Curtis, pharm., actif vendu.
- E. Mendels, drapier, off. composition.
- Mlle H. Picotte, commerçante, immeuble annoncé en vente pour le 7 juill.
- John Tropp, chauss., partie d'act. vendue
- A. Turcotte & Cie, drapiers, cession
- T. E. Shallow, hôtel, Kent & Turcotte nommés curateurs.
- Montreal Sterilized Milk Co., T. Du Breuil nom. curateur.
- Montreal Waterproof Clothing Co., F. W. Radford nom. curateur.
- Nicolet—Tralan & Co., m. g., cession
- St-Albert de Warwick—De plus l'heureux, m. g., Aug. Quessnel nom. curateur.
- St-Geo. Beauce—Ludger Poulin, forger., stock vendu à 40c dans la S.
- St-Henri—C. Rivet, chauss., R. Prévost nom. curateur.
- Vaileyfield—N. Bloom, m. g., actif vendu

**Cessions de biens dans les autres Provinces.**

**ONTARIO**

- Forresters Falls—R. E. Brougham, ferblantier
- Hamilton—F. J. Dodman, épiciier.
- Kirkton—Muir & Manning, m. g.
- Napanee—Mlle S. E. Allen, nouveautés.
- Renfrew—John McArthur, instruments
- Toronto—Osborne & Flower, habillements de dames
- Woodlawn—C. C. Mills, m. g.

**NOUVELLE-ÉCOSSE**

- Halifax—J. P. O'Neil, épiciier.
- Petit de Grant—J. R. Thomson, poissons

—(0'0'0)—

**Régistre du Commerce**

**QUÉBEC:**

- Adamsville—Dea.les & P.ier, forgerons, nouv. société.
- Bécancour—Eli Verret, m. g., ent. en affaires.
- Bocha Plains—Haselton Bros & Co, marbres, nouv. société.
- Chicoutimi—Gagnon & Bouchard, mines de mica, nouv. soc. enregistrée.
- Grand Métis—Chs. Gagné, épici., entro en affaires.
- Montréal—J. Henrichon & Cie, commerçants, nouv. société.
- C. Labossière, nouv., ent. en affaires.
- E. Lambert & Cie, épiciiers, dissous.
- J. A. McCaffrey, cigares, effets saisis pour dettes.

- A. D. Turcotte, moulin à scie, vente par huissier annoncée.
- B. Turonne, chauss., retiré des affaires.
- Laporte, Martin & Cie, épiciiers, Jos. A. Martin admis comme associé.
- La Société Mutuelle des Frais Funéraires, nouv. société.
- Mlle M. McCarthy, buanderie, vente par huissier annoncée.
- Montreal Toilet Supply Co. Ltd., dem. d'incorporation.
- J. Sullivan & Co., entpr. nouv. soc.
- St-Pierre-les-Beccquets—J. A. Proteau, m. g., ent. en affaires
- St-Stanislas—Art. Dionne, m. g., do.

—o-x-o-x-o—

**(OFFICIEL)**

**DISSOLUTION DE SOCIÉTÉ**

“Vézina & Masse” entrepreneurs de pompes funèbres—Jos. Olivier Vézina de Québec déclare que la société ci-dessus a été dissoute par la mort de l'un des associés, savoir: D. C. Masse.

**DÉCLARATIONS DE SOCIÉTÉ**

“Vézina & Hardy” entrepreneurs de pompes funèbres—Jos. Olivier Vézina et Leon Hardy tous deux de Québec, associés

“Legaré & Brochu” commerçants—Alexandre Legaré, de Québec & Octave Brochu, de Lévis, associés.

“Paquet & Fils” épiciiers, etc.—Jean Paquet et Johnny Paquet, tous deux de Lévis, associés.

“Giguère & Cauchon” bouchers—Fis. Giguère et Joseph Cauchon, tous deux de Québec, associés.

—o.o.o.—

**Ventes par le Shérif**

**ARTHABASKA**

La Banque Jacques-Cartier, contre Antoine Guilmette. Une terre située dans le huitième rang du canton de Bulstrode. Vente à St Valere, le 8 août, à 10 h. a. m. R. le 22.

**BEAUCE**

John Gabriel Hearn, l'hon. J. Sharples, Owen Murphy, tous trois de la cité de Québec, contre l'hon. Thomas McGreevy. Divers morceaux de terres situées dans le canton de Watford, comté de Dorchester. Vente au bureau d'enregistrement, le 11 juillet, à 11 h. a. m. R. le 15.

**GASPÉ**

Jean Nelson Arseneau, contre Emeric Bourque. Un lot de terre situé dans l'île d'Amherst. Vente au bureau d'enregistrement, le 13 août à 10 h. m. R. le 17.

Sophia Louisa Stewart, contre Matthew Stewart. Les lots Nos. 113, 116 et 117, à l'endroit appelé Maguasha. Vente au bureau d'enregistrement, le 16 juin, à 10 h. a. m. R. le 18

**KAMOURASKA**

Alphonse Benonie Dupuis, contre P. E. Pelletier de Lévis, confiseur, et Pierre Pelletier de St-André. Une maison en bois à un étage, bâtie sur le terrain appartenant à la Fabrique de St-André.

Vente en la dite paroisse, le 7 août, à 10 h. a. m. R. le 25.

Auguste Martin, contre Thomas Berubé. Une terre située en le second rang des concessions de la seigneurie de Kamouraska. Un terrain situé au 3ième rang de la dite concession. Vente du lot à St-Louis, le 12 juin, à 10 h. a. m. et du 2ième le même jour à St-Pascal, à midi, R. le 16.

George Lebel, ds q, contre Joseph Roy dit Lauzier. Deux terres et un emplacement situés en la paroisse de St-George de Cacouna. Vente en la dite paroisse, le 19 juin, à 10 h. a. m. R. le 24.

**QUÉBEC**

Napoléon Taillon, contre Jean Paquet. Le lot No. 305 de Notre-Dame de la ville Lévis. Vente en la dite paroisse, le 7 août, à 10 h. a. m. R. le 25.

Jean Delisle, contre François Xavier Lepace. Les lots Nos. 246, 247, 249 et 244 de la paroisse de St-François I. O. Vente en la dite paroisse, le 7 août, à 10 h. a. m. R. le 12.

Sydney Robert Bellingham, contre Henry Gilbert Woods, autrement connu comme Henry Gilbert Carso Woods. Le lot No. 2883 du quartier du Palais. Vente au bureau du shérif, le 12 juin à 10 h. a. m. R. le 16.

François Xavier Canac dit Marquis, contre Elie Drouin. Les lots Nos. 11, 13, 14 et 46 de la paroisse de Ste-Famille Isle d'Orléans. Vente en la dite paroisse le 12 juin, à 10 h. a. m. R. le 20.

Eleonore Guérard, contre Alexandre Vaillancourt et Hector Vaillancourt. Le lot No. 771 de la paroisse St-Sauveur. Vente au bureau du shérif, le 15 juillet, à 10 h. a. m. R. le 15 d'août.

**RIMOUSKI**

Louis H. Chouinard, contre Edouard Santerre. Droits et prétentions sur un lot de terre situé au troisième rang du canton Tessier. Vente à St-Luc le 11 juillet, à 10 h. a. m. R. le 15.

**ST-FRANÇOIS**

Edward W. Tobin, contre Etienne Tremblay. Un lot de terre situé dans le canton de Windsor. Vente à Saint-Philippe, le 13 juillet, à 10 h. a. m. R. le 1er décembre

Le Crédit Foncier Franco-Canadien, contre Alphonse B. Coats et al. Lot de terres situés dans le canton de Estce. Vente à St-Camille, le 10 juillet, à 11 h. a. m. R. le 25.

**TROIS-RIVIÈRES**

Le Crédit Foncier Franco-Canadien, contre James Cassidy. La moitié indivise du lot de terre situé en la paroisse de Ste-Monique. Vente en la dite paroisse, le 14 juillet, à 10 h. a. m. R. le 24.

Le Crédit Foncier Franco-Canadien, contre James Cassidy. La moitié indivise du lot de terre situé en la paroisse de Ste-Monique. Vente en la dite paroisse, le 14 juillet, à 11 h. a. m. R. le 24.

—o-o—

**BIBLI**

**A la**

Nous  
ouvrage  
industri  
produits  
me don  
Ecrire  
commun

**Q**

**Cuis**

**Cult**

**Doss**

**Doss**

**Droit**

**co**

**Eaux**

**Eclai**

**Econ**

**Elect**

**Engr**

**Ento**

**Epici**

**Falsi**

**Fécu**

**Form**

**Galv**

**Géol**

**Géon**

**Habi**

**Manu**

**Met**

**Phy**

**Sci**

**Stat**

**Text**

**Top**

**Tran**

**Un**

**Var**

**Vo**

**Zool**

**Aut**

**Geo**

**His**

**Ind**

**Int**

**Leg**

**Med**

**Phy**

**Sci**

**Stat**

**BIBLIOTHEQUE + PROFESSIONNELLE**

A la disposition des Industriels desirant des livres speciaux

Nous pouvons faire venir, sur commande, les meilleurs ouvrages traitant de geometrie, chimie, essai des matieres industrielles, construction, geologie, alliages metalliques, produits commerciaux, arts, metiers et industries, economie domestique, beaux arts, decoration, arts graphiques. Ecrire pour prix et conditions. Escomptes speciaux sur commandes de 3 ouvrages ou plus.

Quelques echantillons de la Bibliotheque et des prix (franc de port et de douane)

**Cuisine pratique** (La) par Marie de Saint-Juan; 1 vol. avec 154 figures **1.00**

**Culture maraichere** (Manuel pratique de), 6e edition, par Courtois-Gerard 1 volume avec 29 figures **\$1**

**Dessinateur** (Comment on devient un), par Vautel le duc, 1 vol. avec de 150 dessins, 2e ed. **\$1**

**Dessin linéaire** (Guide pratique pour l'étude du), par Ortolan et Mesta, 1 vol. avec atlas de 41 planches doubles **50c**

**Droit maritime international et commercial** par Alph. Doucaud, aide memoire de l'officier de marine militaire et marchande, 1 volume **50c**

**Eaux gazeuses** (Traité de la fabrication industrielle des) et des boissons qui s'y rattachent, par Michotte et Guillaume, 1 vol. avec 21 fig. dans le texte, 14 planches doubles et de nombreux tableaux **\$1**

**Eclairage électrique** (Manuel des montages des appareils d) traduit de l'allemand du Baron Von Gaisberg, 1 vol. avec 104 fig. 11e édition **50c**

**Economie domestique** (Guide pratique d) sous forme de dictionnaire, par Lunel, 1 vol. **50c**

**Electricien** (L'ingenieur), Guide pratique de la construction et du montage de tous les appareils électriques à l'usage des amateurs, ouvriers et contre-maitres-electriciens, par H. Desgraffigny, 1 vol. avec 100 figures, 6e édition **\$1**

**Engrenages** (Traité pratique du tracé et de la construction des), de la vis sans fin et des cames, par Binée, 1 vol. et 17 planches **50c**

**Entomologie agricole** (Guide pratique d) et traité de la destruction des insectes nuisibles par H. Gobin, 1 vol. orné de 42 fig., 2e édition **\$1**

**Epicorie** (Guide pratique de l'), ou Dictionnaire des denrees indigenes ou exotiques, comprenant la description des objets consommables, les moyens de constater leurs qualités, la fabrication des liqueurs, le coulage des vins, et enfin les procedes de fabrication d'une foule de produits que l'on peut ajouter au commerce de l'epicerie, par Lunel, 1 vol. **\$1**

**Falsifications** (Guide pratique pour reconnaître les), par Lunel, 1 vol. **\$1**

**Fécullier et de l'Amidonier** (Guide pratique du), suivi de la conservation de la fécule et de l'amidon en dextre sêche et liquide, en sirop de glucose, sirop de froment, sirop impondérable, en sucre de raisin, sucre massé, sucre granulé et cassonade, en vins, biere, entre alcool et vinaigre, ainsi que leur application dans beaucoup d'autres industries, par L. F. Imbief, 1 vol. avec gravures dans le texte **\$1**

**Forments et Fermentations**, Travaux et Maltateurs microscopiques, par Riey, 1 vol. avec figures **\$1**

**Galvanoplastie** (Traité de) et d'ELECTROLYSE, dernières découvertes, indications sur l'argenture, le cuivrage, le niquelage, le platinage, l'acérage, le moulage à la gutta-percha, à la cire, au plâtre, à la gelatine, etc., par Geymet, 1 vol. **\$1**

**Géologue** (Manuel du) traduit de l'anglais de Dana, 1 vol. avec 363 figures **\$1**

**Géomètre arpenteur** (Guide pratique du) par L. G. Guy, 1 vol. avec 150 fig. **\$1**

**Habitation des animaux** (Guide pratique pour le bon aménagement des), par Gayot 1 vol. **\$1**

**LIVRE D'ACTUALITÉ**

**Manuel de velocipede** par Louis Lockert, ingenieur de l'Ecole centrale, terminé par l'ART DE MONTER ET DIRIGER LA bicyclette, par G. Rivierre, recollé **40c**

A voir ce qui se passe dans les rues, on peut avancer que ce petit livre aura un vrai succès. Les conseils abondent et sont pratiques. Avec le manuel, si l'on n'apprend pas à garder son équilibre, c'est qu'en vérité on ne le voudra pas. Bons renseignements aussi sur l'entretien des machines.

**NOUVELLE METHODE DE DENTISTERIE**

**L'Aluminium dans l'art dentaire**, par le Dr Edmond Casgrain, éditeurs Barthe & Thompson, La Semaine Commerciale, 1894 - Prix de l'exemplaire, cartonné, impression élégante, en anglais et en français, **\$1**

Pas un dentiste ne devrait se passer de cette méthode, qui est toute une révélation et même toute une révolution pour l'art dentaire.

**MODES DE 1896**  
POUR  
**Messieurs**

Vient d'arriver chez

**L. G. DUMAS**

Marchand-tailleur

187 Rue St-Jean :

Un CHOIX COMPLET des derniers tweeds ANGLAIS FRANÇAIS et ÉCOSSAIS.

Étoffes pour pardessus, Cheviots en tous genres, etc. Tweed IMPERMEABLE procédé Rigby

COUPE PARFAITE, GARANTIE

COMMANDES PAR LA POSTE EXÉCUTÉES AVEC ATTENTION.

**VANDRY & MATTE**

COIN DES RUES ST-JEAN ET D'YOUVILLE  
TELEPHONE 809

TELEPHONE 248 A.

ETABLIE EN 1869.

**Jos. GAUTHIER & Frère,**

...PEINTRES-DECORATEURS...

Marchands, Importateurs de **Tapisseries** Anglaises et Américaines

290, Rue St-Joseph, St-Roch,

QUEBEC

TELEPHONE 6057

**E. LETHIER & CO.**

Manufacture de

**BILLARDS**

ET D'ACCESSOIRES

x : o : x

AUSSI - Tables d'occasion à prix réduits et jeux de quilles et boules. Les réparations seront exécutées avec le plus grand soin.

La Compagnie vient de faire l'acquisition de la célèbre

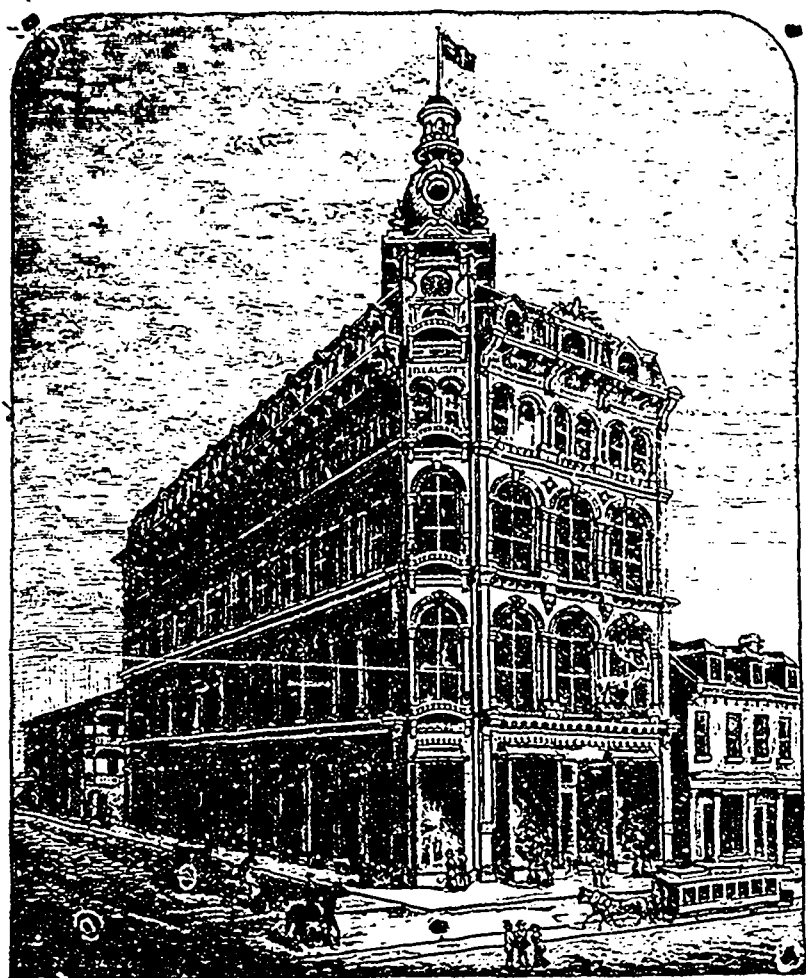
RANDE (LUMBUS) patentée. Ce coussin est approuvé et reconnu; sa supériorité est indiscutable.

AVIS à ceux qui veulent renouveler leur billard. On achète des tables d'occasion.

**E. L. ETHIER & CIE**

88 Rue St-Denis, Montréal





J. B. Laliberte | Marchand de PROVISIONS | 146 St. James Street | MONTREAL

**Tapis & Prelarts**



**A. RAGINE & CIE**

IMPORTATEURS ET JOBBERS

- EN -

MARCHANDISES

SECHES

Générales

DE TOUTES SORTES

340 et 342 RUE ST-PAUL

- ET -

179 et 181

DES COMMISSAIRES

MONTREAL.

Agence de Québec: 256 1/2 Rue S. Int-Olivier J. F. ROCHETTE

UN HOMME D'AFFAIRES devant se tenir au courant des prix les plus bas. Sinon, ses concurrents achèteront leurs marchandises à des prix moindres, et il les verra s'enrichir, même en vendant à des prix plus bas. Il est nécessaire au si qu'un marchand soit renseigné sur tout ce qui se passe dans sa branche de commerce dans son pays et ailleurs. Nous donnons ces différentes informations chaque semaine en deux mois au taux de \$1.00 à \$2.00 par année. En détaillant de Québec qui s'est procuré de l'information que nous lui avons donnée, a fait sur une seule transaction un profit de \$100. Ecrivez nous franco sur demande.

The J. B. MacLean Co, journaux commerciaux, 146 St. James Street, Montréal. Canadian Grocer and General Storekeeper, Hardware and Metal Merchant; Dry Goods Retailer; Printer and Publisher; Book-eller and Stationer.

Téléphone 558.

**OCT. JACQUES**

Marchand de PROVISIONS  
BLOC CHOUINARD

Qual Napoléon - - - Québec.

Fromage, Beurre, Oeufs, Sucre d'érable, Jambons et Bas Côtés fumés, Graisse et Saïndoux, Saucisson, Plumes de volailles et de gibiers, Tabac Canadien, Etc., Etc.

LARD CANADIEN en quarts.



La célèbre marque de vinaigre EUREKA est la plus pure et celle qui est fabriquée avec le plus grand soin. Ce vinaigre est fait avec de l'eau de pluie claire, bouillie, puis parfaitement distillée à travers des lits de charbon de bois avant de passer au mélange. Dans la fabrication du célèbre vinaigre EUREKA, on n'emploie que des alcools purs du Canada et des vins canadiens. Ce vinaigre, s'il gele, donne en fondant ensuite un article supérieur tout aromatisé qui a retenu sa force. C'est une expérience à laquelle ne résistent pas les vinaigres ordinaires composés d'acides.

**ALF. ROUSSTAILE** } Manufacturier de VINAIGRE ET MARINADES } Québec  
Demandez échantillons et liste de prix.

LE "MARCHÉ FRANÇAIS"

Journal quotidien Commercial, Agricole et Maritime

6 Place du Louvre, Paris

Indépendamment de sa spécialité pour les grains et farines, qui en fait un journal unique dans cette partie, le *Marché français* renseigne sur les sucres, huiles, pétroles, vins, alcools, viandes, bestiaux, café, riz, laines, cotons, féculs, pommes de terre, fourrages, légumes secs et tous autres produits.

TRAVERSE DE QUEBEC ET LEVIS

DEPARTS

DES BATEAUX PASSEURS (le dimanche excepté) le temps le permettant DE QUEBEC. DE LEVIS Pour le GRAND TRONC

A.M.	9.00 Mixte pour Richmond	A.M.	7.00 Malles de Fouest
11.30	Eclair Express pour Fouest	P.M.	
P.M.		2.30	Eclair Express de Fouest
7.30	Malles pr. Fouest Pour L'INTERCOLONIAL.		
A.M.		A.M.	
7.30	Accom. via Chaudière pour R. du L.	7.00	Mixte de Rivière du Loup.
7.30	Malles pour Campbellton	P.M.	
P.M.		12.00	Malles de Halifax
2.00	Malles pr. Halifax	1.30	Malles de Campbellton.
4.30	Accommodation pour R. du L. Pour le QUEBEC CENTRAL.		
P.M.		P.M.	
12.01	Mixte pr. St-Frs.	10.30	Mixte de St-Frs.
1.30	Express pr. Sherb.	4.30	Express de Sherb.

PRIX COURANTS EN GROS. - JEUDI 11 JUIN 1896

Table with multiple columns: Chaussures (Brogans, Colours, Split Balmorals, etc.), Prix en gros (Hommes, Garçons, Enfants), Conserves (Légumes, Poissons, Fruits), and Broches et produits chim. ques (Benzine, Chlorate de potasse, etc.).

Table with multiple columns: Articles d'assortiment general (Allumettes, Anis, Barley Pot, etc.), Huile de castor en boites, Huile d'olive, and Couleurs (Blanc de plb, Rouge de Venise, etc.).

Table with multiple columns: Cures (Cuir a sem, Cuir verni, etc.), Spécialités de la Anchor Med. Co. (Anchor Weakness Cure, Paines du Dr Nelson, etc.), and Epicerias (Japon nou, Bon moy, etc.).

LE ANCHOR WEAKNESS CURE guérit toutes les maladies nerveuses

PRIX COURANTS EN GROS. JEUDI, 11 JUIN 1890

Table of market prices for various goods including coffee, sugar, and flour. Columns include item names and prices in gros.

Table of market prices for various goods including oil, provisions, and fish. Columns include item names and prices in gros.

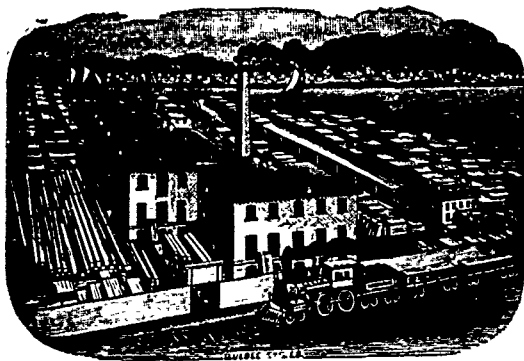
Table of market prices for various goods including lumber, construction materials, and iron. Columns include item names and prices in gros.

Table of market prices for various goods including steel, zinc, and other metals. Columns include item names and prices in gros.

Vertical text on the right margin containing various notes and small advertisements.







Boite 205 **SIMON PETERS** Téléphone 2146

**Entrepreneur**

Propriétaire de Moulins à Scie, Embouvetage et Préparation générale de tous les Bois.

USSEI — Manufacture de Portes, Chassis, Tabourets, Ouvrages d'Escaliers, Tournage, Découpage, Boîtes d'emballage de toute description, et Moules une spécialité.

Toujours en mains — Bois préparés de toute sorte, Pin, Epinette, Pruche, Pin blanc, Menuisier, Cerisier, Frêne, Chêne, Erable, Noyer noir et tendre, etc. Bois de Charpente.

INTERIEURS DE MAISON fins en toute sorte de bois. Tout ouvrage garanti Estimation pour toutes sortes d'ouvrages fournis sur application

Mon in et Bureau. Rues Grant et Prince-Edouard, **ALB. H. PETERS** Gérant St-Roch, Quebec

**La Compagnie de Brasserie de Beauport Geo. Brousseau**

Remercie cordialement le public de son chaleureux accueil.

L'inauguration des BIÈRES DE BEAUPORT pendant le Carnaval a été une

**OVATION**

Leur réputation est faite

**Pourquoi**

Notre Lager, notre Bière double et notre Porter sont SI RECHERCHÉS

Matières premières de choix, Eau incomparable (Certificat de l'Académie de Brasserie de Chicago), Outillage du dernier moderne Filtrage parfait.

Ordres reçus à la Brasserie de Beauport tél. 2362, ou au Dépôt rue St-Joseph, tél. 2369.

**N. E. Rousseau** Gérant.

**SITUATIONS VACANTES**

Pour AGENTS et COLLECTEURS

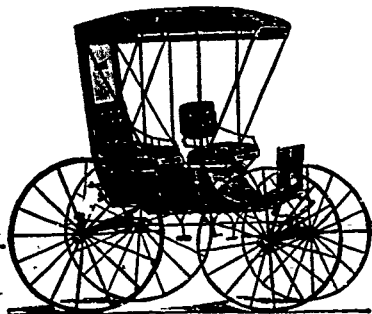
S'adresser personnellement ou par lettre à

**La Canadienne**

Compagnie d'assurance sur la VIE

BUREAUX 30 et 31 Edifice "Imperial", MONTREAL

107 rue St-Jacques ou à D. BUYS, assistant-surintendant, 781 rue Richelieu à Québec.



**SURREY**

(grand soufflet à extension)

**WILBR. BERTRAND**

Ecurie de Louage et Assortiment complet de VOITURES

119-123 Côte d'Abraham, - Québec.

Assortiment complet de voitures Gladstone, Brighton Traps, Jump Seats couverts, Phaeton, Buggy, Mikado et fantaisie non couverts

Spécialité. Phaetons modèles français, Buggy, Concord, Polo et Dog Cart. Ce dernier est le seul modèle du genre à Québec.

Spécialité en Dog Cart Saratoga. Derniers patrons en harnais simples et doubles.

On prendra aussi en échange des voitures de seconde main. Garantie donnée pour chaque voiture vendue.

Ferblantier, Plombier et Couvreur  
**79-83 rue St-Paul, B.-V.,**  
QUEBEC. -- Téléphone 706.



Manufacture et réparation de **BALANCES**

SPECIALITE: Estampes faites sur cuivre.

Etabli en 1863.

**LECLERC & LETELLIER**

Epiceries et Provisions

EN GROS

104 et 106 Rue St-Paul  
QUEBEC.

**MACARONI**

En boîtes de 5 et 10 livres

★ 3½ C. ★

Chez **F. KIROUAC & FILS**

**Le Anchor Weakness Cure** médecine de familles par excellence (Voir Citations)