

PER  
B-226

S

8/10/25

160



ORGANE OFFICIEL DE LA COOPERATIVE FEDEREE DE QUEBEC

ADMINISTRATION: 111 COTE DE LA MONTAGNE,  
(Édifice Morin)  
QUÉBEC

CANADA EXCEPT CITÉ DE QUÉBEC \$1.00  
ABONNEMENT: CITÉ DE QUÉBEC ET PAYS ÉTRANGERS \$1.50  
POUR LES SOCIÉTAIRES DE LA COOPÉRATIVE FÉDÉRÉE DE QUÉBEC .75

VOLUME XIII, No 40

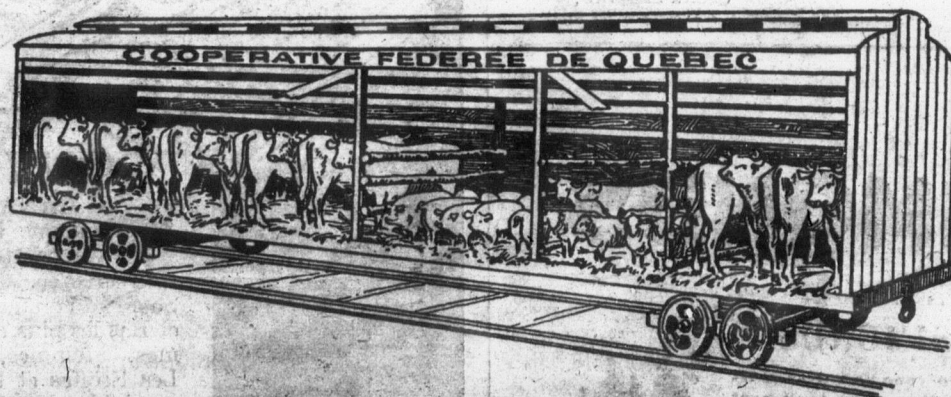
QUÉBEC

LE 8 OCTOBRE 1925

## Profitez du Marché

C'est la meilleure saison pour l'expédition des animaux vivants.

Que tous les cultivateurs se groupent pour compléter des wagons, ils réaliseront de meilleurs bénéfices.



Nous conseillons l'envoi des meilleurs sujets, afin de profiter des bons prix du marché.

Nous fournissons tous les renseignements sur les conditions du marché, ainsi que les circulaires, les étiquettes les feuilles d'envoi, etc.

COOPERATIVE FÉDÉRÉE DE QUÉBEC, 114, RUE ST-PAUL-EST, MONTRÉAL

(BOITE POSTALE, 326)

iciels

Québec,

ud'agronome

FRANK,  
SÈRE ST-HILAIRE,  
Foguel.

W. FOUCHER,  
Montingue.

Jean, Division No 1,  
TAYE PRINCE,  
Liberville Station.

Jean, Division No 2,  
FRI-J. FLOURDE,  
Berval.

Emption,  
CARTIER,  
Assomption.

le-Napierville,  
HUR LAMARRE,  
Laprairie.

OUARD BRISEBOIS,  
Rouvald.

BRUNO POTVIN,  
Jean Port-Joli.

ibère,  
LE ROY,  
e-Croix.

onges,  
LEAR ROY,  
Doutreville.

TE MILLETTE,  
atane.

édit,  
LES RINFRIT,  
at-Brilliant.

ite,  
MAND GELINAS,  
Leserville.

guel,  
CIEY THERRIEN,  
edford.

rim,  
SYLVESTRE,  
e-Jacques-L'Échiquier.

magny,  
UL CARIGNAN,  
Lontmagny.

morancy,  
P. PELLETIER,  
eau-Richer, village.

PHAT JOYAL,  
icolet.

ean,  
OMAS ROLLIN,  
Pépineaupville.

ED. McQUAT,  
Campbell's Bay.

uf, Division No 1,  
CIS MAGNAN,  
St-Casimir.

uf, Division No 2,  
A. PLANTE,  
St-Basile.

ec,  
ILE GAUTHIER,  
Charlebourg.

mond,  
A. PROULX,  
Richmond.

uski,  
CINNY PHANOUF,  
Rimouski.

ille,  
O.-E. MAYBAYD,  
Marierville.

ynthe,  
RENZO HAMELIN,  
St-Hyacinthe.

an & Iberville,  
R. ST-ARNAUD,  
Iberville.

Rimouski, P. Q.

Q.

es, etc., etc.

es.

8

8

8

**PANIER AUX LETTRES**

J'ai une vache qui donne un peu de sang dans le lait depuis quelques mois. Pouvez-vous me dire de quoi cela dépend? U. P.

R. Dans la mammite (inflammation du pis) la vache peut donner du lait sanguinolent. Cette altération est due à la rupture de petits vaisseaux sanguins, rupture s'effectuant lors du processus inflammatoire.

La présence de sang dans le lait peut aussi dépendre de traumatismes, de coups (de pied, de cornes) portés directement sur la mamelle.

Dans d'autres cas, l'animal pourra donner du lait sanguinolent sans cause apparente. Une faiblesse congénitale ou chronique de la paroi des vaisseaux en est la cause. Une telle vache ne fera jamais une bonne laitière et il est préférable de la préparer pour la boucherie.

Enfin la tuberculose peut jouer un certain rôle dans cet état.

Que faut-il faire pour déterminer exactement la cause et traiter l'affection si elle est curable? Je vous aviserais d'abord de faire subir l'épreuve de la tuberculine, par un vétérinaire compétent, si l'animal n'a pas encore été éprouvé. S'il y a réaction ne jamais employer ce lait pour la consommation, même pour les animaux, car il est dangereux.

Si l'altération dépend d'un traumatisme, essayez la teinture de fer à rai on d'une once dans une chopine d'eau froide deux ou trois fois par jour. Cependant le médicament a une tendance, surtout quand l'administration se prolonge, à produire de la constipation. Elle sera combattue par l'huile de lin crue.

**Inspection des étalons pour l'année 1926**

Itinéraire que suivront les inspecteurs du ministère de l'Agriculture de Québec, du 5 au 24 octobre 1925

**Itinéraire du 5 au 24 octobre 1925**

12—Nicolet,	Hôtel Houde,	9.00 à 9.30 a.m.
12—La Baie,	Hôtel,	10.00 à 10.30 a.m.
12—Pierreville,	"	11.00 à 11.30 a.m.
12—Yamaska-Est,	"	1.00 à 1.30 p.m.
12—St-Aimé,	Vigneault	2.30 à 3.00 p.m.
12—Ste-Victoire,	"	3.30 à 4.00 p.m.
13—Sorel,	Hôtel Balmoral,	8.30 à 9.00 a.m.
13—St-Ours,	"	9.30 à 10.00 a.m.
13—St-Denis,	"	10.30 à 11.00 a.m.
13—St-Charles,	Chez Ernest Roy,	11.30 à 12.00 a.m.
13—St-Hyacinthe,	Chez Dr. A. Gatien,	1.30 à 2.00 p.m.
13—St-Damase,	Hôtel,	3.00 à 3.30 p.m.
14—St-Pie,	Hôtel Messiers,	9.00 à 9.30 a.m.
14—St-Hughes,	Hôtel Gaumont,	11.00 à 11.30 a.m.
14—St-Madeleine,	Chez O. Beaugard,	3.00 à 3.30 p.m.
15—St-Dominique,	Chez A. Desandre,	9.00 à 9.30 a.m.
15—St-Liboire,	Hôtel,	10.00 à 10.30 a.m.
15—Upton,	"	11.00 à 11.30 a.m.
15—Acton Vale,	Hôtel Station,	1.30 à 2.00 p.m.
15—Granby,	Hôtel Granby,	4.00 à 4.30 p.m.
16—Waterloo,	Hôtel Canada,	9.00 à 9.30 a.m.
16—Knowlton,	Hôtel Lakeview,	10.00 à 10.30 a.m.
16—Sutton,	"	11.30 à 12.00 a.m.
16—Cowansville,	"	1.30 à 2.00 p.m.
16—Farnham,	Hôtel Frontenac,	4.00 à 4.30 p.m.
17—St-Césaire,	"	8.30 à 9.00 a.m.
17—Marieville,	"	9.30 à 10.00 a.m.
19—Chamby Bassin,	Chez Jos. Boulé,	1.00 à 1.30 p.m.
19—St-Basile,	Chez H. Lafrance,	2.00 à 2.30 p.m.
19—Belœil,	Hôtel Station,	3.00 à 3.30 p.m.
20—Verchères,	Hôtel St-Cerny,	8.30 à 9.00 a.m.
20—Varennes,	Chez A. Provost,	9.30 à 10.00 a.m.
20—Boucherville,	Chez F. Malo,	10.30 à 11.00 a.m.
20—Laprairie,	Hôtel Chouinard,	1.00 à 1.30 p.m.
20—St-Constant,	Chez N. Miron,	2.00 à 2.30 p.m.
20—St-Rémi,	Hôtel Central,	3.00 à 3.30 p.m.
21—St-Philippe,	Hôtel Lefebvre,	9.00 à 9.30 a.m.
21—Napierville,	Hôtel,	10.00 à 10.30 a.m.
21—Lacolle,	"	11.00 à 11.30 a.m.
21—Grande Ligne,	Hôtel Nolin,	1.00 à 1.30 p.m.
21—St-Jean,	Chez E. S. Roy,	2.00 à 2.30 p.m.
22—St-Alexandre,	Place du Marché,	3.20 à 4.00 p.m.
22—Bedford,	Hôtel,	9.00 à 9.30 a.m.
22—Standbridge,	Hôtel Bedford,	11.00 à 11.30 a.m.
22—Pike-River,	Hôtel Station,	1.00 à 1.30 p.m.
22—Henryville,	Chez Art. Lafrance,	2.00 à 2.30 p.m.
23—Rigaud,	Hôtel Nadeau,	3.00 à 3.30 p.m.
23—Vaudreuil,	"	9.00 à 9.30 a.m.
23—St-Clet,	Hôtel Canada,	10.00 à 10.30 a.m.
23—St-Polycarpe,	"	1.00 à 1.30 p.m.
24—Ste-Anne,	Hôtel Station,	2.30 à 3.00 p.m.
24—Pointe-Claire,	Ecurie Collège Macdonald,	9.00 à 9.30 a.m.
24—Ste-Genève,	Hôtel Lanthier,	10.00 à 10.30 a.m.
	"	11.00 à 11.30 a.m.

Cette inscription est obligatoire chaque année pour tous les étalons destinés à la monte. Ne négligez pas de faire inspecter le vôtre. Veuillez avvertir les propriétaires dans votre localité.

Votre tout dévoué,

OSCAR LESSARD,  
Secrétaire du Comité de Surveillance des Etalons.

**SCIES SIMONDS**

Nous pouvons garantir les Scies "SIMONDS"

Parce que nous en connaissons tous les procédés de fabrication. Non seulement nous fabriquons les scies elles-mêmes, mais en plus chaque morceau d'acier qui les compose. Le cliché représente le passe-partout No 237—"Simonds" à un seul homme et avec poignée Lien.

SIMONDS CANADA SAW CO., Limited  
rue Saint-Rémi et Avenue Acorn  
MONTREAL  
Vancouver, C. A.  
St-Jean, N.-B.

**LA BANQUE PROVINCIALE DU CANADA**

Incorporée par Acte du Parlement en juillet 1907

Capital autorisé..... \$ 5,000,000.00  
Capital payé et Réserve..... \$ 4,500,000.00  
Actif total (au 30 nov. 1924)..... \$40,646,000.00

La seule banque au Canada dont les argents confiés à son département d'Épargne sont contrôlés par un Comité de Censeurs, ces messieurs examinant mensuellement les placements faits en rapport avec tels dépôts. Conformément aux règlements approuvés par ses actionnaires lors de sa fondation, cette banque ne prête pas d'argent à ses directeurs.

Président du Conseil d'Administration  
**L'HONORABLE SIR HORMISDAS LAPORTE**

Vice-Président et Directeur-Général  
**M. TANCREDE BIENVENU**

Président du Bureau des Commissaires-Censeurs  
**L'HONORABLE N. PERODEAU**

Lieutenant-Gouverneur de la Province de Québec

350 Succursales et Sous-Agences dans les Provinces de Québec, d'Ontario du Nouveau-Brunswick et de l'Île-du-Prince-Édouard.



**"OMAZON"**

Poudre tonique nutritive médicamenteuse dont l'action sur l'estomac le foie et les intestins favorise la croissance le développement normal et assure la santé des animaux de la ferme. Incomparable dans les cas de Coliques, Vers, Constipation, Rhume, Diabète, etc.

**POUR TOUS LES ANIMAUX DE LA FERME**

LE GRAND REGULATEUR DE LA SANTE

**POUR LES CHEVAUX**—Cette poudre est un tonique sans rival elle donne force et endurance.

**POUR LES VACHES**—Elle stimule l'appétit aide la digestion et l'assimilation de la nourriture d'où plus de lait et de beurre.

**POUR LES POULES**—Ajouter une petite quantité de cette poudre à la nourriture ordinaire assure une ponte régulière et constante.

Eh vente partout — 60 cents.

Dr. Ed. Morin & Cie, Limitée, Québec, P.Q.



**COUVERTES**

LE CANADA produit exactement l'espèce de laine qui fait les meilleures Couvertures. Les Chandails, Sous - Vêtements, Chaussettes et Bas les plus chauds pour hommes, femmes, et enfants. Les Etoffes et les Draps les plus serviables Mackinaws et Couvertures pour automobiles etc., au plus bas prix.

Ecrivez pour avoir notre catalogue. Nous garantissons tous les articles illustrés et décrits. Marchandises échangées ou argent remis.

La Coopérative Canadienne des Producteurs de Laine Limitée.

Toronto Ont.      Dépt. Régina Sask.      Lennoxville Qué.

Il n'est si petit métier qui ne nourrisse son maître.

## VINCIALE

n. 1900

\$ 5,000,000.00  
\$ 4,500,000.00  
\$40,646,000.00

confiés à son département  
ars, ces messieurs exami-  
t avec tels dépôts.  
s actionnaires lors de sa  
es directeurs.

ation  
S LAPORTE

érai  
JU

-Censeur  
EAU

de Québec

ances de Québec, d'Ontario  
ice-Edouard.

## IAZON

e nutritive médicinale  
r l'estomac le foie et les  
se la croissance le dével-  
al et assure la santé des  
dans les cas de Coliques,  
e, etc.

## UX DE LA FERME

## DE LA SANTE

est un tonique sans rival

'appétit  
a nour-

petite  
ture or-  
stante.

ec, P.Q.



## ERTES

DA produit exac-  
spèce de laine  
les meilleures  
es Chandails,  
ts, Chaussettes  
aids pour hom-  
et enfants.  
s Draps les plus  
naws et Couver-  
nobiles etc., au

ir notre catalogue.  
ous les articles illus-  
archandises échan-

dienne des Produc-  
ne Limitée.

Lennoxville  
Qué.

52

ourrisse son maître.

ADMINISTRATION ET PUBLICITE  
Abonnement payable d'avance.

Canada—Excepté cité  
de Québec..... 1.00  
Cité de Québec et pays  
étrangers..... 1.80  
Pour les Sociétaires de  
la Coopérative Féd-  
rée de Québec..... 75c.

Tarif des annonces 10c. la ligne  
Annonces classifiées 25 mots, 50  
sous par insertion, plus un sous  
par mot additionnel au-dessus  
de 25 mots, minimum, 50 sous

Pour abonnement et annon-  
ces écrire au "Bulletin de la  
Ferme" Limitée, 111 Côte de  
la Montagne, (Édifice Mario),  
Québec. Case postale 129—  
Tél. 2-4297.

## LE BULLETIN DE LA FERME

REVUE TECHNIQUE HEBDOMADAIRE

Consacrée au Service des Cultivateurs de Progrès

ADMINISTRATION &amp; RÉDACTION

111 CÔTE de la MONTAGNE 111  
QUÉBEC

ORGANE OFFICIEL DE LA COOPÉRATIVE FÉDÉRÉE DE QUÉBEC

Volume XIII

QUÉBEC, LE 8 OCTOBRE 1925

Numéro 40

Page de la Coopérative Fédérée de Québec.

## Les Conserves Alimentaires

## Une industrie nouvelle dans notre province

De plus en plus, la vogue des produits alimentaires en conserves pénètre dans nos foyers et entre dans le régime d'alimentation à la ville comme à la campagne. On évalue à plusieurs centaines de milliers de boîtes de ces produits qui se consomment, chaque année, dans la province de Québec.

Les fabriques d'Ontario et des États-Unis se sont emparées, depuis plusieurs années, de cet énorme marché québécois, pour régner en reines et maîtresses sans subir pratiquement de concurrence. Mais voici qu'un mouvement se dessine pour leur enlever une place qui revient de droit aux fabricants de notre province. Des gens éclairés ont conçu le projet de susciter une vaste industrie québécoise pour la mise en conserves de nos propres produits et les offrir à la consommation, chez nous, parmi nos compatriotes.

La Coopérative Fédérée de Québec veut aider, de toute la force de son puissant organisme, cette entreprise que le ministère de l'agriculture de Québec a lancée par l'entremise de son service de l'horticulture que dirige M. J.-H. Lavoie. Déjà, il a mobilisé six fabriques importantes dans la province, dont la production dépasse les 40,000 douzaines de boîtes par année; leur spécialité se borne pour le moment à mettre en conserves les tomates, les fèves jaunes et vertes, égrenées ou en gousses, le blé d'Inde en épi ou égrené.

Ces fabriques ont adopté un procédé de mise en conserves très simple et très sain: le produit y entre dans son état naturel avec toutes ses qualités nutritives; aucun mélange ne vient ou adoucir ou renforcer le produit qui garde toute sa saveur, après avoir été cuit à point et mis en boîte, sous la surveillance étroite des inspecteurs du ministère de l'agriculture. Les fabriques donnent donc un produit supérieur reconnu par les autorités en la matière, lesquelles ont déclaré que ces conserves québécoises valent, en richesse et en saveur, toutes les conserves de l'extérieur lancées sur notre marché.

Voici les noms de ces fabriques, pionniers d'une industrie nouvelle, dans Québec:

## SIX FABRIQUES

La Compagnie de Conserves alimentaires de Yamaska, à Saint-François-du-Lac;

La Compagnie de Conserves de Rouville, à Saint-Césaire;

La Fabrique de Conserves Madeleine de Verchères, à Verchères;

La Compagnie de Conserves Modernes, à Notre-Dame-de-Pierreville;

La Société Coopérative de Saint-Guillaume, à Saint-Guillaume;

Le Syndicat coopératif de Sainte-Marie-Salomée, à Sainte-Marie-Salomée.

Toutes ces fabriques ont adopté la même étiquette qui est celle de la Coopérative Fédérée de Québec; cependant les boîtes de conserves portent un numéro d'ordre qui indique leur provenance.

C'est un premier pas qui marque un progrès satisfaisant dans cette industrie naissante. Il convient qu'il soit souligné et surtout suivi par d'autres fabriques ou sociétés de production. La Coopérative Fédérée de Québec se met à la disposition de ces sociétés pour écouler leur production. De plus, le ministère de l'agriculture veut faire généreusement sa part, en accordant des octrois à ces fabriques de conserves et en leur fournissant un inspecteur-expert dans la personne de M. J.-E. Grisé, qui veillera à tous les détails de la fabrication.

Le mouvement ne peut naître sous de meilleures auspices; c'est un début heureux dans la lutte contre des fabricants étrangers qui ont trop longtemps occupé notre population à se servir presque uniquement de leurs conserves alimentaires. Ces gens-là exercent un monopole injustifié, tant leurs produits n'arrivent pas à subir la comparaison avec ceux des six fabriques plus haut mentionnées, du point de vue de la qualité, de la saveur et de la richesse du produit.

Le temps est venu de supplanter l'étranger chez nous. Car nous pouvons faire mieux et davantage que lui. La Coopérative Fédérée de Québec se lance sans hésiter dans ce nouveau champ d'opérations convaincue qu'elle rend un service signalé à ses membres-sociétaires, aux agriculteurs, qui sauront réaliser dans quelques années des bénéfices se chiffrant à des centaines de milliers de dollars chaque année.

## BLUETS ET SAUMON DE GASPE

Déjà, la Coopérative Fédérée de Québec s'est occupée de conserves alimentaires; depuis un an, elle s'est chargée de la vente des bluets du Lac Saint-Jean, si renommés, mis en conserves par les Pères Trappistes, de la Trappe de Mistassini. C'est un produit supérieur dont elle a assuré de très bons débouchés dans la province et surtout aux États-Unis.

Egalement, elle a organisé et remis en activité des fabriques de conserves de saumon en Gaspésie. Le travail se poursuit là-bas, sous la surveillance des inspecteurs du gouvernement, et le produit a atteint, grâce aux soins tout particuliers qu'on apporte à sa fabrication, une réputation mondiale. La saumon de Gaspé est le mets favori des gourmets sur nos tables d'hôte, et en Europe il est en grande faveur.

Il convient d'ajouter qu'elle a entrepris une vaste organisation pour la vente de la morue séchée, venant des bancs de la Gaspésie. Elle a trouvé des marchés très avantageux en Italie, en Angleterre, à Haïti, aux États-Unis, en particulier à Boston et à New York. Cette année, les exportations de morue séchée dépasseront le volume de 600,000 livres.

Voilà autant d'indices du succès prochain qu'attend l'industrie nouvelle créée par la Coopérative Fédérée de Québec. C'est le moment d'y participer, afin qu'il ne tarde pas à venir détrôner chez nous les fabriques ontariennes et américaines.

## Notre beurre à l'étranger

## Le marché anglais lui donne la préférence

A Bristol, pionnier du commerce du beurre avec le Canada, les commerçants louent la haute qualité du beurre canadien.

"La saison de 1925, écrit M. Douglas S. Cole, commissaire du commerce canadien, a été excellente tant au point de vue de la qualité que de la quantité. Les gros importateurs déclarent qu'ils sont très satisfaits de la qualité du beurre de cette année et que la classification a été encore meilleure que l'an dernier.

Un des changements remarquables du marché local, poursuit M. Cole, c'est l'élimination du produit irlandais. La saison irlandaise coïncide avec celle du Canada, et les importations de l'autre côté du chenal entraînent en compétition avec le beurre canadien. Aujourd'hui, les arrivages irlandais dans l'ouest de l'Angleterre n'ont pas d'importance, la plus grande partie du beurre d'Irlande étant dirigée sur Glasgow, Liverpool et le sud du pays de Galles.

Cette année, la Nouvelle-Zélande a expédié en Angleterre de grandes quantités de beurre qui étaient restées en entrepôt pendant plusieurs mois. Un lot arrivé à Bristol en juillet avait été en entrepôt en Nouvelle-Zélande depuis janvier et, comme résultat, le beurre avait pris goût de "bois" ou de "boîte". Il n'y a pas de doute que le goût du beurre se détériore dans les entrepôts frigorifiques, et un importateur insiste sur le point que, si le Canada persiste à expédier du bon beurre frais, il ne faudra pas beaucoup de temps pour qu'il en récolte des fruits sur le marché anglais, aux dépens de toutes les autres sources d'approvisionnement.

RÉDACTION ET

COLLABORATION

Cette revue est consacrée aux  
intérêts de la ferme et du foyer  
rural.

Elle est rédigée par un com-  
ité de techniciens et de prati-  
ciens agricoles, assistés de col-  
laborateurs occasionnels et de  
correspondants de diverses in-  
stitutions agricoles. Toute col-  
laboration est soumise au con-  
trôle du directeur.

La correspondance concer-  
nant la rédaction doit s'adres-  
ser au Directeur du "Bulletin  
de la Ferme", Case postale 129  
Haute-Ville, Québec.

**PROCHAINE EXPOSITION AVICOLE**

Les 13, 14 et 15 octobre à  
**BERTHIERVILLE, P. Q.**

**1925 OCTOBRE**

V	9	S. Denis et ses compagnons, martyrs	6.01	5.21	10.27	1.14
S	10	S. François de Borgia, confesseur	6.02	5.19	11.20	1.58
D	11	XIX Pentecôte, Sol. de S. Michel	6.04	5.17	Mat	2.38
L	12	S. Wilfrid, évêque	6.05	5.16	0.17	3.12
M	13	S. Edouard, confesseur	6.06	5.14	1.17	3.42
M	14	S. Calixte, pape et martyr	6.08	5.12	2.19	4.10
J	15	Ste. Thérèse, vierge	6.10	5.10	3.22	4.35
V	16	S. Gérard Majella, confesseur	6.11	5.09	4.27	5.00

SOLEIL		LUNE	
Lev.	Cou.	Lev.	Cou.
6.01	5.21	10.27	1.14
6.02	5.19	11.20	1.58
6.04	5.17	Mat	2.38
6.05	5.16	0.17	3.12
6.06	5.14	1.17	3.42
6.08	5.12	2.19	4.10
6.10	5.10	3.22	4.35
6.11	5.09	4.27	5.00

**Le Grand Concours Provincial de Labour.**

**y serez-vous ?**

**Grains de sagesse, Miettes de bon sens**

**Les Elections.**—On a bien voulu nous dire que notre Grain de Sagesse "Je ne me mêle pas de ça" en a fait réfléchir plusieurs. C'est ce que nous voulions et c'est pourquoi nous revenons à la charge, c'est pourquoi nous insisterons jusqu'au moment du scrutin sur ce que nous considérons, dans le domaine politique, comme un devoir primordial. Et en cela nous ne faisons que suivre la direction de Nos Seigneurs les Evêques. (1)

**Notre Feuilleton.**—La Terre Vivante, dont nous donnons un avant-goût à nos lecteurs par les extraits que nous en publions actuellement en feuilleton, paraîtra dans les premiers jours d'octobre.

**La Terre Vivante** étudie une thèse canadienne très simple dans un milieu qui reste le nôtre. Fidèle à sa méthode réaliste, dans le sens vrai du mot—et à ses idées franchement régionalistes,—l'auteur M. Harry Bernard a situé son livre à Saint-Ephrem d'Upton, un pays qu'il connaît bien pour y avoir fait au cours de nombreuses années de longs séjours.

Tous ceux qu'intéresse la littérature canadienne attendent avec impatience l'apparition de ce volume.

**Les Modes.**—Si nous parlons ici des modes inconvenantes, c'est qu'elles ont pénétré dans nos campagnes et qu'elles sont adoptées par un nombre de plus en plus grand de nos jeunes filles et de nos femmes, c'est que l'immodestie tend à faire disparaître le sens de la pudeur, sauvegarde de la vertu. Il faut que le niveau moral soit descendu bien bas pour que tant de nos femmes adoptent les toilettes outrageantes inventées par un monde pervers. Il faut que le sens des convenances soit singulièrement affaibli pour qu'on ne sache plus qu'il est indiscret de sortir de chez soi avant d'avoir fini de s'habiller. Réagissons, il en est plus que temps si nous ne voulons pas que la conduite de nos femmes finisse par s'apparenter aux costumes indécentes qu'une mode perverse leur fait porter.

**Le Devoir.**—C'est un mot assez court—six lettres seulement le composent, mais il devrait en toute circonstance être le guide du vrai chrétien, du bon patriote.

Et en temps d'élection, le premier devoir de tout citoyen, c'est de voter.

Celui qui s'abstient fait preuve d'ignorance crasse ou d'indifférence coupable. Si en telle ou telle circonstance, il n'y avait pas eu de lâches abstentions, nous serions aujourd'hui plus respectés.

Que diriez-vous du soldat qui au moment de la bataille se tient à l'écart, tandis que ses frères exposent leur vie pour la cause de la nation? Vous diriez: c'est un lâche, et vous auriez raison.

Au Canadien français, il suffit de montrer bien clairement la ligne de conduite à suivre pour qu'il ne boude point le devoir.

C'est pourquoi nous espérons qu'au jour du scrutin ne s'abstiendront que les malades de corps ou d'esprit.

**Un sage principe.**—"Nous garderons au Canada, pour le Canada, l'énergie développée par nos cours d'eau canadiens." (Paroles de l'honorable M. Taschereau.) Chaque jour apporte de nouvelles preuves de la sagesse de cette politique.

A peine a-t-elle été formulée que surgissent de toutes parts des projets de développement intense sur notre territoire.

Le dernier en date est celui de la Aluminum Company of Canada qui projette d'établir sur le Saguenay une succursale de ses vastes usines au coût de pas moins de cinquante millions de dollars.

On sait d'autre part les travaux immenses qui se poursuivent à Kénogami et à Port Alfred.

On peut donc s'attendre avant longtemps au développement extraordinaire de cette région.

C'est l'opinion qu'exprimait récemment Sir Henry Thornton lorsqu'il disait:

"Vous habitez une contrée fortunée, une contrée aux paysages merveilleux, et j'ose prédire qu'avec l'essor résultant du développement de l'immense énergie qui se trouve à vos portes, votre contrée va devenir sous peu une immense ruche d'industrie."

Voilà des résultats tangibles de la sagesse de la politique qui veut que nous réservions pour nous-mêmes et ceux qui nous suivront les ressources que la divine Providence a mises à notre portée.

**L'avenir.**—De ce qui précède ne peut-on pas conclure que le Canada offre des promesses de prospérité qui seront dans un avenir

(1) Les bonnes élections font les bons membres; les bons membres font les bonnes lois et les bonnes lois font le bonheur d'un peuple.

Le droit de voter est trop noble et trop important pour être l'objet d'un marché. Quand on aime son pays comme tout bon chrétien doit le faire, on s'occupe avec joie et avec zèle de tout ce qui peut contribuer à sa prospérité. Un vrai patriote ne craint pas la peine et le trouble quelquefois nécessaires pour cela.

(Mandement de Mgr E. A. Taschereau, archevêque de Québec, sur les devoirs des électeurs pendant les élections.) 25 mai 1876.

rapproché des réalités. Déjà il y a reprise notable dans les affaires générales et il y a tout lieu d'espérer que le plus fort de la crise d'après guerre est passé.

Soyons donc optimistes et assez bons patriotes pour avoir confiance dans l'avenir de notre pays.

**"Votre crédit est bon".**—Ceci peut être plus ou moins flatteur suivant que la personne qui vous adresse ce compliment veuille vous féliciter ou vous exploiter. Dans tous les cas, soyez bien certain d'une chose: c'est que moins vous userez de votre crédit, plus solide il deviendra et plus riche vous serez. En effet, une personne qui se laisse tenter, parce que son crédit est bon, à faire, à termes faciles, un achat qu'elle pourrait facilement différer, paye invariablement 25% plus cher que celle qui achète argent comptant, quelle que soit l'assurance trompeuse de l'agent qui a le toupet de lui affirmer qu'elle ne paye pas plus cher.

Les facilités de paiement sont un leurre qui invite à la dépense et met souvent un homme dans un tel embarras qu'il n'en peut plus sortir.

Si vous avez un pressant besoin d'une machine aratoire, il n'y a assurément pas grand mal à l'acheter d'après le mode de paiements partiels. Cette machine pourra vous faire gagner beaucoup plus que le surplus que vous paierez en intérêts.

Mais qu'un cultivateur aille acheter un auto ou un radio à crédit, c'est de l'extravagance, de la démenche.

Comment pourrez-vous rencontrer vos paiements, espérer avoir plus d'argent demain, quant au lieu d'augmenter vos revenus vous augmentez vos dépenses?

Il n'y a pas de plus grand obstacle à l'économie, de pire ennemi de l'ouvrier et du cultivateur, que l'achat à crédit d'articles de pur agrément, sous le fallacieux prétexte de paiements faciles, souvent bien difficiles à rencontrer. C'est là une vérité qui n'a pas besoin d'être démontrée, et pourtant tous les jours la pieuvre du crédit aux mille tentacules fait de nouvelles victimes.

**Rentrée des pommes de terre**

Les pommes de terre ne doivent pas être rentrées sans être bien ressuyées, c'est-à-dire, sans que leur peau soit complètement sèche. Si le temps est beau, on laisse les tubercules pendant quelque temps sur le sol, en plein soleil; puis avant de les mettre définitivement en cave, surtout si elles doivent y être en gros tas, les entreposer sous des hangars où, pour empêcher le verdissement, on les couvrira de paille ou de vieux sacs, afin de les préserver de la lumière.

A ce moment, qui succède à l'arrachage, les pommes de terre jettent leur feu, la respiration atteint son maximum d'intensité, de sorte que le tubercule en tas s'échauffe facilement; c'est la période la plus critique de la vie du tubercule.

S'il s'agit de tubercules reçus en sacs, il est indispensable, dès leur arrivée, de vider les sacs et de les étendre sur un plancher sec, même au soleil, pendant quelques heures; puis, à l'obscurité, dans un endroit bien aéré, pour les sécher.

**Tarif postaux à partir du 1er octobre**

Les tarifs postaux qui seront en vigueur à partir du premier jour d'octobre sont les suivants:

**Lettres:** Canada et les autres endroits du continent nord-américain, 3c la première once, 2c chaque once additionnelle; Grande-Bretagne et tous les autres endroits dans l'empire (sauf le continent nord-américain), 4c la première once et 3c chaque once additionnelle; autres pays, 8c la première once et 4c par once additionnelle.

**Cartes postales:** Canada, Grande-Bretagne, tous les autres endroits dans l'Empire et les endroits du continent nord-américain, 2c chacune; autres pays, 4c chacune.

**Journaux canadiens:** Canada, Grande-Bretagne et certains autres endroits dans l'Empire, Etats-Unis et Mexique, 1c par 4 onces.

**Imprimés:** Canada, Etats-Unis et Mexique, 1c par 2 onces; tous les autres pays, 2c par 2 onces.

**Impressions pour les aveugles:** Canada, Etats-Unis, Mexique et Terre-Neuve, fran-

co; tous les autres pays 1c par 2 livres.

**Papiers d'affaires:** Tous les pays sauf le Canada, 8c les 8 premières onces, 2c par 2 onces additionnelles.

**Echantillons:** Canada, Etats-Unis et Mexique, 1c par 2 onces; tous les autres pays, 4c les 4 premières onces 2c par 2 onces additionnelles.

**Faites vos entrées à bonne heure si vous voulez y prendre part**

C'est le 24 octobre, le dernier jour de l'enregistrement des entrées pour la grande exposition Royale d'hiver au Colisée Royale à Toronto. Tout indique que le nombre d'entrées dans chaque catégorie d'exhibits surpassera de beaucoup celui des années précédentes.

Un fait tangible de l'importance que prend chaque année l'exposition Royale est cette lettre que vient de recevoir M. A. P. Westervelt, le gérant général de l'Exposition Royale d'Hiver, de M. P. E. Reed, le secrétaire de l'Association des Crémeries de la Saskatchewan, qui écrit en substance ce qui suit:

"Il y aura un bel exhibit de beurre de la province de Saskatchewan, et selon les rapports qui me parviennent aussi un grand nombre de têtes de bétail."

L'Exposition Royale d'Hiver est certainement sur le point d'être reconnue comme le plus grand événement annuel canadien en autant qu'est concerné le beurre de crémérie; comme question de fait, toutes les branches de l'agriculture sont aussi intéressées au succès de cet événement. Et pour ce qui concerne l'Ouest canadien, rien n'est plus en honneur qu'un prix obtenu à l'Exposition Royale d'Hiver.

Prévoyant que les entrées seront encore plus nombreuses cette année que les années précédentes, les éleveurs ou autres exposants qui se proposent de prendre part à cette exposition sont priés d'envoyer leur entrée le plus tôt possible.

Toute demande pour liste de prix recevra une attention immédiate.

**Lisez le Bulletin de la Ferme**

LE BU  
111, Côte  
Revue publi  
In  
Téléphone 2

**vous Provincial**  
**pour.**  
**vous ?**  
**notable dans les affaires**  
**fort de la crise d'après**  
**tristes pour avoir con-**  
**plus ou moins flatteur**  
**compliment veuille vous**  
**pas, soyez bien certain**  
**de votre crédit, plus solide**  
**et, une personne qui se**  
**saire, à termes faciles, un**  
**taux invariablement 25%**  
**et, quelle que soit l'assu-**  
**rance lui affirmer qu'elle ne**  
**qui invite à la dépense**  
**gras qu'il n'en peut plus**  
**machine aratoire, il n'y a**  
**mode de paiements par**  
**er beaucoup plus que le**  
**uto ou un radio à crédit,**  
**paiements, espérer avoir**  
**enter vos revenus vous**

**conomie, de pire ennemi**  
**crédit d'articles de pur**  
**tements faciles, souvent**  
**qui n'a pas besoin d'être**  
**ivre du crédit aux mille**  
**autres pays 1e par 2 livres.**  
**'affaires: Tous les pays sauf le**  
**les 8 premières onces, 2e par**  
**ditionnelles.**  
**ons: Canada, Etats-Unis et**  
**e par 2 onces; tous les autres**  
**premières onces 2c par 2 onces**  
**les.**

**vos entrées à bonne**  
**re si vous voulez**  
**prendre part**

24 octobre, le dernier jour de  
ment des entrées pour la  
position Royale d'hiver au  
yale à Toronto. Tout indique  
bre d'entrées dans chaque ca-  
chibits surpassera de beaucoup  
années précédentes.  
 tangible de l'importance que  
que année l'exposition Royale  
ette que vient de recevoir M.  
ntervient, le gérant général de  
n Royale d'Hiver, de M. P.-E.  
secrétaire de l'Association des  
de la Saskatchewan, qui écrit  
ce qui suit:  
ra un bel exhibit de beurre de la  
le Saskatchewan et selon les  
qui me parviennent aussi un  
bre de têtes de bétail.  
ition Royale d'Hiver est cer-  
sur le point d'être reconnue  
plus grand événement annuel  
en autant qu'est concerné le  
crémère; comme question de  
es les branches de l'agriculture  
i intéressées au succès de cet  
t. Et pour ce qui concerne  
canadien, rien n'est plus en hon-  
an prix obtenu à l'Exposition  
Hiver.  
ant que les entrées seront encore  
reuses cette année que les  
écédentes, les éleveurs ou autres  
qui se proposent de prendre  
te exposition sont priés d'envo-  
entrée le plus tôt possible.  
demande pour liste de prix re-  
attention immédiate.

**le Bulletin de la Ferme**

**ESSAI GRATUIT DE 30 JOURS**



Écrivez-nous aujourd'hui et nous vous enverrons tous les détails concernant notre offre de faire l'essai d'une Viking sur votre ferme à nos dépens—NOUS PAYONS LES FRAIS DE TRANSPORT. Vous ne serez sous aucune obligation d'acheter.

La Viking est fabriquée dans la plus grande manufacture d'écrèmeuses au monde et EST GARANTIE POUR 10 ANS.

Écrivez-nous aujourd'hui. Nous avons besoin d'agents là où nous ne sommes pas représentés.

**VECREMEUSE VIKING**

Swedish Separator Company, Limited,  
36a rue Notre-Dame Ouest, Montréal. 25 F-R

**LES CHAMPIONS du monde des BESTIAUX**  
sont exposés à  
**l'Exposition Royale d'Hiver**  
au  
**Colisée Royal, Toronto, Can.**  
**du 13 au 21 Novembre, 1925.**

L'Exposition Royale d'Hiver s'est créée, en quatre ans, la réputation d'être la plus grande exposition de Bétail au monde, où se rassemblent les animaux primés de tous genres et races, où se réunissent les éleveurs des quatre coins du continent, à ce qu'il convient d'appeler le centre du développement de l'élevage de la vache laitière de race pure.

**EXPOSANTS**  
Il n'en tient qu'à vous de faire de l'exposition Royale 1925, un autre gros succès. Votre coopération et votre entrée comme exposant assurent ce succès.

**L'ENREGISTREMENT des ENTRÉES SERA CLOS le 24 OCTOBRE.**

Pour renseignements et liste de prix, écrivez à M. A.-P. Westervelt, gérant général, rues King et York, Toronto, Can.

**E. M. Carroll, D. O. Bull,**  
Président. Vice-président.  
**Taux réduits sur tous les chemins de fer.**

**LE "BULLETIN DE LA FERME"**  
Rédaction et Administration  
111, Côte de la Montagne, (Édifice Morin)  
Revue publiée par le "Bulletin de la Ferme" Ltée.  
Imprimée par "La Soleil" Ltée  
Téléphone 2-4237 Case Postale 129

**Hommes et choses**  
*Revue de la semaine*

**Un coup d'œil sur le monde.**  
—Malaise universel.—Où se trouve le salut.—La boîte de Pandore : les élections.—Donnez de l'air aux enfants.

**Le vrai danger.**—Les idées subversives de socialisme et de communisme gagnent du terrain tous les jours, s'infiltrant peu à peu chez des peuples jusqu'ici de traditions millénaires diamétralement opposées au gouvernement de la nation par les ignorants pour la seule raison qu'ils sont le grand nombre.

Les grèves se multiplient, nous en avons eu au Canada qui ont nécessité l'intervention de la force armée, nous avons actuellement aux Etats-Unis celle du charbon, l'Angleterre a eu la grève des transports et la France celle des employés de banque.

L'Inde frémit sous le joug étranger, la Chine montre les dents à ceux qui l'exploitent et attend un chef pour les bouter dehors.

La France et l'Espagne unissent leurs efforts pour écraser les Rifains.

La persécution religieuse sévit au Mexique.

L'Allemagne rêve au jour où elle pourra écraser enfin sous sa botte la France vaincue.

Partout les masses inquiètes et mécontentes s'agitent sous la poussée de désirs confus et impuissants de jouissances et de libertés.

Un écrivain de talent et un psychologue écrivait récemment: Le danger qui menace la société à l'heure actuelle est non moins grand que celui qu'on a appelé les **Grandes Invasions.** C'est la barbarie qui frappe de nouveau à la porte. Il y a là des masses et des masses qui n'ont qu'un désir: tout détruire. Elles sont malheureuses. On leur a appris qu'il n'y a rien au delà de la vie, que tout est renfermé entre la naissance et la tombe. Puisqu'elles ne peuvent pas jouir comme ceux qu'elles envient, elles veulent au moins l'égalité dans le malheur.

Voilà le nuage noir à l'horizon politique des peuples: le désir d'un chambardement universel et pour remplacer l'état de choses actuel par on ne sait quoi. C'est l'humanité à la poursuite de l'éternel chimère: le bonheur.

L'humanité a déjà connu de ces grands bouleversements. Les Vandales, les Huns, les Goths ont parcouru l'Europe, semant partout des ruines et la mort. Tout semblait devoir crouler sous le poids de leurs masses destructives. Mais la croix se dressa devant eux et les loups devinrent des agneaux.

La croix, c'est encore aujourd'hui comme aux jours de Constantin le signe du salut. Que les gouvernements la laissent briller libre et sereine au-dessus des masses et son influence bienfaisante rendra de nouveau la paix au monde.

**Ce que coûtent les élections.**—Un homme qui s'y entendait en élections, feu l'honorable Israel Tarte, disait qu'elles ne se font pas avec des prières. Même en ne tenant compte que les dépenses légitimes, indispensables, elles coûtent encore une somme énorme. On calcule qu'un appel au peuple entraîne au gouvernement une dépense de près de deux millions de piastres. Si nous tenons compte des dépenses personnelles des candidats et de leurs amis, nous ne nous éloignons probablement pas beaucoup de la vérité en disant que les prochaines élections entraîneront une dépense de cinq millions de piastres. C'est une somme!

Cette année nous avons 245 divisions (lectorales, c'est-à-dire dix de plus qu'en 1921. Et comme dans plusieurs divisions la lutte sera triangulaire, le nombre des candidats atteindra probablement 550.

Bien fin serait celui qui pourrait prédire dès maintenant l'issue de la lutte.

M. King a déclaré qu'advenant le cas où il n'aurait pas la majorité absolue sur tous les partis réunis, il en appellerait de nouveau au peuple.

Les élections causent toujours des surprises, non seulement aux candidats battus, mais un peu à tout le monde.

Le jour du scrutin, dans une division de Québec, nous rencontrons l'un des candidats vers deux heures de l'après-midi:

—Eh bien, comment ça va?

—Ça marche! Je viens de faire le tour des polls, et je crois bien que j'aurai une bonne majorité.

Il fut battu par 1,200 voix et faillit perdre son dépôt. Il est vrai que sa femme avait passé toute la journée en prière, suppliant Dieu et ses saints d'accorder la victoire à l'adversaire de son mari!

**La rentrée.**—Au moment où les oiseaux, ces amants de la liberté, préparent leurs ailes pour s'envoler sous des cieux plus cléments, on enferme les écoliers. Il le faut bien puisqu'en notre pays on ne saurait, comme au Japon, dispenser l'instruction en plein air.

Mais donne-t-on assez d'air à nos écoliers? Est-ce qu'on ne les tient pas un peu trop enfermés. Les enfants comme les plantes ont besoin d'air et de soleil; il y en a cependant qui jouissent bien peu de l'un et de l'autre.

L'enfant trop enfermé devient facilement triste, nerveux, sensible, sentimental. C'est sans doute pourquoi on en voit tant qui ont toujours la larme à l'œil.

Donc, instituteurs et institutrices, donnez de l'air à vos élèves, faites-les jouer et en plein air autant que possible.

Le corps comme l'intelligence a besoin d'air et de lumière pour se développer normalement et donner tout ce que l'on en peut attendre.

Pierre Fouiile-Partout.

**Nos félicitations**

M. Lucien Dupuis, de St-Georges de Beauce, gérant de la succursale de la Coopérative Fédérée de Québec, nous apprend qu'il vient d'être élevé au poste de grand chevalier de l'ordre des Chevaliers de Colomb, en remplacement de l'ex-grand chef, M. Remi Bolduc, avocat.

**L'art de faire le savon**

On offre gratuitement—un livre qui enseigne comment faire le savon pour la toilette et le savon pour la lessive.

Dans le bon vieux temps, les ménagères économes considéraient comme un de leurs devoirs de fabriquer elles-mêmes le savon pour usage domestique. Ce n'était pas une petite affaire. Il leur fallait d'abord faire du "lessis" avec de la cendre de bois. Mais aujourd'hui il en va tout autrement. Des centaines de ménagères canadiennes fabriquent encore leur savon, mais elles ne s'occupent pas des cendres de bois. Elles achètent pour quelques sous de caustique chez l'épicier, et le reste est facile.

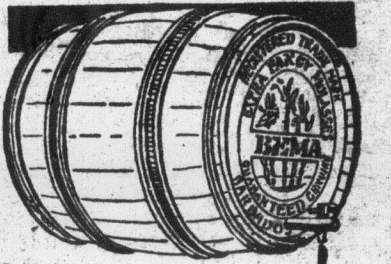
Les manufacturiers de la Gillett's Flake Lye ont préparé un petit livre qui donne des directions complètes pour la fabrication du savon à la maison, avec suif, couennes de lard, os, etc., que l'on jette trop souvent dans la chaudière aux vidanges. Et ce qu'il y a de plus beau dans cette nouvelle méthode c'est qu'elle n'impose pratiquement aucun travail, et que si les directions sont bien suivies, le succès est aussi certain que le lever du soleil. C'est un bon moyen d'économiser un peu d'argent, sans compter la satisfaction de compléter un article utile que l'on a produit soi-même. Nos lectrices feraient bien d'écrire à E. W. Gillett & Company, Ltd., encadrure des rues Fraser et Liberty, Toronto 2, pour leur demander un exemplaire de ce livre qu'ils donnent gratuitement.

**CRISES** arrêtées de façon permanente par le remède Trench contre l'Épilepsie et Crises. Simple traitement à domicile. Plus de 35 années de succès. Des milliers de témoignages de toutes les parties du monde. Faites venir la brochure gratuite donnant détails complets.

Écrivez tout de suite à  
**TRENCH'S REMEDIES LIMITED**  
37 St James Chambers 79 rue Adelaide Est,  
Toronto Canada  
Découpez ceci!

**LE SEL A BEURRE EXTRA SPECIAL WINDSOR**

EST LE MEILLEUR POUR LE BEURRE ESSAYEZ-LE



**Achetez la Mélasse en quantité**

LA Mélasse peut être préparée en paquets, mais non sans sacrifier de sa saveur et de sa valeur bien-faisante.

De sorte que la véritable **Mélasse Extra Fancy** des Barbades ne se vend qu'en quantité seulement.

C'est la seule manière de lui conserver sa saveur exquise et son riche contenu de fer et de vitamines.

Votre foyer mérite la meilleure! Insistez pour avoir la véritable **Mélasse Extra Fancy** des Barbades.

**LES BONS EPICIERS LA VENDENT**

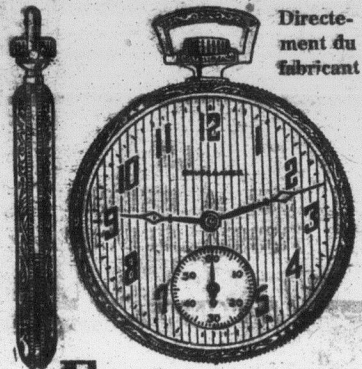


8

8

8

21 Pierres-Extra mince **STUDEBAKER** La Montre Assurée.



Directement du fabricant

EXPEDIEE POUR

**100 COMPTANT** Seulement \$1.00. La balance en paiements mensuels faciles. Vous aurez cette fameuse montre Studebaker assurée pour la vie; un choix de 60 jolis boîtiers artistiques, trois ajustements: chronisme et 5 positions — directement du manufacturier au plus bas prix jamais marqué pour qualité égale. Demandez aujourd'hui même notre livre de nouveaux modèles de montres.

Chaîne de montre GRATUITE

Pour un temps limité nous offrons une magnifique Chaîne de Montre GRATUITE. Ecrivez tandis que l'offre est en vigueur.

Mandez le coupon pour livre GRATUIT

Ecrivez immédiatement pour avoir une copie de ce livre. Voyez les plus nouveaux et jolis boîtiers artistiques et cadrans Studebaker. Lisez comment vous pouvez obtenir une montre garantie Studebaker à 21 pierres directement du fabricant — épargnez beaucoup d'argent — et payez-la par versements mensuels faciles. Bénéficiez de l'offre d'une magnifique chaîne gratuite tandis qu'elle est en vigueur.

STUDEBAKER WATCH CO. of Canada Limited, Dept. W. 197, Windsor, Ont.

Form with fields for Name, Address, and City/Province.

LIVRE BREVETS AVIS GRATUIT ADRESSEZ-VOUS GRATUITS

J'obtiens patentes du Gouvernement pour vos idées. Venez à moi avec vos cas de brevets avec confiance. Envoyez-moi un croquis ou modèle simple de votre invention.

Z. H. POLACHEK Avocat enregistré de Brevets—Ingénieur 70 WALL ST., NEW YORK

Pour Placer VOS EPARGNES INTELLIGEMMENT

Trop d'épargnes provenant des durs labeurs de la classe agricole se placent — à taton — soit sur des valeurs douteuses, ou sans que l'épargnant rural puisse se rendre compte de l'acte qu'il accomplit en achetant telle ou telle valeur. AYEZ RECOURS A NOTRE SERVICE DE RENSEIGNEMENTS GRATUITS

Si vous voulez avoir des renseignements précis sur toute valeur que vous voulez acheter, ou obligations, même sur les valeurs que vous possédez déjà, vous n'avez simplement qu'à nous consulter, en mentionnant dans votre lettre "LE BULLETIN DE LA FERME" nous nous ferons grand plaisir de vous fournir immédiatement tous les renseignements que vous nous demanderez ou sur les valeurs que vous possédez actuellement, ou sur celles que vous auriez l'intention d'acheter.

COMPTEZ EN TOUT TEMPS SUR NOTRE MEILLEURE DISPOSITION A L'EGARD DE LA CLASSE AGRICOLE NOUS Y COMPTONS LES MEILLEURS DE NOS CLIENTS REGULIERS.

CREDIT CANADA LTEE 88 Rue St-Pierre Québec

FEUILLETON DU BULLETIN DE LA FERME LA TERRE VIVANTE par Harry Bernard

Quand les hommes arrivaient des champs, bercés sur une charrette, il lui semblait qu'Ephrem allait en descendre avec les autres, qu'il courrait à elle, l'appelant ma petite Marie. Elle s'abandonna à ce rêve, mais le visage de Fernand, souvent surgissant dans sa mémoire. Des larmes venaient. Elle songeait que ce visage était tourbe, et que son sourire mentait. Mais elle l'avait aimé, une blessure saignait en elle. Ne l'ayant pas connu, elle eût peut-être accepté Ephrem, serait heureuse. Ce dernier était loin: reviendrait-il jamais? Elle se demandait si elle n'avait pas commis, sans en mesurer l'énormité, la grande erreur de sa vie? Des fois, Omer Chaput la questionnait:

—T'aimerais pas ça, une vie indépendante sur une belle terre à toi, avec un homme et des enfants? Pourquoi que tu te maries pas? C'est le temps quand on est jeune; plus tard, c'est trop tard. Il ajoutait aussitôt, une lueur de tristesse dans les yeux:

—Moi, c'était l'ambition de ma vie... Mais nous autres, on est des malchanceux... On est nés pour un petit pain...

—Marie ne répondait pas, détournant la conversation.

—Aujourd'hui, disait-elle, j'ai mis à mûrir, au soleil, trois douzaines de tomates vertes... J'ai aidé madame Chaput à arracher son ocleri...

L'un des enfants intervenait: —As-tu vu l'oiseau bleu, depuis hier?

L'oiseau bleu, c'était une sittelle de la Caroline, une de ces mignonnes sittelles bleu-cendré, à l'œil vif, au bec effilé, qui vivent au pays toute l'année. Elles grimpent aux arbres vivement, en avant ou de reculons, agitant leur queue courte. Elles s'agrippent au-dessous des branches comme les mouches au plafond, inspectant l'écorce dans ses plis et replis, à la recherche d'insectes.

Les enfants avaient attiré l'oiseau à l'aide de faïnes et de glands doux.

D'abord craintive, la sittelle s'était apprivoisée peu à peu, au point de prendre ses noix sur la galerie. Elle les fixait dans les branches des arbres et, à petits coups de bec, en brisait l'écale.

Dès son arrivée, Marie fut initiée au mystère de l'oiseau bleu. Elle s'amusa comme les autres à le nourrir de sa main. La sittelle était une amie, et chacun de s'informer quand elle était hors de vue.

Un jour, Jean Brunet vint à la ferme pour emprunter une pièce de harnais. Les oies coururent sur lui, jars en tête, le cou allongé et la langue sifflante.

—Comme il ressemble à son frère, pensa Marie... Les épaules carrées, les lèvres minces, les mêmes yeux bruns et timides.

Et elle demanda au jeune homme:

(La suite au prochain numéro)

A LA VEILLEE Glose hebdomadaire

(Cordonnerie domestique, suite) Cren-du-pied.—La partie arquée de la plante du pied, du talon aux articulations.

Crevasse.—Se dit du cuir dont la surface est fendue en plusieurs endroits.

Croupe.—Se dit d'un cuir pris dans la partie de la peau qui couvrait les hanches de l'animal.

Cuir rouge.—Cuir simplement tanné, sans autre couleur que celle que lui donne le tannage, rouge foncé.

Damas.—Conteau à lame mince et large, à deux tranchants très vifs, se terminant comme une épée, pour amincir le cuir des semelles et des renforts.

Dessous-de-pied.—Pièce qui recouvre l'avant-pied et qui se coud à l'empeigne.

Dos.—Cuir taillé dans la partie de la peau qui couvrait le dos de l'animal.

Double-semelle.—Semelle de deux pièces de goudrier posées l'une sur l'autre.

Etampes.—Traverses en bois placées horizontalement sur deux poteaux, en plein air et sur lesquelles on étend les peaux pour les faire sécher après le tannage.

Fausse-semelle.—Pièce de cuir mince, qui se met à l'intérieur d'une chaussure à ressembler, pour en garnir le fond, et sur laquelle l'on émausse et rive les pointes des clous et des chevilles de la semelle.

Fermer le pied.—Terminer le tricotage d'un bas.

Flanc.—Partie du côté de cuir où la peau couvrait les flancs et les aisselles.

Forme.—Pièce de bois qui a la figure d'un pied, sur laquelle le cordonnier monte la chaussure qu'il fabrique.

Goudrier.—Cuir d'une préparation spéciale, épais et compact; sert à faire les semelles.

"Vendez par Téléphone"

Par Longue Distance vous pourrez, à un coût insignifiant, obtenir les meilleurs prix possibles pour œufs, lait, beurre, volaille, fruits, etc.

Les maisons de gros se servent régulièrement du téléphone de Longue Distance pour acheter les produits des fermiers.

Faites comme elles et vendez vos produits où l'on vous offre les prix les plus avantageux!

"Vendez par téléphone" et augmentez vos revenus.



Chaque Téléphone Bell est une

Station de Longue Distance

RADIO Don't Miss it! N'EN MANQUEZ PAS. Il y aura tellement d'intéressants programmes de radio durant la prochaine saison que vous et votre famille ne devriez en manquer aucun. Si vous ne possédez pas de radio, procurez-vous-en un et choisissez-le tout de suite chez votre vendeur de radios. Ayez le meilleur appareil que vos moyens vous permettent de vous procurer. Installez-le chez vous. Un nouveau monde va se présenter à vous. Vous entendrez de la musique, des conférences, les rapports des marchés, et des discours par les hommes et les femmes les plus en vue, simplement en vous mettant en communication avec les postes émetteurs. Le radio est rendu effectif par le moyen de batteries sèches ou d'accumulateurs. Les batteries Eveready sont spécialement faites pour l'usage du radio dans les plus grandes fabrications de batteries de l'empire britannique. Les batteries à radio Eveready sont reconnues par tous les ingénieurs en radios, opérateurs licenciés et par les amateurs, comme étant les plus efficaces et de plus longue durée. Votre marchand peut vous les fournir. CANADIAN NATIONAL CARBON CO., Limited MONTREAL TORONTO WINNIPEG Entrepôts:—Toronto; St-Boniface, Man.; Montréal. EVEREADY Radio Batteries

"La... et le... les..."

Par Lucien...

La pondus de nourriture l'année si l'o...

Les jeunes loppent rapid...

Sans nourri...

Dans la pré...

facile aux po...

l'automne, m...

rigoureuse de...

volailles la n...

peuvent se p...

en été. Quand les p...

elles mangent...

nourritures. fournirent hiva...

dans les pou...

On peut se choux, des ch...

foin de trèfle...

core des bette...

légumes que l...

ce but. De l...

peut donner...

Quand la grande quan...

temps, il arriva...

aura une tein...

parfois inven...

bien aimée d...

gnier avec p...

Les choux ter le goût de...

Sur quoi

Les valeurs presque tout...

ou de corps Québec.

Dans leurs combinent le...

la maximum Elles sont...

\$500; et de de réduire vo...

visant votre Mettre de...

c'est aller au du Canada fr...

de nous. Versailles

Montréal, r Versailles.

CONCO

Les conc

Les tabl

la production élevé que le

Abréviat

W.A.—Wyan Sous

1 Institut A

2 Basse-Cou

3 W.-A. Car

4 E. Delcou

LA VEILLEE

Glose hebdomadaire

nerie domestique, suite)

gled.—La partie arquée de la

ied, du talon aux articulations.

—Se dit du cuir dont la sur-

due en plusieurs endroits.

—Se dit d'un cuir pris dans la

peau qui couvrait les hanches

age.—Cuir simplement tanné,

couleur que celle qui donne

rouge foncé.

Conteau à lame mince et large,

nchants très vifs, se terminant

est épée, pour amincir le cuir des

des renforts.

de-pied.—Pièce qui recouvre

d et qui se coud à l'empeigne.

uir taillé dans la partie de la

couvrait le dos de l'animal.

semelle.—Semelle de deux pié-

driers posées l'une sur l'autre,

ches.—Traverses en bois pla-

ntalement sur deux poteaux,

ir et sur lesquelles on étend les

er les faire sécher après le tan-

semelle.—Pièce de cuir mince,

à l'intérieur d'une chaussure à

, pour en garnir le fond, et sur

un éponge et rive les pointes des

es chevilles de la semelle.

le pied.—Terminer le tricottage

Partie du côté de cuir où la

rait les flancs et les aisselles.

Pièce de bois qui a la figure

sur laquelle le cordonnier monte

re qu'il fabrique.

er.—Cuir d'une préparation spé-

et compact; sert à faire les se-

Vendez par téléphone

longue Distance, vous pour-

maisons de gros se servent

es comme elles et vendez

endez par téléphone' et aug-

Actualités avicoles.

La nourriture verte et le breuvage pour les pondeuses

Par Lucien Crevier, secrétaire de l'Association Avicole Provinciale

La pondeuse doit recevoir une abondance de nourriture verte et succulente toute l'année si l'on veut qu'elle demeure en santé et soit productive.

Les jeunes sujets profitent et se développent rapidement et les poules donnent un surplus d'œufs à saveur délicate et à jaunes frais.

Sans nourriture verte l'éleveur doit faire face à d'innombrables difficultés et les profits sont presque impossibles à réaliser.

Dans la province de Québec, il est assez facile aux poules de se trouver toute la nourriture verte nécessaire du printemps à l'automne, mais lorsqu'arrive la saison rigoureuse de l'hiver il faut fournir aux volailles la nourriture verte qu'elles ne peuvent se procurer elles-mêmes comme en été.

Quand les poules sont en liberté en été, elles mangent beaucoup d'herbe ou autres nourritures. Aussi il faut songer à leur en fournir en hiver lorsqu'elles sont renfermées dans les poulaillers.

On peut se procurer assez facilement des choux, des choux de siam, des navets, du foin de trèfle ou des feuilles de trèfle ou encore des betteraves fourragères ou autres légumes que l'on récolte spécialement dans ce but. De bonne heure à l'automne on peut donner de la navette et des choux.

Quand la navette est donnée en trop grande quantité ou pendant trop longtemps, il arrivera que le blanc des œufs aura une teinte verdâtre, ce qui les rend parfois invendables. Cette nourriture est bien aimée des poules, mais on doit soigner avec parcimonie.

Les choux pourront quelquefois affecter le goût des œufs. Va sans dire qu'on

Sur quoi placer, et comment

Les valeurs que nous plaçons émanent presque toutes de sociétés industrielles ou de corps publics de la province de Québec.

Dans leurs catégories respectives, elles combinent le maximum de sécurité avec le maximum de rendement.

Elles sont émises en titres de \$100; de \$500; et de \$1,000; pour vous permettre de réduire vos risques au minimum en divisant votre placement.

Mettre de l'argent dans ces valeurs c'est aider au développement économique du Canada français, qui profite à chacun de nous.

Versailles Vidéaire Boulais, (limitée), Montréal, rue St-Jacques, immeuble Versailles.

ne doit jamais servir des choux galés aux poules, car ceci peut causer de sérieux troubles digestifs.

La navette et le chou sont excellents comme nourriture verte, mais l'aviculteur doit user de précaution en soignant.

Les betteraves font une nourriture verte succulente d'hiver. Elles peuvent être données complètes ou hachées. Quand elles sont données complètes, elles sont suspendues dans le poulailler à une hauteur convenable.

Les navets et les choux de siam peuvent donner quelquefois un certain goût aux œufs. Ils ne sont pas non plus aussi assimilables que les betteraves; de fait certains oiseaux n'en mangent pas du tout, quoique leur valeur nutritive soit considérable.

Les feuilles de trèfles humectées ou sèches sont très recherchées par les volailles et sont considérées comme la meilleure nourriture verte d'hiver. Une centaine de poules en consomment jusqu'à un minot par jour. Sur nos fermes, cette nourriture est bon marché et facile à se procurer, on devrait en faire un plus fort usage.

Les grains germés, tels que l'avoine, deviennent de plus en plus populaires, mais demandent beaucoup plus de travail.

Breuvage des pondeuses

Si l'on considère que l'œuf se compose d'un tiers de 65% d'eau, c'est dire que les bonnes pondeuses doivent boire en quantité. L'eau est absolument importante, surtout en hiver, et il est à conseiller de fournir aux pondeuses de l'eau tiède au moins une fois par jour, l'avant-midi. On pourra donner, comme substitut, de la neige propre, mais il est toujours préférable de donner de l'eau continuellement, à condition que ce ne soit pas de l'eau très froide. Le lait peut servir aussi avec avantage comme breuvage pour les pondeuses. Il peut en outre substituer à bien des choses. Cependant, il est nécessaire de toujours le servir dans le même état, c'est-à-dire que, si on commence à le donner sûr, il ne faudra pas le donner doux le lendemain et vice versa. On conseille aussi de le donner écramé de préférence.

La nourriture verte et le lait contiennent une forte quantité de protéine, hydrates de carbone, matières grasses, etc., sans compter les vitamines qui sont absolument essentielles dans l'alimentation des volailles.

Nervosité. Mr. P. E. Rapagna de Montréal, Que., écrit: "Depuis la grande guerre je souffrais de nervosité et de maux de reins et ne pouvais trouver aucun remède. Depuis que je prends du Novoro du Dr. Pierre je puis dire que je suis complètement soulagé de mes maux." Cette excellente préparation végétale aide à restaurer les fonctions des organes et reconstruit le système nerveux. Ce n'est pas un article de commerce, des agents spéciaux le fournissent. Ecrire au Dr. Peter Fahrney & Sons Co., 2501 Washington Blvd., Chicago, Ill.

Livré exempt de douane au Canada.

Photogravure VIGNETTES EN LIGNES, DEMI-TON, EN COULEURS. NOUS ILLUSTRONS CATALOGUES, BUVARDS, DÉPLIANTS, ANNONCES, ETC. LA PHOTOGRAVURE DE QUEBEC 421 RUE ST. PAUL TEL. 2-7856

pour assurer cent pour cent d'efficacité. BAUME CAUSTIQUE COMBAULT. Lawrence-Williams Company, Toronto, Ont.

CONCOURS DE PONTE, A L'EST ET A L'OUEST DE QUEBEC

Les concours se sont ouverts le 1er novembre 1924 et se continueront pendant 52 semaines. Chaque parquet contient 10 oiseaux, numérotés de 1 à 10. Les tableaux ci-dessous donnent, dans les colonnes de 1 à 10, un état de la production de chaque oiseau pour la semaine. Dans la colonne "H" se trouve le total de la production hebdomadaire de chaque parquet et dans la colonne "T", le nombre total d'œufs à jour dans chaque parquet. Lorsque le nombre total d'œufs est plus élevé que le nombre d'œufs pondus par chaque poule dans la semaine, cela indique que les œufs pondus sur le plancher ont été inclus dans le relevé total du parquet. Abréviations: Ch.—Chanteclercs; L.B.—Livournes blanches; P.R.B.—Plymouth Rock Barrées; R.I.R.—Rhode Island Rouges; W.B.—Wyandottes blanches; W.A.—Wyandottes argentées; X.—Parquet en tête; F.—Fève d'incubation; M.—Muant. Sous la direction de la Station Expérimentale à Ste-Anne de la Pocatière. Sous la direction de la Station Expérimentale de Lennoxville.

Table with columns: Parquet, Propriétaire et adresse, Race, 1-10, H, T. Two tables side-by-side for Ste-Anne de la Pocatière and Lennoxville.



8

8

8

**AU COIN DU FEU**

**Histoire du relèvement d'une ferme par le bon élevage**

**Résumé des articles parus:**

1o Le 1er principe d'amélioration d'un troupeau c'est de sélectionner; c'est à dire: choisir les meilleurs sujets du troupeau et d'élever seulement les meilleurs sujets qui en descendent;

2o Le soin donné aux animaux durant le jeune âge est tout aussi important que la race et l'ascendance. Un jeune animal paie deux fois mieux ses aliments qu'un adulte.

**Une séance mémorable**

Quand l'Angélus sonna, chassant du clocher noirci une volée d'hirondelles, il y avait longtemps que nos deux amis discutaient et chaudement.

—Ecoute-moi bien, disait Longuevue, je recommence pour te faire mieux comprendre.

D'abord, une ration c'est une certaine quantité d'aliments donnée à un animal.

—Ça, c'est pas difficile à comprendre, fit Sansouci. Quand je donne 10 lbs de paille à mes vaches, c'est une ration. Continue.

—Dans une ration équilibrée, en plus de la quantité ou du poids des aliments donnés... —Oui... On considère la valeur ou nature des aliments. Autrement dit, les principes nutritifs qu'ils contiennent; c'est la partie qui va servir à réparer les pertes faites par l'animal.

—Mais pourquoi se casser la tête avec des recherches inutiles. Pour moi, les aliments ne servent qu'à une seule chose: faire du lait chez la vache et produire de l'énergie, de l'ouvrage chez le cheval.

—Bon, s'exclama Longuevue, avec cet exemple, là je vais te faire comprendre. Une vache dépense des aliments pour faire du lait, et comme le cheval, elle en dépense aussi sous forme d'énergie pour travailler, c'est-à-dire: pour marcher, ruminer, se tenir debout, en un mot pour vivre, dépense d'énergie qui se manifeste extérieurement par la production de chaleur.

Tu as pu le constater toi-même; un animal qui hiverne au froid consomme plus de nourriture qu'un autre pour rester en bonne condition. Ce qui te prouve qu'une partie des aliments sert à produire de l'énergie pour entretenir la chaleur et le travail du corps de l'animal. Ainsi chez le cheval la plus grande proportion du foin de mil joue ce rôle.

Maintenant, tu te tromperais en pensant que les aliments ne servent qu'à cela. Pour faire ce travail de production d'énergie, un animal s'use continuellement. Ses

**Se demandait pourquoi Son Haleine était si mauvaise**

Brooklyn. Melle Rose Dittmar écrit: "J'avais beau me brosser les dents et me rincer la bouche, mes amies devaient se retourner quand je parlais et je me demandais comment cela pouvait se faire que mon haleine fut si offensive, quand certaines personnes moins soigneuses que moi



n'éprouvaient nullement cet ennui. Après avoir pris des petites pilules Carter pour le foie pendant quelque temps cet ennui commença à disparaître. Je remarquai aussi que mon visage avait meilleure couleur, que mes yeux étaient plus brillants, j'avais meilleur appétit et plus de constipation, je comprends aujourd'hui que la mauvaise haleine provient de l'estomac". On ne peut que temporairement dissimuler une mauvaise haleine. Il faut extirper le mal à sa racine. Chez tous les pharmaciens 25c. la boîte rouge.

muscles se dépensent et doivent se réparer. Or, n'oublie pas ceci: la partie des aliments qui sert à produire l'énergie ou chaleur, peut se mettre en réserve sous forme de graisse, mais est totalement impuissante à refaire les muscles, les tissus usés, en un mot, la viande. Pour ce, il faut ce que les agronomes appellent les aliments azotés. Presque toutes les plantes ont une partie azotée, mais en quantité variable, souvent insuffisante, et la plupart du temps il faut équilibrer la ration avec un aliment riche en azote.

—Alors, fit Sansouci qui avait suivi avec attention, une ration équilibrée est celle qui contient, en quantité suffisante, deux choses:

1o Des aliments qui produisent de la force ou de la chaleur, comme le mil, le gru blanc, etc., et

2o Des aliments qui servent à refaire la viande des muscles qui s'usent continuellement, comme le son, le trèfle, etc. —Ma foi, tu me devances, fit Longuevue.

—Tout cela c'est bien beau, reprit Sansouci, mais pour que cela serve dans la pratique, il faudrait savoir deux grandes choses: d'abord, quelle proportion de ces aliments est nécessaire à un animal pour réparer ses pertes d'énergie et de muscles; ensuite, quelle quantité de matière azotée et de producteur d'énergie est contenue dans chaque aliment. Pour faire la ration équilibrée, il faudrait savoir ces deux choses, là.

—Va te coucher pour ce soir, fit Longuevue, jeudi prochain je t'en donnerai un moyen très facile. En attendant, bonsoir. Gérard Ducasse.

Réd: Tel: 1225w. Bureau Tel 1925w.  
**CHARLES M. LE TARTE**  
Avocat — Advocaté  
— DE —  
**LE TARTE & RIOUX**  
52, rue St-Joseph. Québec.  
COLLECTION & REGLEMENT

**BREVETS**  
**D'INVENTION**

En tout pays, Demandez le GUIDE DE L'INVENTEUR qui sera envoyé gratuit.

**MARION & MARION**  
364 rue Université. Montréal  
72½ rue St-Pierre. Québec  
et Washington, D. C.

**Le Ford ses nouveaux traits**

**Nouveaux Modèles**

On a ajouté à la beauté en abaissant la carrosserie et le châssis, en élargissant et fortifiant les garde-boue, en élevant le radiateur et les phares et en nickelant les cadres du radiateur et des phares. On a encore ajouté à la beauté du Ford en utilisant un meilleur matériel comme tapisserie à l'intérieur, en élargissant la capote et en augmentant le nombre des bouches d'air. Ces modèles sont offerts sous des couleurs variées et attrayantes.

**Nouveau Confort**

Les sièges ont été reculés, abaissés et inclinés à un angle qui permet le relâchement complet des muscles. Avec leur carrosserie et leur châssis rabaisés, ces modèles tiennent mieux la route, ils sont plus confortables et de direction plus sûre.

**Nouvelles Commodités**

Dans le Tudor Sedan, le Coupé et les modèles ouverts, le réservoir à gazoline est placé sous le tablier et peut être rempli par en dehors. Les pédales à freins et à démarrage sont plus larges et mieux espacées. Le volant est plus fort et plus bas. La boîte à bobines et la bulbe à sédiments sont placées sous la capote et son accès facile. La vie de l'éventail a été améliorée et simplifie l'ajustement de la courroie. Les modèles ouverts ont deux portes d'avant; de chaque côté l'accès est facile.

**Nouvelle Utilité**

La carrosserie est totalement faite d'acier, ce qui en assure la durée et réduit les frais d'entretien. Les modèles ouverts sont pourvus de rideaux amovibles qui ouvrent avec les portes. L'espace d'arrière du coupé et du "runabout" a été considérablement augmenté. Le réservoir à gazoline des modèles Tudor, Coupé et ouverts a été agrandi.

**LES PRIX RESTENT LES MEMES**



AUTOS - CAMIONS - TRACTEURS

LE BUI  
PE  
B  
Que  
Prix  
lourd  
THE PE  
PEOPLE  
263, rue  
Québec,  
Montréal  
Toronto.  
SCIE  
Nos  
en acie  
parce q  
longten  
marché  
Si vo  
écritez.  
La Mar  
LE  
L'Ec  
busti  
prix  
Th  
Sept. carac  
naires "Ha  
chauffage l  
1 Fabric  
gaz, g  
languette.  
2 Grille  
quant  
D'ou, coml  
3 Souffle  
aux g  
s'échapper  
4 Distri  
un va  
Système  
l'air fr  
Fabric  
FAB  
HA  
POÉ  
Happy  
Brant  
Veuil  
men  
Thou  
plus  
Nom.  
Adres



1325<sup>e</sup> Bureau Tel 1925  
**ERLES M. LE TARTE**  
 Avocat - Advocate  
 DE  
**LE TARTE & RIOUX**  
 St-Joseph, Québec.  
 COLLECTION & REGLEMENT

**REVETS**  
**INVENTION**

Days, Demandez le GUIDE DE  
 TEUR qui sera envoyé gratuit.

**ION & MARION**

Université, Montréal  
 St-Pierre, Québec  
 et Washington, D. C.

**raits**

ant la carross-  
 et fortifiant  
 iateur et les  
 du radiateur  
 é à la beauté  
 matériel com'  
 élargissant la  
 bre des bou'  
 erts sous des

és et inclinés  
 ment complet  
 serie et leur  
 ennent mieux  
 s et de direc-

et les modèles  
 est placé sous  
 en dehors.  
 age sont plus  
 olant est plus  
 es et la bulbe  
 capote et son  
 ail a été amé-  
 e la courroie.  
 portes d'avant;

ite d'acier, ce  
 frais d'entre-  
 t pourvus de  
 ec les portes  
 u "runabout"  
 é. Le résér-  
 dor, Coupé et

**MEMES**

**CTEURS**

**PEDLAR'S ROOFING SIDING**

"Council Standard"  
**TOLE ONDULÉE**  
 Galvanisée très pesante  
 "George et Oshawa"  
**BARDEAU METALLIQUE**

Quels sont vos projets de couvertures? Nos prix vous conviendront. Ecrivez-nous au-  
 jourd'hui.

**THE PEDLAR PEOPLE Ltd**  
 263, rue St Paul  
 Québec, P. Q.  
 Montréal Ottawa  
 Toronto, Hamilton

WARRANTED  
 COUNCIL STANDARD  
 EXTRA HEAVY COATING

**SCIE PRATIQUE ET BON MARCHÉ**

Nos montants de scies en fer et en acier sont des plus populaires, parce qu'ils s'ajustent bien, durent longtemps, ce qui les rend meilleur marché que toute autre.

Si votre marchand n'en garde pas écrivez-nous directement.

**La Manufacture de Scies de Lévis**  
 LEVIS, QUEBEC.

**L'Economie de combustible est égale au prix de la "Happy Thought Allcast"**

Sept caractéristiques distinctes font des Fournaises "Happy Thought-Allcast" les appareils de chauffage les plus économiques connus:

- 1 Fabrication en fonte lourde. Pas de fuite de gaz, grâce à leur assemblage à rainure et languette.
- 2 Grille à barreaux spéciaux, permettant à une quantité d'air maxima de traverser la flamme. D'où combustion intégrale.
- 3 Soufflerie mêlant l'air chauffé à la fumée et aux gaz, lesquels sont consommés au lieu de s'échapper.
- 4 Distribution uniforme de l'humidité, grâce à un vaste Bassin à Vapeur hygiénique.
- 5 Système de circulation de l'air chaud qui attire l'air froid des diverses pièces, le chauffe, le purifie, l'humidifie, et le renvoie aux chambres.
- 6 On les chauffe au gaz ou au coke, de charbon mou, de l'antracite, du bois, ou tout autre combustible.
- 7 Un jour suffit à l'installation, qui est de coût minimum.

Envoyez-nous, dès aujourd'hui, le coupon qui vous apportera la brochure intitulée "L'Air Chaud, Chauffage Idéal pour la Maison."

Fabriquée avec ou sans tuyauterie

**HAPPY THOUGHT**  
 FOUNDRY COMPANY, LIMITED  
**POÊLES-FOURNAISES**

Happy Thought Foundry Co. Ltd.  
 Brantford, Canada. 61F

Veuillez me donner d'autres renseignements sur la Fournaise "Happy Thought" et le nom du dépositaire le plus proche de mon domicile.

Nom.....  
 Adresse..... B.F.

**HAPPY THOUGHT**  
 FOUNDRY COMPANY, LIMITED  
**POÊLES-FOURNAISES**

Happy Thought Foundry Co. Ltd.  
 Brantford, Canada. 61F

Veuillez me donner d'autres renseignements sur la Fournaise "Happy Thought" et le nom du dépositaire le plus proche de mon domicile.

Nom.....  
 Adresse..... B.F.

**L'AGRICULTURE A L'ÉCOLE**  
 OU LE  
**MEMENTO AGRICOLE DE L'INSTITUTRICE**

**Le labour d'automne**

Pour être productrice, la terre doit être friable, c'est-à-dire bien réduite en poudre au moment des semences. Dans une terre où il y a beaucoup de mottes, les graines germent difficilement, les racines ont de la difficulté à trouver la nourriture qui leur convient et à se fixer solidement. La récolte est toujours réduite en proportion de ce défaut lorsqu'il existe. C'est justement pour donner au sol son maximum de friabilité que le labour est généralement suivi du disquage, du hersage et du roulage. Ces travaux se font d'autant plus efficace que la terre est déjà en bonne condition lorsqu'on les pratique et le point le plus important à considérer est l'état du sol au moment du labour. Une terre labourée trop sèche ne se retourne pas en bandes mais se réduit en mottes qui se brisent difficilement par les opérations suivantes; labourée trop humide, sans que l'eau soit en excès dans cette terre, les bandes de terre se détachent bien mais comme on ne peut les travailler immédiatement pour les ameublir, elles sèchent, durcissent et forment des mottes résistantes comme dans le premier cas.

Pour les terres légères de leur nature, il n'y a pas de difficulté, mais pour les terres argileuses, il est souvent difficile de les prendre à point. Or la nature nous fournit un moyen facile et peu coûteux pour faire en sorte que le sol s'émiette de lui-même après le labour et cela d'une façon beaucoup plus parfaite que nous ne pouvons le faire avec les meilleurs instruments; il s'agit de se servir de l'expansion de la gelée en faisant le labour d'automne, surtout dans les terres fortes. L'eau qui gèle prend de l'expansion, c'est-à-dire prend plus de place qu'auparavant. On sait par expérience qu'un vase bien bouché éclate invariablement lorsque son contenu gèle. Cela n'est pas seulement vrai pour les bouteilles, les tonneaux et les conduites d'eau en général mais pour tout ce qui contient de l'eau. La gelée brise les pierres, soulève les édifices et agit partout où elle a la chance de le faire; il n'y a rien de connu qui résiste à sa force et les expériences qu'on a faites soit pour le prouver, soit pour la prendre en défaut ont toujours confirmé la loi. On a déjà rempli d'eau des canons dont les parois avaient plusieurs pouces d'épaisseur; lorsque l'eau

**Une lumière blanche Avec les lampes à l'huile à présent**

Les épreuves du Gouvernement prouvent que cette nouvelle lumière bat l'électricité. Invention sensationnelle

Une nouvelle lampe, brûlant le pétrole ordinaire vient d'être inventée; elle produit une lumière douce et blanche dite supérieure à l'électricité et au gaz. Les épreuves faites par le Gouvernement et les meilleures universités démontrent que cette lumière est plus forte que celle de dix lampes à pétrole ordinaires. Elle brûle sans odeur, sans fumée et sans bruit, est simple et économique. Pas besoin de pompage, et elle est approuvée par les compagnies d'assurance.

L'inventeur, N. B. Johnson résidant au No 246 de la rue Craig Ouest, à Montréal, offre d'expédier une de ces nouvelles lampes sur essai de 10 jours il en donnera même une au premier qui en utilisera une dans chaque localité et qui lui aidera à introduire cette lampe dans la localité. Ecrivez-lui aujourd'hui pour avoir tous les renseignements. Demandez-lui également de vous expliquer sa proposition d'agence.

**AU PREMIER SYMPTÔME**

**SIROP YENO**  
**POUR LE RHUME**  
 "ECLAIR" Marque déposée  
 (ainsi nommé à cause de la rapidité de son effet)

**EN VENTE PARTOUT**

s'est congelée, ils se sont brisés comme s'ils avaient été de verre.

On peut donc tirer parti de cette force lorsqu'on pratique les labours d'automne. Les bandes de terre retournées par la charrue s'imbibent d'eau sous l'action des pluies d'automne, et il suffit de laisser ensuite la gelée faire son travail. Au printemps suivant, elles pourront bien avoir gardé leur forme, mais elles n'auront plus de résistance parce que leurs particules seront désagrégées et quelques tours de herse les émietteront comme si elles étaient faites de sable. Quand on a pratiqué le labour d'automne, il n'est plus besoin de guetter le moment propice pour le faire lors des semences. On gagne souvent quinze jours et plus pour mettre la se-

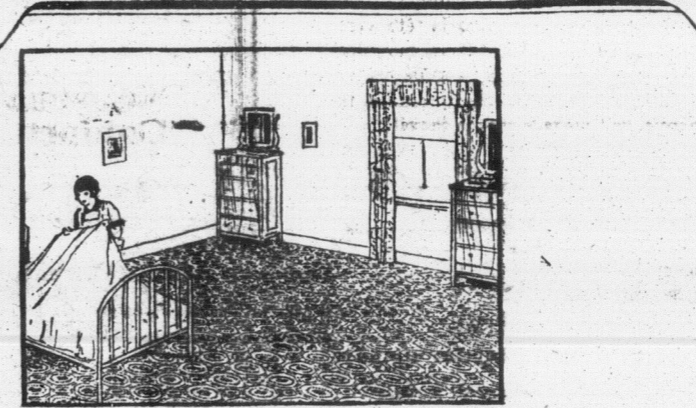
mençe en terre et dans la province de Québec, une avance de quinze jours au printemps est fort appréciable pour la plupart des cultures.

Dans les terres fortes, c'est-à-dire argileuses, le labour d'automne est le seul qui donne de bons résultats en augmentant toujours la récolte. Il est moins utile dans les terres légères, et quelques-unes d'entre elles qui sont naturellement très friables ne s'y accommodent pas du tout.

Les bons cultivateurs sont généralement ceux qui font le plus de labour d'automne.

**André Lesage.**

**Lisez le Bulletin de la Ferme**



**DES PLANCHERS Meilleurs et plus Brillants**

Le vrai confort pour les longs jours d'hiver. Jouissez-en dans votre propre foyer en choisissant des planchers en Linoléum Dominion. Ils effectuent toute une différence. Les pièces les plus sombres deviennent gaies et attrayantes, les vieux meubles prennent de l'éclat, la maison toute entière semble resnaître quand ces jolis couvre-planchers sont posés.

Le Linoléum Dominion est le prix modique. Il est facile à poser. Quelques coups de vadrouille suffisent pour lui conserver toute sa fraîcheur. Et comme il dure! Rien ne peut l'endommager.

Plusieurs jolis dessins vous sont offerts pour chaque pièce de la maison.

**Les Carpettes en Linoléum Dominion**

Sont toutes des beautés possédant les mêmes avantages pratiques que le Linoléum Dominion à la verge. Elles sont faites dans plusieurs grandeurs populaires — ne nécessitent aucun clou — peuvent être transportées facilement d'une pièce à l'autre. Vous ne pouvez désirer un meilleur plancher ou à meilleur marché.

Chez tous les marchands généraux et d'ameublement.

**Les planchers en LINOLEUM DOMINION sont chauds, confortables, et gais.**

Tournez toujours le coin d'un Linoléum pour en vérifier l'envers fait de fort canons. C'est votre garantie d'années et d'années de satisfaction. Le Linoléum Dominion de même que les carpettes en Linoléum Dominion sont faits en Canada par les manufacturiers du fameux Linoléum Battleship Dominion.

## LE COIN DES JEUNES

*Le rendez-vous des élèves-fermiers et jardiniers*

### Le club des jeunes éleveurs et l'élevage des veaux

Le "clou" de l'Exposition de Sherbrooke

Nous sommes certains de faire plaisir à plusieurs en publiant un rapport de la classification des clubs de Jeunes Éleveurs et de concours de veaux de l'Exposition de Sherbrooke.

Les clubs des Jeunes Éleveurs au nombre de 8 et les concours de veaux au nombre de 12, attirèrent l'attention de tous les visiteurs, et au dire de plusieurs autorités en la matière, furent la "pièce de résistance" de l'Exposition.

Quatre-vingt-treize génisses conduites par leurs propriétaires respectifs, âgés de dix à vingt ans, prirent part à la grande parade; la bonne tenue de ces jeunes jointe à l'excellente condition des sujets contribuèrent largement au succès de la journée.

Autre fait méritant l'attention, c'est que trois veaux juniors des clubs respectifs de Compton et d'Ayers' Cliff furent placés premier, deuxième et troisième dans les classes régulières.

Ce concours, organisé par la Division de l'Industrie Animale, sous la Direction de M. Stéphane Boily, B.S.A., avec la bonne coopération des agronomes des comtés mentionnés dans le rapport ci-dessous, fut tenu, grâce aux octrois de l'Exposition des Cantons de l'Est et des Ministères Provincial et Fédéral.

**Classification: CLASSE DE UN AN**

**Cercle de Jeunes éleveurs d'Ayrshire de Waterloo:**

1.—(Oscar Descostes, Agronome) % sur 100

**Membres exposants: 86**

- 1.—Felton Johnson,
- 2.—George Chapman,
- 3.—Andrew Bowker.

**Cercle de jeunes éleveurs d'Ayrshire de Compton:**

2.—(Romuald Belzile, Agronome)

**Membres exposants: 81**

- 1.—Hilaire Beaudoin,
- 2.—Albert Carrier,
- 3.—Eugène Lemieux,

**Cercle de jeunes éleveurs de Holstein de North-Hatley:**

3.—(W.-G. MacDougall, Agronome)

**Membres exposants: 78**

- 1.—Kenneth Little,
- 2.—Murray Thompson,
- 3.—Valmore Auger,

**VEAUX DE L'ANNEE.**

**Cercle de jeunes éleveurs d'Ayrshire de Ayers' Cliff:**

1.—(W.-G. MacDougall, Agronome) % sur 100

**Membres exposants: 95**

- 1.—George Butler,
- 2.—Sam Vallière,
- 3.—Chs. W. Ride,

**Cercle de jeunes éleveurs d'Ayrshire de Compton:**

2.—(J.-R. Belzile, Agronome)

**Membres exposants: 87**

- 1.—Hilaire Beaudoin,
- 2.—Nap. Beaudoin,
- 3.—Philippe Bureau,

**Cercle de jeunes éleveurs de Holstein de North-Hatley:**

3.—(W.-G. MacDougall, Agronome)

**Membres exposants: 83**

- 1.—Frank Ingham,
- 2.—Lindsay Parker,
- 3.—Wealie Leavett,

**Cercle de jeunes éleveurs de Shorthorn de Sawyer's ville:**

4.—(J.-P. Bergeron, Agronome)

**Membres exposants: 75**

- 1.—G. French,
- 2.—A. McBarney,
- 3.—W. Mathews,

### LE'EPARGNE DU CULTIVATEUR

Le cultivateur doit placer ses épargnes dans sa ferme d'abord.

S'il lui en reste, il les placera en OBLIGATIONS, première hypothèque des industries qui font vivre l'agriculture, en commençant par celles de sa province, ou en titres d'emprunt émis par le gouvernement, les municipalités, les fabriques, les écoles de cette même province.

Pour toutes indications et suggestions utiles, s'adresser à la maison qui a le plus fait pour l'émancipation économique du Canada français.

Versailles-Vidricaire-Boulais, (limitée), Montréal, rue St-Jacques, Immeuble Versailles.

**Cercle de jeunes éleveurs d'Ayrshire de Waterloo:**

5.—(Oscar Descostes, Agronome)

**Membres exposants: 70**

- 1.—Clifford Curtis,
- 2.—Clayton Inglis,
- 3.—Andrew Bowker,

**Cercle de jeunes éleveurs de Canadienne de Bécancour:**

6.—(Joyal, Agronome)

**Membres exposants: 63**

- 1.—Paul Champoux,
- 2.—Aug. Cormier,
- 3.—Jos. Hébert,

**Cercle de jeunes éleveurs Jersey de Richmond:**

7.—(J.-A. Proulx, Agronome)

**Membres exposants: 58**

- 1.—Henry Alexander,
- 2.—Harley Healy,
- 3.—Kermitt Doyle,

**Cercle de jeunes éleveurs de Canadienne de Coaticook:**

8.—(J.-R. Belzile, Agronome)

**Membres exposants: 53**

- 1.—A. Morin,
- 2.—A. Riendeau,
- 3.—A. Marcoux,

**CONCOURS ENTRE CERCLES D'ALIMENTATION DE VEAUX.**

**Concours d'alimentation de veaux de Sawyer's ville:**

1.—(J.-P. Bergeron, Agronome) % sur 100

**Membres exposants: 96**

- 1.—Lloyd Morrison,
- 2.—Ernest Dempsey,
- 3.—Arthur Lake,
- 4.—G. Forgrave,
- 5.—D. Forgrave,

**Concours d'alimentation de veaux de N.-Hatley et d'Ayers-Cliff.—Holstein.**

2.—(W.-G. MacDougall, Agronome)

**Membres exposants: 86**

- 1.—Lindsay Parker,
- 2.—Murray Thompson,
- 3.—A. Shuttleworth,
- 4.—Robert Vaughan,
- 5.—Hugh McClary,
- 6.—Valmore Auger,

**Concours d'alimentation de veaux de Lennoxville.—Shorthorn:**

3.—(J.-R. MacDougall, Agronome)

**Membres exposants: 80**

- 1.—E. Bennett,
- 2.—Stuart Martin,
- 3.—Dorianne Bennett,
- 4.—C. Burton,
- 5.—W. Bagelow.

**Concours d'alimentation de veaux de Bedford.—HOLSTEIN:**

4.—(L. Therrien, Agronome)

**Membres exposants: 75**

- 1.—Louis Therrien,
- 2.—Alb. Duchesneau,
- 3.—Alb. Lafrance,
- 4.—G. Béhard,
- 5.—Léo Therrien,

**Concours d'alimentation de veaux de Saint-Edwidge.—Croisés Shorthorn:**

5.—(J.-P. Bergeron, Agronome)

**Membres exposants: 70**

- 1.—Hector Dumoulin,
- 2.—Alcide Bergeron,
- 3.—Clement Ladouceur,
- 4.—Armand Hébert,
- 5.—Nap. Hébert,

**Concours d'alimentation de veaux de Compton.—Ayrshires:**

6.—(J.-R. Belzile, Agronome)

**Membres exposants: 67**

- 1.—D. Bolduc,
- 2.—N. Audet,
- 3.—E. Lemieux,
- 4.—G. Audet,
- 5.—L. Beaudoin,

**Concours d'alimentation de veaux de Ham Sud.—Croisés Shorthorn:**

7.—(E. Lemire, Agronome) % sur 100

**Membres exposants: 62**

- 1.—R. Auger,
- 2.—J.-H. Gilreault,
- 3.—H. Jackson,
- 4.—Eddy Jackson,
- 5.—Lucien Lambert,

**Concours d'alimentation de veaux de Saint-Hyacinthe.—Ayrshires:**

8.—(J. Hamelin, Agronome)

**Membres exposants: 60**

- 1.—Gaston Girouard,
- 2.—Jules Girouard,
- 3.—Jean Girouard,
- 4.—Roger Girouard,
- 5.—René Belzile,

## L'Arome Délicieux

du Thé Vert

# "SALADA"

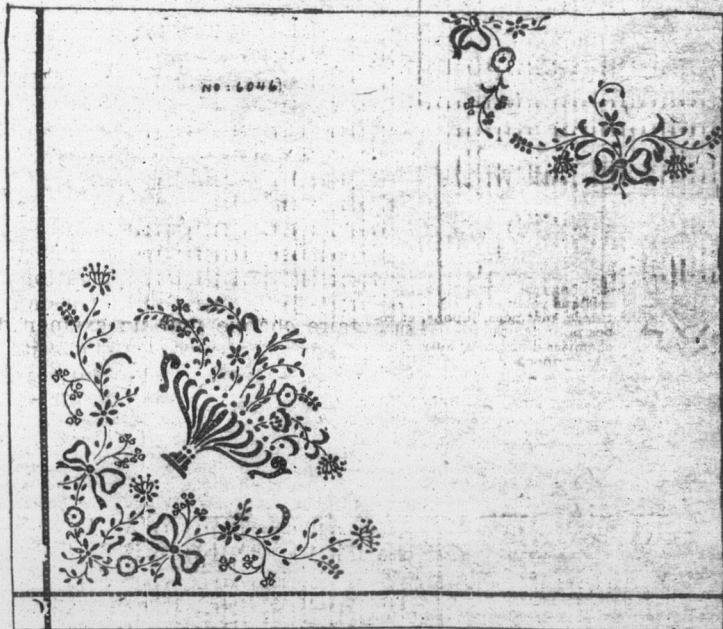
**est dû au mélange des jeunes feuilles et des bourgeons de choix. Supérieur à aucun thé Japon ou Gunpowder. Essayez-le! H634FR**



**Champ du diplômé de la Médaille d'Or des élèves-fermiers M. Alphonse DesSerres, fils de Dens, St-Bonaventure, Cte Yamaska, P. Q.**

- |  |  |
|--|--|
| <p><b>Concours d'alimentation de veaux de St-Hughes: Croisés Holstein:</b><br/>9.—(R. Rousseau, Agronome)<br/><b>Membres exposants: 55</b></p> <ol style="list-style-type: none"> <li>1.—Euchariste Fontaine,</li> <li>2.—Gabriel Laontaine,</li> <li>3.—J.-D. Simonsau,</li> <li>4.—Reg. Gauthier,</li> <li>5.—Léopold Chevrette,</li> </ol>    | <p><b>Concours d'alimentation de veaux d'East-Hereford: Croisés Shorthorn:</b><br/>11.—(J.-P. Bergeron, Agronome)<br/><b>Membres exposants: 48</b></p> <ol style="list-style-type: none"> <li>1.—Alb. Belouin,</li> <li>2.—Germ. Belouin,</li> <li>3.—David Marquis,</li> <li>4.—Adrien Paquet,</li> <li>5.—Raymond Gélineau,</li> </ol> |
| <p><b>Concours d'alimentation de veaux de Bromptonville: Croisés Holsteins:</b><br/>10.—(J.-A. Proulx, Agronome)<br/><b>Membres exposants: 50</b></p> <ol style="list-style-type: none"> <li>1.—Roland Rivard,</li> <li>2.—François Roy,</li> <li>3.—P.-H. Thériault,</li> <li>4.—Julien Rainville,</li> <li>5.—Madeleine, Rainville,</li> </ol> | <p><b>Concours d'alimentation de veaux de Waterville: Croisés Ayrshires:</b><br/>12.—(J.-R. Belzile, Agronome)<br/><b>Membres exposants: 46</b></p> <ol style="list-style-type: none"> <li>1.—France Rouillard,</li> <li>2.—Fernand Létourneau,</li> <li>3.—Alex. Roy,</li> <li>4.—Paul Ménard,</li> <li>5.—Joseph Fleury.</li> </ol>    |

### La broderie est un agréable passe-temps



No 6046. Nappe broderie anglaise et richelieu avec ourlet à jour. Patron au carbone avec centre 35c.

Grande feuille de papier carbone bleu ou blanc 5c.

Tout estampé sur coton fini toile 2 x 2 1/2 vgs \$4.75.

Tout estampé sur pure toile 2 x 2 1/2 vgs \$7.25.

Coton M.F.A. nécessaire à la broderie 2 doz. à 45c.

Demandez notre catalogue de broderie envoyé franco dans tout le Canada sur réception de 25c.

LE BULLETIN DE LA FERME Case 129 Québec.



**Ce que rest**

**PATÉ A LA**

Pour faire viande froide. Si vous pelez, conservez, plat allant de viande et drez de farine un peu de jus jusqu'à ce qu'il soit alors mettez et couvrez les croûtes de quantité de légumes. D donnent de ment si on sera de 1/2 grosseur du

**RIS**

Enlevez le cuit et froid chette d'arg quantité de et de poivre très peu de émincé.



**ALLEN NO**



des plus réce Argent rembo action. Prix Georges Gra

**ELI**

Ayant cor les souffran tisme, Mme J l'Avenue Da connaissance de réveler à comment se moyen simpl Mme Hur tout simplem mentionnant nira tous l gratuitement mettis cela

IX  
t  
**DA**  
feuilles et des  
ur à aucun thé  
ez-le! H634FR



**C'est le meilleur pour la propreté**  
N'appellez pas le plombier quand l'égoût de l'évier est bouché; un peu de Lessive de Gillett le débouchera dans quelques instants. Une multitude d'autres usages dans le foyer sanitaire.

**LESSIVE PURE DE GILLET**

**Ce que l'on fait avec les restes de viande**

**PATÉ A LA VIANDE ET AUX TOMATES**

Pour faire ce pâté on utilise les restes de viande froide, soit du mouton ou du bœuf froid. Si vous employez des tomates fraîches, pelez et tranchez-les; si elles sont en conserve, égouttez-les. Mettez dans un plat allant au four un rang de tranches de viande et un rang de tomates, saupoudrez de farine ces deux rangs, ajoutez un peu de poivre et de sel. Recommencez jusqu'à ce que le plat soit presque rempli, alors mettez un autre rang de tomates et couvrez le tout avec un rang de pâte, de croûtes de pain ou de biscuits. Quand la quantité de viande est petite on ajoutera des pommes de terre bouillies ou autres légumes. Des champignons ou des truffes donnent de la saveur à ce pâté, spécialement si on emploie du bœuf. La cuisson sera de 1/2 heure ou 1 heure suivant la grosseur du pâté et la chaleur du four.

**RISSOLE AU POISSON**

Enlevez la peau et les arêtes d'un poisson cuit et froid. Pilez très fin avec une fourchette d'argent. Mélangez avec une gale quantité de pain râpé, assaisonnez de sel et de poivre et légèrement de persil haché, très peu de moutarde et un petit oignon émincé. Roulez suffisamment dans de

**Chez-nous**  
Section féminine Le Foyer, L'Ecole

**LE CALME DE L'AME**

Il y a une grande noblesse dans le calme d'une âme qui sait se défendre contre les émois, les oscillations, les trépidations, qui agitent les faibles; ce n'est pas du tout insensibilité, mais seulement maîtrise de soi; il faut dominer, en quelque sorte, les évènements et les individus, pour demeurer fixe au milieu de leurs remous.

Cette vertu de sang-froid et de stabilité est rare; nous sommes plutôt enclins à nous laisser entraîner par les courants qui passent auprès de nous, sans chercher à discerner s'ils sont raisonnables et logiques: les agités nous agitent, les inquiets nous donnent de l'inquiétude, les malveillants nous amènent à leur suite à la misanthropie, les ambitieux nous communiquent des soifs nouvelles et les apathiques nous portent à l'à-quoi-bonisme.

Ce ne sont pas simplement nos semblables qui ont la possibilité de nous saisir dans leur cycle d'activité, les faits eux-mêmes sont capables de modifier notre équilibre et de nous plier à leur rythme.

Nous ressemblons souvent au brin de paille que la locomotive, allant à folle allure, soulève du champ voisin et entraîne dans son sillage: il subit la force de l'appel d'air que la locomotive détermine par son rapide mouvement, il n'est qu'un jouet; c'est l'insignifiance de sa masse et son inertie qui le mettent à la merci du mastodonte qui passe.

Je crois que, si nous faisons un retour sincère sur nous-mêmes, nous noterons mille circonstances dans lesquelles nous n'avons pas eu plus de poids, plus d'autonomie que la petite paille.

Dans de telles conditions nous n'avons vraiment plus l'initiative de notre conduite morale! nous sommes responsables, en bloc, de toutes les fautes que nous fait commettre cette veulerie initiale, mais nous n'avons même plus part à la détermination et au choix de nos actes successifs.

Une telle abdication est vraiment indigne d'un être pensant; à mesure que nous cédonons aux mouvements étrangers, notre personnalité s'efface de plus en plus, nous ne sommes plus nous-mêmes: nous devenons le satellite le tout ce qui sent, de tout ce qui se meut autour de nous. Nous n'examinons guère si l'impulsion qui nous est fournie par le dehors n'est pas toujours consciencieuse ni réfléchie; nous ne lui demandons pas d'avoir des qualités de logique pour la subir, c'est simplement parce que notre âme est mobile et sans équilibre propre que nous nous en laissons atteindre.

Comment modifier cet état fâcheux? comment acquérir la stabilité personnelle? Il faut évidemment des efforts nombreux et bien coordonnés pour atteindre cette solidité.

En premier lieu, il est nécessaire d'en reconnaître le prix, de comprendre de quelle dignité, de quelle paix sereine nous serons investis, quand nous serons parvenus à nous mettre à l'abri des mouvements incohérents. La possibilité de recevoir le choc sans chanceler, celle de résister aux courants au milieu desquels nous sommes plongés, nous permettent d'avoir un programme de vie et une méthode de perfectionnement: au lieu d'être livrée au hasard des forces étrangères, notre activité suit une route choisie par nous; nous pouvons alors accomplir des choses sérieuses parce que nous avons la continuité du dessein et la continuité du labeur.

Ces avantages reconnus, saurons-nous les assurer? Il faut le vouloir fortement d'abord, il faut ensuite être en garde, constamment, contre notre fragilité. Chaque fois que nous sommes pris dans un remous moral, chaque fois que l'émotion d'un de nos frères tente de nous agiter, arrêtons-nous et examinons avec sang-froid la situation, voyons si l'agitation, la colère, l'enthousiasme, l'indignation, le découragement qui s'offrent ont un sens. S'ils sont justifiés, avant de céder à l'impulsion, soumettons-la à notre examen; si, après notre étude nous acceptons de la subir, ce ne sera plus passivement, mais activement; le mouvement auquel nous déciderons de prendre part deviendra nôtre par la délibération qui nous aura amenés à y participer.

Cette maîtrise de soi ne s'acquiert que lentement; il est bon de faire chaque jour un examen de conscience pour déterminer exactement tous les cas où elle a été en défaut et pour préciser les précautions nécessaires à sa consolidation.

Quand nous serons parvenus à la posséder, après de lents et pénibles efforts, ne nous berçons pas de l'illusion de l'avoir définitivement, trop d'ennemis concourent à nous l'enlever: non seulement nos propres passions qui nous troublent nous rendent vacillants et émotifs, mais encore la trépidation de nos semblables; ceux qui n'ont pas de sérénité d'âme ne savent pas la respecter chez autrui, soit qu'ils en ignorent le prix, soit qu'une secrète envie les porte à détruire le trésor qu'ils ne possèdent pas.

Il est encore un ennemi de notre sang-froid que je dois vous signaler,—nombre de vous, amies lectrices, en sont victimes,—c'est le chagrin, le chagrin répété avec son cortège d'échecs, de lassitudes et de disgrâces: il use notre persévérance, il nous enlève la claire vue du devoir, il nous enlève aussi la confiance en nous-mêmes et la foi dans l'effort.

La vraie force d'âme se maintient aussi bien dans la réussite que dans l'épreuve, elle résiste aux assauts du dehors et du dedans. C'est un pilier indispensable à l'édifice de la vie morale.

Ne négligeons rien pour l'acquérir et pour la conserver.



**LE THÉ King Cole**  
DE QUALITÉ SUPÉRIEURE  
Vous en aimerez le goût

l'œuf battu et faites-en de petits pains plats. Faites frire dans de la graisse chaude. Ajoutez à la graisse un peu de farine et brunissez légèrement, mettez, en remuant constamment, un peu d'eau ou de sauce de poisson. Assaisonnez, et finissez en ajoutant un peu de jus de citron. Mettez la sauce autour des rissoles.

**CRÈME GLACÉE AU PAIN BRUN**

Trois chopines de crème, 1 1/2 tasse de croûtes de pain brun sec, 1 tasse de sucre, 1/4 de cuillerée à thé de sel. Trempez les croûtes de pain dans le quart de la crème et laissez imbiber environ 15 minutes, passez au tamis, ajoutez le sucre, le sel, puis le reste de la crème. Gelez.

**OCCASION SPECIALE**

No 21  
Tout pour 12 c.—Un paquet de retailles de soie en pointes ou carrées; un paquet de soie à broder; un sachet bien parfumé. Un dé argent. et un anneau de naissance; aussi épingle à cravate camé et deux épingles à collet. Le tout franc de port 12 cents; 3 lots pour 30 cts. Adressez à Seville Lace Co. Dept P Pelte 217. Orange, New Jersey.

**Pour l'ouverture des Classes**

NOUS AVONS toute la musique  
**RAOUL VENNAT**  
3770, St. Denis,  
Montréal, P. Q.  
PROSPECTUS SUR DEMANDE.



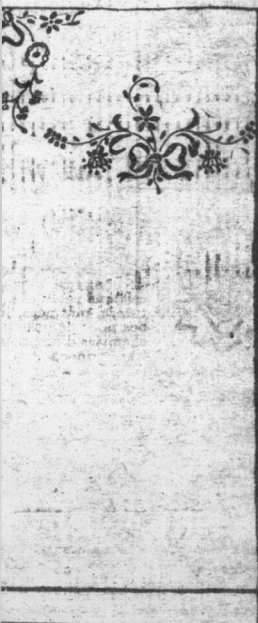
**Gardez vos Dents!**  
Mâchez APRES CHAQUE REPAS, la gomme Wrigley—friandise délicieuse—nettoie les dents et les protège en enlevant les parcelles d'aliments qui en causeraient la carie.  
Grâce à son agréable saveur qui dure, les fumeurs la trouveront rafraichissante et calmante.  
**WRIGLEY'S SPEARMINT**  
THE PERFECT GUM  
MINT LEAF FLAVOR  
**WRIGLEY'S**  
Après Chaque Repas

es-fermiers M. Alphonse  
té Yamaska, P. Q.

mentation de veaux d'East-Hereford  
Shortorn:  
rgeron, Agronome)  
osants: 48  
Belouin,  
Belouin,  
Marquis,  
Paquet,  
mond Gélinau.

mentation de veaux de Waterville,  
Ayrshires:  
laile, Agronome):  
osants: 46  
nce Rouillard,  
mand Létourneau,  
Roy,  
al Ménard,  
eph Fleury.

**le passe-temps**



**\$3.95** pour ce Phonographe Jouant tout record de 10 pouces. Une valeur de \$10, envoyé frais payé sur réception de \$3.95. Catalogue de 500 bargains gratis. Demandez 50 paquets de graines. Quand vendus, retournes \$3.95. Prime gratis.

ALLEN NOUVEAUTES St-Zacharie Québec.

**COUPONS D'ETOFFE**

Nous vous offrons un bel assortiment très varié de coupons de longueur convenable pour certains vêtements: tels que costumes, matières, jupons, et robes pour dames et jeunes filles; chemises d'hommes; aussi d'autres coupons et pièces de tissus des plus récentes teintés et de la dernière mode. Argent remboursé si vous n'avez pas entière satisfaction. Prix \$1.00 franco. Georges Grant Agent Mfr. New Glasgow, Qué.

**ELLE GUÉRIT SON RHUMATISME**

Ayant connu malheureusement ce que sont les souffrances terribles qu'occasionnent le rhumatisme, Mme J. E. Hurst, qui demeure au No 204 de l'Avenue Davis, D 61 Bloomington, Ill. est si reconnaissante d'avoir été guérie qu'elle est anxieuse de révéler à toute autre personne qui en souffre comment se débarrasser de cette torture par un moyen simple, à la maison.

Mme Hurst ne vend rien du tout. Découpez tout simplement cette annonce, adressez la lui, mentionnant vos nom et adresse, et elle vous fournira tous les renseignements très appréciés gratuitement. Ecrivez-lui de suite avant que vous mettiez cela en oubli.

et à jour. Patron au carbone avec

tout le Canada sur réception de 35c,  
129 Québec.

8

8

8

COMPTABILITE AGRICOLE.—Ferme de M. .... à ..... comté de .....  
 RECETTES DU MOIS D'OCTOBRE, ANNEE 1925 | DEPENSES POUR LE MOIS D'OCTOBRE, ANNEE 1925

DATE	Articles vendus	Au comptant	A crédit	Argent reçu sur Intérêts Billets, etc.	Résumé du mois	Addition	DATE	Articles achetés	Pour la maison	Pour la ferme	A crédit	Résumé du mois	Addition
					Beurre							Farine à pain	
					Fromage							Moulées, Son, Gru	
					Viande abattue							Epiceries	
					Animaux vivants							Lumière	
					Fruits							Vêtements	
					Légumes							Tapis	
					Patates, Tabac							Semences	
					Poulets							Instruments	
					Œufs							Voitures, Attelages	
					Bois							Intérêts payés	
					Sucre et sirop							Assurances	
					Intérêts reçus							Main d'œuvre	
					Divers							Divers	
					Addition							Addition	
					Total des recettes							Total des dépenses	
					Total des dépenses							Total des recettes	
					Balance							Balance	

Il est plus facile de gagner de l'argent que de le conserver—(La Rente).

L'étranger prêtera à vos corps publics, rarement à vos industries—(La Rente)

L'argent placé au pays profite au prêteur et à l'emprunteur.—(La Rente).  
 \$5,000 placés à 6% valent autant que \$10,000 à 3%

Ne remettez pas à demain ce que vous pouvez faire aujourd'hui: faites vos entrées tous les jours dans votre livre de comptabilité.

# La Qualité

Est ce qui importe le plus de donner  
aux Produits Agricoles du Canada

Le Canada produit chaque année de grandes quantités de blé, avoine, orge, beurre, fromage, bacon, bœuf, œufs, pommes, pommes de terre, graminées et graines de trèfle, qu'il ne peut consommer. Son débouché naturel pour ces articles est, comme on sait, le Royaume-Uni, — le seul grand pays consommateur du monde ayant marché ouvert.

L'ardeur de la concurrence pour ce marché, notre unique marché, et l'activité productive de nos compétiteurs commencent donc, voici quelque temps, à inquiéter vivement le Ministère de l'Agriculture, mais ce n'est que depuis ces années dernières qu'on a trouvé la solution de ce grave problème. On comprend maintenant à notre Ministère de l'Agriculture, et la chose est aussi admise par la plupart des fermiers du pays, que la "Classification" de nos produits agricoles est le seul système qui nous permettra de soutenir cette concurrence et de garder sur le marché britannique la place qui nous revient de droit.

On entend par "CLASSIFICATION" la distribution de tous les produits, laine, porc, fromage, beurre, œufs, pommes, pommes de terre, foin, blé, etc., en diverses classes ou catégories, comme "LE MEILLEUR", "BON", "PASSABLE" ou bon ordinaire et "MÉDIOCRE". La classification est faite dans un triple but:

(1) EMULATION.—Le producteur, sachant que la qualité de son produit est jugée par rapport à d'autres, se fait un devoir et un point d'honneur de maintenir cette qualité, si elle est "la meilleure", ou de l'améliorer, si elle n'est pas aussi bonne qu'elle le pourrait.

(2) PROCEDE LOYAL.—Quand les produits ne sont pas classifiés, il arrive que des articles de qualité inférieure rapportent autant que des articles de premier choix et que le fabricant qui met sur le marché un produit supérieur soit frustré de ses droits et mérites.

(3) SIMPLIFICATION DU COMMERCE.—Le marchand apprend à avoir confiance en l'article qu'il achète et pour cela achète plus vite et davantage, parce que chaque produit est garanti par la classification. Chacun se familiarise graduellement avec l'apparence et le goût de l'article "le meilleur". En résumé, la classification détermine une standardisation et assure au producteur le meilleur prix pour le meilleur article. Le Canada classe maintenant ses céréales, graminées, foin, pommes de terre, pommes, œufs, beurre, fromage, laine et cochons gras à lard. Les résultats de cette méthode ont été profitables de toute manière et souvent même de façon remarquable, malgré que le système de classification ne soit établi en certains cas que depuis deux ou trois ans. Voici quelques exemples:

**FROMAGE.**—Cette classification date du 1er avril 1923. L'an d'avant, le fromage canadien était si déprécié sur le marché anglais que celui de la Nouvelle-Zélande lui était communément préféré. Aujourd'hui, le fromage canadien commande ..... cents de plus la livre que celui de la Nouvelle-Zélande, grâce à la classification.

**BEURRE.**—La classification en fut établie à la même époque. La réputation de notre beurre était alors bien basse, tandis que de nos jours, le beurre canadien, grandement amélioré, jouit d'une bonne réputation, encore qu'il ne soit pas le meilleur sur le marché.

**PORCS.**—Le Ministère de l'Agriculture commença, il y a deux ans, à classer les porcs vivants des entrepôts de mise en barils et des parcs à bestiaux. La prime de 10% payée par les metteurs en barils ou sauteurs pour cochons gras à lard de "premier choix", suivant la classification gouvernementale, a amélioré de merveilleuse façon la qualité de nos porcs et activé l'industrie du bacon.

Le meilleur bacon canadien, coté, il y a deux ans, de 10 à 15 ou 18 shillings de moins le quintal que le bacon danois, est remonté graduellement dans l'estime du commerçant de gros anglais, si bien qu'il

est aujourd'hui coté de 1 shilling ou moins à 5 ou 6 shillings au plus, plus bas que le meilleur produit du Danemark. La hausse de son prix est attribuable uniquement à l'amélioration graduelle de sa qualité, l'écart entre les deux diminuant d'un shilling ou deux par mois jusqu'à ce que, comme c'est le cas aujourd'hui, la vente du meilleur bacon canadien s'élève au niveau de l'article du Danemark.

**OEUFS.**—Le Canada fut le premier pays à classer et standardiser les œufs. Ces classifications et standards ne s'appliquent pas seulement à l'exportation interprovinciale et cargaisons d'importation, mais aussi au commerce domestique. Les œufs sont classifiés suivant leur qualité interne, leur propreté et leur poids. La standardisation des œufs canadiens entretient la confiance entre producteur et consommateur, entre exportateur et importateur anglais et a provoqué une forte augmentation dans la demande des œufs canadiens, tant au pays qu'à l'étranger.

On pourrait citer une foule d'autres produits où la classification contribue à la prospérité du producteur et au progrès de l'agriculture canadienne.

Déjà la Grande-Bretagne considère comme les meilleurs qu'elle puisse acheter notre bétail de consommation, notre blé et avoine, notre fromage, nos œufs et pommes.

Il en fut ainsi, grâce à la classification, pour notre fromage et notre blé, nos œufs et nos pommes. Il en sera de même, grâce encore à la classification, pour notre beurre et notre bacon. C'est la qualité qui importe.

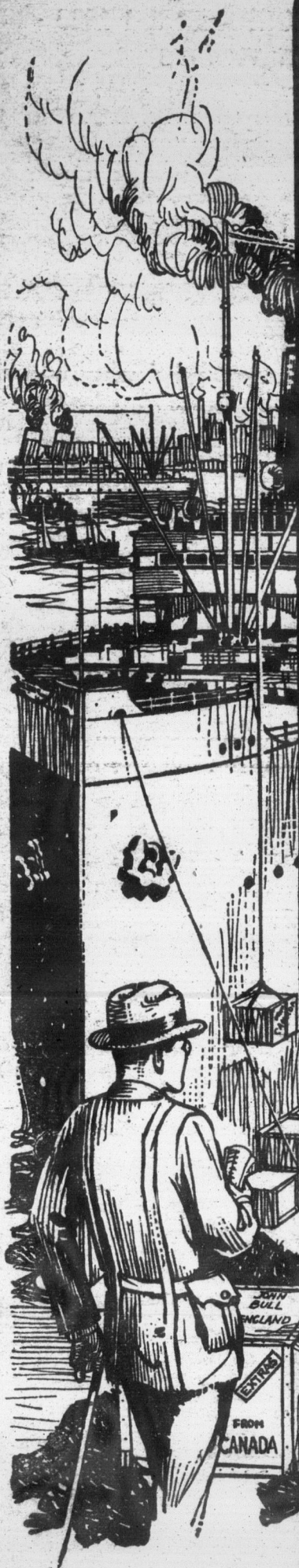
Notre commerce d'exportation doit donc reposer d'abord sur la qualité et ensuite sur une offre régulière et stable. Ce sont là les principes suivis et répandus dans le pays par le Ministère de l'Agriculture, et dont les bienfaits se font sentir par une progression constante des exportations des produits agricoles du Canada. Qu'on en juge par ces statistiques:

## PRINCIPALES EXPORTATIONS DE PRODUITS AGRICOLES DU CANADA

	1920-21	1924-25
Blé (boiss.)	129,215,157	191,764,537
Farine de blé (brl.)	6,017,032	11,029,227
Bacon & Jambon (qtx.)	982,338	1,208,721
Bovins	296,511	218,084
Beurre (liv.)	9,739,414	24,501,981
Fromage (qtx.)	1,366,203	1,269,632
Pommes (brl.)	1,358,499	1,406,237
Avoine (boiss.)	14,321,048	32,778,761
Orge (boiss.)	8,563,553	22,820,434
Seigle (boiss.)	3,201,430	7,524,895
Son, moulée et autres issues (qtx.)	819,781	3,667,038
Gruau d'avoine et avoine mondée (qtx.)	397,266	830,046
Graines de trèfle (boiss.)	179,255	417,907
Tabac (liv.)	200,153	3,531,422
Crème (gal.)	1,279,195	3,384,186
Graine de lin (boiss.)	1,343,591	3,030,106

Pour plus amples renseignements et publications, écrivez au  
DEPARTEMENT D'AGRICULTURE DU DOMINION, OTTAWA

501



publics, rarement à vos

que vous pouvez faire  
us les jours dans votre

# LE MARCHÉ | Prix Payés | THE MARKET

SEMAINE FINISSANT LE 3 OCTOBRE 1925

WEEK ENDING OCTOBER 3rd 1925

**PRODUITS DIVERS**

BEURRE		FROMAGE.	
Spécial pasteurisé.....	44 $\frac{3}{4}$ c	Blanc	Coloré
No 1 pasteurisé.....	44 $\frac{1}{4}$ c	Spécial.....	24 $\frac{1}{8}$
No 1.....	43 $\frac{3}{4}$ c	No 1.....	24 $\frac{1}{8}$
No 2.....	42 $\frac{3}{4}$ c	No 2.....	23 $\frac{1}{8}$

Oeufs, (Montréal)		Eggs.		Sirop d'érable.		Maple Syrup.	
Frais spéciaux.....	56 doz.			En canistres et barils	In cans and barrels		
Frais extras.....	47 " "			retournables), 5	returnable)		
Frais premiers.....	37c "			gallons et plus	of 5 gallons or more		
Frais seconds.....	31c "						
<b>Fèves,</b>		<b>Beans</b>		<b>Choix</b>		<b>\$1.35 gall.</b>	
Blanches   No. 1   Tirées à la main				No 1.....			<b>1.20 "</b>
White   No. 2   Hand picked				No 2.....			<b>1.00 "</b>
Sucre d'érable.		<b>Maple Sugar.</b>		N. B.—Les barils ne sont pas remis à l'expéditeur.			
		Pains Gros		<b>Laine</b>			
		1 lb. pains		<b>Woo.</b>			
Choix.....	14c	15c la lb.		Lavée No 1.....			<b>40c la lb.</b>
No 1.....	13c	12c "		Lavée No 2.....			<b>35c "</b>
No 2.....	10 $\frac{1}{2}$ c	10 $\frac{1}{2}$ c "		Non lavée No 1.....			<b>32c "</b>
En canistre de 1 gallon impérial		In cans of 1 gallon (imperial)		Non lavée No 2.....			<b>27c "</b>
Choix.....		\$1.65 gall.		<b>Peaux</b>			
No 1.....		1.50 "		<b>Hides</b>			
No 2.....		1.30 "		Moins de 50 lbs. ....			
En barils (non retournables de 5 gal. ou plus)		In barrels of 5 gallons or more		Peaux de bœufs plus de 50 lbs 9c			
Choix.....		\$1.45 gall.		Peaux de taureaux, pesantes 6 $\frac{1}{2}$ c "			
No 1.....		1.30 "		Peaux de veaux de lait 18c			
No 2.....		1.10 "		Peaux d'agneaux ..... \$1. à 1.50			
				Peaux de chevaux..... \$2.25 à 3.50			
				(suivant la grandeur)			

Oeufs, (Québec)		Eggs.		Lards abattus de Québec.	
Spéciaux.....	56c doz.	No 1, 99 à 140 lbs.....	\$0.18 la lb.		
Extras.....	48c "	No 2, 140 à 175 lbs.....	\$0.17 "		
Premiers.....	38c "	No 3, 175 à 225 lbs.....	\$0.16 "		
Seconds.....	31c "				

**VOLAILLES VIVANTES**

Poules		POULETS DU PRINTEMPS	
No 1.....	23c la lb.	Choix.....	25c la lb.
No 2.....	20c "	No 1.....	21c "
No 3.....	16c "	No 2.....	19c "
Vieux coqs.....	14c "	No 3.....	17c "
Lapins vivants.....	10c et 12c "		
Pigeons vivants (couple).....	30c "		

Toutes les expéditions de volailles doivent être faites à Montréal, 114 rue St-Paul-Est, et non pas à Québec.

**ANIMAUX ABATTUS**

Veaux		Dressed Calves		Chevreuils	
Engraissés au lait		Milk feed.		No 1.....	12c la lb.
Choix.....		16c la lb.		No 2.....	10c "
No 1.....		14c "		<b>Agneaux</b>	
No 2.....		12c "		<b>Lamb</b>	
No 3.....		9c "		Choix.....	19c la lb.
				No 1.....	17c "
				No 2.....	14c "
<b>Poulets</b>		<b>Poulets</b>		<b>Porc frais</b>	
Choix 30 s. la livre.		la livre.		<b>Fresh Pork</b>	
No 1.....	27c "	No 1 27c "		No 1, 99 à 140 lbs.....	18 $\frac{1}{2}$ c la lb.
No 2.....	24c "	No 2 24c "		No 2, 140 à 175 lbs.....	17c "
No 3.....	21c "	No 3 21c "		No 3, 175 à 225 lbs.....	16c "
No 4.....	17c "	No 4 18c "		Les expéditions d'animaux abattus doivent être faites à 114, rue St-Paul-Est, Montréal. Boîte postale 326.	
Rebutés 14c "		Rebutés 14c "			

Bovillons		Steers		Moutons		Sheep	
Extra choix—Selected.....	7c	la lb.	No 1.....	6c	la lb.		
Choix—Choice.....	6c	"	No 2.....	5 $\frac{1}{2}$ c	"		
No 1.....	5c	"	No 3.....	4 $\frac{1}{2}$ c	"		
No 2.....	4c	"	<b>Porcs vivants</b>		<b>live hogs</b>		
No 3.....	3 $\frac{1}{2}$ c	"	Porcs à bacon (choix)		170 à 200 lbs. 13 $\frac{1}{2}$ c		
No 4.....	3c	"	Select Bacon Hogs				
<b>Vaches</b>		<b>Taures</b>		<b>Taureaux</b>		<b>Porcs légers</b>	
Extra choix.....	5c	6 $\frac{1}{2}$ c	Thick-Smooth Hogs		170 à 200 lbs. 13 $\frac{1}{2}$ c		
Choix.....	4 $\frac{1}{2}$ c	6c	Porcs à étal		120 à 170 lbs. 13 $\frac{1}{2}$ c		
No 1.....	4c	5 $\frac{1}{2}$ c	Sharp Hogs.....				
No 2.....	3 $\frac{1}{2}$ c	4 $\frac{1}{2}$ c	<b>Porcs lourds</b>		220 à 270 lbs. 12 $\frac{1}{2}$ c		
No 3.....	3c	3 $\frac{1}{2}$ c	Heavies.....				
No 4.....	2 $\frac{1}{2}$ c	3c	Extra lourds   plus de		270 lbs. 12c		
No 5.....	2c		Extra lourds   over				
Taurailles, No 1.....		3c	<b>Porcs légers</b> — moins de		120 lbs		
<b>Veaux</b>			Lights & Feeders		less than 13c		
De lait			Truies No 1.....		moins de 350 lbs.		
Soignés d'herbe			Sous No. 1.....		under 11 $\frac{1}{2}$ c		
Choix.....	9c		Truies No 2.....		plus de 350 lbs.		
No 1.....	8c	5c	Sous No. 2.....		more than 11c		
No 2.....	7c	4 $\frac{1}{2}$ c					
No 3.....	5 $\frac{1}{2}$ c	3 $\frac{1}{2}$ c					
<b>Agneaux</b>			<b>Lambes</b>				
Choix.....	11 $\frac{1}{2}$ c	la lb.					
No 1.....	11c	"					
No 2.....	10 $\frac{1}{2}$ c	"					
No 3.....	10c	"					

Adressez vos animaux vivants à Coopérative Fédérée de Québec, Montréal Stock Yard, Pte St-Charles, Montréal et la correspondance à boîte postale 326, Montréal.

## Pommes de Conserves d'Ontario

Par wagon complet seulement, environ 200 barils.

Variétés: Spies, Kings.		Variétés: Baldwins, Starks, Golden Russets, Greenings, Baxter, etc. (Pas de Ben Davis ni Ganos.)	
No 1.....	\$4.50 le baril.	No 1.....	\$4.00 le baril
No 2.....	4.00 le baril	No 2.....	3.75 " "
Domestiques.....	3.75 " "	Domestiques.....	3.50 " "
No 3.....	2.75 " "	No 3.....	2.50 " "

Ces prix sont F. A. B. Point d'expédition dans Ontario. Assortiment: 70% de No 1. Balance en No 2, domestiques et No 3. Profitez de nos prix réellement bas en plaçant votre commande immédiatement

**Satisfaction Garantie**

## Tôle Unie et Ondulée

IMPORTATION ANGLAISE DE BELLE QUALITÉ.

Donnez-nous la dimension du bâtiment à couvrir et nous vous enverrons gratuitement un est-mé.

**La Coopérative Fédérée de Québec, 114, rue St-Paul-Est Montréal. (Boîte Postale 326)**

## BROCHE A FOIN

Demandez notre broche de première qualité Nos. 13, 14 et 15.

Voyez nos prix à l'intérieur

Groupez vos commandes pour un wagon complet de 12 tonnes.

Prix spécial.

LE BULL...  
LA...  
SECTI...  
Color...  
Teint...  
Vous te...  
colorerez...  
ments avec...  
voire domi...  
ployant les...  
Diamants"...  
vez qu'à f...  
per dans l...  
lorsqu'il s'a...  
tes délicates...  
ou de fais...  
pour obtien...  
leurs fortes...  
cées.  
Chaque...  
direction si...  
teindre ou...  
les soies, r...  
manteaux...  
vertures, t...  
Achetez...  
pas d'autre...  
pharmacie...  
voilez tein...  
en coton ou...  
Le marc...  
quille cett...  
ron 3/4 c. l...  
les prix.  
Il y a eu...  
des march...  
cain s'est...  
demande...  
ferme aux...  
que par pe...  
sont à peu...  
précédent...  
premier ou...  
dernier à...  
tionnaire...  
ques jour...  
Le mar...  
très actif...  
d'environ...  
de la dem...  
de nature...  
vages ont...  
semaine p...  
trouvé pr...  
Comme...  
vouloir se...  
est à pré...  
Le mar...  
subi dans...  
mentation...  
La dem...  
œufs de p...  
un march...  
plutôt po...  
Les arriv...  
sommes e...  
les œufs...  
expéditeu...  
le plus pr...  
voyons p...  
plus actif...  
La der...  
les œufs...  
étant ass...  
les œufs...  
Peu de...  
marché d...

MARKET

3rd 1925

Sheep	6c la lb.
Hogs	5 1/2c "
	4 1/2c "
live hogs	
Hogs (choix)	170 à 200 lbs. 13 1/2c
Hogs	170 à 200 lbs. 13 1/2c
	120 à 170 lbs. 13 1/2c
	220 à 270 lbs. 12 1/2c
plus de	270 lbs. 12c
moins de	120 lbs. 13c
moins de	350 lbs. 11 1/2c
plus de	350 lbs. 11c

animaux vivants à Coopérative de Québec, Montréal Pte St-Charles, Montréal Abondance à boîte postale 326, Montréal.

d'Ontario  
lement,  
ils.

Goldwins, Starks, Golden Greenings, Baxter, etc. en Davis ni Ganos.	\$4.00 le baril
	3.75 " "
	3.50 " "
	2.50 " "

ario.  
tiques et No 3.  
commande immédiatement

OIN

Nos. 13, 14 et 15.

frier

complet de 12 tonnes.

Boite Postale 326)

LA COOPÉRATIVE FÉDÉRÉE DE QUÉBEC

FOURNIT LES COMMENTAIRES SUIVANTS SUR LES MARCHÉS

SECTION DES CONSIGNATIONS. — SEMAINE DU 26 SEPTEMBRE AU 3 OCTOBRE 1925 —

Colorez-les avec les Teintures Diamants

Vous teindrez et colorerez vos vêtements avec succès, à votre domicile, en employant les "Teintures Diamants". Vous n'avez qu'à faire tremper dans l'eau froide lorsqu'il s'agit de teintes délicates et pâles, ou de faire bouillir pour obtenir des couleurs fortes et prononcées.



Chaque paquet de 15c. contient la direction si simple que toute personne peut teindre ou colorer, les articles de lingerie les soies, rubans, blouses, jupes, robes, manteaux, bas, chandails, rideaux, couvertures, tentures, tout comme du neuf. Achetez les "Teintures Diamants" — pas d'autres — et dites toujours à votre pharmacien, le genre de tissu que vous voulez teindre, si en soie, en laine, en toile en coton ou de texture mêlée.

BEURRE

Le marché au beurre a été plus tranquille cette semaine. Une baisse d'environ 1/2 c. la livre a été enregistrée dans les prix.

Il y a eu peu de demandes de la part des marchés étrangers; le marché américain s'est maintenu stationnaire. La demande de notre marché local a été ferme aux derniers prix mais l'on n'achète que par petites quantités. Les arrivages sont à peu près les mêmes que la semaine précédente. Les stocks en entrepôt au premier octobre sont moindres que l'an dernier à même date. Un marché stationnaire est à prévoir pour d'ici quelques jours.

FROMAGE

Le marché au fromage s'est continué très actif. Les prix ont subi une hausse d'environ 1/2 c. la livre. L'augmentation de la demande du marché anglais a été de nature à raffermir les prix. Les arrivages ont été plus considérables que la semaine précédente mais ont facilement trouvé preneurs aux derniers prix.

Comme la demande actuelle semble vouloir se maintenir, un marché stable est à prévoir pour d'ici quelques jours.

OEUFS (Québec)

Le marché a été très actif au cours de la semaine, et la demande bonne. Les quantités demandées ont été plutôt pour besoins immédiats et surtout pour des œufs d'entrepôt. La différence de prix entre les œufs frais et les œufs d'entrepôt a été de nature à restreindre la demande des œufs frais. Les arrivages ont beaucoup diminué. Nous prévoyons un marché ferme et à la hausse.

OEUFS (Montréal)

Le marché pour les œufs frais a encore subi dans le cours de la semaine une augmentation de prix. La demande a été forte surtout pour les œufs de première qualité ce qui occasionne un marché très actif, la demande étant plutôt pour la qualité "frais extras". Les arrivages ont fort diminués. Nous sommes en état d'obtenir de gros prix pour les œufs frais, et nous conseillons à nos expéditeurs de nous envoyer leurs œufs le plus promptement possible. Nous prévoyons pour l'avenir un marché encore plus actif. La demande semble augmenter pour les œufs d'entrepôt, la différence de prix étant assez notable entre cette qualité et les œufs frais.

FEVES ET POIS

Peu de changement à enregistrer sur le marché des fèves. Quelques lots de fèves

étrangères nous arrivent encore. Notre fève canadienne s'offre dans quelque temps sur notre marché. Également aucun changement pour les pois. Les demandes se font régulières. L'on remarque qu'une certaine quantité des pois reçus sur notre marché nous arrivent quelque peu brisés, ceci étant dû à la sécheresse du mois d'août.

SUCRE ET SIROP D'ÉRABLE

Le sucre d'érable se vend à des prix plutôt bas. Les demandes se font tranquilles. Ces jours-ci quelques lots de sucre et sirop d'érable se sont expédiés sur le marché anglais. Les américains sont acheteurs, mais à de bas prix.

PATATES

Le marché aux patates a subi à la fin de la semaine dernière une hausse de quelques sous la poche, mais dans le cours de cette semaine le marché nous a paru plus faible. Tout de même les demandes sont assez bonnes.

Les prix pour cette semaine sont à peu près les mêmes que ceux publiés la semaine dernière dans ce bulletin.

LES BESTIAUX

Au cours de la semaine dernière, les deux cours à bestiaux de Montréal ont reçu 1416 têtes de bêtes à cornes, 2254 têtes de veaux, 2976 têtes de porcs et 7630 têtes de moutons et d'agneaux. Il est passé, en plus, 2265 têtes de bestiaux pour l'exportation. On a remarqué peu de bouvillons de bonne qualité. Les meilleurs sont allés à l'exportation pour des prix variant de \$6.50 à \$7.50 le cent livres.

Les bouvillons de qualité moyenne et commune ont trouvé de rares acheteurs; il a fallu les sacrifier à \$5.50 et \$6. pour les moyens et \$4. à \$4.50 pour les autres. Quelques tannes de bonne qualité ont atteint le prix de \$6.50. Les bonnes vaches ont fait le prix moyen de \$4.50 avec \$4.75 pour les meilleures; les communes se sont vendues de \$2.75 à \$3.25.

Il y avait abondance de taureaux et les meilleurs ont fait \$4. et les autres ont varié de \$3. à \$3.50 pour ceux de qualité moyenne et de \$3.50 à \$3.75 pour les autres.

AGNEAUX ET MOUTONS

Les bons agneaux étaient plus abondants et le prix moyen a été de \$11.25 à \$11.50; les autres ont fait \$11. et les communs de \$9. à \$10.00.

Les moutons étaient en grande demande de \$3. à \$5.50; la plupart ont été rafflés par des marchands de Toronto et de Buffalo.

VEAUX VIVANTS

Les veaux étaient plutôt rares et les bouchers ont dû payer de bons prix pour emporter les lots de meilleure qualité. Toutes les ventes ont été faites pour de petits lots et les meilleurs ont obtenu le



VOUS NE VOUS REPROCHEREZ JAMAIS

d'avoir fait connaissance avec notre organisation considérable, moderne et honnête. Notre politique est de payer les plus hauts prix du marché et de faire les retours régulièrement.

Commencez dès aujourd'hui à expédier vous n'aurez pas à vous le reprocher.

LAITERIE DE QUÉBEC  
75 Ave. S.-Coeur. - QUÉBEC

15c LE PAQUET

- aussi en boîtes métalliques HERMÉTIQUEMENT FERMÉES d'une 1/2 lb.



Le Tabac de Qualité  
OLD CHUM

prix de \$9. et de \$10. avec \$11. et même \$11.50 pour les choisis.

Les veaux d'herbe et ceux nourris au lait se trouvaient en abondance, à des prix variant de \$4.25 à \$4.75, avec \$4.50 comme prix moyen, pour le veau d'herbe et de \$5. à \$5.50 et même \$8. pour les autres.

PORCS VIVANTS

Les porcs se sont vendus de \$13. à \$13.50 au début de la semaine, pour retomber ensuite à \$13.25 en moyenne. Les choisis ont fait \$13.50. Les truies ont valu \$10. et \$10.50.

PORCS ABATTUS

Les arrivages ont été nombreux, mais le marché est lent, avec les prix à la baisse. La demande est bonne en général et nous prévoyons un marché plus ferme.

VOLAILLES VIVANTES

Les arrivages ont été très abondants, à cause des fêtes juives de la fin de septembre; mais les sujets étaient de qualité inférieure pour la plupart, ce qui a amené une baisse des prix.

Le blanchiment du céleri

Des expériences sur le blanchiment du céleri ont été conduites en 1923 sur la station expérimentale fédérale de La Ferme, la station la plus reculée vers le nord de la province de Québec. Les plants ont été mis en rangées de quinze pieds de long, espacées de 4 pieds et à 6 pouces d'intervalle dans la rangée. Le groupe No. 1 a été blanchi avec de la terre, le No. 2, avec du papier à couverture, le No. 3, dans une tranchée avec de la terre, le No. 4, avec des planches et le No. 5 avec de la paille. Dans un compte rendu des résultats obtenus, le régisseur dit, dans son rapport annuel, que le céleri blanchi avec de la paille était d'une bien meilleure qualité que les autres et qu'il est possible, au moyen de cette méthode, de blanchir même les feuilles en recouvrant le champ une ou deux semaines avant la coupe. On peut, dit-il, mettre les plants plus serrés pour économiser la paille. Les groupes 1, 2 et 3 avaient un bon goût mais ils n'étaient pas aussi tendres que le No. 5; le No. 4 avait un goût moyen, mais il était aqueux et trop tendre pour bien se transporter.

POUR MACHINE A SERTISSER

Voyez ou écrivez à  
La Fonderie St-Anselme Ltée  
St-Anselme Sta. Qué.

30-32 rue Dalhousie Québec

Circulaires illustrées et prix sur demande  
Conditions de paiement faciles si désirées.

Agents Vendeurs Sérieux Demandés Immédiatement

Pour districts ou nous ne sommes pas représentés pour la vente d'arbres fruitiers et d'ornements etc.:

Territoire et marchandises exclusifs. 600 acres d'arbres fruitiers et d'ornementation. Etablie depuis 40 ans.

Ecrivez au géant  
Pelham Nursery, Co.  
TORONTO ONT.  
Catalogue adressé sur demande.

# Le marché de la Coopérative Fédérée de Québec

**114, rue St-Paul Est, Montréal, Boîte postale 326**

**Dépt. des achats**

Les prix ci-dessous sont ceux en vigueur aujourd'hui. Ils sont sujets à changement sans avis.

Mode de paiement : traite, ou mieux, argent comptant avec la commande.

### FARINES

<p>A pain le sac</p> <p>"Crème de l'Ouest" 1ère patente. \$3.95</p> <p>"Castle" 2ème patente. 3.70</p> <p>"Winnipeg" (forte à boulanger). 3.55</p> <p>A pâtisserie "Silver Moon" 3.20</p>	<p>A engrais le 100 lbs</p> <p>Farine commune Pilote. 2.90</p> <p>Gruau</p> <p>D'Avoine (sac de 90 lbs) \$3.50</p>
---	--

### ENGRAIS ALIMENTAIRES

<p>Simple la tonne</p> <p>Son \$28.00</p> <p>Gru Rouge 30.00</p> <p>Gru Blanc, (middlings) 36.00</p> <p>Criblures de blé moulues:</p> <p>En poches neuves \$29.00</p> <p>En poches usagées 28.00</p> <p>Criblures de blé non-moulues 23.00</p> <p>Tourteaux de lin 2.50</p> <p>Blé d'Inde rond. 2.00</p> <p>Blé d'Inde moulu 2.30</p> <p>Blé d'Inde cassé 2.30</p> <p>Moulée d'avoine pure 1.90</p> <p>Moulée d'orge pure 2.10</p> <p>Avoine roulée Alimentation 2.00</p> <p>Blé engrais 2.25</p>	<p>Composés le sac</p> <p>Moulée spéciale:</p> <p>Pour les veaux (50 lbs) \$2.25</p> <p>Moulées Monarch:</p> <p>Pour les poulets \$3.50</p> <p>Pour engraisser 2.70</p> <p>De luzerne très fine 2.25</p> <p>Pour activer la ponte 2.90</p> <p>Frains Monarch:</p> <p>Pour poulets, (Chick feed) \$3.50</p> <p>Pour volailles 2.50</p> <p>Pour développer les poulets 3.00</p>
---	---

Ces prix s'appliquent à des commandes par wagons complets de 500 sacs ou plus. Pour quantité moindre, ajoutez 15c par sac. Fret payable de Montréal.

### GRAINS ALIMENTAIRES

<p>Avoine Exp. imm. le minot</p> <p>No 2 C. W. 59c</p> <p>No 3 C. W. 52 1/2c</p> <p>No 1 d'alimentation 49c</p> <p>No 2 47 1/2c</p> <p>Blé à engrais No 1 1.10</p> <p>Blé à engrais No 2 .95c</p>	<p>Blé-d'Inde jaune</p> <p>Blé d'Inde, américain No 2 jaune .90c</p> <p>Argentin .90c</p> <p>Améric. No 3 jaune (Exp. en déc.) .95c</p> <p>Orge le minot</p> <p>Orge d'Ontario No 3 .75c</p> <p>Orge de l'Ouest No 4 .72c</p> <p>Orge d'alimentation .68c</p> <p>Les prix des grains sont pour chars complets en grenier.</p>
---	---

Les secrétaires de coopératives sont priés de communiquer avec nous, à nos frais, pour s'assurer que les prix que nous publions sont encore en vigueur avant de grouper leurs commandes.

### PEINTURES "FÉDÉRÉE"

Peinture de 1ère qualité pour tous les usages.

<p>Couleurs ordinaires</p> <p>No 36 Vert à jalousie</p> <p>No 37 vermillon</p> <p>Blanc Intérieur et extérieur.</p>	<p>EMAIL BLANC (Première qualité)</p> <p>Bidon, 1 gallon \$6.75 le gallon</p> <p>Bidon, 1/2 gallon 7.00 le gallon</p> <p>Bidon, 1/4 gallon 7.60 le gallon</p> <p>Bidon, 1 chopine 8.00 le gallon</p>
---	--

### VERNIS A PLANCHER "Everlastic"

<p>Bidon, 1 gallon \$4.05 le gallon</p> <p>Bidon, 1/2 gallon 4.50 le gallon</p> <p>Bidon, 1/4 gallon 5.00 le gallon</p> <p>Bidon, 1 chopine 5.60 le gallon</p>
--

### VERNIS "GOLD MEDAL"

Pour tous les usages

<p>Bidon, 5 gallons \$3.80 le gallon</p> <p>Bidon, 1 gallon 3.90 le gallon</p> <p>Bidon, 1/2 gallon 4.10 le gallon</p> <p>Bidon, 1/4 gallon 4.40 le gallon</p> <p>Bidon, 1 chopine 4.60 le gallon</p>
---

### PEINTURE A GRANGE

<p>Rouge Gris, Vert Noir</p> <p>Baril (env.50 gal) \$1.45 \$1.55 \$1.50</p> <p>1/2 baril, env.30 g. 1.50 1.60 1.55</p> <p>Bidon, 5 gallons 1.60 1.70 1.65</p> <p>Bidon, 1 gallon 1.70 1.80 1.75</p>	<p>Tous les prix ci-haut sont PAR GALLON</p>
---	--

### TEINTURE AU VERNIS

<p>Bidon 1 pinte la pinte \$1.00</p> <p>Bidon, 1 chopine la chopine .55</p> <p>Bidon 1/2 chopine la 1/2 chopine .30</p>	<p>Blanc de plomb pur, étiquette du gouvernement, le 100 lbs \$13.50</p> <p>En chaudières de 25 livres.</p>
---	---

### TEINTURE A BARDEAUX

<p>Couleurs Gris-vert ordinaires</p> <p>1/2 baril (env. 30 gal) \$1.35 \$1.40</p> <p>Bidon de 5 gallons 1.50 1.55</p> <p>Bidon de 1 gallon 1.60 1.65</p>	<p>Blanc de plomb pur, étiquette du gouvernement, le 100 lbs \$13.50</p> <p>En chaudières de 25 livres.</p> <p>Fret payé pour toute commande au montant de \$25. ou plus de Peinture pour Maison, Peinture à Plancher, Teinture à Vernis, Peinture à Voiture et Instruments Aratoires, Peinture à Grange, Blanc de Plomb et Vernis.</p>
--	---

### PROVISIONS POUR LA MAISON

<p>Beurre d'herbe Boite de: Prix</p> <p>Pasteurisé, pains 1 lb. 50 lbs 47c</p> <p>Pasteurisé, solide. 56 " 46 1/2c</p> <p>No 1 (choix) pains 1 lb. 50 " 46c</p> <p>No 1 (choix) solide. 56 " 45 1/2c</p> <p>Fromage:</p> <p>Fromage paraffiné et coloré en meules d'environ 25 lbs. 24c la lb.</p> <p>Fromage paraffiné coloré en meules de 5 lbs. 25c "</p> <p>Fromage d'Oka, en meules de 5 lbs 42c "</p> <p>Oeufs, la douz.</p> <p>Entrepôt Extras 45c</p> <p>Premiers 40c</p> <p>Seconds 35c</p> <p>Caisnes de 30 douz., (caisses comprises).</p> <p>*Miel</p> <p>Caisnes Blanc Ambré Brun</p> <p>24 chaud., 2 1/2 lbs. 15c 14c 13c</p> <p>12 chaudières 5 lbs. 14 1/2c 13 1/2c 12 1/2c</p> <p>6 chaudières, 10 lbs. 14c 13c 12c</p> <p>Chaudières 30 lbs. 14c 13c 12c</p> <p>*Fèves (Par poches de 120 lbs) la lb.</p> <p>Blanches No 1 5 1/2c</p> <p>Par quantité de 5 poches ou plus. 5 1/4c</p> <p>Par quantités de 10 poches et plus. 5c</p> <p>*Pois (Par poches de 120 lbs) la lb.</p> <p>No 1 garantis bien cuisants. 5 1/2c</p> <p>Par quantité de 5 poches et plus. 5 1/4c</p> <p>Par quantité de 10 poches ou plus. 5c</p> <p>Tabac, en mains. Paquet de 25 lbs.</p> <p>Grand Rouge, Grand Havane et Connecticut, 1 lb. 30c</p> <p>Comstock, 1 lb. 31c</p> <p>Bleu, fort, 1 lb. 30c</p> <p>Rose Quessel, 1 lb. 37c</p> <p>Quessel, 1/2 lb. 49c</p>	<p>BLUETS EN CONSERVES DES PERES TRAPPISTES.</p> <p>SPECIAL</p> <p>Sans sucre: Boite No 2, en caisse de 2 doz., la douzaine. \$1.65</p> <p>Avec sucre: Boite No 2, en caisse de 2 doz., la douzaine. 1.90</p> <p>Sans sucre: Boite No 10, en caisse de 1/2 doz., la douzaine. 8.20</p> <p>Avec sucre: Boite No 10, en caisse de 1/2 doz., la douzaine. 9.25</p> <p>Rhubarbe</p> <p>Des RR. Pères Trappistes</p> <p>Boite No 2, en caisse de 2 doz., la douzaine. \$2.15</p> <p>Saindoux pur: la lb.</p> <p>Seaux de 20 lbs 19c</p> <p>Tinettes de 60 lbs 18c</p> <p>Boîtes de 56 lbs. 18c</p> <p>Boîtes de 50 lbs, en pains de 1 lb. 21c</p> <p>Caisse de 60 lbs, en chaudière de 3 lbs. 20c</p> <p>Caisse de 60 lbs en chaudière de 5 lbs. 20c</p> <p>Graisse composée la lb.</p> <p>Chaudières de 20 lbs 14c</p> <p>Tinettes de 60 livres. 14 1/2c</p> <p>Caisnes de 60 lbs, en chaudières de 3 lbs. 15c</p> <p>Caisnes de 60 lbs, en chaudières de 5 lbs. 15c</p> <p>Viande fumée</p> <p>Jambons (fesse) 10 à 15 lbs. 29c</p> <p>Jambons (fesse) 15 à 20 lbs. 28c</p> <p>Jambon (Rolls) 3 à 6 lbs. 28c</p> <p>Bacon (Flanc) 32c</p> <p>Lard salé Baril</p> <p>Gras, 30 à 40 morceaux 200 livres \$49.75</p> <p>1/2 baril 100 livres 26.25</p> <p>Gras, 40 à 50 morceaux 200 livres 48.75</p>
---	---

Le tout F. A. B., nos entrepôts.

### GAZOLINE, PETROLE, TOLES ET DIVERS

<p>*Gazoline Fédérée</p> <p>1ère qualité 25 1/2c le gal.</p> <p>*Pétrole Fédérée</p> <p>1ère qualité 20c "</p> <p>HUILES:</p> <p>Baril d'environ 45 gals</p> <p>Huile à cylindre à vap. Fédérée 85 le gal.</p> <p>Huile à cylindre à vap. Fédérée 60 le gal.</p> <p>Huile à cylindre à vap. Fédérée 50 le gal.</p> <p>Huile à séparateur à bras. 40 le gal.</p> <p>Huile à séparateur à vapeur. 60 le gal.</p> <p>Huile à séparateur à vapeur. 65 le gal.</p> <p>Huile à engin à gazoline. 48 le gal.</p> <p>Huile à engin à gazoline. 42 le gal.</p> <p>Huile à engin à gazoline. 36 le gal.</p> <p>Huile à tracteur. 80 le gal.</p> <p>Huile à moteur, 1ère qualité</p> <p>Légère, Médium, Pesante. 70 le gal.</p> <p>Huile à transmission. 65 le gal.</p> <p>Huile à harnais. 60 le gal.</p> <p>Huile à harnais, bidon de 1 gal. \$1.10</p> <p>N. B.—Par demi-baril, ajouter 3 sous par gallon; pour quantité moindre, 25 sous par gallon.</p> <p>Graisse à essieux:</p> <p>Caisse 48 x 1 lb. \$6.40 la caisse</p> <p>Caisse 34 x 3 lbs. 8.80 "</p> <p>Caisse 6 x 5 lbs. 4.00 "</p> <p>Caisse 12 x 5 lbs. 7.40 "</p> <p>Chaudière 10 lbs. 1.45 la chaudière</p> <p>Chaudière 15 lbs. 2.00 "</p> <p>Chaudière 25 lbs. 3.00 "</p> <p>Graisse à Godet No 3 (cup Grease)</p> <p>Caisse 36 x 1 lb. \$5.90 la caisse</p> <p>Caisse 6 x 5 lbs. 4.35 "</p> <p>Caisse 12 x 5 lbs. 8.20 "</p> <p>Caisse 6 x 10 lbs. 7.70 "</p> <p>Chaudière 25 lbs. 3.35 la chaudière</p> <p>F. A. B. Montréal.</p>	<p>Lambris galvanisé, pesant 66 livres au carré. \$7.75 le carré.</p> <p>Lambris peinturé, pesant 66 livres au carré. 5.85 le carré.</p> <p>F. A. B. Montréal.</p> <p>IMITATION DE PIERRE BOSSELÉE</p> <p>Un lambris, imitation de pierre, mesure 23" par 17" et demande 37 feuilles au carré. Les prix sont les suivants:</p> <p>Lambris galvanisé, pesant 66 livres au carré. \$7.75 le carré.</p> <p>Lambris peinturé, pesant 66 livres au carré. 5.85 le carré.</p> <p>F. A. B. Montréal.</p> <p>"PAPIER A COUVERTURE"</p> <p>Marque "Fédérée"</p> <p>(deux côtés caoutchoutés)</p> <p>1 pli \$2.00 le rouleau.</p> <p>2 plis 2.35 "</p> <p>3 plis 2.75 "</p> <p>Marque "CC"</p> <p>(deux côtés caoutchoutés)</p> <p>1 pli \$1.35 le rouleau.</p> <p>2 plis 1.65 "</p> <p>3 plis 2.05 "</p> <p>Marque "Mika"</p> <p>(un côté caoutchouté, 1 côté surf.-minérale)</p> <p>1 pli \$1.60 le rouleau.</p> <p>2 plis 1.95 "</p> <p>3 plis 2.35 "</p> <p>F. A. B. nos entrepôts.</p> <p>*Sel</p> <p>Sel en pierre, sac de 100 lbs. \$1.15</p> <p>Gros sel, sac de 140 lbs. 1.30</p> <p>Demandez nos prix pour wagon complet.</p> <p>Broche à foïn.</p> <p>Première qualité, mise en rouleau de 50 lbs.</p> <p>No 13 \$3.40 le cent livres.</p> <p>No 14 3.50 "</p> <p>No 15 3.60 "</p> <p>F. A. B. Montréal.</p> <p>Prix spécial au wagon complet de 24,000 livres.</p>
--	--

**LA**

SECTION

Les transactions en jour avec le marché étranger d'Europe; où le rendement a été un grand succès. L'option d'achat de novembre est de 11.162 \$1.21 1/2.

La farine a été, devant les exportateurs; l'offre est suffisante. Les nouveaux...

Première...  
Deuxième...  
Fotre à br...  
ENGRAIS...  
Les opérations de compagnie pour des engrais de champ, mais sante. Les prix sont...  
Son...  
Gru rouge  
Gru blanc  
CRH...  
Faute d'engrais suffisante, les criblures de blé tiaux. Il est une bonne qualité d'alimentation. Les prix sont niveau raisonnablement.

Il ne s'est pas sur le prix de la récolte est du foïn excellent. Les prix de blé ont été comme su No 2 de m No 3 de m Foïn de tréfle bord des cha...

ENG

A part quiphoriques, de composés pour prairies ou pour de blé d'auto actions sur le... Les prix sont le printemps prochainement mines de p d'Allemagne tame inférieures siques impor A New-Y engrais pour est très ferm

Les maladies rongeurs sont faits aux pays doit, pour être p mum, être p N'oubliez pas l'endommagement médiocre.

La bouill est une e et d'un foïn contrôler les geuses. Pe c'est bien le L'on devr jours jusqu légumes soi produits de

TI

Les culti les couvertu dances ain divers de tble galvan farienit bie sans être as chaudière.

Dans les t(1) à lanit p'aonds et mo lerne qu pte et d j m as: elle le plâtre d qu'il soit plâtre et e spéciale cor



# LA COOPÉRATIVE FÉDÉRÉE DE QUÉBEC

FOURNIT LES COMMENTAIRES SUIVANTS SUR LE MARCHÉ

SECTION DES ACHATS — SEMAINE DU 26 SEPTEMBRE AU 3 OCTOBRE 1925 —

## BLE ET FARINE

Les transactions se multiplient de jour en jour avec l'activité qui se développe sur le marché étranger; les commandes affluent d'Europe; où les récoltes n'ont pas donné le rendement attendu; la Russie, entre autres, est un gros acheteur en ce moment. L'option d'octobre se vend \$1.187/8; celle de novembre, \$1.19¼; celle de décembre, \$1.16¼ et celle de mai prochain, \$1.21 3/8.

La farine a baissé de prix encore une fois, devant les nombreuses opérations des exportateurs; la marché est favorable et l'offre est suffisante.

Les nouveaux prix sont maintenant:

Première patente.....	\$8.00
Deuxième patente.....	7.50
Faire à boédanger.....	7.30

## ENGRAIS ALIMENTAIRES

Les opérations sont abondantes dans ce compartiment. Les demandes affluent pour des engrais qui seront consommés sur le champ, mais l'offre reste encore insuffisante. Les réserves sont difficiles à faire. Les prix sont restés les mêmes:

Son.....	\$28.25
Gru rouge.....	30.25
Gru blanc.....	36.25

## CRIBLURES DE BLE

Faute d'engrais alimentaires en quantité suffisante, les fermiers se procurent des criblures de blé pour nourrir leurs bestiaux. Il est reconnu que les criblures de bonne qualité sont insurpassables pour l'alimentation des animaux.

Les prix se maintiennent encore à un niveau raisonnable; tant que les réserves dureront.

## FOIN ET PAILLE

Il ne s'est produit aucun changement de prix sur le marché du foin et de la paille. La récolte est bonne en général; la qualité du foin excellente.

Les prix demandés pour la semaine ont été comme suit:

No 2 de mil, \$14.00 la tonne.
No 3 de mil de \$9.50 à \$10.50 la tonne.
Foin de trèfle mélangé \$13.50 la tonne à bord des chars à Montréal.

## ENGRAIS CHIMIQUES

A part quelques ventes d'acides phosphoriques, de scories basiques et d'engrais composés pour épandage sur les vieilles prairies ou pour application sur les champs de blé d'automne, il se fait peu de transactions sur les marchés domestiques.

Les prix sont à peu près les mêmes que le printemps dernier. L'entente conclue dernièrement entre les propriétaires de mines de potasse d'Alsace-Lorraine et d'Allemagne aura probablement une certaine influence sur les prix des sels potassiques importés au Canada.

A New-York, le ton du marché des engrais potassiques, livrables à l'automne est très ferme.

## INSECTICIDES

Les maladies fongueuses et les insectes rongeurs sont la source des dommages faits aux patates et légumes. La récolte doit, pour obtenir un rendement maximum, être protégée contre ces dommages. N'oubliez pas qu'un feuillage nain ou endommagé vous rapportera une récolte médiocre.

La bouillie bordelaise empoisonnée est une combinaison d'un insecticide et d'un fongicide pouvant tout à la fois contrôler les insectes et les maladies fongueuses. Pour arrosage ou saupoudrage c'est bien le produit idéal.

L'on devrait arroser tous les 10 ou 15 jours jusqu'à ce que les patates ou les légumes soient mûrs pour obtenir des produits de qualité supérieure.

## TOLE GALVANISÉE

Les cultivateurs peuvent choisir, pour les couvertures de maisons, granges dépendances ainsi que pour les ouvrages divers de fantaisie, divers modèles de tôle galvanisée, unie ou ondulée. Ils feraient bien de n'acheter aucun modèle sans être assurés de la qualité de la marchandise.

Dans les fromageries et beurseries, la tôle à lambris est recommandée pour les plafonds et murs; cette tôle est d'un fini moderne qui ne se déforme pas une fois posée et dont les joints ne se séparent jamais; elle se pose facilement par dessus le plâtre des murs ou des plafonds, sans qu'il soit nécessaire d'enlever le vieux plâtre et elle offre une protection toute spéciale contre l'incendie.

## BROCHE A CLOTURE

La saison est propice pour se procurer de la broche à clôture de première qualité. Les cultivateurs feraient bien de choisir celle qui résiste à l'acidité et à l'humidité; les broches tressées sont les plus recommandées pour les clôtures.

## PAPIER A COUVERTURE

Pour les couvertures, rien de plus recommandable que des papiers caoutchoutés et à surface minérale, qui garantissent une toiture durable. Les cultivateurs feraient bien de s'en servir, s'ils ont

l'intention de renouveler la toiture de leur maison, de leur grange et de leurs dépendances.

Les propriétaires de beurseries, et de fromageries peuvent se procurer des papiers à lambris très résistants, spécialement fabriqués dans ce but.

## EXPLOSIFS

L'usage des explosifs pour l'enlèvement des souches, des pierres des champs ainsi que pour assécher les marais ou les parties basses de terrain se répand de plus en plus. Les cultivateurs font une économie de temps et d'argent, en les utilisant.

## PEINTURES

Il en est des peintures, comme des huiles. Il y en a une espèce qui convient tout particulièrement au travail à être exécuté. Or le cultivateur doit choisir la peinture qui est destinée aux murs intérieurs de la maison, ou à l'extérieur, ou aux granges et dépendances ou aux instruments aratoires.

Devant l'embaras du choix, il est bon de prendre les avis et les recommandations d'une maison connue qui puisse fournir des produits de première qualité.

# Le Quatre Bien Accueilli

A cause de sa qualité suprême - ses nouveaux résultats de performance - son mécanisme avancé - sa main-d'œuvre supérieure.

Le Chrysler-Quatre aussi bien que son compagnon le Chrysler-Six reflète l'entraînement et l'expérience de son constructeur—Walter P. Chrysler.

De l'habileté en mécanique et dans l'art de fabriquer de Chrysler résultent les qualités de performance extraordinaires et la valeur du Chrysler-Quatre—plus une qualité et une beauté non encore égalées pour un char de sa catégorie de prix.

Le Chrysler-Quatre est, dans le sens le plus précis—un joli char—joli en principe, joli en matériaux, et joli en ce qui concerne ses qualités de fabrication et d'assemblage.

Evidemment, quand une telle qualité est combinée avec l'aisance dans la marche exceptionnelle qui résulte du Chrysler avec ressorts à suspension et pneus ballons; avec centre

de gravité abaissé, conduite sur pivot, et option de freins hydrauliques sur les quatre roues pour assurer le maximum de sûreté; et avec une carrosserie de Fisher pour garantir le maximum de confort—le résultat de tout ceci se traduit par une qualité inapprochable dans la catégorie de son prix.

Partout, les hommes et les femmes qui s'y connaissent en automobiles sont en faveur du Chrysler-Quatre. Les femmes qui aiment les jolies choses disent que c'est un auto magnifique à conduire et pour la promenade. Les hommes sont très enthousiastes sur sa performance extraordinaire, son économie et sa durabilité. Essayez-le vous-même mettez-vous au volant. Votre agent de Chrysler est anxieux de vous fournir cette occasion.

CHRYSLER CORPORATION OF CANADA, LIMITED, WINDSOR, ONTARIO.

Walter P. Chrysler, Président de l'advertising



# CHRYSLER QUATRE

P.-L. LORTIE LTÉE

405 RUE ST-PAUL,

QUÉBEC.

DISTRIBUTEURS, QUÉBEC A GASPÉ.

DISTRICT DE LA BEAUCE

## Québec

des achats sans avis.

## ÉRÉE

tous les usages.

BLANC (Première qualité)	
1 gallon.....	\$6.75 le gallon
½ gallon.....	7.00 le gallon
¼ gallon.....	7.60 le gallon
1 chopine.....	8.00 le gallon

PLANCHER "Everlastic"

gallon.....	\$4.05 le gallon
½ gallon.....	4.50 le gallon
¼ gallon.....	5.00 le gallon
1 chopine.....	5.60 le gallon

VERNIS "GOLD MEDAL"

Pour tous les usages

gallons.....	\$3.80 le gallon
gallon.....	3.90 le gallon
½ gallon.....	4.10 le gallon
¼ gallon.....	4.40 le gallon
1 chopine.....	4.60 le gallon

de plomb pur, étiquette ornement, le 100 lbs..... \$13.50

chaudières de 25 livres.  
payé pour toute commande au de \$25, ou plus de Peinture maison, Peinture à Plancher, Vernis, Peinture à Voiture, Instruments Aratoires, Peinture à Blanc de Plomb et Vernis.

## VERNIS ET DIVERS

galvanisé, pesant 6 livres au carré... \$7.75 le carré.  
peinturé, pesant 6 livres au carré... 5.85 le carré.  
Montréal.

BOIS DE PIERRE BOSSELÉE  
nbris, imitation de pierre, mesure 17" et demande 37 feuilles au es prix sont les suivants:  
galvanisé, pesant 6 livres au carré... \$7.75 le carré.  
peinturé, pesant 6 livres au carré... 5.85 le carré.  
Montréal.

## PAPIER A COUVERTURE

Marque "Fédérée"  
(deux côtés caoutchoutés)

.....	\$2.00 le rouleau.
.....	2.35 "
.....	2.75 "

Marque "CC"  
(deux côtés caoutchoutés)

.....	\$1.35 le rouleau.
.....	1.65 "
.....	2.05 "

Marque "Mika"  
caoutchouté, 1 côté sur lamminérale

.....	\$1.60 le rouleau.
.....	1.95 "
.....	2.35 "

B. nos entrepôts.

Prix  
erre, sac de 100 lbs..... \$1.15  
sac de 140 lbs..... 1.30  
lez nos prix pour wagon complet.

foin.  
de qualité, mise en rouleau de 50 lbs.  
..... \$3.40 le cent livres.  
..... 3.50 "  
..... 3.60 "

B. Montréal.

cial au wagon complet de 24,000

Vieux temps, Vieilles choses

Errare humanum est.—L'homme est sujet à erreur, et nous pourrions ajouter surtout les journalistes plus que tout autre.

Ce qui nous amène à faire cette réflexion, c'est le Lapsus qui s'est glissé dans Vieux Temps, Vieilles Choses, numéro du 1er octobre on nous fait dire que Marguerite Bourgeoys a fondé l'Hôtel-Dieu, quand tout le monde sait que c'est la florissante congrégation de Notre-Dame qui lui doit l'existence. Nous réparons cette erreur de notre plume en donnant en raccourci un aperçu de la fructueuse carrière de Marguerite Bourgeoys.

Celle qui devait fonder sur nos rives la première communauté enseignante d'origine canadienne est née en terre de France, à Troyes, le 17 avril 1620. Eclairée sur sa vocation par la sainte Vierge elle-même, qui avait daigné lui dire: "VA JE NE T'ABANDONNERAI PAS", Marguerite Bourgeoys est de la race de 1653 "de celle qui accepta le poste où, depuis dix ans, l'on ne tenait plus que par miracle".

En 1657, elle ouvre, dans un vieux colombier de la rue St-Paul, la première école de Ville-Marie. Un peu plus tard, elle accepte la difficile mission d'aller, sans ressource aucune, par les côtes de la Nouvelle-France, tenir les "Petites écoles." Mais l'œuvre éducative de Marguerite n'est pas seulement chrétienne, elle est encore éminemment sociale et patriotique. Marguerite se prodigue auprès des "filles du roi" que les vaisseaux amènent à Montréal. Elle apprend à ces orphelins dont elle devient la mère à tenir une maison et prépare ainsi nos vaillantes aïeules, celles qui ont façonné l'âme canadienne et lui ont gardé les deux éléments qui la caractérisent: sa langue et sa foi. Elle fonde des ouvriers et inaugure les premières écoles muniérées dans notre pays.

Elle était sans doute bien loin de prévoir alors l'extension que prendrait cet enseignement, moins de 300 ans après, grâce à l'encouragement d'un gouvernement éclairé et aux efforts d'une de ses émules appartenant à la Congrégation qui elle avait elle-même fondée, la Rev. Sœur Marie-Vitaline, directrice de l'Enseignement ménager dans notre province. Pendant quarante-sept ans, Marguerite Bourgeoys se dévoue à sa patrie d'adoption. Son dernier acte est un acte de charité sublime; elle s'offre à Dieu pour obtenir la prolongation de la vie de l'une de ses filles. A quatre-vingt ans, "chargée de travaux et de choses sublimes", elle s'éteint dans un parfum d'holocauste.

Le procès de béatification de Marguerite Bourgeoys est actuellement en cour de Rome.

OEUF ET VOLAILLES A VENDRE

A VENDRE.—Cochets R.I.R.C.S. sujet pour ponte voir le résultat concours Ste-Anne, prix \$2.00 et plus. Autres cochets venant de poules enregistrées \$3.00—10.00 et plus. Chs. E. Paquet, Ferme Avicole, Pont-Rouge, comté Portneuf, P. Q. 8 Oct.-6fs-P05.

A VENDRE.—Cochets, poulettes nées en mai de poules sélectionnées au nid trappe, bonnes pondueuses ayant obtenu des prix aux expositions. Cochets \$1.50. Poulettes \$1.25 l'unité et \$12.00 à la douzaine. S'adresser à J.-C. Rioux, R.R. No. 1, Victoriaville, P. Q. 8 Oct.-3fs-P05.

CHANTECLER.—A vendre vingt poules, dix poulettes 15 cochets à \$1.50 l'unité; poulettes et poules \$2.00 chacune. Aussi deux coqs primés à la dernière exposition de Sherbrooke. J. A. Lagasé N.P. Windsor Mills Qué. 17 Sept. 4-6fs P05

COCHETS.—Rhode Island, Chantecler, sélectionnés au nid-trappe \$2.00 chacun en octobre; \$2.50 en novembre. Cochets Livourne blancs, \$1.50; Canards Pékin, et Rouen; \$2.00 l'unité, le trio \$5. et \$7. R.R. FF. du Sacré-Cœur, Arthabaska, P. Q. 10 sept.-9 fs—P.05

COCHETS.—Poulettes—Plymouth Rock blanches, Plymouths Rocks Barrées et Rhode Island Rouges, éclos en avril et mai, provenant d'excellentes pondueuses. Prix \$2.00 livrables en octobre et \$1.50 livrables en septembre 1925. Henri Tardif, notaire, St-Casimir, comté Portneuf. 8 Oct.-3fs-P05.

WYANDOTTES COLOMBIENNES.—Plusieurs superbes cochets, poulettes et poules d'un an. Prix raisonnables. Sujets primés aux dernières expositions S'adresser à Pat. O'Sullivan, Indian Lorette, Cté. Québec, P. Q. 24s-6fs. P05

PIGEONS A VENDRE.—Fantails voyageurs, Hirondelles et autres sujets d'exposition. S'adresser à Alfred Marchal, 229a rue St-Roch, Trois-Rivières, P. Q. B-4fs-8 oct.

Achetez et vendez par le moyen des petites annonces

COCHETS! COCHETS! COCHETS!—Plymouth Rock barrés, Wyandottes blancs, Rhode Island rouges, éclos en avril et provenant de mes meilleures pondueuses. Prix: \$2.00, livrable en septembre. \$2.50 en octobre. Emile Robillard, Lavaltrie, Comté Berthier. 10 sept 17 fs X 75

LEGHORN.—150 poulettes Leghorn blanches du mois d'avril, en parfaite condition, prêtes à pondre, \$1.25 chacune ainsi que 30 poules d'un an. S'adresser à Joseph Boucher, St-Félix de Valois, comté de Joliette, P. Q. B. 4fs-1er oct.

POULETTES A VENDRE.—Rhode Island, rouges, Plymouth Rock Barrées, bien développées provenant de lignées de bonnes pondueuses. S'adresser à Alphonse Leclerc Ste-Clair Cté Dorchester P. Q. 17 S.-4 fois B

RHODE-ISLANDS cochets de choix avec ou sans pedigree, nés en mars, avril, mai, \$2.50 et plus. Basse-Cour du Séminaire du Sacré-Cœur St-Victor de Tring P. Q. 10 Sept. 8-4 fs P05

OCCASION EXCEPTIONNELLE.—Stock de volailles Plymouth Rock Barrées venant du MacDonald College et de J. W. Clark et provenant de pondueuses de 200 à 250 œufs. 60 poules d'un an avec un record de 150 à 213 dans 304 jours. 3 coqs d'un an provenant de meilleures pondueuses du MacDonald College. 60 poulettes des mois d'avril et mai, 75 cochets. Aussi matériel avicole comme suit: 2 incubateurs Wisconsin de 250 œufs, 1 éleveuse artificielle Buckeye No. 19 Thermomètre Hydromètre fontaines etc. Le tout à vendre pour cause de santé. Bonne condition à prompt acheteur. J. A. Bégin, St-Gérard, comté Wolfe. 8 Oct.-B-x07-3fs.

DEMANDES — Volailles vivantes de toutes espèces. Oeufs frais, beurre de ferme, Miel etc. Ecrivez pour avoir circulaire de prix. GUNN, LANGLOIS & Co., Limited, Montréal.



DIVERS

VOULEZ-VOUS RIRE.—Demandés Oracles du mariage, 10 cents, avec catalogue français; farces monologues, chansons, livres rares, curieux, magie. Edg. Hartman, 4836 Saint-Denis, Montréal, i.n.o.

ECHANGE CONSIDERE.—Un bateau neuf Doré de Leprieux, Complet truck, empoecheur, éleveur, souffleur, sauveur de grain et limiteur automatique. Prix régulier \$375, réduction \$325. Pas servi et livrable payable en 1926. Aimé Voghel, Ste-Madeleine, comté Ste-Hyacinthe. 8 Oct.-1fs-B.

AGENTS.—Nous offrons une position permanente avec retour hebdomadaire dans la vente de nos marchandises, comprenant variétés exclusives d'arbres rustiques, arrachés à la commande du client, racines en entier. Equipement attirant fourni gratuitement. Conseils personnels. Une bonne chance pour gagner de l'argent. S'adresser à Luke Frères Limitée, Montréal.

AGENTS DEMANDES.—200% de profits à vendre nos nouveaux livrets d'aiguilles se vendant à première vue. Aussi aiguilles patentes appelées aiguilles d'aiguilles. Echantillons avec proposition avantageuse sur réception de 25c, en timbre ou en argent. Adresses CHICAGO TRADING CO., No 20, St. James Street, Montréal, Canada. 8 Oct.-8-12fs-x86.

A VENDRE: Un tracteur Fordson 14 x 22, deux charrues Cockshut, une herse à trente-deux disques reversibles ne servant qu'au tracteur; une poulie pouvant mettre en mouvement moulange, patteuse, scie ronde, le tout en bonne condition. S'adresser à Philippe Bourk, Plessisville Qué. 24 S.—3 fs P 05

BEURRIER ayant tous ses diplômes, un an de service demande beurrerie. S'adresser à Henri Bernier, Saint-Epiphanie, Viger, Cte Témiscouata, P. Q. 8 octobre—1fs

CHASSEURS.—Je prends de 45 à 60 renards par 4 à 5 semaines. Je puis enseigner à tout lecteur de ce journal comment le faire. Ecrivez pour avoir renseignements. W.-A. Hadley, Stanstead, Qué. 6-at-20-6-P05

COURROIE USAGÉE.—Courroie en caoutchouc usagée en bonne condition à bas prix; voir liste suivante: 3'4 plus, 15c du pied; 4 plus 20c; 5' plus, 25c; 6' plus, 30c; 8' plus, 40c; 10' plus, 55c du pied. Aussi gros assortiment, d'outils pour la forge de toutes espèces, de seconde main—enclumes, pettoires, états, soufflets, etc., à bas prix. L. S. FARCHIS & SONS LTD, 184B McGill Str., Montréal. 30 jt. 12 fs. P57

ECHANGE CONSIDERE.—Un tracteur Case avec charue 3 rates, 10 pouces en parfait ordre de marche. Le tracteur seul ou avec charue payé \$1350 à vendre \$325, ou \$500, avec charue. Aimé Voghel, Ste-Madeleine, comté St-Hyacinthe. 8 oct.-1fs-B.

HULE DU PAYS.—Le plus puissant tue-douleurs du rhumatisme, névralgie, lumbago, sciaticque et toute autre douleur externe. 2 grandes; 25 et 50 cents. Laboratoire Ramka Kedgewick N.B. J. N. O. .05

PATATES à vendre par lot de char ou à prix fixe. S'adresser à Joseph Chenard, Ste-Hélène, comté de Kamouraska, P. Q. 8 oct. 3fs-P05

POUR CONNAITRE LE CARACTERE, —les qualités et les défauts d'une personne, prix 10 cents, avec un catalogue de livres magiques, farces, comiques, curieux, utiles et amusants. Adresse: The Crystal Printing Co. 259 Mary Ann Montréal. 24 S. 6 fs P. 45

PROFITEZ-EN.—Si vous voulez acheter un bon arrache patate O. K. No 5 parfaitement neuf un vrai bon bargain. Communiquez immédiatement avec nous, nous vous ferons épargner de largent P. L. B. Le Bulletin de la Ferme Cate 129 Québec. J.N.O.

MESDAMES.—Poils et duvets superflus son enlevés pour toujours par Gypsis, produit importé de Paris. Employé par toutes les actrices. Ecrivez pour notice gratuite avec attestation. French Beauty Products, Dept. R., boîte postale 75, Square 184 New-York, U. S. A. 8 oct-3fs-P06

ORÉ.BENOIT L'Épithésien, marchand de meubles, poêles, prélatris, machines à laver, etc., peut vous installer une fournaise à air chaud pour chauffer une maison ordinaire, pour le prix de \$100. Voyez-le. 24 Sept. B 4 fs.

OCCASION DANS LES TISSUS.—Retailles convenables pour costumes de dame et d'enfants et chemises pour hommes, teintes et styles dernier cri Gros paquets pour commande d'essai \$1.00. Satisfaction garantie ou argent remboursé. Adresses toute commande à Lachine Mail Order House 20ème Avenue, Lachine P. Q. 24 s. 6 fs P66

TABAC CANADIEN—en feuilles et cigares au plus bas prix possible. Demandez ma liste de prix. Echantillons envoyés sur réception de 16c. J. A. Pilon, St-Roch l'Achigan, P. Q. 3 fs 24 S. X 05

TULIPES.—Tulipes géantes de Darwin. Vivaces. Plantation en octobre. Floraison en juin. Cinq couleurs différentes. 20 pour \$1.00 ou 110 pour \$5.00, franco, par la maille. Jacques Verret, Charlebourg, Qué. X 05

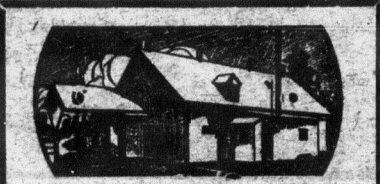
VETEMENTS.—Bottes, jambières, culottes chemises, imperméables, couvertures de lit, selles, etc., provenant du surplus de l'armée. Catalogue, sur demande, J.-L. Vanasse, Limitée, 294 ouest, Notre-Dame, Montréal. 27-at-12-6-fs-P05

VENDEURS.—Engagez-vous dans un commerce profitable à commission, appartenant à vous-même. Chaque propriétaire est un client ou le deviendra. 900 Variétés d'arbres rustiques Etiquettes Rouges. Retour chaque semaine. Equipement complet: conseils donnés gratuitement. S'adresser à la Cie Pépinière Dominion, Montréal.

ECHANGE CONSIDERE.—Fairbanks. Engin 3, engin 6, engin 8 forces. 3 forces, trois ans d'usage \$75.00 Engin 6 forces avec poulie Friction 2 ans d'usage \$150, engin 8 forces avec poulie friction truck \$200. Tous ces engins sont en parfait ordre. Aimé Voghel, Ste-Madeleine, comté St-Hyacinthe. 8 Oct.-1fs-B.

SPLENDIDE VALEUR —Coupons convenables pour confectionner, robes de maison, tabliers, chemises d'hommes et vêtements pour enfants, gros paquets échantillon envoyés franco de port pour \$1.00. Argent remis si non satisfait. Ville St-Pierre Bargain House. Ville St-Pierre Qué. 24 s. 6 fs P 57

PIECE DE RECHANGE.—Toujours prêts à vous fournir toutes les parties de réparations (pièces neuves ou usagées au plus bas prix et convenant à toutes marques d'automobiles. Automobile Limitée 232 Sanguinet, Montréal.—P. Q. J. N. O.



Fermes, Fromageries, Beurreries.

ATTENTION! ATTENTION!—De belles et bonnes fermes à vendre dans les cantons de l'est de la belle province de Québec. Pour satisfaire tous les goûts et toutes les bourses. Conditions avantageuses. S'adresser à J. L. Hudson, Morrisville, Vermont, U. S. A., ou à l'hôtel Victoria de Québec durant l'exposition de Québec, du 5 au 12 septembre. 3 s.—4-6 fs X 05

A VENDRE.—Une très bonne terre un mille et demi de l'église 6 arpents de l'école, à vendre à bonnes conditions avec ou sans roulat. S'adresser à Johnny Lacroix, Fortierville, comté Lotbinière, P. Q. 1er oct. B 4 fs.

FERME—Petite Rivière.—Cause de santé, ferme du lauréat du Mérite Agricole de 1924 à vendre avec toute la récolte: 63 arpents de terre toute en culture; 30 arpents sont drainés. 21 têtes de bétail Ayrshire; 10 vaches à lait toutes au Livre d'or aussi trois chevaux et roulat. Adresses-vous à M. Arthur Légaré, St-Sauveur, R. R. No 1, ou à M. Emile Gauthier, Agronome du comté de Québec, Charlebourg P. Q. 24 sept. 3 fs. P 05

FERME A VENDRE A WARWICK.—Située au milieu d'un très beau billage, sur la route nationale, comprenant environ 100 acres de terre tout en culture. De bonnes sources qui ne tarissent jamais pour pâturages. Terre très plane et fertile, pas de rochers. Maison moderne, très confortable service d'aqueduc, etc. Toutes les autres bâtisses en bon état. Conditions faciles à un acheteur sérieux. S'adresser à R. Beaumier Warwick Co. Arthabaska. 10 Sept. 6 fs P 19

ST-BRUNO DE CHAMBLY.—A 11 milles de Montréal seulement. Magnifique ferme, très plane, air incomparable pour tous genres de culture, terre riche, pas de rochers. Bâtisses estimées à \$10,000, eau dans maison et bâtiments, électricité dans tous les appartements, cave cimentée, fournaise à air chaud. Les arbres agricoles au complet. Voitures d'hiver et d'été, attelages. Tout en parfait ordre. Un vrai bargain à prompt acheteur. Le premier acheteur sérieux l'achètera à \$0,000; comptant \$4,500, balance facile. Pour plus de renseignements s'adresser de suite à Monsieur Aldéric, Poste restante, St. Bruno Station, Cté Chamblly, P. Q. J. N. O. X 511

TERRE A VENDRE A Château-Richer, située à un mille et demi en haut de l'église à vendre avec roulat. S'adresser à Eugène Giguère, Château-Richer, P. Q. B-3fs-Oct.

ENVOYEZ NOUS VOS VOLAILLES, GIBIERS, OEUFS BEURRE ET PLUMES

ANIMAUX A VENDRE

A VENDRE.—Trois beaux taureaux Ayrshire, quatre ans; originaires de La Trappe d'Oka. S'adresser à Arthur Naigel, Nominique, P. Q. 8 oct.-B-3fs.

A VENDRE.—Moutons Oxford, brebis 2 ans brebis un an, agnelle de l'année, bétier de l'année, Bons sujets. Prix raisonnables. S'adresser à Charles Hinse, Tingwick, Co. Arthabaska, P. Q. 8 Oct.-B-4fs.

A VENDRE.—Beaux agneaux et agnelles Leicester, sujets primés d'exposition, quelques-uns classés trois étoiles. A vendre à prix modéré. S'adresser à Aimé Brûlé, Caoussapal, P. Q. 8 oct.-3fs-P05.

A VENDRE.—Agneaux Shropshires enregistrés, veaux Ayrshires provenant de vaches qualifiées pour le Livre d'Or. Renseignements fournis sur demande. S'adresser aux RR. PP. Trappistes, La Trappe, P. Q.

A VENDRE à bonne conditions, deux agneaux Leicester classés trois étoiles; sujets de première classe. F.-X. Labbé, R.R. No. 2, Victoriaville, P. Qué. Oct 1er. 3 fs. P05

A VENDRE.—Agneaux Leicester enregistrés, classés 3 étoiles, premier prix à l'exposition prix \$20.00, enregistré. Agnelles, même prix, aussi agnelles Shropshire même prix. Truc Yorkshire au prix de \$15. 10 mois. S'adresser à Léo Caron, St-Bernard, comté Dorchester. 1er oct. B 2 fs.

A VENDRE.—Plusieurs mâles et femelles Yorkshires du printemps; plusieurs taureaux Ayrshires de 1 1/2 an et du printemps, 2 veaux mâles canadiens; moutons Oxford et Leicester; cochets Leghorns blancs. S'adresser à Rév. Noël Pelletier Ecole d'Agriculture Ste-Anne-de-la-Pocatière. 1er oct.-6 fs X 26

A VENDRE.—Verrats Yorkshire né en avril et septembre. Moutons Leicester des deux sexes, de tous âges. Veaux Ayrshire des deux sexes, généralie au livre d'or du côté du père et de la mère. Pour information, s'adresser à Antonio Bergeron, Plessisville, cte Mégantic, P. Q. 8 oct.-6fs-P76.

CHEVAL PERCHERON.—Cheval Percheron à vendre, classé No 1. Un taureau Holstein de un an accredité. Un verrat Tamworth de 7 mois en bon état et à bonnes conditions. Rodrigue Beauregard, St-Damase St-Hyacinthe, P. Q. B-2fs-8 oct.

COTSWOLD.—A vendre, bâtiment de un an; un agneau classifié trois étoiles, enregistré. Aussi Cochets Wyandotte, bons sujets. S'adresser à Euclide Cloutier, St-Janvier, Cte Terrebonne, P. Q. 8 oct.-1fs-P05.

HOLSTEIN A VENDRE.—Un beau veau mâle Holstein du mois d'avril et quatre femelles de l'année et d'un an tous issus d'excellente laitière et d'un troupeau entièrement accredité. Aussi plusieurs Cochets Rhode Island Rouge. S'adresser à Arthur Roy Ste-Perpétue Cte Nicolet P. Q. B 2 fs. 8 oct.

RENARDS ARGENTES PURS A VENDRE.—Aussi quelques doubles-croisés. Nos renards sont vigoureux, prolifiques. Nous réusissons et enseignons nos clients à réuser. Prix raisonnables. Visitez ou correspondance sollicitée. Nous achetons en toute saison pour un bon prix des martrons, pékans ou visons vivants. Raymond Bernadet, route Valcartier, Loretteville, P. Q. 10 sept 4-6 fs P 57

SHROPSHIRE beaux bétiers du printemps enregistrés. S'adresser à Albani Nichols La Présentation Co. St-Hyacinthe. 1er Oct. 3 fs P05

TROIS BELIERS OXFORD DOWN classés, 2, 3 étoiles; 1 deux-étoiles. Un prix raisonnable, 3 jeunes verrats Yorkshires progéniture d'un père importé pour le service. Caius Lacroix, St-Michel, Comté de Bellechasse. 1er oct. B 3 fs.

TAUREAU A VENDRE Holstein-Friesian, enregistré No 58239, âgé de 2 1/2 ans, en parfaite condition, provenant de la ferme de l'honorable J. L. Perron à Beaconsfield. S'adresser à Joseph Bouslanger St-Charles, comté de Bellechasse. 10 S.—4-2 fs X 05

ENCAN! ENCAN! Il y aura pour cause de mauvaise santé, encah chez Samuel Houle à Ste-Hélène de Bagot, le 12 octobre. Il se vendra toutes sortes de machines agricoles et d'animaux y compris troupeau de vaches laitières; aussi un silo de 12 pieds par 20, un coupe ensilage et un moulin à battre, une scie ronde et nombre d'autres objets 8 oct.-1fs-B.

"A VENDRE" Agneaux Shropshires enregistrés, Veaux Ayrshires provenant de vaches qualifiées pour le Livre d'Or. Renseignements fournis sur demande. S'adresser aux RR. PP. TRAPPISTES, La Trappe, Qué.

Cons

Avis in grés de ter nés peuv de rense pondant es tin; 3o No naires, us cas extrao entre le co médiat, p

CHEMI (Répon un terrai dernier es sin de l'au au sud-est leur, poss à égoutter et celui de passé ave terrai sur du chemin pour celle pont sur le terrain sins; suis pont, en v ai d'oblig Nos chem charge de du consei

R. Nou ici; il est de donner trat, sans contrat.

Notre c n'étant pa de mentio peuvent c prêtation contrat.

Nous c notions g notre corr fit. En ad vente, le à l'entret leurs prop l'acheteur considéré de front.

Or, que On y décol les ponts pax ou i ajoute m épices, le

Soleil, Je Ayes en santé Les a l'être nu pour les

Recon ciens et notre br yeux, à M 9 Sas O

MEDAIL

13 Fait de

Cette fo maison deurs, au pour vo

Cir Je paler nées d' H. E.

ENVOYEZ NOUS VOS  
**AGNELLES, GIBIERS, OEUF  
 ARRÉS ET PLUMES**  
 ACHETONS EN TOUT TEMPS  
 nos prix-nous les garantissons  
 une semaine à l'avance  
**IN & COMPAGNIE-LIMITÉE**  
 71, Grande Rue, Québec  
 Marché Bonsecours - Montréal

**MAUX  
 A  
 DRE**

E.—Trois beaux taureaux Ayrshire,  
 originaires de La Trappe d'Oka.  
 Arthur Nantel, Nonhainque, P. Q.  
 8 oct.-B-3fs.

E.—Moutons Oxford, brebis 2 ans  
 agnelle de l'année, bélier de l'année.  
 Prix raisonnable. S'adresser à  
 Tingwick, Co. Arthabaska, P. Q.  
 8 Oct.-B-4fs.

E.—Beaux agneaux et agnelles Leicester  
 imés d'exposition, quelques-uns clas-  
 sés. A vendre à prix modéré. S'adres-  
 sé, Causapscal, P. Q. 8 oct.-B-5fs-P05.

E.—Agneaux Shropshires enregistrés,  
 provenant de vaches qualifiées  
 d'Or. Renseignements fournis sur  
 adresse aux RR. PP. TRAPPISTES. La  
 Trappe, Québec.

E.—A bonne conditions, deux agneaux  
 âgés trois étoiles; sujets de première  
 qualité. Labbé, R.R. No. 2, Victoriaville,  
 Oct. 1er. 3 fs. P05

E.—Agneaux Leicester enregistrés,  
 mâles, premier prix à l'exposition prix  
 raisonnable. Agnelles, même prix aussi  
 s'adresser à Léo Caron,  
 1010 rue St-Joseph, Québec.  
 1er oct. B 2 fs.

E.—Plusieurs mâles et femelles York-  
 shires; plusieurs taureaux Ayrshires  
 du printemps, 2 veaux mâles, can-  
 nés Oxford et Leicester; cochons Le-  
 icester. S'adresser à Rév. Noël Pelletier,  
 culture Ste-Anne-de-la-Pocatière.  
 1er oct. 6 fs X 26

E.—Verrat Yorkshire né en avril et  
 moutons Leicester des deux sexes, de  
 race Ayrshire des deux sexes, géné-  
 d'or du côté du père et de la mère.  
 s'adresser à Antonio Bergeron,  
 Mégantic, P. Q. 8 oct.-B-17fs.

ERCHERON.—Cheval Percheron à  
 No 1. Un taureau Holstein de un an  
 verrat Tamworth de 7 mois en bon  
 nées conditions. Rodrigue Beaure-  
 St-Hyacinthe, P. Q. B-2fs. 8 oct.

D.—A vendre, bélier de un an; un  
 de trois étoiles, enregistré. Aussi  
 doté, bons sujets. S'adresser à Eu-  
 St-Janvier, Cité Terrebonne, P. Q.  
 8 oct.-B-1fs-P05.

A VENDRE.—Un beau veau mâle  
 âgé de 4 mois et quatre femelles de l'an-  
 née, tous issus d'excellente laitière et  
 entièrement accablés. Aussi plu-  
 Rhode Island Rouge. S'adresser à  
 le Perpetue Cité Nicolet P. Q.  
 B 2 fs. 8 oct.

ARGENTES PURS A VENDRE.—  
 double-croisés. Nos renards sont  
 liques. Nous réunissons et ensei-  
 ts à réussir. Prix raisonnable. Visite  
 nce sollicitée. Nous achetons en  
 sur un bon prix des martrés, pékins  
 nts. Raymond Bernadet, route Val-  
 ville, P. Q. 10 sept-4-6 fs P 57

RE beaux béliers du printemps enre-  
 sés à Albany Nichols La Présenta-  
 acinthe. 1er Oct. 3 fs P05

LIERS OXFORD DOWN classés,  
 deux étoiles. Un prix raisonnable, 3  
 Yorkshires progéniture d'un père  
 service. Catus Lacroix St-Michel  
 echarge. 1er oct. B 3 fs.

A VENDRE Holstein-Friesian, enre-  
 sés, âgé de 2½ ans, en parfaite condi-  
 é de la ferme de l'honorable J. L.  
 onsefield. S'adresser à Joseph Bea-  
 ries, comté de Bellechasse.  
 10 S.-4-2 fs X 05

NCAN ! Il y aura pour cause de  
 ean chez Samuel Houle à Ste-  
 ct, le 12 octobre. Il se vendra tout  
 machines agricoles et d'animaux y  
 au de vaches laitières; aussi un si-  
 26, un coupe ensilage et un moulin à  
 e ronde et nombre d'autres objets  
 8 oct.-1fs.-B.

A VENDRE

Shropshires enregistrés. Veaux  
 venant de vaches qualifiées pour  
 r. Renseignements fournis sur  
 adresse aux RR. PP. TRAPPISTES,  
 La Trappe, Qué.

## LA LOI POUR TOUS

Consultation légales, par Letarte & Rioux, avocats du Barreau de Québec

**Avis important.**—Nos correspondants que cette page intéresse sont instamment priés de tenir compte des règles suivantes établies par le Journal: 1o Seuls les abonnés peuvent bénéficier de ce service de consultations; c'est pourquoi toute demande de renseignements doit être signée, afin que nous puissions constater si le correspondant est abonné; 2o Les questions doivent être adressées directement au Bulletin; 3o Nos avocats consultants ne sont tenus de répondre qu'aux questions ordinaires, usuelles, concernant les lois qui gouvernent les choses de la vie rurale. Les cas extraordinaires, ou qui nécessiteraient une longue étude, sont choses à traiter entre le correspondant et les avocats; 4o Si le correspondant désire une réponse immédiate, par lettre, nos avocats consultants peuvent exiger des honoraires.

### CHEMIN PUBLIC ET ACCESSOIRES.

(Réponse à G. N. L.)—Q. Je possède un terrain que longe un chemin public; ce dernier est un chemin de front. Mon voisin de l'autre côté du chemin, c'est-à-dire au sud-est, qui est maintenant mon vendeur, possède un fossé de ligne servant à égoutter le terrain au sud-est du chemin et celui de l'autre voisin. Dans le contrat passé avec le vendeur, le propriétaire du terrain susdit, je suis obligé à l'entretien du chemin de front, tant pour ma part que pour celle de mon vendeur. Il existe un pont sur le fossé qui ne sert qu'à égoutter le terrain du sud-est et les terrains voisins; suis-je obligé à l'entretien de ce pont, en vertu de mon contrat, ou si je n'y ai d'obligation que comme contribuable? Nos chemins de front sont encore à la charge des particuliers et non à la charge du conseil.

R. Nous l'avons déjà répété souvent ici; il est bien difficile et bien imprudent de donner une consultation sur un contrat, sans avoir pris connaissance de ce contrat.

Notre correspondant comprendra, que n'étant pas homme de loi il peut oublier de mentionner des points importants qui peuvent changer du tout au tout l'interprétation que nous pouvons donner au contrat.

Nous donnerons donc ici quelques notions générales, et nous espérons que notre correspondant pourra en tirer profit. En admettant que par son contrat de vente, le vendeur ait obligé l'acheteur à l'entretien du chemin de front entre leurs propriétés respectives, il faut que l'acheteur entretienne tout ce qui est considéré comme accessoires du chemin de front.

Or, que nous dit l'article 472 C. M.? On y déclare que les fossés, les rigoles et les ponts font partie des chemins municipaux où ils se trouvent, et le dit article ajoute même que les fondrières, les précipices, les eaux profondes et autres en-

droits dangereux, à combler ou à travailler, de manière à prévenir tout accident, font aussi partie des chemins où ils sont situés.

Il est cependant loisible à la corporation de décréter que ces travaux seront faits, en tout ou en partie, à la charge de la municipalité ou d'une partie d'elle.

Ajoutons que dans un jugement rendu en 1909 dans une cause de Ricard vs La Corporation de Saint-Ligouri (15 R. J. 106), la Cour a rendu la décision suivante: "Un fossé ou cours d'eau fait partie du chemin municipal où il se trouve, il en est l'accessoire: d'où il résulte qu'un procès verbal ne peut assujettir aux travaux d'un tel cours d'eau que le propriétaire ou l'occupant du terrain assujéti du chemin."

Il semble donc par la lecture de l'article que nous venons de citer, que les ponts, à moins qu'ils ne soient d'importance extraordinaire et qu'ils n'entraînent des dépenses disproportionnées aux moyens du contribuable, tombent à la charge de celui-ci.

Ajoutons cependant que lorsqu'un cours d'eau verbalisé traverse un chemin public, nous hésitons à dire que ce cours d'eau tombe à la charge des personnes tenues à l'entretien du dit chemin. En effet, la jurisprudence semble bien fixée sur un point spécialement; c'est que ne sont tenus à l'entretien d'un cours d'eau verbalisé que les personnes dont les terrains sont égouttés par ce cours d'eau, et cela proportionnellement à la superficie de leur terrain égoutté, sans tenir compte cependant de l'erreur de 10%, prévue par le code municipal.

### LOI DE FAILLITE.—(Réponse à A. G.)

—Q. Un individu vient de faire cession de ses biens, et comme il me doit un certain montant, le curateur m'a fait parvenir une formule de réclamation, me demandant de la signer et de la lui faire parvenir. Je crois que la vente de l'actif du failli ne sera pas suffisante pour donner un dividende quelconque aux créanciers. Advenant que je ne fais pas de réclamation, ai-je le droit de prendre jugement contre mon créancier?

R. Il est clair que notre correspondant ne peut pas prendre jugement contre un individu qui a fait cession de ses biens aussi longtemps que la faillite n'a pas été réglée. Lorsque celle-ci est terminée, c'est-à-dire que les biens ont été vendus et le rapport fait par les syndics, le créancier peut procéder à jugement sur sa réclamation, lorsqu'il n'a pas reçu satisfaction pour le montant de sa dette.

Même si notre correspondant ne produit pas de réclamation, il recevra sans doute un ordre de la Cour à l'effet de suspendre ses procédures s'il prend action contre le failli, même d'après les derniers amendements à la loi de faillite; il n'est pas nécessaire que l'ordre du Tribu-

## VOS IMPRIMÉS

### POUR VOTRE COMMODITÉ

nous mettons à la disposition de la clientèle de la campagne et du district, notre service d'impression. Nous sommes outillés pour exécuter tous travaux d'impressions, entre autres :

FORMULES, LETTRES DE  
 EN-TÊTES DE LETTRES, FAIRE-PART  
 CIRCULAIRES, FACTURES, Etc., Etc.

Nos prix sont modiques. Demandez cotations.  
 Prompte livraison.

## LE "SOLEIL" Ltée

(Département de l'imprimerie)

nal soit signifié au créancier pour l'empêcher de procéder par action contre le failli, un simple avis des procureurs à la faillite avisant le créancier que son débiteur a fait cession de ses biens est reconnu suffisant.

Pour nous compléter, nous citons ci-dessous l'article 7 de la Loi de Faillite à titre de renseignements.

ARTICLE 7.—"Le tribunal peut, en tout temps, après la présentation d'une pétition en faillite contre un débiteur, ordonner de surseoir à toute action, exécution ou autre procédure contre la personne ou les biens du débiteur, pendante devant tout tribunal autre que la Cour ayant juridiction en matière de faillite, jusqu'à ce que le tribunal mentionné en dernier lieu en ordonne autrement, et alors cette action, cette exécution ou cette autre procédure sont en

"conséquence suspendues; et le tribunal où de telles procédures sont pendantes peut pareillement, sur preuve qu'il a été présentée une pétition en faillite contre le débiteur, surseoir à ces procédures jusqu'à ce que le tribunal mentionné en premier lieu en décrète autrement."

"Quant il est rendu une ordonnance de séquestre, toute pareille action, exécution ou autre procédure ayant pour objet le recouvrement d'une dette pouvant être établie en matière de faillite doivent, subordonnement aux dispositions de l'article immédiatement précédent à l'égard des droits des créanciers garantis, être suspendues, à moins que et jusqu'à ce que le tribunal en ordonne autrement, aux conditions qu'il peut juger équitables."



EDWARDSBURG

## GLUTEN FEED

garantie contenir  
 27% DE PROTEINE

La nourriture qui rapporte des revenus.

Les meilleurs éleveurs du Canada disent: "La nourriture Gluten (Gluten Feed) est l'aliment le plus économique et le plus grand producteur de lait connu, sans compter qu'il tient les vaches laitières en bonne condition."

La nourriture Gluten d'Edwardsburg devrait être servie aux vaches en pâturage presque dans la même proportion qu'aux vaches en stabulation; elle remplace les aliments nutritifs voulus, cette force que le pâturage piétiné et desséché ne peut plus fournir.

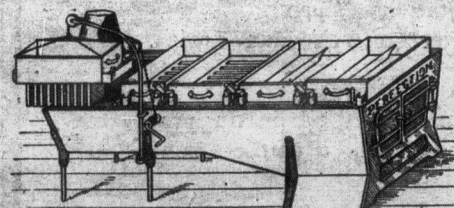
En toute saison, pour obtenir les meilleurs résultats, les laitières ont un impérieux besoin de protéine, or la nourriture Gluten d'Edwardsburg contient 27% de protéine.

Demandez cette fameuse nourriture "GLUTEN FEED" à votre marchand général; écrivez-nous également pour avoir littérature et renseignements concernant une alimentation appropriée pour votre troupeau, avec un échantillon de "Edwardsburg Gluten Feed".

NE MANQUEZ PAS DE NOUS MENTIONNER LE NOM DE VOTRE MARCHAND GENERAL

The Canada Starch Co., Ltd  
 Montréal, Canada.

### MEDAILLE D'OR et GRAND PRIX aux expositions provinciales de Québec



13 GRANDEURS 2 x 7 jusqu'à 4 x 16.  
 Fait de produit d'excellente qualité, et en très peu de temps

#### FOURNAISE DE COMMODITÉ

Cette fournaise peut servir aussi bien à l'étable, dans la maison ou à l'étable. Nous la construisons dans trois grandeurs. Le prix en est très modique, nous avons une grandeur pour vous convenir.

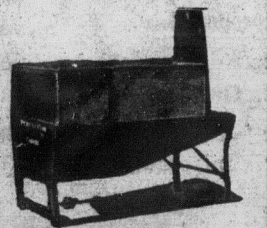
Circulaire et prix sur demande.

Je paierai moi-même le fret sur toutes les commandes données d'ici à 3 mois.

H. E. CANTIN, Belair, Cité Portneuf, P. Q.

Les centaines de fabricants qui emploient l'évaporateur "CANTIN" le réclament comme très pratique, économique en combustible tout en permettant une évaporation très prompte.

La fournaise est très petite, tout de même elle chauffe une étendue beaucoup plus considérable à la fois.—L'accommodation du palan avec manivelle permet une manutention facile et agréable des bassins.



# Cinquième Concours Provincial de Labour

Subventionné par le Ministère de l'Agriculture Provincial

— ET ORGANISÉ PAR —

**"L'ASSOCIATION DES LABOUREURS DE QUÉBEC"**

**A BERTHIERVILLE LES 13, 14 et 15 OCTOBRE 1925**

Sur les fermes de MM. Chs. Denis et Art. Ferland, situées sur la route nationale "Québec-Montréal", à un quart de mille de la gare et du quai de Berthier.

En plus des \$2,000.00 offerts en prix dans les classes régulières, 30 prix spéciaux, représentant une valeur de plusieurs centaines de dollars, seront aussi accordés aux laboureurs les plus méritants.

## PROGRAMME

### PREMIER JOUR, 13 OCTOBRE

Installation des machines agricoles des diverses compagnies et division des lopins de terre devant être assignés aux concurrents.

### DEUXIÈME JOUR, 14 OCTOBRE

Première classe ouverte aux cultivateurs âgés de 40 ans et plus, labourant avec charrues simples, à coupe carrée (10 prix).

Deuxième classe ouverte aux cultivateurs âgés de 20 à 40 ans, labourant avec charrues simples, à coupe carrée (10 prix).

Troisième classe ouverte aux garçons âgés au-dessous de 20 ans, labourant avec charrues simples, à coupe carrée (6 prix).

Quatrième classe ouverte aux garçons au-dessous de 17 ans, labourant avec charrues simples, à coupe carrée (6 prix).

### TROISIÈME JOUR, 15 OCTOBRE

Cinquième classe ouverte à tous, avec charrues écossaises, à coupes eu imitations (7 prix).

Sixième classe ouverte aux cultivateurs labourant avec charrues à 2 versoirs, avec 2 ou 3 chevaux (7 prix).

Septième classe ouverte aux cultivateurs labourant avec tracteurs (6 prix).

**INSCRIPTION:**—Toute inscription à ce concours devra être faite sur le talon faisant partie du programme. Il devra être adressé, après avoir été convenablement rempli et accompagné du droit d'entrée (\$1.00 par classe) au secrétaire, avant le 9 octobre.

Ne manquez pas de prendre part à ce grand concours, qui constituera l'un des événements agricoles les plus importants de l'année. Inscrivez-vous le plus tôt possible.

Le programme détaillé sera adressé gratuitement sur demande à M. Léo Brown, B.S.A., secrétaire de "L'Association des Laboureurs de Québec", Parlement, Québec.

Berthierville a l'avantage d'être dotée de plusieurs hôtels spacieux et très confortables, où les visiteurs peuvent être assurés à l'avance d'être bien reçus à des prix raisonnables.

PER  
B-226

S

ADMINIS

VO

BIBLIOTHÈQUE  
NATIONALE