

PAGES
MANQUANTES

LE PRIX COURANT

Revue Hebdomadaire

COMMERCE, FINANCE, INDUSTRIE, PROPRIÉTÉ FONCIÈRE, ASSURANCE

Publié par LA COMPAGNIE DE PUBLICATIONS COMMERCIALES, (THE TRADES PUBLISHING CO'Y), 25 rue St-Gabriel, Montréal, Téléphone Main 2547
Boîte de Poste 917. Abonnement : Montréal et Banlieue, \$2.00; Canada et Etats-Unis, \$1.50; France et Union Postale, 15 francs. L'abonnement est considéré comme renouvelé, à moins d'avis contraire au moins 15 jours avant l'expiration, et ne cessera que sur un avis par écrit adressé au bureau même du journal. Il n'est pas donné suite à un ordre de discontinuer tant que les arrérages et l'année en cours ne sont pas payés.

Adresser toutes communications simplement comme suit : LE PRIX COURANT, MONTRÉAL, CAN.

VOL. XXXI

VENDREDI, 18 JANVIER 1901

No 3

INDUSTRIE LAITIÈRE

La Convention de Fraserville

Un char spécial avait été mis à la disposition des membres de la convention au départ de Montréal. Les membres, peu nombreux au départ de la métropole, emplissaient le char après le passage à St Hyacinthe et à Québec.

A l'arrivée à Fraserville, les membres de la Commission sont reçus par la bande de musique de la localité qui fait sortir de ses instruments les plus délicieux accords. Le maire souhaite la bienvenue à ses hôtes qui ensuite se dirigent, accompagnés de la bande dont le gai répertoire fait trouver courte la distance d'un mille qui sépare la gare de l'hôtel commercial où se rendait le président de la Société d'Industrie Laitière, M. J. A. Vaillancourt et d'autres membres de la convention.

M. Vaillancourt adresse quelques paroles de remerciements et offre de se rafraîchir aux musiciens heureux de boire à la santé des visiteurs.

Le lendemain, mercredi 9 courant à lieu à 9½ heures la première séance de la convention. Elle est ouverte par le Président, M. J. A. Vaillancourt, qui remercie les membres de la Société d'être venus en aussi grand nombre écouter la bonne parole; il adresse particulièrement des éloges à ceux qui, venus de Ste-Anne des Monts n'ont pas reculé devant les fatigues d'un voyage de 30 lieues en voiture pour prendre à Petit Metis le train qui devait parcourir 40 lieues avant de les déposer à Fraserville.

M. J. A. Vaillancourt était sorti du lit pour venir présider la convention, l'inspecteur M. Plamondon qui, à cette séance devait présenter son rapport d'inspection était lui-même malade. M. le Président demande à son auditoire d'être assez bon de ne pas fumer afin de ne pas

ajouter aux fatigues et au malaise que peuvent éprouver ceux qui souffrent déjà et, durant la séance, pas une pipe ne s'est allumée.

M. Plamondon présente son rapport sur les fromageries visitées durant l'année et constate que si, en général, le fromage est de bonne qualité, il reste encore des progrès à accomplir dans certaines fromageries.

A la séance de l'après-midi, M. J. D. Leclair, inspecteur des beurrieres fait également son rapport. Il parle ensuite des expériences qu'il a faites sur de la crèmeensemencée avec un ferment; le beurre qui en est provenu est bien meilleur que celui fabriqué sans ensemencement et présente une différence de valeur estimée de 1 à 2c par lb.

M. Mortureux fait une conférence très appréciée sur la valeur du fumier de ferme; ce travail est inséré au *Journal d'Agriculture*.

Le soir, ouverture officielle de la convention, à laquelle assiste le Ministre de l'Agriculture de la Province de Québec, l'Hon. M. Deschênes. Le Maire, M. L. H. Levasseur, lit l'adresse suivante:

Monsieur le Président,

Messieurs les membres de la dix-neuvième convention de la Société de l'Industrie laitière,

Messieurs,

A l'honneur d'avoir été choisi, ces jours derniers, pour exercer les fonctions de premier Magistrat de Fraserville vient s'ajouter celui de vous souhaiter aujourd'hui, comme maire de la ville, la plus cordiale bienvenue. Mon règne ne pouvait s'ouvrir sous de plus heureux et j'ajouterai sous de plus brillants auspices.

La présence au milieu de nous, des membres de la Société de l'Industrie laitière, accompagnés de personnages politiques importants comme l'Honorable Ministre de l'Agriculture du Dominion, de son collègue et émule dans l'Assemblée Législative, l'Honorable G. M. Deschênes, et nombre d'autres amis attirés de la classe agricole, prouve à l'évidence l'intérêt primordial que l'on attache à la noble cause de l'agriculture, à son développement, à son expansion et à ses progrès.

Loin de songer à vous détourner, Messieurs, de votre œuvre patriotique nous tenons non-

seulement à vous exprimer notre gratitude de ce que vous avez eu la bonne pensée de choisir Fraserville comme lieu de délibérations et en faire pour ce jour au moins, un centre tout particulier d'attraction, mais nous nous plaignons en outre à croire et à formuler le vœu, au début du nouveau siècle que ce vingtième siècle sera l'âge d'or de notre industrie nationale, l'industrie laitière, qui marche et doit marcher de pair avec la culture du sol et que de cette dix-neuvième convention rejailliront comme d'un foyer ardent de distribution, sous le souffle de vos précieux labours, de chauds rayons de prospérité, non seulement sur cette vaste et intéressante région du Témiscouata et du Squatteck, toute prête—que Messieurs les Ministres en acceptent l'assurance—à recevoir le généreux encouragement et les abondants subsides des deux Gouvernements mais encore qui s'étendent à la province toute entière.

Puisse, Messieurs, votre séjour dans notre petite ville vous être utile et agréable autant qu'il l'est aux citoyens de Fraserville.

L. H. LEVASSEUR

Maire de la ville de Fraserville.

An nom de la Société d'Agriculture de Fraserville, M. Rioux, avocat, présente l'adresse suivante:

M. le Président,
Honorables Messieurs et
Messieurs:

M. J. Elz. Pouliot, le président de la société d'Agriculture du comté de Témiscouata et du Cercle Agricole de la Rivière du Loup, ne pouvant, pour des raisons impérieuses, vous offrir en personne la bienvenue que vous méritez si bien, m'a donné l'agréable tâche de le remplacer et de vous dire comme il aurait été heureux de voir à Fraserville, une élite aussi distinguée et aussi nombreuse de la plus noble des occupations de l'homme.

L'agriculture avec ses différentes branches est le pivot sur lequel se meut le monde avec ses industries diverses. Si elle prospère, les arts, le commerce et les professions prospèrent. C'est sa prospérité qui a donné naissance aux empires et aux nations; quand elle décline, les nations et les empires tombent en décadence.

Aux premiers siècles du monde l'agriculteur était le plus noble des êtres de la terre; aujourd'hui encore, il n'est pas moins important par sa position et son utilité. De ses rangs sont sortis les hommes d'action qui ont fait leur marque dans toutes les autres branches de l'industrie et des occupations humaines. L'histoire est là pour le prouver, même celle de notre pays.

D'ailleurs, Messieurs, est-il besoin de jeter les yeux hors de cette enceinte, pour nous convaincre que l'Agriculture sait maintenir son rang, quand on y voit des industriels, des savants, des hommes d'Etat, des ministres de la Couronne, membres actifs de votre asso-

ciation, l'encourager de leur présence et contribuer si largement à son avancement, jusqu'à conquérir pour le Canada une place si belle au grand concours des nations, en l'année qui vient de tomber dans l'histoire.

Dans la ferme, ou à la campagne sont nés presque tous ces hommes qui font notre honneur et notre gloire.

Puisse donc cette convention que vous avez eu la gracieuseté de venir tenir ici, incruster davantage dans le cœur du campagnard quel qu'il soit, propriétaire ou travailleur, l'amour de la terre, de cette terre qui ne se contente pas de nourrir ses enfants, mais qui les défend et les protège et qui souvent, sauve leur foi et leurs mœurs en les tenant loin des villes ou des usines.

Puisse encore cette convention, plus que jamais inspirer à la population rurale des bords du Saint-Laurent le respect des champs qui l'ont vu naître ou grandir; la faire profiter des leçons des agriculteurs aussi instruits et aussi expérimentés que vous l'êtes tous, messieurs, afin qu'elle aussi contribue, pour sa bonne part, au progrès et à la prospérité de notre cher pays.

C'est pour cet objet que vous êtes venus ici: nous vous en remercions bien cordialement. Que cette réunion qui nous honore tant, soit profitable à tous! Que votre séjour parmi nous soit aussi agréable qu'il l'est pour nous-mêmes! Encore une fois, merci! d'être venus en aussi grand nombre, dans une saison aussi rigoureuse et si loin de vos foyers.

Le souvenir de cette visite, soyez en sûrs, demeurera gravé dans nos cœurs.

La Société d'Agriculture du
du comté de Témiscouata,
Par S. C. RIOUX,

Secrétaire.

Fraser ville, 9 janvier 1901.

Le Président se lève alors et ouvrant la Convention dit :

M. le Ministre,
MM. du Clergé,
Messieurs,

Ce n'est pas mon intention d'être très long et je devrai ménager le peu de temps qu'il y a à notre disposition pour d'autres orateurs qui sont ici ce soir, que vous aimez à entendre et qui sauront mieux vous intéresser que je puis le faire moi-même.

Seulement permettez-moi de vous dire combien je suis fier de constater que vous avez répondu en aussi grand nombre à notre invitation démontrant ainsi l'intérêt porté à l'industrie laitière car je vois ici que le clergé, les professions libérales, le commerce aussi bien que nos cultivateurs sont représentés.

Nous avons droit messieurs d'être fiers de notre œuvre.

Comme nous n'avons pas travaillé dans notre intérêt personnel, mais dans celui de toute la classe agricole, nous avons droit de jeter un regard satisfait sur la voie que nous avons parcourue depuis dix-neuf ans.

Nous pouvons affirmer sans crainte d'être démenti que notre société a participé à tout ce qui s'est fait de progrès dans l'industrie laitière depuis sa fondation.

C'est elle qui a révélé à nos législateurs la mine de richesses nationales que contient cette industrie.

C'est elle qui lui a suggéré le moyen d'en tirer parti.

Mais disons tout de suite qu'elle a toujours rencontré chez les dépositaires du pouvoir des hommes de bonne volonté qui lui ont fourni avec un sens politique éclairé, les ressources nécessaires à la poursuite de son œuvre.

Notre société en faisant dans ses assemblées la démonstration des profits que fait réaliser l'industrie laitière aux cultivateurs

à contribué à la création plus nombreuse chaque année de fabriques de beurre et de fromage. Par le système d'inspection qu'elle a organisé elle a coopéré à l'amélioration des méthodes de fabrication, au perfectionnement de l'installation des fabriques, au développement des connaissances des fabricants.

Au moyen de l'organisation des syndicats elle est sur le point d'obtenir une uniformité constante dans la qualité et l'apparence des produits du lait de toute la province.

Mais encore une fois je répète que si notre société a pu faire de si grandes œuvres elle en a trouvé la facilité dans la bonne volonté de nos gouvernants, qui ont su apprécier tous les avantages qui découlent de telles œuvres pour la prospérité de la province autant que dans l'activité de certains de nos membres sociétaires qui mieux en position que d'autres de travailler fortement à la régénération de notre agriculture en souffrance, l'ont fait avec un zèle et une énergie qui leur font honneur et qui les désignent à la reconnaissance de la classe agricole.

Nous avons préparé pour la présente convention un programme très élaboré qui va demander une grande somme de travail de notre part pendant les deux jours que doit durer notre réunion.

Je ne vous parlerai pas de l'état financier de la société, car M. secrétaire devra vous donner lecture des comptes qui ont été audités. Non plus que du travail de nos syndicats, les inspecteurs généraux devant faire rapport.

Messieurs les conférenciers sont inscrits et viendront traiter devant vous presque toutes les questions qui dérivent de l'industrie laitière. Elles seront, je n'en doute pas, l'objet de discussions animées et je suis sûr que cette année comme les années dernières, de ces discussions jaillira la lumière à la lueur de laquelle tout cultivateur doit marcher pour suivre sûrement la voie du progrès.

Je crois devoir remercier d'une manière spéciale l'Honorable Ministre de l'Agriculture, M. Fisher qui a tant fait pour encourager l'industrie laitière. Etant cultivateur lui-même, il comprend le besoin des siens.

Si le commerce des produits laitiers a augmenté dans une si grande proportion je ne crains pas de dire que le Ministre de l'Agriculture y a contribué pour beaucoup en nous donnant la facilité de transporter nos produits dans des compartiments réfrigérants à bord des steamers et à bord des chars sans que le cultivateur ou le commerce en paie un sou, le tout étant à la charge du gouvernement.

Non content de cela, il a de plus offert à chaque propriétaire de fabrique de beurre qui bâtirait une glacière, un bonus de \$100. Enfin, il aide à maintenir l'école de St-Hyacinthe.

Mais puisque M. le Ministre a tant fait pour nous il nous permettra de lui demander encore quelque chose.

Ce serait de bien vouloir bâtir aux principales gares de chemin de fer des entrepôts frigorifiques où notre beurre pourrait être déposé en attendant l'arrivée des convois de fret qui ne passent pas toujours à des intervalles réguliers car le beurre quelquefois durant les grandes chaleurs séjourne sur la plate-forme durant 2 à 3 heures, ce qui lui cause un dommage considérable.

Je veux aussi remercier l'Hon. Commissaire de l'Agriculture de la Province de Québec M. Déchène qui lui aussi a fait sa part en mettant à notre disposition les fonds nécessaires pour maintenir nos syndicats de beurre et de fromage, en y payant la moitié des dépenses encourues, en contribuant au budget de l'école St-Hyacinthe, en organisant des concours de produits laitiers, récompensant les fabricants de premier ordre et signalant aux autres au moyen de juges compétents les défauts trouvés dans la fabrication, en donnant un bonus convenable à tout pro-

priétaire de fabrique de fromage qui bâtirait une chambre de maturation et poussant sa générosité encore plus loin l'an dernier il paya les frais de voyage de MM. Bourbeau et Henry qui sont allés en Angleterre étudier les améliorations les plus modernes à la fabrication du fromage.

Ces honorables messieurs sont bien récompensés de leurs efforts par le prestige que nos produits canadiens ont sur les marchés d'Angleterre.

De plus le beurre et le fromage du Canada ont été très appréciés à l'exposition de Paris où il a rapporté le "Grand Prix," ce qui est plus que la médaille d'or ou le premier prix de nos expositions et il est de notre devoir de féliciter nos gouvernements des succès obtenus non seulement pour l'industrie laitière mais pour les autres produits en général. Un tel résultat est de nature à donner beaucoup de crédit au Canada.

Je dois aussi remercier les membres du clergé car je vois en eux des zélés.

Beaucoup de beurrieres et fromageries doivent leurs succès à leur curé qui en a pris l'initiative.

Messieurs la saison qui vient de s'écouler a été sans contredit une de celles dont nous avons lieu d'être satisfaits, car elle a été exceptionnellement bonne sous le rapport de la production et des prix obtenus.

C'est pour cette raison que votre bureau de direction a demandé à M. le curé de Fraser ville de bien vouloir chanter une messe d'actions de grâces qui doit avoir lieu demain matin à 8 $\frac{1}{2}$ heures et à laquelle vous êtes tous invités à assister.

J'espère que la prochaine saison sera bonne aussi car les apparences sont excellentes.

Nous commencerons l'an prochain très probablement sans accumulation de stocks tant sur les marchés d'Angleterre que sur les marchés canadiens.

Nous avons exporté pour plus de 20 millions de dollars de fromage et de beurre cette année:

Fromage	\$16,600,000
Beurre.....	3,600,000

Ce qui démontre une augmentation dans l'exportation du fromage et une diminution dans celle du beurre. La diminution des exportations de beurre est causé par les hauts prix du fromage. Nous n'avons exporté que 6 2/5 p.c. de ce que l'Angleterre importe de beurre, tandis que nous avons fourni environ 60 p.c. de ce qu'elle importe de fromage.

Nous avons eu durant la saison qui vient de s'écouler des désastres financiers. J'ose espérer que personne dans cette région n'a été victime.

Permettez-moi de vous conseiller fortement de toujours bien vous renseigner sur la solvabilité des acheteurs de vos produits. Vous en avez la facilité par vos banquiers ou le secrétaire de notre société qui sera toujours heureux de vous fournir les renseignements demandés.

Il me faut, messieurs, en finissant ce discours d'ouverture le terminer par un mot de regret.

Il y a aujourd'hui au milieu de nous un grand vide.

Nous avons eu la douleur de perdre dans le cours de l'année dernière le Rev. M. M. T. Montminy qui fut durant plusieurs années un président dévoué, ainsi que M. D. O. Bourbeau un de nos directeurs.

Qu'ils nous restent en souvenir comme modèles à suivre et consignons dans les archives de notre société la mémoire de ces citoyens intègres qui furent deux de nos membres les plus distingués et qui certainement seront deux des plus regrettés.

L'Hon. M. Deschènes fait alors un discours très goûté et paatant très applaudi.

Puis, prennent sa parole : MM. Gauvreau, député au Parlement fédéral ; Dion, député au Parlement provincial ; E. N. Garneau, député de Québec au Parlement provincial ; Pouliot, avocat, président de la Société St. Jean Baptiste de Fraserville, puis M. Gérin, qui invite les cultivateurs à profiter du bonus de \$100 offert par l'Hon. M. Fisher, ministre du département de l'Agriculture du gouvernement fédéral, à ceux qui construiraient des chambres froides établies sur les plans acceptés par le gouvernement. Cette offre ne devant pas être maintenue éternellement, ceux qui veulent en profiter devraient se hâter.

Le second jour de la convention, jeudi, une messe réunissait à 8½ heures les membres de la commission dans l'église de Fraserville ; messe en musique où les enfants des écoles avec leurs voix jeunes et fraîches surent charmer les oreilles de leurs auditeurs. C'est également sous le charme que le Rév. M. Pelletier, supérieur du collège de Ste Anne de la Pocatière, tint pendant la demi-heure que dura son sermon les membres de la Société d'Industrie laitière. Sermon de circonstance, un bijou, un vrai bijou qu'il faudrait pouvoir donner en entier. Aussi, à la séance qui suit, et dès l'ouverture, M. J. O. Vaillancourt, président, proposa un vote de remerciements à l'éloquent orateur qui est acclamé. M. J. O. Vaillancourt ayant à faire une motion passe le fauteuil de la présidence au maire, M. L. H. Levasseur ; il propose alors de nommer l'hon. M. Fisher et l'hon. M. Déchéne, présidents honoraires de la Société. La proposition est acceptée avec enthousiasme.

Il est alors procédé aux élections qui donnent les résultats suivants :

M. J. A. Vaillancourt réélu président, M. J. C. Chapais, vice-président, et M. Emile Castel, secrétaire-trésorier.

Les directeurs élus sont :

DISTRICT.	NOMS.
Arthabaska	MM. Chs. Gauvreau
Beauce	Philius Veilleux
Beauharnois	Robert Ness
Charlevoix	C. E. Dubord
Bedford	C. H. Parmelee, M. P.
Chicoutimi	Jos. Girard
Gaspé	Rév. M. Gagné
Iberville	Samuel Sirois
Joliette	J. B. A. Richard
Kamouraska	Dom. Lavergne
Montmagny	L. A. Boucher
Montréal	J. H. Scott
Ottawa	J. De L. Taché
Québec	N. Garneau
Richelieu	Arsène Denis
Rimouski	Chs. Préfontaine

St-François Alexis Chicoine
St-Hyacinthe L. N. Lemieux
Terrebonne Ls. Labelle
Trois-Rivières Charles Millot

M. J. A. Vaillancourt remercie les délégués de l'honneur qui lui est fait et les félicite du choix des membres du bureau de direction.

M. E. Bourbeau, inspecteur général, présente son rapport sur les fromageries visitées durant l'année et son voyage avec M. Henry en Angleterre. Il expose le mode de fabrication du Cheddar en Angleterre et présente deux fromages qui y ont été faits en août dernier, l'un par un fabricant anglais et l'autre par lui-même ; ils ont été faits à un jour d'intervalle.

Les deux fromages ont été faits avec du lait provenant des mêmes vaches. Ces deux fromages ont déjà été jugés à Montréal, ni l'un ni l'autre n'ont été trouvés parfaits ayant d'ailleurs été faits dans de mauvaises conditions de température ; mais les juges de Montréal ont en majorité déclaré que s'il existait une différence entre les deux, elle était en faveur du fromage fait par M. Bourbeau. Il a été distribué des échantillons de fromage à la Convention dont les membres ont ratifié le jugement porté par les experts de Montréal.

M. Chapais, vice-président remplace au fauteuil, M. J. A. Vaillancourt indisposé.

A la séance de l'après-midi, ouverte par le Dr Grignon pendant que les directeurs sont en comité, M. Henry, ingénieur du bureau de l'Agriculture, à Québec, explique comment déterminer le pour cent de l'acidité du lait et de la crème au moyen de l'acidimètre.

M. Chapais dit la nécessité, pour les cultivateurs de notre région, d'adopter un système de rotation pratique et systématique. Il recommande une rotation de douze ans, comme la plus pratique et la plus profitable au point de vue de l'industrie laitière.

M. Chapais parle aussi avec conviction de la nécessité et de l'avantage de l'enseignement agricole dans nos écoles élémentaires. Il faut, dit-il, inculquer à nos enfants l'amour de l'agriculture, les rendre familiers avec toutes les notions agricoles et former ainsi une génération de cultivateurs instruits qui rendront notre pays riche et prospère.

M. Taché émet quelques remarques pratiques sur les discours précédents. Il croit que nos fabriques de beurre ne produisent pas autant qu'elles le devraient. Ce manque de production est dû au peu de

soins apportés dans le refroidissement de la crème, la maturation, le lavage et le travail du beurre. Il cite des expériences qui tendent à prouver qu'on peut laisser une plus grande quantité d'eau dans le beurre sans nuire à sa qualité. Le beurre contenant 15 pour cent d'eau n'est pas inférieur en qualité au beurre qui n'en contient que 12 p. c. et donne naturellement de plus grands profits.

SEANCE DU SOIR

Au commencement de la séance du soir, les membres du Club de Raquette de Fraserville, le maire en tête, après avoir paradé dans les rues à la lueur des flambeaux, entrent dans la salle, et leur président présente ses hommages au président de la convention. Les membres du Club de Raquettes, au nombre d'une trentaine environ, chantent un chant qui leur vaut d'unanimes applaudissements.

M. J. A. Marsan, de l'Assomption, fait une fort intéressante conférence sur les cultures sarclées. Il expose les meilleures méthodes à suivre dans la culture des racines pour en obtenir un rendement rémunérateur.

M. E. Castel donne lecture d'une conférence de M. G. Gigault, assistant-commissaire de l'agriculture, sur les opérations des associations agricoles dans les différents pays.

Le Docteur Grignon, le conférencier populaire par excellence, débite ce qu'il appelle un "pot pourri" qui met toute la salle en gaieté. Sous sa forme badine, sa conférence contient une foule de conseils pratiques que les cultivateurs trouveraient leur compte à appliquer. Il insiste particulièrement sur la douceur qui doit être la règle de conduite dans le traitement des vaches laitières.

Le Président, M. J. A. Vaillancourt remercie l'auditoire de son attention soutenue pendant les séances qui ont été merveilleuses au point de vue de l'ordre qui y a régné. Il remercie les conférenciers et félicite le directeur M. Préfontaine de l'excellente organisation de la Convention, puis remercie la Presse de son concours toujours dévoué aux institutions agricoles.

A onze heures tout était terminé ; la salle était comble de gens encore prêts à entendre les bons conseils des conférenciers ; mais l'heure était venue de se séparer.

L'année prochaine les membres de la Convention se retrouveront à St. Hyacinthe où ils fêteront le 20e anniversaire de la fondation de la Société d'Industrie Laitière.

LA VALEUR POUR VOTRE ARGENT

C'est ce que vous voulez, n'est-ce pas ?

Alors vous ne pouvez faire mieux que de demander mes échantillons et considérer mes prix. Du résultat, je n'ai aucune crainte. J'ai le plus bel assortiment de Thés, Cafés et Epices, et je ne l'ai pas eu pour le garder — donc approchez !

- A **20c** je vous offre une ligne de **THÉ DU JAPON** que je vous défie d'appareiller au même prix ailleurs.
- A **22½c** je vous offre un **THÉ JAPONAIS**, récolte de mai, feuille et liqueur de choix, valeur splendide.
- A **15c** je vous offre un bon **THÉ DU JAPON**, bonne feuille nette, belle liqueur.
- A **12c** je vous offre un bon **THÉ VERT IMPÉRIAL** en catties, bonne feuille, et dont je garantis la liqueur égale, sinon supérieure à n'importe quel thé vert à 15c.
- A **27½c** je vous offre le **CONDOR LX**, 60 paquets en plomb par caisse, empaqueté au Japon. C'est un beau thé du mois de mai, qui ne vous coûte presque pas plus cher qu'en H/C — se détaille à 40c.
- A **21, 26, 38 et 45c** je vous offre le **NECTAR** — mélange scientifique des thés noirs de Ceylan, des Indes et de Chine, se détaille à 26c, 35c, 50c et 60c. Pour la richesse de la liqueur et le goût parfait, c'est le **Thé noir** par excellence.
- A **31c** pour les canistres d'une livre et **30c** la livre pour les canistres de 2 lbs, je vous offre le **CAFÉ DE MADAME HUOT** — la perfection des Cafés. Il a le goût et l'arôme qui plaisent. Inutile de vous dire que c'est le meilleur. Essayez-le et jugez-en par vous-même.

DES PRIX RARES POUR CLORE CES LIGNES QUE J'ABANDONNE :

MOUTARDE KEENS , première qualité,	$\frac{1}{4}$ tin,	boîtes de 12 lbs à	40c
“ “ “ “	$\frac{1}{2}$ “ “	“ “	36½c
“ “ “ “	1 ^s “ “	“ “	36c
“ “ “ “	Cruches de 1 lb	- -	22½c
“ “ “ “	“ 4 lbs	- -	65c
“ “ “ “	Boîtes de fantaisie 4 lbs,		75c

MOUTARDE FRANÇAISE PRÉPARÉE Vve GARRES,

Petites bouteilles, 2 doz par caisse, la doz	\$1.15
Grandes “ 2 “ “ “	\$1.55

CONDITIONS NET.

Spécialité de Marchandises de Haute Qualité en Thés, Cafés et Epices, En Gros

E. D. MARCEAU, 296 RUE SAINT-PAUL, MONTREAL.

QUE TOUT LE MONDE VIVE!

Nous avons, il y a longtemps, il est vrai, indiqué ici les justes réclames des détailliers qui voient d'un très mauvais œil que, dans certaines maisons de commerce de gros, on y vend à des non-marchands, à des cultivateurs, etc...

Nous croyions que cet usage n'existait plus depuis que les diverses associations de marchands avaient fait entendre leurs plaintes à ce sujet auprès des marchands de gros. Mais on nous affirme et on nous cite des exemples qui nous font croire ou que la mesure n'est plus aussi généralement pratiquée qu'elle l'a été ou que les ventes par le commerce de gros aux non-commerçants n'ont jamais cessé d'être pratiquées dans certaines maisons.

Les détailliers disent avec raison que si les maisons de gros tendent à la clientèle des marchands de détail, ils se trouvent lésés dans leurs intérêts et leur commerce.

Le non-commerçant qui achète dans le commerce de gros, doit acheter en assez forte quantité et payer argent comptant; pourquoi le détaillier se verrait-il enlever son meilleur client, celui qui achète rondement et paie de même? Ce sont ceux-là qui forment le fonds solide de la clientèle sur laquelle doit pouvoir compter le détaillier soucieux de faire honneur à ses affaires. Si son fournisseur lui enlève ses bons clients, est-ce avec les mauvais qui achètent très peu et paient fort mal, quand ils paient, que le détaillier pourra payer ses billets à échéance?

En faisant du tort au détaillier le marchand de gros ne se fait pas de bien.

Le détaillier demande avec raison à son fournisseur qu'il le laisse vivre. Cependant, si un cultivateur a besoin d'une pièce de coton, il est à peu près certain, s'il veut s'en donner la peine, de pouvoir l'acheter dans le commerce de gros au prix que la paierait un marchand. On voit bien dans certains magasins des affiches et des pancartes avertissant les acheteurs qu'on ne vend qu'au commerce, cependant l'affiche est souvent menteuse, nous dit-on.

Que les marchands de détail cherchent à enrayer ces ventes du commerce de gros aux non-commerçants, cela se conçoit aisément. La concurrence et tellement vive déjà en ce détail, aussi bien dans les campagnes que dans les villes, que véritablement l'existence leur devient impossible s'il leur faut avoir également la concurrence du commerce de gros.

Il faut que tout le monde vive du fruit de son travail; il y a place et pour le marchand de gros et pour le marchand de détail; le soleil doit luire pour l'un et pour l'autre.

LE GRAND TRONC A BUFFALO

Un officier du chemin de fer du Grand Tronc qui a passé quelques jours à Buffalo est de retour à Montréal. Il s'est assuré un emplacement pour l'exposition spéciale que la compagnie se propose de faire à l'Exposition Pan-Américaine. L'emplacement réservé est l'un des plus en vue sur les terrains, couvrant près de 4000 pieds des murailles et 600 pieds carrés de plancher dans l'édifice consacré à la machinerie et au Transport, et que l'on considère comme une des plus belles conceptions architecturales sur le terrain; elle est terminée et prête à recevoir l'installation des objets à exposer. C'est l'intention du Grand Tronc de faire ce qu'il n'a encore fait pour aucune exposition: il va exposer un choix de ses vues photographiques comprenant un nombre de celles qui ont obtenu la médaille d'or à l'Exposition Internationale de Paris en 1900.

Le Canada sera représenté par de nombreuses scènes typiques des régions traversées par le Grand-Tronc et l'on s'attend à ce que, comme résultat, l'affluence de touristes au Canada pendant la saison de 1901 sera quelque chose de phénoménal. L'édifice dans lequel sera placée l'exposition du Grand-Tronc est situé dans une localité centrale connue sous le nom de "Le Mail" auquel on a accès par la barrière Amherst. Pendant son séjour à Buffalo, le représentant du Grand-Tronc a inspecté avec soin tout le terrain et il rapporte que la direction de l'exposition progresse favorablement avec l'exécution des travaux.

"Le premier mai, dit-il, verra l'inauguration d'une des plus belles expositions qui aient jamais été tenues en Amérique, et, bien que moins considérable que le World's Fair, elle dépassera sous le rapport de l'intérêt tout ce qui se sera jamais vu en fait d'exposition, sur l'hémisphère occidental.

Toujours au premier rang la maison B. Houde & Cie. de Québec avec ces tabacs coupés et en poudre. Le choix et la qualité du tabac, la supériorité de la fabrication assurent aux produits de leur manufacture une place prépondérante et leurs prix sont établis pour laisser au détaillier une bonne marge de profit.

UN VOL

Nous nous sommes toujours efforcés de convaincre nos lecteurs de ne pas se hasarder dans les spéculations de bourse, en un mot de ne pas se livrer au jeu dans lequel ils finiraient infailliblement par perdre en peu de temps, en un jour, en une heure peut-être, le fruit de leurs économies péniblement amassées durant de longues années de travail.

Pour spéculer sur une valeur il faut être, avons-nous dit maintes fois, dans le secret des dieux et encore, faut-il souvent se méfier des dieux qui ont des secrets à confier.

Tout joueur, à moins d'être lui-même un dupeur, doit s'attendre à être dupe d'un plus malin que lui.

Il vient de se passer un fait qui nous fait râbacher encore une fois ce que nous avons si souvent dit en d'autres termes peut-être, que le jeu de bourse ne peut être le fait d'un homme dans les affaires, d'un commerçant qui a souci de faire face à ses engagements, d'un employé qui a des devoirs à remplir auprès de ceux qui l'emploient et une famille à nourrir.

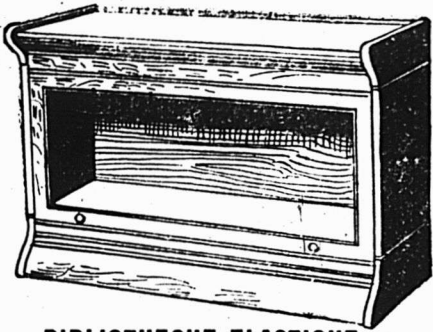
Ceux-là doivent sans cesse et toujours se dire que jouer à la bourse est prendre le chemin qui conduit le plus souvent à la ruine quand ce n'est pas au déshonneur. Le moins qu'on puisse perdre au jeu c'est de l'argent; tout honnête homme comprendra cette vérité.

Mais venons au fait. Comme on le sait, depuis quelques années surtout, les valeurs de mines sont l'objet d'une spéculation effrénée. Ces valeurs émises à une valeur au pair d'un dollar généralement sont par cela même, une tentation pour celui qui a quelque argent à risquer. Avec un déboursé de quelques centaines de piastres, il peut opérer sur des milliers de parts et, comme les fluctuations sont souvent marquées sur ces sortes de valeurs, les bénéfices pour le spéculateur qui se trouve du bon côté sont, par cela même fort élevés.

Mais aussi, il y a le revers de la médaille; mais le joueur y songe-t-il? S'il joue c'est pour gagner et il croit toujours gagner, sans quoi il ne jouerait pas.

Cependant, voyons ce qui vient de se passer avec le *War Eagle*, une mine qui a déjà fait parler d'elle à la bourse.

Il y a quelques jours on pouvait lire dans les journaux quotidiens une entrevue avec le président de la *War Eagle*. Dans cette entrevue, il était question de difficultés avec le C. P. R. qui demandait un prix



BIBLIOTHEQUE ELASTIQUE
—montrant une Section complète.

BIBLIOTHEQUES ELASTIQUES OU À SECTIONS DE "GUNN"

(PATENTÉES)

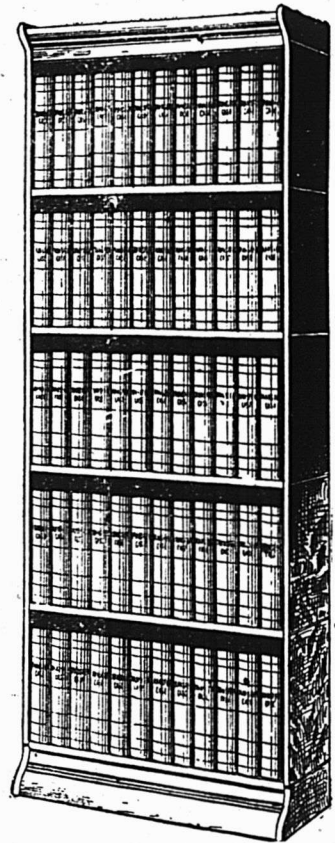
DEVRAIENT ETRE DANS TOUS LES BUREAUX

En commençant avec une ou deux sections, vous pouvez ajouter des sections nouvelles au fur et à mesure que le nombre de vos livres augmente.



BIBLIOTHEQUE ELASTIQUE
— Arrangée pour coin.

Simple !
Durables !
**Econo-
miques !**



BIBLIOTHEQUE ELASTIQUE
— sans Portes.
La Vraie Chose pour Cartons.

POUR ECHANTILLONS ET PRIX, ADRESSEZ-VOUS CHEZ

RENAUD, KING & PATTERSON

LES GRANDS MARCHANDS DE MEUBLES ET LITERIE

652, RUE CRAIG,

MONTREAL

de fret trop élevé pour le transport du minéral, un montant onéreux pour le traitement du minéral; une somme trop forte pour la vente de la fonderie que le *War Eagle* voulait acheter; bref! les conditions étaient telles que la mine allait fermer.

Immédiatement baisse énorme sur les actions de la *War Eagle*.

M. Gooderham déclare, sous sa propre signature, que la prétendue entrevue publiée dans les journaux est complètement et de tous points fautive.

Résultats: une hausse considérable sur les actions de la *War Eagle*.

Qui donc a pu avoir intérêt à inventer une histoire fautive d'un bout à l'autre, sinon l'habile coquin qui voulait acheter à bon compte des actions qu'il savait devoir vendre à gros bénéfices dès que l'entrevue serait démentie; sinon le scélérat qui a commis un faux pour dépouiller d'autres spéculateurs, sinon le voleur qui a mis sa main dans la poche des porteurs de parts épeurés des mines de la *War Eagle*.

Nous espérons que les choses n'en resteront pas là; il est nécessaire que le nom du voleur soit connu, connu promptement et que bonne justice soit faite, un exemple; il faut un exemple pour que le criminel ne puisse avoir d'imitateurs dans l'avenir.

La morale de cette histoire, nous l'avons dit plus haut: "Tout joueur à moins d'être lui-même un dupeur, doit s'attendre à être dupé par un plus malin que lui."

Malheureusement, dans le cas actuel, c'est un scélérat et non un malin que nous devrions dire.

Mariage Fashionable

Ce matin en la chapelle du Sacré-Cœur à l'église Notre-Dame a été célébré le mariage de M. Ernest François Girardot, fils de M. Ernest Jos Girardot, propriétaire des grands vignobles de Sandwich, Ont., avec Mlle Marie-Anne Simard, fille de feu M. Roch Simard, et nièce de feu M. Joseph Papin, le tribun populaire, mort il y a quelques années.

La bénédiction nuptiale a été donnée par M. l'abbé Henri Gauthier P.S.S.

M. E. J. Girardot servait de témoin au marié et M. Sam. Simard remplissait les mêmes fonctions auprès de la mariée.

Les cadeaux reçus par Mlle Simard sont riches et nombreux. L'heureux couple est parti pour un voyage d'une quinzaine de jours dans la république voisine!

On pousse activement les travaux d'installation du nouveau grand magasin de M. L. H. Hébert, rue St-Paul. Ce sera une transformation complète comme installation et le stock, comme toujours, sera à la hauteur des besoins du commerce.



A la seizième assemblée générale de la Chambre de Commerce de Québec, le bureau de direction suivant a été élu pour l'année courante:

Président, Echevin Geo. Tanguay; 1er vice-président, John Ritchie; second vice-président, P. J. Bazin; trésorier, D. J. Rattray; membres du conseil, V. Chateaubert, J. G. Garneau, Jos. Winfield, Geo. E. Amyot, W. Lemieux, R. H. Smith, Nap. Drouin, D. Arcand, M. Joseph, N. Lavoie, P. B. Dumoulin, et O. Poitras.

MM. Gus. Carrier et Art. E. Scott, ont été nommés auditeurs.

Les MM. suivants ont été nommés membres du bureau d'arbitrage:

MM. F. H. Andrews, John T. Ross, Wm Brodie, Geo. T. Davie, N. Fortier, Gaspard Lemoine, Wm M McPherson, J. E. Martineau, N. Rioux, J. George Garneau, James Brodie et M. Joseph.

Cinq nouveaux membres ont été élus. Ce sont:

MM. William S. Bennett, marchand de charbon à commission; Ernest E. Ling, trésorier de la compagnie de chemin de fer du Grand Nord; Frs. Parent, entrepreneur; Eugène Palardeau, maître-couvreur et Dr Edwin Turcotte.

Les actionnaires de la Union Cold Storage Co ont fait mardi leurs élections au bureau de la compagnie, 8 rue Young.

Le bureau de direction pour l'année courante se compose de MM. J. T. Wilson, F. J. Hart, Wm Strachan, Thomas Harling et A. Piddington. M. J. T. Wilson, a été élu président; M. F. J. Hart, vice-président et M. W. D. Aird, secrétaire-trésorier.

La Laurentide Pulp Co, a déclaré un dividende de 4 pour cent, pour les six mois finissant le 31 décembre 1900, ce dividende sera payable le 5 février.

Le quarantième siège, non pas à l'Académie française, mais à la Bourse de Montréal a été vendu mardi à M. Hartland MacDougall jr moyennant \$12,000 — le plus haut prix payé jusqu'ici.

La transaction a été conclue par MM. L. J. Forget & Co.

Le titulaire de ce siège est sujet à l'élection. Il a été mis en nomination séance tenante. Le vote se donnera le 31 janvier.

A l'asile de la Providence, mardi soir, banquet des marchands de nouveautés, sous la présidence conjointe de Mme Henri T. Taschereau, de M. l'échevin Savignac et de M. Honoré Gervais, C. R.

Les candidats, MM. A. Fleury et E. Lepage étaient à côté des présidents.

Présents entre autres: MM. l'échevin Chevalier, l'abbé Desnoyers, M. A. J. Corriveau, L. P. Bérard, J. B. Giguère, etc.

M. l'échevin Savignac a parlé du dévouement des dames patronesses de la Providence et M. Honoré Gervais a rappelé les services rendus à la société par les marchands et l'œuvre toute d'abnégation et de renoncement des filles de Mme Gamelin.

Au banquet a succédé un magnifique concert sous la direction de Sœur Marie du Sacré-Cœur, puis, la votation.

Les pièces de monnaie remplacent les bulletins, et il est permis de voter autant de fois qu'on le désire, l'argent étant destiné à une œuvre de charité.

L'assemblée annuelle de la Edwardsburg Starch Co a eu lieu mardi aux bureaux de la compagnie rue Saint Joseph.

Étaient présents:

MM. G. F. Benson, Wm Strachan, Charles R. Hosmer, J. D. Reid, Henry Robertson, George R. Hooper, Lieut. Col. A. A. Stevenson, R. Cunningham et R. McD. Paterson, actionnaires; ainsi que M. W. R. Blackader fideicommissaire et Géo. Hyde, représentent les successions de John Redpath et Alex. Buntin.

Le bureau de direction a été élu comme suit: MM. Wm Strachan, G. F. Benson, Chas R. Hosmer, Robert Mackay, Angus Hooper, Robert Cunningham et R. McD. Paterson.

Les officiers sont: MM. Wm. Strachan, président et directeur-gérant; G. F. Benson, vice-président et J. D. Reid, secrétaire-trésorier.

Le rapport du secrétaire indique une situation d'affaires véritablement satisfaisante, si l'on prend en considération les pertes résultant de l'incendie d'une partie de la manufacture à Cardinal, Ont., l'an dernier.

Téléphone Bell Main 2461.

Téléphone des Marchands 238.

Boîte de Poste 62.

N. F. BEDARD, MARCHAND ET COMMISSIONNAIRE EN **BEURRE, FROMAGE, ŒUFS, ETC**
Et Négociant de Fournitures et Matériaux pour les Fromageries et Beurreries.

BOIS de BOITES a FROMAGE PROVENANT des MEILLEURS MOULINS d'ONTARIO.

Cotations spéciales pour quantité d'un char ou plus livrées dans toutes les parties de la province.

Canistre EMPIRE STATE Sans Rivale au Canada.

PRIX MODÉRÉS ET CONDITIONS FACILES.

N. F. BEDARD, 32-34 RUE FOUNDLING, MONTREAL.

SIROP

EDWARDSBURG.

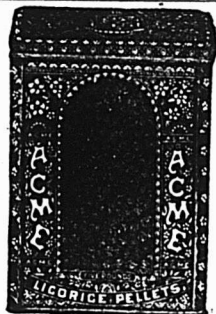
La **Nouvelle Manufacture de Sirop** fonctionnant maintenant avec une **capacité double** de la première, nous pouvons conséquemment promettre la **prompte expédition** de toutes les commandes. Etant pourvus de la **machinerie la plus nouvelle**, nous pouvons garantir la **qualité de tout paquet expédié.**

EDWARDSBURG STARCH CO'Y, Limited,
Etablie en 1858

TORONTO

CARDINAL

MONTREAL



Réglisse

Etablis en 1845.

en batons canelés Y. & S., paquets 80 à la boîte de bois; caisses de 20 boîtes, breveté 20 août 1899; une nouveauté unique et désirable en bâtons de réglisse. Réglisse en bâtons Y. & S. (ordinaire), boîtes de 5 lbs et en vrac, caisse de 25, 50 et 125 lbs net. Pastilles de réglisse Acme, boîtes de 5 lbs. et en Lozanges de réglisse Y. & S., boîtes de 5 lbs. et fiocons de 5 lbs. Manhattan Wafers [Réglisse mou] empaqueté en boîtes de 2½ lbs. un délicieux bonbon en réglisse. Vendus par les droguistes en gros du Canada. Catalogue sur demande adressée aux manufacturiers.

YOUNG & SMYLIB, Brooklyn, N.Y.

Le pétrole remplace le charbon : La Californie montre le chemin aux autres Etats. L'Atchison, le Southern Pacific et d'autres grandes compagnies de chemins de fer de l'Ouest se servent comme combustible, pour leurs locomotives du pétrole. Ce système s'applique de plus en plus, et gagne l'Est du pays en ce moment.

La production de la térébenthine dans l'Inde semble devoir devenir une industrie importante. Le gouvernement du Pendjab a autorisé récemment l'installation d'une fabrique pour l'épuration de la résine brute, après que des expériences ont fourni la preuve de la possibilité d'une production très considérable. Rien que dans les forêts de la vallée de Kangra, on a récolté, dans la dernière saison, 1200 maunds de résine.

L'éducation commerciale : Il semble y avoir quelque chose de fatidique dans l'insistance avec laquelle, en Angleterre, on cherche le meilleur moyen de conserver la suprématie dans le monde. C'est donc qu'on y a le sentiment que cette suprématie est menacée. Cette préoccupation s'est encore trahie dans un discours que lord Roseberry a prononcé récemment à Glasgow. L'ancien Ministre a demandé qu'à l'avenir l'éducation fût, dans la Grande-Bretagne, moins littéraire et plus commerciale. Pour justifier cette théorie, il a recouru à une comparaison bizarre :

"De la formation des hommes dépend l'avenir et l'avenir immédiat de l'empire anglais, car qu'est-ce qu'un empire, sinon la prédominance d'une race ? Le jeu du "foot ball" peut servir d'exemple de la science qui est nécessaire aujourd'hui pour la concurrence des nations. Autrefois on jouait au simple ballon, aujourd'hui il faut, pour assurer le succès le concours de tous les efforts intellectuels et physiques dont l'homme est capable. La science du foot-ball est poussée si loin aujourd'hui que le camp qui ne possède pas toutes ces aptitudes est certain d'être vaincu. Il en est ainsi des nations."

Il y a un fonds de vérité dans ces observations. Il ne faudrait pourtant rien exagérer et s'imaginer que les nations ne peuvent être grandes que par le commerce. La culture intellectuelle et artistique a bien sa valeur ; et ce n'est probablement pas dans les "facultés commerciales" que lord Roseberry souhaiterait voir se fonder, que cette culture pourrait être poussée bien loin.

La récolte des olives : Les nouvelles qui parviennent des diverses régions de l'Italie où l'olivier est cultivé sont très peu satisfaisantes.

Depuis plusieurs années déjà, la récolte de l'olive est en décroissance et la situation est d'autant plus aggravée que la qualité de l'huile devient de plus en plus inférieure, à mesure que la quantité en est moins considérable.

La production tend en effet chaque année à diminuer, et celle de 1899 atteint à peine un tiers environ de la récolte normale.

Le Latium est la contrée qui a éprouvé la diminution la plus sensible durant les quatre dernières années 1896 à 1899. En effet, pendant cette période, la récolte a été à peine la moitié de celle des six années précédentes (1890 à 1895).

La cause principale d'un tel déficit est due à un parasite de l'olive : le *cyclocanium oleaginum*. Viennent ensuite par rang de décroissance : la Ligurie, la région méridionale méditerranéenne, la Sicile, la région Adriatique, la Sardaigne et enfin la Toscane.

Ces contrées n'ont eu, de 1886 à 1890, qu'environ un sixième de diminution sur la période de 1890 à 1895.

Pour ces régions, le mal doit être attribué, d'un côté, à la mouche de l'olive et, d'autre part, à la sécheresse persistante du printemps. Ces deux fléaux ont en effet sévi avec le maximum d'intensité dans la région méridionale méditerranéenne durant les deux dernières campagnes 1898-1899 et 1899-1900.

Ces années ont eu un hiver très doux et une sécheresse persistante au printemps, ce qui a occasionné une énorme invasion de la mouche oléaire.

Le pétrole dans la marine : L'emploi du pétrole pour le chauffage des machines de navire commence à se généraliser. Actuellement, le navire-amiral français en Chine et deux cuirassés allemands dans les mêmes eaux emploient le pétrole et, dans la marine marchande, on commence à en faire usage assez fréquemment pour que des dépôts aient été organisés en Extrême Orient. Ce mode de chauffage présente, dit l'*Echo des Mines*, de sérieux avantages :

Il permet de réduire de 50 p. c. le nombre des hommes employés aux machines, et de régler la vitesse plus facilement qu'avec le charbon. Il fait aussi réaliser une économie d'argent et de place. Une tonne de pétrole occupe 34 pieds cubes, tan-

dis qu'il en faut 45 pour loger une tonne de houille. Par les temps de crise charbonnière que nous subissons, on imagine combien la question peut être intéressante.

Ajoutons que le pétrole de Bornéo est livré à Singapore à 30 shillings la tonne, 32 sh. 6 à Shanghai, 35 à Colombo et au Japon, enfin 50 à Suez.

Les journaux italiens annoncent que l'inventeur de la télégraphie sans fil, Marconi, est arrivé à éviter les graves difficultés qui s'opposaient à la transmission télégraphique sans fil à travers l'Atlantique. On pensait en effet que, vu la courbe décrite par la terre entre l'Europe et l'Amérique, on serait obligé d'élever des appareils d'une hauteur fantastique. Or, Marconi vient d'inventer un appareil qui permet d'allonger les ondes aériennes jusqu'à l'infini. On espère que la transmission du premier message entre Southampton et New-York se fera l'année prochaine.

L'EDUCATION DES FEMMES ET SON IMPORTANCE

L'Enseignement Spécial des Jeunes Filles dans les Ecoles de Laiterie et dans les Ecoles Ménagères

I

Quoique la question posée soit spéciale et s'applique surtout à la femme née dans le milieu agricole ou dans le milieu ouvrier, nous ne trouvons point trop ambitieux de rattacher ce que nous avons à dire aux principes sociaux qui nous servent de règle. Les principes sont comme la souche de l'arbre sur lequel s'élèvent les branches diverses.

Dans la société, la femme n'a ni une place secondaire ni une place dominante. Différente de l'homme, elle a des qualités et une mission différentes. A l'homme d'une manière spéciale, l'intelligence, la force le conseil. A la femme, l'intelligence du cœur et cet instinct secret de mille choses qui échappent à son compagnon. Le grand rôle de la femme est l'influence. Elle l'exerce sans bruit, mais d'une manière non moins efficace pour cela.

Par sa bonté, sa fermeté patiente, sa résistance, sa modération, c'est elle qui sait le courage quotidien, l'énergie nécessaire pour faire face aux difficultés de position, aux ennuis de chaque jour, aux préoccupations de toute heure, aux petites

LA...
Compagnie de
Ferronnerie

Letang, Limitee

IMPORTATEURS DE

FERRONNERIE
— ET DE —
QUINCAILLERIE

287 et 289,
rue St-Paul,
MONTREAL

ASSORTIMENT
COMPLET DE

Haches, Chaines, Chaines, à
à Billots, : : : Chaines à
Vaches, de toutes dimen-
sions, Pelles et Pelles à
Neige, Bêches, Patins de
tous genres, : : : Grelots,
Fouets, Etrilles, Licous,
Etc., Etc., ainsi que de
Fanaux, Verres à Vitres,
Peintures, Huiles à Pein-
tures et Vernis de toutes
espèces.

Les Marinades de la

Marque "Sterling"



sont les marinades du siècle
nouveau. L'épicier "vingtième
siècle" verra à tenir une ligne
complète de ces marchandises,
sinon il comptera comme un
retrograde.

- Fabriquées avec les meilleurs végétaux
- récoltés au Canada par la plus grande
- manufacture de Marinades du Canada.

T. A. LYTLE & CO.

124 - 128, rue Richmond, Ouest,
TORONTO

The St. Lawrence Sugar Refining Co.

LIMITED

MONTREAL

Sucres Raffinés

Fabricant des
qualités les plus
choisies de . . .

JAUNES EFFLORESCENTS,
(BLOOMY
YELLOW)

CAFE NOIR,
(BRIGHT COFFEE
SUGARS)

PHENIX, GRANULÉS
(Qualité suivant
le granulé)

"EXTRA STANDARD"

Les meilleurs sur le marché



La Mine Grasse SULTANA

Est maintenant en vente chez

1546

Epiciers à Montréal, d'après nos livres le 1er
Novembre, et ils répètent rapidement.

Son mérite l'élève au-dessus de toute compétition.



contrariétés qui font la trame de la vie humaine. C'est elle qui réagit contre les tristesses de famille et les froissements d'intérieur. C'est elle qui préside aux travaux de la maison, aux détails du ménage, au soin des enfants, à la surveillance des domestiques et à l'ordonnance de cette multitude de petites affaires qui se succèdent dans la famille. Sur elle reposent les questions journalières d'ordre, d'économie, de bonne humeur, qui font le charme et la sécurité du foyer.

Son rôle est donc de la plus haute importance, quel que soit le milieu où elle est placée. Ce serait méconnaître tout un côté du problème, que de ne pas voir que ce rôle lui appartient tout aussi bien dans les milieux les plus simples, par exemple à la campagne, dans les milieux agricoles et dans les ménages d'artisans.

Là comme dans une sphère plus élevée,—et plus encore peut-être,—la compagne de l'homme doit s'efforcer de procurer à la famille le bien-être physique et moral, l'ordre, le confortable possible, la paix de l'intérieur, les saines distractions qui rendent cet intérieur agréable. Car ce dernier point a aussi son importance. A la femme, à la mère, il appartient d'enguirlander la porte du logis, afin que le mari et les enfants le reconnaissent entre tous, qu'ils apprennent à s'y plaire et à l'aimer.

Il faut donc que l'éducation agricole ou ménagère de la jeune fille repose sur ces bases fondamentales.

Dans la jeune fille il y a en germe: la femme, la mère et la maîtresse de maison. Préparons donc la femme à l'accomplissement de ses devoirs et à cette mission toute de douceur et d'influence. Qu'elle aime les travaux de son mari et s'y intéresse; qu'elle l'encourage et lui aplanisse les difficultés. Comme mère de famille, préparons la à l'éducation de ses enfants, à leur surveillance, à leur direction. A la future maîtresse de maison, apprenons la fermeté douce et persuasive, l'humanité envers ses subalternes. A elle d'enseigner le respect, la confiance, de faire que chacun soit dignement à sa place et que tout converge au bonheur de tous dans le ménage et dans la famille.

A elle aussi, dans un domaine supérieur, de montrer à tous que la famille est la base et l'image de la patrie; que vis-à-vis de la patrie il existe de supérieurs devoirs d'abnégation, de dévouement et de sacrifice auxquels il est noble de répondre

quand l'heure a sonné de les accomplir.

Tels sont les buts à atteindre. Par quels moyens faut-il y arriver ?

II

L'instruction des jeunes filles est quelque chose. L'éducation est davantage.

Il fallait doser l'instruction, approprier l'éducation, fondre l'une avec l'autre: prendre la jeune fille à l'âge où l'enseignement primaire est terminé et lui ouvrir des établissements présentant toute sécurité morale, où elle pût venir apprendre la théorie et la pratique de la vie à laquelle elle est destinée comme femme; la préparer en un mot, à devenir la métayère, la ménagère qu'elle doit être un jour. Le jeune homme a des écoles professionnelles d'art, d'industrie ou d'agriculture. De même la jeune fille devait être initiée à sa profession future, dans le ménage agricole ou ouvrier.

Voilà bien l'idée mère qui a donné naissance aux *Ecoles de laiterie* et aux *Ecoles ménagères*.

Pour produire de bons résultats, ces écoles nous semblent devoir être comme le prolongement de la famille agricole et de la famille ouvrière, c'est-à-dire conserver cette atmosphère simple et familiale, sauf à l'améliorer en l'éclairant.

A l'image de ce qui se passe dans la famille, nos élèves doivent recevoir d'abord l'éducation qui forme le cœur, le caractère, l'âme toute entière; il faut leur apprendre les devoirs et les responsabilités. Puis, avec l'instruction, il faut façonner l'intelligence et faire raisonner le travail quotidien.

De là, comme un triple courant, découlent l'enseignement moral, l'enseignement intellectuel et l'enseignement pratique.

L'enseignement moral doit occuper la première place. Sans lui, l'édifice manque de solidité. Nous enseignons à la jeune fille à aimer sa situation, sans rêver la conquête de telle ou telle position supérieure et irréalisable. Nous chercherons à en faire une femme bonne, juste, modérée, serviable pour tous, respectueuse des principes qui sont les grandes lignes de la vie humaine. Elle apprendra à obéir afin de savoir plus tard commander.

Par l'enseignement intellectuel, elle combattra la routine ennemie d'un sage progrès; elle emmagasinera précieusement un ensemble de connaissances qui, plus tard, seront utilisées à l'heure voulue. Mais elle s'instruira, sans viser à devenir bas

bleu et en évitant soigneusement le pédantisme. Elle s'instruira afin de comprendre le pourquoi des choses qu'elle doit faire, et d'être à même de les expliquer autour d'elle, lorsqu'elle aura à son tour charge de direction.

Par l'enseignement pratique, elle acquerra l'expérience, elle se familiarisera avec les travaux divers auxquels elle est destinée; elle aura le savoir-faire qui donne l'assurance et évite les pertes de temps. Initiée dès l'enfance aux travaux de la ferme et à ceux de la maison, elle pourra devenir de prime saut une ménagère modèle, laborieuse et capable.

Le bienfait de ce triple enseignement dispensé avec prudence et affection ne doit-il pas être de faire aimer la vie agricole? Ce n'est pas le lieu de répéter après tant d'autres que la vie de la campagne est la plus saine moralement et physiquement. Sans faire de poésie, on peut affirmer que dans les milieux champêtres les idées sont meilleures, plus simples et plus vraies. On y vit plus longtemps, les familles y sont plus nombreuses, plus unies, moins atteintes par l'ambition ou par le vice. Qu'on nous permette de rappeler avec fierté ce qu'est encore la famille agricole en Bretagne, — très honorée et vraiment patriarcale. Que nous serions heureux d'avoir contribué, ne fût-ce qu'un peu, à la consolider et à la fortifier! Il semble que la vie agricole épure ce qu'elle touche, elle est la mère des goûts modérés. Par la diversité des occupations, elle prévient l'ennui; elle met l'homme plus près des œuvres de Dieu. Elle glorifie davantage le travail, et si elle y attache moins de fortune, elle y met souvent plus de bonheur.

La vie agricole est donc morale. Ennemie de l'égoïsme et des goûts frivoles, elle développe l'énergie et peut la porter jusqu'à la vaillance. Elle enseigne de la façon la plus pratique "que le bonheur de chacun est fait du bonheur de tous.

(A suivre)

Nos remerciements à qui de droit pour l'envoi des calendriers des :

Ottawa Fire Insurance Co.
London & Lancashire Life Ass. Co.

La Edwardsburg Starch Co Ltd de Cardinal, Ont., dont les bureaux à Montréal sont situés au No 164 de la rue Saint-Jacques, Montréal, nous envoie son calendrier pour 1901 qui sera bien demandé par le commerce de l'épicerie. Il est original, dans une note gaie qui n'exclut pas le côté pratique, c'est-à-dire l'annonce. Demandez-en un exemplaire.

A quoi bon perdre son temps en paroles avec des hommes de bon sens ?

LES THÉS DE GEYLAN "SALADA"
NOIRS ou VERTS NON-COLORÉS

ne sont pas sur le marché à titre expérimental — ils sont un succès prononcé et accentué — "ILS SE VENDENT EUX-MEMES."

AVONS-NOUS BESOIN D'EN DIRE PLUS LONG ?

Paquets de Plomb scellé seulement, conservant son arôme exquis.

Toronto. Montréal. Boston. Buffalo. Pittsburg. Detroit. Cleveland. Toledo. Terrebonne. Philadelphie.

**Le Savon
 Maypole,
 La Teinture Domestique !**

L'épicier qui vend le Savon Maypole est chéri des femmes économes. Cette fameuse teinture Anglaise de haute qualité lave et teint en une seule opération : jugez du temps économisé pour la femme.

Il n'y a pas d'embaras ni d'ennui à l'employer, il est rapide, facile, sûr, brillant, ne tache pas et paie à l'épicier un bon petit profit.

Arthur P. Tippet & Co., Agents,
 8, Place Royale, Montréal. 23, rue Scott, Toronto.

H. LAPORTE
 J. B. A. MARTIN
 J. O. BOUCHER

**MAISON FONDÉE
 en 1870.**

L. A. DELORME
 J. ETHIER
 J. A. MARTIN

LAPORTE, MARTIN & CIE

ÉPICIER EN GROS

72 à 78, rue St-Pierre,
 Montréal



Seule Représentants au Canada, de...

Ph. Richard, Cognac, France.

Vve Amiot, Saumur, France.

Mitchell & Co., Belfast and Glasgow.

Thé Japon "Princesse Louise."

Thé Japon "Victoria."



BERNIER & Cie

Marchands de Farines

Grains, Moulées, Graines de Semences,

Graines Fourragères, Etc.



Prix Spéciaux par quantité de char ou pour char assorti.

BUREAU ET ENTREPOT:

PRES DE LA CARRÉ DU GRAND TRONC,

St-Hyacinthe

CORRESPONDANCE SOLLICITÉE.

REVUE COMMERCIALE ET FINANCIERE

FINANCES

Montréal 17 janvier 1901.

Nous parlons ailleurs des soubresauts qu'a eus à la Bourse le *War Eagle* qui, au début de la semaine était à 100, est tombé hier à 54, pour remonter ce matin à 80.

Inutile de dire que les manœuvres qui ont provoqué la baisse sur cette action de mines ont eu leur répercussion sur l'ensemble des opérations de la Bourse.

Ce matin, 1600 parts des Chars Urbains de Montréal ont été mises sur le marché, cette action qui était mardi à 275½, hier à 272½ était vendue ce matin à 268. L'action des Chars Urbains de Toronto a fait respectivement aux mêmes dates 110, 109½, 107½. La Royal Electric perdait 1½ point ce matin. Le Gaz de Montréal, même perte.

Le marché est lourd.

Les valeurs suivantes sont celles sur lesquelles il s'est fait des ventes durant la semaine; les chiffres sont ceux obtenus à la dernière vente opérée pour chaque valeur:

C. P. R.....	89½
Duluth (ord).....
“ (pref.).....
Montreal Str. Ry.....	268
Twin City.....	66½
Toronto St. Ry.....	107½
Richelieu et Ontario.....	107½
Halifax Tr. (bons).....
“ (actions).....	97½
St John Ry.....
Royal Electric.....	213½
Montreal Gas.....	218
Col. Cotton (actions).....
“ (bons).....
Dominion Cotton.....	89
Montreal Cotton.....	139
Cable Comm. (actions).....	168
“ “ (bons).....	102
Dominion Coal, pref.....	109½
“ “ (bons).....
“ “ (ord).....
Intercolonial Coal.....
“ “ (pref).....
Montreal Telegraph.....
Bell Telephone.....	173
Laurentide Pulp.....	125
“ “ (bons).....	105
War Eagle.....	80
Centre Star.....
Payne.....	58
Republic.....	50
North Star.....	88
Montreal & London.....
Virtue.....	27
En valeurs de Banques, il a été vendu:	
Banque de Montréal.....	258½
“ Molson.....	190½
“ d'Hochelega.....	132
“ des Marchands.....	155
“ du Commerce.....	147

COMMERCE

Les voyageurs du commerce de gros sont pour la plupart sur la route et trouvent beaucoup de marchands en inventaire. En conséquence, les ordres qu'ils reçoivent de ces marchands se ressentent de l'examen du stock; plus tard, quand le magasin, aura été tourné et retourné dans tous les sens, viendront les ordres sérieux.

Autrefois, ils étaient rares les marchands de la campagne qui faisaient un inventaire, maintenant on compterait plutôt ceux qui ne

le font pas. C'est un progrès réel qui bientôt sera général.

Nous avons eu deux jours de dégel et les chemins s'en ressentent en beaucoup d'endroits. Cependant, le mal n'a pas dû être bien grand et avec un peu de travail et de bonne volonté de la part de chacun, on pourrait dans chaque paroisse y remédier.

Le bon entretien des routes est essentiel pour la facilité des transports, seulement cet entretien qui laisse souvent à désirer dans la bonne saison est nul parfois en hiver; aussi il arrive que le cultivateur ne vend pas toujours aussi bien qu'il le pourrait les produits de son travail et de son industrie. Quand les chemins ont été remis en état par une bordée de neige suivie de gelées, tous arrivent à la fois sur le marché pour vendre, et comme il y a encombrement de produits, ils sont obligés de faire les sacrifices qu'exigent les acheteurs pour ne pas s'en retourner avec leur charge.

Les marchands de la campagne peuvent à ce sujet donner de sages avis aux cultivateurs.

Cuir.—Les affaires en cuir sont très tranquilles pour le moment; les prix restent soutenus en tannerie.

Épicerie, Vins et Liqueurs.—Depuis le premier janvier les affaires en épicerie sont très tranquilles. Les maisons de gros profitant de cet état de choses commencent à disposer leur stock en vue de l'inventaire qu'elles commencent généralement le 1er février.

Nous n'avons, cette semaine, aucun changement de prix à signaler.

Il y a cependant à faire une remarque dont nos lecteurs feront bien de profiter.

Quelques empaqueteurs ont donné avis qu'ils étaient à court de marchandises, notamment dans les fruits et pour quelques marques de pois. Comme les maisons de gros en sont encore pourvues en ce moment, nous engageons nos lecteurs qui n'ont pas leur approvisionnement au complet à ne pas trop attendre pour acheter s'il ne veulent pas se trouver démunis de ces articles avant le prochain empaquetage.

Fers, ferronneries et métaux.—Dans ce commerce, comme dans beaucoup d'autres, il faudra attendre la fin des inventaires chez les marchands de détail, pour une reprise sérieuse des affaires. L'incertitude dans laquelle vit ce commerce, depuis que tous les articles sont l'objet de combines, n'est pas faite non plus pour lui donner de l'élan.

Pour le moment, aucun changement de prix à signaler.

Huiles.—Nouvelle baisse de 2½ à 5c par gallon sur l'huile à salade ordinaire. Nous cotons le gallon de 70 à 75c.

Salaisons, Saindoux, etc.—Les lards canadiens sont sans changement à nos cotes d'autre part.

Les lards américains se vendent sur place à une avance de 50c par quart, soit de \$20.50 à \$21.00.

Les saindoux purs de panne sont rares, une avancé dans les prix ne semble pas impossible.

Les graisses composées de Fairbanks, ont été avancées de 2½c par seau; on les vend suivant quantité, de \$1.70 à \$1.72½ le seau.

Indispensable "Le Prix Courant"

M. A. A. J. Gingras, épicier rue St Dominique et Ste Marguerite à Québec, en nous adressant le montant de son abonnement au *Prix Courant*, le déclare un "journal indispensable."

Nous nous efforçons de rendre *Le Prix Courant* de plus en plus indispensable au commerce, et nous sommes toujours heureux d'apprendre de nos lecteurs qu'ils apprécient notre travail et nos efforts.

REVUE DES MARCHÉS

GRAINS ET FARINES

Marchés Etrangers

Montréal, 17 janvier 1901.

Les derniers avis télégraphiques cotent comme suit les marchés d'Europe:

Londres—Blé en transit vendu en baisse de 3 d. Mais américain facile en baisse de 1½d. Lots de blé du printemps du Nord. Mais 31s 10½d. Mais américain ex-navire, 19s 6d. Marchés de Mark Lane. Blé tranquille mais soutenu. Farine américaine et anglaise de Mark Lane, terne.

Liverpool—Blé et maïs disponibles tranquille. Blé de Californie Standard, No 1, 6s 5d à 6s 5½d; blé Walla Walla, 6s 5d à 6s 5½d. Blé du printemps, No 2, 6s 2d à 6s 2½d. Blé de Bombay, 6s 4d à 6s 5d. Futurs, blé facile: mars, 6s 1½d; mai, 6s 1½d. Maïs terne mars, 3s 9½d; mai, 3s 9d.

Anvers—Blé disponible, tranquille. Blé roux d'hiver, 17½.

Paris—Blé tranquille: jan., 19.05; juin, 20.20. Farine terne: janvier, 24.60; juin, 25.55.

On lit dans le *Marché Français* du 29 décembre 1900:

"Le temps a encore été excessivement variable cette semaine; les pluies et les éclaircies se sont succédé, avec température toujours trop douce. Depuis hier, cependant, un changement paraît en voie de se produire; la nuit dernière a été claire et la journée d'aujourd'hui s'est enfin écoulée sans pluie.

"Un froid plus vif et de la neige feraient mieux l'affaire des cultivateurs, car toutes ces circonstances, que l'on peut considérer comme anormales pour le mois de décembre peuvent être grosses de conséquences fâcheuses pour les céréales en terre, par suite de l'activité végétative qui existe au lieu de cette sorte d'engourdissement hivernal qui ralentit le développement de la plante et la soustrait en quelque sorte aux premières fortes gelées. On a lieu de craindre un revirement au printemps et, de ce fait, des pertes sérieuses dans les emblavures trop avancées.

"Quoi qu'il soit, les nouvelles des récoltes continuent d'être satisfaisantes, sauf quelques dégâts causés par les limaces et les rongeurs qui n'ont pas encore regagné leurs quartiers d'hiver. Ce dont on se préoccupe d'avantage, c'est le sort réservé à la loi sur les bons d'importation. L'incertitude qui règne à ce sujet est funeste aux affaires. La Commission sénatoriale des finances qui avait préalablement demandé que la proposition lui fût soumise, l'a repoussée par 11 voix sur 12 votants; aussi son adoption par la Haute Assemblée est-elle très problématique."

Les marchés américains à blé ont baissé durant les trois derniers jours; hier mercredi, la baisse a été plus accentuée. Avec des prix plus bas au dehors; des offres libérales du blé de l'Argentine; peu d'affaires pour l'exportation et de nombreuses réalisations Chicago a baissé de plus d'un point hier.

Le maïs et l'avoine ont également baissé en sympathie avec le blé.

On cotait hier à Chicago, en clôture: Blé: janvier 72½c et mai 75½c. Maïs: janvier 36½c et mai 38c. Avoine: janvier 23½c et mai 24½c.

MARCHÉS CANADIENS

Nous lisons dans le *Commercial* de Winnipeg du 12 janvier 1901:

Les affaires de la semaine dernière ont été encore plus calmes que d'habitude. Il n'ar-

Le COGNAC PH. RICHARD

Fine Champagne—V.S.O.P.—V.S.O.—V.O.—est

LE MEILLEUR. LE PLUS PUR

d'après l'opinion de tous les consommateurs,
aussi, la demande en est-elle considérable.

LANGLOIS & PARADIS, Québec.

Seuls Agents pour le District de Québec et l'Est.

LEDUC & DAOUST MARCHANDS DE GRAINS et de PRODUITS

EN GROS ET A COMMISSION

Spécialité: Beurre, Fromage, Œufs et Patates.

AVANCES LIBERALES FAITES SUR CONSIGNATIONS
CORRESPONDANCE SOLLICITEE.....

1217 ET 1219, RUE SAINT-JACQUES, MONTREAL

POISSONS. Hareng du Labrador. Hareng du Cap Breton. Morue No 1 et No 2. Morue Sèche. Saumon, Truite, Flétant, Sardines, Etc., Etc. Huile de Morue et de Loup Marin

AUSSI: FARINE, LARD, SAINDOUX, BEURRE, FROMAGE, Etc. Etc.

J. B. RENAUD & CIE

126-140 Rue Saint-Paul, - - - QUEBEC.

VINAIGRES PURS Nous recommandons tout spécialement aux Epiciers et Marchands Généraux notre marque **TIGRE.**

Prix défiant toute compétition.

LA CIE CANADIENNE DE VINAIGRE, 35A, RUE ST-ANTOINE, MONTREAL.

Manufacture sous la surveillance du Revenu de l'Intérieur.

Ecrivez pour liste de prix et échantillons.

Pour vos Achats de

Raisins, Amandes, Liqueurs Fines, Vins, Alcools

Et autres articles d'actualités pour les Fêtes.

NAZAIRE TURCOTTE & CIE, - Rue Dalhousie, Québec.

NOUS ACHETONS FERME ou bien NOUS RECEVONS EN CONSIGNATION

VOLAILLES, GIBIER, PORCS en Carcasse et PROVISIONS en tous genres.

Nos prompts retours nous ont valu les éloges de toute notre clientèle.
Nos prix donnent satisfaction à nos clients

ST-ARNAUD & CLEMENT, Marchands de Beurre, Fromage, Œufs et Provisions
4 Rue Foundling, Montréal.

Les MOUTARDES PURES DE DUNN

donnent une satisfaction sans mélange.

La raison en est — qu'elles donnent du profit aux marchands et de la satisfaction aux consommateurs.

DUNN'S MUSTARD WORKS, HAMILTON, ONT.

COLD STORAGE

**Beurre,
Fromage,
Œufs,
Fruits.**

COIN DES RUES
des Sœurs Grises
et William,



Conservation d'après les méthodes scientifiques les plus approuvées.

Ventilation parfaite, air sec, température appropriée à la nature des produits à conserver.

O. M. GOULD,
GÉRANT

E. DOUVILLE, Plombier
137B rue St-Urbain, Montréal.

HORMISDAS CONTANT, Entrepreneur Plâtrier, 290 rue Beaudry. Phone Bell E. 1177.

L. GIRARD & CIE, Plombiers, Couvreurs, Ferblantiers. Spécialité: Corniche en tôle galvanisée. 695 rue St-Denis. Tel. Marchands 1910. Tel. Bell, Est 1017.

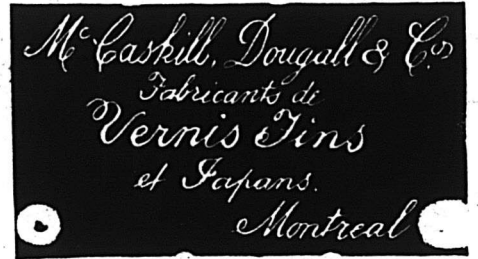
O. M. L AVOIE,

Peintre-Décorateur,
Peintre d'Enseignes
et de Maisons. - - -
Tapissier et Blanchisseur,

No 482 rue St-Hubert,

Telephone East 1412.

Montréal.



Laurence & Robitaille

MARCHANDS DE

Bois de Sciage et de Charpente

BUREAU ET CLOS

Coin des rues Craig et St-Denis

Bell Tél., Main 1488. MONTREAL
Tél. des Marchands, 804.

CLOS AU CANAL

Coin des Rues William et Richmond

Bell Tél., Main 3844

Tel. Bell Main 3951 Tel. Marchands 1381

T. PREFONTAINE & CIE

LIMITÉ

Bois de Sciage et de Charpente

GROS ET DETAIL

Bureau: coin des rues **NAPOLEON ET TRACY**

STE-CUNEGONDE

Clos à bois, le long du Canal Lachine, des deux côtés. Téléphone Bell 8141, Montréal.

Spécialité: Bois préparés de toutes façons, assortis par longueurs et largeurs en grande quantité.

L. N. DENIS!

Tapissier-Décorateur

Blanchissage,

Peinture à façon.

Stock considérable de Papiers Peints,
Ferreneries. Prix défiant toute concurrence.

Tel. Bell East 1774
Tel. Marchands 166

313 rue St-Laurent,
MONTREAL.

rive que de faibles quantités de blé de l'intérieur et la demande est extrêmement limitée. Les prix ont été fermes. Les détenteurs n'étant pas disposés à faire des concessions. A la clôture d'hier voici quels étaient les prix cotés : 1 du Nord 80 cts; 2 dur, 76 cts; 3 dur, 67½ cts; 3 du Nord, 64½c; en entrepôt Ft William.

Le marché de Montréal est peu actif; la baisse des marchés américains n'est pas étrangère au calme qui prévaut aujourd'hui et une élévation dans les taux de fret de mer aux ports de Portland et de St Jean accentue la situation.

On cote en magasin l'avoine blanche No 2 à 31½c en lots de char, soit à une avance de 1c sur la semaine dernière.

A la campagne, on demande les mêmes prix pour les pois et le sarrasin à l'exportation, soit de 60½ à 61c pour les pois et de 51 à 51½c pour le sarrasin.

La demande en farines de blés pour le commerce local est très satisfaisante aux anciens prix.

"Nous cotons :

Patente d'hiver.....	\$3 90 à \$4 00
Patente du printemps.....	0 00 4 50
Straight roller.....	3 40 3 60
Fort de boulanger, cité.....	0 00 4 20
Fort de Manitoba, secondes.	3 50 3 60

Bonne demande également en issues de blé à prix très fermes.

Nous cotons : son d'Ontario de \$16.00 à \$17.00, du Manitoba, \$17; gru d'Ontario, \$17 à \$18.00; du Manitoba, \$18 et moulée de \$17 à \$24 la tonne.

Ces prix s'entendent sans sacs pour les issues d'Ontario et avec sacs pour celles du Manitoba.

En farines d'avoine la demande est également bonne et les prix sont tenus fermes de \$3.30 à \$3.50 en barils et de \$1.60 à \$1.70 en sacs.

FROMAGE

MARCHÉ ANGLAIS

MM. Marples, Jones & Co. nous écrivent de Liverpool le 4 janv. 1901 :

La nouvelle année débute avec une meilleure demande pour les qualités fines qui qu'elle provienne de la part des spéculateurs. Les marchands de la campagne en ont pris également une petite quantité; ils opèrent avec une grande prudence.

"Nous cotons :

Fine meaty night Skims.....	s. d. s. d.	35 0 à 40 0
Blanc de choix, Canada et E.-U.		48 0 à 50 0
Coloré de choix, Canada et E.-U.		49 0 à 51 0
Blancs de choix septembre.....		50 0 à 51 0
Coloré " " " " " "		51 0 à 53 0

MARCHÉ DE MONTRÉAL

Il y a eu un peu de demande au début de la semaine, mais maintenant les acheteurs ne se montrent pas. Il est vrai que les détenteurs ne répouvent pas avec empressement à des offres de 10 à 10½c que font les acheteurs; ils ont confiance, pour la plupart, dans la valeur de l'article qu'ils ont en mains et ils attendent qu'on en arrive à leurs prix.

BEURRE

MARCHÉ ANGLAIS

MM. Marples, Jones & Co. nous écrivent de Liverpool le 4 janv. 1901 :

Les qualités de choix sont fermes et en bonne demande. Les qualités moyennes et basses ne sont l'objet que d'une demande modérée.

"Nous cotons :

Imitation crémeries, E.-U., choix.	s. s.	65 à 70
Crémérie, frais, E.-U., choix, boîtes nominal.....		94 à 98
Irlande, choix, boîtes.....		90 à 94
Crémérie, canadien, choix, boîtes..		104 à 108
" Irlande, choix, boîtes.....		112 à 118
" Danemark, en barils et sur choix.....		113 à 128
Australie, choix, en boîtes.....		104 à 110
Nouv.-Zélande do.....		106 à 110

MARCHÉ DE MONTRÉAL

Le marché au beurre est tranquille; on paie à la campagne le beurre de crémérie de 21 à 22c.

On vend aux épiciers le beurre de ferme de 18 à 20c; le beurre en rouleaux de 19 à 20c et les beurres frais des Townships de 20 à 21c.

ŒUFS

MM. Marples, Jones & Co, nous écrivent de Liverpool le 4 janvier 1901 :

La demande est toujours très faible et les œufs frais sont en baisse.

Nous cotons :

Œufs frais du Canada et des E.-U.....	s d s d	8 0 à 8 6
" conservés à la glycerine.		7 3 à 7 8
" " à la chaux....		6 10 à 7 2
" " frais d'Irlande.		11 0 à 12 0
" " du Continent.....		7 6 à 9 3

Bonne demande sur le marché de Montréal où on cote à la doz. Œufs strictement frais, de 28 à 30c; œufs frais d'automne de 20 à 24c suivant choix et œufs chaulés de 15 à 16c.

VOLAILLES

La demande a faibli; on est un peu fatigué de la volaille pour le moment; après les fêtes, on en est un peu rebattu. Les prix néanmoins se maintiennent. Nous cotons à la lb: poules et poulets, de 5 à 7c; canards, de 7 à 8c; oies, de 3 à 6c, et dindons de 9 à 9½c.

POMMES

MM. J. C. Houghton & Co, nous écrivent de Liverpool le 3 janv. 1901 :

Il y a une bonne demande pour des barils de choix de pommes américaines et canadiennes à des prix en avance de 2s à 3s sur ceux de la semaine précédente.

PRIX A L'ENCAN

Pommes	Vendredi déc. 28 s. d. s. d.	Lundi déc. 31 s. d. s. d.	Mercredi janv. 2. s. d. s. d.
Canadiennes, barils.			
Greening.....	10 3 13 0		8 9 10 9
Baldwin.....			12 6 12 0
King.....			
Ben Davis.....	16 6 17 6		
N. Spy.....	15 3 15 9		
G. Russet.....	15 6 16 9		15 3 20 6
Phoenix.....			
Fallwater.....			22 6 23 6
Américaines.			
Greening.....	13 9 17 0		12 6 13 0
Baldwin.....	9 0 18 0 14 6 17 0		10 9 19 9
Kings.....			
Ben Davis.....			15 9 17 0
N. Spy.....		13 6 14 0	
G. Russet.....			
Newtown Pippin. 11 6 17 0			16 6 19 0
do keg 7 9 8 0			
Californie.			
Newtown Pippins 7 6 7 9 7 6			7 6

ARRIVAGES

Arrivages pour la semaine finissant le janv. 1901.....	Barils.	14832
Arrivages antérieurs depuis le 1er juillet 1900.....		558810
Total des arrivages au 1er janv. 1901....		573642
Du 1er juillet 1899 au 1er janv. 1901....		427704

LEGUMES

Les pommes de terre sont payées 43c les 90 lbs au char et on les détaille à 55c les 90 lbs. Les prix des haricots triés à la main sont cotés de \$1.30 à \$1.50 par minot en lot de char complet.

On cote:
Salade, de Waterloo, 50c la doz.
Salade de Boston, de \$1.00 à \$1.10 la doz.
Choux, de 30 à 40c la doz.
Tomates de Waterloo, 30c la lb.
Tomates de Floride, \$6.00 la boîte de 6 casseaux.
Carottes, \$1.00 le quart.
Champignons de 60 à 75c la lb.
Navets, de 40c à 50c le sac.
Radis, 70c la doz.
Choux fleurs, de \$4.00 à \$5.00 le crate.
Choux de Bruxelles, 25c la pinte.
Fèves vertes, \$5.00 le panier.

Céleri de Californie, \$5.00 à \$5.50 la doz de paquets.

Salsifis, 50c la doz de paquets.
Epinards, \$3.00 le quart.
Cresson, 60c doz. de paquets.
Concombres, \$2.50 la doz.
Aubergines, \$2.50 la doz.
Céleri, 10c à 40c la doz. de paquets.
Patates sucrées, de \$4.00 à \$4.50 le quart.
Betteraves, \$1.00 à \$1.25 le quart.
Oignons rouges, \$2.00 à \$2.50 le baril.
Oignons jaunes, \$2.00 à \$2.50 le baril.
Oignons d'Espagne au crate de 75 à 80c.
Rhubarbe, 75c la doz. de paquets.

FRUITS VERTS

Les affaires sont toujours calmes en fruits verts.

Nous cotons :
Ananas, 25c la pièce.
Atocas gelés, \$5.50 le quart, et non gelés \$12.00.
Bananes, de \$1.00 à \$2.00 le régime.
Pommes, de \$2.25 à \$3.50 le quart.
Oranges de Valence, caisses de 420, de \$4.00 à \$4.50, et caisses de 714, de \$5.25 à \$5.50 la caisse.
Oranges du Mexique, de \$2.25 à \$3.00 la caisse.
Oranges de la Jamaïque, \$5.50 le baril.
Oranges de Californie: Navels, de \$3.50 à \$3.75 et Seedlings, \$2.50 la caisse.
Citrons de Messine, de \$2.25 à \$3.00 la caisse.
Raisins de Malaga, de \$5.00 à \$8.00 le baril.

PORCS ABATTUS

Les prix ont baissé et le dégel de ces derniers jours pourrait bien amener une baisse nouvelle si la demande se ralentissait. On cote en petits lots de 8½ à 8¾c la livre suivant grosseur des porcs.

FOIN PRESSE ET FOURRAGES

MM. Hosmer, Robinson & Co., nous écrivent de Boston le 15 janvier 1901 :

Les arrivages pour la semaine dernière ont été 455 chars de foin et 24 chars de paille. 110 chars pour l'exportation.

Pendant les cinq jours correspondants de l'an dernier, 506 chars de foin et 21 chars de paille, 110 chars de ce foin destiné à l'exportation.

Les arrivages de foin ont été très importants la semaine dernière ce qui a rendu le marché plus facile. Nous vous avisons il y a quelque temps de ne pas payer des prix trop élevés le marché étant excité et la compétition dans les campagnes ayant établi des prix trop élevés pour notre marché.

Nous cotons :

Foin, choix...	Grosses balles.	Petites balles.
— No 1 ...	\$18.00 à \$19.00	\$17.50 à \$18.50
— No 2 ...	17.00 à 18.00	16.50 à 17.50
— No 3 ...	16.00 à 17.00	16.00 à 17.00
— mél. d. tréf. 15.00 à 16.00		15.00 à 16.00
— trèfle ...	15.00 à 16.00	15.00 à 16.00

Paille de seigle long.... 16.00 à 17.00
— mêlée.. 11.00 à 12.00 11.00 à 12.00
— d'avoine 9.00 à 9.50 9.00 à 9.50

Le marché de Montréal est suffisamment approvisionné pour la demande, les prix sont soutenus.

Nous cotons :
Foin pressé, No 1 à choix.... \$10 00 à 10 50
do do No 2..... 9 00 à 9 50
do mél. de trèfle..... 8 00 à 9 00
Paille d'avoine..... 4 50 à 5 00

M. Jos. Côté, marchand de tabac de Québec, a terminé son inventaire, et le résultat est très satisfaisant. Les affaires ont augmenté de beaucoup, et tout présage que l'année 1901 sera encore meilleure.

LOTS À BATIR — Localité Superbe, de Grand Avenir. S'adresser à A. & H. Lionais, 25, r. St-Gabriel, Montréal.

THE

TEL. BELL UP 971

Canada Electric Co.,

L. ROUSSEAU Gérant

2501, STE-CATHERINE, COIN ORESBONT

Installations de lumière électrique et d'Horloges de contrôle électrique, Téléphones pour entrepôts, Cloches Électriques, Etc., Etc.

SEULS AGENTS POUR LA

STANDARD ELECTRIC TIME CO

de Waterbury, Con

Téléphone Bell Main 2681

Marc A. Brodeur & Cie

**Marchands
Tailleurs...**

1858 Rue Notre-Dame

A quelques portes à l'ouest
de la rue McGill,

MONTREAL.

LA CIE HERELLE'S CHOCOLATE WORKS

Longueuil, (Montreal), Can.

Remercie Messrs. les Epiciers et le public en général de la faveur avec laquelle ils accueillent ses produits; faveur qu'elle s'efforce et s'efforcera toujours de mériter par la perfection de ses

CHOCOLATS et CACAOS

qu'elle vend au plus juste prix. Son motto est: Vendre à petit bénéfice et bon, pour vendre beaucoup.

LA VIGAUDINE

Supérieure à l'Eau de Javelle. Elle blanchit le linge. Elle enlève toutes les taches et c'est le meilleur désinfectant. TEL. EST 85
C. VICAUD PROP. 545 AV. MONT-ROYAL MONTREAL

Norwich Union

Fire Insurance Society

J. H. LABELLE, - - - Surintendant
Edifice Temple, 185 rue St-Jacques
MONTREAL.

W. H. WEIR

F. H. WEIR

W. H. WEIR & SON COURTIERS

'13 RUE ST-FRANCOIS-XAVIER, Montréal.

M. W. H. WEIR, membre du "Montreal Stock Exchange," achète et vend tous les stocks qui figurent sur la liste du Stock Exchange, au comptant ou à terme. Les dernières informations régulièrement classées. Correspondants spéciaux à New York.

UBALDE GARAND.

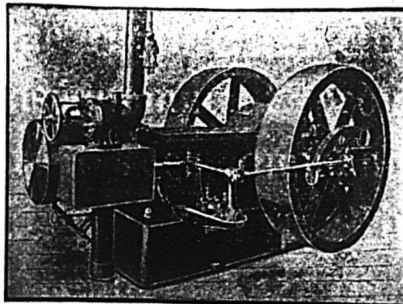
TANOREDE D. TERROUX

GARAND, TERROUX & CIE.,

BANQUIERS ET COURTIERS

116 Rue St-Jacques, MONTREAL.

Effets de commerce achetés. Traités émises sur toutes les parties de l'Europe et de l'Amérique. Traités des pays étrangers encaissés aux taux les plus bas. Intérêt alloué sur dépôts. Affaires transigées par correspondance



Engins à Vapeur "PEERLESS"

Se graissant eux-mêmes, automatiques
Et — Chaudières de tous genres, Réchauffeurs, Pompes, Machines à travailler le bois, Grues à vapeur, etc.

E. LEONARD & SONS

Coin des rues Common et Nazareth, Montréal

National Assurance Co. OF IRELAND.

Incorporée par une charte royale et autorisée par Acte spécial du Parlement.

Bureau Chef au Canada:

1735 Rue Notre-Dame, - Montréal.

M. O. HINSHAW, Agent Principal.

Agents spéciaux, Département Français

Drolet & Alarie, - 20 rue St-Jacques.

Isidore Crépeau, - 34 Côte St-Lambert.

Fondée en 1797

POÈMES D'EUGENE FIELD, UN OUVRAGE DE \$7.00.

Le livre du Siècle superbement illustré par 32 des plus grands artistes du monde.

n'aurait pas pu être établi à moins de \$7.00. Le fonds recueilli est partagé également entre la famille du défunt Eugène Field et le fonds pour l'érection d'un monument à la mémoire du poète aimé de l'enfance.

EUCENE FIELD MONUMENT SOUVENIR FUND

Aussi dans les librairies. 180 MONROE ST., CHICAGO.

Si vous désirez envoyer les frais de poste, ajoutez 10c. Mentionnez LE PRIX COURANT.

DONNÉS GRATIS

à toute personne intéressée à souscrire au fonds pour le monument à la mémoire d'Eugène Field. Souscrivez le montant que vous voudrez. Des souscriptions de \$1.00 même donneront droit au donateur à ce joli volume artistique "FIELD FLOWERS"

[reliure toile 11 x 14] comme certificat de souscription au fonds. Ce livre contient un choix des meilleures œuvres de Field, et est prêt à livrer.

Sans la généreuse contribution des plus grands artistes du monde, ce livre n'aurait pas pu être établi à moins de \$7.00.

Lots à... ...Batir

Dans la plus belle et la plus saine partie de la Ville Haute.

AU GRAND AIR

— POUR —

Résidences Privées

Prix Avantageux
pour l'Acquéreur.

A. & H. LIONAIS

Propriétaires

25, Rue Saint - Gabriel.



Mercredi, 16 janvier 1901.

Cette deuxième semaine de janvier ne paraît pas avoir donné beaucoup d'activité au commerce en général, pour le présent du moins. Mais il s'est taillé beaucoup de besogne qui devra produire des résultats dans un avenir prochain, et il est vraiment à propos de féliciter nos hommes d'affaires sur leur esprit d'initiative. Nous avons l'embaras du choix quant aux sujets qui doivent attirer notre attention, et pour en parler au hasard de la plume, sans nous occuper de leur importance relative. D'abord, il convient de mentionner l'effort considérable de nos sportsmen et journalistes les plus en vue pour l'organisation d'amusements sportifs devant durer toute une semaine. Les préliminaires sont maintenant réglés, les convocations ont eu lieu, le projet a été soumis et accepté, et l'entraînement a été si puissant que les autorités elles-mêmes, après avoir fait quelques objections, ont dû se rendre aux sollicitations pressantes des organisateurs.

La décision prise et cette confiance dans le succès nous paraissent une preuve que les esprits sentent un besoin de mouvement et de vie qui n'était pas jadis dans les habitudes québécoises. Autrefois, avant d'entreprendre une chose quelconque on y pensait si longtemps, on y découvrait tant d'inconvénients, on y mettait tant d'obstacles et même de mauvaise volonté que rien ne se faisait. Ce n'est pas précisément un reproche que nous entendons faire à nos devanciers; nous constatons seulement que tel était le cas. Aujourd'hui, quelques-uns vont jusqu'à prétendre qu'on va même trop vite en besogne, et que, entre autres choses, cette entreprise d'une semaine complète d'amusements, à trois semaines d'avis, est pour le moins hasardeuse. N'ayant pas voix au chapitre, nous nous garderons d'approuver ou de blâmer. Nous croyons, toutefois, qu'il y a lieu d'attirer par ce moyen un bon nombre d'étrangers à Québec, de les intéresser, de leur faire dépenser un montant raisonnable au bénéfice des diverses classes de notre société, de leur faire connaître les ressources et les beautés de notre ville, d'exercer à leur égard une hospitalité de bon aloi qui les incitera à revenir souvent nous visiter, et nous sommes d'avis que les initiateurs du projet pourraient bien avoir raison. Il est bon de remarquer que nous ne sommes pas toujours obligés de nous mettre en frais considérables pour recevoir les visiteurs: il suffit qu'ils trouvent chez nous le confortable et le bien-être, ce que nous pouvons leur procurer aisément.

Le conseil de ville inaugure vigoureusement l'année et le siècle. Il est évident que l'impulsion donnée aux affaires municipales est loin d'être enrayée. Au contraire, nous nous sommes laissé dire qu'elle va être plus vigoureuse que jamais, et les faits le prouvent. Ainsi, à une séance récente de comité, à laquelle la plupart des échevins, le maire en tête, étaient présents, il a été adopté des résolutions aux fins de demander à la législature les pouvoirs nécessaires à l'annexion à la ville d'un territoire considérable situé dans les municipalités de Notre-Dame de Québec et de Sillery, pour fins d'utilité publique. Les plaines d'Abraham se trouveraient ainsi comprises dans les limites

de Québec. Il y a là tout un plan d'agrandissement et d'améliorations, qui se réaliseront à courte échéance. Il a été également résolu d'entreprendre sans retard le perfectionnement de notre système d'aqueduc et de protection en cas d'incendie. Voilà une de ces questions depuis trop longtemps à l'étude et qui aura une solution prochaine, grâce à l'initiative des membres du conseil.

ÉPICERIES

Sucres: Sucre jaunes, \$4.10 à \$4.40; Granulé, 4.90 à 4.95; Powdered 6 à 7c; Paris Lump, 7c à 7½c.

Mélasses: Barbade pur, tonne, 41 à 43c; Porto Rico, 39 à 42c; Fajardos, 47 à 48c.

Beurre: Frais, 20 à 21c; Marchand, 17 à 18½c; Beurrerie, 20 à 24c.

Conserves en boîtes: Saumon, \$1.25 à \$1.70; Clover leaf, \$1.60 à \$1.65; homard, \$3.15 à \$3.30; Tomates, 95c à \$1.00; Blé-d'inde, 85 à 90c; Pois, 90c à \$1.00.

Fruits secs: Valence, 9c; Sultana, 11 à 15c; Californie, 8 à 10c; C. Cluster, \$2.80; Imp. Cabinet, \$3.70; Pruneaux de Californie, 8 à 10c; Imp. Russian, \$4.50.

Tabac Canadien: En feuilles, 9 à 10c; Walker wrappers 15c; Kentucky, 15c; et le White Burleigh, 15 à 16c.

Planches à laver: "Favorites" \$1.70; "Waverly" \$2.10; "Improved Globe" \$2.00.

Balais: 2 cordes, \$1.50 la doz; à 3 cordes, \$2.00; à 4 cordes, \$3.00.

FARINES, GRAINS ET PROVISIONS

Farines: Forte à levain, \$2.25 à \$2.30; deuxième à boulanger, \$1.90 à \$2.10; Patente Hungarian, \$2.40; Patente Ontario, \$1.90 à \$1.95; Roller, \$1.70 à \$1.80; Extra, \$1.60 à \$1.65; Superfine, \$1.45 à \$1.50; Bonne Commune, \$1.25 à \$1.30.

Grains: Avoine (par 34 lbs) Ontario, 35 à 37c; orge, par 48 lbs, 65 à 70c; orge à drèche, 70 à 80c; blé-d'inde, 55 à 56c; sarrasin, 60 à 70c.

Lard: Short Cut, par 200 lbs, \$18.00 à \$18.50; Clear Back, \$19.50 à \$20.50; saindoux canadien, \$2.05 à \$2.25; composé le seau, \$1.70 à \$1.75; jambon, 10½ à 13c; bacon, 9 à 10c; porc abattu, \$6.00 à \$7.50.

Poisson: Hareng No 1, \$5.50 à \$6.00; morue No 1, \$4.25 à \$4.50; No 2, \$3.70; morue sèche, \$5.00 le quintal; saumon, \$15.00 à \$16.00; anguille, 4½c la livre.

Le document comportant la décision de l'Archêvêque de Québec, nommé arbitre pour le règlement des difficultés survenues entre patrons et ouvriers dans nos fabriques de chaussures, vient d'être rendu public. Il comporte un exposé doctrinal d'une importance capitale, détermine le droit d'association des ouvriers comme des patrons, en signale le danger, en prescrit les règles, et établit un tribunal d'arbitrage permanent, dont les membres sont choisis de manière à représenter les intérêts des deux parties, dans le but de prévenir la cessation du travail et les causes d'hostilité. Ce document paraît destiné à servir de base à un état de choses des plus avantageux pour tout ce qui concerne les relations entre le capital et le travail. Il ne nous appartient pas d'en faire une analyse critique, mais il nous semble avoir été accepté généralement avec faveur. Toutefois, il se passera quelque temps avant qu'on en comprenne bien toute la portée pratique au point de vue social et économique. Le mieux serait d'éviter toute discussion à ce sujet, et de faire un essai loyal du mode de conciliation proposé.

La chambre de commerce a tenu, hier, sa grande assemblée annuelle et a procédé à l'élection de ses officiers et de son bureau pour l'année courante. Comme toujours, les choses s'y sont passées au point de vue

strictement d'affaires, et la nombreuse réunion de négociants, d'industriels et de financiers qui se pressaient dans les salles de la Chambre, démontre que, là comme ailleurs et plus qu'ailleurs, si possible, on s'occupe des intérêts généraux de Québec et des intérêts particuliers du commerce. La chambre de commerce, qui a joué un rôle considérable dans le passé, paraît devoir se disposer à faire davantage pour l'avenir et tous les citoyens constatent avec plaisir cet élan nouveau donné à une institution déjà ancienne. Nous publions ailleurs la liste des officiers et du bureau.

On nous dit que le travail est encore abondant dans la fabrication des chaussures. Il en sera ainsi pour quelques semaines et même pour quelques mois, mais on craint un revers un peu plus tard. Espérons qu'il n'en sera rien.

L. D.

NOTES SPECIALES

Nous accusons réception de l'envoi par MM. Laporte, Martin & Co de leur calendrier pour l'année 1901. Ces messieurs avec leur sens très pratique savent que tout commerçant est constamment obligé de jeter les yeux sur une carte du globe bien faite, aussi leur calendrier orné d'un planisphère sera-t-il le bienvenu près de tous ceux qui le recevront.

Les affaires marchent!

Le bureau de Montréal de Salada rapporte l'arrivée d'un autre char de thé: cela fait 3 lots de char depuis le 18 décembre dernier, ou environ 50,000 lbs net. Le nouveau thé vert non coloré de Ceylan Salada se vend bien et donne généralement satisfaction.

Moutarde

Voulez vous profiter d'une occasion réelle, indiscutable—les prix sont là pour vous induire à acheter—ne négligez pas l'offre que vous fait, dans une autre page, la maison E. D. Marceau, 296 rue St Paul, qui solde son stock de moutarde à des prix invraisemblables! Qui donc, dans ces conditions, refuserait de faire de l'argent?

Thés

On s'attend à un mouvement de hausse dans les thés: c'est le moment pour les marchands en quête de bonnes occasions, de faire leurs provisions avant la hausse.

La maison L. Chaput, Fils & Cie a du stock en mains pour répondre à la demande; mais il serait sage de la part des détailliers de passer leurs commandes au plus vite.

TOUR DU MONDE—Journal des voyages et des voyageurs. — Sommaire du No 1 (5 janvier 1901).—1o A travers le Yun-Nan et du Yun-Nan au Tonkin, par le Kouel-Tchéou et le Kouang-Si, par M. le Vicomte de Vaulserre.—2o A travers le monde: La procession du 8 septembre à Fontarable, par Victor Fauvelt.—3 Dans le monde du travail: La hausse du combustible.—Ses causes et ses effets.—4o Parmi les races humaines: Les Annamites et la foudre.—5o La lutte économique: Le Chemin de fer du Mont-Blanc.—6o Civilisations et religions: En Italie autour de Florence, par André Maurel.—Une race qui se meurt.—7o Livres et Cartes.—8o Conseils aux voyageurs: Chasses d'hiver dans le Sahara tunisien, par Paul Combes.

Abonnements: France: Un an, 26 fr. Six mois, 14 fr.—Union Postale: Un an, 28 fr. Six mois, 15 fr. Le numéro: 50 centimes.

Bureau à la librairie Hachette et Cie, 79, boulevard Saint-Germain, Paris.

LES PRIX COURANTS, PARTIE I

Nos prix courants sont révisés chaque semaine. Ces prix nous sont fournis pour être publiés, par les meilleures maisons dans chaque ligne; ils sont pour les qualités et les quantités qui ont cours ordinaire dans les transactions entre le marchand de gros et le marchand de détail, aux termes et avec l'escompte ordinaire. Lorsqu'il y a un escompte spécial, il en est fait mention. On peut généralement acheter à meilleur marché en prenant de fortes quantités et au comptant.

PRIX COURANTS.—MONTREAL, 17 JANVIER 1901.

Articles divers.		Fruits.		Drogues et Produits Chimiques		Fruits Secs.	
Bouillons communs...gr.	0 18 0 30	Ananas 2 et 2 1/2 lbs...dz.	2 15 2 50	Acide carbolique.....lb.	0 30 0 40	Cannelle moulu.....	0 15 0 20
Briques à couteaux...doz.	0 25 0 30	Bluets 2 ".....	0 75 0 85	" citrique.....	0 50 0 55	" en nattes.....	0 13 0 15
Brûleurs pour lampes		Cerises 2 ".....	1 95 2 15	" oxalique.....	0 08 0 10	Clous de girofle moulu	0 18 0 20
No. 1.....doz.	0 00 0 75	Fraises 2 ".....	1 70 1 85	" tartrique.....	0 33 0 35	" ronds.....	0 12 1/2 0 14
No. 2.....doz.	0 00 1 00	3 ".....	2 10 2 15	Aloès du Cap.....	0 14 0 15	Gingembre moulu.....	0 15 0 25
No. 3.....doz.	0 00 0 70	Frambroises 2 ".....	1 45 1 60	Alun.....	0 01 1/2 0 03	" racines.....	0 10 0 25
Câble coton 1/4 pouce...lb.	0 13 0 14	Pêches 2 ".....	1 80 1 85	Bicarbonate de Soude, brl.	2 00 2 25	Maëls moulu.....	0 90 1 00
" Manilla.....	0 15 1/2 0 18 1/2	Poires 2 ".....	2 40 2 85	Bichrom. de potasse...lb.	0 10 0 12	Mixed Spice moulu Tin	1 02
" Sisal.....	0 09 1/2 0 11	Pommes 3 ".....	0 00 1 65	Bleu (carré).....	0 10 0 18	1 oz.....	0 00 0 45
" Jute.....	0 10 0 11 1/2	" gal.....	0 00 1 80	Borax raffiné.....	0 05 0 07	Muscade blanche.....	0 40 0 50
Coton à attacher.....	0 15 0 21	" 3 lbs.....	0 00 0 90	Bromure de potasse.....	0 55 0 60	" non blanche.....	0 50 0 60
Chandeliers suif.....lb.	0 00 0 09	Prunes vertes 2 ".....	0 00 1 45	Campbre de potasse.....	0 80 0 90	Piment (clous ronds)...	0 10 0 12
" paraffine.....	0 11 1/2 0 12	" bleues 2 ".....	1 25 1 35	Camphre américain.....	0 85 0 95	Poudre blanc, rond.....	0 23 0 26
" London Sperm.....	0 11 0 11 1/2	Poissons.		" anglais.....	0 85 0 95	" moulu.....	0 26 0 28
" Stéarine.....	0 13 0 14	Anchois.....dz.	3 25 0 00	Cendres de soude.....	0 01 1/2 0 02	" noir, rond.....	0 15 0 17
Epingles à linge, bte. 5 gr.	0 00 0 70	Anchois à l'huile.....	3 25 4 50	Chlorure de chaux.....	0 32 1/2 0 05	" moulu.....	0 18 0 19
		Clams 1 lb.....	1 25 1 35	" de potasse.....	0 23 0 25	" de Cayenne.....	0 22 0 26
		Harengs marinés.....	1 55 1 95	Couperose.....100 lbs	0 80 1 00	Whole Pickle Spice...lb.	0 15 0 20
		Harengs aux Tomates.....	1 50 1 60	Crème de tartre.....lb.	0 22 1/2 0 27 1/2		
		Homards, boîte haute.....	3 12 1/2 3 20	Extrait de Campêche.....	0 10 0 11	Abricot Calif.....lb.	0 12 0 13
		" plate.....	3 85 3 75	" en paquets.....	0 12 0 14	Amandes 1/2 molles.....	0 12 0 13
		Huitres, 1 lb.....dz.	0 00 1 40	Gelatin. en feuilles.....	0 35 0 60	" Tarragone.....	0 14 0 15
		" 2 ".....dz.	0 00 2 40	Glucose.....	0 03 1/2 0 04	" Valence écalées.....	0 35 0 37
		Maquereau.....	1 00 1 05	Glycérine.....	0 18 0 20	Amand. amères écaléeslb	0 00 0 45
		Sardines Canadiennes, ose	4 00 4 50	Gomme arabique.....lb	0 40 1 25	écalées Jordan.....	0 40 0 42 1/2
		Sardines 1/4 françaises, bte.	0 09 0 25	Gomme épinette.....	0 00 0 25	Dattes en boîtes.....	0 00 0 04 1/2
		" 1/2 ".....	0 17 0 35	Indigo Bengale.....	1 50 1 75	Figues sèches en boîtes	0 07 1/2 0 12
		Saumon rouge (Sockeye) boîte		Madras.....	0 60 0 80	" en nattes.....	0 00 0 03 1/2
		" haute dz.	0 00 1 60	Iodure de potasse.....	4 00 4 25	Nectarines Californie.....	0 11 0 12
		" plate.....	0 00 1 75	Opium.....	4 50 4 75	Noisettes (Avelines)...lb.	0 11 1/2 0 12
		" ordinaire haute	0 00 1 50	Phosphore.....	0 50 0 75	Noix Marbot.....	0 10 0 11
		" rose (Coché) dz.	0 00 1 12 1/2	Poudre de Paris.....	0 09 0 10	" Couronne.....	0 08 0 09
		" du printemps.....	0 00 1 50	Résine.....(280 lbs)	2 75 5 00	" Grenoble.....	0 12 0 13
		Smelts (Eperlans).....	0 40 0 45	Salpêtre.....lb	0 05 0 07 1/2	" écalées.....	0 22 0 23
		Viandes en conserves.		Sels d'Epsom.....100 lbs.	1 50 3 00	Noix du Brésil.....	0 12 0 13
		Corned Beef, bte 1 lb.....dz.	1 60 2 00	Soda caustique 60° lbs	0 00 2 50	Noix Pecanes poil.....	0 12 0 14
		" 2 ".....dz.	2 80 3 40	" 70° ".....	0 00 2 75	Peanuts rôtis (arach)...	0 06 1/2 0 08
		" 6 ".....dz.	9 75 11 40	" à laver.....	0 70 0 90	Pêches Californie.....	0 10 0 11
		" 14 ".....dz.	21 60 24 00	à pâte.....brl.	2 00 2 50	Poires.....	0 12 1/2 0 15
		Lang. de porc.....1 " dz.	3 00 4 15	Soufre poudre.....lb.	0 01 1/2 0 02	Pommes séchées.....	0 00 0 09
		" 2 ".....dz.	8 00 8 00	" bâtons.....	0 02 0 03	Pommes évaporées.....	0 05 1/2 0 08
		" bœuf " 1 1/2 lb.....	8 00 10 00	" rock, sacs...100 lbs.	2 00 3 00	Pruneaux Bordeaux.....	0 04 0 08
		" 2 ".....lb.	9 25 11 30	Stychnine.....oz.	0 90 1 00	" Bosnie.....	0 00 0 06 1/2
		" 3 ".....lb.	14 10 14 10	Sulfate de cuivre.....lb.	0 06 0 07	" Californie.....	0 05 1/2 0 11
		English Brawn 1 lb.....	1 40 1 70	Sulfate de morphine..."	1 90 2 00	Raisins Calif. 2 cour..	0 00 0 00
		Bœuf (chipped dried)....	2 95 3 00	" de quinine.....oz.	0 40 0 45	" 3 ".....	0 00 0 00
		Diode, bte 1 lb.....	2 20 2 45	Sumac.....tonne.	70 00 75 00	" 4 ".....	0 00 0 00
		Pâtés de foie gras.....	3 00 8 00	Vert de Paris.....lb.	0 18 1/2 0 20 1/2	Corinthe Provinciais..."	0 11 0 12
		Pieds de cochon, bte 1 1/2 lb.	2 30 2 40			" Fillatras.....	0 11 0 12
		Poulets, " 1 lb.....	2 20 2 40			" Patras.....	0 00 0 00
						" Vostizzas.....	0 14 0 15



Incontestablement bon à manger.

Nous ne voulons pas dire seulement agréable au goût, mais que le Fromage Impérial est essentiellement un aliment hygiénique — et nutritif au point qu'un pot contient les principes nutritifs d'une quantité double de fromage ordinaire.

Un aliment délicieux comme le Fromage Impérial sera certainement le favori de vos clients qui apprécient bien plus un aliment qui nourrira autant qu'il est agréable.

ROSE & LAFLAMME, Agents pour l'Est, MONTREAL.

The Canada Sugar Refining Co.

MONTREAL.

Limited

Manufacturiers de Sucres Raffinés de la Célèbre Marque

REDPATH

De qualité et pureté les plus hautes, d'après les derniers procédés et les machines nouvelles qui n'ont de supériorité nulle part.

SUCRES EN MORCEAUX.—Boîtes de 50 et 100 lbs.

GRANULÉ "CROWN."—Marque spéciale, la plus belle qu'on puisse produire.

EXTRA GRANULÉ.—Qualité très supérieure.

SUCRES "CRÈME."—Non séché.

SUCRES JAUNES.—De tous les grades.

SIROPS.—De toutes qualités, en barils et demi barils.

Seuls fabricants de Sirops fins en canistres de 2 lbs. et de 8 lbs.

BLEU CARRÉ PARISIEN



Le "Bleu Carré Parisien" est exempt d'indigo et ne tache pas le linge.

Il est plus fort et plus économique que n'importe quel autre bleu employé dans la buanderie

A obtenu une Médaille d'Or.

TELLIER, ROTHWELL & CIE.

Seuls fabricants. MONTREAL.

PRIX COURANT—MONTREAL, 17 JANVIER 19 0.

Malag. London Layers bte.	0 00	1 75
" Connaisseur Cluster "	0 00	2 60
" Buckingham Cluster..... "	0 00	3 40
Malaga Russian Cluster bte.	0 00	4 50
Sultans..... lb.	0 10	0 12
Valence fine off Stalk.....	0 07	0 07 1/2
" Selected..... "	0 08	0 08
" layers..... "	0 09	0 08 1/2

Fruits verts.

Ananas, pièce.....	0 00	0 25
Attocas..... quart.	5 50	12 00
Bananes..... régime	1 00	2 00
Pommes..... baril..	2 25	3 50
Raisins Malaga..... "	5 00	8 00
"..... "	0 00	0 00
Oranges Valence (420) case	4 00	4 50
" (714)..... "	5 25	5 50
" Navels..... "	3 50	3 75
" Seedlings..... "	0 00	2 50
" Sanguines, 1/2 case	0 00	0 00
" Sorrente, caisse.	0 00	0 00
" Messine..... "	0 00	0 00
"..... "	0 00	0 00
" du Mexique..... "	2 25	3 00
" Jamaïque, baril.	0 00	5 50
Citrons Messine..... caisse.	2 25	3 00
" Malaga, bte 35 dz.	0 00	0 00
" caisse 59 dz.	0 00	0 00
Noix de coco, par 100.....	3 25	0 00

Grains et Farines.

GRAINS

Blé roux d'hiver Can. No 2.	0 00	0 00
Blé blanc d'hiver Can. No 2.	0 00	0 00
Blé du Manitoba No 1 dur.	0 90	0 92 1/2
" No 2..... "	0 87 1/2	0 90
Blé du Nord No 1..... "	0 00	0 85
Avoine blanche No 2..... "	0 00	0 31 1/2
Orge No 1..... 48 lbs.	0 50	0 53
" à moulée..... "	0 42	0 43
Pois No 2 ordinaire, 80 lbs.	0 61	0 62
Sarrasin, 48 "..... "	0 00	0 51
Reigle, 58 "..... "	0 57	0 58
Blé d'inde canadien.....	0 45	0 46
" américain.....	0 46	0 48

FARINES.

Patente d'hiver.....	3 90	4 00
Patente du printemps.....	0 00	4 50
Straight roller.....	3 40	3 60
Forté de boulanger, cité.....	0 00	4 20
Forté du Manitoba, secondes	3 50	3 60

FARINES D'AVOINE.

Avoine roulée baril.....	3 30	3 50
" sac.....	1 60	1 70

ISSUES DE BLE

Son d'Ontario, au char, ton	18 00	17 00
" de Manitoba..... "	00 00	17 00
Gru de Manitoba..... char	00 00	18 00
" d'Ontario..... "	17 00	18 00
Moulée..... "	17 00	24 00

Huiles et graisses.

HUILES.

Huile de morue, T. N., gal.	0 35	Δ 0 40
" loup-marin raffi..... "	0 00	0 60
" paille..... "	0 00	0 50
Huile de lard, extra gal.	0 75	0 85
" No 1..... "	0 65	0 75
" d'olive p. mach..... "	0 90	1 00
" à salade..... "	0 70	0 75
" d'olive à lampion..... "	1 20	2 60
" despermaceti..... "	1 30	1 80
" de marseille..... "	0 50	0 60
" de pétrole, par quart.	0 00	0 18 1/2
Acmé Imperial..... gal.	0 00	0 18
Huile Américaine par quart:		
Acmé Supérieur..... "	0 00	0 20
Pratt's Astral..... "	0 00	0 20 1/2
Huile de foie de m. Nor. gal	1 15	Δ 1 20
" "T.N."..... "	0 95	1 00
" de castor "E. I." lb.	0 09 1/2	0 10
" franç. qt. lb.	0 09 1/2	0 10
" " case. 0 11		0 12

Liqueurs et spiritueux.

Rhum.

Jamaïque.....	4 45	6 35
Whisky Canadien au gallon, en lots d'un ou plusieurs barils de 40 gallons (pas de demi-barils) d'une sorte ou assortis.		

Gooderham & Worts 65 O. P.	4 50
Hiram Walker & Sons..... "	4 50
J. P. Wiser & Son..... "	4 49
J. E. Seagram..... "	4 49
H. Corby..... "	4 49
Gooderham & Worts 50 O. P.	4 10
Hiram Walker & Sons..... "	4 10
J. P. Wiser & Son..... "	4 09
J. E. Seagram..... "	4 09
H. Corby..... "	4 09
Rye Gooderham & Worts.....	2 20
" Hiram Walker & Sons.....	2 20
" J. P. Wiser & Son.....	2 19
" J. E. Seagram.....	2 19
" H. Corby.....	2 19

Imperial Walker & Sons.....	2 90
Canadian Club Walker & Sons.....	3 60
Pour quantité moindre qu'un quart d'origine mais pas moins de 20 gallons:	

65 O. P..... le gall.	4 55
50 O. P..... "	4 15
Rye..... "	2 25
Au-dessous de 20 gallons:	
65° O. P..... le gallon	4 60
50° O. P..... "	4 20
Rye..... "	2 30

Pour quantité moindre qu'un baril ou un barillet d'origine:	
Imperial Whisky..... le gallon	3 10
Canadian Club..... "	3 80
F. O. B. Montreal, 30 jours net ou 10 jours; fret payé pour quantité d'un quart et au dessus.	
Pour le Whisky à 59° O. P., 5c de moins par gallon, F. O. B. Montreal, pour l'île de Montréal.	

Rye Canadien à la caisse.

Walker's Impérial..... quarts	7 50
"..... 16 flasks	8 00
"..... 32 "	8 50
Walker's Canadian Club..... quarts	9 00
"..... 16 flasks	9 50
"..... 32 "	10 00
Gooderham & Worts 1891 à 4 c.	6 75
Seagram 1896 (Star brand) quarts	6 50
" No 83..... "	8 75
Corby I. X. L..... "	7 00
Purity, qts..... "	6 50
" 32 flasks..... "	7 50
Canadian, qts..... "	5 00
" 32 flasks..... "	6 00
F. O. B. Montreal, 30 jours net ou 10 jours	

Mélasses.

Barbades tonne.....	0 41
" tierce et qt.....	0 43 1/2
" demi quart.....	0 44 1/2
" au char ton.....	0 40
" tierce.....	0 42 1/2
" 1/2 qt.....	0 43 1/2
Porto Rico, choix, tonne.....	0 00
" tierce et quart.....	0 00
" ordinaire, tonne.....	0 00

Pâtes et denrées alimentaires.

Macaroni importé..... lb	0 08	0 10
Vermicelle..... "	0 08	0 10
Lait concentré..... ds	0 00	1 90
Pois fendus, qt. 196 lbs.	0 00	4 10
Tapoca, lb.....	0 04 1/2	0 05

Poissons.

Harengs Shore..... brl.	0 00	5 00
"..... "	0 00	2 75
" Labrador..... "	0 00	5 25
"..... "	0 00	3 00
" Cap Breton..... "	0 00	0 00
"..... "	0 00	0 00
" fumés..... boîte	0 00	0 18
Morue sèche..... lb.	0 00	0 04 1/2
" verte No 1, qt. lb.	0 02 1/2	0 03
" No 1 large qt..... "	0 03	0 03 1/2
" No 1 draft..... "	0 03	0 03 1/2
" désossée caisse..... "	0 00	4 50
" paquet, lb..... "	0 00	0 08
" pel/e, caisse 100 lbs	0 00	4 25
Truite des lacs, brl 100 lbs	0 00	6 00
Poisson blanc,..... "	0 00	0 00
Saumon C. A..... "	0 00	0 00
"..... 1 "	0 00	0 00
Saumon Labrador.. 1 "	0 00	14 00
"..... "	0 00	8 00

Produits de la ferme.

(Prix payés par les épiciers.)

Beurre.		
Townships frais..... lb.	0 20	0 21
Rn rouleaux..... "	0 12	0 20
Crèmerie août..... "	0 20	0 20 1/2
do Nov..... "	0 00	0 00
do fraiss..... "	0 00	0 23

Fromage		
De l'Onest..... lb.	0 10	0 10 1/2
De Québec..... "	0 10	0 10 1/2

Frais..... dz.	0 20	0 24
Mirés..... "	0 15	0 00
Œufs chaulés, Montréal..	0 15	0 00
do Ontario..... "	0 00	0 00

Sirop et sucre d'érable.		
Sirop d'érable en qrts. lb.	0 08 1/2	0 07
" en canistre..... "	0 75	0 80
Sucre d'érablepts pains lb.	0 09	0 10
" vieux..... "	0 00	0 00

Miel et cire.		
Miel rouge coulé..... lb.	0 07	0 08
" blanc..... "	0 09 1/2	0 10
" rouge en gateaux..... "	0 10 1/2	0 11
" blanc..... "	0 13	0 14
Cire vierge..... "	0 25	0 26

Riz

Sac. 1/2 Sac. Poh.	1/2 Poh
B. 1 @ 9 sacs 3 10	3 15 3 20 3 25
B. 10 et plus " 3 00	3 05 3 10 3 15
C.C. 10c. de moins par sac que le riz B.	
Patna imp., sacs 224 lbs. fl.	0 42 0 05

JOURNAL DES DÉBATS, PARIS

Edition Hebdomadaire
Le journal des Débats, dont la réputation est universelle, publie une édition hebdomadaire spécialement distribuée aux pays qui n'ont pas de relations postales quotidiennes avec la France. Cette revue contient les meilleurs articles parus dans l'édition quotidienne.
Prix d'abonnement, \$2.60 pour six mois.
7 rue des Prêtres St-Germain l'Auxerrois, Paris, France.

J. W. HILL
Propriétaire d'Entrepôts

ENTREPOT, REFRIGERATEUR PUBLIC
POUR EFFETS PERISSABLES EN
DOUANE OU LIBRES

Entrepot No 73
Magasin : Bureau :
Coin des rues William et Queen No 48 rue William
MONTREAL

On Guérit l'Intempérance.

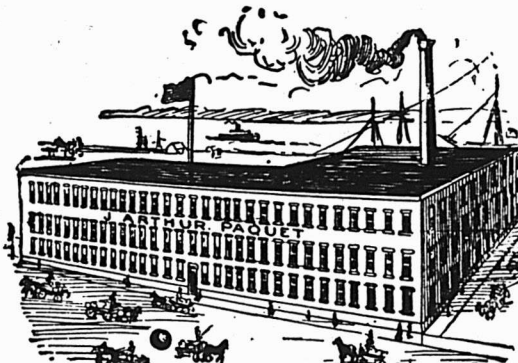
Il est généralement admis aujourd'hui que la passion de boire est une maladie dont la cure est facile. La CURE DIXON a donné les résultats les plus satisfaisants dans les cas réputés incurables. Le traitement ne comporte aucune publicité ni injections hypodermiques. Envoi sur demande de la notice détaillée, sous enveloppe cachetée.

Dixon Cure Co.
J. B. LALIME, Gérant,
572 rue St-Denis, Montréal.

LAKE OF THE WOODS MILLING CO., Ltd.
Les moulins à farines les plus parfaits en Canada. Capacité : 2,500 barils par jour.
Moulins à KEEWATIN et PORTAGE LA PRAIRIE, Manitoba.
Des élévateurs à toutes les localités importantes à blé dans le Nord-Ouest. Toutes sortes de farines de blé dur, en barils et en sacs. Les prix et les autres informations sont fournis sur demande.
Bureau : Edifice du Board of Trade, MONTREAL.

Avoine Roulée...
Les Epiciers de Gros préfèrent tous la marque "MAPLE LEAF" de Thomson, parceque leurs clients demandent cette marque, sachant qu'elle est toujours digne de confiance.
JOHN WILKINS, Agent des Meuniers,
281, Rue des COMMISSAIRES, MONTREAL.

Fourrures,
Mitaines,
Raquettes,
Souliers - Mous
J. ARTHUR PAQUET
POINTE-AUX-LIEVRES
QUEBEC



Salaisons, Saïndoux, etc.		
Lard Can. Sh't Cut Mess qt.	00 00	20 00
" " S. C. Clear.....	00 00	19 50
" " S. C. désossé.....	00 00	21 00
" " S. C. de l'Ouest.....	20 50	21 00
Jambons.....lb.	00 12	00 13
Lard fumé.....	00 13	00 14
Saïndoux		
Pur de panne en sceaux..	2 10	2 30
Canistres de 10 lbs.....lb.	0 11	0 11 1/2
" " 5 ".....	0 11 1/2	0 11 3/4
" " 3 ".....	0 11 3/4	0 11 3/4
Composé, en sceaux.....	1 50	1 70
Canistres de 10 lbs.....lb.	0 07 1/2	0 09
" " 5 ".....	0 07 1/2	0 09 1/2
" " 3 ".....	0 08	0 09 1/2
Fairbanks, en sceaux.....	1 70	1 72 1/2
Cottolene en sceaux.....lb.	0 00	0 08 3/4
Sel.		
Sel fin, quart, 3 lbs.....	2 65	2 75
" " 5 ".....	2 60	2 65
" " 7 ".....	2 40	2 50
" " 1/2 sac 56 ".....	0 00	0 30
" " sac 2 cwts.....	0 00	1 00
" gros, sac livré en ville	0 40	0 42 1/2
Sirops.		
Perfection.....lb.	0 02 3/4	0 03
" " s. 25 lbs. seau.....	0 00	1 00
" " seau 3 gall.....	0 00	1 50
Sirop Redpath fins 2 lbs.	0 00	0 09
" " 8 ".....	0 00	0 35
" " Diamond lb.....	0 02	0 02 1/2
Sucres.		
(Prix aux 100 lbs.)		
Jaunes bruts (Barbade).....	4 37 1/2	4 75
" raffinés.....	\$4 15	4 75
Extra ground.....qts.	5 45	5 85
" ".....bte.	5 85	5 70
Cut loaf.....qts.	5 45	5 85
" ".....bte.	5 85	5 85
" ".....bte.	5 85	5 85
Powdered.....qts.	5 20	5 40
" ".....bte.	5 40	5 40
Extra granulé.....qts.	4 85	5 00
" ".....bte.	5 00	5 00
Ces prix doivent être augmentés de 5c par 100 lbs pour les villes de Montréal et Québec.		
Vernis.		
Vernis à harnais.....gal.	0 00	1 80
" ".....dz.	1 10	1 20
" " à tuyaux.....gal.	0 00	0 90

Bois de chauffage		
Prix payé par marchands, aux chars, gare Hochelaga		
Erable la corde.....	5 50	
Merisier do.....	5 25	
Bouleau, etc. do.....	0 00	
Epinette do.....	4 50	
Siabs, par chars.....	0 00	
do en barge, la corde.....	2 40	2 75
Rognures, le voyage.....	1 50	2 25
Charbons		
PRIX DE DETAIL		
Grate par tonne de 2000 lbs..	6 25	
Furnace do.....	6 25	
Egg do.....	6 20	
Stove do.....	6 50	
Cheanut do.....	6 00	
Peanut do.....	5 15	
Cuirs et Peaux.		
Cuirs à semelles.		
(Prix à la livre.)		
Spanish No 1, 18 lbs moy.	0 28	0 27
" " No 1, 25 lbs et au-d.	0 00	0 26
" " No 1, léger.....	0 25	0 26
" " No 2.....	0 00	0 25
" " No 2, 18 lbs moy.....	0 00	0 26
Zanzibar.....	0 23	0 24
Slaughtersole No 1 steers.	0 28	0 30
" " No 1 p. ord.....	0 28	0 30
" " No 2.....	0 25	0 27
" " union crop No 1.....	0 30	0 32
" " No 2.....	0 28	0 30
Cuirs à harnais.		
(Prix à la livre.)		
Harnais No 1.....	0 33	0 35
" " No 1 R.....	0 32	0 34
Harnais No 2.....	0 30	0 33
" " taureau No 1.....	0 00	0 30
" " No 2.....	0 00	0 28
Cuirs à empeignes.		
(Prix à la livre.)		
Vache cirée mince.....	0 40	0 45
" " forte No 1.....	0 00	0 40
Vache grain, pesante.....	0 40	0 45
" " écossaise.....	0 38	0 40
Taure française.....	0 95	1 00
" " anglaise.....	0 90	1 00
" " canadienne, Lion.....	0 75	0 85
Veau can. 25 à 30 lbs.....	0 75	0 80
" " 38 à 45.....	0 80	0 85
" " 45 et plus.....	0 50	0 60

Vache fendue Ont H.....	0 25	0 30
" " " H. M.....	0 25	0 30
" " " Med.....	0 25	0 30
" " " junior.....	0 21	0 23
" " " Qué. sen. h. a. m.....	0 24	0 28
" " " J. m. m. à light.....	0 20	0 23
Cuir rouge pour Mocassin		
Steer, le No.....	0 00	0 08
Cuir rouge pour Mocassin		
Bull, le No.....	0 00	0 07
Cuir rouge pour Mocassin		
Steer, la livre.....	0 33	0 38
Cuir rouge pour Mocassin		
Bull, la livre.....	0 30	0 35
Cuirs vernis.		
Vache vernie.....	0 16	0 18
Cuir verni "Enamel".....	0 15	0 17
Cuirs fins.		
Mouton mince.....dz.	3 00	6 00
" " épais.....	10 00	0 00
Dongola glacé, ord.....	0 14	0 25
Kid Chevrete.....	0 25	0 30
Chèvre des Indes glacée.....	0 08	0 10
Kangourou.....	0 35	0 50
Dongola dull.....	0 20	0 30
Buff d'Ontario H.....	0 14	0 15
" " H. M.....	0 13	0 14
" " M.....	0 00	0 13
" " L. M.....	0 00	0 13
" " No 2.....	0 00	0 12
Buff de Québec H.....	0 13	0 15
" " H. M.....	0 13	0 14
" " M.....	0 00	0 13
" " L. M.....	0 00	0 13
" " No 2.....	0 00	0 12
Glove Grain Ontario.....	0 13	0 15
" " Québec.....	0 13	0 14
Pebble " Ontario.....	0 14	0 15
" " Québec.....	0 13	0 14
Cuirs à bourrures.		
Cuir à bourrure No 1.....	0 00	0 20
" " " N.....	0 00	0 18
Cuir fini français.....	0 00	0 20
" " russe.....	0 20	0 25
Peaux.		
(Prix payés aux bouchers.)		
Peaux vertes, 1 lb, No 1.....	0 00	0 08
" " No 2.....	0 00	0 07
" " No 3.....	0 00	0 06
Veau No 1.....	0 00	0 08
" " No 2.....	0 08	0 08
Agneaux pièce.....	0 00	0 00
" " en laine.....	0 00	0 00
Moutons.....	0 00	0 90
Chevaux..... No 1.....	0 00	2 00
" " No 2.....	0 00	1 50
Pour peaux asorties et ins ectées.)		

Laines.		
Toison du Canada.....lb.	0 00	0 17
Arrachée, non asso. se.....	0 17	0 17 1/2
A, extra supérieure.....	0 17 1/2	0 18 1/2
B, supérieure.....	0 17 1/2	0 18 1/2
Noire, extra.....	0 00	0 16
Noire.....	6 00	0 15 1/2
Fers et Métaux.		
FERRONNERIE ET QUINCAILLERIE		
Fers à cheval.		
Ordinaires.....baril	3 50	4 00
En acier.....	3 80	4 95
" Fer à repasser.....lb	0 04	0 04 1/2
"Fiches":		
Pressées 1/4 p. Esc. 25 p.c.	4 75	0 00
" " 5-16 ".....	4 50	0 00
" " 3/8 ".....	4 25	0 00
" " 7-16 ".....	4 00	4 10
" " 1/2 ".....	0 00	3 90
Fil de fer		
Poli et Brûlé.		
No 3 à 5, net.....100 lbs	2 87	
" " 6 à 9 ".....	2 80	
" " 10 ".....	2 87	
" " 11 ".....	2 94	
" " 12 ".....	3 00	
" " 13 ".....	3 15	
" " 14 ".....	3 27	
" " 15 ".....	3 40	
" " 16 ".....	3 55	
Brûlé et huilé 10c de plus par 100lbs pour chaque numéro.		
Galvanis Nos 2 à 8, net..	3 85	3 95
" " 9 ".....	3 10	3 20
" " 10 ".....	4 00	4 10
" " 11 ".....	4 05	4 15
" " 12 ".....	3 25	3 35
" " 13 ".....	3 35	3 45
Brûlé; p. tuyau..100 lbs	6 00	7 00
Barbelé p. clôtures, 100 lb.	3 20	3 30
Crampes.....	0 00	3 45
Fil de laiton à collets..lb.	0 37 1/2	0 48
Fonte Malléable.....	0 09	0 10
Enclumes.....	0 11	0 11 1/2
Charnières.		
T. et "Strap".....lb.	0 05	0 06
Strap et Gonds filetés.....	0 03	0 03 1/2
CLOUS, ETC.		
Clous à cheval.		
No 7.....100 lbs.	24 00	
No 8.....	23 00	
No 9 et 10.....	22 00	
Escompte 50 p. c. 1/2 gal.		
" " 50 et 10 p. c. 2e ga.		
Boîtes de 1 lb., 1/2c. net extra.		

L. H. HEBERT **1901** **ALFRED JEANNOTTE**

Nos voyageurs MM. **Gustave Busseau, Eugène Poitevin,**

J. E. Bernier, L. J. A. Derouin, Edg. Derome,

sont actuellement sur la route. Nous avons toutes les raisons de croire que vous avez été satisfait dans le passé de la prompte et de la bonne exécution des commandes que vous leur avez confiées. Nous ferons aussi bien, nous ferons même mieux encore, car nous augmentons nos facilités en agrandissant **CONSIDERABLEMENT** nos magasins actuels. Nous espérons donc que nos voyageurs recevront bon accueil et une partie de vos commandes. Nous vous donnerons satisfaction, comme toujours,

L. H. HEBERT, 297 et 299 Rue Saint-Paul, MONTREAL.



Tous les épiceries qui désirent tenir ce qu'il y a de mieux, devraient avoir en magasin les

EAUX GAZEUSES DE TIMMONS

MÉDAILLES ET DIPLOMES OBTENUS POUR L'EXCELLENCE ET LA QUALITÉ

M. TIMMONS & SON,
90 ET 92, COTE D'ABRAHAM, QUEBEC

OLD CROW—N. Ir, mélange des thés de Chine, du Ceylan et des Indes, Bottes de 10, 25, 50 et 80 lbs.

No 1.....	0 35
No 2.....	0 30
No 3.....	0 25
No 4.....	0 20

Vinaigre. La gallon.
Condor pur, 100 grains..... 0 30
Old Crow, pur, 75 grains..... 0 24

The A. F. McLaren Imperial Cheese Co.

TORONTO

Imperial, g ands pots.....	8 25
" moy ns	4 50
" petits	2 40
" tout petits pots	1 00
" Ho deis, gr. nds.....	18 00
" moyens.....	15 00
" p.tts.....	12 00

W. D. McLaren

MONTREAL

Poudre à pâte, Cook's Friend.

No 1, en boîtes de 4 et 2 doz. la doz	2 40
" 2, " 6 et 3 " " "	0 80
" 3, " 4 " " " "	0 45
" 10, " 6 et 2 " " "	2 10
" 12, " 4 et 3 " " "	0 70

Maison V. Porte

MONTREAL

Cardinal Quinquina.....	12 00
Vermouth Champagne.....	15 00
Cognac V. Porte 1854 la c.....	18 00
" " le gl.....	8 75
Eau de vie de marc de Bourgogne.....	12 50

Théop. Roderer:
Cristal Champagne..... 40 00 42 00
Réserve Cuvée..... 28 00 28 00
Sportsman Ch..... 18 00 18 00
Grands vins de Bourgogne, Guichard, Pothret & Fils.

Clos Vougeot.....	24 00	25 00
Chamberlin.....	22 25	23 25
Corton.....	17 40	18 40
Pommard.....	12 75	13 75
Beaune.....	12 75	13 75
Bourgogne, 1898.....	5 00	6 50
Macon 1898.....	5 00	6 00

Vins blancs.
Chabli..... 7 50 8 50
Bourgogne mousteux.... 14 50 16 50

F. de Beaumanoir.
Chamb rln..... 15 35 16 35
Corton..... 11 90 12 90
Pommard..... 10 15 11 15
Beaune..... 9 25 10 25

Cognacs, Pellisson Pere & Cie.
V. S. O. P..... 46° 29 00
S. O. P..... 22 00
10 year old..... 16 00
C. M Arguet..... 11 50

A. Robitaille & Cie

MONTREAL

Brandies. (droits payés) La caisse.

Sorin.—Carte bleu.....	\$ 8 50
Carte rouge.....	9 50
Carte d'or.....	11 00
24 Flasks avec verre.....	9 00
48 Flasks avec verre.....	10 00

Au gallon.
Quarts..... 4 00
Octaves..... 4 25
1/2 oct..... 4 25

Salada Tea Co

MONTREAL ET TORONTO

Thés Salada du Ceylan.

Etiquette brane. 1's	1 lb.	0 20
" " 1/2's	1 lb.	0 21
" verte. 1's et 1/2's	0 22	0 30
" bleu. 1's 1/2's	0 30	0 40
" 1/4's et 1/2's	0 30	0 50
" rouge. 1's et 1/2's	0 30	0 50
" d'or 1/2's	0 44	0 60

Thés verts Salada du Ceylan, non colorés.
1/2's, 1/4's, 2 oz..... 0 30 0 40
1's..... 0 20 0 25
1/2's..... 0 21 0 28

Arthur P. Tippet & Co

MONTREAL

Savon.



A. P. TIPPET & CO., AGENTS.

Teintures Maypole Soap, couleurs, par grosse, \$10.20.

Teintures Maypole Soap noirs par grs. \$15.30.

Maison Stowers.

Lime Juice Cordial p. 2 dz	0 00	4 00
" " q. 1	0 00	3 50
Double Refl. Lime J'ce 1 dz	0 00	3 50
L'mon syrup bout. 1 "	0 00	4 00

G. Vigaud

MONTREAL

Eau de Javelle.
La Vigaudine..... la grosse 5 40
" " " " la doz. 0 50

Walkerville Match Co

WALKERVILLE

Allumettes Parlor

Crown.....	1 caisse	5 caisses
Maple Leaf.....	\$1.60	1.50
Imperial.....	2.75	2.65
Imperial.....	5.50	5.25

Allumettes souffrées

Jumbo.....	5 25	5 00
Héros.....	3 60	3 40

Young & Smylie

BROOKLYN (N.Y.)

Régilisse.

Y. & S. en bâtons (sticks):
Bte de 5 lbs, bois ou papier, lb. 0 40
" Fantaisie " (36 ou 50 bâtons) bt. 1 25
" Ringed," boîte de 5 lbs..... lb. 0 40
" Acomé" Pellets, boîte de 5 lbs (can.)..... bte. 2 00
" Acomé" Pellets, boîte fantaisie papier, (40 moro)..... bte. 1 25
Régilise au goudron et gaires de Tolu, bte de 5 lbs (can.)..... bte. 2 00
Pastilles régilisse, jarre en verre 5 lbs..... 1 75
Pastilles de régilisse, boîte de 5 lbs (can.)..... 1 50
" Purity " régilisse, 200 bâtons.... 1 45
" " " " 100 " " " 0 72 1/2
Régilisse Flexible, bte de 100 morceaux.....
Navy plugs..... 0 70
Tripple Tunnel Tubes..... 0 70
Mint puff straps..... 0 70
Golf Sticks..... 0 70
Blow Pipes (200 à la bte)..... 0 70
" do (Triplets, 300 à la bte) 0 70
Pipes à manche recourbé, (200 à la boîte)..... la bte 0 75
Manhattan Wafers 2 1/2 lb..... 0 75

Il y a profit pour les marchands à vendre les produits bien annoncés.

LES PILULES DE LONGUE-VIE DU CHIMISTE BONARD

ont une vente toujours croissante. ... \$1.00 la doz. 5% escompte à 30 jours. Se détaillent à 50c. la boîte. 6 boîtes pour \$2.50. Dans toutes les pharmacies et épiceries de gros ou directement à la Cie Médicale Franco-Coloniale, 202, rue Saint-Denis, Montréal.

La Viatorine

EMULSION SUPERIEURE D'HUILE DE FOIE DE MORUE.

GUÉRIT Toux, Bronchite, Asthme, Rhume, Scrofule, Phtisie, Dyspepsie, Débilité Générale.

25c, 50c, \$1.00 la bouteille. En vente partout. DEPOT PRINCIPAL Institution des Sourds-Muets, St-Louis du Mile End.



L'Exterminateur Common Sense contre les Rats, les Souris, les Coquerelles et les Punaises. Le seul remède de confiance connu.

En vente partout. Bureau: 381 Rue Queen Ouest, - Toronto. Méfiez-vous des imitations sans valeur.

Tant que vous n'aurez pas goûté les célèbres



TABACS EN POWDRE... FRECHETTE

vous ne saurez pas ce que c'est qu'un tabac vraiment supérieur vendu avec la garantie des fabricants.

Miller & Lockwell, - - Quebec

Echantillons envoyés gratis sur demande.



LEFEBVRE, RYAN & CIE

MANUFACTURIERS DE

Vinaigres et Marinades, Vinaigres Purs, Marinades de toutes sortes

DE QUALITÉ SUPERIEURE SOUS TOUS RAPPORTS.

VINAIGRE IMPERIAL

Reconnu comme donnant toujours la plus entière satisfaction.

BUREAUX ET ENTREPOTS:

155 à 159 rue des Commissaires, et 4 à 10 rue Duc

MONTREAL

LES MARCHANDS...

Qui vendent le

SIPOP D'ANIS DE GAUVIN

Donnent satisfaction à leurs clients et réalisent un honnête profit.

Tous les marchands de gros vendent le SIROP D'ANIS DE GAUVIN.

DEPOT GENERAL

J. A. E. GAUVIN

1286 Rue Ste-Catherine, Montreal.

La Farine Préparée (SELF-RAISING FLOUR)

de Brodie & Harvie

est aujourd'hui la farine préférée des ménagères. Elle donne une excellente pâtisserie, légère, agréable et recherchée par les amateurs. Pour réussir la pâtisserie avec la farine préparée de Brodie & Harvie, suffit de suivre les directions imprimées sur chaque paquet.

10 et 12 RUE BLEURY, MONTREAL



PROVINCE DE QUEBEC

Cessions

Montréal—Clavel J. E. I., bois et charbon.
Coté L. A., "Hôtel Richelieu," ass. 22 janv.
Harris Irwin, fruits en gros.
Lafrance Jos. & Co, plombiers.
Mainguy P. J., merceries.
Trudeau Gustave, épïc. ass. 18 janv.
Québec—Glackmeyer & Frère, articles de fantaisie.

Sherbrooke—Lachance A. E., mag. gén.
St François du Lac—Veilleux N. E., épïc. et nouv.
St Lucie de Doncaster—Gibault Alfred, mag. gén.
St Jérôme—Forget M., mag. gén.
Trois-Rivières—Parent H. & Fils, confiseurs.

Concordats

Bécancour—Verret John, mag. gén., à 50c dans la piastre.
St-Urbain—Primeau Cyprien, mag. gén., à 25c dans la piastre.

Curateurs

Montréal—Kent & Turcotte à Moisan & Moisan, nouv. ass. 15 janv.
Stevenson A. W., à Wm Rodden & Co, fonderie.
Lamarche & Benoit à Ernest Dupont, bois, etc.
Desmarteau Alex., à Wright & Co, papier, etc., en gros.

Décès

Huntingdon—Fortune Wm, épïc., etc.
Joliette—Rivard T. & Co, selliers; Théod. Rivard.
Montréal—Sylvestre L. M. & Co, fruits, etc.; L. M. Sylvestre.
Wheeler Ths B., médecines brevetées.
Ward Dame Susan, fruits.
St. George East—Gilbert Thos, ferblantier.
Trois-Rivières—Gagnon P., sellier.

Dissolutions de Sociétés

Iberville—Labelle L. E. & J., boulangers.
Montréal—Cousins & Wilson, marchands-tailleurs.
Batterbury & Jackson, marchands à com.
Québec—Miller & Lockwell mfrs de tabac; Camilien Lockwell continue, même raison sociale.
Rock Island—Rock Island (The) Hardware Co; une nouvelle société est formée.
St Jacques des Piles—Dubé & Doucet, bois de sciage.

En Difficultés

Montréal—Roncari Angelo, confiseur, offre 20c dans la piastre.
Vipond, Patterson & Co, fruits et charbon en gros offrent 35c dans la piastre.
Gifford W. B., mfr de papier de feutre.
Thomson Chs, épïc. ass. 22 janvier.
St Angèle (Rimouski)—Mercure Alf., mag. gén.
St Louis Mile End—Palmer Wm, hôtel, ass. 15 janvier.
Trois-Rivières—Gariépy & Panneton, nouv. ass 15 janv.

Fonds à Vendre

Farnham—Denis A. D., nouv.
Magog—Chaiffer B. S., mag. gén. 21 janv.
Montréal—Guimond Alph, quincaillerie, 22 janv.
Harris Irwin, fruit en gros 17 janv.
Québec—Adam A. J., articles de fantaisie 22 janv.

Fonds Vendus

Montréal—Tétrault & Son, chaussures.
Québec—Sterilized Milk Supply Co.
Theford Mines—Labranche F. X., mag.gén.

Incendies

Montréal—Bigaouette A. T., épïc. ass.
De Tonnancour L. C., marchand tailleur, endommagé, ass.
Montréal Ouest—Todd W. J., cordonnier.
Theford Mines—Doucet Ludger, moulin à scie.

Waterville—Dominion (The) Snath Co, mfr d'instruments aratoires, ass.

Nouveaux Établissements

Iberville—Labelle & Grégoire, boulangers.
Knowlton et Waterloo—Brome Lake (The) Electric Power Co.
Lac St Jean—La Cie de Pulpe de Meta-bechouan demande charte.
Montréal—Chicoine O. & Co, chaussures. Cie médicale Moro.
Dubé J. A. et Cie, mfrs de chaussures; Maurice Charlebois.
Elastic (The) Hand Stamp Co.
Electrical Inspection Bureau; John Plews.
Giguère W. A. Frères, mfrs de chapeaux et fourrures.
L'Institut Médicale; Gustave Tassé.
Novi Modi Costume Co; tailleur pour Dames etc; R. L. Richards.
Rowan Bros & Co, mfr de bière de gingembre etc.
Venne L. P., quincaillerie.
Batterbury F. R. & Co, marchands à com.
F. R. Batterbury.
Beaver (The) Rubber Clothing Co.
Light (The) & Power Co of Montreal au lieu The Chambly Mfg Co.
Medical Electric (The) Appliance Co.

Québec—Mitchell & Whitehead, commissionnaires.
Ste Flore—Girard & Roy, mag. gén.
St Edouard de Lotbinière—Société de Fabrication de Fromage.
St Jean—Alpaugh & Monette, volailles.

PROVINCE D'ONTARIO

Cessions de Commerce

Carleton Place—Farmer Ed., chaussures.
Essex et Wheatley—Patrick J. C. & Co, banquiers; la succursale de Wheatley seulement.

Cessions

Brantford—Cooper & Co, bicycles.
Burford—Terryberry F. G., mag. gén.
Galt—Learoyd W. C., nouv.
Ingeroll—Robinson Ths E., épïc.
Kinburn—Andrews J. A., ferblantier, etc.
Ottawa—Lemieux Joseph, confiseur, etc.
Thornbury—Schneider J. A., ferblantier.
Tweed—Ashley & Ebbitt, cigares et tabac.

Concordats

Lefavre—Bourcier R., mag. gén., à 35c dans la piastre.

Décès

London—Smallman & Ingram, nouv.; L. H. Ingram.

Dissolutions de Sociétés

Belleville, Trenton, Napanee et Kingston—Haine & Locket, chaussures, etc.
Kingsville—Adams & Coate, quincaillerie.
London—Runians Gray Carrie (The) Co, mag. à dépt.; J. H. Carrie se retire.

En Difficultés

London—Horton (The) W. F. Co, articles de fantaisie, etc.

Fonds à Vendre

Brussels—Whyne John, forgeron.
London—Patten C. H., marchand tailleur.
Mount Brydges—Elsey James, harnais.
Palmerston—Bettschen F., moulin etc.
Peterboro—Snowden Wm, hôtel.

Strathroy—Parker & Pearce, nouv. etc., 22 janv.

Fonds Vendus

Appleton—Teskey J. A., mfr de lainages.
Blenheim—Botz & Co, épïc., nouv. etc à H. A. Sydie à 61c dans la piastre.
Bluevale—Esty A. A., hôtel à Hy Cook.
London—Clode & Co, hardes et chaussures à Brownlee & Co.
Wroxeter—Walker J. A. hôtel à A. A. Esty.

Incendies

Brigden—Allen P. A., forgeron, ass.
Collver O., pharmacie etc, ass.
Gibson J. M. forgeron et charron, ass.
Hardness & Son, mag. gén., ass.
Nicholson R. J., harnais, ass.
Elora—Bowes & Co, mag. gén., ass.
Weaver G. A., épïc.

Nouveaux Établissements

Carleton Place—Box R. E., chaussures.
Forest—Pepper & Stonehouse, forgerons, etc.
Lanark—Boyd Caldwell & Co mfrs de lainage et mag. gén. ont ouvert une succursale à Appleton.
London—Tillman Anthony, marchand tailleur.
Ottawa—Brisson P. L. & Co, nouv.
St Thomas—Ead C. épïc.
Snyder A. & Co, bimbelerie etc.

NOUVELLE-ECOSSE

Cessions de Commerce

Weymouth Bridge—Saulnier J. W., ferblantier.

Cessions

Halifax—Mackasey John A., épïc.

Décès

Antigonish—Foster Bros, pharmacie; Wm Foster.

En Difficultés

Canning—Rand Wm, épïc.
Halifax—Brownley J. J., poêles et ferblanterie.
Shelburne—Taylor C. W., nouv.
Stellarton—McLeod A. R., épïc.

Fonds à Vendre

Cariboo Island—Munro & McKenzie, empaqueteurs de homard.
Dartmouth—Anderson J. L. épïc., par shérif.
Halifax—Scott Edgar, mag. gén. etc.
Pyke G. A. & Son, épïc. en gros.

Fonds Vendus

Halifax—Scott Edgar, mag. gén., par shérif.
Liverpool—Harrington A., épïc.
North Sydney—Smith John S, hôtel et liqueurs.
Sydney—McCallum & Co, épïc. et quincail
erie à McLellan & Dana.

Nouveaux Établissements

Dartmouth—Simmonds James & Co, quin-
Halifax—McPherson G. S. & Co, théis.
Pearl R. C., articles de fantaisie.
Kentville—DeWolf & Lamont, épïc.; R. H. Lamont.
Suker Geo., tailleur.
Liverpool—Shea James, harnais.
Little Glace Bay—Siderski E., mag. gén.
Mahon—Hunt Joseph & Son, mag. gén.
North Sydney—McKenzie H. R. & Co, hôtel et liqueurs.
Ohio—Vickery N., épïc.
Yarmouth—Cook H. S. & Co, mfr de mine à poêle.
Whitehouse Joseph, nouv. a ouvert une succursale à Clark's Harbor.

MANITOBA ET TERRITOIRES DU NORD-OUEST

Cessions de Commerce

Lowe Farm—Peters H. A., hôtel; F. J. Warnken succède.

LE SEL WINDSOR

A OBTENU UNE MEDAILLE D'ARGENT A LA RECENTE
EXPOSITION DE PARIS.

Tous les Epiciers de Gros et fournisseurs de beurreries et de fromageries le vendent.

— C'est une marchandise honnête et juste l'article pour — créer — ou étendre un courant d'affaires.



— Les meilleurs épiciers se font un devoir d'en tenir toujours en stock.

JOS. COTÉ

IMPORTATEUR ET MARCHAND DE

Tabac, Pipes, Cigares, Biscuits et Confiseries

EN GROS.

QUEBEC.

MAISON FONDÉE
EN 1858

Cognac Sorin

Domaine du Mortier
COGNAC

MEDAILLES AUX CONCOURS : 1868—1887—1889

Bouteilles : Carte Bleue, Carte Rouge, Carte d'Or. Flasks : caisses de 24, avec verres. Flasks : caisse de 48, avec verres. Fûts, Quarts, Octave, Demi-Octaves.

J. SORIN & CIE, COGNAC

REPRÉSENTÉS PAR

A. Robitaille & Cie, 354-356, rue St-Paul, Montreal

Tels : Bell, Main 705 ; Marchands, 321



UNE MEDECINE IDEALE

Pour la famille. Contre l'indigestion, l'état bilieux, le mal de tête, la constipation, le mauvais teint, la mauvaise haleine, et tous les dérangements de l'estomac, du foie et des intestins.

Les "RIPANS TABULES"

Agissent doucement et promptement. Une digestion parfaite résulte de leur emploi. Une seule soulage. En vente par tous les pharmaciens, ou envoyées par maille

Ripans Chemical Co., 10 Spruce St., N. Y.

CHS. LACAILLE & CIE

Epiciers en Gros

IMPORTATEURS DE

Mélasses, Sirops. Fruits Sees,
Thés, Vins, Liqueurs, Sucres,
Etc., Etc.

Spécialité de Vins de Messe de Sicile et Tarragone.

329 rue St-Paul et 14 rue St-Dizier

MONTREAL

HOTEL RICHELIEU

Rue St-Vincent

MONTREAL

Confortable. A proximité des
chars et bateaux.

Prix populaires.

Tél, Main 514.

L. A. COTE, Prop.



La Grande Popularité des

GAGAO et de Gowan

CHOCOLAT

Est due à sa pureté absolue
et à son excellence.

Ils devraient se trouver dans toutes les
maisons. Chaque épicier du Dominion de-
vrait les avoir en magasin.

DÉPOT DE GROS :

454, St-Paul - - Montréal.

COMPTABLES.

F. X. BILODEAU.

A. O. CHALIFOUR

BILODEAU & CHALIFOUR,

Comptables, Auditeurs et
Commissaires, Liquidateurs
de faillites.

No 15 rue Saint-Jacques,

Téléphone Bell Main 3232. Montréal.

W. M. RENAUD,

Comptable, Auditeur et
Commissaire. Spécialité :
Règlement des affaires de
Faillites.

No 15 rue St-Jacques,

Téléphone Main 2274. Montréal.

S. T-AMOUR & TURGEON,

Commissaires
Comptables Liquidateurs
et administrateurs de suc-
cessions, etc.

Chambres 512 à 514, Edifice New York Life,
11, Place d'Armes.

Tel. Bell Main 3285.

Montréal.

A. LEX. DESMARTEAU,

Successeur de Charles Desmarteau,

COMPTABLE, AUDITEUR,
LIQUIDATEUR DE FAILLITES.

Commissaire pour
Québec et Ontario.

Bureaux, 1598 et 1608 rue Notre-Dame,

Montréal.

G. GAGNON & CARON,

Curateurs, Experts Comptables.

Bâtisse des Chars Urbains,

Tel. Bell Main 815. B. P. 911 Montréal.

Arthur Gagnon, Gérant de la Succession
Hon. Jean Louis Beaudry.

L. A. Caron, Auditeur de la ville de Mai-
sonneuve et de la Chambre de Com-
merce du district de Montréal.

GEO. GONTHIER

Expert Comptable et Auditeur

EXPERT REPRESENTANT

The Account, Audit & Assurance Co'y,
Limited., New York.

Spécialité : Audition de livres et organisation
de comptabilité d'après méthode appelée
"Balance Sheet System of Accounts."

11 et 17, Côte de la Place d'Armes

Tel. Bell Main 1480. MONTREAL.

EMILE JOSEPH, L.L.B.

AVOCAT

NEW YORK LIFE BLOC., MONTREAL

Chambre 701.

Tel. Bell Main 1787

V. L. ACOMBE, Architecte

897 rue Ste-Catherine.

L. R. MONTBRIAND,

Architecte et Mesureur,

No 230 rue St-André

Montréal.

Tel. Bell : Main 3391.

1er Etage, Chambre 3

M. VICTOR ROY

ARCHITECTE ET EVALUATEUR — MEMBRE A.A.

146, rue St-Jacques. Montréal.

J. E. MILE VANIER,

Ingénieur Civil et Architecte.

Ancien élève de l'Ecole Polytechni-
que. Constructions Civiles et Reli-
gieuses, Aqueducs, Egouts, Pava-
gages. — 20 années de pratique.

107 rue St-Jacques, Montréal.

Cessions

Souris—Crawford E. J., mag. gén.
Winnipeg—Thorkelson (The) Grocer.
Lennis Bella, hardes, etc.
Lennis Jacob, quincaillerie, etc.

Dissolution de Sociétés

Grenfell—Chisholm & Copeland, mag. gén.;
R. A. Copeland & Co, continuent.
Portage La Prairie—Hay Bros, fonderie;
Edw. Hay continue.
Shoal Lake—Bailey Bros, hôtel; James
Bailey continue.

Fonds à Vendre

Pincher—Schofield & Co, mag. gén.

Fonds Vendus

Minnedosa—McClenaghan & Co, épïc. à W.
A. B. Hassett.
Plum Coulée—Friesen A. P., hôtel à Ernest
Kern.
Prince Albert—Moore Brashaw Clinch & Co
mag. gén., la succursale de Saskatoon
seulement; Clinch se retire.
Shoal Lake—Greenwood R. J. & Son, har-
nais; la succursale de Newdale à T. L.
Grove.
Winnipeg—Johnson John, hardes etc à J.
Rosenthal.
Meyers Thos, cigares à Mose Carroll.

Incendies

Brandon—McDonald & Calvert, hardes et
merceries, ass.
Young W. J., épïc, ass.

Nouveaux Établissements.

Grenfell—Walker E. A., quincaillerie, a
admis J. A. Walker; raison sociale, E.
A. Walker & Son.
Pierson—Jameison S., hôtel.
St Boniface—Montpetit Joseph, tailleur.

COLOMBIE ANGLAISE

Cessions de Commerce

Phenix—Weeks E. E., hôtel, W. J. Hen-
derson succède.

Cessions

Victoria—Rahy Abr N., nouv.

Décès

Vancouver Scuitto Jonn, hôtel.

Dissolutions de Sociétés

Peterborough—Moore & Starke, hôtel; Geo.
A. Stark continue.
Vancouver—Mark Long & Co, hardes, etc.
Johnson & Mackay, restaurant.
Victoria—Province Cigar Co, mfr, J. L.
Smith se retire.

En Liquidation

Vancouver—B. C. Iron Works Co Ltd.

Fonds à Vendre

Ladner—McNeely Ths, mag. gén.
Vancouver—Ford C. W., épïc.

Nouveaux Établissements

New Westminster—B. C. (The) Import
& Trading Co; M. W. Minthorne et L. G.
McKam.
Skidgate—Skidgate, Oil and Trading Co.
Victoria—Kwong On Lung Kee, épïc.
British Columbia Stock Exchange Ltd.

JOURNAL DE LA JEUNESSE. — Som-
maire de la 1469e livraison 5 janvier 1901.—
Un moussé de Surcouf, par Pierre Maël.—
Le Pont-Neuf, par Mme Barbé.—La Chasse
(Les canards), par Charles Dignet.—Vers la
gloire, par Henry Guy.—Les instruments de
l'observatoire de Pékin, par Et. Leroux.
Abonnements: France: Un an, 20 fr. Six
mois, 10 fr. Union Postale: Un an, 22 fr.
Six mois, 11 fr. Le numéro: 40 centimes.
Hachette & Cie, boulevard St-Germain, 79,
Paris.



Pendant la semaine terminée le 12 Janvier 1901

MONTREAL-EST

Quartier St-Jacques

Rue Notre-Dame, Nos 1351 et 1353. Lots
130, 129, avec maison en pierre et brique, 1
terrain 25 x 20; 1 do 26 x irrég, sup 557.
Cordélia Martel, épse de Esdras Turcotte et al
à C. A. Dumaine & Cie; \$5000 [52287].

Rue St-André, Nos 463 et 465. Lot 871-3,
avec maison en pierre et brique, terrain 19.9
x 154.7 d'un côté et 154.5 de l'autre, sup
3051. Amiot, Lecours & Larivière à Georges
Reeves; \$5500 [52289].

Quartier St Laurent

Rue St-Charles-Borromée, Nos 96 et 98.
Lot pt S. O. 604, 603, avec maison en pierre
et brique, 2 terrains 23 x 52; 1 do 74 x 46; 1
do 50 x irrég, sup 3895. Wm Henry Brady,
jr, à Wm Hy Brady, sr; pas de prix men-
tionné [52292].

Rue Lagachetière, No 578. Lot 642-A,
avec maison en pierre et brique, terrain irrég,
supr 2400. Geo. A. Morrison à Donald Mor-
rison; \$2503 (à réméré) [52301].

Quartier St-Louis

Rue Lagachetière, Nos 530 et 532. Lot 85,
avec maison en brique, terrain 33 x 88, sup
2904. Arthur Vientent et uxur à Ferdinand
Tremblay; pas de prix mentionné [52279].

Quartier Ste-Marie

Rue Kent, No 12. Lot 1515, avec maison
en bois et brique, terrain 47 x irrég, sup
10030. Marie Philomène Valois, vve de Paul
Lussier à Raymond Lamarre; \$3060 [52265].

Rues Plessis, Nos 39 à 43 et Dorchester,
Nos 164 et 171. Lot 373, avec maison en
brique, terrain, 50 x 80 d'un côté et 79.3 de
l'autre, sup 3981. Geo. L. Lamb à McDuff
Lamb; \$1200 [52286].

MONTREAL-OUEST

Quartier Ste-Anne

Rue Magdalen, No 390. Lot pt N. O. 259,
avec maison en brique, terrain 22 x 96. John
Melville Turnbull et al à Dame Jane Ann
Turnbull vve de John Inglis Rowan; \$2300
[134606].

Rue Conway, Nos 70 à 80. Lots 470, 471,
472, avec maison en brique, terrain 75 x 100.
Le shérif de Montréal à The Montreal Loan
& Mortgage Co; \$4125 [134626].

Rue Notre-Dame, Nos 1974 à 1978. Lot
1787, avec maison en pierre et brique, terrain
48.6 x 25.9 d'un côté et 16.9 de l'autre, sup
1030. Hon. James McShane à David Mackay
McGoun; \$13000 [134630].

Quartier St Antoine

Ave Seymour, No 28. Lot pt 1641-35, 36,
avec maison en pierre et brique, terrain 21 x
92. Robert A. Dunton à Wm Ellegood
Phillips; \$7500 [134608].

Rue Bishop. Lots pt S. E., 1703-21, 1703-
22, pt N. O. 1703-23, terrain 50 x 103, vacant.
Wm Ellegood Phillips à Robert A. Dunton;
\$8000 [134609].

Rue Dorchester, No 1251. Lot pt 1651,
avec maison en pierre et brique, terrain 31.3
de front 9.2 en arrière x 104.3 d'un côté et
70.6 de l'autre et de là 28.2, sup 1779. The
Montreal Loan & Mortgage Co à Calixte
Leboeuf; \$3235 [134618].

Rue Bishop, No 255. Lot 1702-43, avec
maison en pierre et brique, terrain 23.4 x 103.
Moses Vineberg à Hy Groves Goodfellow, jr;
pas de prix mentionné [134624].

Rue Bishop, No 255. Lot 1702-43, avec
maison en pierre et brique, terrain 23.4 x 103.
Hy Groves Goodfellow, jr, à Dame Ella
Schnitzer, épse de Moses Vineberg; pas de
prix mentionné [134625].

Rue Université, No 264. Lot 1814E-1, avec
maison en pierre et brique, terrain 25 x 136
Geo A. Morrison à Donald Morrison; \$2503
(à réméré) [134631].

HOCHELAGA ET JACQUES-CARTIER

Quartier Hochelaga.

Rues Chambly, Stadacona et autres. Lots
23 12a, 13, 16, 17, 20, 21, 45, 46, 57, 60, 61, 63,
65, 67, 69, 71, 91 à 95, 112, 113, 136 à 140,
155, 156, 159, 160, 163, 164, 167, 168, 171 à
175, 226 à 231, 233, 235, 237 à 240, 245 à 249,
279 à 282, 305, 307 à 310, 315 à 318, 323 à 325,
363, 371 à 375, 383, 388 à 391, 396 à 399, pt
23-111, terrains vacants. The Sun Life Assu-
rance Co à Edward A. Bernard; \$12269.85
[88148].

Rue Préfontaine. Lots 76-32 à 35, avec une
glacière, terrain 23 x 115 chacun. Ths C.
Aylwin à Adeline Laroche épse de Elzéar Be-
noît; \$2200 (promesse de vente) [88188].

Rue Iberville. Lot 166-371, terrain 22 x 80
supr 1760 vacant. Edouard Roy à Ed Roy
fils; \$300 [88196].

Rue Moréau, No 453. Lots 80-64, 65 et au-
tres lots, avec maison en brique, terrain 96 x
100. Wm Henry Brady jr à Wm Henry
Brady sr; pas de prix mentionné [88207].

Quartier St-Denis

Ave Sherbrooke. Lots 5-621, 622, terrain
50 x 66 d'un côté et 66.5 de l'autre sup 3309
vacant. The Amherst Park Land Co à An-
drew Kelly; \$325 [88143].

Rue Brébœuf, Nos 401 et 403. Lot ½ N. O.
331-108, avec maison en pierre et brique, ter-
rain 25 x 86 sup 2150. Arthur Chayer à
Félix Dansereau; \$1400 [88158].

Rue St Denis, Nos 1523 à 1529. Lot 209-53,
avec maison en pierre et brique, terrain 50 x
100. Les Crédit Foncier Franco-Canadien à
Marcel N. A. Lemieux; \$5500 [88173].

Rue Boyer. Lots 328-301, 307, 307a, 307b,
307c, terrains 20 x 95 sup 1900 chacun va-
cants. Jos Norcisse Perrault à Ludger Geo.
Crevier; \$1400 [88191].

Rue Lagarde. Lot pt 251, terrain 23 x 34
vacant. Louis Phil. Dupré à David Dépatie;
\$100 [88200].

Rue Gilford. Lot 325-249, terrain 20 x 83,
supr 1660 vacant. Alexandre Hogue à Henri
Chartrand; \$500 [88218].

Rue Gilford. Lot 325-248, terrain 20 x 83
vacant. Alexandre Hogue à Israel Char-
bonneau; \$500 [88219].

Rue Gilford. Lot 325-252, terrain 20 x 83
vacant. Alexandre Hogue à Didace Dinelle;
\$500 [88220].

Rue St André. Lot 325-237, terrain 20 x 75,
supr 1500 vacant. Alexandre Hogue à
Emery Lespérance; \$500 [88221].

Rue Gilford. Lot 325-250, terrain 20 x 83,
supr 1660 vacant. Alexandre Hogue à
Alfred Lacroix; \$500 [88222].

Rue St André. Lot 325-245, terrain 20 x
75, supr 1500 vacant. Alexandre Hogue à
J.-Bte Major; \$500 [88223].

Rue Gilford. Lot 325-251, terrain 20 x 83,
supr 1660 vacant. Alexandre Hogue à Napo-
léon Rochen; \$500 [88224].

Rue Gilford. Lot 325-253, terrain 22.6 x
83 supr 1867 vacant. Alex. Hogue à Venant
Guilbault; \$600 [88225].

Rue Boyer. Lots 328-280 à 307, 307a, 307b,
307c, 307d, 307e, 307f, 307g, terrain 20 x 95
supr 1900 chacun vacants. Jos. Narcisse Per-
rault à Louis Arsène Lavallée; \$1 et autres
bonnes et valables considérations [88228].

Quartier St Gabriel

Rue Rushbrook, No 90. Lots 3312-3, 3309-5,
avec maison en pierre et brique, terrain 16 x
80. George Parker Clapp à Samuel Hüssel-
bee; \$3000 [88236].

La Cie d'Assurance d'Angleterre
 SÉCURITÉ ABSOLUE
 Capital et Actif dépassant \$20,000,000
LANCASHIRE
 Succursales au Canada :
Bureau Chef à TORONTO. J. G. THOMPSON, Gérant.
 Inspecteurs: A. W. GILES et J. A. FRIGON.

OTTAWA FIRE INSURANCE CO.
 (Compagnie d'Assurance contre le Feu OTTAWA)
Capital: \$1,000,000
 Bureau Principal pour la Province de Québec: 183 1/2 Rue Saint-Jacques,
CARSON BROS, Agents en Chef. MONTREAL.

Western Assurance Co.
 Compagnie d'Assurance contre le Feu et sur la Marine
INCORPORÉE EN 1851
 CAPITAL SOUSCRIT - - - - - \$2,000,000
 CAPITAL PAYÉ - - - - - 1,000,000
 ACTIF, au-delà de - - - - - 2,320,005
 REVENU ANNUEL, au-delà de - - - - - 2,530,000
BUREAU PRINCIPAL, TORONTO, Ont.
 Hon. GEO. A. COX, Président. J. J. KENNY, Vice-Prés. et Directeur-Gérant.
 C. C. FOSTER, Secrétaire.
Succursale de Montréal: 189 rue Saint-Jacques
 ROBT. BICKERDIKE, Gérant. ROUTH & CHARLTON, Agents de la Ville.

The National Life Insurance Co of Canada
 Incorporée par acte spécial du Parlement du Canada.
Capital autorisé - - - - - \$1,000,000
 Bureau Principal :
TEMPLE BUILDING, TORONTO.
 H. S. HOWLAND, Président, R. H. MATSON, Directeur-Gérant,
 F. SPARLING, Secrétaire-Trésorier.

Les personnes qui ont l'intention de s'assurer devraient examiner les plans attrayants de la "National Life," avant de s'assurer ailleurs.
 On demande des agents actifs et de confiance, dans tous les comtés de la Province de Québec; ils devront être des hommes d'une réputation inattaquable.
 S'adresser au Bureau Principal, TEMPLE BUILDING, TORONTO, ou à CHS. G. GLASS, Gérant Provincial, 180 rue St-Jacques, Montréal.

FEU, MARINE
 COMPAGNIE D'ASSURANCE
BRITISH AMERICA
 FONDÉE N 1833
 Capital en Argent - - - - - \$750,000.00
 Actif Total, au-delà de - - - - - \$1,473,536.05
 Pertes payées depuis sa fondation - - - - - \$18,707,996.75
Bureau Chef à TORONTO, Ont.
 GEO. A. C. COX, Président; J. J. KENNY, Vice-Président; P. H. SIMS, Secrét.
 EVANS & JOHNSON, Agents Résidents, 1723 Notre-Dame, MONTREAL.

London & Lancashire
LIFE INSURANCE COMPANY
 BUREAU PRINCIPAL POUR LE CANADA :
MONTREAL.
 Rt. Hon. LORD STRATHCONA & MOUNT ROYAL, President.
 B. HAL. BROWN, Gérant Général pour le Canada.
 J. L. KERR, Assistant Gérant Général.
 F. SICOTTE, Gérant Département Français.

Agents et Collecteurs demandés
 *** PAR
La Canadienne
 S'adresser personnellement ou par lettre à **COMPAGNIE D'ASSURANCE SUR LA VIE**
P. GARON, Gérant. Bureau Principal: 7 Place d'Armes, MONTREAL.
 Argent à prêter sur première hypothèque.

Etre Fidèle aux Porteurs de Polices, et aux Agents
 est la devise de la direction de la Union Mutual. Servir impartialement tous les intérêts. Traiter tout le monde avec une constante probité. Emettre des polices d'une libéralité prononcée. Faire tous les paiements après décès avec la plus grande promptitude. Etre juste dans toutes les transactions.
 Des agents honnêtes et capables trouveront toujours de l'emploi chez nous.
UNION MUTUAL LIFE CO., PORTLAND, MAINE.
 Incorporée en 1848
 Fred. E. Richards, Président. Arthur L. Bates, Vice-Président.
 ADRESSEZ: **Henri E. Morin, Agent en Chef pour le Canada,**
151 Rue St-Jacques, MONTREAL, Canada.
 Pour les agences de la Div. Ouest de la Prov. de Québec et Est de l'Ontario, adressez-vous à
Walter I. Joseph, Gérant, 151 Rue St-Jacques, MONTREAL.

PROVIDENT SAVINGS LIFE ASS. SOCIETY
OF NEW YORK
 La meilleure Compagnie pour les Assurés et les Agents
 Les agents habiles, et les personnes recherchant une position rémunératrice peuvent s'adresser au bureau principal ou à aucun des agents généraux de la Compagnie.
Bureau Principal pour Ontario - Temple Building, Toronto.
 " " Quebec Temple Building, Montreal.

THE AMERICAN FIRE INSURANCE Co.
de NEW YORK
 Etablie en 1857.
Bureau Principal pour le Canada, - - TORONTO.
JAS. BOOMER, Gérant.
 DES DEMANDES D'AGENCES-SONT SOLLICITÉES DANS TOUT LE DOMINION
 N. B.—Les porteurs de polices de cette Compagnie ont la garantie additionnelle de la Manchester Fire Assurance Co., d'Angleterre.

The Federal Life Assurance
COMPANY
 Bureau principal: HAMILTON, Ont.
 Capital et Actif, \$1,669,860.80
 Surplus aux Porteurs de Polices 723,257.77
 Payé aux Porteurs de Polices en 1899 125,454.89
Les Polices-Contrats les plus désirables.
Jas. H. Beatty, Président. David Dexter, Directeur-Gérant
J. K. McCutcheon, Surint. des Agences.

Quartier St Jean-Baptiste

Rue St André, Nos 1206 à 1212. Lots 11-85 et 86, avec maison en brique, terrain 40.6 x 96.9 d'un côté et 97.3 de l'autre supr 3927. J. Bte Gaudiose Marquis à J. Bte Osias Rochon; \$3550 [88146].

Rue Brébœuf, Nos 109 et 111. Lot 7-36, avec maison en brique, terrain 25 x 80. Noël Lemieux à Hilaire Bourdon; \$1225 [88150].
Ave. Duluth. Lot pt N. O. 12-158, terrain 22 x 35 supr 770. Aldolphe Gladu à André Silfrid Defisle; \$200 [88201].

St Louis—Mile-End

Rue Clark. Lot 1/2 S. E. 11-434, avec maison en brique, terrain 25 x 88. Cléophas Prévost à Alphonse Sicotte; \$1800 [88152].

Ave du Parc. Lots 12-12-8, 12-13 40, avec maison en brique, terrain 50 x 110. Le Shérif de Montréal à Joseph Archambault; \$125 [88170].

Rue St Urbain. Lot 11-522, avec maison en brique, terrain 50 x 100. Le Shérif de Montréal à Maria Coutellier épouse de E. Coutellier; \$1900 [88206].

Ave Monongahela. Droit de réméré dans le lot 10-942, avec maison en brique, terrain 25 x 72. Joseph Duquette à Stephen Hurteau; \$1250 [88227].

Ave du Parc et rue Durocher. Lots 12-15 12, 13, 12-16-44, 45, 12-18-1, 12-19-39, Outremont lot 32-5-33; 3 terrains, 50 x 110; 1 do 50 x 100, chacun vacants. The Montreal Investment and Freehold Co à George Parker Clapp; \$3141.50 [88235].

Westmount

Ave Elm. Lot 375-130, avec maison en pierre et brique, terrain 25 x 108. Laura B. Hersey épouse de Harry A. E. Rowlands à William Geraghty; \$6100 [88154].

Ave Belmont. Droits dans lots 222, 223a 225, 226, terrain supr 16 arpents, 95 perches et 137 pds (mesure française). Amélia Eliz. Blagrave épouse de John A. Tees à David Yuile; \$5411.18 [88186].

Ave Stayner. Lot 384-33, avec maison en pierre et brique, terrain 18.9 x 120. Chs C. Corneille à Mary Ann Moore veuve de James Starke; \$4500 [88238].

St-Henri

Rue Beaudoin. Lot 1722-71, avec maison en brique, terrain supr 2232. Moïse Rodrigue à Olier Lavallée; \$900 (à réméré) [88194].

Rue Gareau. Lots pt S. 1413-24a, 1704 405, terrain 23 x 45.5 vacant. The St Henry Land Co à The Merchants Cotton Co; \$250 [88199].

Rue Bourget. Lot 175 ind 2001, avec maison en bois et brique, terrain 40 x 90. Joseph Tessier à Eva Tessier épouse de Anselme Lauzon; \$350 [88203].

Rue Beaudoin. Lot 1722-112, terrain supr 2208. Pierre Milot à Azélie Lauriault; \$600 [88204].

Rue St Jacques. Lot 1/2 N. E. 1877, terrain 23.4 x irrég. Frédéric Cantin à Angus R. MacLennan; \$1400 [88209].

Maisonneuve

Ave. Lasalle. Lot 8-452, terrain 25 x 100 vacant. Adolphe Beauchamp à George La porte; \$350 [88184].

Verdun

Ave. Church. Lot 3405-41, terrain 30 x 120 vacant. Alexis Coté à Adolphe Leblanc; \$450 [88144].

Côte St-Paul

Lot pt 3600, avec maison en bois, terrain supr 17 arpents. Le Shérif de Montréal à Marshall Brodie Atkinson; \$3050 [88189].

St-Pierre-aux-Liens

Lot 121-5, avec maison en brique, terrain 24 de front 50 en arrière x 120 supr 5098. George Leclair à Duncan Munro; \$1300 [88229].

Sault aux Récollets

Rue Boyer. Lot 488-96a, terrain supr 2240

vacant. La Cie des Terres du Parc Amherst à Charles Gauthier; \$125 [88167].

Rue Boyer. Lot 488-42a, 43a, terrain 25 x 95, chacun vacants. La Cie des Terres du Parc Amherst à Guillaume Bohémier; \$250 [88176].

St-Laurent

Rue St Laurent. Lots 342-132 à 136, terrain 25 x 146, chacun vacants. La succession Geo Ross et al à Céline A. Carrière épouse de J. Gustave Paquette; \$750 [88205].

Longue Pointe

Lot 333-2. Ferdinand Martineau à Etienne Lavoie et Ludger Lavoie; \$1000 [88156].

Lot pt 10. Mary Coffey Vve de Martin Quigley et al à Noé Higgins Vve de Fred C. Grece; \$266.40 [88202].

Voici les totaux des prix de ventes par quartiers :

St Jacques.....	\$10,500 00
St Laurent.....	2,503 00
Ste Marie.....	4,260 00
Ste-Anne.....	19,425 00
St Antoine.....	21,238 00
Hochelaga.....	14,769 85
St Denis.....	12,825 00
St Gabriel.....	3,000 00
St Jean-Baptiste.....	4,975 00
St Louis Mile-End....	8,216 50
Westmount.....	16,011 18
St Henri.....	3,500 00
Maisonneuve.....	350 00
Verdun.....	450 00
Cote St Paul.....	3,050 00
St Pierre-aux-Liens....	1,300 00

\$126,373 53

Les lots à bâtir ont rapporté les prix suivants:

Rue Bishop, quartier St Antoine, \$1.55 le pied.

Rue Iberville, quartier Hochelaga, 17c le pied.

Ave Sherbrooke, quartier St Denis, 9 4/5c le pied.

Rue Boyer, quartier St Denis, 14 5/7c le pd.

Rue Gilford, quartier St Denis, 30 1/2c le pd.

Ave Duluth, quartier St Jean-Baptiste, 25c le pied.

Ave du Parc et rue Durocher, St Louis-Mile End, 14 3/5c le pied.

PRÊTS ET OBLIGATIONS HYPOTHÉCAIRES

Pendant la semaine terminée le 12 janvier 1901, le montant total des prêts et obligations hypothécaires a été de \$185,505 divisés comme suit, suivant catégories de prêteurs :

Particuliers.....	\$155,392
Successions.....	4,000
Cies de prêts.....	11,513
Assurances.....	12,000
Autres corporations.	4,600

\$185,505

Les prêts et obligations ont été consentis aux taux de :

4 1/2 p. c. pour \$1,500.
5 p. c. pour \$3,500; \$4,000; \$4,600; \$5,000 et \$12,000.

5 1/2 p. c. pour \$2,800 et \$4,900.
Les autres prêts et obligations portent 6 pour cent d'intérêt à l'exception de \$200 à 7 et \$1,300 à 8 p. c. d'intérêt.

Pour adoucir le cuir à courroies

La Revue technique donne la recette suivante : Fondre 1 partie de cire jaune avec 1 partie d'huile de palme et 5 parties de suif; bien agiter alors et ajouter, selon la température du pays où de la pièce, de 4 à 6 parties d'huile de vaseline.

PROVINCE DE QUEBEC

Cour Supérieure.

ACTIONS

DÉFENDEURS. DEMANDEURS. MONTANTS

Absents

Penfold Hy M. et al. Can. Bank of Com. 3e cl.

Butte City, Man.

Heinze Fitz Aux. F. S. MacLennan et al 719

Coteau Landing

Bourbonnais Aug. Rolwar Legault 831

Lachine

Dawes Ths A. jr School Trustees of Lachine 450
Price W. E. A. S. Burchell 135
Nelson J. M. J. Brown 107

Lachenaie

Charbonneau Horm. P. Lussier (dom.) 100

London

Devine D. C. Sisenwain 156

Milan

Morison John D. Peter Kearney 104

Montreal

Asiatic (The) Trading Co et al. . Bank of B. N. A. 1370
Batlett Edm T. Alb. A. Perry 256
Bayard Ferd et al. . S. R. O. Dufresne 2125
Bayard Ferd et al. do 9564
Barry Mich. J. N. Archambault 114
Barber Chs A. Lessard & Harris 1956
Barnabé Jos. J. G. Ouimet esqual 112
Club de Chasse à Courre Can. . Jos B. Lamarche 2e cl.

Cowans Wm. G. Ostigny et al Corp. of German & Polish Jews. J. D. Hoffman 500

Coghlin B. J. Lessard & Harris Cie (La) de Savonnerie Franco Can. . Félix Foynat 187

Duquette J. A. et J. R. . G. W. Foisy et al 375

Dronin Oct. G. H. Archibald et al esqual 808

Deslauriers Ls. . Chs Blanchard & Co Dronin Oct. C. E. Archibald 254

Ferns Pat. W. Méd. Provost 300

Forest Ths et al. C. H. A. Guimond 102

Gingras V. et ux. A. E. Gauthier Gaudet Laporte & Cie. J. A. Rivest 100

Glackmeyer J. O. . J. B. Deguire et al Goulet Dame David. . Cockburn & Rea 112

Hunter Hub. S. . Montreal Street Ry Co Hickey Dame J. N. et al. Cité de Montréal 288

Jacobs J. A. The Jas E. Blake Co Labelle Géd. Dame Lemay dit Delorme 135

Laird David. John Caldwell 102

Montreal Street Ry Co. . Dame Emilia Major 175

Masse Odilon. Olivier Salvas Mulligan A. L. H. F. Adams 179

Mace Dame Ths Hy. . G. W. Foisy et al MacKay Robt esqual. F. S. Cook esqual 1e cl.

Oxol Fluid Beef Co. The Booth Copper Co 4e cl.

Ormstein David J. Pierre Poirier O'Brien Edw. Hon. S. Pagnuelo 335

Paçaud A. L. Eric Mann 1e cl.

Penfold Dame M. A. et al. . J. Johnson 160

Proulx W. J. . Dame Marie A. Lachaine Phoenix (The) Ins Co of Hartford. Daniel Ford 2500

Prume Jehin. D. Appleton & Co Racicot Avila Ed. J. C. Lacoste 763

Roe Géo D. Ths A. Kerfoot et ux. Rousseau Dame Emma et vir. J. B. Caverhill et al 4e cl.

Roberts Wm B. J. A. Marion 500

"Les petits présents entretiennent l'amitié"

Ayez à la main quelques livrets

"RECETTES ET INFORMATIONS UTILES."

Vos pratiques aimeront à les recevoir. Si vous n'en avez plus écrivez-nous, et nous vous en enverrons soit en anglais ou en français.

JOHN DWIGHT & Cie, 34 Rue Yonge, TORONTO.

DWIGHT'S



SUPER-CARB
SODA

VICTOR PORTE

IMPORTATEUR DE

VINS, COGNAC,

LIQUEURS, ETC.

Agent de Schroder, Schyler & Cie, Bordeaux; Guichard Potheret & Fils, Chalou sur Saône; Théophile Roederer & Cie, Reims; Pellissan Père & Cie, Cognac; L. A. Pr ce, Bordeaux; Cardinal Quinquina, Paris; Delettres, Paris.

A. BARBIER,

DIRECTEUR.

34, RUE LEMOINE,

MONTREAL.

G. ELIE AMYOT

IMPORTATEURS D'ARTICLES DE

Modes et Hautes Fantaisies

EUROPÉENNES ET AMÉRICAINES

Téléphone 887 ← En gros seulement

59, rue Dalhousie, B. V. Québec

E. R. GAREAU

AGENT D'IMMEUBLES

1511, RUE NOTRE-DAME, MONTREAL

Près de la rue Bonsecours.

TELEPHONE BELL MAIN 2154

FOURRURES



Importateur, Exportateur et Manufacturier en gros de **FOURRURES** et tous genres pour hommes, femmes et enfants. Les plus hauts prix du marché seront payés pour toutes sortes de fourrures non apprêtées.

N. B.—Le plus haut prix payé pour cire d'abeilles et ginseng.

HIRAM JOHNSON

494 RUE ST-PAUL, MONTREAL.

BELL TEL. EAST 1517.

OUT OUVRAGE GARANTI

J. G. DUQUETTE

Autrefois de la
Montreal Roofing Co.

Couverture et Pavage

-- GENERAL --

Bureau et Atelier, 949 de Montigny, Montreal.

Spécialités pour les couvertures en Gravois et en Ciment. Planchers en Asphalte, Planchers en Volcanite, Caves mises à l'épreuve des rats et de l'humidité.

Réparations de toutes sortes faites avec promptitude.

Neige enlevée des toits par des hommes expérimentés.



A. RACINE & CIE

IMPORTATEURS ET JOBBERS

— EN —

Marchandises Sèches

Générales

DE TOUTES SORTES.

340 et 342 Rue St-Paul

— ET —

179 et 181 rue des Commissaires

MONTREAL.

AVIS DE FAILLITE

Dans l'affaire de

ALPHONSE GUIMOND,

Marchand de quincaillerie,

No 2628 rue Notre-Dame, Montréal.

Les soussignés vendront à l'encan public, aux salles d'encan de Marcotte Frères, No 69 rue St-Jacques, en la cité de Montréal.

Mardi, le 22me de Janvier 1901, à 11 hrs a.m.

Tout l'actif cédé par inventaire, savoir :

Stock de ferronnerie, huile, peinture, etc.	\$3,816 69
Ameublement de magasin.	271 00
Roulant, chevaux et voitures.	225 00
Licence pour la vente de la poudre.	17 00
Loyer à échoir au 1er mai 1901.	100 00

\$4,529 69

Dettes de livres et billets recevables par liste	1,910 92
--	----------

\$6,440 61

Termes argent comptant : un dépôt sera requis sur adjudication. Le magasin sera ouvert pour inspection, lundi, le 21 janvier 1901. L'inventaire et la liste des dettes de livres en vue à nos bureaux.

Pour autres informations, s'adresser à

BILODEAU & CHALIFOUR,

Curateurs-conjoints.

15 rue St-Jacques, Montréal.

MARCOTTE FRERES,

Encanteurs.

AVIS DE FAILLITE

Dans l'affaire de

DANIEL LEFEBVRE,

Mercier, Montréal, FAILLI.

Les soussignés vendront à l'encan public

Mercredi le 23 janvier 1901, à 11 hrs a. m.

à leur salle d'encan, No 69 rue St-Jacques, l'actif mobilier de la faillite, comme suit :

Stock de marchandises sèches.....	\$146 78
Stock de hardes faites.....	102 55
Stock de merceries.....	452 53
Stock de chapeaux.....	380 28

\$1,082.14

Garnitures de magasin.....	\$ 41.60
----------------------------	----------

Dettes de livres.....	95.07
-----------------------	-------

Loyer expirant le 30 avril 1901, trois mois.....	30.00
--	-------

\$ 166.67

Conditions de vente : Argent comptant.

Le tout d'après inventaire.

Magasin ouvert pour inspection, mardi le 22 janvier jusqu'à 6 hrs p.m.

Aussi, les dettes de livres et billets provenant de la succession de feu Créus Bernard, en son vivant marchand de Saint-Basile le Grand, s'élevant, d'après liste, au montant de \$5,512.01.

Pour plus amples informations s'adresser à

GAGNON & CARON,

Cessionnaires.

41 bâtisse des Tramways, Montréal.

MARCOTTE FRERES,

Encanteurs.

Sharswood Wm F. esqual. Rév. Robt. K. Black	1e cl.
do do Canada Cong. Miss Sy	1e cl.
Smith Succ. H. B. J. N Roy	500
Tellier E. H. A. Masson et al	254
Woodruff F. G. et al. S. Craig et al	156
Namur	
Binda Jean. Ames Holden Co	3e cl.
Ottawa	
Léger O. T. Spindlo	117
Smith Falls. Ont.	
Frost W. H. M. Moody et al	5066
St Henri	
Ritchot John B. A. W. Semmens et al	229
Fauteux Emery. S. Beaudin et al	102
St-Hyacinthe	
Arcand J. Geo. Eureka Cigar Mfg Co	3e c.
St-Jean, N. B.	
McLean Hugh H. The James Shéarer Co	296
St Jérôme	
Petit P. E. E. Geo. E. Desmarais et al	155
St Philippe	
Poissant Jos. Dosithé Coupal	1538
Ste Rose	
Dalaire Omer Edm. Jovide alias Ovide Desjardins	250
St Vincent de Paul	
Clément Emélie et al. Mathias Paquette	1070
Westmount	
Hutcheson Robt B. Mathilda Mussell	172
McDowell C. R. et al. The Sherwin Williams Co	102
Cour Supérieure	
JUGEMENTS RENDUS	
DÉFENDEURS. DEMANDEURS. MONTANTS	
Belleville	
Graham R. J. Merchants Bk of Halifax	1148
Beauce	
Veilleux Aug. W. F. Vilas	127
Farnham	
Slack Geo. F. G. F. Harvy Co	115
Isle Bizard	
Boileau Philiias et al. Damase Nault	3455
Longueuil	
Normandin G. Banque d'Hochelaga	305
Maisonneuve	
Pigeon Louis. Eug. Bleau et al	121
Montréal	
Asiatic (The) Trading Co. E. Décarie	142
Bélaire A. P. Dame P. Lamy dit Delorme	132
Barrett W. J. A. Fontaine	201
Crown (The) Point Mining Co. D. L. Lockerby et al	327
Delorme Martial. Philomène Bernard et vir	147
Fleury J. H. J. W. Kilgour et al	1184
Guerin J. J. et al. J. A. Michaud	14057
Hurley John. La Reine	200
Hickey J. W. et al. G. J. Adams	140
Lamoureux Wilfrid. F. Michaud et al	100
Larue L. A. L. Kent et al	425
Lamarche Jos. G. Marsolais	303
Magnan M. L. Ths Liggett	103
Masse Achille A. Laprés & Lavergne	275
Milford Wm. Ths Collins	106
Miller Mary. La Reine	400
Morris John. John E. T. Foster	372
O'Rourke M. S. et al. Dame M. C. G. Leblanc es qual et al	18
Ogilvie A. T. et al. Union Bk of C.	240
Phillips Hy S. et al. Pat Wright	102
Pearce De Eliz A. Eug. Plamondon	600
Smith James. La Reine	200

Saxe M. & Sons. David Randolf	102
Schofield Chs et al. M. Vineberg	242
Trudeau Hya. Wm Starke	116
Tellier De E. H. Hon. J. G. Laviolette	300
Wrublensky A. et al. O. L. Hénault	293
White Neville. Wm McGuigan	792
Nicolet	
O'Shaughnessy Dame Vve Dina. A. Neault	350
Notre-Dame de Grâces	
Pominville Jos et Joséphine. Octave Chicoine	767
Ste-Angèle de Laval	
Scott Robert. A. Baptist	401
Ste Cunégonde	
Gougeon Hyp. Jos. Fabien et al	290
St Henri	
Doutre Alexis. Arthur Myre et al	275
Jacotel Théo. J. O. Gravel et al	2642
St-Louis—Mile End	
Piette Ls. J. P. Marchildon et al	1200
Westmount	
McDowell C. R. Berry Bros	364
Cour de Circuit	
JUGEMENTS RENDUS	
DÉFENDEURS. DEMANDEURS. MONTANTS	
Barrington	
Faubert J. O. et al. Le Comptoir d'Escompte	96
Canning N.-E.	
Kinsman R. W. (The). The Fairbanks Co	51
Charlemagne	
Charbonneau Alex. F. C. Larose	37
McKenzie M. J. J. S. Hall	18
Cowansville	
Larocque T. Wm Starke et al	89
Fulford	
Bourgeois L. Wm Starke	69
Granby	
Ashton G. M. Dame I. Moir et al	61
Longueuil	
Rmblem A. E. F. Benoit	17
Maisonneuve	
Duguay Dasylya. Dame M. J. Chartrand et vir	20
Lauzon J. G. J. T. Giroux	8
Middleton	
Mackay R. S. S. Daignault	8
Montreal	
Asiatic (The) Trading Co. Dame E. Gow et vir	99
Archambault D. F. X. Craig	40
Arnold W. A. A. Lemieux	40
Brière G. Isaie Saumur	14
Bourassa P. E. L. A. Blanchet	7
Bazinnet Succ. M. E. E. Bonneville	6
Bertrand O. T. C. Cushing	54
Brabant T. T. C. Cushing	43
Burgess F. W. J. Barette	34
Bussière Dame R. et vir. S. Hadd et al	42
Boulay Dame Marie. Ls Picotte	25
Bourassa A. C. H. Pepin	60
Brière M. J. Beaudet	7
Blanchet J. B. J. A. Duhamél	14
Barnabé Jos. Dame O. Gourre et vir	37
Blain Jos. L. T. Maréchal et al	46
Barker John J. et al. W. H. Dawson	18
Brault A. R. The Patterson Dental Mfg Co	85
Coderre Dame Rose. Louis Thivierge	10
Clapin Sylva. Dame A. Lacroix	7
Coffey Jérémiah. A. Ménard	45
Choquette Jos. P. Dubuc	7
Carrière Pierre. Dame A. Lafortune	28
Chauvin J. C. Charbonneau	10

Collins D. A. Bérard	40
Croysdell S. D. D. Macdougall	15
Cadioux J. W. Damase Ouimet	9
Caumartin E. A. Lavallée	13
Dussault F. H. A. Dépacas	6
Drapeau B. Dame M. Beauchamp	41
Décary G. T. C. Cushing	43
Denis Jos. F. X. Lalonde	41
Desautels F. J. M. Malo	27
Dubé E. E. Marchand	56
Dunham E. H. A. Nelson & Sons	57
do La Cie J. L. Cassidy	15
Foucher Chs A. Z. Charest	38
Godin F. X. Henri Mathieu	6
Gingras A. L. Brunelle	43
Girard L. J. F. Chouinard	5
Garant F. X. Ls Parent	39
Gervais Méd. M. Stier	7
Grady F. P. Griffin	9
Gauvreau Dame M. Moneyweight Scale Co	60
Gaudreau C. F. St-Onge	7
Galarneau M. G. Pineault	20
Germain S. J. A. Daigneault	22
Godin G. et al. C. Lapierre	61
Garneau D. Wm Gariépy	15
Handfield Ths. Dame A. Ménard et vir	15
Hurteau J. A. La Banque Provinciale	12
Huard J. O. T. A. Grothé	28
Hurel G. A. Girardin	30
Jasmin A. U. Archambault	28
James Dame Enoch et vir. T. F. Moore	24
Kelly Dame H. Dame C. Baron	25
Kennedy S. J. Nap. Cadioux	9
Lee Geo. Geo. N. Graham	61
Labelle A. P. Dubuc	7
Langlois O. N. Pigeon	5
Lilley Ths. J. Bonhomme	43
Laframboise E. A. E. H. Rothwell	8
Lacroix E. T. F. Moore & Cie	17
Lécuyer Eph. Arth. Lemieux	8
Lavigne Dame A. et vir. H. Audette	58
Legault C. P. U. Picard	9
Lang G. G. Piché	15
Morin J. J. M. Malo	52
Mousseau C. J. W. Maskulinsky	12
Machabé Fred. A. Gagnon	11
McKenzie E. H. Dame C. Levesque et vir	6
Murray P. J. Shields	5
Mssé J. E. de Bellefeuille	7
Mercier J. A. A. J. Chaput	81
O'Brien J. M. de Repentigny	17
Pouliot Eugène. A. P. Simar	5
Pope H. et al. The Dom. Bank	90
Perrault M. A. Deschamds père	18
Quinn G. T. C. Cushing	29
Robert Alph. André Gauthier	14
Robb E. U. J. Gradstone	75
Rose P. et al. M. E. Davis	47
Renaud Arthur. J. E. Meunier	5
Rooney Mich. John Gallery et al	7
Roncari A. J. Duchesneau et al	14
Sun Light Gas Co. L. J. Laferté	51
Slatz C. et al. Dom. Bank	93
Sauriol F. Dame H. Richardson	9
Smith Jas et al. Jas Rutherford	96
Sabiston M. McL. Geo. Cusson	30
Tanguay A. L. et al. S. Craig et al	20
Tees A. D. W. E. Parker	9
Toupin Arthur et al. Dame Eliz. B. Gauthier	52
Tellier V. Dame Vve G. Gauthier	6
Tessier N. F. C. A. McIndbe	48
Vinet J. G. N. G. Valiquette	38
Watt A. & Co. Montreal Waterproof Cloth. Co	85
Watson David jr. Chs Charters	42
Wilson J. V. Legault	5
Pointe Claire	
David De M. et vir. Merchants Bk of C.	80
Pointe aux Trembles	
Rochon Philiias. A. Bélanger	20
Rawdon	
Laporte J. B. H. O. Edy	25

Shawinigan Falls	
Bellefeuille Pierre J. R. F. Huot	48
Sheet Harbor	
Sheehan T. H. Jonas	21
St Basile le Grand	
St Jean Romain. F. X. Lafrance	20
St Césaire	
Dubreuil Nap. Bank of Ottawa	49
Ste Cunégonde	
Dorval M. J. A. F. Plouffe	9
Houde N. M. Leclere	37
Bezeau Louis. Jos Neveu	6
Power Arthur. Eug. Sicard	5
Ste Gertrude	
Boisvert Johnny. O. Leduc	59
St Henri	
Ritchot J.-B. Jos. Brossard	38
Vandal Dame O. D. Messier	77
Duclos Phil. Geo. H. McDougall	90
St Hyacinthe	
Loiselle Louis. Bissonnette & Co	10
St Jacques	
Dugas A. D. Madore	41
St Léonard	
Martineau J.-B. Dame D. Jarry et vir	35
St Louis-Mile End	
Plouffe Jos. J. C. Hémond	68
St-Marcel	
Plante Rémi. Massey Harris Co	44
Trois-Rivières	
La Kermesse. Drolet, Lasonde & Cie	29
Tilsonburg, Ont.	
Bériault G. L. N. F. Cypihot	26
Westmount	
Ross J. L. G. Herzberg	18
Bulmer J. E. H. W. Garth	72
Boschen F. W. et al. Le Comptoir d'Escompte	74
Sing Pac. T. Fraser	10
Hurtubise F. J. C. Burnett et al	8
Hurtubise Hector. do	6
Yamachiche	
Beaudry Ths. A. Panneton	9



PERMIS DE CONSTRUIRE À MONTRÉAL

Rue Ste-Catherine, No 1411, modifications et réparations à une maison; coût probable, \$170. Propriétaire, N. Ethier; maçon, O. Germain (277).

Rue St-Hubert, No 1502, modifications et réparations à une maison; coût probable, \$150. Propriétaire, Victor Boissonneault, (278).

Rue St-Dominique, Nos 274 et 276, une maison formant 2 logements, 24 x 27, à 3 étages, en bois et brique, couverture en gravois; coût probable, \$1,550. Propriétaire, Philias Milaire; maçonnerie et charpente, Rochon & Fournier (279).

Rue Bienville, 2 maisons formant 2 logements, 24 x 30, avec une extension de 30, à 2 étages en pierre et brique, couverture en gravois; coût probable, \$1,200. Propriétaire, E. Lespérance; maçons, Latreille & Frère; charpente à la journée (280).

Rue Massue, une maison formant 2 logements, 24 x 24 avec une extension de 30, à 2 étages, en pierre et brique, couverture en gravois; coût probable \$1200. Propriétaire, E. Blanchette; maçon, L. Ouimet; charpente à la journée. (281)

Rue Rachel No 119, modifications et réparations à une maison; coût probable \$1600. Propriétaire, The St Lawrence Investment Sy.; architectes, Hutchison & Wood. (282)



Du 22 au 29 janvier 1901.

District de Montréal

J. J. Greenshields et al esqual vs Albert W. Atwater.

Montréal—Le lot 52 du quartier Ouest, situé rue St Nicholas, avec bâtisses.

Vente le 24 janvier, à 10 h. a. m. au bureau du shérif.

Dame Vve John O'Meara vs John J. Morgan.

Ste Cunégonde—Le lot 462, situé coin des rues Albert et Dominion, avec bâtisses.

Vente le 24 janvier, à 2 h. p. m., au bureau du shérif à Montréal.

In re Cyprien Lacroix failli.

Montréal—Le lot 198-31 du quartier St Denis, situé rue St Denis, avec bâtisses.

Vente le 24 janvier à 11 h. a. m., au bureau du shérif.

District d'Arthabaska

Wilfrid D. Houle vs Thos Labranche et al.

St Alphonse de Thetford—Le lot 366 situé rue King à Kingsville, avec bâtisses.

Vente le 23 janvier à 10 h. a. m. à la porte de l'église paroissiale.

District de Beauce.

Rémi Bellegarde et qual vs Octave Carrier.

St Anselme—Le lot 723 avec bâtisses.

Vente le 24 janvier à 10 h. a. m. à la porte de l'église paroissiale.

District de Chicoutimi

Onésime Coté vs Ovide Boivin.

Notre Dame de Laterrière — Les lots 17a, 17b, 16b et 18a avec bâtisses.

Vente le 23 janvier à 10 h. a. m. à la porte de l'église paroissiale.

District de Joliette

Jos. F. Dubreuil vs Evangeliste Joly.

St Gabriel de Brandon—Le lot 232-91 avec bâtisses.

Vente le 28 janvier à 10 h. a. m. à la porte de l'église paroissiale.

District de Montmagny

F. J. Bernier vs Pierre Nicolle.

Montmagny — La partie du lot 172, et les lots 1, 2, 3 et 4 avec bâtisses.

Vente le 24 janvier à 10 h. a. m., au bureau du shérif.

District de Rimouski

L. H. Chouinard vs Louis Lizotte.

St Jérôme de Matane — La partie de lots 279 et 280.

Vente le 24 janvier à 10 h. a. m., à la porte de l'église paroissiale.

District de St François

D. G. Loomis et al vs Claude C. Reed.

Nord Hatley—La partie du lot 623.

Vente le 22 janvier, à 2 h. p. m., à la porte de l'église paroissiale.

District de Terrebonne

James Price vs Isaac Ouellette.

Ste-Agathe—Le droit de réméré du lot 53, avec bâtisses.

Vente le 23 janvier à 1 h. p. m., à la porte de l'église catholique.

Isaïe Leblanc vs Arthémise Claude et vir.

St-Joseph du Lac—Leslots 58, 62 et 63, avec bâtisses.

Vente le 24 janvier à 11 h. a. m., à la porte de l'église catholique.

EXTRA

RENSEIGNEMENTS COMMERCIAUX

PROVINCE DE QUEBEC

Cessions

L'avenir—Atkinson E. A., mag. gen.
Maisonneuve—Pichet Geo. Nap., mfrs. de biscuit.

Montréal—Demers Ulric, chaussures.

Gaudet, Laporte & Co., merceries.
St Jean—Dansereau Magloire, chaussures en gros et en détail.

Curateurs

Montréal—Bilodeau & Chalifour à Labossière & Frères, épïc.

Angus A. à Vipon, Peterson & Co., fruits et charbon en gros.

St Louis, Mile End—Desmarteau Alex. à Wm. Palmer, hôtel.

Décès

Iberville—Champion Provender Mill Co., Daniel Choinière.

Dissolutions de Sociétés

Frelighsburg—Capsey & Frary, mag. gen.

Montréal—Dominion Railway Advertising Co., W. S. Brown continue.

Hadd & Pelletier, mfrs. de cigares, L. N. Hadd continue.

Tellier, Rothwell & Co., mfrs. et importateurs, une nouvelle société est formée.

En Difficultés

Franklin Centre—Cantwell F. A., mag. gen.
Montréal—English Provision Co., épïc. ass.

22 janv.
St François Nord Est—Veilleux Fortunat, épïc. et nouv. ass. 28 janv.

Fonds à Vendre

Montréal—Lamy P. & Gélinas, nouv., 24 janv.

Lefebvre D., hardes et mercerie, 22 janv.
Québec—Grenier Hector, quincaillerie, 24 janv.

Incendies

Montréal—Corestine Edgar & Co, chapeaux et fourrures, ass.

Nouveaux Etablissements

Farnham—Dupont & Léveillé, plombiers, etc.

Frelighsburg—Wells & Frary, mag. gén.
Granby—Gaulin F. & Cie, plombiers; Dame Félix Gaulin.

Montréal—Bourdeau Z., épïc.

Delisle H., épïc.

Onslow Burton & Co, agents de mfr.

Paquet (The) Co. Ltd., mag. à dépt. et mfr., demande charte.

St Louis Mile-End—Rrunet A. & Cie, épïc., etc.

Sweetsburg—Jones Bros, mag. gén.

PROVINCE D'ONTARIO

Cessions

Brussels—Campbell M. R., épïc., etc.

London—Levine D., nouv.

Owen Sound—McIntosh James & Martha T., marchands.

Toronto—Callaghan L. G., chapeaux, etc.

Concordats

Ottawa—Roos John, tabac à 15c dans la piastr.

Dissolutions de Sociétés

Harrow—Anderson D. W. & Co., mag. gén., D. W. Anderson continue.

Décès

Oshawa—Dickie L. J., épïc.

En Difficultés

Burford—Terryberry F. G., mag. gén.

Hamilton—Wilson J. H. & Rhoda, meuniers.

Ingersoll—Robison T. E., épïc.