

**CIHM
Microfiche
Series
(Monographs)**

**ICMH
Collection de
microfiches
(monographies)**



Canadian Institute for Historical Microreproductions / Institut canadien de microreproductions historiques

© 1996

Technical and Bibliographic Notes / Notes technique et bibliographiques

The Institute has attempted to obtain the best original copy available for filming. Features of this copy which may be bibliographically unique, which may alter any of the images in the reproduction, or which may significantly change the usual method of filming are checked below.

- Coloured covers / Couverture de couleur
- Covers damaged / Couverture endommagée
- Covers restored and/or laminated / Couverture restaurée et/ou pelliculée
- Cover title missing / Le titre de couverture manque
- Coloured maps / Cartes géographiques en couleur
- Coloured ink (i.e. other than blue or black) / Encre de couleur (i.e. autre que bleue ou noire)
- Coloured plates and/or illustrations / Planches et/ou illustrations en couleur
- Bound with other material / Relié avec d'autres documents
- Only edition available / Seule édition disponible
- Tight binding may cause shadows or distortion along interior margin / La reliure serrée peut causer de l'ombre ou de la distorsion le long de la marge intérieure.
- Blank leaves added during restorations may appear within the text. Whenever possible, these have been omitted from filming / Il se peut que certaines pages blanches ajoutées lors d'une restauration apparaissent dans le texte, mais, lorsque cela était possible, ces pages n'ont pas été filmées.
- Additional comments / Commentaires supplémentaires:

L'Institut a microfilmé le meilleur exemplaire qu'il lui a été possible de se procurer. Les détails de cet exemplaire qui sont peut-être uniques du point de vue bibliographique, qui peuvent modifier une image reproduite, ou qui peuvent exiger une modifications dans la méthode normale de filmage sont indiqués ci-dessous.

- Coloured pages / Pages de couleur
- Pages damaged / Pages endommagées
- Pages restored and/or laminated / Pages restaurées et/ou pelliculées
- Pages discoloured, stained or foxed / Pages décolorées, tachetées ou piquées
- Pages detached / Pages détachées
- Showthrough / Transparence
- Quality of print varies / Qualité inégale de l'impression
- Includes supplementary material / Comprend du matériel supplémentaire
- Pages wholly or partially obscured by errata slips, tissues, etc., have been refilmed to ensure the best possible image / Les pages totalement ou partiellement obscurcies par un feuillet d'errata, une pelure, etc., ont été filmées à nouveau de façon à obtenir la meilleure image possible.
- Opposing pages with varying colouration or discolourations are filmed twice to ensure the best possible image / Les pages s'opposant ayant des colorations variables ou des décolorations sont filmées deux fois afin d'obtenir la meilleure image possible.

This item is filmed at the reduction ratio checked below /
Ce document est filmé au taux de réduction indiqué ci-dessous.

	10x		14x		18x		22x		26x		30x
	12x	16x	20x	24x	28x	32x					

The copy filmed here has been reproduced thanks to the generosity of:

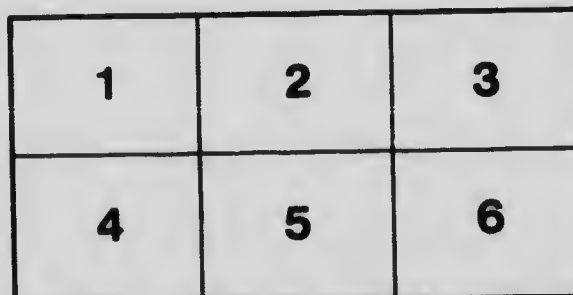
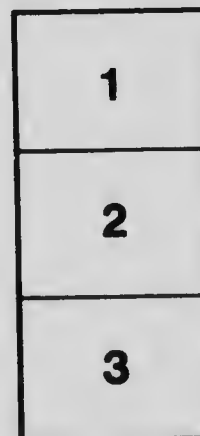
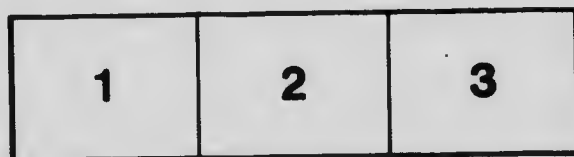
Bibliothèque nationale du Québec

The images appearing here are the best quality possible considering the condition and legibility of the original copy and in keeping with the filming contract specifications.

Original copies in printed paper covers are filmed beginning with the front cover and ending on the last page with a printed or illustrated impression, or the back cover when appropriate. All other original copies are filmed beginning on the first page with a printed or illustrated impression, and ending on the last page with a printed or illustrated impression.

The last recorded frame on each microfiche shall contain the symbol \rightarrow (meaning "CONTINUED"), or the symbol ∇ (meaning "END"), whichever applies.

Maps, plates, charts, etc., may be filmed at different reduction ratios. Those too large to be entirely included in one exposure are filmed beginning in the upper left hand corner, left to right and top to bottom, as many frames as required. The following diagrams illustrate the method:



L'exemplaire filmé fut reproduit grâce à la générosité de:

Bibliothèque nationale du Québec

Les images suivantes ont été reproduites avec le plus grand soin, compte tenu de la condition et de la netteté de l'exemplaire filmé, et en conformité avec les conditions du contrat de filmage.

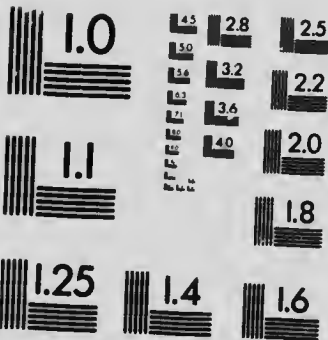
Les exemplaires originaux dont la couverture en papier est imprimée sont filmés en commençant par le premier plat et en terminant soit par la dernière page qui comporte une empreinte d'impression ou d'illustration, soit par le second plat, selon le cas. Tous les autres exemplaires originaux sont filmés en commençant par la première page qui comporte une empreinte d'impression ou d'illustration et en terminant par la dernière page qui comporte une telle empreinte.

Un des symboles suivants apparaîtra sur la dernière image de chaque microfiche, selon le cas: le symbole \rightarrow signifie "A SUIVRE", le symbole ∇ signifie "FIN".

Les cartes, planches, tableaux, etc., peuvent être filmés à des taux de réduction différents. Lorsque le document est trop grand pour être reproduit en un seul cliché, il est filmé à partir de l'angle supérieur gauche, de gauche à droite, et de haut en bas, en prenant le nombre d'images nécessaire. Les diagrammes suivants illustrent la méthode.

MICROCOPY RESOLUTION TEST CHART

(ANSI and ISO TEST CHART No. 2)



APPLIED IMAGE Inc

1653 East Man Street
Rochester, New York 14609 USA
(716) 482 - 0300 - Phone
(716) 288 - 5989 - Fax



Société des Artisans Canadiens-Français

— — — — —
...RAPPORTS...

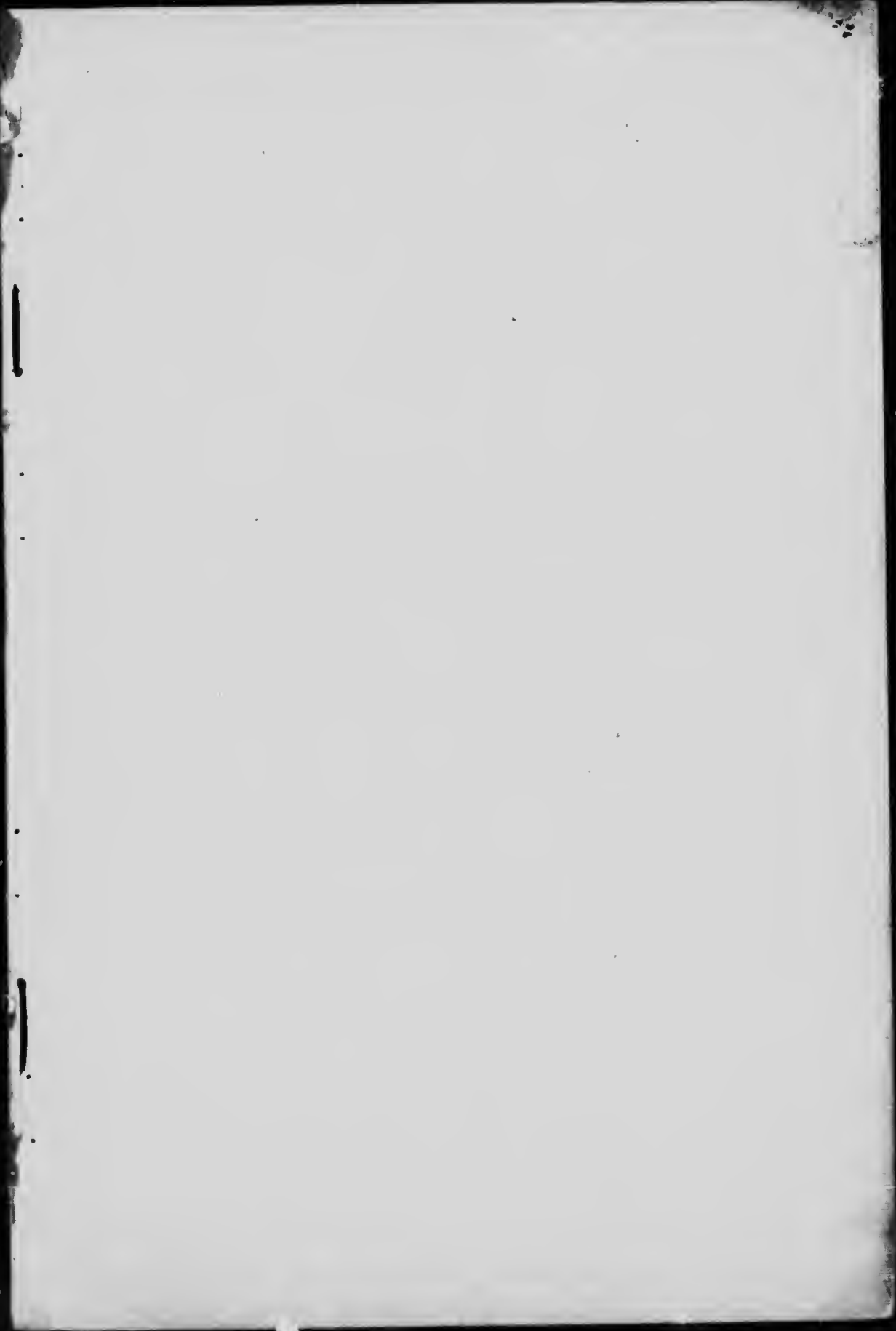
DES

OFFICIERS GÉNÉRAUX

— — — — —
CONVENTION DU 7 JUILLET 1902

MONTREAL

— — — — —
Arbour & Laperle, imprimeurs, 419 et 421, rue St-Paul



Société des Artisans Canadiens-Français



...RAPPORTS...

DES

OFFICIERS GÉNÉRAUX

CONVENTION DU 7 JUILLET 1902

MONTREAL



Arbour & Laperle, imprimeurs, 419 et 421, rue St-Paul

2000
2000

2000

ADRESSE DU PRESIDENT GENERAL

Messieurs et chers Confrères,

Que ma première parole soit une parole de bienvenue à votre adresse ; car c'est avec bonheur que je vois l'empressement que vous avez montré à venir vous grouper autour de votre Conseil Exécutif et travailler avec lui aux destinées de la Société qui vous est chère ; je lis avec orgueil, sur vos fronts, votre désir de consacrer ces quelques jours au labeur de l'étude en vue de perfectionner les règlements qui nous régissent ; c'est donc du fond du cœur que je vous dis : Bienvenue à vous tous !

Bienvenue à vous, Monsieur le Chapelain, qui venez nous rappeler par votre présence que l'Eglise est le guide fidèle des œuvres chrétiennes comme la nôtre et qui venez bénir notre Convention, pour que les fruits qu'elle portera soient plus nombreux et plus beaux !

Bienvenue à vous, Monsieur le Fondateur, que nous voyons, avec une joie indicible, siéger au milieu de nous dans cette Convention qui marque les noces d'argent de votre œuvre prédestinée à de si beaux résultats !

Bienvenue à vous, Messieurs les ex-Présidents-généraux dont les labeurs opiniâtres et les sacrifices généreux du passé se changent aujourd'hui en une si douce et si abondante moisson !

Bienvenue enfin à vous tous, Messieurs les délégués, vous, les élus de vos succursales : vous en qui repose la confiance de 17,000 Artisans et qui nous apportez, de toutes les parties du Canada et des Etats de la Nouvelle Angleterre, les cordiales poignées de mains de nos frères et leurs vœux de succès dans le travail que nous allons entreprendre courageusement !

Car ce travail est grand, il est noble ! Vous êtes appelés à étudier les amendements qui vous sont soumis par le Conseil Exécutif comme par les succursales et à les adopter ou les rejeter ; à entendre et discuter les rapports du Secrétaire-général, du Trésorier-général, des Censeurs-généraux, de l'Organisateur-général, des Auditeurs-généraux et du Médecin en chef ; enfin, en dernier lieu, avant de vous disperser, à former un Conseil Exécutif et les Officiers qui y sont subordonnés, pour le terme qui doit s'écouler entre cette présente Convention et la Convention régulière prochaine. Vous apporterez, j'en ai la certitude, la plus grande impartialité dans vos différentes opérations, une grande modération dans la discussion et vous ne perdrez jamais de vue les trois mots inscrits au blason de notre Société : Justice, Economie, Bien-être !

Deux ans se sont écoulés depuis que la dixième Convention est venue légiférer dans cette même enceinte. Avant de se disperser, vos prédécesseurs avaient élu un Conseil Exécutif et ils m'ont fait l'honneur de me placer au fauteuil de la présidence. Permettez-moi, Messieurs, de vous faire rapport au nom du Conseil Exécutif et en mon nom du progrès accompli durant ces deux années.

Situation financière

En examinant le rapport du Trésorier-général, vous pourrez constater que votre Conseil Exécutif a apporté le plus grand soin à l'administration des fonds de la Société. Vous pourrez vous convaincre que les placements en ont été faits avec la plus sérieuse attention, afin qu'ils pussent rapporter le plus possible tout en ayant les meilleures garanties possibles. La Société a payé des sommes considérables aux malades ; certaines succursales ont même donné à leurs malades beaucoup plus qu'elles n'ont reçu de leurs membres, et je vous engage à bien étudier les causes qui ont amené ces résultats, afin qu'elles soient modifiées et même combattues, s'il a lieu.

Organisation

Au 1er septembre 1900, notre Société comptait 12,374 membres au Canada et 2,688 aux États-Unis, soit 15,062 membres, formant 75 succursales, 56 au Canada et 19 aux États-Unis. Au premier juin 1902 nous avions, 17,130 membres (13,131 au Canada et 3,999 aux États-Unis,) formant 103 succursales, dont 69 au Canada, et 34 aux États-Unis. C'est donc une augmentation de 757 membres au Canada et 1,311 aux États-Unis, soit un total de 2,068. Depuis la dernière Convention, 13 succursales ont été inaugurées au Canada et 15 aux États-Unis. Vous remarquerez, par ce rapide exposé, que le recrutement a été plus effectif par delà la ligne 45ième ; je vous fais cette remarque sans cependant en tirer aucun des nombreux commentaires qui peuvent à ce sujet se présenter à l'esprit.

Je ne parle ici que de l'effectif réel de la Société ; en effet, un plus grand nombre de membres sont venus s'enrôler dans nos rangs, depuis la dernière Convention, ainsi que vous pourrez en juger par le rapport de notre Médecin-en-chef. Mais beaucoup n'ont fait que remplacer les vides causés par le décès des uns et la déchéance des autres, deux choses aussi incontrôlables l'une que l'autre.

Décès

Comme vous le constaterez par le rapport du Trésorier-général, nous avons à déplorer depuis la fondation de notre Société jusqu'au 31 décembre dernier le décès de 898 de nos membres. Depuis le 30 juin 1900 à cette date (31 décembre 1901) 156 décès se sont produits. Ce qui fait que, depuis qu'elle existe au 31 décembre 1901, la Société a payé en assurances le montant de \$859,890.55 ; si vous ajoutez à cela la somme de \$443,103.55 payée aux malades, vous vous trouverez avoir l'énorme total de \$1,302,994.10. C'est dire à quel point notre Société a su se rendre utile en séchant combien de pleurs et en portant la consolation dans combien de cœurs éplorés !

Concours

Vos prédécesseurs, à la Convention de septembre 1900, avaient émis le vœu suivant : « Les Comités d'Initiative et des Finances réunis font rapport qu'ils recommandent que cette Convention permette au Bureau Central de faire un ou plusieurs Concours selon qu'il le jugera à propos dans les intérêts de la Société et que les frais en soient pris à même les revenus des droits d'entrée. »

Je suis heureux de déclarer que nous nous sommes rendus à ce désir bien légitime et que nous avons fait, depuis, deux grands concours, l'un de février à avril 1901 et l'autre de septembre 1901 à janvier 1902.

Le premier a donné pour résultat l'admission de 1259 et a coûté \$1,155.

Le second nous a valu 1332 nouveaux membres et a coûté \$1,151.

Extension de la Société

Je suis heureux de vous dire que le Conseil Exécutif s'est efforcé de faire pénétrer la Société partout où nous avons des compatriotes, partout où il y a du bien à faire. Aussi, depuis la dernière Convention, avons-nous été autorisés à faire affaires dans l'État du Connecticut où nous avons actuellement deux succursales très prospères, et dans la province du Nouveau-Brunswick où nous comptons un bon nombre d'amis dévoués dans la personne des Acadiens. Nous aurons même, j'en ai la certitude, des succursales à Caraquet, Memramook, Bathurst, etc., dès l'automne prochain. Nos frères de la Nouvelle-Écosse ont même, il y a quelques jours, délégué trois de leurs pasteurs pour nous demander d'aller établir des succursales au milieu d'eux. Nos successeurs se rendront sans doute à leur vœu.

Législation et amendements

Et maintenant, car l'heure s'avance et vous êtes appelés à faire un travail énorme en peu de temps, laissez-moi aborder le sujet des amendements. Vous seriez les premiers à me contredire, si je voulais vous faire croire que nos règlements sont parfaits. Outre que la perfection n'est pas de ce monde, l'accroissement prodigieux de la Société, depuis quelques années, demande un changement, pour ainsi dire, radical dans notre système. Vos prédécesseurs à la dernière Convention l'avaient si bien compris, que j'y vois au compte rendu d'une de leurs séances, la résolution suivante :

« Il est résolu que les amendements proposés par M. Crépeau concernant l'adoption d'un échelle graduée et à taux fixes, ne soient pas discutés maintenant, mais soient référés au Conseil Exécutif qui devra en faire une étude sérieuse et en faire rapport à la prochaine Convention. »

Cette étude sérieuse, nous l'avons faite ; vous en avez d'ailleurs lu le résultat dans le dernier numéro de notre revue et nous arrivons devant vous avec un projet tendant à changer notre système de cotisations. Je n'entrerai pas dans la discussion de ce sujet, ce n'en est pas le temps. Mais laissez-moi vous dire que ce n'est pas sans savoir longuement et mûrement réfléchi que votre Conseil Exécutif se présente devant vous avec ce projet de taux fixes. C'est qu'il a compris que ce système de cotisations est aujourd'hui de toute nécessité et que l'avenir de notre Société repose sur lui. Je n'insisterai pas sur le fait que le système actuel sur lequel nous opérons est faux par sa base, que les gouvernements ne le toléreront plus avant peu, et que les portes de certains États nous seront fermées aussi longtemps que nous ne l'auront pas changé pour celui que nous proposons dans nos amendements ; je n'insisterai pas non plus sur l'excellence de l'échelle de taux que nous vous proposons et qui est celle du Congrès de la fraternité. D'ailleurs, avant d'en arriver là, nous avons pris l'expérience et la science des mutualistes les plus en vue ; nous avons consulté les financiers et les actuaires les plus compétents et nous venons devant vous, confiants, avec la conscience tranquille de ceux qui ont la satisfaction d'avoir accompli leur tâche et rempli leur devoir.

Et c'est dans ces dispositions que mes collègues et moi nous vous remettons les mandats que vos prédécesseurs nous ont confiés il y a déjà deux ans.

Ma dernière parole sera pour vous remercier de votre attention et vous engager encore une fois à être bien punctuels aux séances de la Convention et à bien étudier les amendements et les lois qui vous seront soumis.

JOSEPH THIBEAULT.

Président-Général.



RAPPORT DU SECRETAIRE GENERAL

Messieurs les Délégués,

J'ai l'honneur de vous soumettre le rapport suivant, tel que requis par l'article 130 de nos règlements.

Du 18 septembre 1900 au 30 juin 1902 inclusivement, le Conseil Exécutif a siégé quatre vingt treize fois en séance régulière, et huit fois en séance spéciale.

Le comité des Finances a tenu trente cinq séances ; celui des Amendements aux Règlements, onze séances ; celui du Bulletin et des Impressions, dix séances ; celui des Concours, six séances ; celui de l'Organisation des succursales, quatre séances ; celui de la Fête Patronale, quatre séances ; celui de la Salle, une séance et celui des Requêtes et Appels, une séance.

Le tableau suivant donne l'état des présences des membres du Conseil Exécutif, tant aux séances du Conseil qu'à celles des divers comités :

Etat des présences

Membres du Conseil Exécutif	Assembl. Régul. du Conseil 93 Séances.	Assembl. spécial du Conseil 8 Séances.	Comité des Finances 35 Séances.	Comité du Bulletin et des Impressions 10 Séances.	Comité des Amendements aux Règlements 11 Séances.	Comité des Concours 6 Séances.	Comité de la Fête Patronale 4 Séances.	Comité d'Organisation des succursales 4 Séances.	Comité de La Salle 1 Séance.	Comité des Requêtes et Appels 1 Séance.	Totaux.
MM. J. Thibeault.....	57	7	28	7	10	6	4	4		1	155
A. Lambert.....	79	7	30		11	2		4			134
L. S. Gendron.....	57	4	3	7	9	6		4			121
N. Deschamps.....	49		2			1	4			1	104
J. H. Foisy.....	72	5	1	9			4			1	93
J. V. Desaulniers.....	65	4	18	7	1	4		3	1		103
W. Lamarre.....	71	6		6		1	4				88
A. A. Gibeault.....	85	7	24		6					1	123
J. A. Labelle.....	37	3	18					2			60
L. A. Jacques.....	29	1									31
A. Bourbonnière.....	56	1	6	7					1		72
H. Roy.....	91	7	35		11	4		1	1		154
L. J. Charbonneau.....	15							4	1		15
L. E. Morn jr.....	53	5	23		2						83
J. A. Deniger.....	65	5							1		71
C. J. Bélaud.....	69	3							1		73

La plupart des membres du Conseil ont donné beaucoup de leur temps en assistant aux inaugurations des nouvelles succursales, tant au Canada qu'aux États-Unis, où, par leur parole chaude et éloquente, ils ont beaucoup contribué au progrès de la Société.

M. A. Bourbonnière a donné sa démission comme Secrétaire-général et Directeur de la Société, le 15 octobre 1901 ; il fut remplacé à la position de Secrétaire-général, par M. Germain Beaulieu, à la séance du 29 octobre 1901.

M. J. L. Charbonneau a été élu Directeur-général de la Société à la séance du 3 décembre 1901.

Montréal, 2 juillet 1902.

GERMAIN BEAULIEU,
Secrétaire-Général.

RAPPORT DU TRÉSORIER GÉNÉRAL

1901

Montréal, le 7 juillet 1902.

A Monsieur le Président

Et à Messieurs les Délégués.

Messieurs,

J'ai l'honneur de vous soumettre l'état des Recettes et des Déboursés, ainsi que la balance du Grand Livre pour le semestre du 31 décembre 1900, ainsi que pour l'année finissant le 31 décembre 1901.

A la suite des rapports généraux, sont publiés plusieurs tableaux sur la statistique de notre Société, par groupes d'âges pour les cinq dernières années écoulées, et comparées à l'expérience des tables du Congrès Fraternel et d'Assurance. Le Conseil Exécutif n'a rien épargné pour vous renseigner sur notre situation financière et en particulier sur la Caisse des Contributions aux Décès. Il est reconnu en principe par tous que toute société qui fait de l'assurance doit avoir une Réserve, et notre dernière Convention en a bien compris la nécessité en votant la clause du 25 pour cent.

Le problème à résoudre aujourd'hui est celui d'appliquer cette réserve avec équité. D'après l'expérience, le taux de la mortalité est bien bas, durant les dix premières années d'une société; mais graduellement il augmente à mesure que les membres vieillissent, et les appels deviennent plus élevés et plus fréquents, ce qui décourage les membres et rend difficile l'enrôlement de nouveaux adeptes. De cette expérience, les gouvernements ainsi que les congrès d'associations de secours mutuels en sont venus à la conclusion que le mode le plus équitable qui puisse donner des garanties aux sociétaires, c'est d'établir des taux basés sur l'âge d'entrée de chacun et calculés sur la probabilité de la durée de la vie, lesquels devront produire le montant de l'assurance lors du décès.

Les provinces de Québec et d'Ontario, ainsi que les États du Maine, du Massachusetts, du Vermont et autres, ont adopté dans leurs lois un taux minimum pour les sociétés nouvelles. Nous sommes convaincus que, dans un avenir prochain, toutes les sociétés seront forcées de fonctionner d'après ces taux; et pour toutes ces considérations, votre Conseil Exécutif recommande l'adoption des taux du Congrès Fraternel.

Je ne puis terminer sans féliciter nos secrétaires-trésoriers de succursales pour leur ponctualité à faire leurs rapports et les remercier pour le dévouement qu'ils ont montré dans l'accomplissement de leur charge.

Bien humblement soumis,

HENRI ROY,

Trésorier Général



le 130

siégé

es aux
ni des
lui de
tes et

f, tant

Tableaux.

155
134
121
104
93
103
88
123
60
31
72
154
15
83
71
73stant
parar de
par

lu 3

éral.

Etat général des Recettes et Déboursés pour le semestre finissant
le 31 décembre 1900

RECETTES	Bureau Central		Total	Grand Total
	Bureau Central	Succursales		
Balance en mains et en banques.....				
Cotisation mensuelle.....	\$19801 35	\$ 7111.22	\$27002.57	
Contribution aux décès.....	2622 40	41167.39	43789 79	
Droits d'entrée.....	2008.30	61885.72	63894.02	
Examens médicaux.....	849.80	2837.80	2887.60	
Intérêts divers.....	54.00	336.25	421 25	
Certificats d'admission.....	6274.81	63.08	6337.89	
Insignes de membres.....	26 25	73.55	99.80	
Billets recevables.....	19.60	51.35	71.15	
Fête patronale.....		286.45	286.45	
Taxes de transferts.....		645 70	645 70	
Profits et Pertes.....		14.00	14.00	
Divers.....		83.60	83.60	
Succursales.....	118.14		118.14	
Fabrique West Shefford No 2.....	61.55		61.55	
" " St. Benoit.....	93461.02	428.20	93889.22	
" " Saint-Joachim de Shefford.....	250.00		250.00	
" " Saint-Cannit.....	500.00		500.00	
" " Saint-Edouard.....	194.00		194.00	
" " Saint-Liboire.....	2000.00		2000.00	
" " Saint-Léonard Port Maurice.....	500.00		500.00	
" " Sacré Coeur.....	1000.00		1000.00	
" " Joliette.....	1000.00		1000.00	
	694.77		694.77	
	319.87		319.87	
	132145.98	114164.42	246310.40	
DÉBOURSÉS				
Droits aux héritiers.....				
Bénéfices aux malades.....				
Examens médicaux.....	57100.00		57100.00	
Effets de bureau.....	1764.65	21500 29	23264 94	
Profits et Pertes.....	158.75	392 85	551 60	
Billets recevables.....	811.30	791.61	1602.91	
Classe de 70 ans.....		37.76	37.76	
Succursales.....	255.00	636.15	891.15	
Fabrique Saint-Jacques l'Achigan.....	15.20		15.20	
" " Verdun.....	10000.00	93401 18	103401.18	
Débitures Etat du Massachussets.....	5000.00		5000.00	
	5000.00		5000.00	
	80404.00	116759.84	197163.84	
FRAIS D'ADMINISTRATION				
Bulletin.....				
Salaires.....	1484.00		1484.00	
Commission.....	2760.12		2760.12	
Loyer.....	309 81	4185.45	4495.26	
Impressions, papeteries.....	301.00	1508 63	1809.63	
Timbres, cartes postales, etc.....	1405.63	1758 71	2164.34	
Délégations, organisation des succursales.....	134.08	318.18	452.26	
Entretien de la salle.....	1367.45	493 66	1861.11	
Dépenses générales.....	70.84	50.56	121.40	
Fête patronale.....	484.85	182.60	667.45	
Honoraires d'avocats et notaires.....	676.90	981.54	1658.44	
Concours.....	164.15	210.45	374.60	
Téléphones.....	41.00		41.00	
Change sur chèques, etc.....	59.65		59.65	
Reclairage.....	31.02		31.02	
Réparations au bureau.....	34.00		34.00	
Taxes.....	193.02		193.02	
Auditeurs généraux.....	81.34		81.34	
Convention.....	250.00		250.00	
Divers.....	2923.50		2923.50	
	66.69	280.48	347.17	
Balance en mains et en banques.....	13864.38	10049.02	23913.40	
	24976.01	180 25	25156.26	
			246310.40	

Etat général de la Société au 31 décembre 1900

Tel que démonté par la balance du Grand Livre tenu au Bureau Central

ACTIF		PASSIF	
Argent en mains et en banques.....	\$24976.01	Caisse spéciale.....	\$ 5000.00
Prêts aux fabriques, com. rel. mun. scolaires.....	222191.58	" administr. centrale.....	5000.00
Dépôts aux Gouvernements.....	10000.00	" des malades.....	5000.00
	257467.59	" contributions aux décès.....	15253.00
		Fonds de réserve.....	227217.59
ACTIF No 2			
Contributions aux décès.....	4482.00		
Caisse des malades.....	1555.11		
" administration centrale.....	509.87		
" locale.....	510.07		
Billets recevables.....	473.59		
Intérêts accrus.....	607.52		
Effets de bureau.....	5970.65	14108.72	
		271576.31	
A DÉDUIRE ACTIF No 2			
Contributions aux décès (arr.).....	4482.00		
Caisse des malades.....	1555.11		
" administration centrale.....	509.87		
" locale.....	510.07		
Effets de bureau.....	5970.65		
Intérêts accrus.....	607.52		
Billets recevables.....	473.59	14108.72	
		\$257467.59	\$257467.59

Etat des Recettes et des Déboursés du Bureau Central du 1er janvier 1901 au 31 décembre 1901

Caisse des Contributions aux Décès

DR.		
Balance au 1er janvier 1901.....		\$ 15,250.00
A Contributions.....		135,904.10
		<u>\$151,154.10</u>
CR.		
Par Décès No 790 a 891 (voir pages suivantes).....	\$96,800.00	
" Rachat " 892 " " " 400.00		\$97,200.00
" Réserve 25% sur Appels (Art. 34).....		34,973.00
" Remboursement des Contributions.....		37.20
" Balance au 31 décembre 1901.....	18,443.90	\$151,154.10

Fonds de Réserve

Dr.		
Balance au 1er janvier 1901.....		\$227,217.59
A Contributions aux Décès 25% (Art. 34).....	\$34,973.00	
“ Caisse spéciale.....	16,178.28	51,151.28
		<u>\$278,368.87</u>
Cr.		
Par Balance au 31 décembre 1901.....		\$278,368.87

Caisse des Malades

Dr.		
Balance au 1er janvier 1901.....		\$5,000.00
A Contributions.....		59,200.09
		<u>\$64,200.09</u>
Cr.		
Par Bénéfices (voir pages suivantes)	\$54,368.30	
“ Cont Remises	6.30	\$54,374.60
“ Balance au 31 décembre 1901.....		9,825.49
		<u>\$64,200.09</u>

Caisse Spéciale

Dr.		
Balance au 1er janvier 1901.....		\$5,000.00
A Droits d'Entrée.....	\$7,619.28	
“ Certificats \$758.54 ; Fournitures, \$55.00.....	813.54	
“ Intérêts \$9,993.88 ; Loyer \$21.85.....	10,015.73	
“ Insignes \$144.40 ; B. Recevables \$325.26.....	469.66	
“ Examens Médicaux 663.50 ; Législature Québec \$229.00.....	892.50	
“ Banque Ville-Marie.....	13.03	19,823.74
		<u>\$24,823.74</u>
Cr.		
Par Concours \$1192.15 ; Insignes \$1135.62.....	\$2,327.77	
“ Médecin en chef \$544.00, Ex. Méd. Suc. \$4.00	548.00	
“ Impression Cert. Dotation et Admission.....	357.25	
“ Fournitures Suc. \$60.00 ; Ruban Ins. \$16.39	76.39	
“ Législature Québec (re Bill)	250.00	
“ Droits d'Entrée réunis.....	86.05	\$3,645.46
“ Montant transféré à la Réserve.....		16,178.28
		<u>\$19,823.74</u>
“ Balance au 31 décembre 1901.....		5,000.00
		<u>\$24,823.64</u>

Caisse d'Administration Générale

Dr.		
Balance au 1er janvier 1901.....		\$5,000.00
A Contributions.....		20,124.59
		<hr/>
		\$25,124.59
Cr.		
Par Commission aux Percepteurs.....	\$419.11	
“ Salaire Officiers Généraux.....	3349.98	
“ “ Auditeurs.....	330.00	
“ “ Organiseurs.....	1393.88	
“ “ Comptables.....	1924.26	
“ “ Gardien de Salle.....	112.00	
“ Honoraires Avocats et Notaires.....	533.98	
“ Incorporation et Licences.....	447.50	
“ L'Artisan.....	2436.92	
“ Dép. de Voyages, délégués Conseil Exécutif.....	1587.15	
“ “ “ Organiseurs.....	1021.12	
“ “ “ délégués Succursales.....	281.55	
“ Loyer.....	600.00	
“ Eclairage.....	99.68	
“ Téléphones.....	136.48	
“ Impression et Papeterie.....	1478.17	
“ Taxes.....	109.24	
“ Assurances.....	52.90	
“ Annonces.....	63.75	
“ Frais de Transport.....	63.09	
“ Timbres et Cartes postales.....	492.58	
“ Change sur chèques et traits.....	137.64	
“ Fête Patronale.....	524.02	
“ Drapeaux.....	15.00	
“ Souscription Monument Bourget.....	250.00	
“ “ Succursales.....	102.49	
“ “ Hôpital Notre-Dame.....	25.00	
“ Entretien de Salle.....	62.83	
“ Insignes.....	117.50	
“ Effets de Bureaux.....	29.80	
“ Cadres.....	31.30	
“ Comité de Rédaction.....	60.00	
“ “ Réception.....	34.50	
“ Clavigraphie.....	28.16	
“ Tributs Floraux.....	23.00	
“ Congrès Associated Fraternités.....	25.00	
“ Boite Postale \$4.00 ; Divers \$11.05.....	15.55	
“ Contributions Remises.....	41.80	
“ Fournitures Succursales.....	61.35	
	<hr/>	
	\$18,517.78	
“ Caisse des Malades Transposition.....		
“ Suc. de Lévis \$46.84.....		
“ “ Ste-Marie Beauce \$30.29.....	77.13	\$18,594.91
“ Balance au 31 décembre 1901.....		6,529.68
		<hr/>
		\$25,124.59

 Balance générale du Grand Livre au 31 décembre 1901

ACTIF No 1

Banq. d'Hoch, Nation, et Provinc.	§44515.87
Réves Sœurs Jésus-Marie.....	18000,00
Fab. St-Léonard Port-Maurice.....	11000,00
Réves Sœurs Sainte-Anne.....	10000,00
Fab. St-Jacques de l'Achigan.....	22000,00
“ Saint-Rémi.....	11500,00
Réves Sœurs de la Providence.....	13000,00
Fab. West Shefford No 2.....	500,00
Certificat Dépot Dépt. Ass. Ontario...	5000,00
Fab. Saint-Benoit.....	4000,00
“ Verdun.....	17000,00
“ Longue-Pointe.....	5000,00
Débitures du Massachussets.....	5679.86
Fab. Greenville.....	20000,00
“ Sacré-Cœur.....	7889.41
“ Saint-Urbain.....	1000,00
“ Saint-Denis.....	20000,00
“ Sainte-Madeleine de Rigaud.....	6000,00
“ Saint-Télesphore.....	4000,00
“ Saint-Edouard.....	10500,00
“ Sainte Clotilde.....	1334.80
“ Saint-Constant.....	20000,00
“ Joliette.....	23478.80
“ Saint-Liboire.....	7800,00
Com. Scolaire, Maisonneuve.....	4500,00
“ “ Ste-Cunégonde.....	25000,00
	<hr/>
	§318667.94

DIVERSES CAISSES

Caisse des Malades.....	§ 9825.49
Fonds de Réserve.....	278368.87
Caisse des Cont. aux Décès.....	18943.90
“ spéciale.....	5000,00
“ d'adm. générale.....	6529.68
	<hr/>
	§318667.94

ACTIF No 2

Intérêts accrus.....	§1,636.36
Insignes, Bannières, coffres-forts, etc.....	5,653.17
Arrérages de membres.....	§9,788.65
Moins payé d'avance.....	1,202.15
	<hr/>
	8,586.50
Balance de la caisse locale des succursales.....	2,470.17
	<hr/>
	§18,346.20

Mouvement des membres et montant d'assurance en force

Membres actifs au 31 déc. 1900.....	13,846	\$14,786,000,00
" admis	2,704	2,672,200,00
<hr/>		
" déchu et décédés.....	17,550	\$17,458,200,00
"	1,266	1,259,800,00
<hr/>		
" actifs au 31 déc. 1901.....	16,284	\$16,198,400,00
" décédés.....	103	99,600,00
" déchu.....	1,163	1,160,200,00

Déboursés Caisse aux Décès pour le semestre finissant
le 31 décembre 1900

No	NOMS	Age au décès	Durée d'inscript. dans la Société		Montant payé à la caisse des décès
			ans	mois	
701—	Wilfrid Martin.....	\$1000,00	31	5	8 3 40
721—	F. O. Lachapelle.....	"	30	6 1	47 30
734—	Jos. Turcot.....	"	50	5 5	36 75
735	Louis Allard.....	"	44	5 5	42 65
736—	Wilfrid Boivin.....	"	39	5 3	41 80
737—	Chas Tison.....	"	41	11 2	79 00
738—	Désiré Leclerc.....	"	36	12 3	80 85
739—	Denis Thimans.....	"	26	9	6 60
740—	Pierre Demers.....	"	28	3 7	29 55
741—	Zéphirin Garand.....	"	37	1 3	11 75
742—	Jos. Desnommé.....	"	35	2 7	21 35
743—	Philippe Beaubien.....	"	50	10 2	70 30
744—	J. B. Desormeaux.....	"	51	9 3	68 25
745—	Octave Dessert.....	400,00	60	5 7	44 25
746—	Joseph Sénécal.....	1000,00	42	8 11	65 45
747—	Joseph Desrochers.....	"	49	13 3	85 95
748—	Pierre Gendreau.....	"	40	10 2	71 50
749—	Louis Tanguay.....	"	36	6	5 70
750—	George Boivin.....	"	32	7	53 30
751—	A. F. L. Masson.....	"	33	5 8	44 70
752—	Elie Clermont.....	"	45	9 6	68 85
753—	Télesphore Paquet	"	30	7 9	59 40
754—	Noël Spooner.....	"	38	1 3	12 65
755—	Alphonse David.....	"	49	9 2	67 30
756—	Chas Longtemps.....	"	33	2 11	25 60
757—	Oct. Séguin.....	"	39	9 9	70 30
758—	Révd J. Lafortune.....	"	37	7 2	55 15
759—	Louis Cousineau.....	"	47	11 11	81 50
760—	Jerôme Lecompte.....	"	52	18 8	92 50
761—	Narcisse Solvail.....	"	32	7 5	58 00

No	NOMS	Montant payé à la caisse des décès	Age du décès	Durée d'inscript. dans la Société		Montant payé à la caisse des décès
				ans	mois	
762	Nap. Mathieu.....	\$1,000.00	47	15		\$89 30
763	Louis Perrault.....	"	42	8		60 15
764	J. E. Viger.....	"	40	11		78 05
765	Chs Monette.....	"	38	7	1	54 15
766	G. Michaud.....	"	42	10	2	72 60
767	C. rille Vallée.....	"	50	8	2	60 05
768	J. s. E. Bergeron.....	"	54	13	5	87 30
769	H. Cordeaux.....	"	46	10	4	72 85
770	Wilf. Desmarais	"	25	5	11	46 70
771	A. Chartier.....	"	39	7	11	59 00
772	Naz. Letendre.....	"	49	7	8	58 10
773	J. A. Langevin.....	"	43	3		25 85
774	H. Boismenu.....	"	41	9	1	65 95
775	Oct. Labrecque.....	"	58	13	2	85 95
776	Naz. Beauregard.....	"	42	6	5	56 50
777	Frs Langevin.....	"	53	12	2	83 80
778	L. J. Marien.....	"	42	11	9	82 10
779	W. Langlais.....	"	48	5	8	46 25
780	P. N. Cauchon.....	"	43	7	1	53 85
781	M. Picard.....	"	40	9	7	70 85
782	Adolphe Trudeau.....	"	46	12	2	83 55
783	T. Levasseur.....	"	41	20		94 55
784	J. A. Dutrisac.....	"	29	2	8	22 50
785	R. E. Plamondon.....	"	40	8	10	66 05
786	Nap. Cantin.....	"	44	6	1	47 35
787	Pierre Decelles.....	"	44	11	8	82 70
788	Cyprien Thibeault	"	51	10	2	76 50
789	Chas Boyer	400.00	77	6		46 95
795	(Rachat). E. V. Gaudry.....	300.00	59	14	5	90 30
		\$57100.00	42	8		\$3421 15

Déboursés de la Caisse aux décès pour l'année 1901

No	NOMS	Montant payé à la caisse des décès	Age du décès	Durée d'inscript. dans la Société		Montant payé à la caisse des décès
				ans	mois	
790	J. B. Normandean.....	\$1000.00	27	1	10	\$17 35
791	Emile Lauriot	"	41	6	4	49 70
792	Nap. Vézina.....	600.00	54	5	12	47 80
793	Ed. Poutant.....	1000.00	31		10	7 30
794	H. W. Laveau.....	"	43	1	1	13 70
796	Alfred Chrétien.....	"	32	7	2	54 60
797	Ovila Paris.....	"	32	5	9	48 95
798	Nap. Lorrain.....	"	28	5	5	44 55
799	Chas. Moisan.....	"	40	11	5	81 45
800	Pierre Bédard.....	400.00	81	6	1	48 80
801	Théo. Lanctôt.....	1000.00	43	18	1	96 30
802	Marcel Benoit, fils.....	"	40	1	6	14 70
803	James Finley.....	"	36	8	10	67 05
804	Alexandre Tétrault	"	22	1	1	10 45
805	Engène G. Simard.....	"	45	7	1	55 60
806	Jos. Branelle.....	"	41	10	5	75 69

No	NOMS	Aire du décès	Durée d'inscript		Montant payé à la caisse des décès
			ans	mois	
807	François Bigtas.....	1000.00	44	8 5	864 05
808	Jos. Perrault.....	"	46	11 4	80 75
809	Roch Marien.....	"	25	1 2	12 55
810	Nicolas Hnot.....	"	47	9	68 20
811	Jos. Bertrand.....	"	46	11 10	82 90
812	Aug. Hudon.....	"	43	8	61 85
813	Alfred O. Anclair.....	"	46	11 4	80 75
814	J. A. Goulette.....	"	42	9 10	73 70
815	Pierre Goudreau.....	"	26	8	7 60
816	Geo. Nap. Guay.....	"	31	5 3	43 55
817	J. B. Charbonneau.....	"	43	13 7	89 80
818	F. L. Provost.....	"	31	6 3	50 30
819	Louis Paré.....	"	41	7 7	59 85
820	Jos. Blackburn.....	"	21	6	5 30
821	Moise Lapointe.....	600.00	57	6 3	50 30
822	Alex. Water.....	1000.00	50	10 4	76 60
823	Jean Forgues.....	"	52	9 10	74 50
824	Zotique Blondin.....	"	38	11 11	85 05
825	Pierre Chalifoux.....	"	34	1 2	12 55
826	David Pagé.....	"	33	10	9 05
827	Honoré Huard.....	"	33	8 5	65 65
828	George Martel.....	"	40	8 10	74 50
829	Xavier Lefebvre.....	600.00	57	6 4	51 30
830	Jos. Laroche.....	1000.00	35	2	19 45
831	André Beaulieu.....	"	39	9 5	71 20
832	Edouard Robitaille.....	"	42	10 1	76 20
833	Alphonse Racine.....	"	42	6 11	55 85
834	Adam Laviolette.....	"	40	1 6	14 10
835	Aureliers Blais.....	600 00	61	6 5	52 05
836	Nap. Lafontaine.....	1000.00	62	15	94 30
837	W. A. Martel.....	"	25	2 10	25 20
838	Philippe Morency.....	"	39	5 7	46 55
839	Henri Ethier.....	"	37	6 2	52 10
840	P. O. Lauzon.....	"	39	6 8	53 65
841	J. F. Plamondon.....	"	33	10 2	76 70
842	Paul Thériault.....	600.00	56	6 6	52 30
843	Edmond Boutet.....	1000.00	41	3 4	29 40
844	Etienne Montminy.....	"	46	11 2	80 70
845	Xavier Lanoix.....	"	36	9 3	70 65
846	L. Lallemand.....	"	47	6 9	54 20
847	Beuj. Vincent.....	600.00	59	1	1 00
848	Jos Boyer.....	1000.00	51	7 9	80 70
849	Cléophas Lamarche.....	400.00	45	6 5	52 60
950	Damase Lussier.....	1000.00	50	12 5	87 95
851	G. A. Langevin.....	"	40	7	56 35
852	Chas. E. Pintal.....	"	32	6 11	55 65
853	Louis Michaud.....	"	"	2 2	20 45

No	NOMS	Age du décès	Durée d'inscrip. dans la Société		Montant payé à la caisse des décès
			ans	mois	
854	Gonz. Morin.....	\$1000.00	36	9 5	\$71 15
855	Wilfrid Brodeur.....	"	31	2 5	22 35
856	Pierre Mayotte.....	"	43	7 1	56 85
957	Gaudias Delisle.....	"	40	10 5	77 40
858	J. Bte Côté.....	"	45	10	70 10
859	Trefflé Hébert.....	"	47	7 9	61 65
860	Théo. Charron.....	"	39	6 6	47 60
861	H. Bourbonnais.....	"	38	2 4	21 60
862	X. A. Cléroux.....	"	48	11 10	84 75
863	o. Mailloux.....	"	39	4 5	38 30
864	A. de Côté.....	"	51	11 3	81 10
865	F. X. Cédin.....	"	45	7 11	62 40
866	Jos. Veronneau.....	"	44	6 10	54 60
867	Alp. Jolicœur.....	"	46	12 3	88 90
868	Ernest Castonguay.....	"	53	12 9	89 80
869	A. E. Doyle.....	"	29	10	7 50
870	Charles Hébert.....	"	41	2 6	23 30
871	Omer Labarre.....	"	21	3 6	30 50
872	Emile Arbut.....	"	37	8 11	68 65
873	J. T. Labrosse.....	"	24	6	5 00
874	Ph. Dansereau.....	"	47	11 9	84 30
875	Eug. Farley.....	"	31	9 10	74 30
876	Arthur Laroëque.....	"	31	7	56 65
877	Jos. Gagnon.....	"	40	12	86 75
878	Sévère Gauthier.....	"	45	7 8	51 75
879	A. B. Grandmaison.....	"	51	10	76 30
880	Ed Laurencelle.....	"	25	6 2	51 05
881	Arvias Thibault.....	600.00	61	6 10	55 30
882	Alp. Champagne.....	1000.00	26	6 3	52 10
883	Z. Dansereau.....	"	53	12 5	90 40
884	Alexis Rouleau.....	"	11	5 10	41 85
885	Jos. Bergeron.....	"	11	8 6	66 50
886	Ludger Arteau.....	"	40	8 5	65 95
887	Art. r Girard.....	"	43	5 3	43 55
888	Isaie Cléroux.....	"	49	9 1	70 15
889	Stanislas Daigle.....	"	51	11 7	83 90
890	Elzéar Roy.....	"	23	5	4 50
891	Edouard Lemay.....	"	50	8 2	64 75
892	(Rachat), Resimond De Gagné.....	400.00	45	8 11	68 80
Totaux.....		\$97200.00	6		\$5557.15

Etat de la Caisse des Malades du 1er janvier au 31 décembre 1901

Etat No 1

Nombre des membres actifs.	Succursales	Recettes	Débour- sés	Surplus	Memb. mal. qui ont reçu 10 semaines et plus.	Nombre total des memb. s'ouvrant en maladie.	Moy. du nombre de semaines payées à chacun.
	Janv. 1901 A Balance ...	\$5000.00					
649	Bureau Central.....	1832.86	\$1555.01	\$277.85	4	75	5.1
472	Lévis	1903.45	939.08	964.37	2	53	4.4
1385	Québec	5413.50	3736.08	1677.42	17	141	6.6
380	Trois-Rivières.....	1493.40	1383.89	109.51	8	58	5.9
161	St Jean.....	661.50	489.66	171.84	1	20	6.1
275	Sorel.....	1076.70	637.62	439.08	1	40	4.0
110	Farnham	451.05	275.96	175.09	1	15	4.6
342	Valleyfield.....	1316.65	1121.03	195.62	5	50	5.6
662	Ottawa	2475.60	2444.42	31.18	11	97	6.3
413	Worcester	1647.00	1007.44	639.56	6	41	6.1
214	Manchester	849.25	798.94	50.31	1	39	5.1
310	Woonsocket	1275.50	779.30	496.20	3	46	4.2
345	St-André de Lowell	989.60	863.47	126.13	2	37	5.8
105	Haverhill	357.70	224.54	133.16		11	5.1
65	Salem.....	247.90	42.29	205.61		5	2.1
280	Holyoke.....	926.85	356.50	570.35	1	16	5.6
54	Magog	175.80	158.25	17.55	1	8	5.0
50	Sainte-Geneviève	212.70	198.63	14.07	1	7	7.0
56	Saint-Jérôme.....	190.31	119.40	70.91		11	2.7
89	Lachine	342.90	199.88	143.02		13	3.8
166	Lewiston	549.40	483.40	66.00	2	17	7.1
102	Terrebonne	314.50	312.28	2.22	1	25	3.1
111	New-Bedford	405.60	269.43	136.17	1	5	4.5
119	Ware	431.10	100.45	330.65		12	2.1
139	Springfield.....	494.90	425.08	69.82	2	25	4.2
120	Fitchburg	375.00	211.95	163.05		14	3.7
49	Lawrence.....	156.30	109.12	47.18		8	3.4
895	Sainte-Brigide	3377.00	3324.33	52.67	20	135	6.1
182	Saint-Enfant Jésus	690.20	634.72	55.48	4	30	5.3
250	Sacré-Cœur	984.80	840.51	144.29	5	31	6.8
225	Saint-Henri.....	832.50	512.48	320.02	2	19	6.7
235	Saint-Louis de France... ..	873.85	578.18	195.67	4	21	8.0
138	Saint-Vincent de Mont... ..	524.00	480.53	43.47	2	20	6.0
100	Hochelaga	389.40	321.68	67.72	1	17	4.7
92	Maisonneuve	320.10	120.56	199.54		11	2.7
125	Sainte-Cunégonde	482.50	354.14	128.36	1	24	3.7
310	Saint-Jacques	1161.60	747.18	414.42	2	36	5.1
70	Saint-Martin.....	252.30	243.37	8.93	1	12	5.0
90	Saint-Rémi.....	322.20	261.68	60.52	1	14	4.7
190	Saint-Joseph.....	742.15	698.32	43.83	3	26	6.7
53	Greenville.....	201.40	159.12	32.28		10	4.2
61	Saint-Aimé.....	228.60	185.05	43.55		13	3.6
50	Saint-Eustache.....	188.40	64.00	124.40		4	4.0
40	Sault-au-Récollet	169.10	73.13	95.97		7	2.6
110	Central Falls.....	381.90	231.78	150.12		16	3.6
91	Immaculée-Conception ..	305.00	218.83	86.17		12	4.5

État No 1 continué.

Nombre des membres actifs,	Succursales	Recettes	Déboursés	Surplus	Memb. mal. qui ont reçu 15 semaines et plus.	Nombre total des memb. secourus en maladie.	Moy. du nombre de sem. payées à chacun.
79	Angusta.....	\$279.30	\$247.38	\$ 31.92	2	9	6.9
67	Granby.....	215.70	165.67	50.03		14	3.0
93	Saint-Edouard...	320.40	101.15	219.25	1	8	3.1
56	Sainte-Thérèse..	208.20	168.52	39.68		8	5.2
83	Webster.....	159.60	30.83	128.77		3	2.6
63	Gardner.....	129.60	14.28	115.32		2	1.7
73	Northbridge.....	115.20	85.71	29.49		8	2.7
50	Nashua.....	102.00	36.00	66.00		3	3.0
61	Natick.....	15.30	6.84	8.46		1	1.7
11155		\$45,539.32	\$30,259.07	\$10,280.25	120	1413	5.4

État No 2

Déficit.

465	Saint-Hyacinthe.....	\$1796.55	\$2004.99	\$208.44	14	73	6.9
164	Drummondville.....	576.40	726.03	149.63	4	29	6.2
108	Biddeford.....	408.50	409.69	1.19	1	18	5.7
191	Providence.....	664.90	1017.66	352.76	6	35	7.2
159	Fall River.....	562.40	621.83	59.43	2	28	5.6
121	Sherbrooke.....	433.30	531.97	98.67	4	21	6.3
37	St Félix de Valois...	399.10	453.32	54.22	1	19	6.0
78	Alfred.....	327.70	486.84	159.14	2	20	6.0
109	Saint-Romald.....	397.40	508.50	111.10	2	18	7.0
66	St Jean d'Eschaillon	254.80	303.34	48.54		16	4.7
124	Saint-Paul l'Ermite.	473.00	573.09	100.09	1	29	5.0
90	Joliette.....	333.70	653.13	319.43	4	22	7.4
187	Sainte-Martine.....	675.30	1114.06	438.76	7	43	6.5
224	Saint-Charles.....	902.75	1265.53	362.78	5	58	5.4
94	St-Jacques l'Achigan	364.80	710.79	345.99	4	23	7.7
127	Saint-Lin.....	384.60	734.24	349.64	3	35	5.2
607	Saint-Jean-Baptiste.	2290.64	2552.10	261.46	15	87	7.3
791	Notre-Dame.....	3006.75	3385.83	379.08	21	112	7.6
105	Berthier.....	405.60	491.98	86.38	2	15	8.1
82	Lanoraie.....	295.30	659.37	364.07	5	21	7.8
217	Verchères.....	592.50	642.94	50.44	3	33	4.9
65	Longueuil.....	239.50	281.24	41.74	2	11	6.4
59	Sainte-Rose.....	211.00	212.97	1.97	1	9	6.0
87	Ste-Anne des Plaines	321.90	409.59	87.69	2	21	4.9
57	Acton Vale.....	218.40	221.12	2.72	1	8	7.0
103	Wotton.....	281.80	334.82	53.02	2	16	5.2
61	St-Chs Bellechasse...	233.60	375.86	142.26	3	12	7.8

État No 2 continué

Membres	Succursales	Recettes	Déboursés	Déficit	Memb. mal. qui ont reçu 15 semaines et plus	Nomb. total des memb. secourus en maladie	Moy. du nombre de sem. payées à chacun
107	Fraserville.....	\$330.30	\$392.45	\$62.15	1	23	4.3
85	La Patrie	280.60	374.03	93.43	3	13	7.2
86	Sainte-Marie-Beauce.	295.80	318.82	23.02	3	9	8.9
52	Sainte-Anne Pérade.	176.40	271.95	95.55	2	10	6.8
63	Saint-Alban	242.08	596.92	354.84	3	25	6.0
40	Waterville.....	147.20	311.67	164.47		18	4.3
58	Three Rivers.....	136.20	160.56	24.36		6	6.7
5129		18660.77	824109.23	85448.46	129	936	6.4

CAISSE DES MALADES

Récapitulation

Etat No 1.....	\$45539.32	\$30259.07	\$10280.25		120	1413	5.4
Etat No 2.....	18660.77	24109.23		85448.46	129	936	6.4
	\$64200.09	54368.30	\$10280.25	85448.46	249	2349	5.8
Contrib. remise...		6.30					
		54374.60					
Bal. au 31 déc.01		9825.49					
		\$64200.09					

Etat de la Caisse des Malades du 1er janvier au 31 Mai 1902

Etat No 1

Membres	Succursales	Recettes	Déboursés	Surplus
	Janvier 1902. A balance	9825 49		
465	Lévis.....	695 70	639 90	55 80
1404	Québec.....	2056 80	1616 87	439 93
370	Trois-Rivières	570 00	567 39	2 61
283	Sorel	403 50	201 69	201 81
117	Farnham.....	168 60	116 56	52 04
344	Valleyfield	520 80	424 54	96 26
414	Worcester.....	675 00	378 73	296 27
210	Manchester	295 80	142 26	153 54
284	Woonsocket	437 10	250 28	186 82
103	Biddeford	159 90	60 29	99 61
347	Lowell.....	502 75	439 96	62 79
111	Haverhill	166 00	14 85	151 15
79	Salem	110 40	26 57	83 83
175	Fall River.....	244 20	139 97	104 23
348	Holyoke.....	462 10	287 28	174 82
103	St-Romuald.....	141 80	110 28	31 52
61	St-Jérôme.....	94 20	39 99	54 21
65	St-Jean-Deschaillons.....	90 30	76 43	13 87
88	Lachine	122 70	12 54	110 16
161	Lewiston	219 00	207 35	11 65
105	Terrebonne.....	148 50	39 41	109 09
129	New Bedford.....	177 90	100 41	77 49
121	Ware.....	185 10	58 27	126 83
141	Springfield.....	198 10	193 69	4 41
128	Fitchburg.....	192 00	144 06	47 94
51	Lawrence	68 10	20 00	48 10
212	St-Charles.....	328 50	310 34	18 16
255	Sacré-Coeur.....	362 60	211 35	151 25
221	St-Henri	360 10	290 21	69 89
238	St-Louis-de-France	349 40	193 68	155 72
97	Maisonneuve	144 10	79 99	64 11
129	Ste-Cunégonde.....	179 40	93 73	85 67
318	St-Jacques.....	479 50	189 09	290 41
77	St Martin.....	107 40	39 97	67 43
110	Berthier.....	162 30	108 00	54 30
49	Greenville.....	74 60	23 98	50 62
62	Ste-Rose.....	92 40	16 00	76 40
102	Ste-Anne-des-Plaines	146 40	145 06	1 34
51	St-Eustache	72 90	41 70	31 20
16	Sault-au-Récollet.....	63 60	24 55	39 05
93	Immaculée-Conception.....	138 40	117 15	21 25
100	St-Eloi.....	150 30	106 87	43 43
64	St-Alban.....	91 80	48 57	43 23
46	Waterville.....	63 00	53 13	9 87
73	Three Rivers.....	104 70	50 27	54 43

Etat No 1 continué

Membres.	Succursales	Recettes	Déboursés	Surplus
90	Webster.....	\$132 00	\$73 07	\$58 93
67	Gardner.....	95 90	81 69	14 21
58	Nashua.....	75 90	38 27	37 63
87	Thetford Mines.....	75 90	67 94	7 96
69	St-Esprit.....	75 00	23 40	51 60
63	St-Vincent de Paul.....	33 60	4 56	29 04
48	Marlboro.....	10 20		
41	Putnam.....	10 50		
34	Waterbury.....	7 20		
44	Adams.....	13 20		
57	Artie.....	1 80		
		\$22934 74	88742 14	

Etat de la Caisse des Malades du 1er janvier au 31 mai 1902

Etat No 2

			Déficit	
466	St-Hyacinthe.....	\$666 30	\$817 03	\$150 73
161	St-Jean.....	223 80	263 95	40 15
166	Drummondville.....	245 85	318 78	72 93
665	Ottawa.....	936 50	1317 15	380 65
205	Providence.....	231 10	365 65	134 55
123	Sherbrooke.....	168 30	214 84	46 54
75	Magog.....	90 90	229 16	138 26
102	St-Félix de Valois.....	142 80	155 43	12 63
52	St-Genève.....	72 30	94 83	22 53
84	Alfred.....	117 60	130 62	13 02
129	St-Paul l'Ermitte.....	185 40	314 26	128 86
92	Joliette.....	126 60	250 91	124 31
194	St-Martine.....	260 35	281 11	20 76
883	St-Brigide.....	1312 60	1553 80	241 20
178	St-Enfant Jésus.....	277 50	382 81	105 31
'02	St-Jacques l'Achigan.....	147 00	215 41	68 41
127	St-Lin.....	189 60	239 63	50 03
144	St-Vincent.....	210 00	277 71	67 71
93	Hochelaga.....	143 80	145 10	1 30
606	St-Jean-Bte.....	860 65	1423 88	563 23
720	Notre-Dame.....	1069 70	1319 76	250 06
87	St-Remi.....	126 00	145 12	19 12
191	St-Joseph.....	284 70	384 60	99 90
97	Lanorrie.....	144 60	348 55	203 95
174	Verchères.....	267 50	334 85	67 35
72	Longueuil.....	106 50	119 41	12 91
66	St-Aimé.....	94 80	103 39	8 59

Etat No 2 continué

Membres.	Succursales	Recettes	Déboursés	Déficit
110	Central Falls.....	\$152 40	\$165 69	\$13 29
93	Angusta.....	117 80	211 99	94 19
58	Acton Vale.....	86 40	221 43	135 03
73	Wotton.....	165 90	254 27	88 37
64	St-Charles de Bellechasse	92 10	122 88	30 78
124	Fraserville.....	172 80	347 93	175 13
87	La Patrie.....	116 70	168 44	51 74
89	Ste-Marie, Beauce.....	129 90	365 10	235 20
69	Granby.....	100 50	117 10	16 60
56	Ste-Anne de la Pocatière	80 10	81 14	1 04
57	Ste-Thérèse.....	78 60	154 78	76 18
71	Northbridge.....	102 60	128 55	25 95
28	Natick.....	78 60	154 84	76 24
85	Windsor Mills.....	107 70	223 71	16 01
71	Varennes.....	79 20	100 71	30 51
579	Bureau Central.....	947 50	1138 24	190 74
		\$11311 55	\$15713 54	

CAISSE DES MALADES

Récapitulation

	Recettes	Déboursés	Surplus	Déficit
Etat No 1	\$22934 74	\$8742 14	\$14192 60	
" " 2	11311 55	15713 54		\$4401 99
Contrib. remboursées et remises.....	34246 29	24455 68		
	92 70	20 30		
Balance au 31 Mai 1902	34338 90	24475 98		
		.9863 01		
		34338 90		

STATISTIQUE

Caisse des contributions aux décès

Année	Memb. actifs à la fin de chaque année	Memb. décédés	Moyenne d'âge des membres décédés	Durée moyenne d'inscript. sociétaires décédés	Contrib. caisse aux décès	Montant versé à la caisse aux décès par les memb. décédés	Montant payé par la société aux héritiers des membres décédés	Assurance en force à la fin de chaque année
1877	26							\$ 656.00
1878	36		an	an				1,296.00
1879	43		mois	mois				1,849.00
1880	47	1	48.	1.10	\$ 1.00		\$ 47.00	2,209.00
1881	49							2,401.00
1882	87							7,569.00
1883	98	2	32.	1.2	2.00	\$ 1.00	193.00	9,604.00
1884	134	1	53.	6.4	1.00	3.00	100.00	17,956.00
1885	191	2	23.	3.3	2.00	5.00	291.00	36,481.00
1886	290	1	33.	9.1	1.00	6.00	279.00	84,100.00
1887	637	3	43.	2.1	3.00	10.00	902.00	405,769.00
1888	1332	5	33.6	.10	2.85	14.85	2,576.00	1,132,000.00
1889	3240	12	33.2	2.3	5.65	69.10	8,750.00	3,240,000.00
1890	4918	21	33.7	2.2	4.70	188.45	19,761.55	4,918,000.00
1891	6509	28	33.5	2.9	6.30	362.80	31,140.00	6,509,000.00
1892	8070	48	31.3	2.4	6.00	611.50	39,819.50	8,070,000.00
1893	9502	46	34.5	2.8	6.20	768.30	49,824.50	9,502,000.00
1894	11086	58	35.8	3.4	6.80	1,210.55	64,007.00	11,010,000.00
1895	11967	75	37.6	4.1	6.50	3,047.20	67,000.00	11,893,000.00
1896	11813	88	38.6	4.2	7.30	2,225.80	83,900.00	11,742,000.00
1897	12561	99	38.3	5.3	8.20	3,475.85	87,428.57	12,495,000.00
1898	12780	78	39.	5.7	7.90	3,042.80	82,771.43	12,715,000.00
1899	13956	110	39.4	6.6	8.85	5,049.85	108,800.00	13,893,000.00
1900	14846	118	41.3	7.3	9.05	6,192.75	115,100.00	14,786,000.00
1901	16284	103	41.	7.5	9.00	5,874.05	97,200.00	16,198,000.00
		899	37.	4.	105.30	31,188.85	859,890.55	

STATISTIQUE D'AGE No 1

Certificats en force au 31 décembre 1901

Age à l'entrée.	Nombre.	Montant.	Age à l'entrée.	Nombre.	Montant.
18	328	\$328,000	44	145	\$143,800
19	315	315,000	45	34	27,600
20	325	325,000	46	28	19,600
21	682	681,400	47	9	5,400
22	705	704,400	48	14	8,000
23	705	705,000	49	21	12,000
24	751	751,000	50	10	5,800
25	726	726,000	51	11	6,600
26	754	753,400	52	19	11,200
27	796	796,000	53	16	9,600
28	901	901,000	54	8	4,800
29	844	844,000	55	2	800
30	695	695,000	56	4	1,600
31	651	651,000	57	3	1,200
32	753	753,000	58	4	1,600
33	821	820,400	59	3	1,400
34	881	881,000	60	1	400
35	555	555,000	61	1	400
36	563	563,000	62	9	3,600
37	626	626,000	63	3	1,200
38	725	724,400	64	1	400
39	82	882,000	67	2	800
40	422	422,000	70	1	400
41	213	213,000	73	1	400
42	179	179,000	77	1	400
43	135	134,400			

STATISTIQUE D'AGE No 2

Age actuel.	Nombre.	Montant.	Age actuel.	Non bre.	Montant.
18	91	\$ 91,000	46	430	\$428,800
19	164	164,000	47	340	339,600
20	212	212,000	48	351	348,600
21	264	263,400	49	329	328,600
22	284	283,400	50	279	277,200
23	273	273,000	51	249	244,600
24	341	341,000	52	155	147,800
25	368	368,000	53	109	102,800
26	389	389,000	54	75	69,400
27	409	409,000	55	55	49,800
28	441	441,000	56	46	37,400
29	540	540,000	57	26	22,200
30	547	547,000	58	23	16,600
31	625	625,000	59	18	10,600
32	615	615,000	60	17	12,200
33	628	626,800	61	10	7,800
34	618	618,000	62	18	12,400
35	738	738,000	63	7	4,600
36	660	660,000	64	3	1,200
37	674	674,000	66	2	1,600
38	669	669,000	67	4	2,800
39	683	683,000	68	1	1,000
40	762	762,000	69	3	3,000
41	604	604,000	70	3	1,800
42	600	600,000	72	1	400
43	546	545,400	73	2	2,000
44	506	505,400	77	2	800
45	476	475,000	80	1	400

STATISTIQUE D'AGE

	Age moyen — ans mois.		Nombre de membres.	Montant du risque.
Etat No 1.....	29.	11	16,284	\$16,198,400.00
Etat No 2.....	36.	1	16,284	16,198,400.00

Prime nette (1) pour une
assurance vie entière
\$1,000.00

Contributions annuelles versées à la Caisse au
décès par chaque membre de la Société des
Artisans depuis qu'elle paie \$1,000 aux
héritiers de ses membres décédés,
soit de 1888 à 1901.

Age à l'entrée	Contant de la Mortalité	Réserve	Total Mortalité et Réserve	Age	1888	1889	1890	1891	1892	1893	1894	1895	1896	1897	1898	1899	1900	1901
18	\$ 4 65	\$ 4 90	\$ 9 55	18														
19	4 90	5 05	9 90	19														
20	5 00	5 25	10 25	20														
21	5 04	5 58	10 62	21														
22	5 07	5 85	10 92	22														
23	5 11	6 13	11 24	23														
24	5 15	6 42	11 57	24														
25	5 20	6 72	11 92	25														
26	5 26	7 02	12 28	26														
27	5 32	7 35	12 67	27														
28	5 39	7 69	13 08	28														
29	5 47	8 04	13 51	29														
30	5 55	8 41	13 96	30														
31	5 65	8 78	14 43	31														
32	5 75	9 19	14 93	32														
33	5 87	9 60	15 47	33	\$2 86													
34	6 00	10 03	16 03	34		5 65												
35	6 15	10 47	16 62	35			4 70											
36	6 31	10 93	17 24	36				6 30										
37	6 49	11 41	17 90	37					6 00									
38	6 70	11 90	18 60	38						6 20								
39	6 92	12 42	19 34	39							6 50							
40	7 17	12 94	20 11	40								7 30						
41	7 45	13 48	20 93	41									8 20					
42	7 77	14 13	21 80	42										7 90				
43	8 11	14 61	22 72	43											8 85			
44	8 48	15 21	23 69	44												9 05		
45	8 87	15 85	24 72	45													9 00	

Total \$170.79 \$265.21 \$436.00
Moyenne 6.09 9.46 15.45

Moyenne par année
par membre \$6 80

(1) Frais d'administration non compris. Ces taux sont ceux du Fraternal Congress et des gouvernements.

DUREE PROBABLE DE LA VIE

Extrait de "l'American Experience Table of Mortality"

Age	Durée — Années	Age	Durée — Années	Age	Durée — Années
20	42.20	37	30.35	54	18.09
21	41.53	38	29.62	55	17.40
22	40.85	39	28.90	56	16.72
23	40.17	40	28.18	57	16.05
24	39.49	41	27.45	58	15.39
25	38.81	42	26.28	59	14.74
26	38.12	43	26.00	60	14.10
27	37.43	44	25.27	61	13.47
28	36.73	45	24.54	62	12.86
29	36.03	46	23.81	63	12.26
30	35.33	47	23.08	64	11.67
31	34.63	48	22.36	65	11.10
32	33.93	49	21.63	66	10.54
33	33.21	50	20.91	67	10.00
34	32.50	51	20.20	68	9.47
35	31.78	52	19.49	69	8.97
36	31.07	53	18.79	70	8.48

Marche de la Société par périodes de cinq ans

Année	Membres	Valeur	Risque de l'assurance	Décé- dés	Montant payé aux héritiers	Montant payés aux malades	Contri- bution annuelle
1876	8		\$ 64.00				
1881	40	\$ 345.85	2,401.00	1	\$ 47.00	\$ 295.00	\$ 6.00
1886	290	3,185.87	84,100.00	6	863.00	1,338.25	7.00
1891	6509	70,155.73	6,500,000.00	67	63,129.55	31,532.40	12.30
1896	11813	191,549.63	11,742,000.00	317	304,551.00	183,779.79	13.40
1901	10284	318,667.94	16,198,800.00	508	491,300.00	226,157.92	15.30
				809	\$ 859,800.55	\$ 443,103.55	

1901 - Valeur actuelle d'une assurance de \$1,000 au
taux de \$9.00 par \$1,0001901 - Déficit sur les Primes
par \$1,000 par année

Age	D'après l'American Experience Table		D'après la Table du Congrès Fraternel		American Experience	Congrès Fraternel
		Déficit		Déficit		
21	\$654 00	\$346 00	\$817 00	\$153 00	84 77	\$1 62
22	639 00	361 00	824 00	176 00	5 08	1 92
23	624 00	376 00	801 00	199 00	5 41	2 24
24	610 00	390 00	778 00	222 00	5 75	2 57
25	596 00	404 00	756 00	244 00	6 10	2 91
26	581 00	419 00	733 00	267 00	6 48	3 28
27	567 00	433 00	710 00	290 00	6 88	3 67
28	552 00	448 00	689 00	311 00	7 29	4 07
29	538 00	462 00	667 00	333 00	7 73	4 50
30	524 00	476 00	645 00	355 00	8 19	4 96
31	509 00	491 00	624 00	376 00	8 68	5 43
32	495 00	505 00	603 00	397 00	9 19	5 93
33	481 00	519 00	582 00	418 00	9 73	6 47
34	466 00	534 00	562 00	438 00	10 30	7 02
35	452 00	548 00	542 00	458 00	10 91	7 62
36	438 00	562 00	522 00	478 00	11 55	8 24
37	424 00	576 00	503 00	497 00	12 22	8 90
38	410 00	590 00	484 00	516 00	12 94	9 59
39	396 00	604 00	466 00	534 00	13 70	10 33
40	383 00	617 00	448 00	552 00	14 50	11 11
41	369 00	631 00	430 00	570 00	15 36	11 93
42	356 00	644 00	413 00	587 00	16 26	12 80
43	343 00	657 00	396 00	604 00	17 23	13 70
44	330 00	670 00	380 00	620 00	18 26	14 69
45	317 00	683 00	365 00	635 00	19 35	15 72
46	305 00	695 00	349 00	651 00	20 51	16 81
47	293 00	707 00	334 00	666 00	21 75	17 97
48	281 00	719 00	319 00	681 00	23 07	19 20
49	269 00	731 00	305 00	695 00	24 48	20 51
50	257 00	743 00	291 00	719 00	25 99	21 91
51	246 00	754 00	278 00	722 00	27 59	23 39
52	235 00	765 00	265 00	735 00	29 29	24 97
53	224 00	776 00	252 00	748 00	31 11	26 65
54	214 00	786 00	240 00	760 00	33 06	28 45
55	204 00	796 00	229 00	771 00	35 13	30 36
56	194 00	806 00	217 00	783 00	37 34	31 41
57	185 00	815 00	206 00	794 00	39 71	34 60
58	176 00	824 00	196 00	804 00	42 23	36 94
59	167 00	833 00	186 00	814 00	44 94	39 45
60	158 00	842 00	176 00	824 00	47 83	42 13
61	150 00	850 00	167 00	833 00	50 92	45 01
62	142 00	858 00	158 00	842 00	54 23	48 10
63	135 00	865 00	149 00	851 00	57 78	51 41
64	128 00	872 00	141 00	859 00	61 58	54 98
65	121 00	879 00	133 00	867 00	65 65	58 82
66	114 00	886 00	125 00	875 00	70 02	62 95
67	108 00	892 00	118 00	882 00	74 70	67 40
68	101 00	899 00	111 00	889 00	79 71	72 21
69	96 00	904 00	104 00	896 00	85 08	77 39
70	90 00	910 00			90 84	

Montant net d'assurance en vigueur à la fin de chaque année

Age Périodes de 5 ans	1897	1898	1899	1900	1901
21 à 25	1,213,000	1,078,000	1,308,000	1,608,000	1,905,800
26 à 30	2,311,400	2,191,100	2,286,000	2,280,600	2,326,000
31 à 35	2,911,000	2,927,000	3,023,400	3,112,400	3,222,800
36 à 40	2,819,000	2,933,600	3,119,000	3,250,000	3,448,000
41 à 45	2,163,000	2,310,000	2,460,000	2,642,600	2,729,800
46 à 50	908,200	1,163,000	1,304,000	1,568,600	1,722,800
51 à 55	171,800	211,800	284,800	414,000	614,400
56 à 60	50,000	68,000	70,000	77,800	90,000
61 à 65	9,200	10,200	16,600	27,200	26,000
66 à 70	4,800	8,200	8,600	8,200	10,200
71 à 75	1,210	1,200	2,400	2,400	2,400
76 à 80	400	400	800	1,200	1,200
Total....	12,599,600	12,908,500	14,051,600	15,122,000	16,198,400

Valeur actuelle du montant de l'assurance en force

Age Périodes de 5 ans	1897	1898	1899	1900	1901
21 à 25	333,866	321,939	407,662	505,218	593,396
26 à 30	704,203	716,334	747,232	745,231	759,316
31 à 35	1,038,162	1,044,993	1,080,145	1,122,852	1,161,160
36 à 40	1,126,748	1,155,133	1,228,165	1,283,607	1,359,344
41 à 45	941,549	1,005,832	1,075,504	1,151,721	1,189,933
46 à 50	435,279	559,626	673,400	790,181	835,673
51 à 55	91,920	115,019	152,378	221,980	328,648
56 à 60	33,384	40,730	47,344	46,743	58,888
61 à 65	6,195	6,739	10,873	17,740	16,962
66 à 70	3,436	5,874	5,737	5,919	7,391
71 à 75	939	952	1,854	1,916	1,867
76 à 80	324	324	652	980	996
	4,710,011	4,973,500	5,430,891	5,864,128	6,302,983

Montant des réclamations des Membres décédés

Age Périodes de 5 ans	1897	1898	1899	1900	1901
21 à 25	3,000	4,000	8,000	4,000	0,000
26 à 30	16,000	8,000	8,000	13,000	6,000
31 à 35	15,000	17,000	22,000	12,000	12,000
36 à 40	31,000	14,000	18,000	23,000	21,000
41 à 45	18,000	12,000	21,000	28,000	21,000
46 à 50	10,600	15,000	22,000	25,000	16,000
51 à 55	4,200	3,600	6,200	5,000	7,000
56 à 60		3,200	2,000	3,800	3,400
61 à 65	400		1,000		2,200
66 à 70				400	
71 à 75				400	
76 à 80					400
	68,000	76,800	108,300	114,600	98,600

Montant des certificats des membres déchués.

Age Périodes de 5 ans.	1897	1898	1899	1900	1901
21 à 25	78,000	95,000	86,000	148,000	350,000
26 à 30	156,000	123,000	113,000	155,000	203,000
31 à 35	156,000	123,000	120,000	165,000	200,000
36 à 40	132,000	79,000	101,000	140,000	218,000
41 à 45	69,000	45,000	68,000	81,000	106,800
46 à 50	18,000	14,000	24,000	31,000	78,000
51 à 55	4,000	2,000	5,000	5,000	16,000
56 à 60				2,000	18,000
61 à 65					15,400
66 à 70					1,800
71 à 75					400
76 à 80					
	610,000	481,000	517,000	763,000	1,337,000

Pertes probables d'après l'American Experience Table Mortality.

Age Périodes de 5 ans.	1897	1898	1899	1900	1901
21 à 25	7,000	7,820	8,774	11,126	13,516
26 à 30	17,935	17,883	17,571	17,787	17,972
31 à 35	24,706	25,374	25,640	26,722	27,461
36 à 40	26,503	27,522	28,006	30,143	31,969
41 à 45	22,986	24,448	26,258	28,261	29,243
46 à 50	11,313	14,556	17,681	20,000	22,099
51 à 55	2,814	3,468	4,632	6,071	9,603
56 à 60	1,244	1,602	1,835	1,893	2,317
61 à 65	330	334	555	854	1,041
66 à 70	237	407	397	440	542
71 à 80	138	151	273	346	341
	116,124	123,565	132,312	144,303	150,044

Pertes probables d'après la table de mortalité du Congrès Fraternel

Age Périodes de 5 ans.	1897	1898	1899	1900	1901
21 à 25	5,084	5,025	5,637	7,147	8,682
26 à 30	11,907	11,678	11,478	11,626	11,741
31 à 35	16,006	17,126	17,312	18,045	18,500
36 à 40	18,879	19,020	20,457	21,493	22,805
41 à 45	17,656	18,780	20,184	21,735	22,494
46 à 50	9,211	11,868	14,441	16,405	13,074
51 à 55	2,362	2,912	3,880	5,000	8,050
56 à 60	1,049	1,362	1,560	1,069	1,989
61 à 65	290	285	474	729	880
66 à 70	204	350	342	379	467
71 à 75	125	137	246	312	326
	83,433	90,152	96,020	105,080	114,006

Proportion des Pertes Actuelles aux Pertes de l'American Experience Table

Age Période de 5 ans	1897	1898	1899	1900	1901
21 à 25	37.93	51.15	91.18	35.95	66.58
26 à 30	89.21	44.73	45.52	73.08	33.38
31 à 35	60.71	66.99	85.80	44.91	43.79
36 à 40	116.96	50.87	62.73	76.30	65.69
41 à 45	78.31	49.08	79.97	99.08	73.86
46 à 50	93.68	102.05	124.43	124.62	72.40
51 à 55	149.25	103.78	133.83	74.94	72.88
56 à 60		199.67	108.93	180.70	146.71
61 à 65	117.80		179.95		211.21
66 à 70				90.72	
71 à 80				229.08	234.70
	84.55	62.15	81.77	79.41	63.19

Proportion des Pertes Actuelles aux Pertes de la Table du Congrès Fraternel

Age Période de 5 ans	1897	1898	1899	1900	1901
21 à 25	59.01	79.59	141.92	55.96	103.66
26 à 30	134.37	68.50	69.69	111.80	51.10
31 à 35	89.99	99.25	127.07	66.49	64.85
36 à 40	164.20	71.35	87.98	107.	92.08
41 à 45	101.94	63.86	104.03	128.82	96.03
46 à 50	115.07	126.38	152.33	152.38	88.52
51 à 55	177.78	123.58	159.40	89.27	86.85
56 à 60		220.26	128.10	236.04	152.34
61 à 65	137.66		210.60		297.23
66 à 70				105.35	
71 à 80				246.77	249.27
	117.69	86.14	112.67	109.05	85.48

Taux de Mortalités par 1,000.00 (Expérience de notre Société).

Age Période de 5 ans	1897	1898	1899	1900	1901
21 à 25	3.0	4.1	7.3	2.9	5.3
26 à 30	7.3	3.7	3.8	6.1	2.8
31 à 35	5.3	5.9	7.5	3.9	3.8
36 à 40	11.0	4.8	5.9	7.2	6.2
41 à 45	8.2	5.2	8.4	10.4	7.9
46 à 50	11.6	12.5	15.4	15.5	9.3
51 à 55	23.9	16.3	24.8	11.1	11.0
56 à 60		44.8	20.0	47.6	29.7
61 à 65	76.9		45.4		71.4
66 à 70				90.9	
71 à 75					
76 à 80				2.50	28.5
	8.1	6.1	8.1	8.0	6.5

Taux de Mortalités par \$1000.00. Expérience de notre Société

Age Période de 5 ans	1897	1898	1899	1900	1901
21 à 25	3.02	4.07	7.25	2.86	5.29
26 à 30	7.27	3.71	3.78	6.06	2.76
31 à 35	5.29	5.85	7.49	3.92	3.83
36 à 40	11.00	4.79	5.91	7.19	6.19
41 à 45	8.22	5.15	8.40	10.42	7.77
46 à 50	11.42	12.65	15.40	15.53	9.04
51 à 55	23.60	16.41	21.12	11.86	11.46
56 à 60		14.94	24.69	46.00	32.54
61 à 65	41.66		56.81		66.66
66 à 70				46.51	
71 à 75					
76 à 80					28.50
	8.04	6.03	7.99	7.83	6.28

Valeur actuelle des contributions futures

Age Périodes de 5 ans	1897	1898	1899	1900	1901
21 à 25	206,099.	176,503.	251,327.	319,796.	373,463.
26 à 30	377,700.	345,386.	402,722.	410,738.	416,977.
31 à 35	454,145.	439,670.	508,629.	540,588.	555,569.
36 à 40	419,137.	415,392.	494,862.	528,660.	555,878.
41 à 45	296,442.	304,821.	364,508.	399,069.	410,170.
46 à 50	116,467.	142,342.	189,823.	216,268.	236,942.
51 à 55	22,673.	25,899.	37,793.	54,950.	79,410.
56 à 60	6,571.	8,002.	10,270.	10,572.	13,968.
61 à 65	969.	1,125.	1,915.	2,881.	3,524.
66 à 70	415.	664.	807.	715.	952.
71 à 75	157.	144.	167.	191.	178.
76 à 80	45.	44.	96.	146.	135.
Total.....	1,900,826.	1,859,996.	2,262,316.	2,484,608.	2,643,171.

Valeur actuelle de Déficit sur les Contributions

Age Période de 5 ans	1897 — 83.20	1898 — 87.00	1899 — 88.85	1900 — 89.05	1901 — 89.00
21 à 25	127,767.	145,436.	156,335.	185,452.	219,933.
26 à 30	326,503.	370,948.	344,509.	334,495.	342,339.
31 à 35	584,016.	605,323.	571,525.	582,264.	599,591.
36 à 40	701,611.	739,741.	733,243.	754,947.	803,406.
41 à 45	645,106.	701,010.	710,995.	752,651.	779,763.
46 à 50	318,811.	417,284.	484,176.	543,913.	598,731.
51 à 55	69,247.	89,119.	114,584.	167,030.	248,637.
56 à 60	26,413.	32,727.	37,073.	36,171.	44,920.
61 à 65	5,225.	5,209.	8,757.	14,859.	13,437.
66 à 70	3,020.	5,209.	4,930.	5,174.	6,442.
71 à 75	782.	807.	1,687.	1,725.	1,688.
76 à 80	278.	280.	556.	834.	861.
	82,809,184.	3,113,503.	3,168,575.	3,379,520.	3,659,812.

Rapport des Censeurs

Au Président et aux membres de la troisième Convention,

Messieurs,

Nous avons l'honneur de vous faire rapport sur les opérations de votre Société depuis la dernière Convention.

Nous avons suivi attentivement les affaires de votre Société et nous croyons qu'elles ont été administrées avec prudence.

Les valeurs de la Société reposent en toute sûreté dans une voûte affectée spécialement à ce but et ont été vérifiées à la date de ce rapport.

La Société ayant loué un compartiment dans la *Montreal Safe and Deposit Company* où accès peut se faire seulement par trois personnes ensemble : le Président, le premier censeur et le trésorier.

Nous avons vérifié la Caisse et les valeurs de la Société et il nous fait plaisir de dire que tout a été trouvé en parfait ordre.

Il nous fait plaisir de dire que les fonds divisés suivant l'ordonnance de votre dernière convention sont intacts à chacun de leurs titres respectifs et n'ont pas été affectés, ni touchés en aucune manière et les surplus ont été mis au crédit des comptes réguliers.

Le tout humblement soumis.

L. E. MORIN, jr, }
J. A. DENIGER, } Censeurs.
CHS J. BELAND, }

Montréal, juillet 1902.

Rapport des Auditeurs

Monsieur le Président,

Messieurs les délégués,

Nous avons l'honneur de faire rapport que depuis la dernière Convention nous avons fait l'audition de tous les livres de la société, ainsi que de toutes les pièces justificatives. Nous avons fait une vérification spéciale de tous les prêts, et nous sommes heureux de dire que nous avons trouvé le tout à notre entière satisfaction. Nous croyons devoir ajouter que les officiers de la société se sont toujours prêtés de bonne grâce à nous fournir les renseignements dont nous avions besoins. Nous devons féliciter le Conseil Exécutif pour la bonne idée qu'il a eue en plaçant les débiteurs de la municipalité de Chambly Canton desquelles sont payables au porteur) dans une voûte de sûreté. Pour l'information des membres de la Convention, nous devons vous dire que l'accès à cette voûte de sûreté n'est permis qu'en autant que le Président, le 1er Censeur et le Trésorier sont présents, et ce les trois ensemble.

Le tout respectueusement soumis.

J. A. MARTIN, }
J. A. PORLIER, } Auditeurs.

Montréal, juillet 1902.



RAPPORT DU MEDECIN EN CHEF

A Monsieur le Président,

Montréal, 30 juin 1902.

Messieurs,

Je suis heureux de constater que, depuis notre convention de juin 1900, la Société des Artisans Canadiens-Français a continué sa marche ascendante et régulière. Nous étions 14,853 le 30 juin 1900, et le 31 mai dernier le chiffre était porté à 17,130, indiquant une augmentation de 2277 en 23 mois, c'est-à-dire, une augmentation de 100 membres par mois. Le tableau A vous fera connaître le mouvement mensuel des membres de notre Société et le tableau B vous appliquera ce mouvement en vous donnant le nombre des postulants acceptés, des membres démissionnaires ou rayés et des membres décédés.

Tableau A

	Réinstallés	Admis	Décédés	Rayés	Nombre actuel
1900					
Juillet.....		154	10	44	14935
Août.....		172	8	60	15062
Septembre.....		91	8	72	15079
Octobre.....		85	9	48	15108
Novembre.....		65	10	70	15096
Décembre.....		79	8	323	14846
1901					
Janvier.....		78	10	109	14804
Février.....	23	117	8	39	14912
Mars.....	23	160	6	96	14969
Avril.....	33	375	8	101	15278
Mai.....	21	250	8	83	15462
Juin.....	22	337	9	90	15741
Juillet.....	40	115	12	68	15828
Août.....	27	74	11	108	15814
Septembre.....	21	167	6	103	15837
Octobre.....	38	107	11	137	15838
Novembre.....	49	220	7	90	16017
Décembre.....	46	401	7	114	16284
	343	3007	156	1756	16284

Tableau B

DIVERS

Examens soumis à la revise.....	3141
Examens refusés ou suspendus.....	134
Examens acceptés.....	3007
Demandes de rachat.....	9
" rejetés ou suspendus.....	6
Membres démissionnaires ou rayés.....	1756
" réinstallés.....	343
Membres décédés.....	
Effectif au 30 juin 1900.....	14353
" " 31 décembre 1901.....	16284
" " 31 mai 1902.....	17130

Le tableau C vous fera voir comment se répartissent, entre les différents âges le nombre total des membres de la Société à la date du 31 décembre 1901 et aussi quel a été, pour chaque âge, le nombre des décès depuis le 31 juin 1900, jusqu'au 31 décembre 1901.

Tableau C

STATISTIQUE D'AGE No 1

Certificats en force au 31 décembre 1901

Age à l'entrée.	Nombre.	Décédés du 30 juin 1900 au 31 décembre 1901	Age à l'entrée.	Nombre.	Décédés du 30 juin 1900 au 31 décembre 1901
18	328	8	44	145	
19	315	4	45	34	
20	325	3	46	28	
21	682	4	47	9	2
22	705	5	48	14	1
23	705	7	49	21	2
24	751	2	50	10	1
25	726	3	51	11	4
26	754	1	52	19	4
27	796		53	16	1
28	901	1	54	8	2
29	844	3	55	2	3
30	695	1	56	4	2
31	651	2	57	3	5
32	753	1	58	4	5
33	821	2	59	3	4
34	881	1	60	1	1
35	555		61	1	2
36	563		62	9	6
37	626		63	3	4
38	725		64	1	4
39	882		65	1	8
40	422		66	2	8
41	213		67	1	10
42	179		68	1	8
43	135		69	1	6
			70		8
			71		8
			72		8
			73		7
			74		8
			75		8
			76		7
			77		8
			78		8
			79		7
			80		8

Tableau D
MALADIE DES DECEDES

	1870	1873	1874	1875	1876	1877	1878	1879	1880	1881	1882	1883	1884	1885	1886	1887	1888	1889	1900	1901	TOTAL
Accident.....	1																				41
Anémie.....								1	2	2	3	5	2	3	4						4
Appendicite.....															1	1			1		4
Abscès périm.....																				1	1
Abscès.....								1		1	1				1						4
Anthrax.....															1						1
Anévrisme.....														3							3
Bronchite.....								1							2	1		1	2		9
Cancer.....								2			3	1	1	3	2		3		2	5	22
Cistite chronique.....															1						1
Choléra du pays.....								1	1						1						3
Diabète.....												1							2	1	4
Débilité générale.....									1		3		3					2	2		11
Empoisonnem. du sang.....												1					1	3			5
Empoisonnement.....											1								1		2
Entérite chronique.....											1	1		2		1				1	6
Epilepsie.....																			1		1
Fièvres typhoïdes.....								1	1	4	2	6	2	2	4	6	3	5	3		39
" intermit.....																		1			1
Faiblesse muscul.....															1						1
Gastrite.....												1	1	1	1				2		7
Gastro-entérite.....																		2	3		5
Grippe.....															1			1	1		3
Gangrène.....																1					1
Gelé.....																	1				1
Hernie.....									1											1	4
Hemor. cérébrale.....									1											1	16
Hémorrhagie.....									1		2	2	3	2	2	3	3	1	1		15
Hydropisie.....														2		2					4
Inconnue.....	1	1	1	2	1	3	4	1	6	6	7	1	9	8	3	1	4	2	13		74
Insolation.....																			1		1
Maladie du cœur.....								1	3	1	3	3	5	5	9	5	8	13	12		68
Maladie du foie.....									1	1	1	3		1	2		2	2	1		14
Maladie du cerveau.....								1	2	2	3	2	6	9	9	2	4	3	3		46
Noyé.....									2	1		2			2	3	1	1			12
Néphrite chronique.....									1	3		2	1	1	2	4	1	1	7		29
Occlusion int.....																		1	1	1	2
Opération.....																				2	2
Paralysie.....								1			1	1	2	2	3	5	5	7	2	3	32
Pu umotte.....									1	1	5	9	8	1	9	18	10	7	15	11	98
Péritonite.....									1		1		2	2	3	1	2	2	1		16
Pleurésie.....									1	1	3	2	2	1	2	1					16
Rhumatisme.....																1			2		3
Suicide.....																			1		1
Tuberculose.....									6	6	6	15	18	13	30	28	21	49	44	37	266
Ulcères hem.....																			1		1
Variole.....																					1
TOTAUX.....	1	2	1	2	1	3	5	12	21	28	48	46	58	75	88	99	78	110	118	103	899

Les tableaux D et E font voir quelle a été la cause des 899 décès enregistrés de 1880 à 1901, ainsi que la cause des 156 décès survenus du 30 juin 1900 au 31 décembre 1901. De la comparaison de ces deux tableaux, il résulte que, si l'on tient compte du nombre progressif des membres, la proportion des décès attribués à chaque maladie reste à peu près la même et que, par conséquent, il y a là certaines indications, dont les médecins examinateurs feront bien de tenir compte dans leurs examens. La tuberculose est, de beaucoup, la cause de décès la plus fréquente ; elle entre pour près d'un tiers dans le total des décès, et, quoique ce résultat ne s'éloigne guère de celui que révèlent les statistiques d'autres sociétés de bienfaisance et de secours mutuels, il y a lieu de s'en préoccuper sérieusement ; et je crois, qu'avec le concours des médecins examinateurs, nous pourrions le diminuer sensiblement.

Tableau E

MALADIES DES DECEDES

Du 30 juin 1900 au 31 décembre 1901

Accident	7	Hémorragie	3
Anémie.....	1	Inconnue.....	13
Appendicite.....	1	Insolation	1
Abscès péricrânien.....	1	Maladie du cœur.....	18
Bronchite.....	3	Maladie du foie.....	4
Cancer	6	Maladie du cerveau.....	4
Diabète	3	Noyé.....	1
Débilité générale.....	2	Néphrite chronique.....	7
Empoisonnement du sang.....	1	Occlusion interne.....	1
Empoisonnement.....	1	Opération.....	2
Entérite chronique.....	1	Paralytie.....	1
Epilepsie.....	1	Pneumonie.....	12
Fièvres typhoïdes.....	6	Péritonite	3
Gastrite	2	Tuberculose	45
Grippe.....	1		
Hernie.....	1	Total.....	156
Hémorragie cérébrale.....	2		

L'étude et la comparaison des tableaux F et G ne sauraient nous amener à aucune conclusion pratique, sans un tableau indiquant, comment, depuis la dernière Convention, se sont répartis, entre les différentes professions, tous les membres faisant partie de la Société. Alors seulement pourrions-nous établir le pourcentage de la mortalité pour chaque profession et y trouver, peut-être, quelques indications au point de vue des risques que comportent certaines professions.

Nous nous efforcerons d'obtenir ces données pour la prochaine convention.

	1880	1883	1884	1885	1886	1887	1888	1889	1890	1891	1892	1893	1894	1895	1896	1897	1898	1899	1900	1901	Totaux
Machiniste.....													1		3		1	1			6
Maçon.....										1	1				1				1	1	5
Manufacturier.....									1				2		1		1	1			6
Meunier.....															1		1				2
Mécanicien.....										1			1		1	1	2				6
Manchonier.....													1				1				2
Mouleur.....												1			1						2
Messager.....										1											1
Navigateur.....											1		2		1			1	3		8
Notaire.....											1	1			1		1			1	5
Opérateur.....															1				1		2
Peinte.....						1		2	1		1	2	2	2	3	2	2	3	2		23
Prêtre.....									1		1	2	1		1		1	2	1		9
Plâtrier.....									1		1		1		1						5
Plombier.....						1	1			1	2	1	1	2	1	2	1	3	1		15
Potier.....												1		1						1	3
Pharmacien.....																1					1
Relieur.....														1	1					1	3
Sellier.....										1		1		1	2	1			2		8
Sacristain.....														1				1			2
Sténographe.....																1					1
Tailleur.....	1							2		1	1		1	1	1	1	2	1	2		14
Tisserand.....															3			1	1		5
Typographe.....									1		2			3	1	2	3	1	3		16
Tanneur.....																		1	1		2
Teinturier.....																	1				1
Tourneur.....														1	1					1	3
Tapissier.....																				1	1
Tailleur de pierre.....										2	2			1	2	1		2	1		11
Vitrier.....																1					1
Voyageur.....										1					1						2
TOTAUX	1	2	1	2	1	3	5	12	21	28	48	46	58	75	88	99	78	110	118	103	899

Tableau G

PROFESSIONS DES DECEDES

du 30 juin 1900 au 31 decembre 1901

Agent	2	Inconnue	3
Avocat	1	Journalier.....	19
Artiste.....	1	Médecin.....	5
Boucher.....	7	Marchand.....	19
Barbier.....	2	Menuisier.....	12
Bourgeois.....	2	Machiniste.....	1
Boulangier.....	2	Maçon.....	2
Bijoutier.....	2	Mécanicien.....	2
Commis.....	3	Navigateur.....	2
Contre-maitre.....	5	Notaire.....	1
Charretier.....	7	Peintre.....	3
Cultivateur.....	11	Prêtre.....	3
Cordonnier.....	4	Plombier.....	2
Comptable.....	7	Potier.....	1
Empl. chemin de fer.....	3	Relieur.....	1
Eclusier.....	1	Sellier.....	1
Ferblantier.....	3	Tailleur.....	3
Forgeron.....	1	Tisserand.....	1
Hôtelier.....	7	Typographe.....	4
Huissier.....	1	Tapissier.....	1

Il serait intéressant aussi d'avoir un tableau des membres secourus par la caisse des bénéficiaires, établissant, en outre de leur nombre et de la durée des secours accordés, leur âge, leur profession et leur maladie. On y trouverait peut-être des données utiles à appliquer dans le choix et l'acceptation des postulants. Le surcroît d'ouvrage imposé au personnel de l'administration, par les préparatifs de cette Convention, nous a rendu la chose impossible; nous comblerons cette lacune dans notre prochain rapport.

Je laisse au trésorier et autres officiers compétents le soin de traiter l'aspect financier de la caisse des malades, faisant voir que nombre de succursales sont arrivées à la fin de l'année 1901 avec un déficit. Je ne retiens de ce fait que l'indication qui s'en dégage au point de vue médical, que, dans ces succursales, l'article des règlements de la Société établissant les conditions dans lesquelles les membres malades auront droit à leurs bénéfices, n'est probablement pas compris et appliqué tel que le veut l'esprit et la lettre de notre constitution. N'y aurait-il pas lieu, s'il en est ainsi, de profiter de cette Convention pour définir avec une telle précision le but de cette caisse des malades et les conditions dans lesquelles les malades peuvent y avoir recours, qu'il ne puisse pas y avoir d'équivoque possible et que, pour les membres, pour les médecins et pour les tribunaux, il ne puisse y avoir qu'une seule interprétation de cet article de nos règlements. Je crois qu'en agissant ainsi la Convention mettrait fin à bien des ennuis et à des abus regrettables.

E. P. LACHAPPELLE,

Médecin en Chef.

Montréal, 30 juin 1902.

Rapport de l'Organisateur

Monsieur le Président,

Messieurs les délégués,

Depuis la dernière Convention je n'ai eu qu'à me féliciter du Conseil Exécutif et des officiers qui m'ont donné toute la latitude nécessaire pour faire autant d'ouvrage que possible. J'ai visité plusieurs succursales, j'ai fait mon possible pour réchauffer le zèle de nos amis et les aider dans la mesure de mes forces pour augmenter leur effectif. J'ai fait cent vingt-sept assemblées publiques où j'ai donné des conférences pour faire connaître et propager notre Société. Nous avons établi quarante-et-uni bureaux de perception, dix-sept aux Etats-Unis, seize dans la province de Québec et huit au Nouveau Brunswick. Nous avons inauguré vingt-huit nouvelles succursales, seize aux Etats-Unis et douze dans la province de Québec. Je crois qu'il serait dans l'intérêt de la société que cette Convention nous donnât le droit d'établir des succursales avec vingt-cinq membres, car dans beaucoup d'endroits il est impossible de réussir avec cinquante, même dans des localités qui pourraient nous donner de fortes succursales avec le temps : en plus, nous avons à lutter avec toutes les autres Sociétés qui les établissent avec vingt. Au mois de décembre le Conseil Exécutif m'a donné un assistant ; je crois qu'il a fait une bonne nomination. Je connais M. Bourke pour un gentilhomme en qui vous pouvez avoir confiance.

Le tout humblement soumis.

N. LACHANCE.

Organisateur.

Montréal, 7 juillet 1902.



MEMBRES DE LA CONVENTION 1902

M. le Chanoine Alfred Archambeault, Aumônier.

Officiers de la Convention.

MM. Joseph Thibault	Président Général.
Alfred Lambert	1er Vice-Président Général.
L. S. Gendron	2ème Vice-Président Général.
Germain Beaulieu	Secrétaire Général.
Henri Roy	Trésorier Général.
Napoléon Deschamps	1er Commissaire-Ordonnateur Général.
J. H. Foisy	2ème " " " "
J. V. Desautniers	Directeur Général.
W. Lamarre	" "
A. A. Gibeault	" "
J. A. Labelle	" "
L. A. Jacques	" "
J. L. Charbonneau	" "
L. E. Morin, jr	Censeur "
J. A. Deniger	" "
C. J. Béland	" "

M. E. P. Lachapelle, Médecin en chef.

M. Gustave Lamothe, Procureur.

M. Philéas Mainville, Notaire.

M. Nap. Lachance, Inspecteur-Organisateur Général.

M. A. O. Bourke, Assistant " "

Fondateur

M. Louis Archambault.

Ex-Présidents GénérauxVital Grenier
J. A. BraultAvilâ Bourbonnière
Olivier DufresneJoseph Lamarche
Théodore A. Grothé**Succursales****Délégués****Substituts**

1 Lévis	A. Demers	J. O. Lavoie
" "	J. Delisle	J. N. Cloutier
2 Québec	J. S. Matte	J. T. Gagnon
" "	F. Marois	J. A. Mercier
" "	T. Verret	P. Lamoutagne
" "	F. X. Bélauger	J. D. Picard
" "	P. E. Bélauger	A. A. Gammond
" "	L. N. Vellerand	O. Bélauger
" "	I. Marcotte	F. Boiviu
3 St-Hyacinthe	J. H. Morin	J. G. Trahan
" "	C. A. Simard	P. A. Lefebvre
4 Trois-Rivières	C. Dupont Hébert	J. M. Bellemare
5 St-Jean	Tél. Brassard	J. B. Gandet
6 Sorel	L. H. Paquin	J. F. R. Latraverse
7 Farnham	J. B. Comeau	J. E. Campbell
8 Drummondville	Jos Couture	Geo. Drouin
9 Valleyfield	Oct. Cossette	Em. Solis
10 Ottawa	J. Chamard	Alf. Welland
" "	Fes Breton	J. A. Desrivières
" "	N. Champagne	L. A. Trépanier
11 Worcester	O. A. Bourke	D. Reed
" "	A. G. Lajoie	A. Roy
12 Manchester	W. S. Gauthier	A. Gauthier
13 Woonsocket	G. N. Girard	A. Fontaine
14 Biddeford	J. E. Rochefort	J. P. Gendron
15 Lowell	J. N. Milot	L. C. Gélinas
16 Haverhill	Chs Cornellier	L. N. Bérubé
17 Salem	A. Guilmet	
18 Providence	J. Beanpré	J. A. Dupont
19 Fall River	A. Duhamel	J. S. Campbell
20 Holyoke	G. Archambault	J. N. Authier
21 Sherbrooke	P. Morin	L. N. Olivier
22 Magog	J. L. Mazurette	Jos. Normandin
23 St-Félix-de-Valois	Esd. Asselin fils	H. Lavallée, N. P.
24 Ste-Geneviève	Dr Lado	I. Boileau
25 Alfred	G. Evannet	E. Yelle
26 St-Romuald	Art. Aubert	I. Morency
27 St-Jérôme	J. B. Rolland	J. E. Parent
28 St-Jean des Chaillons	U. Onellette	
29 Lachine	M. A. Deneault	C. Comeau
30 St-Paul L'Ermite	J. O. Ségnin	O. Archambault
31 Lewiston	J. B. Tardif	Z. Guimond
32 Joliette	Dr J. A. Magnan	J. A. Larose
33 Terrebonne	H. Brassard	P. A. Ségnin
34 Ste-Martine	G. Gagné	J. A. Lefebvre
35 New-Bedford	Art. Langlois	T. O. Guilbert
36 Ware	P. Dnrand	A. S. Gariépy
37 Springfield	Victor Gagnon	Chs Gemme

Succursales	Délégués	Substituts
38 Fitchburg	Dr J. H. Palardy	J. H. Brousseau
39 Lawrence	A. E. Roberge	J. H. Couture
40 Ste Brigide	O. Despatie	J. A. Teasdale
" "	M. Fontaine	Vic. Martinéau
" "	Alf. Desmarais	J. M. Lacasse
" "	J. S. Teasdale	A. Richard
41 St Eufant Jésus	Ryd G. M. Lepailleur	Nap. Turcot
42 St Charles de Montréal	A. O. Galarneau	J. Cloutier
43 St Jacques de l'Achigan	P. Manville	O. Gonlet
44 Sacré-Cœur	Dr Z. Comtois	J. R. Ducharme
45 St Lin	S. Cormier	L. J. Gauthier
46 St Henri	D. Gagné	S. Brais
47 St Louis de France	L. G. Bertrand	O. P. Lavallée
48 St Vincent de Montréal	L. P. Lamarre	Z. Lauzé
49 Hochelega	J. Thériau	J. Patenaude
50 St Jean-Baptiste	P. Bédard	Noé Leclair
" " "	J. Lozeau	God. Pelletier
" " "	Osw. Lachance	C. P. Mainville
51 Maisonneuve	W. Reed	H. Barré
52 Notre-Dame	P. Brault	J. M. Lavoie
" "	J. A. L. David	J. N. Gabana
" "	J. A. Porlier	J. B. Angrignon
53 Ste Cunégonde	J. Ducharme	J. A. Lalonde
54 St Jacques, Montréal	T. H. Comtois	J. Huot
55 St Martin	D. Vézeau	J. A. Lachaine
56 St Rémi	L. A. Bédard, N. P.	M. Coupal
57 Berthier	A. L. H. Aubin	Dr T. Tessier
58 St Joseph	J. A. Girard	Oct. Desloges
59 Lanoraie	E. Valois	E. Ferland
60 Verchères	F. X. Bouvier	Alex. Bussières
61 Greenville	A. Thibeault	M. Bélanger
62 Longueuil	D. Brissette	C. Galaise
63 Ste Rose	S. Papineau	P. A. Longpré
64 Ste Anne-de-Plaines	J. W. Lamarche	J. C. Miller
65 St Aimé		
66 St Eustache	Z. Neyer	J. A. E. Barbeau
67 Sault-au-Recollet	J. I. Nadon	Dr H. Pelletier
68 Central Falls	Eug. Labrosse	R. Guilmette
69 Immaculée Conception	O. Gervais	Jos. Hogue
70 Augusta	G. Mathieu	Geo. Laplante
71 Acton Vale	F. H. Daigneault	J. M. Borduas
72 Wotton	T. Gervais	J. D. Villandré
73 St Chs de Bellechasse	P. J. Ruel, N. P.	S. Carrière
74 Fraserville	S. Belle	Aug. Langlais
75 La Patrie	A. Chamberland	J. B rillon
76 Ste Marie de Beauce	Gus. Garand	J. B. Gendron
77 Granby	J. H. E. Duhamel	P. A. Pelletier
78 St Edouard	Jos. Mayer	Ed Léonard
79 Ste Anne de la Pérade	F. A. Marcotte	
80 St Alban	Elz. Voisard	
81 Waterville	M. J. Morin	A. J. Ponsant
82 Ste Thérèse	J. E. Desjardins.	J. H. Lebœuf
83 Three Rivers	C. Perreault	Clod. Paquette
84 Webster	A. Rémie	Paul Plasse

Succursales	Délégués	Substituts
85 Gardner	O. A. Sylvestre	E. M. Demers
86 Northbridge	Dr H. J. Levasseur	O. Goyette
87 Nashua	Dr J. A. Charrette	J. T. Stanton
88 Natick	J. U. Savoie	E. J. Thomasset
89 Windsor Mills	Dr W. Bégin	F. Brain
90 Varennes	Aza. Bissonnet	Phil. Geoffrion
91 Thetford Mines	Alp. Blais	J. H. Lessard
92 St-Esprit	Dr J. M. Ammont	Geo. Beaulair
93 St-Vincent-de Paul	J. S. Malépart	Vincent Lortie
94 Marlboro	Jos. Boudreault	J. H. Brûlé
95 Putnam	L. A. Tétreault	J. Plessis
96 Waterbury	E. Baribeau	Art. Dion
97 Adams	Dr Alf. Desrochers	R. Desautels
98 Newton	Dr J. A. Boncher	Chs Fréchette
99 Linwood	Dr J. R. Groux	M. Deslauriers
100 Artic	Adolphe Brûlé	O. Beaudette
101 St Augustin de Manchester	V. A. Chagnon	J. Catudal
102 Asbestos	Dr C. Amyot	Jos. Genest
103 Bordeaux	C. Picard	G. Clermont
Bureau Central	N. Lapointe	
	A. Charvin	



BIBLIOTHÈQUE
GÉNÉRALE

COMITES DE LA SESSION

- 1o Comité des Lettres de Créance.
 - 2o Comité de Législation.
 - 3o Comité des Finances.
 - 4o Comité de Réception.
 - 5o Comité d'Initiative.
 - 6o Comité des Affaires Diverses.
-

Comité de Législation.

Alf. Lambert, Président.
 Rév. G. M. Lepailleur,
 O. Dufresne,
 L. S. Gendron,
 J. A. Labelle,
 John Chamard,
 F. X. Bélanger,
 J. S. Teasdale,
 O. A. Bourke,
 J. H. Duhamel,
 F. X. Bouvier.

Comité des Lettres de Créances.

J. A. Deniger, Président.
 L. E. Morin, jr.,
 Chs. Dupont Hébert,
 Jos. Lozeau,
 T. H. Comtois,
 J. A. Porlier,
 Z. Nepveu,
 V. A. Chagnon,
 A. E. Roberge.

Comité des Finances.

J. V. Desaulniers, Président.
 A. A. Gibeault,
 W. Lamarre,
 L. N. Vallerand,
 F. A. Marcotte,
 O. Dufresne
 G. N. Girard,
 A. Desmarais,
 J. E. Rochefort.
 H. Roy

Comité de Réception.

Jos. Lamarche, Président.
 N. Lapointe,
 L. A. Chanvin,
 M. Fontaine,
 N. Deschamps,
 G. Bertrand,
 N. Lachance.

Comité d'Initiative.

T. A. Grothé, Président.
 L. H. Paquin,
 T. Gervais,
 Dr E. Baribeault,
 J. P. Ruel,
 H. J. Levasseur,
 Dr A. Desrochers,
 T. Verret,
 N. Champagne.

Comité des Affaires Diverses.

J. S. Matte, Président.
 J. A. Brault,
 G. J. Béland,
 J. L. Charbonneau,
 F. Breton,
 L. A. Rémie,
 O. Cossette,
 J. H. Morin.

The first part of the document discusses the importance of maintaining accurate records of all transactions. It emphasizes that every entry should be supported by a valid receipt or invoice. This not only helps in tracking expenses but also ensures compliance with tax regulations.

In the second section, the author outlines the various methods used to collect and analyze data. This includes both primary and secondary research techniques. The primary research involves direct observation and interviews, while secondary research involves analyzing existing data sources.

The third section focuses on the statistical analysis of the collected data. It describes the use of various statistical tests to determine the significance of the findings. The results indicate a strong correlation between the variables studied, suggesting that the initial hypothesis was supported by the data.

Finally, the document concludes with a summary of the key findings and their implications. It suggests that the results could be used to inform future research and to develop more effective strategies in the field. The author also acknowledges the limitations of the study and offers suggestions for further investigation.

