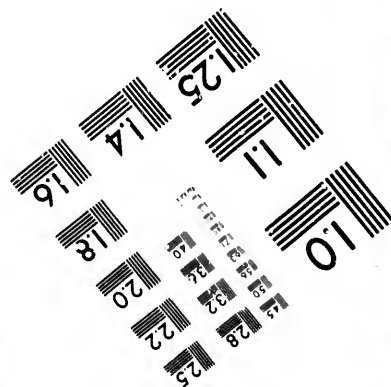
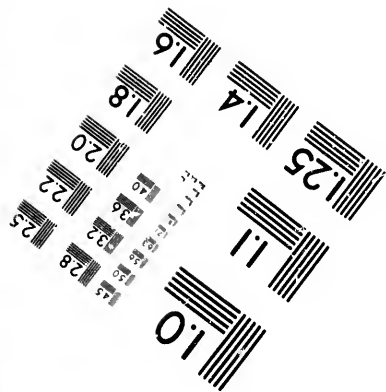
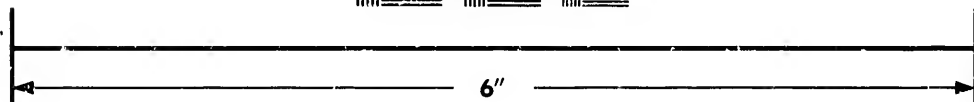
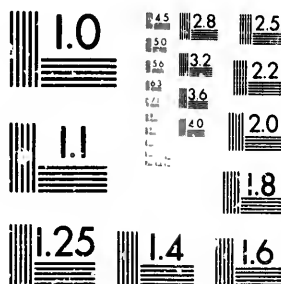


**IMAGE EVALUATION
TEST TARGET (MT-3)**



**Photographic
Sciences
Corporation**

23 WEST MAIN STREET
WEBSTER, N.Y. 14590
(716) 872-4503

**CIHM/ICMH
Microfiche
Series.**

**CIHM/ICMH
Collection de
microfiches.**



Canadian Institute for Historical Microreproductions / Institut canadien de microreproductions historiques

© 1981

Technical and Bibliographic Notes/Notes techniques et bibliographiques

The Institute has attempted to obtain the best original copy available for filming. Features of this copy which may be bibliographically unique, which may alter any of the images in the reproduction, or which may significantly change the usual method of filming, are checked below.

L'Institut a microfilmé le meilleur exemplaire qu'il lui a été possible de se procurer. Les détails de cet exemplaire qui sont peut-être uniques du point de vue bibliographique, qui peuvent modifier une image reproduite, ou qui peuvent exiger une modification dans la méthode normale de filmage sont indiqués ci-dessous.

- | | |
|--|--|
| <input checked="" type="checkbox"/> Coloured covers/
Couverture de couleur | <input type="checkbox"/> Coloured pages/
Pages de couleur |
| <input type="checkbox"/> Covers damaged/
Couverture endommagée | <input type="checkbox"/> Pages damaged/
Pages endommagées |
| <input type="checkbox"/> Covers restored and/or laminated/
Couverture restaurée et/ou pelliculée | <input type="checkbox"/> Pages restored and/or laminated/
Pages restaurées et/ou pelliculées |
| <input type="checkbox"/> Cover title missing/
Le titre de couverture manque | <input checked="" type="checkbox"/> Pages discoloured, stained or foxed/
Pages décolorées, tachetées ou vieilles |
| <input type="checkbox"/> Coloured maps/
Cartes géographiques en couleur | <input type="checkbox"/> Pages detached/
Pages détachées |
| <input type="checkbox"/> Coloured ink (i.e. other than blue or black)/
Encre de couleur (i.e. autre que bleue ou noire) | <input type="checkbox"/> Showthrough/
Transparence |
| <input type="checkbox"/> Coloured plates and/or illustrations/
Planches et/ou illustrations en couleur | <input type="checkbox"/> Quality of print varies/
Qualité inégale de l'impression |
| <input type="checkbox"/> Bound with other material/
Relié avec d'autres documents | <input type="checkbox"/> Includes supplementary material/
Comprend du matériel supplémentaire |
| <input type="checkbox"/> Tight binding may cause shadows or distortion
along interior margin/
La reliure serrée peut causer de l'ombre ou de la
distortion le long de la marge intérieure | <input type="checkbox"/> Only edition available/
Seule édition disponible |
| <input type="checkbox"/> Blank leaves added during restoration may
appear within the text. Whenever possible, these
have been omitted from filming/
Il se peut que certaines pages blanches ajoutées
lors d'une restauration apparaissent dans le texte,
mais, lorsque cela était possible, ces pages n'ont
pas été filmées. | <input type="checkbox"/> Pages wholly or partially obscured by errata
slips, tissues, etc., have been refilmed to
ensure the best possible image/
Les pages totalement ou partiellement
obscurcies par un feuillet d'errata, une pelure,
etc., ont été filmées à nouveau de façon à
obtenir la meilleure image possible. |
| <input type="checkbox"/> Additional comments:
Commentaires supplémentaires: | |

This item is filmed at the reduction ratio checked below/
Ce document est filmé au taux de réduction indiqué ci-dessous.

10X	14X	18X	22X	26X	30X
<input type="checkbox"/>	<input type="checkbox"/>	<input type="checkbox"/>	<input checked="" type="checkbox"/>	<input type="checkbox"/>	<input type="checkbox"/>
12X	16X	20X	24X	28X	32X

The copy filmed here has been reproduced thanks to the generosity of:

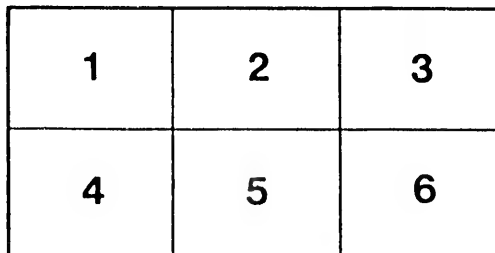
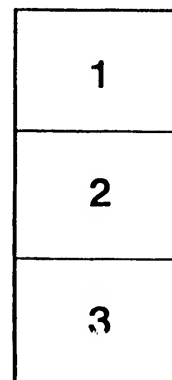
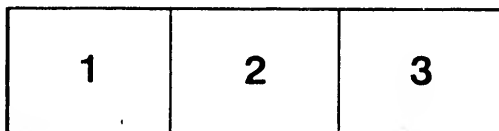
Library of Congress
Photoduplication Service

The images appearing here are the best quality possible considering the condition and legibility of the original copy and in keeping with the filming contract specifications.

Original copies in printed paper covers are filmed beginning with the front cover and ending on the last page with a printed or illustrated impression, or the back cover when appropriate. All other original copies are filmed beginning on the first page with a printed or illustrated impression, and ending on the last page with a printed or illustrated impression.

The last recorded frame on each microfiche shall contain the symbol \rightarrow (meaning "CONTINUED"), or the symbol ∇ (meaning "END"), whichever applies.

Maps, plates, charts, etc., may be filmed at different reduction ratios. Those too large to be entirely included in one exposure are filmed beginning in the upper left hand corner, left to right and top to bottom, as many frames as required. The following diagrams illustrate the method:



L'exemplaire filmé fut reproduit grâce à la générosité de:

Library of Congress
Photoduplication Service

Les images suivantes ont été reproduites avec le plus grand soin, compte tenu de la condition et de la netteté de l'exemplaire filmé, et en conformité avec les conditions du contrat de filmage.

Les exemplaires originaux dont la couverture en papier est imprimée sont filmés en commençant par le premier plat et en terminant soit par la dernière page qui comporte une empreinte d'impression ou d'illustration, soit par le second plat, selon le cas. Tous les autres exemplaires originaux sont filmés en commençant par la première page qui comporte une empreinte d'impression ou d'illustration et en terminant par la dernière page qui comporte une telle empreinte.

Un des symboles suivants apparaîtra sur la dernière image de chaque microfiche, selon le cas: le symbole \rightarrow signifie "A SUIVRE", le symbole ∇ signifie "FIN".

Les cartes, planches, tableaux, etc., peuvent être filmés à des taux de réduction différents. Lorsque le document est trop grand pour être reproduit en un seul cliché, il est filmé à partir de l'angle supérieur gauche, de gauche à droite, et de haut en bas, en prenant le nombre d'images nécessaire. Les diagrammes suivants illustrent la méthode.

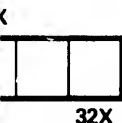
mpaire
es détails
niques du
ent modifier
exiger une
de filmage

ed/
uées

ntaire

d by errata
lmed to

ment
i, une pelure,
e façon à
le.



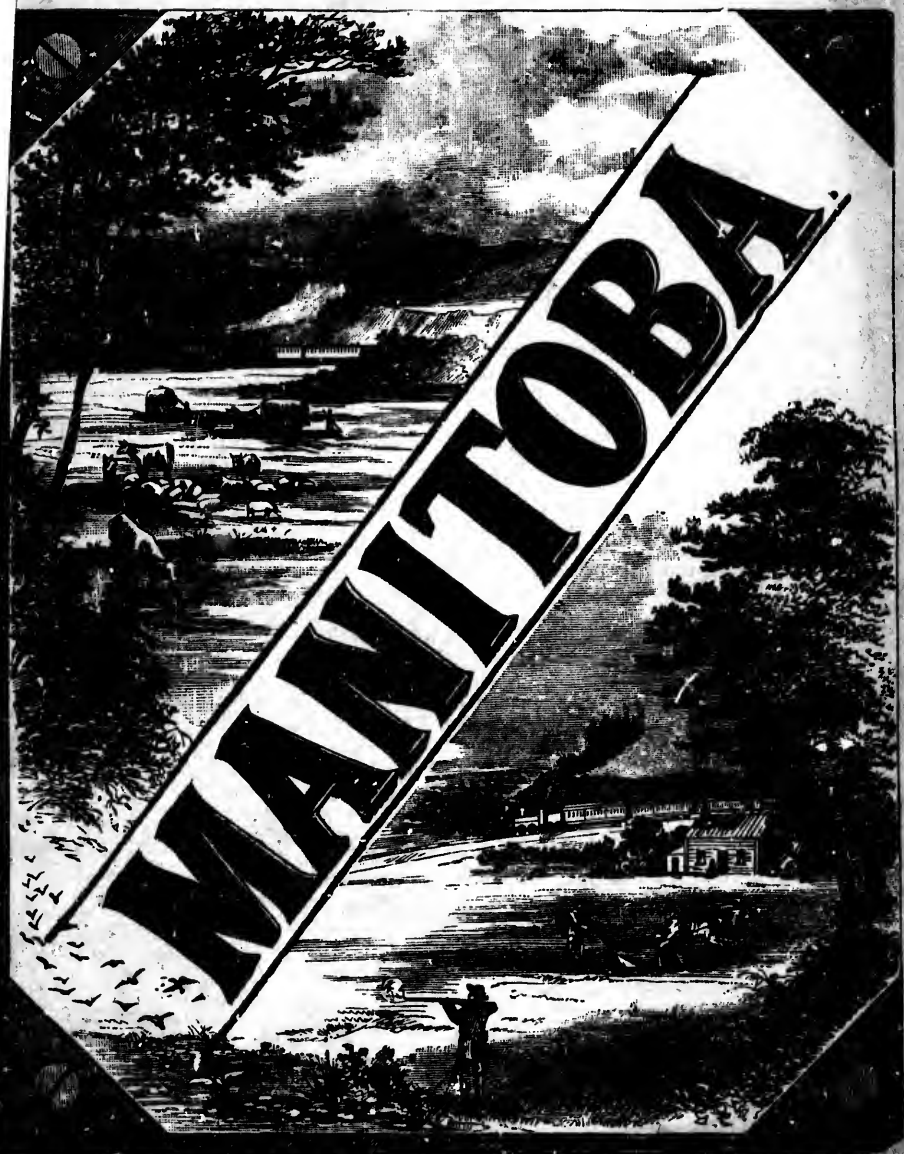
32X



4712

Guid in

Dutch.



Thomas Harris & Co. Ltd.

I N H O U D.

PAGINA.	PAGINA.
Aankomst in Manitoba	Hoe te gaan
5, 6	3, 4
Aard van de Landen	Hop
9, 10, 11, 12	22
Algemeene omschrijving van het land	Kerken
1	29
Boerenarbeid	Landkantoren der Canadian Pacific Spoor- weg-Maatschappij in Manitoba
28	8
De Bodem	Landkantoren te vinden in Manitoba
15, 16	8
De Bouwseizoens	Markten
14, 15	23, 24
De Bijenteelt	Om een Boerderij te beginnen
22	12, 13
De eerste maanden gedurende de neder- zetting	Omheiningen
12	58
De oogst in het eerste jaargetijde	Overzichts-systeem in het Noord-Westen
19	8, 9
De Roodhuiden	Practische Raadgeving
29	13
De toevoer van Brandstof	Prijzen der Werktuigen
16, 17	24
De tegenwoordige klasse van Kolonisten in het Noord-Westen	Raad aan diegenen die van plan zijn zich te vestigen
29	2, 3
De Tijd om te gaan	Scholen
3	29
De Watertoevoer	Steden, Vlekken en Dorpen aan de hoofd- lijn van de Canadian Pacific Spoorw.
17	30, 31, 32
Gemengde Boerderij	Suikerriet
22	23
Gereede Boerderijen	Veeteelt
12	21
Getuigschriften van Kolonisten	Verdere reis naar Manitoba en het Noord- Westen
27, 28	5
Gouvernements-Agentschappen	Vlas en Hennep
8	22, 23
Graanoogsten	Voordeelen van de Boerderij
17, 18, 19	24, 25
Jagen en Visschen	Voorspoed van Kolonisten
23	25, 26, 27
Herleiding van Geld, Gewichten en Land- maten	Vruchten
32	22
Het gebruiken van Mest	Vrijgevigheid van Canadasche Landregle- menten
20	8
Het Klimaat	Wie zoude zich in het Noord-Westen willen nederzetten?
13, 14	1
Het koopen van Kaarten	Wilde Grassoorten op de Prairie
4	20, 21
Het oversteken der Atlantische Zee	Wilde Rijst
4, 5	23
Het Stedelijk Gouvernement	Wortels en Groentensoorten
30	19, 20
Het verblijf in het voorgedcelte van het schip	
4	
Hoe men Gouvernements-Landen beko- men kan	
7	

32235
24

Canadian Pacific railway company

MANITOBA EN HET NOORD-WESTEN VAN CANADA.

ALGEMEENE BESCHRIJVING VAN HET LAND.

De provincie Manitoba en het Noord-Westen van Canada zijn te wel bekend, om verdere bijzonderheden van hunne geografische ligging te noemen, maar de uitgebreidheid van het groote grondgebied hetwelk onder deze namen gaat, is niet zoo algemeen bekend. Het geheele gebied van Canada is ongeveer gelijk in uitgestrektheid aan het vasteland van Europa, en bijna 600,000 vierkante engelsche mijlen grooter dan de Vereenigde Staten.

De provincie Manitoba beslaat 128,200 vierkante eng. mijlen of zeventachtig miljoen akkers land en de Noord-Westelijke Grondgebieden bevatten 2,865,000 vierkante eng. mijlen. In andere woorden, deze streken zijn grooter in uitgebreidheid dan geheel Rusland in Europa, met tweemaal de uitgestrektheid van Zweden, Noorwegen, Denemarken, Island en de Farøe Eilanden. Van dit gebied worden 76,800,000 akkers beschreven als zuivere prairie landen; 300,000,000 als gedeeltelijk wouden en prairie, allen geschikt voor de groei van tarwe en andere cerealen; en 600,000,000 geschikt voor den bouw van gerst, aardappelen, en grassoorten, en hebben genoeg hout voor gewone doeleinden. Dit groote land wordt op goeden grond beweerd in staat te zijn over de vijftig miljoen menschen te kunnen bevatten.

De prairie van het Noord-Westen, welke zich westwaarts uitstrekt van af de nabijheid van Winnipeg tot aan de Rocky Mountains een uitgestrektheid van ongeveer 900 mijlen, is afgedeeld in uitstekende stukken bouwland, geschikt zoowel voor de graanteelt als tot het aanfokken van schapen en vee. De prairie is over 't geheel golverd, wel voorzien van meeren, beken, en stroomende rivieren, langs welke oevers bosschen gevonden worden, terwijl hier en daar boschjes goed-opgegroeide boomen te zien zijn, benevens groote steen koolbedden welke nu reeds bewerkt of spoedig geopend zullen worden, in het land gelegen tusschen het Souris District in het zuidelijk deel van Manitoba en aan de oostkant van de Rocky Mountains en noordwaarts in het Athabaska District. De bijna eenige vruchtbaarheid van dee grond, de bewezen gezonde en aangename aard van het klimaat, zoo buitengewoon geschikt voor voorspoedig landbouwen, en de gemakken door de Canadian Pacific Spoorweg aangeboden welke nu door de meest vruchtbare deelen loopt. Deze zijn beweegredenen welke de lust en kapitaal van pachters en andere lieden in het oude werelddeel hebben aangetrokken en zullen voortgaan aan te trekken.

Wie zoude zich in het Noord-Westen willen nederzetten.

Manitoba en het Noord-Westen van Canada zijn, men moet er op bedacht zijn uitsluitend landen voor den landbouw en door de bebouwing der grond bieden zij de beste voordeelen aan. Pachters van het oude werelddeel, en zij die kennis van den landbouw hebben, kunnen zich door zorg en vlijt een onafhankelijke toekomst en gemak bezorgen, en de werkman en werktuigkundige kunnen ook genoeg plaats voor hunne krachten vinden. Deze vraag zal veel vermeerderden daar de spoorweg het land reeds doorkruist, en omdat steden reeds in-groote en aanzien toemenen, evenwel diegenen welke ijver en volharding onthreken, en die bang zijn voor work zijn evenmin in staat in Canada als ergens anders te slagen.

[Dutch.]

PAGINA.	
3, 4	
22	
29	
8	
8	
23, 24	
12, 13	
58	
8, 9	
13	
24	
2, 3	
29	
30, 31, 32	
23	
21	
5	
22, 23	
24, 25	
25, 26, 27	
22	
8	
1	
20, 21	
23	
19, 20	

F1062
C26**Raad aan diegenen die van plan zijn zich te vestigen.**

BAGAGE: — Bij het verlaten van het oude werelddeel is het raadzaam zich met zoo weinig mogelijk bagage te behelpen om veel onaangenaamheden en extra-kosten te vermijden. Men moet echter een goede voorraad kleeren, als wollengoed en andere soorten draagmateriaal dekens huislinnen, etc. medenemen. In 't algemeen moet alle beddegoed medegenomen worden, alsmede dekens en bedtijken, echter niet de materialen waarmede ze gevuld zijn, daar dit te veel zou zijn, deze kunnen gemakkelijk bij aankomst verkregen worden.



BELL BOERDERIJ, QU'APPELLE.

Het zoude aanbevelenswaardig zijn meerdere kleine huishoudelijke benodigdheden welke de emigrant bezit mede te nemen, daar dezelve zeer nuttig zullen zijn, maar toch is het goed wel te beschouwen hoeveel gewicht en plaats zij innemen en voor hoever het de moeite waard is ze mede te nemen. Goederen als meubels, steengoed, kachels of andere zware artikelen worden beter achterwege gelaten of verkocht, uitgenomen in sommige omstandigheden waar zekere redenen in aanmerking moeten genomen worden. Men moet er op attent zijn dat zrlke artikelen zeer breekbaar zijn, en de transportkosten moeten wel vooraf in aanmerking genomen worden. Landarbeiders moeten geene werktuigen medebrengen, daar dezelve gemakkelijk in Canada te verkrijgen zijn, en wel van de beste soorten, geschikt voor de behoeften van het land over 't geheel gesproken zouden de werktuigen in Europa gebruikt niet voor Canada geschikt zijn.

Werktuigkundigen en ambachtsheden moeten hunne voornaamste werktuigen medenemen, de gewone werktuigen kunnen zeer gemakkelijk en goedkoop bij aankomst verkregen worden.

F.B.M. 1924-2-27

GELD — Ten opzichte van geld is het geraden slechts zooveel mede te nemen om alle kosten voor de aankomst te Canada te kunnen bestrijden, het overige is beter op wissel mede te nemen, welke kan verkregen worden bij de bankiers in de haven van inscheeping. Dit is de zekerste manier om geld naar Canada te nemen want ingeval de wissel verloren gaat, kan het geld nog terugbekomen worden, als men zich aan het kantoor in Canada vervoegt. Er zijn veel goede bankiershuizen in Winnipeg, aan wien de wissel kan geadresseerd worden. De kleinere sommen moeten in ponden of halve ponden sterling genomen worden, dit is beter dan zilver of banknoten daar de wisselkoers op de laatste niet altoos ten gunste der landverhuizers is, terwijl goud zijne bepaalde waarde heeft, welke door de wet is vastgesteld.

De Tijd om te gaan.

Van af de lente — einde Maart of begin April — tot aan de maand Juni, is het beste gedeelte des jaars om naar Canada te vertrekken. Als men ongeveer midden April in Canada aankomt zal de landarbeider vraag voor zijne diensten vinden in het drukke tijdstip hetwelk komt, gedurende zaaitijd in Canada, en de landbouwer die van plan is land voor zich zelf te nemen arriveert juist tegen het begin der seizoen operaties. De laatste kan, door gedurende de maand Mei of de eerste week in Juni eene oogst, haver of aardappels te oogsten zeer veel bijbrengen tot het onderhoud van zijne huishouding en hem zelf gedurende het eerste jaar, terwijl de landarbeider, welke in den zomer tegen oogsttijd aankomt veel vraag voor zijne diensten gedurende de oogstmaanden tegen hoog loon zal vinden en zal hij het niet moeilijk vinden om van dit standpunt uit vooruit te komen.

De landbouwer, die denkt land te nemen, kan ook als hij in den zomertijd komt de oogsten zien groeien, en zodoende een gelegenheid hebben om op zijn gemak de voordeligste plaats uit te kiezen. In Manitoba en het Noord-Westen zijn de zomer- en herfstmaanden de beste het land te bereizen om land te zoeken, of zooals het algemeen genoemd wordt „land-hunting“ (land-zoeken), voor een geschikte plaats om zich er te vestigen. Heeft hij het uitgezocht dan kan hij zijn huis gaan oprichten, en zijn voorbereidingen maken om den winter door te komen, en zoo hij de middelen heeft dit te doen, kan hij met groote voordeelen in de lente beginnen, doordat hij ter plaatse is.

Gewone werklieden, en spoorweg-arbeiders, of zeelieden, kunnen gedurende iedere opene maand werk bekomen, namelijk, in de lente, zomer en herfst, en een massa werk wordt er thans in den winter door deze klasse lieden gedaan, vooral waar rotsen gehouden of gesprongen moeten worden. Werklieden van deze klasse kunnen gewoonlijk de beste vraag voor hunne diensten in de open maanden vinden, terwijl de vraag in den winter meer bepaald is. Daarom is het beter voor werklieden van hunne klasse om gedurende den zomer te komen; voor mijnwerkers is er ook in den winter volop werk.

Aangaande werktuigkundigen welke met bouwen bekend zijn, gaan dezelfde bemerkingen door. Vele zeer groote gebouwen worden er in Manitoba en het Noord-Westen in korten tijd opgericht, tengevolge der snelle uitbreiding der spoorwegen, het noodige bouwen daarmede in verband, en het snelle vestigen 't welk plaats neemt. Maar ook moet men er op bedacht zijn, dat dezelfde regel hierop toepasselijk is als in andere landen, namelijk dat de toevóer van en vraag voor werk de loonen reguleeren. Het is daarom onmogelijk, hieromtrent een bepaald idee te geven, uitgenomen, dat tot dusverre de verdiensten van werktuigkundigen goed zijn geweest, en boerenarbeiders zijn over 't geheel veel gevraagd.

Hoe te gaan.

De reis van het vasteland van Europa naar Manitoba duurt gewoonlijk dertien tot vijftien dagen. Doorkaarten naar Winnipeg en andere plaatsen aan de lijn van den Canadian Pacific Spoorweg kunnen bij de agenten van een der stoombootlijnen welke de Atlantische Zee oversteken gekocht worden, en of men in Canada of de Vereenigde Staten aan land komt, deze kaarten zijn geldig tot aan het punt der bestemming. Deze lente is er een directe route geopend, en zal den reiziger naar Manitoba en het Noord-Westen van Canada

F1062

.C26

ken. zich met zoe-
ten te vermij-
soorten draag-
goed medege-
ede ze gevuld
regen worden.

F.B.M. 1927-2-27

ydheden welke
ar toch is het
r het de moeite
andere zware
ge omstandig-
et er op attent
wel vooraf in
brengen, daar
schikt voor de
ropia gebruikt

tuigen mede-
ankomst vere

veel moeite en ongemakken sparen, buitendien krijgt hij een meer variërende en plezierige reis. Gearriveerd te Montreal of Brockville wordt de reiziger door den Canadian Pacific Spoorweg naar Owen Sound gebracht. Hier kan hij zich inschepen op een der op de Clyde gebouwde stoombooten, corresponderende met den Canadian Pacific Spoorweg, en stoomende door het meer „Superior” naar Port Arthur, wordt hij verder per trein naar zijne bestemming gebracht.

Het Koopen van Kaarten.

Wanneer de kolonist bepaald heeft met welke stoomboot hij de Atlantische Zee wil oversteken, moet hij zich vervoegen bij den stoomboot agent van de lijn met welke hij verkiest te gaan en van deze alle inlichtingen inwinnen, omtrent den prijs der passage, de stoomboot waarmede hij gaat, zijn uitrusting en het deposito hetwelk hij geven moet om zeker van zijn passage te zijn.

Men zal in 'talgemeen raadzaam vinden, om directe doorkaarten naar de plaats van bestemming te nemen zoo men die reeds bepaald heeft, doordat hierdoor de moeite om zich in de haven van aankomst van een nieuwe kaart te voorzien, wordt gespaard.

De prijzen van alle passagekaarten worden gewoonlijk zeer uitgebreid in de couranten geadverteerd, alsook door bemiddeling van biljetten, etc. Klantenzochers en schooiers welke dikwijls bij de kantoren rondloopen moeten vermeden worden, en moet men zorg dragen slechts met de gewone agenten van de stoombootmaatschappijen of agenten van den Staat te handelen.

Landbouwers welke land zoeken, en vooral die, welke naar het Noord-Westen gaan, moeten zeer voorzichtig zijn zich niet te laten beetnemen door de schilderrichtige beschrijvingen welke hun voorgespiegeld worden door de agenten van landmaatschappijen, welke zullen trachten hen van hun spoor te brengen op verschillende plaatsen waar hunne reis loopt, en vooral moeten zij op hunne hoede zijn als zij door sommige der westelijke Staten gaan. Een landverhuizer welke naar Manitoba gaat, moet volharden, niettegenstaande alle slechte of goede voorspiegelingen, het land zelf te zien, en het is in zijn voordeel door van den stoombootagent een doorkaart tot zijne bestemming te nemen, via den Canadian Pacific Spoorweg.

Het verblijf in het voorgedeelte van het schip.

Het oversteken van de Atlantische Zee in het voorgedeelte van een schip heeft bijna al het walgelijke waarvan ongeveer 25 of 30 jaren geleden zooveel sprake was, verloren, toen de overtocht nog per zeilschip gedaan werd. De passagiers moesten toen hunne eigene levensmiddelen verschaffen en kookten, en waren op elkaar gepakt als schapen in een hok, zonder het minste gemak of zindelijkheid. Thans hebben de verschillende stoombooten welke passagiers naar Canada voeren groote en gemakkelijke voorkajuiten welke in compartementen verdeeld zijn, waardoor de noodige scheiding der twee sexes plaats vindt. Drie goede maaltijden bestaande uit vleesch, groente, brood en boter, koffie etc. worden, iederen dag verschaft, en er is een getal bedienden, welke zorg dragen voor het gemak der voorkajuitpassagiers, benevens een dokter om hen ingeval van ziekten, bij te staan. Een afzonderlijke kooi wordt aan ieder passagier verschaft.

Het oversteken der Atlantische Zee.

Zoodra de passagier aan boord komt moet hij zich met de regelen welke hij moet gehoorzamen, op de hoogte stellen. Deze zijn gewoonlijk gedrukt en in de voorkajuit opgehangen. Hij moet zijn best doen zich daaraan te houden; hij moet zich fatsoenlijk gedragen en zich schoon houden. Daardoor bevordert hij niet alleen zijn eigen gezondheid en gemak, maar ook van zijne reisgezellen. Mocht hij eenige redenen tot klachten gedurende zijne passage te maken hebben, dan moet hij daarvan kennis aan den kapitein geven welke zal trachten ieder recht te doen wedervaren, zoowel voor zijn eigen belang, als voor zijn schip en principalen.

De meester van het schip is verantwoordelijk voor nalatigheid of slecht gedrag van de hofmeesters of andere leden van het scheepsvolk. Alle stoomschepen, die emigranten overbrengen, hebben dokters aan boord, en in geval van ziekte ontvangt ieder landverhuizer hulp en geneesmiddelen, met dusdanige gemakken als door den dokter worden noodig geacht.

De groote stoomschepen hebben hofmeesteressen om zorg te dragen voor het vrouwelijke gedeelte van de voorkajuitpassagiers, welke afgescheiden en bijzondere accommodatie in de betere stoombooten hebben.

Verdere reis naar Manitoba en het Noordwesten.

Landverhuizers, die van het vasteland van Europa met één der stoombootlijnen van uit Bremen, Hamburg, Gothenburg, Antwerpen, Amsterdam, Rotterdam, Havre, Bordeaux en over Liverpool enz. naar New-York reizen, met het doel zich in Manitoba te vestigen, kunnen zich vóór hunne inscheeping, bij deze maatschappij van doorkaarten naar Manitoba voorzien, en vinden bij hunne aankomst in New-York een agent, aangesteld door de Canadian Pacific Spoorweg, die hen met raad en daad kosteloos bijstaat en de verdere reis gemakkelijker maakt. Het kantoor van dezen agent is L. C. van 't Word, New-York, Broadway 19, dicht bij Castle Garden, de landingplaats der landverhuizers.

Landverhuizers, die reizen met een der stoombootlijnen naar Montreal, Quebec, Halifax, met het doel zich in Manitoba te vestigen, kunnen zich vóór hunne inscheeping bij deze maatschappij van doorkaarten via de Canadian Pacific Spoorweg voorzien, en vinden aan de landingplaats van bovengenoemde havens altijd beamten dezer spoorwegmaatschappij, die de landverhuizers in alles kosteloos ten dienste staan.

Aankomst in Manitoba.

Arriveerende te Winnipeg of aan een ander der hoofdstations, langs de lijn van den Canadian Pacific Spoorweg, is het eerste wat men doet, de landkantoren van den Canadian Pacific Spoorweg te bezoeken, waar de notities en landkaarten, beschrijvende de landerijen, geïnspecteerd worden, en de kleinste bijzonderheden omtrent den grond en algemeenen aard van iedere streek verkregen kunnen worden. Dit zal den emigrant in staat stellen eene streek te kiezen, waar hij zijne boerderij kan zoeken. De landvergunning van den Canadian Pacific Spoorweg langs de hoofdlijn, is verdeeld in agentschappen tot aan de derde meridiaan ten westen. Deze agentschappen zijn te Carberry, Brandon, Virden, Moosomin, Broadview, Wolseley, Regina, Moose Jaw, Swift Current, Maple Creek, Medicine Hat, Crow Foot, en Calgary. Ieder district heeft zijn landbureau, met een agent, gemachtigd te verkoopen. Notities zijn op ieder kantoor voor het gebruik van koopers, en gidsen zijn aangesteld, om kolonisten het land te wijzen, hetwelk zij wenschen te onderzoeken. Door deze arrangementen valt het niet moeilijk eene geschikte streek te vinden.

Gedurende een tijdelijk verblijf te Winnipeg of een der andere nitstekende plaatsen in Manitoba, kan men voor alle prijzen in hotels logeeren, welke de persoonlijke behoeften bevredigen.

Zij, die werk wenschen, 't zij als boerenknechten, werktuigkundigen of aan den spoorweg, moeten direct, na uit den spoorwagen gestapt te zijn, in het Werkverschaffingkantoor van den Canada Pacific Spoorweg gaan, hetwelk enige stappen verwijderd is van de plaats waar men uitstijgt. Er wordt niets berekend, ofschoon iedere informatie gegeven wordt, terwijl passend werk gewoonlijk zonder oponthoud wordt gevonden. Er zijn andere Werk-Agentschappen te Winnipeg, daarvoor wordt evenwel berekend, terwijl dat van den Canadian Pacific Spoorweg op het station vrij is.

Gaat de kolonist door tot Brandon, of eene der andere plaatsen waar land-agentschappen gevestigd zijn, zal hij het kantoor dicht bij het station gelegen vinden, en de noodige attentie, benevens alle mogelijke informatie bekomen. Er is ook op deze plaatsen goede logeergelegenheid te vinden. Werklieden en anderen die werk zoeken, kunnen vrij logies voor

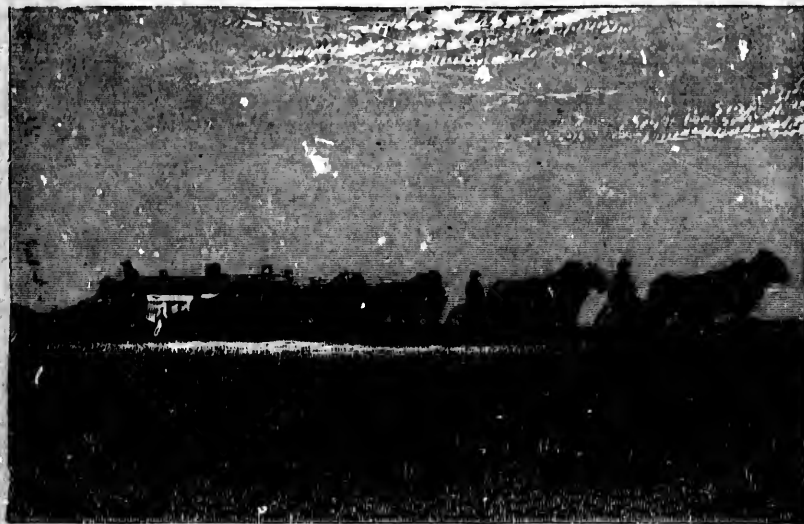
éene week, en zoo noodig, ook langer bekomen, in de huizen van het Gouvernement te Winnipeg, Brandon en andere plaatsen.

Conditiën voor den Verkoop van Spoorwegland.

De opening van den Canadian Pacific Spoorweg naar de Rocky Mountains, ongeveer 900 mijlen ten westen van Winnipeg, en de grootte vooruitgang welke nu gemaakt wordt door het Gouvernementstoezicht, stellen de Spoorweg Maatschappij in staat eenige der beste bouwlanden in Manitoba en het Noord-Westen ten verkoop aan te bieden. De landon binnende de Spoorweggrens, die zich 24 mijlen aan weerszijden van de hoofdlijn uitstrekken zullen verkocht worden tot prijzen variërende van

2½ DOLLAR OF f 6.25 PER ACRE (0.405 BUNDER)

en daarboven, onder verplichting het land te doen bebouwen. Den prijs van land, zonder deze verplichting verkocht, kan men bij den plaatselijken agent vernemen. Wanneer de



BELL BOERDERIJ, QU'APPELLE.

aankoop plaats heeft met het oog op gewenschte bebouwing of vestiging, zal er eene korting worden toegestaan, gelijk hierachter is omschreven. Deze bepalingen treden in de plaats der vroegere, welke hiernede vervallen.

VOORWAARDEN VAN BETALING.

Indien de koopsom dadelijk in haar geheel wordt voldaan, zullen de koopbrieven onmiddellijk worden uitgereikt, maar de koper kan ook een zesde contant betalen en de rest in

vijf jaarlijksche termijnen met den intrest tot 6 pCt. per jaar, bij vooruitbetaling te voldoen. De betaling kan ook plaats hebben in schuldbekentenissen met hypothecair verband, die aangenomen zullen worden tegen tien percent premie op de waarde a pari en met interest op interest. Deze stukken zijn op aanvraag te verkrijgen aan de Bank van Montreal te Montreal en een harer agenten.

KORTING.

Eene korting van 1½ tot 3¼ dollar (f 3.75 tot f 8.75) per acre (0.405 bunder) naar den prijs van het land, wordt toegestaan op de volgende voorwaarden:

1. De koper zal geen aanspraak op korting hebben, tensij hij zich verbindt het land te bebouwen.
2. De helft van het gekochte land moet binnen vier jaar, te rekenen van den datum van het contract, bebouwd zijn.
3. In geval de koopera niet op het land gevestigd zijn, zal gedurende den tijd van vier jaar, jaarlijks ten minste een achtere van de gekochte uitgestrektheid grond moeten worden bebouwd, deze voorwaarde is niet van toepassing op personen die zich dadelijk vestigen en op het land gevestigd blijven; deze zullen gerechtigd zijn, hun bebouwing gedurende den gemelden termijn te regelen naar hun goedvinden.

Indien een koper in eenig opzicht in gebreke mocht blijven binnen gemelden termijn aan de voorwaarden der bebouwing te voldoen, zal hij verplicht zijn den vollen koopprijs voor al het aangekochte land te voldoen. Indien echter een kolonist, door omstandigheden van zijnen wil onafhankelijk en naar genoegen der maatschappij bewezen, in gebreke blijft, kan hem de korting worden toegestaan over het land gedurende de vier jaren betaald, tegen betaling van de verschuldigde rent, met inbegrip van den vollen koopprijs voor het overige gedeelte van het gekochte land.

ALGEMEENE BEPALINGEN.

Alle verkoop heeft plaats onder de volgende bepalingen:

1. Alle verbeteringen aan het gekochte land aangebracht, zullen de koper moeten en tot het laatste deel der kooppenningen voldaan is.

Alle belastingen en schattingen van regeeringwege op het land of de verbeteringen geleegd zullen door den koper moeten betaald worden.

De Maatschappij onttrekt onder deze voorwaarden aan den verkoop, alle landen, die mineralen of steenkool bevatten, alle landen met grooten voorraad werkhout, met steen, leien of marmeren, landen met stroomend water en streken geschikt voor den bouw van steden en den aanleg van spoorwegen.

4. Landen die mineralen, steenkool, werkhout of mijnen bevatten of landen met stroomend water, zullen evenwel tot matigen prijs worden afgestaan aan personen, die voldoende bewijzen kunnen geven, dat zij in staat en geneegen zijn die landen tot gezegde doeleinden te gebruiken.
5. De maatschappij behoudt zich het recht voor, om zonder eenige schadevergoeding, anders dan voor de waarde der gebouwen of verbeteringen op het benodigde stuk land, een strook of stroken land te nasaten, ter breedte van 200 voet, voor het recht van overweg of eenig ander doel met betrekking tot den aanleg van spoorwegen, wanneer een lijn van de Canadian Pacific Railway, of eenige zijtak daar ter plaatse mocht aangelegd worden.
6. De maatschappij is bereid landzoekers en hunne goederen tegen verlaagd tarief op hare lijnen te vervoeren.

Hoe men Gouvernements-Landen bekomen kan.

Het Gouvernement geeft aan ieder nederzetter onder dan 18 jaren, 160 akkers bouwland, en geeft ook aan kolonisten den vóórkoop van nog 160 akkers, dit is de kolonist kan de bijgevoegde 160 akkers opnemen, tegen betaling van 2 tot 2½ dollars (5 gulden tot 6.25 gulden) per akker, na verloop van drie jaren nederzetting. Kolonisten die de vrije woonsteden van het Gouvernement nemen, zijn verplicht voor ten minste zes maanden in het jaar, voor de eerste drie jaren, op hunne boerderijen te wonen.

vernement te

ongeveer 900
t wordt door
de beste
e landor bin-
n uitstrekken

land, zonder
Wanneer, de



eene korting
in de plaats

rieven onmid-
den de rest in

Gouvernements-Agentschappen.

Indien kolonisten vrije woonsteden wenschen van het gouvernement, doen zij het beste zich direct bij aankomst te melden aan het landkantoor van het district, dat zij tot hunne woonplaatsen uitgekozen hebben, de agent van dat kantoor voorzet hen dan van een gids, die kosteloos hun het gewenschte stuk land aanwijst met deszelfs grenzen en hen verder in alles met raad en daad bijstaat.

Landkantoren vindt men in Manitoba:

<i>Plaatsen:</i>	<i>Agenten:</i>
Winnipeg	G. NEWCOMBE.
Neleenville	HENRY LANDECKER.
Gladstone	JOSEPH GRAMER.
Odanah	A. E. FISCHER.
Birtle	A. J. BELCH.
Brandon	GEO. NEWCOMBE.
Turtle Mountain	G. F. NEWCOMBE.
Prince Albert	GEORGE DUOK.
Regina	J. M. GORDON.
Calgary	W. M. HILLIARD.

Hulpkantoren bij Edwin Brokowski te Moosemin en F. L. Oster, die al de gewenschte inlichtingen gaarne verstrekken.

Landkantoren der Canadian Pacific Spoorwegmaatschappij in Manitoba:

<i>Plaatsen:</i>	<i>Agenten:</i>
Carberry	WM. LOGAN.
Brandon	THOS. WASTIE.
Virde	DOWNES BROS.
Moosemin	CARREL & MANSON.
Broadview	H. T. FAINTER.
Wolsley	F. F. ELANBARD.
Regina	FUGREY & CO.
Moosejaw	E. H. D. HALL.
Calgary	J. K. OSWALD.

Kaarten van stadsgebieden, aanduidende het land, dat reeds is opgenomen, en dat wat nog te verkrijgen is, liggen vrij ter inzage op het kantoor der Canadian Pacific Maatschappij te Winnipeg, waar de Landcommissaris, J. H. McTavish, gaarne alle mogelijke inlichtingen gratis verstrekt.

Vrijgevigheid van Canadasche Landreglementen.

De landreglementen van het Canadasche Gouvernement, vereenigd met de voordeelen, die door de Canadian Pacific Spoorwegmaatschappij worden aangeboden, zijn de billijkste van allen op het Noord-Amerikaansche vasteland. De prijs om eene woonstede in het Noord-Westen van Canada te koopen is slechts 10 dollars (25 gulden), daartegen is het 26 dollars (65 gulden), en in sommige gevallen 34 dollars (85 gulden), in de Vereenigde Staten; en het nemen van eene woonstede belet niet in Canada den voorloop van andere Gouvernementslanden, of de koop van landen van de Canadian Pacific Spoorweg of Gouvernementslanden.

Overzichtssysteem in het Noord-Westen.

Het systeem, waarop het land in Manitoba in het Noord-Westen van Canada aangelegd is, is uiterst eenvoudig. Het land is verdeeld in stadsgebieden, zes vierkante mijlen groot bevattende zes en dertig sectiën van 640 akkers ieder, die weer verdeeld zijn in vierde sectiën van ieder 160 akkers.

Voor een weg bij iedere sectie loopende noord en zuid wordt gezorgd, als ook voor iedere navolgende sectie welke oostwaarts en westwaarts loopt. De volgende schets stelt een stadsgedebied voor met de sectiën genummerd:

N							
31	32	33	34	35	36		
80	29	28	27	26	25		
19	20	21	22	23	24		
W	18	17	16	15	14	13	O
	7	8	9	10	11	12	
	6	5	4	3	2	1	
Z							

De sectiën zijn als volgt verdeeld:—

Open voor Woonsteden en Vóórkoop.—Nos. 2, 4, 6, 10, 12, 14, 16, 18, 20, 22, 24, 28, 30, 32, 34, 36.

Sectiën van den Canadian Pacific Spoorweg.—Nos. 1, 3, 5, 7, 9, 13, 15, 17, 19, 21, 23, 25, 27, 31, 33, 35.

De nummers 1, 9, 13, 21, 25 en 33 langs de hoofdlijn van Winnipeg tot Moose-Jaw zijn verkocht aan de Landmaatschappij van het Noord-Westen van Canada, het overige van hare landen is gelegen in Zuid-Manitoba.

De Landen der Hudson Baai Maatschappij.—Nos. 8 en 26.

School Sectiën.—Nos. 11 en 29 (uitsluitend door het Gouvernement voor scholen behouden).

De Kolonist uit Europa zal dit systeem eerst een weinig ingewikkeld en vreemd vinden, maar hij zal spoedig bemerken dat dit de gemakkelijkste en beste methode is land uit te meten. De aangegeven lijnen zijn door ijzeren of andere soorten palen op de hoeken van alle deelen en onderdeelen aangemerkt en zoodra de Kolonist met deze op de hoogte is, zal hij direct de ligging en uitgebreidheid van zijne boerderij op de prairie of in een ander deel van het land kennen of indien hij een gedeelte van het land bereist, zullen deze palen hem in een oogopslag aanwijzen waar hij is, zoodat hij niet in een dezer districten kan verdwalen.

Aard van de Landen.

Het volgende is eene algemeene beschrijving der landen, die ten verkoop aangeboden worden, voor zooverre ze onderzocht zijn:—

HET LAND TEN OOSTEN VAN HET CABBERRY-AGENTSCHAP.

Uitgestrektheid van het spoorwegland ongeveer 125,000 akkers. Daar deze landerijen onder de eersten in de Provincie Manitoba gerekend worden, welke bestuurd zijn, kan men zenuwlijks verwachten, dat er zooveel goed land ter nederzetting is overgebleven, na

het uitzoeken, dat door vroegere kolonisten in de stadsgebieden is geschied. De grond is hoofdzakelijk van zandigen aard, met eene groote uitgestrektheid moerassig land.

De landen tuschen Winnipeg, Shoal Meer en Manitoba Meer zijn alleen geschikt voor weiland, en die op de westelijke grenzen van het district gelegen, zijn hoofdzakelijk geschikt voor timmerhout. Met behulp van draineerbuizen kunnen sommige der er landen uitstekende boerderijen worden. Dit district, kan men aannemen, heeft de slechtste landen langs de grenzen.

CARBERRY AGENTSCHAP.

Uitgestrektheid van het spoorwegland ongeveer 300,000 akkers. Eenige der beste landen, beroemd door de schoone vlakten, waren reeds voor dat de Maatschappij ze pachtte door het Gouvernement ingenomen. De oostelijk en zuidelijke deelen van dit district zijn vooreerst voor den landbouwer zonder belang, daar zij met timmerhout bedekt zijn, en de grond van lichten aard is. Het land ten zuiden en tuschen de 9de en 16de rang is bekend onder den naam Zandheuvel district. De landen in de nabijheid van Carberry en ten noorden en westen van dit deel, hebben veel aantrekkelikheden voor den landbouwer.



THUNDER BAAI, SUPERIOR MEER.

BRANDON AGENTSCHAP.

Uitgestrektheid van de spoorweglanden ongeveer 500,000 akkers. De landen in dit district, uitgenomen in den zuid-westelijken hoek, waar groote hooivelden zijn, zijn allen van goeden aard, hoofdzakelijk bestaande uit zand en klei, waarvan de onderbodem uit klei en kiezel bestaat. Dit district is zeer gunstig, daar het genoeg hout heeft om voor eenigen tijd aan de behoeften der kolonisten te voldoen. Het grootste deel van de landen is met bebouwing conditiën verkocht, en geen beter bewijs kan er verkregen worden van de gegrondheid dezer bewering dan een aantal akkers tarwe op de spoorweg landen groeiende

d. De grond is
land.
en geschikt voor
in hoofdzakelijk
ge dezer landen.
slechtste landen

en nu gereed voor de oogst zijnde in oogenschouw te nemen. Binnen de grenzen van dit deel worden de beroemde Elliott Plum Breek en Oak Rivier nederzettingen gevonden, welke oogenblikkelijk de bloeiendste in de provincie zijn, hetwelk wel een bewijs van de vruchtbaarheid van den grond is.

VIRDEN AGENTSCHAP.

enige der beste
appij ze pachte
dit district zijn
dekt zijn, en de
rang is bekend
Carberry en ten
andbouwer.

Uitgestrektheid der spoorweglanden 375,000 akkers ongeveer. Dit district wordt doorkruist door de Assiniboine en Pipestone rivieren, welke oevers met bosschen beplant zijn. De eerste naar het noorden en de tweede zuidwaarts van de lijn, verdcelen als ook de spoorweg, den gordel in vier gelijke deelen. De landen ten zuiden van de Pipestone rivier zijn hooilanden; tusschen de Pipestone rivier en de noordelijke grens van den Gordel, zijn bijna alle landen geschikt voor landbouw. De bodem heeft meer procenten zand dan het Brandon district, vooral in het zuidoostelijk deel waar zandheuvels verrijzen. Door de droogte kan men beginnen te zaaien, zoodra de sneeuw verdwenen is, en het een warm klimaat heeft, wordt de oogst spoedig rijp. De beste deelen zijn in de nabijheid van Oak Lake bij Virden, zich uitstreckende van daar ten noord-westen langs de Assiniboine en in reeks 2^e ten noorden van de Assiniboine rivier, gelegen.

MOOSOMIN AGENTSCHAP.

Uitgestrektheid der spoorweglanden ongeveer 425,000 akkers. De beste landen worden gevonden langs de Pipestone Beek in den zuidwestelijken hoek van het district, en in de nabijheid van Moosomin en Fleming stations. Het westelijke gedeelte is goed beboscht, en het oostelijke deel is overvloedig aan hooiland en kleine meren. De bodem is waarschijnlijk een soort beter dan die van Virden district. De vlakke grond wordt afgewisseld door populierenbosschen prairiegronden en hooilanden en biedt groote voorrechten aan voor diegenen, die een algemeen boerderij wenschen te hebben. Het agentschap is bijna gelijkelijk verdeeld door twee hoofdwegen, beginnende bij Moosomin de een naar Fort Ellice en Birtle district, en de andere naar Wood Mountain.

BROADVIEW AGENTSCHAP.

Uitgestrektheid der spoorweglanden ongeveer 500,000 akkers. Verder westwaarts van Virden, wordt het land zwaarder in dit district. Klei is het hoofddeel van den bodem met een onderbodem van klei en kiesel. Overvloed van hout kan men bekomen in de Weed en Indian Head heuvels, langs de Pipestone en Qu'Appelle rivier, en in het geheel oostelijke deel van het agentschap. De Pipestone en Qu'Appelle rivieren zijn de bronnen voor den watertoevoer en de draineerbuizen. Het oostelijke deel is vooral geschikt voor graasland het overige voor gemengde boerderij. Talrijke schilderachtige meren verdeelen het oostelijke deel, hetwelk deze sectie het aanzien van een park geeft.

WOLSELEY AGENTSCHAP.

Uitgestrektheid der spoorweglanden ongeveer 450,000 akkers. Een stuk bestaande uit zes stadsgebieden in het westelijk deel wordt uitsluitend als reserve voor Indianen gehouden. De eenige arme landen in het district zijn zuidelijk en oostelijk van het Indiaansche kamp gelegen. De bodem is hoofdzakelijk klei van groote diepte en goede kwaliteit. De beste landen liggen ten noorden van den spoorweg zich uitstreckende over de Qu'Appelle rivier tot aan de noordelijke grens. Steenen worden aan de oppervlakte gevonden, maar niet voldoende om het goede bebouwen te beletten; daar zij slechts boven den grond worden gevonden, kan men ze lichtelijk verwijderen, en zijn die steenen zeer te waardeeren voor muren van boerderijen. Het land langs de Qu'Appelle rivier is zeer gezocht omdat het uitziet op sulc een schilderachtigen stroom. Dit geheele district, uitgezonderd een deel ten zuiden, is reeds dicht bevolkt. De 40,000 akkers groote boerderij van de Qu'Appelle Valley Farming Maatschappij is gelegen aan de westelijke grens van het agentschap.

de landen in dit
n zijn, zijn allen
onderbodem uit
t heeft om voor
van de landen is
worden van de
landen groeiende

REGINA AGENTSCHAP.

Uitgestrektheid der spoorweglanden ongeveer 75,000 akkers. Het begint ten oosten met klei- en zandgrond, terwijl de bodem naar het westen in zware brosse klei verandert. Het land is uitstekend door het heele district, en bevat het grootste deel gelijke goede grond 't welk binnen den spoorweggordel wordt gevonden. Het land is vooral geschikt voor de verbouwing van tarwe. De beboschte landen zijn langs de Qu'Appelle rivier en ten noord-oosten van Regina gelegen. Het land ten noorden van de Qu'Appelle is van lichten aard en steenhoudend. Een karakteristieke eigenaardigheid, is de heuvelachtige natuur van den grond in het grootste gedeelte van het district.

MOOSE-JAW AGENTSCHAP.

Uitgestrektheid de spoorweglanden ongeveer 500,000 akkers. Als men Moose-Jaw nadert wordt het land eenigszins lichter, en kan om deze reden beter beploegd worden dan het zwaardere land Regina. Het zuid-westelijk deel grenst aan de Missouri Coteau, en de landen zijn van eer zandigen en kiezelachtigen aard. Noordwaarts worden uitstekende landen gevonden, tot aan het Buffalo Meer, terwijl naar het oosten van het meer de landen betrekkelijk geen waarde hebben. Het district wordt overvloedig van water voorzien door de Moose-Jaw en Thunder Beeken en de Qu'Appelle rivier. Timmerhout is er schaarsch.

Gereede Boerderijen.

Gereede boerderijen met huizen, bijgebouwen, en een zekere hoeveelheid land zijn dikwijls te koop, en kunnen tegen verhoogde prijzen gekocht worden. Deze boerderijen zijn in 't algemeen het eigendom van diegenen die geslaagd zijn, en verder naar het westen denken te gaan, om hunne vorige pogingen te herhalen, en om terzelfder tijd voordeel te trekken uit den arbeid van de eerste boerderij. Nieuwe kolonisten zullen het echter algemeen voordeliger vinden, prairieland te nemen om zodoende alle winst zelven te genieten.

De eerste maanden gedurende de nederzetting.

Een kolonist in Manitoba kan met een betrekkelijk kleine som beginnen; d. w. z. genoeg om een der goedkoope huizen welke algemeen in het land bewoond worden te bouwen, een span ossen, een ploeg, zijn zaaigraan, en voldoende levensmiddelen te koop, om hem in staat te stellen om voor een jaar te leven, of tot dat zijn eerste oogst binnen komt. Met een weinig geduld in 't begin, kan hij van dit punt uit, een onafhankelijke positie krijgen. Of ook kan een kolonist veel kapitaal medebrengen, en dit in groote boerderij-ondernemingen steken, al zijne krachten wijdende aan graan of veeteelt of beide, werkende op het gemengde boerderij systeem, hetwelk hem het voordeligste voorkomt.

Om een Boerderij te beginnen.

De kolonist die in April of Mei arriveert, heeft zijn tijd wel noodig om een goede plaats voor zijne boerderij te kiezen, en de noodige gereedschappen te koop om te beginnen. De algemeene opinie van kolonisten in het Noord-Westen is, dat het einde van Mei en de maanden Juni en Juli de beste zijn om te beginnen. Het land dat dan beploegd is, moet in September omgeworpen worden. Land moet ond er geploegd worden, en diep omgeworpen worden. Als de kolonist het verlangt, kan hij een gedeeltelijke oogst krijgen, die voldoende is om zijne onkosten te betalen. Haver of gerst is het beste te zaaien of schoon reeds tarwe in het vroege jaargetijde verbouwd is. In Juli moet genoeg hooi gesneden worden voor wintervoeder voor het vee. Het is niet noodig het gebroken land te schutten tot dat er een oogst in is, maar de kolonist doet beter zijne velden zoo spoedig mogelijk af te schutten 't zij met ijzerdraad of hekken.

De familie kan tot October zeer gemakkelijk in tenten wonen maar er moet zorg gedragen worden om vroeg in de herft, niet later dan midden Augustus of begin September

— een warm huis en stal voor den winter op te richten. Het eerste kan klaar gekocht worden te Winnipeg voor ongeveer 720 gulden, of uit blokken samengesteld de laatste kan uit blokken hout en zooden gemaakt worden.

Is de eerste winter voorbij, dan gaat alles vlot. Een kolonist die een vrije woonstede neemt, kan met zeer geringe middelen beginnen, door een deel van zijn tijd voor bureu of aan den spoorweg te werken, om genoeg geld te verdienen, om te kunnen voortgaan zijn land te verbeteren. Velen die begonnen zijn met weinig middelen in een vrije woonstede, zijn wel geslaagd. Er is altijd vraag voor boerenarbeiders, en een kolonist met weinig middelen kan zeker zijn in staat te zijn, zijn kapitaal te vermeerderen, door een deel van zijn tijd voor anderen te werken.

Practische Raadgeving.

De kolonist uit Europa moet oppassen die methoden aan te nemen, welke de ondervinding van het land bewezen heeft, raadzaam te zijn, beter dan in een nieuw land die methoden te gebruiken, waaraan hij gewend is. Bij voorbeeld met het oog op de prairie te ploegen, of zoals het genoemd wordt, „breken” is de manier in Manitoba zeer verschillend van die in het oude land. De prairie is bedekt met een welige plantenbloei, en de vraag is hoe dit kan overwonnen worden, om het land geschikt voor landbouw te maken. Ondervinding heeft geleerd, dat de beste manier is, niet dieper dan twee duim te ploegen, en een voor te maken, van twaalf tot zestien duim wijd.

Het is vooral noodig voor een landbouwer, die vroeg in de lente begint om direct bij de eerste ploeging haver te zaaien. Ondervinding heeft bewezen, dat de zooden in poeder overgaat en zich ontbindt, onder den invloed van een groeienden oogst, even zoo goed zoo niet beter dan wanneer het alleen omgekeerd, en voor dat doel aan zich zelven overgelaten wordt. Er is ook minder onkruid, hetwelk van groot belang is, daar het dikwijls voorkomt dat het onkruid, hetwelk spoedig na het ploegen begint te groeien even zoo moeilijk is uit te roeien als de zooden zelf. Grooten oogsten haver zijn verkregen, door direct na het eerste ploegen te zaaien, en zoodende zijn niet alleen de kosten uitgewonnen, maar er is voordeel. Het is ook van groot belang voor een kolonist, met beperkte middelen, om deze oogst het eerste jaar te verkrijgen. Een manier van deze soort planting is, de haver over het gras te werpen, en vervolgens een dunne zooden er op te leggen. Het graan aldus begraven schiet schielijk op, en in weinig weken is de zooden geheel vergaan.

Het Klimaat.

De gezondheid der landstreek is voor den kolonist van het grootste belang, daar dit voor hem en zijn familie de toekomstige woonplaats wordt. Op dit punt zoover dit het Noord-Westen van Canada betreft kunnen er nu niet meer, niettegenstaande hetgeen wat vroeger in het tegendeel is beweerd, twee verschillende meeningen zijn. Dat de winter in Canada koud is, is zonder twijfel waar, maar het is zeker dat de dampkring helder is, en de lucht droog en versterkend; en het weder aangenaam. Door deze uiterste droogheid der lucht is de koude niet zoo onaangenaam, als de temperatuur of het vriespunt in een vochtige atmosfeer. Manitoba en het Noord-Westelijk Grondgebied zijn werkelijk door statistieken bewezen de gezondste streken der aarde te zijn, en inwoners van alle deelen, verklaren met groote eensgezindheid dat het een gezond en zeer aangenaam land is, om in te leven. Ongezonde luchten en andere inheemsche ziekten zijn geheel onbekend.

De Markies van Lorne sprekende over dit onderwerp, zeide spoedig na zijne terugkomst van het Staatsgebied in zijne hoedanigheid als Gouverneur-Generaal:

De groote bangmakerij — want het is niets anders — doet vele menschen die denken naar Canada te verhuizen er van af zien door de atrengende koude die er heerscht. Deze vrees is niet gegrond met betrekking op het klimaat. Het klimaat is uiterst gezond. Koorten die zoo algemeen zijn in het vereenigde koninkrijk, zijn daar onbekend. Er worden hooge ouderdommen bereikt; en waar, zoals 't geval is met sommige Engelschen en Franschen, waarvan voorgelachten op Canadeschen bodem hebben geleefd is het menschenras zoo mogelijk sterker dan in de dagen van de eerste nederszettera. Keud in het zeker maar de koude is droog, en uitgezonderd op de zeekusten wordt het minder gevoeld dan de koude hier.

Het Landbouwdepartement voor Manitoba spreekt volgenderwijze over het klimaat in het laatste verslag:

Door de versterkende drooge atmosfeer, zijn de veranderingen van temperatuur niet radeelig, wat wel 't geval is waar de dampkring vochtig is. De warme dagen in den zomer worden gewoonlijk door koude avonden gevolgd, en de drukkende hitte is er nauwelijks bekend. De warme dagen, gevolgd door koude nachten en overvloedige dauw, vergemakkelijken de groei der graansorten op wonderlijke wijze. De winters hier zijn ook zeer versterkend en gaan nit van dezelfde oorzaak, namelijk de droogheid der atmosfeer. In plaats dat de winter in Manitoba onderhevig aan de eenjarige overwinteringsperiode is, zooals vjanden het voorspiegelden, is het een periode van rust voor natuur en vroolijheid voor het volk, hetwelk eerder aangenaam dan verschrikkelijk is. In geen minder begunstigd klimaat kan men zulk een winterhemel, zulk schitterend maanlicht zien. Nergens anders kan zulk een versterkende lucht ingeademd worden. In plaats dat de winter alle werk belot, hetwelk gewoonlijk in het oosten wordt verondersteld, worden hier den geheelen winter door bouwondernemingen voltooid, palen-helen wordt den geheelen winter door gedaan. Ten zuiden van de 49ste parallel in de Vereenigde Staten zijn orkanen en winter-stormen meer menigvuldig en gestreng, eenenwbergen zijn talrijker en ves vergaat bij groote getallen, terwijl ze hier den winter goed doorkomen. Vervolgens brengen de zomers, ofschoon zeer heet, niet de doodelijke gevolgen mede, waarvan men zoo dikwijls zuidelijker getuige kan zijn. Windhoizen die in de Westelijke Amerikaanse Staten inheemsch zijn, en zoovele menschenlevens, alsmede bezittingen en oogsten vernielen, zijn hier nog niet voorgekomen.

Professor Macoun, die door het Gouvernement uitgezonden was om het land en klimaat van het Noord-Westen te onderzoeken, en verscheidene jaren er doorbracht om inlichtingen te bekomen welke hij in zijn standaard werk „Manitoba en het Grootte Noord-Westen," vereenigde, zegt:

Veel verstandige personen zijn betreed van de winters in het Noord-Westen, daar zij de koude bij de thermometer en niet bij hunne eigene gevoelens meten. Koude moet niet gemeten worden met een thermometer, maar door de vochtigheid der dampkring daar naar de vochtigheid der koude dezelve door personen wordt gemeten. Gedurende den winter bemerkten mijne mannen niet de minste vorst en het was niets buitengewoone, een men te zien rijden zonder rok, terwijl de thermometer onder het vriespunt stond. Droge lucht is geen geleider van warmte en daar de droogte vermeerdert als het kouder wordt, wordt de vermeerdeerde koude door dieren noch planten gevoeld en wij vinden een oplossing voor de sonderlinge telling, dat alhoewel water bevrjst, planten er niet onder lijden, alleen dan als een vochtige lucht er mede in onmiddelijke aanraking komt. De vermeerdering van droogheid der lucht heeft hetzelfde effect als een vermeerdering van warme kleeren voor mensch of dier; gedurende dezen winter, liggende in tenten zonder vuur, hadden wij minder last van een temperatuur tien graden onder nul, dan wij gehad zouden hebben in Oost-Canada, bij tien graden vorst.

Julius Eberhard, dokter Schneider, dokter Wiedersheim en Ludwig Glock, vier afgevaardigden uit Duitschland, die door geheel Canada en in het bijzonder Manitoba doorreisden, gaven tevens van het klimaat een zeer gunstige getuigenis.

Deze waardeerbare beschrijvingen die uit werkelijke levensonderervinding in het Noord-Westen verkregen zijn, worden gestaafd door de getuigschriften van honderden werkelijke kolonisten en inwoners. In verband hiermede is het ook een belangrijk feit, dat bij het leggen van den Canadain Pacific Spoorweg door Manitoba en het Noord-Westen van Canada, het werk door de strengheid van het weer, niet een enkelen dag gestaakt werd.

De Bouwseizoenen.

De volgende zijn de bouwseizoenen:

LENTÉ. — April en Mei. De sneeuw verdwijnt spoedig en de grond droogt spoedig op. Zaaien begint van af het midden tot aan het einde van April, en eindigt begin Mei.

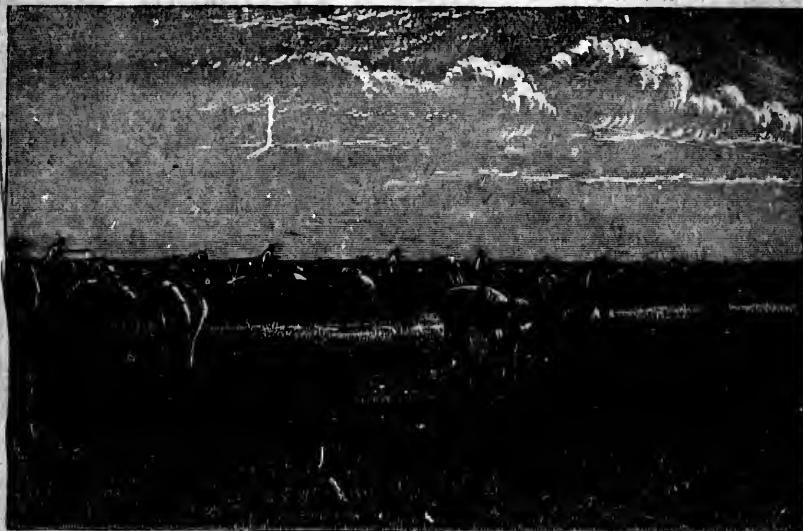
ZOMER. — Juni, Juli, Augustus en een gedeelte van September. Het weer is helder met menigvuldige regenbuien, sountijds zeer warm gedurende den dag, nacht koel en verfrisschend. Het oogsten begint in Augustus en eindigt in September.

HERFST. — Een gedeelte van September en October, en gedeelte van November, misschien het plezierigste seizoen van het jaar, daar de lucht uiterst aangenaam is. Om deze tijd van het jaar nemen de prairiebranden plaats, en de lucht heeft een weinig rokerig aanzien, maar dit is niet onaangenaam.

WINTER. — Gedeelte van November, December, Januari, Februari en Maart.

In het begin van November begint gewoonlijk de Indiaansche zomer, en dan komt het

beste gedeelte van het seizoen, hetwelk gewoonlijk veertien dagen duurt. Het weer is warm de dampkring is dijzig en kalm, en ieder ding schijnt een stil en slaperig aanschijn te hebben. Dan komt de winter, gewoonlijk voorafgegaan door een zacht vallen van sneeuw, opgevolgd door heldere dagen, met een helderen blauwe hemel, en versterkende atmosfeer. In December gewoonlijk begint de winter, en tot het einde van Maart blijft het weer meestal gestadig, met misschien een dooi in Januari, en soms sneeuwstormen. De dagen zijn helder en de koude wordt veel verzacht door de helderheid der zon.



BELL BOERDERIJ, QU'APPELLE.

Zomer vorsten komen voor in het Noord-Westen maar hunne verschijning is zeldzaam, en doen geen schade aan de oogsten. Ondervinding heeft geleerd dat deze vorsten slechts schade doen aan zulke oogsten die laat in het seizoen gezaaid zijn.

De Bodem.

De groote gemiddelde opbrengst van oogsten in Manitoba en het Noord-Westen van Canada—meer dan de dubbele van die der Vereenigde Staten—is in zichzelf een practisch bewijs van de goede kwaliteit van het land, en van de geschiktheid voor landbouw. Evenwel is het van groot gewicht om de scheikundige verhoudingen van deze uitstekende landbouwstreek te bestudeeren, welke door gene overtroffen en slechts door de aangespoelde delta van den Nijl gevenaard wordt.

Dr. Gilbert, de welbekende Engelsche geleerde, en zijn collega Sir John Bennet-Laws in de landbouwkundige proeven, welke de naam van de Rothamstead Pachthoeve een algemeen spreekwoord gemaakt hebben, heeft onlangs Manitoba bezocht, en maakt volgens analyse van de grondsoorten der provincie bekend, dat de procenten stikstof in de mon-

sters, die hem van de respectieve diepten van 12, 24, 36, en 48 duimen zijn voorgelegd de volgende zijn:—Monsters uit Niverville 0.261, 0.169, 0.069, 0.033; uit Brandon 0.187, 0.109, 0.072, 0.019; uit Selkirk 0.618, 0.264, 0.076, 0.042; Winnipeg 0.428, 0.327, 0.158, 0.107. Dr. Gilbert bemerkt nog dat de buitengewone vruchtbaarheid van deze prairiegronden, voor zoover stikstof betreft, door de zaken gerekend mag worden, dat het bedrag stikstof in de eerste negen duim diepte van de bebouwbare grond te Rothamstead soms slechts 0.1 percent in de drooge grond is en zelden 0.14 of 0.15 percent overschrijdt; dat het in de tweede negen duim varieert van 0.07 tot een weinig over 0.08 percent; in de derde negen duim van beneden de 0.06 tot ongeveer 0.07 percent; en dat het dieper nog minder is.

Dr. Stephenson Macadam, van de Hoogeschool te Edinburg, zonder twijfel een autoriteit, zegt dat de bodem, zeer rijk is aan organische bestanddeelen, en het volle bedrag assine bevat hetwelk alle gronden van goed. kw. lit. it vruchtbaar maakt.

De bodem is in 't algemeen van donkerzwarte kleiachtige soort, die op een diepe taaie klei onderbodem rust, en zoo rijk is dat eene toevoeging van mest voor jaren na de eerste omploeging van de prairie niet noodig is, en op zekere plaatsen waar de klei zeer diep is, is het werkelijk onuitputtelijk. De groote vruchtbaarheid van het land in het Noord-Westen wordt aan drie oorzaken toegeschreven: ten eerste aan het afval van vogels en dieren der vlakke; ten tweede aan de asch welke door de jaarlijksche prairiebranden blijft liggen; en ten derde aan de aanhoudende ophooping van vergane planten; en wanneer men bedenkt dat groote kuddes buffels en ander wild van geslacht op geslacht in de prairies hebben rondgedoold dat heden nog wild gevogelt, in grooten getal, overal gevonden wordt, en dat prairiebranden ieder jaar van geslacht op geslacht in het Noord-Westen gewoed hebben is er zonder twijfel gezond bewijs voor deze stelling.

De diepte van de klei in Manitoba varieert, naar de getuigenissen van honderden pachters welke in meer dan honderd en vijftig streken wonen, meer dan drie voet, terwijl het in het Noord-Westen gewoonlijk varieert van een tot vier voet, en in sommige gevallen zelfs nog dieper.

De toevoer van Brandstof.

In 't begin der nederzettingen werd er veel twijfel geopperd of Manitoba en het Noord-Westen van Canada wel geschikt zouden zijn, met betrekking tot genoegzame brandstof voor huishouding en fabrieken. Kort geleden onderzoekingen hebben gelukkig geheel deze twijfel weggenomen, en het is bekend dat, buiten de kleine bosschen, welke hier en daar op de prairie gevonden worden, en het timmerhout waarmede de oevers der rivieren en beken begroeid zijn, er in deze nieuwe streken een ruime voorraad steenkolen gevonden wordt. Het steenkolenbed in de districten van de Bow en Belly rivieren was het eerste waarin werkelijk gebruik werd, en de uitslag van dezen arbeid heeft goedgevallen resultaten opgeleverd. Monsterproeven werden door den Canadian Pacific Spoorweg te Winnipeg genomen, om te onderzoeken voor hoever de kool geschikt voor het gebruik in locomotieven is. De proef kwam zeer gunstig uit, de kool brandde best, gaf groote hitte zonder gedruis, en gaf een heldere witte rook. Het werd ook bewezen, dat er geen betere kool voor het verkrijgen van gas gevonden kan worden, en dat er uitstekende cokes uit verkregen wordt en wordt dezelve door de kolonist overal gebrand terwijl de fabrieken in Winnipeg deze kolen ook in groote massa gebruiken.

Deze kooldistricten liggen binnen eenen kleinen afstand van den Canadian Pacific Spoorweg, en de koolen kunnen naar den spoorweg voor ongeveer zeven gulden twintig cents per ton gebracht worden. De groote uitgestrektheid van deze koolbedden is door ambtenaren onder de directie van het Gouvernement onderzocht en men heeft beraamd dat de hoeveelheid steenkool gelegen onder één vierkante mijl land, in de districten van de Bow en Belly rivieren soms 4,000,000 tonnen, soms 5,000,000 en soms 9,000,000 tonnen bedraagt. De kool is over 't geheel niet diep gelegen, en bij gevolg wordt er weinig arbeid vereischt om deze mijnen te bewerken. Ofschoon geen gouvernementsproeven in de omliggende districten genomen zijn, is het toch bekend dat zich groote koolbedden naar het noorden en westen van af de districten waar ze nu uitgedolven worden, uitstrekken.

Er zijn ook belangrijke koolbedden in het Souris district in Zuid-Manitoba en het zuidoostelijk deel van het Noord-Westen, en deze zullen binnen kort door den ontworpen Manitoba Zuid-Westelijken Spoorweg geopend worden. Zorgvuldige onderzoekingen toonen aan, dat de kool-lagen in dit district van derde vorming zijn, bestaande uit bruine-kool vermengd met klei, en dunne lagen zwavel, en dat de bedden zoo gelegen zijn, dat zij de arbeid gemakkelijk en goedkoop maken. De kool brandt met felle hitte, en laat ongeveer 6 procent witte asch achter.

Inderdaad de geheele streek van het Souris district westwaarts naar de Rocky Mountains, is een uitgebreid, rijk koolbed, van bijna onbegrensde grootheid, en door den aanleg van spoorwegen kan de opbrengst van deze mijnen, voor geringen prijs tot aan de woonplaats van den kolonist gebracht worden.

Het planten van boomen op de prairie kan met weinig kosten en moeite waar hout schaars is, geschieden. Vlierboomen, eiken, olmboomen ahornboomen, (hard en zacht), en lindeboomen kunnen geplant worden, en willen goed groeien; ook katoenboomen, populieren, en wilgeboomen zullen spoedig groeien, en zijn voor gewone doeleinden op eene boerderij zeer nuttig. De volgende soorten boomen worden in het Noord-Westelijk Gedeelte van Canada gevonden: — Eiken, witte- en roode oederboomen, beuken, populieren, pijnboomen, witte essenboomen, katoenboomen, lorkenboomen, kersboomen, witte wilgen, essenboomen, ahornboomen, denneboomen, olmboomen en mastboomen, de laatsten zijn van veel waarde, daar het hout uitsluitend voor hout-gravures gebruikt wordt.

Over boomenplanten gesproken, is de volgende aanbeveling van een inwoner van Manitoba zeer prijzenswaardig. —

„Ik raad nederzettern in het Noord-Westen aan, een of twee akkers prairie-land rondom de plaats waar zij van plan zijn te bouwen aan de west-, noord- en oostkanten met zaai van ahornboomen te beplanten. Plant ze in rijen vier voet van elkaar, de zaden een voet van elkaar; later kunnen ze er uitgevoerd en verplaat worden. Ik heb eenige die twaalf voet hoog zijn, van zaai vier jaren geleden geplaat, en ze maken een goede beschutting. JAMES STEWART, High Bluff.”

[55 mijlen ten westen van Winnipeg.]

De Watertoevoer.

Een goede watertoevoer is eene onmisbare noodzakelijkheid voor een landbouwer, zowel voor huishoudelijk gebruik, als voor het vee. Het noord-westen van Canada heeft niet alleen talrijke rivieren en beken, maar ook een groot aantal meren en meertjes in bijna ieder gedeelte van het land, en het wordt nu bepaald verzekerd, dat bijna overal door het grondgebied door middel van wellen goed water kan verkregen worden; buitendien zijn er verschillende heldere, onuitputtelijke bronnen door het geheele land. Een overvloedige voorraad water van verschillende kwaliteiten kan ook op de prairie door bemiddeling van booringen verkregen worden, variërende van acht tot twintig voet diepte. Regen valt in het algemeen overvloedig in de lente, terwijl zomer en herfst gewoonlijk droog zijn.

Graanoogsten.

De volgende tafels uit officieele bronnen genomen, toonen in een oogenblik de gemiddelde opbrengst per akker in schepels van de oogsten in Manitoba gedurende de laatste jaren aan: —

	1876	1877	1878	1879	1880	1881	1882	Gemiddelde opbrengst.
Tarwe . . .	32	26¾	26¾	26¾	29¾	80	32	29
Haver . . .	51	59¾	59¾	58	57¾	59	51	57
Gerst . . .	42	40¾	63	37¾	41	40	37	39
Erwten . . .	32	32	34	32¾	38¾	88	—	34
Rogge . . .	—	30	30	40	40	35	—	35
Aardappelen . . .	229	304	308	302	318	320	278	294

Het verslag van het Landbouw Departement van Manitoba van den oogst van 1883 toont dat het weer over 't algemeen gunstig voor den oogst is geweest, en dat, terwijl in Noord Iowa, Minnesota, Illinois, Michigan, en andere deelen der Vereenigde Staten, ten volle 25

percent van de korenoogst, door de vroege strenge vorst in September, vernield is geworden, betrekkelijk weinig schade, door geheel Manitoba, en in vele streken van het Noord-Westen in 't geheel geen schade is geleden. De tarwe zegt men algemeen is van uiterst goede kwaliteit. De gemiddelde opbrengst per akker is 23.63 schepels, en de gemiddelde kwaliteit van het graan 102,100, voorstellende de algemeene gemiddelde kwaliteit jaar bij jaar. De opbrengst van gerst is 31 schepels, en de kwaliteit 99.6; haver 44 schepels kwaliteit 100; de geringste gemiddelde opbrengst van aardappelen is 320 schepels, terwijl wortels soowat 't gemiddelde zijn. Het verslag besluit: — „Niettegenstaande verscheidene tegenspoeden heeft de provincie dit jaar de grootste oogst zoolang zij verbouwd wordt, opgebracht.”



M'BETH'S WOONSTEDE, KILDONAN.

De opbrengst voor het jaar 1884 toont aan het aantal acres in de provincie Manitoba bezaaid met tarwe is vermeerderd 18 procent, of met andere woorden 260,842 acres in 1883 tegen 309,281 acres in 1884. De totale opbrengst der tarwe is benaderd op 6,200,000 bushels en de uitvoer op 4,750,000, en is alzoo de uitvoer 1884 slechts 940,000 bushels minder, dan de geheele opbrengst in 1883.

Het groote gewicht dezer cijfers wordt niet geheel gewaardeerd, tenzij vergeleken met de gemiddelde opbrengsten van andere landen. De volgende zijn de gemiddelde opbrengsten van de eerste tarwe verbouwende landen in Europa, zooals die officieel voor een reeks jaren gegeven zijn:

	TARWE.	
Manitoba, gemiddelde opbrengst per akker.	23.63	Schepels.
Groot Brittannië en Ierland.	28.5	"
Minnesota (het Tarweland van Amerika).	14.51	"
Vereenigde Staten	12.3	"
Ontario	11.6	"
Zuid Australië	3	"

Dezelfde opbrengsten kan men voor gerst en haver op mindere schaal aannemen. De gemiddelde opbrengsten van gerst zijn:

GERST.

Manitoba, gemiddelde opbrengst per akker	39	Schepels
Minnesota	35	"
Wisconsin	20	"
Iowa	22	"
Ohio	19	"
Indiana	19	"
Illinois	17	"

HAYER.

Manitoba, gemiddelde opbrengst per akker	67	Schepels.
Minnesota	37	"
Iowa	26	"
Ohio	23	"

De reden van deze merkwaardige opbrengst ligt daaraan dat de gekweekte planten de grootste voorraad leveren bij de meest noordelijke grens. Daaraan wordt de volmaaktheid van tarwe in Manitoba toegeschreven, waar, in plaats van te sterk te ontwikkelen hetwelk zuidelijker het geval is, de overdreven groei van de stam of blad door de koude, late lente, betengeld wordt en doordat de hoofdontwikkeling der plant in het rijpende jaargetijde geschiedt. De bewering van den bekenden Amerikaanschen klimaatkundige, Blodgett, „dat de kom van Winnipeg de zetel van de grootste gemiddelde opbrengst van koren op dit vasteland, en misschien van de wereld is,“ is bewezen gegrond te zijn door het verslag van een jaarlijksche gemiddelde opbrengst van meer dan 29 schepels per akker van af 1876 tot 1882.

De oogst in het eerste jaargetijde.

Er is reeds in het begin van dit boekje geschreven over de eerste maatregelen die een kolonist gedurende de eerste weinige maanden van nederzetting moet nemen, en een gedeeltelijke oogst van zijn land te verkrijgen om een deel van zijn eerste onvermijdelijke kosten te bestrijden en terzelfder tijd moet hij zijne boerderij goed voor elkaar hebben, om verdere ondernemingen in het volgende jaar te ondernemen. Het staat thans bekend, dat zaad op de prairie gezaaid en dan even omgeploegd, in het volgende jaargetijde een goede oogst zal opleveren. Dit is een belangrijke ontdekking, daar het aantoont, dat de kolonist, die in de lente komt, voordeelen uit zijne arbeid kan trekken, bijna even spoedig alsof het land reeds bebouwd en verbeterd geweest ware. Mr. Daly bij Big Stone City in de nabuurschap van Big Stone. Meer bezaaide 10 akkers land met haver op deze manier. Hij zaaide in iedere akker 2 schepels en een spint en beploegde toen het land. In de herfst oogstte hij van tien akkers 420 schepels haver, die genoeg waarde hadden, om de omploegingskosten te betalen en buitendien nog 75 dollars winst lieten. Het volgende jaar bezaaide hij 75 akkers op deze manier met denzelfden uitslag: de opbrengst was, volgens opgave niet minder dan 1000 schepels per stuk.

Andere pachters getuigen hetzelfde. Pachter John Glen uit Calgary beweert dat hij 46 schepels haver per akker van 20 akkers gedurende het eerste jaar oogstte.

Wortels en Groentensoorten.

Alle oogsten van knolgewassen brengen veel op, rapen komen het dichtste bij aardappelen in bebouwing. Er bestaat geen voorbeeld dat ze door vliegen of andere insecten aangestoken zijn. Mangel- en roodwortels worden niet op groote schaal verbouwd.

Alle tuingroenten geven goede oobrenghsten, en de provincie heeft een zeer goeden naam voor hare productie. Gedurende de laatste jaren is het getal akkers, gewijd aan tuinbouw, aanmerkelijk toegenomen. In de eerste jaren van de geschiedenis der provincie hadden nieuwe kolonisten slechts weinig tijd voor tuinarbeid, maar nu zij hunne boerderijen goed aan het werk hebben, bemoeien zij zich meer met tuinbouw, en levert hun dit goede uitkomsten.

vernield is gewor
ten van het Noord-
meen is van uiterst
, en de gemiddelde
de kwaliteit jaar bij
44 schepels kwali-
pels, terwijl wortels
verscheidene tegen-
wordt, opgebracht."

provincie Manitoba
9.842 acres in 1883
op 6.200.000 bushels
0 bushels minder,

ij vergeleken met
delde opbrengsten
il voor een reeks

Schepels.
"
"
"
"

De volgende zijn een paar voorbeelden uit pachtersverslagen aangaande de teelt van wortels en groenten genomen, en in verband met deze rapporten moet men bedenken, zijn geene speciale middelen aangewend om dezen uitslag te verkrijgen:

- S. C. Higginson, te Oakland, heeft kolen verbouwd die ieder 17½ eng. ponden wogen.
 Allan Bell, te Portage-la-Prairie, heeft kolen gehad 45 duim in omtrek, en knollen wegende ieder 25 eng. ponden.
 Robert E. Mitchell, te Cook's Creek, verkreeg een kalabas die zes weken gegroeid had metende in omtrek 5 voet 6 duim.
 James Alrth, te Stonewall, beweert dat het gewone gewicht van knollen 12 pond bedraagt, en er zijn sommigen geweest die 32½ pond wogen.
 Isaac Casson, te Green Ridge, heeft 270 schepels uien uit een akker geoogt.
 John Gaddis, te Kildonan beweert dat hij 800 schepels wortels per akker heeft geoogt.
 Joshua Appleyard, te Stonewall zegt dat zijn knollenoogst 1000 schepels per akker geweest is, en dat ieder gemiddeld 12 pond woog.
 Francis Ogletree, te Portage-la-Prairie, verkreeg uien die 4½ duim in doorsnede waren.
 W. H. J. Swain, te Morris, had citroenssoorten wegende ieder 18 pond.
 A. V. Beckstead, te Emerson, heeft het volgende bevonden: mangelwortel wegende ieder 27 pond; beetwortels ieder wegende 23 pond; kolen wegende 40 pond ieder; uien 1½ pond ieder.
 W. B. Hall, te Headingley, heeft beetwortels verbouwd wegende ieder 20 pond, en geeft als gewoon gewicht voor knollen 12 pond op.
 Phillip McKay, te Portage-la-Prairie, heeft kolen gehad, metende 28 duim middellijn de krop en vier voet met het loof, zijne uien waren 16 duim in omtrek, en bloemkool kroppen 19 duim in doorsnede.
 James Lawrie & Bros, te Morris, hebben knollen getoond van 30 duim in omtrek, uien 14 duim en melcoenen 30 duim. Zij hadden een kalabas die dezelfde omtrek had als een gewoon meelvat.
 James Owens, te Point du Chene, had knollen van 30 pond ieder, uien 14 duim in omtrek, en komkommers vijf duim middellijn.
 Neil Henderson, te Cook's Creek, heeft 1000 schepels knollen per akker geoogt, wortels vijf duim in doorsnede en 18 duim lang, terwijl zijn uien dikwijls vijf duim in doorsnede waren.
 Jas. Bedford, te Emerson, heeft 1000 schepels knollen per akker geoogt.

Het gebruik van Mest.

Bemesten is in het Noord-Westen niet in 't gebruik, omdat het niet noodig is, en gemeene mest wordt slechts weinig gebruikt. Het land is inderdaad, in vele gevallen zoo rijk, dat het gebruik van mest gedurende de eerste bouwjaren de stroogroei zoude vermeederen, en bijgevolg de oogsten te welig maken. Na het tweede jaar mag men mest in kleine kwantiteiten tot voordeel van het land gebruiken, om de uitputting te voorkomen.

Wilde Grassoorten op de Prairie.

Er zijn tusschen de veertig en vijftig verschillende inheemsche grassoorten in het Noord-Westen, welke even beroemd zijn, door de weelde van hunne groeizaamheid, als door de voedingsstoffen welke zij bevatten. Het eerste wat een pachter bemerkt, is de overvloed van bladeren aan bijna alle soorten. Terwijl de grassoorten van Oost-Canada bijna geheel en al stengel zijn en de meesten slechts twee of drie bladeren hebben, hebben de meesten der grassoorten in het Noord-Westen tien of twintig bladeren. Dit is natuurlijk een belangrijk voorrecht, daar de bladeren gemakkelijker te verteren zijn dan de stengels. De stengels van de prairiegrassoorten zijn buitengewoon dun, en dit moet een pachter weer in aanmerking nemen; voeg nog daarbij dat er in sommigen dezer soorten zulk een overvloed van zaden is, welke bijna de plaats innemen van koren, dan zal men bemerken dat de bewerkingen, hoe spoedig vee vet wordt, door voeding met prairiehooi, niet te vergetraken zijn.

De volgende zijn enige der grassoorten: het bruine of cedergras, een van de kostbare soorten, heeft een dunne stengel, met veel bladeren, en verscheidene soorten der roodachtige grassen zijn zeer voedzaam; het crwtegras, een soort wikke, geeft goed weideland voor vee in den winter; het bever-hooi, veel beter, dan het gras hetwelk onder dezelfde naam

in Oost-Canada wordt gevonden; het Schotsche gras, een gezocht hooi in het Noord-Westen; en het hooge land hooi 't welk op de prairie gevonden wordt, en van zeer goede kwaliteit is. Verder vindt men er de volgende grassoorten als: been, blauw, buffel, blauw-lid, riet-gras, kolonie hooi, Juni gras, en tarwegras, alsook nog verschillende andere soorten, waarvan het grootste gedeelte voedzaam, en sommigen zeer schoon zijn.

Door den overvloed en uitstekendheid van het prairie hooi, is er tot nu toe weinig aan de grascultuur gedaan, echter de kleine hoeveelheid die gekweekt wordt, behoort tot de Timothee en Hongaarsche soorten.

De gemiddelde opbrengst van hooi per akker is $2\frac{1}{2}$ tot 3 ton; soms krijgt men 4 ton in natte jaargetijden zelfs 5 ton. De oogst van 1882 was zeer overvloedig en werd over 't geheel in goede conditie binnengebracht, terwijl 1883 bijna de dubbele opbrengst leverde.

Vee-teelt.

De algemeene gezondheid van het klimaat en de gunstige gelegenheid om paarden, vee en schapen te voeden, maken de vee-teelt een zeer winstgevende industrie. De grenzeloze prairies, bedekt met weelderig gras, welke gewoonlijk een groote opbrengst leveren, en de koude nachten waardoor Manitoba beroemd is, zijn zeer voordeelige dingen voor het vee; en de buitengewone droogheid en gezondheid van den winter dragen er toe bij om het vee vet en goed te maken. De gemakkelijke toevoer van water is ook een voordeel voor de vee-teelt. De overvloed van hooi maakt het de pachters gemakkelijk om hun vee door den winter te krijgen, en buitendien is er, en zal er altoos een goede verkoop voor vleesch zijn en blijven.

VEE. — De veestaller gevestigd aan de oostelijke grens van de Rocky Mountains maken veel succes, sommigen kunnen 20,000 beesten bergen. Het vee in het Noord-Westen van Canada komt goed door den winter, en als het goed gestald en goed opgepast wordt, is het in de lente vet. Velen leggen zich nu toe op de vee-teelt op de prairie kudden bestaan oogenblikkelijk uit niet minder dan 300,000 beesten, waarvan alleen 50,000 in het district van de Bow Rivier. In de Qu'Appelle en Saskatchewan districten worden ook reeds met goed gevolg groote kudden geteeld. Het Noord-Westen, inderdaad, voor zoover er tegenwoordig over geoordeeld kan worden is bestemd het grootste land in Canada voor de vee-teelt, zoo niet het grootste van Amerika te worden.

PAARDEN. — De paardenfokkerij heeft nog geene belangrijke vorderingen gemaakt of schoon hetgene men hier er aan gedaan heeft, met goed gevolg bekrond is. Er zijn weinig landen, waar paarden zoo vrij van ziekten zijn als in het Noord-Westen.

SCHAPEN. — De schapenfokkerij wordt nu een belangrijke industrie en het klimaat werkt mede om de wolopbrengst veel fijner en de vezels aanmerkelijk korter dan van dezelfde soort schapen in een ander land, te maken. Schapen zijn geheel vrij van ziekten in het Noord-Westen en klauwzeer is voor zoover men weet nog nooit voorgekomen.

VARKENS. — Wat varkens betreft, schijnt het Berkshire ras het beste voor het land geschikt, daar deze varkens spoedig vet worden, en het vleesch is zeer goed na zes of zeven maanden goede voeding. De fokkerij en mesting van varkens is in 1884 buitengewoon toenomen, en van ziekte was niets bekend.

GEVOGELTE. — Gevogelte tiert goed in het Noord-Westen vooral kalkoenen, van wege de droogte van het klimaat. In Manitoba behoort de wilde eend, gans en kip te huis, en zij die zorg en moeite wijden aan de fokkerij van wild zullen zeker slagen.

VEILIGHEID VAN ZIEKTEN. — Het is een belangrijk feit dat er geene besmettelijke of kwade ziekten onder het vee en schapen van het Noord-Westen bestaan, en dat het Provinciale Gouvernement alles doet om de belangen der fokkers te bevorderen. Een van de kortelings aangenomen maatregelen is, de aanstelling van veeartsen in ieder land, om de belangen van vee-fokkers te beschermen, en om de gestrenge maatregelen die nu in kracht zijn te handhaven, om ziekten onder vee en paarden te voorkomen.

Gemengde Boerderij.

Algemeen is het voor den kolonist van groot belang of de prairie voor de vee- en schapeenteelt geschikt is; want de voordeeligste en tevens aangename wijze van pachten in een land als het Noord-Westen, is ongetwijfeld de vee fokkerij en graan-kultuur tezamen. Thans wordt er een gezonde importatie-handel in Manitoba in vee en paarden van goed ras gedreven, en de goedkoopse manier van voeding en het voordeel die een gemengde boerderij de pachter aanbrengt, moet tot meer uitbreiding van de veeteelt op het land leiden.

De Bijenteelt.

De bijenteelt wordt met goed gevolg in het Noord-Westen gedreven, daar bijen een heldere, drooge atmosfeer en een rijken bloemenoogst noodig zijn; als de lucht vochtig is of het weer donker, werken ze niet zoo goed. Een andere reden waarom ze minder in een warm klimaat werken, is deze, dat de gegaarde honig een langere tijd vloeizaam blijft, en als het in steviger toestand gegaard wordt, wordt het zuur en bederft. De heldere hemel, drooge lucht en rijke bloemennatuur zijn goed geschikt voor de bijenteelt.

Vruchten.

Wilde vruchten, die een groote volmaaktheid verkrijgen, zijn over loedig in Manitoba en het Noord-Westen. Wilde pruimen, druiven, frambozen, kruisbessen, aardbeien, kersen, blauwe bessen, en andere soorten bessen zijn overvloedig en van heerlijke kwaliteit. Weinig heeft men zich tot nu toe op de vruchtenteelt toegelegd, omdat de pachters hunnen tijd voor het oprichten van gebouwen, te noodig waren, en ook doordat zij hunne landen eerst bebouwen moesten; als echter de algemeene verbetering van de pachthoeven voortgaat, dan zal de vruchtenteelt spoedig begonnen worden. De volgende zijn eenige getuigschriften van pachters over dit onderwerp: —

„Aardbeien, salbessen, kruisbessen, frambozen, en alle kleine vruchten leveren overvloedig op en beloven zeer voordeelig te worden.

„W. A. FARMER, Headingly”.

„Ik plantte twee jaren geleden twintig appelboomen, die goed groeien.

„ARTHUR J. MOORE, Nelsonville”.

„Ik heb over 1,000 appelboomen welke alle zeer goed zijn, en ook uitmuntende zwarte bessen.

„JAMES ARMSON, High Bluff”.

Hop.

Wilde hop, door brouwers beweerd van zeer goede kwaliteit voor brouwen te zijn verkrijgen een weelderige groei in bijna ieder deel van Manitoba, daar de bodem en het klimaat oogenshijnlijk zeer goed voor deze plant geschikt zijn. Hop van deze landsreken wordt reeds eenigen tijd goed betaald, en de kweeking der hopplant wordt verondersteld zeer voordeelig te worden. Een inwoner over dit onderwerp uitwijdende zegt:

„Als hop gekweekt wordt zal men goede resultaten bekomen. Ik heb wilde hopplanten uit de bosschen in mijn tuin lange de heg geplant en tegen stokken opgeleid, die even zoo veel droegen en even groot en mooi waren als ik ze ooit te Yalding en Staplehurst in Kent, Engeland, gezien heb.

„LOUIS DUNESING (Emerson).”

Vlas en Hennep.

Deze belangrijke planten werden op groote schaal vele jaren geleden door oude nederrzetterz gekweekt, en de opbrengst was van uitstekende kwaliteit; maar toen klaagde men algemeen dat er geen verkoop voor was, noch waren er machines om het ruwe mate-

rijsaal te bewerken, en dit gaf aanleiding dat men deze belangrijke landbouwtaak liet vallen. De teelt is op groote schaal door de Russische Mennonieten nederzetteren hervat en wordt op hunne plaatsen in het zuiden van Manitoba eene aanzienlijke hoeveelheid verbouwd. Alleen uit West Lynne werden gedurende de eerste week in December 1882, 6000 schepels aangevoerd tot een gemiddelde prijs van 80c. (2.00 doll.) per schepel. Vlas is buitengewoon goed geschikt voor de Provincie. Het kan alleen met goed gevolg in een koele streek verbouwd worden, daar de warme klimaten oorzaak zijn dat de bast bros en hard wordt en de korte tijd waarin het rijpt belet het vlas zijne vastheid en taaiheid te verkrijgen. Door het uiterst gunstige klimaat voor dit cereaal, zullen Manitoba en de Noord-westelijke grondgebieden als geduchte concurrenten voor de teelt in Europa optreden. De boeren verbouwen nu ook reeds vlas en hennep in groote massa's.

Wilde Rijst.

Wilde rijst groeit weelderig in sommige deelen, vooral in de districten die gelegen zijn rondom de groote meren ten noorden van Winnipeg, welke lage en vochtige landstreken zeer geschikt voor de teelt van deze plant zijn bevonden. Het wordt ook op zekere schaal te Rat-Portage, Fort Alexander aan de Winnipeg rivier en andere punten verbouwd. De korrel is bevonden zeer voedzaam en heerlijk voor tafelgebruik te zijn, en ver boven de gewone rijst te verkiezen.

Suikerriet.

De proeven die voor zooverre met gele suiker in Manitoba genomen zijn, waren beperkt, echter gedurende meer dan vijf jaren bijzonder gunstig. De gedane proeven bewijzen, dat er overvloedig voor krystaliseeren geschikte suiker in het noorden verbouwde suikerriet gevonden wordt, en het succes dat tot dusverre de teelt van deze plant in de noordelijke streken heeft vergezeld, zal zeker tot vermeerderden bouw in het Noord-Westen leiden.

Jagen en Visschen.

Men kan overal uitstekend in de wouden en op de prairie jagen, hetwelk door de volgende lijst van vogels en dieren, die er gevonden worden bewezen is: — Klein Wild — prairiehoenders, eenden, ganzen, fazanten, patrijzen, duiven, kraanvogels, snippen, kievitten, konijnen, etc.: Groot Wild: — eilanden, rendieren, antilopen, buffels, en een groot aantal bont-verschaffende dieren.

De rivieren en meeren hebben overvloed van de volgende visschen; steuren van grooten omvang, witvisch, snoek, baars, soorten van zeevisch, zolvisch, karpers en forellen.

Markten.

Kleine handelspunten verrijzen gedurig waar nederzettingen plaats hebben, en hier zijn in 't algemeen een of meer winkels, die de produkten willen koopen. De stations langs de lijn van den Canadian Pacific Spoorweg, zijn niet meer dan acht of tien mijlen van elkaar verwijderd, en de milde manier waarop de maatschappij, voor den handel kranen voor het bergen van tarwe en andere granen opricht, heeft reeds tot het oprichten van vijftig dezer pakhuizen langs den spoorweg in Manitoba alleen, aanleiding gegeven. Deze kunnen meer dan 1,500,000 schepels bergen, en stellen de pachters in staat goede prijzen voor hun graan te bedingen. Een blik op de landkaart toont aan dat Manitoba, *via* de Canadian Pacific Spoorweg in kortere verbinding met de zee kust is, dan Minnesota, Dakota of een der meer Westelijke Staten nu met Newyork hebben; zoodat de exporthandel

in granen van uit het Noord-Westen van Canada, winstgevend schijnt te worden. De groote toevoer van menschen, en de navolging van spoorwegen en publieke werken zullen echter nog voor een tijd den exporthandel tot een zeker deel beperken, door het groote inlandsche verbruik, dat nog eenige jaren zal aanhouden.

Prijzen der Werktuigen.

Alle soorten gereedschappen, welke voor den landbouw geschikt zijn kan men te Winnipeg of andere handelspunten in het Noord-Westen tot billijke prijzen bekomen. De prijzen zijn natuurlijk verschillend, echter zal de volgende lijst, opgemaakt uit de laatste courante prijzen, een denkbeeld der kosten geven:

	CREDIET PRIJS.	COMPTANTE PRIJS.
Een beste tuasmachine	\$ 90* (f 225)	\$ 80 (f 200)
Een enkele maaier met ketting	120 (f 300)	110 (f 275)
Een zelfwerkende hooi-hark	40 (f 100)	35 (f 87.50)
Wagen	85 (f 212.50)	80 (f 200)
Ploeg 12 duim	24 (f 60)	21 (f 52.50)
" 14	25 (f 62.50)	22 (f 55)
Een wrijfploeg	—	30 (f 75)
Een kruisploeg	—	17 (f 42.50)
Eggen	22 (f 55)	20 (f 50)
Schoppen	—	1 1/4—1 1/2 (f 3.25 tot f 3.75)
Boosters	25 (f 62.50)	20 (f 50)
Hooivorken	—	1 (f 2.50)
Tafels	—	\$ 3 (f 7.50) en hooger
Stoelen	—	1 (f 2.50) " "
Beisteden	—	3 (f 7.50) " "

*) \$ Een dollar wordt in den handel gelijk gerekend met f 2.50 Hollandsch geld.

Voordeelen van de Boerderij.

De volgende berekeningen, welke niet overschat zijn, toonen aan wat met zorg, volharding en vlijt gedaan kan worden:

HET EERSTE JAAR.

Levensmiddelen voor pachter en huishouding bestaande uit ongeveer vijf per jaar	f 600
Een span ossen	444
Een koe	84
Ploeg en egge	84
Wagen	192
Gereedschap	60
Kachel, etc., compleet	60
Meubels	144
Kleine onkosten	120

Onkosten voor het eerste jaar f 1,788

Bij het einde van het jaar heeft hij een gemakkelijke houten woning, schuur, etc., vee-gereedschap en ongeveer twintig akkers geploegd land 't welk gereed is voor zaaiing.

HET TWEDE JAAR.

20 akkers zullen opleveren 600 echepels graan à f 1.92	f 1,152
Kosten ongeveer	500

Winet, buiten huishoudingskosten f 652

En buitendien heeft hij een extra 20 akkers grond beploegd.

HET DERDE JAAR.

Veertig akkers leveren hem op 1.300 schepels graan à f 1.92 f 2,804
 Kosten inbegrepen het toegevoegde vee en gereedschappen 1,300

Ten zijnen gunste buiten huishouding f 1,104

Buitendien zal hij in staat zijn door zijn vermeerderd vee en andere gemakken op zijn minst 30 akkers grond te beploegen.

HET VIERDE JAAR.

Zeventig akkers graan leveren hem op 2,100 schepels graan à f 1.92 f 4,020
 Minus kosten voor meer vee en gereedschappen 1,440

Ten zijnen gunste f 2,580

En weer 30 akkers land omgeploegd.

HET VIJFDE JAAR.

Honderd akkers leveren hem 3,000 schepels graan op à f 1.92 f 5,760
 Minus dezelfde onkosten als het voorgaande jaar 1,440

Ten zijnen gunste f 4,320

En aan het einde van het vijfde jaar is zijn toestand volgende wijze:

Complanten in handen f 4,400
 Honderd en zestig akkers land, ten minste f 12 per akker in waarde toegenomen 1,200
 Huis en schuur ongeveer 600
 Vee, alsmede paarden 1,140
 Machines en gereedschappen de helft der laatste 200
 Meubels, etc. 200

Hierin kapitaal in handen, zoo als van de spoorweg-maatschappij aangeleend zij f 12,200
 1,204.00

Ten gunste der boerderij f 12,101.00

Zoodat, naar het bovenvermeldde, al is er ook een tekort in de opbrengst van de oogsten of aantal beploegde land, de nederzetter aan het einde van vijf jaren zal bemerken dat hij een goede boerderij wel van vee voorzien heeft, en buitendien nog een belangrijke som geld.

Voorspoed van Kolonisten.

Als men Manitoba en het Noord-westen doorreist, verwondert men zich dikwijls over de groote afwisseling die in het, door verschillende personen bebouwde land bestaat. De boerderijen variëren van kleine tot zeer groote, alle in zulk een staat van bebouwing die niet onder doet bij de boerderijen in Europa. Eenige boerderijen behooren aan arbeiders, die met niet meer kapitaal begonnen zijn, dan nauwelijks voldoende was, om de depositogelden, om zeker van hun land te zijn, te kunnen betalen, en wier land door de een of andere buur, omgeploegd en bezaaid werd waarvoor zij hun eigen arbeid in ruil hebben gegeven.

Een geval, een voorbeeld, waarvan honderden in het land gevonden werden, verdiene vooral vermelding. „Ik kwam hier,” zegt een kolonist „achtien maanden geleden met mijn broeder. Wij hadden precies 2 dollars (f 5.00) onder ons beiden, nadat wij de depositogelden voor de 160 akkers land hadden betaald. Langen tijd werkten wij voor loon (f 3.— of f 3.60 per dag), en wij bouwden ook onze houten woning, zoodat ik in staat was, voor den winter, mijne vrouw en kinderen uit Ontario te laten overkomen. Wij hebben nu tachtig akkers met tarwe bezaaid en wij zijn aan niemand iets schuldig. Aanstaaende jaar zullen wij 150 akkers met tarwe bebouwd hebben 't welk geheel en al

te worden. De groote werken zullen echter het groote inlandsche

hikt zijn kan men te ke pryzen bekomen. gemaakt uit de laatste

COMPTANTE PRIJEN.

\$ 80 (f 200)
 110 (f 276)
 35 (f 87.50)
 80 (f 206)
 21 (f 52.50)
 22 (f 53)
 30 (f 75)
 17 (f 42.50)
 20 (f 50)
 1 1/2 (f 3.25 tot f 3.75)
 20 (f 50)
 1 (f 2.50)
 (f 7.50) en hooger
 (f 2.50) " "
 (f 7.50) " "

sch geld.

vat met zorg, volj

jaar f 600
 . . . 444
 . . . 84
 . . . 84
 . . . 192
 . . . 60
 . . . 60
 . . . 144
 . . . 120
 . . . f 1,788

c. vee-gereedschap

. . . f 1,152
 . . . 300
 . . . f 652

ons eigendom is. Dan zullen wij een ander stuk land koopen om dit voor mijn broeder te bewerken."

Er zijn gevallen dat werklieden, die op boerderijen werkten, overeenkomst maakten, om vier of vijf akkers land voor zich zelven te bebouwen, en daardoor waren zij twee of drie jaren later in staat eene boerderij van 160 akkers voor zich zelven te nemen. Voor eenige tijd gaan zij dan in zulke gevallen een deel van hun tijd voor loon werken. Als een arbeider zorgvuldig en vlijtig is, kan hij op deze manier zijn positie in die van eigenaar van eene kleine boerderij veranderen; evenwel zou hij met behulp van weinig kapitaal dit succes eerder verkregen hebben, en dezelfde steun zoude menigoen in staat gesteld hebben, zijn voorbeeld te volgen.



BELL BOERDERIJ, QU'APPPELLA.

De Elliott Nederzetting, welke ongeveer dertig mijlen ten zuiden van Brandon, in Manitoba gelegen is, geeft nog een voorbeeld van voorspoedige pachters. Deze hebben over 't geheel ieder 320 akkers land, en ofschoon deze kolonie slechts twee of drie jaren geleden begonnen is, en zij buitendien slechts weinig kapitaal hadden, heeft niets hun vooruitgang verhinderd. Soliede woningen, scholen, kerken en goed voorziene winkels, kan men over de geheele kolonie vinden, en verleden winter werden er meer dan 100,000 schepels tarwe van daaruit naar Brandon ten verkoop aangebracht.

Dit zijn gewichtige getuigschriften die gelegenheid voor den hardwerkenden, vlijtigen man in dit land bieden; maar nog treffender is de vooruitgang, die in de kolonie van mevrouw Gordon-Cathcart, ongeveer tien mijlen ten zuiden van Wappella, op de westelijke

kant van Manitoba gelegen, heeft plaats gevonden. Bemerken dat de bevolking van hare pachters in een gedeelte van hare bezitting te groot werd, bood mevrouw Gardon-Cathcart aan ieder huishouding die naar Manitoba wilde verhuizen, eene som van f 1200 ter leen, waarvan f 800 betaald werd voor de reis en f 900 bewaard werd voor het land, hetwelk hun door het Gouvernement van Canada toegestaan werd. De terugbetaling van deze geleende som werd verzekerd op het toegestane land, en in verband met de vooruitbepalingen van de Grondgebied-Land-Wet. Zoodra de emigranten in Manitoba tien of twaalf mijlen van de uitgezochte landerijen arriveerden, liet men de vrouwen en kinderen in gemakkelijke woningen achter, terwijl de mannen de landen die vroeger voor hun uitgezocht waren, gingen bezichtigen. Alle stukken land met woonsteden van 160 akkers, werden door de verschillende leden goedgekeurd, en werden spoedig voor de landverhuizers op hunne namen ingeschreven. Toen gingen zij terug naar het naastbijzijnde Land-bureau, waar de registratie der landen werd voltooid, waarna zij voor gereedschap om eenige hutten te bouwen zorgden, en toen dit werk voltooid was, kochten zij hunne algemeene boerderij-benoodigdheden. Zonder oponthoud werden trekossen, wagens, ploegen, zaad en levensmiddelen aangekocht en betaald met het resteerende geld. Op een helderen, mooien dag in het einde van Mei trokken zij in processie naar hunne boerderijen met alles wat zij voor landbouw en het bestuur daarvan noodig hadden. Spoedig begonnen zij den prairiegrond om te ploegen, en zaaiden aardappelen in den pas omgeworpenen grond. Zij zaaiden ook hun tarwe en haver in de omgeworpene zoden. Binnen acht weken na zaaitijd oogsten zij hunne aardappelen, die, wat grootte en smaak en rijpheid aangaat uitstekend waren. De ruw gezaaide tarwe en haver maakte toen goede vorderingen, en het beloofde een goede oogst. Gedurende den zomer bouwden zij een betere woning, zorgden voor nieuwe levensmiddelen en zaad voor het komende jaar, en daarmede was hunne kolonie voltooid. Een uitgestrektheid van 3200 akkers, was aldus verkregen, de kwaliteit van het land was goed, de oppervlakte glooide over de geheele streek, en het was even goed als menig park in het oude land, beboscht.

Bijna even merkwaardig is de ondervinding op de Bell Pachthoeve groot 64,000 akkers en gelegen in het dal van de Qu'Appelle. In Mei 1882 was dit stuk land meer dan 270 mijlen van een spoorweg-station verwijderd. Met ploegen begon men op den 15den Juni, en het bebouwen werd op den 13den Augustus begonnen. In het begin van September in dit jaar, waren er niet minder dan 40 woonsteden gebouwd, meer dan 9000 akkers land waren beploegd, en van dit getal gaven 3400 akkers goede tarweoogsten, welke 9000 sche-pels uitstekend graan opleverden.

De opbrengst van graan wordt ieder jaar grooter en is dit een bewijs, dat het land onder eene goede en zorgvuldige behandeling, buitengewone goede en groote oogsten kan opleveren.

Getuigschriften van Kolonisten.

Van de duizenden die zich in Manitoba in de laatste jaren hebben gevestigd, vindt men onderstaande een klein lijstje van eenige extracten uit getuigschriften van personen, waarvan een gedeelte met een klein kapitaal, anderen weder met niets zijn aangevangen en allen thans bezitters zijn van eigen flinke boerderijen enz. en hunne landslieden aanraden om zich ook in Manitoba neder te zetten.

Van THOMAS ROEIE.

MOOSMIN, 14 September 1884.

Ik kwam hier in 1882 met mijne beide zonen en ik kan u verzekeren, dat dese landstreek voor geen land in de wereld behoeft onder te doen. De grond is zeer vruchtbaar, het klimaat gezond en het water rein en smakelijk. Ik heb 320 acres land, waarvan 170 in bouw. Een ieder, die naar hier komt, raad ik aan slechts het noodzakelijkste mede te nemen, daar men alles hier kan knopen.

Van FRANCIS OGLETREE.

PORTAGE-LA-PRAIRIE, 13 September 1884.

In April 1880 kwam ik hier met 2000 gulden. Ik nam eene vrije woonstede (homestead) van het Gouvernement, kocht daarbij nog

een ander stuk en heb thans eene boerderij van 715 acres, waarvan 140 acres in bouw, wat thans een gezamenlijke waarde heeft van f 30,000.

Tarwe, haver, gerst, knielgewassen groeien uitstekend op mijn land. Ik heb goed water en hooi in overvloed voor mijn vee. Het klimaat is hier gezond, in den winter koud doch droog, en kan het vee des winters buiten zijn. Brandstof is hier niet duur, daar steenkool genoeg voorhanden is, en raad ik de boeren aan zich in Manitoba niet te actien.

Van ZEPHIRIN MALHOT.

WOLSELEY, 6 September 1884.

Met tienduiscad gulden begon ik te farmen in Juni 1882. Mijne boerderij is nu groot 3320 acres, waarvan 420 acres in bouw, en

heeft een waarde van 65,000 gulden. Mijne eerste woning koette mij 600 gulden.

De bodem van mijn land is een licht soort leem van ongeveer twee voet diepte. Ik heb dit jaar gehad 80 acres besaaid met tarwe, en een oogst van 28 bushels per acre en 140 acres haver met een oogst van 40 bushels per acre.

Het druken van een acre prairie-land kost van 8 tot 7,00 gulden. Het maaschiken van vee is hier zeer voordelig, daar men goed hooi in overvloed heeft als ook rein water. De lucht is in den winter koud, doch droog en zeer gezond. Ik kan boeren, die rondom mij wonen, die zonder een cent begonnen en thans flinke boerderijen hebben.

Van D. W. GRIMMETT.

ELM VALLEY (Vinnon), 8 September 1884.

Onderinding is de beste leermessiares, en raad ik iemand, die wil werken en gezond is, hier te komen. Men verdient goed geld en kan overvloedig en nederhand een kleine boerderij te beginnen, en zoodoende onafhankelijk te worden. 180 acres goed prairie-land kan men van het Gouvernement krijgen voor 25 gulden.

Van GEORG VAN DER VOORT.

ALEXANDRIA, 12 September 1884.

Ik kwam hier in 1878 en had nog juist geld genoeg mijne 26 gulden te kunnen betalen voor een vrij woonstede (homestead) van het Gouvernement = 160 acres grond.

Ik begon met bij anderen te werken en bouwde mijn eerste huis van grasnoden. Ik heb nu 180 acres land, 10 acres bosch en 30 acres in cultuur welke thans een gezamenlijke waarde hebben van f 9300. Mijn land brengt op 30 bushels tarwe per acre en 40 bushels haver per acre. De grond is zoo vet, dat ik nog geen meststof behoeft te gebruiken, het water is goed en het klimaat gezond. De beste tijd te komen is in April, en iemand die zijne handen weet te gebruiken, kan met weinig geld voortkomen.

Van F. OBBE.

GLENBORO (COURT ROSSETT), den 10 September 1884.

Ik kwam in Manitoba in de maand Mei van het jaar 1878 en had toen een kapitaal van dertig gulden. Ik nam een vrij woonstede, 180 acres van het Gouvernement en verkocht dezelve na eenigen tijd. Daarna kocht ik 160 acres, die nu een waarde hebben van 2000 gulden. Hooi en goed water vindt men hier voor het vee in overvloed; en bloeit dan ook de veelelt hier zeer. Het klimaat is gezond, de bodem vet, en sietken onbekend. De winter is droog en koud en hoed ik mij in dezen tijd bezig met het wegbrengen van mijne granen. Ik raad niemand aan veel bagage mede te nemen, daar men hier alles kan koop. Iemand die lust tot werken heeft, kan zich en zijne kinderen een onafhankelijke toekomst bezorgen.

Van JOHAN DEYELL.

SOURIS (PUNK CANA), den 8 September 1884.

In April 1861 begon ik hier te boeren met een kapitaal van 2500 gulden; terwijl mijn eigendom thans een waarde heeft van f 7,500. Ik begon met 180 acres tanemen van het Gouvernement, kocht er naderhand 400 acres bij en heb nu 640 acres in het geheel. Hiervan zijn in bouw 180 acres met tarwe, haver en katoen. De opbrengst van mijn land is gemiddeld 30 bushels tarwe, per acre, haver 60 bushels en 800 bushels aardappelen.

Hooi is er voor mijn vee in overvloed. De beste tijd naar mijnne ondervinding is, beginnen te ploegen tusschen 15—24 April, maaien 10 April tot 2 Juni, oogsten 22—28 Augustus. Het klimaat is gezond, in den winter koud doch kan met alle werkzaamheden buitenhuis verrichten. De beste tijd te komen is in de maand April.

Van WILHELM WAGNER.

OSBOWA, 13 September 1884.

Ik kwam zonder middelen hier in 1881 en nam een vrij woonstede van 100 acres van het Gouvernement. Mijn eerste woonplaats was een hut sgevond met aard. Ik heb thans een goede boerderij, 8 paarden, 23 koeien, 10 kalven, 1 stier en 21 ossen. De grond is zeer vruchtbaar en grooten hier alle mogelijke soorten tuinvochten. Het klimaat is hier gezond, bismettelijke sietken kan men siet. Ik ben thans 5 jaar oud, sterk en gezond, en kwam hier in deze landstreek sietkelijk.

Van WILLEM HORISON.

OSBERON, 14 September 1884.

Ik 1877 met 12 gulden in mijn zak kwam ik hier aan. Ik verkocht en nam toen een vrij woonstede van het Gouvernement van 160 acres. Ik heb thans een soboone boerderij, die een waarde vertegenwoordigt van sietend gulden.

Van JOHAN CONNORSON.

MINNEWASHTA, 16 September 1884.

In deze landstreek sette ik mij neder in 1878 met 1200 gulden in mijn zak. Ik nam een vrij woonstede (homestead) van het Gouvernement voor 25 gulden; 160 acres, waarvan ik een gedeelte bebouwde. Ik heb thans een goede boerderij met twee sieten paarden, 18 koe en ons. De beste tijd om de prairie te breken is van 1 Juni tot den sietsten Juli. Een goed man met twee paarden kan per dag 1½ acres breken. Ik raad aan ieder, die werkter wil hier te komen, al heeft hij ook geen geld, werk den eersten tijd voor anderen, drink geen whiskey, maak geen schulden, en geve ten allen tijd in nwe onderneming sietgen.

Boerenarbeid.

Het is moeilijk om over dit punt bepaalde inlichting te geven. Zonder twijfel was het, arbeidsloon hoog, vooral gedurende oogsttijd, wanneer er veel vraag voor volk om de oogsten in te brengen, bestaat, echter heeft het groote getal menschen, die gedurende de laatste jaargetijden naar het land zijn gegaan, aanleiding gegeven de loonen te verminderen. Een punt moet in aanmerking genomen worden — namelijk, dat de pachter in Manitoba door zijn groote opbrengst en goede prijzen betrekkelijk hooge loonen kan betalen, zonder dat dit hem schade veroorzaakt en daar er steeds nieuwe landen worden ontgonnen, blijft er steeds veel vraag naar arbeiders.

Omheiningen.

Het afschutten met ijzerdraad wordt door veel pachters verkozen boven het afschutten met hekken, daar de eerte weinig reparatie vereischen en ophooping van sneeuw beletten. Een ijzerdraad en hout afschutting — bestaande uit stukken hout op zekere afstanden met ijzerdraad verbonden — zijn gepatenteerd, en kunnen te Winnipeg gekocht worden. Deze soort afschutting is een groote verbetering met betrekking op de afschutting van hekwerk en ijzerdraad daar het vee zich lichtelijk kan bezeeren, door er tegen aan te loopen.

De prijs van ijzerdraadafschuttingen varieert al naar den afstand waar het heen gezond moet worden. De gemiddelde prijs van het bevestigen, ijzerdraad of ijzerdraad en houtafschutting daarbij inbegrepen, is ongeveer f 360 per mijl.

De tegenwoordige klasse van Kolonisten in het Noord-Westen.

Het groote aantal kolonisten komt uit de oostelijke provincien van het gebied, uit Ontario vooral de grootste menigte, en behooren hoofdzakelijk tot het landbouvolk. De emigranten uit Europa zijn meestal Duitschers, Zweden, Noorwegers, Franschen, Belgen, Hollanders, Italianen, Engelschen, Schotten en Ieren, die zich als boerenarbeider, knecht of anderzins, hebben gevestigd, en zich in hun nieuw leven zeer gelukkig gevoelen. Er zijn zeer vele Duitschers en Zweden, hardwerkende en flinke burgers, wier landgenooten aanzienlijke pachters in de Vereenigde Staten zijn geworden. Eenige pachters worden door de Amerikaansche Unie ondersteund; een klein gedeelte zijn genaturaliseerde Fransch-Canadaezen, hoofdzakelijk uit den Staat Massachusetts, terwijl andere pachters en pachterazonen bijna uitsluitend van de Westelijke Staten afkomstig zijn, en er ook een groote kolonie van Russen, Mennonisten, en IJslanders gevonden wordt, die zich nu tevreden en gelukkig hebben gevestigd, de laatsten hebben tevens een IJslandsche kolonie te 'Big Island bij het Winnipeg Meer. De Fransch-Canadaezen die langs de Red Rivier wonen, en uit Boston en andere steden van de Nieuw-England Staten van Amerika verhuisd zijn, zijn in goeden doen, en daar hunne oogsten groote opbrengsten leverden, zijn hunne vooruitzichten uitstekend. In 't algemeen gesproken is het volk in het Noord-Westen zeer fatsoenlijk, ordelijk en gehoërzaam.

De Roodhuiden.

Men behoeft zich in 't geheel niet te verontrusten over de Indianen van het Noord-Westen, want dank zij het oprechte en edelmoedige beheer van het Gouvernement van Canada, zijn ze rustig en vreedzaam. Kampen land worden uitsluitend voor hunnen landbouw gehouden, en zoo noodig wordt door het Gouvernement hulp verleend. Deze gelukkige toestand staat in trefsende tegenstelling met de ondervinding van eenige meer westelijke der Vereenigde Staten, waar gedurig bloedige tooneelen voorkomen. Het Gouvernement van Canada heeft door het geheele land Indianen-scholen gesticht, waar de jonge Indianen onderwezen en opgevoed worden, en dit, alsook het feit dat de Roodhuiden zelf reeds de landbouw ter hand nemen zijn goede voortekenen voor hunnen toekomst. De instelling van politie te paard, door alle streken, heeft de Indianen geleerd, om de wetten van het land te respecteren; en behoeft er dus geen vrees voor de Indianen in Canada te zijn, hetwelk wel het geval in de Vereenigde Staten is.

Kerken.

Er heerscht algemeene godsdienstvrijheid in Canada. Er zijn kerken voor bijna alle godsdiensten die alle in bloeienden toestand verkeeren en een kolonie die niet groot genoeg is om eene kerk te kunnen ondersteunen, heeft altoos rondreizende geestelijken, om dienste te houden.

Scholen.

Overvloedige middelen voor opvoeding, van de laagste tot de hoogste graad bestaan door het geheele gebied. De arme en middenklassen kunnen hunne kinderen, naar vrije scholen sturen, waar zij een goede opvoeding genieten; en voor betere scholen is ruimschoots gezorgd. In geen land der wereld is goede opvoeding meer verbreid dan in Canada. Men heeft er het afzonderlijke schoolstelsel, en krijgt men daarvoor niet alleen van het Gouvernement een groote toelage, maar er zijn buitendien in ieder stadsgebied, twee afdelingen door het Grondgebied Gouvernement aangesteld, waarvan de opbrengst aan scholen gewijd wordt. Er is een opzichter voor iedere afdeling, en leeraars worden streng vermaand, voor zij aangesteld worden.

Het stedelijk Gouvernement.

Er bestaat een volledig stedelijk gouvernement door het geheele Gebied. Het Noord-Westen is verdeeld in gemeentebesturen doordat de kolonies zoo vooruit gingen. Deze stedelijke inrichtingen zien toe op het herstellen van wegen — er zijn geen tollën — en reguleren de plaatselijke taxaties voor wegen, scholen en andere instellingen, zoodat ieder een naar de lasten die hij betaalt stemmen heeft; en alle plaatselijke zaken worden bestuurd, door den opzichter en den raad, die ieder jaar door het volk uit het district gekozen worden. Dit systeem van verantwoordelijkheid, van af den stedelijken vertegenwoordiger tot het Generale-Gouvernement, geeft overal tevredenheid en voldoening, daar het volk zeker is, dat geen gouvernement hun meer vrijheid kan toestaan.

Steden, vlekken en dorpen aan de hoofdlijn van den Canadian Pacific Spoorweg.

Daar de spoorweg door de vruchtbare streken van het Noord-Westen van Canada zulke groote vorderingen heeft gemaakt, zijn er als 't ware als door tooverslag steden en dorpen verzeen, en zoodra een spoorwegstation gebouwd was, vormde dit weldra het middelpunt van eene groep winkels en woningen, die zich spoedig in belangrijke steden ontwikkelden.

De volgende beschrijving van eenigen der hoofdsteden langs de hoofdlijn van den Canada Pacific Spoorweg, tusschen het Superior Meer en de voet van de Rocky Mountains, zal met belangstelling gelezen worden.

PORT ARTHUR, voorheen bekend als prins Arthurs landingplaats, is gelegen aan het hoofd van de Thunder Bay en was het eerst bevolkt in 1867. De stad is schoon gelegen op eene hellende vlakte, welk een prachtig uitzicht heeft over de baai, een schoone haven, welke tegelijkertijd een gezicht aanbiedt op de donkere klippen van den Donderkaap en Pie Eiland. Sinds de opening van de sections van het meer Superior van den Canadian Pacific Spoorweg, is het een verbindingspunt geworden tusschen den spoorweg en het Noord-westen en de binnenlandsche waterroute van Canada via de groote meren. Groote dokken zijn in den laatsten tijd door particulieren gebouwd, welke een groot gemak geven voor groote verschepingen, terwijl de spoorweg-maatschappij dokken en elivators bouwt voor granen.

Port Arthur zal door hare ligging een der eerste plaatsen voor het vervoer via de meren worden van het Noordwesten; het telt een bevolking van 6907 zielen. De bevolking was in 1883 2000 inwoners, dus eene vermeerdering in een jaar van ruim 4000 zielen, dat nog steeds dagelijks toeneemt.

PORT WILLIAM ligt ongeveer zes mijlen van Port Arthur en is gelegen aan de mond der Kaminstiquia rivier en zal eene belangrijke handelstad worden. Het zal het nitgangspunt worden voor vervoer van steenkolen, hout etc. naar verschillende plaatsen van den Canadian Pacific Spoorweg. De natuurtooneelen langs de Kaminstiquia met hare talrijke pittoreske watervallen is verrukkelijk en de vele visschen, vogels en de heerlijke versterkende koelte van het meer Superior William, zal een geliefkoosd en gezond oord voor toeristen worden.

RAT PORTAGE is gelegen ongeveer 135 mijlen ten oosten van Winnipeg, grenst aan de noordzijde van het Lake of the Woods en aan de streep land, die tusschen dat meer en een baai van de Winnipeg rivier ligt. De natuur is betooverend; duizenden eilanden, rustige basien, watervallen en kolken maken een indruk die onvergeetbaar is. Het is het middenpunt van het kolendistrict. Veertig millioen voet planken worden hier per jaar gezaagd, en daar Rat Portage een onberekenbare watertoevoer heeft, zal het mettertijd een der grootste industrieplaatsen van het vasteland worden.

WINNIPEG is de hoofdstad van Manitoba en de grootste handelsstad uit het Noordwesten. Het is het scheidspunt voor alle landen tusschen de Red rivier en de Rocky Mountains. In 1870 was het een gehucht met ongeveer 252 inwoners. In 1874 werd het tot stad verheven, geschat op eene waarde van 2,076,018 dollars. In 1882 kon het zich beroemen op

25,000 inwoners en eens waarde van 30,432,270 dollars en de bevolking is nu ongeveer 30,000. Het heeft breede en goed aangelegde straten, met groote winkels en pakhuizen, privaat woonhuizen en publieke gebouwen. De stad wordt door electriciteit en door gas verlicht, straatspoorwegen zijn in aanbouw, het bezit een brandweer en alle voordeelen en gemakken van een langvestigde stad, worden door de inwoners genoten.

PORTAGE-LA-PRAIRIE. Deze stad staat bekend als het middelpunt van het rijkste land in Manitoba, wat de groei van graansoorten betreft. Verscheidene takken van nijverheid worden er met goed gevolg gedreven als: papier, biscuit, meel en havermeelfabrieken, etc. De bevolking is nu 3000. De Manitoba en Noord-westelijke spoorweg heeft hare hoofdkwartieren en oostelijk uiteinde in deze plaats.

CARBERRY, het Norfolk district, ligt in het midden van de tarwegroeiende streek genaamd de Beautiful Plains. Meer dan 300,000 schepels graan werd van hieruit verleden winter gescheept. De bevolking is nu over 300. Het eerste gebouw is een weinig meer dan een jaar geleden opgericht.

BRANDON. De stad Brandon is gelegen in de kromming van de Assiniboine rivier. Het is de handelstad van het land, dat ten noorden van Minnedosa en ten zuiden van de Turtle Mountains is gelegen. Vier groote kranen zijn dit jaar opgericht, met het oog op het vele graan dat naar dit punt wordt gevoerd. Het neemt ontzettend toe; het bestaat even over twee jaren en kan trotsch zijn op den rijkdom van het volk en privaatgebouwen, die iedere stad zouden versieren. Het heeft meer dan 3000 inwoners.

VIRIDEN, ongeveer 50 mijlen ten westen van Brandon, is goed voorzien van Kerken, winkels, hotels en publieke gebouwen. Het neemt gestadig toe, en de handel vermeerderd snel.

MOOSOMIN. Het feit dat de Fort Ellice en Moose Mountain hoofdwegen van uit dit punt gaan, is voldoende geweest om een goede stad te vestigen. Het is zeer rijk aan land, om het te ondersteunen, en zal even spoedig als vroeger blijven vooruitgaan. Bevolking 300.

BROADVIEW is schoon gelegen boven aan het Weed Meer. Het oprichten van de herstelplaatsen van den Canadian Pacific Spoorweg is hare grondvesting geweest, en tot nu toe is het snel vooruitgegaan. Bevolking ongeveer 400 zielen.

INDIAN HEAD. Gelegen aan de hoofdlijn 312 mijlen ten westen van Winnipeg. De hoofdkwartieren van de wel beroemde „Bell Boerderij”, en van het Indiaansche Agentschap voor het Qu'Appelle district zijn hier gelegen. Door de bekoorlijke ligging, uitstekende natuurlijke drainageering, het grootste en mooiste steenen hotel in het Noord-Westen, en ondernemende kooplieden, moet Indian Head spoedig een der grootste steden aan de lijn worden. De Vischmeeren bij de Qu'Appelle rivier acht mijlen naar het noorden, en het schoone meer zes mijlen zuidwaarts, bieden vooral aantrekkelijkheden voor den zomer aan.

QU'APPELLE, ten zuiden van het Fort even zoo genaamd, gelegen, is een bloeiende stad. De diligence naar Prince Albert en noordelijke gedeelten vertrekt van hier. De straten zijn beplant met prachtige populieren, die de schoonheid der stad veel vergrooten. De Gouvernements Gebouwen voor landverhuizers zijn hier gevestigd.

REGINA, de hoofdstad van Assiniboia, met de hoofd-kwartieren der Politie te paard, en Indianen Aurean, is het middenpunt van het grootste stuk tarweland in het Noord-Westen. Het bezit mijlen goed aangelegde straten, de grootste en best gebouwde bewaarplaats in het Noord-Westen, en zal ook metertijd een groote stad worden.

MOOSE JAW. — De aangroei van Moose Jaw is verleden zomer verrassend geweest, zelfs voor diegenen die gewend zijn steden in een dag te zien verrijzen. Hare prachtige gebouwen, goed uitgelegde straten en lanen, en hare bekoorlijke ligging bij den samenloop van twee rivieren, geven veel hoop dat het een schoone toekomst tegemoet gaat.

MEDICINE HAT. — Een levendige stad aan de bocht der Saskatchewan. Hier schijnen de Curgers en de Spoorweg Maatschappij gewedijverd te hebben, wie de beste gebouwen oprichten zou. Het is het middenpunt van het steenkolen district; daar de kool uit de mijnen, naar Winnipeg, Brandon en andere steden aan den spoorweg wordt verzonden. De

mammoth spoorwegbrug over de Saskatchewan is een der belangrijkste merkwaardigheden dezer plaats.

CALGARY, de meest westelijke stad aan den spoorweg gelegen, is wijd en zijd door hare schoonheid bekend. Door de prachtige rivieren, met bruisend helder water, loopende van de Rocky Mountains in den achtergrond, kunnen de inwoners wel trotsch op hare natuurschoonheden zijn. Het is het middenpunt der groote veestallen in het westen, alsook der mijnndistricten der Rocky Mountains.

De Heer G. W. Vis, geboren te Zaandam, die 10 jaar in Noord-Amerika is gevestigd geweest en nu te Winnipeg in Manitoba woont, heeft mij gemachtigd onze landslieden bij hem aan te bevelen. Hij kan en is geneigd, de nieuw aankomenden met raad en daad ter zijde te staan en behulpzaam te zijn. Zijne betrekking te Winnipeg, Directeur der Nederlandsche Amerikaansche Landmaatschappij stelt hem bovendien somtijds in staat aan hen die zich vestigen willen, bijzondere voordeelen toe te staan.

AMSTERDAM, Februari, 1884.

R. R. H. toe LAEP.

Herleiding van Geld, Gewichten en Landmaten.

1 Dollar	gelijk aan	4 Mark 20 Pfennig, duitsch geld.
1 "	"	5 Franken, fransch "
1 "	"	2 Gulden 50 cents, hollandsch "
1 "	"	3 Kronen, 85 Ore, zweedsch, noorweegsch en deensch geld.
1 Pond (Eng.)	"	20 Mark, duitsch "
1 "	"	25 Franken, fransch "
1 "	"	12 Gulden, hollandsch "
1 "	"	16 Kronen, zweedsch, noorweegsch en deensch geld.
1 Yard	"	91 Centimeters } Voor alle landen op het
1 Eng. Mijl	"	1,610 Meters } Vasteland.
2½ Akkers	"	1 Hectare } Voor alle landen op het
2½ Schepels	"	1 Hectoliter } Vasteland.

Voor verdere inlichtingen, wende men zich persoonlijk
of per brief tot

R. R. H. toe LAER,

Agent voor het Vasteland te Amsterdam.

De Landbouwproducten en Mineralen in Manitoba

DER LANDERIJEN LANGS DEN

CANADIAN PACIFIC SPOORWEG

werden bekroond:

Internationale-, Koloniale- en Uitvoerhandel-Tentoonstelling Amsterdam 1883,

Diplôme d'Honneur en Gouden Medaille.

Internationale Landbouw-Tentoonstelling Amsterdam 1884, Gouden Medaille.

Landbouw-Tentoonstelling Liverpool . . . Zilveren Medaille

”

”

Edinburgh 1884, Zilveren Medaille

met medewerking
van Dominion-Gou-
vernement.

Bind in



Brochures en Landkaarten

VAN

MANITOBA-CANADA

worden op franco aanvraag gratis toegezonden.

Voor verdere informatiën wordt men verzocht zich persoonlijk of per brief te wenden aan den Agent voor het vasteland van Europa der

Canadian Pacific Spoorweg-Maatschappij,

(Land- en Emigratie-Departement.)

R. R. H. toe LAER,

6, 's Gravenhekje, **AMSTERDAM.**

of bij geauthoriseerde Passage-Agenten in **NEDERLAND** en **BELGIË.**

ten

men
ef te
land

AM.
ELGIË.



