

Technical and Bibliographic Notes / Notes techniques et bibliographiques

The Institute has attempted to obtain the best original copy available for filming. Features of this copy which may be bibliographically unique, which may alter any of the images in the reproduction, or which may significantly change the usual method of filming, are checked below.

L'Institut a microfilmé le meilleur exemplaire qu'il lui a été possible de se procurer. Les détails de cet exemplaire qui sont peut-être uniques du point de vue bibliographique, qui peuvent modifier une image reproduite, ou qui peuvent exiger une modification dans la méthode normale de filmage sont indiqués ci-dessous.

Coloured covers/
Couverture de couleur

Coloured pages/
Pages de couleur

Covers damaged/
Couverture endommagée

Pages damaged/
Pages endommagées

Covers restored and/or laminated/
Couverture restaurée et/ou pelliculée

Pages restored and/or laminated/
Pages restaurées et/ou pelliculées

Cover title missing/
Le titre de couverture manque

Pages discoloured, stained or foxed/
Pages décolorées, tachetées ou piquées

Coloured maps/
Cartes géographiques en couleur

Pages detached/
Pages détachées

Coloured ink (i.e. other than blue or black)/
Encre de couleur (i.e. autre que bleue ou noire)

Showthrough/
Transparence

Coloured plates and/or illustrations/
Planches et/ou illustrations en couleur

Quality of print varies/
Qualité inégale de l'impression

Bound with other material/
Relié avec d'autres documents

Continuous pagination/
Pagination continue

Tight binding may cause shadows or distortion along interior margin/
La reliure serrée peut causer de l'ombre ou de la distorsion le long de la marge intérieure

Includes index(es)/
Comprend un (des) index

Blank leaves added during restoration may appear within the text. Whenever possible, these have been omitted from filming/
Il se peut que certaines pages blanches ajoutées lors d'une restauration apparaissent dans le texte, mais, lorsque cela était possible, ces pages n'ont pas été filmées.

Title on header taken from: /
Le titre de l'en-tête provient:

Title page of issue/
Page de titre de la livraison

Caption of issue/
Titre de départ de la livraison

Masthead/
Générique (périodiques) de la livraison

Additional comments: /
Commentaires supplémentaires:

This item is filmed at the reduction ratio checked below /
Ce document est filmé au taux de réduction indiqué ci-dessous.

10X	12X	14X	16X	18X	20X	22X	24X	26X	28X	30X	32X
<input type="checkbox"/>	<input type="checkbox"/>	<input type="checkbox"/>	<input type="checkbox"/>	<input type="checkbox"/>	<input type="checkbox"/>	<input type="checkbox"/>	<input type="checkbox"/>	<input type="checkbox"/>	<input type="checkbox"/>	<input checked="" type="checkbox"/>	<input type="checkbox"/>

SEMAINE COMMERCIALE

ASSURANCE MARCHÉS FINANCE INDUSTRIE

ORGANE DES INTÉRÊTS COMMERCIAUX DE QUÉBEC.

VOL. IV—2e année. No 27.

QUÉBEC, VENDREDI, 14 AOUT 1896

PRIX D'ABONNEMENT: \$2.00

ULRIC BARTHE, *Redacteur-en-chef.*

L. E. THOMPSON, *Administrateur.*

A. R. PRUNEAU

& Cie

IMPORTATEURS DE
Charbons de toutes sortes

— ET —

Matériaux de Construction

Ciments Portland et Canadien
Plâtre pour enduits et engrais
Tuyaux en grès, écossais e. canadiens
Tuiles pour parquets et manteaux de cheminée
Briques en tous genres
Briques à feu
Terre à feu, etc.

HAUTE NOUVEAUTE :

BRIQUE vitrifiée pour pavages
OISEAUX en métal nouveau modèle pour briquetiers,
ROCK WALL PLASTER.

Bureau, Cour et Quai: 90 Rue Dalhousie.

JOHN FISHER, SON & CO.

MANUFACTURIERS &

IMPORTATEURS DE

SERGES, TWEEDS ET
FOURNITURES POUR
TAILLEURS.....

442 & 444 Rue St-Jacques
MONTREAL

Bureau de Quebec :

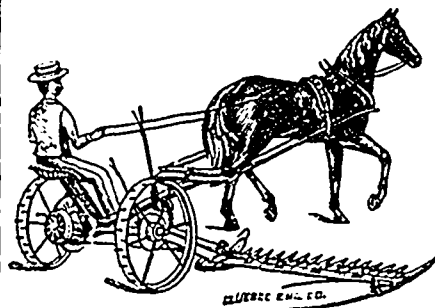
101 et 103 rue St-Pierre.

GEO. LAMOTHE, *Agent*

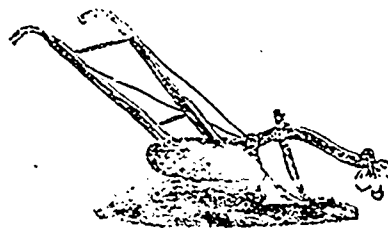
JOHN FISHER & SONS

Huddersfield, Ang
GLASGOW, Ecosse.

Londres, Ang.
BELFAST, Irlande.

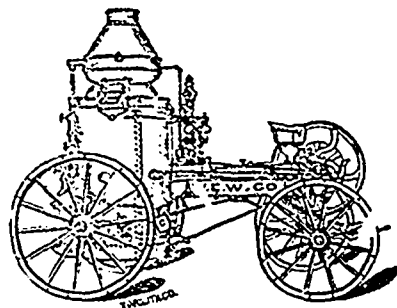


Faucheuses,
Rateaux,
Moissonneuses,
Moissonneuses-Lieuses



CHARRUES EN ACIER

De la plus haute Qualité.



ENGINS & CHAUDIERES

Et toutes sortes de Machineries pour travailler les bois. Si vous voulez sauver du temps et de l'argent, adressez-vous ici avant d'aller ailleurs. Nos machines sont de la plus haute qualité et sont vendues avec garanties complètes.

W. A. ROSS, 78 rue St-Paul

Représentant

FROST & WOOD, Smiths Falls, Ont.
WATEROUS ENGINE WORKS Co., Brant

TELEPHONE 327.

BOSWELL & RO

ANCHOR ★ ★ BREWERY

Les plus fines BIERES :

ALE Bière blonde

PORTER Bière brune

et LAGER

Bureaux, Brasserie et Entrepot
refrigéré :

96 à 110 Rue Saint-Vallier

J. H. JACQUES

Ancien commis de la maison O. L.
Richardson & Son

Marchand Importateur
—DE—

Cuirs, Harnais, Fournitures
pour Cordonniers et Sel-
liers, Garnitures de Selles.

TOUS LES CUIRS EN STOCK:—

Cuir à semelle, Cuir rouge, Cuir à har-
nais, Kid, Veau français importé

38 Rue St-Pierre,
QUEBEC

Ancien magasin de MM. Amyot & Frères.

M^oCALL, SHEHYN & CIE BARBADES

IMPORTATEURS DE MARCHANDISES
ANGLAISES,
FRANCAISES,
ALLEMANDES et
AMERICAINES

Constantement en magasin un assortiment
considérable d'effets canadiens provenant
des meilleures fabriques du pays, etc :

TWEEDS CANADIENS,
COTONNADES de
tous genres, Etc.

AUSSI—A chaque saison, un grand choix
dans les articles suivants : Chapeaux de
paille et de feutre pour Messieurs et pour
Dames, Fleurs artificielles, Rubans, Dentel-
les, Parasols et articles de fantaisie. Les
assortiments dans ces différents genres sont
très variés et très complets

52 RUE ST-PIERRE
QUEBEC



.....EN DECHARGEMENT
Btine. " PEERLESS "

738 TONNES | Mélasse de
49 TIERCES | Barbades
37 QUARTS |

Qualité extra
Récolte du printemps

NAZ. TURCOTTE & CIE,
QUEBEC.

MELASSE...

+ Nouvelle récolte de la Nouvelle Orléans
Mélasse de Barbades.
Raisins de la Californie.
Thés de "Chino" et du " Japon. "
Spécialité : Tabac en feuilles.
Vins et Liqueurs des mieux choisis.
Un lot de vin de Bordeaux à \$2.25 la caisse.

N. RIOUX & Cie.,
162 & 164 RUE ST-PAUL, Québec.

NOUVEAUX ARRIVAGES

MELASSE de Barbades
PREMIER CHOIX ▶
◀ NOUVELLE RECOLTE
Mélasse de | NOUVELLE ORLÉANS
STE-CROIX
TRINIDAD
Sirop " Golden " en 1/2 quarts.
Les plus bas prix du marché

LANGLOIS & PARADIS, - Québec.

THIBAudeau FRERES & CIE.
Importateurs et marchands en gros de
MARCHANDISES SECHES
Anglaises, Etrangères et Canadiennes
Nos. 41 et 43 rue Dalhousie
QUEBEC.

Branches: Thibaudeau, Bros & Co, Montréal.
Thibaudeau, Bros & Co, Londres, E. C., Angl.

Bauvreau, Belleau & Cie
Importateurs et Marchands en Gros de
Marchandises Sèches
Anglaises, Américaines et Canadiennes
Coin des rues
ST-PIERRE, ST-ANTOINE
et SAULT-AU-MATELOT
Quebec

LIMES ET RAPES " BEAVER
(Marque garantie)

Fabriquées par la
" BEAVER FILE WORKS Co
(Fabrique de limes " Castor ")
LÉVIS, QUÉBEC
Demandez le catalogue de nos prix.

TOUTES LES MAINS SE TENDENT

Vers la meilleure allumette offerte sur le marché à un prix aussi bas. — Des milliers de personnes font usage de milliers d'allumettes, et cependant ne désirent pas payer des prix fantaisistes pour cet article. Nos allumettes sont bien faites, et donnent un feu sur et rapide. Vous êtes cependant obligés de tenir en stock les allumettes d'un prix plus élevé pour quelques-uns de vos clients. Pour les autres, il vous faut des allumettes à bon marché, mais d'une bonne qualité, telles sont :



Seuls agents :

LAPORTE, MARTIN & CIE, EPICIERS en Gros
72 rue St-Pierre, MONTREAL

Pour le Printemps

AVIS AUX MARCHANDS

Vient . . . d'arriver } 75 Caisses d'apeaux de feutre et paille, Plumes, Fleurs, Rubans, Satins, Velvetines, Dentelles de toutes sortes, Broderies, Point à voiles, Mousselines, etc.

Les départements dans les spécialités suivantes sont au complet :

Fournitures de maisons, Articles de toilette pour hommes, femmes et enfants, Articles de fumeurs, de pêche, Bijouteries, Tapisseries, Coutellerie, etc.

Assortiment complet de Pièces Pyrotechniques, Pétards, Lanternes, Pavillons, etc.
Spécialités venant directement du Japon et de la Chine.

JOS. AMYOT & FRERE | Importateurs de nouveautés Européennes, Américaines et Canadiennes
45 Rue DALHOUSIE, Basse-Ville, Québec

JOBIN & ROCHETTE

Manufacturiers de CHAUSSURES et marchands de CLAQUES
MARQUE JACQUES-CARTIER

Fabrique : Coin des rues Colomb et Voltigeur, St. Roch
Succursale : Coin des rues ST-PIERRE et SOUS-LE-FORT

A la dernière Exposition Provinciale tenue à Québec, MM. Jobin & Rochette ont remporté médaille d'or offerte par l'honorable Jos. Shehyn, député de Québec-Est à la Législature.

CHAPEAUX POUR LE PRINTEMPS 1897

± ± Seul agent au Canada des célèbres fabricants suivants ± ±

D'ANGLETERRE :

W. WILKINSON & Cie,

GORDON BENNETT & Cie,

HENRY CARTER,

JOHN WHITE & Cie,

QUALITÉ, GENRE et FINI insurpassables

Z. PAQUET

7 Place Victoria,
MONTREAL.

165-171 Rue St-Joseph,
QUEBEC.

QUEBEC, VENDREDI, 14 Août 1896

— LA —

"Semaine Commerciale"

9 RUE ST-ANTOINE Téléphone 744.

ABONNEMENT A

"LA SEMAINE COMMERCIALE"

Par année.....\$2.00
Pour 6 mois..... 1.00

Pas d'abonnement pour moins de 6 mois.
Les avis de refus d'abonnement,—il en sera de même des avis de changement d'adresse,—ne vaudront que s'ils sont adressés directement au bureau du journal, par écrit ou autrement.

TARIF DES ANNONCES

1ère insertion..... 10c. la ligne
Insertions subséquentes..... 5c.

MESURE AGATE

Atelier Typographique de

"LA SEMAINE COMMERCIALE"

ATTENTION ET PROMPTITUDE

Caractères neufs et variés

Presses Modernes. . .

Impressions en tous genres, Ouvrages de goût, Papeterie de commerce, Formules de loi, Factums, Affiches et Cartes en couleurs,

Exécutés aux meilleures conditions

Spécialité:

Papeterie imprimée pour Beurseries et Fromageries.

Attention particulière pour commandes par la poste, adressées BOITE 232.

Téléphone 744.

AUX ABONNES

Prière de consulter le coupon d'adresse sur la première page du journal. La date inscrite en regard de votre nom indique le jour où votre abonnement est payé. Ecrivez-nous, s.v.p., des frais de correspondance inutile, et renouvelez votre abonnement à l'échéance.

BARTHE & THOMPSON.

Forcément remis au prochain numéro, le récit d'une visite aux Cantons de l'Est. Nous avons pu recueillir dans ce court voyage une multitude d'informations d'ordre économique qui ne manqueront pas d'intéresser vivement nos lecteurs.

On a pu lire dans les journaux à nouvelles un paragraphe qui a créé une certaine sensation, à propos d'une grande compagnie au capital de \$2,000,000 qui devait établir une manufacture de papier à Trois-Rivières.

Informations prises sur place, nous pouvons dire que c'était un canard de forte taille. A Trois-Rivières même, la généralité des hommes d'affaires n'en connaissent absolument rien. Pour le moment, tout l'intérêt est concentré sur l'Exposition du mois prochain, qui promet d'être un gros succès.

STATISTIQUES D'ASSURANCE

Nous avons sous les yeux le livre bleu préliminaire du surintendant des assurances à Ottawa pour l'année échu le 31 décembre 1895.

C'est un amas de chiffres qui indique le mouvement des assurances feu, vie, accidents, navigation, chaudières, articles fragiles, etc., depuis un certain nombre d'années.

Quant à l'exactitude de ces données et à la façon dont elles sont présentées, nous ne pouvons que faire les mêmes restrictions que lorsque nous avons antérieurement traité cette question.

Il y a la encore matière à réforme pour le nouveau gouvernement. On a été jusqu'à demander la nomination d'un persécuteur public chargé de forcer les compa-

gnies d'assurance à respecter les lois qu'elles régissent, à les empêcher, par exemple, de se distribuer des dividendes lorsque leur capital est entamé. A la face même des chiffres que présentent bon nombre de ces compagnies, les primes perçues sont plus que mangées par les pertes payées aux assurés et les dividendes versés aux actionnaires.

Ainsi, parmi les compagnies canadiennes d'assurance-feu, citons la Mercantile qui a payé en indemnités 81.25 p. c. de ses primes, et dont les dépenses générales ont absorbé 30.24 p. c. soit un total apparent de 111.49 p. c., indiqué à 108.83 p. c. dans le livre bleu. La moyenne générale pour les compagnies anglaises est 100.05 p. c. de dépenses totales par rapport aux primes perçues, et pour les compagnies américaines de 105.45 p. c., ce qui indiquerait que ces compagnies prises dans l'ensemble font leur argent ailleurs qu'au Canada.

Les compagnies d'assurance qui opèrent au Canada sont au nombre de plus de 80. Le livre bleu en mentionne 35 contre le feu, 39 sur la vie, 9 d'après le système de primes mobiles (assessment plan), et 9 sur les chaudières à vapeur, les grandes vitres, les garanties. Mais plusieurs de ces compagnies ont abandonné le terrain.

Les compagnies canadiennes contre le feu sont : British America, London Mutual, Mercantile, Quebec et Western. La "Eastern" a abandonné les affaires l'an dernier. Il y a aussi pour le feu 21 compagnies anglaises, Alliance, Atlas, Caledonian, Commercial Union, Guardian, Imperial, Lancashire, Liverpool and London & Globe, London & Lancashire, London Assurance, Manchester Fire, National of Ireland, North British, Northern, Norwich Union, Phoenix of London, Royal, Scottish Union and National, Sun Fire, Union Assurance, United Fire; et 8 américaines, Ætna Fire, Agricultural

of Watertown, Connecticut, Hartford, Ins. Company of North America, Phoenix of Brooklyn, Phoenix of Hartford, Queen of America.

Sur la vie, contre les accidents, etc., on compte 11 compagnies canadiennes, 8 anglaises seulement maintenant (6 ayant cessé de prendre de nouveaux risques au Canada), et 10 américaines.

Voici les grands chiffres pour les assurances-feu :

	1895	1894
Primes touchées	\$8,309,284	\$8,081,273
Montant des polices.....	672,622,324	653,589,428
Pertes subies pendant l'année.	4,862,081	4,610,421
Montant net des portes payées.	5,019,519	4,589,363

Ce sont les compagnies anglaises qui ont le gros des affaires d'assurance-feu au Canada, environ les deux tiers. La Québec, l'unique compagnie ayant son bureau à Québec, figure pour \$135,558 de primes perçues, \$9,899,094 de polices en force ; elle a payé \$55,855 de dommages d'incendie.

De 1869 à 1895, les compagnies d'assurance - feu ont touché en primes \$119,011,013, et elles ont payé \$82,821,955 en pertes d'incendie, ainsi réparties :

	Primes touchées	Pertes payées
Compagnies canadiennes..	\$30,540,651	\$21,890,005
" anglaises..	76,831,156	52,991,622
" américaines.	11,639,196	7,940,328

Mention spéciale de l'assurance

de Québec... 2,156,675 1,805,899
En assurance sur la vie, le gros de la tâche est dévolu aux compagnies canadiennes, qui ont 140,865 polices en force représentant un montant de \$188,326,157, contre 17,229 polices d'émission anglaise représentant un total de \$34,316,361, et 87,367 polices américaines représentant \$96,723,565.

	1895	1894
Primes touchées.	\$10,291,211	9,909,275
Nombre de polices en force..	245,531	241,340
Montant " "	319,366,083	108,161,436

Maison à vendre ou à louer

Le soussigné offre à louer pour la saison d'été, ou pour plus longtemps, ou à vendre, l'ancienne résidence de feu l'hon. juge Coursol, située dans un des beaux endroits de la ville de Montmagny, sur les bords de la Rivière du Sud, à proximité de l'église, des couvent et collège, de l'office du télégraphe, du bureau de poste et à quelques arpents de la station de l'Intercolonial.

La propriété est dans un état parfait, et le terrain comprend plusieurs arpents en superficie, formant un superbe jardin, dans lequel il y a des arbres fruitiers en nombre considérable et de toutes sortes.

Pour plus amples informations s'adresser à M. le notaire F. A. MERCIER, Bâché, rue St-Paul, Québec, ou à Montmagny, au soussigné.

P. AUG. CHOQUETTE, Avocat

TARIF PARTIAL

Que le haut commerce ait détaché sa cause de celle des manufacturiers aux dernières élections, nous en voyons la preuve dans un petit pamphlet bourré de faits qu'on fait circuler en ce moment parmi les marchands.

Chaque fois qu'on ose prononcer le nom du libre-échange, il y a toujours quelqu'un pour crier au meurtre. On dirait que les industries artificielles ont seules droit à l'existence. On ne songe qu'à elles, et l'on oublie toujours de parler des intérêts qui souffrent de ce qui ne profite qu'à celles-là.

Voici quelques exemples puisés dans le petit livre en question, qui feront mieux comprendre notre pensée.

SUCRE

Tarif des Etats-Unis : 40 p. c. sur tous les sucres, plus 12½ c. par 100 lbs sur raffiné.

Tarif canadien : 50c. par 100 lbs sur le sucre brut, \$1.14 par 100 lbs sur raffiné.

Le raffineur canadien reçoit donc 64c. par 100 lbs à titre de protection, tandis que le raffineur américain bat monnaie avec une protection de 12½ c. par 100 lbs. L'American Sugar Refining Company qui fournit les ¾ de la consommation des Etats-Unis, a un capital-actions de \$75,000,000, dont la moitié (preferred stock) rapporte 7 p. c. de dividende, et le common stock 42 p. c. par année, plus un bonus annuel de 10 p. c. pendant quelques années. Si une protection de 12½ c. par 100 lbs paie autant que cela, quels sont donc les profits de nos six raffineries avec une protection de 64c. ?

Aux Etats-Unis, le raffineur paie un droit de 40 p. c. sur la matière brute, soit 1 c. par lb., tandis que le raffineur canadien n'a que ½ c. à payer.

La moyenne de l'importation annuelle de sucre brut au Canada est de 130,000 tonnes, soit 260,000,000 lbs. Cela rapporte au gouvernement ½ c. par lb., soit \$1,300,000. Si le gouvernement prélevait le droit de \$1.14 la lb., il toucherait \$2,964,000. La différence, \$1,664,000, va dans la poche des raffineries, et c'est précisément ce que coûte au consommateur canadien le maintien de 6 raffineries.

En 1893, le droit sur les sirops de raffinerie était de 1½ c. par gallon ; en 1894, il a été porté à 7 c., et à 10½ c. en 1895. Or, le prix coûtant de l'article est 7½. On comprend comment il se fait que le raffineur canadien puisse vendre 25 c. le gallon un sirop qui se vend 10 c. à New-York.

RIZ

Voici les chiffres officiels pour l'exercice terminé le 30 juin 1895 :

	Lbs.	\$ Droits	\$
Riz décortiqué	5,876,856	08,840	14c 73,466.31
" brut	22,772,300	199,620	3/10c 68,933.41

L'Etat a donc perçu un plus fort montant de droits sur 5,876,000 lbs de riz décortiqué que sur 22,772,000 lbs de matière brute.

Le coût primitif du riz décortiqué était 1½ c. la lb. ; avec 1½ c. de droits, le prix est monté à 2½ c. pour le consommateur. Le riz brut coûtait au contraire ½ c. et le fabricant n'avait que 3/10 c. de droits à payer, soit moins de ½ c. par lb. Il n'y a qu'un moulin à riz au Canada, et il touche près de 3 c. pour ce qui lui coûte moins de 2 c. Il réalise donc un profit de 1 c. par lb., ce qui l'an dernier a représenté \$227,723.06. Or, le riz n'est pas et ne peut être cultivé au Canada. Cette protection n'a donc pour effet que de faire réaliser \$227,000 par année à un seul moulin, aux dépens du revenu public et du consommateur.

SPIRITUEUX

Le prix actuel de l'alcool canadien à la distillerie est de \$1.06 le gallon. Aux Etats-Unis, il est de 30c. Le profit du distillateur canadien est d'au moins \$20 sur chaque barrique qui sort de la distillerie.

Le droit d'accise sur le produit canadien est de \$2.55 par gallon ; le même droit sur le produit importé des Etats-Unis est de \$3.37 : soit 82 c. de protection en faveur de l'industriel canadien.

D'après les rapports du Revenu de l'Intérieur, il se consomme annuellement au Canada 1,707,290 gallons, rapportant un revenu de \$3,830,096. Sur cela, le bouilleur canadien reçoit une protection de 82c., soit en chiffres ronds \$1,300,000.

L'auteur du pamphlet signale à ce sujet des faits qui méritent de fixer l'attention. En 1890, les distillateurs firent passer une loi prescrivant le dépôt en douane de tout alcool pendant deux ans avant d'être mis dans le commerce. L'idée avait du bon, car l'alcool de grain frais est une sorte de poison ; il lui faut l'âge pour s'affiner. Seulement, les distillateurs avaient toute autre chose en vue : c'était de décourager la concurrence, car ils savaient bien que pas une compagnie ne se formerait après les leurs pour fabriquer et laisser son argent mort pendant deux années. La preuve de leur mauvaise foi, c'est qu'ils éludent la loi les premiers ; ils mettent bien leur produit en douane pendant le temps voulu, mais dans des récipients en cuivre, au lieu de fûts en bois. Dans le métal, il n'y a pas d'évaporation, par conséquent pas de maturation ; c'est une simple moquerie.

Le pamphlet cite le cas de M. Lefebvre & Cie, de Montréal, qui avaient acheté la Raffinerie de Berthier pour y installer

une distillerie, mais qui ont abandonné le projet, après de longues négociations avec les raffineurs d'Ontario.

L'esprit-de-vin sort bien de baso à tout le whisky canadien, mais c'est l'alcool de maïs qui en constitue les trois quarts. Or, le maïs est tombé à 27 c. à Chicago. Qu'on juge des profits du distillateur, qui a déjà payé le maïs 80c.

A force d'être partial en faveur de l'industrie, on devient injuste pour le commerce. Celui-ci a en effet énormément perdu d'argent sur les grosses affaires d'importation qu'un tarif prohibitif l'a forcé d'abandonner.



NOUVELLE COMPAGNIE D'ASSURANCE A QUÉBEC

Nous avons le plaisir d'apprendre au public de Québec qu'une compagnie d'assurance-feu indépendante de l'Association actuelle des assurances a décidé d'ouvrir une succursale en cette ville.

Nous voulons parler de la "St-Lawrence Fire Insurance Company," de Montréal, incorporée en 1886. Son capital est de \$250,000 et elle a pour président M. Gustave Laviolette. La direction de la succursale de Québec a été confiée à nos concitoyens MM. J. F. Belleau et Neuville Belleau.

Nous avons la ferme conviction que la nouvelle compagnie va être reçue à bras ouverts par nos concitoyens en général. L'étude que nous avons faite de la question des assurances à Québec nous permet de dire qu'il y a ample place pour une institution de ce genre.

Aussi lui souhaitons-nous la bienvenue au nom de la masse de la population et félicitons-nous chaleureusement MM. Belleau & Belleau de l'esprit d'initiative dont ils font preuve en ouvrant leur agence. La nouvelle succursale sera ouverte tout prochainement. Nous engageons les propriétaires et occupants à lui réserver toute la part de risques qu'elle peut assumer.

La Compagnie d'EXPOSITION de MONTREAL

Montréal, 30 juillet 1896.

L'incendie qui s'est déclaré sur les terrains de l'Exposition n'empêchera en rien l'Exposition d'avoir lieu aux dates spécifiées, c'est-à-dire,

du 11 au 19 Septembre 1896.

Les entrées seront fermées le 31 Aout. Veuillez les faire parvenir au plus tôt.

S. C. STEVENSON,
Gérant et Secrétaire.

Une bonne marchandise toujours son prix et se vend aisément

La célèbre **Poudre à Pâte**

Cook's Delight

Est de cette classe de marchandises. Elle donne la plus entière satisfaction, et aux marchands et aux consommateurs. Les ingrédients qui y entrent sont de première classe.

En vente chez tous les **Epiciers de Gros.**

NEUVILLE BELLEAU

— COMPTABLE —

S'occupe d'audition et de révision de livres, de collection de dettes, d'achats et ventes d'actions de banques et de

VALEURS DE TOUTES SORTES collectées au plus bas taux dans toutes les parties du Canada et des États-Unis.

Traites Lettres de change sur New-York vendues et achetées.

101 Rue St-Pierre — QUEBEC.

PARADIS & JOBIN

COMPTABLES et LIQUIDATEURS

S'occupent d'audition et de révision de livres. Collection de dettes.

Serviront d'arbitres dans les causes de compromis entre débiteurs et créanciers.

Liquidation d'affaires de faillites.

Agents pour la "NORTH AMERICA" compagnie d'assurance contre le feu.

Bureau : **44 Rue Dalhousie**
Bâtisse de la Compagnie du Richelieu. Téléphone 187.

J. F. GUAY & Cie

524 RUE ST-VALLIER

Moteurs polyphasés construits sur commande

Dynamos, Téléphones, Fils, Cables, Etc., Etc.

PLUMES MÉTALLIQUES DE

Blanzy Poudre & Co

GRAND PRIX PARIS 1889

CACHET GRAMPON B.S.G.D.G. pendant les enveloppes inviolables

CHEZ TOUTS LES PAPETERIERS

J. B. ROLLAND & FILS Montréal
Seuls agents pour le Canada.

N. RANCOUR

Marchand de **GLACE**

145 et 147 RUE SCOTT

Glace livrée à domicile, dans tous les quartiers de la ville. Téléphone 476.

REGLEMENTS

Concernant l'Exposition qui se tiendra aux Trois-Rivières du 14 au 19 septembre prochain.

DEPARTEMENT DES DAMES

L'ouvrage doit être l'œuvre de l'exposant. Le droit d'exposer, ou l'entrée, sera de 25 centins pour 5 articles ou moins. Pour plus de 5 articles, encore 25 centins.

Toute personne désirant exposer devra faire application au comité pour avoir une liste des prix; laquelle contiendra un blanc que l'on devra remplir, en mettant le numéro des classes, sections et prix, ainsi que la description des objets et leur valeur, afin que leur propriétaire soit dédommagé en cas d'accidents par le feu ou l'eau.

Ce blanc sera envoyé au comité trifluvien, avec le montant de l'entrée chez la présidente du département des ouvrages des dames: Mademoiselle Sulte, 18 rue Royale, Trois-Rivières.

Cet envoi devra se faire avant le quatre septembre; les exposants sont priés de faire ce envoi en mandats de poste, les timbres de poste ne seront pas acceptés.

Après réception du droit d'entrée, le comité trifluvien expédiera des billets que les exposants placeront sur chaque article. Le nom de l'exposant ne devra pas figurer sur ces billets.

Les objets devront être rendus sur le terrain de l'Exposition le 10 septembre; à partir du 11, ils n'auront pas droit au concours.

Les envois devront être adressés comme suit: DEPARTEMENT DES DAMES BÂTISSE DE L'INDUSTRIE Parc St-Louis, Trois-Rivières, P.Q.

FEUILLETON

DE LA
SEMAINE COMMERCIALE

HISTOIRE DU LIBRE ECHANGE
EN ANGLETERRE

Traduit de l'anglais de A. Mongredien

CHAPITRE III

Les associations contre les lois céréales prennent des mesures pour instruire la nation. — Comité d'enquête de Joseph Hume. — Mariage de la reine. — Travaux de la Ligue.

Pendant l'année suivante (1840), aucun progrès marqué ne fut fait dans la cause du libre échange, et la majorité parlementaire fut toujours aussi forte contre lui. Cependant l'esprit d'enquête s'éveillait dans le pays, et la conviction que la prospérité du royaume exigeait le retrait des lois céréales gagnait rapidement du terrain dans le gros public, ordinairement inerte. Le système "d'instruire la nation" portait ses fruits, et grâce aux efforts incessants du noyau des libres échangistes de Manchester, la grande masse du peuple anglais, lente à se mouvoir, mais irrésistible une fois en mouvement, était amenée d'abord à réfléchir et bientôt après à agir, sur un sujet d'une importance vitale pour chaque famille du pays. Les chefs du mouvement étaient habiles dans l'art de convertir une minorité en majorité. Pour venir à bout de l'obstruction parlementaire, ils s'adressèrent eux-mêmes aux électeurs parlementaires. Ils en appelèrent des représentants du peuple à la conscience du peuple. A en juger par l'extérieur, les protectionnistes étaient aussi forts que jamais ; les whigs et les tories, adversaires acharnés sur presque tous les autres points, réunissaient leurs forces pour combattre la réforme fiscale, et le parlement ne présentait aucun symptôme d'un changement d'attitude sur ce sujet. Mais silencieusement, incessamment, sûrement l'opinion publique fermentait sous l'action des doctrines nouvelles et l'opinion publique est une force et les pouvoirs les plus autocratiques reconnaissent le pouvoir et qui est irrésistible dans les gouvernements représentatifs.

Jetons un regard rapide sur la tactique des libres échangistes arrivés à ce point. Un meeting des délégués fut convoqué à Manchester, où un grand banquet devait se donner le 13 janvier. Pour recevoir les hôtes attendus, comme il n'existait pas dans la ville de salle assez vaste, on construisit un pavillon temporaire de 150 pieds de long sur 105 de large. Il contenait vingt-cinq tables et des sièges pour 3800 personnes. Par une étrange coïncidence, ce pavillon fut élevé à Saint-Peter's Field, à l'endroit même où, vingt-un ans auparavant, un meeting tenu dans le but de pétitionner en faveur de la réforme et du retrait des lois céréales avait été brutalement et illégalement dispersé par une charge de cavalerie qui tua six personnes et en blessa plus de soixante-dix. De telles coïncidences, de tels contrastes sont des jalons utiles pour mesurer la marche du progrès social et politique

Le banquet eut une réussite éclatante, et, si grand que fut le nombre de convives, il fut dépassé par celui des personnes qu'on ne put admettre. M. J.-B. Smith, président de l'Association contre les lois céréales, occupait le fauteuil et était assisté par vingt-six membres du Parlement. On remarquait parmi ceux-ci C.-P. Villiers, Daniel O'Connell, sir de Lacy Evans et plusieurs autres célébrités. Le lendemain un nouveau banquet eut lieu, et 5000 ouvriers se mirent à table dans cette superbe salle, dont les galeries étaient occupées par leurs femmes et leurs filles. Dans les deux occasions, d'excellents discours furent prononcés par Cobden, O'Connell, Villiers et plusieurs autres orateurs.

Le 24 mars, les délégués se réunirent à Londres et formèrent des députations pour se rendre chez les ministres et chez quelques membres influents du Parlement. Le 27, une députation de 270 délégués, renfermant parmi eux une douzaine d'industriels dont les dépenses en salaires, réunions, dépassaient un million de livres, se rendit chez lord Melbourne, au bureau des colonies. Ils n'obtinrent que très peu de chose de ce ministre rusé, froid, indifférent. Il s'abrita derrière la réciprocité : "Les nations étrangères ne voulaient pas se relâcher de leurs droits protecteurs. Si elles consultaient leur propre intérêt, il en serait autrement ; mais l'opinion générale était contraire au libre échange. Tout donner d'abord n'était pas le moyen d'entamer des négociations pour obtenir des avantages réciproques. Sans aucun doute, leur principe était juste, mais les nations ne voient pas toujours leur intérêt." Finalement, il déclara qu'il ne pouvait s'engager. Il rendit hommage à la députation, mais le gouvernement rassura la question à la Chambre des communes.

Des entrevues semblables eurent lieu, sans plus de résultats satisfaisants, avec sir Robert Peel, sir Jas. Graham et M. Baring, chancelier de l'Echiquier.

Le mercredi 1er avril, M. Villiers renouvela sa motion tendant à ce "que la Chambre se formât en comité général pour prendre en considération l'acte de George IV réglant l'importation des grains étrangers." Après un débat de trois nuits, quelque manœuvre technique la fit ajourner *sine die*, ce qui rendait la proposition non avenue. Elle fut renouvelée par M. M. Villiers le 26 mai, mais, quoique l'importance vitale de la question fût librement admise, quoique les pétitions présentées en sa faveur réunissent un million et demi de signatures, les discours de ses partisans furent accueillis par des cris si incessants de : Au vote ! Au vote ! qu'il fallut en passer par là dès la première nuit. Le vote donna 300 voix contre et 177 pour, majorité 123.

Il devenait clair qu'il ne fallait s'attendre à aucune concession de ce Parlement. Ce n'était pas d'une chambre des Communes whig, soutenant un ministère whig, qu'on pouvait espérer des mesures réparatrices. Si même l'administration avait regardé comme son devoir et avait eu le courage de faire une motion en la matière, sa faiblesse était telle qu'elle n'eût pas été sûre du succès. Une coalition des landlords de son propre parti et des partisans de sir Robert Peel l'eût mise en minorité. C'est dans un Parle-

ment nouveau et par conséquent dans les électeurs de qui dépendait sa constitution, que le parti libre échangiste devait mettre son espoir ; il redoubla donc d'efforts pour éclairer et influencer l'opinion publique.

Cependant Joseph Hume, ce réformateur ardent et infatigable, avait obtenu le 5 mai, la formation d'un comité choisi dans la Chambre des communes "pour faire une enquête sur les différents droits perçus sur les importations dans le Royaume-Uni et rechercher si ces droits servent à la protection des articles similaires, produits de ce pays ou des possessions anglaises, ou s'ils n'ont pour effet qu'un accroissement du revenu". On peut s'étonner à bon droit qu'un tel comité eût été nommé par une majorité protectionniste dans la Chambre des communes. Sans doute beaucoup n'en comprirent ni la portée ni la signification ; quelques uns mirent en doute l'effet de ses investigations, d'autres, assez nombreux peut-être, furent d'avis que, si l'enquête amenait la suppression des droits protecteurs sur les fabricants anglais, ce serait une juste punition pour ces manufacturiers de Manchester qui attaquaient ainsi les lois céréales qui protégeaient les propriétaires.

Quels qu'aient été les motifs sous l'influence desquels le comité d'enquête de M. Hume fut accepté, sa nomination eut des résultats fort importants, quoique lents à se manifester.

Il s'y produisit des témoignages qui concluaient à la condamnation absolue du système en vigueur. Ces témoignages prouvaient que, tandis que les impôts donnent au gouvernement ce qu'ils prennent au public, les droits protecteurs donnent ce qu'ils prennent au public à un nombre limité de commerçants privés, au détriment de la masse. Ils prouvaient qu'un emploi rémunérateur. Il serait difficile d'estimer trop haut le résultat fourni par les travaux de ce comité et ses droits d'entrée. Son rapport n'attira d'abord que faiblement l'attention, mais les faits étaient si frappants, le raisonnement si probant, les conclusions si significatives, que les hommes d'Etat réfléchis et consciencieux y trouvèrent des lumières nouvelles qui modifièrent grandement leurs premières opinions.

Son influence se fit sentir à un certain degré dans le budget whig de 1841, mais elle fut beaucoup plus reconnaissable dans les améliorations fiscales introduites peu après par sir Robert Peel. Pour la première fois, les principes du libre échange étaient adoptés semi-officiellement, et, comme la mesure portait sur toute la série des articles protégés, sans diriger aucune attaque spéciale contre les lois céréales, les propriétaires terriens n'en furent pas trop offusqués.

Le 11 août, le Parlement fut prorogé, et cette session stérile fut terminée. L'un des principaux événements de l'année fut le mariage de la reine avec le prince Albert de Saxe-Cobourg et Gotha, mariage heureux à tous les points de vue, public et privé.

L'œuvre à laquelle la Ligue s'était vouée fut entièrement et efficacement accomplie. Toute l'Angleterre était parcourue par ses émissaires. Partout où l'on pouvait réunir un public, grand ou petit, les orateurs de la Ligue, éloquents et capables, étaient là pour le haranguer.

" MECHANICS SUPPLY Co "



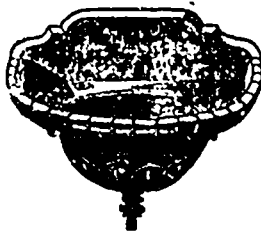
Tient toujours à son établissement, un assortiment des plus complets et des plus variés de tous les



**Articles de
PLOMBERIE**

de haut ton manufacturés, à des prix défiant toute compétition.

Demandez nos quotations ou
UNE VISITE EST SOLLICITEE



MECHANICS SUPPLY Co.,
96 RUE ST-PIERRE

QUEBEC.

La Compagnie
Canadienne de .. **CAOUTCHOUC**
DE MONTREAL
CAPITAL \$1,500,000

Manufacturiers {
..... de... {
Clagues, Pardessus,
Bottes, Tuyaux,
Courroies, Paquetages,
Etc., Etc.

Nous attirons l'attention du commerce sur nos nouveautés en Clagues et Pardessus, formes nouvelles, qualité et fini garantis.

Bureau principal:

333 et 335 rue St-Paul
MONTREAL.

Succursales à TORONTO et WINNIPEG.

C. E. TASCHEREAU
- NOTAIRE -

Argent à prêter sur hypothèque à la ville et à la campagne par grosses ou petites sommes.

Facilités spéciales pour les fabriques et les municipalités.

Débitures Négociées
No 119 rue St-Pierre
Téléphone 497. **QUEBEC.**

L. G. CHABOT
RELIEUR ET REGLEUR
34 Côte Lamontagne, Québec

et établissement, quoique récemment fondé est déjà l'un des plus encouragés, grâce à ses prix modérés et à la satisfaction donnée au public en faisant de l'ouvrage de première classe.

Toute commande sera exécutée promptement à des prix défiant toute concurrence.
Une visite est sollicitée afin de rassurer ces prix.

J. B. BEDARD & Frères

44 et 46 Rue St-Pierre
QUEBEC.

Nous offrons au commerce un assortiment de balais des plus variés et de qualité supérieure, fabriqués par nous-mêmes.

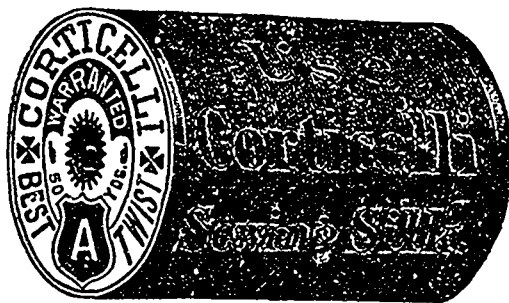
Nous garantissons nos balais pour être plus pesants, le prix étant le même, et plus soignés dans la main d'œuvre que les balais venant de l'étranger.

Nous prions donc messieurs les marchands de voir nos échantillons avant d'acheter et, étant donné l'excellence de nos balais, d'encourager une industrie locale.

Corticelli Silk Co

(LIMITED)

Le meilleur
Article
Au monde



N'en demandez
Pas
D'autre

Fil de soie pour machines
" pour l'aiguille
" pour boutonnières



Soutaches (braids) de soie
Cordes de soie
Doublures de soie

Fabricants des soies
lavantes

Brainerd & Armstrong

Bureau à Québec:

113 rue St-Pierre

J. C. Wright,
.....Agent.

Bureau principal:

St-Jean, P. Q.

BEURRERIES ET FROMAGERIES

0000



NOUS AVONS des Bouilloires perfectionnées de tous les types et genres, tel que locomobile, portative, semi-portative, à fourneau rond et à four-carré, multibulbaires, etc., etc.

Pour les fromageries, nous manufacturons une bouilloire toute spéciale qui est la plus simple, la plus économique et la meilleure dans le marché, la boîte à fumée se trouve à faire partie de la plaque qui forme le corps de la bouilloire, ce qui évite tout courant d'air qui pourrait y pénétrer par les fissures (tel que c'était le cas lorsque nous rapportions les boîtes à la fumée soit en tôle ou en fonte), et qui gênait la "draft" ou le

tir du tuyau à la fumée. Elle est du meilleur acier étampé Dalzell et contient 23 tubes de 2 pouces sur toute la longueur, c'est-à-dire 4 pds. Elle a en plus 5 tirants sur toute la longueur de la chaudière, ce qui lui permet de soutenir une pression de 100 lbs, si toutefois il y a besoin, et est pourvue d'un "mud port" sur le devant pour la nettoyer, ce qui est très important, elle est ante partout et est "testée" avant d'être livrée à 150 lbs de pression d'eau froide.

Nous manufacturons cette bouilloire en quatre grandeurs—3½ pds x 24—4 0" x 24—3½ pds x 20—4 0" x 20.

En fait d'engins, les propriétaires des nombreuses beurrieres de cette province peuvent certifier ce que notre maison peut faire. Nous venons justement de terminer un nouvel engin qui va révolutionner le marché, car dans la solidité et l'espace, nous avons combiné la force.

Les dimensions de ces engins sont de 4 pieds de long par 15½ pouces de largeur sur les coussinets; ils sont activés par une valve à piston et se lubrifient automatiquement par un système qui assure un graissage sûr et continu et qui n'offre aucun danger en même temps que c'est une grande épargne sur le lubrifiant: la valve à piston assure une marche régulière à l'engin et de tous les systèmes est celle qui est la moins apte à se déranger. Etant automatique, elle ne peut varier et produit en conséquence une grande économie sur le brûlage, ce qui est de nos jours une question assez sérieuse surtout pour une beurrierie.

L'engin est parfaitement balancé dans toutes ses parties et étant fait interchangeable, aucune partie en cas d'accident à la machine peut être fournie sous le plus court délai.

Le système de régulateur employé est le "Judson" qui est reconnu le meilleur et est de notre propre fabrication.

Les personnes suivantes ont en main de ces engins—A. A. Nicolle, de St-Simon—J. A. Camiraud, Sherbrooke—La Beurrierie de St-Magloire—J. de L. Taché, Québec—A. Fraser, Fraser-Ville—Beurrierie de St-Pamphile.

Nous aurons à l'Exposition un échantillon de ces engins et nous invitons gracieusement toutes les personnes à venir les visiter.

CARRIER LAINE & CIE LEVIS P.Q.

BOISSEAU & MARGOTTE

IMPORTATEURS

Nous avons un assortiment complet de Papeterie, Librairie, etc., etc.,
Pour l'ouverture des classes.

◀ No 13 Rue ST-ANTOINE, Basse-Ville ▶

Ancien poste de JOHN ROSS & Co.

Aux Marchands et

Secrétaires de

Municipalités

A l'occasion de la prochaine réouverture des classes, nous invitons messieurs les marchands et secrétaires de municipalités à correspondre avec nous. Notre assortiment de livres classiques et fournitures d'écoles est au complet. Aussi papeterie, encres, fournitures de bureaux, matériels de dessin, cartes géographiques, articles religieux, livres de prières et une foule d'autres lignes aux plus bas prix du marché. Une visite est sollicitée.

J. A. LANGLAIS & Fils

—LIBRAIRES—

77 Rue St-Joseph ———— QUEBEC.
10 Carré Notre-Dame, B.-V.

LA CIE DE MATERIEL DE LAITERIE

Bureau, Beurrierie centrale et Glacière: Scott Isaction, Québec.

Dépo à Québec: 15 RUE ST-ANTOINE, Basse-Ville

Agence générale des Ecremeuses centrifuges

"ALEXANDRA"

Ecremeuses { à turbines et à courroies pour les beurrieres,
à bras pour les fermes, depuis 50 piastres

Materiel de Beurrieres et de Fromageries neuf ou de seconde main.

Circulaires envoyées sur demande.

Beurre ALEXANDRA en vente chez tous les épicier de Québec.

Raylis Manufact'g Co

16 à 30 Rue Nazareth
MONTREAL

Vernis

"Japans"
Wood Fillers
Blanc de Plomb
Peintures
&c., &c.

La plus considérable et la plus vieille établie des Manufactures au Canada.

HOTEL

VICTORIA

Toujours au premier rang

POUR Voyageurs de Commerce et Touristes

Les meilleures Salles d'Echantillons du Canada

L'HOTEL RIENDEAU

est un hôtel de première classe, situé au centre de la ville, tenu d'après les modes américains et européens. Peut loger à l'aise 200 hôtes. Le touriste n'a qu'à monter au pavillon sur le toit pour jouir des vues incomparables de la ville et du fleuve St-Laurent.

Les prix sont des plus raisonnables comme on peut en juger: \$2 à \$3 par jour, suivant la chambre qu'on occupe.

Une visite est respectueusement sollicitée.

JOS. RIENDEAU.

58-60 JACQUES-CARTIER SQ.

MONTREAL.

Charles E. Roy

MARCHAND ET IMPORTATEUR DE CUIRS

413,415,417 RUE ST-VALLIER, ST-ROCH
QUEBEC

Spécialité. — Cuir à semelle Spanish, Eagle Penetang, Bracebridge, Slaughter, Cuir Rouge, Cuir à Harnais, Veau Français S. U. Lyon, Bals de Fils, et M. M. et D., Kid Elastique.

— AUSSI —

Jobber en chaussures.

Un assortiment de Felpagnes importées et toutes espèces de Fournitures pour chaussures

CORRESPONDANCE SOLICITEE

A. G. PICARD

Manufacturier de...

BOITES en...
Carton

Nouvelle installation:

518-520 Rue St-VALLIER

M. Picard vient de transférer son industrie de la rue Arago à la rue St-Vallier, dans un local plus vaste.

Il pour. a conséquemment doubler sa production.

Spécialité: Boites pour Bijoutiers
Pharmaciens, etc.

plus de 8000 discours furent prononcés pendant cette saison, principalement dans les provinces anglaises, mais en partie aussi en Ecosse, en Irlande et dans le pays de Galles. D'innombrables meetings publics eurent lieu dans le pays au sujet des lois céréales, provoqués pour la plupart, conduits presque tous par des membres de la Ligue délégués dans ce but. Parmi les soldats les plus actifs, les plus vaillants, les plus utiles de cette nouvelle croisade, on comptait Richard Cobden, Brooks, W. Rawson, A. Prentice et Heyworth. Il serait vain, sinon impossible, de détailler les discours que ces hommes prononcèrent, les distances qu'ils parcoururent, l'opposition qu'ils rencontrèrent et qu'ils vainquirent généralement, les fatigues physiques et morales qu'ils eurent subir, les insultes et les outrages dont ils furent souvent assaillis. C'est grâce à ces efforts incessants que la victoire pouvait être obtenue, et ces efforts ne pouvaient être déployés que par des enthousiastes. Montrons par un exemple la nature de l'opposition que les orateurs libres échangistes avaient à rencontrer dans ces meetings.

Le 30 novembre, un grand meeting public, auquel assistaient Richard Cobden et trois autres membres de la Ligue, eut lieu à Warrington. A ce meeting, le partiisme était l'élément de trouble. Le partiisme, dont on ne parle plus aujourd'hui, était jusqu'à un certain point à cette époque un pouvoir dans l'Etat. Ses adeptes prétendaient que les six mesures vivantes étaient indispensables à la prospérité du pays : 1o le suffrage universel ; 2o le vote par bulletin ; 3o des amendements annuels ; 4o la division du royaume-Uni en circonscriptions électorales égales ; 5o l'abolition du cens électoral ; 6o le paiement des membres des chambres pour leurs services.

Non contents de préconiser ces mesures comme moyens de progrès politique, ils prétendaient qu'elles étaient les seules que toutes autres proposées pour le bien du pays étant illusoire et trompeuses, il fallait leur résister et les combattre. Ses chefs, Fergus O'Connor, Eastler, Stephens, etc., ne voyaient qu'avec jalousie et méfiance le mouvement libre échangiste. Il détournait l'attention du peuple de la charte, et que deviendrait le chartisme si le prix du pain baissait et que la condition physique des classes ouvrières s'améliorât ? Ils donnèrent donc le mot d'ordre à leurs partisans, et, dans beaucoup de meetings organisés par les associations contre les lois céréales, il se trouva un plus ou moins grand nombre de chartistes. Les réunions furent interrompues, parfois désorganisées par des faits discordants, par des amendements divers et plus d'une fois par le recours à la force physique.

Au meeting de Warrington, dont nous venons de parler, un certain nombre de chartistes étaient présents, et l'un d'eux, nommé Travis, proposa un amendement en faveur des six points de la Charte, prétendant que leur adoption immédiate embrasserait et assurerait toutes les réformes nécessaires, et que c'était perdre du temps que de s'attacher à des questions accessoires tels que la question des lois céréales. En outre, d'après lui, le retrait des lois céréales ruinerait l'agriculture.

Cobden lui répondit par un discours rempli d'arguments si clairs, d'exemples si frappants, exposés sur un ton de modération et même de bonté, que le meeting fut entièrement gagné et que toute opposition disparut.

Un autre meeting eut lieu le 21 décembre, à Macclosfield, le siège principal des manufactures de soie. Ici, l'opposition était basée sur des intérêts locaux et personnels. On y nourrissait l'apprehension que le libre échange, en ouvrant la fabrication des soies à la concurrence étrangère, ne fut également nuisible aux maîtres et aux ouvriers de l'endroit. Cobden et trois autres membres s'y rendirent comme députés de la Ligue. Leurs efforts furent couronnés de succès. Après une longue discussion où Cobden se distingua comme d'habitude, le meeting aboutit à la formation d'une association locale rejetant toute protection pour les manufactures indigènes.

Pendant qu'une section de la Ligue faisait au loin l'office de missionnaires, une autre s'occupait activement au bureau central de répandre ses doctrines au moyen de correspondances et de publications. Chaque clergyman, chaque corporation, chaque gardien des pauvres reçut une invitation spéciale à coopérer au mouvement. Partout où il y avait la moindre chance de réussir, la Ligue conseillait, favorisait, provoquait la formation d'associations contre les lois céréales ; plus de 300,000 exemplaires de la *Circulaire contre les lois céréales* avaient été distribués, sans compter d'innombrables brochures, etc. Vraiment la tâche " d'instruire la nation " s'accomplissait d'une manière efficace et vigoureuse.

Dès le commencement du printemps de 1841, une série de meetings fut organisée pour favoriser le mouvement. Le 18 février, l'association de Manchester, l'une des plus importantes qui couvraient le royaume et qui, réunies, constituaient la ligue contre les lois céréales, tint un meeting sous la présidence de J.-L. Smith. Un comité nombreux fut renommé, et le mécanisme qui avait déjà fonctionné si puissamment sur l'opinion publique fut renforcé et perfectionné. Le 12 mars, la Chambre de commerce de Manchester se réunit et adopta un rapport énergique présenté par les directeurs " sur les effets désastreux des restrictions imposées au commerce et sur la nécessité de changements immédiats dans notre politique commerciale, nécessité prouvée par le rapport et les témoignages du comité des droits de douanes nommé par la Chambre des communes, pendant la dernière session parlementaire. " Ce rapport fut largement répandu sous forme de brochure et attira vivement l'attention. Ainsi, le comité de Joseph Hume commençait déjà à porter de bons fruits.

Beaucoup d'autres meetings attirèrent la foule pendant le printemps et contribuèrent largement à la formation de l'opinion publique sur le sujet de la réforme fiscale. On peut, en s'y reportant, suivre les changements successifs de l'esprit populaire, passant de l'apathie à l'attention, de l'attention à l'examen, de l'examen à la conviction ; on verra de la sorte combien est vaine et erronée l'idée que nourrissent encore certaines personnes, surtout à l'étranger, que l'adop-

tion de notre système du libre échange fut dû, non au progrès lent et continu du raisonnement et du principe, mais à une impulsion soudaine, et que notre politique fut le résultat, non d'une conviction établie, mais d'une nécessité immédiate, imposée par la famine irlandaise de 1846. On verra de la façon la plus claire que, plusieurs années avant cet événement lamentable et imprévu, un grand nombre d'hommes capables, éclairés et convaincus, profondément imbus de la vérité des principes du libre échange, les avaient rendus populaires en même temps qu'évidents, et avaient ainsi éveillé dans l'esprit de nos principaux hommes d'Etat un désir d'enquête qui finit par les convertir. Nous attachons une grande importance à ce que la vérité soit connue sur l'origine du mouvement libre échangiste. On verra que l'abolition de la plupart de nos droits d'entrée avait été effectuée et que le retrait de tout droit sur les grains étrangers avait été demandé et presque concédé avant que la disette des pommes de terre se fût produite en Irlande. Comment un effet antécédent serait-il dû à une cause subséquente ? Par quel mode de raisonnement pourrait-on attribuer la grande exposition de 1851 à la guerre de Crimée de 1854 ?

Mais, en supposant même que, par un renversement de la loi de séquence logique, nos tendances libres échangistes, assez prononcées, puisque déjà elles étaient mises en pratique en 1845, tirent leur origine de cette calamité irlandaise survenue l'année suivante, qu'en serait-il ? Si le libre échange fut le seul remède à nos désastres en cette circonstance, en quoi cela prouve-t-il que le libre échange soit pernicieux ? Si le système est réellement mauvais, comment expliquer que l'emploi que nous en fîmes n'aggravât pas le mal au lieu de le soulager ? S'il était le seul régime qui pût nous rendre, dans une période calamiteuse, la santé et la vigueur politiques, est-ce une raison pour le traiter de malsain et de débilitant ? Non ! En supposant même que nous ayons adopté le libre échange comme un remède désespéré à un état de choses désespéré, ce qui n'est pas le cas, notre rétablissement rapide et les progrès sans rivaux de notre prospérité matérielle tendraient seulement à prouver que le système a une influence bienfaisante tant pour faire disparaître les maux des nations que pour assurer leur bien-être.

La suite au prochain numéro.

Succession de feu l'hon. GUILLAUME BRESSE en son vivant de Québec, Manufacturier.

Les personnes endotées envers cette succession voudront payer immédiatement au soussigné, procureur des 4-5 de cette succession.

OHS. GRENIER, Notaire,
256, rue St-François,
St-Roch de Québec.

JOS. P. OUELLET
ARCHITECTE et EVALUATEUR

DIPLOMÉ : " A.A.P.Q. "

26 Rue Saint-Jean, - Québec.
(En face de la Caisse d'Economie N.-D.)

AMELIORATION DE LA RACE CHEVALINE

(Suite et fin)

30. MOYENS A PRENDRE POUR ARRIVER A UN RÉSULTAT PRATIQUE A TOUS LES POINTS DE VUE.

Sur cette question, plusieurs opinions peuvent être émises, mais auraient besoin de la sanction de l'expérience avant d'être acceptées ; mais je me bornerai à ne mentionner que les méthodes qui ont réussi ailleurs.

D'abord un moyen radical serait la suppression totale des étalons à \$0.25, 0.50, \$1.00 à \$5.00 qui infestent nos campagnes nuisent énormément à toute entreprise sérieuse basée sur l'expérience, et la création d'un haras provincial sous les auspices du Gouvernement. Il y a plusieurs Etats de l'Union Américaine où il est défendu d'utiliser pour l'élevage un étalon qui n'offre pas toutes les qualités voulues pour la reproduction de bons chevaux, pedigree, conformation et autres qualités nécessaires. Et cette loi est excessivement rigoureuse. Quand on ajoute à cela la création d'un Haras Provincial, je ne demande pas une innovation pour ici seulement, car toutes les autres provinces à part la province de Québec se sont occupées de cette question et il n'y a pas longtemps encore que le Gouvernement du Nouveau-Brunswick dépensait \$21,500 pour l'achat de l'étalon Harry Wilkes qui a servi à améliorer la race des chevaux des Provinces Maritimes, ce qui a eu pour effet non seulement d'avoir un résultat local, mais un résultat général pour les Provinces Maritimes, en ce sens que voyant les bons prix obtenus par les produits de ces étalons, le gouvernement a augmenté le stock, les particuliers y ont mis leur argent et l'on peut dire aujourd'hui que les provinces maritimes ont le plus grand et le meilleur marché du Dominion pour les chevaux de race. Il n'y a pas une petite ville, pas un village des Provinces Maritimes qui n'ait une ou plusieurs fermes d'élevage, et les ventes se font bien. Sans l'aide du Gouvernement, elles seraient au point où nous sommes maintenant. Ce que je dis des Provinces maritimes peut s'appliquer aussi à la Province d'Ontario, mais là de riches capitalistes se sont chargés de ce travail et ils ont réussi ; mais je ne voudrais pas dès le début m'en tenir à ce moyen radical et je vais en suggérer un autre plus facile pour le moment : l'octroi d'une somme suffisante à une compagnie qui comprendrait la question parfaitement et qui s'engagerait à fournir les services d'étalons supérieurs à des prix assez bas pour induire l'éleveur à cesser le genre d'élevage adopté jusqu'aujourd'hui et à entrer dans la voie du progrès. Faites le tour de la Province de Québec et à part quelques exceptions dans le district de Montréal et 2 ou 3 à Québec, vous ne trouverez pas un étalon valant la peine d'être payé pour ses services ; aussi nos cultivateurs en sont ronds à vendre leurs chevaux à l'âge de 3 et 4 ans sains pour une moyenne de 40 à 50 piastres. Vous on avez des exemples tous les jours. Évidemment, me direz-vous, il vaudrait mieux pour lui ne pas élever du tout c'est vrai, mais il faut constater aussi, malheureusement, qu'ils ne connaissent rien de cette question et que leur éducation est tout à refaire dans

ce sens, et pour cela il faut nécessairement l'aide du Gouvernement.

L'Australie vient d'en faire autant, c'est d'ailleurs ce qui se fait partout. Ainsi la Chambre de Lords en Angleterre a institué dernièrement un comité présidé par Lord Rosebery pour étudier la question de l'amélioration des chevaux et dépenser ce qu'il faudra. Annuellement le gouvernement autrichien dépense au delà de \$100,000 pour améliorer ses chevaux et infuser du sang nouveau dans les races qu'elle cultive, cela sans compter les entreprises privées du même genre. L'Australie en fait autant maintenant, et il y a bien d'autres faits encore que je pourrais citer. Aussi, comprenant l'importance de cette question, l'ayant étudiée sous toutes ses faces et entrevoyant pour l'avenir un revenu considérable pour nos cultivateurs, et par suite pour la Province, j'ai entrepris à Québec, il y a déjà plus d'un an, la formation d'une compagnie dont le but principal est l'amélioration de la race chevaline. Nous sommes aujourd'hui 52 actionnaires à \$100.00 chacun (actions payées), ce qui nous donne en conséquence un montant de \$5,200.00 que nous avons employé à l'achat d'un étalon standardbred (Bishop) que j'ai payé \$500.00, 2^e à l'achat d'une propriété sur le côté sud de la rivière St. Charles et à l'amélioration et l'agrandissement de cette propriété pour les fins que nous nous proposons. Nous sommes incorporés et autorisés à porter notre capital à \$10,000 c.-à-d. à 100 actionnaires, ce que nous allons faire dans le courant de l'hiver, et je dois dire ici que la perspective est encourageante dans ce sens, car tous les actionnaires qui forment aujourd'hui partie de la Cie du Haras de Québec ont tellement bien compris l'utilité du but poursuivi qu'ils se sont mis instamment à l'œuvre pour le succès de l'entreprise, mais nous avons constaté l'an dernier que, tout en disposant des services de Bishop à un prix excessivement bas, environ le quart de la valeur, nos cultivateurs ont trouvé cela trop cher et sur une quarantaine qui sont venus de toutes les parties du district de Québec il n'y en a que 5 qui ont consenti à payer \$25.00 et nous avons été obligés de refuser les autres qui nous ont offert de \$10.00 à \$20.00, mais vous comprenez que nous ne pouvions avoir des prix différents pour chaque individu. Cependant, nous avons eu la preuve alors qu'à des prix plus bas, nos cultivateurs seraient heureux de profiter des avantages qu'ils auraient d'améliorer leurs races de chevaux. D'un autre côté, malgré tout le bon vouloir de la compagnie, il est inutile de songer de pouvoir faire la chose avec nos seules ressources, acheter des étalons aux prix de \$1,500.00 à \$30,000, les garder en condition et donner leurs services pour 5 ou 10 piastres.

Avis aux Entrepreneurs

Des soumissions cachetées et endossées "Soumission" seront reçues jusqu'au 15 AOÛT prochain inclusivement par le Rév. M. A. COTE, ptre, curé de LIMOULOU, pour la construction d'une église en pierre dans la dite paroisse.

On pourra voir les plans et devis des constructions de 9h a. m. à 4h p. m. au bureau de l'architecte soussigné.

On ne s'engage pas à accepter la plus basse ni aucune des soumissions.

DAVID OUELLET,

Architecte.

Québec, 30 juillet 1896

117 rue St-Jean.

Perspective des Recoltes

PETITE ENQUÊTE DE LA "SEMAINE COMMERCIALE"

Pour l'information des Banques et du Commerce

MATANE

Sandy Bay, 10 août 1896.

Les foins sont commencés depuis le 20 juillet. Plusieurs cultivateurs ont fini. Foin généralement beau. Qualités 1, 2 et 3. Prix nominal : \$600 le cent bottes.

Le temps a été magnifique jusqu'ici pour les grains, mais depuis quelques jours il pleut beaucoup. C'est une cause de retard pour la fenaison et un obstacle à la maturité du grain.

Nos principaux grains sont le blé, l'avoine, les pois et un peu d'orge. Les patates se cultivent en assez grande quantité.

Les légumes ne se cultivent que pour les besoins domestiques, à peu près. Pas de fruits.

La récolte sera très bonne si la gelée ne vient pas briser nos espérances.

Une beurrerie en opération. 233 tinettes de beurre fabriquées jusqu'ici.

N. DES ROSIERS.

MONTMORENCI

Château Richer, 10 août 1896.

Les foins sont à peu près finis partout ; il y en a moins que l'année dernière et au dessous de la moyenne.

Cette année, vu que les foins ont été retardés par la grande sécheresse, on l'a coupé un peu trop tôt, le temps de la fenaison de juillet et le commencement d'août était très favorable pour l'augmentation du foin. Il y a du foin de différentes qualités, la plus grande partie de 2^e classe. Il vaut \$9 à \$10 piastres le cent, 150^e livres.

Temps admirable depuis un mois et demi. Un peu de pluie, mauvais temps sans durée, beaucoup de chaleur.

Principaux grains : avoine, blé, pois peu d'autres grains.

Blé et orge très beaux, avoine extra seigle pas du tout. Légumes bons en général ; beaucoup de patates. Peu de pommes. Les chenilles ont dévoré les feuilles du pommier au printemps ; autres fruits, framboises etc., en abondance.

La récolte en général sera bien au-dessus de la moyenne, on peut dire même exceptionnelle.

Pas de fromagerie. Les beurreries opèrent avec moins de lait qu'à l'année dernière, la sécheresse ayant fait tort pour les pâturages. A peu près 500 livres par mois à Château Richer, 3000 livres à Ste-Anne, 4000 livres à St-Jacchim.

LS. NAP. L'HEUREUX

—: o —

Le Canada possède 6 raffineries de sucre : 2 à Halifax, 1 à Moncton, 2 à Montréal, 1 en Colombie.

**

LE MOYEN D'ÉVITER LES COLLISIONS EN MER

Deux accidents de brume sont encore arrivés depuis quelques jours.

Le *Vancouver* de la ligne Dominion, et le *Lake Superior* de la ligne Beaver se sont violemment frappés au large de Matane au sein de la brume. L'un des vaisseaux faisait terre à petite vitesse pour prendre son pilote. Les signaux ordinaires de brume étaient parfaitement entendus de part et d'autre; mais ils étaient insuffisants, et c'est en manœuvrant pour rencontrer à droite, comme le veut le règlement, que la collision s'est produite. L'un des vaisseaux, entendant devant lui des signaux de brume, manœuvrait à tribord, c'est-à-dire à droite, tandis que l'autre allait en ligne oblique. Le *Vancouver* a surtout souffert de la collision et a dû revenir à Québec pour subir les réparations nécessaires.

Dans l'autre cas, le *Neptune*, est allé donner sur la proue du *Scandinavian*, mouillé en bas de la Traverse, à 60 milles au-dessous de Québec. Le *Scandinavian* a moins souffert d'avaries et a pu pour suivre sa route vers la mer. Le *Neptune* au contraire a été terriblement endommagé et a dû revenir à Québec pour décharger et subir une inspection complète.

Ces accidents remettent en actualité ce que nous avons déjà dit de la Boussole Ferland. Si les vaisseaux pouvaient se signaler mutuellement leur direction, on éviterait bien des désastres.

Dans le cas du *Neptune*, l'un des vaisseaux était mouillé, et nous comprenons que les signaux de course eussent été inutiles. Mais dans celui du *Vancouver*, il est certain que, si la course eût été mutuellement signalée, elle eût pu être modifiée de manière à éloigner les deux vaisseaux l'un de l'autre plutôt qu'à les rapprocher. C'est évidemment en voulant éviter la collision que les deux vaisseaux l'ont rendue inévitable. Cela prouve l'inefficacité des signaux en usage. Avec un système de signaux comme ceux qu'on imagine M. Ferland, de pareilles erreurs seraient impossibles.

Nous suggérerions à ceux qui seront chargés de diriger l'enquête sur les récents accidents d'assigner M. Ferland comme témoin.

Les explications qu'il pourra donner auront sans doute un vif intérêt pour tous ceux qui s'occupent de navigation.

— o o o —

ACTES OFFICIELS

La "Reynolds Self Loading Car Company" demande à être constituée civilement avec un capital de \$200,000. L'objet est d'exploiter un brevet de A. J. Reynolds, inventeur d'un char pour le balayage des rues, actionné par l'électricité et ramassant lui-même les ordures. Requérants : Andrew J. Reynolds, James Quinn, Michael Guerin, G. G. Foster, J. A. C. Madore, tous de Montréal.

Les statuts de la société de colonisation St Jean Baptiste de St-Sauveur de Québec ont reçu l'approbation du gouvernement provincial.

J. A. PLAMONDON

*FARINE, GRAINS
ET PROVISIONS*

... En Gros ...

Coin des rues

Dalhousie, St-André & Avenue Bell

Téléphone 1108. QUEBEC.

A vendre : Choix considérable de farines et grus pour engrais.

VERRET, STEWART & Co.

Quebec et Montreal

REPRÉSENTANT L'UNION SAULNIÈRE D'ANGLETERRE (The Salt Union of England)

Reçu régulièrement par vaisseaux et livré à flot, à bord des chars ou en magasin.

**Gros Sel ordinaire
Sel Fin** De qualité Supérieure

POUR le FROMAGE et le BEURRE

A vendre au plus BAS PRIX DU MARCHÉ
QUAI DES INDES, QUÉBEC.

Fondé en 1876 Téléphone 2224

CHS. VEZINA

- PLOMBIER -
FERBLANTIER, GAZIER ET
- FUMISTE -

Spécialité pour le posage d'Appareils de Chauffage A Air chaud, A la vapeur, A eau chaude
Et particulièrement pour Eglises, Presbytères et Communautés

Appareils de Plomberie les plus modernes et hygiéniques
Installation de Sonnettes Electriques
et Mécaniques

Ateliers : 124 Rue du Roi
117, 119 ET 121 RUE DU PONT, ST-ROCH, QUÉBEC.

Au Commerce

Gardez le Tabac

PAPINEAU MANUFACTURE PAR

Eagle

Tobacco Works

QUEBEC

COLONNE DE L'ENTREPRENEUR

L'entrepreneur C. Emile Morissette est revenu de Ste-Christine, où il a terminé ses travaux au clocher de l'église, à l'église et au presbytère. Il a aussi posé un carillon de cloches à l'église du Pont Rouge et est reparti ces jours-ci pour faire l'installation d'une cloche à l'église de Ste-Agnès (Charlevoix).

—M. Barthélemi Rondeau, boucher, se fait construire sur le chemin Ste-Foye un immeuble de 24' x 36' en brique à 2 étages, avec magasin au premier, et logement au second, pour installer son commerce de produits alimentaires, épicerie, légumes, viandes etc. L'entrepreneur H. Dorion est chargé de la maçonnerie, l'entrepreneur C. Emile Morissette a l'ouvrage en bois. La maison devra être livrée à la Toussaint.

M. Rochon, voisin du précédent, fait construire un immeuble de 30' x 49' à 2 étages en bois lambrissé en brique. Entrepreneur : Jos. Bussière ; maçonnerie, Emile Côté.

Celui-ci a entrepris la construction d'une maison en brique de 34' x 34' à 2 étages toit plat, sur l'Avenue des Erables, pour la résidence privée de M. Victor Cantin, horloger. Menuiserie : Jos. Bussière.

M. Jos. Bussière achève la menuiserie d'une maison à 2 étages en briques 26' x 27' qu'il a entreprise rue d'Aiguillon pour le compte de M. Jos. Gilbert, cordonnier. La maçonnerie, par l'entrepr. Emile Côté, est finie.

—M. J. A. Morency, de Ste-Marie de Beauce, fait bâtir un magasin à St-François. L'immeuble aura 3 étages, corps principal 40' x 24', et aile de 22' carrés. L'entrepreneur est M. Jean Turcotte, qui est chargé de construire la succursale de la Banque Nationale à St-François.

—L'élévateur a grains de Prescott, Ont., va être agrandi à la capacité de 1,000,000 minots.

—Il va se dépenser entre \$50,000 et \$75,000 en construction à Morden, Man., cette année.

—M. Jos. J. B. Vorrette, architecte à Sherbrooke, surveille actuellement la construction d'un grand couvent dont il a tracé les plans. L'édifice est un quadrilatère plein mesurant 86' x 36', avec avant-corps, le tout à trois étages, le premier en pierre, les deux autres en briques, avec toutes les commodités modernes, eau chaude et froide, etc. Le nouveau couvent est destiné aux Sœurs de la Sainte Famille, fondation qui a originé à la Nouvelle-Ecosse. L'établissement de Sherbrooke sera la maison-mère de la province de Québec.

M. Verrette demandera des soumissions la semaine prochaine pour la restauration intérieure et extérieure de l'église de Ste Luce d'Israël.

—C'est la maison S. Peters qui a le contrat général pour la construction de la gare du Québec Montmorenci & Charlevoix. Elle a adjugé les sous-contrats suivants : maçonnerie et brique à A. Fackney, peinture à J. M. Tardivel, chauffage, plomberie et couverture à P. P. Giguère.

La délicate opération du soulèvement de l'immeuble en question est à peu près terminée, et avec un succès complet. Il s'agissait de relever de 4p. 3pcs. une masse de 600 tonneaux de briques. L'outillage

employé pour accomplir ce tour de force consiste en 53 vis desservies par 68 hommes, avec un système alternatif de blocage en bois par surcroît de prudence. Tout a marché rondement, l'immeuble est maintenant suspendu à 33 pieds au-dessus de son ancien solage, et l'on n'attend que la vérification des nivellements par l'ingénieur du chemin de fer pour terminer l'opération. Rien n'a bronché dans la maison, pas une porte ni une fenêtre ni cloche.

—Un autre joli ouvrage qui se termine en ce moment; c'est la glacière Delany au Marché Champlain. C'est un "Cold Storage" des plus perfectionnés qu'on puisse obtenir avec la glace. C'est M. Stavelly qui a fait les plans, l'ouvrage est de S. Peters.

—A Lévis, l'entrepreneur Calixte Dion pousse activement la construction d'une maison pour M. George Roy, rue St-Louis. La maison est en bois lambrissé en brique, à 3 étages, corps principal 31' x 32', avec cuisine 14' x 16', et solage de 8 pieds de profondeur, donnant une cave spacieuse. Le rez-de-chaussée servira de magasin, et les étages supérieurs de maison privée.

—Permis de construction enregistrés à l'Hôtel-de-Ville :

Entrepr. A. Beaulieu, propr. Jos. Ferland, rue des Commissaires, 2 étages 30x30 \$1,500.00. Délai 4 mois.

Propr. Ed. Devaronne 206, 208 Rue Arago, \$2,000. Délai 15 Sept.

LA CONSTRUCTION A ANTICOSTI

Le Savoy est arrivé hier matin de l'île, pour prendre un autre chargement de pièces de construction provenant des moulins S. Peters. M. Menier a chargé M. Peters de préparer les matériaux d'un système d'aqueduc et d'égoûts pour la ville naissante; l'aqueduc sera desservi par un grand réservoir moulé sur une maçonnerie de 15 pieds de hauteur. Ces travaux sont en préparation.

M. Comettant, le gouverneur de l'île, est en cette ville, au Clarendon, avec Mme Comettant et ses quatre enfants, en attendant que son habitation sur l'île soit terminée. Cet ouvrage est presque fini. M. Peters a chargé M. P. P. Giguère, plombier de cette ville, d'en faire l'appareil de chauffage à eau chaude.

Il y a à l'heure qu'il est 23 bâtiments de construits sur l'île. S'il est impossible de monter l'église pour l'hiver, la maison d'école qui est en construction servira au culte en attendant.

M. Menier a trouvé la plomberie canadienne si bien faite qu'il a commandé pour lui-même à Paris un appareil complet de chauffage à eau chaude, avec ce que notre industrie offre de mieux en radiateurs et fournaises. Il veut le mettre à l'essai dans une de ses propriétés. M. Menier est en ce moment sur l'Atlantique à bord de son yacht le *Velleda*.

ENGINS A GAZ. — FOURNAISES

Depuis deux mois, je me suis arrêté plusieurs fois chez Vidal, Fils & Cie, mécaniciens de Québec, dans le seul but de voir fonctionner leur engin à gaz ou au pétrole. C'est une machine dite de trois forces, mais qui mène toutes les machines de l'atelier, et qui sûrement développe au moins cinq forces. Rien de plus beau que le fonctionnement de cette machine, pas de bruit, pas de vapeur, pas de chauffour,

ni suie, ni poussière, pas de chaleur inutile, et dire que cette machine ne dépense que 35 cts par dix heures de plein travail. A l'atelier de Vidal, Fils & Cie, la machine donne une économie de \$1.50 par jour, si l'on tient compte du combustible et du temps du mécanicien chauffour. Vidal, Fils & Cie peuvent fournir des engins de 1 force à mille forces. Avis aux industriels de Québec.

MM. Vidal, Fils & Cie nous ont montré deux bouilloires Kingsley faites sur le principe des chaudières de l'Hotel Frontenac. Pour chauffer les bâtisses de certaine dimension, comme les couvents, les églises, presbytères, rien de plus sûr et de plus économique. L'une des bouilloires contient 120 pds de surface de chauffe, et \$200.00 est un prix excessivement bas; l'autre a 140 pds de surface, \$300.00 est moindre que sa valeur. Avis aux entrepreneurs et poseurs d'appareils de chauffage.

"AMATEUR."

—:—

LES PRODUITS AUSTRALIENS

Pendant bien des années, le beurre danois a joui d'une faveur marquée sur les différentes places de l'Angleterre, par suite des précautions prises par le gouvernement danois pour empêcher la fraude. Pour supplanter le Danemark, les colonies australiennes, tout en organisant une surveillance rigoureuse contre la fraude, ont en même temps constitué des primes à l'exportation pour les beurres, et actuellement leurs produits ont gagné la confiance du consommateur anglais.

Depuis quelquel temps, le nombre des fabriques de beurre s'est multiplié en Australie. Ces établissements reçoivent chaque jour le lait expédié des différentes fermes. Au moyen de machines perfectionnées, la crème est séparée du lait, puis transformée en beurre. Après avoir été soigneusement emballé, le beurre est envoyé dans des wagons munis de réfrigérateurs aux entrepôts du gouvernement, où il est examiné et estampillé, puis transporté en Angleterre sur des vapeurs pourvus d'appareils frigorifiques.

A son arrivée à destination, le beurre est de nouveau examiné par l'agent ou représentant de la colonie. Grâce aux garanties ainsi offertes au consommateur, le commerce d'exportation du beurre de Victoria, notamment, a pris un développement prodigieux et se chiffre actuellement par 25,986,447 livres, alors qu'il n'était que de 826,821 livres en 1889.

Certaines fabriques ont atteint une importance considérable. L'une d'elles possède 70 laiteries. Un grand nombre de fermiers sont actionnaires de ces fabriques, auxquelles ils vendent en outre leur lait, suivant un tarif déterminé. Quand le prix du beurre est trop bas, on fait du fromage avec le lait. C'est ainsi que les exportations de fromage de Victoria se sont élevées l'année dernière à 1 million de livres. Comme articles d'exportation figurent en outre les lapins, 488,110 pièces; les lievres, 11,045 pièces; les fruits, 11,134 caisses; les volailles et gibiers, 34,599 pièces; les œufs, 23,740 douzaines; les moutons gelés, 46,571 têtes. Tous ces chiffres relevés en 1895 marquent des excédents sur 1894.

De leur côté, la Nouvelle-Zélande, la Nouvelle-Galles du Sud et le Queensland ont fait des expéditions très importantes de ces produits, tandis que la Tasmanie envoyait de très beaux fruits.

De grands bénéfices ont été réalisés par les transactions auxquelles ont donné lieu ces divers articles; c'est ainsi que les ventes ont accusé un bénéfice moyen de 40 p. 100 pour le beurre de Victoria; 30 p. 100 pour le fromage et le mouton; 60 p. 100 pour le bœuf; 90 p. 100 pour les volailles; 33 p. 100 pour les fruits. Tous les produits susceptibles de détérioration sont expédiés dans des cales munies d'appareils frigorifiques, et estampillés par un inspecteur officiel pour qu'il n'y ait aucune confusion sur la qualité.

Après avoir étudié les procédés américains, les colonies australiennes songeraient même à faire concurrence à Chicago pour la préparation du jambon et du lard destinés à l'exportation; des fabriques importantes ont été récemment installées à cet effet. Depuis quelque temps aussi, les gouvernements s'occupent de créer des services spéciaux pour établir des communications directes avec les principaux marchés du Royaume-Uni. Il n'est pas sans intérêt à ce propos de faire remarquer que le coût du fret pour le trajet entre les ports d'Australie et Manchester n'est pas plus élevé que celui de la traversée de Londres à Manchester. Dans ces conditions, les produits australiens peuvent lutter avantageusement avec les similaires étrangers sur les marchés du Royaume-Uni.

LA GOMME DE SAPIN

Une petite industrie tout à fait canadienne, c'est l'extraction du baume du Canada. Elle se poursuit toujours activement dans notre province, particulièrement dans notre district.

L'un des marchands qui fait ce commerce sur une plus grande échelle, M. P. Maltais, de la Malbaie, nous donnait récemment d'intéressants détails à ce sujet. Tous les étés, l'extraction du baume du Canada emploie une nuée de pauvres gens qui en font leur gagne-pain. Armés d'une légère échelle, d'un bidon qu'ils portent en havresac sur le dos, et d'une petite écuelle à bec, qu'ils portent à la main, ils s'en vont courir les bois, à la recherche de la précieuse gomme, dont l'extraction se fait par incision. Ils grimpent d'arbre en arbre, appliquant adroitement la pointe effilée de leur écuelle sur l'écorce partout où elle offre des dépôts de gomme, de manière à crever la pellicule qui retient le liquide, la gomme s'écoule d'elle-même dans les récipients. Ces pauvres gens passent la saison à piquer les arbres, comme des piverts, et font de bonnes journées, car le baume du Canada a du prix.

Il se vend surtout pour l'exportation, bien que les pharmaciens du pays en absorbent une bonne partie. M. Maltais en exporte tous les ans pour plusieurs milliers de piastres.

Un ouvrage que nous consultons toujours avec profit donne les détails suivants sur ce curieux produit :

Le baume du Canada est fourni par le *Pinus balsamea*, de la famille des conifères,

c'est à vrai dire une térébenthine. Il est transparent, à consistance de miel, de couleur jaune paille à effet verdâtre. Il a une odeur aromatique très agréable, une saveur légèrement acro et amère. Il est soluble en toutes proportions dans le chloroforme, la benzine, l'éther, l'alcool-anhydre chauds. Il est constitué par un mélange de résines et d'huiles essentielles, dans la proportion de 24 % d'huile essentielle (C. 10 H. 16) avec un peu d'huile oxygénée, 60 % de résine soluble dans l'alcool bouillant, 16 % de résine soluble seulement dans l'éther.

Le baume du Canada nous vient par Montréal et Québec; il en a été apporté, en 1868, jusqu'à 7000 gallons en Angleterre et aux Etats-Unis, mais la récolte a un peu diminué depuis. Il sert comme médicament, est utilisé pour la préparation des objets microscopiques, parce qu'il conserve indéfiniment sa transparence; l'industrie l'emploie dans la confection de divers vernis.—E. O. Lami, *Dictionnaire de l'Industrie et des Arts Industriels.*

Le règne de la reine Victoria devant atteindre le 23 septembre prochain, une durée supérieure à celle du règne d'aucun souverain anglais, lord Bray a demandé au gouvernement, à la Chambre des lords, de fêter ce grand jour de joie nationale et de le consacrer en quelque sorte par une œuvre durable qui en rappellerait le souvenir impérissable aux générations futures.

SOUMISSIONS
— POUR LA —
Conversion de la dette Anglaise
CITÉ DE QUÉBEC.
NOUVEL HOTEL-DE-VILLE

Des soumissions seront reçues au bureau du soussigné jusqu'à

Lundi, le 14 Septembre prochain
à 4 heures P. M.

pour la conversion de la partie de la dette de la Cité de Québec payable en Angleterre et dont le montant total est de £914,485 5/8.

Les soumissions devront comprendre :

1—La conversion de toute la dette Anglaise, sans aucun assésiment, au moyen de nouvelles débetures portant 4 pour cent d'intérêt, et payable dans 40 ans.

2—La conversion de toute la dette Anglaise avec amortissement, soit par annuités, soit par tirages, au moyen de débetures portant 3 1/2 pour cent d'intérêt, et dont les dernières doivent être payées dans 65 ans.

3—La conversion partielle de la dette Anglaise £325,485, (laissant de côté £589,000 portant 4 p. c.) avec amortissement, soit par annuités, soit par tirage, au moyen de débetures portant 3 1/2 pour cent d'intérêt et dont les dernières doivent être payées dans 65 ans.

La Cité considérera en outre avec intérêt tout autre projet ou système de conversion qui pourrait lui être soumis.

Le soussigné s'engage à fournir à tout soumissionnaire qui lui en fera la demande à son bureau, au nouvel Hôtel-de-Ville, un état détaillé de la dette à racheter, du taux d'intérêt des diverses débetures dont se compose cette dette, de la date de leur échéance, des conditions exigées par la Cité et des garanties qui devront être données, ainsi que tout autre information que l'on pourrait désirer.

C. J. L. LAFRANCE,
Trésorier de la Cité.

Québec, 12 Août 1896.

Buste LAURIER

MM. Leclerc & Roy sont les agents généraux pour la vente des bustes Laurier à Québec et dans le district. Buste en plâtre, ressemblance parfaite, 50c seulement, buste coloré, doré, imitation de terra cotta, d'aluminium, etc., 75c. Prix spéciaux pour le gros. S'adresser à

LECLERC & ROY

Fermiers de l'Electeur.



FOURNITURES POUR PENITENCIERS

Des soumissions adressées : "Inspecteur des Pénitenciers, Ottawa," et endossées : "Soumission pour fournitures," seront reçues jusqu'à jeudi midi 20 courant, pour fourniture de foin, avoine, paille, son et pois pour le pénitencier de St Vincent de Paul pour l'année fiscale en cour.

On se procurera les formules de soumissions et toute autre information nécessaire, sur demande au préf : au ou soussigné.

DOUGLAS STEWART

Inspecteur des Pénitenciers

Ottawa, 8 Août 1896



FICELLE A LIEN

A VENDRE

Le gouvernement du Dominion est prêt à recevoir des offres pour le produit de la fabrique de fil à lien du Pénitencier de Kingston, livré F. O. B. en charrs à Kingston. Les offres seront reçues jusqu'au 18 août courant.

Le lot comprend environ cinquante charges de char des marques "Maple Leaf," "Beaver" et "Sisal"; il est exclusivement de fabrication de l'année et de qualité exceptionnellement bonne, comme on peut s'en assurer en examinant l'article à Kingston.

Les offres pour le tout, ou à tant par char pour un ou plus, seront prises en considération et si elles sont jugées satisfaisantes, la marchandise sera expédiée sur le champ au desir de l'acheteur. Conditions : comptant sur livraison.

S'adresser au

PRÉFET DU PENITENCIER, KINGSTON



CANAL TRENT

Division du Lac Balsam et Simcoe

LA DATE pour la réception des soumissions a été remise du 17 Août jusqu'à nouvel ordre.

Par ordre
JOHN H. BALDERSON

Secrétaire.

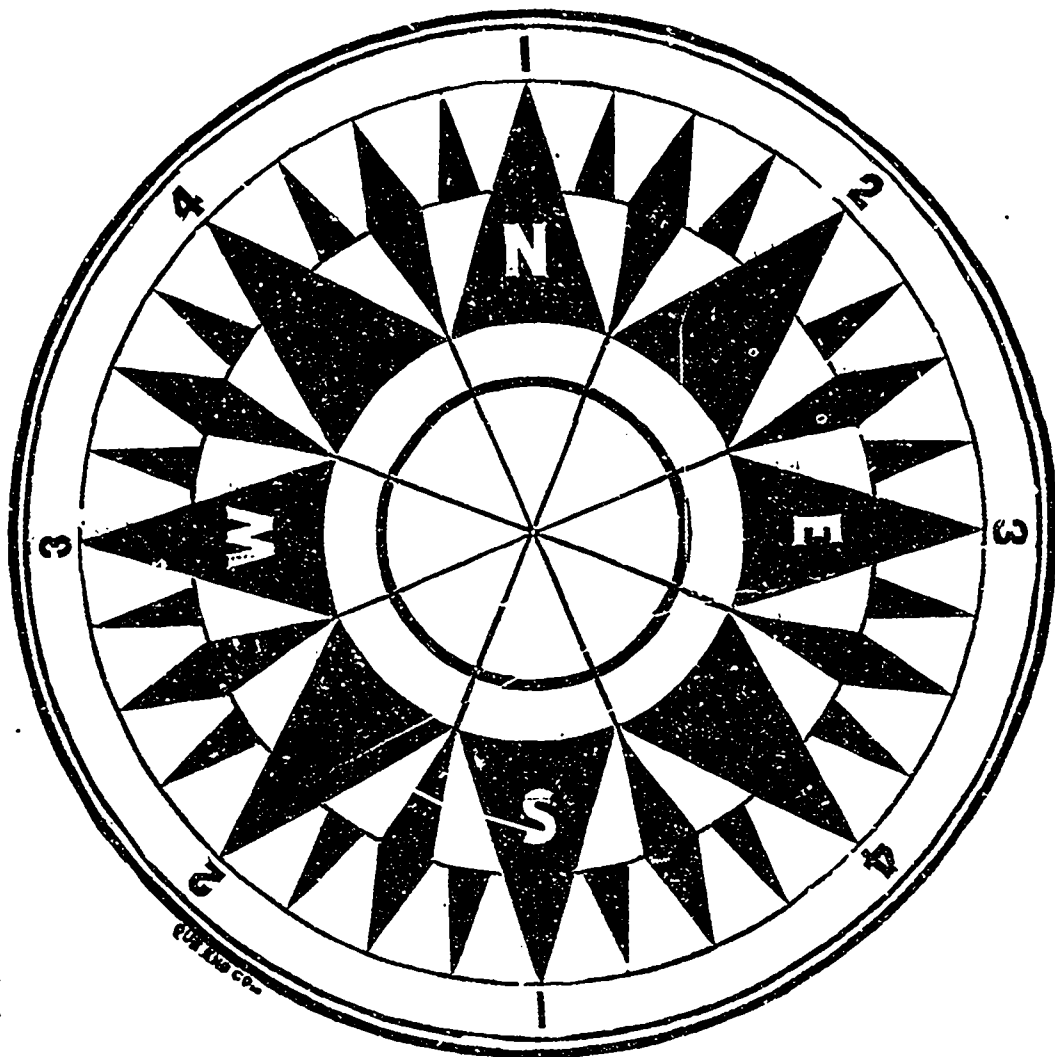
Dép. des Chemins de fer et canaux
Ottawa, 10 Août 1896

AVIS AUX MARINS



Une collision qui vient de se produire sur le St-Laurent remet en actualité la

BOUSSOLE améliorée FERLAND



La BOUSSOLE FERLAND est des plus simples.

Les deux catégories de chiffres 1, 2, 3, 4 pour chaque moitié de boussole indiquent autant de signaux désignant la course des vaisseaux.

Elles se distinguent l'une de l'autre par le plus ou moins de prolongement des cris de sirène. Ainsi, les quatre degrés du nord au sud sont signalés par des sons brefs ; tandis que chacun de ceux du sud au nord est signalé par un cri initial prolongé, le tout d'après l'échelle suivante :

- N. —Un cri bref
- N. E.—Deux cris brefs
- E. —Trois cris brefs
- S. E.—Quatre cris brefs
- S. —Un cri prolongé
- S. O.—Un cri prolongé et un bref
- O. —Un cri prolongé et deux brefs
- N. O.—Un cri prolongé et trois brefs

N. B.—Le son prolongé est celui qui dure dix ou douze secondes ; le son bref 5 ou 6 secondes.

Dans le cas du *l'ancourer* et du *Lake Superior*, la collis. n eût été facilement évitée si l'on eût employé les signaux FERLAND.

☛ Voir ailleurs la note à ce sujet.

FAGUY, LEPINAY & FRERE

262, Rue et Faubourg St-Jean
Grand détail en **Nouveautés de tous genres**

Toujours en stock, assortiment complet en

Etoffes a robes, Lainages et Cottonnades, Valises, Fournitures de maisons, Tapis, Prelarts, Rideaux, Couchettes en fer et matelas, Etc.

POUR MESSIEURS:

Grand stock de
TWEEDS, SERGES ET DRAPS, et CHAPEAUX feutre printemps et été.

L'attention des familles est respectueusement sollicitée.

O. Picard & FILS

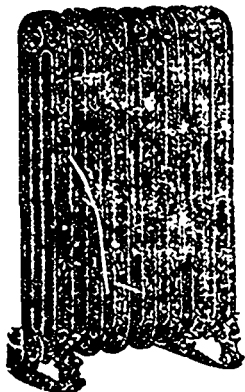
Plombiers, Gaziers, Ferblantiers, etc.

Poseurs d'APPAREILS DE CHAUFFAGE à air chaud, à eau chaude et à la vapeur.

Pose d'appareils électriques les plus perfectionnés et les plus modernes.

Installation de **Sonnettes Electriques.**

199 Rue St-Jean, Québec.



GRAINS DE... SEMENCE

Blé rouge et blanc du Manitoba
AVOINE: Banner, Merveilleuse, Welcome
semence Manitoba & Ontario
Pois, Orge, Sarrasin, Lentilles, etc.
Graine mil canadienne et américaine.
TREFLE rouge, blanc' alsike, Vermont, (mammoth.

BLE-D-INDE a silos. **PLATRE** a terre.

Spécialité de Grains et Graines de choix pour les Cercles Agricoles.

J. B. RENAUD & Cie
126 à 140 Rue St-Paul, QUEBEC

FLEUR, GRAIN, LARD, - - POISSON

Huile, Beurre, Sel, Saindoux, Jambons, Barley, Gruau, Fèves, Son, Gru, Moulée, etc., etc.

par **GEO. TANGUAY,**

Bureau: 48, rue St-Paul
Magasin: 33 & 35, 34 & 36 St-André
Quais: rue St-André & Dalhousie

SIMÉON GOSSELIN & Cie

MANUFACTURIERS DE

Vermicelli et Macaroni

160 RUE SAUVAGEAU
QUEBEC

Vendez-vous des CIGARES? ... OUI ...

Achetez la marque **C. W. A.**

Chaque cigare a une petite bande imprimée C. W. A. C'est le meilleur cigare à 10c du Canada. Manufacturé par

H. D. BARRY, Québec

Fabricant des célèbres Cigares

Gold Star, Washington Columbus, Primeros, La Nueva, Gold Crown

Et autres marques.

Index classifié des annonces

Architectes	
D. Ouellet	25
A. Jos. Pageau	25
Tanguay & Vallée	25
E. M. Talbot	25
Assurances	
La Canadienne (vie)	32
Quebec Fire Ass. Co	18
Avocats	
P. Cantin	25
L. N. Carrier	25
L. G. Demers	25
J. A. Dionne	25
F. X. Drouin	25
Banques	
Banque Jacques-Cartier	18
Banque Nationale	18
People's Bank of Halifax	18
Banque de Québec	18
Soc. Prêts et Placements	18
Billards	
E. L. Ethier & Cie	27
Billbeloterie	
Jos. Amyot & Frère	2
J. B. Bedard & Frère	7
Boisseau & Marcotte	8
Bois travaillés	
Simon Poters	32
Caoutchouc	
Ole Canadienne de Caoutchouc	7
Charbon et Matériaux de construction	
Ghysens, de Villers & Co	24
A. B. Pruneau & Cie	1
Confiseurs	
J. B. Allard & Fils	18
Cuir et Chaussures	
J. H. Jacques	1
Jobin & Rochetto	2
Charles E. Roy	8
Divers	
La Brasserie de Beauport	32
Boswell Bro (bière)	1
Corticelli Silk Co Ltd	7
Jos. Couturo	18
N. Bancour (glace)	5
Traverse de Québec & Lévis	28
Épicerie, Denrées alimentaires et Vins	
T. Blouin & Cie	25
S. Gosselin & Cie (vermicelle)	15
Langlois & Paradis	2
Laporte, Martin & Cie	2
Leclerc & Leveillé	32
N. Bloux & Cie	2
Naz. Turcotte & Cie	2
Verret, Stewart & Co (sel)	11
Fabricants de Tabacs et Cigares	
H. D. Barry	15
Eagle Tobacco Works	11
B. Hoade & Cie	19
Fers et Métaux	
Beaver File Works (limos)	2
Cie Chino	25
Cie du Gaz de Québec (poêles)	24
J. E. Martineau	25
Mechanics Supply Co	7
Terreau & Racine	24
H. & J. Yongg	32
Fourrures	
Z. Paquet	3
Grains et Provisions	
Oct. Jacques	28
F. Kirouac & Fils	32
J. A. Plamondon	11
J. B. Renaud & Cie	15
Geo. Tanguay	15
Hotels	
Hôtel Riendeau	8
Hôtel Victoria	8
Librairie et Papeterie	
J. A. Langlais & Fils	8
Pruneau & Kirouac	25
J. B. Rolland & Fils	5
Liquidateurs	
D. Arcand	25
Neuville Belleau	5
Alfred Lemieux	25
Paradis & Jobin	5

Machines, Voltures etc.

Carrier, Lainé & Cie	8
Compagnie de Matériel de Laiterie	8
F. X. Drolot	18
J. F. Guay (électricien)	5
Latimer & Legaré	24
W. A. Ross	1
Musique	
Hudon, Paradis & Cie	21
The Thos. F. G. Folsy Piano Mfg Co	27
Négociants en Tabac et Cigares	
Drouin Frères & Cie	5
Notaires	
O. E. Taschoreau	7
Nouveautés en gros	
John Fisher Son & Co	1
Gauvreau, Bollenau & Cie	2
McCall, Shohyn & Cie	2
A. Racine & Cie	28
Thibaudeau Frères & Cie	2
Nouveautés en détail	
Faguy, Lepinay & Frère	15
Peinture et Décoration	
B. Léonard	21
Jos. Gauthier & Frère	27
Photogravure	
C. Darveau	15
Plomberie	
Geo. Brasseau	32
O. Picard & Fils	15
Vandry & Matto	27
Chs. Vézina	11
Warden King & Son	28
Reliure	
L. G. Chabot	7
Vernis	
Baylis Mng Co	8
Vinaigre	
Eureka Vinegar Works	28

DERNIERE HEURE

LES FAILLITES DE LA SEMAINE

D'après R. G. Dun & Co

Ont. Québec Aut. nov. Total 1895

Août 6 14 14 4 23 37

Aux Etats-Unis, il y a eu 240 faillites contre 225 l'an dernier

Marchés de Montréal

Montréal, 14 août 1896.

La Bourse est calme, mais assez ferme ; le Commercial Cable et le Postal, deux valeurs en baisse depuis quelque temps reprennent du ton. Toronto, qui vendait beaucoup depuis un certain temps, s'est mise à racheter ces stocks.

Le blé à Chicago a subi une baisse nouvelle hier variant de 1½ c. à 2½ c. ; manœuvre de "bears," dit-on. A la clôture, les prix étaient 53½ aout, 53½ sept., 58½ décembre, 62½ mai.

Peu d'affaires ici en conséquence de cette dégringolade. On cote : pois 60 lbs 55½ à 56, avoine No. 2 par 34 lbs 26 à 26½, maïs 38 à 38½, orge à moulée 34 à 34½, seigle 40 à 41, sarrasin 34 lbs. 39 à 39½. Les farines du Manitoba ont subi une hausse notable hier, on cote : blé d'hiver 3.60 à 3.80, Pat. print. 3.75 à 3.90, Str. Roll. 3.40 à 3.50, en sac, en sac 1.60 à 1.65, Extra en sac 1.30 à 1.35, Forte Man. 3.25 à 3.50. Farine d'avoine 2.60 à 3.00. Son \$11 à \$12, gru \$11 à \$13, moulée \$15 à \$17.

Bonne commande soutenue pour le foin et marché fixe aux prix de la récente baisse. Le No. 1 s'est vendu \$12.50 à \$13, et No. 2 \$10.25 à 10.50 la tonne en lots de char sur la voie.

Les nouvelles sont bonnes pour le fromage et le beurre. Le cable nous a annoncé hier une autre avance sur le fromage, et il s'est fait des achats à la cam-

pagne équivalents à 8 et 8½c. ici. Le Québec fait 7½ à 7¾ avec une fraction en plus ça et là.

Le beurre se maintient ferme. Les cotes sont : 17½ et même une nuance de plus pour plus beau, 15½ à 16¼ pour second.

Lente demande en œufs, prix faciles. 8½ à 9 c. pour mirés, 7c. pour non mirés, 12 à 12½ pour frais. Bonne demande pour patates à prix faciles : 90c. à \$1.10 par baril, et 35 à 45c. la poche.

Hier dans l'ouest, les halles au fromage ont établi des prix variant de 7½ à 8½.

En provisions, le marché local est calme ici, et la faiblesse continue à Chicago. A Liverpool, le petit bacon a haussé de 6 deniers. Ici les cotes sont : lard can. \$10.50 à \$11.50, jambon 7½ à 9½, saindoux can. 7 à 7½, bacon 8½ à 9½, saindoux commun 5 à 5½.

LA SEMAINE A QUEBEC

Québec, 14 août 1896.

Le commerce est passable dans le gros et le détail est sur le point de se sentir de l'approche des rentrées de classe. Les rentrées de fonds sont toujours lentes.

La construction de la gare du Québec Montmorenci & Charlevoix et le radoub des steamers avariés dans les récentes collisions raniment un peu d'activité dans les métiers locaux.

Le projet de conversion de la dette anglaise de la ville entre dans une phase nouvelle. La cité demande des soumissions sur trois modes différents : soit un emprunt à 40 ans, qui offrirait certains avantages, mais nécessiterait une augmentation de la dette actuelle, soit pour des émissions à plus long terme, avec amortissement partiel ou total. Pour notre part, nous penchons pour l'amortissement partiel, qui partagerait le fardeau entre la génération précédente et la future.

Immédiatement après la conclusion de cette affaire, l'administration Parent s'occupera de la question du Grand-Nord, et nous espérons qu'elle sera poussée rondement. Une réforme à la fois : telle semble être la ligne de conduite du présent Conseil d'échevins. Il est probable qu'un sous-comité municipal sera nommé prochainement pour étudier la question de l'emplacement de l'église du Palais.

Une autre grande affaire qui ne tardera pas trop à revenir sur le tapis, c'est celle du pont entre Québec et Lévis.

M. Bender est récemment revenu à la charge avec son projet de grands abattoirs près de Québec. Il était accompagné d'un représentant de capitalistes anglais qui a développé un immense projet de service transatlantique à 18 nœuds avec compariments réfrigérants. La proposition est à l'étude devant le cabinet fédéral. La cause a été bien plaidée devant les ministres, mais menace d'être un peu gâtée par une contre-proposition du professeur Robertson qui voudrait mettre des abattoirs par tout au lieu de les concentrer à Québec ou à Lévis.

Revision des cotes de la semaine

Plusieurs marques de farine, la patente Manitoba, le Str. Roller, la patente Hungarian, la Forte à levain, la patente d'Ontario, sont cotées en hausse sensible sur les prix du précédent bulletin.

Le beurre est plus fort ; on cote 16½ à 17 pour crème choix, 12 à 13 pour Kamouraska. Le fromage est aussi coté plus haut.

En fruits, signalons l'apparition des poires, pêches et pruneaux de Californie aux prix nouveaux. L'orange de Messine, le raisin Malaga, l'oignon d'Égypte disparaissent de la liste.

Dans la colonne des épiceries, on remarquera une détente dans les prix du sucre.

Bulletins de dernière heure

St Féréol.—Jos Côté, moulin à farine ann. moulin en vente.

Québec.—P. R. Giroux, épïc., actif vendu. Fonds de com. \$691,92,66½ c. dans la § à Fortier & Corriveau, Ste-Anne de Beaupré. Crédits \$107.18, 28c à J. A. Plamondon, Québec. Loyer \$51 à Frs. Morel, Québec. Paradis & Jobin liquidateurs.

—W. Michaud, compos. à 65 c. acceptée par les cr.

Ste-Jeanne de Neuville.—L. Dupont moulin à pulpe, act. ann. en vente.

St Pacôme.—Eus. Levesque, off. composition à 30c. comptant.

Ste Helène de K.—A. Thibcutot, off. comp. à 60c. dans la §. 30c. comptant, 15c. à 3 mois et 15c. à 8 mois.

Pas de faillites nouvelles dans le district cette semaine.

Bœuf 1ère, qualité, par 100 lbs..	9.00 @	
" 2e " " " "	8.00	
" 3e " " " "	6.00	0.00
" par livre.....	0.05	0.15
Veau, " " " " "	0.08	0.12
Mouton, " " " " "	0.07	0.10
Agneau.....	3.00	4.00
Porc frais par 100 lbs.....	4.50	4.75
" par livre.....	0.12	
Porc, s lé, par baril.....	12.50	13.00
" par livre.....	0.10	0.11
Jambon, frais, par livre.....	0.06½	0.07
" "umé, " " " " "	0.09	0.10
Farine Hungarian.....par baril	4.00	4.75
" Extra, " " " " "	3.30	3.50
" For çà boulanger " " "	3.00	3.70
" Extra du print... " " "	3.75	3.85
" Superfine..... " " "	3.00	3.30
" Fine..... " " "	2.90	3.00
" en poche, 98 lbs.....	1.60	1.70
" d'avoine.....par baril	3.00	3.50
Blé d'Inde, blanc.....	2.40	2.50
" jaune..... " " "	2.30	2.37
Saumon No 1, baril 200 lbs.....	16.00	16.50
" par livre.....	0.12	0.13
Morue verte, par baril.....	4.50	4.75
" en draft.....	4.50	4.75
" par livre.....	0.04	0.00
" par quintal.....	4.50	4.75
Huile de morue, par gallon.....	0.23	0.27
Hareng Labrador No 1, baril....	4.50	5.00
Volailles, par couple.....	0.70	1.00
Poulets du printemps, par couple	0.60	1.00
Dindes, par couple.....	2.00	3.00
Perdrix.....	0.50	0.60
Canards noirs.....	0.75	0.00
Patates (Early rose), minot....	0.32	0.33
Avoine, par minot, 34 lbs.....	0.28	0.30
Beurre salé, par livre.....	0.14	0.18
" frais " " " " "	0.15	0.18
" en pain " " " " "	0.20	0.25
Fromage, par livre.....	0.12	0.12
Œufs, par doz.....	0.12	0.13
Foin, par 100 bottes.....	10.00	10.50
Paille, " " " " "	4.00	5.00
Bols par corde (2½ pieds).....	3.50	4.50
" " (3 ").....	3.50	5.50

la branche de St Jean, N. B., était en cette villa hier.

—Plusieurs jolis mariages à Québec cette semaine.

D'abord, celui de M. René LeMay, de Berlinguet & LeMay, architectes, avec Mlle Laura Boucher, fille de M. Achille Boucher, de Migner & Boucher, manufacturiers de chaussures. Le jeune et heureux couple va passer la lune de miel à l'Île du Prince-Edouard, où M. LeMay surveille actuellement la construction de la cathédrale de Charlottetown.

Lundi, l'échevin Elzéar Vincent mariait deux de ses enfants à la même messe à l'église St-Jean Baptiste. Le Dr P. H. Bédard conduisait à l'autel Mlle Cordélia Vincent, et le frère de celle-ci, M. J. G. Vincent, marchand de chaussures, épousait Mlle Philomène Cime. Cette dernière était escortée de son oncle M. Cyrille Duquet, et M. J. G. Vincent avait pour témoin son grand-père M. Olivier Vincent, d'Ottawa, âgé de 87 ans. Quatre générations étaient représentées, car deux petits-fils de l'échevin Vincent servaient la messe de mariage.

—M. A. E. Bernier, voyageur de la maison J. B. Allard & Fils, de cette ville, a épousé lundi dernier, à St-Maxime de Scott, Beauce, Mlle Mary Donohue, fille de M. Moses Donchue.

—Le Dr J. F. Demers, fils de notre concitoyen M. Geo. Demers, courtier, est définitivement établi à St-Octave de Métis. Nos meilleurs souhaits.

—La semaine dernière, au pique-nique annuel de la Société des marchands détailliers en nouveautés de Montréal, au Parc Otterburn, St Hilaire, la pièce de résistance était l'élection de plus populaire des commis-voyageurs en nouveautés. Le choix était entre M. J. A. Thompson, représentant de la maison P. Garneau Fils & Cie à Montréal, et M. Pinette, représentant John McDonald & Co de Toronto. Nous avons le plaisir de dire que c'est notre aimable concitoyen M. J. A. Thompson qui l'a emporté par 222 voix de majorité, et qui a apporté à Québec la canne à pouce d'or qui était le prix en jeu. Nos félicitations.

Remarqué au Mountain Hill. — H O Fortier, St-Gervais ; Art. Dussault, l'Islet ; L Alain, Chicoutimi ; M Poisson, Gentilly ; O Gosselin, St-Ferdinand ; J Roy, Ste-Anne ; J Richard, Ste-Anne de la Pocatière ; M. et Mme A E Bernier, Scott, Beauce.

A l'Hôtel Blanchard.—F X Choquette, H Brown, J Mullin, F X Lavallée, J A Collet, L Savard, Montréal, L E Fontaine, L N Carrier, Lévis ; L s Boucher, l'Islet ; L A Bouillé, Deschambault ; L Garneau, E P Hudon, Québec ; J A Lavigne, Trois-Pistoles ; A Dery, Isle-d'Orléan ; Rev J I Dubois, Manchester ; P Bernier, Montmagny ; W L Scott, New-York ; Jos Dion, Lac Mégantic ; E J Lepine, St-Basile.

Au Clarendon.—J A Renaud, Mistassini ; E Bourleau, l'Ange Gardien ; F Bourque, St John N B ; J Forg, Portneuf ; A St Armand, Mme Fournier, Melle Guerin, J Fremont, Montreal ; J C Wilson, Hamilton ; J Chapais, St Denis.

M. Nap. Matte a transporté son bureau au No 118, rue St-Pierre, Basse-Ville, Québec.

DERNIÈRES COTES DE LIVRE-POOL

12 août 1896.

Blé printemps.....	5 0½ à	5 1½
" roux d'hiver.....	5 1½ à	5 3½
" No. 1 Cal.....	5 4½ à	5 5½
Mais.....	2 9½ à	0 0
Pois.....	4 6 à	0 0
Lard, nouveau.....	45 0 à	0 0
Saindoux.....	18 0 à	0 0
Bacon.....	23 6 à	25 0
Suif.....	16 9 à	0 0
Fromage coloré.....	37 0 à	0 0
" blanc.....	36 0 à	0 0

COURS ET STOCKS

COURS STERLING

New-York, 13 août. 11.00 h.a.m.—A vue 4.87 Soixante jours, 4.88½

Bourse de Montréal

Montréal, 13 août. 1895

- Canadian Pacific Railway, 57 à 56½
- Duluth Com., 5 à 3¾
- Duluth Preferred, 15 à 6¾
- Commercial Cable Company, 132 à 131½
- Wabash, preferred, 14½ à 12
- Montreal Telegraph Company, 162 à 160
- Richelieu & Ontario Nav. Co., 100 dem.
- Montreal Street Railway, 221 à 210
- Montreal Street Railway, nouv., 219 à 219
- Montreal Gas Company, 182 à 18¾
- Bell Telephone Company, 169 à 154
- Royal Electric Light Company, 115 à 105
- Toronto Street Railway, 65 à 64¾
- Bank of Montreal, 229 à 219½
- Quebec Bank, 118 offert.
- Ontario Bank, 55 dem.
- Banque du Peuple, 1½ à 1¼
- Molson's Bank, 175 dem
- Bank of Toronto, ex-div., 233 offert
- Banque Jacques-Cartier, 105 demandé.
- Merchants Bank, 163 à 162
- Merchants Bank of Halifax, 164 à 160
- Banque Nationale, 75 à 66

MARCHÉ DE DETAIL DE QUÉBEC

Québec, 11 août 1896.

Petite revue du marché de mardi à la Basse Ville:

PERSONNEL

M Jos. Rousseau, ci-devant voyageur pour la maison Gauvreau, Belleau & Cie, vient des'établir à St-Pierre de Broughton où il a récemment acheté le stock de M. Eleusippe Gingras.

—Une groupe de Sorelois distingués, MM. L. T. Trempe, marchand; Lindor Ethier, avocat; Dr Provost; le rév. M. Roy, curé de St Thomas de Pierre-ville, et M. Delabarre, un Français établi à St-Ours, est passé en cette ville cette semaine, retour d'une croisière en yacht voilier à la Pointe aux Esquimaux, où ils ont fait la pêche. L'une des plus agréables aventures de leur voyage a été la visite qu'ils ont faite à l'établissement Menier sur l'Île d'Anticosti. M. Landrieu, chef de la colonie en l'absence de M. Cometant, s'est montré très aimable pour eux. Nos amis rapportent des merveilles de ce qu'ils ont vu : \$80,000 de constructions élevées par enchantement, habitations, magasins, scierie, ateliers, une ferme modèle, une école, tout un village bâti avec une uniformité de style remarquable, tracé avec un alignement absolument parfait. Tout est soigné, jusqu'à la nuance jaune olive des peintures appliquées à l'extérieur des bâtiments; on dirait du chocolat Menier. Cette uniformité de coloris produit un effet superbe. Le Decauville circule déjà beaucoup sur l'Île.

Les visiteurs nous disent que M. Menier est en train de faire de la Baie des Anglais l'un des plus beaux havres du golfe. Au quai déjà long de 400 pieds qu'il a construit depuis le printemps, viendra s'ajouter avant longtemps un grand barrage, assurant aux vaisseaux un abri sur en toute saison.

—M. J. F. Bourque, voyageur pour la Impérial Oil Co de Petrolea, Ont., pour

People's Bank of Halifax

Fondée en 1864

BUREAU DE DIRECTION:

PATRICK O'MULLIN Président
JAMES FRASER Vice-président
HON. M. H. RICHIEY—CHARLES ARCHIBALD
W. J. COLEMAN

Bureau principal: **HALIFAX, N. E.**
JOHN KNIGHT, caissier.

AGENCES:

Québec North End, Halifax N.E.
 Lévis, P. Q. Lunenburg, N.-E.
 Fraserville, P. Q. Canso, N.-E.
 Lac Mégantic P. Q. Edmundston, N.-B.
 Cookshire P. Q. Woodstock, N.-B.
 Wolfville, N.-E. Shediac, N.-B.
 Windsor, N.-E. North Sydney, C.-B.
 Port Hood, C.-B.

CORRESPONDANTS:

Montréal—Bank of Toronto.
 Terrebonne—Bank of Nova-Scotia
 St-Jean, N.-B.—Bank of New-Brunswick.
 New-York—Bank of New-York.
 Boston—New England Nat. Bank.
 Minneapolis—North Western Nat. Bank
 Londres—Union Bank of London.
 Paris—Crédit Lyonnais.

LA BANQUE JACQUES-CARTIER

1862-BUREAU PRINCIPAL: MONTREAL-1890

CAPITAL PAYÉ 500,000

FONDS DE RÉSERVE \$235,000

DIRECTEURS—L'hon. ALPH. DESJARDINS,

Président; A. S. HAMELIN, Vice-Président; A. L.

DE MARTIGNY, DUMONT LAVIOLETTE, E. G.

N. DUCHARME, TANCREDE BIENVENU,

Gérant; E. G. ST-JEAN Inspecteur.

SUCCURSALES:

Montréal (St-Jean Bte.) Edmonton, Terr. N. O.

" (St-Henri) Victoriaville

" (St-Cunégonde) Valleyfield

" (Rue Ontario) Fraserville

Beauharnois, P. Q. Hull, P. Q.

St-Anne la Pérade St-Hyacinthe

Québec, St-Sauveur, N. Dion, gerant; Itou St-

Jean, C. S. Powell, gerant.

DEPARTEMENT D'ÉPARGNES—Au Bureau Prin-

cipal et aux succursales.

AGENTS A L'ÉTRANGER

London, England—Crédit Lyonnais

Paris, France—Crédit Lyonnais

" " " " " " " " " " " "

New-York—The Bank of America

" " " " " " " " " " " "

Boston Mass.—The Merchants National Bank

" " " " " " " " " " " "

Chicago, Ill.—Bank of Montreal

Lettres de Crédit pour voyageurs, etc., émises

payables dans toutes les parties du monde.

Collections faites dans toutes les parties du

Dominion.

La Banque Nationale

BUREAU CHEF QUÉBEC

Capital payé \$1,200,000

DIRECTEURS:

R. AUDETTE, Ecr., Président.

A. B. DUPUIS, Ecr., Vice-Président.

L'HON. JUGE GHAUVEAU, Ecr., M. P. P.

N. RIOUX, Ecr., **VEAU, Ecr.,** **NAZ. FORTIER, Ecr.**

J. B. LALIBERTE, Ecr.,

P. LAFRANCE, Gérant Bureau de Québec.

SUCCURSALES:

Québec faubourg St-Jean, Ste-Marie, Beauce

" " " " " " " " " " " "

Montréal, Chicoutimi, Roberval, Ottawa, Ont.

Sherbrooke, St-François Nord-Est, Beauce.

AGENTS

Anglotoerre: The National Bk of Scotland Londres

France: Crédit Lyonnais, Paris, et Succursale

M. M. Grunbaum, Frères & Cie, Paris.

Etats-Unis: The National Bank of the Republic

New-York. National Revere Bank, Boston,

Mass.

Les collections et remboursements sont faits avec la plus grande

promptitude.

On sollicite respectueusement la correspondance

ETABLIE EN 1818

QUEBEC FIRE ASSURANCE COMPANY

Directeurs.—Edwin Jones, Président; Geo. R. Renfrew, Vice-Président; W. R. Dean, Trésorier; Hon. Pierre Garneau, Hon. C. A. P. Pelletier, A. S. Hunt Wm. Simons.

Succursales.—Montréal—J. H. Routh & Son; Ontario—Geo. J. Pyke, Toronto. Manitoba—W. R. Allan, Winnipeg; Nouveau-Brunswick—T. A. Temple, St-Jean; Nouvelle-Ecosse—J. T. Turning & Son, Halifax; Ile du Prince Edouard—E. R. Brow, Charlottetown; Colombie Anglaise—W. S. Graveloy, Vancouver.

Inspecteur—CHARLES LANGLOIS. Secrétaire—W. W. WELCH.

La Banque de Québec

INSTITUÉE 1818. INCORPORÉE 1821.

Capital autorisé \$3,000,000
 " payé 2,500,000
 Réserve (rest) 500,000

BUREAU PRINCIPAL QUEBEC.

CONSEIL D'ADMINISTRATION:

R. H. Smith, Esq., Président.

Wm. Withall, Esq., Vice-Président.

Geo. R. Renfrew, Esq. Sam'l J. Shaw, Esq.

G. LeMoine, Esq. John T. Ross, Esq.

Thos. McDougall, W. A. Marsh, Esq. Gérant-général.

SUCCURSALES ET AGENCES AU CANADA:

Ottawa, Ont. Toronto, Ont. Pembroke, Ont.

Montréal Est, Thorold, Ont. Trois-Rivières,

rue Ste-Catherine, St-Roch de Québec.

Agents à New-York—Bk. of British North Am.

Agents à Londres—The Bank of Scotland.

SOCIÉTÉ DE PRETS ET PLACEMENTS DE QUÉBEC

75 Rue Saint-Pierre, Basse-Ville

Capital autorisé \$ 250,000
 Capital souscrit 200,000
 Capital versé 200,000
 Fonds de réserve 42,500

Prêt d'argent par sommes de \$100 et plus, sur propriété foncière, créances hypothécaires, actions de Banques et autres, débiteurs de gouvernements et de corporations municipales et scolaires.—Conditions faciles.

ED. LACROIX, ROBT. LAROCHE, Président. Sec.-Trés.

F. X. DROLET

INGÉNIEUR-MÉCANICIEN

MACHINES en tous genres:

ENGINS à vapeur, PRESSES Hydrauliques, POULIES fendues en fer et en bois, GRÉEMENTS de Scieries, Moulins à farine, Beurreries, etc., etc.

Spécialités: Pompes à vapeur pour tous usages Réparation de centrifuges.

M. F. X. Drolet vient d'ajouter à ses ateliers

Un Appareil à Nickeler

des plus nouveaux.

Ouvrage exécuté avec promptitude et perfection.

Avis aux marchands et propriétaires de bievres, aux charbonniers, plombiers, fondeurs de poeles, marchands de fer, ferronniers, aux familles, etc.

TELEPHONE 2240.

J.B. ALLARD & FILS

CONFISEURS

—ET—

Manufacturiers de Biscuits

—147-149—

RUE ST-JOSEPH, ST-ROCH, QUEBEC.

JOS. COUTURE

—ENTREPRENEUR DE—

Maçonnerie

Et enduits de tous genres

(Briques, Pierre et Plâtre.)

Ayant exécuté une foule d'ouvrages importants en églises, couvents, établissements de commerce, maisons privées, tant à Québec qu'à Lévis et dans la campagne, à l'entière satisfaction de mes clients, je crois avoir tous ces titres au patronnage public pour l'exécution de tous les travaux de ce genre.

Adresse:

JOS. COUTURE

ENTREPRENEUR-MAÇON

Rue St-François, LEVIS.



On recevra à ce bureau jusqu'à vendredi le 7 août, des soumissions cachetées, adressées au sousigné, avec la suscription "Soumission pour charbon Edifices Publics," pour la fourniture du charbon aux Edifices Publics de l'Etat.

On pourra obtenir une formule de soumission, ainsi que toute information nécessaire, en s'adressant à ce Bureau, le et après vendredi le 17 juillet. Les soumissions devront être faites sur les formules imprimées qui serontournies, et être signées par les soumissionnaires eux-mêmes; aucune autre ne sera prise en considération.

Chaque soumission devra être accompagnée d'un chèque de banque accepté égal à CINQ POUR CENT du montant qui y est mentionné, payable à l'ordre de l'honorable Ministre des Travaux Publics. Ce chèque sera confisqué si le soumissionnaire refuse de signer le contrat, après notification, ou s'il ne l'exécute pas intégralement; il sera remis, si la soumission n'est pas acceptée.

Le Département ne s'engage à accepter la plus basse ni aucune des soumissions.

Par ordre

E. F. E. ROY, Secrétaire

Le Département de Travaux Publics Ottawa, 14 juillet 1896.

DEMANDEZ À VOS FOURNISSEURS

les célèbres Tabacs

HUDSON

A CHIQUER ET A FUMER

GOLDEN LEAF

(CUT PLUG)

Aussi nos TABACS EN POUDRE

ROSE No 1 ROSE EXTRA

ROSE et FÊVE NATUREL No 2

B. HOUDE & Cie

Manufacturiers, - - - - QUEBEC.

Bulletin des Faillites

QUÉBEC

- Berthierville—Mme L. Cadieux, m. g., J. H. Ostigny nom. curateur.
 Champlain—Ernest Dubord, m. g., cession.
 Lacolle—A. Hamilton, m. g., cession.
 Montréal—J. C. Brunette, quincailleur, T. Dubreuil, nom. curateur.
 —D. Courville, chauss., cession.
 —R. Donalson & Son, ouv. en fer, Riddell & Common. nom. curateur,
 —C. E. Gagnon & Cie, nouv., prolongu-
 de temps obtenu.
 —J. R. Lalonde, épïc., cession.
 —Jos. Mallette, charbon, cession.
 —Popular Paper & Printing Co, cession.
 —L. F. Robert & Cie, nouv., Kent &
 Turcotte nom. curateur.
 — et Lachine—O. R. Robert, épïc., R.
 Prevost nom. curateur.
 —Robt. Forsyth, marbre, cession.
 —S. E. Marsan & Cie, prov., dem. de
 cession contestée.
 —R. Miron, chauss., prorog. de délai.
 —H. Perrin, chauss., composition.
 —G. H. Stevens, café, ass. cr. le 18.
 —Washington Bldg. & Trust Co, Chas
 Desmarreau & J. W. Ross nom. cur.
 —G. P. Browne, liqueurs en gros, consen-
 tement à cession produit.
 —D. Courville, chauss., off. composition.
 —P. I. Crevier & Cie, hôtel, prorogation
 de délai obtenue.
 —Robt. Forsyth, marbre, ass. cr. le 18.
 —Alex. Laurin, chauss., dem. de cession.
 —Lavallée Frères, bijoutiers, ass. cr.,
 dem. prorogation de délai.
 —Jos. Mallette, charbon, ass. cr. le 13.
 —H. Miron, écurie de louage, actif ann.
 en vente pour le 19.
 —Montreal Herald Co, ass. cr. le 18.
 —National Engraving Co, cession, ass.
 cr. le 12.
 —Popular Paper & Printing Co, ass. cr.
 le 28.
 —H. Stanley, chapeaux, actif en vente.
 —Aubin, Berger & Cie, chauss., stock
 vendu.
 —J. E. Handfield, nouv., dem. de cession.
 —S. Lachance, pharmacien, réglé avec
 ses créanciers.
 —B. Lévia & Co, chapeaux et four., cession.
 Passif \$50,000.
 —M. O'Brien, chauss., stock vendu.
 —H. Stanley, chapeaux, actif ann. en
 vente pour le 20.
 Montpellier—Louis Montpellier, m. g.,
 ass. cr. le 11.
 Nicolet—L. P. Beauchemin, m. g., ass.
 cr. le 10.
 Québec—P. R. Giroux, épïc., actif ann.
 en vente pour le 13.
 —E. Sylvain, épïc., actif vendu 55c §.
 Racine—Saml. Jamieson, m. g., ass. cr.
 le 21.
 Ste-Hélène—Arthur Thiboutot, m. g. off.
 composition.
 St-Jérôme—J. E. Parent, libraire, ass. cr.
 le 12.
 Sherbrooke—M. H. Loranger, nouv., actif
 ann. en vente pour le 20.
 Sherbrooke—Mme Helene Turgeon, m. g.
 cession.

Cessions de biens dans les autres Provinces.

ONTARIO

- Durham—Joshua Woodland, sr, m. g.,
 cession.
 Embro—J. V. Ruthurford, ferblantier,
 etc., cession.

- Flos Ty—Frank Jacobs, cession.
 Galt—A. Byers, chauss., cession.
 Guelph—Jas. Owens, tailleur, cession.
 Hamilton—G. R. Murray, chauss., cession.
 Kiucardine Tp—T. Emerson, cession.
 Lancaster—McDonell & Darragh, cession.
 Niagara Falls—Mary J. High, confiseur,
 etc., cession.
 Orillia—John Kruspo, épïc., cession.
 Ottawa—Edward Morgan, plombier, etc.,
 cession.
 Ridgetown—A. S. Ruth, confiseur, cession.

MANITOBA

- Winnipeg—The Ferguson Co, Ltd., li-
 brairie en gros, cession.
 —Patterson & Co, moulin à planer, cession.

NOUVELLE-ECOSSE

- Dartmouth—Andrews & Co, statuaires,
 etc., cession.
 Halifax—Geo. Muttart, carrousel de che-
 vaux, cession.
 Lower Stewiacke—Succ. de G. R. Archi-
 bald, actif ann en vente par soums.
 New Glasgow—Colishaw Ellison, m. g.,
 cession.
 Oxford—John K. McLeod, tailleur, cession.

— : o o o : —

Régistre du Commerce

QUÉBEC

- Arthabaskaville—La Soc. d'Imprimerie
 d'Arthabaskaville, Louis Lavergne,
 seul propr.
 Buckingham—Ross Bros, bois, moulin
 brûlé.
 Montréal—Fortier & Ethier, épïc., nouv.
 société.
 —Pelletier, Dionne & Cie, épïc., ent. en aff.
 —Montreal Printers Supply Agency, diss.
 —Reynolds Self Loading Car Co, de-
 mande d'incorporation.
 —Drolet & Alarie, agents d'ass., nouv.
 société.
 —A. Dumont, épïc., recommence les aff.
 —Shrove & Laundry, épïc., ent. en aff.
 Notre-Dame de Lourdes—Arthur Caston-
 guay, moulin à scie brûlé.
 Portneuf—Portneuf Pulp Co, dissolution.
 Rock Island—Evans & Gignac, hôtel, diss.
 St-Thecle—H. A. Vallée & Cie, moulin à
 scie, nouvelle société.
 Stanbridge—N. Batchelder, colporteur,
 stock vendu.
 St-François de Salles—Labelle & Doyle,
 contracteurs, nouv. société.
 St-Isidore—N. Gourde & N. Guay, con-
 tracteurs, etc., dissolution.
 Sherbrooke, Foss & Davis, bicycles, nouv.
 société.
 St-Albert de Warwick—D. Rheault & Co,
 m. g., Mme D. Rheault, seul propr.
 Thetford Mines—Rousseau & Rousseau,
 ginger ale, nouv. société.
 Wotton—Chauvin & Jourdain, bois, nouv.
 société.

— o : —

(OFFICIEL)

DISSOLUTION DE SOCIÉTÉ

"The Portneuf Pulp Company"—Tho-
 mas Gorme, de la paroisse de Portneuf, et
 Nicholas Neilson, de Québec, associés.

"N. Gourde & N. Guay,"—commer-
 çants de bois, etc.—Napoléon Gourde et

Narcisse Guay, tons doux de St-Isidore,
 comté de Dorchester, faisant affaires à St-
 Lambert, comté de Lévis, la dite société
 a été dissoute le 13 juillet 1896.

DÉCLARATIONS DE SOCIÉTÉ

"E. Sylvain & Cie," épïciers—Flora
 Allard, épouse séparée de biens de Etienne
 Sylvain, de Québec, épïcier, faisant affai-
 res sous le nom ci-dessus.

— o () o () o () o —

Ventes par le Shérif

ARTHABASKA

Louis Beaudoin, failli ; et Alfred Le-
 mieux, curateur. Quatre emplacements
 situés en la paroisse de St-Alphonse de
 Thetford. Vente au bureau d'enregistre-
 ment du comté de Mégantic, le 15 août,
 à 9 h. a. m.

BEAUGE

Thomas Grégoire, contre Pierre Va-
 chon. Le lot No. 10d, du quatrième rang
 du canton de Broughton. Vente au
 Sacré Cœur de Jésus, le 15 septembre, à
 11 h. a. m. R. le 23.

CHICOUTIMI

Stanislas Picard, contre Pitre Potvin
 fils et Emile Potvin. Les lots Nos. 18C
 et 30A du dixième rang du canton de
 Signai, comté du Lac St-Jean. Vente à
 St-Gédéon, le 12 octobre, à 11 h. a. m.
 R. le 3 novembre.

KAMOURASKA

Dame Emilie Pelletier, contre Paul
 Pelletier. Une terre située en le premier
 rang de la paroisse de Notre-Dame du
 Lac. Vente en la dite paroisse, le 9
 octobre, à 10 h. a. m. R. le 19.

Bernard Dubé, contre La Compagnie
 du chemin de fer de Témiscouata. Une
 terre située au premier rang de la paroisse
 de Notre-Dame du Lac. Vente en la
 dite paroisse, le 15 septembre, à 10 h.
 a. m. R. le 29.

Joseph Ouellet, contre Octave Thibou-
 tot. Plusieurs morceaux de terre situés
 en la paroisse de Ste-Anne la Pocatière.
 Vente en la dite paroisse, le 14 août, à
 10 h. a. m. R. le 15.

Joseph Rioux, contre Jean-Baptiste
 Viel. Deux parties de terres situées en
 la paroisse de Ste-Françoise. Vente en
 la dite paroisse, le 15 août, à 11 h. a. m.
 R. le 15.

QUÉBEC

La Cité de Québec, contre Angus
 Baker et J. L. Demers. Partie des lots
 Nos. 110, 112 et 114 de la paroisse St-
 Nicolas. Vente en la dite paroisse, le
 21 août, à 10 h. a. m. R. le 1er sept.

Pierre Célestin Fortin, contre Hégé-
 sippe Giroux. Le lot No 454 de la pa-
 roisse de Beauport. Vente en la dite
 paroisse, le 14 août, à 10 h. a. m. R. le
 24.

TROIS-RIVIÈRES

François-Xavier Dionne, contre E.
 Houde. Une portion de terre située en
 la paroisse de St-Léon, et une terre situéé
 dans la paroisse de St-Antoine de la
 Rivière-du-Loup. Vente du 1er à St-

Léon, le 10 octobre, à 10 h. a. m., et du 2e à St-Antoine, à 2 h. p. m. le même jour. R. le 10.

Pierre Lucien Carignan et al, contre Jean-Baptiste Descoteau. Deux emplacements situés en la cité de Trois-Rivières. Vente en la dite cité, le 14 septembre, à 10 h. a. m. R. le 15.

Ernest Morin, contre Raphael Pichette. Une terre située en la paroisse de Ste-Ursule. Vente en la dite paroisse, le 18 août, à 10 h. a. m. R. le 31.

Amable Bruneau et al., contre Théodore Garceau. Une terre située dans la paroisse de St-Maurice. Vente en la dite paroisse, le 13 septembre, à 10 h. a. m. R. le 18.

Léandre Hamel, contre Adolphe alias Dolphis Mayrand et al. La moitié latérale du lot de terre No. 13, du 5e rang du township de Maddington. Vente à St-Sylvere, le 15 septembre, à 10 h. a. m. R. le 15.

Siméon Lamothe, contre Moise Part. Deux terres situées en la paroisse Saint-Sylvere. Vente en la dite paroisse, le 20 août, à 10 h. a. m. R. le 1er septembre.

—(o) o (o)—

LE COMMERCE DES CHAPEAUX

Nous avons déjà eu l'occasion d'informer nos lecteurs que la maison Z. Pâquet de Québec ajoutait à son département de fourrures en gros les lignes de chapeaux et de calottes. Leur immense assortiment d'échantillons se composera principalement des célèbres marques suivantes : W. Wilkinson & Cie, Henry Carter, Gordon Bennett & Cie, et John White & Cie, tous d'Angleterre, dont M. Z. Pâquet a obtenu l'agence exclusive au Canada. Cette maison exhibera un assortiment d'échantillons de chapeaux exceptionnellement grand et beau, renommés surtout par leur riche qualité, leur genre distingué et leur fini irréprochable. Les calottes, de même que les chapeaux, seront extrêmement bien assorties soit pour hommes, jeunes gens, garçons et enfants. Tout acheteur sérieux et soucieux d'acheter d'une manière avantageuse devrait attendre la visite du représentant de M. Pâquet avant de placer sa commande.

Nous sommes aussi en mesure d'annoncer que M. G. S. Page, autrefois de la maison B. Levin & Cie, a maintenant des intérêts dans la maison Z. Pâquet. Sa longue expérience dans la ligne des chapeaux devra attirer la confiance du commerce, afin de faciliter les clients qui visiteront Montréal. M. Pâquet s'est assuré la possession de deux immenses étages au No. 7 carré Victoria dans le block occupé ci-devant par MM. Henry et N.E. Hamilton. Dans ces salles sera gardé tout l'année un stock complet de pelletteries, fourrures confectionnées, gants, mitaines, souliers mous, chapeaux et calottes. M. G. S. Page aura la direction de cette succursale.

—o(o)SS(o) o—

FINANCES

Les clearings des banques pour la semaine dernière sont :

	1896. 6 août	1896. 30 juil.	1895. 8 août
Montréal.....	\$10,000,397	\$9,092,705	\$11,027,913
Toronto.....	6,003,083	5,005,103	5,913,523
Hullfax.....	1,432,019	940,367	1,400,005
Winnipeg.....	1,305,507	1,070,551	923,010
Hamilton....	518,846	559,500	658,037
Total.....	\$19,259,851	\$17,253,392	\$20,934,183

* * *

Les directeurs du Pacifique ont déclaré un dividende de 2% sur le stock préférentiel, et de 1% sur le stock ordinaire.

—:o:o:—

NOTES SPECIALES

MM. Pruneau & Kirouac, rue de la Fabrique, annoncent cette semaine une multitude de nouveautés, entre autres les derniers jeux d'adresse ou de salon.

La grande annonce de la maison B. Houde & Cie subit cette semaine une nouvelle transformation. Nous conseillons aux marchands de la lire.

M. J. B. E. Letellier vient de recevoir de Chicago le diplôme et la médaille qui lui ont été décernés au *World's Fair* pour "l'excellence des produits exhibés et pour la qualité supérieure de l'huile dans laquelle la sardine est conservée, ainsi que pour le soin de l'emballage de l'article, quant à sa couleur et à sa saveur." Le diplôme est signé par les juges suivants : MM. L. Z. Jonas, W. L. May, G. R. Davis, F. W. Palmer, président de l'exposition colombienne, John T. Dickinson et John Boyd Thacker.

—o o o o—

D'après le Bulletin R. G. Dun & Co, les affaires sont sans changement à Toronto. Les commandes sont passables pour assortiment de saison, mais celles d'automne et d'hiver sont encore très restreintes. On espère cependant une amélioration prochaine. C'est la récolte qui préoccupe surtout le commerce. En général, le grain est beau en Ontario, et au-dessus de la moyenne. Au Manitoba, le rendement du blé ne dépassera guère 60 p. c. de celui de l'an dernier, qui était très fort. A Toronto, le 4 août, échéance importante en nouveautés, a été moins satisfaisant qu'on ne s'y attendait. Le marché monétaire est sans changement.

* * *

Le canal de Manchester, Angleterre, est après tout un succès quoi qu'on en ait dit. La moyenne du tonnage mensuel qui y passe a été 57,000 tonnes en 1894, 90,000 en 1895, 110,000 en 1895. En juin dernier, le tonnage a dépassé de 7000 tonnes le bilan des plus forts mois précédents. 35 lignes régulières de steamers, ayant leurs agents à Manchester, utilisent le canal.

Grande EXPOSITION Canadienne

De la fallée du St-Laurent

A TROIS-RIVIÈRES, P. Q.

Du 14 au 19 Septembre 1896

Ouvert à l'industrie de tout le pays, Agricole et Industrielle.

\$10,000 EN PRIX
Grandes courses au trot et au galop.
\$1600 EN BOURSES.
Amusements variés et choisis.
Ascensions en ballon avec parachute tous les jours.
Trapèze, Fil de fer, Dansours, Acrobates.
\$20,000 de constructions nouvelles.
Nouveau Grand Stand pour les courses pouvant contenir 5,000 personnes.
Le Gouvernement Fédéral enverra les exhibits complets de la ferme expérimentale d'Ottawa.

PRIX REDUITS.....

Sur tous les chemins de fer et sur tous les bateaux.

Pour listes de prix et autres renseignements, s'adresser à

P. E. PANNETON, J. A. FRIGON,
Président. Secrétaire Trés.



La nouvelle route conduisant au célèbre Saguenay

TERRES A BLE

BON CLIMAT, BON BOIS, EXCELLENTE EAU

Le gouvernement provincial offre en vente au-delà de 2,000,000 d'acres des plus belles terres à blé qui se puissent trouver dans la province de Québec à 20 centins l'acre, à une distance de 10 heures seulement de Québec (190 milles par voie ferrée).

Toutes ces terres sont faciles d'accès par bateau à vapeur, sur le lac, et par les chemins du gouvernement, à partir du terminus du chemin de fer à Roberval.

Le chemin de fer de QUEBEC et du LAC ST-JEAN offre les avantages suivants :

TRANSPORT GRATUIT de Québec au Lac St-Jean des colons et de leurs familles, de 300 livres d'effets de ménage pour chaque adulte, et de 150 livres pour chaque enfant. Tout excédant de 500 livres d'effets de ménage mais pas au-delà d'un chargement de char pour chaque famille sera transporté au prix nominal de 9 centins par 100 livres.

Les colons de bonne foi qui désireront seulement aller examiner les terres obtiendront un demi-pas sage de Québec au Lac St-Jean et retour pour \$275 chacun.

Les colons trouveront à acheter de belles terres en culture au Lac St-Jean.

Pour renseignements concernant la vente des terres, etc., s'adresser à l'agent des Terres de la Couronne, à Roberval, Lac St-Jean. Pour autres renseignements, demandez notre brochure sur la colonisation et nos indicateurs.

Trains réguliers entre QUEBEC, ROBERVAL, LAC ST-JEAN et CHICOUTIMI.

BUREAU PRINCIPAL : Terminus, rue St-André, Qué.

ALEX. HARDY, J.G. SCOTT,
Agent général du fret et des passagers. Sec. et gérant.

BUREAUX D'ENREGISTREMENT

Nat. de l'acte Par En faveur de Lieu de l'immeuble affecté ou résidence. Montant \$

ARTHABASKA

Vente	Léon Croteau	J. B. Deshaies	Bulstrode	250
Echange	Elz. Carignan	Jos. Gilbert	Wingwick	200 retour
Rétrocession	Thomas Houde	Alex. Houde et ux	Warwick	
Obligation	Alex. Houde	Germain & Bélliveau	"	134.20
"	Antonio Houle	L. O. Popin	St-Christophe	200
Titre	Shérif Arthabaska	A. E. Bruneau	Bulstrode	14
Vente	De Alvin Michaud	Henry Béti	Warwick	1400
Obligation	Théop. Marcotte	L. O. Popin	St-Paul	200
Vente	Ferd. Laroche	Octave Lavigne	Bulstrode	200
"	Lazare Moreau	Patrice Therrien	St-Paul	500
"	Jos. Bourgoin cur.	Ach. Boissonnault	Bulstrode	100
Testament	Louis Robin	De Anna P. Aubry	Tingwick	
Donation	Odilon Deshaies	Hornidas Deshaies	"	
Testament	De Herm. Désilets	Hector Bécotte	St-Paul	
Transport	Lazare Moreau	L. O. Popin & Fils	"	150
Obligation	Jos. Flourant	A. P. de Courval	Horton	200
Vente	Ant. Lambert	Emérie Bergeron	Simpson	200

BEAUCHE

Donation	James Ray et ux	Horace Henry Ray et al	Linlière	valable consid.
Cession	H. H. Ray et al	James Ray et ux	"	800 à/c 500
Vente	Edmond Fortier	Napoléon Croteau	Lambton	350 c
"	De Théo. Beaudoin	Hilaire Perrou	Broughton	350 duo par
Transport	Hilaire Perrou	Théop. Beaudoin	"	Ths Lagueux, accept. 500 à t
Vente	Pierre Turcotte	Moise Fortin	Metgermette	500 à t
"	Ve Michael Cahill	John Brackey	Linlière, Marlow	210 c
"	Malcolm McLeod	Henry Julien	Ditchfield	509 à/c 100
"	Pierre Thibodeau	Joseph Mercier	St-François	376 à t
Donation	Charles Roy et ux	J. Blodeau et ux	St-Victor	300 à Jean Quirion, à tarine
Vente	Godfroid Turcotte	Napoléon Gilbert	Shenley	1210 à t
Transport	"	Dr Edouard Roy	"	1216 duo par Nap. Gilbert, accept. 900 duo par Jos. Poulin St-Ephrem 7 rte ann. fonc. de 100
Ball	De Oliv. Bernard	Alexis Vallée	"	45 à t
Vente	Etienne Lessard	Joseph Doyon	"	225 à t
"	Jacob Garand	Esdras Garand	"	600 à/c 50
"	Achilles Cloutier	Télesphore Poulin	"	100 c
Vte à réméré	Jos. Villeneuve	Amable Lacasse	Adstock	1000 c
Vente	Ve Jos. Poulin	Frs Marois	St-Ephrem	1100 duo par Gédéon Poulin, accept. 140 à t
Transport	Pierre Laliberté	Pierre Fecteau	"	175 c plus 23 r. f. 150 c 2,75 r. f. 5 rte fon. ann. rach. à 100
Vente	Théop. Beaudoin	Amable Lacasse	St-Ephrem	100 c
"	François Blais	Dorlas Hébert	"	200 c
"	Ignace Poulin	Joséph Jolicœur	"	1378.6pc et dépens
Ball	Pierre Plante	Elie Poulin	"	150 8pc
Donation	Cyrille Francoeur	Jos. Francoeur	Gayhurt	350 8pc
Vente	Xavier Morin	John Breakay	Dorsot	50 7pc
"	Robert J. Ross	"	"	200 5pc
Jugement	Samuel Byrne	American Gold Ming Co	St-François	1000 7pc
Obligation	Absolon Poulin	Adolphe Lessard	St-George	
"	Edouard Gilbert	Jean Bassault	"	
"	Joseph Poulin	Gédéon Mathieu	St-François	
"	Nap. Gilbert	Pierre Turgeon	Shenley	
"	Ol. Bernard et ux	Jean Quirion	St-Ephrem	

DORCHESTER

Hypothèque	Pierre Bouffard	De R. Delima Boissonnault	St-Bernard	50
Vente	Ans. Fradet	Geo. Lessard	Ste-Justine	1000 à/c 50
Marriage	Théop. Lessard	Georgiana Hamel	"	
Donation	Geo. Lessard	Théop. Lessard	"	
"	Michel Fortier	Florent Fortier	"	
Prom. de vente	Frs Fournelle	Cyp. Lachance	Ste-Germaine	150 à t
Donation	God. Rouillard	Léon Rouillard	"	
Rétrocession	De Caroline Huot	Alf. Morisset et al	Ste-Hénédine	p
Vente	Ol. Veilleux	Jos. Poulin et al	Cranbourne	40
Cession	Jos. Poulin et al	Carrier, Laine & Cie	"	p
Testament	De M. A. Magan	Wm Boutin	St-Isidore	
Vente	Dlle M. A. Hendersou	Louis Audet	Frampton	100 p
Obligation	Louis Ballargeon	Phyd. Blodeau	St-Odilon	200 6pc
Donation	Benj. Paradis et ux	Benj. Paradis	St-Isidore	
Obligation	Phil et Marie Lavallée	Damaso Polchat	"	100 6pc
Vente	Pierre Lacasse	Nap. Breton	St-Bernard	1000 à t
Quittance	J. B. Cadrin et al	Alex. Blodeau	St-Odilon	699
Décharge	J. O. Morin et ux	L. J. Morin	Ste-Germaine	
Quittance	P. Angers	Ol. Veilleux	St-Odilon	100
"	Ol. Veilleux	Carrier, Laine & Cie	"	40
"	Ant. Carrier	Benj. Paradis	St-Isidore	3000

LOTBINIÈRE

Testament	De Marie Bédard	Jean Demers	St-Flavien	
Décl. de décès	Jean Demers	Régistrateur	121 et 123 St-Flavien	
Obligation	Judes Deveau	Napoléon Sévin	St-Jean	400
"	George Blais	Adolphe Bolland	St-Narcisse	500
Marriage	Gaudioso Demers	Dlle Uran. Demers	St-Agapit	sép. biens
Testament	De Délima Hamel	Octave Leclerc	St-Edouard	
Déclar. décès	Octave Leclerc	Régistrateur	281	
Testament	Mathias Augé	De Léa Demers	St-Flavien	
Déclar. décès	De Léa Demers	Régistrateur	254	

Vente	Xavier Lafleur	Soc. d'Aqueduc St-Antoine	P. 88 et 89 St-Antoine
Donation	Abraham Beau-doin et ux	Onésime Laflamme	270-3 St-Agathe
Marriage	Onés. Laflamme	Dlle Adèle Beau-doin	St-Agathe St-Jean 250
Quittance	Maximillon Audet	Judes Deveau	St-Antoine 300
"	François Côté	Lazaro Côté	"
"	Dlle Saphronie Lambert	Télesp. Côté et Félix Lambert	St-Croix 200
"	Laz. Boulanger	Abrah. Beaudoin	St-Agathe 483.70, 200
"	Honoré Aubert	Onés. Laflamme	"
"	De Ve Marie Méthot	Louis Bergeron	St-Croix 1600 déchargant uno rto viag. an.

MATANE

Vente	Théop. Lévesque	Hou rd Labbé	Amqui 450
Marriage	Désiré Pineau	Dlle Arthémise Bernier	Ass. N-D. McNider
Donation	Cyr. Pineau et ux	D. Pineau fils	"
Déclaration	Fiddle Caron et al	Johnny Gagné	St-Félicité
V. droits succ.	Aug. Gagné et al	Anahite Gagné	"
Vente	Herménégilde Boulay	P. S. Archibald	Sayabec 300
"	Joseph Gosselin	Fort. St-Amant	Cedar Hall 150
Marriage	Philippe Bourgoin	Dlle Elmire Caron	Métis
Vente	Hermén. Gagnon	Johnny Charest	St-Félicité 250
Vte à réméré	Sévérin St-Laurent	Antoine Roy	St-Ulric 400
Résiliation	Joachim Ouellet	Elisée Roy	St-Benoit Jos. Labro
Acte de dépôt	Joachim Ouelle'	Ls Ph. Dubé	"
Vte à réméré	Joachim Ouellet	P. Z. Dubé	" 588
Quittance	Dionne et Tessier	Donat St-Laurent	St-Ulric
Marriage	Bernard Chassé	De C. Corneau	St-Luc
Rétrocession	Hermén. Gagnon	Johnny Charest	St-Félicité
Vente	Johnny Charest	Michel Troublay	"

MONTMAGNY

Quittance	Dlle Julienne Boulet	Nalor Pelletier	750
Vente	P. A. Choquette	Réné Coulombe	17 St-Thomas 425
Mali levé hyp.	Hon. E. J. Price	Paschal Blanchot	rento viagère
Quittance	J. Bte Dallaire	Alphonse Dallaire	"
"	Eloïse Dallaire	Alphonse Dallaire	effets mobiliers
"	Elz. Dallaire	"	"
"	Olivier Dallaire	"	"

PORTNEUF

Quittance	Ve Jos. Rompré	Jos. Rivard	100 bal.
"	Armand Rinfret	J. M. Croteau	"
"	C. B. Langlois et al	G. J. Horan	"
"	Narc. Grondin	Anthime Paré	"
"	François Paré	Louis Paradis	"
"	Narc. Pâquet et al	De Z. Perrault	"
Marriage	Théodule Dubuc	Marie Anne Lebel dit Beaulieu	18 et 16 Grondines. p. 181 Deschambault
Testament	De Albert Pâquet	Son époux	P. 78 Deschambault
Vente	Edouard East	F. X. Moreau	"
Marriage	Wilfrid Leclerc	M. Emma Lamothe	"
Donation	S. Chalfour et ux	Théod. et Philippe Chalfour	P. 18A 3e rang Altou 15n 3e rg Altou, 18A 4e rg Altou
Obligation	Paul Marcotte	Jos. Hamelin	467, 480, 500 Deschambault
Vente	Jos. Déchône	Hon. Boudreau	21 2e rg O. Chavigny
"	Nap. H. Darveau	Philias et Jos. Ludger Trottier	P. 240 St-Ubald
Transport	J. Z. Bouillé	Fraxède Bouillé	"
Tutelle	Enfant min. de	Philippe Frenette	"
Vente	Eug. et Ls Doré	Sifroid et Eugène Galarneau	2 p. de 75 Ste Jeanne

QUÉBEC

Obligations

De J. B. David	Société de Prêts, partie 4217 quartier Legaré
Elz. Charest	Octave Migner, 3316 qtr St-Jean
J. B. Dagneau dit Laprise	De Ve Félix Moffet, p. 448 St-Sauveur
John Lewis Jones	Edmund Gowen, 2839 qtr du Palais
De Etien. Sylvain	J. B. E. Letellier, 794 qtr St-Roch

Ventes, etc.

Louis Cloutier	Napoléon Villeneuve, p. 86 qtr St-Roch
Jos. Nap. Falardeau	John Cole, 112 et p. 113 St-Ambroise
Frs Hamel dit Daigle et ux	Nazaire Hamel dit Daigle, 205, 275, 295 St-Ambroise
De Ve Ol. Bresse	Olivier Bresse jr, de ses dro ts sur p. 1161 qtr Jacques-Cartier
"	Charles Bresse
De Ve Fabien Soucy	Olivier Bresse jr, de ses droits sur p. 1161 qtr Jacques-Cartier
Alfred Samson	"
David Grenier et al	Joseph Martineau, 1373 St-Sauveur

LES VENTES PAR SHERIFS

POUR LA SEMAINE DU 15 AU 21 AOUT

Date et heure	Demandeur	Défendeur	Immeuble	Lieu de la vente
21 10 a m	E. Landry	G. Tremblay	Anc. Lorette	Anc. Lorette
21 11 a m	Sh. L. & M. Co	C. W. Taylor	Cookshire	Cookshire
21 11 a m	Cité de Québec	A. Baker et al	St-Nicolas	St-Nicolas

ACTIONS CIVILES à Québec

Cour Supérieure

No	Nature de l'action	Demandeur	Défendeur	\$	Rap.
970	Sur traite	Chs A. Chouillou	Alfred Daigle, Québec	125 16	16 août
978	Ann. acte de vente et in factum	Louis Mercier in Taschereau Fortier	Les Beaudoin St-Henri de Lauzon Hon. G. A. Nantel es-q mis en cause, Québec	800	1 sept
980	Detto	John Brown et al	De Ellen McCarthy John James Flynn, Q.	149 78	14 août
982	Domnages	Wilfrid Renaud	T. Racine, St-Titodes C.	150	27 "
984	Mandamus	Victor Pepin	Les Synd. ou Com. C. à Barr. Rive N. Québec		21 "
986	Bill. prom.	Thomas Norris	The St-John St. Railway Co, Québec	117.00	18 "
974	Taxes et cot.	La Cité de Québec	Victor Vaillancourt, Q.	49 53	21 "
988	Bill. prom.	Nap. G. Kirouac et al	X. Bouchard, St-Bruno	154 71	3 sept
998	Rescision de contr. et ra dia. d'hyp. Planto	Mario Georgiana	George Demers, N.-D. de la Victoire	1350	26 août
1000	Sur contrat	Frs St-Amant	Ed. Matte, Québec	221 50	20 "
1002	Domnages	Les Edm. Gauvreau	J. A. Couturo, Québec	2000	1 sept
994	In factum	J. Bte Gosselin	Paul Breton père, Que.	101 79	29 août

Cour de Circuit

2338		Etienne Guay	Napoléon Murray, Lévis		
			Et. Dussault, T. S.	24 45	18 août
2543		Joseph Pâquet	Ed. Lamontagne,		
			Limoilou	22 15	20 "
2545		James Reud et al	Elz. Dallaire, B. St-Paul	47 60	25 "
2546		Médecie H. Côté	Jérôme Bédard, Québec		
			De Rose A. Deblois, T.S.	21 30	22 "
2047		Edouard Durand	Is J. Furois, Québec	34 30	13 "
2549		Edouard Dolbec et al	Jos. P. Sinar, Québec		
			Laurent Siméon, T.S.	108 70	24 "
2551		James Feigh	Jos. Bourbeau, Québec	50 14	" "
2552		Is. N. Belleau et al	Cyr. Belisle, Deschamb.	50	23 "
2553		N. G. Kirouac et al	P. Bouchard, St-Bruno	93 66	3 sept
2554		"	Louis Fortin,	25 43	3 "
2555		"	Johnny Redmond "	70 02	3 "
2556		"	Johnny Tremblay "	51 67	3 "
2558		"	Pitro Tremblay "	53 02	3 "
2559		"	Edmond Demeule "	34 31	3 "
2561		"	Benj. Fradette "	39 18	3 "
2562		"	Théodule Tremblay "	50	3 "
2563		"	Arthur Simard "	59 15	3 "
2564		"	Pitro Tremblay "	36 47	3 "
2565		"	F. X. Soury, Alma	44 73	3 "
2566		Joseph Darveau	Elzéar Sylvaïn, Québec	27	17 août
2570		Jean Bte Langlois	Cléophas Buteau,	60	19 "
2571		Jean A. Ségué	Peter Scott	20 35	12 "

2577	Frédéric Juneau	Michel Carboneau "	25 45	18 août	
2578	Alex. G. Hasslein et al	James B. Lambkin "	42 42	21 "	
2580	J. Bte. Robitaille	Joseph Thivierge "	21	22 "	
2581	Jos. C. Hamel et al	Napoléon Chénier, Lévis	42 59	22 "	
2582	George Corriveau	Arthur Ahaire, Québec	20 75	20 "	
2583	Cléophas Rochetto	Jos. Moisan, Hedloyville			
		Samuel Popin, T.S.	37 59	18 "	
2587	Charles Veilleux	Pierre Picard, Lévis	40	20 "	
2591	Chs A. Gosselin	Az. E. Bédard, St-Amb.	25	20 "	
2592	Charles Helms	Chs Wagner fils, Québec	20	19 "	
2596	Léoca. P. Lachance	Nazaire Gagnon, Lévis	36	20 "	
2597	"	Paul Gagnon, Lévis	30	20 "	
2598	Delphis Legendro	Zotique Hamel, St-Croix			
		De Ve Ignace Dery, T.S.	31 29	5 sept	
2600	Edmond Parent	Hyp. Marcoux Québec	20 09	21 août	
2601	Jacques St-Jean	Jean Patry	25 00	22 "	
2602	Jean Bte Vermette	P. Turootte et al	25 00	18 "	
2605	De M. V. A. Doré et vir	Philéas Barotto			
		J. B. Trudel et al	43 55	21 "	
2606	Reven.	The Am. Wim. Co.	Joseph Dery	20 00	20 "
2608	A. Turgeon et al	Thomas Demers Lévis	25 00	20 "	
2610	Elzear Gagnon	A. Letourneau Québec	27 13	20 "	
2611	André E. Vallerand	Louis J. Furois	78 77	20 "	
2614	F. N. Belleau	E. Roussac St-Michel	35 00	1 sept	
2615	I. N. Belleau	C. A. Vallée St-V. Paul	57 20	1 "	
2617	G. S. Marceau	Ed Genest An. Lorotte	20 17	1 "	

Trois-Rivières

Cour de Circuit

Detto	C. Z. Duplessis	G. Villeneuve Montréal	17 42
	Jos Durand	J. E. Godin Trois-Riv.	10 00
	S. Bureau	Dio D. Guilbeault "	10 00
	L. Hamel	O. Monguain et al St-G.	10 00
	J. Moreau	T. Dureau St-Angelo	20 00
	Société Artisan	N. Lapointe Trois-Riv.	21 00
	J. Hudon	J. Ryan	25 00
	J. R. Marcotte	B. Paré et al Ste-Anne	20 77
	Alb. Thiboutot	F. Fournier et al T.-Riv.	63 33
	P. Croteau	A. Montambault	39 00
	E. Legaré	Corp. Ste-Gertrude	5 00
	Dame H. Brunello	J. Argall et al	97 62
	A. Hamel	Ph. Després Ste-Thiclo	5 25
	J. Montambault	T. Germain St-Adel.	26 35
	"	F. Gauthier	11 40
	"	Ed. N. Boyeur	9 20
	The Beaver Oil Co.	E. Rinfret St Stanislas	22 35
	La Pelletier	J. Argall et al Trois-R.	18 00

Sandy Bay

Actions Civiles Rap. le 20 Aout 1896 à La Cour de Magistrat de l'Assomption de Notre-Dame.			
657	pour b. pro. Israël Massé	J. Morin St-Damas	28 16
658	" " " "	Jos Morin	40 95
659	" " " "	Chs. Costin	19 60
660	pour c. cou. " " "	A. Morin et al	50 00

MOUVEMENT MARITIME

Partis pour Québec

Monte Videnn (s), —, Londres, 7 aout.
Sardintan (s), —, Liverpool, 6 aout.
Erling, Oxnevad, Londres, 12 aout.

Partis pour Montréal

Ottoman (s), —, Liverpool, 6 aout.
Escalona (s), Lindsay, Aberdeen, 8 aout.
Siberian (s), Park, Glasgow, 8 aout.
Tritonia (s), Rollo, Glasgow, 8 aout.
Barrowmore (s), Walto, Liverpool, 12 aout.
Megantic (s), Lugg, Barry, 12 aout.
Rosarian (s), Dunlop, Londres, 13 aout.

Partis pour le Canada

Hannah Blanchard, Atkins, Csrk, 8 aout.
P G Blanchard, Zacharisen, Sharpness, 8 aout.
Walle, Johnson, Bowling, 8 aout.
Lydia, —, Oporto, 7 aout.

Arrivés dans le port de Québec

7 aout—SS Lake Winnipeg, Taylor, Liverpool, 28 juillet, Geo. M. Webster & co, 71 passagers et car. gén.
—Avonmore, Cross, Bristol, 23 juillet, Wm M Macpherson, lest.
—Pringwell, King's Land, Sunderland, Dobell, Beckett & co, lest.
Barque Prince Eugene, Melson, Bristol, Dobell, Beckett & co, lest.
Canal boat A Gravel, Senecal, Cornwell, N. Y. Carbray, Routh & co, charbon.
8 aout—SS Scotsman, Maddox, Liverpool, 30 juillet, via Moville, Wm M. Macpherson, 420 passagers et car. gén.
—Mongolian, Moore, Liverpool, 30 juillet, Allans, Rao & co, 179 passagers et car. gén.
—Queensmore, Cross, Avonmouth, H. Kennedy, lest.
—Brookside, Dabner, Shields, 25 juillet, pour Montréal, lest.
—Durham, City, Patterson, Leith, 26 juillet, pour Montréal, lest.
Barque Ringhorne, Saunum, Moss, King Bros, lest, en chargement à St-Thomas.
Schr Marie Anne, Bilodeau, Natashquan.
9 aout—SS Ormiston, Outram, Londres, 29 juillet, Allans, Rao & co, car. gén.

—Turret Age, Danielson, Sydney, Geo. M. Webster & co, pour Montréal, charbon.
—Wandsworth, Gwatkin, Sydney, Carbray, Routh & co, pour Montréal, charbon.
—Coban, Fraser, Sydney, Geo M. Webster & co, Montréal, charbon.
—Cameo, Collins, Shields, 28 juillet, H. Kennedy, lest.
—Birnam, —, Genes, 14 juillet, pour Montréal, lest.
—Kingtor, Symmons, Philadelphie, pour Montréal, lest.
10 aout—SS Fremona, Tait, Leith, 33 juillet, Hy Fry & co, pour Montréal, car. gén.
12 aout—SS Lake Ontario, Campbell, Liverpool, 1 aout, Geo. M. Webster & co, 136 passagers et car. gén.
—Turret Crown, Watson, Sydney, Geo. M. Webster & co, pour Montréal, charbon.
—Rowter, Barden, Troon, H. Kennedy, lest.
11 aout—SS Pomeranian, Stirret, Glasgow, Allans, Rao & co, car. gén.
—Tiber, Delisle, Sydney, pour Montréal, charbon.
Barque Prince Charlie, Gronneberg, Huil, 23 juin, J A Schwartz, charbon.
—Arabia, Ormundson, Greenock, 23 juin lest, à St-Thomas.
12 aout—SS Huelva, Towill, Sydney, pour Montréal charbon.
—Etolia, —, Barry, 29 juillet Wm M Macpherson, pour Montréal, car. gén.
Barque Arabia, Olsen, Greenock, Price Bros & co, lest, en chargement à St-Thomas.
Schr Fleetwing, Albert, Pabos.
—Enbiola, Couette, Anticosti.
—Golden Bow, Allison, Portneuf.
13 aout—SS Otter, Bernier, Natashquan, etc, A Fraser & co, passagers et car. gén.
—Campana, Baquet, Pictou, etc, Québec SS Co, passagers et car. gén.
—Savoy, Bélanger, Anticosti.
Steam schr Anna, Médée, Tremblay, Anticosti, Goulet & Lachance, vieux fer.
Schr River Bell, Ch'coline, Gaspé.
—Georgiana, Bernier, Berthier.

Inscrits pour chargement

7 aout—Neptune, 2,178, Londres, H. Kennedy, Dock Louise.
Deodata, 347, Newcastle, The McArthur Bros Co, (Ltd), New Liverpool Cove.

4 aout—Queensmore, 2,514, Londres, H. Kennedy, au large, Sillery.
10 aout—SS Rowter, 1,511, United Kingdom, —, Sillery.
—Cameo, 1,450, Liverpool, H. Kennedy, Dock Louise.
8 aout—Lindisfarne, 1,944, Londres, H. Kennedy, Indian Cove.
10 aout—Monkseaton, 1,776, Greenock, The McArthur Bros Co (Ltd), New Liverpool Cove.

Aquittés

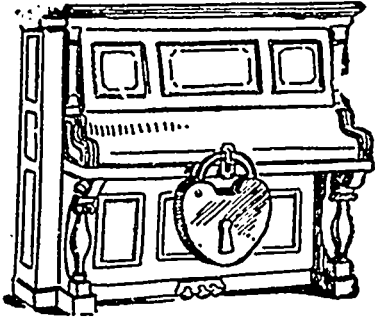
7 aout—SS Akaba, Curnow, Greenock, Dobell, Beckett & co.
—Barque Deodata, Paulsen, Newcastle, McArthur Bros.
—SS Glenlivet, Chase, Sydney, C B, Carbray, Routh & co.
—Schr Hon H. Langevin, Robert, Gaspé.
7 aout—Schr C J Brydges, Gault, New Carlisle.
8 aout—SS Lindisfarne, Anvers, Londres H. Kennedy.
—Maric, Rhode, Londres H R Goodday & co.
Canal boat S Y Bennett, Bonham, Larabee Point, NY, Price Bros & co.
10 aout—SS Vancouver, Williams, Liverpool, Wm M. Macpherson.
—Monkseaton, Davies, Greenock, The McArthur Bros Co (Ltd).
11 aout—SS Neptune, Allan, Londres, H, Kennedy.
Schr Marie Eliza, Perreault, Rimouski.
12 aout—Canal boat J W Clark, Pashley, Whitehall, N Y, E L Sewell.
—Rose Allard, Gagnon, Whitehall, Price Bros & co.
13 aout—SS Longhirst, Anderson, Liverpool, The McArthur Bros Co (Ltd).

HEURES DE LA MAREE HAUTE

	AOUT	
Samedi, 15.....	10.32 a.m.	10.52 p.m.
Dimanche, 16.....	11.40 "	11.57 "
Lundi, 17.....	" "	1.08 "
Mardi, 18.....	1.11 "	2.23 "
Mercredi, 19.....	2.33 "	3.34 "
Jeudi, 20.....	3.39 "	4.26 "
Vendredi, 21.....	4.31 "	5.10 "

Pleine lune dimanche, 23, à 2.04h. a. m.

Vous faut-il Un PIANO ?



En voulez-vous **UN BON?**
Voulez-vous l'avoir
A BON MARCHÉ?

Ce PIANO est un des
Meilleurs Instruments

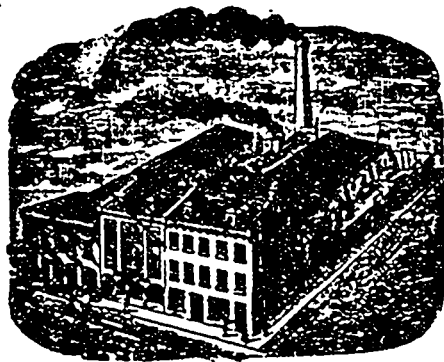
Adressez-vous chez
HUDON, PARADIS & C^{IE}

Seuls agents pour la Province de Québec de la célèbre Machine à Coudre..... **New Williams** *garantie pour 10 ans*

Fonderie Terreau & Racine

Successors de Dame Chs.
Terreau

Rue St-Paul
222
QUEBEC



Toujours en stock le plus bel assortiment de **POÈLES DE CUISINE** depuis le **POÈLE SIMPLE, DOUBLE, A TROIS PONTS, jusqu'aux RANGES EN ACIER** de toutes dimensions, chauffant au charbon ou au bois à volonté, et rassurant la plus parfaite satisfaction au point de vue du chauffage et de la cuisson, **CAR CES POÈLES SONT VENDUS AVEC GARANTIE.**

Prix défiant toute rivalité.



PAPIER-TENTURE

J'ai actuellement en vente l'assortiment le plus considérable et le plus beau qu'il y ait à Québec en

TAPISSERIES

Prix réduits - Demandez échantillon
Tout du nouveau Stock.

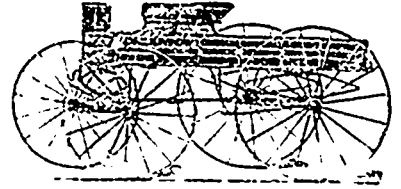
B. LEONARD

Téléphone 458.

53 Rue St-Jean.

BUGGIES, BICYCLES &

...INSTRUMENTS AGRICOLES



Notre assortiment comprend un échantillon de chaque genre de voiture fabriquée.

Une ligne complète de **Bicycles pour Dames et Messieurs**, prix variant de \$50 à \$100. Instruments Agricoles de tous genres.

Tout Buggy, Bicycle ou Instrument vendu par nous, est garanti pour une année.

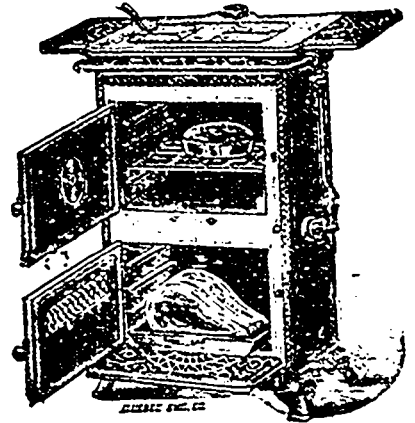
Catalogues envoyés gratuitement sur application. **Gros et Détail.**

LATIMER & LEGARE

273, RUE ST-PAUL, ou 24 ST-VALLIER
QUEBEC.

Aussi: FRASERVILLE, P. Q.

La cuisine rendue facile—
Economie de temps, de travail et d'argent par l'emploi du **Poêle à Gaz**—Pas de suie—Pas d'ordures—Pas de cendres—Pas de cuisine surchauffée.



Poêle CABINET \$16.00

La Cie du Gaz de Québec a en exposition et en vente, dans ses bureaux, un assortiment des plus recommandés Poêles à Gaz pour la cuisine. Conduites de service et compteurs fournis sans charge. Gaz fourni pour la cuisine par compteur spécial à raison de \$1.25 par 1000.

Physens, de Villers & Co.

...IMPORTATION DE...

MATERIAUX de CONSTRUCTION

Fers, Aciers, Marbre, Pavés et Pavements
Céramiques, Tuyaux pour Drains, Ciment,
Briques Réfractaires, Vitres,
Glaces, Etc., Etc.

MARCHANDISES EN MAGASIN :

Plinthes en Ciment Fire Proof, la verge \$0 20
Tuyaux en Grès Céramique pour Drains de 6 à 9
9 pes., la verge 0 44 à 0 72
Pavés Céramiques, la verge carrée, depuis 1 15
Pavements Céramiques, la verge carrée à 1 40
Cheminiées en marbre de \$16 à 60 00
Ciment, Plâtres, Briques Réfractaires, Ciment Réfractaire, Tablettes en Marbre.

Bureau 204 St-Jacques -
Magasin 6 Le Royer - - - Montreal

LOUIS G. DEMERS

AVOCAT

51 RUE ST-PIERRE, Québec.

F. X. DROUIN, C. R.

AVOCAT

61 RUE ST-PIERRE, QUEBEC

Téléphone 47

J. A. DIONNE, LL. L.

— AVOCAT —

56, RUE ST-PIERRE, QUEBEC

Bâtisse de la Banque Union TÉLÉPHONE 549

L. N. CARRIER

AVOCAT

101 RUE ST-PIERRE

Basse-Ville, Québec

P. CANTIN

AVOCAT

125 Rue St-Pierre

— o QUÉBEC o —

ALFRED LEMIEUX

COMPTABLE ET LIQUIDATEUR

Successions en Faillites

BUREAU

People's Chambers

No. 125 Rue Saint-Pierre, Québec

D. ARCAND

COURTIER, COMPTABLE ET LIQUIDATEUR

occupe spécialement de règlements d'affaires de faillite.

Possède la plus grande expérience et les meilleures relations pour agir comme intermédiaire entre débiteurs et créanciers pour effectuer des compromis.

S'occupe aussi d'administration et de règlement de successions et de placements d'argent.

Pourvoit aux achats et ventes d'actions de banques et de valeurs de toutes sortes.

BUREAU: 74 RUE ST-PIERRE
QUEBEC

A. JOS. PAGEAU

Architecte, Dessinateur et

- - Evalueur - -

Pour commandes de plans d'églises, maisons privées et estimés, on pourra s'adresser au

No. 61 Rue St-Jean.

G. EMILE TANGUAY

A VALLEE

Tanguay & Vallée

Architectes-Dessinateurs

NOUVEAUX BUREAUX: 231, RUE D'AIGUILLON, QUEBEC

Attention spéciale portée à la construction des résidences privées.

DAVID OUELLET

ARCHITECTE - DESSINATEUR - EVALUATEUR

Bureaux d'architecture, nouvelle installation

117 Rue St-Jean

Téléphone 314.

Ateliers d'exécution: 87 d'Aiguillon

Téléphone 953

E. M. TALBOT

ARCHITECTE - DESSINATEUR - EVALUATEUR

Bureaux d'architecture, nouvelle installation: 26 Rue St-Joseph

COMPAGNIE CHINIC

Basse-Ville

QUEBEC.

Blanc de Plomb

Qualités 1, 2 et "Genuine"

Couleurs à l'huile

Toutes nuances

Huile de Lin

Térébenthine

Articles d'Ingénieurs-Méc.

Garniture à Machine (Packings)

Caoutchouc et Lin, Etc., Etc., Etc.

Qualités Supérieures

Bon marché exceptionnel

LIBRAIRIE MONTMORENCY-LAVAL

ATTENTION!! ATTENTION!! ATTENTION!!

Outre notre grand assortiment d'articles de librairie ou articles d'Eglise, nous tenons aussi un très grand choix d'articles de fantaisie pour cadeaux, nous faisons aussi une

Spécialité de JEUX d'ADRESSE ou de SALON.

Nous offrons aujourd'hui plusieurs nouveautés telles que:

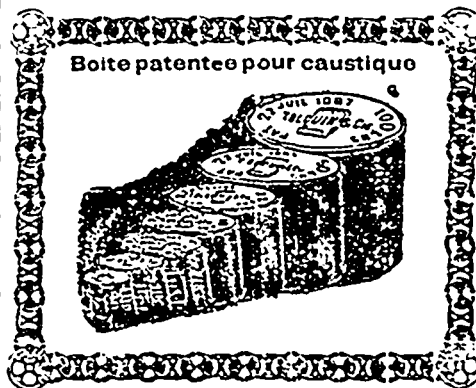
Le "LAUGHING CAMERA" le SAVONETTE SOAP SHEET,

La "MAGIE BOX" le ANCHOR PUZZLE et le "DICE PUZZLE"

PRUNEAU & KIROUAC 46 Rue de la Fabrique.

Supérieur à tout autre

Le savon Extra de **T. Blouin & Fils**, vous donnera entière satisfaction. Demandez-le à votre épicier.



Ceux qui veulent le caustique cassé devraient s'adresser à

T. BLOUIN & CIE

Le bidon breveté qui le contient est une merveille.

Demandez échantillons et nos prix.

Nos voyageurs sont maintenant sur la route et vous visiteront sous peu. Donnez-leur vos commandes et vous serez satisfaits.

T. BLOUIN & Cie, Epiciers en gros
140-148 Rue St-Paul

J. E. MARTINEAU MARCHAND DE QUINCAILLERIES

EN GROS ET EN DETAIL
Enseigne de la Bouilloire

129 Rue St-Joseph, St-Roch - - QUÉBEC

Comme nous n'avons pas de frais de voyageurs de commerce à payer, c'est autant dont nous pouvons faire bénéficier l'acheteur.

Le **ANCHOR WEAKNESS CURE** rend fort et vigoureux l'homme faible et épuisé

RECRÉATIONS SCIENTIFIQUES

Les mouches et le bétail.—Qu'est-ce que l'eau de javel.—Tuyaux en papier.—La fixité des grillages.—Le liège dans l'asphalte.—L'alcool générateur de force motrice.

Qui ne s'est senti pris de pitié à la vue de troupeaux de vaches impuissantes à se protéger contre les mouches ? Le cheval lui-même, cette noble bête, est à la merci d'insectes minuscules. Un journal français indique la graisse de laurier comme un vieux remède, mais toujours bon. Voici comment il faut procéder, d'après un expert :

Faire bouillir, pendant cinq minutes, une bonne poignée de feuilles de laurier dans 1 kilogr. de saindoux. Il suffit ensuite de graisser un chiffon de drap avec ce saindoux et de frotter dans le sens du poil, tout le corps du cheval ou du bœuf, au moment de le mener au travail. Depuis longtemps j'emploie ce moyen, au grand avantage de mes chevaux de labour qui exécutent tranquillement leurs deux séances de travail chaque jour.

Si je monte en voiture, mon cheval est frotté avant d'être harnaché ; pas un taon, pas une mouche n'osent le piquer.

La Société protectrice des animaux devraient propager cette pratique bien ancienne et pas assez connue.

* *

L'usage des chlorures décolorants est aujourd'hui très étendu, car ils ne remplacent pas seulement le chlore dans les cas de désinfection et dans tous ses emplois en médecine, ils lui sont aussi substitués pour le blanchiment des tissus.

L'époque précise de leur découverte est incertaine. En 1786, le chlorure de potasse était déjà usité sous le nom d'eau de javel, du nom d'un petit village près Paris, où il paraît qu'on le fabriqua d'abord. C'est ce chlorure qu'on emploie de préférence dans les teintures pour blanchir le linge.

Les chlorures de potasse et de soude ne peuvent être amenés à l'état solide, comme le chlorure de chaux, car ils perdent toutes leurs propriétés dès qu'on évapore leurs dissolutions.

On les prépare actuellement d'une manière très commode à l'aide du chlorure de chaux solide que le commerce fournit à bas prix ; on le dissout dans l'eau et on verse dans la liqueur claire une solution de carbonate de potasse ou de soude jusqu'à cessation du précipité. Il en résulte du carbonate de chaux qui se dépose à l'état de poudre blanche et du chlorure de potasse ou de soude liquides.

Voici les meilleures proportions à employer :

Chlorure de chaux à 100, 2 kilogr. ; carbonate de soude cristallisé 2 kilogr., ou carbonate de potasse (perlasse) 1, 3 kilogr. ; eau ordinaire 1 litre.

On délaye peu à peu le chlorure de chaux dans 20 litres d'eau. Après un repos de deux ou trois heures, on filtre, soit sur un papier quand on agit en petit, soit sur une toile serrée tendue sur un bâti, quand on opère plus en grand. On jette le résidu sur le même filtre, on lave avec 10 litres d'eau ajoutés à plusieurs reprises.

D'un autre côté, on fait dissoudre le

carbonate de soude à chaud, le carbonate de potasse à froid, dans 15 litres d'eau, ce qui complète les 45 litres énoncés ; on filtre, puis on mêle la solution froide à celle du chlorure de chaux, en agitant avec une baguette en verre. On laisse reposer, on tire au clair.

Le litre de ces chlorures ou hypochlorites, d'où la chaux est complètement éliminée, ne revient pas à plus de 5 ou 6 centimes.

* *

On a fait des essais récents en Angleterre, d'après ce que nous rapporte la *Revue de chimie industrielle*, pour la fabrication des tuyaux de gaz en papier. Ces tuyaux sont préparés par enroulement de papier à la cellulose autour d'un noyau solide du diamètre désiré et par immersion dans de l'asphalte fondu. On obtient ainsi un tuyau imperméable à l'eau et à l'air, capable de supporter des pressions assez fortes. On réunit les tuyaux par un joint d'asphalte.

Aux Etats Unis, si nous en croyons les propagateurs des usages du papier, on en fait aussi d'une façon pratique des voiles de navires dont on dit grand bien.

Pour leur préparation, on ajoute à la pâte de papier du bichromate de potasse, de l'alun, une solution de silicate de potasse, de la colle forte et de la graisse ; on obtient un papier d'épaisseur convenable par le passage à la machine. Deux de ces feuilles sont fixées l'une sur l'autre et passent entre des rouleaux sous une pression assez considérable. Le papier étant alors sous forme de feuilles épaisses, repasse sous un rouleau sans fin à travers une solution très diluée d'acide sulfurique qui convertit la partie supérieure du papier en une espèce de parchemin. On lave ensuite à une solution de soude, puis à grande eau, on sèche et on vernit.

Dans la soudure des feuilles de papier, on a soin de laisser les bords libres pour pouvoir y intercaler d'autres feuilles de façon à obtenir une surface suffisante pour la voile. La pâte employée pour souder les bords renferme les mêmes substances que celles ajoutées à la pâte proprement dite. Enfin, pour le bordage de la voile, on insère sur les côtés des cordes ou des rubans.

* *

C'est une opération fort malaisée dans la pratique que de bien fixer les petits poteaux ou potelets en fer supportant un grillage. De leur bonne tenue dépend la stabilité de tout l'ensemble.

Le procédé ordinairement employé consiste à disposer dans le sol, au droit de ces potelets, des dés en pierre ou en briques, dans lesquels on ménage un trou pour recevoir le fer. Ce dernier est ensuite scellé au ciment ou au plomb. Voici un nouveau procédé qui a été essayé avec succès pour l'entourage d'un monument commémoratif. Les deux barres de fer plat de $\frac{1}{2}$ pouce sur $\frac{3}{4}$ pouce constituant chaque potelet ont été recourbées à leur partie inférieure, deux fois à angle droit et dans la direction perpendiculaire à celle du grillage. Le dernier coude, qui est donc vertical, est engagé dans un bout de tuyau de drainage de $1\frac{1}{2}$ pouce de diamètre et 12 pouces de longueur, solidement enfoncé dans le sol. Une fois le fer engagé dans le tuyau, on

l'y consolide en remplissant l'intervalle avec du béton de ciment. Cette petite construction a donné d'excellents résultats ; le grillage qui a 36 pouces de hauteur et est formé de fils de $\frac{1}{4}$ pouce, résiste parfaitement dans tous les sens.

* *

On a essayé, à Vienne et à Londres, un nouveau système de pavage basé sur l'emploi de pavés formés de liège granulé mêlé à de l'asphalte ou à toute autre matière agglutinante.

Ce pavage se distingue, paraît-il, par sa propreté, sa durée, son élasticité. Il n'est jamais glissant et reste absolument inodore, n'étant pas absorbant.

Les blocs sont posés dans le goudron sur une fondation de béton de 0 m. 15 d'épaisseur. Le pavage donne un roulement facile et silencieux des voitures, à Londres on a constaté que l'usure dans une rue donnant accès à la station de Great-Eastern n'avait été que de 3 millimètres en deux années.

* *

Il est préférable de nourrir les animaux de la ferme, sauf le porc, avec des glands secs décortiqués, concassés, ou réduits en farine ; on fera de cette dernière une bouillie, en employant de l'eau alcalinisée. On mélangera toujours le gland aux autres aliments, de façon qu'il occupe environ un tiers de la ration. Cette nourriture pousse rapidement les animaux au gras et produit une viande excellente. Dans le Sud de la Russie on ajoute le gland à l'avoine ; les chevaux le mangent ainsi de bon appétit. En Allemagne, on en retire une matière amylacée fort appréciée. Dans quelques villes, on le fait sécher au four afin d'obtenir un gland doux, lequel est consommé comme la chicorée du Nord de la France.

* *

En France, il se fait un mouvement pour utiliser l'alcool comme éclairage et puissance motrice, par opposition au pétrole.

On lit dans un journal français :

« Grâce aux prix très réduits auxquels l'industrie est parvenue à le produire, l'alcool d'un échange français peut aujourd'hui devenir un mode d'éclairage commode, agréable et peu coûteux. Il y aurait là pour lui un débouché qui, déchargeant la concurrence que la distillerie fait à la vigne, permettrait aux planteurs de betteraves et de pommes de terre d'écouler leurs produits et de développer leur culture. »

C'est au Parlement qu'il appartient de décider s'il veut, par une mesure des plus simples, rendre à la culture malheureuse ce signalé service, et à une industrie bien méritante une justice qui lui est due.

L'alcool à 50° vaut en ce moment de 30 à 35 francs l'hectolitre.

D'après les expériences les plus concluantes, pour produire pendant une heure une intensité lumineuse d'un carcel, il faut 18 gr. 25 d'alcool à 90°, 39 grammes de pétrole et 42 grammes d'huile végétale. Il faut donc, pour produire la même lumière que donne un gramme d'alcool, 2 gr. 13 de pétrole, c'est-à-dire plus du double. »



Ventes par le Shérif du District de Québec

No 2433 Fortier vs Giroux

Le lot No. 454 (quatre cent cinquante-quatre), du cadastre officiel de la paroisse de Beauport, comté de Québec, étant un lot de terre situé au lieu appelé le Village-avec-bâtisses.

Pour être vendu à la porte de l'église paroissiale de Beauport, le QUATORZIEME jour d'AOUT courant, à DIX heures du matin.

No 1883 Landry et autre es-qualité vs Tromblay

1) La partie est du lot numéro 36 (trente-six), du cadastre officiel de la paroisse de l'Anceun-Lorette, comté de Québec, laquelle quo séparé de la partie ouest du dit lot par un canal du Canal du Moulin... la dite moitié est, au sud par un... du public, à l'est par le lot numéro 37 (trente-sept), du dit cadastre, et à l'ouest par la dite partie ouest du dit lot avec... maison et autres bâtisses... dessus construites, circonstances et dépendances.

2) Le lot numéro 37 (trente-sept), du cadastre officiel de la paroisse de l'Anceun-Lorette, comté de Québec, étant un lot de terre situé en la dite paroisse, seigneurie Saint-Gabriel... avec bâtisses.

3) Le lot numéro 37 A (trente-sept A), du cadastre officiel de la paroisse de l'Anceun-Lorette, comté de Québec, étant un lot de terre appelé "l'Ancêtre avec les écorces", situé en la dite paroisse, sur la rive de la rivière Saint-Charles... circonstances et dépendances.

4) Partie du lot numéro 15 (quinze), du cadastre officiel de la paroisse de l'Anceun-Lorette, comté de Québec, étant un emplacement de soixante et sept pieds et demi de front le long de la route... sur soixante et cinq pieds de profondeur, borné par devant au sud-ouest à la susdite route de l'Ornière, au nord-est à Jacques Plamondon, au nord à Thomas Minguy, et au sud à Jules Livois avec bâtisses.

Pour être vendus à la porte de l'église paroissiale de l'Anceun-Lorette, le VINGT-UNIEME jour d'AOUT courant, à DIX heures du matin.

No 473 La Cité de Québec vs Baker et autre

Saisis comme appartenant à Angus Baker, l'un des dits défendeurs, à savoir :

1) Deux cinquièmes indivis du lot No. 110 (cent dix), du cadastre officiel pour la paroisse de Saint-Nicolas, étant un lot de terre contenant deux arpents de front sur neuf arpents de profondeur, borné au sud-est par un chemin public.

2) Deux cinquièmes indivis du lot No. 112 (cent douze), du cadastre officiel pour la paroisse de Saint-Nicolas, étant un lot de terre contenant trois arpents de front sur quatre arpents de profondeur; borné au nord-ouest au fleuve Saint-Laurent.

3) Deux cinquièmes indivis du lot No. 114 (cent quatorze), du cadastre officiel pour la paroisse de Saint-Nicolas, contenant un arpent et une perche de front sur quatre arpents de profondeur; borné au nord-est par le fleuve Saint-Laurent. Les dits lots susdits pour être vendus en un seul et même lot, avec les bâtisses dessus construites, circonstances et dépendances; vendus sujets à l'opposition afin de charge de Édouard Henry Baker et au jugement qui la maintient.

Pour être vendus à la porte de l'église de la paroisse de Saint-Nicolas, comté de Lévis, le VINGT ET UNIEME jour d'AOUT courant, à DIX heures de l'avant-midi.

E. BÉGIN, Député-Shérif

Bureau du Shérif, Québec, 7 Aout 1896.

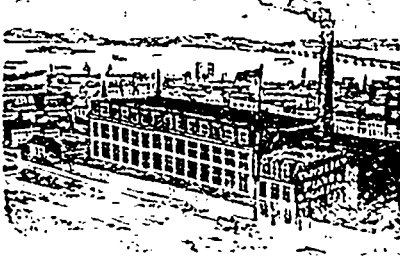
A VENDRE

Une excellente PRESSE LITHOGRAPHIQUE appartenant à la succession de feu G. Anyot. Cette presse est en très bon état et fonctionne à perfection. S'adresser au Col. J. R. Anyot pour le prix et les conditions de vente.

La presse peut être vue et examinée au No 63 rue d'Autou.

The THOS. F. G. FOISY PIANO MFG CO
Fabricants de PIANOS DROITS, CARRÉS et à QUEUE

Téléphone 7227



Font le commerce de gros et de détail. Les communautes religieuses ont tout intérêt à s'adresser à cette maison. Les pianos canadiens fabriqués par la maison, sont garantis pour sept ans. Pianos faits à ordre pour convenir à l'aménagement des salons. Les grandes réparations seulement sont faites par la maison Foisy, et exécutées dans le plus bref délai sur le même principe que les pianos neufs. Agents demandés dans toutes les parties du pays

Nous avons toujours en magasin un assortiment

D'ORGUES des meilleures fabriques

The THOS. F. G. FOISY PIANO MFG CO., 214 rue Papineau MONTRE

VANDRY & MATTE.

HYGIENIQUE
PLOMBERIE VENTILATION
FERBLANTIERE A EAU CHAUDE
ETC.
CHAUFFAGE A AIR CHAUD
ET A LA VAPEUR

CLAIRAGE
AU GAZ
ET A L'ELECTRICITE
SONNERIES, ETC.

COIN DES RUES
ST-JEAN ET D'YOUVILLE
TELEPHONE 809

QUÉBEC.

TELEPHONE 248 A. ETABLIE EN 1869.

Jos. GAUTHIER & Frère,
...PEINTRES-DÉCORATEURS...
Marchands, Importateurs de **Tapisseries** Anglaises et Américaines

290, Rue St-Joseph, St Roch,
QUÉBEC.

TELEPHONE 6057

E. LETHIER & CO.

Manufacture de **BILLARDS** ET D'ACCESSOIRES

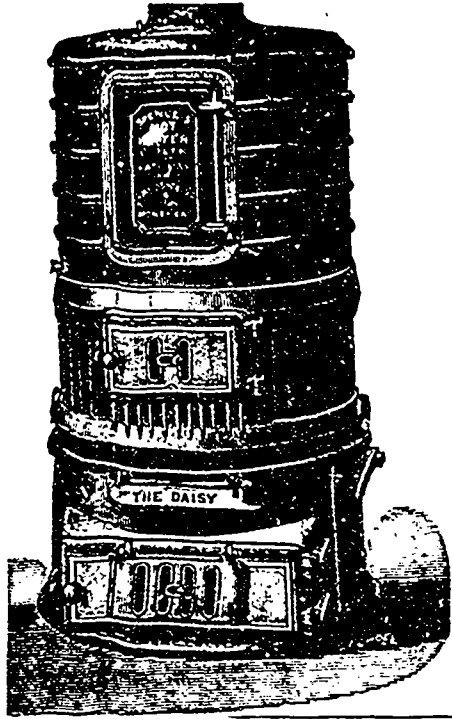
AUSSEI—Tables d'occasion à prix réduits et jeux de quilles et boules. Les réparations seront exécutées avec le plus grand soin. La Compagnie vient de faire l'acquisition de la célèbre BANDE COLUMBUS patentée. Ce coussin est approuvé et reconnu, sa supériorité est indiscutable.

AVIS à ceux qui veulent renouveler leur billard. On achète des tables d'occasion.

E. L. ETHIER & CIE 88 Rue St-Denis, Montréal

Chauffage à l'eau chaude

Appareil "DAISY" de Spence



Toujours reconnu le meilleur sur le marché. La contrefaçon d'un article prouve sa supériorité.

Ne vous laissez pas tromper

Le "DAISY" n'est pas à l'état d'essai; il a subi depuis six ans une épreuve complète. Il y en a des milliers en usage, et tous donnent satisfaction. Il n'existe pas une seule autre marque dont on puisse en dire autant.

Insurpassable 

Sous le rapport de la construction, parfait sous le rapport de la circulation, c'est le seul appareil qu'on puisse réparer sans déranger la tubulation. Il opère parfaitement, quelle que soit sa position, distribue la chaleur à son propre niveau.

Gril tamiseur fourni à demande

WARDEN KING & SON
MONTREAL

N. B.—En stock chez
C. A. PARENT,
Marchand de fer, St-Roch.

Tapis & Prelarts



A. RACINE & CIE

IMPORTATEURS ET —
JOBBER

— EN —

MARCHANDISES - -

SEGRES

Général

DE TOUTES SORTES.

340 et 342 RUE ST-PAUL

— ET —

— 179 et 181

DES COMMISSAIRES

MONTREAL.

Agence de Québec:

256 1/2 Rue Saint-Olivier
J. E. ROCHETTE

UN HOMME D'AFFAIRES devrait se tenir au courant des prix les plus bas. Sinon, ses concurrents achèteront leurs marchandises à des prix moindres, et il les verra s'enrichir, même en vendant à des prix plus bas. Il est nécessaire aussi qu'un marchand soit renseigné sur tout ce qui se passe dans sa branche de commerce dans son pays et ailleurs. Nous donnons ces différentes informations chaque semaine ou chaque mois au taux de \$1.00 à \$2.00 par année. Un détaillant de Québec qui s'est prévalu de l'information que nous lui avons donnée, a fait sur une seule transaction un profit de \$2.00. Echantillons franco sur demande.

The J. B. MacLean Co, journaux commerciaux, 146 St. James Street, Montréal. Canadian Grocer and General Storekeeper; Hardware and Metal Merchant; Dry Goods Review; Printer and Publisher; Bookseller and Stationer.

Téléphone 558.

OCT. JACQUES

Marchand de... **PROVISIONS**
BLOC CHOUINARD
Qual Napoléon - - - Québec.

Fromage, Beurre, Oeufs, Sucre d'érable, Jambons et Bas Côtés fumés, Graisse et Saindoux, Saucisson, Plumes de volailles et de gibiers, Tabac Canadien, Etc., Etc.

LARD CANADIEN en quarts.



La célèbre marque de vinaigre EUREKA est la plus pure et celle qui est fabriquée avec le plus grand soin. Ce vinaigre est fait avec de l'eau de pluie claire, bouillie, puis parfaitement distillée à travers des lits de charbon de bois avant de passer au mélange. Dans la fabrication du célèbre vinaigre EUREKA, on n'emploie que des alcools purs du Canada et des vins canadiens. Ce vinaigre, s'il gèle, donne en fondant ensuite un article supérieurement aromatisé qui a retenu sa force. C'est une expérience à laquelle ne résistent pas les vinaigres ordinaires composés d'acides.

ALF. ROBITAILLE  Manufacturier de VINAIGRE ET MARINADES  Québec  Demandez échantillons et liste de prix.

LE **"MARCHÉ FRANÇAIS"**
Journal quotidien Commercial, Agricole et Maritime

6 Place du Louvre, Paris
Indépendamment de sa spécialité pour les grains et farines, qui en fait un journal unique dans cette partie, le *Marché français* renseigne sur les sucres, huiles, pétroles, vins, alcools, viandes, bestiaux, café, riz, laines, cotons, légumes, pommes de terre, fourrages, légumes secs et tous autres produits.

TRAVERSE DE QUEBEC ET LEVIS

DEPARTS
DES BATEAUX PASSEURS (le dimanche excepté) le temps le permettant
DE QUÉBEC. DE LEVIS.
Pour le GRAND-TRONC

A.M. 6.45 Express du matin pour l'ouest.	A.M. 8.00 Malles de l'ouest
P.M. 4.00 Eclair Express pour l'ouest	P.M. 4.30 Eclair Express de l'ouest
10.00 Malles pr. l'ouest	10.45 Express de l'ouest
Pour L'INTERCOLONIAL.	
A.M. 7.30 Accom. via Chaudière pour R. du L.	A.M. 5.00 Mixte de Rivière du Loup.
8.15 Malles pour Campbellton	P.M. 4.15 Malles de Halifax
P.M. 1.15 Malles pr. Halifax	5.15 Accommodation pour R. du L.
5.15 Accommodation pour R. du L.	10.00 Malles de Campbellton.
Pour le QUEBEC CENTRAL.	
P.M. 1.00 Mixte pr. St-Jos.	A.M. 7.15 Expr. de nuit
2.30 Express pr. Sherb.	P.M. 10.45 Mixte de St-Jos.
8.30 Express de nuit	1.15 Express de St-Jos.

PRIX COURANTS EN GROS.—JEUDI 13 AOUT 1896

Chausures	Prix en gros		
	Hommes	Garçons	Enfants
Brogans.....	\$0 85 à 1 00	\$0 75 à 0 90	\$0 65 à 0 70
Colobours.....	1 10 1 25 1 00	1 15 1 05 0 70	0 70 0 75
Split Balmorals.....	0 85 1 10 1 00	0 80 1 05 0 70	0 70 0 75
Kip.....	1 15 1 40 0 90	1 15 0 80 0 90	0 85
Buff.....	1 20 1 90 1 00	1 40 0 90 0 00	0 00
Veau.....	1 95 3 85 0 00	0 00 0 00 0 00	0 00
Buff Congress.....	1 25 1 71 0 00	0 00 0 00 0 00	0 00
Veau.....	2 10 3 40 0 00	0 00 0 00 0 00	0 00
Split boots.....	1 80 2 60 1 25	1 60 0 00 0 00	0 00
Kip.....	1 50 2 90 1 60	1 90 1 25 1 50	
Veau.....	2 75 3 90 0 00	0 00 0 00 0 00	0 00
Bottes en feutre. Ren.....	1 50 2 00 0 00	0 00 0 00 0 00	0 00
".....	1 70 2 50 0 00	0 00 0 00 0 00	0 00
Wigwams.....	0 75 0 90 0 00	0 00 0 00 0 00	0 00

A CHEVILLE	Prix en gros		
	Femmes	Filles	Enfants
Split Batts.....	\$0 80 à 1 00	0 70 à 0 90	\$0 40 à 0 50
Split Balmorals.....	0 70 0 95 0 60	0 85 0 50 0 00	0 00
Kip.....	1 10 1 20 1 00	1 00 0 65 0 70	0 70
Buff.....	0 90 1 25 0 80	1 00 0 60 0 70	0 70
Pebble.....	1 00 1 25 0 9	1 00 0 50 0 60	
Buff Bals, clous en cuivre.....	0 90 1 15 0 90	1 00 0 00 0 65	

A COUTURE	Prix en gros		
	Femmes	Filles	Enfants
Pobbles Boutonnées.....	1 10 1 30 0 95	1 05 0 60 0 80	
Buff lustré.....	1 10 1 20 0 95	1 05 0 70 0 80	
Pebble.....	1 10 1 50 0 80	1 00 0 65 0 80	
Lustré.....	1 25 1 50 0 80	1 10 0 70 0 85	
Chèvre.....	1 50 1 90 1 20	1 40 0 90 1 15	
Veau poli.....	1 30 1 60 1 10	1 30 0 85 1 10	
Chevreau français.....	1 80 3 50 1 90	2 50 1 40 1 70	
Chevreau canadien.....	1 40 1 75 1 20		1 00

Articles d'assortiment general		Prix en gros	
Alumettes	Prix en gros		
" " Steamship	\$2 65 0 00	Huile castor en boites lb.	0 09 0 07
" " Railroad	2 75 0 00	" " 1 oz.	0 00 0 30
" " Dom'n case	2 20 2 50	" " 2oz.	0 00 0 45
" " Dom'n X	0 09 2 50	Huile castor 4oz.	0 00 0 65
" " Phoenix	0 00 2 75	" " 1/2 pts.	0 00 0 90
" " Eddy's Teleg.	3 30 0 00	" " pts.	0 00 1 25
" " Teleg.	3 50 0 00	" " qrts.	0 00 2 25
" " Parloir	2 00 0 00	Houblon assortis.	0 10 0 12
Anis.....	0 08 0 10	Huile olive Bartn & G qts.	0 00 8 50
Barley Pot, qt.	3 75 4 00	" " pints.	0 00 9 50
" Pearl, qt.	7 00 7 50	" " Possel.	0 00 2 75
Blanc Céruse, 100 lbs.	0 50 0 00	" " pint.	0 00 3 50
Briques à contaux, doz	0 30 0 35	Huile d'olive A. Bosc & Cie:	
Brul. de lampes No 1	0 90 0 00	Caisse de 12 litres.	9 00
" No 2	0 00 0 80	" " 24 1/2 "	9 50
" No 3	0 00 0 70	" " 48 1/2 "	10 00
Bouchons comm. gros.	0 16 0 20	Unio Cton salad oil, gall.	0 70 0 90
" le qté, 8 ct 9.	0 35 0 45	Indigo Madras.	0 55 0 60
Brosses 45, 60, 90, 125, 140	0 00 2 00	Lessive commune.	doz. 0 30 0 35
Bleu Parisien.....	0 11 0 12	Laveuses.....	1 20 2 25
Ca. le coton 1/4 pcc., lb.	0 13 0 00	Mine Royal Dome, gros.	1 60 1 65
Cable Sisal.....	0 07 0 08	Poil Rising Sun grde. doz.	0 00 0 70
Cable Jute.....	0 08 0 08 1/2	" petite. doz.	0 00 0 40
Cire d'ab. vierge 1ère qté	0 37	" petit Royal Paste gr.	4 00 0 00
" 2e	0 32	" grand	7 00 0 00
" paraffine	0 08 0 10	Marinades Morton.	doz. 2 30 2 70
Confitures Crosse &		" Cross & Black w.	dz. 0 00 3 25
Blackwell.....	2 40 2 50	Moutarde Kens et C.	lb. 0 00 0 44
Camomille lb.	0 25 0 30	" " lb.	0 00 0 39
Clous ronds.....	0 10 0 00	" " lb.	0 37 0 38
Cannelle lb.	0 10 0 00	" " tins.	4 lbs. 0 00 0 80
Empoison White Laundry lb	0 00 0 04 1/2	Morue désossée.	lb. 0 06 0 06 1/2
" Lily white Gloss	0 07 0 00	Méchs. Impé No 1, 2, 3, 4.	10 15 20
Epoussettes, doz.	0 60 3 25	Muscades blanches.	lbs. 0 65 0 70
Epingles bois, par 5 grs	0 35 0 60	" non blanches.	lbs. 0 50 0 60
Essence 55, 1 00, 1 50, doz	1 50 1 75	Noix, pistaches rôties lb.	0 07 0 08
Essence café, 3, 5, 50, doz	0 00 6 75	" pecans.	lb. 0 08 0 15
Ext bois Campéne asst	0 15 0 15 1/2	" chataigrés.	lb. 0 08 0 09
" " 1/2 lb	0 13 0 13 1/2	Pruniaux	lb. 0 42 0 05 1/2
" " 10 lbs.	0 12 0 12 1/2	Chandelle Paraffine.	lb. 0 00 0 11 1/2
Eau Javelle pour lavage, doz.	75 15	Pipes.....	en boites. 0 60 0 90
Ficelles 3 fils, 30 pds.	0 40 0 00	Pois fends. qrt. de 196 lbs.	3 70 0 13
" " 40 "	0 50 0 00	" tins petits imprimés.	0 09 0 13
" " 48 "	0 60 0 00	" tins fins.	0 13 0 14
" " 60 "	0 75 0 00	" tins extra fins.	0 15 0 19
" " 72 "	0 90 0 00	" Canada, doz.	0 90 1 10
" " 100 "	1 25 0 00	Résine G.....	par 250 lb. 0 00 2 80
" " 6 fils 40 pds.	0 90 0 00	Riz J.....	3 80 4 00
" " 48 "	1 20 0 00	Riz B.....	sacs 250 lbs. 3 30 3 50
" " 60 "	1 30 0 00	" English style.	0 00 3 55
" " 72 "	1 60 0 00	" Pearl Sagou.	0 03 1/2 0 04 1/2
" " 100 "	3 10 0 00	Riz Patna.	lb. 0 42 0 05
Gomme arabique.	lb. 0 25 0 45	Sagou	lb. 0 05 0 08
Gingembre.....	0 15 0 18	Saux 2 cercles.	doz 5 00 0 00
Graisse tins.	3 lbs. 0 00 0 75 1/2	" 3	doz 1 65 0 00
" " 5 lbs.	0 00 0 75 1/2	Sel fin, quart.	3 lbs. 2 75 3 00
" " 10 lbs.	0 00 0 75 1/2	" " 5 lbs.	2 75 2 80
" a roues imp 3 doz.	50 55	" " 7 lbs.	2 55 2 60
" " Diamond.	doz. 0 00 0 75	Sel gros livré.	sac. 0 00 0 50
" " Fraser.	doz. 0 00 1 00	Suis bite 1.20 à 1.70	20 30 0 35 0
Grain de lin.	lb. 0 34 0 04	Sav de Marseille.	lb. 0 08 0 10
" moulue.	lb. 0 00 0 04	Soda à laver.	par 100 lbs. 0 00 1 00
" canari.	lb. 0 03 1/2 0 04 1/2	" à pâte.	par 112 lbs. 2 40 2 50
" chanvre.	lb. 0 03 1/2 0 04 1/2	Scufre poudre.	lb. 0 03 0 04
" Rapé.	lb. 0 08 0 07	" bâtons.	lb. 0 03 0 04
" canari paq.	lb. 0 06 0 07	Taploca perlé.	lb. 0 04 0 05
		Taploca Flako.	lb. 0 42 0 05 1/2
		Tabac rose.	0 32 0 34

Vinaigres cruels, franç.	Prix en gros		Drogués et produits chim. qués
	1 00 2 00	1 35 1 50	
Vinaigre Canada.	1 35 1 50	Bordeaux.	gal. 0 65 0 70
" " "	1 35 1 50	Malt.	gal. 0 50 0 55
Vernis à vernis.	gal. 0 00 1 80	" "	par doz. 10 1 20
" "	gal. 0 00 0 90	" à tuyaux.	gal. 0 00 0 90
" "	par doz. 0 80 0 90		

Conserves	
Homards.	par doz. 1 90 2 10
Maquecat.	doz. 1 00 1 00
Eperlan, par doz.	0 00 0 50
Saumon, par doz.	1 25 1 75
Clams, 1-lb tins par doz.	1 40 1 50
Huitres!	" 1 35 1 50
do 3	" 2 60 0 00
Tomates.	" 0 80 0 90
Pêches, 2 lbs.	2 00 2 40
3	2 80 3 25
Polres, 2 lbs tins, doz.	1 75 1 90
3	2 50 2 80
Fraises.	" 2 25 0 00
Pommes, tins gal.	2 25 2 40
" 3 lbs.	0 90 1 00
Blé-d'Inde, 2 lbs.	0 75 0 90
Ananas.	2 25 3 00
Blueets, 2 lb	0 70 0 80
Blueets 3 lb	0 85 0 90
Pois canad., 2 lb tins.	0 95 1 25
Bœuf, 1 lb rotl.	1 25 1 35
" 2 lbs.	2 25 2 35
" 14 lbs.	16 50 0 00
Langues de bœuf lb dz.	3 25 3 50
" 2 lbs	6 00 6 50
Bœuf salé, 1 lb.	1 25 1 40
" 2 lb.	2 25 2 40
" 4 lb.	4 50 4 75
" 6 lb.	7 25 7 50
" 14 lb.	16 50 0 00
Pêches en saux.	0 75 0 90

Couteurs	
Blanc de pl' p keg 25 lbs	1 15 1 30
" No 1 100 "	4 25 5 50
" No 2	4 00 4 25
" sec p 100 lbs	5 50 5 50
Litharge et minium.	4 00 4 50
Rouge de Venise.	1 50 1 75
Ocre jaune.	1 25 2 00
Blanc Céruse.	0 50 0 55
Terre de pipe.	0 00 0 00
Mastic.	2 00 2 50
Vert de Paris.	0 12 0 16

Cuir	
Cuir à sem. 1 B.A. p. lb.	0 23 0 25
Cuir à sem. 2 B.A. p. lb.	0 21 0 23
Slaughter.	p. lb. 0 24 0 25
Harnais.	p. lb. 0 25 0 29
Vache cirée mince.	p. lb. 0 30 0 32
Vache cirée forte.	p. lb. 0 34 0 35
Vache sur le grain.	p. lb. 0 34 0 35
Vache grain coss.	p. lb. 0 36 0 42
Taure française.	p. lb. 0 90 1 00
Taure anglaise.	p. lb. 0 20 0 60
Taure canadienne.	p. lb. 0 55 0 65
Veau canadien.	p. lb. 0 65 0 80
Veau français.	p. lb. 1 15 1 35
Vache fendue moy.	p. lb. 0 24 0 26
Vache fendue fort.	p. lb. 0 14 0 15
Vache fendue pte.	p. lb. 0 14 0 15
Carton cuir can.	p. lb. 0 00 0 10
Cuir verni grainé.	p. pd. 0 15 0 18
Cuir verni uni.	p. pd. 0 18 0 22
Buff cow.	p. pd. 0 12 0 14
Pebble cow.	p. pd. 0 11 0 13
Cuir grainé.	p. pd. 0 10 0 18
Chevreau glacé.	0 10 0 10
Mouton mince.	par lb. 0 35 0 40
Mouton épais.	par lb. 0 35 0 40
Brush kid.	0 11 0 13
Russet pesant.	0 40 0 50
" No 2.	0 20 0 30
" à sellerie.	doz 10 00 11 00
Imit. veau fr.	0 90 0 85
English Oak.	0 00 0 00
Rough lo No.	0 51 0 05 1/2
Dongola extra.	0 35 0 3
" No 1.	0 25 0 25
" ordinaire.	0 29 0 10
Acide Tartrique.	0 35 0 35
Acide Carb. Cryst. Md.	0 32 0 32
Acide Oxal.	0 10 0 12
Acide sulfur. Carboy.	0 33 0 05
Acide nitrique.	0 20 0 10
Acide hydrochlor.	0 03 0 05
Acide acétique glac.	0 00 0 55

Eptecies	
Thés: 1/2 bte et caddy.	
Japon nou. com. moy. lb.	12 0 20
" bon moy. à fin.	0 20 0 25
" fin à choisi.	0 30 0 35
Yng Hypon. com bon.	0 15 0 20
" fin à t. fin.	0 30 0 40
Gun Pder. c. à moyen.	0 14 0 20
" bon à fin.	0 30 0 40
" très fin.	0 50 0 50
Impérial, may. à bon.	0 25 0 33
" fin à très fin.	0 37 0 53
Twankay, com. à bon.	0 12 0 18
Oolong.	0 05 0 07
Congo commun.	0 12 0 14
" bon commun.	0 10 0 10
" bon à très fin.	0 25 0 45
Souchong, commun.	0 12 0 00
" bon.	0 25 0 25
" fin à choisi.	0 35 0 50

PRIX COURANTS EN GROS. - JEUDI, 23 AOUT 1890

Table of market prices for various goods including coffee (Ceylan, Java), sugar (Brun, Jaunes), and other commodities. Columns include item name and price in gros.

Table of market prices for various goods including flour (Blé d'Inde), oil (Huile de morue), and other commodities. Columns include item name and price in gros.

Table of market prices for various goods including lumber (Bois blanc, Chêne), construction materials (Materiaux de construction), and other commodities. Columns include item name and price in gros.

Table of market prices for various goods including lead (Plomb), zinc (Zinc), iron (Fer en gueuse), and other commodities. Columns include item name and price in gros.

Vertical text on the far right edge of the page, possibly containing additional market information or a continuation of the price list.

PRIX COURANTS EN GROS.—JEUDI, 13 AOUT 1890.

Table listing various goods such as 'Fil de Laiton', 'Fontes alléables', 'Charbonnets', and 'Clous coupés à chaud' with their respective prices in gros.

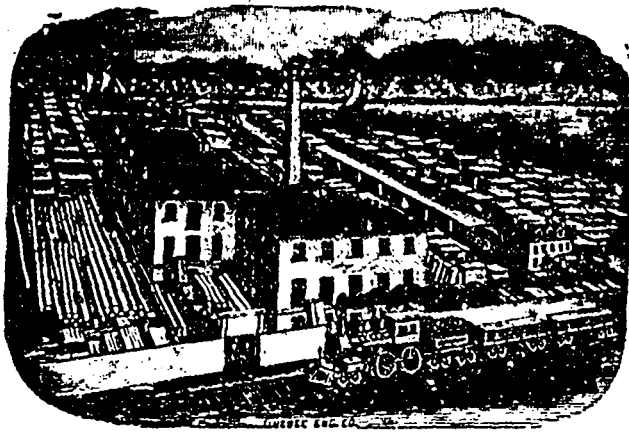
Table listing various goods such as 'Vins, d bois', 'Verres à Vitres', 'Peaux et Suif', 'Produits de la ferme', and 'Vins et Liqueurs' with their respective prices in gros.

Table listing various goods such as 'Jockey Club cr. bleue', 'Cognac Malfaud', 'Caisse 13 bouteilles', and 'Claret, Jules Clavello' with their respective prices in gros.

Table listing various goods such as 'Château Sauternes', 'Haut', 'Château La Tour Blanche', and 'Spécialités du Dr Ed. Morin & Cie' with their respective prices in gros.

Advertisement for 'VINS de la célèbre maison E. GIRARDOT & Cie SANDWICH, ONT.' listing various wine types and prices, including 'VINS BLANCS' and 'VINS ROUGES'.

Vertical text on the left margin containing various numbers and symbols, possibly a price index or additional notes.



Boite 205 **SIMON PETERS** Téléphone 2148

Entrepreneur

Propriétaire de Moulins à Scie, Embouvetage et Préparation générale de tous les Bois.

USSE : — Manufacture de Portes, Chassis, Jalousies, Ouvrages d'Escaliers, Tournage, Découpage, Boîtes d'emballage de toute description, et Moulures. une spécialité.

Toujours en mains : — Bois préparé de toute sorte, Pin, Epluchette, Pruche, Bois blanc, Merisier, Cerisier, Frêne, Chêne, Erable, Noyer noir et tendre, etc., etc. Bois de Charpente.

INTÉRIEURS DE MAISON finis en toute sorte de bois. Tout ouvrage garanti estimation pour toutes sortes d'ouvrages fournis sur application.

Mon in et Bureau : Rues Grant et Prince-Edouard,
ALB. H. PETERS
Gérant *St-Roch, Quebec*

La Compagnie de Brasserie de Beauport Geo. Brousseau

Remercie cordialement le public de son chaleureux accueil.

L'inauguration des BIÈRES DE **OVATION** BEAUPORT pendant le Carnaval a été une

Leur réputation est faite

Pourquoi

Notre Lager, notre Bière double et notre Fortar sont SI RECHERCHÉS

Matières premières de choix
Eau incomparable (Certificat de l'Académie de Brasserie de Chicago).
Outillage du dernier moderne.
Filtrage parfait.

Ordres reçus à la Brasserie de Beauport tél. 2362, ou au Dépôt rue St-Joseph, tél. 2369. **N. E. Rousseau** Gérant.

SITUATIONS VACANTES

Pour AGENTS et COLLECTEURS

S'adresser personnellement ou par lettre à

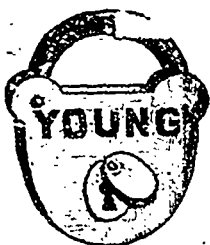
La Canadienne

Compagnie d'Assurance sur la VIE

BUREAUX 30 et 31 Edifica "Imperial", MONTREAL
107 rue St-Jacques

ou à D. BUYS, assistant-surintendant, 78½ rue Richelieu à Québec.

AVIS Aux Marchands



Qui désireraient faire de l'économie dans leurs achats de ferronnerie.

Ils sont incités à correspondre avec les soussignés

H. & J. YOUNG

Marchands de fer EN GROS,

111 à 113 RUE DU PONT, QUEBEC.

Ferblantier, Plombier et Couvreur
79-83 rue St-Paul, B.-V.,
QUEBEC. -- Téléphone 706.



Manufacture et réparation de **BALANCES**

SPECIALITE :
Estampes faites sur cuivre.

Etabli en 1863.

LECLERC & L'ETELLIER

Epiceries et Provisions

EN GROS

104 et 106 Rue St-Paul
QUEBEC.

MAGARONI

En boîtes de 5 et 10 livres

★ 3½ C. ★

Chez F. KIROUAG & FILS

Le Anchor Weakness Cure médecine de familles par excellence. (Voir Cotations)