

27/10/23

PER
B-226

BULLETIN DE LA FERME

ORGANE DES CULTIVATEURS DE PROGRÈS



FONDÉ EN 1913

PARAIT TOUS LES JEUDIS

Bibliothèque St-Sulpice
340 rue St-Denis
24-14-0-21

ADMINISTRATION: 88 COTE DE LA MONTAGNE
QUÉBEC

ABONNEMENT: CANADA, EXCEPTÉ CITÉ DE QUÉBEC 75c
CITÉ DE QUÉBEC ET PAYS ÉTRANGERS \$1.50

VOLUME XI, No 43

QUEBEC

LE 25 OCTOBRE 1923

SOYEZ DES NOTRES



Patrons, fabricants, il importe que vous envoyiez votre beurre et votre fromage, à la Coopérative.
Si au printemps, les différences de prix ne sont pas fortes entre les acheteurs, cela provient du désir qu'ils ont tous de s'assurer votre production durant toute la saison.

Mais, avez-vous surveillé les prix qui vous ont été payés à l'été? Est-ce que vous comparez avec les nôtres, les prix qui vous sont payés cet automne, ceux qui vous sont payés d'un bout à l'autre de l'année?

Il faut voir alors à tous ces points d'extrême importance pour vous. Il faut y voir sans tarder.

Ecrivez-nous les résultats. Nous verrons ce qu'il y a à faire dans chaque cas.

Patrons, fabricants! Il n'y a pas de fumée sans feu. On doit faire mieux à la Coopérative, puisqu'il y en a tant qui y tiennent et qui l'encouragent.

Soyez des nôtres.

Expédiez à

Coopérative Fédérée de Québec

63, RUE WILLIAM,

MONTREAL.

25

25

25



Combien de lait vos vaches donnent-elles?

Jemina Johanna of Riverside, une vache Holstein, champion du Canada a produit en 365 jours, 30373.2 livres de lait et 1280 livres de beurre. Pour arriver à produire autant de lait et de beurre, il faut qu'une vache mange bien, digère bien et assimile bien sa nourriture, et il faut de plus que cette nourriture possède une saveur appétissante. Donnez à vos vaches

"OMAZON"

elles vous donneront plus de lait et de beurre et se maintiendront en santé. "OMAZON," nourriture Canadienne et médicinale est composée d'ingrédients nourrissants, d'extraits de plantes bienfaisantes qui stimulent l'appétit, aident la digestion et l'assimilation des fourrages.

En vente partout 60 cents.

Dr. Ed. MORIN & Cie, Limitée, Québec, Qué.



JOIGNEZ

NOS CENTAINES DE FOURNISSEURS SATISFAITS

La Laiterie de Québec n'est pas une institutions nouvelle pour les centaines de cultivateurs qui lui expédient leur production de Crème régulièrement. Chaque année le nombre de nos fournisseurs augmente considérablement. Un signe de l'excellence de notre service. Pour avoir les meilleurs prix expédiez à

LA LAITERIE DE QUEBEC

75 Avenue du Sacré-Coeur
QUEBEC

FORCE - VIGUEUR, SANTE



Rapidement obtenues par l'emploi de **ANCHOR WEAKNESS TONIC**

Sa composition scientifique en fait le plus puissant des toniques. Il convient aux convalescents, vieillards, femmes, enfants et aux personnes débiles et délicates.

En vente dans toutes les bonnes pharmacies

W. BRUNET & CIE Ltée
PHARMACIENS EN GROS
DEPOSITAIRES

139 RUE ST-JOSEPH - - - QUÉBEC

SOMMAIRE

Pages de la Coopérative Fédérée et des Coopératives locales.—Lettre ouverte d'un citadin aux Cultivateurs de la Province;
A propos d'immigration dans l'Est de la Province;
Grains de Sagesse, miettes de bon sens;
La fin du monde (Gazette rimée);
La Coopérative de Juda; C. L'Habitant;
Arrachage des pommes de terre;
Revue de la Huitaine (Pierre Fouille-Partout);
Encore la "patate", (Vieux temps, Vieilles choses);
Les vainqueurs au concours de labour;
Sélection des poules; Le blé et les pondeuses;
Volailles abattues ou vivantes;
Moteurs, tracteurs et automobiles;
Inspection des Etalons;
Chez-nous (page féminine). Le goût des voyages; Boîte aux lettres pour les cousines;
Conseils de la ménagère;
La loi pour tous; Le Canada vainqueur: les Ayrshires du Québec championnes;
Panier aux lettres;
La loi de la chasse (suite);
Revue des marchés, etc., etc.

BANQUE PROVINCIALE

DU CANADA

Fondée en 1900.....Siège Social, Montréal

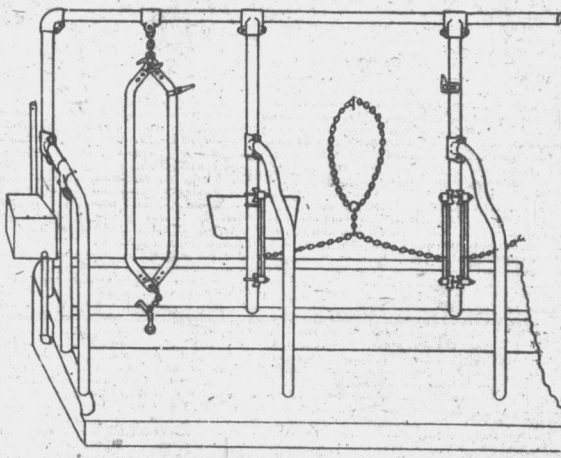
Capital autorisé.....	\$5 000 000
Capital versé.....	\$3 000 000
Fonds de réserve et profits accumulés.....	\$1 525 000

L'agriculteur progressif trouve son profit à se tenir constamment en contact avec une institution financière solide.

Cette Banque donne une attention toute spéciale aux affaires qui lui sont confiées par les cultivateurs; elle compte maintenant 312 bureaux (Succursales et Sous-Agences) dans les Provinces de Québec, Ontario, Nouveau-Brunswick et Ile du Prince-Edouard.

En vertu de règlements particuliers à cette banque, les argents confiés à son département d'Épargne sont contrôlés par un Comité de Censeurs.

Votre compte de Banque est votre meilleur ami



Comment attacher vos bêtes à cornes? Avec le Carcan, ou avec une chaîne? Les experts recommandent la **Chaîne**.

"JUTRAS" FABRIQUE ET RECOMMANDE LES CHAINES POURQUOI?

Il est évident que votre bétail laitier ou autre apprécie le confort que vous lui procurez dans l'étable. La propreté, l'aisance, dans les mouvements, la salubrité, sont autant de facteurs qui aident la nourriture au développement rapide de vos animaux.

Voyez sur la **CIRCULAIRE** que nous vous offrons gratuitement sur demande pourquoi la Chaîne est plutôt recommandée.

Cette circulaire est à votre disposition et ne vous coûte rien.

Demandez-la aujourd'hui.

LA CIE JUTRAS Limitée

VICTORIAVILLE QUE.

Adm...
Ab...
vanc...
Canad...
Qué...
Cité d...
étra...
Tarif...
Annon...
Pou...
des é...
Ferm...
tagne...
Casier

Volume

Cette page

La Coop...
\$0.47 la douz...
passées, le pri...
L'on ne s...
suffisamment...
Nos lect...
longtemps et...
l'an dernier, é...
des Etats-Un...
Notre me...
que illimité...
De plus...
Canada. Ce...
puisque derni...
Mais il y...
Ceci n'est pas...
d'ailleurs sur...
lisent quelque...
Semblabl...
A cette q...
Commen...
qu'elle vend...
par douzaine...
Les prod...
poule, alors q...
encore assez c...
rapportent qu...
Au fait, r...
pour les expé...
qui, ne les enc...
teur, cette poi...
nous, en vain...
d'un besoin n...
Seule l'or...
œufs, solution...
plusieurs end...
La Coop...
aux sociétés c...
pour les envoi...
Cultivate...
moyen d'augr...
de profits que...
produits serai

La Coo...
Bagot, veut...
Elle est pré...
auquel le m...
C'est u...
vapeur, troi...
Le nun...
type B, Squ...
Starter."
S'adresser...
Québec, suc

ADMINISTRATION ET PUBLICITÉ
Abonnement payable d'avance
Canada—Excepté cité de Québec..... 75c.
Cité de Québec et pays étrangers..... 1.50

Tarif des annonces (7 la ligne. Annonces classifiées 1c. du mot minimum .50 sous.

Pour abonnement et annonces écrire au "Bulletin de la Ferme", 88 Côte de la Montagne, Québec.
Casier postal 129—Télép. 4297

LE BULLETIN DE LA FERME

REVUE TECHNIQUE HEBDOMADAIRE

Consacrée au Service des Cultivateurs de Progrès

ADMINISTRATION & RÉDACTION
88 CÔTE de la MONTAGNE 88
QUÉBEC

RÉDACTION ET COLLABORATION
Cette revue est consacrée aux intérêts de la ferme et du foyer rural.
Elle est rédigée par un comité de techniciens et de praticiens agricoles, assistés de collaborateurs occasionnels et de correspondants de diverses institutions agricoles. Toute collaboration est sujette au contrôle du directeur.
La correspondance concernant la rédaction doit s'adresser au Directeur du "Bulletin de la Ferme", Casier postal 129, Haute-Ville, Québec.

Volume XI

QUÉBEC, LE 25 OCTOBRE 1923

Numéro 43

Cette page est réservée à la Coopérative Fédérée de Québec.

Il nous faut des oeufs

La Coopérative Fédérée payait la semaine dernière, le prix alléchant de \$0.47 la douzaine, pour les œufs frais spéciaux; et si l'on en juge par les années passées, le prix des œufs sera encore très élevé cet hiver.

L'on ne saurait trop insister sur l'importance qu'il y a pour nous, de produire suffisamment d'œufs pour alimenter notre propre marché.

Nos lecteurs se rappellent d'un article que nous écrivions il n'y a pas très longtemps et où nous démontrions par des statistiques, que le marché de Montréal, l'an dernier, était à court de 200 chars d'œufs, dont 175 avaient dû être importés des États-Unis.

Notre marché local pour la consommation des œufs, en hiver, est donc presque illimité.

De plus, l'Angleterre achète, chaque année, de fortes quantités d'œufs, au Canada. Ce dernier pays ne semble même pas trop effrayé de nos prix actuels puisque dernièrement, encore, il nous commandait plusieurs chars.

Mais il y a la question de savoir si nous pouvons produire nos œufs, en hiver. Ceci n'est pas douteux nous disent les experts en la matière, lesquels s'appuient d'ailleurs sur des expériences concluantes. Du reste, tous les cultivateurs qui lisent quelque peu les journaux d'agriculture, savent à quoi s'en tenir, sur ce point.

Semblable entreprise est-elle rémunératrice?

A cette question, nous pourrions répondre par une autre :

Comment se fait-il que la Colombie Anglaise puisse nous envoyer des œufs qu'elle vend \$0.40 la douzaine, à Montréal, alors qu'elle doit déboursier \$0.20 par douzaine pour le transport.

Les producteurs de cette partie du pays font rapporter 160 à 180 œufs par poule, alors qu'en certains coins de notre province, on ne songe peut-être pas encore assez comme une chose urgente l'amélioration des troupeaux qui ne nous rapportent que 70 à 80 œufs par sujet, en moyenne.

Au fait, nos cultivateurs ont des œufs à vendre. Mais, faute d'organisation pour les expédier sur les grands marchés, ils comptent trop sur le commerçant qui, ne les encourage guère. Résultats : l'appel du marché, l'appel du consommateur, cette pompe aspirante qui stimule tant la production ailleurs, se perd chez nous, en vains efforts. La toile dense des intermédiaires empêche l'accent grave d'un besoin même aigu de se faire entendre jusqu'aux producteurs.

Seule l'organisation de nos sociétés coopératives, en vue de l'expédition des œufs, solutionnerait le problème, comme on l'a d'ailleurs résolu avec succès, en plusieurs endroits de la province.

La Coopérative Fédérée fournit sur demande, aux groupes de cultivateurs, aux sociétés coopératives locales, les étampes et toutes les explications nécessaires pour les envois coopératifs d'œufs.

Cultivateurs, qui ces années-ci surtout, vous creusez la tête pour trouver moyen d'augmenter le revenu de vos terres, avez-vous bien songé à la somme de profits que peut représenter pour vous, un poulailler bien conduit, et dont les produits seraient vendus coopérativement, c'est-à-dire aux prix réels du marché.

Belle occasion

La Coopérative Fédérée de Québec, succursale Ste-Rosalie Jct., Bagot, veut se départir d'un superbe moteur électrique non usagé. Elle est prête à en faire une véritable occasion d'achat à l'acheteur auquel le moteur peut convenir.

C'est un "Fairbanks Morse" d'une capacité de cent chevaux vapeur, trois phases, 60 cycles, 550 volts, 900 révolutions par minute. Le numéro de la série du moteur est 66,609, Frame H.200, type B, Squirrel., cage à inductions, base mobile, et "Oil immersed Starter."

S'adresser sans retard au gérant de la Coopérative Fédérée de Québec, succursale Ste-Rosalie Jct., Bagot, Monsieur A.-P. Lambert.

Expédiez-les à Montréal

La succursale de Québec de la Coopérative Fédérée, nous informe que le marché pour les volailles vivantes est beaucoup moins bon présentement à Québec qu'à Montréal. Les expéditeurs sont donc invités à diriger leurs expéditions de volailles vivantes vers Montréal plutôt qu'à Québec.

D'autre part, comme on le sait, la Coopérative Fédérée, 114, rue St-Paul-Est, Montréal, recommande aux cultivateurs d'envoyer leurs volailles de façon à ce qu'elles arrivent à Montréal les trois premiers jours de la semaine.

Les volailles arrivant après le mercredi soir, ou bien doivent être vendues à sacrifice, ou bien, doivent être gardées en entrepôts et dans ce dernier cas, elles perdent de leur poids et de leur apparence.

La succursale de Québec de la Coopérative Fédérée est cependant bien organisée pour continuer à recevoir les volailles abattues.

Aux fabricants

Les fabricants de beurrieres et fromageries sont invités à nous écrire au sujet des fournitures de fabriques dont ils pourraient avoir besoin au cours de la prochaine saison.

Si chacun d'eux nous donnait, dès maintenant, une liste des effets, avec quantités, qu'ils s'attendent d'avoir besoin, nous serions en mesure de faire encore mieux dans les prix ou conditions d'achat.

Comme tous les intéressés le savent, nous avons ouvert ce nouveau département pour la vente des fournitures de fabriques, dans le seul but de contribuer à améliorer la qualité des produits laitiers, leur uniformité et l'uniformité de l'emballage.

Pour être sûre d'introduire dans chaque fabrique, les matériaux de qualité qu'elle se propose de vendre, la Coopérative est prête à faire tous les sacrifices nécessaires, dont la vente au prix coûtant, c'est-à-dire à un prix tout juste nécessaire pour rencontrer les frais d'administration de ce département de la société.

Aucune maison ne pourra faire autant que la Coopérative, dans la vente des fournitures de fabriques, pour la prochaine saison, et dans les prix et dans la qualité de la marchandise fournie.

Ecrivez-nous sans tarder.

Profitez de la demande

Nous avons présentement une bonne demande pour les porcs abattus, sur le marché de Québec. Nous invitons donc tout spécialement les cultivateurs du district de Québec, à nous faire quelques expéditions de porcs abattus, à notre succursale du Marché Champlain Nos. 38-40.

Il serait peut-être à propos, pendant que nous sommes sur le sujet, de rappeler aux cultivateurs les quelques précautions à prendre lorsqu'il s'agit de la préparation et de l'expédition de porcs abattus à la Coopérative :

Le porc doit toujours être abattu la veille du jour où il sera expédié sur le marché.

On aura la précaution de le saigner suspendu la tête en bas, et non dans la position couchée comme cela se pratique encore en certains endroits.

Après la saignée, plongez l'animal deux ou trois minutes seulement, dans un bassin rempli d'eau bouillante.

On le dépouille ensuite complètement de ses poils et on le suspend de nouveau pour l'ouvrir et enlever les intestins, etc., après quoi on lave l'intérieur avec de l'eau froide et on laisse le porc suspendu, attaché par les pattes de derrière, jusqu'au moment de l'expédition.

L'emballage des porcs pour l'expédition, doit être faite avec de la toile bien propre et de manière à couvrir entièrement chaque sujet.

**Cultivateurs, villageois,
Ruraux, lisez la lettre
ci-après, et préparez-
vous à combattre, en**

1923	OCTOBRE	SOLEIL Lev. Cou.
V 26	S. Evariste, pape et martyr.	6 23 4 38
S 27	Vigile des SS. Simon et Jude.	6 24 4 37
D 28	XXIII APR. PENTECOTE.	6 25 4 36
L 29	De la fête.	6 26 4 35
M 30	De la fête.	6 27 4 33
M 31	Jeûne, Vigile de la Toussaint.	6 28 4 32

**union avec les citadins,
le projet néfaste de
l'augmentation des taux
de messageries.**

Les messageries (Cies d'express) veulent encore augmenter leur taux

**Appel véhément d'un citadin au peuple de la campagne à l'effet de combattre énergiquement
la mesure devant la Commission des Chemins de fer. "Citadins et ruraux,
unissons-nous! Ne nous laissons plus tondre"!**

Monsieur le Rédacteur du "Bulletin de la Ferme",
Québec.

Cher Monsieur;—

Je sais que votre revue est exclusivement consacrée aux intérêts agricoles; je sais aussi qu'elle est le porte-parole de la Coopérative Fédérée de Québec, qu'elle a une circulation considérable et possède à bon droit la confiance des cultivateurs de la province.—C'est-ce qui m'a déterminé, tout vieux citadin que je sois, à m'adresser à vous comme au meilleur médium pour éveiller l'attention des cultivateurs sur un danger qui les menace et dont nous, citadins, n'aurons pas moins à souffrir, par ricochets, si nous ne trouvons moyen de le conjurer.

J'entre, sans plus, dans le vif de mon sujet.

Depuis déjà assez longtemps les propriétaires de messageries (express companies), mènent une campagne vigoureuse en faveur d'une augmentation des taux de transport.

Il n'y a là rien de bien extraordinaire: le contraire serait plutôt surprenant. Nous n'avons pas en effet souvenance que ces compagnies aient jamais demandé une réduction des taux.

A les en croire, elles n'auraient depuis des années payé de dividendes, leurs recettes ne couvriraient pas même leurs frais d'exploitation, etc; etc;

Et comme la Commission des Chemins de Fer a déjà jugé que ces recettes devraient être suffisantes pour payer, outre l'intérêt sur le capital investi, la dépréciation du matériel et une certaine somme chaque année aux fonds de réserve, la demande des compagnies de messageries paraît, à prime abord, assez raisonnable et pourrait bien être accordée si personne ne présente d'arguments à l'encontre.

Mais la question est plus complexe que cela. Il faudrait d'abord qu'on nous prouve que les messageries ne font pas leurs frais. Nous savons déjà que c'est faux quant aux messageries du chemin de Fer National, qui accusent un surplus.

Restent celles du chemin de fer du Pacifique.

On sait que les messageries sont des subsidiaires des chemins de fer. Elles ont leurs employés, leurs voitures, leur comptabilité propres. Mais ce sont les compagnies de chemins de fer qui fixent elles-mêmes la quote-part des frais généraux que les messageries doivent supporter. Elles peuvent ainsi, à leur guise, créer pour celles-ci surplus ou déficits. Dans toute grande industrie, il arrive parfois qu'une section quelconque produise apparemment moins qu'elle ne rapporte, sans que pour cela le propriétaire se lamente si le résultat général est satisfaisant.

Et donc le Pacifique Canadien, qui distribue chaque année des millions à ses actionnaires, dont plusieurs depuis longtemps millionnaires, a doublement tort de crier misère.

Il a tort d'abord parce que l'exploitation de son réseau donne dans l'ensemble de beaux revenus.

Et ensuite parce que son service de messageries, travaillât-il à perte, ce qui n'est pas prouvé, n'en fait pas moins partie d'un système ferroviaire qui a créé des multi-millionnaires.

Il y en a plus, c'est notre prétention, que les chemins de fer n'ont pas été construits avec l'argent du peuple—nous savons ce qu'ils nous ont coûté—pour enrichir un certain nombre d'individus, mais bien pour servir d'abord la nation en facilitant les échanges et les communications entre les diverses parties du pays.

Les marchandises expédiées par messageries paient déjà une fois et demie le tarif des marchandises de première classe transportées par petite vitesse. Nous prétendons que c'est assez, que c'est même déjà trop, au moins pour certains produits périssables de la ferme, qui se vendent à la ville un prix exorbitant, bien que le cultivateur n'en touche qu'un prix souvent insuffisant. Nous payons, par exemple aujourd'hui les œufs frais 65 sous la douzaine à Québec. Eh bien, dites-moi, cultivateurs qui ne pouvez venir à la ville, combien vous les paye-t-on? Et il en est de même d'une foule d'autres articles: volailles, mortes ou vivantes, lait, poisson, fruits, etc., qui doivent nécessaire-

ment être transportés par messageries. Eh bien, si les taux sont augmentés, on vous paiera encore moins cher ces produits, tandis qu'à nous, habitants de la ville, on nous les fera payer encore plus cher,—le commerçant ne se faisant plus faute de prendre un petit profit—même sur l'augmentation du tarif des transports.

Et c'est ce qui arrivera infailliblement si nos cultivateurs restent les bras croisés, s'ils ne font pas entendre leurs justes réclamations par la voix de leurs représentants, de leurs sociétés agricoles et coopératives, de leurs conseils municipaux, des chambres locales de commerce, et de la presse.

La Commission des Chemins de fer siègera avant peu dans les principaux centres de la province pour entendre ce que les intéressés ont à dire pour que ne soit pas accordé la nouvelle demande d'augmentation des compagnies de messageries. Nous vous ferons connaître à l'avance la date de ces séances. De votre côté, voyez à vous faire représenter par des hommes capables de parler haut et ferme, d'imposer vos vues et de faire comprendre à qui de droit que cultivateurs et citadins en ont déjà assez à payer, et qu'il serait injuste et de mauvaise politique de les faire suer davantage.

Nous sommes rendus à une courbe du chemin et nous voulons dresser une enseigne: **Prenez garde! Danger!** Le peuple est fatigué d'augmentations de toutes sortes. Il souffre et commence à maugréer. Les mécontentements et la gêne ne résultent pas ici en chambardement révolutionnaire, mais ils produisent une émigration non moins désastreuse pour la prospérité et la grandeur future de notre pays.

A ceux qui ont le pouvoir d'alourdir le fardeau, je veux crier: **Prenez garde! la voiture grince, les ressorts craquent, n'ajoutez rien ou vous allez endommager le véhicule.**

Lorsqu'il s'agit de commerce ou d'industrie, les erreurs entraînent les plus graves conséquences. Prenez donc bien garde!

La question des transports est d'importance vitale. Dans l'économie générale, les transports jouent le même rôle que des vases communicants, regularisant le niveau des liquides. Toutes les régions d'un pays n'ont pas les mêmes ressources ni les mêmes richesses. Les uns produisent ce qu'on ne trouve pas chez leurs voisins, ou le produisent à meilleur compte. Ce sont les voies de communication qui rétablissent l'équilibre. C'est pourquoi l'on ne saurait toucher aux taux de transport sans que la répercussion ne s'en fasse sentir jusqu'aux confins du pays. Soyez donc bien prudents!

Les compagnies de chemin de fer travaillent dans leur intérêt, ce qui est naturel. Mais bien au-dessus de l'intérêt des actionnaires de nos voies ferroviaires il y a de l'intérêt du producteur et du consommateur, l'intérêt général de la nation.

Cultivateurs, enrégistrez votre protêt! Faites entendre vos justes réclamations et vous aurez chance que ne soient pas augmentés les taux de transport par messageries des produits de vos fermes.

SYNTHESE:—Les taux ont déjà été augmentés il y a quatre ans et, de nouveau, il y a deux ans. La ville de Toronto a protesté en vain. Elle a mis en doute l'exactitude des chiffres fournis par les compagnies de chemins de fer et fait une audition dont nous ne connaissons pas le résultat.

La société des Eleveurs de son côté a déjà demandé, sans succès, une réduction des taux sur les volailles et leurs dérivés.

Le 26 août dernier l'Association des Compagnies de messageries du Canada demandait une nouvelle revision.

La commission des Chemins de Fer siègeait à Ottawa, le 3 octobre courant, pour entendre la requérante. Un compte rendu de cette séance sera publié sous forme de brochure, puis la Commission siègera dans les principaux centres du Canada pour entendre les arguments à l'encontre de la nouvelle demande des compagnies de chemins de fer.

Cultivateurs, ne vous laissez pas plumer sans rien dire, et vous ferez d'une pierre deux coups: vous protégerez votre bourse et vous rendrez service au consommateur des villes.

CITADIN.

Grai

Et les
Chaque
Et la
Comm

La cav

Au T
tembre.

La lu
jusqu'à la
lui faire un

Le co
tion chez l
nement an

Les élec
d'Abitibi, E
Authier (m
et D. Lapi
vernement.

C'est
—En
—En
Puisque v
animaux d
—C'es
Ferme": 5
j'annonce

485 m
provinciau
rent gradu
née et sci
des pomme
Georges B
minots à l
compare a

Notre
ciation ag
Angleterre
l'Agricultu
cernant no
appréciatio
de votre p
fait les sé
Que se
à nous ach
soins voulu

Les ch
population
pétitionna
taux de me
la Province
qu'à causer

Société
tarif des m
Coopér
des compag

Cercle
rehaussem
résolutions

Conseil
auprès de l
tation du t

Grains de sagesse, Miettes de bon sens

Et les feuilles du bois en pleurs tombent toujours.
Chaque massif se plaint, râle et tord ses branchages,
Et la vaste clameur, frappant les échos sourds,
Comme un *Dies iræ* monte vers les nuages. (Chapman).

La cave aux légumes a besoin d'être aérée, tout comme les étables.

Au Témiscamingue un cultivateur a récolté des fraises en septembre. Le climat n'y est donc pas si sévère que d'aucuns le pensent.

La luzerne est grandement exposée à geler si on la fait pâturer jusqu'à la fin de la saison. En semblable occurrence il faut au moins lui faire un paillis, pour protéger ses racines contre le gel.

Le contraire.—Alors que le Canada cherche à attirer l'immigration chez lui, la Fédération américaine du Travail demande au gouvernement américain de ne plus laisser entrer d'étrangers aux Etats-Unis.

Les élections du 22.—Les quatre députés élus lundi dernier par les comtés d'Abitibi, Brome, Richmond et Yamaska sont respectivement MM. Hector Authier (majorité 900); C.-J. Oliver (maj. 700); S.-E. Desmarais (maj. 416); et D. Lapierre (maj. 103).—Tous quatre étaient candidats appuyés par le gouvernement.

C'est bien simple.—Comment trouvez-vous les affaires ?

—En les cherchant.

—En les cherchant, et en les cherchant... En v'là une réponse ! Puisque vous êtes si fin, cherchez-moi donc des acheteurs pour mes animaux de race.

—C'est bien simple : Annoncez dans "Le Bulletin de la Ferme" : 50cts pour une fois, \$2. pour 6 fois.—C'est toujours là que j'annonce et je trouve toujours des acheteurs.

485 minots à l'arpent.—Sans bruit, mais faisant le bien, les champs provinciaux de démonstration vont leur bonhomme de train et attirent graduellement l'attention sur les avantages de la culture raisonnée et scientifique. Ainsi un champ de démonstration de la culture des pommes de terre, établi à Batisca, comté de Portneuf, chez M. Georges Brunelle, a rendu cette année quatre cent quatre-vingt-cinq minots à l'arpent, ce qui est un résultat magnifique, surtout si le compare aux récoltes que ce sol donnait les années précédentes.

Notre sucre d'érable en Angleterre.—Le président d'une association agricole internationale, M. Edouard Brown, de Londres, Angleterre, écrivait récemment à un officier du Département de l'Agriculture de Québec l'encourageant à l'appréciation suivante concernant notre sirop d'érable : "Je suis heureux de vous dire que nous apprécions beaucoup le sirop d'érable que nous faisons avec le sucre de votre pays, et que vous avez bien voulu nous envoyer. Ce sirop fait les délices de tous ceux qui y goûtent."

Que sera-ce dont lorsque les Anglais de là-bas se seront décidés à nous acheter le sirop fabriqué ici même... avec les précautions et les soins voulus pour en faire une denrée d'exportation.

Les chambres locales de commerce rendraient plus service aux populations rurales et aux populations urbaines en protestant, en pétitionnant et en témoignant contre l'augmentation proposée des taux de messagerie (express), qu'en favorisant une immigration dont la Province de Québec n'a pas besoin et qui jusqu'ici n'a guère servi qu'à causer des embarras.

Sociétés d'Agriculture. Protestez contre toute augmentation du tarif des messageries.

Coopératives locales protestez contre l'augmentation des taux des compagnies de messagerie.

Cercles Agricoles. Adoptez des résolutions condamnant tout rehaussement du tarif des compagnies d'express, et faites publier ces résolutions dans les journaux.

Conseils municipaux, pétitionnez et témoignez, en temps et lieu, auprès de la Commission qui sera créée *ad hoc*, contre toute augmentation du tarif des compagnies d'express.

Louable initiative.—Jolie fête agricole, jeudi dernier, à St-Casimir, siège de l'agronome du comté de Portneuf, où un concours de labour s'est terminée par un banquet et une fort amusante et instructive soirée de folklore. Tout cela pour célébrer le dixième anniversaire de l'entrée en fonctions de l'agronome dans le comté, aussi le même anniversaire de la fondation de la Société d'Agriculture (division B) du même comté et dont M. J.-A. Foley, de St-Thuribe, est le président.

A cette occasion plusieurs notables de Québec, amis de l'agriculture, s'étaient donné rendez-vous au concours de labour, où après avoir humé le parfum du guérêt, fait honneur aux mets préparés par les bonnes sœurs, au banquet offert au couvent de la Providence, ils furent conviés à une intéressante soirée du bon vieux temps. Ces diverses étapes de la fête furent couronnées par la présentation de décorations au premier président de la Société d'Agriculture (division B) M. J.-A. Foley, et à l'actuel et premier agronome du comté M. J.-C. Magnan.

On fait bien les choses à Portneuf, et en particulier à St-Casimir. Aussi les visiteurs rapportent de leur excursion le plus agréable des souvenirs.

Pas de Midway, pas de bateleurs, mais des coups de théâtre !

A la 7ème exposition Nationale Annuelle d'animaux et de produits laitiers (Dairy Show) qui a eu lieu à Syracuse, New York, du 5 au 13 octobre, et qui a attiré près de 100,000 personnes, il n'y avait ni Midway, ni Side Shows, mais il y a eu de beaux coups de théâtre, si l'on en croit le *Farmer's Advocate* de London, Ont., qui consacre plus de deux grandes pages à cette exposition.

Et ce sont les animaux canadiens, et tout particulièrement les Ayrshires de la Province de Québec, qui ont fait les frais du théâtre.

Les troupeaux de Jersey et de Holsteins d'Ontario venaient de remporter la palme sur tous les concurrents de même race des états américains. Restait encore à juger les animaux du Québec, qui avait fourni des Ayrshires.

Mais laissons parler le "Farmer's Advocate":

"C'est le jeudi, vers 9. 30 a.m., que les Ayrshire devaient subir le feu de la rampe. A cette heure matinale, la bonne vieille vache écossaise de l'Ayr. avait déjà attiré sur le théâtre du concours plus de spectateurs que l'exposition n'en avait vu jusque là. Dans chacune des classes (très nombreuses) on ne comptait pas moins de 20 à 30 concurrents et même plus. Les champions de chacun des Etats de l'Ouest Américain (State Champions) allaient se mesurer avec les champions des Etats de l'Est du même pays; mais, comme pour ajouter aux aléas et hasards du tournoi, qu'on offrait une fiche de consolation aux perdants, qu'ils fussent de l'Est ou de l'Ouest, voilà que le troupeau de la Province de Québec entre en lice."

"Et pour la troisième fois au cours de cette semaine mémorable le trophée tant disputé par les états de l'Union Américaine prend le chemin du Canada, conquis par le troupeau d'Ayrshires du Québec. (The Quebec Provincial Herd dropped in and for the third time in the week took the championship award from the States Dairy Herds, to Canada).

"Dès l'ouverture de l'Exposition les connaisseurs étaient bien sous l'impression que les Ayrshires du Canada, c'est-à-dire du Québec, l'emporteraient sur les troupeaux des divers Etats (State herds). Mais après le triomphe des Jerseys et des Holsteins de l'Ontario, le sentiment des spectateurs (américains) se modifia. Il était évident que ces derniers voyaient d'un mauvais œil la perspective de tous les trophées d'état (State trophies) remportés par les animaux canadiens partout où ils concouraient.

"Mais devant l'uniformité du troupeau québécois, (the uniformity of the Quebec line up), les juges ne purent que lui accorder la palme.

"Aussi, lorsque pour la troisième fois dans trois jours, après une concurrence des plus vives avec tous les Etats de l'Union Américaine, un troupeau canadien, celui du Québec, sortit encore vainqueur de cette lutte mémorable, le Canada enrégistrait la plus glorieuse victoire qu'il ait jamais remportée dans un tournoi international."

(Pour détails et liste de prix voir page 712)

Lisez comparez et jugez

Curé un peu railleur, mais sagace tout de même.—Tout récemment, en chaire, Mgr F.-X. Gosselin, curé de Lévis, s'est élevé fortement contre le spectacle malsain de la boxe et les horreurs qui trop souvent s'ensuivent. "Lévis, dit avec une pointe de sarcasme, Mgr le curé, entre évidemment dans l'ère du progrès: nous allons avoir des combats de boxe. Du temps des Romains on disait: "Panem et Circenses" aujourd'hui, on dit "Du pain et du pugilat". Les batailles de coqs sont défendues et celle d'êtres humains sont permises. Est-ce que la vie d'un coq vaut plus que celle d'un homme? Je ne le crois pas. Il serait bon que les paroissiens s'abstiennent d'assister à ces boucheries, où le sang coule la plupart du temps."

Le sang coule.—Montréal, 20.—Avec la mâchoire et le nez cassés, ainsi qu'avec une coupure au front et des déchirures dans tout le visage, Elzéar Rioux a été reçu hier soir à l'hôpital du Dr de Martigny, à la suite de la bataille la plus acharnée et la plus sangninaire qui se soit encore vue dans cette ville et au cours de laquelle le poids-lourd canadien-français a subi une râlée effroyable de la part de Archie Skinner, qui vient d'arriver d'Ecosse.

Skinner a été envoyé au plancher quatre fois dans les deux premières rondes. Les deux hommes signaient abondamment et le maire Martin a mis fin à la bataille en ordonnant aux officiers d'arrêter le combat, parce qu'il y avait "trop de sang".

25

25

25

Dans les Cantons de l'Est.---"Immigration ruineuse."--- Passez muscade.--Les peurs du "Star"--"Cessons ce gaspillage!"

Avec une complicité et une satisfaction aussi évidentes que lorsqu'il publie ses "Râlements de la mort", le "Star" de Montréal s'est empressé de rapporter qu'à une assemblée de la Fédération des Chambres de Commerce des Cantons de l'Est (Eastern Townships Associated Boards of Trade), tenue à Granby, le 17 courant, la "Eastern Townships Immigration Association" (association anglaise d'immigration) par l'entremise de son trésorier et gérant, a demandé aux directeurs des dites Chambres locales de Commerce d'insister auprès du Gouvernement provincial aux fins d'en obtenir tout de suite une allocation de \$5,000 pour garantir et solder à l'avance les frais de transport (*passages*) d'immigrants—de langue anglaise cela va sans dire—quel'on placerait comme garçons de ferme et comme domestiques dans les foyers des Bois-Francs—et qui plus tard s'y établiraient comme colons.

Le même gérant et trésorier rapporte que, préalablement à la guerre, le Gouvernement provincial aurait été disposé à accorder \$50,000. pour favoriser ce mouvement migratoire, mais que le conflit mondial ayant forcé et abruptement mis fin à l'immigration européenne, les choses en sont resté là—heureusement.

Nous disons heureusement, car nous avouons ne pas comprendre comment, après mûre réflexion ou même après simple réflexion, on puisse souscrire à un tel mouvement, encourager de telles dépenses, pour ne pas dire de tels gaspillages de fonds, de temps et d'énergie!

L'immigration anglaise dans les Cantons de l'Est, on le sait, n'a guère produit d'autres résultats. Les diverses tentatives de colonisation intense de cette région de la Province par des cultivateurs de langue anglaise n'ont réussi qu'à demi, ou plutôt n'ont pas réussi du tout. C'est le moins que l'on en puisse dire.

Si l'on en doute, on n'a qu'à relire le pamphlet—quasi incendiaire—du défunt père Sellar, de Huntingdon—et de très chauvine mémoire—"La Tragédie des Cantons de l'Est", où l'auteur, compatriote et "pays" de Lord Atholstan lui-même, pleure, en des accents dignes de Jérémie, la faillite de la colonisation anglaise dans l'Est, la désertion de la nouvelle patrie par ses compatriotes et co-religionnaires, et l'envahissement irrésistible de la même région par l'élément français, —acclimaté au pays depuis trois siècles.

Devant l'évidence et la brutalité des faits, nos concitoyens de langue anglaise,—ceux qui vivent de la glèbe et non sur les ronds-de-cuir—admettent eux-mêmes depuis des années que l'Est est destiné à devenir français, absolument. D'ailleurs les faits et les statistiques sont là pour prouver que les colons ou cultivateurs de langue anglaise ne tiennent pas dans l'Est, qu'ils n'y font que passer, laissant le champ libre aux fils des premiers colons du pays.

Les membres des Chambres de Commerce qui, toujours d'après le *Star*, auraient appuyé une résolution à l'effet d'implanter dans l'Est de nombreux colons anglais, ignorent ou ont oublié; évidemment, le mot que se plaisait à répéter, dès l'aurore de la Confédération, un homme d'Etat canadien d'origine anglaise, l'Honorable Joseph Pope, de Compton, ministre des Chemins de Fer sous l'administration MacDonal, et qui se résume comme suit: "Il importe, pour la sécurité du Canada, de peupler nos frontières de colons de langue française; il importe d'y établir un solide cordon d'habitants parlant français, si nous voulons efficacement protéger le Canada contre la infiltration des idées américaines et l'envahissement des Américains eux-mêmes, qui trouveraient chez une population de langue anglaise un terrain beaucoup plus propice à la propagation et la culture de leurs idées, à cause du véhicule facile qu'offre la similitude de langue".

Et puis, le temps est-il bien choisi pour la Province de Québec de dépenser ses fonds à faire venir des immigrés, alors que ses propres enfants, acclimatés au pays depuis qu'il existe, s'enfuient au pays voisin à tire d'ailes.

Et puis, encore, serait-on aussi zélé, en certain milieu, si la

demande de fonds était faite en vue d'assurer au pays des cultivateurs, des jardiniers, des maraîchers, des domestiques et des servantes belges ou françaises, en d'autres termes des immigrants de langue française?

Peut-être, aussi, qu'un orateur à l'éloquence magique, fascinatrice, aura représenté la terre des Cantons de l'Est menacée de désertion et de ruine faute de garçons sur la ferme et de filles à la maison (anomalie qui n'existe pourtant pas chez les Canadiens-français, et pour cause: ils se donnent la peine d'en élever) Une fois l'auditoire attendri ou hypnotisé, l'orateur, à l'instar du magicien devant la foule bienveillante aura dit: "Passez muscade". Et la muscade, pardon... la résolution aura été tout de suite se mettre dans le cahier et dans le "Star", tout comme au moment voulu, la muscade du prestidigitateur va se placer où ce dernier désire.

La question ici en cause n'est nullement une question politique au sens vulgaire du mot, mais simplement une question d'ordre économique. Et nous ne l'envisageons qu'au regard de la Province de Québec.

Veut-on maintenant savoir, ce qu'à l'exception du "Star" ou près, la presse provinciale pense de l'immigration en général et telle que l'entend et la préconise le "Star".

L'extrait suivant de "La Débenture," organe financier publié à Québec, en donne une idée assez exacte.

"Le "Star" pris d'une peur sénile de la mort qu'il exprime quasi quotidiennement, cherche le remède classique. Chacun sait que les peureux veulent beaucoup de monde autour d'eux. La foule, pensent-ils, leur est une barrière contre les revenants. Le "Star" veut donc beaucoup de monde autour de lui. Il réclame l'immigration en vrac. La qualité lui importe peu: c'est le nombre qui est son rêve.

"Le Canada a de l'espace. Il peut loger du monde, mais ce n'est pas une hôtellerie de grand chemin que notre pays. Nous voulons savoir qui s'enregistre chez nous, qui loge à notre enseigne.

"C'est juste. Cinquante-cinq ans d'expérience nous ont appris une leçon humiliante, mais qu'il importe d'autant plus de comprendre. Nous n'avons été qu'un pied à terre, que le vestibule des Etats-Unis, le tremplin d'où se sont élancés vers nos voisins les étrangers qui ne pouvaient y pénétrer directement. Le Canada a été une sorte de Staten Island immense, ne coûtant rien au trésor de la république voisine, où s'est opérée la sélection des émigrants désirables et indésirables.

"Un député à pu soutenir à la dernière session du parlement fédéral que nous avons dépensé trente millions depuis la Confédération en pure perte. Voici partie de son raisonnement:

"De 1871 à 1881, nous avons dépensé \$2,309,496 pour amener des immigrants. Comme la population était de 3,689,251, que l'augmentation naturelle de la population aurait dû nous donner 553,350 et que le chiffre des immigrants pendant cette décennie fut de 3,628,93, nous aurions dû avoir une population de 4,505,539 en 1881 et nous n'avions que 4,324,819, soit une perte de 180,720 âmes."

"En vérité nous fûmes naïfs et nous avons bien raison de dire dans la province de Québec, qui a payé sa quote-part de cette dépense énorme: "Cessons ce gaspillage. Examinons ceux que nous admettons, exigeons d'eux des qualités particulières qui s'adaptent aux conditions canadiennes."

"N'est-elle pas en droit de conseiller au gouvernement fédéral qu'il cesse d'emplier ce tonneau de l'immigration percé de fissures par lesquelles s'écoulent les flots des nouveaux immigrants? N'est-elle pas en droit, aussi, de réclamer une contribution du trésor fédéral à la colonisation?"

"Et coloniser les terres neuves du Québec, y planter de bonnes et fécondes familles canadiennes qui sans l'intervention d'une politique de colonisation vigilante et rigoureuse prendrait la route des Etats-Unis, n'est-ce pas faire la meilleure, la plus durable, la plus patriotique immigration?"

Ajoutons, que pour nous, la meilleure colonisation, le meilleur mode de recrutement en fait de colonisation, c'est de conserver les nôtres au pays, d'abord; et ensuite de faciliter le rapatriement de ceux qui ont déjà franchi la ligne du 45^e et désirent revenir au Canada, leurs patrie.

GAZE

Ch

(Enregistré c

"Un astrologue
que le monde
février 1929".Enfin! Non
Depuis si lo
Désirait sav
Où les morJadis traver
Un Prophè
—Mais il n'
Qu'un bonEngloutirai
Qu'ailleurs
A grand fra
Les palais cQue les nat
Se livrerai
Que les hon
Et qu'en deDes corbea
Et qu'enfin
Dedans la f
Par un SouL'humanité
Suivant ses
Ou sa fidéli
Serait jugéEt nous av
A cette lég
Or voici qu
Une autreIl nous affir
Février mi
Le vent bri
Notre vieillTout cela v
Et sans en
Nous mour
Pâmes parC'est prob
En songear
Ne peut no
Lui-même

Québec, ce

INVENT

Dites plus
que leUn brevet
Gouverneme
du nom de
lampe brûlan
bon ordinair
vapeur de l'
qui se trans
qui produit
très blancheComme el
avec 94%
économique
ployer sans
ment dangeN. D. Jol
désire des r
plan de ven
offre même
celui qui le
que localité
nouvelle kn

GAZETTE RIMEE

Chose décidée

(Enregistré conformément à la loi des droits d'auteur).

"Un astrologue anglais nous prédit que le monde cessera d'exister le 4 février 1929".

Les journaux.

Enfin ! Nous voilà donc fixés ! Depuis si longtemps que le monde Désirait savoir la seconde Où les mortels seraient broyés !.....

Jadis traversant la Judée Un Prophète nous a prédit —Mais il n'était pas érudit — Qu'un bon jour la mer débordée

Engloutirait certains pays, Qu'ailleurs on pourrait voir la foudre A grand fracas réduire en poudre Les palais comme les taudis,

Que les nations affolées Se livreraient de durs combats, Que les hommes mourraient en tas Et qu'en de grandes envolées

Des corbeaux s'abattaient sur nous, Et qu'enfin de compte, assemblée Dedans la fameuse Vallée Par un Souverain en courroux,

L'humanité ressuscitée, Suivant ses crimes odieux Ou sa fidélité à Dieu, Serait jugée, classée, pesée

Et nous avons ajouté foi A cette légende divine !..... Or voici qu'un savant devine Une autre fin, et sans émoi

Il nous affirme que le quatre Février mil neuf cent vingt-neuf Le vent brisera comme un œuf Notre vieille terre folâtre

Tout cela viendra en douceur, Et sans en éprouver de peine Nous mourrons de la courte haleine, Pâmés par ce vent, sans douleur

C'est proche, mais qu'on se rassure En songeant que ce grand savant Ne peut nous dire à quel moment Lui-même a perdu la mesure !.....

Québec, oct. 1923.

Frandero.

INVENTE une NOUVELLE LUMIERE

Dites plus blanche et moins chère que le gaz et l'électricité

Un brevet d'Ottawa a été accordé, par le Gouvernement à un ingénieur en lumière du nom de Johnson, pour une nouvelle lampe brûlant seulement de l'huile de charbon ordinaire. Cette lampe produit une vapeur de l'huile, faisant une flamme bleue qui se transforme comme un manteau, ce qui produit une lumière forte, douce et très blanche.

Comme elle ne consomme que 6% d'huile avec 94% d'air, elle est excessivement économique. On la dit très simple à employer sans odeur, sans bruit, et aucunement dangereuse.

N. D. Johnson, 246 rue Craig-ouest. Il désire des représentants locaux et offre un plan de vente absolument avantageux. Il offre même une lampe à titre gracieux à celui qui le premier en fera usage dans chaque localité et l'aidera à introduire cette nouvelle lumière.

A LA VEILLEE
Glose hebdomadaire

La Coopérative de Juda

..... — En ce temps-là, on croyait, au Kamchatka, que ce pays ne comptait que quelque trois cents coopératives. Mais on se trompait. Juda, digne de rejeton d'Israël, et dont la lignée remonte aux adorateurs du Veau d'Or, était venu s'établir au Kamatcka, où il vendait "pon margé" aux Youpins, comme l'Israël moderne appelle les Chrétiens, des hardes (1) et de la marchandise de pacotille (1).

Le brave Juda, à qui rien n'échappe de ce qui peut être transformé en trente sous, ne fut pas lent à constater qu'au Kamchatka les coopératives avaient bon renom et jouissaient d'une grande confiance auprès de leurs chalands. C'est pourquoi, en vue d'attirer la pratique, il fit peindre sur toile, en longues et larges lettres et en couleurs bien voyantes et criardes, ces quatre mots:

La Coopérative du Kamchatka

Puis l'ingénieur Juda suspendit entre ciel et terre, à la devanture de sa boutique, cette non moins ingénieuse enseigne, qui chez les habitants du fin fond des concessions, qui ne venaient que rarement à la ville, pouvait créer l'impression qu'ils avaient affaire à une coopérative organisée et régie en vertu de la loi Edouard VII, chapitre ZZZ des Statuts refondus du Kamchatka. Et le client distrait, crédule ou ignare, acheta avec confiance et contentement des hardes faites; mais sa confiance et son contentement ne durèrent que jusqu'au jour où il dut faire recoudre ou refaire les dites hardes, et jusqu'au beau matin où il apprit, par LE BULLETIN DE LA FERME, que la Coopérative du Kamchatka, à l'instar des autres boutiques qui, sans pudeur et sans vergogne, s'affublent avec une égale effronterie du nom de Coopératives, n'était pas du tout organisée et régie d'après la Loi des Coopératives Edouard VII, Statuts du Kamchatka.

Alors ce fut le courroux, puis la désertion des coopératives non organisées d'après la Loi des Coopératives du Kamchatka, chapitre ZZZ.

C. L'Habitant.

(1) L'habile négociant, sans doute pour faire connaître au public que les pièces qui composent ses hardes sont dûment assemblées et bien cousues, a le soin d'annoncer cette marchandise sous la rubrique de Hardes faites, ce qui a autant de sens que bottes faites, tricots tricotés, cigares tout faits, etc.

C. L'H.

En Classe. Le maître.—Combien d'onces dans livrer ?
Elève.—Ça dépend de l'épicier.

La maison Versailles-Vidricaire-Boulais (limitée), engage son propre crédit sur les valeurs qu'elle vous offre en vente. Elle ne garantit pas que les entreprises industrielles ou commerciales qu'elle aide à financer ne feront jamais faillite, mais elle prend ses précautions pour que les porteurs d'obligations ou d'actions privilégiées, selon le cas, soient remboursés intégralement quoi qu'il advienne.

Le cultivateur progressiste qui place tout ses économies en valeurs sûres portant de 5 1/2 à 7% d'intérêt n'a pas à craindre les mauvaises années. La maison Versailles-Vidricaire-Boulais (limitée) ne place pas d'autres valeurs.

Souffleur à Paille "CHAMPION"

(Patenté au Canada et aux Etats-Unis)
S'adapte à tous les genres de battues en usage.



Circulars descriptives sur demande.

Agents demandés dans les endroits non représentés; commission libérale; de préférence des cultivateurs représentant dans d'autres compagnies.

WILFRID OUELLETTE & CIE,
MANUFACTURIERS
Ste-Scholastique, - - - - - Qué.

Fermiers sévère.—Pardon, Monsieur, mais ces œufs sont-ils frais pondus ?
—Garantis, Madame. Le fermier qui me les fournit ne permettrait jamais à ses poules de les pondre autrement.

LE "BULLETIN DE LA FERME"

Rédaction et Administration
88, Côte de la Montagne
Revue publiée par un comité de techniciens.
Imprimée par "Le Soleil", Ltée.
Tél. 4297 :-: :-: Case Postale 129

Cultivateurs! Attention!

Volailles Ply. Rock Barrées, crête simple, cochets à vendre à des prix raisonnables.
RECORD DE PONTE (à date)
19 septembre 1923.

Poules No 9105	201	œufs
9106	194	"
9107	215	"
9108	198	"
9120	175	"
9121	221	"
9124	219	"
9127	191	"
9128	185	"
9131	195	"
9133	210	"
9141	197	"
9142	176	"

Egalement à vendre, Miel Pur. Attention spéciale accordée aux commandes par la poste.

Station Avicole Ste-Germaine
Emile K. LAFLAMME,
Régisseur.
Ste-Germaine, station, Cité Dorch.

IMMEDIATEMENT

Commandez les cochets reproducteurs dont vous avez besoin pour garder vigoureux et améliorer votre troupeau de volailles.

CELA VOUS PAIERA
Achetez pendant qu'il y a du choix.

POULETTES COCHETS

Plymouth Rock barrés, Rhode Island rouges et Wyandotte blancs. Très beaux sujets de lignées pondeuses.

PRIX :
Poulettes: \$2.00 à \$3.00
Cochets: \$3.25

L'Union Expérimentale
Basse-cour Belvédère
Chemin Ste-Foy, QUEBEC

BOUILLLOIRE —
"BEDARD"
POUR LA FERME

La Bouilloire de Ferme "BEDARD", en fonte de toute première qualité, est fabriquée dans quatre grandeurs différentes, dont la capacité en gallons impériaux varie de 20 à 50 gallons.

Il y a une grandeur pour répondre à vos besoins.

NOS PRIX VOUS CONVIENTRONT ECRIVEZ-NOUS

LA CIE BEDARD LIMITEE.

L'ASSOMPTION - - - - - QUE.



25

25

25

ACHETEZ et VENDEZ

— PAR LE —

MOYEN DES PETITES ANNONCES



DIVERS A VENDRE

AGENTS.—Homme habile demandé dans chaque comté pour appointer des agents pour vendre notre "Magic Gas"? Produit garanti, boîte \$1., donne 500 milles, \$500. par mois facilement. Ecrivez immédiatement, Lefebvre Frères, Alexandria, Ont. 2-11-15-11 P.85.

ARGENT A PRETER sur hypothèque en ville et à la campagne. S'adresser à Ed. Boisseau-Picher, notaire, BLOC MORIN, 111, côte de la Montagne. 6 fs

COLLECTION DE COMPTES.—Collection de comptes, dettes, notes, jugements, et achat des hypothèques, par une Maison de Montréal digne de confiance. Maison qui peut vous procurer votre argent. Prix 10 pour cent. Références: Agence Commerciale ou McLaughlin Goodstone et Michaud, Montréal. S'adresser à Dominion Financial Corporation Ltd, 232 rue St-Jacques, Montréal, Qué. 18-10-15-11-X77

"L'OBLIGATION" organe du Pr. Municipal Ltee. vous fournira tous les renseignements nécessaires pour faire des placements de tout repos. Cette revue financière vous sera envoyée gratuitement sur demande en écrivant au bureau à 107, Côte de la Montagne, Québec. 2-11-15-11-05

LUZERNE.—Nous désirons acheter un plein char ou moins de luzerne en ballots, deuxième récolte. S'adresser à Gunn, Langlois & Cie Ltee., 105 rue St-Paul Est, Montréal. 2-11-15-11 P.15.

POMMES A VENDRE.—Par quantité de char, points d'expédition: Ontario et Nouvelle-Ecosse, aux prix suivants: No 1, \$3.50 le quart; No 2, \$3.00 le quart; Domestiques, \$2.50 le quart; No 3, \$1.50 le quart. Le transport coûte environ \$1.00 le quart. S'adresser à John Paradis, 85 St-Pierre, Québec. 16. 328. 6 fois

TABAC EN FEUILLES.—Bon tabac canadien, en feuilles à vendre. Grand rouge, 25; Connecticut, 25; Quesnel, 45; Rose quesnel, 48; Petit rouge, 30; L'argent doit accompagner toute commande. Le transport est aux frais de l'acheteur. J. A. Pilon, St-Roch de l'Acadian, Cté. L'Assomption. P66-18-10-2-11

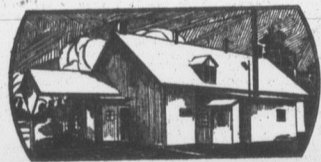
TRAPPEURS! TRAPPEURS!—Méthodes sûres et garanties pour prendre le renard au piège, succès assuré, prix modéré. Ferdinand Couture, South-Durham, Qué. P05-25-10-8-11

PROPRIETE A VENDRE.—A vendre, propriété pour éleveur de volailles ainsi que 100 poulettes Chantecler et 80 Plymouth Rock, vendra pour cause de départ. S'adresser à 546 rue Lacroix, Ville Emard, Montréal. 2-11-15-11-P05

TERRES DEMANDEES.—Argent à prêter. Cultivateurs! Four vendre ou pour emprunter sur hypothèque adressez-vous au "Crédit Immobilier Franco-Canadien"? No 7 Notre-Dame Ouest, Montréal, Agents demandés. M. G.

VOULEZ VOUS RIRE.—Envoyez 10 cts. pour l'Oracle du Mariage, catalogue français de farces, attrapes, monologues, chansons, librairie Edif. Hartman 1302-B Saint-Denis, Montréal. 2-11-15-11-P05.

2 AUTOS CHEVROLET 4-90, modèle 1921, en très bon état, à vendre. Prix excessivement bas. Faut vendre tout de suite. Occasion comme on en rencontre rarement. S'adresser à Case 129, Le Bulletin de la Ferme, Québec. 25-10, 9-11 X05.



Fermes, Beurreries, Fromageries

ATTENTION.—60 belles terres à vendre dans une des belles parties des cantons de l'Est dans le comté de Missisquoi, Qué., demandez les circulaires et elles vous seront envoyées tout de suite par la maille, pour autres informations, adressez-vous à M. Larose, agent d'immeubles, Freighsburg, Qué. J.N.O.—X27

PETITE FERME à vendre, bien bâtie, 8 arpents, bonne terre à jardinage ayant verger, framboisiers et fraisiers. S'adresser à Omer Farmer, 157, rue Sainte-Catherine Ouest, Montréal. 25-10-8-11 P05

A VENDRE.—Terre de quatre arpents de largeur sur quarante de longueur, bien bâtie près de l'église, l'école, un mille de la ville. S'adresser à Adélaïde Houle, Saint-Thomas-d'Aquin, comté de Saint-Hyacinthe, Qué. 2-15-11-P 75

BEURRIERIE à vendre avec maison privée. Très bonnes affaires. S'adresser à J.-N. Dion, Saint-Canut, Qué. 5-15-11-P05

BEURRIERIE.—A vendre, bonne beurrerie près de l'église, banque et bureau de poste. Outillage parfait ordre, bons revenus; conditions faciles. Cause de vente; santé. S'adresser à Jos. Roussel, St-Joachim, La Plaine, Cté L'Assomption, Qué. 25-2-11 P05.

FROMAGERIE.—Fromagerie combinée, à vendre, bon centre laitier, outillage complet, bon aqueduc, combustible bon marché; aucune difficulté pour échange d'enregistrement. Chance exceptionnelle pour prompt acheteur. S'adresser à Alphonse Lebrun, Bois-Blanc, Cté Maskinongé. 25-2-11 P05.

FROMAGERIE A VENDRE—3000 lbs de lait par jour. Outillage en bon ordre. Résidence privée, hangar à bois et à voiture, etc. Prix \$2,200. Conditions faciles. Ecrivez ou venez voir. A.-R. LEDUC, La Pêrade, comté de Champlain, Qué. P.06 25-10, 8-11.

ANIMAUX

A VENDRE



ANIMAUX A VENDRE.—Agneaux Leicester pur sang 7 agnelles et quelques brebis de 2 et de 3 ans. Aussi Taureau Durham de 1 an et veau de l'année même race. Jean Lemieux, St-Bernard, Dorchester, Qué. P.95-18-10-2-11

ANIMAUX.—Béliers Leicester de deux ans, 3 étolles, Agneaux et Agnelles de la même race Yorkshires améliorés, mâles et femelles, nés 10 avril, à vendre à bonnes conditions. Un étalon Canadien enregistré à échanger pour un poulain de un ou 2 ans de même race. NAP. FORTIER, St-Pierre Baptiste, Mégantic, Qué. 8-22-11 P65

A VENDRE.—Ayrshire enregistrés et accredités, de tous âges. Cochons Chester Blancs. Moutons Oxford Down et Hampshires, s'adresser à Ephrem Pelletier, Lavallée, Qué. P05-18-10-2-11

A VENDRE.—Taureau Holstein, enregistré, âgé de 4 ans, ayant obtenu le premier prix à l'exposition du comté. S'adresser à Adélaïde Houle, Saint-Thomas-d'Aquin, comté de Saint-Hyacinthe, Qué. 2-15-11-P 25

LEICESTER ENREGISTRES.—Agneaux et agnelles Leicester enregistrés à vendre à des prix raisonnables. S'adresser de suite à G.-Auguste Pelletier, Saint-Roch des-Aulnaies L'ISLET, Qué. 15-10 P05

OXFORD-DOWN.—A vendre, un très beau bélier de deux ans, aussi mâles de un an et de l'année. Aussi une belle taure Canadienne de un an. Alphonse Doré, Lac aux Sablés, Qué. P.05-18-10-2-11.

A VENDRE.—2 taureaux Canadiens enregistrés, nés en mars. Mouton Shropshires des deux sexes, de tous âges. True Berkshire, cochets Plymouth Rock Barrés. Satisfaction garantie. S'adresser à Albani, Nichols, La Présentation, St-Hyacinthe, P. Q. P.05-18-10-2-11.

AYRSHIRES A VENDRE.—Animaux Ayrshires de choix enregistrés, dont quelques taures de deux ans et de un an, provenant de sujets supérieure. Très joli taureau de 22 mois, Jersey enregistrés. Prix raisonnable. Satisfaction garantie. La Ferme Belle-Vue, Elphège Lagacé, prop., St-Hyacinthe, Qué. 15-29-11 P26

TAUREAU AYRSHIRE.—A vendre, un des meilleurs taureaux Ayrshire du nom de Nestor No 44025, inscrit au livre d'or, il est bien doux. Aussi un Taureau de 14 mois bien beau, et un veau 7 mois, conditions faciles surtout pour les Cercles Agricoles. Mon troupeau est accredité. S'adresser à Charles Boutet, Victoriaville, Qué. 2-11 P.26

YORKSHIRE ET BERKSHIRE.—A vendre, mâles et femelles, Yorkshire et Berkshire, ayant obtenu le diplôme à l'Exposition Provinciale de Québec, 1923. S'adresser à Hectance Charpentier, Saint-Simon, comté de Bagot, Qué. 8-22-11 P35

30 octobre, Vente à l'Encan.—Animaux Canadiens enregistrés.
4 Taureaux de 6 mois à 4 ans.
7 vaches à lait.
2 taures de 2 ans.
3 taures d'un an.
2 génisses de l'année.
8 Moutons Oxford enregistrés.
12 cochons tamworth (mâles et femelles).
3 Femelles Yorkshire.
3 chevaux, un roulant de ferme, un engin à gaz de 45 forces, un agrès de scie pour sciage de billots. Une moulinette de fer 13 "Vassot" le tout chez Henri Sylvestre, St-Simon, Cté Bagot, Qué. 25-10 P00. 1.



VOLAILLES

A VENDRE

A VENDRE.—Cochets Plymouth Rocks B., Rhode Island et Chanteclers, provenant de sujets contrôlés au nid-trappe, sous la surveillance du Service Avicole fédéral. Urie Gauthier, Station Avicole, St-Théodore-d'Acton, Cté de Bagot. 8-22-11—P65

A VENDRE.—10 beaux cochets Plymouth Rocks, Gris-lignée Sauvée—Prix \$2.50 pièce. Adresse: William Royer, Station Avicole, St-Jacques, Via D'Israël, P. Q. Livré à la station D'Israël. 25-10-8-11—F. L.

COCHETS A VENDRE. Wyandotte blanc. Ancona crête double et simple, sélectionné spécialement pour la ponte, contrôlé au nid à trappe, venant de poules ayant un record de 190 à 265 œufs. Prix raisonnable. S. Boiteau, Loretteville. 25-10-8-11 x06

SUPERBES COCHETS.—A vendre. Premier prix d'exposition, provenant de pondeuses hors ligne et sélectionnées aux nids trappes. S'adresser à Deule Amélia Lecompte, Princeville, Arthabaska. 15-29-11 P05

Tribune libre

Arrachage des "patates"

Monsieur le Rédacteur,

Dans une récente édition du "Bulletin", l'un de vos correspondants énumère quelques méthodes d'arrachage des pommes de terre. Bien qu'il soit un peu tard pour la pratiquer cette année, les patates étant presque partout récoltées maintenant, j'ajoute la suivante aux méthodes préconisées par votre correspondant et qui m'a toujours donné satisfaction, ainsi qu'à mes voisins. Ceux qui ne la connaissent pas, et qui n'ont pas d'arracheuse spéciale, pourront essayer cette méthode l'an prochain, si leur terrain s'y prête, et je suis convaincu qu'ils en seront satisfaits.

1o. J'ouvre les rangs de patates au moyen d'une raie de charrue;

2o. Je ramasse tous les tubercules qui apparaissent sur le guéret,

3o. Je promène le rateau à cheval sur le champ pour ramasser puis enlever les "cotons" J'enlève aussi les patates que le rateau a amenés à la surface.

4o. Un "coup" de herse à ressort, deux coups au plus, font sortir de terre tout ce qui y restait de tubercules.

Votre etc;

J'ai des bonnes patates à vendre.

PLYMOUTH ROCK BARRES ET WYANDOTTE BLANC.—Cochets et Poulettes à vendre, sujets d'exposition, sélectionnés au nid à trappe. Oies Toulouse. S'adresser à Emile Robillard Lavallée, Cté. Berthier, Qué. 11-10-25-10 P05

NOUS ACHETONS

du bois de papier pelé et non pelé, de la latte, du bois de construction, des poteaux, dormants de chemins de fer et tout autre produit de la forêt, pour le marché local et américain.

S'adresser à

CANADIAN FOREST CORPORATION

85, St-Pierre, - Québec.

NOUS COMMERÇONS

le foin, le grain, les patates, la laine, la farine, le gru, le son, par quantité de chars seulement.

Nous vendons beaucoup au marché américain et localement. Nous vendons également beaucoup de pommes, provenance de l'Ontario et de la Nouvelle-Ecosse.

Nous sommes agents-commissionnaires pour toutes ces choses-là.

NOTRE PRIX C'EST 5% DE COMMISSION.

S'ADRESSER A

UNIVERSAL PRODUCE EXCHANGE

85 St-Pierre, - Québec.

Lisez le Bulletin de la Ferme



Quand la Consommation Locale

NE suffit pas pour absorber vos produits, c'est là qu'il vous importe de faire connaître ce que vous avez à vendre aux quinze mille lecteurs du BULLETIN DE LA FERME. Vos offres trouveront toujours preneurs, à votre grand avantage. Profitez de notre offre d'essai d'ici le 1er novembre.

SIX INSERTIONS POUR LE PRIX DE QUATRE
LE BULLETIN DE LA FERME
Case 129 Québec

HOMMES ET CHOSES

Revue de la huitaine

L'Oeuvre des Missions dans la province de Québec. — La Propagation de la Foi. — La Sainte Enfance. — Collèges apostoliques. — Les Missions franciscaines.

"Allez! enseignez toutes les nations." C'est le commandement que le Sauveur donnait à ses apôtres il y a deux mille ans. L'Eglise a répondu à la voix de son chef et ses missionnaires ont fait entendre la parole évangélique jusque dans les contrées les plus lointaines et les plus barbares. Pour récompense de leur zèle téméraire, des milliers ont eu la couronne du martyr. Et cependant, malgré tant de dévouement et d'ardeur au service de la foi chrétienne, des centaines de millions d'individus ignorent encore tout du vrai Dieu.

Le commandement du Maître reste donc aussi actuel aujourd'hui qu'au jour où il était donné à ses apôtres. Et l'Eglise, fidèle à sa mission, fait de plus grands efforts que jamais pour faire entendre dans toutes les parties du monde, la voix de Dieu. Pie XI a parlé. Sa voix se fait pressante et il demande à tous les fidèles d'aider, dans la mesure de leurs moyens, à répandre les lumières de la foi.

A sa voix, des œuvres de missions ont surgi dans tous les pays civilisés. Dans la province de Québec une nouvelle impulsion a été donnée aux œuvres de la Propagation de la Foi et de la Sainte Enfance. Deux séminaires apostoliques ont été fondés, l'un à Montréal, œuvre provinciale, le Séminaire des Missions Etrangères, et un autre à Sorel par les Pères Franciscains.

Pour mieux faire connaître les missions, activer la flamme apostolique, faire ouvrir les bourses en touchant les cœurs, il fallait un organe, une revue entièrement consacrée à ces œuvres. Pour répondre à ce besoin, un missionnaire, à l'âme brûlante du feu apostolique, le R. Père Bonaventure, a fondé une revue, "LES MISSIONS FRANCISCAINES". Le titre de cette belle et intéressante revue, qui paraît déjà depuis près d'un an, dit suffisamment le but qu'elle poursuit: elle parle des missions franciscaines, elle en parle même surabondamment, mais elle ne s'en tient pas là, elle s'applique aussi—et avec un rare bonheur—à être l'écho des autres missions, un fidèle "trait d'union" entre les missionnaires de quelque pays, de quelque nationalité qu'ils soient et notre peuple canadien; elle se fait, en outre, l'organe ouvert et toujours sympathique à tous les instituts missionnaires de notre pays à l'étranger, ils y sont toujours parfaitement chez eux, en autant que le permet le nombre de ses pages.

Le caractère le plus saillant de cette publication, c'est la variété dans la simplicité; elle intéresse, récréé même tout en instruisant.

D'ailleurs le programme que son Directeur s'est tracé au début—et qu'il s'efforce de suivre—est des plus riches et des mieux agencés. Voyez plutôt: la page de la Rédaction: avis et conseils aux abonnés et aux zélatrices; publication des documents pontificaux et épiscopaux ayant trait aux missions avec sobres commentaires; page pastorale et ascétique avec renseignements utiles aux missionnaires ainsi qu'aux person-

nes adonnées à la vie active; notices bio-historiques de certains instituts missionnaires de notre pays; faits saillants de la vie missionnaire au Canada, lettres de missionnaires avec illustrations; études historiques, archéologiques et religieuses, sur les pays de missions; mouvement de l'apostolat par le monde; activités missionnaires au Canada; coin des jeunes, conseils propres à orienter la piété, à développer le zèle et à susciter des vocations à l'apostolat; enfin nécrologie des missionnaires et bibliographie; récession d'ouvrages apostoliques, utiles aux éducateurs et à la jeunesse, etc... Comme on le voit, il est bien difficile d'être plus complet. Réellement, de tout ce qui peut nous intéresser et nous instruire, rien ne semble avoir été omis. Il y a dans les Missions franciscaines de quoi pour tous: pour les lettrés, pour les moins savants, pour les éducateurs comme pour les élèves, pour les parents comme pour les enfants: les tous petits même n'ont pas été oubliés. Et que dire maintenant de l'illustration, qui captive et retient; elle est choisie et abondante: chacun des derniers numéros contenait près de trente gravures.

Aussi l'accueil fait à cette nouvelle publication, par notre public, prouve sa popularité et atteste son succès; avant même la sortie de son quatrième numéro elle avait atteint ses 10,000 abonnés. N'est-ce pas merveilleux? Le R. P. Bonaventure ne prêchera évidemment pas dans le désert. Et nous savons qu'il n'entend pas s'arrêter en si bonne voie. Il ne considère même ce qui a été fait jusqu'ici que comme un début, un simple essai. Son intention, son désir, c'est de voir les Missions franciscaines pénétrer dans tous les foyers canadiens-français. C'est d'ailleurs le souhait que formulait Son Eminence, le Cardinal Bégin dans une lettre d'éloges qu'il adressait à son Directeur en date du 28 février 1923: "Je bénis de tout cœur votre belle revue et souhaite qu'elle pénètre dans tous nos foyers."

Nous croyons en avoir assez dit pour donner à tous une forte envie de s'abonner à cette belle revue. C'est la manne apostolique qui nous est offerte. Et ce n'est certes pas le prix qui peut nous en détourner: il n'est que de \$1.00 pour six numéros, la revue devant paraître tous les deux mois à partir de janvier 1924.

Pour s'abonner on peut s'adresser au Collège Missionnaire ou à Monsieur C. A. Trempe, gérant, Sorel, P.Q.

Vous ne regretterez pas, sans doute,—pas plus que nous,—de voir notre chronique de cette semaine consacrée à cette œuvre des missions, à laquelle notre titre de catholique nous fait un devoir de nous intéresser. Même au point de vue matériel, les missions ne peuvent nous laisser indifférents, car avec la foi elles feront connaître à des milliers de barbares la civilisation chrétienne. Les missions sont l'un des meilleurs moyens de faire disparaître l'hostilité de peuples qui seront une menace, aussi bien pour l'Amérique que pour l'Eu-

Vieux temps, Vieilles choses

Encore la "patate"

Nos compatriotes les Acadiens l'ont connue avant Parmentier

Le Baron Antoine Auguste Parmentier, agronome, né en France, en 1737, paraît avoir observé la pomme de terre à partir de 1763. Il l'analysa chimiquement et trouva qu'elle pouvait servir de nutrition à l'homme au lieu d'être livrée uniquement au bétail. Nommé pharmacien de l'hôpital des Invalides, en 1774, il conçut l'idée de généraliser l'emploi de ce nouveau produit et, fondant à la fois les préjugés de la science, de la noblesse, de la bourgeoisie et du peuple, il publia ses travaux sur ce sujet. Il fit plus. On le vit donner un grand banquet dont la pomme de terre composait tout le menu.

Le roi, gagné à la cause, porta un bouquet de fleur de ce produit à sa boutonnière. Ce n'était pas assez. Les Parisiens riaient de la patate et n'en voulait même pas faire de bouquets. On s'avisait d'un stratagème renouvelé du paradis terrestre et supérieur à toutes les démonstrations écrites ou parlées, ce fut de défendre de s'en servir. En 1780, cinq ou six arpents de terre de la plaine des Sablons, près de Paris, reçurent des semences de "parmentières" et on les plaça sous la garde d'une compagnie de soldats. Les sentinelles, nombreuses et vigilantes gardaient nuit et jour ce trésor d'un nouveau genre. La curiosité s'en mêla. La passion du fruit défendu se répandit. Chacun se pi-

rope, le jour où ils auront conscience de la force que leur donne leur nombre prodigieux.

Ce ne sera pas la première fois que la croix du Christ aura vaincu et civilisé des hordes barbares.

Pierre Fouille-Partout.

quait de savoir ce que pouvait être cette plante, protégée par des baionnettes officielles. Lorsque les tiges vertes apparurent à ras du sol, la ville se promenait aux barrières pour contempler l'éclosion, le phénomène, la chose inexplicable. Aux premières fleurs, l'attention devint de l'enthousiasme. Mais il y avait défense d'y toucher! Les grosses racines comme on disait étaient déjà convoitées par des milliers de personnes de toutes classes. Enfin, on annonça la maturité. Mais voyez! n'est-ce pas étrange? le cordon des sentinelles se relâche graduellement. Un pareil abandon de la discipline active les désirs du peuple. Le champ est pillé, ravagé, fouillé, il ne reste plus de pommes de terre au moment de la récolte, et tout le monde en a goûté et en demande. Le succès couronnait l'œuvre.

Accordons à Parmentier l'honneur qu'il mérite. Ayant imposé son projet aux Parisiens, il a vu la pomme de terre se répandre rapidement en France et en Europe... mais les Acadiens n'en avaient pas moins fourni les plantes et la connaissance pratique de cette culture. J'en conclus que le blason des enfants de l'Acadie devrait représenter la fleur que le roi de France posait à sa boutonnière pour encourager l'entreprise de Parmentier, avec cette devise: "Ni arbre ni herbe".

Benjamin Sulte.

Jules Gavrin

IMPORTATEUR DE NOUVEAUTÉS

Représentant:

HARDES FAITES "SEMI-READY"

Spécialité:

CONFECTION POUR HOMMES

FEMMES ET ENFANTS.

183, RUE ST-JOSEPH, - - QUEBEC

Phones 1540-6541

Lightning-proof

Pedlar's Steel Shingles
the best Barn Roofing

Couvrez avec les Bardeaux d'Acier Pedlar "George" pour avoir un toit à l'épreuve de la foudre, du feu, des climats, et de longue durée, et pour sauver le 1/3 du matériel à couvrir. C'est pratiquer la vraie économie parce que les Bardeaux "George" vous sauvent du bois et du travail pour le posage. C'est ce qu'il y a de plus près d'une couverture parfaite que ce qui n'a pas été inventé encore. Ecrivez-nous les dimensions de vos bâtisses à couvrir pour recevoir estimé gratuit de ce que coûteraient vos couvertures en Bardeaux Pedlar "George".

The PEDLAR PEOPLE Limited
Etabli en 1861
26 rue Nazareth, 1-1 Montréal, Qué.
Bureaux exécutifs: Oshawa, Ont.
Manufactures: Oshawa Ont., Montr. Qué.
Succursales: Québec, Ottawa, Toronto,
Hamilton, London,
Winnipeg, Calgary,
Vancouver.



patates"

tion du "Bulle-
ndants énumère
achage des pom-
soit un peu tard
nnée, les patates
écoltées mainte-
e aux méthodes
correspondant
né satisfaction,
Ceux qui ne la
'ont pas d'arra-
nt essayer cette
si leur terrain
vaincu qu'ils en

de patates au
arrue;
es tubercules qui
t,
eau à cheval sur
er puis enlever
aussi les patates
à la surface.
nerse à ressort,
nt sortir de terre
tubercules.

patates à vendre.

ARRÉS ET WY-
chets et Poulettes
on, sélectionnés au
use. S'adresser à
Cité. Berthier, Qué.
10-25-10 P05

METONS

ier pelé
la latte,
struction,
ormants
r et tout
de la fo-
ché local

FOREST
TION

Québec.

ERÇONS

tes, la laine, la
par quantité de

oup au marché
t. Nous ven-
up de pommes,
et de la Nou-

ts-commission-
oocs-là.

OMMISSION.

PRODUCE
GE

Québec.

de la Ferme

25

25

25

Le concours provincial de labour tenu à Sherbrooke les 9, 10 et 11 octobre

LISTE complète des concurrents heureux. M. Antonio Racette, de Petite Rivière, (Portneuf) arrive bon premier.

CLASSE No 1.—(Ouverte à tous avec charrues simples, à coupe carrée)—Quarante-deux concurrents.

JUGES.—MM. Arthur Legaré, Québec; William Clark, North Hartly, Stanstead; John Manson, Waterville, Compton.

Prix	Valeur	Noms des concurrents heureux	Adresses
1er....	\$75.	Antonic Racette.....	St-Augustin, Portneuf.
2e....	60.	H. E. Johnson.....	Lennoxville, R.R. 3; Sherbrooke.
3e....	50.	Avila Paradis.....	Ancienne Lorette, Québec.
4e....	45.	Wilfrid Gratton.....	Ste-Scholastique, 2 Montagnes.
5e....	40.	Alphonse Gilbert.....	Hillhurts, Compton.
6e....	35.	Ernest Renaud.....	St-Eustache, 2 Montagnes.
7e....	30.	W. W. Elliot.....	Howick, Châteauguay.
8e....	25.	Emile Renaud.....	St-Eustache, 2 Montagnes.
9e....	20.	E. C. Rose.....	Sherbrooke, R. R. No 1.
10e....	15.	Jos. Coupal.....	Chambly Bassin, Chambly.
11e....	10.	Fred Burton.....	Waterville, Sherbrooke.
12e....	5.	Jos. Couture.....	Loretteville, Québec.
13e....	5.	Arthur Lafrance.....	171a Christophe-Colomb, Montr.
14e....	5.	Ewart Glass.....	Lennoxville, Sherbrooke.
15e....	5.	Adélarde Soucy.....	Bromptonville, Richmond.

CLASSE No 2.—(Garçons au-dessous de 20 ans)—5 concurrents.

JUGES.—MM. Alex. MacGregor, Howick, Châteauguay—E. A. C. Bourque, Sherbrooke.

Prix	Valeur	Noms des concurrents heureux	Adresses
1er....	\$60.	Chas. Woodside.....	Lennoxville, Sherbrooke.
2e....	50.	Roméo Lamarche.....	St-Eustache, 2 Montagnes.
3e....	40.	Allan Watson.....	Stanstead, R. R. No 2.
4e....	30.	Irving Willard.....	East-Angus, Compton.
5e....	20.	G.-E. Rodrigue.....	Johnville, Compton.
6e....	10.	(Pas de concurrent).	

CLASSE No 3.—(Garçons au-dessous de 17 ans.)—7 concurrents.

JUGES.—MM. Alex. MacGregor, Howick, Châteauguay—R. A. C. Bourque, Sherbrooke.

Prix	Valeur	Noms des concurrents heureux	Adresses
1er....	\$60.	Raymond Soucy.....	Bromptonville, Co. Richmond.
2e....	50.	Kenneth McLeod.....	Lennoxville, Sherbrooke.
3e....	40.	Gordon Billings.....	Lennoxville, Sherbrooke.
4e....	30.	Robert Woodside.....	Lennoxville, Sherbrooke.
5e....	20.	Sydney Brown.....	Lennoxville, Sherbrooke.
6e....	10.	M. Curtis.....	Beattie, Sherbrooke.

CLASSE No 4.—(Charrues écossaises, à coupe ou imitations)—21 concurrents
JUGES.—MM. Arthur Legaré, Québec—William Clark, North-Hatley, Stanstead; John Manson, Waterville, Compton.

Prix	Valeur	Noms des concurrents heureux	Adresses
1er....	\$75.	Wilfrid Gratton.....	Ste-Scholastique, 2 Montagnes.
2e....	60.	Angus Judd.....	St-Eustache, 2 Montagnes.
3e....	50.	Alex. A. Moore.....	Petite Rivière, Québec.
4e....	40.	D. J. Parkhill.....	Boyn-ton, Stanstead.
5e....	30.	Emile Renaud.....	St-Augustin, 2 Montagnes.
6e....	20.	Henri Coupal.....	Chambly Bassin, Chambly.
7e....	15.	H.-E. Johnson.....	Lennoxville R.R. 3. Sherbrooke.
8e....	10.	Joseph Couture.....	Loretteville, Québec.
9e....	5.	Victor Lamarche.....	St-Eustache, 2 Montagnes.
10e....	5.	Chas. Woodside.....	Lennoxville, Sherbrooke.

CLASSE No 5.—(Charrues à 2 versoirs avec deux ou trois chevaux)—11 concurrents.

JUGES.—Alex. MacGregor, Howick, Châteauguay—E. A. C. Bourque, Sherbrooke.

Prix	Valeur	Noms des concurrents heureux	Adresses
1er....	\$60.	Avila Paradis.....	Ancienne Lorette, Québec.
2e....	50.	Harold Loomis.....	Lennoxville, Sherbrooke.
3e....	35.	Sylvio Fortin.....	St-Valentin, St-Jean.
4e....	20.	Godfroi Touchette.....	St-Eustache, 2 Montagnes.
5e....	15.	Clifford D. Coates.....	Cookshire, Sherbrooke.

CLASSE No 6.—(Tracteurs)—6 concurrents.

JUGES.—Alex. MacGregor, Howick, Châteauguay—E. A. C. Bourque, Sherbrooke.

Prix	Valeur	Noms des concurrents heureux	Adresses
1er....	\$50.	Rufus Dunn.....	Lennoxville, Sherbrooke.
2e....	40.	Leslie N. Hodge.....	St-Laurent près Montréal.
3e....	30.	Alfred Remillard.....	St-Valentin, Stotsville, St-Jean.
4e....	20.	C. E. Dowen.....	Sherbrooke.
5e....	10.	Wendelle, H. Armitage.....	Sherbrooke.
6e....	5.	(Pas de concurrent).	

CLASSES SPECIALES ET PRIX SPECIAUX

- (a) Pour le meilleur attelage (chevaux et har-nais) 1er prix, 25 minots d'avoine "Ban-nière" enregistrée, offert par la Coopérative Fédérée de Québec, Ste-Rosalie, cté de Ba-got; 2ème prix, \$15.00; 3ème prix, \$10.00; 4ème prix \$5.00. J. Hamilton, Lennoxville. H. R. Ross, Sherbrooke. H. I. McLeod, Sherbrooke. H. Webster, Sherbrooke.
- (b) Pour le meilleur labour de tout le concours. Coupe offerte par l'Hon. Jos-Ed. Caron, Mi-nistre de l'Agriculture, Québec. Wildrid Gratton, Ste-Scholastique, Deux-Mon-tagnes.
- (c) Pour le meilleur endos fait par n'importe le-quel des concurrents de toutes les classes. Médaille d'or offerte par M. J.-A. McClary, Président de l'Association et Surintendant de la ferme expérimentale de Lennoxville. Angus Judd, St-Eustache, Deux-Monta-gnes.
- (d) Pour la planche de labour la mieux finie de toutes les classes. Prix de \$20.00 en ar-gent offert par M. F.-N. McCrea, M.P., Sherbrooke. Wilfrid Gratton, Ste-Scholastique, Deux-Mon-tagnes.
- (e) Pour la meilleure planche de labour faite par les garçons au-dessous de 20 ans (classe II). Coupe offerte par M. E.-W. Tobin, M. P., Bromptonville, Richmond. Chs, Woodside, Lennoxville, Sherbrooke.
- (f) Pour le laboureur le plus âgé ayant gagné un prix dans une des classes de concours. Prix \$10.00 en argent offert par l'Honorable Ja-cob Nicol, Trésorier-provincial. Victor Lamarche, 55 ans, St-Eustache, Deux-Monta-gnes.
- (g) Pour le meilleur endos fait par les charrues à deux versoirs (classe V). Prix de \$10.00 en argent offert par L'Hon. Jacob Nicol, Tré-sorier-provincial. Avila Paradis, Ancienne Lorette, Québec.
- (h) Pour la meilleure planche de labour faite par les garçons au-dessous de 17 ans (classe III). Prix de \$10.00 en or offert par M. Moïse O'Bready, M.P.P., Sherbrooke. Raymond Soucy, Bromptonville, Richmond.
- (i) Pour le plus jeune laboureur ayant gagné un prix dans une des classes du concours. Prix de \$25.00 en argent offert par "L'Association des Laboureurs de Sherbrooke". Georges, Billings, Lennoxville, Sherbrooke.
- (j) Pour le labour le mieux proportionné de tout le concours, en ce qui concerne la lar-geur, la profondeur et l'inclinaison du guéret (sillon). Prix de \$10.00 en or offert par M. Ls-Ph. Roy, Chef du Service de la Grande Culture, Ministère de l'Agriculture, Québec.

(Suite à la page 709)



Sélection

Votre vous fait-il
 Un qu volailles su
 res", c'est- pas assez d
 qui même n tireriez de
 Jusqu' la sélection nes des ma
 Les p indiquent brièvement
 1.—La bonnes por et de forte c d'une longu ment actif milation de
 2.—Qu la tête est f la face est p la peau est l'abdomen l'os du bré
 3.—Pi mouth Ro Leghorns, et de la p fortes pon nés, tandis couleur ja
 4.—M de temps dénotent c pondeuses très rapid commence grande par
 Select les caracté tique peut deuses.
 (k) Pour le au conc par la C
 (l) Pour la les char de \$15.0 Agricolt
 (m) Pour la les garç II et II par "L brooke.
 (n) Pour le dessous Prix de ciation
 (o) Pour la avec tri rents d 00 en a cole des



Bonne pondeuse



Mauvaise pondeuse

Sélection des troupeaux de volailles sur la ferme

Votre troupeau de volailles vous rapporte-t-il des bénéfices ou vous fait-il perdre de l'argent ?

Un quart à un tiers des poules qui composent les troupeaux de volailles sur nos fermes sont ce que l'on peut appeler des "pensionnaires", c'est-à-dire que ces dernières sont des poules qui ne pondent pas assez d'œufs dans l'année pour payer le coût de leur entretien et qui même mangent et parfois assez rapidement les profits que vous retirerez de vos bonnes poules.

Jusqu'ici les cultivateurs n'ont donné que très peu d'attention à la sélection parce que les méthodes employées pour distinguer les bonnes des mauvaises pondeuses n'étaient pas assez connues et répandues.

Les poules possèdent certaines caractéristiques apparentes qui indiquent si elles sont bonnes ou mauvaises pondeuses. Enumérées brièvement, ces caractéristiques sont :

1.—**La vigueur constitutionnelle et le type de pondeuses.**—Les bonnes pondeuses sont vigoureuses, en bonne santé, bien développées et de forte constitution, ce qui leur permet de pouvoir soutenir l'effort d'une longue et forte production; elles possèdent de plus un tempérament actif et une conformation qui dénote une forte capacité d'assimilation de nourriture et de production d'œufs.

2.—**Qualité et condition de ponte.**—Chez les bonnes pondeuses la tête est fine et expressive; la crête pas très épaisse, douce et veloutée; la face est plutôt mince, unie et exempte de rugosités ou excès de chair; la peau est molle et facile à étendre, spécialement dans la région de l'abdomen où il y a amplement d'espace entre les arches pelviennes et l'os du bréchet; les os pelviens sont minces, flexibles et assez espacés.

3.—**Pigmentation.**—Chez les races à peau jaune, telles les Plymouth Rocks, les Rouges du Rhode Island, les Wyandottes et les Leghorns, la couleur jaune disparaît graduellement du bec, des pattes et de la peau comme résultat de la forte production des œufs. Les fortes pondeuses perdent leur couleur aux endroits ci-haut mentionnés, tandis que les non productrices conservent plus ou moins cette couleur jaune.

4.—**Mue.**—Le temps de l'année où la mue commence et la période de temps requise pour effectuer cette mue sont des indications qui dénotent chez la poule l'aptitude à la ponte. D'ordinaire les fortes pondeuses muent tard à l'été (après le 15 août), et changent de plumes très rapidement, tandis que, règle générale, les faibles pondeuses commencent à muer de bonne heure et prendront quelquefois la plus grande partie de l'été à changer leur plumage.

Sélection.—En sélectionnant les poules tard l'été en se basant sur les caractéristiques détaillées plus haut, qu'onque a un peu de pratique peut assez facilement distinguer les bonnes des mauvaises pondeuses.

(Suite de la page 708)

- | | |
|--|---|
| (k) Pour le plus jeune concurrent ayant pris part au concours. Prix de \$10.00 en argent offert par la Cie P.-T. Légaré, Québec. | Gordon Billings,
Lennoxville, Sherbrooke. |
| (l) Pour la planche de labour la mieux finie par les charrues à deux versoirs (classe V). Prix de \$15.00 en argent offert par "L'Association Agricole des Cantons de l'Est." | Avila Paradis,
Ancienne Lorette, Québec. |
| (m) Pour la planche de labour la mieux finie par les garçons au-dessous de 20 et 17 ans (classe II et III). Prix de \$15.00 en argent offert par "L'Association des Laboureurs de Sherbrooke." | Charles Woodsides,
Lennoxville, Sherbrooke. |
| (n) Pour le meilleur endos fait par les garçons au-dessous de 20 et 17 ans (classe II et III). Prix de \$10.00 en argent offert par "L'Association des Laboureurs de Sherbrooke." | Roméo Lamarche,
St-Eustache, Deux-Montagnes. |
| (o) Pour la meilleure planche de labour faite avec tracteur (classe VI) par un des concurrents du comté de Sherbrooke. Prix de \$10.00 en argent offert par "L'Association Agricole des Cantons de l'Est." | Rufus Dunn,
Lennoxville, Sherbrooke. |

Donnez du blé à vos pondeuses

(Par le Rév. Frère Wilfrid, de l'I. A. O.)

C'est le temps : le blé baisse toujours.—On sait que durant la guerre le marché au blé connut une prospérité inconnue jusqu'alors. Evidemment on ne pouvait songer à ce moment à le faire entrer pour une proportion considérable dans l'alimentation des volailles. Mais depuis la signature de la paix la situation est bien changée; le blé a subi une baisse qui crée actuellement une véritable crise dans l'Ouest canadien et certaines régions des Etats-Unis.

Au prix actuel on ne devrait pas hésiter à l'utiliser largement dans l'alimentation des volailles. Un professeur de Cornell se demandait même l'autre jour si ce n'était pas encore là la manière la plus profitable pour le fermier d'utiliser sa récolte de blé.

Composition et valeur du blé.—On peut dire que le blé et le blé d'Inde, avec leurs divers sous-produits, forment les trois quarts de la ration des volailles les autres aliments ayant surtout pour but de varier la nourriture et d'aiguiser l'appétit. Or, d'après Henry, dans "Feeds & Feeding", "la valeur nutritive du blé serait supérieure à celle du blé d'Inde. Relation nutritive: blé d'Inde 1:10.4; blé 1:7.7. Le blé contient légèrement plus d'hydrate sous forme de fécule, plus de protéine et moins de graisse que le blé d'Inde. Bien que sa proportion de matières minérales soit faibles, il contient encore un peu plus de chaux, d'acide phosphorique et de potasse que le blé d'Inde".

Le professeur D. Laurie, d'Australie, dit aussi qu'il a toujours considéré le blé comme le meilleur grain pour la croissance des volailles, et que là où la production des œufs est le premier but visé, son emploi est de toute première importance.

Records de ponte obtenus avec du blé.—A la Station expérimentale de l'Orégon on signale des records obtenus avec des poules Leghorns atteignant 300 œufs par poule, et des parquets qui donnaient une moyenne de 200 œufs, avec une ration où le blé avec ses sous-produits, son et criblures, formait environ 65 pour cent du grain servi aux poules.

Les mêmes expériences faites sur des poules Plymouth Rock donnèrent également une moyenne de 182.6 par poule, la plus basse production atteignant encore 82 œufs dans une année.

Le blé n'est cependant pas un aliment complet.—Toutefois, en usant largement du blé dans la ration de nos poules, il importe cependant de nous rappeler que le blé, comme le blé d'Inde d'ailleurs, n'est pas par lui-même un aliment complet, c'est-à-dire ne renferme pas tous les éléments nutritifs nécessaires à une bonne production d'œufs. Si on veut que les poules pondent, il faut donc leur fournir des aliments complémentaires. Ce sera de la nourriture verte sous forme de légumes, etc., nourriture animale: os broyés, viande; lait; de la chaux sous forme d'écailles d'huîtres; du charbon de bois enfin et un peu de sel, telle que la ration que je recommande dans le Bulletin No. 4, page 127.

Fr.-M. Wilfrid.

Volailles abattues ou vivantes.

Q. Les marchands en gros de Québec et de Montréal achètent-ils les poulets engraisés expédiés en vie, ou bien s'il est préférable de les tuer pour les mettre sur le marché lorsqu'on peut les expédier sans danger de détérioration par la chaleur, en automne et en hiver ?

R. Les marchands achèteront les poulets tels que vous les expédiez, abattus ou vivants, mais vous avez tout intérêt à les abattre avant de les expédier. Voici pourquoi: les poulets expédiés vivants perdront du poids en voyage; de plus, ils seront bien exposés à se battre entre eux et par suite à s'abimer. Enfin, le marchand devra faire abattre vos poulets par des engagés, et l'argent qui leur sera donné pour cette besogne sera autant de perdu pour vous sur le prix de vente de vos poulets. Tuez donc vos poulets avant de les expédier, à moins que vous ne sachiez pas la manière de les abattre suivant les exigences du marché car dans ce cas il serait préférable de les envoyer vivants.

Pour les vieilles poules, au contraire, expédiez-les vivantes, car l'acheteur pour ces poules généralement c'est le juif, et il préfère abattre lui-même les volailles qu'il achète.

Fr. M. Wilfrid.

Moteurs, Tracteurs et Automobiles

Ce qu'en disent les autres

Le **Casket**, d'Antogonish, déplore la multiplicité des automobiles dans sa propre province, la Nouvelle-Ecosse, et déclare qu'en Angleterre, en France et autres pays européens un individu propriétaire d'une maison de \$3000. qui s'achèterait un auto d'un prix équivalent, ou à peu près, serait tout de suite regardé et tenu comme mûr pour les petites maisons, en d'autres termes, l'asile d'aliénés,...

Que penseraient donc ces Européens s'ils apprenaient que dans l'Iowa, E.-U., on compte une auto par famille, mais seulement un bain par quatre familles?

Le **St-Laurent**, organe rural, s'élève avec une certaine véhémence contre les enfants qui, le long de la route, lancent des pierres aux automobiles de touristes ou autres, toujours nombreux sur les bords de la Rivière du Loup.

Le confrère a raison, cent fois raison de protester ainsi.

1o. Ces actes de sauvagerie de la part de l'enfance nous font grandement tort auprès des étrangers, à qui ils donnent l'impression qu'ils voyagent en pays de barbares, que nous ne sommes pas civilisés, enfin.

2. Que présager d'une toute jeune génération qui prend déjà plaisir à des actes aussi idiots que répréhensibles, quand ils ne sont pas criminels?

Rien de bon, évidemment.

L'**Avenir du Nord**, de St-Jérôme, proteste à son tour contre le fait que les compagnies d'assurances contre les accidents d'automobiles paient quand même et invariablement pour les dégâts et même les pertes de vie dus à l'imprudence, manifestement criminelle, de chauffeurs enivrés d'alcool ou grisés par la folie de la vitesse.

Si nous nous rappelons bien, "Nature" le correspondant qui signe l'article protestataire, assimile certains de ces accidents au suicide, pour lequel les compagnies d'assurance-vie ne paient aucune indemnité, et pour cause.

Quoiqu'il en soit ce sont les chauffeurs raisonnables qui en définitive paient pour ces accidents dus à la folie ou à un manque de conscience, puisque pour en couvrir les frais les compagnies chargent jusqu'à \$200., et même plus, une assurance annuelle contre certains accidents d'automobiles.

Le **recorder**—finissons par lui—disait dernièrement à un chauffeur surpris au volant en état d'ivresse: "\$300. d'amende ou 30 jours", et il ajoutait qu'à l'avenir il se montrerait encore plus sévère pour les auteurs de semblables délits.

Voilà qui est parler d'or.

CHAUFFEUR.

POUR QU'UNE MAISON SOIT SAIN ET CHAUDE

IL FAUT EMPLOYER DANS SA CONSTRUCTION
AUTANT DE BOIS QUE POSSIBLE.

Si vous avez l'intention de vous construire une maison.

VENEZ NOUS VOIR, NOUS AVONS DES PLANS
POUR DES LOGEMENTS

DE 5—6—7—8—10—12 PIÈCES ET PLUS.

Tous plus commodes les uns que les autres. Profitez en pendant que le Bois n'est pas trop cher.

O. CHALIFOUR Inc.,
MARCHANDS DE BOIS

Manufacturiers de Portes, Chassis et autres ouvrages en bois.

TÉLÉPHONE 8400

Angle Laliberté & Prince-Edouard —:- Québec.

Comité de Surveillance des Étalons

Liste des endroits où les inspecteurs du ministère iront du 30 octobre au 2 novembre 1923 pour inspecter les étalons destinés à faire la monte en 1924.

Date	Endroit	Hotel	Heures
Oct. 30	Mont-Laurier	Chateau-Laurier	De 9.00 à 10.00 a. m.
" 30	Annonciation	Hotel-Station	2.00 à 2.30 p. m.
" 30	Labelle	Hotel-Station	3.30 à 4.00 p. m.
" 31	St-Sauveur des Monts	Hotel	9.00 à 10.00 a. m.
" 31	St-Jovite	Hotel-Station	1.00 à 2.00 p. m.
" 31	Ste-Agathe des Monts	Station C. P. R.	4.20 à 4.30 p. m.
Nov. 2	St-André Avellin	Hôtel	9.00 à 9.30 a. m.
" 2	Papineauville	Hôtel	10.00 à 11.00 a. m.
" 2	Thurso	Hôtel	1.00 à 1.30 p. m.
" 2	Buckingham	Hôtel Palace	3.00 à 3.30 p. m.

Veillez faire connaître cet itinéraire à tous les propriétaires ou possesseurs d'étalons dans votre localité.

OSCAR LESSARD,

Secrétaire du Comité de Surveillance des Etalons.



VENDEZ LES PRODUITS
DE VOTRE FERME

Par Longue Distance

"La Société Coopérative des Fermiers Unis de Toronto, qui fait de très grosses affaires, se sert beaucoup du Longue Distance pour acheter et vendre bestiaux, volailles, œufs, patates, grains, foin, paille, etc. Vendez-vous les produits de votre ferme par Longue Distance?"

"Vendez par Téléphone"



**BREVETS
D'INVENTION**

En tout pays. Demandez le GUIDE DE L'INVENTEUR qui sera envoyé gratuitement.

MARION & MARION

364 rue Université, - Montréal
72½ rue St-Pierre - Québec
et Washington, D.C.

Après Chaque Repas

WRIGLEYS

Elle combine un goût délicieux à son action bienfaisante. Elle nettoie les dents. Elle neutralise les acides de la bouche. Elle adoucit la gorge.

La WRIGLEY aide l'estomac.

La saveur dure long-temps



Pour les Enfants

Section

Vous estes-espaces, des quitter le fi dans les cen ges fantasti l'Âme du fo

Vous p Vous mettr fer ou du vi gara, à Wir Selkirks, et disputent li

Vous e tropole, les l'une des m peut-être ce dre compte

Ces paro commuica ger.s s'enta se réglait d car les quai

L'on n que d'attel de ses bonr

Ceux e flottants e point ils se et que les délices des l'appui de l

Boîte
POU

Nous répo simplement nous publiés nous enverr et la gram respectés.

Laure.—L allure coutur expression. mon long vo point eu le jour de l'aut mes différen regos!

Soleil leva et j'espère q correspondan teurs devrai car notre pag est particulie rience ne de Je lirai votr blierai.

Hirondelle son pour les Ceux qui ont abandonnen bitués à nos vents, à la p intempéries nous et que la brise légèr placer le ni

Ysult.— leur place lo C'est la vie, fait souvent roue tourne tout le cont rent; ceux espoir et cor

L'histoire que m'a bie qu'il s'agiss guerre, cela n'ont point mauvais jou

Chez-nous
Section féminine
Le Foyer, L'Ecole

Le goût des voyages

Vous est-il arrivé, chères cousines, d'avoir la nostalgie des grands espaces, des nouveaux pays, des visages inconnus ; et de ne pouvoir quitter le fauteuil, où vous retient le devoir quotidien, où les pieds dans les cendres de l'âtre, vous cherchez à donner une forme aux paysages fantastiques qui s'y dessinent dans la braise qui est le symbole de l'âme du foyer.

Vous plairait-il de me suivre dans un long et intéressant voyage? Vous mettez votre main dans la mienne, et ainsi au gré du chemin de fer ou du vapeur, nous irons de Québec à Montréal, à Toronto, à Niagara, à Winnipeg, à Regina, à Calgary, aux Montagnes Rocheuses et Selkirks, et jusqu'à Vancouver et à Victoria, les deux rivales qui se disputent la priorité et la suprématie du littoral de l'océan Pacifique.

Vous connaissez le trajet en bateau, de la vieille capitale à la métropole, les rives du grand fleuve, reliées par le pont fameux qui se dresse au-dessus de la mer; ces caps et ces baies que vous avez peut-être contournées en automobile, ce qui vous a permis de vous rendre compte de leur forme véritable.

Ces paroisses riveraines ne connaissaient autrefois qu'un moyen de communication : le petit vapeur maraîcher, assez primitif, où bêtes et gens s'entassaient avec une bonne volonté méritoire, où l'horaire se réglait d'après la marée, sans que personne songe à s'en plaindre, car les quais à eau profonde étaient alors inconnus.

L'on n'avait pas d'autres ressources, si l'on dédaignait le bateau que d'atteler la Grise, et Dieu sait jusqu'où pouvait aller le secours de ses bonnes jambes.

Ceux qui dévorent l'espace, dans des trains de luxe, sur des palais flottants et dans de somptueux automobiles ne savent pas à quel point ils sont des privilégiés, d'aller ainsi où leur fantaisie les entraîne, et que les beautés que leur œil blasé effleure sans les voir feraient les délices des solitaires qui n'aperçoivent que le même pot de fleurs sur l'appui de la fenêtre d'enfance.

Cousine Avette.

Boîtes aux lettres
POUR LES COUSINES

Nous répondrons à toutes les lettres simplement signées d'un pseudonyme et nous publierons les manuscrits qu'on nous enverra pourvu que le bon sens et la grammaire y soient suffisamment respectés.

Laure.—Le temps pour vous a repris son allure coutumière, le devoir, sa plus haute expression. J'ai songé souvent pendant mon long voyage à celui que je n'avais point eu le courage d'entreprendre un jour de l'autre hiver. Ce que nous sommes différents en face de la fatigue et du repos!

Soleil levant.—Vous êtes la bienvenue et j'espère que vous serez assidue à cette correspondance. Les filles de cultivateurs devraient être les préférées chez nous car notre page avec ce qu'elle contient leur est particulièrement destinée. Mon expérience ne demande qu'à vous être utile. Je lirai votre article et si possible, je publierai.

Hirondelle frileuse.—C'est la dure saison pour les petits oiseaux aux ailes frêles. Ceux qui ont connu les pays du soleil nous abandonnent, mais les autres qui sont habitués à nos frimas se résignent aux gros vents, à la pluie, à la neige, à toutes les intempéries; parce qu'ils sont de chez nous et que la chaleur, l'éclat du ciel bleu, la brise légère seraient impuissants à remplacer le nid qu'ils ont toujours connu.

Yseult.—Ces quelques lignes auront leur place lorsque nous aurons de l'espace. C'est la vie, cousine, ce qui rejouit les uns fait souvent du mal à d'autres... et la roue tourne... et à l'autre tour... c'est tout le contraire: Ceux qui riaient, pleurent; ceux qui étaient désolés ont repris espoir et confiance.

L'histoire de la petite filleule de Belgique m'a bien intéressée, je croyais bien qu'il s'agissait de la fille d'un filleul de guerre, cela prouve que ces braves cœurs n'ont point oublié leurs protectrices des mauvais jours.



GRATIS—Cette bague de 40 au 42... Demandez 3 cartes postales parfumées...

Sur réception de \$1.00, vous recevrez par maille un beau lot de retailles de soie couleurs assorties. Catalogue de 1200 nouveautés gratuits.

ALLEN NOUVEAUTES, ST-ZACHARIE, QUEBEC.

Lisez le Bulletin de la Ferme

Enlevez Les Pellicules

et vous connaîtrez la vraie beauté de la chevelure. Les pellicules ne peuvent exister sur un cuir chevelu propre.

Le Shampoo Oriental de Gouraud à l'huile de coco nettoie parfaitement les cheveux et le cuir chevelu. Il stimule l'activité des huiles naturelles du cheveu, en aidant à donner aux racines une poussée vigoureuse et saine, qui combat la maladie, et enlève l'apparence sèche et morte.

Parfumé délicieusement. Employez le constamment.

SHAMPOO ORIENTAL GOURAUD À L'HUILE DE COCO

Ferd. T. Hopkins & Son Montreal

LE MÉDECIN DIT "UNE OPÉRATION"

"Fruit-a-tives" vint à son aide. Le Médicament à Base de Fruits la Remit sur Pied.

De toutes les parties du pays parviennent les mêmes nouvelles—que "Fruit-a-tives" soulage et remet les gens sur pied, même lorsque plusieurs autres médicaments et traitements ont été essayés sans succès. "Pendant trois ans j'eus des douleurs dans le bas du corps, avec des gonflements et des éruptions. Un spécialiste déclara que j'avais besoin d'une opération. J'entendis alors parler des "Fruit-a-tives" et après avoir pris une première boîte je ressentis un grand soulagement. J'en pris six autres et je fus complètement rendue à la santé."

Madame F. Gareau, 153 Avenue Papineau, Montréal.

Essayez "Fruit-a-tives" pour la constipation, pour l'excès de bile, les maux de tête, la détresse après avoir mangé, et pour le mauvais teint.

50c la boîte, 6 pour \$2.50, boîte d'essai 25c. Chez tous les marchands ou de Fruit-a-tives Limitée, Ottawa, Ont. et Ogdensburg, N. Y.

Les conseils de la ménagère

Si le moulin à viande glisse quand vous le fixez à la table, mettez du papier sablé de chaque côté de la partie qui appuie sur la table.

Si vos chaises-berceuses changent de place sur le plancher, collez sous les berrants des morceaux de velours et vous n'aurez plus cet ennui.

Pour nettoyer une casserole dans laquelle on a fait cuire du sucre ou un glaçage de gâteau, l'emplir d'eau et la faire chauffer jusqu'à ébullition.

Quelques gouttes de térébentine sur un chiffon de laine nettoie les souliers bruns et une goutte ou deux de jus de citron leur donne un poli brillant.

Pour laver la dentelle, mettez-la dans une jarre de verre, emplissez de savonnerie, fermez et secouez. Rincez de la même manière.

Lorsque vous étrennez des gants neufs retournez les doigts à l'envers et collez au bout de chaque doigt du taffetas gommé, ils feront ainsi meilleur usage.

Pour sortir un bouchon d'une bouteille faites un nœud dans une ficelle forte, approchez le bouchon du goulet et tirez sur la ficelle, le bouchon viendra avec.

Si vous voulez mettre des fleurs naturelles à votre corsage, trempez le bout des tiges dans la paraffine, cette précaution leur conservera la sève et elles se faneront moins vite.

Pour conserver la musique en feuilles, écrivez sur chaque morceau ou sur chaque chanson, votre nom et numéro, avec des feuilles de carton ou de papier fort mettez le nom du morceau et le numéro à l'aide d'un tourne-broche. Mettez ces cartes, par ordre alphabétique dans une boîte vide de cartes de correspondance. Mettez la musique par ordre numérique. Quand vous voulez une pièce regardez dans la boîte et cherchez dans la musique en feuille à l'aide du numéro. Si vous préférez un morceau, à sa place mettez une carte avec le nom et l'adresse de la personne à qui vous l'avez prêté.

Prenez un panier à marché de 30 x 18, avec des bords droits et qui logera facilement dans le fond d'un automobile. Mettez un piqué dans le fond et faites lui un garde soleil, avec un morceau recourbé de broche de fer galvanisé et un morceau de toile et voilà un abri tout trouvé pour le bébé dans les longues randonnées d'automobiles.

Une table de couture très attrayante peut être faite d'une boîte ronde à fromage et de trois bâtons de trois pieds de haut. Le bois de la boîte et des bâtons est teint de la couleur du chêne ou du noyer, la boîte est doublée de cretonne à fleurs avec de petites poches autour pour le fil, les aiguilles, et les épingles et le couvercle, aussi doublé de cretonne fait une deuxième tablette à un pied de la première. Des petits sacs pour les boutons sont pendus par des rubans attachés aux pieds par des clous de cuivre. Avec des roulettes de caoutchouc, cette table peut se transporter d'un lieu à un autre sans fatigue.

Professeurs et Amateurs de Musique

La place pour acheter: Musique Classique, Moderne, Populaire et Religieuse, et Toute la Musique Française. C'est chez

RAOUL VENNAT 642 St-Denis, Montréal Catalogue envoyé sur demande



Gratis

Magnifique set en cristal

13 Morceaux

Donnés gratis avec le thé

MIKADO

Vert ou Noir

Demandez-le à votre épicer GLOBE TEA CO.

309 Notre-Dame Ouest

Tel. Main 5036. Montréal

Embellez votre Peau

Et Protégez-la Contre les ravages que lui font subir les années et les éléments en employant la Crème Volatile Merry Widow

Une crème invisible, évanescence qui fait disparaître boutons, rougeurs, rides, et embellit la peau d'une manière étonnante. Flacon de luxe expédié franco sur réception de 50c.

GRATIS Notre catalogue de 84 pages contenant plus de 300 illustrations vous sera adressé gratuitement sur demande.

Leduc & Leduc, Limitée 421, NOTRE-DAME OUEST MONTREAL

La loi pour tousConsultations légales par Lejarle & Laotie,
avocats du Barreau de Québec

AVIS IMPORTANT—Nos correspondants, que cette page intéresse sont instamment priés de tenir compte des règles suivantes établies par le journal. 1o Seuls les abonnés peuvent bénéficier de ce service de consultations; c'est pourquoi toute demande de renseignements doit être signée; afin que nous puissions constater si le correspondant est abonné; 2o Les questions doivent être adressées directement au Bulletin; 3o Nos avocats consultants ne sont tenus de répondre qu'aux questions ordinaires, usuelles, concernant les lois qui gouvernent les choses de la vie rurale. Les cas extraordinaires, ou qui nécessiteraient une longue étude, sont choses à traiter entre le correspondant et les avocats; 4o Si le correspondant désire une réponse immédiate, par lettre, nos avocats consultants peuvent exiger des honoraires.

QUESTION DE SANTE PUBLIQUE—(Rép. à E. L.)—Q. Dans le village de X, on a creusé un fossé dans lequel on a placé un tuyau pour servir d'égoût, peu de temps après, on a constaté qu'il émanait de ce tuyau des odeurs insupportables pour les voisins; on a cru pouvoir atténuer les inconvénients de ce drainage en le recouvrant de terre à certains endroits, mais sans résultat. Peut-on s'adresser au département d'hygiène de la Province; comment le faire; une municipalité est-elle obligée de déboursier pour obtenir la visite de l'inspecteur d'hygiène?

R. En effet, lorsqu'il arrive dans nos campagnes, un cas qui intéresse la santé publique, il est loisible aux contribuables ou à la municipalité locale de réclamer l'intervention du bureau de la santé provincial. Pour ce faire, on doit s'adresser au département de la santé publique, à l'Hôtel du Gouvernement, à Québec. On pourra, par cette voie obtenir des formules officielles de requête que les intéressés devront remplir et retourner au département.

Et si la question paraît sérieuse et tombe sous la juridiction de ce département, un inspecteur sera envoyé sur les lieux sans délai. Nous croyons que les services du département d'hygiène provincial sont gratuits.

INONDATION (Rép. à X. X. X.)—Q. Je possède un morceau de terre en culture au bord d'une rivière. Or, à tous les printemps, la débâcle jette toute sorte de bois sur mon terrain, ce qui me cause des dommages. Puis-je obtenir du gouvernement une certaine protection ou son aide effectif pour empêcher ces dommages.

R. Nous ne connaissons pas de loi qui oblige le gouvernement à coopérer au travail d'un propriétaire dans le but de réparer les dommages que cause la débâcle ou pour prévenir les effets pernicieux qu'elle cause parfois.

Donc, nous croyons que le mieux est de rechercher la cause première des dommages. Peut-être existent-ils des barrages ou des écluses qui aggravent la situation. C'est à notre correspondant à s'en enquêter. Il aurait droit alors à certains dédommagements de la part des propriétaires de ces barrages.

DROIT DE PASSAGE—(Rép. à C. H.)—Q. Un propriétaire passe depuis 29 ans dans un chemin qui traverse la terre d'un voisin. Ce dernier a construit une clôture le long de ce chemin, il y a une dizaine d'années. En outre, il existe un écrit sous seing privé, entre les anciens propriétaires au sujet du droit de passage cet écrit a été signé en présence de témoins, et enregistré.

Cet écrit a-t-il une valeur légale, et dans le cas contraire, la prescription a-t-elle son effet?

R. Lorsque l'écrit sous seing privé qui constate l'accord des parties, constituant un droit de passage sur certains lots, a été fait en présence de deux témoins dont l'un a donné un affidavit, et que, de plus l'écrit a été enregistré, nous sommes d'opinion qu'il existe un titre au sens de la loi. Conséquemment le droit de passage aurait

LE CANADA VAINQUEUR

Les Ayrshires du Québec obtiennent le championnat à l'exposition nationale (américain) à Syracuse, New-York.

Ontario obtient le même titre avec ses Jerseys et les Holsteins

La plus considérable et la plus importante exposition d'animaux ayrrshires qui ait jamais eu lieu aux Etats-Unis s'est terminée le 13 octobre à Syracuse, New-York, par la victoire des Ayrshires de la province de Québec sur ceux des huit états américains concurrents plus une province canadienne. La compétition fut très serrée. Trente-neuf concurrents des Etats-Unis et du Canada exposaient 355 animaux Ayrshires, soit une tête de plus qu'à l'exposition de Boston en mai dernier.

Ci-suit la liste des prix obtenus par les propriétaires québécois d'Ayrshires:

E. C. BUDGE, BEAUHARNOIS, propriétaire de la vache Palmerston Hyacinthe 8: 1er prix, dans la classe des vaches laitières; 2e prix, dans la classe Contrôle du rendement (R. O. P.) (Contrôle effectué à l'âge de deux ans.) C'est cette vache Palmerston Hyacinthe 8 qui a remporté le premier Grand prix et Championnat.

M. Budge a aussi décroché un 5e prix pour un taureau de 3 ans; un 9e et un 10e prix pour une génisse de deux ans; et un 7e prix dans le concours des troupeaux entre eux.

M. R. R. NESS & FILS, DE HORWICK: — Génisse de deux ans: 1er prix; Taureau adulte: 2e prix; Taureau d'un an: 3e prix; Veau de l'an mâle: 3e prix; Vache: 6e prix; Vache de 4 ans: 7e prix; Vache de 3 ans: 7e prix; Taureau d'un an, 8e prix; troupeau exposé: 4e prix; troupeau laitier: 5e prix; reproducteur, 7e prix.

M. J. B. CAVERS, ORMSTOWN: Veau d'un an, 8e prix; veaux de l'année, 7e prix.

M. S. J. HAMILTON, St-Eustache, taureau d'un an, 3e prix.

FERME ST-SULPICE, Oka.: Taureau de 3 ans, 2e prix.

J. H. BLACK, LACHUTE: Veau mâle d'un an, 1er prix.

ROBERT LEISHMAN, LACHUTE, Veau mâle, 1er prix.

La province de Québec obtient le championnat pour les troupeaux Ayrshires, et celle d'Ontario pour les Holsteins et les Jerseys.

Le succès de la Province de Québec a ouvert les yeux de plus d'un Yankee, dont plusieurs étaient encore sous l'impression qu'en fait de stock nous n'avions d'appréciable—à leurs yeux—que celui de la Commission des liqueurs.

donc une existence légale. Mais comme nous l'avons répété précédemment, les formalités légales sont surtout inattaquables lorsque la servitude est établie par un acte notarié.

Notons que si la forme de l'écrit en question est vicieuse, il est peu probable que l'on puisse invoquer la prescription. En effet notre correspondant nous dit lui-même que le chemin n'existe que depuis 29 ans, et la prescription de 30 ans semble obligatoire. Cependant certains tribunaux paraissent admettre la prescription de dix ans, lorsqu'il s'agit d'un chemin ouvert au public, et que, de plus, l'intention du propriétaire d'abandonner ses droits, peut être prouvée à l'évidence.

PANIER AUX LETTRES

MIEL ET AUTOMOBILES.—On me dit que le miel, étendu d'eau, peut avantageusement et économiquement remplacer l'alcool dans le réservoir de l'automobile pour l'empêcher de geler.—S. V. P. me donner des détails. **AUTOMOBILISTE DE VILLAGE**.

RÉPONSE:—Nous prions notre collaborateur "Chauffeur" de répondre à votre question dans notre prochain numéro et sous la rubrique: Moteurs, tracteurs et automobiles.

N. B. Réponse re Taxe sur revenus et Bons de la Victoire remises au prochain numéro.

Protégeons notre gibier**LA LOI DE LA CHASSE**

(Suite)

§ 2.—Il est défendu

30. De prendre, en tout temps, par le moyen de cordes, collets, ressorts, cages, filets, fosses et trappes, lumières à projection, (jack lights), aucun des oiseaux ci-dessus mentionnés.

Toute contravention au présent article rend celui qui s'en rend coupable, passible en sus du paiement des frais d'une amende de pas moins de \$10.00 et de pas plus de \$25.00, et, à défaut du paiement de l'amende et des frais, d'un emprisonnement de pas moins de quinze jours et de pas plus d'un mois.

2314. Il est défendu de chasser, prendre ou tuer les canards, outardes ou autres oiseaux aquatiques au moyen de vaisseaux ou yachts mus par la vapeur ou autre force motrice, sous peine, en sus du paiement des frais, d'une amende de \$10.00 au moins et de \$25.00 au plus, et, à défaut du paiement de l'amende et des frais, le délinquant est sujet à un emprisonnement de pas moins de quinze jours et de pas plus d'un mois.

2315. Si une personne est trouvée dans une partie quelconque d'une rivière ou d'une baie où les canards, les oies sauvages et autres oiseaux aquatiques gisent ou se rassemblent généralement, dans un bateau ou une embarcation quelconque, avec une arme à feu ou une lumière à projection ou autre lumière propre à attirer les dits oiseaux, ou si une personne est trouvée dans une partie quelconque de telle rivière ou baie avec une telle lumière elle est censée être allée dans ladite rivière ou baie avec l'intention de tuer les dits oiseaux à l'aide de la dite lumière; et il incombe à la dite personne de prouver qu'elle s'est trouvée là sans aucune intention d'enfreindre les dispositions de la loi.

2316. Il est défendu d'acheter ou de vendre, d'exposer en vente ou d'avoir en sa possession, avec l'intention de la vendre, aucune perdrix grise ou de savane, avant le premier jour d'octobre, 1925 (10 Georges V Ch. 31, S. 3.)

Toute livraison de telle perdrix faite autrement qu'à titre purement gratuit constitue une vente, et toute acceptation de telle perdrix, autrement qu'à titre purement gratuit, constitue un achat, dans le sens du présent article.

Si une telle perdrix est trouvée en la possession d'un commerçant, à quelque titre que ce soit, ou d'un propriétaire d'un entrepôt frigorifique, ou d'une personne vendant ou ayant en sa possession, pour des fins de vente, des denrées ou des produits, la preuve, que ce commerçant, ce propriétaire d'entrepôt frigorifique, ou cette personne n'a pas cette perdrix en sa possession avec l'intention de la vendre est à la charge du commerçant, du propriétaire d'entrepôt frigorifique ou de la personne qui l'a en sa possession.

20. Toute contravention aux dispositions du présent article rend celui qui en est trouvé coupable, passible, pour une première infraction, d'une amende de deux piastres au plus et de une piastre au moins, par chaque tête de perdrix; pour une deuxième infraction, d'une amende de dix piastres au plus et de cinq piastres au

moins, par chaque tête; pour une troisième infraction et toute autre récidive, de la même amende que pour la deuxième infraction, et d'un emprisonnement de trente jours au moins et de trois mois au plus, avec dépens dans tous les cas.

(A suivre)

Médecin généreux.—Oui, certes, le docteur X est un homme rare. Croiriez-vous qu'il soigne parfois ses patients et ne leur demande pas un sou?

—Vous ne me dites pas cela.

—Il règle avec la succession.

"Le Bulletin de la Ferme"EST LE
PORTE-PAROLE
OFFICIELDe la Cooperative
Fédérée de Québec.Prix de l'abonnement pour les
membres: 50c par année.

ABONNEZ-VOUS SANS TARDER

C401Q

**SERVICE
QUEBEC
MONTREAL****4
TRAINS
DANS CHAQUE
DIRECTION****LE FRONTENAC**Quitte Québec, tous les jours à 1.30 p.m.
Arrive à Montréal (Gare Windsor) à
6.30 p.m.Arrêts aux gares de l'Avenue du Parc,
de Montréal West et de Westmount.**LE VIGER**Quitte Québec tous les jours (dimanche
excepté) à 4.40 p.m.Arrive à Montréal (Place Viger) à
9.40 p.m.**L'EXPRESS DE JOUR**, tous les jours
excepté le dimanche à 9.00 a.m.Arrive à Montréal (Place Viger) à
3.15 p.m.**L'EXPRESS DE NUIT** à 1.55, tous les
jours. Arrive à Montréal (Gare Wind-
sor) à 7.20 a.m. Arrêts aux gares du
Mile End, Place Viger, de l'Avenue du
Parc, de Montréal West et de West-
mount.

Tous les trains circulent d'après l'heure solaire

**Voyagez par
le
PACIFIQUE CANADIEN**

Les six
au cours de
d'être men
Elles c
ment aux é
propagandi
ovine, prod
Si ajo
pour l'amél
buer une la
cial et fédé
Depuis

St-C

St-M

Sher

Bea

St-E

East

PO

Empr
Les po
ce qui nou
nécessaire

Nous
rio, Green
Nos 1
\$2.50 le ba
Ces p

Ces p

Ce co
Nous
taires, en
à votre st

Exposition de moutons dans la Beauce

Les six expositions d'agneaux qui ont été tenues dans la Beauce au cours du mois d'octobre, ont remporté des succès qui sont dignes d'être mentionnés.

Elles ont démontré clairement aux cultivateurs et particulièrement aux éleveurs de moutons, que la campagne poursuivie par les propagandistes et les agronomes pour le développement de l'industrie ovine, produit d'excellents résultats.

Si aujourd'hui, le comté de Beauce est à la tête des autres comtés pour l'amélioration des troupeaux de moutons, nous pouvons en attribuer une large part de mérites aux ministères de l'agriculture provincial et fédéral.

Depuis trois ans seulement, plus de quatre cents béliers de race

pure ont été placés chez les principaux éleveurs de la région.

Des démonstrations sur le baignage de moutons, sur la castration des agneaux ont été données dans presque toutes les paroisses de la Beauce.

L'année dernière, plusieurs concours d'alimentation ont été organisés par les agronomes, afin de pousser les cultivateurs à mieux préparer leurs agneaux pour le marché.

Cet automne, les expositions ont prouvé, comme nous pouvons le constater en jetant un coup d'oeil sur le tableau ci-après, que toutes ces démonstrations et tous ces concours subventionnés par nos gouvernements, avaient rendu de précieux services à tous les cultivateurs qui ont bien voulu en bénéficier.

RAPPORT DES EXPOSITIONS

Endroit	Date	Nombre d'exposants	Nombre de moutons	Poids moyen	Prix distribués	Prix payés par les commerçants locaux	Prix payés par la Coop. Fédérée	Profits réalisés sur la vente grâce à la Coop. Féd.
St-Come	20 sept.	20	200	85	\$ 200.	0.08c 1/4	\$0.09c 1/2	\$ 225.00
St-Martin	11 oct.	25	300	92	200.	0.08c 1/2	0.0991	400.00
Shenley	12 oct.	18	220	87	200.	0.08c 1/4	0.0960	175.00
Beauceville	15 oct.	40	404	89	200.	0.08c 1/2	0.0980	450.00
St-Ephrem	16 oct.	23	245	94	200.	0.08c 1/2	0.09 1/2	225.00
East-Broughton	17 oct.	22	165	95	200.	0.08c 1/2	0.0956	150.00

Total des prix distribués. . . . \$ 1200. Total des profits. . . . \$ 1,625.00

Total du surplus d'argent entré dans le comté, par suite de ces six expositions: \$ 2,825.00
 Somme moyenne représentée par tête d'agneaux. 1.84
 Somme moyenne représentée pour chaque exposant. 19.08

ALPHONSE LAFLAMME,
Agronome du comté de Beauce.

(Suite du marché)

VEAUX ABATTUS

Arrivages de veaux de lait sont peu nombreux; demande très bonne avec des prix fermes. Nous croyons qu'ils se maintiendront d'ici quelque temps.

PORCS ABATTUS

Arrivages plus nombreux; demande assez bonne. Nous avons eu à subir une légère baisse. Nous prévoyons un marché incertain pour la semaine à venir.

VOLAILLES VIVANTES

Avec des arrivages très nombreux malgré que la demande soit assez bonne, nous avons eu à subir une légère baisse de \$0.01 par livre, mais nous croyons que ce marché se maintiendra pour la semaine à venir.

VOLAILLES ABATTUES

Nous avons eu plusieurs expéditions de volailles abattues cette semaine. Demande est bonne, et les prix sont fermes. Nous croyons qu'il y aurait avantage d'expédier les volailles abattues plutôt que vivantes. Prévoyons une très bonne demande avec des prix fermes pour la semaine à venir.

POMMES! POMMES! POMMES!

Empressez-vous de donner vos commandes pour les pommes aux chars. Les pommes que nous vendons sont emballées et classées d'après la loi; ce qui nous met en mesure de donner à nos acheteurs toutes les garanties nécessaires quant à la variété ou à la qualité.

Nous pouvons fournir les qualités suivantes: Bleinheim, Ribston, Ontario, Greening, Balwin, Stark, Ben Davis, Man, Fallawater.

Nos prix sont les suivants: No 1, No 2, \$3.25 le baril; Domestiques \$2.50 le baril; No 3, \$1.75 le baril.

Ces prix sont cotés au point d'expédition, N.E.

PULPE DE BETTERAVE

Ce concentré est riche en matières azotées et en sucre.

Nous le vendons à un prix convenable. Economisez vos engrais élémentaires, en les mélangeant à la Pulpe de Betterave. Demandez nos prix livrés à votre station.

SON, GRU, FARINE!

CHARS COMPLETS OU MELANGES

Trois produits dont tous les cultivateurs ont continuellement besoin. Trois produits aussi qui subissent généralement des hausses au cours de l'hiver.

Grâce à la Coopérative, vous pouvez vous prémunir contre la hausse. Vous pouvez acheter à l'avance sans avoir à verser un sou maintenant. Il vous suffit de nous envoyer votre commande pour expédition à la date que vous désirez, d'ici au premier janvier prochain.

Entre temps, nous vous faisons bénéficier de la baisse jusqu'au moment de l'expédition de chaque char.

Nous avons déjà fait gagner des sommes considérables aux acheteurs, dans les années passées. Cette année, grâce aux commandes reçues, nous avons pu contracter déjà pour plusieurs centaines de chars.

Soyez des nôtres! Vous ne risquez rien. Vous pouvez gagner beaucoup!

CRIBLURES DE BLE

Sont surtout riches en matières grasses.

Donnent une nourriture stimulante et réchauffante. Provoquent l'engraissement; sont d'un appoint précieux à la production du lait. Se vendent seules ou mélangées aux engrais alimentaires.

Achetez les criblures de blé, pour vous procurer une grande quantité d'éléments nutritifs pour un faible déboursé.

C'est le temps de commander les criblures de blé.

Les quantités disponibles sont absorbées rapidement cette année. Ne l'oublions pas.

Profitez des bas prix actuels.

COMMANDEZ A

COOPÉRATIVE FÉDÉRÉE DE QUÉBEC,

114, RUE ST-PAUL-EST, MONTRÉAL.

25

25

25

REVUE DES MARCHES

Du 16 au 22 octobre inclusivement

Donnée par La Coopérative Fédérée de Québec, (Dep't des consignations)

BEURRE

Les prix du beurre sont restés à peu près les mêmes que la semaine dernière si ce n'est qu'une avance d'environ 1-8c la livre. Le marché anglais est plus faible et n'achète que par petite quantité. Les expéditions pour ce marché sont plutôt envoyées en consignations. Environ 5,000 boîtes ont été expédiées durant cette dernière semaine.

Les quelques commandes du marché américain ont contribué de beaucoup à maintenir les derniers prix.

Le marché local a été un peu ferme dans les premiers jours mais s'est ralenti vers la fin de la semaine.

Avec la diminution des arrivages, quoique la demande générale soit un peu plus faible, nous ne prévoyons pas de changement important d'ici quelques jours.

FROMAGE

Le marché au fromage a été plus tranquille cette semaine et une baisse d'environ 1/2c la livre a été enregistrée.

Quelques commandes ont été données dans les premiers jours de la semaine mais l'avance des prix de la semaine dernière a arrêté les opérations du marché anglais. La demande a été pratiquement nulle dans ces derniers jours.

A moins qu'il y ait amélioration dans le marché d'exportation sous peu, nous prévoyons un marché un peu plus faible pour les quelques jours à venir.

OEUFS

Les œufs se sont vendus cette semaine aux mêmes prix que ceux obtenus la semaine dernière.

Il arrive encore une assez forte quantité d'œufs sur le marché. Aux prix actuels cette marchandise s'écoule rapidement.

Au 1er octobre 1923, il y avait sur le marché américain environ 750,000 caisses d'œufs en entrepôt, de plus que l'année 1922, à pareille date. C'est dire que le marché actuellement est assez bien pourvu.

Il s'est fait quelques expéditions d'œufs canadiens sur le marché anglais. Toutefois les commandes données sont relativement peu considérables à cause de nos prix un peu élevés.

MIEL

Les demandes pour le miel ont été bonnes, cette semaine. Aucun changement n'a été enregistré dans les prix. Le marché reste ferme.

Le miel de sarrasin ne nous arrive que par petites quantités. Les prix pour cette dernière qualité s'annoncent proportionnellement plus élevés, la production étant beaucoup moins forte que les dernières années.

FEVES ET POIS

Les quantités de fèves actuellement disponibles sur le marché sont peu considérables. Nous avons reçu plusieurs demandes des marchands de gros de Montréal.

Les fèves nouvelles qui nous arrivent présentement sur le marché paraissent réaliser un très bon prix.

Nous n'avons aucun changement à signaler sur le marché des pois. La vente par quantité de chars se fait actuellement à Montréal, à environ \$2.65 à \$2.70 le minot.

SUCRE ET SIROP D'ÉRABLE

Nous n'avons aucun changement à signaler sur le marché du sucre. Les demandes restent à peu près les mêmes, c'est-à-dire normales. Les ventes faites sont surtout pour petites quantités.

Le marché au sirop d'érable est toujours stationnaire. Aucun changement n'a été enregistré dans les prix de cette semaine, et nous n'en prévoyons pas pour la semaine à venir.

BETES A CORNES

Le marché s'est maintenu lent toute la semaine, et les prix ont baissé de \$0.25 à \$0.50 le 100 livres.

La demande pour les taureaux, ainsi que les vaches communes, est pratiquement nulle. Nous prévoyons un marché incertain.

Le plus haut prix payé a été de \$6.00 du cent livres payé pour une douzaine de bouvillons pesant 1100 livres et plus, et venant d'Ontario.

Le prix de \$5.00 du cent livres a été payé pour des bouvillons de qualité bonne.

Les taures ont obtenu de \$4.00 à \$4.75 du cent livres, avec un certain lot à \$5.00.

Les quantités de bouvillons mélangés avec les taures ont été cédés au prix de \$4.00. Le prix de \$0.25 du cent livres a été généralement payé en moins, sur les prix de la semaine dernière, pour les bouvillons de qualité moyenne.

Les vaches de bonne qualité ont obtenu autour de \$4.00 du cent livres, et celles de qualité moyenne ont oscillé entre \$2.50 à \$2.75. Le prix de \$3.00 à \$3.50 ont été payés pour un certain nombre de vaches d'un peu meilleure qualité. Les vaches pour le cannage ont obtenu de \$1.00 à \$1.50 et celles pour la charcuterie de \$1.50 à \$2.25 du cent livres.

Les taureaux, tous de qualité commune, ont été vendus de \$2.25 à \$2.75 du cent livres.

VEAUX

La demande pour les veaux de lait est à peu près la même, c'est-à-dire bonne avec des prix fermes. Avec des arrivages très forts de veaux de champs, nous avons eu à subir une baisse assez considérable, c'est-à-dire de \$0.25 à \$0.75 par cent livres. Nous ne prévoyons pas d'amélioration pour les veaux de champs, mais nous croyons pouvoir obtenir des prix très avantageux pour les veaux de lait.

Les prix de \$9.00 à \$11.00 du cent livres ont été payés pour des veaux de lait de très bonne qualité.

Les veaux d'herbe et ceux nourris à la chaudière forment cependant la plus grande partie des arrivages. Les prix ont varié entre \$2.50 à \$3.50 pour les veaux d'herbe et de \$4.00 à \$5.00 pour les veaux nourris et pesants.

AGNEAUX

Avec les plus forts arrivages de cette année, nous avons eu à subir une baisse assez considérable, mais comme nous avions prévu cette baisse nous avons pu écouler les très forts arrivages que nous avons eus sur les marchés étrangers, et nous avons subi une baisse de seulement \$0.50 par cent lbs au lieu de \$1.00 et \$1.50 tel que les baisses qu'il y a eues en général sur notre marché. Nous ne prévoyons pas d'amélioration, mais nous croyons que ce marché est appelé encore à baisser davantage d'après les conditions des marchés étrangers.

Les lots d'agneaux de bonne qualité se sont vendus de \$10.25 à \$10.75 du cent livres, par quantité de char complet, non classés. Les agneaux triés ont obtenu \$11.00 du cent livres.

Le prix de \$1.25 du cent livres a été payé pour 800 agneaux de choix.

Ce prix représente une différence d'au moins \$0.50 de plus que pour les agneaux d'égale qualité, mais non écourtés ou casés. Ces agneaux proviennent généralement d'expositions dans certaines campagnes, et ont été préparés sous la direction des employés des gouvernements provincial et fédéral.

Les agneaux de qualité commune se sont vendus de \$8.00 en montant.

PORCS

Avec les arrivages de lundi qui étaient un peu nombreux, les acheteurs ont essayé de baisser le prix de \$0.25 à 0.50 par 100 lbs, et dans quelques cas ils ont réussi à en obtenir. Les expéditions consignées à la Coopérative, cette semaine, se montaient à au-delà 500 têtes; une forte partie de ces têtes se composaient d'expéditions de porcs faites par les cercles de jeunes éleveurs, et comme ces porcs se composaient d'une forte partie de bonne qualité, nous avons pu obtenir \$0.25 par 100 livres de plus que le prix du marché, c'est-à-dire \$0.09 3/4 pour "select", \$0.09 1/4 pour "thick smooth" et \$0.09 pour "chops".

Une moyenne de 1/4 de ces expéditions fut classée comme "select". Nous prévoyons un marché un peu à la baisse. Ceci est dû au marché à bacon de l'Angleterre qui a pris une très forte place depuis une dizaine de jours, et nous ne prévoyons pas d'amélioration d'ici quelque temps.

Le prix régulier de la fin de semaine a été de \$9.00 du cent livres pour les porcs non classés. Le prix de \$9.50 a été généralement payé pour les porcs classés "select". Les truies ont obtenu de \$6.75 à \$7.00 du cent livres.

(Suite à la page 713)

Le Tabac de Qualité

OLD CHUM

En boîtes métalliques d'une 1/2 lb. - et en paquets

Manufacturé par "Imperial Tobacco Company of Canada Limited"

OEUFS

Producteurs, la Succursale de Québec est à court d'œufs. Montréal et Trois-Rivières en demandent aussi. Organisez-vous pour expédier régulièrement.

Coopérative Fédérée de Québec, 114, rue St-Paul-Est, Montréal.

VOLAILLES

Préparez bien les volailles que vous envoyez sur le marché.

Les prix actuels sont encore avantageux. Expédiez par quantités.

Le marché de la Coopérative Fédérée de Québec

114, rue St-Paul Est, Montréal Dépt. des Achats

Les prix suivants sont ceux auxquels vous pouvez aujourd'hui vous procurer les marchandises suivantes ; ces prix sont sujets à acceptation et à changement sans avis.

NOURRITURES POUR ANIMAUX

Farines	La tonne ou le sac	Moulée Monarch, p. engraisser... \$2.85
Farine à pain "Crème de l'Ouest"...	\$ 3.05	Moulée Monarch, de luzerne très fine... 2.25
" à pain "Castle".....	2.80	Moulée Spéciale pour les veaux, le sac de 50 lbs... 1.25
" à pain Winnipeg.....	2.70	F. A. B. Montréal.
" à pâtisserie "Crescent".....	2.60	
	le 100 lbs	Grains alimentaires
Farine à engrais Idéale.....	2.00	par quantité de char et en grenier:
Farine commune Pilot.....	2.15	
Sous-produits du blé		EXPEDITIONS
Son.....	\$27.00	Avoine Imm. Nov. Déc. Janv.
Gru Rouge.....	30.00	2 C. W. \$0.56¼ .55¼ .51¼ .55
Gru Blanc, (middlings).....	36.00	3 C. W. .53¼ .52¼ .51¼ .52
Criblures de blé.....	26.00	Alimentation .51¼ .50¼ .50 .50¼
Moulées		Echantillon... .51 .50 .49¼ .50
Blé-d'Inde moulu.....	\$ 2.75	Orge No 4, pour expédition immédiate par 48 lbs... .70
Blé-d'Inde cassé.....	2.75	Orge No 3 alimentation..... .72¼
Moulée d'avoine pure.....	1.90	Orge à engrais..... .65
Moulée d'orge pure.....	1.80	Blé d'Inde jaune No 2, expédition immédiate, par 56 lbs... 1.30
Gruau d'avoine 90 lbs.....	3.10	Blé d'Inde jaune No 3, expédition en décembre, par 56 lbs... .97
Tourteau de lin.....	2.40	Blé-d'Inde No 4, jaune jour expédition en décembre..... .96
Gluten Meal (25% protéine).....	2.15	

Ces prix sont pour chars complets ou mélangés de 500 sacs ou plus.
Fret payable de Montréal.
A ajouter \$0.15 par sac pour quantités moindres qu'un char.

Grains Monarch, pour volailles... \$2.75
Grains Monarch, pour poulets (chick feed)..... 3.25
Moulée Monarch, pour développer les poulets..... 3.05
Moulée Monarch, pour activer la ponte..... 3.45
Moulée Monarch, pour développer les volailles..... 3.35

Demandez nos prix rendus à votre station.
Taux de fret spécial de Montréal à votre station.
Communiquez avec nous, pour derniers prix du marché, livré à votre station.

F. A. B. Montréal.

PROVISIONS POUR LA MAISON

Beurre	Pasteurisé en pains d'une lb. \$0.39c la lb	* Miel	Caisses	Blanc	Ambr.	Brun
Pasteurisé en solide.....	38¼ "	12 chaudières 5 lbs... .13	12	11		
No 1 (Choix) en pains d'une lb... 38 "		6 chaudières 10 lbs... .12¼	11¼	10¼		
No 1 (Choix) en solide..... 37¼ "		Chaudières 30 lbs... .12	.11	.10		
Fromage	Fromage blanc et coloré en meules d'environ 25 lbs, 4 par bte. 23c la lb.	* Tabac, en mains, paquets de 25 lbs,	Grand Rouge, Grand Havane et Connecticut, 1 lb..... \$0.19			
Oeufs	Strictement frais par caisses de 30 douzaines..... la douz. .42 (caisses comprises)	Comstock, 1 lb..... .20	Rose Quesnel, 1 lb..... .34			
Sucre d'érable pur	En pains d'une lb..... 24 la lb.	Quesnel, ½ lb..... .45				
En pains de 2 à 5 lbs..... 23 "						
* Fèves	(Par poches de 120 lbs)					
Blanches No 1..... \$0.05¼ la lb						
Par quantités de 5 poches ou plus..... .05½ "						
* Pois	(Par poches de 120 lbs)					
Pois No 1 garantis bien cuisants \$0.05¼ "						
(Par quantité de 5 poches et plus.)						
No 1..... 05¼ "						
* Lard salé	(Barils de 200 lbs)					
Gras de dos 30 à 40 morceaux... \$41.00						
" 40 à 50..... 39.00						
Gras d'épaule 25 à 35 morceaux... 36.00						
(Barils de 100 lbs)						
Gras de dos 40 à 50 morceaux... 20.00						
Viande fumée						
Jambon (Fesse) 10 à 15 lbs... \$0.30 la lb						
" 15 à 20 lbs... .28 "						
" (Rolls) 3 à 6 lbs... .24 "						
Bacon (Flanc)..... .27 "						
Jambon cuit (carré)..... .42 "						
Jambon (rand)..... .40 "						
* Saïndoux pur						
Seaux de 20 lbs... \$0.17¼ la lb						
Tinettes de 60 lbs... .17 "						
Boîtes de 56 lbs... .16½ "						
Boîtes de 50 lbs en pains de 1 lb .20						
Crates de 60 lbs en chaudières de 3 lbs... .19 "						
Crates de 60 lbs en chaudières de 5 lbs... .19 "						
* Graisse composée						
Chaudières de 20 lbs... \$0.15¼ "						
Crates de 60 lbs en chaudières de 3 lbs... .16½ "						
Crates de 60 lbs en chaudières de 5 lbs... .16¼ "						
* Sel						
Gros sel, le sac de 140 lbs... \$ 1.20 (Prix spécial pour char complet.)						
Sel en pierre, sac de 100 lbs... \$ 1.10						

MARCHANDISES DIVERSES

Broche barbelée		* Laine	National Red Engine..... \$1.33
Rouleaux de 80 perches, le rouleau		Lavée No 1, la lb. \$0.35	Sterling Red Engine..... 0.31
2 pointes par 5 pcs..... \$4.00		Laine non lavée No 1, la lb..... .29	A Harnais:
4 " " 5 "..... 4.35		Laine cardée No 1, la lb..... .55	Black Star..... \$1.60
4 " " 6 "..... 4.60			0.63 par ½ barils,
Taxe et fret payés rendus à votre station		2¼% de taxe, en plus.	National..... \$1.55
Gazoline		Plumes de poules No 1, en sacs de	0.58 par ½ barils
White Rose, le gallon..... \$0.29		10, 15 et 25 lbs, désinfectées et séchées à la vapeur, la lb. \$0.18	0.80 par baril de 5 gallons.
Sterling, le gallon..... 27		Melasse pour animaux, le gal. \$0.24	A machine:
Pétrole			En-Ar-Co..... \$1.38
National, le gallon..... \$0.24		HUILES	Empire Castor, épaisse..... 0.35½
Silver, le gallon..... 20		A moteur	Empire Castor, médium..... 0.34½
Cloue	Le baril de 100 lbs	au baril le gallon	A Cylindre à vapeur:
1" long..... \$5.35		En-Ar-Co..... \$0.85	En-Ar-Co, valve..... \$1.87
1 1-8" long..... 5.25		0.90c le gal. par ½ barils,	National..... 0.75
1 ¼" long..... 5.00		1.00 " par 5 gallons	Perfection..... 0.60
1 ½" long..... 4.65		A Engin à Gazoline	A transmission:
2" long..... 4.45		Maple-Leaf Engine..... \$0.48	Sterling..... \$1.65
2 ½" long..... 4.15		Red Seal Engine..... 0.37	
3" long..... 4.05			
3 ½" long..... 3.95			
4" long..... 3.90			
5" long..... 3.85			
6" long..... 3.85			

* TOLE A COUVERTURE

Ondulée	Le 100 carré
33 pcs 28 Ang. 5, 6, 8, 10 pds de long....	\$5.50
Unie	Le 100 lbs
28 Ge "Apollo", 24-30" larg.....	7.00
28 Ge "Apollo", 36.. larg.....	7.25
Taxe 2¼%, F.A.B. Montréal.	



Coopérative Fédérée de Québec,

* PAPIER A COUVERTURE

Marque Fédérée	Le rouleau
2 plis, 45 lbs au rouleau.....	\$2.10
3 plis, 55 lbs au rouleau.....	2.45
Marque "C.C."	
1 pli, 35 lbs au rouleau.....	1.15
2 plis, 45 lbs au rouleau.....	1.40
3 plis, 55 lbs au rouleau.....	1.75
Taxe incluse, F.A.B. Montréal. Livraison prompte.	

114, RUE ST-PAUL-EST, MONTREAL.

REVUE DES MARCHES Du 16 au 22 octobre inclusivement
Donnée par Coopérative Fédérée de Québec, Section des Achats

FARINE

Le marché de la farine a subi une légère baisse. La fabrication de farine avec le blé nouveau est assez importante de ce temps-ci et c'est ce qui explique le recul des prix. Nous prévoyons un marché stationnaire.

ENGRAIS ALIMENTAIRES

Dans les premiers jours de la semaine où nous avons enregistré une baisse de \$1.00 la tonne pour les sons et grus. Les prix actuels pour les engrais alimentaires sont avantageux. Les demandes sont considérables de la part du marché américain. Les achats pour expéditions immédiates pour hivernement ne sauraient tarder à nous arriver en quantités de plus en plus grandes.

Nous faisons un appel spécial aux coopérateurs de se protéger immédiatement en plaçant leurs commandes pour expéditions à dates ultérieures d'ici janvier. Tout nous porte à croire que les prix actuels ne sauraient durer et qu'il y aura hausse avant peu.

GRAINS

Le marché aux grains n'a pas subi beaucoup de changements cette semaine. Le recul constaté dans les prix de l'avoine s'est accentué encore quelque peu, cette semaine.

Le temps semble on ne peut plus propice pour les achats pour l'alimentation. Aucun changement dans les prix de l'orge. Le blé d'inde a subi une légère avance. Le blé d'inde pour expédition immédiate commence à sa faire rare. Nous avertissons nos sociétaires quand sera venu le moment propice pour faire les achats de blé d'inde. Une baisse dans les prix actuels du blé d'inde devrait se produire à l'arrivée de la nouvelle récolte sur le marché.

MOULEES

Une légère baisse s'est fait sentir pour certaine qualité de moulees au cours de la semaine. Aux prix actuels, l'approvisionnement pour certaines moulees reviendrait à un bon compte. Nous ne prévoyons pas de changement notable dans le marché des moulees d'ici quelques jours.

PULPE DE BETTERAVE

Par suite de son prix peu élevé, ce produit est en grande demande. La quantité disponible sur le marché est limitée. Nous nous sommes pourvus de quelques chars de pulpe de betteraves que nous pouvons fournir à nos clients à des prix très avantageux. La pulpe de betterave stimule la production laitière à cause de sa succulence.

Mélangée aux engrais alimentaires, elle allégie... ces derniers, elle est d'un précieux appoint aux rations de moulees, etc.

CRIBLURES DE BLE

Le marché des criblures de blé n'a pas subi de changement, cette semaine. Il ne semble pas devoir se produire de baisse dans le marché de ce produit concentré. Les prix actuels sont plus bas que ceux cotés l'an dernier à pareille date. Comme on le sait, les criblures de blé contiennent environ 35% de petit blé et sont composées de graines alimentaires toutes riches en matières nutritives.

Dans le mélange avec les engrais alimentaires tels que le son et le gru, la criblure de blé est très estimée des vaches laitières et revient à un prix peu élevé par rapport à sa haute teneur en gras... et généralement en principes nutritifs.

POMMES

Les pommes de la Nouvelle-Ecosse ont commencé à faire leur apparition sur le marché. Les prix actuels sont avantageux. C'est le temps de donner ses commandes pour les achats de pommes, pendant que le transport en est facile. Les pommes devront être conservées dans des entrepôts spéciaux, et leur prix de revient sera nécessairement plus élevé. Les pommes que nous avons fournies l'année dernière ont donné entière satisfaction à nos acheteurs. Coopérateurs, organisez-vous pour acheter vos pommes en coopération.

JAMBON

Le jambon vendu par la Coopérative est fabriqué à sa succursale de Princeville. Toutes les précautions sont prises pour assurer une fabrication parfaite. Avec l'arrivée des temps froids, les commandes pour les jambons sont de plus en plus considérables.

SAINDOUX

Les prix du saindoux sont restés les mêmes, cette semaine. La Coopérative Fédérée qui fabrique elle-même ses saindoux, est en mesure d'en garantir la qualité. Aucune matière étrangère n'entre dans la fabrication de la graisse pure de la Coopérative. Les Coopérateurs sont invités à prendre l'habitude d'acheter leur graisse pure à la Coopérative.

MORUE SALEE

Le marché de la morue salée se tient stationnaire. Notons toutefois que les commandes actuelles sont très considérables. D'autre part, les nouvelles nous provenant des pêcheries du bas du fleuve, nous apprennent que la pêche à la morue a été beaucoup moins bonne, cette année. Grâce à la fondation de nouvelles coopératives de pêcheries, la Coopérative Fédérée est en mesure d'offrir de bons prix pour la morue salée à tous ses acheteurs.

Toute la morue est préparée sous la surveillance d'inspecteurs du gouvernement et la Coopérative est la seule qui s'occupe du produit.

Nous invitons donc tous les coopérateurs à encourager le développement de ces nouvelles coopératives de la Gaspésie en achetant leurs provisions de morue à la Coopérative Fédérée.

SEL

Les mêmes prix ont prévalu dans le marché du sel, cette semaine. Nous recommandons l'achat du sel en pierre pour mettre dans la crèche des animaux à la rentrée des vaches, à l'automne. Le sel prévient le tarissement trop rapide des vaches et corrige les mauvais effets d'une alimentation trop sèche. Le prix actuel du sel en pierre est de \$1.10 par sac de cent livres.

PAPIER ET TOLE A COUVRIER

Beaucoup de cultivateurs nous achètent encore le papier et tôle à couvrir. Nous ne prévoyons pas de changement dans les prix actuels. Nous rappelons aux sociétaires que nous fournissons aux sociétaires, les estimés pour qualité, quantités et prix de tole à couverture, sur réception des surfaces à couvrir.

BROCHE A FOIN

Aucun changement dans les prix de la broche à foin. Nos prix cotés cette année par la Coopérative, les cultivateurs ont acheté beaucoup. Nous avons été à même de fournir plusieurs chars de broche à foin aux acheteurs en coopération. Nous avons encore une certaine quantité de broche disponible et nous invitons les cultivateurs à nous envoyer leurs commandes sans tarder.

HUILES ET GRAISSES

Les conditions dans le marché des huiles et graisses restent les mêmes. Comme nos prix ne sont pas toujours publiés dans la page des marchandises à vendre, nous invitons les acheteurs à correspondre avec nous, par lettre. Ils peuvent faire de même pour toutes autres marchandises dont les prix ne sont pas publiés régulièrement. Ne pas oublier que toute commande coopérative reçoit une attention spéciale de la part de la Coopérative Fédérée.

CITADIN DEMANDE VACHE — Préférentiellement Ayrshire ou canadienne où croisée de ces races—donnant 7 à 8 pots de lait. Adresser "Bulletin de la Ferme" 21-11-23

bec
s
tes ;

ISON
c Ambr. Brun
3 12 11
2 1/2 11 1/2 10 1/2
2 11 10

ts de 25 lbs,
lavane et
\$0.19
.20
.34
.45

0 lbs)
orceaux... \$41.00
... 39.00
orceaux... 36.00
00 lbs)
orceaux... 20.00

bs. \$0.30 la lb
bs. .28 "
s. .24 "
.27 "
.42 "
.40 "

... \$0.17 1/2 la lb
... 17 "
... 16 1/2 "
de 1 lb .20 "
udières .19 "
udières .19 "

... \$0.15 1/4 "
udières .16 1/2 "
udières .16 1/4 "

Prix
s. \$ 1.20
(char complet.)
lbs. \$ 1.10

très blanche
white nape
en caisses de 150
antités moindres.
... 5 1/2 c la lb.
... 6 1/2 c "
... 7c "
en conserves
es d'une livre
\$15.50
bec, Trois-Rivières

TURE
Le rouleau
... \$2.10
... 2.45
... 1.15
... 1.40
... 1.75
Livraison

ONTREAL.

Nous achetons la Crème et les Oeufs à l'année

NOUS PAYONS DE HAUTS PRIX

ECRIVEZ-NOUS

J. Joubert 975, rue St-André
LIMITEE MONTREAL

\$147

INSTALLENT L'APPAREIL CARON

Débutez avec un petit versement comptant, la balance à termes faciles. Les autres unités pourront être ajoutées suivant vos besoins. Donnez dès aujourd'hui à votre famille et à vous-même le confort et les commodités que procure l'Appareil Caron. Des centaines en usage au Canada. Agents partout.

ECRIVEZ ET DEMANDEZ LE CATALOGUE GRATUIT ET DES INFORMATIONS COMPLETES.

CARON FRERES, Inc.,
Edifice Caron MONTREAL

L'APPAREIL LUMIERE, EAU ET FORCE

CARON

NOUS PAYONS LES PLUS HAUTS PRIX DU MARCHÉ POUR PELLETERIES VERTES

Envoyez-nous les peaux par la malle ou par express, et nous vous en donnerons les prix.

Ne pas oublier d'attacher une carte d'expédition donnant le contenu du colis.

Ecrivez pour notre liste de prix.

Holt, Rensfrew & Co
L'Inc.

35 rue Buade QUEBEC

*** Broche à Foin**

Nos	Le 100 lbs
13, Rouleau de 50 lbs.	\$3.65
14, Rouleau de 50 lbs.	3.75
15, Rouleau de 50 lbs.	3.85

F. A. B. Montréal, Taxe de vente comprise.

Faites-en votre provision sans tarder.

Coopérative Fédérée de Québec.
114 rue St-Paul Est, Montréal

*** Broche à Clôture**

0.41c la perche pour notre No 740-0, 7 lignes de broche, 22 pouces entre les supports.

Demandez nos listes de prix pour tous autres styles et grandeurs ainsi que pour broche à parterre, barrières, accessoires, etc.

Coopérative Fédérée de Québec
114 rue St-Paul Est, Montréal

Ministère de l'Agriculture

DE LA

PROVINCE DE QUEBEC

REDUCTION DE FRET POUR LE TRANSPORT DU FOIN

Le ministère de l'Agriculture a obtenu des chemins de fer une réduction pour le transport du foin, par quantité d'un char, pour le bénéfice des cultivateurs du comté de Charlevoix et des comtés situés au sud du St-Laurent, à l'est des stations Jonction de St-Charles et St-Damien.

Cette réduction est d'environ 25% sur les taux actuels. Elle ne s'appliquera que pour le transport du foin à partir des stations de la province de Québec, dont la liste est publiée dans le tarif des chemins de fer, à une autre station située sur la sub-division Murray Bay du C.N.R., ou située à l'Est de la Jonction St-Charles et de la station St-Damien, du C.N.R. Elle est accordée sur les lignes suivantes seulement :—

CANADIAN NATIONAL RAILWAYS,
CANADIAN PACIFIC RAILWAY,
QUEBEC CENTRAL RAILWAY,
QUEBEC, MONTREAL & SOUTHERN RAILWAY,
QUEBEC ORIENTAL RAILWAY,
QUEBEC, ATLANTIC & WESTERN RAILWAY,
CANADA & GULF TERMINAL.

On est prié de remarquer que le tarif réduit ne s'applique pas à toutes les gares du C.P.R.

Seuls les cultivateurs, les sociétés d'agriculture, les cercles agricoles, les sociétés coopératives agricoles pourront bénéficier de ce tarif de faveur. Tous les chars devront être consignés au ministre de l'Agriculture, aux soins d'un cultivateur, d'une société d'agriculture, d'un cercle agricole ou d'une société coopérative agricole et aucun ne pourra être livré au destinataire sans un ordre du ministre. Cette formalité est exigée par les chemins de fer comme garantie que la marchandise sera réellement livrée aux cultivateurs, mais il est bien entendu que le ministère de l'Agriculture ne vend pas lui-même le foin.

Ceux qui profiteront de la réduction, sans y avoir droit, s'exposeront à des ennuis.

Les cultivateurs et les associations agricoles, qui désirent bénéficier de ces taux réduits, devront d'abord s'entendre avec l'agent du chemin de fer, à la station de livraison, signer et transmettre au ministre un engagement d'employer ce foin pour leurs propres animaux ou, s'ils en disposent, de ne pas le vendre, en tout ou en partie, à d'autres personnes qu'à des cultivateurs pour la nourriture de leurs propres animaux. Sur réception de cet engagement, le ministre émettra un permis de livraison.

Si les cultivateurs n'observent pas cet engagement, ce tarif de faveur sera immédiatement annulé.

La présente circulaire a pour but de faire connaître le résultat des démarches entreprises par le ministère de l'Agriculture auprès des compagnies de chemin de fer pour l'obtention d'une réduction. Elle ne constitue pas un engagement de la part du ministre. Dans tous les cas de différends ou autres, chaque intéressé devra s'entendre directement avec les autorités des chemins de fer concernés.

Ce tarif spécial prend effet immédiatement et expire le 30 avril 1924.

P.-S. Toute correspondance concernant ce tarif doit être adressée à M. J.-Bte Cloutier, ministre de l'Agriculture, Québec.



25

25

25