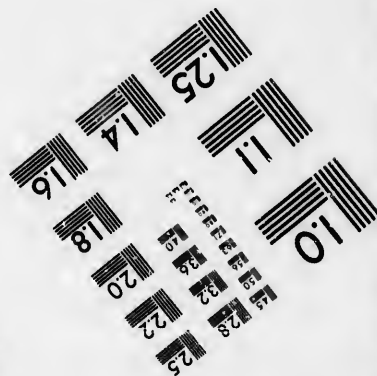
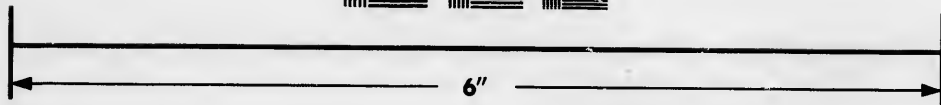
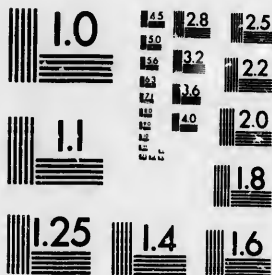


**IMAGE EVALUATION
TEST TARGET (MT-3)**



**Photographic
Sciences
Corporation**

23 WEST MAIN STREET
WEBSTER, N.Y. 14580
(716) 872-4503

**CIHM/ICMH
Microfiche
Series.**

**CIHM/ICMH
Collection de
microfiches.**



Canadian Institute for Historical Microreproductions / Institut canadien de microreproductions historiques

© 1986

Technical and Bibliographic Notes/Notes techniques et bibliographiques

The Institute has attempted to obtain the best original copy available for filming. Features of this copy which may be bibliographically unique, which may alter any of the images in the reproduction, or which may significantly change the usual method of filming, are checked below.

L'Institut a microfilmé le meilleur exemplaire qu'il lui a été possible de se procurer. Les détails de cet exemplaire qui sont peut-être uniques du point de vue bibliographique, qui peuvent modifier une image reproduite, ou qui peuvent exiger une modification dans la méthode normale de filmage sont indiqués ci-dessous.

- | | |
|--|--|
| <input checked="" type="checkbox"/> Coloured covers/
Couverture de couleur | <input type="checkbox"/> Coloured pages/
Pages de couleur |
| <input type="checkbox"/> Covers damaged/
Couverture endommagée | <input type="checkbox"/> Pages damaged/
Pages endommagées |
| <input type="checkbox"/> Covers restored and/or laminated/
Couverture restaurée et/ou pelliculée | <input type="checkbox"/> Pages restored and/or laminated/
Pages restaurées et/ou pelliculées |
| <input type="checkbox"/> Cover title missing/
Le titre de couverture manque | <input checked="" type="checkbox"/> Pages discoloured, stained or foxed/
Pages décolorées, tachetées ou piquées |
| <input type="checkbox"/> Coloured maps/
Cartes géographiques en couleur | <input checked="" type="checkbox"/> Pages detached/
Pages détachées |
| <input type="checkbox"/> Coloured ink (i.e. other than blue or black)/
Encre de couleur (i.e. autre que bleue ou noire) | <input checked="" type="checkbox"/> Showthrough/
Transparence |
| <input type="checkbox"/> Coloured plates and/or illustrations/
Planches et/ou illustrations en couleur | <input type="checkbox"/> Quality of print varies/
Qualité inégale de l'impression |
| <input type="checkbox"/> Bound with other material/
Relié avec d'autres documents | <input type="checkbox"/> Includes supplementary material/
Comprend du matériel supplémentaire |
| <input type="checkbox"/> Tight binding may cause shadows or distortion
along interior margin/
La reliure serrée peut causer de l'ombre ou de la
distorsion le long de la marge intérieure | <input type="checkbox"/> Only edition available/
Seule édition disponible |
| <input type="checkbox"/> Blank leaves added during restoration may
appear within the text. Whenever possible, these
have been omitted from filming/
Il se peut que certaines pages blanches ajoutées
lors d'une restauration apparaissent dans le texte,
mais, lorsque cela était possible, ces pages n'ont
pas été filmées. | <input type="checkbox"/> Pages wholly or partially obscured by errata
slips, tissues, etc., have been refilmed to
ensure the best possible image/
Les pages totalement ou partiellement
obscurcies par un feuillet d'errata, une pelure,
etc., ont été filmées à nouveau de façon à
obtenir la meilleure image possible. |
| <input type="checkbox"/> Additional comments:
Commentaires supplémentaires: | |

This item is filmed at the reduction ratio checked below/
Ce document est filmé au taux de réduction indiqué ci-dessous.

10X	12X	14X	16X	18X	20X	22X	24X	26X	28X	30X	32X
					✓						

The copy filmed here has been reproduced thanks to the generosity of:

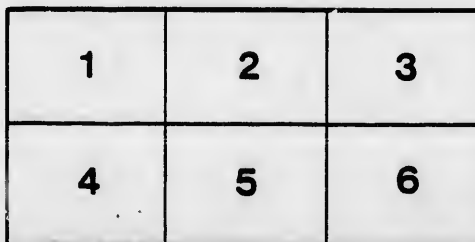
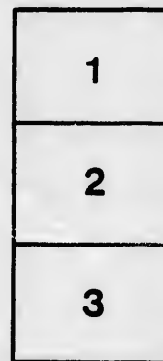
Législature du Québec
Québec

The images appearing here are the best quality possible considering the condition and legibility of the original copy and in keeping with the filming contract specifications.

Original copies in printed paper covers are filmed beginning with the front cover and ending on the last page with a printed or illustrated impression, or the back cover when appropriate. All other original copies are filmed beginning on the first page with a printed or illustrated impression, and ending on the last page with a printed or illustrated impression.

The last recorded frame on each microfiche shall contain the symbol \rightarrow (meaning "CONTINUED"), or the symbol ∇ (meaning "END"), whichever applies.

Maps, plates, charts, etc., may be filmed at different reduction ratios. Those too large to be entirely included in one exposure are filmed beginning in the upper left hand corner, left to right and top to bottom, as many frames as required. The following diagram illustrates the method:



L'exemplaire filmé fut reproduit grâce à la générosité de:

Législature du Québec
Québec

Les images suivantes ont été reproduites avec le plus grand soin, compte tenu de la condition et de la netteté de l'exemplaire filmé, et en conformité avec les conditions du contrat de filmage.

Les exemplaires originaux dont la couverture en papier est imprimée sont filmés en commençant par le premier plat et en terminant soit par la dernière page qui comporte une empreinte d'impression ou d'illustration, soit par le second plat, selon le cas. Tous les autres exemplaires originaux sont filmés en commençant par la première page qui comporte une empreinte d'impression ou d'illustration et en terminant par la dernière page qui comporte une telle empreinte.

Un des symboles suivants apparaîtra sur la dernière image de chaque microfiche, selon le cas: le symbole \rightarrow signifie "A SUIVRE", le symbole ∇ signifie "FIN".

Les cartes, planches, tableaux, etc., peuvent être filmés à des taux de réduction différents. Lorsque le document est trop grand pour être reproduit en un seul cliché, il est filmé à partir de l'angle supérieur gauche, de gauche à droite, et de haut en bas, en prenant le nombre d'images nécessaire. Les diagrammes suivants illustrent la méthode.

ails
du
odifier
une
mage

rata
o

elure,
à

32X

DÉPARTEMENT DES TERRES DE LA COURONNE



GUIDE

DU

COLON

PROVINCE DE QUEBEC

1892

QUEBEC



DÉPARTEMENT DES TERRES DE LA COURONNE

GUIDE

DU

COLON

PROVINCE DE QUEBEC

1892

:0:

QUEBEC



GUIDE DU COLON

INTRODUCTION

Québec, 14 février 1893.

A L'HONORABLE E. J. FLYNN,
Commissaire des Terres de la Couronne,
Québec.

Monsieur le Ministre,

Le commissaire qui vous a précédé, M. Duhamel, avait ordonné l'impression d'un nouveau Guide du Colon, peu de temps avant le changement de gouvernement. Le manuscrit, préparé sous sa direction, avait été confié à l'imprimeur, mais depuis ce temps, il y a eu des retards dans l'impression et certaines modifications ont été, par vous, jugées nécessaires. Certaines parties qui étaient plutôt des appréciations que des renseignements précis, nécessaires ou utiles, ont dû être éliminées. Des amendements ayant été faits à la loi, il a fallu aussi apporter des changements au manuscrit pour le faire cadrer avec les lois en force.

Tel qu'il est maintenant offert au public, ce Guide du Colon contient les matières suivantes :

Les conditions que comporte la vente des terres publiques en cette province.

Les règlements concernant la rente d'occupation à charger aux colons sans titre lors de l'achat.

Les conditions des octrois gratuits aux pères de douze enfants.

Une courte description des divisions de la province en régions de colonisation.

Un aperçu très succinct de nos ressources minérales.

Des états détaillés comprenant le nom des cantons de la Province, renfermant encore des terrains disponibles : ces cantons étant groupés par agence et par région de colonisation.

Ces états indiquent aussi la quantité d'acres restant à vendre au commencement de l'année 1892, dans chaque canton, le prix par acre, les noms des agents préposés à la vente des terres, le siège de l'agence et les voies de communication pour y parvenir, et enfin, des remarques sommaires sur la valeur des terrains ainsi à vendre dans chacune de ces localités.

J'ai l'honneur d'être,

Monsieur le Commissaire,

Votre obéissant serviteur,

E. E. TACHÉ,

Asst. Commissaire.

CONDITIONS
DES
VENTES DE TERRES.

N. B.—Ces conditions sont comprises dans la formule suivante du reçu donné à l'acquéreur lors de la vente d'une terre aux conditions d'établissement :

No. *Agence des Terres de la Couronne.*

\$

189

Reçu de la somme de
étant le premier versement d'un cinquième du
prix d'achat de acres de
terre contenus dans lot No.
dans rang du canton de
P. Q., la balance étant payable
en quatre versements égaux annuels, avec intérêt
de cette date.

Cette vente, si elle n'est pas désapprouvée par
le Commissaire des Terres de la⁷ Couronne, est

faite sujette aux conditions suivantes, savoir : L'acquéreur devra prendre possession de la terre ainsi vendue dans les six mois de la date de la présente vente, et continuer d'y résider et de l'occuper, soit lui-même, soit par d'autres, pendant au moins deux ans, à compter de ce temps ; et dans le cours de quatre années au plus, il devra défricher et mettre en culture une étendue d'icelle égale à au moins dix acres par chaque cent acres, et y construire une maison habitable d'au moins seize pieds sur vingt. Il ne sera coupé de bois avant l'émission de la patente que pour défrichement, chauffage, bâtisses ou clôtures ; et tout bois coupé contrairement à cette condition sera considéré comme ayant été coupé sans licence sur les terres publiques. Nul transport des droits de l'acquéreur ne sera reconnu dans aucun cas où il y aura eu défaut dans l'accomplissement d'aucune des conditions de vente. Les lettres patentes ne seront émises, dans aucun cas, avant l'expiration des deux années d'occupation, ni avant l'accomplissement de toutes les conditions, même quand le prix de la terre sera payé en entier. L'acquéreur s'oblige à payer pour toutes améliorations utiles qui peuvent se trouver sur la terre vendue, appartenant à d'autres qu'à lui. Cet octroi est sujet aux lois et règlements concernant les terres publiques, les bois et forêts, les mines et les pêcheries dans cette province.

Agent.

Avis.—Lorsque le Commissaire des Terres de la Couronne est convaincu qu'un acquéreur de terres publiques ou son cessionnaire, représentant ou ayant cause, s'est rendu coupable d'une fraude ou d'un abus, ou a enfreint ou négligé d'accomplir quelque condition de la vente ; aussi lorsqu'une vente a été faite par méprise ou erreur, il peut annuler telle vente, reprendre la terre y désignée et en disposer de même que si elle n'eût jamais été vendue. (Voir Art. 1283, des S. R., P. Q.

ACHAT DES TERRES

10. VENTES AUX CONDITIONS DE DÉFRICHE- MENT ET DE CULTURE.

Un honoraire d'une piastre est chargé sur tous les transports enregistrés par ce Département, ayant rapport aux ventes ou locations des terres publiques ou retenus comme nécessaires à l'appui des réclamations y relatives, ou de substitutions des cessionnaires, représentants et ayant cause des acquéreurs originaires : et tous tels documents doivent être accompagnés de l'honoraire ou des honoraires requis suivant le cas : à défaut de quoi ils sont envoyés sans qu'il ait été pris aucune action sur iceux. Tout et chaque tel transport doit être transmis à ce bureau par l'intermédiaire de l'agent, dans la division duquel est situé le terrain transporté.

Les agents accordent des certificats de conditions remplies, dans tous les cas où ils sont suffisamment renseignés pour le faire sur le paiement, par ceux qui les requièrent, d'un honoraire de \$3.00 pour chaque tel certificat ; ou s'ils sont requis de faire une inspection spéciale pour cette fin, sur le paiement, d'avance, d'une somme

suffisante pour couvrir les dépenses, au taux de \$1.00 par jour, durant tout le temps qu'ils sont occupés de ce devoir hors de leur résidence.

Les rapports d'arpenteurs au sujet des travaux et améliorations sur les terres publiques, doivent constater la nature et l'étendue des dits travaux et améliorations, distinguant les défrichements partiels et abandonnés, des terres en bon état de culture, et si la maison (au cas qu'il y en ait une sur la terre en question) est actuellement occupée; enfin s'il y a quelques réclamations opposées et en conflit relativement aux dites améliorations.

Les agents sont requis, lorsqu'on le leur demande et que les circonstances leur permettent de le faire, de rédiger convenablement les transports ayant rapport aux ventes et aux locations des terres publiques, pour chacun desquels on doit leur payer, sur le champ, un honoraire de 50 centins.

Tous les cas de réclamations litigieuses, et en conflit, soit à l'égard des terres ou des sommes d'argent ou des droits sur les bois, doivent être soumis, et tous les papiers et pièces de conviction y relatifs produits à l'agent afin qu'il puisse décider la question, ou en faire un rapport demandant l'action directe du Département, selon l'exigence du cas.

Toutes communications et correspondances

avec ce bureau doivent être adressées à l'honorable Commissaires des Terres de la Couronne.

Toutes demandes de dates ou de copies de Patentes ou de noms de personnes qui les ont obtenues doivent invariablement être faites au registraire provincial, à Québec.

20. VENTES DE LOTS A SUCRERIE.

L'évaluation spéciale exigée par la loi pour déterminer le prix des terres à sucrerie doit établir :

10 La qualité du sol, et si, surtout cette terre est impropre à la culture.

20 La qualité, la quantité et l'espèce du bois qui croît sur la terre en question.

30 Le nombre d'érables qui s'y trouvent—Et sur ce, le prix est fixé ainsi qu'il suit :

10 Pour une terre où le bois franc domine, une piastre par acre, pourvu que le nombre d'érables ne dépasse pas cinq cents.

20 Pour une terre de bois mêlé, c'est-à-dire boisée de bois franc et de bois mou presque en égale quantité, soixante-quinze centins l'acre,—pourvu toujours que le nombre d'érables ne dépasse pas cinq cents.

Et dans chaque cas, il est chargé un prix additionnel de cinq centins par acre pour chaque cent érabes excédant le nombre de cinq cents convenu.

Le commissaire a aussi le droit d'exiger un prix additionnel pour le bois marchand s'il s'en trouve sur ce lot.

Je recommande respectueusement à l'Honorable Commissaire l'adoption de ce règlement.

L. L. RIVARD,
Surintendant, etc.

Département des Terres de la Couronne.

Québec, 12 décembre 1888.

Approuvé,

GEORGES DUHAMEL,
*Commissaires des Terres
de la Couronne.*

REGLEMENTS

CONCERNANT LA VENTE DES TERRES A BOIS DE CHAUFFAGE.

1. Il ne sera permis à une personne d'acheter plus de cinquante acres en superficie ou environ, moitié, quart, ou autre partie aliquote d'un lot.

2. Cette permission ne sera accordée qu'à celui qui est chef de famille ou de maison et qui n'est pas déjà propriétaire d'une terre à bois, achetée de la couronne.

3. Il ne sera pas permis à qui que ce soit d'acheter une telle terre à bois de chauffage située à plus de vingt-cinq milles de sa résidence.

4. Ces terres à bois seront divisées en quatre catégories, d'après inspection, soit générale, soit spéciale, de l'agent local ou de tout autre qu'il plaira au Commissaire des Terres de la Couronne autoriser à cet effet, et, à chacune des quatre catégories, sera assigné un prix spécial, le tout ainsi qu'il suit :

1ère catégorie.—Terres où le bois franc domine, c'est-à-dire boisées presque en totalité d'érable, de merisier ou autre bois franc. Prix, une piastre par acre.

2^{me} catégorie.—Terres de bois mêlé, c'est-à-dire boisées de bois francs et de diverses sortes de bois mous, presque en égale quantité. Prix, soixante-quinze centins par acre.

3^{me} catégorie.—Terres où le bois mou domine, c'est-à-dire boisées presque en totalité, d'épinette, de sapin et autres bois mous. Prix, quarante centins par acre.

4^{me} catégorie.—Cette catégorie comprend les terres dont se composent les trois autres catégories, mais sur lesquelles se trouve un nombre assez notable d'arbres de pin et d'épinette ou autres bois propres au commerce, (le bois de chauffage excepté,) pour augmenter la valeur de la terre;—prix additionnel, c'est-à-dire à être ajouté au prix d'éjà fixé pour chaque catégorie respective, variant suivant les quantité, qualité et valeur de ces bois de commerce. Lequel prix additionnel sera déterminé par le Commissaire des Terres de la Couronne d'après les rapports d'inspection de ces terrains que lui feront ses agents ou autres officiers auxquels il pourra donner des instructions à cet effet.

Il sera loisible aux personnes qui ont acheté des terres aux conditions d'établissement et qui n'ont pas encore rempli ces conditions d'acquérir cent acres de ces dites terres, si elles sont impropres à la culture, en payant la différence entre le prix du premier achat et le prix fixé pour les

terres à bois, pourvu que ces terres n'aient pas
été distraites d'un territoire sous licence de coupe
de bois.

E. J. FLYNN,

Commissaire T. C.

Département des Terres de la Couronne.

Québec, 25 février 1880.

RENTE D'OCCUPATION

On attire spécialement l'attention des colons sans titre, c'est-à-dire ceux qui occupent des terres sans les avoir acquises de la Couronne, sur le tableau suivant de *Rente d'occupation* ; laquelle rente est due au temps de l'achat pour et pendant tout le temps de telle occupation ; conformément à la circulaire du département, datée le 11 février 1874 :

Rente de 200 acres de terre à 60 centins par acre, \$5 par année pour les premières sept années ; et, double de ce montant, savoir : \$10 pour chaque année subséquente.

Rente de 200 acres de terre à 40 centins par acre, \$4 par année pour les premières sept années ; et, double de ce montant, savoir ; \$8 pour chaque année subséquente.

Rente de 200 acres de terre à 30 centins par acre, \$3 par année pour les premières sept années ; et, double de ce montant, savoir : \$6 pour chaque année subséquente.

Rente de 200 acres de terre à 20 centins par acre, \$2 par année pour les premières sept années ; et, double de ce montant, savoir : \$4 pour chaque année subséquente ; et en proportion pour de moindres étendues. La rente doit être ajoutée au prix par acre et le tout doit être payé par versements, ainsi qu'il est d'usage.

OCTROIS GRATUITS

AUX PÈRES OU MÈRES DE DOUZE ENFANTS VIVANTS

Conditions de ces octrois

Tout père ou mère, sujet britannique, domicilié dans cette province, ayant douze enfants légitimes vivants, a droit à une concession gratuite de cent acres de terres publiques choisie parmi les terres disponibles propres à la culture. (Voir 55-56, Vict. ch. 19.)

Ce patrimoine ne peut être aliéné par les pères ou mères aussi longtemps qu'ils en ont la jouissance, ni être hypothéqué ou saisi, sauf pour taxes municipales ou scolaires et pour contributions aux réparations d'église ou de presbytère.

Le père, ou la mère, au cas de prédécès du père, peut faire donation entrevifs ou testamentaire de ces cent acres de terre et des améliorations qui y ont été faites à l'un ou à plusieurs de ses enfants. A défaut de donation entrevifs ou testamentaire la propriété tombe dans la succession.

Cette concession s'obtient sur simple requête ou lettre adressée au Commissaire des Terres de la Couronne, accompagnée des documents suivants :

1o Un ou des certificats de mariage, suivant le cas.

2o Un certificat assermenté devant un juge de paix donnant le nombre des enfants vivants et les noms de chacun d'eux. Aucune forme particulière n'est requise pour ce dernier certificat, qui peut être rédigé suivant la formule "A" ou toute autre formule de cette nature.

3o Un certificat du prêtre ou du ministre de la localité où demeurent les dits pères ou mères établissant la vérité des faits allégués par ces derniers. Au cas où le prêtre ou le ministre n'aurait pas une connaissance suffisante des faits, toute autre personne ayant telle connaissance peut donner ce certificat. Enfin, s'il est impossible de se le procurer, le Commissaire peut accepter toute autre preuve jugée suffisante. (Voir 55-56, Vict. Ch. 2 19.)

FORMULE "A"

*Certificat du père ou de la mère de famille à l'effet
de prouver qu'il ou qu'elle a douze enfants
vivants.*

Je de certifie, en pré
sence de , juge de paix pour le district
de que j'ai douze enfants vivants
issus en légitime mariage, (avec mon épouse ou
mon époux, ou mes épouses ou mes époux);
lesquels enfants, se nomment comme suit, savoir :

Signé **A B** père ou mère
de famille

Assermenté devant moi à
ce jour de 189 } (Signature)
C D
Juge de Paix }

DIVISION DE LA PROVINCE

EN

RÉGIONS DE COLONISATION

Pour faciliter les recherches des colons, il convient de diviser la province en régions de colonisation. On rencontre rarement un homme désirant s'établir sur les terres publiques qui n'ait pas sa région préférée. La méthode que nous adoptons permettra à chacun de se renseigner sur la partie du pays qui aura plus d'attraction pour lui sans être obligé de parcourir tout le *Guide du Colon*.

NORD DU ST-LAURENT

Au nord du St-Laurent, notre territoire peut naturellement se diviser en six régions de colonisation, savoir :

1^o RÉGION DU TÉMISCAMINGUE, comprenatn

tout le comté de Pontiac, à l'exception des cantons Church, Dorion et Cawood qu'il vaut mieux classer dans la région de la Gatineau. Cette région se divise en deux agences, l'une à la Baie des Pères, l'autre à Moorehead.

20 RÉGION DE LA GATINEAU, comprenant toute la partie sud et nord-ouest du comté d'Ottawa et les cantons Church, Dorion et Cawood, dans le comté de Pontiac.

Il y a cinq agences ou sous agences dans cette région : deux au sud, l'une à Hull et l'autre à Thurso, sur la ligne du chemin de fer du Pacifique, et trois dans l'intérieur, dont l'une à Gracefield, dans le canton de Wright, l'autre à Maniwaki, dans le canton du même nom, et la dernière à Chénéville, dans le canton de Hartwell.

30. RÉGION LABELLE, comprenant la partie nord-est du comté d'Ottawa, les comtés d'Argenteuil et de Terrebonne et la partie nord-ouest du comté de Montcalm. Ce magnifique territoire est arrosé par la rivière Rouge et la rivière du Lièvre, et leurs affluents. Elle renferme le fertile bassin que forment les rivières susmentionnées avec la rivière Gatineau en rapprochant leur cours dans l'intérieur des terres. Il y a là de la place pour établir plusieurs paroisses grandes et prospères.

On compte trois agences ou sous-agences dans cette région : à Grenville, à Ste. Agathe des Monts, et à St. Jovite.

40 RÉGION DU ST. MAURICE, comprenant les cantons non encore colonisés des comtés de Montcalm, (sauf la partie nord ouest de ce comté) Joliette, Berthier, Maskinongé, St. Maurice et Champlain.

Deux agences, l'une à Joliette et l'autre à Trois-Rivières.

50 RÉGION DU LAC STJEAN, comprenant trois agences : une à St. Roch de Québec, renfermant le territoire qui s'étend entre Québec et la Région du Lac St. Jean proprement dite ; une autre à Roberval, à l'ouest du lac ; et la troisième à Hébertville, formée des cantons situés à l'est et au sud-est du dit lac.

60 RÉGION DE CHICOUTIMI, comprenant le reste du territoire disponible au nord du St-Laurent et à l'est de la région du Lac St-Jean. Les cantons de cette région sont presque tous échelonnés sur chaque côté de la rivière Saguenay.

Il y a trois agences ou sous-agences dans cette

région : A Chicoutimi, à Tadoussac et à la Malbaie.
(Pour renseignements détaillés, voir pages

SUD DU ST-LAURENT

Comme celle du nord, la partie sud du Saint-Laurent, peut se diviser naturellement en quatre régions de colonisation comme suit. :

1^o RÉGION DE LA GASPÉSIE, comprenant les comtés de Bonaventure et de Gaspé.

Il y a six agences ou sous-agences dans ces comtés. A New Carlisle, à Maria et à Saint Alexis de Matapédia, pour le comté de Bonaventure ; et à Percé, au Bassin de Gaspé et à Cap Chatte, pour le comté de Gaspé.

2^o RÉGION DU BAS ST. LAURENT, comprenant les comtés échelonnés sur la rive du St. Laurent depuis le comté de Matane jusqu'au comté de Bellechasse inclusivement.

On y compte cinq agences ou sous-agences, savoir : à Matane, chef-lieu du comté de ce nom ; à Rimouski, chef-lieu du comté de ce nom ; à la " Rivière du Loup " Station, dans le comté de Témiscouata ; à Montmagny, chef-lieu du comté

de ce nom ; et la cinquième à St. Philémon, dans le comté de Bellechasse.

30 RÉGION DE LA CHAUDIÈRE, comprenant le territoire arrosé par les rivières Chaudière et Etchemin, et presque complètement formée des comtés de Dorchester et de Beauce.

Il y a une agence à St. François, dans le comté de Beauce, et une sous-agence, à Sainte-Claire, dans le comté de Dorchester.

40. RÉGION DES CANTONS DE L'EST, comprenant le reste du territoire à coloniser au sud du St. Laurent, depuis le comté de Beauce, en remontant.

Il y a trois agences dans cette dernière région : la première, dont le bureau est à Arthabaskaville, est formée des comtés et des cantons les plus rapprochés du fleuve St. Laurent ; la deuxième est à Sherbrooke ; la troisième à Waterloo. Cette dernière est administrée par un agent, qui est en même temps l'inspecteur de toutes les agences de colonisation de la Province, et par un sous-agent qui le remplace pendant ses fréquentes et longues absences.

Les quelques renseignements suivants donnent une idée des ressources minérales de la Province.

La province de Québec renferme, dans des conditions exploitables, des *minerais de fer, de cuivre, de plomb, d'antimoine, d'argent, d'or, de phosphate; de l'amiante, de la plombagine, du mica, du soap stone, du gaz naturel, du pétrole, de la tourbe, de l'ocre, des eaux minérales et des matériaux de construction tels que granits, grès, calcaires, argiles, etc.*

FER.—Dans les Laurentides, les dépôts les plus importants de *fer magnétique* se rencontrent dans Hull et Templeton (Ottawa), Bristol (Pontiac), Grenville (Argenteuil), à St. Jérôme (Terrebonne) : on le trouve aussi à l'état de *sable* sur toute la côte nord du golfe St. Laurent, notamment à Moisie, Natashquan, etc. Dans les cantons de l'Est, on le trouve aux environs de Sherbrooke, dans Leeds (Megantic), Brome et Sutton (Brome). Le *fer oligiste*, en moindre abondance existe dans Hull et aux environs de Sherbrooke; le *fer titanique*, jusqu'à présent sans grand emploi, en masse considérables à St. Urbain (Charlevoix), aux Sept Iles (Cote-Nord), à St. Jérôme (Terrebonne), dans Rawdon (Montcalm), Bourget (Chicoutimi). Le *fer chromique* accompagne les serpentines des cantons de l'Est dans lesquelles il s'isole parfois en poches assez importantes. Le *minéral des marais (Bog-ore)* est exploité en de nombreux points de la vallée du St. Laurent outre Québec et Montréal et est traité aux forges de

Drummondville (Drummond) et à celles du Radnor près de Trois-Rivière qui emploient le même minerai provenant du Lac à la Tortue (Champlain).

CUIVRE.—Le minerai de cuivre est très abondant dans les cantons de l'Est et est exploité dans Ascot, notamment à Capelton près de Sherbrooke, au lac Memphremagog et dans Leeds (Megantic). Il en existe en outre, de nombreux gisements anciennement travaillés dans les comtés de Bagot, Brome, Drummond, Richmond, Shefford, etc. A Capelton on fabrique de *l'acide Sulfurique* avec le *Soufre* de ce minerai qui contient aussi une petite proportion d'*argent*.

PLOMB.—Une mine importante de *galène argentifère* existe au lac Témiscamingue et a été exploitée. On trouve aussi un peu de galène avec les cuivres des cantons de l'Est, à St. Fabien (Rimouski) et dans la Baie de Gaspé.

ANTIMOINE.—On n'en connaît qu'une seule mine ; elle est située dans Ham Sud (Wolfe).

ARGENT.—L'argent se trouve en petite quantité dans les mines de cuivre des cantons de l'Est et dans les gisements de galène. Une série de veines importantes, qu'on peut considérer comme une véritable mine d'argent, ont été constatées dans Marlow et Risborough (Beauce).

OR.—L'*or alluvial* existe en abondance dans la

vallée de la Chaudière et de ses affluents, particulièrement de la Gilbert, de la Famine, des Plantes, etc., (Beauce). De nombreuses mines y ont été ouvertes avec succès dans la Seigneurie Rigaud-Vaudreuil. On a aussi trouvé des dépôts analogues dans plusieurs parties du comté de Compton, notamment dans le canton Ditton. L'or exploité jusqu'à présent est de l'or d'alluvion trouvé dans les lits d'anciennes rivières mais un grand nombre de veines de quartz traversent ces régions et il est vraisemblable que des *quartz aurifères* seront découverts quelque jour.

PHOSPHATE.—Il y a des exploitations importantes de phosphate dans les cantons de Portland, Templeton, Buckingham, etc., (Ottawa); et de nombreux dépôts, en partie non travaillés, sont reconnus entre les rivières du Lièvre et de la Gatineau ainsi que sur la rive gauche de la Lièvre. On en a aussi trouvé dans quelques parties du comté de Pontiac.

AMIANTE.—Ce produit est exploité sur une grande échelle dans les cantons de Coleraine et Thetford (Megantic) et aussi un peu dans ceux de Wolfestown, Shipton, Brompton où on la trouve exclusivement avec les serpentines qui traversent les cantons de l'Est. Les Laurentides en contiennent aussi dans Templeton, Portland et plusieurs autres cantons d'Ottawa et de Pontiac. On en trouve également des indications dans la Gaspésie et au lac Témiscaminge.

PLOMBAGINE.—Avec la formation Laurentienne, on trouve la plombagine, ou *graphite, compacte* ou *disseminée*; particulièrement dans les cantons de Buckingham et Lochaber, où elle a été exploitée et dans quelques autres cantons au nord de l'Ottawa.

MICA.—Les micas blancs et noirs existent dans Villeneuve, Templeton, Portland, Wakefield (Ottawa,) dans Maisonneuve (Berthier), dans la région au nord du lac St. Jean et sur la côte nord du Golfe St. Laurent, vers les Escoumains et les Watsheshoo.

SOAPSTONE.—Le soapstone se rencontre, parfois en grande abondance, dans les serpentines des cantons de l'Est; il a été exploité dans Wolfestown.

GAZ NATUREL.—Le gaz naturel a été reconnu dans la formation dite de Trenton comprise entre Québec, Montréal et la tête du lac Champlain, mais n'a pas encore été exploité.

PÉTROLE.—Des dépôts de pétrole existent tout probablement dans la région décrite ci-dessus pour le gaz mais n'ont pas encore été découverts. Aux environs du Bassin de Gaspé on fait actuellement des recherches sur des indications très sérieuses de pétrole; et, d'après les configuration géologique de la région, on peut supposer qu'il en sera trouvé sur une grande étendue dans l'intérieur de la Gaspésie.

TOURBE.—Ce combustible se rencontre en abondance dans la vallée du fleuve St. Laurent et sur l'île d'Anticosti, mais n'a pas encore été utilisé.

OCRE.—Des gisements très étendus d'ocres de différentes couleurs sont exploités aux environs de Trois-Rivières, ainsi que sur la côte nord du St. Laurent aux Rivières Romaines, à Manicouagan, etc. Il en existe, en outre, en différents points de la province.

EAUX MINÉRALES.—Des sources d'eaux minérales, dont plusieurs très appréciées, sont reconnues dans la vallée du St. Laurent entre Québec et Montréal.

MATÉRIAUX DE CONSTRUCTION OU D'ORNEMENTS.
—Les Laurentides fournissent de beaux *granits* diversement colorés, des *calcaires* blancs ou mélangés à de la serpentine et qui peuvent être employés comme *marbres ordinaires*. Aux environs de Québec et de Montréal, les calcaires gris de la formation de Trenton sont employés pour la construction. Dans les cantons de l'Est on exploite aussi de beaux *granit gris*. Dans toutes les parties de la province, on trouve des *calcaires ordinaires* qu'en emploie comme *Pierre à chaux*, ainsi que de l'*argile commune* qui sert à la fabrication des briques.

DIVERS.—En outre des minéraux précédents, dont la plupart sont exploités ou se rencontrent dans des conditions exploitables, nous devons

mentionner le *nikel* trouvé en petite quantité dans Orford (Sherbrooke) et dans quelques points des Laurentides, la *molybdenite*, le *sulphate de Caryte*, etc. Le *feldspath blanc* des mines de mica peut s'employer dans la céramique, certains calcaires sont considérés comme *pierres lithographiques* et quelques variété de *grès siliceux* peuvent servir à la fabrication du verre. Les roches Laurentiennes renferment aussi des minéraux rares ayant quelque valeur pour les collections minéralogiques.

Une partie des minéraux mentionnés ci-dessus ont été concédés à des compagnies qui les exploitent, mais beaucoup appartiennent à la Couronne, sans préjudice de ceux non découverts dans les districts encore inexplorés.

REGION DU TEMISCAMINGUE.
PREMIERE AGENCE.

Nom et résidence de l'agent. Voies de communications.	Nom et étendue de l'agence	Prix de vente par acre : 30 cents.		Acre arpentés et en vente aux conditions d'établissement.	Remarques
		Cantons	Comtés		
A. E. GUAY, Baie des Pères, Lac Temiscamingue.	COULONGE, (Section Ouest) Comprend les cantons énumérés dans la colonne suivante.	Boisclair.....	Pontiac.	8,282	Terrain onduleux, mais de première qualité, de la ligne centrale à l'extrémité Est; bien boisé en avançant vers le Nord, dans la partie Ouest; le sol est assez bon.
De Québec, par chemin de fer du Pacifique jusqu'à Mattawa.		Duhamel.....	"	22,086	80 p. c. de première qualité, un peu de pin.
De là, en été, par bateau à vapeur et chemin de fer jusqu'à la Baie des Pères. En hiver, par voiture.		Fabre.....	"	18,307	Terrain de première qualité sous tous les rapports.
		Gendreau.....	"	13,612	Pas très favorable à la culture, excepté aux environs du lac Keepewa où il y a de bien belles terres.
		Guigues.....	"	37,113	Terrain de première qualité, et bien boisé.
		Laverlochère ..	"	7,274	Les $\frac{2}{3}$ de première qualité: bois mou,

RÉGION DU TÉMISCAMINGUE.—(Suite.) — DEUXIÈME AGENCE.

W.M. CLARK, Morehead.	COULONGE, (Section Est)	Aberdun.....	Pontiac.	Inégal et montagneux; ul. peu de pin blanc.
Chemin de fer et Bateaux à vapeur, de Québec à Ottawa; de là, bateau à vapeur, diligence ou voie du Pacifique jusqu'à Morehead.	Comprend les cantons énumérés dans la colonne suivante.	Aberford.....	"	"
		Aldfield.....	"	Dans la chaîne des Laurentides; sol léger en divers endroits. Le bois franc domine.
		Allumettes.....	"	Sol sablonneux et marécageux.
		Bristol.....	"	Inégal, rocheux; indices de galène, fer, etc.
		Bryson.....	"	Pinières considérables; sol généralement improductif.
		Calumet.....	"	2,714	Accidenté, rocheux et sablonneux; phosphate de chaux.
		Chichester.....	"	32,276	Bonne terre sur le front du canton; pin blanc.
		Clapham.....	"	31,566	Très propre à la culture.
		Clarendon.....	"	856	Accidenté et rocheux.
		Huddersfield.....	"	32,323	4/5 très-propres à la culture; partie Nord-Ouest de qualité supérieure; bien boisé.
		Leslie.....	"	19,287	Sol productif; bois mêlés.
		Litchfield.....	"	2,500	Rapporté comme étant rocheux et stérile.
		Mansfield.....	"	7,212	Terre légère, rocheux, généralement impropre à la culture.

REGION DU TEMISCAMINGUE.—*Suite.*

DEUXIÈME AGENCE

Nom et résidence de l'agent. Voies de communications.	Nom et étendue de l'agence.	Prix de vente par acre 30 cents.		Acres arpentés et en vente aux conditions d'établissement.	Remarques.
		Cantons	Comtés		
WM. CLARK, Morehead.	COULONGE, Section Est. (<i>Suite.</i>)	Onslow	Pontiac	2,545	Dans la chaîne des Laurentides; plusieurs lisières de bonne terre; galène et autres minéraux. Lisière de bonne terre; bois de valeur détruit, bois franc. Vallées de bonne terre; pin blanc. Montagneux mais très bonne terre en général; pin et bois mêlés. Montagneux; lots des rangs 7, 8, 9, assez avantageux pour la culture.
		Pontefract.....	"	36,315	
		Sheen.....	"	30,000	
		Thorne.....	"	3,877	
		Waltham.....	"	22,869	
				224,340	

REGION DE LA GATINEAU.

PREMIÈRE AGE.ICE

Nom et résidence de l'agent. Voies de communication.	Nom et étendue de l'agence.	Prix de vente par acre 30 cents.		Acres arpentés et en vente aux conditions d'établissement.	Remarques.
		Cantons.	Comtés.		
ROB. W. FARLEY, Hull, Comté d'Ottawa. Chemin de fer à Hull, ou bateau à vapeur et chemin de fer à Ottawa; et, de là, par chemins ordinaires jusqu'à Hull.	Agence de la Gatineau. Comprend les cantons énumérés dans la colonne suivante.	Denholm	Ottawa.	20,959	Un dixième propre à la culture; sol léger; résidu montagneux et rocheux; minéraux de plusieurs espèces.
		Eardley.....	"	1,623	Un vingtième propre à la culture; sol léger; résidu montagneux et rocheux; sans pin de valeur.
		Masham.....	"	10,597	Les deux tiers propres à la culture; sol léger; résidu inégal et rocheux; bois et épinette rouge; peu de pin.
		Portland Ouest	"	7,601	La moitié propre à la culture; sol léger; résidu inégal et rocheux; peu de pin; fer et phosphate.

Wakefield.....	“	14,886	La moitié propre à la culture; sol de différentes qualités; résidu montagnoux; minéraux en grande quantité.
		64,886	

REGION DE LA GATINEAU.—*Suite.*

SECONDE AGENCE.

Nom et résidence de l'agent. Voies de communication.	Nom et étendue de l'agence.	Prix de vente par acre 30 cents.		Acres arpentés et en vente aux conditions d'établissement.	Remarques.
		Cantons.	Comtés.		
J. A. CAMERON, Thurso, Comté d'Ottawa.	Agence de la PETITE NATION, (section ouest.)	Bidwell.....	Ottawa.	2,400	Impropres à la culture; bois franc en abondance; plombagine, galène et phosphate de chaux. Environ un quart propre à l'agriculture; résidu montagnoux et rocheux; bois mêlé; beaucoup de phosphate de chaux. Terrain en grande partie sablonneux et argileux; très propre à la culture entre la limite ouest et la ligne centrale, et environ deux milles au-delà à l'est de la dite ligne.
	Agence de la GATINEAU, Comprend les cantons énumérés dans la colonne suivante.	Buckingham...	"	27,721	
		Derby.....	"	23,283	
		Lathbury.....	"		

Lochaber et Gore.....	3,588	Généralement impropre à la culture; un peu de pin; plombagine et mica.
Mulgrave.....	19,630	Environ la moitié très-propre à la culture; résidu accidenté et montagneux; pin en quantité.
McGill.....	22,577	Bonne terre; pin et beaux bois mêlés; bons indices de phosphates.
Portland, Est..	3,791	Environ un quart en plateaux, excellent pour la culture; résidu accidenté et montagneux; bois mêlés; phosphate de chaux.
Ripon.....	11,158	Un tiers propre à la culture, poussent bien le blé et les autres céréales; montagneux et rocheux; bois mêlés phosphat de chaux.
Villeneuve	10,021	Environ un quart propre à la culture; résidu montagneux; bois mêlés, un peu de pin; mica et phosphate.
	115,129	

REGION DE LA GATINEAU.—*Suite.*
TROISIÈME AGENCE.

Nom et résidence de l'agent. Voies de communication.	Nom et étendue de l'agence.	Prix de vente par acre 30 cents.		Acres arpentés et en vente aux conditions d'établissement.	Remarques.
		Cantons.	Comtés.		
Dr. ALEXANDRE SYNECK, Gracefield, Comté d'Ottawa. Chemin de fer et bateau à vapeur de Québec à Ottawa et de là, diligence jusqu'à Gracefield.	Agence de la GATINEAU, (Partie Sud.) Comprend les canton-énumérés dans la colonne suivante.	Alleyn.....	Pontiac.	30,072	Toute la terre, une terre forte, est propre à la culture ; bois franc prédomine. Environ un quart propre à la culture ; sablonneux et argileux ; sans bois de valeur ; ravagé plusieurs fois par le feu. Un tiers propre à la culture ; sol léger, rocheux et sablonneux ; sans pin de grande valeur ; phosphate. Rang 1, 2 et 3 propres à la culture ; beau bois franc. Un tiers propre à la culture ; sol léger, rocheux et sablonneux ; sans pin de valeur ; phosphate. Bien que le sol soit accidenté en certains endroits, la moitié du canton est de bonne qualité pour la colonisation.
		Aylwin.....	Ottawa.	11,368	
		Bigelow.....	"	20,614	
		Blake.....	"	36,721	
		Bowman.....	"	17,350	
		Cawood.....	Pontiac.	24,395	

Church.....	Pontiac.	18,705	Terre de bonne qualité excepté vers l'angle Nord-Ouest du canton ; très beaux bois mêlés.
Dorion.....	"	41,222	Tout propre à la culture à l'exception de la partie Sud-Ouest de la partie située à l'Ouest de la rivière Pikanock ; le bois franc prédomine.
Hincks.....	Ottawa.	32,445	Sol montagnoux, mais très-fertile dans les vallées et les endroits plats, soit environ les 2/5 du canton ; beaux bois mêlés.
Low.....	"	18,008	Les deux-tiers propres à la culture ; résidu du rocheux et accidenté ; sans bois de valeur.
Northfield.....	"	4,270	La moitié propre à la culture ; sol léger ; bien boisé ; indices de mines d'argent.
Wells.....	"	34,059	Généralement montagnoux, mais propre à la culture depuis le No. 34 jusqu'à la ligne extérieure de Villeneuve, et vers le centre, depuis le sixième rang en allant vers l'ouest ; un peu de pin ; phosphate et mica.
Wright.....	"	1,484	Un vingtième propre à la culture ; sol léger ; inégal et rocheux ; sans pin de valeur.
		<u>291,022</u>	

REGION DE LA GATINEAU.—*Suite.*

QUATRIÈME AGENCE.

Nom et résidence de l'agent. Voies de communication.	Nom et étendue de l'agence.	Prix de vente par acre 30 cents.		Acres arpentés et en vente aux conditions d'établissement.	Remarques.
		Cantons.	Conté.		
JOSEPH COMEAU, Maniwaki, Comité d'Ottawa.	Agence de la GATINEAU, Supérieure. (<i>Suite.</i>)	Aumond.	Ottawa,	33,793	Les trois-quarts propres à la culture; pas de pin de valeur; sol sablonneux et argileux, rocheux et montagneux par endroits.
Chemin de fer et Bateau à vapeur de Québec à Ottawa; et de là diligence jusqu'à Maniwaki.	Comprend les cantons énumérés dans la colonne suivante.	Baskatonge	"	34,941	Bonne terre; bois mou, cèdre, quelques pin de valeur.
		Bouchette	"	23,720	Environ la moitié propre à la culture; bon nombre de lots de première qualité; résidu rocheux et montagneux; peu de bois.
		Cameron	"	19,181	Un tiers propre à la culture; sol léger; résidu rocheux et montagneux; bon bois franc.
		Dudley	"	20,135	Terre sablonneuse et argileuse en général et très-propre à la culture; pin de seconde qualité et bois franc.

Egan	"	24,174	Les trois-quarts propres à la culture; sol léger; résidu rocheux et montagneux; bois franc.
Kensington	"	24,043	Sol en général de très-bonne qualité, supérieure même en certains endroits; bons chemins.
Lytton	"	23,585	Propre à la culture et très-uni; sol léger; peu de pin; bois franc et épinette rouge. Les rangs 2, 3, 4, 5, 6 et 7, sont de bonne terre argileuse; pas de roches.
Sicotte	"	24,846	Les deux tiers propre à la culture; résidu inégal rocheux; peu de pin; fer phosphate, etc.
Wabasse	"	14,342	La moitié propre à la culture; sol de différentes qualités; résidu marécageux et montagneux; un peu de pin de valeur.
		242,760	

REGION DE LA GATINEAU.—*Suite.*

CINQUIÈME AGENCE.

Nom et résidence de l'agent. Voies de communication.	Nom et étendue de l'agence.	Prix de vente par acre 30 cents.		Acres arpentés et en vente aux conditions d'établissement.	Remarques.
		Cantons.	Comtés.		
HERCULE CHÉNÉ, Chénéville, Comté d'Ottawa.	Agence de la PETITE NATION, (partie centrale.)	Addington.....	Ottawa.	35,166	Les trois-quarts propres à la culture; terre sablonneuse; bois franc et beaucoup de pin de deuxième qualité.
Chemin de fer et bateau à vapeur de Québec à Pateauville; et de là par diligence jusqu'à Chénéville.	Comprend les cantons énumérés dans la colonne suivante.	Gagnon.....	"	11,628	En grande partie propre à la culture; certains rangs montagneux, rangs 2 et 3 surtout, d'autres excellents.
		Hartwell.....	"	17,080	Un tiers propre à la culture; bois mêlés; un peu de pin.
		Lesage.....	"	27,870	Terrain accidenté. Les parties centrale et nord, les rangs 3, 4, 7 et 8 surtout, renferment de beaux et riches plateaux; beaux bois mêlés.
		Preston.....	"	12,544	Montagneux; sol de qualité moyenne; bois mêlés; riche en pin et épinette de petite dimension.
		Suffolk.....	"	20,087	Environ deux tiers propres à la culture, bois franc mêlés; un peu de pin de deuxième qualité; indices de phosphate.
				124,375	

RÉGION LABELLE.
PREMIÈRE AGENCE.

Nom et résidence de l'agent. Voies de communication.	Nom et étendue de l'agence.	Prix de vente par acre 30 cents.		Acres arpentés et en vente aux conditions d'établissement.	Remarques.
		Cantons.	Comtés.		
A. B. FILION, Grenville, Cité d'Argenteuil Bateau à vapeur et chemin de fer de Québec à Montréal; et de là, bateau à vapeur et voie du Pacifique jusqu'à Grenville.	Agence de la PETITE NATION, (Partie Est.) Comprend les cantons énumérés dans la colonne suivante.	Amherst.....	Ottawa.	22,929	Terre propre à la culture et facile à défricher, bois franc et mou mêlés. Sol généralement propre à l'agriculture; peu de pin. Généralement impropre à la culture; très-peu de pin; bois franc domine; fer, plombagine, mica. Généralement impropre à la culture; très-peu de pin; bois franc domine; pas de mines connues. En général de qualité peu propre à la culture; un peu de pin et d'épinette. Environ les deux-tiers parfaitement propres à la culture. De qualité inférieure en général; épinette et bois franc.
		Arundel.....	Argenteuil.	3,343	
		Grenville, Argmont et Gore.....	"	5,618	
		Harrington et Gore.....	"	19,512	
		Montcalm.....	"	27,080	
		Garsonby.....	Ottawa.	12,775	
		Wentworth...	Argenteuil.	6,908	
				88,185	

**RÉGION LABELLE.
DEUXIÈME AGENCE.**

Nom et résidence de l'agent. Voies de communications.	Nom et étendue de l'agence.	Prix de vente par acre 30 cents.		Acres arpentés et en vente aux conditions d'établissement.	Remarques.
		Cantons.	Comtés.		
T. A. CHRISTIN, (Agent.)	Agence de la PETITE NATION, (Partie Nord.)	Bouthillier.....	Ottawa.	10,920	
S. JOVIRE, Comté de Terrebonne.	Comprend les cantons énumérés dans la colonne suivante	Boyer.....	"	31,133	Les deux tiers propre à la culture ; sol de différentes qualités ; résidu rocheux et montagnoux ; bois mêlés ; un peu de pin.
		Campbell.....	"	4,669	Sol très-bon, exceptionnellement bon par endroits ; bois franc et mou mêlés.
		Clyde.....	"	14,827	"
			Terrebonne.	3,309	Les $\frac{2}{3}$ " " "
		Desalaberry ...	"	9,835	Généralement propre à la culture ; peu de pin. Montagnoux et en grande partie propre à la culture.
Par voie de Grenville, chemin de		Grandison	Ottawa.	9,509	Seemblable à Boyer, Campbell et Clyde.

fer du Pacifique
Canadien jus-
qu'à Grenville;
puis par voiture
le long de la ri-
vière Rouge jus-
qu'à la Châte-
aux-Iroquois.

Joly.	Terre'ne	9,430	Sol de bonne qualité sur la rivière Rouge, le reste généralement impropre à la culture.
Kiamika.	Ottawa.	19,651	Terrain bon en général, et de première qualité de chaque côté de la rivière Kiamika; beaucoup de pin de deuxième qualité.
Labelle.	"	23,113	Terre propre à la culture; bois franc et mou.
La Minerve.	"	29,915	" " " "
Loranger.	"	13,329	En très-grande partie propre à la culture; quelques pins de valeur.
Lynch.	M'ntcalm	6,400	Bonne terre, propre à la culture.
Marchand.	Ottawa.	18,878	Bonne terre, propre à la culture; bois franc et mou mêlés.
Montigny.	"	9,834	" " " "
Monseau.	M'ntcalm	4,637	Bonne terre, propre à la culture.
Moreau.	Ottawa.	23,595	Semblable à Boyer, Campbell et Clyde. Voir page K.
Pope.	"	5,946	" " " "
Robertson.	"	7,542	" " " "
Rochon.	"	26,900	" " " "
Turgeon.	"	41,125	" " " "
Whitele.	"	4,599	" " " "
		332,096	

REGION LABELLE.—*Suite.*
TROISIÈME AGENCE.

Nom et résidence de l'agent. Voies de communication.	Nom et étendue de l'agence.	Prix de vente par acre 30 cents.		Acres arpentés et en vente aux conditions d'établissement.	Remarques.
		Cantons.	Comtés.		
C. J. MARCHAND,	Agence pour L'ASSOMPTION, et partie de (Petite Nation.) (<i>Suite.</i>)	Abercrombie ..	Terreb'ne	2,120	Sol assez bon en certains endroits, mais presque partout montagnoux; beaucoup de lots impropres à la culture.
St. Agathe des Monts.		Archambault. . .	Montc'm	50,656	
Bateau à vapeur ou chemin de fer de Québec à Montréal, et de la. chemin de fer à Ste. Adèle; —ensuite, chemins ordinaires aux diverses autres parties de l'agence.		Baresford.	Terreb'ne	4,570	Sol léger, sablonneux, un peu rocheux, mais d'assez bonne qualité.
		Doncaster.	Montc'm	17,919	Sol médiocre, montagnoux et rocheux; bois franc par endroits; assez d'épinette de valeur.
		Howard.	Argent'l	17,281	Sol généralement bon; accidenté dans le voisinage des lacs; bois franc prédomine.
		Kilkenny.	{ Montc'm et Terreb'ne }	3,985	Terrain montagnoux, rocheux et sablonneux par endroits; mais propre à la culture dans les vallées et le long des rivières. Parties centrales et Sud-Est médiocres; résidu de qualité inférieure, rocheux et montagnoux.

Morin.....	{ Argent'l et Terreb'ne }	4,298	Sol généralement bon, mais en grande partie rocheux et montagneux.
Wexford.....	{ Argent'l }	16,005	Sol en général de moyenne qualité, rocheux et montagneux; cependant on y trouve de très-bons lots, surtout du côté de Chertsey.
Wolfe.....	{ Argent'l et Terreb'ne }	25,867	Sol en général de bonne qualité; accidenté et rocheux par endroits.
		142,611	

RÉGION DU ST. MAURICÉ.

PREMIÈRE AGENCE.

Nom et résidence de l'agent. Voies de communication.	Nom et étendue de l'agence.	Prix de vente par acre 30 cents.		Acres arpentés et en vente aux conditions d'établissement.	Remarques.
		Cantons.	Comtés.		
J. B. DELEFAUSSE, Joliette.	Partie de L'ASSOMPTION. Comprend les cantons énumérés dans la colonne suivante.	Brandon.	Joliette et Berthier.	1,116	Sol excellent dans la partie S. E., où peu de lots restent disponibles; terrain très-fertile, mais rocheux et montagneux vers le Nord-Ouest.
Bateau à vapeur de Québec à Montréal ou à Berthier; ou chemin de fer du Nord, de Québec à Lanoraie, etc., et par chemin de fer à Joliette.		Brassard.	Berthier.	4,431	Sol en général propre à la culture, excepté le long de la rivière des Aulnais, de la ligne centrale N. E. au lot 23; brûlés et bois verts.
		Cartier.	Joliette.	37,192	Arrosé par la rivière l'Assomption, tout ce canton est en général très-propre à la culture; bois mêlés.
		Cathcart.	Berthier.	16,756	Quelques bonnes terres dans la vallée de la rivière l'Assomption; résidu rocheux et montagneux.
		Chertsey.	Mont'm.	22,104	Quelques lots d'une grande fertilité; rocheux et montagneux; presque tout le bois de commerce détruit par le feu.

Chilton	Mont'na.	54,423	Montagneux et rocheux, surtout vers le N. E. jusqu'au 7e rang; ailleurs, sol propre à la culture.
Courecelles	Berthier.	18,564	Généralement montagneux et impropre à la culture; bois de valeur détruit par le feu.
Gauthier	Joliette et Berthier.	7,100	Généralement impropre à la culture.
Joliette	"	8,730	Propre à la culture dans les vallées des nombreux tributaires de la rivière l'Assomption; surface accidentée.
Kildare	"	921	Généralement bon jusqu'au 8e rang; rocheux et montagneux en allant vers le Nord-Ouest.
Lussier	Mont'na.	27,147	Terrain bas, mais propre à la culture.
Masson	Maski-nongé.	23,291	Sol d'excellente qualité; deux-tiers ravagé par le feu; bois mou.
Peterborough	Maski-nongé et Berthier.	17,642	Accidenté, mais généralement bon, surtout le long des rivières; bois mêlés.
Provost	"	20,047	Montagneux, rocheux et sablonneux par endroits; beaucoup d'espaces très-propres à la culture, surtout dans les rangs J, K, L, M, et 14, 15, 16, et 18.
Rawdon	Mont'na.	3,202	Moins accidenté que les cantons voisins; sol propre à la culture mais presque tout occupé.
		262,666	

RÉGION DU ST. MAURICE—*Suite.*

DEUXIÈME AGENCE

Nom et résidence de l'agent. Voies de communication.	Nom et étendue de l'agence.	Prix de vente par acre 30 cents.		Acres arpentés et en vente aux conditions d'établissement.	Remarques.
		Cantons.	Comtés.		
ELIE LACERTE, Trois-Rivières.	ST. MAURICE.	Belleau.....	St. Mau'e	8,244	Les trois premiers rangs seulement propres à la culture. Sol bon sur les bords de la rivière St. Maurice. " " " "
Bateau à vapeur et chemin de fer, de Québec à Trois-Rivières ; de là, chemins ordinaires, aux diverses parties de l'agence.	Comprend les cantons énumérés dans la colonne suivante. —(<i>Suite</i>).	Boucher..... Cargnan..... Caxton..... Chapleau..... Decalannes..... Desaultniers..... Langelier..... Lejeune.....	" " St. Mau'e Maskigé " St. Mau'e Champ'n "	4,109 8,532 10,055 29,435 13,761 4,924 21,014 35,140	

Malhiot	Champ'n	3,701	Sol bon sur la rivière St. Maurice.
Mekinac.	"	46,289	Sol bon mais rocheux et montagneux en plusieurs endroits ; généralement bien boisé ; mines de fer.
Polette	"	11,357	Plusieurs lots propres à la culture sur la rivière St. Maurice.
Radnor	"	800	Sol bon, mais rocheux et montagneux par endroits ; généralement bien boisé ; mines de fer.
Shawinegan.	Champ'n et St. Mau'e	2,909	Terrain inégal et rocheux.
Turcotte	Champ'n	29,268	Sol bon sur les rivières St. Maurice et au Rat.
Vallières	"	8,619	Pas très-propre à la culture.
		238,157	

REGION DU LAC ST-JEAN.

PREMIERE AGENCE.

Nom et résidence de l'agent. Voies de communication.	Nom et étendue de l'agence.	Prix de vente par acre 30 cents.		Acres arpentés et en vente aux conditions d'établissement.	Remarques.
		Cantons.	Comtés.		
J. E. BOILY, N.P.	St. CHARLES.	Alton.....	Portneuf.	8,176	Un quart d'un sol fertile; carrière de pierre calcaire, à peu de distance au Sud du canton; bois mêlés; peu de pin. Bien boisé, montagnoux; les deux premiers rangs et partie du troisième très-propre à la culture, sur la Rivière-à-Pierre surtout; chemin de fer du lac St. Jean à proximité.
Rue St-Joseph, Québec.	Comprend les cantons énumérés dans la colonne suivante.	Bois.....	"	10,768	
Chemins ordinaires aux différentes parties de l'agence. Le chemin de fer de Québec et du Lac St. Jean, traverse les principaux cantons de cette de cette agence.		Cauchon.....	Montmorency.	17,795	Sol généralement stérile; bois de peu de valeur. Sol fertile quoique montueux; mérisier, épinette, érable et un peu de pin. Bien que rocheux et montagnoux, sol généralement bon, même très-fertile au Nord-Est de la ligne centrale; érable, mérisier, épinette. Un quart très-fertile; érable, mérisier, épinette
		Chavigny.....	Portneuf.	4,129	
		Colbert.....	"	23,165	
		Gosford.....		6,335	

Laure	Québec.	695	Une partie propre à la culture le long du chemin de fer du lac St-Jean.
Lasalle	Portneuf.	2,100	Bien boisé, quelques lots propres à la culture sur la rivière Mequick.
Larue	Québec.	2,853	Bien boisé; pas très-propre à la culture.
Laurier	Portn'f et Champ'n.	585	Bien boisé; peu propre à l'agriculture.
Marmier	Portneuf.	5,846	En partie propre à la culture; bois mêlés.
Montauban	"	11,537	Montueux, mais la moitié fertile; érable, merisier, épinette et un peu de pin.
Rhodes	Québec.	36	Généralement impropre à la culture, mais bien boisé; près du chemin de fer du Lac St-Jean.
Rocmont	"	15,667	Rocheux et montueux, un quart propre à la culture; érable, merisier, épinette, cèdre et un peu de pin.
Stoneham	"	37,600	Pour la plus grande partie impropre à la colonisation; bouleau, merisier, épinette.
Tewkesbury	"	33,500	" " " "
Tonti	Portneuf.	8,700	Sol de très-médiocre qualité.
Trudel	Québec.	473	Une bonne partie propre à la colonisation le long du chemin de fer du lac St-Jean.
		189,961	

**REGION DU LAC ST-JEAN.—Suite,
DEUXIEME AGENCE.**

Nom et résidence de l'agent. Voies de communication.	Nom et étendue de l'agence.	Prix de vente par acre 20 cents.		Acres arpentés et en vente aux conditions d'établissement.	Remarques.
		Cantons.	Comtés.		
GEORGES AUDET, Roberval, Lac St. Jean. Par chemin de fer de Québec au Lac St. Jean et par voitures dans les divers établissements de cette agence.	LAC ST.-JEAN, (partie Ouest.) Comprend les cantons énumérés dans la colonne suivante.	Albanel.....	Lac St-Jean.	36,422	Sol très-fertile en partie sablonneux et en partie argileux ; bois comme dans les autres cantons, mais plus d'épinette et pas de pin blanc. Dans tous ces cantons on trouve de beau frêne, du pin rouge, de l'orme, etc.
		Ashuapmouchouan.....	"	17,499	Bonne terre, de première qualité, même le long de la rivière Ashuapmouchouan ; merisier, cèdre, pin, épinette surtout.
		Charlevoix,.....	"	16,654	La moitié en terre jaune et sablonneuse, mais fertile ; épinette, mer sier, peu de pin ; une bonne partie détruite par le feu.
		Crespieul.....	"	23,100	Une partie seulement colonisable, surtout à raison de la poursuite du chemin de fer du lac St. Jean.
		Dablon.....	"	18,680	Sol léger et sablonneux.

Dalmas.	50,760	Sol de première qualité; beaux bois mêlés.
Demeules.	15,008	Les trois-quarts en bonne terre; le reste de qualité moyenne, bois en grande partie détruit par le feu; il reste de l'épinette, du merisier, un peu de pin, etc.
Dolbeau.	46,822	Sol généralement d'excellente qualité; bois mêlés.
Dufferin.	27,481	Sol riche dans les rangs 6 et 7, au Sud du canton; la partie nord, mêmes rangs du lot 48 au lot 61 est rocheuse, mais elle peut être vendue comme terre à fermes à la satisfaction des colons.
Malherbes.	25,100	Peu propre à la colonisation.
Normandin.	33,109	Absolument comme Albanel, le premier canton de cette agence décrit ci-haut.
Parent.	36,834	Les trois-quarts unis et fertiles, bien que secs et sablonneux; le reste marécageux; ravagé par le feu: bois mêlés; peintures et ocres en abondance.
Pelletier.	29,400	Très peu propre à la colonisation.
Racine.	28,851	En général très-propre à la culture; bois mêlés.
Roberval.	10,464	Formé en partie de terre fertile et bien arrosée; résidu, sec, rocheux et montagneux; merisier, épinette, cèdre, etc.; peu de pin.
Ross.	17,333	En général propre à la culture, bien boisé en épinette, bouleau, etc.
	<u>434,217</u>	

REGION DU LAC ST.-JEAN.—*Suite.*

TROISIÈME AGENCE.

Nom et résidence de l'agent. Voies de communication.	Nom et étendue de l'agence.	Prix de vente par acre 20 cents.		Acres arpentés et en vente aux conditions d'établissement.	Remarques.
		Cantons.	Comtés.		
SÉVERIN DU-MAIS, Hébertville. Par chemin de fer de Québec, au Lac St. Jean jusqu'à Chamboird, de là par voitures jusqu'à Hébertville.	LAC ST.-JEAN, (partie centrale). Comprend les cantons énumérés dans la colonne suivante.	Caron.....	Lac St.-Jean..	19,592	Les quatre premiers rangs impropres à la culture; ensuite très-bonne terre, en grande partie défrichée; sol montagneux et de qualité inférieure dans la partie supérieure du canton; un peu de pin et d'épinette. Environ un quart d'excellente terre; le reste médiocre; bon bois. En général propre à la culture; on y rencontre de grands lopins de terre forte, argileux et de première qualité, dans les rangs A, B, C, et partie des rangs 5, 6, 9, 10, 11, 12, 13, et 14; bien boisé. " " " " " Les trois-quarts propres à la culture; le reste montagneux et inculte; un peu de pin.
		Delisle.....	"	16,264	
		Dequen.....	"	35,386	
		Augmentation de Dequen... Labarre.....	"	35,000 17,610	

Mesy	Lac St.- Jean.....	6,545	Environ la moitié de terre moyenne; le reste montagneux et inculte; un peu de pin et d'épinette.
Métabetchouan	"	10,405	La moitié de bonne terre à culture; le reste médiocre, accidenté, et montagneux; bois mêlés de peu d'importance; épinette assez abondante à la profondeur du canton; les mines de fer y abondent.
Signay.....	"	664	Bonne terre; un peu de savannes; bon bois, pin, épinette et cèdre.
St. Hilaire.....	"	35,286	Terre de première qualité dans la vallée de la Belle-Rivière, le voisinage du lac des cèdres, la rive droite de la rivière Métabetchouan dans les rangs un et trois et parties des rangs deux et quatre; le reste rocheux, mais cultivable. Un cinquième du canton est impropre à la culture; bois mou.
Taillon.....	"	23,126	Sol de première qualité, dans la partie à l'Est de la ligne centrale spécialement, bois mêlés.
		199,858	

REGION DE CHICOUTIMI.

PREMIERE AGENCE.

Nom et résidence de l'agent. Voies de communication.	Nom et étendue de l'agence.	Prix de vente par acre 20 cents.		Acres arpentés et en vente aux conditions d'établissements.	Remarques.
		Cantons.	Comtés.		
A. STURTON, (agent.) Chicoutimi. Bateau à vapeur de Québec à Chicoutimi. En hiver par chemin de fer, au Lac St-Jean, jusqu'à Chambord. De là par diligence jusqu'à Chicoutimi. Aussi en	LAC ST-JEAN, (division Est.) Comprend les cantons énumérés dans la colonne suivante.	Bagot.....	Chic'timi	16,700	En partie de bonne qualité, mais rocheux et accidenté; terre argileuse et végétale dans les plateaux qui bordent les rivières.
		Boileau.....	"	31,420	Sol de bonne qualité en général, mais accidenté et montagneux; beaux bois mous, —épinette, bouleau, sapin, etc., mais peu de pin et d'épinette de commerce.
		Bouquet.....	"	17,556	Sol en général de qualité excellente supérieure même en certains endroits.
		Chicoutimi.....	"	1,885	Sol généralement bon; rochers et savanes; pas de bois.
		Falardeau.....	"	11,642	Sol de qualité inférieure, généralement accidenté et montagneux; peu de bois de commerce.

hiver, via St.
Urbain.

Ferland.	18,454	Les deux tiers propres à la culture ; bois mêlés.
Harvey.	25,050	Un quart de bonne terre ; beau bois ; un peu de bois de commerce.
Jonquière.	8,332	Les trois-quarts de bonne terre, le reste de qualité inférieure ; bois détruit par le feu et les chantiers.
Kénogami.	41,115	Sol propre à la culture, surtout dans les rangs 4 et 5, du côté du canton Labarre ; bien boisé.
Laterrière.	12,500	La moitié en terre de qualité moyenne, le reste inégal et rocheux ; bois détruit par le feu.
Otis.	30,250	Un tiers de qualité moyenne, le reste inculte ; très-peu de bois.—pin, épinette et cèdre.
Perigny.	15,512	La moitié en terre moyenne et le reste stérile ; pin et épinette.
Simard.	22,200	La moitié de bonne terre, le reste de qualité inférieure ; bois détruit par le feu.
Simon.	1,000	Bon pour lots à bois de chauffage seulement.
St. Germain.	15,976	Un dixième propre à la culture, le reste inculte ; un peu de pin.
Taché.	17,404	Bonne terre, très-propre à la culture.
Tremblay.	12,635	La moitié de bonne terre, le reste de qualité inférieure.
	280,131	

REGION DE CHICOUTIMI.—*Suite.*

DEUXIÈME AGENCE.

Nom et résidence de l'agent. Voies de communication.	Noms et étendue de l'agence.	Prix de vente par acre 20 cents.		Acres arpentés et en vente aux conditions d'établissement.	Remarques.
		Cantons.	Comtés.		
Tadousac. En été: Bateau à vapeur de Québec à Tadousac; En hiver; chemins ordinaires de Québec au même lieu. Et, en tout temps, chemins ordinaires pour parcourir le reste de l'agence.	SAGUENAY. (première division.) Comprend les cantons énumérés dans la colonne suivante.	Albert.	Saguen'y.	23,430	Sol varié et montagnoux.
		Bergeronnes. . .	"	22,740	Bonne terre dans les vallées; rocheux et montagnoux.
		Escoumains. . .	"	26,371	Etendues de bonne terre, tantôt sablonneuses, tantôt rocheuses.
		Liberville.	"	17,586	Il y a de la bonne terre, mais elle est généralement entrecoupée de savannes et de montagnes
		Labrosse.	Chic'timi	110,752	Un quart en général propre à la culture; très peu de pin.
		Laval.	Saguen'y	5,603	Dépôts de sable magnétique.
		Manicouagan . .	"	27,027	Prairies naturelles sur les bords de la rivière aux Outardes; dépôts d'oxide de fer.
				233,509	

REGION DE CHICOUTIMI.—*Suite.*
TROISIÈME AGENCE.

Nom et résidence de l'agent. Voies de communication.	Nom et étendue de l'agence.	Prix de vente par acre 20 cents.		Acres arpentés et en vente aux conditions d'établissement.	Remarques.
		Cantons.	Comtés.		
En été: Bateau à vapeur de Québec à la Malbaie. En hiver: chemins ordinaires de Québec, au même endroit. En tout temps, chemins ordinaires, pour se rendre aux diverses parties de l'agence.	SAGUENAY, (2e division.) Comprend les cantons énumérés dans la colonne suivante.	Callières.	Charlev'x	14,219	Endroits rocheux alternant avec des vallées; plusieurs bons lots. Très-rocheux, mais en général propre à la culture. Bonne terre, mais rocheuse. Sol excellent, mais rocheux par endroits: en grande partie colonisé.
		Chauveau.	"	16,209	
		DeSales.	"	13,607	
		Settrington.	"	500	

REGION DE CHICOUTIMI.—*Suite.*
TROISIEME AGENCE.

Nom et résidence de l'agent. Voies de communication.	Nom et étendue de l'agence.	Prix de vente par acre 20 cents.		Acres arpentés et en vente aux conditions d'établissement.	Remarques.
		Cantons.	Comtés.		
		Saguenay.....	Saguen'y	1,750	Environ la moitié de terre excellente ; le reste de qualité variée et montagneux. Un quart de terre de qualité moyenne ; résidu inculte ; bois de commerce, — pin, épinette et cèdre. Etendues éparses de bonne terre ; aussi, en divers endroits, terre sablonneuse et rocheuse.
		St. Jean.	Chic'timi	8,574	
		Tadousac.....	Saguen'y	8,680	
				63,629	

RÉGION DE LA GASPÉSIE—Suite.

Nom et résidence de l'agent. Modes de communication.	Nom et étendue de l'agence.	Cantons.	Comtés.	Acres arpentés et en vente aux conditions d'établissement.	Prix par acre.	Remarques.
JOHN CARTER, Bassin de Gaspé, Co. Gaspé.	GASPÉ, (partie)	Blanchet	Gaspé.	29,018	20 c.	Très-montagneux et impropre à la culture.
Bateau à vapeur de Québec au Bassin de Gaspé où chemin de fer (Intercolonial) jusqu'à Campbellton; et, de ce dernier endroit, bateau à vapeur jusqu'à la résidence de l'agent. Chemins ordinaires pour se rendre aux diverses autres parties de l'agence.	Comprenant tous les cantons et les terres non arpentées du Comté de Gaspé qui s'étendent à l'Est de la ligne de séparation entre la seigneurie de la Grande Vallée des Monts et le canton Cloridorme, moins les cantons Fortin, Malbaie, Newport, Percé, le Village de Percé et la seigneurie de Pabos.	Cap. Rosier. Cloridorme DeBeaujeu Douglas. Douglastown Fox Galt Gaspé Bay N'd. " " Sud. Iles de la Riv. St-Jean.	" " " " " " " " " " " " "	6,383 4,819 66,019 1,200 8,722 21,384 7,900 8,569 278	" " " " " " " " " " " " 50 c.	" " " Très-montagneux et impropre à la culture. Plus uni, bonne terre arable. Peu propre à la culture. Montagneux et bonne terre des deux côtés de la rivière. Très-montagneux et impropre à la culture. Terre propre à l'agriculture. " " Sol d'excellente qualité.

RÉGION DE LA GASPÉSIE—*Suite.*

Nom et résidence de l'agent. Modes de communication.	Nom et étendue de l'agence.	Cantons.	Comtés.	Acres arpentés et en vente aux conditions d'établissement.	Prix par acre.	Remarques.
John CARTER, — <i>Suite.</i> Bassin de Gaspé, Gaspé.	GASPÉ, (partie de)	Ile de la Riv. York..... " Dartmouth. Laforce..... LaRocque..... Rameau..... Sydenham..... York.....	Gaspé. " " " " "	131 377 47,390 46,083 10,781 17,811 11,947 288,812	50 c. " 20 c. " " " "	Sol d'excellente qualité. " Très-montagneux et impropre à la culture. " " " Montagneux dans l'intérieur. De bonne terre sur le Darmouth et le St-Laurent. En partie montagneux; le reste propre à la culture.

RÉGION DE LA GASPÉSIE.—*Suite.*

Nom et résidence de l'agent. Modes de communication.	Nom et étendue de l'agence.	Cantons.	Comtés.	Acres arpentés et en vente aux conditions d'établissement.	Prix par acre.	Remarques.
EDMOND FLYNN, Percé Co., Gaspé.	GASPÉ, (partie de)	Fortin.	Gaspé.	5,600	20 c.	Très-montagneux et impropre à la culture. Sol du 1er rang de qualité moyenne.— Les rangs en arrière sont propres à la culture ainsi qu'à l'exploitation du bois. La partie contigue à la seigneurie de Fabos est propre à la culture. Montagneux; terrain uni et bonne qualité de chaque côté de la rivière. Montagneux, sol d'excellente qualité dans plusieurs rangs. Bonne terre.
Bateau à vapeur de Québec à Percé, ou chemin de fer (Intercolonia) de Québec à Campbellton; et de ce dernier endroit à vapeur. Pour le reste, chemins ordinaires.	Comprenant tout le territoire entre les cantons de Malbaie et de Fortin d'un côté inclusivement, et celui de New-Perce de l'autre inclusivement.	New Port..... Malbaie.....	"	43,633	"	
		Percé.....	"	20,255	"	
		Village de Percé	"	12,029	"	
		Seigneurie de Fabos.....	"	13,123	"	
				94,625		

AGENCE DES ILES DE LA MAGDELEINE.

P. P. DELANEY, Agent. Hâvre aux Maisons	Ile Coffin.....	Gaspé.	3,941	20 c.	Sol d'excellente qualité.
---	-----------------	--------	-------	-------	---------------------------

REGION DE LA GASPE-SIE.—*Suite.*

Nom et résidence de l'agent. Modes de communication.	Nom et étendue de l'agence.	Cantons.	Comtés.	Acres arpentés et en vente aux conditions d'établissement.	Prix par acre.	Remarques.
W. H. CLAPPERTON Maria, Co., Bonaventure.	BONAVENTURE, 2e division.	Angus.....	Bonv't're	2,861	20 c.	Très-montagneux, terrain propre à la culture sur la rive de la rivière Escuminac.
Chemin de fer (Intercolonial) de Lévis à la résidence de l'agent; et, de là, chemins ordinaires conduisant à toutes les parties de l'agence.	Comprenant tous les cantons et les terres non subdivisées du Comté de Bonaventure, à l'exception des cantons de la 1ere division.	Carleton..... Mann.....	" "	19,082 20,288	" "	Très-montagneux; peu propre à la culture, si ce n'est sur l'arrière du Canton ou il se rencontre quelques bonnes terres. Généralement montagneux; bonnes terres propres à la culture dans les vallées. Peu de bois de commerce.
JÉRÉMIE PITRE, sous-agent, St. Alexis de Matapédia.		New-Richm'nd Nouvelle..... Maria.....	" " "	28,171 33,370 11,527	" " "	Favorable à la colonisation. En partie avantageux pour la culture. Peu de bois de commerce. Propre à la culture. Peu de bois de commerce.
Co. Bonaventure.		Assemetq'agan Matapédia.....	" "	30,063 36,756	" "	Montagneux: en partie propre à la culture. Avantageux pour le commerce de bois. Propre à la culture. Peu de bois de commerce; bois franc en abondance.

commerce; bois franc en abondance.

36,100.

Matapédia.

Milnikéek.	37,360	"	En grande partie impropre à la culture. Avantageux pour le bois de commerce. Traversé par l' "Intercolonial."
Patapédia.	29,809	"	Montagneux. Peu propre à la culture; peu de bois de commerce.
Ristigouche.	70,357	"	Propre à la culture. Peu de bois de commerce. Traversé par l' "Intercolonial."
	319,644		

RÉGION DES CANTONS DE L'EST.
PREMIÈRE AGENCE.

Nom et résidence de l'agent. Voies de communication.	Nom et étendue de l'agence.	Prix de vente par acre 60 cents.		Acres arpentés et en vente aux conditions d'établissement.	Remarques.
		Cantons.	Comtés.		
FARWELL & NOËL Sherbrooke.	ST. FRANÇOIS, Comprend les cantons énumérés dans la colonne suivante.	Chesham	Compton	30,685	Beaucoup de bois d'épinette, terrain rocheux et montagneux, dont environ la moitié propre à la culture; il s'y rencontre de très belles terres.
Chemin de fer de Québec à Sherbrooke; de là, par chemin de fer ou chemins ordinaires à toutes les parties de l'agence où se trouvent des établissements prospères et où l'on fait de bons		Ditchfield	Beauce ..	12,966	En général propre à la culture; contient des bois de valeur.
		Ditton	Compton	10,009	En partie composé de bonne terre, très bonne en certains endroits; un peu de bois de valeur; or trouvé sur la partie sud.
		Emberton	"	8,800	Quelques bonnes terres; passablement accidenté et inégal; épinette en quantité considérable.
		Garthby	Wolfe ...	19,290	Pauvre et rocheux; mais de valeur pour ses bois; traversé par le "Sud au Central;" mine de cuivre.

res et, ou l'on
fait de bons

chemins de co-
lonisation.

Hampden	Compton	7,801	Une petite partie composée de bonne terre; le résidu aride et marécageux, un peu d'épinette; peu de pin et de qualité inférieure.
Louise	Beuce...	19,443	Sol de qualité moyenne; bien boisé.
Marston.....	Compton	32,313	La moitié de bonne terre; le reste est marécageux et inégal. Un peu de pin et d'épinette de bonne qualité.
Spalding.....	Beuce...	35,876	Pauvre pour y faire des établissements, mais ayant de la valeur pour ses bois.
Stratford.....	Wolfe ...	27,709	Sol généralement bon, mais rocheux et montagneux; bois de quelque valeur.
Weedom.....	"	2,621	Une partie de bonne terre; mais inégal, montagneux et marécageux.
Whitton	Compton	39,741	Les 3/4 propres à l'agriculture; un peu de pin et d'épinette de bonne qualité.
Winslow	"	30,043	Un peu de bonne terre, mais épars, grande partie montagnaise ou marécageuse.
Woburn	"	18,682	Un peu d'épinette blanche et rouge. Quelques bonnes terres; partie très-accidentée, inégale; un peu de pin et d'épinette.
Clifton.....	"	vendu	
Auckland.....	"	1,062	Généralement accidentés; quelques terres assez bonnes; des marécages; un peu d'épinette.
Windsor	Richm'd.	50	
		297,091	

REGION DES CANTONS DE L'EST.—*Suite.*

DEUXIÈME AGENCE.

Nom et résidence de l'agent. Voies de communications.	Nom et étendue de l'agence.	Prix de vente par acre 60 cent.		Acres arpentés et en vente aux conditions d'établissement.	Remarques.
		Cantons.	Comtés.		
ANT. GAGNON, (Agent.) Arthabastaville, C. d'Arthabaska.	Agence D'ARTHABASKA. Comprend les cantons énumérés dans la colonne suivante.	St. Camille.....	Wolfe.	1,047	Sol de qualité médiocre; bois de quelque valeur.
Par chemin de fer de Québec à Arthabaska, et, de là, chemin ordinaires dans les différents cantons de l'agence.		Wolfe.....	"	10,057	Les parties sud-ouest et sud-est ont de la valeur pour le bois seulement; le résidu se compose de bonnes terres généralement.
		Bulstrode & Augmt.....	Arthabaska.	3,954	Bonne terre au-delà du 7e rang, le reste bas et marécageux.
		Wotton.....	Wolfe.	2,255	Le sol, généralement bon; est peu de valeur pour ses bois.
		Arthabaska.....	Arthabaska.	155	Quelques lots épars dont le sol est de qualité inférieure.
		Chester.....	"	2,532	Quelques lots épars. Bois de peu de valeur.

3,123	nfold.....	Artha'ka.	Quelques lots épars. Bois de peu de valeur.
510	Tingwick.....	"	" " "
1,111	Warwick.....	"	" " "
22,325	Ham.....	Wolfe.	Lots épars de qualité inférieure; bois de valeur.
8,067	Ham Sud.....	"	Le sol est généralement bon; de quelque valeur pour ses bois.
104	Aston et Augn.	Artha'ka et Nic'let.	Généralement pauvre et rocheux; riche en bois de pin. Découverte d'antimoine, d'amiante et de fer.
400	Horton.....	"	Terre basse et marécageuse; bois de peu de valeur.
792	Maddington....	"	Lots épars de qualité inférieure; bois de peu de valeur.
Vendu	Blandford.....	"	Terre basse et marécageuse; bois de peu de valeur.
Vendu	Inverness.....	Mégantic	Terre basse et marécageuse; de quelque valeur pour ses bois.
100	Halifax.....	"	
Vendu	Nelson.....	"	Terres d'assez bonne qualité.
590	Somerset.....	"	Bonne terres; toutes occupées.
1,307	do Augn.)		
Vendu	Kingsey.....	Drum'nd et	
4,880	Simpson.....	Nicolet...)	Terre base et marécageuse; bois de peu de valeur.
63,309	Wendover.....		

REGION DES CANTONS DE L'EST.— Suite.
TROISIÈME AGENCE.

Nom et résidence de l'agent. Voies de communication.	Nom et étendue de l'agence.	Prix de vente par acre 60 cents.		Acres arpentés et en vente aux conditions d'établissement.	Remarques.
		Cantons.	Comtés.		
O. B. KEMP, agent. EDWIN KEMP, (sous-agent.)	MAGOG.	Acton.....	Bagot....	
		Bolton.....	Brome....	
		Barford.....	Stanst'ad	
		Barnston.....	"	
		Brome.....	Brome....	
		Brompton.....	Richm'nd	
		Dundee.....	Hunt'don..	
		Dunham.....	Miss'quoi	
		Durham.....	Drum'nd..	
Waterloo, C. de Shefford.	Comprend les cantons énumérés dans la colonne suivante.				
Chemin de fer et bateau à vapeur de Québec à Montréal; de là, chemin de fer (S.S. et C. ou S. E.) jusqu'à Waterloo, ou encore directement via Acton par chemin de fer.					

Ely.....	Sherb'ke.	
Farnham Est..	Brome....	
Farnham Ouest	Miss'quoi	
Godmanchester	Hunt'don	Terre de qualité inférieure ; bois mêlés.
do village.	"	
Granby.....	Shefford.	
Grantham.....	Drum'nd.	500	Terre généralement de qualité inférieure ; bois mêlés.
Hatley.....	Stanst'ad	
Henningford..	Hunt'don	
Hinchinbrooke	"	
Huntingdon, v.	"	
Magog.....	Stanst'ad	Terre généralement de qualité inférieure.
Melbourne....	Richm'nd	Terre de qualité inférieure.
Milton.....	Shefford.	

REGION DES CANTONS DE L'EST.—*Suite.*

TROISIÈME AGENCE

Nom et résidence de l'agent. Voies de communications.	Nom et étendue de l'agence.	Prix de vente par acre 60 cents.		Acres arpentés et en vente aux conditions d'établissement.	Remarques.
		Cantons	Comtés		
O. B. Kemp, agent. EDWIN KEMP, sous-agent. Waterloo, C. de Shefford, <i>Suite.</i>	MAGOG. (<i>Suite.</i>)	Newton.....	Vaud'euil.....	
		Orford.....	Sherbr'ke.....	
		Potton.....	Brome.....	
		Roxton.....	Shefford.....	
		Shefford.....	".....	
		Sherrington.....	Nap'ville.....	
		Stanbridge.....	Miss'quoi.....	
		Stanstead.....	Stanste'd.....	
		Stukeley.....	Shefford.....	

Sutton.....	Brome.....	700	Terre de qualité inférieure; bois mêlé.
Upton et Gore.	Bagot....	400	
Wickham.....	Drum'nd.	1,600	

**RÉGION DU BAS ST. LAURENT.
PREMIÈRE AGENCE.**

Nom et résidence de l'agent. Voies de communication.	Nom et étendue de l'agence.	Prix de vente par acre 30 cents.		Acres arpentés et en vente aux conditions d'établissement.	Remarques.
		Cantons.	Comtés.		
ALEXANDER FRASER, Matane, C'té de Matane.	RIMOUSKI, (Division Est). Comprenant tous les cantons énumérés dans la colonne suivante.	Cherbourg.....	Matane..	44,700	Sol généralement propre à la culture, diversement boisé et suffisamment arrosé; partie des premiers et 2e Rang montagneux et rocheux; premier rang traversé par le chemin de Matane à Cap-Chat.
		Dalibaire.....	"	60,040	"
		Matane.....	"	38,600	"
		McNider.....	"	13,180	"
		Roumieu..... (partie).	"	27,658	"

N.B.—Cette agence est traversée

par l'Intercolonia.	St-Denis.	Matane..	31,280	Bon sol, diversement boisé et bien arrosé ; dans les rangs en arrière, excellent sol boisé d'érable et de mérisier. Excellent sol. Bien boisé en bois de toutes sortes, surtout d'érable et de mérisier. Bien arrosé.
	Tessier	"	18,738	
			234,106	

REGION DU BAS ST-LAURENT.—*Suite.*

DEUXIÈME AGENCE.

Nom et résidence de l'agent. Voies de communication.	Nom et étendue de l'agence.	Prix de vente par acre 30 cents.		Acres arpentés et en vente aux conditions d'établissement.	Remarques.
		Cantons.	Comtés.		
PIERRE DRAPEAU. Rimouski, C. de Rimouski.	RIMOUSKI, (Division ouest.) Comprend tous les comtés énumérés dans la colonne suivante.	Awantjish.....	Matane.	25,980	Sol généralement propre à la culture, diversement boisé et suffisamment arrosé. En partie traversé par le chemin Matapédia et par l' " Intercolonial."
		Bédard	Rimouski	36,027	
Chemin de fer de Lévis, à la résidence de l'agent; de là, chemin ordinaire conduisant aux différentes parties de l'agence. N.B.—Cette agence est traversée		Biencourt.....	"	15,592	Sol passablement bon dans les rangs en arrière. Bonne terre.
		Cabot.....	Matane.	19,830	

<p>par l'Intercoloniai.</p>	<p>Caspusscull.....Matane..</p>	<p>22,247</p>	<p>Sol en général, propre à la culture; en grande partie déboisé par le feu; montagneux et rocheux par endroits; 1er rang traversé par les chemins Kempt et Matapédia, et partie par l' "Intercoloniai."</p>
<p>Chenier.....</p>	<p>Rimouski</p>	<p>12,123</p>	<p>Sol montagneux, mais propre à la culture dans les derniers rangs.</p>
<p>Duquesne.....</p>	<p>"</p>	<p>46,850</p>	<p>Dans le premier rang, bon sol, en partie établi; ailleurs sol médiocre et rocheux. Peu de bois de commerce.</p>
<p>Fleuriau.....</p>	<p>"</p>	<p>8,473</p>	<p>Sol excellent; différentes espèces de bois, surtout l'érable. Bien arrosé; traversé par le chemin Taché.</p>
<p>Flynn.....</p>	<p>"</p>	<p>14,235</p>	<p>Ce canton est l'un des plus riches et des plus favorables à la Colonisation dans le comté de Rimouski; bien boisé;</p>
<p>Humqui.....</p>	<p>Matane..</p>	<p>24,698</p>	<p>Sol excellent, en partie déboisé par le feu. Bien arrosé. Traversé par l' "Intercoloniai."</p>
<p>Lepage.....</p>	<p>"</p>	<p>16,730</p>	<p>Sol excellent, en partie déboisé par le feu. Bien arrosé; partie du 1er rang montagneux. Traversé par le chemin Matapédia.</p>
<p>.....</p>	<p>.....</p>	<p>.....</p>	<p>.....</p>

REGION DU BAS ST-LAURENT.—*Suite.*

DEUXIÈME AGENCE.

Nom et résidence de l'agent. Voies de communication.	Nom et étendue de l'agence.	Prix de vente par acre 30 cents.		Acres arpentés et en vente aux conditions d'établissement.	Remarques.
		Cantons.	Comté.		
PIERRE DRAPPAU. Rimouski, C. de Rimouski, <i>Suite.</i>	RIMOUSKI, (Division Ouest.)	Macpès	Rimouski	47,565	Sol excellent. Bois de toutes sortes, sur tout de l'érabie. Bien arrosé; traversé par le chemin Taché.
	(<i>Suite.</i>)	Massé.....	Matane...	28,026	Sol excellent. Riche ment boisé de toutes sortes de bois, surtout d'érabie; bien arrosé.
		Métalick.....	Rimouski	49,985	Sol, en général, propre à la culture. Cèdre en abondance. Rang près de la rivière en partie montagnaux. Bois presque tout détruit par le feu près de la rivière; traversé par l' "tercolonial."
		Neigette.....	"	15,560	Sol excellent. Riche ment boisé de toutes sortes de bois, surtout d'érabie; bien arrosé.

Nemtayé	Matane ..	34,530	Soi bon, fortement accidenté; cèdre et épinette en abondance. Bien arrosé. Terre généralement de bonne qualité.
Ouimet	Rimouski	18,007	
		436,458	

REGION DU BAS ST-LAURENT.—*Suite.*

TROISIEME AGENCE.

Nom et résidence de l'agent.	Voies de communication.	Nom et étendue de l'agence.	Prix de vente par acre 30 cents.		Acres arpentés et en vente aux conditions d'établissement.	Remarques.
			Cantons.	Comtés.		
NATHANIEL LEBEL.		GRANDVILLE.	Armand.	Témisc' ta	19,311	Terrain élevé, accidenté et rocheux ; généralement impropre à la culture.
Rivière-du-Loup Station. C. de Témiscouata.		Comprend tous les cantons énumérés dans la colonne suivante.	Bégon.....	"	17,017	Terrain assez plat, sol très-propre à la culture, excepté les premiers rangs qui sont rocheux.
Chemin de fer de Lévis, à la résidence de l'agent ; et, de là, chemins ordinaires pour se rendre aux différentes parties de l'agence. fer			Bungay.....	Kam' r' ka	25,547	Sol généralement rocheux ; les 3 premiers rangs cultivables par endroits. Bois mêlé, en partie détruit par le feu.
			Botsford.....	Témisc' ta	26,384	Terrain élevé et ondulé, en général propre à la culture. Bien boisé, surtout en bois franc.
			Cabano.....	"	45,562	Terrain passablement accidenté. Sol très bon dans les 8 derniers rangs, un peu moins bon dans les 4 premiers. Beaucoup de bois franc et encore un peu de pin et d'épinette.

Témiscouata de
la Rivière-du-
Loup à Edmun-
ston traverse un
grand nombre
de cantons de
cette agence.

Chabot	Kam'r'ka	60,732	Très-accidenté et rocheux; il y a quelques lots colonisables sur le chemin Taché; bois franc.
Chapais	"	50,680	Très-accidenté et rocheux; il y a quelques lots coloniales sur le chemin Taché; bois franc.
Demers	Témisc'ta	27,048	Montagneux, mais propre à la culture, surtout sur le parcours du chemin Taché et dans le "canton de Repatriement."
Denonville	"	7,440	Accidenté, mais sol généralement bon, bien qu'un peu rocheux dans les trois premiers rangs.
Escourt	"	43,238	Terrain uni et généralement de première qualité.
Hocquart	"	9,120	Terrain élevé, un peu rocheux et très-propre à la culture; bois franc.
Ixworth	Kam'r'ka	41,108	Montagneux dans toute son étendue; sol rocheux mais propre à la culture dans les quatre premiers rangs et le long des rivières. Bois mêlé et encore en assez grande quantité.
Packington	Témisc'ta	41,484	Bon sol, très-propre à la culture; bois mêlés; bois franc prédomine.

REGION DU BAS ST. LAURENT.—*Suite.*
TROISIÈME AGENCE.

Nom et résidence de l'agent. Voies de communication.	Nom et étendue de l'agence.	Prix de vente par acre 50 cents.		Acres arpentés et en vente aux conditions d'établissement.	Remarques.
		Cantons.	Comtés.		
NATHANIEL LEBEL,	Grandville. (<i>Suite.</i>)	Painchaud.....	Kamou- raska.	40,762	Sol assez sur le chemin Taché, mais de qualité inférieure ailleurs; bien boisé dans les rangs supérieurs.
Rivière du Loup Station.— <i>Suite.</i>		Parke.....	"	26,289	Sol onduleux et très rocheux: bois presque tout détruit par le feu.
		Pohenegamook	"	34,796	Les trois-quarts de bonne terre; beaux bois mêlés.
		Rundot.....	Témis- couata.	31,225	Généralement propre à la culture; bois mêlés.
		Robinson.....	"	11,496	La plus grande partie éminemment propre à la culture; bois mêlés.
		Robitaille.....	"	19,137	Sol un peu rocheux, mais généralement bon partout; chaîne de montagne au nord de la Touladi; excellents fonds d'ormes et de frênes sur les bords de la Touladi.

Viger.....	Témiscouata..	5,452	Sol inégal et rocheux par endroits; un peu de bois franc.
Whitworth.....	"	36,845	Généralement impropre à la culture; bois mêlés en partie brûlés.
Woodbridge....	Kamou-raska..	16,501	Sol variable, rocheux, surtout dans les quatres derniers rangs; les cinq premiers cinq rangs sont plus propres à la culture; bois presque tout brûlé.
		637,387	

**REGION DU BAS ST-LAURENT.—Suite,
QUATRIÈME AGENCE.**

Nom et résidence de l'agent. Voies de communication.	Nom et étendue de l'agence.	Prix de vente par acre 20 cents.		Acres arpentés et en vente aux conditions d'établissement.	Remarques.
		Cantons.	Comtés.		
JULES E. CASGRAIN, Montmagny, Cté de Montmagny.	MONTMAGNY. Comprend tous les cantons énumérés dans la colonne suivante.	Armagh (partie)	Montmagny.	1,250	Rocheux; quelques bonnes terres propres à la colonisation.
		Arago.....	L'Islet....	23,737	Rocheux; bonne terre en général, excepté le 7e rang; érablières.
ETIENNE MICHON (sous-agent), Montmagny.		Ashburton.....	Montmagny.	17,684	Terre propre à la culture dans les rangs D, E & Cie; le résidu n'est guère colonisable; épinette.
		Ashford.....	L'Islet....	28,863	Plus de la moitié est impropre à la culture.
Chemin de fer Intercolonial de Lévis à Montmagny; et, de là, chemins ordinaires condui-		Beaubien.....	"	9,629	Traversé par le chemin Arago; A peu près tout impropre à la culture.
		Bourdages.....	Montmagny.	19,665	Sol de qualité inférieure, rocheux et marécageux.

sant aux diffé-
rentes parties
de l'agence.

Casgrain	L'Islet....	21,600	Sol propre à l'agriculture; épinette de valeur.
Dionne.....	"	28,872	"
Fournier.....	"	21,647	Au moins la moitié propre à l'agriculture.
Garneau.....	"	28,006	Terrain propre à l'agriculture.
Lafontaine.....	"	34,747	Bonne terre propre à l'agriculture.
Lessard.....	L'Islet....	3,727	Traversé par le chemin Arago. Rocheux; généralement impropre à la colonisation.
Leverrier.....	"	41,904	Propre à la culture; bois franc prédomine.
Montminy.....	Mont'gny	13,148	Sol bon, mais un peu rocheux.
Panet.....	"	30,719	Sol excellent, accidenté par endroits; érablières.
Patton.....	"	21,245	Très-propre à la colonisation; bois franc prédomine; épinette et cèdre par endroits.
Rolette.....	"	27,600	Sol de qualité médiocre; peu de bons lots; accidenté. Érablières.
Talon.....	"	55,643	Rocheux et montagneux; érablières.
		430,356	

REGION DU BAS ST. LAURENT.—*Suite.*

CINQUIÈME AGENCE

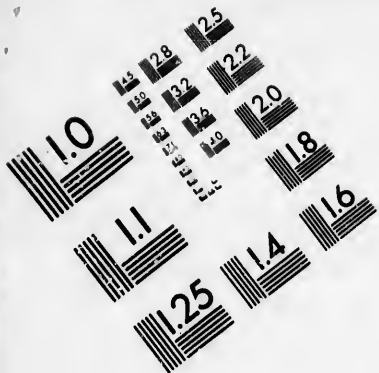
Nom et résidence de l'agent. Voies de communication.	Nom et étendue de l'agence.	Prix de vente par acre 30 cents.		Acres arpentés et en vente aux conditions d'établissement.	Remarques.
		Cantons.	Comtés.		
LOUIS JOSEPH TURGEON, (Sous agent.) St. Philémon, Comté de Bellechasse. De Québec à St. Charles par le chemin de fer Intercolonial et par voitures jusqu'à St. Philémon.	Montmagny..... Comprend les cantons énumérés dans la colonne suivante.	Armagh..... (Partie)	Bellechasse..	17,500	Rocheux quelque peu propre à la colonisation.
		Bellechasse....	"	16,942	Bonne terre propre à l'agriculture.
		Buckland.....	"	608	Généralement propre à la culture, bien que montagneux et rocheux.
		Daaquam.....	"	31,478	Sol de qualité supérieure pour former des établissements.
		Mailloux	"	10,836	"
		Roux.....	"	23,752	Quelques montagnes ; généralement propre à l'agriculture.
				101,116	

REGION DE LA CHAUDIERE

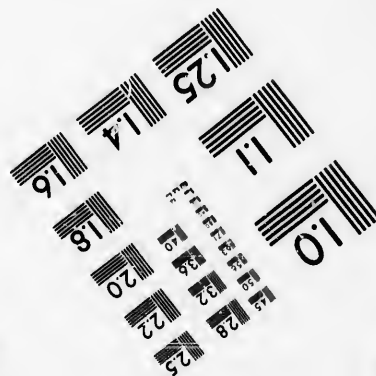
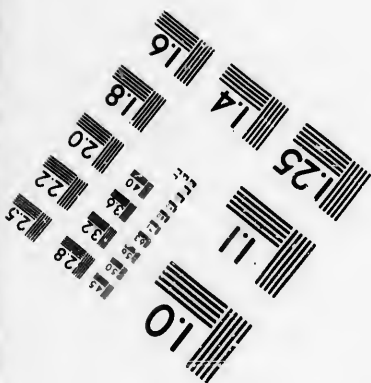
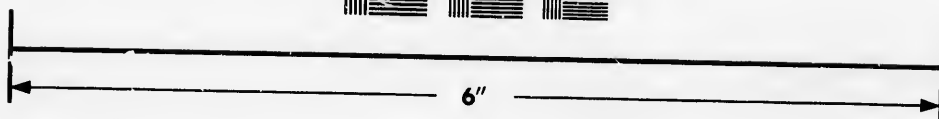
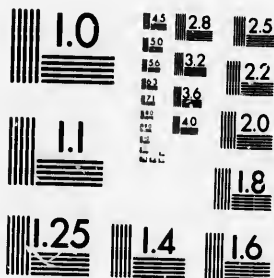
PREMIERE AGENCE.

Nom et résidence de l'agent. Voies de communication.	Nom et étendue de l'agence.	Prix de vente par acre 40 cents.		Acres arpentés et en vente aux conditions d'établissements.	Remarques.
		Cantons.	Comtés.		
Wm. B. B. DE LERY.	La Chaudière.	Adstock.	Beauce...	30,540	Sol assez bon et uni; plusieurs érablières: épinette, pin.
St. François. Comté de Beauce.	Comprend les cantons énumérés dans la colonne suivante.	Aylmer.....	"	15,900	Sol de bonne qualité, quoique rocheux et montagneux; beaucoup d'épinette. Communications faciles.
Chemin de fer de Lévis à St. François (Beauce); de là chemins ordinaires dans toutes les parties de l'agence ou les établissements sont communs.		Broughton.....	"	3,000	Montagneux, rocheux et marécageux.
		Colrairie.....	Mégantic	15,086	Sol de qualité inférieure: beaucoup de bois de commerce, tel que pin, épinette. Centre des mines d'amiante.
		Forsyth.....	Beauce...	12,040	Sol généralement bon et uni, épinette, peu de pin.
		Gayhurst.....	"	24,215	Sol d'assez bonne qualité; épinette, peu de pin.





**IMAGE EVALUATION
TEST TARGET (MT-3)**



**Photographic
Sciences
Corporation**

23 WEST MAIN STREET
WEBSTER, N.Y. 14580
(716) 872-4503



REGION DE LA CHAUDIERE.—*Suite.*

PREMIERE AGENCE.

Nom et résidence de l'agent. Voies de communication.	Nom et étendue de l'agence.	Prix de vente par acre 40 cents.		Acres arpentés et en vente aux conditions d'établissement.	Remarques.
		Cantons.	Comtés.		
WM. B. C. DE LERY. St-François, Beauce. (<i>Suite.</i>)	La Chaudière. (<i>Suite.</i>)	Jersey.....	Beauce ..	20,896	Sol propre à la culture ; quelques érablières, épinette et pin blanc. La majeure partie des lots vacants sont de qualité inférieure. Bien qu'il paraisse de qualité inférieure, le sol est assez bon. Epinette. Généralement propre à la culture ; épinette et pin. Mines d'or et d'argent.
		Lambton.....	"	7,400	
		Linière.....	"	20,160	
		Marlow.....	"	36,400	

Metgermette N.	Beauce ..	22,240	Sol généralement bon ; grandes érablières. Pin, épinette, cèdre et merisier.
Metgermette S.	"	18,788	Généralement impropre à la culture ; épinette de belle provenance ; arrosé par de puissants tributaires de la Rivière-du-Loup : places de moulin.
Price.....	"	8,775	Sol de bonne qualité et uni ; peu de bois de commerce.
Risborough.....	"	43,668	Sol d'assez bonne qualité ; quelques érablières ; pin, épinette.
Shenley.....	"	6,358	Terrain bas et marécageux dans Shenley Nord ; excellent et uni dans Shenley Sud ; épinette.
Thetford.....	Mégantic	6,140	Montagneux, rocheux et marécageux. Culture difficile, mais récolte en général bonne ; grandes érablières—L'industrie de l'amiante s'y développe rapidement.
Tring.....	Beauce ..	1,700	En général propre à la culture.
Watford.....	Dorch'ter	27,217	Sol assez bon ; beaucoup d'érablières ; épinette, pin ; prix de vente 30 cts seulement.
		329,533	

REGION DE LA CHAUDIERE.—*Suite.*
DEUXIÈME AGENCE.

Nom et résidence de l'agent. Voies de communication.	Nom et étendue de l'agence.	Prix de vente par acre 30 cents.		Acres arpentés et en vente aux conditions d'établissement.	Remarques.
		Cantons.	Comtés.		
J. E. CAYOUILLE, (sous-agent.) Ste-Claire, C. de Dorchester. Par chemin de fer (Q. C.) de Lévis à Ste Hénédine; et de là, en voi- ture ordinaire jusqu'à Sainte Claire.	La Chaudière.	Buckland..... (partie)	Dorchester	450	Généralement propre à la culture, bien que montagneux et rocheux.
	Comprend les cantons énumérés dans la colonne suivante.	Cranbourne....	"	6,600	Sol excellent; en partie rocheux et inégal; bois mêlé.
		Langevin.....	"	53,883	Sol généralement bon. Bois mêlé.
		Standon.....	"	14,366	Terrain de bonne qualité, en général; montagneux et rocheux par endroits; on y trouve du bon bois de commerce.
		Ware.....	"	14,025	Sol de bonne qualité. Beaucoup de montagnes couvertes d'érable et d'épinette.
				89,324	

REGION DE LA GASPÉSIE.—(Suite à la page 63.)

PREMIÈRE AGENCE.

Nom et résidence de l'agent. Voies de communication.	Nom et étendue de l'agence.	Prix de vente par acre 30 et 20 cents.		Acres arpentés et en vente aux conditions d'établissement.	Prix par acre	Remarques.
		Cantons.	Comtés.			
LOUIS ROY. Cap Chat, Comté de Gaspé.	GASPÉ, (partie) Comprenant toute la partie du comté de Gaspé comprise entre la limite ouest du dit comté et la ligne de division entre la Seigneurie de la Grande Vallée des Monts et le Canton Cloridorme.	Romieux, part.	Gaspé ...	3,662	30c.	Bonne terre, propre à la culture, pas rocheux; un peu d'épinette.
Bateau à vapeur ou chemin de fer de Québec à Métis; et, de là, chemins ordinaires pour se rendre à Cap-Chat.		Cap-Chat.....	"	43,427	20c.	En grand accidenté, mais assez bon partout; montagnoux.
		Tourelle.....	"	12,277	"	Sol sec, dans le 1er rang; assez bon sur les autres rangs. Propre à la culture dans toute son étendue, montagnoux.
		Christie.....	"	10,417	"	Sol montagnoux et sec. Cap-aux-Renards assez bon.
		Duchesnay	"	14,022	"	Très-montagnoux; le sol est passablement bon dans certaines vallées.
		Taschereau.....	"	6,913	"	En grande partie colonisables. Terre sèche et assez bonne; très-accidenté; de magnifiques plateaux; montagnoux.
Le chemin maritime traverse cette agence.		Denoue.....	"	5,348	"	Sol sec, très-accidenté; la partie ouest joignant la Seigneurie de la Magdeleine assez bonne; le reste de qualité inférieure.
				96,066		

REGION DE LA GASPÉSIE.—(Suite à la page 63.)

PREMIÈRE AGENCE.

Nom et résidence de l'agent. Voies de communication.	Nom et étendue de l'agence.	Prix de vente par acre 20 cents.		Acres arpentés et en vente aux conditions d'établissement.	Prix par acre	Remarques.
		Cantons.	Comtés.			
WIL. MCGUIRE, New-Carlisle, Comté de Bonaventure. En été : Bateau à vapeur de Québec à New-Carlisle. En hiver : chemin de fer (Intercolonial) jusqu'à Campbellton; et de là, diligence jusqu'à New-Carlisle. Ensuite chemins ordinaires conduisant toutes les parties de l'agence.	BONAVENTURE. (1ère Division). Comprenant tous les cantons et village mentionnés à la colonne suivante.	Cox	Bon'v'te.	24,032	20c.	En général propre à la culture; bois de commerce; pierre calcaire.
		Hope.....	"	14,015	"	Généralement propre à la culture. Bois de commerce sur l'arrière du canton.
		Hamilton	"	41,056	"	En général propre à la culture.
		Port-Daniel....	"	37,748	"	De médiocre valeur sur l'arrière du canton; Bois de commerce; abonde en pierre calcaire.
		Village de New-Carlisle.	"	128		
				144,567		

