

Technical and Bibliographic Notes / Notes techniques et bibliographiques

The Institute has attempted to obtain the best original copy available for filming. Features of this copy which may be bibliographically unique, which may alter any of the images in the reproduction, or which may significantly change the usual method of filming, are checked below.

L'Institut a microfilmé le meilleur exemplaire qu'il lui a été possible de se procurer. Les détails de cet exemplaire qui sont peut-être uniques du point de vue bibliographique, qui peuvent modifier une image reproduite, ou qui peuvent exiger une modification dans la méthode normale de filmage sont indiqués ci-dessous.

Coloured covers/
Couverture de couleur

Coloured pages/
Pages de couleur

Covers damaged/
Couverture endommagée

Pages damaged/
Pages endommagées

Covers restored and/or laminated/
Couverture restaurée et/ou pelliculée

Pages restored and/or laminated/
Pages restaurées et/ou pelliculées

Cover title missing/
Le titre de couverture manque

Pages discoloured, stained or foxed/
Pages décolorées, tachetées ou piquées

Coloured maps/
Cartes géographiques en couleur

Pages detached/
Pages détachées

Coloured ink (i.e. other than blue or black)/
Encre de couleur (i.e. autre que bleue ou noire)

Showthrough/
Transparence

Coloured plates and/or illustrations/
Planches et/ou illustrations en couleur

Quality of print varies/
Qualité inégale de l'impression

Bound with other material/
Relié avec d'autres documents

Continuous pagination/
Pagination continue

Tight binding may cause shadows or distortion along interior margin/
La reliure serrée peut causer de l'ombre ou de la distorsion le long de la marge intérieure

Includes index(es)/
Comprend un (des) index

Title on header taken from:/
Le titre de l'en-tête provient:

Blank leaves added during restoration may appear within the text. Whenever possible, these have been omitted from filming/
Il se peut que certaines pages blanches ajoutées lors d'une restauration apparaissent dans le texte, mais, lorsque cela était possible, ces pages n'ont pas été filmées.

Title page of issue/
Page de titre de la livraison

Caption of issue/
Titre de départ de la livraison

Masthead/
Générique (périodiques) de la livraison

Additional comments:/
Commentaires supplémentaires:

This item is filmed at the reduction ratio checked below/
Ce document est filmé au taux de réduction indiqué ci-dessous.

10X	14X	18X	22X	26X	30X
<input type="checkbox"/>	<input type="checkbox"/>	<input type="checkbox"/>	<input type="checkbox"/>	<input type="checkbox"/>	<input checked="" type="checkbox"/>
12X	16X	20X	24X	28X	32X

SEMAINE COMMERCIAL

ASSURANCE MARCHÉS FINANCE INDUSTRIE

ORGANE DES INTÉRÊTS COMMERCIAUX DE QUÉBEC

Mo de Testure 16 jan 6

VOL III—2e année. No 23. QUÉBEC, VENDREDI, 17 JANVIER 1896 PRIX D'ABONNEMENT: \$2.00

ULRIC BARTHE, *Rédacteur-en-chef.* L. E. THOMPSON, *Administrateur.*

A. R. PRUNEAU
 - - - - & Cie
IMPORTATEURS DE
Charbons de toutes sortes
 — ET —
Matériaux de Construction

Ciments Portland et Canadien
Plâtre pour enduits et engrais
Tuyaux en grès, écossais et canadiens
Tuiles pour parquets et manteaux de cheminée
Briques en tous genres
Briques à feu
Terre à feu, etc.

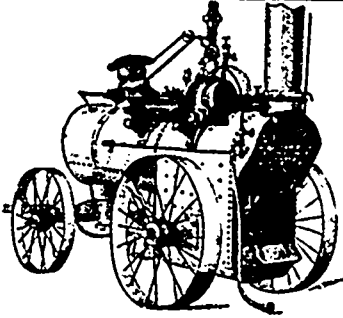
HAUTE NOUVEAUTE :
BRIQUE vitrifiée pour pavages
PISEAUX en métal nouveau modèle pour briquetiers,
ROCK WALL PLASTER.
 Bureau, Cour et Quai: 80 Rue Dalhousie.

JOHN FISHER,
SON &
CO.

MANUFACTURIERS ET
IMPORTATEURS DE
SERGES, TWEEDS ET
FOURNITURES POUR
TAILLEURS.
442 & 444 Rue St-Jacques
MONTREAL

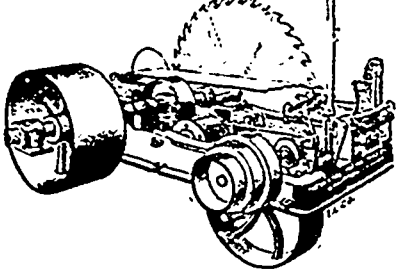
Bureau de Québec:
 101 et 103 rue St-Pierre.
GEO. LAMOTHE, Agent

ENGINES &

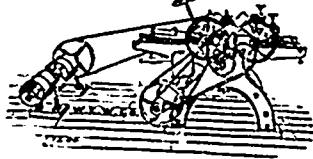



de la plus haute qualité et économie, de toutes les grandeurs.

BANCS DE SCIES RONDES
 avec charpente en fonte solide, ainsi que traineau avec banc en acier de plusieurs grandeurs.



PLANEURS
 les meilleurs sur le marché
 Aus. toutes sortes de machines pour tra. le bois telles que: Planeurs, Moulins à bardeaux, Déligneurs etc.
 Aussi: Courroies en chaîne "Ewart" et une ligne complète de Régulateurs d'engins "Pickering."
 Et La tout de la célèbre maison **WATEROUS ENGINE WORKS Co.** de Brantford, Ont
 Venez examiner la qualité supérieure de nos machines que nous vendons au plus bas prix, la qualité étant considérée.
 Demandez les Circulaires et les prix

W. A. ROSS, Gérant,
 78, Rue St-Paul

Seidlitz Chanteaud 50c Bot.
Eno's Fruit Salt 75c Bot.
Pilules de Carter pour le foie 18c Pot.
Pilules Purgatives du Dr Hill 25c Boîte

Nos prix sont plus bas que ceux annoncés dans les catalogues qui circulent dans le public

J. EMILE ROY
Pharmacien
81-83-85 RUE SAINT-JEAN
 Coin St-Stanislas
 TÉLÉPHONE 624.

J. H. JACQUES
 Ancien commis de la maison O. L. Richardson & Son
Marchand Importateur
 —DE—
Cuirs, Harnais. Fournitures,
pour Cordonniers et Selliers, Garnitures de Selles.
TOUS LES CUIRS EN STOCK:—
 Cuir à semelle, Cuir rouge, Cuir à harnais, Kid, Veau français importé
38 Rue St-Pierre,
QUEBEC
 Ancien magasin de M.M. Amyot & Frères

QUEBEC EMPORIUM CIGAR FACTORY

MARQUE EXTRA "DIAMOND STAR"



TRADE MARK

Fumer le "Petit Duc" et le "Quebec Beauty"

870 RUE ST-VALLIER, Québec
F. KEROACK & Cie,
 Propriétaires.

M^oCALL, SHEHYN & CIE

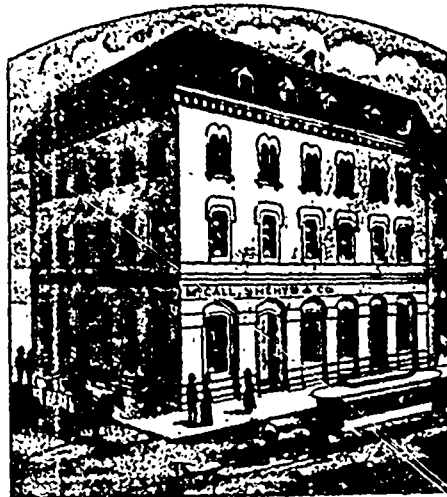
IMPORTATEURS DE MARCHANDISES
ANGLAISES,
FRANÇAISES,
ALLEMANDES et
AMÉRICAINES

Constantment en mains un assortiment
considérable d'effets canadiens provenant
des meilleures fabriques du pays, viz :

TWEEDS CANADIENS,
COTONNADES de
tous genres, Etc.

AUSSI—A chaque saison, un grand choix
dans les articles suivants : Chapeaux de
paille et de feutre pour Messieurs et pour
Dames, Flors artistiques, Rubans, Dentel-
les, Parasols et articles de fantaisie. Leur
assortiment dans ces différents genres est
très varié et très complet.

52 RUE ST-PIERRE
QUEBEC



THÉS!

NOUVELLE RÉCOLTE
Ex. *Empress of India*,
Japan

Un grand assortiment de . .

THÉS Verts, Noirs
et du Japon

Aussi : Assortiment complet

D'ÉPICERIES ET LIQUEURS

Naz. Turcotte & Cie

54, 56 et 58 rue Dalhousie, Que.

J. A. PLAMONDON

Fleur, Grains et
Provisions

EN GROS

QUEBEC.

LANGLOIS & PARADIS

Importateurs

QUEBEC

Eaux-de-Vie. Vins et Liqueurs des premières
maisons européennes.

Assortiment considérable de CAFÉS, THÉS
ÉPICÉS, etc., etc., de qualités indiscutables.

Echantillons sur demande.

Prix défiant toute compétition.

CORRESPONDANCE SOLLICITÉE

TRAVERSE DE QUEBEC ET

LEVIS

DEPARTS

DES BATEAUX PASSEURS (le dimanche ex-
cepté) le temps le permettant

DE QUÉBEC. DE LEVIS.

Pour le GRAND-TRONC

A.M. 9.00 Mixte pour Rich- mond.	A.M. 7.00 Malles de l'ouest
11.30 Eclair Express pour l'ouest.	P.M. 2.30 Eclair Express de l'ouest.
P.M. 5.00 Malles pour l'ouest Pour L'INTERCOLONIAL.	A.M. 7.00 Mixte de Riv.-du- Loup.
A.M. 7.30 Accom. via Chau- dière à R. du L.	P.M. 12.00 Malles de Halifax
7.30 Malles pour Camp- bellton.	P.M. 1.30 Malles de Camp bellton.
P.M. 2.00 Malle pour Halif. 4.30 Accommodation pour R. de Loup. Pour le QUÉBEC CENTRAL.	A.M. 10.30 Mixte de St-Fr.
P.M. 12.30 Mixte pour St- François	P.M. 2.00 Ex. de Sherbrooke
1.30 Express pr. Sherbr.	

Examinez notre stock de POISSONS

VOICI LES AVENTS:—

*Nous offrons à des
prix avantageux.....*

Morue verte de toutes sortes
Hareng Labrador, Cap Breton & Canso
en qrt. et $\frac{1}{2}$ quart
Traites des lacs et saumonés
Saumons Labrador et British Colum-
bia en quarts.

CONSERVES alimentaires de toutes sortes, les
meilleures marques du marché.

Ecrivez pour prix avant d'acheter ailleurs

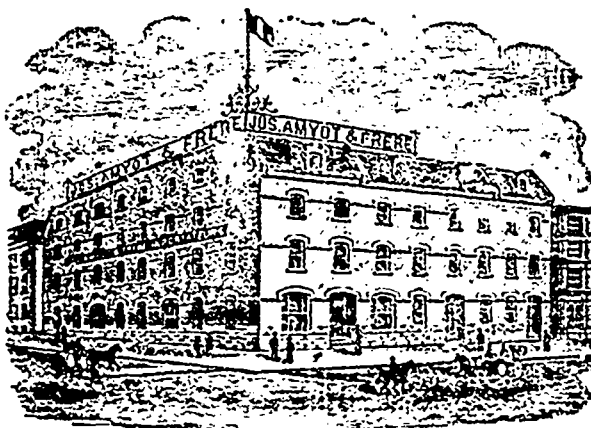
LAPORTE, MARTIN & Cie, 72 A 78, RUE ST-PIERRE, MONTREAL
ÉPICIER EN GROS,

POUR LES FETES!! AVIS AUX MARCHANDS

Vient d'arriver

50

Caisses jou-
ets assortis,
Albums,
Boites mu-
sicales, etc.



Vient d'arriver

30

Caisses arti-
cles du Ja-
pon, tels que
idéaux,
Ecrans,
Boîtes La-
quées,
Vases et po-
tiches, etc.

480 doz. BONBONNIÈRES genre tout nouveau

JOS. AMYOT & FRÈRE Importateurs de nouveautés Europé-
ennes, Américaines et Canadiennes

45 Rue DALHOUSIE, Basse-Ville, Québec

JOBIN & ROCHETTE

Manufacturiers de CHAUSSURES et marchands de GLAQUES

MARQUE JACQUES-CARTIER

Fabrique : Coin des rues Colomb et Voltigeur, St. Roch

Succursale : Coin des rues ST-PIERRE et SOUS-LE-FORT

A la dernière Exposition Provinciale tenue à Québec, M^m. Jobin & Rochette ont remporté
médaillon d'or offerte par l'honorable Jos. Shehyn, député de Québec-Est à la Législature.

A. DOMBROSKI

Pork Packer

ETAUX 48, 50, 51 et 53

Halle Champlain, Qué.

Achète et vend LARD et BŒUF

Vente gros et détail.

— Ouvert tous les jours.

Toujours en stock : Lard et Bœuf et tous
les accessoires : Jambon, Bas-de-côtes salés et fu-
més, Panne, Suif, Abattis, Rognon, Filote, Sau-
cisse, etc., etc

AUSSI Lard en quarts pour chantiers et
familles—Beurre gros et détail

Z. PAQUET

**Importateur
Apprêteur
Teinturier et
Manufacturier
de Fourrures**



Manufacture :
POINTE-AUX-LIÈVRES.
Bureaux et Entrepôts :
167-168-171, Rue St-Jos., Que.
Succursales :
7 Place Victoria, Montréal,
82 RUE BAY, Toronto.

LA
Semaine Commerciale

7 SAULT-AU-MATELOT Téléphone 744.

ABONNEMENT A

"LA SEMAINE COMMERCIALE"
Par année.....\$2.00
Pour 6 mois..... 1.00
Pas d'abonnement pour moins de 6 mois.
Les avis de refus d'abonnement, — il en sera de même des avis de changement d'adresse, — ne vaudront que s'ils sont adressés directement au bureau du journal, par écrit ou autrement.

TARIF DES ANNONCES

1ère insertion..... 10c. la ligne
Insertions subséquentes..... 8c

MESURE AGATE

Atelier Typographique

DE

"LA SEMAINE COMMERCIALE"

Attention et promptitude

CARACTERES NEUFS ET VARIÉS,

PRESSES MODERNES

Impressions en tous genres, Ouvrages de goût, Papeterie de commerce, Formules de loi, Factums, Affiches et Cartes en couleurs,

Exécutés aux meilleures conditions

Spécialité : Papeterie imprimée pour Bûchereries et Fromageries.

Attention particulière pour commandes par la poste, adressées BOITE 232.

Téléphone 744.

AUX ABONNES

Prêre de consulter le coupon d'adresse collé sur la première page du journal. La date inscrite en regard de votre nom indique jusqu'où votre abonnement est payé. Ecrivez-nous, s.v.p., des frais de correspondance inutile, et renouvelez votre abonnement à l'échéance.

BARTH & THOMPSON.

QUÉBEC, VENDREDI, 17 Janvier 1896

CAUSERIE AVEC NOS MARCHANDS

Nous avons des idées bien arrêtées, on le sait, sur la nécessité absolue de résister à la concurrence du commerce étranger à Québec. Non que nous soyons opposés à l'échange des marchandises entre villes ; ce n'est pas au point de vue étroit du "Chacun chez soi" que nous nous plaçons.

Montréal a ses mérites ; Québec a aussi les siens. Voilà tout simplement le principe que nous voulons vulgariser parmi nos concitoyens et faire reconnaître par les étrangers.

Une chose manque à Québec, qui abonde à Montréal : c'est la confiance en soi-même, l'orgueil de sa ville. De fait, c'est le mot courant que les étrangers qui nous visitent s'en retournent plus enthousiastes pour Québec, plus confiants en son avenir, que ne le sont les naturels du pays eux-mêmes. C'est cet équilibre que nous travaillons à rétablir, en cultivant comme nous le faisons l'esprit civique, en apprenant aux Québécois à se connaître et à s'estimer les uns les autres.

Pour sortir de ces généralités, précisons par quelques exemples familiers. Tout le monde sait que Québec importe d'Europe tout comme Montréal, du fer, des étoffes, des vins, des fruits, etc. Cependant, c'est un fait dont bien des gens ne paraissent pas se douter : nous parlons de ceux qui donnent systématiquement la préférence à l'article montréalais, oubliant qu'en agissant ainsi ils perdent la différence du fret de Québec à Montréal par steamers et de Montréal à Québec par chemin de fer. Cette marchandise qu'on va chercher à Montréal a, en effet, passé tout droit devant notre ville, puis il a fallu l'en ramener, ce qui représente 350

milles de fret à payer en sus du coût réel de la marchandise.

Il faut que cette différence se prenne quelque part, et l'infinie variété des marques de commerce et des "brands" qu'on voit aujourd'hui sur le marché nous donne naturellement à penser que dans bien des cas la différence du fret est compensée par une différence dans la qualité.

Le marché est inondé d'une multitude de marchandises nouvelles qui ont plus belle apparence les unes que les autres, et qui surtout sont annoncées avec fracas, mais qui ne valent pas toujours le produit dont la réputation est depuis longtemps établi. Le commerce québécois est en général très prudent, très conservateur, disons le mot, sous ce rapport, et la plupart de nos bonnes vieilles maisons de commerce se méfient des bruyantes nouveautés du jour et s'en tiennent autant que possible aux "brands" établis, dont la qualité est garantie par un passé honorable. Nous connaissons bon nombre de nos négociants dont l'attachement aux valeurs solides et durables est une protestation vivante contre la dépravation du goût qui porte les gens à donner la préférence à la camelote. Avouons que l'éducation du consommateur laisse beaucoup à désirer sur ce point. On ne devrait jamais oublier que toute valeur doit se payer et que pour avoir bon il faut y mettre le prix, excepté naturellement quand il s'agit de marchandises d'occasion ou de fonds de banqueroute.

On devrait également se mettre en tête que Québec est un simple village aux yeux de ses grandes rivales, et que ce serait trop exiger de la nature humaine que de les croire capables de résister à l'envie d'écouler ici leurs restes de magasin. C'est tout à fait dans l'ordre. On considère Québec comme un "slaughter market" où tout est permis. Nous fai-

sons, comme de raison, exception pour les maisons étrangères qui ont ici des succursales, des agences établies ou des salles d'échantillons et qui sont ainsi sur les lieux pour répondre de la valeur de leurs marchandises.

Disons-le franchement, nous visons plutôt ceux qui ont la vinité du voyageur de commerce, lequel se présente avec de superbes cartes lithographiques et fait sonner haut le nom retentissant de "So-and-so & Co" qu'il a l'honneur de représenter. Pour ceux-là, presser la main d'un commis-voyageur de Montréal et de Toronto, c'est le plus beau jour de leur vie. On dirait que cela les pose d'être vus par leurs pratiques causant familièrement avec un de ces joyeux compagnons—les commis-voyageurs sont tous très gais, le type peint par Louis Reybaud est éternellement vivant. Pendant que la voiture de place l'attend à la porte, on lui fait raconter dans le ravissement la dernière "good story" recueillie sur la route—le commis-voyageur en a toujours une nouvelle, et bonne donc! Le lendemain, les enfants de la maison répandent à l'égal le bruit pompeux de la visite d'un M. Mc-Corquodale quelconque, qui a été pour eux tout un événement. On se croit déjà pres que importateur quand on a signé la commande importante que celui-ci est venu solliciter. Et pendant ce temps-là, les vrais importateurs locaux gardent leurs marchandises, pestant en eux-mêmes, pas trop fort pour ne pas s'aliéner tout-à-fait la pratique, contre cet engouement pour tout ce qui n'est pas de la place.

Espérons que cette petite peinture de mœurs fera rentrer plus d'un lecteur en lui-même, et lui fera comprendre qu'après tout il vaut mieux donner la préférence aux institutions locales, sans quoi elles ne pourront jamais s'améliorer. Québec possède certes assez de bonnes maisons d'importation pour se suffire; et sur la question des prix, si l'on tient compte des facilités de paiement qu'on peut toujours mieux obtenir entre voisins, la différence est encore en faveur de la maison locale. Au reste, les profits sont si minces de nos jours et les prix du marché sont suivis de si près que le danger de se faire "bruler"—comme on dit dans l'argot du commerce—n'est plus à craindre.

Demandez les Vins de
A. SAUTET & CIE
Fabrication et maison de vente
89 RUE ST-PAUL, B.V.
 —:—
 Vin rouge depuis 50 cts le gallon
 Vin blanc depuis 60 cts le gallon.
 —:—
Tous nos Vins sont garantis pur Raisin

LA BANQUE DU PEUPLE

RÉFLEXIONS SUR L'ORGANISATION DES BANQUES AU CANADA

Les intéressés québécois ont tenu lundi soir, à l'Hôtel-de-Ville, une nouvelle assemblée pour recevoir le rapport des délégués qu'ils avaient envoyés à l'assemblée de Montréal vendredi dernier.

L'assistance a décidé de se faire représenter de nouveau à l'assemblée qui doit avoir lieu aujourd'hui à Montréal.

Nous croyons intéresser nos lecteurs en leur mettant sous les yeux le texte des rapports d'investigation présentés aux récentes réunions générales à Montréal.

RAPPORT DU COMITÉ SPÉCIAL

Aux actionnaires de la Banque du Peuple,

Messieurs,

Le comité nommé à l'assemblée des actionnaires de la Banque du Peuple, tenue mardi, le 17 décembre dernier, et composé de MM. Weir, Dupuis, Kent, Garand, Monk et Boyer, s'est mis à l'œuvre le lendemain matin, à neuf heures et trente, et après avoir choisi M. Boyer pour président, a décidé de siéger tous les jours, de trois heures et quart à six heures, et de huit heures à la fin de la soirée. L'actif de la Banque a été soigneusement examiné et évalué par votre comité.

Tous les billets promissaires du bureau principal et des agences dans Montréal ont été vérifiés et examinés un à un, et après informations prises sur la solvabilité du prometteur et de l'endosseur de chaque billet, et après mûre délibération, votre comité a fait l'évaluation de chacun de ces billets.

Votre comité a aussi compté et examiné les debentures, propriétés de la banque, et en a trouvé le montant exact et de bonne valeur. Quant à l'évaluation des hypothèques consenties à la banque, en sûreté d'avances, ou pour couvrir des comptes découverts, votre comité a basé son évaluation sur la valeur municipale, s'enquérant dans chaque cas de leur rang, si la banque avait une ou deux hypothèques, déduits dans ce dernier cas les montants primant la banque et les évaluant de manière à sauvegarder toute perte probable dans leur réalisation.

Tous les biens-fonds, propriétés de la banque, ont été examinés et évalués par votre comité

Quant aux agences en dehors de Montréal, il a été impossible d'en faire l'inspection, vu le peu de temps à la disposition de votre comité. Nous avons dans ce dernier cas exigé de chaque gérant l'état de sa branche, au 31 décembre dernier, l'évaluation de chaque valeur au meilleur de sa connaissance, déduction faite de toute perte probable, chaque état devant être accompagné d'une déclaration à cet effet.

Votre comité a aussi, dans la soirée du 31 décembre dernier, vérifié l'état de la

caisse, compté lui-même les chèques, billets de banque. L'or et l'argent en caisse à cette date et trouvé le tout exact et bien tenu. Votre comité regrette de constater que les causes premières de l'état de la banque aujourd'hui sont :

1. Le manque de surveillance la plus élémentaire de la part de vos directeurs sur les affaires de la Banque, que a permis au gérant général d'en faire l'administration avec une incurie injustifiable pour ne pas dire criminelle, et quoique votre comité, au cours de son enquête, n'ait rien trouvé qui prouve que les directeurs ont sciemment trompé leurs actionnaires et déposants, néanmoins nous sommes d'opinion que ce manque de surveillance est la cause directe des pertes énormes subies par la banque.

2. Le manque d'inspection au bureau principal et aux agences dans Montréal, où aucune inspection ne paraît avoir été faite depuis nombre d'années, est une autre cause de la triste position où se trouve la banque aujourd'hui.

Tous les livres soumis à votre comité lui ont paru très bien tenus et révélant à première vue l'état de comptes découverts que vos directeurs disent ignorer.

Votre comité constate avec plaisir qu'il a reçu des employés de la banque toutes les informations désirables, et la connaissance profonde dans toutes les affaires de la banque de M. Richer, l'assistant-caissier, lui a été d'une très grande valeur.

En terminant, votre comité, tout en constatant que des sommes considérables ont été collectées depuis la fermeture de la banque, en juillet dernier, recommande que des mesures plus sérieuses et des moyens plus énergiques soient employés pour faire rentrer les montants importants dus en billets laissés en souffrance déjà depuis longtemps par des débiteurs solvables et en état de payer.

Votre comité, en vous soumettant ci joint l'état des affaires de la banque au 31 décembre dernier s'est borné à faire l'estimation de la valeur de l'actif sans tenir compte des frais de réalisation.

Signé, **ARTHUR BOYER,**
Président.
W. WEIR,
F. D. MONK,
U. GARAND,
A. L. KENT,
J. O. DUPUIS.

Voici l'état financier qui accompagne le rapport du comité :

PASSIF DE LA BANQUE

Billets de la banque en circulation.....	69,461
Dépôts portant intérêt dus au public.....	3,412,020.47
Dépôts portant intérêt dus au gouvernement provincial.....	179,000.00
Traites des agences non payées.....	15,870.74
Balances dues aux autres banques.....	7,661.52
Dividendes non réclamés.....	3,424.87
	<hr/>
	\$3,687,438.00

Espece
Billet
sans
Fonds
pour
Billet
d'au
Balanc
aut
Débet
Prêts
actif
Prêts
cont
Dette
Hypp
Biens
Éditic
quo
Total
Défici

M
vend
serai
faire
fit au
satis
des n
pact
comi
corde
vue c
dect
tous
cours
ma j
possi
quo
judic
rosa
font
ind
ce. te
mecc
les d
prot
inter
fo di
la ba
Act)
me t
nulle
teurs
reme
tes d
Pr
sieur
peuv
le pr
perso
objet
mer
tard,
L'act
teurs
quid
res d
Co
mois
tion
ties
et, d
respo
quo
bure
mé;
tres
Je
de ju

ACTIF DE LA BANQUE

	Montants réels	Montant qui sera probablement réalisé
Especes.....	\$5,286.31	\$5,286.31
Billets de la Paisance.....	17,382.50	17,382.50
Fonds de garantie pour circulation..	41,080.66	41,080.66
Billets et chèques d'autre banques..	24,078.60	24,078.60
Balances dues par autres banques..	304,619.24	302,431.89
Débitures.....	101,532.09	102,500.00
Prêts à demande sur actions.....	180.50	180.50
Prêts et escomptes courants	2,263,722.51	2,348,026.01
Dettes passées dues.	1,942,015.91	
Hypothèques.....	81,729.27	72,086.41
Biens fonciers.....	160,828.26	163,371.06
Édifices de la Banque et mobilier	350,040.17	275,000.00
Total.....	\$5,313,294.10	\$9,299,300.37
Déficit apparent....		388,138.23
		\$3,687,438.60

RAPPORT DE M. WEIR

Messieurs.—La motion d'ajournement, vendredi dernier, ayant mentionné qu'il serait désirable que le comité chargé de faire rapport sur les affaires de la banque, fit aussi des suggestions au sujet des mesures à prendre pour la direction future des affaires de la Banque, je soumetts respectueusement le rapport suivant : Le comité, après plusieurs séances, ne sachant pas sur les suggestions à faire en vue d'arriver à un plan définitif, il fut décidé que les membres du comité seraient libres de s'exprimer individuellement leurs idées, à l'assemblée de ce jour. Pour ma part, je suis encore d'avis qu'il est possible de liquider les affaires de la banque sans avoir recours à une liquidation judiciaire. Ce serait dans l'intérêt des déposants, aussi bien que dans celui des actionnaires et des directeurs. Comme, cependant, il semble impossible de suivre cette ligne de conduite, à cause des menaces de poursuites contre la Banque et les directeurs, je ne vois aucun moyen de protéger la Banque contre ces poursuites intentées par des créanciers impatients, et se dirai même imprudents, qu'en mettant la banque en liquidation (Winding up Act) qui aurait soul l'effet désiré. En même temps, ces mesures n'empêcheraient nullement les poursuites contre les directeurs, qui sont conjointement et solidairement responsables pour toutes les dettes de la Banque.

Par le "Winding up Act", un ou plusieurs liquidateurs, n'excédant pas trois, peuvent être nommés par la cour; et, pour le présent, je suis d'opinion qu'une seule personne, bien qualifiée, suffirait à cet objet, la loi permettant à la cour de nommer un ou deux autres liquidateurs plus tard, si l'on croit la chose nécessaire. L'acte pourvoit aussi à ce que les directeurs continuent de donner avis au liquidateur dans l'administration des affaires de la Banque.

Considérant le fait que, depuis six mois, on a collecté sous leur administration au delà de quatre millions de piastres ou environ 60 p. c de l'actif total; et, de plus, prenant en considération leur responsabilité personnelle, je considère que les directeurs formeraient le meilleur bureau d'avisers qui pourrait être nommé; enfin, la loi ne pourvoit pas à d'autres avisers que les directeurs.

Je n'ignore pas le fait qu'avant le mois de juillet dernier, le bureau était à blâ-

ETABLIE EN 1816

QUÉBEC FIRE ASSURANCE COMPANY

Directeurs.—Edwin Jones, Président; Geo. R. Renfrew, Vice-Président; W. R. Dean, Trésorier, Hon. Pierre Carnau, Hon. C. A. P. Pelletier, A. S. Hunt, Wm. Simons.

Succursales.—Montréal—J. H. Routh & Son; Ontario—Geo. J. Lyke, Toronto; Manitoba—W. R. Allen, Winnipeg; Nouveau Brunswick—T. A. Temple, St-Jean; Nouvelle-Ecosse—J. T. Turnung & Son, Halifax; Ile du Prince Edouard—E. R. Brow, Charlottetown; Colombie Anglaise—W. S. Graveley, Vancouver. Inspecteur—CHARLES LANGLOIS Secrétaire—W. W. WELCH.

DROUIN, FRERES & CIE

EN RECEPTION 5 CHARS

TABAC EN FEUILLES

Ce tabac, riche de deux ans, que nous offrons au commerce à des prix très-bas, paraît, ressemble beaucoup par la force et l'arôme à l'ancien tabac anglais.

DEMANDEZ NOS PRIX, UNE VISITE EST SOLLICITÉE

DROUIN FRERES & CIE

Manufacturiers et Epiciers en gros

52 Rue St-Paul, Quebec.

TELEPHONE 6057



ETHIER & CO.

Manufacture de

BILLARDS

ET D'ACCESSOIRES

ASSÉ—Tables d'occasion à prix réduits et jeux de quilles et boules. Les réparations seront exécutées avec le plus grand soin.

La Compagnie tient de fabri l'acquisition de la célèbre BANDE COLUMBUS patentée. Ce jeu est apprécié et reconnu, sa supériorité est indiscutable.

AVIS à ceux qui veulent renouveler leur billard. On achète des tables d'occasion.

E. L. ETHIER & CIE,

88 Rue St-Denis, Montréal.

SITUATIONS VACANTES Pour AGENTS et COLLECTEURS à

Conseil d'Administration.

L. Honorable J. G. LAVIOLLETTE, M. C. L. Président,
F. X. MOISAN, Négociant Vice-Président,
Hon. H. G. MALHOT, J. C. S.,
Hon. J. E. ROBINOTX Avocat, Ex-Proc. Gén.,
A. S. HAMPLIN, Vice-Proc. de la Banque Jacques-Cartier,
J. G. LAVIOLLETTE, M. D.
J. Ls. MICHAUD, A. P., Préfet Cit. Jacq-Cartier

P. GABON, Secrétaire.

" LA CANADIENNE "

Compagnie d'Assurance sur la Vie.

S'adresser personnellement ou par lettre au

BUREAU: 107, RUE ST-JACQUES,

EDIFICE IMPÉRIAL CHAMBRES 30 et 31

MONTREAL.

ou à D. BUYS, asst. surt., 151 rue d'Algonquin QUÉBEC.

J. E. MARTINEAU

Marchand de Quincailleries En Gros et en Detail

Enseigne de la Bouilloire

129 Rue St-Joseph, St-Roch - - QUÉBEC

Comme nous n'avons pas de frais de voyageurs de commerce à payer, c'est autant dont nous pouvons faire bénéficier l'acheteur.

mer pour s'être laissé tromper par son gérant général, cependant, depuis qu'ils ont eux-mêmes pris la direction des affaires, ils me paraissent avoir agi avec un bon jugement et avec succès en collectant une si forte somme d'argent sans causer de crise dans les affaires de la ville et causer si peu de faillites parmi leurs clients. Je n'alarmerais si je voyais les affaires de la banque, placées entre les mains de trois liquidateurs de profession sans intérêt personnel, dans le résultat de leur travail.

Il y a encore bon nombre de maisons importantes qui dépendent pour leur stabilité, de l'indulgence et de la considération des affaires de la banque lesquelles peuvent être mieux administrées par un seul liquidateur, avec l'assistance du bureau, qui a la connaissance parfaite des différents comptes.

Je sais bien que les poursuites contre les directeurs peuvent intervenir dans les doctes des aviseurs et je recommande aux directeurs d'offrir une garantie de \$200,000 ou plus, devant servir à couvrir tout déficit dans la liquidation finale, à condition que les déposants qui n'ont pas consenti au délai de 12, 18 et 24 mois fassent partie de l'arrangement. En continuant la sage administration qui a prévalu récemment, je suis d'opinion que les intérêts et autres sources de revenu augmenteront considérablement la valeur établie par le comité de l'actif et les directeurs étant toujours responsables de tout déficit au delà des \$200,000 garanties, les déposants seraient éventuellement en toute probabilité payés en plein, avec peut-être un surplus pour les actionnaires.

Un comité d'aviseurs de deux, représentant les actionnaires et les déposants, pourraient être nommés pour agir de concert avec le bureau et quoique ce comité serait sans status légal, le liquidateur et les directeurs auraient à donner à ce comité tout l'appui et la courtoisie donnés au présent comité, à qui rien n'a été caché.

Je n'oublie pas que, durant les derniers six mois, les nombreux déposants ont fait preuve de beaucoup de patience et de bonne volonté envers la banque et s'ils montrent les mêmes bonnes dispositions à l'avenir, ils recevront, avant un futur semestre, la moitié de leurs dépôts et verront un progrès certain vers le paiement du troisième versement. Cette indulgence a été pour beaucoup dans le succès accompli jusqu'à présent.

Je soumetts ce rapport avec beaucoup de défiance, n'étant pas d'accord avec la majorité des membres du comité, mais ayant été appelé à donner mon avis et mon assistance dans la liquidation ou la réorganisation de trois autres banques canadiennes, je ne parle pas sans expérience. Je regretterais de voir un autre mode de règlement que celui-ci, car à mon avis, cela ne retarderait pas seulement la liquidation de la banque, mais mettrait sérieusement en péril les intérêts de tous.

Le tout respectueusement soumis.

Signé Wm. Weir.
Montréal, Janv. 9, 1896.

RÉSOLUTION DE LIQUIDATION

Proposé par M. McMaster, secondé par le Rév. Père Adam et M. Lavery.

Que cette assemblée nomme maintenant un actionnaire d'au moins une année de record; que les créanciers de la banque soient requis de nommer aussi un d'entre eux, lesquels formeront un comité pour représenter les actionnaires et les créanciers de la banque, aux fins suivantes: 1o Le comité, agissant conjointement avec les directeurs, choisira une personne compétente, en dehors de la banque, ayant l'habitude des affaires bancaires, et les directeurs le nommeront caissier de la dite banque; 2o Ils se concerteront de temps à autre avec les directeurs et aussi souvent qu'il sera nécessaire, sur le meilleur mode de réaliser l'actif de la banque, jusqu'à ce que toutes les dettes soient payées; 3o Et ils devront en même temps obtenir des directeurs le plus fort montant de sûreté possible, dans le but de garantir autant que possible le paiement intégral de toutes les dettes de la banque; le tout, cependant, ne devant aucunement porter préjudice aux droits existants contre ceux qui sont responsables pour l'administration de la banque.

Les causes de l'échec de la Banque du Peuple sont les marges d'escompte exagérées ouvertes aux directeurs pour \$200,000 en chiffres ronds, ainsi qu'à des clients Wm. Clendinneng et Michel Lefebvre & Cie entre autres, pour près d'un million de piastres. Quant aux directeurs, les détails suivants sont venus au jour à l'une des récentes réunions à Montréal:

«Trois des directeurs sont endettés pour des montants assez considérables. Ce sont MM. G. Brush, pour \$58,590.84; Alphonse Leclerc, pour \$61,400.00 et Arthur Prévost, pour \$56,060.04, formant un total de \$186,368.88.

Pour les deux premiers, le comité n'a trouvé aucune garantie visible. Quant à M. Prévost, il a fourni, il y a quelques années, à la Banque deux polices d'assurance de \$10,000 chacune et sur lesquelles il paie encore les primes. Pour le reste, il n'y a pas de garantie apparente.»

Cette situation donne à réfléchir sérieusement. L'affaire est malheureuse à plus d'un point de vue; elle est particulièrement désastreuse pour le nom canadien-français. On va recommencer de plus belle à dire que les Franco-Canadiens sont des rien qui vaille en affaires. L'imputation sera exagérée, car la Banque du Peuple est, croyons-nous, l'une des premières banques franco-canadiennes importantes qui aient liquidé, et cependant bon nombre ont culbuté avant elle.

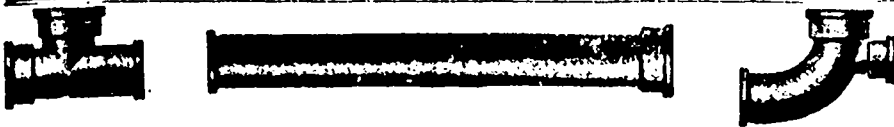
Tout de même, disons-le franchement, il y a lieu de s'amender, et pour notre part nous faisons remonter les causes du mal au genre d'éducation que reçoit la population de cette province. C'est là la source première; l'esprit national est faussé dès le début; l'enseignement économique, pourtant considéré essentiel chez tous les peuples avancés, fait déplorablement défaut chez nous. On entre

dans le monde avec toutes sortes de notions fausses sur l'organisation matérielle de la société. De là une regrettable confusion dans les idées, un manque de principes arrêtés qui engendrent le relâchement en tout. On traite trop les affaires comme la politique, et c'est ainsi qu'on voit parfois les directeurs de banques administrer les deniers des particuliers avec autant de légèreté que les hommes politiques pour les deniers publics.

Mais il y a encore d'autres causes d'une nature plus générale aux accidents comme celui de la Banque du Peuple. Il est bien bel et bon de vanter l'organisation bancaire du pays et de la proclamer supérieure à toute autre; ce sont là des bravades inspirées par le même chauvinisme qui porte un trop grand nombre à exalter notre système d'éducation par dessus tous les autres. Notre conviction intime, après avoir fait une étude comparative, est que, pour avoir voulu faciliter le crédit dans ce pays en formation, on a conçu un système de banques qui ne donne en réalité presque pas de garanties à ceux qui y déposent leurs fonds. Pendant qu'en Europe et aux Etats-Unis les banques ne peuvent faire d'affaires que pour le montant d'un encaisse en or qui doit toujours rester intact, ici toute la garantie publique est un dépôt de 5% sur le montant des billets émis. Avec cela, une banque est autorisée à mettre des billets en circulation pour 20 fois le chiffre de son dépôt et à faire des affaires pour un chiffre en réalité illimité. Il y a l'inspection, dira-t-on; mais quelle garantie offre-t-elle, puisque chaque banque fait sa propre inspection? En un mot, on peut dire que tout notre système de banque ne repose que sur la confiance du public.

Les billets émis sont seuls garantis par le dépôt solidaire de 5% de toutes les banques. Mais supposons une panique générale, comme on en peut prévoir par ce temps de rumeurs de guerre, qu'arriverait-il? Si la Banque de Montréal fléchissait—ce qui est improbable, mais dans l'ordre des choses possibles—le dépôt total des autres banques ne suffirait pas à couvrir le rachat de ses billets. Il en serait de même dans l'éventualité d'une panique simultanée de plusieurs de nos principales institutions monétaires.

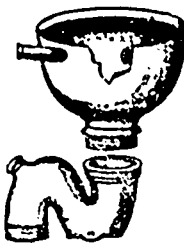
En voilà assez pour démontrer l'urgence d'une révision des lois régissant les banques. L'une des réformes qui pressent le plus est l'inspection par l'Etat. Il faudrait aussi pourvoir plus sévèrement à la garantie des actionnaires et des déposants.



Tuyaux en fonte, en fer et en plomb

BASSINS EN FONTE

ET EN FAIENCE



Le plus grand assortiment de matériaux de plomberie de

cette ville AU PLUS BAS PRIX

MECHANICS SUPPLY CO.,

Téléphone 456 96, ST-PETER STREET, QUEBEC.

HUDON, PARADIS & Cie

93-95, RUE ST-JEAN, HAUTE-VILLE

C'EST CERTAINEMENT DU AU BON MARCHÉ DE NOS MARCHANDISES s'il y a toujours foule dans notre magasin.

NOUS VENONS DE RECEVOIR UN GRAND CHOIX DE MUSIQUE EN FEUILLE que nous vendons à 5 c. et 10 c.

NOUS AVONS ACHETÉ D'UNE MANUFACTURE 30 HARMONIUMS à grande réduction que nous vendrons à MOITIE PRIX Venez voir pour vous convaincre par vous-même du bon marché.

NOUS AVONS SEULS aussi l'agence du célèbre

PIANO DOMINION
De Bowmanville

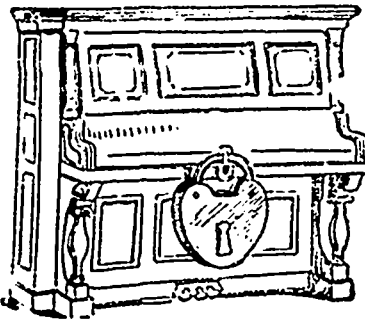
dans lequel il y a cinq patentes d'introduites.

Albany New-York

Columbian New-York

Chicago Chicago

Harmonium Doherty de Clinton dont la réputation n'est plus à faire.

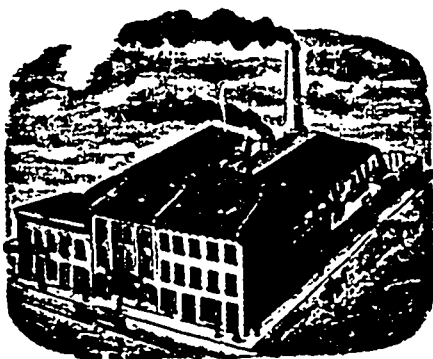


NOUS avons l'agence exclusive pour la Province de Québec de la célèbre machine à Coudre **NEW-WILLIAMS** garantie pour dix ans.

HUDON, PARADIS & Cie

93-95 RUE ST-JEAN, QUEBEC

Fonderie Terreau & Racine



Successors de Dame Chs. Terreau

Rue St-Paul

222

QUEBEC

Toujours en stock le plus bel assortiment de **POÊLES DE CUISINE** depuis le **POÊLE SIMPLE, DOUBLE, A TROIS PONTS,** jusqu'aux **RANGES EN ACIER** de toutes dimensions, chauffant au charbon ou au bois à volonté, et rassurant la plus parfaite satisfaction au point de vue du chauffage et de la cuisson, **CAR CES POÊLES SONT VENDUS AVEC GARANTIE.**

Prix défiant toute rivalité.

LES BISCUITS FINS ET

DELICIEUSES CONFISERIES

DE HAMILTON

Sont les meilleurs.

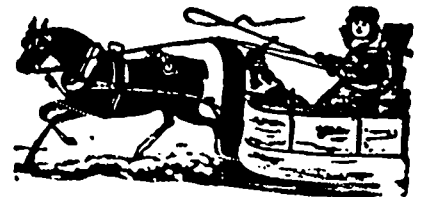
Ne vous en passez pas a table.

En vente dans toutes les bonnes épicerie Agents :

BEATTIE & ELLIOTT

Négociants-Commissionnaires en denrées alimentaires.

GARRIOLES-SLEIGHS



Notre assortiment de voitures d'hiver consistant en **Gariolos et Sleighs** est le plus complet qui se soit encore vu à Québec. Nous avons de beaucoup amélioré le patron de nos carrioles; nous en avons de trois grandeurs et de différents patrons. Comme toujours l'ouvrage et les matériaux sont de premier qualité. **Berlots** en bois naturel de trois grandeurs, dont une pour poney. Aussi toutes sortes d'instruments aratoires: **Coupe-Légumes et Coupe-Paille** à des prix très bas. Seuls agents pour la célèbre moulange en acier de Wilson Bros., Easton, Pa., U. S. Une visite est sollicitée.

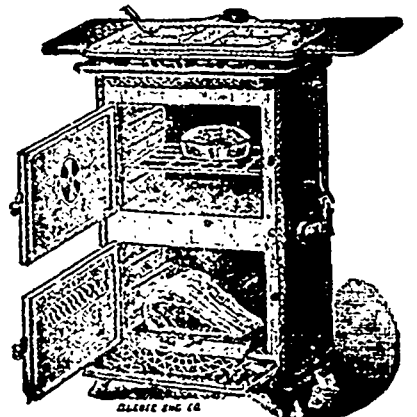
LATIMER & LEGARE

273, RUE ST-PAUL, ou 24 ST-VALLIER

QUEBEC.

Aussi: **FRASERVILLE, P. Q.**

La cuisine rendue facile—Economie de temps, de travail et d'argent par l'emploi du **Poêle à Gaz—Pas de suie—Pas d'ordures—Pas de cendres—Pas de cuisine surchauffée.**

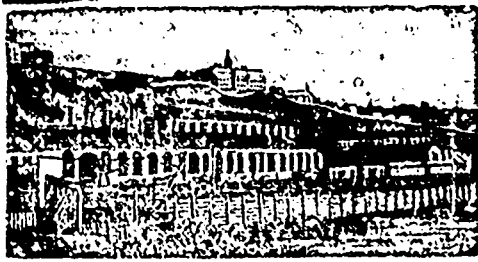


POÊLE CABINET \$16.00

La Cie du Gaz de Québec a en exposition et en vente, dans ses bureaux, un assortiment des plus recommandés Poêles à Gaz pour la cuisine. Conduites de service et compteurs fournis sans charge. Gaz fourni pour la cuisine par compteur spécial à raison de \$1.25 par 1000.

BEURRERIES ET FROMAGERIES

0000



NOUS AVONS des Bouilloires perfectionnées de tous les types et genres, tel que locomobile, portative, semi-portative, à fourneau rond et à four carré, multibulair, etc., etc.

Pour les fromageries, nous manufacturons une bouilloire toute spéciale qui est la plus simple, la plus économique et la meilleure dans le marché, la boîte à fumée se trouve à falte partie de la plaque qui forme le corps de la bouilloire, ce qui évite tout courant d'air qui pourrait pénétrer par les fissures (tel que c'était le cas lorsque nous rapportons les boîtes à la fumée soit en tôle ou en fonte), et qui génait la "draft" ou le tir du tuyau à la fumée. Elle est du meilleur acier étampé Datzell et contient 28 tubes de 2 pouces sur toute la longueur, c'est-à-dire 4 pds. Elle a en plus 5 tirants sur toute la longueur de la chaudière, ce qui lui permet de soutenir une pression de 100 lbs, et toutefois il y a besoin, et est pourvue d'un " mud port " sur le devant pour la nettoyer, ce qui est très important; elle est donc partout et est " testée " avant d'être livrée à 150 lbs de pression d'eau froide.

Nous manufacturons cette bouilloire en quatre grandeurs—3½ pds x 24—4" 0" x 24—3½ pds x 20—4" 0" x 20.

En fait d'engins, les propriétaires des nombreuses beurrieres de cette province peuvent être fier de que notre maison peut faire. Nous venons justement de terminer un nouvel engin qui va révolutionner le marché, car dans la solidité et l'espace, nous avons combiné la force.

Les dimensions de ces engins sont de 4 pds de long par 15½ pds de largeur sur les deux côtés; ils sont actifs par une valve à piston et se lubrifient automatiquement par un nouveau système qui assure un graissage sûr et continu et qui n'offre aucun danger en même temps que c'est une grande épargne sur le lubrifiant. La valve à piston assure une marche régulière à l'engin et de tous les systèmes est celle qui est la moins apte à se déranger. Etant à l'automatique, elle ne peut varier et produit en conséquence une grande économie sur le brûlage, ce qui est de nos jours une question assez sérieuse surtout pour une beurrierie.

L'engin est parfaitement balancé dans toutes ses parties et étant fait interchangeable, aucun partie en cas d'accident. La machine peut être fournie sous le plus court.

Le système de réglage employé est le " Judson " qui est reconnu le meilleur et est de notre propre fabrication.

Les personnes suivantes ont en main de ces engins—A A Nolle, de St-Simon—J A Cambrand, Sherbrooke—La Beurrierie de St-Magloire—J. de L. Taché, Québec—A. Fraser, Fraser ville—Beurrierie de St-Pamphile.

Nous aurons à l'Exposition un échantillon de ces engins et nous invitons gracieusement toutes les personnes à venir les visiter.

CARRIER LAINE & CIE

LEVIS P. Q.

BOISSEAU & MARCOTTE

IMPORTATEURS

Nos voyageurs sont sur la route avec un assortiment d'échantillons nouveaux pour le printemps des lignes suivantes :

Bulais, Brosses, Epices, Marchandise, papeterie, coutellerie, Cigares, Cigarettes, Pipes, etc., à des prix défiant toute compétition

VENEZ VOIR NOS PRIX AVANT DE DONNER VOS COMMANDES

41 et 43 Rue St-Pierre, Successeurs de BOISSEAU & BELAND QUEBEC.

J. A. LANGLAIS & FILS

LIBRAIRES-EDITEURS

Importateurs de France, d'Angleterre, d'Espagne, d'Allemagne, de Belgique et d'Italie

Nous vendons à des prix réduits. Il suffit de nous faire une visite à l'un ou à l'autre de nos magasins pour être convaincu que nous vendons à meilleur marché que n'importe quelle autre maison.

123 RUE ST-JOSEPH—10-12 CARRÉ NOTRE-DAME

LA CIE DE MATERIEL DE LAITERIE

Bureau, Beurrierie centrale et Glacière : Scott Junction, Québec.

Dépot à Québec : 15 RUE ST-ANTOINE, Basse-Ville

Agence générale des Ecremeuses centrifuges

"ALEXANDRA"

Ecremeuses { à turbines et à courroies pour les beurrieres, à bras pour les fermes, depuis 50 piastres

Materiel de Beurrieres et de Fromageries neuf ou de seconde main.

Circulaires envoyées sur demande.

Beurre ALEXANDRA en vente chez tous les épicier de Québec.

Baylis Manufact'g Co

16 à 30 Rue Nazareth MONTREAL

Vernis

"Japans"
Wood Fillers
Blanc de Plomb
Peintures
&c., &c.

La plus considérable et la plus vieille établie des Manufactures de VERNIS au Canada.

HOTEL VICTORIA

Toujours au premier rang

POUR Voyageurs de Commerce et Touristes

Les meilleures Salles d'Echo dilions du Canada

Prix spéciaux maintenant offert aux familles à la recherche de pension pour l'hiver.

L'HOTEL RIENDEAU

est un hôtel de première classe, situé au centre de la ville, tenu d'après les modes américains et européens. Peut loger à l'aise 200 hôtes. Le touriste n'a qu'à monter au pavillon sur le toit pour jouir des vues incomparables de la ville et du fleuve St-Laurent.

Les prix sont des plus raisonnables comme on peut en juger : \$2 à \$3 par jour, suivant la chambre qu'on occupe.

Une visite est respectueusement sollicitée.

JOS. RIENDEAU.

58-60 JACQUES-CARTIER SQ., MONTREAL.

Charles E. Roy

MARCHAND ET IMPORTATEUR DE CUIRS

413, 415, 417 RUE ST-VALLIER, ST-ROCH QUEBEC

SPÉCIALITÉ:—Cuir à semelle Spanish, Eagle, Penetang, Bracebridge, Slaughter, Cuir Rouge, Cuir à Harfangs, Veau Français S. U. Lyon, Bais & Fil., et M. M. et D., Kid Elastique.

— AUSSI —

Jobber en chaussures.

Un assortiment d'Empelignes importées et toutes espèces de Fouritures pour chaussures.

CORRESPONDANCE SOLLICITEE

L. N. BERGERON & Cie

MARCHANDS-EPICIER

Specialités: —

Vin de Messe, Sherry, Oporto, Vin St Michel, Vin Marcella, Cigares Thé, Café, Etc., Etc.

En Gros et en Détail

151 - Rue St-Joseph - 151 ST-ROCH, QUÉBEC.

QUESTIONS AMÉRICAINES

Dans sa dernière revue, le banquier Clows, de New-York, dit en substance que l'incident vénézuélien a eu un effet déprimant sur le volume d'affaires de Bourse à New-York ; mais qu'on revient vite de l'excitation bolliqueuse du premier moment. M. Clows rappelle avoir proposé dès le premier jour une entente cordiale entre l'Angleterre et les Etats-Unis liant les deux nations à régler tous leurs différends par l'arbitrage au moyen d'arbitres désintéressés ou de commissions conjointes choisies par les deux peuples. La Chambre de Commerce de New-York a depuis confirmé cette manière de voir.

Seulement, il ne faut pas oublier que l'arbitrage est précisément ce que l'Angleterre refusait à propos de l'incident du Venezuela.

Il paraît hors de doute que la haute finance et le commerce, aux Etats-Unis comme en Angleterre, sont hostiles à la guerre. Mais il reste à compter avec d'autres éléments d'ordre national ou politique, qui n'entendent pas du tout de cette oreille. La force numérique des groupes irlandais, allemands et autres aux Etats-Unis, menace de nullifier les partisans de la paix universelle et du désarmement. Ce sentiment se manifeste de temps à autre par des sorties violentes, dont voici un échantillon tout à fait suggestif. C'est le discours d'un certain colonel Finherly au récent diner du "Chicago Review Club."

"Nous ne sommes pas des Anglo-Saxons. Ce pays tire son génie et ses inspirations, non de l'Angleterre, mais de l'Europe. Je ne suis pas un Anglo-Saxon. Mon éloquent ami le juge Tuley ici présent descend d'un des O'Toolo du Connaught, qui ont combattu l'Angleterre pendant sept siècles. C'est l'Europe, et non l'Angleterre, qui est la mère de l'Amérique. Les Anglais !..... mais je croyais que nous les avions tous jetés par la fenêtre en 1783. L'anglais est une assez bonne langue à sa façon, mais comme tout ce qu'il y a en Angleterre, c'est le produit du vol. Tous ses mots polis et éloquents viennent du lation, les jurons seuls de l'anglo-saxon."

Quant à la situation intérieure, M. Clows la résume ainsi. L'interruption des menaces de guerre a arrêté le retour des valeurs placées en Angleterre et la sortie correspondante de l'or. Wall street s'est un peu ému de la décision prise par le gouvernement de faire de l'emprunt de 100 millions une affaire de souscription nationale au lieu d'en charger un syndicat suivant la coutume. Il y a assez d'or dans le pays pour que le Trésor ait ses 100 millions d'ici à un mois ; s'il en manque, le syndicat se chargera de trouver la différence.

Les partisans de l'argent reviennent depuis peu à la charge pour demander le libre monnayage de l'argent. M. Clows dit que ce métal a assez d'autres utilités pour ne pas avoir besoin d'être élevé à la hauteur de l'étalon. Ce sera toujours, dit-il, l'un de nos produits nationaux les plus payants. Même au cours actuel, c'est une récolte qui paie mieux que le blé, le maïs ou l'avoine, et, proportions gardées, les propriétaires de mines d'argent n'ont pas à se plaindre.

LA BANQUE NATIONALE

Nous nous sommes laissé dire qu'un certain nombre de riches qui ont suivi de près les opérations de la Banque Nationale depuis près d'un an ont depuis quelques mois acheté tout le stock qui est présenté sur le marché payant \$21.50, et ceci non seulement comme placement, mais aussi comme spéculation en vue d'une hausse prochaine. -- Les raisons alléguées sont que La Banque va montrer un très bon rapport en mai prochain, que le dividende régulier va être rétabli et que la direction active et éclairée qui la gouverne va enfin en faire une institution solide et prospère.

UNE VENTE D'ACTIONNÉS A QUEBEC

L'événement financier de la semaine à Québec est sans contredit la vente des stocks qui a été faite mercredi matin au bureau de M. W. Larue, notaire rue Ste-Anne, par les commissaires-priseurs Lemieux, Gale & Co.

La vente a été un succès dans toute la force du mot. La preuve qu'il y a énormément de capitaux disponibles, c'est le grand nombre de capitalistes présents ou représentés par leurs agents, et les prix élevés rapportés par la vente. S'il y avait eu \$300,000 de fonds publics à mettre à prix, ils auraient été enlevés. On se serait cru à la Bourse.

Cet incident démontre la nécessité d'une Bourse ou d'un Stock Exchange local, c'est-à-dire d'un endroit où toutes les semaines au moins les acheteurs et vendeurs d'actions ou de valeurs publiques pourraient se rencontrer et faire des échanges.

On pourra en juger par le détail de la vente, que nous donnons ici :

- 17 actions de la Caisse d'Economie de Notre Dame de Québec ont été adjugées à M. S. J. Shaw à 211%.
- 1 débenture du Pont Dorchester de \$1000, passée due et portant 6% d'intérêt payable les 1er janvier et juillet, a été adjugée à M. L. C. Marcoux à 102 3/4%.
- 1 débenture de la Cité de Québec (nouvel aqueduc) intérêt 5 p. o. payable 1er

janvier et juillet, \$1000 échéant le 1er janvier 1914, a été adjugée à M. L. C. Marcoux à 107%.

5 actions de la Société de Construction permanente de Québec, à M. Herman Young à 107.

15 actions de la même, au Dr A. C. Hamel à 106 1/2.

8 actions de la Société de Prêts et Placements de Québec, adjugées à M. J. L. Hardy à 118 1/2.

50 actions de la Banque Nationale, à E. A. Lefebvre à \$21.50.

50 actions de la même au Rév. Maj Bolduc à \$21.25.

50 actions de la même à M. Achille Dussault, courtier, à \$21.25.

50 actions de la même à M. J. E. Boily, N. P., à \$21.50.

6 actions de la Montmorenci Electric Power Co, à M. J. I. Lavery avocat, à 139 1/2%.

6 actions de la même, à M. J. A. Mailoux à 138%.

26 actions de la Banque de Québec à M. Edouard Lacroix, rentier, à 118%.

10 débentures de la Province de Québec (emprunt de 1882), \$500 chacune, remboursables après 1912, intérêt 5 p. c. payable les 1er janvier et juillet, adjugées à M. L. J. C. Fiset à 110 1/2.

Toutes ces valeurs provenaient de la succession de feu Dame Eleusippe Méthot, et la vente a été surveillée par l'exécuteur testamentaire M. E. W. Méthot. Elle a rapporté un total net de \$22,229.25, frais payés.

LES BONS CHEMINS

Le document qui suit nous est communiqué par la Société des Bons Chemins, une nouvelle institution qui mérite tout notre appui. Nous mettons volontiers notre journal à sa disposition, et comme *La Semaine Commerciale* est reçue par une classe choisie dans tout le district de Québec, nous espérons pouvoir être utile à l'œuvre.

Voici la communication en question :

Dieu merci, une loi des bons chemins vient d'être passée à la dernière session de la législature de Québec. A l'avenir, tous ceux qui veulent l'amélioration, si nécessaire, des chemins dans notre province, pourront s'unir, s'entendre et prendre les moyens les plus propres à obtenir le but désiré.

La société d'industrie laitière s'est occupée de cette grave question, lors de sa dernière réunion annuelle à Waterloo, (3 au 5 décembre dernier). Une société distincte fut organisée provisoirement, séance tenante, et les messieurs dont les noms sont donnés plus loin furent chargés de faire passer une loi spéciale, sans retard ; ce qui vient d'être fait. Il est de justice de faire remarquer que l'hon. M. Beaubien, commissaire de l'agriculture, M. Milton McDonald, M. P. P., et M. Girard, M. P. P., (Lac St-Jean), se chargèrent de faire adopter cette loi par la législature de Québec.

Maintenant, qui doit former partie de la Société des bons chemins ? A notre avis, et tout d'abord, tout ceux qui, par

profession, sont exposés tous les jours à se faire tordre le cou dans nos chemins, trop souvent périlleux. A vous donc, s. v. p. et tout particulièrement, MM. les curés, médecins, notaires, marchands, huissiers, etc., etc., puis encore MM. les cultivateurs, qui, pendant le tiers de l'année environ, sont forcés de rester chez eux ou bien de voyager lentement, à demi charge tout au plus, au risque de briser voitures et attelages, sans compter les accidents plus graves encore; enfin, et d'une manière générale, les amis du progrès dans la province.

Parmi ceux qui ont le plus intéressé l'auditoire à Waterloo, nous devons signaler, en premier lieu, M. J. A. Camirand, avocat, de Sherbrooke, et maire du canton d'Orford. Il nous a dit l'état affreux de certains chemins dans les environs, et ce qu'on venait d'y faire pour leur amélioration. Au moyen de machines spéciales, peu coûteuses comparativement tirées par quatre bons chevaux, on arrive maintenant à creuser les fossés, à en étendre les levées, puis fouler et arrondir les chemins ordinaires; de telle sorte qu'ils s'égouttent bien et les voitures s'y rencontrent partout sans le moindre obstacle. Ces machines, dont les premières sont venues des États-Unis, se fabriquent maintenant dans la province même par plusieurs fabricants différents. Deux hommes suffisent pour les faire fonctionner, dans les circonstances ordinaires, et chacune d'elles, étant bien dirigée, fait plus d'ouvrage et de meilleur que n'en feraient cinquante hommes armés de pioches et de bèches, d'après l'ancien système. M. Robert Ness, le sympathique et très habile représentant du district de Beauharnois, Châteauguay et Huntingdon dans le conseil d'agriculture, appuyé M. Camirand et a prouvé, d'après l'expérience acquise dans sa localité que tout conseil municipal pourra, s'il le veut, entretenir en bon état tous les chemins de la municipalité, pour une dépense de temps et d'argent bien moindre que celle dépensée actuellement avec les résultats désastreux que l'on sait. Ces faits ne sont pas isolés. Ils se renouvellent partout où les conseils municipaux sont composés en majorité d'hommes qui veulent faire leur devoir, en ce qui regarde les chemins publics. Sous ces circonstances et vu le fait que les conseils municipaux de la province sont à la veille de se réorganiser, il importe de choisir partout, autant que possible, des maires et des conseillers disposés à doter leurs paroisses et municipalités respectives de bons chemins, et cela sans retard.

La Société des bons chemins se propose de publier, dans les journaux amis du progrès dans cette paroisse, une série d'articles, afin de vulgariser les connaissances nécessaires dans la confection et l'entretien d'excellents chemins d'hiver et d'été, et les moins coûteux. Elle compte sur le dévouement de ses membres pour doter le pays tout entier de bons chemins, même dans les municipalités les plus éloignées, car c'est sur ces municipalités surtout qu'il importe d'exercer ses efforts. Il y a, pour y arriver, un immense travail à faire, et les officiers de la Société sont bien décidés de les pousser à bonne fin, coûte que coûte. Ils font donc, dès à présent, un appel pressant à tous les amis du progrès dans cette province, afin

que chacun s'empresse de s'inscrire dans la Société des bons chemins. La souscription est fixée à une piastre par année, et celle des membres à vie, à dix piastres, une fois pour toute. Les souscriptions doivent être adressées soit aux directeurs provisoires, soit au soussigné, qui s'empresseront d'en donner crédit dans le journal d'agriculture officiel.

ED. A. BARNARD,
Sec. pro. tem..

L'Ange-Gardien près Québec,

1er janvier 1896.

BUREAU PROVISOIRE DE LA SOCIÉTÉ DES BONS CHEMINS.—Président, J. A. Camirand, *Sherbrooke*; vice-président, Robert Ness, *Howick*. Directeurs:—RR. MM. Charest, *Ptre, Sherbrooke*; et C. Richard, *Ptre, St-Gervais*; Milton McDonald, M. P. P., *Actonvale*; J. C. Chapais, *St-Denis en bas*; J. de L. Taché, *Scott, (Beauce)*; J. D. Guay, *Chicoutimi*; Dr Grignon, *Ste-Adèle, (Terrebonne)*; J. C. Dallaire, *Québec*.

ED. A. BARNARD,
Sec. pro. tem.

L'Ange Gardien, près Québec,

1er janvier 1896.

ELECTIONS MUNICIPALES A LÉVIS

Nous n'entendons pas prendre part aux luttes politiques ou municipales, mais nous trouvons dans le prospectus que nous adresse notre confrère M. J. E. Mercier, l'un des candidats au conseil-de-ville de Lévis, une série de principes d'administration qui se recommandent assurément d'eux-mêmes. Nous les citons ici à titre d'enseignement:

1o Que les délibérations du conseil soient publiques et que l'on cesse le système des comités à huis-clos.

2o. Que tous les contrats soient accordés après avis public au plus bas soumissionnaire pourvu qu'il offre les garanties suffisantes.

3o Qu'il ne soit pas, directement ou indirectement permis au maire ou aux conseillers de contracter, de vendre ou d'acquiescer aucun bien appartenant à la corporation.

4o Qu'il ne soit pas permis au maire ni aux conseillers de prêter aucun argent à moins que cet emprunt n'ait été soumis à la concurrence publique.

5o Que le maire et les conseillers n'excedent pour aucune raison les pouvoirs que leur donne la charte, et que le conseil n'étende ces pouvoirs pour aucune considération.

6o Que les conseillers exercent une scrupuleuse et constante surveillance sur tous les détails de l'administration des comités et des autres affaires en général.

7o Qu'il ne soit permis sous aucun prétexte aux employés de la corporation de faire aucuns travaux, soit par eux-mêmes soit avec les chevaux et voitures de la corporation pour le bénéfice des conseillers.

8o Qu'il soit adopté sans délai un règlement pour les délibérations du conseil et l'économie interne de la corporation.

9o Que les règlements concernant l'administration du feu soient complètement refondus et rendus intelligibles de façon à ce que la ville soit cotée plus avantageusement par les compagnies d'assurances et le taux des primes d'assurances diminué.

10o Qu'il soit établi un système d'assainissement et d'inspection de l'eau.

11o Que les appropriations et estimés votés chaque année ne soient pas dépassés.

12o Que le conseil ne contracte aucun emprunt de quelque importance sans un règlement voté par le public.

13o Qu'il soit préparé un amendement à la charte concernant la fraude et la corruption dans les élections municipales.

14o Que le système d'impôt soit régularisé de manière à le rendre proportionnel aux biens imposables des justiciables.

15o Que les conseillers prennent tous les moyens possibles pour éviter les procès ruineux.

16o Que l'on étudie d'une façon sérieuse le moyen de donner à la ville un meilleur système d'éclairage et un sain approvisionnement d'eau.

17o Que l'élection du maire soit faite directement par les contribuables des trois quartiers.

Il nous étonne que ces notions fassent défaut à l'administration municipale d'une ville comme Lévis, et il est à souhaiter que ces réformes s'accomplissent au plus tôt, quel que soit le parti qui en prenne l'initiative.

LE HAVRE DE PETIT MÉTIS

La Chambre de commerce de Montréal a récemment mis à l'étude une question qui intéresse nos lecteurs.

Elle n'est pas précisément nouvelle. Il est à notre connaissance personnelle que la presse s'en occupait il y a vingt ans. En ce temps-là, Petit Métis était un des ports d'arrêt de l'ancienne ligne de Québec et des ports du Golfe, dont les steamers étaient le *Secret*, le *Gaspé*, le *Flamborough*, le *Hadji*.

Nous publions à titre d'information le plaidoyer du comité de la chambre de commerce de Montréal en faveur du havre de Petit Métis.

Le comité d'étude sur "Le Havre de Petit-Métis" a l'honneur de faire rapport:—

Qu'à une assemblée tenue le 23 décembre, la question ci-dessus a été exposée par M. W. B. Mathewson, de cette ville, et le comité en est venu à la conclusion suivante: à savoir:—

Que la situation de la baie de Petit Métis est très favorable pour la construction d'un quai où devront s'arrêter les navires transatlantiques apportant les malles et les passagers, parce qu'elle offre des avantages pour la navigation, surpassant de beaucoup ceux du port d'arrêt actuel de Rimouski. A ce dernier endroit, les navires souffrent un retard considérable à cause des dangers de la navigation qui ne permettent pas aux navires

d'a
Pet
nat
aux
qu
sag
le
C
nav
une
des
voi
so
Mé
san
C
que
sui
vie
mo
dro
néc
bra
à p
por
C
ner
riv
bas
Ri
ser
qu
deu
ma
les
aut
cho
pou
pas
ou
de
pas
sep
ger
de
C
dar
gla
à n
C
vir
por
tell
poi
ses
ons
te
me
qui
vig
tru
fon
tag
boi
la
sci
do
tis,
pré
Ri
pat
ble
et
sig
cro
Ch
go
nu
mc
po

d'approcher de Rimouski, tandis qu'à Petit Métis, le prolongement d'un quai naturel par un quai artificiel permettrait aux gros navires d'accoster le long de ce quai pour recevoir les malles et les passagers, sans autre transbordement et sans le service des bateaux de petit tonnage.

Que dans maintes circonstances, les navires transatlantiques, après avoir fait une traversée rapide, se sont vus retardés pendant douze heures avant de pouvoir communiquer avec Rimouski, à cause du mauvais temps, tandis qu'à Petit Métis, on peut accoster en tout temps, sans l'aide de petits bateaux.

Que la ligne de 30 brasses d'eau indiquant sur la carte marine la route à suivre pour la navigation se trouve à dévier considérablement au nord de Rimouski, les éloignant de ce dernier endroit, tandis qu'à Petit Métis, il n'est pas nécessaire de suivre cette ligne de 30 brasses, attendu que l'eau est profonde à peu de distance de terre et l'entrée du port est très facile.

Que le quai projeté à Petit Métis donnerait à une distance de 3000 pieds du rivage, une profondeur d'eau à la marée basse de quarante-deux pieds, tandis qu'à Rimouski, étant donné que le quai actuel serait prolongé de 5,000 pieds, longueur qu'on se propose d'y ajouter, la profondeur d'eau ne serait que de 21 pieds à la marée basse, ce qui serait insuffisant pour les navires de la ligne rapide ou tout autre navires, à fort tonnage. Que le choix de Petit Métis comme port d'arrêt pour le transbordement des malles et des passagers, soit pour l'intérieur du Canada ou pour l'Europe, permettrait au chemin de fer de rapprocher les malles et les passagers de leur destination de six à sept heures, tout en leur évitant les dangers et les inconvénients actuels du port de Rimouski.

Que Petit Métis offre un port sûr pendant dix mois de l'année, attendu que les glaces ne s'y accumulent pas de manière à nuire à la navigation à vapeur.

Que de l'avis des propriétaires de navires, le choix de Petit Métis, comme port d'arrêt et havre de refuge, serait tellement apprécié par eux, d'abord au point de vue d'économie dans les dépenses subséquentes au premier arrêt, et ensuite comme havre de refuge dans cette partie du fleuve, qu'il tendrait en outre à faire disparaître les préjugés qui existent contre les dangers de la navigation du St-Laurent.—Que la construction d'un quai à Petit Métis à la profondeur d'eau anticipée serait d'un avantage inappréciable pour l'expédition du bois de construction dans cette partie de la province, en autant que les grandes scieries ne sont situées qu'à cinq milles de l'endroit du quai projeté à Petit Métis, c'est-à-dire à Grand Métis, tandis qu'à présent, le bois pour exportation via Rimouski subit un transport de 25 milles par chemin de fer, donc économie notable pour le commerce.

Pour les considérations qui précèdent et en outre des avantages qui ne sont pas signalés dans ce rapport, votre comité croit de son devoir de suggérer à votre Chambre, de recommander fortement au gouvernement fédéral de ne pas continuer le prolongement du quai de Rimouski et qu'il emploie les fonds votés pour ce dit prolongement, à la construc-

tion d'un quai à Petit Métis, ainsi que d'une voie de raccordement avec le chemin de fer Intercolonial. Votre comité s'appuie sur le fait que la construction d'un quai qui rencontrerait les besoins de la navigation dans cette partie du fleuve et de la voie de raccordement avec l'Intercolonial avec toutes les bâtisses pour recevoir le trafic, coûterait, d'après les estimations faites, une somme moindre que le prolongement proposé du quai actuel de Rimouski, en outre que ce travail serait d'un avantage énorme pour le fonctionnement de la ligne rapide projetée, du commerce et de la navigation en général.

Le tout respectueusement soumis,
(Signé) CHS. DESMARTEAU,
R. BICKERDIKE,
R. FORGET,
L. E. MORIN, jr,
Rapporteur.

Chambre de commerce.

Montréal, 23 décembre 1895.

Par la nature même des lieux, Petit Métis est un admirable port de refuge, et il nous souvient d'avoir vu, au sein des grandes tempêtes d'automne, plus d'un voilier transatlantique, chassé par l'irrésistible rafale du large, échapper au naufrage lorsqu'il pouvait réussir à se diriger jusqu'aux eaux calmes et profondes qui bordent l'arc formé par la Pointe du Petit Métis.

—(o—o)—

LE COMMERCE DU JAPON

Nous extrayons les quelques notes suivantes d'un très remarquable rapport que le Conseil général de France à Yokohama a adressé à son gouvernement :

La quatrième Exposition nationale pour l'encouragement de l'agriculture, du commerce, des arts et de l'industrie, a été inaugurée le 1er avril dernier à Kioto.

Les trois Expositions précédentes avaient eu lieu à Kioto en 1877, 1881, 1890. On a choisi cette fois Kioto comme théâtre de cette manifestation du travail national, parce que l'année 1895 est le mille centième anniversaire du transfert de la capitale dans cette ville par l'empereur Kammuteno (oct. 795) et qu'on a voulu donner à la célébration de cet anniversaire un éclat inaccoutumé.

L'industrie du fer est encore dans l'enfance ici, mais aujourd'hui plus que jamais, le Japon sent le besoin de posséder des aciéries lui fournissant la matière qui lui est nécessaire pour la marine de guerre et son industrie.

PÉTROLE.—Le pétrole qu'on trouve dans les provinces de Shinano, Echigo, Iyo et Totomi est de mauvaise qualité et peu propre à l'éclairage. Du reste, la quantité produite est relativement très peu considérable. Le Japon demande aux Etats Unis et aussi, depuis quelques années, à la Russie pour 4 millions de yen de pétrole annuellement.

Quel est l'avenir du charbon japonais en ce qui touche l'exportation ? Considé-

nable, on peut l'affirmer. Il est question en ce moment de lui ouvrir un nouveau débouché, l'Inde ; lorsque le chemin de fer sibérien sera terminé, il faudra un stock considérable pour faire face à la consommation des locomotives en Sibérie, et des navires qui circuleront entre le Japon et Vladivostok. Quant à la consommation locale, tout fait prévoir qu'elle augmentera ; le développement des lignes ferrées, de la flotte marchande et de la marine de guerre ; la création de nouvelles usines, de forges, de métallurgies, d'aciéries ; la création d'industries chimiques, de verreries ; la diminution constante du charbon de bois qu'il faudra forcément remplacer par la houille. La quantité de charbon de terre, qui sera nécessaire pour satisfaire à tous ces besoins, nouveaux ou anciens, de plus en plus pressants, se calculera par un chiffre énorme et le moment n'est certainement pas loin où la consommation atteindra 3 millions de tonnes annuellement. Rien que les forges et établissements métallurgiques absorberont, selon toutes prévisions, 100,000 tonnes par an.

On n'ignore pas que le Japon est peut-être le pays du monde le plus riche en poissons de toutes espèces. Aussi une section importante est elle consacrée à ce produit maritime de premier ordre. La valeur du poisson, pris sur les côtes de l'empire, a atteint en 1892, environ 9,600,000 yen (a) ; les herbes marines qui jouent un si grand rôle dans l'alimentation et aussi dans le commerce se chiffrent par 1 million 800,000 p.

3,300,000 individus (la population du Japon est de 40 millions d'âmes) sont adonnés à la pêche, à la préparation du poisson et à l'exploitation des salines, et en vivent.

TABAC.—Ce sont les Portugais qui ont introduit cette plante au Japon dès le commencement du dix-septième siècle ; la culture s'en répandit aussitôt et les Japonais prirent un goût très vif pour le tabac. Aujourd'hui on en trouve partout.

On sème en février ou mars ; quand, au bout de deux semaines, la plante paraît, on l'arrose avec de l'engrais humain étendu d'eau ; on sarcle ensuite, s'il y a lieu. En avril, on transplante les plants les plus vigoureux et on les fume ensuite plusieurs fois. Il faut avoir soin d'enlever les fleurs dès qu'elles paraissent, afin de conserver aux feuilles leur arôme. En juillet, quand les feuilles commencent à jaunir, on enlève celles qui sont le plus près de la racine : ce sont les "motoba" feuilles de la base, donnant une qualité moyenne de tabac. Douze ou treize jours après, on enlève les feuilles qui se trouvent au-dessus de celles enlevées précédemment et qu'on appelle "nakaba" feuilles du milieu ; elles fournissent la meilleure qualité. Enfin, on casse le haut de la tige avec le reste des feuilles ; celles-ci sont connues sous le nom de "eda ori tobako", feuilles à la tige brisée. Leur qualité est inférieure. Les feuilles de tabac sont exposées à l'air jusqu'à ce qu'elles aient jauni : on les comprime ensuite et puis on les onferme hermétiquement.

Les feuilles de tabac japonais sont jaunes claires et minces, le tabac est doux, d'un goût fade et insipide pour nous. On ne le

cultive pas ici de la même manière qu'en Europe et en Amérique.

THÉ.—Le thé constitue, avec la soie, la richesse du Japon; c'est en outre le breuvage national de ses habitants. Aussi une place prépondérante est-elle réservée dans l'enceinte de la section de l'agriculture, aux divers spécimens de ce produit. Il est vraiment singulier d'avoir à constater, quand on pense combien est ancienne la civilisation japonaise, que ce breuvage de premier ordre ait été connu si tard dans ce pays. On ignore la date précise de son arrivée, mais il paraît certain qu'il était inconnu jusqu'au huitième siècle de notre ère, aucun ouvrage n'en faisant mention avant cette époque.

On le sème de décembre à janvier; les jeunes pousses font leur apparition en mai ou juin. On fume le terrain à partir de ce moment et plusieurs fois l'an. La cueillette se fait la quatrième année, au commencement de l'été. On enlève alors les jeunes feuilles. Trente jours après, a lieu la seconde cueillette: il est imprudent d'en faire une troisième dans une année.

La feuille est préparée de la manière suivante: après avoir séparé les petites feuilles des grandes au moyen d'un crible, on enlève les matières étrangères, on les soumet à l'action de la vapeur pendant 15 secondes si on veut avoir du thé en poudre. On les retire ensuite et on les refroidit en les éventant pour qu'elles ne jaunissent pas et ne perdent pas leur arôme. Ceci fait, on les sèche au moyen d'un feu doux et elles s'enroulent petit à petit. Les feuilles séchées sont mises dans un tamis en fil de cuivre, où on les frotte avec la paume de la main pour en séparer les pétioles qui pourraient y adhérer; on les vanne et on en forme trois qualités; finalement on les crible à travers des claies en bambous qui sont de différentes finesses. Le commun se crible une fois; les thés de bonne qualité de cinq à sept fois et le thé poudre jusqu'à dix fois.

Si l'on veut conserver le thé pendant un an, on le soumet plusieurs heures durant à l'action d'un feu doux, puis on l'étend sur un plat et on l'agite pour le refroidir.

On le met ensuite dans un vase que l'on remue également pour l'obliger à se tasser. Ce récipient doit être fermé hermétiquement, placé dans une chambre bien aérée, à l'abri de la chaleur et de l'humidité. Au mois d'août, on le soumet de nouveau à l'action d'un feu doux pour le sécher encore; on recommence la même opération en novembre, en février et en mars. Des boîtes en bois de kiri sont suffisantes s'il s'agit de transporter le thé par terre; pour un voyage en mer, il est indispensable de l'enfermer dans des boîtes en sugi. Les feuilles de plomb qu'on destine à cet usage ne figurent pas pour moins de 150,000 p. environ, annuellement, au chapitre des importations.

RIZ.—On distingue deux espèces de riz, le carontsigomé ou riz commun et le motsigomé ou riz visqueux, gélatineux. Le premier est blanc, plus ou moins luisant, lisse et transparent; il est employé communément: il sert aussi à faire de la levure pour le saké et le maigre. Réduit en farine, il sert à faire différentes pâtes alimentaires. Le hoshi ou riz bouilli, puis séché, a la propriété de se conserver très longtemps et de ne pas être attaqué par

les vers. Le second est peu luisant, lisse et opaque: on l'emploie pour faire les gâteaux nommés motsi; de là son nom. Avec la farine on fait du kanzarashi, différents gâteaux autres que les motsi et une autre liqueur sucrée.

Avec la paille de riz appelé "migo" on fabrique des cordes, des nattes, des sandales (waraji), des balais. . . . On a exporté pour près de 16,000,000 de francs de riz en 1893. Cette céréale est la base de l'alimentation des Japonais auxquels elle tient lieu de pain, cette dernière préparation n'ayant pas sa place dans leur nourriture.

Les deux principales espèces de riz dont il a été parlé plus haut, comprennent chacune trois espèces: le riz hâtif, le riz moyen et le riz tardif. Ces divisions sont les principales, car, en réalité, il y a plus de deux cent soixante-dix variétés de riz.

LAQUES.—Un certain nombre de fabricants de laques des provinces d'Aizu, Shimosa, Wakasa et Liu-Kiu, de Kioto et de Tokio ont exposé leurs produits. Kioto fait de très jolis laques. A Shizuoka, ce sont des plateaux ou meubles en marqueterie dont les pièces sont de couleurs différentes, mais où l'or domine et qu'on recouvre d'une couche de laque plus ou moins épaisse. L'effet ainsi obtenu est assez joli. Aizu, Wakasa, Kishu, Liu-Kiu fabriquent également les plateaux ainsi que des ustensiles ordinaires de ménage. Les laques de Wakasa sont de couleurs mélangées et marbrées, celles de Liu-Kiu sont de couleurs exclusivement rouge que les fabricants obtiennent avec le shu (oxyde de mercure). C'est de l'article à très bon marché. Ce sont Kioto et Shizuoka qui travaillent le plus pour l'exportation.

On ignore à quelle époque fut connu l'art de laquer. La légende attribue cette découverte au guerrier Yamamotonomi-koto, fils de l'empereur Keiko qui vivait à la fin du XVIII^e siècle de notre ère.

Un jour, à la chasse, il aurait saisi du haut de son cheval une branche de l'arbre à laque et l'aurait arrachée. La sève coula, tachant sa main; il eut l'idée de se servir de cette matière pour teindre son armure.

Rein pense que l'industrie de la laque et même l'arbre à laque vinrent de Chine et de Corée comme tous les autres arts industriels que possède aujourd'hui le Japon, à la suite de la première expédition de Corée seulement, c'est-à-dire vers 580 de notre ère. Cependant, il est permis de mettre en doute cette hypothèse, car ce n'est qu'une simple hypothèse qu'émet ce savant, attendu qu'un livre historique remontant, assure-t-on, à environ 180 ans après Jésus-Christ fait mention de meubles en laque employés à la cour. On conserve précieusement dans le temple de Todajji, à Nara, des boîtes de laque destinées à contenir des livres de prières et qui furent, dit-on, fabriquées au III^e siècle.

On ne fabrique plus aujourd'hui de beaux laques comme jadis où le temps était compté pour rien; il faut en faire vite et beaucoup. On travaille pour l'exportation, à la douzaine, au cent, au mille. Aussi les objets très soignés qui coûteraient des prix énormes, s'il fallait les produire dans les mêmes conditions, deviennent de plus en plus rares; il faut les chercher chez quelques riches collectionneurs, dans les anciennes familles où

ils sont conservés et transmis comme autant de précieux souvenirs, ou bien dans les musées et les expositions rétrospectives. Les plus remarquables échantillons que nous ait laissés cet art pour ainsi dire disparu sont les plateaux (bon), les écritaires (suzuri bako), les makie tesage bako, appelés en langues japonaise de Yokohama, tabero, enfin les inro ou boîtes à pharmacie et les boîtes de tous genres. Les besoins de l'exportation ont transformé l'industrie de la laque, et les objets à bon marché qu'on livre au commerce extérieur affectent la forme de meubles grands ou petits destinés aux usages européens. Ainsi par exemple, l'industrie fabrique des milliers de paniers à pain, laqués, dits japonais, alors que le pain est à peine connu dans ce pays.

CUIR, CHAUSSURES, COURROIES DE TRANSMISSION.—Le cuir japonais est bon marché, mais il est mal tanné, aussi n'offre-t-il que peu de résistance.

Les quatre grands tanneurs de Tokio sont:

La Société Sakuragumi, à Mukajima.

M. Tsuji, à Honkokuchô.

M. Sanoka, à Hontchô.

La société des tanneurs de Tokio.

A l'Exposition figurent des courroies de transmission ayant au moins 1 centimètre d'épaisseur et de 0. m. 80 à 1 mètre de largeur, sortant de l'usine de M. Sanoka. Ces articles paraissent solides et son bon marché. La société Sakuragumi expose des bottines et chaussures de tous modèles, à des prix très bas: 1 p., 1 p. 50. Evidemment, on ne peut établir à ces prix de bonnes chaussures faites de cuir étranger dont il s'importe depuis quelques années de 600,000 à 800,000 yen. Il est fort possible que les tanneurs japonais, quand ils auront appris à traiter la matière première qui doit être la même qu'en Europe et en Amérique sans aucun doute, comme le font les étrangers, obtiendront un cuir résistant et pouvant lutter avec celui de l'importation.

(a). Le yen vaut environ 54c. de notre monnaie.

Nos remarques au sujet des maîtres de poste tombent juste, comme on peut le voir au trait suivant que rapporte le *St-Laurent de Fraserville*:

"Il nous est arrivé souvent, depuis que nous publions notre journal de recevoir des avis de refus de la part de personnes qui nous ont elles-mêmes payé leur abonnement, la chose est inconcevable n'est-ce pas? Bien plus! pour ôter du trouble aux Maîtres de poste et faciliter la distribution, nous faisons un paquet pour chaque paroisse. -- Eh bien! des paquets entiers nous sont revenus avec la note: "Tous les refusent, ils ne veulent pas le recevoir," quand, dans cette localité, plusieurs personnes ont payé leur abonnement et se plaignent qu'elles ne reçoivent pas leur journal.

Si cet état de chose se renouvelle, le département en sera aussitôt informé. -- A ce sujet, les maîtres de poste de la campagne devraient recevoir des instructions sévères, et comme le dit avec raison notre confrère de Québec: *La Semaine Commerciale*: Le devoir des maîtres de poste est d'encourager la propagation des journaux, et non de l'enrayer."

J. B. BEDARD & Frères

44 et 46 Rue St-Pierre
 QUEBEC.

Autérieurement à nos réparations considérables que nous ferons subir à notre magasin, et qui devront commencer en janvier, nous offrons à **Grande Réduction** le reste de notre lot d'articles émaillés, théières, cafetières, etc., ferblanterie; 113 caisses de thé Japon, vert et noir; 132 ballots de beau tabac en feuille; pipes en terre et en bois; brosses de toutes sortes; poivre blanc et noir; 200 doz. de corsets, etc.

ESPACE RETENU Par

Vandry & Matte

(OCTAVE MATTE, Successeur)

MATRES-PLOMBIERS

169 Rue St-Jean, Québec.

People's Bank of Halifax

Fondée en 1864

BUREAU DE DIRECTION:
 PATRICK O'MULLIN, Président
 JAMES FRASER, Vice-président
 Hon. M. H. RICHEY—CHARLES ANCHIBALD
 W. J. COLEMAN

Bureau principal: HALIFAX, N. E.
 JOHN KNIGHT, caissier.

AGENCES:

Québec	North End, Halifax, N.E.
Lévis, P. Q.	Lunenburg, N.E.
Fraserville, P. Q.	Canso, N.E.
Lac Megantic, P. Q.	Edmundston, N.B.
Cookshiro, P. Q.	Woodstock, N.B.
Wolfville, N.E.	Shediac, N.B.
Windsor, N.E.	North Sydney, C.B.
	Port Hood, C.B.

CORRESPONDANTS:

Montréal—Bank of Toronto.
 Terrebonne—Bank of Nova-Scotia
 St-Jean, N.B.—Bank of New-Brunswick.
 New-York—Bank of New-York.
 Boston—New England Nat. Bank.
 Minneapolis—North Western Nat. Bank
 Londres—Union Bank of London.
 Paris—Crédit Lyonnais.

LA BANQUE JACQUES-CARTIER

BUREAU PRINCIPAL: MONTREAL

CAPITAL PAYÉ.....\$500,000
 FONDS DE RÉSERVE.....\$225,000

DIRECTEURS—L'hon. ALPH. DESJARDINS, Président; A. S. HAMELIN, Vice-Président; DU-MONT LAVIOLETTE, JOEL LEDUC, A. L. DE MARTIGNY, Directeur Gérant; TANCREDE BIENVENU, Asst-Gérant; E. G. ST-JEAN, Inspecteur; J. E. A. LEBEVRE, Asst-Inspecteur.

SUCCESSALES—St-Hyacinthe, A. Clément, gérant; Drummondville, J. E. Girouard, gérant; Beauharnois, L. Leduc, gérant; Laurentides, P.Q., H. H. Ethier, gérant; Hull, P.Q., J. P. de Martigny, gérant; St-Simon, D. Denis, gérant. Québec, St-Sauveur, N. Dion, gérant; Rue St-Jean, C. S. Powell, gérant.

Fraserville, J. O. Leblanc, gérant; Valleysfield, Ls. de Martigny, gérant; Victoriaville, A. Marchand, gérant; Piasisville, E. C. P. Chèvrefils, gérant; Ste-Anne de la Pérade, J. A. Rousseau, gérant; Paspébiac, P.Q., H. Bourbeau, gérant; Edmonton, N.O., S. R. Benoit, gérant.

BRANCHES A MONTREAL—St-Jean Baptiste, M. Bourret, gérant; Ste-Charbonne, G. N. Ducharme, gérant; St-Henri, H. Dorion, gérant; Rue Ontario, A. Boyer, gérant.

DEPARTEMENT D'ÉPARGNES—Au Bureau Principal et aux succursales.

CORRESPONDANTS—Londres, Angleterre; Le Crédit Lyonnais, Jo Glyn, Mills, Currie & Co; Paris, France; Crédit Lyonnais; New-York: National Bank of the Republic; do The Bank of America; Boston: The Merchants Nat. Bank; Chicago: Bank of Montreal; Canada: The Merchants Bank of Canada; do: Bank of British Nth America.

Émet des crédits commerciaux et des lettres circulaires, payables dans toutes les parties du monde.

La Banque Nationale

BUREAU CHEF QUÉBEC

Capital payé.....\$1,200,000

DIRECTEURS:

R. AUDETTE, Ecr., Président.
 A. B. DUPUIS, Ecr., Vice-Président.
 L'Hon. JOSE CHAUVEAU, V. CHATEAUVERT, Ecr., M. P. P.
 N. RIOUX, Ecr., NAZ. FORTIER, Ecr.
 J. O. VILLENEUVE, Ecr., M. P. P.

GEORGE CREBASSA, Gérant Général.
 P. LAFRANCE, Gérant Bureau de Québec.
 Inspecteur.

SUCCESSALES:

Québec faubourg St-Jean.	St-Marie, Beauce
" St-Roch.	Chicoutimi.
Montréal.	Roberval.
Sherbrooke.	Ottawa.
St-François Nord-Est, Beauce.	Winnipeg, Man.

AGENTS

Angleterre: The National Bk of Scotland, Londre
 France: Crédit Lyonnais, Paris, et Succursales
 MM. Grunbaum, Frères & Cie, Paris.
 Etats-Unis: The National Bank of the Republic
 New-York: National Reserve Bank, Boston, Mass.

Les collections reçoivent une attention spéciale et les retours en sont faits avec la plus grande promptitude.
 On sollicite respectueusement la correspondance

PATINER A ROULETTES DE ST-ROCH

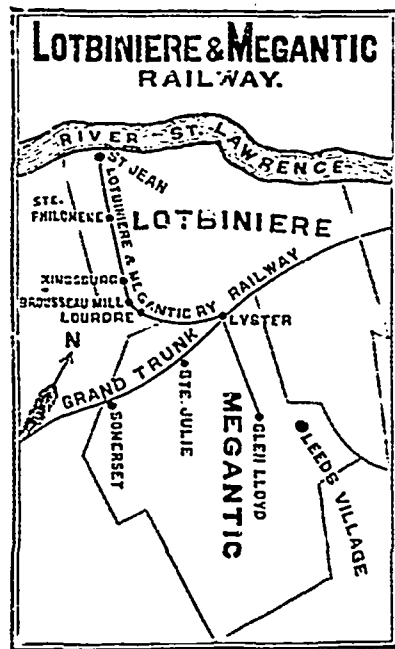
COIN DES RUES

Notre-Dame des Anges et Dorchester

OUVERT TROIS FOIS PAR JOUR A L'EXCEPTION DU DIMANCHE

Orchestre tous les soirs, et les mardis, jeudis et samedis après-midi.

Chemin de fer LOTBINIÈRE & MEGANTIC



Allant à Kingbourg tous les jours, dimanche excepté.
 Allant à Ste-Filomena les lundis, mercredis et samedis.
 Retournant à Lyster avec le convoi mixte du G.T.R., pour Lavin à 6 1/2 p. m., les lundis, mercredis et samedis.
 Express pour Montréal, 9:45 P.M.
 Express de Montréal, 6h A.M. tous les jours.

J. T. Mopkil, Ingén. et Surint.
 Jas. King, Président.

Eiz. Picard
 Jos. Shink

TELEPHONE 978

Alp. Laberge
 L. N. Rioux

A LA QUEBECOISE

155, RUE ST-JOSEPH, ST-ROCH, QUEBEC

(EN FACE DU PRESBITÈRE)

Importateurs de Marchandises Sèches

A constamment en stock un assortiment de Tweeds, Serges, Etoffes à Robes, Tapis, Prêlarts, Garnitures de maisons, Etc., Etc., Etc.

UN SEUL PRIX. TAILLEURS ET MODISTES EMPLOYÉS A LA MAISON

Hector Grenier

MARCHAND-QUINCAILLIER

(EN GROS ET DETAIL)

436 Rue Saint-Jean, Québec

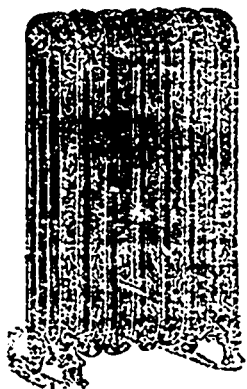
Ayant agrandi son commerce, invite les commandes en
FERRONNERIE POUR CONSTRUCTION, CARROSSERIE et
MEUBLES, PEINTURES, HUILES, VERNIS, VITRES ETC
ARTICLES DE CHASSE ET DE PÊCHE,
PLATRE DU NOUVEAU-BRUNSWICK ET CIMENT DE PORTLAND

Spécialité : **ARTICLES DE PLOMBERIE**

Téléphone 549

O. Picard & FILS

Plombiers, Gaziers, Ferblantiers, etc.



Poseurs d'APPAREILS DE CHAUFFAGE
à air-chaud, à eau chaude et à la vapeur.

Pose d'appareils électriques les plus perfection-
nés et les plus modernes.

Installation de **Sonnettes Electriques.**

199 Rue St-Jean, Québec.

Fonds de Banqueroute de... **EDM. BÉLANGER**

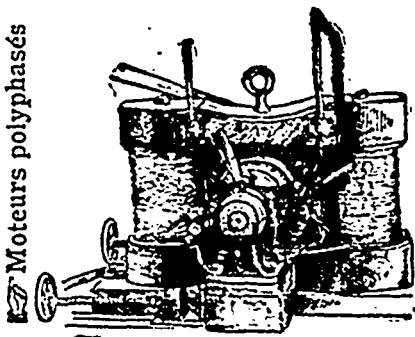
\$38,000

de Marchan-
dises Sèches

Hardes faites, lingerie pour dames et messieurs, fourrures et
quantité d'autres marchandises trop longues à énumérer.
Vente au comptant à énorme réduction. L'assortiment est tout
nouveau. C'est une rare occasion pour les marchands.
Venez de suite profiter des "bargainés" offerts par

EDM. BÉLANGER & Cie 29 et 31 Notre-Dame
Basse-Ville.

J. F. GUAY N. RIOUX & Cie
524 RUE ST-VALLIER



**Dynamos, Téléphones,
Fils, Cables, Etc., Etc.**

construits sur commande

162-164 RUE ST-PAUL, QUÉBEC

Thés - :: - Cafés
Sucres, Etc.

Célèbres vins de Sicile **INGHAM**

L. G. CHABOT
RELIEUR ET RECLEUR

34 Côte Lamontage, Québec

Cet établissement, quoique récemment fondé est déjà
l'un des plus encouragés, grâce à ses prix modérés et à la
bonne attention donnée au public en faisant de l'ouvrage de
première classe.
Toute commande sera exécutée promptement à des
prix défiant toute concurrence.
Une visite est sollicitée afin de s'assurer ces prix.

D. ARCAND

COURTIER, COMPTABLE ET LIQUIDATEUR

S'occupe spécialement de règlements d'affaires
de faillite.
Possède la plus grande expérience et les mell-
leures relations pour agir comme intermédiaire
entre débiteurs et créanciers pour effectuer des
compromis.
S'occupe aussi d'administration et de règlement
de successions et de placements d'argent.
Pourvoit aux achats et ventes d'actions de ban-
ques et de valeurs de toutes sortes.

**BUREAU : 74 RUE ST-PIERRE
QUÉBEC**

La Compagnie **CAOUTCHOUC**
Canadienne de ..

DE MONTREAL

CAPITAL \$1,500,000

Manufacturiers
..... de...
Clagues,
Pardessus,
Bottes,
Tuyaux,
Courroies,
Paquetages,
Etc., Etc.

Nous attirons l'attention du com-
merce sur nos nouveautés en Clagues et
Pardessus, formes nouvelles, qualité et
fini garantis.

Bureau principal:

333 et 335 rue St-Paul
MONTREAL.

Succursales à TORONTO et WINNIPEG.

SIMÉON GOSSELIN & Cie
MANUFACTURIERS DE

Vermicelli et Macaroni

**160 RUE SAUVAGEAU
QUÉBEC**

C. O. BEDARD

Fabricant de MEUBLES,
288 RUE ST-JOSEPH

Annonce une réduction générale sur tout
son stock, surtout sur meubles de salon

Entière satisfaction garantie sur toute
commande qui lui sera confiée.

DAVID OUELLET

ARCHITECTE - DESSINATEUR - EVALUATEUR

Bureaux d'architecture, nouvelle installation

117 Rue St-Jean

Téléphone 314:

Ateliers d'exécution : 87 d'Aiguillon

Téléphone 953

**L'INDEPENDANCE
CANADIENNE**

Journal de l'appel au Peuple

Edition hebdomadaire publiée par

G. I. BARTHE,

Avocat, ancien député et magistrat,

42 et 44 RUE DU FLEUVE

Trois-Rivières.

Abonnement : \$1 par an

Pour les abonnements de Québec, on peut s'a-
dresser au bureau de la "Semaine Commerciale"

STOCKS DE QUEBEC

DERNIÈRES QUOTATIONS

FOURNIES PAR

D. ARCAND, courtier

	Montant de l'action	Montant payé	Dernier Div. par an	Demandé %	Offert %	Dernière vente.
La Banque Nationale	30	30	4%	73-70	72	
Quebec Bank	100	100	5%	119-118	118	
Union Bank of Canada	60	60	6%	99-100		
Soc. de Prêts et Placements	100	100	7%	118-	118½	
Soc. Construction Permanente	50	50	7%	107-	106½ et 107	
La Caisse d'Economie N. D.	400	100	10%	211-	211	
Quebec S. S. Co	100	100	6%	-	84	
L'Assurance de Québec	45	20	6%	75-75		
Quebec Gas Co	200	200	8%	-135		aucune sur le marché.
Quebec Street Ry Co	50	50	12%	220-150		
Quebec & Levis Ferry Co	100	100	8%	-135		
Montmorency Elec. Power Co	100	100	6%	150-	138 et 139½	
Cie Ostréicole de Québec	50	25		25-		
Montmorency Cotton Mng Co	100	100	8%	-150		
Riverside Manufacturing Co	100	75	1e ann	Pair.		
Ch. fer Q. & L. St-Jean, obligations	£ 100	£ 100	5%	£ 34		
Grand Nord	£ 100	£ 100	5%			
Province de Québec, emprunt 1882, 5 %	500					110½
Cité de Québec, nouvel aqueduc, 5 %	1000					107
Commis. à barrières, débentures privilégiées.						102½
" " " non privilégiées.					50-	

ômerveillés, nous ne pouvons que leur dire cela. Partout s'élevant les structures les plus originales; mentionnons parmi les dernières la statue de la Liberté éclairant le Monde, un calembour en glace de M. J. B. Laliberté; une maison de glace sur la Place Montcalm à côté de l'originale enceinte que prépare l'hôtelier Lapointe; une bouteille en glace de 60 pieds de hauteur par le restaurateur P. Allaire sur la rue St-Joseph. La grosse Boule de neige de la Place de la Basilique est très avancée, de même que la grande tour du Rempart, le clou du Carnaval. Québec n'aura pas de portes d'or, mais de cristal; on en élève çà et là, sans compter des multitudes de forts, d'arches triomphales, de statues, etc. On devra venir de loin pour admirer ces splendeurs.

Entre temps, les esprits ne manquent pas de préoccupations sérieuses. Les élections municipales révèlent un fort louable mouvement qui est à peu près général: le choix de meilleurs matériaux dans le renouvellement des conseils municipaux. Le sénateur Landry accepte la mairie de Limoilou. M. R. R. Dobell fait partie du conseil de Sillery. A Québec, on parle d'amener des hommes influents, MM. E. B. Garneau, Cyr. Duquet, Gaspard Rochette, J. B. Laliberté, etc. En effet, le réveil qui se prépare demande le concours des meilleurs éléments, et nous faisons des vœux pour que le mouvement réussisse. Nous ne blesserons personne en disant qu'il y a dans le conseil de ville actuel des hommes de bon vouloir assurément, mais non de taille.

Un incident s'est produit dans le monde municipal cette semaine. Sur l'information d'un employé mécontent, le Dr Fiset a demandé une enquête contre le maire Parent. L'enquête a eu lieu et le maire s'est entièrement exonéré. De fait, les griefs ne justifiaient pas, d'après nous, les formalités retentissantes d'une solennelle mise en accusation et encore moins d'une enquête publique.

Le conseil de la chambre de commerce avait été convoqué pour mardi dernier, mais n'a pas siégé, faute de "quorum". Une délégation de la Chambre de commerce de Lévis était venue demander le concours du Conseil pour obtenir du gouvernement l'agrandissement de la cour de l'Intercolonial. On nous dit que cette démarche est mal vue de plusieurs de nos concitoyens, qui ont encore sur le cœur l'opposition de la Chambre de commerce de Lévis au pont. Tout cela sera discuté à la prochaine occasion.

Le Pacifique charroie le blé du Nord-Ouest au taux de 140 wagons par jour. Les élévateurs des Territoires se vident à vue d'œil, et par contre ceux de Fort William contiennent à l'heure qu'il est 3 millions de minots. Ne serait-ce pas le bon temps pour les hommes d'affaires de Québec de demander au Pacifique d'emplir son élévateur de la Jetée Louise?

La rumeur de la vente de l'Intercolo-

nial partie au Grand Tronc et partie au Pacifique n'est pas confirmée.

MM. Maxham & Co ont fait hier la vente de la propriété de feu Owen Murphy rue St-Pierre. L'immeuble a été adjugé à M. John Murphy, neveu du défunt, moyennant \$2075.

Grains et provisions

Le blé est ferme en Ontario, sans doute par suite d'une diminution dans les arrivages; les prix sont de 2c. plus élevés que la semaine dernière.

L'orge est maintenant cotée à Québec: 50 à 52c., le blé-d'inde 52 à 55c., la moulée d'avoine \$1.10 à 1.15.

Le *Canadian Grocer* laisse prévoir de meilleurs prix pour les patates aux abords du printemps.

Epicerie

Le sucre est très ferme, à raison des nouvelles de Cuba qui sont inquiétantes de même que pour le tabac. On signale des ventes aux jobbers à 4½ pour granulé.

Quincaillerie

Nous avons à signaler cette semaine une grande réduction sur le prix des brochettes. Le changement varie de 5 à 15% en moins.

La rupture du combine américain a causé une réduction presque simultanée sur le fil de fer barbelé et uni: 25c. par 100 lbs.

Le clou à cheval en paquets d'une livre a été élevé de ¼c. par paquet pour payer l'emballage. Les prix des fers à cheval sont maintenus, de même que pour clous de broche et clous coupés, rivets et écrous.

Les fabricants de valises ont révisé leurs prix, mais on n'en connaît pas encore le détail.

Tel est le résultat de la dernière réunion annuelle de l'association des fabricants en fer, qui vient de siéger à Toronto.

On est venu nous demander pourquoi nous cotions le tuyau de grès 6 pouces 60c. quand il se vend parfois 38 et 40c. Information prise, nous devons dire qu'il y a un escompte de 10% sur les prix établis par l'association des fabricants, et que ces prix souffrent une forte détente quand il s'agit de fortes fournitures comme celle que M. A. R. Pruneau a récemment faite à la Cité.

On nous signale en outre une hausse de 2c. sur l'huile de morue. Les oranges de Havane valent \$5 la boîte. Le charbon grate et egg est coté \$5.75 à \$6. Le plâtre à enduits \$1.50 à \$1.85.

Pour cause de mauvaise qualité, les récentes exportations de pommes à Liverpool n'ont pas eu de succès. Une consignation n'a rapporté que 42c net par baril.

Bulletins de dernière heure

Louiseville.—J. A. Desilets, quinc., cession.

Québec.—Côté & Faguy, nouv., dissolution enregistrée.

J. F. Guay, électricien, Lefavre & Tachereau nommés cur.

O. T. Poitras & Cie, farine, cessa. D. Arcand nommé gard. prov.

Trois-Rivières.—Beauchemin et Duchemin, fruit—dissolution de société.

Windsor Mills.—R. Racicot, nouv.; actif ann. en v. pour le 25.

Matane.—Bergeron, Russell & Cie, m. g., dissolution de soc. en perspective.

St-David.—Cyrille Turgeon, m. g., actif ann. en vente pour le 23.

5 faillites cette semaine dans le district.

PERSONNEL

M. D. Z. Bessette, gérant général de la Mutual Reserve Fund Life Association, part ces jours-ci pour New-York, où il va assister à l'assemblée annuelle de la compagnie, convoquée pour le 22.

—M. N. Bernatchez, M. P. P., était à Québec hier.

La grande Compagnie Universelle d'assurances sur
 ✦ la vie, " l'EQUITABLE, " est incontestablement
La première du monde entier

Par ses progrès inouïs, son caractère cosmopolite et sa libéralité supérieure en toute chose essentielle.

Il existe plusieurs Bonnes Compagnies d'Assurances sur la Vie, mais entre toutes il doit y en avoir une qui est *la première*, et celle-là c'est *l'EQUITABLE*. Si vous voulez en connaître la raison, veuillez consulter les publications suivantes: 1o. Le Rapport spécial du Surintendant des Assurances de l'Etat de New-York au sujet de son Enquête officielle des affaires de l'Equitable; 2o. Résultats actuels des polices rendues à maturité; 3o. Tableau des réclamations pour décès payées en 1894. Alors vous serez convaincu de la Supériorité de l'Equitable pour les trois raisons suivantes: 1o. Sa stabilité incontestable; 2o. Ses grands profits et privilèges offerts aux Assurés de leur vivant; et 3o. Sa grande promptitude à payer les réclamations par décès.

L'EQUITABLE est la meilleure Compagnie
d'Assurance sur la Vie.

- 1o. Parceque son surplus Incomparable de \$37,550,000 est le résultat d'une *bonne administration* dans le *PASSÉ*; la preuve d'une stabilité inébranlable dans le *PRÉSENT*, et la sûre indication de grands dividendes dans l'*AVENIR*;
- 2o. Parcequ'elle a fait et fait encore plus de bien qu'aucune autre Compagnie, en fournissant à ses assurés une plus grande somme de protection réelle;
- 3o. Parcequ'elle possède plus qu'aucune autre Compagnie les deux éléments de sécurité, savoir: un grand nombre d'assurés disséminés par tout le monde entier, et un grand surplus disponible après avoir pourvu amplement à la somme totale de ses dettes;
- 4o. Parceque les remboursements à ses assurés depuis 10 ans ont augmenté beaucoup plus que ceux d'aucune autre compagnie, sans cependant n'avoir causé aucune diminution à son Surplus disponible, lequel dépasse actuellement de quinze millions celui d'aucune autre Compagnie;
- 5o. Parceque la promptitude avec laquelle elle a payé les réclamations par décès, dépasse celle d'aucune autre Compagnie: 70% des réclamations, en 1894, ayant été payé *LE JOUR MÊME* que les papiers lui ont été présentés;
- 6o. Parcequ'elle a fait preuve de la plus grande économie, tout en s'étant procuré le plus grand chiffre d'affaires qui ne se soit jamais fait jusqu'ici par aucune autre Compagnie;
- 7o. Parcequ'elle a ajouté à son fonds général la somme énorme de \$126,000,761 pendant les 10 dernières années, c'est-à-dire \$28,000,000 de plus qu'aucune autre Compagnie pendant le même espace de temps; et
- 8o. Parceque malgré le fait que le gros de ses affaires n'ait pas encore atteint la période importante des Dividendes, la Compagnie a cependant payé à ses assurés en 1894, une somme de Profits plus élevés que ne l'a fait aucune autre Assurance sur la vie.

Succursale de l'Assurance EQUITABLE sur la vie

No 86 Rue St-Pierre, Québec.

J. F. BELLEAU,

Agent Général.

DEMANDEZ
le TABAC de la
VIRGINIE

GOLDEN LEAF

Manufacturé par
B. HOUDÉ
& C^{IE}
Québec.

PI
PI
Vu
Se
43
—
MA
Bout
"
"
Jean
Mo t
Agne
Pore
"
Pore
"
Jant
"
Farin
"
"
"
"
Blé d
"
Saum
"
Moru
Huile
Hare
Volai
Poulc
Dindr
Perdr
Canal
Patat
Avon
Beurr
"
From
Café
Foin
Paille
Bols
"
Ne
Soix
Cana
Dulu
Dutu
Comm
Wabr
Mont
Rich

PIANOS!

PIANOS!!

FOISY FRERES

Marchands en gros **Pianos, Orgues et Machines à Coudre**
et en détail de.....

Vu l'encouragement reçu pendant les Fêtes de Noel et du Jour de l'An, nous avons décidé de continuer

NOTRE REDUCTION DE 25 0/10

.....Jusqu'à la fin du Carnaval. A vous d'en profiter.

Seuls propriétaires de la Machine à Coudre Raymond et des Pianos Offenbach, Foisy et Demerson & Co.

GARANTIS POUR 10 ANS

A. A. FOISY, Administrateur, Québec.

431-433 St-Laurent, MONTREAL. | **269 Rue St-Joseph, Québec.**
Coin rue Dorchester

MARCHÉ DE DETAIL DE QUÉBEC

Bœuf 1ère, qualité, par 100 lbs..	9.00	@
" 2e " " " "	8.00	
" 3e " " " "	6.00	0 00
" par livre.....	0.05	0.15
Veau, " " " " " "	0.18	0.12
Mouton, " " " " " "	0.07	0.10
Agneau.....	2.50	4 00
Porc frais par 100 lbs.....	5.00	5.50
" par livre.....	0.12	
Porc, salé, par baril.....	14.50	16.00
" par livre.....	0.10	0.11
Jambon, frais, par livre.....	0.06 1/2	0.08 1/2
" fumé.....	0.09	0.10
Farino Hungarian..... par baril	3.85	4.25
" Extra.....	3.60	3.65
" Forte à boulangier " "	4.00	4.10
" Extra du print... " "	3.55	3.60
" Superfine..... " "	3.45	3.60
" Fine..... " "	3.25	3.50
" en poche, 98 lbs.....	1.99	2.10
" d'avoine..... par baril	4.40	4.50
Blé d'Inde, blanc..... " "	2.40	2.50
" jaune..... " "	2.40	2.49
Saumon No 1, baril 200 lbs.....	16.00	16.50
" par livre.....	0.12	0.13
Morue verte, par baril.....	4.00	4.25
" en draft.....	4.50	4.75
" par livre.....	0.04	0.00
" par quintal.....	4.50	4.75
Huile de morue, par gallon.....	0.29	0.50
Hareng Labrador No 1, baril....	4.50	5.00
Volailles, par couple.....	0.70	1.00
Poutets du printemps, par couple	0.60	1.00
Dindes, par couple.....	2.00	3.00
Perdrix.....	0.50	0.60
Canards noirs.....	0.75	0.90
Patates (Early rose), minot.....	0.32	0.33
Avoine, par minot, 34 lbs.....	0.34	0.35
Beurre salé, par livre.....	0.15	0.20
" frais " " " "	0.15	0.18
" en pains " " " "	0.20	0.25
Fromage, par livre.....	0.12	0.12 1/2
Œufs, par doz.....	0.78	0.90
Foin, par 100 bottes.....	9.00	9.50
Paille, " " " " " "	4.00	5.00
Bois par corde (3/4 pieds).....	3.50	4.50
" " (3/4 ").....	3.50	5.50

Montreal Street Railway, 215 1/2 à 215 3/4
 Montreal Street Railway, nouv., 205 1/2 à 205 3/4
 Montreal Gas Company, 199 à 197 1/2
 Bell Telephone Company, 158 1/2 à 155
 Royal Electric Light Company, 150 à 135
 Toronto Street Railway, 78 1/2 à 75
 Bank of Montreal, 218 à 216
 Quebec Bank, 125 à 115
 Ontario Bank, 82 offert.
 Banque du Peuple, 6 à 2
 Moison's Bank, 178
 Bank of Toronto, ex-div., 239 offert
 Banque Jacques-Cartier, 100 demandé.
 Merchants Bank, 168 à 163
 Merchants Bank of Halifax, 170 à 170
 Banque Nationale, 72 à 70
 Union Bank, 100
 Bank of Commerce, ex div., 135 à 133 1/2
 Imperial Bank, 182 à 181
 Eastern Townships Bank, 145 à 135
 North-West Land Company, 50
 Montreal Cotton Company, 128 à 120 1/2

Poissons! Poissons!!

Harengs du Labrador, du Cap Breton, de Point Mouton—en quarts et demi quarts.—
Morue "1 et "2 et grande, Morue sèche, Saumon, Anguille, Sardines, Nauves; Huile morue, Huile loup-marin, Huile marsouin, Huile raffinée à la vapeur.

J. B. RENAUD & Cie
126 à 140 Rue St-Paul, QUÉBEC

THIBAudeau FRERES & CIE.

Importateurs et marchands en gros de
MARCHANDISES SECHES
Anglaises, Etrangères et Canadiennes
Nos. 41 et 43 rue Dalhousie
QUÉBEC.

Branches: Thibaudeau, Bros & Co, Montréal
Thibaudeau, Bros & Co, Londres, E. C., Angl.

VENTE A L'ENCAN

D'une Propriété de valeur
Par encan sera vendu
JEUDI, 23 Janvier courant
A 11 HEURES A. M.

au bureau du notaire soussigné, cette magnifique Propriété située rue St-Jean, No. 469, appartenant à la succession de feu Dame F. X. DUSSAULT, actuellement occupée par la famille, comprenant:
1o.—Le lot No. 3799 du cadastre pour le quartier Montcalm, mesurant 49.3 pieds de front sur une profondeur de 84.8 pieds, borné en avant par la rue St-Jean et en arrière par la rue St-Gabriel.
2o.—La belle résidence de famille, avec aile adjoignant, et pourvu de toutes les améliorations modernes.
3o.—Les hangars, étables et remises, rue St-Gabriel.
Les bâtisses sont modernes et de première classe et le tout est en ordre parfait. Visible tous les jours de 2 à 4 heures.
On fera connaître les conditions le jour de la vente.
L. P. SIROIS, Notaire,
19 rue Couillard.
LEMIEUX & GALE,
Encanteurs.

Succession Dr. G. O. Lebel

Les créanciers et débiteurs de feu le Dr G. O. Lebel tant en sa qualité de médecin et personnellement que comme ayant fait affaires à Québec comme pharmacien sous les noms et raison de "G. O. Lebel & Cie" sont requis de produire leurs réclamations dûment attestées et de payer d'hui au 25 janvier prochain, 1896, au bureau du notaire soussigné ou à la pharmacie Lebel.
Par ordre
J. E. BOILY,
Notaire,
40 rue St-Joseph
St-Roch, Québec

Québec, 23 déc. 1895.

BOIS A VENDRE

à prix modérés
MERISIER, 3 pieds
" 2 1/2 " "
ERABLE, 3 pieds
" 2 1/2 " "
EPINETTE ROUGE, 3 pieds
" 2 1/2 " "
" BLANCHE 3 pieds
" 2 1/2 " "
Aussi bois de toute sorte scié et fendu livré à domicile à bas prix.
Chantier et office: en face de la Douane.

CHAS. WAGNER

COURS ET STOCKS

COURS STERLING

New-York, 16 Janv. 11.00 h. a.m.—A vue, 4.80
Soixante jours, 4.88

Bourse de Montréal

Montréal, 16 Janv. 1895.

Canadian Pacific Railway, 55 à 53 1/2
Duluth Com., 6 1/4 à 5 1/2
Duluth Preferred, 12 à 11 1/2
Commercial Cable Company, 156 1/4 à 155 3/4
Wabash, preferred, 14 1/4 à 12
Montreal Telegraph Company, 168 1/2 à 161
Richelleu & Ontario Nav. Co., 100 à 93 1/2

BUREAUX D'ENREGISTREMENT

Table with 5 columns: Nat. de l'acte, Par, En faveur de, Lieu de l'immeuble affecté ou résidence, Montant. Includes entries for ARTHABASKA.

ARTHABASKA

Table with 5 columns: Nat. de l'acte, Par, En faveur de, Lieu de l'immeuble affecté ou résidence, Montant. Includes entries for BEAUCHE.

BEAUCHE

Table with 5 columns: Nat. de l'acte, Par, En faveur de, Lieu de l'immeuble affecté ou résidence, Montant. Includes entries for BELLECHASSE.

BELLECHASSE

Table with 5 columns: Nat. de l'acte, Par, En faveur de, Lieu de l'immeuble affecté ou résidence, Montant. Includes entries for CHICOUTIMI.

CHICOUTIMI

Table with 5 columns: Nat. de l'acte, Par, En faveur de, Lieu de l'immeuble affecté ou résidence, Montant. Includes entries for DORCHESTER.

DORCHESTER

Table with 5 columns: Nat. de l'acte, Par, En faveur de, Lieu de l'immeuble affecté ou résidence, Montant. Includes entries for KAMOURASKA.

KAMOURASKA

Table with 5 columns: Nat. de l'acte, Par, En faveur de, Lieu de l'immeuble affecté ou résidence, Montant. Includes entries for LÉVIS.

LÉVIS

Table with 4 columns: Acte, Par, En faveur de, Lieu de l'immeuble affecté ou résidence. Includes entries for LÉVIS.

Table with 4 columns: Acte, Par, En faveur de, Lieu de l'immeuble affecté ou résidence. Includes entries for LOTBINIÈRE.

LOTBINIÈRE

Table with 4 columns: Acte, Par, En faveur de, Lieu de l'immeuble affecté ou résidence. Includes entries for MONTMAGNY.

MONTMAGNY

Table with 4 columns: Acte, Par, En faveur de, Lieu de l'immeuble affecté ou résidence. Includes entries for QUÉBEC.

QUÉBEC

Obligations

Table with 4 columns: Acte, Par, En faveur de, Lieu de l'immeuble affecté ou résidence. Includes entries for QUÉBEC.

Ventes

Table with 4 columns: Acte, Par, En faveur de, Lieu de l'immeuble affecté ou résidence. Includes entries for QUÉBEC.

RIMOUSKI

Table with 4 columns: Acte, Par, En faveur de, Lieu de l'immeuble affecté ou résidence. Includes entries for SHERBROOKE.

SHERBROOKE

Table with 4 columns: Acte, Par, En faveur de, Lieu de l'immeuble affecté ou résidence. Includes entries for SHERBROOKE.

Table of legal notices and transactions including 'Quittance', 'Raison sociale', 'M. mariage', and 'Trois-Rivières'.

ACTIONS CIVILES À QUÉBEC

Cour Supérieure

Table of civil actions in the Superior Court of Quebec, listing case numbers, nature of action, parties, and dates.

Cour de Circuit

Table of civil actions in the Circuit Court of Quebec, listing case numbers, nature of action, parties, and dates.

Rimouski

Cour Supérieure

Table of civil actions in the Superior Court of Rimouski.

Cour de Circuit

Table of civil actions in the Circuit Court of Rimouski.

Trois-Rivières

Cour Supérieure—Actions

Table of civil actions in the Superior Court of Trois-Rivières.

Cour de Circuit—Actions

Table of civil actions in the Circuit Court of Trois-Rivières.

Cour de Circuit—Jugements

Table of judgments in the Circuit Court of Trois-Rivières.

Chicoutimi

Cour Supérieure

Table of civil actions in the Superior Court of Chicoutimi.

Cour de Circuit

Table of civil actions in the Circuit Court of Chicoutimi.

Jugements divers

Table of various judgments from different courts.

NOTES SPÉCIALES

La maison Boisseau & Marcotte annonce dans le présent numéro que ses voyageurs sont sur la route avec des échantillons très variés. Avis aux clients du district. On trouvera en 2e page, à l'avenir, l'annonce de la maison N. Turcotte & Cie. Avis aux nombreuses pratiques de ce vieil établissement de commerce, l'un des plus puissants de notre ville. La carte de M. J. A. Plamondon, marchand de farines, grains et provisions, paraîtra à l'avenir en seconde page. M. Plamondon occupe un poste avantageux

au coin des rues Dalhousie et St-André. Nous recommandons son adresse à tous les détaillants en grains, farines et provisions. La maison J. H. Bégin, 121 rue St-Joseph, Québec, annonce à ses clients que ses voyageurs auront très prochainement le plaisir de les visiter et de leur montrer leurs nouveaux échantillons en chaussures de printemps. Leurs articles se recommandent en même temps par la solidité, la durée, le fini et le bon marché. M. Bégin rappelle à nos lecteurs qu'il tient à Québec le plus grand entrepôt des caques "Jacques-Cartier" et "Goodyear patent". Adressez vos commandes à l'a-

dresse ci dessus. Le commerce de détail trouvera un avantage marqué à demander, chaque fois que l'occasion s'en présentera, les célèbres et excellents tabacs à priser de la maison B. Houde et Cie de Québec. Ces tabacs ont une vogue de plus en plus grande et nous sommes certains qu'ils formeront un excellent article de vente profitable à ceux qui les tiendront en magasin ainsi que les autres tabacs de la même maison. Nos remerciements à M. Jos. Côté, le spécialiste bien connu en tabacs canadiens, pour l'envoi de son calendrier-chrome, qui est décidément joli.

FINANCES

Les clearings des banques pour la semaine dernière sont :

	1896. 9 Jan.	1896. 2 Jan.	1895. 13 Jan.
Montréal.....	\$12,782,187	\$9,962,528	\$11,556,817
Toronto.....	10,135,913	6,872,485	7,894,426
Hallifax.....	1,637,130	1,029,163	1,348,255
Winnipeg....	1,510,306	1,250,537	1,110,573
Hamilton.....	904,891	671,097	810,548
Total....	\$27,050,427	\$19,535,810	\$22,620,619

* *

L'argent à Montréal et Toronto reste ferme à 5% à demande.

* *

Le 3½ de Toronto se vend à Londres 101, et le 3½ de Montréal aussi à 100.

* *

Nouvelle avance sur "consols" à 106 11/16., et la situation est notablement améliorée à Londres et New York.

: x : x : x :

ACTES OFFICIELS

La Compagnie de chemin de fer de la Baie des Chaleurs demande le paiement de 10% sur ses actions, payable le 15 février.

* *

Par proclamation du lieutenant gouverneur en conseil en date du 10 janvier. le pont Scott est fermé à la circulation.

Injonction avait été faite le 16 août dernier à la Commission des chemins à barrières de la rive Nord de faire reconstruire le pont avant le 2 septembre dernier.

* *

C'est l'époque des mises en vente forcée de propriétés pour non-paiement de taxes municipales dans les divers comtés. Les ventes sont annoncées à l'Officielle pour le 4 mars partout ; elles se répartissent ainsi par comtés ; nous nous bornons au district de Québec :

Wolfe	188 terrains
Beauce	42 "
Nicolet	18 "
Arthabaska	35 "
Dorchester	35 "
Lotbinière	18 "
Drummond	8 "
Matane	11 "
Compton	88 "
Sherbrooke	7 "
Témiscouata	3 "
Coaticook	16 "
Portneuf	73 "
Comté de Québec	9 "

* *

La "Montreal Lighterage Co, limited" demande ses lettres-patentes. Objet : transport et manœuvre de marchandises par terre ou par eau. Capital : \$50,000. Requérants : Wm. Strachan, marchand ; Wm. Mann, entrepreneur ; H. C. Telfer, F. H. Carlin, de Montréal et G. N. Ducharme, de Ste-Cunégonde.

: o : o : o :

Lecture pour les Dames

MODES PARISIENNES

Janvier étant le mois des visites, nous allons tout particulièrement nous occuper des toilettes créées en vue de ces obligations de société. Les robes simples en beau lainage priment la soie, le drap surtout, si souple et si brillant, à toutes les préférences ; on l'orne de velours souligné de jais, de ganse d'or avec collet pareil garni de chèvre de Mongolie, ou bordé de petites bandes de martre avec col évasé, également en martre.

Une bien jolie toilette en ce genre élégant est en drap pensée galonné de ganse noire. Au bord de la jupe, dix rangs de petits galons sont échelonnés ; corsage garni de ganse s'ouvrant sur un gilet croisé en velours vert, ceinture intérieure en satin noir. Manches ballon avec hauts poignets galonnés de ganse noire.

Toujours beaucoup de collets où la fourrure domine dans un mélange heureux. Collet avec empiècement de caracul et chèvre du Thibet. Collet en mouflon gris avec empiècement de loutre. Collet en martre de Norvège avec franges de queues le bordant. Il se fait aussi en velours du Nord d'élégants collets couverts de soutache mêlée de perles, ou d'autres encore ont comme garniture une pluie de jais retombant du cou entre chaque godet. Le col Médicis, avec appliques de jais à l'extérieur, est intérieurement doublé de fourrures. Rien de plus seyant au visage que ce qui l'enveloppe frileusement.

Le collet et la jaquette ne sont pas des vêtements de fillettes, mais un modèle qui leur est tout acquis est la mante bretonne en drap édreton, avec capuchon doublé de soie assortie à la nuance du drap. Ce manteau, très pratique, en ce sens qu'il est chaud et léger tout à la fois, peut avoir aussi son degré d'élégance, on borde le capuc... suivant la couleur du vêtement de breitschwantz blanc ou noir, avec col droit pareil, et on le ferme au cou par une agrafe bretonne en argent bruni.

Parmi les toilettes de circonstance nécessitées par cette froide saison, nous allons citer deux ravissants modèles. L'un en velours vert est de forme princesse, tout garni de zibeline posée en bandes au bas de la jupe, sur le corsage et sur la couture de lés de devant ; même fourrure formant le col et entourant le bas des manches.

L'autre est en velours pain brûlé, avec jupe couturée de jais. Boléro également brodé, ouvert sur un bouffant de dentelle ancienne avec cravate en même dentelle. Large ceinture toute pailletée de jais. Les manches, légèrement basses, sont très amples et retombent sur de hauts poignets plats. Manchonnet en velours pain brûlé, entièrement coulé avec dégringolade de violettes et beau nœud sur le dessus. Chapeau de feutre, forme I-uhalle, avec drapé de dentelle blanche retenu par une boucle de strass, et panache de plumes teintées blanches et pain brûlé.

QUELQUES BONNES RECETTES

HUITRES FRITES

Lavez les huitres et asséchez-les bien, mettez-les dans des miettes de biscuits cassés très-fins ; tenez prête une fêchefrite dans laquelle vous mettez beaucoup de beurre et faites-la chauffer jusqu'à ce qu'elle soit tout à fait chaude, ce qui empêche les huitres de coller au fond.

Faites frire jusqu'à ce qu'elles deviennent bien jaunes et tournez-les alors. Vous trouverez que le beurre les sale suffisamment.

BŒUF ROTI

Employez l'aloyau du bœuf (sir loin) en enlevant la plupart des os. Piquez votre morceau de bœuf de petites chevilles afin de lui donner une forme ronde ; verser dessus une tasse d'eau bouillante en le mettant au fourneau, ceci empêche le jus de s'échapper et permet à la viande de se réchauffer sans que la partie extérieure sèche. S'il y a beaucoup de gras sur le dessus, couvrez-le d'une pâte de farine et d'eau jusqu'à ce que la viande soit presque cuite. Arrosez souvent en donnant environ un quart d'heure de cuisson par livre de viande, plus longtemps si vous préférez l'avoir bien cuite.

TOMATES CUITES

Enlevez la pelure et tranchez minces, saupoudrez un peu de sel, poivre, de petits morceaux de beurre et très peu de sucre. Divisez en deux des biscuits appelés "Boston Crackers" et plongez-les rapidement dans l'eau froide : couvrez ensuite vos tomates avec ces biscuits, mettant sur chaque moitié de biscuit un bon morceau de beurre. Faites cuire dans le fourneau durant 30 minutes ou une demi-heure.

PAIN BLANC

Versez une chopino d'eau bouillante dans votre pétrin et un morceau de beurre ou de graisse de la grosseur d'une noix, mélangez-y ensuite votre farine et faites une pâte épaisse. Laissez-la reposer jusqu'à ce qu'elle soit froide, ajoutez ensuite une autre chopino d'eau de la chaleur du lait à peu près et une tassée de levure, mêlez-y encore de la farine pour en faire une bonne pâte. Mettez-la sur la planche pétrissez bien et remettez-la dans le pétrin pour la laisser fermenter, placez-la dans une place chaude jusqu'à ce qu'elle commence à lever, et mettez-la alors dans une place plus fraîche. Quand votre pâte est levée à la hauteur des bords de votre pétrin, rabattez-la et vous vous apercevrez qu'elle remontera encore très rapidement, tournez-la ensuite en forme de pain et laissez-la lever encore. Faites cuire.

PUDDING AU GINGEMBRE

Prenez 1 tasse de sucre, 1 tasse de lait, ½ tasse de beurre, 2 pleines tasses de farine, 1 cuillerée à thé de gingembre, 1 cuillerée à thé de soda, 2 cuillerées à thé de crème de tarte. Faites cuire à la vapeur pendant trois heures. Mangez avec sauce liquide.

: o : o : o :

COMPAGNIE CHINIC

Marchands quincailliers
et FABRICANTS DE MOULANGES
QUEBEC.

Spécialité de Matériels et d'articles de

Beurreries et de Fromageries

AUX PRIX DE FABRIQUE

Sel à beurre de Ashton et de Higgins

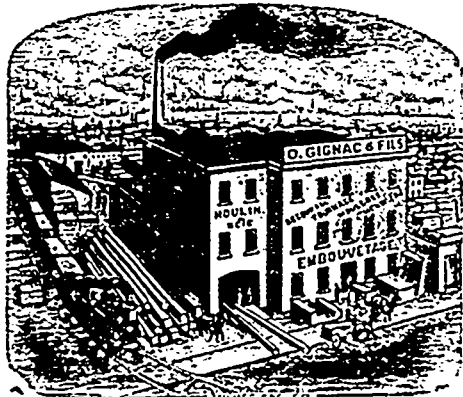
Présure et Couleur à beurre de haute marque

et généralement, tous les articles quelconques nécessaires à la fabrication des

BOIS à boîtes et tinettes
BEURRES ET DES FROMAGES

Médaille Exposition de Londres 1883
Diplôme Exposition d'Anvers 1885
Médailles et Diplômes Expositions Québec 1887

Bureau : 146 Rue de l'Eglise
MANUFACTURE
149 Rue Prince-Edouard



ST-ROCH
O. GIGNAC & FILS
MOULURES

Une spécimen

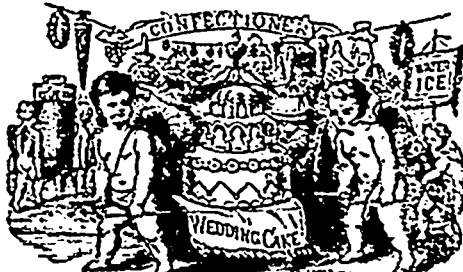
Demandez notre tableau de
Moulures.



Importateurs et Fabricants de Vins

Coin Rues St-Paul et Dalhousie, B.-V., Québec.

Téléphones : Rue St-Jean No 1 Rue de la Fabrique No 376.



Notre stock de...

CONFISERIES

est plus considérable que jamais.

BONBONS ET GATEAUX POUR LE MILLION

Nous avons importé des fruits exquis pour Gâteaux de noces et les mêmes décorations qui sont en usage à Londres ou à Paris. Ouvrages en sucre confectionnés tous les jours. Envoyez-nous une commande d'essai.

W. McWILLIAM

LOUIS G. DEMERS

AVOCAT

51 RUE ST-PIERRE, Québec.

F. X. DROUIN, C. R.

AVOCAT

61 RUE ST-PIERRE, QUEBEC

Téléphone 47

J. A. DIONNE, LL. L.

— AVOCAT —

56, RUE ST-PIERRE, QUEBEC

Bâtisse de la Banque Union TÉLÉPHONE 540

J. ELZ. POULIOT

— AVOCAT

Rivière-du-Loup (en bas)

L. N. CARRIER

AVOCAT

101 RUE ST-PIERRE

Basse-Ville, Québec

ALFRED LEMIEUX

COMPTABLE ET LIQUIDATEUR

Successions en Faillites

— BUREAU —

No. 61 Rue Saint-Pierre, Québec

G. EMILE TANGUAY J. VALLEE

Tanguay & Vallée

Architectes-Dessinateurs

NOUVEAUX BUREAUX : 201 RUE D'ARCAILLON, QUEBEC

Attention spéciale portée à la construction des résidences privées.

LEFAIVRE & TASCHEREAU

COMPTABLES ET LIQUIDATEURS

18 RUE ST-PIERRE

QUEBEC.

C. E. TASCHEREAU

— NOTAIRE —

Argent à prêter sur hypothèque à la ville et à la campagne par grosses ou petites sommes.

Facilités spéciales pour les fabriques et les municipalités.

Débitures Négociées

No 119 rue St-Pierre

QUEBEC.

Téléphone 497.

A. JOS. PAGEAU

Architecte, Dessinateur et

— Evalueur —

Pour commandes de plans d'églises, maisons privées et estimés, on pourra s'adresser au

No. 61 Rue St-Jean.

Bulletin des Faillites

ISLE DU PRINCE-ÉDOUARD

Alberton.—Thos. Wilkinson, m. g., dem. ext. de temps.
Bloomfield.—John Pratt, m. g., cession.
Elmsdale.—Ls. Rennie, m. g., cession.

ONTARIO

Arnprior.—H. P. Matthewson, meubles, cession.
Cornwall.—Lally & Cavanagh, fruits, cession.
Castleton.—Hart Bros., m. g., cession.
Gananoque.—W. S. Abbott & Co, vaiselles, cession.
Iroquois.—J. H. Ross & Son, quin. c. cession.
Midland.—Crompton Bros., cession.
Mitchell.—Hy. Voek, meubles, cession.
Newbury.—B. S. Moorehouse, m. g., cession.
Ottawa.—Win. A. Hudson, confis., do.
Rochester.—J. B. Lefavre, mfr., cession.
Sarnia.—J. R. McCrae, libraire do
St-Thomas.—S. Fraine, tailleur, cession.
Toronto.—P. G. Godard, meubles, do.
—R. J. Hovenden, peintures, do.
—W. C. Price, hotel, do.
—N. G. Harbottle, cigares, fermé par les créanciers.
Winchester Tp.—J. E. Summers, cession.
Windsor.—C. A. Huth, épice., cession.

NOUVELLE-ÉCOSSE

Ecopomy.—C. E. Cutten & Co, cession.
Halifax.—W. Woodill, comestibles, cession.
Sydney N.—Gannon Bros., m. g., cession.
Waverley.—Jas. Murphy, comestibles, do.

QUÉBEC

Arthabaskaville.—L. P. DeCourval, commerçant, comp. à 20c dans la S.
Drummondville.—E. A. Piché, m. g., cession, à Kent & Turcotte.
Douce's Landing.—Dav. Moreau, m. g., cession.
Eaton.—Walter Nut, m. g., cession.
East Broughton.—Ls. Beaudoin, m. g., act. vendu le 16.
Hedleyville.—Edm. Julien, vente des propriétés le 14 chez D. Arcand, courtier. Machines adjudgées à Gaspard Rochetto à \$735, manufacture à A. Dechêne, à \$515.
Hopetown.—W. E. Ross jr., m. g., ass. cr. le 25.
Joliette.—Laird & Chaput, nouv., Kent & Turcotte nommés curateurs.
Louiseville.—J. A. Desilets, quincaillier, dem. de cession.
Lévis.—Geo. Lambert, épice, cession. vol. à Alf. Lemieux.
Montréal.—H. Gilchen, restaurant, ass. cr. le 18.
—La Cie de Carrosserie de Montréal, T. Dubreuil nom. liquidateur.
—M. Laniel, boucher, actif en vente.
—D. Phelan, mfr. savon, actif vendu.
—P. Pilon, épice, Kent & Turcotte n. cur.
—J. B. Vallières, hôtel, dem. de cession.
—Jas. Leggat, chaus., off. composition.
—Rose Bros., tailleurs, dem. de cession.
—A. Rousseau, chaus., stock vendu.
—W. Ruttenberg & Cie, habillem., comp.
—L. N. Dagenais & Cie, modistes, Bibeau & Renaud, nommés curateurs.
—Alcide Daoust, restaur., cession, ass. cr. le 26.
—Michael Fox, restaur., ass. cr. le 14.
—Siméon Charron, épice, consent à cession.
—C. A. Declos, restaur., ass. cr. le 16.

—J. A. Guenette, entrepr., act. en vente.
—M. McDonald, thés, act. ann. en vente pour le 21.
—Ls. Perrault, chaus., ass. cr. le 15.
—Edrd. Seguin, do do 23.
—Roberge & Cie, do cession
—Thos. Normandin, meubles, ass. cr. 15.
—Schwersenki & Cie, fourrures, demande de cession.
—Geo. Bisson, cuir, ass. cr. le 21.
—B. L. & J. Vipond, charbon et bois, cession. Passif \$50,000. Ass. cr. 21.
Principaux créanciers: Molson's Bank \$20,000; Banque du Peuple, \$4,135; Banque de Québec, \$2,075; Banque Nationale, \$600; Union Bank of Ottawa, \$2000; Farquhar Robertson, \$3,266; E. I. Vipond, \$4,4500; J. Vipond, Annmerstown Ont \$2,000; James Croil, \$3,800; B. L. Vipond, \$2,000. Farquhar Robertson nommé gardien provisoire.
Portage du Fort.—P. B. Coyne, m. g., cession.
Québec & Lévis.—H. P. Whitney, meubles, cession. volontaire à Alf. Lemieux.
Québec.—Edm. Laurent, nouv., act. ann. en vente pour le 20.
—Béland & Martineau, bois et moulins, cession.
St-Mathieu.—Théop. Dechainé, fromager, ass. cr. le 18.
St-Fr. Beauce.—Nap. Doyon, m. g., act. ann. en vente pour le 15.
St-Hacinthe.—Jos. Mathieu, buanderie, cession.
—M. Raymond, habits, ass. cr. le 20.
St-Jean Deschailions.—Alph. Douville, m. g., act. ann. en vente pour le 17.
St-Denis.—E. Roberge, m. g., comp.
St-Philomène.—H. Dorais, m. g., stock vendu.
St-Pacôme.—Alph. Beaulieu, m. g., Paradis & Jobin nommés curateurs.
Vendôme.—Jos. Daoust, m. g., cession.
Waterloo.—Fred. Whitehead, harnais, failli.
Windsor Mills.—L. T. Paquette, m. g., stock vendu.
—R. Racicot, m. g., actif en vente.

Régistre du Commerce

QUÉBEC

Aylmer.—Deschenes Electric Co. Ltd., incorporation accordée.
Cookshire.—Chronicle Printing Co., nouv. société.
Ireland Tp.—Ls. Fréchette & Frère, bois, nouv. société.
Lachine.—B. Carignan, hotel, décédé.
Montréal.—Succession J. B. Pallacio, affaires en liquidation.
—Alex. Renaud, entrepr., décédé.
—Olivier Fréchette, contracteur, décédé.
Québec.—Jacq. Légaré, charretier, do.
—E. A. Maguan, cuir, parti de Québec.
St-Martin.—F. Lavoie & Cie, moulin, nouv. société.
St-Norbert.—Ouellet & Perrault, brasserie et fromagerie, nouv. société.
St Louis de Gonzague.—Jos. Bougie, épice, embarras financiers.

:o:o:

(OFFICIEL)

DISSOLUTION DE SOCIÉTÉ

"L. J. A. Demers & Cie"—Ls. Joseph

Adélard Demers et E. Alphonse Magnan tous deux de Québec, associés.

:o:o:

Ventes par le Shérif

ARTHABASKA

L. P. E. Crepeau, écr, et al contro George Tree, us-q. La moitié indivise d'un certain morceau de terre dans le canton de Durham. Vente au bureau d'enregistrement à Drummondville, le 21 janvier. R. le 8 février

Louis Ovide Pepin, contre Hubert Pothier. La moitié d'un lot de terre dans le quatrième rang du canton de Tingwick. Vente à St-Patrice de Tingwick, le 17 janvier. R. le 25.

BEAUCE

W. H. B. Chaussegros de Lery, contre Louis Mathieu. Une terre en la paroisse St-François. Vente en la dite paroisse le 18 février. R. le 25.

GASPÉ

L'hon. Isidore Thibaudeau, Rodolphe Audette, George Larue, Roger Larue et Alfred Thibaudeau, contre George Tapp, sr. Un lot de terre à "Barachois de la Malbaie." Vente au bureau du registraire, le 3 mars. R. le 30.

QUÉBEC

La Cité de Québec, contre Wilbrod Beland. Les lots Nos. 249, 2192, du Cadastre de St-Sauveur. Vente au bureau du Shérif, le 15 février. R. le 20.

La Cité de Québec, contre Odélie Edwin dit Langlais. Les lots Nos. 957, 960, du Cadastre de St-Sauveur. Vente au bureau du Shérif, le 15 février. R. le 20.

RIMOUSKI

Pierre Gagnon, contre Louis Dubé. Une terre située au premier rang de la paroisse de St-Donat. Vente en la dite paroisse, le 13 mars. R. le 18.

Louis Jacques Lepage, contre Demoiselle Marie Antoinette Roy. Un emplacement situé en la ville de St-Germain de Rimouski. Vente au bureau du Shérif, le 17 février. R. le 25.

Eusebe Tardif, contre Dame Elizabeth St Laurent. Un emplacement situé dans le premier rang de la paroisse de St-Cécile. Vente en la dite paroisse le 20 janvier. R. le 23.

ST-FRANÇOIS

The Sherbrooke Loan and Mortgage Company, contre Phon. Joseph Gibb Robertson. Plusieurs lots de terre en la cité de Sherbrooke. Vente au bureau du Shérif, le 15 février. R. le 20.

Joseph Dausereau, contre Pierre Beaudreau, Dame Basile Letendre et Joseph Beaudreau. Une terre et plusieurs lots situés dans le canton de Weldon. Vente à St-Janvier dans le dit canton, le 17 janvier. R. le 23 février.

TROIS-RIVIÈRES

Louis Brunelle, contre Oscar Guilbert us-q. Un emplacement situé en la cité des Trois Rivières. Vente au bureau du Shérif 18 février. R. le 26.

P

Haren

I

GE

Bur.
Mag
Qua
Aussi :

LIME

Fa

"BE"

Demat

"M"

Journa

G F

Indépe
grains et
dans cet
sur les
viandes,
cules, pe
et tous a

T

At

32:

La Soc

2105
Fondateur
de l
Incorpor
CAPI
1 PR

Et 284

PRIX.
Mention
vous chete
parties du
ON DI

POISSON!

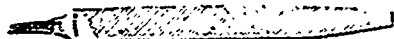
Derniers arrivages
Hareng Extra Large qrts. & demi qrts.
" No 1 "
Morue, Saumon, Truite, etc.
— PAR —

GEO. TANGUAY,

Bureau: 48, rue St-Paul
Magasin: 33 & 35, 34 & 36 St-André
Quais: rue St-André & Dalhousie
Aussi: Fleur, Lard, Grains etc

LIMES ET RAPES " BEAVER "

(Marque garantie)



Fabriquées par la
" BEAVER FILE WORKS Co.
(Fabrique de limes " Oastor ")

LÉVIS, QUÉBEC

Demandez le catalogue de nos prix

1.E

" MARCHÉ FRANÇAIS "

Journal quotidien Commercial, Agricole
et Maritime

6 Place du Louvre, Paris

Indépendamment de sa spécialité pour les grains et farines, qui en fait un journal unique dans cette partie, le *Marché français* renseigne sur les sucres, huiles, pétroles, vins, alcools, viandes, bestiaux, café, riz, laines, cotons, féculs, pommes de terre, fourrages, légumes secs et tous autres produits.

THE HORSEMAN,

RECOGNIZED AS THE
LEADING

Turf Journal of America.

ALWAYS DESIRABLE,
And during the racing season
ALMOST INDISPENSABLE.

Its treatment of turf matters and subjects of interest to horsemen in all sections is comprehensive and impartial, its news is up to date, its editorials are practical and its reports of sales, private and public, and of races, are accurate and complete.

Your subscription will be taken at the office of this paper. Send to the publishers for a sample copy.

ADDRESS,

THE HORSEMAN,

323-325 Dearborn-st., Chicago, Ill.

La Société Artistique Canadienne

— BUREAUX —

210 ST-LAURENT, MONTREAL

Fondée dans le but de répandre et de développer le goût de la musique et d'encourager les artistes.

Incorporée par Lettres Patentes le 24 Décembre 1892.

CAPITAL - - \$50,000

1 PRINX de \$1,000 - - 1 PRINX de \$400

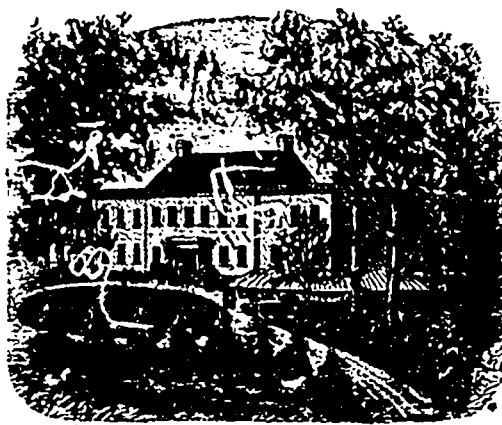
1 PRINX de \$150.00.

Et 2848 autres prix variant de \$1 à \$50 sont distribués TOUS LES 2 JOURS.

PRINX DU BILLET, - - - 10 Cts

Mentionnez " La Société Artistique Canadienne " quand vous chetez vos billets. Billets envoyés dans toutes parties du pays sur réception du prix et d'un timbre.

ON DE ANDE DES AGENTS RESPONSAB E
Pour la Campagne.



SOLIDITÉ

— ET —

DURÉE

Sont les deux qualités qui excellent dans nos chaussures.

Essayez-les et vous verrez.

Nos voyageurs auront bientôt le plaisir de vous les montrer et vous en jugerez.

Adressez-vous aussi pour vos chaques " Jacques-Cartier " et " Goodyear Patent " au plus grand entrepôt de Québec.—chez.....

J. H. BEGIN,
121 rue St-Joseph



La nouvelle route conduisant au célèbre Saguenay

TERRES A BLE

BON CLIMAT, BON BOIS, EXCELLENTE EAU

Le gouvernement provincial offre en vente au-delà de 2,000,000 d'acres des plus belles terres à blé qui se puissent trouver dans la province de Québec à 20 centins l'acre, à une distance de 10 heures seulement de Québec (100 milles par voie ferrée.

Toutes ces terres sont faciles d'accès par bateau à vapeur, sur le lac, et par les chemins du gouvernement, à partir du terminus du chemin de fer à Roberval.

Le chemin de fer de QUÉBEC et du LAC ST-JEAN offre les avantages suivants.

TRANSPORT GRATUIT de Québec au Lac St-Jean des colons et de leurs familles, de 300 livres d'effets de ménage pour chaque adulte, et de 150 livres pour chaque enfant. Tout excédant de 300 livres d'effets de ménage—mais pas au-delà d'un chargement de char pour chaque famille—sera transporté au prix nominal de 9 centins par 100 livres.

Les colons de bonne foi qui désireront seulement aller examiner les terres obtiendront un demi-passage de Québec au Lac St-Jean et retour pour \$275 chacun.

Les colons trouveront à acheter de belles terres en culture au Lac St-Jean.

Pour renseignements concernant la vente des terres, etc., s'adresser à l'agent des Terres de la Couronne, à Roberval, Lac St-Jean. Pour autres renseignements, demandez notre brochure sur la colonisation et nos indicateurs.

Trains réguliers entre QUÉBEC, ROBERVAL, LAC ST-JEAN et CHICOUTIMI.

BUREAU PRINCIPAL: Terminus, rue St-André, Qué.,
ALEX. HARDY, J.G. SCOTT,
Agent general du fret et des passagers. Sec. et gérant.

BELMONT RETREAT

QUÉBEC

J. M. Mackay, Propr.

L'INTEMPERANCE GUERIE

Traitement sûr et permanent

Les alcoolisés sont des malades; envoyez-nous les, nous les guérirons.

TELEPHONE 2240.

J.B. ALLARD & FILS

CONFISIEURS

— ET —

Manufacturiers de Biscuits

— 147-149 —

RUE ST-JOSEPH, ST-ROCH,
QUÉBEC.

Tapis & Prelarts



A. RACINE & CIE

IMPORTATEURS ET JOBBERS

— EN —

MARCHANDISES

SECHES

Générales

DE TOUTES SORTES.

340 et 342 RUE ST-PAUL

— ET —

— 179 et 181 —

DES COMMISSAIRES

MONTREAL.

Agence de Québec: — — —
33 Rue Sault-au-Matlot
J. E. ROCHETTE



J. B. Laliberté
MARCHAND DE FOURRURES
QUÉBEC.

PARADIS & JOBIN

COMPTABLES ET LIQUIDATEURS
S'occupent d'audition et de revision de livres.

Percution de dettes
Servent d'arbitres dans les causes de compromis entre

DEBITEURS et CREANCIERS

Liquidation D'AFFAIRES DE FAILLITES

Agents pour la

" NORTH AMERICA "

Compagnie d'assurances contre le feu

BUREAU : Bâtisse de la Cie du Rio-Gr.

44 Rue Da'houisie,
QUÉBEC.

J. H. E. PLAMONDON & Cie

Marchands Généraux

SPECIALITE DE

Collets de sûreté (saves) neufs et vieux, réparations

Vitrines (show cases) de toute sorte,

Poêles, Réfrigérateurs pour

Maisons privées et pour hôtels

Une visite est sollicitée

MAISON DE CONFIANCE) fondée en 1875
E. ROUMILHAC
IMPORTATEUR
57 rue St-Jean, Québec

VINS DE BORDEAUX
ET DE BOURGOGNE,
CONSERVES ALIMENTAIRES,
DENRÉES COLONIALES.

Est à Québec des maisons
Guillaume Malifaud, St-Même Cognac,
Eaux-de-vie fines de Cognac,
A. Bosc & Cie, Bordeaux,
Huile d'olive doublement clarifiée.

FELIX GOURDEAU & Frere

Tanneurs et Corroyeurs

Manufacturiers de Cuirs de toutes sortes

Cuirs de couleur, Dongola glacé
et mat, Buff, Pebble, Marsouin, Etc

Exportateurs de Cuirs domestiques

Importateurs de Cuirs étrangers

430 RUE ST-VALLIER, QUEBEC.

LA
Meilleure qualité
COUTE TOUJOURS LE
Meilleur marché

Les REGISTRES ou LIVRES DE MINUTES dans lesquels on inscrit des documents importants, ainsi que les GRANDS LIVRES ou LEDGER, auxquels il faut référer si souvent, ne devraient toujours être fabriqués qu'avec du papier de première qualité.

Ces papiers ont obtenu la plus haute récompense à l'Exposition universelle de Chicago. Ils sont fabriqués par la COMPAGNIE DE PAPIER ROLLAND, et vous pouvez vous les procurer chez tous les principaux libraires ou marchands de papier du Canada.

J.-B. ROLLAND & Fils,
Rue St-Paul, Québec



La célèbre marque de vinaigre EUREKA est la plus pure et celle qui est fabriquée avec le plus grand soin. Ce vinaigre est fait avec de l'eau de pluie claire, bouillie, puis parfaitement décolorée à travers des lits de charbon de bois avant de passer au mélange. Dans la fabrication du célèbre vinaigre EUREKA, on n'emploie que des alcools purs du Canada et des vins canadiens. Ce vinaigre, s'il gèle, donne en fondant ensuite un article supérieurement aromatisé qui a retenu sa force. C'est une expérience à laquelle ne résistent pas les vinaigres ordinaires composés d'acides.

Manufacturier de VINAIGRE ET MARINADES
Demandez échantillons et liste de prix.

ALF. ROBITAILLE Québec

Brogan
Cobour
Split B
Kip
Buff
Veau
Buff. Co
Veau
Split B
Kip
Veau
Bottes
Wigwa

Split B
Split B
Kip
Buff
Pebble
Buff B

Pebble
Buff
Pebble
L. stré
Chevre
Veau p
Chevre
Chevre

Artie
Blum
Barley
Blanc
Briquet
Bral.

Bouch
Brosse
Bleu l
Cable
Cable
Cable
Cire d
Contit
Black
Cano
Clous
Cavel
Empo

Canat
Beno
Epo
Epo
Essen
Essen
Ext b
Eau J
Flechi

Grain
Ging
Grais

PRIX COURANTS EN GROS. — JEUDI 16 JANVIER 1890

Table with columns: Chaussures, Prix en gros, Hommes, Garçons, Enfants. Rows include Brogans, Colours, Split Balmorals, Kip, etc.

Table with columns: A CHEVILLE, Prix en gros, Femmes, Filles, Enfants. Rows include Split Batts, Split Balmorals, Kip, Buff, etc.

Table with columns: A COUTURE, Prix en gros. Rows include Pebbles Beutonnés, Buff lustré, Pebble, etc.

Articles d'assortiment general

Large table listing various goods and their prices. Columns include Article, Prix en gros. Rows include Alimettes, Anis, Barley Pot, Blanc Ceruse, Brûlé de lampes, Bouillons comm., Broses, Bleu Parisien, Cable coton, etc.

Table with columns: Prix en gros. Rows include Vinalgra Canada, Bordaux, Malt, Vernis à haïrials, etc.

Spécialité L. E. TRUDEL

Commerçant en peaux et poils d'animauz en tous genres, 204 rue St-Fallier, Fabrique au village Ste-Angèle, St-Sauveur.

Table listing prices for Colla forte, Graisse prov. des peaux, Huile pd. de boeuf, Poil à plâtre, Cu par lbs.

Balais J. B. BEDARD & Frères.

Table listing prices for No 0 2c. manche telnt, 1 2c., 2 3c., 3 3c., 4 4c., 5 4c., 6 4c., 7 4c.

Conservés

Table listing prices for Homards, Maquereau, Epertan, Saumon, Clams, Huîtres, Tomates, Pêches, Poires, Fraises, Pommes, Blé d'Inde, Ananas, Blueets, Pois canadien, Bœuf, Langues de bœuf, Bœuf salé, etc.

Colorés

Table listing prices for Blanc de plb, Rouge de Venise, Ocre jaune, Blanc Ceruse, Terre de pipe, Mastice, Vert de Paris.

Cutrs

Table listing prices for Cuir à sem., Slaughter, Haruais, Vache cirée mince, Vache cuir forte, Vache sur le grain, Vache grain écoss., Taure française, Taure anglaise, Taure canadienne, Veau canadien, Veau français, Vache fendue moy., Vache fendue fortsp., Vache fendue pte., Carton cuir can., Cuir verni grainé, Cuir verni uni, Pebble cow, Cuir grainé, Chevreau glacé, Mouton mince.

Table with columns: Prix en gros. Rows include Mouton épais, Brush kid, Russet pesant, English Oak, Rough le No, Dongola extra, etc.

Drogues et produits chim.

Large table listing prices for various chemicals and drugs. Rows include Acide Tartrique, Acide Carb. Cryst. Md, Acide Oxal, Acide sulfur. Carbony, Acide nitrique, Acide hydrochlor, Acide acétique glac., Aloès du Cap, Antipyrine, Antimoine noir, Ammon. carb., Benzine, Bismuth subn., Borax crist., Borax poudre, Bicarb. potasse, Camphre Howard, Camphre allem., Crème de tartre angl., Comprose, Chlorate de potasse, Chlor. chaux paq., Cire blanche, Cire jaune, Créosote de Hêtr, Citr. de ter et qu'n, Citr. strychn., Glycerine S.G. 1900 Can, Gomme arabique com., Gomme arabique S.G., Huile de castorau Can., Huile d'olive (c.s.), Huile fole de m. Norv., Iodoforme, Liqueur am. fort cuise, Morphine acet., Menthol, Opium, Potass. bromid., Quinine Howard, Rhubarbe cubes, Strychnine, Soufre en farine, Sel epsom, Saipêtre, Séné, Vitriol, Vaseline jaune, Houblon aset., Indigo, Insecticide, Os de poisson.

PRIX COURANTS EN GROS.-JEUDI, 16 JANVIER 1906

Table of market prices for various goods including coffee, sugar, and flour. Columns include item names and prices in gros.

Table of market prices for provisions, oils, and other commodities. Columns include item names and prices in gros.

Table of market prices for building materials, lumber, and iron. Columns include item names and prices in gros.

Table of market prices for metals, steel, and other industrial materials. Columns include item names and prices in gros.

Vertical text on the right margin, possibly a list of items or a reference column.

PRIX COURANTS EN GROS.—JEUDI, 16 JANVIER 1896.

Table of prices for various commodities including iron (lx on gru), wire (Fils de Laiton), and other materials. Columns include item name, unit, and price.

Table of prices for various commodities including iron (Vitrés), oils (Huiles), and other goods. Columns include item name, unit, and price.

Table of prices for various commodities including wine (Vins et Liqueurs), spirits (Whiskeys), and other beverages. Columns include item name, unit, and price.

Table of prices for various commodities including food products (Pepsin Tutti Frutti), oils (FLUID BEEF), and other goods. Columns include item name, unit, and price.

Pour Vos **C A D E A U X** de Noël et du Jour de l'an
 Allez chez **Cyr. Duquet**

OÙ vous trouverez le plus grand assortiment de **Bagues de Dames** qu'il y a au Canada, des patrons les plus nouveaux et convenant à toutes les bourses, depuis \$1.00 jusqu'à \$1000.

Diamants, Rubis, Emeraudes, Saphyrs, Perles fines, Opales, etc., etc., à des prix défiant toute compétition.

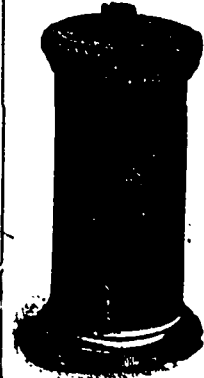
Un choix de Bijouteries fines, Argenteries, Montres, Horloges, Bronzes, Tables avec plateau en Onyx, Lampes bronze doré.

Argenteries massives et articles de fantaisie. Venez comparer les prix avant d'acheter ailleurs.

Yeux artificiels
 3 Rue St-Jean, Haute-Ville

Le bon est toujours le meilleur marché.

Téléphone 706.
Geo. BROUSSEAU



Ferblantier
Plombier
 et

Couvreur

79-83 RUE SAINT-PAUL, B-V., QUEBEC.

Manufacture et réparation de balances
 Seul Manufacturier du Célèbre Poêle "L'ÉTOILE"
 Estampes faites sur cuivre une Spécialité.

JOSEPH COTE MARCHAND DE TABACS GROS ET DETAIL
 355 Rue St-Paul.

Tabacs coupés:

Le THÉO (à fumer et à chiquer, en paquets de 1 lb) Bte. de 5 lbs
 Le ROUGE (à fumer) " " 1/10 " 10% escomp.
 Le QUESNEL " " 1/3 " te par 100 lbs

Tabacs pressés:

A FUMER—12 lbs au caddy, 5 plugs à la livre
 CHIQUER—10 " " 12 "
 HONEY DEW, tablettes de 1 lb. rayées en 6. (5 lbs. par boîte)
 CIGARES PUR HAVANE—"ST. LOUIS"—"7-20-4"—"DOCTEUR"
 TABACS EN FEUILLE—QUESNEL—PETIT HAVANE—ROUGE

En outre, toujours en stock la plus grande variété à Québec en tabacs étrangers, Cigares et Cigarettes, Pipes, Etc.

Nouveautés pour cadeaux de Noël et du jour de l'an (Pipes turques, Pipes bois montées en or, Pipes d'écume, Étuis à cigares, Cigares importés des plus hautes marques, Cannes montées en argent, Etc.)

Établi en 1863.

LECLERC & LETELLIER
 Epiceries et Provisions
 EN GROS
 104 et 106, Rue St-Paul
 QUEBEC.

VIDAL, FILS & CIE

SPECIALITES: ENGIN WESTINGHOUSE
 (Economie de moitié en vapeur sur les engins ordinaires)

CHAUDIÈRES KINGSLEY

Matériels complets de laiterie (La Centrifuge " RUSSE IMPERIALE" garantie donner un rendement absolu de 3 onces par 100 lbs de lait de plus que les autres)

Et machines de toutes sortes, tours à fer, tours à bois, planeurs etc

Une CENTRIFUGE DeLAVAL,
 Un engin de 25 forces

Et un nombre considérable de machines à bois et à fer de seconde main.

OPPORTUNITÉS:



Boite Post. 205 **SIMON PETERS** Téléphone 2146

Entrepreneur

Propriétaire de Moulins à Scie, Embouvetage et Préparation générale de tous les Bois.

AUSSEI Manufacture de Portes, Chassis, Jalousies, Ouvrages d'Escaliers, Tournage, Découpage, Boîtes d'emballage de toute description, et Moulures une spécialité.

Toujours en mains Bois préparés de toute sorte, Pin, Epinette, Pruche, Bois blanc, Merisier, Cersier, Frêne, Chêne, Erable, Noyer noir et tendre, etc., etc. Bois de Charpente.

INTÉRIEURS DE MAISON finis en toute sorte de bois. Tout ouvrage garanti. Estimation pour toutes sortes d'ouvrages fournis sur application.

Moulin et Bureau: **Rues Grant et Prince-Edouard,**

ALB. H. PETERS,
 Gérant

St-Roch, Quebec