

PER
B-226

S

LE BULLETIN DE LA FERME

ORGANE DES
CULTIVATEURS
DE PROGRÈS



FONDÉ
EN
1913

PARAIT TOUS LES JEUDIS

ADMINISTRATION: 88 COTE DE LA MONTAGNE
QUÉBEC

ABONNEMENT: CANADA, EXCEPTÉ CITÉ DE QUÉBEC 75c
CITÉ DE QUÉBEC ET PAYS ÉTRANGERS \$1.50

VOLUME XI, No 33

QUÉBEC

LE 16 AOUT 1923

“LA FOURNAISE SUPREME”

Est
meilleur marché

Vous donne
le meilleur service

Peut vous
chauffer au bois, à l'an-
thracite ou au charbon
mou.

Une petite
“attisée” et cinq minutes après,
il fait chaud dans toute la maison.



Chauffe
plus économiquement

Pas besoin de
radiateurs ni tuyaux dans les
appartements

Réchauffe
l'air déjà tiède de la maison au
lieu de “cuire” un air glacé
venant du dehors.

Aucune
senteur, aucun courant d'air désa-
gréables, Satisfaction et confort
absolus.

Son enveloppe est faite en trois sections toutes prêtes, se plaçant sur la base de la fournaise proprement dite. Constitue la simplicité même. Un enfant peut la mettre en place. Pas de services d'agents coûteux à payer directement ou indirectement pour l'installer.

Toutes les améliorations modernes, sont comprises dans sa construction et non ajoutées par la suite. Cultivateurs soyez prudents!

Ne vous achetez pas de fournaise à air chaud, sans demander nos prix et conditions pour “la Fournaise Suprême”. Ecrivez à “La Fournaise Suprême”, Pont-Rouge, Côté Portneuf, Québec.

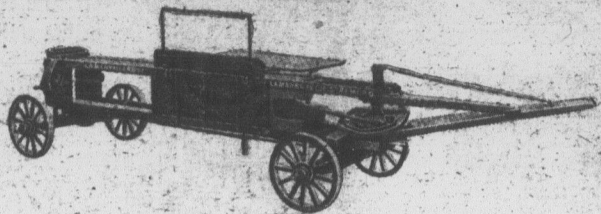
Commandez à

COOPÉRATIVE FÉDÉRÉE DE QUÉBEC, 114, rue St-Paul Est, Montréal.

16

16

16



SA VALEUR SON PRIX

Ils ont valu le nom que porte notre Presse à Foin
"MERVEILLEUSE"

Le grand prix et la médaille d'OR qu'elle a obtenus à la grande exposition de St-Louis, Missouri, sont une excellente garantie de sa valeur

Vous emballerez votre foin plus économiquement avec une "MERVEILLEUSE"

Notre circulaire vous explique clairement sa construction et son fonctionnement admirables. N'hésitez pas à en faire la demande aujourd'hui

LAMARRE & CIE LTEE

ST-REMI



QUE.

OCCASION SANS PAREILLE

POUR

LES ELEVEURS

La Société Générale des Eleveurs de la Province de Québec vient d'importer d'Ecosse et d'Angleterre un certain nombre de béliers **Oxford-Down, Hampshire-Down, Shropshire-Down, Leicester, Cheviot**, et quelques verrats **Yorkshire**.

Cette importation procure aux Eleveurs de la Province de Québec une occasion unique de placer à la tête de leurs troupeaux un reproducteur qui en assurera l'amélioration constante et profitable.

Ne manquez pas d'assister à la vente à l'enchère qui aura lieu aux Trois-Rivières sur les Terrains de l'Exposition :

Mercredi le 22 août 1923 à 9 heures du matin (heure solaire)

**POUR PROGRESSER IL FAUT AMELIORER.
NE MANQUEZ PAS LA CHANCE QUI VOUS EST OFFERTE**

Toute demande d'information concernant cette vente devra être adressée à Monsieur Adrien Morin, Secrétaire de la Société Générale des Eleveurs de la Province de Québec, Ministère de l'Agriculture, Québec.

ADRIEN MORIN,

Secrétaire

DEVENEZ UN FOURNISSEUR REGULIER

Quand une organisation comme la nôtre est à votre disposition il n'y a pas lieu pour vous de craindre que vous ne retirerez les plus hauts prix pour toute votre production de Crème.

Commencez dès aujourd'hui à expédier votre Crème chez nous, Nous vous garantissons les meilleurs prix—nous faisons les retours promptement.

Ecrivez-nous pour plus amples détails.

LA LAITERIE DE QUEBEC

75 Avenue du Sacré-Coeur

QUEBEC

SOMMAIRE

Page de la Coopérative Fédérée de Québec ;

Page des Coopératives Locales.

Grains de sagesse et miettes de bon sens ; Démographie, etc.

A la Veillée ;

Le blénet cultivé : J.-H. Lavoie.

Monument élevé à la gloire d'un insecte malfaisant.

Vieux temps, vieilles choses, Benjamin Sulte, par J. de-la-Glèbe.

Tribune libre : A propos de bluets.

La bière dans la province de Québec.

Le soin des pneus (Moteurs, tracteurs et automobiles).

Echo de la convention des missionnaires agricoles à Oka.

Les vins médicamenteux.—Prenez-y garde.

Les Cours abrégés d'Aviculture à Sté-Anne de la Pocatière : A Granby.

Radoux le sourcier (Feuilleton).

Chez-Nous (Page féminine).

La loi pour tous, etc.

BANQUE PROVINCIALE

DU CANADA

Fondée en 1900.....Siège Social, Montréal

Capital autorisé.....\$5 000.000

Capital versé.....\$3.000.000

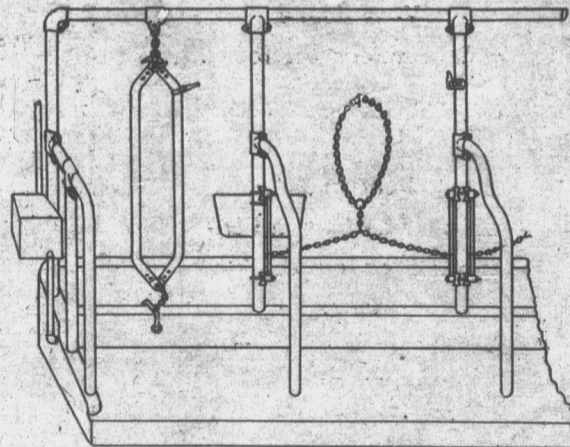
Fonds de réserve et profits accumulés.....\$1.525.000

L'agriculteur progressif trouve son profit à se tenir constamment en contact avec une institution financière solide.

Cette Banque donne une attention toute spéciale aux affaires qui lui sont confiées par les cultivateurs; elle compte maintenant 312 bureaux (Succursales et Sous-Agences) dans les Provinces de Québec, Ontario, Nouveau-Brunswick et Ile du Prince-Edouard.

En vertu de règlements particuliers à cette banque, les argents confiés à son département d'Epargne sont contrôlés par un Comité de Censeurs.

Votre compte de Banque est votre meilleur ami



Comment attacher vos bêtes à cornes? Avec le Carcan, ou avec une chaîne? Les experts recommandent la **Chaîne**.

"JUTRAS" FABRIQUE ET RECOMMANDE LES CHAINES POURQUOI?

Il est évident que votre bétail laitier ou autre apprécie le confort que vous lui procurez dans l'étable. La propreté, l'aération, dans les mouvements, la salubrité, sont autant de facteurs qui aident la nourriture au développement rapide de vos animaux.

Voyez sur la CIRCULAIRE que nous vous offrons gratuitement sur demande pourquoi la Chaîne est plutôt recommandée.

Cette circulaire est à votre disposition et ne vous coûte rien.

Demandez-la Aujourd'hui.

LA CIE JUTRAS Limitée

VICTORIAVILLE

QUE.

ADMINISTRATEUR
Abonnement
Canada
Québec
Cité de Québec
étrangers
Tarif des annonces
Annonces
minimales
Pour abonner
ces écrire
Ferme, 85
tagne, Québec
Cassier postal

Volume X

Cette page est

A propos



La vignette
Fédérée est
brisées en c

Nous v
boîte à fron
éclisses.

Dans la
débris de bo

Toutes

envoyées à
mique que l
possible, les
de chaque e

L'on se

que trois h
par la Coop
lui arrivent

L'on co
trouver un
mum possib

Pour l'
notre emba
et par cons

Elle en
d'espace et
tion, c'est-à

tion. Nou
pour une fo

ployer.

Les bo
mauvais bo
et l'épinière

pour le cou
employés s

L'ache
de son man
état de rési
duits, comm
etc., Si m
données gé

Per
6-225
3

ADMINISTRATION ET PUBLICITÉ
 Abonnement payable d'avance
 Canada—Excepté cité de Québec..... 75c.
 Cité de Québec et pays étrangers..... 1.50

Tarif des annonces 07 la ligne. Annonces classifiées 1c. du mot minimum .50 sous.

Pour abonnement et annonces écrire au "Bulletin de la Ferme", 88 Côte de la Montagne, Québec.
 Casier postal 129—Télép. 4297

LE BULLETIN DE LA FERME

REVUE TECHNIQUE HEBDOMADAIRE
 Consacrée au Service des Cultivateurs de Progrès

ADMINISTRATION & RÉDACTION
 88 CÔTE de la MONTAGNE 88
 QUÉBEC

RÉDACTION ET COLLABORATION
 Cette revue est consacrée aux intérêts de la ferme et du foyer rural.
 Elle est rédigée par un comité de techniciens et de praticiens agricoles, assistés de collaborateurs occasionnels et de correspondants de diverses institutions agricoles. Toute collaboration est sujette au contrôle du directeur.
 La correspondance concernant la rédaction doit s'adresser au Directeur du "Bulletin de la Ferme", Casier postal 129, Haute-Ville, Québec.

Volume XI

QUEBEC, LE 16 AOUT 1923

Numéro 33

Cette page est réservée à la Coopérative Fédérée de Québec.

A propos de boîtes à fromage



La vignette ci-dessus illustre très bien comment la Coopérative Fédérée est organisée pour remplacer ou réparer les boîtes à fromage brisées en cours d'expédition.

Nous voyons, au fond, une machine spéciale servant à faire une boîte à fromage ; à côté, se trouve un bassin pour faire tremper les éclisses.

Dans la photographie, on remarque une certaine quantité de débris de boîtes à fromage.

Toutes les boîtes qui nous arrivent en mauvaise condition sont envoyées à cette salle de réparation. C'est le système le plus économique que la Coopérative a à sa disposition pour abaisser, autant que possible, les frais de radoubs qui sont, comme on le sait, à la charge de chaque expéditeur dont les boîtes ont subi du dégât.

L'on se rendra compte de l'étendue de ces travaux, si l'on songe que trois hommes sont employés en permanence, six mois durant, par la Coopérative, pour faire la réparation des boîtes à fromage qui lui arrivent en mauvais ordre.

L'on comprendra et l'on admettra qu'il est temps de songer à trouver un moyen pour faire cesser cette dépense, déjà réduite au minimum possible, mais encore trop grande, cependant.

Pour l'instant, nous ne pouvons songer à changer le système de notre emballage de fromage. Notre boîte à fromage est très légère et par conséquent, elle coûte peu de transport.

Elle emmagasine la plus grande quantité de matière dans le moins d'espace et lorsqu'elle est bien fabriquée, elle donne entière satisfaction, c'est-à-dire qu'elle supporte presque sans accidents, la manutention. Nous devons donc nous tourner du côté de sa fabrication, et, pour une fois encore, nous dirons un mot de la qualité du bois à employer.

Les boîtes brisées sont, en effet, le plus souvent faites avec du mauvais bois, soit du merisier, du bouleau, etc., alors que seul, l'orme et l'épinette devraient être employés ; l'orme pour les clisses, l'épinette pour le couvercle et le fond. Encore faut-il que l'orme et l'épinette employés soient de bonne qualité !

L'acheteur de boîtes à fromage ne saurait trop insister auprès de son manufacturier, pour obtenir la fabrication d'une boîte qui soit en état de résister au transport, tout comme les autres emballages de produits, comme les boîtes à beurre, cages à poules, boîtes pour les œufs, etc., Si même il est besoin, il pourra faire augmenter les épaisseurs données généralement aux différentes parties d'une boîte à fromage.

Mais, il y a toujours la question du prix, et il va sans dire que chaque fournisseur s'efforce de mettre sur le marché, la boîte à fromage qui se vende le meilleur marché possible.

C'est au fabricant de juger si telle boîte "à bon marché" n'est pas plutôt une boîte qui revient beaucoup plus cher, en définitive, si l'on tient compte des nombreuses réparations à lui faire, avant qu'elle puisse rendre son contenu jusqu'à la consommation.

Du nouveau

L'on sait que ce printemps, la Coopérative Fédérée a essayé d'entreprendre, elle-même, la fourniture de certains emballages, aux fabriques, particulièrement les boîtes à beurre.

Elle est heureuse d'annoncer, aujourd'hui, aux fabricants, qu'un département a été définitivement organisé en vue de fournir aux fabricants toutes les marchandises, objets, machineries etc., dont ils peuvent avoir besoin pour beurreries et fromageries.

Nous prions instamment les intéressés de communiquer avec la Coopérative, pour obtenir plus amples informations, prix, etc.

Il a vu de ses yeux

Un cultivateur que nous avons rencontré, il y a quelques jours, nous affirme que la semaine dernière, il a vu des cultivateurs vendre de beaux agneaux vivants à \$3.50 la pièce.

Ceci s'est passé dans une région où l'on a introduit, récemment, des moutons de race.

Sur notre objection que les agneaux pouvaient ne pas peser les 70 livres minimum, notre interlocuteur répondit: "Mais non, je les ai vus, vus de mes yeux et j'entendais des cultivateurs me dire: franchement, nous ne les croyions pas si beaux quand nous les avons vendus ; on a toutes les misères du monde à les embarquer, tant il sont pesants !"

Cette semaine-là, les prix des remises de la Coopérative pour les agneaux vivants, étaient de 13c, 12c, 11c, et 9½c, la lb., suivant les qualités.

Il paraît que l'on avait payé ces agneaux à l'avance.

A coup sûr, les profits faits sur cette transaction compenseront l'acheteur pour l'intérêt de son argent !

Intéressantes remises sur un char de volailles venant de Moncton, Nouveau-Brunswick

La Coopérative Fédérée recevait, la semaine du 24 juillet, un char de volailles vivantes, de Moncton, N. B.

Comme dans le cas du char de volailles, de Bonaventure, le déchargement, la classification, la vente et la livraison ont été faits par le personnel de la Coopérative en moins d'une journée.

Les prix payés ont été les suivants :

Poules No 1.....	\$0.25 la lb
" No 2.....	0.22 "
" No 3.....	0.19 "
Coqs.....	0.14 "

Il y avait, en tout, 1457 sujets :

- 388 ont été classés No 1 ;
- 564 ont été classés No 2 ;
- 490 ont été classés No 3 ;
- 15 coqs.

Si l'on déduit le fret qui se trouve très élevé, vu la distance, (\$171.50), ce qui, avec la commission de la Coopérative, porte les dépenses à environ \$0.03 9-10, la livre, l'on peut dire que réellement ce char a rapporté de très bons prix à ses expéditeurs. J.B.C.

Ce qui pousse le cultivateur à émigrer, c'est le manque d'un lopin de terre

1923	AOUT	SOLEIL Lev. Cou.
V 17	S. Hyacinthe, confesseur.	4 46 6 52
S 18	Jeûne de l'Assomption.	4 47 6 50
D 19	XIII APR. PENTECOTE et 4 d'Août.	4 48 6 48
L 20	S. Bernard, abbé conf. et doct.	4 50 6 46
M 21	Ste Jeanne Françoise Frémot de Chan.	4 51 6 44
M 22	Octave de l'Assomption.	4 53 6 42
J 23	(Vigile) S. Philippe de Beniti, conf.	4 55 6 40

lui appartenant en propre, sur lequel il puisse s'enraciner!

Georges Desbons.

Page des Sociétés Coopératives Agricoles Locales

Statuts et règlements

Des sociétés Coopératives locales

Publié par le Comité des œuvres Sociales et Economiques des Missionnaires Agricoles et le Comité Coopératif.

Nous reproduisons, ci-après, un extrait tenant lieu d'introduction aux Statuts et Règlements des Coopératives locales.

Nous invitons tous les coopérateurs à prendre connaissance de cette pièce pleine d'à-propos et d'utiles suggestions:

POIGNEE DE PRINCIPES

A lire et à relire

Messieurs les cultivateurs parlent beaucoup de "Coopération". Ils en font peu ou point du tout.

Pourquoi?

Parce que, ils ne la connaissent pas assez.

Il importe donc pour eux d'en étudier les principes essentiels d'abord, puis, d'en assurer l'application par des Règlements que tous les coopérateurs devront scrupuleusement observer.

Définitions

Qu'est-ce qu'une Coopérative?

Toute Coopérative est "Une Association de Personnes"

qui s'unissent pour former une Société "à personnel et à Capital variables". Cette Société alloue au capital payé un intérêt déterminé.

Tous les profits nets—sauf un certain pourcentage versé au fonds de réserve—sont remis aux membres au prorata des affaires qu'ils font avec "leur société".

Cette remise s'appelle "Ristourne".

Qu'est-ce qu'une Coopérative Agricole?

C'est "Une association de personnes", ou plutôt, ce sont des cultivateurs qui s'unissent pour acheter ensemble tout ce dont ils ont besoin pour exploiter leurs fermes, et si possible, pour vendre ensemble tous leurs produits.

Qu'est-ce qu'une Coopérative Centrale?

C'est "Une Coopérative de Coopératives", ou encore, c'est "une Association de personnes morales"—elle n'admet pas d'individus—qui se groupent pour acheter en commun ce dont elles ont besoin et pour vendre en leur nom et à leur bénéfice, tous leurs produits.

But

Quel est le but d'une Coopérative Agricole paroissiale?

C'est de former chez les agriculteurs "Une Mentalité Coopérative" afin qu'ils puissent acheter et produire à meilleur compte.

En 1844, vingt-huit tisserands de Rochdale, Angleterre, ont formulé les principes coopératifs suivants. Ils sont très clairs. Les voici:

1.—Suppression par les organisations coopératives, de tous les intermédiaires inutiles entre les producteurs et les consommateurs, et organisation de la production dans toute la mesure nécessaire à la défense des intérêts du consommateur.

2.—L'organisation coopérative ouverte à tous les consommateurs et producteurs.

3.—Tous les sociétaires sont égaux dans l'association coopérative et, chacun d'eux, quelle que soit sa part du capital, dispose d'une voix et d'une seule voix aux assemblées générales de l'association.

4.—L'association coopérative vend au prix courant.

5.—Les bénéfices réalisés par la coopération seront chaque année, —une fois la part des réserves nécessaires prélevée,—distribués, retournés, ristournés, entre tous les sociétaires au prorata de leurs achats.

6.—Les coopératives emploieront une part, la plus élevée possible, de leurs bénéfices à former des réserves pour le développement de leurs entreprises, pour leurs œuvres sociales et pour l'éducation et la propagande coopérative.

7.—Organisation locale, régionale, et nationale de la coopération dans le but d'assurer le juste prix.

Les "Dossiers de l'Action Populaire" de Paris dit que: "Ces principes constituent un véritable chef-d'œuvre de raison, convenant parfaitement à la nature humaine et aux nécessités du monde économique".

MOYENS DE REUSSIR

Devoirs des membres

Pour qu'une Coopérative Agricole paroissiale réussisse, il faut:

1. Que chacun de ses membres, seul ou dans des réunions mensuelles, étudie les vrais principes de la coopération.
- 2.—Qu'il aime la coopération et qu'il soit honnête et loyal envers elle.
- 3.—Qu'il soit discipliné, c'est-à-dire exact à assister aux réunions, et à venir chercher ou porter, à l'heure et à la minute, les effets achetés ou vendus. Qu'il soit d'une grande discrétion. Qu'en dehors des réunions, il ne critique jamais sa Société.
- 4.—Qu'il achète au comptant. A cette fin qu'il aide à fonder et à maintenir, par la Caisse Populaire, un bon Crédit Agricole permanent.
- 5.—Qu'il uniformise ses produits et qu'il en améliore la qualité.

Devoirs des directeurs

Il faut:

- 1.—Qu'ils forment un capital social au moyen de: a) actions souscrites et payées; b) Réserve accumulée avec un pourcentage annuel prélevé sur les profits nets de la Société.
- 2.—Qu'ils vendent au prix courant.
- 3.—Qu'ils ne fassent pas d'entrepasage, afin de réduire à son minimum les dépenses de la Société.
- 4.—Qu'ils s'interdisent tout commerce, toute spéculation.
- 5.—Qu'ils fassent observer les Règlements.
- 6.—Qu'ils aient un dévouement, une charité sans limite, supportant bravement critiques, injures, avanies qu'on ne manquera pas de leur prodiguer.

Devoirs de la coopérative paroissiale

Il faut:

- 1.—Qu'elle instruisse ses membres par tous les moyens possibles.
- 2.—Qu'elle encourage la Coopérative Centrale.
- 3.—Qu'elle donne à temps ses commandes afin de profiter des achats collectifs.
- 4.—Qu'elle expose les griefs qu'elle a contre "Sa Centrale", mais à elle seulement, et qu'elle fasse sans finasserie ses réclamations.
- 5.—Qu'elle s'abstienne de toute spéculation.

Devoirs de la coopérative centrale

Il faut:

- 1.—Qu'elle aide à former une mentalité vraiment-coopérative, par des conférences faites par des hommes compétents, par les journaux, revues, etc.
- 2.—Qu'elle s'abstienne de toute spéculation.
- 3.—Qu'elle n'aille pas trop vite en besogne.
- 4.—Qu'elle classe les produits et quelle paie ces produits suivant leur valeur.
- 5.—Qu'elle aide de ses conseils, ses Coopératives paroissiales.
- 6.—Qu'elle les traite avec la plus scrupuleuse honnêteté.
- 7.—Qu'elle n'emploie que des hommes qui connaissent la Coopération et qui veulent la pratiquer.
- 8.—Qu'elle rende compte, dans tous les détails, de ses opérations: dépenses d'administration, de propagande par les conférenciers ou les journaux, salaires payés, etc.
- 9.—Qu'elle fasse parvenir cet état de compte à chacune des Coopératives paroissiales et la liste de ses membres.
- 10.—Qu'elle s'affilie tous les groupements coopératifs; qu'elle n'accepte JAMAIS d'individus et que, par des moyens légitimes, elle les fasse se grouper dans le plus court délai si elle en a déjà.

LES AUTEURS,

Grains

En Abitibi.—27 août au 1er septembre, s'adresser à la Mission, Québec. Le prix des billets

La meilleur français bien connu hotels de Montréal, s'appelle, D. Raymond, à Ray. 33,447.3 lbs de la photographie da

M. Robert.—a été nommé m son père, feu le r veurs d'Ayrshir attribue une ce de l'élevage et pas plus en notr ne s'est pas fait notre agricultur

Drôle.... mai dernier, trois océan grants d'Europe q à la moisson. No importation d'ori "moissonneurs" to dront citoyens am frais de transport au Canada sous p où tant de nos tr travail. Drôle, m

Seigle d'au 9 août, des avai absolu-vrai", m ajoute notre co provincial de la a faites avec le date de vingt a printemps suiv est sèche. Vou sur les mérites

A Granby des programme Granby, et à F cole des employ chain, et qui c L'expositio Jean, sera tenu magnifique, au consigné ce pr Roberval", qu s'ulter ce volum Boily, à Rober

Le Coin d popularité de c pagne, et chez spécialement d blication, d'hu reux que ses le est loin d'être expositions ag expositions pr Aussi est-il for sitions, après En attendant

A propos dant les gran prudence pou saire pour dor de badigonner poulailler ave charbon

Le mois à la basse-cou et tout remet

Grains de sagesse, Miettes de bon sens

En Abitibi.—La 3e excursion de colons en Abitibi aura lieu du 27 août au 1er septembre. En attendant, pour détails, on peut toujours s'adresser à M. l'abbé Ivanhoe Caron, département de la Colonisation, Québec, ou à M. Edmond Robert, 82 St-Antoine, Montréal. Le prix des billets, de Québec, et retour, est de \$12.50.

La meilleure laitière du monde est la propriété d'un Canadien-français bien connu, M. Donat Raymond, propriétaire des grands hôtels de Montréal, le Windsor et le Queens. Cette vache, une Holstein, s'appelle, De Kol Plus Segis Dixie, et réside sur la ferme de M. Raymond, à Raymondale, Vaudreuil. En douze mois elle a produit 33,447.3 lbs de lait, dont 19,349 lbs de gras. Détails, commentaires et photographie dans une prochaine édition.

M. Robert-R. Ness, junior, éleveur et agriculteur de Howick, a été nommé membre du conseil d'Agriculture, en remplacement de son père, feu le regretté Robert Ness, dont l'organe américain des Eleveurs d'Ayrshires faisait récemment un si magnifique éloge, où il lui attribue une centaine de voyages outre-mer, toujours dans l'intérêt de l'élevage et en particulier de la race Ayrshire. C'est dire que, pas plus en notre pays qu'ailleurs, l'organisation de l'élevage judicieux ne s'est pas fait sans peine, et que ses pionniers ont bien mérité de notre agriculture.

Drôle... mais triste et inquiétant.—Dans la seule journée de dimanche dernier, trois océaniques ont débarqué à Québec 3,587 passagers, la plupart immigrants d'Europe qui s'en vont dans l'Ouest Canadien sous prétexte d'y travailler à la moisson. Nous est avis que les personnages financièrement intéressés à cette importation d'origine européenne qualifient assez ingénieusement du nom de "moissonneurs" tous ces immigrants, dont la plupart, si l'histoire se répète, deviendront citoyens américains. Le Canada n'aura fait que contribuer à défrayer leurs frais de transport de l'Europe à l'Amérique. En attendant ces gens viennent au Canada sous prétexte de s'y établir, d'y travailler, précisément au moment où tant de nos travailleurs émigrent aux Etats-Unis, pour y trouver aussi du travail. Drôle, mais triste; triste et inquiétant.

Seigle d'automne.—"Ce que vous avez dit, dans votre édition du 9 août, des avantages de la culture du seigle d'hiver ou d'automne, est absolu-vrai", nous écrit-on de Kamouraska. "Et si vous en doutez", ajoute notre correspondant, "informez-vous au directeur du Service provincial de la grande culture, M. Philippe Roy. Les expériences qu'il a faites avec le seigle ces dernières années, confirment la mienne, qui date de vingt ans. Tous les ans, je sème du seigle d'automne, et le printemps suivant je m'en trouve toujours bien, surtout si la saison est sèche. Vous rendez service à l'agriculture en attirant son attention sur les mérites du seigle—Continuez."

A Granby et au Lac St-Jean.—Merci à qui de droit pour l'envoi des programmes des expositions agricoles qui auront bientôt lieu à Granby, et à Roberval. Il est question ailleurs de l'exposition agricole des employés de la Miner Rubber Co; les 14 et 15 septembre prochain, et qui constitue une initiative à imiter.

L'exposition de la Société d'Agriculture (Division B) du Lac St-Jean, sera tenue à Roberval les 23, 24, 25 et 26 août. Le programme est magnifique, aussi substantiel que varié, et le gentil petit volume où est consigné ce programme, fait honneur à l'atelier "Les imprimeurs de Roberval", qui l'a édité. Pour détails concernant l'exposition consulter ce volume ou s'adresser au secrétaire de L'Association, M. J.-E. Boily, à Roberval.

Le Coin des Jennes et L'Agriculture à l'école.—Nonobstant la popularité de ces deux pages chez les écoliers et les écolières de la campagne, et chez leurs institutrices et leurs institutrices, à qui elles sont spécialement destinées, il nous faut, bien à regret, en suspendre la publication, d'hui à la fin des vacances scolaires. C'est que, moins heureux que ses lecteurs, le collaborateur qui alimente ces deux rubriques est loin d'être en vacances. Le surcroît de travail que lui impose les expositions agricoles à travers la Province, et en particulier les grandes expositions provinciales, occupe jusqu'au dernier de ses moments libres. Aussi est-il forcé de prendre congé de ses lecteurs jusqu'après ces expositions, après quoi il aura beaucoup de nouveau à leur communiquer. En attendant il souhaite à tous d'heureuses et fructueuses vacances.

A propos de volailles.—Les poux se multiplient rapidement pendant les grandes chaleurs que nous traversons. Il faut donc de la prudence pour prévenir leur invasion. Si l'on a pas l'outillage nécessaire pour donner un bon blanchissage, ayons du moins la précaution de badigonner les perchoirs, les nids, et s'il est nécessaire les murs du poulailler avec un bon insecticide ou à défaut, avec de l'huile de charbon.

Le mois d'août est le mois par excellence pour le grand nettoyage à la basse-cour. On devrait en profiter pour blanchir, désinfecter, et et tout remettre en ordre.

Sur les terrains où l'on n'a pas beaucoup d'ombre, vaudrait mieux ne pas trop se presser pour couper les herbes, réputées inutiles ailleurs, mais qui servent d'abri aux poules. Ces dernières préfèrent se mettre à l'ombre sous les arbrisseaux et petits arbres fruitiers, le long des haies, plutôt que de rechercher l'ombre des grands arbres.

Le moyen le plus pratique de procurer de l'exercice aux poules pendant l'été, c'est de labourer le terrain qui sert de cour et y enfouir du grain, comme l'avoine, l'orge et le blé. Les volailles gratteront beaucoup et consommeront une grande quantité de ces grains avant qu'ils aient le temps de germer. Le reste sera consommé comme nourriture verte.

La diarrhée qui se développe souvent dans le mois d'août n'est pas ce que l'on appelle le choléra, mais est plutôt due à d'autres causes, telles que les indigestions, les malaises du foie, l'absorption d'eau impure, etc. Dans tous les cas de diarrhée, le meilleur traitement est le sel à médecine Epsom qui doit être donné promptement dès que l'on constate la présence de la maladie. Pour les sujets adultes, la dose doit être de 1 livre de sel par 100 oiseaux. Laissez dissoudre le sel dans un peu d'eau et mélangez à une pâtée de nourriture légère, que l'on devra donner le matin avant que les oiseaux aient accès aux grains ou autre nourriture.

L. Crevier.

MOUVEMENT DEMOGRAPHIQUE DANS LA PROVINCE DE QUEBEC EN 1922

L'on trouvera, ci-après, le chiffre des naissances, des mariages et des sépultures, dans la province de Québec, en 1922, d'après des rapports fournis au BUREAU DES STATISTIQUES par les protonotaires de la Cour supérieure de chaque district judiciaires. Ces officiers sont les gardiens des actes de l'état civil, dressés en double, comme on le sait, par les membres du clergé catholique et du clergé protestant.

C'est le CONSEIL SUPERIEUR D'HYGIENE, dont le siège est à Montréal, qui est chargé de compiler, chaque année, les rapports des curés catholiques ou des pasteurs protestants, rapports contenant les statistiques du mouvement démographique de la population.

L'état suivant n'est donc qu'un sommaire préliminaire, et sujet à de légères corrections dans l'état qui sera présenté, plus tard, par le chef de la Statistique démographique de la province de Québec.

Naissances.—En 1922, il a été enregistré, dans la province de Québec, d'après les rapports transmis aux protonotaires, 84,362 naissances tant chez les catholiques que chez les protestants, soit 78,145 chez les catholiques et 6,217 chez les non-catholiques, ce qui constitue un taux de natalité de 35.00, approximativement, par mille de population. Voici, par comparaison, les naissances enregistrées au cours des cinq dernières années :

Années	Naissances	ou	Par 1,000
1922	84,362	"	35.00
1921	88,749	"	37.57
1920	86,328	"	37.16
1919	80,081	"	35.04
1918	80,381	"	37.66

Mariages.—En 1922, il a été célébré, dans la province de Québec, 15,945 mariages, dont 13,339 chez les catholiques et 2,606 chez les non-catholiques, d'après les actes de l'état civil transmis par les curés et les ministres protestants aux protonotaires de la Cour supérieure de la Province. Ce chiffre a baissé assez considérablement depuis quelques années, comme on peut le constater par les statistiques suivantes :

Années	Mariages
1922	15,945
1921	18,639
1920	21,587
1919	21,590
1918	12,975

Le taux des mariages ne peut être calculé qu'aux années du recensement fédéral, attendu qu'il faut connaître pour cela le nombre des mariages, c'est-à-dire les personnes entre 15 et 60 ans non mariées, et non en se basant sur le chiffre de la population totale, sans tenir compte des âges de l'état civil. Les chiffres des mariages pour l'année 1921, année du dernier recensement fédéral, n'ont pas encore été publiés.

Décès.—Le nombre des sépultures enregistrées dans la province de Québec, en 1922, a été de 37,566, dont 34,448 chez les catholiques et 3,118 chez les non-catholiques. Voici les chiffres des cinq dernières années, au sujet de la mortalité :

Années	Décès	ou	Par 1,000
1922	37,566	"	15.60
1921	33,433	"	14.15
1920	40,686	"	17.51
1919	35,170	"	15.39
1918	48,902	"	21.75

Il est quelques comtés où le nombre des décès a été plus considérable chez les non-catholiques que celui des naissances en 1922. Ainsi, Brome compte chez les non-catholiques, 93 naissances et 114 décès; Labelle, 36 naissances et 40 décès; Lac-St-Jean, 24 naissances et 33 décès; Mégantic, 54 naissances et 59 décès; Richmond, 63 naissances et 66 décès; Rouville, 6 naissances et 11 décès; Shefford, 52 naissances et 89 décès.

A LA VEILLEE

Glose hebdomadaire

Monument élevé à la gloire d'un insecte... malfaisant.

Un mien ami, de retour des Etats du Sud américain, exhibe une photographie d'un monument aussi somptueux que magnifique.

—Quel est donc cet imposant mausolée? je lui demande.

—Ce n'est pas un mausolée.

—Un monument, alors! élevé à la gloire de quelque ou de plusieurs héros américains tombés au champ d'honneur pendant la grande guerre?

—Vous ne devinez jamais! Aussi, autant vaut vous le dire tout de suite: ce riche monument a été érigé par des cultivateurs reconnaissants, à la gloire d'un insecte qui leur a fait beaucoup de mal.

—Drôles de cultivateurs!

—Pas tant que ça! Ils n'étaient nullement des drôles. Ils étaient, et ils sont encore, des gens sérieux. Ecoutez l'explication, oyez l'histoire du monument. Elle est absolument véridique.

Dans la région de Coffee, en Alabama, tout le monde cultivait le cotonnier, rien que le cotonnier et toujours le cotonnier. Cette culture était l'unique ressource de tout le pays. Jamais, au grand jamais, on n'aurait songé à produire autre chose que du coton. Or, il arriva que, plusieurs années consécutives, le boll weevil, espèce de charançon du coton (1) ravagea les plantations au point de ruiner leurs propriétaires et de mettre la région quasi en banqueroute. Et ce fut le salut des habitants de Coffee, en Alabama. Loin de dire adieu à leur pays pour aller chercher fortune sous d'autres cieux, ces habitants essayèrent d'autres cultures, entre autres celles de l'arachide (peanut), du maïs, du foin, des "patates sucrées", de la canne à sucre; ils élevèrent même des porcs et des bestiaux. Tout cela leur réussit. Et aujourd'hui, bien qu'ils cultivent encore le coton, les habitants de la région de Coffee, en Alabama, ne comptent pas seulement sur cette récolte pour leur subsistance. Grâce aux autres cultures, ils peuvent défier le boll weevil. Et attendu que c'est grâce à ce charançon que les cultivateurs de Coffee ont eu recours à ces cultures diverses qui font aujourd'hui leur prospérité, ils ont élevé, à Entreprise, Alabama, un magnifique monument l'insecte sauveur.

A quelque chose malheur est bon. Qui sait si la crise financière actuelle ne nous sera pas salutaire, ne nous forcera pas à abandonner certaines cultures et un bon nombre de pratiques agricoles surannées, pour les remplacer par quelque chose de plus approprié aux besoins de l'époque.

L'expérience de Coffee Country, Alabama, devrait nous être utile.

C. L'Habitant.

(1) Entomologistes provinciaux, fédéraux, impériaux, etc., à mon secours! Je n'ai appris la science des "bibites" qu'à l'école de Monsieur Jean Martel).

A Propos de Bluets

Réponse à M. Ulric Biron

Monsieur le Directeur,

Je viens de prendre connaissance de la lettre ci-dessus, que vous avez eu l'amabilité de me transmettre pour réponse. Je ne suis pas surpris outre mesure d'apprendre que votre correspondant, M. Ulric Biron, n'ait pas été très heureux dans sa tentative de cultiver l'une quelconque de nos quatre espèces d'airelles indigènes vulgairement appelées **bluets**. En effet la plupart de ceux qui ont jusqu'ici pris la louable initiative de vouloir améliorer cette plante ont presque toujours échoué.

Contrairement à ce que l'on croit généralement, cette plante redoute tout-à-fait les sols riches abondamment pourvus de fumier de ferme, de même que les sols très mouilleux et les terres calcaires. C'est précisément parce qu'elle se plaît surtout dans les sols acides, recouverts d'une couche de matière végétale morte, telle que feuilles, racines, etc. non décomposées.

Si donc l'on veut cultiver cette plante avec succès, hors du milieu où elle pousse spontanément, il faudra la planter dans un sol qui se rapproche le plus possible des conditions de son habitat naturel.

Mais avant d'entrer plus loin dans les détails culturels de cette plante, que l'on veuille bien me permettre de signaler tout d'abord aux lecteurs du "Bulletin de la Ferme" désireux de se livrer à cette culture, les résultats jusqu'ici obtenus par le botaniste américain Coville, qui après dix années de travaux, de recherches, d'expériences, d'hybridation et de sélection, a fini par obtenir des plants d'airelles pouvant atteindre de 4 à 8 pieds de hauteur et produire des fruits de $\frac{5}{8}$ et $\frac{3}{4}$ de pouces de diamètre.

S'il a fallu autant de temps à M. Frédéric V. Coville, botaniste du gouvernement de Washington, pour arriver à de semblables résultats, il nous semble que ceux des nôtres qui n'ont que peu ou pas de connaissances botaniques ou qui n'ont que peu de temps et de ressources financières à disposer pour entreprendre un travail d'amélioration de cette nature, feraient mieux de se procurer de ces plants obtenus par M. Coville plutôt que de vouloir tenter d'obtenir les mêmes résultats que lui.

L'honorable M. Caron, ministre de l'Agriculture de Québec, s'est déjà préoccupé d'introduire dans la province de Québec les meilleures variétés d'airelles produites par les officiers du gouvernement américain. En effet, ce sont les RR. Pères Trappistes, de Mistassini, qui sont actuellement les dépositaires de ces variétés qui semblent très bien se comporter dans leur nouveau pays d'adoption, où elles reçoivent du reste des soins culturels appropriés. Ces plants proviennent de la firme de

M. Joseph J. White, Inc., de New-Lisbon, N. J., chez qui les expériences dont il est question plus haut furent faites, et qui les multiplie aujourd'hui pour fins de vente à raison de \$1.00 le plant. Avec chaque envoi la maison White fournit gratuitement à l'acheteur un fascicule illustré donnant toutes les indications culturelles nécessaires.

Pour de plus amples renseignements culturels, les intéressés pourront s'adresser au département des publications "Government Printing Office, Washington, où ils pourront se procurer à bon compte, le bulletin No 974, intitulé: "Directions for Blueberry Culture, 1921, by Frederic V. Coville, botanist."

S'il en est toutefois parmi vos lecteurs qui persistent à vouloir améliorer eux mêmes la culture de notre airelle indigène, qu'ils veulent bien nous écrire et nous nous empresserons de leur fournir des renseignements supplémentaires sur les exigences de cette plante dont la culture est si lucrative à certains endroits et notamment dans les comtés Saguenay, Charlevoix et Lac-St-Jean, d'où il s'est expédié l'an passé au delà de 110 wagons de bluets.

En terminant, nous prions M. Biron de remarquer que les bluets d'une variété déterminée, ne peuvent se reproduire d'une façon authentique que par bouturage ou division de touffes, attendu que les plants provenant de semis ne produisent pas des fruits identiques à ceux de la plante-mère.

Veillez agréer, Monsieur le Directeur, l'expression de mon entier dévouement.

J.-H. Lavoie.

Chef du Service de l'Horticulture, Québec.

Une grande partie de notre mal, c'est que les mauvais sont très mauvais et fort unis, tandis que les bons ne sont pas assez bons et fort divisés.

Quand on est bien malheureux, on a peu de besoins.

Dieu régit dans la conscience de deux manières: par la grâce et par le remords.

Moins on a de tête, plus on a d'entêtement.

Le respect pour soi-même est un sentiment fort louable, mais il ne doit point aller jusqu'à la vénération.

PETITES ANNONCES

Tarif: 50 cents par insertion de 25 mots ou moins; 1 centin par mot additionnel.

COCHETS—Everlay Brown Leghorn G. S. à vendre, nés avril et mai, de couleur clair "Light Brown" et aussi des crêtes doubles, à \$1.50 chacun. Aussi, quelques-uns de tancés à \$3.00 G. H. LAVOIE, Livraison Générale a-c 05-06 Sherbrooke, Que.

"Le Bulletin de la Ferme"

EST LE PORTE-PAROLE OFFICIEL

De la Cooperative Fédérée de Québec.

Prix de l'abonnement pour les membres: 50c par année.

ABONNEZ-VOUS SANS TARDER

OCCASION UNIQUE

De vous procurer d'excellentes machines parfaitement neuves, à prix réduits.

Balance de stock provenant d'une liquidation.

Voyez cette liste et écrivez de suite pour avoir le prix et détails sur la machine qui vous convient.
1 Arrache-Patates OK No 1
4 Arrache-Patates OK No 5B
Roues de charettes 3" bandage par 48" haut; raies rivetées aux pannes.

Baratte à pouvoir No 6 Favorite, capacité 5 à 30 gallons.

1 Moulage à pouvoir 11"

2 Coupe-Paille No 2.

1 Charrue No 3, 2 chevaux.

1 Creuseur de fossés Austin usage, "Modèle D."

Des occasions comme celles-ci se rencontrent rarement. Ecrivez dès aujourd'hui.

P. L. BOUTET

247, ST-VALLIER, Québec

UNE NECESSITE SUR LA FERME



DEMANDEZ CATALOGUES ET PRIX

FOURNAISES SANS TUYAU

Le système de chauffage le plus moderne et économique est aujourd'hui la Fournaise sans tuyau. Demandez nos brochures illustrées et nos prix. Installation comprise.

ON DEMANDE DE BONS AGENTS.

ADEM GIRARD LIMITEE 100 ST-ANDRE, QUEBEC.

N'ACHETEZ PAS SANS NOUS CONSULTER

HO

Un rêve:—

Les méthodes qu'on a découvertes à Rome et à Mont Mario un qui dominerait serait le centre nationale de ce voir si Mussolini mettront ce dé la catholicité;

Nous comptons si le site choisi protestant, mais il est une insulique.

Les grands cor

Monsieur H d'une nation d'âmes, notre subitement au triomphale.

Capitole le cad partait, il y a plein de santé l'avenir.

En Monsieur da perd un am un partisan ce dans la justice bien-être des

Le Vice-pré vient, automat de la République

La France tier

"Elle tiend l'Allemagne s consente à pa répond M. Pc ministre d'An l'évacuation d

On nous l'Angleterre n sur cette ques la Grande Gu sont multiples ons pas nous que la princip

L'Angleteri France pour parce qu'elle ci.

Et elle se l l'Allemagne p si celle-ci de concurrente marchés mon

L'histoire là son jeu de John Bull n aucun autre sur les Mers ou dans l'in jouer le pren partout.

Mais l'én de la France fois dompte et faire cède lemagne.

Et nous n de cette o d'état angla exemple, ce permettait pas acquitte

Et Sir R "L'Allema devenir le p rent de l'A serait à rec

HOMMES ET CHOSES

Revue de la huitaine

Un rêve:—

Les méthodistes rêvent de conquérir Rome et de dresser sur le Mont Mario une cité protestante qui dominerait le Vatican. Ce serait le centre de l'action internationale de cette secte. Reste à voir si Mussolini et les fascistes permettront ce défi à la Papauté et à la catholicité;

Nous comprendrions le geste si le site choisi était un centre protestant, mais tel qu'esquissé, il est une insulte au monde catholique.

Les grands comme les petits...

Monsieur Harding, le président d'une nation de cent millions d'âmes, notre voisin, est mort subitement au cours d'une tournée triomphale. On a rapporté au Capitole le cadavre de celui qui en partait, il y a quelques semaines, plein de santé et de projets pour l'avenir.

En Monsieur Harding, le Canada perd un ami sincère et le monde un partisan convaincu de la paix dans la justice, comme base du bien-être des peuples.

Le Vice-président Coolidge devient, automatiquement, président de la République Américaine.

La France tient:—

"Elle tiendra jusqu'à ce que l'Allemagne s'avoue vaincue et consente à payer ce qu'elle doit", répond M. Poincaré au premier ministre d'Angleterre qui voudrait l'évacuation de la Ruhr.

On nous demande pourquoi l'Angleterre menace de se séparer sur cette question de son alliée de la Grande Guerre. Les raisons en sont multiples; mais nous ne croyons pas nous tromper en disant que la principale est la jalousie.

L'Angleterre s'est jointe à la France pour écraser l'Allemagne parce qu'elle était jalouse de celle-ci.

Et elle se liguera demain avec l'Allemagne pour écraser la France si celle-ci devenait pour elle une concurrente dangereuse sur les marchés mondiaux.

L'histoire nous dit que c'est là son jeu depuis deux cents ans. John Bull ne veut permettre à aucun autre pays de prédominer sur les Mers, dans la diplomatie ou dans l'industrie. Il tient à jouer le premier violon en tout et partout.

Mais l'énergie et la tenacité de la France pourraient bien cette fois dompter le lion britannique et faire céder la résistance de l'Allemagne.

Et nous ne sommes point le seul de cette opinion. Des hommes d'état anglais se demandent, par exemple, ce qui arriverait, si l'on permettait à l'Allemagne de ne pas acquiescer les réparations?

Et Sir Robert Horné répond: "L'Allemagne aurait tôt fait de devenir le plus redoutable concurrent de l'Angleterre et la guerre serait à recommencer."

Les Anglais voudraient bien faire payer l'Allemagne, mais cherchent le moyen d'empêcher la France de profiter de ces paiements. Et durant ce temps là, la situation devient de plus en plus tendue et les peuples s'énervent.

Les puissances devront en arriver bientôt à une entente quelconque, ou nous assisterons à quelque épouvantable catastrophe.

Le travail du dimanche.—Nous avons ici-même protesté contre le scandale du travail du dimanche, qui tend à se généraliser dans notre catholique province de Québec et qui, si on n'y prend garde, fera d'un nombre de plus en plus grand d'ouvriers, des esclaves attachés à la tâche, sept jours par semaine, l'année durant.

Depuis, la société Saint-Jean-Baptiste de Québec, a passé une résolution s'élevant fortement contre cet abus intolérable. Il nous fait plaisir de la reproduire ici!

"Que la société St-Jean-Baptiste de Québec, voulant seconder la voix de nos Evêques qui s'est fait entendre au sujet du repos dominical, à son tour déplore et proteste énergiquement contre les travaux qui s'accomplissent le dimanche, ici même dans notre ville de Québec, particulièrement, et au dehors, ce qui est contraire aux principes canadiens-français et catholiques et prie M. le Premier-Ministre de la Province de Québec ainsi que les membres de son cabinet de bien vouloir faire observer la loi défendant le travail du dimanche, et ce pour le plus grand bien de la Province de Québec en général."

Saluons chapeau bas!

On a beaucoup parlé depuis quelque temps de la désertion des campagnes et de l'attirance des villes sur une certaine classe de cultivateurs.

Les orateurs et les écrivains se sont évertués à rechercher les causes de cet état de choses désastreux pour la race et le pays.

Et l'on continuera à ergoter sans que cela change grand-chose à la situation.

Il est venu à notre connaissance un cas d'abandon de la terre qui mérite d'être admiré, qu'on ne saurait même trop louer, car il dénote un désintéressement, un courage et une grandeur d'âme que l'on ne rencontre pas trop souvent, de nos jours.

Depuis plusieurs générations une famille occupe, non loin de Québec, une terre assez médiocre, produisant tout juste assez pour faire vivre ses occupants.

L'aîné des garçons se marie. Il va demeurer chez un parent sans enfant. Le père, un bourreau de travail, ne dit pas grand-chose: il lui reste encore une douzaine de brebis à nourrir.

Les années se passent et un bon jour le fils revient à la maison paternelle avec une tralée de dix enfants.

On pose une allonge à la table et on s'arrange comme on peut, mais, bientôt, le père s'aperçoit que la terre ne pourra nourrir tout son monde,—vingt-sept personnes. Longtemps il réfléchit. Entre autres alternatives, il pourrait vendre son bien, s'en aller aux Etats-Unis et laisser son fils se tirer d'affaire comme il le pourrait avec sa trop nombreuse nichée. Cela ne lui vient pas même à l'esprit. Il n'est plus jeune, il frise la soixantaine,—mais il est encore vigoureux, bâti comme un chêne. Il ira à la ville gagner sa vie et celle de sa famille, et son fils restera sur la terre ancestrale. Quarante années il a peiné à cultiver ce bien qui lui vient de ses pères, auquel il tient par toutes les fibres de son être et qu'il aime d'autant plus qu'il lui a donné plus de sueurs; mais pour que le bien reste dans la famille, pour que vivent son fils et sa famille il partira.

Il a quitté le toit où il est né, il s'est arraché au sol qu'il aimait tant et transplanté lui-même. Aujourd'hui il travaille à la journée à Québec, et comme c'est un homme qui ne boude pas à la besogne, il ne connaît pas le chômage.

Saluons chapeau bas, ce modeste héros qui sera bien étonné, si ces lignes lui tombent sous les yeux, d'apprendre qu'il a fait quelque chose en dehors de l'ordinaire en abandonnant ainsi tout à son fils pour que se perpétue sa race sur la terre des ancêtres.

Encore l'impôt.—Pas plus en France qu'au Canada, l'impôt sur le revenu n'est populaire. La confédération des groupes commerciaux et industriels en demande la suppression, parce que sa perception équitable est impossible et parce qu'il entrave la liberté du citoyen.

Ce qui répugne le plus aux Français, comme à nous d'ailleurs, ce sont les procédés d'inquisition que nécessite le recouvrement de l'impôt sur le revenu.

Personne n'aime à raconter toutes ses affaires, et l'agent qui veut connaître jusqu'au dernier sou la somme de nos moyens n'est guère le bienvenu.

La main du fisc devrait être aussi discrète que celle de l'adroit filou qui nous soutire notre portefeuille sans que nous en ayons connaissance. Les taxes sont nécessaires, nous l'avons déjà dit, mais on devrait s'efforcer de les rendre invisibles, impondérables, afin que Baptiste les paye sans trop s'en apercevoir! **Pierre-Fouille-Partout.**

IL Y A -
PLUS DE -
PROFIT -



A battre votre récolte vous-même, avec L'Invincible, que de payer le batteur ambulancier, son aide, pension, etc., chaque année.

AVEC

L'INVINCIBLE

le seul vrai séparateur qui soit, vous êtes sûr de retirer tout le profit de votre récolte, vous vous assurez une meilleure semence d'une année à l'autre, vous profitez du beau temps pour les travaux extérieurs, toujours pressants à l'automne, en battant votre récolte dans votre grange, quand il pleut, ou seulement lorsque les travaux du dehors sont finis.

Son acquisition vous assure l'indépendance et de bons revenus pour votre bourse

DEMANDEZ NOTRE CIRCULAIRE

LA CIE INDUSTRIELLE

ST-FRANÇOIS LTEE

ST-FRANCOIS, - MONTMAGNY.

QUÉBEC



Vieux temps, Vieilles choses

Sous le titre **Folklore, traditions et patriotisme**, l'auteur des lignes qui suivent publiait, l'an dernier, une série d'articles aussi ingénieusement conçus que fortement documentés, et que personne, ou à peu près, n'a lu, présume-t-il.

Tant pis pour la race, dont une gent rapace ne lit que ce qui rapporte tout de suite des piastres et des sous.

Pourtant un homme s'est trouvé parmi les Canadiens-français, qui de l'adolescence à la vieillesse, on pourrait presque dire du berceau à la tombe—a donné toute son énergie aux choses de notre histoire.

C'est Benjamin Sulte, un trifluvien, et un historien comme il en faudrait beaucoup plus.

On l'a violemment critiqué, parfois, et non sans raison. Mais quel bel exemple sa vie, toute faite de labeur, est aux jeunes.

"Il commença à écrire", dit de lui M. L.-O. David, "comme l'oiseau commence à chanter, sans l'avoir appris, par intuition, sans effet, naturellement. Pendant qu'il faisait des paquets de thé et de cassonades ou vendait des madriers aux clients de ses bourgeois, il s'essayait en version ou en prose dans des compositions dont il immolait la plupart après leur éclosion."



Feu Benjamin Sulte

"Benjamin Sulte naquit à Trois-Rivières le 17 septembre 1871. Il commença à apprendre à lire sur les genoux de sa mère, Marie-Antoinette Lefebvre, qui aimait beaucoup l'histoire du Canada et qui mourut à l'âge de 94 ans. Il avait à peine six ans quand son père périt dans un naufrage laissant sa famille sans la moindre ressource. Aussi à huit ans, voit-on Benjamin porter les colis dans un magasin; il devint successivement garçon-épicer, payeur sur un bateau, commis chez un marchand de bois, petit marchand de nouveautés, marchand de hardes sur le chemin de fer en construction d'Arthabaska à Doucet's Landing, puis journaliste puis fonctionnaire."

"Un jour, vers 1880, Louis-H. Taché lui demandait comment il avait pu produire tout ce qu'il avait livré au public. La réponse ne se fit pas attendre. "Deux mille pages en vingt ans, c'est deux pages par semaines; deux pages à écrire, cela se fait en une veillée".

Le secret consiste donc à ne pas lâcher prise."

"Dans soixante-cinq ans, il y a trois mille trois cent quatre-vingts semaines donc, en moyenne, Benjamin Sulte a fait un article par semaine, ce qui n'est pas extraordinaire, surtout pour lui, puisqu'il a toujours écrit tout d'un jet, le temps de tracer les mots, dit l'un de ses biographes."

Avis aux jeunes qui ont envie de travailler.

Jean de la Glèbe.

P.-S.—Le Bulletin publiera, d'ici quelque temps, des extraits des meilleures souvenirs et essais historiques du défunt... Et il en a de fort intéressants: La Ville des deux grèves, Pierre Barnard, etc." C'est à lire.

Tribune libre

A propos de bluets

Monsieur le Directeur;

J'ai lu avec beaucoup d'intérêt votre causerie à propos des bluets; mais je désirerais avoir encore des explications sur la plantation. L'année dernière, en revenant des bluets, j'en avais arraché quelques pieds; mais il n'y en a rien qu'un de repris. Est-ce que l'on pourrait semer de la graine en terrain bien préparé pour, ensuite, en faire la transplantation et ce à quelle époque?

Bien à vous,
W. B. Yamaska.

Note de la Rédaction.—Ceux de nos lecteurs qui ont quelque expérience en l'espèce sont les bienvenus s'ils veulent bien nous en faire part. Nous avons déjà reçu sur le système une forte intéressante communication de M. J.-H. Lavoie, directeur du Service d'Horticulture, et que les intéressés sauront apprécier.

La bière et la province de Québec

Monsieur le Rédacteur,

La province de Québec et sa population flottante touristes et autres voyageurs de passage chez nous, consomment beaucoup de bière, puisqu'actuellement nous sommes la seule province où la consommation sur place, de cette boisson, soit permise; or toute cette bière, ou presque toute est également brassée, fabriquée dans notre province.

Les brasseries de Québec font donc une énorme consommation d'orge et de houblon.

Mais quelle est la proportion de ces matières premières produites dans notre province?

Certaines de nos récoltes ordinaires, telle la pomme de terre, ne trouvent guère preneur maintenant aux Etats-Unis, à cause du bill Fordney. N'aurait-il pas moyen de remplacer ces cultures, aujourd'hui moins payantes, par celles de l'orge et du houblon, dont le marché nous est assuré ici même?

Je sais bien que nous importons du blé et de l'avoine de l'Ouest, parce que nous préférons nous livrer ici à d'autres cultures, mais l'orge, dont le cycle de la végétation est très court, ne pourrait-elle pas être produite ici avec avantage? Et le houblon?

Je demeure, Monsieur le rédacteur,
Votre tout dévoué,
UN CULTIVATEUR DE L'EST.

La vie n'est pas un plaisir, ni une douleur, mais une affaire grave dont nous sommes chargés et qu'il faut conduire et terminer à notre honneur.—Alexis de Tockeville.

UNE GRANDE OFFRE AUX HERNEUX

5,000 personnes qui souffrent de la hernie recevront Plapao à l'essai et livre de M. Stuart sur la hernie absolument gratis

La merveille du jour—que des milliers de victimes emploient à l'heure actuelle. Les PLAPAO-PADS ADHESIFS de STUART ont obtenu la médaille d'or à Rome et le grand prix à Paris. Prenez la résolution de mettre de côté votre vieux bandage à torture. Cessez de vous miner la santé avec ces bandes d'acier et de caoutchouc. Les PLAPAO-PADS sont doux comme du velours, faciles à poser et coûtent bon marché. Ni courroies, boucles ou ressorts attachés. Faites demander dès aujourd'hui PLAPAO D'ESSAI GRATUIT. Nous croyons au vieux adage, "ne craignez jamais de mettre vos articles à l'essai"; donc n'envoyez pas d'argent—simplement vos nom et adresse, à: PLAPAO LABORATORIES, 2677 Stuart Bldg. St-Louis, Mo. E.-U.

UN TRAITE GRATUIT

sur le
Cheval

Ce livre est l'un des meilleurs qui aient été écrits pour le conducteur de chevaux et le fermier. Ecrit en anglais limpide, courant et intelligible, il traite de toutes les maladies auxquelles le cheval est sujet et dit comment les traiter. Un chapitre est consacré au fer et au ferrage, à l'élevage et à la nourriture. Le livre vaut plusieurs dollars au propriétaire de chevaux, mais tout ce que vous avez à faire est de le demander chez votre pharmacien. Il est absolument gratuit. Voici une opinion:

SOUTH BAYVIEW, N.E., 19 janvier 1922.
"Veuillez s'il vous plaît m'envoyer par poste votre PRECIEUX livre montrant les positions et les mouvements des chevaux malades. J'ai employé pendant des années votre Traité de Kendall pour les éparvins et je le juge excellent."
FERLEY CORNUM.

Si votre pharmacien n'a pas de copie du livre en mains, écrivez-nous directement. R.F.
Dr. B. J. Kendall Co., Evesburg Falls, Vt. E.-U.A.

Lisez le Bulletin de la Ferme

50,000 Moissonneurs Demandés!

Aller
A Winnipeg
\$15-00

plus 1/2 cent par mille au-delà,
pour tous les endroits dans
le Manitoba, la Saskatchewan
et l'Alberta, y compris Edmonton,
Calgary et Macleod.

Retour
De Winnipeg
\$20-00

plus 1/2 cent par mille au-delà,
de tous les endroits dans
le Manitoba, la Saskatchewan
et l'Alberta, y compris Edmonton,
Calgary et Macleod.

Billets bons pour aller seulement

Date du départ

Le 20 Août 1923

De toutes les stations dans la Province de Québec—Mégantic, cité de Québec et à l'ouest jusqu'à Dalhousie Mills, Rigaud et Lachute inclus.

Billets bons pour voyager par les trains réguliers aussi par les

Trains spéciaux

De Montréal (Gare Windsor) à midi et autant qu'il en faudra dans l'après-midi, et à 10.00 p.m. le 20 août. Wagons—colonistes avec banquettes—lits—Wagons spéciaux pour les femmes et les familles—Wagons—restaurants sur les trains spéciaux—repas et rafraichissements à prix modérés.

Même si votre destination finale n'est pas située sur le Pacifique-Canadien, vous pouvez prendre votre billet de moissonneur pour Winnipeg par le Pacifique Canadien.

POUR PLUS AMPLES RENSEIGNEMENTS, S'ADRESSER A TOUT AGENT
DU PACIFIQUE CANADIEN

Voyagez par le PACIFIQUE CANADIEN

Moteur

Les frais de du service de vo avec le minimum quement et ét et l'eau de péné où ils sont suscep

Il ne faut j les parois sont p qui causent ce de pneus crevés bien gonflés, ca petite pour un pneu plat, quel pouvez être sûr lentement, et en

Souvenez-v la durée des pneu pneu ne résister

LES P

Actif du For

AN

Siège soci

Bure



LE PLUS

ECHELLE MO

L'EXPOS
GRANDS
Pour plus

Hôtel-de-Vi

Moteurs, Tracteurs et Automobiles

LE SOIN DES PNEUS

Les frais de pneus constituent un des facteurs les plus importants du service de voitures automobiles. Pour obtenir le plus de parcours avec le minimum de dépenses les pneus doivent être examinés fréquemment et être réparés ou bouchés: on empêchera ainsi la saleté et l'eau de pénétrer entre la surface de roulement et le tissu du pneu où ils sont susceptibles de causer des ampoules ou des fosses de sable.

Il ne faut jamais rouler sur des pneus partiellement gonflés, car les parois sont pliées de façon indue et le tissu est sujet à des efforts qui causent ce qu'on appelle les coupures à la jante. Les accidents de pneus crevés seront réduits de beaucoup si les pneus sont toujours bien gonflés, car la surface du pneu touchant la route est bien plus petite pour un pneu dur que pour un pneu mou. Ne roulez pas sur pneu plat, quelque court que soit la distance à parcourir; vous pouvez être sûr que cela vous sera coûteux. Roulez sur la jante très lentement, et en faisant attention plutôt que sur un pneu dégonflé.

Souvenez-vous que les grandes vitesses et les dérapages réduisent la durée des pneus. Evitez de bloquer les roues avec les freins; aucun pneu ne résistera à un tel glissement sur le pavé.

L'Automobile au Canada.

La Guerre aux Sauterelles

Guerre à bon marché maintenant. Le bran de scie remplacera le son.— Succès remarquable à l'Île-Verte.



L'Île Verte, 5 août 1923
A. M. OMER CARON, botaniste Québec.
Monsieur,

Je me fais un grand plaisir de répondre à votre lettre me demandant si votre pâte pour les sauterelles, préparée avec du bran de scie avait réussi.

Je puis vous dire en toute sincérité qu'elle était merveilleuse, car là où j'en ai mis, il y a presque un 1/2 pouce d'épaisseur de sauterelles mortes.

Je regrette que vous ne soyez pas venu plus tôt, cela m'aurait peut-être préservé de tous les dommages qu'elles m'ont causés.

Je ne saurais vous remercier assez.

Votre obligé,

Signé) Alphonse Bélanger.

Pareille lettre, n'est-ce pas, dispense de tout commentaire.

Ajoutons toutefois les renseignements complémentaires suivants que nous fournit M. Caron, assistant entomologiste au Département de l'Agriculture:

"La formule que j'ai employée chez M. Bélanger, et qui a donné de si bons résultats, est la suivante:

- Bran de scie (pin) 8 livres
- Farine d'avoine 2 "
- Mélasse 1 pinte
- Vert de Paris 1/2 livre
- Acétate d'amyle (essence de banane) 1 once.

Dans la même paroisse, j'ai détruit déjà une moyenne de 97 sauterelles par verge carrée, ce qui fait plus de 125,000 à l'arpent. Elles auraient mangé plus que pour 40c.

Omer Caron, Botaniste,
Département de l'Agriculture.

La maison Versailles-Vidricaire-Boulais (limitée), engage son propre crédit sur les valeurs qu'elle vous offre en vente. Elle ne garantit pas que les entreprises industrielles ou commerciales qu'elle aide à financer ne feront jamais faillite, mais elle prend ses précautions pour que les porteurs d'obligations ou d'actions privilégiées, selon le cas, soient remboursés intégralement quoi qu'il advienne.

Le cultivateur progressiste qui place tout ses économies en valeurs sûres portant de 5 1/2 à 7% d'intérêt n'a pas à craindre les mauvaises années. La maison Versailles-Vidricaire-Boulais (limitée) ne place pas d'autres valeurs.

BREVETS D'INVENTION

En tout pays. Demandez le GUIDE DE L'INVENTEUR qui sera envoyé gratuit.

MARION & MARION
364 rue Université, - Montréal
72 1/2 rue St-Pierre - Québec
et Washington, D. C.

LES PREVOYANTS DU CANADA

FONDS DE PENSION ET CAISSE DE RETRAITE

Actif du Fonds de Pension, 30 juin 1923 \$3,118,380.60

Leurs rentes sont les meilleures

ANTONIO LESAGE Gérant Général

Siège social: Québec - - 216, rue St-Pierre

Bureau à Montréal: Chambre 22, Edifice La Patrie.

QUÉBEC
EXPOSITION PROVINCIALE
1-8 SEPT. 1923.
"L'ANNÉE DE LA RECONSTRUCTION"
LE PLUS GRAND ÉVÉNEMENT ANNUEL ET LA PLUS BELLE EXPOSITION DE LA PROVINCE: 200,000 VISITEURS.

LES GRANDES INNOVATIONS DE L'EXPOSITION DE 1923

ECHELLE MOBILE DANS LES PRIX :: NOUVEAU PALAIS DE L'INDUSTRIE :: RECONSTRUCTION DES ETABLES ET DES ECURIES, Etc.

\$200,000.00 D'AMÉLIORATIONS

200,000 VISITEURS

ETALAGES VARIÉS ET SENSATIONNELS

L'EXPOSITION PROVINCIALE est le grand rendez-vous annuel des cultivateurs de toute la province. GRANDS CONCOURS D'ANIMAUX. Plus il y aura d'exposants et plus il y aura de prix et plus ces derniers seront élevés. Pour plus amples renseignements s'adresser au Secrétariat de l'Exposition Provinciale.

Hôtel-de-Ville,

QUEBEC.

Echos de la Convention des Missionnaires Agricoles à Oka---(Suite et fin)

"L'heure des vaches", pour parler comme l'auteur de "Chez-Nous", étant arrivée, nous passons des jardins aux étables. Le troupeau de laitières arrivait paisiblement des pâturages.

Seul, un tout jeune frère, sans mot dire, mais "parlant" à ses vaches par signes, surveillait la rentrée à l'étable, pour l'opération bi-quotidienne de la traite. Sa tâche nous parut beaucoup moins laborieuse que celle des WHIPS de partis parlementaires racolant les députés pour assurer leur présence à l'heure solennelle du vote. Chaque animal—je parle ici des vaches—se place de lui-même à l'endroit voulu, et que domine son nom imprimé en grosses lettres: **Blondine, Bernache, Pivoine**, etc. La vache, inconsciente de la gloire qui l'attend en ce jour, ne regarde seulement pas l'étiquette qui porte son nom. Elle va tout bonnement ou l'appelle le devoir bi-journalier, et subit l'opération de la traite, à la main ou à la machine, avec la satisfaction évidente d'un fonctionnaire qui reçoit son chèque mensuel.

Une centaine d'animaux entrent à l'étable: pas un cri, pas même un mot de la part du juvénile bouvier. Arrive pourtant, par-ci par-là, une exclamation aussi discrète qu'inattendue.

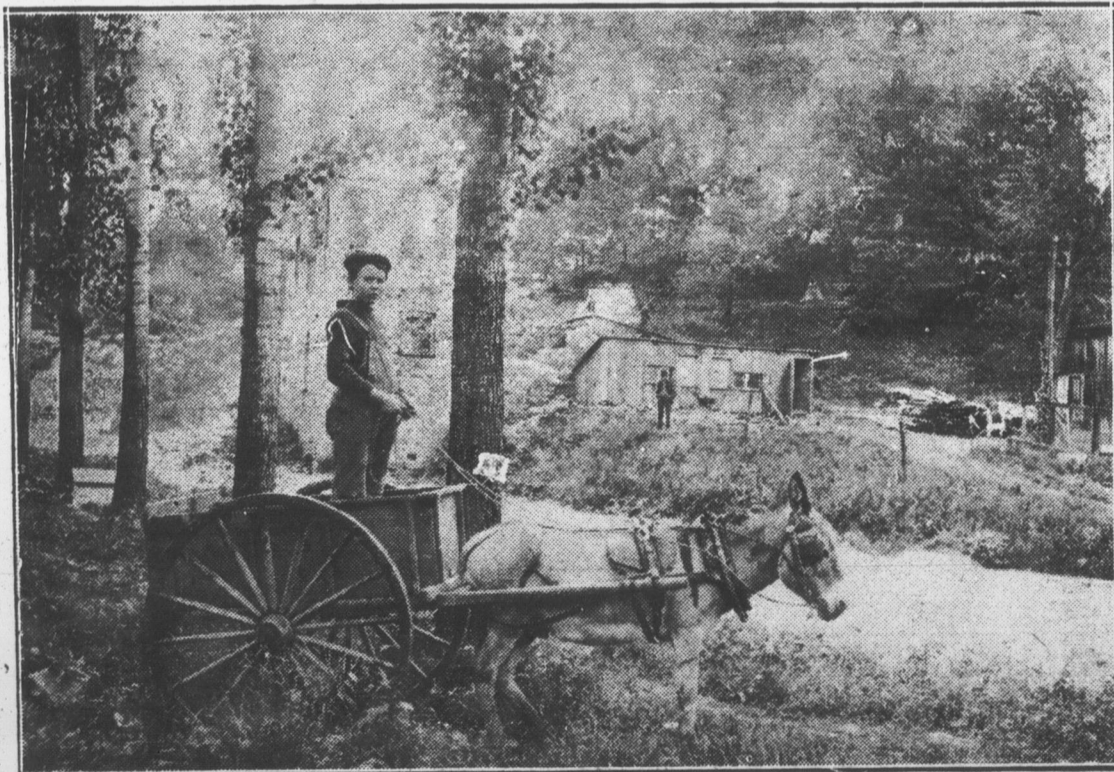
C'est que le sous-ministre de l'Agriculture à Ottawa, le Dr J. H. Grisdale était là.

Tout le monde sait que le bétail c'est la spécialité de l'ancien directeur des Fermes Expérimentales. Il connaissait les vaches d'Oka par leur nom, mais par leur nom seulement. Et il guettait, pour les reconnaître à vue, celles qui avaient les plus beaux records. Aussi, par-ci par-là, lors du défilé, le grave sous-ministre faisait: "Oh!"; puis il se penchait vers le frère Isidore, le maître de la vacherie, et on l'entendait dire: "Me suis-je trompé? Est-ce bien celle-là?" Et le maître de la vacherie, presque invariablement, opinait.

(Les notes ici fournies sur le troupeau laitier d'Oka seront publiées plus tard par le Bulletin).

Vannerie.—Un vannier, c'est un homme qui fait des vans, des paniers, des corbeilles, etc. Oka doit compter plusieurs bon vanniers, si l'on en juge par le nombre de paniers de forme et d'aspect divers que l'on trouve dans tous les services de la ferme.

Le maître vannier, ici, c'est L. Ascott, le jardinier, qui enseigne cette industrie à ses élèves. Et c'est là une bonne œuvre. En Allemagne, la vannerie est l'une des industries domestiques qui rapportent des millions aux villageois et aussi aux paysans et paysannes. La fabrication des objets en osier occupe surtout ces dernières en hiver. A Oka la culture de l'osier est prospère, l'industrie qui en découle, l'est aussi, pourrions-nous dire, en observant la loi des proportions. Pourquoi donc nos cultivateurs, ou plutôt les garçonnets et les fillettes de nos cultivateurs, ne fabriquent-ils pas eux mêmes les paniers, les corbeilles et autres objets du genre nécessaires à la ferme et qui remplaceraient si avantageusement les vieilles chaudières et autres récipients encore trop en usage dans les champs de "patates" les potagers, les vergers et autres services de ferme.



Le premier essai de poulailler froid à l'Institut Agricole d'Oka. Bien peu de coton pour commencer, tant on redoutait le système... et le ridicule. Aujourd'hui toutes les façades des poulaillers d'Oka sont en coton.

"Le gouvernement devrait y voir" répète pour la centième fois, et comme il l'avait fait partout au cours de la visite, un éloquent citoyen évidemment en mal de candidature politique. Mais, passons.

AU POULAILLER :

Passons au poulailler.—Et n'en disons trop rien aujourd'hui. Ce serait trop long. La vigueur, la beauté, tout comme le nombre imposant du troupeau, étonne tout le monde.

A elle seule, la race Chanteclerc compte près de deux mille sujets. Il est vrai que La Trappe est le berceau et la patrie de cette race de poules qui s'adapte si bien aux exigences de notre climat et aux caprices de notre marché.

Voici un quart de siècle, le premier abbé de La Trappe, Dom Antoine, un Français généreux et entreprenant, tenta de démontrer que l'élevage de la volaille pouvait payer son homme dans la province de Québec. Vivement pressé, pour ne pas dire talonné, par le ministre de l'Agriculture du temps, l'honorable L.-O. Beaubien, il encourut des frais considérables pour établir une basse-cour moderne dans la vallée pittoresque où l'on voit encore les ruines du moulin de feu le sieur Jean Barbeau, et où, d'ailleurs, on fait avec succès, depuis vingt ans, l'élevage de la volaille. C'est dans ce pittoresque vallon qu'est née la Chanteler. Un poète, l'agronome Ieblanc, de Bonaventure, me dit-on, a chanté cette naissance en de beaux vers, que, tôt ou tard, espérons-le, LE BULLETIN DE LA FERME saura reproduire.

Mais quand le poète reverra le val, entrecoupé par la jolie cascade et par le nom moins gracieux ruisseau qui l'a inspiré, il pourra dire, avec le prophète des Livres Saints—si la comparaison est permise:—"Comment est-elle si déserte la cité jadis si pleine de peuple"....

En effet, dès cet automne toute la population ailée du val émigrera vers les hauteurs qui dominent le monastère des bons pères trappistes qui IN SUDORE ET PATIENTIA, ("dans les sueurs et la patience", c'est là l'une des devises du monastère), sont actuellement à préparer le futur habitat des oiseaux de la basse-cour de l'I.A.O.—On leur accordera, pour leurs ébats, dix arpents de la colline et, pour leur repos des abris confortables mais d'une simplicité si économique et à la fois si gracieuse, que tout connaisseur y verra tout de suite que le successeur du premier abbé de La Trappe sait comment, et dignement, continuer l'œuvre et les travaux d'enseignement agricole que son regretté prédécesseur n'avait pu qu'ébaucher, au cours de sa trop courte carrière.

POULAILLERS FROIDS

A La Trappe, à ses aviculteurs surtout, le frère Liguori, un organisateur, et le frère Wilfrid, un technicien qui excite l'envie des provinces étrangères—revient l'honneur d'avoir, conjointement avec feu Victor Fortier, réussi à faire accepter à notre population ce que le peuple appelle le "poulailler froid".

La gravure ci-contre représente la première tentative—ô combien timide—d'hivernage de la poule en poulailler à simple lambris entrecoupé de coton.

Bien peu de coton, comme vous voyez.

Mais aujourd'hui les façades des poulaillers modernes de la province de Québec sont faites de coton.

Quantum mutatus....

Cette étonnante—parce que rapide—transformation est expliquée dans un fort intéressant volume intitulé: "Vingt ans de pratique à la Basse-Cour", et que l'on peut se procurer gratuitement au Département de l'Agriculture, à Québec. On n'a qu'à lire la préface de ce bulletin (N° 4) pour constater combien notre peuple, quoique les mécréants en disent, se prête avec intelligence et bonne volonté aux réformes sérieuses, pourvu qu'elles soient proposées sérieusement par des hommes sérieux.

Prenez-y garde

Vins médicamenteux

Il y a, à la campagne des restaurateurs et autres commerçants qui vendent des vins médicamenteux.

Pour s'éviter des ennuis ils feraient bien de noter que désormais ils n'ont plus le droit de vendre les vins suivants. Pour les obtenir il faudra, désormais, s'adresser à la Commission des Liqueurs.

Tonique Rita; Dr Hervay's Phosphated Quinine Wine; Tonique San Antonio; Tonique Vital; Vin Tonique Elixir St-Martin; Dr J. E. Lambert Elixir Tonique; Wilson's Invalid Wine; Vin St-Vallier; Vin Eureka; Vin Vincarnis; Vin St-Michel; Vin Sanatas; Vin Elixir Tonique du Dr J. E. Coderre; Vin Stello; Vin Rokan; Beef, Iron & Wine; Jamaica Ginger; Wyeth's Liquid Malt Extract.

Actualité

Echos des Pouches

Principes

Résumé de

1o Il faut que l'éleveur, pour qu'on élève, puise dans la sélection

2o Se choisir les poules qui prétendent que bien sélectionnées que l'on aime.

Cette théorie mise à une bonne C'est ainsi que "Reliable Poultry" record mondial 339 œufs en 365 jours élevée par M. entra au concours six poules de la moyenne reconnue comme

Mais le mérite grâce à une sélection titue un point de descendantes de en 365 jours.

Cependant des aptitudes p chois dans une

Dans ce cas qui l'éleveur d qui répète une plus forte pour

3o Ne gardez pas Je ne vois aucun vage de races n tous les rappor

Au contraire garde qu'une s

1o Ses efforts cette race.

2o Les produits est plus r naturellement y lisé dans une se

3o On voit faire un élevage et à plus forte

4o Eviter

5o Bien appr dans la progénie Mais pour atte très prononcée ture soit parfait

L'application esprit d'observ et des défauts

6ème principe surtout de nos choisir pour l' Ces poules de automne et en les meilleures

Le reproche forte ponduse dantes femelle

Mais l'ap à eux seuls à a mais mal nour

L'aliment faut donc don ses conditions

Actualités avicoles**Echos des Cours abrégés de Ste-Anne-de-la-Pocatière---30 juillet au 3 août****Principes d'élevage et Conseils pratiques****Résumé de la Conférence du Frère Wilfrid, régisseur de la basse-cour de l'I. A. O.—(Suite et fin)**

1o Il faut avoir bien net dans l'esprit le type Standard de la race qu'on élève, puisque c'est ce type idéal qui devra nous servir de guide dans la sélection des sujets destinés à l'élevage.

2o Se choisir une race.—Certains auteurs, tels que Quisenberry, prétendent que toutes les races sont bonnes, pourvu qu'elles soient bien sélectionnées, et d'après lui, il est préférable de prendre la race que l'on aime.

Cette théorie a certainement du bon. En effet, toute race soumise à une bonne sélection, peut donner satisfaction à son propriétaire. C'est ainsi que nous lisons, dans le dernier numéro de juillet du "Reliable Poultry", qu'une poule "Black Orpington" a battu le record mondial dans les concours de ponte. Cette poule a pondu 339 œufs en 365 jours consécutifs dans un concours officiel. Elle fut élevée par M. R. R. Christie, d'Australie. Ce même propriétaire entra au concours qui s'est terminé le 1er avril 1923, un parquet de six poules de la même race "Orpington". Ces six poules ont pondu une moyenne de 310 œufs chacune. Et cependant, cette race est reconnue comme pouleuse médiocre.

Mais le même journal ajoute que M. Christie a obtenu ce résultat grâce à une sélection longue et rigoureuse de ses sujets, et ce qui constitue un point d'un extrême intérêt, c'est que ces six poules étaient des descendantes de la fameuse poule "Orpington" qui a pondu 339 œufs en 365 jours.

Cependant, comme de nos jours il existe certaines races qui ont des aptitudes plus spéciales pour la ponte, il est préférable de faire son choix dans une de ces races.

Dans ce choix de la race, il est bon aussi d'ajouter en passant, que l'éleveur doit tenir compte du marché local, et prendre une race qui réponde aux exigences de ce marché, suivant que la demande est plus forte pour les œufs ou pour la chair.

3o Ne garder qu'une seule race.—En effet, une seule race suffit. Je ne vois aucun avantage à en garder plus qu'une, car ce mode d'élevage de races multiples ne fait aussi que multiplier les dépenses sous tous les rapports.

Au contraire, les avantages sont nombreux pour l'éleveur qui ne garde qu'une seule race:

1o Ses efforts se concentrent tous vers un but unique: améliorer cette race.

2o Les profits réalisés sont plus élevés, et l'écoulement des produits est plus facile, pour cette raison bien simple qu'un client se sent naturellement porté à faire l'achat de ses sujets chez un éleveur spécialisé dans une seule race.

3o On voit aussi tout de suite quelle magnifique sélection peut faire un éleveur avec un élevage annuel de 500 sujets d'une même race, et à plus forte raison si cet élevage atteint les 5,000 sujets.

4o Eviter l'introduction d'un sang inférieur dans son troupeau.

5o Bien appareiller les sujets les mieux doués, de façon à ce que dans la progéniture, les qualités de l'un corrigent les défauts de l'autre. Mais pour atteindre plus sûrement ce résultat, à mon avis, une qualité très prononcée dans l'un des sujets est à désirer, pour que la progéniture soit parfaite.

L'application de cette méthode suppose chez l'aviculteur cet esprit d'observation qui lui permet de se rendre compte des qualités et des défauts de ses sujets.

6ème principe: **Hérédité et Généalogie.**—Il est très important, surtout de nos jours où tout se compte par le profit rapporté; de ne choisir pour l'élevage que des poules ayant un haut record de ponte. Ces poules devront pondre la plus grande partie de leurs œufs en automne et en hiver, car il est reconnu que les pouleuses d'hiver sont les meilleures pouleuses.

Le reproducteur que l'on destine à l'élevage devra provenir d'une forte pouleuse, être très vigoureux, et apte à transmettre à ses descendantes femelles les qualités de bonnes pouleuses.

Mais l'application de ces principes d'élevage ne suffirait pas à eux seuls à assurer des sujets de premier choix. Les meilleurs sujets, mais mal nourris et mal logés, ne peuvent donner de bons résultats.

L'alimentation joue un rôle très important dans l'élevage. Il faut donc donner une nourriture appropriée à la volaille, selon son âge, ses conditions et le but auquel on la destine.

L'hygiène est un autre facteur à considérer pour le succès. Un bon poulailler doit répondre à tous les besoins hygiéniques. Il faut que l'orientation, l'aération et les dispositions intérieures soient satisfaisantes sous tous les rapports.

N'oublions pas, en effet, que la poule, comme tout autre animal, a ses exigences naturelles, et qu'il faut en tenir compte si on veut obtenir d'elle le maximum de production.

Tels sont, résumés brièvement, les principes et les conseils pratiques qui constituent la science de l'élevage des volailles.

Leur mise en pratique par les cultivateurs de notre province ne tarderait pas à leur constituer une somme importante de revenus sur leur ferme, car on peut dire que le marché pour les produits de la basse-cour est encore illimité.

A GRANBY

Une belle initiative.—Les ouvriers et les chefs de la Miner Rubber Co. trouvent une solution à l'un des plus importants problèmes de la vie chère.

Granby, 6 Aout 1923.

Le Bulletin de la Ferme,
Monsieur le Directeur.

Il me fait grandement plaisir, de vous adresser, une liste des prix qui seront décernés à notre exposition "Miner Club".

Comme votre journal s'occupe de tout ce qui concerne l'agriculture, dans la province, j'espère que cela vous intéressera. Quelques détails pour expliquer ce qu'est l'Exposition du "Club Miner":

En 1919, le coût de la vie était encore très élevé, à cause de la grande guerre. En général la grande question, dans les manufactures surtout, c'était de parler de grèves et de troubles de toutes espèces. Alors les employés les plus influents de la Manufacture Miner Rubber Co, de Granby, demandèrent à leurs compagnons de travail d'organiser une association en vue de faire des jardins ouvriers afin de diminuer le coût de la vie; les contre-maîtres de chaque département organisèrent leurs employés respectifs. Les jardins furent assez nombreux pour un début. L'activité et l'énergie ne manquaient pas chez les ouvriers; aussi les résultats furent merveilleux. Enthousiasmés par l'ardeur des employés, nous, les contre-maîtres, après consultation, décidâmes d'organiser un concours des jardins, avec \$100.00 en prix, et en plus une exposition

des produits des jardins qui devaient se tenir à l'automne, avec \$250,00 en prix. Comme il y avait beaucoup de jeunes filles et de dames qui travaillaient à l'usine, il fallait leur donner leur part; nous ajoutâmes à la classe des légumes, la cuisine et les ouvrages manuels, aussi les volailles, pour les amateurs de l'usine. Le succès, dès la première année, dépassa nos espérances. Avec un début aussi encourageant, nous ne pouvions pas lâcher prise. Aussi l'organisation commença immédiatement pour 1920. Elle comptait au delà de 50 jardins dans les concours. Au delà de 125 entrées en légumes, 200 têtes de volailles, 75 en cuisine et en travaux manuels. Près de 200 entrées avec \$300. en prix. Cette année, nous pouvons offrir au public de Granby la plus belle Exposition tenue au Club Miner, dont l'édifice mesure 75 pieds par 50, et comprend deux étages réservés seulement aux ouvrages manuels. La cuisine et les fleurs, les légumes et les volailles seront exposées sous une tente sur le terrain du club. Le soir de l'ouverture il y aura concert de fanfare par l'Harmonie de Granby; sous la tente, conférence sur l'aviculture et promenade.

2ème soir, 15 sept. Concours des bébés de 18 mois à 4 ans, pour tous les bébés appartenant aux familles des employés.

Musique par l'orchestre de la Manufacture, l'Invincible: 15 instruments sous la direction du professeur Armand Fafard.

Notre agronome, M. Oscar DesCostes, s'est beaucoup dévoué à cette œuvre et nous l'en remercions sincèrement.

Votre respectueux.

Ernest Guertin, Granby Que.

N.-B.—Ne pas confondre l'Exposition du Club Miner de Granby avec l'Exposition d'Horticulture de Granby.

SERTISSEUSE UTILITY

LA MACHINE DONT L'ACHAT N'EST PAS REGRETTE.

BREVETEE ET FABRIQUEE AU CANADA

AVEC ACCESSOIRES POUR OUVRIR ET SCELLER

DE NOUVEAU LES BOITES.

La plus parfaite, la plus résistante et la seule qu'il y ait sur le marché capable de sceller toutes les grandeurs de boîtes, à partir de la No 1, jusqu'à la No 10 inclusivement.

La Machine UTILITY Modèle B et C est ce qu'il y a de plus perfectionné comme machine à scellage hygiénique, étant la seule machine activée à main et à pouvoir, ajustable pour toutes les grandeurs de boîtes pour la mise en conserve des légumes, fruits, viandes et poissons.

Elle est la meilleure en fait de matériel et de main d'œuvre qu'il soit possible de s'assurer munie de coussinets à billes (Ball Bearings) et entièrement mise à l'épreuve avant l'expédition.

SATISFACTION GARANTIE

Demandez notre catalogue.
Commandez vos boîtes immédiatement.
Agents responsables demandés partout.

Association des Fabricants de Conserves Domestiques Ltée

Casier postal 94

339 Avenue Viger, Montréal.

FEUILLETON

Radoux le "Sourcier" ou la baguette divinatoire

(La nouvelle qui suit a trait à la découverte des sources au moyen de la baguette de coudrier. Vu la sécheresse dont nos campagnes souffrent actuellement la question ne manque pas d'actualité. N. B.—L'auteur, qui se défend d'être sorcier, a le POUVOIR. Il voudrait y joindre celui d'appeler l'attention des savants sur un phénomène d'ordre physique, d'application pratique de première importance, dont on ne voit pas pourquoi la science dédaignerait l'étude.)

Nous avit-il aperçus? Je crois bien que oui; mais—impassible à la manière des paysans—il allait, venait, insouciant de notre présence, alors que le moindre de ses mouvements nous trouvait attentifs.

Louise ne cachait pas son inquiétude; elle se cramponnait à mon bras.

—C'est un sorcier, tu es sûr?

—Je n'ai pas dit que ce fût un sorcier, ma chérie; j'ai dit: *sourcier*.

Un sourcier est un spécialiste qui découvre des sources, des nappes d'eau cachées.

—Tout juste! c'est de la magie! Sauvons-nous....

—Tu as peur?

—Naturellement! Sait-on jamais avec ces gens-là! S'il allait nous jeter un sort.... Oh! Charles, ce serait affreux!

Je pris l'air terrifié.

—C'est fait.... je me sens tourner tout doucement en bourrique.... et voici que tu m'apparais sous la forme d'une superbe chatte angora aux prunelles glauques....

Mais Louise n'était pas d'humeur à rire; elle se montra scandalisée de ma légèreté:

—Voilà bien ton insupportable manie de plaisanter à propos des choses les plus graves! Oh! regarde les enjambées qu'il fait.... Il s'arrête tout à coup.... Et vois-tu ses deux poings fermés qu'il brandit? Ce sont des sortilèges ou bien.... Viens vite, je t'en supplie; c'est un fou, un méchant fou!

Je m'amusais au manège du paysan, mais la nervosité de ma femme me faisait un devoir de m'éloigner. Nous nous levâmes de dessus le terre moussu qui nous servait de siège, Louise, en grande hâte, moi, lentement un peu, au regret de quitter, sans motif valable, ce joli coin ombreux.

Nous avions pris notre gîte à "l'hôtel-pension des Touristes", le seul établissement à peu près confortable qu'offrit ce coin de montagnes. Au déjeuner, ma femme ne manqua pas de raconter à son voisin de table l'effrayante apparition du matin et le pressant danger auquel nous avions échappé.

—Songez, Monsieur qu'il aurait pu nous jeter le mauvais œil; mon mari voulait rester.... Il est si imprudent!

Les émotions vécues par ma femme eurent vite fait le tour de la table; la conversation devint générale. La plupart des dames croyaient à la rhabdomancie, au pouvoir surnaturel de l'opérateur; les messieurs laissaient tomber dédaigneusement les épithètes d'imposteur et de fumiste.

—La crédulité populaire est sans bornes, opina M. Charnet, doyen de la société. Il faut au peuple de l'inexplicable, du merveilleux; il préfère l'absurde aux sûretés scientifiques; celles-ci éveillent ses défiances; pas de jambe cassée, pas de côte brisée, pas de bras démis dont la guérison soit confiée au médecin: le rebouteux est réputé cent fois plus habile. Ah! je les connais les bonnes gens d'ici! Voilà quinze ans bientôt que je villégiature dans le pays.

—Mais est-ce que le rebouteux les guérit? demanda quelqu'un.

—Très vite et très bien, du moins les paysans l'affirment; je n'ai pas à ce sujet d'opinion personnelle.... Quant à Radoux—c'est le nom de votre "sorcier" de ce matin. Madame—je puis vous rassurer, il est inoffensif; dans la région, on le tient pour un oracle; en réalité, c'est un naïf, un infatué qui a foi en sa propre science et qui est d'une ignorance crasse. Comme les anciens croyaient en Neptune, les habitants de ces parages croient en Radoux; son trident est la baguette magique. Aux propriétaires, mêmes bourgeois—parmi lesquels il s'en trouve d'instruits et d'intelligents,—ne parlez pas d'ingénieurs, de sondages, de procédés scientifiques ou simplement rationnels; pour découvrir une source dans leur enclos, ils veulent la baguette divinatoire de Radoux; vous ne les sortirez pas de là.

—Mais, demandai-je, c'est donc qu'il soutient sa réputation par quelques réussites?

M. Charvet haussa les épaules.

—Ce que je vais vous dire est ridicule: le fait est qu'il réussit très souvent.

—Et comment expliquez-vous?...

—Je n'explique pas. Mais poussez-le un tant soit peu, le gailard vous exposera les idées qu'il s'est forgées sur la nature du sol, sur le régime des eaux: il dissertera sur la topographie; notez qu'il ne sait ni A ni B; tout cela, c'est du bluff; et cet ingénieur consigne ses observations en sa cervelle, seul registre dont il dispose, puisqu'il ignore l'art de la lecture et de l'écriture. Non, c'est à crever de rire!

—Mais, objecta très judicieusement la jeune Mme Larive, c'est

A propager aux expositions agricoles

Nous signalons aux organisateurs des expositions agricoles qui auront lieu cet été dans la province l'excellente brochure qui vient de paraître et qui a pour titre: "Le Diable est aux Vaches et Vie de Jeunesse de Johnny Cassepinette". Les expositions agricoles, qui ont pour objet de faire l'éducation de nos agriculteurs et de développer leurs connaissances agricoles, devraient se faire un devoir de propager le plus possible parmi les centaines d'agriculteurs qui les visitent tous les ans cet ouvrage, qui traite de l'un des plus grands problèmes de l'heure actuelle dans le domaine agricole; celui de l'hygiène dans l'étable. Cette brochure, si joyeuse par le plan et l'exécution, est l'un des meilleurs ouvrages qui se puissent lire sur l'importante question de l'hygiène à l'écurie et dans le poulailler, et c'est en outre le roman le plus drôle qui ait été publié depuis longtemps. En un mot c'est l'article par excellence pour faire de la propagande agricole utile et vraiment pratique.

Ce livre populaire mérite d'être propagé parmi nos cultivateurs, qui y trouveront en se récréant au coin du feu des renseignements judicieux et instructifs. Les secrétaires des expositions n'auront

de la science et c'est de l'observation, cette étude des terrains à laquelle se livre Radoux; cet homme est un intuitif; il est ingénieur par vocation et sans le savoir.... Pourquoi y voir du bluff? Les vrais ingénieurs procèdent-ils autrement? Ils étudient surtout dans des livres; Radoux étudie à même la nature; c'est peut-être la meilleure méthode.

M. Charvet, qui se plaît à pontifier, goûta fort peu cette contradiction sortie d'une bouche féminine, jeune et un peu railleuse; il demeura, quelques secondes, interloqué; fort heureusement, la baguette, la ridicule baguette divinatoire, s'offrit à lui comme une perche de sauvetage.

—Et la baguette de coudrier, Madame, y voyez-vous un fait scientifique? et la vieille montre d'argent qui se balance, ou plutôt que ce farceur balance au bout de sa chaîne, est-ce de l'observation? J'admets pour vous faire plaisir (il s'inclina avec la grâce d'un ours qui danse) que cette connaissance approfondie que possède Radoux de chaque pli de terrain, de chaque ruisseau, soit quelque chose de positif et qu'il en sache tirer les déductions pratiques à l'apparition de la montre et de la baguette; je ne m'insurge pas moins, au nom du bon sens, contre le bluff et l'évident esprit de supercherie. Je le demande: quel rapport exist-il entre une eau souterraine et le bois fourchu d'un coudrier? entre cette eau et un pendule métallique? Car cette montre, qui soi-disant oscille d'elle-même, n'est pas autre chose qu'un pendule truqué.

(A suivre)

TROP NERVEUX POUR DORMIR.

Les "Fruit-a-tives" lui Procurent un Sommeil Réparateur.

Cela paraît presque un miracle que le jus des fruits, sous une forme quelconque puisse surmonter l'insomnie ou le manque de sommeil. Pourtant les "Fruit-a-tives" qui sont tirées du jus des pommes, des oranges, des figues, des pruneaux et de tomates, produisent ce résultat.

"Je souffris de mauvaise digestion et de maux de tête et je devins si nerveux que je ne pouvais plus dormir. Je fis l'essai des "Fruit-a-tives" et maintenant ma digestion est bonne, les maux de tête ont disparu et mon sommeil est parfait," écrit Monsieur Hector Desjardins, 104 rue Shepherd, à Montréal.

Si vous ne dormez pas bien, si vous êtes nerveux et souffrez de mauvaise digestion, prenez des "Fruit-a-tives". 50c la boîte, 6 pour \$2.50, boîte de 25c. Chez les marchands de fruit-a-tives Limitée, Ottawa, Ont. et Ogdensburg, N. Y.

qu'à s'adresser à l'éditeur: M. L.-P. Desjardins, casier postal 674, Québec, P. Q., qui est en mesure de leur offrir cette brochure à des conditions spéciales.



Gratis
Magnifique set en cristal
13 Morceaux
Donnés gratis avec le thé
MIKADO
Vert ou Noir
Demandez-le à votre épicer
GLOBE TEA CO.
309 Notre-Dame Ouest
Tel. Main 5036. Montréal



Après Chaque Repas
WRIGLEY'S
Conservez vos dents propres, l'haleine douce, l'appétit actif et la digestion parfaite avec de la WRIGLEY.
La WRIGLEY est la gomme à mâcher parfaite, fabriquée d'ingrédients les plus purs dans des fabriques modernes et sanitaires.
Pour Une Digestion Meilleure
D48

Section f

La

S'il est un du courage; et ne croient pas l'exercice const

Les paren soins excessifs, le cœur des en austérités da devant l'obsta

Elles ne s mères qui ne v à souffrir à sa jours interpose

Combien la tenacité: ces

Dans ce p l'orientation d sent, et futur. ses caprices, à cette âme le g

Quand vie ser son enfant mais donner s aptitudes et à bien, où il sera une décision,

Si des épi peines de cœur profit il doit e choc, en lui m source de not

Le meille travailler soi-sions que l'on que jour.

Le coura pingle, contre recommencer à interrompre accepter les té contre les repr Il admet pour des meilleures

Minuit! h et si vite effac

O nuit re Viens nous b qu'elle endort consolider de n doux, et notre jamais senti le

Après cet dont les cœur lentement ses grandiose.

Au loin, ou le gai mur lointains. Pa branches des

Partout, d'une nuit co Comme nuit qui n'est était blanche plus belles s d'énormes mu

Le senti devint une a Je rentri tendus de M illuminait l'embrasserait

Chez-nous

Section féminine Le Foyer, L'Ecole

La nécessité du courage

S'il est une vertu nécessaire, j'allais dire indispensable, c'est celle du courage; et pourtant, que de gens ne se soucient pas de l'acquiescer, ne croient pas qu'on le cultive, jour par jour, heure par heure, par l'exercice constant et persévérant de la volonté.

Les parents les plus-tendres ne soupçonnent pas que par leurs soins excessifs, par leurs attentions trop nombreuses, ils étouffent dans le cœur des enfants, cette fleur naissante; et que plus tard, devant les austérités du devoir, leur volonté molle et incertaine se troublera devant l'obstacle et refusera de la franchir.

Elles ne se doutent pas de leur cruauté inconsciente, les pauvres mères qui ne veulent rien refuser au cher petit, qui sont toujours prêtes à souffrir à sa place et qui pensent naïvement qu'elles pourront toujours interposer entre le monde et lui leur bras secourable et maternel. Combien elles seraient plus sages en lui enseignant la patience et la tenacité: ces deux plus sûrs éléments du succès.

Dans ce petit être où dorment les bonnes et mauvaises passions, l'orientation de la volonté sera le levier qui orientera son bonheur présent, et futur. Lui montrer à réprimer ses impatiences, à renoncer à ses caprices, à se priver volontairement de friandises, c'est mettre dans cette âme le germe des victoires futures.

Quand viendra le choix d'un état de vie, la mère ne doit pas pousser son enfant vers ce qui flatte davantage sa vanité ou sa tendresse, mais donner son approbation à la carrière qui convient mieux à ses aptitudes et à ses talents, à celle dans laquelle il pourra faire le plus de bien, où il sera plus utile à son pays. Elle lui aidera au besoin à prendre une décision, mais si elle doit amener une séparation.

Si des épreuves inattendues, si des déceptions matérielles ou des peines de cœur viennent assombrir sa jeunesse, elle lui indiquera quel profit il doit en retirer, en ne se laissant pas abattre par la violence du choc, en lui montrant que nos chagrins les plus amers, sont souvent la source de notre prospérité.

Le meilleur moyen de stimuler autour de soi le courage, c'est de travailler soi-même à devenir énergique, non pas dans les rares occasions que l'on a d'être héroïque, mais dans les menues actions de chaque jour.

Le courage s'exerce contre les petits ennuis, contre les coups d'épingle, contre les exigences de ceux que nous aimons. Il permet de recommencer tous les jours la même besogne obscure et monotone; à interrompre le travail qui nous plaît pour un devoir plus urgent, à accepter les tâches dont personne ne veut. Il empêche de se révolter contre les reproches injustes, et fait supporter les défauts de caractère. Il admet pour les pardonner les faiblesses des autres. Il est ainsi l'une des meilleures vertus féminines.

Cousine Avette.

"LA NUIT"

Minuit! heure de rêve, heure délicieuse, heure enivrante de poésie et si vite effacée!

O nuit remplie d'admiration, répands sur nous ta fraîcheur calme. Viens nous bercer d'extase comme une mère berce son nourrisson qu'elle endort sur son sein!—Viens, ô nuit de recueillement, nous consoler de nos rêves déçus; caresse-nous de ton souffle léger et si doux, et notre âme s'éprendra de toi par une amitié dont elle n'en a jamais senti le charme!

Après cette courte invocation adressée à la nuit, Reine des rêves dont les cœurs s'enivrent souvent de ce vin délicieux, la nuit déplaça lentement ses longs voiles sur la terre toute émue de ce spectacle grandiose.

Au loin, on n'entendait plus que le joyeux pépiment des oiseaux ou le gai murmure d'une eau limpide qui tombait de quelques rochers lointains. Parfois, la douce haleine des séphyrse se balançait dans les branches des arbres.

Partout, la béatitude de l'air calme, la paix, la douceur infinie d'une nuit consolatrice!

Comme une fleur nocturne qui, dès l'aube, est rejouie de la nuit qui n'est plus, la lune était épanouie aux bords de l'horizon. Elle était blanche et pure et semblait effacer les étoiles du ciel, mais les plus belles sortaient de leur lit. Les montagnes ressemblaient à d'énormes murailles grises qui fermaient l'horizon.

Le sentiment de solitude me tourmentait... et si fort, qu'il me devint une angoisse.

Je rentrais dans ma chambre et me jetai aussitôt dans les bras tendus de Morphée, car, déjà l'aurore sortait du sein de la mer et illuminait l'horloge terrestre pour nous avertir que le soleil d'or embrasserait bientôt l'espace, la terre, l'infini....

"Denise".

La cuisine canadienne

Sandwiches de langue et de veau

Passez dans le moulin à viande, parties égales de langue de bœuf et de veau. Mouillez avec un peu de bouillon ou de crème, étendez sur du pain blanc beurré. Assaisonnez de sel et de poivre et d'un peu de muscade. On peut encore ajouter un peu de mayonnaise.

Sandwiches de pâté de foie-gras

Si vous n'avez pas de véritable pâté de foie-gras, vous pouvez vous servir d'un foie de veau bouilli passé dans le moulin, auquel vous ajouterez un peu de gras de jambon, des champignons et des truffes et l'étendre sur du pain.

Autres sandwiches à la viande

1. Egales quantités de poulet rôti froid et de jambon, hachées menu et étendues sur des tranches de pain blanc ou brun.
2. 1 tasse de poulet froid, 3 olives, 1 concombre, 1 c. à table de capucines, le tout haché et assaisonné de mayonnaise.
3. Parties égales de dinde rôti de bœuf rôti, de jambon et de langue, assaisonnées avec marinades hachées et mayonnaise.
4. Veau rôti froid, haché menu avec œufs durs. Sauce piquante ou catsup.
5. Tranches minces de veau rôti avec marinades hachées.
6. Poulet rôti et le quart de son poids d'amandes hachées menu, ajoutez de la crème.

Sandwiches au poisson

Réduire le poisson cuit en pâte, ajouter de la mayonnaise ou de la crème.

Pour utiliser les sandwiches qui restent

Après un pique-nique, une réception, on peut utiliser les sandwiches qui restent en les passant dans le moulin à viande, en les mélangeant à une sauce. Mettre dans un plat creux, et couvrir d'une épaisseur de patates pilées. Faire dorer au four.

Pain aux noix

4 tasses de farine, 4 c. à thé de poudre à pâte, 1 c. à thé de sel, ¼ tasse de sucre, 1 tasse de noix hachées, 1 œuf battu, 2 tasses de lait.

Sassez la farine, le sucre, la poudre à pâte, ajoutez les noix, battez l'œuf, ajoutez le lait, mêlez aux ingrédients secs et laissez monter trois quarts d'heure. Faites cuire dans deux moules beurrés.

Les conseils de la ménagère

Raccommodez vos filets avec un de vos cheveux, pour les faire durer.

Quand vos nappes sont usées, prenez les meilleurs morceaux pour faire des serviettes de table.

Si vous voulez conserver vos bas, mettez un morceau de velours dans le talon de vos chaussures.

Quand vous faites bouillir de l'agneau, conservez le bouillon pour en faire une soupe succulente.

Avec un crochet pour le fil reprenez les mailles tombées qui font des clairières dans vos bas de soie.

Quand votre balai est usé, défaites les cordes, excepté celle du haut, égalisez les pailles, et allongez ainsi sa durée.

Quelques morceaux de zeste d'orange secs, placés dans votre boîte à thé, transformeront une marque inférieure en un thé de luxe.

Quand les semelles de chaussures sont trempées dans du suif de mouton bouillant à plusieurs reprises, elles durent beaucoup plus longtemps.

Gardez les peints bouts de bougie et si vous ne pouvez les utiliser autrement, mettez-les dans un sac et servez-vous-en pour adoucir les fers à repasser.

Quand les citrons sont surs et secs mettez-les dans le fourneau et quand ils seront chauds vous serez surpris de la quantité de jus qu'ils contiennent.



Ne salit pas les mains - vendu par tous les Pharmaciens, Epiciers et Marchands Généraux.

Impromptu

2 juillet 1923.

Aimez-vous le ciel? moi, je l'adore, je l'aime quand il respire quand ses nuages ont une teinte bleue, une nuance si pure! Je l'aime quand il est pâle, quand il semble s'effacer pour laisser au soleil la liberté de resplendir. Je l'aime encore quand il se fait tout noir, quand avant l'orage il se couvre d'un voile opaque, quand menaçant il semble narguer la terre. Ô ciel! je t'aime encore le soir quand tout est silence, quand la nuit descendue sur terre apporte aux âmes chrétiennes les heures suaves de la méditation et de la prière, c'est là qu'en face de l'infini, il fait bon de t'admirer et devant toi d'invoquer le Dieu créateur qui a si bien fait toutes choses dans la nature.

"TOTO".



GRATIS—Cette bague de \$2.00 ou 40 autres primes. Demandez 30 bijoux à 10c. Quand vendus, retournez \$3.00. Sur réception de \$1.00, vous recevrez par malle un beau lot de coupures, couleurs assorties, pour lingerie d'enfants, vous reviendra à 12c. la verge. Catalogue de 1200 nouveautés gratis. ALLEN NOUVEAUTES, ST-ZACHARIE, QUE.

Recueil de Chansons, Monologues, Comédies

La Bonne Chanson..... 35 cts
Nos Chansons Françaises.. 35 "
Les Belles Chansons de France par abonnement les 12 numéros..... \$3.00

RAOUL VENNAT

642 St-Denis, Montréal

Catalogue envoyé franco sur réception de 3 cts pour frais de port.

LE "BULLETIN DE LA FERME"

Rédaction et Administration

88, Côte de la Montagne

Revue publiée par un comité de techniciens.

Imprimée par "Le Soleil", Ltée.

Tél. 4297 :-: :-: Case Postale 129

Embellissez votre Peau

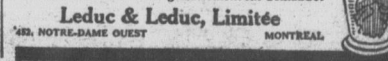
Et Protégez-la Contre les ravages que lui font subir les années et les éléments en employant la Crème Volatile Merry Widow

Une crème invisible, évanescence qui fait disparaître boutons, rougeurs, rides, et embellit la peau d'une manière étonnante. Flacon de luxe expédié franco sur réception de 50cts.

GRATIS Notre catalogue de 64 pages contenant plus de 300 illustrations vous sera adressé gratuitement sur demande.

Leduc & Leduc, Limitée

101, NOTRE-DAME OUEST MONTREAL



POUR

Procureur

miracle que forme quelconque ou toutant les du jus des figues, des réduisent ce

digestion et si nerveux lormir. Je s' et main-bonne, les t mon som-Monsieur Shepherd,

ien, si vous e mauvaise lit-a-tives". 2.50, boîte hards ou de wa, Ont. et

M. L.-P. 74, Québec, r offrir cette sciales.

terrains à énieur par rais ingés livres; méthode. te contra-leuse; il a baguette ne perche

is un fait ou plutôt ervation? d'un ours adoux de de positif ion de la m du bon demande; rchu d'un te montre, n pendule

te Repas

YS

ez vos es, l'hal-l'appétit ession par-a WRIGLEY.

EY est la er parfaite, ngrédients dans des dernes

our igestion lleure

Suite du marché des marchandises à vendre

PEINTURES		TEINTURES		HUILES		Arséniate de plomb en poudre		
Peintures pour Maisons et Peintures à Planchers (Couleurs)		Teintures à bardeaux, Couleurs: Vert mousse, vert forêt		A moteur		au baril le gallon		
Bidons 5 gallons, le gal.	\$ 3.10	Baril, le gal.	\$ 1.60	En-Ar-Co.	\$ 0.85	1 lb.	\$ 0.33	
" 1 gallon, le gal.	3.15	Demi-baril, le gal.	1.65	0.90c le gal. par 1/2 baril,		5 lbs.	0.32	
" 1/2 gallon.	1.60	Bidons 5 gallons, le gal.	1.70	1.00 " par 5 gallons		10 lbs.	0.30	
" 1/4 gallon.	0.85	" 1 gallon.	1.75			25 lbs.	0.28	
Peintures pour Maisons: Rouge Bleu Vert, Blanc, Int. et Extérieur		Couleurs: Brun, Noir, Rouge		A Engin à Gazoline		Arséniate de chaux en poudre		
Bidons 5 gallons, le gal.	\$ 3.25	Baril, le gallon.	\$ 1.50	Maple-Leaf Engine.	\$ 0.48	1 lb.	\$ 0.28	
" 1 gallon, le gal.	3.30	Demi-baril, le gal.	1.55	Red Seal Engine.	0.37	5 lbs.	0.27	
" 1/2 gallon.	1.70	Bidons 5 gallons, le gal.	1.60	National Red Engine.	0.33	10 lbs.	0.25	
" 1/4 gallon.	0.90	" 1 gallon.	1.65	Sterling Red Engine.	0.31	25 lbs.	0.23	
Peintures à granges Vert, Brun, Rouge Noir		VERNIS		A machine:		50 lbs.		0.22
Bidons 5 gallons, le gal.	\$ 3.95	Vernis Extérieur		En-Ar-Co.	0.38	100 lbs.	0.21	
" 1 gallon, le gal.	4.05	Bidons 5 gallons, le gal.	\$ 4.00	Empire Castor, épaisse.	0.35 1/2	Bouillie Bordelaise empois., en poudre		
" 1/2 gallon.	2.15	" 1 gallon.	4.10	Empire Castor, médium.	0.34 1/2	1 lb.	\$ 0.26 1/2	
" 1 pinte.	1.15	" 1/2 gallon.	2.15	A Cylindre à vapeur:		5 lbs.	0.24 1/2	
Peintures à granges, Couleur ardoise, ajouter 0.15 de glus par gallon.		Vernis Intérieur et à plancher		En-Ar-Co, valve.	0.85	10 lbs.	0.23 1/2	
Bidons 1 gallon.	\$ 1.85	Bidons 5 gallons, le gal.	\$ 3.95	National.	0.75	25 lbs.	0.21 1/2	
Peintures à Voitures et Instruments automobiles		" 1 gallon.	4.05	Perfection.	0.60	50 lbs.	0.20 1/2	
Bidons 1 gallon.	\$ 4.45	" 1 pinte.	1.15	A transmission:		100 lbs.	0.19 1/2	
" 1/2 gallon.	2.30	Blanc de Poomb, pur C.P., avec étiquette du gouvernement, \$14.00 le cent lbs.		Sterling.		Bouillie Bordelaise en poudre		
" 1 pinte.	2.10	Sur les peintures préparées teintures, peintures à grange et blanc de plomb, nous payons les frais de transport pour toute commande de \$25.00 ou plus.		Black Star.		1 lb.	\$ 0.25	
		Aux prix ci-haut mentionnés, la taxe de vente est comprise.		0.63 par 1/2 baril,		5 lbs.	0.24	
		Sur demande, nous vous fournirons nos cartes de couleurs.		1.20 baril 1 gallon.		10 lbs.	0.22	
		Nous vous épargnerons de 25 à 40%.		National.		25 lbs.	0.20	
		Demandez nos prix pour l'huile de lin crue ou bouillie, la térébentine, le mastic et les vitres, etc., etc.		0.58 par 1/2 baril		50 lbs.	0.19	
				0.80 par baril 5 gal.		100 lbs.	0.18	
				INSECTICIDES		Sulfate de cuivre, (vitriol bleu)		
				(en boîtes)		1 lb.		\$ 0.08 1/2
				Vert de Paris		Plâtre à terre		
				1 lb.		100 lbs.		\$ 1.00
				25 lbs.		Fret et taxes payés pour commandes de		
				50 lbs.		100 lbs ou plus, d'insecticides, en boîtes.		
				250 lbs.				
				600 lbs.				

REDUCTION DANS LES PNEUS ET TUBES

PNEUS				TUBES	
Dimensions	Fabric Tire	Cord Tire	Oversize Tire	Tubes réguliers	Tubes pesants
30 x 3 1/2	\$12.40	\$12.40	\$14.80	\$2.00	\$2.40
32 x 3 1/2	16.50		23.00	2.20	2.55
31 x 4	18.00	19.05	25.40	2.80	3.20
32 x 4	21.40	20.95	27.95	3.00	3.45
33 x 4	22.65	21.70	28.95	3.10	3.60

Livraison prompte.
Pneus garantis pour 8,000 milles ; complète satisfaction. Aussi, dimensions plus grandes. Express payé.

TOLE ET PAPIERS A COUVERTURE

TOLE		PAPIERS	
Ondulée	Le 100 carré	Marque Fédérée	Le rouleau
3 pouces de largeur, 5, 6, 8, 10 pieds de long.	\$ 5.75	2 plis, 45 lbs au rouleau.	\$ 2.10
Unite	Le cent livre	3 plis, 55 lbs au rouleau.	2.45
28 B.W. Ge 24-30 de largeur.	\$ 7.00	Marque "C.C."	
28 E.W. Ge 36 pcs de largeur.	7.25	1 pli, 35 lbs au rouleau.	\$ 1.15
28 Ge "Apollo", 24-30 pcs de largeur.	7.25	2 plis, 45 lbs au rouleau.	1.40
18 Ge "Apollo", 36 pcs de largeur.	7.50	3 plis, 55 lbs au rouleau.	1.75
Taxe 2 1/4 % F.A.B. Montréal.—Estimés fournis gratuitement.		Taxe incluse, F.A.B., Montréal.—Livraison prompte.	

COMMANDEZ A

Coopérative Fédérée de Québec
114, RUE ST-PAUL-EST, MONTREAL

LE MARCHÉ

PRIX PAYES

THE MARKET

Les prix suivants sont ceux obtenus par la Coopérative Fédérée de Québec (Dépt. des Consignations). Ce sont les prix qui ont été obtenus et payés aux membres expéditeurs de cette société durant la semaine finissant le samedi précédent la date de publication du Bulletin. Les frais de transport sont à la charge de l'expéditeur.

The following are furnished by the Quebec Federated Cooperative. They are the prices obtained for and paid to the members of this Society during the week ending the Saturday previous to the date of the present issue. Transportation fees charged to the shipper.

SEMAINE FINISSANT LE 11 AOUT 1923
BEURRE, FROMAGE

BEURRE	BUTTER	FROMAGE	CHEESE
Pasteurisé Spéc.—Pasteurized	33 ³ / ₈ c lb	Blanc	White
Pasteurisé No 1.—Past.		Spécial	19 ⁵ / ₈ c lb
No 1	33 ¹ / ₈ c	No 1	19 ¹ / ₈ c
No 2	32 ¹ / ₈ c	No 2	18 ⁵ / ₈ c
Beurre de Ferme Dairy Butter		Coloré	Coloured
Boîtes de 56 lbs solide.—Boxes of 56 lbs solid.		Spécial	19 ⁵ / ₈ c lb
No 1	25 ¹ / ₂ c lb	No 1	19 ³ / ₈ c
No 2	24 ¹ / ₂ c	No 2	18 ⁷ / ₈ c
No 3	23 ¹ / ₂ c		

Tous les envois de beurre et de fromage doivent être adressés à 63, RUE WILLIAM

ANIMAUX VIVANTS

Vendus par chars complets seulement. Sold in carload lots only.		AGNEAUX	SPRINGS LAMBS
BOUVILLONS	STEERS	Doivent peser au moins 70 lbs. Must weigh at least 70 lbs.	
Extra choix—Selected	6 ¹ / ₂ c lb	Choix	12 c lb
Choix—Choice	6 ¹ / ₄ c	No 1	11 c
No 1	5 ¹ / ₂ c	No 2	10 c
No 2	4 ¹ / ₂ c	No 3	8 ¹ / ₂ c
No 3	4 ¹ / ₄ c	MOUTONS	SHEEP
No 4	3 ¹ / ₂ c	No 1	5c lb
No 5	2 ¹ / ₂ c	No 2	4 ¹ / ₂ c
VACHES	COWS	No 3	4c
Extra choix—Selected	5 c lb	No 4	3 ¹ / ₂ c
Choix—Choice	4 ¹ / ₂ c	PORCS VIVANTS	LIVE HOGS
No 1	4 c	Porcs à bacon (choix)	160 à 210 lbs. 10 ¹ / ₂ c
No 2	3 ¹ / ₂ c	Select Bacon Hogs	
No 3	3 c	Porcs à étal	120 à 160 lbs. 10 c
No 4	2 c	Shop Hogs	
No 5	1 ¹ / ₂ c	Porc épais	160 à 210 lbs. 9 ¹ / ₂ c
TAUREUX	HEIFERS	Thick-Smooth Hogs	
Extra choix—Selected	6 c lb	Porcs lourds	210 à 260 lbs. 8 ¹ / ₂ c
Choix—Choice	5 ¹ / ₂ c	Heavies	
No 1	4 ¹ / ₂ c	Extra lourds	plus de 260 lbs. 8c
No 2	3 ¹ / ₂ c	Extra heavies	over
No 3	3 c	Porcs légers	moins de 120 lbs. 9 ¹ / ₂ c
No 4	2 ¹ / ₂ c	Lights & Feeders	less than
No 5	2 c	Mauvaise qualité	tous poids 7 ¹ / ₂ c
Tauraille No 1—yearlings	2.10	Roughs	all weights
No 2	2 c	Truies No 1	moins de 350 lbs. 6 ¹ / ₂ c
TAUREAUX	BULLS	Sows No. 1	under
Extra choix—Selected	4 c lb	Truies No 2	plus de 350 lbs. 6 ¹ / ₂ c
Choix—Choice	3 ¹ / ₂ c	Sows No. 2	more than
No 1	3c	Stag	5 ¹ / ₂ c
No 2	2 ¹ / ₂ c	Adressez vos animaux vivants à Coopérative Fédérée de Québec, Mtl Stock Yard, Pte St-Charles Mtl.	
No 3	2 ¹ / ₄ c	POULETS	BROILERS
No 4	2c	Pas moins de 2 lbs. chacun	
VEAUX DE LAIT	MILK FED CALVES	Choix	39c la lb
Choix	8 ¹ / ₂ c lb	No 1	34c
No 1	7 ¹ / ₂ c	No 2	29c
No 2	6 ¹ / ₂ c	POULES VIVANTES	LIVE FOWLS
No 3	6 c	No 1	24c lb
No 4	5 c	No 2	21c
VEAUX SOIGNES	WELL FED CALVES	No 3	18c
No 1	5c lb	Vieux coqs—Roosters	14c
No 2	4c	Lapins	13c lb
No 3	3c	Pigeons	40c le couple
No 4	2 ¹ / ₂ c	Expéd. z à 114 St-Paul-Est, Montréal.	

WEEK ENDING AUGUST 11th 1923
ANIMAUX ABATTUS

AGNEAUX	LAMBS	VEAUX	DRESSED CALVES
Jusqu'à 45 lbs:	45 à 60 lbs:	Engraisés au lait.	Milk fed.
Choix	21c	Choix	14c lb
No 1	18c	No 1	12c
No 2	17c	No 2	10 ¹ / ₂ c
No 3	15c	No 3	9 ¹ / ₂ c
MOUTONS	SHEEP	PORCS FRAIS	FRESH PORK
1 an, pesant moins de 60 lbs.		No 1, 99 à 140 lbs	13 ¹ / ₂ c lb.
Choix	10c	No 2, 140 à 175 lbs	12 ¹ / ₂ c
No 1	9c	No 3, 175 à 225 lbs	11 ¹ / ₂ c
No 2	8c		

Les expéditions d'animaux abattus doivent être faites à 114, rue ST-PAUL-EST, Montréal.

PRODUITS DIVERS

EUFS	EGGS	PLUMES DE VOLAILLES
Strictement frais	0.30 doz.	Plumes de Poules
Strictly new laid		de Canards No 1
No 1	0.24c	No 2
FEVES	BEANS	Oies
Blanches	No 1 (Triées à la main... Hand picked)	No 1
White	5c lbs	No 2
No 2	4c lb	
MIEL	HONEY	LAINE
No 1	Blanc Ambré Brun	Wool
No 2	11c 08c 07c	Lavée—Washed
No 3	10c 07c 06c	No 1
SUCRE D'ERABLE	MAPLE SUGAR	No 2
	Pains Gros	No 3
No 1	1 lb. pains	Non lavée—Unwashed
No 2	22c 20 ¹ / ₂ c	No 1
No 3	21c 19 ¹ / ₂ c	No 2
SIROP D'ERABLE	MAPLE SYRUP	PEAUX
En canistres de 1/2 ou 1 gallon impérial	In cans of 1/2 or 1 gallon (imperial)	Peaux de bœufs (moins de 47 lbs)
No 1	\$2.05 gall.	(less than 47 lbs)
No 2	1.90	Beef hides (plus de 47 lbs)
No 3	1.70	(more than 47 lbs)
En barils (non retournables) de 5 gal. ou plus:	In barrels of 5 gallons or more	Peaux de taureaux pesantes
No 1	\$1.80 gall.	Bulls hides (Heavy)
No 2	1.65	Peaux de moutons: de
No 3	1.45	Sheep skins from
Les barils ne sont pas remis à l'expéditeur. Barrels are not returned to shippers.		Peaux de veaux de champs
En canistres et barils (retournables) 5 gallons et plus:	In cans and barrels (returnable) of 5 gallons or more.	Kips
No 1	\$1.70 gall.	Peaux de veaux de lait
No 2	1.55	Calf's skins
No 3	1.35	Peaux de chevaux \$3.00 à \$3.75 chacune, suivant la grandeur.
		Horse hides, 3.00 to 3.75 each according to size

Les envois de produits divers doivent être adressés à 114 rue ST-PAUL-EST, Montréal.

BEURRE

Patrons, fabricants, songez aux retours que fait la Coopérative. Expédiez-lui votre beurre.

FROMAGE

Songez que votre coopération est nécessaire à celle de tous vos voisins qui comptent sur vous. Expédiez votre fromage à

Coopérative Fédérée de Québec, 63, rue William, Montréal.

REVUE

Comme nous l'avons vu à la dernière, le marché a été un peu plus ferme. Contrairement à ce qu'on avait vu dernièrement, la baisse des Etats-Unis n'a pas eu de répercussion sur le marché local. Les premiers jours de la semaine, les ventes ne se sont pas faites en grandes quantités. Quelques commandes ont été faites, mais nous sommes toujours un peu plus fermes. Nous prévoyons une semaine plus calme, les derniers jours de la semaine.

Le marché a été un peu plus ferme cette semaine et on a vu une hausse de presque tous les produits. Le marché des porcs a été particulièrement actif. Comme les prix des porcs ont augmenté, la demande pour le fromage coloré de plus que le blanc. La grève des ouvriers de Londres n'est pas dans ce port qui dans le moment, de prévoir ce que ces arrivages soient.

Les arrivages de Montréal se sont faits dans un environnement de 400 têtes précédentes. Les opérations d'achat ont été faites par les offres, chaque fois qu'une bonne parité était obtenue. Les bouvillons ont été vendus à \$3.50 du 100 lb. Un bon lot de veaux de bonne qualité, prix de \$7.00; ils ont été vendus à \$3.50 du 100 lb. Un petit lot de veaux de 1100 lbs, a été vendu à \$3.50 du 100 lb. Les bouvillons ont été vendus \$6.10 du 100 lb. moyenne \$5.00 à \$5.50 commune de \$3.50. Les animaux portés

Cultivons possible Vendre

Coop

REVUE DES MARCHES

Du 7 au 13 août inclusivement

Donnée par La Coopérative Fédérée de Québec, (Dep't des consignations)

BEURRE

Comme nous l'avions prévu la semaine dernière, le marché au beurre s'est maintenu à peu près au même niveau cette semaine si ce n'est qu'une avance de prix d'environ $\frac{1}{4}$ ¢ la livre.

Contrairement à ce qu'il a été annoncé dernièrement, la diminution des stocks des Etats-Unis n'est pas aussi considérable que l'on avait prévu. D'après les derniers rapports reçus de ce marché, cette diminution ne serait que d'environ 10% à comparer avec l'an dernier. Une forte quantité de beurre aurait été entreposée. Tout de même, quelques entreposeurs américains ont opéré sur notre marché dans les premiers jours de la semaine, mais les ventes ne se sont faites que par petites quantités.

Quelques commandes du marché anglais nous sont venues dans les derniers jours de la semaine et notre marché a été un peu plus ferme.

Nous prévoyons qu'avec la demande actuelle, les derniers prix devraient se maintenir pour d'ici quelques jours.

FROMAGE

Le marché au fromage a été très actif cette semaine et nous avons eu à enregistrer une hausse d'environ $\frac{3}{4}$ ¢ à 1¢ la livre sur presque tous les marchés.

Le marché anglais nous a donné de fortes commandes pour expédition immédiate. Comme les deux semaines précédentes, la demande a été plus ferme pour le fromage coloré qui a obtenu $\frac{1}{4}$ ¢ la livre de plus que le blanc.

La grève des débardeurs du port de Londres n'est pas encore réglée. Comme il y a une grande quantité de fromage dans ce port qui ne peut être débarqué dans le moment, il nous est assez difficile de prévoir ce que seront les prix avant que ces arrivages soient mis sur le marché.

BOEUF SUR PIEDS

Les arrivages sur les deux marchés de Montréal se sont chiffrés à 1324 têtes, soit environ 400 têtes de plus que la semaine précédente.

Les opérations ont été lentes, mais les acheteurs ont absorbé pratiquement toutes les offres, chaque jour.

Une bonne partie des animaux vendus était du bétail maigre. Plusieurs lots de bouvillons ont été vendus au très bas prix de \$3.50 du 100 lbs, vu la trop faible demande.

Un bon lot de bouvillons de boucherie, de bonne qualité, a obtenu le plus haut prix de \$7.00; ils pesaient environ 1200

Un petit lot de bouvillons choisis, d'environ 1100 lbs, a obtenu \$6.00 à \$6.25.

Les bouvillons de bonne qualité ont été vendus \$6.10 du 100 lbs; ceux de qualité moyenne \$5.00 à \$6.00 et ceux de qualité commune de \$3.50 en montant.

Les animaux pour le cannage ont oscillé

entre \$1.00 et \$1.50 et ceux pour la charcuterie entre \$1.75 à \$2.25.

Les taureaux de qualité moyenne ont été vendus de \$3.50 à \$4.25; ceux de qualité commune, de \$2.50 à \$3.00.

VEAUX VIVANTS

Arrivages: 2211 têtes.

Les bons veaux de lait ont été payés \$8.00 du 100 lbs. Les veaux de lait de qualité moyenne se sont vendus de \$6.50 à \$7.75. La qualité-choix, pesée à part, a obtenu \$9.00 du 100 lbs.

Cependant, les veaux d'herbe et ceux nourris à la chaudière composaient la plus grande partie des offres et on a obtenu \$3.00 à \$3.50 pour les veaux d'herbe, en montant, jusqu'à \$5.00 du 100 lbs, pour veaux nourris à la chaudière. Ces derniers, aussi bien que les veaux d'herbe, ont été difficiles à vendre.

VEAUX ABATTUS

Le marché des veaux abattus s'est maintenu dans de bonnes conditions. Les arrivages sont moyens et nous prévoyons un marché assez avantageux, pour les huit jours à venir.

PORCS VIVANTS

Arrivages: 3203 têtes.

Le marché aux porcs s'est tenu stationnaire. Les bouchers locaux ont absorbé la plus grande partie des porcs "select" et de boucherie, de \$10.00 à \$10.25 du 100 lbs.

Les abattoirs ont acheté une certaine quantité de porcs pesants à \$10.00 et ont payé \$11.00 pour les "select".

Les truies se sont vendues de \$6.50 à \$6.75 du 100 lbs.

Dans les arrivages de la semaine, nous avons constaté un gros pourcentage de porcs de poids léger.

PORCS ABATTUS

Le marché aux porcs abattus est stationnaire et montre une tendance à des prix plus fermes. Les arrivages sont peu nombreux.

Nous prévoyons un marché avantageux pour les huit jours à venir.

AGNEAUX ET MOUTONS

Il est arrivé 4198 agneaux et moutons, cette semaine, c'est-à-dire une augmentation de 2000 têtes sur les arrivages de la semaine précédente.

Malgré cette énorme quantité, la vente a été active et les prix se sont maintenus à un bon niveau.

Les bons agneaux se sont vendus rapidement, de \$11.25 à \$12.00. Les lots de qualité moyenne, de \$10.00 à \$10.75.

Quelques ventes d'agneaux communs, de l'Est, ont été faites de \$9.00 à \$9.50.

Les moutons se sont vendus de \$3.00 à \$5.00 avec quelques moutons de un an, de bonne qualité, au prix de \$5.00 du 100 lbs.

En considération du fait que les offres d'agneaux vivants ont été très peu considérables durant les deux derniers mois, il semble que les acheteurs soient disposés à réduire les prix aussitôt que des arrivages seront assez importants sur le marché.

Les expéditeurs pourront amoindrir ces coupures dans les prix en n'expédiant que les agneaux de bonne qualité. Le présent volume du marché pourra être tenu à cette condition et ceci devrait nous permettre de nous assurer contre un marché encombré, durant octobre.

Une expédition rationnelle de bons agneaux, plutôt que des envois volumineux de toutes qualités, nous permettra seulement, de maintenir les plus hauts prix de remise.

VOLAILLES VIVANTES

Le marché des volailles vivantes s'est maintenu ferme toute la semaine. Nous pouvons vendre facilement toutes les quantités que nous recevons.

Nous prévoyons un marché avantageux pour la semaine à venir.

PEAUX

Le marché des peaux n'a pas varié cette dernière semaine. Les conditions dans ce marché sont plutôt défavorables. Nous espérons un relèvement à l'automne.

Qui ne peut économiser 6 sous par mois pour recevoir, toutes les semaines, le journal qui lui convient: "Le Bulletin de la Ferme"?

Le Tabac de Qualité

OLD CHUM

En boîtes métalliques
d'une $\frac{1}{2}$ lb.-
et en paquets

OEUFs

Cultivateurs, conservez le plus longtemps possible votre marché des oeufs.
Vendez-les coopérativement à:

VOLAILLES

Le marché de Montréal apprécie la volaille que vous lui expédiez. Le consommateur paie réellement de bons prix!

Coopérative Fédérée de Québec, 114, rue St-Paul-Est, Montréal.

16

16

16

REVUE DES MARCHES

Du 7 au 13 août inclusivement

Donnée par Coopérative Fédérée de Québec, Section des Achats

FARINE

A la suite de la légère baisse que nous avons subie, il y a quelque temps, le marché s'est maintenu stable. Les demandes sont pratiquement nulles. Nous croyons que les prix se maintiendront encore quelque temps.

SON ET GRU

Il y a une très forte demande pour les son et gru. Aussi, ce marché est-il très ferme, actuellement.

Nous prévoyons un marché stable pour les huit jours à venir.

GRAINS

Le blé est resté sensiblement au même niveau que la semaine dernière. Il y a eu quelques oscillations de hausse et de baisse lesquelles ont été sans grande importance.

L'avoine a été en moins grande demande, mais les prix restent à peu près les mêmes que ceux de la semaine dernière. Les rapports nous laissent prévoir une abondante récolte, pour cette année.

Le blé d'inde a fléchi de quelques points pour achats futurs. Nous prévoyons que les prix actuels pour le blé d'inde, baisseront encore.

SUCRE

Le marché du sucre s'est maintenu. Après la baisse récente de \$1.00 il ne semble pas y avoir cause prochaine de baisse.

Nous prévoyons un marché stationnaire pour le sucre.

MELASSE

Mêmes conditions dans le marché de la mélasse, cette semaine.

Il y a une très forte demande pour ce produit. La baisse attendue s'est fait attendre et il est assez difficile de prévoir quels seront les prix, dans quelque temps.

CHARBON

La situation dans le charbon ne s'est pas encore améliorée.

On peut se procurer du charbon à d'assez bonnes conditions encore, et l'on conseille partout, aux intéressés, de faire leurs achats avant septembre, toute menace de grèves des mineurs pour le premier septembre n'étant pas encore dissipée.

TOLE A COUVERTURE

C'est le temps d'employer de la tôle à couverture. Le marché offre des opportunités intéressantes pour cette marchandise.

Les prix pour certaines qualités de tôle, comme on peut le constater en consultant nos annonces, sont réellement favorables.

PAPIER A COUVRIR

D'emploi facile et rapide. Donne satisfaction pendant des années.

Nous pouvons fournir le papier à couvrir à très bon compte et en très peu de temps, à tous les cultivateurs, sociétés coopératives, etc., qui nous enverront leurs commandes.

Nous ne prévoyons pas de changement dans ce marché avant quelque temps.

GAZOLINE ET PETROLE

Tendance à la baisse. Il se peut que nous puissions obtenir la gazoline à très bon compte, d'ici quelque temps, mais il se peut que ce temps soit très court, aussi, nos sociétaires feraient-ils bien de se hâter de faire leur approvisionnement pendant la période de baisse.

Le pétrole reste sensiblement au même prix que les semaines précédentes. Nous

ne prévoyons pas de changement immédiat pour ce produit.

BROCHE

Il est encore beaucoup de cultivateurs qui ne se sont pas approvisionnés de broche à clôture. Nous fournissons, sur demande, une liste de prix indiquant toutes nos qualités et styles de broches à clôture, barrières, accessoires, etc.

Les prix du marché de ce produit sont avantageux. De ce temps-ci, nous vendons beaucoup de broche à foin; les cultivateurs qui font le pressage du foin un peu plus tard, dans la saison, ou même en hiver, pourront s'adresser à nous pour faire leur approvisionnement de broche

à foin dès maintenant et pour expédition plus tard, si désiré.

HUILE ET GRAISSE

Pas de changement dans le prix des huiles.

Nous fournissons tous les genres, qualités d'huile à machine, engin, ainsi que graisse pour voiture.

THE ET CAFES

Les conditions dans le marché des thé et café sont assez stables, de ce temps-ci. L'on peut procurer un excellent thé au prix de \$0.50 la livre à nos sociétaires, ainsi qu'un café de toute première classe à \$0.45 la livre.

Dans le même envoi, nous pouvons ajou-

ter les épices, comme le poivre, la canelle, le gingembre, la moutarde, le clou de girofle, dont les ménagères peuvent avoir besoin.

TABACS

Le marché aux tabacs est assez tranquille. Nous pouvons vendre le tabac de différentes variétés: Grand Rouge, Grand Havane, Connecticut, Comstock, Rose Quesnel, etc., à des prix réellement avantageux.

SEL

Il y a eu une légère baisse dans les prix du sel. Nous nous sommes empressés d'en faire bénéficier nos sociétaires, en faisant les changements voulus, dans nos listes de prix.

Capital Autorisé:
\$2,000,000.00

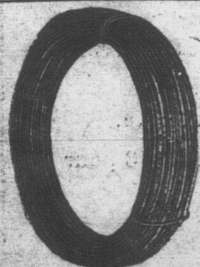
Emis: \$600,000.00
à 105%

La Banque Rurale

VOUS avez sans doute lu le prospectus, si non demandez-le à l'un des soussignés et ne tardez pas à souscrire au "FONDS CAPITAL" de cette banque. Vous contribuerez à une fondation canadienne-française nécessaire surtout à notre population agricole et vous ferez un placement rémunérateur. Sur dix-sept banques existantes, toutes paient des dividendes. Il y en a 16 qui paient de 8% à 16%. Les actions vous sont offertes à 105% payables en 9 versements. Le premier de 25% et les autres de 10%, un mois entre chaque. Adressez-vous à un des directeurs provisoires suivants, qui vous enverra une formule de souscription.

HONORABLE J.-E. CARON, *bâtisse du Parlement, Québec.*
ADHÉMAR GAGNON, *72, rue Ste-Ursule, Québec.*
JOSEPH SIROIS, N.P., *21, rue Couillard, Québec.*
LOUIS LÉTOURNEAU, M.P.P. *23, rue Varenne, Québec.*
C.-J. LOCKWELL, *31, rue St-Pierre, Québec.*
ARSÈNE DENIS, *Joliette.*
N. LAVOIE, *140, rue St-Pierre, Québec.*

LA BANQUE RURALE



Broche à Foin

Nos	Le 100 lbs
13, Rouleau de 50 lbs.	\$4.00
14, Rouleau de 50 lbs.	4.10
15, Rouleau de 50 lbs.	4.20

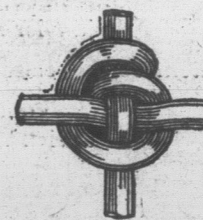
F. A. B. Montréal, Taxe de vente comprise.

Faites, en votre provision sans tarder.

Broche à Clôture

0.41c la perche pour notre No 740-0, 7 lignes de broche, 22 pouces entre les supports.

Demandez nos listes de prix pour tous autres styles et grandeurs ainsi que pour broche à parterre, barrières, accessoires, etc.



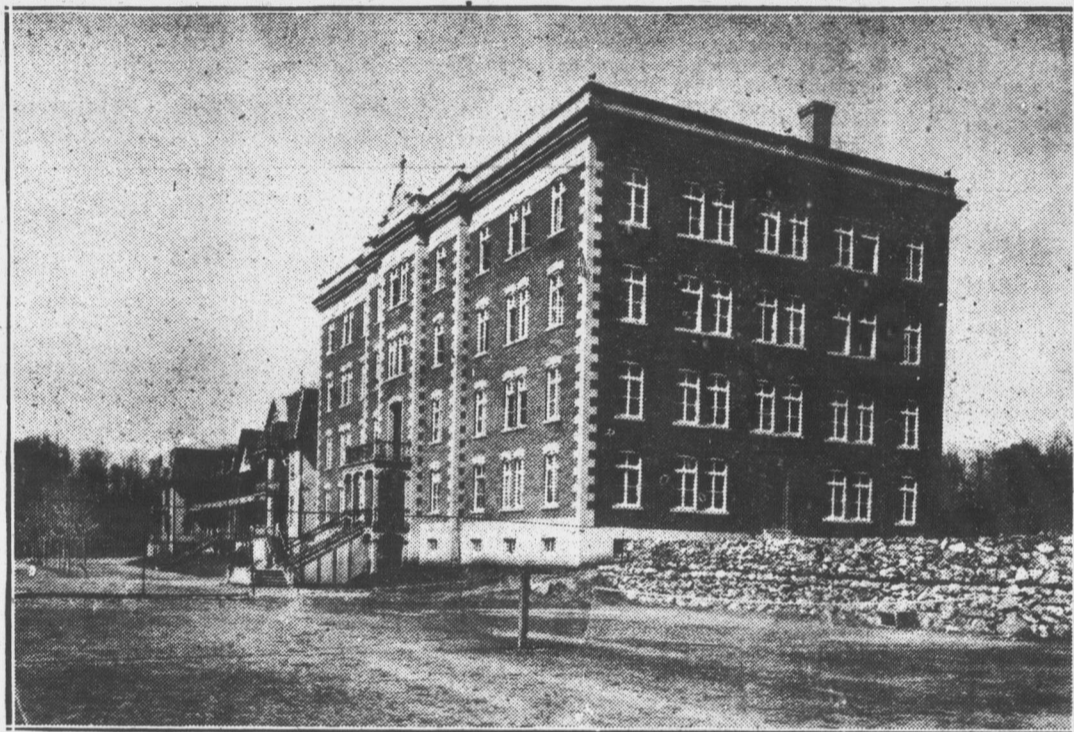
Coopérative Fédérée de Québec, 114, rue St-Paul Est :-: MONTREAL

PER
B-226
S

COURS MOYEN D'AGRICULTURE

A

L'INSTITUT AGRICOLE D'OKA



Edifice principal de l'Institut Agricole d'Oka.

But de ce cours de deux ans.—Le but unique de ce cours moyen est de former des agriculteurs modèles pour chaque paroisse de notre province, et avancer ainsi le progrès rural.

Il s'adresse spécialement aux jeunes gens sérieux qui se destinent à cultiver la terre, et qui veulent se mettre bien au courant des méthodes modernes de culture.

Résumé du Programme.—Leçons de français, calcul et comptabilité; Leçons de choses pratiques sur les sciences naturelles: botanique, physique et engrais chimiques.

Avant tout cependant la plus grande partie du temps sera consacrée à la connaissance des travaux de la ferme:

1. **Élevage des animaux:** vaches, chevaux, porcs, moutons, comprenant l'alimentation, le contrôle laitier, l'appréciation des animaux pour la vente et l'achat, la construction et l'hygiène des bâtiments de ferme, ainsi que des notions pratiques de médecine vétérinaire usuelle.
2. **Culture des céréales,** avec indication des meilleures variétés de semence actuellement connues et appropriées à notre province, leur sélection, leur culture, les insectes qui leur sont nuisibles et les moyens de contrôle des maladies; culture des plantes-racines et fourragères, des prairies et des pâturages, l'ensilage et construction des silos.
3. **Culture fruitière et potagère.**—Nos jardins et nos vergers se prêtent magnifiquement à ces études.
4. **Élevage des volailles :** étude des diverses races de poules, leurs avantages respectifs pour la ponte ou la chair, l'incubation naturelle et artificielle, l'élevage des poussins et des poulets, le chaponnage et l'engraissement des volailles pour le marché, etc.
5. **Élevage des abeilles :** production et vente du miel etc:

Conditions d'admission.—Le candidat doit avoir au moins 16 ans, et avoir fait un bon cours d'école primaire.

Le gouvernement de Québec accorde une bourse de \$9. par mois à tous les élèves pour payer leur pension. Grâce à ce généreux concours, les élèves n'ont à payer que les frais suivants: \$48.50 à la rentrée de septembre, et \$25. à celle de janvier suivant.

Rentrée des classes.—Pour cette année, 1923, la rentrée des élèves de ce Cours Moyen est fixée au mardi, 4 septembre.

Pour les élèves du Cours Scientifique, la rentrée aura lieu le 11 septembre pour les nouveaux élèves, et le 13 pour les anciens.

Pour détails complémentaires, s'adresser au

Révérend Père Directeur,
Institut Agricole d'Oka, La Trappe, P.Q.



ADMINIS

VOLU

peu

fron

tisfa

en e