



TRAVAUX MANUELS

Méthode
de Coupe



PREMIÈRE PARTIE

TT 710
T732
1901
P***

MONTREAL
1901

TRAVAUX MANUELS POUR LES JEUNES FILLES

CHEMISE D'ENFANTS DU PREMIER AGE (*Fig. 1*).

Que faut-il d'abord connaître dans les travaux de coupe ?

Il faut connaître la manière de prendre les mesures, puisque de leur combinaison, dépend absolument la forme du vêtement, son aspect vulgaire ou gracieux.

Quel est le premier vêtement d'enfants ?

La chemise. Les mesures pour la première chemise sont *convenues*, c'est-à-dire rapportées à des proportions déterminées.

Donnez ces mesures.

Pour un enfant de 1 mois à 4 mois : longueur du dos, 23 centimètres ; demi-contour de poitrine, 23 centimètres ; demi-largeur des devant et dos, 9 centimètres et demi.

Pour un enfant de 4 mois à 8 mois : longueur du dos, 25 centimètres ; demi-contour de poitrine, 25 centimètres ; demi-largeur des devant et dos, 10 centimètres et demi.

Pour un enfant de 8 mois à 1 an : longueur du dos, 27 centimètres ; demi-largeur des devant et dos, 11 centimètres.

Ecrivez au tableau la première grandeur ; donnez la règle du tracé.

Je trace une verticale A B, longueur du dos, 23 cm. ; (1) correspondant au sens du tissu, suivant la lisière ; et une horizontale A C, de la largeur du demi-contour de poitrine, 23 cm., correspondant au sens du tissu, pris entre les deux lisières. Je ferme le carré A B C D.

Où placez-vous la ligne d'emmanchure ?

Au milieu de la hauteur A B, à $11\frac{1}{2}$ cm. ; je tire une parallèle à A C que je nomme ligne d'emmanchure E F.

Qu'est-ce que l'emmanchure ?

L'emmanchure, c'est l'ouverture dans une robe ou un gilet pour y attacher les manches.

Où placez-vous la ligne de carrure ? (carrure veut dire largeur du dos).

Je place la ligne de carrure à 2 cm. 5 mil. de la ligne supé-

(1) cm. abréviation de centimètre ; mil. abréviation de millimètre.

rieure ; je nomme cette ligne J J'. A partir du point J, j'indique la largeur du dos K, à 9 cm. 5 mil., et du point J' la largeur du devant L, à 9 cm. 5 mil. J'abaisse deux perpendiculaires à K et à L jusqu'à la ligne d'emmanchure M N.

Montrez les encolures. Indiquez la largeur et la hauteur de chacune.

La hauteur de l'encolure du devant A G se place à 2 cm. au-dessous de la ligne de carrure, et la largeur A H égale A G plus 5 mil. La largeur de l'encolure du dos C I égale A G, soit 4 cm. 5 mil., et la hauteur est égale à J, ligne de carrure. Les points de repère (1) étant donnés, il ne reste plus que les contours.

Encolure du devant.—J'unis G H par une pointée et je dessine une courbe s'écartant de l'oblique de 1 cm. et 2 mil., au milieu et au-dessous.

Encolure du dos.—J'unis J à I par une pointée et je dessine une courbe, s'écartant de 5 mil., au milieu et au-dessous.

Indiquez du doigt l'épaulette. Tracez-là.

Je ressors de 1 cm. vers l'intérieur de l'emmanchure à K' et à L', et j'unis ces points K' à I, et L' à H.

Dessinez l'emmanchure.

Je pars du point ressorti à K', je rejoins la verticale K au $\frac{1}{3}$ de sa hauteur ; je la suis jusqu'au $\frac{2}{3}$; je m'en détache pour l'arrondir à X. Pour le devant, je pars du point ressorti L', je croise la verticale L à 2 cm. de l'angle, je donne à la courbe 7 à 8 mil. de profondeur, je croise de nouveau la verticale, 2 cm. 5 mil. au-dessus de l'angle N et je l'arrondis à X.

Terminez le bord inférieur et la croisure.

J'allonge le rectangle de 1 cm. 5 mil. à B pour le bord inférieur, et pour la croisure, j'ajoute à J et à D 3 cm., j'unis P R par une verticale.

Manche (Fig. 2).—A quelle partie appartient la manche ?

A l'emmanchure, qui, partagée en deux, me donne sa largeur.

Où trouvez-vous la longueur ?

A partir de l'encolure G, jusqu'au bas de l'angle I.

Donnez le tracé.

(1) *Repère* marque pour retrouver un alignement, sur diverses pièces d'un ouvrage pour les ajuster.

Je re
5 mil.,
le l'em
sur la li
du cadr
une pet
l'obliqu
dessous
l'obliqu
premier
la ligne
ce point
je trace

Pour l
D et à E
longe à c



égalemen
et le dev
ligne, de
J'abats 5

Quelle
La moi
donc née

Comme
En posa
feuille des
pli. (Av
les élèves
donner le
droites, p
de suivre

Je représente la longueur A B par une verticale de 18 cm. 5 mil., et la largeur A C, par une horizontale de 11 cm. : moitié de l'emmanchure. Je ferme le rectangle A B C D. Du point A, sur la ligne A B, je trace E à 5 cm. 5 mil. : moitié de la largeur du cadre. J'unis ce point, par une oblique pointée, à C ; j'élève une petite verticale de 1 cm. 5 mil. au milieu et au-dessus de l'oblique à F, pour arrondir la courbe. Pour l'échancrure du dessous de bras, je fais partir la courbe, un peu au-dessous de l'oblique, je la croise au $\frac{1}{3}$ de sa longueur et je la réunis à la première 2 cm. avant d'atteindre l'angle C. A partir de B, sur la ligne B D je rétrécis du $\frac{1}{4}$ de la largeur du cadre à H, j'unis ce point à E. Je remonte à D, vers C, de 5 mil. D', et de ce point je trace une oblique qui rejoint l'horizontale à H.

Pour le parement, je prolonge le rectangle de 3 cm. 5 mil. à D et à H., j'unis ces points I J par une horizontale que je prolonge à droite de J de 1 cm. ; je tire une oblique de H à J.



Fig. 3.

Col (Fig. 3). — Le col correspond à l'encolure ; pour l'obtenir je me sers des patrons du devant et du dos, après les avoir coupés suivant le tracé. Je pose le milieu du devant, suivant une ligne verticale. Je marque le bord de l'encolure et l'épaulette en pointillés. J'amène ensuite l'épaulette du dos contre celle du devant et je trace

également en pointillés l'encolure et le milieu du dos. Le dos et le devant forment une courbe. Je dessine le col laissant à la ligne, devant et derrière, 4 cm., et sur les côtés 3 cm. et 5 mil. J'abats 5 mil. en arrière pour l'empêcher de goder.

RELEVÉ DU PATRON.

Quelle partie du patron représente le tracé ?

La moitié en largeur. Pour obtenir un patron entier, il est donc nécessaire de prendre une feuille double.

Comment faire correspondre la feuille et le tracé ?

En posant la feuille tracée sur la feuille double ; le pli de la feuille destinée au patron sera placé suivant la ligne marquée pli. (Avec la roulette, la maîtresse suit — en même temps que les élèves exécutent — les contours du tracé, lentement, pour donner le temps du travail réel, commençant par les lignes droites, puis les courbes ; quand le pointillé est tracé, il est facile de suivre et de couper avec les ciseaux.)

COUPE EN TISSU.

Quel rapport entre le tissu et la chemise ?

Le tissu a, je suppose 80 cm. en largeur ; la chemise, 46 cm. largeur totale : le tissu est plus large. Je prends donc la largeur de la chemise dans la largeur du tissu, et la longueur, 21 cm., à laquelle j'ajoute 5 cm. pour l'ourlet du bord et la couture des épaules. Je fournis également 2 cm. à la largeur totale.

Calculez pour les manches. Quelle est la largeur ?

11 cm. ; pris en double : 22 cm., plus 2 cm. pour les coutures : donc 24 cm. Dans la largeur du tissu, j'ai les manches et la chemise.

Combien de manches et quelle est la longueur de chacune ?

Deux manches, chacune longue de 18 cm. 5 mil. ($18.5 \times 2 = 37$ cm. + 2.5 pour les ourlets : 39.5), il me faut donc 39 cm. 5 mil. de tissu en 80 cm. de largeur. Je prends cette largeur sur la largeur du tissu et je plie en deux de façon que la lisière et le fil droit correspondent sur toute la hauteur de la chemise. Je pose le patron, côté double en papier, sur côté double en tissu ; je le fixe avec des épingles, je trace les ourlets et les coutures avec la roulette, et enfin je taille (1). Je pose le patron de la manche en double, dans la partie restée entière en longueur.

Assemblage.—Pour ce travail appliquer les leçons de couture du cours élémentaire. *Ourlets* bien préparés : former bien net le premier pli intérieur, puis le second extérieur les *déterminer* avec l'ongle, bien *horizontal*. Bâter les coutures d'épaule comme il a été indiqué (cours élémentaire). L'ourlet d'encolure reste ouvert aux extrémités afin qu'un petit ruban de coton fin y circule aisément. Assembler les manches en posant le pli du milieu de la chemise 1 cm. plus bas que la couture d'épaules, de façon que la couture biaisée de la manche suive le mouvement intérieur du bras. La manche doit avoir au moins 3 cm. plus large que l'emmanchure. Les ourlets d'encolure, de la manche et du col, peuvent être festonnés avec de la dentelle, en surjet fin.

Le col est cousu autour de l'encolure ; attacher le milieu du dos et suivre l'encolure. S'il est double, la doublure couvre la couture et le bord de la garniture ; s'il ne l'est pas, le poser avec un ruban ou un biais, à l'envers, en faisant un léger rempli.

(1) Evitez les hachures, donnez le coup de ciseaux ferme.

1° L
2° L
3° C
Ét

M
M

Comu
Enc
j'écris l
une cou
à partir
Enc
J, je la s
que je p

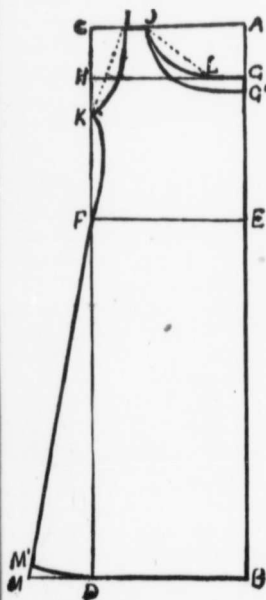
TRAVAUX MANUELS POUR LES JEUNES FILLES.

Étude de la chemise de jour.

Écrivez au tableau les mesures pour la chemise d'une
fillette de 12 ans.

- 1° Longueur totale 86 cm.
- 2° Longueur du devant 43 cm.
- 3° Contour de poitrine 81 cm.

Établissez le rectangle.



La verticale A B égale la longueur totale ; l'horizontale A C, le tiers du tour de poitrine plus 3 cm. Je marque la longueur du devant par une horizontale E F. Sur la ligne A B, à partir du point A, je tire une autre horizontale G H, égale au $\frac{1}{8}$ du tour de poitrine.

Indiquez l'épaulette et donnez-en la largeur.

Je place l'épaulette I sur la ligne A C, à partir de C, au $\frac{1}{8}$ du demi-tour de poitrine, je lui donne pour largeur 4 ou 5 cm. J.

Déterminez l'emmanchure.

Du point C vers D, je marque K au cinquième du tour de poitrine, moins un centimètre. Je relie K à I par une oblique pointée, creusée à droite par une courbe de 3 cm. que j'arrondis avant de toucher au point K.

Comment dessinez-vous les encolures ?

Encolure du dos. — Sur la ligne G H, à 7 cm. du point G, j'écris L que j'unis à J, par une pointée, sous laquelle j'appuie une courbe (à gauche) creusée de 3 cm. que j'unis à la ligne G à partir de L.

Encolure du devant. — Je reprends la première courbe à J, je la suis 5 à 6 cm., je m'en écarte graduellement jusqu'à G' que je place à 3 cm. de G.

Comment déterminez-vous le bord inférieur ?

Je prolonge la ligne B D de la moitié de sa longueur à D, je trace M, que je relie à F par une oblique pleine, puis F à K, par une courbe rentrée d'un centimètre et demi au milieu et à droite de la ligne du rectangle. Sur l'oblique M F, partant de M, je remonte de 2 cm., j'écris M', j'unis ce point à l'horizontale B D par une légère courbe.

Manche courte. — Donnez la longueur et la largeur de la manche.



La longueur A B égale le cinquième du tour de poitrine plus 3 cm., et la largeur A C égale le dixième du même tour.

Je porte 4 cm. du point C vers A, j'écris la lettre G ; à 4 cm. du point B vers D, j'écris E ; du point D vers C, 4 cm. F.

Je trace un pointillé de F à G, creusé par une courbe de 1 cm., à droite, et un autre de E à A, creusé aussi par une courbe de 1 cm., à droite, qui se fohd à la verticale A B, 1 cm. 5 mil. avant d'atteindre l'angle. Je relie E à F par une oblique pleine. Si je désire une manche plus longue, j'ajoute à la droite du rectangle une largeur proportionnée au nombre de centimètres que je veux obtenir dans la longueur de la manche. Je ne change rien à la gauche du patron.

COUPE DE LA CHEMISE.

Pour tailler cette chemise, je détache un morceau d'étoffe, ayant le double de la longueur totale, plus 10 cm. Je plie cette étoffe également en deux, dans le sens de la longueur, afin d'avoir son épaule sans couture. Je replie l'étoffe dans le sens de la largeur et je place le patron, la ligne G B bien droite, sur le pli longitudinal, et la ligne I J bien exactement au fil de trame. Je coupe les encolures et comme elles sont différentes, je taille d'abord celle du dos, la moins échancrée, en prenant un double de l'étoffe, puis, celle du devant. Je taille ensuite l'emmanchure et le côté, et si l'étoffe n'a pas une largeur suffisante, je trouve, dans ce qui tombe de cette dernière coupe, les pointes que je dois rajouter au bas, lisière à lisière avec un point de surjet. J'arrondis ensuite ces pointes et leur couture se confond avec celle du côté de la chemise. L'excédent de longueur, donné à la hauteur, est destiné à l'ourlet qui doit avoir 4 cm.

TR

1° I
2° I
3° C
É

Comm
Enc
j'écris I
une cou
à partir
Enc
J, je la s
que je p

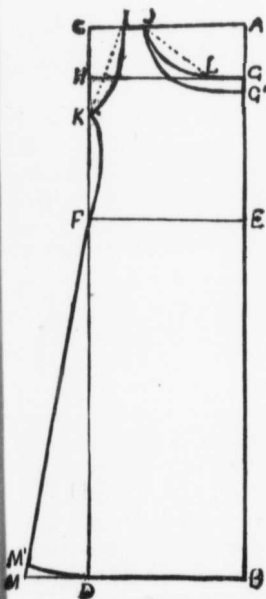
TRAVAUX MANUELS POUR LES JEUNES FILLES.

Étude de la chemise de jour.

Écrivez au tableau les mesures pour la chemise d'une fillette de 12 ans.

- 1° Longueur totale 86 cm.
- 2° Longueur du devant 43 cm.
- 3° Contour de poitrine 81 cm.

Établissez le rectangle.



La verticale A B égale la longueur totale ; l'horizontale A C, le tiers du tour de poitrine plus 3 cm. Je marque la longueur du devant par une horizontale E F. Sur la ligne A B, à partir du point A, je tire une autre horizontale G H, égale au $\frac{1}{8}$ du tour de poitrine.

Indiquez l'épaulette et donnez-en la largeur.

Je place l'épaulette I sur la ligne A C, à partir de C, au $\frac{1}{8}$ du demi-tour de poitrine, je lui donne pour largeur 4 ou 5 cm. J.

Déterminez l'emmanchure.

Du point C vers D, je marque K au cinquième du tour de poitrine, moins un centimètre. Je relie K à I par une oblique pointée, creusée à droite par une courbe de 3 cm. que j'arrondis avant de toucher au point K.

Comment dessinez-vous les encolures ?

Encolure du dos. — Sur la ligne G H, à 7 cm. du point G, j'écris L que j'unis à J, par une pointée, sous laquelle j'appuie une courbe (à gauche) creusée de 3 cm. que j'unis à la ligne G à partir de L.

Encolure du devant. — Je reprends la première courbe à J, je la suis 5 à 6 cm., je m'en écarte graduellement jusqu'à G' que je place à 2 cm. de G.

Comment déterminez-vous le bord inférieur ?

Je prolonge la ligne B D de la moitié de sa longueur à D, j'y trace M, que je relie à F par une oblique pleine, puis F à K, par une courbe rentrée d'un centimètre et demi au milieu et à droite de la ligne du rectangle. Sur l'oblique M F, partant de M, je remonte de 2 cm., j'écris M', j'unis ce point à l'horizontale B D par une légère courbe.

Manche courte. — Donnez la longueur et la largeur de la manche.



La longueur A B égale le cinquième du tour de poitrine plus 3 cm., et la largeur A C égale le dixième du même tour.

Je porte 4 cm. du point C vers A, j'écris la lettre G ; à 4 cm. du point B vers D, j'écris E ; du point D vers C, 4 cm. F.

Je trace un pointillé de F à G, creusé par une courbe de 1 cm., à droite, et un autre de E à A, creusé aussi par une courbe de 1 cm., à droite, qui se fond à la verticale A B, 1 cm. 5 mil. avant d'atteindre l'angle. Je relie E à F par une oblique pleine. Si je désire une manche plus longue, j'ajoute à la droite du rectangle une largeur proportionnée au nombre de centimètres que je veux obtenir dans la longueur de la manche. Je ne change rien à la gauche du patron.

COUPE DE LA CHEMISE.

Pour tailler cette chemise, je détache un morceau d'étoffe, ayant le double de la longueur totale, plus 10 cm. Je plie cette étoffe également en deux, dans le sens de la longueur, afin d'avoir son épaule sans couture. Je replie l'étoffe dans le sens de la largeur et je place le patron, la ligne G B bien droite, sur le pli longitudinal, et la ligne I J bien exactement au fil de trame. Je coupe les encolures et comme elles sont différentes, je taille d'abord celle du dos, la moins échancrée, en prenant un double de l'étoffe, puis, celle du devant. Je taille ensuite l'emmanchure et le côté, et si l'étoffe n'a pas une largeur suffisante, je trouve, dans ce qui tombe de cette dernière coupe, les pointes que je dois rajouter au bas, lisière à lisière avec un point de surjet. J'arrondis ensuite ces pointes et leur couture se confond avec celle du côté de la chemise. L'excédent de longueur, donné à la hauteur, est destiné à l'ourlet qui doit avoir 4 cm.

M
le se
J'as
L
seul
sur
des
par
guet
la pa
coup
bue l
vant.
les é

devant
et la h
milieu

ENRÉGI
mil
Mont
à Ot

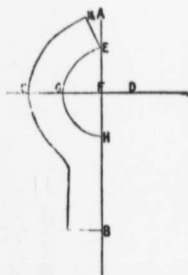
Manche. — Je place la ligne G A sur le pli de l'étoffe dans le sens de la trame, de façon que la couture se trouve en biais. J'assemble le point E de cette couture au point K de l'emmanchure.

La façon de coudre les chemises a déjà été expliquée. Je dirai seulement que la fente du devant, qui doit être garnie d'une patte sur la droite, n'a guère que 15 cm. de longueur et que la largeur des fronces de chaque côté peut avoir 12 à 15 cm., et de 22 à 25 par derrière. Tout ceci d'ailleurs doit être proportionné à la longueur du poignet qui, lui-même, se mesure sur les contours de la partie des épaules où l'on veut faire arriver la chemise. Je coupe le poignet droit fil, dans une largeur de 4 cm. J'en attribue la moitié, moins 3 cm., à l'encolure du dos et le reste, au devant. Les fronces ne viennent pas sur la partie qui recouvre les épaules.

Tracé de la bavette. — (Fig. 13).

Grosseur du cou, petite taille, 22.

“ “ “ grande “ 25.



Je tire deux lignes formant une croix A B C D. J'indique le point E en mettant, au-dessus du centre de la croix F, le cinquième moins 1 cm. de la grosseur du cou. Je donne la largeur G, en mettant toujours, à partir du centre F, la même distance, plus un demi-cm. La profondeur H s'obtient en mettant, à partir du point central F, le cinquième juste de la grosseur du cou. La grandeur de la bavette varie ; je lui donne 11 à 12 cm. de hauteur

devant, à partir du point H. La largeur du côté (de G au bord), et la hauteur derrière (de E au bord), sont de 4 cm. ; j'abats le milieu du dos de 2 cm. pour que la bavette ne gode pas.

TRAVAUX MANUELS POUR LES JEUNES FILLES.

Etude de la chemise tracée d'une seule pièce.

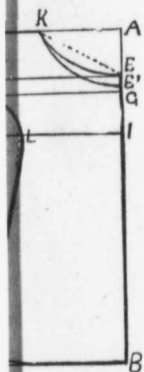
Indiquez les mesures à prendre pour la chemise d'une enfant de 5 ans.

Longueur totale de la chemise : de l'épaule au bas de la chemise 61 cm.

Longueur du devant : de l'épaule près de l'encolure, à la ceinture, 35 cm.

Contour de poitrine : pris à l'aise, 58 cm.

Expliquez le tracé.



Je trace un rectangle ayant en hauteur A B, longueur totale de la chemise, et en largeur A C, le tiers du tour de poitrine plus 4 cm. Je ferme le rectangle A B C D.

Du point A, vers B, je trace trois lignes parallèles à A C, la première E F égale le $\frac{1}{8}$ du tour de poitrine ; la seconde G H, se place à 10 cm. de A, et la troisième I J, égale le quart du tour de poitrine.

Encolure du dos. — À 11 cm. de C vers A, je marque K, je tire une oblique pointée de K à E, sur laquelle j'appuie une courbe, s'écartant de 3 cm. au milieu et au-dessous, et se terminant sur l'horizontale, 3 cm. avant d'atteindre le point E.

Encolure du devant. — Je reprends la courbe du devant au point K, je la suis 3 cm.; puis, je m'en écarte graduellement de manière à rejoindre l'horizontale,

avant d'atteindre E' placé à 1 cm. 5 mil., au-dessous de E.

Tracez la manche.

1 cm. 5 mil. du point J sur la ligne J I, j'indique L, et à 3 cm. de H sur la ligne H I, j'indique M, par une oblique pointée, je relie M à L, et je dessine une courbe s'écartant de 1 cm. au milieu et à droite de l'oblique.

Tracez le bord inférieur.

Monte de 1 cm. 5 mil. à D, pour placer D'. Je trace une oblique de D' qui va en horizontale vers le milieu de la ligne du rectangle qu'elle renforce à B.

Terminez la couture du dessous de bras.

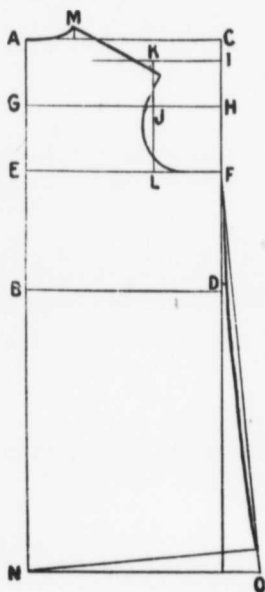
Trace une oblique ponctuée qui va de L à D', puis je dessine une courbe qui s'écarte d'un demi-centimètre vers la droite pour arriver graduellement à couvrir la courbe ponctuée.

Comment se fait la coupe de cette chemise ?

La coupe de cette chemise se fait comme celle de la (Fig. 1), et son assemblage se compose d'une simple couture rabattue allant de D' à H. J'ourle ou je festonne de la manche C-H, ainsi que l'encolure qui se fait à coulisse.

TRACÉ DE LA CHEMISE DE NUIT.—(Fig. 10.)

Mesures à prendre : 1° Longueur du dos jusqu'à la taille, et longueur totale ; 2° Largeur du dos ; 3° Contour de poitrine ; 4° Contour des hanches, pris autour du corps ; 5° Contour des épaules.



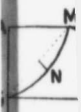
(Fig. 10).

TRACÉ DU DOS.

Règle.—Je trace un rectangle, ayant en hauteur A B, longueur du dos, et en largeur le $\frac{1}{4}$ du buste plus 5 cent. Au milieu de la hauteur, je tire une horizontale E F, que j'appelle ligne de poitrine, à la moitié de A E ou C F, je trace la ligne de carrure G H, et au tiers de C H, la ligne d'épaule I jusqu'au milieu du rectangle. Sur la ligne de carrure (G H), à partir de G, je marque J, moitié de la largeur du dos plus 2 cent., et de ce point, j'élève une verticale jusqu'à la ligne d'épaule K, et j'en abaisse une autre rencontrant la ligne d'emmanchure au point L. A $5\frac{1}{2}$ cent. du point A, j'élève une verticale de 2 cent. M. pour l'encolure, et de ce point, j'indique l'épaule qui doit dépasser la verticale K d'un $\frac{1}{2}$ cent. A partir de ce point, je dessine une courbe partant de l'extré-

mité de l'épaule, dépassant la verticale, à gauche, de 6 millimètres, la croisant au milieu, rencontrant la ligne de poitrine aux deux tiers de sa longueur et se terminant à F. Je prolonge le rectangle de la longueur totale de la chemise N O, je lui donne pour largeur la moitié du contour de poitrine, plus 3 cent. ; je tire une ligne à la règle, partant de F à O et je fais passer la couture entre la ligne du rectangle et l'oblique, jusqu'à la taille, et je termine en biaisant jusqu'à O.

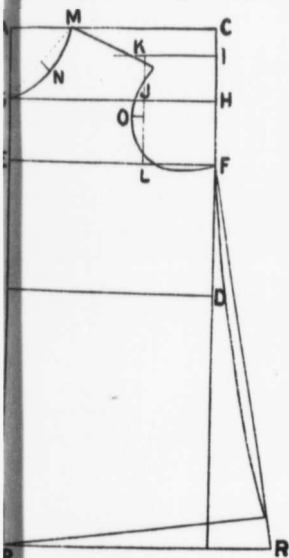
R
largeur
je trace
carrure
point



une ligne
la ligne
jusqu'à l
cent. L
proportio
Cette l
d'année
de dépar
mètres d

TRACÉ DU DEVANT.—(Fig. 11.)

Règle.—Je trace un rectangle A B, longueur du devant et A C largeur = quart du buste plus 7 cent. Au milieu de la hauteur A B, je trace la ligne de poitrine E F, et au milieu de A E, la ligne de carrure. Au tiers de C H, la ligne d'épaule. Sur la ligne G H, au point G, je marque le $\frac{1}{4}$ du buste J ; j'élève une verticale rencontrant la ligne d'épaule au point K, et j'en abaisse une autre jusqu'à la ligne de poitrine au point L. Du point A, sur la ligne A C, je marque M, au tiers de la largeur du rectangle, et de ce point M, je tire une oblique pointée remontant à G de 4 cent. ; au milieu, j'abaisse une perpendiculaire de 2 cent. que je nomme N. Je dessine une courbe partant de M, passant à N, et se terminant à G. J'indique l'épaule de M à K dépassant la verticale K d'un $\frac{1}{2}$ cent. (Je lui donne une longueur égale à celle du dos), à partir de ce point je dessine une courbe croisant la verticale à gauche, passant par la perpendiculaire O (placée à 2 cent.), croisant la verticale $\frac{1}{2}$ cent. au-dessus de L, dépassant la ligne de poitrine d'un centimètre et se terminant à F.



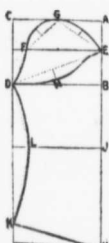
(Figure 11).

Je prolonge le rectangle, à partir du haut, de sa longueur totale P R. Largeur moitié du buste, plus 3 cent. Je tire une ligne à la règle partant de F à R et je fais passer la couture entre la ligne droite et l'oblique, jusqu'à la ligne de taille, et je continue jusqu'à R en biaisant. J'arrondis le bas en remontant à R, de 3 cent. La largeur totale de la chemise de nuit est de 2 mètres, proportion moyenne.

Cette largeur diminue de 6 à 8 cent. pour chaque âge, c'est-à-dire d'année en année. Il est facile de calculer en prenant pour point de départ la chemise d'une fillette de 16 ans, qui doit avoir 2 mètres de largeur en bas.

TRACÉ DE LA MANCHE.—(Fig. 12.)

1^o mesure, longueur totale ; 2^o mesure, longueur de l'emmanchure au coude ; 3^o mesure, tour du bras.



(Fig. 12.)

Règle.—Je trace un rectangle ayant en hauteur A B moitié de la 2^o mesure moins 1 cent. 3 mil. et en largeur A C, moitié de la 3^o mesure plus 7½ cent. A partir du point A sur la ligne A B, je marque E au milieu, moins 1 cent. 3 mil. ; à l'extrémité de E, j'indique F à 1 cent. 8 mil. Au milieu de A C, je trace G, que j'unis à E, à F et au coin D, par des pointes d'abord ; puis par des courbes régulières de E à G et de G à F, et par une courbe irrégulière de 6 mil. de F à D. Du point E je prolonge le rectangle de la hauteur totale de la manche I H. J'indique le coude J

Au bas du rectangle je remonte à I de 4 cent. K, et sur la ligne J, du côté de D, j'abats 4 cent. L ; j'unis ce point K et au coin D, je dessine une légère courbe de 2 à 3 mill. pour arrondir le creux du bras. J'unis E à l'angle B D par une oblique creusée d'une courbe au milieu M. de 2 cent.

ENREGISTRÉ, conformément à l'Acte du Parlement du Canada, en l'année mil neuf cent par les Sœurs de la Congrégation de Notre-Dame de Montréal, dans le bureau du ministre de l'Agriculture et des Statistiques, à Ottawa.

TR.

Pour
ures s
uire le
orte.

Quell
Elle s
10 Le
milieu
20 Co

errer.
30 La
bras).

40 La
50 Ha

aille (le
60 Lo

commen
70 Gr

errant
80 Le

centimè
enfants,

Ecrive

Longu

Demi-

Demi-l

Demi-l

Haute

Demi-g

Pourqt

Toute

aine qu'

le ; tan

Donnez
Sa hau
19 + 1 =
oltrine p

TRAVAUX MANUELS POUR LES JEUNES FILLES

ÉTUDE DE LA ROBE D'ENFANT. (Fig. 4).

Pour tailler un corsage qui aille bien, il faut prendre les mesures sur la personne même, pour ne pas être exposée à reprocher les défauts qui pourraient exister sur le vêtement qu'elle porte.

Quelles sont ces mesures ?

Elle sont au nombre de huit :

10 Longueur du dos : cette mesure se prend de la nuque au milieu du dos (ceinture).

20 Contour de poitrine : je passe le mètre sous les bras sans serrer.

30 Largeur du dos : d'une épaule à l'autre (à la naissance des bras).

40 Largeur du devant : d'une entournure à l'autre.

50 Hauteur du dessous de bras : du creux de l'aisselle à la main (le bras légèrement levé).

60 Longueur du devant : de la nuque, c'est-à-dire du point où commence la longueur du dos, jusqu'au milieu du devant.

70 Grosseur de ceinture : j'entoure la taille avec le mètre en serrant un peu.

80 Le tour des hanches : j'abaisse le ruban métrique 18 ou 20 centimètres pour les grandes personnes ; 12 ou 14 cm. pour les enfants, et je prends le contour des hanches très largement.

Ecrivez les mesures pour le corsage d'un enfant de 2 ans.

Longueur du dos 19 cm.

Demi-contour de poitrine 26 cm.

Demi-largeur du dos, 10 cm.

Demi-largeur du devant, 10 cm. 5 mil.

Hauteur du dessous du bras, 9 cm.

Demi-grosseur de ceinture, 26 cm. 7 mil.

Pourquoi dites-vous demi-largeur et non entière ?

Toute largeur se divise en deux par la raison qu'on ne détermine qu'un côté du patron, l'autre moitié devant être semblable ; tandis que toute longueur reste entière.

Donnez la hauteur et la largeur du rectangle.

Sa hauteur A B égale la longueur du dos, plus un cm. ($19 + 1 = 20$), et la largeur A C égale la moitié du contour de poitrine plus 2 cm. ($26 + 2 = 28$).

Où placez-vous la ligne de poitrine ?

Je place la ligne de poitrine E F à la moitié de la hauteur A E (10 cm).

Indiquez la ligne de carrure.

A la moitié de A E, j'indique G H à 5 cm. Sur cette même ligne, à partir de H, je marque la largeur du dos N à 10 cm, à partir de G, la largeur du devant O à 10 cm. 5 mil. Des points N, O, j'abaisse deux verticales rencontrant la ligne de poitrine à M N.

Marquez la hauteur et la largeur des encolures du dos et du devant.

Je marque la hauteur de l'encolure du devant J sur la ligne A B, et la distance de A à J égale le tiers de la largeur du dos plus 1 cm. ($10 \div 3 = 3.4 + 1 = 4.4$). Je marque la largeur du devant à partir de A sur la ligne A C, la distance de A K égale A J plus 1 cm. ($A J = 4.4 + 1 = 5.4$). La largeur de l'encolure du dos C L égale A J (4.4), et la hauteur M se place à 1 cm. 5 mil. au-dessous de C.

Où placez-vous la ligne d'épaule ?

Au tiers de la distance comprise entre A G.

Déterminez la hauteur de chaque épaulette ?

Je détermine la hauteur de l'épaulette du devant, en élevant une verticale à O jusqu'à la ligne d'épaule au point R, et celle du dos, en élevant une verticale à N, plus courte que la première d'un $\frac{1}{2}$ cm. à P.

Où mettez-vous la couture dans ce corsage ?

Au milieu de l'emmanchure à S, (une seule couture suffit soit que je la fasse toute droite en l'unissant à T, ou avec une pince ou encore que je la place en arrière).

Expliquez la couture en arrière.

Je place la couture en arrière à 2 cm. 5 mil. au-dessous de l'angle N, je l'indique par U. J'unis ce point U à X placé au milieu du demi-tour de ceinture, par une pointée d'abord, et arrondie par une courbe de 1 cm. 5 mil. de U à V.

Comment terminez-vous le devant du corsage ?

Je prolonge la ligne A B de 1 cm. 5 mil. à I, j'unis ce point I à l'horizontale, en face de l'emmanchure par une oblique pleine.

Dessinez les contours.

Encolure du dos. — J'unis M L par une oblique pointée dépassant

sant

5 mi

E

pass

de 1

E₂

du J

Je

sorti

E₃

cour

à 3 c

deva

je cr

de l'

In

Pa

l'hor

Mo

A₁

doub

deux

les c

faire

cm. 1

parti

je les

spéci

Le

rajou

liséré

l'envo

des b

tons,

raison

patro

J'as

droit,

sant un peu le haut du rectangle et creusée par une courbe de 5 mil., au milieu et au-dessous.

Encolure du devant. — J'unis K J par une oblique pointée, dépassant aussi le rectangle d'un $\frac{1}{2}$ cm. et creusée par une courbe de 1 cm. 5 mil., au milieu et au-dessous.

Epaulettes.—Je trace l'épaulette du dos par une oblique pleine, du point ressorti (à L) jusqu'à P, croisant la verticale de 5 mil.

Je trace celle du devant par une oblique pleine du point ressorti (à K) jusqu'à R croisant la verticale de 5 mil.

Emmanchure.—A partir du point ressorti à P je dessine une courbe un peu droite, descendant sur la verticale, se détachant à 3 cm. de l'angle et s'arrondissant à S. Pour l'emmanchure du devant je fais partir la courbe au point ressorti à R (à droite), je croise la verticale de 4 à 5 mil., je la croise de nouveau à 2 cm. de l'angle et je l'arrondis à S.

Indiquez le buste. Que faites-vous pour l'arrondir ?

Partant de G, je rentre à Y de 7 à 8 mil., et j'unis ce point à l'horizontale.

Manches.—(Tracé de la Fig. 2 sans parement).

COUPE ET ASSEMBLAGE DU CORSAGE

Après avoir coupé le patron suivant le tracé, je le découpe double sur le papier, puis sur le tissu, ayant soin de mettre les deux envers ou les deux endroits se touchant, en suivant bien les contours. Je dispose les patrons sur l'étoffe, de manière à faire le moins de perte possible, toujours à droit fil ; laissant 2 cm. pour les coutures. J'assemble à points-arrière toutes les parties du corsage, je les ouvre pour les repasser à l'envers, puis je les surfile ou je les borde de chaque côté avec un ruban spécial.

Le bas de la manche se termine par un ourlet, ou par un biais rajouté, en faux ourlet. Je fais l'encolure sur un biais, ou un liséré, ou un col ; tous se posent sur l'endroit et se rabattent sur l'envers du corsage. Si je ferme le corsage avec des boutons et des boutonnères, je fais l'ourlet de gauche, qui porte les boutons, 2 ou 3 cm. plus large que le côté des boutonnères, par la raison que les boutons sont cousus sur la ligne verticale du patron.

J'assemble les lés de la jupe par le haut, un biais sur un droit, et j'égalise par le bas.

PATRONS-TYPES COMPOSANT LA SERIE RÉGULIÈRE DES
ROBES D'ENFANTS, FILLETTES ET JEUNES FILLES.

TABLEAU PROPORTIONNEL DES MESURES A DONNER A CHAQUE PATRON.

| AGE. | | | | | | | | | Longueur de manche. | | | Longueur totale de la robe. |
|-------------|------------------|---------------------------|----------------------------|-----------------------------|----------------------------|--|----------------------------|---------|---------------------|--------------------|-----|-----------------------------|
| | Longueur du dos. | Demi-contour de poitrine. | Largeur des dos et devant. | Hauteur de dessous de bras. | Demi-grosseur de ceinture. | Longueur de la nuque à la taille (devant). | Demi-grosseur des hanches. | Totale. | Au coude. | Tour d'emmanchure. | | |
| 2 ans | 19 | 26 | 20 | 20½ | 8½ | 26½ | 30½ | 34 | 29 | 16 | 16½ | 52 |
| 4 " | 22 | 27 | 22 | 22½ | 9½ | 27½ | 33 | 36 | 32 | 18 | 19 | 59 |
| 6 " | 25½ | 28 | 22½ | 23 | 11 | 28½ | 35½ | 39 | 35 | 20 | 21 | 66 |
| 8 " | 28 | 30 | 24 | 24½ | 12½ | 29 | 38 | 42 | 38 | 22 | 23 | 75 |
| 10 " | 30½ | 32 | 25½ | 26 | 13½ | 29½ | 40½ | 45 | 41 | 24 | 25 | 85 |
| 12 " | 33 | 34 | 27 | 27½ | 14½ | 30½ | 43 | 48 | 44½ | 26 | 27 | 98 |
| 14 " | 35 | 36 | 28½ | 29½ | 16 | 30½ | 45 | 51 | 48 | 28 | 29 | 115 |
| 16 " | 37 | 38 | 30 | 30½ | 17 | 31 | 47 | 54 | 52 | 30 | 31 | 120 |

ENREGISTRÉ, conformément à l'Acte du Parlement du Canada, en l'année mil neuf cent-un, par les SŒURS DE LA CONGREGATION DE NOTRE-DAME DE MONTREAL, dans le bureau du Ministre de l'Agriculture et des Statistiques, à Ottawa.

T.
Ecu
de 9
Lor
Der
Der
Der
Ha
Der
Lon
Lon
Tou
Don
La 1
1 cm.,
plus 2
Où 1
ligne é
Je p
de car
Indi
Sur
largeur
Dête
J'élè
d'épaul
courte
hauteu

TRAVAUX MANUELS POUR LES JEUNES FILLES.

ÉTUDE DE LA ROBE D'ENFANT (*Fig. 5*).

Ecrivez au tableau les mesures pour le corsage d'une enfant de 9 ans :

Longueur du dos à la taille, 29 cm. 5 mil.

Demi-contour de poitrine, 32 cm.

Demi-largeur du dos, 12 cm. 5 mil.

Demi-largeur du devant, 13 cm.

Hauteur du dessus de bras, 13 cm. 5 mil.

Demi-grosceur de ceinture, 30 cm.

Longueur totale de la manche, 40 cm. 5 mil.

Longueur du coude, 23 cm.

Tour d'emmanchure, 24 cm.

Donnez la hauteur et la largeur du rectangle.

La hauteur du rectangle A B égale la longueur du dos plus 1 cm., et la largeur A C égale la moitié du tour de poitrine plus 2 cm.

Où placez-vous la ligne de poitrine, la ligne de carrure et la ligne d'épaule ?

Je place la ligne de poitrine E F à la moitié de A B, la ligne de carrure à la moitié de A E, et la ligne d'épaule au $\frac{1}{3}$ de A G.

Indiquez la largeur des dos et devant.

Sur la ligne de carrure, à partir de H, j'indique N demi-largeur du dos, et à partir de G, O demi-largeur du devant.

Déterminez la hauteur de chaque épaulette.

J'élève une verticale au point O, rencontrant la ligne d'épaule R ; et du point N, j'élève une autre verticale P plus courte que la première de 5 mil. ; ces points me déterminent la hauteur de chaque épaulette.

Longueur totale de
la robe,

52

59

66

75

85

98

115

120

Quelles sont les encolures ?

La hauteur de l'encolure du devant J, à partir de A, est à la distance du $\frac{1}{3}$ -de la largeur du dos plus 1 cm., et la largeur A K égale A J plus 1 cm. La hauteur de l'encolure du dos M se place 1 cm. 5 mil. au-dessous de C, et la largeur C L égale A J.

Marquez la cambrure du dos.

A partir de D vers B je marque à un demi-centimètre D', de ce point je tire une ligne qui se fond à l'horizontale au point H.

Expliquez le petit côté.

J'obtiens la couture du dessous de bras, en reliant par une pointée S, placé un centimètre au-dessous du milieu de l'emmanchure, à T (au milieu du rectangle). J'obtiens la couture en arrière en plaçant X 3 cm. au-dessous de l'angle N, et en l'unissant à U, placé sur la ligne de taille au $\frac{1}{5}$ du demi-tour de ceinture, par une courbe légèrement arrondie. Je laisse entre le dos U et le petit côté Y, un écart de 1 cm. 5 mil., je l'indique par un pointillé jusqu'à la ligne de poitrine. La largeur du petit-côté à la taille Y Z égale la largeur du dos D' U plus 2 cm. (Le petit-côté doit avoir $\frac{1}{2}$ cm. plus large à la ligne de taille qu'à sa partie supérieure U S).

Terminez le bord inférieur du devant.

Je prolonge A B de 2 cm. à I, je relie ce point à l'horizontale au milieu du rectangle.

J'arrondis le buste en rentrant à G de 1 cm. 5 mil. Je relie ce point par une oblique pleine à E.

Tracez les contours.

Je m'en rapporte au tableau, pour le tracé des courbes, des encolures et de l'emmanchure, en suivant exactement les points de repère obtenus par la règle ci-dessus.

Manche (Voir Fig. 2), ou suivre les règles de la manche ajustée. (Travaux manuels, page 29).

TRAVAUX MANUELS POUR LES JEUNES FILLES

ÉTUDE DE LA ROBE D'UNE FILLETTE. (*Fig. 8*).

Ecrivez au tableau les mesures pour le corsage d'une fillette de 12 ans.

- Longueur du dos 33 cm.
- Demi-contour de poitrine 35 cm.
- Demi-largeur du dos 13 cm. 5 mil.
- Demi-largeur du devant 13 cm. 7 mil.
- Hauteur du dessous de bras 14 cm. 7 mil.
- Demi-grosceur de ceinture 30 cm. 2 mil.
- Demi-grosceur des hanches 48 cm.
- Longueur totale de la manche 44 cm. 5 mil.
- Longueur du coude 26 cm.
- Tour d'emmanchure 25 cm.

Donnez les règles du tracé de ce corsage.

Je trace le corsage d'une fillette, de la même manière que le corsage d'un enfant de 9 ans.

J'ajoute au milieu du devant, (à la moitié de SE) la pince Z', que je place à 3 cm. 5 mil. au-dessous de la ligne médiane E F. Je tire une verticale à Z' rencontrant l'horizontale I, placée à 2 cm. 5 mil. au-dessous de l'angle B. La largeur de la pince doit avoir ce qui reste, après avoir additionné la mesure du dos, du côté et du devant (à la taille) et l'avoir soustraite du demi-tour de ceinture.

Je suppose la largeur du dos de D' à V de 7 cm., le côté de U à Y 7 cm., le devant de T à B $20 \text{ cm. } 7 + 7 + 20 = 34 - 32$ (demi-grosceur de ceinture) = 2; donc l'excédent 2 doit être partagé en deux. Chaque côté de la pince aura donc 1 cm. à la taille.

Je tire une pointée à partir de ces deux points jusqu'à Z' et j'abaisse ces pointées jusqu'à l'horizontale I. (Je dessine une légère courbe à la taille). Le corsage étant plus long en avant que sur les hanches, je l'arrondis en suivant l'horizontale pendant 3 centimètres, je m'en détache et remonte sur la ligne B D 1 cm., avant la pointée T, et je la termine à V. (Voir le tableau (*Fig. 8*)).

METHODE DE COUPE

TRACÉ DU JUPON.

Deux mesures sont nécessaires : grosseur de ceinture et longueur de la jupe.

Le tracé du jupon diffère peu de celui de la jupe, seulement, la largeur des tissus blancs employés pour la lingerie n'étant pas la même que celle des tissus de laine, on devra changer la largeur des lés de côté et de derrière. La largeur ordinaire des Jupons varie, selon la mode, de 2 à 3 mètres :

Je compose le jupon comme suit : 1° Un lé de devant ayant 60 cent. de largeur du bas (30 par moitié) et 40 cent. de largeur à la taille (20 par moitié). Je ne fais pas de pince, mais je soutiens un peu l'étoffe à la ceinture. 2° Un lé de chaque côté ayant 60 cent. de largeur en bas et 25 cent. de largeur en haut ; ces deux pièces peuvent être entrecoupées dans la largeur du tissu, elles n'ont pas non plus de pinces sur les hanches, mais sont légèrement froncées. 3° Un lé de derrière 80 cent. et taillé tout droit, c'est-à-dire aussi large en haut qu'en bas. Dans le cas où je voudrais le jupon moins bouffant derrière, je biaiserais un peu le haut du lé derrière et je tiendrais le haut des lés de côté un peu plus étroits du côté biais. Lorsque je désire un jupon plus large que 2 m. 60 cent., je tiens les lés de côté 5 ou 10 cent. plus larges dans toute leur longueur.

TRACÉ DU JUPON DESSOUS.

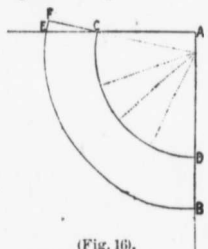
Ce jupon se fait ordinairement en flanelle, ou en brillant ; je le coupe de la même manière que la jupe, mais je ne fais pas de pinces devant, ni sur les hanches, puisque je mets un empiècement. Si j'emploie un tissu de 80 cent. de largeur, je donnerai 50 cent. de largeur au bas du devant (25 par moitié), au lé de derrière, la largeur entière du tissu, puis je mettrai de chaque côté un lé formé par la pointe qui sera tombée au devant. Sa largeur totale au bas aura 1 m. 80 cent.

Le jupon varie de largeur, suivant l'âge. Pour un enfant (de 2 à 14 ans), la largeur du jupon doit avoir deux fois le contour des hanches, plus 10 cent. Ainsi pour une enfant (de 3 à 4 ans), qui a 65 cent. de contour de hanches, la largeur totale, au bas du jupon sera de 140 cent.

TRACÉ DE L'EMPIÈCEMENT DU JUPON.—(Fig. 16.)

Je monte généralement les jupons sur des empiècements plats afin de ne pas grossir les hanches.

Pour tailler les empiècements plats, je prends pour point de départ la grosseur de ceinture : Je tire deux lignes formant

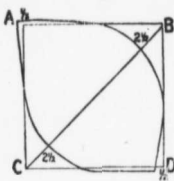


(Fig. 16.)

équerrés A B, A C. A partir du point A sur la hauteur, j'indique D, au tiers de la grosseur de ceinture (ainsi, si la grosseur de taille est de 60, je mettrai 20 entre les points A et D). A partir de A sur la hauteur j'indique E, à 2 cent. de moins que D. Lorsque ces deux points sont indiqués je forme le rond de la taille à l'aide d'un compas, en plaçant le point de centre 2 cent. plus bas que le coin A. La largeur est facultative. Pour donner de l'ampleur à l'arrière, je sors du cadre, en traçant la largeur de la ceinture, du quart de sa hauteur. Si j'ai 5 cent. de hauteur, je ressortirai de 1 cent. 5 m. Je taille l'empiecement en deux morceaux en plaçant la couture au milieu du devant. Si l'empiecement descendait beaucoup sur les hanches, je devrais le faire en quatre pièces ; ou bien faire une pince chaque côté.

TRACÉ DU BONNET.—(Fig. 14.)

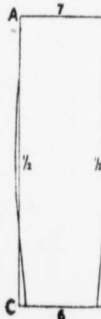
Je forme un carré ayant 11 cent. Sur chaque face A B C D. Je tire une ligne traversant ce carré en biais (B à C). Je supprime



(Fig. 14.)

2 1/2 cent. au coin B et j'arrondis. Je fais de même au coin C. Au coin A, je ressorts du cadre de 1/2 cent. en hauteur et 1/2 en largeur. Pour bien faire appliquer le bord du bonnet derrière vers la nuque, je rentre de 1/2 cent. au coin D.

Pour couper la pièce du milieu, je mesure le contour de celle du côté depuis A jusqu'à D (en passant vers le coin B). Cette longueur, à laquelle j'ajoute 1 cent. et demi sert à établir la longueur de la pièce du milieu. Je donne 6 cent. de largeur en bas B D et 7 en haut. J'arrondis ensuite de chaque côté de 1/2 cent. Je laisse en plus la largeur nécessaire pour l'ourlet et pour les coutures qui doivent être très petits et finement rabattus. Pour en faire un bonnet plus petit, je taillerais de même sans ajouter pour les coutures. Pour en faire un, un peu plus grand, je laisserais un demi-centimètre tout autour des pièces de côté et 1 cent. de longueur à chaque extrémité de la pièce de côté.



(Fig. 15.)

I
Bisect
at F.
the lin
of the
= A
neck-c
= A
from t
off J,
F
horizo
point J
of half
arm-si
K', an
L' to J
T
of the
obliqu
Le
(the d

r6.)
ents plat

BABY'S SHIRT.—(Fig. 1.)

r point
s form
u point
tiers de
a grosse
o entre
sur la la
oins que
; Indiqué
'aide d'
tre 2 cen
urteur e
mpleur e
ant la la
it. de ha
it en det
si l'emp
le faire

There are three sizes of babies' shirts.

- 1° For a child from 1 to 4 months:—
23 centimetres. Length of back.
23 " width of top.
9½ " width of half-back and half-front.
18 " length of sleeve.
-
- 2° For a child from 4 to 8 months.
25 cm. length of back.
25 " width of top.
10 " width of half-back and half-front.
19½ " sleeve.
-
- 3° For a child from 8 months to 1 year.
27 cm. length of back.
27 " width of shoulders.
11 " width of half-back and half-front.
21 " sleeve.

3 C D.
supprim
e fais
essors
1 largeu
lu bonn
½ cent.

Draw a square A B C D, the sides to be 23 centimeters. Bisect A B at E. From E, draw a horizontal line to meet C D at F. This line is called the *arm-size line*. From the point A on the line A B, mark off one-fifth of the line at G, this is the depth of the front neck-opening; and from A, on the line A C, at a distance = A G, plus one centimeter, mark off H, the width of front neck-opening. From the point C, on the line C A, at a distance = A G, mark off the width of the back neck-opening, I, and from the point C, on the line C D, at a distance = ½ of C I, mark off J, depth of back neck-opening.

From J draw a horizontal line to meet A B at J'. This horizontal is called the *shoulder-line*. On this line J J' from the point J mark off the width of half-back K; and from J' the width of half-front L. From K and L, draw two vertical lines, to meet the arm-size line at M and N. From K, at one cm. to the right mark K', and from L, at one cm. to the left, mark L', join K' to I and L' to H.

Trace a curve from H to G, deviating one cm. from the centre of the oblique line. Join I and J by another curve ½ cm. from the oblique line.

Let the point X be placed in the middle of the arm-size line, (the distance between M and N) draw a curve from K', which

shall touch the vertical K M, at one third its length and draw a second curve two-thirds of K M to X. For the front arm-size draw a curve from L' to X, allowing it to extend 3 mil. to the right of the vertical L, N.

Produce the line A B to O 1 cm. and 5 mill. (this for the hem.) From O draw a line to about the middle of the horizontal D B.

Produce B D to R, $3\frac{1}{2}$ cm. Produce also J, $3\frac{1}{2}$ cm. to P. Join P R. This serves as a lap for the shirt.

THE SLEEVE.—(Fig. 2.)

Draw a rectangle A B C D, height = G B on Fig. 1. Width = half-back. From A on the line A B mark E = $\frac{1}{2}$ the width of rectangle. Join E to C by a dotted line. At half the distance from E to C draw a perpendicular of $\frac{1}{2}$ cm. to F; join E F and C by a curve. For the under-sleeve draw a second curve from E passing below the oblique line, crossing it at $\frac{1}{3}$ of its length at G and joining the upper-sleeve curve at $\frac{1}{4}$ of its length from E. From B on the line B D mark of H = $\frac{1}{2}$ of B D. From E draw a line to meet H. From D on the line D C mark off $\frac{1}{2}$ cm. at the point D', join to H by a straight line.

If a cuff be desired for the sleeve, prolong D and H 3 cm. In tracing I, extend the line one cm. to J, and join J H. This folds back on the sleeve.

COLLAR.—(Fig. 3.)

These little shirts are generally made with a turn-down collar.

The simplest way to cut out the collar is by using the shirt pattern itself. If the material be thick, enlarge the neck-hole by cutting away 2 or 3 mil..

Draw on a sheet of paper the front neck-opening G H, the shoulder seam H L, and the front line (centre) A G, 5 or 6 cm. Place the back neck-opening so that the shoulder line I K' lay on the shoulder line H L.

In the same way draw I J and J C 5 or 6 cm., then draw the collar giving to front and back 4 cm., and $3\frac{1}{2}$ cm. on the sides. Turn down $2\frac{1}{2}$ cm. on the front and back so that the collar may not pucker. The collar is lined and sewed to the neck, the lining covers the seam and trimming, if there be any.

ENTERED, according to Act of Parliament of Canada, in the office of the Minister of Agriculture by the Sisters of the Congregation de Notre-Dame de Montréal, in the year nineteen hundred.

SCISSORS, NEEDLE, THREAD, AND BRAINS. Chemise in One Piece.

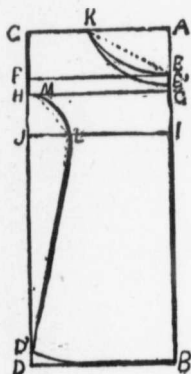
What are the measures for a Child, Five Years old?

Three : 1st. — Length of Chemise, from Shoulder to Hem, 61 cm.

2nd. — Length of Front, from Shoulder to Waist, 35 cm.

3rd. — Bust Measure — loose — 58 cm.

Describe the Diagram.



First draw the vertical line A B of the full length required. Draw A C at right angles to A B and equal to $\frac{1}{3}$ of Bust measure, plus 4 cm. Draw C D and D B.

Draw Three Lines parallel to A C ; the First E F at a distance from A C equal to $\frac{1}{8}$ of Bust measure ; the Second G H at a distance from A C equal to 10 cm., and the Third I J at a distance from A C equal to $\frac{1}{4}$ of Bust measure.

Neck Slope. — BACK :— On the Line C A, 11 cm. from C, mark the point K. Connect K and E by a dotted line. Draw a curve from K to E, the centre of curve being 3 cm. from centre of dotted line, and the last 3 cm. touching the horizontal line F E.

Neck Slope. — FRONT — On the Line E G mark a point 1 cm. 5 mm. lower than E and call it E' (apostrophe). Draw a second curve from K to E' following the first curve for 3 cm. then gradually falling away till you reach 2 cm. from first curve and continuing the line to E'.

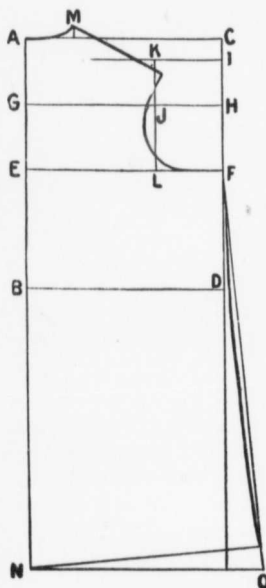
Sleeve. — On the line J I, 7 cm. 5 mm. from J, mark the point L, and on the line H G, 3 cm. from H, mark the point M. Connect M L by a dotted line. To the right of this dotted line, draw a curve at a distance of 1 cm. On the line D J, 1 cm. 5 mm. from D, mark the point D'. Connect D' B. Connect L D' by a dotted line. At $\frac{1}{2}$ cm. to the right of this dotted line, draw a curve which after $\frac{1}{3}$ of the distance joins the dotted line.

Cut according to diagram. The sides are united by a simple seam from D' to H. Hem the raw edges, D B, C H, and the neck, through which a tape is passed.

OUTLINE OF NIGHT DRESS.—(Fig. 10.)

Necessary measurements :

- 1st. Length of back to waist and total length.
- 2nd. Breadth of back.
- 3rd. Bust measurement.
- 4th. Hip measurement.
- 5th. Shoulder measurement.



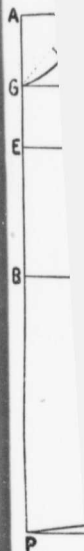
(Fig. 10.)

cm. Join F and O, and make seam pass between line of rectangle and oblique to waist, sloping to O.

OUTLINE OF BACK.

Rule.—Trace rectangle, height AB, length of back, breadth, $\frac{1}{4}$ bust measure plus 5 cm. At centre AB, draw horizontal EF, bust line, at centre AE or CF, draw shoulder breadth line GH, and at $\frac{1}{3}$ CH shoulder line I. On GH, from G, mark J $\frac{1}{2}$ breadth of back plus 2 cm. and from this point draw a vertical to shoulder line K. Draw another, meeting arm size at L. At $5\frac{1}{2}$ cm. from A, draw a vertical of 2 cm. M, for collar, and from this point, mark the shoulder which should extend beyond the vertical at K $\frac{1}{2}$ cm. From this point, draw a curve from the extremity of the shoulder line, extending beyond the vertical to the left, 6 millimeters. The crossing in the middle should meet bust line at $\frac{2}{3}$ of its length and terminate at F. Prolong rectangle total length of chemise NO, giving for breadth $\frac{1}{2}$ bust measure plus 3

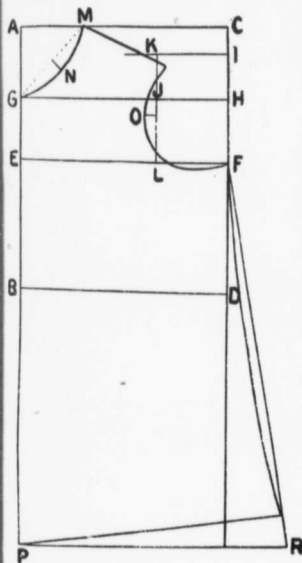
F
bust r
and at
draw



waist li
3 cm.
This wa
Taking
different

OUTLINE OF FRONT.—(Fig. 11.)

Rule.—Draw rectangle A B, length of front, breadth A C, $\frac{1}{4}$ bust measure plus 7 cm. At centre of A B, draw bust line E F, and at centre of A E, draw shoulder breadth line G H. At $\frac{1}{3}$ C H, draw shoulder line I. From G, mark $\frac{1}{4}$ bust measure J. Draw a



(Figure 11).

vertical, meeting shoulder line at K, and another to bust line L. From A on the line A C, mark M, $\frac{1}{3}$ breadth of rectangle, and from this point, a dotted oblique extending A G 4 cm. From centre of oblique draw N, perpendicular of 2 cm. Draw a curve from M, passing through N, meeting A G, 3 cm. above G. Mark shoulder M to K, extending vertical K, $\frac{1}{2}$ cm. and making it equal in length to back. From this point draw a curve crossing vertical at the left, passing by the perpendicular O, at 2 cent., crossing the vertical $\frac{1}{2}$ cm. above L, going beyond the bust line 1 cm. and ending at F.

Prolong rectangle to total length P R, and breadth to $\frac{1}{2}$ bust measure plus 3 cm. Draw a line from P to R, and make seam pass between vertical and oblique lines to waist line D, then slope to R. Round the bottom upwards to R, 3 cm. Total width of night-dress is 2 meters for middle size. This width should be diminished from 6 to 8 cm. for each year. Taking 16 years, as a standard it should be easy to calculate the different sizes according to ages.

OUTLINE OF WAIST FOR CHILD OF 2 YEARS (Fig. 4).

Length of back, 19 cm. This measure is taken from nape of neck to middle of waist in back.

Width of back and front, 10 cm., from shoulder to shoulder.

Bust measure, 52 cm., pass tape loosely under arms.

Waist measure, 54 cm., pass tape around waist somewhat tightly.

Neck measure, $26\frac{1}{2}$ cm., pass tape around the collar somewhat low.

Under arm $9\frac{3}{4}$ cm., from arm-pit to waist, arm slightly raised.

Length of sleeve 18 cm., from arm's eye, to wrist.

Elbow sleeve 9 cm., from arm's eye, to elbow.

Arm-size 27 cm., at arm's eye.

In the rectangle A B C D, let A B = length of back + 1 cm., and A C = half the bust measure plus 2 cm.

Divide A B into two equal parts at E. From E draw a horizontal line to meet C D at F. This is the bust-line.

Bisect A E and C F. Join by the horizontal G H.

From A at $\frac{1}{2}$ the distance A G, draw a horizontal line R, which is called the shoulder line.

Produce A B 1 cm. 5 mil. to I, and from I draw a line to T centre of B D.

From A on the line A B, mark off one-third of half neck measure at J. From A on A C mark off $K = A J + 2$ cm. This is the width of front neck-opening.

From C on C A let $C L = A J$; width of back neck opening. On C D mark off M, one cm. below C. This is the depth of back neck-opening.

From H, on the line H G, mark the width of half-back at N, and from G on H G, mark the width of half-front at O.

From N draw a vertical, $P = C L$ minus 1 cm.

From O draw a vertical to meet the shoulder-line R.

From the points O and N, prolong the two verticals already drawn, to meet the bust-line. Half cm. below the bust-line mark S, at half the distance between the verticals N and O.

First join M and L by a dotted line, which must be prolonged $\frac{1}{2}$ cm. above C A ; then connect the two points by a curve one cm. deep.

From L, draw the shoulder-line to meet P, and let it extend $\frac{1}{2}$ cm. beyond. From this point curve to N, and then to S. Join K and J by a dotted line. Let a curve $\frac{1}{2}$ cm. in depth, also join K and J.

From K draw a line passing through R and extending $\frac{1}{2}$ cm. beyond. This is for the front-shoulder, which must be always $\frac{1}{2}$ cm. less than the back-shoulder.

As in back sleeve-hole, draw a curve from R, crossing the vertical line $\frac{1}{2}$ cm. above O, and recrossing the vertical down to S.

At the centre of the line B D, mark T. Join T to S.

If the under arm seam be placed in the middle of the arm-size, make a straight seam.

If an under arm piece be desired, draw a dotted line from U, (which is half the distance between N and the bust line) to X. The distance X D is a trifle less than $\frac{1}{3}$ of D and B.

If the seam should be placed back, draw a curve from U to V (V is placed $\frac{1}{2}$ cm. to the left of X).

Mark off from G, on G H 7 or 8 mil. at Y, and slope from Y to I.

ENTERED, according to Act of Parliament of Canada, in the office of the Minister of Agriculture by the Sisters of the Congregation de Notre Dame de Montréal, in the year nineteen hundred.

Leng

Widt

Widt

Bust

Leng

Waist

Size

Lengt

Arm-

more

hip

F

in the

A

A

E

G

B

A

A

C

C

H

G

R,

N

S,

arm-siz

OUTLINE OF WAIST FOR A GIRL OF 5 TO 8 YEARS.—(Fig. 5.)

| | 7 years. | |
|-----------------------|----------|-------------|
| Length of back..... | 26 | centimetres |
| Width “ | 26 | “ |
| Width of front..... | 26½ | “ |
| Bust measure..... | 63 | “ |
| Length under arm..... | 13 | “ |
| Waist measure..... | 62¾ | “ |
| Size of neck..... | 29 | “ |
| Length of sleeve..... | 40 | “ |
| Arm-size..... | 30 | “ |

The above measurements are absolutely necessary. There are moreover : length of waist from arm-size, length of front waist, hip measurement, elbow length.

Rule.—Trace the rectangle A B C D on the same lines, and in the same manner, as the waist preceding.

A B, height = length of back plus 1 centimeter.

A C, width = one-half bust measure plus 2 cm.

E F, bust line, horizontal from half of A B to half of C D.

G H, back line = ½ of distance between bust line and A C.

B I, = 1/10 of A B.

A J, depth of front neck curve = 1/3 of half neck measure.

A K, width of neck curve = A J plus ½ cm.

C L, depth of back neck curve = A J.

C M, width of back neck curve = C L plus 1 cm.

H N, width of half back.

G O, width of half front.

R, = 1/3 of A G.

N P, = C L, less 1 cm.

S, placed one centimeter below the bust line, at centre of arm-size.

OUTLINE OF WAIST FOR A GIRL OF 12 YEARS.—(Fig. 8.)

| | | centimetres |
|-----------------------|-----|-------------|
| Length of back..... | 33½ | |
| Width “..... | 27½ | “ |
| Width of front..... | 28¼ | “ |
| Bust measure..... | 70 | “ |
| Length under arm..... | 10¾ | “ |
| Waist measure..... | 64 | “ |
| Size of neck..... | 30½ | “ |
| Length of sleeve..... | 48½ | “ |
| Sleeve-hole..... | 33 | “ |

Rule.—Draw this waist pattern like the preceding one. Same rule for rectangle (according to measures) bust line, shoulder line, each in its proper place.

B I, = $\frac{1}{10}$ of A B.

A J, = $\frac{1}{3}$ of half neck opening + 2 cm.

A K, = width, equal to A J.

C L, = length “ “

C M, = width, equal to C L, less one cm.

H N, = width of half-back.

G O, = width of half-front.

N P, = height, equal C L, less 1 cm.

S. One centimeter below the bust-line in centre of arm-size.

D' D = slope of back, 1 cm. at waist. X is $2\frac{1}{2}$ cm. from N.

D U Width of back at the waist = $\frac{1}{10}$ plus 2 cm. of half waist measure.

Trace a dotted line from U to X, and a curve to the left of bust line to the waist at V.

V U. Distance between the back and the under-arm piece, equal 1 cm. and 5 mil.

U T. Width of the under-arm piece at the waist, equal $\frac{1}{8}$ of waist measure less 1 cm.

Between T and the curve Y leave $1\frac{1}{2}$ cm. Go up to S with a curve.

Z S. Width of under-arm piece on the bust line, equal that of waist Y U less 1 cm.

For the middle of the front, mark on the bust line (between E and the under-arm seam) the dart Z', halfway between J I by a line which will meet the horizontal I.

The depth of the dart is what remains after having subtracted half the waist measure from the seams of the back, side, and front. Ex. Half the waist measure equals 31 cm. 8 mil.; back, 6 cm. 5 mil.; side, 5 cm., 5 mil., front, 22 cm., 5 mil. $6.5 + 5.5 + 22.5 = 34.5 - 31.8 = 2.7$. The dart each side will be 1 cent. 3 mil.

The waist measure must always exceed the actual measurement. The dart curves are marked (at the waist only), two or three mil. Draw an irregular curve from the horizontal I, crossing the dart one cm. from the horizontal line, cutting B D at one cm. from T, ascending one cm. above Y, and gradually going down to meet V.

At G, mark off one cm. and 5 mil.; slope down to E and up to the neck curve.

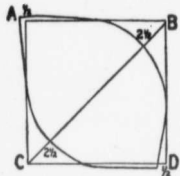
ENTERED, according to Act of Parliament of Canada, in the office of the Minister of Agriculture by the Sisters of the Congregation de Notre Dame de Montréal, in the year nineteen hundred.

si
to
en
al
to
6
he
ca
cu
th
ar
en

of /
nin

OUTLINE OF CAP.—(Fig. 14).

Describe a square A B C D whose sides shall be 11 cm.



(Fig. 14).

Join B and C. From B on line B C, mark $2\frac{1}{2}$ cm. and from C on line B C mark 2 cm., Round off the corners. At A add $\frac{1}{2}$ cm. to height and width. In order that the cap may fit closely $\frac{1}{2}$ cm. is cut off the width at D.

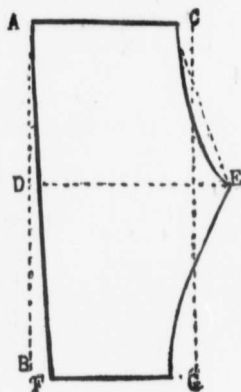
To cut the middle piece measure the outline of the side of cape, from A to D (passing by the corner B) to this length, add $1\frac{1}{2}$ cm., this will give the entire length of the middle piece. For the width allow 7 cm. from A to C and 6 cm. from B to D, from these points, draw a curve to A C, 6 mill. in depth at centre. Leave enough for the hem and seams which should be very narrow, and carefully turned down. To make a smaller cap cut in the same way without allowing anything for the seams. To make a larger one add $\frac{1}{2}$ cm. all around the side pieces, and add 1 cm. at each end.



(Fig. 15.)

ENTERED, according to Act of Parliament of Canada, in the office of the Minister of Agriculture by the Sisters of the Congregation de Notre-Dame de Montréal, in the year nineteen hundred.

DRAWERS,—(Fig. 17.)



(Fig. 17.)

Two measures are necessary :

1st. Length of side.

2nd. Width of body across the hips.

Length of rectangle = A C ; and
 $A C = \frac{1}{4}$ of body plus width of body.

Suppose width of body to be 108 cm.

$\frac{1}{4} = 27, 27 + 108 = 135 ; 135 \div 4 = 34$.

Length of A D = A C. Width of the

fork E is $\frac{1}{3}$ greater than the width
of rectangle. Suppose width to be 34 ;

$34 \div 3 = 11.4$; cut off two cm. for
width at top ; draw a dotted line to

E., and draw a curve of 3 mil. for the
bottom of leg, cut off $\frac{1}{8}$ of the width of

B G and slope up to E.



(Fig. 18.)

BACK.—(Fig. 18.)

The back should exceed the front
in length one fifth the width of the
rectangle. The back of the garment
should be wider than the front. Pro-
long the line I, 2 cm. beyond the
square, and draw a dotted line to the
point J ; this line is but a guide for the
seam of back, which should have a
curve of 3 cm. (For closed drawers
widen 3 cm. from the dotted line).

For the upper part, lengthen 3 cm.
and slope down to point A.

length
of t
Dra
dart
To l
add
to C
cent
this
at l
length
line.

addi
The
twice
Th
front
too r
back
piece
studi
dify t
fashi

7
1
C
cloth
width
with t
T

THE SKIRT. — (Fig. 22.)

Two measures are required for the skirt :

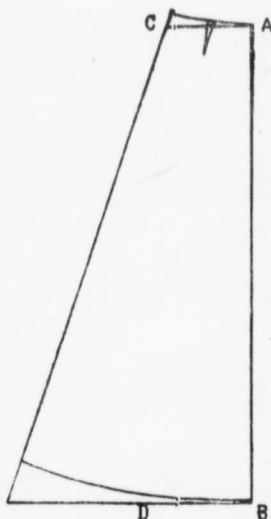
1st — Total length.

2nd — Waist measure.

The Front (Fig. 22). **Rule**—Trace a rectangle height A B total length, and width, A C one fourth of the waist measures, plus 3 cm. Draw in the middle of this line a dart of one cm. wide 7. cm. long. To D, (at the extremity of rectangle) add 30 cm. 5 mill. at E. Draw a line to C which must be produced 2 cent. 5 mill. From the extremity of this line, draw a curve to A. Mark at lowest part of rectangle the total length of skirt and draw a straight line.

Back.—The same as front, adding enough material for pleats. The bottom of the skirt should be twice the width of the top.

The sides are included in the front and back. If the material is too narrow, divide the front and back in two, which will give four pieces. When tracing has been well studied and understood, try to modify the patterns according to the fashion. To do this, one should have a number of good patterns.



(Fig. 22)

OUTLINE OF PETTICOAT.

Two measures are necessary :

1 Waist, 2 Length of skirt.

Outline of petticoat differs little from that of skirt, but as cotton cloth is generally wider than woollen material, the side and back widths should be changed. The ordinary width of petticoat varies with the style from 2 to 3 metres.

The petticoat is made up as follows : 1st front width 60 cm.

ular. On the line M F 2 cm. from M, mark M'. Connect M' B by a slight curve.

Short Sleeves.—The vertical A B equals $\frac{1}{2}$ bust measure, plus 3 cm. The horizontal A C $\frac{1}{10}$ of the same. On the line C A, 4 cm. from C, mark G. On the line B D, 4 cm. from B, mark E and on the line C D 4 cm. from D mark F. Trace a dotted line from F to G, the depth of curve to the right of this line is 1 cm. Join E A also by a dotted line having the same depth as the former, this curve should reach the vertical A B, 1 cm. 5 mil. from the angle. Connect E F by an oblique.



If desired longer, add to the right of rectangle a number of centimetres proportional to what is to be obtained in the length of sleeve. Nothing is changed to the left of the pattern.

TO CUT THE CHEMISE.

Take a piece of linen or cotton, whose length should be twice the total length of chemise, plus 10 cm. Fold the goods in two by putting the selvages together, then fold in the direction of the length in order that the shoulder may have no seam; for the front, place the line G B of the pattern on the fold, and the line I J even with the top. As the back is different from the front, slope it first taking one double of the goods, then slope the front. Cut the arm hole and sides; if the goods is not wide enough the pieces left after cutting the sides are made even and joined to the bottom selvage to selvage by whipping. Their seams will be a continuation of the side seam. The hem should be 4 cm. wide.

Sleeve.—Make A coincide with I so that the seam will be on the bias. Let E coincide with K of the arm-hole. The opening has a flap 15 cm. on the right side. The gathers on each side may be from 12 to 15 cm. while those in the back may be from 22 to 25 cm. These should be in proportion to the length of neck-band which is measured on that part of the shoulder which it is destined to reach. Cut the band 4 cm. wide, half of the band less 3 cm. is allowed for the back, and the rest for the front. The gathers should not be on the shoulders.