

LE PRIX COURANT

REVUE HEBDOMADAIRE

Du Commerce, de la Finance, de l'Industrie, de la Propriété Foncière et des Assurances

VOL. VI

MONTREAL, VENDREDI, 16 MAI 1890.

No. 11

N. F. BEDARD
17 rue William, Montreal
Marchand de Produits

A COMMISSION
et Négociant de toutes sortes de Fournitures pour
Fromageries et Beurreries

AGENT DE
MacPherson & Schell
Alexandria, Ont.

pour la vente de tout premier bois à botte reconnu par le grand nombre des fromagers comme n'ayant pas son égal ici en Canada, ainsi que leur moulin à plier les boîtes le quel travaille à perfection.
On pourra voir ce moulin et un échantillon du bois à mon magasin.
Pour prix et plus amples détails veuillez correspondre à l'adresse ci-dessus.
Pour communication, par téléphone, demandez le No 2481.

JAMBONS

The finest quality obtainable anywhere



USE



M. LAING & SONS
MONTREAL

TO BE HAD OF ALL LEADING GROCERS.

Demandez la liste des prix.

Bureau : Telephone No. 344

MAISON D'EMPAQUETAGE :

Telephone No. 6036

DUCKETT, HODGE & Cie

Exportateurs de

BEURRE et FROMAGE

et Marchands de

PROVISIONS en GENERAL

104 rue des Sœurs Grises

Coin de la rue William

MONTREAL

McArthur
Corneille & Co.

Fabricants et Importateurs de

Couleurs et de Vernis

VERRE A VITRE

Glaces ordinaires et de choix. — Polies.
Huiles de toute espèce.

Produits chimiques, Teintures, etc.

Propriétaires de la marque célèbre Crown
Diamond de Blanc de Plomb.

316 à 316, Rue St-Paul

J. A. VAILLANCOURT

MARCHAND-COMMISSIONNAIRE DE PROVISIONS

331, Rue des Commissaires

BEURRE, FROMAGE et CEUFS placés aux
prix les plus avantageux.
Attention spéciale donnée aux consignations
de beurre et de fromage.

Avances libérales sur consignations.
TINETTES en belle épinette blanche, 80-50
et 70 lbs. Fournitures pour Fromageries.
Spécialité de Tinettes pour beurreries. Aussi
meilleur Sel Anglais pour beurreries.

Soll cite la consignation de toutes sortes de
Produits Agricoles.

REVUE DES MARCHES

GRAINS ET FARINES

Marchés de gros

Le ton des marchés du blé, en Europe
reste ferme; les dépêches signalent une
tendance à la hausse sur les marchés
français de province. En Angleterre les
cours sont soutenus.

D'après Beerbohm, le déficit de la ré-
colte de 1889 en Europe a été beaucoup
plus considérable qu'on ne l'a cru d'abord
d'après les données officielles et la con-
sommation actuelle s'alimenterait uni-
quement sur les réserves de 1887 et 1888.

La perspective de la prochaine récolte
en Autriche Hongrie a été améliorée par
des pluies récentes; en Allemagne, en
France, en Espagne la perspective est
favorable.

Aux Etats-Unis, on est à discuter le
rapport officiel du gouvernement pour
mai. Les chiffres du rapport, sont les
suivants (100 étant une récolte moyenne)
New-York 91, Pennsylvanie 96, Ohio 82,
Michigan 73, Indiana 63, Illinois 64,
Missouri 82, Kansas 92, Californie 82,
Oregon 95, Maryland 98, Virginie 95,
Caroline du Nord 80, Georgie 65, Texas
67, Tennessee 82.

Ces chiffres sont inférieurs en moyenne
à ceux de mai 1889 et indiquent par
conséquent la perspective d'une récolte
moins abondante que la dernière.

Aussitôt la publication du rapport les
spéculateurs à Chicago se sont mis à
acheter et ont fait hausser brusquement
les cours; une réaction s'en est suivi et

les cours actuels, sauf à Chicago, sont
peu de chose près les mêmes que la se-
maine dernière pour les futurs; mais le
disponible a maintenu sa hausse.

14 mai 8 mai

Chicago (mai).....	94	91½
New-York (mai).....	98½	98½
St-Louis (disp.).....	93	92
Duluth (disp.).....	92½	90½

Au Manitoba, il ne se fait presque plus
d'affaires en blé, tout le blé qui est dans
les élévateurs à Port Arthur, de même
qu'aux différentes stations de l'intérieur,
est entre les mains des meuniers; il ne
sera donc pas mis sur le marché.

A Montréal le marché est tranquille et
les prix n'ont pas varié.

La demande en farines est modérée la
boulangerie restant encore sur la réserve.
La campagne s'habitue de plus en plus à
acheter directement des meuniers et dé-
serte notre marché. Les prix sont fermes
quoique sans changement, sauf une pe-
tite hausse sur les *straight rollers*. Les
pois sont encore tranquille et quoi-
que le fret baisse un peu, les exportateurs
ne voient pas jour à expédier avec pro-
fit. Les cours de 70 à 71c. à flot sont plus
ou moins nominaux.

L'avoine reste très ferme et en bonne
demande; il s'est fait des ventes cette
semaine d'avoine de Québec à 37c. en
magasin, en lot de détail on la vend
jusqu'à 38c. par 32 lbs ou 95 par 80 lbs.
L'avoine du Haut Canada est cotée 2c.
de plus environ.

Le blé d'inde est stationnaire, ainsi
que le sarrazin. L'orge est toujours dans
la même situation. Pas de demande pour
le marché local.

Les frets sont plus bas; on cote pour
Liverpool environ 2s.; pour Glasgow, de
2s. 3d. à 2s. 6d.

Nous cotons en gros:

Blé roux d'hiver, Canada No. 2.0.00 à 0.00	0.00	0.00
" blanc d'hiver, " " 0.00	0.00	0.00
" du printemps, " " 0.00	0.00	0.00
" du Manitoba, No. 1 dur.....	1.15	1.16
" " " 2 dur.....	1.12	1.13
Avoine.....	37	39
Blé d'inde, en douane.....	40	42
do droits payés.....	52	55
Pois, No. 1.....	80	90
" " 2, (ordinaire).....	70	71
Orge, par minot.....	40	54
Sarrazin, par 50 lbs.....	42½	45
Seigle, par 50 lbs.....	00	50

FARINES

Patente d'hiver.....	\$5 25	à 5 50
do du printemps.....	5 65	à 5 80
do Américaine.....	6 50	à 6 75
Straight roller.....	5 00	à 5 25
Extra.....	4 75	à 4 80
Superfine.....	3 65	à 3 85
Forte de boulanger (cité).....	0 00	à 5 50
do Américaine.....	0 00	à 4 50

ORGUES
DOMINION

Son délicieux.
Solidité à toute épreuve.

L. E. N. PRATTE
1676
NOTRE DAME MONTREAL

Soleil importateur des pianos Hazelton,
Fischer et Dominion et des Orgues
Eoliennes.

Le plus grand assortiment en Canada.

C. D. MORIN
1386, RUE NOTRE-DAME

Manufacturier et Marchand en Gros
d'Essences Culinaires, Huile à cheveux,
Parfumerie, Lessif et Caustique à la livre ou
au quart, Huiles d'Olive, de Castor, de Foie
de morue, à Machines à coudre, etc.
Vinaigre en cruches ou au quart de pr-
mière qualité seulement et au plus bas pri-
du marché.
Propriétaire du Sirop du Prince de Gal'es
Toute commande par la maille exécutée
avec diligence et les effets livrés dans toute
la ville et les environs ou à bord des chars ou
vapeurs sans charge extra.

J. A. MERCIER

COURTIER D'ASSURANCES

CONTRE LE FEU ET SUR LA VIE

76, rue St-Gabriel

Bâtisses du Gouvernement, MONTREAL

Risques placés aux taux les plus raison-
nables. — Patronage sollicité.

Téléphone du bureau, 191.

Téléphone résidence privée, 6002.

IMPORTANT AUX
FROMAGERS

qui tiennent à faire de beau fromage.

Extrait Danois de Présure

DE CHR. HANSEN

Le seul dans le commerce qu'on puisse
employer en toute confiance.
100 médailles de première classe aux
différentes Expositions.
2 médailles d'or à l'Exposition Universelle
de Paris.

(M. Hansen a en outre été nommé Officier de
l'Instruction Publique.)

Couleurs Danoises pour Fromage

DE CHR. HANSEN.

Donnant une teinte nette et permanente.
Echantillons expédiés gratis sur demande.

Agents pour le Canada:

Ward, Carter & Cie

321, 323, 525 et 227

Rue des Commis-saires, Montréal.

Dépôt de fournitures de tout genre pour
Fromageries.

THOMAS LIGGET, 1884 rue Notre-Dame, Exhibe le plus grand as-ortiment de
TAPIS depuis le produit le mett-
leur marché jusqu'au produit le plus

dispendieux. Son fonds de commerce et son entrepôt serviront le visiteur, car il est généralement admis que son Entrepôt de TAPIS tel qu'aménagé est le plus
beau du monde. Et M. LIGGET se conforme aux exigences des temps en étalant les produits les plus nouveaux et en exigeant les prix les plus modérés au comp-
tant. Personne ne sort de son établissement sans obtenir la meilleure valeur au comptant pour son argent, et tous ceux qui l'ont visité y retournent avec empressé-
ment quand ils désirent de nouveau des

Tapis, Prélarts et Rideaux.

Les Couvents, les Eglises et les grandes Institutions peuvent être servis sous le plus court avis.

Bâtisse Glenora, 1884 Rue Notre-Dame

POUR LES SEMENCES

Nous nous faisons un devoir d'enseigner à nos lecteurs un endroit favorable où ils pourront acheter leurs grains de semences, légumes et fleurs. Chaque printemps les cultivateurs ont besoin d'acheter de ces grains et ils ne savent pas toujours où s'adresser. Nous leurs conseillons de se présenter chez M. William Evans, soit à son magasin Nos 85, 87, 89, 91 et 93 rue McGill, ou aux Nos 106 et 108 rue des Enfants Trouvés. Ils auront là tout ce qu'il leur faut.

C. E. JACQUES

Marchand-Commissionnaire

Farines, Grains, Foin

ETC., ETC.

Agent Général pour **The Manitoba Milling & Brewing Co.**, Carberry, Manitoba, aussi agent de la **CIE DE THÉ YOKOHAMA**. — Farines de commerce et Farines fortes de boulanger, une spécialité. — Consignations et commandes sollicitées.

C. E. JACQUES

Bureau principal :

203, Rue des Commissaires
Près de la rue St-Sulpice.

Cie. de Matériel de Laiterie

Outillages et installation de Fabriques de Beurre et de Fromage et de Laiteries Privées.

Nos Ecremeuses Centrifuges

POUR FERMES ET FABRIQUES

par suite d'une amélioration de cette année (1889) écrémant 50 p. c. de plus qu'auparavant.

Leur capacité sur du lait de fabrique, est maintenant comme suit :

	A L'HEURE
DANOISE Modèle A écrémant	2,500 lbs.
" " B "	1,500 "
" à bras No. 1 "	350 "
" " No. 2 "	260 "
" " No. 3 "	150 "

Nos Machines ont battu toutes les autres ecremeuses centrifuges à l'exposition universelle de Paris cette année.

Plans de Fabriques Gratuits aux Clients

En s'adressant à cette Compagnie on s'épargnera des faux pas et des faux frais. Demandez Circulaires et Prix à

J. de L. TACHE,
Boîte 1023, Québec.

On peut voir les Machines chez **GARTH & Co.**, 536 rue Craig, Montréal, ou à St-Hyacinthe chez M. **EUSEBE BRODEUR**, manufacturier d'orgues.

AUX MARCHANDS

GRAINES DE TABAC

VARIÉTÉS SUIVANTES :

Connecticut Seed Leaf, Kentucky, Petit Havana ou Tabac Cannelle, White Burley, Muscat de Perse, etc., FRANCO par la malle sur réception du prix. Détail 25c, 10 paquets \$2.00, 25 paquets \$4.00. Demandez une circulaire, s'adresser :

PLANTATION FOUCHER

St-Jacques de l'Acadian, P.Q.

THE

Montreal Biscuit Co'y

84, RUE MCGILL

MONTREAL

Manufacturiers de toutes sortes de

BISCUITS SECS

ET DE GALETTES

On sollicite une commande d'essai de la part des détaillants que notre représentant n'a pas vu personnellement.

UN bon fabricant de trois ans d'expérience dans une beurrerie où l'on emploie le centrifuge Laval, accepterait un engagement pour la saison. Les meilleurs certificats seront fournis sur demande. S'adresser par lettre à

J. B., 404 rue Rivard,
Montréal, P.Q.

EN SACS D'ONTARIO

Medium.....	0 00 à 2 60
Superfine.....	1 85 à 1 90
Forté de boulanger de la ville en sac de 140 lbs par 190 lbs.....	0 00 à 5 50
Farine d'avoine standard, en barils 4 10 à 4 15	
Farine d'avoine granulée, en barils 4 25 à 4 35	

Marché de détail

Fort peu de cultivateurs sont venus au marché mardi, malgré le beau temps, la plupart étant retenus eux par les travaux de la ferme. L'avoine s'est vendue jusqu'à 90c. la poche. Le sarrasin, les pois et les fèves sont restés aux mêmes prix.

En magasin, on a haussé l'avoine, on cote aujourd'hui :

Avoine de Québec, 95c; avoine d'Ontario, 1.00 par 80 lbs; Pois communs 75c; pois cuisants de 85 à 90c.

L'orge No. 2 de la province vaut \$1.00 par 100 livres; l'orge No. 1 d'Ontario vaut \$1.10 et le seigle par 56 lbs, 65c.

Le blé d'inde blanc ou jaune des Etats Unis se vend 60c par minot.

La graine de lin par minot de 60 lbs vaut \$1.30 à \$1.40.

La farine de seigle vaut \$2.60 par 100 livres.

La farine d'avoine vaut \$1.90 à \$2.00 par 100 livres.

La farine de sarrasin vaut \$1.70 par 100 livres.

BEURRE.

Marché de Liverpool.

La circulaire de MM. W. Heapy & Son, en date du 1er mai, dit :

"Au commencement de la semaine, sur des nouvelles fermes du continent et avec une diminution considérable dans les arrivages les cours ont continué à hausser; mais une partie de cette hausse a été perdue ensuite à cause d'une diminution sensible dans la demande. Les grèves ont retardé en beaucoup d'endroits les expéditions de beurre d'Irlande et les cours ont haussé ici, quoique, vers la fin de la semaine, la tendance ait été à la faiblesse.

En beurres d'Amérique comme les détenteurs se sont décidés à accepter à des prix très bas, il y a eu assez d'affaires. Nous essayons de donner des cours aussi exacts que possible pour les qualités moyennes, mais dans certain cas, des prix extraordinairement bas ont été acceptés. Nous cotons :

Danois, extra fin, kiels.....	120 à 125s.
" " 1/2 kiels.....	122 à 126s.
" fin.....	114 à 116s.
Irlandais, extra fin.....	112 à 114s.
" choix.....	106 à 00s.
" fin.....	100 à 00s.
Américain, extra fin crémeries	56 à 60s.
" qual. marchande.	39 à 40s.

Marché de Montréal.

Le stock de vieux beurre n'a pas encore de débouché; il n'a pas de prix, non plus.

Le beurre frais se vend assez bien à des prix faciles, car les arrivages sont abondants. Les townships de choix se vendent de 17 à 19 c, suivant quantité; les autres valent de 15 à 18 c, suivant mérite.

FROMAGE

Marché de Liverpool.

La circulaire de MM. Wm. Heapy & Sons, 25 Mathew street, Liverpool, en date du 1er mai dit :

Pas d'amélioration dans la demande, mais le volume des transactions est passable, surtout en ce qui concerne les qualités de choix; quant aux qualités moyennes elles passent assez bien dans la consommation à nos cotes.

Les acheteurs ayant besoin de la qualité et de la condition ont été obligés de payer les prix extrêmes. Quelques lots de fromage nouveau ont été mis sur le marché et ont fait 55s. Nous cotons : Coloré extra fin, 58; blanc do, 54 à 56s; lots spéciaux, 58s. Fromage d'aout, mûri et de bonne saveur, coloré, de 44 à 46s; blanc de 48" à 50s. Fromage d'été, toute crème, hors de condition, 30 à 35s., cote de N. Y., 53s. 6d., c. i. et f. coloré, 55s. 6d. blanc.

Marchés de New-York

(De notre correspondant)

Le fromage a baissé pendant la dernière partie de la semaine et clôture avec une tendance à la faiblesse; on cote à New-York de 9 à 9 1/2c pour le premier choix et de 8 1/2 à 9c pour le beau fromage. Le fromage partiellement écrémé nouveau vaut de 6 à 7c pour les plus belles qualités.

Utica, 12 mai.—Marché lent et sans vie; les affaires ont commencé vers 5 1/2 heures p.m. au cours de 8 1/2c; le prix est peu à peu monté à 8 3/4c. Les acheteurs s'attendent à trouver le marché de New-York à 9 1/2c et voudraient payer un prix qui leur laisserait une petite marge. Il s'est vendu quelques fromages blancs à 9c. Les ventes à 8 1/2c comprennent le choix des meilleurs lots. Voici les ventes : 7 lots à 8 1/2c, 17 lots à 8 3/4c, 48 lots à 8 1/2c, 14 lots à 8 1/2c et 2 lots à 9c. Total 5471 boîtes.

Little Falls, 12 mai.—Marché en baisse de 1/2c par livre. La qualité est meilleure que la semaine dernière. Les ventes ont été : 1 lot à 7 1/2c, 1 lot à 8 1/2c, 42 lots à 8 1/2c, 1 à 8 3/4c, 11 à 8 1/2c, 7 à 9c, à prix secret et 12 à commission. Total 4326 boîtes.

Herkimer, 7 mai.—Arrivages environ 700 boîtes, ventes de 8 1/2 à 9c.

Gouverneur, N. Y., 12 mai.—Ventes environ 700 boîtes, de 8 1/2 à 8 3/4c.

Marchés d'Ontario

Belleville, Ont., 13 mai.—Au marché, aujourd'hui, 24 fromageries ont offert 759 fromages blancs et 631 colorés; les ventes ont été : 522 colorés et 247 blancs à 9c. Des offres de 8 1/2c ont été refusées pour le reste.

Ingersoll Ont., 13 mai.—La première assemblée de l'association laitière a eu lieu aujourd'hui. Il a été offert en vente 1583 boîtes de fromage des premiers jours de mai; les ventes ont été : 220 à 8 1/2c, 85 à 8 3/4c, 410 à 8 1/2c.

Marché de Montréal

Il n'y a encore rien d'intéressant pour nos lecteurs sur le marché; les quelques lots de fromage nouveau d'Ontario qui sont mis en vente ici font de 9 1/2 à 10c. Le câble est à 53s 6d.

ŒUFS

Les œufs restent fermes, les arrivages suffisent à peine à la demande. Les prix sont de 12 à 12 1/2c en lots et de 12 1/2 à 13c à la caisse.

POMMES DE TERRE

Les patates sont toujours rares et se maintiennent fermes. On les cote, en lots de har, de 80 à 85c par 90 lbs; en petits lots, livrées, elles valent de 95c à \$1.

FRUITS

Une seconde vente à l'enchère de fruits de la Méditerranée a eu lieu mardi sous la direction de M. Thomas J. Potter, encanteur. Comme à la première,

une foule nombreuse d'acheteurs des Etats-Unis et de toutes les parties du Canada assistait et les enchères ont été très actives. Les prix réalisés ont été plus élevés encore que ceux de la semaine dernière et, comme les marchandises étaient en excellente condition, tout le monde a été parfaitement satisfait. Les autres fruits sont à peu près stationnaires.

On cote en gros :

Bananes rouges, le régime.....	\$1.30 à 1.75
" jaunes, ".....	0.90 à 1.75
Citrons Messine, la boîte.....	3.00 à 4.00
Oranges, Valence, la caisse....	7.50 à 8.00
" Floride.....	4.00 à 4.50
" Messine, boîte (200).....	4.00 à 4.50
Raisin malaga, le baril.....	8.00 à 9.00
Attocas (Cape Cod), le baril.....	12.00 à 14.00
Dattes de 1889, la livre.....	0.05 à 0.05 1/2
Figues Black Crown.....	0.10 à 0.11
" Eleme ".....	0.09 à 0.00
" en petites boîtes.....	0.05 1/2 à 0.08
" en nattes.....	0.02 1/2 à 0.03

MARCHÉ AUX CHEVAUX

Le commerce de chevaux est encore tranquille. Il y a eu quelque demande pour les forts chevaux de trait ainsi que pour de légers chevaux de route, mais fort peu pour le reste. M. J. H. Kimball a vendu 14 chevaux, pendant la semaine, à des prix variant de \$90 à \$175.

Il est arrivé hier deux chars de chevaux du Haut Canada et deux autres de Joliette et des environs; ces chevaux seront vendus sur notre marché.

Au "Montreal Horse exchange," rue du Collège, il a été vendu 57 chevaux cette semaine. Il y a à ces écuries environ 35 chevaux de trait en vente.

FOIN ET PAILLE

Comme d'habitude depuis quelques semaines il n'y avait que quelques voyages de foin, mardi, sur le marché; les prix sont restés les mêmes, soit de \$3.50 à \$9.00 pour le plus beau foin et de \$2.00 à \$8.00 pour les autres qualités. La paille vaut encore de \$3.00 à \$5.00 par cent bottes.

FOIN PRESSÉ.

A New-York, MM. Dillenback & Peck cotent le marché comme suit :

	New-York	Brooklyn
Choix.....	0.85 à 0.90	0.85 à 0.90
No. 1.....	0.75 à 0.80	0.80 à 0.00
No. 2.....	0.65 à 0.70	0.70 à 0.75
No. 3.....	0.50 à 0.55	0.55 " 0.60
Shipping.....	0.60 à 0.45	0.00 " 0.45
Méle.....	0.50 à 0.55	0.60 " 0.65
Paille de seigle..	0.80 à 0.85	0.00 " 0.90
" d'avoine...	0.30 à 0.35	0.35 " 0.40

Arrivages, N. Y. Central, 160 chars; West Shore, 175.

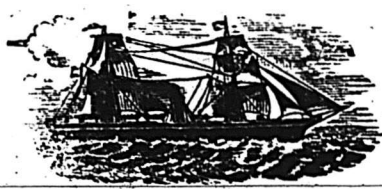
Les arrivages et les prix du marché de New York sont à peu près les mêmes que la semaine dernière. Le marché est soutenu avec un bon mouvement; la perspective est bonne pour la semaine prochaine. A Brooklyn le marché baisse par suite de forts lots expédiés de la 33e rue et la demande y est tranquille.

A Montréal, la demande est active, pour le foin bon à choix employé à bord des navires qui transportent des animaux; aussi y a-t-il plus de fermeté dans les prix. La moulée est très ferme et pourrait bien hausser prochainement si l'avoine se maintient à la hausse. Le son est stationnaire.

Nous cotons en magasin :

Foin pressé No. 1, la tonne	\$9 50 à 10 50
" " No 2, " "	8 00 à 9 00
" " No 3, " "	6 00 à 7 00
Paille " " "	\$ 5 00 à 0 00
Moulée, extra, la tonne	00 00 à 24 00
" " No 1, " "	00 00 " 22 00

No 2,	00 00 " 20 00
No 3,	00 00 " 00 00
Gru	19 00 " 20 00
Son	00 00 " 16 50
do au char	14 50 " 15 00



Ligne Beaver

La ligne de Steamers de la
CANADA SHIPPING CO'Y
ENTRE
MONTREAL ET LIVERPOOL

Comprend les vapeurs en fer de première classe, construits sur la Clyde, à machines puissantes dont les noms suivent:

- Lake Ontario, Capt. H. Campbell, 5300 ton.
- Lake Superior, Capt. Wm. Stewart, 5000 ton.
- Lake Huron, Capt. M. L. Tranmar, 4100 ton.
- Lake Winnipeg, Capt. P. D. Murray, 3900 ton.
- Lak. Nipigon, Capt. F. Carey, 2300 ton.

Ces vapeurs correspondent à Montréal par trans directs avec tous les points du Canada, du Manitoba, des territoires du Nord-Ouest et de l'Etat-Unis, pour lesquels on délivre des billets d'entier parcours.

Ces vapeurs sont construits en compartiments étanches et d'une force de résistance spéciale pour le service de l'Atlantique-Nord. Les plus parfaits aménagements ont été faits pour assurer le confort et l'aïdes des passagers. Les cabines des passagers de première classe sont grandes et bien aérées. L'entrepont est pourvu de hamacs en toile du dernier modèle, est bien ventilé, et chauffé à la vapeur. Chaque vapeur a son médecin à bord, il y a aussi des femmes de chambre pour le service des dames et des enfants.

PRIX DU-PASSAGE.

SALON—\$40, \$50 et \$60. Aller et retour \$90, \$90 et \$110, suivant le vapeur et l'aménagement. Les prix de \$40 et de \$50 ne valent que par le vapeur "Nipigon."

INTERMEDIAIRE—\$30. Aller et retour, \$60.

ENTREPONT—\$20. Aller et retour, \$40.

Pour fret et renseignements, s'adresser: à Belfast, à A. A. Watt, 8 Custom House Square; à Queenstown, à N. G. Seymour & Cie; à Liverpool, à R. W. Roberts, 21 Water Street; à Québec, à H. H. Sewell, 125 rue St-Pierre.

H. E. MURRAY,
Gérant Général,
Carré de la Donane, Montréal

Fabrique Française

VINS DE TOUTES SORTES

GROS ET DETAIL

VINCENDEAU & MOUNIER

No. 1950, Rue Ste-Catherine
MONTREAL

Cie de Telephone Bell

DU CANADA

ANDW. ROBERTSON, Président,
C. F. SISE, Vice-Prés.
C. P. SCLATER, Sec.-Trésorier.

Bureau principal: à Montréal.

Cette Compagnie vendra ses instruments à des prix variant de 10 à 25 piastres le set. Ces instruments sont protégés par les brevets que possède la compagnie, et les acquéreurs sont par conséquent à l'abri de contestations et pourront se servir des lignes principales aux prix des abonnés.

La compagnie prendra des arrangements pour relier les localités privées de communications téléphoniques, avec le bureau de télégraphie le plus proche, ou encore construira des lignes privées pour les individus ou les compagnies, pour relier leurs résidences à leurs places d'affaires. Elle est prêt à manufacturer toutes sortes d'appareils électriques.

Banque d'Hochelaga

Capital versé \$710,100
Réserve 125,000

F. X. St Charles, président.
M. Laurent, vice-président.
R. Bickerdike, Chas. Chaput et J. D. Rolland Directeurs.

M. J. A. Prendergast, caissier.

Bureau Principal MONTREAL
Succursales Gérants.
Trois-Rivières H. N. Boire
Joliette J. H. Ostigny
Sorel A. A. Larocque
Valleyfield S. Fortier
Abattoirs de l'Est Wm. Ferguson
Vankleek Hill, Ont.

Correspondants:
Londres, Ang., The Clydesdale Bank, Limited
Paris, France, Le Crédit Lyonnais.
New-York, The National Park Bank.
Boston, The Maverick National Bank.

Collections dans tout le Canada aux taux les plus bas.
Emet des crédits commerciaux et des lettres circulaires pour les voyageurs, payables dans toutes les parties du monde.



DEMANDEZ TOUJOURS A VOTRE PHARMACIEN
OU EPICIER, LES REMÈDES INDIENS DE LA
COMPAGNIE DU BAUME DES MONTAGNES VERTES
DE GEO. TUCKER.

SI SES INVENTEURS AVAIENT FOI DANS LA
VALEUR DE LEURS MÉDECINES NE VENDRAIENT
PAS SUR LA RÉPUTATION D'UN AUTRE,
MAIS COMME LEUR PRÉPARATION N'ONT PAS
DE MÉRITE ILS SE SERVENT DU MAUVAIS
PRINCIPE DIMITER LES AUTRES,
— NOUS DEMANDONS AU PUBLIC DE
S'ASSURER QUE LE NOM DE GEO. TUCKER
SOIT SOUFFLÉ DANS LE VERRE (ÉTOUILLE)
AINSI L'ADRESSE 429 RUE CRAIC MONTREAL
VENDUS PAR TOUS LES PHARMACIENS ET EPICIERS.
RESPECTABLES.

KERRY, WATSON & Cie.

LYMAN & KNOX

AVIS aux Pharmaciens et Marchands des Campagnes:

Pour avoir l'Arrapaho ou le véritable Baume des Montagnes Vertes, de Geo. Tucker, il faut s'adresser à

N. QUINTAL & FILS,
HUDON, HEBERT & CIE,
CHAPUT, FILS & CIE,
GAUCHER & TELMOSSÉ,
HUDON & ORSALI,
LETOURNEUX, FILS & CIE,
Epicier en gros, Montréal.

F. BARRETTE, Hull et tout le comté d'Ottawa
HUDON & ORSALI, Trois-Rivières,
Epicier en gros
DR ST-JACQUES, St-Hyacinthe,
DR ED. MORIN & CIE,
W. BRUNET & CIE, Québec,
Pharmaciens en gros et détail.

Agents Voyageurs:—Jos. MOULIN, Côte Nord; C. H. BURMAN, Township de l'Est; Jos. FORTIN, comtés Beauce et Bellechasse; M. LeBRUN, Québec et Pointe-Lévis. Gare aux contrefaçons.—En vous adressant aux messieurs ci-dessus nommés vous êtes certain de ne pas être trompés.

— Demandez toujours les remèdes de GEO. TUCKER.

JOS. HAMEL & CIE

IMPORTATEURS ET NEGOCIANTS EN GROS DE

DRAPS et NOUVEAUTÉS

51 à 57 rue Dalhousie, Québec.

Lignes Spéciales: Tapis, Prelarts, Lugs, etc.

62 Cote de la Montagne, Québec.

Banque Ville-Marie

BUREAU PRINCIPAL, MONTREAL.

Capital souscrit \$500,000

DIRECTEURS:

W. WEIR, prés., J. G. DAVIE, vice-prés.
W. STRACHAN, GODF. WEIR et U. GARAND.
UBALDE GARAND, caissier.

SUCCURSALES:

Berthier, Hull, Lachute, Louiseville, Nicolet, St. Césaire, St. Jérôme.

Département de l'Épargne:
Bureau Principal, Hochelaga et Pointe St. Charles, Montréal.

Agents à New-York:
The National Bank of the Republic.

Banque Ville-Marie

AVIS

est par le présent donné qu'un dividende de trois et demi pour cent (3½%) payable le Deuxième Jour de juin prochain, a été déclaré pour le semestre courant, sur le capital versé de cette institution. Les livres de transports seront en conséquence fermés du 21 au 31 Mai inclusivement.

AVIS est aussi donné que l'assemblée générale annuelle des actionnaires de la dite Banque, aura lieu en son bureau, à Montréal, MERCREDI, le DIX-HUIT JUIN prochain, à MIDI.

Par ordre du Bureau de Direction,

U. GARAND,

Caissier.

Montréal, 24 avril 1890.

LA BANQUE JACQUES-CARTIER

Bureau principal, Montréal.

CAPITAL PAYÉ \$500,000
RÉSERVE 140,000

DIRECTEURS:

Alph. Desjardins, M.P., président.
A. S. Hamelin, vice-président.
Dumont Lavolette Lucien Huot.
A. L. de Martigny.

Bureau principal:
A. de Martigny, directeur-gérant.
D. W. Brunet, assistant-gérant.
R. St Germain, inspecteur.

Agences:

Beauharnois, H. Dorion, gérant
Drummondville, J. E. Girouard, gérant
Fraserville, J. F. Pelland, gérant
Pierreville, Chavreuil et Lacerte, gérant
St Sauveur, Québec, N. Dion, gérant
St Hyacinthe, A. Clément, gérant
St Simon, D. Denis, gérant
Valleyfield, L. de Martigny, gérant
Victoriaville, A. Marchand, gérant
St Cunégonde, Mont., G. N. Ducharme, gér.
St Jean Baptiste, L. G. Lacasse, gérant
Rue Ontario, C. H. Guimond, gérant
Laurentides, Q. A. Boyer, gérant
St-Henri, Q. F. St Germain, gérant
Corresp. à Londres, Glyn, Mills, Currie & Co.
à Paris, Crédit Lyonnais.
à New York, Nat. Bk. of Republic.

Nouvel Arrivage

Un stock des deux plus anciennes EAUX MINÉRALES

PLANTAGENET ET GEORGIAN

Nous avons aussi constamment un approvisionnement considérable et tout frais des Eaux Minérales suivantes:

Ste-Geneviève, St-Léon (nouvelle source.)
Richelieu, Caledonia (salée et sulfureuse.)
Abénakis, etc.

En vente en gros et en détail au

Depot General d'Eaux Minerales

8 Cote du Beaver Hall

PAR

A. Poulin & Cie

Téléphone No. 2037



La santé avant tout!

MALADIE DITE A VUE D'ŒIL.

EXAMEN ET CONSULTATION GRATIS.

Nous recevons la clientèle de 9 hrs a.m. à 8 hrs p.m. Aucun débit le dimanche.

CERTIFICAT

Ceci est pour certifier qu'il y a une semaine j'avais une enflure à la main, venue à la suite d'une écharde qui s'était introduite entre le pouce et l'index. Je ressentais alors une certaine commotion dans les nerfs et j'endurais d'horribles souffrances. D'après la consultation que j'eus avec la science médicale, je devais en avoir pour six ou sept semaines sans pouvoir travailler, ce qui me décourageait profondément. J'allai trouver Madame Desmarais & Lacroix, et c'est avec beaucoup d'étonnement que j'ai constaté l'extraction si rapide de cette écharde, la désinfection de la main et la complète cessation de mes douleurs après un emploi de quatre jours seulement, de leurs onguents en eau formés exclusivement de racines. Cette guérison est indubitablement merveilleuse et c'est avec plaisir que je permets la publication de ce certificat, afin de rendre justice à qui de droit.

JOSEPH G. SAVARD,
170 rue Beaudry

Montréal, 15 janvier 1894.

Nous avons constamment toute espèce de racines, herbes et feuilles sauvages, que nous détaillons à prix modérés.

Nous avons aussi un remède infallible pour la grippe.

Nous prions les personnes d'aller s'informer avant de venir nous voir, afin d'être plus satisfaites.

MM. LACROIX FILS,
Successors de Mme Ve Desmarais
1263 rue Mignonne, coin rue Ste-Elizabeth,
Montréal.

Vieille maison en bois qui imite toujours le sauvage et nous soignons aussi comme eux. Méfiez-vous des contrefaçons.

Brasserie Alsacienne

KORMAN, Propriétaire, TORONTO

LAGER BEER and PORTER

JOS. DOMPHOUSSE, Depositaire
MONTREAL

NOS PRIX COURANTS

EPICERIES.

Table listing various food items and their prices, including 'Thés', 'Cafés verts', 'Cafés rôtis', 'Epiceries', and 'Spiritueux'.

Table listing various alcoholic beverages and their prices, including 'Whisky Irlandais', 'Rum de la Jamaïque', 'Vins', and 'Liqueurs'.

Table listing various oils, fats, and other food products, including 'Vernis à chaussures', 'Pâtes alimentaires', 'Farine préparée', and 'Produits chimiques'.

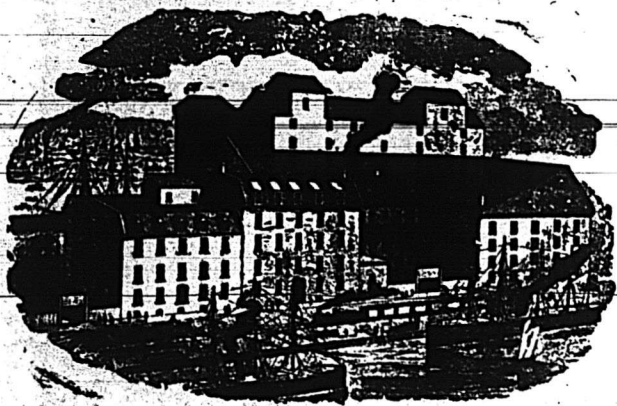
Table listing various medicinal and specialty products, including 'Spécialité de M. Geo. Tucker', 'Remèdes Sauvages', and 'Huiles'.

IRA GOULD & SONS

CITY MILLS - MONTREAL

FABRICANTS DE FARINE

DE PREMIERE QUALITE



FABRICANTS DE FARINE

DE PREMIERE QUALITE

Farine Patentée et Farine Forte à Boulanger
faites du meilleur blé dur de Manitoba.
Farines choisies pour Famille et Farines patentées faites de blé d'hiver soigneusement choisi. — Qualité incomparable.

LA SEMAINE COMMERCIALE ET FINANCIERE

Depuis deux ou trois jours le thermomètre indique le retour de la saison chaude. Le temps n'est plus aussi froid, la pluie même est plus chaude et le soleil, lorsque les nuages lui permettent de se montrer, commence à chauffer sérieusement. Après avoir vu la neige disparaître un mois plutôt que d'habitude, nous nous trouvons au 15 de mai, en retard d'au moins quinze jours pour la végétation. C'est à peine si les arbres hâtifs commencent à montrer leurs feuilles.

Les semailles ont procédé par toute la province; mais dans les terrains bas il y a trop d'eau encore pour que l'on puisse semer, et il nous faudra quelques jours de beau temps sec pour que toutes les terres soient en bonne condition.

Le marché monétaire est tranquille avec une demande de fonds modérée. On cote les prêts à demande de 5 à 5½ p. c. et les escomptes pour le commerce de 7 à 8 p. c.

A Londres, sur le marché libre, l'argent vaut 2 p. c. La banque d'Angleterre a laissé son escompte à 3 p. c. A New-York les prêts à demande sont cotés en hausse de 6 à 7 p. c.

Le change est lourd mais ferme. Les banques vendent leurs traites sur Londres à 60 jours de 9½ à 9¾ de prime (de \$4.86½ à \$4.87½) et leurs traites à demande de 9¼ à 9½ (de \$4.88 à \$4.88½). Les transferts par le câble se vendent de 10 à 10½ de prime (de \$4.89 à 4.90.) Les chèques sur New-York et les greenbacks valent de ½ à ¾ de prime.

Les francs valaient hier à New-York, 5.19½ pour papier long et 5.17½ pour papier court.

La bourse a été peu active sauf une seule valeur, le Pacifique Canadien, dont l'assemblée annuelle avait lieu mercredi. Le spéculateur comptait évidemment sur un rapport favorable et elle a poussé les cours à la hausse avec une vigueur extraordinaire. A Londres et à New-York l'entrain des haussiers était le même et notre bourse suivait, comme d'habitude, la ligne que lui traçaient ces deux grands marchés aux valeurs. Londres a coté hier 82½, New-York 81½, et Montréal depuis 80½ jusqu'à 81½. Il y a un mois le Pacifique Canadien se vendait 73½, c'est donc une hausse de 8 p. c.

Voici les chiffres du bilan soumis aux actionnaires :

Recettes brutes.....	\$15,030,660.38
Frais d'exploitation.....	9,024,501.03
Recettes nettes.....	6,006,059.34
A déduire : intérêts sur obligations, etc.....	3,779,132.94

Bénéfices nets.....	\$2,226,926.40
On a payé le 17 février un dividende supplémentaire de 1 p. c. à déduire.....	650,000.00
Excédant à reporter.....	\$1,576,926.40
Surplus de l'exercice précédent.....	326,433.82

Excédant total à reporter... \$1,963,350.32
Les frais d'exploitation ont été de 60.04 p. c. des recettes brutes, et les recettes nettes 39.96 p. c. contre 70.66 p. c. et 29.34 p. c. respectivement en 1884.

Le rapport est d'ailleurs sur tous les points très satisfaisant, et avec les nouveaux profits que promet le service des mailles sur le Pacifique, subventionné par le gouvernement impérial, les actionnaires ont devant eux une perspective très rassurante; il est par conséquent assez probable que les actions du Pacifique vont se maintenir dans les hauts prix.

Les actions de banque ont été tranquilles, et pour la plupart sans changement; celles qui ont changé sont en baisse. Ainsi, la banque de Montréal qui était cotée, jeudi de la semaine dernière à 229, est descendue à 225½, cours pratique mercredi, et clôture à 226 vendeurs et 225½ acheteurs.

La banque Ontario trouverait acheteurs à 134.

La banque du Peuple est soutenue; on la cote en clôture, au pair pour vendeurs et à 97 pour acheteurs.

La banque Molson, est cotée 165 vendeurs et 160 acheteur.

La banque des Marchands; 147½ vendeurs et 144½ acheteurs. La banque du Commerce est ferme; elle a eu une vente hier à 128½.

La banque Jacques Cartier, sans affaires, est cotée en hausse, les vendeurs demandent le pair et les acheteurs offrent 99.

La banque Hochelaga se maintient ferme à 102 vendeurs, et 100 acheteurs.

La banque Ville-Marie à vendeurs au pair et acheteurs à 92½. La banque Nationale trouve acheteurs à 82½.

Le Richelieu est stationnaire; il a eu des ventes à 60.

Les Chars Urbains sont légèrement en dessous des cours de la semaine dernière; ils ont été vendus samedi 205½ et 206.

On a vendu à 27 et 27½ de prime le droit de souscrire à la nouvelle émission de la Compagnie du Gaz.

Les actions des compagnies de coton sont fermes. A ce propos, le public vient d'apprendre que M. A. F. Gault, qui doit arriver ces jours-ci d'Angleterre, aurait réussi à former là-bas un vaste syndicat,

au capital d'un grand nombre de millions, qui achèterait toutes les manufactures de coton du Canada. Nous ne savons au juste ce qu'il y a de vrai dans cette nouvelle assez inattendue, qui, si elle se réalisait mettrait notre industrie complètement à la merci des capitalistes anglais.

Le mouvement général des marchandises a été modérément actif cette semaine; les travaux de la campagne sont loin d'être achevés et les paiements des marchands de campagne sont peu satisfaisants en général. A la ville, quelques lignes sont assez actives, d'autres sont dans un marasme absolu.

Bois de construction.—La demande est assez tranquille au clos, quoiqu'elle soit plus active que depuis quelques semaines; mais le mouvement est restreint à des ordres fractionnaires. Les prix ne varient pas. Il a été donné depuis le commencement du mois plusieurs contrats assez importants pour des maisons de première classe, qui permettront aux marchands de bois d'écouler un peu de stock.

Bois de chauffage.—Il n'y a encore rien de nouveau à signaler dans cette ligne, sauf une tendance des prix du gros à faiblir. Nous aurons à donner de nouveaux cours la semaine prochaine.

Charbons.—Le prix des charbons durs a été fixé, comme nous l'annoncions la semaine dernière, à \$5.75 pour *stove* et *chestnut* et \$5.50 pour *egg* et *grate*. Les ordres commencent à arriver, et nous conseillons toujours au consommateur de ne pas retarder trop à faire leurs provisions. Quelques chargements de charbons mou des provinces maritimes ont été mis sur le marché aux prix que nous cotons dans nos Prix Courants.

Cuir et peaux.—Comme les fabricants de chaussures, ou à peu près, la fabrication des marchandises d'été, et qu'ils préparent leurs échantillons pour le commerce d'automne, ils achètent peu de cuirs et le commerce est tranquille, comme d'habitude, d'ailleurs à cette saison.

Les peaux vertes sont assez abondantes sur le marché et se vendent aux prix antérieurs :

Nous cotons :		
	Achats à la	vente
	boucherie, aux tanneurs.	
No. 1	4.50	5.50
No. 2	3.50	4.50
No. 3	2.50	3.50
Moutons tondus	1.00	0.00
Agneaux	1.15	1.15
Moutons laine	1.15	1.15
Veaux	0.05	0.06

Draps et nouveautés.—Les ventes du gros à la campagne comme à la ville sont très maigres. Les détailliers de la ville n'ont presque rien vendu encore en fait de marchandises d'été et il serait temps que nous eussions un peu de chaleur pour rendre la vie à ces commerçants.

Pas de changement de prix à signaler dans les lainages, ni dans les cotonnades. Les indiennes satinées paraissent les plus favorisées par le peu de demande qui se produit.

De tous côtés on se plaint que les paiements sont très irréguliers.

Epiceries.—Bonne demande dans cette ligne, mais peu de variation dans les prix.

Rien de nouveau à signaler dans les thés ni dans les cafés qui ont un mouvement normal aux prix antérieurs.

Les sucres raffinés sont en baisse de ½. Nous cotons aujourd'hui :

Extra ground [en fleur] par quart 7½

"	"	boîte 8
Lump [morceau] par quart.....	7½	
"	par ¼ quart.....	7 5/16
"	par boîte.....	7½
Powdered [en poudre] par quart...	6½	
Redpath granulé par quart.....	6½	
"	par ¼ ".....	6½

Par lots de 15 quarts, il faut déduire ½c sur ces prix.

Pas de changements dans les sirops. Les sucres jaunes valent de 5½ à 5¾ avec gradation de ½c suivant la qualité. Termes ordinaires.

Les mélasses des Barbades sont encore cotées à 13c au lieu de production. Nous n'avons connaissance que d'un seul chargement en route pour Montréal. Sur notre marché, le prix est de 32 à 32½c. le gallon, en tonnes et 36c en quarts et barriques.

Les mélasses communes sont fort peu demandées; elles valent de 28 à 30c le gallon.

Les prix du riz que nous avons donnés il y a quinze jours sont en force depuis le 15 mai; nous les répétons ici :

Riz A ou B par sac de 250 lb.....	\$3.65
"	100 "..... 3.70
"	50 "..... 3.75
"	25 "..... 3.80

Les conserves alimentaires en boîtes sont offertes par les maisons de gros à des prix faciles; il existait antérieurement une entente entre les fabricants pour suivre une échelle de prix, cette entente a cessé d'exister et, naturellement, la concurrence amène des réductions dans certaines marques dont les fabricants sont anxieux de liquider avant de commencer la saison de 1890.

Les homards pendant sont très rares; ceux qui en ont, en demandent de \$2.00 à \$2.25 la douzaine.

Les raisins de Valence deviennent de plus en plus rares; on en demande en gros 8c la livre.

La farine préparée est en hausse de 10c par paquet.

Fers ferromerries et métaux.—Les fontes, les fers en barre, la tôle et le fer blanc sont fermes en Angleterre où l'on signalait ces jours-ci une hausse sur l'étain et le cuivre. Les prix de notre marché n'ont pas changé.

On s'attend à une baisse prochaine de 10 c. sur le clou coupé.

Le mouvement des ventes est assez actif; les voyageurs prennent des commandes et les marchands qui viennent à la ville font des achats des marchandises de la saison; mais les collections sont encore assez difficiles.

Huiles, peintures et vernis.—L'huile de loup marin se raffermi, au fur et à mesure que l'on constate le déficit dans la chasse de la dernière campagne. On a porté le prix de l'huile raffinée à 55 et 57½c. et ceux de l'huile paille à 50 et 55c. le gallon.

L'huile de lin est en hausse en Angleterre, mais le commerce de notre place n'a pas encore changé sa liste de prix.

L'essence de térébenthine est stationnaire.

L'huile de pétrole est tranquille et sans changement sur les derniers cours cotés.

Les peintures à base de plomb restent fermes.

Produits chimiques.—On nous signale une détente dans le camphre; il s'est vendu cette semaine du camphre américain à 65c. Les autres articles sont fermes.

Salaisons.—Les prix du lard et du saïdoux et du jambon sont les mêmes que la semaine dernière.

Verres à vitres.—Nous avons à signaler une baisse de 10c. sur les verres à vitres qui se vendent aujourd'hui: 1ère coupe de \$1.50 à \$1.60; 2ème coupe de \$1.60 à \$1.70 par 50 pieds,

D. R. HURUTBISE

[Successor de CREVIER & CIE]

Ferblantier, Plombier et Couvreur

Coin des Rues St-Maurice et St-Henri

MONTREAL

Entreprises de couverture, Pose d'appareils à eau chaude, etc, exécutées promptement et ouvrage garanti.

HUDON, HEBERT & CIE

Importateurs de Vins, liqueurs et provisions

EN GROS.

304 et 306, RUE ST-PAUL. — 143 et 145, des Commissaires

N. B. — Nous faisons une spécialité des VINS de MESSE, et tenons constamment en main pour cet usage, les vins de Sicile, Tarragone et les Sauternes.

GAUCHER & TELMOSSÉ

IMPORTATEURS DE

VINS, LIQUEURS ET EPICERIES

242, 244 & 246 RUE ST-PAUL

VIS-A-VIS LA RUE ST-VINCENT

Département Spécial: — Farines, Provisions, Beurre, Graisse, Lard, etc., etc.

Nous nous chargeons de la vente de BEURRE, ŒUFS, et autres Produits que vous voudrez bien nous consigner.

87-89-91-93 rue des Commissaires, MONTREAL

Grande spécialité de fines Faux de Vie de Cognac

ANCIENNE MAISON EMILE PONVERT

B. LIET FILS & Cie, Successeurs

Membres de l'Académie Universelle des Sciences et des Arts Industriels de Bruxelles.

COGNAC

Propriétés et Distilleries à GUIMPS, près COGNAC.

Médaille d'Argent

La plus haute récompense accordée aux Cognacs, Expositiën Universelle de Bruxelles 1888.

On demande UN AGENT SERIEUX pour le Canada :

S'adresser au bureau du PRIX COURANT.

Médaille d'Or à l'Exposition de Québec.

Médaille à l'Exposition de Toronto.

*Compagnie Centrale de la Charente***ALEXANDRE MATIGNON & CIE.****COGNAC**

Véritable Cognac, Fine Champagne, en fûts, bouteilles, flasks, carafes

AGENTS :

A Québec: H. Beutey, rue de la Fabrique.

A Brantford: T. S. Hamilton & Cie

A MONTREAL: JAMES ALLEN, 6, St-Nicolas.

Prière de se méfier des contrefaçons.

Grande Vente par Encan

Etalons Percherons, Normands et Bretons

La Compagnie du HARAS NATIONAL vendra par encan, Samedi, le 17 Mai, à 1 hre de l'après-midi, à ses écuries, à Outremont, près Montréal,

40 Etalons Normands, Percherons et Bretons.

Conditions faciles de paiement.

POUR IMPRESSIONS COMMERCIALES

S'ADRESSER AU No. 32, RUE ST-GABRIEL MONTREAL

ARPIN & BELAIR

No. 440 RUE BEAUDRY

MANUFACTU-

RIERS DE

CHAUSSURES

EN

GROS

Toutes commandes exécutées avec promptitude.

Téléphone 6074.

No. 440, RUE BEAUDRY

L. G. ARPIN

MONTREAL

JOSEPH BELAIR

THIBAudeau BROS. & Co

IMPORTATEURS DE

Marchandises Françaises

ANGLAISES ET AMERICAINES.

332 Rue ST-PAUL, MONTREAL

QUEBEC, WINNIPEG et LONDRES, Angleterre.

AU COMMERCE I

Saisons du Printemps et d'Ete

1890

Vous trouverez toujours en magasin l'assortiment le plus varié et le plus complet de Marchandises Seches, chez

SPÉCIALITÉS DE

Marchandises Seches

EN GROS

Désirables pour tous. — Une seule Marque

270 RUE ST-PAUL, Montreal

et MANCHESTER, Angleterre

BELIVEAU & ARCHAMBAULT

IMPORTATEURS DE

MARCHANDISES Françaises, Anglaises

Et Américaines.

Assortiment varié. Prix Réduits.

241, rue Saint-Paul et 1 rue Saint-Vincent

MONTREAL

General French Agency

IMPORTATION EXCLUSIVE ET DIRECTE

— DE —

PRODUITS FRANÇAIS

C. ALFRED CHOULLOU

9 & 11 RUE ST-ALEXIS, et 12 & 14 RUE ST-JEAN

MONTREAL

Cognac E. PUET

En Vente chez tous les Epiciers

à \$1.25

JULES GIROUX, Agent-Général, à Montréal.

ARTHUR LEFAIVRE, Représentant.

LE PRIX COURANT

REVUE HEBDOMADAIRE

du Commerce, de la Finance, de l'Industrie de la Propriété foncière et des Assurances.

Bureau: No. 32, rue Saint Gabriel, Montréal

ABONNEMENTS:

Montréal, un an \$2.00
Canada et Etats-Unis 1.50
France fr. 12.50

Publié par

LA SOCIÉTÉ DE PUBLICATION COMMERCIALE.

J. MONIER, Directeur.

Téléphone Bell No. 2802.

Téléphone Federal No. 708.

MONTREAL, 16 MAI 1890

DETTE FLOTTANTE.

Il y a dans le budget des gouvernements, des municipalités et autres corporations, deux genres de dette que l'on désigne sous le nom de " Dette consolidée " et de " Dette flottante. " On appelle dette consolidée ; la dette remboursable à terme plus ou moins éloigné, à taux fixe, et représentée par des obligations, débetures, etc. La dette flottante se compose de comptes courants, de produits d'escomptes et de tout engagement de ce genre. Pour un marchand de campagne, par exemple, s'il a une hypothèque sur sa maison, voilà sa dette consolidée, ses comptes courants chez les marchands de gros, ses comptes de billets payables, ses comptes chez le boulanger, le boucher, etc. forment sa dette flottante.

Les gouvernements ont presque toujours une dette flottante, provenant surtout des irrégularités dans les rentrées des impôts qui ne correspondent pas toujours avec l'échéance des paiements du budget des dépenses. Quand la dette ne dépasse pas ces déficits momentanés, elle cause peu d'embarras ; soit qu'on emprunte pour quelque mois, soit qu'on retarde les paiements, à la fin de l'exercice elle a été soldée et ne figure pas au budget ; la seule trace de son existence se trouve dans les opérations de la caisse.

Mais lorsqu'on la dette flottante, soit par suite de déficit répétés dans les recettes annuelles, soit par suite de paiements ou de dépenses extraordinaires devient trop considérable pour qu'on puisse l'éteindre avec les ressources ordinaires du budget dans un délai raisonnable, ou la " consolide " en émettant des obligations à long terme dont le produit sert à régler les divers comptes de la dette flottante.

Au 31 janvier 1887, la dette consolidée de la province de Québec était composée de six séries d'obligations ou débetures dont les émissions ont été autorisées par statut et qui portent intérêt à 5 p.c. sauf l'émission faite en 1880 qui est à 4 1/2 p.c. Le montant total de ces émissions était de... \$18.854.353

A la même date, la dette flottante nette et non contestée était évaluée à..... 3.788.434

Passif total \$22.642.787

A la même date encore, il y avait contre la province des réclamations contestées pour un montant de \$4,534,497 96, le trésorier, M. Shehyn, ne les a pas comptées dans le passif ; mais il a mis de côté, comme compensation, un

montant l'actif de \$1.419.000 (fonds d'emprunt municipal) dont la perception intégrale était fort douteuse.

Pour faire disparaître la dette flottante non contestée et exigible, devenue trop considérable pour qu'on pût l'éteindre au moyen des ressources ordinaires du budget, le gouvernement contracta à Paris un emprunt de \$3,500,000 à 4 p.c. qui donna un produit net de \$3,378.332.50.

La dette flottante étant de..... \$3.788.434 et l'emprunt ayant produit..... 3.378.332

Il restait à couvrir \$ 410.106 Cette balance a été couverte sur le surplus de recettes de l'exercice 1887-1888.

De sorte que au 30 juin 1888, l'opération de la consolidation de la dette avait produit le résultat suivant :

Dette consolidée et flottante au 30 janvier 1887..... \$22.642.787
Dette consolidée au 30 juin 1888..... 22.354.353

Diminution \$ 288.454

On a prétendu que, depuis, le gouvernement avait contracté de nouvelles obligations qui constituent une dette flottante plus forte que l'ancienne, voyons ce qu'il y a de fondé dans cette prétention.

Au 30 juin 1889, le passif brut de la province, déduction faite des subventions promises mais non gagnées, était de... \$24.564.422 contre ce passif nous avons un actif de... \$12.815.960

Passif net \$11.748.462

Au 31 janvier 1887, le passif net était de... 11.389.167

Augmentation..... \$ 359.295

Il y a donc eu une augmentation de la dette publique nette en deux ans, de \$359.295 ; mais il faut tenir compte du fait que le gouvernement actuel a été obligé de solder diverses réclamations qui, quoiqu'existant avant le 31 janvier 1887, n'ont pas été comptées dans le passif, parce qu'on n'en admettait pas le bien fondé.

En somme, ce qu'on pourrait considérer comme notre dette flottante ne se composerait que d'une somme de \$2.593.385.83 promise à diverses compagnies de chemins de fer, si elles remplissent d'abord certaines conditions.

C'est un engagement, sans doute, mais qui constitue une dette conditionnelle qu'il nous est impossible d'acquitter intégralement en ce moment, dont nous ne pouvons constater l'échéance. De sorte que, tout en reconnaissant qu'on doit tenir compte de cet engagement dans les prévisions du budget, nous ne croyons pas qu'on puisse la faire figurer au passif dans un bilan raisonné, avant que les compagnies se soient mises en état de la réclamer ; pas plus que, dans le bilan d'une maison de commerce on ne porterait au passif un engagement conditionnel dont la condition peut être ou ne pas être remplie.

On nous dira peut-être que l'exercice 1890 91 va nous laisser une autre dette, celle que la province aura contractée en employant aux besoins du service, et même pour payer les subventions une partie des \$2,434,702.70 de dépôts faits par

certaines compagnies, contre la garantie du gouvernement de l'intérêt sur leurs débetures. Mais nous ferons remarquer que ces paiements peuvent être compensés par un excédant des recettes annuelles et comme les dépôts doivent être remis par annuités dans l'espace de dix ans, une administration habile peut parfaitement faire face à ces annuités sans avoir recours à l'emprunt à long terme.

La dette flottante, si dette flottante il y a, à la clôture des prochains exercices sera donc facilement contrôlable et, avec les longs termes de paiements que nous aurons, nous pourrions l'éteindre sans nous en apercevoir, surtout si nous pouvons faire la conversion, comme le trésorier provincial nous l'a fait espérer, ce qui mettrait du coup à notre disposition une somme de \$200,000 à \$250,000 par année.

En terminant, nous ferons, remarquer que l'on a tort, en certains quartiers de calculer deux fois les mêmes engagements, sous prétexte de grossir le chiffre de la dette flottante.

Ainsi on compte :

Subventions aux chemins de fer..... \$2,593,385,83
Dépôts en fidei commissis..... 2,434,702.70

Et l'on trouve une dette de..... \$5,028,088.53

Tandis que, si les subventions de chemins de fer sont payées à même les dépôts, elles ne constituent plus un passif, et nous ne devons plus que la somme qui manquera dans les dépôts ; et si ces subventions sont payées au moyen d'autres ressources, les dépôts restent intacts en caisse et, paraissant au crédit comme au débit de la province, ne constituent pas une dette réelle. C'est comme si un marchand faisait le raisonnement suivant :

J'ai payé aujourd'hui pour marchandises..... \$1,000.00

Et mon compte de banque a été diminué de..... 1,000.00

Donc j'ai dépensé..... \$2,000.00

Ce serait absurde, n'est ce pas ?

LA GRAINE DE COTON

Pendant longtemps, la graine de coton a été considérée comme absolument sans valeur, plutôt nuisible et encombrante et on s'en débarrassait comme on pouvait. Il y a une cinquantaine d'années on a commencé à reconnaître qu'elle formait un excellent engrais pour les plantations de cotonniers et à la ranger parmi les choses utiles. Quelque temps après, on s'aperçut qu'elle était une excellente nourriture pour les animaux, ce qui la plaça sur un plus haut échelon dans l'estime publique. Quelqu'un s'avisait de la presser et en retira 35 gallon d'huile pure à la tonne.

Cette huile, valant, à l'état brut, \$14 la tonne, cela représentait \$400,000 pour toute la récolte de graine. Mais bientôt on apprit à raffiner l'huile, ce qui lui donna une valeur de \$1.00 par gallon, et le rusé Italien n'eut plus rien à craindre pour sa récolte d'olives ; l'huile de coton ne craint pas la gelée.

Le résidu de la graine, après

l'extraction de l'huile, est encore meilleur qu'avant comme fourrage et comme engrais ; l'écorce des graines donne un excellent combustible pour les fourneaux du moulin à huile et la cendre de cette écorce fournit la potasse la plus estimée du commerce, tandis que la masse grasse restée après la pression fournit la meilleure base pour la fabrication du savon de toilette où elle fixe à la perfection les parfums de Lubin ou de Cologne.

Mais ce n'est pas tout. L'huile de lin ne s'est pas contentée de chasser l'huile d'olive (vraie) du marché américain, elle est en train d'en chasser la graisse de cochon. La plus grande partie de la production de cette huile est contrôlée par les grands fabricants de saint-louis de Chicago, de St Louis et de Cincinnati ; elle donne à la graisse un ton plus ferme et ne fond pas pendant les chaleurs. Mieux que cela, elle ne s'en est pas tenue au rôle d'auxiliaire, elle veut jouer un rôle par elle-même, et l'on trouve chez les marchands de provisions de la " Lardine, " qui est garantie pure huile de coton, sans le moindre mélange de saindoux.

L'ASILE DE LA LONGUE-POINTE

L'incendie qui a détruit l'asile Saint Jean de Dieu de la Longue-Pointe, a mis en discussion diverses questions très graves qui intéressent l'économie sociale, les assurances et la construction.

Au point de vue économique, et en présence de tendances assez prononcées à la laïcisation de ce genre d'institutions, la question qui se pose est celle-ci ; Vaut-il mieux pour le gouvernement, se charger lui-même du soin des aliénés, ou bien les confier, moyennant le paiement annuel de tant par tête, à des personnes étrangères ? La réponse varie, suivant le côté d'où l'on en isage la question. Notre confrère de Toronto le *Monetary Times* considère comme un acte de barbarie le système en vogue dans la province, et se prononce énergiquement en faveur de l'administration par le gouvernement des asiles d'aliénés. D'autres, tout en reconnaissant que les religieuses sont les meilleures garde-malades que l'on puisse trouver, voudraient que le gouvernement se conservât le contrôle absolu du traitement médical et hygiénique.

À l'encontre du confrère de Toronto, nous ferons remarquer qu'il n'a jamais été dans le rôle de l'état de faire la charité. Les fonctions de l'état sont de pure et simple administration des affaires et chaque fois qu'il en sort pour se mêler d'éducation ou de charité, autrement qu'en en facilitant le fonctionnement au moyen de subventions, il empiète sur le terrain de l'initiative privée. Le gouvernement n'a pas mission de fonder des hôpitaux, de soigner les aliénés, de donner lui-même l'éducation, pas plus qu'il n'a celle de voir à ce que chaque citoyen ait de quoi se nourrir et se vêtir. La théorie contraire, nous mène tout droit au socialisme.

Son devoir, par exemple, est certainement de fournir aux établissements privés qui sont d'utilité publique les moyens d'accomplir

leur mission, et nous reconnaissons que, non seulement il peut, mais il doit fournir les fonds nécessaires pour cela.

Il doit aussi protéger la société et faire respecter les lois, en punissant ceux qui les enfreignent; mais si, à la rigueur, on peut reconnaître l'obligation de faire garder les aliénés dangereux dans un endroit où ils ne peuvent nuire ni à la société ni à eux-mêmes, sa mission se borne évidemment à cette mesure de prévention et s'arrête où commence celle de la charité.

Nous ne voyons d'ailleurs aucun intérêt, pour les aliénés, à passer sous le contrôle direct du gouvernement et nous savons par expérience que l'on ne peut jamais attendre d'un personnel salarié les œuvres de dévouement qui font la vie quotidienne des membres des communautés religieuses.

Quant au contrôle médical, nous ne croyons pas non plus qu'il doive nécessairement appartenir d'une manière absolue au gouvernement. Que le gouvernement exige, si l'on veut, la nomination de médecins habiles, instruits et consciencieux, qu'il stipule même que ces médecins auront le contrôle absolu du traitement médical et hygiénique, ce sont là des détails, des précautions qui pourraient avoir leur raison d'être dans un établissement laïque où l'administration particulière pourrait avoir en vue de réaliser des bénéfices, mais nous les croyons superflus vis-à-vis d'une communauté religieuse.

On a beaucoup parlé des progrès modernes dans le traitement des aliénés. Les gouvernements ne sont pas, que nous sachions, les seuls à suivre ces progrès et à les imiter lorsqu'il est acquis qu'ils donnent de bons résultats. Il n'y a pas encore un an que la sœur Thérèse et M. le Dr. Bourque sont allés visiter et étudier sur les lieux les principaux asiles d'aliénés d'Europe et nous ne croyons pas qu'un médecin payé par le gouvernement puisse avoir des aptitudes spéciales pour juger la valeur des différents systèmes employés.

Ces principes posés, nous nous trouvons en présence de deux propositions qui se sont fait jour depuis la destruction de l'asile; la première consisterait à renouveler les contrats qui se trouvent résiliés par l'incendie aux mêmes conditions ou à peu près; la seconde serait que le gouvernement construise lui-même l'asile, y installât son propre service médical et confiât seulement aux religieuses les soins à donner, sans aucune responsabilité administrative ou financière.

Cette dernière proposition ne cadre pas bien avec le principe que nous avons posé en commençant que l'état n'a pas mission de faire la charité; un asile de ce genre ne pourrait être dans la logique des choses qu'à condition de ne servir qu'à préserver la société du contact des aliénés dangereux ou nuisibles; à cette condition, cependant, elle pourrait être acceptée; quoique nous ne cachions pas nos préférences pour la première, en faisant subir au contrat les modifications que pourra suggérer l'expérience des dernières années, et qui seront acceptables aux religieuses.

La question des assurances est celle des précautions contre l'in-

condie. L'asile de la Longue Pointe était considéré comme un risque de premier ordre. Un système de réservoirs alimentés par des pompes à vapeur prenant de l'eau au Saint Laurent, semblait être une protection efficace contre l'incendie; et cependant cette protection a été complètement inutile. Avant que l'enquête ait élucidé les causes qui ont rendu ces réservoirs inutiles ainsi que les boyaux toujours attachés à une conduite d'eau qui se trouvaient dans chaque étage de chacune des ailes de la bâtisse, il est impossible de formuler une opinion raisonnée. Nous devons dire seulement, d'après un ingénieur d'expérience, que le système de réservoirs qui est en usage dans presque tous nos grands établissements ici, est sujet à manquer son effet et que le seul système sur lequel on puisse compter d'une manière certaine est celui de la pression.

Comme construction, on a reproché à l'asile sa trop grande hauteur—cinq et six étages—la fixité des grillages de fer des chassies que l'on devrait installer de manière à ce que, en cas d'incendie les grillages pussent être ouverts du dehors par les pompiers et les sauveteurs etc, l'absence des portes de fer pour isoler et circonscrire le feu.

Nous ne saurions tenir les sœurs responsables de ces défauts, à moins qu'elles ne leur aient été signalées et qu'elles aient refusé d'y remédier. Mais nous espérons qu'on n'aura pas à faire les mêmes reproches aux bâtisses qui vont être reconstruites, soit par les sœurs soit par le gouvernement.

RAPPORT

Du comité nommé par le Conseil de la Chambre de Commerce pour s'enquérir des dispositions et du fonctionnement du Système Torrens de transmission d'immeubles.

(Suite)

Jusqu'à présent les propriétés placées sous l'opération de l'acte ont été principalement celles qui devaient être subdivisées en emplacements (lots à bâtir). Dans ces cas, un seul examen du titre suffit pour en établir la validité, et chaque propriétaire reçoit ensuite, sans autre dépense, la garantie du gouvernement. Ces propriétés sont mises en vente comme possédant un "titre Torrens," ce qui éloigne toute crainte de trouble et dispense de toute recherche; les acheteurs choisissent leurs lots; toute personne d'une intelligence et d'une éducation ordinaires peut remplir la formule de vente; le coût total est de \$2.00, avec une addition de \$4.00 si l'acquéreur veut un certificat, et la transaction est complétée sur le champ. Des propriétés ont ainsi trouvé des acquéreurs, alors qu'elles n'en auraient pas trouvés sous l'ancien système avec son accompagnement de retards, de dépenses et de troubles possibles; et les transactions immobilières se font maintenant avec aussi peu de mystère et aussi peu de trouble que l'achat des autres choses utiles à la vie.

La valeur des propriétés placées sous le système Torrens à Toronto depuis le 1er juillet 1885 jusqu'à ce jour est de \$1,200,000. La

contribution forcée de 1/2 pour cent au fonds de garantie a le mauvais effet d'empêcher de placer sous l'opération de l'acte les emplacements de ville trop petits pour être subdivisés; une réduction dans le chiffre de cette contribution tendrait sans aucun doute à hâter l'enregistrement de ces propriétés chez le Gardien des Titres.

Suivant l'exemple donné par l'Australie et par Terre-Neuve, il y a plus de cinquante ans, le Manitoba et les Territoires ont aboli les douaires sur immeubles. La province d'Ontario n'en a rien fait encore, bien qu'on y exprime partout l'opinion que cette relique du système féodal doit disparaître. Le fait que le droit au douaire existe dans Ontario tant sur les propriétés acquises pendant le mariage que sur celles possédées antérieurement, rend la loi de cette province sujette à plus d'objections et aussi plus difficile à abolir que la loi de la province de Québec. Ici, le douaire ne porte que sur les immeubles acquis avant le mariage; l'abolition de ce droit rencontre des objections moins sérieuses. La tendance de l'époque est d'enlever toutes les entraves créées sous un état de choses différent, au profit d'une classe particulière, pour empêcher les transmissions de propriétés; et aujourd'hui on pourrait difficilement soutenir sérieusement que les droits dans les immeubles ont un caractère plus sacré que les droits dans les autres propriétés. C'est donc faire un pas dans la bonne direction que d'abolir tout ce qui tend à entraver la liberté des transactions immobilières.

Un des traits saillants du système Torrens c'est le refus du gouvernement de voir à l'exécution d'aucun fidéjussur. Ici encore, les immeubles sont placés sur le même pied que les meubles, le représentant d'une succession vacante peut donner un titre aussi valable que si le propriétaire lui-même vendait, et l'acheteur est garanti aussi complètement dans un cas que dans l'autre. C'est ce qui se pratique dans les ventes d'actions de compagnies ou de parts de propriété dans un navire; et l'irrévocabilité du titre en vertu de l'acte exige que, dans ce cas comme dans les autres, on se conforme à la pratique depuis longtemps établie à l'égard des biens meubles. Sous le système Torrens on regarde la terre comme un immeuble mobilisé; dès 1832, Terre-Neuve adoptait une loi mobilisant les propriétés foncières, de sorte que Québec ne s'est pas tenu à la hauteur de la pratique et des principes modernes concernant la propriété foncière.

L'adoption du système Torrens ne pourrait affecter aucuns droits existants, puisque le propriétaire aura l'option de mettre ou de ne pas mettre sa propriété sous l'opération de l'acte. Il n'y a pas le moindre doute qu'on a besoin de cet acte dans la province de Québec, et qu'on devrait l'y introduire. Les transactions en propriétés foncières exigent des papiers volumineux, sont ennuyeuses, coûteuses et hasardeuses; quiconque a eu la moindre expérience de ces choses l'avouera. La multiplicité de documents verbeux, nécessaires pour constituer un titre; le coût extravagant d'un certificat du bureau d'enregistrement; le mémoire de l'avocat pour l'examen des titres;

les honoraires élevés des notaires, en vertu de leur tarif *ad valorem*; et, après tout cela, l'incertitude d'avoir obtenu un bon titre; voilà par où le public est obligé de passer et ce qui n'a plus raison d'être, maintenant que nous avons le choix d'un système bien établi qui nous dispense de toutes ces misères.

Le succès du système Torrens dépend pour beaucoup de la liberté dont jouissent les parties de faire leurs affaires comme elles l'entendent; il s'en suit que les documents à être enregistrés ne seront pas des actes notariés; d'ailleurs, l'acte, exigeant le dépôt chez le Gardien des Titres des originaux eux-mêmes, en exclut les copies certifiées par notaire; et, de plus, l'intérêt des parties à une transaction est contraire à la pratique actuelle; quelle qu'elle ait pu être la nécessité d'exposer les parties au risque de faire enregistrer un document sur le simple certificat d'un notaire que c'est une copie de l'original en sa possession, cette nécessité n'existe plus; le système Torrens donne aux parties la faculté de faire eux-mêmes leurs affaires, en fait de propriété foncière comme en fait de biens meubles. La garantie que comporte le titre sera parfaitement satisfaisante à celui qui fait le placement, lorsqu'il aura découvert que la rédaction d'une simple formule n'est pas une affaire si difficile ou si mystérieuse qu'il soit nécessaire de payer une somme proportionnelle à celle que comporte la transaction, pour se procurer l'aide d'un étranger.

L'habileté et la compétence du Gardien des Titres sont aussi pour beaucoup dans le fonctionnement du système; un de ces fonctionnaires, dans les Nouvelles Galles du Sud, a dû être destitué à cause de ses dispositions à l'obstruction:

Il y aurait avantage, en introduisant le système Torrens dans la province, d'y joindre une courte formule d'hypothèque, telle que celle d'Ontario, dans laquelle on trouve résumées en quelques mots certaines clauses qu'il faudrait de longs paragraphes pour entrer au long.

Enfin, la question qui vient d'être traitée intéresse le public tout entier; il est très important, en matière commerciale, qu'il y ait un mode de faire des affaires rapidement et sûrement sur la propriété foncière et l'adoption de ce mode donnerait une grande impulsion à la prospérité et à la satisfaction de tous et particulièrement de la classe industrielle. On émet en conséquence le vœu que la Chambre de Commerce emploie son influence pour obtenir la mise en vigueur du système Torrens à la prochaine session de la législature. Au début, on pourrait limiter l'effet de l'acte à la ville et au district de Montréal, comme on l'a fait dans Ontario, où l'acte ne s'est appliqué pour commencer qu'à la ville de Toronto et au comté d'York, avec faculté d'en étendre subséquemment l'application à d'autres territoires.

Le tout humblement soumis,

J. P. CLEGHORN,
THOS. DARLING,
CHS. P. HÉBERT.

Montréal, 19 mai 1887.

Pour vendre vos Propriétés
Annoncez dans le PRIX COURANT

PROMPT REGLEMENT

La Compagnie d'Assurance Royale d'Angleterre a remis, mardi dernier, aux Sœurs de la Providence, un chèque pour \$255,750, montant de l'assurance qui couvrait les bâtisses incendiées. Ce paiement d'une somme énorme en règlement d'un sinistre, moins de huit jours après la date de ce sinistre, est tout à l'honneur de l'Assurance Royale, de son gérant au Canada, M. Tatley et de ses agents pour le département français MM. Hurtubise et St Cyr, par lesquels a été fait ce prompt règlement.

L'asile de la Longue Pointe était assuré à la Royale pour \$300,000, mais naturellement, la Royale avait réassuré la plus grande partie de ce risque à diverses autres compagnies comme la North British & Mercantile, la Liverpool & London & Globe, la Phoenix, etc ; elle restait cependant avec \$50,000 de risque. Elle a payé immédiatement tout le montant, sans se prévaloir du délai de deux mois auquel elle avait droit, et elle laisse aux compagnies qui ont réassuré, le temps nécessaire pour financer et payer leur part du sinistre.

Nous voyons dans ce fait un enseignement dont nous croyons devoir faire part à nos lecteurs.

Si les Sœurs de la Providence, au lieu de n'avoir affaire qu'à une seule compagnie, eussent morcelé leur assurance entre une douzaine de compagnies, donnant aux unes \$10,000, aux autres \$15,000 ou \$20,000, il est à peu près certain que le sinistre n'eût pas été réglé sitôt. Car chaque fois que plusieurs compagnies ont ainsi des polices concurrentes sur le même risque et qu'un incendie arrive, ces compagnies s'entendent entre elles pour faire le règlement, en même temps; celles qui seraient prêtes à régler sur le champ attendent celles qui sont obligées de financer, de sorte que, en général tout le délai légal expire avant que le sinistre soit réglé.

Tandis que, en ayant affaire à une seule compagnie, solide, qui fait elle-même ensuite la division des risques, cette compagnie n'est pas tenue d'attendre les autres et elle règle aussitôt que possible.

Il serait, par conséquent, de l'intérêt des négociants en gros qui ont de fortes assurances à porter, de n'avoir qu'un seul courtier, un courtier capable de faire obtenir un règlement immédiat pour un gros montant, et de lui confier toutes leurs assurances, à charge par lui de réassurer comme il l'entend.

Nous savons que le patronnage des assurances est souvent accordé par faveur, par parenté, par amitié, à un camarade, un parent ou un ami; et que, pour conter le plus grand nombre possible de personnes, on divise les montants. Eh bien, nous croyons que ces raisons de sentiment ne devraient pas exister en affaires et qu'un négociant sérieux ne peut pas risquer des délais interminables et quelquefois d'autres difficultés plus graves, pour obtenir un règlement en cas de sinistre, pour le simple plaisir de faire gagner une petite commission à quelqu'un qu'il voudrait protéger.

Ceux qui ont eu affaire à MM. Hurtubise et Saint Cyr s'en sont toujours très bien trouvés et n'ont

jamais eu difficulté ni délai inutile dans le règlement; et ce qui est très important, les clients de ces Messieurs n'ont pas à s'occuper le moins du monde de leurs polices. Avant l'expiration, ils sont prévénus par lettre, un de ces Messieurs passe avec reçu de renouvellement qu'il remet contre argent ou chèque et, dans le cas où, faute de rencontrer l'assuré, ou pour une autre raison, le courtier n'a pu encaisser le jour même il tient la propriété assurée sur sa propre responsabilité vis à vis la compagnie, jusqu'à ce que l'affaire ait été réglée d'une manière ou d'une autre.

LA BANQUE DE MONTREAL

L'état de situation de la Banque de Montréal au 30 avril dernier a été publié lundi. Voici le bilan des opérations de l'exercice :

Solde au crédit du compte Profits et pertes au 30 avril 1889.....	\$817,417
Moins montant réservé pour compenser l'escompte sur les billets en cours.....	200,000
	\$617,417
Bénéfices de l'exercice terminé le 30 avril 1890, déduction faite de tous frais et des pertes probables....	1,377,311
	\$1,994,728
Dividende de 5 p.c. payé le 1er déc. 1889.....	600,000
Dividende de 5 p.c. payable le 1er juin.....	600,000
	1,200,000
Solde reporté.....	\$794,728
(Note. Cours de l'action de la Banque de Montréal, le 30 avril 1890 : 227, équivalant à \$454 par action.)	
Voici maintenant l'état général de situation au 30 avril 1890 :	
PASSIF	
Capital.....	\$12,000,000
Réserve.....	\$6,000,000
Solde de bénéfices reporté.....	794,728
	\$8,794,728
Dividendes non réclamés.....	11,479
Montant réservé pour compenser l'escompte sur billets en cours.....	200,000
Dividende payable le 1er juin 1890.....	600,000
	\$19,606,208
Circulation.....	5,275,284
Dépôts en compte courant....	6,773,986
Dépôts portant intérêt.....	14,434,414
Balances dues à d'autres banques.....	76,554
	\$46,166,448
ACTIF	
Numéraire.....	\$1,996,040
Billets du gouvernement....	2,035,697
Créances sur d'autres banques ou agences.....	6,429,892
Billets et chèques d'autres banques.....	949,742
	\$11,411,372
Obligations fédérales et autres valeurs publiques.....	1,328,000
Ecomptes et avances en général.....	32,663,629
Créances garanties par hypothèque ou autrement....	87,545
Créances en souffrance non garanties (déduction faite des pertes probables).....	75,901
	\$46,166,448

Quoique la somme laissée au crédit du compte Profits et Pertes cette année paraît moindre que celle qui restait au 30 avril 1889, il faut tenir compte du fait que la banque a déduit de ses bénéfices une somme de \$200,000 représentant le bénéfice acquis à la banque par l'escompte des billets en cours, mais qui ne sera réellement complètement gagné par la banque que lorsque l'échéance de ces billets sera arrivée. En ajoutant cette somme au montant reporté à l'exercice 1890-91, on trouve que la banque, après avoir payé 10 p.c. à ses actionnaires, garde en réserve, comme fonds contingent \$994,728; c'est-à-dire tout près d'un million de piastres. Et de fait, les capitaux appartenant aux actionnaires et utilisés par la banque sont actuellement de tout près de \$20,000,000.

RENSEIGNEMENTS COMMERCIAUX

DEMANDES DE SEPARATIONS DE BIENS

Dame Marie Mélina Codère, épouse de M. Alphonse Richard, plombier, de Montréal.

Dame Marie Elvina Chapleau, épouse de J.-Bte Richer, commerçant, de Montréal.

DIVIDENDES

Dans l'affaire de Pouliot et Falardeau, corroyeurs, de Québec; second et dernier dividende payable à partir du 26 mai 1890. N. Matte, curateur.

Dans l'affaire de E. D. Marceau, de l'Isle Verte; premier et dernier dividende payable à partir du 26 mai.

Dans l'affaire de Johnny Morrisette, de Saint Charles; premier et dernier dividende payable à partir du 24 mai.

Dans l'affaire de Frs. Chamelle, de St Jean; premier et dernier dividende payable à partir du 26 mai. J. B. Beauregard, curateur.

Dans l'affaire de M. Ambroise DeBlois, de St Sauveur de Québec; premier et dernier dividende payable à partir du 26 mai. N. Matte, curateur.

Dans l'affaire de Dragon frère, premier et dernier dividende payable à partir du 22 mai. Bilodeau et Renaud, curateurs.

Dans l'affaire de Wilfrid Major; second et dernier dividende payable à partir du 22 mai. Bilodeau et Renaud, curateurs.

Dans l'affaire de M. Abel V. lin, de Montréal, premier et dernier dividende payable à partir du 27 mai. Charles Desmarceau, curateur.

Dans l'affaire de George Ouellet; premier et dernier dividende payable à partir du 26 mai. Charles Desmarceau, curateur.

FAILLITES

Ceux de nos abonnés qui désireraient avoir des informations précises sur les causes de faillite, les principaux créanciers, la perspective de dividendes et le caractère d'un commerçant en faillite, pourront s'adresser à M.M. Chaput Frères, agence commerciale, 10 Place d'Armes, Montréal.

Québec. — Philippe et O. Sullivan, plombiers, ont fait cession de leurs biens à la demande du Dr. Samson.

St Guillaume d'Upton—M. Jean-Bte Généreux, magasin général, a fait cession de ses biens à la demande de M. Cyrille Labelle, de Sorel.

Montréal—Mme Edouard Côté, marchandise de fantaisie, a fait cession de ses biens. Passif environ \$3,000.

Wm. Neil, commerçant, a fait cession de ses biens. Passif environ \$2,300.

Napierville. — MM Trudeau & frère, magasin général, ont fait cession. Passif environ \$3,500.

Manicouagan de Manicouagan.—Fish

Oil & Guano Co., a suspendu ses paiements et a été déclaré en faillite.

Coteau Station.—J. L. Daoust, magasin général, demande à composer à 35c dans la piastre.

Coselman, Ont.—Gilbert Martin, magasin général, offre à ses créanciers 25c dans la piastre, comptant.

NOTES

M. T. A. Quintal, dont nous avons annoncé la disparition et qui a été mis en faillite par la banque Ville-Marie est revenu à Montréal. On dit que ses créanciers vont lui laisser la tâche de liquider sa situation, et qu'il promet de les payer 100 cents dans la piastre.

VENTES DE STOCKS

Montréal—James H. Rafter, habillements confectionnés; vente par encan, au No 211 rue McGill, le 22 mai à 2 heures p.m.

Lamouréux & frères, manufacturiers, Montréal, soumission pour le stock et les dettes de livr. reçues jusqu'au 13 juin jour où il y aura vente par encan si le stock n'a pas été vendu sur soumission.

Propriété—rue Mentana Nos 350 et 352 et rue Berri maison en construction sur 2 lots à vendre dans les mêmes conditions, Bilodeau et Renaud, curateurs.

Sorel.—Pacaud et Prévost, manufacturiers; vente par encan de plusieurs milliers de pieds de bois durs, de bois en cours de préparation, de ferrements, peintures etc, le 21 mai à 3h. p.m. à Sorel.

Nazaire Prévost, scierie; vente par encan de bois de sciage, épinette, pruche, pin rouge etc, à Sorel, le 21 mai à 10h. a.m.



UNE SESSION De la Cour du Banc de la Reine

ayant juridiction criminelle dans et pour le District de Montréal, se tiendra au Palais de Justice, en la Cité de Montréal,

Lundi, le deuxième jour de juin prochain, à dix hrs du matin.

EN CONSEQUENCE, je donne avis public à tous ceux qui auront à poursuivre aucune personne maintenant détenue dans la prison commune de ce district et à toutes les autres personnes qu'elles y soient présentes.

Je donne aussi avis à tous les Juges de Paix, Coroners et Officiers de la Paix pour le District susdit, qu'ils aient à s'y trouver avec tous les records.

J. ARTHUR FRANCHÈRE, Député-Shérif.

Bureau du Shérif } Montréal, 14 mai 1890 }

La Banque Jacques-Cartier

Dividende No. 49

Montréal, 23 avril 1890.

AVIS est par le présent donné, qu'un dividende de trois et demi pour cent sur le capital versé de cette institution a été déclaré pour le semestre courant, et sera payable au bureau de la Banque, à Montréal, le et après LUNDI, le DEUX JUIN prochain. Les livres de tranfert seront fermés du 19 au 31 mai, les deux jours inclus.

L'assemblée générale annuelle des actionnaires, aura lieu au bureau de la Banque, Mercredi, le dix-huitième jour de Juin prochain, à 1 heure p.m.

Par ordre du bureau, A. DEMARTIGNY, Dir.-Gérant.

B. Hutchins — Téléphone 2488 — J.W. Forbes
B. HUTCHINS & CIE
 Agents d'Immeubles, de Location et de Finances.
 Chambre 201, 1er Etage
BATISSE "NEW YORK LIFE"
 Square Place d'Armes — Montréal
 Négociations d'Actions, Deventures et Prêts d'Argent.

NOTAIRES

HETU & HETU
 NOTAIRES
 80, RUE SAINT-JACQUES.
 Téléphone No 1014.

LS. N. DUMOUCHEL
 NOTAIRE
 Commissaire de la Cour Supérieure, etc.
 No. 44 ST-VINCENT, MONTREAL

ENCANTEURS

R. K. THOMAS
 Agent d'Immeubles et de Placements
 80 RUE ST-JEAN.
 Bâtisse Waddell coin de la rue Notre-Dame
 TELEPHONE No. 699. MONTREAL

Se charge du louage des maisons de la collection des loyers.

AVOCATS

Doherty & Doherty
 AVOCATS
 No. 18, RUE DE L'HOPITAL
 MONTREAL

Girouard & de Lorimier
 AVOCATS
 80, rue St-Jacques, Montréal.
 Téléphone No. 1887

L. N. BERNARD
 AVOCAT
 DRUMMONDVILLE, P.Q.

GRANDE

VENTE A SACRIFICE
 pour 3 mois

d'Ouvertures de Seconde Main
 de toutes sortes, et de

BOIS DE CONSTRUCTION
 de toutes espèces, au

CLOS de A. RENAULD
 184, RUE PANET

Ce sacrifice est à l'occasion du Déplacement du Clos, lequel sera transporté au coin des Rues Panet et Rose, vers le 1er Mai.
 N.B. — Grand choix de moulures, cadres, plinthes, ouvertures et tous autres matériaux pour construction.

J. B. BUISSON
 Premier coupeur de J. & E. McIntyre
MARCHAND - TAILLEUR
 No. 15

Côte Saint-Lambert, Montréal.

Taillages, Façons et Fournitures, une spécialité.

Hotel Criterion

J. D. LACASSE, Propriétaire
 27-29, Rue St-Gabriel
 MONTREAL
 ALLEZ AU CRITERION!

Important aux Contracteurs

Protection contre les poursuites en loi pour dommages de la part des ouvriers blessés en services.

PRIMES MINIMES. Informations Gratis.
 S'adresser à SELBY & ROLLAND, 162 rue St-Jacques, Montréal.
 Gérants Provinciaux: "La Compagnie contre les Accidents des Manufacturiers."

IMPERIAL

Fire Insurance Company of London

FONDÉE EN 1803

Capital, en espèces, \$5,850,000

Actif réel, au-dessus de 8,000,000

DEPARTEMENT CANADIEN

Bâtisses de la Compagnie, 107, RUE ST-JACQUES
 MONTREAL

E. D. LACY, DIRECTEUR RÉSIDANT.

Compagnie d'Assurance Royale D'ANGLETERRE

BUREAU PRINCIPAL AU CANADA - - MONTREAL

CAPITAL - - \$10,000,000

PLACEMENTS - - \$29,000,000

Montant placé au Canada pour la protection des porteurs de police, principalement au fonds du gouvernement, \$800,000. Responsabilité des actionnaires illimitée
 La ROYALE a le plus grand surplus d'actif au dessus du passif de toutes les Compagnies d'Assurances contre l'incendie du monde.

WILLIAM TAPLEY, Agent Principal et Gérant résidant.
 E. HURTUBISE et A. ST-CYR, Agents spéciaux du départ. français, Montréal

LA ROYALE CANADIENNE

Compagnie d'Assurance Maritime et contre l'Incendie.

Président - - ANDREW ROBERTSON, Ecuyer.
 Vice-Président - Hon. J. R. THIBAudeau.
 G. H. McHENRY, Gérant.

"LA CANADIENNE"

COMPAGNIE D'ASSURANCE SUR LA VIE

Un montant excédant les obligations de la Compagnie envers les assurés sera toujours déposé au crédit du Gouvernement.

Bureaux: 114, rue St-Jacques, EN FACE DU BUREAU DE POSTE
 MONTREAL

Conseil d'Administration: L'Hon. J. G. Laviolette, Président; F. X. Moisan, Négociant, Vice-Président; Hon. J. E. Robidoux, Secrétaire-Provincial; A. S. Hamelin, Echevin, vice-président Banque Jacques-Cartier; Hon. G. Bresse, M.C.L., Québec; Dr J. G. Laviolette, pharmacien; J. Ls. Michaud, Secrétaire.
 P. GARON, Gérant.

ARGENT A PRETER

en tout temps, sur propriété de cité de première classe. Intérêt peu élevé et conditions très faciles pour remboursement.

Sun Life Assurance Company OF CANADA.

R. MACAULAY, Directeur-Gérant,
 164 rue St Jacques, Montréal.
 Assurances sur la vie en vigueur. \$13,357,984.08
 Polices sans condition.

LA CIE D'ASSURANCE

PHOENIX

De HARTFORD, Conn.
 Etablie en 1851

Capital comptant.....\$2,000,000
 Actif..... 5,305,000

Succursale au Canada

BUREAU PRINCIPAL:

114, Rue St-Jacques Montreal
 GERALD A. HART, Gérant-Général

C. R. Hardy & Cie

Agents Financiers

Immeubles, Assurance et Finance.
 ARGENT PRÊTÉ.

Chambre 49, Bâtisse "Imperial"
 Place d'Armes, Montréal
 Téléphone Bell 2569.

E. R. GAREAU

AGENT D'IMMEUBLES ET PRETS D'ARGENT

57, rue St. Gabriel

OFFRE EN VENTE, propriétés de ville et de campagne.
 A LOUER, magasins et maisons privées.
 PRETS D'ARGENT sur première hypothèque à 5 1/2%.
 LOUAGE DE MAISONS, attention particulière donnée à cette branche.
 COLLECTION DES LOYERS à un taux modéré.

CHARLES HOLLAND

VENTE ET ACHAT

DE PROPRIETES

SUR COMMISSION

249, Rue St-Jacques

REVUE IMMOBILIERE

Le nombre des ventes enregistrées cette semaine est restreint; et s'il n'y avait pas deux transactions portant sur des terrains très vastes à Maisonneuve (Domaine Mathieu) qui grossissent de \$90,000 le chiffre des ventes, le total de cette semaine ne dépasserait pas celui de la semaine dernière. Peu de ventes intéressantes également; sauf celle d'une résidence, Avenue du Parc, payé \$10,000 et de cottages rue Sussex et rue St Mathieu payés \$6,000 et \$7,500 respectivement.

Il n'y a également que fort peu de lots à bâtir dont voici les prix par pied:

Ville:

Rue Cherrie.....	37 1/2c
Rue Dorchester.....	\$1.25
Rue du Collège.....	\$1.25
Rue Rozel.....	9 1/2c
Côte St Louis:	
Rue Rivard.....	23 1/2c
Ste Cuthgönde:	
Rue Richelieu.....	35c
St Henri:	
Rue St Antoine.....	25c
Côte St Antoine:	
Avenue Prince Arthur.....	10c

Voici les prix de vente par quartiers:

Quartier Ste-Marie.....	\$7000 00
" St Jacques.....	11467 65
" St Louis.....	31081 00
" St-Laurent.....	16000 00
" Centre.....
" Est.....
" Ouest.....
" St-Antoine.....	16987 00
" Ste-Anne.....	10800 00
" St-Jean-Baptiste.....	8801 00
" Hochelaga.....	9060 75
" St-Gabriel.....	3195 00

J. Cradock Simpson & Cie

AGENTS D'IMMEUBLES ET DE FINANCES.

OFFRENT EN VENTE — Résidences de 1re classe; bonnes maisons; propriétés commerciales et magnifiques lots à bâtir.

OFFRENT A LOUER — Maisons meublées; maisons non-meublées et magasins.

FONT DES PRETS sur bonnes hypothèques à des taux d'intérêt très bas.

ASSURENT les risques de tout genre dans des Compagnies de premier ordre.

ADMINISTRENT LES PROPRIÉTÉS pour les propriétaires ou Fidei Commissaires, au mieux de leurs intérêts.

VENTE D'IMMEUBLES A L'ENCAN tous les quinze jours, le MERCREDI.

Batisses de l'Assurance la Citoyenne

181, Rue St-Jacques - - Montreal

Maison neuve.....	96250 00
Côte St-Louis.....	1885 16
Mile-End.....
Ste-Cunégonde.....	11110 80
St-Henri.....	5761 90
Côte St Paul.....
Côte St Antoine.....	5602 56
Notre-Dame de Grâces.....
Outremont.....

Semaine précédente.....	168725 06
Ventes antérieures.....	3164771 29

Depuis le 1er janvier..... 3562499 17

Semaine correspondante 1889 \$121354 00

Semaine correspondante 1888 173585 70

A la même date 1889.....\$3387250 61

A la même date 1888.....2937392 58

Les prêts hypothécaires sont modérément actifs à des taux soutenus. Il y a cette semaine deux ou trois prêts seulement à 5 p.c. et six à 5½ p.c.

Voici les totaux des prêts par catégories de prêteurs :

Cies de prêt.....	\$12010
Cies d'assurances.....	5000
Autres corporations.....	25900
Successions.....	32000
Particuliers.....	40521

Total..... \$115431

Semaine précédente..... 139860

Semaines antérieures..... 1543761

Depuis le 1er janvier..... \$1799052

Semaine corr. 1889..... \$114560

do 1888..... 84411

A la même date, 1889..... \$1488395

do 1888..... 1691454

VENTES ENREGISTRÉES

Pendant la semaine terminée le 10 mai 1890.

MONTRÉAL-EST

Quartier Ste-Marie

Rue Panet.—Lot 732 quartier Ste Marie, terrain mesurant 19 x 83 6 avec maison No 220 rue Panet; vendu par Ch. Hollis esqualité à Wm Luttrell prix \$1,700.

Rue Mignonne.—P. S. O. lot 791 quartier Ste Marie, terrain mesurant 20 x 84 avec mai on No 953 rue Mignonne; vendu par Blanche Machu et vir à Etienne Desmarceau prix \$1,400.

Rue Maisonneuve.—Lot 1040 quartier Ste Marie, terrain me urant 40 x 113 avec maison No 320 rue Mai-onneuve; vendu par Clément Soulières à Joseph Lamalice prix \$2,000.

Rue Visitation.—Lot 950 quartier Ste Marie, terrain mesurant 19.9 x 84 avec maison No 235 rue Visitation; vendu par Maxime Ducas à Hypolite Cabana prix \$1,150.

Rue Nelleda.—Lot 1359-29 quartier Ste Marie, terrain mesurant 30 x 80 avec maison No 8 rue Nelleda; vendu par

Amable Laporte à Louis Tougas prix \$750.

Quartier St. Jacques.

Rue St André.—P. du lot 1193-2 quartier St Jacques, terrain mesurant 18.8 x 65 avec maison No 326 rue St André; vendu par Jennie E. McGinn, épouse de J. Watkins à John Thomson Wilson et al prix \$1,700.

Rue Beaudry.—½ S. E. lot 1107 quartier St Jacques, terrain mesurant 6600 pieds en superficie maison No 413 rue Beaudry; vendu par Albert Fox à Daniel Parker prix \$4,000.

Rue St Christophe.—Lot 517 quartier St Jacques, terrain mesurant 19.9 x 52.6 avec maison Nos 42 et 44 rue St Christophe; vendu par Albina Leroux, vve de J. O. A. Larin à Marcel Lemieux prix \$2,500.

Rue Amherst.—Lot 974-35 quartier St Jacques, terrain mesurant 21 x 63 avec maison Nos 349 et 349½ rue Amherst; vendu par Joseph Leduc à David Richard prix \$2,050.

Rue Cherrier.—Lots 1209-8 et 1210 3 quartier St Jacques, terrain mesurant 3244 en superficie vacant; vendu par Alfred Roy fils à C. H. Laurier prix \$1,217.65.

Quartier St-Louis

Rues Lagachetière et St Dominique—Lots 88 et 109 quartier St Louis, terrains mesurant le 1er 15283 pieds en superficie et le 2d 3450 pieds en superficie avec maison Nos 53 à 71 rue St Dominique et 488 et 490 rue Lagachetière; vendu par L'Hon. P. J. O. Chauveau à Mary M. Prendergast, veuve James Toner prix \$21,081.

Rue St Dominique.—Lot 807 quartier St Louis, terrain mesurant 2277 avec maison No 396 rue St Dominique; vendu par Marcel Ulrie Roy à Josephine Cartier, vve A. J. B. Rolland prix \$3,425

Rue Fortier.—Lot 780-4 et P. S. E. de 780-5 et 6 quartier St Louis, terrain mesurant 2200 pieds vacants; vendu par Chs. Chaussé à John Atkin prix \$325.

Rue Sanguinet.—P. C. du lot 903-209 quartier St Louis, terrain mesurant 18 x 72 avec maison Nos 623 et 623a rue Sanguinet; vendu par Adélaïde Daunais, épouse de Antoine Tétrault à Herminie Normandin dit Beausoleil, prix \$1,750.

Rue Des Allemands.—Lot 28 quartier St Louis, terrain mesurant 23.3 x 73 avec mai-son No 23 rue des Allemands; vendu par George Bury à Alma Bonacina prix \$4,500.

Quartier St-Laurent

Avenue du Parc.—Lot 44-79 quartier St Laurent, terrain mesurant 27 x 104 avec maison No 52 Avenue du Parc; vendu par James Williamson esqualité à Colin McArthur prix \$10,000.

MONTRÉAL-OUEST

Quartier St-Antoine.

Rue Carlton.—P. du lot 1814-y quartier St Antoine, terrain mesurant 5.6 x 141.9 vacant; vendu par Margaret R.

Mitchell à Henry Hogan prix \$1.00 et autres considérations.

Rue Sussex.—P. du lot 1644 quartier St Antoine, terrain me-urant 21.6 x 110.9 cottage en pierre et brique No 5 rue Sussex; vendu par Charles M. Johnson à John Rogers prix \$6,000.

Rue St Mathieu.—Lot 1661-4 quartier St Antoine, terrain mesurant 23 x 85 maison en pierre et brique No 84 rue St Mathieu; vendu par Wm Denson à Frances S. Leeming, épouse de H. W. Walker prix \$7,500.

Rue Dorchester.—P. des lot 1526-14 et quartier St Antoine terrain mesurant 23.3 x 120 vacant; vendu par Sir Joseph Hickson à George C. Bishop prix \$3,487. (\$1.25 le pied)

Quartier Ste. Anne.

Rues du Collège et Duke.—Lots 1756-1 et 2 et P. de 1756-46 quartier Ste Anne, terrain mesurant 37 3 x 104, 28 x 132.9 d'un côté et 133.2 de l'autre et 28 x 37.6 bâtisses Nos 177 et 179 rue Duke et 114 et 116 rue du Collège; vendu par Patrick McCrory à The Ma-sey manufacturing Co prix \$10,800 (\$1.25 le pied).

HOCHELAGA

Quartier St-Jean-Baptiste.

Rue St Hippolyte—Partie N. O. du lot 201 quartier St Jean-Baptiste, terrain mesurant 1617 pieds en superficie maison Nos 591 et 593 rue St Hippolyte; vendu par Joseph Legault dit De-lauriers à The Montreal Loan & Mortgage Co, prix \$500.

Rue Cadieux—Lot 25 quartier St Jean-Baptiste, terrain mesurant 1674 pieds en superficie mai-on No 467 rue Cadieux; vendu par Napoléon Caman à Marie Vaillancourt épouse de Thomas Lemay dit Delorme, prix \$900.

Rue St Laurent—Lot 404 quartier St Jean-Baptiste, terrain mesurant 44.6 x 180 maison No 1228 rue St Laurent; vendu par le Shérif de Montréal à Mary M. Prendergast veuve de James Toner, prix \$1,151.

Rue St Denis—Lot 15-647 à 650 quartier St Jean-Baptiste, terrains mesurant 25 x 100 chacun maison No 732 rue St Denis; vendu par Stanislas Riopelle et sa femme à Catherine Léonard veuve de Magloire Charbonneau, prix \$6,250.

Quartier Hochelaga.

Rue Moreau.—Lot 80-10 et 11, quartier Hochelaga, terrains mesurant 22 x 100 chacun, maisons, Nos 51 à 57 rue Moreau; vendu par Auguste Robert à Olivier Robert, prix \$6335.75.

Rue Ste Catherine.—Lot 31-85, quartier Hochelaga, terrain me-urant 27 x 80 avec bâtisses, etc.; vendu par Téléphore Lescadre à Narcisse Picotte, prix \$2675.

Quartier St. Gabriel.

Rue St Charles.—La ½ S.O. lot 2868, quartier St Gabriel, terrain mesurant 22.6 x 100, maison No. 25 rue St Charles; vendu par Martin Leicht à Rosalie et Eugénie Pitre, prix, \$800.

Rues Island et Richardson.—Lot 3028, quartier St Gabriel, terrain mesurant 45 x 100, maison No. 181 rue Island, 179 rue Richardson; vendu par John Donahue, esqual, à Thomas Collins, prix \$2200.

Rue RozeL.—Lot 3379-40, 3373-6 et 2274-5, quartier St Gabriel, terrain mesurant 26 x 78 vacant; vendi par Wm. L. Copping à Thomas Pearson, prix \$195.

Maisonneuve.

Rue Notre-Dame.—Lots de subdivisions de 14 et 15 Maisonneuve, [Domaine Mathieu]; vendus par Mme Veuve J. B. Décarv à Alphonse Desjardins prix \$70,000.

PROPRIETES

A VENDRE

— PAR —

R.L. de Martigny

85 rue, St-Jacques

Coin des rues Bleury et Lagachetière, occupé par M. Elliott, épiciers. Terrain 3400 pieds et maison en pierre.

Coin des rues Lagachetière et Gain, une maison neuve, magnifique place pour un boucher, et 3 logements, écurie, hangars. Terrain 25½ x 76.

Terrain rue Cadieux, près de la rue Sherbrooke, 12900 pieds faisant face sur deux rues, front 75 pieds, profondeur 172 avec une grande maison.

Coin des rues Sherbrooke et Cadieux deux grandes mai-on avec un terrain pour bâtir.

1,085 LOTS

dans la Ville de Maisonneuve, en face de la raffinerie de sucre "St. Lawrence," dans le faubourg de Montréal qui progresse le plus rapidement.

20 Lots à Outremont

anssi 50 maisons et logements dans la ville.

Nos 932 à 942 rue St-Dominique.—Une splendide propriété, consistant de 13 logements à 3 étages, lambrissés en brique, fondation en pierre, toit français, lot 90 x 90. A bas prix.

Nos 249, 251 et 253 rue Rivard—Quatre logements de 4 appartements, maison à 2 étages, bois et brique, fondation en pierre, avec 2 écuries, 2 greniers à foin, hangars et cours bien clôturées.

Nos 390 et 392 rue St Hypolite — Une maison lambrissée en brique, fondation en pierre, 4 logements, lot 40 x 90.

Nos 737 et 739 rue St Dominique—Une maison nouvellement bâtie, 3 logements bois et brique, fondation en pierre.

No 282 rue Iberville—Maison lambrissée en brique, 2 étages, 3 logement-. Lot 30 x 100.

Nos 543 et 545 rue Rivard — Une maison lambrissée en brique nouvellement bâtie, fondation en pierre, 2 logements.

No 356 rue St Hypolite — Cottage en bois, nouvellement réparé.

Coin sud des rues Mignonne et Parthenais — Maison à 3 étages en bois et brique, fondation en pierre, Lot 20 x 60 avec ruelle.

Nos 1187 et 1189 rue St Laurent — Un lot de terre 45 x 90 pieds, avec bâtisses dessus érigées.

Nos 195 et 197 Avenue Lavail — Une maison en brique et bois, fondation en pierre, 2 logements.

No 1208 rue St Laurent — Un magnifique lot 30 x 186, avec maison, boulangerie, étables, etc.

Avenue Mont Royal — Entre les propriétés Stuart et Cadieux, 3 lots 25 x 110 pieds.

Nos 46, 48, 50 et 50½, rue Mignonne — 2 maisons et 2 logements à 2 étages et allonge en bois et en brique, nouvellement bâtie.

Nos 203, 205 et 207 rue Poupart — 4 logements en bois et en brique, fondations en pierre, une bonne maison.

Nos 374 à 380 rue St Hypolite—Maison nouvellement bâtie, 4 logements à 2 étages, en brique et en bois, fondation en pierre.

A OUTREMONT — Plusieurs lots sur le chemin du Cimetière et le Chemin Ste Catherine.

Rue Notre Dame.—Le 1^{er} ind des lot-15-2 et subd. de 14 Maison neuve; terrains vacants; vendu par Alphonse Desjardins à Dame Zaïde Paré, épouse du Dr. Ed. Desjardins prix \$26,250.

Côte St-Louis.

Rue Rivard.—Lots 162-153 et 154 Côte St-Louis, terrains mesurant 22 x 70 chacun vacants; vendu par Félix Mercier à Jean Bte Richer prix \$400.

Rue Rivard.—Lot 162-154 Côte St-Louis terrain mesurant 22 x 70 vacant; vendu par Jean Bte Richer à Charles S. Reinhardt prix \$350.

Rue Rivard.—Lot 162-153, Côte St-Louis, terrain mesurant 22 x 70 vacant; vendu par Jean Bte Richer à James Robertson, prix \$340.

Rue Champlain.—Lot 329-134, Côte St-Louis, terrain mesurant 25 x 80 maison en bois, etc.; vendu par J.-B. Drouin à Adeline Verville, épouse de A. Piché, prix 705.16, et autres considérations.

Ste-Cunégonde

Rue Coursol.—Lots 386-83 et 84, Ste-Cunégonde, terrains mesurant 22 x 80 chacun maison en brique, etc.; vendu par Mme Arthur Toupin à James Dowden, prix \$7000.

Rue Coursol.—Lots 386-53 et 54, Ste-Cunégonde, terrains mesurant 22 x 80 chacun, maison, etc.; vendu par Philias Paquin et autres à Moïse Rochon, prix \$1800.

Rue Quesnel.—Lot 386 12 et 405-1 Ste-Cunégonde terrain mesurant 25 x 90 vacant; vendu par la succession Coursol à Jean Bte Brouillette prix \$870.80.

Rue Richelieu.—Lot 641 Ste Cunégonde terrain mesurant 28.2 x 75 vacant; vendu par M. N. Delisle Pierre Riendeau prix \$720.

Rue Richelieu.—Lot 644 Ste Cunégonde terrain mesurant 28.2 x 75 vacant; vendu par Maurice N. Delisle à Joseph Riendeau prix \$720.

St-Henri

Rue St Antoine.—P. des lot- 1598 et 1599 Ste Henri, terrain 42.8 x 76 vacant; vendu par la succession Mackey à Jean Bte Sénécal prix \$807.50.

Rue Agnès.—P. S. E. du lot 1151 Ste Cunégonde terrain vacant; vendu par la succ. Mackey à Louis M. Sénécal prix \$862.40.

Rue St Joseph.—Lot 1636 Ste Cunégonde, terrain mesurant 3490 pieds en superficie, petite bâtisse en bois; vendu par Mme veuve J. B. Sénécal à Joseph Sénécal prix \$300.

Rue St Ambroise.—Lot 2058 St Henri terrain mesurant 42.2 x 69.5 d'un côté et 74.1 de l'autre; maison en bois et brique etc; vendu par Montreal Loan et Mortgage Co à Hormidas Thibert prix \$3,992.

Côte St Antoine

Rue Bethune.—Lot 232 Côte St Antoine terrain mesurant 178. x 246 maison etc; vendu par Harriet Grant et autres à George C. Bishop, prix \$4,900.

Avenue Prince Arthur.—Lots 214-34 c et 35 B Côte St Antoine terrain mesurant 50 x 140.6 vacant; vendu par Walter G. Fyle à William H. Henry prix \$702.50.

VENTES PAR LE SHERIF

Pour la semaine prochaine
Chaput vs Garipey

MONTREAL

Avenue Laval.—Lots 902-9, 10 et 11 quartier St Louis; terrains mesurant 24 x 72 chacun; bâtisses en construction. Vente au bureau de Shérif le 22 mai à 10h. a.m.

Robidoux vs Forgues

SAINT-BRUNO

Une terre No 244 du cadastre de la paroisse de St Bruno, contenant 1 arpent sur 15.

Une autre terre No 243 du cadastre de la paroisse de St Bruno, contenant 22 arpents et 75 perches en superficie.

Vente à la porte de l'église de St Bruno le 23 mai à 10h. a.m.

PROPRIETES A VENDRE

A VENTE PRIVÉE

Par J. CRADOCK, SIMPSON & CIE.

Maison neuve.—Belle propriété commerciale avec un front de 220 sur la rivière, 349 pied, Avenue Lasalle, 232 pds Avenue Lecours, avec maison nouvellement construite [2 ans] chauffage à l'eau chaude. Première maison passé la raffinerie du St Laurent. Serait un splendide emplacement pour une manufacture.

Maison neuve.—Excellente propriété pour bâtir, près de la rivière et à quelques pas du chemin de la Longue Pointe; large front sur un bon chemin. Magnifique chance de spéculation. Demandez le plan. (283).

Rue Notre Dame, près du carré Papineau; beau lot sur le côté Nord Ouest, environ 85 pieds carré. Superficie 7156 pieds, conditions faciles; 10 pour payer, intérêt à 5 p.c. pas de comptant si l'acheteur bâtit (170).

Rue St Urbain, un beau terrain ayant un front de 120 pieds sur la rue St Urbain, en dessous de la rue Marie-Anne, par 168 pieds de profondeur avec ruelle de 20 pieds en arrière, le l'autre côté de laquelle se trouve le parc Mont Royal [200].

Rue Moreau, [Hochelaga] Lot bien situé 50 x 100 pieds, du côté Nord Est entre les rue Ste Catherine et Ontario. Presque en face du bureau de fret du Pacifique.

Rue St Urbain (en haut,) très joli lot de 70 x 150 avec beaux arbres fruitiers à l'arrière. Prix modéré [278].

Rue St Urbain [en haut,] deux beaux lots à bâtir du côté Sud Ouest entre la rue Rachel et l'Avenue Mont Royal; chaque lot de 30 x 168 avec ruelle de 20 pieds en arrière, donnant sur le parc Mont Royal; ayant ainsi double front.

Rue Bleury.—Un magnifique lot de 25,000-pieds-avec maison en pierre, va bientôt devenir forcément une place de commerce. Peut-être facilement subdivisé.

Avenue du Parc.—Un terrain de 27,000 juste au dessous de la rue Bagg, faisant front sur deux rues et formant des lots de 100 pieds de profondeur. Au prix où nous pouvons vendre au détail il y a un bénéfice de \$3,000 à prendre tout le terrain.

Côte St Antoine.—Bonne occasion, une belle résidence en pierre avec beau jardin, magnifique situation et vue splendide, sera vendue bon marché à un prompt-acheteur, maison bâtie pour le propriétaire actuel et pourvue de toutes les améliorations modernes.

Rue Guy—Coin de rue, maison isolée avec écuries et petit jardin, vue sur de grands jardins. La maison est jolie et contient beaucoup de chambre. Convient parfaitement à une famille un peu peu nombreuse.

Avenue de Lorimier — Bloc de terrain de 40,000 pieds, deux fronts. 15c le pied, termes faciles.

Près du Windsor, maison toute neuve avec cuisine en allonge, salle à dîner, perron en pierre, bay window du haut en bas. Tout moderne. Prix \$13,000.

Rue Sherbrooke.—Coin de la rue St-Laurent, maison isolée en pierre 30 x 38 sur un lot de 72 x 138, bonnes écuries en pierre en arrière (287).

Rue Bishop.—Belle maison neuve à 3 étages, façade en pierre, 23.4 x 42 avec allonge de 14 x 20. bâtie pour loger le propriétaire, cave sur béton, fournaise à eau chaude etc (186).

Rue Delisle.—Coin Dominion, deux logements et un magasin, lot 30 x 90, bien louée, payant \$696 par année. Placement A No 1. Prix 7200 (184).

Rue Ernest.—Côté Nord Ouest du carré St Louis, magnifique maison en pierre de taille, coin de rue, face sur le carré St Louis, fournaise etc. Prix \$8,500 (66).

Rue St Denis — Maison en pierre à 3 étages 28 x 40 en bon ordre, plancher du passage en mosaïque, parquet du salon, en chêne. Vastes écuries et remise. Lot 171 pieds de profondeur avec un front de 50 pieds rue Ontario. Ruelle en arrière etc. Prix \$8,000. (72).

Rue St Denis près du Carré St Louis, charmant cottage neuf à 10 chambres, façade en pierre style Reine Anne. Lot 224 x 100. Boiseries en de-sins nouveaux. Sûr d'un excellent locataire. Prix \$5,500 seulement, termes faciles. (129).

Rue Ste Famille—Deux maisons vastes, confortables, façade en pierre, etc. près de la rue Sherbrooke. Prix \$7000. Placement sûr. (73).

Rue St Jacques Ouest.—Bloc de deux logements en bois et brique sur fondation en pierre, nouvellement construit lot 40 x 83. Loyer payant 10 p. c. net.

UN HOMME POSÉ, bien au fait de la comptabilité, mensuration et cubage, demande un emploi.

S'adresser

Bureau du Prix-Courant.

I. L. LAFLEUR

1932 Notre-Dame et 59 Dupre

MONTREAL

Importateur général de

Ferronneries, Peintures, Vitres
Huiles et Vernis.

Spécialité—Ferremets pour bâtisses et matériel aux pour canaux d'égouts.

La Banque du Peuple

FONDÉE EN 1835.

CAPITAL 1,200,000
RESERVE 400,000

JACQUES GRENIER, écrivain, président.
J. S. BOUSQUET, écrivain, caissier.

SUCURSALE:

Québec, basse-ville, P. B. Dumoulin, gérant.
St-Roch, Nap. Lavole, gérant.
Trois-Rivières, P. E. Panneton, gérant.
Saint-Jean, Ph. Beaudoin, gérant.
Saint-Jérôme, J. A. Théberge, gérant.
Saint-Rémi, C. Béard, gérant.
Coaticook, J. B. Gendreau, gérant.

CORRESPONDANTS:

Londres, Ang., M. M. Glyn, Mills, Currie
The Alliance Bank (limited).
New-York, The National B'k of the Republic

Cie Canadienne de Caoutchouc
DE MONTREAL.

Manufacture de Claques et Bottes en Caoutchouc, Bottines en Feutre et Drap, Courroies, Boyaux et Paquetages, Boyaux pour pompe à incendie, Drap en Caoutchouc pour voitures, etc. etc.

Bureaux et entrepôts:

323 et 325, RUE SAINT-PAUL

Ateliers:

97 à 1000, Notre-Dame, Carré Papineau,
MONTREAL.

Succursale: 45, rue Yonge, Toronto.

AUX MARCHANDS

Tabac Canadien

EN FEUILLE

Spécialité de Première Classe
EN GROS SEULEMENT

Au plus BAS PRIX du marché
S'adresser à

EPHREM BOLDUC,
JOLIETTE, P.Q.

L. B. LAPIERRE

MAGASIN DE

CHAUSSURES

No. 60

Rue St-Dominique, Montréal.

L. B. L. a le plaisir d'annoncer à ses nombreux pratiques qu'il vient de s'attacher les services d'ouvriers capables, et qu'il espère, par la qualité du cuir, la bonté et l'élégance de l'ouvrage, continuer à mériter une bonne part de leur patronage.

Il continuera à se charger du réparation, qui sera fait avec soin et promptitude.

Federal Telephone Co'y

INGENIEURS ET FABRICANTS
de toutes sortes

d'Appareils Téléphoniques.

Estimés fournis pour la pose de lignes privées, de bureaux et réseaux locaux et d'échanges.

Seuls manufacturiers au Canada du

Téléphone Système "LAW"
le plus parfait système de téléphone.

JAMES WRIGHT, Wm. Cassin,
Gérant. Président.



Tout épicer qui lira cette annonce apprendra que la meilleure place pour acheter à bon marché les plus beaux wagons-express, phaétos, buggies ou tout autre voiture, c'est chez R. J. Latimer, 92 rue McGill, Montréal, ou Latimer & Légaré, 273 rue St-Paul, Québec

PIERRE DIDIER
ENTREPRENEUR MENUISIER

Arbitrages, Evaluations Agence
d'Immeubles

BUREAU:

53 rue St-Jacques, Montréal.

Remède Universel Inoffensif
pour détruire les

CORS et les DURILLONS

EN PEU DE JOURS.

— Prix: 25 CTS la boîte. —

Entrepôt Général:

EDMOND BEAUCHAMP, 112 Ste-Elizabeth
MONTREAL

Manufacturé à Paris, France, et recommandé par les sommités médicales.

NOS PRIX COURANTS

BOIS DE SERVICE

Pin.					
1 pouce strip shipping cull,	6 à 16 pieds,	le M.	\$11 00	1' 00
1, 1½ et 2 pces.	"	"	12 00	00 00
1 pouce shipping cull sidings	"	"	15 00	00 00
1, 1½ et 2 pces.	"	"	00 00	18 00
1 pouce qualité marchande	"	"	20 00	30 00
1, 1½ et 2 pces.	"	"	25 00	35 00
1 pouce mill cull, strip, etc.	"	"	8 00	00 00
1, 1½ et 2 pces.	"	"	10 00	00 00
1 pouce mill cull sidings	"	"	10 00	11 00
1, 1½ et 2 pces.	"	"	11 00	12 00
3 pouces mill cull	"	"	8 00	10 00
" bois clair 1er qualité	"	"	6 00	00 00
Épinette.					
1 pouce mill cull	5 à 9 pouces	"	9 00	10 00
1, 1½ et 2 pces.	"	"	10 00	11 00
3 pouces mill cull,	"	"	9 00	10 00
1, 1½ et 2 pces. qualité march.	"	"	12 50	13 50
Pruche					
2 et 3 pouces	"	"	9 00	10 00
Colombages en pin; 2 x 3, 3 x 3 et 3 x 4—aux chars	"	"	10 00	11 00
Lattes—1ère qualité	"	"	1 70	00 00
2e	"	"	1 40	00 00
Bardeaux pin XXX	16 pouces	"	2 90	00 00
" XX	"	"	2 40	02 50
" X	"	"	1 50	00 00
" 1ère qualité	18 pouces	"	3 00	00 00
" 2e	"	"	1 75	00 00
Bardeaux cèdre XXX	16 pouces	"	2 90	00 00
" XX	"	"	2 40	02 50
" X	"	"	1 50	00 00
Bardeaux pruche marchande	"	"	2 00	00 00
Charpente en pin					
de 16 à 24 pieds—3 x 6 à 3 x 11	"	"	16 00	00 00
de 25 à 30 " " " "	"	"	18 00	00 00
de 31 à 35 " " " "	"	"	21 00	00 00
de 16 à 24 " —3 x 12 à 3 x 14	"	"	18 00	00 00
de 25 à 30 " " " "	"	"	20 00	00 00
de 31 à 35 " " " "	"	"	22 00	00 00
Bois carré—pin					
de 16 à 24 pieds—de 5 à 11 pouces carré	"	"	17 00	00 00
de 25 à 30 " " " "	"	"	19 00	00 00
de 31 à 35 " " " "	"	"	21 00	00 00
de 16 à 24 " —de 12 à 14 pouces carré	"	"	19 00	00 00
de 25 à 30 " " " "	"	"	21 00	0 00
de 31 à 35 " " " "	"	"	23 00	00 00
Charpente en pruche					
de 17 à 30 pieds jusqu'à 12 pouces	"	"	15 00	00 00
Charpente en épinette	"	"	18 00	00 00
" en épinette rouge	"	"	25 00	30 00

BOIS DURS

Acajou de 1 à 3 pouces	le pied	22 à 24
Cèdre rouge 1 pouce	"	10 à 12
Noyer noir 1 à 4 pouces	"	10 à 14c
Noyer noir 6 x 6, 7 x 7, 8 x 8	"	12 à 13c
Cerisier 1 à 4 pouces	"	8 à 10c
Frêne 1 à 3 pouces	le M.	21 00 à 22 00
Merisier 1 à 4 pouces	"	20 00 à 25 00
Merisier 5 x 8, 6 x 6, 7 x 7, 8 x 8	"	20 00 à 25 00
Erable 1 à 2 pouces	"	25 00 à 30 00
Orme 1 à 3 pouces	"	20 00 à 25 00
Noyer tendre 1 à 2 pouces	"	25 00 à 30 00
Cotonnier 1 à 4 pouces	"	40 00 à 45 00
Bois blanc 1 à 4 pouces	"	18 00 à 22 00
Chêne 1 à 2 pouces rouge	"	20 00 à 25 00
" " blanc	"	40 00 à 45 00
Plaquage (veneers) :				
Uni,	par 100 pieds	90 à 1 00
Français,	la feuille	15 à 25c
Américain,	"	15 à 18c
Erable piqué,	le pied	00 à 5c
Noyer noir ondé,	"	05 à 5c
Acajou (mahogany)	"	08 à 10c

SCIENTIFIC AMERICAN
ESTABLISHED 1845.

Is the oldest and most popular scientific and mechanical paper published and has the largest circulation of any paper of its class in the world. Fully illustrated. Best class of Wood Engravings. Published weekly. Send for specimen copy. Price \$3 a year. Four months' trial, \$1. MUNN & CO., PUBLISHERS, 311 Broadway, N.Y.

ARCHITECTS & BUILDERS
A Edition of Scientific American.

A great success. Each issue contains colored lithographic plates of country and city residences or public buildings. Numerous engravings and full plans and specifications for the use of such as contemplate building. Price \$2.50 a year, 25 cts. a copy. MUNN & CO., PUBLISHERS.

PATENTS

may be secured by applying to MUNN & CO., who have had over 40 years' experience and have made over 100,000 applications for American and Foreign patents. Send for Handbook. Correspondence strictly confidential.

TRADE MARKS.

In case your mark is not registered in the Patent Office, apply to MUNN & CO., and procure immediate protection. Send for Handbook.

COPYRIGHTS for books, charts, maps, etc., quickly procured. Address MUNN & CO., Patent Solicitors. GENERAL OFFICE: 311 BROADWAY, N. Y.

Grains de Semence

Blé Manitoba
Blé de Russie
Blé à barbe
Orge, Avoine, Pois, etc.

AUSSI
Graine de Mil
Trèfle rouge, blanc et alsyke.
Lentilles.

Viandes Fumées

Jambons, Haut et Bas de Côte,
Epaules,
AU PLUS BAS PRIX, chez
J. B. Renaud & Cie
72 à 82
RUE ST-PAUL - QUEBEC

Chas. Desmarteau

COMPTABLE
AUDITEUR ET COMMISSAIRE
1608, RUE NOTRE-DAME
MONTREAL.

Spécialité Règlement des affaires de faillite

L. J. JACQUES

FABRICANT DE

Fourneaux de Cuisine Français

et de Poêles de Cuisine pour Familles, Restaurants, Bâteaux à Vapeur, Communautés, et aussi de toutes sortes d'ouvrages en Fer, tels que Clôtures, Couchettes, Portes de Voûte, etc, etc.

Toutes réparations exécutées avec soin et promptitude aux plus bas prix.

BUREAU ET FABRIQUE: No. 31½ rue St-Urbain, Montréal

STATE & BANNAN

Plombiers et Hygienistes pratiques, Poseurs d'Appareils à Gaz et à Vapeur

1031 RUE BLEURY, MONTREAL.

Appareils de Chauffage | Fournaies à air chaud | Appareils hygiéniques
Vapeur et eau chaude. | Doublures pour Poêles | Egouts en fonte, etc.

Tuyaux d'Egouts en Grès, Appareils de Ventilation.

Couvertures en Ardoise, Métal ou Gravois

Dupré Frères

MARCHANDS DE

Bois de Sciage et de Charpente

834, RUE STE-CATHERINE

Près de la rue Fullum - Montréal.

Toujours en main:—Pin, Épinette, Pruche Bois blanc, Bois embouveté de toute épaisseur, Bardeaux solés et fondus, Lattes, Moulures et Bois de Charpente.

JOSEPH PAQUETTE

MANUFACTURIER DE

Portes, Chassis, Jalousies, Architraves
Moulures de tous genres, et toute espèce de travaux à la pièce

Bureau: 286, rue Craig

Fabrique: 12 à 22, RUE PERTHUIS

MONTREAL.

T. Prefontaine

MARCHAND DE

Bois de sciage

CHARPENTE

BARDEAUX LATTES

Etc, Etc, Etc.

Coin des rues Vinet et Canal,

MONTREAL.

L. P. GALARNEAU

Plombier Sanitaire

Ferblantier & Couvreur

Poseur d'Appareils à Gaz à Air, à Eau Chaude et à Vapeur, haute et basse pression.

1955, Rue STE-CATHERINE

MONTREAL.

Agent pour les Poêles RANGE de Chapleau.

La "Société des Artisans."

Ernest Mireau faisant partie de cette Société sollicite respectueusement le patronage de ses confrères.

"Dominion Steam Laundry."

THIBODEAU & BOURDON

No. 1203 RUE STE-CATHERINE

Coin de la rue Papineau, MONTREAL

Ont constamment en mains une quantité considérable de

Bois de Sciage Sec

Qu'ils vendent à bas prix. Vente par char et par pile avec légère avance. Téléphone No. 6039

A. HURTEAU & FRERE

MARCHANDS DE

BOIS DE SCIAGE

92, rue Sanguinet
MONTREAL

CLOS: Coin des rues Sanguinet
Dorchester

TÉLÉPHONE No 106.

BASSIN WELLINGTON

En face des bureaux du Grand Tronc
Téléphone No 1404.

BOURGOIN & CADIEUX

CONSTRUCTEURS DE BATISSES

Estimés, évaluations de propriétés, et arbitrage d'incendies.

BUREAUX ET ATELIERS:

286, Saint-Charles Borromée

Bois de Sciage
ET DE
Charpente

Téléphone

1033A

BUREAU

PRINCIPAL

Coin des Rue

Craig et St-Denis

En face du Carré Vige.

Cigares à Granby

"LA FAMEUSE"

"LA MAYA" "HAVANA PEARL"
"PERFECTION" "FASCINATOR"
"BABY PEARL"

Première qualité. Plus bas prix du marché. Marques spéciales à ordre.

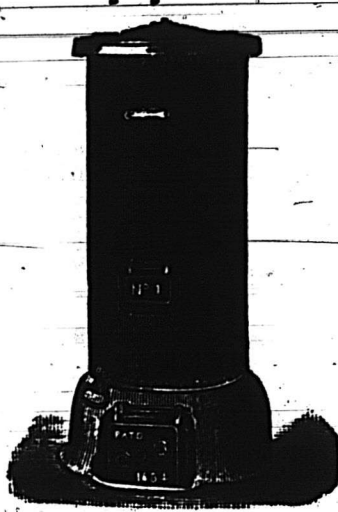
Payne Frères & McFarlane
GRANBY, P.Q.

NOS PRIX COURANTS

MÉTAUX	\$ c.	\$ c.
Cuivre, Lingots.....par b.	0 14	0 16
" en feuille.....	0 25	0 26
Etain, lingots.....	0 24	0 25
" barres.....	0 26	0 27
Plomb :		
Saumons..... par lb	0 04	0 04
Barres.....	0 05	0 05
Feuilles.....	0 05	0 05
De chasse.....	0 06	0 00
Tuyau..... par 100 lbs	4 50	5 00
Zinc :		
Lingots, Spelter..... par lb	0 08	0 08
Feuilles, No. 8.....	0 06	0 06
Acier :		
A ressort..... par 100 lbs	3 00	3 25
A lisse.....	2 75	3 00
Américain.....	5 50	6 00
A bandage.....	3 00	3 25
A pince.....	3 25	3 50
Fondu..... par lb	0 12	0 13
Poué, ordinaire.....	0 00	0 07
De mécanicien.....	0 00	0 04
Fontes :		
Siemens..... p. ton.	24 00	25 00
Coltness.....	00 00	00 00
Calder.....	25 00	26 00
Langloan.....	27 50	00 00
Summerlee.....	25 00	26 00
Gartsherrrie.....	25 00	00 00
Glengarnock.....	00 00	00 00
Carnbroe.....	23 00	24 00
Eglinton.....	21 50	22 00
Shotts.....	25 00	00 00
Fer en barres :		
Anglais..... par 100 lbs	2 50	2 65
Affine.....	2 70	2 75
De Suède.....	2 85	2 90
De Norvège.....	4 50	5 00
Lowmoor.....	4 50	5 00
" en verge.....	0 09	0 10
Feuillard Cercier p. 100 lbs	3 00	3 25
" Double.....	3 00	3 25
FERRONNERIE ET QUINCAILLERIE.		
Fers à cheval :		
Ordinaires..... p. 100 lbs	3 65	3 75
En acier.....	0 00	0 00
Fers à repasser.....	3 25	3 40
Fiches : Coupées, toutes dimensions..... p. 100 lbs		
Pressées, do.....	3 90	0 00
" 7-16.....	3 90	0 00
" 1.....	4 25	0 00
" 5-16.....	4 50	0 00
" 1.....	4 75	0 00
Fil de fer :		
Poli, de No. 0 à No. 8, par 100 lbs.....	2 60	0 00
Brulé, pour tuyau, la lb.....	0 07	0 08
Galvanisée.....	3 35	0 00
Huilé et brûlé.....	2 70	0 00
Fil de laiton, à collets... p. lb		
Fontes Mallables.....	0 09	0 10
Enclumes.....	0 10	0 11
Charnières :		
T. et " Strap"..... p.	0 5	0 05
" Straps" et Gonds		
filetés.....	0 04	0 05
CLOUS, ETC.		
Clous coupés à chaud :		
De 3 à 6 pes., p. 100 lbs.	2.75	
" 2 1/2 à 2 3/4 "	3.00	
" 2 à 2 1/2 "	3.35	
" 1 1/2 à 1 1/4 "	3.35	
" 1 1/4 pouce "	3.75	
Clous coupés à froid :		
De 1 1/2 à 1 1/4 pes., p. 100 lbs.	3.25	
" 1 1/4 pouce "	3.75	
Clous à finir par 100 lbs :		
1 pouce	6.70	
1 1/4 "	5.00	
1 1/2 "	4.25	
1 3/4 "	4.25	
2 et 2 1/4 "	4.00	
2 1/2 à 2 3/4 "	3.75	
3 à 6 "	3.50	
Clous à quart par 100 livres :		
1 pouce	5.15	
1 1/4 "	4.75	
1 1/2 "	4.45	
Clous à rincer par 100 livres :		
1 pouce	6.70	
1 1/4 "	5.00	
1 1/2 à 1 1/4 "	4.25	
1 3/4 "	4.00	
2 1/2 "	3.75	
2 3/4 à 3 "	3.75	
3 à 6 "	3.50	
Clous d'acier..... 10c en sus		
Clous galvanisés, par 100 lbs.....	\$10.00	
Clou à ardoise.....	5 00	
Clou à cheval, No. 7.....	3 00	
" " 8.....	2 88	
" " 9, 10.....	2 75	
Fières et Coussinets :		
liste.....	Escompte. 30 pour cent,	
Tarands-mères, (Taper taps)	Escompte, 30 "	

imes, râpes et tiers-points :	
1ère qualité, escompte.....	50
2me qualité, ".....	50
Mèches de tarière, escompte. 50	
Tarières.....	40
Vis, à bois, escompte.....	47 1/2
Boulons à voiture, esc.....	55
Boulons à bandage.....	50
Boulons à lisses.....	65
TÔLE	
Noire, Nos 10 à 20, p. 100 lb.	3.25 à 0.60
" " 22 à 24 ".....	3.25 à 0.00
" " 26 par 100 lbs.....	3.25 à 0.00
" " 28 ".....	3.50 à 0.00
Galvanisée Morewood.....	0.06 1/2 à 0.07 1/2
" Queens' head.....	0.06 à 0.06 1/2
Etamée, No 24, 72x30.....	0.08 1/2
" " 20 ".....	0.08 1/2
" " 28, 84x36 p. 100 lbs.....	0.08 1/2
Russie, Nos 8, 9 et 10, p. lb.....	0.12
Canada, par boîte.....	3.00
FERBLANC	
Coke I C par boîte.....	4.25
Charbon de bois IC p. boîte.....	4.75
" " IX ".....	5.75
Pour chaque X additionnel extra	1.00
Charbon de bois D C.....	
Charbon de bois I C Bradley. 8 25 à 6 50	
Ferblanc terne..... 8 25 à 8 50	
TUYAUX.	
Tuyaux en grès :	
4 pouces par longueur de 3 pieds	0 45
6 " " ".....	0 60
9 " " ".....	0 90
12 " " ".....	1 26
15 " " ".....	2 16
18 " " ".....	2 70
Coudes ronds :	
4 pouces chacun.....	0 75
6 " " ".....	1 00
9 " " ".....	1 75
12 " " ".....	2 50
Tuyaux de réduction :	
6 x 4 pouces chacun.....	1 40
9 x 6 " ".....	1 90
12 x 9 " ".....	2 75
Connection simple carrée ou fausse équerre :	
4 x 4 pouce chacuns.....	0 90
6 x 4 " ".....	1 50
6 x 6 " ".....	1 50
9 x 6 " ".....	2 10
9 x 9 " ".....	2 10
12 x 9 " ".....	3 00
12 x 12 " ".....	3 00
Connection double, carrée ou fausse équerre :	
4 x 4 pouces chacun.....	1 40
6 x 4 " ".....	1 90
6 x 6 " ".....	1 90
9 x 6 " ".....	2 75
9 x 9 " ".....	2 75
12 x 9 " ".....	4 00
12 x 12 " ".....	00
Syphon..... simple double	
4 pouces.....	1 40 2 00
6 ".....	1 90 2 75
9 ".....	2 75 3 30
12 ".....	4 00 6 00
Tuyaux à cheminée.	
9 pouces, par pied.....	0 25
12 ".....	0 40
Ciments.	
Ciment de Portland.....	2 75 2 90
" Romain.....	2 75 2 90
" de Québec.....	1 50 1 75
Plâtre calciné.....	1 80 2 00
PLÂTRE POUR LA TERRE	
Plâtre par 5 brls..... p. brl	1 10
" " 10 brls et plus.....	1 05
" " 50 barils à 70 barils.....	1 00
BRIQUES	
De Montréal.....	\$8.00 à 10.00
Du Bord de l'eau.....	6.00 à 7.00
Réfractaires.....	23.00 à 25.00
PEINTURES	
Blanc de plomb pur, par baril de	
25 à 100 lbs.....	6.25 à 7.00
" No 1.....	6.00 à 6.50
" " 2.....	5.50 à 5.80
" " 3.....	4.00 à 4.50
Blanc de plomb sec.....	5.75 à 6.00
Rouge de Paris (Red Lead).....	5.00
Rouge de Venise (Anglais).....	1.75
Ocre jaune.....	1.65
Blanc de Céruse.....	0.60
Huile de lin crue.....	0.67 à 0.69
" " bouillie.....	0.70 à 0.72
Ess. de Térébenthine.....	0.60 à 0.62
Mastic par 100 lbs.....	2.00 à 2.50
Papier goudronné.....	1.50 à 1.60
VERRES À VITRES.	
United 14 à 25.....	1.50 à 1.60 par 50 pds
" 26 " 40.....	1.60 à 1.70 " "
" 41 " 50.....	3.50 à 3.75 par 100 pds
" 51 " 60.....	3.75 à 4.00 " "
" 61 " 70.....	4.00 à 4.25 " "
" 71 " 80.....	4.25 à 4.50 " "
" 81 " 85.....	5.00 à 5.50 " "
" 86 " 90.....	6.00 à 6.25 " "
" 91 " 95.....	" " " "
" 96 " 100.....	" " " "

J. LAMARCHE
POSEUR
D'Appareils de Chauffage



à EAU CHAUDE et à VAPEUR

HAUTE ET BASSE PRESSION.

M. J. LAMARCHE se charge de
Tout ouvrage de Gaz ET DE PLOMBERIE

A DES PRIX MODERES.
1608 Rue Notre-Dame - Montréal
Téléphone 1885.

W. & F. P. Currie & Cie
No. 100 Rue des Sœurs Grises
MONTREAL

IMPORTATEURS DE
Tuyaux d'Egouts Ecossais, Ciment de Portland,

Têtes de cheminées, Ciment Romain, Tuyaux pour ventilateurs, Ciment Canadien, Couvertures de conduits, Chaux hydraulique, Briques à feu, Terre à feu, Plâtre de Paris, Borax.

Blanc de Céruse, Glaise à porcelaine.

FABRICANTS D'ACIER BESSEMER RESSORTS DE SOFA, FAUTEUILS, LITS, ETC.

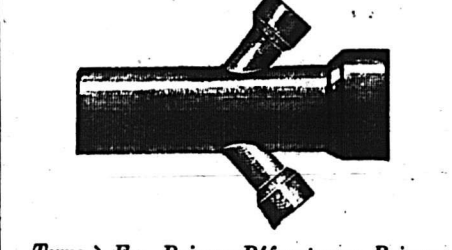
CANADIAN ELECTRIC Manufacturing Co'y.

—Fournitures et Posages—
d'Appareils Electriques

Sonneries, Indicateurs, Instruments d'Electricité médicales et de chirurgie. Réparations de toutes sortes. Nouveau système de Téléphones pour résidences, manufacture, entrepôts, institutions, etc, etc.

No. 1953, Rue Ste-Catherine
M. F. JANNARD, Gérant.

TUYAUX D'EGOUTS



Terre à Feu, Briques Réfractaires, Brigue à Feu, Ciment de Portland, Ciment Romain, Ciment du Canada, Tuyaux de Cheminées, Tête de Cheminées, Plâtre de Paris, Blanc de Céruse, Huile de Charbon, etc.

A. BREMNER

Coin de la Rue Logauchetière
No. 50 rue Bleury
Téléphone 365. MONTREAL

T. Frenette

FABRICANT DE
COFFRE-FORTS, PORTES DE VOUTES, GRILLAGES EN FER.

Assortiment complet toujours en mains. Réparations faites à bref délai et à prix réduits.
377 rue Craig, Montréal
Entre les rues Sanguinet et St Denis

ROBIN & SADLER
MANUFACTURIERS DE
COURROIES EN CUIR
2518, 2520 et 2522, RUE NOTRE-DAME, MONTREAL

RESULTAT SATISFAISANT !!

Notre sollicitation auprès des marchand a donné le résultat le plus satisfaisant. La liste suivante est composée des meilleurs maisons lesquelles nous serviront d'agents pour le gros et le détail :

A MONTRÉAL: Gaucher & Telmosse, Thos. Wilson & Cie, (gros seulement), P. Cadoret, Jos. Bronillette. A HOCHELAGA: Joseph Leblanc. A la POINTE St-CHARLES: Augustin Gignac, Joseph Biron, N. J. H. Roy, François Pins. A St-CUNÉGONDE: F. Elie, M. Noël, H. Lanier. A St-HENRI: V. G. Loisel, O. Lesieur. A MASKINONGÉ: N. G. Lemire. A L'ASSOMPTION: A. Archambault. A LOUISEVILLE: Thos. Lamy. A BERTHEVILLE: Louis Tranchemontagne. A JOLIETTE: L. G. Froment. A TROIS-RIVIÈRES: O. Carignan. A St-JÉRÔME: Louis Labelle. A TERREBONNE: Thos. Lapointe. A WATERTON: Ant. Juneau. A FARNHAM: J. A. Decelles.

J. E. P. RACICOT
1434 Rue Notre-Dame, Montréal
Propriétaire des

Pilules Magiques, Gouttes Royales, Onguent de Lorme, Rhumatisme, Royales, Huile Vénérienne, Spécifique contre le Vers Solitaire, Poudre Tonique, Nervine, Préparation Tonique, Sirop Pectoral.

N. B. On devrait trouver les préparations sus-mentionnées dans toute maison sérieuse et bien assortie.

PERMIS DE CONSTRUIRE

57.—Quartier St-Laurent, rue Sherbrooke, près Bleury, 4 maisons à 4 étages, 8 logements, 24 et 26 x 40 et 48, murs en pierre et brique, couverture plate et mansarde, toile galvanisée et gravois, propriétaire, Antoine Laurence, 95 Ste-Elizabeth; architecte, Al. h. Raza, 3 Côte de la Place d'Armes; maçon, O. Martineau; charpentier, A. Laurence. Coût probable, \$20,000.

58.—Quartier St-Jacques, rue Berri, entre Sherbrooke et Cherrier. Six maisons à 3 étages, 12 logements, 24 x 40 chacun, murs en pierre et brique, couverture plate et mansarde, ciment-résine; propriétaire, Alphonse Lapiere, rue St-Hubert; architecte, Alph. Raza; maçons, Plante et Duhec; charpentier, L. Beaudry. Coût probable, \$20,000.

59.—Quartier St-Antoine, rue Dorchester-Ouest. Une maison à 3 étages, 1 logement, 24 x 43; murs en pierre de taille et brique, couverture plate en gravois; propriétaire, Alex. Renaud, rue Ste-Catherine; architecte, Alph. Raza. Coût probable \$7,000.

60.—Quartier Centre, rues Craig et Fortification; dix bâtisses à 3 étages, 20 logements, 95 x 38; murs en brique, couverture plate en gravois et ciment; propriétaire, C. F. Bouthillier, Ste-Thérèse; architecte, A. Raza; maçon, Louis David; charpentier, Jos. Côté; briqueteur, S. Rochon et Fils. Coût probable, \$20,000.

61.—Quartier St Antoine, rue Dorchester ouest; deux maisons à 3 étages, deux logements 48 x 43; murs en pierre et brique, couverture mansardée devant. Propriétaire, Benj. Deslauriers, Ste Thérèse; architecte, A. Raza; coût probable \$14,000.

62.—Quartier St Antoine, rue McGregor; une maison à 3 étages, un logement 33.6 x 47; murs en pierre, couverture mansardée en gravois. Propriétaire, D. Graham, St Alban, co Portneuf; architectes, Daoust & Gendron, 79 St Jacques; maçon, Geo. Beaucage; charpentiers, Beckam & Scott; briqueteur, P. Brunet; coût probable \$10,000.

64.—Quartier St Laurent, rue Bleury; trois maisons à 3 étages, 3 magasins et 3 logements 60 x 42½; murs en pierre et brique, couverture plate en feutre et gravois. Propriétaire, Mme H. Millen, 15 Avenue Lincoln; architectes, Nelson & Clift; constructeur, J. Charpentier fils, 818 Mignonne; coût probable \$10,200.

65.—Quartier St Antoine, rue Ste Catherine No. 2334; une maison à 3 étages, magasin et logement 26 x 103; murs en pierre, couverture plate en gravois et feutre. Propriétaire, Mme B. A. Boas, 304 rue Peel; architectes, Nelson & Clift; maçons, Gauthier & Côté, 656 rue St Denis; charpentier, A. Gaboury; briqueteurs, Jos. Brunet & fils, Avenue De-Lorimier; coût probable \$12,000.

66.—Quartier St Antoine, rue Dorchester; une maison à 2½ étages, un logement 42 x 52; murs en pierre et brique, couverture plate et mansarde, fer galvanisé et ardoise. Propriétaire, Mme H. Millen, 15 Avenue Lincoln; architectes, Nelson & Clift; maçons, Gauthier & Côté; charpentier, Wm McDonald, 279 rue St Antoine; briqueteurs, Jos. Brunet & fils; coût probable \$12,500.

MANUFACTURE DE

PEINTURES et VERNIS

MARQUE ENREGISTRÉE :

Island City Paint & Varnish Works

OFFRE EN VENTÉ

Peintures préparées à l'huile de lin de toutes les couleurs pour maisons et bâtiments.

Blanc de plomb qualité supérieure.

Vernis à voitures, superfins, pour les maisons.

La marque "Island City" est notre garantie sur chaque étiquette de nos marchandises.

P. D. DODS & C^{IE}

No. 146 Rue McGill

Usine : Rue Mill et Canal de Lachine

MONTREAL

A. DEMERS

C. BRUNET

A. THÉRIEN

Drapeau, Savignac & Cie

MM. DEMERS, BRUNET & THÉRIEN faisant affaire sous la raison sociale de "DRAPEAU, SAVIGNAC & C^{IE}," ont le plaisir d'annoncer à leurs clients qu'ils sont maintenant installés dans leur nouvel établissement, rue St Laurent. Ces messieurs sont maintenant en état de répandre avec promptitude à toutes commandes qu'on voudra leur confier, tels que :

Couverture, Plomberie et Pose d'Appareils à Eau Chaude.

Ces messieurs remercient le public de l'encouragement qu'il a bien voulu leur donner durant cette dernière année et comptent encore sur le même encouragement durant l'année présente.

O. ROLLIN & C^{IE}

IMPORTATEURS DE

Quincaillerie, Coutellerie, Ferronnerie, Outils de Menuisiers.

PEINTURES, HUILES, VERNIS, VERRES A VITRES.

Spécialité de Fournitures pour les Entrepreneurs, etc, etc, etc.

1544, Rue Ste-Catherine, Montréal.

L. N. DENIS

PEINTRE ET DECORATEUR

319½ rue St-Laurent.

Assortiment complet de

Peintures, Tapisseries, Ferronneries, etc., etc.

J. A. DENIS

MARCHAND DE

Peintures, Ferronneries, Etc.

Spécialités de la saison :

Tapisseries, Voitures d'enfant Poêles de cuisine, nouveau genre

N.B. M. Denis est rendu dans son nouveau local, 2ème porte de l'ancien.

ARCHITECTES

A. PREFONTAINE

ARCHITECTE

Successeur de feu Victor Bourgeon

12, PLACE D'ARMES

MONTREAL

V. LACOMBE

Architecte et Mesureur

1213, Rue Notre-Dame

MONTREAL

Daoust & Gendron

Architectes et Evaluateurs

No 99, RUE SAINT-JACQUES

MONTREAL.

Téléphone No. 2540.



J. B. Resther & Fils

ARCHITECTES

Chambres Nos 60 et 66,

Bâtisse "IMPERIAL"

107 RUE ST-JACQUES

MONTREAL.

J. EMILE VANIER

(Ancien élève de l'Ecole Polytechnique)

Ingénieur Civil et Arpenteur

107 rue St Jacques

En face du Carré de la Place d'Armes.

Se charge de plans de ponts, aqueducs, égouts, de tracés de chemins de fer et routes, d'arpentages publics et particuliers, de demandes de brevets d'invention, etc.

TELEPHONE No. 1800.

J. H. LECLAIR

Arpenteur, Ingénieur Civil et Architecte

Se chargent d'Arpentages publics et privés, Confection de Cadastres et Livres de Tenue, Chemins de Fer, Aqueducs, Egouts, Brevets d'Invention et Marques de Commerce, etc.

62 Rue St-Jacques

MONTREAL.

R. Montbriand

ARCHITECTE et MESUREUR

1583, Rue Ste-Catherine, 1583

MONTREAL

J. A. GRENIER

ARPENTEUR et INGENIEUR CIVIL, SOLICITEUR DE PATENTES.

BUREAU :

No. 17 Côte de la Place d'Armes

MONTREAL

H. M. PERRAULT

ARCHITECTE & ARPENTEUR

No. 17 Côte de la Place d'Armes

MONTREAL

FÉLIX BOISMENU

Arbitrages, Evaluations

BUREAU :

17, COTE de la PLACE D'ARMES

Rés. densé : 301 RUE ST-HUBERT

Téléphone No 2277.

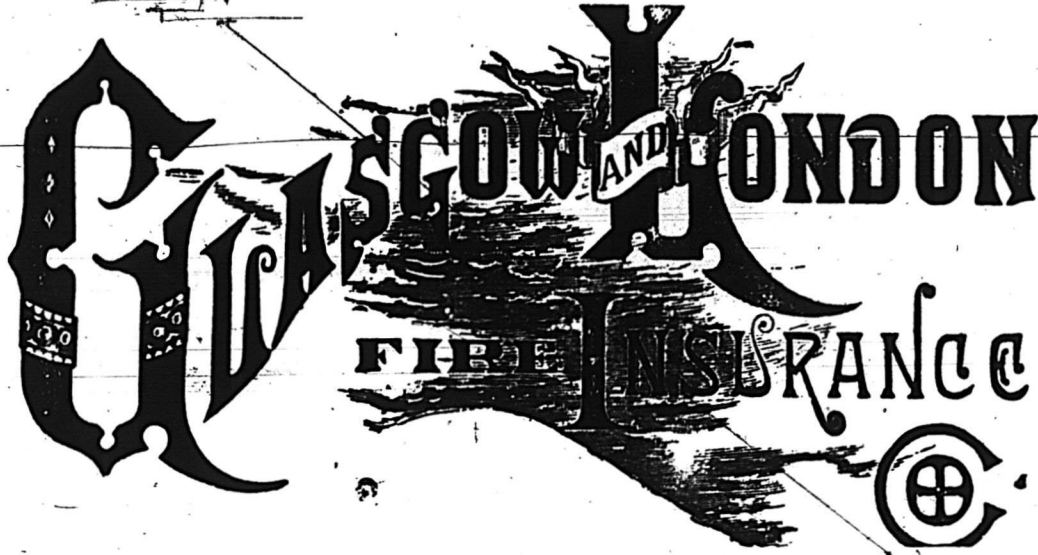
Pour vendre vos Propriétés

Annoncez-les dans

LE PRIX COURANT

D. MARSHALL LANG, *Gérant Général, Londres, Angleterre.*J T VINCENT et RICHARD FRYGANG, *Gérants-conjoints pour le Canada.*

Pertes par le Feu
régliées et payées promptement
et libéralement.



Somme déposée au Gouvernement du Canada
pour la garantie des assurés
\$188,000

DIRECTEURS

W. H. HUTTON, Ecr, [Jas. Hutton & Cie, Montréal.]
R. C. JAMIESON, Ecr, [R. C. Jamieson & Cie, Montréal.]
W. CASSILS, Ecr, [Prés. Can. Dis. Tel. Co., Montréal.]
D. GIROUARD, Q. C., M.P.

LARRATT W. SMITH, D.C.L., [Prés. Building & Loan Ass.], Toronto.
S. NORDHEIMER, Ecr, [Prés. Federal Bank] Toronto.
GEO. R. R. COCKBURN, Ecr, M.P., [Prés. Toronto Land and Lot Corp.]
Toronto.

Inspecteur pour la Province de Québec : C. GELINAS.

Agents dans toutes les principales villes du Canada.

ETABLIE EN 1856.

Successors de feu J. C. McLAREN

THE J. C. McLAREN BELTING CO

SEUL FABRICANT DE

Courrois en Cuir au Tan de Chêne
DANS LA PUISSANCE.

On sollicite les commandes du Commerce. L'escompte réduit les prix au niveau
des Courroies tannées à l'écorce de pruche. Demandez les prix
avant de placer vos commandes.

Nos. 292 & 294 rue St-Jacques, MONTREAL

LUMIERE ELECTRIQUE.

La Cie. Royale d'Electricité

Seule propriétaire du Système Thomson-Houston pour le Canada

FABRICANT DE GENERATEURS ET DE LAMPES

Entrepreneur et constructeur de matériel à lumière incandescente et à arc, en Canada,
aussi de matériel de lumière incandescente par circuit d'arc. Le seul système parfait à
régulateur automatique, qui existe au monde. Devis, estimés et prix fournis sur demande.

BUREAU, USINE ET STATION :

54, 56, 58 et 60 RUE WELLINGTON, MONTREAL.

Hon. J. R. Thibaudeau, Prés.

Chas. W. Hagar, Gérant.

DEMENAGEMENT

Vers le 20 AVRIL, de

L. J. A. Surveyer

— AU —

NO 6, RUE ST-LAURENT

25 à 30 pour cent d'Escompte, à cette occasion, sur FERRONNERIES
et tout autre stock.

Blanzzy, Poure & Cie

à BOULOGNE-SUR-MER

PLUMES METALLIQUES

Plus de 200 VARIÉTÉS dans les prix de 15 cents à \$1.00 la boîte de 144 plumes.
La célèbre Boîte d'Assortiment contenant douze boîtes de Plumes différentes
à \$2.50, expédiée franco par la poste.

En vente chez tous les libraires.

J. B. ROLLAND & FILS,

Seuls Agents au Canada.

6 à 14, rue St-Vincent, Montréal

Lumiere Electrique Incandescente
EDISON

Pour l'éclairage des MAISONS, des MANUFACTURES ou des RUES, par des
Appareils isolés ou des Stations Centrales.

N. B.—L'usage de toute autre forme de Lampe Incandescente est un empiètement
sur les patentes d'Edison, et ces empiètements seront traités en consé-
quence.

M. D. BARR & CIE

AGENTS POUR LE CANADA

107, rue St-Jacques,

Montréal

UNE LIVRE DE JOHNSTON'S FLUID BEEF

contient autant de nourriture réelle et substantielle que quatorze livres et un
quart de première qualité.



Un
aliment parfait
pour
les malades.

La valeur d'un aliment comme celui-là pour les malades et les dyspeptiques,
et tous ceux qui ont besoin d'une nourriture fortifiante sous une forme facilement
digestible, doit être incalculable.

POUR IMPRESSIONS COMMERCIALES S'ADRESSER
No 32, RUE ST-GABRIEL, MONTRÉAL