

CAI EAS  
C185  
\* 4. febrero 1985  
DOCS c-1

# Noticiario de Canadá

Ottawa  
Canada

Año 12, No. 4  
febrero de 1985

RETURN TO DEPARTMENTAL LIBRARY  
RETOURNER A LA BIBLIOTHEQUE DU MINISTRE

**Cuatro parques en la lista de Lugares Patrimonio de la Humanidad, 1**

**Misión comercial visita Sudamérica, 3**

**Energía mareíca ilumina Annapolis Royal, 3**

**Bombardier y el monorail de las producciones Walt Disney, 4**

**Aumentan las ventas de leche en polvo canadiense al Perú, 5**

**Sistema computarizado para alcantarillados, 5**

**La industria ferroviaria latinoamericana examina los productos, 5**

**Descubrimientos arqueológicos, 6**

**Canadá rinde homenaje a Sor María Rosa, 6**

**Aumenta el número de pelícanos blancos en Manitoba, 6**

**Obra maestra en un remoto pueblito, 7**

**Aceptación mundial del Telidón, 7**

**Aumenta la extracción de minerales, 8**

**Noticias breves, 8**

**En el futbol hay que usar la cabeza, 8**

## Cuatro parques en la lista de Lugares Patrimonio de la Humanidad

El Comité sobre el Patrimonio de la Humanidad de la Organización de las Naciones Unidas para la Educación, la Ciencia y la Cultura (UNESCO), en reunión celebrada en Buenos Aires a fines de octubre, incluyó a los cuatro parques nacionales de las Montañas Rocosas de Canadá en la lista de Lugares Patrimonio de la Humanidad.

En la lista de Lugares Patrimonio de la Humanidad de la UNESCO están incluidos construcciones y parajes en todas partes del mundo que tienen valor universal excepcional. Las áreas propuestas deben ser representativas de las principales etapas de la evolución del planeta, de importantes procesos geológicos actuales, de la evolución biológica y de la interacción del ser humano con el medio. Además, en estas áreas deben existir fenómenos, formaciones o características naturales excepcionales, paisajes de singular belleza natural, o ser los habitats naturales más importantes para especies animales o vegetales de valor universal que están amenazadas de extinción.

Al anunciar la inclusión de las Montañas Rocosas Canadienses en la lista de Lugares Patrimonio de la Humanidad, la Sra. Suzanne Blais-Grenier, Ministro del Ambiente,

expresó que "todos los años unos nueve millones de visitantes vienen a los parques nacionales de las montañas para admirar paisajes naturales de increíble belleza. Además, en el área de las Montañas Rocosas de Canadá, el visitante tiene oportunidades excepcionales para entrar en contacto con la naturaleza y percatarse de la importancia que tiene conservar el patrimonio natural de Canadá."

En el área de las Montañas Rocosas designada Lugar Patrimonio de la Humanidad están comprendidos los parques nacionales de Banff, Jasper, Yoho y Kootenay, situados en las provincias de Alberta y de la Colombia Británica.

### Primer Parque Nacional

El Parque Nacional de Banff, establecido en 1885, fue el primero en Canadá. Durante 1985 se celebrará en nuestro país el centésimo aniversario de su establecimiento, que dio comienzo al sistema canadiense de parques nacionales. Todos los años, más de 3 millones de turistas visitan el Parque de Banff, situado 130 kilómetros al oeste de Calgary, Alberta, en la carretera trans-canadiense, atraídos por



El lago Mary en el Parque Nacional Yoho, que está en el centro de las Montañas Rocosas.



External Affairs  
Canada

Affaires extérieures  
Canada

la fama de sus paisajes espectaculares y excelentes instalaciones.

Los visitantes pueden subir a cimas de 2500 metros de altura, desde donde pueden admirar estatuas de arenisca, fuentes de aguas minerales, glaciares, lagos color de jade o azul claro, y gran variedad de animales y plantas.

Las pintorescas y difíciles pistas de ski del Parque Nacional de Banff son famosas en todo el mundo y sus picos montañosos desafían incluso al alpinista más experto.

Los visitantes pueden acampar en uno de los doce terrenos de camping habilitados para tiendas de campaña y vehículos recreativos. El viajero puede albergarse también en los hoteles que se levantan en el pueblo de Banff.



La "Avenida del Pico de las Nieves" en la carretera al lago Esmeralda, en el Parque Nacional Yoho.



El lago Edith y la Montaña de la Pirámide en el Parque Nacional de Jasper.

### Pintoresca historia

El Parque Nacional de Jasper, situado 370 kilómetros al oeste de Edmonton, Alberta, es una de las áreas naturales más extensas del continente americano. La historia de este parque, cuyo nombre honra al Sr. Jasper Hawes, agente de factorías, está unida al comercio de pieles con los indios. Como los Parques de Jasper y Banff son limítrofes, están atravesados por la misma cordillera y los mismos heleros. En ambos, el turista puede viajar por la Avenida de los Heleros, considerada una de las carreteras más pintorescas del mundo.

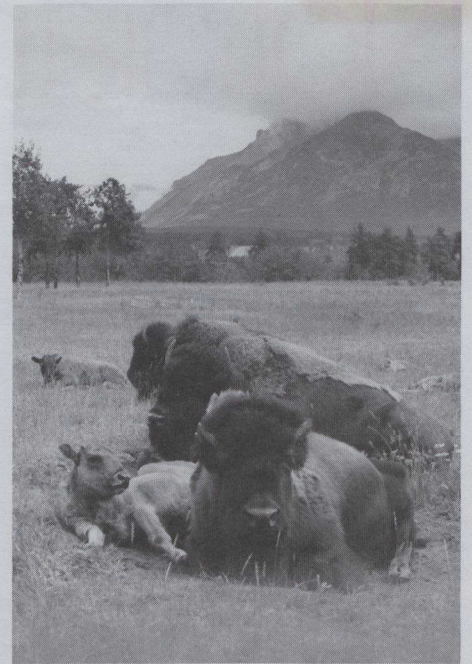
El turista que guste adentrarse por terrenos inhóspitos encontrará en este Parque unos 1000 kilómetros de senderos que atraviesan sus valles montañosos. Los exploradores más osados pueden pernoctar en campos primitivos situados a lo largo de los senderos más remotos.

El parque tiene todo tipo de terrenos de camping; algunos son accesibles solamente a pie, mientras que otros están preparados para remolques habitables. En el pueblo de Jasper hay hoteles, restaurantes y tiendas.

### En el centro de las Montañas Rocosas

El Parque Nacional de Yoho, situado a unos 95 kilómetros al noroeste del pueblo de Banff, en la carretera transcanadiense, está en el centro de los principales macizos de las Montañas Rocosas, y en él abundan elevados picos, lagos glaciales, bosques vírgenes, valles espectaculares, impresionantes cascadas y prados alpinos que se engalanan con flores silvestres durante el verano. Su nombre se deriva de una palabra del idioma de los indios cree que significa "asombro".

Entre las muchas atracciones del Parque se destacan el Salto del Takakkaw, la cas-



Búfalos en el Parque Nacional de Banff, el primero que se creó.

cada más alta de Canadá y una de las más altas del mundo, y el puente natural que ha ido tallando en la roca el Río del Caballo Cerrero. Los visitantes pueden llegar al punto divisorio de las aguas y verlas fluir en dos direcciones: hacia el Pacífico y hacia el Atlántico. Los túneles en espiral que atraviesan la "Gran Colina" cerca de Field reavivan el entusiasmo que reinaba durante la construcción del ferrocarril a través de los confines del Paso del Caballo Cerrero.

El Parque Nacional de Yoko también incluye el Esquisto Burgess, una de las áreas más ricas en fósiles en todo el mundo, que fue incluida en la lista de Lugares Patrimonio de la Humanidad en 1980.



Ski a campo traviesa en uno de los muchos senderos del Parque Nacional de Banff.

En las cercanías del Salto Takakkaw hay un terreno de camping que es accesible solamente a pie. Debido a la gran popularidad de la cascada, los visitantes no pueden permanecer más de cuatro días. Para llegar al terreno de camping del lago O'Hara, el visitante puede marchar por senderos de 13 kilómetros de longitud o tomar un autobús comercial. En el parque hay también alojamientos comerciales para quienes no deseen acampar.

### Gran número de singulares atractivos

El Parque Nacional Kootenay, situado a unos 888 kilómetros al noreste de Vancouver, en la Colombia Británica, también tiene espectaculares paisajes y características singulares.

Cerca de la entrada norte del parque, a lo largo de la carretera que va de Banff a Windermere, el turista puede ver los lechos de roca color ocre de donde los indios kootenay sacaban la pintura color bermejo con que decoraban sus cuerpos y tiendas.

A lo largo de esta pintoresca carretera, el viajero puede admirar sitios donde ocurrieron avalanchas, animales lamiendo en las salinas, cascadas y las cabras de las Rocosas trepando las abruptas cuestas del monte Wardle.

Los senderos del Parque Kootenay llevan a glaciares suspendidos, lagos alpinos, y profundos cañones en áreas de difícil acceso. En el Balneario de Aguas Termales Radium el turista puede nadar todo el año.

El clima del Parque Kootenay es menos riguroso que el de los otros parques de las Montañas Rocosas, sobre todo en la parte sur, donde los veranos son cálidos, los inviernos moderados y las precipitaciones poco abundantes. Abundan los terrenos de camping, tanto dentro del parque como en los alrededores. El viajero se puede alojar en las Fuentes Termales Radium y en el Paso Bermejo.

Las Montañas Rocosas son el noveno paraje canadiense incluido en la lista de Lugares Patrimonio de la Humanidad de la UNESCO. En años anteriores se habían incluido otros nueve en la lista: En 1978, la Reserva y Parque Nacional Nahanni, en los Territorios del Noroeste y el Parque Histórico Nacional L'Anse aux Meadows, en Terranova. En 1979, el Parque Provincial de los Dinosaurios, en Alberta y la Reserva y Parque Nacional Kluane, en el Yukon; en 1980, el Esquisto Burgess y el Parque Nacional Yoho, en la Colombia Británica; en 1981, el Parque Provincial Anthony Island, en la Colombia Británica y el Salto del Búfalo de Cabeza Aplastada, en Alberta; y en 1983, el Parque Nacional del Búfalo del Bosque, en Alberta y los Territorios del Noroeste.

## Misión comercial visita Sudamérica

Los representantes de la industria de piensos canadiense han entablado negociaciones con funcionarios de varios países sudamericanos. Las mismas son el resultado de la reciente visita de una misión comercial que viajó a Venezuela, Colombia y Panamá para estimular las ventas de alimentos para el ganado.

Durante el transcurso de su visita, patrocinada por el Ministerio de Asuntos Exteriores, los miembros de la misión comercial evaluaron la posibilidad de

exportar equipos para fábricas de alimentos para el ganado, alimentos premezclados, ingredientes para pienso y programas de computadoras.

La misión no estuvo destinada solamente a aumentar las exportaciones. Los integrantes de la misma hicieron presentaciones en seminarios técnicos para demostrar la tecnología canadiense en el área de la producción de pienso y la experiencia de nuestro país en lo que respecta a la nutrición y cría del ganado.

## Energía mareíca ilumina Annapolis Royal

La primera central eléctrica mareíca de América del Norte ha comenzado a producir electricidad y demostrar que las grandes mareas de la bahía de Fundy pueden servir para proporcionar electricidad a una población de 20 000 habitantes.

El 25 de agosto se inauguró oficialmente la mayor turbina mareíca del mundo, situada en la central generadora de Annapolis Royal y controlada desde una estación de la Tidal Power Corporation, 100 kilómetros al noroeste. Esta turbina experimental de dos y medio pisos de altura es capaz de producir 14,5 millones de kilovatios/hora anualmente.

La turbina Straflo, construida en Montreal y diseñada en Suiza, es un prototipo de turbina que significa flujo directo, debido a que comienza a generar energía cuando la caída del agua es solamente de 1,5 metros y ha venido trabajando en la central de Annapolis Royal sin prácticamente problema alguno durante tres meses. Los gobiernos federal y de Nueva Escocia patrocinaron la cons-

trucción de la central de 20-megavatios que costó 57 millones de dólares y se encuentra en el dique construido hace 212 años para proteger la tierra de labranza contra las mareas extremas. La central se construyó para probar una turbina Straflo, pero podría alojar hasta 128 turbinas similares.

Las mareas de la cercana bahía de Fundy son unas de las mayores del mundo y se elevan hasta 20 metros. Los efectos de la turbina experimental de Annapolis Royal podrían ser muy importantes para el futuro desarrollo de suministro ilimitado de energía eléctrica.

Una propuesta que podría costar miles de millones y necesitar un decenio para ser completada, exige una presa de ocho kilómetros a lo largo de la bahía de Fundy. Esto podría generar entre 4 000 y 5 000 megavatios de electricidad, más de la capacidad generadora actual de Maine, New Hampshire, Vermont y Rhode Island combinados y muy superior a las necesidades de la provincia de Nueva Escocia.



Se espera que la central mareíca de Annapolis sea parte de un proyecto mayor.

## Bombardier y el monorail de las producciones Walt Disney



*En América del Norte, los sistemas monorail han estado asociados tradicionalmente con los parques de diversiones. En la actualidad se estima que pueden ser una opción viable y rentable para el transporte en masa.*

La compañía Bombardier Inc. de Montreal dio a conocer recientemente la firma de un acuerdo con la Walt Disney Productions, de la que obtuvo la licencia para fabricar los ascensores horizontales y los sistemas de monorail "Wedway People Mover" diseñados por la compañía norteamericana.

Este acuerdo da a Bombardier derechos exclusivos para fabricar, comercializar y explotar los medios de transporte perfeccionados por la organización Disney que están en funcionamiento en los parques de atracciones Disneyland y Walt Disney World.

Esta licencia permitirá a Bombardier convertirse en el primer fabricante a nivel mundial capaz de producir todo tipo de sistemas guiados sobre rieles.

La compañía tiene la intención de comercializar estos dos sistemas y está estudiando nuevas aplicaciones para los mismos en el sector del transporte público.

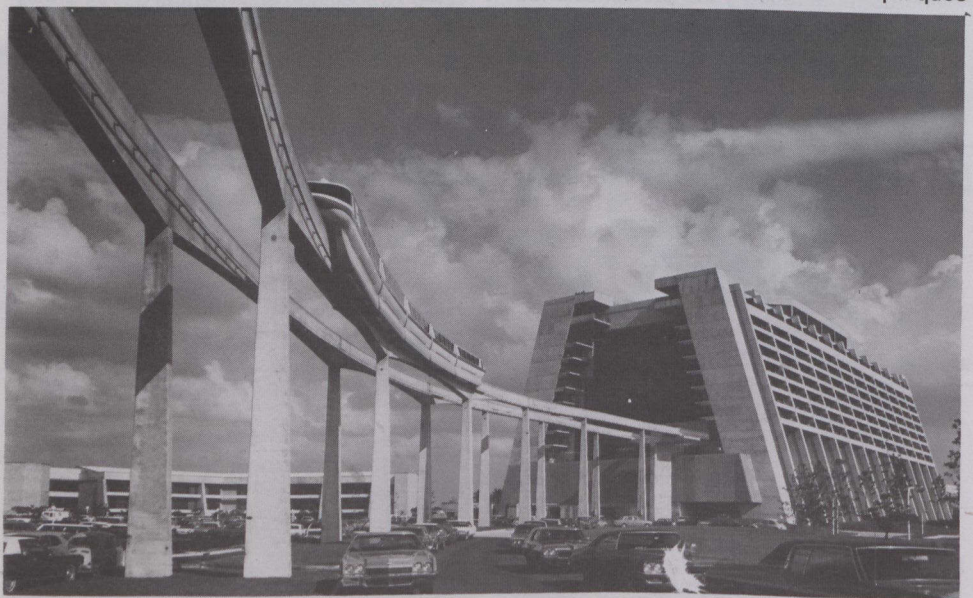
### El sistema monorail

En América del Norte, este modo de locomoción está tradicionalmente asociado con los parques de atracciones. Sin embargo, en la actualidad este sistema representa una opción viable e innovadora a los problemas del transporte en masa.

La dirección de Bombardier opina que el monorail puede ser utilizado ventajosamente en el campo del transporte urbano. En Japón ya se ha comenzado a explotar este potencial. En 1964 se construyó el primer sistema destinado al transporte de viajeros entre el aeropuerto internacional

Haneda y el centro de la ciudad de Tokio.

En opinión de los expertos, los rápidos vehículos electrificados que se deslizan sobre monorail pueden satisfacer también las necesidades del transporte en común de capacidad intermedia. Por ejemplo, el silencioso tren monorail puede transportar más de 7000 pasajeros por hora, a una velocidad de hasta 100 kilómetros por hora, número de pasajeros que equivale al que puede circular por una supercarretera de seis carriles. Además de resultar más económico que otros siste-



*Bombardier tiene planes para comercializar los sistemas de monorail diseñados para Walt Disney World y Disneyland, y espera encontrar nuevas aplicaciones para los mismos en el sector del transporte público.*

mas de transporte de superficie, el tren monorail permitirá reducir considerablemente la congestión en las carreteras, el ruido y la contaminación atmosférica.

Además de resultar más económicos, los trenes monorrailes son más estéticos que los de vía elevada carril convencionales. Como de rodamiento es estrecho, la estructura del monorail resulta más esbelta y ligera y proyecta menos sombra que las pesadas estructuras de los sistemas convencionales. Además, la línea del monorail puede hacerse muy atractiva, acondicionando el terreno que se encuentra bajo la vía, lo que permite obtener un medio de transporte en masa del que se puede enorgullecer cualquier comunidad.

Una de las principales ventajas del sistema es que las instalaciones requieren muy poco mantenimiento. Para mantener las vías del Parque Walt Disney solo hacen falta dos personas.

### Los "people movers"

El término inglés "people movers" se va imponiendo en los estudios sobre sistemas para el transporte a corta distancia de grand número de peatones. Los "people movers" diseñados por la compañía Disney pueden considerarse ascensores horizontales silenciosos que no contaminan el ambiente. Resultan sumamente atractivos debido a su fiabilidad, seguridad, utilización eficaz de la energía y costos de explotación y de mantenimiento poco elevados.

Estos vehículos totalmente automatizados que no requieren conductor, se mueven por un dispositivo de propulsión magnética a inducción lineal montado sobre el rail. Han tenido gran éxito en los parques

de atracciones de Walt Disney y ya comienzan a emplearse en otras partes. En 1981 se instaló un sistema similar en el interior del complejo aeroportuario intercontinental en Houston, Texas.

Se piensa que este tipo de transporte puede tener otras aplicaciones especializadas, como, por ejemplo, el transporte del público en centros comerciales, exposiciones y en los campos universitarios.

### **Necesidades y preocupaciones actuales**

Se estima que las ventas en América del Norte podrían elevarse a 200 ó 300 millones de dolares anuales. Las ventajas que ofrecen los sistemas de transporte diseñados por la compañía Disney permiten dar respuesta a las necesidades y preocupaciones actuales del sector del transporte público.

Desde hace varios meses, los ingenieros de Bombardier han venido estudiando las modificaciones técnicas que sería necesario introducir para adaptar los dos sistemas a las exigencias específicas del transporte urbano. La compañía opina que los esfuerzos preliminares que realizó están plenamente justificados, ya que los mismos permitirán alcanzar más rápidamente los objetivos que abarca el nuevo acuerdo.

El Sr. Raymond Royer, vicepresidente de Bombardier, opina que "aplicando a estos sistemas, que han demostrado su fiabilidad en el transcurso de los años, la experiencia que hemos adquirido en la fabricación de vehículos de transporte en común, podremos producir sistemas de transporte público que no sean meramente un simple modo de desplazamiento. No cabe la menor duda de que los sistemas diseñados por la Walt Disney Productions no son solamente un medio de transporte eficiente y económico, sino también una delicia para los pasajeros.

### **Aumentan las ventas de leche en polvo canadiense al Perú**

Una misión comercial peruana visitó recientemente instalaciones de procesamiento de leche en polvo descremada en Ontario y Quebec. Se estima que, como resultado de esta visita, se firme este año un contrato por valor de \$15 millones.

Perú comenzó a importar leche en polvo descremada canadiense en 1982, año en que compró 5 890 toneladas. En 1983, las ventas aumentaron a 14 708 toneladas, que el año pasado se elevaron a 16 150 toneladas.

En la actualidad, más de la mitad de la leche en polvo que importa Perú proviene de Canadá, a pesar de la competencia de los productores de Nueva Zelanda.

### **Sistema computarizado para alcantarillados**

En la Universidad McMaster, de Hamilton, Ontario, un grupo de hidrólogos ha perfeccionado un sistema computarizado para controlar las inundaciones en los alcantarillados urbanos.

El sistema diseñado por los investigadores del departamento de ingeniería civil de la Universidad McMaster se está empleando en los Estados Unidos, Suecia, Dinamarca, Africa del Sur y Australia.

El sistema utiliza microcomputadoras y programas que permiten simular los efectos

de las tempestades de lluvia. Las puertas de control computarizadas contienen las crecidas y los aforos de corriente las dirigen en otras direcciones. El objetivo es desviar los desperdicios, llevándolos a áreas de almacenamiento durante las crecidas repentinas debidas a las tormentas, evitando así que las aguas contaminadas se escapen de los sistemas destinados a controlar la contaminación. Una vez pasada la primera crecida, el sistema permite el flujo del agua más limpia, separada de los contaminantes.

### **La industria ferroviaria latinoamericana examina los productos**

Seis compañías canadienses participaron en el decimosexto Congreso y Exposición Ferroviaria Panamericana (PARCA) celebrado recientemente. En la misma se presentaron sistemas para ferrocarriles subterráneos, vehículos ligeros rápidos, locomotoras eléctricas, carriles y equipos conexos.

En la PARCA 84, destinada principalmente a los países latinoamericanos, se presentaron productos y servicios de más de 80 compañías de la industria ferroviaria.

La exposición brindó la oportunidad a las compañías canadienses participantes de demostrar sus productos a funcionarios importantes en la industria ferroviaria de varios países latinoamericanos, y contribuyó a estrechar los lazos comerciales existentes.

En el transcurso de la exposición se iniciaron importantes conversaciones con varios funcionarios latinoamericanos, entre los que cabe destacar al director general de los Ferrocarriles Nacionales de Chile, al pre-

sidente del ferrocarril boliviano que enlaza las ciudades de Arica y La Paz, el Sr. Daniel Eugenio Batalla, Ministro de Transportes de Argentina, y el Ing. Alfredo Fernández, vicepresidente de Ferrocarriles Argentinos.

Después de la clausura de la exposición, una misión oficial argentina recorrió Canadá, visitando algunas instalaciones gubernamentales y compañías de transporte en Toronto, Montreal, Ottawa y Vancouver.

Canadá ingresó en la Asociación Congreso Ferroviario Panamericano en 1978. Esta asociación, que se constituyó en organización permanente en 1910, tiene su sede en Buenos Aires, Argentina, y en sus inicios solo pertenecían a ella los países sudamericanos. En la actualidad, se cuentan entre sus miembros gobiernos, ferrocarriles, instituciones afines, fabricantes y otras instituciones interesadas en el transporte por ferrocarril en el Hemisferio Occidental.

Los congresos de la PARCA se celebran



Los productos expuestos por Bombardier en la PARCA 84 atrajeron mucho la atención de los participantes.

cada tres años en uno de los 19 países miembros de la Asociación. Las reuniones anteriores habían tenido lugar en México (1981) y Lima (1978).

En los últimos años, Canadá ha exportado a América Latina productos ferroviarios por valor de unos \$100 millones. Esto hace augurar que podría ser aprobada la petición presentada por Canadá para organizar el XVII Congreso, que se celebrará en 1987.

Casi todos los países de América Latina han adquirido locomotoras, coches de viajeros, carriles y equipos conexos canadienses, lo que demuestra la experiencia que tiene nuestro país en el diseño, construcción y operación de ferrocarriles.

Los nuevos sistemas de transporte ferroviario interurbano y urbano que se instalarán en América Latina representan un mercado en rápida expansión para los exportadores canadienses, ya que los países latinoamericanos dependen de las importaciones de equipos, tecnología y especificaciones norteamericanas.

## Descubrimientos arqueológicos

Las excavaciones realizadas en la Ciudadela de la ciudad de Quebec han revelado importantes restos arqueológicos relacionados con la evolución arquitectónica de las fortificaciones de esa ciudad.

Los arqueólogos del ministerio de Parques Canadá realizaron estos descubrimientos durante los últimos meses, mientras se llevaban a cabo los trabajos de estabilización del Bastión Mann, ordenados por el Ministerio Nacional de Defensa.

En la gola del bastión se descubrió obra de albañilería de considerables dimensiones, vestigio de la fortificación provisional construida entre 1779 y 1783 por el ingeniero militar británico Twiss Workers. Las excavaciones revelaron también restos de un pasadizo amurallado en el flanco derecho del bastión.

Dado que ningún archivo histórico menciona la poterna, los arqueólogos opinan que el origen de la misma se remonta probablemente al período del régimen francés.

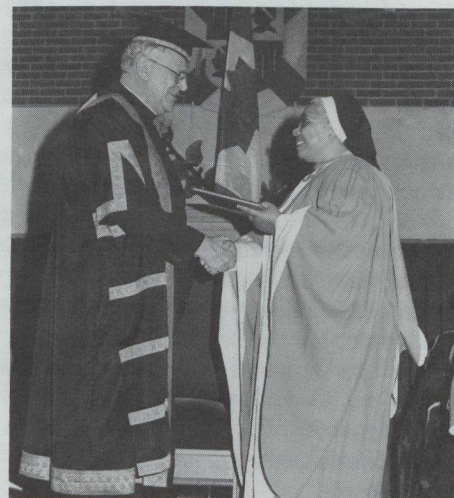
Cerca del lugar en que se levantó el primer observatorio astronómico de la ciudad de Quebec, construido en 1850 sobre el terraplén del bastión, también se han encontrado restos de una estructura de ladrillo, destinada a proteger el mecanismo del reloj del observatorio contra descargas eléctricas.

Estos descubrimientos son importantes para preservar varios aspectos del patrimonio militar de Canadá.

## Canadá rinde homenaje a Sor María Rosa

La Universidad San Francisco Xavier ha otorgado un doctorado honorífico a Sor María Rosa Leggol, más conocida por el nombre de "Madre Teresa", en reconocimiento a la obra humanitaria que ella ha venido realizando con niños y adultos en Honduras. En el transcurso de esta ceremonia, seis personas recibieron diplomas honoríficos en reconocimiento a su abnegada labor en el Tercer Mundo. Esta ceremonia tuvo lugar en diciembre en Antigonish, Nueva Escocia, provincia de donde es oriunda la religiosa.

Sor María Rosa está al frente de un amplio programa que lleva el nombre de "Sociedad Amigos de los Niños", destinado a satisfacer las necesidades de 2 000 niños huérfanos y abandonados. Este programa, que abarca los más diversos aspectos, se inició en 1966. Desde esa fecha, se ha brindado asistencia a más de 10 000 niños. Con Sor María Rosa trabajan muchas personas huérfanas que fueron abandonadas en la infancia; entre ellas se cuentan un médico, técnicos agrícolas, tenedores de libros, maestros, enfermeros y enfermeras, y trabajadores sociales. El programa tiene como objetivo principal ayudar a las personas más pobres, brindándoles los medios de satisfacer sus necesidades, haciendo hincapié en brindar cuidados de urgencia a las madres y a los niños necesitados.



La Universidad San Francisco Xavier ha otorgado un doctorado honorífico a Sor María Rosa Leggol.

En su calidad de fundadora y administradora del programa de ayuda a la infancia más importante de Honduras, Sor María Rosa ha recibido varias distinciones en reconocimiento a su contribución humanitaria, otorgada por instituciones canadienses y organizaciones internacionales como el Club Rotario, la sección norteamericana de la Cruz Roja y la conferencia católica para el desarrollo, con sede en Nueva York.

## Aumenta el número de pelícanos blancos en Manitoba

Algunas de las islas de los lagos del sur de Manitoba se han convertido en albergue veraniego para la mayoría de los pelícanos blancos, especie amenazada de desaparición en Canadá. La población de pelícanos blancos del sur de Manitoba representa aproximadamente la mitad del número



Pelícanos blancos en el lago Kawinaw, al suroeste de Grand Rapids, Manitoba.

total existente en Canadá y una tercera parte del total mundial.

Los biólogos atribuyen el aumento en el número de pelícanos a las condiciones ideales de dicho hábitat que brinda protección a sus crías, huevos y nidos.

El World Wildlife Fund de Canadá y el Ministerio de Recursos Naturales han iniciado un estudio de tres años de duración sobre las aves que anidan formando colonias. Durante el primer año, los biólogos contaron 20 000 nidos de pelícano en 34 islas en seis lagos de Manitoba, e identificaron 15 tipos de aves acuáticas que tenían sus nidos en unas 200 islas.

El estudio reveló también un número record de cormorán de doble cresta y de gaviotas anilladas; sin embargo, parece que va disminuyendo el número de colimbo de oreja puntiaguda, colimbo occidentales, golondrinas comunes y golondrinas del Caspio. Esto se atribuye a la contaminación de los pesticidas, al drenaje de los pantanos, a las fluctuaciones en el nivel de las aguas, ya la interferencia del ser humano.

## Obra maestra en un remoto pueblito

Los artistas James Hansen, Myriam Laplante y Claude Simard han pintado un cuadro de 372 metros cuadrados en una pequeña comunidad de 1000 habitantes en la provincia de Quebec. En un pueblito tan pequeño y apartado de la carretera principal se ven raramente cuadros de tales dimensiones.

Larouche, el pueblo natal del Sr. Simard, está situado al sudoeste del lago St. Jean, 150 kilómetros al norte de la ciudad de Quebec. Al norte del lago St. Jean se extienden 1600 kilómetros de tierras vírgenes.

La obra cubre todas las paredes de la iglesia de San Gerald-Magella, un edificio moderno, diseñado por el arquitecto quebequense Charles Tremblay. El centro del techo entre los altos ventanales rectangulares orientados hacia el Norte y el Sur se asemeja a una tienda de campaña. Las paredes son cuatro triángulos curvos que se elevan desde una altura de 2,7 metros en las entradas laterales y se tocan a una altura de 7,6 metros en la unión de las dos ventanas y el techo.

El cuadro sobre lienzo plasma muchas historias bíblicas que van desde el Génesis al Apocalipsis.

Adán y Eva y la destrucción de la Torre de Babel adornan la entrada de la iglesia. La escalera que conduce al cielo representa una hilera de almas en pena que se esfuerzan por llegar a las regiones habitadas por los ángeles. La pasión de Jesucristo ocupa toda la pared a la derecha del altar; a la izquierda, los cuatro jinetes del Apocalipsis corren hacia la alta ventana al fondo.

Esta obra, cuya concepción tomó un año y su realización un mes de trabajo, representa la culminación de la serie de enormes cuadros decorativos que estos tres artistas crearon en New York, Provincetown

y Montreal. El cuadro ha despertado vivo interés entre los residentes de Larouche, los que demostraron su aprobación en público cuando el cuadro estuvo terminado. Aunque al comienzo se había pensado que el cuadro sería solamente una instalación temporal, en la actualidad la comunidad desea conservarlo; con este fin se está tratando de recaudar los \$125 000 que costó esta obra de arte.

Como dijo el Padre Isadore Taillon, párroco de Larouche: "Hasta los más ancianos vienen a ver esta obra. Se sienten sobrecogidos cuando ven en las paredes las historias que han leído en su Biblia. Este cuadro es tan elocuente que les vemos traer a sus nietos para que aprendan la historia de su religión en una forma fácilmente comprensible."

El cuadro pintado por los tres artistas en la iglesia de Larouche fue posible gracias al apoyo de dos montrealeses, los Sres. Samuel Lallouz, propietario de una galería, y Georges Vezina, consultor financiero, a los que se sintieron vivamente impresionados por el cuadro *Trilemma* de estos pintores.

Los Sres. Vallouz y Vezina decidieron hacer una prueba e invitaron a los artistas a Montreal durante las últimas dos semanas de agosto para que pintaran un cuadro sobre lienzo. La obra, fruto de la colaboración de los tres artistas, cubre las paredes de la planta baja de la Galería Samuel Lallouz.

En esta obra, figurativa, primitiva, emocional y directa, se entremezclan los estilos de los tres pintores que tienen varios puntos de contacto. Las figuras del Sr. Simard que recuerdan escenas religiosas prerrenacentistas, armonizan con las del Sr. Hansen, inspiradas en el arte medieval y africano y las de la Sra. Laplante que parecen salidas de un cuadro de El Bosco o de Munch.

## Aceptación mundial del Telidón

Durante la octava asamblea plenaria del Comité Consultivo Internacional de Telegrafía y Telefonía (CCITT), celebrada en diciembre en Málaga-Torremolinos, España, se aprobó oficialmente el sistema de codificación conocido bajo el nombre de Sintaxis de Protocolo Norteamericana de Nivel de Presentación (NAPLPS), uno de cuyos componentes fundamentales es el Telidón.

El CCITT es un organismo de la Unión Internacional de Telecomunicaciones (UIT), agencia especializada de las Naciones Unidas. La aceptación de la norma NAPLPS por parte de la CCITT representa un paso importante para la introducción de los sistemas Telidón en otras regiones.

Esta decisión implica además que, de ahora en adelante, los operadores, fabricantes y compradores de equipos para sistemas de videotexto tienen la seguridad de que los productos y servicios NAPLPS (Telidón) no resultarán obsoletos, ya que queda eliminada la posibilidad de cambios inesperados de la norma.

Telidón es una modernísima tecnología de comunicación informatizada perfeccionada por el Ministerio de Comunicaciones de Canadá, que ha sido aceptada por la Asociación Canadiense de Normas y el Instituto Nacional de Normas de los Estados Unidos, y es ampliamente utilizada en los sistemas de videotexto en América del Norte.

Con esta tecnología, cualquier persona puede tener acceso a la información gráfica y textual almacenada en los bancos de datos utilizando los circuitos corrientes de transmisión de comunicaciones telefónicas o de datos y un decodificador conectado a un aparato de televisión. El sistema Telidón tiene instrucciones para la descripción de imágenes que permite codificar informaciones gráficas en forma muy compacta. Este código se presta admirablemente para solicitar información almacenada en bancos de datos, no solo por teléfono, sino también utilizando otros medios como los sistemas de televisión por cable, los enlaces por satélite y las fibras ópticas.

Entre los múltiples usos de Telidón cabe mencionar: la búsqueda de información; la transmisión electrónica de mensajes; sistemas de presentación audiovisuales; sistemas computarizados de ayuda a la enseñanza; servicios para transacciones bancarias, comerciales o reservaciones de billetes; sistemas de información para los turistas y el público en general.

La octava asamblea plenaria del CCITT aprobó también la norma japonesa CAPTAIN y la norma europea CEPT.



Cuadro pintado por tres artistas en una pequeña iglesia al norte de la ciudad de Quebec.

## Aumenta la extracción de minerales

El Sr. Robert Layton, Ministro de Estado para la Minería, ha dado a conocer recientemente estadísticas que indican que durante 1984 la industria de extracción minera canadiense tuvo un crecimiento económico moderado pero sostenido. En 1984, el valor total de la producción aumentó \$4 600 millones en relación a la del año anterior.

El valor total de la producción de los cuatro sectores de la industria — metales, minerales no metálicos, materiales para construcción y combustibles — se elevó a \$43 000 millones, en comparación con \$38 500 millones el año anterior. En 1983, el valor de los metales extraídos había aumentado en un 7,6 por ciento; en 1984, la cifra se elevó a \$8,5 millones, lo que representa un aumento de un 14,9 por ciento. El valor de los minerales no metálicos y de los materiales de construcción se elevó a \$4 200 millones, lo que representa un aumento de un 13,5 por ciento con relación al

año anterior. El valor de los combustibles ascendió a \$30 000 millones, lo que representa un aumento de un 10,5 por ciento.

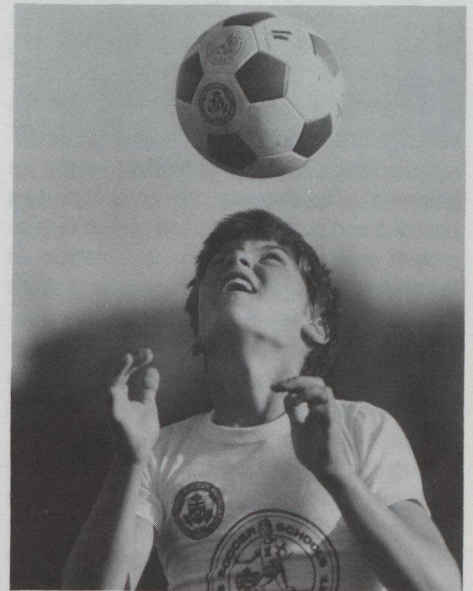
### Los más importantes

En 1984, los diez minerales más importantes fueron el petróleo, el gas natural, los derivados del gas natural, el carbón, el mineral de hierro, zinc, cobre, oro, níquel y uranio, los que representaron 87 por ciento del valor total de la producción. Con excepción del cobre, el oro y la plata, la producción de todos los renglones fue superior a la del año anterior.

La principal provincia productora fue Alberta, donde se extrajo 60 por ciento del total; en 1984, el valor de la producción en esa provincia se elevó a \$26 000 millones, lo que representa un aumento de \$1 900 millones con respecto a 1983. En segundo lugar quedó Ontario que produjo 10 por ciento del total. La producción de la

Colombia Británica aumentó ligeramente, pasando a \$3 400 millones. La producción de Quebec se mantuvo estable, alrededor de los \$2 000 millones. El aumento más marcado ocurrió en los Territorios del Noroeste, donde la reapertura de varias minas se tradujo en un marcado aumento: el valor del mineral extraído paso de \$595 millones en 1983 a \$738 millones en 1984.

## En el futbol hay que usar la cabeza



No cabe duda de que Angelo Salvatti, de Ottawa, Ontario, tiene grandes dotes de futbolista. Este chico de doce años resultó ganador en dos de las seis categorías en que compitió en el Certamen Nacional de habilidades para el balompié, celebrado en el estadio BC Place, de la ciudad de Vancouver, el pasado mes de septiembre. Angelo resultó vencedor en la categoría de cabezazos, al hacer rebotar un balón de futbol 141 veces. Con sus pies demostró mayor destreza, logrando mantener el balón en el aire 468 veces consecutivas. También se compitió en regate, tiro, carrera y pase.

Publicado por la División de Información, Ministerio de Asuntos Exteriores, Ottawa, K1A 0G2.

Se permite la reimpresión de este material, agradeciéndole la mención de la fuente. La Sra Miki Sheldon, Directora, podrá dar la fuente de las fotografías, si no estuviese indicada.

*This publication appears in English under the title Canada Weekly.*

*Cette publication existe également en français sous le titre Hebdo Canada.*

*Esta publicação encontra-se também disponível em português sob o título Notícias do Canadá.*

### Algunas variaciones en la extracción de minerales en comparación con 1983

	1984 — valor de la producción (\$ millones)	variación en volúmen (por ciento)	variación en valor (por ciento)
<b>Metales</b>			
Mineral de hierro	1 500	+24.6	+15.8
Cobre	1 400	+9.1	-1.0
Zinc	1 400	+3.5	+26.7
Níquel	1 200	+39.3	+49.1
Oro	1 200	+10.6	-0.2
Uranio	916	+42.1	+37.2
Plata	409	-2.2	-24.9
Plomo	190	-4.6	+18.9
Molibdeno	109	+6.6	+24.2
<b>Minerales no metálicos y materiales de construcción</b>			
Potasa	759	+10.8	+17.6
Azufre, elemental	574	+16.1	+34.4
Cemento	667	+9.5	+10.1
Productos de arcilla	141	..	+6.5
<b>Combustibles</b>			
Petróleo	17 900	+5.4	+11.2
Gas natural	7 500	+2.0	+6.2
Derivados del gas natural	2 800	+7.7	+3.8
Carbón	1 800	+26.8	+39.1

## Noticias breves

La compañía de aviación Nordair Limited, de Montreal está experimentando con la venta automatizada de billetes. Con las máquinas instaladas en el Aeropuerto Dorval de Montreal, similares a las empleadas en los bancos, los viajeros pueden hacer reservaciones y comprar sus billetes 24 horas al día.

La Export Development Corporation (EDC) y la Royal Bank Financing Company Limited han firmado un convenio de financiamiento por valor de \$1,93 millones (US) destinado a garantizar la venta a Colombia de 6 camiones volquete trasero capaces de transportar 72 toneladas, fabricados por la Wabco Equipment Division de Dresser Canada Inc., de Paris, Ontario.