

LE PRIX COURANT

REVUE HEBDOMADAIRE

Du Commerce, de la Finance, de l'Industrie, de la Propriété Foncière et des Assurances

VOL. XV

MONTRÉAL, VENDREDI 26 OCTOBRE, 1894

No 8

Ça et là.

Finances et Taxes provinciales L'élection de Compton, en rassurant le gouvernement provincial sur les effets possibles de la démission de M. Hall, va lui permettre de convoquer les chambres sous un court délai. Nous allons donc avoir prochainement les détails nécessaires pour juger le nouvel emprunt en toute connaissance de cause. Le choix du successeur de M. Hall, qui ne peut non plus tarder, nous mettra à même aussi de juger de l'intention du gouvernement au sujet des taxes. Et enfin, nous saurons si le gouvernement de M. Taillon peut équilibrer son budget sans se créer de nouvelles sources de revenu, chose encore assez problématique.

Le commerce et l'industrie de la construction, ainsi que la propriété foncière, ont hâte de voir ce que l'on va faire de la loi Augé. La prochaine session sera donc, à bien des points de vue, très importante pour tous les hommes d'affaires.

Les prescriptions A qui appartient la prescription donnée par le médecin à son client ? En pratique, la prescription est laissée chez le pharmacien et, lorsque l'on veut renouveler le remède, l'on n'a qu'à rapporter la boîte ou la bouteille qui porte le No sous lequel la prescription est inscrite dans le livre de la pharmacie. Dans leur réunion de la semaine dernière, les médecins, se basant sur un jugement rendu à New-York, ont déclaré que la prescription appartient au médecin et que le pharmacien n'a pas le droit de livrer une seconde fois le remède indiquée par cette prescription, sans l'ordre écrit du médecin. La jurisprudence établie à New-York, par le jugement cité, pourrait fort bien n'être pas d'accord avec notre droit; et nous sommes sous l'impression, au contraire, que les tribunaux français ont attribué au patient, au client qui l'a payée, la propriété de la prescription.

Quoiqu'il en soit, l'attitude prise par les médecins a le défaut de pouvoir être interprétée d'une façon désobligeante pour eux. On dira que c'est afin de pouvoir réclamer des pharmaciens une petite commission sur le prix du renouvellement aussi bien que sur celui de la première prescription.

Nous sommes de ceux qui voudraient voir les médecins rétribués comme ils le méritent, promptement et largement; mais nous croyons qu'ils abaisseraient leur profession en laissant croire qu'ils se servent de moyens de ce genre pour remplir leur caisse. La loi leur donne de grands privilèges pour le recouvrement de leurs créances; nous ne pensons pas qu'ils puissent gagner quelque chose à demander davantage.

~~Nous savons bien que leur nombre est si grand que les derniers venus ont de la peine à gagner leur vie; mais ce n'est pas une raison pour qu'ils se fassent écorcheurs de leurs clients. Qu'ils fassent plutôt en sorte qu'il y ait moins de concurrence, c'est-à-dire moins de médecins à vivre aux dépens des malades; et, qui sait ? Nous nous en portons peut-être mieux.~~

Procès de Presse La cause de la Banque d'Hochelaga, contre F. D. Shallow, qui s'instruit en ce moment à la Cour Supérieure, à Montréal, ne nous paraît pas intéresser la liberté de la presse et nous ne pouvons nous faire solidaires de notre confrère, comme nous le ferions s'il s'agissait de réclamer pour la presse le droit de faire, sans faveur et sans crainte, la juste critique des agissements des banques comme des autres institutions. Nous disons que tel n'est pas le cas ici, vu que le journal de M. F. D. Shallow a, ni plus ni moins, accusé la banque d'Hochelaga d'avoir sciemment mis en circulation dans le public \$5.000 de billets d'une banque qu'elle savait être à la veille de suspendre ses paiements. Or nous savons que le fait est inexact. Une accusation de ce genre a une

telle gravité, qu'un journaliste ne saurait la lancer sans être sûr du fait, à moins d'y être poussé par un tout autre intérêt que l'intérêt public. Non, décidément, nous ne sommes pas solidaires.

Le creusage des canaux La Chambre de Commerce de Toronto, qui a pris part à la convention internationale des canaux, n'est pas d'accord avec les recommandations de cette convention. La majorité des délégués qui y ont pris part étaient des citoyens des Etats-Unis et avaient surtout souci de leurs propres intérêts. Aussi ont-ils résolu que l'on devrait creuser à 21 pieds le canal Welland afin de permettre aux grands propellers des lacs de descendre jusque dans le lac Ontario. Mais comme, rendus là, leurs chargements prendraient probablement la route des Etats-Unis, laissant de côté Toronto, Kingston et Montréal, il est évident que si ce creusage profitait aux Etats-Unis, ce serait aux dépens du Canada. La chambre de commerce de Toronto, en conséquence, se contentera de demander au gouvernement canadien, d'accord avec les chambres de Montréal, l'achèvement du creusage de nos canaux à 14 pieds, qui reste à faire dans les canaux du St Laurent, entre Kingston et l'entrée du canal Lachine. C'est le plus sage et le plus prudent.

RENDONS JUSTICE

L'article si documenté et si intéressant sur LE PÉTROLE, publié dans notre numéro spécial, la semaine dernière, est dû à la plume de M. L. E. Morin, fils, dont la compétence en la matière est bien connue. Nous regrettons qu'une inadvertance nous ait fait omettre de placer au bas de cet article, écrit spécialement pour LE PRIX COURANT, la signature de l'auteur, qui y eût ajouté un cachet d'autorité indiscutable.

Nous rappelons à nos abonnés que le prix de l'abonnement est strictement payable d'avance.

MODES ET NOUVEAUTÉS

A PROPOS DE DENTELLE

De tous les articles de nouveauté, la dentelle seule, comme le bon vin, acquiert du prix en vieillissant, nous parlons de la vraie dentelle faite à la main ; comme les bonnes années des grands crus, il y a des dentelles qui atteignent, pour les riches amateurs, une valeur inestimable. Et enfin, les riches dentelles et les grands vins viennent également du beau pays de France. Nous en trouvons l'aveu dans un article récent du correspondant parisien du *Dry Goods Economist* de Londres, dont le témoignage n'est pas suspect. Venise, Bruxelles, Malines, Houlton ont beau faire valoir leurs prétentions, c'est la France qui joue encore, comme elle l'a fait depuis des siècles, le premier violon de ce concert international.

Depuis qu'on la fait à la machine, la dentelle est devenue à la portée de toutes les bourses et il n'y a guère d'article qui se vende plus souvent et qui s'accommode plus, en son rôle de garniture, à tous les costumes, à toutes les modes, à tous les goûts.

Quelques données historiques sur la dentelle intéresseront par conséquent tous les marchands et les aideront dans les études qu'ils font — ou devraient faire — pour se rendre compte de la valeur de tout ce qu'ils vendent. Naturellement, nous ne pourrions, dans les limites étroites d'un article de journal, donner qu'un précis succinct de notre sujet ; mais nous espérons qu'il suffira au moins comme introduction à des travaux plus étendus que nos lecteurs studieux devraient pouvoir trouver dans les bibliothèques publiques.

L'histoire de la dentelle remonte à la sortie des Juifs de l'Égypte, où ils avaient probablement appris l'art de faire la dentelle de ce peuple égyptien, qui reste pour nous le type de la civilisation primitive. De la Judée, la dentelle passa en Grèce, puis à Rome. Après les siècles de barbarie qui suivirent la chute de l'empire romain, nous la trouvons en honneur dans les villes maritimes du nord de l'Italie, à Venise et à Gênes, qui, à la fin du moyen âge produisaient le "point de Venise et le point de Gênes."

Il y a une légende qui raconte l'introduction à Venise de l'art de faire la dentelle. Un jeune marin de Venise, au seizième siècle, rapporta de ses voyages, à sa fiancée, une touffe de ce joli corail qu'on

appelle "dentelle de la sirène." La fiancée, charmée de la beauté de l'objet, entreprit de le reproduire avec du fil. Après bien des essais infructueux, elle réussit à produire une guipure délicate qui fit l'admiration de tous ceux qui la virent et dont la réputation fit bientôt le tour de l'Europe.

Trois têtes couronnées et non des moins célèbres, se firent les patrons de cet art : Elizabeth, la grande reine d'Angleterre ; Louis XIV, le grand roi de France ; et Napoléon 1er, le plus grand capitaine des temps modernes. Tous les trois, ils encouragèrent par des récompenses somptueuses, l'art de la dentelle et firent tout ce qu'il purent pour en populariser l'usage.

Tous les portraits que nous possédons de la reine Elizabeth nous la montrent couverte de dentelles ; et comme l'inventaire de sa garde-robe, à sa mort, constate qu'elle avait plus de 3,000 robes, on peut se faire une idée de la consommation de dentelle qu'elle faisait et que son exemple faisait faire aux dames de sa cour. Cependant, tout en encourageant l'usage de la dentelle parmi ses courtisans et les dames de la noblesse, qui ne pouvaient paraître à la cour, qu'avec les dentelles les plus dispendieuses, elle avait strictement défendu aux personnes de basse extraction de s'en parer. Ayant appris un jour que quelques jeunes apprentis se paraient d'un col de toile garni de dentelle, elle lança un édit portant que le premier rôturier pris à porter un tel article de luxe serait fouetté sur la place publique.

On pourrait écrire des volumes sur le rôle joué par la dentelle à la cour du grand Monarque, Louis XIV, à Versailles. Nous n'avons de place ici que pour un seul fait ; Colbert, le grand ministre du grand roi, après avoir essayé d'empêcher l'importation des dentelles en point de Venise et en point de Gênes, se résolut à prendre la dentelle sous la protection de l'état et fonda, en 1665, au château de Louray, près d'Amiens, l'institution qui créa le célèbre "point d'Alençon" connu maintenant à l'étranger plutôt sous le nom de "point de France."

On est surpris de voir le grand Napoléon trouver, entre ses campagnes et ses travaux politiques, le temps de s'occuper de cette bagatelle. La révolution, qui avait renversé tant de choses, avait détruit aussi le commerce de la dentelle ; pendant dix ans, la dentelle avait complètement disparu ; d'abord, parce qu'il n'y avait plus

ni commerce ni industrie ; ensuite parce que la mode était à la simplicité spartiate dans le vêtement. Avec le directoire cependant, le goût du luxe, si longtemps comprimé, reprit le dessus et le vainqueur du Nil, devenu l'un des trois directeurs, puis premier consul, encourageait l'épanouissement de ce goût nouveau, qui achevait de démoder ses plus dangereux adversaires, les vieux républicains. Lorsqu'il fut empereur, il ne manqua pas de faire tous ses efforts pour ressusciter cet art perdu ; il dota libéralement l'école de dentelle d'Alençon et encouragea celles de Bruxelles et de Chantilly. Il ne put cependant réussir à faire revivre Valenciennes. Lors de son mariage avec Marie Louise d'Autriche, il avait commandé pour un million de francs (\$200,000) de dentelles ; et il était toujours fier du goût et du talent des Français dans cet art délicat.

On ne se fait pas idée, de nos jours de ce qu'était cet art de la dentelière. Travaillant chez elle, la dentelière mettait souvent des années à faire une pièce de dentelle, et on en connaît qui ont occupé la vie entière d'une ouvrière. Aussi la possession de vieilles dentelles est-elle en Europe, une des marques auxquelles se reconnaissent les vieilles familles aristocratiques dont les richesses, envolées au souffle des révolutions ou dissipées par l'incurie de leurs derniers représentants, ne consistent plus guère qu'en vieilles dentelles jaunies, en vieux bijoux démodés et en vieille vaisselle plate ; toutes choses que les anciens rôturiers, devenus princes de la finance, achètent à des prix fabuleux pour donner comme un reflet d'antiquité à leur blason trop neuf.

LE PRIX DU BLÉ

Le blé du pays vaut de 50 à 55c le minot, on peut acheter du blé de Manitoba, livré aux élévateurs de Montréal à 63c ou 64c le minot ; pour les besoins de l'argument, mettons le prix du blé en moyenne, à 60c, c'est-à-dire à 1c la livre ou \$20.00 la tonne.

Le blé moulu se décompose en farine et son ; la farine vaut en moyenne \$3.00 par 200 livres, c'est-à-dire 1½c la livre ou \$30.00 la tonne ; le son vaut \$15.00 la tonne ; si trois tonnes de blé donnent deux tonnes de farine et une tonne de son, le produit de la mouture d'une tonne de blé est de \$25.00, soit \$5.00 de profit brut pour le meunier.

Le boulanger, avec 100 livres de

farines, fait 150 livres de pain ; la matière première de son pain lui revient donc à 1c la livre et il le vend 2c la livre.

Le blé d'inde pèse 56 livres au minot ; il vaut en ce moment 70c le minot, soit 1½c la livre, tandis que le blé ne vaut que 1c la livre.

L'avoine vaut autant que le blé, 1c la livre. L'orge vaut également 1c la livre, pour la qualité secon daire et 1¼ à 1½c pour l'orge à malter.

Le sarrasin vaut à peu près 1c la livre. Les pois se vendent aujourd'hui, pour la première fois de mémoire d'homme, à un peu moins de 1c la livre.

Comme tous ces grains donnent un rendement plus élevé à l'acre que le blé et qu'ils n'exigent pas un sol aussi fertile, aussi bien entre tenu, il est évident que, si les conditions actuelles devaient se maintenir pendant quelque temps, on cesserait de cultiver autant de blé pour cultiver plus d'orge, d'avoine, de pois, de sarrasin ou de blé d'inde.

Et alors, on pourrait espérer voir les prix changer, le blé devenant plus cher ; les prix des autres grains diminuer et la culture du blé devenir de nouveau, sur les terres propices, plus rémunératrice que les autres.

Mais il y a encore à considérer le fait que, partout où l'on met en culture des terres incultes jusque là, c'est le blé que l'on y sème d'abord. Et il y a encore d'immenses étendues de terres incultes à défricher, en Amérique, dans la Russie d'Europe, dans l'Inde, en Afrique et en Océanie. De sorte que, même si aux Etats-Unis et au Canada, on diminuait les ensemencements de blé, les probabilités sont que l'expansion de la culture au nord de l'Afrique, dans l'Amérique du Sud, aux Indes, en Sibérie, tendrait à compenser cette diminution. Tout bien considéré, la prédiction de Sir William Van Horne, que l'on verrait bientôt le prix du blé à \$2.50 le minot, nous paraît extraordinairement risquée.

Parmi les expédients auquel on a eu recours, en temps de crise financière privée, pour se procurer des fonds, le suivant mérite une mention spéciale. Un citoyen de Munich, logeant le diable en sa bourse, s'en alla chez un pâtissier et lui commanda, pour la fête de sa femme, un gâteau à surprise. La surprise devait consister en une doublure de pièces neuves de vingt pfennings, faisant le tour du gâteau à l'intérieur. Le gâteau fut livré, tel que commandé et la crise financière où se débattait notre Bavarois se trouva terminée ; mais le pâtissier attend encore le paiement de sa marchandise. (*Monetary Times.*)

LA SITUATION DES BANQUES

Le mois de septembre voit d'ordinaire le commencement de l'exode des capitaux qui vont se répandre dans les campagnes d'où ils font sortir les produits agricoles. C'est ce qu'on appelle "le mouvement des récoltes." Ce mouvement n'a été que fort peu accentué dans notre province, le mois dernier, mais il a été plus prononcé dans Ontario et au Manitoba ; et il a permis aux banques d'augmenter la circulation de leurs billets de \$3.000.000. Si l'on tient compte du fait que les prix des produits agricoles sont très bas, l'on voit que cette somme représente déjà un bon commencement d'activité dans la vente de ces produits. L'état du mois d'octobre nous montrera probablement une augmentation semblable de la circulation.

Les dépôts à demande n'ont pas sensiblement varié ; preuve que, en dehors du commerce des produits agricoles, les autres branches du commerce et de l'industrie n'ont pas augmenté le chiffre de leurs affaires.

Les revenus des capitaux placés, loyers, dividendes, intérêts de prêts etc, continuent à s'accumuler dans les caisses des banques, où on les place à un intérêt modique, en attendant qu'une occasion se présente de les faire mieux fructifier ; c'est ainsi que les dépôts portant intérêt ont augmenté de \$1,100,000 pendant le mois de septembre.

Les comptes courants de nos banques avec les banques anglaises ont diminué de près de \$900,000 au passif et ils ont augmenté de \$360,000 ; ce qui constitue un gain pour nos banques de \$1,250,000. Nos placements à l'étranger, principalement aux Etats-Unis, ont augmenté de \$1,500,000. Nos banques ont ainsi employé aux Etats-Unis \$21,000,000 dont elles ne trouvent pas l'emploi chez nous. Il nous semble pourtant qu'il y a, au Canada, assez de matériaux pour employer tous les capitaux dont nous pouvons disposer.

Le numéraire et les billets du Dominion en caisse ont légèrement diminué ; mais leur somme se monte encore à \$23,500,000. Les prêts à demande ont augmenté de \$1,000,000 comme le faisait prévoir l'activité de la bourse ; avec un autre million d'augmentation le mois dernier, le montant de ces prêts est monté de quatorze à seize millions en deux mois.

Le chiffre des escomptes est resté stationnaire à cent mille piastres

près. Le montant des effets en souffrance est augmenté de \$200.000. Les autres chapitres n'offrent pas de variation notable.

Voici un tableau comparatif résumé de la situation des banques au 31 août et au 30 septembre 1894 :

	PASSIF.	
	31 août 1894	30 septembre 1894
Capital versé.....	\$62,189,585	\$62,198,670
Réserves.....	27,166,850	27,260,385
Circulation.....	\$30,276,366	\$33,355,156
Dépôts des gouvernements.....	5,928,143	5,615,836
Dépôts publics remb. à demande.....	66,389,701	66,584,661
Dépôts publics remboursables après avis.....	109,998,432	111,084,063
Dépôts ou prêts d'autres banques garantis.....	64,283	69,603
Dépôts ou prêts d'autres banques non garantis.....	2,587,234	2,654,975
Balances dues à d'autres banques au Canada.....	184,251	136,400
Balances dues à d'autres banques à l'étranger.....	96,806	116,267
Balances dues à d'autres banques en Angleterre.....	5,163,386	4,268,502
Autres dettes.....	256,792	176,700
Totaux, passif.....	\$220,942,480	\$224,062,249

ACTIF.	
Espèces.....	\$ 7,068,955
Billets du Dominion.....	15,836,019
Dépôts en garantie de la circulation.....	1,823,153
Billets et chèques d'autres banques.....	6,053,369
Prêts à d'autres banques en Canada, garantis.....	53,604
Dépôts faits à d'autres banques au Canada.....	3,310,476
Dû à d'autres banques sur échanges journaliers.....	185,299
Balances dues par banques étrangères.....	19,904,605
Balances dues par banques anglaises.....	3,639,880
Obligations fédérales.....	3,133,480
Valeurs mobilières.....	18,919,516
Prêts sur titres et valeurs	15,282,727
Escomptes et avances en cours.....	199,908,340
Prêts aux gouvernements	402,969
Effets en souffrances.....	3,121,927
Immeubles.....	934,671
Hypothèques.....	618,759
Immeubles occupés par les banques.....	5,444,965
Autres valeurs.....	1,642,628
Totaux, actif.....	\$308,085,634

Les comparaisons des bilans généraux donnent les résultats suivants :

PASSIF.	
30 septembre.....	224,062,249
31 août.....	\$220,942,480
Augmentation.....	\$ 3,119,769
ACTIF.	
30 septembre.....	311,691,002
31 août.....	\$308,085,634
Augmentation.....	\$ 3,605,368
Augmentation du passif.....	3,119,769
Augmentation nette de l'actif.....	\$ 485,599
31 août	
Actif.....	\$308,085,634
Passif.....	220,942,480
Excédant.....	\$ 87,143,154
30 septembre.	
Actif.....	\$311,691,002
Passif.....	224,062,249
Excédant.....	\$ 87,628,753

ETAT DE SITUATION DES BANQUES à fonds social au 30 Septembre 1894,

PASSIF

NOM DE LA BANQUE.	Capital souscrit.	Capital versé.	Fonds de réserve.	Dividende déclaré. Taux annuel.	Billets en circulation.	Balance due au gouvernement fédéral—Deduction faite des avances sur crédits ouverts bordereaux de paie, etc.	Balance due aux gouvernements provinciaux.	Dépôts du public remboursables à demande.
ONTARIO.								
Bank of Toronto	Toronto. 2,000,000	2,000,000	1,830,000	10	1,474,915	38,736		6,153,727
Canadian Bank of Commerce	do 4,000,000	6,000,000	1,200,000	7	2,704,400	28,851	407,368	4,877,295
Dominion Bank	do 1,500,000	1,500,000	1,500,000	12	978,517	25,150	165	3,120,397
Ontario Bank	do 1,500,000	1,500,000	315,000	7	919,284	21,589	271,917	1,446,668
Standard Bank	do 1,000,000	1,000,000	600,000	8	704,434	21,217	102,388	1,413,932
Imperial Bank of Canada	do 1,963,600	1,961,740	1,155,860	8	1,386,772	62,046	533,267	2,690,488
Traders	do 607,400	607,400	85,000	6	571,000		133,911	804,404
Bank of Hamilton	Hamilton. 1,250,000	1,250,000	675,000	8	899,948		18,657	1,476,743
Bank of Ottawa	Ottawa. 1,500,000	1,490,140	848,309	8	1,150,319		19,711	957,692
Western Bank of Canada	Oshawa. 500,000	370,853	92,500	7	284,210			170,990
QUEBEC.								
Bank of Montreal	Montreal. 12,000,000	12,000,000	6,000,000	10	4,934,186	1,312,956	415,507	14,355,633
Bank of British North America	do 4,866,666	4,866,666	1,338,333	5	1,011,314	2,779		2,328,901
Banque du Peuple	do 1,200,000	1,200,000	600,000	7	825,049	8,976	164,818	1,199,242
Banque Jacques-Cartier	do 500,000	500,000	225,000	7	410,862	19,265	50,000	745,498
Banque Ville-Marie	do 500,000	479,500		6	339,390		5,578	151,342
Banque d'Hochelega	do 778,000	761,460	270,000	6	711,837	19,452	48,034	6,906
Molson's Bank	do 2,000,000	2,000,000	1,300,000	8	1,746,399	39,233	9,261	5,386,151
Merchants' Bank of Canada	do 6,000,000	6,000,000	3,000,000	7	2,650,775	209,002	1,437	3,265,530
Banque Nationale	Québec. 1,200,000	1,200,000	30,000	6	986,732	5,775	13,387	1,031,610
Quebec Bank	do 2,500,000	2,500,000	550,000	7	734,369	13,019	3,416	4,609,466
Union Bank of Canada	do 1,200,000	1,200,000	280,000	6	1,160,923	6,062	535,293	1,052,235
Banque de St. Jean	St. Jean. 500,200	261,217		1	34,391			241
Banque de St. Hyacinthe	St. Hyacinthe. 504,100	311,395	40,000	6	308,412		14,796	57,295
Eastern Townships Bank	Sherbrooke. 1,500,000	1,499,905	680,000	7	926,954		21,891	508,197
NOUVELLE ECOSSE.								
Bank of Nova Scotia	Halifax. 1,500,000	1,500,000	1,200,000	8	1,199,883	256,198		1,217,852
Merchants' Bank of Halifax	do 1,100,000	1,100,000	600,000	7	975,681	105,512		1,148,478
People's Bank	do 700,000	700,000	160,000	6	464,575	6,508		461,210
Union Bank	do 500,000	500,000	140,000	6	413,925	4,612		486,717
Halifax Banking Company	do 500,000	500,000	250,000	6	495,840	21,599		427,652
Bank of Yarmouth	Yarmouth. 300,000	300,000	60,000	6	85,576	19,257		81,873
Exchange Bank of Yarmouth	do 280,000	249,788	30,000	6	52,683			67,471
Commercial Bank of Windsor	Windsor. 500,000	281,760	90,000	6	91,552	7,984		55,628
NOUVEAU BRUNSWICK.								
Bank of New Brunswick	St. John. 500,000	500,000	525,000	12	456,613	63,752	17,479	734,548
People's Bank	do Fredericton. 180,000	180,000	110,000	8	97,499	8,755		16,117
St. Stephen's Bank	St. Stephen. 200,000	200,000	45,000	6	92,698	23,642		101,210
Grand Total y compris Manitoba et Col. Brit. et l'île du P. E.	63,239,852	62,198,670	27,260,835		33,355,156	2,616,935	2,938,901	66,584,661

NOM DE LA BANQUE.	Dépôts du public remboursables après avis ou à une date fixe.	Emprunts faits à d'autres banques ou dépôts faits par d'autres banques en Canada, garantis.	Dépôts remboursables sur demande de ou après avis, ou à une date fixe faits par d'autres banques en Canada.	Dû à d'autres banques en Canada.	Dû à des agences de la banque ou à d'autres banques dans les pays étrangers.	Dû à des agences de la banque ou à d'autres banques ou agences du Royaume-Uni dans le	Engagement non compris dans les items qui précèdent.	Total du passif.
ONTARIO.								
Bank of Toronto	Toronto. 2,960,787		117,042	35,107	6,805		705	10,788,487
Canadian Bank of Commerce	do 11,971,390		293,546	2,265	10,419	528,382	1,275	24,825,194
Dominion Bank	do 6,436,279							10,560,839
Ontario Bank	do 3,615,264		55,499					6,361,222
Standard Bank	do 3,550,058					246,211		6,038,272
Imperial Bank of Canada	do 5,615,711		29,971	3,582				10,321,841
Traders	do 2,763,055						101,746	4,674,118
Bank of Hamilton	Hamilton. 3,721,987		1,248				378,062	6,621,785
Bank of Ottawa	Ottawa. 3,433,573		1,576				98,029	5,718,197
Western Bank of Canada	Oshawa. 1,003,216			1,613			15,365	1,439,120
QUEBEC.								
Bank of Montreal	Montréal. 13,168,834		1,028,289	8,056			86,234	35,609,097
Bank of British North America	do 6,184,556		41,638		18,132		109	9,596,429
Banque du Peuple	do 4,835,916			2,434		84,432	8,894	7,129,763
Banque Jacques-Cartier	do 2,151,779			1,483		33,137	4,911	3,419,988
Banque Ville-Marie	do 675,302							1,171,613
Banque d'Hochelega	do 2,537,061			1,709		68,887	23,828	4,069,875
Molson's Bank	do 3,685,256		120,808	424	5,280		416	10,964,240
Merchants' Bank of Canada	do 6,857,689		513,416	5,666		535,400	2,654	14,041,522
Banque Nationale	Québec. 1,727,771		10,569	54,559	438	43,501		3,873,938
Quebec Bank	do 2,431,969		38,026	1,085		136,961		8,001,315
Union Bank of Canada	do 3,009,004		(63)					5,764,119
Banque de St. Jean	St. Jean. 47,091						1,652	85,540
Banque de St. Hyacinthe	St. Hyacinthe. 889,618	50,000		1,794				1,321,917
Eastern Townships Bank	Sherbrooke. 2,432,229					51,347		3,948,300
NOUVELLE ECOSSE.								
Bank of Nova Scotia	Halifax. 4,776,825		4,230	8,534	63,027	515,888	1,749	8,044,191
Merchants' Bank of Halifax	do 3,542,649		237,380		2,141	294,133	1,116	6,506,795
People's Bank	do 936,584		11,134				1,732	1,885,616
Union Bank	do 767,814		22,684			220,958	8,213	1,924,925
Halifax Banking Company	do 1,625,168				70	70,538	10,058	2,650,928
Bank of Yarmouth	Yarmouth. 430,850							617,57
Exchange Bank of Yarmouth	do 85,590						1,119	206,864
Commercial Bank of Windsor	Windsor. 312,063		5,481				448	473,154
NOUVEAU BRUNSWICK.								
Bank of New Brunswick	St. Jean. 1,119,144		63,159				47	2,454,743
People's Bank	do Fredericton. 157,101		36,533					346,011
St. Stephen's Bank	St. Stephen. 91,630				488		117	309,188
Grand Total y compris Manitoba et Col. Brit.	111,084,063	69,603	2,654,975	136,400	116,267	4,268,502	176,700	224,062,249

d'après les rapports fournis au Ministère des Finances.

ACTIF.

NOM DE LA BANQUE.	Espèces.	Billets fédéraux.	Dépot fait au gouvernement fédéral en garantie de la circulation des billets.	Billets d'autres Banques et chèques sur d'autres banques.	Prêts faits à d'autres banques en Canada garantis.	Dépôts remboursables sur demande ou après avis, etc.	Balance due par d'autres banques en Canada.	Bal. due par les agences de la banque dans les pays étrangers.	Bal. due par les agences de la banque ou par d'autres banques dans le Royaume.	Obligations ou effets du gouvernement fédéral.	Effets publics, prov. britanniq. étrangers ou en billes de l'Agence du Canada.	Effets de chemins de fer canadiens, britan. et autres.	Prêts remboursables sur demande, sur obligations et actions.	Prêts courants.
ONTARIO.														
Bk. of Toronto	557,355	1,453,147	76,046	260,901	28,896	61	791,761	346,421	184,190	1,387,555	1,187,830	1,555,600	837,197	10,155,614
Can. Bk. of Com'ce.	515,187	854,377	151,000	746,706	99,797	9,822	1,782,995	979,045	131,719	155,056	1,387,555	1,187,830	1,555,600	18,502,158
Dominion Bank	393,247	475,375	75,000	225,710	194,707	96,725	196,933	106,199	261,501	349,692	1,301,892	2,460,217	6,774,192	443,286
Ontario Bank	187,733	494,339	53,854	184,267	151,120	61,141	196,933	106,199	261,501	349,692	1,301,892	2,460,217	6,774,192	5,717,467
Standard Bank	150,127	260,809	35,888	195,916	306,713	14	583,028	382,840	148,666	108,122	1,262,394	130,642	735,989	4,623,807
Imper'l Bk. of Can.	404,165	1,086,978	78,276	237,478	98,125	22,397	382,746	219,257	302,560	83,929	311,792	380,402	1,077,381	7,235,344
Traders do	113,427	215,351	30,553	115,523	86,795	515,78	418,672	2,830	172,300	82,651	172,300	433,277	614,828	3,273,187
Bk. of Hamilton	187,313	281,487	60,000	125,144	171,167	20,849	33,672	2,830	25,250	281,493			614,828	5,592,999
Bk. of Ottawa	133,137	230,416	51,500	77,93									433,277	5,966,825
West'n Bk. of Can.	24,581	20,352	16,506	15,253										1,270,289
QUEBEC.														
Bk. of Montreal	2,770,044	3,541,369	265,000	1,307,882	8,453	10,705	10,505,656	2,594,960	540,000	867,483	2,086,182	183,653	29,218,920	189,200
Bk. of B. N. Am'ca	343,302	680,911	60,118	194,931	4,579		905,823	283,472	214,150	214,150			189,200	8,322,622
Banque du Peuple	48,126	353,452	41,080	274,335			9,787	283,472					539,912	6,864,005
Banque J.-Cartier	27,379	87,82	21,261	173,38			24,132	28,094	165,688				123,643	3,171,298
Banque Ville-Marie	13,426	43,661	20,000	82,632			2,426	12,557	2,359	25,070	3,468		36,170	1,007,312
B'que d'Hochelega.	70,610	312,393	32,602	161,003	16,1408	3,138	5,435	126,005					691,700	3,484,077
Molson's Bank	196,874	735,919	90,000	302,093	3,661	70,988	512	394,174	54,537	104,375	593,342	741,104	361,714	10,605,331
Merch'ts Bk. of Can.	389,449	967,157	159,312	594,215	50,000	91,347	3,639	1,009,545	1,078,132	331,911	133,237	811,967	16,899,698	3,559,922
Banque Nationale	63,563	166,713	52,000	186,433	510,383	6,246	122,566	139,160	35,000	118,433	489,326	294,310	1,957,806	6,672,145
Quebec Bank	114,725	764,63	39,731	163,703	21	3,794	139,160						216,337	5,839,735
Union Bk. of Can.	34,537	263,997	53,590	173,740	57,176	7,833	139,922	101,530					276,944	1,330,685
B'que de St. Jean	3,46	1,590	3,029	438	-577,259	6,934	253,619			13,000	53,542		84,106	4,690,073
St. Hyacinthe	14,509	26,408	14,306	16,334										
E. Townships	97,124	90,846	42,826	37,068										
NOUV. ECOSSE.														
Nova Scotia	172,332	484,653	61,380	328,380	73,051	3,597	1,013,745	2,370	15,000	810,411	1,311,563	399,175	5,977,553	765,306
Merchants	159,052	476,931	50,000	139,339	68,182		2,370			771,915	201,712	765,306	5,057,042	2,225,231
People's Bank	35,420	123,758	23,923	42,999	29,78		100,873	15,158		20,988	7,786	22,736	1,861,148	2,710,752
Union	39,928	111,373	25,000	57,638	96,507		72,133		1,000	252,962			570,881	304,115
Halifax Bk. Co.	55,190	86,203	25,000	72,821	91,053	2,080	131,396			210,756		54,930	704,175	733,981
Yarmouth	35,630	24,580	4,560	10,119	76,901		137,535	49,221	19,200	74,000				
Exch. Bk. Yarmouth	6,000	5,208	3,171	2,577	71,841	6,061	46,209			18,873				
C. B. of Windsor	12,635	14,840	4,372	9,566	11,339		17,169	1,318						
NEW BRUNSWICK.														
New Brunswick	182,673	251,100	23,524	54,619	100,191		447,724	23,515		64,563	516,494	103,596	1,748,725	566,167
People's Bank	13,067	15,42	6,028	3,712	1,92		9,746	5,435		3,000			465,994	
St. Stephen's Bk.	7,474	9,515	5,840	12,365	16,970		22,679	159						
Grand Total y compris Man. et C. Ang.	7,884,650	15,682,340	1,823,151	6,469,658	215,072	3,807,355	139,416	21,440,033	3,909,120	3,110,319	10,411,798	8,383,193	16,277,333	199,773,925

NOM DE LA BANQUE.	Prêts au gouvernement fédéral.	Prêts aux gouvernements provinciaux.	Créances en souffrance.	Immobilier appartenant à la banque et autres titres de la banque.	Hypothèque sur des imm. vendus par la banque.	Edifices de la banque.	Autres dettes actives non comprises dans les items précédents.	Total de l'actif.	Montant total des prêts faits à des directeurs, maisons de com. ou ils ont intérêt ou responsabilité.	Chiffre moyen des espèces de la Puissance possédées durant le mois.	Chiffre moyen des titres de la Puissance possédés durant le mois.	Chiffre le plus élevé des billets en circulation en aucun temps durant le mois.
ONTARIO.												
Toronto			27,03	347		200,000		14,919,003	351,138	555,800	1,546,600	1,497,000
Commerce			335,907	20,098	110,433	757,793	70,701	28,212,832	271,575	510,000	900,000	2,742,000
Dominion			105,695	12,919		269,191	5,308	13,753,924	362,000	392,000	519,000	978,517
Ontario		30,000	177,345	165,252	19,650	181,159	30,688	8,716,397	477,900	183,800	415,300	920,000
Standard			23,262			101,39	23,065	7,733,108	104,755	149,246	208,240	704,434
Imperial		25,51	81,713	68,443	81,753	276,357	16,099	13,659,767	266,421	90,248	975,794	1,386,772
Traders			10,520		883	37,621	18,040	5,129,501	301,655	115,000	273,233	600,600
Hamilton			57,513	4,448	12,722	273,700	76,632	8,661,112	31,411	186,000	262,000	899,948
Ottawa			36,557	26,555	100	148,157		8,293,898	136,915	126,870	239,850	1,150,319
Western Bk. of C.			22,847				7,631	1,915,816	4,500	24,366	19,376	263,520
QUEBEC.												
Montréal			286,911	11,137	30,759	600,000	591,283	55,330,435	1,125,070	2,768,000	3,732,000	4,934,186
British N. Amer.		112,542	302,939	20,537		350,000	21,337	11,714,014	8,500	352,615	637,923	1,070,920
Da Peuple			82,810	58,779	8,565	285,516	5,733	8,939,512	259,580	457,157	841,615	
Jacques Cartier			51,766	71,386	62,953	100,421	108,511	4,220,748	188,479	33,825	8,480	430,607
Ville-Marie			56,380	21,931		35,314	272,333	1,665,788	87,160	13,588	339,390	
Hochelega			85,275	43,514	26,086	35,912	28,049	5,202,162	228,992	70,473	340,719	175,125
Molson			155,076	56,28	6,351	191,000	46,011	11,618,35	106,838	195,098	788,277	1,781,498
Merchants			128,277	41,826	35,255	536,983	48,225	23,316,183	1,254,163	385,000	843,000	2,650,775
Nationale			101,631	8,036	92	116,850	68,780	5,224,895	209,300	60,000	125,000	986,532
Quebec			163,697	77,976	5,276	164,022	71,320	11,270,329	130,452	109,669	676,489	745,535
Union			175,049	64,101	3,733	198,655	11,334	7,330,853	547,602	31,780	245,673	1,130,303
St. Jean			38,746	8,673		8,673	8,983	357,077	30,601	3,200	4,200	44,331
St. Hyacinthe			49,606	15,958	9,728	17,665	6,667	1,706,909	48,390	15,530	26,241	308,412
E. Townships			122,213	42,700	61,168	103,697	5,862	6,197,948	270,592	95,329	91,196	971,149
NOUV. ECOSSE.												
Nova Scotia			18,671	14,389	6,768	81,362	33,545	10,831,896	108,809	176,416	314,872	1,206,517
Merchants			75,665	11,500	1,000	60,000	15,254	8,194,716	318,514	157,400	443,710	980,013
People's Bank			60,000	1,644		63,955	1,594	2,811,653	81,350	32,363	90,528	484,880
Union			28,815			52,000		2,601,975	48,657	30,513	45,131	485,131
Halifax Bk. C.			13,639	7,073		1,800	6,002	3,545,301	9,692	54,235	101,069	495,810
Yarmouth			2,273	3,550		8,000		1,016,514	25,745	33,364	24,597	87,581
Exchange			6,286			23,591		495,929	32,089	4,793	4,782	54,370
C. B. Windsor			49,317			3,500	447	858,488	105,300	12,605	15,330	93,472
NEW BRUNSWICK.												
New Brunswick			11,282			30,000	3,370	3,564,381	242,830	181,396	253,467	469,573
People's			6,228	15,488		7,000	15,754	669,875	72,298	13,691	15,482	97,628
St. Stephens			6,873	3,900		12,000		563,772	15,690	7,961	10,130	95,300
Grand Total y compris Man. et C. Ang.	439,337	3,325,559	941,985	615,25	5,471,667	1,670,67	311,691,002	8,065,72	7,878,818	15,648,3		

L'ÉLEVAGE DU PORC

Un industriel important de notre ville signalait, il y a quelques semaines, au département provincial de l'agriculture, le fait qu'il est obligé d'importer d'Ontario les trois quarts des porcs dont il a besoin pour son industrie (les salaisons). Pourquoi, disait-il, ne fait-on pas plus en grand l'élevage du cochon dans la province de Québec où l'industrie laitière réussit pourtant si bien ?

Il n'est pas le premier qui ait fait remarquer cette lacune de notre agriculture. M. Bousquet, le gérant de la banque du Peuple, la signalait déjà il y a deux ou trois ans, dans une des allocutions qu'il a l'habitude d'adresser, chaque année, aux actionnaires de la banque. Le marché de Montréal est approvisionné disait-il, en viandes de toutes sortes, presque uniquement par la province d'Ontario. Pourquoi notre province ne ferait-elle pas l'élevage nécessaire pour alimenter, au moins, notre marché local ?

La rapidité avec laquelle nos cultivateurs canadiens ont accepté et pratiqué l'industrie laitière est de bon augure pour le succès d'une autre campagne, qui serait entreprise dans le but de leur faire pratiquer aussi l'élevage. Et puisque l'occasion s'en présente, disons un mot de l'élevage du porc.

Dès l'abord, il est bon de constater que le porc demandé par notre marché n'est pas le même que celui de Chicago. Là bas, on demande un porc qui ait beaucoup de viande sur une charpente osseuse aussi atténuée que possible. C'est la chair, plus en lard qu'en maigre, qu'il faut pour la salaison proprement dite, pour le lard salé.

Mais nous n'exportons pas de lard salé ; et celui que nous consommons, nous le préférons moins en gras. Nos exportations consistent presque uniquement en lard fumé et le lard fumé canadien (canadian bacon) est avantageusement coté sur le marché anglais. M. Laing, l'industriel dont nous parlions en commençant cet article, en conclut que nous devrions n'élever des porcs qu'à demi gras, et que nous pourrions faire de cet élevage une sorte d'industrie annexe à l'industrie laitière.

Mais l'industrie laitière a sa plus grande expansion chez nous sous la forme de fromageries ; et la fromagerie ne laisse rien qui puisse être d'une grande utilité pour l'élevage. Les beurreries, au contraire, y trouveraient l'emploi de leur petit lait, malgré que l'écémage actuellement

en usage, à la crèmeuse centrifuge, laisse ce petit lait beaucoup plus pauvre en matières grasses que l'ancien système. Mais il faudrait y ajouter de la moulée, du son, des pommes de terre, en un mot, ce serait une véritable industrie distincte et non pas seulement l'utilisation des sous-produits de la beurrerie.

Le cas serait bien différent si nous avions chez nous la distillerie agricole.

Maintenant, il est évident que l'élevage du porc à la ferme devrait être plus encouragé. Au prix où sont les grains, il doit être plus avantageux pour le cultivateur de les convertir en viande de porc que de les vendre à l'état naturel ; c'est d'ailleurs ainsi que raisonnent les cultivateurs américains qui font manger leur blé à leurs porcs et à leurs bestiaux, plutôt que de le vendre au prix dérisoire qu'on leur en offre. Mais le développement de cette thèse appartient plutôt à une revue agricole qu'à un journal de commerce ; aussi nous nous contenterons de l'indiquer aux écrivains compétents du *Journal d'Agriculture*.

Puisque l'on a réussi à faire comprendre aux cultivateurs qu'il leur est plus profitable de faire manger leur foin à des vaches laitières que de le vendre aux Etats-Unis, on devrait pouvoir leur démontrer aussi qu'il vaut mieux, pour eux, engraisser des cochons et nourrir des volailles avec les pois et l'avoine récoltés sur la terre et vendre du lard et des œufs, plutôt que de vendre leur grain à des prix qui paient à peine les déboursés.

COMPTES-RENDUS

CHAMBRE DE COMMERCE DU DISTRICT DE MONTRÉAL

Il y a eu, vendredi dernier, réunion du conseil de la Chambre de Commerce du District de Montréal sous la présidence de M. H. Laporte.

Étaient présents : MM. Damien Roland, Charles Desmarteau, G. Boivin, C. H. Catelli, L. E. Morin, J. X. Perreault, Racine, Contant, Chagnon.

M. L. E. Morin termine la lecture de son travail sur l'histoire du havre de Montréal et fait cadeau à la chambre de commerce d'un ouvrage intitulé : "Improvement of the ship channel between Montreal and Quebec."

On vote des remerciements au conférencier.

Lecture est ensuite faite d'une lettre venant de l'hon. M. Mackenzie Bowell, et annonçant que le gouvernement fédéral prendra en sérieuse considération le projet de fondation d'un musée commercial à Montréal.

MM. Lefebvre & Cie, manufacturiers de sucre de betterave à Berthierville, invitent les membres du conseil de la chambre de commerce à aller visiter l'usine de Berthier, actuellement en opération.

Il est résolu que ceux qui désireront faire partie de cette excursion, fixée à samedi, le 27, s'inscrivent d'ici à jeudi prochain.

Il est aussi décidé de demander au gouvernement une charte autorisant la chambre à émettre des débentures nécessaires pour un emprunt de \$80,000 à \$100,000.

On n'a pas encore abandonné tout à fait l'idée d'acheter le terrain situé au coin de la côte St-Lambert et de la rue St-Laurent ; mais comme c'est un bien substitué, on craint des difficultés en en faisant l'acquisition.

Le champ reste libre à tout soumissionnaire.

Le banquet en l'honneur du consul général de France aura lieu à l'hôtel Windsor, le 7 novembre, à 7.30 heures p. m.

CHAMBRE DE COMMERCE DE ST-JEAN.

Mardi de la semaine dernière a eu lieu l'assemblée de la Chambre de Commerce de Saint-Jean, que nous avons annoncé ce jour là. Elle s'est tenue dans les bureaux de M. J. E. Molleur. Près de cinquante personnes ont adhéré au mouvement.

M. James MacPherson fut choisi comme président et M. Chas. Arpin, Shérif du District d'Iberville, comme secrétaire.

Proposé par M. Ed. Arpin, appuyé par M. D. Godin, il est résolu :

Qu'un comité composé de MM. J. E. Molleur, Geo. Wilkinson et H. St Mars soit chargé de voir les hommes d'affaires de la ville et du district d'Iberville et les solliciter de faire partie de la dite chambre de commerce de Saint-Jean. Le comité devant faire rapport de leurs opérations à la séance prochaine.

Avant d'adopter la résolution, l'assemblée réclama d'ajouter au comité plus haut mentionné les noms de MM. Ed. Arpin et D. Godin.

La contribution sera probablement de deux à trois piastres par année.

À l'assemblée de mardi dernier, il a été décidé de demander, à Ottawa, une nouvelle charte d'incorporation.

Les grandes occupations de M. le Shérif Arpin ne lui permettant pas de remplir la charge de secrétaire, il a été remplacé par M. Perchard.

Le plus ancien des phares modernes est la tour de Cordouan, à l'entrée de la Gironde, commencée en 1584 et terminée en 1610, cent ans avant le premier phare anglais, celui d'Eddystone. Le premier phare connu est celui d'Alexandrie, Egypte, construit en l'an 300 avant Jésus-Christ, sous Ptolémée Philadelphie, par Pharos. Pharos, qui a donné son nom à ce genre d'ouvrages d'art, n'était que l'entrepreneur ; l'architecte, dont le nom ne nous est pas parvenu, avait ordonné que son nom fut gravé sur la base de la tour ; mais l'entrepreneur fit graver son propre nom sur la pierre qu'il fit recouvrir d'une couche de plâtre où fut ensuite gravé le nom de l'architecte. Lorsque le plâtre se fut désagrégé par l'action du temps, le nom de l'architecte disparut et celui du constructeur passa seul à la postérité.

Nous mettons le public en garde contre un individu se donnant le nom de J. Richard, qui, paraît-il, sollicite des abonnements à notre journal. Nous n'avons pas d'agent de ce nom.

INDUSTRIE LAITIÈRE

Voici le commencement de la fabrication du beurre d'hiver; nous croyons intéresser nos lecteurs en reproduisant le texte de l'arrêté qui accorde une subvention à cette fabrication.

AVIS OFFICIEL

Dans le but d'encourager la fabrication du beurre en hiver, le département d'agriculture accordera l'hiver prochain, la même prime que l'an dernier, "pourvu que le lait apporté à la fabrication du beurre, à l'exclusion de tout autre usage."

Cette prime sera payée au cultivateur qui livrera son lait à la fabrication ainsi qu'au propriétaire de beurrerie ou fromagerie convertie en beurrerie pour l'hiver, qui en fabriquera du beurre, chacun ayant sa part de mérite dans cette industrie. La prime sera proportionnée aux quantités de lait fournies par chacun, de manière à rendre la distribution de l'octroi la plus équitable possible. Elle ne sera payable que pour le lait fourni à partir du premier novembre prochain, et ne sera accordée, pour les opérations de ce mois, qu'aux fabriques qui fonctionneront au moins dix jours en décembre. Le taux de la prime sera variable et s'élèvera avec l'avancement de la saison, puisque le plus grand mérite consiste à prolonger la période de lactation et à maintenir la quantité de lait fourni. Ce taux a été fixé comme suit :

5 cents par 100 livres de lait fourni en novembre;

10 cents par 100 livres de lait fourni en décembre;

15 cents par 100 livres de lait fourni en janvier et en février.

La prime sera répartie entre les patrons et fabricants dans la proportion ordinaire appliquée à la répartition de l'argent provenant des ventes; 80 pour cent de la prime allant aux patrons et 20 pour cent aux fabricants.

A ce propos, nous rappellerons à nos lecteurs qu'il y aura, cet hiver, un cours de fabrication de beurre à l'école modèle de St-Hyacinthe, sous la direction de M. le professeur Robertson.

Le programme de l'enseignement à l'école modèle, pour l'hiver et l'été prochains, est établi comme suit :

COURS DES FABRICANTS.

Il y aura 9 séries de cours réguliers, réservés aux fabricants ou aux jeunes gens ayant déjà une certaine expérience de la fabrication. Ces séries se tiendront :

1ère—du 19 novembre au 1er décembre. élèves français fabricants.

2ème—du 10 décembre au 22 décembre élèves anglais fabricants.

3ème—du 7 janvier au 19 janvier, élèves français fabricants.

4ème—du 11 janvier au 9 février, candidats inspecteurs.

5ème—du 11 février au 23 février, élèves français fabricants.

6ème—du 25 février au 16 mars, candidats inspecteurs.

7ème—du 18 mars au 30 mars, élèves anglais fabricants.

8ème—du 1er avril au 13 avril, élèves français fabricants.

9ème—du 15 avril au 27 avril, élèves français fabricants.

Dans chacun des cours réguliers ci-dessus, l'enseignement comprendra : 1o Travaux pratiques de fabrication du beurre et du fromage; 2o Travaux pratiques d'épreuve du lait; 3o Douze leçons d'une heure par jour sur les sujets suivants: Culture au point de vue de l'industrie laitière; La vache laitière; Alimentation de la vache laitière; Emploi des résidus de fabrication; Fabrication du fromage; Fabrication du beurre; Epreuve du lait par MM. J. D. Leclair, surintendant de l'école, et E. Bourbeau, professeurs; Chimie élémentaire du lait par le Rvd. M. C. P. Choquette, directeur de la Station expérimentale de St-Hyacinthe. Chaque leçon sera suivie d'une discussion d'une heure sur le sujet de la leçon et les travaux pratiques de la journée. 4o Et 4 conférences de M. J. C. Chapais, assistant-commissaire de l'Industrie Laitière.

Le nombre d'élèves, pour chaque série, est strictement limité à 30.

La quatrième série est spécialement réservée aux fabricants d'au moins 3 ans d'expérience comme chefs de fabrique, aspirant au diplôme d'inspecteur des Syndicats de beurreries ou de fromageries. Des examens particuliers seront passés les 7 et 8 février, auxquels ne seront admis que ceux ayant suivi le cours complet de cette 4e série.

Si tous les candidats inspecteurs ne peuvent être admis dans la 4e série, ceux qui n'auraient pu y être admis seront appelés à suivre les cours de la 6e série, dont les examens auront lieu les 14 et 15 mars.

Les fabricants, qui désireraient suivre deux séries de cours consécutives, devront s'inscrire pour la 3ième et la 5ième séries, de façon à profiter de l'enseignement particulier des 4ième et 6ième séries respectivement.

Pour être admis dans les 9 premières séries, les élèves devront s'engager à suivre le cours entier de chaque série et se présenter au secrétariat de l'école, la veille de l'ouverture des cours ou le jour même avant 8 heures a.m.

Il ne sera délivré de certificat d'assiduité et d'application qu'aux élèves qui auront suivi le cours entier à la satisfaction des professeurs.

COURS DES APPRENTIS.

A partir du 20 avril, il sera institué une ou plusieurs séries de cours préparatoires destinés aux jeunes gens, qui se proposent de se placer comme apprentis dans les beurreries ou les fromageries pendant la saison prochaine. Ces jeunes gens pourront, après avoir passé l'été dans une fabrique, revenir l'hiver suivant terminer leurs cours à l'école.

Les fabriques, qui désireraient avoir un aide ou apprenti ayant suivi ce cours préparatoire, pourront se mettre en communication avec le secrétaire de l'école, qui enregistra leurs demandes ainsi que celles des apprentis-élèves.

COURS LIBRES

Les fabricants, qui n'auront pu suivre un cours régulier, seront, sur demande préalable, admis à des cours libres de plus courte durée, qui auront lieu à partir du 20 avril jusqu'à l'ouverture de la saison de fabrication.

CONDITIONS GÉNÉRALES D'ADMISSION

Pour être admis à l'École, il faudra :
1o Payer la cotisation d'une piastre de membre de la Société d'Industrie Laitière.
2o Être âgé d'au moins 16 ans.
3o Savoir lire, écrire et compter.

NOTES INDUSTRIELLES

On dit que des capitalistes de Montréal songent à établir une fabrique de chaussures à Sherbrooke. Une correspondance est même entamée à ce sujet avec quelques uns des principaux citoyens.

L'industrie de nettoyeur de fenêtres et vitrines est bien établie aux Etats-Unis. Il y a, dans les grandes villes, des gens qui en font leur unique occupation et passent des contrats à l'année pour le nettoyage une ou plusieurs fois par semaine.

Deux de nos amis de St-Hyacinthe ne sont pas contents de la place que nous leur avons donnée dans notre article de vendredi dernier, parmi les industriels de St-Hyacinthe. Ils voudront bien croire qu'il n'y a pas malice de notre part et que, à l'occasion, nous saurons réparer cette erreur tout à fait inconsciente.

L'emploi comme engrais, en Europe, des scories de déphosphoration du fer a donné d'excellents résultats; tellement que le prix de ces scories, qui était de 20 à 30c la tonne en 1885, est aujourd'hui de \$10.00 à \$12.00 la tonne. On n'a pas encore essayé, que nous sachions, d'utiliser au Canada les scories des aciéries de la Nouvelle Ecosse et du Nouveau Brunswick.

La Canadian Trading and Shipping Company a commencé sérieusement ses opérations; son gérant, M. C. E. Carbonneau, dont tout le commerce apprécie les qualités exceptionnelles comme vendeur de vins et liqueurs, vient de revenir d'une tournée dans l'ouest, jusqu'à la Colombie Anglaise; où il a fait d'excellentes affaires. Il n'y a pas de doute que, avec le concours de M. Carbonneau, la compagnie n'obtienne un succès complet.

Le gouvernement fédéral a décidé d'employer la beurrerie de Lennoxville, pendant l'hiver, comme un établissement laitier expérimental. Plusieurs établissements de ce genre fonctionnent avec succès dans Ontario, mais ce sera le premier dans cette province. L'expérience est faite dans le but d'enseigner aux cultivateurs que l'on peut se livrer à l'industrie du beurre en hiver avec des résultats rémunérateurs. Le commissaire laitier du gouvernement prend charge de la beurrerie cette semaine.

REVUE COMMERCIALE

ET FINANCIÈRE

Montréal, 25 octobre 1894.

FINANCES.

Les prêts à demande à Londres sont à $\frac{1}{2}$ p. c.; les prêts à courte échéance à $\frac{1}{4}$ et les prêts à 3 mois à $\frac{9}{16}$ p. c. sur le marché libre. Le taux de la banque d'Angleterre est toujours de 2 p. c.

Les banques de New-York prêtent, pour remboursement à demande à 1 p. c., les avances à terme sont cotées de 2 à 4 p. c. et les effets de commerce sont escomptés à 3 p. c. ou plus.

A Montréal, le marché financier est est calme à 4 p. c. pour les prêts à demande et aux taux de 6 à 7 p. c. pour les escomptes commerciaux.

La banque de Montréal vient de placer à Londres un emprunt du gouvernement fédéral de £2,250,000 à 3 p. c.

Le change sur Londres est ferme.

Les banques vendent leurs traites à 60 jours à une prime de $\frac{9}{16}$ à $\frac{9}{8}$ et leurs traites à vue à une prime de $\frac{9}{16}$ à 10. Les transferts par le câble sont à $\frac{10}{16}$ de prime. Les traites à vue sur New-York font de $\frac{1}{16}$ à $\frac{1}{4}$ de prime. Les francs valaient hier à New-York, 5.16 $\frac{1}{2}$ pour papier long et 5.15 $\frac{1}{2}$ pour papier court.

La bourse est toujours assez animée; les actions de banque sont soutenues, mais il y a une certaine tendance à la faiblesse qui reste de la tentative des baissiers de la semaine dernière. La banque de Montréal a fait mardi, 225 $\frac{1}{2}$; la banque des Marchands, fait aujourd'hui 168; la banque du Commerce 139, après avoir fait hier 139 $\frac{1}{2}$. Hier, la banque de Québec a été vendue 130 et la banque Molson 170. La banque Union a été placée au pair mardi.

La banque d'Hochelaga a eu deux ventes à 126.

Les banques canadiennes sont cotées en clôture comme suit:

	Vend.	Ach.
Banque du Peuple.....	127	125
" Jacques-Cartier.....	122 $\frac{1}{2}$	118
" Hochelaga.....	130	126
" Nationale.....	60	54 $\frac{1}{2}$
" Ville-Marie.....	85	70

Les Chars Urdaïns, ex-dividende, se vendent à la dernière heure, 158 et 158 $\frac{1}{2}$ pour les anciennes actions et 156 $\frac{1}{2}$ pour les nouvelles. Le Gaz a eu des fluctuations entre 183 et 186; la dernière vente est à 183. Le Câble fait 144 $\frac{1}{2}$ et 144; le Téléphone Bell 152; le Télégraphe 152 $\frac{1}{2}$; le Pacifique fait 65 et 65 $\frac{1}{2}$; le Richelieu, 83 et la Royal Electric à 125 $\frac{1}{2}$.

La Dominion Cotton Co. a été vendue 100, 102 et 105; la Merchants Manufacturing Co. à 115 et la Colored Cotton Mills à 57 $\frac{1}{2}$.

COMMERCE.

Clopin-clopant, les affaires vont leur petit train, passant à travers bon nombre de difficultés et par dessus pas mal de faillites, mais en somme, pour ceux qui restent debout, le chemin s'aplanit, la route s'élargit et la perspective est plus agréable.

Les nouvelles de la récolte de pommes de terre dans la province indiquent un bon rendement général; mais pas par-

tout. Des Trois Rivières à Fraserville, la récolte a été médiocre ou plutôt mauvaise dans la plupart des localités, surtout au nord du fleuve et dans la région du lac St-Jean. A l'ouest des Trois-Rivières et à l'est de Fraserville, comme aussi dans quelques régions des comtés de Lotbinière, Bellechasse, Lévis et Beauce, la récolte est bonne et se conserve bien. En somme, nous avons cette année dans la province un surplus de production qui pourra s'écouler aux Etats-Unis, et qui empêchera probablement le prix de monter bien haut cet hiver à Montréal.

La température douce et les pluies fréquentes sont très favorables aux travaux de la terre et permettent aux cultivateurs de préparer leurs guérets pour les semailles du printemps.

Alcalis.—Le marché, quoique peu actif en raison des offres restreintes, est encore ferme. Nous cotons: pota-ses premières \$4.25 à \$4.30; de secondes, \$3.85 à \$3.90, perlasses \$8.00 par 100 lbs.

Bois de construction.—Le marché des Etats-Unis prend meilleure tournure et, en sympathie avec le retour de l'activité dans les affaires commerciales et industrielles, le commerce de bois de construction se réveille de sa torpeur. On se prépare à de bonnes opérations pour le printemps et nos scieries auront certainement leur bonne part dans les achats de la prochaine saison.

En attendant, toutefois, les affaires en disponible sont calmes et les prix stationnaires ou à peu près.

Aux clos de la ville, les ventes sont à peu près la moitié de celles de l'année dernière. Pas de changement dans les prix.

Cuir et peaux.—Comme les manufacturiers de chaussures ont maintenant tout le stock dont ils ont besoin pour exécuter les commandes reçues, ils sont de petits acheteurs et le commerce de cuir en général est tranquille. On pourrait peut-être exporter des cuirs fendus en Angleterre, où il y a de la demande pour cet article; mais le stock ici en est très réduit; de fait, les stocks de toutes les sortes sont maintenant modérés. Les prix se maintiennent fermes. Les peaux sont cotés par les acheteurs réguliers aux mêmes prix que la semaine dernière.

Draps et nouveautés.—Les voyageurs du commerce de gros sont sur la route avec les échantillons de marchandises du printemps et prennent quelques commandes, mais, généralement, les affaires sont restreintes; d'un côté, parce que les détailliers voudraient voir leur stock d'automne sérieusement entamé avant d'acheter du stock de la saison prochaine, et, d'un autre côté, parce que les maisons les plus prudentes ne tiennent pas à faire trop grossir les comptes de leurs clients avant de savoir comment seront réglées les échéances du 4 novembre. A la ville, le détail constate de meilleures ventes; il paie plus régulièrement. A la campagne, les marchands trouvent des fonds chez les cultivateurs et quelques uns en profitent pour s'assurer l'escompte sur les marchandises facturées au 1er novembre. La situation est, en général, plus favorable que depuis quelques mois.

Epicerie.—Le commerce d'épicerie est entré dans la période d'activité des derniers jours d'automne, les commandes de la campagne affluent et celles de la ville se maintiennent. Les paiements sont passables.

La maison Hudon, Hébert & Cie est

maintenant installée dans ses nouveaux et splendides magasins de la rue St-Sulpice, coins des rues Le Royer et de Bresoles.

Le sucre granulé est en baisse de $\frac{1}{2}$ c et se vend aujourd'hui de $\frac{4}{16}$ c à $\frac{4}{16}$ c suivant quantité. Les sucres jaunes se vendent depuis $\frac{3}{16}$ c jusqu'à $\frac{4}{16}$ c. Il y a des sucres bruts sur le marché. On trouve aussi des sucres granulés de la sucrerie de Berthier, à $\frac{4}{16}$ c.

La demande en mélasses est meilleure; les sirops sont également plus actifs; question de les faire transporter pendant que le fret est à bon marché.

Les fruits secs sont actifs; les Valence, nouvellement arrivés se vendent depuis $\frac{4}{16}$ c pour les off-stalks, jusqu'à $\frac{3}{16}$ c pour les layers. Il n'y a encore que de petits lots de Malaga dans le marché.

Les viandes en conserve d'Armour sont en baisse de 10 à 15c par douzaine.

Fers ferromneries et métaux.—Rien de changé dans les prix de la ferronnerie; les fontes sont un peu plus actives, mais sans variation de prix.

Huiles, peintures et vernis.—Aucun changement cette semaine dans les prix où dans la situation de ces articles.

Poisson.—Le marché du poisson est plus actif et les prix sont très fermes, sans que l'on puisse les coter encore plus haut; mais si l'approvisionnement ne prend pas plus d'importance avant la clôture de la navigation, il y aura très probablement une hausse.

Salaisons.—Comme la tendance du marché nous le faisait prévoir, les prix des lards salés canadiens ont baissé; Le Canada Short Cut Mess est maintenant coté à \$20.50 pour les quarts et \$10.50 pour les demi-quarts; le Canada Short Cut Clear à \$19.00 pour les quarts et \$9.75 pour les demi-quarts.

Le saindoux composé est également en baisse; on le cote \$1.50 le seau, $\frac{7}{16}$ c la livre; le saindoux pur vaut de \$2.00 à \$2.20 le seau de 20 livres. Les jambons se vendent de 11 à 11 $\frac{1}{2}$ c.

La sucrerie de betteraves de MM. Le-fevre, à Berthier, est en pleine activité; elle a déjà reçu 300 chars de betteraves par le Pacifique et elle reçoit en outre, presque tous les jours, des barges chargées du précieux tubercule, sans compter ce qui est livré par les voitures des cultivateurs des environs.

M. Olivier Thibaudeau, ci-devant marchand de gros de Montréal, vient d'établir une industrie nouvelle à St-Joseph de Lévis. Il y a établi une manufacture d'imitation de CRAMER [mouton de Perse], où il emploie déjà une trentaine de personnes.

L'association des tisserands de Fall River a décidé d'accepter la proposition des manufacturiers, qui comporte une réduction de salaire de 5 p. c. pour six mois. Cette action mettra fin à la grève ruineuse qui dure depuis plus de trois mois et 25,000 tisserands reprendront l'ouvrage.

Une tonne de charbon, employée dans les appareils modernes pour la fabrication de la glace, produit de 12 à 17 tonnes de glace.

Les propriétaires de hauts fourneaux d'Ecosse ne font aucun profit sur la fonte qu'ils produisent; leur bénéfice est réalisé sur les sous-produits, gaz, etc., qui ne sont pas utilisés en Amérique.

Revue des Marchés

Montréal, 25 octobre 1894.

GRAINS ET FARINES

MARCHÉS DE GROS

Mark Lane Express, de Londres, dans sa revue hebdomadaire de lundi dernier, dit: "Les blés anglais, la semaine dernière, ont été soutenus, avec des ventes restreintes. Les blés étrangers ont été un peu plus fermes. Les farines ont été très faibles, les farines de famille de Londres se vendent à 9s et les Minnesota first bakers, 14s 6d, avec les farines anglaises secondaires au même prix. Le maïs a été tranquille, des chargements de maïs américain se sont vendus à 21s par quartier. Aujourd'hui les blés anglais nouveaux sont tenus en hausse de 6d; les roux d'hiver ont haussé de 3d à 6d; les farines, le maïs et l'orge de 3d, l'avoine et la graine de lin de Calcutta de 6d. Les pois et les haricots sont fermes."

MM. L. Normand & Cie, de Londres, écrivent en date du 7 octobre:

"Depuis notre dernier rapport, les rumeurs de difficultés internationales entre la France et l'Angleterre ont causé une légère amélioration dans les affaires en blé, et ont un peu raffermi les cours. Il a été vendu pendant la semaine une dizaine de chargements. Les vendeurs ont, depuis, haussé leurs prétentions; mais la Russie ayant inondé le marché d'offres à livrer, la disposition universelle à acheter s'est trouvée enrayée. Blés anglais.—En province, le commerce a été lent et les prix sont encore en faveur des acheteurs, excepté pour les beaux blés secs qui maintiennent leurs cours. Blés russes.—Affaires restreintes. Un chargement de Crimé et d'Azine, expédition en janvier-février, s'est vendu à 20s et deux vapeurs d'Azine de basse qualité à 17s. 3d. et 17 1/2d. respectivement.

Les blés de la Plata sont peu offerts et peu demandés. Les blés des Indes sont très calmes. En blés d'Amérique, il s'est fait d'assez bonnes affaires, mais les vendeurs ont haussé leurs prix au delà de ce que veulent payer les acheteurs et les affaires sont suspendues. Il a été vendu des roux d'hiver, depuis 19s 6d jusqu'à 19s 10 1/2d; aujourd'hui on en demande de 20 à 20 1/2s. Un lot de blé dur de Duluth a été vendu à 22s 6d. Les Manitoba durs se sont vendus de 22s 1/2d à 22s 6d; mais les vendeurs demandent aujourd'hui 22s 10 1/2d pour livraison en octobre-décembre et 23s pour livraison en novembre-décembre. Les acheteurs, toutefois, restent en arrière... L'orge à moulée est tranquille mais soutenue. De forts arrivages d'avoine empêchent les transactions à livrer et les vendeurs sont indépendants. Les pois sont tranquilles et sans changement pour les livraisons futures; mais le disponible est plus faible. Le foin étranger de bonne qualité est en assez bonne demande; le foin canadien se paie de £3. 15s à £3. 16s 3d livré à Londres. Le foin de Russie fait de £3 à £3.5s, suivant qualité."

La récolte d'orge et d'avoine, en France, a été très abondante, cette année, comme celle du blé, d'ailleurs, ce qui va nécessairement nuire à la demande qui aurait pu exister pour nos grains, quoique la France n'importât que des avoines de Russie ou de Suède, car la Russie et la Suède, n'ayant plus ce débouché, exporteront davantage en Angleterre. Pour l'orge, la récolte est

supérieure de 5,000,000 de minots en chiffres ronds, à la moyenne décennale; pour l'avoine elle est supérieure de 30,000,000 de minots à la moyenne décennale.

Le Phosphate de Paris du 10 octobre, contient les renseignements suivants:

"En France, le labourage se fait dans de très bonnes conditions, et les fermiers avancent rapidement leurs semailles d'automne. L'estimation officielle des récoltes de 1894 a causé une certaine surprise; quelques uns pensent que le gouvernement a diminué ses statistiques pour ne pas alarmer la population agricole par une trop forte estimation.

"En Angleterre, toutes les récoltes sont terminées et dans quelques provinces les semailles d'hiver sont déjà commencées.

"En Allemagne, la rentrée des récoltes a été retardée par de violentes pluies qui durent depuis quelques jours. Si l'on en juge par le battage, le rendement du blé atteindra une bonne moyenne, le seigle est loin d'être satisfaisant comme quantité et qualité; il en est de même de la pomme de terre.

"Suède.—Le blé atteindra une bonne moyenne; la récolte du seigle est au contraire, très pauvre. Celle de l'avoine est très belle et s'est faite dans des conditions particulières de beau temps.

"En Autriche-Hongrie, le battage des différentes céréales, sauf le blé, prouve que les récoltes dépasseront la moyenne. Le maïs varie suivant les provinces, mais le rendement sera généralement très pauvre. En général, la pomme de terre laisse beaucoup à désirer dans toutes les provinces.

"En Roumanie, le temps s'est mis à la pluie depuis quelques jours, et on n'a pas pu beaucoup avancer les semailles d'automne. Pour les semailles du blé, il n'est pas nécessaire de se hâter, mais la culture de la graine de colza sera matériellement au-dessous de la moyenne des années précédentes.

"En Russie, le temps pluvieux de la dernière quinzaine a eu un effet désastreux sur les récoltes qui étaient en retard dans les provinces du centre et du nord. Dans les principales régions productives la récolte du blé et du seigle a été faite dans de bonnes conditions; et la qualité du grain sera certainement meilleure que celle de l'année dernière.

"En Italie, nous recevons de très mauvaises nouvelles de toutes les parties de la Péninsule au sujet des ventes. Il a plu dans quelques provinces, mais cette pluie est venue si tard qu'elle ne peut guère être utile au maïs. En somme on a lieu d'être satisfait des récoltes dans cette contrée, sauf en Sicile où le blé n'a pas donné ce qu'on en attendait."

Aux Etats Unis, les rapports plus fermes d'Europe n'ont pas produit beaucoup d'effet sur les cours des marchés de spéculation, quoiqu'ils aient donné quelque mouvement aux achats de disponible pour l'exportation. Les cours de clôture ont été: Chicago, blé sur octobre, 51 1/2c; décembre 52 1/2c; sur mai, 57 1/2c. New York, blé sur octobre 54 1/2c; sur décembre 56 1/2c; sur mai, 60 1/2c.

Le maïs s'est un peu raffermi mais l'avoine est faible à Chicago; restent cependant assez ferme à New York.

Au Manitoba, il y a une tendance à la hausse sur les marchés de l'ouest, avec une grande irrégularité dans les prix; ces derniers varient de 39 à 45c sur les différents marchés, par suite de la concurrence que se font les acheteurs.

La température est restée défavorable aux travaux du battage; il y a eu de la neige dans les territoires et dans l'ouest de Manitoba. Le marché de Winnipeg est un peu plus faible à cause de la hausse des frets à partir de Fort William qui a été établie le 15 courant. Les stocks à Fort William le 6 octobre étaient de 1,386,915 minots.

Dans le Haut Canada, le blé n'est pas actif; les prix restent sans changement. Le marché de l'orge à Buffalo reçoit pas mal d'orge du Haut Canada, qui se cote de 65 à 66c pour la première qualité. Buffalo, Niagara et Detroit prennent aussi beaucoup d'avoine canadienne pour leur consommation locale. Les meuniers d'Ontario offrent de 64 à 66c pour le No 1 dur du Manitoba. L'avoine se vend à la campagne 26c pour la blanche et 25c pour la mélangée; cours à Toronto, en gare, 30c. De l'avoine de Manitoba, blanche, a été vendue, livrée à Montréal, pour 32 1/2c et 15,000 minots de mélangée sont offerts à 32c. Pour les pois, on demande de 49 à 50c à la campagne.

A Montréal, la demande pour l'avoine s'est réveillée un peu et les cours se raffermissent. L'exportation pour l'Europe n'a rien à faire avec ce mouvement; mais c'est l'exportation aux Etats-Unis qui l'a causé. On cote aujourd'hui l'avoine No 2 de 34 1/2 à 34 3/4c; l'avoine No 3 34c par 34 lbs.

Les pois ont eu encore de la demande pour l'exportation et on les a payés un peu plus cher, cette semaine; ils peuvent être cotés de 66 1/2 à 67c à flot, soit environ 66c en entrepôt, par 66 lbs.

L'orge de la province n'est pas demandée, ni offerte, les prix en sont nominaux. La bonne orge à malter se vendrait aux brasseurs aux prix de 51 à 52c; et l'orge à moulée de 46 à 48c par 48 lbs.

Le sarrasin est en demande, mais il n'y en a pas en stock. On peut le coter nominale à 1c la livre en magasin.

Les farines sont en demande modérée, au niveau des besoins de la ville et de la campagne; une bonne demande pour l'exportation s'est produite au commencement de la semaine, avec des offres en hausse, mais la hausse des frets océaniques a empêché nos meuniers de profiter de cette hausse. Les prix sont sans changement.

Les farines d'avoine sont stationnaires.

Les issues de blé sont en demande normale à des prix fermes.

Nous cotons en gros:

Blé roux d'hiver, Can. No 2.	\$0 00 à 0 50
Blé blanc d'hiver " No 2.	0 00 à 0 00
Blé du printemps " No 2.	0 51 à 0 52
Blé du Manitoba No 1 dur...	2 64 à 0 66
" " No 2 dur...	0 61 à 0 63
" " No 3 dur...	0 00 à 0 00
Blé du Nord No 2.....	0 00 à 0 00
Avoine No 2.....	0 34 1/2 à 0 34 3/4
Blé d'inde, en douane.....	0 00 à 0 00
Blé d'inde, droits payés.....	0 68 à 0 70
Pois, No 1.....	0 82 à 0 83
Pois, No 2 (nouveaux).....	0 66 à 0 66 1/2
Orge, par minot.....	0 46 à 0 47
Sarrasin, par 50 lbs.....	0 48 à 0 49
Seigle, par 56 lbs.....	0 49 à 0 50

FARINES

Patente d'hiver.....	\$3 30 à 3 55
Patente du printemps.....	3 30 à 3 55
Patente Américaine.....	0 00 à 0 00
Straight roller.....	2 65 à 2 75
Extra.....	2 40 à 2 50
Superfine.....	2 25 à 2 30
Forté de bonne ger (citée).....	3 20 à 3 30
Forté du Manitoba.....	3 20 à 3 30

EN SACS D'ONTARIO

Medium\$1 40 à 1 50
Superfine 1 10 à 1 20

FARINE D'AVOINE

Farine d'avoine standard,
en barils..... 3 90 à 4 00
Farine d'avoine granulée,
en barils 3 90 à 4 00
Avoine roulée en barils..... 3 90 à 4 00

MARCHÉ DE DÉTAIL

Marché très animé, mardi, sur la place Jacques Cartier. Beaucoup de cultivateurs avec des charges de pois, d'avoine et de sarrasin qui se sont vendues aux prix de la semaine précédente.

En magasin, les commerçants vendent l'avoine de 85 à 87½c par 80 livres.

Le blé-d'inde jaune des Etats-Unis fait 80c par minot, et le blanc 85c.

Les pois No 2 valent 70 à 75c et les pois cuisants de 90 à \$1.00 par 60 lbs.

La graine de lin par minot de 60 lbs vaut \$1.00 à \$1.10.

L'orge No 2 de la province vaut de \$1.00 à \$1.05 par 96 lbs.

BEURRE

MARCHÉS ANGLAIS

On écrit de Liverpool : La température étant douce et le temps serain, la demande pour les beurres étrangers est petite et la plupart des commissionnaires ont du stock invendu. Les beurres d'Irlande sont ternes, en sympathie avec ceux du continent, les beurres de crémeries de choix se maintiennent, cependant, mieux que les beurres de ferme, ces derniers étant tout à fait faibles. On cote : Danois extra fins, de 104 à 106s ; do, secondaires, très irréguliers. Crémeries d'Irlande, 102 à 104s., do secondaires, 94 à 97s. Beurres de ferme, premier choix, 80 à 83s ; do second choix, 76 à 79s."

MARCHÉ DE NEW-YORK.

Le marché de New-York reste stationnaire ; 25c. est le prix extrême pour les beurres de crémeries et 23c pour les beurres de ferme.

MARCHÉ DE MONTRÉAL

Les exportateurs sont encore dans l'impossibilité, avec les prix des marchés anglais, de faire des achats ici aux cours établis par le commerce local, au dessous desquels les fabricants ne veulent pas descendre. Les commerçants paient de 21 à 21½c à la campagne, pour le beurre d'octobre et il n'y a pas d'apparence qu'ils aillent plus haut, vu qu'ils n'ont pas à craindre de concurrence de la part des exportateurs. Les épiciers paient de 22 à 22½c pour le beurre d'octobre et de 19 à 21c pour le beurre de juillet, août et septembre, suivant qualité.

Les townships se vendent ici à 19c, lorsqu'ils sont de choix ; les beurres de l'Ouest valent de 17 à 18c, lorsqu'ils sont de bonne qualité et de 15 à 16c lorsqu'ils sont de qualité médiocre. Mais il n'y a que peu de demande pour tous ces beurres de ferme ; la consommation locale ne prenant presque plus que des beurres de beurrerie.

FROMAGE

MARCHÉS ANGLAIS

Le câble cote le fromage à Liverpool à 48s 6d par 112 lbs.

On écrit de Liverpool le 13 octobre : "La demande a été terne, au début de

la semaine, puis elle s'est considérablement améliorée et, aujourd'hui, le ton est meilleur, les négociants montrant le désir de refaire leurs stocks. Le marché clôture mieux tenu. On cote : Fromage d'août extra fancy, de 50 à 51s ; do fin, 48 à 49s ; do bon, 43 à 45s."

MARCHÉS DES ETATS-UNIS

Canton, N. Y., 20 octobre.—En vente 2,000 fromages qui ont été vendus à 10c. Les vendeurs avaient refusé 10c huit jours avant.

Ogdensburg, N. Y., 20 octobre.—En vente, 1,092 meules de fromage ; on a offert 10c mais cette offre a été refusée.

Watertown, N. Y. 21 octobre.—Sur notre marché, samedi, il n'y a pas eu de vente de fromage ; des offres de 9½c à 9¾c ont été refusées.

Utica, N. Y. 22 octobre.—Ventes de la journée, 164 meules à 9c ; 180 à 9½c ; 228 à 9¾c ; 2,700 à 9¾c ; 290 à 9¾c ; 455 à 9¾c ; 3,630 à 10c ; 391 à 10½c ; 160 à commission.

Little Falls, N. Y. 22 octobre.—Ventes 100 meules à 9c ; 1320 à 9½c ; 4030 à 9½c ; 415 à commission.

MARCHÉS D'ONTARIO

London, 20 octobre.—Au marché de ce jour 22 fromageries ont mis en vente 1035 fromages d'août et 7,485 de septembre. Ventes : 195 d'août à 9½c et 230 à 9½c ; 140 août et septembre à 10c et 50 septembre à 10 ¼c, marché tranquille.

Ingersoll, 23 octobre.—En vente aujourd'hui 5,000 meules, pas de ventes. Offres de 9½ et 10c refusées.

MARCHÉ DE MONTRÉAL

Nous avons malheureusement raison de prédire une nouvelle baisse pour lundi dernier. Les 5,000 fromages en vente au quai ont été vendus à 9½c, et ce prix est aujourd'hui très difficile à obtenir pour le fromage blanc ; les exportateurs n'offrent plus pour ce fromage que 9½c, tandis que, pour le coloré, on peut obtenir assez facilement 9½c et même 9¾c si la qualité est de choix.

Et il n'y a pas d'apparence que la baisse ait atteint son plus bas niveau. Les fromagers d'Ontario, qui ont refusé, il y a un mois, 10½ et 10¾c sont bien en peine ; les patrons demandent leur argent et s'il leur faut absolument vendre au prix courant, c'est ½c par livre qu'ils perdent. Au moins, les nôtres ont vendu pendant que le marché était à la hausse, ce qui compense un peu les bas prix actuels.

Les exportations de la semaine ont été :

Par	Pour	Fromage	Beurre
Sarnia	Liverpool	3943	"
Labrador	"	6800	169
Lake Winnipeg	"	2461	"
Buenos Ayrean	Glasgow	1517	"
Rosarian	Londres	23412	"
Hamilton	Bristol	17051	"

Totaux 56,084 1,478
Semaine corresp. 1893 .. 63,576 6,877

EXPORTATIONS JUSQU'A CETTE DATE :

1894	1,385,991	27,913
1893	1,324,985	68,428

ŒUFS

Le marché de New-York est terne avec des prix faibles : œufs strictement frais, 23 à 25c ; œufs frais des commerçants, 20 à 21c ; œufs frais de l'ouest 19½ à 20c ; œufs de glaciers, 15 à 16½c.

A Montréal, le marché se maintient avec continuation de l'exportation en

Angleterre. On cote ici les œufs mirés de 14 à 15c la douzaine et les œufs frais, de 16 à 18c.

GIBIER

Les perdrix se vendent encore à 50c la paire pour les no 1 et 30c pour les no 2.

FRUITS

Le marché des fruits est bien approvisionné de pommes ; les raisins sont plus rares et se vendent un peu plus cher ; les autres fruits sont stationnaires.

POMMES DE TERRE.

Il n'y a encore sur notre marché que les pommes de terre apportées des environs qui se vendent de 50 à 60c la poche.

A Boston on cote : Hébrons, le minot.....de 53 à 55c
Roses, le minot.....de 48 à 50c
White Stars et Burbanks.....de 48 à 50c
Rouges du Dakota.....de 45 à 00c

FOIN PRESSÉ ET FOURRAGES

A Boston on cote :
Choix à fancy en grosses balles..... \$14 00 à \$15 00
Choix à fancy en petites balles..... 13 50 à 14 00
Beau à bon..... 11 00 à 12 00
Pauvre à ordinaire..... 9 00 à 11 00
Mêlé..... nominal
Paille de seigle..... 11 50 à 12 00
" d'avoine 7 50 à 8 00

Arrivages de la semaine 254 chars de foin et 41 chars de paille ; semaine précédente 406 chars de foin et 37 chars de paille.

Sur les arrivages de la semaine, il y avait 76 chars pour l'exportation.

Les arrivages ont été un peu plus restreints ; mais la demande est toujours tranquille ; les acheteurs bien approvisionnés pour le moment, n'achèteront que si on leur fait des propositions avantageuses sous le rapport des prix. Le foin de choix est encore assez bien tenu, mais le commun est surabondant. La paille de seigle est calme et à peu près soutenue.

A Montréal, le marché pour l'exportation est toujours calme ; le marché anglais ne laisse quelque bénéfice à faire que si l'on a le foin à très bas prix et cela n'arrive pas tous les jours. Le marché des Etats-Unis est de plus en plus faible et n'achète que si on veut vendre à très bas prix.

Les exportateurs paient à la campagne foin No 1 de \$6.50 à \$7.00 ; No 2, \$5.00 à \$5.25 ; le tout, pressé et livré sur wagon.

Le son, le gru et la moulée sont en bonne demande à des prix soutenus.

Nous cotons au détail :

Foin pressé No 1, la tonne.....	8 00 à 8 50
do do No 2 do	6 00 à 7 00
do do No 3, do	0 00 à 00 00
Paille vieille do	8 50 à 4 70
Moulée, extra la tonne.....	00 00 à 24 00
do No 1 do	00 00 à 22 00
do No 2, do	00 00 à 20 00
Grü blanc do	00 00 à 21 00
do No 2, do	00 00 à 20 00
do No 3, do	00 00 à 18 00
Son (Manitoba) do	00 00 à 00 00
do (Ontario) do	17 00 à 18 00
do au char	15 00 à 16 00
Blé-d'inde jaune moulé.....	00 00 à 23 00
Farine de blé-d'inde, granulée 100 lbs.....	1 70 à 1 75
Farine de blé-d'inde commune 100 lbs.....	1 20 à 1 25
Blé-d'inde bruyé, la tonne.....	00 00 à 24 00

MARCHE AUX BESTIAUX

Il y avait lundi, aux abattoirs de l'est :
 Bêtes à cornes..... 450
 Moutons et Agneaux..... 600
 Veaux..... 100

Nous pouvons donner les prix suivants comme prix moyens :

Bétail pour exportation la lb. 3½ à 3¾c
 " de boucherie, 1re qual. " 3½ à 3¾c
 " " 2e " " 2½ à 3 c
 " " 3e " " 2 à 2½c
 Moutons, exportation..... " 3 à 3½c
 " de boucherie " 2- à 2½c
 Agneaux..... " 2½ à 3 c
 Veaux..... la tête \$3.00 à \$10.00
 Porcs gras, sur pied, les 100 lbs. \$5.00 à \$5.25.

Les exportations de la semaine ont été de 1,745 bêtes à cornes et de 6,977 moutons.

Le premier envoi de bétail en France, est arrivé à St Malo, le 2 courant, en bonne condition ; deux seulement sur 400 ont été perdus en route. Un autre chargement est en route et, si la vente du premier est bonne, un troisième sera fait avant la clôture de la navigation.

A part du commerce des farines et grains etc., que nous faisons, nous nous occuperons aussi à l'avenir de la vente à commissions des produits agricoles de toute sorte, qui nous seront confiés par Mrs. les commerçants de la ville ou de la campagne, une avance libérale serait faite en recevant les marchandises.

E. DUROCHER & CIE, 97 Commissaires.

NOTES SPECIALES.

MM. D. Masson & Cie, annoncent dans une autre page les célèbres chocolats et cacao FRY, dont ils sont les agents. Les produits de la maison Fry sont connus et estimés dans le monde entier.

Dans notre numéro spécial de vendredi dernier, nous avons donné l'adresse de la maison J. B. Bédard et Frères, Québec, comme étant 44 et 46 rue St-Jean ; c'est rue St Pierre que nous aurions dû mettre.

TOUR DU MONDE.—Nouveau Journal des voyages.—Sommaire de la 1762e livraison (13 octobre 1894.)—De Pékin à Paris (La Corée, L'Amour et la Sibérie), par M. Charles Vapereau.—Texte et dessins inédits.—Treize gravures de Bazin, Boudier, Berg, Marius Perret, A. Paris, Devos, Th. Weber, Berteault, Rousseau.—Chaque numéro 50 cent.

ABONNEMENTS : Un an, 26 fr. Six mois, 13 fr.

Bureaux à la librairie Hachette et Cie, boulevard Saint-Germain, 79, à Paris.

MACHINE A ECRIRE VISIBLE

Le monde marche, le génie triomphe et la fin du dix-neuvième siècle voit éclore une autre importante invention, la clavigraphie visible.

Il faut bien constater que cet avantage d'écrire à la vue de l'opérateur est une amélioration importante pour la clavigraphie ; c'est ce que le monde commercial demandait, et l'année 1894 vient nous l'introduire dans toute sa splen-

deur, par l'invention dont il est ici question. Ce nouveau clavigraphie, comme dans le monde de l'art sous le nom de Clavigraphie Williams ; est fabriqué aux Etats-Unis, il est de forme élégante ; il frappe les yeux par le fini de sa construction et par ses mérites incontestables. Il a une autre spécialité précieuse, c'est qu'il n'emploie pas de ruban ; l'encre y est distribuée directement aux caractères, ce qui lui permet de donner des lettres merveilleusement détachées, distinctes et nettes. Cette économie de ruban est équivalente à l'intérêt annuel sur le prix d'achat. Parmi les autres avantages qu'il possède, on peut citer les coussinets en acier, le déplacement instantané du charriot et de la pièce à espaces ainsi que sa portabilité. Le mérite triomphe et le clavigraphie Williams possède le mérite au plus haut degré.

Les membres du clergé, les avocats, les professeurs, les journalistes et tous les hommes d'affaires devraient aller le voir et l'acheter, car il donne à la correspondance un cachet commercial, riche, progressif ; il donne un texte aussi facile à déchiffrer que l'a, b, c. sans exiger l'ingéniosité d'un avocat de Philadelphie. Si vous voulez marcher avec le progrès, demandez des renseignements au représentant de la vieille et respectable maison de Gresham Brothers (fabricants de machines à tricoter) de Georgetown, Ont, qui s'est aussi assuré la représentation des fabricants de cette merveilleuse machine à clavier scientifique. Le clavigraphie Blickens-dérfer, avec 84 caractères, capitales et chiffres, se vend au prix inouï de bon marché, de \$45.00 seulement.

PETITES NOTES

Le carnaval d'hiver va fleurir cette année à Montréal, à Ottawa et à Québec. Ça devient une épidémie.

Une des courroies de transmission de l'une des grandes minoteries de Minneapolis est faite de la peau de 200 vaches.

On suggère aux boulangers de munir leurs porteurs d'une corbeille pour transporter le pain de la voiture à la maison du client. La propreté y gagnerait.

Le gouvernement municipal de Washington a défendu l'érection de bâtisses de plus de 110 pieds de haut sur les rues d'affaires et de plus de 90 pieds de haut sur les autres rues.

Un train de 52 chars chargés de sel est passé l'autre jour par le tunnel Hoosac ; la femme de Lot, changée en statue de sel, fait pauvre figure à côté de cet amas de chlorure de sodium.

Le conseil de ville de Toronto, trouve qu'il pourra fournir l'éclairage électrique à la ville à meilleur marché, en se procurant lui-même l'installation et l'outillage nécessaire, qu'en traitant avec une compagnie privée.

LA BANQUE JACQUES-CARTIER

DIVIDENDE No 58.

Avis est par le présent donné qu'un dividende de trois et demie (3½) pour cent sur le capital payé de cette institution a été déclaré pour le semestre courant, et sera payable au bureau de la Banque, à Montréal, le et après SAMEDI, le 1ER DECEMBRE prochain.

Les livres de transferts seront fermés du 16 au 30 Novembre prochain, inclusivement.

Par ordre du Bureau de Direction.
A. DeMARTIGNY,
 Dir. Gerant.

Montréal, 20 octobre 1894.

BANQUE VILLE-MARIE

Avis est donné par le présent qu'un dividende de trois pour cent sur le capital payé de cette institution a été déclaré pour le semestre courant, et sera payable au bureau principal de la banque, le et après

Samedi, le 1er Décembre prochain.

Les livres de transferts seront fermés du 16 au 30 novembre, ces deux jours inclusivement.

Par ordre du Bureau de Direction.
W. WEIR, Président.

Montréal, 19 Octobre 1894.

LE PRIX COURANT

A. & H. LIONAIS.

Éditeurs-Propriétaires

ADMINISTRATION. { Chambre 402 Bâtisse "New York Life."
 Téléphone No 2547.
 Boite de Poste No 1417.
 REDACTION. { 25 rue St-Gabriel.
 Téléphone 2602.
 Montréal, Canada.

ABONNEMENTS

(Strictement payable d'avance.)

Montréal et Banlieue un an \$2.00
 " " 6 mois 1.00
 " " 3 mois 0.50
 Canada et Etats-Unis, un an 1.50
 " " 6 mois 0.75
 France et Union Postale un an 3.00

LE NUMERO 10 CENTINS.

Adresser toutes communications comme suit :

LE PRIX COURANT,

Montréal, Canada.

ECHANTILLONS ET
 PRIX SUR DEMANDE.

• C. RIVET & Cie

Manufacturiers de Chaussures,

842, RUE ALBERT, - - ST-HENRI DE MONTRÉAL.

LESSARD & HARRIS

Ci-devant de BRODEUR & LESSARD.

Contracteurs-Plombiers, Couvreur et Poseurs d'Appareils de Chauffage

421½ RUE CRAIG, MONTREAL.

Téléphone Bell, 2194.

Chronique de Québec

Mercredi, 24 octobre 1894.

Après tout, la semaine n'aura pas été mauvaise pour le commerce, et la confiance renaît. Par suite des récentes faillites, les pertes ont été assez lourdes pour les fournisseurs de gros et certains industriels; les banques et les établissements de courtage ont également subi d'assez forts accidents. Mais, en définitive, c'était un mal devenu nécessaire. La persistance d'un état de choses mauvais et reconnu comme tel, ne pouvait que préjudicier gravement aux affaires, créer du malaise, et prolonger une situation compromise irrévocablement. Les chutes retentissantes des dernières semaines ont ouvert les yeux de ceux qui persistaient encore à ne pas voir; et aujourd'hui qu'on sait à quoi s'en tenir, on regarde en avant avec plus d'assurance.

Je ne veux pas dire toutefois, que nous voguions à pleines voiles dans la prospérité. La secousse a été trop rude pour que les conséquences ne s'en fassent pas encore sentir.

On prévoit même qu'il y aura encore des mécomptes à courte échéance. C'est fatal; mais dans l'ensemble, il y a amélioration, et c'est ce qu'il importe de constater pour le moment.

Comme il était naturel de le supposer, la fermeture de plusieurs fabriques de chaussures a eu pour effet de faire affluer l'ouvrage chez celles qui ont résisté à l'ouragan.

Les commandes y sont nombreuses et le travail augmente en proportion. A plusieurs endroits même, on est forcé de faire des heures supplémentaires.

La nouveauté et l'épicerie en gros sont en pleine activité. N'eussent été les pertes encourues par la suspension de paiements de plusieurs clients, la saison aurait été dans la bonne moyenne. Nulle part on se plaint de manque d'acheteurs; c'est la collection qui continue à rester difficile.

Le détail souffre du même mal par suite de l'inoccupation d'un grand nombre d'ouvriers. Le crédit est une plaie qui gangrène le commerce et qui indique bien la pénurie de l'heure présente. On ne peut la faire disparaître du coup; mais il est certain qu'il y a quelque part négligence coupable, que trop de gens dépensent en superflu des sommes considérables et se mettent ainsi dans l'impossibilité de payer pour les nécessités de la vie, pour la nourriture, le vêtement, etc.

Un syndicat de boulangers offre à dix centins le pain de six livres. Nous ne croyons qu'il ait jamais été vendu à aussi bon marché, et la question se présente de savoir si, dans ces conditions, le boulan-

ger peut rencontrer ses dépenses et faire un gain raisonnable. La discussion se fait actuellement dans la presse de Québec, et il y a du pour et du contre. Ce n'est pas notre intention d'intervenir, nous voudrions pour notre part, que le pain pût être fourni aux familles à un prix minimum, parce qu'il est indispensable à tout le monde, surtout aux pauvres gens. D'un autre côté, nous avons des craintes sérieuses que ce bas prix soit même au-dessous du prix de production; que la concurrence devienne impossible et que de bonnes boulangeries qui aident au public soient obligées de fermer leurs portes. Des connaisseurs que nous avons consultés s'entendent cependant à dire qu'avec le bon marché de la farine, le pain, détaillé à douze centins, peut donner un bénéfice légitime. Il y a tout intérêt croyons-nous à ne pas exagérer d'un côté comme de l'autre.

ÉPICERIES

Semaine très active en épicerie. Cependant nous n'avons rien à ajouter aux remarques données plus haut. Les sucres sont fermes aux cotes ci-dessous:

Raisins: Valence, fine "off stalk" 5c lb.; Do, Selected 6c lb.; Do, Layers 7c lb.; Currants, 3½ à 4c; Do, extra 5c lb.

Sucres: Jaune, 3½ à 4c; Powdered 5½c; Cut Loaf, 6½c; ½ qt, 6½c; boîtes, 6½c; granulé, 4½c; ext. ground, 6½c; boîte, 6½c.

FARINES de toutes qualités

EN POCHE ET EN QUARTS

PAR LOT OU CHAR.

Demandez mes prix avant d'acheter.

S'adresser à

D. E. DROLET,

50-52 Rue Dalhousie, QUÉBEC.

PLAMONDON & CHASSE

MARCHANDS EN GROS

FARINE, GRAINS et PROVISIONS, en lots, à la satisfaction des clients; Blé, Tréfle, Farines par char, Lard, Saindoux, Poissons, Mil, Foin Pressé, Fleur Préparée, etc.

VISITE ET CORRESPONDANCE SOLICITÉES.

Coin des rues ST. ANDRÉ, DALHOUSIE et BELL'S LANE, Québec.

Les "POMPES DROLET" brevetées

Pour les Mines, les Tanneries, les Fabriques de Vinaigre; pour les approvisionnements d'eau en général, et pour tous autres usages.

POMPES D'ALIMENTATION POUR CHAUDIERES

Les pompes les plus économiques et les meilleures dans le marché canadien.

DEMANDEZ LE CATALOGUE.

F. X. DROLET,

Manufacturier et porteur des brevets.

Nos 75 à 79 rue St-Joseph, à Québec, P. Q.

MELASSES BARBADES DE CHOIX

NOUVELLE RECOLTE

EN MAGASIN ET A ARRIVER

MARQUES "MUSSON" ET "LEACOCK

QUALITE GARANTIE.

Ecrivez pour nos prix.

WHITEHEAD & TURNER

Épiciers en Gros, Québec.

J. B. BÉDARD & FRÈRES

MANUFACTURIERS DE

BROSSES, BALAIS, Etc.,

Importateurs d'Articles pour Epiciers, Marchands de Nouveautés

ET

Marchands d'Articles Émaillés, Etc.

44 ET 46 RUE ST. PIERRE
QUÉBEC.

MARCHANDS SOUCIEUX DE VOS INTÉRÊTS

N'ACHETEZ PAS VOS

TAPISSERIES

AVANT D'AVOIR VU

Notre ASSORTIMENT et nos PRIX.

FORGUES & WISEMAN

134 Rue St-Joseph,

68 Rue St-Pierre

QUÉBEC.

BOTTES

Nos BOTTES

SONT GARANTIES

DONNER SATISFACTION.

Et les Prix sont Équitables.

UN ORDRE D'ESSAI VOUS CONVAINCRA.

THE STANDARD BOOT CO.,
QUÉBEC.

Sirops ; Barbades, tonne, No 1, 29 à 30c ; tierces, 31 à 32c ; quarts, 33 et 34c.
Vermicelle : français et pâtes françaises, de 9½ à 10c.
 Vermicelle de Québec : Boîte 4½c. lb. Quart 4½c lb.
 Riz \$2.30 à \$3.40 ; Pot Barley \$4.00.
Conserves en gros : Saumon, \$1.25 à \$1.35 ; Homard, \$1.00 à \$1.75 ; Tomates, 95c ; Blé d'Inde, 95c ; Pois 95c ; Huitres \$1.45 ; Sardines domestiques, ½ bt do importées ¼ bte 9 à 12c ; ¼ bte 14 à 18c.
 Soda à laver, 90c ; do à pâte \$2.40 ; Empois, No. 1, 4½c ; do satin, 7½c ; caustique cassé, \$3.00.
Allumettes : cartes, \$3.00 à \$3.25 ; Telegraph, \$3.50 ; Dominion, Lévis et Royales, \$2.00.
 Sel : en magasin, 52½c ; sel fin, sacs, \$1.30 ; ½ sac, 35c.

FRUITS & LÉGUMES

Le commerce des fruits se résume presque exclusivement au commerce des pommes de conserves qui nous arrivent en grande quantité. Les légumes sont aussi

en abondance et nos marchés, à cette époque de l'année, offrent un spectacle charmant ; les prix sont en général à la portée des classes ouvrières.

Pommes : Calvert \$2.25 à \$2.50 ; Baldwin et Greening \$3.00 à \$3.50 ; St-Laurent \$3.50 à \$4.00 ; fameuses No 1, \$2.75 à \$3.00.
Oranges : Messine \$6 00 ; do Rhodi (200) \$5.50 à \$6.00.
Citrons : (350), \$3.50.
Bananes : 75c.
Pêches : \$1.00, panier de 20 lbs.
Poires : \$7.50 le quart.
Melons : \$2.25 le quart.
Raisin vert, le panier, \$0.75 à \$1.00.
Raisin bleu, panier, de 5 lbs, 20 à 30c ; do Delaware 4c la livre.
Noix : 9 à 9½c la livre.
Pommes de terre : de 40 à 50c le minot.
Choux : 25 à 30c la doz.
Oignon : Can. Red 2,00 à \$2.50 le quart.

CHARBON ET BOIS.

Egg : \$5.75 à \$6.00.
Stove ; \$5.50.

Stove Chestnut : \$6.25
Sydney Steam : de \$4.00 à \$4.50.
Scotch Steam ; \$4.50.

		La corde.
Cyprés	3 pds.	de \$2.80 à \$2.90
Epinette rouge	3	3.40 3.50
Epinette noire	3	2.50
Bouleau	3	3.00
Mérisier	3	4.00
"	2½	3.40
Erable	3	4.80
"	2½	3.60

FARINES, GRAINS ET PROVISIONS

Semaine satisfaisante. Les commandes d'approvisionnement d'automne arrivent rapidement. Les pêcheurs de la côte arrivent aussi petit à petit, et en somme la perspective est encourageante. Mais comme ailleurs, on se plaint que la collection fait défaut. Ah ! le crédit ! le crédit !
 Morue No 1, \$4.00 à \$4.25 ; Do No 2, \$3.75 ; Hareng Labrador No 1, \$5.50 ; Do No 2, \$4.00 ; Do Cap Breton No 1, [large] \$5.50 ; Saumon No 1, \$14.00 ; Do No 2, \$12.50 ; Do No 3, \$11.00 ; Morue sèche,

POISSONS ! POISSONS !! CHAREST & JULIEN

EN RECEPTION :

Harengs Labrador de choix, Harengs C. B. et Anticosti.
 Saumon, Morue, Anguille, Truite, Nauves, etc.

HUILE DE MORUE ET DE LOUP MARIN.

Aussi, Fleur, Grains, Lard, Saïndoux, Grasu, Barley

Acheteur et Exportateur de Fromage.

J. B. RENAUD & CIE

128 ET 140 RUE ST-PAUL, QUEBEC

FABRICANTS DE HARNAIS

Coin des rues du Pont et du Roi, ST. ROCH, QUEBEC.

125 Harnais de fantaisie valant \$18 pour \$10.

Vingt bons ouvriers selliers trouveront de l'ouvrage en s'adressant à notre bureau.

CHAREST & JULIEN

A l'enseigne de la BRIDE D'OR.

LA Fabrique de Sacs en Papier de Quebec Commis Voyageur bien connu

Fabricants de SACS EN PAPIER de toutes sortes.

JOBBERs DE PAPIER A JOURNAUX, MANILLE, BRUN, GOUDRONNÉ, PAPIER A LAMBRIS, FEUTRE, ETC., ETC.

DEMANDEZ NOS ÉCHANTILLONS ET NOTRE LISTE DE PRIX.

JOBIN & ROCHETTE

Manufacturiers de Chaussures

QUEBEC.

OUTILS et FOURNITURES pour MACHINISTES

Le stock le plus considérable, dans ce district,

D'Outils pour Machinistes, Ingénieurs, Poseurs d'Appareils de Chauffage, Electriciens, Propriétaires de Moulins et de Bateaux à vapeur, etc.

Des Meilleures Manufactures Anglaises, Américaines et Canadiennes.

DEMANDEZ UN CATALOGUE.

MECHANICS SUPPLY CO

96 RUE ST-PIERRE, QUEBEC.

Ecrit ce qui suit :

MONTREAL, 1er Août, 1894.

A la ANCHOR MED. CO., Montréal.

Je prends plaisir à proclamer l'effet réellement étonnant et bienfaisant que votre ANCHOR WEAKNESS CURE a produit sur moi et dans ma famille. Un de mes enfants en particulier, souffrait d'une grande débilité et après avoir essayé plusieurs toniques sans bon résultat, j'achetai une bouteille de ANCHOR et il m'a donné satisfaction complète. Dans quelques semaines, mon enfant prit des forces et du poids, et jouit maintenant d'une bonne santé. Je comprends bien que votre excellent tonique jouisse d'une grande popularité et d'une grande vogue, partout où il est en usage depuis quelque temps, parce qu'il les mérite, et je considère que c'est mon devoir envers le public, maintenant où il y a tant de charlatanisme, de proclamer mon expérience.

Votre, etc., GEO. BROWN,
 Voyageur pour MM. Crathern & Caverhill.

S'adresser au

ANCHOR MEDICINE CO'Y

QUEBEC ET MONTREAL.

NAP. MATTE,

Comptable, Auditeur et Liquidateur.

BUREAU :

Bâtisse de la Banque Nationale,

75 RUE ST-PIERRE, BASSE-VILLE QUEBEC.

Tél. Bell, bureau, 731. Tél. Bell, résid., 872.

Spécialité : — REGLEMENTS DE FAILLITES.

\$4.50 le cent ; Anguilles 5c la lb ; Truite \$3.00 (le quart).

Farines en baril : Farine (patente,) \$3.60 à \$4.75 ; Farine de cylindre, \$3.20 à \$3.30 ; Extra, \$3.00 ; Superfine, \$2.70 à \$2.90 ; Commune, \$2.40 à \$2.50 ; Forte de boulanger, \$3.50 à \$4.00 ; Fine, \$2.50 à \$2.60.

Farines (en poche) : Patente, \$1.60 à \$1.65 ; forte de boulanger, \$1.75 à \$1.85 ; S. Roller, \$1.50 à \$1.55 ; Extra, \$1.35 à \$1.40 ; Superfine, \$1.30 à \$1.35 ; Commune, \$1.20 à \$1.25.

Grains : Avoine Ontario par 34lbs (nouvelle) 30 à 40c ; do, Province de Québec par 34 lbs, ancienne 36 à 38c ; son 85 à 90c ; fèves blanches, \$1.50 à \$1.60 ; pois No 1, 85 à 90c ; No 2, 75 à 80c ; gruau, \$2.25 à \$2.40 ; gru, \$1.15 ; blé d'Inde jaune, 80 à 82½c ; moulu \$1.50 ; orge 60c.

Lards : Mess. Can. \$18.00 à \$18.50 ; Short Cut \$19.00 à \$19.50.

Saindoux : Pur, \$2.10 le seau ; Cotteleine, \$2 le seau. Chaudière 10½, saindoux composé, \$1.55 à \$1.60 le seau.

Huiles : Loup-Marin-Straw, 32½c ; de morue, 31 à 32c ; de pétrole, au quart, 10½c le gallon.

Jambon : de 10 à 11c ; sucré, de 13 à 15c.

Beurre frais, de crémeries, 19c à 20c. Beurre de première qualité, 16 à 18c ; le moyen, 12c.

Œufs frais en gros, 15c.

Promage : grosses meules, 10c à 10½c ; petites meules, lbs, 2 lbs, 11c.

A propos de faillites, il serait peut-être bon de limiter un peu le privilège du locateur qui parfois devient excessif. Croirait-on qu'un propriétaire est resté cinq ans durant sans se faire payer le loyer et qu'il réclame aujourd'hui de ce chef sur un actif de \$12,000.00, une somme de \$3,000.00 par privilège pour loyer échû ? Il semble y avoir là un abus, et si le propriétaire a laissé passer cinq années sans se faire payer de son locataire, il est coupable d'une négligence telle, qu'il devrait en être puni en venant au marc la livre avec les créanciers ordinaires pour au moins 3 des 5 années.

On entend toujours beaucoup de plaintes contre les Juifs qui infestent le commerce de Québec. Ils ont, paraît-il, des procédés à eux pour activer la clientèle et font tort aux affaires. Nous ne sommes pas de ceux qui poussent l'intolérance au point de refuser aux étrangers le droit d'exercer leur négoce dans les limites de la cité ; mais, d'un autre côté, peut-être serait-il bon de faire une enquête sérieuse sur les prétendus griefs qu'on peut avoir, pourvu toutefois qu'on n'aille pas jusqu'à la persécution. L. D.



ON RECEVRA à ce bureau, jusqu'à vendredi, le 23e jour de novembre prochain inclusivement, des soumissions cachetées, adressées au soussigné, avec la suscription "Soumission pour améliorer les détroits d'aval de la rivière Ottawa en amont de Pembroke, Ontario" pour améliorer les dits détroits de la dite rivière, en amont de cette ville, suivant le plan et le devis exposés au Bureau de Poste de Pembroke et au Département des Travaux Publics, à Ottawa.

Les soumissions devront être faites sur les formules imprimées qui seront fournies, et être signées par les soumissionnaires eux-mêmes ; aucune autre ne sera prise en considération.

Chaque soumission devra être accompagnée d'un chèque de banque accepté, égal à la somme de quatre cents piastres (\$400), payable à l'ordre de l'honorable Ministre des Travaux Publics. Ce chèque sera confisqué si l'adjudicataire refuse de signer le contrat après notification, ou s'il ne l'exécute pas intégralement ; il sera remis, si la soumission n'est pas acceptée.

Le Département ne s'engage pas à accepter ni la plus basse ni aucune des soumissions.

Par ordre,

E. F. E. ROY, Secrétaire.

Département des Travaux Publics,
Ottawa, 18 Octobre, 1894.

Renseignements Commerciaux

DISSOLUTIONS DE SOCIÉTÉS

Napanee, Ont.—Downey & Vanluven, grains et charbons.

Montréal.—Goyette & Ricard, entrepreneurs.

E. Mendel & Co., chapellerie et fourrures.

Despins, Dussault & Cie, couvreurs.

Kaslo, C. A.—Byers Hardware Co.

Vancouver et New Westminster, C. A.

—Campbell & Doherty, tailleurs.

Toronto Junction, Ont.—Wagner,

Zeidler & Co., manufacturiers de touches de piano etc.

Montréal, F. Cartwright & Co ; "The

Montreal Sample Store."

Coaticook, Q.—L'Etoile de l'Est, imprimerie.

Montréal—P. Rivard & Cie, hôtel.

Winnipeg, Man.—Elkjar & Co., bouchers.

Montréal.—Bélanger & Dorais, tailleurs.

J. T. Cadotte & Cie, fruits.

Vancouver, C. A.—Haydn & Mylius,

manufacturiers de canots.

Halifax, N. E.—Mitchell & Myers,

poissons.

Truro, N. E.—Craig & Saulnier, manufacturiers de chapeaux ; Craig et

Mahoney, successeurs.

NOUVELLES SOCIÉTÉS

Montréal, Q.—Charles Bergevin & Cie, selliers ; Charles Bergevin et J. Philias Robitaille.

G. Desjardins & Cie, photographes ;

Guillaume Desjardins et Jos. F. Sauriol

Victor Gallipoli & Cie, restaurant ;

Mme Adélaïde Delorme, épouse de Victor Gallipoli, seule.

F. Lawton & Co., importateurs ; Mme

Margaret A. Elizabeth Green, épouse de

Frédéric Lawton, seule.

E. Provost & Cie, commerçants ; Ma-

thilde Quintal, épouse de S. E. Provost,

seule.

Ste-Cunégonde.—Bélanger et Bossé,

ferblantiers ; Narcisse Bélanger et Joseph Ovide Bossé.

Montréal.—H. Freeman & Co., commerçants ; Dorah Cicelsky, veuve de

Max Cicelsky, seule.

F. Gendron & Cie, restaurant ; Geor-

giana Meloche, épouse de François Gen-

dron, seule.

Goulet & Cie, entrepreneurs ; Théodore

Goulet et Pierre Dubreuil.

Prismatic Glass Co ; Jas. Bowme.

N. Despins & Cie, couvreurs ; Dolphis

Despins, seul.

Montréal.—Canadian Roofing & Paint-

ing Co ; A. Médéric St Armand.

Portneuf Q. George Paquin, & Frère,

pharmaciens ; Samuel George Paquin et

Charles R. Osaire Paquin.

St Henri de Montréal.—Bergeron, et

Cie, nouveautés ; Arthur Bergeron et

Francis Porcheron.

Montréal.—T. Cartwright, & Co, "The

Montreal Sample Store" ; Dame Caroline

Lepage, veuve de Thomas Cart-

wright, seule.

Cloutier, et Cie, manufacturiers de

chaussures ; Napoléon Cloutier et Adé-

lard Cloutier, jr.

M. Marchand, et Cie, litographes ;

J. N. Edouard Marchand et J. Ernest

Brunet.

Brosseau, Frères, et Cie, moulin à pla-

ner, etc. ; Henri Hypolite Brosseau,

seul.

Mme Fanning, & Co, modistes ; Janes J. Ellis, seul.

—Tranchemontagne, et Cie, restaurant ; Doris Tranchemontagne, seul.

Montréal.—Alphonse Fortin & Cie, épicerie et liqueurs ; Alphonse Fortin,

gérant et Wm McIntosh, commanditaire pour \$6,000, jusqu'au 17 octobre 1897.

Naud & Gauthier, agents de manufactures ; Joseph E. Naad et Joseph E. Gauthier.

St Michel & Cie, bouchers ; Siméon St-Michel et Isaïe Lespérance.

Québec.—E. R. Turcotte & Cie, ferblantier ; Edouard R. Turcotte et Guillaume Blouin.

FONDS VENDUS

Brucefield, Ont.—Wm. Dixon, hôtel ; Charles P. Wetts, successeur.

Orono, Ont.—L. A. Gamsby, pharmacie ; fond vendu à M. Gilfinnen.

Montréal.—Moïse Lafleur, marchands de chaussures ; fond vendu à 40c p. c.

Chilliwack, Ont.—Higginbotham Bros écurie de louage ; fond vendu à A. Noble.

Montréal.—Charles Bergevin, sellier ; fond vendu.

Winnipeg, Man.—Elizabeth Hulcoop, épicerie ; fond vendu à Albert Bailey.

Barrie, Ont.—O'Brien Bos, manufacture de cigares ; fond vendu à C. O'Brien.

Montréal.—L. H. Compain, fond vendu à A. H. Hawthorne.

Edmond Roy, plombier ; fond vendu.

Crumblin, Ont.—George Piper, magasin général ; fond vendu à Samuel Clarke.

Thorndale, Ont.—W. H. Salmon, magasin général ; fond vendu à Salmon et Walker.

Montréal.—K. B. Arcand, buvette ; fond vendu à Wm. O'Brien.

Manitou & Pilot Mound, Man.—E. Scarlett, pharmacie et librairie ; fond

vendu à R. W. McClung & Co.

Montréal.—H. Dubois, buvette ; fond de la rue St Laurent vendu à J. B. Tétrault.

FONDS A VENDRE

Omenee, Ont.—I. W. Wilson, hôtel ; fond annoncé en vente.

Bagotville, Q.—Chas Hamel, magasin général ; fond, etc. annoncé en vente aux enchères le 25 octobre.

Owen Sound, Ont.—John Robinson, nouveautés et tapis ; fond annoncé en vente.

Sarnia, Ont.—Coates & Hamilton, marchandises de fantaisie ; fond annoncé à vendre aux enchères le 24 octobre.

Mission City, C. A.—York & Pilling, magasin général ; fond annoncé en vente.

Vancouver, C. A.—F. W. Hart, meublier ; annonce fond en vente aux enchères.

Chatsworth, Ont.—R. Green, ferronnerie, etc. ; fond annoncé en vente.

Coatsworth Station, Ont.—Thos. Robinson & Co., magasin général ; fond annoncé en vente.

Georgetown, Ont.—W. McLeod & Co., nouveautés ; fond annoncé en vente.

Guelph, Ont.—A. McDonald & Co., nouveautés, etc., vente aux enchères le 31 octobre.

Newmarket and Aurora, Ont.—Roche, Danford & Co., nouveautés ; magasin d'Aurora annoncé en vente.

—Prescott, Ont.—Freeman Bros, meubliers ; fond annoncé en vente sur soumission.

Toronto. — The Ontario Forge and Bolt Co; [limited]; fond annoncé en vente sur soumission.

Perth, Ont. — Wm Morris, hôtel; annonce son fond en vente.

Montréal. — Walter Martin, buvette; annonce son fond en vente.

St Paulin, Q. — C. Gélinas, magasin général; vente aux enchères le 25 octobre.

Ottawa, Ont. — Jas. Little, épicerie; vente aux enchères le 25 octobre.

Wm. Stanford, nouveautés; vente aux enchères le 31 octobre.

Roseville, Ont. — Wm Beattie, magasin général; fond annoncé en vente.

Toronto, Ont. — Thomas Roberts, manufacturier de matelas; fond annonce en vente sur soumission.

Brigden, Ont. — A. Fisher, marchand de chaussures; fond annoncé en vente.

Hamilton, Ont. — Thorne & Co, nouveautés; vente aux enchères le 31 octobre.

Québec. — Cimon & Vignola, manufacturiers de chaussures; vente aux enchères.

Summerside, I. P. E. — James Russ, hôtel et écurie de louage; fond d'écurie en vente aux enchères.

INCENDIES

Collingwood, Ont. — G. Cook, hôtel; incendie partiel.

Listowel, Ont. — Mary Gibson, épicerie; incendie partiel.

Renfrew, Ont. — Stewart Bros, magasin général, incendie partiel; dommages par le feu et l'eau.

St-Jérôme, Q. — Berthiaume & Cie, magasin général; incendie partiel, assurés.

Jos. Campeau, hôtel; incendie partiel, assuré.

B. Gougeon, fruits etc., incendié; pas d'assurance.

Selkirk West, Man. — Wm. Robinson, bois de sciage, poisson et magasin général; son entrepôt de poisson incendié; perte évaluée à \$50,000, assurance \$35,000.

Selkirk West, Man. — Wm. Robinson, bois de sciage, poisson et magasin général; son entrepôt de poisson incendié; perte évaluée à \$50,000, assurance \$35,000.

Montréal. — MM. Foley, bonneterie; incendie partiel; dommages, assuré.

Belleville, Ont. — A. E. Fish & Co., manufacturiers de chemises; fond endommagé par l'eau.

Montréal. — W. C. White, machiniste; incendie partiel, assuré.

Nelson, C. A. — M. Martin, saumon salé; incendié.

Baddeck, N. E. — Alex. Anderson, hôtel; incendié, assurance \$3,600.

Montréal. — J. B. Nadeau, hôtel de Normandie, incendié.

DÉCÈS.

Montréal. — Joseph Marchand, épicier; décédé.

Coldwater, Ont. — Jas. Ryan, hôtel; décédé.

Montréal. — F. X. Dubé, entrepreneur; décédé.

Québec. — David Morgan, marchand tailleur; décédé.

Sandy Point, I. P. E. — Constant Garnier; provisions; décédé.

DEMANDES DE SÉPARATION DE BIENS

Montréal. — Dme Emélie Dufour dit Latour épouse de M. Joseph B. Morin dit Chenevert.

Dame Maria Guindon épouse de M. Vital Cadieux.

DIVIDENDES DE FAILLITES

Montréal. — George Eadie, failli; premier dividende le 9 novembre, Kent et Turcotte, curateurs.

J. E. Painchaud et Cie faillis; premier dividende le 7 Novembre, Kent, & Turcotte, curateurs.

St-Hyacinthe. — A. J. Dubuc, failli; premier dividende le 3 Novembre C. Millier et J. J. Griffith, curateurs.

CURATEURS

Iberville. — Pierre Benoit, failli; H. Langelier, curateur.

Québec. — Noël & Cie, faillis; Geo Darveau curateur.

L. N. Allaire, failli; A. Dion curateur.

Amqui. — T. Ross, failli, H. A. Bédard curateur.

Sherbrooke. — Etienne Boucher, failli, C. Millier et J. J. Griffith, curateurs.

Montréal. — Deligny Boucher, failli, Chas Desmarteau, curateur.

Louis Vermette, failli; Bilodeau et Renaud curateurs.

Charles Landry, failli; Chas Desmarteau, curateur.

Lanthier & Labelle faillis; Kent & Turcotte curateurs.

B. D. Johnston & Sons (Mme Annie Tait) faillis; Wm Alex Caldwell, curateur.

FAILLITES

QUÉBEC

Bryson. — Camille Turpin, magasin général; cession.

Gaspé Basin. — J. & R. Lowndes, magasin général; cession.

Chicoutimi. — Bolly & Claveau, magasin général; a reçu une demande de cession.

Québec. — Jean Plamondon, manufacturier de chaussures; a reçu une demande de cession.

Ste-Marie de Monnoir. — Pierre Rainville, commerçant de foin; cession à H. E. Poulin.

Yamachiche. — Euchariste Vaillancourt, commerçant de foin; cession. Assemblée des créanciers le 6 novembre.

Drummondville. — Lemire & Frère, magasin général; cession.

Ste-Anne de la Pérade. — J. E. Lanouette, magasin général; cession.

D'Israël. — S. Etienne Adam, magasin général; cession, assemblée le 26 oct.

St-Raymond. — T. Isidore Michaud, magasin général, cession.

Montréal. — Wm. J. Wright, Isabelle Hodgson, épicier; cession, passif \$2,500 assemblée le 30 octobre.

Alphonse Lacoste, marchand de chaussures, a reçu une demande de cession, qu'il conteste.

Rolland & Frère, meublier en gros, ont reçu une demande de cession.

W. E. Seed, tailleur; cession, assemblée des créanciers le 30 octobre, passif \$2,400.

Joseph Thériault, épicier; cession à Bilodeau & Renaud.

Montreal Paper Mills Co., on demande la mise en liquidation, assemblée des créanciers le 5 novembre.

FAILLITES

ONTARIO

Athens, Ont. — Samuel J. Steyens, menuisier; cession à James Smart.

Kincardine. — D. McInnes, jr, nouveautés; cession.

Bancroft. — Henry Gaebel, marchand; cession à H. H. O'Flynn.

Petrolia. — Albert E. Hayden, creuseur de puits; cession à Oliver Simmons.

Hamilton. — Hamilton Bridge Co.; cession à C. S. Scott.

St-Catharines. — Gates & Gardiner, St-Catharine Carpet Manufacturing Co.; cession à D. D'E. Potter.

Toronto. — Wm. Brown, voiturier et ferronnerie, en gros; cession à E. R. O. Clarkson.

Wallaceburg. — Cécilia Hodges, marchand; cession à Robert Kerr.

MANITOBA ET TERRITOIRES

Methven; — Fox & Hobs, magasin général; cession.

Pipestone. — H. T. Hatch, magasin général; cession.

COLOMBIE ANGLAISE.

Vancouver. — Leamy & Kyle, moulin à planer; cession.

NOUVELLE ECOSSE

Darmouth. — John Allen, marchand de chaussures; cession.

Margaree Harbor. — Angus D. Gillis, magasin général; cession.

Wolfville. — Brown & Munro, commission; cession.

EN DIFFICULTÉS

Hamilton, Ont. — Kay Electric Works; assemblée des créanciers le 19 octobre.

Montréal. — Louis Ponton, peintre; peinture et ferronnerie, est à préparer un état de ses affaires.

Québec. — Théophile Béland, nouveautés; offre à composer à 75 p. c.

Paisley, Ont. — H. B. Putnam, magasin général, demande du détail.

Montréal. — Pierre Pepin, ferronnerie, en vente par huissier, annoncée.

T. Michaud, tabac et cigares; vente par huissier, annoncée.

R. Irwin, buvette; sous saisie.

Barrie, Ont. — Fyfe & Co., nouveautés; vendus par un créancier.

Montréal. — A. W. Glasford, fournitures pour plombiers; assemblée des créanciers.

CONCORDATS

Ottawa, Ont. — Russell, Gardner & Russell, nouveautés en gros, ont composé à 60c p.c.

Montréal. — Louis Ponton, ferronnerie, offre à composer à 60c p.c.

Victoria Harbor, Ont. — E. M. Law & Co., magasin général, ont obtenu du détail.

L'Assomption, Q. — Oswald Chaput, bois de sciage; offre à composer à 25c p.c. comptant.

Montréal. — Lanthier & Labelle, nouveautés; David Lanthier offre à composer.

McIndoc & Aird, marchand de cuirs en gros; F. C. A. McIndoc, offre à composer à 25c p.c. comptant.

VENTES PAR LE SHÉRIF

pour la semaine prochaine

DISTRICT DE MONTRÉAL

Paul vs Scriver

Avenue Argyle, Côte St Antoine. — Lot 282-148 du cadastre avec maison en brique et dépendances.

Vente au bureau du Shérif le 2 Novembre à 10 h. a. m.

La ville de St Laurent vs Lafleur St Laurent, Lot 409-476 de la paroisse de St Laurent 45 x 106 avec bâtisses.

Vente à la porte de l'église de St Laurent le 3 Novembre à 10 h. a. m.

La Banque du Peuple vs Billette St Isidore. — Terres Nos 250 et 253 du cadastre, l'une de 2 arpents sur vingt, sans bâtisses, l'autre de 3 arpents sur vingt avec maison et dépendances.

Vente à la porte de l'église de St Isidore, le 3 Novembre à 11 h. a. m.

BOURSE DE MONTREAL.

Cotes de MM. L. J. FORGET & CIE, Courtiers, 1715, rue Notre-Dame, à Montréal.

VALEURS. ACTIONS.	CAPITAL.				SEMAINE. DU 18 OCT, AU 25,		CLOTURE DU 25 OCT. 1894		CLOTURE PRECEDENTE.	
	Capital versé. \$	Réserve.	Pair des Va- leurs.	Dernier divid.	Plus haut.	Plus bas.	Vendeurs.	Acheteurs.	Vendeurs.	Acheteurs.
BANQUES.										
Bank of Montreal.....	12,000,000	6,000,000	\$200	10	225½	225	229	225	230	225
Ontario Bank.....	1,500,000	345,000	100	9			112½	109	112½	108
Bank of British N. America.....	4,866,666	1,338,333	248	7½						
Banque du Peuple.....	1,200,000	600,000	50½	8			127	125	126½	125
Molson's Bank.....	2,000,000	1,150,000	50	6	170	170	170	165		168
Bank of Toronto.....	2,000,000	1,800,000	100	10	252	252	260	251½	260	251½
Banque Jacques-Cartier.....	500,000	215,000	25	7	117½	117½	122½	118	120	115
Merchant's Bank.....	6,000,000	2,900,000	100	7	168	168	170	157	168	166
Merchant's Bank of Halifax.....	1,100,000	510,000	100	6						151
Eastern Township Bank.....	1,499,905	650,000	50	7						
Quebec Bank.....	2,500,000	550,000	100	7	130	129½		130		
Banque Nationale.....	1,200,000	30,000	30	6			60	54½		50
Union Bank.....	1,200,000	250,000	100	6				98		
Canadian Bank of Commerce.....	6,000,000	1,100,000	50	6	140	139	140	139	140	139
Banque Ville-Marie.....	479,500		100	6				70		70
Banque d'Hochelega.....	710,100	250,000	100	7	126	126	130	126	127	126
Ottawa Bank.....								173		
CHEMINS DE FER.										
Canadian Pacific.....	65,000,000		100	5	65½	65	65½	65½	65½	64½
Duluth SS. & Atlantic.....	12,000,000		100				5	4	5	4
do do Preferred.....	10,000,000		100				11	103½	15	11½
Montreal Street Railway.....	2,000,000		50	8	164	160½	163	162	160½	159½
do do New.....	2,000,000		50					155½		155½
TELEGRAPHES, ETC.										
Commercial Cable.....	10,000,000		100	7	144½	143½	144	143½	144½	144
Montreal Telegraph.....	2,000,000		40	8	152½	152	153	152	152	150½
Bell Telephone Co.....	2,500,000		100	8	153	152½	155	152½	155	151½
DIVERS.										
Montreal Gas Co.....	2,500,000		40	12	186½	183	184½	183½	183	182½
Royal Electric.....	1,000,000		100	8	125½	125½	135	127½	130	125
Intercolonial Coal Co.....	500,000		100				60		60	
do do pref.....	219,700		100							
North West Land Co.....	7,000,000		25				60	45	60	45
Canada Shipping Co.....	1,400,000		100						5	
Canada Paper Co.....	500,000		100	6			110		110	
Montreal Loan & Mortgage Co.....	500,000		25	7			143	130	143	130
Guarantee Company of N. A.....	304,600		50	6						
Diamond Glass Co.....	500,000		100	10						
Richelieu & Ontario Nav. Co. x d.....	1,350,000		100	6	84	83	84	82	88	84½
CIES DE COTON.										
Montreal Cotton Co.....	1,000,000		100	8			128	122½	128	120
Canadian Col. Cotton Mills.....	3,000,000		100		57½	57½	61	56	65	53
Merchant's Manf'g Co.....	1,000,000		100	8	115	115	130		130	
Dominion Cotton Mills.....	3,000,000		100	8	105	100½	110	100	110	100
OBLIGATIONS.										
Bell Telephone Co. Bonds.....										
Canada Central Bonds.....								110	99½	110
Champlain & St. Lawrence Bonds.....							99½			
Pacific Land Grant Bonds.....								109½		109½
Colored Cotton Mills Bonds.....							99½	98½	99½	98½
Dominion-Cotton Mills Bonds.....										

FOURRURES



FOURRURES

Assortiment complet des Modèles les plus nouveaux en fait de

MANTEAUX, COLLERETTES, GARNITURES, MANCHONS, BOAS, Etc., Etc.

Spécialité de MANTEAUX et COLLERETTES EN SEAL POUR DAMES.—Modèles Exclusifs.

Toujours en mains un assortiment considérable de

PEAUX DE LION, TIGRE, LÉOPARD, OURS POLAIRE, BUFFLE et autres

PRIX ENVOYÉS SUR DEMANDE

G. R. RENFREW & CO
 35 ET 37 RUE RUADE, QUEBEC.

PRIX COURANTS.—MONTREAL, 25 OCTOBRE 1894.

Allumettes.		Ficelles 6 fils.		Prix en gros		Maple Leaf, 2 c'des, m. émaillé		Prix en gros		Hoogg Baked Beans	
Télégraphe, la caisse.	\$3 70	" 40	" 1 00	" 40	" 1 00	bout peluche	1 75	" 40	" 1 00	Windsor	1 35 0 00
Tiger	3 40	" 48	" 1 20	" 60	" 1 40	Barbers' own, 3 c'des, m. wisk	2 00	" 60	" 1 40	Haricots de Boston	2 10 2 25
Telephone	3 50	" 72	" 1 60	" 72	" 1 60	C. P. R.	2 95	" 72	" 1 60	Pois canadiens 2 lbs.	0 85 0 95
Star No. 2	2 50	" 100	" 2 10	" 100	" 2 10	1 Hearth	2 1 40	" 100	" 2 10	Petits pois français .. botte	0 10 0 11
Carnaval	2 80	Vernis à harnais, gal	0 00 1 80	"	"	2 "	2 1 30	"	"	extra fins. botte	0 15 0 16
Parlor	1 75	" doz	1 10 1 20	"	"	3 "	1 0 95	"	"	extra surfins	17 0 18
Louiseville	\$2 50 à 2 65	" à tuyaux, gal	0 00 0 90	"	"	A manche long pour plafond	2 00	Tomates	doz.	0 85 0 95	
Dominion	2 25	" Parisien, doz	0 70 0 75	"	"	Pour évier	0 45	Haricots verts	doz.	0 85 1 10	
Allumettes Nelson.		" Royal polish, doz	0 00 1 25	"	"	Cafés.		Champignons la botte	0 15 0 24		
Steamship	la caisse. 2 65	Seaux, 2 cercles, doz	1 60 1 70	"	"	Cafés rôtis.		Truffes la douz.	2 25 2 50		
Railroad	2 75	Pipes, en boîtes	0 65 0 90	"	"	Standard Java	36c	Olives	2 25 3 60		
Articles divers.		Graine de lin, lb.	0 00 0 03½	"	"	Old Gov.	31½c	Poissons:			
Briques à couteaux, doz.	\$0 37½ 0 40	" moulue, lb.	0 00 0 04	"	"	Imperial	31½c	Clams, 1 lb.	doz. 1 40 1 50		
Bouchons communs gr.	0 20 0 30	" canari, lb.	0 05 0 05½	"	"	Arabian Mocha	36c	Homards	" de botte plate. " 1 90 2 00		
Bleu Parisien	0 11 0 13	" chanvre, lb.	0 00 0 05	"	"	Pure	33c	Huitres, 1 lb.	" " 1 40 1 50		
Brûleurs pour lampes		" Rapé, lb.	0 00 0 07	"	"	Standard Java et Mocha	37c	" "	" " 0 00 2 40		
No 1, doz.	0 90 1 00	" canari paq., lb	0 00 0 07	"	"	Old Gov. Java et Mocha	35½c	Maquereau	" " 0 95 1 00		
No 2 "	0 00 0 80	Balais.		"	"	Java Siftings	31½c	Sardines à canad.	botte 0 00 0 05		
No 3 "	0 00 0 70	Balais H. A. Nelson & Sons. doz.		"	"	Jamaïque	27c	" am	" " 0 09 0 10		
Bougie Paraffine, lb.	0 12 0 13	Rose 4 cordes, manche vernis	\$3 00	"	"	Maracaibo	30c	" frs	" " 0 07 0 20		
London Sperm.	0 00 0 11½	Parsy 4 "	2 70	"	"	Rio	24 à 27c	" frs	" " 0 16 0 25		
Fournier.	0 16 0 19	Thistle 4 "	2 40	"	"	Confitures et Gelées		Smelts (Eperlans)	doz. 0 55 0 00		
trouées	0 00 0 21	Maple Leaf A 1 c.	3 00	"	"	Confitures:		Saumon	" " 1 25 1 40		
couleur.	0 00 0 23	" B 4 cordes, stained	2 45	"	"	Crosse et Blackwell, doz.	2 40 à 2 50	Hareng mariné	" " 0 00 0 90		
Chandelles suif, lb.	0 94 0 00	Shamrock A 4 "	2 40	"	"	De Michel Lefebvre et Cie:		Anchois	" " 3 25 0 00		
Cartes à jouer, doz.	0 40 2 30	" B 4 " "	2 40	"	"	Canistres de 1 et 2 lbs. la lb.	0 13	Fruits:			
Camomille, lb.	0 25 0 35	" A 4 " "	2 40	"	"	do 3, 4 et 5 lbs.	0 12	Ananas, 3 lbs.	doz. 2 25 3 00		
Epingles à linge, bt. 5 gr	0 60 0 09	Daisy A 3 " "	2 20	"	"	do 6, 7 et 10 lbs.	0 11	Bluets, 2 lbs.	" " 0 80 0 85		
Lessiv concentré, com.	0 35 0 40	Tulip No. 1 3 "	1 90	"	"	Seaux de 7 lbs. la lb.	0 12	" 3 lbs.	" " 0 00 0 00		
" pur.	0 00 0 65	" No. 2 3 "	1 75	"	"	do 14 "	0 11½	Fraises	" " 1 75 2 00		
Greenbank doz.	0 00 0 70	Wisks H. A. Nelson & Sons		"	"	do 28 "	0 11	Pêches, 2 lbs.	" " 2 25 2 35		
Mine Royal Dome g.	1 70 0 03	No 2, 1 corde, manche uni.	\$0 85	"	"	Tumblers de 8 onces. la douz.	\$1 25	" 3 lbs.	" " 3 10 3 25		
James "	2 40 0 00	No 2, 1 " émaillé	0 95	"	"	do de 1 lb.	2 25	Poires, 2 lbs.	" " 1 80 2 01		
Rising Sun large doz	0 70 0 00	No 2, de poche, 1 corde, manche	0 85	"	"	Gelées:		" 3 lbs.	" " 2 60 3 00		
small doz.	0 40 0 00	uni	0 85	"	"	Michel Lefebvre et Cie:		Pommes, gal.	" " 0 00 2 85		
Sumbeam large doz.	0 70 0 00	Léger, de poche, 1 corde, manche	0 85	"	"	Canistres de 1 et 2 lbs. la lb.	0 11	" 3 lbs.	" " 1 00 1 05		
small doz.	0 00 0 35	émaillé	0 85	"	"	do 3, 4 et 5 lbs.	0 10	Prunes, 2 lbs.	" " 1 50 2 00		
Silverine grande, doz.	0 75 0 00	A. 1 c'de, m'che émail.	1 30	"	"	do 6, 7 et 10 lbs.	0 09½	Viandes en conserve:			
Mèches à lampe No. 1.	0 18 0 22	B. 2 " "	1 45	"	"	Seaux de 7 lbs. la lb.	0 10	Corned Beef, 1 lb.	doz. 1 60 1 65		
No. 2.	0 00 0 15	C. 3 " "	1 60	"	"	do 14 "	0 09½	" 2 lbs.	" " 2 70 2 75		
No. 3.	0 12 0 13	X Velvet, 1 c'de, m'che wisk	1 10	"	"	do 28 "	0 09	" 14 lbs.	" " 20 00 0 00		
Savons, botte.	1 00 3 45	XX " 2 " "	1 25	"	"	Tumblers de 8 onces. la douz.	\$1 25	Dinde, 1 lb.	" " 0 00 2 30		
Saxon de Marseille (Castille) lb.	0 08 0 10	XXX " 3 " "	1 35	"	"	do de 1 lb.	2 25	Langue, 1 lb.	" " 0 00 4 00		
Cable coton ¼ pce., lb.	0 18 0 22	I, de poche, 1 " émaillé.	1 25	"	"	Divers:		" 2 lbs.	" " 0 00 7 60		
Manilla, lb.	0 12 0 14	IN " 1 " "	1 80	"	"	Citrouilles	\$0 80 0 90	Langue de bœuf, 1 lb.	" " 0 00 7 00		
Sisal, lb.	0 38 0 08½	INR " 1 " "	2 00	"	"	Marmelades	2 10 2 15	Beef émiellé sec.	" " 0 00 1 60		
Jute, lb.	0 08½ 0 09	2 NR " 2 " "	2 40	"	"	Conserves alimentaires.		Pâtes de foie gras	" " 6 00 8 00		
Ficelles 3 fils, 30 pieds.	0 45	2 PT, 2 c'des, m'che émaillé, bout	2 60	"	"	Légumes:					
" 40 "	0 60	petuche	1 60	"	"	Blé d'Inde	doz. 0 85 0 95				
" 48 "	0 70			"	"	Yarmouth 2lbs	0 00 0 00				
" 60 "	0 85			"	"	Windsor	0 85 0 95				
" 72 "	1 00			"	"						
" 100 "	1 25			"	"						

➤ J. A. MAILLANCOURT ➤

MARCHAND-COMMISSIONNAIRE DE PROVISIONS

333 RUE DES COMMISSAIRES, MONTREAL

BEURRE, FROMAGE ET ŒUFS

PLACÉS AUX PRIX LES PLUS AVANTAGEUX.

Attention spéciale donnée aux Consignations de Beurre et de Fromage.

AVANCES LIBÉRALES SUR CONSIGNATIONS.

Tinettes en belle épinette blanche, 30, 50, 70 lbs. Fournitures pour Fromageries, Spécialité de Tinettes pour Beurreries.

Les Meilleurs Sels Anglais " HIGGINS " et " ASHTON " pour Beurreries

SOLLICITE LA CONSIGNATION DE TOUTES SORTES DE PRODUITS AGRICOLES

J. N. DUGUAY, LA BAIE, CO. YAMASKA.

MANUFACTURIER DE LA

Cloture en FIL DE FER CROISÉ de Kitselman

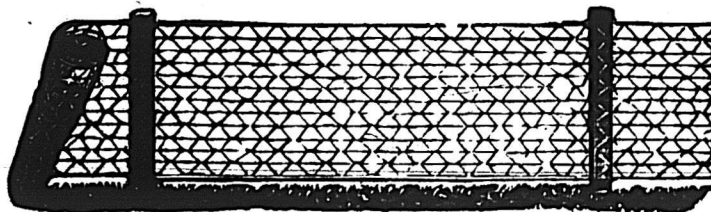
Cette Clôture a Remporté tous les

PREMIERS PRIX

partout où elle a été exposée,

CHICAGO, TORONTO, MONTREAL.

Sherbrooke et Québec.



C'est la Clôture

— LA —

MOINS DISPENDIEUSE.

A l'Épreuve de tous les Animaux sans exception.

PRIX COURANTS.—MONTREAL, 25 OCTOBRE 1894

	Prix en gros	
Pieds de cochon, 1 lb..	0 00	2 30
Poulets, 1 lb.....	0 00	2 30
Soupes assorties, 1 lb..	2 03	2 20
<i>Marinades :</i>		
Marinades Morton...doz.	2 30	2 85
" Crosse & Blackwell,		
doz.	0 00	3 25
" Suffolk, 20 oz.....doz.	3 00	2 10
" Suffolk, 16 oz.....doz.	0 00	1 80
Cornichons arom., A. C.		
Dionne.....doz.	0 00	2 50
<i>Sauces :</i>		
Sauce Worcester, $\frac{1}{2}$ chop..	3 50	3 75
" " chop..	6 25	6 50
" Harvey, $\frac{1}{2}$ chop..	3 25	3 50
Catsup de tomates.....	1 00	3 50
" de champignons.....	1 20	3 40
Sauce aux anchois.....	3 25	3 50
Sauce Chili.....	3 75	4 00
<i>Empois et Féculés.</i>		
Canada Laundry lb, esc. 3 p.c.	44	
Canada White Laundry la lb..	44	
Benson's No. 1 White la lb.....	54	
" " Blue la lb.....	64	
Lily White Gloss en livres	7	
Benson's en lbs, la lb.....	74	
" en $\frac{1}{2}$ lb.....	74	
St. Lawrence en lbs la lb	74	
Brantford Rice St'ch en lbs la lb	9	
Berger en $\frac{1}{2}$ lbs la lb.....	104	
" en lbs la lb.....	114	
Glucose en bts de $\frac{1}{2}$ grosse la gr.	2 50	
Canada Corn Starch la lb.....	63	
Durham " " " " " " " "	63	
Challenge " " " " " " " "	63	
British America Corn St'ch la lb	74	
Benson's No. 1 " " " " " " " "	74	
St. Lawrence No. 1 " " " " " " " "	74	
<i>Epices pures.</i>		
Poivre blanc, lb.....	0 20	0 00
" noir, lb.....	0 15	0 00
Cannelle, lb.....	0 18	0 00
Clous de girofle, lb.....	0 25	0 30
" ronds, lb.....	0 15	0 20

	Prix en gros	
Cassia en nattes.....	0 10	0 12
Gingembre Jam. moulu..	0 25	0 35
" " racines.....	0 00	0 20
" " Afrique moulu..	0 00	0 00
" " racines.....	0 00	0 00
Muscade blanchie.....	0 00	0 65
" non blanchie.....	0 00	0 90
Macis.....	0 624	0 70
Piment.....	0 10	0 10
Anis.....	0 08	0 10
<i>Fruits Secs.</i>		
Raisins nouv. Valence.lb.	0 044	0 054
" " Eleme.....	0 00	0 00
" " Loose Muscatels, bte	1 65	1 80
" " London Layers.....	1 80	2 90
" " Black Baskets.....	0 00	3 00
" " Imperial Cabinet.....	0 00	2 35
" " Connoisseurs Clus-		
ters.....	2 50	3 00
" " Black Crown.....	0 00	3 50
" " Fine Dehesa.....	3 25	3 70
" " Sultana.....lb.	0 054	0 06
" " Corinthe nouv.....	0 034	0 04
Prunes Atlas.....	0 00	0 054
Amandes $\frac{1}{2}$ molles.....	0 104	0 11
" " molles.....	0 114	0 124
Noisettes.....	0 084	0 094
Noix Marbot.....lb.	0 104	0 12
" " Grenoble.....	0 11	0 13
" " Brésil.....	0 104	0 114
Peanuts rôtis.....	0 07	0 08
Pecan.....	0 08	0 084
" do polies.....	0 084	0 15
Figues, layers.....	0 10	0 11
" " en paillons.....	0 05	0 07
Dattes, en boîtes.....	0 054	0 06
" " en paillons.....	0 044	0 05
Pommes séchées.....	0 06	0 07
Pommes évaporées.....	0 00	0 94
<i>Fruits Verts.</i>		
Citrons de Messine, bte..	\$2 50 à	\$3 00
do do $\frac{1}{2}$ bte.	1 25 à	1 50
Oranges de Jamaïq. qrt.	5 50 à	6 00
" " do " " " " " " " "	0 00 à	3 50
" de Valence, caisse	0 00 à	0 00
Bananes, le régime.....	0 50 à	1 00
Cocos, le cent.....	1 00 à	3 00
Oignons rouges, le quart	1 75 à	2 00

Fruits de Californie.		Prix en gros	
Poires, la $\frac{1}{2}$ boîte	1 75 à	2 25	
Prunes, " " " "	0 00 à	0 00	
Pêches, " " " "	1 50 à	2 00	
Oranges, " " " "	200	0 00 à	0 03
" " " "	150	0 00 à	0 00
" " " "	126	0 00 à	0 00
Cerises " " " "		0 00 à	0 00
Abricots " " " "		0 00 à	0 00
<i>Raisins.</i>			
Malaga, le quart.....	4 50 à	5 00	
Raisin bleu, le panier	0 00	0 00	
" vert, " " " "	0 00	0 00	
" Catawba, la lb	0 024	0 03	
" Delaware, " " " "	0 034	0 04	
" Niagara, " " " "	0 03	0 034	
" Californie, caisse.	1 50	2 00	
" Concord, la lb.....	0 00	0 03	
<i>Fruits du pays.</i>			
Poires, le quart.....	0 00 à	0 00	
Prunes, le panier.....	0 00 à	0 00	
Pêches, " " " " " "	0 00 à	0 00	
Bluets, la boîte.....	0 00 à	0 00	
Atocas, le quart.....	0 00 à	10 00	
Cerises le panier.....	0 00 à	0 00	
<i>Pommes.</i>			
Pommes hâtives, le qrt.	0 00 à	0 00	
" d'automne, " " " "	1 50 à	2 00	
" Fameuses, " " " "	2 50 à	3 75	
" St. Laurent, " " " "	2 00 à	2 25	
" Alexandre, " " " "	2 00 à	2 50	
<i>Grains et Farines</i>			
<i>GRAINS</i>			
Blé roux d'hiver Can. No 2	0 00	0 50	
Blé blanc " " " "	0 00	0 00	
Blé du printemps " " " "	0 50	0 52	
Blé du Manitoba No 1 dur.	0 64	0 66	
" " " " " " " " " "	0 61	0 63	
" " " " " " " " " "	0 00	0 00	
Blé du Nord No 2.....	0 00	0 00	
Avoine " " " " " " " " " "	0 34	0 344	
Blé d'inde, en douane.....	0 00	0 00	
Blé d'inde, droits payés....	0 68	0 70	
Pois, No 1.....	0 00	0 00	
Pois No 2, ordinaire.....	0 66	0 664	
Orge, par minot.....	0 46	0 47	
Sarrafin, par 50 lbs.....	0 48	0 49	
Seigle, par 56 lbs.....	0 49	0 50	

FARINES		Prix en gros	
Patente d'hiver.....	3 30	3 55	
Patente du printemps.....	3 30	3 55	
Patente Américaine.....	0 00	0 00	
Straight roller.....	2 65	2 75	
Extra.....	2 40	2 50	
Superfine.....	2 25	2 30	
Forté de boulanger, cité..	3 20	3 30	
Forté du Manitoba.....	3 20	3 30	
<i>EN SACS D'ONTARIO</i>			
Medium.....	1 40	1 60	
Superfine.....	1 10	1 20	
<i>FARINES D'AVOINE</i>			
Farine d'avoine standard,			
en barils.....	3 90	4 00	
do en sacs.....	1 90	1 95	
Farine d'avoine granulée,			
en barils.....	3 90	4 00	
do en sacs.....	1 90	1 95	
Avoine roulée en barils....	3 90	4 00	
do do en sacs.....	1 90	2 00	
<i>ISSUES DE BLE</i>			
Son d'Ontario au char, l.....	15 75	16 00	
" de Manitoba " " " "	15 25	15 50	
Grue " " " " " " " " " "	18 00	17 50	
Moulée " " " " " " " " " "	22 00	21 00	
<i>Huiles et graisses.</i>			
<i>HUILES.</i>			
Huile d. morue T.N. gal.	\$0 40 à	\$0 15	
" loup-marin raffi. " " "	0 38	0 45	
" paille " " " "	0 35	0 374	
" de lard, extra " " "	0 65	0 75	
" " " " " " " " " "	0 60	0 70	
" d'olive p. mach. " " "	0 80	1 00	
" à salade, " " " "	0 70	0 85	
" d'olive à lampion " " "	1 20	2 00	
" de spermaceti " " "	1 40	1 60	
" de marsouin " " "	0 50	0 60	
" de pétrole, par char....	0 00	0 00	
" " " " " " " " " "	p. 20 qrt....	0 124	
" " " " " " " " " "	de 1 à 15 qrt	0 124	
" Américaine, par char..	0 00	0 00	
" " " " " " " " " "	par 10 qrt.	0 16	
" " " " " " " " " "	par 5qrt.	0 16	
" " " " " " " " " "	par qrt.	0 16	

IMPORTANT

Nous informons nos clients que nous sommes maintenant installés au coin des rues St-Sulpice et De Bresoles, et nous les invitons à venir visiter nos spacieux bureaux et nos vastes entrepôts.

Les grandes commodités et l'espace que nous avons maintenant à notre disposition, nous permettent de soigner davantage la préparation des ordres, et d'en faire l'expédition plus promptement que par le passé.

HUDON, HEBERT & CIE,

IMPORTATEURS EN GROS

d'Épicerie, Vins et Liqueurs

41 ST-SULPICE et 22 DeBRESOLES

(Ancien local, 304 rue St-Paul)

MONTREAL.

PRIX COURANTS.—MONTREAL, 25 OCTOBRE 1894.

Prix en gros		Prix en gros		Prix en gros		Liqueurs Cusentier.	
Huile olive, Barton & Co. gts. 0 00	8 30	Derby, caisse.....	7 00 0 00	Mackie's R.O sp Scotch c'se	10 00 10 50	Crème de Menthe glaciale	Prix en gros
" " " pints 0 00	9 20	Bisquit Dubouché, caisse.	8 75 0 00	" " Islay "	" 8 00 8 25	verté.....	10 75 13 00
" " " Posseil, qrts 0 00	2 75	" " gall.....	4 00 4 25	Brand "	" " " "	Curaçao.....	00 00 10 50
" " " 4 doz, 1/2 " 0 00	3 50	Renault & Cie, caisse.....	15 00 0 00	Glentalloch " "	" 8 50 8 55	Prunelle.....	00 00 13 50
" " " Loubon, la	1 50	Quantin & Cie, gall.....	3 95 4 15	High'd " "	" 8 50 8 55	Kummel doux.....	00 00 12 00
" " " Caisse 2d. 1 40	1 50	Barnett & Fils, * caisse	9 25 10 00	Glenlivet " " "	" 3 40 3 55	Crème de Cacao.....	00 00 14 50
" " " Plagniol c. 6 00	9 50	" " V S O " "	14 00 15 00	" " " "	" 8 75 9 00	Anisette, caisse.....	11 00 13 00
Laveuses, etc.		" " V S O P " "	15 00 16 00	" " old gall.....	" 9 75 10 00	Cherry Brandy, caisse.....	00 00 11 00
Cuves No 0, la douz.....	\$9 50	Rhums.		Watson old Scotch, caisse	" 4 00 6 00	Crème de Noyau, Moka,	
" " 1, " " " "	8 00	Jamaïque gallon.....	4 75 à 6 00	" " " "	" 7 00 8 00	Vanille, etc., caisse.....	00 00 10 50
" " 2, " " " "	7 00	Hurard (Martiniq.) caisse	0 00 10 50	" " " "	" 8 00 9 00	Absinthe supér. caisse.....	00 00 11 00
" " 3, " " " "	6 00	" " gallon.....	0 00 3 90	J Jameson & Sons * Ir.	" 8 50 10 00	Vermouth, caisse.....	0 00 8 50
Laveuses Waterwich (3 p.c.)	1 15	St. Georges " "	12 lit. 0 00 12 00	" " " "	" 11 25 0 00	Kirsch de com. caisse.....	0 00 10 00
" " Eddy X " "	1 25	" " 24 1/2 pts imp.	14 00	Geo Rae & Co " "	" 8 75 00 00	Kirsch fin.....	10 50 11 00
" " All wood " "	1 25	Diamant " "	12 bout..... 7 50	Banagher " "	" 9 50 10 25		
" " Waverly " "	1 50	White Ball " "	12 " " " " 7 50	" " " "	" 9 50 10 00		
" " Planet " "	1 60	de l'Écu " "	12 " " " " 11 50	Dunville & Co " gal.	" 3 75 4 00		
" " Royal Rose " "	1 45	" " 12 lit.....	13 75	Watson old Irish, caisse	" c'se 7 50 7 75		
" " N'th'n Queen " "	2 25			" " " "	" pts 7 00 8 00		
" " Duplex " "	2 25	Gins					
Plat'x à b'rre, 1/2 lb., le mille net	1 65	Jno. De Kuyper 1 c. à 24.....	5 75 11 00	Spritueux Canadiens, gal. imp.			
" " " 1 " " "	1 80	" " 25 à 49 c.....	5 70 10 95	Esprit de vin, 65 O. P.....	3 85 4 00	Liqueurs Marsspot & Cie.	
" " " 2 " " "	2 10	" " 50 c. et plus 5 65	10 95	" " 50 O. P.....	3 50 3 60	Menthe glaciale..... c'se	\$12 50 0 00.
" " " 3 " " "	2 40	Melchers et Eagle 1 c. à 24.	4 95 9 95	" " 25 U. P.....	1 90 2 00	Pippermint.....	12 50 0 00
" " " 5 " " "	3 00	" " 25 à 49 c.....	4 90 9 85	Rye " "	1 90 2 00	Kirsch vieux.....	12 50 0 00
		" " 50c et plus 4 85	9 75	Toddy " "	1 85 2 00	Marc vieux.....	12 50 0 00
		Visser..... 1 à 24 c.	5 50 10 50	Malt " "	1 90 2 00	Chartreuses etc.	
		" " 25c et plus 5 10	10 10	Vieux Rye, 4 ans.....	2 05 2 20	12 lit. 24 1/2 lit.	
		" " gallon.....	2 80	" " 5 ans.....	2 25 2 50	Du Couvent de la G'de	
		Méeus.....	5 50 0 00	" " 6 ans.....	2 35 2 60	Chartreuse Jaune, c'se.	\$22 00 23 00
		Jno. De Kuyper caisse bl.	3 50	" " 7 ans.....	2 55 2 70	Verte.....	20 00 27 00
		" " gallon.....	2 75 3 00			de l'Abbaye de la Chaise	
		Méeus, gallon.....	2 75 2 80			Dieu, jaune.....	00 00 15 50
		Vaughan, Jones D.G. caisse, pts.	7 50			La Gauloise, jaune, c'se.	16 00 17 00
		" " qts. 8 50				Verte, caisse.....	20 00 21 00
		Nicholson, Old Tom " "	pts. 7 25			Bénédictine.....	18 00 19 00
		" " qts. 8 25				Liqueurs Rouvière Fils.	
		Sir Rob. Burnett " "	pts. 7 50			12 btl. 24 1/2 btl.	
		" " qts. 8 50				Crème de Cassis, caisse.	\$10 50 0 00
		Whiskeys Importés.				Fleur de Cassis, " "	12 00 0 00
		H. Fairman & Co. " "	7 25 8 25			Cassis Rouvière-Sec " "	13 50 0 00
		" " gallon 3 75 3 85				Cassis Savary " "	11 00 0 00
		Royal Eagle " " " "	9 00 9 25			Kirsch Côte d'Or, 1er ch.	10 00 13 00
		eriff's " " " "	9 25 9 75			Kirsch Côte d'Or *** c.	12 50 15 50
		" " gallon 3 90 4 00				Kirsch Savary " "	11 00 0 00
						Crème de Framboise " "	15 00 0 00
						Prunelle Superfine " "	15 50 0 00
						Gignolet " "	10 50 0 00
						Dijonnaise jaune " "	16 00 17 50
						Sirop de Framboise.....	8 00 0 00
						Sirop de Groseille.....	8 00 0 00
						Sirop d'orgeat.....	8 00 8 00

" LA CANADIENNE "

COMPAGNIE D'ASSURANCE SUR LA VIE.

Bureau Principal, 107 Rue Saint-Jacques, Montréal,

ÉDIFICE IMPÉRIAL, BUREAUX 80 et 81.

Président, Hon. J. G. LAVIOLETTE, M.C.L.; Vice-Président, F. X. MOISAN;
Gérant et Secrétaire, P. GARON.

Situations vacantes pour agents et collecteurs.

S'adresser personnellement ou par lettre à

P. GARON, Gérant.

N. B.—En faisant votre demande, mentionnez LE PRIX COURANT

Fondée en 1867.

L. W. TELMOSSÉ & CIE

Successeurs de Gaucher et Telmosse

Importateurs d'Épiceries, Vins, Liqueurs, Conserves Alimentaires, Etc

87 et 89 rue des Commissaires, 242, 244 et 246 rue St-Paul, Montréal.

N. B.—Nous faisons une spécialité des Vins de Messe, Sicile, Tarragonne, et nous tenons constamment en mains les vins de Sauterne et Clarets.

AND. BRISSET & FILS

IMPORTATEURS EN GROS DE

VINS, LIQUEURS ET PRODUITS FRANÇAIS

EAU DE CONTREXEVILLE

SOURCE DU PAVILLON

Bue comme eau de table, prévient et guérit la gravelle, la goutte, le diabète et les maladies des voies urinaires.

21, 23 et 25 rue Gosford et rue du Champ de Mars, Montréal.

BRODIE & HARVIE

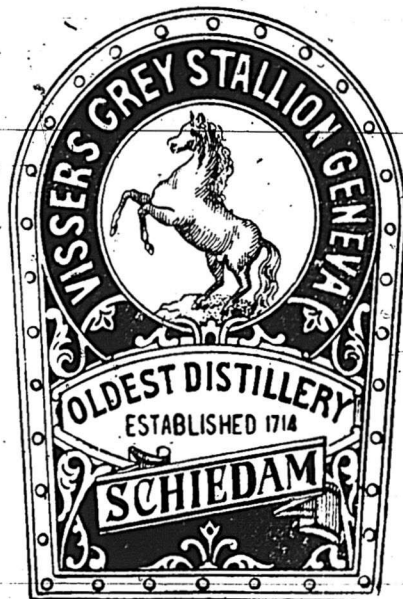
Marchands de Farine

Manufacturiers de la

Farine Préparée de Brodie & Harvie

Nos 10 et 12 Rue BLEURY, Montreal.

Farine d'avoine, Farine Graham, Blé Cassé, Farine de Seigle, Mais pilé, Farine de Blé d'Inde, Son, Grains d'alimentation.



En vente chez tous les Epiciers et Marchands de Liqueurs.

PRIX COURANTS.—MONTREAL, 25 OCTOBRE 1894

Mélasses. Barbades tonne gal. 0 29 0 30; tierce 0 33 0 00; quart 0 00 0 33; Antigos 0 00 0 00; Trinidad 0 26 0 28.

Montardes. Montarde Keens, lb. 0 43 0 44; Coleman, lb. 0 43 0 44; Montarde Coleman, jars. 0 00 0 75; Durham, jars. 0 00 0 75; Poney, doz. 0 70 0 65; Impérial, doz. 0 95 1 00.

Pâtes et denrées alimentaires. Macaroni importé, lb. 0 11 0 00; Vermicelle 0 11 0 00; Macaroni du Canada 0 04 0 04; Dèssicats wheat, le sac 2 35 0 00; Pois fendus, qrt. 193 lbs. 4 00 4 25; Farine préparée, Brodie XXX, 8 lbs. 2 30; Farine d'orge, doz. 2 00; Biscuits Gluten, lb. 0 12 1/2; Pâte Cook's Friend; No. 1, 4 doz. paq. & 1/2 caisses \$2 40.

Poissons. Harengs Shore brl. 0 00 5 00; Labradror brl. 0 00 3 00; Harengs Cap Breton brl. 5 90 6 00; Morue sèche cwt. 4 75 5 50; Saumon Labrador brl. 0 00 12 50; Maquereau No 1 brl. 0 00 0 00; Saumon Colombie A. brl. 0 00 6 00; Anguille lb. 0 00 0 00.

Produits de la ferme. (Prix payés par les épiciers.) Beurre. Townships frais 0 17 0 19; De l'Ouest 0 15 0 18; Rouleaux 0 00 0 00; Fromage. De l'Ouest la lb. 0 10 0 11; De Québec 0 10 0 11; Petites meules 0 10 0 11; Œufs. Mirés à la caisse 0 14 0 15; Non mirés à la caisse 0 90 0 00; Stricte ment frais 0 16 0 18; Miel et citre. Miel coulé la lb. 0 08 0 07; Cire vierge 0 25 0 27.

Riz. sacs 5 sacs, 4 sacs, 3 sacs; J. 1 à 4 sacs 3 95 4 00 4 05 4 10; B. 1 à 4 sacs 3 45 3 50 3 55 3 60; English style. En sacs de 250 lbs. 1 à 4 sacs 3 30; 5 9 3 25; 10 24 3 20; 25 et plus 3 15.

Salaisons, Saindoux, etc. Lard Canada Short Cut Mess le quart \$19 50 22 00; le 1/2 quart 10 00 11 25; Short Cut Clear le qt. 00 00 21 00; le 1/2 quart 00 00 10 75.

Saindoux: Pur de panne en seaux 00 2 10; Canistres de 10 lbs 10 10; " " 5 " 10 10; " " 3 " 10 10; Composé, "Anchor" en seaux 0 00 1 50; Canistres de 10 lbs 7 7c; " " 5 " 7 7c; " " 3 " 08c; Jambons, la lb. 11 11 1/2.

Saindoux Standard, en seaux 1 55; Globe 1 50; Divers: Lard fumé, la lb. 0 12 0 13; Lard salé de l'Ouest le qrt 19 00 20 00; Spécialités de Jos. Quevillon & Cie. Saucisses au porc frais lb. 0 07 0 08; de Bologne lb. 0 06 0 07; au poulet doz. 0 00 1 00.

Sel. Sel fin, quart, 3 lbs. \$2 90 à \$3 00; 5 lbs. 2 75 2 80; 7 lbs. 2 50 2 60; Sel gros livré, sac 0 49 0 50.

Sirops. Sirop américain gal. 0 19 0 24; Amber 1/2 qts 0 30 0 00; Extra V. B. 0 35 0 38; Sirop canadien tins 2 lbs. 0 00 0 08; 8 lbs 0 30 0 32.

Sucres. Brut 0 02 1/2 0 03; Jaunes raffinés 0 03 1/2 0 04; Boucatts et quartas. Extra ground qts 0 04 1/2 0 00; Cut loaf qts 0 04 1/2 0 00; Powdered qts 0 05 1/2 0 00; Extra granulé qts 0 04 1/2 0 00.

Tabacs. Navy 3s, 4s et 12s la lb. 48; Solace 7s et 12s 48; Butt's No 1 12s 48; British consols. 4s 59; Laurel 3s 49; Briar 7s 47; Honey suckle 7s 56; Napoléon 8s 50; Victoria 12s 47; Index 7s 47; Brunette 12s 44; "Derby" Plug Solace à fumer 12s 46 1/2; Old Chum Solace à chiquer 3s 46 1/2.

Thés. Japon commun à bon 0 16 0 23; bon à choix 0 20 0 27; Nagasaki commun à bon 0 15 0 53; Congou 0 15 0 08; Oolong, bon à fin 0 45 0 50; Formosa 0 25 0 50; Y. Hyson commun à bon 0 14 0 20; moyen à choix 0 25 0 35; choix extra 0 60 0 65.

Wm. WARE & SONS Importateurs de FROMAGE Les Meilleurs Prix garantis sur consignations. 169 Chambers Street, NEW YORK. 63 Rue William, MONTREAL.



M. AUBIN MARCHAND EN GROS DE PROVISIONS, BEURRE, ŒUFS, FROMAGE, etc. Manufacturier et propriétaire de la CÉLÈBRE GLACIÈRE BREVETÉE AUBIN. La Glacière Aubin est en usage chez au-delà de 200 épiciers à Montréal... Magasin et bureau: No 708-AVENUE PAPINEAU, MONTREAL. Tél. Bell, 6654.

B. P. 730. Téléphone 1263. ALEX. W. GRANT, EXPORTATEUR DE BEURRE et de FROMAGE ET MARCHAND A COMMISSION 61 Rue William, Montréal, Et Chambre 19 Mercantile Exchange, New York.

LES BONNES PRATIQUES Ne sont conservées qu'en leur fournissant de la bonne marchandise.

Le SEL ACME Est une marchandise qui vous aidera à conserver vos pratiques. Préparé par la TORONTO SALT WORKS 128 Adelaide St., East, TORONTO. COUR SUPERIEURE No 1160. DME ERNESTINE LUSSIER, de la paroisse de St-Antoine, de Longueuil, dans le district de Montréal, épouse de Félix Dansereau, du même lieu, commerçant, dûment autorisée à ester en justice, Demanderesse, vs. le dit FELIX DANSEREAU, Défendeur. Une action en séparation de biens a été instituée ce jour. Montréal, 3 octobre 1894. L. Conrad Pelletier, avocat de la demanderesse. 5, 6, 7, 8.

DUCKETT, HODGE & CIE Exportateurs de Beurre et Fromage Et Marchands de Provisions en Général, 104 Rue des Sœurs Grises. Coin de la rue William. MONTREAL.

HODGSON BROTHERS Exportateurs et Marchands à Commission DE FROMAGE et BEURRE Spécialité pour fromage. 65, 67 et 69, rue William, Montréal.

Nous sommes en communication directe avec tous les principaux négociants d'Angleterre et nous pouvons toujours obtenir les plus hauts prix sur consignations. Nous avons aussi constamment en main un fort approvisionnement de fournitures pour beurres et fromages aux plus bas prix, aussi matériel pour boîtes, etc., etc.

JOS. QUEVILLON & CIE Les plus grands Manufacturiers et Marchands de la province de SAUCISSES Française, Allemande, Italienne, Et SAUCISSONS AUX POULETS. Nos voitures délivrent nos marchandises dans toutes les parties de la ville. Une attention spéciale portée aux commandes de la campagne. JOS. QUEVILLON & CIE, 17, 19, 21 Ruelle Josephat, Montréal, Canada.

PRIX COURANTS.—MONTREAL, 25 OCTOBRE 1894

Table of various goods including flour (Poud. à canon), lard (Suif), and wine (Vins). Columns show item names and prices in gross.

Table of various goods including Cognac (Louis Roederer), Champagne (Bourgogne Mousseux), and wine (Vins toniques). Columns show item names and prices.

Table of various goods including chocolate (Essence de chocolat), chemicals (Acide tartrique), and dyes (Indigo Madras). Columns show item names and prices.

Table of pharmaceutical products (Produits Pharmaceutiques) and specialties (Spécialités de L. Robitaille, Joliette). Columns show item names and prices.

H. B. MUIR & Co FURNITURES EN GROS. No. 1, RUE SAINTE-HELENE, MONTREAL. QUEBEC.

CANADIAN LEAF TOBACCO CO. TABAC EN FEUILLE PRÉPARÉ, NATUREL ET A LA VAPEUR. En balles de 50 livres ou en boîtes de 100 livres.

CANADIAN LEAF TOBACCO CO., JOLIETTE.

Une OFFRE LIBERALE

\$1,000 seront données à une institution de charité si l'affirmation suivante peut être réfutée :

Johnston's Fluid Beef

Contient un élément floconneux ; une once de Johnston's Fluid Beef contient plus de nourriture pour les muscles que 50 onces d'extrait de viande de Liebig ou d'autre thé de bœuf clair.

The JOHNSON FLUID BEEF CO.

JAS. W. PYKE (Successor of feu Geo. Reaves)

MARCHAND DE FERS et ACIERS 35 Rue St. François-Xavier, MONTREAL.

Tuyaux à gaz et à vapeur en fer battu. Tubes de chaudières. Déchets de coton (cotton waste), etc.

A. DEMERS. Tél. 589. C. BRUNET.

Faisant affaire sous les noms de DRAPEAU, SAVIGNAC & CIE

140 Grande Rue St-Laurent, Montreal FERBLANTIERS. PLOMBIERS, COUVREURS,

Et Poseurs d'Appareils de Chauffage Assortiment très varié et complet d'Ustensiles de cuisine, Coutellerie, Lampes, Gazelles, Brackets, Globes, etc., à des prix très modérés.

Ils se chargent de tout ouvrage, tel que Couverture en Ardoise, en Ferblanc, en Tôle galvanisée, et toutes espèces de réparations à des prix très modérés.

Spécialité pour la pose et les réparations de Fournales à eau chaude, à vapeur, haute et basse pression, et Fournales à l'air chaud. Fournales à l'eau chaude et à l'air chaud combinés.

Prix en gros	
Spavin-Cure grande	7 00 80 00
petite	3 50 38 00
Colic-Cure	3 00 33 00
Pastilles Vermif. français.	1 40 15 00

Spécialités de Picault & Contant.

Doz. Gros.	
Elixir Pulmon. Balsami.	\$1 75 \$18 00
Biscuit Purgat. Parisien	1 20 12 00
Pastille à vers	1 60 15 00
Poudre de condition	1 lb. 0 80 7 20
" " " "	1 lb. 1 25 13 00
" " " "	1 lb. 1 80 18 00
Huile d. foied. morue	8 oz 18 00
" " " "	6 oz 15 00
Emulsion " " "	4 00
Huile Vétérinaire	1 50
Essence d'épinette	0 80

Spécialité de A. C. Dionne.

Sirop de merisier compos.	\$1 50 0 00
---------------------------	-------------

Spécialités de la Anchor Medicine Co

Doz. Gros.	
Anchor Weakness Cure.	8 00 78 00
Philes du Dr-Nelson (tonique du sang)	3 50 36 00
Vermicure Français au chocola.	1 25 12 00
Castorol (huile de castor préparée (2 oz)	1 20 12 96
" " " (4 oz)	2 40 25 92

Cuir et peaux.

Cuir à semelles.

Spanish No 1	18 lbs en moy.	0 19	0 21
" " "	25 " et au-des.	0 18	0 19
" " "	léger	0 16	0 17
" " "	No 2	0 15	0 15 1/2
" " "	18 lbs en moy.	0 16	0 16 1/2
Zanzibar		0 16	0 00
Slaughter sole	No 1 steers.	0 18	0 20
" " "	p. ord.	0 17	0 20
" " "	No 2	0 16	0 17
" " "	sans acide.	0 00	0 17
" " "	union crop	No 1	0 28 0 00
" " "	" " "	No 2	0 20 0 00

Prix en gros		
Harnais finis à la main	p. lb. 0 25 0 26	
" " " "	No. 2	0 23 0 24
" " " "	finis à la roue	p. lb. 0 20 0 21
" " " "	No. 2	0 18 1/2 0 19 1/2
" " " "	taureau	p. lb. 0 17 1/2 0 19
Vache cirée mince	p. lb. 0 25 0 26	
" " " "	forte	No. 1 p. lb. 0 21 0 23
Vache grain. pesante	p. lb. 0 23 0 25	
" " " "	Hm, M. Lun le p.	0 10 1/2 0 11 1/2
" " " "	écossaise	p. lb. 0 24 0 26
Taure française	p. pied.	0 00 0 85
" " " "	anglaise	0 00 0 70
" " " "	canadienne	0 50 0 60
Veau can.	25 & 30 lbs p. lb.	0 60 0 70
" " " "	38 & 45 " p. lb.	0 57 1/2 0 62 1/2
" " " "	45 et plus p. lb.	0 55 0 57 1/2
Vache fendue moy.	Ont. p. lb.	0 14 1/2 0 16
" " " "	forte de Q.	p. lb. 0 14 1/2 0 16
" " " "	mince	p. lb. 0 16 0 00
Vache vernie	le pied.	0 00 0 16
" " " "	d'Ontario	0 18 0 19
Cuir verni uni, grainé		0 00 0 16
Mouton mince	la doz.	4 00 0 00
" " " "	épais	9 00 0 00
Dongola glacé, ord.	le pied.	0 11 0 19
Kid Chevette		0 20 0 38
Chèvre des Indes glacée		0 15 0 00
Kangourou		0 38 0 45
Dongola dull		0 11 0 19
Buff d'Ontario	H. 0 11	HM. 0 11
" " " "	M. 0 10	L. 0 10
Buff d'Ontario No 2		0 00 0 08 1/2
Buff de Québec	H. 0 10	HM. 0 10
" " " "	M. 0 9	L. 0 08 1/2
Buff de Québec No 2		0 00 0 08
Glove Grain Ontario		0 00 0 11
" " " "	Québec	0 00 0 09
Pebble " Ontario		0 10 1/2 0 11
" " Québec		0 09 1/2 0 10
Cuir à bourrure	No 1.	0 17 0 2 1/2
" " " "	fini français	0 20
" " " "	russe	0 19

Prix en gros	
Peaux vertes, par 100 lbs.	No. 1 \$4 00
do do	No. 2 3 00
do do	No. 3 2 00
Veaux, la livre	0 05
Agneaux, la pièce	0 55 à 0 60
Moutons, laine	0 00 à 0 60
Moutons, tondu	0 20 à 0 00
Steers, par 100 lbs	5 00 à 5 50
Les tanneurs paient de 50c à \$1.00 de plus pour les peaux assorties et inspectées.	
Peaux de l'Ouest	No. 1 0 00
do do	No. 2 0 00

Prix en gros.	
Peaux. Prix payés aux bouchers.	
Peaux vertes, par 100 lbs. No. 1 \$4 00	
do do	No. 2 3 00
do do	No. 3 2 00
Veaux, la livre	0 05
Agneaux, la pièce	0 55 à 0 60
Moutons, laine	0 00 à 0 60
Moutons, tondu	0 20 à 0 00
Steers, par 100 lbs	5 00 à 5 50
Les tanneurs paient de 50c à \$1.00 de plus pour les peaux assorties et inspectées.	
Peaux de l'Ouest	No. 1 0 00
do do	No. 2 0 00

Prix en gros.	
Laines.	
Toison du Canada, la lb.	0 17 à 0 19
Arrachée, non assort.	0 18 à 0 20

Prix en gros.	
Chaussures.	
Brogans	\$0 75 à 1 00
Cobourgs	0 90 1 10
Split Balmorals	0 85 1 10
Kip	1 15 1 40
Buff	1 10 1 90
Veau	1 95 3 85
Buff Congress	1 10 1 70
Veau	2 10 3 40
Split boots	1 40 2 15
Kip	2 00 2 90
Veau	2 75 3 90
Bottes en feutre	1 50 2 00
" " "	1 70 2 50
Wigwams	0 65 0 90
Mocassins	1 50 2 15

Prix en gros.	
Hommes.	
Brogans	\$0 75 à 1 00
Cobourgs	0 90 1 10
Split Balmorals	0 85 1 10
Kip	1 15 1 40
Buff	1 10 1 90
Veau	1 95 3 85
Buff Congress	1 10 1 70
Veau	2 10 3 40
Split boots	1 40 2 15
Kip	2 00 2 90
Veau	2 75 3 90
Bottes en feutre	1 50 2 00
" " "	1 70 2 50
Wigwams	0 65 0 90
Mocassins	1 50 2 15

Prix en gros.	
Femmes.	
Split Boots	\$0 60 à 0 70
Split Balmorals	0 75 1 05
Kip	1 00 1 10
Buff	0 80 1 25
Pebble	1 00 1 25
Buff Bals clous en cuivre	1 00 1 15

Prix en gros.	
Filles.	
Split Boots	\$0 50 à 60 0
Split Balmorals	0 60 0 85
Kip	0 85 1 00
Buff	0 80 1 00
Pebble	0 90 1 00
Buff Bals clous en cuivre	0 90 1 00

Prix en gros.	
Enfants.	
Split Boots	\$0 40 à 0 50
Split Balmorals	0 50 0 60
Kip	0 65 0 75
Buff	0 60 0 70
Pebble	0 50 0 65
Buff Bals clous en cuivre	0 50 0 65

Prix en gros.	
A, extra supérieure	0 20 à 0 21
B, supérieure	0 00 à 0 60
Noire	0 17 à 0 18
Cap de B. E. en suint	0 14 à 0 16 1/2
Australie, lavée	0 00 à 0 60
Buenos Ayres	0 31 à 0 34
Natal, en suint	0 00 à 0 00

Prix payés à Montréal.	
Vison, la pièce	\$1 50 à \$2 00
Rat musqué (printemps)	0 12 0 15
Marte, No. 1	1 90 2 00
Renard roux	1 30 1 40
Loup-cervier	3 00 3 50
Bête puante	0 00 0 00
Ours	7 00 18 00
Loutre	8 00 12 50
Castor, la livre	0 00 5 00
Chat sauvage	0 25 0 75

Prix en gros.	
Hommes.	
Brogans	\$0 75 à 1 00
Cobourgs	0 90 1 10
Split Balmorals	0 85 1 10
Kip	1 15 1 40
Buff	1 10 1 90
Veau	1 95 3 85
Buff Congress	1 10 1 70
Veau	2 10 3 40
Split boots	1 40 2 15
Kip	2 00 2 90
Veau	2 75 3 90
Bottes en feutre	1 50 2 00
" " "	1 70 2 50
Wigwams	0 65 0 90
Mocassins	1 50 2 15

Prix en gros.	
Femmes.	
Split Boots	\$0 60 à 0 70
Split Balmorals	0 75 1 05
Kip	1 00 1 10
Buff	0 80 1 25
Pebble	1 00 1 25
Buff Bals clous en cuivre	1 00 1 15

Prix en gros.	
Filles.	
Split Boots	\$0 50 à 60 0
Split Balmorals	0 60 0 85
Kip	0 85 1 00
Buff	0 80 1 00
Pebble	0 90 1 00
Buff Bals clous en cuivre	0 90 1 00

Prix en gros.	
Enfants.	
Split Boots	\$0 40 à 0 50
Split Balmorals	0 50 0 60
Kip	0 65 0 75
Buff	0 60 0 70
Pebble	0 50 0 65
Buff Bals clous en cuivre	0 50 0 65

COURROIES EN CUIR

ROBIN & SADLER
2518, 2520 ET 2522 RUE NOTRE-DAME
Manufacturiers.

H. C. LETOURNEUX, prés. C. LETOURNEUX, vice-prés. J. LETOURNEUX, sec.-tr.
LETOURNEUX, FILS & CIE
MARCHANDS-FERRONNIERS
Nos 261, 263 et 265, RUE ST-PAUL, MONTREAL. A l'enseigne de l'Enclume.

MAISON LAURENT, LAFORCE & BOURDEAU
Fondée en 1880.
No 1637 Rue Notre-Dame, Montréal.
Téléphone Bell 1297.

SEULS IMPORTATEURS DES CELEBRES PIANOS
HARDMAN, de New York, MARSHALL & WENDELL, d'Albany, N. Y., IVERS & POND, de Boston,
Et des meilleurs PIANOS et ORGUES fabriqués au Canada.

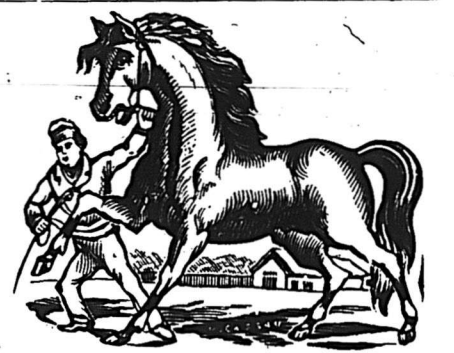
Cette maison, si avantageusement connue par l'excellence es Instruments qu'elle offre en vente, et par la satisfaction générale qu'elle a toujours donnée pendant plus de trente années d'existence, mérite à juste titre la confiance illimitée dont elle a toujours joui.
REPARATIONS ET ECHANGES à des conditions très acceptables, et toutes sortes de PIANOS D'OCCASION en mains.

LA WRENCE A. WILSON & CO, MONTREAL
SEULS AGENTS EN CANADA POUR

DEUTZ & GELDERMANN, Gold Lack Sec.	Ay.
CLODE & BAKER, Invalid's Port,	Oporto.
J. W. BURMESTER,	Oporto.
BONSOSA & MULLER,	Tarragona.
J. ORNOSA & CO.,	Reus.
SANCHEZ ROMATE HERMANOS,	Jeréz.
JIMINEZ & LAMOTHE,	Malaga.
CHAMPY PERE & CO.,	Beauné.
ST BONNET & BELLEMER,	Bordeaux.
BOUTELLEAU FILS, Doctor's Special Brandy.	Cognac.

COMANDON & CO.,	Cognac.
QUANTIN & CO.,	Cognac.
PETER F. HEERING,	Copenhagen
R. THORNE & CO., "Kilty Scotch,"	Greenock.
GREENLESS BROS.,	Glasgow.
"Claymore Scotch,"	Belfast.
BUSHMILLS OLD DISTILLERY CO.,	London.
J. W. NICHOLSON & CO., Dry Gin,	Rotterdam
BLANKENHEYM & NOLET,	Saumur.
Key Gin,	Torino.
ALFRED GRATIEN,	
MARTINI, ROSSI & CO., Vermont,	

MARIANI & CO., Vin de Coca Mariani, Paris.



G. G. GAUCHER

Farines, Provisions, Produits de la ferme
SEUL AGENT EN CANADA DE LA
POUDRE ENGRAISSIVE et NOURRISSANTE
pour les Chevaux et bêtes à corne.
TONIQUE, STOMACHIQUE, DEPURATIVE et VERMIFUGE.

91 et 93 Rue des COMMISSAIRES
MONTREAL.

THE EDWARD CAVANAGH COY
Manufacturiers et Importateurs

DE
QUINCAILLERIES,
HUILES,
PEINTURES,
CHARBONS,
Etc., Etc.

2547 à 2553 rue Notre-Dame,
Coin de la rue es Seigneurs.
Bell Tél. 8025. MONTREAL.

PRIX COURANTS.—MONTREAL, 25 OCTOBRE 1894

Prix en gros	
Fers et Métaux.	
FERRONNERIE ET QUINCALLERIE.	
Fers à cheval :	
Ordinaires, au baril.....	3 65 0 00
do par 25 barils.....	5 00 5 75
En acier.....	5 00 5 75
Fers à repasser ... par lb	0 03 1/2 0 03 1/2
Fiches : Coupées, toutes dimensions, do... par 100 lbs	3 15 3 75
Pressées, do... Esc. 20 p.c	0 00 0 00
" 7-16 "	3 90 0 00
" 5-16 "	4 25 0 00
" 5-16 "	4 50 0 00
" 5-16 "	4 75 0 00
Fil de fer :	
Poli, de No 0 à No 8, par 100 lbs Esc. 20 p.c.....	2 60 0 00
Galvanisé.....	3 35 0 00
Huilé et brulé.....	2 70 0 00
Esc. 20 p.c.	
Brulé, pour tuyau, la lb.	0 06 0 07
Barbelé pour clôtures.....	0 00 0 03 1/2
Fil de laiton, à collets	
par lb	0 35 0 40
Fontes Malléables " 0 09 0 10	
Enclumes..... 0 10 1/2 0 11	
Charnières :	
T et "Strap"..... par lb	0 05 0 05 1/2
Strap et Gonds filetés 0 03 1/2 0 04 1/2	
CLOUS, ETC.	
Clous coupés à chaud :	
De 5 1/2 à 6 pcs, par 100 lbs	\$1 75
5 pcs.....	1 80
4 à 4 1/2 "	1 85
3 1/2 à 4 "	1 90
3 pcs.....	1 95
2 1/2 à 2 3/4 "	2 00
2 à 2 1/4 "	2 15
1 1/2 à 1 3/4 "	2 35
1 1/4 pouce "	2 75
Clous coupés à froid :	
De 1 1/2 à 1 3/4 pcs, par 100 lbs	2 25
1 1/4 pouce "	2 65
Clous à Anir par 100 lbs :	
1 pouce.....	4 70
1 1/4 "	3 50
1 1/2 à 1 3/4 "	3 10
2 ct 2 1/4 "	2 90
2 1/2 à 2 3/4 "	2 75
3 à 6 "	2 60
Clous à quarts par 100 lbs	
1 pouce.....	3 50
1 1/4 "	3 25
1 1/2 "	3 00

Prix en gros	
Clous à river par 100 lbs :	
1 pouces.....	4 25
1 1/4 "	3 75
1 1/2 à 1 3/4 "	3 10
2 à 2 1/4 "	2 90
2 1/2 à 2 3/4 "	2 75
3 à 6 "	2 60
Clous d'acier..... 10c en sus	
Clous galvanisés, par 100 lbs.....	\$9 25
Clous à ardoise.....	4 00
Clous à cheval No 7 " 8 "	2 35
" 9 et 10 "	2 25
" 11 et 12 "	2 15
Clous de broche	
1 pouce, No 16..... net \$4 55	
1 1/4 " No 15.....	3 85
1 1/2 " No 14.....	3 45
1 3/4 " No 13.....	3 45
2 " No 12.....	3 25
2 1/4 " No 11.....	3 00
3 à 4 1/2 pouces, No 8 à 10.....	3 00
5 à 6 " No 3 à 5.....	2 60
Limes, râpes et tiers-points :	
1ère qualité, escompte..... 50	\$0 00
2me qualité.....	60 0 00
Mèches de tarière, esc.....	60 0 00
Tarières escompte 40 0 00	
Vis, à bois, escompte.....	80 0 00
Boulons à voiture, esc.....	70 + 10%
Boulons à bandage.....	60 0 00
Boulons à lisses.....	70 0 00
Métaux.	
Cuivre.	
Lingots..... par lb	\$ c. 19 0 20
En feuille.....	0 20 0 21
Etain.	
Lingots.....	0 18 0 19
Barres.....	0 19 0 20
Plomb.	
Saumons..... par lb	0 03 0 03 1/2
Barres.....	0 04 0 04 1/2
Feuilles.....	0 04 1/2 0 05
De chasse.....	0 05 0 05 1/2
Tuyau..... par 100 lbs	4 75 5 00
Zinc.	
Lingots, Spelter. par lb	0 05 5 25
Feuilles, No. 8.....	5 25 0 05 1/2
Acier.	
A ressort..... par 100 lbs	3 00 3 25
A lisse.....	2 10 2 25
Américain.....	5 50 6 00
A bandage.....	2 25 2 50
A pince.....	2 75 3 00
Fondus..... par lb	0 12 0 13
Poule, ordinaire.....	0 00 0 07
De mécanicien.....	0 00 0 03

Prix en gros	
Fontes.	
Siemens..... par tonne	16 50 17 00
Coltess.....	19 50 20 00
Calder.....	19 50 20 00
Langloan.....	09 00 00 00
Summerlee.....	20 00 20 50
Gartsherrrie.....	00 00 00 00
Glengarnock.....	0 00 00 00
Carnbroe.....	18 00 18 50
Eglinton.....	18 50 19 00
Shotta.....	00 00 00 00
Canadienne.....	16 50 17 00
Fer en barres.	
Canadien..... par 100 lbs	1 65 1 75
Anglais.....	2 25 2 30
Affiné.....	2 55 2 65
De Suède.....	3 75 4 00
De Norvège.....	3 25 0 03 1/2
Lowmoor.....	6 50 0 00
" en vergé.....	0 09 0 10
Feuillard.	
A cercier..... par 100 lbs	2 40 2 60
Double.....	2 30 2 50
Tôles.	
Noire, Nos 10 à 20, p. 100 lbs	0 00 0 00
" 22 à 24 ".....	2 15 2 20
" 26 par 100 lbs.....	2 20 2 30
" 28 par 100 lbs.....	2 30 2 40
Galvanisée Morewood.....	0 05 1/2 0 06
Queen's head.....	0 04 1/2 0 05
Etamée, No. 24, 22x30 ".....	0 07 1/2
" No. 26, ".....	0 08
" No. 28, 24x36 p. 100 lbs.....	0 08
Russie, Nos 8, 9 et 10, par lb.....	0 11
Canada, par botte.....	2 15 2 20
Ferblanc.	
Coke I C par botte.....	3 00
Charbon de bois I C par botte.....	3 75
" I X.....	4 75
Pour chaq. X additionnel extra	1 00
Charbon de bois D C.....	2 00
" I C Bradley.....	5 60 5 75
Ferblanc terne.....	6 00 6 50
Matériaux de Construction	
CIMENTS	
Ciment de Portland.....	1 90 2 25
Plâtre calciné.....	1 80 2 00
Chaux, maçoanne p. 100 lbs	0 40 0 50
PLATRE POUR LA TERRE	
Le sac.....	0 50 0 55
Au char.....	0 00 0 50

Prix en gros	
BRQUES	
De Montréal.....	8 00 9 00
Du bord de l'eau.....	5 00 5 50
Réfractaires.....	16 00 22 00
Brique pressée.....	25 00 35 00
PEINTURES	
Blanc de plomb " Crown	
Diamond " par 100 lbs.....	5 50 6 00
Blanc de plomb pur, 100 lbs.....	5 00 5 50
" No 1.....	5 00 5 50
" 2.....	4 50 5 00
" 3.....	4 25 4 50
" sec.....	5 50 6 00
Rouge de Paris, Red Lead.....	4 00 5 00
Rouge de Venise, Anglais.....	1 50 2 00
Ocre jaune.....	1 50 2 00
Ocre rouge.....	1 50 2 00
Blanc de Céruse.....	0 45 0 60
Peintures préparées, gal.....	1 00 1 20
Huile de lin crue.....	0 57 0 58
" bouillie.....	0 60 0 61
Ess. de Térébenthine.....	C 45 0 46
Mastic par 100 lbs.....	2 00 2 50
Papier goudronné, la lb.....	0 01 1/2 0 02
Papier feutre, le rouleau.....	0 65 0 00
VERRES A VITRES	
United 14 à 25..... 1 20 à 1 30	50 pds.
" 26 40..... 1 30 1 40	
" 41 50..... 3 00 3 25	100 pds.
" 51 60..... 3 25 3 60	
" 61 70..... 3 55 3 65	
" 71 80..... 4 05 4 25	
" 81 85..... 4 55 4 65	
" 86 90..... 6 10 6 25	
" 91 95.....	
TUYAUX ET CONDUITS.	
Tuyaux en fer—liste :	
1 pouce de diamètre.....	0 08 1/2
1 1/4 ".....	0 12
1 1/2 ".....	0 17
2 ".....	0 22
2 1/2 ".....	0 28
3 ".....	0 33
3 1/2 ".....	0 43
4 ".....	0 50
4 1/2 ".....	0 62
5 ".....	0 74
5 1/2 ".....	0 88
6 ".....	1 06
6 1/2 ".....	1 28
7 ".....	1 65
Escompte 6 1/2 à 70 p.c.	
Gros tuyau pour égouts, eau, etc., la tonne net.....	\$33 à \$3

Restaurateur de Robson.



Pourquoi permettre à vos cheveux gris de vous vieillir prématurément quand, par un usage judicieux du RESTAURATEUR DE ROBSON, vous pouvez facilement rendre à votre chevelure sa couleur naturelle et faire disparaître ces signes d'une décoloration précoce ?

Non seulement le restaurateur de Robson restitue aux cheveux leur couleur naturelle, mais il possède de plus la précieuse propriété de les assouplir, de leur donner un lustre incomparable, et de favoriser leur croissance, qualités que ne possèdent pas les teintures à cheveux ordinaires.

Marque de Commerce.

Cette préparation est hautement recommandée par des personnes compétentes, plusieurs médecins et autres.

En vente partout—50 centins la bouteille.

L. ROBITAILLE, Propriétaire.
Joliette, P. Q., Canada.

SI VOUS VOULEZ

Vous procurer les Dernières Nouveautés en

MEUBLES DE MENAGE

Et aux plus Bas Prix du Marché

— ALLEZ CHEZ —

RENAUD, KING & PATTERSON

652 rue Craig, Montréal.

Réductions spéciales aux acheteurs hors de Montréal qui mentionneront le " PRIX COURANT."

PICAULT & CONTANT

PHARMACIENS ET CHIMISTES

1475 rue Notre-Dame, Montréal

MANUFACTURIERS et MARCHANDS EN GROS

D'Essences Culinaires, Huiles à Cheveux. Parfumeries, Vernis à Chaussures, Lessive en caisses, Caustique en canistres, Huile d'Olive en bouteilles, Huile de Castor, etc.

Les Prix modérés et commandes exécutées avec diligence.

FAUCHER & Fils

Importateurs et Marchands-Ferronniers

Bois et Garnitures de Voitures

Fournitures pour Carrossiers et Forgerons, telles que Fer en barres, Acier, Charbon de forge, Peintures, Vernis, etc.

Nos 796 à 802, Rue Craig, MONTREAL.

Téléphone 578

Assurance Contre le Feu

La Cie d'Assurance du Canada

EASTERN

Bureau-chef, Halifax, N. E.
Capital, \$1,000,000
Agences dans les principaux centres du Canada.

D. C. EDWARDS, Gérant-Résident,
Salle B, Bâtisse Temple, MONTREAL.

" LE CONSTRUCTEUR "

(25ème année).

Moniteur Spécial des Industries du Fer.

JOURNAL HEBDOMADAIRE

Industriel, Commercial et Financier, Mines et Métallurgie, Chemins de fer, Tramways et Navigation, Machines pour manufactures et industries diverses.

PARAISSANT LE DIMANCHE.

DIRECTEUR : MAURICE ALBERT,
83 rue du Rocher, Paris.

Prix de l'abonnement annuel : FRANCO, 25f. ÉTRANGER, 27f

PRIX COURANTS.—MONTREAL, 25 OCTOBRE 1894.

Tuyaux en grès—liste	
4 pcs. par longueur de Spd	\$0 45
6 " " " "	0 60
9 " " " "	0 80
12 " " " "	1 28
18 " " " "	2 10
27 " " " "	2 70
Coudes ronds :	
4 pouces chacun	0 75
6 " " " "	1 00
9 " " " "	1 75
12 " " " "	2 50
Tuyaux de réduction :	
6 x 4 pouces chacun	1 40
9 x 6 " " " "	1 90
12 x 9 " " " "	2 75
Connection carrée ou fausse équerre :	
Prix en gros simple doub.	
4 x 4 pouces chacun	0 90 1 40
6 x 4 " " " "	1 50 1 90
6 x 6 " " " "	1 50 1 90
9 x 6 " " " "	2 10 2 75
9 x 9 " " " "	2 10 2 75
12 x 9 " " " "	3 00 4 00
12 x 12 " " " "	3 00 4 00
Syphon : simple, double.	
4 pouces	1 40 2 00
6 " " " "	1 90 2 75
9 " " " "	2 75 3 30
12 " " " "	4 00 6 00
Tuyaux à cheminée :	
9 pouces, par pied	0 25
12 " " " "	0 40
Escompte 50 p.c.	

Charbons.	
PRIX DE DÉTAIL.	
par tonne de 2000 lbs \$5 75	
Grate	do 5 75
Furnace	do 5 75
Egg	do 6 00
Stove	do 6 00
Chestnut	do 6 00
Peanut	do 4 75
Screenings	do 2240 lbs. 1.50
Scotch Grate	do 2000 " 0.00 6.00
Scotch Steam	do 2240 " 4.50 5.00
Vale Grate	do 2000 " 5 25
Welsch Anthracite	do 2000 " 5 75
Pictou	do 2240 " " " "
Cape Breton	do " " " 3 60
Glace Bay	do " " " 4 00
Sydney	do " " " " "
Reserve	do " " " " "
Charbon de forge	do 2000 " 5.50 6.00
Lehigh pour fond.	do " 6.50 6.75
Coke	par chaldron 6.75 7.00
" usage domestique	3.00
" concassé.	3.50
* Selon distance et qualité.	
Bois de chauffage.	
Prix payé par marchands, aux chars, gare Hochelaga.	
Erable la corde	\$0 00 à \$5 00
Merisier do	0 00 à 4 75
Bouleau, &c. do	0 00 à 0 00
Épinette do	0 00 à 4 25
Slabs par chars	28 00 à 31 00
" en barge. Co. de.	2 30 à 3 00
Rognures, le voyag.	2 25 à 0 00

Erable piqué	le pied	04 à 05
Noyer noir ondulé	do	04 à 06
Acajou (mahogany)	do	8 à
Bois de Service		
Prix en gros		
1 pouce strip shipping cull,	6 à 16 pieds	le M. \$12 00 15 00
1 1/2 et 2 pces. do	do	do 12 00 15 00
1 pouce shipping cull sidings	do	do 14 00 16 00
1 1/2 et 2 pces. do	do	do 15 00 18 00
1 pouce qualité marchande	do	do 20 00 30 00
1 1/2 et 2 pces. do	do	do 20 00 30 00
1 pouce mill cull, strip, etc. No. 2	do	do 10 00 10 50
1 1/2 et 2 pces. do	do	do 10 00 10 50
1 pouce mill cull No. 1	do	do 12 00 15 00
1 1/2 et 2 pces. do	do	do 12 00 15 00
3 pces. do	do	do 10 00 12 00
do do No 2	do	do 6 50 8 50
Épinette.		
1 pouce mill cull	5 à 9 pouces	do 9 00 10 00
1 1/2 et 2 pces. mill cull	do	do 10 00 11 00
3 pces mill cull	do	do 9 00 10 00
1, 1 1/2 et 2 pces. qualité march.	do	do 12 00 13 50
Pruche.		
1, 2 et 3 pces	do	do 9 00 10 00
Colombages en pin, 2 x 3, 3 x 3 et 3 x 4—aux chars	do	do 10 00 14 00
Lattes—1ère qualité	do	do 1 80 2 00
2ème do	do	do 1 50 1 60
Bardeaux pin XXX	16 pouces	do 2 90 3 00
do XX	do	do 2 40 2 50
do X	do	do 1 50
do 1ère qualité	18 pouces	do 3 00
do 2ème do	do	do 1 75
Bardeaux cèdre XXX	16 pouces	do 2 90 3 00
do XX	do	do 2 40 2
do X	do	do 1 50
do	do	do 1 75
Bardeaux pruche marchande		
Charpente en pin.		
de 16 à 24 pieds—3 x 6 à 3 x 11	do	do 16 00 17 00
de 25 à 30 do do do	do	do 18 00 18 50
de 31 à 35 do do do	do	do 21 00 22 50
de 16 à 24 do —3 x 12 à 3 x 14	do	do 18 00 19 00
de 25 à 30 do do do	do	do 20 00 21 00
de 31 à 35 do do do	do	do 23 00 24 00
Bois carré—pin.		
de 16 à 21 pieds—de 5 à 11 pouces carrés	do	do 17 00 18 00
de 25 à 30 do do do	do	do 19 00 20 00
de 31 à 35 do do do	do	do 21 00 22 00
de 16 à 24 do —de 12 à 14 pouces carrés	do	do 19 00 20 00
de 25 à 30 do do do	do	do 21 00 22 00
de 31 à 35 do do do	do	do 23 00 24 00
Charpente en pruche.		
de 17 à 30 pieds jusqu'à 12 pouces	do	do 15 00
Charpente en épinette	do	do 16 00
do en épinette rouge	do	do 25 00 30 00

Bois durs.	
Acajou de 1 à 3 pouces	le pied 22 à 24
Cèdre rouge 1 pouce	do 10 à 12
Noyer noir 1 à 4 pouces	do 10 à 14
Noyer noir 6 x 6, 7 x 7, 8 x 8	do 12 à 13
Cerisier 1 à 4 pouces	do 9 à 11
Frêne 1 à 3 pouces	le M. 21 00 à 25 00
Merisier 1 à 4 pouces	do 20 00 à 25 00
Merisier 5 x 5, 6 x 6, 7 x 7, 8 x 8	do 20 00 à 25 00
Erable 1 à 2 pouces	do 20 00 à 30 00
Orme 1 à 2 pouces	do 18 00 à 25 00
Noyer tendre 1 à 2 pouces	do 30 00 à 40 00
Cotonnier 1 à 4 pouces	do 40 00 à 45 00
Bois blanc 1 à 4 pouces	do 18 00 à 22 00
Chêne 1 à 2 pouces rouge	do 30 00 à 35 00
Chêne 1 à 2 pouces blanc	do 40 00 à 50 00
Plaque (venezers):	
Uni	par 100 pieds 80 à 1 00
Français	la feuille 50 à 1 25
Américain	do 25 à 50

Coffres-Forts.

ESTABLISHED 1855

Taylor's

Safes

145 & 147 FRONT ST. EAST TORONTO

Coffres-Forts.

LES MEILLEURS CIGARES

. . . SUR LEMARCHÉ

SONT SANS CONTREDIT

Aberdeen,

Paul Jones,

Melrose,

Blackstone,

Little Buck

BLACKSTONE CIGAR FACTORY
VILLENEUVE & CIE.

Clotures! Balustrades!

Toutes sortes de Travaux en fer.

Toronto Fence & Ornamental IRON WORKS
73 Adelaide O., Toronto, Ont.

L. J. HERARD,

— MARCHAND DE —

Ferronnerie, Outils, Quincailleries, Ustensiles de Cuisine, etc.

No. 26 rue St-Laurent.

Téléphone Bell, 6664. . . . MONTREAL.

N. F. & V. GUERTIN . . .

IMPRIMEURS

ET FABRICANTS DE

TELEPHONE 2732 . . . LIVRES BLANCS

79 Rue St-Jacques

SOLLICITENT VOS COMMANDES PRIX MODERES.
OUVRAGE DE PREMIER ORDRE

LITERIE

DE LA

MAISON LA PLUS RENOMMÉE, ÉTABLIE DEPUIS 25 ANS.

Prix absolument les PLUS BAS.

J. E. TOWNSEND

1 Petite Rue St-Antoine, coin Rue St-Jacques seulement.
Téléphone 1806 GROS et DÉTAIL



(Patent applied for)

Cie Loterie Nationale de Honduras.

(Compagnie de la Loterie de l'Etat de la Louisiane.)

Les tirages ont lieu mensuellement sous le contrôle et la direction du

Gen. W. L. CABELL, du Texas.
Col. C. J. VILLERÉ, de la Louisiane.

Tirage public à Puerto Cortez, Honduras, C. A., tous les mois comme suit :

1894.

Janvier 9,	Février 13,
Mars 13,	Avril 10,
Mai 8,	Mai 12,
Juillet, 10,	Avril 14,
Septembre 11,	Octobre 9,
Novembre 13,	Décembre 18.

PRIX CAPITAL \$75,000

PRIX DES BILLETS.

En monnaie équivalente à celle en cours aux Etats-Unis d'Amérique.

Billets entiers \$5 ; Deux cinquièmes \$2 ;
Cinquième \$1 ; Dixièmes 50 Cents ;
Vingtièmes 25 Cents

Tarif pour clubs :—Onze billets entiers ou leur équivalent pour \$50.

COMMENT SE PROCURER DES BILLETS.

En achetant un billet, voyez qu'il soit payable à Puerto Cortez ; que le billet soit signé par Paul Conrad, Président ; qu'il soit contresigné par W. L. Cabell, du Texas, et Chas. J. Villere, de la Louisiane et qu'il porte l'empreinte du sceau de la République de Honduras. Les autres ne sont pas véritables.

Nous paierons tous les frais de l'Express sur les envois de cinq dollars et au-dessus pour billets, y compris les charges du Central America Express de Port Tampa City à Puerto Cortez et nous paierons d'avance les charges d'Express sur tous envois de billets d'une valeur de cinq dollars ou plus. Les ordres pour moins de cinq dollars à la charge de l'envoyeur, *excepté* les frais du Central America Express que nous paierons et nous paierons d'avance les dépenses d'envoi par Express des listes de prix envoyées à tous les acheteurs de billets.

Nouvelle adresse : PAUL CONRAD,

PUERTO CORTEZ, HONDURAS, C. A.

Care Central America Express,

PORT TAMPA CITY,

Florida.

AVIS SPECIAL.

Comme les lois de chaque Etat des Etats-Unis interdisent le tirage de quelque loterie que ce soit après le 1er Janvier 1894,

MEFIEZ-VOUS

de toute loterie qui est annoncée comme devant être tirée en quelques lieux que ce soit aux Etats-Unis.

La liste officielle des Prix sera envoyée sur demande aux Marchands Locaux, après chaque tirage, en quantité voulue par Express et sans frais.

ATTENTION AUX LOTERIES IMAGINAIRES.

Les acheteurs doivent être en garde contre les loteries malhonnêtes.

Les loteries imaginaires donnent aux vendeurs de trente à quarante cents sur chaque dollar pour la vente de leurs billets, de la sorte un vendeur sans scrupule poussera la vente pour accroître son profit.

Les acheteurs doivent en conséquence se protéger eux-mêmes, en insistant pour avoir seulement des BILLETS DE LA HONDURAS NATIONAL COMPANY et pas d'autres, s'ils veulent avoir la chance d'un prix tel qu'annoncé.

A. ST-MURICE, GERANT. J. E. BRUNET, SECRETAIRE.

THE NEW YORK LOAN, BROKERAGE And COLLECTION AGENCY

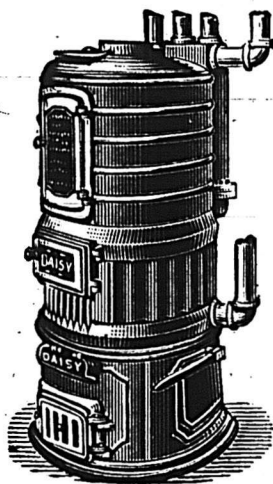
Argent Prêté sur Propriétés Immobilières et Billets Promissaires.

Agents d'Immeubles et d'Assurance, Courtiers de Douane et de Stock.

Vente et Achat de Fonds de commerce. Spécialité Collection. Agence de la lumière Auer.

Bureaux : Chambres 7, 8, 14.

32 RUE ST-GABRIEL, MONTREAL



LA FOURNAISE SPENCE

A L'EAU CHAUDE "DAISY"

La meilleure et la plus efficace des fournaies à l'eau chaude dans le marché ; celle qui contient le moins de joints, chaque section ayant sa circulation propre à elle. N'importe quelle partie peut être remplacée sans déranger le tuyau. Nous n'exagérons pas ses qualités.

WARDEN KING & SON, MONTREAL.

LES TEMPS DURS

Peuvent ne plus Revenir

Mais ils sont aujourd'hui avec nous et nous avons réduit les prix de nos meilleurs Cigares pour parer à l'état de choses actuel.

Voyez les grandeurs.

PANETELAS-FINAS

5 G. CHACUN.

CONCHA - ESPECIAL

4 POUR 25 C.

REINA-VICTORIA-EXTRA

1 D. CHACUN.

LA SONADORA FLOR-FINA

2 POUR 25 C.

CRÈME DE LA CRÈME CIGAR CO., - MONTREAL.

F. VALENTINE

COMPTABLE ET LIQUIDATEUR DE FAILLITES

TROIS-RIVIERES.

Renseignements confidentiels donnés au commerce.

ROMEO PREVOST & CIE

Comptables Auditeurs, Liquidateurs et Fidél-Commissaires.

SPECIALITÉ DE COLLECTIONS

Batisse New York Life, CHAMBRE No 215
Tél. Bell 815.

MONTREAL.

CHS. DESMARTEAU

Comptable, Auditeur et Commissaire

No 1598 rue Notre-Dame.

SPECIALITÉ :

REGLEMENTS D'AFFAIRES DE FAILLITES.

A. LIPPÉ, L. L. B., NOTAIRE

Argent à prêter sur hypothèque.

Bâtisse de la Banque du Peuple,

97 RUE SAINT-JACQUES et 219 RUE SAINT-URBAIN
Tél. 2768.

I. R. F. BEAUDRY, L. L. B.,

NOTAIRE

Bâtisse de la Banque du Peuple,

97 RUE ST-JACQUES, CHAMBRE 54, MONTREAL,

Bell Téléphone 1256.

BILODEAU & RENAUD

COMPTABLES, AUDITEURS ET COMMISSAIRES,
No. 15 rue St-Jacques, Montréal.

Spécialité :

Règlement des Affaires de Faillites.

Téléphone 2003.

L. N. LAMARCHE & CIE

RELIEURS

11 rue Ste-Thérèse, Montréal.

THIBODEAU & BOURDON

No. 1203 Rue Ste-Catherine.

Coin de l'Avenue Papineau MONTREAL

Ont constamment en mains une quantité considérable de **BOIS DE SCIAGE SEC** qu'ils vendent à bas prix. Vente par char et par pile avec légère avance. Noyer noir et cotonnier de 1 à 4 pouces.

Téléphone No 6039.

BOIS DE SCIAGE

Bureau : 512 Lagachetière MONTREAL

CLOS, Canal Lachine Tél. Bel No 6678.

BASSIN No 3.

Vis-à-vis rue Ottawa.

Tél. Bell No 8303.

T. PREFONTAINE

H. BOURGOVIN

T. PREFONTAINE & CIE

Marchands de

BOIS de SCIAGE

BUREAU :

Coin des rues NAPOLEON et TRACEY, STE-CUNEGONDE

CLOS A BOIS :-

Le long du Canal Lachine, des deux côtés.

Tél. Bell 8141.

MONTREAL.

J.S. CUTHBERTSON**ENTREPRENEUR****Carré du Beaver Hall****N° 1**

MONTREAL.

PRODUITS FRANÇAIS.Quincaillerie pour Batisses et Meubles
OUTILLAGE.

Ustensiles de Ménage en ferblanc, émaillé
cuivre et bois, Articles de chasse.
Lampes, Jouets, Bimbeloterie, Lunettes, Instruments d'Optique et tous
Articles de Paris.

ROYER & ROUGIER Freres

Maison fondée en 1827.

9 PLACE DES VOSGES | 73 RUE ST-JACQUES

PARIS.

MONTREAL.

Téléphone 1516

J. CRADOCK SIMPSON & CIE

AGENTS D'IMMEUBLES ET DE FINANCES.

OFFRENT EN VENTE — Résidences de première classe ; bonnes maisons ; propriétés commerciales et magnifiques lots à bâtir.

OFFRENT A LOUER. — Maisons meublées, maisons non-meublées et Magasins.

FONT DES PRETS — Sur bonnes hypothèques à des taux d'intérêt très bas.

ASSURENT — Les risques de tout genre dans les Compagnies de premier ordre.

ADMINISTRENT LES PROPRIETES — Pour les propriétaires ou fidéli-commissaires, au mieux de leurs intérêts.

VENTE D'IMMEUBLES A L'ENCAN — Tous les quinze jours, le MERCREDI.

Bâtisse de l'Assurance " Guardian, "

181, RUE ST-JACQUES, MONTREAL.

TELEPHONE 714

R. A. MAINWARING**Courtier d'Immeubles**

ET PLACEMENTS

— BUREAUX —

147 St. Jacques | 2358 Ste Catherine

MONTREAL

Téléphone Bell 2433

JOHN JAMES BROWNE, Architecte.
JOHN JAMES BROWNE & SON, Agents d'Immeubles

Si vous désirez acheter, vendre ou acquérir des

PROPRIETES

Adressez-vous à

JOHN JAMES BROWNE & SON

207 RUE ST-JACQUES, MONTREAL

(Bâtisse Nordhelmer)

Evaluation de propriétés,
Règlement de pertes d'incendie**JOHN MORRIS**

AGENT D'IMMEUBLES

Assurances Contre le Feu,
Prêts sur Hypothèques

126, RUE ST-JACQUES

Téléphone 2290.

MONTREAL

FRED. R. ALLEY

Achète, Vend et Échange

— LES —

PROPRIETESAdministration de Successions,
Collection de Loyers,
Placement d'Assurance.

BUREAU PRINCIPAL,

116 Rue ST-JACQUES, Montréal

Téléphone 1251.

A PRÊTER ...

\$17,000 a 5 p.c.

\$10,000 a 5½ p.c.

PAR SOMMES DE PAS MOINS DE \$5,000.

ALBERT E. LEWIS

Téléphone 1842,

185 rue St-Jacques, Montréal.

MARCOTTE FRERES

ENCANTEURS

— ET —

Agents d'Immeubles

Avances faites sur consignations.

Emprunts négociés sur hypothèques.

No 69 rue St-Jacques,

MONTREAL.

PROPRIETES

ET

LOTS A BATIRA Vendre
Au MoisRésidences
d'Été.A Vendre
ou à
LouerPrêts
Négoiés
AUX
Plus Bas Prix

Assurances

Evaluations

L.F. LAROSE AGENT D'IMMEUBLES

1627 Rue Notre-Dame

Tél. Bell, 2935.

Ventes enregistrées

Pendant la semaine terminée le 20 octobre 1894.

MONTREAL EST

QUARTIER STE-MARIE

Rue Logan, No 170, maison en bois et brique. Lot 1460-22, terrain 27 x 80. Euclide Houle à John Trudeau ; \$1,750 [37469].

Rue Ste-Rose, Nos 15 et 17, maisons en bois. Partie du lot 423, terrain 34 x 34.6. Frs. H. Desautels à Jos. Alexander ; \$2,200 [37487].

Rue Parthenais, Nos 96 à 108, maisons en brique. Partie du lot 1495, terrain 60 x 140. Frs. Foisy à Mathilde Saulter, épouse de John Herdt ; \$7,500 [37434].

QUARTIER ST-JACQUES

Rue Visitation, Nos 378 et 380, maison en brique. Partie du lot 1109, terrain de 30 x 70 et de là 35.3 x 40. Louis M. Jetté à Geo. M. Archambault ; \$4,200 [37442].

Rue Jacques Cartier, Nos 359 à 363, maisons en bois et brique. Lot 932, terrain 50 x 74. Emma Truteau, épouse de Alphonse Léveillé et autres à Raymond Chartrand ; \$2,875 [37486].

QUARTIER ST-LOUIS

Rue Sanguinet, Nos 590 à 598, maison en bois et brique. Droits dans les lots 903-230 à 233, terrains 20 x 72 chacun. Wm. Edward Murphy et autres à Thomas Murphy, son père ; \$625.00 plus les dettes [37447, 37448, 37449 et 37450].

Rue Cadieux, No 602, maison en brique. Le 1/2 nord-ouest du lot 955, terrain 49 x 70.4. Thomas Scott à James Scott ; \$1,700 [37478].

QUARTIER ST-LAURENT

Rue Laganchetière, Nos 681 et 683, maison en brique. La 1/2 indivise de partie du lot 532, terrain 35 x 55. William Mann à Frs. B. McNamee ; \$1,750 [37459].

Rue Ste-Famille, Nos 64 et 66, maison en pierre et brique. La 1/2 nord-ouest du lot 76-3, terrain 25 x 89. F. Alex. McRae à Margaret Dooley, épouse de S. Kelly ; \$5,500 [37473].

MONTREAL OUEST

QUARTIER ST-ANTOINE

Avenue Impériale, Nos 15 et 17, maison en bois et brique. Lot 694-4, terrain 30 x 77.6. Mme Maxime Monette à Rufus Charles McDowell ; \$3,400 [126117].

Rue Notre-Dame, maisons en démolition. Droits dans le lot 564, terrain de 11753 p. en superficie. Mme A. J. Marcil à Adolphe Major ; \$200.00 [126126].

HOCHELAGA

QUARTIER ST-JEAN-BAPTISTE

Rue Berri. Lots 15-206, 207, 208 et la moitié nord ouest du lot 205, terrains 70 x 70, vacants. Mme veuve Michel Laurent à George Meunier ; \$2,100 [53676].

Rue Berri. Lots 15-274 et 275, terrains 20 x 70 chacun, vacants. Odilon Vanier à Cyrille et Léandre Landry ; \$1,180 [53720].

Rues Cadieux, Nos 855 et 855a et Pantaléon, No. 542, maisons, etc. La 1/2 nord est du lot 79-6 et la partie nord ouest du lot 39, terrains mesurant le 1er 18.6 x 66.6, le second 18 x 36 et de là 22 x 28. Joseph Brunet à Stanislas Denis ; \$2,917 [53757].

Rue Panet, No 5, maison en bois et brique. Lots 1-11 et 12, terrains de 25 x 91 chacun. Ovide H. Richer à Philias Tétrault et Jos. Marotte ; \$1,200 [53759].

Rue St-Urbain. Lot 494, terrain 30 x 168, vacant. John Magor à Pierre Labelle ; \$2,672 [53760].

QUARTIER ST-DENIS

Rue St Denis, lots 209-4 et 196-86, 87 et 88, terrain 50 x 75 et de là 75 x 52 vacant. Wm E. Blumhart à Edouard Trudel ; \$1,470 [53690].

Rue St Louis No 347, maison etc. La moitié sud ouest du lot 195, terrain 37.3 x 149. Wm Small à Agnès G. Telfer Kennedy, épouse de G. H. Small ; \$1,300 [53714].

Rue Champlain, lot 329-168, terrain 25 x 80 vacant. Oscar Gauthier à Louis Goyette ; \$360.00 [53725].

Rue Drolet No 869, maison en bois et brique, lot 196-74, terrain 25 x 102 The Montreal Loan et Mortgage Co, à Charles Lefebvre \$515.00 [53727].

Rue St-Hubert, lot 7-860, terrain 25 x 109, vacant, vendu par Henry V. Meredith à Joseph A. Vaillancourt ; \$68.12 [53732].

QUARTIER ST-GABRIEL

Rue Bourgeois, partie des lots 3167-108 A. B. C. et D., terrain 20 x 88.6, vacant, John Haye à George W. Pringle ; \$780.00 [53706].

Rue des Manufactures, No. 216, maison en bois et brique, la moitié ouest du lot 2794, terrain mesurant 48 x 106.6. Thos. L. Barlow et autres à Albert Holmes ; \$250.00 [53733].

Rue des Manufactures, No. 162, maison en bois et brique, lot 2805, terrain 48 x 107.6. Joseph Pelletier à Jean-Baptiste Dagenais ; \$1,300 [53750].

QUARTIER HOCHELAGA

Rue Frontenac, partie nord-est du lot 148-1697, terrain mesurant 50x90, vacant. Henry Hogan à Alphonse Goyer ; \$1,100 [53701].

Rue Moreau, Nos. 327 à 335, maison en bois et brique, lot 80-42, terrain mesurant 48 x 100. Mme veuve Arméida Boyer à Azeline Pichette, épouse de Jos. Riopelle ; \$2,350 [53872].

Rue Ontario, Nos 653 à 657, maison en bois et brique. Lot 166-219 et partie du lot 218, terrain de 29 x 80. The Montreal Loan & Mortgage Co. à Grégoire Lépine ; \$1,200 [53721].

- MAISONNEUVE

Rue Ste-Catherine, lot 14-129 D, 130 D, 131 D, 132 D, terrain mesurant 28.8 x 89 d'un côté et 90 de l'autre, superficie 2564 pieds, vacant. Narcisse Pérodeau à David Ouimet ; \$800.00 [53711].

MILE END

Rue St Louis, coin Cadieux ; deux maisons en bois, lambrissées en pierre et brique lot 137-297, terrain 25 x 110. Le Shérif de Montréal à l'Institution Catholique des Sourds Muets, \$2 500 [53682].

Rue Stuart maison en bois et brique lot 137-177, terrain 42.6 x 87.6. Louis Larose à Hormidas Forget dit Despatie \$1.000 [53683].

MONTREAL ANNEXE

Avenue du Parc, lot 12-9-3 et 12-10-55, terrain mesurant 8250 p. en superficie, vacant. The Consolidated Land & Investment Co, à John H. Morley ; \$1.237 [53715].

STE-CUNÉGONDE

Rue St-Jacques, Nos 1492 et 1494, maison en bois et brique. Lot 443 et la moitié sud-ouest du lot 442, terrain 45 x 100. Le Shérif de Montréal à Achille Dumont ; 4,000 [53695].

COTE ST-ANTOINE

Rue St-Luc. Lots 375-47-1 à 3 ; 375-46-1 à 3 ; 375-45-1 à 3 et 375-44-2 à 4, terrain de 85.6 x 90.10 d'un côté et 78.4 de l'autre, vacant. Rév. Robert H. Warden à Joseph Lambert, père et fils ; \$6,157.40 [53747].

Rue Lewis. Lot 1431-41, terrain 25 x 95.3, vacant. James Smith à David D. Smith ; \$714.30 [53758].

VERDUN

Rue Rushbrooke, lot 3288, terrain mesurant 60 x 120, vacant, vendu par Edward May à Isaac Collins ; \$1,152 [53768].

Revue Immobilière.

Montréal, 25 octobre 1894.

Pas d'amélioration appréciable cette semaine dans le mouvement de la propriété foncière ; les transactions dont le résultat vient d'être enregistré, sont presque toutes des réalisations, d'un côté, et de l'autre, des placements. La spéculation paraît définitivement s'abstenir. Les vieux quartiers, surtout sont tranquilles. Il y a encore quelque demande pour terrains à St-Jean Baptiste, à St-Denis et St-Gabriel ; mais pour le reste, la demande est tout à fait calme.

Une erreur s'est glissée dans notre dernier numéro. La vente d'une maison No 349 et 351 rue St-André, quartier St-Jacques, par la faillite Denis McCarthy à Ulric Dubreuil, a été faite pour le prix de \$10.00 plus les hypothèques et non pour \$10,000. Un zéro de trop change beaucoup les choses.

Les lots à bâtir on rapporté les prix suivants.

Ville :	LE PIED
Rue Berri. (St-J. Bte).....	42½c
" St Urbain.....	53 c
" St Denis (St Denis).....	20 c
" Champlain.....	18 c
" Bourgeois (St Gabriel).....	44 c
" Frontenac, (Nord).....	24½c
Maisonneuve :	
Rue Ste Catherine.....	23½c
Montreal Annexe :	
Avenue du Parc.....	15 c
Côte St Antoine :	
Rue St Luc.....	85 c
" Lewis.....	21½c

Voici les totaux des prix de vente par quartiers :

Quartier Ste-Marie.....	\$12,450 00
" St-Jacques.....	7,175 00
" St-Louis.....	2,325 00
" St-Laurent.....	7,250 00
" Antoine.....	3,610 00
" St-Jean-Baptiste.....	10,069 00
" St-Denis.....	3,713 12
" St-Gabriel.....	2,330 00
" Hochelaga.....	5,650 00

Maisonneuve.....	600.00
Mile End.....	3,500.00
Montréal Annexe.....	1,237.00
Sté Cunégonde.....	4,700.00
Côte St Antoine.....	6,871.70
Verdun.....	1,152.00

\$ 71,822 82	
Semaine précédente.....	190,926 88
Ventes antérieures.....	6,343,832 53

Depuis le 1er janvier.....\$6,506,582 23

Semaine correspondante. 1893.....	\$450,746 60
" " 1892.....	251 040 90
" " 1891.....	324,943 05
" " 1890.....	334,422 14
" " 1889.....	229,381 00
" " 1888.....	199,931 20

A la même date 1893.....	\$ 8,518,863 62
" " 1892.....	11,150,079 45
" " 1891.....	10,216,935 23
" " 1890.....	8,494,424 34
" " 1889.....	7,175,014 28
" " 1888.....	6,209,952 73

Deux prêts considérables, l'un de \$36,000, portant 5½ p.c.; l'autre de \$16,000 portant 7 p.c. paraissent déroger un peu au taux ordinaire de l'intérêt des placements sur hypothèques; ce sont, d'ailleurs, des prêts dont le produit est destiné à la construction et qui, comme tels, commandent un taux plus élevé. Il y a, cette semaine, quatre autres prêts à 5½ p.c. pour \$3,000, \$4,000 et \$5,000 (2), un à 5½ p.c. pour \$12,000. Les autres portent 6, 7 et jusqu'à 10 p.c.

Voici les totaux des prêts par catégories de prêteurs :

Cies de prêts.....	\$15,800
Assurances.....	1,500
Autres corporations.....	3,000
Successions.....	47,906
Particuliers.....	51,290

Total.....	\$119,496
Semaine précédente.....	86,707
Semaines antérieures.....	4,804,019

Depuis le 1er janvier 1894.....\$5,010,222

Semaine correspondante. 1893....	\$156,949
" " 1892.....	163,730
" " 1891.....	273,579
" " 1890.....	41,599
" " 1889.....	94,419
" " 1888.....	102,610

A la même date 1893.....	\$6,783,652
" " 1892.....	6,547,469
" " 1891.....	5,546,353
" " 1890.....	4,072,689
" " 1889.....	3,977,652
" " 1888.....	3,478,413

La Construction

Contrats donnés pendant la semaine terminée le 20 octobre 1894.

Chez MM. ROY & GAUTHIER,
Architectes.

Sorel.—Bâtisse en pierre et brique à 4 étages, Orphelinat.
Entrepreneur général, Wm. Boivin.
Propriétaire, L'Hôpital de Sorel.

Chez M. Wm. McLEA WALBANK,
Architecte.

Mile End.—Fondations pour réservoirs d'huile de pétrole.
Entrepreneurs, Wighton & Morrison,
Propriétaire, The Bushnell Oil Co.

Rue Sherbrooke.—Résidence à 3 étages.
Charpente et menuiserie, Wm. Swan.
Couvverture, Geo. W. Reed.
Plomberie et chauffage, Jos. Thibault.
Joint, R. G. Farr.
Enduits, Décary, Décary et Beaudoin.
Propriétaire, S. Davis.

Rue Notre-Dame.—Magasins.
Chauffage, Drapeau et Savignac.
Peinture et vitrerie, O. Lavoie.
Propriétaire, J. J. Kennedy.

Rue Notre-Dame.—Magasins et logements.
Chauffage, James Booth.
Peinture et vitrerie, J. B. Owens.
Propriétaires, Melles-Malone.

NOTES

MM. J. B. Resther & Fils préparent les plans et vont incessamment demander des soumissions pour :

Un cottage en bois, au Sault au Re-collet, pour Mme J. C. Robert.
Un cottage en bois à Boucherville, pour M. Germain.
Un cottage en bois à Ste-Agathe, pour M. L. J. Lajoie.

MM. Roy & Gauthier, reçoivent des soumissions pour les travaux de construction d'une église catholique à Sarsfield, Ontario.

La compagnie du chemin de fer de Parry Sound doit construire ses ateliers dans la ville d'Ottawa, sur la rue Isabelle, entre les rues Kent et Concession.

Le département des Travaux Publics d'Ottawa, demande des soumissions pour travaux d'amélioration dans les détroits de la rivière Ottawa, en amont de Pembroke. Plans, devis et formules au bureau de poste de Pembroke et au département. Chèque de \$400. Les soumissions seront reçues jusqu'au 23 novembre.

La "Citizens Light & Power Company"—Qu'est-ce que ça peut bien être?—fait construire, dit un confrère, un magnifique édifice de \$75,000 à la Côte St-Paul.

NOTES COMMERCIALES.

Les hommes d'affaires de Richmond et Melbourne se proposent de fonder une chambre de commerce. Bravo!

Des fromageries de la Beauce expédient leur fromage directement pour l'Angleterre, par voie de Québec, dit un confrère de la capitale provinciale.

Un brigantin canadien, l'Alaska, capitaine Lachance, vient de partir de Québec pour Gaspé où il doit prendre un chargement de poisson pour le Brésil.

Toutes les paroisses du comté de Belchasse ont résolu d'imposer des taxes sur les colporteurs juifs qui inondent les campagnes et nuisent beaucoup au commerce.

Un décret vient d'être lancé en Belgique ordonnant une quarantaine de 45 jours dans les ports belges pour tous les animaux de l'espèce bovine provenant des Etats-Unis.

La beurrerie de Sherbrooke a été en exploitation pendant 120 jours; elle a reçu 553,185 livres de lait et produit 24,563 livres de beurre qui ont rapporté aux patrons \$3,805, soit un peu plus de 15½c la livre net.

Le conseil de ville de St-Jean, a adopté un règlement prohibant les enseignes s'étendant au dessus du trottoir ou de la rue et exigeant que les auvents des magasins soient à 7 pieds au moins au dessus du trottoir.

Comme un des premiers effets du changement de tarif aux Etats-Unis, on signale les ventes suivantes de laine canadienne (toison) faites à Toronto pour le marché américain: 100,000 livres à prix secret, 15,000 livres à 17½c, 5,000 à 17c, et 4,000 à 18c. (*Monetary Times*).

Le Canada exporte beaucoup plus de moutons cette année que l'année dernière; il faut dire qu'une partie de cette exportation provient de ranches établis depuis peu dans le Nord-Ouest, où l'élevage du mouton paraît réussir aussi bien, sinon mieux, que l'élevage des bêtes à cornes.

Le peu de succès de nos exportations de pommes, cette saison, provient de la négligence avec laquelle nos pommes sont mises en quart. Les défauts dans l'emballage ont déjà fait beaucoup de mal à la réputation de notre fromage; il ne faudrait pas que la même chose se répât pour nos pommes.

M. Thomas McFarlane, analyste officiel, vient de déclarer que le moût des raisins d'Ontario est aussi riche en matière saccharine que celui des vignobles de France. Comment se fait-il que les vigneron d'Ontario se plaignent de la concurrence des vins français qui ont à payer 25c. par gallon, soit plus de 100 p.c. de droits?

Les évaluateurs de la douane aux Etats-Unis ont décidé que la taxe sur le sucre brut, doit être basée sur le prix coûtant plus le droit de consommation à l'intérieur imposé par le pays d'origine. Cette décision exclut du marché des Etats-Unis les sucres bruts de betterave de France, de Belgique, d'Allemagne et d'Autriche.

Dimanche 14 courant MM. E. Castel secrétaire de la société d'Ind. Laitière et F. Guého, de St-Hyacinthe ont donné à St-Valérien de Bulstrode une conférence sur l'utilité et l'emploi des caisses rurales. Environ 400 personnes ont écouté attentivement les explications qui leur ont été données. Une des principales objections soulevées aux conférenciers, après la réunion, a été celle-ci: mais si la caisse reçoit plus de dépôts qu'elle ne fait de placements, que fera-t-elle de l'argent. La réponse qui y a été faite a dissipé les appréhensions à cet égard.

Les citoyens de St-Valérien vont maintenant discuter entre eux sur les caisses rurales dont un fort petit nombre avait entendu parler jusqu'à ce jour. (*Le Courrier*).