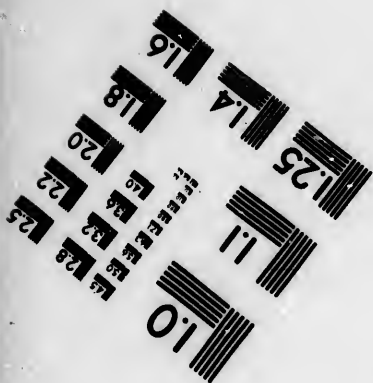
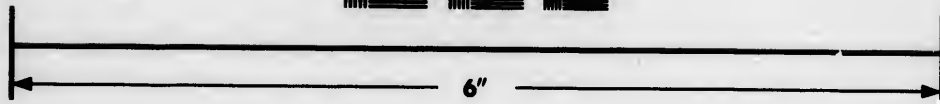
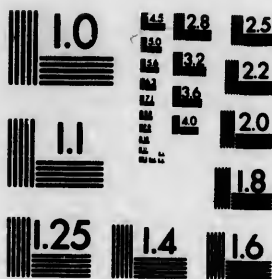


**IMAGE EVALUATION
TEST TARGET (MT-3)**



**Photographic
Sciences
Corporation**

23 WEST MAIN STREET
WEBSTER, N.Y. 14580
(716) 272-4503

1.23
1.22
1.21
1.20
1.18

**CIHM/ICMH
Microfiche
Series.**

**CIHM/ICMH
Collection de
microfiches.**



Canadian Institute for Historical Microreproductions / Institut canadien de microreproductions historiques

1.17
1.16
1.15
1.14
1.13
1.12
1.11
1.10
1.09
1.08
1.07
1.06
1.05
1.04
1.03
1.02
1.01

© 1987

Technical and Bibliographic Notes/Notes techniques et bibliographiques

The Institute has attempted to obtain the best original copy available for filming. Features of this copy which may be bibliographically unique, which may alter any of the images in the reproduction, or which may significantly change the usual method of filming, are checked below.

- Coloured covers/
Couverture de couleur
- Covers damaged/
Couverture endommagée
- Covers restored and/or laminated/
Couverture restaurée et/ou pelliculée
- Cover title missing/
Le titre de couverture manque
- Coloured maps/
Cartes géographiques en couleur
- Coloured ink (i.e. other than blue or black)/
Encre de couleur (i.e. autre que bleue ou noire)
- Coloured plates and/or illustrations/
Planches et/ou illustrations en couleur
- Bound with other material/
Relié avec d'autres documents
- Tight binding may cause shadows or distortion along interior margin/
La reliure serrée peut causer de l'ombre ou de la distorsion le long de la marge intérieure
- Blank leaves added during restoration may appear within the text. Whenever possible, these have been omitted from filming/
Il se peut que certaines pages blanches ajoutées lors d'une restauration apparaissent dans le texte, mais, lorsque cela était possible, ces pages n'ont pas été filmées.
- Additional comments:/
Commentaires supplémentaires:

L'Institut a microfilmé le meilleur exemplaire qu'il lui a été possible de se procurer. Les détails de cet exemplaire qui sont peut-être uniques du point de vue bibliographique, qui peuvent modifier une image reproduite, ou qui peuvent exiger une modification dans la méthode normale de filmage sont indiqués ci-dessous.

- Coloured pages/
Pages de couleur
- Pages damaged/
Pages endommagées
- Pages restored and/or laminated/
Pages restaurées et/ou pelliculées
- Pages discoloured, stained or foxed/
Pages décolorées, tachetées ou piquées
- Pages detached/
Pages détachées
- Showthrough/
Transparence
- Quality of print varies/
Qualité inégale de l'impression
- Includes supplementary material/
Comprend du matériel supplémentaire
- Only edition available/
Seule édition disponible
- Pages wholly or partially obscured by errata slips, tissues, etc., have been refilmed to ensure the best possible image/
Les pages totalement ou partiellement obscurcies par un feuillet d'errata, une pelure, etc., ont été filmées à nouveau de façon à obtenir la meilleure image possible.

This item is filmed at the reduction ratio checked below/
Ce document est filmé au taux de réduction indiqué ci-dessous.

10X	12X	14X	16X	18X	20X	22X	24X	26X	28X	30X	32X
				/							

The copy filmed here has been reproduced thanks to the generosity of:

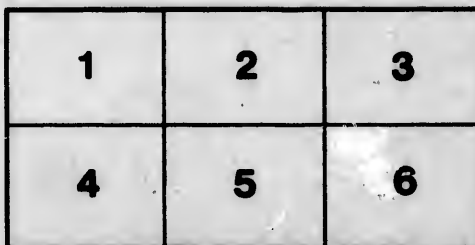
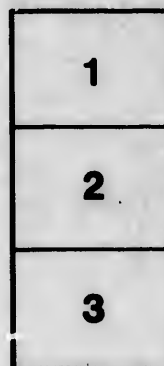
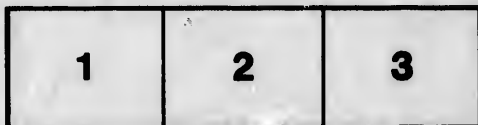
Douglas Library
Queen's University

The images appearing here are the best quality possible considering the condition and legibility of the original copy and in keeping with the filming contract specifications.

Original copies in printed paper covers are filmed beginning with the front cover and ending on the last page with a printed or illustrated impression, or the back cover when appropriate. All other original copies are filmed beginning on the first page with a printed or illustrated impression, and ending on the last page with a printed or illustrated impression.

The last recorded frame on each microfiche shall contain the symbol \rightarrow (meaning "CONTINUED"), or the symbol ∇ (meaning "END"), whichever applies.

Maps, plates, charts, etc., may be filmed at different reduction ratios. Those too large to be entirely included in one exposure are filmed beginning in the upper left hand corner, left to right and top to bottom, as many frames as required. The following diagrams illustrate the method:



L'exemplaire filmé fut reproduit grâce à la générosité de:

Douglas Library
Queen's University

Les images suivantes ont été reproduites avec le plus grand soin, compte tenu de la condition et de la netteté de l'exemplaire filmé, et en conformité avec les conditions du contrat de filmage.

Les exemplaires originaux dont la couverture en papier est imprimée sont filmés en commençant par le premier plat et en terminant soit par la dernière page qui comporte une empreinte d'impression ou d'illustration, soit par le second plat, selon le cas. Tous les autres exemplaires originaux sont filmés en commençant par la première page qui comporte une empreinte d'impression ou d'illustration et en terminant par la dernière page qui comporte une telle empreinte.

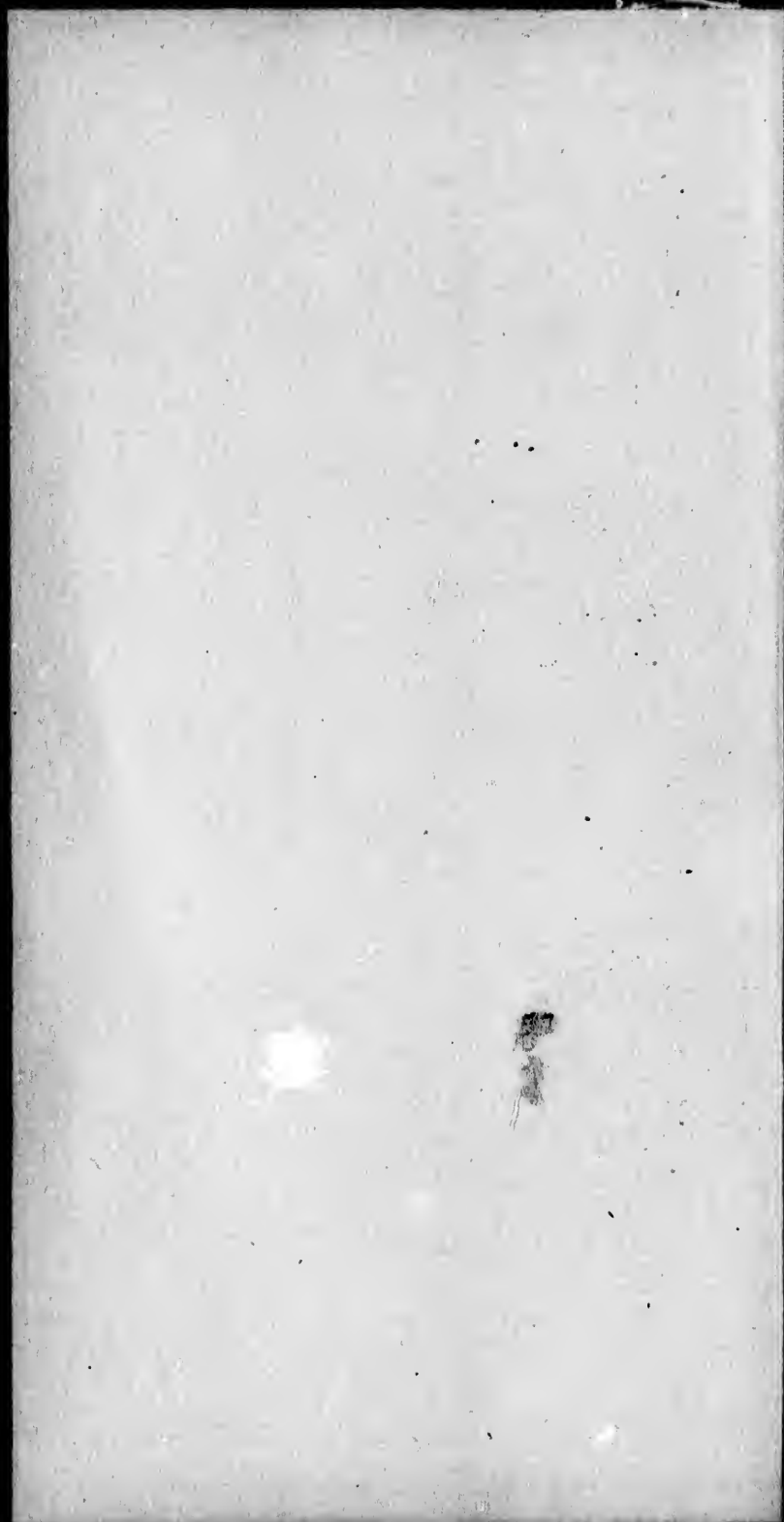
Un des symboles suivants apparaîtra sur la dernière image de chaque microfiche, selon le cas: le symbole \rightarrow signifie "A SUIVRE", le symbole ∇ signifie "FIN".

Les cartes, planches, tableaux, etc., peuvent être filmés à des taux de réduction différents. Lorsque le document est trop grand pour être reproduit en un seul cliché, il est filmé à partir de l'angle supérieur gauche, de gauche à droite, et de haut en bas, en prenant le nombre d'images nécessaire. Les diagrammes suivants illustrent la méthode.

ails
du
diffier
une
page

rata
0
elure,
à

32X



ARTICLE 10

Le Directeur de l'Administration des Indes est chargé de l'exécution de l'article précédent.

Le Directeur de l'Administration des Indes est chargé de l'exécution de l'article précédent.

Le Directeur de l'Administration des Indes est chargé de l'exécution de l'article précédent.

Le Directeur de l'Administration des Indes est chargé de l'exécution de l'article précédent.

Le Directeur de l'Administration des Indes est chargé de l'exécution de l'article précédent.

300 " Duchesse d'Oldenburg, " première qualité.

150 " Fameuse, " sans contredit la meilleure pomme du Canada.

Si le lot est divisé et assorti à mon choix, \$25 le 100.

2^e Lot.

500 Pommiers, 4 à 5 pieds de hauteur, pour \$150.

Le carré contient :

100 Fameuses, 100 Espion du Nord, 100 Duchesse,
50 Haas, 100 St-Laurent, 25 Mann,
25 Walbridge.

Si le lot est divisé et assorti à mon choix, \$30 le 100.

3^e Lot.

500 Pommiers, 5 à 6 pieds de hauteur, pour \$175.

Le carré contient le meilleur assortiment de variétés en pommes d'été, d'automne et de conserve; aussi les plus belles Sybéries (pommettes).

100 Duchesse, 50 Espion du Nord, 25 Calvert
100 Fameuse, 50 Talman Sweet, 25 Ribston Pippin,
50 St-Laurent, 25 Belle-fleur jaune, 25 Beauté, Montréal,
50 Astracan rouge.

4^e Lot.

500 Pommiers gros et forts, 5 à 6 pieds de hauteur, pour \$200.

Ce carré contient un choix extra d'arbres de la plus belle croissance et de variétés recommandables qui obtiennent un haut prix sur nos marchés, savoir :

140 F

125 D

50 T

1,0

Ce

faibles

vantes

Pippi

10,00

Va

grand

dernie

Mani

moyen

ces pl

2,000

1,000

1,000

1,000

1,000

Il

sonne

favor

non p

Di

charg

venal

140 Fameuse, 50 Hyslop, 10 Saint-Laurent,
125 Duchesse, 50 Transcendante, 25 Russet English,
50 Tetofski, 25 Whitney, 25 Beauté de Montréal.

5e Lot.

1,000 Pommiers, 2 à 5 pieds de hauteur, pour \$150.

Ce lot contient des arbres de seconde et troisième classes, faibles ou mal branchés. Ce sont les *culls* des variétés suivantes, savoir : Astracan, Russet Golden, King, N.-Y. Pippin, etc.—\$15 le 100.

6e Lot.

10,000 Pommiers (greffés sur racines rustiques cet hiver), pour \$15 le 1,000 et \$2 le 100, assortis.

Variétés rustiques, transmissibles par la malle, à de grandes distances. Les paquets de plants expédiés en mai dernier sont arrivés en ordre parfait à Winnipeg, Royal, Manitoba et aux Iles St-Pierre et Miquelon. C'est un moyen économique de se former des vergers, en achetant ces plants.

2,000 Fameuse,	1,000 Saint-Laurent,
1,000 Astracan,	1,000 P. Fraise (Early Strawberry),
1,000 Baldwin,	1,000 Hyslop (Pommettes),
1,000 Alexandre,	1,000 Marengo (Pommettes),
1,000 Wealthy.	

Il ne sera pas livré plus de 1,000 plants à la même personne, cet offre de jeunes plants étant fait dans le but de favoriser la plantation de vergers par les propriétaires et non pas pour l'établissement de pépinières commerciales.

Dix centins par 100 plants (greffés sur racines) seront chargés pour les expédier par la malle et les paqueter convenablement.

7e Lot.

Un carré de 100 Pommiers nains (greffés sur Paradis), de première classe, prêts à rapporter de belles grosses pommes de variétés suivantes :

- | | |
|--------------------|-----------------------|
| 30 Astracan rouge, | 10 Wagener, |
| 30 Duchesse, | 10 Sherwood Favorite, |
| 30 Alexandre. | |

75 cts pièce.—\$50 pour le lot.

8e Lot.

Un carré de 50 Pruniers, 3 à 5 pieds de hauteur des belles variétés étrangères suivantes :

- | | |
|---------------|--------------------------|
| 10 Bradshaw, | 5 Goutte d'or de Coe, |
| 10 Impériale | 5 Prune d'Allemagne, |
| 5 Fellenberg, | 5 Reine Claude de Bavay, |
| 5 Yellow Egg, | 5 Dames de Schrapshira. |

50 cts pièce.—\$22 le lot de 50.

9e Lot.

Un carré de 100 Pruniers, 5 à 6 pieds de hauteur, (75 cts pièce), des plus belles variétés de France et des Etats-Unis, greffés sur pruniers rustiques.

C'est le meilleur et le plus beau choix des plus belles et des plus grosses prunes introduites et acclimatées ici (à 70 milles au Nord-Est de Québec), savoir :

- | | | |
|---------------------------|-------------------|----------------|
| 20 Lombard, | 15 Pond Seedling, | 15 Yellow Egg, |
| 15 Impériale, | 15 Bradshaw, | 5 Washington, |
| 15 Reine Claude de Bavay. | | |

\$32 pour 50 plants ou \$60 pour le lot.

1^{re} Lot.

Un carré de 500 Pruniers, 4 à 5 pieds de hauteur, belles variétés étrangères suivantes :

15 Yellow Egg,	10 Prune d'Allemagne,
20 Prune pourpre,	75 Reine Claude de Baviay,
20 Bradshaw,	10 Washington,
30 Impériale,	125 Général Hunt et autres,
195 Lombard,	

\$40 le 100 ou \$160 pour les 500.

PLANTS POUR LA FÊTE DES ARBRES.

(Arbor Day).

500 Ormes-blanc d'Amérique, 3 ans, \$1.25 la douz.;
\$10 le 100; \$45 les 500.

200 Ormes-blanc d'Amérique, 8 à 10 pieds, \$30 le 100.

Ces derniers sont gros et forts, mais n'ont pas aussi bonne forme que les premiers, la tête et les branches ayant été raccourcies.

500 Erables-Silver leaved du Nord-Ouest.—\$25 le 100
ou \$100 les 500.

Ces érables ont 6 à 8 pieds de hauteur, arbres élégants, à belle écorce fine, croissant rapidement et très rustiques, reprennent facilement.

4,000 Erables Negundo (à Giguère), 4 à 6 pieds de hauteur, arbres croissant avec une rapidité extraordinaire, très rustiques, reprennent aussi facilement que le peuplier et s'accoutument de tous les climats.—\$2 la douz.; \$15 le 100; \$120 le mille ou \$450 les 4,000.

- 4,000 Erables Negundo, 2 à 2½ pieds de hauteur.—\$10 le 100; \$80 le 1,000 ou \$300 les 4,000.
- 2,000 Erables Negundo d'un an.—\$3 le 100; \$20 le 1000.
- 5,000 Erables à sucre, 3 à 5 pieds de hauteur.—\$5 le 100; \$40 le 1,000.
- 200 Chênes blancs, 2 ans.—\$8 le 100.
- 200 Chênes rouges, 2 ans.—\$8 le 100.
-

Cette liste de plants est spécialement préparée pour la vente en gros à ceux qui achètent pour revendre en détail ou aux propriétaires qui désirent faire de grandes plantations.

Les propriétaires des environs de Montréal sont priés de considérer le beau choix des variétés que j'offre à des prix exceptionnellement modérés, comparé à ce qu'ils ont payé chez les Pépiniéristes de leur localité, jusqu'à présent. Je garantis la vitalité de mes arbres, mais je ne puis en garantir la reprise, excepté lorsque mes jardiniers conduisent l'opération de la plantation. Je puis fournir les meilleures recommandations sur les plants que j'ai vendus depuis 1870, entre autres celles de deux propriétaires du Sault-au-Récollet qui ont acheté de moi 9,800 pommiers.

L'offre que je fais aujourd'hui ne sera maintenu que d'ici au 25 février prochain.

Conditions de vente : *Argent comptant* en même temps que la *commande*, ou payable dans le courant de mai prochain lorsque de bonnes références ou recommandations m'auront été fournies.

Les commandes reçues après le 25 février seront remplies au prix du Catalogue pour 1883-84.

Les boîtes ou emballages des arbres sont chargés à part du prix, et les arbres sont transportés au dépôt du chemin de Fer Intercolonial gratuitement.

Sur demande, j'adresserai un Catalogue gratis, par la poste.

Correspondance sollicitée des Sociétés d'Horticulture et d'Agriculture. Adresses :

AUGUSTE DUPUIS,

Village des Aulnaies,

Comté de l'Islet, Prov. Québec.

