

PAGES  
MANQUANTES

# LE PRIX COURANT

REVUE HEBDOMADAIRE

Du Commerce, de la Finance, de l'Industrie, de la Propriété Foncière et des Assurances

VOL. XXII

MONTREAL, VENDREDI, 15 JUILLET 1898

No 20

2258

Moyenne de notre Tirage

2258

Pour 1897

## PIQUE-NIQUE ANNUEL

— — — DE — — —

### L'Association des Epiciers de Montréal

Une journée ensoleillée, chaude, mais dont la température était agréablement tempérée par une brise fraîche chargée de l'odeur pénétrante des foins coupés et de la campagne fleurie, a favorisé le dix-huitième Pique-Nique annuel de l'Association des Epiciers de Montréal.

C'était plaisir à voir, mercredi matin, dans la salle de départ, dans le grand Hall et jusque sur les quais du Grand Tronc, envahis par la foule des excursionnistes des deux sexes, l'animation et la gaieté exubérante qui présidaient au départ et nous faisaient présager une belle et bonne journée, agréable—comme elle l'a été, du reste, sous tous les rapports.

De l'organisation de ce pique-nique, nous n'avons, par conséquent, qu'un mot à dire, c'est que les officiers ont réussi à donner satisfaction à tout le monde, et pour qui-conque connaît les mille détails et difficultés d'une semblable entreprise, le compliment sincère dont nous adressons l'expression collective au comité général, n'est assurément pas un témoignage de simple et banale courtoisie et le fait est que nous n'avons pas entendu la plus petite critique, ni la moindre plainte, pas plus au départ qu'au retour.

Il faut ajouter que les officiers chargés de présider aux différents services du pique-nique se sont multipliés avec un zèle que nous avons admiré, tandis que le soleil nous prodiguait ses tendresses, ardentes

comme les manifestations amoureuses d'une vieille fille.

Le trajet de Montréal à Cornwall s'est effectué sans incident digne d'être noté. M. N. Lapointe président du comité dit du chemin de fer a une expérience pratique de ces organisations de fêtes champêtres qui fait que rien n'a cloché, tout a marché comme sur des roulettes.

M. Lapointe était assisté de MM. E. Landry, P. Daoust, Noel Emond, M. DeRepentigny, J. E. Manning, S. D. Vallières.

A bord du train, il y avait de la gaieté et de l'entrain à revendre. Quant à la campagne que nous avons traversée, aux sites pittoresques que nous avons admirés pendant les deux heures qu'a duré notre voyage, nous estimons que nos compagnons de route ont fait comme nous, ce qui nous dispense de les décrire longuement.

A l'arrivée à Cornwall, les chars électriques, comme à Montréal mais moins beaux, ont conduit les hôtes de la ville aux terrains du Saint-Lawrence Park situé à environ un demi mille de la ville, à une certaine allure de flânerie, aux acclamations d'une foule sympathiquement curieuse massée aux abords de la gare et groupée tout le long du parcours.

Cornwall, avec une population de 8,000 âmes environ, est une jolie petite ville, bien située, bien alignée, bien éclairée, bien arrosée, pittoresquement ombragée, et si nous en jugeons par l'impression que nous a causé son premier ma-

gistrat, M. le maire de Cornwall, bien administrée.

Les rues sont larges, on y respire à l'aise un air chargé d'effluves réjouissantes pour l'odorat des citoyens en rupture de grande ville. Car Cornwall réalise dans son ensemble un mariage agréablement assorti de la ville et de la campagne: la ville par le grand nombre de magasins, la campagne, par la profusion de verdure et de bouquets d'arbres qui corrigent heureusement la monotonie de l'alignement des rues.

A en juger par le nombre de ses magasins,—au-delà d'une centaine—Cornwall est un centre de commerce important, autant qu'il est possible d'en juger au cours d'une visite aussi rapide et en un aussi court espace de temps.

Cornwall n'est pas seulement une ville commerçante c'est aussi une ville industrielle, grâce à sa situation sur le Saint-Laurent et à son canal qui offre un magnifique pouvoir d'eau pour un grand nombre d'industries, parmi lesquelles nous notons en passant, les industries du coton et de la laine, minoteries, fabriques de pulpe et de papier, faïenceries, etc., etc. La Banque de Montréal et la Banque d'Ontario y possèdent des sucursales florissantes.

Le culte compte 7 églises; l'enseignement, une High School, cinq écoles publiques et trois écoles séparées.

Il y a un Music Hall pouvant contenir un millier de spectateurs et—rougissez, MM. les échevins de Montréal!—une bibliothèque publique que nous n'avons fait qu'entrevoir, n'ayant pas le temps de tout visiter.

Cornwall possède un bureau de poste de construction assez récente et dont l'installation et l'aménagement nous paraissent offrir au commerce local toute l'accommodation



voulue. Les départements de police et du feu sont bien organisés sous l'égide d'une administration civique résolument progressive. Nous ne parlons que pour mémoire de ses quinze ou seize hôtels, parmi lesquels deux ou trois de premier ordre.

Mais il est temps que nous continuions notre promenade au Parc St-Laurent où l'association des épiciers a eu l'amabilité de nous convier et où nous attend le meilleur accueil.

Tandis que le soleil nous prodigue ses rayons les plus chaleureux, la Citizen's Band envoie à tous les échos la note joyeuse de son excellente fanfare, fort à l'aise dans son costume de toile blanche qui rappelle au voyageur le costume traditionnel des pays tropicaux. Il faisait, d'ailleurs, assez chaud pour nous permettre d'établir des comparaisons tropicales.

Mais dans une autre direction, nous arrivaient des airs de valse qui entraînaient rapidement les amateurs au pavillon de la danse, assez grand pour que l'on put s'en donner à cœur-joie, sans s'écraser, et avec un plancher bien entretenu qui ajoutait au plaisir de la valse, en supprimant pour ainsi dire la fatigue.

Au moment où nous arrivions, M. J. M. C. Havard, de la maison N. Quintal et Fils, faisait avec une prévoyante et gracieuse activité, les honneurs du pavillon de la danse et, certes, le poste qu'il avait assumé, pour être agréable à remplir, ne constituait pas une sinécure, par la température qu'il faisait.

Le comité de la musique et de la danse, sous la présidence de M. J. A. Dionne, était composé de MM. R. P. Laprairie, A. O. Galarneau, Fred. Hodge, L. H. Goulet, J. O. Levesque, W. Duckworth, C. A. Corrigan, D. Lapointe, J. M. C. Havard, E. Upton, H. Bertram, E. Masse, E. Massicot.

Il n'a rien négligé pour rendre attrayante cette partie du programme et les jeunes filles—il y en avait de fort jolies dans le nombre et dont les beaux yeux ont dû tourner pas mal de têtes, et chavirer bien des cœurs, (Honni soit qui mal y pense!), car la jeunesse et la beauté réunies sont la joie de ces réunions champêtres — et les jeunes filles comme les jeunes gens ont eu l'air de s'amuser gaîment.

Le comité des jeux n'a pas eu précisément une sinécure, lui non plus. Mettre un peu de discipline dans les rangs des concurrents qui se sont disputé les prix des différents jeux n'était pas chose facile et nous plai-

gnons bien les organisateurs pour tout le mal qu'ils se sont donné afin de mener à bien l'exécution d'un programme étendu et varié. Le comité sous la direction de M. Walter Willison se composait de MM. M. DeRepentigny, J. E. Manning, E. W. Farrell, N. Lapointe, P. O'Brien, G. T. Vincent.

Donnons maintenant les noms des juges des concours : ils ont eu fort à faire, certains membres du comité n'ayant pas pu se rendre au pique-nique, ce qui a été beaucoup regretté : MM. A. W. Osgood, R. C. Barry, Chas Langlois, H. Laporte, W. H. Dunn, Knox, J. A. Vaillancourt, Albert Hebert, H. M. Childs, W. K. Masterman, Wm Meldrum, L. N. St-Arnaud, J. E. Quintal.

On s'est mis à table vers 2 heures, les estomacs criant famine étaient bien disposés pour le banquet qui était sous la direction de M. S. Demers et à qui on avait adjoint comme collaborateurs MM. V. Raby, Jos. Picard, P. B. Mesnard, M. De Repentigny, J. E. Manning, N. Lapointe, M. P. Laverty, John Scanlan, J. P. Dixon et G. Jubinville.

Si les convives ont fait largement honneur au banquet, le banquet fait honneur aux connaissances culinaires des membres du comité, qui connaissent ce qui est bon et savent où le prendre. Nous leur faisons nos compliments tant pour l'ordonnance du repas, que pour la qualité des mets qui ont été servis, et leur appétissante apparence. Les tables étaient disposées de façon à assurer le confort des personnes à tables et à faciliter le service.

Les vins, les différentes marques de champagne et de bière, envois gracieux des maisons de gros, étaient à la hauteur des circonstances. On les a dégustés à la prospérité de l'Association des Epiciers de Montréal et à la santé des absents, malheureusement trop nombreux. Nous eussions aimé voir le commerce de gros, en ce jour de fête annuelle, s'associer aux plaisirs d'une journée exceptionnellement favorisée par la température, et organisée par le commerce de détail. Espérons que l'an prochain, nous verrons ce désir, qui est d'ailleurs l'expression des sentiments de l'Association des Epiciers de Montréal, se réaliser pleinement.

Le banquet était présidé par M. John Scanlan qui avait à sa droite M. Muthern, maire de Cornwall, M. Lalonde, conseiller, et plusieurs autres citoyens marquants et représentants de la presse locale, à sa gauche Mme Scanlan, M. l'échevin Laporte, M. Lamoureux un joyeux

compère et compagnon qui n'engendre pas la mélancolie, M. le Dr Rödfer, et un grand nombre d'autres invités à part les membres de la presse de Montréal, M. Irwin du *Canadian Grocer*, les représentants du *Star*, de la *Presse*, de la *Patrie*, et du PRIX-COURANT à qui des places étaient réservées à la table d'honneur. Toutes les autres tables étaient présidées par des officiers de l'association, MM. Dixon, N. Lapointe, V. Raby, A. D. Fraser, S. D. Vallières, J. B. Deschamps, W. Willison, J. A. Dionne.

Maintenant passons au menu dont nous donnons la traduction et au sujet duquel nous avons déjà donné notre impression.

#### MENU :

[ Poulets Sauce Mayonnaise ]

*Demers Style* — "very nice," en effet!

Jeunes dindons rotis à la sauce d'atocas  
*Dixon Style* — tender and sweet, do.

Filet de bœuf rôti

*Dionne Style* — excellent, do.

Jambon à l'essence

*Lapointe Style* — riche et juteux.

Langues de bœuf et gelée

*Scanlan Style* — exquis, mon président!

Aspic de veau, à la Lion

*Raby Style* — Piquant, quelquefois!

Rôti de Porc

*Willison Style* — succulent.

#### LÉGUMES :

Pommes de terre : Tomates : Concombres : Chow-Chow : Hors-d'œuvre variés : Toutes les bonnes marques : *Heinz* : *M./Lefebvre*, etc. : sauces, olives, etc.

Gâteaux en tous genres et variétés.

Crème à la glace

*Fraser Style* — les bienvenues par cette grande chaleur.

Fruits assortis — Noix — Raisins — Thé  
Café — Bordeaux — Bière de Milwaukee  
et autres provenances.

#### Champagne !

Le tout excellent, M. Demers!

La série des toasts a été inaugurée par M. le Président John Scanlan qui a été suivi par M. le Maire Muthern — un orateur à la parole élégante et facile et qui a émis des opinions que nous voudrions voir affichées dans toute la province d'Ontario. M. le Maire de Cornwall a bien parlé, il a parlé le langage de la raison, il a parlé en patriote et en bon canadien. Nous lui devons ce témoignage écrit de notre admiration.

M. l'échevin Laporte a fait un discours qui, pour être improvisé, n'en a pas moins fait une grande et, espérons-le, salutaire impression.

Nous aimons voir à la tête des affaires civiques des hommes comme M. H. Laporte, dont la parole fait autorité et commande l'attention. M. Laporte est toujours prêt à payer de sa personne en toute circonstance, et nous avons applaudi avec un sincère plaisir aux remarques pratiques qu'il a faites et dont nous aurons l'occasion de reparler prochainement.

M. le docteur Rodier a également pris la parole, à l'invitation du président et a fait, en passant, quelques bonnes réflexions qui porteront leurs fruits.

M. S. Demers a présenté à M<sup>de</sup> Scanlan, femme du président de l'association et du banquet, au nom de la maison Goulet, un très joli bouquet. Il a fait également un petit discours qui a été très applaudi.

M. Vital Raby a porté la santé de la presse. Notre modestie nous oblige à passer sous silence les compliments qu'il a adressés à la presse. La presse a conscience de sa force et de sa puissance, comme elle a conscience de sa mission. Ses représentants ont été sensibles aux témoignages d'estime qu'elle a reçus de l'association des épiciers dont la corporation est aujourd'hui largement représentée dans les conseils de la nation—et à bon droit.

M. F. E. Fontaine a répondu à ce toast au nom de la presse française. Il a très bien parlé, de l'avis de tout le monde, nous ne faisons qu'enregistrer fidèlement l'opinion générale. M. Fontaine ayant parlé en qualité de représentant du *Prix-Courant*, il ne convient pas que nous lui adressions des compliments dans notre journal... Nous l'avons déjà félicité en particulier.

Le banquet s'est terminé par la santé des dames, pour lesquelles nous sommes toujours—tous et chacun—disposés à tous les sacrifices—même à verser notre sang... Cela s'est vu, pas plus tard qu'en cette mémorable occasion.

Après le banquet, il y a eu reprise des jeux et le programme s'est continué jusqu'au moment du départ qui s'est fait, comme à l'arrivée, sans incident particulier à noter, après une belle, bonne et agréable journée pour laquelle nous adressons nos remerciements à l'Association des Epiciers dans la personne de ses officiers.

Parmi les invités que nous avons aperçus sur les terrains, citons : Son Honneur le Maire de Cornwall M. Muthern, M. Lalonde, M. l'échevin Laporte, M. le Dr Rodier, M. Clearihue, M. Tur-

ner, M. Thomas Gauthier, un fidèle de l'Association des Epiciers, ancien épicier lui-même, M. le Maire Guay de St-Henri, M. l'ex-échevin Jeannotte, M. W. Meldrum, M. E. D. Paul de l'Union Dressed Meat Co., M. O. B. Ranger de l'Union Brewery Co., M. Lamoureux qu'on ne saurait jamais oublier, M. D. Fraser de la maison Fraser et Viger, M. l'ex-échevin Connaughton, M. Fred. Hodge, M. Charles Langlois, M. Clément de la maison St-Arnaud & Clément, M. Quévillon de la maison Barsalou fabricants de savon, M. J. B. Vanier, M. A. B. Childs, M. B. Cowan jr, M. Watt de la maison Watt et Gadon, M. Payette, marchand de fruits, M. McClaren jr, fils de M. W. D. McLaren fabricant de la célèbre poudre à pâte "Cooks' Friend", M. G. G. Gaucher, M. Z. Blain, M. A. Vary, M. H. Belisle, tous les officiers et tous les membres de l'Association, sans oublier son secrétaire M. P. Gannon qui a eu fort à faire de voir à tout et qui a dû rapporter de son excursion, avec le souvenir joyeux de cette journée qui n'a été marquée par aucun incident fâcheux une grande fatigue d'esprit et de corps.

Voici les résultats des différents concours :

**PALETS :** 1 H. McPhee; 2 A. D. Loyalnachaw; 3 C. H. Cottingham, tous membres du Club de Palets de Montréal.

**Course de  $\frac{3}{4}$  de mille ouverte aux comptables et vendeurs de l'épicerie de détail seulement.** 1 T. Elliott, 2 H. Warren, 3 F. D. use.

**Course de  $\frac{1}{2}$  de mille ouverte aux livreurs et magasiniers de l'épicerie de détail seulement.** 1 T. Foley, 2 T. Hanley; 3 Jos. Lecours.

**Courses de 100 verges ouverte aux fils d'épiciers ou à leurs employés, âgés de 10 ans et au-dessous.** 1 P. Kelly, 2 A. O'Brien, 3 D. Blais.

**Course de 50 verges ouverte aux filles d'épiciers ou à leurs employés, 12 ans et au-dessous.** 1 M. Hoolahan, 2 C. de Repentigny, 3 E. Manning.

**"Running hop" ouvert à tous les gens de la partie de l'Épicerie, gros et détail.** 1 H. Cowan, 2 T. Hanley, 3 J. Lecours.

**Course de 200 verges ouverte aux voyageurs de commerce de la ville, commerce de gros seulement.** 1 E. Landry, 2 T. A. McNab, 3 C. A. Cowingan.

**Course de  $\frac{1}{2}$  de mille ouverte aux distributeurs de pain et de biscuits,** 1 W. Hickey, 2 I. McConomy, 3 Wm. Burns.

**Course de  $\frac{1}{2}$  de mille ouverte aux distributeurs de bière et de ginger ale** 1 J. McEntry, 2 D. P. Delaney, 3 N. Fortier.

**Course de  $\frac{1}{2}$  de mille ouverte à tous les voyageurs dans l'épicerie, excepté ceux entrés dans la course de 200 verges.** — 1, H. N. Cowan, 2, D. McRorey, 3, F. Hodge.

**Course en bicycle ouverte aux épiciers, gros et détail.** — 1, John Farrell, 2, E. Williams, 3, James McCarthy.

**Course aux Patates**—Ouverte à tous les membres du commerce de l'épice-

rie, gros et détail: 1 M. Haugh; 2 M. O'Brien; 3 J. A. Hutton.

**Course de 100 verges**—Hommes gras, ouverte aux épiciers *bona fide* gros et détail, 200 livres et au-dessus: 1 J. U. Archambault; 2 M. Courtois; 3 J. E. Manning.

**Course de  $\frac{1}{2}$  de mille**—Ouverte à tous les membres de l'Association des Commis-Epiciers: 1 E. Landry; 2 J. Fortier; 3 Jos. Villeneuve.

**Course de 100 verges ouverte à tous les épiciers de détail *bona fide*.** 1 P. Lalonde, 2 C. H. Pitt, 3 William Currie.

**Course de 100 verges ouverte aux membres du comité, à l'exclusion des présidents.** 1 T. A. Vincent, 2 E. W. Farrell, 3 P. O'Brien.

**Course de 100 verges ouverte aux présidents de comité.** 1 J. P. Dixon, 2 W. Wilson, 3 S. D. Vallières.

**Course de 100 verges ouverte aux épiciers de 45 ans et au-dessus.** 1 P. O'Brien, 2 S. D. Vallières, 3 Echevin Turner.

**Course de  $\frac{1}{2}$  de mille pour garçons, 15 ans et au-dessous.** — 1, C. Hickie, 2, M. O'Brien, 3, F. Warren.

**Course à trois jambes ouverte prix au premier et second set seulement.** — 1, M. M. Warren & Wilson, 3, M. M. William & Hanley.

**Course de Consolation  $\frac{1}{2}$  mille ouverte à tous les concurrents qui n'ont pas gagné un prix.** 1 J. McIntyre, 2 D. Black, 3 W. A. Fraser.

La médaille d'or destinée à la femme mariée ayant la plus nombreuse famille sur le terrain, a été décernée à Madame S. D. Vallières.

La partie de Crosse entre les clubs de Cornwall et Nationals s'est terminée par un tie, chaque club gagnant une partie, après une lutte acharnée.

## LIVRAISON SPECIALE DE LETTRES

Nous avons sous les yeux la copie d'une circulaire adressée aux maîtres de poste par le maître général des postes, relative au service de livraison spéciale des lettres et matières postales.

Nous en détachons les points qui intéressent nos lecteurs :

Dans toutes les localités où la livraison des lettres est faite par des facteurs, les lettres (quel que soit leur point de départ) auxquelles il aura été apposé un timbre de livraison spéciale, du coût de 10c, en sus de l'affranchissement ordinaire seront distribuées aux destinataires par porteur spécial et sans attendre l'heure réglementaire de distribution.

Les villes dont la livraison des matières postales est faite par des facteurs sont les suivantes : Halifax, St-Jean, N.-B., Fredericton, Québec, Montréal, Ottawa, Kingston, Toronto, Brantford, Hamilton, London, Winnipeg, Victoria et Vancouver.

Les heures de livraison sont comprises entre 7 h. a. m. et 11 h. p. m. et peuvent être changées suivant les circonstances locales. Il n'y a pas de livraison spéciale le dimanche.



Dans chaque localité, les lettres mises à la poste de la localité seront également sujettes à la livraison spéciale pourvu qu'en sus du port ordinaire elles soient affranchies du timbre spécial de 10c pour distribution spéciale.

Les lettres enregistrées jouiront des mêmes avantages si elles sont affranchies comme ci-dessus.

Des timbres de livraison spéciale (spécial delivery stamp) seront vendus dans tous les bureaux de poste émettant des mandats-poste, au prix de 10c. Ces timbres ne peuvent servir qu'au but particulier pour lequel ils ont été créés ; en conséquence ils ne peuvent servir à acquitter ni le port, ni la taxe d'enregistrement des lettres. Ils ne sont pas rachetables.

Le but du Maître général des Postes, en créant ce nouveau service, étant d'accélérer la distribution des lettres que les envoyeurs ont intérêt à faire parvenir à leurs destinataires dans le plus bref délai possible, il est recommandé d'écrire très lisiblement l'adresse qui doit contenir le nom de la rue et le numéro de façon à prévenir toute erreur et tout retard dans la livraison.

### PETITES NOTES

Une dépêche de Londres annonce que, comme résultat de la conférence impériale sur le tarif postal, il a été décidé d'adopter la proposition des délégués canadiens demandant que le port des lettres soit fixé à 1 penny ou 2 centins par demi-once pour l'échange des correspondances entre le Royaume-Uni, le Canada, Terre-neuve et le Cap de Bonne-Espérance. La date à laquelle sera inauguré ce nouveau tarif postal sera ultérieurement fixée.

—Le bureau des examinateurs des mesureurs de bois de la province de Québec, se réunira à Hull le 18 juillet courant et à Québec le 15 septembre prochain pour l'examen des candidats désirant obtenir une licence de mesureur de bois.

—Le maître-général des postes a décidé que les cartes postales privées du et à destination du Canada pouvaient porter ou non à la volonté des particuliers, la mention "Private Post Card," mais que toutes les cartes à destination de l'étranger devraient porter du côté de l'adresse la dite mention "Private Post Card."

—On a commencé depuis le 1er juillet les travaux d'une nouvelle

section sur "Atlantic and Lake Superior Ry." Les travaux sont poussés activement de manière à achever, cet automne, les 23 milles de chemin de cette section qui s'étend entre New Carlisle et Port Daniel.

—On estime la production de l'or au Lac au Bois à \$30,000 par mois.

—Attention aux pièces fausses de 10 et de 25c qui circulent actuellement. Un moyen facile de les reconnaître est de les faire glisser entre l'extrémité du pouce et de l'index par un mouvement de va-et-vient ; dans ce mouvement elles semblent onctueuses comme si elles avaient été passées au savon. Leur poids est d'ailleurs plus léger que celui des pièces vraies et la gravure présente peu de relief. Ces pièces sont coulées et non frappées et un œil un peu attentif découvre facilement la fraude.

### A TRAVERS LE COMMERCE

Dans le service d'approvisionnement de l'armée américaine, le fromage n'a obtenu aucun succès, nous disait ces jours derniers un marchand, et les fromagers qui escomptaient les chances de vendre au gouvernement, n'ont pas obtenu l'accueil espéré.

Les commissaires américains se sont demandé si le fromage constituerait une bonne addition au menu des soldats et des marins. Ils se sont prononcés dans la négative, d'abord parce que le fromage est un article qui tient de la place, qui est encombrant ; mais surtout, parce qu'ils étaient sous l'impression que le fromage dans ces pays de haute température pourrait devenir une cause d'indisposition pour les soldats et marins de l'armée d'expédition.

Donc, pas de hausse de ce chef.

\*\*\*

—Dans le même ordre d'idées, les guerriers de l'Oncle Sam ne mangeront pas non plus de blé-d'Inde. Ce n'est pas que cette marchandise soit bien encombrante, mais il paraît que le soldat n'en a pas demandé jusqu'à présent, pas plus que de fromage.

—La tomate, par exemple, rencontre un meilleur accueil. Nous n'en voulons pour preuve que les achats importants faits la semaine dernière par le gouvernement américain.

Une jolie commande a été passée à MM. Thomas Robertz & Co de Philadelphie : la fourniture de 26,000

caisses de tomates—un chargement de 52 chars—une maison de Chicago a obtenu une commande de 30,000 caisses. Le contrat de Philadelphie a donné un bon profit aux vendeurs ; il s'agissait d'un ordre *pressé*, immédiat ; celui de Chicago comportant un délai raisonnable a rapporté de \$1.11 à \$1.23 par douzaine.

\*\*\*

L'Angleterre fait une bonne consommation de beurre canadien. c'est un excellent marché qu'il est, par conséquent, utile de conserver et de chercher à développer.

Le moyen d'y arriver est des plus simples ; il consiste à donner au consommateur anglais l'article qu'il demande et à ne pas chercher à contrarier ses goûts. On sait que l'habitude est une seconde nature.

Nos fabricants de beurre travaillant pour l'exportation devront se rappeler qu'en Angleterre, on recherche un beurre pâle ou du moins peu coloré. Voulez-vous en connaître la raison ? A l'époque où le Danemark commença à placer son beurre sur les marchés anglais, le beurre fortement coloré avait une belle vogue. Les Danois, afin de permettre aux consommateurs de distinguer leur beurre du beurre anglais, lui donnèrent une très légère coloration. Or, comme le beurre danois est généralement très fin, le consommateur anglais, par suite d'une association d'idées naturelle, en est arrivé à considérer la faible coloration du beurre comme un indice de sa qualité supérieure. C'est au point, paraît-il, que certains clients, en Angleterre, n'hésitent pas à acheter du beurre ayant absolument l'apparence du saindoux, sous le rapport de la couleur.

\*\*\*

Le sucre va, paraît-il, causer une révolution en Irlande, mais une révolution économique. Un savant Irlandais qui possède, paraît-il, une grande expérience prétend fournir, avant longtemps, à ses compatriotes le sucre nécessaire à leur consommation et tirer patriotiquement du sol irlandais, ce précieux produit. C'est la pomme de terre qui va provoquer cette révolution et les agriculteurs de la Verte Erin attendent anxieusement que ce Parlement fin de siècle dote son pays de ce procédé révolutionnaire consistant à transformer la pomme de terre en beau sucre blanc.

\*\*\*

La sécheresse a eu pour effet de compromettre, dans une certaine



# MI-ÉTÉ

## La Canada Paint Co., Limitée,

Offre ses sincères remerciements pour l'encouragement libéral qu'elle a reçu du Commerce, pendant la saison du printemps.

### LE COMMERCE DU PRINTEMPS

L'augmentation dans notre production pour les mois de Mars, Avril, Mai et Juin, comparée à l'année 1897, se chiffre par **70 lots de chars.**

Jours de travail pendant ces mois — 102.

Augmentation par jour de travail — 7 tonnes.

Ceci ne comprend que nos ventes directes, à nos propres clients, et ne comprend pas nos ventes à d'autres fabricants.

Ces chiffres représentent un volume d'affaires égal à la somme totale d'affaires faites pendant toute une année par bien des manufactures ayant de grandes prétentions.

Les machines et accessoires que nous avons ajoutés pendant l'automne et l'hiver dernier n'ont pas été complètement suffisants pour répondre à l'augmentation dans les demandes. Nous augmenterons encore, dans la saison voulue, nos moyens de production, et ce à temps pour la prochaine saison d'affaires.

### L'AVENIR

L'on doit présager de l'avenir par le passé et le présent. Il nous incombe de continuer, avec une énergie égale, les principes d'après lesquels nous avons établi notre commerce, et par là mériter la continuation de l'encouragement de nos amis.

Nous avons distribué au-delà d'un million de paquets chaque année, et nous attribuons une grande partie de notre succès, dans le passé et nous appuyons nos espérances pour l'avenir, au fait que chacun de ces paquets est une annonce pour nous.

Nous fabriquons tout, et comme cela nous sauvons les profits intermédiaires et les droits de douane. Nous continuerons à maintenir la qualité de nos produits, et nos prix, contre n'importe quels produits offerts sur le marché.

Nous souhaitons tout le succès possible à nos clients.

### THE CANADA PAINT CO., Limited,

BUREAU PRINCIPAL ET FABRIQUE : 572 RUE WILLIAM, MONTRÉAL.

SUCURSALES : Quai Janion, Victoria, B. C. ; rue Leslie, Toronto, Ont. ; Graphite Mines, Nouveau-Brunswick ; Oxide Mines & Mines, St. Malo, Qué.

**MEMO.**—Notre fabrique, à Montréal, possède plusieurs points intéressants, et nos amis qui nous ont fait l'honneur d'une visite, ont été assez aimables pour exprimer leur appréciation. Lorsque nos clients sont à Montréal, ils devraient passer une couple d'heures à visiter notre établissement.

**Pouvoir moteur.**—Nos machines sont actionnées par deux turbines du Canal Lachine.

**Lumière.**—Nous avons nos propres dynamos, lumières à arc et incandescentes.

**Protection contre le feu.**—Arrangement d'arrosiers fixes, 1,100 jets, dévidoirs, etc.

**Étage central, broyage.**—Tous les départements contiennent quelque chose de particulièrement intéressant, cependant cet étage-ci est spécialement intéressant aux visiteurs, qui peuvent, d'un seul coup d'œil, voir au-delà de cinquante machines à faire la peinture, en opération.

Moulin pour le Blanc de plomb, fabrique de la Peinture sèche, Couleurs chimiques, fabrique de Vernis et de Laqué, fabrique des Acides, Laboratoire, Chambres d'emballage, Imprimerie, Entrepôts, Bureaux, etc.

mesure, la récolte des oranges de Floride. Les producteurs n'en sont pas autrement désolés ; ils s'attendent à une fermeté de prix qui compensera amplement la perte. On estimait, il y a quelque temps la récolte d'oranges de 750,000 à 1,000,000 de caisses.

Aujourd'hui, on la porte à 500,000 caisses.

## UNE EXPOSITION FRANÇAISE AU CANADA

Il a été question pendant près de deux ans d'appeler les nations étrangères à mettre sous nos yeux les produits de leurs industries et de leur agriculture. On demandait une exposition internationale dans nos murs ; puis Toronto de son côté, se mettait sur les rangs avec l'idée bien arrêtée d'enlever à Montréal la gloire d'attirer les produits du dehors dans l'enceinte de son exposition.

Depuis un an, il n'est plus question de cette exposition internationale, et les promoteurs de l'idée restent absolument cois. Personne ne s'est senti la force nécessaire pour mener l'entreprise à bonne fin sans l'aide du gouvernement fédéral qui, de son côté, n'a pas montré grand enthousiasme pour le projet.

Cependant, cette exposition, de l'avis d'un grand nombre, ne pouvait être qu'une source de profits pour le Canada. Elle aurait attiré ici des commerçants de partout qui auraient ouvert les yeux sur nos ressources encore peu connues, en dehors de l'Angleterre et des Etats-Unis.

L'exposition internationale à Montréal devait-elle réussir ? Oui, si elle avait été conduite et dirigée par des hommes d'une compétence réelle et, non, si elle avait été placée sous la direction de ceux qui n'ont pu établir le succès de nos expositions provinciales.

Toronto passe pour une ville dont les expositions annuelles attirent une foule que les nôtres n'ont jamais connue, sans doute, parcequ'à Montréal on lésine dans les dépenses qui devraient contribuer au succès.

Quoiqu'il en soit, il semblerait que la métropole commerciale du Canada qui est en même temps la ville la plus peuplée de la Puissance dût de préférence attirer les exposants du dehors au détriment de toute autre ville.

Il n'en est malheureusement pas ainsi.

Nous voyons, en effet, que les in-

dustriels français se préparent à exposer au Canada, mais qu'ils ont choisi pour centre de leur exposition, non pas Montréal, mais Toronto.

Voici, à ce sujet ce que dit *Le Temps*, de Paris, à la date du 24 juin :

« Les Canadiens-français célèbrent aujourd'hui, au Canada et en France, leur fête patronale, la St-Jean-Baptiste. A dix heures, ce matin, une messe a été dite en la chapelle des Pères Oblats, rue de Saint Petersburg, par le R. P. Antoine, qui a prononcé une allocution patriotique. La colonie canadienne et nombre d'amis du Canada assistaient à la cérémonie. A midi, le commissaire général du Canada, M. Hector Fabre, a offert un lunch à ses compatriotes dans les salons du Terminus.

« En portant un toast au Canada et à la France, M. Fabre a rendu hommage à l'homme d'Etat que le Canada vient de perdre, M. Charleau, et qui, par la création du commissariat canadien, en 1882, et la création du Crédit Foncier franco-canadien, a été le véritable initiateur des relations établies depuis lors entre les deux pays. M. Fabre a fait ensuite allusion à l'exposition française qui doit avoir lieu à Toronto, en septembre et en octobre prochain, et à laquelle il prédit grand succès. L'ouverture de cette exposition coïncidera avec l'inauguration à Québec, de la statue de Champlain — œuvre de deux artistes parisiens. »

*Le Gaulois*, également de Paris, semble déclarer que l'organisation en France, pour cette exposition, est complète et s'exprime ainsi :

« Sait-on qu'annuellement les Canadiens consomment chez eux pour cinq cents millions de produits étrangers et que dans ce demi-milliard, les produits français entrent à peine pour cinq millions !

« Et cependant de vieux souvenirs rattachent le Canada à la France, notre langue est parlée par des millions d'habitants, nos goûts, nos mœurs y sont cultivés.

« Pour réagir contre cette infériorité manifeste, un comité de patronage, composé de grands industriels de Paris et de la province, vient de se former sous la présidence d'honneur de M. Hector Fabre, officier de la Légion d'Honneur, commissaire général du Canada à Paris, et la présidence de M. Alphonse Blondel, chevalier de la Légion d'Honneur, dans le but d'organiser la section française à l'exposition de Toronto.

« Cette manifestation industrielle ne pourra que resserrer les liens de sympathie qui unissent le Canada à la France et aidera puissamment à créer de nouveaux débouchés aux produits de nos arts et de nos industries.

« Nous sommes persuadés que nos artistes et nos industriels tiendront à honneur d'y soutenir dignement notre drapeau.

« Pour tous renseignements, s'adresser à M. Duvelleroy, secrétaire général, 17 passage des Panoramas. »

Ainsi, sans recevoir de sollicitations directes de la part d'une organisation d'exposition, voilà des industriels étrangers qui ressentent le besoin, la nécessité de venir éta-

ler leurs produits devant nos yeux pour accaparer notre clientèle.

Ces industriels sont des français avec qui la population canadienne-française a plus d'un point de contact. Comment se fait-il donc qu'ils recherchent plutôt un centre anglais que français du Dominion, pour venir y exposer les produits de leurs manufactures ?

La réussite des expositions de Toronto et le peu de succès de celles de Montréal n'en sont-ils point la première cause ? Nous le craignons.

Mais ce fait d'une exposition française au Canada ne montre-t-il pas jusqu'à l'évidence qu'il est temps que nous nous occupions sérieusement de ressusciter le projet d'une exposition internationale, dont nous devons tirer des avantages inappréciables.

Nous ne pouvons terminer sans féliciter les industriels français qui, sans attendre la date maintenant prochaine de l'Exposition universelle de Paris, cherchent à se créer des débouchés dans un pays qui, quoique jeune encore, est prospère et dont l'avenir est plein de promesses.

On se plaît à dire dans les feuilles francophobes que la France a perdu toute initiative, commercialement et industriellement parlant ; cependant nulle autre nation n'a encore pris chez nous l'initiative d'une exposition telle que celle dont il est question plus haut. Il est tout à l'honneur des industriels français d'avoir su se grouper dans le but de donner plus d'expansion à leurs exportations dans un pays qui est appelé à grandir en population et en richesses dans un avenir peu éloigné, en raison de l'immense étendue de son territoire et de ses ressources naturelles.

## COMMERCE OU PHARMACIE

Sous ce titre, *l'Epicier* de Paris, combat, comme le PRIX COURANT l'a fait ici même, pour un remaniement des lois existantes au sujet de la vente par le commerce d'épicerie des drogues et produits pharmaceutiques brevetés. Nos lecteurs liront avec intérêt les lignes suivantes qui quoique écrites spécialement pour la France, peuvent parfaitement s'adapter à la situation au Canada :

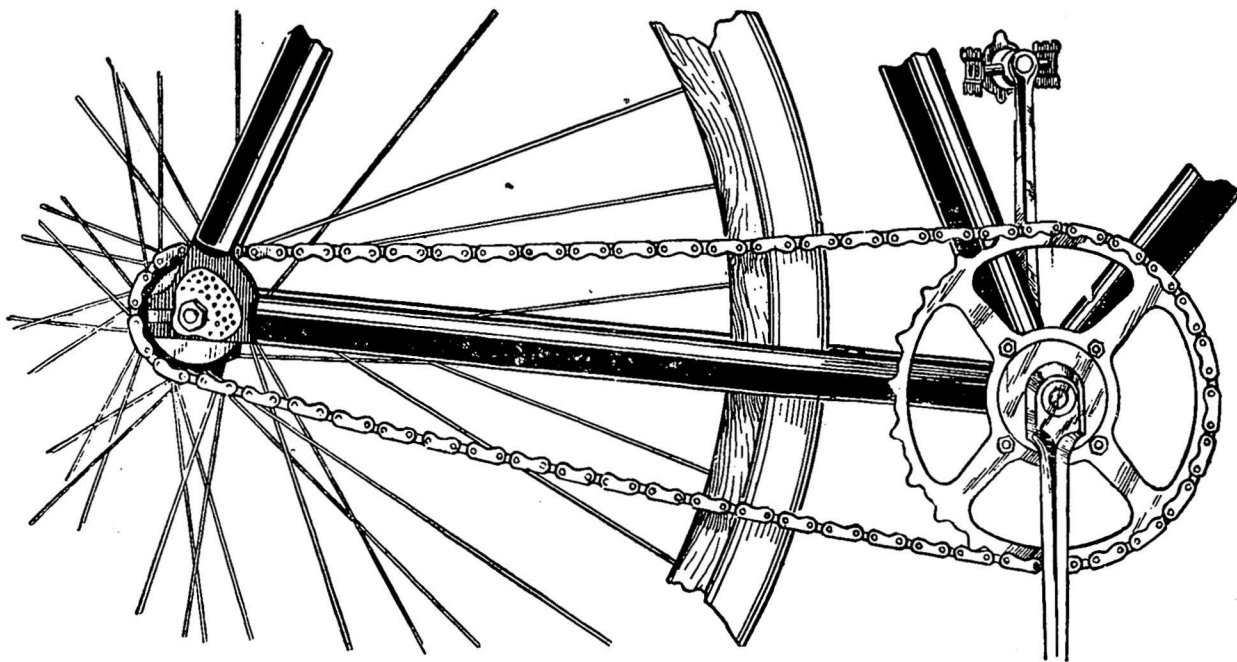
Nous recevons si fréquemment des demandes de renseignements relatifs à des contestations avec les conseils d'hygiène ou des questions sur ce qu'il est permis ou défendu de vendre à l'Épicerie, par le fait du privilège des pharmaciens, que

# Grampons taillés en diamant

... ET ...

## Nouvel Ajusteur de Chaîne '98

L'illustration ci-dessous fait voir deux des plus importants traits de l'élégant Red Bird Special : l'Ajusteur de Chaîne '98, au moyen duquel il est possible d'amener le relâchement de la chaîne à  $1/64$  de pouce ; et la très jolie pédale à forme de diamant.



La Pédale à forme de diamant est non-seulement particulièrement belle ; en ajoutant grandement à l'apparence de la roue, mais elle est exceptionnellement solide. Si vous voulez avoir ce qu'il y a de plus nouveau et de mieux en bicycles, vous devez monter un Red Bird. Vous trouverez des roues d'échantillons à la plus proche agence de Brantford.

# The GOULD BICYCLE Co. Limitée

BRANTFORD, ONT.

Agence de Montréal : 2417, Ste-Catherine



nous croyons devoir faire aujourd'hui une courte étude de l'état de cette question.

Actuellement, la vente de produits pharmaceutiques est encore régie par la loi de l'an X, interdisant à toute personne non diplômée de se livrer à l'exercice de la pharmacie, c'est-à-dire à la vente et à la préparation des médicaments.

Depuis, des décrets et des décisions juridiques sont venus, en grand nombre, interpréter cette loi, et l'on peut considérer que, de par une jurisprudence constante, il reste interdit aux non diplômés de préparer des médicaments composés et d'en vendre, et de vendre des médicaments simples, c'est-à-dire des drogues ayant un usage curatif, au poids médicinal.

Voilà quelle est la légalité.

En quoi consiste, maintenant, la vente au poids médicinal, c'est ce qu'il est difficile de déterminer d'une façon précise ; on peut, cependant, considérer, en thèse générale, qu'il consiste à vendre au consommateur des produits n'ayant qu'un usage curatif, ou, par des quantités analogues aux doses prévues par le Codex, des produits ayant divers usages, mais particulièrement employés par la médecine.

C'est ainsi que le quinquina, allié au vin, dans la proportion de 30 grammes par litre, forme un médicament prévu par le Codex. Il est donc évident que le commerçant qui vendrait des doses d'environ 30 grammes, vendrait au poids médicinal, et que celui qui vendrait du vin de quinquina comportant 30 grammes ou environ de cette substance, débiterait un médicament. Mais, comme le quinquina comporte des usages simplement hygiéniques, il est possible d'en vendre, non seulement en nature, mais même sous forme de vin, pourvu que celui-ci soit d'un tirage sensiblement inférieur à 30 grammes par litre.

De même un jugement que nous avons publié en son temps, et que nous avons plusieurs fois rappelé depuis, reconnaît la liberté de la vente de l'huile de foie de morue au litre. Si ce produit était vendu en capsules, il n'en serait naturellement pas de même.

Donc l'état de la question, bien loin de la perfection encore, est assez satisfaisant. Nous devons reconnaître qu'elle a été amenée à ce point par les magistrats, qui sont souvent plus libéraux, en ces matières, que nos législateurs. C'est pourquoi nous croyons qu'il ne serait peut-être pas opportun de s'adresser à ceux-ci pour obtenir un

nouveau progrès, car ils songent beaucoup plus à édicter des prescriptions restrictives que des mesures rationnelles, claires et pratiques.

Pourtant, il y a beaucoup à faire, ainsi qu'on nous l'a fait remarquer encore cette semaine, et cela sans se départir du principe qui a fait attribuer l'exercice de la pharmacie exclusivement à des diplômés.

Dans l'esprit du texte primitif de la loi, la préparation et la vente des médicaments ne sont pas séparés, car alors on ne faisait pas l'une sans l'autre.

Aujourd'hui, il n'en est plus de même, la fabrication des médicaments les plus employés s'est, en quelque sorte, industrialisée, et la pharmacie consiste surtout à l'heure actuelle à donner au client, en échange de son argent, un produit tout préparé, tel qu'on l'a reçu de chez le fabricant.

Cette simple vente, faite presque toujours sans qu'il soit présenté aucune ordonnance, ne nous paraît nécessiter la possession d'aucun diplôme et être à la portée de toutes les intelligences. Aussi serait-il fort désirable que, sur ce point, le privilège des pharmaciens fut aboli.

Ce serait d'abord une mesure humanitaire, car dans tous les villages, les hameaux isolés, où n'existe pas et ne peut exister de pharmacien, le commerce local pourrait débiter les remèdes les plus courants, tout préparés par des fabricants diplômés et dûment cachetés. Cela apporterait des soulagements à bien des malades qui ont le temps de décéder plusieurs fois pendant que l'on se procure, chez un pharmacien éloigné, les médicaments qui leur sont nécessaires.

Les garanties offertes par l'état de choses actuel ne seraient pas entamées, puisque les pharmaciens diplômés seraient toujours seuls à manipuler les produits dangereux, à établir les médicaments et à préparer les ordonnances.

Mais la sainte routine est toute puissante dans notre pays dénommé, par dérision sans doute, le pays du progrès.

JEAN BERTIN.

## RESULTATS DE GUERRE

La guerre hispano-américaine amènera à sa suite des changements dans la situation économique des Etats-Unis dont il est encore impossible de prévoir toute la portée.

Cependant, quelques symptômes et quelques faits déjà apparents nous donnent une indication suffisante du mouvement qui se prépare à notre frontière.

L'annexion des îles Hawaï est un premier pas de nos voisins dans la voie d'une politique d'expansion et de conquêtes. Bien que les Chambres américaines aient voté l'indépendance de Cuba et déclaré à la face du monde que les Etats-Unis ne s'annexeraient pas la perle des Antilles, il ne fait aucun doute que cette île sera le prix d'une partie des sacrifices que se sont imposés nos voisins dans leur guerre avec l'Espagne. Ils auront certes à lutter contre les Cubains après avoir eu à battre les Espagnols pour prendre possession du sol, mais les résultats de la lutte n'en sont pas moins certains et le drapeau américain portera une étoile de plus.

Le sort de Porto-Rico et celui des îles Philippines, sans être aussi certain, sera sans doute le même que celui de Cuba, si on en juge par la pression exercée sur le gouvernement et les masses par les journaux les plus lus de l'Amérique.

Le but poursuivi par les Etats-Unis est de pouvoir se suffire complètement à eux-mêmes et de trouver en même temps sur le territoire même de l'Union toute la matière première nécessaire à ses industries et les éléments d'un commerce d'exportation qui embrasse toutes les branches.

Les îles à annexer, comme d'ailleurs l'île d'Hawaï qui vient de l'être, produisent la canne à sucre, le tabac, le café, etc... pour lesquels les Etats-Unis sont jusqu'à présent restés tributaires de l'étranger. La production de la canne à sucre dans les Etats du sud de l'Union n'était pas suffisante pour la consommation du marché américain, l'adjonction des îles de Hawaï et de Cuba, le développement graduel de la culture de la betterave à sucre aux Etats permettront à ce pays dans un avenir peu éloigné, non-seulement de ne plus importer le sucre européen mais aussi de devenir exportateur de ce produit à son tour. Il n'est pas douteux, en effet, qu'avec leur esprit d'entreprise si caractéristique, les américains ne donnent un grand développement à la culture de la canne à sucre dans des pays qui seront devenus les leurs. Le monde entier sera également tributaire des Etats-Unis pour les tabacs de la meilleure qualité.

A un développement de commerce déjà prévu il est nécessaire de donner les facilités de transport les plus grandes et de raccourcir les distances. Un projet de loi qui sera sans doute voté par le Congrès actuel dont les pouvoirs expirent le 4 mars prochain, amènera le creuse

# Maison de gros en Epicerie, Vins et Liqueurs

Importations directes des lieux de provenance, de tous les articles qui font l'objet de son commerce.

Assortiment complet en marchandises de première nécessité, telles que

**THÉS, CAFÉS, SUCRES, MELASSES, SIROPS, FRUITS SECS, POISSONS, ETC.**

GRANDE VARIÉTÉ DE FINES DENRÉES ET CHOIX CONSIDÉRABLE DE VINS ET LIQUEURS DES MEILLEURES MARQUES DONT ELLE A LE MONOPOLE DE PLUSIEURS

**HUDON, HEBERT & CIE**, 41 rue St-Sulpice, et  
22, rue De Bresoles,  
**MONTREAL**

ment du canal de Nicaragua qui rapprochera la distance entre l'est américain et l'Asie.

La course qu'a dû faire "l'Oregon" en passant par le Cap Horn pour éviter la flotte espagnole et venir rejoindre les navires de guerre américains opérant aux Antilles a rendu nécessaire dans l'esprit de nos voisins le percement du canal interocéanique.

La guerre a eu pour effet d'augmenter le nombre des navires de combat de la flotte américaine; des croiseurs ont été achetés et d'autres navires ont été mis en chantier. Nos voisins veulent une marine de guerre puissante, capable de lutter avantageusement contre une puissance maritime quelconque et avec la persévérance et l'énergie qu'ils mettent dans toutes leurs entreprises, les Américains auront bientôt l'une des plus puissantes marines du monde.

Ces travaux en perspective qui donneront pendant longtemps une grande activité aux chantiers de construction.

Ce sont également des dépenses, mais il y a été en partie pourvu par des taxes qui seront moins provisoires qu'on ne le croyait au début,

par suite de la prolongation de la guerre.

Voici d'ailleurs ce que dit à ce sujet le *Journal of Commerce and Commercial Bulletin* de New-York :

"On considère comme fortement probable que l'établissement de tant de taxes importantes de timbres et de licences aura un effet permanent sur notre politique de finances publiques. Telles de ces taxes qui auront été faciles à percevoir et qui donneront un bon revenu continueront vraisemblablement à être perçues longtemps après la fin de la guerre et devront remplacer les droits d'un tarif excessif quand il deviendra nécessaire d'ajuster les finances américaines aux nouvelles conditions d'une large politique internationale qui semble devoir s'imposer à nous.

"Les recettes du revenu intérieur ont déjà grandement augmenté depuis la mise en vigueur de la nouvelle loi, mais il faudra quelques mois pour qu'on puisse juger de ses résultats réels et du revenu de chacune des taxes prise isolément. La nécessité à laquelle les événements ont poussé les Etats-Unis à devenir une grande puissance navale, nous oblige à nous créer de plus forts

revenus que par le passé et le fonds de pension sera nécessairement accru en vue de rendre justice aux familles dont les membres ont succombé devant Santiago. Le congrès actuel devra donc sans doute laisser à celui qui lui succédera de formuler une nouvelle politique de finances publiques qui différera radicalement de celle qu'on proposait il y a un an seulement.

Nous ne pourrions que nous réjouir de la perspective d'un revenu prélevé de telle façon aux Etats-Unis que les droits de douane fussent diminués suffisamment pour nous permettre d'y exporter notre surplus de production agricole et forestière.

D'ailleurs, il ne sera peut-être pas nécessaire d'attendre bien longtemps pour que nos voisins se relâchent de la rigueur qu'ils nous ont montrée jusqu'à ce jour. Le Congrès qui aura lieu prochainement à Québec nous vaudra, il faut l'espérer, un meilleur traitement à l'avenir. Ce sera pour nous un heureux résultat de la guerre hispano-américaine.

Un marchand qui est de son temps cherche ce qu'il y a de mieux et rien que ce qu'il y a de mieux. Dans nos spécialités nous sommes à la tête—pour la haute qualité captivante des

**FEUTRES-POISON A MOUCHES "STAR"**

de forme octogonale, impression artistique, les seuls feutres empaquetés dans des enveloppes de couleur. 100 paquets de 5c. par caisse de \$2.50.

21 feuilles doubles cirées et  
8 récipients par boîte, 10  
boîtes à la caisse, . . \$3 40.

**HOLDFAST** avec  
récipients

Les récipients suppriment tous les inconvénients des papiers à-mouches gluants. HOLDFAST, le seul papier empaqueté avec des récipients. Il n'est pas un marchand de progrès qui, ayant vu les échantillons de ces articles, voudrait avoir en stock d'autres articles. Ce sont des marchandises progressives pour les marchands progressifs.

Agent à Montréal :  
**GEO. RINGLAND**

Fabricants : **Smith Bros., London, Ont.**



Les "Sicilian Tablets" forment le breuvage le plus commode à emporter en excursion. Ces pastilles sont soigneusement empaquetées dix par tube en verre. Le tube se détaille à 10 cents, et ne tient pas plus de place qu'un cigare. Un verre d'eau et une pastille, et vous avez un breuvage effervescent, sucré et délicieux. Le bénéfice du vendeur est très grand sur cet article. ... Nous enverrons un tube-échantillon n'importe où, contre 10 cents en timbres-poste. ... Demandez nous nos prix ... Les maisons de gros les ont en stock

**HERDT & CIE**  
PROPRIETAIRES  
**MONTREAL**

**LES TAXIS DE GUERRE  
AUX ETATS-UNIS**

Nos relations journalières avec les Etats-Unis en matière commerciale ne nous permettent pas d'ignorer les taxes qui viennent d'être imposées spécialement pour couvrir les dépenses de la guerre entre nos voisins et l'Espagne, c'est pourquoi nous donnons ci-dessous le tableau des taxes nouvelles dont les unes ont été imposées dès le 14 juin, et les autres depuis le 1er juillet :

Les marchandises suivantes sont imposables depuis le 14 juin dernier.

L'impôt sur la bière, le lager beer, l'ale, le porter et les autres liqueurs fermentées analogues est porté à \$2.00 le baril de 31 gallons. Un escompte de 7½ pour cent sur les timbres est accordé aux brasseurs.

Article 3 s'applique au tabac à priser, de quelque façon qu'il soit préparé ou fabriqué, aux cigares et aux cigarettes. Le tabac à fumer et à chiquer et le tabac à priser paient 12c la livre ; les cigares pesant plus de 3 livres le mille paient \$3.60 ; les cigares ne pesant pas plus de 3 livres paient \$1.00 le mille ; les cigarettes pesant plus de 3

livres le mille \$3.60, et \$1.50 pour celles au-dessous de ce poids.

Le thé importé est frappé d'un droit de 10c par livre.

Les taxes suivantes ont pris leur effet depuis le 1er juillet :

Capital de banque, surplus inclus, au-dessus de \$25,000.....	\$50 00
Capital de banque pour chaque \$1,000, au dessus de \$25,000.....	2 00
Agents de change en valeurs négociables .....	50 00
Monts-de-Piété .....	20 00
Courtiers de commerce.....	20 00
" en douane.....	10 00
Théâtres, musées, salles de concert dans les villes au-dessus de 25,000 âmes.....	100 00
Cirques.....	100 00
Tous autres endroits d'exhibitions.....	10 00
Allées de quilles et salles de billard, par allée ou par billard....	5 00
Tabacs, négociants, tabacs en feuilles, ventes.....	
De 50 à 100,000 lbs.....	12 00
De plus de 100,000 lbs.....	24 00
Manufacturiers, ventes.....	
Au-dessous de 50,000 lbs.....	6 00
De 50,000 à 100,000 lbs.....	12 00
Au-dessus de 100,000 lbs.....	24 00
Cigares, manufacturiers, ventes .	
Au-dessous de 100,000.....	6 00
De 100,000 à 200,000 .....	12 00
Au-dessus de 200,000.....	24 00
Obligations ou certificats d'actions d'une société ou compagnie quelconque, par \$100 .....	00 05
Obligations ou certificats d'ac-	

tions à la reconstitution de la dite société ou compagnie.....	00 05
Ventes, livraisons ou transferts des dites obligations ou des dits certificats d'actions, qu'ils soient ou non portés sur les livres, par \$100.....	00 02
Toute vente ou promesse de vente d'un produit ou d'une marchandise quelconque, dans n'importe quelle Bourse pour livraison immédiate ou future, par \$100...	00 01
Pour chaque \$100 de valeur en plus ou fraction de \$100.....	00 01
Chèques .....	00 02
Traites ne portant pas intérêts.....	00 02
Certificats en dépôt ne portant pas intérêt .....	00 02
Lettres de change pour l'intérieur portant intérêt, par \$100.....	00 02
Traites pour l'intérieur, portant intérêt pour \$100.....	00 02
Certificats de dépôt portant intérêt, par \$100.....	00 02
Ordre de paiement à présentation ou à vue.....	00 02
Ordres de paiements autres que présentations ou à vue, par \$100	00 02
Lettre de change sur l'étranger ou lettre de crédit, y compris un ordre télégraphique, si elle est tirée en un seul exemplaire, par chaque \$100 ou fraction de \$100.....	00 04
Lettre de change sur l'étranger, ou lettre de crédit, par série de deux ou plusieurs copies, par chaque \$100 ou leur équivalent en argent étranger, ou fraction de \$100.....	00 02
Connaissance ou reçu autre	

H. LAPORTE, J. B. A. MARTIN,  
J. O. BOUCHER,

Maison fondée 1870

L. A. DELORME, J. ETHIER,  
J. A. MARTIN.

**LAPORTE, MARTIN & CIE**

...EPICIERS EN GROS...

72 À 78, RUE ST-PIERRE, MONTREAL

—SEULS REPRÉSENTANTS AU CANADA, DE—

PHILIPPE RICHARD, COGNAC, FRANCE.

Vve AMIOT, SAUMUR, FRANCE.

MITCHELL & CO., BELFAST ET GLASGOW.

Thé Japon "PRINCESSE LOUISE"

Thé Japon "VICTORIA"





Exigez les célèbres

Tabacs en Poudre...

Frechette

Vendus garanti par les manufacturiers . . .

MILLER & LOCKWELL

Echantillons envoyés gratuitement sur demande

...Quebec

EN ENVOYANT VOTRE COMMANDE, S. V. P. MENTIONNEZ CE JOURNAL

qu'une charte-partie) de marchandises à exporter des Etats-Unis.....	00 10
Connaissance, manifeste ou autre memorandum d'expédition par express ou compagnie de transport.....	00 01
Communication téléphonique du prix de 15c et plus .....	00 01
Actes de cautionnements.....	00 50
Certificat de bénéfice ou memorandum indiquant un intérêt dans une société, compagnie ou association quelconque .....	00 02
Transfer dudit certificat ou memorandum .....	00 02
Certificats d'avaries ou autre, certificats ou documents délivrés par un capitaine de port ou un inspecteur maritime quelconque .....	00 25
Certificat de tout genre exigé par la loi et qui n'est pas autrement spécifié dans la présente loi.....	00 10
Contrat ou convention pour l'affrètement d'un navire quelconque à voile ou à vapeur, dont le tonnage ne dépasse pas 300 tonnes \$3.00. Quand le tonnage dépasse 300 tonneaux et ne dépasse pas 600 tonneaux.....	5 00
Au-dessus de 600 tonneaux.....	10 00
Note de courtier ou memorandum de vente ou d'échange d'actions, obligations, billets à ordre, biens fonds ou propriétés.....	00 10
Acte de cession, dont le prix ou la valeur est de \$100 et ne dépasse pas \$500 .....	00 50
Dépêche télégraphique : toute dépêche ou message.....	00 01
Entrée en douane de marchandises ne dépassant pas \$100.....	00 25
Valeur dépassant \$100 et ne dépassant pas \$500.....	00 50

Valeur dépassant \$500.....	1 00
Retrait de marchandises que conques de l'entrepôt des douanes..	00 50
Police d'assurance sur la vie, pour \$100 ou fraction de \$100.....	00 80
Police d'assurance maritime, sur terre ou contre l'incendie pour chaque dollar ou fraction de dollar de la prime.....	00 0½
Bail, convention ou contrat pour la location d'un terrain ou habitation quelconque :	
Période ne dépassant pas un an.....	\$00 25
Terme d'un an à 3 ans.....	00 50
Terme dépassant 3 ans.....	1 00
Manifeste pour l'entrée en douane ou la sortie de la cargaison d'un navire à voile ou à vapeur, à destination d'un port étranger :	
Ne dépassant pas 300 tonneaux....	\$ 1 00
De 300 à 600 tonneaux.....	3 00
Dépasse t 600 tonneaux.....	5 00
Acte d'hypothèque dépassant \$1,000 et n'allant pas à \$1,500.....	0 25
Par chaque fraction de \$500 ou au-dessus de \$1,500. ....	0 25
Même tarif pour cession ou transfert d'hypothèque.	
Billet de passage pour un port étranger, si le prix de ce billet ne dépasse pas \$30.....	1 00
Billet coûtant \$30 et ne dépassant pas \$60 .....	3 00
Billet coûtant plus de \$60. ....	5 00
Procuration de représentation, exception est faite pour les sociétés religieuses.....	0 10
Procuration générale .....	0 25
Protêt de billets.....	0 25
Reçu d'entrepôt.....	0 25

Médicaments brevetés, essences, parfumeries, cosmétiques, etc., exception est faite pour les eaux minérales :

Pour paquet de 5c ou moins, prix de détail.....	0 00½
Pour paquets de 5 à 10c.....	0 00¾
Pour paquets de 10 à 15c.....	0 00¾
Pour paquets de 15 à 25c.....	0 00¾
Pour chaque 25c ou fractions de 25c.....	0 00¾
Gomme à mâcher, par paquets de \$1.00 au détail.....	0 04
Vin mousseux, une pinte ou moins.....	0 01
Bouteille de plus d'une pinte.....	0 02
Chaque place dans un wagon-palais ou wagon-salon et chaque lit dans un wagon-dortoir.....	0 01
Farine mélangée :	
Baril de 160 livres.....	\$ 0 04
Demi-baril de 98 livres.....	0 02
Quart de baril de 49 livres .....	0 01
Un huitième de baril de 24½ livres..	0 00½
Négociants en farine mélangée, par an.....	12 00
Taxes sur héritages :	
Entre \$25,000 et \$100,000, multiplié par .....	0 01½
Entre \$100,000 et \$500,000, multiplié par .....	0 02
Entre \$500,000 et \$1,000,000, multiplié par.....	0 02½
Au-dessus de \$1,000,000, multiplié par .....	0 03

**QUE VOULEZ-VOUS**

Il n'y a que le **BAUME RHUMAL** pour guérir rapidement et sûrement les extinctions de voix.

SANS AUCUN ACIDE.

**VINAIGRES**

DE TOUTES SORTES ET QUALITÉS.

Manufacturés et mis en entrepot sous la surveillance de l'Inspecteur du Revenu de l'Intérieur. ....Garanti pour sa force et son goût

MANUFACTURE DE VINAIGRE DE ST-HYACINTHE

**D. K. McLAREN, Courroies en Cuir**

DE TOUTES SORTES

MANUFACTURIER DE

IMPORTATEUR DE COURROIES EN CAOUTCHOUC

SEUL AGENT POUR LA CELEBRE COURROIE EN POILS DE CHAMEAU (LANGASHIRE PATENT HAIR BELTING)

ECRIEZ POUR NOS CATALOGUES ET LISTE DE PRIX.

Bureau, 24, Carre Victoria, Montreal.

EDMOND BOUCHER, Marchand-Tailleur

No 42, rue St-Jean, Montreal

ELLES DONNENT SATISFACTION

...LES

ALLUMETTES

NEW DOMINION  
ET PHOENIXSe vendent bien, elles donnent un bon profit au détailleur,  
et donnent satisfaction aux clients les plus exigeants.....

Les Avez-vous en Stock ?

FABRIQUEES PAR HARDY &amp; DUBORD, MASTAI, P. Q.

## LAITERIE

## DEVOIRS DU RAMASSEUR DE LAIT

Nous copions du *Moniteur des Marchands de beurre, œufs, etc.*

Le ramasseur de lait a un rôle bien plus important qu'on ne le croit en général.

Il reçoit des laits très propres et des laits plus ou moins malpropres. Les uns et les autres restent entre ses mains pendant un temps qui va jusqu'à 8-10 heures.

Il doit donc le mettre les plus grands soins dans le lavage des bidons de transport pour les mêmes raisons que celles qui ont été exposées à propos du lavage des vases à traire.

Aucun voiturier ne devrait se dispenser de nettoyer ses bidons à la Laiterie, d'abord à l'eau chaude et à la brosse puis à la vapeur et enfin à l'eau froide.

Si ce nettoyage n'est pas parfait, du lait proprement recueilli et bien conservé par la fermière soigneuse risquera de se décomposer dans le bidon mal lavé et parfois infect du ramasseur de lait. Donc les fournis-

seurs sont les premiers intéressés à ce nettoyage minutieux.

Quand on retourne le petit lait dans les mêmes bidons (ce qui est très mauvais et même dangereux), le voiturier doit toujours nettoyer ses bidons à l'eau bouillante contenant des cristaux, avant d'y mettre le bon lait.

2e Le ramasseur doit scrupuleusement séparer les laits froids d'avec les laits chauds.

3o Effectuer le ramassage le plus tôt et le plus rapidement possible.

4o Protéger autant que cela se peut, au moyen de bâches mouillées, les bidons de lait contre les rayons du soleil.

Mais, pour que le transport se fasse dans les meilleures conditions, le producteur doit à son tour faciliter la tâche du ramasseur en ne le retardant jamais dans son travail de ramassage; car plus tôt le lait sera rendu à l'usine mieux il se sera conservé et plus rapidement il sera transformé.

C'est ainsi qu'on arrivera, malgré les chaleurs de l'été et malgré les malins microbes, à recevoir le lait en bon état et à en faire de très bons produits qui seront la juste rémuné-

ration du mal qu'on a dû se donner pour lutter contre ces maudits germes que leur petitesse et leur invisibilité rendent plus dangereux encore.

P. DORNIC.

## FABRICATION DU PLOMB DE CHASSE

Le plomb bien raffiné est additionné d'environ  $\frac{1}{2}$  p. c. d'arsenic, cet élément lui donnant la propriété de se granuler plus facilement et plus régulièrement. On le fond alors, on le porte à une température assez élevée et on le verse dans une chaudière de tôle à fond plat, percée comme une passoire d'un grand nombre de petits trous. Cette chaudière n'est pas vide: le fond en est entièrement garni avec les crasses qui se forment à la surface du plomb fondu; ces crasses tassées en une couche assez épaisse. Le métal, avant de tomber par les trous est donc forcé de traverser la matière poreuse, ce qui détermine un écoulement assez lent, non pas en un filet continu, mais en gouttes isolées. La chaudière étant placée au sommet d'une tour ou à l'ouver-

## VIGNOBLE CONCORDIA, SANDWICH, CO. ESSEX, Ont.

Nos célèbres Clarets et Sauternes sont en usage dans tout le Dominion, et donnent la plus grande satisfaction. Vin de messe une spécialité. Pour prix et renseignements, s'adresser à

E. GIRARDOT &amp; CO., SANDWICH, Ont

E. GIRARDOT &amp; Co.

VITICULTEURS E MANUFACTURIERS DE VINS CANADIENS

## LE GIRAGE UNIVERSEL DE CAMERON

Pour Chaussures en Cuir Jaune, Brun et Tan, Sells, Rènes  
Sacs de Voyages et toutes sortes d'Articles de ce genre.

## VERNIS A CHAUSSURES CAMERON...

Ce vernis est universel, il a obtenu les médailles d'or aux différentes expositions universelles il donne à la chaussure, ou autres articles en cuir, un brillant riche, et conserve parfaitement le cuir. .... Demandez des échantillons.

The D. CAMERON UNIVERSAL SHOE DRESSING Co

L. A. DASTOUS, Representant, No 3 rue St-Sacrement, Montreal.



Le plus Pur et  
le Meilleur....

# SEL WINDSOR

N'est surpassé par aucun sel manufacturé. :: :: ::  
Essayez-le et vous n'en emploierez pas d'autre...

Les personnes qui savent et celles qui distinguent veulent avoir le meilleur, surtout quand le prix n'est pas plus haut que celui de marques inférieures. Ayez en mains ce qui est reconnu être le meilleur.

The Windsor Salt Co., Windsor, Ont.

ture d'un puits, les gouttes tombent dans l'air, et, après 55 verges de chute, dans une cuve pleine d'une dissolution de sulfure de sodium; là, elles se solidifient instantanément et se recouvrent d'une mince couche de sulfure de plomb, qui empêchera leur oxydation ultérieure. Dans la chute, elles ont pris une forme parfaitement sphérique; mais elles ne sont pas toutes d'égale grosseur; on les trie à l'aide d'un crible à trous ronds. Pour séparer ensuite les grains qui ne sont pas sphériques, on les fait couler le long d'une table cannelée, très légèrement inclinée à l'horizon; les grains parfaitement ronds descendent beaucoup plus rapidement que les autres, qu'on peut dès lors recueillir sur la table, avec une très petite quantité de graphite pulvérisé, dans un tonneau qui tourne lentement autour d'un axe horizontal. Les numéros de grosseur du plomb vont du No 0 (chevrotines) au No 15 (cendrée).

La nécessité d'avoir une hauteur de chute considérable pour opérer par ce procédé, fait adopter par beaucoup de fabricants l'appareil à force centrifuge. Il est constitué par un disque horizontal, entouré d'un rebord en laiton percés de trous; lorsque ce disque tourne ra-

pidement autour d'un axe vertical, on y verse le plomb fondu. Le liquide sort vivement par les trous du rebord, en gouttelettes rondes qui se solidifient presque instantanément, par suite du rapide courant d'air que la rotation même produit autour de l'appareil; ces grains sont arrêtés par un tambour en grosse toile, qui entoure l'appareil à une certaine distance. On termine le triage et lissage comme il a été dit.

## UNE RECLAME INTELLIGENTE

Un détaillant très entreprenant de Lynn (Etats-Unis) fait publier, dans les journaux de cette ville, une annonce ainsi conçue: "X..., fabricant et marchand, Montroë-Street a le magasin le mieux assorti.

"Il offre comme prime: un bon pour des photographies que vous pouvez recevoir quand vous aurez acheté pour une certaine somme chez moi.

"Trois dollars sont réellement donnés en cadeau. La seule maison de Lynn qui fasse cette offre généreuse!

"On reçoit pour rien son portrait fait par le meilleur photographe de Boston.

"Si la chose ne vous paraît pas tout à fait claire, venez dans nos magasins, pour recevoir des renseignements plus détaillés. En venant, n'oubliez pas d'apporter cette carte sur laquelle on écrira vos achats.

"Si vous gardez cette carte, vous recevrez vos photographies pour rien et de la façon suivante:

"Quand vous aurez, en une ou plusieurs fois, et quelle que soit la date, acheté chez nous des chaussures pour la somme de \$25, vous recevrez un bon de 6 photographies sur le célèbre photographe "X..."

Puis suit une attestation du dit photographe affirmant qu'avec un bon on ne paie pas un centin et que le client n'est pas trompé.

Il paraît que cela réussit très bien.

JOURNAL DE LA JEUNESSE.—Sommaire de la 1335e livraison (2 juillet 1898).—Seulette, par M. Pierre Maël.—Un artiste japonais, par Th. Lally.—La dernière aventure de Bois-Rosé, par Gabriel Ferry.—Les timbres-postes: Allemagne: Brème, par Lucien d'Elne.—La chasse: L'Affût à la bécasse, par Charles Dignet.

Abonnements: Un an, 20 fr. Six mois, 10 fr.  
Hachette & Cie, boulevard Saint-Germain, 79, Paris

CHARLES F. CLARK, PRÉSIDENT.

JARED CHITTENDEN, TRÉSORIER.

ETAB LIE EN 1849...

# L'AGENCE MERCANTILE BRADSTREET

THE BRADSTREET CO., Propriétaires

Bureaux Exécutifs: 346 et 348, Broadway, New York

Succursales dans les principales villes des Etats-Unis et du Canada, du Continent Européen, en Australie et à Londres, Ang.

La Compagnie Bradstreet est LA PLUS ANCIENNE et, financièrement, LA PLUS FORTE organisation en son genre—travaillant dans un seul intérêt et sous une direction unique—avec des ramifications plus étendues, avec plus de capital engagé dans son entreprise et une dépense d'argent plus considérable pour l'obtention et la dissémination d'informations qu'aucune institution similaire au monde.

- BUREAU DE QUEBEC—Bâtisse du Richelieu.
- BUREAU DE HALIFAX—Metropole Bldg., 191 Hollis St.
- BUREAU DE TORONTO—McKinnon Bldg., Melinda & Jordan Sts.
- BUREAU DE VICTORIA—Bâ 1588 du Board of Trade.
- BUREAU DE WINNIPEG—398, rue Main.
- BUREAU DE VANCOUVER—Bâtisse de l'Ecole de Droit.

Bureau de Montreal—1724, rue Notre-Dame.

JOHN A. FULTON, Surintendant

Province de Québec—District de Montreal—No 1714—Cour Supérieure.—**Dame Marie Louise Poupard**, de la ville de Maisonneuve, épouse commune en biens de Aristide Bélaïr, entrepreneur du même lieu, dûment autorisée à ester en justice. Demanderesse. vs. **Aristide Bélaïr**, Défendeur. Une action en séparation de biens a été intentée en cette cause contre le défendeur.—Montreal, 2 juillet 1898.—LOUIS MASSON, avocat de la Demanderesse.

## Le Brillant St-Antoine UN ARTICLE SANS RIVAL

\$ \$ \$ \$ \$ \$ Nouveau procédé Belge, pour nettoyer et polir toutes sortes de métaux avec le moins de travail possible.  
\$ Pour être vendu chez tous Selliers, Marchands de Fer, d'Huile, d'Epicerie, Dépôts de Bicycles, etc., etc.  
\$ Ce poli liquide pour les métaux est garanti sans acide.

### UN ENFANT PEUT L'EMPLOYER

Le Brillant St-Antoine donne non seulement un bien meilleur luisant que toute autre composition faite pour le même usage, mais tous métaux tels que: Or, Argent, Nickel, Cuivre, Etain, Aluminium, Zinc, Ferblanc, Acier, etc., nettoyez avec le Brillant St-Antoine gardent leur lustre bien plus longtemps qu'avec tout autre poli.

EN VENTE PARTOUT.



# REVUE COMMERCIALE ET FINANCIÈRE

Montréal, 14 juillet 1898.

## FINANCES

L'état publié aujourd'hui par la Chambre des Compensations indique une situation des affaires très prospère. Le total des compensations montre une augmentation de \$2,909,115 sur le chiffre de la semaine correspondante de l'an dernier. C'est en même temps le chiffre le plus élevé connu dans la période correspondante depuis 1895.

Voici d'ailleurs les chiffres :

2e semaine.	Compensation.	Balance.
1898	\$14,375,459	\$2,589,382
1897	11,466,344	1,698,685
1896	10,254,321	1,385,203
1895	11,922,366	2,124,544

—La Bourse de Montréal est sans activité, c'est à peine si quelques transactions ont eu lieu aujourd'hui.

En présence d'une salle à peu près vide, les courtiers ont décidé qu'il n'y aurait plus de séance l'après-midi pendant le restant du mois.

## COMMERCE

La semaine a été active, on songe déjà aux approvisionnements d'automne.

Les ordres pour livraison future et pour marchandises à arriver s'inscrivent au registre des commandes des maisons de gros.

Les ordres en réassortiment ne choquent pas néanmoins et donnent un surcroît de travail aux employés qui restent pendant que les autres prennent leurs vacances. La température à la fin de la semaine dernière a causé quelque dommage dans certaines parties de la province de Québec et dans Ontario. Bien qu'on n'en connaisse pas exactement l'étendue, les dégâts n'ont pas été suffisamment forts pour enlever l'espoir d'une bonne récolte dans l'ensemble.

**Cuir et peaux**—Les peaux vertes sont sans changement depuis la semaine dernière, les cuirs restent aux mêmes prix que précédemment.

**Draps et nouveautés**—Les maisons de gros nous paraissent plus satisfaites des résultats de la saison qu'ils ne l'avaient été depuis plusieurs années. Il y a moins de faillites dans cette ligne que par le passé et l'avenir se présente sous les meilleurs auspices tant à la ville qu'à la campagne.

Les articles d'été se vendent bien et les voyageurs envoient pour les articles d'automne des ordres qui montrent que les marchands de la campagne espèrent faire de bonnes ventes durant la prochaine saison.

**Epiceries vins et liqueurs**—Les sucres ont eu une nouvelle baisse ces jours-ci. Nous rectifions nos prix en conséquence.

Cette baisse semble provenir d'un accord survenu entre les raffineurs et les marchands de gros qui font partie de la combinaison.

Il semblerait qu'il a été convenu entre raffineurs et marchands que ces derniers ne vendraient plus les sucres granulés d'importations allemande et autri-

chienne; et c'est sans doute pour cette raison que les dits sucres ont été abaissés au prix de 4½ tant en quarts qu'en sacs, ce qui indiquerait de la part des marchands, la volonté de s'en débarrasser au plus vite.

Les sirops toujours délaissés sont sans changement de prix.

Les mélasses restent fermes aux prix précédemment cotés.

Les thés du Japon ont subi depuis la semaine dernière une augmentation de 1c à 1½ sur les marchés primaires, aussi les maisons de gros de notre place prennent difficilement des ordres à arriver pour ces marchandises.

Dans les fruits secs, notre marché semble complètement dépourvu d'commandes de Tarragone, échalées, et de figes sèches tant en boîtes qu'en sacs. En conséquence, nous enlevons nos cotes à la liste des prix courants, pour les articles.

Les conserves de blé d'Inde, de pois canadiens et de tomates sont à prix plus réduits pour le disponible; on cote à livrer maintenant le blé-d'Inde, 2 livres, de 80c à 85c la douz, les pois canadiens 2 livres, de 85c à \$1.20 la doz, et les tomates de \$1 à \$1.10 la douz.

On cote les mêmes légumes à arriver de 70c à 75c les tomates de 62½ à 65c le blé-d'Inde et de 70c à 75c les pois canadiens.

Les bluts en boîtes de la récolte de l'an dernier sont épuisés. On cote pour les mêmes conserves de la nouvelle mise en boîtes de 65 à 70c la doz.

On annonce une augmentation de 10c par gallon sur les cognacs de certaines marques au pays de production. Cette

# Force dans le Soda

98<sup>50</sup> de Bicarbonate  
100 de Soude donne  
une force sans égale  
à la marque qui ne  
varie jamais d'une  
qualité — type — la  
plus haute.

Et celle-là, c'est la marque  
"Hand in Hand" fabriquée par  
la United Alkali Company of  
Great Britain. Elle n'est jamais  
en seconde ligne; elle est tou-  
jours à la tête.

## La marque "Hand in Hand" de Bicarbonate de Soude.

A. P. Tippet & Cie, Agents  
Généraux, Montréal.

# Marinades



Le lunch le plus agréable  
pour un pique-nique qu'il soit possible d'imaginer, c'est une boîte de "Baked Beans à la Sauce Tomate, marque de Heinz."

QUELQUES-UNES DE NOS SPÉCIALITÉS :

Marinades Sucrées.  
India Relish.  
Chutney aux Tomates.

Baked Beans,  
sauce aux Tomates.  
Ketchup aux Tomates.

EN VENTE PAR

HUDON, HEBERT & CIE, MONTREAL  
H. P. ECKARDT & CO., TORONTO.

MEDAILLES--

PARIS  
CHICAGO  
ANVERS  
ATLANTA ETC

The GENUINE  
always bear this  
Keystone trade-mark.



augmentation ne s'est pas repercutée ici jusqu'à présent.

**Fer, ferronneries et métaux**—Il y a une baisse de 10c par baril sur les fers à cheval ordinaires.

La différence est plus sensible encore sur les fers à cheval en acier qui valent de \$3.35 à \$4.50.

Le prix des clous coupés à chaud et à froid, des clous à finir, des clous à quarts et des clous à river est baissé de 10c par 100 livres. Nous avons changé nos cotes en conséquence.

Sur notre liste de prix le commerce aura à déduire 5c par quart. Nous rectifions également notre liste de prix pour les clous de broches qui, comme on le sait, ne sont pas combinés. A vrai dire, ce n'est donc pas une baisse que nous inscrivons, mais le résultat de la concurrence que les marchands se font entr'eux. Il y a une bonne demande pour l'outillage nécessaire à la récolte du foin, mais les marchands éprouvent beaucoup de difficulté à obtenir quoique ce soit des manufactures qui ne savent plus où donner de la tête.

**Huiles, peintures et vernis**—L'huile de pétrole canadienne a fait une avance. Nous la cotons de 11½c à 12c au char et à 12½c par quart.

Nous cotons de 14½ à 18½c l'huile américaine au char.

L'huile de loup-marin raffinée baisse de 2½c et vaut actuellement de 42½ à 47½c le gallon.

**Produits chimiques**—La demande de vert de Paris s'est ralentie. On s'attend à une reprise, mais il sera difficile de remplir les ordres qui pourraient se produire, car notre marché est dégarai de cet article.

**Salaisons, saindoux, etc.**—Il n'y a pas

de changement dans notre marché. la demande est assez satisfaisante pour la saison, principalement pour les viandes fumées.

Le marché de Chicago est faible avec prix en baisse.

## Revue des Marchés

Montréal, 14 juillet 1898.

### GRAINS ET FARINES

#### MARCHES ETRANGERS

Les derniers avis reçus de Londres par le câble au Board of Trade cotent comme suit les marchés du Royaume-Uni à la date d'hier :

“Londres—Blé à la côte, tranquille et soutenu; blé d'inde sans affaires; blé en route déprimé; blé d'inde, tranquille pour l'américain et facile pour celui du Danube; blé d'inde du Danube disponible, ex-navire 17s 6d, blé d'inde américain mélangé ex-navire 15s; farine patente de Minneapolis, 30s 6d. A Mark Lane, blé anglais tranquille, blé étranger ferme; maïs du Danube et d'Amérique, sans changement nominal; farine américaine, acheteurs et vendeurs à part; farine de l'étranger, faible

“Liverpool—Maïs inactif; blé sans activité; juillet 6s 7½d; septembre 5s 11½d; décembre 5s 8½d; blé d'inde soutenu; juillet 3s 1½d; septembre 3s 2½d; octobre 3s 3½d; maïs américain mélangé disponible 3s 1d. Farine première à boulanger de Minneapolis 24s 3d.

A Paris on cotait hier le blé, fr 24.90 juillet et fr 21.30 septembre et décembre et la farine fr 54.90 juillet et fr 46.50 septembre et décembre.

Nous lisons dans le *Marché français* du 25 juin :

Pendant la plus grande partie de cette huitaine la température s'est montrée excessivement favorable à toutes les récoltes en terre et particulièrement aux blés, dont la floraison a pu s'accomplir dans d'excellentes conditions, sauf toutefois pour les régions de l'extrême nord de la France, où il est à craindre que cette période critique, se produisant plus tard qu'ailleurs, ait été contrariée par les ondées de ces deux derniers jours. Encore ne sont-ce là que de pures appréhensions, et, si le temps se remet de nouveau au beau comme il paraît vouloir le faire cet après-midi, on en serait sans doute quitte pour la peur.

Partout ailleurs, les accidents dûs soit à la verse provoquée par les orages, soit à la maladie du pied dans les terres humides, ne sont ni nombreux, ni importants, et l'on est en droit d'espérer que la prochaine récolte donnera tous les bons résultats qu'elle a fait jusqu'ici prévoir. Déjà la moisson est commencée dans quelques régions du sud; le grain est beau, bien plein et pesant; les saissettes sont d'une qualité particulièrement remarquable. Bientôt la moisson battra son plein dans toute la région du cours inférieur du Rhône, où le rendement est considéré comme exceptionnel.

En ce qui concerne les affaires, nous avons à signaler pour cette huitaine un calme plus grand encore si possible, que pendant la semaine précédente. Les marchés de province ont été complètement délaissés par la culture, soit qu'elle n'ait réellement plus rien à vendre, soit qu'elle ait été retenue aux champs par

# Reglisse..



La Réglisse Y & S, 4, 6, 8, 12 ou 16 batons à la livre, emballée dans des feuilles de laurier, 25, 50 et 125 lbs net à la caisse. Il n'y a rien qui fasse un étalage plus attrayant chez les pharmaciens qu'une caisse de cette marchandise. Ventes promptes et profits très rémunérateurs. Les préparations à la réglisse de YOUNG & SMYLIE sont très efficaces pour les maladies de la gorge et sont délicieuses comme bonbons. En vente chez tous les pharmaciens de gros. Catalogues illustrés sur demande.

Young & Smylie,  
...Brooklyn, N.Y.

Établis en 1845

# La Moutarde Préparée..



de Williams Bros.  
& Charbonneau  
de Detroit, Mich.

:: :: Est fabriquée conformément aux lois américaines qui régissent la fabrication des denrées alimentaires. :: :: :: :: :: :: :: ::

C'est-à-dire qu'elle est pure, et qu'aucune autre marque ne lui est supérieure.

L. CHAPUT, FILS & CIE, AGENTS, MONTREAL

ECHANTILLONS ET PRIX SUR DEMANDE.



B. DE POSTE 2321

# ALEX. W. GRANT

TELEPHONE 12 63

EXPORTATEUR DE FROMAGES ET MARCHAND A COMMISSION

Nous payons le plus haut prix du marché pour le meilleur Beurre et Fromage. Nous garantissons de donner entière satisfaction sur toutes consignations. Seul agent pour la célèbre présure "Eureka" et le sel de beurrerie de Worcester.

33, 35 et 37 RUE WILLIAM, MONTREAL  
2 à 6 HARRISON STREET, NEW YORK

ETABLIE EN 1856

## HODGSON BROTHERS LIVERPOOL, ANGLETERRE

Adresse par Cable  
"HODGSON,"  
Liverpool

27 & 29 RUE STANLEY,

Marchand a Commission... Provisions Canadiennes... Provisions Generales

Facilités spéciales pour l'écoulement direct du

### BEURRE et du FROMAGE

aux consommateurs anglais, aux plus hauts prix du marché. Avances libérales faites sur consignations qui peuvent nous être envoyées directement ou par L'INTERMEDIARE de

MM. ABRM. HODGSON & SONS, MERCANTILE EXCHANGE BLDG., NEW YORK, E. U. A.

—OU—

HODGSON BROTHERS 65-69, RUE WILLIAM, MONTREAL

MAISONS A MONTREAL, ST-HYACINTHE, LAWRENCEVILLE ET COWANSVILLE.

la récolte des fourrages, qui est magnifique.

Aux Etats-Unis, le commerce est dans l'expectative jusqu'à ce qu'il soit mieux renseigné sur les résultats de la récolte. On reçoit déjà sur les principaux marchés d'assez fortes quantités de blé nouveau et les expéditions sont peu importantes. Les prix ont baissé de jour en jour et le blé de juillet est à 74c sur le marché de Chicago alors que jeudi dernier on cotait 78½c en clôture. Le blé de septembre a suivi et de 69½c jeudi dernier, il fermait hier à 67½c.

On cotait hier, le blé disponible sur les différents marchés des Etats-Unis :

Chicago, No 2, rouge.....	0.78
New-York, No 2, rouge.....	0.90
Duluth, No 1, dur.....	0.90

Les principaux marchés de spéculation ont fermé comme suit, à la date d'hier :

	Juillet	Sept.
Chicago.....	74	67½
New-York.....	80½	72½
Duluth.....	90	69½

Voici les prix en clôture sur le marché de Chicago pour chaque jour de la semaine écoulée pour les livraisons futures :

	Juillet	Sept.
Jeudi.....	78½	69½
Vendredi.....	77½	69½
Samedi.....	77½	68½
Lundi.....	76½	68
Mardi.....	75	67½
Mercredi.....	74	67½

Le blé-d'inde fermait hier sur le marché de Chicago à 21½c juillet ; 31½c sep-

tembre et 32½c décembre. L'avoine en baisse a clôturé à 22½c juillet et à 19½c septembre.

#### MARCHES CANADIENS

Nous lisons dans le *Commercial* de Winnipeg, daté du 9 courant :

"La situation du commerce de blé sur ce marché est toujours celle de la stagnation ; il n'y a pas de demande et à peine assez de transactions pour permettre d'établir des prix. Quelques chars ont changé de mains pendant la semaine à 95c pour blé dur No 1 en magasin à Fort William. Hier, on aurait peut-être pu traiter à 93c, mais ces prix sont encore de quelques cents plus élevés que ceux de l'exportation."

La dépêche de Toronto cote les marchés d'Ontario à la date d'hier, comme suit :

"Marché tranquille. Farine sans activité ; straight rollers en barils, de \$3.80 à \$3.90. Blé sans activité à la bourse de Toronto ; blé rouge d'hiver de 78 à 79c, ouest et blé dur No 1 du Manitoba de 96 à 97c à flot à Fort William. Avoine blanche cotée de 25 à 26c, ouest. Orge, sans affaires et prix nominal. Son, ventes à \$9.00, ouest et gru à \$12.50, ouest. Blé-d'inde canadien à 33c, ouest et à 39c sur rail ici. Sarrasin, nominal. Pois, cotés aux environs de 47 à 49c nord et ouest. Farine d'avoine roulée en lots de char sur rail à Toronto, \$4.00 en sacs et \$4.10 en barils."

Il s'est vendu un peu de blé pour l'exportation, durant la semaine écoulée, aux environs de \$1.02 à flot à Fort William. Comme nous l'avons dit précédemment, le blé se trouve dans les mains de la meunerie qui a d'autant

moins de dispositions à s'en défaire qu'on ne compte plus maintenant que sur demi-récolte dans le Manitoba. Il faut noter qu'il reste encore deux mois à courir avant que la moisson soit faite et, d'ici là, il peut survenir bien des contretemps ; la prudence veut donc que ceux qui le détiennent conservent le blé nécessaire à leurs moulins jusqu'à ce que la prochaine récolte soit mise sur les marchés.

Les farines de blé ont peu de demande à l'importation ; il a été cependant placé 1,000 sacs pour Glasgow par le Lac des Bois.

La demande locale ne comporte que des lots de détail pour les besoins immédiats ; les ordres sont nombreux, mais peu importants, on sent qu'il y a un manque de confiance générale dans le maintien des prix actuels qui sont encore ceux portés à nos cotes de la semaine dernière.

L'avoine blanche No 2 est plus ferme, les détenteurs ne veulent plus se contenter de 31c. Nous la cotons de 31 à 31½c

Les farines d'avoine toujours négligées sont un peu plus faciles aux prix de la semaine précédente.

Les pois ont fait une avance sensible ; nous les cotons de 61 à 62c, ferme.

#### GRAINS

Blé roux d'hiver, Can. No 2.	\$0.00 à 0.00
Blé blanc d'hiver " No 2.	0.00 à 0.00
Blé du Manitoba No 1 dur...	1.10 à 1.15
" " No 2 dur...	0.00 à 0.00
Blé du Nord No 1.....	1.07½ à 1.12½
Avoine blanche No 2.....	0.31 à 0.31½
Blé d'inde, Américain.....	0.00 à 0.00
Orge.....	0.00 à 0.00

L. N. ST-ARNAUD

TELEPHONES: Bell 1461; Des Marchands 902.

N. B. CLEMENT

# ST-ARNAUD & CLEMENT

MARCHANDS EN GROS DE

## Beurre, Fromage et Provisions

Négociants en fournitures de toutes sortes pour fromageries et beurreries. Toujours en stock, BOITES A BEURRE et TINETTES de 1re qualité, de toutes grandeurs. Propriétaires de la presse bien connue "CHAMPION." Nous achetons et vendons à commission tous les produits de la ferme, spécialement le BEURRE, le FROMAGE et les ŒUFS. Sirop et Sucre d'Erables. Nous payons les plus haut prix du marché pour les Œufs par quantité de char ou moins. Correspondances sollicitées.

No 4, RUE FOUNDLING, MONTREAL



# J. A. VAILLANCOURT

MARCHAND DE PROVISIONS ET

## Commissionnaire en Beurre et Fromage

Achète aux plus hauts prix du marché, et vend à commission tous les produits de la ferme. Attention spéciale donnée aux consignations de Beurre et Fromage.

Avances libérales sur consignations.

Fournitures générales pour beurreries et fromageries, Tinettes en belle épinette blanche 30, 50, 70 lbs. Spécialité de tinettes pour beurreries. Boîtes carrées paraffinées de 56 lbs. pour l'expédition du beurre. Bois de boîtes à fromage.

Les Meilleurs Sels Higgins, Ashton et Windsor, pour beurreries.

SOLLICITE LA CONSIGNATION DE  
TOUTES SORTES DE PRODUITS AGRICOLES.

333 et 335 rue des Commissaires, Montréal.

Pois, No 2 par 60 lbs..... 0 61 à 0 62  
Sarrasin, par 48 lbs..... 0 44 à 0 45  
Seigle, par 56 lbs..... 0 56 à 0 57

### FARINES

Patente d'hiver.....\$5 25 à 5 40  
Patente du printemps..... 5 30 à 5 40  
Straight rollers..... 4 80 à 4 90  
Forte de boulanger (cité)..... 4 90 à 5 20  
Forte du Manitoba,secondes 4 40 à 4 60

### FARINE D'AVOINE

Farine d'avoine standard,  
en barils.....\$3 75 à 3 85  
Farine d'avoine granulée,  
en barils..... 0 00 à 4 00  
Avoine roulée, en barils..... 3 75 à 3 85

### FROMAGE

#### MARCHÉ ANGLAIS

MM. Marples, Jones & Cie, nous écrivent de Liverpool le 1er juillet 1898 :

" Il y a eu un bon mouvement d'affaires dans le fromage, tant pour le vieux que pour le nouveau, le premier se vendant 34s à 36s, tandis que le nouveau, strictement de choix a réalisé 36s à 37s ; mais comme la semaine touche à sa fin, il y a des indications que les prix deviennent plus faciles. c'est pourquoi nous ne faisons pas de changements dans nos cotations.

" Nous cotons :

Canadien, blanc, choix, sept.. 34 à 35s.  
Canadien, coloré, sept, choix.. 35 à 36s.  
E. U., blanc, choix, sept..... 34 à 35s.  
E U., coloré, sept..... 34 à 35s.  
E. U. et Canadien, choix, NOU-  
VEAU..... 34 à 35s.

Importations du Canada et des Etats-Unis : 25,708 boîtes.

MM. Hodgson Brothers nous écrivent de Liverpool, 2 juillet :

" L'opinion générale est que la fabrication sera abondante tant au Canada qu'en Angleterre, et les marchands ici n'espèrent pas une hausse des prix. Les acheteurs on par conséquent décliné de suivre les avances du cable et les efforts faits au Canada et aux Etats-Unis en vue d'augmenter les prix sur la fabrication de juin, ont été paralysés pour le présent. Aujourd'hui les cotations du cable sont parfaitement de 1s à 2s au-dessous du maximum atteint la semaine dernière. La demande, ici, est également moins active et les détenteurs montrent plus de dispositions à rencontrer les acheteurs et 1s par quintal sur l'avance de la semaine dernière a été perdu. Bien que le marché se termine tranquillement avec un ton plus facile, il est dans une condition sensible—les prix actuels étant considérés comme raison-

nablement bas, et l'on doit s'attendre a une bonne demande de consommation. La meilleure demande a été, cette semaine, pour fromage vieux de septembre, blanc, à 33s à 36s et le coloré, (rare maintenant) à 35s à 38s. Le fromage nouveau Canadien est offert aujourd'hui de 35s à 37s, celui des Etats-Unis de 35s à 36s 6d, les acheteurs se retirant, quelques lots de bons seconds se vendent lentement aux environs de 30s à 32s ; mais les qualités inférieures ne sont pas en demande."

#### MARCHÉS AMÉRICAINS

Watertown 9 juillet — Les ventes ont été de 7000 boîtes au prix de 6½ à 6¾c ; un seul lot à 7c.

Ogdensburg 9 juillet — Les offres ont été de 2100 boîtes ; 7c offert. Les ventes ont été de 450 boîtes à 7c.

Ogdensburg 9 juillet — Il a été offert 2098 boîtes en 28 lots ; 6¾c offert pour livraison à Ogdensburg et 7c pour livraison à Morristown sans résultat. Plus tard 800 boîtes vendues sur la rue à 7c.

#### MARCHÉS D'ONTARIO

Kingston, 7 juill.—Les offres ont été de 2000 boîtes de fromage blanc et 500 de coloré. Les ventes ont été de 1200 btes au prix de 7½ à 7 3/16c.

## LEDUC & DAOUST MARCHANDS DE GRAINS et de PRODUITS

Spécialité: Beurre, Fromage, Œufs et Patates.

217 ET 1219, RUE SAINT-JACQUES, MONTREAL

EN GROS ET A COMMISSION  
AVANCES LIBÉRALES FAITES SUR CONSIGNATIONS.  
CORRESPONDANCE SOLLICITEE.....

## Cacaos, Chocolats et Cafés

## COWAN

EN VENTE MAINTENANT CHEZ TOUS LES MEILLEURS EPICIERS DE LA PUISSANCE

LS SONT ABSOLUMENTS PURS.....

The Cowan Co'y, Ltd., Toronto, Ont.



Achetez le "Star Safety"

Rasoir qui donne parfaite satisfaction, et ne vous écorche pas, soit que vous l'employez en bateau ou en chemin de fer. Prix - \$2.00

Hamacs, Appareils de Poche, à prix réduits durant ce mois.

L. J. A. SURVEYER, Quincaillier,

6, RUE ST-LAURENT, MONTREAL

"Trouvez un moment" ...

pour écrire et demander les conditions de vente et toutes les informations sur le thé qui possède la plus forte vente dans le monde entier :



THE DE CEYLAN

En paquets d'étain scellés seulement  
Jamais vendu en vrac (in Bulk.)

Adresse.. Salada Tea Co.,  
MONTREAL.

Litowell, 7 juill.—Il a été offert par 25 fabriques 6595 btes de blanc et 199 de coloré de juin. Les ventes ont été de 720 btes à 7½c et 495 do à 7 5/16c.

Brockville, 7 juill.—Les offres ont été de 7000 btes en égale quantité de blanc et de coloré. Le tout presque vendu à 7½c à l'exception de quelques lots de choix à 7 3/16c.

Chesterville, 7 juill.—Les offres ont été de 772 btes dont 236 de coloré et la balance de blanc; 7½c offert pour les deux sortes sans résultat.

Kemptville, 8 juill.—Les offres ont été de 1485 btes. Seulement quelques lots à 7½c.

South Finch, 8 juillet—Les offres ont été de 1,450 boîtes dont 1,140 de blanc et la balance de coloré; 7½c offert sans résultat.

Brighton, 8 juillet—Il a été offert par 12 fabriques 1,045 boîtes de blanc et 100 de coloré. Les ventes ont été de 410 boîtes de blanc à 7 3/16c.

Perth, 8 juillet—Les offres ont été de 2,400 boîtes blanc. Les ventes ont été de 650 boîtes à 7½c.

Shelbourne, 8 juillet—Il a été offert par 14 fabriques 2,720 boîtes. Les ventes ont été de 1,930 boîtes à 7c.

Iroquois, 8 juillet—Les offres ont été de 827 boîtes. Les ventes ont été de 772 boîtes à 7½c.

Ottawa, 8 juillet—Les offres ont été de 1,482 boîtes de blanc et 152 de coloré. Les prix obtenus ont été de 7½ à 7½c.

London, 9 juill.—Il a été offert par 46

fabriques 9854 boîtes de juin, aucune vente.

Lindsay, 11 juill.—Les offres ont été de 2200 btes. Le tout vendu à 7c.

Ingersoll, 12 juill.—Il a été offert 1029 btes. Les ventes ont été de 225 boîtes à 7½c.

Belleville, 12 juill.—Il a été offert par 16 fabriques 935 btes de blanc et 160 de coloré. Les ventes ont été de 675 btes à 7½c.

Campbellford, 12 juill.—Il a été offert 1525 btes. Les ventes ont été de 915 btes à 7 5/16c et 100 do à 7½c.

Madoc, 12 juill.—Les offres ont été de 1192 btes de blanc. Les ventes ont été de 1045 btes à 7½c.

Stirling, 13 juillet—Il a été offert 950 boîtes. Les ventes ont été de 600 boîtes à 7½c.

Napanee, 13 juillet—Les offres ont été de 1,280 boîtes de fromage. Les ventes ont été de 925 boîtes à 7 9/16c.

Woodstock, 13 juillet—Il a été offert par 21 fabriques 5,222 boîtes dont 2,204 de coloré et 3,018 de blanc. Les ventes ont été de 2,224 boîtes à 7½c; 2,553 do à 7 7/16c.

Peterboro 13 juillet—Les offres ont été de 5668 boîtes. Les ventes ont été de 1300 boîtes à 7½c; 1000 do à 7½c; 1527 do à 7 7/16c; la balance à 7 5/16c.

Pictou 13 juillet—Il a été offert par 13 fabriques 805 boîtes de coloré et 100 de blanc; 7½c offert sans résultat.

Tweed, 13 juillet—Les offres ont été de 740 boîtes de blanc. Les autres ont

été de 450 boîtes à 7 9/16c et 290 do à 1 7/16c.

#### MARCHE DE QUEBEC

Cowansville 9 juillet—Il a été offert par 52 fabriques 5317 boîtes. Les ventes ont été de 611 boîtes à 7c; 1727 do à 7 1/16c et 1422 do à 7½c.

#### MARCHÉ DE MONTREAL

Un peu plus d'activité et par conséquent plus de fermeté sur notre marché quoiqu'on n'atteigne pas plus de 7c pour le meilleur fromage de la province. C'est néanmoins, si petite soit-elle, une amélioration sur la situation de la semaine dernière. Les exportateurs ont des ordres, mais ces ordres, disent-ils, ne leur permettent pas de dépasser la limite de 7c. Le prix du câble public de Liverpool s'est relevé hier à 36s, soit une parité de 7, 8c à Montréal.

Notre fromage a à lutter contre la production anglaise qui s'améliore continuellement au point de vue de la quantité et de la qualité. Mais, comme le Royaume-Uni est loin de pouvoir produire les quantités nécessaires à sa consommation, nous n'avons pas à craindre de voir ce marché cesser de nous demander l'article dont il a besoin. Cependant, si nous voulons obtenir de meilleurs prix, il nous faut sans cesse améliorer notre fabrication et n'envoyer sur les marchés anglais qu'un fromage parfait. Sans être arrivés à la perfection désirable, nos fromagers, le fait est constaté ont déjà

## La Compagnie John L. Cassidy, Limitée

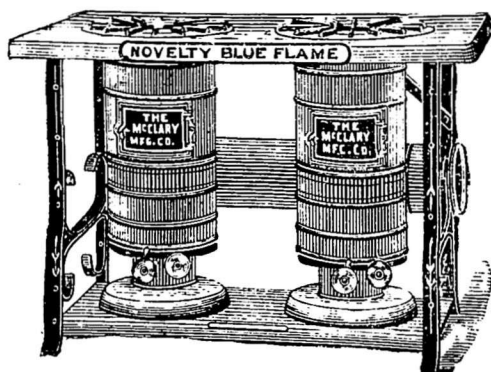
IMPORTATEURS DE

**PORCELAINES, FAIENCES, CRISTAUX,  
ARGENTERIE, COUTELLERIE, ARTICLES D'ECLAIRAGE, Etc., Etc.  
339 et 341 Rue St-Paul, - MONTREAL.**

## Poêles à Huile pour la Cuisine, .. à Flamme Bleue

**Sécurité et Durée**

2 ou 3 MECHES.



Brûlent avec une flamme bleue claire, sans fumée et donnent une chaleur de la plus forte intensité. Les brûleurs sont en cuivre et fabriqués de telle façon que les mèches peuvent être remplacées en quelques minutes comme dans une lampe ordinaire. Les mèches ont dix plaques de circonférence et doivent durer un an. Un ajusteur de mèches breveté empêche de monter les mèches trop haut ou de les baisser trop.

Les réservoirs à huile sont éloignés des brûleurs auxquels ils communiquent au moyen de petits tubes; l'huile est ainsi continuellement fraîche et empêche le dégagement d'odeur. Les cadres et le dessus de ces poêles sont en acier et ne peuvent pas se briser. Pas de plaques perforées pour entourer les brûleurs et ret nir les parcelles de mèches carbonnées, ou l'huile qui suinte; par conséquent, suppression de toute odeur.

**THE McCLARY MFG. CO.**

LONDON, TORONTO, MONTREAL, WINNIPEG, VANCOUVER.

93, rue St-Pierre, Montréal.

### Vente Importante de Propriétés

A WESTMOUNT ET SUR LES RUES GUY ET RACHEL.

Par ENCAN au plus HAUT et DERNIER ENCHERISSEUR

Dans l'affaire de

Victoria Boucher, (Adolphe Lebeau & Cie)

Nos. 456, 458 et 460 Avenue Elm, Westmount, étant les lots Nos. 374-147, 374-148 et 374-149 des plan et livre de renvoi officiels de la paroisse de Montréal.

Le "Montreal Collegiate Institute," No 465, rue Guy étant le lot No 1686 des plan et livre de renvoi officiels du quartier St-Antoine.

No 445, rue Rachel, étant les lots 1221, 1225, 1226, 1227 et 1228 du lot officiel No 15 du village incorporé de St-Jean Baptiste.

Les lots ci-dessus avec les magnifiques bâtisses nouvellement construites seront vendues par ordre de la Cour, au plus haut et dernier enchérisseur.

Judi, 21 Juillet courant, à 11 h a.m.

aux salles d'encan de

Mess. **MARCOTTE FRERES, Encanteurs,**

69, rue St-Jacques, Montréal

Les enchérisseurs devront, à leur première enchère, déposer entre les mains de l'encanteur, un chèque accepté pour \$500 sur chaque propriété.

Pour plus de renseignements s'adresser à

ARTHUR GAGNON,

L. A. CARON,

Curateurs conjoints.

Chambre 41 Bâtisse des Tramways,  
Côte de la Place d'Armes, Montréal.

Montréal, 16 juillet 1898.

fait des progrès réels depuis quelques années et on remarque qu'en général le fromage est plus soigné cette saison-ci qu'il ne l'a été l'année dernière. Il est à souhaiter qu'on ne s'arrêtera pas dans cette voie et que les progrès s'accroissent d'avantage avant la fin de la saison.

Les exportations de la semaine dernière ont été de 80 270 boîtes contre 100,417 la semaine correspondante de l'an dernier.

Depuis le premier mai, les exportations totales ont été, cette année, de 408,742 boîtes, contre 539,954 boîtes, l'an dernier, pendant la même période.

**BEURRE**

**MARCHÉ ANGLAIS**

MM. Marples Jones et Cie nous écrivent de Liverpool à la date du 1er juillet :

“ Les prix actuels pour le beurre de premier choix provoquent une bonne demande pour la consommation ; mais comme l'offre correspond à la demande, le marché est nominalelement sans changement ”

Les qualités inférieures en bonne demande à nos prix.

“ Nous cotons :  
Ladles des Etats-Unis, rares.... 56 à 60s  
Imitation, crémeries, tin..... 63 à 66s  
Canada, crémeries, choix, en boîtes..... 82 à 86s  
Irlande, crémeries, choix..... 82 à 86s  
Irlande, choix, fabrique..... 78 à 80s  
Danemark, crémeries, barils choix ..... 88 à 92s  
Importations du Canada et des Etats-Unis 4,502 paquets.

MM. Hodgson Brothers nous écrivent de Liverpool à la date du 2 juillet :

“ Le marché continue à être ferme pour les crémeries de choix, à cause de la hausse sur les marchés du continent; mais il n'y a qu'une petite demande, les beurres d'Irlande et du continent sont préférés. Nous cotons les beurres canadiens premier choix en boîtes, de 80s à 82s ; Etats-Unis, en boîtes, nominalelement 75s à 80s ; mais sans demande; Ladles de choix et crémérie imitation, offerts de 65 à 70s se vendent lentement. Pas d'arrivage de qualité inférieures. Danois de choix 90s à 92s par quintal. crémérie d'Irlande 79s à 83s. Cork Premier 74s ; Seconds, 73s ; Troisièmes 72s par quintal.

**MARCHÉS DE QUEBEC**

Cowansville, 9 juillet — Il a été offert par 2 beurreries 102 boîtes de beurre ; 16c offert sans résultat.

**MARCHÉ DE MONTRÉAL**

Si la situation du fromage s'est légèrement améliorée, celle du beurre est, par contre, fortement déprimée. Il est presque impossible d'obtenir 16c et les acheteurs offrent de 15½c à 15¼c et quoique ces prix puissent leur permettre d'emmagasiner en entrepôts frigorifiques, ils ne paraissent pas anxieux d'acheter, n'ayant pas beaucoup de confiance dans ce marché par suite de la grande production et de l'absence d'ordres à l'exportation.

Au détail, les épiciers paient ¼c de moins que la semaine dernière, les marchands de gros leur vendant à la tinette 16 s 17c la lb.

**ŒUFS**

On nous écrit de Liverpool le 1er juillet :

“ Les œufs sont fermes aux prix de la

semaine dernière. Nous cotons les œufs d'Irlande de 5s 9d à 6s 6d ; les œufs canadiens et des Etats à 5s 6d à 6s 6d ; les œufs du Continent de 4s 10d à 5s 8d.”

Le marché de Montréal reste dans la même position. On cote de 10 à 10½c les œufs de choix et de 9 à 9½c pour les œufs non mirés.

**LÉGUMES**

Nous cotons :

Radis 5c la doz ; salades de 10 à 20c la doz ; carottes nouvelles 12 à 15c la doz ; choux nouveaux, de 20 à 25c la doz.

Les haricots triés à la main valent de 95 à \$1.00 par lots de char et de \$1.10 à \$1.20 par minot suivant quantités pour lots de moindre importance.

En légumes nouveaux, nous cotons : pommes de terre de \$1 15 à \$1.20 le quart ; tomates, de 75c à \$1.00 le crate et de 20 à 25c le panier, concombres de 20 à 25c la doz.

Les fèves nouvelles valent : les vertes et les jaunes : 50c le sac.

On cote : les pois nouveaux 50c le sac ; le céleri 25c la doz de paquets et les navets 20c la doz.

Les oignons d'Egypte valent \$2 00 à \$2.25 les 112 lbs.

**FRUITS VERTS**

Notre marché est sans ananas et les oranges navels n'existent plus.

Les bananes assez rares valent de \$1.40 à \$2.50 suivant grosseur du régime.

Les oranges seedlings sont moins chères ainsi que celles de Californie ; nous cotons les unes et les autres de \$1.50 à \$2.50.

En fruits de saison, les prix sont les suivants : pêches, de \$1.10 à \$1.30 la boîte ; prunes, de \$1.25 à \$1.75 la boîte ; cerises de 75c à \$1.00 le panier ; bluets

Capacité des moulins représentés : au delà de 3,000 barils par jour.

**JOHN WILKINS**

TELEPHONE BELL 1823

**Agent des Meuneries**

44 Rue Saint-Jean, Montreal.

Informations fournies rapidement et avec plaisir.

Télégraphiez ou écrivez pour les derniers prix avant d'acheter.

OFFRE : En lots de chars, directement des moulins d'Ontario ou du Manitoba :

Farines patentes Hongroises, premier choix. Farines fortes à boulangers du Manitoba. Straight Rollers. Farines de choix extra. Avoine roulée. Farine de Blé d'Inde. Issues, et aussi Grains en tous genres

**BALANCES "STANDARD" "FAIRBANKS"**

STANDARD SCALES Telephone 2107

Petits Camions (Trucks), Presses à Lettres. Tiroirs d'alarme pour l'argent. Machine à calligraphier, Vitrines d' a age, Registres de caisse, Trucs, Ecuelles, Mesures, Fournitures pour entrepreneurs. Réparations exécutées promptement par des ouvriers habiles.

F. M. SULLIVAN

No 308 rue St-Jacques, MONTREAL.

**Le Repos est Nécessaire**



Fauteuil "Morris"

A do sier ajustable et coussins mobiles.

\$7.50 à \$10.00

VRAIE CHAISE POUR LE BUREAU PRIVÉ.

Aussi, assortiment complet de Meubles de Bureaux.

**RENAUD, KING & PATTERSON**

No 652, RUE CRAIG

La plus grande manufacture du genre en Canada.

FONDEE EN 1849

**MARQUE "L" LION**

MARCHANDISES PURES ARTICLES INDISCUTABLES

Les principaux marchands d'un Ocean à l'autre les ont en magasin

VINAIGRES PURS, MARINADES, MIXTURES, GELÉES, MARMELADES ET CONFITURES.

TOUS ARTICLES DE PREMIERE CLASSE SOUS TOUS RAPPORTS

**MICHEL LEFEBVRE & Cie, Manufacturiers**

Médailles d'Or, d'Argent et de Bronze. ....20 Premiers Prix.

**MONTREAL**





**DUCKETT, HODGE & CIE**  
Exportateurs de  
**BEURRE ET FROMAGE**  
55 RUE WILLIAM, MONTREAL

**BRODIE & HARVIE**  
Marchands de Farine  
MANUFACTURIERS DE LA  
Farine Préparée de Brodie & Harvie  
Nos 10 et 12 rue BLEURY, Montréal  
Farine d'Avoine, Farine Graham, Blé Cassé,  
Farine de Seigle, Mais Pilé, Farine de Blé  
d'Inde, Son, Grains d'Alimentation

**CHS. LACAILLE & CIE**  
Epiciers en Gros  
IMPORTATEURS DE  
Mélasses, Sirops, Fruits Sees,  
Thés, Vins, Liqueurs, Sucres,  
Etc., Etc.  
Specialité de Vins de Messe de Sicile et Tarragone.

329 rue St-Paul et 14 rue St-Dizier  
MONTREAL



Une Tonne  
de Coco  
pour  
Le Klondik

En dépit de la concurrence de toutes les marques, la

**"WHITE MOSS"**

desséchée a été choisie, à cause de sa qualité comme pionnière de la Noix de Coco au Yukon. Nous venons de recevoir un ordre pour une tonne de "White Moss" a été mis dans des boîtes spécialement fabriquées pour l'exécution de cet ordre. Tenez vous nos marchandises en magasin. Si non écrivez nous pour des échantillons.

CANADIAN COCOANUT CO., Montréal.

Pour conserver  
vos Clients

VOUS DEVRIEZ LEUR DONNER



THE MONSOON TEA CO.,  
15, rue de l'Hôpital, Montréal.  
7, rue Wellington, Toronto.

de 80c à \$1.25 la boîte ; framboise de 75 à 80c le seau ; fraises de Québec, de 14 à 15c le casseau ; gadelles blanches et rouges de 40 à 50c le panier ; gadelles noires (cassia) même prix ; pommes nouvelles, de \$3 50 à \$5.00, le quart ; poires Bartlett, de \$2.00 à \$2 50 la boîte et melons d'eau de 25 à 40c pièce.

**FOIN PRESSE ET FOURRAGES**

MM. Hosmer Robinson & Co, nous écrivent de Boston, à la date du 7 juillet :

" Les arrivages de la semaine dernière ont été de 389 chars de foin et 22 de paille et 56 chars pour l'exportation. Pendant la semaine correspondante de l'an dernier, 491 chars de foin et 21 chars de paille et 35 chars pour l'exportation.

Le marché tant pour le foin que pour la paille continue à être faible et lourd comme nous le présagions. Les arrivages ont été plus forts que la demande, vu que les affaires ont été tranquilles pendant la semaine du 4. Il est préférable de discontinuer les expéditions tant de foin que de paille, autant que possible.

" Nous cotons :

	Grosses balles.	Petites balles.
Foin, choix	\$14 50 à \$15 00	\$13 50 à \$14 00
— No 1	13.50 à 14.00	13.00 à 13.50
— 2	9.00 à 10.00	9.00 à 10.00
— 3	6.00 à 9.00	6.00 à 9.00
— mél. de trèfle	8 00 à 8 50	8.00 à 8 50
Paille de seigle, long.	8.00 à 8.50	
— de seigle mêlée	8.00 à 8.50	8.00 à 8 50
— d'avoine	6 50 à 7.00	6.50 à 7.00

Le marché de Montréal reçoit plus de foin qu'il n'est nécessaire pour les nécessités de la demande et les stocks s'accumulent de plus en plus. En conséquence, les prix sont plus faciles et nos cotes ci-dessous seront peut-être un peu élevées d'ici quelques jours, si les arrivages ne se ralentissent pas.

La conférence entre les délégués américains et canadiens qui doit avoir lieu sous peu à Québec aura à s'occuper des questions de réciprocité commerciale entre les deux pays. Si l'entente s'est faite, nos producteurs de foin retrouveront certainement leur ancien marché des Etats-Unis, c'est ce que nous leur souhaitons.

Foin pressé No 1, la tonne.....	9 50 à 10 50
do do No 2 do .....	8 00 à 9 00
aïlle d'avoine do .....	4 50 à 5 00
Moulee extra la tonne.....	18 00 à 20 00
Gru blanc do .....	00 00 à 17 00
do No 2, do .....	00 00 à 16 00
non (Manitoba) do .....	13 50 à 14 00
do au char (Ontario).....	00 00 à 13 00
Blé d'Inde jaune moulu.....	00 00 à 18 00

Et au char :

Foin pressé No 1.....	8 50 à 9 00
do do No 2.....	7 00 à 7 50
Paille d'avoine.....	0 00 à 4 50

Un des plus fameux coureurs, connu sous le nom de l'Homme-Etincelle, a exécuté le trajet de Sidi-bel-Abbès à Tlemcen, 92 kilomètres, dans l'espace de cinq heures trente-cinq minutes. L'enjeu était de 2000 francs, que le coureur a gagné contre les meilleurs chevaux montés par les habiles cavaliers de la province d'Oran.

**J. W. HILL**  
Propriétaire d'Entrepôts

ENTREPOT, REFRIGERATEUR PUBLIC  
POUR EFFETS PERISSABLES EN  
DOUANE OU LIBRES

Entrepot No 73

Magasin : Goin des rues William et Queen  
Bureau : No 48 rue William MONTREAL

**KLONDYKE**

Avez-vous besoin de :  
Habillements en BUCKSKIN ; Capots de Fourrure ; Ouvitures en fourrures ; Souliers de vrai chevreuil ; Raquettes ; Mitaines en peau de daim ?

Adressez-vous chez

**HIRAM JOHNSON**

IMPORTATEUR & EXPORTATEUR  
DE FOURRURES

494 Rue St-Paul Montréal.

**MARCOTTE FRERES**

ENCANTEURS

ET AGENTS D'IMMEUBLES

Avances faites sur consignations. Emprunts négociés sur hypothèques.

No. 69, Rue St-Jacques  
MONTREAL.

**.. Gazeliers ..**



Un joli gazelier en cuivre bien fini, garanti donner entière satisfaction, à trois branches, valeur exceptionnelle à \$5.00 et \$8.00, pour le mois d'avril au prix sans précédent de **\$4.00**

GAZELIERS combinés pour lumières électriques et gaz, à partir de \$6.00, quatre branches. Assortiment complet de globes à gaz et à lumière électrique "Brackets" de tous genres.

Nos prix sont les plus bas de la ville. Nous défions la concurrence.

Une visite avant d'acheter ailleurs vous convaincra de la modicité de nos prix.  
**O. OUIMET**  
4, RUEST-DENIS,  
MONTREAL.

**JOS. CONTANT** Pharmacien et Chimiste  
 GROS ET DETAIL  
 No 1475 rue Notre-Dame, MONTREAL  
 COIN DE LA RUE BONSEOURS  
 Tel. Bell 100

**NOTES SPECIALES**

Par suite de la demande croissante du thé de Ceylan "Salada," la compagnie a constaté que son installation actuelle à Montréal ne répondait absolument plus à la manutention quotidienne de l'énorme quantité de thé livré à la consommation, et a, en conséquence, loué la grande bâtisse en pierre au coin S. E. des rues St Paul et St Sulpice, et qui sera utilisée comme bureau et entrepot, aussitôt l'installation nécessaire terminée.

Voici un exemple de ce que peuvent accomplir l'esprit d'entreprise, l'énergie et un article d'une qualité incomparable.

Lorsque la compagnie sollicita pour la première fois le patronage du public à Montréal, il y a juste trois ans, toutes sortes de désastres et de calamités furent prédites comme un résultat inévitable. D'une part on lui intimait que le goût du public n'était pas suffisamment formé pour accepter facilement le thé de Ceylan "Salada"; d'autre part, que ses concurrents possédaient une première hypothèque sur toutes les transactions qui se faisaient. Bien, la compagnie répliquait qu'elle allait chercher à obtenir radiation de cette hypothèque en plaçant sur le marché un article d'une qualité infiniment supérieure. Dans quelle proportion ont-ils réussi, la chose est claire aujourd'hui pour tous les amateurs de thé du pays; il est généralement admis par le commerce comme par la public que le Thé de Ceylan "Salada" est le type reconnu de tout ce qu'il y a de bon et de pur en fait de thé. Comme il est actuellement en vente dans toutes les villes, villages et hameaux de Montréal à l'Atlantique, et, du bureau de Toronto, dans l'ouest, presque sur les côtes du Pacifique, et dans une grande partie des Etats-Unis. Le succès de l'entreprise de la "Salada" Tea Co a été si marqué, que son histoire se lit plutôt comme une page de roman que comme un chapitre de la vie commerciale ordinaire. Cependant, somme toute, ce succès n'est pas une si grande merveille. La compagnie a débuté avec deux facteurs importants en sa faveur.

*Premièrement*— Elle est composée de spécialistes "en fait de thé," d'hommes qui ont consacré toute leur vie, leurs pensées et leur capital à l'étude du thé sous ses différentes formes. Aussi connaissent-ils leur affaire

*Deuxièmement*— En offrant au monde le Thé de Ceylan Salada, elle l'a fait avec la conviction bien arrêtée que sous le rapport de la qualité, de l'arôme et de la valeur intrinsèque, elle n'avait pas de rivales, des concurrents en grand nombre, mais positivement pas de rivaux. Son succès prouve d'une manière très concluante qu'elle était dans le vrai. On nous donne à entendre que le débit actuel de thé par la Cie dépasse 10 pour cent du commerce de thé noir dans tout le Dominion: un résultat sans précédent dans les annales du commerce de thé dans le monde entier.

Les passagers arrivés Seattle cette semaine par le "New England, le premier bateau de la saison qui apporte de l'or des mines du Yukon, déclarent qu'il y a pour \$20,000,000 d'or dans les coffres à Dawson. Cette somme représente la production de l'hiver dernier et le reliquat de l'automne attendant d'être expédié.

**A VENDRE** Bâtisse rapportant \$1000 de loyer par an.  
 S'adresser: A LIONAIS, 25 St-Gabriel.

**Gomme du Dr Adam**

POUR LE MAL DE DENTS

Donne un soulagement immédiat, ne coûte que dix centimes, est reconnue comme le meilleur spécifique pour le mal de dents.

Vendue par tous les pharmaciens. Prix spéciaux aux marchands de campagne.

DEPOT GENERAL:

**ROD. CARRIERE**, Pharmacien  
 1406, rue Ste-Catherine, Montréal.

**La Cie Canadienne de Caoutchouc de Montreal**

A le plaisir d'annoncer au commerce que son

**Catalogue pour la Saison 1898-99**

est maintenant prêt, et nous serons heureux de l'adresser à ceux qui en feront la demande.

Comme par le passé, nos produits seront insurpassables tant sous le rapport de la qualité que du fini et du goût.

THE CANADA ELECTRIC CO. TEL. BELL 3871

**CANADA ELECTRIC CO.**

L. ROUSSEAU, Gérant

2501, STE-GATHERINE, CRESCENT

Installations de lumière électrique et d'Horloges de contrôle électrique.  
 Téléphones pour entrepôts,  
 Cloches Electriques, Etc., Etc.

SEULS AGENTS POUR LA

STANDARD ELECTRIC TIME CO.,  
 de Waterbury, Conn.

TEL. BELL 2367.

**P. E. BEAUCHAMP**

Agent d'Immeubles

Administration de Successions,

Prêts d'argent,

Assurances Feu, Vie, Accidents,

Location de Maisons,

Etc., Etc.

34 Cote Saint-Lambert, Montreal



**Sirop d'Anis Gauvin**

Le meilleur spécifique pour le soulagement des enfants, pendant leur dentition et contre l'insomnie

DEPOT GENERAL:

**J. A. E. GAUVIN**

\* PHARMACIEN \*

1286, rue Ste-Catherine, Montreal

PROVINCE DE QUEBEC

Cour Supérieure.

JUGEMENTS RENDUS

DEFENDEURS.	DEMANDEURS.	MONTANTS
<b>Absents</b>		
Fontaine Is.	L. Forand	710
Schiller Chs A. et al.	H. A. Gilmour et al	216
<b>Farnham</b>		
Ouimet A. N.	L. Papineau	200
<b>Grande Mère</b>		
Jacob J. P.	P. A. Drolet et al	768
<b>Lachine</b>		
Henderson David.	Dame S. Case et vir	280
Lawson François F.	Dame S. Case et vir	295
Thomas John H.	Dame S. Case et vir	218
<b>Masson</b>		
Stackhouse A. L. et al.	T. Brophy et al	169
<b>Maisonneuve</b>		
Gagnon J.	J. Filion	115
<b>Montreal</b>		
Auclair Narcisse.	A. McN. Stewart	418
Austin H. H. et H. J. Tiffin.		
First National Bank of St-Augustin		781
Ball Benjamin.	G. H. Desjardins	120
Brunet Adolphe.	M. Doyin et al	20
Chagnon Louis.	A. Dupuis	202
Mitchell Joseph S.	Dame S. Case et vir	280
Péloquin Theop.	S. Charbonneau	600
Roy Dame M. E. et vir.		
Dame M. A. E. Desrochers et vir		125
Viau Donat.	T. Liggett	135
<b>Notre-Dame des Neiges</b>		
Lavallée Louis.	Marie L. Ladouceur	100
<b>Stanbridge Canton</b>		
O'Dell John A.	A. H. Gilmour	281
<b>Stonefield</b>		
Cameron D. V.	J. Daoust et al	101
<b>St-Liboire</b>		
Lajoie Dame Délia (épse de L. O. Demers).	Dame P. Pepin	135
<b>Ste-Rosalie</b>		
Valcourt N. S. et Pierre Girard.	S. M. Luke et al	229

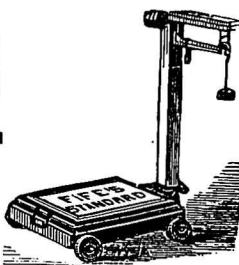
Cour de Circuit

JUGEMENTS RENDUS

DEFENDEURS.	DEMANDEURS.	MONTANTS
<b>Berthier</b>		
Lacombe Chs E.	Bondy & Beaulac	9
<b>Eastman</b>		
Lecours Joseph.	J. J. Boyle	6
<b>Farnham</b>		
Lent W.	F. X. Giroux	49
<b>Montreal</b>		
Kearns Thomas.	A. Desjardins	26
Nelligan David.	L. G. Franchère	29
<b>Sherbrooke</b>		
Lawrence Mde E. O.	J. S. Mitchell et al	5
<b>St-Césaire</b>		
Archambault Octave.	J. Tetreault	25
<b>St-Henri</b>		
Hurtubise D.	J. Charrette	26
<b>Trois Rivières</b>		
Bourque Narcisse.	F. Gauthier	2
Gélinas Avila.	J. A. Dupont & Co	29
Lépine Jos.	P. Goltenberg	7

TOUR DU MONDE. — Journal des voyages et des voyageurs. — Sommaire du N<sup>o</sup> 27 (2 juil. 1893). 1<sup>o</sup> Voyage d'un Congrès en Russie, par Madame Stanislas Meunier. — 2<sup>o</sup> A travers le monde: Une excursion à l'Oasis de la Hadg ou El Hota près d'Aden, par Désiré Charnay. — 3<sup>o</sup> Mission, politiques et militaires: Lettre d'Abyssinie, par Henri Leymarie. — 4<sup>o</sup> Questions politiques et diplomatiques: La convention franco-anglaise de la boucle du Niger. — 5<sup>o</sup> Civilisations et religions: La guerre et l'Amérique (Lettre des États-Unis, par M. Othon Goëpp. — 6<sup>o</sup> Livres et cartes. — 7<sup>o</sup> L'armée autour du monde: Espagne et États-Unis: La guerre. — France: Soudan (Prise de Sikasso) — Le génie et le chemin de fer de Kayes au Niger. — Madagascar (Affaire de Vohinghozo. — Angleterre (L'armée Anglo-Indienne).  
Abonnements: Un an, 26 fr. Six mois, 14 fr.  
Bureaux à la librairie Hachette & Cie, 79, boulevard Saint-Germain, Paris.

Balances



De Ire Classe et de Qualité Irréprochable

POUR FOIN,....  
A PLATEFORME ET POUR COMPTOIRS  
Balances nouveau modèle pour beurre et fromage, etc.  
**JAMES FYFE, --- Manufacturier**  
COIN ST-PAUL ET ST-PIERRE, MONTREAL

Habillez-vous bien...

L'habit fait souvent le succès d'un homme dans le monde social ou des affaires.

Nous offrons à tous, l'habit comme il faut — à la mode — style sobre — et petits prix.

Invitation cordiale à tous à notre nouveau magasin.

J. B. LARUE & FILS

266 RUE ST-LAURENT.

S. PICHE. F. X. O. TRUDEL  
LA BOITE A BEURRE PICHE



La seule boîte à beurre pouvant avantageusement remplacer la tinette et lui étant supérieure à plus d'un point de vue. Elle est facile à ouvrir et à fermer.  
2<sup>o</sup> Etant plus grande de l'embouchure que du fonds, le beurre peut en être extrait facilement.  
3<sup>o</sup> Son contenu peut être divisé en parties d'une ou plusieurs livres. 50 Elle coûte moins cher que la tinette.

Manufacturée par S. PICHE & CIE,  
Ste-Anne de la Pérade, P. Q.  
Agent général pour la vente  
F. X. O. TRUDEL, St-Prosper Co., Champlain.

ETABLI EN 1885

**Montres, Horloges, Bijoux**

AGENT POUR LES CELEBRES MONTRES "WALTHAM"

**EDMUND EAVES**

185, rue St-Jacques, Montreal.

Justement arrivé, un lot splendide d'horloges en chêne et en noyer, 8 jours, six patrons différents par caisse, sonnent les 1/2 et les heures. — \$13.50 la caisse.

Renseignements Commerciaux

PROVINCE DE QUEBEC

CESSIONS

Montréal—Mesier, W. L. chaussures.  
Pont Maskinongé— Lemire Ed, plombier.  
Québec — Canada Shoe Co, mfrs de chaussures.

DÉCÈS

Montréal—Dubost Frères, nouv.; Eugène Dubost.  
Wymann Jos, fourrures.  
Ford Bros, beurrerie etc; Malcolm W. Ford.

DISSOLUTIONS DE SOCIÉTÉS

Montréal—Dockrill W. S. & Co, plombiers.  
Dubois et Galaise bouchers.  
Laniel M. & Co, bouchers.  
Clarke G. W. & Co papeterie, Alice S. Clarke.  
Coleman W. J. & Co négociants.  
Foisy Thos F. G. & Son pianos etc.  
Messier G. H. & Cie barbiers.  
Québec — Blouin L. & Fils, bois de sciage.

EN DIFFICULTÉS

Louiseville—Giguère J. A., nouv, etc, offre 25c dans la piastre.  
Montréal—Lecompte A., chaussures; offre 50c dans la piastre.  
Leprohon & Leprohon, imprimeurs et éditeurs.  
Québec—Elliot G. N., commission etc.  
Morrisette Z. articles de fantaisie, offre 50c dans la piastre.

FONDS À VENDRE

Québec—Fournier D. E. & Co, tabac; 21 juillet.

NOUVEAUX ÉTABLISSEMENTS

Fulford — Fulford Leather Lace Co; Irwin O Joyal.  
Montréal — Dockrill & Sayer, plombiers, etc.; Honora O'Connell, épse de Wm S Dockrill et Ernest W. Sayer.  
Imperial Button Works; Alexander Tait.  
Indépendant (The) Steam Hand Laundry; Anna Lambert dit St Martin.  
Messé & Cie, hôtel; Alfred Lapalme et Eugène Massé.  
Brownstein & Frischling, mfrs de fourrures; Isaac Brownstein et Louis Frischling.  
Foisy Thomas F. G. Son & Bicknell, pianos; Thos F. G. Foisy, sr.  
Letang A. & Cie, quincaillerie; Sophie M. Charlebois, épse de Anselme Letang.  
Montreal (The) Base Ball Co demande incorporation.  
Rein & Herchenhoren, chapeaux et fourrures; Max Rein et Lewis Herchenhoren.  
Rochon Frères, contracteurs; Nap. Rochon et Stanislas Rochon, jr.  
Ware Wm & Sons, marchands à commiss.; Richard Ware et Geo. H. Ware.  
Wiseman & Allen, restaurant; Robt Wiseman et Daniel W. Allen.  
Québec—Kirouac & Frère, épice; Phillip E. et Jos. K. Kirouac.  
Lemieux J. N. & Fils, relieurs; Amanda Gastonguay épse de J. N. Lemieux.  
Racine—Beauregard & Bernier, nouv. et épice; Rarthélemi Beauregard et Calixte L. Bernier.  
South Stukeley — Dominion Mop and Wringer Co.; John H. Hammond, W. H. Libby et F. S. Porter.  
St Henri de Montréal — Mongeau & Frère, épice; Jos et Rosario Mongeau.



*Waterloo*—Gobeille J. & Co., nouv.; Mélanie Morin.  
 Auger T. & Co mfrs de chaussures, Virginie Laurin épouse de Téléphore Auger.  
 Union (The) Sing Co; Fred T. Cox, Harry O. J. Overton et Robt P. J. W. Overton.

**PROVINCE D'ONTARIO**

**CESSATIONS DE COMMERCE**

*Hamilton*—Patterson Bros, épïc.  
*Port Hope*—Miller J, bijoutier; A. W. Pringle succède.  
*Preston*—Jell Thomas, épïc; D. Kraft succède.  
*Toronto*—Hynes John F. restaurant; Wm Sprinks succède.

**CESSIONS**

*Alexandria*—McEvoy & Co épïc.  
*Belleville*—Vandervoort J. A. merce-etc, ass 18 juillet.  
*Hamilton*—Stonehouse Joseph, bouchers, ass 13 juillet.  
*Kirkfield*—Green Melvin, écurie de louage.  
*Millbrook*—Harris R. K., mag. gén.  
*Ottawa*—Quain Patrick R., charbon et bois.  
*Peterboro*—Maybee E. W. épïc.  
*Tilbury*—Von Gunten John J., bijoutier.  
*Toronto*—Lee (The) J. T. B. Co (H. M. S. Lee) agents de manufacture.

**DÉCÈS**

*Toronto*—Proctor George hôtel.

**DISSOLUTIONS DE SOCIÉTÉS**

*Toronto*—Reid, Taylor & Bayne modes en gros, Robt Taylor se retire.

**EN DIFFICULTÉS**

*Mine Centre*—Hamel L. & Co, mag gén.  
*Ottawa*—McKay & Co, tailleurs.  
*Toronto*—Male F. J., chaussures.

**FONDS A VENDRE**

*Brockville*—Bradley W. J., nouv, 12 juil.  
*Carp*—Cowling Thomas, épïc 16 juil.  
*Hamilton*—Herron Jos (feu), tailleur, 13 juil.  
*Stirton*—Hendry Isabella, mag gén, etc, 27 juil.  
*St. Thomas*—Duncombe T. H. pharmacien.

**FONDS VENDUS**

*Bothwell*—Walker G. H., mag. gén.  
*Collingwood*—Oliphant David à E. J. Bellmann.  
*St. Eugène*—Ranger Paul hôtel.  
*Toronto*—Gibson J. F. épïc à A. S. Case.

**INCENDIES**

*Berlin*—Berlin Brush Co.  
*Oelschlager Bros*, machinistes.  
*Colborne*—Huyck (The) Mercantile Co, mag gén., ass.  
*Kemp Amelia J.*, ferblanterie et poêles, ass.  
*McGuire Charles*, boucher, ass.  
*Van Norman Mde*, modes.  
*Durham*—Smith Charter fonderie ass.  
*Perth*—Shaw & McKerracker, nouv., ass.  
*Toronto*—Vokes Wm, charron, etc.

**NOUVEAUX ÉTABLISSEMENTS**

*Avonmore*—Banque Ville-Marie a ouvert une succursale.

**EMILE JOSEPH, LL. B.**

**AVOCAT**

Chambre 701 MONTREAL

New York Life Bldg. Tél. Bell 1787

**ALEX. DESMARTEAU**

Successeur de feu

**CHS. DESMARTEAU**

**Liquidateur de Faillites**

Nos 1598 & 1608 rue Notre-Dame, Montréal.  
 Représentant Successions: Chs. Desmarteau, Hon. Jas. Ferrier et M. Adolphe Roy.

ARTHUR GAGNON. Gérant de la Succession Hon. Jean L. Beaudry.	L. A. CARON. Auditeur de la Ville de Maisonneuve et de la Chambre de Commerce du district de Montréal
--	---

**GAGNON & CARON, EXPERTS-  
COMPTABLES  
CURATEURS**

Téléphone Bell 815. Boîte B. P. 911.  
 BATISSE DES CHARS URBAINS MONTREAL.

**BILODEAU & RENAUD**

COMPTABLES, AUDITEURS ET COMMISSAIRES,  
**No. 15 rue St - Jacques, Montréal**

Spécialité:  
**Règlement des Affaires de Faillites.**

Téléphone 2063  
 L. J. LEFAIVRE THOS. R. ONSLOW

**LEFAIVRE & ONSLOW**

Comptables, Liquidateurs de Faillites,  
 Règlement de Successions. Etc.  
**1627 RUE NOTRE-DAME**

Téléphone Bell 1072. MONTREAL

**GEO. GONTHIER**

Expert Comptable, Auditeur et  
 Controleur

—INTRODUCTEUR DU—  
 Systeme de Comptabilité "Self Proving,"  
 A FEUILLE DE BALANCE PERPETUELLE.

11, 17 COTE de la PLACE D'ARMES,  
 Chambres 21 et 21.

Comp'tence et diligence apportée dans tout tra-  
 vau de comptabilité de commerce, industrie ou  
 succession. TEL. BELL 1480.

**BONIN & MAJOR**

**AGENTS FINANCIERS.**

Achètent les créances sur comptes, billets, arré-  
 rages de loyer, etc.  
 S'occupent de collection pour marchands de la  
 campagne dont les débiteurs résident à Montréal.

Bureau: 1608<sup>A</sup> Rue Notre-Dame  
**MONTREAL**

**ARGENT A PRETER**

Sur première hypothèque. S'adresser à

**O. LEGER,**

SUN LIFE ASSURANCE CO.,

1786 Rue Notre-Dame.

**PATENTES  
OBTENUES PROMPTEMENT**

Avez-vous une idée? Si oui, demandez notre  
 "Guide des Inventeurs," pour savoir comment  
 s'obtiennent les patentes. Informations fournies  
 gratuitement. **MARION & MARION**, Experts.  
 Bureaux: { Edifice New York Life, Montréal.  
 et Atlantic Build, Washington, D. C.

*Clarksburg*—Clarksburg (The) Wood  
 Rim Co (Ltd).

*Embrun*—Dufour A., mag gén.  
*Hamilton*—Oriental (The) Mfg Co of  
 Hamilton (Ltd).

*London*—Peoples' (The) Telephone Co  
 of London (Ltd).

*Toronto*—Higgins Stafford, chaussu-  
 res.

**COLOMBIE ANGLAISE**

**CESSATIONS DE COMMERCE**

*Ashcroft*—Bettman Gus hôtel, Henry  
 Cargile succède.

*Perkins J. B.* forgeron; D. Nevens  
 succède.

*Silverton*—Nelson E. O papeterie; J.  
 J. McIntosh succède.

*Nelson*—Goodwin F. C. hôtel; D. A.  
 McDonald succède.

*Stevens*—Stevens John hôtel; Edwin  
 Davis succède.

*Vancouver*—Voochees S. C., hôtel;  
 Carlisle & Campbell succèdent.

**FONDS VENDUS**

*Victoria*—Lapierre Mde A épïc à J.  
 W. Dwyer.

Lawrence J. A. confiserie en gros et en  
 détail; le dépt des bonbons à R. Smith  
 et al.

**NOUVEAU-BRUNSWICK**

**DÉCÈS**

*Boone Bay*—Silver John, mag gén.  
*Grand Falls*—Chouinary J. B., phar-  
 macien.

*St Jean*—McMurdo Thomas & Co,  
 drogues en gros; John McNeil.

**NOUVEAUX ETABLISSEMENTS**

*S Jean*—Cosman Elisha, produits à  
 commiss.: George S. Wetmore est ad-  
 mis; raison sociale Cosman & Wetmore  
 St John Rubber Co, mfr; Elias Carter  
 & Herman Sideman.

Hayward W. H., poterie, etc: Wm H.  
 & Harvey Hayward.

**NOUVELLE-ECOSSE**

**CESSIONS**

*Bridgeport*—McDonald Duncan J. mag  
 gén etc.

*Hampton*—Rice Reed.  
*Kenville*—Smith John écurie de loua-  
 ge.

*Port Medway*—Morice A. & Son mag  
 gén.

*Spring Hill*—Purdy Allan G. mag gén.  
*Sedney*—Jost Bros, nouv.

*Upper Middleboro*—Miller, Brazella F.  
 mag gén.

**CONCORDATS**

*Halifax*—Proudfoot E., modes; à 50c  
 dans la piastre.

**DISSOLUTIONS DE SOCIÉTÉS**

*Halifax*—Fader & Co, poisson; Levi  
 R. Clarke se retire.

*Liverpool*—Fraser & Watt, tailleurs;  
 George A. Fraser continue.

**EN DIFFICULTÉS**

*Whycocomagh*—McDonald Catherine,  
 mag gén.

**FONDS A VENDRE**

*Halifax*—Heckler Henry, articles de  
 fantaisie, etc.

## FONDS VENDUS

*Parrsboro*—McLeod A. E., tailleur, à B. D. Starratt.

## NOUVEAUX ÉTABLISSEMENTS.

*Baddeck*—Piphey Charles H., éditeur.  
*Berwick*—Caldwel A. M. & Co, mag. gén.; A. M. Caldwell.

*Christmas Island*—McDougall, Malcolm Son & Co.; James McDougall, Mary McKinnon et Sarah McDougall.

*Halifax*—Gibbons Wm, fruit, au nom de son épouse Lydia,

Fader Friend S. au nom de son épouse Lillian M.

Peart's Bazaar, Hannah P. Peart.

*Parrsboro*—Pugsley & Co.; J. Newton Pugsley seul.

*Westville*—Hood & Co; Jessie Hood.

*Windsor*—Hood & Co, Jesse Hood.

## MANITOBA ET TERRITOIRES DU NORD-OUEST

## CESSATIONS DE COMMERCE

*Battleford*—Mercer J. B., pharmacien parti pour Edmonton.

## DÉCÈS

*Brandon*—Smith & Burton, épïc. en gros; John Burton.

## DISSOLUTIONS DE SOCIÉTÉS

*Portage La Prairie*—Whitman Burley & Co, mag. gén.; C. S. B. Burley continue.

## FONDS VENDUS

*Binscarth*—Williams E. H., ferblantier et meubles; à W. J. Daig de Russell.

*Edmonton South*—Tublin C. W., épïc. et poterie; à Wilkin et Richards.

*Melita*—Graham R. M., mag. gén.; à Thomas McJannet.

## NOUVEAUX ÉTABLISSEMENTS

*Edmonton South*—Wainwright & Reynolds, peintres.

*Lethbridge*—Lethbridge (The) Sheep Co.

*Regina*—Regina (The) Trading Co.

Donnez à  
VOS CHEVEUX GRIS

La couleur de leurs jeunes années, en faisant usage de

## RESTAURATEUR ROBSON

En vente partout: 50c. la bouteille.

J. T. CAUDET, PHARMACIEN, - JOLIETTE, QUE.

## Eglise St-Jean-Baptiste de Montréal

## SOUSSION DE PRIX DEMANDÉES.

Le soussigné, demande pour le compte de l'Église et Fabrique de la paroisse St-Jean-Baptiste de Montréal, des soumissions de prix pour les ouvrages de MAÇONNERIE, PIERRE DE TAILLE, CHARPENTE, MENUISERIE, PEINTURE ET VERRETERIE, BRIQUE, PLOMBERIE, CHAUFFAGE, ENDUITS, ETC., à faire à la nouvelle église et annexes, et cela à partir du 30 courant. Les entrepreneurs de la Cité de Montréal et de la banlieue sont seuls invités. Voir plans et devis, à partir du 30 courant chez

J. EMILE VANIER,  
Ingénieur et architecte,  
107 rue St-Jacques.

## Le Poli "Royal Black Lead"

**ROYAL**



**BLACKLEAD**

**TELLIER, ROTHWELL & CIE,**  
Seuls fabricants. MONTREAL

Ne tache pas les mains ni rougit au feu en exhalant des odeurs empoisonnées comme la plupart des poliss en pâte ou liquide.

Il conserve son lustre même sur un poêle chauffé à blanc.

C'est le poli le plus économique en usage. Il a subi une épreuve de plus de 30 ans.

Si vous avez acheté Vous savez.

Si vous avez l'intention d'acheter Vous saurez

que les

# Viandes de Clark

plairont à vos clients et

**Vous ameneront des Affaires Nouvelles**

## Farines, Grains, Moulée, Lard et Provisions Générales

Demandez nos prix si vous tenez à faire de bons achats.

Nos prix sont toujours les plus bas.

### G. G. GAUCHER

MARCHAND DE PROVISIONS EN GROS

83 et 85, rue des Commissaires,  
et 22, Place Jacques-Cartier, Montréal



## LES DRAGAGES D'OR

Les opérations relatives à l'exploitation de l'or dans les pays situés à l'ouest des Montagnes Rocheuses s'accomplissent actuellement suivant deux systèmes très différents.

Dans le nord glacé le pionnier recherche les riches dépôts où les fragments d'or sont si gros et si largement semés qu'une seule saison de travail avec l'écuelle du mineur peut donner une fortune. Dans sa fiévreuse hâte de devenir riche le mineur n'accorde aucune attention aux terrains où l'or est parcimonieusement disséminé.

Dans les champs d'or historiques de la Californie, au contraire, les mineurs donnent une attention croissante à l'extraction de l'or du sein de dépôts, où la proportion de métal précieux contenue dans une tonne de déchets est très peu élevée. Des machines perfectionnées, capables de traiter la matière aurifère à raison de plusieurs milliers de tonnes par jour, sont employées pour exploiter des dépôts qui jusqu'ici avaient été considérés comme insuffisante à couvrir les frais de leur traitement. Les résultats ont été très profitables, et maints districts écartés ou négligés vont acquérir une valeur positive.

La "drague d'or de rivière", ainsi désignée par M. Postlethwaite, ingénieur-conseil, de San-Francisco (Californie), et pour laquelle des brevets ont été pris par les "Risdon Iron and Locomotive Works, de cette même ville est le résultat d'un perfectionnement continu et de plusieurs années d'expériences faites par l'ingénieur Postlethwaite et par d'autres en Nouvelle-Zélande, que l'on reconnaît être aujourd'hui le premier pays du monde pour les dragages d'or. C'est de la Nouvelle-Zélande que M. Postlethwaite est allé en Californie au mois d'avril 1897, pour y introduire et y appliquer son système de dragage.

Une de ces dragues est actuellement employée sur la rivière Yuba, en Californie. Elle soulève et lave par heure environ 970 pieds cubes de gravier puisé à 30 pieds de profondeur, en extrait et en sépare l'or, dont certaines parcelles sont si fines qu'elles ne sont pas perceptibles à l'œil nu — tout cela avec une dépense de 3c par 10 pieds cubes.

La drague consiste en deux longs pontons, ayant chacun 100 pieds de longueur et 10 pieds de largeur. Ils sont reliés à la poupe par un petit ponton de 16 pieds de long sur 6 de large, les deux avants étant reliés

# LIME JUICE

## ...DE ROSE

### MARQUE ORIGINALE ET AUTHENTIQUE



## Le Produit-Type pour la Pureté et l'Excellence.

C'est le produit du fruit du limonier le plus fin qui soit cultivé dans le monde. C'est le meilleur que l'on puisse se procurer.

Agents Canadiens : **LAW, YOUNG & CIE, Montreal**

par une pesante tranverse en saillie. Cela constitue pratiquement un bateau de 100 pieds de longueur sur 25 pieds de large, avec une ouverture centrale de 6 pieds de largeur sur 80 de long.

La drague est pourvue d'un puissant guindeau à vapeur avec six tambours, le tout sous le contrôle d'un seul homme. Quatre de ces tambours actionnent des câbles partant des quatre coins de la drague, et dont l'autre extrémité est fixée à des "corps morts" ou à des pieux du rivage. Le cinquième tambour actionne le câble d'avant. Avec ces cinq câbles la drague peut être rapidement placée dans n'importe quelle position voulue, un seul homme la maniant avec la plus grande facilité et sans perte de temps.

Le sixième barillet du guindeau actionne le câble de l'échelle, élevant ou abaissant celle-ci à volonté.

Une échelle de 72 pieds de long, construite en épaisses solives disposées en treillis, est prise du côté de la poupe par une barre fixée en travers d'un solide bâti de bois. La partie basse de l'échelle est seule susceptible de se lever ou de se baisser.

La chaîne continue à godets passe sur la partie supérieure de l'échelle

sur des rouleaux, tourne autour d'un axe à l'extrémité supérieure de l'échelle, et redescend en formant par son poids une courbe jusqu'à l'axe inférieur.

L'axe supérieur est mû, au moyen d'une courroie de transmission par une machine verticale Compound à condensation, qui actionne aussi la poupe, et possède une force nominale de 35 chevaux-vapeur.

Les godets déchargent leur contenu sur une plate-forme, d'où il se déverse dans un crible tournant. La pompe centrifuge, débitant 2,650 gallons par minute, fournit l'eau à un tuyau ouvert au-dessus du crible. Cette eau lave entièrement la matière aurifère, dont les parties fines et l'or passant à travers les interstices du tamis tombent dans une boîte située au-dessous.

De là, le limon aurifère passe sur une série de tables de séparation de l'or, de 12 pieds de largeur, et est ensuite chassé par un courant d'eau. Le gravier du tamis est rejeté soit dans la rivière, soit sur le rivage.

Avec cette drague, tout terrain qui n'est pas à plus de 65 pieds au-dessous du niveau de l'eau ou à plus de 20 pieds au-dessus, peut être traité avec une dépense de 3 à 5c par 10 pieds cubes. Il n'est pas

nécessaire que le terrain soit *dans la rivière*, pourvu que la drague puisse flotter à proximité et prendre l'eau dont elle a besoin pour le lavage des graviers.

L'introduction de cette drague révolutionnera la métallurgie de l'or en Californie et donnera du prix à de grandes étendues de terrain qui jusqu'à présent, en raison de la faible proportion d'or qu'ils contiennent, étaient inexploitablement et par conséquent sans valeur.

S. GEFREY.

### LES DEGRES CENTIGRADES

ET LES DEGRÉS FAHRENHEIT

*Moyen pratique et facile de réduction.*

Dans les publications anglaises et américaines, la température des eaux, bains et apprêts, relatifs à la tannerie, à la corroierie, etc, sont généralement indiqués en degrés Fahrenheit.

On n'a pas toujours sous les yeux en lisant les auteurs anglais et américains, une table de réduction des degrés Fahrenheit en degrés centigrades et nous pensons être agréables à nos lecteurs en leur indiquant un moyen pratique de réduction.



*Exposé :* Dans le thermomètre centigrade le 0 de l'échelle correspond à la température constante de la glace fondante et le nombre 100 à la température constante de l'ébullition de l'eau pure sous une pression barométrique de 0 m. 760 de mercure. Chaque division représente donc un degré centigrade.

Le thermomètre Fahrenheit a pour point fixe inférieur la température d'un mélange réfrigérant de sel ammoniac et de glace, et pour point fixe supérieur la température de l'eau bouillante, l'intervalle entre ces deux points fixes est divisé en 212 parties.

Le zéro du thermomètre centigrade coïncide avec le 32e degré du thermomètre Fahrenheit, par conséquent pour arriver aux 212 degrés qui représentent la température de l'eau bouillante de ce dernier thermomètre, il reste 180 degrés Fahrenheit divisant l'intervalle entre le 0 et les 100 degrés du thermomètre centigrade.

Lorsque l'on veut transformer des degrés Fahrenheit en centigrades, on enlève d'abord 32, on divise le reste par 180 et l'on multiplie le quotient obtenu par 100.

*Exemple :*

75 degrés Fahrenheit  
moins 32 —  
—  
reste 43 qui divisés par 180  
donnent 0.2388 et qui enfin multipliés par 100 = 23 degrés 88.

Voici un moyen pratique très facile pour faire cette réduction.

*Exemple :*

75 degrés Faht.  
on enlève 32 —  
—  
reste 43  
on enlève la moitié 21.500

reste 25.500  
on ajoute 1° le 10e 2.150  
— 2° le 100e 0.215  
— 3° le 100e 0.0215

on obtient 23.8865

Donc 75° Fah. = 23° 88 cent.

— (Halle aux Cuirs).

### LES DIX REGLES DE JEFFERSON

Dans une lettre écrite par Jefferson à son homonyme Thomas Jefferson Smith, en 1825, le président des

Etats-Unis donne les dix règles suivantes :

1. Ne renvoyez jamais à demain ce que vous pouvez faire aujourd'hui.
2. N'employez pas autrui pour ce que vous pouvez faire vous-même.
3. Ne dépensez pas votre argent avant de l'avoir gagné.
4. N'achetez jamais ce qui vous est inutile, sous prétexte que c'est bon marché.
5. La vanité et l'orgueil nous coûtent plus que la faim, la soif et le froid.
6. Ne nous repentons jamais d'avoir mangé trop peu.
7. Rien n'est fatigant si c'est fait de bon cœur.
8. Que de chagrins nous ont donné des malheurs que notre imagination nous faisait craindre et qui ne sont jamais arrivés!
9. Prenez toujours les choses par le bon bout.
10. Si vous êtes irrité, comptez jusqu'à dix avant de parler, et jusqu'à cent si vous êtes fort en colère.

## JOS. AMYOT & FRERE, MARCHANDS DE Modes en Gros -:- Articles de Toilette pour homme, Bijouteries, Etc., Etc.

Nous avons en magasin notre stock de modes du printemps, et nous invitons MM. les marchands à venir visiter notre assortiment. Nous avons une ligne complète de chapeaux à bon marché, pour hommes.

..45, Dalhousie, Quebec

### SOLARINE

POUR LE NETTOYAGE DES

Cuivre, Bronze, Nickel, Or, Argent, Etc.

En Poudre, Pâte ou Liquide.

EN VENTE....

J. B. D. LEGARE,

5 et 7 rue Sault-au-Matelot, Québec.

Washington, D. C., 13 juillet 1897

Wood Mfg Co. Chicago, Ill.

Monsieur,  
J'ai essayé votre Solarine pour nettoyer les métaux et je la trouve supérieure à tout ce qu'il y a dans le marché, elle donne moins de trouble et plus de satisfaction que la Putz Pomade ou n'importe quelle autre. Je travaille à l'introduire dans l'armée et la marine si elle n'y est pas déjà.

GEO. W. SOUSA,

Quartier de la Marine, Washington, D. C.

### GRAINS DE SEMENCE

Blé (rouge et blanc) Manitoba et Ontario; Avoine, Banner Welcome, Merveilleuse, Canadienne, etc.; Pois, Orge, Sarrasin, etc Blé d'Inde à silos, Lentilles, Mil canadien et de l'ouest; Trèfle rouge, blanc, alsike, vermont, mammoth; Plâtre à terre; engrais chimiques.

Spécialités de Grains et Graines pour Cercles Agricoles.

J. B. RENAUD & CIE, 126 A 140, RUE ST-PAUL, QUEBEC.

### MELASSES

En magasin et sur le quai

...DES PETITES ANTILLES, BARBADES, PORTO-RICO, FAJARDO.

NAZAIRE TURCOTTE & Cie, Négociants,

54-58, rue Dalhousie, Basse-Ville, QUEBEC

### CHAUSSURES

### J. H. BEGIN

### EN GROS

A l'honneur d'informer ses pratiques et les marchands en général que ses échantillons du printemps et de l'été sont maintenant au complet et sont tout ce qu'il y a de plus Nouveau sous le rapport des Couleurs et des Formes.

Assortiment très varié offrant un choix sans précédent.  
Marchandises expédiées promptement. Commandes par la malle sollicitées.

J. H. BEGIN, 171 Rue St-Joseph, QUEBEC.

## CASINO et ST-LOUIS à 5c.

Consommateurs et Marchands, exigez les célèbres marques de tabacs Casino et St-Louis à 5 cents le paquet. .... ILS SONT SUPERIEURS A TOUS AUTRES DU MEME PRIX.

JOS. COTE — MANUFACTURIER — QUEBEC

**RECETTES ET PROCÉDÉS UTILES**

**Préparation de l'or pour la peinture.**—Prenez de l'or en feuilles, broyez-le en poudre très fine sur un marbre poli avec un peu de miel. Lavez le mélange délicatement à l'eau chaude, puis mélangez avec du blanc d'œuf ou de l'eau gommée.

**Fabrication de gaz liquide.**—On mélange en les agitant avec force, une partie d'alcool et une partie d'essence de térébenthine, puis on laisse reposer. La liqueur se sépare en deux couches, on décante la couche supérieure. Ce dernier liquide est introduit dans la lampe: la mèche est à peine noircie et on obtient une lumière très vive.

**Flacon lumineux (lampe de nuit économique).**—On prend un flacon de verre blanc, on le remplit à moitié d'huile d'olive et on y dépose un petit morceau de phosphore, puis on ferme le flacon au moyen d'un bouchon. Ce flacon peut très bien faire l'office d'une lampe de nuit; on augmentera la lumière enlevant pour un instant le bouchon pour donner accès à l'air. Cette veilleuse de nuit peut durer toute une année: quand les matières sont épuisées, on n'a qu'à les renouveler.

**Encre bleue noire.**—Prenez :  
Noix de galle concassées..... 2 parties  
Bois du Brésil..... 4 "  
Couperose calcinée..... 1 "  
Vitriol..... 1 "  
Clous de girofle..... 30 "  
Deux poignées de sel.

Faites bouillir durant 4 heures dans de l'eau, puis filtrez et ajoutez la gomme.

**Encre rouge à marquer le linge.**—On prend un blanc d'œuf qu'on bat avec son volume d'eau, on le passe à travers un linge fin et on y ajoute du vermillon ou du cinabre finement pulvérisé.

On se sert de cette encre comme de l'encre ordinaire et on marque le linge avec une plume. Dès que les caractères sont secs, on passe sur eux un fer chaud qui coagule l'albumine et fixe le vermillon dans le tissu; en cet état, les savons, les alcalis n'y font rien.

**Encre ineffaçable.**—On prend deux parties de bois de provence, et une partie d'alun qu'on laisse bouillir avec 24 parties d'eau; quand l'eau s'est évaporée d'un tiers, on filtre la liqueur et on ajoute deux parties de manganèse et une partie de gomme arabique.

**Une nouvelle encre sympathique.**—Voici la composition d'une encre sympathique qui a la propriété de ne laisser aucune trace sur le papier lorsqu'il est sec; l'écriture reparaît chaque fois qu'on plonge le papier dans l'eau.

Prenez :  
Huile de lin ordinaire..... 1 partie  
Ammoniaque (alcali volatil)..... 20 parties  
Eau..... 100 parties  
Agiter pour former une émulsion.

**Fabrication de la grenaille de fer pour la chasse.**—Manière de fondre le fer en un instant.

Il faut chauffer à blanc une barre de fer et lui présenter ensuite une bille de soufre: le fer se mettra tout de suite en fusion et coulera en gouttes. C'est ainsi que l'on fait la grenaille de fer pour la chasse; on reçoit les gouttes de fonte dans l'eau où elles s'arrondissent.

**Enduit protégeant le fer et l'acier.**—On obtient un enduit garantissant parfaitement le fer et l'acier contre l'oxydation, en recouvrant les objets d'une solution, à chaud, de soufre dissous dans l'essence de térébenthine. Le soufre, après l'évaporation de l'essence, reste en couche mince sur la surface à protéger et s'unit intimement au métal sous l'action de la flamme d'une lampe à alcool. Il se forme ainsi un verni d'un beau noir et très solide.

**RAPPORT DE PATENTES**

Nos lecteurs trouveront ci-après la liste des brevets accordés récemment à des inventeurs Canadiens par les gouvernements Canadien et Américain. Ce rapport est préparé spécialement pour ce journal par M.M. Marion & Marion, solliciteurs de brevets et experts, New-York Life Building, Montréal.

- BREVETS CANADIENS**  
60,402—Ignace Panama, Santa Ana, Rép. San Salvador: Amélioration aux méthodes pour planter les arbres.  
60,415—S B Jonsson, Winnipeg, Man.: Serrure pour fenêtre.  
60,418—Dominat Quintal, Isle Dupas: Appareil pour traire les vaches
- BREVETS AMÉRICAINS**  
606,334—John M. Downer, Toronto: Frein pour bicycle.  
106,456—Charles Harnden, Rowmanville: Miroir pour dentiste.  
606,392—Filnay W. Ross, Birtle, Can.: Switch automatique.  
606,387—William M. Tegart, Yorkton: Porte paquets pour bicycles.

IL EST ADMIS PAR TOUS QUE NOS.....

**....Tabacs en Poudre**

Rose No 1. Rose Extra. Rose et Feve. Naturel No 2.

**N'ont pas d'égaux**

LES AVEZ-VOUS EN STOCK? SI NON, VOUS N'ÊTES  
PAS A LA HAUTEUR DE LA SITUATION :: :: ::  
ÉCHANTILLONS SUR DEMANDE :: :: :: ::

**B. Houde & Cie,**

Les plus grands Manufacturiers de Tabacs coupés et en poudre du Canada

**Quebec.**

# Une Annonce!

Les manufacturiers d'Enameline, le poli moderne pour les poêles, informent les épiciers de détail des Etats-Unis que le 1<sup>er</sup> et après le 1<sup>er</sup> septembre 1898, ils manufactureront l'Enameline sous forme de pâte, de morceaux et de liquide.

# Enameline THE MODERN STOVE POLISH

## PASTE, CAKE OR LIQUID

Nous demandons votre clientèle EXCLUSIVE pour le commerce des polis pour les poêles. Dans nos nouveaux genres "Enameline Cake" et "Enameline liquide" nous donnons la plus forte quantité, la meilleure qualité et les prix les plus réduits qui aient jamais été offerts. Si vous faites des affaires pour y réaliser du profit cela vous paiera de vendre toute notre ligne.

**J. L. PRESCOTT & CO., NEW-YORK.**

### NOS PRIX COURANTS

Nos Prix Courants sont révisés chaque semaine. Ces prix nous sont fournis pour être publiés, par les meilleures maisons dans chaque ligne; ils sont pour les qualités et les quantités qui ont cours ordinaire dans les transactions entre le marchand de gros et le marchand de détail, aux termes et avec l'escompte ordinaire. Lorsqu'il y a un escompte spécial, il en est fait mention. On peut généralement acheter à meilleur marché en prenant de fortes quantités et au comptant. Tous les prix sont ceux du marché, en général, et aucune maison ou manufacture n'a le pouvoir de les changer à son avantage, sauf pour ses propres marchandises qui sont alors cotées sous son propre nom et sa propre responsabilité. La Rédaction se réserve le droit de refuser ce privilège à quiconque en abuserait pour tromper le public.

PRIX COURANTS.—MONTREAL, 14 JUILLET 1898.

Allumettes.	
New Dominion..... la caisse..	2 85
Telegraph..... " "	3 45
Telephone..... " "	3 25
Tiger..... " "	3 10
Frêt payé a destination et 20c. en moins par caisse pour 5 caisses et plus assorties ou non.	
Phoenix..... la caisse..	3 15
Eagle Parlor..... " "	1 40
"..... par 5 caisses..	1 30
Articles divers.	
Bleu Parisien..... lb.	0 11 0 13
Bouchons communs..... gr.	0 18 0 30
Bougie Paraffine..... lb.	0 09 1/2 0 10 3/4
" London Sperm..... " "	0 08 1/2 0 09 1/2
Briques à couteaux..... doz.	0 35 0 37 1/2
Brûleurs pour lampes	
No. 1..... doz.	0 00 1 00
No. 2..... " "	0 00 0 75
No. 3..... " "	0 00 0 70
Câble coton 1/4 pouce..... lb.	0 13 1/2 0 14
" Manilla..... " "	0 12 1/2 0 14
" Sisal..... " "	0 11 1/2 0 13
" Jute..... " "	0 08 1/2 0 09
Cartes à jouer..... doz.	0 25 3 50
Chandelles suif..... lb.	0 00 0 09
" paraffine..... " "	0 08 0 09
Épingles à linge. bte. 5 gr.	0 00 0 60
" 3 fls. 6 fls.	3 fls. 6 fls.
Ficelles..... 30 pieds..	0 50 0 80
" 40 " "	0 60 1 00
" 48 " "	0 70 1 15
" 60 " "	0 85 1 35
" 72 " "	1 00 1 65
" 100 " "	1 25 2 25
Graine de canari..... lb.	0 03 1/2 0 04
" paq..... " "	0 06 0 08
" chanvre..... " "	0 03 1/2 0 04
" rapée..... " "	0 06 0 07
Lessiv concentré, com.....	0 30 0 40
" pur..... " "	0 60 0 70
Mèches à lampes No. 1.....	0 16 0 20
" No. 2..... " "	0 13 0 15
" No. 3..... " "	0 12 0 13
Bass Ale. Bières.	
Read Bros. Dog's Head..... qts dz.	2 55
"..... pts " "	1 57 1/2
Guinness' Stout..... qts oz.	2 52 1/2
Read Bros. Dog's Head..... pts " "	1 50

Cafés.	
Cafés rôtis.	
Arabian Mocha..... la livre.	32
Imperial..... " "	28
Jamaïque..... " "	20
Java Siftings..... " "	26
Maracaibo..... " "	23
Old Gov. "..... " "	31
Old Gov. Java et Mocha..... " "	22
Pure Mocha..... " "	24
Rio..... " "	11 à 15
Standard Java..... " "	32
" et Mocha..... " "	32

**Chocolats et Cacaos.**

**Chocolats Menier.**



CHOCOLAT MENIER  
DRINK CHOCOLAT MENIER

Cacaos Fry.		
Caracas 1/4 boîte de 6 lb..... la lb.	0 42	
Diamond 1/4 et 1/2 boîte de 6 lb..... " "	0 24	
Gold Medal (sucré) de 6 lb..... " "	0 29	
Monogram 1/2, 6 div. "..... " "	0 24	
Pur non sucré 1/2 "..... " "	0 42	
Vanille 1/4 "..... " "	0 42	
Chocolats Cowan.		
French Diamond 6 div. 12 lbs..... lb.	0 23	
Queen's dessert, 1/4 et 1/2..... " "	0 40	
" 6 div..... " "	0 42	
Mexican Vanilla, 1/4 et 1/2..... lb.	0 35	
Parisien, marc. à 6c..... " "	0 30	
Royal Navy, 1/4 et 1/2..... " "	0 30	
Chocolate Icing paq. 1 lb..... dz.	2 25	
" 1/2 "..... " "	1 25	
Pearl Pink Icing " 1 "..... " "	1 75	
White Icing " 1 "..... " "	1 75	
Chocolat - Félix Potin :		
Chocolat, qualité No. 1..... lb.	0 27 1/2	
" No. 3..... " "	0 35	
Cacaos Fry.		
Concentré 1/4, 1/2, 1 lb. boîte de 1 dz.	2 40	
Homéopathique 1/4, bte 14 lbs..... lb.	0 33	
" 1/2, bte 12 lbs..... " "	0 33	
Cacaos Cowan.		
Hygénique, en tins de 1/2 lb..... dz.	3 75	
" 1/4 lb..... " "	2 25	
" 5 lbs..... lb.	0 55	
Essence cacao, non sucré..... dz.	1 40	
" sucré, tins 1/4 lb..... " "	2 25	
Cacao Felix Potin.		
Cacao, boîte 1/4 lb..... lb.	0 27 1/2	
Coco.		
Canadian Cocoanut Co.		
White Moss 1 lb, 15 ou 30 lbs à la c.,..... la livre	0 27	
" 1/2 "..... " "	0 28	
" 1/4 "..... " "	0 29	
" 1/8 "..... " "	0 30	
" sec. de 10, 15 ou 20 lbs..... " "	0 00	
Feather Strip..... " "	0 00	
Special Shred..... " "	0 00	
Macaroon..... " "	0 00	
Crown Desic. de 12, 20 ou 25 lbs..... " "	0 00	
Special..... " "	0 00	
Au quart, 2c par lb. de moins.		
Confitures et Gelées.		
Lazenby.....		
Tablettes de Gelées 13 var..... pts.	1 20	

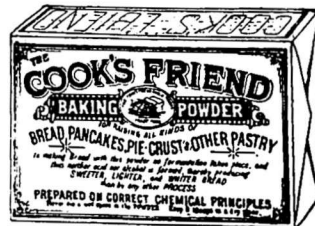
Conserves alimentaires.	
Spécialités de W. Clark.	
Compressed Corned Beef 1s. la dz	\$1 20
" 2s. " "	2 20
Eng. Brawn..... 2s. " "	2 20
Boneless Pigs Feet..... 2s. " "	2 20
Sliced Smoked Beef..... 1/2s. " "	1 40
" 1s. " "	2 20
Roast Beef..... 1s. " "	1 20
" 2s. " "	2 20
Potted Meats. 4 oz. tins.	
Ham..... " "	0 55
Game..... " "	0 55
Boneless Pigs Feet..... " "	0 55
Chicken..... " "	0 55
Turkey..... " "	0 55
Wild Duck..... " "	0 55
Tongue..... " "	0 55
Beef..... " "	0 55
Pates.	
Wild Duck..... la dz.	1 10
Partridge..... " "	1 10
Chicken..... " "	1 10
Veal & Ham..... " "	1 10
Ox. Tongue Whole 1 1/2..... " "	5 50
" 2..... " "	6 75
" 2 1/2..... " "	8 00
Lunch Tongue. 1s..... " "	2 75
Picnic Beans with Tomato Sauce..... " "	0 60
Soups.	
Mulligatawny..... " "	
Ox Tail..... " "	
Kidney..... " "	
Tomato..... " "	
Vegetable..... pints.	1 10
Julienne..... 2 quarts.	2 20
Chicken..... " "	
Mock Turtle..... " "	
Légumes.	
Asperges..... dz.	2 50 4 50
Baked Beans 3 lbs..... " "	1 00 1 10
Blé d'Inde..... 2 lbs..... " "	0 00 0 90
Champignons..... bte.	0 14 0 24
Citrouilles 3 lbs..... dz.	0 85 0 90
Haricots verts..... " "	0 85 0 90
Olives, Pints..... " "	3 75 4 00
" 1/2 Pints..... " "	2 00 2 50
" en quart, gallon..... " "	0 00 1 60

## POUDRE A PATE

# COOK'S FRIEND

### Le Neg Plus Ultra de la Qualité

Amène la clientèle.....  
..... et la maintient.



TOUS LES EPICIERS DE GROS  
Vendent de la **COOK'S FRIEND**  
La Seule Veritable...

FABRIQUÉE PAR W. D. McLAREN, MONTREAL

MAISON FONDÉE EN 1851.

# N. QUINTAL & FILS, Epiciers en Gros,

270, 274, rue St-Paul, et 113, 115, rue des Commissaires, MONTREAL.

SEULS REPRESENTANTS AU CANADA POUR LES FAMEUX COGNACS SUIVANTS :

Geo Fabert & Co., qts.....	\$7.50 par cse de 1 doz.
do pts.....	8.75 " 2 doz.
do 1/2 flasks.....	9.50 " 4 doz.

Geo Fabert & Co., 1/2 bout.....	\$9.50 par cse de 1 doz.
do flasks.....	7.75 " 2 doz.
Cognac Denis Textier & Fils, qts.....	7.75 " 1 doz.
Cognac L. PAULHIAC & CO., (sans rival).....	9.00 " 1 doz.

Une magnifique horloge valant \$10.00 sera donnée avec chaque commat. de 5 caisses.

Un essai suffira pour vous convaincre que ces Cognacs sont les meilleurs du monde.



PRIX COURANTS.—MONTREAL, 14 JUILLET 1898.

Petits pois français...bte.	0 11	0 12
" fins.....	0 13½	0 15
" extra fina.....	0 18	0 18
" surfins.....	0 18	0 20
Pois canadiens 2 lbs.. dz.	0 90	1 40
Tomates.....	1 20	1 25
Truffes.....	4 80	5 00
<b>Fruits.</b>		
Ananas 2 et 2½ lbs...dz.	2 10	2 50
Bluet 2 " " " "	0 85	0 90
Fraises 2 " " " "	1 55	1 60
Framboises 2 " " " "	1 60	1 75
Pêches 2 " " " "	1 65	1 75
" 3 " " " "	2 50	2 60
Poires 2 " " " "	1 65	1 75
" 3 " " " "	2 25	2 50
Pommes gal.....	2 75	3 00
" 3 lbs.....	0 00	1 10
Prunes 2 " " " "	1 50	1 65
<b>Poissons.</b>		
Anchois.....dz.	3 25	0 00
Anchois à l'huile.....	3 25	4 50
Clams 1 lb.....	1 50	2 00
Harengs marinés.....	1 50	1 60
Harengs aux Tomates.....	1 35	1 50
Homards, boîte haute.....	0 00	2 75
" plate.....	0 00	2 90
Huitres, 1 lb.....dz.	1 30	1 40
" 2 " " " "	2 20	2 40
Maquereau.....	1 30	1 40
Sardines ¼ françaises.bte.	0 08	0 25
" ½ " " " "	6 16	0 35
Sardines Royan à la Vatel.....	0 00	0 15
Sardines Royan à la Bordelaise.....bte.	0 00	0 15
Saumon boîte haute.....dz.	1 10	1 25
" plate.....	1 25	1 45
Smelts (Eperlans).....	0 50	0 00
Thon à la Vatel, jarre.....	0 00	0 27½
<b>Viandes en conserves.</b>		
Corned Beef, bte 1 lb.....dz.	1 60	1 85
" 2 " " " "	2 75	3 40
" 6 " " " "	9 00	10 25
" 14 " " " "	18 25	23 10
Lang. de porc.....1 dz.	3 50	3 75
" 2 " " " "	5 50	7 40
" bœuf 1½ lb.....	0 00	9 30
" 2 " " " "	9 25	10 65
" 3 " " " "	0 00	15 10
English Brawn 1 lb.....	1 45	1 65
Bœuf (chipped dried).....	0 03	3 10
Dinde, bte 1 lb.....	0 00	2 40
Pâtés de foie gras.....	5 25	8 00

Pieds de cochon, bte 1½ lb.	0 00	2 40
Poulets, " 1 lb.	0 00	2 40
<b>Spécialité des Lazenby.</b>		
Soupes Real Turtle.....dz.	0 00	9 00
" assorties.....	3 00	3 75
" bts carrées.....	0 00	1 65
<b>Cirages.</b>		
Cirages français.....dz.	0 25	0 70
" canadiens.....	0 20	0 60
Russet Combination Dress.....doz.	1 75	1 75
Ox Blood.....	1 75	1 75
Brown Chocolate.....	1 75	1 75
Green.....	1 75	1 75
Universal Shoe Dressing.....	2 00	2 00
<b>Mines.</b>		
Mine Royal Dome.....gr.	1 70	0 00
" James.....	2 40	0 00
" Rising Sun large dz.	0 00	0 70
" small.....	0 00	0 40
" Sunbeam large.....	0 00	0 70
" small.....	0 00	0 35
Silverine, No 8.....	0 00	0 60
" 6.....	0 00	0 50
" 4.....	0 00	0 35
<b>Vernis.</b>		
Vernis à barnais.....gal.	0 00	1 80
".....dz.	1 10	1 20
" à tuyaux.....gal.	0 00	0 90
" Parisien.....dz.	0 70	0 75
" Royal polish.....	0 00	1 25



<b>Drogues et Produits Chimiques.</b>		
Acide carbol.que.....lb.	0 30	0 40
" citrique.....	0 50	0 55
" oxalique.....	0 10	0 12
" tartrique.....	0 33	0 35
Aloès du Cap.....	0 14	0 15
Alun.....	0 01½	0 03
Bicarbonate de Soude, brl.	2 45	2 75
Bichrom. de potasse.....lb.	0 09	0 10
Bleu (carré).....	0 10	0 16
Borax raffiné.....	0 05	0 07
Bromure de potasse.....	0 55	0 60
Camphre américain.....	0 80	0 90
" anglais.....	0 85	0 95
Cendres de soude.....lb	0 01½	0 02
Chlorure de chaux.....	0 02½	0 05
" de potasse.....	0 23	0 25
Couperose.....100 lbs	0 55	1 00
Crème de tartre.....lb	0 20	0 25
Extrait de Campêche.....	0 10	0 11
" en paquets.....	0 12	0 14
Gelatine en feuilles.....	0 35	0 60
Glycérine.....	0 16	0 20
Gomme arabique.....	0 50	1 25
Gomme épinette.....	0 00	0 25
Indigo Bengale.....	1 50	1 75
" Madras.....	0 60	0 80
Iodure de potasse.....	4 00	4 25
Opium.....	4 50	4 75
Phosphore.....	0 60	0 75
Pourpre de Paris.....	0 09	0 10
Résine.....(280 lbs)	2 75	5 00
Salpêtre.....lb	0 05	0 07½
Sels d'Epsom.....100 lbs.	1 50	3 00
Soda caustique 60° lbs	1 75	2 00
" 70°.....	2 00	2 25
" à laver.....	0 65	1 00
" à pâte.....brl.	0 00	2 50
Soufre poudre.....lb.	0 32	0 05
" bâtons.....	0 02	0 05
" rock, sacs. 100 lbs.	2 00	3 00
Strychnine.....oz.	0 90	1 00
Sulfate de cuivre.....lb.	0 04½	0 05½
" de morphine.....	1 90	2 00
" de quinine.....oz.	0 40	0 45
Sumac.....tonne.	55 00	65 00
Vert de Paris.....lb.	0 17	0 18½
Vitriol.....	0 04½	0 06½
<b>Eaux Minérales.</b>		
Carabana.....cse.	10 50	
Hunyadi Matyas.....	6 00	
Pougues St-Leger.....	10 50	
St-Galmier qts. (source Badoit) cse.	6 00	
" pts.....	7 50	
Vichy Célestins, Grande Grille.....	10 00	
" Hospital, Hauterive.....	10 00	
" St-Louis.....	00	

<b>Epices pures.</b>		
Allspice, moulu.....lb.	0 15	0 18
Cannelle moulu.....	0 15	0 18
" en nattes.....	0 13	0 14
Clous de girofle moulu.....	0 17	0 20
" ronds.....	0 11	0 15
Gingembre moulu.....	0 20	0 25
" racines.....	0 15	0 28
Macis moulu.....	0 30	1 00
Mixed Spice moulu Tin		
1 oz.....	0 00	0 45
Muscade blanchie.....	0 40	0 55
" non blanchie.....	0 50	0 60
Piment (clous ronds).....	0 34	0 15
Poivre blanc, rond.....	0 18	0 20
" moulu.....	0 20	0 25
" noir, rond.....	0 12	0 13
" moulu.....	0 15	0 16
Whole Pickle Spice.....lb.	0 18	0 20
<b>Fruits secs.</b>		
Abricots Calif.....lb.	0 10	0 12
Amandes ½ molles.....	0 09	0 09½
" Tarragone.....	0 10½	0 12
" écalées.....	0 00	0 00
Amand. amères écalées.....	0 35	0 40
" écalées Jordan.....	0 00	0 35
Dattes en boîtes.....	0 04½	0 04¾
Figues sèches en boîtes.....	0 00	0 00
" en sac.....	0 00	0 00
Nectarines Californie.....	0 08	0 09
Noisettes (Avelines).....	0 08½	0 09½
Noix Marbot.....	0 09½	0 11
" Grenoble.....	0 10½	0 12
" écalées.....	0 15	0 16
Noix du Brésil.....	0 12	0 12
" Pecan.....	0 09	0 10
Noix Pecan polies.....lb.	0 08½	0 12
Peanuts rôtis (arach).....	0 06½	0 08
Pêches Californie.....	0 10	0 11
Poires.....	0 09	0 10
Pommes séchées.....	0 06½	0 07
Pommes évaporées.....	0 00	0 10
Pruneaux Bordeaux.....	0 04	0 08
" Rosnie.....	0 06½	0 07½
" Californie.....	0 07	0 08½
Raisins Calif. 3 cour.....	0 00	0 07½
" 4.....	0 08	0 09
Corinthe Provinciales.....	0 00	0 05¾
" Filiatras.....	0 00	0 06
" Patras.....	0 00	0 06½
" Vostizzas.....	0 07	0 08
Malaga Loose Muscat.....	0 06	0 07
" London Layers bte. 1	1 35	1 50
" Black Baskets.....	0 60	2 00
Malaga Connoisseur		
Cluster.....bte.	1 80	2 00
" Buckingham.....	0 00	3 25

# TANGLEFOOT

## Papier-Gluant à Mouches Cacheté



La principale qualité d'un papier gluant à mouches, c'est sa stabilité, pendant que vous l'avez en stock aussi bien qu'après qu'il est ouvert pour être employé.

Le TANGLEFOOT possède la stabilité au plus haut degré; des expériences constantes et bien dirigées ont amené la découverte d'un papier bien près de la perfection, et qu'aucun article similaire n'approche.

Vendez le TANGLEFOOT et vous saurez que vous tenez les dernières nouveautés et les articles améliorés aussitôt qu'ils sont mis en vente.

Voyez à ce qu'il ressemble à celui-ci.

40c. LA BOITE, \$3.40 LA CAISSE.

PRIX COURANTS.—MONTREAL, 14 JUILLET 1898.

Table listing various goods such as Malaga Russian Clusterbte, Sultana, and Valence off Stalk with their respective prices.

Fruits verts.

Table listing fresh fruits like Ananas, Atocas, Bananes, Pommes, Raisins Malaga, Oranges Valence, etc.

Grains et Farines.

GRAINS.

Table listing different types of grain including Blé roux d'hiver, Blé blanc d'hiver, Blé du Manitoba, etc.

FARINES.

Table listing various flour products like Patente d'hiver, Patente du printemps, Straight roller, etc.

FARINES D'AVOINE.

Table listing oat flour products such as Farine d'avoine Standard, granulée, etc.

Table listing rolled oats (Avoine roulée) and other grain products with prices per barrel.

ISSUES DE BLE

Table listing flour products (Farines préparées) like Farine préparée, Brodie, Orge mondée, etc.

Huiles et graisses.

HUILES.

Table listing various oils and fats including Huile de morue, loup-marin, Huile de lard, etc.

Spécialités de Lazenby.

Table listing specialty products like Huile à salade, Crème à salade petits, etc.

Liqueurs et spiritueux.

Brandies. (droits payés.) à la caisse.

Table listing brandy and spirit products such as Hennessy, Martel, F. O. B. Montréal, etc.

Rhums.

Table listing rum products like St-Georges, 12lt., 24 1/2 pts imp., etc.

Table listing wine and other beverages like Charvet caohet or 12 lit., St-John rouge, etc.

Whiskey Ecossais.

Table listing Scotch Whisky products like Dewar Extra Special, H. Fairman & Co., etc.

Whiskey Irlandais.

Table listing Irish Whisky products like Banagher Irish, H. Fairman & Co., etc.



PROV. NCE DE QUEBEC

DÉPARTEMENT DES TERRES, FORÊTS ET PÊCHERIES.

SECTION DES BOIS ET FORÊTS.

Québec, 7 mai 1898.

Avis est par le présent donné que, conformément aux sections 1334, 1335 et 1336 des statuts refondus de la province de Québec, les limites à bois ci-après désignées, suivant l'étendue donnée, plus ou moins et dans l'état où elles sont actuellement, seront offertes en vente à l'enchère, au bureau du Commissaire des Terres, Forêts et Pêcheries, en cette ville, le MARDI, 16 AOUT prochain, à ONZE heures de l'avant-midi.

Ottawa Supérieur.—Bloc A, rang 6; 1/2 N. No 1, 25 m.; 1/2 S. No 1, 25 m.; 1/2 N. No 2, 25 m.; 1/2 S. No 2, 25 m.; 1/2 N. No 3, 25 m.; 1/2 S. No 3, 25 m.; 1/2 N. No 4, 25 m.; 1/2 S. No 4, 25 m.; 1/2 N. No 5, 25 m.; 1/2 S. No 5, 25 m.; 1/2 N. No 6, 25 m.; 1/2 S. No 6, 25 m.
Bloc A, rang 5; 1/2 N. No 3, 25 m.; 1/2 S. No 3, 25 m.; 1/2 N. No 4, 25 m.; 1/2 S. No 4, 25 m.; 1/2 N. No 5, 25 m.; 1/2 S. No 5, 25 m.; 1/2 N. No 6, 25 m.; 1/2 S. No 6, 25 m.; 1/2 N. No 7, 25 m.; 1/2 S. No 7, 25 m.; 1/2 N. No 8, 25 m.; 1/2 S. No 8, 25 m.
Bloc A, rang 3; 1/2 S. No 17, 25 m.; 1/2 N. No 12, 25 m.
Bloc A, rang 2; 1/2 N. No 12, 25 m.
Rivière Ottawa: No 98, 50 m.; No 99, 50 m.; No 100, 50 m.; No 101, 50 m.; No 583 15 m.; No 584, 32 m.; No 595, 32 m.; No 396, 19 m.; No 607, 22 m.; No 608, 26 m.; No 609, 11 m.
Rivière la Pêche: No 524, 11 1/2 m.; No 525, 16 1/2 m.
Ottawa Inférieure — Rivière Rouge Sud L., 43 m.; rivière du Lièvre, Branche N. E., No 7, 31 1/2 m.; rivière du Lièvre, Branche N. E., No 8, 27 1/2 m.; Lac Némiskachingue, 25 m.; rivière Rouge, sud M., 42 m.; Rivière du Lièvre, Branche N. E.; No 3, 50 m.; No 4, 50 m.; No 5, 50 m.; No. 6, 46 m.; canton Wentworth, No 3, 5 m.
Saint-Maurice—Rivière Saint-Maurice, No 10, E., 47 m.; rivière Trenché No. 1, O. 24 m.; rivière

Trenché No 2, O. 50 m.; rivière Trenché No 2, E. 40 m.; rivière Mattawin, No 10, 48 m.; Arrière rivière du Milieu, 29 m.
Manouan A. S., 50 m.; Arrière Manouan A. S., 40; Arrière Vermillion 7 N., 40 m.; Arrière Vermillion B. N., 45 m.; Arrière Saint-Maurice 13 Ouest, 25 m.; Arrière Sain-Maurice 14 Ouest, 40 m.; Arrière Saint-Maurice C, 25 m.; Arrière Saint-Maurice D. 42 m.; Arrière Saint-Maurice E., 50 m.; Arrière Flamand 1 Nord, 26 m.; Arrière Flamand 2 Nord, 50 m.; Arrière Manouan 2 Sud. 44 m.; Saint Maurice 15 Ouest, 50 m.; Manouan 3 Nord, 35 m.; Arrière Manouan 3 Nord, 30 m.; Arrière Manouan 4 Nord, 3 m.; Manouan 4 Nord, 50 m.; Manouan 8 Sud, 50 m.; Manouan 9 Sud, 35 m.; Arrière Manouan C Nord, 50 m.; Arrière Manouan D Nord, 50 m.; Saint-Maurice 13 Ouest, 50 m.; Saint-Maurice 14 Ouest, 50 m.; Pierrière 1 Est, 35 m.; Ile Bostonnais, 10 m.; Bostonnais 4 Nord, 25 m.; Bostonnais 4 Sud, 20 m.; Bostonnais 2 Sud, 50 m.; Bostonnais 3 Sud, 50 m.; Bostonnais moitié 2 Nord, 25 m.; Bostonnais 3 Nord, 50 m.; Croche 4 ouest, 50 m.; Arrière Croche 4 Est, 50 m.; Arrière Croche A, 40 m.; Arrière Croche B, 50 m.
Montmagny—Cantons Rolette et Roux, Rivière aux Originaux, 37 m.; canton Lafontaine, 17 1/2 m.; canton Roux, 7 1/2 m.; canton Mailloux, 13 m.; canton Ashburton, 3 1/2 m.; canton Talon, 3 1/2 m.
Grandville—Rivière Noire, No 47, 33 1/5 m.; canton Armand, No 2, 11 1/2 m.; No 3, 13 1/2 m.; No 4, 18 m.; canton Escourt, No 3, 8 4/5 m.; canton Parke, No 2, 9 m.; canton Parke, No 3, 20 m.
Matapédia—Canton Awantjish, No 2, 18 1/2 m.; Arrière Rivière Metis, Est, 18 1/2 m.
Rimouski Est.—Canton Saint-Denis, 14 m.; canton McNider, No 3, 7 1/2 m.; canton McNider, No 4, 7 1/2 m.; canton Matane, No 3, 8 m.
Rimouski Ouest.—Canton Duquesne, No 3, 8 m.; canton Duquesne, No 4, 13 m.; Rivière Rimouski, contre Est, 10 m.; Rivière Rimouski, contre Ouest, 32 m.; Lac Témiscouata, 3e rang; Bloc 1, 26 m.; Bloc 2, 26 m.; Bloc 3, 33 m.; Arrière Rivière Rimouski, No 2 Ouest, 18 m.; canton Macpés, 7 m.
Gaspé—Cuest.—Canton Duchesnay, 70 m.; canton Christie, 52 1/2 m.; canton Tourelle, 84 m.
Gaspé—Est.—Canton Rameau, No 2, 21 m.
Bonaventure—Canton Rameau, No 2, 21 m.
Bonaventure-Ouest.—Petite Rivière, Branche Nord No 1, 8 m.; Rivière Nouvelle No 2, 50 m.; Meadow Brook (Rivière Matapédia), 30 m.; Rivière Matapédia, No 1 est, 28 m.; Ruisseau Tom Ferguson, 33 m.; Indian Brook, 56 m.; Red Pine and Chamberlain Brooks, 38 m.
Bonaventure—Est.—Rivière Bonaventure, No 3, 50 m.
Saint-Charles.—114 sud, 20 m.; 141 ouest, 20 m.; 143, 18 m.

Lac Saint-Jean-Ouest. — Rivière Peribonca, No 125, 40 m.; Rivière Peribonca, No 127, 50 m.

Limites au Nord du Lac Saint-Jean :

1er rang: No 1, 41 m.; No 4, 26 1/2 m.; No 5, 26 1/2 m.; No 6, 38 1/2 m.; 2e rang: No 1, 13 m.; No 2, 21 m.; No 5, 32 1/2 m.; No 6, 34 m.; No 7, 27 m.; No 8, 18 m.; 3e rang: No 1, 17 m.; No 2, 18 1/2 m.; No 5, 35 m.; No 6, 30 m.; No 7, 25 m.; No 3, 18 1/2 m.; No 9, 26 1/2 m.
Saguenay.—Canton Arnaud, 30 m.; Rivière Malbaie, No 1, 27 m.; Rivière Amédée, 40 m.; Rivières à la Chasse et aux Anglais, 34 m.; St-Laurent Ouest, 30 m.; Rivières Mistassini et Sheldrake, No 1, 32 1/2 m.; Rivière St-Nicolas, 30 m.; Rivière au Bouleau, No 1, 32 m.; No 2, 20 m.; No 3, 26 m.; No 4, 28 m.; No 5, 30 m.; No 6, 29 m.; Rivière Tortue, No 1, 26 m.; No 2, 18 m.; No 3, 23 m.; No 4, 10 m.; No 5, 34 m.; No 6, 29 m.; Rivière St-Jean, No 1, 21 m.; No 2, 24 m.; No 3, 23 m.; No 4, 18 m.; No 5, 20 m.; No 6, 20 m.; No 7, 12 m.; No 8, 12 m.; Rivière St-Jean, Branche Est, No 1, 22 m.; Rivière St-Jean, Branche Est, No 2, 18 m.; Rivière St-Jean, Branche Est, No 3, 20 m.; Rivière au saumon, No 1, 31 m.; Rivière Chambers, No 1, 44 m.; Rivière Portneuf, No 1 est, 50 m.; No 2 est, 50 m.; No 3 est, 50 m.; No 4 est, 50 m.; No 1 ouest, 50 m.; No 2 ouest, 50 m.; No 3 ouest, 50 m.; No 4 ouest, 50 m.; canton Laval, No 1, 1 m.

CONDITIONS DE LA VENTE.

Aucune limite ne sera adjugée à un prix moindre que le minimum fixé par le département.
Les limites seront adjugées au plus haut enchérisseur, sur le paiement du prix d'achat, en espèces ou par chèque accepté par une banque incorporée. A défaut de paiement, elles seront immédiatement remises à l'enchère.
La rente foncière annuelle de trois piastres par mille, ainsi que la taxe de feu, est aussi payable immédiatement.
Les limites, une fois adjugées, seront sujettes aux dispositions des règlements concernant les bois de la Couronne, maintenant en force ou qui pourront le devenir plus tard.
Des plans, indiquant les limites ci-dessus désignées, sont déposés au département des Terres, Forêts et Pêcheries, en cette ville, et au bureau des agents des terres et des bois pour les divers agences où sont situées ces limites, et seront accessibles jusqu'au jour de la vente.
N. B.—Nul compte pour publication de cet avis ne sera reconnu si telle publication n'a pas été expressément autorisée par le département.
S. N. PARENT,
Commissaire des Terres, Forêts et Pêcheries.



PRIX COURANTS.—MONTREAL, 14 JUILLET 1898.

Table listing various goods such as Gins, De Kuyper, and Key Brand with their respective prices.

Table listing Gins en futs, De Kuyper, and other products with prices.

Table listing Whisky Canadiens and other spirits with prices.

Table listing various types of Rye and other grains with prices.

Table listing Butter, Fromage, and other dairy products with prices.

Table listing Aperitifs and Benedictine with prices.

Table listing various liqueurs and wines with prices.

Table listing Stewers, Crème de Musigny, and other beverages with prices.

Table listing Mélasses and other syrups with prices.

Table listing Montardes and other food items with prices.

Table listing Pâtes et denrées alimentaires with prices.

Table listing Poissons and other seafood with prices.

Table listing Poudre à Pâte and other flour products with prices.

Table listing Produits de la ferme and other farm products with prices.

Table listing Fromage and other dairy products with prices.

Table listing Sirop et sucre d'érable with prices.

Table listing Miel et cire with prices.

Table listing Produits Pharmaceutiques with prices.

Table listing Spécialités de Picault & Contant with prices.

Table listing Spécialité de Rod. Carrière and Gomme Mal de dents with prices.

Table listing Réglisse and Young & Smylie with prices.

Table listing Y. & S. en bâtons (sticks) and other products with prices.

Table listing Riz and other rice products with prices.

Table listing Salaisons, Saindoux, etc. with prices.

Table listing Saindoux and other fats with prices.

Table listing Sapolo and other products with prices.

Table listing Sauces et Marinades with prices.

Table listing Sel and other salt products with prices.

Table listing Sirops and other syrups with prices.

Table listing Sucres and other sugar products with prices.

Table listing Extra granulé and Sur-re granulé with prices.

Table listing Tabacs Canadiens with prices.

Table listing Spécialités de Joseph Côté, Québec with prices.

Table listing Tabac en feuilles with prices.

Table listing Tabacs coupés with prices.

Table listing Cigares with prices.

Table listing American Tobacco Co. of Canada with prices.

Table listing various tobacco products with prices.

Table listing Thés and Noirs with prices.

Table listing De l'Inde with prices.

Table listing Verts de Chine with prices.



Japon. 1/2 caisses, Finest May... 0 35 0 38 1/2
Caisnes fin à choix... 0 25 0 32
" moyen à bon... 0 17 0 24

" SALADA " CEYLON
Gros Détail
Etiquette Brune, 1s et 1/2s... 0 20 0 25
" Verte, 1s et 1/2s... 0 22 0 30

Vinaigres.
De Manuf. de St-Hyacinthe.
Vinaigre Pur-triple... gal. imp. 0 37
" St-Hy. Bord. No 1... 0 35

Vins.
E. Girardot & Cie., Sandwich Ont.
(Prix F. O. B. Windsor.)
Gal. Douz.
Claret de table (nouv. vend.) 0 55 0 00

Sherry (sec medium)... 0 00 5 00
Port (Concord sucré)... 0 80 0 00
" (supérieur)... 1 00 0 00

Non Mousseux.
Bordeaux ord... caisse 2 60 3 50
" " gal. 0 90 1 10
" Médoc... caisse 4 65 5 65

Mousseux.
Bourgogne Mousseux... 00 00 00 00
Moselle Mousseux... 12 50 18 50
Hock Mousseux... 12 50 14 00

Champagnes.
J. Mumm... qrts. pts. 23 00 25 00
G. H. Mumm... 28 00 30 00
Arthur Roederer... 22 00 24 00

Tessier... qrts. pts. 14 00 15 50
Imperial extra dry... 00 00 15 50
Vins toniques.
Vin St-Michel... qrt caisse 8 50

Cuir et Peaux.
Cuir à semelles.
(Prix à la livre.)
Spanish No 1, 18 lbs moy... 0 24 0 26
" No 1, 25 lbs et au-d... 0 00 0 24

Cuir à harnais.
(Prix à la livre.)
Harnais No 1... 0 30 0 32
" No 1 R... 0 29 0 30
" No 2... 0 27 0 29

Cuir à empeignes.
(Prix à la livre.)
Vache crée mince... 0 35 0 45
" forte No 1... 0 35 0 40
Vache grain, pesante... 0 35 0 40

Cuir vernis.
Vache vernie... pted 0 16 0 18
Cuir verni "Enamel"... 0 15 0 17

Cuir fins.
Mouton mince... dz. 3 00 3 00
" épals... 10 00 6 00
Dongola glacé, ord... pld 0 14 0 25
Kid Chevette... 0 25 0 30

Cuir à bourrures.
Cuir à bourrure No 1... 0 00 0 20
" No 2... 0 00 0 18
Cuir fini français... 0 00 0 20

Peaux.
(Prix payés aux bouchers.)
Peaux vertes, 100 lbs, No 1 0 00 0 50
" " No 2 0 00 0 50
" " No 3 0 00 0 17 1/2

Laines.
Tolson du Canada... lb. 0 00 0 00
Arrachée, non assortie... 0 21 0 22
A, extra supérieur... 0 23 0 24

Fers et Métaux.
FERRONNERIE ET QUINCAILLERIE
Fers à cheval.
Ordinaires... baril 3 15 3 40
En acier... 3 35 4 50

Fil de fer
Poll et Brûlé
No 0 à 9, Esc. 40 p. c., 100 lbs 2 60
" 10 " " " 2 70
" 11 " " " 2 80

Clous coupés à chaud.
(Pour le commerce 5c. de moins par quart.)
De 4 1/2 à 6 pcs... 100 lbs. 1 75
3 1/2 à 4 " " " 1 80

Clous coupés à froid.
De 1 1/4 à 1 3/4... 100 lbs. 2 25
1 1/4 " " " " 2 25

Clous à finir.
1 pouce... 100 lbs. 3 25

Clous à rive.
1 pouce... 100 lbs. 3 25
1 1/4 " " " " 2 95
1 1/2 à 1 3/4 " " " " 2 70

Clous d'acier, 10c. en sus.
galvanisés 1 pouce... 100 lbs. 6 00
à ardoise, 1 pouce... " 3 35

Clous de broche.
1 pouce, No 16, prix net, 100 lbs 2 85
1 1/4 " No 15 " " 2 50
1 1/2 " No 14 " " 2 25

Limes, râpes et tiers-points.
1re qualité, escompte... 60 et 10 p. c.
2me " " " " 60 p. c.
Mèches de tarrière, esc... 60 p. c.

Métaux.
Cuivres.
Lingots... lb. 0 14 0 15
En feuilles... " 0 16 0 17

Etain.
Lingots... lb. 0 17 0 18
Barres... " 0 18 0 19
Plomb.
Saumons... lb. 0 03 1/4 0 04

Zinc.
Lingots, Spelter... lb. 0 04 1/2 0 05
Feuilles, No 8... " 0 05 1/2 0 05 1/2

Acier.
A ressort... 100 lbs. 2 50 3 00
A lisse... " 1 85 2 00
Américain... " 5 00 6 00

Fontes.
Siemens... tonne. 00 00 00 00
Coltness... " 00 00 00 00
Caldor... " 00 00 00 00

Fer en barres.
Canadien... 100 lbs 0 00 1 50
Anglais... " 2 10 2 25
Affiné... " 2 25 2 50

Feuillard.
A cercler... 100 lbs 2 15 2 25
Double... " 1 80 1 90

Tôles.
Noire, No 10 à 20, 100 lbs 0 00 2 00
" 22 à 24, " " 0 00 2 10

Galvanisée Morewood... 0 05 1/2 0 06
Queen's Head... 0 04 1/2 0 05
Etamée, No 24, 72x30 Qu. Head... 0 06

Fer blanc.
Coke I. C., boîte... 3 00
Charbon de bois, I C, boîte... 3 25
IX, " " " 4 50

Tuyaux de poêle.
Tuyaux No 7, 100 feuilles... 5 75
" No 8 " " " 5 50
Coudes ronds pat., la douz... 1 35

Matériaux de construction.
PEINTURES.
Blanc de plomb pur... 5 62 1/2 6 25
" No 1... 5 25 5 50
" " " 4 87 1/2 5 00

VERRES A VITRES.
United 14 @ 25... 50 pds. 1 50
" 26 40... " " 1 60
" 41 50 100 pds... " " 3 30

**Ventes enregistrées à Montréal.**

Pendant la semaine terminée le 9 juil. 1898

**MONTREAL EST**

**QUARTIER ST-JACQUES.**

Rue Beaudry, Nos 660 et 662. Lot 1143-5, avec maison en brique, terrain 42.9 x 57.6. Thomas Giroux et al à Chs Jeannotte; \$2,000 [46414].

Rue Labelle, Nos 33 et 35. Lot 478 avec maison en bois, terrain 40 x 74. Frs X. Lavigne à Jean-Bte Renaud; moyennant bonnes et valables considérations [46418].

**QUARTIER ST-LAURENT**

Ave du Parc. Droits dans les lots 47-20, 48-38 39 et 40, terrain 75 x 104 vacant. Fredrick Whitley à Sarah Ashton Phillips; \$4970 [46414].

**QUARTIER STE-MARIE**

Rue Dorchester, No 14. Lot pt 202, avec maison en brique, terrain 40 x 94. George Langwell à George Henry Langwell; \$2,300 [46429].

Rue Fullum. Lot 1462-8, terrain 27 x 80, supr 2160, vacant, Jeanne A. Davie à Joseph Lépine; \$800 [46430].

**MONTREAL OUEST**

**QUARTIER STE-ANNE**

Rue Sœurs Grises, Nos 96 à 104. Lot 1589, avec entrepôt en brique et accessoires, terrain 108 x 95.4 d'un côté, et 92.4 de l'autre, supr 10133 The Rev. Edwin Gould et al à The Gould Cold Storage Co; \$50,000 [131228].

Rue St Paul, Nos 632 à 640. Lot 1756-1 et 2 avec maison en brique, terrain 37.3 x 82; 1 do 37.3 x 28.9. The Massey Manufacturing Co à Massey-Harris Co Ltd \$26,500 [131233].

**QUARTIER ST ANTOINE**

Rues Notre-Dame, Nos 2587 à 2601 et Chatham Nos 72 à 78. Lot 1/2 ind 199 avec maison en granit et brique et 2 autres en bois et brique, terrain 90 x 110. Charles Larin et al à Lucie Serrurier dit Lallemand vve de J. B. Larin père; pour les hypothèques [131230].

Rue Aqueduc, Nos 181 et 183. Lots 560, 661 avec maison en bois et brique, terrain 45 x 60.8 Alfred Delorme à Charles Théodore Viau; \$8500 [131232].

Rue St Jacques, Nos 309 à 313. Lot 921 avec maison en pierre et brique, terrain 26 x 95 (mesure française). George Lecompte à Joseph A. L. Barbeau; \$9500 [131241].

**HOCHELAGA ET JACQUES-CARTIER**

**QUARTIER HOCHELAGA**

Rue Moreau. Lot 80-47, terrain 48 x 100 vacant. Le Shérif de Montréal à James Baxter; \$210 [73984].

**QUARTIER ST DENIS**

Rue Breboeuf. Lot 331-111, terrain 50 x 86, supr 2155. Huntley R. Drummond à Charles Beauchamp; \$430 [73923].

Rue Huntley. Lot 1/2 S. E. 8 495, terrain 25 x 100 vacant. Clarisse Roy vve de Alexis Chalifoux à Honorius Dominique; \$225 [73926].

Rues Giltford, Chambord et Lasalle. Lots 330-125 à 144, 4 terrains 25 x 85, 2 do 26 x 85, 5 do 24 x 70, 1 do 19 d'un côté 16 de l'autre x 70, supr 1225, 5 do 24 x 69, 1 do 20 d'un côté et 24 de l'autre x 69. R. Préfontaine et al aux Commissaires d'Ecoles de la Municipalité scolaire de St Grégoire de Thaumaturge; \$7157.10 [73967].

Rue St-Louis. Lots 197-1 à 4 avec maison en pierre et brique, terrain 100 x 83.6 d'un côté et 80.10 de l'autre supr 8216. Hon. J. O. Villeneuve et al à Ouimet & Léveillé; \$5194.96 [73990].

Rue St-Hubert. Lot 7-350, terrain 25 x 109 supr 2725. H. V. Meredith à François Béland; \$177.13 [74005].

Rue Rivard, No 582. Lots 162-166 et 167 avec maison en bois, terrains 22 x 70 chacun. Désiré Prud'homme à Fabien L. Giroux; \$1300 [74010].

**QUARTIER ST GABRIEL**

Rue Mullins. Lot 2674-29, terrain 22 x 113.4 d'un côté et 114.6 de l'autre supr 2506 vacants. Alfred Baumgarden & Edw James Major à Albert Richard Whittall; \$501.50 [73920].

**QUARTIER ST JEAN-BAPTISTE**

Rue Ferri, Nos 834 et 836. Lot 15-123 avec maison en brique, terrain 22 x 70. Amédée Chevalier à Marguerite Drapeau épouse de J. B. Beauchamp; \$1750 [73909].

Rue St Denis, Nos 849 à 853 et avenue Duluth, Nos 217 à 225. Lots 15-486 et 487, avec maisons en pierre et brique, terrain 50 x 95. Thomas Préfontaine, jr à Godfroi Pelletier; \$9500 [73987].

**MILE END**

Rue St Laurent. Lots 10-162 et 163, terrains 25 x 110 chacun, vacants. Hon. Louis Beaubien à Suzan Stoddart; \$1650 [73958].

**MONTREAL ANNEXE**

Rue Clarke. Lots 11-108, 109, 110, pt N. 11-107, pt S. 11-111, 3 terrains 24 x 107, 1 do 13 d'un côté 11.2 de l'autre x 100 supr 1293, 1 do 15 d'un côté 16.10 de l'autre x 107, supr 1703, vacants. George E. Lesage à La Corporation de la Ville de St Louis; \$3959 [73944].

Rue St-Urbain. Lots 11-131 et 132, pt N. 11-130, terrain 18.11 d'un côté 17 en arrière x 108.5 supr 1949; 2 do 24 x 108.5 vacant pour la rue Boulevard. Hormidas Pelletier à La Corporation de la Ville St-Louis; \$2646 61 [73945].

Rue Clark. Lot 11-111 terrain 25 x 107, vacant Grégoire Rochon à John Alexander Shennick; \$350 [73946].

Rue St-Urbain. Lot pt S. 11-130, terrain 5.1 d'un côté et 7 de l'autre x 108.4, supr 652. Hormidas Pelletier à George E. Lesage \$228.20 [73948].

Rue St Louis. Lot 11-178, terrain 25 x 84 vacants Katharina S. Bagg, épouse de Wm L. Mills à Alfred F. Vincent; \$400 [73949].

**PLOMBIERS ETC.**

**E. DOUVILLE, 137B rue St-Urbain**

**A. BLAIS, Plombier Sanitaire et Couvreur**  
Poseur d'Appareils à Chauffage.....  
Fabricant de Corniches en tôle galvanisée.  
**STE-ANNE DE BELLEVUE, Q.**

**L. GIRARD & CIE., Plombiers Couvresseurs**  
Ferblantiers  
Spécialité: Corniche en tôle galvanisée  
TEL BELL 6775, des MAR. 116 350, St-Laurent.

**THE JAMES ROBERTSON CO., LIM**

**MARCHANDS DE METAUX, FABRICANTS DE TUYAUX EN PLOMB.**

Coudes en plomb comprimé, Plomb de chasse, Mastic, Blanc de plomb. Spécialité de l'enveloppe des Fils Electriques avec du plomb; aussi Scies rondes, Scies à moulins, Godendards et autres scies.

Bureaux: 144 rue William,  
Usines: coin rues William et Dalhousie, MONTREAL

C. H. LETOURNEUX, prés. C. LETOURNEUX, vice-prés. J. LETOURNEUX, sec.-trés.

**LETOURNEUX, FILS & CIE, Lim., MARCHANDS - FERONNIERS**  
Nos. 259, 261, 263 ET 265 RUE SAINT-PAUL MONTREAL

Rue Clark. Lot pt N. 11-111, terrain 11 d'un côté 12.10 de l'autre x 107, supr 1275 vacants. George E Lesage à Joseph Henri Olivier; \$446.25 [73950].

Rue St Louis. Lot 11-177, terrain 25 x 84 vacant. Amélia J. Bagg vve de Jas. Mulholland à Joseph Henri Olivier; \$440 [73951].

Rue Waverley. Lot pt 11-737 avec maison en pierre et brique, terrain 25 x 88. Robert Neville, jr à Thomas W. DeWitt; \$3000 [73959].

Rue St Urbain. Lots 12-26-40 et 41, terrain 50 x 80 vacant. The Montreal Investment & Freehold Co à Napoléon Michel dit Taillon; \$300 [73989].

Rue St Laurent, Lot pt S. 11-1078, terrain 25 x 84 vacant. The Montreal Investment & Freehold Co à Exilda Larin épouse de Eucher Thibodeau; \$200 [73995].

Rue Clark. Lot 1/2 S. E., 11-492 avec maison en brique, terrain 25 x 88 vacant. Maxime Lesage à Héloïse Villeneuve épouse de Olivier Lecours; \$2300 [74004].

**WESTMOUNT**

Avenue Belmont. Lot 223, terrain supr 50088 vacant. La succession James Brown à The Town of Westmount; \$4,561.92 [73932].

Ave Victoria. Lots pt N.-O. 215-18 et pt S.-E. 215-17, terrain supr 7800, vacant. Ludger Hamelin à The Town of Westmount; \$2500 [73933].

Parc projeté. Lots pt 284-16 & 19; 374-79 à 83; pt. 283, terrain, supr 131026, vacant. David Yuile à The Town of Westmount; \$12,448.90 [73934].

Ave Western. Lot pt 223, terrain supr 29783 vacant. Thomas Badenach et uxor à The Town of Westmount; \$7445 75 [73935].

Avenue Victoria. Lot 215-40-2 avec maison en pierre et brique, terrain supr 2680. Jean-Baptiste Brouillette à Joseph John Westgate; \$6500 [73976].

**ST-HENRI.**

Rue St Philippe, Nos 105 et 107. Lot 1823 avec maison en bois et brique, terrain supr 4017. Louis Vital Déroche à Edouard St Denis; \$3000 [73993].

Rue Beaudoin, No 108. Lot 1722-50 avec maison en bois, terrain supr 2232. Zoel Lanolette à Octave Patenaude; \$700 [73985].

Rue St-Philippe, No 33. Lot 1839 avec maison en bois, terrain supr 4000. Octave Patenaude à Zoel Lanolette; \$1,300 [73986].

Ave Ste-Elizabeth. Lots 1704-237 et 238, terrain supr 2500 chacun vacants. Hon. G. A. Drummond à la Cité de St-Henri; \$2,000 [73992].

Rue St Jacques. Lot pt 1641 et 1642, une lisière de terrain vacant. Charles Laparé à la Cité de St-Henri; \$55 [73993].

Ave Metcalf et rue St Jacques. Lots 1181, 1182, pt S. E. 1183, pt S. E. 1190, 1191, 1192, pt N. O. 1194, 1180a 2 terrains 40 x 90, 1 do 5 x 92.6, 1 do 40 x 92.6 d'un côté et 94.3 de l'autre; 1 do 40 x 96 d'un côté et 94.3 de l'autre; 1 do 40 x 85; 1 do 40 x 260 d'un côté et 259 de l'autre chacun vacant. La Succession Edward Mackay à la Communauté des Pénétrés Sœurs Ste Anne; \$9000 [74003].

**DE LORIMIER**

Rue Rachel. Lots 69 et 70, terrains 25 x 95 chacun, vacants. Joseph John Westgate à Jean-Baptiste Brouillette; \$2375 [73973].



**MAISONNEUVE**

3ème Avenue. Lots 1a-23 à 31, terrains 25 x 100 chacun, vacants. Chs T. Viau à Alfred Delorme; \$4500 [73968].  
1ère Avenue. Lots 1-463 et 464, terrains 24 x 100 chacun, vacants. Chs T. Viau à J. B. Vinet; \$800 [73983].

**COTE ST. PAUL**

Rue Maisonneuve. Lot 3570, avec maison en bois, terrain 65 6 x 124.6 (mesure française). Benjamin Daoust à James Drew; \$950 [73956].

**VERDUN**

Avenue Church. Lot 1/2 N.-O. 4581, terrain 35 x 131.6, vacant. Richard Bolton à Louis Desprat; \$276 [73925].

**OUTREMONT**

Rue Hutchison. Lot 32-8-4, terrain 50 x 100 vacant. Jos Hilaire Leroux à Eliza Cabana, épouse de Charles Chausseé; \$150 [73947].

**COTE DES NEIGES**

Lot 53-45, terrain vacant. Albert Legault à Avila Legault; \$380 [73892].

**SAULT AUX RECOLLETS**

Rue Boyer. Lot 488-11a et 12a, terrains 25 x 95 chacun vacants. La Cie des Terres du Parc Amherst à Joseph Marsan dit Lapierre; \$300 [73927].  
Lot 491. Terrain sup 2 arpents 62 perches et 162 pieds (mesure française). Sophie Thivierge vve de Michel Laurent et al à Herbert Molesworth Price; \$1,000 [73998].

Lot 301-99, terrain vacant. Cy.ille Guay à Marie Joseph Curot; \$300 [74000].

**LACHINE**

Rue Rutland. Lot 916-183, terrain 40 x 105.7 vacant. James Armstrong & J.J. Cook à John McGrath; \$120 [74002].

**POINTE AUX TREMBLES**

Lot 77-45, terrain vacant. Rév. Arsène Pierre Dubuc à J. M. Victor Mongeau; \$100 [73890].

Lot 77-45, terrain vacant. J. M. Victor Mongeau à François Xavier Bélanger; \$250 [73891].

**STE ANNE DE BELLEVUE**

Lots 263 et 264, terrain 50 x 150 chacun Thomas D. Reed à Henry Miles; \$1200 [73900].

**ISLE BIZARD**

Lot 139 et pt 22 avec maison etc. Esther Cardinal vve de Gatién Pilon et al à Hormisdas Cardinal; \$3677 [73905].

**Ventes d'immeubles par quartiers**

Voici les totaux de ventes par quartiers:

St Jacques.....	2,000 00
St Laurent.....	4,970 00
Ste Marie.....	3,100 00
St Anne.....	76,500 00
St Antoine.....	18,000 00
Hochelaga.....	210 00
St-Denis.....	14,484 19
St Gabriel.....	501 50
St Jean-Baptiste.....	11,250 00
Mile End.....	1,650 00
Montreal Annexe.....	14,270 08
Westmount.....	33,456 57
St Henri.....	16,055 00
De Lorimier.....	2,375 00
Maisonneuve.....	5,300 00
Côte St Paul.....	950 00
Verdun.....	276 00
Outremont.....	150 00

\$205,498 32

**ARCHITECTES ETC.**

V. LACOMBE, 897, Ste-Catherine

GAMELIN & HUOT, 58 St-Jacques

**L. Z. GAUTHIER**

Ci-devant de la société Roy & Gauthier  
Tel. Bell 2287 ...Architecte et Evalueur  
180, St-Jacques. Bâtisse Banque d'Epargne,  
Elévateur, 3me étage. Chambre 7

Albt Mesnard. TEL. BELL 2452. Théo. Daoust.

**Mesnard & Daoust**

ARCHITECTES MEMBRES A.A.P.Q.  
108, RUE ST FRANÇOIS XAVIER, MONTREAL  
Bâtisse du Séminaire

**L. R. MONTBRIAND**

ARCHITECTE et MESUREUR  
280 - RUE ST. ANDRÉ - 280  
MONTREAL.

**J. B. RESTHER & FILS**

ARCHITECTES,  
Chambre 13 | Bâtisse "Impérial"  
107 rue ST-JACQUES, - Montréal  
Téléphone 1800.

**J. EMILE VANIER,**

Ingénieur Civil et Architecte  
(ANCIEN ELEVE DE L'ECOLE POLYTECHNIQUE)  
107, RUE ST-JACQUES, MONTREAL  
Construction Civiles et Religieuses, Aqueducs, Egouts,  
pavages, etc. .... 20 ANNEES DE PRATIQUE.

**O. M. LAVOIE**

TELEPHONE 6412 ....Peintre-Décorateur  
Peintre d'Enseignes et de Maisons,  
Tapissier et Blanchisseur.

482, RUE ST-HUBERT, MONTREAL

**PLATRE ET MARBRE**

**VICTOR BOHEMIER** TEL. MARCH. 568  
Manufacturier d'Ornements en Plâtre  
No 168, RUE STE-ELISABETH

Propriétaire de Carrières de Granit Rouge, Rose et Gris.  
Bureau et Atelier: --- COTE-DES-NEIGES, MONTREAL

**J. BRUNET.**  
Manufacturier et Importateur de MONUMENTS EN MARBRE  
ET GRANIT OUVRAGES DE BATISSES en gros et en détail.  
Estimations-données sur application. Téléphone Bell 4666.  
connection gratuite pour Montréal.

---COTE-DES-NEIGES MONTREAL

**MARBRENERIE CANADIENNE**

**T. ROCHON & FILS**

(Successeurs de A. R. Cintrat)  
Carrelage en Marbre et Mosaïque, Manteaux de Cheminées,  
Monuments, Tables pour Plombiers et Meubliers.  
Réparations de tous genres.  
36 RUE WINDSOR. Tel. Bell 2973. March. 755

**HORMISDAS CONTANT**  
**CONTRACTEUR PLATRIER**  
290 RUE BEAUDRY  
TEL. BELL 7177. DES MARCHANDS 0.

**\$2,500**

A VENDRE, RUE BERRI, jolie maison en briques, contenant deux logements de 5 et 6 appartements avec passage, bain, w.c., gaz, le tout en parfaite ordre et loué à de bons locataires. Loyer \$240 par année. Conditions \$1000 comptant, balance payable au gré de l'acheteur. Intérêt à 6%.

**E. R. GAREAU**

1511, rue Notre-Dame, Montréal  
PRES DE LA RUE GOSFORD.

Les lots à bâtir ont rapporté les prix suivants:

Rue Fullum, quartier Ste Marie, 37c le pied.  
Rue Breboeuf, quartier St Denis, 20c le pied.  
Rue Huntley, do 9c le pied.  
Rues Gilford, Chambord et Lasalle, quartier St Denis, 25½c le pied.  
Rue St Hubert, quartier St Denis, 6½c le pied.  
Rue Mullins, quartier St Gabriel, 20c le pied.  
Rue St-Laurent, Mile-End, 30c le pied.  
Rue Clark, Montréal Annexe 37 et 13c le pied.  
Rue St-Urbain, Montréal Annexe, 23½ et 7½c le pied.  
Rue St-Louis, Montréal Annexe, 19 et 20: le pied.  
Rue St-Laurent, Montréal Annexe, 9½c le pied.  
Avenue Belmont, Westmount, 9c le pied.  
Avenue Victoria, Westmount, 3½c le pied.  
Avenue Western, Westmount, 25c le pied.  
Avenue Ste-Elizabeth, St-Henri, 40c le pied.

**PRÊTS ET OBLIGATIONS HYPOTHECAIRES**

Pendant la semaine terminée le 9 juillet 1898, le montant total des prêts et obligations hypothécaires a été de \$210,414 divisés comme suit, suivant catégories de prêteurs:

Particuliers.....	\$26 364
Successions.....	44,900
Cies de prêts.....	122,150
Autres corporations...	17,000
	---\$210,414

Les prêts et obligations ont été consentis aux taux de:

4½ p. e. pour \$12,000.  
5 p. e. pour \$1,600; 6 sommes de \$2000; \$3,000; \$3,400; \$3,500; \$12,000; \$14,000; \$17,000 et \$75,000.  
5½ p. e. pour \$15,000.  
5½ p. e. pour; \$500; \$2,750; \$3,300; \$4,000 et \$5,000.

Les autres prêts portent 6 p. e. d'intérêt à l'exception de \$1,000 à 7 p. e.

**La Construction**

**Contrats donnés**

Chez J. B. Resther & Fils, architectes, rue St Jacques, No 107. Une bâtisse rue Dufresne à 2 étages, formant 4 logements.

Maçonnerie, Boucher & Huberdeau.  
Charpente et menuiserie, Zotique Dufort.

Couverture, A. Lauzon.  
Plombage, Drapeau & Champagne.  
Brique, Aimé Marsan.  
Enduits, Jos. Chamberland.  
Peinture et vitrerie, L. Racette.  
Propriétaire, succession J. Labine.

Chez Sincennes & Courval, architectes, rue Notre Dame, No 1608, une bâtisse rue Breboeuf, formant 3 logements.  
Maçonnerie, C. Lafontaine.  
Charpente et menuiserie, F. N. Tétrault.

Couverture, A. Demers.  
Plombage, do  
Brique, P. Labelle.  
Enduits, Jos Lamarche.  
Peinture et vitrerie, Jos Giroux & Cie.  
Propriétaire, C. Lafontaine.



Un cottage, à la Côte St Luc, formant un logement.  
Pierre Lebeau. entrepreneur pour le tout.  
Propriétaire, Dame A. St Germain.

**NOTES**

M. C. St Jean, architecte demande des soumissions pour une maison formant 2 logements qui sera érigée rue Rachel ; M. Ohs Strubbe en sera le propriétaire.

MM. Targeon & Lafrenière, architectes, au No 55, rue St François-Xavier, demanderont sous peu des soumissions pour 2 côtés de maison formant six logements que M. Toussaint Deslauriers fera ériger rue St Denis.

MM. Sincennes & Courval, architectes demandent des soumissions pour 4 côtés de maison formant 8 logements que M. Dolphis Demers fera ériger sur les rues Boyer et Mentana.

**PERMIS DE CONSTRUIRE A MONTRÉAL**

Rue Sanguinet, Nos 574 et 576, une maison formant 2 logements 20 x 42, à 2 étages, en bois et brique, couverture en gravois; coût probable \$1,500 Propriétaire, Jos. Charlebois; architecte, A. Deschamps; maçon, T. Viau; charpente, Jos. Charlebois.

Rue Fullum, No 443, une maison formant 3 logements, 27 x 37, à 3 étages, en bois et brique, couverture en papier et gravois; coût probable \$1,800. Propriétaire, Delle Oélina Carbonneau; maçon, Jos. Lafond.

**VENTES PAR LE SHÉRIF.**

Du 19 au 26 juillet 1898.

**DISTRICT DE MONTRÉAL**

Chs W. Meyer vs Dame vve Prudent Desautels.

Pointe Fortune — Les lots 36, 41, 42 et 43 avec bâtisses.

Vente le 21 juillet, à 11 h. a. m., à la porte de l'église Ste Madeleine de Rigaud.

La Banque du Peuple vs La succession Armand Larocque.

Montréal — Le Lot 16 du quartier ouest situé rue McGill avec bâtisses.

Vente le 22 juillet, à 10 h. a. m., au bureau du Shérif.

C. H. A. Guimond vs J. B. Charron et al. St Hubert — La partie du lot 1728 contenant 110 arpents avec bâtisses.

Vente le 21 juillet à 10 h. a. m. à la porte de l'église paroissiale.

Dame vve E. P. Fréchette vs Narcisse Gomond

Montréal — Le lot 15-1245 du quartier St Jean-Baptiste, situé avenue Laval avec bâtisses.

Vente le 21 juillet, à 10 h. a. m., au bureau du shérif.

Hercule Dupré vs J. B. Personne.

Montréal — Le lot 1492 du quartier Ste Marie, situé rue Fullum avec bâtisses.

Vente le 21 juillet, à 2 h. p. m., au bureau du shérif.

In re Wm Hy Turner faillis.

Montréal — Le lot 15-592 du quartier St Jean Baptiste, situé rue St Denis avec bâtisses.

**PEINTRES**

**PEINTURE et DECORATION**

A BON MARCHÉ

**L. Z. MATHIEU....**  
245 Rue RICHELIEU.

**THEO. DAVID**

**PEINTRE-DECORATEUR** :::: DE MAISONS ET D'ENSEIGNES

Enseignes sur bois, toile, coton, broche, cartes d'annonces, etc. Spécialité: Décorations d'églises, édifices publics, résidences privées.

69, RUE ST-LAURENT, MONTREAL  
Entre les rues Vitré et Lagachetière.

**BOIS**

T. PREFONTAINE H. BOURGOIN

**T. PREFONTAINE & CIE**

**Bois de Sciage et de Charpente**

GROS ET DETAIL

Bureau: coin des rues NAPOLEON ET TRACY

**STE-CUNEGONDE**

Clos à bois, le long du Canal Lachine, des deux côtés. Téléphone Bell 8111, Montréal.  
Spécialité: Bois préparés de toutes façons, assortis par longueurs et largeurs en grande quantité.

**MENUISERIE**

**I. CHARBONNEAU & CIE** MANUFACTURIERS  
Spécialités, Balcon, Galerie en tournage, Lucarne et menuiserie de fantaisie de tout genre.  
Nos 1890 à 1896, rue St-Laurent, Mile-End.

**EUG. PAQUIN**, ENTREPRENEUR CHARPENTIER - MENUISIER.  
Réparage de toute sorte à des prix défiant toute compétition  
No. 1 Rue Calumet, Ste-Cunégonde.

J.-BTE VIEN, PROP. TEL. 6526.

**FYFE & CIE**

CONTRACTEURS - MENUISIERS

ET MANUFACTURIERS DE

Fournitures de Bureaux et Magasins.  
Comptoirs et Tablettes.

Nos 60 et 62, rue Cadieux, Montréal

**JOS. BINETTE**  
Constructeur-General  
398 RUE ST-JACQUES.

**LE PRIX COURANT**

A. & H. LIONAIS, - ÉDITEURS-PROPRIÉTAIRES.

25 Rue Saint-Gabriel

Téléphone No 2547. Boite de Poste No 917

Montréal, Canada.

**ABONNEMENTS**

(Strictement payables d'avance.)

Montréal et Banlieue, un an - - - \$2 00  
Canada et Etats-Unis, un an - - - 1 50  
France et Union Postale, un an (15 francs) 3 00

Tout abonnement est considéré comme renouvelé faute d'avis contraire 15 jours avant l'expiration.

L'abonnement ne cesse que sur un ordre écrit adressé au bureau même du journal.

Il n'est pas donné suite à un ordre de discontinuer tant que les arrérages et l'année en cours ne sont pas payés.

Adresser toutes communications comme suit :

**LE PRIX COURANT,**

Montréal.

Vente le 21 juillet, à 11 h. a. m., au bureau du shérif.

Théodore Shute vs Ed de Bellefeuille Macdonald

Montréal — 1o Le 1/5 indivis des lots 1076 et 1077 du quartier St Antoine, situés rue des Jurés et Côte du Beaver Hall, avec bâtisses ainsi que le lot 1073a situé rue Lagachetière avec bâtisses.

2o Les lots 1-51 et 52 et parties des lots 1-56 et 57 situés avenue Lake à Lachine, avec bâtisses.

Vente le 22 juillet à 2h. p. m., au bureau du shérif à Montréal.

In re J. Z. Desormeau & Cie, faillis.

Montréal — Le lot 661 du quartier Ste Marie, avec bâtisses.

Vente le 21 juillet, à 3 h. p. m., au bureau du shérif.

**DISTRICT DE GASPÉ**

Hon. T. C. Casgrain vs Charles Caron.

Percé—La partie ouest du lot 5 avec bâtisses.

Vente le 20 juillet, à 11 h. a. m., au bureau du shérif.

**DISTRICT D'ARTHABASKA**

Michel Fontaine vs Napoléon Beaulac.

St Cyrille de Wendover — Les lots 1i et 1k contenant 84 arpents avec bâtisses.

Vente le 20 juillet, à 10 h. a. m., à la porte de l'église paroissiale.

**DISTRICT DE JOLIETTE**

Elizée Thériault vs Téléphore Bonin

St Thomas et St Charles Borromée— 1o Les lots 555 et 556 situés à St Thomas avec bâtisses.

2o La partie du lot 117 contenant 15 arpents situé à St Charles Borromée.

Vente le 19 juillet, à 10 h. a. m., à la porte de l'église de St Thomas pour les lots de cette paroisse et le 20 juillet à 10 h. a. m. à la porte de l'église St Charles Borromée pour le lot de cette paroisse.

**DISTRICT D'OTTAWA**

Pierre Pigeon vs Magloire Provost

St André Avelin — Le lot 312 avec bâtisses.

Vente le 19 juillet, à 2. p. m., à la porte de l'église paroissiale.

**DISTRICT DE QUÉBEC**

Geo. Demers vs Wm Elliott et W. A. Tozer.

Québec—Le lot 2692 du quartier St Louis situé rue St Ursule avec bâtisses.

Vente le 19 juillet, à 10 h. a. m., au bureau du shérif.

Dame vve H. Lachance vs Jos Larocque.

St Etienne de Beaumont — Le lot 215 avec bâtisses.

Vente le 19 juillet à 10 h. a. m. à la porte de l'église paroissiale.

Michael Clancy vs Peter McCaffrey.

St Sylvestre—Les lots 575 à 579 avec bâtisses.

Vente le 19 juill., à 10 h. a. m., à la porte de l'église paroissiale.

C J. O'Regan vs Auguste Thorn.

Québec—Les lots 139 et 140 situés rues Papineau et Plessis.

Vente le 19 juillet, à 10 h. a. m., au bureau du shérif.

**DISTRICT DE RIMOUSKI**

Pierre Gagnon vs Elzéar Lepage

St Moïse—Le lot 35 contenant 127 acres avec bâtisses.

Vente le 22 juillet, à 10 h. a. m., à la porte de l'église paroissiale.

DISTRICT DE ST. FRANÇOIS

F. G. Roy vs Dame Sophie Labonne

St Pierre de Ditton et St Paul de Scottstown — 1o La moitié est du lot 20 contenant 50 acres et le lot 21 contenant 100 acres avec bâtisses situés à St Pierre de Ditton.

2o Le lot 207 situé à Scottstown avec bâtisses.

Vente le 19 juillet, à 10 h. a. m., à la porte de l'église de St Pierre de Ditton pour les lots de cette paroisse et le même jour à 1 h. p.m. à la porte de l'église St Paul de Scottstown pour le lot de cette paroisse.

DISTRICT DE ST-HYACINTHE

P. P. Mailloux vs H. Meunier.

St Liboire— La partie du lot 253 avec bâtisses.

Vente le 20 juill., à 10 h. a. m. à la porte de l'église paroissiale.

DISTRICT DES TROIS-RIVIÈRES

M. J. Deléglise vs Aug X. Juineau

Ste Ursule—Les lots 62 et 64 avec bâtisses.

Vente le 20 juillet à 10 h. a. m., à la porte de l'église paroissiale.

Laque noire de Cochinchine et du Cambodge

La laque noire porte, en annamite, les noms de Mu cay son, ou Mu son, et en cambodgien, ceux de Marcach et de chhen Kreul. Elle est fourni par un arbre d'essence classée que les indigènes appellent Cây Son et Chhen Kreul et qui vient abondance dans les forêts de Tayninh. Cette essence forestière se trouve également dans la province cambodgienne de Thbourg-Khnum, où son produit est l'objet d'une exploitation suivie.

La laque, d'un noir luisant, est très appréciée des Cambodgiens, qui l'utilisent à vernir les charrettes de luxe, les boîtes à bétel, les tables d'autel, les portes et colonnes des pagodes, etc. Les Annamites et les Chinois l'emploient à laquer leurs nombreux ouvrages en bois.

L'écoulement de la sève s'effectue par une incision pratiquée dans l'écorce de l'arbre, au-dessous de laquelle on attache un tube de bambou formant récipient, qui reste à demeure pendant deux mois.

Le liquide ainsi recueilli est livré tel quel au commerce ; il suffit ensuite diverses préparations qui le rendent propre au vernissage.

Mode de préparation—Le produit du Cay-Son est mélangé avec de l'huile de bois—très commune dans l'arrondissement de Tay-ninh — dans la proportion suit :

- Laque.....2½
- Huile de bois.....1½

Le mélange, exposé d'abord au soleil afin de lui donner la fluidité nécessaire, est ensuite passé au tamis pour le débarrasser des corps étrangers qu'il contient. Ainsi épuré, le produit constitue un vernis noir très brillant.

J. G. LAVIOLETTE, G. de G. LANGUEDOC, F. GAUTHIER  
Président. Sec.-Trés. Gérant

Capital Souscrit, \$250,000.00  
Dépôt au Gouvernement, \$25,000.00

**ST. LAWRENCE...**

Compagnie d'Assurance contre le FEU

Bureau Principal : 7, Place d'Armes, Montréal

CERTIFICAT DE DEPOT

QUÉBEC, 10 Décembre 1896.

Je certifie, par les présentes, que la Compagnie d'Assurance contre le Feu St. Lawrence, de Montréal, a déposé entre les mains du Gouvernement de la Province de Québec, la somme de VINGT CINQ MILLE DOLLARS, tel que requis par l'Ordre en Conseil du 20 Juin 1896.

(Signé) H. T. MACHIN,

Asst.-Trésorier de la Province de Québec

Marcotte & Leclerc, 28, cote de la Montagne, Agents Généraux, QUÉBEC.

**North American**

LIFE ASSURANCE COMPANY

Notre bon de garantie de revenu 7, contient un grand nombre d'éléments qu'on ne trouve pas dans une police ordinaire, pendant, aussi bien qu'à l'expiration de la durée du bon. Pamphlets avec renseignements sur demande.

CHS. AVLD, M.D. et T. C. McCONKEY,

GERANTS

180, rue St-Jacques, Montréal

Bureau Principal - TORONTO

WM. McCABE, L.L.B.-F.I.A., Directeur Gerant.

Système de Cotisation.

Plan Mutuel.

**The Colonial Mutual Life Association**

INCORPORÉE PAR ACTE DU PARLEMENT DU CANADA

Fonds de Garantie Autorisé - - - - \$100,000

Siège Principal: 180, RUE ST-JACQUES, MONTREAL

Président, A. S. EWING, Vice-Présidents: F. P. BUCK, CHAS. J. CHISHOLM,

Les Polices sont libres quant à la résidence, le voyage et la profession. Assurance de première classe au prix coûtant. Polices de Banques d'épargne, une spécialité. Pour renseignements, écrire à

E. A. BAYNES, B. C. L., Secrétaire et Agent en Chef.

**Provident Savings Life Ass. Society of New York**

La meilleure Compagnie pour les Assurés et les Agents

Les agents habiles, et les personnes recherchant une position rémunératrice, peuvent s'adresser au bureau principal ou à aucun des agents généraux de la Compagnie.

R. H. MATSON, No. 37, rue Yonge, Toronto

GÉRANT GÉNÉRAL POUR LE CANADA.

**FEU :: :: COMPAGNIE D'ASSURANCE MARINE BRITISH AMERICA**

Capital en Argent - - \$750,000.00. Actif Total, au-delà de \$1,510,827.88  
Pertes payées depuis sa fondation \$16,920,202.75

Bureau Chef à Toronto, Ont. Geo. A. C. Cox, Président; J. J. Kenny, Vice-Président; P. H. Sims, Sec.

C. R. G. JOHNSON, Agent Résident, Batisse "Canada Life," MONTREAL

**AGENTS ET COLLECTEURS DEMANDÉS**

**La Canadienne**

S'adresser personnellement ou par lettre à

P. GARON, Gérant!

Compagnie d'Assurance sur la Vie

BUREAU PRINCIPAL: 7, PLACE D'ARMES, MONTREAL.

Argent à prêter sur première hypothèque

**National Assurance Co. of Ireland.**

...INCORPORÉE PAR UNE CHARTE ROYALE, ET...  
AUTORISÉE PAR ACTE SPÉCIALE DU PARLEMENT.

Bureau Chef au Canada: 1735, RUE NOTRE DAME

M. C. HINSHAW, Agent Principal, :: :: MONTREAL

AGENTS SPÉCIAUX,  
DEPARTEMENT FRANCAIS:

DROLET & ALARIE, No 20, rue St-Jacques.

ISIDORE CREPEAU No, 34, côte St Lambert