

## Väst - Canadensiskt nummer

### Manitoba hälsar nykomlingar från Sverige välkomna till provinsen.

Den hjärtligaste välkomsthälsning riktas av Manitobas folk och dess regering till de svenskar, som komma till vår provins för att skapa nya hem på canadensisk jord.

De komma till Manitoba för att vinna välstånd för sig själva, samtidigt som de bidraga i arbetet för befrämjandet av sitt nya fosterlands utveckling.

Vi välkomna dem, emedan vi veta att de äro människor som säkert skola bli goda grannar och goda medborgare. Vi veta att de på allt sätt äro värda respekt och högaktning av dem bland de vilka de komma att leva.

De komma för att bidra i skapandet av det canadensiska folket och för att hjälpa till att bygga upp Manitobas framtid. De föra med sig traditioner, som de ärvt av sina förfäder och som

skall göra dem till laglydiga canadensare och förkämpar för den frihet och rättvisa, vilka uppehållas av våra regeringsinstitutioner under den brittiska flaggens veck.

De kunna se på framtiden med förtrostan i vetskapen om, att i intet annat land under solen finnes säkrare belöning för flit, klokhet och sparsamhet än här.

De komma vid en lämplig tidpunkt. Manitoba firar i år sitt 60-års jubileum som den centrala provinsen i den canadensiska konfederationen. Då det ingår i sitt sextionde år, ingår också Manitoba i ett nytt tidskede i sin utveckling, med nya industrier uppväxande och med en ny utloppsväg för dess produkter redo att öppnas genom fullbordandet av Hudson Bay-järnvägen.

Innevägnare i alla delar av Manitoba förena sig att med allt

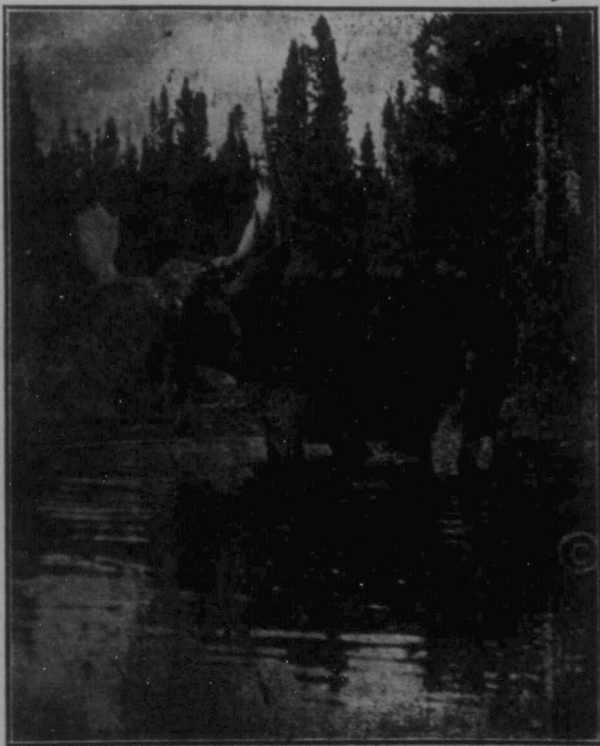
hjärta hälsa nykomlingarna från Sverige välkomna och tillförsäkra dem vänskap och välvilja och de allra bästa önsknin



Manitobas premiärminister.

John Bracken.

Manitobas premiärminister.



"Moose" — Älgen tar en'siesta i skogsbrynet.



### Den svenska stammen i Alberta behåller sina höga ideal.

DET är mig ett stort nöje att frambara befolkningens i Alberta välgångsönsknin

Canada i sin helhet och Alberta i synnerhet hava båda goda skäl att hysa stor aktning för de representanter för den svenska stammen, vilka under de gångna åren hava mottagits i och blivit medlemmar av den canadensiska familjen. De hava i mycket hög grad företett goda egenskaper och karaktärsdrag, vilka i ej ringa mån bidragit både till den materiella, andliga och intellektuella utvecklingen av det canadensiska folket. Tålmod, ihärdighet, vänlighet, hederlighet och respekt för lag och ordning kunna nämnas som typiska karaktärsdrag hos dem. Deras förmåga

Med ihärdighet och okvlig energi ha svenska pionärer gjort sin betydelsefulla insats i vårt lands och vår provins uppbyggande. Det är sådana män och kvinnor vi behöva här i landet och för dem står också alltid sentensen: "Canada — de stora möjligheternas land" som ett begrepp av fullaste innebörd.

Jag är fullt övertygad om att de senast anlända kolonisterna av den svenska stammen i Alberta skola bibehålla de höga ideal i liv och tanke, som visats av deras föregångare och jag hoppas att välstånd och framgång må löna deras arbete i deras nya fosterland.

J. E. Brownlee.

Albertas premiärminister.



cerar dem högt bland världens folk såsom människor som bliva villiga medarbetare i Canadas liv, ideal och nationalitet.

### Svenskarna ha visat sig måna om att bli goda canadensare.

EN ung väst-canadensisk missionär uttryckte för några år sedan sitt gillande av de svenska kolonisterna i Västra Canada genom att jämföra dem med våra skottiska kolonister.

"En sammankomst av svenska farmare i Västra Canada" sade han, "har alltid givit mig samma intryck, som om det vore ett möte av skottiska kolonister. Besök en svensk gudstjänst och Ni skulle kunna tro, om det ej vore för språkets skull, att Ni vore mitt i ett möte av presbyteriska äldste. Allvarsamma, tankfulla, sanade, beslutsamma och möjligen en smula nackstyva äro svenskarna förvånande lika skottarna."

Om man tager i betraktande det stora anseende, med vilket skottarna alltid betraktas av sina brittiska bröder, och alldeles särskilt av canadensarna på



grund av deras livliga deltagande i Canadas politiska och industriella liv, kan man säga, att bättre beröru kan ej givas något slag av ny-canadensare, än som givas i den unge missionärens lovtal.

Forts. å sid. 4.

ANDRINGSBLODET har alltid forsat starkt i svenskens ådror, och när våren kommer med grönska och liv födes alltid vandringsstanken på nytt. Man vill ut i världen, följa flyttfåglarnas kurs och söka sig nya verksamhetsfält för en slumrande dädlystnad. Och i dessa tider, då allvaret stämplar mänskligheten och idealen få giva vika för förvärvsbegäret, riktar blickarna i Västerled, över havet, mot Canada, det land, där så många svensk förut härdats i livets skola och det land dit vårt unga svenska släkte i dag ser upp till som sitt nya hemland.

De lockande sagorna om Canada och möjligheterna här i landet ha i dag lämnat plats för fakta. Sagotiden, då man bildligt talat kunde skära guld med täljknivar, tillhör en svunnen tid. Men dock, det är så mycket sagolikt i detta mäktiga land i Västerled, detta land i vardande, detta ännu icke helt utforskade Mecka för jordbrukets riddare.

Och det är bara naturligt att svensken vill hit, när torvan där hemma, hur kär den än blivit honom eller henne, hur dyrbar den än är för hans inre, börjar bli för trång och han icke får riktigt andrum, icke får göra bruk av sin energi och icke kunna realisera sina många drömmar. Så kommer han hit till landet, full av dädlyst, full av vilja att lyckas. Han vet att det finns stora svårigheter, som möta honom. Han vet att livet inte blir någon lek på rosor, att det gäller att arbeta hårdare och intensivare här än någonsin förr. Han vet att han mötes av nya förhållanden, i regel fullständigt främmande för honom. Han vet också att han i mångt och mycket är distanserad, därför att han icke behärskar vårt lands språk. Men då spottar han i närvarna och tar nya tag, ty han vet också att om han ger efter, om han mister tron på sig själv och sin egen förmåga, då tar pessimismen överhanden och då förvandlas ordet lyckas till misslyckas.

Det är ingen lek att börja om sitt liv på nytt. Att åter sätta sig på skolbanken — men det är nödvändigt om man vill komma fram här i landet. Canada fordrar det av dem, som komma hit för att draga fördel av vad tidigare släkten grundlagt. Och än i dag spåra vi pionärlivets strapatser i varje fas av vårt utvecklings liv. Ty att grunden lagts säger icke att byggnaden också är färdig. Det fordras fortsatt byggnation och det fordras, det som är minst lika viktigt, nämligen avputsning och finputsning. Och det är detta arbete, som i våra dagar lägges i händerna på den nya generation, som kommer hit till landet, som välkomnas av oss alla, och på vilken en hel nation riktar blickar av förväntan och förtroende.

Ty vi tro på dessa nya och unga män och kvinnor som komma hit i dessa dagar. Vi tro på deras förmåga att göra sig gällande i kampen för brödet, vi tro på deras förmåga att bliva värdefulla befolkningstillskott för ett land, ännu ungt och vardande, men rikt och starkt nog att bjuda alla ärliga och uppriktiga arbetare en välkomnande hand till broderligt samarbete i det tjugonde seklets största uppbyggnadsarbete: Danan det av Canada, av en nation, en stormakt i världen, som en dag kommer att liksom Förenta Staterna i dag, intaga en av de främsta platserna bland jordens produktiva länder.

Så se vi Canada, vi som under årtionden haft tillfälle att följa med dess utveckling från ödemark till det land, som industriellt och agrikulturellt producerar mera per capita än något annat land i världen. Och när Ni unga, som nu ta de gamlas plats, en dag kunna se tillbaka på Ert livsverk och finna det gott, då har Canada också blivit det land, vi alla hoppas det skall bliva, vårt hemland, det hemland, vi varit med om att skapa, och det land, som blivit vad vi i våra drömmar väntat det skulle bliva. En stormakt i världen.

It is a damn shame to write

Such a lies during prevailing conditions, and The Swede

*Handwritten notes at the top of the page, including "The Swedish Canada News" and other illegible scribbles.*

*Vertical handwritten note: Provincial Library Jan 21 1930*

*Vertical handwritten notes on the right margin, including "The Swedish Canada News" and other illegible scribbles.*





**THE IDEAL FOUNDATION  
ALL STAR SILVER FOXES**



**HEALTH  
QUALITY  
PREPOTENCY  
WORLD ACKNOWLEDGED**

**ALL STAR RANCH  
OF WINNIPEG**

**RANCHES — PINE KNOT, CAL.  
WINNIPEG, CAN.**

**HEAD OFFICE  
848 SOMERSET BLDG., WINNIPEG, CAN.**

**INTRYCK FRÅN EN RESA I PEACE-RIVER  
DISTRIKTET.**

För S. C. T. av N. J. L. Bergen

Måndagen den 24 mars d. å. företog undertecknad för första gången en resa till det mycket omtalade omskrivna och annonserade Peace-River-distriktet. Det av-immigranter, landsökare och andra fullastade tåget bestod av fjorton vagnar och varje plats syntes vara upptagen. Bland passagerarna befundo sig en hel skara av franska och tyska invandrare, synbarligen personer med intelligens och kultur att döma av deras klädsel och uppträdande. De flesta av dessa stego av tåget mellan McLennan och Spirit River, och det märktes, att de vid ankomsten möttes och välkomnades och omhändertogs av vänner och släktingar, landsmän och landsmaninnor. På färden mellan Edmonton och sina destinationsorter ledsagades de av några av dräkten att döma katolska prästmän, till vilka de syntes se upp med tillgivenhet och förtroende. De allra flesta av dessa invandrare, som här nämnts, voro yngre personer, några torde ha uppnått 40-årsaldern.



N. J. L. Bergen.

Om terrängen mellan Edmonton och McLennan, vilken banan Edmonton-Dunvegan genomlöper, kan jag ej säga mycket, då den genomförs nattetid. Största delen av denna region består dock av skogbevuxet, kuperad mark och sumptrakter. Först när man uppnår High Prairie kommer man in på jämnare terräng, och ju längre man kommer mot väster, dess klarare röjer sig odlings och utveckling. Vid McLennan delar sig järnvägen, en gren går mot sydväst till Hythe, som f. n. utgör ändpunkten på denna gren. Den andra grenen går mot norr och väster, genomlöper köpingen Peace River och ändrar f. n. vid Fairview.

Undertecknad fortsatte denna gång färden med Hythe och Valhalla Center som mål. Under resan passerades Sexsmith, Clairmont, Grand Prairie, Wembley, där den berömda vetekungen, Trelle, haft sin hemvist, vidare Beaver Lodge och frampå aftonsidan anlände man till Hythe. En massa folk ha-

de samlats på perrongen, och när passagerarna hade stigit ut vagnarna, var det med knapp nöd man kunde tränga sig igenom till trottoaren, som ledde från stationen upp till staden. Här hade nästan all snö tinat bort på grund av det milda vädret och det var med yttersta försiktighet man måste treva sig fram vid gatukorsningarna för att ej lämna sina galoscher efter sig i smorjan.

Om man ser sig omkring och har öronen öppna, kan man snart skönja att man kommit till eller åtminstone i närheten av ett större skandinaviskt samhälle. Här finnas flera norska affärer: Tveten, Flaten, Halvor-Gare och andra, på gatorna hörde man här och där norska språket tulas och affärerna syntes vara livliga i byn, som vetter mot södsidan och synbarligen har ett gott läge. När jag väl inkommit på hotellet för att intaga litet förrisning, kom en ung man fram och hälsade. Det var en bekant från Scandinavia. Man, sedan många år — "Tony" Krantz. Detta var en kär överraskning. Snart blev man bekant med flera skandinaver, bland dem Martin Swanson från La Grace, en egendomsklare som också är mycket välkänd. Många andra träffade jag inom kort och var sålunda snart introducerad på orten.

Efter en stund avreste jag ut på landet till familjen Krantz, där man blir mottagen och bemött på allra bästa sätt. Tre bröder Krantz hava med sina familjer slagit sig ned på frihemman här i trakten, omkring fem miles från köpingen Hythe, och de hava lyckats förvärva gott land. Sönerna i den Krantz-familj jag bodde hos hava också lyckats skaffa sig bra jord och hava redan nedlagt värdefullt arbete i form av byggnader och röjning på densamma. I nära framtid kommer också skolhus att byggas i närheten av deras hem. En del av den odlade jorden här är ännu mer eller mindre buskbevuxet, men när man kommer till Valhalla Center finner man stora farmar, vidsträckt fält och rätt vackra hem. Bland dem som kommo hit som tidiga kolonister finna vi pastor Rönning med familj, familjen Melnen, handlande och farmare, Flaten, Vatne och Charlie Larson, f. d. järnvägs-"contractor", som var med så tidigt som när C. P. R. byggde järnvägen från Winnipeg till Calgary, en vaken gemytlig smålänning. Han är visst en av de största och mest framgångsrika farmarna i detta distrikt. Denne Larson har icke blott "sökt sitt eget bästa" sedan han kom hit, utan har varit en påskyndare till grundandet av det mejeri, som här finnes och vars ledande man han varit i flera år. Detta mejeri har varit av ofantlig betydelse för folket på orten. Larson har dessutom tagit mycket aktiv del i pool-rörelsen och är en av direktörerna i "The Livestock Pool". Han är en välkänd och respekterad man i distriktet, numera änklings enär hans hustru avled förliden höst.

I Valhalla Center finnas två handelsbodar, den ena äges av Melnen den andra av Axelson. Den förre är även postmästare. De norska lutheranerna hava här uppbyggt en stor kyrka. De das nuvarande pastor är Haugen, en efter vad jag kunde höra av många omtyckt man. Valhalla-distriktet är stort, rätt

vackert och jorden mycket bördig. De allra flesta innebyggarna synas vara normmän, det måste finnas hundratals familjer här förutom alla ungarlar. Alla synas vara mycket entusiastiska för denna sin nya hemtrakt. Allt fritt land som är odlingsbart inom tio miles och mera från Center, är dock upptaget. Men det finns förstklassigt land att köpa för rimligt pris och på rätt goda villkor. Vad som tidigare fattas i dessa trakter är ängsmark, där man kan slå hö. Men man kan odla gräs och det växer också oerhört här. Denna skildring är mycket begränsad och ofullkomlig, mycket mera kan sägas och skrivas om förhållandena och utsikterna häruppe, och i andra följande artiklar komma andra personer, omständigheter och begivenheter att beröras.

Au revoir till dess.

**Dödsstraffet avskaffas i Danmark.**

Danska riksdagen har den 10 april avskaffat dödsstraffet. Detta straff har emellertid ej på många år tillämpats i Danmark, ehuru det haft laga kraft.

**Hade ont i ryggen och förlorade i vikt.**

Saskatchewan-man Använde Dodd's Kidney Pills Med Stor framgång.

Mr. P. Huta brukade leka tro på piller, men nu har han ändrat åsikt.

Ketchan, Sask., den 20 april. "Jag brukade aldrig tro på piller," säger Mr. P. Huta. "Emellertid har jag efter ett sämre med en av mina vänner, då jag berättade om mitt ryggledande och min viktsförlust, betydligt ändrat åsikt. Han rådde mig nämligen att börja använda Dodd's Kidney Pills. Redan efter den första asken förevann pian, och sedan dess har jag aldrig känt något."

Mr. Hutas lidande orsakades tydligen av en njuråkomma. Det var därför han blev botad så fort och effektivt genom användandet av Dodd's Kidney Pills. De verka direkt på njurarna, stärks dem och sätta dem i stånd att göra ett gott arbete vid beträffar utrensning av alla oröna beståndsdelar från blodet. Örenhet i blodet är upphovet till alla smittostadkomma med hälsa genom att undanröja smittämnen. Kan erhållas å alla apotek eller från The Dodd's Medicine Co. Ltd., Toronto 2, Ont.

**Knutas blev av med sin dol-da skat.**

Bolsjevikerna lade beslag på hans nedgrävda pengar.

De till Sovjetryssland återvända svenskbyborna ha nu givit ett nytt livstecken ifrån sig. I ett brev från en av familjemedlemmarna berättas om nya tråkigheter. Det gäller denna gång Petter Knutas själv.

Han hade, som man länge förstätt, aldrig tänkt bosätta sig på allvar i Sverige utan medföljde hit som ett slags rapportör åt sovjetmyndigheterna. Med anledning därav hade han på sin gård lagt ned sin kontanta förmögenhet — i Sverige skulle han ju icke behöva några pengar — men när han nu åter var hemma, vore pengarna bra att ha. Bolsjevikerna hade emellertid på ett eller annat sätt fått nys om hans nedgrävda skatt. De bevakade honom och då han hämtade upp sin ägodel, togo de helt enkelt ifrån honom alltsammans.

Detta tog Petter Knutas så hårt, att han försökte hänga sig, men upptäcktes i sista stund av några släktingar, som hindrade honom att följföra sin föresats. Framtidslandet ter sig förmodligen icke längre så lockande för Petter Knutas och hans följeslagare.

**Norge får legationsbyggnad i Washington.**

Norska stortinget har anslagit medel till en legationsbyggnad i Washington.

**Kvinnlig rösträtt i Sydafrika.**

Sydafrikas nationalförsamling har givit rösträtt till landets kvinnor.

**Denna kullagermaskin är mycket populär.**



Den av International Harvester-McCormick-Deering agenterna sålda separatorn har fått många vänner. Agare till densamma äro goda vänner av McCormick-Deerings separatorer; från farm till farm rekommenderas denna maskin.

Män och kvinnor tycka om McCormick-Deering av skilda orsaker. Det är en vacker separator i sin skinande svarta lackering och de rena, enkla linjer-

na. Den går lätt och det är ej svårt att hålla den i lagom skumningshastighet — det är en verklig kullagermaskin, försedd med kullager i varje lager, dar hög hastighet utvecklas. Den är hygienisk och lätt att tvätta. Den oljas automatiskt och absolut tillförlitligt.

Eder McCormick-Deering-agent kan demonstrera vilken av de sex storlekarna som helst. Modeller för handkraft, remski-ring och de rena, enkla linjer-

**International Harvester Company**  
McCORMICK-DEERING LTD.  
HAMILTON CANADA

Västern avdelningskontor: Brandon, Winnipeg, Man., Calgary, Edmonton, Lethbridge, Alta., Weyburn, N. Saskatoon, Regina, Saskatoon, Swift Current, Yorkton, Sask.

**McCORMICK-DEERING**

**CANADAS  
STÖRSTA  
KO-OPERATIVA  
MEJERI-  
SAMMANSLUTNING**

**Välkomnar Eder  
till Saskatchewan**

Ko-operativa samanslutningar hava sitt "hem" i Saskatchewan och känna sig stolta över den nytta de varit till för producenternas vännar.

The Saskatchewan Co-Operative Creameries Ltd. har en filial i Eder närhet. Skriv i dag efter fullständiga upplysningar angående produktionen och leverans av grädde.

Nya grädd-flaskor sändas till våra medlemmar på begäran — och betalningen drages från grädd-leveranser vi mottaga.

Sänd Eder grädde till den närmaste filialen av Saskatchewan Co-Operative Creameries organisation. Detta är den bästa medel för att få Eder vara.

- FILIALER I:**
- ASSINIBOIA
  - BROADVIEW
  - CARLYLE
  - CARNDUFF
  - FOAM LAKE
  - HUMBOLDT
  - KELLIHER
  - KERROBERT
  - LANGENBURG
  - LANGAN
  - LLOYDMINSTER
  - MELFORT
  - MELVILLE
  - MOOSOMIN
  - MOOSE JAW
  - NORTH BATTLEFORD
  - OUTLOOK
  - OSBOW
  - PREECEVILLE
  - REGINA
  - SASKATOON
  - SHAUNAVON
  - SHELLBROOK
  - SWIFT CURRENT
  - TANTALLON
  - TISDALE
  - UNITY
  - WADENA
  - WATSON
  - WAWOTA
  - WEYBURN
  - WILKIE
  - WOLSELEY
  - YORKTON

**SASKATCHEWAN CO-OPERATIVE CREAMERIES LTD.**













# Svenska Canada-Tidningen

Avd. 2.  
(Sidor 9-16)

Part 2.  
(Pages 9-16)

THE SWEDISH CANADA NEWS.

ARG. (YEAR) 38.

(Lösnummer 10 cts.)

WINNIPEG, MANITOBA, TORSDAGEN DEN 24 APRIL 1930.

(Lösnummer 10 cts.)

N:o 17.

## Väst-Canadas historiska utveckling

### från vild obygd till världens kornbod.

*Canada has a future, but it won't be here by here 25 years has elapsed. A war...*

**D**ET var i medio av 1600-talet som det gamla väskända Hudson's Bay kompaniet började bedriva egentlig handel med pälsvaror i Canada. Särskilda handelsplatser eller bytesmarknader s. k. trading-post inrättades också vid Hudsonviken. Till dessa trading-posta kommo indianerna med sina varor och gjorde affärer med de få vita "trappers" och "traders", som trotsade vildmarkens faror och uppehöll sig där. Indianerna fönsade sitt byte i de inre delarna av landet och sakt men säkert gjorde kompaniet landvinningar med trakten kring Hudson viken såsom utgångspunkt. En och annan av de djävare männen trängde in i landet och följdes så småningom av allt flera.

Allteftersom man trängde längre och längre in i landet växte flera handelsplatser och trading-posta upp inom det område som då kallades Nord Västra Territoriet och numera går under namnet Väst-Canada. Området sträcker sig från Ontarios västgräns i öst till Stilla Havet i väst, från Pirenta Staterna i syd till Is havet i nord.

På den tiden fanns det endast ett ringa fåtal vita män här i landet och det var först i slutet av 1800-talet, som det blev tal om en egentlig invandring till Canada. De vita männen logno äktenskap med landets urinvånare och så uppstod ett stort blandfolk de s. k. halfbreeds eller som vi säga halvblod.

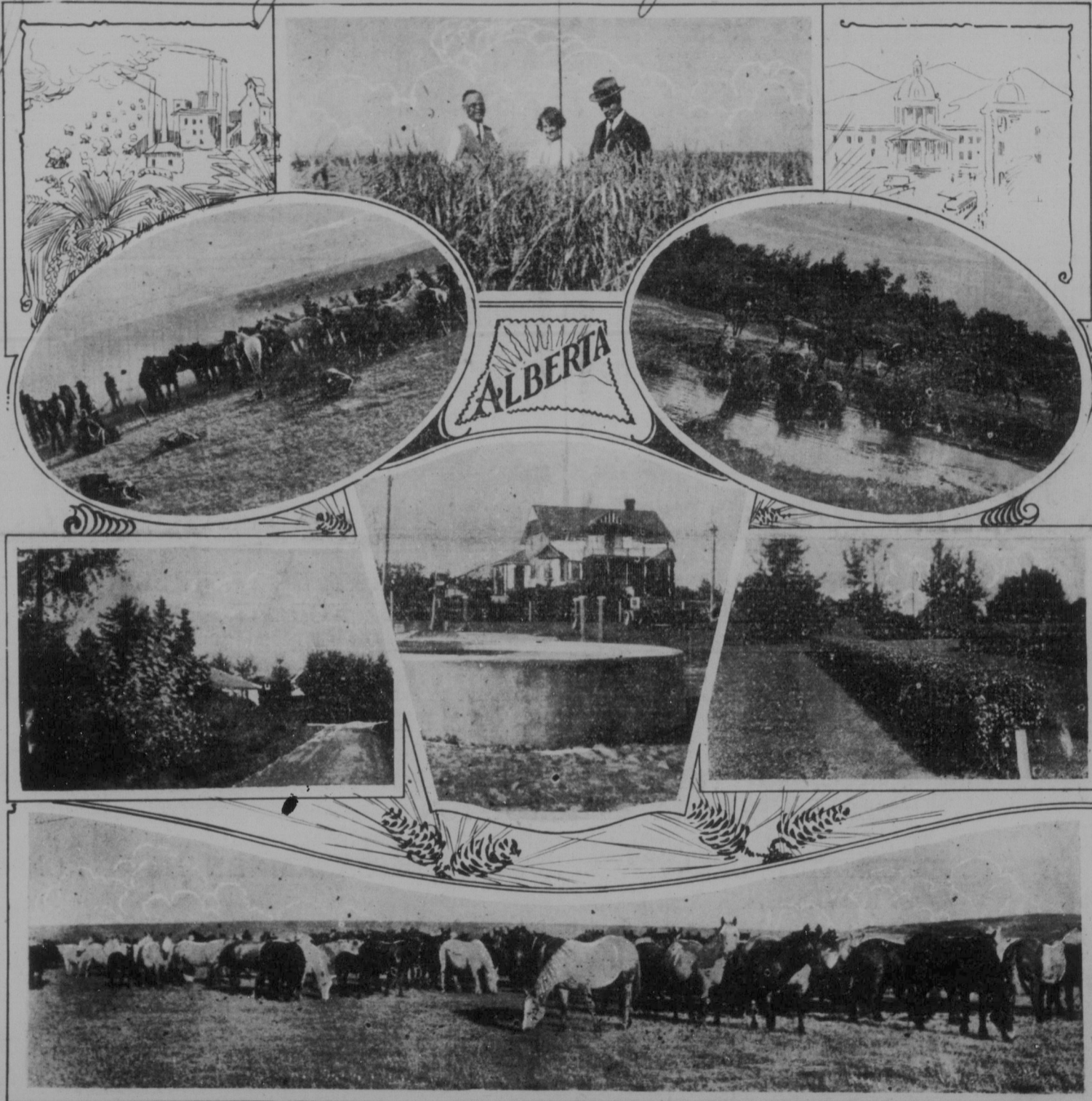
Befolkningen av landet ökade huvudsakligen genom de naturliga kommunikationslederna — floderna. De mera tilltalande dalgångarna verkade mera inbjudande på de människor, som kommo hit och det var också i Red River-dalen, som den första folkgruppen slog sig ned i Manitoba.

År 1812 kom Lord Selkirk tillsammans med ett mindre antal brittiska nybyggare till denna floddal via Hudson viken och under oerhörda strapatser kämpade de sig allt längre och längre ned utefter floden, tills de slutligen gjorde sig mera bofasta vid den plats där Red river och Assiniboine River flyta samman. Här hade man redan fått ett litet fort uppfört — Gibraltar — vilket sedermera omdöptes till Fort Garry för att några år senare ytterligare undergå en namn förändring till Winnipeg.

Så gott som hela Nordvästra Territoriet tillhörde vid denna tid det mäktiga Hudson's Bay-kompaniet och det var först 1870, som federalregeringen i Canada inköpte dessamma. Köpeskillingen var kraftigt tilltagen, och i auktalen ingick också en bestämmelse att Hudson's Bay-kompaniet skulle behålla två sektioner i varje township. Vid denna tid genomförde man också denna indelning av landet i township och sektioner. Hudson's Bay kompaniet ägde alltså praktiskt taget fortfarande huvudparten av Nordvästra Territoriet, men federalregeringen hade genom köpet lyckats förvärva väst intresse i dessamma, och till följd därav tillsatte man också en lokal administration för detta område, som sedermera benämndes Manitoba och gjordes till provinns år 1870. Endast två år senare ägde den förest utantala omdöpnigen av Fort Garry's namn till Winnipeg ram. Samma år fick platsen också sina stadsrättigheter. Det var vid denna tid, som vår landsman M. P. Petterson anlönde till Canada och Winnipeg, där han fortfarande är bosatt.

Invandringen började nu bli starkare och huvudsakligast kom folkströmmen söderifrån eller närmare bestämt från Minnesota. Så småningom flyttade man allt längre västerut och på skilda platser bildades små kolonier av vita. I början av sjuttio-talet hade också en grupp isländare kommit hit till landet. De slog sig ned litet norr om Winnipeg, där de grundat större och mindre samhällen och huvudsakligast idka fiskeri.

År 1871 inträdde också Canadas västligaste provinns — British Columbia i Confederationen på det vilkoret, att man skulle bygga en järnvägslinje från östra delen av landet



Några bilder från den yngsta av prärieprovinserna. Överst: Vetefält på Herman Trelles farm i Wembley. Andra raden: Vilda hästar redo för inridning. Nötboskap på bete. Tredje raden från v.t.h. Utmäd de leende nejderna i Albertas jordbruksdistrikt. Från Andrew Andersons farm. Trädgårdssodning i Alberta. Nederst en grupp präriehästar på bete.

och ända ut till västkusten. För att fullgöra denna uppgift bildades år 1880 ett särskilt bolag under ledning av Lord Mountbatten och Strachona. Bolagets uppgift var att bygga denna transkontinentala järnväg, ett företag, som vid den tiden syntes såsom en både ekonomisk och fysisk omöjlighet. Bolaget fick namn av Canadian Pacific Railway Company och erhöi storartade subsidier och stöd från regeringens sida i form av penningar och jordområden s. k. grants. I kontraktet inryktes den bestämmelse, att linjen skulle vara fullt klar från östra Canada till västkusten år 1896.

Året efter konstituerandet av detta kompani tog man itu med arbetena, och man började med linjen mellan Lake Superior och Winnipeg, en sträcka, som färdigbyggdes under det

ta år. Med förduddad fart fortsatte man därefter västerut och efter helt enkelt ofattbara strapatser och svårigheter lyckades man fullborda det stora värvet redan år 1885, då den sista spiken slogs i och banan stod färdig för trafik. I juli följande år körde man det första tåget från Montreal till Vancouver. Därmed var en ny epok inledt i Väst-Canadas historia.

I och med den transkontinentala järnvägen blev landet mera lockande för nybyggare och nu började också egentliga invandringsström, som sedermera med större eller mindre fluktuationer övbrutet pågått fram till våra dagar. Det var huvudsakligast britter, som i större antal sökte sig till Canada, där den s. k. bonasteadalagen gav dem möjligheter att fritt erhålla jordområden. Så

blev den över-800 mil långa sträckan av prärieland mellan Winnipeg och Rocky Mountains utefter C. P. R-linjen uppodlad.

Ett ganska stort antal skandinaver hade deltagit i det stora järnvägsbyggeriet och efter avslutandet av det samma togo dessa upp land. Efter hand började det bli en starkare ström av nybyggare från de nordiska länderna, och redan på 80-talet hade vi ett ganska stort antal landsmän, som slagit sig ned i Manitoba och i trakten av Winnipeg.

Det blev emellertid icke tal om någon invandring i egentlig mening och av någon större betydelse förrän mot slutet av förra århundradet och 90-talets början kan i detta fall anses vara den egentliga vändpunkten i Canadas historia. Det var nämligen då som såväl federalregeringen som

provinsmyndigheterna började bedriva en mera målmedveten propaganda för immigrationen.

Från denna tid daterar sig också ett ganska väsentligt antal skandinaviska nybyggardistrikt i Västra Canada. Vi ha t. ex. Claresholm och Wetaskiwin i Alberta och Minnedosa i Manitoba och ett dertal andra. Från år 1903 och till det stora världskriget ur skandinaviska beträffande återigen har stora mängder av dessa invandringar ärt införda. Invandringsrätten är fortfarande obesuren.

Under krigsåren blev naturligtvis immigrationen avbruten och de efter fredslutet närmast följande åren kunna heller icke heller sägas ha varit så särskilt märkliga ifråga om invand-

ringen. Sedan dess har den emellertid tagit ny fart tills man såg sig nödsakad att beskärva invandringsrätten vad syeuropeiska och mellan-europeiska folken beträffade. Orsaken härtill är icke svår att förstå och dirigeras i viss mån av den rörelsen som på sitt program satt att verka för ett bättre urval av folkmaterial och ur rasbiologisk synpunkt. Vad skandinaverna beträffa återigen ha inga dylika begränsningsbestämmelser varit införda.

#### De tre prärieprovinserna.

De tre östliga av Canadas fyra provinser äro Manitoba, Saskatchewan och Alberta, vilka tillsammans benämnas prärieprovinserna, därför att de inom sina gränser inrymma de

vidsträckt canadensiska prärierna. Från Winnipeg och västerut till kal larna vid foten av Klippiga Bergen (Rocky Mountains) sträcker sig ett sakt stignande slättland, som foreter ganska stora variationer. Omson är landskapet fullständigt plant och trädigt omsom mera rullande och här och där försedd med mindre dugar och trädgrupper. Det är huvudsakligast lövträd såsom poppel, asp och somligstädes björk. Detta gäller för nämligast den s. k. parkregionen.

Den bästa uppfattningen angående landskapets utseende får man vid betraktandet av ett nitvånigt av landet från Winnipeg till Klippiga bergen. Lake Winnipeg ligger norr om staden Winnipeg och har en höjd över havet på 714 fot. Brandon, beläget väst om Winnipeg ligger ungefär 1,300 fot ö. h. och Kirkeby, på gränsen mellan Manitoba och Saskatchewan ungefär 1,700 fot ö. h.

Regina, huvudstaden i Saskatchewan är belägen ungefär mitt mellan provinns östra och västra gräns och på en höjd av 1,893 fot ö. h. Cumings på gränsen till Alberta ligger på en höjd av 2,400 fot ö. h. Claresholm i västligaste Alberta ligger 3,393 fot ö. h. Landet stiger åter efter avbrutet och i de s. k. "foot hills", vid Klippiga bergen, där man kommer upp till sju tusen fot och mera över havet. Toppen av Mt. Livingstone ligger 7,996 fot ö. h. och Gold Dome 8,184 fot. Denna ligger endast ungefär 50 miles väst om Claresholm.

Av dessa siffror framgår att landet sakt stiger mot väster. Här ligger äroliga vidder fruktbar präriejord av alla slag och av jordmånen särskilt: brun mylla, lerjord, sandjord, sandkullar och tung lerjord.

#### Floder och sjöar.

Det oerhörda territorium, som inrymmer innanför de tre prärieprovinserna, är icke en sammanhängande landmassa. Tusentals sjöar stora och små äro spridda utöver slätterna mest i den nordliga delen av provinserna. I Manitoba finna vi de vackra, stora sjöarna, Lake Winnipeg och Lake Manitoba, med en otalighet av mindre sjöar i ett brett bälte, som sträcker sig nordväst över genom provin- nen. I Saskatchewan och Alberta li- ger en hel rad av större och mindre sjöar och vattendrag, många av dem mycket rika på åtskilliga slags fisk.

På kors och tvärs genomlöpes landet av otaliga floder och älvar. Från Rocky Mountains komma hundratals små fjällbäckar dansande ned över fjällsluttarna, samla sig till älvar, av vilka Saskatchewan floden är den mest intressanta, samtligt, som det är den längsta och mäktigaste på prärien. Old Man River, Bow River och Red Deer River, vilka alla tre be- gynna i ett myller av småbäckar uppe i fjällen, som efterhand löpa samman till Syd-Saskatchewan River.

Bow River, som genomflyter den berömda turistorten Banff vid C. P. R-linjen och Calgary, ger vatten åt C. P. R:s väldiga irrigationsområden i Syd-Alberta.

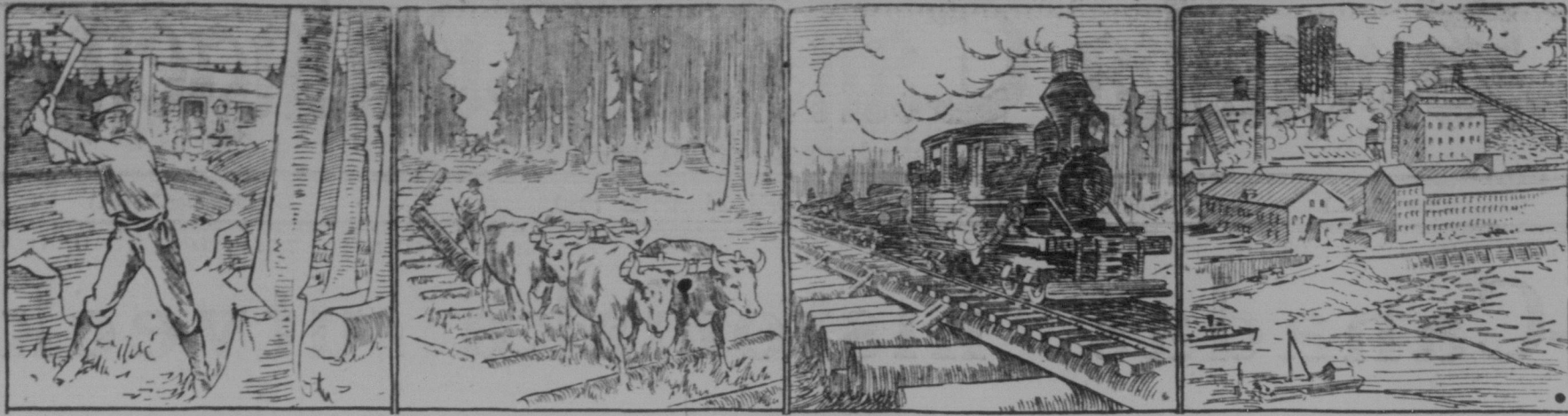
Red Deer, som bildas av en del småbäckar och vattendrag i Rocky Mountains väst om Red Deer var bekant för de talrika fynd av Dinosaurius, som tid efter annan gjorts längs dess breda branter.

Syd-Saskatchewan-floden går i elegant vindingar genom sydligare delen av Syd-Alberta, tvärs igenom hela Saskatchewan från provinns syd- västliga till dess nordöstligaste hörn. Något öst om Prince Albert kommer Nord-Saskatchewan älven ut i syd Saskatchewan och under namnet "Saskatchewan River" flyter detta mäktiga vattendrag östöver genom The Pas i Manitoba och utfaller i Winnipegjön via de kända forsarna Grand Rapids.

Assiniboine älven, som begynner norr om Proseville i Saskatchewan vrider sig som en orm genom den östliga del i Saskatchewan och den västliga delen av Manitoba och flyter i Winnipeg ut i Red River.

Längs älven är landskapet ofta om välande med djupa raviner och "coulees", där man finner mer eller min-

Forti. å nästa sida.



Från skogen till papperet. Några bilder, som belysa pappersmassaindustrin i Canada.

Timmerhuggning. Timmertransport i gamla dagar. Våra dagars timmertransport. Typiskt pappersbruk i Västern.

Forts. fr. föreg. sida.

dre frodig skogsväxt. Älvorna ha skurit sig djupa ned i prärien och bildat riktiga åalgångar under tidens lopp.

#### Provincernas arealer.

Yttinnehållet av de tre prärieprovinserna sammanlagt till 756,053 kvadratkilometer (square miles). Det vill säga: De tre prärieprovinserna ha ett yttinnehåll, som är lika stort som Frankrike, Tyskland, Spanien och Italien tillsammans — ett mäktigt rike inom Canadas gränser.

Manitoba har en yttind av 251,832 kvadratkilometer, Saskatchewan 251,700 kvadratkilometer och Alberta 252,521 kvadratkilometer.

Inom detta väldiga område finnes sammanlagt 167,000,000 acres med odlingsbar mark, varav ungefär hälften eller 88,929,994 acres nu äro upptagna. Endast en bråkdel av det upptagna landet är emellertid uppodlat. Det finnes alltså väsentliga områden,

som ännu äro lediga för företagsamma unga män, som önska så sig fram med jordbruk.

Folkmängden i prärieprovinserna uppgår till 2,175,900 personer och fördelar sig på följande sätt: Manitoba 663,300, Saskatchewan 866,700 och Alberta 646,600.

Av intresse att veta kan vara, att folkmängden i dessa provinser år 1931 var: i Manitoba 255,211 i Saskatchewan 91,479 och i Alberta 78,922.

De mera betydelsefulla städerna i de tre provinserna äro Manitoba, Winnipeg, Brandon, Portage la Prairie.

Saskatchewan: Regina, Saskatoon, Swift Current.

Alberta: Edmonton, Calgary, Lethbridge och Medicine Hat.

Prärieprovincernas rikedomar.

Skulle man göra en värdering i dol-lars och cents över de naturtillgån-

gar, som varje provins äger, skulle man nå fram till följande uppgifter: Manitoba \$1,887,000,000; Saskatchewan \$3,002,000,000; Alberta \$2,315,000,000.

Per capita ställa sig siffrorna på följande sätt: Manitoba \$2,916; Saskatchewan \$3,592 och Alberta 3,757.

#### Administration.

Prärieprovincerna styras liksom de övriga provinserna i Canada av en guvernörslöjtnant, en regering och en lagstiftande församling i varje provins.

Säten för dessa regeringar i varje provins äro i Manitoba Winnipeg, i Saskatchewan Regina och i Alberta Edmonton.

Elementar parlamentabyråer ha uppförts i var och en av dessa huvudstäder.

Guvernörslöjtnanterna, som äro representanter för den brittiska kungamakten äro i Manitoba Hon. J. D.

McGregor; i Saskatchewan Hon. F. W. Newlands och i Alberta Hon. William Egbert.

Premiärministrar i de tre prärieprovincerna äro i Manitoba Hon. John Brecken; i Saskatchewan Hon. J. T. M. Anderson och i Alberta Hon. J. E. Brownlee.

#### Undervisningsväsendet

På grund af att befolkningen är spridd i landet har undervisnings-systemet stora svårigheter att arbeta med. I synnerhet gäller detta de vanliga folkskolorna. Man har emellertid gjort sitt bästa för att underhållet av skolorna har man avskaffat två sektioner land i varje township. Inkomsterna vid försäljning av dessa jordområden tillfaller givetvis skolorna.

Skolor ha uppförts på skilda platser utöver prärien så att unga skolpliktiga barn skola få mer än fyra mil till skolan.

Universitet finnes i Winnipeg, Saskatoon, och Edmonton och ha fått en fullständigt modern utrustning.

Tekniska skolor finnes i Winnipeg, Saskatoon och Calgary och synnerligen väl inrättade provinsiella lantbrukskolor, där teoretiskt och praktiskt jordbruk undervisas finnes i Winnipeg, Saskatoon och i Orléans.

#### Jordhuggeri och Canada.

Det ligger i den mänskliga naturen att var och en av oss gärna skaffar sig ett stycke land, där man kan bygga sig ett eget hem och av vilket fruktigt brod kan förvärfvas.

Av jord ha vi kommit och av jorden hämta vi allt vi behöva och bruka till livets nödort. Allt har sitt ursprung av jorden från den allsmäktiga gyllene dallaren till den minsta brödsnula på fattigmans bord.

Allt eftersom jorden blivit upptagen och uppodlad i gamla och nya världerna ha priserna på jordområdena öfverbrutet stigit och nått sådana höjder,

att det är hart när omöjligt för gemene man att skaffa sig en egen jordbit. Till och med i Förenta Staterna, där man för endast en människo-ålder sedan hade tillfälle att skaffa sig millioner acres prima land utan några avgifter, ha landpriserna nu stigit i sådan höjd, att ingen utan kapital kan ha hopp om att i sin livstid få betalt för de samman av jordens avkastning.

Canada är numera det enda land på den nordamerikanska kontinenten, där småfolk ännu kunna köpa sig land till priser, som ge dem tillfälle att inom rimlig tid få jorden beplantad. I Canada finnes ännu land att förvärva för mindre än tio dollars per acre och på sådana villkor, att avkastningen kan betala för jorden.

För Canada är det icke längre svårt att få immigranter, men numera gäller det att göra ett skickligt urval av det bästa immigrantermaterialet och få invandringen begränsad på ett sådant sätt, att landet med lätthet skall

kunna absorbera invandrarströmmen. Ungofar hälften av det odlingsbara landet i de tre prärieprovincerna; Manitoba, Saskatchewan och Alberta, äger ännu upptaget. Det land, som i dessa provinser ligger närmast järnvägarna har ju givetvis först blivit annekterat, men mycket av det kan köpas till ganska rimliga priser. Endast en ringa del av det upptagna landet är uppodlat och en stor del av det, som i dag anses odurlöst eller mindre lönande för odling, kommer otvivelaktigt att inom en mansålder vara upprutet och ge god avkastning.

Här finnes rum för millioner jordhuggerie människor med vilja och förutsättningar ått odla marken.

Ingvær Olsen

# PROVINSSEN



# SASKATCHEWAN

BLAND SASKATCHEWANS NATURTILLGANGAR MÄRKAS

## KOL

FEMTIO BILLIONER TON LIGNIT. ENBART DE ÖVRE SKIKTEN I ESTEVANOMRADET INNEHÅLLA TILLRÄCKLIGT MED KOL FÖR TVÅ TUSEN ÅR MED DEN DEN NUVARANDE BRYTNINGSFARTEN.

## LEROR

LEROR LÄMPLIGA FÖR NÄSTAN VARJE SLAG LERGODSTILLVERKNING, DÄRIBLAND ELDFASTA LEROR, KAOLINER OCH HALV-KAOLINER.

## NATRIUM-FOSFAT

NATURLIGT FÖREKOMMANDE LAGER AV GLAUBERSALT UPPGAENDE TILL MER ÄN HUNDRA MILLIONER TON.

## VULKANISK ASKA OCH BENTONIT

OMFATTANDE AVLAGRINGAR AV DESSA ÄMNINGAR HAVA KONSTATERATS I PROVINSSEN.

## AKERJORD

SASKATCHEWAN ÄGER TROLIGEN DET STÖRSTA OMRÅDET AV FRUKTBAR AKERJORD SOM NAGONSIN UPPTÄCKTS.

## TIMMER, FISK O. PÅLSDJUR

ETT SKOGS- OCH SJÖBÄLTE OMFATTANDE BESTAND AV PÅLSDJUR, FISK OCH TIMMER TILLRÄCKLIGT ATT TILLGODOSE BEHOVET HOS NUVARANDE OCH KOMMANDE GENERATIONER.

## MINERAL

ETT UTFORSKAT NORDLAND OMFATTANDE 80,000 ENGELSKA KVADRATMIL PREKAMBRISKA BERGFORMATIONER.

## BEFOLKNING

PROVINSSENS STÄRKANDE KLIMAT SKAPAR ETT FRISKT, ARBETSDUGLIGT FOLK. TILFÄLLEN TILL HÄLSOSAM FRILUFTSREKREATION GIVAS GENOM DEN RIKLIGA TILLGÅNGEN PÅ STORVILT, VILD FÅGEL I SKOGAR OCH FISK I STRÖMMAR OCH SJÖAR I PROVINSSEN.

SKIV FÖR NÄRMARE UPPLYSNING TILL

Department of Railways, Labour and Industries

HON. JOHN A. MERKLY  
Minister.

REGINA, SASK.

THOS. M. MOLLOY  
Biträdande ministär.

# Det Kyrkliga Läget Bland Vårt Folk.

En historik över Augustana-synodens verksamhet i Canada.

Canada-konferensens årsmöte i Shaunavon, Sask.,

Det är ett karaktärsdrag hos det svenska folket, liksom ibland skandinaviskt i övrigt, att ha en mycket starkt utpräglat res- och äventyrlust. Varifrån detta härleder sig torde vara svårt att angiva och kanske läte kan utronas även genom ett grundigare studium av folkkaraktärens särdrag. Historiskt kan det spåras såsom nedvärt från vikingatidens dagar, då vikingarna under sina öfverrika och stundom sejerrika färder foru vida omkring inom de för dem kända delarna av världen. Det är ju historiskt bevisat, att vikingarna voro de, som banade den första vägen till Västerland. En svensk historisk skrivare, en äkta nordisk typ, dr. J. A. Esander, har på ett förtjänstfullt sätt framställt Lief Erikssons färder till Grönland och Vinland, vilka skulde ha inträffat omkring 500 år före Kristofer Columbus' upptäckt av Amerika. Vikingarnas historia visar, att på samma gång de voro bragdrika segrare, så kan det dock sägas om dem, att när de segrade, så blevo de likväl besegrade, ty deras inflyttning både i England och Frankrike visade förtull förhållande. De vikingar som kommo dit, blevo nämligen med tiden mer eller mindre sammansmältta med respektive länders folk. Det är än i dag åtkämligt, som pekar på detta förhållande, då nordborna alldeles ha uppgett i nämnda nationers folk och sålunda förlorat sin identitet såsom nordmän.

Na är det visserligen icke alla Sveriges avkomlingar, som ha förlorat sin nationalitet och sin tro. För ett par hundra år sedan grundades en koloni i Ukraina i Ryssland i närheten av Svarta havet, där en del av Sveas söner och döttrar funno ett hem med ganska fruktbart jord. Dessa förtrog icke fäderneslandet utan, värddade det på bästa sätt i främmande land. De glömde icke sitt språk, och varmt hägrtva den evangelisk-lutherska kyrkans beaknelse byggde de ett tempel, där de på fädrens vis kunde fira Herrens sköna gudstjänst. Ibland såknade de självård på modersmålet, och tyskan fick då ersätta detta. De lärde sig nämligen detta språk för att kunna tillgodogöra sig det talade ordet. Det kan sägas, att det var under krigens tid, som dessa våra bröder kommo till Ryssland, och hjältekaraktären framträder otvetyligt hos dem, när Ryssland genom revolutionen blev helt och hållet ett bolsjevikkernas land, vars styrande i stället för att värda kultur och religion på det starkaste sökte undertrycka dessa. Våra fränder ansågo sig icke kunna lämna på ett af det dyrbara fäderneslandet, och när den hävdvunna friheten icke kunde bevaras längre, lämnade folket Ukrainas jord och begav sig till Sverige, deras fädres älskade land. En stor del av koloniens medlemmar torde göra Sverige till sitt framtida hem medan en annan del, genom släktförbindelser och annat äro intresserade av Canada.

Andra flyttade till olika omkrinrlige gande platser, där även församlingar snart bildades. Pastor Almgren utforde i dessa trakter tillsammans med tressa lekmannapredikanter eller stötarande ett ofantligt viktigt pionjärarbete. Mannen, eldad av Guds kär-

I Salemsförsamlingens nybyggda tempel i Shaunavon, Sask., hade en talrik åhörarskara infunnit sig till den aftongudstjänsten onsdagen den 26 mars, vilken betecknade öppnandet av det sjuttonde årsmötet av den Lutherska

Efter predikan sjöngs en solosång av fru O. Olson, Calgary, Alta. Pastor A. P. Almén tolkade därefter församlingens känslor och hälsade konferensens pastor- och ombud välkomna till Shaunavon. I egenskap av president förklarade pastor Nelsog det sjuttonde årsmötet öppnat i den Tron-nige Gudens namn.

Sext affärsmöten höllas under konferensen under tiderna 9-12 och 2-5 torsdag, fredag och lördag. Morgonens affärsmöten inleddes med svenska och eftermiddagens med engelska andaktsstunder. Med jämförelser mellan vår Kyrka och österns vise män talade pastor J. P. Nordstrom på torsdagens morgon över "Den Sökte Kristus." Vid det följande affärsmötet framgick att konferensens representanter av tretton pastor och sju lutherska lekmannaombud. Till referenter utsågos pastor J. E. Samuelson, Calgary, Alta. och pastor J. Bergquist, Kenora, Ont., och till ursäktskommitté pastor J. P. Nordstrom, Kinistino, Sask. och Pastor G. G. Gronberg, Camrose, Alta. I sin sakkära ämbetsberättelse påpekade presidenten att detta var första gången, som konferensen mötte i Shaunavon och i dess nybyggda kyrka liksom det var första gången konferensen mötte i en helt engelsktalande församling. Rörande finanserna nämndes att inkomsten under det förlutna året varit 7,000 dollars högre än under föregående år, till stor del beroende på att kuvertsystemet vunnit större spridning inom konferensen. Tjugotvå församlingar hade betalt all avgift till konferens och synod, och tretton hade gjort avbetalningar på resterande skuld. Även nämndes att pastorlönen inom konferensen var i medeltal 350 dollars lägre än i någon annan konferens inom synoden. Under året hade en församling bildats, Messiah Lutherska församling, Moose Jaw, Sask., och en ny kyrka, Salem Shaunavon, hade invigts. Tretton församlingar hade ökat i medlemantal och fem nya arbetare, flera än under något föregående år hade inträtt i konferensen. Till tjänstemän återvaldes pastor Nelson till president, pastor Eklund till vice president, pastor Lundahl till sekreterare, Hr. Nels Persson, Winnipeg, valdes till kassör och pastor Samuelson till statistik. Eftermiddagens affärsmöte började med en andaktsstund ledd av



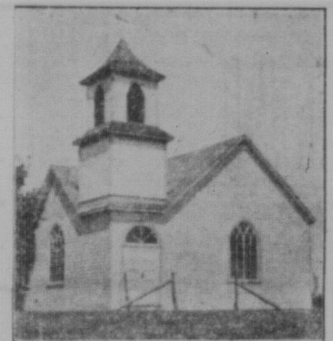
Biskop A. A. Nelson, Canada-konferensens president.



Pastor C. G. Grönberg, Författare till denna artikel.



Diröktor Nels Persson, Konferensens nyvalde kassör.



Typisk svensk landsortskyrka i Västern.

Samma förhållande gjorde sig gällande i fråga om den av Gustav II Adolf uttänkta och av Axel Oxensterna förverkligade planen på att grundlägga en koloni i den Nya Världen, vilken koloni skulle utgå liksom en missionshörd för spridande av evangelisk tron. I nya Sverige, som kolonien kallades, höjden svensk predikan och svensk psalm-sång i över 200 år. Präster från Sverige kommo över, församlingar grundades och kyrkor byggdes, där det svenska språket såsom gudstjänstspråk var den veblikt, som fick frambara den evangelisk-

Var kyrkliga verksamhet här i Canada daterar sig från omkring 1880-talet. Den äldsta församlingen är den i Stockholm, Sask., vilken stiftades år 1889. Därpå följde församlingar i Winnipeg och Scandina-via, Manitoba. Flera pastor från Augustanasynodens Minnesotakonferens kommo till Canada och nedlade ett nog så betydelsefullt grundläggande arbete här. Flera utav dem ha nu lämnat den stridande kyrkan för den triumferande. Arbetet har från början varit förenat med stora svårigheter, på grund av att folket varit spritt över dessa ofantliga avstånd med de mest blygsamma kommunika-tionsledet, såsom i alla nybyggda-länder. Vårt folk besitter fortfarande den engenskap, som vi fört berott, nämligen vandringsräken, och har därför ofta ej stannat på samma plats så länge. Trots det vårt kyrkliga arbetets historia icke är äldre, har av nämnda orsak vårt arbete på vissa platser näst upphört på grund av utflyttningen, och arbetet i stället, uttagas på annat håll.

lek var jämte sin trogna hustru i ständig arbetet för att samla landsmännen omkring Guds ord. Arbetet föll sig emellertid icke så lätt, ty det var stora avstånd och dryga färder på obakade vägar och stigar, men trots detta syntes intet hinder vara så svårt, att det inte kunde över-vinnas. Efter en ganska kort men uppoffrande arbetsdag kallades denne trogne Herrens tjäntare genom öfvervakning till den sviza vilan år 1906. Arbetet tycktes därigenom lidit ett bakslag, men det är förunderligt med Herrens vägar, huru oersättlig en person än tyokes vara i våra ögon, synes Herrens verk likväl icke vara beroende av oss människor. Under-tecknad har hört ampla erkännanden om människors verksamhet och drar därav den slutsatsen, att han var en riktig apostlagestat, och jag ej missminner mig, tror jag, att han kallades Albertas apostel. Utom Alm-gren kunde ju flera förtjäna att näm-nas, både blanda präster och lekmän, vilka nedlagt ett mycket förtjänstfullt arbete i detta distrikt, men det skulle föra mig alldeles för långt och överskrida gränserna för det utrym-me, som kan tillägnas denna artikel. Men vi få icke glömma att i tacksam högakomst bevara alla dem, som här nedlagt det första grund-läggande, goda arbetet för Guds rike.

andra sidan gränsen kunna fatta. Det första är, att de allra flesta, som i våra dagar kommo hit från Sverige, till en stor del äro avkristnade, ja nästan alla de, som vi hava att arbeta ibland, äro barn av det moderna Sverige och alltså mindre mottagliga för kristligt inflytande. Den andra svårigheten är separatism och sekt-väsende, vilket framför allt har orot sambörhetskänslan och åstad-kommit, att på platser, där det varit alldeles tillräckligt med en svensk kyrka och församling, vi nu ofta ha ett par tre stycken. Det tredje är språkfrågan. Barnen av de första kolonisterna på en plats synas vara i behov av att få engelskan såsom kyrkspråk, medan de i Sverige födda äldre eller yngre invandrarna, naturligt och glädjande nog, fortfarande vilja höra Guds ord på sitt kära modersmål. Likväl synes svenska språket böra för en tid framåt förbli det ledande kyrkspråket, särskilt om vi skola samla moderkyrkans barn i dot-terkyrkans sköte.

Canada-konferensen av Augustanasynoden. Vid den gemensamma middagen hade stadens borgmästare redan välkomnat konferensen. Under eftermiddagen samma dag hade pastoralkonferensens hållits. Vid denna diskuterades vår Lutherska konfirmationsundervisning. Pastor G. A. Engstrom, Edmonton, Alta., gav en inledning till ämnet "Vårt ansvar i att fostra den invandrande konfirmerade ungdomen." Diskussionen på det engelska språket inleddes av pastor A. F. Salomonson med en avhandling över ämnet "Vilka förbättringar kunde göras i vår konfirmationsundervisning för att denna måtte bli mera verksam i behållandet av konfirmanderna såsom aktiva medlemmar."

Vid aftonens gudstjänst tjänstgjorde pastor N. J. Lundahl, Dubuc, Sask., och pastor O. Eklund, Ferintosh, Alta., såsom liturger. Konferensens president, pastor A. A. Nelson, Saskatoon, Sask. höll engelsk predikan över ämnet "Den oföränderliga skapande-kraften." Grundtexten för denna

att tvenne medlemmar i varje distrikt väljas att tillse insamlingen för denna fond.

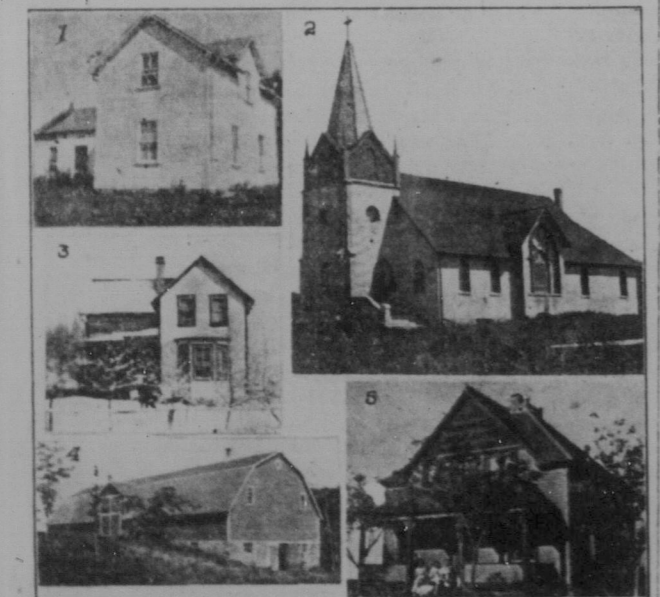
Vid aftonens gudstjänst höll pastor C. Hoas en gripande skildring av sina egna och Svenskybornas öden i Ryssland. Pastor Samuelson läste Ebr. 11: 32-12: 4, och ledde i bön. Fredag morgon talade pastor Gronberg över ämnet "Den Bedjande Kristus." Vid affärsmötet avgav pastar Lundahl, hemmissionsstyrelsens ordförande, rapport över årets hemmissionsverksamhet. Budgetförslag för det kommande året antogs. Avgiften till konferens och Synod bestämdes till 3,30 dollars. Det förlutna årets budget, enligt kassorens rapport, uppgick till 16,975 dollars. Mötet på eftermiddagen inleddes av pastor A. F. Salomonson, vilken öfver grund-texten Joh. 12: 42 höll en betraktelse över ämnet "Den Upplyfte Kristus." Vid affärsmötet upplästes ett telegram mottagit från Augustana Bokforlag, och en te-legrafisk hälsning avsåndes till synodens president, Dr. G. A. Brandelle, vilken förhådrats från att närvara vid konferensens årsmöte.

Fredagsafton kl. 8 em. höll kvinnornas Missionsförening in-



Svenska Lutherska kyrkan i Clive, Alberta.

Alberta-distriktet organiserades, enligt en uppsett av pastor L. J. Pihl, den 13 maj 1908. Sålledes är det omkring 5 år äldre än Canada-konferensen. Vid sin start bestod distriktet av 13 små församlingar, 2 pastorer och 3 studerande. I våra dagar har antalet församlingar icke nämnvärt förändrats, då visserligen någon ny församling tillkommit; men också verksamheten å nägon plats upphört. I Edmonton har församlingen så att säga reorganiserats, och verksamheten är, så långt vi kunna döma, framgångsrik på denna för svenskar viktiga punkt. Edmonton är i egenskap av provinshuvudstad och för övrigt med sitt fördelaktiga läge såsom nyckel till de stora områdena i nord-öst och nordväst av en ofantligt stor betydelse. Det kyrkliga arbetet ibland landsmännen där, vilka utgåra ett ganska stort antal men mest bestående av sådana, som uppehålla sig där mera tillfälligt, antingen såsom arbets- eller landsökande, är naturligtvis av ganska svårartad beskaffenhet. En mission där har oerhört mycket att göra. Bland arbetets svårigheter kan nämnas stadens stora utsträckning, som gör att det är svårt att finna en centralpunkt för det inom staden bosatta svenska folket. En mycket viktig uppgift, som är förenad med vårt missionsarbete där, är besöken på sjukhusen (det finns icke mindre än 4 större sådana inom stadens område) för att där hjälpa och trösta sjuka och döende landsmän. Utom Edmonton och Calgary äro våra församlingar nästan alla rösa landsförsamlingar, inom vilka vi försöka att främja det kyrkliga arbetet allt efter omständigheterna på bästa sätt. Distriktet har församlingar på följande platser: Calgary, Burns Lake, Scandia, Wetsaskwin, Malmo, Clive, Brightview, Fridhem, Meeting Creek, Vilhelmina, Kingman, Cear, Amisk och Edmonton. Pastorernas antal är för närvarande 5 jämte en lekmanna-predikant. För våra expansionssträ-



Från de stora svensk-distriktet vid Round Lake, Stockholm, Sask. med Svenska Lutherska Kyrkan som bild nr 2.

lutherska tron till koloniens medlemmar och till däromkring boende indianer och andra folk. Den store konungen tänkte i nålaskan för Guds Rike även på Amerikas utrofik och deras möjliga vinnande för evangelium. För rätt länge sedan har nämnda historiska, kyrkliga arbete helt och hållet uppgett i den anglikanska kyrkan eller dess dotterkyrka, den protestantiskt-episkopala kyrkan.

I Wetsaskwin en församlingstiftelse av år 1889, men något permanent kyrkligt arbete kom icke till stånd där, förrän pastor P. Almgren anlände dit i början av 1900-talet. Vid den tiden var Wetsaskwi en mycket viktig hällplats för emigranterna till Alberta, då massor av invandrande strömmade. En del av dessa bosatte sig i trakten av W., emedan där är ett alldeles utmärkt jordbruksdistrikt.

Till det ovannämnda bör tilläggas, att vår missionsverksamhet under en följd av år försumrades. Andra samfund kommo före vårt för att liksom inskörd vårt folk i sina lador. Om än detta verksamhet icke betydelse så mycket ur samlingsaspekten, så hade den likväl den följden, att jord-mänes blev mindre brukbar för vår kyrka. Många av våra landsmän, som under tidigare skede kunnat beröras av vår kyrkliga verksamhet, ja, kanske till och med blivit rätt gannande på det området, hava genom det förhållandet att de i åtskilliga år stått alldeles oberörda av allt kristligt inflytande förlorat nästan alla förtroender för ett sådant. Alla förändringar har i stället blivit det att kunna så väl som möjligt utnyttja tillfällena för en yttre materiell förkovran, ja rent av krass materialism. För den, som i någon mån skärskådade det existerande förhållandet, blir det ibland vemodigt. Hos en stor del gör sig endast den frågan gällande: Är det några pengar att få på det företaget? Detta torde mest gälla de äldre, mera beräknande. Ungdomen däremot synes bedärad av en ofantligt stark nöjesiver. Trots detta böra vi se framtiden an med hopp och förtröstan. Vårt land ger stora möjligheter för materiell eller yttre förkovran. Det är även att hoppas, att Gud skall hjälpa oss att här uppbygga Fädrens kyrka, i vilken Sveas söner och döttrar skola finna ett andligt hem. Vad som här blivit sagt, vill jag avsluta med den gamle sängens ord: "Må Herren främja våra händer, verk, våra händer verk fram-je Du!"

C. G. Grönberg.



Från Erickson-distriktet i Manitoba. Bild n:r 2 visar en interiör av den lilla vackra svenska lutherska kyrkan på platsen och bild n:r 5 en exteriör.

predikan var hämtad ur 1. Kor. 9: 24-27, och tvenne särskilt betonade huvudtankar voro källan och området för denna kraft. Många grifande jämförelser och bilder gjorde detta budskap till en levande och värdig inledning av de uppbyggande andaktsstunder som kännetecknade mötet.

kateket A. Lundquist, Sexsmith, Alta., som med Lukas 2: 41-51 som text talade om "Den Förlovrade Kristus." Till medlemmar av konferensens verkställande kommitté valdes J. Kron, Kenora, Ont. och O. Olson, Calgary, Alta. En mycket betnad fråga var byggnadsfonden, och det beslöts

ver "Den Triumferande Kristus." Eftermiddagens förhandlingar inleddes av pastor A. Eriksson, Moose Jaw, Sask., vilken talade över ämnet "Den Inneboende Kristus." Under detta affärsmöte

Forts. å sid 13.

# JORDBRUKET I MANITOBA

En av de tilltalande egenskaperna vid farming i Manitoba är det faktum att det är så många arter av lantbruk, som med förtjänst kunna bedrivas i provinsen.

När farmare först kommo till Manitoba, anslog de flesta av dem en mycket stor del av sitt land till odling av vete; och det vete, som har odlats i Manitoba, Saskatchewan och Alberta, betraktas nu såsom det bästa som växer i världen. Manitoba besår fortfarande årligen mellan två och tre millioner acres med vete; men för vart år som går ökas den relativa betydelsen av andra grenar av lantbruket, medan veteodlingen ej ökar i omfattning. Därmed ej sagt att Manitoba ej odlar och exporterar en avsevärd kvantitet mycket gott vete, men det har i stort sett funnits mera lönande med blandat jordbruk än att endast odla ett enda sädeslag. Genom att variera de odlade sädeslagen och genom att uppföda ett tåmligen stort antal kreatur kan man hålla jorden mera fri från ogräs och producera mera lönande skördar.

## Grundlighet av stor vikt.

En av de mest erkända lärdomarna av farming i Manitoba är att det lönar sig att göra sitt arbete grundligt. De farmare, som utföra en omsorgsfull plöjning och bearbeta sin jord väl, få de bästa och renaste skördarna. Den kanske mest däraktiga vana, som någon farmare kan lägga sig till med, är att utså orent och otillförlitligt utsåde. Nybörjare i ett nytt land är särskilt frestade att göra detta, emedan dåligt utsåde är den billigaste, som finnes att köpa, och det kan vara svårt att få tillgång till maskiner för rening av utsådet.

Samma idé om grundlighet borde karakterisera farmarens arbete på alla områden. Åkrar, på vilka träckar ej bli plöjda och insådda, bli vanligen fulla av ogräs. Många farmare förlora också pengar, emedan de ej plöja sin jord tidigt nog på hösten.

Betydelsen av det omsorgsfulla arbetet påträffar man i samband med utföring och inhyllningen av kreaturen, och i varje annan gren av lantbruket.

## Variation.

Det finnes ett ordspråk, som ofta citeras i Canada, att det är ej klokt att någon "att bära alla sina ägg i en korg". Detta är mycket sant, när det gäller jordbruket. Det finnes naturligtvis män, som hava särskild fallenhet för uppfödande av nötkreatur eller får, fjäderfä eller bin, eller för odlade grönsaker eller korn eller något annat. Sådana farmare äro vanligen förståndiga nog att utvälja en farm på sådan plats, där de med förtjänst kunna specialisera sig på det slag av lantbruk, i vilket de hava den bästa framgången; men genomsnittsfarmaren handlar vist, om han ägnar sig åt flera grenar av jordbruket.

De viktigaste av de odlade sädeslagen äro vete, havre, korn, råg (vanligen höst-råg, men också något vårråg) och lin. De med vete, korn och havre insådda arealerna äro nästan av samma omfattning. Dessa sädeslag trivas alla bra. Manitoba odlar mera korn än någon annan provins i Canada.

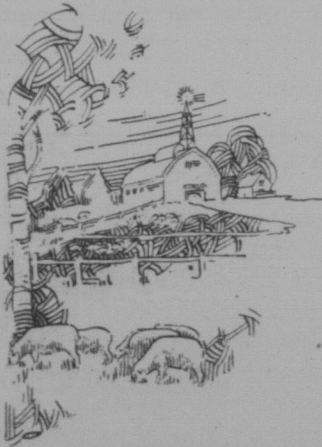
Det kan med trygghet sägas, att varje farmare borde försöka att odla åtminstone tre eller fyra sädeslag, så att ett eller flera sädeslag kan mejas som vinterfoder, som tillägg till stackarna av uttröskad halm; man borde sträva efter att åtminstone ha hästar, nötkreatur och svin, några höns och ett grönsaksland. När man så skaffar sig erfarenhet och ökar den brukade arealen, kan han öka det antal av grenar av jordbruket, som han vill syssla med.

## Anlita statens förmedlingskontor.

Det finnes flera förmedlingskontor, genom vilka farmarna avgiftsfritt kunna erhålla hjälp.

Provinsen har ett utmärkt lantbruksinstitut, beläget omkring fyra

miljoner acres om Winnipeg. Institutet har avdelningar för lantbruksvetenskap, avdelningar för mejerianäring, fjadernäring, frögräddning, botanis, insektslära, jordbruksteknik, veterinärkunskap, lysis, kemi, husdjur ekonomi (kvadrering, sömnad, tvätt, husredning, hemföreläsning etc.), engelska språket, bakteriologi, sociologi och ett par andra ämnen. Lärkor kan var och en, som önskar få veta nästan vad som helst om lantbruk, söka in sin förfrågan till "Manitoba Agricultural College, Winnipeg, Manitoba", och om frågan gäller något som behandlas vid institutet, besvarar lektionen oarstades oensamma. Andra frågor behandlas oemärkt av Manitoba Department of Agriculture, Parliament Building, Winnipeg, och ytterligare andra behandlas av tjänsteman i Canadian Department of Agriculture, vilka äro stationerade i Winnipeg. Det är naturligtvis omöjligt att på en gång klargöra för nykomlingen, vart han skall söka alla sina förfrågningar, så att de nå rätt forum; men att adressen är korrekt är ej absolut nödvändigt, enar det är allmän praxis i varje offentligt verk, som mottager felaktigt adresserade förfrågningar, att vidarebefordra desamma för besvarande. Om någon har några svarigheter med jordbruket, ombedes han tillskriva endera Manitoba Department of Agriculture, Winnipeg, eller Manitoba Agricultural College, Winnipeg, och allt skall göras för att sätta den frågans i förbindelse med rätt plats för hjälp och upplysningar. En mycket god plan är också, att närhelst tillfälle gives, den farmare, som har några förfrågningar att göra, personligen besöker någon av dessa institutioner; och på så sätt kan han komma underfund med, vad slags hjälp kan komma honom till del. Både Canadas regering och Manitoba-regeringen publicera cirkulär i jordbruksfrågor, och dessa utdelas gratis. Forteckningar över sådana litteratur kunna på begäran erhållas från Publications Branch, Department of Agriculture, Winnipeg, Manitoba, och Publications Branch, Department of Agriculture, Ottawa, Ontario.



Vidare finnas av regeringen ägda farmar för experimentellt arbete och demonstrationer vid Brandon, Morden, Birtle och Killarney, och besökande äro alltid välkomna till dem. Vid några av dem avhållas "field days", då ett stort antal besökande infinna sig och talare anlitas för att förklara de pågående experimenten.

Man bör vidare komma ihåg att i Winnipeg, Brandon, Portage la Prairie och Dauphin finnas filialkontor av the Employment Service of Canada, en regeringens institution, som tjänstgör som en avgiftsfri arbetsförmedling.

## Kommentarer till några grenar av jordbruket.

**Sädeslag.** Det finnes åtskilliga varieteter av nästan varje sädeslag, och

det är önskvärdt att farmaren väljer det bästa slaget i sin del av provinsen. Upplysningar i detta ämne kunna erhållas genom att tillskriva Agricultural Extension Service, Manitoba Department of Agriculture, Winnipeg. Några farmare i Manitoba odla säd, som består av blandade varieteter. Man finner alltid bättre avkastning för rena varieteter. Det är vanligen säkrast att endast odla ett slag av vete samtidigt; och endast ett slags havre eller något annat sädeslag. Om mer än en varietet odlas, bör man lägga ned stor omsorg på att hålla dem åtskilda.

Man bör komma ihåg, att ogräs groer i Manitoba, likaväl som det groer i fruktbar jordmån i varje annan del av världen. En del av hemligheten med framgångsrik sädesodling är att hålla ogräset under kontroll; och växelbruket på ogräsfyllda åkrar bör läggas så att det bekämpar det särskilda ogräs som föreligger. Manitoba Department of Agriculture, Winnipeg, ger med nöje upplysningar rörande varje form av ogräsbekämpande.

Vad beträffar utsådens pålitlighet lämnar den canadensiska regeringen någon hjälp åt farmaren genom sin utsåesavdelning, som har kontor i Commercial Building, Winnipeg. Upplysningar beträffande renhet och groddformiga kunna erhållas av prov på utsåde, som sändes dit för undersökning. Annars kan var och en prova groddformigan hos sitt utsåde genom att ploja ut ungefär 500 ordinära korn och så dem tåmligen grunt i en låda innehållande vanlig mylla, innan vårens ankomst. Gott veteutsåde bör gro till 90 proc. inom tio dagar, och havre och korn bör gro till 80 proc.

Varje farmare uppmanas att ej endast begagna bästa möjliga utsåde, utan även att behandla det för att förhindra rostbildning.

**Bete och vinterfoder.** Det mesta av betet i Manitoba är det inhemska vilda gräset. Men det finnes åtskilliga arter av odlat gräs och klöver, som med framgång kunna insås. Såsom bete voro alfalfa och sotklöver mycket tillfredsställande år 1929, som var en exempelvis torr sommar. Odlandet av sotklöver har ökat mycket snabbt under de senaste åren och är av stor betydelse vid växelbruket för kontrollen av ogräset. Vidare odlas majs och i någon mån solrosor för ensilage. Många farmare så något havre att mejas grön och användas såsom hö. Denna skörd blir mest lätt-hanterlig, om den bindes till kärvar, men den kan också bärjas utan att bindas. Grödan på fält, som innehåller mycket vildhavre, kan ofta med större förtjänst avmejas och utfordras till kreaturen än givas tillfälle att låta först mogna, enar vildhavrens frö sprides så svart i myllan, om det tillåtes mogna och falla till marken. Det lönar sig att odla stora kvantiteter foder för djuren. Råd beträffande vilka som helst av dessa foderlag kunna erhållas från Manitoba Department of Agriculture, Winnipeg.

**Potatis och rotfrukter.** Potatis ger god avkastning, och varje farmare borde åtminstone producera allt han behöver för sin egen familj. En del farmare göra förtjänster varje år genom leveranser till andra människor i deras grannskap, vilka köpa potatis varje höst; men var och en, som ämnar odla potatis i stor skala, bör studera frågan grundligt, då fraktagifterna bli en viktig faktor, om man måste sända potatis med järnväg. I närheten av Winnipeg odlas potatis på stora arealer, men denna potatis levereras utan att lastas på järnväg. Några farmare göra det misstaget att odla två eller flera potatisvarieteter tillsammans. Detta är ett dåligt sätt att idka jordbruk. Skaffa en lämplig varietet och håll denna ren.

**Trädgården på farmen.** Varje farmare och i själva verket varje person, som kan skaffa ett jordstykke, borde odla grönsaker. På farmen är det fördelaktigt att plantera raderna så att så mycket plöjning som möjligt kan göras efter häst, i annat fall bör jorden vara så fri som möjligt från ogräs. En mångfald varieteter av grönsaker växa bra i provinsen.

**Boskapskötsel.** Hästar, nötkreatur, får och svin frodas alla. Det förekommer naturligtvis några sjukdomar bland husdjuren i Manitoba, och det är av stor betydelse att varje farmare håller sina djur vid god hälsa. Om någon misstänker att en sjukdom angriper djuren, bör han tillskriva antingen Live Stock Branch, Manitoba Department of Agriculture, Winnipeg, eller Manitoba Agricultural College; Winnipeg. Ingendera av dem åtager sig att giva vanlig veterinärhjälp, men skola åtminstone giva råd efter bästa för måga.



Det är ej så mycket antal djur man underhåller, som bestämmer förtjänsten på dem, som vad sorts djur det är och huru man tager vård om dem. Man bör fodra djuren rikligt, endast hålla goda exemplar och snabbt uppdraga de unga djur, som äro avsedda för försäljning.

Den farmare, som håller goda djur, kan alltid draga nytta av den mindre värdiga gröda, han måhända får skördad. Ibland blir grödan skadad av hagel, frost eller rost. Den som har husdjur, åt vilka spannmål av låg kvalitet kan utfordras, har ett bra tillfälle att skaffa sig förtjänst. En man utan husdjur måste sälja sin skörd och taga vad han får för den.

Den canadensiska marknaden har en tåmligen fast efterfrågan på marknadsdjur, och nykomlingen borde taga reda på hurdan denna är. Alla svin varderas, när de saluföras, och betalas efter kvalitet. Nötkreatur utan horn äro värda mera på de offentliga marknaderna än sådana med horn.

Det lönar sig aldrig att använda undermåliga handjur för avelsändamål. I själva verket är det förbjudet i lag för vem det vara må att taga betalt för bruket av hingst, som ej är registrerad av Manitoba Department of Agriculture; och för att bli registrerat måste djuret vara renrasigt. Mången gång finner den enskilde farmaren det ekonomiskt att enbart för sin farm köpa en renrasig tjur, bagge eller galt, och därför kommer regeringen till hjälp på flera sätt. Upplysningar om vad slags hjälp man kan erhålla fås om man tillskriver Live Stock Branch, Manitoba Department of Agriculture, Winnipeg.

**Mejerihantering.** Varje farmare i Manitoba borde ha några nötkreatur och syssla något med mejerierörelse. De flesta farmarehustrur i Manitoba kärna naturligtvis smör till den egna familjens behov; men hon tillrådes ej att i hemmet tillverka smör för försäljning. I Manitoba finnes ett rätt stort

antal smörfabriker, och dessa betala kontant för till dem levererad gradde. En stor del av dem ligga i Winnipeg och dessa erhålla sina gräddleveranser från rätt långa avstånd, men många av dessa smörfabriker finnas också spridda i provinsen. Gräddleverantören bör försöka sända sin gradde medan den är så färsk och söt som möjligt, och ju kallare han kan hålla den utan frysning, dess bättre.

The Dairy Branch, Manitoba Department of Agriculture, Winnipeg, ger med nöje upplysningar till var och en, nybörjare eller ej, som önskar veta något om vilken fas som helst av mejerihanteringen.

**Fjäderfävel.** Fjäderfävel är i stadig tillväxt i Manitoba. Överflöd på lämplig fodersäd kan odlas för ringa kostnad och handeln med ägg och slaktad fjäderfä är utmärkt organiserad, så att en god marknad finnes alltid för dessa produkter. Nybörjaren kan snart uppföda tillräckligt med kycklingar för att få så många höns han vill na. Upplysningar om var ägg för ruvning och dagsgamla kycklingar kunna köpas erhållas från Manitoba Department of Agriculture, Winnipeg.

Den största vikten lägges naturligtvis vid det vanliga hönet, men Manitobas farmare uppföda årligen åtskilliga kalkoner, medan ett mindre antal av dem hålla gäss och ankor.

En av de viktigaste försiktighetsåtgärderna i samband med ägghandeln är att tillse att tupporna skiljas från honorna så snart man skaffat sig ägg för kläckning. Om nämligen tupporna få springa med honorna, läggas befruktade ägg, som i det varma sommarväderet börja kläckas av solvarmen och sedan äro förstörda. Regeringen värderar äggen när de nå marknaden och dåliga ägg få dåligt betyg eller förkastas helt och hållet.

**Biodling.** Manitoba har nära 3,000 biodlare och den mängd som produceras är av utmärkt kvalitet. Sotklöver är vår bästa honungsgivande gröda. Den som önskar upplysningar i detta ämne bör tillskriva Provincial Apiarist, Manitoba Department of Agriculture, Winnipeg.

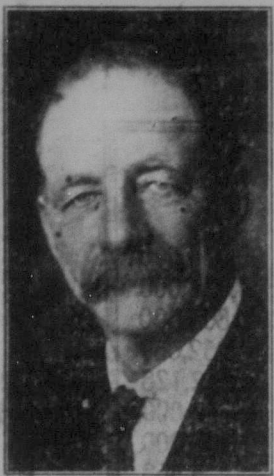
## Några allmänna vinkar.

1. Tag reda på så mycket Ni kan om jorden och distriktet, innan Ni laggar ned något större kapital.
2. Om Eder jord är mycket rik på ogräs, lägg Edert arbete så att Ni blir av med detta så fort som möjligt. Att meja mycket ogräsfylld gröda till hö innan froet mognar är en god plan.
3. Behandla Edert utsåde för förhindrande av rost.
4. Undvik som regel att odla samma slags gröda på något fält två år i följd.
5. Gör Edert höstplöjning så tidigt som möjligt.
6. Studera egenarten hos ogräset på Eder farm, och om Ni önskar det identifierat, sänd prov till Botany Department, Manitoba Agricultural College, Winnipeg.
7. Odlar rikligt med foder och utfodra frikostigt.
8. Kastra alla tjurkalvar, baggar och unga galtar, som ej behövas för avelsändamål.
9. Hugg av svansarna på lammen.
10. Kom ihåg att efterfrågan på marknaden gäller huvudsakligen unga, väl utvuxna djur framför gamla djur.
11. Om får uppfödas, försök att hindra att halm, boss och smuts komma in i ullen.
12. Kom ihåg att det ej lönar sig att behålla sjuka husdjur. Om sjukdomar uppträda bland Edra kreatur eller Edert fjäderfä, försök genast taga reda på, vad som är att göra. Om Ni ej kan få hjälp på närmare håll, skriv till Manitoba Agricultural College, Winnipeg.
13. Om en Boys' and Girls' Swine Club för uppfödande av ungdom och odling av säd bildas i Edert grannskap, uppmantra Edra pojkar och flickor till att ansluta sig.
14. Besök farmaremötena.
15. Om Ni har några problem på Eder farm, tillskriv Manitoba Department of Agriculture, Winnipeg.

# Wetaskiwin - Distriktet

## Svenskarnas högsäte i Alberta.

En föregångsman  
bland svenskarna i  
Alberta.



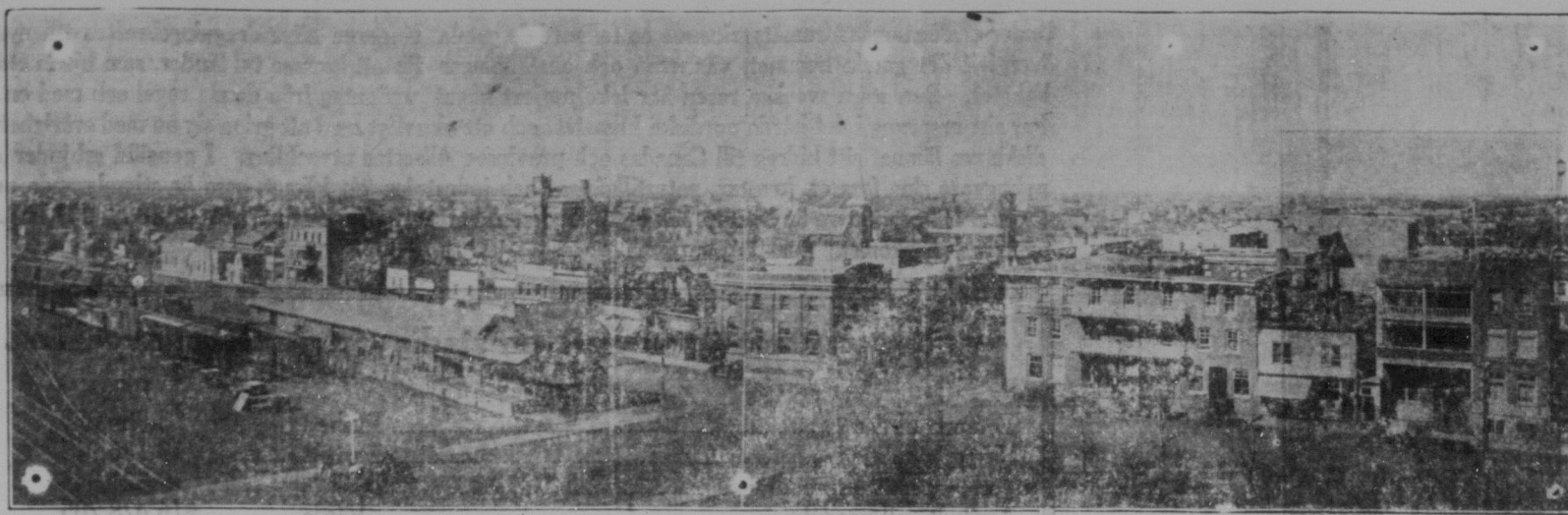
E. R. Rasmuson.

är gånnet på en av våra mest och häst kända och aktade landsmän i Wetaskiwin-distriktet. Han är ägare av en anseelig, väl odlad och väl bebyggd farm, belägen omkring 16 mil nordost om staden Wetaskiwin. Rasmuson föddes för 59 år sedan i Swen-distriktet, nära Willman, Minnesota. Föräldrarna vore Swen och Bertha Rasmuson, vilka invandrade till Minnesota från Sverige år 1869. Redan mellan Rasmuson var en jämförelsevis ung man intresserad han sig för och tog del uti angelägenheter och företag, som gällde folkets och distriktets utveckling och allmänna bästa. Han var medlem av och arbetade kraftigt för "Farmers Alliance" i Minnesota, en av de tidigaste farmar-organisationerna där nere. Vidare deltog Rasmuson i uppbyggandet av ett farmarnas telefonbolag liksom i bildandet av det första kooperativa mejeriet i Swen, Minnesota.

Rasmuson ankom till Alberta för omkring 20 år sedan och har sedan sin ankomst ingalunda legat på latiken. Utom att han uppödat en av de större farmarna i distriktet och med sin hustru som är av norsk börd, uppfostat en familj på 9 barn, av vilka nu nästan alla äro vuxna, har han tagit aktiv del i afstafgenheter, som gällit farmarnas och distriktets bästa. Han har varit medlem av den holländska skolkollegiet i 14 år och ord-förande i municipalstyrelsen i flera år. Dessutom har han sedan 1916 varit medlem av U. F. A., där han även är direktör. Rasmuson har också varit och är en av de ansvariga medlemmarna och direktörerna i "The Wetaskiwin Co-operative Association".

Få av våra landsmän äro så välkända och äga den insikt och erfarenhet i den kooperativa rörelsen som Rasmuson, — en pålitlig vän — en varm anhångare av pool-rörelsen m. m. Fastän han numera icke är någon ung man, är han dock ännu vid bästa vigor, och Eder skribent jämte otaliga andra önska att Rasmuson må få leva länge ännu, för att få en öfver tillfälle att använda sina kunskaper och sin erfarenhet till allmänhetens tjänst.

Ingen som tagit och tar del och ansvar i allmänna ärenden, undgår mer eller mindre kritik. Rasmuson är ej heller något undantag från regeln i detta avseende, dock torde i längden kritikerna hava funnit, att han visat sig vara en karaktär, som icke har väckt folkets förtroende. — Det glänkas i dessa dagar, om att nyval komma att gå av stapeln i vår goda provin Alberta i sommar. Det skulle vara önskvärdt, om vårt skandinaviska folk ville röra på sig och utöfna sitt flyttande för att få en svensk eller norskman inom den valda till lagstiftaren i provinens. Vad är orsaken till att vi äro så tillbakadragna, senfärdiga? Är det likgiltighet eller avundsjuka eller något dylikt, som ligger till grund? Äro våra landsmän odugliga att fylla ansvarfulla poster? Eller ligger hemligheten därt, att de utav de våra, som sitta heme med kvalifikationerna, hålla sig i skuggan och osäkra tränga sig fram för att vinnna uppmärksamhet och stöd, då det gäller att bli vald till föroordsposter? Äro de rädda för de imperialister, som kämpa för att allt må vara "pure british" för att vara kvalificerat för en öft-



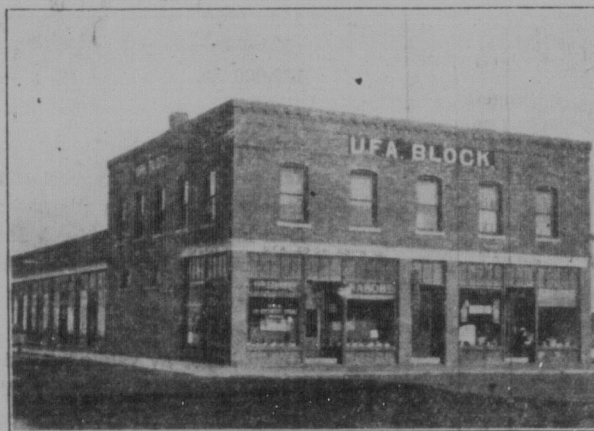
Totalvy av staden Wetaskiwin. Bilden är tagen från Canadian Pacifics järnvägs station.

För den tillämnade koolonisten, som önskar börja med sädesodling och blandat jordbruk, är Wetaskiwin-distriktet öoverträffat i Västra Canada.

Detta läge är fördelaktigt vad beträffar järnvägar, då det ligger vid C. P. R. 45 miles söder om Edmonton och 160 miles norr om Calgary och även vid C. P. R:s huvudbanan från Wetaskiwin till Edmonton. Staden Wetaskiwin är en utmärkt, typisk stad i Väster, i besittning av alla de nödvändiga skolor, kyrkor, hotell, sjukhus, affärs och handelshus som äro öundgängliga för ett ordnat samhälles välbärande.

Jordmänen i distriktet är "black loam" (svartmylla), som när ett djup av ända till tjugufyra tum, och är praktiskt taget outsugbar, som utvisas av de äldsta farmarna, vilka varit under plögen i över 25 år och allt fortfarande giva stor avkastning.

### Kooperativa lanthandeln i Wetaskiwin.



Med en svensk som chef har kooperativa lanthandeln i Wetaskiwin visat sig vara en av de få dylika i Alberta som bedrivits med framgång.

medlemmar och dess pastorsfamilj, för den gastrika mottagningen och underhållningen av konferensens ombud.

I konferenspresidentens avskedsord vid årsmötets slut betonades att mötet varit rikt på växlande mångfald. Det talrika antalet deltagare voro mycket skilda både i ålder och avstamt. Den föreningsord i vilken konferensmötet hölls var med avseende på medlemmarna en kosmopolitisk församling. Vad nationallitet beträffar härstammade de från Sverige, Norge, Danmark, Tyskland, Ungern, Lettland, Island, Forenta Staterna med flera länder. Den smakfulla och växlande mångfalden på den matsedel, som damerna höjde vid serveringen i undervåningen omnämnas också. Föreläsningarna besvarade denna avskedshälsning av konferensens president.

Den allmänna tanken bland dem som hade förmånen besöka detta årsmöte syntes vara att både val beträffar stämningen och de sakliga fakta var detta möte liksom trevligt som uppbyggande. Både ur andling och ur materiel synpunkt var det sjuttionde årsmötet en vacker och välkommen inspiration för arbetet inom vår Lutherska Kyrka i Canada. De som under år, som gått, verkade för vår kyrkas framgång i Canada besanna på visso konferenspresidentens ord, att detta årsmöte var det bästa, som hittills hållits inom vår gren av den Lutherska Kyrkan i Canada.

J. E. S.

Första Lutherska Kyrkan, Calgary, Alta.

Gudstjänster: Svensk högmesse varje söndag kl. 11 fm. Engelsk afton-gudstjänst andra och

över från Wetaskiwin-distriktet enligt senaste tillgängliga siffror, nämligen för år 1928: 476 järnvägs-vagnslaster av vete, 215 av havre, 50 av korn, 27 av mjöl, 112 av nötboskap 123 av svin 4 av hästar, 3 av får, 4 av fjäderfå, 9 av timmer, 11 av hö, 11 av smör och 5 av ägg. Denna export är endast från Wetaskiwin och kommer att praktiskt taget fördubblas med spannmålsändningarna från Gwynne och Hobbema, vilka platser ligger i närheten av Wetaskiwin och i samma distrikt. Likaså drivas 65 proc. av distriktets boskap direkt till slakthusen i Edmonton och inräknas följaktligen

Varken sten eller sand finnes på jordytan och ängsmarker på det obrutna landet förse boskapen med gott bete.

Utmärkta vägar leda till alla delar av distriktet, några av dem äro grusade och alla hållas i gott skick.

Här nedan en kort förteckning

ej i ovanstående siffror, som äro järnvägsstatistik. Denna förteckning ger en god uppfattning om distriktets tillgångar och möjligheter. Gott vatten finner man överallt i distriktet genom borrhning och många vackra sjöar finnes, vid vilka utmärkta sommarbadorter äro belägna. Skolor och kyrkor av alla kategorier finnes överallt på landsbygden, liksom många av kommunerna äga samlingslokaler, och de olika ordenssamfundet äro även representerade. Darjämte finnes en stor handelskammare. Distriktet har hedrande framstående bland prisvinnarna i vete- och havreklasserna vid de stora utställningarna i Chicago och andra städer i Oster. Den tillämnade kolonisten av vad nationalitet han än må vara, kommer här att finna folk av sin egen nationalitet, då i distriktet alla nationaliteter äro tillfinnas, och hava blandats med varandra. Ehuru inga frihemman äro tillgängliga för kolonisering, kunna helt eller delvis uppöplade jordområden köpas till rimligt pris och mot ett måttligt kontantbelopp som första inbetalning. Varje frisk och ambitiös man kan under några få års lopp skapa sig ett det allra bästa h. m., i ett distrikt där redan alla former såsom vägar, avsättningsmöjligheter och skolor finnes på platsen och in- tet pionjärbete är att göra. En man med något kapital kan snabbt skapa sig en trygg ställning, då han ej behöver göra något för att skaffa hjälpmedel, som redan finnas på platsen.

## THE WETASKIWIN U. F. A. CO-OP. ASSOCIATION LTD. WETASKIWIN, ALTA.

Sammanslutningen organiserades av farmare i Wetaskiwin-distriktet år 1917 till inbördes gagn på ko-operativ väg.

Den äges, skötes och styres helt och hållet av dess egna medlemmar, vilka nu uppgå till ett antal av över 450, till deras eget bästa och vilken soth helst innevanars på orten, vilken önskar medlemskap eller de tjänster och förmåner sammanslutningen ger.

Den förmedlar inköp av specejivaror, manufakturvaror, järn- och stålvaror, lantmannaprodukter, bindgarn, oljor och många andra varuslag.

Såsom nämnts bildades den år 1917 och har i över 12 år framgångsrikt gjort omfattande affärer. Den började sin verksamhet med ett kapital på \$150.00 och inga andra tillgångar än en god vilja och ett fåtal medlemmar och har nu en stor och trogen medlemskara och ett inbetalt kapital på över \$20,000.00, varjämte tillgångarna vid slutet av år 1929 uppgingo till \$621,488.00.

Sammanslutningens styrelse består av ko-operatörer i ordets sanna mening, vilka alltid giva sitt stöd och sin hjälp åt det arbete, som utföres av andra ko-operativa sammanslutningar i distriktet och provinsen.

Ni nykomlingar i Wetaskiwin-distriktet torde därför inse att Ni med trygghet kunna ansluta Eder till denna organisation för ett fruktgivande samarbete.

### WETASKIWIN, ALTA.

PROVINSEN



ALBERTA

## Alberta erbjuder storslagna möjligheter för svenska nybyggare

Under civilisationens framåtskridande ha folken i de gamla länderna känt dragningskraften till nya länder och de ha övergivit det gamla hemmet, vännerna och anställningar för att komma till länder, som bjuda större och rikare möjligheter. Den stora svenska rasen har icke utgjort något undantag från denna regel och med en oförskräckthet, som har sitt ursprung i det hårda nordiska klimatet, och ett okvligt mod att gripa sig an med svårigheterna, har denna nordiska ras lämnat sitt bidrag till Canadas och provinsen Albertas utveckling. I gengäld erbjuder Alberta sina svenska nybyggare sina farmer, kreatur, naturtillgångar och industrier, ett klimat, som är stimulerande och uppfriskande och mycket hälsosammare än i andra och äldre länder. Albertas befolkning uppgick 1926 till 607,599. Därav voro 16,308 av svensk härkomst.



HON. E. BROWNLEE,

### Alberta har haft en stadig och kraftig utveckling.

		1906	1929
Veteproduktion .....	Bushels	3,966,073	90,534,000.
Havreproduktion .....	Bushels	13,136,913	41,936,000
Total spannmålsproduktion .....	Bushels	19,321,843	147,805,500
Agrikulturell produktion .....	Värde	\$16,428,205	\$242,052,089
Mineralproduktion .....	Värde	\$ 4,657,524	\$ 34,652,128
Mejerihantering .....	Värde	\$ 2,000,000	\$ 20,750,000
Timmerproduktion .....	Värde	\$ 500,000	\$ 2,500,000
Järnvägar .....	Milantal	1,239	5,568

### Spannmålskördar.

Den omständigheten, att Alberta-farmare alltsedan provinsen bildades 1905 vunnit många internationella utmärkelser och "championship" för vete och havre, är ett kraftigt bevis för den höga kvaliteten av provinsens skördar. Ehuru det finnes 16 millioner acres uppodlad mark, finns det likväl tre fjärdedelar av Albertas odlingsbara mark, som ännu ej är upptruten. Försäljningen av spannmålen i denna provins ombesörjes till största del av en kooperativ organisation — The Alberta Wheat Pool — och tack vare dess stora inflytande har produktionen lagts på en sundare basis.

### Mejerihantering och fjäderfäavel.

I en sådan provins som Alberta äro mejerihantering och fjäderfäavel naturligtvis viktiga grenar av farmingen. Mjolk, gräddsmör och ägg utskäppas i stora kvantiteter. Dessa näringsgrenar äro fortfarande lämpligen utvecklade även om värdet av produktionen under en period av tjugo år ökat till det tiobubbla. Priserna på dessa produkter äro i medeltal högre än i många äldre provinser och stater. Dessa priser ha otvivelaktigt starkt påverkats av de kooperativa marknadsagenturer, som äro etablerade i provinsen.

### Kreatur.

Alberta har ett stort överskott av grövre spannmål för foder och förfogar över goda betesmarker, varigenom provinsen aldeles särskilt lämpar sig för uppfödning av kreatur. Det finns stora packhus och kreatursfälor i Calgary och Edmonton och efterfragan på dessa inhemska marknader bidrager i ej ringa grad till provinsens allmänna välfärd. Den ökade efterfragan på den amerikanska och brittiska marknaden beträffande canadensiskt notkött och fläsk har visat sig verka stimulerande på intresset för kreatursäveln. Även på detta område har kooperativa marknadsmetoder (pool) betydligt förbättrat producentens ställning.

### Naturtillgångar.

Näst efter jordbruket och därmed sammanhängande näringsgrenar har Alberta sina mest värdefulla naturtillgångar i sina kollager. Utvecklingen av gruvindustrin och bergsbruket är sådan att Alberta, med nuvarande utrustning och anläggningar, skulle kunna producera ungefär 15,000,000 ton kol per år, om det finnes avsättning för allt. Med nu rådande metoder beräknar man att Albertas kolförråd är tillräckligt för 180,000 år.

Alberta intager den ledande platsen bland Canadas provinser vad beträffar produktionen av olja och naturlig gas har en källa, som ensam frambringar mer än alla andra oljekällor i Dominion tillsammans. Gas från källorna i Tofield och Medicine Hat-distrikten ge billigt bränsle åt industri- och hushållsändamål. Oljeproduktionen under 1929 beräknades till 922,000 fat och gasen till 18,000,000,000 kubikfot.

Andra källor av väldig potentiell rikedom i provinsen äro de stora arealerna av prima timmer, en rikedom på lätt tillgänglig vattenkraft, en snabbt växande fiskeindustri och storartade tillgångar på bituminös sand, salt, lera byggnadssten, gips, glimmer, talk, kalk, ockra och bentonit. Fabriksindustrin och kommersiella intressen visa en stadig utveckling och tillväxt och hålla jämna steg med den agrikulturella utvecklingen i provinsen.

## PRISER OCH HEDERSOMNÄMNANDE VID SKILDA INTERNATIONELLA UTSTÄLLNINGAR.

### Spannmål och kreatur.

SPANNMÅL: (Chicago)			
1920.....	19	priser	2 mästerskap.
1921.....	32	"	4 mästerskap.
1922.....	36	"	3 mästerskap.
1923.....	44	"	2 mästerskap, 2 första pris.
1924.....	43	"	2 första pris.
1925.....	17	"	1 mästerskap.
1926.....	16	"	3 mästerskap.
1927.....	24	"	3 mästerskap.
1928.....	32	"	2 mästerskap, 3 första pris.
1929.....	33	"	1 mästerskap, 3 första pris.

FJÄDERFÄ:				KREATUR: (Toronto)					
Vid Toronto Royal Fair 1917 vann Alberta följande priser:				1920..... 15 priser, 1 första.					
4 första pris.				1922..... 25	"	4	"	2 mästerskap.	
6 andra pris.				1923..... 15	"	3	"	2	
2 tredje pris.				1924..... 45	"	7	"	3	
1 fjärde pris.				1925..... 77	"	23	"	5	
1 femte pris.				1926..... 50	"	14	"	6	
1 nionde pris.				1927..... 87	"	25	"	19	1 hederspris.
1 tionde pris.				1928..... 81	"	10	"	9	
				1929..... 82	"	22	"	4	6 extra mästerskap.

Alberta mejerismör har vunnit många priser vid åtskilliga internationella utställningar, däribland nu senast Guldmedaljen för prima mejerismör vid utställningen av mejeriprodukter i London, England, i tävlan mellan Dominions.

För vidare upplysningar, tillskriv

Publicity Branch — Government of the Province of Alberta.  
EDMONTON. CANADA.

### Medlemmar av kabinettet i Alberta.

Hon. J. E. Brownlee — Premiärminister och  
provinnssekreterare.

Hon. George Hoadley — Jordbruks- och Häl-  
sovärdsminister.

Hon. J. F. Lyburn — Generalprokurator.

Hon. R. C. Reid — Finansminister.

Hon. P. E. Baker — Undervisningsminister.

Hon. O. L. McPherson — Minister för all-  
männa arbeten.

Hon. V. W. Smith — Kommunikations-  
minister.

Hon. Irene Parby — Konsultativt råd.



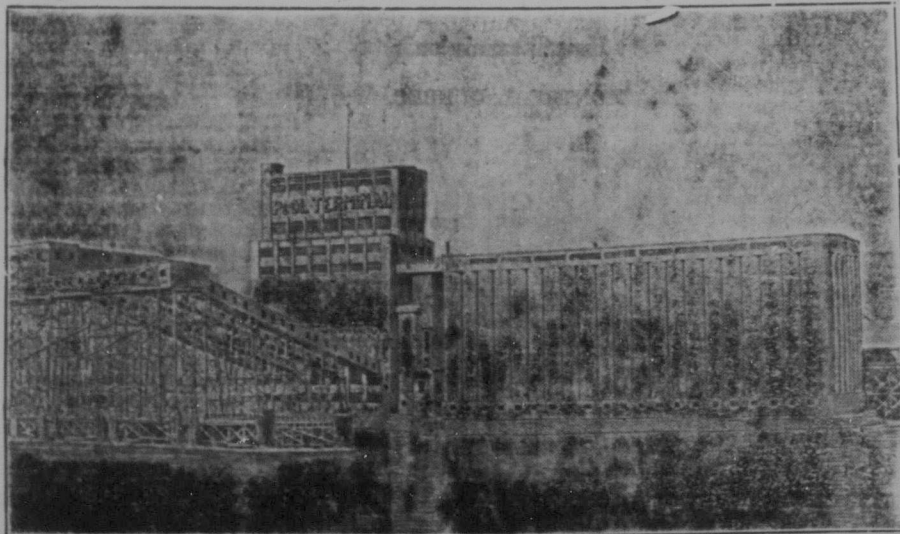
# Vetepoolen och nyacanadensaren

(Speciellt för S. C. T.  
av W. Herbert.)

**N**YA kolonister, som anländer till Västra Canada i våra dagar, finna många förmåner och bekvämligheter, som ej nåsade nykomlingarna för tio år sedan. Förbättrade skolor, nya vägar, bättre järnvägsförbindelser, kooperativa försäljningsmöjligheter, bättre städer, och goda förbindelser med den "yttre världen" genom radio, telefon och flygpost och dessa hava nått en utvecklingspunkt utveckling sedan 1929. Och det är en annan and i luften; en ny stämning i lantbrukstrakterna. Farmaren känner i dag ett oberoende och en optimism, som han ej visste av förut. Hans röst hördes ofta i parlamentet och i de provinssiella legislaturerna. Han är medveten om framtiget och förkroppsligat och han vet att dessa kunna erhållas genom farmarens egna förenade ansträngningar. Det finns en tydlig tendens mot högre och bättre levnadsstandard på den västcanadensiska farmen.

Bland de ting, som bidragit till denna utveckling, är icke så patetiskt som rörelsen för kooperativ markansförande av farmarens produkter. Från röster, som äro djupt rotade i de gamla länderna i Europa, har den kooperativa rörelsen nått detta nya land och här på få år växt ut i förvånande proportioner. I spetsen går den väldiga vetepoolen och i dess spår följa i stadig tillväxt kreaturs-, ull-, fisk-, frukt-, grönsaks-, mejeri- och fjäderfabriker. I varje del av prärierna och för varje varuslag hava kooperativa försäljningssystem uppstått. I varje särskilt fall ägas och kontrolleras dessa pooler av farmarna, och de hava definitivt ersatt det gamla försäljningssystemet, som gav stora förluster åt mellanhanderna, vilka ej bekämpade sig om farmarnas välfärd.

Vetepoolerna representera den största utvecklingen av Västra Canadas familj. I var och en av provinserna Manitoba, Saskatchewan och Alberta finns en vetepool, och dessa tre provinssiella organisationer upprätthålla en central försäljningsagentur, känd som The Canadian Wheat Pool, vilken nu är den största affärsorganisationen i Canada. Dessa vetepooler kontrollera mer än femtio procent av den canadensiska veteskörden och representera mer än 140,000 producerande arbetare. Nära 1,700 pool-elevatorer avtecknas mot präriehorisonen och elva väldiga terminaler mottaga poolens vete vid Stilla Havskusten och vid De Stora Sjöarna. Den centrala försäljningsagenturen upprätthåller permanenta kontor i London, Paris och Buenos Aires tillika med viktiga filialkontor i städer i Canada och Förenta Staterna.



Alberta poolens terminalelevator i Vancouver. Kapacitet 2 och en halv miljon bushels.

Den canadensiska vetepoolens huvudsakliga mål är att skapa ett reglerat tillförelseystem vid försäljningen av Canadas oerbörda veteskörd. Detta betyder att poolen försöker sälja farmarens vete efterfrågan uppstår under hela året, och att ej framtvänga affärer, då vete ej är eftersökt. Bakom detta står önskan att till producenterna ge så mycket som möjligt av vetets verkliga försäljningspris. För att uppnå detta har den canadensiska vetepoolen trätt i direkta affärsförbindelser med kvarnar i alla delar av världen, och nära sjuttio procent av allt pool-vete säljes direkt till konsumenten, utan profitsökande mellanhanders hjälp. Då Canadas vete torrfördes på det gamla

laget, såldes farmaren sin vete enbart till maklaren och spannmålsbolag, som betalade honom det pris, som rådde den dag, han önskade sälja. Register visa att 75 proc. av skörden såldes under de tre månader, som följde närmast efter skördtiden; de månader innan visades priset på vete är lågt. Under resten av året, då priserna stego till högre nivå, såldes farmarna endast de resterande 25 proc. av skörden. Det var tydligt att farmaren sålde sitt vete med minsta möjliga fördelar. Här till kom det mindre tillfredsställelse bemötande som spannmålsbolagen gavo beträffande gradering, vägning, inspektion och förmedlingsavgifter. De privata spannmålsgröererna, som gjorde sina affärer genom Grain Exchange i Winnipeg, hade fullständig kontroll över försäljningen, och farmarens välfärd förbättrades helt och hållet, då veteskörden fördes ut i marknaden. Sedan vetepoolen tillkommit har en ny tid ingått för farmaren. I dag föres mer än hälften av den på Canadas prärier producerade veten ut i marknaden genom farmarnas egna

delegat och styrelsemedlem, måste vara medlem av poolen och vara vete-farmare. På detta sätt är kontrollen över organisationen helt och hållet i producenternas händer. Styrelsen för den centrala försäljningsagenturen består av 12, så kallade, "välvalda från var och en av de provinssiella vetepoolstyrelserna". En medlem i poolen levererar sitt vete vid elevatorn på platsen, således som han gjorde innan vetepoolen började sin verksamhet. Han säljer emellertid ej sin spannmål till dagnoteringen på spannmålsborsen i Winnipeg, som förut var fallet. I stället erhåller han en första betalning på avräkning. Detta belopp fastställs av styrelsen för den centrala försäljningsagenturen innan skördeårets början. Summan utgör vanligen en dollar per bushel, beräknad på grundval av det vete, som finnes på lager i Fort William eller Vancouver. Det av de provinssiella poolerna mottagna vete vidarebefordras till den centrala försäljningsagenturen. Denna agentur går i författning att sälja det genom sin världsomfattande organi-

På detta sätt får varje medlem i vetepoolen del av den pristegring, som inträder under vår- och sommar-månaderna varje år. Under vårt och ett av de sex åren varit i verksamhet har vetepoolen förmått skaffa sina medlemmar ett högre pris än medeltalet av de årliga priser, som verkligt betalades av de privata spannmålsbolagen i den öppna marknaden. Men bättre pris för vete är ej det enda viktiga resultatet av vetepool-systemet i Västra Canada. Producenten har nu en känsla av att någon emellertid ej sin spannmål till dagnoteringen på spannmålsborsen i Winnipeg, som förut var fallet. I stället erhåller han en första betalning på avräkning. Detta belopp fastställs av styrelsen för den centrala försäljningsagenturen innan skördeårets början. Summan utgör vanligen en dollar per bushel, beräknad på grundval av det vete, som finnes på lager i Fort William eller Vancouver. Det av de provinssiella poolerna mottagna vete vidarebefordras till den centrala försäljningsagenturen. Denna agentur går i författning att sälja det genom sin världsomfattande organi-

I överenskommelsen mellan farmaren och vetepoolen om medlemskap medger producenten att två cents per bushel må dragas av från hans betalning i ändamål att skapa en fond, vilken skall användas för uppförandet av ett elevatorsystem. Dessa avgifter från varje farmare krediteras honom, individuellt i bolagets böcker, så att han alltid äger del i poolens elevatorsystem i proportion till de mängder spannmål, han har levererat till poolen. Genom dessa avräkningar på två cents per bushel har en fond överstigande \$30,000,000 skapats under de fem sista åren. Denna summa har använts för uppförandet och inköp av elevatorer på landsbygden och vid järnvägsstationer, och i dag äga farmarna i vetepoolen det största spannmåls-elevatorsystemet i världen. Detta system omfattar över 1,600 elevatorer på prärien och elva stora terminal-elevatorer av betong, med ett magasinssystem om nära nittio miljoner bushels. Poolerna utvidga sina elevator-system varje år i avsikt att ge en pool-elevator åt varje utskopningsplats i Västra Canada. Det finns emellertid fortfarande många platser, där pool-elevatorer ännu ej uppförts eller förvärvat. För att betjuna medlemmarna på dessa platser har vetepoolen ingått avtal med privata elevatorbolag, så att dessa mottaga poolvetet. Dessa bolag mottaga alltså spannmål och göra den första utbetalningen för poolens räkning, varefter de vidarebefordra spannmålen till poolen. Poolen gottgör det privata bolag den förskottade första inbetalningen och betalar dessutom en avgift för besväret. Interimsbetalningarna för sådant vete görs av



Ett mäktigt vete fält i Västern.

poolen direkt till medlemmarna. Varje år uträkna poolernas elevatordepartement de avgifter, som poolmedlemmarna skola betala för bruket av elevatorerna. Dessa avgifter äro mindre än de, som begäras av de privata elevatorbolagen, men varje år har poolen tunnigt att inkomsterna från driften av dessa elevatorer hava överstigit driftkostnaderna och sålunda givit en nettobehållning. Denna vinst har återbetalats till poolmedlemmarna i proportion till den spannmål, som varje medlem levererat. På så sätt hava miljontals dollars av överskottet i driftkostnaderna återbetalats till producenterna under de senaste åren.

Varje provinssiell vetepool underhåller viktiga avdelningar för utbildning och undervisning, vilka ständigt stå i förbindelse med farmarna. Tjänstemän resa i de olika landsändarna, hålla möten, taga upp nya medlemmar, undersöka klanomål och inspektera pool-elevatorer och andra inrättningar. Skioptikon och filmbilder tagas för att illustrera lärdomarna från ko-operation på andra områden och i andra länder. Poolernas utbildningsdepartement hålla sina medlemmar underrättade om utvecklingen av deras organisation och meddelar vad som händer i samband med löpet på vetemarknaden i Canada och i världen. Varje provinssiell pool tar genom sitt officiella organ och genom farmtidningar och magasin. I Manitoba publicerar vetepoolen ett utmärkt månatligt magasin, kallat The Scoop Show, vilket utdelas till alla poolmedlemmar i provinsen. I Saskatchewan har poolen varje vecka en speciell avdelning i The Western Producer, en förstklassig farmtidning, som utgives i Saskatoon, och i Alberta innehåller The U. F. A. i varje nummer en avdelning för vetepoolen och utdelas till medlemmarna i provinsen. Varje pooler undervisning genom radioutstrållningar, och detta är en populär förbindelse mellan poolernas huvudkontor och medlemmarna. Poolernas utbildningsavdelningar hava också distribuerat massor av litteratur i broschyr- och cirkulärform. Eluru det mesta av denna litteratur behandlar frågor, som direkt beröra vetepoolrörelsen, hava poolerna också utgivit stora mängder av skrifter, som behandla bättre jordbruksmetoder i allmänhet. Poolerna hava särskilt intresserat sig för kornodling, förbättrade väderingsmetoder, att intressera allmänheten för bättre utsäde, att göra farmarna förtrogna med innehållet av Canadas spannmålslag och liknande frågor. De bedriva också ett viktigt arbete bland pojkar och flickor i Västra Canada i avsikt att få dem att bättre läsa och draga fördel av de förmåner, som ligga framför dem. Vetepoolerna underhålla också bibliotek i varje provins till nytta och nöje för medlemmarna på landsbygden. På en mångfald sätt föra vetepoolerna något nytt och bättre in i livet i de västcanadensiska jordbruksdistrikterna. Medan den canadensiska

vetepoolen underhandlar med världen för att trygga det bästa priset på det canadensiska vete, ge de provinssiella poolerna en betjäning, som var okänd på prärierna under några fyrtyrtio år. Hela rörelsen är ägnad att skapa bättre levnadsvillkor och lyckligare, ljusare, tryggare i Västra Canada. Den ricker varje dag närmare större ekonomiskt och socialt oberoende för veteodlarna. Under de få år den existerat, har den ej varit utan bekymmer. Vetepoolrörelsen i Västern har bekämpats bittrare än någon politisk strid. Den utfalles var-



Några av de kooperativa veteodlarnas elevatorer i Västern.

Je dag av de gamla spannmålsbolagen, som hade farmarna i sina händer under ett fyrtiotal år och gjorde stora förluster under denna tid. Men rörelsen har bakom sig stöd, sympati och uppsmattan från ett otal vänner, som garanterar dess bestånd. Utom sina 140,000 farmaremedlemmar åtnjuter vetepoolrörelsen vänskap och stöd från Canadas affärsmän, regeringar, banker, järnvägar, tidningar och undervisningsanstalter. Under tiden, då den mötte sina största provningar, skyndade alla dessa till dess hjälp och hava vis-

sat sin villighet att alltid giva sitt stöd.

Då veteproducenten i Canada gynnas av välfärd, då gynnas också Canada som nation av välfärd. Detta faktum erkännes av varje vidsynt medborgare och institution. Därför föreligger också ett nationellt stöd av vetepoolrörelsen, som erkännes vara den största kraft, som verkar för skapandet av ett lyckligt och nöjt familj i Västra Canada.

## Några statistiska uppgifter om vetesituationen för närvarande.

Dominion statistiska byrå har nyligen publicerat följande uttalande över den rådande situationen på vetemarknaden i Canada: Mängden av vete i Canada utgjordes den 31 mars 1930 av 228, 836,626 bushels jämförd med 245, 962,428 bushels vid samma tid 1929.

Vid slutet av mars fanns ungefär 15 procent av veteskörden fortfarande i farmarnas händer. Denna del omfattar sammanlagt 45,525,000 bushels av hela skörden, som beräknades till 299,520, 000 bushels. Vid motsvarande tid förra året hade farmarna i egna händer ungefär 11 procent av totalproduktionen.

Av ett överskott på 115,000,000 bushels återstår 67,375,000 bushels för export under de återstående fyra månaderna av skördeåret.

## Kring världsutställningen av vete i Regina 1932.

I exekutiva kommittén för utställningens ordnande har man nyligen invalt Canadas representant för jordbruksprodukter i Storbritannien, mr. W. A. Wilson.

Intresset för den stora utställningen är storartat i samtliga provinser och från alla håll göres mycket för att uppmuntra så många tävlande som möjligt.

Kommisariatet har gjort ett omfattande reklamarbete och ett stort antal affischer och pamfletter hava distribuerats till skilda delar av landet. I Ontario har man nedlagt ett aktningsvärt arbete redan och likaså i Quebec, där man har de allra bästa förhoppningar om att vinna några av de förnämligaste priserna i den stora kraftmätningen mellan jordens länder, när det gäller att producera kvalitativt, förstklassigt vete.



PÅ GRUND AV SIN OMFATTANDE ORGANISATION I CANADA, FÖRENTA  
STATERNA OCH EUROPA ÄR THE CANADIAN PACIFIC RAILWAY I STAND  
ATT GIVA DE BÄSTA UPPLYSNINGAR TILL TILLÄMNADE KOLONISTER.

BOLAGET HAR UPPRÄTTAT NÅGRA AV DE MEST BETYDANDE KOLONI-  
OMRADENA OCH STAR I INTIM FÖRBINDELSE MED DE TILLTÄNKTA KO-  
LONISTERNA, FRÅN DEN STUND DE BÖRJA TÄNKA PÅ CANADA TILLS DE  
FÄTT FAST FOT PÅ PLATSEN.

REPRESENTANTER, SOM TALA EDERT SPRÅK, KUNNA LÄMNA EDER AL-  
LA NÖDVÄNDIGA UPPLYSNINGAR OM MÖJLIGHETERNA I OLIKA DISTRIKT  
OCH VÄGLEDA EDER TILL DEN PLATS, SOM PASSAR EDER BÄST.

**R. C. BOSWORTH**

Kolonisationssuperintendent  
WINNIPEG, MANITOBA.

**J. N. K. MACALLISTER**

Huvudkommissionär  
MONTREAL, QUEBEC.