

# Hebdo Canada

Ottawa  
Canada

Volume 11, N° 11  
le 16 mars 1983

Une maison de style bunker à l'abri des vents glacials de l'hiver . . . . .	1
Emplois pour les Indiens . . . . .	2
Markham devient un nouveau centre de technologie de pointe . . . . .	2
Le Canada adhère à la Banque africaine de développement . . . . .	3
Coopération canado-américaine dans le domaine de la télédétection . . . . .	3
Transfert de capital-actions aux coopératives d'artisanat de l'Arctique . . . . .	4
Publication d'un rapport sur les pêches de l'Atlantique . . . . .	5
Aide aux victimes d'inondations en Équateur . . . . .	5
Le diesel plus économique que l'essence . . . . .	6
Nouveaux conteneurs pour le transport des bestiaux par avion . . . . .	6
Timbre émis à l'occasion de l'Année internationale des communications . . . . .	6
Ski: nouveau record mondial . . . . .	6
Rendre l'amiante inoffensif . . . . .	6
Communication-Jeunesse . . . . .	6
La chronique des arts . . . . .	7
Nouvelles brèves . . . . .	8

## Une maison de style bunker à l'abri des vents glacials de l'hiver

Un conseiller en informatique d'Ottawa a mis au point, à l'aide d'un ordinateur, une maison de style bunker très économique du point de vue énergétique.

L'idée de M. Cook? Combiner une surface de verre orientée au sud et des murs de béton et de mousse de polystyrène.

Construite sur une colline, dans l'Ouest du Québec, la maison revient à \$100 000. Il en coûte 25 cents par jour pour la chauffer et une plinthe-radiateur électrique et un petit poêle de bois assurent le chauffage d'appoint.

### Semblable à un bunker

La maison, qui fait 297 mètres carrés et que les gens du voisinage surnomment "le bunker", n'a pas été construite selon un plan classique. On a posé l'empattement une fois le terrain abondamment rempli pour fournir une assise à la maison. Les fondations, qui vont jusqu'à l'empattement, sont constituées d'une couche de mousse de polystyrène de 15 centimètres d'épaisseur à la base de l'empattement, cette couche étant elle-même recouverte d'une dalle de béton de même épaisseur.

Les parois nord, est et ouest sont des

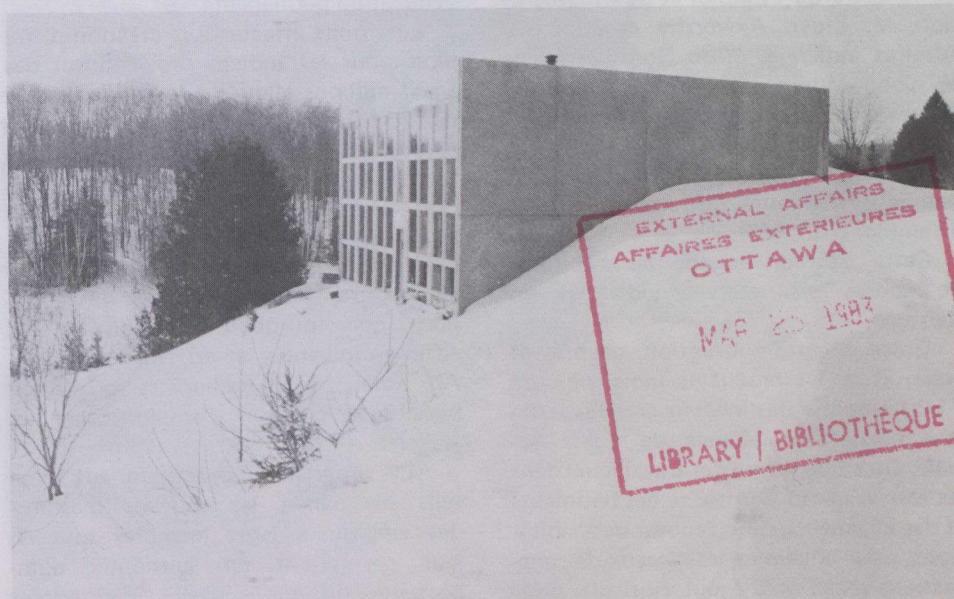
surfaces pleines faites de béton et de terre cuite. Elles comportent une seule ouverture, au nord, pour la porte d'entrée. La paroi sud, qui mesure 5,5 mètres sur 13,4 mètres, est constituée de larges panneaux de verre à double vitrage, maintenus par une grille de béton.

Les murs pleins sont construits pour ainsi dire en "sandwich". Chaque mur est en effet constitué de deux couches de béton de 6,5 centimètres d'épaisseur chacune, entre lesquelles reposent une couche de mousse de polystyrène normal de 25,5 centimètres d'épaisseur et 5 centimètres de mousse d'uréthane pulvérisée. Des colombages de béton ont été placés dans la mousse à des intervalles de 60 à 90 centimètres.

Le toit, légèrement incliné, est recouvert de 136 tonnes de terre.

### Absorbe la chaleur du soleil

Cette combinaison de matériaux absorbe littéralement la chaleur du soleil, la répartissant dans la maison et la conservant assez longtemps pour garder la maison chaude la nuit. En outre, la maison est imperméable au vent.



La maison de M. Cook: une façade entièrement vitrée et un toit recouvert de terre.



Affaires extérieures  
Canada

External Affairs  
Canada

Dans les constructions classiques, équipées de systèmes de chauffage courants, les murs sont généralement froids. Dans ce cas-ci, les murs sont chauds etradient de la chaleur à l'intérieur de la maison.

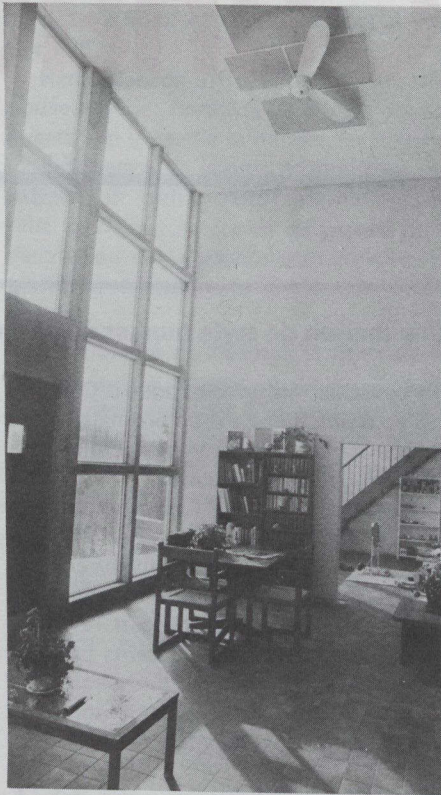
Durant la période de test (menée en janvier), le thermo-humidographe n'a cessé d'enregistrer des températures situées entre 14° et 20°C et des niveaux d'humidité entre 40 et 50 p. cent. Quand la température intérieure tombait au-dessous de 15°C, la plinthe-radiateur électrique se mettait en marche automatiquement.

### Deux niveaux

A l'intérieur, la maison se divise en deux niveaux. L'étage supérieur, où se trouve l'entrée, comprend une salle à manger/salon, un petit salon, une salle de bains et une cuisine-salle de séjour. Toutes les pièces donnent sur le "jardin d'hiver" et la salle de jeux qui se trouvent au rez-de-chaussée.

L'étage inférieur se compose, au fond, d'une chambre d'amis, d'une chambre à coucher, d'un débarras et d'une grande salle de bains attenante à la chambre à coucher principale. Toutes ces pièces sont munies de portes et de fenêtres qui ouvrent sur le patio ou sur la salle de jeux et laissent pénétrer la lumière dans les parties reculées de la maison.

La maison est divisée en trois parties distinctes: la partie gauche, classique, avec le salon en haut et la chambre à coucher principale en bas, la partie centrale,



*Patio d'hiver avec, au fond, la salle de jeux.*

ou partie utilitaire, qui comprend les salles de bains, les placards de rangement, l'entrée et le petit salon équipé d'un poêle hermétique de marque Kingsman; la partie droite, qui sert de salle de séjour, avec la cuisine et une chambre d'enfants.

aussi servir à des programmes d'expansion sociale, notamment dans le domaine de l'éducation permanente.

Les fonds affectés à la création d'emplois pour les Indiens proviendront des \$500 millions alloués à la fin de l'année dernière par le gouvernement fédéral dans le cadre du programme RELAIS.

Les deux ministres ont déclaré aussi que le montant de \$20,2 millions du programme RELAIS serait augmenté de \$12 millions qui autrement seraient versés au chapitre de l'aide sociale et de 17 millions que fournirait le ministère des Affaires indiennes et du Nord canadien. Au total, 49,2 millions seront attribués à la création d'emplois pour les Indiens.

"Le programme proposera aux conseils de bande les moyens d'assurer des emplois à leurs membres tout en leur permettant de surmonter d'importantes difficultés locales," de déclarer M. Axworthy.

### Markham devient un nouveau centre de technologie de pointe

A l'instar d'Ottawa et de Cambridge, la ville de Markham, située à environ quatre kilomètres au nord-est de Toronto, est en voie de devenir rapidement un centre de technologie de pointe.

Au cours des deux dernières années, Markham a été choisie comme nouveau siège social de la société IBM au Canada et comme centre de traitement de l'information de deux grandes banques canadiennes. Et maintenant, la société Lanpar Technologies Inc. et sa filiale à part entière, la société Northern Technologies Inc., ont ouvert à Markham une usine de fabrication de terminaux.

La firme Lanpar, qui conçoit, met au point et fabrique les terminaux, est la plus importante organisation indépendante de distribution et de réparation de terminaux du Canada.

Dans cette nouvelle usine, on peut fabriquer plus de 1 500 terminaux par mois et procéder à certaines opérations connexes.

L'ouverture de l'usine a coïncidé avec l'annonce d'une vente réalisée avec l'un des grands fabricants internationaux de matériel de télécommunication, la société Northern Telecom Ltd.

La société Lanpar s'est lancée dans la distribution de terminaux il y a sept ans. Elle employait à l'époque trois personnes. Aujourd'hui, elle possède neuf points de vente, 11 bureaux de réparation au Canada, et elle emploie environ 200 personnes. Son chiffre d'affaires atteignait \$16 millions en 1981.

Grâce à son association avec Northern Tech., la société Lanpar fabrique et distribue un vaste éventail de terminaux



*Fabrication de terminaux de visualisation.*

### Emplois pour les Indiens

Le ministre de l'Emploi et de l'Immigration, M. Lloyd Axworthy et celui des Affaires indiennes et du Nord canadien, M. John Munro, ont annoncé le mois dernier que le gouvernement fédéral consacrerait plus de \$20 millions à la création d'emplois pour les Indiens et ce, grâce au nouveau Programme de relance de l'aide à l'emploi (RELAIS).

Cette décision touche les habitants de toutes les réserves indiennes du Canada.

Grâce à cette subvention, on prévoit créer, d'ici les prochains mois, plus de 7 500 emplois destinés en grande partie aux prestataires actuels de l'aide sociale. On embauchera des travailleurs dans les réserves pour construire des bâtiments et des logements, pour rénover des habitations, pour améliorer les réseaux de canalisations d'eau et d'égout ainsi que pour aménager les rues. Les fonds pourront

pour satisfaire à toutes les exigences. Elle fabrique notamment le *Northern Tech XT 50*, terminal de visualisation peu coûteux pour usage général; le *XT 100*, modèle plus perfectionné conçu pour être utilisé avec une catégorie populaire de mini-ordinateurs, et le *XT 52/APL*, modèle fabriqué à l'intention de plus grands utilisateurs commerciaux et oeuvrant dans le domaine de l'enseignement.

Les ordinateurs individuels constituent un marché en expansion rapide. C'est la raison pour laquelle la firme a signé un contrat avec la société Osborne Computer Inc. de la Californie pour la distribution du modèle *Osborne 1*.

Il s'agit d'un complément parfait à sa liste actuelle de produits et de sa deuxième incursion du côté des ordinateurs individuels après l'introduction du *DEC VT 180* de la firme Digital Equipment Corporation. Cet ordinateur, qui coûte \$2 600, est doté du logiciel servant à l'analyse de feuilles d'écart et de la programmation BASIC — fonctions qui, achetées séparément pour fins d'utilisation avec d'autres ordinateurs individuels, coûtent à elles seules \$1 500.

### Le Canada adhère à la Banque africaine de développement

Le vice-premier ministre et secrétaire d'État aux Affaires extérieures, M. Allan J. MacEachen, a annoncé qu'au terme de négociations réussies, le Canada est officiellement devenu membre de la Banque africaine de développement (BAfD), le 30 décembre 1982, et qu'il occupera un siège au Conseil des directeurs.

Jusqu'à l'année dernière, seuls les pays indépendants d'Afrique pouvaient adhérer à la Banque alors que les autres États, comme le Canada, pouvaient participer au mécanisme concessionnel de l'organisme, le Fonds africain de développement (FAfD).

La proportion des actions non régionales souscrites par le Canada s'établit à 9,6 p. cent, ce qui le classe au même rang que la France, après les États-Unis (17,04 p. cent), le Japon (14,04 p. cent) et l'Allemagne de l'Ouest (10,54 p. cent). Le Canada devra fournir \$58,6 millions en cinq versements annuels égaux.

Le Ministre a fait valoir que l'adhésion à la Banque servirait les objectifs du Canada, notamment en lui donnant l'occasion de resserrer ses liens avec les pays d'Afrique faisant partie de la Francophonie et du Commonwealth.

### Coopération canado-américaine dans le domaine de la télédétection

La science de la télédétection a franchi une étape importante le mois dernier avec la publication des premières images enregistrées au Canada à partir d'un nouvel instrument installé à bord de LANDSAT-4, le tout dernier satellite américain de télédétection.

Le traitement des premières images fournies par le nouveau balayeur et enregistrées par la station terrienne de Prince-Albert (Saskatchewan) a été annoncé le 8 février par le ministre d'État aux Mines, Mme Judy Erola. La National Aeronautics and Space Administration (NASA) en a fait l'annonce simultanément aux États-Unis.

LANDSAT-4 transporte un balayeur perfectionné, le cartographe thématique. Cet instrument offre une meilleure résolution (30 mètres) que le balayeur multispectral pour la surveillance de certaines conditions à la surface du globe, par exemple, les maladies des récoltes et la pollution de l'eau. Il recueille aussi des données de sept bandes spectrales (en couleur) au lieu de quatre.

Le cartographe thématique fonctionnera à titre expérimental cette année et permettra aux scientifiques des États-Unis, du Canada et du monde entier d'évaluer les données et de mettre au point des méthodes de traitement qui

rendront plus utile aux gestionnaires des ressources l'imagerie ainsi obtenue.

Au cours de cette phase expérimentale, les données provenant du cartographe thématique pour l'Ouest de l'Amérique du Nord sont enregistrées par la station terrienne du CCT\* à Prince-Albert, tandis que les données pour l'Est sont recueillies par le Goddard Space Flight Centre de la NASA, situé à Greenbelt, dans le Maryland. Les premières données enregistrées à Prince-Albert et traitées par la NASA portent sur le Sud-Est de l'Alberta, au Canada, et sur Death Valley, aux États-Unis.

La NASA fournit des quantités limitées de données traitées provenant du cartographe thématique aux participants du programme d'évaluation de la qualité des images de LANDSAT-4, et certaines scènes canadiennes sont offertes par le CCT aux scientifiques canadiens pour évaluation. Les données du cartographe thématique seront disponibles d'ici mai 1984.

La télédétection est un outil précieux de gestion des ressources. Le CCT reçoit, traite et distribue de l'imagerie de satellite aux Canadiens engagés dans la gestion des ressources depuis le lancement du premier satellite LANDSAT, en 1972.

\* Centre canadien de télédétection.

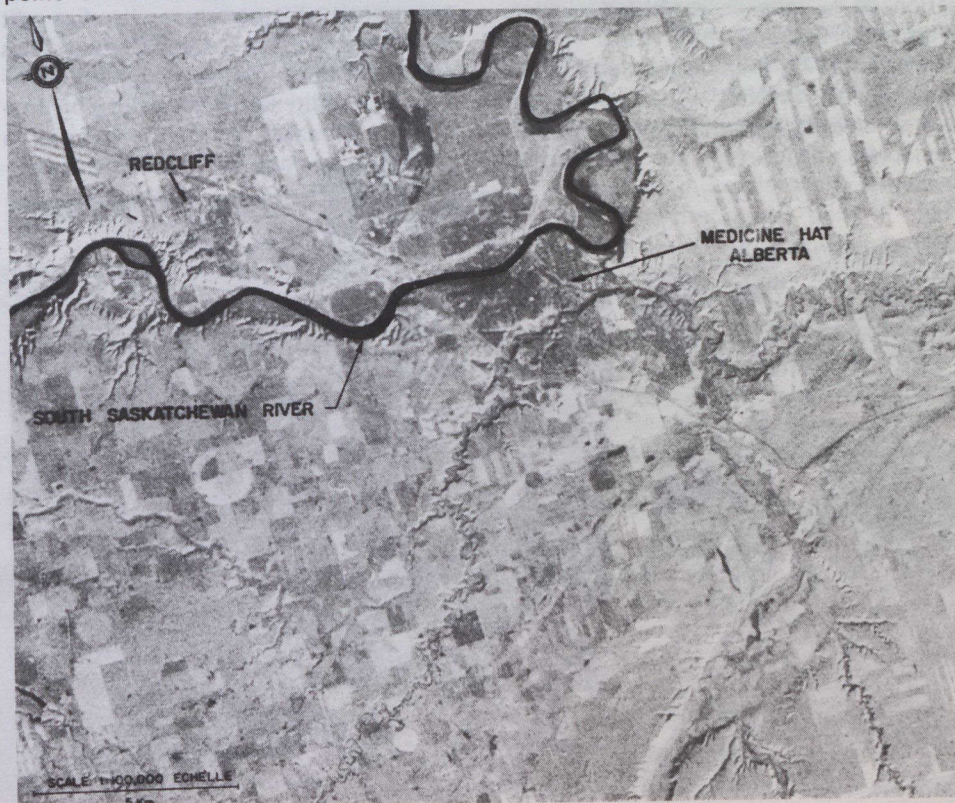


Photo du Sud-Ouest du Canada reçue par télédétection.

## Transfert de capital-actions aux coopératives d'artisanat de l'Arctique

Le ministre des Affaires indiennes et du Nord canadien, M. John Munro, a autorisé, le 25 janvier, le transfert des actions de la Canadian Arctic Producers Ltd à la société Arctic Co-operatives Ltd.

La société Arctic Co-operatives Ltd a été créée à la suite de la fusion de la Canadian Arctic Producers Ltd et de la Canadian Arctic Co-operatives Federation Ltd. La Canadian Arctic Producers Ltd continuera à fonctionner sous le même nom, à titre de division de l'Arctic Co-operatives Ltd.

La participation financière du gouvernement fédéral dans la Canadian Arctic Producers Ltd remonte à 1970. Le gouvernement avait alors l'intention de rendre ces intérêts aux membres des coopératives dès qu'ils auraient réussi à accroître leur propre investissement et acquis l'expérience nécessaire pour en assurer le contrôle complet. Au début, la plupart des directeurs étaient nommés par le gouvernement, mais, en 1975, ils étaient en majorité élus par les membres eux-mêmes. La transition du statut de compagnie privée à celui de coopérative a eu lieu en 1979. La fusion de celle-ci à la Canadian Arctic Co-operatives Federation Ltd pour former l'Arctic Co-operatives Ltd était la dernière étape de la rationalisation de la mise en marché des objets d'art et d'artisanat inuit.

Depuis 1977, le ministère des Affaires indiennes et du Nord canadien a alloué une somme de \$6,8 millions et a garanti des prêts bancaires pour l'expansion



Décoration murale, Naomi Ityi, Baker Lake, 1978.

des coopératives des Territoires-du-Nord-Ouest. Durant cette même période, des bénéfices importants ont remplacé les pertes des années précédentes.

On compte maintenant 13 autochtones parmi les gérants des coopératives, alors qu'en 1976, il n'y en avait aucun.

En félicitant les membres de l'Arctic Co-operatives Ltd, M. Munro a déclaré que la majorité des autochtones du Nord appuyait le mouvement coopératif et en comprenait l'importance. Il s'est dit heureux du fait que l'Arctic Co-operatives Ltd ait fusionné avec la Tungavik Federation, qui traite de la revendication foncière du Nunavut, en vue de favoriser la collaboration entre groupes autochtones.



Rayon de l'artisanat au magasin de la Canadian Arctic Producers.



Chasseur au harpon, Judas Ooloolah, Spence Bay, 1982.

M. Munro a fait allusion au défi auquel doit faire face l'Arctic Co-operatives Ltd en raison du contrôle qu'elle exerce maintenant au sein du mouvement des coopératives du Nord. "Nous avons débuté ensemble en 1959. Il n'en tient maintenant qu'à vous de poursuivre l'oeuvre de ceux qui ont bâti ce mouvement. Vous pouvez compter sur notre appui pour la prochaine décennie", a conclu le Ministre.

Michael Mitchell

### Publication d'un rapport sur les pêches de l'Atlantique

Le Groupe d'étude des pêches de l'Atlantique a rendu son rapport public le 17 février sous le titre *Naviguer dans la tourmente: une nouvelle politique pour les pêches de l'Atlantique*.

Le Groupe, créé par le premier ministre Trudeau en janvier 1982, avait pour mandat de recommander "des moyens d'établir et de maintenir des entreprises de pêche viables sur la côte atlantique, en tenant dûment compte du développement économique et social d'ensemble des provinces atlantiques".

Les zones de pêche de la côte est "sont parmi les plus riches du monde, et cette richesse est à l'origine du peuplement de cette région depuis des siècles. Depuis l'expansion de la zone à 200 milles, les pêches canadiennes ont atteint un calibre international, ce dont les Canadiens ont tout lieu d'être fiers. Toutefois, cette industrie est loin d'avoir fourni son plein rendement, ce qui est inacceptable... L'industrie de la pêche dans l'Atlantique se doit de contribuer pleinement à la prospérité du pays, au niveau régional comme au niveau national", a déclaré M. Michael Kirby, président du Groupe d'étude.

Dans son rapport, le Groupe formule 57 recommandations faites en fonction de trois objectifs: rendre cette industrie économiquement viable, maximiser l'emploi et canadianiser l'exploitation par le contrôle de capitaux majoritairement canadiens.

Les recommandations touchent les



Port de pêche juste avant l'ouverture de la saison de la pêche au homard, île de cap de Sable, Shelburne (Nouvelle-Écosse).

Centre de photographie du gouvernement canadien

domaines suivants: les questions internationales, le secteur de la récolte, les usines à court de matière première, l'exploitation du stock de morue du Nord, les pêches du Nord, la qualité, le marché portuaire, l'amélioration de la rentabilité des usines de transformation du poisson, la commercialisation, les revenus des pêcheurs, l'aide financière, la flotte de senners à hareng, la résolution des diver-



Vue partielle du port de Saint-Jean (Terre-Neuve) avec la ville au second plan.

gences de vue par le truchement d'un processus renouvelé de consultation et de prise de décisions.

Pendant la durée de son mandat, le Groupe d'étude a visité 43 villages de pêcheurs, des producteurs, des représentants des gouvernements provinciaux et d'autres personnes travaillant dans l'industrie de la pêche, et il a reçu par écrit, et dans certains cas à plusieurs reprises, les idées et commentaires de 90 groupes et particuliers.

En plus du rapport complet, le Groupe a rendu publique une version abrégée intitulée *Points saillants et recommandations*. Ce condensé reprend chacune des 57 recommandations et en explique le cheminement.

### Aide aux victimes d'inondations en Équateur

Le vice-premier ministre et secrétaire d'État aux Affaires extérieures, M. Allan J. MacEachen, a annoncé, le 28 janvier, que le Canada avait décidé d'apporter son aide aux victimes d'inondations qui ont ravagé l'Équateur.

Le Canada accorde \$50 000 en réponse à l'appel lancé par l'Organisation panaméricaine de la santé (OPS) pour les victimes des récentes inondations en Équateur, et \$70 000 à la Ligue des sociétés de la Croix-Rouge (LSCR).

Ces subventions seront versées par le truchement du Programme d'assistance humanitaire internationale de l'Agence canadienne de développement international (ACDI).

Des pluies diluviennes ont inondé de vastes superficies situées dans la région côtière de l'Équateur, emportant routes, ponts et chemins de fer et créant une situation précaire en ce qui concerne le bétail et les cultures. On compte peu de pertes de vie, mais les problèmes sanitaires sont graves. On craint en effet les épidémies, la malaria, la fièvre équine vénézuélienne et les morsures de serpent.

La subvention canadienne de \$50 000 à l'OPS servira à l'achat de Malathion, insecticide que le gouvernement de l'Équateur, en consultation avec l'OPS et l'Organisation mondiale de la santé (OMS), a jugé hautement prioritaire. Le montant octroyé à la LSCR servira à acheter des fournitures sur place, notamment des ustensiles de cuisine, des médicaments, des trousseaux de premiers soins et des couvertures.

## Le diesel plus économique que l'essence

Une étude portant sur l'évaluation de la motorisation diesel des véhicules légers d'Hydro-Québec indique que, dans toutes les conditions d'exploitation routière, le moteur diesel est beaucoup plus économique que le moteur à essence.

Au cours de cette étude comparative, deux véhicules de l'entreprise, une familiale et une camionnette de livraison, équipés d'un moteur diesel V-8 ont été soumis, pendant 110 000 kilomètres, à divers tests. Les résultats ont été comparés à ceux des véhicules similaires munis de moteur à essence et affectés à des tâches identiques.

L'étude avait pour objet d'évaluer l'économie réelle de carburant et d'argent, les limites de cette économie, ainsi que les éventuels inconvénients du diesel.

A cette fin, on a étudié les effets sur le rendement, le comportement et le confort que peuvent avoir certains facteurs, notamment le climat, la conduite routière et en milieu urbain, en terrain plat et accidenté, le niveau de bruit et les frais d'entretien.

Dans toutes les situations, les véhicules à moteur diesel se sont révélés plus économiques que les véhicules à essence. L'économie moyenne de carburant réalisée sur l'ensemble des divers parcours atteint 46 p. cent. La meilleure performance du diesel se constate en circuit urbain où l'économie réalisée, par rapport à l'essence, est de 57 p. cent. *Hydro Presse*

## Timbre émis à l'occasion de l'Année internationale des communications

Un timbre-poste canadien a été émis le 10 mars pour souligner l'Année internationale des communications.

Il représente un globe symbolique de plusieurs couleurs entouré d'orbites représentant la nature universelle des communications et l'impact des développements techniques.

"Le timbre-poste étant probablement le moyen de communication le plus utilisé, il semble tout à fait à propos de le retrouver parmi les éléments mis en valeur par les activités prévues dans le cadre de l'Année internationale des communications", a déclaré le ministre responsable de la Société canadienne des postes, M. André Ouellet, en annonçant la future émission.

Le juge René J. Marin, président du Conseil d'administration de la Société canadienne des postes et du Comité consultatif des timbres-poste, a souligné que le timbre-poste et sa vignette servent à faire connaître la culture et le patrimoine d'un pays. Le design du timbre a été conçu par M. Raymond Bellemare de Montréal.

## Nouveaux conteneurs pour le transport des bestiaux par avion

La firme Sea Air International Forwarders Ltd., de Mississauga (Ontario), a mis au point de nouveaux conteneurs pour le transport par avion des moutons et des porcs.

Ces conteneurs métalliques sont réutilisables et ils offrent de nombreux autres avantages par rapport aux conteneurs en bois que l'on utilise actuellement.

Construits de tiges d'acier de 2,5 centimètres carrés soudées à un treillis, également en acier, ils sont trempés dans une épaisse peinture antirouille.

Contrairement aux conteneurs en bois, ils sont faciles à nettoyer et à désinfecter. De plus, lorsqu'on ne les utilise pas pour le vol de retour, on peut les démonter puis les empiler sur des palettes standard pour en réduire le volume. Leur poids ne dépasse pas celui des conteneurs de bois.

Le fond et les côtés sont faits de treillis, ce qui permet aux animaux de bénéficier d'une excellente aération. Il est également facile d'installer des abreuvoirs pour les vols de longue durée.

Notons qu'ils sont adaptés à différents types d'avion, dont le DC-8, le DC-10, le Boeing 707 et le Boeing 747. On peut les modifier pour d'autres appareils.

Sea Air International Forwarders Ltd. a reçu l'aide financière du Fonds de développement des marchés de produits agricoles canadiens du ministère de l'Agriculture.

## Ski: nouveau record mondial

Un skieur québécois de 38 ans, M. Michel Rivest, a battu récemment le record mondial d'endurance en ski, soit 127 heures et 30 minutes. Le record a été établi à Saint-Donat (Québec).

M. Rivest est déjà dans le livre des records Guinness 80 sous le titre de "skieur le plus insolite du monde", titre qu'il a gagné en dansant le twist en ski sur un tapis roulant pendant 31 minutes.

Les deux records de M. Rivest sont d'autant plus méritoires qu'en 1971 un accident grave endommagea sa colonne vertébrale. Il resta immobilisé un an, puis recommença à marcher à l'aide d'une canne et, finalement, à force de volonté et d'exercices, il recommença à skier.

## Rendre l'amiante inoffensif

Dans un de ses derniers bulletins, l'Institut de recherches et de développement sur l'amiante (IRDA) déclare qu'il est possible d'éliminer complètement les effets biologiques néfastes des fibres d'amiante en les soumettant au préalable à la mucine, ingrédient normal des sucres gastriques.

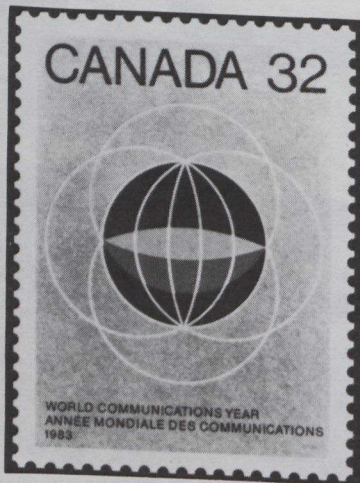
Les chercheurs de cet institut, qui se trouve à Sherbrooke (Québec), poursuivent leurs travaux en soumettant des cellules "macrophages" à l'agression des fibres d'amiante traitées par des préparations de mucine. Jusqu'à maintenant, toute activité toxique semble avoir disparu quel que soit l'indicateur biologique étudié.

## Communication-Jeunesse

Communication-Jeunesse est un organisme à but non lucratif qui s'efforce, depuis dix ans, de promouvoir la littérature pour les jeunes produite au Québec.

A cette fin, Communication-Jeunesse organise des rencontres et des expositions à l'intention des éditeurs, des auteurs, des illustrateurs, des directeurs de collection et autres.

Ses principaux objectifs sont de susciter la création d'oeuvres de qualité, de stimuler le goût de la lecture auprès des jeunes et d'informer le public de l'existence d'un produit de qualité. Pour y parvenir, il publie diverses revues, anime des groupes de rencontre enfants-auteurs, des ateliers, donne des conférences et participe à des salons du livre.



## Premiers lauréats du prix Chalmers de pièces pour enfants

Les deux premiers gagnants du prix Chalmers de pièces pour enfants, remis récemment à Toronto, sont Marcel Sabourin, de Montréal, et Robert Morgan, de Toronto.

Le nouveau prix récompense des auteurs canadiens ayant apporté une contribution exceptionnelle au théâtre pour enfants d'âge scolaire. Il est administré par le Conseil des arts de l'Ontario.

Pour être admissibles, les pièces présentées doivent avoir été jouées plus de deux fois au cours d'une année (dans un rayon de 50 kilomètres de Toronto) et par des troupes professionnelles.

Marcel Sabourin a gagné le Prix (\$1 500) pour sa pièce *Pleurer pour rire*, produite à Montréal par le théâtre de la Marmaille. La pièce, qui traite du monde des émotions, était au programme du Festival international pour enfants, l'an passé à Toronto.

De son côté, Robert Morgan, qui présentait une pièce d'un acte, *How I Wonder What you Are*, a reçu \$1 000. La pièce, montée par le Theatre Direct, était également présentée lors du Festival international pour enfants. *How I Wonder*



*Pleurer pour rire*, production du théâtre de la Marmaille, a reçu le prix Chalmers de pièces pour enfants.

*What you Are* porte sur l'intégration sociale dans le système éducatif normal d'étudiants "handicapés mentaux" et d'étudiants "doués".

Le jury a également décerné des mentions honorables à: Dennis Foon pour *New Canadian Kid*, production du Green

Thumb Theatre de Vancouver, à Georgette Guay, Paul Shilton et Jim Biros pour *The Food Show*, produit par Theatre on the Move de Toronto, ainsi qu'à Warren Graves pour son adaptation de *Beauty and The Beast*, réalisée par le Young People's Theatre de Toronto.

## Une pièce sur Violette Leduc au théâtre des Filles du Roy

C'est aujourd'hui qu'a lieu la première de la pièce *La Terre est trop courte*, Violette Leduc, au théâtre des Filles du Roy, à Hull (Québec).

Drame de Jovette Marchessault mis en scène par Patricia Nolin, la pièce retrace la vie de Violette Leduc, écrivain français, et la "lutte qu'elle a menée, du désespoir

à l'exploit, contre la censure et l'indifférence".

"A l'image du personnage qui a inspiré la pièce, *La Terre est trop courte*, Violette Leduc, nous entraîne dans une sorte de tourbillon baroque assez proche de celui des dernières oeuvres théâtrales de Jean Genêt...", écrit Martial Dassylva dans *La Presse*.

Autodidacte, Jovette Marchessault est née à Montréal en 1938. Avant de commencer une carrière artistique, elle fut ouvrière dans des usines de textile, femme de ménage, plieuse de couches, vendeuse, commis dans une librairie, et autres.

Elle fit de la peinture, de la sculpture et une vingtaine d'expositions à travers le Québec, à Toronto, à New York, Paris et Bruxelles. Puis, en 1974, elle écrit son premier roman, *Comme un enfant de la terre* (prix France-Québec 1976). Suivront *La Mère des herbes*, roman, *Tryptique lesbien*, récits, *La Saga des poules mouillées*, théâtre, *La Terre est trop courte*, Violette Leduc, et *Lettre de Californie*, hommage à Meridel Le Sueur.

La compagnie du théâtre des Filles du Roy, dirigée par Marie Vachon, promeut les oeuvres et créations de femmes.



L'équipe de *La terre est trop courte*, Violette Leduc. (Dans l'ordre habituel): Josée Beaulieu, Ginette Morin, Michèle Magny (mise en scène), Marie Vachon (directrice du T.F.R.), Danièle Lévesque (scénographie), Luc St-Denis, Patricia Nolin, Normand Chouinard et Lyse Desjardins.

## Nouvelles brèves

La Toronto Transit Commission (TTC), a transporté plus de 400 millions de passagers en 1982, et devient par le fait même la deuxième plus importante compagnie de transports en commun d'Amérique du Nord, après celle de New York. Pour 1983, la TTC estime qu'elle transportera six millions de passagers, soit une augmentation de six p. cent. L'an dernier, la journée la plus affairée a été le 3 décembre: 1 485 000 personnes ont utilisé les transports en commun torontois ce jour-là.

Le ministère de l'Agriculture a homologué une nouvelle variété de blé dur, le cultivar *Medora*. Résultat d'un croisement effectué en 1971 entre le cultivar canadien *Macoun* et le cultivar américain *Ward*, *Medora* offre de bonnes qualités agronomiques, une aptitude pastière supérieure à la norme et un rendement plus élevé que celui des cultivars les plus populaires. Cette nouvelle variété possède également une meilleure résistance aux maladies.

La première boutique hors taxes installée à la frontière canado-américaine a ouvert en janvier dernier à Emerson (Manitoba). Chaque année, plus de 700 000

voyageurs traversent la frontière à cet endroit.

La première Conférence nationale sur les perspectives dans les professions a réuni à Hull (Québec), en janvier dernier, des représentants du gouvernement fédéral et des gouvernements provinciaux, du monde des affaires, des syndicats, des établissements de haut-savoir et de certains corps intermédiaires.

De récentes études du ministère de l'Agriculture ont démontré que l'on peut utiliser les épis d'orge hachés et ensilés comme aliment nutritif pour le bétail. Des essais ont démontré que des vaches laitières nourries aux épis d'orges ensilés consomment moins d'ensilage de graminées et offre une production laitière toute aussi bonne, sinon meilleure.

Selon le journal *Les Affaires*, on noterait une tendance à l'allongement de la semaine de travail, du moins dans les bureaux. Bien que n'ayant pas sondé l'ensemble des entreprises mais seulement 15 d'entre elles, le journal indique que les horaires, après être passés de 40 à 35 heures, reviennent à 37 ou même 37 heures et demie. Cela serait particulièrement vrai dans le secteur bancaire, généralement non syndiqué.

La Compagnie de produits industriels de l'Ouest (CPIO), filiale de la société

française Renault, s'est associée à la firme québécoise Les Produits cellulaires Waterville Ltée pour fabriquer des pièces d'automobile en caoutchouc.

Le Conseil d'administration de la Société pour l'expansion des exportations (SEE) a approuvé des opérations d'assurance-crédit et de financement à l'exportation en vue d'appuyer des ventes éventuelles pouvant aller jusqu'à \$53,2 millions. Les opérations portent sur les biens et services suivants: articles de caoutchouc, équipement minier, matériel de pêche au sonar, travaux de construction, services de forage sous-marins, matériel et services pour une marina, conception technique pour une usine de produits chimiques et services d'ingénierie pour un projet ferroviaire.

Le gouvernement du Canada et celui du Nouveau-Brunswick ont signé, le 15 février, un protocole d'entente ouvrant la voie à la prise de mesures fédérales-provinciales de création d'emplois dans le cadre du Programme de relance de l'aide à l'emploi (RELAIS). L'entente prévoit l'affectation de \$9,3 millions par le gouvernement fédéral et de \$3,1 millions par le gouvernement provincial, soit un total de \$12,4 millions pour le programme commun devant permettre la création de plus de 1 600 emplois.

Un malade sur cinq admis à l'hôpital souffre d'une maladie provoquée par sa propre faute. C'est ce qui ressort d'une étude menée récemment dans un hôpital d'Edmonton (Alberta) par le Dr A.L. Gilbert. Selon cette étude, les malades souffrant de maladies provoquées par de mauvaises habitudes de vie, comme l'usage excessif de l'alcool, du tabac, des drogues et l'absence d'activités physiques, ont coûté à cet hôpital plus de \$2 millions en un seul mois.



La Collection nationale de photographies des Archives publiques du Canada présente en ce moment une exposition intitulée Intérieurs. Les 25 photographies exposées représentent des établissements commerciaux (une manufacture de chapeaux, un petit restaurant, une banque, une salle de quilles, par exemple). De nombreux indices permettent d'identifier la période à laquelle elles ont été prises (de 1907 à 1913). Les négatifs se sont altérés au fil des ans, mais la Collection nationale de photographies a pris les mesures de conservation nécessaires pour que les générations futures puissent profiter de ces documents.

Archives publiques du Canada

*Hebdo Canada* est publié par la Direction centrale des affaires publiques, ministère des Affaires extérieures, Ottawa K1A 0G2.

Il est permis de reproduire les articles de cette publication, de préférence en indiquant la source. La provenance des photos, si elle n'est pas précisée, vous sera communiquée en vous adressant à la rédactrice en chef, Prisca Nicolais.

*This publication is also available in English under the title Canada Weekly.*

Algunos números de esta publicación aparecen también en español bajo el título Noticiero de Canadá.

Alguns artigos desta publicação são também editados em português sob o título Notícias do Canadá.

Canada

ISSN 0384-2304