

# PRIX COURANT



Fondé en 1887

MONTREAL, vendredi 8 juin 1917

Vol. XXX—No 23

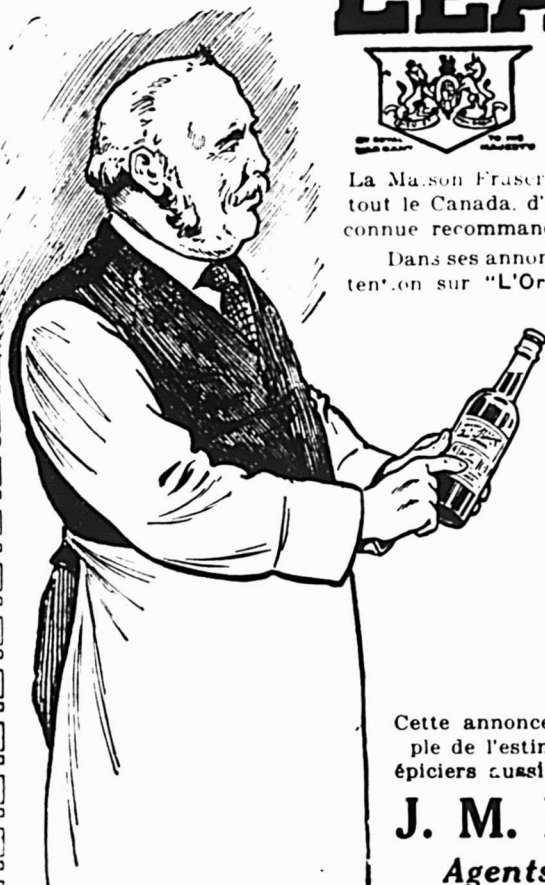
## CE QUE LES EPICIERIS DISENT

à propos de la

# LEA and PERRINS SAUCE

La Maison Fraser, Viger & Co., Limited, de Montréal, a la réputation dans tout le Canada, d'avoir la clientèle de la plus haute classe. Cette maison bien connue recommande toujours à ses clients ses meilleurs articles.

Dans ses annonces dans les journaux quotidiens, elle attire toujours l'attention sur "L'Originelle et Authentique Sauce Worcestershire".



### Authentique Sauce Worcestershire "LEA & PERRINS"

Parmi toutes les différentes sauces qui inondent le marché, la Lea & Perrins, "L'AUTHENTIQUE WORCESTERSHIRE" est toujours en tête et de beaucoup. Sa saveur est unique et des plus appétissantes, différente de toutes les autres. Nous vendons l'Authentique Sauce Worcestershire Lea & Perrins en deux bouteilles de différentes grandeurs

Bouteilles moyennes, chacune... 60c  
Bouteilles petites, chacune... 35c

Cette annonce n'a pas été sollicitée par nous, et est un frappant exemple de l'estime dans laquelle est tenue la Sauce Lea & Perrins parmi les épiciers aussi bien que parmi les consommateurs.

**J. M. Douglas & Co. - Montréal**  
Agents pour le Canada      Etablis en 1857

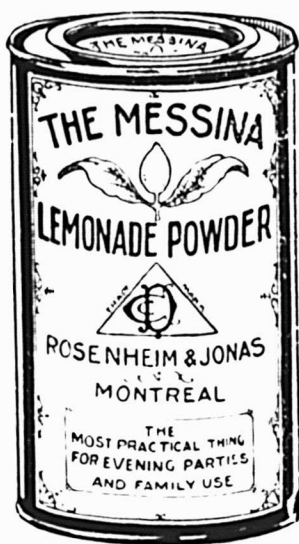


# Approvisionnez-vous maintenant

des articles de Jonas qui seront en grande demande pendant toute la belle saison et dont la vente vous donnera de beaux bénéfices. Parmi ces articles il faut mentionner les suivants:

## LA SAUCE WORCESTERSHIRE PERFECTION DE JONAS

sans égale pour aiguiser l'appétit en relevant le goût des soupes, viandes, poissons, salades, etc.



## La Poudre MESSINA

la meilleure qui existe pour faire la Limonade et dont la marque de fabrique depuis longtemps célèbre a été obtenue en 1874 par Rosenheim et Jonas. Pour faire un demi-gallon de bonne limonade il suffit de faire dissoudre une à deux cuillerées à thé de cette poudre dans un verre d'eau.

## Les Essences Culinaires de Jonas

dont il existe une très nombreuse variété et qui jouissent d'une grande faveur auprès de toutes les ménagères, en toute saison.

## Le Vernis Militaire de Jonas

Ce vernis a fait ses preuves depuis longtemps et jouit d'une excellente réputation bien méritée. Il donne un brillant solide à la chaussure sans l'endommager.

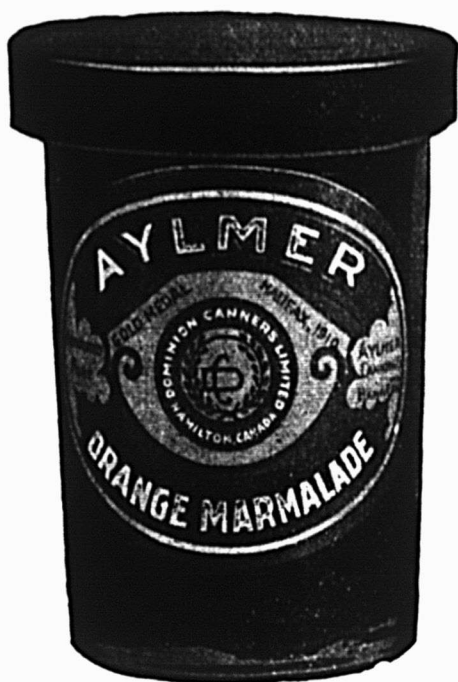


# HENRI JONAS & CIE

MAISON FONDÉE EN 1870

173-177 rue Saint-Paul Ouest, - Montréal

# NE TARDEZ PAS



Achetez maintenant ce dont vous aurez besoin pour l'année en fait de Marmelade d'Orange.

Le verre devient rare.

On ne peut plus se procurer d'oranges amères.

Le sucre est cher.

*La Marmelade d'Orange d'Aylmer est faite avec les meilleures oranges amères et du sucre granulé.*

*Vous n'avez pas besoin de prendre des oranges sucrées mélangées avec des pamplemousses quand vous achetez la Marmelade d'Orange d'Aylmer.*

**DOMINION CANNERS LIMITED**  
HAMILTON (CANADA)

## Recommandez le Soda "Cow Brand" à la Ménagère



que ce soit une ménagère depuis nombre de lunes ou de quelques lunes seulement, elle appréciera la qualité fiable absolue de ce fameux soda. Il est pur, de grande force et est le grand favori des cuisinières partout.

Emmagasinez-en—Votre marchand en gros en a.

**CHURCH & DWIGHT**  
LIMITED  
Manufacturers  
**MONTREAL**



"FAITS AU CANADA"

BERWICK 2½ pces.  
GORDON 2½ pces.

## FAUX-COLS ARROW

de forme ajustable

Taillés en courbe, ajustables au cou et aux épaules—N'effileront pas la chemise—Le gilet ne peut remonter sous le collet.

2 pour 30c

CLUETT PEABODY & CO., INC. MONTREAL

### PRIX COURANTS

Dans la liste qui suit sont comprises uniquement les marques spéciales de marchandises dont les maisons, indiquées en caractères noirs, ont l'agence ou la représentation directe au Canada ou que ces maisons manufacturent elles-mêmes. Les prix indiqués le sont d'après les derniers renseignements fournis par les agents, représentants ou manufacturiers eux-mêmes.

#### WALTER BAKER & CO., LTD.

Chocolat Premium, pains de ¼ liv. et de ½ liv., boîte de 12 liv., par liv. . . . . 0.37

Breakfast Cocoa, boîtes de 1.5, ¼, ½, 1 et 5 liv. . . . . 0.41

Chocolat sucré, Caracas, ¼ et ½ de liv. boîtes de 6 liv. 0.31  
Caracas Tablets Cartons de 5c, 40 cartons par boîte, la bte. 1.25  
Caracas Tablets, cartons 5c, 20 cartons par boîte, la bte. 0.65  
Caracas Assortis, 33 paq. par boîte, la boîte . . . . . 1.10

Chocolat sucré "Diamond", pain de 1-6 de liv., boîtes de 6 liv. la liv. . . . . 0.24

Chocolat sucré Cinquième, pains de 1.5 de liv., boîtes de 6 liv., la livre . . . . . 0.23

Cacao Falcon (pour soda chaud et froid) boîtes de 1, 4 et 10 liv., la livre. . . . . 0.86

Les prix ci-dessus sont F.O.F., Montréal.



REGISTERED TRADE-MARK

#### BRODIE & HARVIE, LIMITED

Farines préparées de Brodie La doz. "XXX" (Etiquette rouge) ppts.

3 lbs. . . . . 2.95  
Paquets de 6 livres . . . . . 5.80  
Superb. paquets de 3 livres . . . . . 2.75  
Paquets de 6 livres . . . . . 5.40  
Crescent, paquets de 3 livres . . . . . 2.85  
Paquets de 6 livres . . . . . 5.50

Buckwheat, ppts. de 1½ liv. . . . .

— — — 3 liv. . . . .

— — — 6 liv. . . . .

Griddle Cake, paquets de 3 liv. . . . .

Paquets de 6 livres . . . . .

Pancake, paquets de 1½ livre. . . . .

Les caisses content 12 paquets de 6 livres ou de 2 douzaines de 3 livres, à 20c chaque.

La pleine valeur est remboursée pour Caisses retournées complètes et en bon état seulement.

Pour les cartons contenant ¼ doz. de paquets de 6 livres, ou 1 douzaine de paquets de 3 livres, pas de frais. Condition: argent comptant.

L. CHAPUT, FILS & CIE, LTEE,  
Montréal.  
"PRIMUS"

Thé Noir Ceylan et Indien

Etiquette Rouge, paquets de 1 lb. c-s 30 lbs., la livre . . . . . 0.45

— — — ¼ lb. c-s 30 liv., la livre . . . . . 0.45

— — — ¼ lb. c-s 30 livres, la livre. . . . . 0.46

Etiquette Argent pq. de 1 liv. c-s 30 livres, la livre . . . . . 0.52

— — — ¼ liv. c-s 30 livres, la livre . . . . . 0.52  
— — — ¼ liv. c-s 29 livres, la livre . . . . . 0.53

#### "PRIMUS"

Thé Vert Naturel, non coloré.

Etiquette Rouge, paquets de 1 lb., c-s 30 livres, la livre . . . . . 0.45  
— — — ¼ liv., c-s 30 livres, la livre . . . . . 0.45  
— — — ¼ liv., c-s 29¼ livres, la livre . . . . . 0.46  
Etiquette Argent, pq. de 1 liv., c-s 30 livres, la livre . . . . . 0.52  
— — — ¼ liv., c-s 30 livres, la livre . . . . . 0.52  
— — — ¼ liv., c-s 29¼ livres, la livre . . . . . 0.53

#### THE CANADA SAUCE AND VINEGAR CO.

Téléph. Adélaïde 3748.

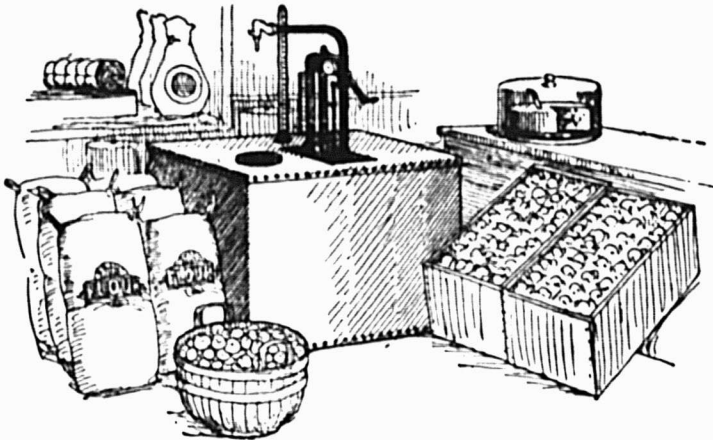
519 rue King Ouest, Toronto.

LISTE DE PRIX No 12

SAUCE H.-G. (Qualité Supérieure)  
10c la bouteille. . . . \$0.95 la doz.  
Dimension hôtel, 15c la bout. . . . . 1.45 — —  
En caisses de 4 douzaines.  
SAUCE E.-P. (Epicurien)  
20c la bouteille (carrée) \$1.80 la doz.  
En caisses de 4 douzaines.

# BOWSER

ESTABLISHED 1885



Les Systèmes d'Emmagasinage de l'huile et de la Gazoline sont les meilleurs créateurs d'affaires que vous puissiez placer dans votre magasin. Ils mettent fin aux jours des odeurs de pétrole dans votre salle d'étalage, aux planchers imbibés d'huile, aux risques d'incendie et au mesurage inexact.

Ils provoquent l'économie parmi vos employés et stimulent la vente de bonnes choses pour la table. Vos clients ne tardent pas à constater les efforts que vous faites pour leur donner un service supérieur et le prouvent en vous conservant leur patronage.

Un coup de piston de la pompe décharge une pinte; on peut aussi l'arranger pour qu'il décharge une chopine ou une demi-chopine; il est émaillé en noir et garni en rickel.

L'appareil calculeur indique exactement combien il faut faire payer selon les quantités.

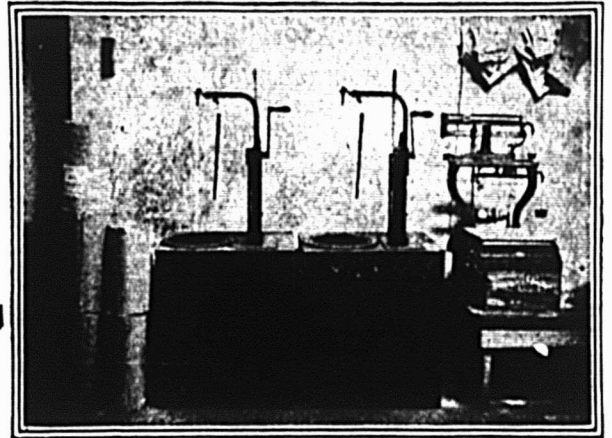
AUCUN DANGER D'INCENDIE OU DE DOMMAGES AUX MARCHANDISES

## S. F. Bowser & Co., Inc.

Bureaux de Ventes dans tous les Centres

TORONTO (ONT.)

Représentants Partout



**VINAIGRE TA-BELL (Table)**  
Préparé spécialement pour la table.  
10c. la bouteille, . . . \$0.95 la douz.  
En caisses de 4 douzaines.

Conditions: comptant, sans escompte.

Fret payé pour cinq caisses ou plus jusqu'à toute station de chemin de fer entre Windsor et Montréal et au sud de North Bay. Pour tout autre endroit on allouera 25c. par 100 livres pour le fret.

**CHURCH & DWIGHT**  
Cow Brand Baking Soda.



En boîtes seulement.

Empaqueté comme suit:

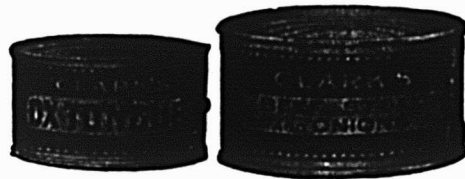
Caisses de 96 paquets de 5c. \$3.20

Caisse de 60 paquets de 1 liv. 3.20  
— 120 — ½ liv. 3.40  
— 30 — 1 liv. . . . .

et 60 paq. mélangés, ¼ liv... 3.30  
**W. CLARK, LIMITED**  
Montréal.

Conserves	La douz.
Corned Beef Compressé . . .	½s. 2.90
— — — — —	1s. 4.25
— — — — —	2s. 9.00
— — — — —	6s. 34.75
Corned Beef Compressé . . .	14s. 75.00
Roast — — — — —	½ 2.90
— — — — —	1s. 4.25
— — — — —	2s. 9.00
— — — — —	6s. 34.75
Boeuf bouilli . . . . .	1s. 4.25
— — — — —	2s. 9.00
— — — — —	6s. 34.75
Veau en gelée . . . . .	½s. 2.90
Veau en gelée . . . . .	1s. 4.25
Fèves au lard, Sauce Chili, étiquettes rouge et dorée, caisse	

de 66 liv., 4 douz. à la caisse.  
la douzaine . . . . . 0.95  
do, 43 liv., 4 douz., la douz. . . 1.25  
do, grosses boîtes, 42 liv., 2 douzaines . . . . . la douz. 2.00  
do, boîtes plates, 51 liv., 2 douzaines . . . . . la douz. 2.90



— à la Végétarienne, avec sauce tomates, boîtes de 42 liv. 2.00  
— au lard, grandeur 1½  
Sauce Chili, la douzaine . . . . 1.85  
— Tomates, la douzaine . . . . 1.85  
Sans sauce la douzaine . . . . 1.60  
Pieds de cochons sans os . . . 1s. 3.50  
— — — — — . . . 2s. 8.00  
Boeuf fumé en tranches, boîtes de ferblanc . . . . . ¼s. 2.25  
— — — — — pots de ferblanc . . . . . 1s. 3.25  
— — — — — pots en verre . . . . . ¼s. 1.50  
Boeuf fumé en tranches, pots en verre . . . . . ¼s. 2.25  
— — — — — pots en verre . . . . . 1s. 3.50  
Langue, jambon et pâté de veau . . . . . ½s. 1.95  
Jambon et pâté de veau . . . ½s. 1.95  
Viandes en pots épiçées, boîtes en fer-blanc, boeuf, jambon, langue, veau, gibier . . . ¼s. 0.65  
— — — — — pots en fer-blanc, boeuf, jambon, langue, veau, gibier . . . ¼s. 1.30  
— — — — — de verre, poulet, jambon, langue . . . ¼s. . . . .  
Langues . . . . . ¼s.

— . . . . . 1s.  
— de boeuf, boîtes en fer-blanc . . . . . ¼s. 3.75  
— — — — — 1s. 7.00  
— — — — — 1½s. 12.50  
— — — — — 2s. 16.00



— en pots de verre . . . 1s.  
— de boeuf pots de verre . . . size 1½ . . . . . 2s.  
Viande hachée en "tins" cachetées hermétiquement . . . 1s. 2.70  
— — — — — 2s. 3.80  
— — — — — 3s. 4.90  
— — — — — 4s. 6.75  
Viande hachée en "tins" cachetées hermétiquement . . . 5s. 10.30  
Viande hachée.  
En seaux, 25 livres . . . . . 0.16  
En cuves, 50 livres . . . . . 0.16  
Sous verre . . . . . 3.25

**KETCHUP AUX TOMATES**  
Bouteilles,  
— 56 " 16 — . . . . .  
**BEURRE DE PEANUT**  
Beurre de Peanut, 16 " — ¼ — 2 1.22  
— — — — — 24 " — ½ — 2 1.70  
— — — — — 17 " — 1 — 2 2.25  
Boîtes carrées  
Seaux, 24 livres . . . . . 0.24  
— 10 — . . . . . 0.25  
— 5 — . . . . . 0.27

# Une grande favorite

qui donne des  
Renouvellements de Vente

## LA SAUCE E-P

(Sauce de fruits pour les Epicuriens)

La Sauce E. P. est une délicate préparation faite avec les fruits et les épices orientaux les meilleurs que puissent produire les plus grands marchés de l'univers. Elle est préparée conformément à notre formule exclusive et est garantie par la Loi des Aliments et des Remèdes Pura du Canada



Elle est FAITE au CANADA

de sorte que vous pouvez faire un

### Bon Bénéfice

Donnez à la Sauce E.P. une place préminente sur votre comptoir et vos tablettes et voyez comment les ventes vont augmenter.

Sa saveur délicate et ses qualités appétissantes en font un article qui se vend d'une façon merveilleuse.

Nos prix sont raisonnables, à tel point que vous pouvez faire avec cette sauce un bénéfice plus considérable qu'avec n'importe quelle sauce importée. Permettez-nous de vous envoyer nos prix et des échantillons.

The Canada Sauce & Vinegar Co.

519 King St. West, Toronto (Ont.)

## SUPPOSEZ QU'A CHACUNE DE VOS CLIENTES

soient rappelés votre nom, votre numéro de téléphone ou vos marques spéciales presque tous les jours de l'année, au moyen d'un message dans le genre ci-contre:



Quel serait l'avantage pour vous?

Ajoutons qu'ils seraient rappelés à la ménagère au moment où elle pense à ce dont elle a besoin en fait d'épicerie.

Des milliers d'épiciers considèrent comme extrêmement précieuse la publicité imprimée des Plateaux pour Oeufs Star.

C'est simplement une autre caractéristique "productrice de bénéfices" du SYSTEME STAR, une caractéristique qui rapporte des dollars dans un nouveau commerce, moyennant quelques cents seulement par semaine. La brochure S-221 donne tous les renseignements à ce sujet. Demandez-en un exemplaire.

STAR EGG CARRIER & TRAY MFG. CO., 1623 Jay St., Rochester, N.Y.

Clark's Fluid Beef Cordial, bouteilles de 20 onces, 1 doz. par caisse	10.00
Fèves au lard, sauce tomate, étiquette bleue, caisse de 66 liv. 4 douz. à la caisse, la douz.	0.95
do, 43 liv. 4 douz. la douz.	1.25
Clark Fluid Beef Cordial, bouteille de 10 onces, 2 douz. par caisse, la douz.	5.00
do, 42 liv. 2 douz. la douz.	2.00
do, boîtes plates 51 liv., 2 douz.	2.90
do, grosses boîtes, 68 liv., 2 douz.	3.20
do, grosses boîtes, 96 liv., 1 douz.	10.25
do, grosses boîtes, 82 liv., 1/2 douz.	19.50
<b>FEVES AU LARD</b>	
Étiquette rose, caisse de 66 liv. 4 douz. à la caisse, la douz.	0.85
do, 43 liv., 4 douz. à la caisse, la douz.	1.15
do, 42 liv., 2 douz. à la caisse, la douz.	1.75
do, boîtes plates 51 liv., 2 douz.	2.45
do, grosses boîtes, 68 liv., 2 douz.	2.75
do, grosses boîtes, 96 liv., 1 douz.	9.00
do, grosses boîtes, 82 liv., 1/2 douz.	16.00
Pork & Beans Tomato, 1 1/2	1.85
Pork & Beans plain, 1 1/2	1.60
Veau en gelée	2s. 9.00
Hachis de Corned Beef	1/2s. 2.00
— — — — —	1s. 2.50
— — — — —	2s. 4.50
Beefsteak et oignons	1/2s. 2.90
— — — — —	1s. 4.25
— — — — —	2s. 9.00
Saucisse de Cambridge	1s. 4.00

Pieds de cochons sans os	2s. 7.75
1/2s. 2.00	
Prix sujets à changements sans avis. Commandes prises par les agents sujettes à acceptation. (Produits du Canada).	
<b>THE CANADA STARCH CO., LTD.</b>	
Manufacturier des Marques Edwardsburg.	
Empois de buanderie.	La liv.
Canada Laundry Starch (caisse de 40 liv.)	0.09 1/4
— White Gloss (caisse de 40 liv., paquets de 1 livre)	0.09 3/4
Empois No. 1, Blanc ou Bleu, (caisses de 48 liv.), boîtes en carton de 3 livres	0.10 1/4
Kegs no 1 d'Empois Blanc no 1 (caisse de 100 livres)	0.09 3/4
Barils d'Empois Blanc no 1, (200 livres)	0.9 3/4
Edwardsburg Silver Gloss, paquets chromo de 1 liv., (30 livres)	0.10 3/4
Empois Silver Gloss (48 liv.), en bidons de 6 livres	0.12 1/4
— — — — — (36 liv.)	
boîtes à coulisses de 6 livres	0.12 1/4
Kegs Silver Gloss, gros cristaux (100 livres)	0.10 1/4
Renson's Enamel (eau froide), (40 liv.) la caisse	3.50
Celluloïd	
Caisse contenant 45 boîtes en carton, par caisse	4.50
Empois de cuisine.	
W. T. Benson's & Co's. Celebrated Prepared Corn (40 liv.)	0.10 3/4
Canada Pure Corn Starch (40 livres)	0.09 3/4
Farine pomme de terre raffinée Casco, (20 liv.) paquets (Boîte de 20 liv., 1/4c en plus), excepté pour la farine de pomme de terre,	0.15

Sirop de Blé-d'Inde.	Marque Crown.
Par caisse	
Jarres parfaitement cachetées, 3 livres, 1 douz., en caisse	4.20
Boîtes de 2 liv., 2 douz., en caisse	4.60
Boîtes de 5 liv., 1 doz. en caisse	4.95
— 10 liv., 1/2 doz. en caisse	4.70
— de 20 liv., 1/4 doz., en caisse	4.65
(Les boîtes de 5, 10 et 20 livres ont une anse en fil de fer.)	
Barils, environ 700 livres	0.06 1/2
Demi-Baril, environ 350 livres	0.06 3/4
Quart de baril, environ 175 liv.	0.07
Seaux en bois de 2 gals., 25 liv. chaque	2.15
— — — 3 gals., 38 1/2 liv. chaque	3.15
— — — 5 gals., 65 liv. chaque	4.95
Sirop de Blé-d'Inde.	Marque Lily White.
Par caisse	
Boîtes de 2 liv., 2 douz. par caisse	5.10
— 5 liv., 1 doz., par caisse	5.45
— 10 liv., 1/2 doz., par caisse	5.20
— 20 liv., 1/4 doz., par caisse	5.15
(Les boîtes de 5, 10 et 20 livres ont une anse en fil de fer.)	
Fret payé pour 5 caisses de sirop ou 250 livres, pour 10 boîtes d'empois ou 10 boîtes assorties de sirop et d'empois jusqu'à toute station de chemin de fer dans les provinces de Québec et d'Ontario à l'est ou au sud du Sault Sainte-Marie, Sudbury, North Bay et Mattawa et jusqu'à tous les ports des lacs pendant la saison de navigation.	
Conditions, net 30 jours. Pas d'escompte pour paiement d'avance.	

**BORDEN MILK CO., LIMITED  
MONTREAL**

Liste des prix pour l'est de Fort William. (cette dernière ville comprise), dans les provinces d'Ontario, de Québec et Maritimes.



**LAIT CONDENSE**  
La caisse  
Marque Eagle, 48  
boîtes . . . . . 8.00  
— Reindeer,  
48 boîtes . . . . . 7.70  
— Silver,  
Cow, 48 boîtes . 7.15  
— "Gold Seal  
et "Purity" 48  
boîtes . . . . . 7.00

Marque Mayflower, 48 boîtes . . . 7.00  
— "Challenge", "Clover",  
48 boîtes . . . . . 6.50



**Lait Evaporé**  
Marques St-Charles,  
Jersey, Peerless,  
"Hotel", 24 boîtes . . 5.90  
"Tall" 48 boîtes . . . 6.00  
"Family", 48 boîtes . 5.25  
"Small", 40 boîtes . . 2.50

**CAFE CONDENSE**

Marque Reindeer, "Grande", 24  
boîtes . . . . . 5.50  
— "Petite", 48  
boîtes . . . . . 5.80  
— Regal . . . . . 5.20  
Cacao Marque Reindeer —  
24 grandes boîtes . . . . . 5.50  
— Marque Reindeer, peti.  
tes boîtes . . . . . 5.80

Conditions: net, 30 jours.  
Lots de 5 boîtes et plus, fret payé  
jusqu'à 50 cents par cent. Le surplus  
sera marqué sur la facture.

**E. W. GILLETT COMPANY LIMITED**

Toronto, Ont.



**AVIS.**—1. Les prix cotés dans cette liste sont pour marchandises aux points de distribution de gros dans Ontario et Québec, excepté là où des listes spéciales de prix élevés sont en vigueur, et ils sont sujets à varier sans avis.

Levain en Tablettes "Royal"  
Caisse 36 paquets à 5c. . . . la caisse \$1.40



**Poudre à Pâte "Magic"**  
Ne contient pas d'alun La doz.  
6 doz. de 5c. \$0.65  
4 doz. de 4 oz. 1.00  
4 doz. de 6 oz. 1.45  
4 doz. de 8 oz. 1.90  
4 doz. de 12 oz. 2.40  
2 doz. de 12 oz. 2.45  
4 doz. de 1 lb. 2.85  
2 doz. de 1 lb. 2.90  
1 doz. de 2 1/2 lbs. 7.25  
1/2 doz. de 5 lbs. 12.95  
2 doz. de 6 oz. } à la  
1 doz. de 12 oz. } cse  
1 doz. de 16 oz. } 8.15

Vendue en canistre seulement

Remise spéciale de 5% accordée sur les commandes de 5 caisses et plus de la Poudre à Pâte "Magic".

**LESSIVE  
PARFUMÉE DE  
GILLETT**



La cse  
4 doz. à la caisse . . . . . 4.85  
3 caisses . . . . . 4.75  
5 caisses ou plus 4.70



**Soda "Magic"**  
la Cse  
No. 1 caisse 60 ppts.  
de 1 lb. . . . . 3.45  
5 caisses . . . . . 3.40  
No. 5, caisse de  
100 ppts de 10 oz. 3.85  
5 caisses . . . . . 3.75



**Bicarbonate de Soude supérieur de "Gillett"**  
Caque de 100 lbs.  
par caque . . . . . 3.80  
Barils de 400 lbs. par baril . . . 10.15  
**Crème de Tartre "Gillett"**  
1/4 lb. ppts papier La Doz.  
(4 doz. à la caisse) 2.05  
1/2 lb. ppts papier  
(4 doz. à la caisse) 3.95  
1/2 lb. Caisses avec couvercle vissé  
(4 doz. à la caisse) 4.60  
Par Caisse

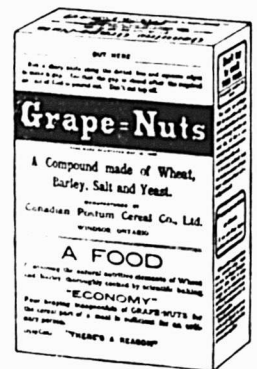
2 doz. ppts 1/2 lb. (Assortis \$15.45)  
4 doz. ppts 3/4 lb.  
5 lb. canistres carrées (3/4 douz.) La lb.  
dans la caisse . . . . . 0.69 1/2  
10 lbs. caisses en bois . . . . . 0.65  
25 lbs. caisses en bois . . . . . 0.64 1/2  
100 lbs. en barillets (baril ou plus) 60 1/2  
360 lbs. en barillets . . . . . 0.59 3/4

# Parmi les Céréales Préparées

IL N'Y A AUCUN ALIMENT COMPARABLE AUX

# Grape-Nuts

Cet article qui se vend sans cesse procure des renouvellements de ventes parmi la meilleure clientèle. Et il n'y a aucun risque à courir, attendu que la vente de chaque paquet est garantie.



**Pas de Gaspillage**

**Bons Bénéfices**

# Les Fèves de CLARK



Sont celles qu'aiment les Canadiens.

Celles que vendent les meilleurs épiciers.

**Les Fèves de Qualité**

## LES FEVES AU LARD

Nature, Sauce Poivrade et Sauce Tomate se vendent facilement et constamment et font naitre les affaires.



Complétez votre approvisionnement maintenant.

W. Clark Ltd, Montréal

### HENRI JONAS & CIE

Montréal.

#### Pâtes Alimentaires "Bertrand"

	La lb.
Macaroni "Bertrand" .....	manquant
Vermicelle — .....	—
Spaghetti — .....	—
Alphabets — .....	—
Nouilles — .....	—
Coquilles — .....	—
Petites Pâtes— .....	—
<b>Extraits Culinaires "Jonas" La doz.</b>	
1 oz. Plates Triple Concentré	0.88
2 oz. — — — — —	1.67
3 oz. Carrées — — — — —	2.00

### SAUCISSE de DIONNE

Tél. Lasalle 92



Faite Exclusivement de **PORC FRAIS**

La Meilleure Saucisse au Monde

Tenez-la en stock et ayez des clients satisfaits

DIONNE'S SAUSAGES  
287 RUB ADAM, MAISONNEUVE

Les clients satisfaits sont le meilleur actif d'un commerce d'épicerie

Les préparations de

### Cacao et de Chocolat de BAKER



sont dignes de confiance; tous jours d'une qualité uniformément supérieure, de vente facile, constamment en demande, ce sont les modèles des articles de leur genre.

Ils Donnent Toujours

Satisfaction

Registered Trade Mark

Faits en Canada par

Walter Baker & Co. Limited

Maison Fondée en 1780  
MONTREAL (P.Q.) DORCHESTER (MASS)

UN BON VENDEUR

### La Farine Préparée de Brodie

Voyez le Coupon des Epiciers dans chaque Carton.

Brodie & Harvie, Limited,  
Tél. Main 436. MONTREAL

Service régulier et glace pure

### THE CITY ICE CO. LIMITED

Bureau principal:

299 ST-JACQUES

Téléphone Main 8605  
.. .. 8606  
.. .. 8607



W. H. ESCOTT CO., LIMITED  
COURTIERS EN EPICERIES EN GROS

AGENTS de MANUFACTURES ET MARCHANDS A COMMISSION

FONDEE EN 1907

Représentants de  
ACADIA SUGAR REFINING CO.,  
WAGSTAFFE LIMITED,  
THOS. J. LIPTON,  
VAN CAMP PRODUCTS CO. ET AUTRES.

WINNIPEG — REGINA — SASKATOON — CALGARY — EDMONTON

Etes-vous représentés convenablement et d'une façon satisfaisante dans

L'OUEST DU CANADA?

Dans la négative veuillez nous envoyer un mot. Permettez-nous de vous causer de cette affaire.

Bureau Principal:  
181-183 avenue Bannatyne,  
WINNIPEG.

# SIROP DE GOUDRON ET D'HUILE DE FOIE DE MORUE DE Mathieu CASSE LA TOUX



Gros flacons,—En vente partout.

CIE. J. L. MATHIEU, Prop., SHERBROOKE P. Q.  
Fabricant aussi les Poudres Nerveuses de Mathieu, le meilleur remède contre les maux de tête, la Névralgie et les Rhumes Fiévreux.





Gold Dust rend les casseroles si neuves  
Qu'elles brillent comme des miroirs.  
—LES JUMEAUX GOLD DUST.

# GOLD DUST

*pour un rapide renouvelle-*

*ment de stock*

Gold Dust, le Nettoyeur Actif, est maintenant reconnu comme un article nécessaire dans le ménage. Des millions de ménagères le commandent aussi régulièrement que leurs provisions de table.

L'emploi de Gold Dust augmente chaque jour parce qu'on reconnaît cet article comme supérieur pour nettoyer et faire briller tout dans la maison. Il n'égratigne pas et ne détériore pas.

Gold Dust se vend constamment. Il donne complète satisfaction et on le redemande toujours. Il est indispensable dans la maison moderne.

EN USAGE TOUTE L'ANNEE.

DONNEZ VOS COMMANDES A VOTRE MARCHAND EN GROS.

THE N. K. FAIRBANK COMPANY

LIMITED

MONTREAL

"Laissez les JUMEAUX GOLD DUST faire votre ouvrage."



4 oz.	—	—	3.50
4 oz.	—	—	6.50
16 oz.	—	—	12.67
2 oz. Rondes Quintessences			2.09
2 1/2 oz.	—	—	2.34
5 oz.	—	—	4.00
8 oz.	—	—	7.00
8 oz. Carrées Quintessences			7.00
4 oz. Carrées Quintessences, bouchons émeril			4.00
8 oz. Carrées Quintessences, bouchons émeril			7.92
2 oz. Anchor Concentré			1.05
4 oz.	—	—	.83
8 oz.	—	—	8.17
16 oz.	—	—	6.34
2 oz. Golden Star "Double Force"			0.84
4 oz.	—	—	1.50
8 oz.	—	—	2.84
16 oz.	—	—	5.09
2 oz. Plates Soluble			0.81
4 oz.	—	—	1.54
8 oz.	—	—	2.84
16 oz.	—	—	5.00
1 oz. London			0.55
2 oz.	—	—	0.84
Extraits à la livre	de \$1.10 à	4.00	
— au gallon	de \$7.00 à	25.00	
grandeur, 4 oz., par doz.		1.45	
Canistres, 25c. Boîtes 2 doz., grandeur: 8 oz., par doz.		2.35	
Mêmes prix pour les extraits de tous fruits.			

Large	2	—	—	manquant
Tumblers	2	—	—	10.80
Muggs	2	—	—	manquant
Nugget	2	—	—	"
Athenian	2	—	—	"
Gold Band Tu	2	—	—	13.80
No. 64 Jars	1	—	—	19.80
No. 65	—	1	—	22.80
No. 66	—	1	—	25.80
No. 67	—	1	—	manquant
No. 68	—	1	—	"
No. 69	—	1	—	"
Molasses Jugs	1	—	—	00.00
Jarres, 1/4 gal.	1	—	—	00.00
Jarres, 1/2 gal.	1	—	—	00.00

**Poudre Limonade "Messina" Jonas**

Petites boîtes, 3 douz. par caisse, à \$12.00 la grosse.
Grandes boîtes, 3 douzaines par caisse, à \$28.00 la grosse.

**Sauce Worcestershire**

"Perfection", 1/2 pt. à \$12.00 la grosse, 3 douzaines par caisse
-------------------------------------------------------------------

**AGENCES**



**AGENCES**

LAPORTE MAR-

TIN LIMITEE

**Eau de Vichy**

Pony	2 doz. à la caisse	10.00
Small	2 —	9.00
Medium	2 —	12.00

Admirable crown	.50 Btles.	8.00 c-s
Neptune	50 Btles.	9.00 9.50 c-s

**Limonade de Vichy**

La Savoureuse	50 Btles	12.00 c-s
	100 1/2 Btles	14.00 c-s

**Eau Minérale Naturelle  
Ginger Ale et Soda Importés**

Ginger Ale Trayder's—		
c-s 6 doz., chop.	1.35 doz. (liège ou couronne)	
6 doz., 1/4 btl.	doz.	1.25
Club Soda Trayder's—		
doz., Splits, 1/4 btles	doz.	1.20
6 doz., chop.	doz.	1.30

**Extrait de Malt.**

Miller de Milwaukee, cs 2 doz.	4.25 c-s
— Brl.	8 doz. 16.20 Brl.

**Lager Beer**

Millar's High Life, Baril 10 doz.	15.00 Brl
-----------------------------------	-----------

**Bière Anglaise de Bass .. doz.**

Johnson & Co. c-s 4 doz. Btlès	3.70
— c-s 4 doz. 1/2 Btlès.	2.20
— c-s 10 doz., 1/4 Btlès.	1.55

**Thé du Japon**

Marque Victoria, c-s 90 lbs.	30 lb.
------------------------------	--------

**Thés Noirs**

Marque Victoria, tins de 30 & 50 lbs	52
Marque Princess, tins de 30 & 50 lbs	50



## Assortiment de Chocolat Bonne Chance La plus grande valeur qui ait jamais été offerte en fait de Chocolat

Nous offrons un assortiment de chocolat qui vous coûtera, livré, \$24.00 et se vendra \$30.00, ce qui vous donnera un bénéfice de \$6.00. Et en employant notre plan de vente spécial que nous faisons connaître gratuitement, l'assortiment entier pourra être vendu en un espace de temps extraordinairement court.

Nombre de nos clients qui vendent ces articles nous disent qu'ils ont vendu un assortiment entier en une seule journée.

Notre but est de vous fournir des marchandises de confiance et de valeur si élevée que nous aurons, vous et nous, un grand nombre de renouvellements de ventes.

D'après notre plan les marchandises se vendent vite. L'assortiment comprend les articles suivants:

- Boîtes de fantaisie de 2 liv. Boîtes de fantaisie de 1 liv.—Cerise.
- Boîtes de fantaisie de 1 liv. Boîtes de fantaisie de ½ liv.—Cerise.
- Boîtes de fantaisie de ½ liv.

Un bon assortiment de paquets de 10c.; aussi Tablettes de Chocolat—300 paquets en tout.

Le plan de vente est organisé de telle façon que chaque client ne paye que 10c. qu'il s'agisse d'un grand ou d'un petit paquet.

Commandez un assortiment et jugez de la rapidité avec laquelle le bon chocolat peut être vendu. Envoyez aujourd'hui votre commande par la poste et les marchandises vous seront expédiées promptement.

# THE MONTREAL BISCUIT COMPANY

FABRICANTS DE

Biscuits et de Confiserie, **MONTREAL**

**Fait en Canada**

Caisse assortie, contenant 4 douz.	3.60
Citron	2 — 1.80
Orange	2 — 1.80
Framboise	2 — 1.80
Fraise	2 — 1.80
Chocolat	2 — 1.80
Pêche	2 — 1.80
Cerise	2 — 1.80
Vanille	2 — 1.80
Poids, caisse de 4 douz., 15 liv., caisse de 2 douz., 8 liv.	
Tarif de fret, 2e classe.	

Chocolat,	— — 2.50
Vanille,	— — 2.50
Fraise	— — 2.50
Citron	— — 2.50
Sans essence	— — 2.50
Poids par caisse, 11 liv. Tarif de fret, 2e classe.	

**THE C. H. CATELLI CO., LIMITED**

201 rue Bellechasse, Montréal  
Téléph. St. Louis 8761  
Macaroni au lait de Catelli

Le meilleur produit de la fabrique

Macaroni . . . . .	} Par caisse contenant chacune 30 paquets \$2.40
Vermicelle . . . . .	
Spaghetti . . . . .	
"Ready Cut" . . . . .	
Alphabets . . . . .	
Etoiles . . . . .	
Animaux . . . . .	
Noodles . . . . .	

La marque ci-dessus est mise en paquets seulement et est l'objet d'une publicité dans les journaux quotidiens, les magazines et par les affiches.

**MARQUE SPINELLI**

Macaroni, Vermicelle, Spaghetti	
30 paquets à la caisse . . . . .	2.25
en boîtes non empaquetées, 30 livres par caisse . . . . .	2.25
En boîtes, non empaquetées, 10 livres par caisse . . . . .	0.80
En boîtes non empaquetées, 5 livres par caisse . . . . .	0.43



**Fait en Canada**

Caisse assortie, contenant 2 douz. 2.50

## LE MANITOBA, LA SASKATCHEWAN

## ET L'ALBERTA

sont des provinces qui offrent un important marché. Les affaires n'ont jamais été sur une base aussi solide qu'actuellement, dans l'Ouest, et il ne pourrait y avoir de moment plus opportun pour cimenter davantage les relations que l'on peut avoir avec les Commerçants de cette partie du pays. Les principaux EPICIERS SPECIALISTES, GERANTS DE RAYONS D'EPICERIE et EPICIERS EN GROS de l'Ouest lisent le WINNIPEG & WESTERN GROCER. Ce journal est exclusivement consacré au Commerce d'Epicerie et est l'unique publication indépendante de son genre dans le Grand Ouest. Numéro échantillon, tarifs et détails complets envoyés sur demande.

**WINNIPEG & WESTERN GROCER,**

**320, Immeuble McIntyre,**

**WINNIPEG**

En annonçant leurs marchandises dans

## LE PRIX COURANT

les manufacturiers et les commerçants en gros peuvent être sûrs de faire une

## PUBLICITE PROFITABLE,

car notre journal est lu régulièrement par la plupart des marchands canadiens-français.

## IL SE PEUT QUE VOS CLIENTS DEMANDENT DES ALLUMETTES SANS SPECIFIER CELLES D'EDDY

Non pas par indifférence, mais parce qu'ils s'attendent, naturellement, à ce que vous n'ayez que ces dernières — LES ALLUMETTES D'EDDY — en magasin. Si vous êtes bien avisés vous verrez à ce qu'ils ne soient pas déçus.

**LES ALLUMETTES D'EDDY SONT EN GRANDE FAVEUR DEPUIS 1851 ET CETTE FAVEUR AUGMENTE TOUJOURS**

# St-Lawrence DIAMOND Granulé

## LA PERFECTION EN FAIT DE SUCRE

**Vous pouvez avoir n'importe quelle dimension de grains que vos clients préfèrent: Fins, Moyens ou Gros**

### MARQUE HIRONDELLE

Macaroni . . . . .	} Par caisse contenant chacune 30 paquets \$2.40
Vermicelle . . . . .	
Spaghetti . . . . .	
"Ready Cut" . . . . .	
Alphabets . . . . .	
Etoiles . . . . .	
Animaux . . . . .	
Noodles . . . . .	

Non emballés

Le même assortiment que ci-dessus en boîtes de 30 livres (sans emballage) \$2.40 la caisse.

Conditions: Net à 30 jours.

Transport payé pour tous les points du Canada.

Poids minimum pour un envoi: 300 livres net.

**WM. H. DUNN**  
Montréal.

Edwards Soups.  
(Potages Granulés, Préparés en Irlande), Variétés: Brun — Aux Tomates — Blanc (ou assorti).  
Paquets, 5s. Boîtes 2 doz. chaque (assorties) par doz. . . . . 0.45  
Canistres, 15s. Boîtes 2 doz. . . . .

**IMPERIAL TOBACCO COMPANY OF CANADA, Limited**  
**CIGARETTES** Le 1,000  
Bouquet, 7s, boîte 350, par bte. . . 6.22

Calabash . . . . .	11.50
Columbia, petits cigares . . . . .	12.50
Dardanelles "Turques" bouts unis . . . . .	13.00
Dardanelles "Turques", bouts en liège ou en argent . . . . .	13.00
Derby's, bte de 600 par bte \$4.30	7.15
Fatima 20s . . . . .	10.75
Guinea Gold . . . . .	8.50
Gloria 7s. . . . .	6.22
Gold Crest 20s . . . . .	6.50
Hasan "Turques", bouts en liège	8.30
Mecca "Egyptiennes", bouts unis	8.30
Mogul "Egyptiennes", bouts unis ou en liège . . . . .	12.75
Murad "Tur" bouts unis . . . . .	12.75

Pall Mall, format royal . . . . .	36.00
Players Navy Cut . . . . .	8.70



Richmond Straight Cut, bte de 10 . . . . .	11.50
Richmond Straight Cut, bte de 20 . . . . .	11.00
Sweet Caporal . . . . .	8.30
Sweet Sixteen 7s, bte de 700, la boîte . . . . .	\$4.85 6.22
Sub Rosa, petits cigares . . . . .	8.30
Cigarettes importées.	
Capstan, douce et medium . . . . .	15.50
Capstan, bte de 10 avec porte-cigarettes . . . . .	15.50
Soussa, importées du Caire, Egypte extra fine, No 25 . . . . .	21.50
Soussa, extra fine, No. 30 . . . . .	24.50
Soussa, Khedivial . . . . .	22.50
Three Castles, bte de fer-blanc, 50s, bte de carton 10s. . . . .	19.00
Three Castles, bte de fantaisie . . . . .	19.50
Tabacs à Cigarettes.	
B. C., No. 1, 14s. . . . .	1.18
Sweet Caporal, 15s . . . . .	1.28



New Light, Petits cigares . . . . .	8.50
Old Chum, bouts unis . . . . .	8.50
Old Gold, 6s, bte de 600, la bte	\$4.10 6.83
Pall Mall, format ordinaire . . . . .	19.50

La meilleure d'après toutes les épreuves, et la ligne de marchandises préférée de toutes les bonnes ménagères.

**MAGIC BAKING POWDER**  
MAKES THE WHITEST LIGHTS  
CONTAINS NO ALUM

**GILLETTS**  
Full Weight  
**GROUND CREAM TARTAR**  
Guaranteed to be CHEMICALLY PURE  
E. W. GILLETT COMPANY LIMITED  
TORONTO, ONT.

**GILLETTS**  
LYE  
E. W. GILLETT COMPANY LIMITED  
TORONTO, ONT.

**ROYAL YEAST CAKES**  
MAKES THE WHITEST LIGHTS  
QUICK PURE  
E. W. GILLETT COMPANY LIMITED  
TORONTO, ONT.

**E. W. GILLETT COMPANY LIMITED**  
WINNIPEG TORONTO, ONT. MONTREAL

**Chacun Donne Satisfaction**

L'approbation du client difficile n'est gagnée que par la mise en évidence et la recommandation d'articles de qualité bien établie, comme les

**Aliments Marins**  
**Marque Brunswick**

Dans chaque Produit de la Marque Brunswick on se soucie surtout de faire entrer la qualité. La situation idéale de notre établissement moderne et le soin scrupuleux avec lequel sont faits le choix et la mise en conserve du poisson garantissent positivement contre la qualité inférieure.

Commandez d'après la liste suivante:

$\frac{1}{4}$  SARDINES A L'HUILE —  $\frac{1}{4}$  SARDINES A LA MOUTARDE —  
 FINNAN HADDIES (Boîtes ovales et rondes) — KIPPERED HERRING  
 — HARENGS SAUCE TOMATE — CLAMS — SCALLOPS

**CONNORS BROS. Limited, Black's Harbor (N.B.)**

# LE PRIX COURANT

REVUE HEBDOMADAIRE

Commerce, Finance, Industrie, Assurance, Etc.

EDITEURS

Compagnie de Publication des marchands détaillants  
du Canada, Limitée,

Téléphone Est 1184 et Est 1185

MONTREAL

Bureau de Montréal: 80 rue Saint-Denis.

ABONNEMENT { Montréal et Banlieue . . \$2.50 } PAR AN  
{ Canada et Etats-Unis . . 2.00 }  
{ Union Postale, frs. . . . 20.00 }

Circulation fusionnée

LE PRIX COURANT  
Le Journal des Marchands détaillants  
Liqueurs et Tabacs  
Tissus et Nouveautés

Il n'est pas accepté d'abonnement pour moins d'une année.  
A moins d'avis contraire par écrit, adressé directement à nos bureaux, quinze jours au moins avant la date d'expiration l'abonnement est continué de plein droit.

Toute année commencée est due en entier.

L'abonnement ne cesse pas tant que les arrérages ne sont pas payés.

Tout chèque pour paiement d'abonnement doit être fait payable au pair à Montréal.

Chèques, mandats, bons de poste doivent être faits payables à l'ordre du Prix Courant.

Prière d'adresser les lettres, etc., simplement comme suit:

"LE PRIX COURANT", Montréal.

Fondé en 1887

LE PRIX COURANT, vendredi 8 juin 1917

Vol. XXX—No 23

## L'ART DE LA VENTE

### L'IMPRESSION PRODUITE SUR LE CLIENT

La raison d'être du magasin est la vente des marchandises. Malgré votre bon système d'achat, votre bonne méthode de travail dans le magasin, votre bonne comptabilité, votre publicité et vos étalages de vitrine, vous devez reconnaître que l'ensemble de votre système repose sur votre personnel de vente.

L'art de la vente est sujet très important. Beaucoup d'employés de magasin ne sont pas de bons vendeurs parce qu'ils ne connaissent que très peu de chose sur la vente. Cela demande beaucoup d'étude pour bien connaître l'art de la vente.

Dans la vente, notre problème consiste à faire connaître aux clients les faits concernant nos marchandises et à les leur montrer d'une façon favorable. Notre problème consiste à faire passer nos idées dans l'esprit du client en nous servant de toutes les sensations de l'ouïe, de la vue, de l'odorat, du goût et du toucher.

Dans la vente des marchandises, les bons vendeurs qui comprennent ces points élémentaires s'efforcent à donner à leurs clients des idées d'achat, non seulement par le regard et l'oreille, mais aussi par le sens du toucher, et si possible, par le sens de l'odorat et du palais.

Le bon vendeur fait appel à l'œil du client en montrant les marchandises et en lui soulignant ce qui mérite d'être examiné. Il fait appel à l'ouïe en expliquant la qualité et la valeur de la marchandise et au sens du toucher en plaçant entre les mains du client l'objet ou l'article proposé en vente; ou en invitant le visiteur à en faire l'essai comme dans le cas de chaussures ou de vêtements. Tout bon vendeur suit ce principe de faire appel à plusieurs des sens du client, de manière à lui suggérer plus fortement le désir d'acheter.

Un autre fait à pointer dans l'art de la vente, est que la somme de courants nerveux et d'intelligence n'est pas la même pour chaque personne, ni semblable en tous temps.

Le vendeur doit reconnaître que s'il expose ses idées sur les marchandises trop vite, son client ne peut le suivre dans ses explications qui deviennent alors dénuées d'intérêt. Une explication trop lente aura le même effet, car le client ne tardera pas à porter son attention ailleurs.

Un autre point psychologique qu'il est bon de remarquer est celui-ci: c'est qu'une idée qui entre dans l'esprit du client est toujours accompagnée d'un sentiment, soit bon, soit mauvais, agréable ou déplaisant, satisfaisant ou non. Jamais l'esprit n'accepte une idée à l'état neutre. Il l'accepte ou la rejette et classe comme bonne ou mauvaise chaque impression que vous faites sur vos clients, ou que fait le magasin et son équipement aidant ainsi à la vente ou l'écartant au contraire.

Il faut aussi considérer que chaque idée qui entre dans l'esprit du client, tend à s'exprimer, non seulement par la parole, mais aussi par un mouvement, un regard, un sourire, ou une mine de dédain. C'est cette expression fugitive que le vendeur doit guetter attentivement pour savoir s'il est ou non dans la bonne voie, s'il offre ou non la marchandise qu'il faut, si ses arguments sont convaincants ou non. On ne peut vendre des marchandises avec succès si l'on ne porte attention aux expressions du client.

Le client n'est pas seulement impressionné par la marchandise que le détaillant essaye de lui vendre, mais aussi par tout ce qu'il y a dans le magasin. La publicité du magasin dans quelque journal peut atteindre le client avant qu'il entre dans le magasin, et l'impression faite qu'elle ait une forme définie ou non aura certainement son effet sur la vente.

Les étalages de vitrine suggèrent des idées aux clients, de même que l'entrée du magasin et le système de portes produisent sur ceux qui entrent ou sortent, une impression favorable ou déplaisante. Des marches

AUGMENTEZ VOS PROFITS EN VENDANT LE  
TABAC NOIR A CHIQUER

# Black Watch

EN PALETTES



inégales, des allées encombrées, des portes dures à ouvrir, tout ce qui cause une irritation au client et qui ne paraît, à première vue, qu'un détail négligeable, peut jouer un rôle très important dans le succès de la vente des marchandises.

L'arrangement intérieur du magasin, la disposition des comptoirs et des rayons, la position des marchandises et les manières dont sont présentés les produits sont tous des facteurs importants dans l'édification d'une bonne impression dans l'esprit du client. Si cette impression n'est pas bonne, la vente est sérieusement compromise.

Parmi ce qui contribue à créer une impression chez l'client, il faut mettre aussi en première ligne l'attitude du vendeur lui-même. La façon dont il aborde le client, la manière de se tenir, la façon qu'il a de s'habiller, de parler, de discuter, sa propreté, tout cela contribue à créer une bonne ou mauvaise impression dans l'esprit du client. Le vendeur doit être vêtu d'une façon appropriée à son travail, ni trop richement, ni trop pauvrement.

De toute façon, il est bon de ne pas oublier que dans ces temps de concurrence à outrance, l'art de la vente est un appoint considérable dans le succès d'un magasin et c'est pourquoi on ne devrait pas négliger d'en disséquer la technique et d'en analyser soigneusement les principes fondamentaux, aussi bien que les mille et un détails qui s'y rattachent.

### LE MARCHAND GENERAL ET LE PROBLEME DE L'ALIMENTATION

Aujourd'hui, le pays se rend compte du fait que nos ennemis ne sont pas tous en uniformes et que la famine est un des instruments les plus efficaces de la guerre. Nous avons été très lents à réaliser ce fait parce que le Canada est un pays où les produits alimentaires existent en abondance et nous avons tardivement découvert le danger qui réside dans le gaspillage. Et malgré que nous ayons ouvert les yeux sur ces menaces, il n'en demeure pas moins vrai que des systèmes de gaspillage sont encore en pratique dans le maniement des produits alimentaires.

Selon les rapports du gouvernement, les oeufs sont plus rares qu'ils ne l'ont jamais été. En dépit de ce fait, avons-nous placé ce commerce sur une base raisonnable et efficace, ou avons-nous accentué la rareté des oeufs par des méthodes d'inattention et de gaspillage? La réponse est trop évidente pour avoir besoin d'être exprimée.

En matière de produits alimentaires, le magasin général qui est le grand anneau dans la chaîne d'approvisionnement des oeufs a cette grande opportunité de se révéler. Ce n'est pas seulement une bonne politique d'affaires de voir à ce que chaque oeuf soit tenu en magasin de façon à être propre à l'alimentation, c'est aussi du plus haut patriotisme.

"Une armée marche sur son estomac", disait le grand Napoléon; ainsi fait une nation en guerre et se permettre le gaspillage en ce moment c'est faire le jeu de l'ennemi.

Les marchands savent suffisamment la perte énorme qu'il y a annuellement sur les oeufs pour être en mesure de la prévoir.

Il y a des fermiers assez peu scrupuleux pour mettre des vieux oeufs en terrines et des marchands assez peu délicats pour les écouler. Nous croyons cependant que ce n'est là qu'une minorité et que la véritable difficulté ne vient pas de la fraude voulue, mais du man-

que de soin inconscient. C'est là précisément qu'est l'opportunité pour le marchand général de voir à ce que dans son cercle d'influence, cette perte soit arrêtée et que chaque oeuf produit soit utilisable pour l'alimentation. Pas n'est besoin d'un grand effort pour atteindre ce but. Il faut que le fermier soit poussé à récolter ses oeufs promptement et les entourer des soins propres, et que le marchand voie à ce que ces oeufs atteignent rapidement le marchand de gros. Le lendemain n'est pas aussi bien que le jour même. En collaborant de cette manière avec les forces de production vous pourrez aider à solutionner le grand problème de l'alimentation qui s'offre actuellement à nous.

### LES RESULTATS QUE DONNERAIT LA FIXATION DE PRIX MAXIMUM.

La proposition d'accorder à l'Exécutif des Etats-Unis le pouvoir de fixer des prix maximum sur les nécessités de la vie pendant la guerre, a été suivie de près par une remarque faite par sir George Foster qui suggère qu'un arrangement intervienne entre les gouvernements des Etats-Unis et du Canada pour fixer ces prix maximum dans les deux pays conjointement. Les efforts vains des gouvernements pour maintenir des prix fixes sur les articles de première nécessité ont presque toujours eu pour résultat de créer une plus grande rareté des produits, aussi peut-on dire que de tels pouvoirs, même exercés avec discrétion, causeront plus de mal que de bien, car lorsque les prix élevés ne sont pas produits artificiellement, ils le sont comme résultat naturel de la rareté des articles d'alimentation, et comme les prix maximum fixés tendent à diminuer la production des commodités on voit à quel pitoyable résultat on arriverait: prix plus élevés et approvisionnements réduits.

Même en temps de guerre, la plupart des gens sont puissamment influencés par l'intérêt personnel, dans la conduite de leurs affaires. Les manufacturiers et les marchands ne sont pas opposés à prendre avantage des opportunités offertes par la guerre pour faire de plus gros profits que d'ordinaire et le salarié ne néglige pas d'exiger les plus hauts salaires possibles. Pourquoi demanderait-on au fermier d'être autrement que les autres hommes? Comme les autres, il essaye d'obtenir le plus qu'il peut de son travail et s'il sait qu'il ne pourra vendre les pommes de terre à plus qu'un certain prix fixé par le gouvernement, il cultivera vraisemblablement peu de pommes de terre pour consacrer ses superficies à des récoltes n'étant pas sujettes à des réglementations de prix.

### LES PRUNES

La récolte de prunes de Californie de cette année est estimée à environ 375.000.000 de livres, si les conditions continuent à être normales pendant la cueillette. Cette récolte phénoménale sera absorbée en grande partie dès le début de la saison par les marchés locaux et étrangers, si les prix ne sont pas trop élevés.

Granger & Cie, l'un des plus vieux établissements d'emballage et de torréfaction de café des Etats-Unis ont décidé récemment de mettre sur notre marché leurs marques "Royal" et "Splendora". Il y a quelques mois la compagnie les a introduites sur le marché d'Ontario avec un succès remarquable.

## IMPORTANTE ASSEMBLEE DES EPICIERIS ET DES BOUCHERS

Jeudi dernier, au no 80 rue Saint-Denis, s'est réunie l'Association des Marchands-Détaillants du Canada, Incorporée, section des épiciers.

L'on comptait parmi les invités M. l'échevin Lamarre, M. le président de l'Association des Bouchers, Oscar Gignac; M. le président des commis-épiciers, A. Tessier.

La première question à étudier mise sur le tapis par M. le président de l'Association des Marchands-Détaillants, M. Filion, fut celle de la glace.

Le prix de la glace est trop élevé pour les consommateurs. D'un autre côté, ces derniers ne peuvent pas s'en passer. M. King devait combattre le trust, fournir de la glace à bon marché. D'où vient que l'on n'entend plus parler de M. King?

M. Oscar Gignac confie que M. H. Brunelle s'engage dès demain à fournir de la glace à 10 cents du morceau. L'on n'a qu'à l'avertir, il livrera à domicile.

M. l'échevin Lamarre estime que pour combattre efficacement tout trust à venir, il faut que les bouchers et les épiciers s'unissent et construisent une ou deux glaciers. "Des curés, dit-il, vont souscrire jusqu'à \$10.000. Sans compter que nous aurions des terrains presque gratuitement très aptes à la construction de glaciers."

M. Oscar Gignac déclare que si des glaciers ne sont pas construits l'on devra demander aux marchands de glace de faire des prix uniformes pour l'an prochain et que ces prix devront être raisonnables. De plus, le bureau d'hygiène ne devrait pas, prétend-il, se montrer si sévère en ce sens qu'il force à prendre la glace trop loin sur le fleuve. Les autorités sanitaires semblent ignorer ce que coûte son transport. C'est un peu leur faute si la glace coûte si cher.

M. J.-H. Depelteau, 2ième vice-président de l'Association des Marchands-Détaillants, est favorable à la construction de glaciers.

M. J.-E. Sansregret, 1er vice-président, secondé par l'échevin Lamarre, passe cette résolution: "A savoir que l'Association des Epiciers endosse les efforts faits par la "Presse" pour faire baisser le prix de la glace et est prête à coopérer avec l'Association des Bouchers, pour continuer la lutte contre le trust."

Il s'agit maintenant de se prononcer sur la fermeture à neuf heures, que d'aucuns proposent.

L'échevin Lamarre serait heureux si l'on pouvait s'entendre et adopter cette mesure. Après tout une journée de travail, il ferait bon se reposer le soir, prendre une promenade en auto....

Mais M. Depelteau dénonce cette fermeture à bonne heure comme nuisible au commerce. Les épiciers qui par exemple vendent des fruits—l'on sait que c'est surtout le soir qu'ils les vendent. Les Grecs et les Juifs, les Russes et les Polonais prendront toute la clientèle..., car les restaurants ne fermeront pas.

D'ailleurs, comme quelqu'un l'insinue qu'on fasse observer le règlement de la fermeture le mercredi et le jeudi. Ensuite il sera loisible de venir parler d'autre fermeture.

L'échevin Lamarre dit qu'il parlera au chef Campeau, son ami, et qu'à l'avenir le règlement de fermeture, le mercredi et le jeudi sera observé.

L'Association décida d'abandonner le projet de fermeture tous les soirs.

Puis on passa au prix du pain.

"Le pain se vend plus cher ici, affirme l'échevin Lamarre, qu'en aucune autre ville du Canada et d'Angleterre. En Angleterre un pain de 3 livres coûte 24 centins, et pourtant elle importe son blé. Les boulangers n'ont pas été raisonnables. Ils ont voulu ambitionner... les échevins fixeront eux-mêmes le prix du pain. Un avis de motion a été fait. Dans trente jours les boulangers devront se conformer à un prix uniforme fixé par l'hôtel de ville."

A la fin de la séance l'on a dénoncé certaines compagnies qui font le commerce illicite du beurre le dimanche.

Les épiciers auront encore cette année leur pique-nique, si la conscription ne passe pas—bien entendu!

## CHEZ LES EPICIERIS DE MAISONNEUVE

L'Association des Epiciers, de Maisonneuve, a tenu son assemblée annuelle, cette semaine, sous la présidence de M. Emery Leboeuf, président. D'abord il fut procédé à l'élection du bureau de direction. M. Emery Leboeuf, fut réélu président. Les autres officiers élus furent: MM. J.-D. Martineau, 1er vice-président; Théo. Toupin, 2e vice-président; Jos. Dubois, secrétaire; H.-A. Morin, trésorier, et W. Bourassa, auditeur.

L'assemblée discuta, ensuite, plusieurs questions de haut intérêt, tant pour le consommateur que pour le commerçant, notamment la question du prix de la bière, dans les épiceries. D'après un rapport, il a été révélé que certains épiciers vendent la bière de même qualité plus cher les uns que les autres. L'assemblée fut d'avis qu'il devrait y avoir un prix uniforme, pour les bières de même marque et de même qualité. A l'issue de la séance, M. A.-H. Baulne, de l'Association des Marchands-Détaillants du Canada, donna de très intéressants renseignements sur la manière de classer les clients et de reconnaître les bons, des mauvais clients.

## L'IMPORTANCE CROISSANTE DE LA PISTACHE

Il y a quelques années la pistache, communément appelée même en canadien-français "peanut", n'occupait qu'une très humble position dans nos articles d'alimentation et son nom n'était que rarement mentionné. Aujourd'hui, la "peanut" occupe une place d'honneur parmi les récoltes des Etats-Unis. Des chiffres récents indiquent qu'en 1908, la récolte de "peanuts" était estimée à \$12.000.000, alors qu'une évaluation très modérée portait la récolte de "peanuts" de 1916 à \$56.000.000. La raison de cette augmentation énorme dans la culture des "peanuts" est qu'elles furent plantées abondamment sur les terres consacrées autrefois au coton et où les récoltes de coton furent anéanties par le charançon. Les chiffres indiquent que la récolte totale de cette année sera de 50.250.000 boisseaux et se vendra à environ \$1.10 le boisseau.



# Tanglefoot



**Le destructeur de mouches non vénéneux**

Sans danger, Hygiénique, Sûr

Attrape 50,000,000,000 de mouches  
chaque année

## NOUVELLES DE LA PROVINCE

Morin et Chouinard, épiciers de Québec, ont dissout leur société.

• • •

P. Morin, épicier de Québec, est rentré en affaires.

• • •

Marcel et Frères, épiciers de Montréal, ont dissout leur société.

• • •

N.-R. Prenoveau & Cie, de Montréal, ont dissout leur société.

• • •

P. Lamothe, épicier de Campbell's Bay, Qué., a cédé à Jos. Griffin.

• • •

A. Archambault, épicier de Montréal, a ouvert un commerce.

• • •

G.-A. Shephard, représentant Robin Hood Mills, Ltd., dans les régions de l'Est, était récemment en visite à Montréal.

• • •

M. Silas Harris, représentant de Guggenheime & Co., San Francisco, marchands de fruits secs, était ces jours-ci à Montréal. Rose & Laflamme, Ltd., sont leurs agents dans la province du Québec.

• • •

M. A.-L. Chamberlain, gérant de la Michigan Bean Co., Port Huron, Michigan, a passé quelques jours à Montréal pour visiter Rose & Laflamme, les représentants de ladite compagnie dans la province.

• • •

L'honorable C.-E. Dubord, conseiller législatif, et précédemment engagé dans le commerce d'épicerie à Montréal, est décédé, à Québec. Il était président du conseil agricole du Québec.

• • •

M. C. Alex Laird, représentant de la Dominion Canners est de retour à Montréal après une visite dans l'Ontario. Pendant les quatre ou cinq jours passés dans la région des conserves, il nota que les conditions étaient contraires à de bonnes perspectives de récolte. Cependant les superficiesensemencées sont beaucoup plus considérables que l'an passé.

• • •

M. A.-E. Mansfield, gérant de la Lion Vinegar Co., Limited, Montréal, est en train de visiter les districts de l'Ontario, après une attention toute spéciale apportée à l'usine de Montréal.

## LA HAUSSE DU LAIT

La hausse du prix du lait a déchaîné bien des colères contre les marchands qui n'y sont pour rien cependant.

Cette augmentation n'est nullement le fait des marchands-détaillants, elle leur est imposée par les exigences des fournisseurs de la campagne qui ne se contentent pas seulement de hausser les prix, mais ne veulent même plus s'engager à fournir le lait à un prix dé-

terminé pour la saison. Les raisons invoquées par les fournisseurs sont que les prix payés par les beurrieres et les fromageries sont plus rémunérateurs pour eux, que ceux payés par les laitiers des villes. Un autre argument en faveur de la hausse du prix du lait consiste dans les prix exorbitants payés par les laitiers pour l'achat de la glace. L'exportation du lait aux États-Unis est aussi une des causes de la rareté du lait, de même que l'accaparement du lait pour les fabriques où se fait la condensation du lait sur de gros contrats pour les armées. Comme on le voit, dans tout ceci, le détaillant n'est que le jouet des circonstances et ne saurait être tenu responsable d'une hausse qui ne lui est nullement imputable.

## UN PROCEDE IRREGULIER

Mtre Laurendeau, avocat en chef de la ville de Montréal, vient de donner une intéressante opinion, en réponse à une interpellation faite au conseil municipal par l'échevin Larivière. Celui-ci s'était fait l'écho d'un certain nombre de plaintes portées à sa connaissance. C'est à l'effet que des gros marchands de fruits accaparaient tout ce qui se vend à l'eneau à l'arrivée des wagons et se serviraient ensuite des plateformes et des cours de la compagnie de chemin de fer Pacifique Canadien pour revendre leurs marchandises à des prix plus élevés aux commerçants, épiciers et autres marchands.

M. Larivière en concluait que le nombre des intermédiaires étant ainsi doublé, le prix de la marchandise augmentait nécessairement, et il demandait si la compagnie se conformait à la loi ou à sa charte en permettant ce commerce en détail.

En réponse, Mtre Laurendeau cite d'abord l'article de loi concernant les marchés, lequel dit que les commerçants de produits de ferme arrivant par bateau ou chemin de fer ont le droit de vendre leur marchandise sur les quais ou dans les cours des compagnies de chemins de fer pourvu qu'ils paient certains droits à la ville.

Suivant l'interpellation, les commerçants vendent leur marchandise sur les lieux et il en est d'autres qui l'achètent et la revendent au même endroit. Mtre Laurendeau ne croit pas que ces derniers aient le pouvoir de faire leur commerce dans les cours des compagnies de chemins de fer. Ils devraient, ajoute-t-il, après avoir acheté leur marchandise, la transporter ailleurs pour la revendre.

Le bureau des commissaires a référé cette opinion au surintendant des marchés qui recommandera les mesures à prendre en conséquence.

## L'IVOIRE ARTIFICIEL A LA MODE

Le commerce et l'industrie de l'ivoire artificiel se développent depuis quelque temps d'une façon remarquable. L'acheteur de l'un des plus grands magasins à rayons de New York assurait récemment que les ventes d'ivoire—et particulièrement d'ivoire Py-ra-lin—de cette maison s'élevaient à 90 pour cent contre 10 pour cent de celles des articles en argent, ébène ou bois. Nombre de marchands recherchent exclusivement, aujourd'hui les articles de toilette en ivoire qui sont très hygiéniques et de belle apparence.

La compagnie Arlington, qui appartient maintenant à la compagnie Du Pont, de Wilmington, (Del.), a obtenu de grands succès en fabricant l'ivoire Py-ra-lin, et grâce à la publicité faite dans la plupart des grands magazines l'usage de ce produit sera bientôt général.



## Les Soins à Donner aux Produits Périssables

### LE POISSON

Toutes les espèces de poissons, maquereau, hareng, saumon, poisson épicé, poisson fumé, morue salée et poisson en conserve doivent être examinés soigneusement aussitôt après leur arrivée.

Si quelque récipient de poisson salé tel que maquereau, hareng, saumon, anchois, ou tout récipient contenant de la salaison est trop sec ou sans liqueur suffisante pour couvrir complètement le poisson, faites une saumure dans la proportion d'un gallon d'eau pure fraîche pour deux livres de gros sel, remuez convenablement jusqu'à ce que le sel soit dissout, ensuite versez sur les poissons en question jusqu'à ce qu'ils soient complètement couverts. Dans le cas des poissons marinés, au lieu d'employer une saumure de sel, faites une légère saumure de vinaigre composée d'environ 20 pour cent de vinaigre blanc pour marinade. N'employez jamais de l'eau fraîche sans l'addition de sel, car cela ferait pourrir le poisson. L'écume qui se forme sur la surface de la saumure est la graisse de poisson et devra être enlevée rapidement, sans quoi le produit deviendra rance.

Si la morue salée contient à sa réception des taches rouges pendant les mois d'été, on ne devra pas la vendre, mais en avertir le fournisseur. Si les taches rouges se développent par la suite, on devra les couper de façon à ce qu'elles ne se répandent pas. A moins que les marchandises puissent être vendues dans un court laps de temps, il serait bon que la morue soit placée dans une épaisse saumure dans une jarre ou un barillet. Cela préviendra toute détérioration.

Le poisson fumé est extrêmement périssable et devrait être soigneusement examiné dès sa livraison. S'il est sur le point de se gâter, la chose peut être facilement reconnaissable par l'odeur. Il n'est pas du tout prudent de tenir du poisson fumé pendant la saison chaude, et si l'on y est forcé, on devra le conserver dans des glacières où une température uniforme de 32 à 40 degrés Fahrenheit sera maintenue. S'il n'y a pas de glacière, une boîte de glace suffira. A toutes les saisons de l'année, le poisson doit être maintenu autant que possible dans un endroit frais, et éloigné des autres épicereries qui sont susceptibles de se saturer de son odeur particulière. Le poisson doit être gardé propre, manié avec des mains propres et être protégé des mouches et de toute autre source de contamination.

Toutes les réclamations concernant le poisson endommagé, soit fumé, soit salé, doivent être faites immédiatement après l'arrivée des marchandises.

### LE CAFE

Le café brûlé perd beaucoup de sa saveur naturelle lorsqu'il est exposé pendant quelque temps à l'air. La délicieuse odeur que le café fraîchement brûlé répand constamment indique que le produit s'évapore continuellement sous forme de gaz et laisse échapper de ses ingrédients essentiels. Pour prévenir ceci, le café rôti doit être conservé dans des récipients fermés autant que possible hermétiquement qui protègent aussi le produit contre l'humidité et les odeurs piquantes extérieures. Le café moulu perd très rapidement sa force s'il est exposé aux conditions atmosphériques,

### LES FRUITS SECS

Les fruits secs pour être en bonne condition doivent contenir une quantité considérable d'humidité. S'ils sont exposés à l'air, cette humidité s'évapore bien vite et les sucres naturels qui se trouvent dans le jus se cristallisent. Alors les produits perdent leur couleur, deviennent durs et perdent leur poids et leur saveur.

Les fruits secs doivent être conservés dans un endroit frais et il est bon d'employer des glacières pour les emmagasiner pendant les mois d'été, si on est pour garder ces marchandises pendant longtemps. N'employez pas plus de fruits secs qu'il n'en faut pour les fins d'étalage et lorsque vous employez ainsi ces fruits, protégez-les par des couvercles en verre fermant bien. Si les fruits secs sont exposés aux mouches et autres insectes, ils sont susceptibles d'être des nids à vers.

Ne placez pas sur vos rayons plus de paquets que vous n'en avez besoin pour la vente immédiate et pour besoins d'un étalage raisonnable. Les raisins et les currants, si exposés à l'air, ne tarderont pas à devenir secs et durs. Ces produits devraient autant que possible être conservés dans les caisses d'origine.

### LES NOUVEAUX REGLEMENTS DU PAIN

C'est vendredi dernier, 1er juin, que sont entrés en vigueur, à Montréal, les nouveaux règlements du poids du pain. Le prix du pain a été diminué d'un centin et les pains mis sur le marché réduits aux poids d'une livre et une livre et demie au lieu des 3 catégories de poids qui existaient auparavant: 1¼, 1½ et 1¾. Le pain de 1½ livre, sous le nouveau régime n'est pas enveloppé et se vend au taux de 12 centins, soit une diminution sur les prix précédents de 1 centin qui servait à couvrir les frais de l'enveloppe. Le pain de 1 livre, dit pain de fantaisie, est enveloppé comme à l'ordinaire et se détaille au même prix qu'auparavant. Le règlement pourvoit à ce que le pain ne puisse être vendu à un poids moindre que ceux spécifiés, mais que ce poids peut être dépassé de deux onces. On fait rapport que les boulangers ont éprouvé quelque difficulté à se procurer les nouveaux moules pour répondre aux exigences de ce règlement.

### ENORME RECOLTE D'ORANGES DE CALIFORNIE

La nouvelle saison d'oranges valence de Californie s'est ouverte sur une des plus considérables récoltes de cette espèce jamais expédiée des Etats-Unis. On estime qu'il y aura 15.000 wagons de valences. Cela donne un surplus d'un million et quart de boîtes sur l'an dernier. La qualité de cette récolte est remarquable, 75 pour cent de ces oranges se rangeant dans les qualités No 1.

M. C. DeW. DeMar, de Granger & Co. était en ville cette semaine et avait son bureau chez C.-B. Hart, Enreg., l'agent de la compagnie en cette ville.

M. DeMar est parti pour les Provinces Maritimes afin d'ouvrir cette partie du pays à la maison qu'il représente.

# Le Marché de l'Alimentation

## LE MARCHÉ LOCAL DU GRAIN

Il n'y a pas eu, cette semaine, d'amélioration dans la demande de la part des acheteurs locaux ou de la campagne et, en conséquence, les affaires furent calmes, encore que le ton du marché demeura ferme en sympathie avec le marché de Chicago. Des ventes de blé d'alimentation du Manitoba se firent à \$1.42½, tandis que l'avoine No 2 de l'Ouest Canadien était à 79½c, l'avoine No 3 C.O., à 77½c, l'avoine extra No 1 d'alimentation à 77½c, l'avoine No 1 d'alimentation à 75½c et l'avoine No 2 à 74½c le boisseau ex-magasin. L'orge du Manitoba No 3 était cotée à \$1.27; le No 4, à \$1.22 et les sortes pour l'alimentation, \$1.20 le boisseau, en route.

## LE MARCHÉ LOCAL DE LA FARINE

Le marché local de la farine montrait encore cette semaine un faiblissement, encore que jeudi, un sentiment un peu plus ferme ait semblé vouloir prévaloir. Il y eut au milieu de la semaine un peu plus de demande de la part des acheteurs, ce qui tendrait à démontrer que les stocks dans certaines régions du pays voient leur niveau baisser sensiblement et l'opinion règne que les marchands vont commencer bientôt leurs opérations. Il n'y eut pas d'amélioration remarquée dans le volume d'affaires, mais le sentiment général était meilleur que celui de la semaine écoulée.

Nous cotons, en farines de blé de printemps:

Premières Patentes . . . . . \$13.50  
Secondes Patentes . . . . . \$12.60  
Fortes à boulangers . . . . . \$12.40  
le baril, en sacs.

Patentes de 90%, farine de blé d'hiver, le baril, en bois, \$13.00 à \$13.30.

Patentes, à 90%, farine de blé d'hiver, le sac, \$6.25 à \$6.40.

## ISSUS DE BLE ET AVOINE ROULEE

Une baisse très importante a caractérisé cette semaine, le marché du son, par suite de l'accumu-

lation des approvisionnements, de la demande limitée et de la dépression de cet article, à présent sur les marchés des Etats-Unis. C'est ainsi que des ventes de son ont été faites à \$32.00 la tonne, sacs compris, pour livraison immédiate.

Le ton du marché pour les autres lignes d'issus de blé s'est maintenu ferme aux cotations suivantes:

Grue . . . . . \$44.00  
Middlings . . . . . \$46.00 à \$50.00  
Moulée pure . . . . . \$53.00 à \$55.00  
Moulée, mélange . . . . . \$50.00 à \$55.00

Les prix de l'avoine roulée ne changèrent guère au récent déclin, encore que la demande fut réduite au cours suivant:

Avoine roulée, qualités courantes, le sac de 90 liv. . . \$4.35

## LE FOIN PRESSE

De bonnes affaires continuent à s'effectuer dans les meilleures sortes de foin pressé pour envoi aux Etats-Unis, mais à part cela, le marché est calme et les prix sont en léger déclin.

Nous cotons:

Foin pressé No 2 . . . \$13.00 à \$13.50  
Foin pressé No 3 . . . \$11.00 à \$11.50  
Foin mélangé de trèfle \$10.00 à \$10.50 la tonne ex-voie.

## LES OEUFS

Il n'y a pas de grands changements dans la situation locale des oeufs, et l'impression dans le commerce est que dès que le temps se fera plus chaud les prix baisseront car alors la qualité du stock se trouverait affectée. Il n'y a pas d'amélioration dans la demande, les ventes dans le gros se faisant principalement par petits lots pour répondre aux besoins immédiats et le marché fut en conséquence plutôt calme aux prix de 42c à 43c la douzaine pour oeufs frais mirés.

## LE MIEL

Il y a une bonne demande pour le miel et les prix suivants se maintiennent aisément:

Miel blanc en gâteaux . . . . . 0.15½ 0.16

Miel brun en gâteaux . . . . . 0.13 0.14  
Blanc extrait . . . . . 0.13½ 0.14  
Brun extrait . . . . . 0.12½ 0.13  
Miel de sarrazin . . . . . 0.10 0.11

## LES PRODUITS DE L'ERABLE

Pas de changements aux anciens prix qui demeurent:

Sirop, choix extra, boîtes 13 livres . . . . . \$1.95 à \$2.00  
Sirop de choix, boîtes de 13 livres . . . . . \$1.75 à \$1.85  
Sirop, bonne qualité, boîtes 13 livres . . . . . \$1.60 à \$1.65  
Sirop, qualités inférieures, boîtes 13 livres . . \$1.40 à \$1.50  
Sucre d'érable, la livre 14c à 16c

## LES FEVES

Le ton du marché pour approvisionnements sur place demeure très ferme, du fait des offres réduites et de la bonne demande soutenue de bonnes affaires sont faites dans le gros, aux prix suivants:

Fèves Rangoon . . . \$8.75 à \$9.00  
Fèves Yellow-eye (oeil jaune) . . . . . \$8.00 à \$8.25  
Fèves Japonaises . . \$7.50 à \$7.75

## LES POMMES DE TERRE

Les pommes de terre ont subi une hausse cette semaine, par suite des faibles approvisionnements sur place. La demande est courante dans le commerce de gros et une somme modérée d'affaires s'est faite journalièrement aux prix suivants:

Pommes de terre de l'Île du Prince-Edouard . . . . . \$4.50  
Pommes de terre blanches de la province du Québec . . . . \$4.25  
Pommes de terre rouges de la province du Québec \$4.00 à \$4.16  
le sac de 80 livres ex-magasin.

## LE MARCHÉ A PROVISION

Le sentiment de faiblesse qui s'était développé dans la situation du porc la semaine passée, s'est encore accentué cette semaine et les prix ont encore incliné vers la baisse dans tous les centres canadiens. A Montréal, au West End Market, les ventes de lots de choix se sont faites de \$16.50 à

\$17.00 les 100 livres pesées hors charrs, et au Canadian Pacific Live Stock Market, les ventes se sont faites à \$16.00, \$16.25 et \$16.50 et les animaux de poids lourds, à \$15.00.

Pour les pores apprêtés, il n'y avait que peu de changements, mais on s'attend à une baisse prochaine des prix.

**LES JAMBONS ET BACONS**

Les jambons et bacons se sont vendus aux cotations qui suivent :

Jambons 8 livres, la livre . . .0.30  
 Jambons, 12 à 14 livres, la livre . . . . .0.29  
 Jambons poids lourds et moyens, la livre . . . . .0.28  
 Bacon breakfast, la livre . . .0.32  
 à . . . . .0.33  
 Bacon Windsor de choix, la livre . . . . .0.34 à 0.35  
 Bacon Windsor désossé, la livre . . . . .0.36 à 0.37

**LE SAINDOUX**

Pas de changement dans le prix du saindoux :

Saindoux pur, en seaux de 40 livres, en bois, la livre . . 0.27½  
 à . . . . .0.28  
 Saindoux composé, en seaux de 20 livres, en bois, la livre . . . . .0.20½ à \$0.21

**LE BEURRE ET FROMAGE**

La demande fut calme pour le beurre et les prix sont légèrement en baisse. Nous cotons :

Beurre de crèmerie supérieur, . . . . .0.38½ à 0.39  
 Beurre de crèmerie bon . . . 0.37½  
 à . . . . .0.38  
 Beurre de ferme, supérieur 0.35  
 à . . . . .0.36  
 Beurre de ferme, bon . . . .0.33  
 à . . . . .0.34  
 Beurre de ferme du Manitoba, . . . . .0.30 à 0.31

A la vente à l'enchère de la Société Coopérative Agricole du Québec tenue cette semaine, au Board of Trade, 1,035 colis de beurre de crèmerie ont été mis en

vente. Les commerçants étaient assez nombreux et les offres actives. L'offre d'ouverture pour le pasteurisé était de 35¼ centins et 209 colis ont été vendus à 38 centins; 497 colis ont rapporté de 35 à 37½ centins et 329 colis de crèmerie de première qualité, 36¾ centins.

L'honorable Martin Burrell a annoncé cette semaine, que la commission d'achat du fromage avait été autorisée par le Board of Trade, à payer 21¾ centins la livre, f.o.b., navire, Montréal pour le fromage No 1. Les achats commenceront aussitôt que possible. Le prix aux fabriques sera de 21 3-4 moins les frais de transport et de transbordement. Les méthodes continues d'achats et de ventes aux centres ruraux seront continuées. La commission d'achat du fromage aura une entrevue avec les marchands de Montréal afin de mettre à exécution les arrangements du British Board of Trade.

Le beurre se vend actuellement 40 centins, une baisse de 8 centins durant la semaine et les beurriers annoncent que la production totale de juin sera un véritable record. Les ventes du fromage sont peu considérables à 19 centins et les approvisionnements augmentent beaucoup. Les commerçants de fromage et de beurre déclarent, cependant, que s'ils peuvent obtenir des navires pour exporter, les prix monteront encore.

Cobourg, Ont., 5.—Le fromage se vend 19 centins la livre; environ 2,500 meules entreposées à Belleville n'ont pas été vendues. A Stirling, des ventes ont été faites à 19½ centins et à Campbellford, on a payé 19 centins.

Peterboro, Ont., 6. — A la halle au fromage, 2,333 boîtes de coloré furent entreposées. Les acheteurs firent des offres librement, jusqu'à la fermeture et le tout se vendit à 20⅞c.

Madoc, Ont., 6. — A la halle au fromage, 644 boîtes furent offertes; 215 furent vendues à 20 15-16 cents, la balance à 20⅞c.

**LES MELASSES**

Les mélasses voient leurs prix se maintenir fermes en raison de leur rareté et les sirops de blé-

d'Inde et de canne sont sujets à hausser prochainement.

Nous cotons :

**Mélasses de la Barbade**

	Prix pour Fancy Choice Ile de Montréal	
Puncheons . . . . .	0.70	0.67..
Barils . . . . .	0.75	0.69
Demi-barils . . . . .	0.77	0.72

Pour le territoire en dehors, les prix sont de 3c moins élevés.

**Sirop de Canne (Crystal Diamond)**—

Boîtes de 2 livres, 2 doz à la caisse, la caisse . . . . .	4.80
Barils, les 100 livres . . . . .	6.50
Demi-barils, les 100 livres . . . . .	7.00

**LE THE**

La situation est très difficile dans le commerce du thé. Les thés du Japon ont augmenté de 2 sous la livre pour toutes les bonnes qualités actuellement sur le marché, les catégories moins bonnes n'ayant pas encore atteint le marché. L'augmentation du fret est cause de la nouvelle hausse.

Nous cotons :

Pekoe, Soumchong, la livre 0.42 à . . . . .	0.45
Pekoes, la livre . . . . .	0.47 0.50
Orange Pekoes . . . . .	0.49 0.51

**CAFE - CACAO**

Le café et le cacao ont leurs prix fermes. Nous cotons :

**Café brûlé :**

Bogota, la livre . . . . .	0.28 0.32
Jamaïque, la livre . . . . .	0.23 0.25
Java, la livre . . . . .	0.33 0.40
Maracaïbo, la livre . . . . .	0.23 0.24
Mexicain, la livre . . . . .	0.28 0.29
Mocha, la livre . . . . .	0.34 0.37
Rio, la livre . . . . .	0.19½ 0.20
Santos Bourbon, la liv.	0.24 0.25
Santos, la livre . . . . .	0.23 0.24

**Cacao**

En vrac, (pur) . . . . .	0.30 0.35
En vrac (doux) . . . . .	0.18 0.25

## LA BANQUE MOLSONS

Incorporée en 1855

Capital Versé - - \$4,000,000

Réserve - - - - \$4,800,000

Siège Social, Montréal

98 Succursales dans tout le Canada

## LA BANQUE NATIONALE

FONDÉE EN 1840

Capital autorisé . . . . \$5,000,000  
Capital versé . . . . . 2,000,000  
Réserves . . . . . 2,000,000

Notre service de billets circulaires pour les voyageurs "Travellers Cheques" a donné satisfaction à tous nos clients; nous invitons le public à se prévaloir des avantages que nous offrons.

Notre bureau de Paris,

14 RUE AUBER,

est très propice aux voyageurs canadiens qui visitent l'Europe.

Nous effectuons les virements de fonds, les remboursements, les encaissements, les crédits commerciaux en Europe, aux Etats-Unis et au Canada aux plus bas taux.

## Nova Scotia Steel & Coal Co., LIMITED

MANUFACTURIERS

ACIER en BARRES MARCHAND, MACHINERIE à ROUES, TRANSMISSIONS en ACIER COMPRIME POLI, TOLES D'ACIER jusqu'à 48 pcs de large, RAILS en "T" de 12, 16, 28 et 40 lbs à la verge, FUSILLES, ESSIEUX DE CHARS DE CHEMIN DE FER.

### GROSSES PIÈCES DE FORGE, UNE SPÉCIALITÉ

Mines de Fer, Wabana, Terre-Neuve. — Mines Haut Fourneaux, Fours à Réverbère à Sydney Mines N.-E. — Laminaires, Forges et Ateliers de Finition à New Glasgow, (N. E.)

Bureau principal: New Glasgow (N.-E.)

**SAVOIR FAIRE SES ACHATS EST UN  
GROS AGENT DE SUCCES  
DANS LE COMMERCE.**

En consultant les annonces qui figurent dans le "PRIX COURANT" vous obtenez les adresses des meilleures maisons où vous approvisionner au mieux de vos intérêts.

## BANQUE PROVINCIALE DU CANADA

CAPITAL AUTORISÉ . . . . . \$2,000,000  
CAPITAL VERSE ET RÉSERVE (au 31 déc. 1916) 1,700,000  
82 Succursales dans les Provinces du Québec, de l'Ontario et du Nouveau Brunswick.

### CONSEIL D'ADMINISTRATION:

Président: M. H. LAPORTE, de la maison Laporte Martin, limitée, administrateur du Crédit foncier franco-canadien.

Vice-Président: W-F. CARSLY, capitaliste.

Vice-Président: TANCREDE BIENVENU, administrateur Lake of the Woods Milling Co., limited.

M. G-M-BOSWORTH, vice-président "Canadian Pacific Railway Co."

L'Hon. ALPHONSE RACINE, conseiller législatif, président de la maison de gros Alphonse Racine limitée.

M. L. J-O BEAUCHEMIN, de la Librairie Beauchemin limitée.

M. M. CHEVALIER, directeur général Crédit foncier franco-canadien.

### BUREAU DE CONTROLE (Commissaires-censeurs)

Président l'hon. sir ALEXANDRE LACOSTE, C.R., ex-juge en chef de la cour du banc du roi.

Vice-Président: Docteur E-P LACHAPPELLE, administrateur du Crédit foncier franco-canadien.

L'HON. N. PÉRODEAU, N. P., Ministre sans portefeuille dans le gouvernement de Québec.

### BUREAU CHEF

Directeur-général, M. TANCREDE BIENVENU.

Secrétaire, M. J-A TURCOT

Inspecteur en Chef,

Chef Département de Crédit,

M.-M. LAROSE,

M. C-A. ROY

Inspecteur,

M. ALEX. BOYER

## BANQUE D'HOCHÉLAGA

Fondée en 1874.

Capital autorisé . . . . . \$10,000,000  
Capital versé et fonds de réserve . . . . 7,700,000  
Total de l'actif . . . . . 44,500,000

### DIRECTEURS :

Messieurs J.-A. Vaillancourt, président;

l'hon. F.-L. Béique, vice-président;

A. Turcotte, E.-H. Lemay, l'hon. J.-M.

Wilson, A.-A. Larocque et A.-W. Bonner.

Beaudry Lemay, gérant général.

Yvon Lamarre, inspecteur.

**SIEGE SOCIAL: MONTREAL (112 rue St-Jacques)**

Bureau Principal: 95 rue St-Jacques

F.-G. Leduc, gérant.

187 Succursales et Agences au Canada  
42 Bureaux de Quartiers.

Tout dépôt D'UN DOLLAR ou plus ouvre un compte à la Banque sur lequel est payé deux fois par année un intérêt au taux de 3% l'an.

La Banque émet des LETTRES DE CREDIT CIRCULAIRES et MANDATS pour les voyageurs, ouvre des CREDITS COMMERCIAUX, achète des traites sur les pays étrangers, vend des chèques et fait des PAIEMENTS TELEGRAPHIQUES sur les principales villes du monde; prend un soin spécial des encaissements qui lui sont confiés, et fait remise promptement au plus bas taux de change.

# FINANCES

## LA NOTE AMERICAINE

Deuxième année.

6 juin 1917.

L'admirable réponse de la jeunesse à l'appel du pays est considérée comme le facteur principal de la hausse. D'autres à la vérité existent, ce sont les forces secondaires dont la résultante imprime au marché une force que les baissiers estiment déconcertante. L'ampleur de ce mouvement n'apparaît pas encore et il est possible qu'on observe des journées de deux millions avant qu'il ait pris son plein développement. On a fait pendant la journée 1,026,800 actions et c'est peu si l'on met en regard l'importance de la reprise. L'Industrial Alcohol a monté de quinze points, le Bethlehem de cinq et les aciéries en moyenne de trois et de quatre. Ces chiffres indiquent que la quantité d'actions en flottement à ces cours est comparativement faible. Ils indiquent aussi que la demande est plus forte que l'offre et surtout très insistante.

M. Lloyd-George définira bientôt ce qu'il entend par "restitution et réparation." Qui connaît l'homme sait qu'il ne subsistera, lorsqu'il aura parlé, aucun doute à Pétrograd ni même à Berlin, sur le but que poursuit l'Angleterre. Nous savons que la courbe des dégâts des sous-marins pendant la semaine est en pleine décroissance. Le Japon montre déjà les dents à la Russie; c'est un bouledogue qui mord sans japper. Les indications qui parviennent à Washington sur les récoltes sont favorables. Les recettes des sociétés industrielles s'accroissent en dépit du relèvement des salaires et de l'accroissement des impôts. Les banquiers, connus en Bourse comme des Rabat-Joie, signalent que les aciéries ont devant elles l'assurance de travailler pendant des années. En dépit des circonstances défavorables et avant même le relèvement des tarifs, les compagnies de chemin de fer ont dû commander aux aciéries le matériel indispensable, soit 321 millions. Le reste viendra après; aux fines bouches les bons morceaux. Pendant le premier trimestre de son exercice en cours, les recettes nettes du Bethlehem ressortent à \$26 de l'action ordinaire, et ce qui est vrai de cette aciérie l'est plus ou moins des autres. Telles sont quelques-unes des considérations qui nous donnent à penser que nous ne sommes pas encore en haut de la côte. Peut-être au cours de la montée, nous arrivera-t-il de manquer pied, nous en serons quittes pour faire un pas ou deux en arrière et souffler un peu avant de repartir.

BRYANT, DUNN & C<sup>O</sup>.

## LES ACTIONNAIRES DE CIVIC INVESTMENT

La première assemblée annuelle des actionnaires de la Civic Investment and Industrial Company a eu lieu mercredi dernier, dans l'édifice de la Montreal Light, Heat and Power Company. Sir Herbert S. Holt, président de la compagnie, a donné lecture du rapport pour les derniers neuf mois. Ce rapport a été trouvé favorable et adopté à l'unanimité.

Une question posée par un des actionnaires au sujet

de l'approvisionnement du charbon pour la fabrication du gaz a intéressé tous ceux qui assistaient à la réunion.

Sir Herbert Holt a déclaré que le conseil d'administration n'avait pas l'intention pour le moment d'augmenter le prix du gaz pour compenser la hausse du coût du charbon. La situation du charbon est très sérieuse. Nous avons des représentants, dit sir Herbert, qui parcourent le pays pour acheter tout le charbon disponible, et il nous coûte deux fois et demie plus cher qu'en temps ordinaire.

Le président de la compagnie a ajouté qu'il ne saurait être question d'une réduction semblable à celles qui ont été accordées depuis deux ou trois ans. D'un autre côté, le public de Montréal doit se considérer chanceux de ne pas avoir à payer plus. Heureusement, le Civic Power est en bonne position financière et il est capable de servir le public sans augmenter ses taux, bien qu'il y ait eu des augmentations en plusieurs endroits.

Il est impossible de prédire ce qui arrivera, mais il est à espérer que la guerre ne durera pas très longtemps encore à l'état normal; aucune augmentation du prix du gaz ne sera faite à moins que la position financière de la compagnie soit mise en danger.

Le Civic Investment achète son charbon aux Etats-Unis. Autrefois on l'achetait dans les Provinces Maritimes, mais on ne peut plus en obtenir à cet endroit et il faut le prendre aux Etats-Unis et payer le droit de douane et la surtaxe.

Pour ce qui a trait à l'électricité, le président a fait remarquer que la compagnie la vend à très bon marché.

D'après les déclarations de sir Herbert Holt, les recettes auraient été de plus de \$600,000, si les prix du gaz et de l'électricité n'avaient pas été diminués l'année dernière.

Le bureau de direction a été réélu au complet. Il se compose de sir Herbert S. Holt, président; C. S. Bagg, secrétaire-trésorier; G. R. Whatley, assistant-secrétaire-trésorier. Les autres directeurs sont M. J. E. Alderd, sir H. Montagu Allan, George Caverhill, Arthur V. Davis, sir Rodolphe Forget, C. R. Hosmer, G. M. Montgomery, C. R. honorable Narcisse Pérodeau, honorable H. B. Rainville.

## La Banque Provinciale du Canada

DIVIDENDE TRIMESTRIEL No 54

AVIS est par les présentes donné qu'un dividende de UN ET TROIS QUARTS POUR CENT (1 3/4%), étant au taux de SEPT POUR CENT L'AN, sur le Capital Payé de cette Institution, a été déclaré pour le trimestre finissant le 30 juin 1917, et lequel sera payable au Bureau-chef de la Banque et à ses succursales, le ou après le deuxième jour de juillet 1917, aux actionnaires enregistrés dans les livres le 23 juin prochain.

Par ordre du Bureau de Direction,

TANCREDE BIENVENU,

Vice-président et Gérant général.

Montréal, 26 mai 1917.

### Les Prévoyants du Canada

#### Assurance fonds de pension

Capital autorisé ..... \$500,000

Actif du fonds de pension,

le 30 décembre 1916 \$1,006,931.34

#### ACHETEZ DES PARTS DES PREVOYANTS DU CANADA

Parce que c'est un placement sans pareil,

Parce que c'est avec la plus petite prime, la plus grosse rente;

Parce que c'est la seule Compagnie à "Fonds Social" faisant une spécialité de fonds de pension.

Actif de l'actif du fonds de pension seulement ..... \$1,006,931.34

ANTONI LESAGE, gérant général.

BUREAU PRINCIPAL:

Edifice "DOMINION" 126 rue  
St-Pierre, Québec.

BUREAU A MONTREAL

Edifice "LA PATRIE";  
X. LESAGE, gérant.

### A Propos de la "Canada Life"

Les agents de la "Canada Life" ont fait en 1915 pour \$1.-000 000 de plus d'affaires en Canada que l'année précédente.

La "Canada Life" a payé aux porteurs de polices, en 1915, \$7.-822,201, soit plus de \$2,000,000 de plus que les paiements pour les mêmes fins de n'importe quelle année précédente et les dividendes des porteurs de polices ont absorbé la majeure partie de cette somme.

Le revenu de la "Canada Life", en 1915, a été de \$9,333,632.-19, soit le plus élevé dans les annales de la compagnie.

L'excédent gagné s'est élevé à \$1,480,866.

Le total des dividendes payés aux porteurs de polices, en 1915, a été de plus de \$2,800,000.

HERBERT C. COX

Président et gérant général.

### OUVEAUX RECORDS

Les records obtenus pendant l'année dernière affirment de nouveau la position de la Sun Life of Canada comme la plus grande compagnie d'assurance sur la vie du Dominion.

Ses méthodes d'affaires loyales et progressives l'ont placée au premier rang pour les Nouvelles Affaires, le chiffre total des polices en vigueur, l'actif, les surplus de recettes, le surplus net, le revenu total, le revenu provenant des primes et les paiements aux assurés, chaque année.

COMPAGNIE D'ASSURANCE  
**SUN LIFE OF CANADA**  
SIÈGE SOCIAL - MONTREAL

### WESTERN ASSURANCE CO.

Fondée en 1851

ACTIF, au-delà de - \$3,000,00

Bureau Principal: TORONTO  
(Ont.)

W. R. BROCK, Président

W. B. MEIKLE

Vice-Président et gérant général

C. C. FOSTER, Secrétaire

Succursale de Montréal:

61, RUE SAINT PIERRE

ROBT. BICKERDIKE, gérant

### l'Assurance Mont-Royal

Compagnie Indépendante (Incendie)

BUREAUX: EDIFICE LEWIS

17 rue S.-Jean, Montréal

Hon. H. B. Fairville, Président

R. Clément, Jr., gérant général

### ESINHART & EVANS

Courtiers d'Assurance

— BUREAU —

EDIFICE LAKE OF THE WOODS

39 rue d'Acquemont

Téléphone Main 553 MONTREAL

La Compagnie d'Assurance

### Mutuelle du Commerce

Contre l'Incendie

Actif ..... \$900,000.00

DEPOT AU GOU-

VERNEMENT. . . \$69,660.00

Bureau principal:—

179 rue Girouard, S.-Hyacinthe.

### ASSURANCES

Cautiounnements  
Judiciaires  
Garantie de Contrats  
Fidélité des Employés

Vie, Accidents, Maladies  
Vol, Bris de Glaces  
Attelages  
Responsabilité  
de Patrons et Publique  
Pharmaciens, Automobiles

### LA PREVOYANCE

160 rue S.-Jacques, Montréal

TEL. MAIN 1626

J C GAGNE, gérant général

### Benoît & De Grosbois

Comptables

Auditeurs et Liquidateurs

CHAMBRE 42

No 20, rue St-Jacques, MONTREAL

Téléphone Main 2417

### LA BANQUE D'EPARGNE DE LA CITE ET DU DISTRICT DE MONTREAL

Avis est par le présent donné qu'un dividende de deux dollars par action sur le capital de cette institution a été déclaré et sera payable à son bureau principal, à Montréal, le et après lundi, le 2 juillet prochain, aux actionnaires enregistrés le 15 juin prochain à 3 heures p.m.

Par ordre du conseil de direction.

A.-P. LESPERANCE,

Gérant.

Montréal, le 28 mai 1917.



### Bureau Principal

angle de la rue Dorchester ouest  
et l'avenue Union, MONTREAL  
DIRECTEURS:

J.-Gardner Thompson, Président et directeur gérant; Lewis Laing, Vice-Président et Secrétaire; M. Chevallier; A.-A. G. Dent, John Ems, Sir Alexandre Lacoste, Wm. Molson Macpherson, J. C. Rimmer, Sir Frederic Williams-Taylor, L.L.D., J. D. Simpson, Sous-Secrét.

# ASSURANCES

## LA CONDITION DE L'ASSURANCE AU CANADA

Si jamais la conscription est en vigueur, ceux qui se sont assurés dans des assurances-vie, avant la déclaration de la guerre, n'auront pas de prime supplémentaire à payer; mais ceux qui se sont assurés depuis la guerre et s'enrôlent volontairement ou forcément, si la conscription est votée, devront payer une prime avant de laisser le pays.

C'est l'attitude que se proposent de prendre deux grandes compagnies d'assurance canadiennes, et qu'adopteront toutes les autres compagnies. Cette prime affecte ceux qui se sont déjà enrôlés, et elle ne sera pas abolie au cas où la conscription passerait.

Quant à la "Sun Life Insurance", nous déclare M. A.-B. Wood, la conscription ne changera rien aux règles établies depuis la guerre. Avant la guerre nous émettions des polices à des gens, avec permis de voyager en quelque pays que ce soit et d'embrasser n'importe quelle position. A la déclaration de la guerre, notre prime n'a pas changé même pour ceux qui s'engageaient dans le service volontaire actif, et les autres compagnies canadiennes ont agi de même, alors que leurs règlements leur auraient permis d'augmenter la prime.

Mais, depuis le commencement de la guerre, nous avons ajouté une nouvelle clause à notre police. Notre prime supplémentaire de \$50, au début s'éleva à \$100. Si l'assuré n'avait pas

payé sa prime supplémentaire, à sa mort, sa police n'était pas annulée, mais nous accordions aux héritiers bénéficiaires de cette police vingt-cinq pour cent de la somme assurée.

"Aucune prime supplémentaire n'est exigée pour ceux qui font partie de la milice en Canada, ou qui sont attachés à la défense nationale en Canada. Au cas où le Canada serait attaqué, le soldat attaché à la défense du pays, comme le civil, serait assuré au même tarif. Dès qu'un militaire revient du front et est réformé, sa police d'assurance tombe et revient au même tarif qu'auparavant, et la clause faite à cause de la guerre ne l'affecte plus.

"Aucune compagnie d'assurance n'assurera dorénavant le militaire, excepté, peut-être, dans le cas où il ferait partie d'un corps médical, dentaire ou ambulancier, de sorte que tout homme apte au service par conscription ferait mieux de s'assurer dès maintenant, alors qu'il est encore en civil. Dès qu'il est en uniforme, déclare M. William Wallace, inspecteur des agences de l'Association "Confederation Life", pour l'est du Canada, "tout Canadien, dit-il, est pratiquement incapable de s'assurer, dans quelque compagnie que ce soit."

"Peu après la déclaration de la guerre, les diverses compagnies canadiennes, bien que leurs polices comportaient des clauses exigeant une prime supplémentaire au cas où l'assuré s'enrôlerait, ont pris sur elles la responsabilité d'encourir tous les risques sans

paiement de prime supplémentaire pour les assurances prises avant la guerre. Il était convenu, cependant, que dans le cas d'événements et de changements extraordinaires et fortuits, une prime supplémentaire pourrait être demandée. Cette prime était de \$50 par année pour une police de \$1,000; elle s'éleva à \$150 quelque temps après.

"Par cette mesure, les pertes encourues par les compagnies canadiennes n'ont pas été énormes."

Les statistiques qui suivent en donnent un aperçu pour les années 1914, 1915 et 1916.

Les lettres A, B, C, concernent :

A. Les soldats morts sur les champs de bataille ou par suite de blessures.

B. Les soldats morts d'autres maladies.

C. Les personnes (militaires ou civils) mortes par suite de la guerre.

	Dominion Licences.	Québec, Licences
Année 1914		
A	\$ 15,073	\$ 1,000
B	1,622	1,000
C		
	\$ 17,595	\$ 2,000
Année 1915		
A	\$1,607,342	\$ 70,135
B	190,684	10,500
C	141,709	4,128
	\$1,939,735	\$ 83,853

(A suivre)

# BRITISH COLONIAL

FIRE INSURANCE COMPANY

EDIFICE ROYAL, 2 PLACE d'ARMES, MONTREAL

CAPITAL AUTORISE, \$2,000,000

CAPITAL SOUSCRIT, \$1,000,000

Agents demandés pour les districts non représentés

# LES TRIBUNAUX

## ACTIONS EN COUR SUPERIEURE. — PROVINCE DE QUEBEC

- A. Labrecque v. Barlow Bruce & Co., \$211.
- Tillie Gold et vir v. Aaron Sabbath, 1re classe.
- Alex. F. Malnichu v. G.T.R., \$2,000.
- H. J. Darego v. Joséphine Louie, 1re classe.
- Versailles, Vidricaire & Boulais, Ltd. v. Edmond Côté, Léo Choquette et Jos. Burelle, \$1,504.
- Marie Deslauriers v. Gédéon-Gédéas Jasmin, \$5,000.
- Commissaires Ecoles Saint-Paul v. Vict. Lalonde, \$30.
- Yvon Lamarre v. Zénon Léveillé, \$179.
- John Olski v. S.-S. Sperber, \$150.
- Ferd. Filteau v. J.-R. Claude, \$240.
- Harry Brownstein v. Sydney Levine, \$113.
- Commissaires Ecoles Saint-Paul v. E. Lamy es qual, \$61.
- Commissaires Ecoles Saint-Paul v. Ph. Lévesque, \$24.
- Commissaires Ecoles Saint-Paul v. Jos. Landry, \$18.
- Commissaires Ecoles Saint-Paul v. J.-R. Legault, \$15.
- Commissaires Ecoles Saint-Paul v. Ovila Samson, \$18.
- Commissaires Ecoles Saint-Paul v. Paul-Nap. Vigeant, \$12.
- J.-N. Shamy v. Banque Dominion du Canada, \$1,000.
- J.-O. Déziel v. Wilf. Doucet, \$118.
- O. Fauget v. Ville de Montréal, \$2,000.
- Banque Dominion du Canada v. Zissie Bercovitch, \$1,487.
- Annie Hughes v. Arthur Pigeon, \$1,046.
- W.-J. Proulx v. Association de Bienfaisance et de Retraite de la Police, \$500.
- Aurore Bénéard v. Ferd. Bernard es qual, \$689.
- Jos. Leroux v. J.-E. Charlebois, \$361.
- G.-T. Hart et al v. Arthur Valois, 1re classe.
- A. Pace es qual v. M.T.Co., \$5,000.
- Henri Renaud v. Jean Matte, \$150.
- Yves Bazin v. Moses Siminovitch, \$125.
- R. Goldenberg v. Daniel-F. Sheehy, \$215.
- Sam. Ouellette v. Louis Beaudry, \$2,510.
- C.-W. Faust v. Jos. Dupuis, Vict. Lefebvre et Damaes Joron, \$300.
- Théo. Trudeau v. J.-A.-E. Bisaillon, \$300.
- Geo. Hall Coal Co., Ltd v. Mt. T. Co., \$549.
- Ph. Strachan v. S.-A. Schwartz, \$150.
- Ph. Strachan v. L. Wartelsky, \$225.
- Ph. Strachan v. Marcu Mendelsohn, \$200.
- Abattoirs de Montréal, Ltée v. Zissie Bercovitch, \$619.
- Paul Bourdeau v. D. Lalonde, \$126.
- Lea Wingest et vir v. Charles-E. La-coste et Auto Celaring House, \$705.
- Jas. Robertson & Co., Ltd v. F. Gaudreau, \$222.
- J.-D. Théoret v. Gédéas Clermont, Alvine Paradis, Mme J.-Thos. Pouliot, et Alf. Lionais es qual, \$5,304.
- Aurore Leduc et vir v. J.-Ernest Pèpin, \$2,500.
- Alfred Cossette v. Ed. Hébert, F.-X. Dupuis, Raoul Tourangeau et A.-H. Tanner, \$85,232.
- Téles. Renaud es qual v. Geo. Chartrand, \$350.
- Léon Peltier v. Octavien Vincent, \$215.
- E. Guimont v. Cie de Construction et de bois de Sainte-Agathe, \$2,014.
- A. Doré v. Appolinaire Archambault, Victoria Fournier et Mme Olivier Archambault, 1re classe.
- Paul Gaudry et Armand Vinet, \$211.
- Jos. Ward et al v. Richelleu Industrial Co., Ltd et H. Lajeunesse, \$504.
- Geo. Marcell v. Jos.-Théo. Perorn, \$360.
- Geo. Marcell v. Billy Pinsonneault, \$199.
- Geo. Marcell v. Eug. Larose, \$231.
- Geo. Marcell v. L.-A. Joubert, \$129.
- Geo. Marcell v. J.-M. Guindon, \$297.

(A suivre à la page 32)

## “AYEZ L'OREILLE AUX ECOUTES”

Les grandes quantités de ciment employées dans la construction des chemins devraient porter toutes les personnes qui vendent du Ciment Canada à s'intéresser au Mouvement des “Bons Chemins”.



“Ayez l'oreille aux écoutes” pour savoir ce qu'on projette de faire au sujet de nouvelles routes dans votre localité. Le commerçant qui nous informe du projet de construction d'une nouvelle route, ou de n'importe quels travaux publics projetés dans lesquels doit entrer du ciment, peut être sûr d'avoir notre entière coopération. Rappelez-vous qu'il y a beaucoup d'argent à gagner pour vous sur les commandes importantes pour travaux en béton dans votre localité. Nous faisons une grande publicité afin d'augmenter l'usage du béton. Faites-vous tout ce que vous pouvez!

**CANADA CEMENT COMPANY, Limited**  
86 HERALD BUILDING, MONTREAL



# Ferronnerie, Plomberie, Peinture

## Marché de Montréal

### LA SITUATION

La situation, dans la ferronnerie et la quincaillerie, est loin d'aller s'améliorant. Nous avons presque quotidiennement des augmentations à signaler pour quelque genre d'article et tout fait encore prévoir, à brève échéance, d'importantes et nombreuses hausses de prix.

Dans le grand centre industriel de Pittsburgh les livraisons des aciéries aux clients sont de plus en plus difficiles. Cet état de choses est dû au fait que l'on ne sait pas encore quels seront les besoins du gouvernement en fait d'acier. On n'ignore pas, cependant, qu'ils seront considérables et qu'ils devront être satisfaits avant tous les autres. Les industriels ont déjà de très fortes commandes à remplir, mais ils tiennent à être en mesure de faire face à celles du gouvernement.

Dans une fabrique de wagons qui produisait ordinairement cent quarante wagons en acier par jour, la production a baissé à vingt-cinq, parce que ses propriétaires ne peuvent se procurer plus de vingt à vingt-cinq pour cent des plaques, etc., dont ils ont besoin.

La commission navale des Etats-Unis a déjà placé un contrat pour la construction d'un très grand nombre de navires en acier.

L'augmentation des prix du fer en gueuse et de l'acier est toujours à l'ordre du jour.

Les fers Bessemer et basique ont haussé d'un dollar par tonne, le fer de fonderie no 2, de \$2 par tonne, etc.

Au cours de la semaine dernière, les fournisseurs de quincaillerie de Pittsburgh ont été avisés de l'augmentation de prix de quinze à vingt des principaux articles de vente courante. Les boulons et les écrous, en particulier, sont à la hausse.

L'entière production du fer-blanc pour l'année courante est vendue et, conséquemment, les fabricants de cet article ne peuvent accepter les commandes, très nombreuses, qui leur sont faites. On a offert jusqu'à \$12 (base) par boîte de fer-blanc pour livraison dans trois ou quatre mois, mais en vain.

La situation en ce qui concerne le fil de fer, est à peu près identique. Le gouvernement italien a placé aux Etats-Unis une commande de 45.000 tonnes de fil de fer, dont 5.000 de fil de fer galvanisé. Le prix du contrat est, dit-on, de \$3.500 000 environ et la commande doit être remplie par la "United States Steel Products Company".

La demande domestique pour le fil de fer de tous genres est énorme et les fabriques de cet article ont des commandes pour plusieurs mois. Il faut donc s'attendre à une augmentation prochaine qui aura, naturellement, sa répercussion au Canada.

### Le fer et l'acier à Montréal

L'état du marché au fer et à l'acier a très peu changé encore, à Montréal, depuis quelques jours. On cote, nominalement, le fer en gueuse à \$50 la tonne. Comme aux Etats-Unis les aciéries ont à remplir de nombreuses commandes données il y a plusieurs mois.

Nous cotons :

Acier doux, base, les 100 livres . . . . .	\$4.90
Acier à lisse, base, les 100 livres . . . . .	4.90
Acier à bandage, base, les 100 livres 1 pe. 1/2 x 1/2 pce et plus . . . . .	5.00
Acier à bandage, base les 100 livres, 1 1/2 pce x 3/8 et moins . . . . .	5.10
Fenillard, base, les 100 livres	4.90
Acier à pince, sans extra . .	5.80

Fer en barre, base, les 100 livres . . . . .	4.30
Acier fondu, Black Diamond, la livre . . . . .	0.17
Acier à outli Black Diamond, la livre, . . . . .	0.17
Fer affiné, les 100 livres . .	4.50
Fer Norway, les 100 livres, 11.00	
Fer pour fers à cheval, les 100 livres . . . . .	4.55

### Ferrailles, caoutchouc, etc.

Nous avons encore quelques augmentations à enregistrer dans les prix des ferrailles, du caoutchouc, etc. Le ton du marché au plomb est ferme, et, en conséquence, les tuyaux de plomb épais ont subi une hausse d'une demi-cent; le zinc épais se vend d'une à deux cents plus cher, selon la nature du vieux matériel; le vieux caoutchouc a augmenté d'une demie à une cent la livre.

Nous cotons :

Plomb de boîtes à thé . . .	0.081 1/2
Tuyaux de plomb épais . .	0.10
Etain jaune . . . . .	0.15 1/4 0.15 1/2
—rouge . . . . .	0.22
Zinc épais . . . . .	0.09
Vieille fonte, la tonne . .	24.00
Cuivre épais . . . . .	0.26 0.27
Plaques de poêle, la tonne . . . . .	16.00 17.00
Vieilles claques et bottes en caoutchouc . . . . .	0.09
Pneus d'autos . . . . .	0.06 1/2
— de bicycles . . . . .	0.03 1/2

### Articles en plomb et en zinc

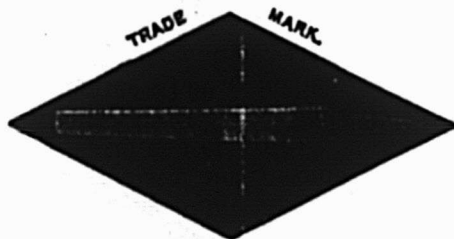
Si la fermeté qui règne actuellement dans les prix des articles en plomb et en zinc se maintient on peut s'attendre à une hausse de leurs prix d'ici à peu de temps. La soudure et les feuilles de zinc sont aussi fermes et la demande est normale.

# FABRIQUE DE LIMES BLACK DIAMOND

FONDEE EN 1863

Douze Médailles de  
Récompense aux  
Expositions

INTERNATIONALES



INCORPOREE EN 1895

Grand Prix Spécial  
MÉDAILLE D'OR  
Atlanta 1895

Catalogue envoyé gratuitement sur demande à toute personne intéressée dans le commerce de limes.

**G. & H. BARNETT COMPANY, - - - Philadelphie (Pe.)**

Propriété exploitée par la Nicholson File Co.

Coici les dernières cotations:  
Tuyaux de plomb, la livre . 0.18  
Tuyaux de renvoi en plomb,  
la livre . . . . . 0.19  
Feuilles de plomb, 3½ liv.  
par pied carré . . . . . 17.00  
Soudure, garantie, la livre 0.38  
Soudure commerciale, la  
livre . . . . . 0.38  
Soudure, métal essuyé, la  
livre . . . . . 0.39  
Soudure, en broche, la li-  
vre . . . . . 0.39  
Zinc en feuilles, la livre . . 0.29

**Les tuyaux en fonte**

Les prix des tuyaux de renvoi en fonte et accessoires ont subi une nouvelle augmentation par le fait de la diminution des escomptes.

On cote aujourd'hui:  
Tuyaux de renvoi en fonte, 40% de la liste.  
Accessoires pour tuyaux de renvoi en fonte, 45% de la liste.

**Éviers en fonte émaillée**

Il faut encore enregistrer, cette semaine, une augmentation notable des prix des éviers en fonte émaillée.

Nous cotons:  
Éviers en fonte émaillée à bord plat, 14 x 20 . . . . . \$5.10  
Éviers en fonte émaillée à bord plat, 16 x 24 . . . . . 5.50  
Éviers en fonte émaillée, bords plats, 18 x 30 . . . . . 5.75  
Éviers en fonte émaillée, avec dos, 16 x 24 . . . . . 11.60  
Éviers en fonte émaillée, avec dos, 18 x 30 . . . . . 14.60

**Ferblanc en feuille**

Le ferblanc en feuille, dont la rareté s'accroît, a encore subi une augmentation de 2 cents la li-

vre, et il est certain que cette nouvelle hausse ne sera pas la dernière.

Voici la dernière liste des prix:  
Les 100 livres

Calibre 28 . . . . .	\$22
— 26 . . . . .	22
— 25 . . . . .	22.50
— 24 . . . . .	20.50
— 22 . . . . .	20.50
— 20 . . . . .	20.00

**Ferblanc au coke**

IC, 14 x 20, 112 feuilles, 100 liv., la boîte . . . . . \$14.20

**Ferblanc au charbon de bois**

IC, 14 x 20, 112 feuilles, 108 liv., la boîte . . . . . \$15.50  
Ferblanc terne, 20 x 28, 112 feuilles, 216 livres, la boîte . . \$18.00

**Boulons et écrous**

Les prix des boulons et des écrous se maintiennent fermes, mais la liste des escomptes n'a pas varié et l'on cote:

Écrous carrés bruts (boîte de \$3), ajouter \$1.50 à la liste.  
Écrous carrés filés, ajouter \$1.75 à la liste.  
Écrous hexagones bruts, ajouter \$1.75 à la liste.  
Écrous hexagones filés, ajouter \$2.50 à la liste.  
Boulons à voiture, (liste de \$1.00) diamètre, ¾ pouce et moins, 10 pour cent.  
Boulons à voiture (liste de \$1.00) diamètre, 7-16 pouce et plus, net sur liste.  
Boulons à machines, diamètre, ¾ pouce et moins, 10%.  
Boulons à machines, 7-16 pouce et plus, net sur liste.  
Boulons à lisse, toutes dimensions, net sur liste.  
Boulons tête carrée, non finis, net sur liste.  
Boulons à charrue, net sur liste.  
Boulons à ascenseurs, .05%.

Boulons à travail (liste \$3.00), net sur liste.  
Boulons à palonniers, net sur liste.

**L'HUILE DE LIN MOINS CHERE**

Nous avons à enregistrer une légère baisse du prix de l'huile de lin, causée par la diminution de celui de la graine de lin. Celle-ci se vend maintenant, en effet, \$2.86¼ au lieu de \$3.10. De grandes quantités de graine de lin arrivent à Fort William pour y être mises à bord des bateaux, mais le transport s'opère avec beaucoup de lenteur. Il est difficile de prévoir jusqu'à quel point les prix pourront diminuer, mais la baisse, si elle s'accroît encore, ne sera certainement pas considérable, car l'approvisionnement de graine de semence est déficitaire et les États-Unis en achètent de grandes quantités.

A Montréal les prix les plus modérés sont actuellement de \$1.38 à \$1.45 le gallon impérial pour l'huile crue et de \$1.40½ à \$1.48 pour l'huile bouillie au baril.

Les détenteurs d'huile sont toujours à conserver leurs stocks et certains d'entre eux refusent de faire connaître leurs prix.

**La térébenthine**

L'approvisionnement de térébenthine, à Montréal, a quelque peu augmenté depuis peu et les prix sont plus faciles. La demande s'est maintenue dans la moyenne.

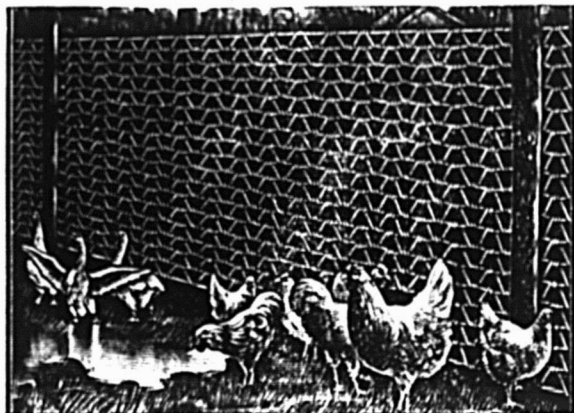
Les prix sont de 70 à 76 cents le gallon impérial.

On cote:  
De 1 à 4 barils, le gallon imp. 0.70  
De 5 à 9 barils, le gallon imp. 0.68

LA MARQUE **“WW”** a l'appui de LEWIS BROS., LIMITED MARQUE **“WW”**

# UNE NOUVELLE CLOTURE DE BASSE-COUR

Quand vous étendez la Clôture de Base-Cour “WW” l'effort ne porte que sur les fils horizontaux



Se tient droite, ne bombe pas. A une jolie apparence et dure plus longtemps que la clôture de base-cour à mailles vieux genre.

Faite en deux dimensions, mailles d'un (1) et deux (2) pouces. Nous l'avons en stock tressée avant et après galvanisation.

Le coût de la première est le même que celui de la clôture de basse-cour à mailles hexagones. Demandez-nous notre proposition.

Pratique MARQUE **“WW”** Economique MARQUE **“WW”** Durable



## TISSU METALLIQUE

Noir Vert Galvanisé

Nous en avons en stock de toutes dimensions : 18” à 48”

**LEWIS BROS.**  
LIMITED  
MONTREAL

LA MARQUE **“WW”** a l'appui de LEWIS BROS., LIMITED MARQUE **“WW”**

# LA CONSTRUCTION

Maison, \$2,500, Cap-de-la-Madeleine. Prop. et entr., M. Siméon Lacroix.

Maison, \$2,500, Cap-de-la-Madeleine. Prop. et entr., M. Pierre Rochefort.

Maison, \$5,400, Cap-de-la-Madeleine. Prop., M. Eugène Bertrand; entr., M. W. Rousseau.

Ecole, Sainte-Marie-de-Blanford (P.Q.). Prop., Commission scolaire; secrétaire-trésorier, M. A. Mailhot; entr., M. Ernest Deshais.

Le secrétaire-trésorier achètera des pupitres, des sièges et des tableaux noirs.

Bungalow, \$2,500, Cap-de-la-Madeleine. Prop. et entr., M. Lucien Leblanc.

Maison, \$4,000, Trois-Rivières, 43 rue Amherst. Prop., M. F.-N. Vanasse, rue du Platin; entr., M. Nestor Montambault, 49 rue Amherst.

Maison, \$5,000, Cap-de-la-Madeleine. Prop. et entr., M. Eugène Dumas, fils.

Garage, \$1,500, Westmount (P.Q.). Prop., M. R.-M. Watt, 629 avenue Sydenham; entr., M. John MacGregor, Ltd., 415 immeuble Drummond.

Couvent, Acton Vale, (P.Q.). Prop., Commission scolaire; secrétaire, M. J.-C. Saint-Pierre.

Des soumissions seront demandées vers le 1er juillet. Construction en bois. On aura besoin de meubles.

Fabrique de boîtes en ferblanc, Malsonneuve (P.Q.). Prop., "American Can

Co.", 120 Broadway, New York; ingénieur, M. N.-M. Lowry & Co., New York; entr., Norcross Bros., Montréal (P.Q.).

Banque, \$12,000, Hull (P.Q.). Prop., Banque Nationale, rue Rideau, Ottawa; gérant, M. N. Lavole; arch., M. J. Chené, Hull (P.Q.).

Le gérant reçoit des soumissions.

Prix demandés par M. T.-F. Dwyer, 414, immeuble de la Banque des Marchands, Montréal, pour du ciment, une grande quantité de bois de construction, toiture préparée, peinture, vitres, très grande quantité de broche à poulailleur, bois brut et préparé et une bonne quantité de sable.

Logement, \$1,000, rue du Havre, Montréal. Prop. et entr., M. Odilon Filteau, 2181 rue de Lévis.

Ecole, Saint-Léon-le-Grand (comté de Matane, P.Q.). Prop., Commission scolaire; secrétaire-trésorier, Frère Rogatien.

La Commission scolaire achètera des pupitres, des sièges et des tableaux noirs.

On demandera des soumissions à une date non encore fixée.

Ecole, \$15,000, Lennoxville. Prop., Commissaires d'écoles d'Ascot; entr., M. A. Cromwell, Cookshire (P.Q.).

Modifications à une église et à un presbytère, \$25,000, Saint-Paul L'Ermitte (P.Q.). Prop., la Congrégation;

arch., M. Raoul Gariépy, 25 rue Saint-Jacques, Montréal.

L'architecte recevra des soumissions jusqu'au 15 juin à midi. Les plans et devis sont en sa possession.

Aqueduc, station de pompe et réservoir, \$100,000, Cap-de-la-Madeleine (comté de Champlain). Prop., Conseil municipal; secrétaire-trésorier, M. A. Banque; ing., M. J.-A. Grenon, Chicoutimi (P.Q.); entr., M. Alph. Aubin, Saint-Jérôme (comté du Lac Saint-Jean).

L'ingénieur demande des prix pour 20 bornes-fontaines, 2 pompes centrifuges de 450 gallons par minute, un moteur électrique de 2.25 ch.v., 1,500 sacs de ciment, 500 verges de pierre concassée et de l'acier pour faire un réservoir de 200,000 gallons.

Deux maisons, \$6,000, avenue Glingras, Trois-Rivières (P.Q.). Prop., M. R. Saint-Onge, avenue Laviolette; entr., M. Z. Forest, immeuble C.O.C.

Atelier, \$2,000, rue Clarke, près Villeneuve, Montréal. Prop. et entr., M. Nap. Forest, 1600 Boulevard Saint-Laurent.

Modifications à une maison, \$7,000, 294 rue Stanley, Montréal. Prop., M. W.-M. Birks, 294 rue Stanley; arch., Nobles et Hyde, 14, place Phillips; entr., Reid Bros., 511 rue Sainte-Catherine-Ouest.

# BROQUETTES

Il est aussi facile de se procurer les meilleures que celles d'une qualité inférieure.

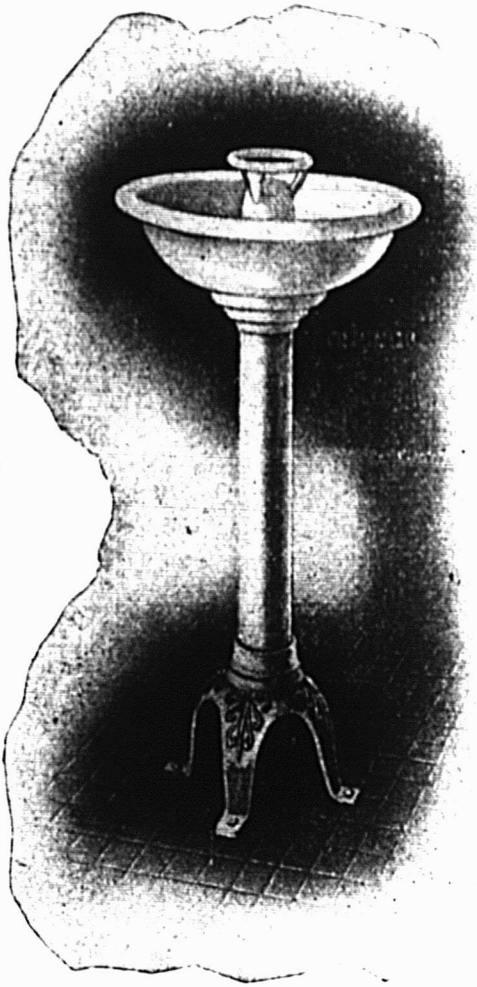
Les nôtres sont manufacturées avec du matériel de qualité supérieure. Leurs têtes sont bien faites et uniformes et leurs pointes aiguës et bien découpées.

Remplissez votre stock.

## The Steel Company of Canada Limited

Bureaux de ventes à Hamilton, Toronto, Montréal,  
Winnipeg, Vancouver, St-Jean (N.B.)

# LES FONTAINES *sont choses nécessaires*



Il y en a d'un très grand nombre de modèles comme vous le constaterez en examinant les pages 85-98 de notre catalogue dont vous devriez avoir un exemplaire.

Dans toutes les écoles, fabriques et locaux où l'on emploie ou dans lesquels il se trouve un grand nombre de personnes il devrait y avoir des Fontaines pour la commodité générale.

Les plombiers qui cherchent à se procurer du travail devraient attirer sur ce sujet l'attention de leurs clients. Pour notre part nous sommes tout disposés à fournir toute information désirée.

Ecrivez pour avoir les derniers prix aux

Bureaux et salle d'échantillons à Montréal, 234, Côte du Beaver Hall, Montréal.



**Port Hope Sanitary Manufacturing Company, Limited**

SALLES D'ÉCHANTILLONS

TORONTO

MONTREAL

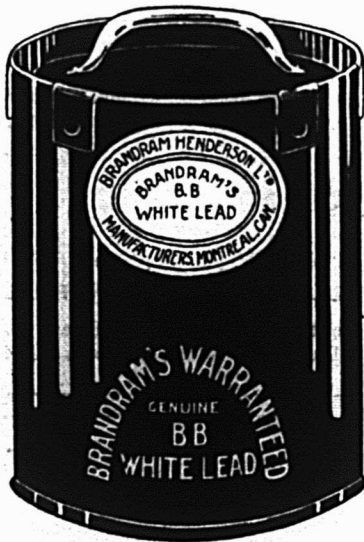
WINNIPEG

VANCOUVER



Bureau principal : Edifice Royal Bank, Toronto

Manufactures : Port Hope, (Ontario)



## Mettez ce blanc de plomb de l'avant pour les raisons suivantes :

1. Il est d'une pureté absolue, ce qui assure le brillant de toute peinture dans laquelle il est employé.
2. Il couvre une plus grande surface et dure plus longtemps que celui de toutes les autres fabrications.
3. Sa finesse est sans égale et uniforme et il ne se cristallise jamais.
4. Il s'étend facilement sous le pinceau.
5. On n'a pas besoin de le gratter ou de le brûler quand après plusieurs années, la bâtisse a besoin d'être repeinturée.

Pourriez-vous offrir à un client de meilleures raisons d'acheter un blanc de plomb dont la réputation est faite ?

**Demandez les prix courants.**

# BRANDRAM-HENDERSON LIMITED

MONTREAL HALIFAX ST. JOHN TORONTO WINNIPEG EDMONTON CALGARY



La Laveuse Rapide la plus Facile à Actionner est la

Laveuse  
"CHAMPION"

à Haute Vitesse de  
MAXWELL

Elle peut être actionnée par un levier à main ou par une roue à manivelle, ajustée à l'arbre de couche horizontal. La cuve est faite de

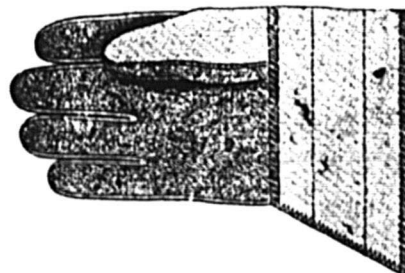
bois qui dure toute la vie. Le système à extension pour fixer la tordeuse permet d'ouvrir presque entièrement le dessus. Etagère fournie en plus, si on le désire.

La laveuse "CHAMPION" a prouvé qu'elle se vendait bien. Demandez les prix et autres détails.

MAXWELLS LIMITED

ST. MARYS (Ontario.)

FORTE DEMANDE POUR LES DEUX



La saison des Bourrures pour Colliers de chevaux est arrivée. Les propriétaires de chevaux prennent de grandes précautions, car les chevaux ont trop de valeur pour qu'on les néglige.

Les Bourrures à Collier Marque Tapatco sont d'une grande durabilité et ont des caractéristiques exclusives brevetées qui constituent une grande amélioration sur les bourrures ordinaires de fatigue.

Faits avec poignets et gantelet tricotés ou à bande, pesanteur légère, moyenne ou élevée. Gants et mitaines Jersey de couleur Oxford, Tan et Ardoise. Nous fabriquons aussi un gant avec intérieur en cuir "leatherette" qui triomphe partout.

Donnez à vos clients le mieux que puissent procurer l'argent et l'expérience en leur offrant les colliers de chevaux marque Tapatco.

Les Gants de  
Coton

sont en grande demande à cette époque de l'année et surtout cette année vu l'entrain avec lequel les gens entrent dans la grande campagne de Production.

Les gants de coton Tapatco obtiennent invariablement les ventes—leur qualité est de confiance, leur apparence nette et ils durent longtemps. Mettez en évidence la marque Tapatco et obtenez immédiatement un bon bénéfice et une clientèle pour l'avenir.



Elles sont de couleur Brune ou Blanche ou Vieil or Massif avec bord en feutre rouge. Largeurs: 10", 11" ou 12" et dimensions de 18" à 25".

The American Pad  
& Textile Co.

CHATHAM (ONTARIO)

Tôles Galvanisées



"Queen's Head"

Le type du genre connu depuis un demi-siècle. Jamais égalées comme qualité.

A. C. LESLIE & CO., LIMITED

- MONTREAL -

Feutre et Papier

N'IMPORTE QUELLE QUANTITE

Toitures Goudronnées (Roofing) prêtes à poser, 2 et 3, Papiers de Construction. Feutre à Doubler et à Tapisser. Produits de Goudron. Papier à Tapisser et à Imprimer. Papier d'Emballage Brun et Manille.

Fabricants du Feutre Goudronné  
"BLACK DIAMOND"

ALEX. McARTHUR & CO., Limited

82 RUE MCGILL

MONTREAL.

Manufacture de Feutre pour Toiture; Rues du Havre et Logan. Moulin à Papier, Joliette, Qué.

## Ventes par Huissier

### VENTES PAR HUISSIER

NOTA. — Dans la liste ci-dessous les noms qui viennent en premier lieu sont ceux des demandeurs, les suivants ceux des défendeurs; le jour, l'heure et le lieu de la vente sont mentionnés ensuite et le nom de l'huissier arrive en dernier lieu.

H. Bastien et al, S.-W. Mercier, 9 juin, 10 a.m., 97 Sherbrooke, Pausé.  
Mme Perron et Cie, R.-W. Burt, 9 juin, 11 a.m., 357 Bleury, Pausé.  
G.-C. Viens, James Edwards, 11 juin, 10 a.m., 739 de Lorimier, Coutu.  
Ovila Raymond, Xavier Gagnon, 12 juin, 10 a.m., 2838 Mason, Coutu.  
Rex, Emmanuel Micheldakis, 12 juin, 1 p.m., 22 Vitré-Ouest, Coutu.

Rex, Nicholas Khalkavabis, 12 juin, 11 a.m., 243B Craig-Est, Coutu.

A. Racine Ltd, P.-A. Gagnon et Cie, 9 juin, 10 a.m., 47 Sainte-Catherine-Est, Normandin.

Goodwins Ltd, Chas-Edouard-Etienne Kimball, 8 juin, 11 a.m., 638 Durocher, Normandin.

Workman Loan Syndicate, M. Gleckman et al, 8 juin, 11 a.m., 3157 Clark, Desroches.

Wm. Davies Co., Ltd, Harvey Mendelsohn, 8 juin, 10 a.m., 40 Drolet, Durocher.

Eitengen Schilld & Co., Ltd, D. Moscovitch et al, 9 juin, 10 a.m., 166 Clarke, Dockstader.

Oldfield Apartments Co., Ltd, Frs.-L.

Bringloes, 9 juin, 10 a.m., 11 Saint-Mathieu, Bissonnette.

Mme G. Lepage, Mme A. Manseau, 9 juin, 10 a.m., 667 Saint-Hubert, Robitaille.

H. Avisais, G.-W. Faust, 9 juin, 10 a.m., 760 Sherbrooke-Est, Robitaille.

John-L. Foster, John-C. Hamilton, 11 juin, 11 a.m., 52A Westminster, Trudeau.

Céline Lessard, Stan. Lefebvre, 9 juin, 2 p.m., 331A Saint-Joseph, Lachine, Coutu.

Jean Payette, Eméry Laporte, Norbert Laporte et Laporte & Frère, 9 juin, 11 a.m., 42 Grand-Tronc, Normandin.

Mme J.-A. Marlon, A. Jeannotte, 11 a.m., 129 Berri, Vinson.



## Vendues en toute Confiance

*Pourquoi les quincailliers expérimentés préfèrent tenir les huiles vendues dans ces boîtes familières*

**L**ES automobilistes expérimentés veulent l'huile convenable pour leurs machines.

Ils ont appris que la qualité de Mobiloils Gargoyle spécifiée pour leurs autos dans la Charte de Recommandations leur donne le lubrifiant scientifiquement correct.

Par exemple les propriétaires d'Overlands bien renseignés veulent la Mobiloil Gargoyle "Arctic."

Les propriétaires de Fords expérimentés veulent la Mobiloil Gargoyle "E".

Ils savent que ces huiles sont scientifiquement correctes. Ils ont constaté par expérience que la qualité voulue de Mobiloils Gargoyle donne la meilleure lubrification, la plus grande puissance, moins de dépense de combustible et ajoute des années à la durée de leurs machines.

La grande majorité des propriétaires de motocyclettes insistent aussi pour avoir les Mobiloils Gargoyle. Ordinairement ils demandent la Mobiloil Gargoyle "B" spécifiée dans la charte, et si le commerçant ne l'a pas ils vont chez quelque autre qui l'a.

Les quincailliers établis dans des centres

agricoles constateront que les propriétaires de tracteurs demandent les Mobiloils Gargoyle.

Parmi les personnes qui font usage des Mobiloils Gargoyle la marque de commerce rouge de Gargoyle a acquis une telle importance qu'elles tiennent à acheter les Mobiloils Gargoyle dans leurs boîtes d'origine.

Exposées avec la Charte ces huiles signifieront prompte vente et bénéfices rapides pour le quincaillier.

Pour le marchand qui désire édifier un important commerce local nous avons de précieuses aides de magasin.

Les détails complets sur ces aides seront fournis à tout marchand, sur demande. S'adresser à chambre 704, 56 rue Church, Toronto.

Les quatre qualités de Mobiloils Gargoyle pour la lubrification des machines, purifiées afin de faire disparaître le carbone libre sont:

- Mobiloil Gargoyle "A"
- Mobiloil Gargoyle "B"
- Mobiloil Gargoyle "E"
- Mobiloil Gargoyle "Arctic".



### Mobiloils

*A grade for each type of motor*

*The* **IMPERIAL OIL COMPANY** Limited  
BRANCHES IN ALL CITIES

## LES TRIBUNAUX

(Suite de la page 24)

Geo. Marcell v. Arthur King, \$504.  
 Geo. Marcell v. Hiram-M. Levinoff, \$756.  
 Geo. Marcell v. R.K. Kerr, \$312.  
 Geo. Marcell v. James O'Connor, \$337.  
 Alex. Simpson et al v. North American Accident Assurance Co., \$780.  
 Famous Player Film Service Ltd v. Widway Photo Play Co., Ltd, \$4,200.  
 A. Langevin v. Geo. Mayrand et Hod-tor Hardy, \$35,000.  
 Geo. Pitchen v. Domition Kootick, \$399.  
 Oslas Fercwiciez v. Alex.-K. Kasoom, \$104.  
 Tobin Mfg. Co. v. Eléodore Massé, \$1,073.  
 Tobin Mfg. Co. v. L.-E. Gingras, \$411.  
 Tobin Mfg. Co. v. Alex. Monast, \$272.  
 Arthur Champagne v. J.-B. Chastennais, \$140.

Vennero Sgroi v. Archibald-Lorne Robertson et Melville-Arthur Robertson, 1re classe.  
 Auto Bankers Inc. v. A. Chrétien Zaugg, \$212.  
 Chas. Bennett v. G. Latreille, \$245.  
 Louisa Gauthier v. Jean Dutreille, 1re classe.  
 Maria Laurin et vir v. Lucie Serrurier dit Lallemand, 2e classe.  
 Isidore Friedman v. J.-E.-B. Normandeau, \$203.  
 Florence Monsley et vir v. Cécile Trudel, Mme Lucien Nault, Prosper Massicotte., Adhémard Lalande, Jos.-F. Saint-Jules, Armand Mathieu et Jos.-A. Villeneuve, \$2,900.  
 Preble MacIntosh et al es qual v. Fred Lapointe, \$5,567.  
 Solomon Vineberg v. A. Klein, \$900.  
 Charles Coulombe v. Nat. Drop Forge Co., Ltd, \$125.  
 Municipalité Scolaire Lachine v. M.L. H. & P. Co., \$335.

Robert & Robert v. Jackson Auto Co. Montréal, \$4,037.  
 H. Legault v. Succession Jos. Godbout, Jr., Montréal, \$2,060.  
 Nap. Benoit v. Patricia Land Co., Ltd Montréal, \$11,450.  
 F. Henderson v. Firmus Bouchard Montréal, \$231.  
 J.-A. Cardinal v. Succession Jos. Godbout, Jr., Montréal, \$2,960.  
 Succession Sarah Dagenais v. Succession Jos. Godbout, Jr, Montréal, \$2,960.  
 Thiel Detective Service Co. of Can. v. Banque de l'Amérique Britannique du Nord, Montréal, \$130.  
 Eva Rosetti v. Wm. Gramigna, Montréal, 2e classe.  
 B.-B. Lusher v. P.-H. Forbes, Montréal, \$2,124.  
 Elmina Lepage-Patenaude v. Ovide Lepage, Montréal, \$980.  
 J. Lemaistre v. T. O'Sullivan, Montréal, \$162.  
 Fres. Fiset v. Société Coopérative Agricole des Fromageries de Québec, Montréal, \$975.  
 M.-T. Yohn v. Montreal Daily Mail Co. Ltd, Montréal, \$138.  
 Banque d'Ottawa v. J.-E.-Z. Bénéard et T. Bénéard & Fils, Montréal, \$570.  
 Arthur Denis v. Armand Desmarais, Montréal, \$50.  
 Mme A. Daoust v. Isaac Kauffman, Jos. Spretzer et Alex. Schacter, Montréal, \$1,120.  
 Ovide Séguin v. Cedars Rapid Mfg. & Power Co., Montréal, \$1,625.  
 P. Cournoyer v. Imperial Co., Ltd, Montréal, \$1,000.  
 B. Lanthier v. Kabil Mansour, Mansour Mansour et Starland Theatre, Montréal, \$300.  
 Yvon Lamarre v. Charles Petrie, Montréal, \$500.  
 Emmanuel Zackerman v. A.-P. de Sambor, Montréal, \$455.  
 E. Sénécal v. Succession Jos. Godbout, Jr., Montréal, \$2,121.  
 Mme H. Legault et al v. Succession Jos. Godbout, Jr., Montréal, \$2,060.  
 C.-W. Lindsay, Ltd v. P. Globensky, Montréal, \$217.  
 Mathews, Blackwell, Ltd v. S. Silverman, \$615.  
 G.-M. Stewart v. Le Réveil, Montréal, \$125.  
 Nazaire Dubois v. F. Martel, Montréal, \$19.  
 Nazaire Dubois v. Adélarde Martel, Montréal, \$3,914.  
 G.-M. Clark v. Succession Budget Clarke, Montréal, \$10,136.  
 G. Lefrançois v. Ernest Aubé, Irma Audet et Audet & Co, Montréal, \$150.  
 E. Audet & Co. v. G. Lefrançois, Montréal, 4e classe.  
 Merchant & Emp. Guar. & Acc. Co. v. John-A. Dolson, Montréal, \$5,488.  
 Bournival & Co v. Zéphyr Dorion, Mont Laurier, \$359.  
 Int. Harvester Co., Ltd v. C. Carr et A. Birch, North Hatley, \$124.  
 J.-E. Lanoix v. F. Beaugrand et McNeil Beaugrand & Co, Montréal, \$401.  
 J.-H. Comiré v. M. Kauffman, Montréal, \$115.  
 J.-A. Roch & Co. v. Arthur Charbonneau, Montréal, \$137.  
 J. Lay v. M.T.Co., Montréal, \$451.  
 Elmire Waters v. Rock Montambeau, Verdun, \$100.  
 J.-Aug. Longpré v. M.L.H. & P. Co., Montréal, \$50.  
 M. L. H. & P. Co. v. Ville de Montréal, Montréal, \$50.

## Peerless Poultry Fencing

### (La Clôture à Poulailler. Peerless)

Une clôture véritable et non un treillis métallique. Fait solidement et avec ajourages étroits, barrière efficace contre les animaux de toutes sortes. Empêche les petits poulets de sortir. Accomplit tout ce qu'on exige d'une clôture à poulailler et même plus. Les épais fils d'acier résistant du haut et du bas, avec fils latéraux intermédiaires résistent au coup d'un express reculé sans précaution ou d'un animal rétil, et ils reprennent immédiatement leur position. Les fils sont reliés à chaque intersection par le Crochet Peerless.

**DEMANDEZ LE CATALOGUE**  
 et l'adresse de l'agent le plus proche.  
 Nous fabriquons une série complète de clôtures de ferme et ornementales.  
 Nous avons maintenant des agents presque partout, mais nous en nommerons d'autres pour toutes les localités où il n'y en a pas. Ecrivez aujourd'hui pour avoir un catalogue.

THE BANWELL-HOXIE WIRE  
 FENCE CO., Ltd.,  
 Winnipeg (Man.),  
 Hamilton (Ont.)

P.-J. Auger v. Walter-J. Edmonds, \$252.  
 Mathews Moody & Sons Co. v. F.-X. Dupuis, \$198.  
 Sarah Elizabeth Castel v. Wm.-Henry Hompton, 1re classe.  
 Edmond Lepage v. F.-X. Cloutier, \$1,000.  
 Economic Realty Ltd v. W.-S. Ostell, \$215.  
 H.-R. Ibbotson et al es qual v. Fong Mon Yen, \$3,567.  
 Téles. Ricard v. Ville Montréal-Est, 1re classe.  
 Commissaires Ecoles v. Ben. Lapointe, \$15.  
 Commissaires Ecoles Saint-Paul v. L. Thériault, \$7.  
 Lilly Fiset v. Jos.-Ls. Vachon, 1re classe.  
 L.-A. David et al v. Athalie Leriche, \$516.  
 Adhémard Lavallée v. Achille Desjardins, \$634.  
 Martineau et Prénoveau v. Commission scolaire, \$26,781.  
 Henriette-A. Robertson et al es qual, v. Almillus Jarvis, \$21,537.  
 Henriette-A. Robertson et al es qual v. Kelvinside Realty Co., Ltd, \$636.  
 A.-F. Byers v. W.-J. O'Leary, \$1,504.  
 G.-H. Randall Co., Ltd v. London and Lancashire Guar. and Acc. Co. of Can., \$1,000.

Municipalité Scolaire Lachine v. Arthur Demers es qual, \$100.  
 Vict. Geoffrion et al v. Isidore Chayer, \$109.  
 Vict. Geoffrion et al v. Léon Giguère, \$300.  
 Industrial Securities Corp., Ltd v. J.-A. Mackay & Co., Ltd et J.-A. Mackay & Co., Ltd, 1re classe.  
 Lucienne Proulx v. Olivier Lanthier, \$199.  
 Patenaude, Carignan Ltd v. J.-L. Léonard Saint-Jean, \$149.  
 Oscar Racette v. Dom. Transport Co., Ltd, 2e classe.

### JUGEMENTS EN COUR SUPÉRIEURE — PROVINCE DE QUÉBEC

Mathews, Blackwell, Ltd v. Z. Bercovitche, Montréal, \$405.  
 Mathews, Blackwell, Ltd. v. B. Mashloff, Montréal, \$862.  
 Félix Sévigny v. Amédée Daoust, Montréal, \$100.  
 McClea Burelle v. Kopel Berger et City Grain Co., Montréal, \$264.  
 O. Martineau v. Harry Adams, Montréal, \$150.  
 H.-A. Aubin v. Hector Hogue, Montréal, \$30.



## DANS LA PROVINCE

### BUREAUX D'ENREGISTREMENT

#### LEVIS

Vente, Achille Bouffard à Sylvio Durand, Bienville.  
 — Napoléon Côté à Gouvernement Fédéral, Saint-Jean.  
 — Joseph Gagnon à Omer Lagacé, Saint-Lambert.  
 — Alfred Kelley à John Kelley, Saint-Etienne.  
 — Joseph Roberge à Augustin Filteau, Saint-Jean.  
 — Octave Breton à Honoré Roy, Saint-Lambert.  
 Donation, Jos. Emond à Alphonse Emond, Saint-Henri.  
 Obligation, Omer Lagacé à Louis Caouette, Saint-Lambert.  
 — François Lizotte à Jos. Gosselin, Lévis.  
 — Omer Rinfret à Victor Ringuet, Lévis.  
 Testament, Mme Jos. Roberge à Notre-Dame-Charny.  
 Déclaration de décès et de propriété, Veuve Louis Saint-Laurent, Saint-Henri.  
 Transport, Etienne Genest à Zoël Tremblay, Saint-Romuald.  
 Droit de vue, J.-E. Duchesneau à Jos. Gosselin, Lévis.  
 Mariage, Joseph Marquis à Mlle Marie-A.-B. Gendron, Lauzon.  
 Sylvio Dumond à Mlle Létitia Paquet, Bienville.  
 Société, Filfrid Blouin à Alfred-Jos. Fortin, Saint-Henri.  
 Quittance, Michel Buteau à Etienne Thivierge, Saint-Lambert.  
 — Désiré Paré à Jos. Laflamme, Saint-Lambert.  
 Octave Roberge à Octave Blanchet, Notre-Dame-de-Charny.  
 — Damase Fleury à Achil Bouffard, Bienville.  
 Main-levée, Antoine Côté et autres, Saint-Jean.

#### L'ISLET

Vente, J.-B. Couillard à Louis-Ed. Caron, Saint-Jean.  
 Donation, J.-B. Cloutier à David Cloutier, Saint-Damase.  
 — Donation, J.-B. Colutier à Joseph Cloutier, Saint-Damase.  
 Vente, Jules Deschênes à Emile Dechaînes, Saint-Aubert.  
 — Jos.-D. Caron à Frs. Caron, Sainte-Perpétue.  
 Tutelle, Wilfrid Cloutier à Antonio Cloutier, Sainte-Perpétue.  
 — Joseph Damours à Marie-Louise Damours, Sainte-Perpétue.  
 Réméré, Jos. Mercier à Valérie-A. Lessler, Saint-Cyrille.  
 Cession, Lorenzo Legros à Joseph Legros, Sainte-Perpétue.  
 Vente, Chs. Simpson à Delphis Bernier, Saint-Cyrille.  
 — Alph. Caron à Chs. Fournier, Eugène.  
 — Phidime Duval à Jos. Laprise, Sainte-Perpétue.  
 — Philéas Morneau à Hector Camiré, Sainte-Perpétue.  
 — Mathilde Miville à Narcisse Pelletier, Sainte-Perpétue.  
 Testament, Amable Pellerin à Marie Caron, Sainte-Perpétue.  
 Déclaration de décès, Amable Pellerin à Marie Caron, Sainte-Perpétue.  
 Vente, Alb. Bouffard à Nap. Saint-Laurent, Sainte-Perpétue.  
 — Philéas Pelletier à Al. Pouliot, Sainte-Perpétue.  
 Quittance, W. Robichaud à Thomas Lévesques, Sainte-Perpétue.  
 — Onésime Morneau à Frs. Gagnon, Sainte-Perpétue.  
 Vente, Cyprien Bélanger à Jos. Bélanger, Sainte-Perpétue.  
 Réméré, Arthur Paradis à Olivier Bourgault, Saint-Adalbert.  
 Obligation, Amédée Dupont à Délia Gagnon, Saint-Pamphile.  
 Vente, Jos. Bélanger à Evance Gauthier, Saint-Roch.

#### PORTNEUF

Obligation, C. Bédard à Wel. Arcand, Saint-Alban et Deschambault.  
 Mariage, Ludger Trottier à Juliette Houle, Deschambault.  
 Quittance, L. Sauvageau à Oct. Mathieu, Deschambault.  
 — Jos. Lefebvre à Geo.-L. Naud.  
 — Mme Z. Douville à Cas. Sauvageau.  
 F.-X. Trottier à Pat. Trottier.  
 Vente, Ls. Sanschagrin à Ul. Frenette, Portneuf.  
 Quittance, Elmire Robitaille à Mme M. Vézina, Portneuf.  
 — Wm. Belle-Isle à N. Perron, Portneuf.  
 Vente, Jos. Grenier à Ulric Gauvin, Pointe-aux-Trembles.  
 Quittance, D. Delisle à Jean Dorval, Pointe-aux-Trembles.  
 — Nap. Matte à Eugène Fiset.  
 Vente, Jos. Langlois à Louis Faucher, Pointe-aux-Trembles.  
 Obligation, F.-X. Dorval à Louis Dorval, Saint-Augustin.  
 Vente, J.-B. L'Heureux à P. Icart, Saint-Raymond.  
 Donation, Ls. Faucher à Eug. Faucher, Pointe-aux-Trembles.  
 Quittance, Athanase Delisle à Joseph Gingras.  
 Vente, Gabriel Ledoux à Samuel Saint-Laurent, Bois.  
 — Samuel Saint-Laurent à Alfred Bourgia, Bois.  
 — B.-H. Beaupré à Édouard Deveault, Montauban, Saint-Ubalde.  
 Obligation, Oz. Langlois à J.-B. Dumas, Saint-Casimir.  
 — Veuve Z. Morin à J.-B. Dumas, Saint-Ubalde.  
 Testament, Mme R.-B. Robitaille.  
 Avis de décès, Mme R. Robitaille, Pointe-aux-Trembles.  
 Quittance, M.-E. Lacourcière à Az. Langlois.

Une lime est un simple outil, mais si c'est une lime "Famous Five" elle passe par les mains de vingt à trente ouvriers experts avant d'arriver à vous.

Ces hommes travaillent d'après des modèles établis qui assurent une coupe exacte et les meilleures qualités de durabilité.

L'efficacité de chaque lime "Famous Five" est éprouvée d'après le modèle avant que la lime sorte de la fabrique.

C'est pourquoi ces limes sont les préférées de tous les bons ouvriers.

Et c'est pourquoi les commerçants font des bénéfices en les ayant en stock. Spécifiez-les en donnant vos commandes.

Ce sont :

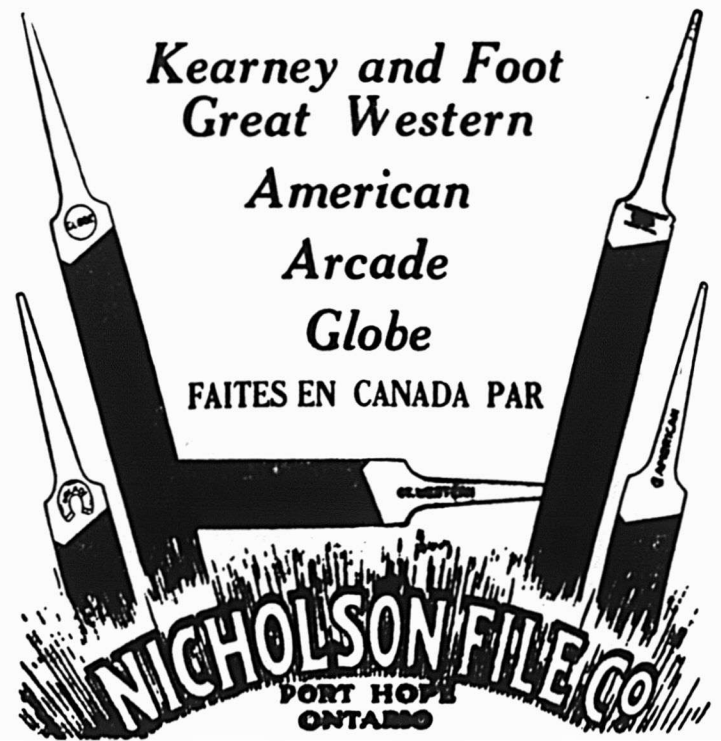
*Kearney and Foot  
Great Western*

*American*

*Arcade*

*Globe*

FAITES EN CANADA PAR



## Table Alphabétique des Annonces

American Pad . . . . . 30	Canada Starch . . . . .	Fairbank . . . . . 9	Maxwell's Limited . . . 30
Assurance Mont-Royal 22	. . . . . Couverture	Fontaine Henri . . . . . 34	Montbriand, L.-R. . . . 34
Baker & Co. (Walker) 8	Canadian Postum Ce- real . . . . . 7	Fortier Joseph . . . . . 34	Montreal Biscuit . . . . 10
Banque d'Epargne. . . . 22	Caron, L.-A. . . . . 34	Gagnon & L'Heureux 34	Nicholson File . . . . . 33
— d'Hochelega . . . 20	Church & Dwight . . . . 4	Garrand, Terroux & Cie . . . . . 34	Nova Scotia Steel Co. 20
— Nationale . . . . . 20	Cie d'Assurance Mu- tuelle du Commerce 22	Gillet Co. (Ltd) E. W. 12	Port Hope Sanitary . . 29
— Molson . . . . . 20	City Ice Co. . . . . 8	Gonthier & Midgley . 34	P. Poulin & Cie . . . . . 34
— Provinciale . . . . 20-21	Clark, Wm. . . . . 8	Imperial Oil . . . . . 31	Prévoyants du Canada (les) . . . . . 22
Banwell-Hoxie . . . . . 32	Cluett, Peabody . . . . . 4	Imperial Tobacco . . . . 13	Rolland & Fils, J.-B. . 34
Barnett . . . . . 26	Connors Bros. . . . . 12	Jonas & Cie, H. . . . .	St-Amour, Ernest . . . . 34
Benoit et De Grosbois 22	Cottam Bird Seed . . . . 34	. . . . Couverture intérieure	St. Lawrence Sugar Co 11
Bowser & Co. . . . . 5	Couillard, Auguste . . . 34	La Prévoyance . . . . . 22	Star Egg . . . . . 6
Brandram-Henderson 29	Dionne's Sausages . . . . 8	Leslie & Co., A. C. . . . 30	Steel of Canada . . . . . 28
British Colonial Fire Ass. . . . . 23	Douglas (Lea & Perrin) . . . . . Couverture	Lewis Bros. . . . . 27	Sun Life of Canada . . . 22
Brodie & Harvie . . . . . 8	Dom. Canners (Ltd) . . . 3	Liverpool-Manitoba . . . 22	Tanglefoot . . . . . 15
Canada Cement . . . . . 24	Eddy E. B. & Co. . . . . 11	Mathieu (Cie J.-L.) . . . 8	United Shoe Machinery Co. (Ltd) . . Couverture
Canada Life Assurance Co. . . . . 22	Escott . . . . . 8	McArthur A. . . . . 30	Winnipeg Grocer . . . . 10
Canada Sauce & Vine- gar . . . . . 6	Esinhart & Evans . . . 22		Western Ass. Co. . . . . 22

Maison fondée en 1870.

### AUGUSTE COUILLARD

IMPORTATEUR DE  
Ferronnerie et Quincallerie, Verres  
à Vitres, Peintures, etc.  
Spécialité: Poêles de toutes sortes  
Nos. 232 à 239 rue S.-Paul  
Voies 12 et 14 S.-Ambroise, MONTREAL

La maison n'a pas de commis-voya-  
geurs et fait bénéficier ses clients de  
cette économie. Attention toute spé-  
ciale aux commandes par la maille. Mes-  
sieurs les marchands de la campagne  
seront toujours servis au plus bas prix  
du marché.

### L.-A. CARON, Téléphone Bell

MAIN 3570

Comptable licencié

Institut des Comptables et Au-  
diteurs de la Province de Québec,  
48, Notre-Dame O., Montréal.

PAIN POUR OISEAU est le "Cot-  
tam Bird Seed" fabriqué d'a-  
près six brevets. Marché lisse de  
confiance; rien ne peut l'approcher  
comme valeur et comme popularité.  
Chez tous les fournisseurs en gros.

### JOSEPH FORTIER

Fabricant-Papetier

Atelier de reliure, reliure, typogra-  
phie, relief et gaufrage, fabrication  
de livres de comptabilité. Formules  
de bureau.

210 OUEST RUE NOTRE-DAME  
(Angle de la rue S.-Pierre.) MONTREAL

### New Victoria Hotel

H. FONTAINE, Propriétaire  
QUEBEC

L'Hôtel des Commis-Voyageurs  
Plan Américain. Taux, à partir de \$2.50

### GARAND, TERROUX & CIE

Banquiers et Courtiers

48 Ouest rue Notre-Dame, Montréal

### L.-R. MONTBRIAND

Architecte et Mesureur.

280 rue S.-André, Montréal.

### ERNEST ST-AMOUR

Curateur et Liquidateur de Faillites  
Commissaire pour Québec

Edifice Banque de Québec  
No. 11 Place d'Armes, MONTREAL  
Telephone Main 3285  
Chambres 713-714

GEO. GONTHIER H. E. MIDGLEY  
Licencié Inst. Comptable Comptable-Lic ep re  
**GONTHIER & MIDGLEY**  
Comptables et Auditeurs  
103 RUE S.-FRANCOIS-XAVIER, MONTREAL  
Téléphone MAIN 3701-519  
Adressa qhtipgéé

### GAGNON & L'HEUREUX

COMPTABLES LICENCIÉS  
(CHARTERED ACCOUNTANTS)

Chambres 315, 316, 317, Edifice  
Banque de Québec

11 Place d'Armes, MONTREAL

Téléphone Bell Main 4912

P.-A. GAGNON, C.A.

J.-ARTHUR L'HEUREUX, C.A.

LIVRES POUR

### LA DISTRIBUTION DES PRIX 1917

Nous avons l'honneur d'annoncer  
que nous venons de recevoir un  
Nouvel Assortiment de Livres de la  
Maison Mame & Fils, de Tours,  
France, pour la Distribution des  
Prix. Cette dernière importation  
offre un ensemble complet d'ouvrages  
capables de répondre aux be-  
soins de toutes les conditions de  
l'Enfance et de la Jeunesse Chré-  
tienne. Nos séries sont de tous les  
formats, depuis l'in-32 jusqu'à la  
série in-folio, et sont toutes revê-  
tues de la haute approbation des  
communautés ecclésiastiques.

La Cie J.-B. Rolland & Fils

53 RUE SAINT-SULPICE, MONTREAL

Volaille Vivante, Oeufs Frais  
Pondus et Plume

Demandés par

P. POULIN & CIE

MARCHE BONSECOURS, MONTREAL

Remises Promptes Pas de Commission  
Demandez les prix par lettre

**VOTRE**



**USMC**



**GARANTIE**

*POUR LA*

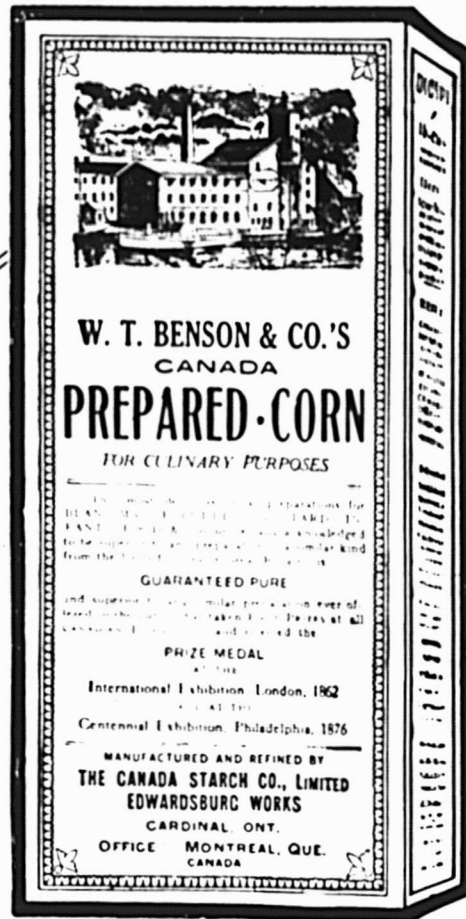
**QUALITÉ**

**United Shoe Machinery Company,  
of Canada, Limited**

28 rue Demers, Québec (P.Q.)  
Kitchener (Ont.), 179 rue King Ouest

122 rue Adélaïde Ouest,  
TORONTO

MONTREAL (P.Q.)  
Avenue Bennett et rue Royce,  
MAISONNEUVE



# Corn Starch

Préparé de

# BENSON

Le Modèle au Canada depuis plus d'un demi-siècle.

Le nom de "*BENSON*" est une garantie de ce qu'il y a de meilleur en fait de Corn Starch.

**THE CANADA STARCH CO., LTD, MONTREAL**