

Technical and Bibliographic Notes / Notes techniques et bibliographiques

The Institute has attempted to obtain the best original copy available for filming. Features of this copy which may be bibliographically unique, which may alter any of the images in the reproduction, or which may significantly change the usual method of filming, are checked below.

L'Institut a microfilmé le meilleur exemplaire qu'il lui a été possible de se procurer. Les détails de cet exemplaire qui sont peut-être uniques du point de vue bibliographique, qui peuvent modifier une image reproduite, ou qui peuvent exiger une modification dans la méthode normale de filmage sont indiqués ci-dessous.

Coloured covers/
Couverture de couleur

Covers damaged/
Couverture endommagée

Covers restored and/or laminated/
Couverture restaurée et/ou pelliculée

Cover title missing/
Le titre de couverture manque

Coloured maps/
Cartes géographiques en couleur

Coloured ink (i.e. other than blue or black)/
Encre de couleur (i.e. autre que bleue ou noire)

Coloured plates and/or illustrations/
Planches et/ou illustrations en couleur

Bound with other material/
Relié avec d'autres documents

Tight binding may cause shadows or distortion
along interior margin/
La reliure serrée peut causer de l'ombre ou de la
distorsion le long de la marge intérieure

Blank leaves added during restoration may appear
within the text. Whenever possible, these have
been omitted from filming/
Il se peut que certaines pages blanches ajoutées
lors d'une restauration apparaissent dans le texte,
mais, lorsque cela était possible, ces pages n'ont
pas été filmées.

Additional comments:/
Commentaires supplémentaires:

Coloured pages/
Pages de couleur

Pages damaged/
Pages endommagées

Pages restored and/or laminated/
Pages restaurées et/ou pelliculées

Pages discoloured, stained or foxed/
Pages décolorées, tachetées ou piquées

Pages detached/
Pages détachées

Showthrough/
Transparence

Quality of print varies/
Qualité inégale de l'impression

Continuous pagination/
Pagination continue

Includes index(es)/
Comprend un (des) index

Title on header taken from:/
Le titre de l'en-tête provient:

Title page of issue/
Page de titre de la livraison

Caption of issue/
Titre de départ de la livraison

Masthead/
Générique (périodiques) de la livraison

This item is filmed at the reduction ratio checked below/
Ce document est filmé au taux de réduction indiqué ci-dessous.

10X	14X	18X	22X	26X	30X
<input type="checkbox"/>	<input type="checkbox"/>	<input type="checkbox"/>	<input type="checkbox"/>	<input checked="" type="checkbox"/>	<input type="checkbox"/>
12X	16X	20X	24X	28X	32X

La Bibliothèque du Parlement

Vol. I.

15 OCTOBRE 1889.

No. 4.

L'AGRICULTEUR



JOURNAL PUBLIÉ DANS LES INTÉRÊTS

DE LA COLONISATION ET DE LA CLASSE AGRICOLE

— DE —

Manitoba et des Territoires du Nord-Ouest Canadien.

PARAISANT le 1er et le 15 de CHAQUE MOIS.

PRIX DE L'ABONNEMENT PAYABLE D'AVANCE \$1.00.

PUBLIÉ A

Saint-Boniface, Manitoba, Canada,

— PAR —

ANTOINE GAUVIN.

— F. E. VERGE —

— (o) —

Maison établie en 1882, dans l'intérêt de ceux qui achètent au comptant.

— (o) —

Marchandises Seches,
Hardes-Faites,
Chaussures et Coiffures.

EN GROS ET EN DETAIL.

BLOC ROYAL, ST. BONIFACE

1-9-89 3m

UN SEUL PRIX.

NOUVEAUTES !

LE MAGASIN POPULAIRE

Recevant actuellement de nouvelles marchandises d'automne et d'hiver,

L'on offre a des prix extraordinairement bas l'assortiment le plus complet.

En fait de laine et lainages surtout l'on a une magnifique laine canadienne offerte à 35 cts. la livre, flanelles grises et autres couleurs de 12½ cts. et au-dessus.

IL EST DE L'INTÉRÊT DE TOUT ACHETEUR DE PROFITER DES AVANTAGES OFFERTS
PAR LA MAISON POPULAIRE.

P. A. D'AUTEUIL,

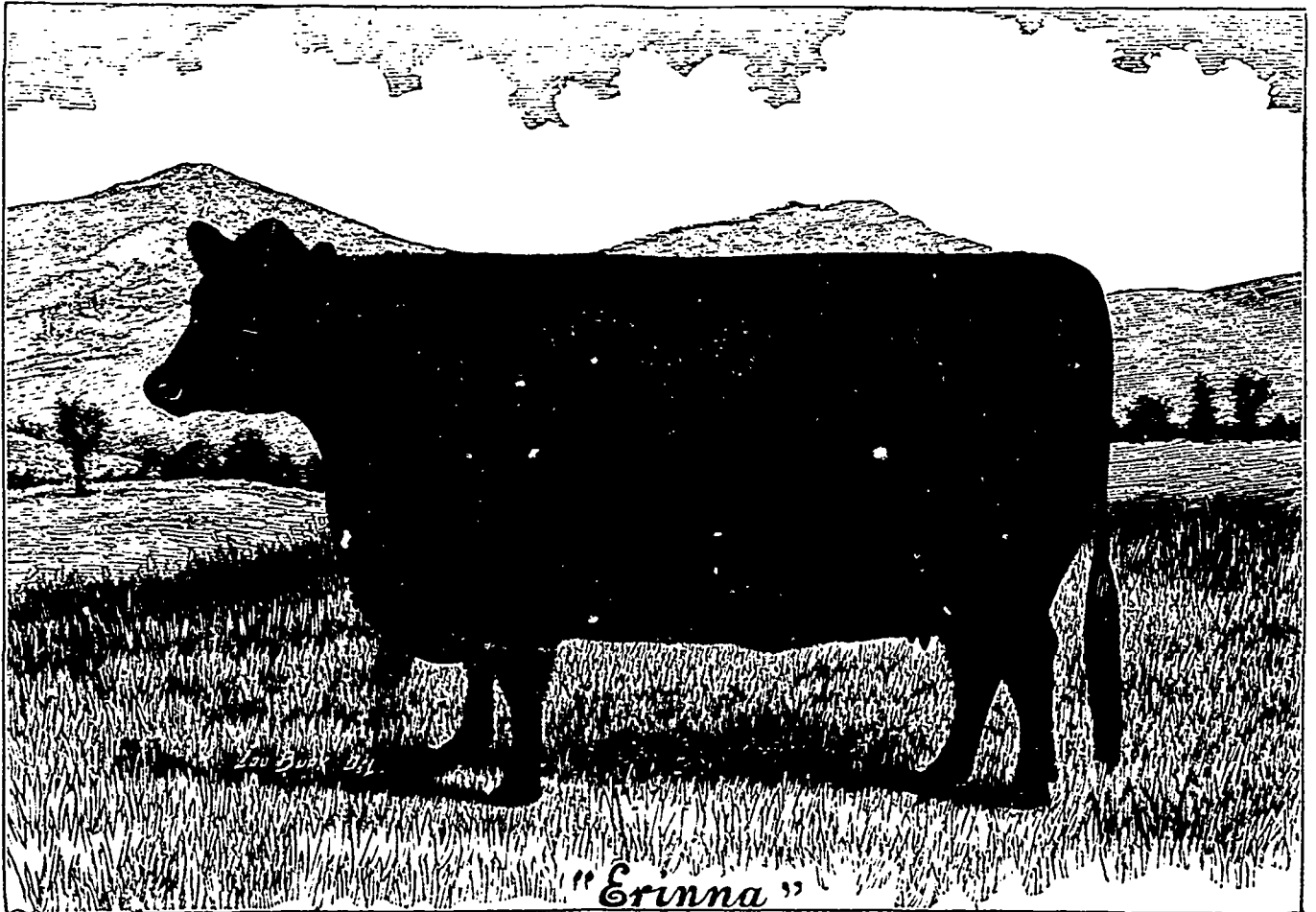
432 Rue Principale,

Winnipeg.

1-9-89

L'AGRICULTEUR

Saint-Boniface, Manitoba, 15 Octobre 1889.



Cette belle vache importée d'Ecosse par le Sénateur Cochrane, de Compton, Qué., est de la race dite "Polled Angus." Il y a actuellement plusieurs animaux de cette même race dans Manitoba sur la ferme de Sir Dohald Smith, entre autres, à Silver Heights.—*Du North West Farmer & Manitoba Miller.*

L'AGRICULTEUR,

Rédigé en collaboration.

ST. BONIFACE, 15 OCTOBRE 1883.

AVIS IMPORTANTS.

Toute personne qui nous fera parvenir le prix de cinq abonnements, (\$5.00) aura une piastre de commission. Voilà une offre généreuse. Hâtez vous de trouver cinq abonnements. L'AGRICULTEUR est le seul journal agricole publié dans la Province, et c'est le journal des familles par excellence. Prix d'abonnement, seulement une piastre par année, invariablement payable d'avance.

Toute correspondance qui nous sera adressée, concernant l'agriculture et la colonisation trouvera place dans nos colonnes.

LE PRIX DU BLE.

L'an dernier, la chaude compétition qui a poussé les acheteurs de produits agricoles à payer des prix très élevés pour le blé, a été la cause que plusieurs de ceux qui ont acheté en dernier lieu ont éprouvé des pertes énormes, et la leçon semble avoir été si rude que tous les acheteurs sont aujourd'hui craintifs.

Malgré que cette année la demande soit plus considérable que l'an dernier, les prix sont de vingt à vingt-cinq pour cent plus bas. Plusieurs cultivateurs refusent de vendre; mais tous n'ont pas l'avantage de pouvoir attendre et un grand nombre est forcé d'accepter ce qu'on leur offre.

D'ailleurs le prix que l'on consent à donner aujourd'hui n'est pas suffisamment élevé, et il n'y a pas de doute qu'il y a entente entre les acheteurs afin d'exploiter notre marché avec plus de bénéfice pour eux, en payant le moins cher possible.

Voici les prix actuels du marché pour les principaux produits des champs: Blé 65, Orge 40, Avoine 40.

Les Expositions Rurales.

Nous avons eu depuis le commencement du mois des expositions dans plusieurs parties de la province, et, partout, le succès a couronné les efforts de nos sociétés d'Agriculture.

A Saint François Xavier, pour la division électorale de Woodlands, à Saint-Norbert, pour celle de Cartier et à Saint-Jean Baptiste, pour la division de Morris, les entrées étaient nombreuses et les produits exhibés admirables de beauté et de qualité. Nous ne pouvons trop féliciter ces diverses sociétés de l'activité déployée par leurs officiers et leurs membres afin d'assurer le succès de leurs expositions.

L'on se demande parfois de quelle utilité sont ces expositions? Mais pour quiconque les a visités, la réponse ne se fait pas attendre.

A part de l'émulation créée par ces concours, il y a un résultat très pratique et surtout très instructif pour les cultivateurs: ils apprennent à connaître les meilleures qualités des produits de la ferme et du jardin; ils obtiennent des renseignements précieux sur les modes particuliers de culture; ils voient les races de chevaux et de bestiaux les plus améliorées et ils adoptent ensuite ce que l'expérience des autres leur indique de plus avantageux.

C'est là l'école du cultivateur pratique.

Dans l'agriculture comme dans toutes les autres sciences, l'on apprend tous les jours quelque chose que l'on a besoin de savoir pour réussir.

Il n'y a pas à le nier, malgré la fécondité prodigieuse de notre sol de Manitoba celui qui ne sait pas cultiver ne réussit pas mieux ici qu'ailleurs. Combien de fois ne voit-on pas un même endroit une belle récolte sur une terre et une récolte manquée tout à côté, simplement parce que ce voisin ne sait pas cultiver, tandis que l'autre sans plus de travail, mais fait avec intelligence, est plus fortuné.

Malheureusement il arrive souvent que ce mauvais cultivateur méprise le pays à cause de son insuccès, tandis qu'il devrait se contenter de se blâmer lui-même.

Encourageons donc nos sociétés d'agriculture, et, dans chaque localité où il n'en existe pas, fondons-en une. Que La Vérandrye, Carillon et même Saint-Boniface aient leurs sociétés afin qu'il y ait des expositions partout l'an prochain.

AUX CULTIVATEURS!

Épargnez votre argent en achetant vos Marchandises chez

M. Gentes & Cie

AVENUE :-: TACHE,

SAINT-BONIFACE,

Ayant décidé de ne faire de commerce que pour ARGENT COMPTANT, nous vendrons notre immense assortiment à prix réduits. La liste des prix suivants vous convaincra du bon marché:

Thé de 15 à 50 cts. la livre,
Sucre, 12 livre pour \$1.00,
Farine Process, \$2.90,
Strong Baker, \$2.50,
XXXX, \$2.00,
Boss Baker, \$2.35,
Bon Bon, \$2.25,
Superfine, \$1.10,

— AINSI —

UN ASSORTIMENT COMPLET
TROP LONG A ÉNUMÉRER,

EN

Épiceries, Provisions,

VERRERIE, FAIENCE,

VAISSELLE,

CHAUSSURES

De toutes sortes et tous prix,

FARINE, SON, GRU, AVOINE,
BLÉ, ETC., ETC., AUX PRIX
DES MOULINS.

N'oubliez pas l'endroit du bon marché,

M. Gentes & Cie

MARCHANDS,

Avenue Taché, St. Boniface.

1906-89

LA CULTURE.

De la culture à Manitoba et dans le Nord Ouest.

La fertilité de Manitoba et des Territoires du Nord-Ouest est un sujet de haute importance. Ce n'est qu'avec le temps et l'expérience que l'on pourra bien l'apprécier, car il n'y a pas de doute que c'est la partie de la puissance la plus riche et la plus productive.

Quand à la production des céréales, elle dépend beaucoup de la qualité et de la préparation du sol. Pour mieux comprendre ce que nous venons de dire, prenons les prairies dans l'état de nature, couvertes de gazon. La première chose à faire est de casser ou labourer les prairies de manière à ameublir la terre autant que possible. Si le sol est assez égal on peut labourer à une profondeur de deux pouces ou moins. Si le sol est dur ou couvert de broussailles le labourage devra être fait à une profondeur de quatre ou six pouces et il ne sera pas cultivé cette année là.

Dans un terrain composé d'argile et de sable l'avoine, viendra en abondance, si le terrain est cassé dans les mois d'avril ou mai.

Le mois de juin est considéré comme le mois le plus favorable au premier labourage ; mais il faut se guider en grande partie sur la nature du sol et la saison. Si la terre est argileuse, le premier labourage devra être fait en mai ou juin, si le fonds est de marne mêlé au sable, il devra être fait depuis le mois de juin au 20 juillet.

Si la dernière semaine de mai est pluvieuse le premier labourage devra être fait aussitôt que possible, car lorsque mai est pluvieux, le mois de juin est toujours sec, et les pluies du mois de juin ne tombent que dans le mois de juillet. Au contraire si la fin de mai est sèche, juin est en général pluvieux ; il est préférable de casser la terre à une époque pluvieuse afin que la tourbe se décompose immédiatement. Après le labourage il est d'habitude de rouler les champs avant de faire d'autres travaux. Il est de beaucoup préférable de rouler dans le sens inverse du labourage. De cette manière le terrain s'ameublira d'avantage et se prépare mieux

à la culture qui doit suivre, après que la tourbe a été remuée et a été exposée à l'air pendant deux mois, on procède à un second labour qui se fait en labourant à une profondeur de deux ou trois pouces du sous sol donnant une profondeur totale de quatre ou six pouces. Ces travaux se font dans le mois de septembre et surtout dans un terrain argileux, car le soleil d'automne fertilise plus le labourage que les gelées d'hiver.

Après avoir ainsi préparé la terre, on doit semer du blé, vu que c'est le grain qui se sème le plus de bonne heure. Ceci doit être fait le printemps avant la fin des gelées.

Car le blé ne saurait être semé trop de bonne heure, lorsque la terre est assez sèche ; mais dans tous les cas, il faut que le terrain soit sec. On ne devrait jamais semer le blé et le faire alterner après l'avoine ou l'orge, à moins que le sol n'ait été labouré de bonne heure l'automne précédent. Les automnes sont si froids que le grain laissé sur le champ pousse le printemps suivant et donne une récolte mixte. On devrait prendre beaucoup de soin de ne semer que du bon grain, car on ne récolte que ce que l'on a semé. C'est pourquoi lorsque le cultivateur n'ettoie le blé pour le porter au moulin ou au marché il devra séparer avec soin tout grain qui sort du crible avec la paille.

On devrait nettoyer ce grain et le garder pour la semence. C'est le meilleur et le plus gros, et de plus il n'est pas mêlé de sarrasin, et l'on y trouve pas d'autres graines sauvages. On comprend facilement que les grains qui se trouvent à la tête d'une épi de blé, de même que les grains qui se trouvent à la partie supérieure d'un épi de blé d'inde ne forment pas un échantillon si beau et ne rendent pas autant que les grains qui sont plus gros.

PETITE NOTE.

Nous attirons l'attention de nos lecteurs sur l'annonce de MM. Richard et Lecomte, la seule agence française à Winnipeg. Ces MM. sont avantageusement connus du public, et donnent satisfaction à ceux qui veulent bien les honorer de leur patronage. Il est dans l'intérêt du colon de visiter ce bureau avant d'acheter. N'oubliez pas le No. 363 Rue Principale Winnipeg, Man.

FORTIN & BUREAU.
AVOCATS ET NOTAIRES.

No. 366, Rue Main, Winnipeg
Manitoba.

1er 9 1889 1a.

Pharmacie de Saint Boniface.

Le Dr. Lambert vient de recevoir un assortiment des plus complets de médecines patentées, articles de toilettes, toutes espèces de savon médicinale et autres.

TOUJOURS EN MAINS LE MEILLEUR VIN POUR MALADE.

Le plus heurt prix sera payé pour racine à serpent (senega.)

Le Dr. Lambert tiendra ses bureaux à la pharmacie durant le jour et verra lui-même à ce que les prescriptions soient minutieusement remplies.

TOUT AU COMPTANT.

La pharmacie sera ouverte le jour et la nuit et les dimanches.

Dimanche—9 à 10, 12 à 1, 7 à 8.
1er 9 1889. 1a.

EDOUARD GUILBEAULT.
MARCHAND DE FER ET
FERBLANTIER.

*Avenue Taché Saint Boniface, porte
voisine de la résidence du
Dr. Fafard*

Les cultivateurs trouveront à cet établissement tous les ustensiles nécessaires pour beurrerie et fromagerie, à des prix réduits. Ouvrages sur commandes garantis.

Aussi on a constamment en mains un assortiment des plus complets de poêles, tuyaux et ustensiles de cuisine. Venez lui faire une visite avant d'aller ailleurs.

1er. 9 1889. 6m.



B. N. GHOQUETTE.

MÉDECIN VÉTÉRINAIRE.

Bureau No. 39 Rue William

WINNIPEG.

Rémèdes vétérinaires de toutes sortes
toujours en mains.
1 9. 89. 1a.

Duree de la vie Animale.

	ANS.
Abeille.....	1
Aigle.....	100 et plus
Allouette.....	16 à 18
Ane.....	25 à 30
Anguille.....	15
Araignée.....	1 et plus
Autour.....	40
Bœuf de trait.....	19
Brebis.....	12
Brochet.....	42
Carpe.....	100 à 150
Cerf.....	25 à 40
Chameau.....	50 à 60
Chardomeret.....	23
Chat.....	18
Cheval.....	25 à 40
Chèvre.....	10
Chien.....	23 à 28
Cigne.....	100
Coq.....	20
Corbeau.....	100
Crocodile.....	100 et plus
Daim.....	20
Dauphin.....	30
Ecrevisse de rivière.....	20 et plus
Ecureuil.....	7
Éléphant.....	150 à 200
Grillon.....	10
Lapin.....	8 à 9
Lièvre.....	7 à 8
Linotte.....	14 à 15
Lion.....	60
Loup.....	20
Moineau.....	10 à 20
Ours.....	20
Oie.....	50
Paon.....	24
Perroquet.....	50
Pinçon.....	22
Polype.....	2
Porc.....	20
Poule.....	10
Renard.....	15
Rhinocéros.....	50 à 60
Rossignol.....	16 à 18
Serin, sans accouplement.....	22
Serin, nich. chaque année.....	10
Taureau.....	20
Vache.....	20

Nouvelles Importations

CHEZ F. E. VERGE.

Capot chat sauvage, capot astracan, capot mouton, capot bisson, capot chevre, casque en loutre, casques en seal, casques mouton de perse, casques mouton de russe, casques en astracan, casque en ours, bordures en pelletrie etc., etc.

Pour être heureux en Menage.

Un philosophe donne les conseils suivants à ceux qui veulent être heureux en ménage :

Ne racontez pas à vos voisins les petites misères de votre intérieur.

Réconciliez-vous, embrassez-vous après vos petites querelles.

Réglez vos dépenses sur votre revenu.

Efforcez-vous d'être aussi aimables que lorsque vous vous faisiez la cour.

Tâchez de vous aider et de vous consoler mutuellement.

Souvenez vous tous les deux que vous êtes mariés avec un être humain et non pas avec un ange.

Rappelez vous tous deux que vous vous êtes unis pour le malheur comme le bonheur.

MAISON POPULAIRE.

M. C. Anderson, de la maison populaire Anderson & Lemieux, est arrivé la semaine dernière de son voyage annuel. C'est son habitude d'aller chaque année visiter les premiers marchés ainsi que les expositions pour choisir les meilleures marchandises pour le commerce d'hiver. M. Anderson nous revient après avoir visité Saint Paul Minneapolis, Chicago, Columbus et Saint Louis, et les expositions de Minneapolis, Saint Louis et Chicago. Dans cette dernière ville, il a fait des achats considérables de marchandises les plus fines, telles que fruits, conserves, cornichons, etc. Ces marchandises viennent de célèbres manufacturiers allemands et suédois ainsi que de la maison renommée de Gordon & Dilworth ; elles seront pour la première fois importées dans ce pays. Il y en aura de plus ou moins dispendieuses, mais elles se recommandent toutes pour la table. Nous nous ferons un plaisir de vous laisser savoir la date de leur arrivée. Nous avons aussi un char de diverses marchandises qui arrivera bientôt de Minneapolis. Ces marchandises ont été choisies à l'exposition et sont supérieures. Il y aura dans ce char des pommes, pommes de terre sucrées, miel en gâteau, fromage suisse, etc., etc. M. Lemieux se fera toujours un plaisir de vous montrer les marchandises, 245 Rue Principale.

Nouvelles Importations

CHEZ F. E. VERGE.

50 caisses pardessus et claques, 35 douzaines souliers original, 40 douzaines gant et mitaine, 35 côtés cuir rouge.

AUX CULTIVATEURS !

Allez à la maison populaire de

Anderson & Lemieux

ÉPICIERS

DE GROS ET EN DETAIL

No. 245 Rue Principale,

WINNIPEG,

Près de la gare du Northern Pacific.

Jan 1-9-89



E. L. JOYAL,
SELLIER ET HARNACHEUR

363 RUE PRINCIPALE, WINNIPEG,

Porte voisine de MM. Richard & Cie.,

— FABRIQUERA —

Les Harnais et Selles de toutes descriptions, Gros Harnais pour Ferme, de \$20.00 et plus, Harnais de Bogue, de \$10.00 et plus, Poll Straps, Martingales, Colliers, Brides, Guides, Licous, Sangles pour couvertes, Snaps, Etrilles, Brosses, Fouets, etc., aux plus bas prix.

Toute commande sera exécutée avec exactitude et à bas prix.

1-9-89 la

E. L. JOYAL.

J. W. Sorsoleil & Cie

RUE WESLEY,

(Vis-à-vis la rue Ste. Marie.)

COUR A BOIS

Au sud du dépôt du chemin de fer Northern Pacific et Manitoba.

L'endroit le meilleur marché de Winnipeg pour

**CHARBONS, BOIS DE CHAUFFAGE,
BOIS DE CONSTRUCTION
ET GRAINS.**

EN GROS ET EN DÉTAIL

Une visite est respectueusement sollicitée.

N.B. — Le public trouvera à nos bureaux des personnes parlant le français.

TÉLÉPHONE 611. BOITE 698, BUREAU DE POSTE
1-9-89 la

Moyen d'engraisser les dindes.

Pour engraisser profitablement les dindes on conseille de mêler du charbon de bois à la nourriture servant à engraisser les dindes, et de mettre de ce charbon dans le poulailler.

A l'appui nous citons l'expérience suivant d'un éleveur qui a pu constater les propriétés du charbon de bois employé dans ce but.

"J'ai fait l'expérience du charbon de bois pour l'engraissement des dindes et j'ai lieu d'être satisfait du résultat obtenu, quoique j'en eusse toujours douté. Je renfermai quatre dindes dans un poulailler, et je les nourris avec de la farine, des patates bouillies et de l'avoine; quatre autres furent enfermées dans un autre poulailler en même temps et nourries de la même manière, avec une pinte de charbon de bois pulvérisé mêlé avec de la farine et des patates. J'avais mis beaucoup de charbon de bois dans le dernier poulailler. Les huit dindes ont été tuées le même jour, celles qui avaient été engraisées avec du charbon de bois pesaient une livre et demie de plus que les autres; elles étaient plus grasses, et leur viande était supérieure quant à la saveur et à la tendreté.

Moyen de nourrir les porcs avec du foin.

Coupez votre foin très menu au moyen d'une hache-paille; vous ébouillantez le foin et le mettez avec une petite quantité de son ou de moulée. Vos porcs s'habituent bien vite à cette nourriture et la recherchent avec avidité. Par cette nourriture vous tenez vos bêtes en embonpoint tout l'hiver et vous faites une économie considérable.

Ce moyen d'utiliser le foin à la nourriture des porcs est indiqué par un journal américain très répandu.

Les soies chez le cochon.

On nomme soies une touffe de poils qui surgit au dehors du cou, vis-à-vis le gosier et empêche l'animal de manger. Pour enlever cette touffe, on pose en dessous une aiguille enfilée de fil, on soulève les soies et on coupe tout autour avec un bistouri, puis on gratte dans la plaie jusqu'à ce que l'on ait découvert la touffe intérieure que l'on enlève aisément. La plaie se pansé ensuite avec du saindoux et du sel. Ce pansément doit être répété chaque jour jusqu'à la guérison.

RICHARD & LECOMTE,**AGENTS D'IMMEUBLES.**

363 Rue Principale Winnipeg, Man.

Nous avons en mains à bas prix et à des termes avantageux un nombre considérable de TERRES AMÉLIORÉES et non améliorées dans tout Manitoba et surtout dans les paroisses françaises, entr'autres les suivantes :

ST. NORBERT : Lot 50 10½ chaines par 2 milles, 198 arpents, 65 en culture, bonne maison à 1½ étages et autres bonne bâtisses. Terre de choix, 3 milles de l'église. Prix \$1800.

LOT 53 : 295 arpents côté ouest, belle terre haute et nette avec beaucoup de bois \$2,000.

LOTS 246 et 247, 20 chaines 276 arpents. Seulement \$1,350.

ST. NORBERT. Lot 151, 185 arpents, bonne grande maison. 30 arpents en culture : 7 milles de Winnipeg, \$1000.

STE. AGATHE, Lots 532 et 534, 537 arpents 1½ de l'Eglise \$3,000.

LOTS 549 et 551 346 arpents, 120 en culture. Une bonne maison et autres bâtisses, ¾ de mille, de l'Eglise \$3,400.

LOT 589, 209 arpents, 70 en culture, bonne maison et autres bâtisses, 1½ de l'Eglise.

LOT 586, 193 arpents \$550.

LOT 607, 210 arpents coté ouest, \$1,300. Très bas prix.

A STE. ANNE, nous avons une terre de 240 acres, toute haute et nette, à deux milles de l'Eglise, pour seulement \$450.

Nous avons environ 20 terres dans St. Joseph et beaucoup d'autres dans St. François Xavier, St. Jean Baptiste, St. Vital, etc., etc.

Il est de votre intérêt d'examiner nos listes avant d'acheter.

Argent à prêter sur hypothèque.

19.1a

RICHARD & CIE.,**MARCHANDS DE VINS,**

365 RUE *PRINCIPALE* WINNIPEG.*

Notre assortiment est certainement le plus complet de la Province.

19.1a.

WHITE & MANAHAN**496 RUE PRINCIPALE,****HARDES-FAITES AUX PLUS BAS PRIX,****CHAPEAUX DE FEUTRE DE TOUTES QUALITES****Pres de l'Hotel de Ville Winnipeg.**

19.7-

NOS SOIREEES D'HIVER.

Voici bientôt le temps où l'on ne saura que faire pendant les longues soirées d'hiver. Pourquoi dans les villages assez considérables, où les réunions d'amis peuvent se faire plus facilement, ne profiterions nous pas de ce temps de loisir, pour ce réunir une ou deux fois la semaine. Quand donc commencerons nous à comprendre que l'une des grandes misères du monde agricole c'est l'isolement, l'individualisme; que le premier besoin des cultivateurs est de se voir, de se connaître, de s'éclairer les uns les autres, afin de s'initier peu à peu à la pratique de l'association, le grand levier de toute prospérité et de tout progrès en agriculture comme en tout le reste. Il importe aux cultivateurs de favoriser ces moyens de réunion surtout pour les jeunes gens; les pères de famille doivent prêcher d'exemple, d'assiduité à prendre part à ces moyens précieux de s'instruire les uns les autres, de se fortifier de plus en plus l'esprit de corps et d'association dont l'agriculture a tant besoin; en effet nous arrivons à une situation où le cultivateur ignorant et isolé ne pourra plus prospérer.

Les réunions de ce genre seraient un premier pas vers la fondation de Cercles agricoles, institutions si désirable dans l'intérêt de nos cultivateurs.

Nouvelles Importations

CHEZ F. E. VERGE.

Habillement en étoffe, \$500, habillement en tweed, \$00 à \$15,00, habillement en serge \$750 à \$15,00, pardessus \$500 à \$18,00, pantalons \$150 à \$600,

AVIS.

Recette pour vin de table, système provincial (France) prix 10 piastres, s'adresser à M. Henri Chérias, Winnipeg Saint Boniface, boîte 343.

S. A. D. Bertrand

FIDEI COMMISSAIRE ET RECEVEUR.

Syndic officiel pour la Province de Manitoba, nommé sur la recommandation de la chambre de commerce de Winnipeg.

Telephone No. 615.

No. 35, Avenue du Portage Est,
Winnipeg, Man. 1 10 1a.

Dr. T FAFARD,

Medecin de l'Hopital St.-Boniface.

AVENUE TACHÉ SAINT BONIFACE.

Heures de consultation :—8 à 10 a. m.,
2 à 6 et 8 à 10 p. m. 15 9 891a.

Dr. A. F. DAME.

BUREAU:

NO. 3 RUE DU MARCHE.
WINNIPEG.

(Ancienne résidence du Dr. Dufresne.)
Numero du telephone 400. Im. ter 9 1889.

JAMES E. P. PRENDERGAST.

AVOCAT, COMMISSAIRE, Etc.

No. 375, Rue Principale, (Block de
la Banque des Marchands.

WINNIPEG:

15 9. 89—1a.

N. GERMAIN,

Avenue Provencher, St. Boniface,

— MARCHAND —

D'EPICERIES, :-: PROVISIONS,

Vins et Liqueurs de toutes especes,

CIGARES, Etc., Etc.

1an 1-9-89

HOTEL BEAUREGARD.

Près du pont de Saint Boniface.
L'hôtel le plus confortable de la
ville. Venez lui faire une visite.

1. 9 89. 1a.

Radiger & Cie.

MARCHANDS

de vins liqueurs & cigares.

477 RUE PRINCIPALE,

WINNIPEG.

15 9 89.1a

Nouveaux mariés;
Elle.—Et tu vas m'aimer sans cesse,
tout le long de la journée?

Lui.—Oui, sois en sûre; seulement
laisse-moi un peu de temps libre pour les
repas.



CONTRAT DE LA MALLE.

DES SOUMISSIONS cachetées adressées
au Maitre Général des Postes, seront
reçues à Ottawa, jusqu'à midi de vendredi,
le 22 novembre prochain, pour le
transport des malles de Sa Majesté, sur
contrat offert pour quatre ans, sept fois
par semaines, aller et retour, entre NOR-
MAN et la STATION du chemin de fer
à partir du 1er janvier prochain, distance
calculée 5 8 8 de mille

Des avis imprimés contenant plus d'in-
formations tant qu'aux conditions du con-
trat offert peuvent être vus et des formu-
les de soumission obtenues aux bureaux
de poste de Norman et de Portage du
Rat et à ce bureau.

W. W. McLEOD,

Inspecteur des Bureaux de poste
Bureau de l'Inspecteur,
Winnipeg, 9 Octobre, 1889.



DES SOUMISSIONS cachetées adressées
au Maitre Général des Postes, seront re-
çues à Ottawa jusqu'à midi de vendredi,
le 22 novembre prochain, pour le trans-
port des malles de Sa Majesté, sur con-
trats offerts pour quatre ans sur chacune
des routes suivantes, à partir du 1er jan-
vier prochain.

Birds Hill et Railway Station, 6 fois
par semaines, distance calculée, ½ mille

Gladstone et Mekiwin, deux fois par
semaines, distance calculée, 15 milles.

Gladstone et Plumus, une fois par se-
maine, distance calculée, 20 milles.

Kecwatin et Station du chemin de fer,
12 par semaine, distance calculée, ¼ de
mille.

Station de McGregor et Wellington,
via Beaver Creek, une fois par semaine,
distance calculée, 12½ milles

Manitou et Musselboro, une fois par
semaine, distance calculée, 15 milles

Reaburn et Station du chemin de fer,
14 fois par semaine, distance calculée, ¼
milles

Stonewall et Wavy Bank, une fois par
semaine, distance calculée, 8 milles.

Des avis imprimés contenant plus d'in-
formations quant aux conditions des con-
trats offerts peuvent être vus et des blancs
de soumission obtenus à tous les bureaux
de poste ci-haut mentionnés et à ce bu-
reau.

W. W. McLEOD,

Inspecteur des bureaux de poste.
Bureau de l'Inspecteur,
Winnipeg, 2 Octobre 1889.

3 ins 15 10

Recettes.

Soupe au Veau.—A environ 3 lbs d'un gigot de veau, qui doit être bien cassé, ajoutez 4 pintes d'eau et faites bouillir. Préparez $\frac{1}{2}$ lb de macaroni en le faisant bouillir à part, avec assez d'eau pour le couvrir; et un peu de beurre sur le macaroni lorsqu'il est attendri; passez la soupe au tamis et assaisonnez suivant le goût avec sel et poivre; ajoutez le macaroni dans l'eau dans laquelle il a bouilli. L'addition d'une chopine de lait riche ou de crème et du sel de céleri fait les délices d'un grand nombre.

Bouillon Ecosais.—Prenez une demi-tasse d'orge, 4 pintes d'eau froide; faites bouillir et écumez; mettez un cou de mouton et faites bouillir encore pendant une demi-heure, écumez comme il faut les côtés du pot; tenez prêts 2 carottes 1 gros oignon, un petit chou, un paquet de persil, une tête de céleri; hachez tout cela bien fin, ajoutez vos légumes hachés pivez et salez au goût. La soupe prend 2 heures à cuire.



Soumissions pour Blé.

DES SOUMISSIONS seront reçues au Bureau du préfet du Pénitencier de Kingston jusqu'à midi, mardi le 15 Octobre courant, des personnes qui désireront s'engager avec contrat à fournir au pénitencier telles quantités de blé du Manitoba, blé dur du printemps No 1, qui pourront être demandées de temps à autre jusqu'au 30 juin prochain.

Des formules des soumissions et plus d'informations peuvent être obtenues en s'adressant au Préfet.

M. LAVELL,
Préfet.

Penitencier de Kingston, Sept 23 1889 li

A VENDRE.

M. Gobeau a fait une installation de poteries, et il a une grande quantité de cheminées à vendre (40 cents le pied) n'importe qui ce soit peu monter une cheminée en 30 minutes et peu durer 50 ans sans aucune réparation. M. Gobeau a espoir l'année prochaine d'avoir à la disposition du public une grande quantité de tuyaux pour courses d'eaux, cheminée, briques plaines, briques creuses, carreau, pots à fleurs, pot à beurre, plats au lait, tuiles, cruches etc., etc. Il exécute n'importe qu'el produit sur commande.

S'adresser à l'usine située près du Collège Saint Boniface.

Le Systeme Histogenetique Une revolution complete dans la medecine.

Les médecines du Dr. Jordan se construisent les cellules et les tissus du corps affectés par les maladies, avec les éléments et les ferments, les corps organiques etc, que les glandes secretent dans le corps. Ce système s'applique aux traitement des maladies suivantes, aigues ou chroniques.

Tumeurs, douleurs, anémie (pauvreté du sang) asthme, bile, saignement de nez, vertige, surexutation du cerveau, maladie des rognons de Bright, bronchites, chancres, carie ou ulcération des os, clous gerçures des mains, coléra des enfants, colera morbus, catarrhe chronique, cataventre chronique de la vessie, diarrhée, consommation, constipation, toux, rhumes, croup, douleurs des jeunes enfants, surdité, langueur des enfants, delirium tremens, diphtérie, disenterie, dispepsie, maux d'oreilles

vide de l'estomac, glandes du cou enflammé, epilepsie, eresipète, transpiration excessive, débilité générale, goutte, maux de têtes, brûlements d'estomac, hémorragie, inflammation des rognons, enflammation de la vessie, enflammation des yeux et des poupières, des oreilles, des gencives, piqures d'insectes, jaunisse, fièvre scarlatine, perte de la mémoire, boutons sur la figure, pleurésie, vomissement de sang, vomissement de matière non digérées, vomissement de bile en acides, coqueluche, fièvre jaune, et toutes les maladies des femmes.

Ces médecines ne contiennent pas de poison et ne peuvent faire tort en aucun cas.

En Vente par S. DES BRISAY

Agent général en Canada, de l'Atlantique au Pacifique.

Chambres 10 et 11 bloc Henderson, Winnipeg. Heures de bureau 9 a m. a 8 p m.

Livres d'explication du système donnés et expédiés gratis, à demande.

1 10 6m

LE CHEMIN DE FER Northern Pacific —ET— Manitoba.

La seule ligne qui fasse circuler tous les jours des chars

Pullman - Dortoirs
—ET DES—
Chars - Refectoires,
DE WINNIPEG AU SUD.

Billets directs vendus pour tous les points du Canada y compris la

Colombie-Britannique

et les Etats-Unis.

**RACCORDEMENT R ÉGULIER A
TOUTES LES GARES UNION.**

Les bagages à destination d'endroit du Canada sont consignés directement, faisant ainsi éviter le trouble et les douanes.

On obtient des billets pour la traverse de l'Océan et des cabines pour l'Angleterre et toute l'Europe.

Toutes les principales et meilleures lignes de vapeurs sont représentées.

**DES BILLETS D'EXCURSION A LA
COTE DU PACIFIQUE.**

BONS POUR SIX MOIS ET RETOUR.

Sont aussi vendus.

Pour plus amples informations, adressez-vous ou écrivez aux agents de la compagnie.

H. J. BELCH,
Agent des billets de la cité, 285 rue Principale, Winnipeg.

HERBERT SWINFORD,
Agent général, 467 rue Principale.

J. M. GRAHAM, Gérant général.
15 9 89. 4

HOTEL GRAND CENTRAL

Coin des rues Fort et Grahame,
Winnipeg, Manitoba.

Cette grande maison, toute meublée de neuf, est tenue avec tout le soin que puissent désirer les voyageurs.

L'établissement n'est qu'à quelques pas de la gare du "Northern Pacific."

PRIX :—\$1.00 PAR JOUR.

ARTHUR SYLVAIN,

lan 1-9-89

Propriétaire

A VENDRE.

Un taureau de race Durham pesant 2000 livres âgés de 4 ans à bon marché.

S'adresser à

J. B. LAUZON, Boucher, Saint Boniface.

NOUVELLES MARCHANDISES D'AUTOMNE ET D'HIVER

Couvertes, Flanelles, Cotons a Draps, Shawls,
Linges de Table, Etc., Etc.,

LE TOUT du DERNIER GOUT.

ETOFFES A ROBES. CACHEMIRES ET GARNITURES APPROPRIÉES,

CAPOTS, CASQUES ET MANTEAUX EN FOURRURES

TOUT CE QUI CONVIENT AU CULTIVATEUR SE TROUVERA DANS NOTRE MAGASIN.

WM. BELL,

288 Coin des Rues Principale et Graham, Winnipeg.

VIS-A-VIS LA GARE DU CHEMIN N. P. & M.

1-9-89 1a

MAISON ETABLIE EN 1879.

ECONOMISEZ 25 POUR CENT

EN ACHETANT VOS MARCHANDISES AU MAGASIN POPULAIRE

DE

H. F. DESPARS.

Afin de répondre aux besoins de notre nombreuse pratique nous avons fait nos achats d'automne directement sur les meilleurs marchés d'Europe et d'Amérique. Notre assortiment de

Ferronneries, Poëles, Huiles, Peintures, Etc.,

EST SANS CONTREDIT LE MIEUX CHOISI DU MANITOBA.

Nous recevons d'ici a quelques jours un immense stock **D'Épiceries, Provisions, Vaisselle, Verrieres, Etc., Etc., Etc.**

Nous avons choisis nos **Thés et Cafés** avec le plus grand soin, et nous sommes assurés que nos patrons seront parfaitement satisfaits des prix et qualités.

NE MANQUEZ PAS

De venir visiter notre assortiment avant de placer vos ordres, et juger par vous-même des grands avantages que nous offrons.

H. F. DESPARS,

SAINTE-BONIFACE, MANITOBA.

19-89 1a

POUR RIRE.

Au coin du feu : monsieur et madame se boudent.

Papa, demande Bébé, quel est la reine des bêtes ?

Monsieur avec un coup d'œil significatif C'est la femme.

Entre pochards :

Mon cher, ma femme est si avare qu'elle me reproche jusqu'à l'eau que je bois.

Moi, c'est pire ; la mienne me reproche jusqu'à l'eau que je ne bois pas.

L'autre jour un cultivateur arrivait en ville, en marchant à côté de sa voiture lourdement chargée de bois de chauffage

—Comment se fait-il lui demanda un avocat, que l'un de vos chevaux soit si gros, tandis que l'autre est maigre comme un squelette ?

—C'est, répondit naïvement le brave colon, que le gros n'a jamais plaidé, tandis que l'autre vient d'avoir un procès.

Un fumeur normand présente son porte cigare à son voisin de droite.

— Merci, je ne fume jamais.

Il se retourne vers son voisin de gauche

—Merci, je ne fume pas.

Sa femme lui dit à l'oreille ;

— Tu n'en offres pas au capitaine ?

— Ah ! non, lui il fume.

Toutes les jeunes mariées ont eu leurs rêves d'enfance : la réalité leur paraît d'abord choquante : mais enfin, elles se résignent à redescendre sur la terre, à n'être que d'aimables femmes et de bonnes mères de famille.

Si les maris continuent, disait madame M. qui avait à se plaindre du sien, ils finiront par faire du tort au mariage—Tais-toi, petite sotte, lui répondit mademoiselle C... sa grand'tante. Si tu avais comme moi quatre vingt ans de célibat, tu ne médierais pas du mariage.

Tonue de livres : Le mari.—Ma femme tient mes affaires à double entrée ; c'est-à-dire que l'argent qui j'entre dans la maison par la porte de devant, en sort immédiatement par la porte de derrière.

M. HUGHES & CIE.

MEUBLES

EN GROS ET EN DÉTAIL,
Bloc de l'ancienne maison Potter
Nos. 317 et 315.

Coins des Rues Principale et Notre-Dame Est
Winnipeg.
Ce qu'il y a de mieux et de meilleur marché.
SATISFACTION GARANTIE.

15 9. 89. 1a.

ENTREPRENEURS

De Pompes Funebres
—ET—

EMBEAUMEURS.

Un assortiment complet de cercueils, magasin ouvert jour et nuit. Téléphone No. 413.

AU MAGASIN BLEU!

NO. 426 RUE MAIN WINNIPEG.

500 paires pantalons a moitié prix,

500, habillements a moitié prix,

500, pardessus a moitié prix.

Venez voir et examiner, et vous serez convaincus.

Au Magasin Bleu, 426 Rue Main.

15 9 89 1a.

Thos. W. Taylor

MANUFACTURIER DE LIVRE,

RELIURE ET RÉGLEUR DE
PAPIER.

No. 13 Rue Owen, Winnipeg Man.
1 10 6m.

L'Helleno - Gapencais.

Agence Française de Colonisation,
RENSEIGNEMENTS, COMMISSION,
PUBLICITÉ, ASSURANCE.

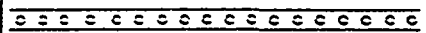
Directeur, HENRI CHÉRIAS,
A WINNIPEG.

Adresse : Henri Chérias, Post
Office, Winnipeg.



ABONNEZ-VOUS

AU JOURNAL



L'Agriculteur



FEUILLETON.

LES BIENFAITS DE L'ÉPARGNE.

DEUXIÈME PARTIE.

CHAPITRE IV.

LE JEUNE MÉNAGE.

Suite.

de l'atelier : en outre, si le travail s'est parfois ralenti, jamais jusqu'à présent M. Durand, notre patron, ne m'a fait perdre une journée ; vous le savez, il dit que "ceux qui se plaignent le plus haut de manquer d'ouvrage sont presque toujours ceux qui en cherchent le moins, ou font leur possible pour n'en pas trouver."

— Calmez-vous, mon jeune ami, je vous accorde vos six jours par semaine, soit vingt quatre jours de travail par mois, tout déduit : est-ce votre compte et êtes-vous satisfait ?

— Oui, dit Charles : et maintenant que notre recette est établie, passons à la dépense.

— Comment ! notre recette est établie ! s'écria Louise : et moi ? Est-ce que tu ne me comptes pas pour subvenir aux besoins de la famille ? Tu ne veux donc pas que j'apporte aussi ma part ? J'entends que tu inscrives deux francs cinquante centimes par jour pour moi : tu sais bien que c'est mon gain du mois dernier. Je dis donc vingt-quatre jours à deux francs cinquante : total soixante francs par mois.

— A mon tour, interrompit Charles, je t'arrête ici. Tu comprends bien que mon intention n'est pas de te laisser rivée sans relâche à la besogne. Jusqu'à présent nous avons eu mille dépenses imprévues, et tu étais si joyeuse de compléter peu à peu notre mobilier, que je t'ai laissée faire : mais, lorsque notre existence sera réglée et notre installation entièrement terminée,

j'espère bien que tu ne sera pas condamnée au travail forcé. Faire ton ménage, tes petites affaires de maison, et ensuite te courber sur ta couture jusqu'à onze heures ou minuit, ce n'est pas une existence pour une femme.

— Tu n'est pas juste, répondit Louise : je puis le dire, puisque nous parlons devant un vieil ami. C'est vrai, j'ai bien travaillé, mais sans aucune fatigue : rappelle-toi que le soir tu me faisais de bonnes lectures, si intéressantes, que les heures s'envolaient rapidement : puis tu étais près de moi, et de temps en temps tu t'interrompais pour faire des réflexions dont j'admiraais toujours la justesse. Voyons, père Vincent, n'est-ce pas que j'ai raison ?

— C'est grave, c'est très grave, répondit ce dernier en dissimulant sa satisfaction intérieure ; vous voulez mon avis ? eh bien, je trouve que vous avez tort et raison tous les deux.

Je reconnais que, dans le ménage, la mère de famille ne devrait avoir à s'occuper que de la maison ; il y a tant de choses à faire ! Vous verrez, lorsque les marmots seront venus : raccommoder les effets, blanchir le linge de tout le monde, faire la cuisine, tenir tout en état de propreté, habiller les enfants, les coucher, toute la journée se passe, et c'est seulement le soir ou le matin, quand la petite famille dort, que la maman peut trouver quelques instants pour se livrer d'une manière suivie, aux travaux de l'atelier.

Mais, ne l'oublions pas, nous faisons de la pratique et non de la théorie : le salaire de Charles est trop faible pour supporter seul toutes les charges, il faut donc que Louise apporte son gain : mais pour rester dans la vérité, j'admets seulement deux francs par jour, au lieu de deux francs cinquante ; malheureusement, dans certains cas, cette somme sera même difficile à réali-

ser ; attendez quelques années, l'un de vos enfants pourra tomber malade, pendant de longs mois exigeant des soins dispendieux, sans compter les veilles et l'inquiétude, et vous serez dans l'impossibilité de travailler au moment où vous auriez le plus besoin d'augmenter vos ressources, pour soulager votre petit chéri.

Je conclus en répétant que nous ne pouvons pas admettre plus de deux francs par jour.

— Cette fois, dit Charles, c'est bien fini pour la recette ; nous avons d'une part cinq francs par jour, et de l'autre deux francs, soit au total sept francs, donnant pour vingt quatre jours cent soixante-huit francs par mois, cela fait plus de deux mille francs par an, si je compte bien : vous voyez que nous sommes presque riches, père Vincent.

— Un instant, reprit ce dernier, vous oubliez un point essentiel, qu'il faut régler avant d'arrêter définitivement le chiffre de la recette. Nous avons parlé de l'enfant que vous espérez avoir ; mais vous n'avez pas dit ce que vous en ferez : comptez-vous l'envoyer en nourrice, ou le garder chez vous ? Votre détermination exercera une grande influence sur l'établissement de votre budget.

Oh ! dit Louise avec vivacité, je vous en prie, laissez-moi le nourrir.

— Je comprends bien votre désir, répondit le père Vincent ; mais c'est une grosse affaire à laquelle il faut réfléchir ; voyons, qu'en pensez-vous, Charles ?

— Ce que j'en pense, c'est que nous devons garder notre mignon. Je sais que la tâche sera dure, qu'il faudra dire adieu au peu de plaisir que nous pouvons nous procurer, et même nous priver de bien des choses : qu'importe tout cela ! Mais envoyer notre enfant loin de nous le confier à une femme qui peut ne pas le prendre en affection, ou même oublier de lui donner tous les

soins nécessaires, cela me révolte et ne sera pas. Oh ! s'il y avait un doute, un danger pour la santé de Louise, je serais bien contraint d'accepter cette séparation ; mais ma chère femme est forte, et je puis sans crainte la laisser libre d'accomplir sa tâche jusqu'au bout.

Louise ne dit rien : mais son regard plein d'éloquence et un serrement de main donné à son mari prouvent qu'ils s'étaient compris.

Très bien, mes enfants, dit le père Vincent ; je suis content de vous entendre parler ainsi et de vous voir écouter votre cœur et la voix de la nature ; seulement il est bien certain que la jeune mère, dont presque tout le temps sera absorbé par les soins à donner à l'enfant en bas âge, ne pourra plus apporter un gain supérieur à soixante-quinze centimes, ou un franc par jour. C'est environ un franc de moins par journée de travail, ce qui correspond aux vingt cinq francs par mois que vous auriez eu à envoyer à la nourrice, avec le sucre et des accessoires : vous y gagnerez la joie d'avoir votre enfant auprès de vous.

Nos recettes ne sont donc plus que de vingt quatre francs au maximum pour Louise, ce qui, avec les cent vingt francs que Charles gagne donne cent quarante-quatre francs nets par mois.

— Nous allons maintenant passer à la dépense, dit Charles.

— Attendez, mes chers enfants, reprit le père Vincent avec une profonde tristesse : avant d'examiner ce côté de la question, je dois vous faire une douloureuse confidence, qui pourra modifier considérablement vos projets d'avenir.

Ce matin, je m'étais rendu de bonne heure dans la maison où M. Blanchard est employé, pour entretenir son patron d'une affaire. Quel ne fut pas mon étonnement, quand je vis votre pauvre père pâle, abattu, s'efforçant de retenir les larmes qui rougissaient sa paupière !

Vivement ému par ce spectacle, je m'élançai vers lui, je lui pris les mains en lui disant : Vous avez de la peine, vous souffrez, je le sens, je le vois, il est inutile de vous en défendre. Confiez moi votre chagrin, mon vieil ami, cela soulage tant de sentir sa douleur partagée ; vous me voyez prêt à vous secourir, si c'est en mon pouvoir.

Je ne parvins qu'après bien des supplications et des témoignages d'affection à vaincre sa résistance et à connaître la cause de sa peine : si je dois à ce sujet garder le secret vis-à-vis des étrangers, je suis sûr que vous m'en voudriez de ne pas vous faire part immédiatement de ce qui s'est passé. Voici donc le fait :

M. Blanchard était arrivé, comme d'habitude, à son bureau, et il se disposait à sortir pour effectuer des recouvrements, quand soudain il fut pris d'une grande faiblesse générale. Quelques minutes de repos suffirent, il est vrai, pour lui rendre un peu de vigueur : mais ce n'était pas la première fois qu'il ressentait une atteinte de cette nature ; le coup était porté, il avait reconnu les indices d'une infirmité prochaine et surtout de la perte définitive des forces, par suite de son âge avancé et des fatigues qu'il a supportées.

Est-il besoin de vous rappeler le travail incessant, les veilles de M. Blanchard, et ses pénibles tentatives pour essayer de reconstituer le petit patrimoine qu'il a perdu dans l'industrie ? Pauvre ami, ses forces trahissent son courage, il n'a pas assez compté avec la nature, qui n'admet pas qu'on la surmène outre mesure. Aujourd'hui elle lui donne un nouvel avertissement et semble lui dire : L'heure du repos a sonné arrête-toi, il est temps !

Mais, reprenant toute son énergie : Non, s'écriait-il, non ma tâche n'est pas terminée ; je n'ai réalisé aucune économie, et je ne veux pas tomber à la charge de mes enfants,

qui n'ont que le strict nécessaire pour vivre : je dois travailler encore.

M. Blanchard murmura ensuite d'un ton navré : Si cependant je devient impotent, il faudra donc que j'aie mendier !

Mendier, lui, s'écria vivement la jeune femme en interrompant le récit du père Vincent, lui, mon père bien-aimé, si dévoué et si bon : non, jamais !

— Et moi, ajouta-elle, qui ne me doutais de rien, qui pendant ce temps m'occupais gaiement de notre intérieur, de notre enfant... à venir !

Pauvre père, je le connais bien, allez : il a tant de délicatesse, qu'il n'aurait fait entendre aucune plainte, aucun murmure. Malheureuse que je suis de ne pas l'avoir deviné ! Et elle se mit à sangloter.

Voyons, Louise, dit Charles en s'efforçant de conserver son sang-froid, calme-toi, je t'en supplie, ne te désespère pas ainsi ; tout peut se réparer, maintenant que nous sommes prévenus. Ecoute, ma chérie, j'estime et j'aime de toutes mes forces l'homme à qui je dois mon plus grand bonheur : aussi je

A continuer.

MR. BOYCE, CARROSSIER

Numéros 10 12 Rue James
Winnipeg. 1ère Rue au nord
du marché

IMPORTATEUR ET FABRICANT

de voitures de toutes espèces
telles que : Omnibus, buggy,
phaçons, etc. Voitures d'hiver
en grande variété à des
prix très modérés.

15 10 3m.

C. A. GAREAU,

Marchand Tailleur et Hardes Faites.

Nouvelles Marchandises d'Automne et d'Hiver.

Le plus bel assortiment de Winnipeg, tel qu'étoffe à pardessus, tweed à habillements, tweed à pantalons, et de meilleur qualité de serge noire.

HABILLEMENTS tout fait en tweed, serge noire de tous prix. Pantalons en tweed ou serge noire de toutes grandeurs à des prix très bas. Un assortiment des plus complets de corps et calçons qui seront vendus à sacrifices.

CASQUE, en silk ou en moutons de perce, etc., etc. à des prix très bas.

LIGNE spéciale de pardessus pour enfants de 7 à 15 ans que je vendrais à grand sacrifices.

Une visite est respectueusement sollicitée.

C. A. GAREAU,

Marchand tailleur et Hardes faites.

A l'enseigne des ciseaux d'or, No. 326 rue Principale, bloc Hargrave, Winnipeg.

1 10 la

SANTÉ POUR TOUS!!

PILULES et ONGUENT HOLLOWAY.

LES PILULES

Purifient le Sang, corrigent tous les Derangements du FOIE,
de l'ESTOMAC et des INTESTINS

Elles fortifient et restituent la Santé à des Constitutions délabrées, elles sont aussi inestimables dans toutes les maladies particulières au Sexe Féminin de tout âge.
Pour les enfants ainsi que pour les personnes âgées sont invaluables.

L'ONGUENT

Est un remède infailible pour les Maux des Jambes, ceux des Seins, Blessures Anciennes, Plaies et Ulcères. Il est fameux pour la Goutte et Rhumatisme, Et pour tous les Derangements de la Poitrine il est de même sans égal.

POUR LES MAUX DE GORGE, LA BRONCHITE,
LES RHUMES, LA TOUX.

Gonflements Glanduleux, et toutes les Maladies de la Peau, il est sans rival; et pour les membres contractés et jointures raides il agit comme un charme.

Ces Médecines sont préparées seulement à l'Établissement du Professeur Holloway,

78, NEW OXFORD STREET, auparavant 533, Oxford Street,

Et se vendent à 1s. 1/4., 2s. 9d., 4s. 6d., 11s., 22s., et 33s. le Pot ou la Boîte, et on peut les obtenir dans toutes les Pharmacies de l'Univers.

Les acheteurs sont priés de regarder l'étiquette qui se trouve sur chaque Pot et Boîte, s'il n'y a pas l'adresse 533 Oxford Street, London, c'est de la falsification.

A. Carruthers,

TANNEUR ET MARCHAND

de peaux laines etc. Bureau
et entrepot, No. 38 Rue Jemi-
ma, Winnipeg.

Le plus haut prix du marché sera payés
aux cultivateurs qui voudront bien nous
honorer de leur patronage.

15 10 6

Manitoba Lumber & Fuel Co. (Limited.)

BUREAUX :

363 RUE PRINCIPALE, WINNIPEG.

(Côté Est de la rue Principale.)

COURS :: A :: BOIS

Au pied de la rue Water, près du chemin
de fer Northern Pacific et Manitoba,
et au chemin de fer Pacifique
Canadien.

L'endroit le meilleur marché de Winnipeg
pour

CHARBON, BOIS DE CHAUFFAGE ET
BOIS DE CONSTRUCTION,

En gros et en détail.

Une visite est respectueusement sollicitée.

JOSEPH DAVIS, Gérant.

N.B.—Le public trouvera à nos bureaux
des personnes parlant le français. la 16.5.59

AU PUBLIC !

Désire-t-on acheter de la viande à bon marché,

IL FAUT ALLER VISITER NOTRE NOUVEAU BOUCHER,

M. PHILEAS TRUDEAU.

TOUJOURS DES VIANDES DE CHOIX

A DES PRIX INCONTESTABLEMENT PLUS BAS QUE TOUT CE QUI S'EST VU
DANS SAINT-BONIFACE.

SATISFACTION GARANTIE A TOUS.

N'oubliez pas : { DANS LE BLOC LA RIVIERE,
Porte voisine de l'hôtel Beauregard.

j 1 j 10 10 89

PHILEAS TRUDEAU.

LOTERIE NATIONALE de COLONISATION

Sous le patronage de M. le Curé A. LABELLE. Au profit de l'Œuvre des
Sociétés Diocésaines de Colonisation de la Province de Québec.
Fondée en Juin 1884, sous l'autorité de l'Acte de Québec,
32 Vict., chap. 36.

Classe D.

LE 27^{ME} TIRAGE MENSUEL AURA LIEU LE

Mercredi, 16 Oct. 1889, à 2 hrs. P.M.

VALEUR DES LOTS \$30,000.

Gros lot : Un Immeuble de \$5,000.00.

NOMENCLATURE DES LOTS

1 Immeuble de	-	-	\$5,000.00	\$5,000.00
1 do	-	-	2,000.00	2,000.00
1 do	-	-	1,000.00	1,000.00
4 Immeubles	-	-	500.00	2,000.00
10 do	-	-	300.00	3,000.00
30 Ameublements	-	-	200.00	6,000.00
60 do	-	-	100.00	6,000.00
200 Montres d'or	-	-	50.00	10,000.00
1000 Montres d'argent	-	-	10.00	10,000.00
1000 Services de toilette	-	-	5.00	5,000.00

2307 lots valant - - - \$50,000.00

\$1.00 le Billet.

Il est offert au porteur de tout numéro gagnant de lui payer en espèces le montant de son lot, moins une commission de dix pour cent.
Les noms des gagnants ne sont pas livrés à la publicité à moins d'une autorisation spéciale.

Tirages, le 3^{me} Mercredi de chaque mois.

Le Secrétaire,

S. E. LEFEBVRE.

Bureaux: 19, Rue St-Jacques.

MONTREAL, Canada.

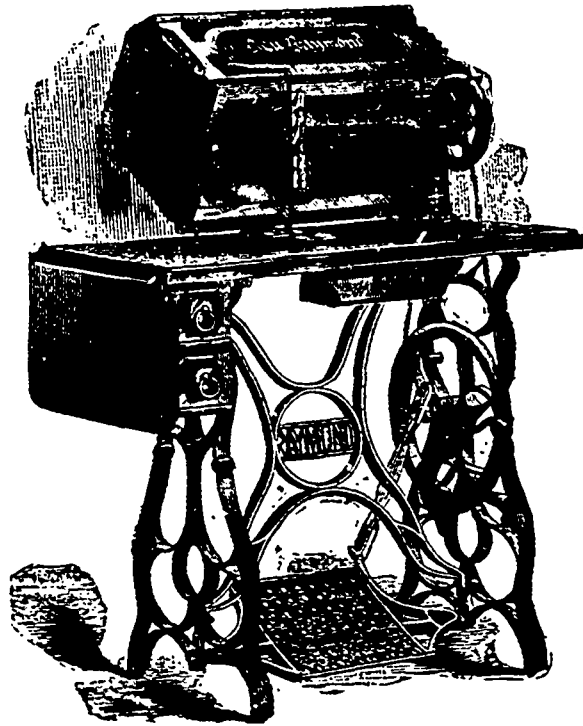
jno.12.1.88.

Chemin de fer Canadien du Pacifique

SERVICE DES CONVOIS

DEPUIS LE 11 NOVEMBRE 1888.

STATIONS	DÉPART.	ARRIVÉE.
Winnipeg †	D 17.00	Al. Ouest. C 12.00
Portage du Rat	24.01	4.55
Ignace	7.20	22.00
Savanne	10.40	18.30
Port-Arthur	E 14.30	B 14.30
Winnipeg †	Al. Ouest. A DÉ 13.20	Al. Est. A AR 16.00
Portage la Prairie	13.52	13.37
Carberry	17.57	11.46
Bran Ion	C 18.15	A 10.45
Virden	20.10	7.41
Elkhorn	21.00	7.00
Moosemin	21.55	5.57
Broadview	23.55	4.10
Qu'Appelle	2.20	1.28
Regina	D 3.45	D 23.55
Moosejaw	AR 5.35	D 22.05
Swift Current	DÉ 5.50	AR 21.55
Maple Creek	10.30	17.25
Dunmore	14.18	13.24
Medicine Hat	16.42	11.07
Gleichen	17.30	10.50
Calgary	C 23.00	5.50
Canmore	1.20	3.35
Banff	4.40	C 24.35
Field	5.20	23.45
Donald	8.35	21.25
Glacier House B. C	11.10	17.55
Revelstoke	12.35	14.30
Kamloops	H 15.40	11.10
Savonas	21.23	4.55
Ashcroft	24.45	B 2.07
North Bend	AR 7.10	DÉ 19.51
Agassiz	DÉ 7.35	AR 19.26
New Westminster	11.09	15.52
Vancouver	14.10	13.00
Victoria	14.15	12.45
	H 21.00	3.60
Winnipeg †	Allant Sud. A DÉ 10.30	All. Nord. A AR 20.30
Dominion City	13.55	17.05
Emerson †	A AR 14.30	A DÉ 16.30
Winnipeg	All. Nord. G 15.30	Allant Sud. F AR 9.15
Selkirk Ouest	G 17.30	F DÉ 7.30
Winnipeg	Al. Ouest. G DÉ 9.00	Allant Est. G AR 14.20
Stony Mountain	10.00	13.30
Stonewall	G AR 10.30	G DÉ 13.00
Winnipeg †	Allant S.O. F DÉ 12.30	Allant N.E. G AR 15.30
Headingley	13.23	14.40
Barnsley	15.40	16.15
Treherne	18.35	9.32
Holland	F 19.35	G 8.35
Cypress River	21.20	7.50
Glenboro †	F 21.00	DÉ 7.15
All. S-Ouest. 9.45	F 12.40	D † Winnipeg A F 12.56
11.20	14.27	11.20
11.47	15.15	10.52
13.35	15.55	10.25
	16.32	11.45
	15.00	10.29
	19.04	9.12
	19.15	9.05
	20.05	8.17
	20.24	7.54
	20.48	7.22
	21.42	6.12
	22.30	5.51



— L E —

VRAI PIANO HEINTZMAN

VENDU A TERMES FACILES.

SALLE DE VENTE No. 271, RUE PRINCIPALE, WINNIPEG,

AU SUD DE LA GARE DU "NORTHERN PACIFIC."

— x —

MACHINES A COUDRE

"Domestic" et "Raymond."

JAS. HADDOCK & CO.

~ 271 ~

Rue Principale,

Winnipeg, Manitoba.