



# TISSUS & NOUVEAUTÉS

(TISSUES & DRYGOODS)

OCTOBRE 1909.

 *La Reine des Etoffes à Robes.* 

## TUSSAH ROYAL

DE

*Priestley*

DANS TOUTES LES  
NUANCES LES PLUS  
NOUVELLES. . . .



*Satin Autrichien. Satin Belvoir. Satin Clarence.  
Satin Alexandra. Travers en Laine.*

Tous ces DRAPS sont offerts dans les Principales  
Nuances d'Automne et sont maintenant en stock.

Ces magnifiques tissus, adoptés par les élégantes de Londres, Paris et New-York, assure-  
ront le succès de votre Département d'Étoffes à Robes. Faites-en des Leaders  
dans votre Département d'Étoffes à Robes, cet Automne. Nos  
Stocks d'Étoffes à Robes d'Automne sont bien assortis.

Seuls Agents pour le Canada : GREENSHIELDS LIMITED,  
MONTREAL.

TISSUS ET NOUVEAUTES

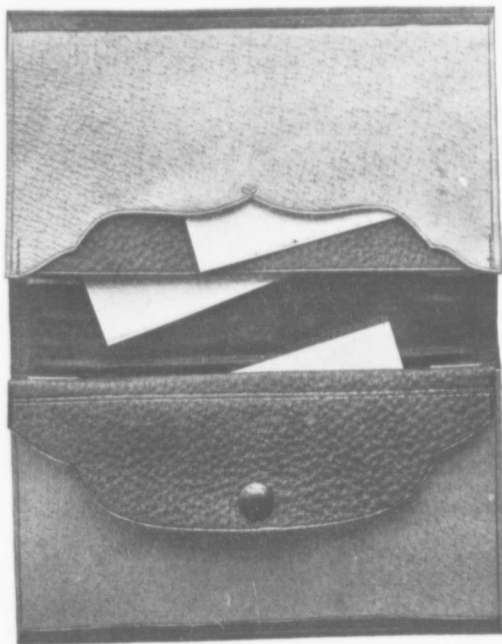


Les tissus lavables promettent d'être en grande faveur en 1910, et nous sommes prêts pour la demande, avec le meilleur assortiment de toiles à robes, mousselines et indiennes, qui ait jamais été offert par cette maison. Le reps en coton figure parmi nos articles leaders.

Demandez à voir nos échantillons — notre voyageur les a maintenant en mains.

The W. R. BROCK COMPANY (Limited)  
MONTREAL.

# OCCASION EXCEPTIONNELLE



**\$1.00**  
SEULEMENT  
**\$1.00**

**\$1.00**  
SEULEMENT  
**\$1.00**

Portefeuille tout cuir à 4 poches dont une à fermoir, grandeur, ouvert: 9 x 7; article solide et élégant. La reproduction photographique ne peut donner une idée exacte de la valeur et de la beauté réelles de ce portefeuille.

Ce portefeuille nous coûte \$1.38 chaque en les achetant un mille à la fois.  
**Il se détaille à \$2.50.**

Il nous en reste une soixantaine dont nous voulons disposer immédiatement. Tant qu'il y en aura, **nous les offrons à nos lecteurs à \$1.00 pièce** frais de poste payés par nous.

**HÂTEZ-VOUS.**—Si après examen vous n'êtes pas satisfaits vous n'aurez qu'à nous le retourner et nous vous remettrons votre piastre. Adressez :

**LA COMPAGNIE DE PUBLICATIONS COMMERCIALES**

Boite de Poste 917.

MONTREAL, CANADA.

*Nous sommes éditeurs—propriétaires des publications bien connues—“LE PRIX COURANT”;  
“TISSUS ET NOUVEAUTES” et autres, et nous sommes entièrement responsables.*



## AUGMENTEZ VOS VENTES

*Dans toutes les Lignes de Marchandises que vous tenez et faites . . . .*

*Un Profit Direct de 100%  
sur les Patrons McCALL*

*DIX MILLE MARCHANDS, . . . .*

des centaines dans des villes de la même étendue que la vôtre, font maintenant les meilleures et les plus fortes affaires dans leur localité, parce qu'ils vendent les Patrons et les Publications de Modes McCall et s'assurent ainsi des visites régulières et fréquentes à leur magasin de la part de toutes les femmes de la ville.

Il n'y a rien qui intéresse autant les femmes que les "derniers genres."

Vous ne serez pas sujet à la moindre obligation en vous procurant notre plan et des échantillons gratuits. Nous désirons simplement que vous considériez notre proposition et que vous vous décidiez strictement sur ses mérites.

Le bureau et la manufacture McCall canadiens, bien établis à Toronto, l'établissement de Patrons le mieux outillé et le plus vaste qui existe dans le Dominion, fait qu'il est possible d'offrir aux marchands canadiens les célèbres Patrons et Publications McCall concernant la mode avec tous les avantages de termes, prix, livraisons, etc., dont jouissent les commerçants des États-Unis.

Écrivez aujourd'hui même et arrivez à temps pour le commerce actif d'automne.

*La principale Maison de Patrons en Papier d'Amérique.*  
**The McCall Co., 236 a 246, 37<sup>e</sup> rue Ouest, - NEW YORK.**

CHICAGO. SAN FRANCISCO. TORONTO, Canada.

*N'est pas dans le trust. N'a de maison avec aucune autre maison.*



# Tissus et Nouveautés

(TISSUES & DRY GOODS)

REVUE MENSUELLE

Publié par La Compagnie de Publications Commerciales (The Trades Publishing Co'y), 42 Place Jacques-Cartier, Montréal, Téléphone Main 2547. Boîte de Poste 917. Abonnement: dans tout le Canada et aux Etats-Unis \$1.00, strictement payable d'avance; France et l'Union Postale, 7.50 francs. L'abonnement est considéré comme renouvelé à moins d'avis contraire donné au moins 15 jours avant l'expiration, et ne cessera que sur un avis par écrit, adressé au bureau même du journal. Il n'est pas donné suite à un ordre de discontinuer tant que les arriérés et l'année en cours ne sont pas payés. Adresser toutes communications simplement comme suit: **TISSUS ET NOUVEAUTÉS, MONTREAL, Can.**

Vol. X

MONTREAL, OCTOBRE

No 10

## LOI DE FAILLITE

### A quand la solution?

A la reprise de ses travaux, le Board of Trade de Montréal a décliné d'appuyer une demande de loi de faillite ainsi que le lui demandait une compagnie similaire d'une autre ville.

Ce n'est pas que le Board of Trade soit opposé à une législation qui placerait toutes les provinces sur le même pied et mettrait un terme à l'imbroglio des lois provinciales concernant les faillites, les cessions de biens, les hypothèques sur biens mobiliers, etc., qui varient d'une province à l'autre et favorisent souvent le débiteur de mauvaise foi au détriment de ses créanciers.

Bien au contraire, le Board of Trade a saisi l'occasion de renouveler les plaintes qu'il a souvent formulées et de rappeler qu'il avait passé maintes résolutions à ce sujet qui, toujours sont restées sans effet.

Le Board of Trade est encore d'avis qu'une loi fédérale sur les faillites est nécessaire, mais il semble convaincu qu'il est inutile de s'en occuper davantage, car toutes les tentatives faites jusqu'ici dans ce sens n'ont servi de rien, ni auprès du gouvernement libéral actuel ni auprès du gouvernement conservateur alors qu'il était au pouvoir.

Il est triste de voir qu'un corps constitué qui, au point de vue des choses commerciales, jouit d'une autorité reconnue, en soit arrivé au point de se désintéresser complètement d'une question à laquelle le commerce attache une si grande importance.

Cette attitude du Board of Trade nous surprend. S'il abandonne à son propre sort la cause du commerce qui, depuis de nombreuses années, réclame avec une persistance et une patience inlassables une loi de faillite, nous nous demandons qui pourra avec la même autorité, faire valoir la nécessité d'une telle loi.

La politique du laisser-faire n'est pas une ligne de conduite digne des hommes marquants que le Board of Trade compte en si grand nombre et qui sont l'élite du commerce, de l'industrie et de la finance au Canada.

Leur résolution de s'abstenir n'est pas, en raison des motifs d'abstention allégués, un éloge pour nos gouvernants passés ou présents. N'est-ce pas, en effet, insinuer que ceux qui dirigent nos destinées font la sourde oreille, chaque fois que cette question de loi de faillite est remise sur le tapis et qu'ils craignent de l'étudier à la lumière de la discussion.

Mainte fois nous avons déclaré ici-même que nous ne comprenons pas le silence que l'on gardait obstinément dans les sphères officielles au sujet d'une loi de faillite réclamée avec instance du Parlement par le commerce. Jamais nous n'avons pu nous expliquer ce silence, jamais nous n'avons su qu'on l'ait expliqué ou justifié.

Il ne s'agit pas là d'une question politique qui puisse embarrasser un parti quel qu'il soit. Il s'agit purement et simplement d'une loi d'affaires dont le côté économique est trop important pour qu'on cesse jamais d'en demander la solution.

Loin de se taire, tous ceux qui ont une voix pour se faire entendre, ont aussi pour devoir de parler et de réclamer jusqu'au jour où ils auront obtenu cette loi de faillite dont ils proclament la nécessité.

### LE SAUT DANS L'INCONNU

Un marchand a suffisamment à faire de s'occuper de son propre commerce, s'il le veut bien. Il n'est si petit, ni si grand commerce qui ne puisse prendre une plus grande extension; et c'est précisément à l'augmentation de son chiffre d'affaires et des profits qu'elles peuvent lui donner que doivent tendre tous les efforts du commerçant.

Il y a des marchands ambitieux, pressés d'arriver à la fortune par des moyens rapides et peu fatigants.

Nous en avons connu qui, trouvant que les profits de leur commerce ne s'accumulaient pas suffisamment vite à leur gré, ont cru avancer leur fortune en se lançant dans des spéculations hasardeuses.

La race de ces marchands n'est pas éteinte; il en reste encore qui se livrent à des opérations ou se lancent dans des spéculations auxquelles ils ne comprennent pas le premier mot.

Dans ces dernières années, quelques fortunes, de grosses fortunes ont été édifiées dans l'exploitation des mines.

On en parle, cela se répète: "un tel qui était pauvre, il y a deux ou trois ans, a maintenant une cinquantaine de mille piastres et il a fait tout cela dans les mines".

C'est parfaitement vrai. Quelques personnes ont acquis l'aisance et même la fortune dans l'exploitation des mines et dans la spéculation sur les valeurs de mines. Mais ces personnes y connaissent quelque chose ou étaient bien conseillées par ceux qui savaient.

Mais ces personnes sont le petit nombre, le très petit nombre, comparativement au grand nombre de ceux qui ont laissé entre les mains d'aigrefins tout l'argent qu'ils ont consacré à l'achat de valeurs minières.

D'autres se croient plus avisés en délaissant les valeurs minières et en spéculant sur marge à la bourse.

Hélas! pauvres gens, que savent-ils des dessous de la bourse où la baisse survient quand tout indiquait la hausse et où les cours s'élevaient au moment où ils devaient nécessairement baisser?

Pour le marchand, il n'y a qu'un seul genre d'opérations qu'il doive tenter, celui qui concerne son propre commerce.

Il s'agit ce qu'il faut, il connaît les marchandises sur lesquelles il opère, il sait d'avance qu'il les vendra avec pro-

fit et il peut fixer lui-même, jusqu'à une certaine limite, son profit. N'est-ce pas plus sûr que de spéculer sur l'inconnu?

Le marchand qui spéculé en dehors de son commerce fait un saut dans l'inconnu.

#### UN INDEX POUR L'EXPORTATION

Le Département de l'Industrie et du Commerce fait part de son intention d'établir un Index des Manufacturiers, Exportateurs et Producteurs Canadiens en général qui désirent étendre leurs relations au dehors.

A cet effet, il demande que les intéressés adressent au Bureau d'Exportation du dit Département leur nom et leur adresse complète ainsi qu'une liste détaillée des produits qu'ils manufacturent, produisent ou exportent.

Les intéressés simplifieraient le travail du Bureau en indiquant les articles dans l'ordre alphabétique.

La liste ainsi établie par le Département sera utilisée de préférence à toute autre, quand les acheteurs de l'étranger demanderont les noms de maisons Canadiennes à qui ils peuvent s'adresser.

Les renseignements ainsi reçus au Département seront adressés à tous les Commissaires du Commerce Canadien dans les différentes parties du monde où ils seront indexés et faciles à consulter dans leurs bureaux.

Nous engageons nos lecteurs manufacturiers et exportateurs à répondre à l'appel que leur fait le Département de l'Industrie et du Commerce. Nous sommes persuadés qu'ils ont trop d'esprit d'entreprise pour négliger aucun des moyens qui peuvent aider à l'expansion de leurs affaires.

#### PROGRES DES AFFAIRES

Bradstreet donne ainsi pour la semaine dernière, les compensations des banques dans les villes canadiennes où existe une Chambre de compensation:

		Augmentation:
Montréal . . . . .	\$47,721,000	41.2
Toronto . . . . .	32,881,000	24.2
Winnipeg . . . . .	22,090,000	44.4
Vancouver . . . . .	7,747,000	81.7
Ottawa . . . . .	8,827,000	7.2
Québec . . . . .	2,910,000	17.4
Halifax . . . . .	1,999,000	18.2
Hamilton . . . . .	2,147,000	35.7
St. John, N.B. . . . .	1,673,000	3.1
Calgary . . . . .	2,098,000	50.3
London . . . . .	1,302,000	26.5
Victoria . . . . .	1,784,000	90.5
Edmonton . . . . .	917,000	38.9

Il n'y a, comme on le voit aucune exception dans la marche en avant des opérations des Chambres de compensation. Le progrès des affaires se fait sans doute moins sentir dans certains centres que dans d'autres; mais, il est général dans le pays, et ce doit être un sujet de satisfaction pour tous les hommes d'affaires.

#### LA RECOLTE DU COTON EN 1909

Des estimations ont été présentées de la récolte de coton pour l'année 1909; si elles se réalisent, la récolte sera déficitaire. Bien qu'une faible portion de la récolte ait été cueillie, et qu'il y ait encore du temps pour qu'une amélioration du reste se produise, il est évident que le rendement ne sera pas aussi élevé que l'année dernière où la récolte dépassa 12,540,000 balles.

Une estimation récente basée sur des rapports provenant de toutes les sections du district producteur, place la récolte probable à 10,800,000 balles, soit à trois millions de balles de moins que l'année dernière. Une autre estimation plus récente et plus optimiste donne le chiffre de 12,540,000 balles, dit "Textile American".

Si la première estimation se réalise, le déficit est à déplorer; mais ce fait n'a pas besoin de bouleverser l'industrie manufacturière du coton ni de faire élever les prix à un niveau extraordinaire. Il est probable qu'on pourra atteindre une moyenne entre ces deux chiffres d'estimation. En ce moment le coton est maintenu à 12 1/2 cents ou à un prix meilleur; à ce taux, les planteurs font un profit convenable et ce sera l'affaire des manufacturiers d'utiliser le plus possible leurs achats.

Cette année n'est pas évidemment une année de coton, et beaucoup de localités ont eu à subir des épreuves peu favorables à la récolte. Au Texas, état qui devrait produire assez de coton pour le monde entier, la sécheresse inaccoutumée de l'hiver a changé la constitution molle de la terre en une surface dure comme de l'asphalte. Dans d'autres sections où la température a été l'opposé, les fortes pluies ont été aussi nuisibles à la récolte que la sécheresse dans le Texas, car la plantation a été retardée et l'herbe a poussé en même temps que le coton; il en est résulté une quantité de charançons qui ont fait des dommages énormes. Au Texas, alors que la sécheresse nuisait au développement des plantes, elle était contraire aux charançons qui étaient en nombre beaucoup moins grand, de sorte qu'il y eut un avantage en fin de compte. En outre, la récolte du Texas n'est pas le facteur important qu'elle est d'habitude ou qu'elle devrait être. Un autre facteur est la réduction de la superficie en culture dans certaines localités, les fermiers employant plus de terre à la culture d'autres récoltes et moins à celle du cotonnier.

L'estimation de 10,800,000 balles est basée sur les rapports reçus de bonne heure, le mois dernier, de 490 sur 827 comtés producteurs de coton. L'année dernière, ces 490 comtés ont produit 10,317,300 balles, soit environ 79 pour

cent de la récolte totale; cette proportion, cette année, donnerait 8,153,100 balles. Cette estimation ne comprend pas les filassez, et a été basée sur la probabilité de conditions normales continues; comme à l'époque où elle a été faite, la température était généralement favorable et donnait de bonnes promesses, on espérait que la récolte pourrait gagner quelque chose avant les gelées, ce qui augmenterait quelque peu le rendement moyen.

Le fait que les égrenages précédés se maintenaient bien, en comparaison de ceux des années précédentes, permettait de faire deux interprétations: ou il y aurait un mouvement plus fort que celui qu'on attendait; et les planteurs se hâteraient de disposer de leurs récoltes pendant qu'ils pouvaient en obtenir 12 cents; ou bien la sécheresse inaccoutumée causerait une maturité prématurée.

D'autre part, une estimation de la situation rappelle le fait qu'en juin la récolte n'était pas aussi avancée qu'à la même époque l'année dernière, mais était en meilleure condition; bien qu'on rapportât de mauvaises conditions pendant les mois de juin et de juillet, conditions cotées à 71.9—le plus bas record pour cette époque—l'étendue des dommages réels fut mise en doute par ceux qui observent les conditions d'année en année; on a constaté que les estimations faites pendant la saison de la croissance sont exagérées. Pour cette raison on s'est demandé si les déclarations officielles sur les conditions à la fin de juillet étaient aussi pessimistes qu'elles le semblaient, et depuis le 1er août, il y a eu des pluies et des conditions favorables dans plusieurs localités, lesquelles devraient avoir amélioré considérablement la situation, contrebalançant dans une certaine mesure l'étendue des dommages déclarés. Si les récoltes retardent et si la température continue à être bonne, il est tout probable que la récolte tournera mieux qu'on ne s'y attendait.

Les grands établissements de la Nouvelle Angleterre ne se sont pas émus des "réserves" tristes de ceux qui sont toujours prêts à se lamenter et à annoncer la faillite de la récolte. Il n'y a pas de danger qu'il leur soit impossible de se procurer ce qui leur est nécessaire; il se peut que les exportations soient un peu plus faibles; dans ce cas il n'est que temps que le producteur de coton d'Amérique commence à s'occuper de la clientèle exclusive du manufacturier américain. En même temps avec l'augmentation de production en Amérique et la consommation accrue des manufacturiers de coton, il est temps que les producteurs de coton arrangent leurs récoltes pour faire face à la demande augmentée, afin que les États-Unis continuent à être le fournisseur du monde en coton. Il est intéressant de remarquer que des expériences de culture du coton en Califor-

# ETOFFES À ROBES

*Printemps 1910*

Parmi les Etoffes *Priestley* les plus nouvelles

*Toutes les lignes sont offertes en noir et en couleurs.*

Shantung Tussah  
Royal Tussah  
Pastilles Tussah  
Cordés Norfolk  
Cordés Grafton

Voiles  
Mohairs  
Brillantines

Etoffes à Costumes Mohair  
Etoffes à Costumes Warwick  
Etoffes à Costumes Dorset  
Etoffes à Costumes Harvard  
Etoffes à Costumes Belgrade

Notre stock d'étoffes à costumes, genre masculin, est très varié. Nos sélections des idées les plus nouvelles en effets gris sont particulièrement intéressantes. Les effets d'étoffes à costumes complets seront une bonne acquisition. Faites un choix de bonne heure et soyez le premier à offrir les choses nouvelles.

## Marchandises Françaises

Vénitiens  
Broadcloths  
Draps Satin

Popelines  
Voiles Noirs et de Couleur  
Etoffes à Costumes

Crêpe de Chine  
Eoliennes  
Grenadines

*Nos voyageurs offrent maintenant les nouveaux échantillons. Examinez-les avec soin.*

# Greenshields Limited

Montréal

nie ont été satisfaisantes et qu'il est possible que cet état soit compris à l'avenir parmi ceux qui produisent du coton. Il est à désirer que d'autres localités du sud-ouest se mettent à la culture du coton et qu'ils trouvent un plant plus vigoureux ou plus productif, qui étendrait la superficie cultivée en coton ou augmenterait le produit de la superficie actuelle.

Les expériences faites dans d'autres parties du monde n'ont pas été satisfaisantes et n'ont pas révélé de section rivale de nos Etats du Sud. Comme ces expériences ne sont pas complètement développées, on peut espérer la continuation du règne du coton américain.

## LA MODE PARISIENNE

### I. Les chapeaux

Par un caprice de la mode qui semble vouloir hâter la venue des journées sombres et froides, dit Diane de Saunigny, dans l'avenir de la Mode, nous abandonnons les parures de l'été, pour nous vêtir de drap, nous coiffer de feutre et de velours. C'est une folie, un engouement extraordinaire pour les grosses toques de velours qui nous changent tout à fait des larges passes des chapeaux d'été. Elles sont de différentes formes, quelques-unes ont les fonds ronds, tendus de velours ou de moire, avec le bord boléro garni de côté d'un énorme chou de tulle ou d'un noeud de taffetas, d'autres très hautes de forme, sont en velours drapé avec tout autour, une large bande de fourrure teinte ou de petites ruchettes en taffetas changeant, et garnies seulement d'une épingle à très grosse tête d'écaille ou de jais ou encore d'une fantaisie incrustée de strass, tels que les gros papillons ou les libellules brillantes.

Le velours, le feutre taupé, voilà le succès de l'automne servant l'un et l'autre à faire les toques ou les bérêts énormes et drapés que l'on voit maintenant sur tous les chapeaux. Avec ces mêmes feutres pelucheux et souples, on fait des Napoléon qui coiffent d'une façon charmante les jeunes visages. Crânement campés un peu de côté, leurs larges bords retroussés devant et derrière, ils sont casqués de panaches de belles plumes amazone, ou pour les plus simples de gros bouillons de tulle uni. A l'intérieur des bords retroussés est placée une petite cocarde en ruban lamé d'or ou d'argent. C'est le chapeau du petit caporal, admirablement féminisé et d'une élégance exquise. On fait aussi des marquis peu grands avec les passes très appliquées sur la calotte, simplement garnie d'une cocarde et plus rarement d'aigrettes ou de brins de six filets.

Après la guerre acharnée que la presse a faite au haut de forme masculin, voilà que par un caprice imprévu, nous adop-

tons le chapeau de sole noire pour en faire la coiffure chic par excellence. Toutes les formes rigides se font donc en cette nouveauté qu'il est très élégant d'apanacher de belles plumes noires.

Commes formes très nouvelles, outre les marquis, les toques et les Napoléon, on fait beaucoup de bords ronds roulés en boléro et des Louis XVI relevés derrière sur les chignons bouclés ou plats. Déjà la saison dernière, les chapeaux garnis ou entièrement recouverts de fourrure avaient eu un très grand succès; cet hiver, malgré le prix toujours croissant de la fourrure, cette mode s'accroît de jour en jour, et c'est pourquoi, malgré le soleil et la température clémente, les belles toques de skungs ont déjà fait leur apparition. Nous verrons aussi, et ce n'est pas une nouveauté, beaucoup de bandeaux de fourrure autour des calottes, des renards entiers teints en gris et en beige, et même en noir.

Très nouveaux et donnant l'illusion de la fourrure, les bandeaux de toques ou plumes gaufrées, les fantaisies de plumes et les altes énormes que l'actualité a baptisées altes aéropianes, d'un gris taupé tirant un peu sur le beige.

Lorsque les arbres seront tout à fait dépouillés et que la bise sera devenue glaciale, nous verrons éclore sur les chapeaux des fleurs nouvelles d'un coloris très doux qu'accentuent davantage les reflets du velours nacré, avec lequel elles sont faites; nous verrons aussi de larges bandeaux autour des calottes et des toques, de petites ruchettes ou chlorée en taffetas ou soie changeante légèrement déchiquetées au bord et employées en rangs très serrés. L'effet en est très bizarre, et presque incompréhensible au premier abord; on ne sait vraiment si ce sont des plumes ou de la fourrure.

Encore une dernière nouveauté à signaler, les fonds bérêts en petites plumes duvet très frisées imitant à s'y méprendre l'astrakan et le chinchilla.

### II. Les costumes

Depuis que les robes courtes se sont allongées suffisamment pour découvrir tout juste l'extrémité de la bottine, afin de laisser voir le bout du pied joliment chaussé, on les porte à toutes les heures de la journée: le matin, pour la marche et les courses, l'après-midi, pour les visites et les goûters de cinq heures.

Nous recommandons, pour les tailles un peu fortes et les femmes qui ne sont pas très grandes, la robe princesse faite d'une longue redingote paraissant s'ouvrir sur un tablier. C'est une heureuse variante des robes-manteaux dont on fait encore quelques modèles.

Dans le genre tailleur, la robe princesse s'accompagne toujours d'une jaquette, et, celle-ci enlevée, la robe appa-

rait très variée, avec beaucoup d'originalité dans les ornements.

Parfois le corsage s'allonge en un "justaucorps" uni ou couvert de broderies, s'appliquant sur la jupe plissée. Les bords de ce "justaucorps" ne sont pas invariablement droits, ils se découpent en créneaux, en festons, en pointes. Nous venons de voir un riche modèle où deux longs panneaux touchés se prolongeaient sur les côtés, finissant en pointes jusqu'au bas de la jupe; cette garniture donnait à la robe une jolie ligne allongée.

Voici un modèle très curieux qui est l'expression du caractère fantaisiste de nos modes. C'est une robe princesse d'une seule venue, gagnant le buste, avec manches longues et plates, bien collantes à l'épaule. Elle se découpe en carré, jusqu'au milieu du buste, pour laisser voir un large jabot de dentelle qui se perd dans le corsage. Cette robe ferme devant, du haut en bas, en ligne droite; à la taille elle ferme, à gauche, avec une rangée de petits boutons; là seulement la ligne droite de la fermeture est rompue et décrit une courbe gracieuse; ce petit rien a sa grâce. Ce qui est curieux, c'est la garniture. Quatre tresses un peu larges, posées à distances égales, partent du bas de la jupe devant, tournent et montent en spirales, tout autour de cette jupe, pour venir rejoindre l'autre bord de la fermeture. On voit ainsi, s'échevaillant devant, à la fermeture, trois bandes de galons à droite, chaque galon arrêté par un bouton, et deux bandes seulement à gauche, rejoignant dans les intervalles des trois bandes et se perdant sous la fermeture. La troisième bande des galons, à droite, monte dans le dos, passe sur l'épaule gauche et se perd, à son tour, dans la fermeture du corsage.

Parmi les innovations originales, voici une robe princesse entièrement rayée de plis cousus; ces plis, assez hauts au bas de la jupe, vont en diminuant; ils sont plus qu'un centimètre au corsage et aux manches. Sur cette gaine en tissu aussi couvert de plis, se pose une draperie paraissant faite d'un carré de tissu; il forme une sorte de tablier faisant quelques ondes pour envelopper la sveltesse de la taille, se draper au corsage, comme une bavette, passer sur les épaules en fichu et rejoindre une draperie analogue derrière. Cette tunique dégage largement les côtés de la robe.

On nous annonce encore beaucoup de draperies, des tuniques de formes les plus variées et dans tous les genres de tissus.

Les mouvements de drapé se feront surtout sentir dans les jupes; ils seront assez bas, dégageant la partie inférieure du buste toujours plate et gainée.

Toujours des étoffes souples, surtout dans les tissus élégants: c'est la "charmeuse" qui tient le milieu entre le satin liberty, dont elle a les reflets argentés, et

# CHEMISE BLANCHE "SUCCESS"

Chez votre Fournisseur



**\$9.00 la douzaine**



**REMARQUEZ CES POINTS :**

- Matériaux de confiance.
- Longueur de 36 pouces, en avant et en arrière.
- Plastron renforcé, doublé en toile.
- Manchettes doublées en toile.
- Manche faite avec renfort d'une seule pièce en haut.
- Vendue avec Manchettes ou Bandes.
- En boîtes attrayantes d'un quart de douzaine.

## LA CHEMISE BLANCHE "SUCCESS"

est faite pour se détailler à un prix populaire, mais avec tous les bons points de vente qu'une chemise doit avoir.—Assez bonne pour être un article " leader " dans n'importe quel magasin. Votre marchand de gros l'a en vente. Examinez-la avec soin.

 Tenue en stock et garantie par les manufacturiers.

**The Canadian Converters Co., Limited**  
Montréal.



Beaver taupe et plume d'autruche blanche. Modèle de Georgette.

le crêpe de Chine auquel elle emprunte la molle retombée; puis le drap mousse-line, le drap satin que l'on peut confondre avec les cachemires pour leur peu d'épaisseur. Notons encore l'ottoman à grosses côtes qui se partagera les faveurs de la mode avec le velours.

Pour le soir et les belles toilettes du jour ou de cérémonie, on nous offre de superbes damas souples, des velours crépés, des tissus lamés d'or et d'argent.

Pour costume de ville, rien n'est joli comme d'assortir la teinte de l'étoffe aux fourrures que l'on possède. On garnira le velours gris de chinchilla, le drap brun doré de martre, de labrador ou de vison; le velours noir s'incrusterà de breitch-wantz.

Beaucoup de costumes tailleur seront

en serge; vous aurez le choix entre les serges anglaises, poilues, un peu sèches au toucher, et les serges françaises, beaucoup plus lisses et plus douces parce qu'elles sont tissées en laine cachemire.

Les jaquettes des costumes tailleur seront plutôt courtes; cependant on verra de longues redingotes de drap ou de velours. Celles-ci seront de forme Directoire, à larges revers de satin, le col haut et rabattu s'ouvrant sur un jabot de dentelle blanche. Dans quelques nouveaux modèles, on voit d'amusants petits cols Premier Consul qui "habillent" à ravir les cous minces; d'autres fois c'est le col du gilet qui garnit la jaquette.

Les doublures des jaquettes sont, ou de la teinte de la robe, en satin souple,

ou en fantaisie pékinée à pois madras, à carreaux, dont une ou deux teintes s'harmonisent avec le tissu extérieur. Nous venons d'admirer une jaquette de serge prunele doublée de madras, une autre vert mousse doublée de violine, une en serge de soie noire avec vert émeraude, une vieux bleu avec vieux-rose.

### III. La lingerie

Jamais le luxe n'a été d'un raffinement aussi intime et aussi varié qu'à l'heure actuelle pour toutes les parties de la toilette et de l'habillement ainsi que de tous leurs accessoires. La lingerie est ornée de broderies fines et délicates, incrustées dans des tissus d'une finesse extraordinaire et d'un prix élevé, lorsque c'est de la batiste ou du linon de fil. Il est vrai



Velours Chanteclerc avec aigrette blanche. Modèle de  
Mme Heitz-Boyer.

que, pour les bourses modestes, on fait un linon de coton soyeux et presque sans apprêt, appelé "linon suisse", qui se lave et se repasse très facilement. Les broderies faites à même le tissu doublent la valeur de la lingerie et sont non seulement plus appréciées, mais encore plus résistantes et plus élégantes, lorsqu'elles sont faites au plumetis, allégé, de distance en distance, de grillages ajourés, de fleurettes brodées à l'anglaise.

Les chemises de jour ordinaires et portées le plus couramment sont en général, très plates du haut, sans fronces ni plis, simplement ornées d'un feston très découpé qui tourne autour de l'encolure et des emmanchures. Au bas du feston court une délicate branche de fleurs brodées au plumetis, et entre les fleurs, de

distance en distance, sont ménagées des boutonnières qui remplissent le rôle de trou-trous. Les chemises sont coupées droit fil au milieu du devant et du dos et cintrées le plus possible sous les bras, afin de ne pas faire d'épaisseur sous le corset. Les chemises sont courtes, jus qu'au genou, et surtout ne doivent pas dépasser sous le pantalon.

Les chemises plus élégantes se font en batiste garnie de dentelles et d'entre-deux, et toujours de broderies faites à la main. Mais ces diverses garnitures doivent être disposées à plat et non en volant autour du décolleté, car il est nécessaire, et même indispensable pour la bonne harmonie de la silhouette moderne longue et mince, que la lingerie ne fasse aucune épaisseur sous les robes plates. Ces che-

mises sont souvent montées sur une sorte d'emplècement, une large bande plate, qui tourne autour du buste et qui est travaillée de petits plis et incrustée de dentelle. Les épaulettes ont un large ruban noué sur l'épaule; un trou-trou, dans lequel est passé un ruban, unit la bande plate à la jupe de la chemise, légèrement froncée. Dans le beau Hige, les coutures sont remplacées par une étroite rivière ajourée, que l'on débite au mètre dans toutes les maisons de dentelles et de nouveauté. On fait aussi, pour les personnes fortes de buste, la chemise Empire, montée sur un large emplècement carré, qui se découpe en pattes sur les épaules. Cet emplècement est orné de broderies ou de dentelle. Quelques chemises, très cintrées sous les bras, ont, au milieu du





Plume de héron noir avec camélias blancs. Modèle de Marie-Louise.

dos, une couture très cambrée à la taille, masquée sous un pli, à moins qu'elle ne le soit par un jour échelle. Ce genre de chemise est presque aussi collant que le maillot. Le volant, cousu au bas, donne plus d'élégance vaporeuse à cette pièce de lingerie.

Les garnitures du pantalon doivent être assorties à celles de la chemise. Quant à leur coupe, elle varie, depuis quelques années, un peu toutes les saisons, suivant les modifications du costume. Le pantalon droit a été remplacé par le pantalon en forme, appelé pantalon-jupon, et qui a l'allure du jupon court ou discret. Ce pantalon, taillé très en forme, est monté sur une ceinture plate emprisonnant bien les hanches, où deux plis, de chaque côté, l'ajustent sur les hanches.

et un étroit biais marque simplement la ceinture. Cette forme de pantalon est déjà abandonnée par beaucoup de femmes qui lui préfèrent le pantalon droit. La jambe très courte, est laissée dans toute sa largeur, et la hauteur du volant ajouté lui donne la longueur nécessaire. Ces volants sont ornés comme le haut de la chemise, soit de petits plis, soit d'entre-deux ou de dentelle. Le volant froncé est cousu en couture avec le bas de la jambe du pantalon, qui se rabat en un étroit ourlet sur le volant du pantalon. Les empiècements sont montés sur les chemises de la même manière, ce qui est non seulement propre et soigné, mais encore très solide. Les pantalons droits sont toujours taillés droit fil de côté. La lingerie fine doit être entièrement faite à la main.

Les cache-corsets sont un poème d'élégance, et, dans les belles pièces de lingerie, le tissu disparaît presque entièrement sous les enjolivements et les incrustations de dentelle. Ils se composent d'un dos et d'un devant réunis sous les bras par une couture et d'une petite basque en forme munie, devant, d'une boutonnière qui retient le cache-corset à la taille. L'ampleur de la taille est froncée ou ajustée par une série de petits plis de deux pouces de hauteur. Les épaulettes, comme dans les chemises, peuvent être seulement faites de ruban noué sur les épaules ou d'une étroite bande de tissu faisant partie du dos et du devant. Un tron-trou entoure le décolleté, plus gracieux découpé en arrondi qu'en carré.



## Faux-Cols à l'Épreuve de l'Eau que vous porteriez.

Voilà une bonne manière d'essayer un Faux-Col à l'Épreuve de l'Eau : auriez-vous honte de le porter vous-même ?

Nous affirmons hautement que le marchand de nouveautés hésiterait généralement longtemps avant de se montrer en public avec un faux-col ordinaire en caoutchouc qui lui encercle le cou.

Et nous affirmons aussi hautement que le marchand de nouveautés le plus difficile n'hésiterait pas un moment à porter les

## Faux-Cols et Manchettes

### Marque "Challenge"

A l'Épreuve de l'Eau.

Ils ont exactement l'apparence de la toile de haute qualité. Un expert aurait besoin de les examiner de près pour découvrir s'ils ne sont pas en toile.

Ils sont coupés dans tous les genres les plus récents et s'ajustent à la perfection. Vous pouvez les recommander à vos clients comme supérieurs aux articles en toile parce que, tout en ne manquant de rien sous le rapport du style, de la qualité de durée et du confort, ils effectuent une grande économie au point de vue du blanchissage.

### Belle Vitrine d'Étalage Gratuite

Pour ce mois-ci seulement.

Aux marchands tenant les articles de la Marque "Challenge", nous offrons une belle vitrine d'étalage pour faux-cols à placer à l'extérieur du magasin, faite du plus beau verre à glace anglais et de chêne coupé en quartiers.

POUR RENSEIGNEMENTS, ECRIVEZ A NOS AGENTS.

## The Arlington Company of Canada, Limited.

54-56 Avenue Fraser, Toronto, Ontario.

REPRESENTANTS :

POUR L'OUEST,

J. CHANTLER & CO., Toronto.

POUR L'EST,

DUNCAN BELL, Montréal.



## Les Sous-Vêtements Pen-Angle

sont faits dans la Manufacture de Sous-Vêtements la plus Vaste du Canada. Ils sont renommés pour leur longue durée et leur ajustage exact. Ils sont annoncés dans tous les principaux journaux. Ce sont les plus faciles à vendre, les plus satisfaisants à tenir.

PENMANS, LIMITED, - Paris, Canada.

## Les Tissus Harris Paraissent bien, et ont une bonne durée.



☞ Nos nouvelles Etoffes à Robes et à Costumes vous tenteront d'en acheter. Les Échantillons de Printemps sont maintenant offerts par

HECTOR PREVOST,

710, rue St-Hubert, - Montréal.

HARRIS & CO., LIMITED  
ROCKWOOD --- ONT.



Feutre vert rhubarbe avec écharpe en drap beaver, bande en plume nouée et grande aile.

### HOMMES MODISTES

Cn s'est bien amusé, il y a quelques jours à l'Olympia, à Londres, où un concours avait été organisé, dans lequel des hommes garnissaient des chapeaux de femme et des femmes attachaient des faux-cols et faisaient des nœuds de cravate au cou de leurs victimes du sexe masculin.

Les résultats de ce travail en chapeaux fait par des hommes renversants et atroces. Ni Paquin, ni Worth, ni aucune modiste de l'Ouest de Londres n'avaient jamais conçu des idées plus osées, plus originales ou plus frappantes que celles qui donnèrent lieu aux créations produites pendant les cinq minutes que dura ce concours. Des plumes et des fleurs étaient attachées où on s'attendait le moins à les voir et du ruban flottait capricieusement, tandis que les chapeaux eux-mêmes affectaient des formes retournées, tordues, d'une variété infinie, plus étonnantes que celles que l'on voit sur les pelouses d'Ascot ou du Ranelagh.

Le concours des cravates et des faux-cols donna leur revanche aux hommes qui y assistaient. Mais les gentlemen héroïques qui se remirent entre les mains des dames passèrent un mauvais moment. Deux ou trois d'entre eux furent presque étranglés, car la difficulté qui consiste à fixer une cravate autour d'un

faux-col dur rabattu est un des mystères de la toilette dont les hommes ont seuls le secret.

### LA MODE DES GANTS

Tous les journaux commerciaux dans la ligne des marchandises sèches, aussi bien en Europe qu'en Amérique, se demandent si la mode des gants longs à douze boutons ne va pas revenir avec l'été de 1910 et même avant.

La longueur des gants dépend évidemment de la longueur des manches; si la mode des manches courtes renaît, nous verrons aussi la renaissance des gants longs et précisément les tentatives ne manquent pas de faire revivre la manche courte. On constate ce fait en Europe et aux Etats-Unis.

Notre confrère de New-York, le "Dry Goods Economist", attire l'attention de ses lecteurs sur cette question et conseille aux acheteurs de se montrer prudents.

Leur tâche, en effet, n'est pas facile; tant que la mode toujours capricieuse ne se dessine pas très nettement dans ses tendances, l'embaras de l'acheteur est grand, et, pour en sortir, il n'a qu'un moyen à employer: celui de restreindre ses achats de manière à n'avoir pas de stock invendable à un moment donné.

### L'ORIGINE DU DRAP

Depuis que l'homme éprouva le besoin de vêtir son corps pour le protéger contre les intempéries et couvrir sa nudité, donnant ainsi naissance à une grande industrie, la manufacture des tissus est une des principales choses de la vie qui commandent son attention.

Nous sommes émerveillés des grands progrès faits dans l'industrie de la manufacture de la laine, quand nous comparons le présent avec le passé, et les inventions hautement utiles qui de temps à autre ont grandement aidé à son développement. Aujourd'hui, avec la grande quantité de machines compliquées réduisant la main-d'œuvre, activement employées à la production de draps pour vêtements, on peut se demander quelle est l'origine de tout cela. Après beaucoup de réflexion on peut être porté à conclure que cette industrie n'a jamais eu de commencement, mais a toujours existé sous une forme ou sous une autre.

L'origine de cette industrie se perd dans la nuit des temps. Mais un théoricien ingénieux a émis l'opinion que quelque père primitif, gardant des troupeaux élevés pour leur chair et leur peau, observa une araignée dans les champs tisser sa toile; inspiré par ce spectacle, son esprit conçut l'idée de convertir les fibres de la laine de ses animaux en fils, par un moyen artificiel.



*La plus grande maison  
de merceries exclusivement  
pour hommes au Canada.*

*Nos onze voyageurs sont  
en route avec des échan-  
tillons que vous devriez  
voir.*

*Sachez d'avance que les marchandises  
que vous vendez vont donner satisfaction.*

De nos jours où la compétition est si active, vous ne pouvez pas courir des risques sur la satisfaction à donner à vos clients.

Un article vendu doit simplement signifier un client satisfait. Les retours de marchandises et les plaintes causent rapidement la ruine de n'importe quel magasin. Ne risquez pas votre réputation. Mettez-vous en rapport avec une maison de merceries en gros pour hommes, ayant une si haute réputation et un record si clair que vous vous sentez sûr de tout ce que vous achetez.

Voilà le genre de facilités d'achat que nous vous offrons. Nous nous sommes fait une réputation inattaquable pour des marchandises sur lesquelles on peut compter absolument.

Vous pouvez vous faire une réputation semblable, en faisant vos achats chez nous.

**Matthews, Towers & Company**  
MONTREAL, CANADA.

## ACCESSOIRES DE LA TOILETTE

Comme les affaires en articles de cou ne dépendent plus des saisons, il y a très peu de changements radicaux entre les nouveautés de la fin de l'été et celles qui ont été produites pour le commencement de l'automne, dit "Dry Goods Economist". Il y a naturellement des changements, mais ils sont, en général, peu importants. Un si grand nombre de nouvelles choses étant constamment mises sur le marché, les nouveautés doivent être extrêmes afin d'attirer l'attention d'une manière appréciable.

Des changements doivent cependant avoir lieu, car ils sont la base même du commerce des articles de cou, peut-être

la qualité du matériel et le travail qu'au-paravant. La femme achète de meilleures marchandises et demande des nouveautés en articles de cou, pouvant être blanchis avec de meilleurs résultats.

L'emploi plus considérable de vraie dentelle prouve qu'elle achètera une meilleure qualité de marchandises où domineront de la toile fine et de la dentelle, qui se lavent si bien. C'est une des raisons pour lesquelles la dentelle irlandaise continue à occuper une si forte position dans toutes les lignes d'articles de cou. Sa grande durabilité, ainsi que sa beauté, la met en haute faveur auprès du consommateur, bien qu'elle soit en vogue depuis si longtemps.

On remarque l'absence de nouveautés

élégants et se vendent bien parmi la clientèle difficile pour la qualité. On les porte beaucoup avec les cols en toile blanche avec broderie à points et oeillets.

Les cols stock en chiffon, avec grand noeud papillon en même matériel, ornés de perles en jais ou en métal, sont très populaires.

Les noeuds en mailles de la meilleure qualité ne sont pas affectés par les conditions atmosphériques. Ceux qui sont finis par des boucles ou des ornements sont parmi ceux qui se vendent bien.

Les cols stock en net, finis en avant par des noeuds en ruban satin plat et étroit, et boucles couvertes de satin sont offerts avec et sans jabot. D'autres, avec jabot en net à trois cascades, sont finis



Modèle de D. McGall Co., Limited, Toronto.



Modèle de D. McGall Co., Limited, Toronto.

plus que de celui de toute autre ligne, et les manufacturiers doivent toujours être en alerte pour offrir quelque chose de différent au commerce. C'est la variété qui plaît aux femmes, de sorte qu'il n'est pas nécessaire de faire des changements très radicaux pour que les affaires se maintiennent à un niveau normal. De petits changements produisent quelquefois de meilleurs résultats que les idées extravagantes qui souvent durent peu de temps.

Le détaillant, acheteur d'articles de cou, demande naturellement plus d'articles moins exagérés et, en conséquence, plus élégants et d'un goût plus réservé que les genres voyants, pour la raison que le consommateur devient plus difficile pour

extrêmes, cette saison, à moins qu'on ne considère comme extrême le jabot en cascade d'un seul côté, et cela est un bon point en faveur du commerce en général, qui veut une plus grande variété de marchandises que cela n'aurait lieu, si tout le monde ne demandait que quelques nouveautés de haut genre.

Bien que le jabot à gauche, ou jabot en cascade d'un seul côté, se vende bien, les genres plus anciens en cascade des deux côtés sont en aussi forte demande qu'ils le sont jamais. Quelques jabots à cascade complète allant presque jusqu'à la taille, sont en demande. Les jabots à simple cascade de plutoù bouffante, en fine toile, avec garnitures de côté ou de bout en vraie dentelle irlandaise sont excessivement

en avant par une petite boucle en jais. On en voit en couleurs combinées, telles que bleu et blanc, noir et blanc et les nouvelles couleurs voyantes. Les jabots à deux et trois cascades en fine batiste avec garnitures en dentelles Valenciennes et irlandaise figurent parmi les articles les plus beaux.

Il y a quelques exemples exquis du point de Venise, de véritable dentelle irlandaise et de dentelle Duchesse en cols circulaires et en cols et manchettes assortis, qui sont plus beaux même que tout ce qui a encore été produit.

Des cols en toile blanche, brodés en avant de points polka, de petits dessins et d'oeillets sont très élégants et très portés avec des noeuds et des jabots.

Au Commerce

Octobre 1909

# Degré Supérieur

**N**OTRE stock et nos opérations dans chaque département sont au degré superlatif pour la saison de réassortiment.

Un assortiment complet des lignes les plus vendables en Tapis, Fournitures de Maison, Articles de Tablette, Etoffes à Robes, Soieries, Bonneterie, Gants, Confections pour Dames, Toiles, Cottonades, Flannelles, Couvertures, Confortables, Lainages et Garnitures pour Tailleurs; les meilleures valeurs, les textures les plus nouvelles, les modèles les plus beaux et les nouveautés les plus récentes sur le marché de l'univers; l'attention la plus prompte et la plus courtoise accordée aux clients qui visitent nos magasins; l'exécution la plus soignée et la plus correcte de tous les ordres, jointe à la promptitude la plus grande; notre système rapide d'exécution des ordres par lettre, grâce à un personnel des plus efficaces; voilà les choses suprêmes qui nous donnent notre succès en affaires.

Nous sollicitons vos commandes estimées.

## John McDonald & Co.

TORONTO

Limited

M. J. O. TREMPE, 207, rue St-Jacques, Montréal

M. D. FONTAINE, 77, rue Church, St-Roch, Québec

M. J. H. CARSON, (Cowansville,) Cowansville

Beaucoup de nouveautés intéressantes et délicates en jabots, rabats et cols stock, entièrement en dentelle ou en dentelle et toile, faits à la main et brodés à la main.

en triple cascade, sur lesquels le travail à la main est très délicat et très attrayant pour les personnes qui préfèrent la qualité à la quantité.

On voit beaucoup de nouveautés en manchettes. Les effets étroits en fin linon avec bandes en dentelle et petits volants, sont offerts. Les manchettes entièrement en dentelle Irlandaise ou de Venise se vendent bien. Les manchettes en toile brodée à la main, à jour, avec ornementation de dentelle et cols de manteau assortis, sont populaires. Beaucoup de belles cho-



Modèle de D. McGill Co., Limited, Toronto.

sont sur le marché. L'élégance est la caractéristique d'une grande partie des choses les plus nouvelles en fait d'articles de cou; les broderies à la main et les points

D'autres beaux et grands jabots en genre triple cascade sont en fin linon, garnis d'insertions en forme de médaillons en véritables dentelles Valenciennes et de Bruxelles. Ces jabots sont exceptionnellement beaux et feront impression sur la clientèle de la meilleure catégorie.

Les articles de cou forment une des lignes les plus importantes du vêtement de la femme élégante, et c'est au goût de celle-ci que sont dus les grands progrès faits dans la production de nouveautés en articles de cou moins voyantes et plus artistiques.

Les articles de cou de la meilleure catégorie comportent beaucoup de travail à l'aiguille, ce qui rendrait les prix de détail prohibitifs pour beaucoup de femmes, si les genres plus simples et plus compacts de jabots, rabats et cols stock, ne nécessitaient pas moins de travail à l'aiguille; le contraire aurait lieu si des articles plus grands et plus voyants étaient en vogue.

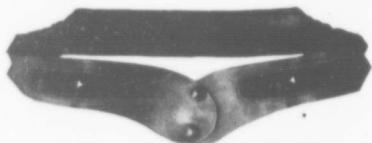
D'autre part, dans la ligne des articles inférieurs et de moyenne catégorie, les jabots plus grands et plus volumineux sont en demande. Ces marchandises doivent nécessairement avoir une apparence plus voyante afin de faire de l'effet, pour la raison que les manufacturiers sont obligés d'employer des matériaux à bon marché dans la production d'articles de cou à prix populaires.



Modèle de Rhys D. Fairbairn Co., Limited, Toronto.

d'ourlet sont autant en évidence que les beaux effets en véritable dentelle.

On voit quelques nouveaux effets en jabots en net de Bruxelles et en dentelle,



Modèle de Rhys D. Fairbairn Co., Limited, Toronto.

ses en fait de cols de manteau tout en dentelle et en toile et dentelle, ainsi qu'en toile brodée, sont parmi les dernières nouveautés.



Modèle de Rhys D. Fairbairn Co., Limited, Toronto.

Il semble bien qu'il y aura une grande vogue pour les garnitures de cols et de manchettes ainsi que pour les cols et manchettes indépendants.

**DEPARTEMENT C**

HAUTES  
NOUVEAUTÉS  
ET LIGNES  
PRATIQUES



Les profits sont le but vers lequel vous désirez arriver. Nous pouvons vous aider et vous en faciliter l'accès.


Cotonnades,  
Flanellettes,  
Coutils,  
Denims,  
Cretonnes,  
Indiennes,  
Sateens,

Tweeds,  
Beavers et Meltons,  
Velours et Velveteens,  
Toiles—Toiles,  
Farmer Satins,  
Corps et Caleçons,  
Cravates,

Bas et Chaussons,  
Gants,  
Chemises,  
Faux-Cols,  
Cravates, etc., etc.  
Tissus pour Robes,  
Soieries.

Nous avons surtout un grand choix d'articles appropriés pour le commerce des **Chantiers**.  
Nous sollicitons l'examen ou la correspondance de Messieurs les  
Marchands intéressés à ces lignes.

**Nos lignes sont Correctes, Nos prix sont Corrects.**

 Nous nous engageons à vous donner entière satisfaction.

*Commandes par  
Lettres Exécutées  
avec Soins.*

*Echantillons sur  
Demande.*



**ALPHONSE RACINE & CIE**

**Montréal.**

**Ottawa**  
111, rue Sparks

**Manchester**  
ANG.

**Québec**

Dans les marchandises à prix moyens, on emploie beaucoup les nœts blancs pour les cols stock et les jabots. Ces articles ont des volants amples ou sont en cascade, embellis de dentelles à la machine et d'un ou deux batons couverts en satin. Ce satin est assorti à celui du col stock, qui est souvent brodé de perles d'or ou d'argent.



Modèle de Rhys D. Fairbairn Co., Limited, Toronto.

On voit des jabots indépendants en net, avec garniture en Valenciennes, en effet voyant, dans quelques bons genres de valeur exceptionnelle. Les nœuds en net malines coulés. Ils se vendent bien et sont plus durables que les nœuds en malines coulés. Ils se vendent bien en

des maisons du Nord de l'Italie; il n'en vient de cette contrée qu'environ 10 p.c. en France. Les propriétaires de terres en achètent de 50 à 200 onces, tandis que les paysans se contentent de quelques onces. Généralement les oeufs sont achetés par les propriétaires de terres et donnés aux paysans avec le droit de cueillir les feuilles de mûrier nécessaires, ce que le paysan fait lui-même prenant complètement à sa charge l'élevage des vers.

Avec ce système, les produits accrus de la vente des cocons sont divisés dans la proportion de un tiers pour le paysan et deux-tiers pour le propriétaire.

Quand le paysan achète les oeufs lui-même, il achète aussi les feuilles de mûrier du propriétaire de la terre. Ces feuilles sont de deux qualités, blanches et noires, cette dernière qualité est employée dans les dernières phases de la croissance des vers, et un sac de 50 livres de feuilles blanches coûte 9 1-2 d. à 1s. 2d., tandis qu'un sac de 50 livres de feuilles noires coûte de 2d. à 7d. Pour deux livres environ de cocons, le paysan peut obtenir 2s. à 4s. Presque tout le soin de l'élevage des vers à soie est dévolu aux paysannes qui deviennent très habiles dans cet élevage.

Dans la province de Messine, il y a ou il y avait, écrit le vice-consul, six manufactures de dévidage avec un total de 400 bobines environ, la production étant environ de 96,800 livres; cette quantité est beaucoup plus faible que celle produite à Reggio en Calabre, où il y a 17 manufactures avec 1,640 bassins et une production de 308,000 à 230,000 livres annuellement. Le nombre des employés de chaque manufacture des provinces de Messine varie de 25 à 40, pendant les quatre mois de la saison active, dans les plus grandes filatures. Pour chaque bassin, il y a une dévideuse et deux brosses pour chaque dévideuse. Ce travail est accompli entièrement par des femmes dont les salaires varient suivant leur habileté.

Une dévideuse est payée de 4s. 9d. à 5s. 10d. par semaine, et une trieuse 2s. 10d. à 4s. 9d. par semaine.

On se rend compte que ce travail est attrayant par le fait que les mêmes personnes continuent à travailler pendant des années dans la même manufacture, leurs enfants et leurs petits enfants se livrent au même travail. Je connais un cas, où un homme âgé de plus de soixante ans et tous ses enfants travaillaient dans la même manufacture, et un autre cas où une grand-mère, une mère et sa fille étaient employées dans la même filature en même temps. On manufacture à une seule sorte de soie, spécialement destinée aux tissus en net; aucune des qualités inférieures employées pour le velours n'est filée à Messine; toutes les variations qui peuvent exister résident dans la qualité des cocons et dans la grosseur des vers.

Les déchets de soie sont exportés en Suisse, dans le Nord de l'Italie et dans les Provinces Rhénanes pour la manufacture des soieries de qualité inférieure, les plus basses qualités de déchets étant travaillées pour en former des marchandises inférieures, principalement dans le Nord de l'Italie. Une manufacture de dévidage, la plus grande qui existe dans la province de Messine, à 150 bassins et produit annuellement 37,500 livres de soie; cette manufacture était entre les mains d'une grande maison anglaise de dentelles et sa production entière était transportée aux manufactures de cette maison dans le sud de l'Angleterre.

Du produit des autres manufactures de Messine et de Reggio, un tiers environ est expédié aux Etats-Unis par steamer directement de Naples à New-York; un quart s'en va à Lyon et le reste (environ 40 p.c.) est partagé entre la Suisse, l'Autriche-Hongrie et la Russie.

#### DENTELLE EN CHEVEUX

La dentelle la plus curieuse est appelée point de tresse. Elle est très rare et faite de cheveux. Les collectionneurs français disent que cette dentelle n'existe aujourd'hui que dans leurs collections. Cette dentelle n'a été fabriquée qu'au début du seizième siècle. Marguerite, comtesse de Lennox, mère du malheureux Darnley, alors qu'elle était emprisonnée dans une tour, envoya un petit morceau de dentelle de ce genre à Marie, reine d'Ecosse, quand lord Charles Lennox, son fils, épousa la fille d'Elizabeth de Hardwicke. Le petit carré de point de tresse était confectionné par les mains mêmes de la vieille comtesse au moyen de ses cheveux gris. Cette dentelle se composait en réalité de cheveux mélangés à du fin fil de lin.

Les bonnes moeurs et la morale sont des amies jurées et de fermes alliées.— (Watts).



Modèle de Rhys D. Fairbairn Co., Limited, Toronto.

noir, en blanc et dans toutes les couleurs à la mode.

Une nouveauté importée consiste en une chemisette et un col stock en dentelle irlandaise sur laquelle est appliquée une broderie faite à la main. On remarque l'emploi continu de crochet irlandais dans une grande partie des nouveautés importées.



# GARNEAU LIMITÉE QUÉBEC

## PRINTEMPS 1910.

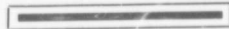
Nos voyageurs sont maintenant sur la route avec leur collection d'échantillons pour la saison du PRINTEMPS 1910.

Les lignes suivantes sont quelques-unes des dernières nouveautés Européennes que nous sommes heureux d'offrir à nos clients.

Barathea noir, Mohair silkine, Mohair cordé, Mohair "Permos," Mohair crêpe, Corde "Radium," Soleil cordé, Popelinette, Crêpillé, Plissés, Japoylk Satiné, Corde Bedford, Ottoman, Voile ajouré, Serge rayure, Peau de Gant, Drap demi Sédan, Albatros, Panama, Satin "Directoire," Crapette, Pongée Merceisée, Drap de laine, Crépoline, Sylkoytaff, Toile à Costume "Ramie," Mousseline de Fantaisie, Lustré deux tons, Roxanas, Bengaline, Eolienne, Clair de lune "Directoire," Ribette, Etc., Etc., Etc.

Nous devons aussi ajouter que notre collection de Linoléums, Prélarts, Tapis, Carrés, Cotons, Flanellettes, Tweeds, ce qu'il y a de plus nouveau, est au complet.

Nos prix sont très intéressants, et il est de votre intérêt d'attendre nos voyageurs avant de placer vos commandes.



## GARNEAU LIMITEE QUEBEC

Salles d'échantillons | Montreal,  
Ottawa,

242 rue St-Jacques,  
Chambre No. 2  
111 rue Sparks,  
Chambre No. 11

## Dernières Créations de la Mode



Les petites étoles et les visites en hermine sont absolument étonnantes et ont un effet particulièrement joli sur des costumes élégants en tissus souples. Pardessus ce costume à queue en chiffon noir, la visite et le manchon en hermine d'un blanc de neige montrent leur beauté frappante. La pèlerine et le manchon sont du genre "tablé", la fourrure ayant les pointes arrondies en bas. Cette pèlerine et ce manchon se portent l'après-midi et le soir avec costumes de restaurant et de théâtre.

## Les Américaines se sont Révoltées Contre les Modes Parisiennes de 1908-9

Oui, c'est possible ! Et peut-être aussi contre la fausse interprétation de ces modes dans leur adaptation par certaines Américaines,

MAIS NON CONTRE LES

# Modes Butterick,

Dont les ventes en détail par les marchands de tout ce pays ont offert une moyenne de plus de

## 25 % d'Augmentation

Pourquoi ? Parce qu'avec l'expérience des années, nous savons comment saisir toutes les idées de la mode quelle qu'en soit la source, et les modifier, s'il est nécessaire, pour convenir au goût des Américaines.

Non éblouis par les étoiles du genre de Paris ; non aveuglés par les lumières de la mode de Berlin, Londres et Vienne, nous savons nous servir de tout pour produire les modes que les femmes de bon sens et de bon genre désirent. Cela est et a toujours été l'esprit des Modes Butterick, et ces genres sont les Modes Butterick.

Les Américaines et les marchands Américains s'en rendent compte—s'en rendent compte comme jamais auparavant. Parce qu'ils ont essayé d'autres patrons et ont appris que les Modes Butterick et les Patrons Butterick sont les seuls sur lesquels on peut compter absolument.

Aujourd'hui, il est admis que le Delineator fait autorité dans le monde dans les questions de Modes. Et il est admis aujourd'hui, parmi les femmes et les marchands de ce pays que les Patrons Butterick sont—**Les Meilleurs.**

THE

# Butterick Publishing Company

33 rue Richmond, - - - TORONTO, Ont. Canada.

## Dernières Créations de la Mode



La renaissance des modes Louis XVI amènera sûrement le renouveau du taffetas lustré. Le taffetas a déjà fait son apparition à Paris, et on a beaucoup parlé du fameux costume Louis de Paquin en taffetas rose. Ce costume Louis XVI est en taffetas nuancé gris et violette; les boutons sont couverts de la même soie. De petits morceaux de soie piqués sur cordonnets forment garniture autour des boutons; des bandes piquées et des morceaux cordés décorent le manteau en longues lignes. Les cordés seront populaires avec cette nouvelle mode.

# R. H. White and Company

## BOSTON, MASS.

Ont rejeté les Patrons Standard, il y a trois ans, pour prendre une autre marque.

Maintenant, après cet essai de trois ans, ils ont rejeté cette autre marque et repris le Patron Standard.

Les ventes des Patrons Standard, pendant les vingt-quatre premiers jours, offrent une

# Augmentation de 62%

sur les ventes de ceux de cette autre marque pour la période correspondante de l'année dernière. Il n'y a rien de plus à dire—sauf que

## Nous Faisons le Patron que les Femmes Désirent.

Nos ventes toujours croissantes le prouvent. Pendant des semaines, nous avons publié des rapports de marchands de tout le pays montrant ces augmentations. Nous en publierons davantage la semaine prochaine. Mais pour cette semaine, la décision de R. H. White and Company en dit assez. Qu'en pensez-vous ?

Si les ventes du patron que vous tenez n'ont pas dépassé énormément, le printemps dernier, celles du printemps précédent, c'est parce que le fabricant ne sait pas quel genre de patron les femmes demandent.

Pourquoi attendre qu'il l'apprenne—et qu'il prouve qu'il l'a appris ?

Pourquoi ne pas vous adresser à quelqu'un qui a déjà prouvé qu'il l'avait appris ?

C'est-à-dire à nous. Et si vous n'avez pas de patron, pourquoi n'en pas demander un qui est reconnu bon ? C'est-à-dire le nôtre.

---

## Standard Fashion Company

33 rue Richmond Ouest, - TORONTO, Ont., Canada.

## AIGRETTES ET GARZETTES

Par ce temps de chapeaux immenses et prodigieusement empanachés, il se fait une telle consommation de plumes et de dépouilles d'oiseaux que nombre de naturalistes ont poussé des cris d'alarme, nous menaçant de la prompte disparition des plus intéressantes espèces de la gent ailée. Or, on sait le rôle considérable que les oiseaux occupent dans la nature comme auxiliaires de l'homme dans sa lutte contre les insectes nuisibles. Aussi les gouvernements se sont eux-mêmes émus des hécatombes amenées par une mode effrénée et, en maints pays, des lois ont été édictées pour arrêter l'extermination des oiseaux recherchés pour la valeur de leur plumage. En Angleterre, on a été plusieurs fois, et il a été voté, par la Chambre des Lords, un bill qui tendrait à limiter les oiseaux d'ornement aux espèces qui se mangent et qui interdrait l'entrée dans le Royaume-Uni et la vente des plumes de toutes les espèces purement ornementales. Ce bill n'a pas encore été voté par la Chambre des Communes, et il semble en effet que la question est encore fort complexe. En tout cas, on croit que les craintes de amis des oiseaux sont un peu exagérées et que les dangers dont ils nous menacent sont encore problématiques.

Il n'est pas douteux que certains oiseaux remplissent des fonctions tellement importantes dans l'organisation générale de notre planète par leur lutte incessante contre les insectes, nos plus terribles ennemis, qu'on ne saurait édicter de lois trop sévères pour empêcher leur destruction. N'est-ce pas lamentable de penser que l'on détruit ainsi chaque année des milliers d'hirondelles, les plus laborieux de nos auxiliaires, pour orner de leurs ailes élégantes des chapeaux féminins. Mais, fort heureusement, les oiseaux indispensables — nous ne disons pas utiles, car tous le sont — n'ont le plus souvent que d'humbles plumages que dédaigne la mode. Que l'autruche, le casar, les aigles et les vautours, les grands échassiers, fournissent à l'industrie leurs belles plumes, il n'y a certes là rien à redire, car l'exploitation de ces oiseaux ne fait courir aucun danger ni à l'économie générale, ni à ces espèces elles-mêmes; mais il faut évidemment une certaine mesure à cette exploitation.

Comme l'écrivait récemment un savant naturaliste du Muséum de Paris, le Dr Mégnan, "la mode", par son essence même, est infiniment changeante, ses exigences affectent une certaine périodicité et provoquent de telles fluctuations dans les prix, que les dépouilles d'une espèce sont cotées tantôt à un prix très élevé, tantôt à un prix si bas que la chasse n'étant plus rémunératrice doit cesser d'elle-même. L'espèce a alors le temps de se

reconstituer. C'est ce qui arrive pour les oiseaux-mouches, jadis tellement demandés pour le marché."

En ce moment, par la vogue que la mode fournit à leurs plumes, le groupe d'oiseaux désignés sous le nom d'Aigrettes a paru un des plus particulièrement menacés, et dans beaucoup de pays, entre autres dans les possessions françaises de l'Afrique Occidentale, on a strictement limité leur destruction.

Ce groupe d'oiseaux qui appartient à la famille des hérons, comprend deux espèces particulièrement recherchées: le héron blanc ou grande aigrette (Ardea Alba) et le héron garzette ou Petite Aigrette (Garza garzetta). On trouve ces deux espèces répandues un peu partout, sauf dans les zones boréale et australe. On les rencontre en Syrie, aux Indes, en Indo-Chine, au Japon, dans l'Australie, en Amérique centrale, au Vénézuéla, en Colombie, au Brésil et dans l'Argentine; ils sont également abondants sur la côte occidentale d'Afrique et dans la région des Grands Lacs, comme aussi au Cap et à Madagascar. En Amérique, les immenses lagunes de l'embouchure de l'Orénoque sont un des principaux centres de rassemblement de ces jolis oiseaux et on évalue à plusieurs centaines de milliers le nombre des aigrettes et garzettes qui s'y trouvent réunies à l'époque de la nidification. En Europe, ces jolis échassiers élisent plus volontiers domicile dans les marais du bassin méditerranéen, aux environs de Valence et de Cadix, en Hongrie, dans la Dobroudja roumaine, etc.

Déjà les Anciens pourchassaient les aigrettes pour leur ravir leurs prestigieux plumets. Au Moyen âge, leur dépouille était très employée dans l'ornementation; aujourd'hui elle est également recherchée par les Orientaux et les Européens. C'est donc une des espèces qui paraît le plus en danger d'extermination.

La garzette est, elle aussi, d'après certains naturalistes, menacée de disparition. Une touffe de plumes relevées, la "crosse", comme on l'appelle, que portent ces oiseaux, est particulièrement employée par nos modistes. Or, chaque garzette ne livre qu'un gramme de ces plumes, ce qui fait que c'est par centaines de mille que l'on compte les dépouilles mises au commerce chaque année.

Le prix de ces plumes, tant de celles des aigrettes que de celles des garzettes, varie, bien entendu, selon les caprices de la mode; mais il n'en est pas moins toujours élevé. Il varie de 40 à 55 centimes l'once, pour les "aigrettes"; et de \$1.40 à \$1.75 pour les "croses"!

Naturellement les hauts prix qu'atteignent ces plumes excitent au plus haut point la cupidité des chasseurs, et dans

le monde entier ces jolis hérons sont traqués sans merci. Au Vénézuéla, qui est le principal pays de production de ces parures, on fait de véritables hécatombes de ces échassiers. En 1898, le port de Ciudad Bolívar exporta à lui seul 6250 lbs d'aigrettes et de croses, et on calcule qu'il n'avait pas fallu moins de 100 dépouilles par livre d'aigrettes et 400 par livre de croses! Les 6250 livres exportées de Ciudad Bolívar représentaient donc une hécatombe de 1,500,000 à 2,500,000 hérons.

Ce sont là des chiffres effrayants, mais fort heureusement ils ne répondent pas à la réalité. En effet, nous dit le Dr Mégnan pour nous rassurer, "il n'est pas besoin de faire des hécatombes d'aigrettes pour avoir leurs plumes ornementales. M. Geay, qui a vécu de longues années au Vénézuéla, au Darien et en Guyane, a pu constater que le plumage de ces hérons est éphémère. Cette "parure de noces" qui n'apparaît chez le mâle et la femelle qu'en juillet, au moment de la nidification et de l'élevage des petits, a déjà fini de tomber en octobre. Au moment de la mue on voit ces élégantes plumes dissimulées çà et là en grand nombre sur les buissons et au pied des arbres qui avoisinent les lagunes et les petits cours d'eau, où ces animaux pêchent quotidiennement et qui sont situés souvent très loin de leurs héronnières. Les indigènes recueillent ces plumes, qui, sans cela, seraient perdues et les livrent au commerce, par conséquent sans porter aucun préjudice aux deux espèces. Quand elles sont ramassées à temps, elles sont, d'après M. Geay, aussi belles que celles provenant de l'animal tué. Dans aucun cas, on ne les arrache à l'animal vivant." Enfin le même observateur affirme que les chasseurs épargnent toujours les jeunes qui ne portent pas de plumes ornementales.

Quoi qu'il en soit, si ces affirmations nous rassurent quelque peu sur l'avenir des gracieux hérons d'Amérique, il n'en est pas moins vrai que ces mêmes oiseaux sont en forte diminution en Europe et en Afrique, et qu'on a dû prendre des mesures pour empêcher leur extermination.

Il paraît que ces gracieux oiseaux ne sont nullement farouches. Aussi bien, a-t-on, à plusieurs reprises, proposé de domestiquer les diverses variétés d'aigrettes, d'en faire un élevage rationnel et de récolter leurs précieuses plumes sans massacrer l'animal. On arrêterait ainsi une tuerie barbare et en même temps on ferait, paraît-il, d'excellentes affaires, car on a calculé que le produit d'un de ces oiseaux représente environ \$7.00 par an. Des essais ont été tentés en Algérie et aux environs de Tunis, et il est à souhaiter qu'ils réussissent.

Miss Chief,

# DEBENHAMS

POUR LES NOUVEAUTÉS

Printemps

1910

Marchandises

COURANTES

ET

Nouveautés

POUR

Importation

NOUS SOMMES PRETS MAINTENANT AVEC UNE

Collection Importante et Variée

POUR

Le Printemps et l'Été

1910

Soieries

Rubans

Draps

Etoffes a Robes de Fantaisie

Dentelles

Garnitures

Tissus pour Voiles

Indiennes, Toiles de Fantaisie, etc.

Tulles

Chiffons

Doublures

REMARQUE. — Nos voyageurs sont maintenant en route et espèrent avoir le plaisir de vous soumettre bientôt la collection.

---

Debenham & Company

Londres, Angleterre

### VESTON SAC CROISE A TROIS BOUTONS

Les mesures sont les suivantes:

Mesure à l'aisselle . . . . .	9 1/2	pces.
Longueur à la taille . . . . .	17 1/2	"
Longueur totale . . . . .	31 1/2	"
1ère mesure d'épaule . . . . .	13	"
2ème mesure d'épaule . . . . .	18 1/2	"
Mesure d'omoplate . . . . .	13 1/2	"
Poitrine . . . . .	40	"
Taille . . . . .	36	"

Au point A, menez deux lignes à angle droit.  
De A à B, mesure à l'aisselle plus 1-4 pouce.

Appliquez la mesure d'omoplate, 13 1-2 pouces de H à M, et élevez la perpendiculaire.

Le point O, est à mi-distance entre H et M.

De O à P, 1 1-4 pouce.

Au point P, élevez la perpendiculaire.

De P à W, 1-12 de la mesure de poitrine.

De P à Q, 1-2 pouce.

Au point Q, abaissez la perpendiculaire.

De A à X, 7 pouces.

De X à Y, 1 1-2 pouce.

Tirez la ligne A Y.

De A à Z, 1 1-6 de la mesure de poitrine.

Au point Z, élevez la perpendiculaire Z I.

De N à R, moitié de la taille.

Le point S est à mi-distance entre N et R.

Placez l'équerre aux points N et 10 et abaissez la perpendiculaire, ce qui donne les points 11 et 17.

De 17 à 18, 1-2 pouce de moins que le 1-6 de la poitrine.

De 11 à 12, 6 pouces.

De 13 à 14 et de 12 à 15, mesure du siège.

De 15 à 13, 2 pouces.

Au point 13 élevez la perpendiculaire 13-16.

Tirez la ligne 16-15-20.

De 16 à 20, même distance que de 16 à 19.

Formez la couture de côté, le bas et le bord du devant et finissez.

### NE VOUS ENCOMBREZ PAS DE MARCHANDISES

Il y a encore des marchands qui ne se rendent pas compte qu'il est avantageux pour eux de ne pas recevoir à la fois une trop grande quantité de marchandises. En voici un exemple, dit "Dry Goods Economist":

L'été dernier, un petit magasin plaça un ordre pour sa fourniture entière de bonneterie pour l'hiver. On s'était basé pour la quantité commandée sur les ventes des années précédentes. On pensait que toute la marchandise serait vendue avant la fin de la saison.

Au lieu de faire livrer la marchandise en plusieurs fois, une seule date de livraison fut fixée—15 septembre. En conséquence le lot entier fut reçu et dut être mis en stock avant le 1er octobre. Toutefois le magasin n'en avait vendu qu'une faible portion, quand la facture devint due et fut payée.

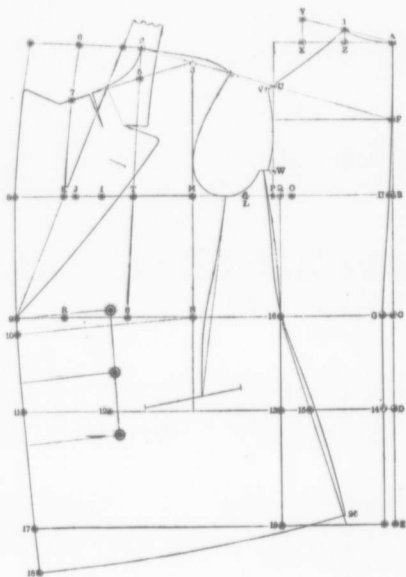
Evidemment il n'était jamais venu à l'idée du marchand que cet état de choses ne devait pas exister. Pourquoi se mettre dans l'embarras en immobilisant du capital sur des marchandises dont on n'a pas un besoin actuel—quand même on a assez de place pour les loger en magasin?

Les chambres syndicales du pneumatique se sont mises d'accord pour une hausse uniforme de leurs produits. Il semble probable qu'une seconde hausse se produira à bref délai.

Les nouvelles parvenant des marchés du caoutchouc constatent cette hausse ininterrompue.

L'industrie du caoutchouc est soumise à une très rude épreuve. On ne sait plus sur quoi tabler, car il se confirme que l'industrie a découvert de nouveaux emplois du caoutchouc et qu'on devra s'arracher la production existante.

Après une période de baisse assez prolongée, le caoutchouc est actuellement en hausse. Le mouvement semble même très exagéré et on ne peut encore en prévoir la fin.



De A à C, 17 1-2 pouces.

De C à D, 6 pouces.

De A à E, 31 1-2 pouces.

Le point F est à mi-distance entre A et B.

Aux points F, B, C, D et E, menez des perpendiculaires à la ligne A E.

De C à G, 3-4 pouce.

Menez la ligne F G, et abaissez la perpendiculaire.

De H à I, 20 pouces.

De I à J, 1 3-4 pouce.

De J à K, 3-4 pouce.

Le point L est à mi-distance entre H et I.

De L à M, 3 1-2 pouces.

Au point M, abaissez la perpendiculaire M N.

Le point T est à mi-distance entre M et J.

Tirez la ligne ST-2.

De A à 1 et de M à 2, première mesure d'épaule plus 3-4 pouce.

Tirez la ligne 2 F, ce qui donne le point U.

Tirez la ligne 1-U et formez le dos.

De 2 à 4, 3-8 pouce de moins que de 1 à V.

Formez l'épaule et l'emmanchure.

Au point 2, menez la perpendiculaire à la ligne S T.

De 2 à 6, 1-6 de la poitrine plus 1-2 pouce. Menez une ligne arrondie de 6 à K.

De 6 à 7, 1-6 de la poitrine plus 1-2 pouce.

Tirez la ligne 3-7 et formez la gorge.

De K à 8, 3 1-2 pouces.

De R à 9, même distance.

De 9 à 10, 1 pouce.



La Qualité l'Emporte, parce que le  
Monde la demande.

*Corticelli* **Corticelli** *Corticelli*

Est en tête de tous les autres Fils de Soie comme Popularité  
et comme Ventes, parce qu'il est Supérieur.

MAIS NOUS DESIRONS QUE VOUS VOUS METTIEZ BIEN CES FAITS DANS LA TÊTE :

- ¶ Nous ne nous contentons pas de faire le meilleur fil de soie.
- ¶ Nous ne nous contentons pas de vendre plus de fil de soie que tout autre manufacturier.
- ¶ Nous demandons pour Corticelli cette supériorité incontestée à laquelle il a droit, parce que c'est le meilleur fil de soie qui soit fait.
- ¶ Nous nous proposons de faire dans tout le pays une distribution si complète qu'aucun homme, qu'aucun enfant demandant la soie Corticelli n'aura besoin d'accepter une bobine de soie "tout aussi bonne."
- ¶ Partout où on vend du fil de soie, on peut se procurer le fil Corticelli.
- ¶ Et partout où on emploie Corticelli, le Service de Modes Européennes Corticelli a une influence puissante.
- ¶ Nous demandons la coopération des principaux marchands de tout le pays pour qu'ils permettent aux personnes qui emploient Corticelli d'obtenir facilement Corticelli.
- ¶ De cette manière, le consommateur est satisfait et le marchand évite tous les ennuis inévitables à la vente de fil de soie inférieur.

*Service de Modes d'Automne Prêt bientôt. — Demandez-le.*

**CORTICELLI SILK COMPANY, LIMITED.**

Bureau Principal : St-Jean, Que.

*Adressez-vous au bureau le plus rapproché.*

SALLES DE VENTE:  
22 rue Ste-Hélène, MONTREAL.  
24 et 26 rue Wellington Ouest, TORONTO.

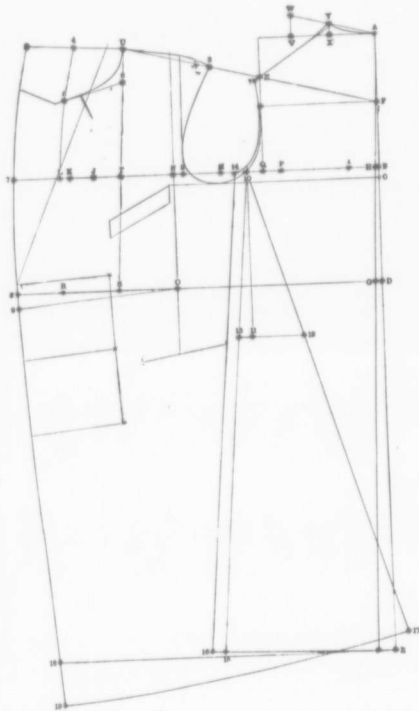
399 rue Cordova, VANCOUVER.  
56 rue Albert, WINNIPEG.  
91a rue York, SYDNEY, N. S. W.

## PARDESSUS BOX CROISE

Les mesures prises sur le gilet sont les suivantes:

Mesure à l'aisselle . . . . .	9 $\frac{3}{4}$ pces.
Longueur à la taille . . . . .	17 "
Longueur totale . . . . .	46 "
1ère mesure d'épaule . . . . .	12 $\frac{1}{2}$ "
2ème mesure d'épaule . . . . .	17 $\frac{3}{4}$ "
Mesure d'omoplate . . . . .	13 "
Poitrine . . . . .	38 "
Taille . . . . .	34 "

De I à J, 19 ponces.  
De J à K, 1 3/4 pouce.  
De K à L, 3/4 pouce.  
Le point M est à mi-distance entre I et J.  
De M à N, 3 1/2 ponces.  
Au point N, abaissez la perpendiculaire N O.  
Appliquez la mesure d'omoplate, 13 ponces, de I à N et élevez la perpendiculaire laire.  
De N à 2, 3/4 pouce.  
Au point 2, élevez la perpendiculaire.



Au point A, menez deux lignes à angle droit.  
De A à B, mesure à l'aisselle, plus 1/4 pouce.  
De B à C, 3/4 pouce.  
De A à D, mesure à la taille, plus 3/4 pouce.  
De A à E, longueur totale.  
Le point F est à mi-distance entre A et B.  
Aux points F, B, C, D et E, menez des perpendiculaires à la ligne A E.  
De D à G, 1-2 ponce.  
Tirez la ligne F G.  
De H à I, 2 ponces.

Le point P est à mi-distance entre H et D.  
De P à Q, 1 1/4 pouce.  
Au point Q, élevez la perpendiculaire.  
De A à V, 6 1/2 ponces.  
De V à W, 1 1/2 pouce.  
Tirez la ligne A W.  
De A à X, 1-6 de la mesure de poitrine plus 1/4 pouce.  
Au point X, élevez la perpendiculaire X Y.  
De O à R, moitié de la mesure de taille.  
Le point S est à mi-distance entre O et R.  
Le point T est à mi-distance entre N et K.  
Tirez la ligne S T C.

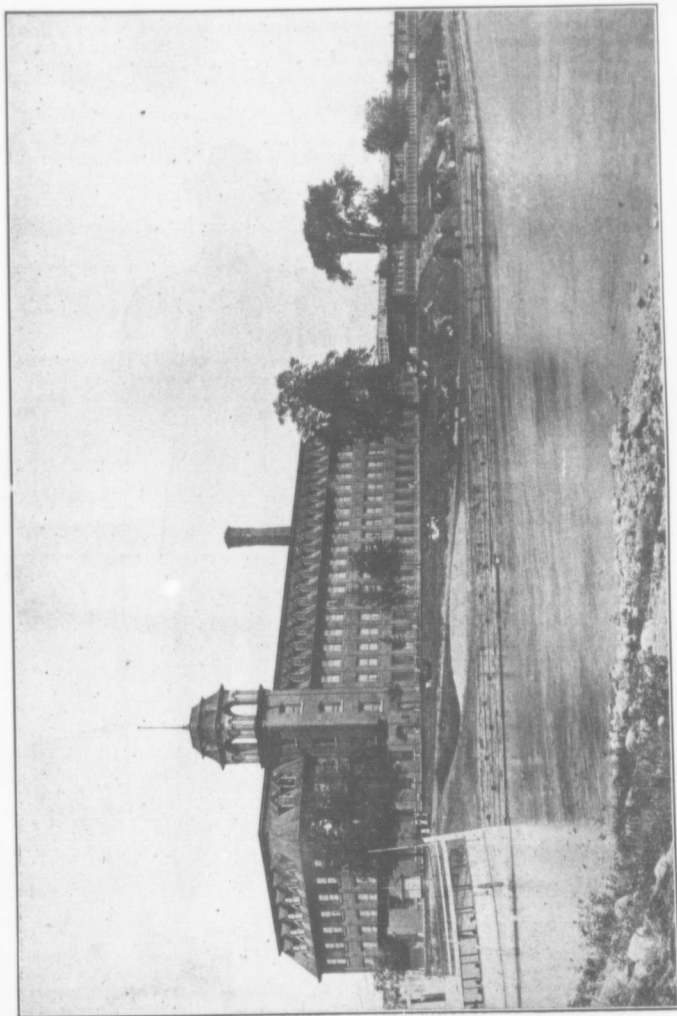
De A à Y et de N à U, première mesure d'épaule plus 1 pouce.  
Tirez les lignes U T Z et Y Z.  
De U à 3, 3/8 pouce de moins que de Y à 1.  
Formez le dos, l'épaule et l'emmanchure.  
Le point 10 se trouve à l'intersection de l'emmanchure et de la ligne de poitrine.  
Au point 10 abaissez la perpendiculaire 10-11.  
De 10 à 11, 12 ponces.  
De 11 à 12, 3 1/2 ponces.  
De 11 à 13, 1 pouce.  
Tirez les lignes 10-13-15 et 10-12-17.  
Ajoutez 1 1/4 pouce de 10 à 14 et de 15 à 16.  
De 10 à 17, même distance que de 14 à 16.  
Au point U, menez la perpendiculaire à la ligne S T.  
De U à 4, 1-6 de la mesure de poitrine plus 1/2 pouce.  
Menez une ligne courbe de 4 à L.  
De 4 à 5, même distance que de U à 4.  
De U à 6, 1-8 de la mesure de poitrine.  
Tirez la ligne 6-5 et formez la gorge.  
De L à 7, 3 1/2 ponces.  
De R à 8, même distance.  
Abaissez la perpendiculaire 8-9.  
De 8 à 9, 1 pouce.  
Placez l'équerre aux points O et 9 et abaissez la perpendiculaire, ce qui donne le point 18.  
De 18 à 19, 1-6 de la mesure de poitrine.  
Formez le bord et le bas du devant, et finissez.

## LES HOMMES ET LA DENTELLE

Il est curieux de savoir que la dentelle, artifice presque uniquement féminin aujourd'hui, doit son développement, sinon son existence actuelle, aux hommes. Quand la dentelle était faite lentement par effilochage, les papes et les grands prélats de l'église employaient cette dentelle sur leurs vêtements sacerdotaux, encourageaient sa production et payaient pour elle de fortes sommes d'argent. Plus tard la dentelle devint une partie essentielle du costume masculin où on l'employait pour les fraises, les collieries, les ceintures, les jarretières et même pour le dessus des souliers. Sous les Stuarts, la collection des dentelles devint une passion de la cour, et les nobles étaient aussi souvent connus pour leurs collections de dentelles rares que pour celles de leurs tableaux ou de leurs pierres précieuses de prix.

Vous avez d'autant moins d'énergie pour vous occuper de vos propres affaires que vous en employez à observer celles de votre concurrent. Et il y a des hommes qui vous enlèveront les chances d'affaires que vous avez, à moins que vous ne profitiez des occasions de manière à empêcher ces hommes de vous nuire.

Une des manufactures faisant les célèbres cotonnades "KINGCOT".



Canadian Colored Cofton Mill Co.

MONTREAL et TORONTO.

**DESCRIPTION DES COSTUMES RE-  
PRESENTES PAR NOS GRAVURES**

**Veston sac non croisé à deux boutons**

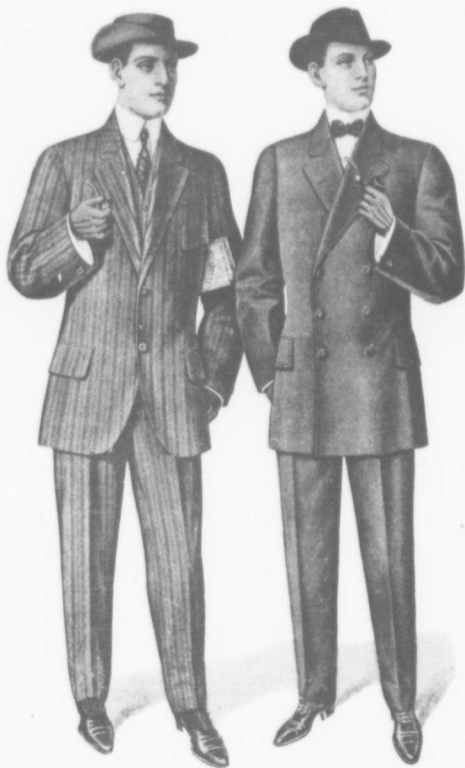
L'étoffe de ce vêtement est un cheviot à rayures de fantaisie. La longueur du veston pour un homme de stature moyenne (5 pieds 8 pouces) est de 20½ pouces. Ce veston est ample sur la poitrine et dessine la taille. Les épaules ont une

à ¼ pouce, et les coutures sont unies. Les manches sont finies par une manchette imitée et un bouton.

Le gilet est à un seul rang de bouton et sans collet; il mesure 12½ pouces à l'ouverture et sa longueur totale est de 26½ pouces. Il est fermé par cinq boutons; le bas est modérément incliné et les pointes sont coupées.

Le pantalon est ample sur les hanches et les cuisses; sa forme est légèrement

ent une longueur et un fini naturels. La gorge est d'une profondeur moyenne. Les revers mesurent 2 1-4 pouces à l'entaille et 13 1-2 pouces jusqu'au premier bouton. Le collet mesure 1 1-2 pouce à l'entaille et autant en arrière. Les poches inférieures ont des pattes qui peuvent être rentrées ou sorties. Les bords ont une double piqure à 3 8 pouce et les coutures sont rabattues et piquées de manière analogue. Les manches sont finies par une



largeur et un fini naturels. La gorge est de profondeur moyenne. Les revers sont en pointe et mesurent deux pouces à l'entaille; leur longueur jusqu'au premier bouton est de 12½ pouces. Le collet mesure 1½ pouce à l'entaille et autant en arrière. Les poches du bas et la poche de poitrine sont couvertes d'une patte qui peut être rentrée ou sortie. Les devants sont bien arrondis à partir du dernier bouton. Les bords ont une seule piqure

ovale, le bas mesurant de 16 à 16½ pouces.

**Veston sac croisé à trois boutons**

L'étoffe du costume représenté par notre gravure, est un cheviot bleu. La longueur du veston pour un homme de stature moyenne (5 pieds 8 pouces) est de 31 pouces. Le veston est ample sur la poitrine et dessine la taille. Les épaules

manchette imitée et un bouton.

Le gilet est à un seul rang de boutons, sans collet; il mesure 12 1-2 pouces jusqu'à l'ouverture et 26 1-2 pouces, longueur totale. Le devant est fini par 5 boutons et le bas est incliné modérément; les pointes sont coupées.

Le pantalon est ample sur les hanches et les cuisses et dessine la jambe à partir du genou jusqu'en bas; il mesure 19 1-2 pouces au genou et 10 1-2 pouces en bas.

20 Années d'Expérience dans l'Invention et la Construction.

**TRANSPORTEURS D'ARGENT ET DE PAQUETS.** Les Transporteurs "Gipe" sont les plus **ÉLEGANTS**, les plus **RAPIDES**, les plus **FORTS**, les plus **SIMPLES** et les plus **EFFICACES** sur le marché aujourd'hui.

Pas de  
Caoutchoucs,  
Pas de  
Cordes.



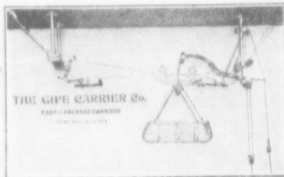
Notre Nouveau Transporteur d'argent "Closed Wire."

Propulsion la **Plus Forte** et la **Plus Facile** qui ait jamais été produite.  
Leviers toujours **Fermés** et les deux fils métalliques réunis, sauf pendant l'expédition du chariot.

Les guides près de la charnière dans les leviers obligent à une **Propulsion Droite**, ce qui empêche le départ ordinaire en zig-zag du chariot; celui-ci parcourt deux fois la distance avec la même impulsion.

Le sautoir sur le taquet du chariot le rend absolument efficace; il **Maintient le Chariot en tout temps**, et le bruit est réduit à un minimum.

The  
"Gipe"



Nos transporteurs de paquets "Gipe" centraliseront vos affaires et rembourseront leur coût, la première année.

### Notre Garantie

Nous installerons un Système de nos Transporteurs dans votre magasin; vous vous en servirez **Dix Jours**, et si vous ne trouvez pas qu'ils vous donnent un **Service Meilleur et Plus Rapide**, que tout autre **Transporteur à Broche, Tubes Pneumatiques, Transporteurs à Câble ou Eregistreurs d'Argent**, nous les enlèverons à nos frais.

Beaucoup de marchands progressifs du Canada ont déjà adopté les transporteurs "GIPE" et des maisons de Londres, ang., aussi bien connues que Harrod's Stores, D. H. Evans & Co. John Barker & Co. Gemmag's J. R. Roberts Stores Co. et beaucoup d'autres s'en servent maintenant.

Nous construisons des transporteurs de paquets pour routes horizontales et en pente, des transporteurs d'argent et de messages pour routes horizontales, à un pente courbées et verticales.

**CATALOGUE** envoyé sur demande; mieux encore, venez à notre bureau et laissez-nous vous démontrer les méthodes du "GIPE."

Nos machines sont construites au Canada, ce qui signifie une économie pour vous.

LONDRES, ANGLETERRE. **THE GIPE CARRIER CO., 99 rue Ontario, Toronto, Can.**  
118-120, Holborn, E. C.

## Sous-Vêtements Marque "Tiger"



L'assortiment le plus Fort et le plus Populaire de  
Sous-Vêtements sur le Marché Canadien.

**THE GALT KNITTING CO., LIMITED, - GALT, Ont.**

ONTARIO  
J. E. McClung

QUEBEC  
P. DeGruchy

PROVINCES MARITIMES  
Fred S. White,  
St Stephen, N.B.

QUEST  
Gerhardt, Hanley,  
MacKay Co., Limited

**AGENTS**

## Pardessus non croisé

L'étoffe de ce pardessus est un worsted non fini. La longueur pour un homme de stature moyenne est de 48 pouces. Le pardessus est ample sur la poitrine et se drape gracieusement à partir des épaules jusqu'en bas. Les épaules ont une largeur et un fini naturels. Le collet droit et roulant, mesure 2 1-2 pouces de largeur tout autour. Le côté gauche du de-

## Pardessus Box croisé

L'étoffe représentée par la gravure est un cheviot écossais rayé de fantaisie. La longueur pour un homme de stature moyenne est de 45 pouces. Le pardessus est ample sur la poitrine et, en arrière, il se drape à partir des épaules jusqu'en bas. Les épaules ont une largeur et un fini naturels. La gorge est de profondeur moyenne. Les revers mesurent 1 1-2 pou-

Le commis qui veut se faire une position, n'accomplit pas ses devoirs comme s'ils étaient fastidieux, car ils ne le sont pas. Il n'est pas enchanté d'avoir fini le travail de la journée et il ne regrette pas d'avoir à retourner à la besogne dans quelques heures. Il est fier de faire un bon travail et il y pense tellement qu'il ne peut s'empêcher d'en parler en dehors des heures d'affaires. Quand il est à l'ouvrage, il ne s'occupe



vant empiéter largement sur le côté droit, et les boutonnières sont verticales. Il y a un pli retourné aux coutures de côté, partant un peu au-dessous de la hanche et allant jusqu'en bas. Les poches inférieures ont des pattes qui peuvent être rentrées ou sorties. Les bords ont une double piqûre à 1-2 pouce et les coutures sont rabattues. Les manches sont finies par une demi-strap, placée à 1 1-2 pouce du bord,

cc à l'entaille et 1 3-4 pouce en arrière. Les bords ont une double piqûre à 1-2 pouce et les coutures sont rabattues et pliquées. Les poches inférieures ont des pattes qui peuvent être rentrées ou sorties, et la poche extérieure de poitrine est finie par une bande. Les manches sont finies par une fente ouverte et un bouton.

Le style d'annonce qui est naturel est le style correct. Viser à l'effet ne constitue ni le bon style ni le bon sens.

pas de savoir si on le voit. Au point de vue du travail, il ignore si son patron est présent ou absent. Il aime son emploi, il est fier de la manière dont il accomplit son devoir et le temps ne lui paraît jamais long.

Un vendeur devrait toujours se tenir bien renseigné, grâce à ses journaux commerciaux, sur la tendance générale de sa ligne spéciale, quant aux prix, à l'offre, à la demande, etc.



# Walter H. Barry & Co



## THE RIBBON HOUSE OF CANADA.

AGENTS  
THE CROMPTON CORSET CO.  
(LIMITED)

Montreal 7 Octobre 1909.

SUJET: Ordres en Rubans pour le Printemps.

MAGASINS DE PROGRES,  
CANADA.

Messieurs:-

Bientôt vous placerez vos ordres pour les expéditions de Rubans pour le Printemps.

En toute justice pour vous-mêmes, considérez les avantages que la MAISON DES RUBANS DU CANADA vous offre.

Assortiment défini, vendable, dans tous les tissus reconnus.

Valeurs qui, dans tout l'assortiment, soutiennent favorablement la comparaison avec celles des maisons étrangères les plus importantes.

Un stock de Rubans, pendant la saison, qui vous protège.

En fait, en achetant chez nous, vous ne faites pas d'achats trop considérables et vous n'obtenez pas de mauvais stock.

A ce sujet, vous n'avez pas à accepter notre parole; beaucoup des magasins les plus vastes et les plus importants achètent chez nous leurs importations.

Les Rubans, comme spécialité, des renseignements de premier ordre sur les marchés, joints à un bon service, ont fait de nous les marchands de Rubans les plus importants du Canada.

Nos voyageurs vous montreront bientôt notre assortiment. Rendez-vous fixés avec plaisir, sur demande.

Vos dévoués,

WALTER H. BARRY & CO.,

par *Walter H. Barry*

P.S.-Prouvez ce que nous déclarons maintenant par vos réassortiments. Expédiez-nous vos commandes de réassortiment. Nous vous expédierons par retour du courrier. Nos stocks sont particulièrement bien assortis.



## SOIERIES DE LYON

Nous lisons dans le *Moniteur du Tissage Mécanique des Soieries*:

Depuis notre dernier Bulletin, notre marché de l'étoffe a été parcouru par un certain nombre d'acheteurs orientaux; mais les visites ont été rares de la part de ceux qui représentent les maisons d'achat des principaux centres de consommation. Néanmoins, les ordres de suppléments arrivent, par correspondance, toujours très nombreux dans tous les genres, mais aussi très fractionnés.

Le marché de la matière première, pendant cette dernière période, sans être très animé, a présenté, néanmoins, un courant suivi de transactions dans toutes les provenances; mais, ce sont surtout des affaires divisées, réduites aux besoins immédiats de la consommation, et restreintes aussi par suite de l'absence de bon nombre d'acheteurs. Sur les marchés d'Extrême-Orient, la note est à peu près la même. A Canton, les prix se maintiennent plutôt plus fermes, et de même à Shanghai. Au Japon, il y a eu un peu de baisse qui a provoqué quelques achats.

Dans les usines de tissage mécanique, le travail qui, pendant la période d'accalmie ordinaire au milieu de l'été, s'est toujours maintenu avec fermeté en faveur des articles de grande consommation, reçoit maintenant une impulsion de plus en plus vive à mesure que s'approche le moment de la reprise générale des affaires en vue de la saison de printemps.

Le Pongée uni (chaîne grège tramé schappe ou tramé coton, en 51-54 centimètres Jumette) a recueilli, dans les petites qualités de 40 à 50 dents à 2 fils, de nouveaux ordres qui entretiennent, avec des prix de façon majorés, tous les métiers consacrés à ce genre d'étoffe; mais, la demande est nulle en ce qui concerne la Taffetaine (chaîne grège tramé coton), dans les gros cotages à 1 et 2 fils doubles.

Le China (pour mode), chaîne grège tramé coton, dans les comptes de 25 à 30 dents à 2 fils, réduction 16 coups, donne lieu à une fabrication d'autant plus pressée que la demande est en constante augmentation. Par contre, la même étoffe, dans les fortes qualités de 70 dents à 1 fil, figure à peine sur un petit nombre de métiers.

Pour la Doublure teinte en pièce (chaîne grège tramé coton, largeurs 41-46 et 51-54 centimètres Jumelle), en Satin, Sergé, Austria, Polonaise, les ordres se présentent toujours très nombreux, et né-

cessitent l'emploi d'un outillage mécanique de plus en plus important.

Les Armures teintes en pièce (dites Foulard), chaîne soie tramé schappe ou tramé grège: Twill, Surah, Batavia (pour robe avec impression), se maintiennent sur tous les métiers mis successivement à leur service, et dont le nombre actuel paraît devoir suffire aux besoins de la saison.

Le Satin Liberty (chaîne grège tramé schappe, largeurs 51-54 centimètres Jumelle ou lisières fixes) montre quelques dispositions à la reprise dans les qualités moyennes, sans cependant que sa fabrication ait, pour le moment, reconquis une réelle activité.

Dans le même genre teint en pièce (chaîne grège tramé schappe), les gros Sergés de 18 à 24 lisses (pour robe) occupent un outillage mécanique assez notable, en même temps que s'organisent de nombreux montages pour tisser la Moire teinte en pièce (chaîne grège tramé coton).

Le Cachemire (chaîne schappe tramé soie ou tramé schappe, largeur 110 centimètres), bénéficie de quelques ordres de suppléments principalement en chaîne schappe tramé soie, pour les ventes de cette fin d'été. Quant à l'avenir de cet article pendant la saison qui va s'ouvrir, il est, pour l'instant, impossible de savoir quel sort lui sera réservé.

Le Crêpe de Chine, en diverses armures nouveautés (chaîne soie ou chaîne schappe, largeurs 110 et 120 centimètres), semble ne pas avoir la force de résister à l'arrêt de sa fabrication, et le nombre des métiers dont il peut encore assurer le fonctionnement va sans cesse en diminuant.

L'Echarpe (largeurs 60 et 120 centimètres, longueurs de 2 à 3 mètres, avec encadrement par la chaîne et par la trame), et Mousseline, Crêpe de Chine, Radium, justifiant les prévisions du mois dernier, reprend, de jour en jour, une nouvelle vigueur encouragée par des prix de façon satisfaisants.

Le Voile uni (chaîne Grenadine tramé Grenadine) se conduit au tissage avec la régularité qui lui est coutumière, et la main-d'œuvre, pour cette étoffe, est payée en raison des soins qu'exige son exécution.

La Mousseline soie (chaîne torsion tramé torsion) après avoir franchi la période de morte-saison sans ralentir la marche de ses nombreux métiers, ne cesse de provoquer des demandes nouvelles qui assurent sa fabrication pour plusieurs mois avec une sensible majoration des prix de façon. La Cristalline (mousseline chaîne coton tramé soie) entretient également de nombreux métiers d'une manière très suivie.

Concernant l'étoffe unie de soie teinte en flotte, aucun changement n'est à signaler dans les établissements mécani-

ques travaillant à façon où le Taffetas cuit noir ou couleur ne se voit, jusqu'à présent, que par exception. Toutefois, la fabrication demeure très soutenue pour les mêmes articles que le mois dernier: Satin-Merveilleux; Messaline; Paillette; Gros Pékin; Col Cravate noir (largeur 67 centimètres).

En ce qui regarde le Tussor et le Shantung lyonnais (chaîne Douplon tramé Douplon, laine ou Tussah), dont la vente a été des plus brillantes pendant ces mois d'été, la production diminue de semaine en semaine plus sensiblement, et l'on compte, à ce jour, un bon nombre de métiers en souffrance.

L'étoffe pour parapluie, depuis que que temps, est très demandée. Déjà les commissions avaient été remises à une date plus précoce que d'habitude, et, maintenant, les livraisons, qui du reste, commencent à s'effectuer, sont impatiemment attendues. De plus, il arrive continuellement des ordres nouveaux auxquels il est impossible de donner de suite satisfaction.

Pour l'Ombrelle, la Fabrique est en mesure de présenter aux acheteurs ses nouvelles collections d'échantillons au nombre desquels figurent le genre uni, la Dou-rure et l'Impression.

Dans les usines organisées pour produire le Façonné, la fabrication a pris une animation peu ordinaire à pareille époque de l'année, et à laquelle contribuent presque tous ses genres: Façonnés teints en pièce (chaîne grège tramé grège, schappe, laine et coton); Façonné (chaîne cuit tramé cuit) à 1 et à plusieurs lats; Mouchor au carré; Moirette et Mexicaine (tout coton). Il en est de même pour la plupart des articles destinés à la consommation des pays Levantins, et, surtout, pour le Lucas, le Châle soie à franges, la Brillantine. Quant à la Brocade (chaîne soie, chaîne schappe ou chaîne coton, tramé or ou argent), les métiers se remontent activement. Bientôt, les établissements mécaniques traitant le Façonné n'auront plus aucun métier disponible, et lorsque viendront les commissions qui se donnaient habituellement en automne, il sera difficile de les placer.

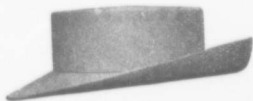
A Lyon, dans les petits ateliers de tissage mécanique ou à la main, la situation n'a pas varié depuis le mois dernier; c'est-à-dire que les ouvriers sont en trop petit nombre pour utiliser tous les métiers qui pourraient contribuer à l'exécution des commissions pour la saison d'automne. Il est même à prévoir que l'insuffisance de la production causera quelques retards dans les livraisons concernant la plupart des articles déjà désignés dans notre précédente revue: Armures (chaîne cuit tramé cuit) en noir ou couleur; Côtelés (chaîne soie tramé laine et soie), en 55 et 108 centimètres; Façonnés fond armure pour col-cravate; Mouchor soie au carré; Cachemirienne



## Quand on a besoin de quelque chose en fait de *Modes*, on en a besoin *tout de suite*

NE manquez pas l'occasion de satisfaire vos clients, quelque difficiles qu'ils soient — ce serait une "mauvaise affaire." Nous tenons le stock le plus considérable et le meilleur en fait d'articles de Mode au Canada. Cela veut dire que vos ordres seront bien soignés. *Mettez-nous à l'éssai.*

VOICI TROIS BONS GENRES.  
Vous ne pouvez pas faire d'erreur à leur sujet.  
Ils ne sont pas extravagants, mais leurs lignes sont gracieuses et sont d'un bon style.



*Monarch :* En couleurs, prix \$1.25  
Blanc, prix " - \$1.50  
Sallor en deux morceaux, se roulant de côté ou en arrière, pouvant être porté de l'une ou de l'autre manière.



*Anita :* En couleurs, prix \$0.90  
Forme grande, élégante, habillée.



*Opera :* En couleurs, prix \$1.25  
En deux morceaux, nouvel enroulement de côté.

Ces chapeaux peuvent être fournis dans une variété de couleurs.

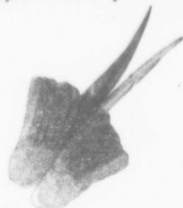
Nous illustrons ici quelques montures populaires en raison de leur style et de leur prix.



*Modèle 226.*—Prix \$0.60 la paire.  
Blanc, Noir et de Couleur.



*Modèle 249.*—Prix \$1.65 la paire.  
Blanc, Noir et de Couleur.



*Modèle 227.*—Prix \$0.67½ la paire.  
Blanc, Noir et de Couleur.



*Modèle 353*  
Prix \$1.00  
la paire.  
Blanc,  
Noir  
et de  
Couleur.



*Modèle 227*  
Prix \$1.00  
chaque.  
Blanc,  
Noir  
et de  
Couleur.

## The D. McCALL & CO., Limited, TORONTO

MONTREAL,  
232, rue McGill.

OTTAWA,  
111, rue Sparks.

QUEBEC,  
41, rue St-Joseph.

WINNIPEG,  
375, rue Hargrave.

2 lats (chaîne coton tramé soie et dorure); Pékins (Taffetas et Poil Jardinière); Echarpes (avec perles et dorure); Pékin Jardinière (broché soie et or, sur fond satin et faille); Grand Damas à 2 et à 3 lats et broché, en 90 et 108 centimètres; Etoffe fond armure dessin Damassé (genre ancien); Etoffe Empire grand pékin et broché; Velours façonné fond Liberty lancé or étoffe souple); Crêpe broché dorure; Brocade (chaîne soie tramé or ou argent) Brillantine; Lucas; Damas broché or (pour exportation); Taffetas glacé; Taffetas caméléon; Côtelés glacé ou caméléon; Articles à perles; Gaze brochée; Cristal façonné; Façonné pour Corset; Ceinture (chaîne or tramé couleur, largeur 18 centimètres); Matalassé. Le Velours tout soie au fer, uni noir ou couleur perle à entretenir avec fermeté tout l'outillage qui lui est consacré; les nuances sont les mêmes que celles qui nous avons désignées le mois dernier.

Dans la campagne, les ateliers à bras sont privés d'une partie de leur personnel ouvrier, en ce moment occupé aux travaux des champs, et les métiers qui restent en activité sont encore garnis par les mêmes articles que le mois passé: Rubans (chaîne grège tramé coton) Pékins (Sain et Crêpe ou Satin et Taffetas); Crêpe de Chine; Moire; Articles à perles; Cristalline (Côtelé glacé ou Caméléon). Il est à noter que la fabrication du Crêpe de Chine est en diminution, tandis que celle de la Moire augmente sensiblement. Le Velours tout soie au fer, uni noir ou couleur mérite une mention aussi favorable que précédemment, et se tisse toujours avec beaucoup d'entrain.

En résumé, le tissage mécanique est largement alimenté par des ordres très suivis dans les principaux genres Unis teints en pièce: Mousseline; Voile; Echarpe; Armures diverses; China; Doublure; en même temps que les usines spécialement organisées pour produire les genres façonnés remettent en marche tous leurs métiers.

A Londres, les maisons de Gros de la Cité commencent à être visitées par les acheteurs. L'article de soierie le plus en vogue est, sans contredit, la Moire de tous genres et de toutes qualités. Dans le genre teint en flotte, la Moire Française et la Moire Renaissance ou Impériale (en noir, blanc, caméléon, et un peu en couleur) sont très demandées. En ce qui concerne le teint en pièce, la Moire tramé laine ou tramé coton (genre Renaissance), en 110 centimètres, pour robe, et en 48-50 centimètres, pour mode, est également très recherchée. Le Satin et l'Autria (teints en pièce), en diverses qualités, trouvent un bon écoulement à l'aide du Gaufrage imitant la Moire, pour l'emploi de mode et garniture. Le Côtelé et le Cristal (tramé laine ou tramé coton),

lément (pour confection), continuent à rester dans la demande. Les armures souples (chaîne cuit tramé cuit): Satin Merveilleux, Paillette et similaires sont encore l'objet d'une vente assez suivie; mais le Taffetas cuit, noir ou couleur, a beaucoup de peine à reconquérir son ancienne importance. Pour doubure, il se demande quelques rayures, du Satin Suisse, un peu de Damas, mais l'article préféré est la Polonoise de belle qualité de 60 à 140 centimètres de largeur. Le Tulle (pour voilette) est assez calme, à part cependant quelques hautes nouveautés dont la durée sera peut-être éphémère, et l'on considère un retour au Chenillé comme très probable. Le Tulle Tosca (pour confection) continue à se vendre pendant que le Tulle Malines est délaissé. La Mousseline et le Voile, dans les belles qualités, le Crêpe de Chine et le Météore se maintiennent bien dans la consommation, mais la hausse des façons et de la soie empêche le développement de leur essor. Le Twill Shantung (grosse côte), de fabrication lyonnaise, s'écoule avec facilité. On croit que l'Impression directe, sur différents tissus de soie, jouera un rôle très marquant, parmi les articles qui seront en faveur au printemps prochain.

A New-York, la période des vacances et villégiatures étant terminée, les affaires commencent à reprendre une certaine animation, et la Fabrique américaine se remet au travail, mais avec une sage lenteur, achetant très peu de soies. La place de New-York est visitée par un assez grand nombre de représentants de maisons de soieries des principales villes américaines, qui font quelques achats dans les tissus d'automne et d'hiver. C'est principalement la Moire de tous genres teinte en flotte ou teinte en pièce (pour robe ou pour mode) qui est l'article le plus en faveur; puis, viennent ensuite divers Côtelés (tramé laine ou tramé coton), de différentes qualités et largeurs, pour robe, mode, confection. Une étude plus approfondie du nouveau tarif des Douanes nécessite des modifications dans la contenance de certains tissus tels que Satins et Sergés tramé coton qui sont lourdement frappés à cause du poids. Le tarif américain actuellement en vigueur est assez compliqué dans ses classifications, et il faut toujours tenir compte du poids et de la valeur de l'étoffe. Néanmoins, un certain nombre d'articles soieries arrivent à ne payer que 45 p. c. ad valorem, au lieu de 50 p. c. de l'ancien tarif Dingley. Plusieurs fabricants et commissionnaires lyonnais vont bientôt se rendre aux Etats-Unis avec de très remarquables collections, en genres nouveaux, pour la vente du printemps prochain. On prévoit le succès de l'Impression directe sur tissus souples et légers, et l'on a tout lieu de supposer que la campagne d'affaires qui commence sera satisfaisante pour celles de nos soieries lyon-

naises qui pourront être encore exportées avec bénéfice aux Etats-Unis.

A Paris, la vente des soieries, dans les Maisons de Nouveautés, a toujours le même succès et au profit des mêmes étoffes que le mois dernier. Les maisons de gros, aussitôt après la période des vacances, dont le terme s'avance, vont, sans doute, ne pas tarder de s'occuper de leurs achats pour le printemps 1910. En attendant, elles continuent à transmettre, dans tous les genres de petits ordres de suppléments où figurent en bonne place la Moire, teinte en flotte et la Moire teinte en pièce. Parmi les tissus à jour, le Tulle Diamanté (avec application métal) est très apprécié, et donne lieu à d'assez nombreuses demandes.

En somme, le moment n'est pas éloigné où va s'engager la nouvelle campagne d'affaires, et nous pensons pouvoir, dans notre prochain compte-rendu, signaler le commencement des opérations.

Il y a beaucoup de marques de fil de soie sur le marché, mais le fil de soie que vous avez intérêt à mettre en magasin est le fil de soie Corticelli. Ce fil de soie, produit de la Corticelli Silk Co., Limited, est supérieur à tous les autres, parce que cette compagnie, non contente de vendre un article supérieur, cherche toujours à améliorer son produit, et elle y arrive. Procurez-vous le fil de soie Corticelli. Il est en demande.

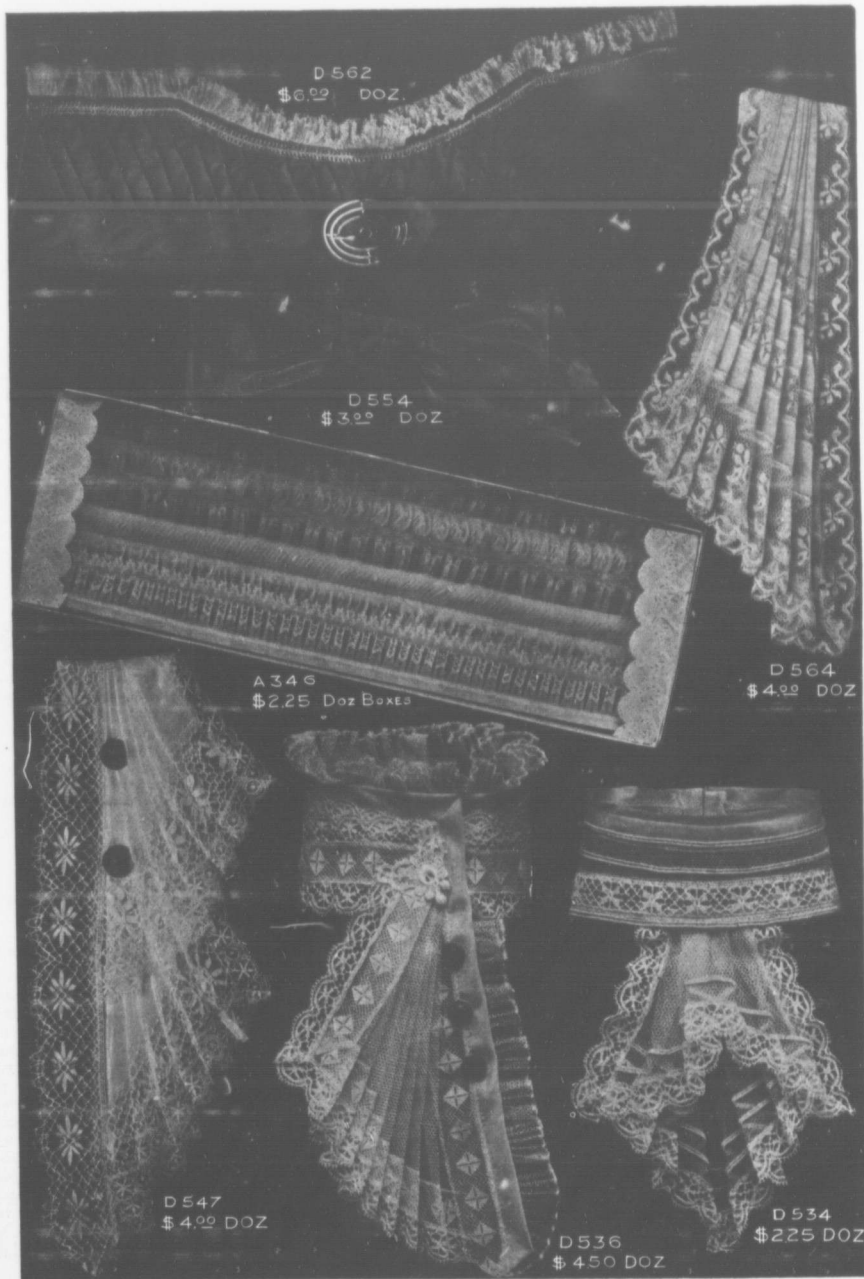


#### LA CULTURE DU COTON

Cette année a lieu le trois centième anniversaire de la culture du coton en Amérique, bien que le cotonnier poussait et était peut-être cultivé un peu dans le Nouveau-Monde avant la découverte de ce continent par Colomb.

Les colons de la Virginie furent les premiers à entreprendre la culture du cotonnier en 1609. Ceux des Carolines les imitèrent en 1660. Des exportations de coton en quantité quelque peu considérable eurent lieu en 1770, époque à laquelle vingt balles furent expédiées à Liverpool. Le développement rapide de cette industrie textile se voit dans le fait qu'en 1870 un siècle plus tard, les Etats-Unis expédiaient chaque année à l'étranger trois millions de balles environ, tandis qu'à l'époque actuelle il y a une exportation annuelle de ce produit s'élevant à 8,000,000 de balles environ. Le Département de l'Agriculture estime à 12,920,000 balles la production totale du coton aux Etats-Unis en 1908-1909. Une balle contient 500 livres environ de coton égrené.

L'égreneuse est une machine inventée en 1794 par Eli Whitney, pour séparer la



R. D. FAIRBAIRN CO., Limited, :: TORONTO.

graine de la fibre, qui sont recueillies en même temps pendant la cueillette. Un tiers du poids de la récolte est du coton, les deux autres tiers sont formés par la graine. Autrefois la graine de coton n'avait pas de valeur commerciale; mais aujourd'hui l'huile exprimée, connue sous le nom d'huile de graine de coton est un sous-produit profitable et très utile. La graine sert aussi à la nourriture du bétail.

La plantation du coton dans les districts du Sud des Etats-Unis où le climat et le sol sont propices à sa culture, commence au début du printemps, aussitôt que tout danger de gelée est passé. On sème la graine en rangs espacés de plusieurs pieds, puis on butte la terre. On fait soigneusement la culture au moyen de herbes et de hoes, à peu près comme on procède à la culture du maïs dans le nord. Au bout de dix semaines, les fleurs commencent à apparaître. Elles sont d'abord blanches, puis deviennent rouges et enfin prennent une nuance pourpre; elles tombent trois jours après leur apparition. Avec la chute des fleurs, les gousses des graines se forment et, sept à huit semaines plus tard, la gousse s'étant complètement développée s'ouvre, laissant voir la filasse de coton et les graines.

La cueillette commence alors sur la plantation et continue jusqu'à ce que la gelée tue les plantes ou jusqu'à ce que la récolte mûre soit cueillie.

Cette cueillette se fait à la main et presque entièrement par les nègres du sud, qui peuvent récolter environ cent livres par jour.

#### Cotonnades de couleur

MM. G. Morrice Co., Limited, Montréal, sont les agents de vente des Canadian Colored Cotton Mills Co. Limited, Cornwall & York Cotton Mills Co. Limited et Hamilton Co.

Ces organisations comprennent les filatures canadiennes manufacturant ce qu'on peut désigner sous le nom général de cotonnades de couleur.

La Canadian Colored Cotton Mills Co. Limited est une organisation hautement efficiente et composée des manufactures suivantes produisant la classe de marchandises décrites et ayant la capacité de production indiquée. L'organisation a réussi à établir des affaires considérables et croissantes.

Succursale canadienne, Cornwall, 500 mains, 870 métiers, 33,640 broches. Manufacture: auvents, Oxfords, denims, cottonnades, saxonnes, domets, etc.

Succursale Stormont, Cornwall, 410 mains, 633 métiers, 32,630 broches. Manufacture: denims, outils pour literie, cottonnades, ginghams pour tabliers, Oxfords, etc.

Succursale Dundas, Cornwall, 160 mains 202 métiers, 9,672 broches. Manufacture: couvertures en coton, tissus duvetés pour draps de lit, domets, fils, etc.

Succursale d'Ontario, Hamilton, Ont., 310 mains, 445 métiers, 13,248 broches. Manufacture: denims, tissus pour draps de lit, galates, etc.

Succursale Ste-Croix, Miltown, N.-B.,

750 mains, 1198 métiers, 35,680 broches. Manufacture: ginghams pour robes, ginghams pour tabliers, étoffes à robes, Oxfords, flanellettes, domets, etc.

Gibson Cotton Mill, Marysville, N.-B.,

475 mains, 732 métiers, 29,256 broches. Manufacture: flanellettes, ginghams, tissus pour chemises, fils, etc.

#### Cornwall & York Cotton Mills Co.

La Cornwall & York Cotton Mills Co. Limited, St. John, N.B., contient 439 métiers, 28,000 broches et manufacture: flanellettes, denims, outils pour literie, fils, etc.

#### Hamilton Cotton Co.

La Hamilton Cotton Co., Hamilton, Ont. a une capacité de 120 métiers, 7,950 broches, et manufacture: cottonnades, denims, méches de lampe, fils, ficelles, chaînes, etc.



#### LES CHAPEAUX DE FEUTRE

Il est intéressant de suivre phase par phase l'évolution d'une petite fourrure de lapin jusqu'à sa transformation en un chapeau fini, que cet article soit un chapeau mou de couleur claire ou un chapeau dur, noir comme le plumage d'un corbeau, du genre Derby. L'idée générale au sujet de ce chapeau, c'est qu'il est découpé et fait ou modelé au moyen d'une pièce de feutre; aussi est-on étonné quand on voit les balles et les amas de fourrures de lapin et que l'on vous dit que c'est au moyen de ces fourrures que l'on fait les chapeaux de feutre. Le feutre n'est pas, à vrai dire, la matière première; mais le feutrage est le procédé par lequel la laine, la fourrure ou le poil sont agglutinés ensemble, sont batis, et formés en une matière serrée. Pour les chapeaux, c'est le poil de lapin que l'on emploie. La première opération du traitement est un nettoyage parfait du poil coupé ras, dans une machine qui le débarrasse de toute matière étrangère et le laisse dans un état touffu ressemblant à celui du duvet le plus fin et le plus léger.

Il est impossible d'imaginer quelque chose ressemblant moins à un chapeau. Mais l'ingéniosité merveilleuse du procédé suivant accomplit un changement presque magique. Dans la boîte centrale d'une machine ressemblant à une trémine, tourne un gros cône en cuivre. La fourrure floconneuse est fournie à la machine par en haut et tombe sous forme d'une pluie qui s'attache, comme de la neige grise au cône animé d'un mouvement de rotation, pendant que des jets d'eau et de vapeur sont projetés sur la fourrure et en forment une pâte unie.

Au bout d'une minute ou deux, le cône est couvert d'une épaisseur d'un huitième de pouce à un pouce de cette matière, de cette fourrure saturée d'humidité, qui devient maintenant du feutre. On arrête la machine, on enlève le cône et un ouvrier le dépouille adroitement du feutre qui le recouvre. Ce feutre étant construit sur un cône en ca et la forme et ressemble à un énorme pain de sucre. C'est l'embryon du chapeau.

Dans ce premier état, c'est un cône de feutre mou, humide, mesurant 24 pouces sur 30. On le roule, on lui fait subir une série de procédés après lesquels ses dimensions sont réduites à 10-12 pouces sur 14.

Le chapeau, maintenant un cône de feutre gris-brun, comme un chapeau de clown, a sa surface égalisée en étant placé contre du papier sablé animé d'une rapide mouvement de rotation. On le durcit en le trempant dans du shellac, on le teint en noir par immersion dans une cuve; il faut maintenant lui donner sa forme. De l'eau chaude rend de nouveau le feutre souple et l'ouvrier, saisissant le sommet du cône, le tire et l'aplatit sur un bloc de bois ayant la forme et la dimension exactes que l'on veut donner au chapeau. En séchant la calotte le chapeau prend la forme qui lui est destinée, tandis que le bord reste plat et non paré.

Le corps du chapeau est maintenant à peu près fini. Il faut ensuite donner sa forme au bord; celui-ci est travaillé et courbé sur une forme en bois ayant la courbure et la ligne du dessin voulu. Chaque grandeur et chaque genre de chapeau ont leur propre forme, comme aussi leur moule en fer, leur bloc en bois, etc., et chaque modification aux genres et aux formes d'une saison exige un jeu de moules entièrement nouveau.



#### DESCRIPTION DES CHAPEAUX-MODELES

Page 10. — Modèle Napoléon exquises en beaver Mammoth avec duvet très long, le bord cerclé d'une plume d'autruche blanche. En avant sont de petites ailes Mercure, couleur or mat, maintenant un groupe d'algrettes noires en fil métallique, d'une longueur de 30 pouces

Page 11. — Ce turban exquises de Mme Heitz-Boyer est façonné sur une carcasse en fil métallique; la passe intérieure, large de 4 pouces s'abaisse, et la passe relevée à la même largeur. De dessous de la passe est couvert uniment de velours rose, et une bande en biais de 13 pouces est rassemblée sur le dessus de

**COIFFURE "TIDY-WEAR"**  
 PATENTED REGISTERED  
**FRINGE NETS**

LES SEULS ajustant parfaitement, ou recouvrent les cheveux humains. FILETS

**NOTE THE TIGHT HAIR**

Les seuls filets invisibles tenant bien les cheveux en conservant les effets gracieux de la coiffure, la douceur et la régularité des traits. Exigez les filets "Tidy-Wear" avec les cheveux tendus au bas du filet.

5 Tailles R20 R22 R24 R26 R28 10 N ances  
 Moyen Grand Extra Grande-Fine Grand tête Maille

**ROSENWALD FRERES, Fabricants**  
 LONDRES, PARIS, VIENNE

SPÉCIALITÉ: Filets Cheveux, Crêpons divers, Rouleaux, etc.  
 Seuls représentants au Canada: THICKERHOFF, RAFFLOER & CIE, Ltd.  
 Angle des rues Simons et Wellington, Toronto.  
 525 rue St-Paul Montréal.

*Ce que nous vous offrons*

---

**C'est ce que vous désirez** — et non ce dont nous voulons nous débarrasser.

**Ce sont des nouveautés très à la mode** — et non des marchandises hors de saison ou de l'année dernière.

**C'est une livraison rapide** — emballage et expédition selon votre goût.

**Ce sont des mesures françaises ou anglaises** — selon ce qui vous conviendra le mieux.

*Envoyez-nous les indications exactes de ce qu'il vous faut, et nous exécuterons l'ordre à la lettre.*

Vous vous rendrez compte que nos gilets de fantaisie "Pad-dock" ainsi que nos chemises d'Été sont des articles avantageux pour la vente au printemps.

---

**BARKER & MOODY, LIMITED**  
 Perseverance Mills  
 LEEDS, - - ANGLETERRE.

**GEO. GIROUX & CIE**  
 207, rue St-Jacques,  
 MONTREAL.

**FOURRURES**  
 PRETES POUR  
 PROMPTE EXPEDITION.

PARDESSUS EN CHAT SAUVAGE  
 PARDESSUS EN WALLABY  
 PARDESSUS EN MOUTON DE BULGARIE  
 PARDESSUS EN VEAU  
 PARDESSUS DOUBLES EN MOUTON  
 PARDESSUS EN "DUCK."

**Pardessus Doublés en Fourrure.**

---

MANTEAUX DE DAME EN ASTRAKAN  
 MANTEAUX DE DAME EN MOUTON DE PERSE  
 MANTEAUX DE DAME EN SEAL ELECTRIQUE  
 MANTEAUX DE DAME EN MOUTON DE BULGARIE  
 MANTEAUX DE DAME EN MOUTON DE PERSE  
 MANTEAUX DE DAME EN RAT MUSQUÉ  
 MANTEAUX DE DAME EN CHAT SAUVAGE.

**Manteaux de Dame Doublés en Fourrure.**

---

CASQUETTES  
 COLLETS  
 MANCHONS  
 TOURS DE COU  
 ETOILES  
 CRAVATES  
 ECHARPES  
 BOAS  
 COLLERETTES  
 ETC., ETC.

**Robes de Voiture. Doublures.**

---

FOURRURES DE TOUTES SORTES  
 ET DE TOUTES DESCRIPTIONS.

---

**Swift, Copland & Co., LIMITED.**  
 Montréal.

la passe et prise d'un demi-pouce, à partir du bord, sous la couverture unie. L'autre bande en biais, de la même largeur (15 pouces) est prise au centre de la calotte et est fixée en tourbillon sous le bord supérieur du pouf de la passe. Une agilette blanche de 14 pouces bien placée à gauche est le seul ornement.

Page 12. — Cet effet tailleur élégant est présenté par ce modèle en feutre vert rhubarbe de grande taille. Autour de la calotte, haute de 5 pouces, une écharpe en drap beaver de la même nuance est drapée, attachée en avant et à gauche avec une bande de plume d'une nuance plus claire à la base d'une aile de 18 pouces.

Ce chapeau artistique, a une passe d'une circonférence de 61 pouces. La largeur de la passe, de la partie avant au tour de tête, est de 7 pouces et elle va jusqu'à 7 1/2 pouces à droite, diminuant à 6 pouces en arrière et augmentant à 8 pouces à gauche. De la panne noir doublant le dessous de la passe a un rempli au bord en sole mate simulat un finissage cordé. La calotte, haute de 13 x 15 x 4 pouces, est couverte de velours noir, façon Tom O'Shaanter, plissée quatre fois, là où elle joint la passe et ce velours va jusqu'au sommet de la carcasse métallique à gauche. Au sommet la calotte forme un cercle de jais et de perles rondes en forme de treillage, d'un diamètre de 12 pouces. A gauche sont deux plumes droites frisées, françaises.

Page 14. — Magnifique modèle de turban à la hussard, sur carcasse mesurant 9 pouces de long sur 12 pouces de large et 6 pouces de haut, couverte d'une bande en plume de héron noir. Un camélia en gaze blanche et en bouton de fleur avec feuilles d'un vert très foncé, formant une rosette plate, est le seul ornement.



### LES TAPIS D'ORIENT

Les Etats-Unis importent annuellement pour des milliers de dollars de ce qui est connu dans le métier sous le nom de rugs lavés. Les tapis d'Orient aux couleurs brillantes sont quelquefois lavés dans une solution de chlorure de chaux, traitement qui blanchit en partie les couleurs et communique au tapis un ton doux.

Ce traitement chimique est un procédé de blanchiment qui produit l'effet de l'âge et donne au tapis un éclat particulier, que le marchand peu scrupuleux fait ressortir comme preuve de qualité. Ce qu'il y a de certain, c'est que le procédé du lavage, tel que décrit, affaiblit et,

dans certains cas, détruit les matières dont le tapis est fait.

L'action progressive des produits chimiques est la suivante:

Le chlorure à l'état de gaz contenu dans le chlorure de chaux attire l'oxygène et l'humidité de l'air, et il se forme ainsi de l'acide chlorhydrique, qui détruit les parties vitales du tapis. Tôt ou tard, la laine et le coton deviennent cassants, la chaîne est affaiblie et la laine détériorée.

Quand cette détérioration est complétée, le poil du tapis peut disparaître sous l'effet du balayage ordinaire, et la chaîne qui est la fondation du tapis devient si faible que des trous apparaissent çà et là, et bientôt le tapis n'a plus aucune valeur.

Il n'est pas rare qu'un tapis de Perse soit trop voyant par quelque nuance brillante, peut-être par la couleur rouge, et ainsi ne soit pas vendable. Le marchand sans scrupules le soumet à une série de lavages dans de l'eau contenant des ingrédients chimiques. Il obtient ainsi un tapis possédant un éclat antique, atténué, qui est vraiment attrayant et trouve facilement acheteur à un prix plus élevé.



Songez à votre assortiment de marchandises pour le printemps prochain. Voyez la collection d'échantillons offerte par les voyageurs de la maison Garneau Limitée, de Québec. Elle contient toutes les dernières nouveautés des grands centres européens. Il est de votre intérêt de consulter l'annonce de la maison Garneau Limitée, dans ce numéro et d'attendre ses voyageurs pour faire votre choix et offrir à vos clients les nouveautés les plus récentes du marché.

M. Rudolf Weber, de Vienne, a trouvé et fait breveter le procédé suivant pour produire un cuir artificiel.

La méthode consiste à ajouter une matière fibreuse à une solution de balata, caoutchouc brut et gutta-percha, à précipiter l'agglutinant sur la matière fibreuse, à séparer la substance fibreuse de la solution, puis à ajouter de l'huile pour rendre la substance fibreuse molle et flexible, et à en faire des feuilles de dimension et d'épaisseur convenables.

Aucun homme ne peut expliquer le secret de son succès. Il est dû à l'habileté, à l'ambition, à l'entourage, aux circonstances. Faites un tout de ces parties composantes, saisissez l'occasion dès qu'elle se présente et vous êtes sûr de réussir.

### LA PRODUCTION DE LA SOIE BRUTE

Il y a plusieurs variétés de vers à soie, dont toutes filent une soie d'une espèce différente. Par exemple, une espèce qui se nourrit de feuilles de chenille, file la soie tisseur ou pongée; d'autres se nourrissant de feuilles de rhubarbe, produisent une autre variété de soie. Mais le ver à soie proprement dit—l'espèce qui produit la soie ordinaire—se nourrit uniquement de feuilles de mûrier. C'est le ver à soie qui est cultivé ou domestiqué en Italie, au Japon et en Chine. La culture du ver à soie se fait de la manière suivante: de bonne heure au printemps, quand les mûriers commencent à pousser des feuilles, les œufs qui sont tenus dans une place tempérée jusqu'à l'époque où les feuilles poussent, sont sortis de leurs quartiers d'hiver et exposés à une température d'environ 70 degrés dans la salle d'élevage.

La soie est étendue en couches minces sur du papier blanc propre, tandis que la température est augmentée journellement d'environ 2 degrés jusqu'à ce que les œufs commencent à éclore, ce qui a lieu dans l'espace d'environ cinq jours. Ensuite on maintient une température uniforme à peu près 75 degrés.

On donne la première nourriture aux vers en plaçant au-dessus d'eux une toile moussiquaire sur laquelle on répand quelques feuilles hachées finement. Les vers traversent la toile pour manger les feuilles, et quand celles-ci sont dévorées, une autre toile moussiquaire couverte également de feuilles hachées, est étendue au-dessus de la première. Quand les vers ont rampé jusqu'à la nouvelle toile, l'ancienne est enlevée, et on continue ainsi en assurant par là une propreté parfaite.

A mesure que les vers grossissent, on emploie du fillet à mailles plus larges jusqu'à ce que, dans la dernière période du développement du ver, du papier perforé ayant des mailles carrées d'un demi-pouce de côté soit nécessaire.


Il faut employer un nouveau fillet ou un nouveau papier perforé, chaque fois qu'on fournit de la nourriture aux vers. On évite ainsi de manipuler les vers et on assure une propreté absolue.

À l'état de larve, état qui dure de trente à trente-cinq jours, à l'exception de courtes périodes de mue—les vers sont nourris quatre ou cinq fois par jour au moyen de feuilles de mûrier fraîchement cueillies, et avec rien d'autre.

Les vers reçoivent leur premier repas dès cinq heures du matin et leur dernier à dix heures du soir.

Tous les six jours environ, une période de mue commence qui dure quarante-huit heures. A ces époques les vers quittent leur peau, et leur alimentation est suspendue temporairement. Après ces périodes les vers sont nourris abondamment.

Les ennemis du ver à soie sont nom-



**Gants de Peau de PEWNY**

**Nos Stocks de Gants de Peau pour l'Automne**

arrivent maintenant et nous pourrions fournir promptement à vos besoins pour l'automne. ☞ Notre acheteur est maintenant à l'étranger, plaçant des contrats avantageux pour le Printemps. ☞ Nos voyageurs vous offriront la ligne du Printemps en temps voulu.

**Greenshields Limited, Montréal**

**Marque Rooster.**

La Meilleure Confection.



**"I CROW OVER ALL"**

Nous faisons des PANTALONS par milliers.

Tweed de Fantaisie. Worsted de Fantaisie.  
Homespun Gris Fer. Étoffe Canadienne.  
"Bannockburn" Pure Laine. Corduroy.  
Bedford Cord Anglais.

Grand choix de tissus pour Pantalons de Travail et Pantalons Habillés.  
Overalls, Chemises, Coats Blancs, etc.

**Robert C. Wilkins Company, Limited.**  
MONTREAL.

Une Bonne Chose — Bien Annoncée

Voilà ce qui fait un article de vente forte et soutenue.

**Le Sous-Vêtement Irrétrécissable**

**"Ceetee"**

est un sous-vêtement de la qualité absolument la plus haute, annoncé d'une manière extensive. Nous disons à vos clients tout ce qui concerne "CEETEE." La demande existe — êtes vous prêt à y faire face? "CEETEE" est fait dans toutes les grandeurs et tous les styles, en Gaze de l'Inde (pesanteurs moyenne et lourde), en Soie et Laine, en Laine d'Agneau et Méritos. Chaque vêtement est garanti irrétrécissable.

Voyez nos Echantillons de Printemps.

**The C. Turnbull Company**  
OF GALT, LIMITED

Galt, - - - Ontario

Le meilleur sous-vêtement pour la peau délicate des femmes et des enfants est notre Sous-Vêtement à Côtes Élastiques s'ajustant parfaitement.

**Hamilton Cotton Co.,**  
HAMILTON

**MARQUE "STAR"**

Rideaux en Chenille, Portières et Tapis de Table.  
Tapis de Table de Fantaisie et Unis, dans les grandeurs suivantes:

4.4, 6.4, 8.4, 10.4, 12.4,

Rideaux et Portières dans les largeurs suivantes:  
32," 34," 36," 40," 44," 48," 66," 72,"  
et dans toutes les longueurs désirées.

**MARQUE "IMPERIAL"**

Une qualité de Rideaux Unis et Pesants, ayant une apparence très riche.  
Nouvelles Teintes et Nouveaux Dessins pour le Commerce du Printemps.

AGENT POUR LA VENTE:

**W. B. STEWART**  
EMPIRE BUILDING.  
64 Wellington St. West. TORONTO, ONT.



breux; ils comprennent les oiseaux, les fourmis, les insectes, les rats et les souris. Il est donc important de les élever en chambre close, où cependant ils aient une provision abondante d'air frais.

De plus les vers sont très délicats, et pendant toute la saison il faut les protéger avec soin contre les courants d'air et les rayons directs du soleil.

Quand les vers sont âgés de trente jours, ils commencent à s'agiter et refusent de manger. Ils lèvent la tête et regardent tout autour d'eux pour trouver un endroit pour filer leur cocon, et si on ne leur donne pas un endroit convenable, ils s'attachent à un brin de paille, ou à une branche d'arbre qu'ils rencontrent. C'est pourquoi on leur fournit des branches d'arbres ou de la paille.

La filature du cocon prend trois jours. Le premier jour le ver à soie file une toile autour de soi-même et devient visible. Pendant les deux jours suivants il continue à filer à l'extérieur jusqu'à ce que le cocon soit complet.

Si on ne dérange pas le cocon pendant deux ou trois semaines, son habitant perce l'enveloppe qui le renferme et fait son apparition sous forme d'un papillon blanc. Chaque papillon pèse de 400 à 600 œufs; mais comme en perçant le cocon le papillon rend la soie sans valeur, on ne laisse développer en papillons qu'environ une centaine de cocons les meilleurs. Ces cocons ont pour but de fournir des œufs pour la saison suivante d'élevage.

Le reste des cocons est enlevé des râteliers ou de la branche, et est d'habitude soumis à ce qui est connu sous le nom de "procédé de destruction". Dans ce procédé on emploie l'air sec ou la vapeur pour détruire la chrysalide, qui autrement se changerait en papillon. Quand on emploie la chaleur sèche les cocons sont placés dans un four propre et soumis pendant deux heures, à une température d'environ 200 degrés Fahrenheit. On trie alors les cocons et on les assortit suivant la teinte, la grosseur et la qualité de la fibre. Les cocons mous et imparfaits sont séparés des cocons forts et fermes et vendus comme seconde qualité.

Un nombre de 275 à 300 cocons pèse une livre, et chaque livre de cocons de première qualité, bien que ceux-ci varient légèrement de prix, rapporte d'habitude plus d'un dollar.

Les cocons destinés à la production de papillons pour l'élevage sont laissés sans qu'on les dérange dans une salle où il y a juste assez de clarté pour distinguer les papillons des autres objets.

Au bout de deux semaines environ, à partir du moment où le ver commence à filer son cocon, le papillon commence à en sortir. D'habitude les papillons sortent du cocon de bonne heure le matin, et quelques heures plus tard on les prend doucement par les ailes, et on les place sur une toile écriée. Les œufs adhèrent à cette toile, grâce à leur gomme naturelle.

Après que les œufs ont été pondus il faut, comme il a déjà été dit, les conserver dans un endroit frais jusqu'à ce qu'on dispose d'une quantité suffisante de feuilles pour l'élevage d'autres vers. Généralement on enveloppe les œufs dans une toile blanche, ou dans du papier blanc propre.

La fibre de soie, quand on la dévide du cocon, est formée de deux fils parallèles très fins toujours collés ensemble sur toute leur longueur. Ils peuvent avoir une longueur supérieure à 1,000 verges. La fibre ou fil a un grand brillant, et si on la regarde à travers un microscope puissant, elle a l'apparence d'une tige de verre.

C'est l'affaire du dévideur de réunir ensemble les filaments de plusieurs cocons et de les former en un cocon continu, uniforme et régulier, les filaments deviennent ainsi la matière connue sous le nom de soie brute.

Les cocons ayant été assortis suivant leur uniformité, leur couleur et leur qualité, sont placés dans des bassins d'eau chaude. On réunit alors les extrémités des filaments sur une brosse ressemblant à un petit balai, aux pailles duquel ils s'attachent facilement d'eux-mêmes.

Les divers fils du cocon ou fibres passent par les doigts de l'opérateur et se

fixent sur la bobine, et par la pression on les colle ensemble au moyen de leur gomme naturelle, laquelle, par le contact de la chaleur, est encore suffisamment humide pour pouvoir former un fil uniforme de soie brute.

L'opérateur doit avoir soin de maintenir le même nombre de fils de cocons dans le fil de soie brute, de manière à assurer une uniformité continue.

Le dévideur s'aperçoit de la rupture d'une fibre par l'absence du mouvement de la partie de ce cocon sur le fil de trame. Si une fibre se casse, les deux extrémités sont jointes en les faisant adhérer l'une à l'autre; la gomme aidant l'opérateur dans cette opération.

Si toutes les fibres se cassent, ce qui arrive quelquefois, le dévideur fait un noeud si fin et si délicat qu'il est à peine perceptible sur le brin presque invisible de la fibre.

Pour donner un exemple des difficultés du dévidage, on peut dire qu'un seul brin de soie ou fibre, est cinq à sept fois plus fin que le cheveu humain ordinaire. On peut se figurer l'habileté et la patience qu'il faut à un dévideur de soie, par le fait que chaque fibre des cocons doit être manipulée pour former le fil de soie brute, qui fin comme il l'est, est composé en moyenne de six à huit fibres de cocon.

Cinq onces de soie bien dévidée représentent quelque chose comme dix heures de travail pour un dévideur expert. La bobine forme la soie en écheveaux pesant deux onces ou davantage. Après que les écheveaux sont secs, ils sont mis en paquets pesant de cinq à dix onces. Ces paquets sont ensuite formés en balles de 100 à 160 livres. Sous cette forme la soie brute est prête à être expédiée.

La soie tussor, bien qu'employée autrefois uniquement dans la fabrication des peluches, des robes et de certains autres tissus pileux, a peu à peu trouvé un autre débouché. Elle est devenue si importante que parfois l'offre n'a pas suffi à la demande.

Cette sorte de soie est le produit de divers vers à soie sauvages qui se nourris-

Après l'"AUTOMNE," vient l'"Hiver.

Et nous OFFRONS UN BEL ASSORTIMENT de

**Manteaux** *En Drap, Caracul et Garnis*  
de Fourrure.

WATT & SHAPIRO MANUFACTURING CO., 507, rue St-Paul, Montréal



*Sous-Vêtements d'Été  
pour Dames et  
Enfants.*

Nous sommes LEADERS au Canada pour ces marchandises et notre représentant vous prouvera, quand il ira vous voir, que les marchandises de la marque "OXFORD" sont celles qui se vendent avec le plus de succès.

Faits par . . .

**The Oxford Knitting Co'y,**  
Limited  
WOODSTOCK, ONT.

**Sous-Vêtements  
MARQUE HEALTH**

Pour le printemps 1910, nous vendrons les sous-vêtements MARQUE HEALTH, expédiés et chargés directement de la manufacture.

Nous sommes en mesure de vous offrir de meilleures valeurs que tout autre manufacturier du Canada.

Il vous sera profitable de voir les échantillons avant de placer vos ordres pour le printemps.

SEULS AGENTS DE VENTE

**Greenshields Limited**  
MONTREAL.

**OUATE EN PAQUETS**

Garantie exempte de fils et d'autres matières étrangères inutiles.

OUATE DE COTON :

"NORTH STAR" "CRESCENT," "PEARL."  
La qualité, pour cette saison, est encore meilleure que jamais. C'est la meilleure pour le prix. Fabriquée avec du bon coton pur-pas de déchets. Demandez la Ouate en paquets "North Star, Crescent et Pearl."

**ROBERT HENDERSON & CO.,**  
MONTREAL.  
**JAMES STANBURY & CO.,** - - TORONTO  
Agents de Vente.

**A. O. MORIN & CIE**

Importateurs en Gros  
de Nouveautés : : :

8 RUE STE-HELENE - MONTREAL

Bas et Chaussettes Importés ainsi que de Notre Propre Fabrication. Spécialité de Broderies et Dentelles de toutes provenances.

Nous recevons constamment de nouveaux dessins et nous sommes, par conséquent, en mesure d'offrir les dernières créations.

VOYEZ LES ECHANTILLONS DE NOS VOYAGEURS

**EXPERIENCE PLUS LA MANIERE  
DONT ILS SONT FAITS**

C'est la manière dont ils sont faits, la matière qui entre dans leur confection, les ouvriers et la machinerie employés, qui font que les sous-vêtements pour hommes portant la

**St. George**



UNSHRINKABLE  
**UNDERWEAR**  
FOR MEN

Marque

St-George

sont si bien et si favorablement connus dans tout le Canada. Votre intérêt exige que vous vous rendiez compte des mérites de cette ligne ainsi que de ceux de la ligne

**WOOLNAP**  
(POUR CHALEUR EXTRA)

qui porte la Marque de Commerce **ST. GEORGE**  
DONNEZ UN ORDRE A VOTRE MARCHAND EN GROS

sent des feuilles d'une certaine espèce de chêne. Sa fibre est rude et inégale, comparée à la soie donnée par le mûrier. Le cocon ressemble davantage à une coquille d'œuf, et il est difficile à dévider.

Une fois dévidée, la soie tussor a une apparence très rude, et une couleur brun pâle; on la reconnaît à son apparence dans les pongées et les Shantungs ayant un fini naturel, pour la fabrication desquels la soie tussor est employée.

Dans les grands centres manufacturiers et producteurs de soie il y a ce qu'on appelle des maisons de conditionnement. Dans ces établissements la soie est éprouvée ou conditionnée; les maisons de conditionnement donnent un certificat concernant le poids, la finesse, etc.; le conditionnement quant au poids est rendu nécessaire par le fait que des marchands peu scrupuleux ont profité de l'affinité qu'a la soie pour l'eau, ou en d'autres termes, de la facilité avec laquelle la soie absorbe l'humidité. Nécessairement cette eau ou humidité, augmente le poids de la matière, chose très importante pour un article dont la valeur est aussi élevée que celle de la soie.

La soie brute peut contenir jusqu'à 25 p. c. d'eau sans que son humidité soit apparente. Dans la maison de conditionnement on se rend compte de la proportion d'humidité. Comme résultat les marchands sans scrupules ne peuvent pas tromper les acheteurs en vendant la soie au poids après qu'elle a été emmagasinée dans une cave ou dans un autre endroit humide, où elle a ainsi absorbé un excès d'humidité.

Le conditionnement se fait d'habitude en prélevant des échantillons dans chaque balle, en les exposant pendant quelques heures à la chaleur sèche, et en les pesant rapidement. La différence entre le poids des échantillons secs et celui d'autres échantillons pris directement dans la balle, est ainsi déterminée. Le poids total des balles séchées est ainsi obtenu, et on y ajoute un pourcentage, puisque dans les circonstances ordinaires, la soie brute n'est jamais complètement exempte d'humidité.

Le pourcentage ajouté est d'habitude de 11 p. c. Ainsi, si l'opération du conditionnement indique qu'une balle de soie absolument sèche pèse 200 livres net, son poids est conditionné à 11 p. c. de plus c.à 220 livres et le vendeur a droit au paiement de cette dernière quantité.

La proportion de 11 p. c. est acceptée comme moyenne d'humidité. Certaines soies peuvent en contenir 7 p. c. seulement, tandis que d'autres peuvent en avoir 15 pour cent ou davantage.

La finesse de la soie brute est indiquée au moyen de nombres. Ces nombres sont exprimés en deniers, ancienne mesure française correspondant philologiquement à la mesure anglaise penny-weight. Le denier est une subdivision de l'ancienne

livre française, et 533 1/3 deniers font une once avoirdupois.

Le nombre donné à la soie est basé sur le poids en deniers d'une longueur de fil de soie égale à 400 aunes. L'aune est aussi une ancienne mesure française, et 400 aunes égalent 476 mètres ou 520 verges.

Si donc un fil de soie brute de 520 verges pèse dix deniers, il sera classé sous le No 10. Mais comme les fils de soie n'ont pas absolument la même épaisseur dans toute leur longueur, on emploie un numéro exprimant son épaisseur moyenne.

Ainsi un fil No 10 dont l'épaisseur serait entièrement uniforme porterait le No 9-11 et ainsi de suite.

D'autres systèmes de numération pour la soie brute sont employés, tels que l'ancien système français, l'ancien système italien, etc.; mais comme signification, ils varient très peu de la numération en deniers.

La soie brute est divisée en quatre qualités: la plus haute étant connue sous le nom de "Extra classique"; la seconde, sous le nom de "Classique", la troisième sous celui de "filature". Le terme "redévidé" signifie que la soie a été dévidée une seconde fois à cause d'imperfections.

Des numéros sont aussi employés pour le degré de finesse des fils de ces catégories.

Les soies japonaises et chinoises sont aussi différenciées par diverses marques ou "chops", pour employer le terme chinois. Système que les maisons de conditionnement déterminent le poids et la finesse de la soie, elles ne s'occupent pas de sa catégorie, ni de sa qualité. C'est-à-dire qu'elles ne décident pas si une soie italienne, par exemple, est extra classique, classique ou filature, ni si une soie japonaise filature doit être classée comme meilleur No 1, comme No 1, ou comme No 2.

#### LE COUT DE LA PUBLICITE

Il doit être considéré comme un placement de fonds et non comme une dépense

N'oubliez pas que si vous faites des annonces d'une manière intelligente et sensée, votre publicité sera un placement de fonds et non une dépense. Vous pouvez mettre en stock une nouvelle ligne de marchandises. Vous direz peut-être: "Cette ligne va me coûter \$5,000. Je peux renouveler mon stock trois fois par an avec un profit net de 20 à 30 pour cent \$3,000 de profit par an". Vous vous figurez d'avance le profit que vous pouvez faire sur ce placement. Faites le même calcul pour votre publicité. Traitez-la comme un placement de fonds; si vous faites en ce moment des affaires totales de \$25,000 par an avec une publicité médiocre et indifférente, vous pouvez consacrer à la publicité un pourcentage donné de ce montant et il vous fournira un

dividende plus fort que toute autre partie de votre fonds, si vous faites ce travail comme il doit être fait, dit "Succès".

Cette publicité fera plus de vous rapporter des dividendes. Elle affermira votre position dans le monde des affaires, elle augmentera la clientèle de votre établissement, elle rendra plus difficile à vos concurrents de vous enlever votre clientèle.

Il n'y a pas de règle générale qui puisse déterminer ce que ce pourcentage sera. Sur la marchandise courante, le pourcentage doit être plus faible que sur les articles qui procurent un profit plus fort. La moyenne générale sur la vente totale est de 1 à 5 pour cent. A mesure que votre commerce s'établit plus fermement, vous pouvez réduire le pourcentage chaque année. Vous augmenterez dans l'ensemble le total consacré à la publicité, mais en raison du volume accru des affaires, le pourcentage sur la totalité sera moindre. En plaçant des fonds de cette manière, vous achetez de nouvelles affaires et vous pouvez très bien payer le prix qu'elles valent.

Rappelez-vous qu'il n'y a que quelques commerçants qui fassent leur publicité comme elle doit être faite. Si d'autres ne réussissent pas avec leur publicité, ce n'est pas une raison pour que vous ne puissiez pas réussir. Les affaires sont simplement une question de survivance de l'homme qui est le mieux en état de réussir, et cela veut dire le meilleur service et la divulgation au public de ce que vous avez à vendre. L'homme qui peut faire ces choses mieux que vous trompera de vous en tout temps. Dans presque toutes les villes, il y a un ou plusieurs exemples frappants de ce que nous venons de dire.

Portez-vous au sommet de l'échelle. Vous en bénéficiez, vous en ferez bénéficier votre ville et vos voisins qui sont dans les affaires. Cela aidera l'homme qui a les affaires dans le sang. L'homme à hauteur de la situation peut bénéficier et bénéficier de ces plans.

Plus on observe et on étudie les affaires et la publicité, plus on est imprégné de l'idée qu'une forte personnalité soutenant le magasin et la publicité est absolument essentielle au succès—bonne tournure d'esprit, principes honnêtes, aptitude à comprendre les besoins des clients et force de volonté pour rendre service à autrui.

La publicité est la multiplication du vendeur. Une bonne publicité et un mauvais vendeur ne peuvent pas s'accorder. Débarrassez-vous de tout commis à la figure longue. Mettez dehors tous les employés qui ont une mauvaise disposition d'esprit. Un magasin plein d'employés ayant une aimable tournure d'esprit, s'appuyant sur de bons et honnêtes principes, le tout se traduisant par une publicité sensée, est invincible. Il sera toujours achalandé.

# The BUSTER BROWN TOUCHE LE PETIT STOCKING



C'EST TOUT CE  
QU'UN BON SERRIER  
PRETEND ÊTRE  
LORSQU'IL FAIT  
UN STOCKING  
QUI DOIT ÊTRE  
BIEN TISSÉ  
ET BIEN COUTURÉ.

SEUL  
QUE LE BAS  
BUSTER BROWN  
EST UN BIENFAIT POUR LES PIEDS  
ET POUR LA SANTÉ. C'EST  
UNE AUBAINE  
BUSTER BROWN

MARQUE DE COMMERCE ENREGISTRÉE.

DEMANDEZ



## LITTLE DAISY

ENREGISTRÉ  
CÔTÉS 1 x 1  
TALONS ET BOUTS EN SOIE  
Grandeurs 4-7  
Meir, Cardinal, Crème, Tan,  
Rose, Bleu-Ciel.

## The Little Darling



## LITTLE PET

ENREGISTRÉ  
SANS COUTURE, EXTRA-FIN  
Grandeurs 4-7  
Meir, Cardinal, Crème,  
Tan.

## PRINCIPALES LIGNES DE BAS POUR JEUNES ENFANTS

FAITS DE LAINE D'AUSTRALIE DÉSSINÉS, DANS UNE MANUFACTURE  
PROPRE, MODERNE, SANS LA SURVEILLANCE DE L'INSPECTEUR DU  
GOUVERNEMENT ET DU BUREAU DE SANTÉ.

Toutus par notre procédé spécial, qui est garanti laisser les marchandises  
Fortes, Propres, Douces et non surpassées pour la richesse de la teinte.

À disposition Complet Toujours en Stock  
Prompte Attention aux Ordres par Lettre.

MANUFACTURES POUR LE COMMERCE DE GROS PAR CHIPMAN-HOLTON KNITTING CO,  
E. H. WALSH & CO., Seuls Agents de Vente, TORONTO et MONTREAL

# “BEEHIVE”

ET

# “White Heather”

de BALDWIN.

**Spécialistes en Laines a Tricoter**

**Elles Assurent une vente facile.**

Par l'entremise des principales Maisons de Gros.

Echantillons gratuits sur demande adressée à

**J. & J. Baldwin & Partners, Ltd.**

ETABLIS EN 1785.

HALIFAX, ANG.

AGENT:  
**DUNCAN BELL**  
MONTREAL & TORONTO

## Commerce Actif d'Automne.

---

Les stocks d'automne dans tous les départements ont un volume et une diversité faits pour subvenir de manière adéquate à vos besoins de réassortiment.

La liste des articles qu'il vous faut, qu'elle soit remise à nos voyageurs ou envoyée par la poste, recevra une attention prompte et exacte.

Nos voyageurs ont des échantillons de nombreuses lignes de marchandises de printemps. Vous apprécierez les valeurs offertes.

---

**Greenshields Limited**  
MONTREAL