

6/5/27 160

PER
B-226

S

LE BULLETIN DE LA FERME

ORGANE DES
CULTIVATEURS
DE PROGRÈS



Bibliothèque St-Sulpice
340 rue St-Denis
604-14-6-23

DE
3

PARAIT TOUS LES JEUDIS

Organe officiel de la Coopérative Fédérée de Québec et de la Société des Jardiniers-Maraichers de la province de Québec

Administration et Rédaction:
111 Côte de la Montagne,
Québec.

ABONNEMENT:

Canada, excepté Cité de Québec:	\$1.00
Cité de Québec et pays étrangers:	\$1.50
Pour les Sociétaires de la Coopérative Fédérée de Québec et de la Société des Jardiniers-Maraichers:	.75

VOLUME XV, No 18

QUÉBEC

LE 5 MAI 1927

BEURRE ET FROMAGE

Le nombre et le volume de nos expéditions augmentent rapidement.

Nous apprécions vivement le témoignage de confiance que nous donnent les fabricants de beurre et de fromage et nous voudrions que tous les autres suivent leur exemple pour que les cultivateurs puissent retirer le plus d'argent possible de leurs troupeaux laitiers.

PATATES

Nous sommes organisés pour recevoir des consignations de patates et les vendre aux plus hauts prix du marché.

TOLE GALVANISÉE

Nous distribuons de la tôle galvanisée, unie et ondulée, à un prix très bas.

Demandez nos prix.

Coopérative Fédérée de Québec, 114, St-Paul Est, Montréal
(Casier Postal 326)

5

5

5

Pour lire à la veillée

La terre de chez nous

(C'est un supplément pour le Bulletin de la Ferme)

Pensées - IV

L'agriculture est l'industrie fondamentale qui fixe la famille, fait vivre de la vie de famille, garantit la survivance de la famille, conserve les coutumes et les traditions qui nous distinguent des autres peuples...

Gardons notre sol pour nous et confions-le à nos fils comme nos pères ont su faire avec sagesse et patriotisme.

La terre est une valeur solide, indéterminable, une terre ne passe pas au feu, un ouragan ne l'emporte pas dans les airs, le tremblement de terre ne la change pas de lieu...

Mgr P.-E. Roy disait: "Ayez à cœur d'élever sur notre sol des enfants qui s'y attachent."

Soyez habitants toujours; il n'y a vraiment que le cultivateur qui possède, qui habite.

Nous resterons catholiques, canadiens et français en autant que nous resterons cultivateurs.

"C'est par le sol d'abord qu'un peuple vit", a dit Mussolini.

Si nos ancêtres, malgré les revers, les déceptions et les mauvaises récoltes, ne s'étaient épanchés au sol et gelonnés à le conserver pour eux et leurs fils, nous ne nous distinguerions plus des anglais et des protestants et ne serions plus propriétaires dans notre pays.

Cultiver est ce qu'il y a de meilleur pour la santé, ne renfermez donc pas vos fils dans une boutique ou une manufacture sous prétexte qu'ils sont petits, faibles, voulez-vous les tuer ou voulez-vous qu'ils vivent?

Le cultivateur est nécessaire, aucun pays ne peut s'en passer.

C. M.

Les déracinés

Aux anciens il fallait la plaine et la charnière.

Le grand vent dont le souffle ondoie au front des blés.

Les nouveaux ont quitté le sillon pour la rue.

Les jeunes, des désirs malsains les ont troublés.

Leurs bras n'étaient pas faits pour les résognes viles.

Et le poux paternel pesait à leur fierté.

Les voyez-vous, éparés, sur les chemins des villes.

Tous ces riches, d'espoir qu'attend la pauvreté.

Ils ont ces épaulets, ambitieux ou lâches, C'est les citoyens, gênés les artisans.

Dieu les avait créés pour de plus nobles tâches.

Les paysans devraient rester des paysans.

Un remède satisfaisant. J'ai essayé beaucoup de remèdes patentés et consulté différents docteurs, c'est Mme Chas. Willette de Searth, Man. Mais rien ne m'a donné autant de satisfaction que le Noyoro du Dr. Pierre. J'ai 67 ans, et pendant plusieurs années, je fus incapable de m'occuper de ma maison. J'étais troublée par une mauvaise digestion, des gaz et étais plus morte que vivante. Maintenant je peux digérer toute nourriture et je me sens très bien. Cette préparation herbeuse bien connue stimule la sécrétion digestive, régularise les fonctions intestinales, augmente le flux de l'urine et, de ce fait, facilite l'élimination. Ce n'est pas une médecine de droguiste, elle est fournie directement par le Dr. Peter Fahrney & Sons Co., 2501 Washington Blvd., Chicago, Ill.

Livré exempt de douane au Canada.

Pour les gens pressés

Montréal consomme 65 mille gallons de lait par jour, fourni par 40 mille vaches contrôlées par 2,500 laitiers. Il y a 41 établissements de pasteurisation dans la ville même.

Un attentat épouvantable a été commis au Mexique. Des bandits ont fait dérailler un train, tué l'escorte militaire et brûlé vif les passagers après les avoir dévalisés. Calles accuse les catholiques de ce forfait et fait déporter six des principaux évêques mexicains. La tactique n'est pas nouvelle: Néron accusait les chrétiens d'avoir brûlé Rome.

Un voyage de liaison historique. Montréal - Le premier voyage de liaison française, nous mande-t-on de Manitoba, s'est accompli en 1807. A cette date un jeune couple venait d'être marié devant l'autel de Maskinongé. C'était Jean-Baptiste de Lajmodière et Marie-Anne Gaboury.

Les jeunes époux décidèrent d'aller vivre à la Rivière Rouge. Aucune blanche n'avait encore pénétré dans l'Ouest et par conséquent les canadiens qui chassait dans ces vastes régions n'avaient pas encore eu le bonheur de recevoir des agents de liaison aussi française que le couple de Lajmodière.

Le jeune couple suivit l'itinéraire suivant: Maskinongé, Montréal, Fort-Williams, Fort Garry et Pembina. Ils firent ce premier voyage de liaison française dans l'un des canots des commerçants de fourrure de Montréal.

Pendant tout ce long et périlleux voyage Madame Lajmodière fut obligée de se tenir assise au fond du canot sans pouvoir changer de position et exposée au soleil, au vent ou à la pluie. Entre Montréal et le lac Huron il fallut faire 25 pénibles portages. Sur les grands lacs les dangers de naufrage furent continus. Deux fois le canot qui portait le couple faillit sombrer. Enfin ils arrivèrent à Fort Williams, puis se dirigèrent directement vers la Rivière Rouge et après deux mois de fatigue et d'inquiétude ils arrivèrent à Pembina.

Le voyage de 1807 comme celui de 1927 avait un caractère patriotique et français. En 1808, la première blanche donna naissance au premier blanc et au premier canadien-français né et baptisé dans l'Ouest.

Ce sont des descendants de ces hardis pionniers de l'Ouest ou leurs imitateurs que les voyageurs de la Liaison Française de 1927 vont visiter et être dans les villes et les bourgs prospères qu'ils ont fondés dans la Prairie. Mais cette fois le voyage se fera dans un train de luxe tout auer du Chemin de fer national du Canada. Les "agents de Liaison" ne s'en iront à quelques-uns des endroits que traversèrent il y a 120 ans M. et Mme de Lajmodière, par exemple Fort William et Winnipeg; ils pourront mesurer le progrès accompli depuis ce temps dans le développement du pays et les modes de transport; ils connaîtront le charme de découvrir des lieux encore tout imprégnés de l'histoire héroïque de la race.

Comme on le sait, le date d'i départ du troisième voyage de "Liaison Française" a été fixée cette année au 27 juin, de Québec et de Montréal, et le retour au 16 juillet.

COMMENT VA VOTRE ESTOMAC?

Si vous ne vous sentez pas bien, si votre estomac ne fonctionne pas bien, si vous avez des douleurs, des flatulences, des éructations, des nausées, des vomissements, des diarrhées, des constipations, mal de tête, etc., tout comme je l'ai fait, et absolument de la même manière. Essayez pas un remède, essayez le Noyoro. Les résultats pour vous, que je vais vous l'adresser, tout port payé, par la poste.

Quand le traitement aura prouvé son efficacité comme moyen de vous débarrasser de vos troubles de l'estomac, vous recevrez une piastre. Comment avez-vous continué dans l'attente de cette offre? Ecrivez dès aujourd'hui. Adressez: Theodore H. Jackson, 275 C. Edifice Stratford, Syracuse, N. Y.

ARGENT A PRETER. Argent à prêter et à placer sur hypothèques et autres garanties en ville et à la campagne, aux particuliers, aux industriels et aux municipalités. E.-BOISSEAU PICHER, NOTAIRE, Prêts et Placements, 80 rue St-Pierre, Québec, Tél. 2-3200.

BANQUE PROVINCIALE DU CANADA

Incorporée par Acte du Parlement en juillet 1900

Capital autorisé \$ 5,000,000.00
Capital payé et Réserves \$ 5,776,000.00
Actif total (au 30 nov. 1926) \$ 47,880,000.00

La seule banque au Canada dont les argents confiés à son département d'Epargne sont contrôlés par un Comité de Censeurs, ces messieurs examinent mensuellement les placements faits en rapport avec tels dépôts.

Conformément aux règlements approuvés par ses actionnaires lors de sa fondation, cette banque ne prête pas d'argent à ses directeurs.

Président du Conseil d'Administration: L'HONORABLE SIR HORMISDAS LAPORTE

Vice-président et Directeur-Général: M. TANCREDE BIENVENU

Président du Bureau des Commissaires-Censeurs: L'HONORABLE N. PERODEAU

Lieutenant-Gouverneur de la Province de Québec.

131 Succursales dans les Provinces de Québec, d'Ontario, du Nouveau-Brunswick et de l'Île du Prince-Edouard.



UN PRÊTRE, L'ABBÉ HAMON (Cure de Vauvois, France), possède le moyen radical de guérir: DIABÈTE, ALBUMINE, CŒUR, REINS, FOIE, ESTOMAC, RHUMATISME, BRONCHES et toutes les maladies chroniques réputées incurables.

AUCUN RÉGIME - - - - - RIEN QUE DES PLANTES

Brochure explicative et très intéressante, français ou anglais, gratis et franco sur demande. Adresse.

LABORATOIRES BOTANIKES ET MARINS

430, rue St-Pierre - - - - - Montréal



Tous de Bonne Humeur!

Le téléphone est un agrément et un délassement. Il permet à tous les membres de la famille de causer avec les voisins et les amis - il facilite fêtes et réunions.

Le téléphone crée un sentiment de sécurité et de camaraderie. Il ajoute au bonheur du foyer.

Le maintien des relations de sympathie n'est qu'un des nombreux avantages que vous offre le téléphone.

Permettez-nous de vous démontrer le coût modeste de son installation. Ecrivez à notre plus proche succursale.

Northern Electric Telephone

- MONTREAL HALIFAX, QUEBEC OTTAWA, TORONTO HAMILTON, LONDON WINDSOR, WINNIPEG REGINA, CALGARY VANCOUVER

ADMINISTRATION ET PUBLI... Abonnement payable d'av... Canada - Excepté cité de Québ... Cité de Québec et pays étranger... Pour les Sociétaires de la Coopér... tive Fédérée de Québec et de... Société des Jardiniers-Maraich... Tarif des annonces 15c. la ligne... classées 25 mots, 50 sous par... plus un sou par mot additionnel... de 25 mots, minimum, 50 sous... Pour abonnement et annonces... "Bulletin de la Ferme", Limitée... de la Montagne, (Edifice Morin)... Case postale 129. - Tél. 2-4297.

Volume XV - Henri C...

Québec, 5 mai, 19...

A propos

Chaque année, au... clôtures ont été "reta... s'occupent de la toilet... n'auront qu'un simpl... améliorer l'aspect et l... bon nombre devront... réparations diverses, v... ges-étables. On est tou... le grand nombre de co... fermes durant le mois...

Il existe bien un p... sur la manière de con... cette province, les rég... où les bâtiments de fe... petites bâtisses éparses... seront en vogue, etc., e... fermes, il est cependant... loir s'implanter un peu... sous un même toit, da... récoltes de la ferme... tions hautes, les planche... d'hui une technique r... truction rurale, qui vi... modité, de même qu'u... ralisé du béton et du... même que la confection... bien des cultivateurs, e... vent des difficultés et... des bâtiments. Les M... ral distribuent gratuit... demande, des bulletins... mes sont, par ailleurs... les aider dans plusie... Enfin, le ministère de l... ment, lorsqu'il en est re... cultivateurs.

Est-il nécessaire de... d'hui, au cultivateur... parer lui-même ou de... qu'une construction n... Quel est le cultivateur... dit pas souvent: "si j'av... Pour éviter ces ennuis... serait facile de crayonn... nécessaires, un plan d...

00,000.00
76,000.00
80,000.00Département
s examinent

s lors de sa

rean-Brun-

meist, France),
BÊTE,
ESTO-
et toutesPLANTES
nglais.MARINS
Montréal.

ur!

un
les
les
etité
eurhie
que

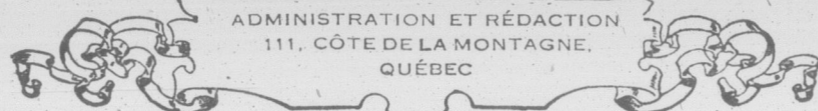
3F

CALGARY
VANCOUVERADMINISTRATION ET PUBLICITE
Abonnement payable d'avance.Canada— Excepté cité de Québec. \$1.00
Cité de Québec et pays étrangers. 1.50
Pour les Sociétaires de la Coopéra-
tive Fédérée de Québec et de la
Société des Jardiniers-Maraîchers 75cTarif des annonces 15c. la ligne. Annonces
classifiées 25 mots, 50 sous par insertion,
plus un sou par mot additionnel au-dessus
de 25 mots, minimum, 50 sous.Pour abonnement et annonces écrire au
"Bulletin de la Ferme", Limitée, 111 Côte
de la Montagne, (Édifice Morin) Québec.
Case postale 129.—Tél. 2-4297.

LE BULLETIN DE LA FERME

REVUE TECHNIQUE HEBDOMADAIRE

Consacrée au Service des Cultivateurs de Progrès

ORGANE OFFICIEL DE LA COOPÉRATIVE FÉDÉRÉE DE QUÉBEC
et de la Société des Jardiniers-Maraîchers de la Province de Québec

REDACTION ET COLLABORATION

Cette revue est consacrée aux intérêts de
la ferme et du foyer rural.Elle est rédigée par un comité de techni-
ciens et de praticiens agricoles, assistés
de collaborateurs occasionnels et de corres-
pondants de diverses institutions agricoles.
Toute collaboration est sujette au contrôle
du directeur.La correspondance concernant la rédac-
tion doit s'adresser au Directeur du "Bul-
letin de la Ferme". Case postale 129;
Québec.

Volume XV—Henri Gagnon, Président

LE 5 MAI 1927

Frs. Fleury, Gérant—Numéro 18

Québec, 5 mai, 1927.

A propos de constructions de ferme

Chaque année, aussitôt les semailles terminées et que les clôtures ont été "retapées", il est d'usage que les cultivateurs s'occupent de la toilette de leurs bâtiments de ferme. Les uns n'auront qu'un simple badigeon de chaux à appliquer pour améliorer l'aspect et l'hygiène de leurs constructions, alors que bon nombre devront remodeler leurs vieilles bâtisses, faire les réparations diverses, voire même construire de nouvelles granges-étables. On est toujours étonné, chaque année, de constater le grand nombre de constructions nouvelles que l'on érige sur les fermes durant le mois de juin.

Il existe bien un peu, dans chaque région, une mode locale sur la manière de construire; c'est ainsi que nous avons, dans cette province, les régions à granges longues et basses, celles où les bâtiments de fermes consistent en une agglomération de petites bâtisses éparses, d'autres districts où les granges rondes seront en vogue, etc., etc. Dans la construction moderne sur les fermes, il est cependant une mode fort pratique qui semble vouloir s'implanter un peu partout. C'est la grange-étable qui réunit sous un même toit, dans une construction ample, troupeaux et récoltes de la ferme. On adopte le toit français, les constructions hautes, les planchers en béton, etc., etc. Il existe aujourd'hui une technique même assez complexe, régissant la construction rurale, qui vise à assurer l'économie du bois, la commodité, de même qu'une meilleure hygiène. L'emploi très généralisé du béton et du fer dans les constructions nouvelles, de même que la confection des charpentes à toit français font que bien des cultivateurs, et même des ouvriers charpentiers, éprouvent des difficultés et commettent des erreurs dans l'édification des bâtiments. Les Ministères d'Agriculture provincial et fédéral distribuent gratuitement, aux cultivateurs qui en font la demande, des bulletins sur la construction rurale. Les agronomes sont, par ailleurs, munis de miniatures et de plans pouvant les aider dans plusieurs de leurs travaux de construction. Enfin, le ministère de l'Agriculture de Québec prépare gratuitement, lorsqu'il en est requis, les plans de granges-étables pour les cultivateurs.

Est-il nécessaire de dire qu'il devient indispensable aujourd'hui, au cultivateur qui désire construire, de se préparer lui-même ou de se faire préparer un plan chaque fois qu'une construction nouvelle doit être érigée sur la ferme? Quel est le cultivateur qui, ayant terminé sa construction, ne se dit pas souvent: "si j'avais à reconstruire, je ferais autrement"? Pour éviter ces ennuis, de même que des dépenses inutiles, il serait facile de crayonner, après avoir puisé les renseignements nécessaires, un plan de construction. S'agit-il d'une grange-

étable, il faudra que l'on donne au pavé en ciment les pentes convenables; le mur de l'étable devra être construit de façon à éviter le frimas et le ruissellement du lambris. La chambre d'alimentation, le silo, le caveau à légumes, la remise à fumier, les loges des animaux, la ventilation, etc, etc, devront être agencés de façon convenable, et le cultivateur qui n'a jamais construit peut bien difficilement résoudre lui-même tous ces problèmes d'une façon satisfaisante.

Les constructions sur une ferme représentent un capital considérable. Lorsque ce capital est investi d'une façon rationnelle, il peut contribuer dans une large mesure à une meilleure production.

Préparons soigneusement le plan de nos nouvelles constructions.

Brillante perspective

Nous avons déjà signalé ce que nous considérons comme des indices certains d'une prospérité telle que la Province n'en a jamais connue. Nous trouvons la confirmation de nos espérances dans le rapport hebdomadaire de l'une des institutions les plus importantes du pays: La Banque Canadienne Nationale. Où que nous jetions les yeux, nous constatons un optimisme raisonné qui se fonde sur les progrès acquis et se manifeste par le retour de l'esprit d'entreprise dans tous les domaines. Un heureux concours de circonstances favorise et stimule les initiatives: agriculture plus prospère, situation générale assainie, stabilité des affaires, diminution en nombre et en passif des faillites, meilleures conditions du crédit, activité accrue dans le commerce, l'industrie et la construction, augmentation de la production générale, pouvoir d'achat plus considérable.

Voilà autant de faits acquis qui ne peuvent être niés et qui démontrent à l'évidence que nous sommes à l'aurore d'une ère de prospérité que de nombreux facteurs contribueront à développer, rapidement.

La constitution de sociétés nouvelles nous fournira une intéressante indication du regain d'activité dans les affaires en général.

Durant les douze mois de l'exercice terminé le 31 mars 1926, le capital global des nouvelles sociétés s'élevait à la somme de 219 millions.

Le capital des sociétés formées durant les dix mois qui ont suivi est de plus du double, soit 582 millions de piastres.

Cet énorme écart justifie toutes les espérances.

Il en est de même dans l'industrie du bâtiment. Durant les trois premiers mois de 1927, la valeur des permis de construction dans l'ensemble du pays dépasse de

93 millions celle des permis émis durant les trois mois correspondants de l'année dernière.

Tout indique aussi que la production industrielle, dont l'augmentation a été soutenue depuis trois ans, conservera cette année dans son ensemble le gros tonnage qu'elle a atteint l'an dernier.

Le mouvement des marchandises se poursuit à une allure accélérée. Nos deux grands réseaux enregistrent des recettes sans cesse grossissantes.

Mais ce qui est encore plus encourageant, c'est qu'en douze mois les dépôts à l'épargne canadienne se sont accrus de 57 millions.

L'augmentation des dépôts d'épargne, s'élevant à près de quatorze cent millions de piastres, est d'autant plus remarquable qu'elle coïncide avec une importante progression dans le chiffre des assurances-vie. Ce qui n'empêche pas d'ailleurs le public canadien d'accroître rapidement la valeur de son portefeuille de titres mobiliers. Il y a donc de l'argent, beaucoup d'argent au pays, et la fortune nationale s'édifie avec une rapidité accrue.

Ajoutons comme complément que les finances de la Province sont dans un état de prospérité qui permet au gouvernement de donner de généreux octrois à la colonisation, à l'agriculture et à l'éducation.

Et on admettra avec nous que nous avons toutes les raisons du monde de nous réjouir et de remercier la divine Providence qui nous favorise de tant de manière.

Le vingtième siècle sera le siècle du Canada, a dit un grand homme d'Etat disparu de l'arène où il brilla au premier rang. Les événements sont en train de prouver qu'il avait une claire vision de l'avenir qui sera nôtre.

Voici l'été qui commence. Les risques d'incendie seront plus nombreux. Prenez une bonne assurance et mettez des extincteurs chimiques dans vos bâtiments.

1927 MAI

	SOLEIL		LUNE	
	Lev.	Cou.	Lev.	Cou.
8 D III apr. Pâques, Sol. de St-Joseph.	4 18	7 7		10.27
9 L St-Grégoire de Nazianse, év.	4 17	7 8		
10 M St-Antoine, év.	4 16	7 9		
11 M Oct de la Solennité de St-Joseph.	4 15	7 10		
12 J SS. Nérée et Achillée.	4 14	7 11		
13 V De la fête.	4 13	7 12		
14 S De la Ste-Vierge	4 12	7 13		

Celui qui plante un arbre enjolive son domaine et contribue à l'embellissement de sa paroisse, sans compter que cela augmente la valeur de son bien.

Page de la Coopérative Fédérée de Québec.

Une comparaison

Certaines maisons de commerce, dans le but de s'attirer des consignations d'œufs, classent les œufs de façon à montrer une forte proportion d'œufs soi-disant spéciaux.

Il faut se défier de ce truc, car dans la plupart des cas, la moyenne du prix de ces prétendus spéciaux est inférieure aux prix de nos œufs extra.

Le nombre de nos expéditeurs augmente continuellement.

Nous comptons que les nouveaux venus seront très satisfaits de nos remises et que s'il arrivait, par hasard, que le marché fût à la baisse lors du premier envoi, ils n'en continueraient pas moins pendant au moins quelques mois pour juger sainement de la valeur des services de la COOPÉRATIVE.

Nous sommes certains d'avance qu'ils obtiendraient la plus entière satisfaction.

Résultat pratique

Grâce aux conseils de la Coopérative Fédérée, un fabricant des Cantons de l'Est améliore la qualité de son beurre et obtient un sou de plus par livre

Nous avons déjà signalé les avantages qui résultent de l'amélioration des produits laitiers et nous avons montré comment la COOPÉRATIVE FÉDÉRÉE y contribue.

Voici un exemple frappant des services que la COOPÉRATIVE rend à l'industrie laitière.

Un fabricant de beurre commença dernièrement à expédier son beurre à la COOPÉRATIVE FÉDÉRÉE. Le beurre était de qualité passablement bonne, mais il ne pouvait pas être classé parmi le beurre pasteurisé No 1.

À l'examen, nos experts constatèrent que l'imperfection provenait du fait que la crème n'avait pas été pasteurisée à une température assez élevée.

Le fabricant fut aussitôt averti et nous lui indiquâmes le degré de température auquel la crème devait être pasteurisée, ainsi que divers moyens de perfectionner la qualité de son beurre.

Il y a de cela une couple de semaines. Maintenant, ce fabricant en est déjà arrivé à un tel degré de perfection que son beurre est classé No 1 pasteurisé et obtient un sou de plus par livre.

C'est un bon fabricant de plus qui mérite de sincères félicitations pour l'attention avec laquelle il a su mettre en pratique les conseils de la COOPÉRATIVE FÉDÉRÉE, et qui n'aura certainement pas à regretter d'avoir confié la vente de son beurre à une organisation de cultivateurs ayant pour mission de rendre l'agriculture et l'industrie laitière plus payantes pour les producteurs, au lieu de chercher à faire les plus gros profits possibles aux dépens des cultivateurs et des fabricants de beurre et de fromage.

Le fabricant dont nous venons de citer le cas a expédié, la semaine dernière, à la COOPÉRATIVE FÉDÉRÉE, environ trois cents boîtes de beurre. Sur ce lot, un sou de profit additionnel de cent-soixante-huit piastres.

Si l'on prend ces chiffres comme moyenne hebdomadaire, on arrive à la conclusion que, grâce à l'amélioration apportée récemment à la qualité de son beurre, ce fabricant réalisera pendant la saison de fabrication un surplus d'environ quatre mille piastres.

Voilà un résultat pratique qui fait honneur à la COOPÉRATIVE FÉDÉRÉE.

Et l'on pourrait citer souvent des cas de ce genre.

Comme nous l'avons écrit et répété à maintes reprises, la COOPÉRATIVE FÉDÉRÉE ne néglige rien pour contribuer à l'amélioration des produits laitiers.

Elle a un personnel expert qui s'occupe des consignations de beurre et de fromage et, dès que la classification est faite par les officiers spéciaux du gouvernement fédéral, chaque expéditeur reçoit un rapport éducatif détaillé, indiquant pourquoi son beurre ou son fromage a été classé dans telle ou telle catégorie ainsi que les moyens à prendre pour remédier aux défauts constatés, quand il y en a.

Parmi les perfectionnements qu'elle préconise, la COOPÉRATIVE FÉDÉRÉE insiste surtout sur la pasteurisation. L'encouragement qu'elle a donné à la fabrication du beurre pasteurisé depuis quelques années a suscité une vive émulation parmi les fabricants désireux d'améliorer la renommée de leurs produits et d'augmenter les revenus de leurs patrons.

Après avoir, pendant une année, aidé les fabricants à financer l'achat de pasteurisateurs, la COOPÉRATIVE FÉDÉRÉE s'occupe encore de leur approvisionnement et son intervention a valu une diminution considérable du prix de ces appareils. De plus, elle garantit à ses expéditeurs que le beurre pasteurisé leur rapportera un sou par livre de plus que le beurre No 1 non pasteurisé.

Nous nous dispenserons d'expliquer en détail les avantages de la pasteurisation, strictement au point de vue de la qualité du produit. Tous les cultivateurs et les fabricants de beurre et de fromage savent qu'il s'agit d'une purification de la crème au moyen d'un procédé qui consiste à chauffer la crème à une température suffisante pour tuer les germes de maladie qui s'y trouvent et à faire descendre ensuite la température assez basse pour paralyser autant que possible les germes qui restent.

Le beurre pasteurisé étant un produit purifié, il n'est pas étonnant que les consommateurs le préfèrent aux autres qualités de beurre.

Presque tous les acheteurs étrangers exigent du beurre pasteurisé. Si l'on veut rendre l'industrie laitière plus lucrative, en créant une plus grande demande pour ses produits sur les marchés étrangers, il ne faut donc pas hésiter à recourir à la pasteurisation.

D'ailleurs, les avantages que la COOPÉRATIVE FÉDÉRÉE donne aux fabricants qui lui consignent un produit conforme aux exigences du marché devraient suffire à convertir ceux qui négligent encore de s'organiser de façon à fabriquer un produit qui puisse obtenir les prix les plus élevés.

Depuis quelques années, le pourcentage de beurre pasteurisé a augmenté considérablement, et cela a certainement eu pour effet de contribuer à la bonne renommée du beurre de Québec dans les pays étrangers.

Plus la qualité de nos produits laitiers s'améliorera, plus il sera facile de lutter avec avantage contre de puissants concurrents comme la Nouvelle-Zélande, le Danemark, l'Australie.

Plus notre beurre et notre fromage seront de qualité uniforme, plus nous pourrons faire des offres régulières sur les marchés étrangers, satisfaire les acheteurs et ainsi obtenir les meilleurs prix.

Aucune maison de commerce n'est aussi bien organisée que la COOPÉRATIVE FÉDÉRÉE pour s'occuper de la vente des produits laitiers tout en contribuant à l'amélioration de la qualité.

Si tous les fabricants expédiaient à la COOPÉRATIVE FÉDÉRÉE, nous verrions dans un avenir rapproché tout le beurre et le fromage classés No 1; les qualités secondaires ne tarderaient pas à disparaître; et ce serait pour le plus grand avantage de la classe agricole de notre Province.

ENVELOPPES DE PAYE

N. B.—Nous fournissons gratuitement à tous les fabricants qui nous expédient leur beurre ou leur fromage les enveloppes dont ils ont besoin pour faire les remises à leurs patrons.

A tous nos expéditeurs également nous fournissons les fournitures de beurrerie et fromagerie à des prix extraordinairement bas.

C'est le mois de
C'est le mois le p
A la Vierge chér
Disons un chant

Nous publions,
sous la rubrique à
quatrième et derni
pensées inspirées à
par Lz terre de che
Paisissent ces pens
naître dans l'âme de
un plus grand amou
et la conviction
que de toutes les ind
culture est la plus no
indispensable à un pe

Les élections app
fièvre électorale en ga
elle se propage même
ment que la typhoïd
valu l'embargo. Ell
pendant rien de bien
Nous pouvons même
tous les patients ser
soir du 16 mai.

Les touristes vont
bientôt. Si nous vou
resser, n'essayons pas
autres, restons nous-m
les grands hôtels, par
pourrait-on pas mettr
de mets canadiens s
Notre sucre et notre s
pourraient fournir la
mière d'une foule de
délicieux. Les grande
ferroviaires et de navi
raient en faire autan
restaurants, avec pro
le monde.

Nous tenons à sig
ressante conférence
Chambre de Commer
réal par l'éminent fin
le gérant général de la
nadienne Nationale.
vons qu'un regret, c'es
voir la reproduire en
grande leçon se déga
vail documentaire,
coin du plus pur patri
Beaudry-Leman y don
cus économiques d'une
leur et des suggestion
basées sur des constata
tantes et l'expérience
le champ économique
Il conseille entre autre
à la jeunesse une prépa
conforme aux besoins
promouvoir l'enseigner
mique, qui ferait mieu
dre aux nôtres la néce
coopération et de la sol
la réussite de vastes
Un individualisme ig
méchant est la seule
plausible du fait que
saine et forte, prolif
nôme, occupe encore u
aussi inférieure dans
commerce, l'industrie
Nous manquons de c
nous-mêmes et en nos
tes. Nous préférons re
gne-petits que d'unir n
pour fonder de vastes
C'est un défaut capita
quel il faut réagir à t
nous voulons sortir ur
position inférieure qui
jusqu'ici.

Il était bon qu'une
enfin du chœur de la c
l'admiration mutuelle
dire que nous n'avons
atteint le nec plus ultra

Grains de sagesse, Miettes de bon sens

C'est le mois de Marie
C'est le mois le plus beau,
A la Vierge chérie,
Disons un chant nouveau

Nous publions, aujourd'hui, sous la rubrique à la Veillée, la quatrième et dernière gerbe de pensées inspirées à un patriote par **La terre de chez nous**.

Faisent ces pensées avoir fait naître dans l'âme de nos lecteurs un plus grand amour de la terre et la conviction bien arrêtée que de toutes les industries l'agriculture est la plus noble et la seule indispensable à un pays.

Les élections approchent. La fièvre électorale en gagne plusieurs, elle se propage même plus rapidement que la typhoïde qui nous a valu l'embargo. Elle n'offre cependant rien de bien dangereux. Nous pouvons même prédire que tous les patients seront guéris le soir du 16 mai.

Les touristes vont nous arriver bientôt. Si nous voulons les intéresser, n'essayons pas de singer les autres, restons nous-mêmes. Dans les grands hôtels, par exemple, ne pourrait-on pas mettre un peu plus de mets canadiens sur le menu. Notre sucre et notre sirop d'érable pourraient fournir la matière première d'une foule de petits plats délicieux. Les grandes compagnies ferroviaires et de navigation pourraient en faire autant dans leurs restaurants, avec profit pour tout le monde.

Nous tenons à signaler l'intéressante conférence donnée à la Chambre de Commerce de Montréal par l'éminent financier qu'est le gérant général de la Banque Canadienne Nationale. Nous n'avons qu'un regret, c'est de ne pouvoir la reproduire en entier. Une grande leçon se dégage de ce travail documentaire, marqué au coin du plus pur patriotisme. M. Beaudry-Leman y donne des aperçus économiques d'une grande valeur et des suggestions pratiques basées sur des constatations importantes et l'expérience acquise dans le champ économique et financier. Il conseille entre autres de donner à la jeunesse une préparation plus conforme aux besoins actuels et de promouvoir l'enseignement économique, qui ferait mieux comprendre aux nôtres la nécessité de la coopération et de la solidarité pour la réussite de vastes entreprises. Un individualisme ignare sinon méchant est la seule explication plausible du fait que notre race, saine et forte, prolifique et économe, occupe encore une position aussi inférieure dans le grand commerce, l'industrie et la finance. Nous manquons de confiance en nous-mêmes et en nos compatriotes. Nous préférons rester des gagne-petits que d'unir nos capitaux pour fonder de vastes entreprises. C'est un défaut capital contre lequel il faut réagir à tout prix si nous voulons sortir un jour de la position inférieure qui a été notre jusqu'ici.

Il était bon qu'une voix s'élève enfin du chœur de la confrérie de l'admiration mutuelle pour nous dire que nous n'avons pas encore atteint le nec plus ultra de la per-

fection, qu'il nous reste quelque chose de très important à accomplir si nous voulons gravir les sommets des destinées humaines. Et nous devons féliciter M. Beaudry-Leman d'avoir eu le courage de le dire avec tact.

Sans doute l'essentiel pour l'individu est de ne point perdre de vue ses fins dernières, d'orienter ses aspirations et sa vie de manière à satisfaire aux lois édictées par son Créateur pour la gouverne de l'humanité.

Mais il ne s'ensuit pas que nous devons passer notre temps comme l'ermite dans le désert à prêcher l'Évangile et à manger des sauterelles.

La poursuite des biens terrestres n'est pas défendu, elle est même légitime, nécessaire à une race consciente de sa vigueur et qui veut devenir, sur ce continent où la première elle jeta la semence de la civilisation et de la foi chrétienne, autre chose que l'humble servante d'une race soi-disant supérieure.

Et si nous voulons conquérir la position à laquelle nous devons tendre, il nous faut nous outiller pour lutter à armes égales sur le terrain où se décide la suprématie économique et sociale.

Qu'on le veuille ou non, l'argent est et demeurera encore longtemps le pouvoir qui rend possible les grandes entreprises et libère une nation de l'humiliante servitude.

Monsieur Beaudry-Leman peut avoir blessé certaines susceptibilités, mais il nous a certainement rendu service en nous signalant clairement le danger qui menace l'avenir économique de la race canadienne.

Ce qui nous manque le plus, répétons-le, c'est l'esprit de coopération, de solidarité, qui seul peut faire les nations fortes et durables; orientons donc l'éducation de la nouvelle génération dans ce sens si nous voulons sortir de la routine, de l'ornière de la médiocrité.

Question de justice.—En toute justice pour M. Lucien Viau, nous devons dire qu'à lui revient le mérite de la rédaction de l'Annuaire Statistique de la Province. Cela ne diminue en rien les éloges que nous en avons fait. M. Viau a su présenter sous une forme bien ordonnée, une documentation abondante, où puiseront avec profit tous ceux qui désirent se tenir au courant des activités démographiques, sociales, économiques et politiques de notre province.

N'oubliez pas que les pois contiennent deux fois plus de protéine que le blé, l'orge et l'avoine. Les pois sont donc très utiles pour l'alimentation du bétail. Nos pères s'en trouvaient très bien: la soupe aux pois si nourrissante était leur soupe préférée. Aujourd'hui, bien des ménagères préfèrent des salmigondis importés. Les estomacs ne s'en trouvent pas mieux, bien au contraire.

Prenez note.—La meilleure profondeur du semis est cinq à six fois la longueur du grain.

Rien de tel comme l'émondage pour redonner de la vigueur à un vieil arbre et le rajeunir.

Pour les gens pressés

—Mgr. C.-A. Marois, vicaire général du diocèse sous trois archevêques, est décédé lundi à l'Hôtel-Dieu de Québec, à l'âge de 78 ans. Il fut prêtre modèle et prêtre distingué.

—On a été obligé de faire sauter une chaussée à la dynamite et de noyer d'immenses étendues de terrain pour sauver la ville de Nouvelle-Orléans d'une inondation désastreuse.

—Un avion a été frappé par la foudre en Virginie. Les quatre aviateurs qui le montaient ont perdu la vie.

—La campagne électorale promet d'être féconde en surprises.

—L'hon. Patenaude, par exemple, non découragé par deux défaites consécutives, se présenterait de nouveau dans l'espoirance, dit-on, de recueillir la succession de M. Sauvé qui aurait déclaré se retirer de l'arène politique si son parti n'arrivait au pouvoir.

M. le Dr Faucher, député conservateur de Québec-Centre, renonce à faire la lutte à l'ancien maire Samson qui se présente comme candidat libéral dans cette division.

—La Société du Parler français, gardienne vigilante de notre parlure, a brillamment célébré ses nocces d'argent. Mgr Baudrillard de l'Académie française, rehaussait de sa présence l'éclat de ces fêtes.

—Il a été coupé l'hiver dernier, en province de Québec, environ 1,300,000,000 de pieds de bois.

—On déplore dans la vallée du Mississippi et l'Ouest canadien des inondations désastreuses sans doute partiellement dû au débaissement. Les rivières ne peuvent suffire au printemps à écouler l'afflux trop soudain des eaux que ne retiennent plus les immenses forêts d'autrefois.

—L'élevage du renard est une industrie payante. L'an dernier, six éleveurs de l'Île du Prince-Édouard ont exporté 3,500 renards vivants d'une valeur moyenne de \$300.

—Le reboisement se pratique sur une grande échelle dans les provinces des prairies. Depuis 1901, il a été planté plus de 87 millions d'arbres.

—Tout canadien ayant à cœur la prospérité du pays doit prendre toutes les précautions possibles pour ne pas causer de feux de forêts.

—L'embargo sur le lait et la crème de la région de Montréal aux États-Unis, sera bientôt levé. C'est la nouvelle qui nous vient de Washington.

Une lettre de Sa Grandeur Mgr Rouleau Archevêque de Québec

Nos amis de la Beauce ont sans doute lu avec une bien douce joie une lettre de notre vénéré archevêque exprimant le désir que revive la popularité dont jouissait le sanctuaire érigé en l'honneur de Sainte-Anne, en la paroisse de Sainte-Marie de la Beauce, par la famille Taschereau, il y aura bientôt cent cinquante ans.

Archevêché de Québec,
le 20 avril 1927.

Mgr J.-E. Feuiltault, P. D., V. F.,
Curé de Sainte-Marie de Beauce.

Cher Monseigneur,

J'approuve de tout cœur votre projet de rendre au sanctuaire de la Bonne Sainte Anne de Beauce, qui se trouve aux confins du village de Sainte-Marie, son antique popularité, et je ne doute pas que vous soyez secondé chaleureusement dans votre entreprise par Messieurs les Curés des paroisses de votre région.

Quel dommage, en effet, si nous laissons tomber en désuétude cette forme traditionnelle de l'impétration que constitue un bon pèlerinage! Le vôtre est en l'honneur de Celle qui, au dire des Pères du Concile Plénier de Québec (décret 580) semble avoir reçu en spécial héritage la patrie canadienne et avoir établi à Beauce le centre de distribution de ses inépuisables bienfaits.

Les vieilles chroniques mentionnent que dès 1778, les censitaires de madame Thomas-Jacques Taschereau, tous originaires de l'Île d'Orléans ou de la Côte de Beauce, lui demandèrent de construire une chapelle en l'honneur de leur sainte de prédilection. Cette requête a été favorablement accueillie. Un souvenir de Beauce a donc été érigé sur le territoire de votre paroisse. D'accès facile il a été dans le passé un centre de piété pour les populations des anciennes paroisses de votre région. Nous avons confiance que dans l'avenir il sera une source féconde de consolations divines. Le fait que la chapelle de Sainte-Anne se trouve aujourd'hui sur le bord d'une route nationale très fréquentée en fera désormais pour les touristes une pieuse et édifiante station.

Daigne la Mère de la Bienheureuse Vierge Marie, daigne l'Aïeule de notre divin Sauveur faire prospérer votre pèlerinage et puisse la générosité des pèlerins vous mettre à même de célébrer avec éclat, l'an prochain, le cent-cinquantième anniversaire de sa fondation.

Votre religieusement dévoué en N.-S.
† Fr. R.-M. ROULEAU, O. P.
Archevêque de Québec.

CULTIVATEURS et FABRICANTS

Nous avons constamment en mains les boîtes à beurre de 56 lbs, garanties conformes et acceptées par les classificateurs du gouvernement.

PRIX CHACUNE - - 28c.

CANISTRES A LAIT

25 GALLONS \$8.60
8 " 4.65

AUX FABRIQUES

Nous gardons constamment en magasin tous articles et accessoires nécessaires à la bonne exploitation d'une fabrique de beurre ou de fromage.
Un bon outillage est indispensable à un produit de qualité.

Nous sommes les seuls distributeurs de la célèbre baratte "SUCCESS" et du fameux pasteurisateur "SUCCESS".

Nos prix sont excessivement réduits

Nos conditions exceptionnellement avantageuses. Écrivez-nous pour listes de prix et renseignements.

V. DIONNE & FILS
St-Georges, Cté Beauce P. Qué.

Si vous voulez que votre CREME

vous rapporte pour sa pleine valeur, et qu'elle vous soit payée toujours

LE PLUS HAUT PRIX DU MARCHÉ

expédies-le immédiatement

BROOKSIDE DAIRY, Ltd.
Chemina St-Louis Québec

Qui est une de nos affiliations, entièrement sous notre contrôle.

J. B. RENAUD & CIE., Inc.
Québec

Remises faites 2 fois par mois; Chèques payables au pair.

HOMMES ET CHOSES

Chronique Hebdomadaire

Emigration versus rapatriement

St-François, 17 avril 1927.

Monsieur le directeur du Bulletin de la Ferme,

Cher Monsieur,

Je m'adresse à vous pour vous demander de vouloir bien prêt main forte à notre ami, Monsieur Oscar Boulanger, député, qui tout récemment demandait au gouvernement fédéral de donner les mêmes avantages aux colons canadiens qu'il donne aux émigrés, aux étrangers.

Je crois que c'est une demande qui mérite d'être secondée. C'est pourquoi je m'adresse à un journal agricole populaire. Considérant que ces pauvres colons forment la population saine du pays, ce ne sont pas ceux-là qui dépendent leur argent aux théâtres, en automobile et aux buvettes; ce ne sont pas ceux-là qui sont les auteurs des meurtres, des vols et du vagabondage; au contraire, c'est la partie de la population qui travaille six jours par semaine et qui se repose le septième jour.

Vous qui travaillez avec tant de zèle en faveur du rapatriement et qui publiez de si beaux articles au point de vue de la religion, je crois que ce serait un grand pas de fait pour l'agriculture.

Ce ne sont pas aux dames et aux demoiselles de nos cultivations rapatriés que l'entrée de l'église des Pères du Très Saint-Sacrement serait interdite.

Vous remerciant d'avance de l'attention que vous voudrez bien porter à ma lettre et du travail important que vous êtes capable de faire.

Bien à vous,

Un lecteur de votre journal.

Nous partageons entièrement la manière de voir de notre correspondant. Ce n'est pas être hostile au gouvernement fédéral que de dire que les nôtres établis à l'étranger ont droit à un traite-

ment au moins égal à celui que l'on offre aux immigrants.

Il y en a qui objecteront qu'il faudrait payer l'octroi chaque fois qu'un de nos compatriotes établi aux Etats-Unis aurait envie de faire une petite promenade au pays aux frais du gouvernement.

L'objection n'est pas sérieuse, et s'applique tout aussi bien aux immigrants que nous faisons venir à grands frais et dont nous ne gardons, c'est un fait reconnu, qu'une faible proportion.

Pour qu'un étranger profite des faveurs du gouvernement, il suffit qu'il entre dans la catégorie des immigrants désirés.

Les familles d'immigrants obtiennent gratuitement une partie de leurs frais de

transport et tous les enfants en bas de 17 ans ne payent absolument rien pour venir au pays. Ceci s'applique non seulement au transport océanique, mais aussi jusqu'à l'endroit de destination.

C'est-à-dire que de Québec à Winnipeg, par exemple, un importé paiera \$9.95 tandis qu'un compatriote rapatrié qui voudra faire le même trajet paiera \$43.75 en deuxième.

C'est du patriotisme à rebours. Sans doute, nous avons de vastes étendues à coloniser et pour le développement plus rapide du pays nous avons besoin du capital humain étranger. Aussi n'avons-nous aucune objection à ce que l'on offre des faveurs appréciables à l'immigrant désirable.

Mais il est indiscutable que le meilleur colon, c'est encore le Canadien, notre frère par le sang et la mentalité. Il serait donc juste et de bonne politique, d'offrir au Canadien émigré qui veut rentrer au pays, les mêmes avantages que l'on donne gratuitement à des étrangers.

D'autres l'ont dit avant nous — et c'est la politique de notre gouvernement pro-

vincial — la plus intéressante, la plus profitable des colonisations, c'est celle faite par des Canadiens, avec les fils de nos cultivateurs.

Si encore l'immigrant qui nous coûte si cher s'établissait sur la terre, le mal serait moins grand, nous finirions bien par l'assimiler, par en faire un vrai Canadien.

Mais que la plupart viennent encombrer le marché du travail, faire concurrence à nos propres ouvriers, c'est le fait indubitable.

Et c'est là qu'est le bât qui blesse, le mal que nous ne devrions pas aider à créer.

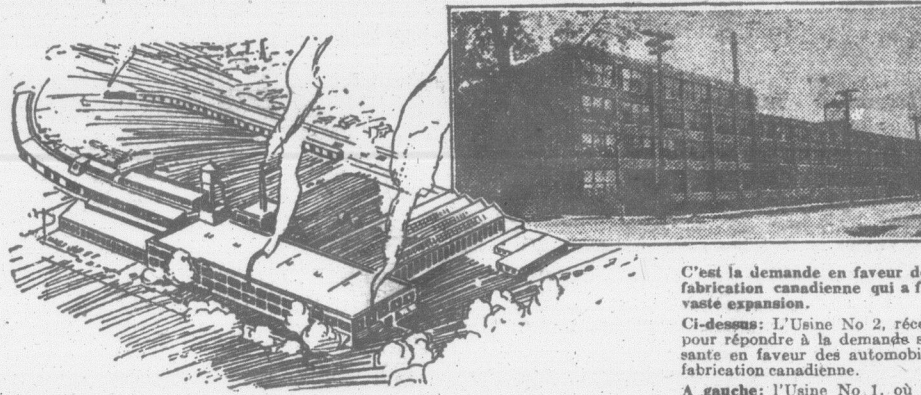
Faisons donc une colonisation plus intelligente, en aidant les nôtres au moins aussi généreusement que nous aidons les étrangers.

Pierre Fouille-Partout.

Si vous avez des animaux ou n'importe quoi à vendre, ne perdez pas votre temps à chercher un acheteur. Mettez une petite annonce dans "Le Bulletin de la Ferme". C'est infallible.

CHRYSLER

Le Quatrième au chiffre de l'argent des ventes par suite de l'accueil favorable du grand public



C'est la demande en faveur des Chryslers de fabrication canadienne qui a fait surgir cette vaste expansion.

Ci-dessus: L'Usine No 2, récemment acquise pour répondre à la demande sans cesse croissante en faveur des automobiles Chrysler de fabrication canadienne.

A gauche: L'Usine No 1, où se manufacture l'automobile Chrysler de fabrication canadienne.

AU COURS des six derniers mois de l'année dernière, le public acheteur d'automobiles a fait monter le Chrysler à la 4e place en volume d'argent parmi les plus grands producteurs d'automobiles au monde.

Le Chrysler n'est maintenant précédé que par cet autre grand manufacturier qui a donné au monde la quantité uniformisée — comme Walter P. Chrysler a introduit la qualité uniformisée — et par deux des plus importants consortiums de l'industrie.

La signification de cette merveilleuse avance du Chrysler dans l'estime du public saute aux yeux: les gens ont prouvé une fois de plus qu'ils recherchent toujours le manufacturier individuel qui, mettant de côté les pra-

tiques et les principes surannés, leur apporte quelque chose de tout à fait nouveau, de clairement progressif et de manifestement supérieur en fait de service.

Au Canada, comme par tout l'univers, le public a trouvé que le Chrysler assure des qualités et des valeurs impossibles à trouver ailleurs et qui placent par conséquent, chaque Chrysler dans une classe vraiment à part de tous les autres chars dans sa catégorie de prix.

L'année dernière, les affaires de la compagnie Chrysler ont augmenté de 93% au Canada — et, pour répondre à cette demande toujours croissante, la Chrysler Corporation of Canada, Limited, a pris possession d'un autre

établissement en janvier, ce qui lui a assuré une augmentation de 300% dans ses facilités pour la production de 1927 et lui a fait réaliser l'ambition depuis longtemps caressée de faire construire les Chryslers en grande partie avec des matériaux canadiens, dans des usines canadiennes, par des ouvriers canadiens.

Le vendeur de Chryslers de votre voisinage accueillera avec plaisir l'occasion de mettre un auto Chrysler à votre disposition. Sortez le char. Voyez par vous même comment il dispose de tous les arguments par la démonstration et par des différences si nettes que vous ne saurez manquer de le classer comme unique et littéralement au-dessus de toute concurrence

CHRYSLER CORPORATION OF CANADA, LIMITED, WINDSOR, ONTARIO

WALTER-P. CHRYSLER, Président du conseil d'Administration

Chrysler "50"

Six styles de carrosseries

\$1045 à \$1220

60 milles à l'heure et plus

Chrysler "60"

Six styles de carrosseries

\$1470 à \$1770

60 milles et plus — aisément

Chrysler "70"

Neuf styles de carrosseries

\$2010 à \$2590

70 milles et plus

Chrysler Impérial "80"

Onze styles de carrosseries

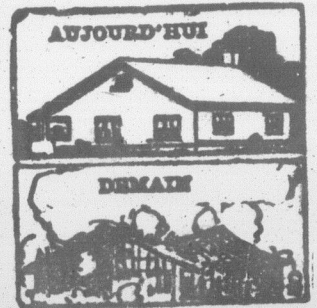
\$3635 à \$5225

80 milles et plus — 92 chevaux

Tous prix f. à b. Windsor, Ontario, tout équipé et toutes taxes comprises (transport seul à ajouter)

LE CHRYSLER FABRIQUÉ AU CANADA POUR LES CANADIENS

BARDEAUX D'AMIANTE "LACHINE"



LAMBRIS et TOITURES

Les bardeaux d'amiante "Lachine" sont fabriqués à l'épreuve du feu, de l'eau, etc.

Vingt ans d'expérience dans la ligne.

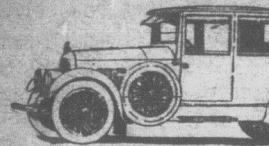
Aussi papiers de construction de toutes sortes.

Distributeur de Ciment National

Demandez nos prix et brochure

La Cie Manufacturière d'Amiante

78 rue St-Pierre - Tél: 2-7663



SUR LA ROUE

Le nombre de chevaux tend à mesure qu'augmente le nombre des automobiles. En 1921 il y avait 1,976,161 chevaux. Par contre le nombre des automobiles a presque doublé, passant de 2 millions.

—Le Canada a produit 205,116 automobiles, d'une valeur de vingt-quatre millions. C'est une augmentation de 20% sur l'année précédente.

Nous exportons deux fois plus qu'en importons, soit 728,535 l'année dernière.

Les autos fermées deviennent de plus en plus populaires, dépassant les autres genres. Il faut dire que les autos fermées sont plus confortables par temps de pluie et de grand vent.

Production des de tabac

Désinfection des semis — Son importance

Presque toutes les maladies du tabac ont leur origine dans les couches superficielles du sol.

Les plants de tabac qui poussent dans des conditions environnantes souvent saturées d'humidité n'est pas renouvelé fréquemment, une proie facile aux agents pathogènes de la gangrène humide, de la pourriture de la racine, du feu saut, etc.

Le succès dans la culture du tabac dépend surtout de la qualité des plants, et le bon planteur choisit pour planter des plants absolument sains.

Les plants malades ou contaminés peuvent donner une récolte de mauvaise qualité; si, en outre, ils sont affectés de la pourriture de la racine, ils porteront sûrement la maladie dans la terre du champ, au bout de quelques années, absolument incapable de produire de bonnes récoltes.

Le renouvellement des couches de terre tous les ans est une précaution, mais il ne suffit pas pour assurer que l'on aura des plants sains. Même les terres ne peuvent être contaminées et ce danger est encore accru par le fait que plusieurs des maladies du tabac, principalement la pourriture de la racine, sont présentes dans les sections de nos champs de tabac.

Pour éviter tout risque de contamination des plants, il est nécessaire de désinfecter les terres, les châssis et en employant de la vapeur de formaline.

La stérilisation par la vapeur est le moyen économique le plus sûr d'obtenir un matériel assez coûteux. La formaline peut aussi être employée, mais elle est moins sûre. Dans les essais comparés à la station expérimentale de Farnham, la formaline s'est avérée plus efficace pour la désinfection des semis.

J. E. MONTEUIL, R.

Station expérimentale

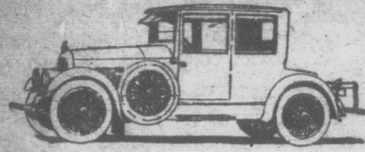
Fa

68 Milles au Gallon de

Le contrôleur de carburateur et un gros succès. L'auto Ford fait 68 milles au gallon de gasoil. Fait démarrer instantané et plus froid.

UN GRATIS POUR L'INTÉRIEUR. Vente garantie, \$15.00 par jour garantis. Ecrivez à BLANCHE A. Co. 157 E. rue Erie, Dept 5005 G C.

Si vous avez des animaux à vendre, ne perdez pas votre temps à chercher un acheteur. Mettez une petite annonce dans "Le Bulletin de la Ferme". C'est infallible.



SUR LA ROUTE

Le nombre de chevaux tend à diminuer à mesure qu'augmente le nombre d'automobiles. En 1921 il y avait aux Etats-Unis, 19,767,161 chevaux. Il n'y en a guère plus de seize millions aujourd'hui. Par contre le nombre des automobiles a presque doublé, passant de deux à quatre millions.

—Le Canada a produit l'an dernier 205,116 automobiles, d'une valeur de cent vingt-quatre millions de dollars. C'est une augmentation de 26 pour cent sur l'année précédente.

Nous exportons deux fois plus d'autos que nous en importons, soit 74,553 contre 28,535 l'année dernière.

Les autos fermées deviendront de plus en plus populaires, dépassant tous les autres genres. Il faut dire aussi qu'ils sont plus confortables par les temps de pluie et de grand vent.

Production des plants de tabac

Désinfection des couches de semis—Son importance.

Presque toutes les maladies qui attaquent le tabac dans la province de Québec ont leur origine dans les couches de semis.

Les plants de tabac qui poussent dans des conditions environnantes artificielles, souvent saturées d'humidité, et où l'air n'est pas renouvelé fréquemment, sont une proie facile aux agents pathogéniques de la gangrène humide, de la pourriture noire de la racine, du feu sauvage et d'autres maladies.

Le succès dans la culture du tabac dépend surtout de la qualité des plants employés, et le bon planteur verra à n'employer que des plants absolument sains.

Les plants malades ou contaminés ne peuvent donner une récolte maximum ou de bonne qualité; si, en outre, ces plants sont affectés de la pourriture noire de la racine, ils porteront sûrement les germes de la maladie dans la terre du champ, et ce champ, au bout de quelques années, est absolument incapable de produire des récoltes avantageuses.

Le renouvellement des terres des couches tous les ans est une bonne précaution, mais il ne suffit pas; il ne donne pas l'assurance que l'on aura des plants sains. Même les terres neuves peuvent être contaminées et ce danger ou cette probabilité sont encore accrus par le fait que plusieurs des maladies qui attaquent le tabac, principalement la pourriture noire de la racine, sont présents dans la plupart des sections de nos deux districts à tabac.

Pour éviter tout risque de contamination des plants, il est nécessaire de stériliser les terres, les châssis et les couches, en employant de la vapeur ou de la formoline.

La stérilisation par la vapeur est le moyen économique le plus sûr, mais il exige un matériel assez coûteux; la formoline peut aussi être employée en toute sûreté. Dans les essais comparatifs faits à la station expérimentale fédérale de Farnham, la formoline s'est révélée l'agent chimique le plus économique et le plus efficace pour la désinfection des couches de semis.

J. E. MONTEUIL, Régisseur,
Station expérimentale fédérale,
Farnham, Qué.

68 Milles au Gallon de Gazoline

Le contrôleur de carburateur thermostatique est un gros succès. L'auto Ford fait 68 milles au gallon de gazoline. Fait démarrer instantanément le moteur le plus froid.

UN GRATIS POUR L'INTRODUIRE

Vente garantie, \$15.00 par jour garanties aux distributeurs. Ecrivez à BLANCKE AUTO DEVICES Co. 157 E. rue Erié, Dept 5005G Chicago, Ill.

Si vous avez des animaux ou n'importe quoi à vendre, ne perdez pas votre temps à chercher un acheteur. Mettez une petite annonce dans le "Bulletin de la Ferme". C'est infallible.

Pour ménager la gazoline Les C. N. R. inaugurent un congioi, l' "Acadien"

Les propriétaires d'automobiles Ford se réjouiront de ce qu'une nouvelle invention qui a, dit-on, des résultats très heureux, vient d'être mise sur le marché, dans le but de faire tripler la quantité de milles parcourus jusqu'ici sur les autos Ford avec un gallon de gazoline.

Il s'agit d'un contrôleur de carburateur adoptable sur les automobiles Ford seulement, qui permettrait de faire 68 milles au gallon d'essence.

La Compagnie Blancke Auto Devices No 157 E. rue Erié, Chicago, est la propriétaire de cette invention, et donnera un contrôleur thermostatique gratuit à toute personne qui voudrait introduire cet article dans sa localité.

—Le mal, défiez-vous de ceux qui s'en réjouissent encore plus que de ceux qui le font.

Montréal, 20.—M. H. H. Melanson, gérant général du service des voyageurs, annonce que le nombre de touristes qui se dirigent vers les provinces Maritimes allant grandissant, le Chemin de fer national du Canada fera des additions au service actuel. A partir du 26 juin prochain un nouveau train tout acier et tout wagons-lits circulera entre Montréal et Halifax durant la saison d'été. Il portera le nom "d'Acadien" et fera le trajet entre les deux grands ports du Dominion en 25 heures. L'"Océan" Limité et l'"Express Maritime" continueront à circuler entre Montréal et Québec. L'"Acadien" partira de Montréal à 6 h. 40 p. m. (Heure solaire de l'Est), il arrivera à Moncton à 2.40 p. m. (Heure de l'Atlantique) et à Halifax à 8.45 p. m. (Heure de l'Atlantique). Au retour il partira à 8.10 a. m. d'Halifax

pour arriver à Moncton à 2.10 p. m. et à Montréal à 8.10 a. m.

Ce train, dont le but est de fournir un service de wagons-lits rapides à toutes les provinces Maritimes, se composera de wagons-lits en acier, d'un wagon à diner et d'un wagon-observatoire-radio.

Le nom d'"Acadien" qui a été donné à ce train de luxe, dit M. Melanson, n'a pas été difficile à trouver, car le nouveau convoi traverse un territoire riche en histoire acadienne.

L'"Océan Limité" continuera à partir de Montréal à 7 p. m. et d'Halifax à 7.30 a. m. tous les jours. Quant à l'"Express Maritime", préféré par les voyageurs qui veulent faire la course de jour le long du Saint-Laurent, il quitte Montréal tous les jours excepté le samedi à 10.45 a. m. et d'Halifax à 3.30 p. m. tous les jours excepté le dimanche.

Lisez le Bulletin de la Ferme

Le plus économique
Le plus puissant
Le plus souple
Le plus magnifique

dans l'histoire du Chevrolet

Il n'y a que Chevrolet qui puisse surpasser les précédentes valeurs de Chevrolet. A travers les ans, Chevrolet a battu la marche—premièrement le plus économique—puis le plus puissant—ensuite le plus silencieux—et à présent, le Plus Magnifique Chevrolet dans l'Histoire du Chevrolet. L'économie, le pouvoir, la souplesse, ajoutés à une beauté encore jamais atteinte, dans les autos bon marché, rendent le Chevrolet digne de cet orgueil de posséder qu'inspire sa nouvelle beauté.

Le plus magnifique Chevrolet dans l'Histoire du Chevrolet se vend à de nouveaux et plus bas prix. Les plus bas auxquels ne se soient jamais vendu le Chevrolet au Canada.

NOUVEAUX ET PLUS BAS PRIX

Routière	\$655.00
Touring	655.00
Coupé	780.00
Coach	760.00
Sedan	865.00
Landau Sedan	930.00
Cabriolet	890.00
Routière de livraison	655.00
Châssis pour le commerce	490.00
Châssis d'expresse d'utilité	645.00

Prix à la manufacture, Oshawa. Taxes du Gouvernement en plus.

CHEVROLET MOTOR COMPANY OF CANADA, LIMITED
(Subsidiaries of General Motors of Canada, Limited)
WINNIPEG—OSHAWA—VANCOUVER

LE CHEZ-NOUS du MARAÎCHER

La défense des cultures

Insecticides et Fongicides

2ème article

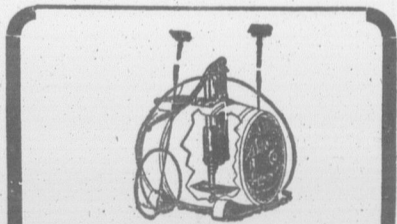
Au cours de notre dernier article nous avons exposé la nécessité des méthodes de protection des cultures maraîchères contre les insectes nuisibles et les maladies parasitaires et nous terminions en discutant des deux systèmes d'application actuellement en honneur, à savoir; les solutions liquides et les poudres. Il convient maintenant de faire connaissance avec les insecticides et les fongicides qui peuvent être employés dans l'un et l'autre cas afin que chaque intéressé, son choix étant fait quant au système, soit en mesure de commander ce dont il aura besoin au cours de l'été prochain.

INSECTICIDES

En fait de produits toxiques, susceptibles d'exterminer les insectes, l'horticulteur est bien servi par ce que lui offre le commerce. Qu'il s'agisse d'arrosages proprement dits ou de saupoudrages les mêmes produits seront utilisés; seule la préparation variera.

L'ARSENATE DE PLOMB est l'insecticide le plus commode pour être employé seul en solution ou saupoudré sur les plantes. Il coûte actuellement entre 20 et 25 sous la livre selon la quantité achetée et le volume des paquets. On l'utilise surtout contre les chenilles ou les barbeaux qui mangent les feuilles de choux, concombres, etc. Son adhérence aux feuilles est très bonne et il ne brûle pas le feuillage à la dose de 2 lbs pour 40 gallons d'eau ou de 1-10 dans les poudres.

L'ARSENATE DE CHAUX.—Ce produit est plus toxique que le précédent et il coûte aussi moins cher, soit de 10 à 16 sous la livre. Les doses usuelles sont de 1 lb pour 40 gallons d'eau ou de 8% dans les mixtures en poudre. A cause de sa tendance à brûler le feuillage on ne l'emploie qu'en mélange soit avec les bouillies bordelaise ou soufrée, soit avec les poudres de sulfate de cuivre et de soufre. Dans ces mélanges le désavantage que je viens de signaler se trouve neutralisé. V'est dire que l'on pourra l'employer dans les préparations mixtes que l'on applique aux pommes de terre, concombres, arbres fruitiers, arbrisseaux fruitiers.



LES fermiers qui cultivent en vue de faire de l'argent ont les Spramotors en très haute estime. Ils savent que la qualité aussi bien que l'efficacité de cette ligne bien connue, offre une supériorité bien marquée sur toutes les autres lignes d'appareils à arrosage. Quatre-vingt-dix pour cent de tous les hayresacs en usage pour arroser les vergers sont de cette ligne de machines. Fabriqués en trois grandeurs. Manufacturé par la seule firme canadienne, fabriquant exclusivement des machines pour arroser. **Ecrivez pour avoir brochure, etc. THE SPRAMOTOR COMPANY 32 rue King London, Ont.**

Spramotor
It isn't a SPRAMOTOR unless we made it

Son emploi dans ces cas contribue à faire notablement baisser le coût de protection.

LE SULFATE DE NICOTINE: sert exclusivement à combattre les pucerons sur n'importe quelle sorte de plante. La dose ordinaire est de 1/2 lb pour 40 gallons d'eau; le prix oscille entre \$1.50 à \$2.00 la livre. Dans les composés pulvérulents il se trouve aussi une préparation où entre la nicotine le mélange est fait d'avance car, il serait délicat de l'entreprendre avec les moyens ordinaires. Dans l'un et l'autre cas, liquide ou poudre, la nicotine n'agit que si elle atteint le puceron. En effet, ce sont les vapeurs qu'elle dégage qui asphyxient ces petits insectes. Il importe donc au plus haut point d'avoir un appareil capable de lancer le jet de liquide ou le nuage de poussière sous les feuilles ou les pucerons se logent généralement.

LE BICHLORURE DE MERCURE.—Ne s'emploie qu'en solution liquide, à la dose d'une once pour 10 gallons d'eau, pour combattre la teigne ou ver de la racine des choux et chou-fleurs. Prix variable; on ne peut se procurer le bichlorure de mercure que dans les pharmacies.

L'ARSENATE DE SODIUM.—Cet insecticide a pour but de contrôler la teigne ou ver de la racine de l'oignon. Il s'emploie à la dose de 1/2 once pour 1 gallon d'eau bouillante auquel on ajoute une pinte de mélasse. Cette sorte de sirop est distribué dans des éuelles ici et là à travers les rangées d'oignons. Les mouches, attirées par l'appât vont s'y abreuver, s'empoisonnent et meurent avant d'avoir pondu sur les oignons les œufs d'où sortiraient les petits vers de la teigne. Prix, environ 40 sous la livre.

LE VERT DE PARIS.—N'est plus utilisé que dans la préparation des appâts servant à empoisonner les vers gris et les sauterelles. La formule est la suivante: Mélanger à sec 20 livres de son avec 1/2 lb de vert de Paris; dans un autre récipient diluer 1 pinte de mélasse avec 2 1/2 gallons d'eau. Verser ensuite cette eau sucrée sur le son empoisonné et bien mélanger le tout. On distribue à la volée le long des rangs de légumes le soir pour les vers gris, et dans les champs à bonne heure le matin, avant 10 heures pour les sauterelles. Le vert de Paris coûte entre 25 et 28 sous la livre. Son emploi n'est pas conseillé avec les bouillies ou les poudres à cause de son coût élevé et de son manque d'aptitude à se bien incorporer à la masse.

FONGICIDES

LA BOUILLIE BORDELAISE.—C'est le fongicide le plus universellement employé pour préserver les plantes de toutes sortes de l'attaque de nombreuses maladies. En poudre ou en solution elle sert communément à protéger les pommes de terre, céleris, haricots, tomates, concombres et melons, etc. On y ajoute, au besoin, un insecticide comme l'arséniate de chaux ou de plomb pour exterminer en même temps les insectes nuisibles. Préparer à la maison avec 4 lbs de sulfate de cuivre, 6 lbs de chaux et 1 à 1 1/2 lb d'arséniate de chaux pour 40 gallons d'eau, elle coûte

en moyenne 80 sous par acre, par application. Si on l'achète préparée pour la diluer ensuite dans l'eau le prix de revient est d'environ \$1.50 par acre par application. (La bouillie bordelaise empoisonnée en poudre se vend de 12 à 16 sous la livre. Lorsqu'on l'applique en poudre on se procure une mixture qui renferme généralement pour la bouillie simplement fongicide! 12% de sulfate de cuivre et 88% de chaux; pour la bouillie empoisonnée: 12% de sulfate de cuivre, 80 de chaux et 8% d'arséniate de Calcium. Comme les bêtes à

patates" offrent plus de résistance aux poisons on trouve dans le commerce des poudres spéciales ainsi composées: 20% de sulfate de cuivre, 70% de chaux et 10% d'arséniate de calcium. Avec les poudres, le prix de revient à l'acre par application est d'environ \$2.50. Notez bien que dans tous les cas je n'ai tenu compte que du coût des matériaux; si vous ajoutez le temps requis pour la préparation et l'application, l'équilibre se fera entre les liquides et les poudres. (Suite à la page 339)

1 an pour après payer 30 jours d'essai

Mallez le Coupon
procurez-vous notre offre libérale sensationnelle

Voyez par vous-même toutes les merveilles du type moderne de la Nouvelle Écrémeuse Américaine. Des cultivateurs expérimentés disent que c'est celle qui est la plus douce à tourner, qui écrème le plus parfaitement, et la plus commode qu'ils aient encore vue. Quotidiennement des lettres nous arrivent en grand nombre, relatant des records d'écrémage, plus forte éprouve de crème, augmentations de profits étonnantes, et épargnes de travail considérable.

Grandement améliorée en tous points Insurpassée—Coûte meilleur marché

Le nouveau mode d'engrenage dans la nouvelle Écrémeuse Américaine Model L. S. n'a que deux points de contact, ce qui élimine l'usure, faisant durer l'écrémeuse plus longtemps, et la faisant tourner deux fois plus facilement. Engrenages complètement renfermés, les saletés ne peuvent s'y introduire. L'indicateur de vitesse assure l'uniformité du produit et un écrémage parfait. Le support de chaudière ajustable permet l'emploi de n'importe quelle chaudière. Les disques sont à l'épreuve de la rouille et interchangeables l'un et l'autre. Le nouveau bol se nettoyant aisément et promptement constitue une merveille au point de vue propre. Réservoir au lait d'ample capacité à la hauteur de la ceinture. Robinets ajustables et manivelle placée à une hauteur convenable. Toute pièce fabriquée des meilleurs matériaux que l'argent puisse procurer.

LA NOUVELLE ÉCRÉMEUSE Américaine

A grandeur égale, la nouvelle Écrémeuse Américaine, coûte plus cher de fabrication que tout autre centrifuge au monde, quoique cela, son prix est étonnamment bas. Une forte production et la vente directe au cultivateur rendent possible la vente de l'Écrémeuse Américaine.

Par versements mensuels aussi bas que **\$2.20** par mois

Notre offre est des plus libérales. Vous obtenez pleine valeur absolue pour chaque sous de votre argent. Des clients ont épargné de \$60.00 à \$100.00 par l'achat d'une "Américaine".

Prix de la Manufacture aussi bas que **\$24.95**

La nouvelle Écrémeuse "Américaine" améliorée est reconnue, comme la plus facile à tourner, la plus compacte, la plus facile à nettoyer, et la meilleure qui soit fabriquée. Les prix au Canada sont les mêmes qu'aux États-Unis. Expédition de centres commodes au Dominion.

L'Américaine doit donner satisfaction! Où nous vous satisférons. Fabriquée en sept grandeurs, capacité de 850 lbs, jusqu'au petit centrifuge pour une seule vache. Toute grandeur expédite pour essai gratuit de 30 jours, appuyé par notre garantie que l'écrémeuse doit donner satisfaction ou nous vous satisférons. A moins d'être absolument convaincus que l'Américaine soutiendra notre garantie, nous n'oserions jamais faire une offre aussi hasardeuse...

GRATIS—Notre joli catalogue illustré

Dit tout au sujet de la Nouvelle "Américaine", ses nombreuses améliorations, notre garantie de satisfaction; nos bas prix sensationnels; notre système de paiements étonnant, et sur notre offre extraordinairement libérale. Adressez ce coupon aujourd'hui, pour recevoir ce magnifique gros catalogue de 40 pages, illustré.

AMERICAN SEPARATOR CO.
Boîte 129-P, Bridgeburg, Ont.

Les expéditions faites promptement de différentes villes du Dominion

ADRESSEZ CE COUPON
AMERICAN SEPARATOR CO.
Boîte 129-P, Bridgeburg, Ont.
Envoyez-moi votre nouveau catalogue illustré de 40 pages. Gratuit.

Établi en 1894

Envoyez-moi votre nouveau catalogue illustré de 40 pages. Gratuit.

Nom _____ Adresse _____

Écrivez Nom et Adresse _____

LE CHEZ-

RAPPORTS TE

MONTREAL:— Commerce, passable seul. Marché des pommes de terre. Pommes, soutenu. Légumes frais, offre libérée. Marché des petits fruits. Température belle et modérée. Pommes de terre du N.-B. " " " " Québec

Importés:
Laitue, Iceberg, cageot... Céleri de Floride, cageot... Californie, cageot... Epinards, panier... Carottes, nouveau panier... Betteraves, panier... Tomates mexicaines, panier... Choux nouveaux, cageot... Choux-fleurs, régulier... Asperges, botte d'une douzaine... Concombres, Floride, panier... Fraises, chopine... Oignons égyptiens, poche... Texas, jaunes, régulier

Prix d'encan:
Oignons, jaunes, d'Ont. qt. Choux importés, nouveau... Concombres, panier, importés... Céleri, cageot, de Floride.

Arrivages de wagons:
N.-B. 6 de pommes de terre Québec, 23 de pommes de terre Ont. 1 de pommes.

Importés:
2 de pommes de terre, 5 de céleri, 9 de concombre, pois, 5 de légumes mélangés, pamplemousses, 3 de citrons

QUÉBEC

Commerce bon. Marché des pommes de terre. Pommes de terre de Québec

Laitue, doz... **Importés:**
Oignons rouges, qt. beaux... Égyptiens, de ch... Tomates, mexicaines, panier... de choix... Céleri de Floride, cageot... Choux-Fleurs, cageot d'un... Concombres, panier... Laitue Iceberg, cageot... Ananas, cageot... Asperges, botte de 2 douz... Carottes, betteraves, panier... Fraises, chopine... Epinards, panier d'un boi

Arrivages de wagons
Importés:
1 de pommes, 4 de tomates

La défense des

(Suite de la page)

LA BOUILLIE SOUFREE.—C'est un produit général dans les vergers et très restreint dans les cultures chères. C'est à peine si on l'emploie pour le mildiou ou blanc de la pomme de terre. On l'emploie principalement selon la formule: 90% de sulfate d'arséniate de plomb dan

LA FORMALINE.—C'est un produit tant pour les emences d'été. Elle coûte \$1.00

ABSORBINE
TRADE MARK

réduit les tendons, les muscles enflammés, les rhumatismes. Arrête la boiterie douloureuse causée par l'absence de l'os ou l'éparpillement des os, pas de perte de poids, peut se servir du chapeau de la bouteille chez le pharmacien. Décrivez votre affection sur les cheveux 2 R gratuits.

ABSORBINE IR. Le liniment antiperspirant, réduit les hémorrhagies, les plaies, les muscles dilatés, les plaies, les ulcères, calme les douleurs, chez les marchands avec témoignages gratuits.

W. F. YOUNG, Inc., 10, rue de la Paix

Pour Nerfs Epuisés



Il est vraiment un regal de gourmets.

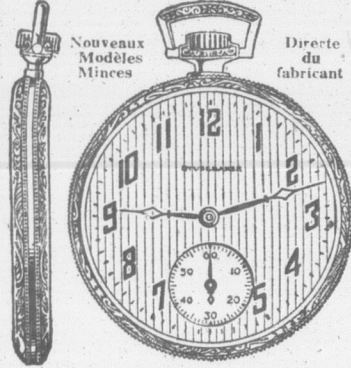
Café PRESIDENT

Goûtez-y et vous admettez que rien n'est plus vrai.

Coupon de valeur dans chaque paquet.

N'aimeriez-vous pas posséder une bonne montre?

Remarque: Plus de 100.000 personnes ont répondu à nos annonces et sont maintenant de fiers possesseurs de Montres Studebaker.



21 Pierres STUDEBAKER

La montre assurée EXPEDIEE POUR SEULEMENT

\$1.00 en acompte

Une offre surprenante pour \$1.00 en acompte seulement vous pouvez avoir directe de la manufacture une magnifique montre Studebaker à 21 pierres. La balance payable en versements mensuels faciles. Vous pouvez choisir de 75 nouveaux modèles de boîtiers artistiques. Les plus récents dessins à effets d'or jaune, vert et blanc. Huit ajustements comprenant chaud, froid, isochronisme et 3 positions. Assurée pour toute la vie. Vendue directe aux plus bas prix jamais connus pour des montres de qualité. Montres-bracelets pour hommes et pour dames aussi. Envoyez le coupon pour avoir détails et LIVRE GRATUIT des nouveaux modèles de montres.

CHAINE DE MONTRE GRATUITE

Pour un temps limité seulement nous offrons une magnifique chaîne de montre gratuite. Ecrivez pour avoir livre de modèles gratuits tandis que cette offre est en vigueur.

STUDEBAKER WATCH COMPANY of Canada Ltd.

Sous la direction des membres de la famille Studebaker connue depuis trois-quarts d'un siècle comme manufacturiers de produits de qualité.

Dept. k 552 Windsor, Ont.

Mettez ceci



Studebaker Watch Co. of Canada Ltd.

Dept. k 552 Windsor, Ont.

Envoyez-moi votre livre gratuit de nouveaux modèles de montres et des renseignements sur votre offre \$1. en acompte

Nom.....

Adresse.....

Cité..... Prov.....

LE COIN DES JEUNES

Le rendez-vous des élèves-fermiers et jardiniers

Aux élèves-fermiers champions de Comtés

CULTURES DE VOS PARCELLES

Anciens et nouveaux concurrents, à l'aide des explications au verso de votre feuille de comptabilité, vous verrez bien quel genre de culture nous attendons de vous.

Si c'est la première année que vous cultivez pour ce concours, vous n'aurez que les $\frac{2}{3}$ de la rotation: c'est-à-dire, 2 soles: une de grain, et l'autre de plantes sarclées. Préparez dès cette année une autre sole ou pièce de 3 parcelles de 20 pds x 22 chacune pour votre culture sarclée l'an prochain. Nous vous disons comment le faire dans ces explications au verso. Mais pour cette année, fumez sur le labour les parcelles de vos plantes sarclées. Pour la sole du grain, mettez du fumier décomposé si la terre est pauvre, et semez-y votre trèfle.

Maintenant ceux qui ont commencé cette rotation l'an dernier, devront changer leurs cultures de place d'après le petit plan au bas du milieu du verso de leur feuille de comptabilité. Ceux-ci auront donc 3 soles complètes, c'est-à-dire une sole de trèfle de 22 x 60 pieds de plus que les nouveaux concurrents.

Voyez donc, cette année, à faire une bonne récolte de trèfle. Bien plus nous demandons à nos élèves-fermiers des comtés où nous voulons faire produire de la graine de trèfle de le faire dès maintenant. Ainsi vous apprendrez à faire de la graine de trèfle, et c'est parfois très payant. Remarquez-le donc, car nous tiendrons à voir cette graine, et nous ne vous en enverrons plus à l'ave-

nir, comptant bien que vous la produirez vous-mêmes. Donc les élèves des Comtés suivants devront en prendre note: Bagot, Beauharnois, Berthier, Chambly, Châteauguay, Joliette, Laprairie, L'Assomption, Rouville, St-Hyacinthe, Soulanges, Témiscamingue et Terrebonne.

Nous vous donnerons une autre fois des notions importantes sur la culture du trèfle tant pour le fourrage que pour la graine.

Veillez donc, pour le moment, vous renseigner auprès de votre agronome, d'un instructeur de la grande culture, ou de vos parents à ce sujet. Si vous désirez aussi des renseignements spéciaux sur une de vos cultures, voyez votre agronome, ou écrivez-nous. Nous vous enverrons des circulaires indiquant les détails de culture. Vous avez dû en recevoir d'ailleurs comme élève-fermier ou jardinier.

Autant que possible, suivez le plan tracé au revers de cette feuille de comptabilité. Toutefois, peu importe que les cultures potagères soient changées de place, ou qu'une sole (terrain où se cultive les plantes aux mêmes exigences) soit un peu distante des autres si le terrain n'est pas assez propice auprès. Cependant, tant pour faciliter votre travail que l'inspection de vos parcelles, nous ne pourrions tolérer que ces cultures soient faites à des distances exagérées les unes des autres.

Adrien Desautels.

Humble hommage

Le Père Athanase, O. C., vient de mourir. Il était le Cellérier de la Trappe d'Oka depuis 30 ans. Ceux qui ont vu ce fait divers dans les journaux l'ont parcouru avec indifférence. Mais les gens qui ont connu le P. Athanase, les élèves anciens et actuels de l'Institut d'Oka, ont été douloureusement frappés par l'annonce de cette mort soudaine. Agé à peine de 50 ans, il semblait que de longues années l'attendait encore pour lui permettre la poursuite et le parachèvement de ses nombreuses entreprises.

Ce Père, en effet, avait inauguré et mené à bien, oh! sans beaucoup de bruit, car c'était un humble dans toute l'acceptation du mot, une foule de travaux qui devaient lui apporter une renommée fort flatteuse.

Son nom comme horticulteur émérite était avantageusement connu dans les milieux maraichers de la Province. La rédaction de son "Potager canadien" aussi bien que la création du "Melon d'Oka" ne contribuèrent pas peu à ce renom. Bien mérités d'ailleurs ces éloges. Les gourmets dégustent avec une satisfaction non déguisée ce délicieux Melon d'Oka dû à ses soins. Et le "Potager canadien" est un bulletin comme il s'en écrit trop peu. Clair, net, simple, il est de lecture facile, agréable et très instructive. Il est le fruit de sa longue pratique de la culture maraichère. Au contraire d'une foule d'autres écrits sur des sujets quasi identiques, les méthodes qu'on y préconise sont d'application aisée et à la portée de toutes les bourses.

Le P. Athanase ne fut pas qu'un hor-

ticulteur. La science qu'il possédait il dut, sur l'ordre de ses Supérieurs, l'inculquer aux jeunes étudiants de l'Institut d'Oka. Ceux qui comme nous ont eu l'avantage de l'écouter savent quelle conviction, quel goût, quel intérêt il prenait à l'exposé de ses expériences personnelles. Avec cela toujours prêt à répondre à toutes les objections et demandes de renseignements venant de ses jeunes auditeurs.

Ses cours avaient le ton d'une causerie bien simple et étaient empreints d'une jovialité, d'une douceur de caractère inaltérable. Je ne me rappelle point avoir jamais vu ce bon Père irrité ou même simplement impatienté contre qui ce soit. Et pourtant les espiègleries de la gent étudiante n'amènent pas toujours précisément le sourire sur les lèvres des Professeurs. Mais ce Père était si indulgent! Il s'intéressait tant à la jeunesse! Que de fois l'avons-nous vu écouter avec attention, approuver franchement ou émettre des doutes sur certaines pratiques que nous connaissions et que nous croyions bonnes; il avait alors plus de quarante-cinq ans et nous, vingt-cinq à peine. Dans ses refus, il savait mettre une note de douceur qui les rendait moins amers et toujours il réfléchissait longuement sur les décisions à prendre. A tel point même que les Anciens se rappelleront fort bien son mot favori en pareille occurrence.

Nommé Directeur de l'Institut d'Oka pour son faible état de santé, il laissa le poste dès qu'un mieux se produisit pour se donner plus entièrement à sa

(Suite à la page 341)

AMELIORE L'APPETIT

Promptement



Les petites pilules Carter pour le foie font fonctionner les intestins sans douleur ni suites ennuyeuses. Elles soulagent le système des poisons de la constipation, lesquels sont prescrits par les médecins, et que n'importe qui dans la maison peut en faire usage. Paquets rouges de 25c et 75c.

Les petites Pilules Carter pour le Foie.

MARQUES DE COMMERCE

En tout payé, demandez le GUIDE DE L'INVENTEUR qui sera envoyé gratuitement

MARION & MARION

364, rue Université, Montréal. 72 1/2 rue St-Pierre, Québec et Washington, D. C.

ABONNEZ-VOUS

au Journal Mensuel de BRODERIE et MUSIQUE

VENNAT

3770, St-Denis, Montréal.

25c PAR AN



Mal de Dents

On le traite d'abord au Liniment Minard. Lotionnez-en le visage, et s'il y a une cavité dans la dent, remplissez-la d'ouate imbibée de Minard. Soulagement rapide et sûr.

Liniment Blanc Supérieur



Rockefeller, pour faire de l'Argent.

Rockefeller disait jadis: "une personne travaillant seule ne peut pas faire beaucoup." Quand vous utilisez la longue distance pour acheter ou vendre, d'autres travaillent pendant que vous dirigez.

Naturellement vous accomplissez davantage.

Faites du téléphone votre vendeur.



L'Agr OU LE MEME

LA

La photosynthèse est qu'ont les parties vertes de décomposer le gaz de l'air, d'en prendre le carbone pour fabriquer des composés organiques que les amidons, les sucres, les gommes etc., cela sous la lumière. Le carbone est une bonne partie dans l'air. Or le carbone ne vient pas de l'air atmosphérique qu'un très faible pourcentage toutefois pour le besoin de gaz à l'usage des végétaux qui sont sur la terre. "Photosynthèse" vient du grec qui séparément signifie "lumière" et "composition". La biologie correspond bien à la science du phénomène d'un travail biologique qui se fait dans les parties vertes de la plante. C'est la photosynthèse dans les feuilles de la plante. C'est fait au juste cette transformation du gaz carbonique en substances solides? C'est difficile à expliquer sans les considérations d'ordre chimique que d'ailleurs nous ne pouvons pas toutes bien expliquer. Cette photosynthèse est un des phénomènes les plus merveilleux de la nature et qui se fait dans un laboratoire de la surveillance des plus grandes plantes. C'est fait à chaque jour dans une multitude de plantes dont il existe des milliers de sortes. C'est le moindre brin d'herbe ou de la plus grande plante. Nous savons cependant que la photosynthèse ne se fait qu'en présence de la chlorophylle verte des plantes, y joue un rôle important. C'est tant quoi qu'imparfaitement.

Les Teintures "D" Colorant en

Plongez seulement fratchir, faites b pour teindre



Achetez les Teintures "D" —pas d'autres—et dites à votre marchand de quel genre de matériel colorer, laine ou soie, toile ou coton mélangé.

SOYEZ CHANCEUX BAGUE AVEC PIERRE DE NAISSANCE POUR VOUS.

Grande offre d'introduction. Dans le but d'introduire notre ligne de bijouterie de haute qualité, nous vous enverrons cette jolie bague avec pierre de naissance pour se porter au poignet pendant 50 jours. Seulement 50 cents. De votre naissance et grossir du double par bon de poste. N'envoyez pas de argent. Seulement une seule bague. R. N. MILLS, Boite 05, Concord

L'Agriculture à l'Ecole OU LE MEMENTO AGRICOLE DE L'INSTITUTRICE

LA PHOTOSYNTHESE

La photosynthèse est cette propriété qu'ont les parties vertes des plantes de décomposer le gaz carbonique de l'air, d'en prendre le carbone pour en fabriquer des composés organiques tels que les amidons, les sucres, la cellulose, les gommes etc., cela sous l'influence de la lumière. Le carbone entre pour une bonne partie dans tous ces composés. Or le carbone ne vient pas du sol mais de l'air atmosphérique qui en contient un très faible pourcentage, suffisant toutefois pour le besoin de tous les végétaux qui sont sur la terre. Le terme "Photosynthèse" vient de deux mots grecs qui séparément signifient "lumière" et "composition". Cette étymologie correspond bien à la définition scientifique du phénomène. C'est donc un travail biologique qui n'a lieu que dans les parties vertes des plantes, spécialement dans les feuilles et en présence de la lumière seulement. Comment se fait au juste cette transformation chimique du gaz carbonique de l'air en substances solides? C'est une chose fort difficile à expliquer sans entrer dans des considérations d'ordre chimique compliquées que d'ailleurs nous ne comprenons pas toutes bien. La photosynthèse est un des phénomènes les plus merveilleux de la nature et ce travail de transformation difficile et coûteux à faire dans un laboratoire chimique sous la surveillance des plus grands savants est fait à chaque jour dans la nature dans une multitude de petits laboratoires dont il existe des millions dans le moindre brin d'herbe ou de mousse.

Nous savons cependant que ce travail ne se fait qu'en présence de la lumière et que la chlorophylle, matière verte des plantes, y joue un rôle important quoi qu'imparfaitement compris.

De son côté, la chlorophylle elle-même ne peut se développer qu'en présence de la lumière pour vivre, multiplier leurs tissus et se fabriquer ses réserves, chose la plus importante pour laquelle nous les cultivons. Plus les plantes ont de lumière à leur disposition, plus elles se développeront et donneront du profit. Quand on cultive, il faut aider la nature en donnant aux plantes toute la lumière qu'elles peuvent utiliser. Pour les plantes cultivées en rangs, il faut que ces derniers soient situés à des distances convenables pour qu'elles soient bien éclairées sur toute leur surface. La pratique nous dit par exemple que dans une plantation de pommes de terre faite à tous les trois pieds, le rendement sera aussi fort que si ces mêmes rangs étaient à tous les deux pieds seulement. Plusieurs cultivateurs en ont déjà fait l'essai. Cependant le premier procédé aura demandé moins d'ouvrage et aura demandé aussi un tiers de moins de semence. Pour les pommiers, les céréales etc., le même raisonnement s'applique et pourvu qu'il n'y ait pas d'exagération du côté de la perte du terrain, l'on se trouvera bien du procédé qui consiste à espacer convenablement les rangs.

Il y a là une donnée qui découle d'expériences scientifiques sérieuses. On voit donc que les savants qui dans leurs laboratoires ont travaillé sur la photosynthèse nous ont rendu de grands services en nous faisant connaître ce fait aujourd'hui reconnu et admis. En agriculture, les études et les recherches scientifiques ont bien leur place. Respectons et admirons à l'occasion ceux qui nous fournissent des données aussi précieuses.

André Lesage.

Les Teintures "Diamant" Colorent en neuf

Plongez seulement pour rafraîchir, faites bouillir pour teindre.



Chaque paquet de 15 sous contient des directions si simples que n'importe quelle femme peut obtenir les nuances les plus délicates ou les couleurs riches et permanentes en lingerie, soies, rubans, jupes, gilets, costumes, manteaux, bas, chandails, draperies, couvertures, rideaux, — n'importe quoi!

Achetez les Teintures "Diamond" — pas d'autres — et dites à votre pharmacien quelle sorte de matériel vous voulez colorer, laine ou soie, toile ou coton, ou tissus mêlés.

SOYEZ CHANCEUX BAGUE AVEC PIERRE DE NAISSANCE POUR VOUS.

Grande offre d'introduction. Dans le but d'introduire notre ligne de bijoux de haute qualité, nous vous offrons cette jolie bague avec pierre de naissance — Garantie pour se porter et paraître durant 5 ans comme de l'or blanc — Seulement 50 cents. Donnez le mois de votre naissance et grosseur du doigt. Envoyez 50 cents par bon de poste. N'envoyez pas de timbres-poste. Seulement une seule bague par client.
R. N. MILLS, Boite 05, Concord Jct., Mass. U.S.A.



Humble hommage

(Suite de la page 340)

charge de Cellérier de la Trappe.

Ce poste, comme le savent si bien ceux qui ont quelque idée de l'organisation monastique, est très important. Le Cellérier, c'est l'Abbé extérieur du Monastère. Nous l'avons moins connu sous cet angle. Cependant, le peu que nous savons nous laisse sous l'impression que sa disparition cause un grand vide. Et le témoignage rendu à sa mémoire par l'un de ses frères en religion au soir de sa mort est très significatif. "Je voudrais bien connaître celui à qui il (le Père Athanase) a fait du tort". Ce verdict, pour empreint qu'il puisse être d'une grande charité, a bien sa valeur et sa justesse.

Cellérier et Professeur, le Père Athanase le fut jusqu'à sa dernière heure. Son dernier cours à l'Institut d'Oka, en effet, date du 11 courant et le 14, à cinq heures et trente minutes, le matin, il rendait le dernier soupir.

Je laisse à d'autres plumes plus autorisées le soin de chanter dignement ses louanges. Je n'ai voulu jeter sur cette tombe fraîchement close que quelques fleurs, tribut reconnaissant d'un élève à son dévoué Professeur. Je ne puis terminer que par le mot du Maître qu'il a toujours servi.

"Il a combattu le bon combat".

Robert Raynaud, B.S.A.

Une région intéressante Voulez-vous la connaître à fond ?

De toutes les régions du pays, celle du Saguenay est sûrement celle qui fait le plus parler d'elle en ce moment, à cause du développement industriel et agricole rapide dont elle est le théâtre.

Que l'on soit né au Saguenay, que l'on y soit passé en villégiature ou que l'on n'en ait qu'entendu parler, ou lra, sûrement avec un extrême intérêt les trois dernières parties d'une publication toute récente et unique en son genre: l'"Annuaire des comtés de Chicoutimi et du Lac St-Jean".

La première partie de cet annuaire est la liste complète des citoyens habitant les deux comtés de Chicoutimi et Lac St-Jean. Pour les hommes d'affaires, c'est déjà une mine précieuse.

La deuxième partie contient tout ce que nous pouvons imaginer de renseignements économiques, sociaux, religieux, municipaux, scolaires, historiques, démographiques, etc, etc, sur chacune des villes et paroisses de cette immense région. Aucune région ne possède un tel inventaire de ce qu'elle possède en homme et en biens.

La troisième partie comprend une série de monographies avec illustrations, décrivant en détail toutes les grandes industries de l'Aluminium, du papier, de la pulpe et de l'électricité qui ont dirigé l'attention générale vers le Saguenay.

La quatrième partie parle d'histoire et de régionalisme. Elle comprend nombre d'articles sérieux entrecoupés ici et là de pages qui font rire. Cette dernière partie se termine par une longue série de biographies illustrées relatant la vie de quelque soixante personnes vivantes ou mortes, qui ont joué un rôle au Saguenay.

Retardé quelque peu par l'organisation du Progrès quotidien, l'"Annuaire" n'en est pas moins un livre de 449 pages abondamment illustré et rempli d'une litté-

Elle ne pouvait lever Même le poids le plus léger

Une dame de Québec fit alors usage des pilules Dodd pour les reins.

Mme I. Rathe souffrait des rognons et elle se porte très bien à présent.

Henryville, Qué., 2 mai (Spécial).

Proclamant qu'elle avait fait usage des pilules Dodd pour les rognons avec d'avantageux résultats, Mme I. Rathe, résidente de cette localité, est très enthousiaste au sujet des pilules Dodd pour les reins. "J'ai souffert du mal de reins durant plusieurs années et j'étais absolument incapable de lever même le poids le plus léger. Sur l'avis de mon mari, je décidai de prendre des pilules Dodd pour les reins. Grâce à ces pilules, je suis très bien à présent, n'ayant jamais senti d'autres douleurs."

Que les troubles dont souffrait Mme Rathe étaient dus aux rognons, est prouvé par le prompt soulagement qu'elle a obtenu avec les pilules Dodd pour les reins. Elles n'agissent que sur les reins. Les maladies des rognons sont la cause de nombreuses des maladies propres aux femmes.

Des rognons en bon état signifient un sang pur. Le sang pur est synonyme de bonne santé. Les femmes faibles, nerveuses, épuisées devraient s'informer auprès de leurs voisins au sujet des pilules Dodd pour les reins. S'obtiennent dans toutes les pharmacies, ou directement de The Dodds Medicine Company, Limited, Toronto (2), Ontario.

UN REMÈDE EFFICACE POUR LES MALADIES DES FEMMES

DIX JOURS DE TRAITEMENT GRATUIT

"Orange Lily" est un remède efficace pour toutes les maladies des femmes. Il s'applique localement et est absorbé dans les tissus douloureux. La matière morte défectueuse de la région congestionnée est expulsée, donnant un soulagement immédiat, mental et physique; les vaisseaux sanguins et les nerfs sont tonifiés et renforcés; la circulation redevient normale. Comme ce traitement est basé sur des principes strictement scientifiques et agit sur la localité actuelle de la maladie, il ne peut qu'être bon dans toutes les formes des maladies féminines, y compris la menstruation retardée et douloureuse, leucorrhée, descente de matrice, etc. Prix \$2.00 la boîte, suffisante pour un traitement de 30 jours.



Un traitement d'essai gratuit de 10 jours valant 75c, sera envoyé gratuitement à toute femme souffrante qui m'enverra son adresse. Envoyez 3 timbres et votre adresse à Mme Lydia W. Ladd, Dept. 57, Windsor, Ontario.

VENDU PARTOUT PAR LES PRINCIPAUX PHARMACIENS

ture aussi utile et variée que vivante et soucieuse de l'exactitude.

Cet annuaire se vend \$2.00 au Progrès du Saguenay. Presonne de ceux qui l'achèteront n'aura à s'en repentir.



Un Véritable Aliment!

La différence entre la Véritable Mélasse Extra Fancy des Barbades et les mélasses ordinaires, est la même que celle entre le lait pur et le lait écrémé.

La Véritable Mélasse Extra Fancy des Barbades, conserve toute la valeur nutritive du suc de la célèbre canne à sucre des Barbades — le suc de canne le plus pur du monde!

Elle est hygiénique et exquise!

Employez-la sur la table et à la cuisine!

Rappelez-vous! Demandez la Véritable Mélasse Extra Fancy des Barbades!

LES BONS EPICIERS
LA VENDENT.

12F



Si vous avez des animaux ou n'importe quoi à vendre, ne perdez pas votre temps à chercher un acheteur. Mettez tout de suite une petite annonce dans "Le Bulletin de la Ferme". C'est infallible.

P'APPETIT Promptement

Les petites pilules Carter pour le foie fonctionnent les intestins sans douleur ni suites ennuyeuses. Elles soulagent le système des poisons de la constipation, lesquels Rappelez-vous qu'elles sont sans danger, et que n'importe en faire usage. Paquets

Carter pour le Foie.

COMMERCE

GUIDE DE L'INVEN-
envoyé gratuit

MARION
sité, Montréal.
ec et Washington, D. C.

Z-VOUS

Mensuel de
RIE et
QUE

NAT

is, Montréal.

PAR AN



ents

abord

linard.

visa-

a une

dent,

ouate

linard.

rapide

nt Blanc
érieur 64F

MENT
LA DOULEUR
ARD

er, pour l'Argent.

ait jadis: "une
illant seule ne
e beaucoup."
ilisez la longue
acheter ou ven-
availlent pen-
dirigez.

vous accom-
age.



Soulagez
le RHUMATISME
Avec
DODD'S KIDNEY PILLS
FOR ALL KIDNEY DISEASES
RHEUMATISM
BRIGHT'S DISEASE
DIABETES BACKACHE
1087 THE PRINCE

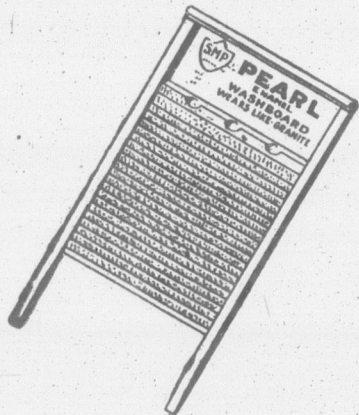
Pilules Dodd pour le Rein

GRATIS Ce photographe ou 100 autres belles primes. Demandez 50 paquets de graines, quand vendue retournes \$3.00. Catalogue de 500 bargains gratuits.

ALLEN NOUVEAUTES, ST-ROCH, QUEBEC

Photographie véritable — Agé de 4 mois pèse 18 livres. Sa mère prenait du Composé Mitchell ABSOLUMENT INOFFENSIF — et vendu depuis 50 ans. Recommandé pour grossesse, menstruation irrégulière, maladies de femmes, et retour d'âge. **GARTIS** — Brochure illustrée, donne tous renseignements. Demandez-la. — Rappelez-vous c'est GRATUIT. Dr. J. H. DYE Medical Institute. Boite 31 St. Marys, Ont.

Solides et Durables



Planches à Laver

Ces planches à laver sont si solides, qu'elles peuvent aisément supporter, sans se briser, un homme de 165 livres. Le solide Email Perle SMP de la surface de frottement est d'une extraordinaire durabilité, et l'on peut dire qu'il en est de même du reste de la planche, dont la fabrication est soignée jusque dans les moindres détails. La valeur remarquable de ces planches est typique de la qualité exceptionnelle de tous les ustensiles émaillés SMP. Fabriquées par la vieille compagnie canadienne.

SHEET METAL PRODUCTS CO. OF CANADA, LIMITED
MONTREAL TORONTO WINNIPEG
EDMONTON VANCOUVER CALGARY

Articles Emaillés SMP

260 F

LE FEUILLETON DU BULLETIN DE LA FERME No 12

La Campagne canadienne

Publication autorisée par l'auteur le R.-P.-ADELARD DUGRÉ, S. J.

**CHAPITRE TROISIÈME
A LA MAISON**

Il était près d'une heure quand les parents du Sud furent signalés sur le chemin des Trois-Rivières. Trois voitures s'en venaient ensemble, à grande allure. Les chevaux, couverts de sueurs, se rangèrent bientôt à la porte, tout énergés et impatients. A voir ces jolis équipages, ces dames bien mises, ces hommes en habits de drap fin sous leur cache-pousière, on devinait des cultivateurs à l'aise et progressifs.

Toute la famille descendit dans le parterre pour recevoir la visite. C'était Moïse d'abord, avec sa femme, venus de Saint-Grégoire, puis Rosalie et Gertrude avec leurs maris, Pinaré qui demeurait à Sainte-Monique, et Proulx, de Nicolet. Rosalie, la plus vieille des filles, était déjà toute grisonnante. Gertrude, puissante matrone dans la force de l'âge, avait un an ou deux de plus que François. Elle avait été sa compagne de jeux et il avait hâte de la revoir.

Quant à Moïse, l'aîné de la famille, il paraissait presque un vieillard. Il avait autrefois partagé avec son père le fardeau de ces dures années que traversent les familles nombreuses, lorsque tous les enfants mangent et dépensent et qu'aucun d'eux n'est encore assez vieux pour gagner sa vie. Moïse avait donc dû travailler jeune. Il avait connu les chantiers et le travail à la journée. Son éducation comme son caractère s'étaient toujours ressentis de ces pénibles débuts. Il savait à peine lire. Il lui avait fallu bien du temps pour renoncer à sa vie d'aventures et pour s'établir sur une terre. Ce n'est qu'après deux ou trois séjours aux Etats-Unis que sa seconde femme avait pu le faire consentir à plus de stabilité. Maintenant, ses enfants étaient grands et à l'aise, lui-même prospérait, il était content. Mais il avait gardé de la première moitié de sa vie une inépuisable collection de souvenirs et d'histoires. "Histoires et menteur", disait-on de lui. Dès qu'il était quelque part, il faisait centre. Avec son visage impassible et ses blagues déconcertantes, il faisait tordre de rire tous ceux qui l'écoutaient, surtout quand on avait la précaution d'échauffer sa gaieté par un petit verre. Son apparition n'était pas pour ralentir la gaieté que François avait trouvée partout depuis son arrivée.

"Sais-tu, lui dit Moïse, que te voilà joli garçon! On ne te croirait plus de la famille! C'est comme rien, tu t'es acheté un visage tout neuf aux Etats-Unis."

Et se tournant vers Fanny: "Vous l'avez bien réparé, lui dit-il. On n'aurait jamais pu en faire autant au Canada!"

Et les poignées de main s'échangeaient, les baisers retentissaient.

Les garçons de Philippe entraînaient les voitures vers les granges, les voyageurs se débarrassaient de leurs manteaux. Quand les dames se furent époussetées, lavées et lissées, on proclama la nouvelle attendue de tous, le dîner était prêt.

"Oui, la mère, dit joyeusement Moïse, dinons vite, vite! On meurt de faim! Vous savez, la mère, quand on vient ici, ce n'est pas pour pâtir."

Il tombait bien, il y avait de quoi le recevoir. On prit place au milieu de

l'hilarité générale. Fanny s'excusa sur ce qu'elle venait de déjeuner et se dirigea vers le rivage où Harold la promena en chaloupe. Les autres prirent leur repas à cœur ouvert, sans même remarquer son absence.

**CHAPITRE CINQUIÈME
LE SOUPER DE FAMILLE**

Dans l'après-midi, tandis que les hommes s'attaquaient pour jouer aux cartes, Georges et Léon entraînaient Harold au village où devait se disputer une grande partie de balle au camp. Au retour ils amèneraient M. Louis, le curé, qui devait arriver par le train de cinq heures. Un club de Grand-Mère venait se mesurer avec le *Campagnard* de la Pointe-du-Lac et Harold, dont Georges avait parlé avec éloge à ses amis, était invité à renforcer l'équipe locale pour assurer une revanche incertaine à la suite d'une défaite éclatante.

Le jeune Américain fut accueilli par les jeunes gens avec enthousiasme. Pour donner le change aux visiteurs, on affecta de le traiter en vieille connaissance. D'ailleurs, les espérances qu'on fondait sur lui ne furent pas déçues: Harold fut un lanceur superbe. Quand après un début inquietant, la victoire parut assurée, ce fut parmi les spectateurs un déchaînement de manifestations joyeuses allant presque au délire. Tous ces paisibles villageois, qui se donnaient rendez-vous sur le terrain de jeu, le dimanche après-midi, tous ces braves cultivateurs, passionnés pour les tours de force et les exploits habiles, toute cette foule battait des mains, hurlait, trépanait.

Léon avait dû s'absenter pour aller à la station recevoir l'abbé Louis; quand il revint avec le prêtre, la coiffe venait de prendre fin. Harold, dans toute l'exaltation de son triomphe, était entouré, félicité, assailli de poignées de main et de tapes sur l'épaule. Six gros gaillards s'emparèrent de sa personne et la lancèrent trois fois dans l'air avec tant de vigueur que le jeune homme, pourtant habitué à ces marques d'estime, en fut tout abasourdi. Ces bonnes gens de la Pointe-du-Lac, dans leur contentement, le regardaient comme une de leurs gloires. N'était-ce pas le fils de François, un enfant de la paroisse? Ceux qui savaient un peu d'anglais, même des hommes d'âge mûr, M. le maire entre autres, voulaient lui machonner quelques mots de félicitations. Harold prenait son mérite au sérieux. Il traitait de haut ces gens qui parlaient mal l'anglais et ne savaient pas lancer une balle, posait au personnage important devant ces naïfs admirateurs.

Peu à peu il se dégagait de la foule et, tout énérvé de ses exploits et de son triomphe, monta en voiture. Il salua tout juste le prêtre, son oncle, et ne cessa tout le long du chemin de gloser sur la partie qui venait de finir. M. Louis, qu'un long séjour dans la province d'Ontario avait familiarisé avec cette espèce de jeunes gens, le laissa causer avec Georges et s'entretint avec Léon. Il avait hâte d'entendre des nouvelles de la famille, de François surtout, avec qui il avait continué de correspondre assez régulièrement.

(Suite à la page 343)



GRATIS

Magnifique service en porcelaine, 13 morceaux. (Valeur \$4.50.) Donné gratis avec

Le THÉ et CAFÉ

MIKADO

VERT, NOIR ou JAPON
EN VENTE PARTOUT — DEMANDEZ-LE A VOTRE FOURNISSEUR

GLOBE TEA CO.

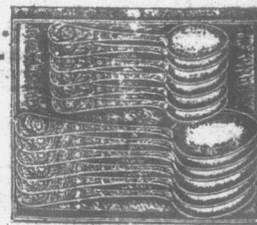
309 Notre-Dame Ouest, Montréal
Tél. Main 5036.

GOITRE

"Une dame qui, pendant des années, a tout essayé en vain et a enfin trouvé un REMEDE certain et inoffensif à l'organisme, envoie tous détails GRATUITEMENT. Mentionner ce journal. Alice May, Pelissier St., P.O. Box 12, Windsor, Ont."

EPILEPSIE attaques arrêtées de façon permanente par le remède Trench. Traitement domestique simple. 35 années de succès, des milliers de témoignages. Ecrivez immédiatement pour avoir brochure gratuite. Trench's Remedies Limited, Dept. A, 79 rue Adelaïde Est, Toronto, Canada. (Découpez ceci).

Coutellerie
Gratise



1 doz. de Cuillères en argent données GRATIS aux personnes qui vendront pour nous 16 gros livrets d'Arguilles assorties avec un De à coudre et un Sachet parfumé à raison de 25c pour les 3 articles.

Ecrivez pour recevoir ces marchandises et catalogue pour cadeaux.

PREMIUM MAIL ORDER Reg'd.

Edifice Bédard, Québec.

Dept 266

LA CAMPAGNE CANADIENNE

La Campagne Canadienne est en vente dans les principales librairies de Québec et de Montréal. On peut l'obtenir directement de l'Imprimerie du Messager, 4260, rue de Bordeaux, Montréal, aux conditions suivantes:

75 sous l'exemplaire broché; 85 sous par poste.

\$6.00 la douzaine; \$40.00 le cent.
Relié en toile, \$1.25 l'exemplaire.
Relié en cuir, \$1.50 l'exemplaire.

édition illustrée, format livre de prix:

\$1.50 l'exemplaire, \$10.00 pour 10 exemplaires.

Le "Bulletin de la Ferme"

Rédaction et Administration

111, Côte de la Montagne, (Edifice Morin)

Revue publiée par le "Bulletin de la Ferme" Ltée.

Imprimée par "Le Soleil Ltée."

Téléphone, 2-4297. • • • Case Postale 128

Section féminine

Que feront les Conseils

La journée d'un travail manuel doit y être fortifiée, parce qu'il est au rôle qu'elle devra jouer à se procurer des domestiques accomplir des besognes elle n'a qu'à commander une tenue de maison si elle s'expose à être trop exigu.

Pour une jeune fille ce qu'ils ont fait pour travailler pour sa mère de ne pouvoir suffire à la cuisine, aux soins de

Que de ressources pour les méthodes apprises par un beau sourire devant la maternelle qu'elle peut encore meilleur le temps car elle sait que son cœur de le compléter. mais elle n'emmagasine pas tous les livres gardant bien d'alimenter toutes les consciences. demandera une direction de ses lectures, elle s'élèvera sans cesse d'expérience.

En consacrant un art d'agrément, l'on s'obtient, en relisant à l'aurait un excellent moyen souvent l'on recite en s'évapore aussi vite. l'on parfois aux branches peut tracer en un clin de lations, qui parlent dans une lettre plusieurs pour faire une addition.

Si l'on doit blâmer qu'en anglais, il est inévitable à le parler et à l'écrire. On doit aussi s'exercer d'affection verbale ne donne une bonne occasion se lit facilement et do tuation est exacte.

Une jeune fille de la rendre indépendant excellente chose; mais n'ait pas, le cas échéant, tions anormales.

La Campagne Ca

(Suite de la page)

A la maison on attend la voiture pour se mettre les groupes s'étaient formés la galerie, dans le parterre ayant abandonné le jeu, dansant avec animation autour des dames épilouant sur les voitures qui passaient.

A part les deux filles d'étaient religieuses, l'une Grises, l'autre chez les Sovidence, la famille était à près le souper, quand les cousines seraient rendus quand la plupart des parents raient réunis chez leur grand-père au moins cent cinquante distribuées dans les diffés tout autour de la maison tibules, dans toutes les ch

Chez-nous

Section féminine

Le foyer, L'école

Que ferons-nous de notre vie?

Conseils aux jeunes filles

(suite)

La journée d'une jeune fille doit être sérieusement remplie; le travail manuel doit y avoir sa place, quelle que soit sa situation de fortune, parce qu'il est également bon pour la santé et qu'il la prépare au rôle qu'elle devra jouer plus tard. La difficulté qu'il y a aujourd'hui à se procurer des domestiques, le prix qu'il faut les payer, la forcera à accomplir des besognes dont elle eut été dispensée jadis, et même si elle n'a qu'à commander, il lui faut connaître tous les détails de la tenue de maison si elle ne veut pas être à la merci de ses servantes, ni s'exposer à être trop exigeante à leur égard ou à les laisser gaspiller leur temps.

Pour une jeune fille qui est reconnaissante envers ses parents de ce qu'ils ont fait pour elle, c'est une douceur de les aider à son tour; de travailler pour sa mère dont la santé est chancelante et qui s'attriste de ne pouvoir suffire à tout mais qui se réjouit de la voir s'intéresser à la cuisine, aux soins de ses petits frères et de ses petites sœurs.

Que de ressources pour sa jeune activité, que d'occasions d'essayer les méthodes apprises au couvent; et aussi de se renoncer, de garder un beau sourire devant les déceptions inévitables. Cette partie matérielle qu'elle peut embellir de motifs très relevés lui font trouver encore meilleur le temps qu'elle peut donner à la culture de son esprit, car elle sait que son trésor de connaissances est restreint et elle a à cœur de le compléter. Ses études lui ont donné la clef pour apprendre mais elle n'emmagasiner pas toutes les matières à sa portée. Elle ne lira pas tous les livres sous prétexte de connaître tous les auteurs, se gardant bien d'alimenter la curiosité malsaine qui dort au fond de toutes les consciences. Elle fera une large part aux œuvres sérieuses et demandera une direction à sa mère, où si celle-ci n'a pas le temps de guider ses lectures, elle s'abonnera à une bibliothèque de paroisse où elle peut puiser sans crainte, où elle prendra les conseils de personnes d'expérience.

En consacrant une heure par jour à l'étude d'une langue ou d'un art d'agrément, l'on serait surpris des résultats qui pourraient être obtenus, en relisant à tour de rôle livres et manuels scolaires, l'on aurait un excellent moyen de mieux fixer ce que l'on a déjà étudié; car souvent l'on récite en classe des leçons apprises machinalement et qui s'évapore aussi vite. La multiplicité des matières au programme nuit parfois aux branches principales, et il arrive qu'une jeune fille qui peut tracer en un clin d'œil une carte du ciel et en nommer les constellations, qui parle couramment de chimie, de physique, puisse faire dans une lettre plusieurs fautes d'orthographe et compter sur ses doigts pour faire une addition.

Si l'on doit blâmer celle qui, par snobisme, ne causent entre elles qu'en anglais, il est indispensable pour se tirer d'affaire d'apprendre à le parler et à l'écrire, en voyage surtout on apprécie de le connaître. On doit aussi s'exercer à s'exprimer le mieux possible, sans y mettre d'affectation verbalement ou par écrit dans sa propre langue, car rien ne donne une bonne opinion d'une personne qu'une lettre soignée qui se lit facilement et dont l'écriture est nette et distincte, dont la ponctuation est exacte.

Une jeune fille devrait être préparée à gagner sa vie, non pas pour la rendre indépendante et trop difficile, ce qui n'est que l'abus d'une excellente chose; mais pour qu'elle soit à l'abri des revers, et qu'elle n'ait pas, le cas échéant, à connaître les tentations de certaines situations anormales.

(à suivre)

Cousine Avette.

La Campagne Canadienne

(Suite de la page 342)

A la maison on attendait l'arrivée de la voiture pour se mettre à table. Des groupes s'étaient formés au dehors, sur la galerie, dans le parterre, les hommes ayant abandonné le jeu de cartes et causant avec animation autour de François, les dames épilquant sur les nombreuses voitures qui passaient.

A part les deux filles de Baptiste qui étaient religieuses, l'une chez les Sœurs Grises, l'autre chez les Sœurs de la Providence, la famille était au complet. Après le souper, quand les cousins et les cousines seraient rendus pour la veillée, quand la plupart des petits-enfants seraient réunis chez leur grand-père, il y aurait au moins cent cinquante personnes distribuées dans les différentes salles et tout autour de la maison. Dans les vestibules, dans toutes les chambres, sur les

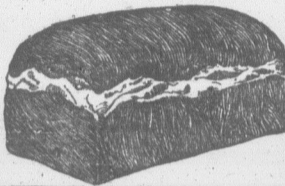
lits, sur les meubles, ce serait un amoncellement de manteaux et de chapeaux, parmi lesquels les jeunes femmes auraient aménagé, de place en place, une couchette pour leurs bébés. Pour la circonstance on avait replié la cloison mobile qui séparait la salle d'entrée de la salle à manger et l'on avait dressé une longue table où plus de quarante convives pouvaient prendre place à la fois. Table surchargée de vaisselle, de viandes, d'entremets, de fruits et de desserts, éclatant témoignage de l'hospitalité large à laquelle on était habitué dans la maison de Baptiste.

Quand l'animation suscitée par l'arrivée du curé parut se calmer un peu, on invita les convives à prendre place. Les gens mariés mangèrent d'abord, les jeunes viendraient ensuite. Ceux-ci, jeunes gens et jeunes filles, tous cousins et cousines, en grande toilette, portant des fleurs à la boutonnière ou au corsage,

BOULANGEZ VOTRE PROPRE
PAIN
AVEC

**LES GALETTES
DE LEVAIN
ROYAL**

La Qualité
plus élevée
pour au-delà
de 50 ans



servaient et desservait la table. Léon plaçait les hôtes et dirigeait le service. Les grands-parents étaient au milieu; en face d'eux le prêtre, ayant à sa droite François et à sa gauche Fanny; les au-

tres frères et sœurs, beaux-frères et belles-sœurs, quelques oncles et tantes plus intimes et les voisins immédiats s'échelonnaient ensuite selon leur âge et leur degré de parenté. Philippe, le chef réel de la maison, avait pris place au bout de la table pour surveiller la marche du repas. Louise était à la cuisine, d'où elle venait jeter un coup d'œil circulaire pour s'assurer que rien ne manquait, que tout était utilisé, que le service était parfait. Elle recueillait au passage des compliments, des expressions de sympathie, contre lesquels elle protestait en rougissant.

Chose curieuse, ce repas de famille n'eut pas l'entrain auquel on était habitué chez Baptiste. La présence de François peut-être, celle de sa femme, assurément, imposaient une retenue, une sorte de gêne qui n'existaient pas d'ordinaire aux repas de noces ou du jour de l'an, aux fréquents soupers qui réunissaient si souvent les innombrables membres de cette vaste famille.

(A suivre)

DY-O-LA
est incomparable pour teindre ou teinter. Les Teinturiers de profession emploient ces mêmes Teintures

La broderie est un agréable passe-temps

22X16
2322 bis

PATRONS VENNAT

22X16
2325

Nos 2322 bis et 2325. Deux modèles de broderie romaine pour coussins. Patrons à tracer chacun 20c, perforé 60c, au fer chaud 35c. Tout estampé sur toile blanche ou \$1.25. Sur toile écarlate forte 75c. Coton M. F. A. blanc 45c, écarlate 72c. Catalogue de broderie 35c. Catalogue de musique gratis. Revue mensuelle de broderie et musique 25c l'abonnement par an.

BULLETIN DE LA FERME, CASE 129 Québec.

Ménagères

Des tartes préparées avec les différentes Garnitures de Tartes "MEADOW-SWEET" font des desserts exquis et des plus économiques. Dans une boîte de 15 sous vous aurez assez de garniture-crèmeuse et riche pour remplir 4 grosses tartes, et elles sont très faciles à préparer.

Le mode d'emploi est indiqué sur chaque boîte.

15¢ la boîte - suffisant pour 4 Tartes



Refusez toutes imitations



Garniture de Tartes
(Pie Fillings)

"Meadow-Sweet"

CITRON, ANANAS, FRAISES, FRAMBOISES, ORANGES, CERISES.
Fabrique Par Meadow-Sweet Cheese Mfg Co. Limited, Montreal.



en porcelaine, 13
4.50) Donné gratis

et CAFÉ

ADO

ou JAPON
TOUT-DEMAN-
FOURNISSEUR

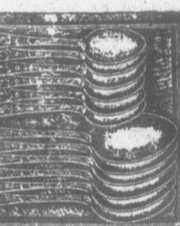
TEA CO.

West, Montréal
5038.

TRE

dant des années, a
et a enfin trouvé un
inoffensif à l'orga-
étails GRATUITE-
journal. Alice May,
12, Windsor, Ont.

attaques arrêtées
de façon perma-
nente par le re-
mède domestique
succès, des milliers
ivez immédiatement
gratuite. Trench's
Dept. A, 79 rue
Canada. (Décou-



es en argent données
es qui vendront pour
Anguilles assorties avec
sachet parfumé à raison
cles.

voir ces marchandises
aux.

ORDER Reg'd.
ard, Québec.

266

**NE
DIENNE**

adienne est en vente
briques de Québec et
l'obtenir directement
essager, 4260, rue de
aux conditions suivan-

re broché, 85 sous par

40.00 le cent.

25 l'exemplaire.

1 l'exemplaire.

mat livre de prix:

e, \$19.00 pour 10 ex-

de la Ferme"

Administration

tagne, (Edifice Morin)

lletin de la Ferme" Ltd.

"Le Soleil Ltd.

Case Postale 128

5

5

5

L'ACTUALITÉ AUX CHAMPS

La culture de la luzerne

(Suite et fin)

Inoculation

La luzerne ne poussera bien que si le sol contient une certaine espèce de bactérie. La graine de luzerne semée au printemps sur un sol sans bactérie produit une levée de plantes malades, d'aspect jaunâtre indiquant un manque visible de vigueur. Ce manque de vigueur a des résultats fatals dans les districts à hiver rigoureux et où, par conséquent, la luzerne n'a de chance de survivre que si la levée est saine et robuste.

Lorsque le sol n'a pas les bactéries spéciales nécessaires—et ceci est fréquent dans les champs où l'on n'a pas encore cultivé de luzerne ni de trèfle d'odeur—on peut introduire des bactéries artificiellement. On le fait en traitant la graine, juste avant de la semer, avec une culture spéciale appelée "nitroculture", ou en prenant de la terre d'une vieille luzernière pour la mettre dans le champ qui doit être ensemencé de luzerne pour la première fois.

On peut se procurer de la terre de luzernière en s'adressant aux fermes et stations expérimentales du Dominion, et de la nitroculture en s'adressant au botaniste du Dominion, Ferme Expérimentale Centrale, Ottawa.

Plante-Abri

Il est toujours plus avantageux et plus économique de semer la luzerne avec une plante-abri, non seulement parce que cette dernière contribuera à abaisser les frais de production du foin de luzerne, mais aussi parce qu'elle protégera les jeunes plants de luzerne contre le chaud soleil de juillet et d'août, tiendra les mauvaises herbes en respect, et laissera un chaume robuste qui retiendra la neige et protégera la luzerne contre l'action soulevante de la gelée. Toutes les céréales peuvent faire de bonnes plantes-abri, pourvu qu'elles soient semées clair, mais on a toujours préféré l'orge ou une variété de blé hâtif qui pourront plus vite débarasser le sol et laisser à la luzerne tout le profit des sucres de la terre.

"Soins d'entretien de la luzerne" avec plante-abri

Si la luzerne est semée avec plante-

Etait si nerveuse qu'elle sursautait au moindre bruit

Mme W.-H. Yates, Ashern, Man., écrit:—"Le cœur et les nerfs, me faisaient fort souffrir, et au moindre bruit je sursautais tellement que le cœur ne cessait presque de battre.

"En ayant un jour parlé à ma mère, celle-ci me dit qu'elle avait souffert de la même manière et elle me conseilla alors d'avoir une boîte de Pilules Milburn pour le Cœur et les Nerfs.



"Après avoir pris cette première boîte je me sentis bien mieux et il a suffi de trois boîtes pour me soulager."

Prix 50 cts la boîte chez tous les marchands ou par la poste directement sur réception du prix par La Cie T. Milburn (limitée), Dépt. A., Toronto, Ont.

abri, il est important de veiller à ce qu'elle ne soit pas étouffée par le grain qui verse. Si la plante-abri versait ou si la saison était sèche, il vaut mieux la couper encore verte.

Il faut veiller également à ce que la lieuse ne soit pas ajustée trop bas lorsqu'on coupe la plante-abri. La faux doit être à 5 ou 6 pouces du sol. Ne laissez pas les moyettes plus de 2 pes au même endroit. Si les mauvaises herbes apparaissent après que la plante-abri a été enlevée ou si la luzerne pousse trop vigoureusement, il serait bon de la couper aussi haut que l'on peut. C'est d'ailleurs, lorsque la plante-abri est récoltée, une bonne chose que de tondre à la faucheuse. On stimule ainsi le branchage et le taillage de la luzerne et on provoque le développement des racines. On obtient ainsi une bonne levée et une pousse plus uniforme au printemps.

Ne laissez jamais de bestiaux, quels qu'ils soient, paître sur une luzernière l'année ou elle est ensemencée.

A tous les automnes, soit 1ère année, 2ème année, etc., si la levée est faible, on appliquera une légère couche de fumier qui lui permettra souvent de passer l'hiver en excellent état. Le fumier qui contient de la paille, fait un bon paillis et protège ainsi la racine et le collet et aide à retenir la neige.

Protection de la luzerne en hiver

En premier lieu, ne cultivez que des variétés que l'on sait résistantes au froid, telle que la variété Grimm, reconnue la plus rustique pour notre province. La graine coûte peut-être un peu plus cher, mais on ne devrait pas se laisser influencer par ce détail. Rappelons-nous plutôt ce vieux axiome: "Hors les hauts prix dans les semences, point de profit, tant il est vrai que la bonne semence est à prix d'or".

En dernier lieu, il faut voir à ce que une luzernière, à la fin de la saison de végétation, soit dans un état tel qu'elle puisse facilement retenir la neige.

En d'autres termes, la luzernière doit offrir une pousse suffisamment haute, soit 8 à 10 pouces, pour pouvoir se protéger et saisir les premières neiges. De plus, il est préférable de ne pas la faire brouter, surtout par les moutons et les chevaux, qui rasant toujours le sol et attaquent le collet de la racine. Enfin, la dernière coupe de la saison ne devrait pas être faite si tard que la végétation ne puisse reprendre.

Dans un prochain article, nous traiterons de la question du pâturage de la luzernière, et de la coupe et du fanage de la luzerne.

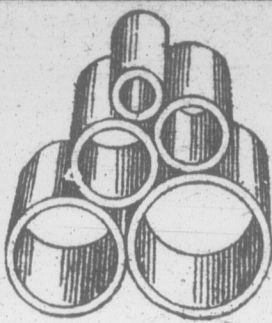
Sans plante-abri

A tous les printemps, à partir de la 2ème année, si la terre est suffisamment égouttée, ou lorsque le sol est débarrassé de son excès d'eau, l'emploi d'un lourd rouleau est souvent avantageux.

Le rouleau tasse la terre autour des racines des plantes qui peuvent avoir été soulevées en partie du sol par les gels et dégels alternatifs.

Un peu plus tard, lorsque le sol est bien ressuyé, un hersage aura pour effet de briser la couche du sol, d'empêcher l'évaporation, de l'aérer, de la réchauffer, d'activer la pousse de la luzerne et de favoriser l'apparition de rejetés à la base des pieds-mères.

N.-ANTONIO MATHIEU,
Ingénieur Agricole.



TUYAUX de DRAINAGE

EN TERRE CUITE

"CITADELLE"

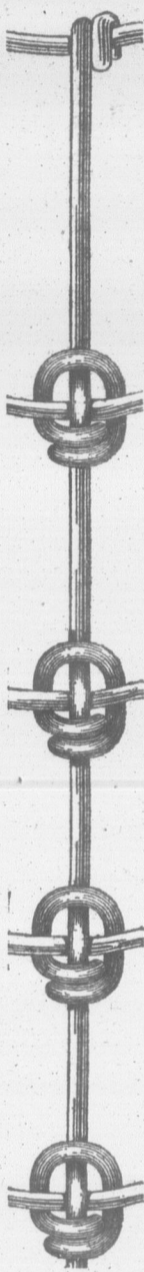
3-4-6-8 et 9 pouces

DEMANDEZ NOS PRIX

Manufacturés par

BRIQUE CITADELLE, Ltée

14-16 rue St-Joseph - QUEBEC



Remarquez la
BARRURE
SECURITY



La clôture de Broche repliée **SECURITY**

La seule véritable

Clôture de Broche repliée,
Fabriquée au Canada.

La clôture Security est fabriquée par les pionniers dans la fabrication de la clôture de fil de fer tissé. C'est un produit exclusivement canadien, de la mine au produit fini. La broche repliée employée provient du cœur du plus pur acier et est fortement galvanisée de façon à la rendre à l'épreuve de la rouille.

La barrure Security, une particularité de la clôture Security—ferme la broche en tous sens elle ne retient pas l'humidité, est faite de broche de même grosseur que les fils horizontaux et verticaux.

La clôture Security possède donc une plus grande force de résistance contre les heurts, et au rétrécissement ou à l'allongement dus aux conditions climatiques. Bien construite, la clôture Security donnera un excellent service toute une vie durant.

Procurez-vous ce qu'il y a de mieux en fait de clôture. Si votre marchand ne peut vous en fournir, écrivez-nous directement pour avoir notre catalogue illustré et notre liste de prix.

SECURITY

FENCE COMPANY Limited

1521, Ste-Catherine Est,
MONTREAL.



Confort et Durée

Les chaussures Sisman, les meilleures pour l'usage de tous les jours, jouissent par tout le Dominion d'une réputation de confort et de durée.

Des milliers de fermiers et d'ouvriers les portent.

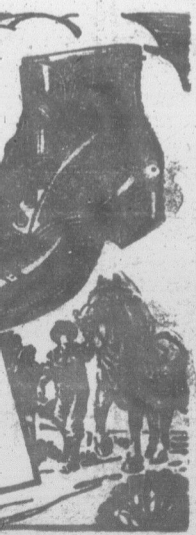
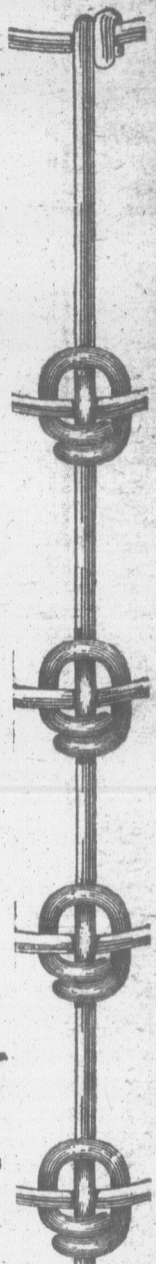
N'acceptez pas de substituts. Cherchez la marque de commerce Sisman sur les chaussures que vous achetez.

The T. Sisman Shoe Company
Limited
Aurora, Ontario



CHAUSSURES SISMAN

RAINAGE
SUITE
"LE"
ouces
PRIX
par
LE, Ltée
- QUEBEC



SMAN

Il y a Toujours une Raison!



"Propreté Rigoureuse"

Le brassage de...
Dow Old Stock Ale
exige, outre l'emploi
d'ingrédients de la plus
haute qualité, l'exercice
de la propreté la plus
rigoureuse.

Aussi, est-ce avec le soin le
plus attentif que ce fait cha-
que opération du brassage
de cette excellente bière.

Dow

Old Stock Ale
mûrie à point

Prime par la Force et par la Qualité

5

5

5

Achetez et vendez par le moyen des petites annonces

ANIMAUX A VENDRE

GENESSES AYRSHIRES provenant de bonnes têtes et du fameux lait au Duc St-Sulpice...

ABEILLES ITALIENNES A VENDRE. 10 colonies en ruche à 9 cadres \$11.00...

A VENDRE. Bœuf Ayrshire de 2 ans, prix \$25.00. S'adresser à Roméo Chagnon...

A VENDRE. 3 taureaux, 12 mois, mère au Livre d'Or. Aussi vaches ou taures, 2 ans...

A VENDRE. Cochons Chester Blancs nés le 13 mars, des deux sexes. Satisfaction garantie...

A VENDRE. Chester blancs nés en avril \$12.00 à 7 semaines. S'adresser à Joseph Thibodeau...

A VENDRE. Porcs Yorkshires de race pure, enregistrés nés en avril au prix de \$9.00...

A VENDRE. Ayrshires accredités, un taureau de 11 mois et un du printemps. Porclets Chester blancs...

A VENDRE. Cochons Yorkshires enregistrés, mâles \$5.00 ainsi qu'une jeune femelle Chester blanc...

A VENDRE beau taureau Ayrshire enregistré de trois ans, aussi 2 veaux mâles nés en mars...

A VENDRE jeunes porcs Yorkshires nés en mars de vieille mère et de vieux père de 2 ans...

A VENDRE. Ayrshire de haute qualité, femelle de tout âge, votre choix sur 35 têtes...

A VENDRE. Deux portées de Chester enregistrés \$10.00 pour les mâles et \$8.00 pour les femelles...

A VENDRE. Deux jeunes cochons mâles et femelles "Grand Yorkshire" améliorés nés fin de mars...

A VENDRE magnifiques porclets Yorkshires nés en mars de lignée exceptionnellement prolifique...

A VENDRE. Animaux Ayrshires des deux sexes, troupeau accredité avec généralité au Livre d'Or...

A VENDRE à bonnes conditions 3 taureaux Ayrshires enregistrés un de deux ans, un de un an et un autre de l'année...

A VENDRE trois taureaux Ayrshires enregistrés venant de mère inscrite au Livre d'Or avec de bons records...

A VENDRE prix modéré, taureau, veaux Jersey enregistrés, troupeau accredité exempt de tuberculose...

A VENDRE deux taureaux Ayrshires enregistrés, d'un an et des veaux du printemps des deux sexes...

A VENDRE. Ayrshires et Chester Blancs. Très beaux porclets Chester Blancs enregistrés, nés les premiers jours d'avril...

A VENDRE. Ayrshires et Chester Blancs. Très beaux porclets Chester Blancs enregistrés, nés les premiers jours d'avril...

A VENDRE 4 taureaux Ayrshires enregistrés et accredités, un de deux ans et trois d'un an. Deux sont fils d'une mère qualifiée...

A VENDRE 3 beaux taureaux Ayrshires d'un an, aussi génisses d'un et deux ans descendant du père inscrit dans la classe d'élite...

A VENDRE 5 jeunes taureaux Shorthorn 2 de 7 mois, 3 de un mois, 4 provenant de mères inscrites au Livre d'Or...

A VENDRE. Bétail Ayrshire de troupeau accredité et contrôlé, taureau de 1 et 2 ans, veaux des deux sexes avec généralité au Livre d'Or...

A VENDRE. Taureau Ayrshire de 12 à 15 mois provenant de mères ayant des records cumulatifs au Rôle d'Honneur...

A VENDRE. Taureau Ayrshire d'un an de 640 livres. Vaches taures, veaux des deux sexes, tous accredités. Cochons Yorkshires...

A VENDRE. Veaux mâles Ayrshires venant de vache inscrite dans le Livre d'Or, de meilleur élevage, beaux animaux, troupeau accredité...

A VENDRE 2 taureaux Ayrshires de deux ans, enregistrés, mères sous contrôle. La mère et grand-mère du père au Livre d'Or...

A VENDRE animaux Canadiens enregistrés, accredités de tout âge, excellents laitiers. Veaux du printemps, quelques-uns venant de mère qualifiée...

A VENDRE taureaux Canadiens de très bonne qualité provenant de vache inscrite au Livre d'Or; quelques-uns enregistrés dans la classe "A" âgés de un an et un de deux ans...

A VENDRE un très beau taureau canadien enregistré de 9 mois, les ancêtres sont au Livre d'Or avec de très bons records...

A VENDRE. 20 couples de Renards noirs argentés, haute qualité, belle fourrure, race pure, enregistrés, excellents reproducteurs...

A VENDRE. Un taureau Canadien enregistré, né le 25 septembre 1925, élevé sur La Ferme Expérimentale du Cap Rouge...

A VENDRE très bon taureau ayant remporté ses premiers prix aux grandes expositions de 1926 issu de mère au Livre d'Or...

AYRSHIRE, YORKSHIRE, CHESTER BLANC A VENDRE. Taureau de 18 mois, 2 de 1 an, provenant de mères inscrites au Livre d'Or...

AYRSHIRE A VENDRE. Troupeau accredité, plusieurs génisses et taureaux d'un an prêts pour le service. Aussi veaux des deux sexes, plusieurs descendants de vache au Livre d'Or...

LAPINS DEMANDES, peu importe la race. Mentionnez prix et quantité disponible. S'adresser à R. Rochette, 32 Deligny, Québec, P. Q.

NOUVELLE IMPORTATION D'ETALONS PERDEBERON ET BELGE justement reçues. 30 étalons devant absolument être vendus avant le 30 de mai...

YORKSHIRES A VENDRE 20 mâles Yorkshires provenant d'un père énorme, tous nés au commencement d'avril. Prix spéciaux pour Cochons Agricoles...

YORKSHIRES A VENDRE. Cochons Yorkshires nés en février et mars provenant des meilleures familles d'Amérique. Satisfaction garantie.

FERME A VENDRE

A 3 1/2 milles de la ville de Québec, comprenant roulant complet. Porcherie moderne bâtie selon les plans du gouvernement...

Emond & Côté Enrg. 95, rue Dalhousie, Québec.

15c-POUSSINS-15c

Provenant de nos grosses Leghorns Blanches à partir du 1er juin et toutes les semaines après 15c chacune...

A VENDRE. Rhode Island Rouge c. s. œufs d'incubation venant de très bonnes pondeuses sélectionnées au nid-à-trappe...

J'AI GAGNÉ, jus de rubans aux concours de ponte que n'importe quel autre éleveur de Québec, 6 bleus, 2 rouges, 1 blanc...

A VENDRE. Œufs pour incubation, Rhode-Island, Wyandotte blanches, Leghorns blanches, Leghorns brunes...

ŒUFS P. R. BARRÉS. Une seule annonce a suffi pour faire vendre 18 couvées d'œufs. La lignée que je possède est connue de plusieurs provinces...

ŒUFS D'INCUBATION. Plymouth Rock Barrés et Leghorn Blanches \$1.00 la douzaine, provenant d'excellentes pondeuses...

ŒUFS DE RACE PURE. Plymouth Rock barrée, c. s., provenant de fortes pondeuses sélectionnées au nid-à-trappe...

ŒUFS D'INCUBATION A VENDRE. Œufs de Chantecler, race pure et beaux sujets ayant obtenu les premiers prix aux Expositions de Bonaventure et Trois-Rivières...

PETITS POULETS D'UN JOUR. Demandes notre catalogue et liste de prix. Nous les avons dans dix (10) races différentes...

ARGENT A PRÊTER

SUR HYPOTHEQUE et autres garanties à la ville ou à la campagne, aux particuliers, fabricants et municipalités, aux taux de 5%, 6% et 7% suivant les garanties offertes...

Remèdes pour Hernie

Hernie, varicelle, difformité spinale, faiblesse abdominale. Consultations gratuites. J. G. Smith spécialiste en remèdes anglais, 15 rue Downie, Montréal, Ont.

PLANTEZ! PLANTEZ!!

NOUS OFFRONS POUR LE PRINTEMPS 1927 Les meilleurs pommiers greffe, trois ans, prix spécial aux planteurs de vergers arborés d'ornementations, arbustes, haies...

TOMBER D'UN MAL

Des centaines d'épileptiques ont retrouvé la santé grâce au fameux EPILEXITE. Traitement scientifique et rationnel, facile à suivre à la maison et peu dispendieux.

ARTICLES ET ACCESSOIRES POUR BOUCHERS

JOS. GALARNEAU, marchand de Peaux vertes et accessoires pour bouchers. Spécialité: peaux de bœufs, veaux, chevaux, mouton, tréfilé et laine. Cotations sur demande.

Lisez le Bulletin de la Ferme

15c
 Leghorn Blanches
 les semences après
 ont été entrés trois
 n. Nos Leghorns
 chacune et prudent
 eufs blancs. Cres-
 sée.
HORN FARM.
 ver, Ont.

and Rouges e. s. eufs
 se bonnes ponduses
 e ayant pondu 175 à
 ons deux œufs venant
 utres \$10.00 le cent.
 \$5.00 la couvée, autres
 0.00 et \$25.00 le cent.
 C. Portneuf, P. Q.
 18-25 X08

ans aux concours de
 tre éleveur de Québec.
 ufs pour incubation de
 s avec record officiel,
 ufs. W.-A. Carr, Ste-
 ebbonne, P. Q.
 11-91a, P 06

incubation, Rhode-Is-
 Leghorns blanches.
 Rock barrés, \$1.00 la
 \$1.00 la doz. Canard
 doz. Pintades 75c la
 unité tous ces oiseaux
 t d'exposition. Xavier
 ot, P. Q. 18-4fs-P28

Une seule annonce a
 ees d'œufs. La lign(e)
 e plusieurs provinces.
 gres de ponte offerts
 yse, trois pour \$5.00.
 le Laval, C.é. Nicolet,
 16-4fs. P65

N:—Plymouth Rock
 \$1.00 la douzaine, pro-
 ces. Sujets d'exposi-
 nards Pekin & Rouen
 es \$0.40 l'unité. Fré-
 ne D'Upton.
 9-9fs. P06

—Plymouth Rock bars
 s ponduses sélection-
 arantie fécondé. Ceux
 nations sur mon trou-
 Morin, agronome avi-
 ur prix, adressez-vous
 -Jovite, C.é. de Terre-
 13-4fs P 56

VENDRE.—Œufs de
 aux sujets ayant obt-
 positions de Bona-
 ndre à \$3.00 et \$4.00
 œufs de dindes bron-
 euf. S'adresser à Mme
 naventure, P. Q.

N JOUR.—Demandes
 e. Nous les avons dans
 00% de livraison ga-
 e pure. Laurencelle &
 ontréal.
 30 mai x 65

PRÊTER
 res garanties à la ville
 ticuliers, fabriques et
 %, 6% et 7% suivant
 isseau Picher, notaire,
 1-8-27

ur Hernie
 ité spinale, faiblesse
 rgratuite. J. G. Smith
 lais, 15 rue Downie,
 J.N.O. x001

LANTEZ !!
 LE PRINTEMPS 1927
 fe, trois ans, prix spé-
 s arbres d'ornementa-
 bellisons nos habita-
 ces. Le framboisier
 pintes à l'acre. Be-
 gardins. Prix sur de-
 eg'd., Louis Gervais,
 qué. 10-16 P 001

UN MAL
 que ont retrouvé la
 EXITE.—Traitement
 le à suivre à la maison
 de 25 centins pour
 vous expédions une
 et donnant le mode de

UND REG'D
 OS - Québec.

ES POUR BOUCHERS
 marchand de Peaux
 bouchers. Spécialité:
 chevaux, mouton, orin
 sède.
 our saucisse, boyaux
 ements pour saucisse
 envelopper en rouleaux
 il spécial pour salaison
 utes sortes à pleumer,
 papier, etc.

de sacs de papier en-
 par la main exécutés
 ARNEAU
 Québec, Qué.
 x57

de la Ferme



Premiers
partout

Toujours
favorite

DAWES

BLACK HORSE

Bière naturelle



très bien vieillie

Plus de 100 ans d'expérience dans chaque bouteille

5

5

5

LE MARCHÉ

Prix Payés

THE MARKET

SEMAINE FINISSANT LE 30 AVRIL 1927

WEEK ENDING APRIL 30th 1927

PRODUITS DIVERS

Coopérative Fédérée de Québec

Prix de remise pour la semaine finissant le 23 avril 1927.

BEURRE		FROMAGE	
Spécial pasteurisé.....	40c	Blanc	Coloré
No 1 pasteurisé.....	40c	Spécial..	Spécial..
No 1.....	39c	No 1.....	No 1.....
No 2.....	38c	No 2.....	No 2.....

Œufs, (Montréal)	Eggs	VOLAILLES VIVANTES	
Frais spéciaux.....	36c la doz.	Fowls.	
Frais extras.....	33c "	Poules	
Frais premiers.....	30c "	No 1.....	
Frais seconds.....	28c "	No 2.....	

Fèves,	Beans	VOLAILLES VIVANTES	
Blanches } No 1 } Triées à la main	la lb.	Broilers	
White } No 2 } Hand picked		No 1.....	
		No 2.....	

Sucre d'érable (Nouvelle récolte)	Maple Sugar	VOLAILLES VIVANTES	
		Poulets du Printemps	
		Ne doivent pas peser moins de 1 1/2 lbs	
		Choix.....	

Sirop d'érable En canistres de 1 gallon impérial	Maple Syrup In cases of 1 gallon (imperial)	VOLAILLES VIVANTES	
		Laine	
		Lavée No 1.....	

Sirop d'érable En canistres et barils (retournables), 5 gallons et plus	Maple Syrup In cases and barrels (returnable) of 5 gallons or more	VOLAILLES VIVANTES	
		Hides	
		Moins de 50 lbs.....	

Sirop d'érable En canistres et barils (retournables), 5 gallons et plus	Maple Syrup In cases and barrels (returnable) of 5 gallons or more	VOLAILLES VIVANTES	
		AGNEAUX DU PRINTEMPS	
		Spring Lambs	

Sirop d'érable En canistres et barils (retournables), 5 gallons et plus	Maple Syrup In cases and barrels (returnable) of 5 gallons or more	VOLAILLES VIVANTES	
		AGNEAUX DU PRINTEMPS	
		Spring Lambs	

CULTIVATEURS

Épargnez en nous confiant vos commandes pour:

- | | |
|----------------------------------|-----------------------------|
| Grains, | Vernis, |
| Engrais alimentaires, farines, | Blanc de plomb, |
| Broche à foin, | Gazoline, |
| Broche à clôture, et accessoires | Pétrole, |
| Gros sel, | Huiles à moteur. |
| Papier à couverture, | Tôle galvanisée ou ondulée, |
| Peinture "Fédérée," | Pneus et tubes. |

Demandez nos listes de prix complètes et cartes de couleurs pour peintures, etc.

COOPÉRATIVE FÉDÉRÉE DE QUÉBEC

MARCHÉ DE LA COOPÉRATIVE FÉDÉRÉE DE QUÉBEC — A QUÉBEC —

Œufs, (Québec)	Eggs	Poules
Spéciaux.....	\$0.36 doz.	No 1.....
Extras.....	32c "	No 2.....
Premiers.....	30c "	No 3.....
Seconds.....	28c "	Vieux coqs.....

VOLAILLES ABATTUES		Lards frais abattus de Québec.	
Poulets du printemps		No 1, 90 à 140 lbs.....	\$0.14 1/2 la lb.
		No 2, 140 à 175 lbs.....	13 1/2 "
		No 3, 175 à 225 lbs.....	12 1/2 "

VOLAILLES ABATTUES		Veaux abattus engraisés au lait.	
Choix.....	\$0.30	Choix.....	\$0.11
No 1.....	28	No 1.....	09
No 2.....	25	No 2.....	08
No 3.....	18	No 3.....	06

Nous ne recevons pas de volailles vivantes à notre succursale de Québec.

ANIMAUX VIVANTS

Bouvillons	Steers	Moutons	Sheep
Extra choix—Selected.....	8 1/2c la lb.	No 1.....	7c la lb.
Choix—Choice.....	8c "	No 2.....	6c "
No 1.....	7 1/2c "	No 3.....	4c "

Vaches Taures Taureaux		Porcs vivants	
Extra choix.....	7c 8c	Porcs à bacon (choix)	170 à 200 lbs 11 1/2c
Choix.....	6 1/2c 7 1/2c 6c	Select Bacon Hogs	
No 1.....	6c 6 1/2c 5c	Plus \$2.00 par tête	

Vaches Taures Taureaux		Porcs vivants	
Extra choix.....	7c 8c	Porcs à bacon (choix)	170 à 200 lbs 11 1/2c
Choix.....	6 1/2c 7 1/2c 6c	Select Bacon Hogs	
No 1.....	6c 6 1/2c 5c	Plus \$2.00 par tête	

Vaches Taures Taureaux		Porcs vivants	
Extra choix.....	7c 8c	Porcs à bacon (choix)	170 à 200 lbs 11 1/2c
Choix.....	6 1/2c 7 1/2c 6c	Select Bacon Hogs	
No 1.....	6c 6 1/2c 5c	Plus \$2.00 par tête	

Vaches Taures Taureaux		Porcs vivants	
Extra choix.....	7c 8c	Porcs à bacon (choix)	170 à 200 lbs 11 1/2c
Choix.....	6 1/2c 7 1/2c 6c	Select Bacon Hogs	
No 1.....	6c 6 1/2c 5c	Plus \$2.00 par tête	

Vaches Taures Taureaux		Porcs vivants	
Extra choix.....	7c 8c	Porcs à bacon (choix)	170 à 200 lbs 11 1/2c
Choix.....	6 1/2c 7 1/2c 6c	Select Bacon Hogs	
No 1.....	6c 6 1/2c 5c	Plus \$2.00 par tête	

Vaches Taures Taureaux		Porcs vivants	
Extra choix.....	7c 8c	Porcs à bacon (choix)	170 à 200 lbs 11 1/2c
Choix.....	6 1/2c 7 1/2c 6c	Select Bacon Hogs	
No 1.....	6c 6 1/2c 5c	Plus \$2.00 par tête	

Vaches Taures Taureaux		Porcs vivants	
Extra choix.....	7c 8c	Porcs à bacon (choix)	170 à 200 lbs 11 1/2c
Choix.....	6 1/2c 7 1/2c 6c	Select Bacon Hogs	
No 1.....	6c 6 1/2c 5c	Plus \$2.00 par tête	

Vaches Taures Taureaux		Porcs vivants	
Extra choix.....	7c 8c	Porcs à bacon (choix)	170 à 200 lbs 11 1/2c
Choix.....	6 1/2c 7 1/2c 6c	Select Bacon Hogs	
No 1.....	6c 6 1/2c 5c	Plus \$2.00 par tête	

Vaches Taures Taureaux		Porcs vivants	
Extra choix.....	7c 8c	Porcs à bacon (choix)	170 à 200 lbs 11 1/2c
Choix.....	6 1/2c 7 1/2c 6c	Select Bacon Hogs	
No 1.....	6c 6 1/2c 5c	Plus \$2.00 par tête	

Vaches Taures Taureaux		Porcs vivants	
Extra choix.....	7c 8c	Porcs à bacon (choix)	170 à 200 lbs 11 1/2c
Choix.....	6 1/2c 7 1/2c 6c	Select Bacon Hogs	
No 1.....	6c 6 1/2c 5c	Plus \$2.00 par tête	

Vaches Taures Taureaux		Porcs vivants	
Extra choix.....	7c 8c	Porcs à bacon (choix)	170 à 200 lbs 11 1/2c
Choix.....	6 1/2c 7 1/2c 6c	Select Bacon Hogs	
No 1.....	6c 6 1/2c 5c	Plus \$2.00 par tête	

Vaches Taures Taureaux		Porcs vivants	
Extra choix.....	7c 8c	Porcs à bacon (choix)	170 à 200 lbs 11 1/2c
Choix.....	6 1/2c 7 1/2c 6c	Select Bacon Hogs	
No 1.....	6c 6 1/2c 5c	Plus \$2.00 par tête	

VEAUX DE LAIT

Nous obtenons les plus hauts prix pour les veaux de lait. Expédiez-nous les vôtres, vous serez assurés de la plus entière satisfaction.

Demandez nos circulaires sur l'abatage et la préparation des veaux de lait pour le marché.

Les expéditions d'animaux abattus doivent être faites à Coopérative Fédérée de Québec, 114, rue St-Paul-Est, Montréal.

OEUFs

Nos expéditeurs d'œufs sont de plus en plus satisfaits de nos remises.

Nous fournissons gratuitement les caisses vides, ainsi que les cartes et les feuilles d'envoi.

COOPÉRATIVE FÉDÉRÉE DE QUÉBEC

LA C

SECTION DES CON

BEURRE

Une baisse considérable a été observée sur notre marché local cette semaine. Les prix ont fléchi de 0.04 à 0.06 la livre. Au cours de la semaine, il y a eu peu de changements à la fin de la semaine, à l'occasion des arrivages complémentaires de la semaine précédente, la demande a été stationnaire. Ceci a occasionné cette dernière semaine une baisse de 0.01 à 0.02 la livre. Les achats n'ont été qu'en petites quantités et pour besoins particuliers. Le marché américain est resté faible avec baisse dans les prix. Le marché anglais a été stationnaire. Avec les conditions actuelles, le marché local, à moins de changements importants dans les arrivages, est plutôt à prévoir quelques jours.

FROMAGE

Il n'y a aucun changement à noter sur notre marché de la semaine. Les arrivages ont été plus considérables que la semaine précédente mais avec les commandes que nous avons du marché américain, il semble trouver preneurs. Ceci a été de nature à maintenir le marché.

Aucune demande de production de la part du marché local, depuis quelque temps. Le marché anglais est resté faible dans les prix. Un marché stationnaire est à prévoir pour d'ici quelques jours.

ŒUFS (Montréal)

Le marché est fort et la demande occasionnée par l'entreposage. Les marchés de l'Ouest sont maintenus fermes. La production et l'arrivée d'œufs beaucoup plus foibles.

PATATES

Le marché des patates raffermi parce que les producteurs sont trop occupés aux travaux pour faire du chargement. Plusieurs navires qui viennent dans le port de Montréal environ deux cents sacs. A la fin de la semaine, les prix ont évitément une baisse de patates. On prévoit un marché à la semaine prochaine.

SUCRE ET SIROP

Le marché du sucre est resté plutôt faible. La demande sur le marché en tant que tel a faibli les prix et les producteurs n'ont pu vendre plus en acheter mais ils ont une consignation à l'étranger. Aussi longtemps que la récolte n'aura pas été évaluée, le marché se maintiendra faible; surtout si des arrivages importants restent locaux.

POIS

Le prix des pois a baissé de 1 cent par minots au cours de la semaine. Le marché est très ferme et le chiffre d'affaires varie pas beaucoup.

FÈVE

Le marché des fèves est resté faible. Celui des pois. Cependant pas encore monté; mais on s'attend à une augmentation des prix des fèves à l'occasion de l'approvisionnement local.

LA COOPÉRATIVE FÉDÉRÉE DE QUÉBEC

FOURNIT LES COMMENTAIRES SUIVANTS SUR LES MARCHÉS

SECTION DES CONSIGNATIONS.

SEMAINE DU 23 AU 30 AVRIL 1927

BEURRE

Une baisse considérable a été enregistrée sur notre marché local au cours de la semaine. Les prix ont fléchi d'environ .04 à .06 la livre. Au début de la semaine il y a eu peu de changement mais à la fin de la semaine, avec l'augmentation des arrivages comparée à la semaine précédente, la demande n'a pas été aussi active. Ceci a été de nature à occasionner cette dernière baisse.

Les achats n'ont été que par petites quantités et pour besoins immédiats.

Le marché américain s'est continué faible avec baisse dans les prix. Le marché anglais a été stationnaire sans changement important dans les prix.

Avec les conditions actuelles de notre marché local, à moins d'augmentations considérables dans la demande, un marché faible est plutôt à prévoir pour d'ici quelques jours.

FROMAGE

Il n'y a aucun changement important à noter sur notre marché local, au cours de la semaine. Les arrivages ont été un peu plus considérables que la semaine précédente mais avec les quelques commandes que nous avons eues de la part du marché américain ces arrivages ont semblé trouver preneurs aux prix actuels. Ceci a été de nature à maintenir notre marché.

Aucune demande de fromage a été enregistrée de la part du marché anglais, depuis quelque temps. Ce marché est plutôt faible dans le moment, dû aux forts arrivages de la Nouvelle Zélande.

Un marché stationnaire est à prévoir pour d'ici quelques jours.

ŒUFS (Montréal)

Le marché est fort à cause de la forte demande occasionnée par les besoins de l'entreposage.

Les marchés de l'Ouest et de l'Ontario se sont maintenus fermes depuis quelque temps.

La production et arrivages continuent d'être beaucoup plus forts que l'an dernier.

PATATES

Le marché des patates s'est un peu raffermi parce que les producteurs semblent trop occupés aux travaux des champs pour faire du chargement.

Plusieurs navires qui ont commencé à venir dans le port de Montréal prennent environ deux cents sacs chacun.

À la fin de la semaine, il reste sur les voies d'évitement une quinzaine de chars de patates.

On prévoit un marché encore meilleur la semaine prochaine.

SUCRE ET SIROP D'ÉRABLE

Le marché du sucre et du sirop d'érable n'est pas trop fort. La récolte abondante, mise sur le marché en trop grande quantité a fait faiblir les prix et il arrive, que certains maisons non seulement ne semblent plus en acheter mais refusent d'en recevoir une consignation à aucun prix.

Aussi longtemps que le surplus de la récolte n'aura pas été écoulé, il est probable que le marché se maintiendra plutôt faible; surtout si des approvisionnements trop importants restent sur notre marché local.

POIS

Le prix des pois a monté de quelques cents par minots au cours de la semaine.

Le marché est très ferme. La demande est bonne et le chiffre des arrivages ne varie pas beaucoup.

FÈVES

Le marché des fèves est aussi ferme que celui des pois. Cependant les prix n'ont pas encore monté; mais on commence à s'attendre à une augmentation. Les importateurs de fèves danubiennes se plaignent qu'ils ont de la difficulté à trouver l'approvisionnement nécessaire à la clientèle.

VOLAILLES VIVANTES

Le marché des volailles vivantes est actif. Plusieurs cultivateurs profitent de l'activité du marché et des prix avantageux que l'on peut obtenir pour sélectionner leurs troupeaux et mettre en vente toutes les poules qui ne sont pas classées bonnes pondeuses. Cela nous semble une excellente pratique et tous les cultivateurs qui veulent retirer de bons revenus de leurs troupeaux de volailles auront avantage à suivre cet exemple.

VEAUX ABATTUS

Le prix des veaux abattus est le même que la semaine dernière.

Les arrivages ont été forts. Il y eut un pourcentage remarquable de veaux de qualité médiocre.

PORCS ABATTUS

Le chiffre des arrivages cette semaine a été à peu près le même que la semaine dernière.

Les prix n'ont pas subi de changements. La qualité s'est maintenue à peu près au même niveau et on ne prévoit pas de changements d'ici quelque temps.

ANIMAUX VIVANTS

Sur les deux marchés de Montréal, il y eut en vente cette semaine 738 bêtes à cornes, 4,320 veaux, 3,387 pores et 377 moutons et agneaux.

BÉTAIL VIVANT

Le marché du bétail a été à peine bon. Il y avait peu de bouvillons de qualité supérieure et la demande était plutôt restreinte. Cependant les prix ont réussi à se maintenir au niveau de la semaine précédente parce que les arrivages n'ont pas été forts.

Les bouvillons et les génisses de qualité commune et moyenne se sont vendus comparativement plus cher que les sujets de meilleure qualité. Un lot de bons bouvillons rapporta \$8.62½. D'autres petits lots rapportèrent un peu plus et les sujets de qualité moyenne se vendirent à des prix variant entre \$7.50 et \$8.25. Les bouvillons communs obtinrent jusqu'à \$7.25. La plupart des bouvillons furent vendus aux environs de \$7.50 et \$8.50. Il ne s'est fait que très peu de ventes à des prix variant à \$7.00. Les génisses de qualité commune se vendirent de \$5.50 à \$6.50. Les bonnes vaches de \$6.25 à \$6.50. Une demi-douzaine de sujets un peu meilleurs rapportèrent \$6.75. Les vaches maigres obtinrent de \$4.00 à \$4.50 et de bons taureaux se vendirent \$6.50 tandis que des taureaux de qualité moyenne obtinrent à peine \$5.00.

VEAUX

Cette semaine fut la plus forte de toutes saisons sur le marché des veaux, si l'on en juge, par le chiffre des arrivages. Cependant il est à remarquer que les prix descendirent à un niveau inférieur à celui des semaines précédentes.

Lundi, les sujets offerts en vente étaient de qualité pauvre et le marché était très lent.

AUX CULTIVATEURS du district de Québec

EXPÉDIEZ VOTRE CRÈME
: A QUEBEC :

et sauvez sur les frais de transport.
CALCULEZ quel montant vous économisez pendant une année, nous sommes certains que vous épargnerez votre crème à

CIE LAITERIE LAVAL Enrg.
237, 4ième Avenue, - Limoilou, QUÉBEC.
Capital, \$500,000.00

Références: Banque Canadienne Nationale et Banque de Montréal.

PORCS

Une demi douzaine de bons veaux choisis rapportèrent de \$8.00 à \$8.50 et les restes des veaux obtinrent de \$5.00 à \$6.25. Mardi, le marché s'est trouvé surchargé avec environ 3,000 veaux et les prix eurent une tendance à baisser, mais ils réussirent à se maintenir aux environs de \$5.90, \$5.50, \$6.00 et même \$6.25.

MOUTONS ET AGNEAUX

Le chiffre des arrivages a été un peu plus fort que pendant les semaines précédentes. Le prix des moutons varia entre \$5.75 et 8.50.

Les agneaux du printemps rapportèrent de \$6.00 à \$10.00 chacun.

Le prix des porcs a baissé de 50c à 75c par quintal. Lundi, il s'est fait des ventes à \$11.00 et \$11.25 à des bouchers locaux et de petites maisons de salaisons, mais vers le midi, le prix baissa à \$11.00.

Mardi et pendant le reste de la semaine, le prix s'est maintenu à \$11.00 et il est parfois descendu à \$10.75. La plupart des ventes furent faites sans classification.

Les truies rapportèrent de \$7.00 à \$8.50 et quelques-unes \$9.00.

Lisez le Bulletin de la Ferme



FAITES DE L'ARGENT
SUR VOS TERRAINS
INCULTES

RENARDS ARGENTÉS BEETZ Limited

Les meilleurs sur le marché, ils ont une réputation mondiale. Sommes les pionniers en cet élevage, 34 années d'expérience. A vendre couples de renards noirs argentés parfaits sous tous rapports. Tous sont enregistrés au "CANADIAN NATIONAL LIVE STOCK RECORD" à Ottawa. N'achetez que des renards de toute première qualité, ils vous coûteront moins cher que des renards médiocres que l'on offre beaucoup sur le marché à de bas prix.

Nos prix défient toute concurrence vu la qualité de nos sujets. De plus, nous tenons nos pratiques au courant des soins et nourriture à donner, pendant une année entière, ce qui est un gage de réussite certaine pour elles puisqu'elles profitent alors de nos 34 années d'expérience. Toutes nos bêtes offertes ont une très belle fourrure, sont parfaitement développées et sont très prolifiques. Nous pouvons aussi garder vos couples en pension dans nos ranchs si vous le désirez.

N'achetez pas sans nous avoir écrit. Venez visiter nos ranchs. Johan Beetz, 54 Blvd. St-Germain, St-Laurent près de Montréal.



SIMONDS

Scies à Dents Rapportées

Assurent un débitage rapide.

Dimensions invariables.

Durent des années.

Faites d'acier spécial, durci aux creusets dans nos propres aciéries.

SIMONDS CANADA SAW CO. LTD
MONTREAL
VANCOUVER, ST-JEAN, N.B., TORONTO

Extrêmement satisfaisantes pour sciage à coeur d'année.

Economiques pour propriétaires de scieries portatives.

ET

27

DE QUÉBEC

..... \$0.25
..... .23
..... .18
..... .15

de Québec.
\$0.14½ la lb.
..... .13½
..... .12½

laissés au lait.
..... \$0.11
..... .09
..... .08
..... .06

le de Québec.

Sheep

..... 7c la lb.
..... 6c "
..... 4c "

Live hogs

170 à 200 lbs 11¼c
par tête

170 à 200 lbs 11¼c

170 lbs.... 10¼c

270 lbs.... 10¼c

270 lbs.... 10¼c

s de } 120 lbs
ler } 10¼c

350 lbs.... 8¼c

350 lbs.... 8c

x vivants à Coopé-
Québec, Montreal
Charles, Montréal,
case postale 326,

Dressed Calves

Milk feed.
..... 10c la lb.
..... 8c "
..... 7c "
..... 5c "

T

eaux de lait.
plus entière

paration des

isfaits de nos

es, ainsi que

EC

Le marché de la Coopérative Fédérée de Québec

114 rue St-Paul Est Montréal, Case postale 326.

Dépt. des achats

Les prix ci-dessous sont ceux en vigueur aujourd'hui. Ils sont sujets à changement sans avis.

Mode de paiement: traite, ou mieux, argent comptant avec la commande.

FARINES		A engrais	
le sac	A pain	le 100 lbs.	A engrais
\$4.05	Crème de l'Ouest, 1ère patente	\$2.85	Farine commune Pilote
3.81	"Castle" 2ème patente	2.40	Idéale
3.65	"Winnipeg" (forte à boulanger)		
A pâtisserie:		Gruau:	
\$3.35	"Silver Moon"	\$3.40	D'Avoine (sac de 90 lbs)
ENGRAIS ALIMENTAIRES			
Simples		Composés:	
la tonne		le sac	
\$32.00	Son	\$2.25	Moulée spéciale:
34.00	Gru Rouge		Pour les veaux (50 lbs)
40.00	Gru Blanc, (middlings)		
Criblures de blé moulées:			
\$34.50	En poches neuves	\$3.50	Pour les poulets
33.50	En poches usagées	2.50	Pour engraisser
29.00	Criblures de blé non-moulées	2.25	De luzerne très fine
2.50	Tourteaux de lin	2.65	Pour activer la ponte
1.75	Blé d'Inde rond		
1.85	Blé d'Inde moulu		
1.85	Blé d'Inde cassé		
2.30	Moulée d'avoine pure		
2.20	Moulée d'orge pure	\$3.25	Pour poulets, (Chick feed)
2.15	Avoine d'alimentation No 1	2.50	Pour volailles
2.25	Blé, engrais No 1	3.00	Pour développer les poulets
Ces prix s'appliquent à des commandes par wagons complets de 500 sacs au plus. Pour quantité moindre, ajoutez 15c par sac. Fret payable de Montréal			
GRAINS ALIMENTAIRES			
Avoine	Exp. imm.	Blé d'Inde jaune américain	
72c	No 2 C. W. Standard (fret local)	Expédition immédiate	
66c	No 3 C. W. " " (fret local)	Montréal	
65c	No 1, d'alimentation (fret local)		
65c	No 2 C. W. Tough fret transit	"Fresh Shelled" Empire, le minot 80c	
65c	No 3 C. W. " " fret transit	F. A. B. Montréal, avec fret local.	
19c	No 1 alimentation	Blé d'Inde Américain No 3 jaune 81c	
18c	Orge No 3 C. W.	Taux de fret de Chicago.	
\$1.24	Blé à engrais No 1		
\$1.14	No 2 avec fret local		
Les prix des grains sont pour chars complets en grenier. Les secrétaires de coopératives sont priés de communiquer avec nous à nos frais, pour s'assurer que les prix que nous publions sont encore en vigueur avant de grouper leurs commandes.			

PEINTURE "FÉDÉRÉE"		EMAIL BLANC (Première qualité)	
Peinture de 1ère qualité pour tous les usages			
Peinture pour maison, intérieur et extérieur, aussi peinture à plancher.		Bidon, 1 gallon	
\$3.20	Baril, en v. 50 gal.	\$6.50	le gallon
3.20	1/2 bar. en v. 30 gal.	3.40	Bidon, 1/2 gallon
3.40	Bidon, 5 gall.	1.79	Bidon, 1/4 gallon
3.45	Bidon, 1 gall.	.95	Bidon, 1 chopine
3.60	Bidon, 1/2 gall.	.60	Bidon, 1/2 chopine
3.75	Bidon, 1/4 gall.		
Spécial Peinture à grange.			
SPECIAL: PEINTURE A GRANGE			
Prix spécial			
Baril (env. 50 gal)	Rouge	Gris vert	Noir
\$1.15	\$1.55	\$1.50	\$1.50
\$1.15	\$1.60	\$1.55	\$1.55
\$1.15	\$1.75	\$1.65	\$1.65
\$1.70	\$1.80	\$1.75	\$1.75
Peinture à voitures et instruments aratoires			
Couleurs Vermillon ordinaires			
\$3.00	Bidon de 1/2 gall.	\$3.65	
3.15	Bidon de 1/4 gall.	3.80	
TEINTURE AU VERNIS			
\$1.00	Bidon, 1 pinte		
.55	Bidon, 1 chopine		
.30	Bidon, 1/2 chopine		
TEINTURE A BARDEAUX			
Couleurs Gris-vert ordinaires			
\$1.35	1/2 bar., (env. 30 gal.)	\$1.40	
1.50	Bidon de 5 gallons	1.55	
1.60	Bidon de 1 gallon	1.65	
VERNIS A PLANCHER "Everlastic"			
\$4.05	Bidon, 1 gallon		
4.50	Bidon, 1/2 gallon		
5.00	Bidon, 1/4 gallon		
5.60	Bidon, 1 chopine		
VERNIS "GOLD MEDAL"			
Pour tous les usages.			
\$3.80	Bidon, 5 gallons		
3.90	Bidon, 1 gallon		
4.10	Bidon, 1/2 gallon		
4.40	Bidon, 1/4 gallon		
4.60	Bidon, 1 chopine		
Blanc de plomb pur, étiquette du gouvernement, le 100 lbs. \$13.50			
En chaudières de 25 livres.			
Fret payé pour toute commande au montant de \$25. ou plus de Peinture pour Maison, Peinture à Plancher, Teinture à vernis, Peinture à Voiture et Instruments aratoires. Peinture à Grange, Blanc de Plomb et Vernis.			
Blanc de Plomb pris à nos entrepôts de Montréal, \$0.50 de moins le 100 livres.			
Prix sur demande pour huile de lin crue ou bouillie, térébenthine, shellac, couleurs en poudre ou à l'huile, mastic, etc.			
Demandez nos cartes de couleurs Pour éviter les erreurs, toujours mentionner la couleur et le numéro.			

PROVISIONS POUR LA MAISON		CONSERVES ALIMENTAIRES.	
Boite de	Prix	Nouvelle production	
50 lbs	39c	Fèves jaunes en gousses, de qualité	
56 "	38 1/2c	Choix "Fédérée" boîtes 2 \$1.60	
50 "	38c	la douzaine.	
56 "	37 1/2c	Tomates qualité choix "Fédérée", boîtes 2 1/2 \$1.45 la douz.	
FROMAGE:		Blé d'Inde sucré, qualité choix "Fédérée", boîtes 2 \$1.40	
20c	Fromage paraffiné et coloré en meules d'environ 20 lbs.		
23c	En meules de 5 lbs.		
25c	Fromage, fort blanc, en meules de 20 lbs.		
35c	Fromage d'Oka, en meules de 5 lbs.		
33c	" Kraft		
ŒUFS FRAIS:		SAINDOUX PUR:	
36c	Extras	17c	Seaux de 20 lbs.
34c	Premiers	16 1/2c	Tinettes de 60 lbs.
32c	Seconds	16 1/2c	Boîtes de 56 lbs.
Caisses de 30 douz. (caisses comprises):		18c	Boîtes de 50 lbs, en pains de 1 lb.
15 1/2c	* Miel Caisses Blanc Ambré Brun	17 1/2c	Caisse de 60 lbs, en chaud. de 3 lbs.
15c	24 chaud., 2 1/2 lbs	17 1/2c	Caisse de 60 lbs, en chaud. de 5 lbs.
12c	12 chaud., 5 lbs		
11 1/2c	6 chaud., 10 lbs		
11c	Chaudières 30 lbs.		
10c	Chaudières 60 lbs.		
10c	Les chaudières de 2 1/2, 5 et 10 livres se vendent par caisses de 60 livres, c'est-à-dire 24, 12 et 6 chaudières.		
5c	* Fèves (Par poches de 120 lbs)		
4 3/4c	Blanches No 1		
4 1/2c	Par quantité de 5 poches ou plus		
4 1/2c	Par quantité de 10 poches et plus		
5c	* Pois (Par poches de 120 lbs)		
4 3/4c	No 1 garantis bien cuisants		
4 1/2c	Par quantité de 5 poches ou plus		
4 1/2c	Par quantité de 10 poches ou plus		
SIROP D'ERABLE PUR:		VIANDES FUMÉES	
\$1.75	Bidon d'un gallon	0.30	Jambon-Fesses —10 à 15 lbs.
		0.29	—15 à 20 lbs.
		0.27	—20 à 25 lbs.
		0.25	—25 et plus.
		0.21	Jambon-Epaules —4 à 8 lbs.
		0.28	Cottage-Rolls —3 à 6 lbs.
		0.32	Bacon (flanes) —8 à 12 lbs.
SUCRE D'ERABLE PUR:		MORUE SALÉE	
17c	Pain d'une livre et plus	6c	Moyenne (2 à 4 livres)
PETITE MORUE FRAICHE (TOM COD)			
\$2.50	En sac de 100 livres		

GASOLINE FÉDÉRÉE		"PAPIER A COUVERTURE"	
le gal.		Marque "Fédérée"	
23c	1ère qualité	(deux côtés caoutchoutés)	
*PETROLE FÉDÉRÉE:		2.00	1 pli
22 1/2c	1ère qualité	2.35	2 plis
		2.75	3 plis
HUILES:		MARQUE "CC"	
85c	Huile à cylindre à vap. Fédérée	(deux côtés caoutchoutés)	
60c	Huile à cylindre à vap. Fédérée	1.40	1 pli
50c	Huile à cylindre à vap. Fédérée	1.70	2 plis
40c	Huile à séparateur à bras	2.10	3 plis
60c	Huile à séparateur à vapeur		
65c	Huile à séparateur à vapeur		
48c	Huile à engin à gazoline		
43c	Huile à engin à gazoline		
36c	Huile à engin à gazoline		
80c	Huile à tracteur		
70c	Huile à moteur, 1ère qualité Légère, Médium, Pesante		
65c	Huile à transmission		
60c	Huile à harnais		
\$1.10	Huile à harnais, bidon de 1 gal.		
N. B.—Par demi-baril, ajouter 3 sous par gallon; pour quantité moindre, 25 sous par gallon.			
F. A. B. Montréal.			
ALIMENTS POUR VOLAILLES		CHARBON:	
4.55	Farine de viande, 60% Prot.	Anthracite américain de première qualité par wagons complets seulement.	
4.30	" " 55% "	\$8.65	Egg... la tonne de 2,240 livres
4.05	Farine de viande, et d'os 50% "	9.05	Stove... la tonne de 2,240 livres
3.25	Os broyés	8.55	Chestnut... la tonne de 2,240 livres
3.10	Farine d'os broyés		
1.30	Écaillés d'huîtres		
1.50	Charbon de bois (sacs de 50 lbs)		
HUILE DE FOIE DE MORUE:		Frais de transport à la charge de l'acheteur. Demandez renseignements.	
\$1.25	Bidon d'un gallon (bidon compris)		
1.10	Bidon de 5 "		
1.00	Baril (environ 40 gallons)		
F. A. B. Nos entrepôts.			
Melasse pour les animaux, en barils d'environ 45 gallons, 26c le gallon, F. A. B. nos entrepôts.			
		\$1.25	Sel en pierre, sac de 100 lbs.
		1.50	Gros sel, sac de 140 lbs.
		Demandez nos prix pour wagon complet.	
		Patates de semence:	
		\$2.85	Certifiées "Irish Cobbler" par sacs de 90 lbs.
		F. A. B. Nos entrepôts.	

LA CO

SECTION DES ACH

GRAINS

Le marché des grains n'a changé d'aspect extraordinaire. La semaine, l'on a constaté une augmentation de la demande de la part des acheteurs européens et les chiffres ont augmenté d'une façon remarquable.

On comprend que, la navigation ouverte, les exportations de blé naturel, à cause du transport, et c'est une cause majeure du marché.

Les exportations de l'Australie ont été très fortes et l'Europe a eu une bonne part de l'approvisionnement de la semaine l'Australie a exporté environ 2,520,000 minots.

Un des faits remarquables sur le marché de blé de l'augmentation de la demande de la part des acheteurs étrangers.

Des taux de transport élevés n'ont subi aucun changement et il y avait de fortes demandes des exportateurs et il s'est traité d'affaires considérables avec l'étranger.

FARINE

La demande étrangère augmentée au cours de la semaine le marché local s'est maintenu dans un état stationnaire.

La plupart des acheteurs mandent des chars assortis. Les prix paraissent n'avoir subi aucun changement important.

Les meuniers demandent un baril pour la première paie et un baril pour la deuxième paie et un baril pour la farine forte et fine.

SON ET GR

Le marché des engrais montre stationnaire. Les prix sont à peu près les mêmes que l'an dernier, et l'on ne s'attend pas à un changement prochain.

TOLE

Le marché de la tôle est très actif. Les prix sont à peu près les mêmes que l'an dernier, et l'on ne s'attend pas à un changement prochain.

BROCHE A CO

Les ventes de broche à papier sont plus fortes, et les prix sont à peu près les mêmes que l'an dernier, et l'on ne s'attend pas à un changement prochain.

FOURRI BRUT

Nous achetons toutes les fourrures brutes.

VISON, RENARD ET SPÉCIAL

Les peaux de rat musqué et de mouton du printemps.

FAITES-NOUS

peaux de rat musqué paieront le plus haut prix.

Chas. DESJARD LIMIT

1170, rue St-Denis,

LA COOPÉRATIVE FÉDÉRÉE DE QUÉBEC

FOURNIT LES COMMENTAIRES SUIVANTS SUR LES MARCHÉS

SECTION DES ACHATS.

SEMAINE DU 23 AU 30 AVRIL 1927

GRAINS

Le marché des grains n'a pas subi de changement extraordinaire. Au cours de la semaine, l'on a constaté une augmentation dans la demande de la part des acheteurs européens et le chiffre des exportations a augmenté d'une façon remarquable.

On comprend que, la navigation étant ouverte, les exportations doivent augmenter naturellement, à cause des facilités de transport, et c'est une cause de la fermeté du marché.

Les exportations de l'Argentine continuent d'être très fortes sur le marché européen et l'Australie fournit aussi une bonne part de l'approvisionnement. Cette semaine l'Australie a exporté en Europe environ 2,520,000 minots de blé.

Un des faits remarquables de la semaine sur le marché de blé de Montréal, fut l'augmentation de la demande d'avoine de la part des acheteurs étrangers.

Des taux de transport pour les océaniques n'ont subi aucun changement mais il y avait de fortes demandes de la part des exportateurs et il s'est fait un chiffre d'affaires considérable avec les acheteurs étrangers.

FARINE

La demande étrangère paraît avoir augmenté au cours de la semaine mais le marché local s'est maintenu à peu près dans un état stationnaire.

La plupart des acheteurs locaux demandent des chars assortis.

Les prix paraissent n'avoir subi aucun changement important.

Les meuniers demandent encore \$8.10 le baril pour la première patente; \$7.60 le baril pour la deuxième patente et \$7.40 le baril pour la farine forte à boullanger.

SON ET GRU

Le marché des engrais alimentaires se montre stationnaire. La demande locale est forte et les prix sont très faibles parce que les meuniers ont à peine les qualités suffisantes pour satisfaire aux besoins de la consommation immédiate.

Le son se vend \$32.00 la tonne; le gru rouge \$34.00 la tonne; le gru blanc \$40.00 la tonne.

BROCHE A CLOTURE

Les ventes de broche à clôture sont de plus en plus fortes, et la plupart des cultivateurs recherchent la broche à clôture de qualité supérieure pour ne pas avoir à recommencer le même travail tous les ans.

Les prix sont à peu près les mêmes que l'an dernier, et l'on ne prévoit pas de changement prochain.

TOLE

Le marché de la tôle est actif, les ventes sont nombreuses. Cependant le marché est plutôt favorable aux tôles de qualité supérieure et les qualités secondaires

ENVOYEZ UNE PIASTRE

Plus 10 sous pour frais de poste, aujourd'hui et nous adresserons aux abonnés de ce journal une collection d'échantillons de gravures de la Confédération, de haute valeur, comprenant des reproductions frappantes de Sir John Macdonald, Sir Wilfrid Laurier, et du très honorable McKensie King; un groupe des dix premiers ministres du Canada depuis 1867 et des pères de la Confédération. Collection complète de portraits bien finis qui devraient se trouver dans tout foyer canadien; reproductions artistiques en trois couleurs: grandeur: 17x22; convenant à toute bibliothèque, vivoir, école, bureau ou place publique. Vaut bien \$10.00. Ne manquez pas cela: vous les apprécierez beaucoup. Agents demandés dans les paroisses où nous ne sommes pas représentés. Gros vendeurs: National Publishing Syndicate, 392 Bay St., Toronto, Canada.

trouvent de plus en plus difficilement preneurs parce que les cultivateurs n'aiment pas à recommencer trop souvent le même travail. C'est pourquoi ils achètent de plus en plus par l'entremise d'organisations puissantes, capables de leur fournir les tôles de première qualité à des prix qui se rapprochent beaucoup de ceux d'une marchandise commune.

PEINTURE

Comme d'habitude, à l'époque du printemps, les cultivateurs aiment à rafraîchir leurs maisons et leurs bâtiments et leur donnent au moins une couche de peinture pour les conserver en bon état et les faire durer le plus longtemps possible. C'est ce qui explique qu'à ce temps-ci de l'année

Nous achetons la Crème et les Oeufs à l'année

NOUS PAYONS DE HAUTS PRIX

Ecrivez-NOUS

J. J. Foubert
LIMITEE

4141 rue St-André

MONTREAL

les ventes de peinture au détail sont beaucoup plus actives que pendant les mois précédents.

INSECTICIDES

Les bouillies bordelaises ordinaires soufrées ou empoisonnées sont de plus en plus en usage; actuellement plusieurs cultivateurs en font provision pour être en mesure de combattre les insectes ennemis des arbres fruitiers.

Le prix des insecticides s'est maintenu stationnaire.

—Il y a une foule de sottises que l'homme fait par paresse, et une foule de folies que la femme fait par désœuvrement.

Les créanciers ont meilleure mémoire que les débiteurs; et le carême est court pour ceux qui doivent payer à Pâques. Couchez-vous plutôt sans souper que de vous lever avec des dettes.

UNE grange, une étable ou une porcherie humides, où l'eau s'infiltrerait constituent un inconvénient très sérieux. Un essieu, une faux rouillés sur une lieuse ont été cause quelques fois de la perte d'une partie de la récolte laissée sur le champ, la proie des oiseaux. L'usage de peinture et de vernis à point empêche le métal de rouiller et le bois de pourrir. Pour ménager les réparations et les remplacements ils n'ont pas d'égaux. Il n'existe aucun substitut au monde à la bonne peinture et au bon vernis quel qu'en soit le prix.

Question de prix, à combien estimez-vous qu'il vous en coûterait pour faire vos travaux de peinture nécessaires? Nous croyons que votre marchand vous démontrera qu'il en coûtera la moitié seulement de ce que vous vous figurez.



Economie, ordre et mesure,
Guident cet heureux laboureur,
Il acquitte par son labeur,
La dette humaine à la Nature.

Campagne Sauvez-la-Surface
601, Immeuble Keefer—
Montréal
Un mouvement coopératif par
les intérêts de la Peinture
et du Vernis.

FOURRURES BRUTES

Nous achetons toutes sortes de fourrures brutes

VISON, RENARD, CASTOR

ET SPÉCIALEMENT

Les peaux de rat musqué du printemps

FAITES-NOUS UN ENVOI de peaux de rat musqué et nous vous paierons le plus haut prix possible.

Chas. DESJARDINS & CIE.,
LIMITÉE.

1170, rue St-Denis, Montréal, Qué.

Québec

ts

s.

es
première qualité).
le gallon \$6.50
" " 3.40
" " 1.79
" " .95
" " .60

HER "Everlastic"
le gallon \$4.05
" " 4.50
" " 5.00
" " 5.60

D MEDAL"
es usages.
le gallon \$3.80
" " 3.90
" " 4.10
" " 4.40
" " 4.60

r, étiquette
le 100 lbs. \$13.50
de 25 livres.

ute commande au
plus de Peinture
ture à Plancher,
einture à Voiture
oires. Peinture à
lomb et Vernis.

à nos entrepôts de
moins le 100 livres.
pour huile de lin
térébenthine,
s en poudre
nastic, etc.

tes de couleurs
rs, toujours men-
le numéro.

COUVERTURE

"Fédérée"

caoutchoutés)
le rouleau \$2.00
" " 2.35
" " 2.75

JE "CC"

caoutchoutés)
le rouleau \$1.40
" " 1.70
" " 2.10

lambris. (Pour intérieur).

es, 32" de large
rouleau..... \$0.60

à lambris.

es, 32" de large
rouleau..... \$0.90
épôts.

i de première qualité
plets seulement.

onne de 2,240 livres
onne de 2,240 livres
onne de 2,240 livres

la charge de l'ache-
z renseignements.

Prix:

100 lbs..... \$1.25
lbs..... 1.50

pour wagon complet.

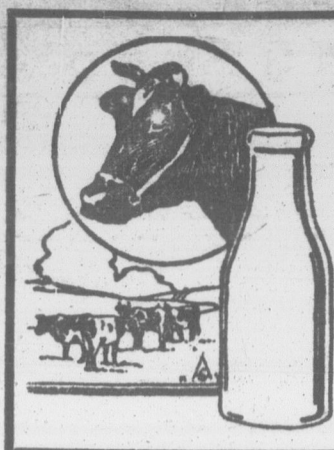
Cobbler" par
..... \$2.85

épôts.

5

5

5



C'EST CONNU DEPUIS VIEILLE DATE

que les prix que nous retournons toujours très régulièrement, sont invariablement LES PLUS HAUTS DU MARCHÉ Avec nos milliers de fournisseurs expédiez dès maintenant

VOTRE CREME

à la laiterie populaire par excellence de Québec. Références: Banque Canadienne-Nationale.

LAITERIE DE QUEBEC 75 Avenue du Sacré-Cœur QUEBEC

Achetez et vendez par le moyen des petites annonces

HOMMES DEMANDES

AGENTS DEMANDES.—Dans toutes municipalités de la province, pour vendre articles nouveaux nécessaires à chaque personne. Vente facile 100% de profit. Ecrire The Modern & Popular Sales, Co., Dept. 14, 17 rue D'Assomption, Québec, J.N.O. x05

REPRESENTANT demandé dans chaque paroisse, pour vendre avec l'aide de notre agent général, nos paratonnerres "Security" en cuivre, avec garantie. Agents de machines aratoires préférés. Les applicants devront être actifs et responsables. Affaire très payante pour le représentant choisi. S'adresser à Security Lightning Rod Co. Reg'd., 100 3ème Avenue, Québec, P. Q. J. N. O. x57

DIVERS

A VENDRE Silos Cresotés, bons prix. Papi-neau Lumber Co., Ltd., Papi-neauville, Qué. 38-P03

A VENDRE.—Tabac Canadien en feuilles et haché ainsi que cigares au plus bas prix possibles. Demandez ma liste de prix. J.-A. Pilon, St-Roch l'Achigan C16 l'Assomption, P. Q. 18-2fs P05

A VENDRE.—Plants de framboisiers "Herbert". Prix spécial pour une grande quantité. Ecrivez pour conditions de paiement, etc. à L.-D. Gagnon, St-Vincent de Paul, C16 Laval, P. Q. 19-B

A VENDRE.—Tabac canadien haché au plus bas prix. Demandez ma liste de prix et échantillon 10c. Manufacturé par Hermas Lamarche, St-Roch l'Achigan, C16 l'Assomption. 13-4 fs P05

A VENDRE.—Fraisiers et Framboisiers. Procurez-vous des plants rustiques et vigoureux, provenant d'un champ de démonstration. Fraisiers "Dunlop"; framboisiers "Newman". Prime Hé-nault, St-Guilherme d'Upton, P. Q. 15-4fs P05

A VENDRE.—Magnifiques framboisiers Newman au prix de \$6.00 le cent. Fraisiers Sénateur Dunlop \$1.00 le cent. Je reçois les commandes à présent, délivrerai à la demande de l'acheteur. S'adresser au régisseur du Champ de démonstration de la Baie. A.-C. Proulx, la Baie C16 Yamaska. 17-2fs P56

A VENDRE deux barattes usagées, une Simplex, une Succesa, capacité 600 livres en parfait ordre. Cause de vente, trop petites. Prix modérés. S'adresser à Gaudias Côté, St-Vallier, village C16 Bellechasse. 18-3fs P05

BOTTINES-jambières, culottes, chemises, imperméables, couvertures de lit, selles, tentes, provenant du surplus de l'armée. Catalogue sur demande. Magasin de Surplus Militaire, 294 Notre-Dame-Ouest, Montréal. 18-9fs x25

CHASSEURS.—Je prends de 45 à 50 renards par 4 à 5 semaines. Je puis enseigner à tout lecteur de ce journal comment le faire. Ecrivez pour avoir renseignements. W.-A. Hadley, Stanstead, Qué. 51-23

CULTIVATEURS qui gardes des moutons, procurez-vous les carcans d'acier patentés pour moutons. Construits de manière que les brebis ne passent pas à travers les clôtures de broche et ne se perdent pas. Adresses-vous de bonne heure afin que vos commandes soient remplies. Hormidas Le-blanc, Tingwick Co. Arthabaska, P. Q. B-18

CREMERIE LAURIER, AVIS AUX CULTIVATEURS DU DISTRICT DE QUEBEC, nous achetons la crème et le lait, nous payons le plus haut prix du marché de la semaine. Pour plus de renseignements écrivez au propriétaire, Eugène Faucher, St-Flavien C16 Lotbinière, P. Q. 14-4fs P08

CREDIT FONCIER FRANCO-CANADIEN fondé en 1881, tél.: 2-1139, Québec, 96 rue Saint-Pierre. Prêts en première hypothèque sur propriétés de ville construites ou en construction. Propriétés rurales en exploitation. Achats de créances, hypothèques. Prêts aux municipalités aux fabriciens, et aux commissions scolaires, taux avantageux. Réalisation rapide. Aucune commission à payer. X05-1-9-27

FRAISIERS ET FRAMBOISIERS.—Procurez-vous plants sains, vigoureux provenant de champ démonstration. Fraisiers Dunlop, Framboisiers Newman. Prime Hé-nault, St-Guilherme d'Upton X05 R.M. 18-2fs

FRED BLANCHETTE.—Trenholville, Que Station d'expédition, Richmond, P. Q. fabricant d'articles en laine, tels que: flanelle, étoffe, châle, mackinaw, couvertes pour lits et voitures. Nous faisons l'ouvrage pour les cultivateurs à prix raisonnables. Achetons la laine argent comptant. Une commande d'essai vous donnera satisfaction. 18-2fs P96

FRAMBOISIERS COLUMBIA.—Grosse variété, produit jusqu'à quatre gallons à la touffe et fait des canes de 1 1/2 de diamètre, de 12 pieds de longueur, très rustique, garantis \$1.50 la doz. ou \$5.00 le cent. Fraisiers (The Best) produit une pinte au pied de 20 à 30 fraises à la pinte, garantis \$1.00 pour 25 ou \$3.00 le cent. Emile Auclair, pépiniériste, St-Hilaire Sta., C16 Rouville, P. Q. 18-2fs P57

"JE PAIE LES PLUS HAUTS PRIX POUR LA PAILLE PRESSEE" en lot de chares. N'importe quelle quantité. Léger-L. Hardy, St-Basile, Qué. 17-5fs x06

JOSEPH BLANCHETTE, South Durham, Qué., fabricant d'articles en laine, tels que flanelle, étoffe, châle, mackinaw, couvertes pour lit et voiture, manufacture la laine pour les cultivateurs à prix raisonnables; achète la laine pour argent comptant. Une commande d'essai vous donnera satisfaction. 15-4fs P07

LA MAGIE DEVOILEE.—Seize tours mystérieux et notre gros catalogue français illustré de magie, farces, curiosités, monologues comiques, 10c. S. Allard, 1217 Marie-Anne, Montréal. 16-4fs P05

MADEMOISELLE OU MADAME, désirez-vous savoir comment avoir un beau buste, beau teint et engraisser, sans remède, 25 cents. Discretion. Le Correspondant, 3442 Cartier, Montréal, P. Q. 16-2fs P05

MESDAMES.—Poils et duvets superflus sont enlevés pour toujours par Gypsis, produit importé de Paris. Employé par toutes les actrices. Ecrivez pour notice gratuite avec attestation. French Beauty Products, Dept. R., boîte postale Times Square 184 New-York, U.S.A. 2-12 fs P 58

POMMIERS, POMMIERS.—Surplus de pépinière à écouler à \$5.00 la douzaine, \$35. le cent, toutes espèces garanties. Dernière annonce. Farmers' Nurseries, Mont St-Hilaire Station, C16 Rouville, P. Q. 18-P05

POSITION DEMANDEE.—Jeune homme âgé de 20 ans, ayant un certificat d'expert essayeur de lait, ainsi qu'un permis de fabricant demande position, peut fournir références. Roch Grosseche, St-Damien de Eraodon, C16 Berthier, P. Q. 18-B

POUR AVOIR DU PLAISIR, devenir farceur, magicien, connaître les secrets d'amour et d'argent. Catalogue 10 cents. Curiosités Hill-La-Régay, 2150 Lartigue, Montréal. 16-4fs P05

TABAC NATUREL, en feuille, récolté au pays, 12 variétés. Tabac coupé, mélange, doux, exécuté sur commande. Liste de prix et échantillon 1-20. 10c. Adressez J.-J. Gareau, St-Roch l'Achigan, Qué. 39-P24

VOULEZ-VOUS RIRE?—Demandez Oracle du mariage, 15 cents, avec catalogue français; farces, monologues, chansons, les res farces, curieux, magie. Edg. Hartman, 4804 Saint-Denis, Montréal, J.N.O. i.n.o.

MACHINES DE SECONDE MAIN Moteur 1-30 C.V., 110 volts, av c moulages et souffleur, \$10.00; moteur 1/2 C. V., 110 volts, pour machine à laver, neuf \$14.50; clous neufs, rouillés 1 1/2" à 2" \$2.50 par barils de 100 livres, forge neuve avec souffleur, \$10.00; étou neuf à banc, 3 1/2 \$5.50; étou neuf à pied 5", \$3.00 enlumes neuves 50 livres, \$6.00; 75 livres \$9.00; foreuses (drills), neuves \$10.00; eric à vis (Jack Screw) de 12 tonnes \$4.00; clavigraphes usagés \$15.00; aussi plus grand assortiment au Canada de courroies, poutres, crochets, arbre de couche, moteurs, machines de seconde main. L. S. Tarshis & Sons Ltd, 450 McGill, Montréal. P05

FERMES, BEURRIERIES, FROMAGERIES

AVIS AUX JARDINIERS.—Magnifiques vergers. Ferme de 100 acres, 2 acres de large par 50 de long. 30 acres en culture, 70 en bois. Erablière de 1500 érables et beau verger de 700 arbres comprenant huit variétés: Jaunes transparentes—100, Lowlands fraise, 150—Duchesse, Wealthy, Fameuses et McIntosh—125; le reste en St-Laurent d'été, qui ont rapporté \$600 l'an dernier. Beau cottage avec garage bâti il y a seulement deux ans, situé à trois milles de Trois-Rivières Prix: \$15,000. J.-F. Paradis, 40 rue Laviolette, Trois-Rivières, Qué. 18-2fs x 211.

FERME A VENDRE.—150 acres de terre en bonnes conditions, un demi mille du village, près de l'église, des écoles catholiques et des chares. Vendra avec ou sans roulant, beaucoup de bois de service, maison bien finie et bonnes bâtisses. 4 chevaux, 32 bêtes à cornes, 60 poules et tous les instruments voulus pour cultiver la terre. Vendra à très bonnes conditions. Pour autres informations s'adresser à Adolphe Bergeron, Buckingham, C16 Papi-neau, P. Q. B-18

POUR RENSEIGNER LES PRODUCTEURS Prix du marché à Montréal DERNIERE HEURE

Table with columns for product type (Beurre, Fromage, Foin, etc.), quantity, and price per unit.

A VENDRE.—Une des belles terres de St-Gervais, trois arpents sur quarante. 800 érables, gros roulant. 16 bêtes Ayrshires enregistrées et accréditées. Aussi plusieurs veaux du printemps des deux sexes purs Ayrshires, venant de très bonnes vaches. Vendra très bas prix pour faire place. S'adresser à Enselbe Roy, St-Gervais C16 Bellechasse, P. Q. 16-2fs P05

FERME A VENDRE.—Belle ferme située sur route Lévis, St-Lambert, 461 arpents dont 250 en culture, balance en bois, à vendre à bonnes conditions avec toutes les machines aratoires, 20 vaches, clientèle de lait de 50 pots par jour, vendu à 20c le pot, 4 chevaux, 6000 boîtes de foin pressé, 100 poches de patates, 40 arpents de labour prêts à ensemencer. Cause de vente manque de main d'œuvre. S'adresser à Emery Lemieux cultivateur, St-David, C16 Lévis, P. Q. 15-2fs P001 2M.G.

FERME A VENDRE A WARWICK.—Située au milieu d'un très beau village, sur la route nationale, comprenant environ 100 acres de terre tout en culture. De bonnes sources qui ne tarissent jamais pour pâturages. Terre très plane et fertile, pas de roches. Maisons modernes, très confortable service d'aqueduc, etc. Toutes les autres bâtisses en bon état. Conditions faciles à un acheteur sérieux. S'adresser à R. Baumbler, Warwick C16, Arthabaska. 17-4fs P05

LAITERIE DE BROME située dans la plus belle partie des Cantons de l'Est, près des lignes, bien outillée, avec maison de deux logements attenante. S'adresser à Boite postale, 14, Brome P. Q. 16-2fs P05

TERRE A VENDRE de 120 arpents, bonnes bâtisses, eau partout. Machines agricoles, stock d'animaux, un mille du village. Vendra à bonnes conditions avec ou sans roulant. L'arménégilde Nadeau, St-Charles, C16 Bellechasse, P. Q. B-19

TERRES DEMANDEES pour vendre, ayez donc la votre immédiatement annoncée dans notre CATALOGUE que beaucoup d'acheteurs demandent déjà. "Crédit Immobilier Franco-Canadien", 15a Notre-Dame Ouest, Montréal, P. Q. x05-15 mai

TERRE A VENDRE 10 arpents, 4 milles de Québec sur le passage des lignes d'autobus, téléphone, lumière électrique et aqueduc. Onésime Allard Ancienne-Lorette, P. Q., Tél. 2-8669-4. 17-2fs P05

TERRE A VENDRE 140 arpents, dans village 15 milles de Montréal, sur route nationale, 150 pieds de la station du chemin de fer. Médaille d'argent mérite agricole 1925. Isaie Lefebvre, St-Mathieu, C16 Laprairie, P. Q. 15-4 fs P06

TERRE A VENDRE.—A St-Roch des Aulnaies, L'Islet. Site magnifique, terre bornant au fleuve, située à moins d'un mille de la forge, de l'école, de l'église, à un mille du quai, de la beurrerie, 3 milles de la station, environ 200 arpents, sol varié, excellent pour culture de patates; de plus une grève et une terre à bois. Stock d'animaux moutons Leicester enregistrés, cochons Yorkshire enregistrés, machines agricoles pour toutes cultures, aqueduc privé, lumière électrique, bonnes bâtisses. S'adresser à l'abbé Noël Pelletier, Ecole d'Agriculture Ste-Anne de la Pocatière, P. Q. 15-4 fs P06

VOULEZ-VOUS VENDRE OU ECHANGER VOTRE PROPRIÉTÉ.—Si oui, rappelez-vous que je m'occupe encore comme par le passé de la vente et échange de propriétés de toutes sortes situées un peu partout dans les paroisses du comté de Chicoutimi et du Lac St-Jean. J'ai toujours en main des terres, maisons, terrains, fromageries, boutique de forge etc., à vendre ou échanger à de très bonnes conditions. Pour informations venez me voir, écrivez ou téléphonez-moi et j'irai vous voir, je crois pouvoir vous vendre cela assez facilement, mon automobile est toujours à la disposition des intéressés. Téléphone centre, et Dubuc, 229—J. Edgar Tremblay, Bureau, rue St-Dominique, Jonquières P. Q.—16-4fs P721

Pour vendre ou acheter une ferme dans paroisses anciennes ou nouvelles vous trouverez un intermédiaire sûr dans LA SOCIETE NATIONALE DE COLONISATION créée par LA SOCIETE SAINT-JEAN-BAPTISTE DE MONTREAL 95, rue St-Jacques, Montréal. Tél. Harbour 2185 Est 4215

LOTS A VENDRE.—2 lots à Longueuil, sur chemin Chambly, près du pont nouveau, petite maison, bonnes conditions. S'adresser à Jos Clément, 897 Church, Verdun, Montréal, Tél. York, 54-547 18-B

FERME A VENDRE Indiscutablement la plus ferme du comté de Lotbinière, une des plus belles de la province de Québec. Occasion exceptionnellement avantageuse pour les fermiers du Lac St-Jean qui désiraient s'établir dans la prospère région agricole de Lotbinière. Située sur la route nationale—160 acres d'étendue, toute en culture. Bâtisses de première classe, l'eau partout. Roulant comprenant les machines les plus modernes toutes en parfait ordre 20 vaches, 6 porcs, 6 moutons, 4 chevaux. Cause de vente: abandon des affaires. Une occasion vraiment exceptionnelle. S'adresser au Bulletin de la Ferme, Case 129, Québec. 17-2fs P001

Les touristes plus nombreux nous visiteront Le Canada recevra cette année plus de touristes que jamais, dit M. C. K. Howard, agent général du tourisme au Chemin de fer national du Canada, qui base son opinion sur les centaines de demandes de renseignements qu'il reçoit de partout. La réputation des territoires de pêche et de chasse canadiens est grande et plusieurs groupes de sportsmen se sont déjà organisés pour venir faire des parties de pêche ce printemps dans des lacs desservis par le C.N.R. Fait à noter, ces excursions de pêche deviennent de plus en plus populaires parmi les canadiens eux-mêmes et l'on remarque cette année qu'un plus grand nombre de ces derniers imitent l'exemple de leurs confrères américains et s'adressent au bureau du tourisme du Canadien National pour avoir des renseignements sur les meilleurs territoires de pêche. La température idéale que nous avons à soulevé beaucoup d'enthousiasme parmi les pêcheurs et tout fait anticiper que cette année Québec et Ontario connaîtront une année record. Parmi les demandes de renseignements reçues par M. C. K. Howard, il en est une d'un sportsman d'Héléna, Montana, qui désire faire un voyage en canot de Fort McPherson dans le territoire du Nord-Ouest à Fort Nelson sur la baie d'Hudson.

(Suite à la page 346)

Lisez le Bulletin de la Ferme

LA LOI Consultations légales.

AVIS IMPORTANT.—Nos confrères peuvent bénéficier de ce s de renseignements doit être pondant est abonné; 2e Lettin; 3e Nos avocats consultants usuelles, concernant les lois qu trauordinares, ou qui nécessit le correspondant et les avoca diate, par lettre, nos avocats co

SUCCESSION.—(Rép. à M.-E.) époux ont fait leur testament au des biens. Advenant que le mari laisse banque, et que le nom de sa femme et que de plus il ne serait pas fait argent dans le testament. La femme de son mari, peut-elle prendre cet argent à son gré?

R. La disposition testamentaire communément "au dernier vivant" à dire que le survivant hérite de tous l tateur. Les biens comprennent non terres, maison, etc., mais aussi les me vivante à son mari pourra donc é à la banque, et en disposer à son est héritière de tous les biens en vert

REMPLACEMENT DE TUTEUR L.—Q. Un tuteur est décédé, sa voulu renseigner le subrogé-tuteur une assemblée de famille pour rem Mais je n'ai pas voulu signer pour veau tuteur. Qui doit payer les frais de famille nécessaire à cette nouv

R. Il est évident que le subrogé dre't de demander un compte som tion. Les parents et alliés du mine droit. Il est évident pour nous q nécessaires à la nomination du t charge de la succession, et que le sub peut encourir aucune responsabilité

DROIT DU MARI.—(Rép. à l'individu a jeté sa femme à la por nière s'est réfugiée dans une mai consent à la garder. Le mari a-t de recours contre les gens qui femme?

R. Nous ne voyons pas que le m se plaindre de ce que sa femme n se qu'il n'a pas voulu la garder même heureux pour lui que sa fem une action en séparation de corps pus une pension alimentaire. Les q à leur charge ne peuvent pas être

COUPE DE BOIS.—(Répon individu s obtiens un demi lot sur il l'a occupé pendant cinq ans sans puis il l'a vendu à un autre indivi non plus fait de défrichement et au bout de deux ans. Le dernier le droit de faire couper le bois permis?

R. Il est interdit de vendre un par la Couronne avant cinq ans un tr-voit fait avant ce laps d Dan l'présent cas, il nous parait tr venement à cette loi. Mais en c coupe du bois sur le lot possédé et de location, ou ne peut couper s bois nécessaire au défrichement doit pas représenter plus de quin qu'ils sont obligés de défricher. Pour couper plus de bois il faut e

CAS D'URGENCE.—(Répon crue des eaux a emporté un pont de la municipalité; ce pont iraire ce pont sur un autre em mais n'a passé aucun procès-verc s' sujet. C'est sur le rapport gouvernement que le dit pont ste. Les m' t riaux sont fournis et la construction est faite par Qui doit supporter les frais de qui entraînent un nouveau te expropriations assez coûteuses?

R. Nous croyons que, en l'at tions contraires, c'est à celui qu à supporter les frais du terrai priations. S'il est vrai, comme pondant, que la corporation est

Eveil les yeux énormis a tion rafraichis

Pas besoin de comm née avec les yeux enfl gouttes de Murine en le matin, feront dis seulement le gonflem la fatigue et la lourde ne contient pas de aucun ingrédient de vente dans toutes le Achetez-la aujourd'



LA LOI POUR TOUS

Consultations légales. par Letarte & Rioux, avocats de barreau de Québec.

AVIS IMPORTANT.—Nos correspondants que cette page intéresse sont instamment priés de tenir compte des règles suivantes établies par le Journal: 1o Seuls les abonnés peuvent bénéficier de ce service de consultation; c'est pourquoi toute demande de renseignements doit être signée, afin que nous puissions constater si le correspondant est abonné; 2o Les questions doivent être adressées directement au Bulletin; 3o Nos avocats consultants ne sont tenus de répondre qu'aux questions ordinaires, usuelles, concernant les lois qui gouvernent les choses de la vie rurale. Les cas extraordinaires, ou qui nécessiteraient une longue étude, sont choses à traiter entre le correspondant et les avocats; 4o Si le correspondant désire une réponse immédiate, par lettre, nos avocats consultants peuvent exiger des honoraires.

SUCCESSION.—(Rép. à M.-E. C.)—Q. Deux époux ont fait leur testament au dernier vivant les biens. Advenant que le mari laisse de l'argent en banque, et que le nom de sa femme n'y paraît pas, et que de plus il ne serait pas fait mention de cet argent dans le testament. La femme, après la mort de son mari, peut-elle prendre cet argent et en disposer à son gré?

R. La disposition testamentaire que l'on suppose communément "au dernier vivant les biens" est-elle censée dire que le survivant hérite de tous les biens du testateur. Les biens comprennent non seulement les terres, maison, etc., mais aussi les meubles et l'argent que le testateur a délégués à sa femme. La femme, survivante à son mari, pourra donc réclamer l'argent de la banque, et en disposer à son gré, puisqu'elle est héritière de tous les biens en vertu du testament.

REPLACEMENT DE TUTEUR.—(Rép. à J. L.)—Q. Un tuteur est décédé, sans avoir jamais voulu renseigner le subrogé-tuteur, et il a été fait une assemblée de famille pour remplacer le tuteur. Mais je n'ai pas voulu signer pour nommer le nouveau tuteur. Qui doit payer les frais de l'assemblée de famille nécessaire à cette nouvelle nomination?

R. Il est évident que le subrogé-tuteur avait le droit de demander un compte sommaire de sa gestion. Les parents et alliés du mineur ont aussi ce droit. Il est évident pour nous que tous les frais nécessaires à la nomination du tuteur sont à la charge de la succession. Les frais qui l'ont pu en peut encourir aucune responsabilité personnelle.

DROIT DU MARI.—(Rép. à N. S.)—Q. Un individu a jeté sa femme à la porte, et cette dernière s'est réfugiée chez un ami. Le mari a-t-il des droits de recours contre les gens qui gardent ainsi sa femme?

R. Nous ne voyons pas que le mari ait le droit de se plaindre de ce que sa femme aille rester ailleurs puisqu'il n'a pas voulu la garder chez lui. Il est même heureux pour lui que sa femme ne prenne pas une action en séparation de corps et ne réclame pas une pension alimentaire. Les gens qui l'ont prise à leur charge ne peuvent pas être inquiétés.

COUPE DE BOIS.—(Réponse à H. L.)—Q. Un individu a obtenu un demi lot sur billet de location; il l'a occupé pendant cinq ans sans y faire d'arbres; puis il l'a vendu à un autre individu qui n'y a pas non plus fait de défrichement et me l'a revendu au bout de deux ans. Le dernier acquéreur a-t-il le droit de faire couper le bois sans avoir aucun permis?

R. Il est interdit de vendre une terre concédée par la Couronne avant cinq ans d'occupation, et un transfert fait avant ce laps de temps est nul. Dans le présent cas, il nous paraît qu'il n'y a pas confection de cette loi. Mais en ce qui concerne la coupe de bois sur le lot possédé en vertu d'un billet de location, on ne peut couper sur la terre que le bois nécessaire au défrichement; cette coupe ne doit pas représenter plus de quinze acres pour cent qu'ils sont obligés de défricher en vertu de la loi. Pour couper plus de bois il faut obtenir un permis.

CAS D'URGENCE.—(Réponse à H. A.)—Q. La crue des eaux a emporté un pont qui passe sur une rivière de la municipalité; ce pont était aux charges de la municipalité. La corporation a fait reconstruire ce pont sur un autre endroit de la rivière mais n'a passé aucun procès-verbal ni règlement à ce sujet. Est-ce sur le rapport des ingénieurs du gouvernement que le dit pont a été changé de site. Les matériaux sont fournis par la municipalité et la construction est faite par le gouvernement. Qui doit supporter les frais de ces changements qui entraînent un nouveau terrassement et des expropriations assez coûteuses?

R. Nous croyons que, en l'absence de conventions contraires, c'est à celui qui construit le pont à supporter les frais du terrassement et des expropriations. S'il est vrai, comme le dit notre correspondant, que la corporation est tenue à l'entretien

du pont et aux matériaux qui doivent être employés dans sa construction; il est évident que ce n'est pas les propriétaires des rangs intéressés, mais la municipalité elle-même qui devra subvenir à tous ces frais, et dans ce cas, la corporation imposera les taxes nécessaires par règlement, s'il n'en existe pas déjà à ce sujet. Le procès-verbal peut également pourvoir à la part de chaque intéressé dans ces travaux. Nous donnons cette opinion sous réserve, car nous ignorons en vertu de quelle entente écrite ou verbale la corporation s'est ainsi engagée en ce qui concerne la construction et la réparation.

HYPOTHEQUE SUR LOT NON PATENTE.—(Réponse à L. D.)—Q. Que vaut un acte créant l'hypothèque sur un lot qui n'est pas patenté, lorsque la terre est prescrite toute faite?

R. Cet acte d'obligation ne peut évidemment pas donner première hypothèque, c'est-à-dire garantir de premier ordre au créancier hypothécaire; parce que le fonds de terre reste au gouvernement qui garde la propriété jusqu'à ce que les lettres patentes soient émises ou qu'un acte de vente soit passé par le département des terres. L'hypothèque ne peut donc être que conditionnelle, c'est-à-dire avoir son effet légal que dans le cas où le débiteur de l'hypothèque devient propriétaire définitif du lot.

REMBOURSEMENT D'HYPOTHEQUE.—(Réponse à M. D.)—Q. Comment dois-je m'y prendre pour me faire payer l'intérêt sur de l'argent que j'ai prêté sur hypothèque; dois-je donner un avis à mon débiteur avant de lui faire des frais?

R. Nous supposons que l'acte d'hypothèque mentionne les dates auxquelles l'intérêt doit être payé, comme cela se fait généralement. Dans ce cas, le débiteur est mis en demeure de payer par l'acte d'hypothèque qu'il a signé; conséquemment il n'y a pas besoin d'avis pour réclamer par action ce qui est dû à notre correspondant.

DISCRETION DES COMMISSAIRES D'ÉCOLES.—(Réponse au même.)—Q. L'an dernier, les commissaires d'écoles, ont formé un nouvel arrondissement scolaire et ont choisi une maison privée comme maison d'école; cette maison a été acceptée par l'inspecteur d'école, mais le nombre d'enfants fréquentant l'école, n'est pas suffisant. Les commissaires d'écoles par l'article 206 du code de l'éducation ont le droit d'exiger une école, puisqu'ils seraient obligés d'aller à l'école d'un autre arrondissement. La classe est tellement encombrée que le nombre est trop élevé.

R. Il est vrai que les commissaires ont entière discrétion pour ouvrir ou fermer des écoles dans différents arrondissements, et même réunir plusieurs arrondissements en un seul, lorsque le nombre d'enfants en âge de fréquenter l'école n'est pas suffisant. En effet, la plus grande latitude est donnée aux commissaires d'écoles par l'article 206 du code de l'éducation, puisque les commissaires et syndics ont le droit d'établir un arrondissement renfermant un nombre d'enfants moindre que vingt, bien que la loi suppose qu'il n'y ait pas moins de vingt enfants âgés de cinq à seize ans pour établir un arrondissement.

Nous conseillons à nos correspondants de faire une requête aux commissaires, s'ils ont de bonnes raisons à donner pour que ceux-ci maintiennent une école ouverte à leur disposition.

PRESCRIPTION.—(Réponse à H. F.)—Q. Depuis plus de cinquante ans les propriétaires de ma ferme se sont servis d'un puits situés à quelques pieds sur la propriété voisine; ce puits servait autrefois aux deux propriétaires voisins. Il y a plus de trente ans que l'entente est venue à son terme. Comme le puits en question est situé sur le bord d'une route que le conseil municipal veut élargir ce chemin, le propriétaire actuel peut le donner au conseil municipal et le faire disparaître, c'est-à-dire le combler et y faire passer le chemin. Est-ce que j'ai des droits sur ce puits, vu que la clôture fait un angle sur rapport au chemin, et que cette clôture existe depuis plus de trente ans. Nous avons accès à ce puits par le chemin public.

R. Notre correspondant a, d'après ses déclarations, toujours reconnu que le puits dont il faisait usage était situé sur la propriété voisine. Le fait que le puits est en usage commun depuis cinquante ans ne change pas le principe reconnu, "qu'il n'y a pas de servitude sans titre" et, conséquemment, pas de prescription acquiescive. Donc on peut faire usage d'un passage ou d'une source chez un voisin pendant le temps ordinairement suffisant pour la prescription, sans acquiescer aucun droit chez ce voisin; il faut que la permission soit rédigée par écrit pour la faire valoir contre celui qui l'a donnée. L'existence de la clôture depuis plus de trente ans au même endroit fait qu'elle peut être considérée comme borne légale, mais elle ne donne aucun droit à notre correspondant qui doit passer par le chemin public, donc en dehors de son terrain, pour atteindre le puits en question.

OBSTRUCTION DANS UN COURS D'EAU.—(Réponse à J. B.)—Q. Dans ma part de cours d'eau une grosse roche a roulé le printemps dernier. Ce cours d'eau se jette dans un fossé de ligne et le propriétaire m'a obligé de faire disparaître cette roche, ce qui m'a coûté une somme de six dollars. Qui doit payer le prix de ce travail; est-ce le propriétaire ou ceux qui mettent de l'eau dans ce cours d'eau?

R. Lorsque le cours d'eau est entretenu par les intéressés chacun pour leur part, chacun d'eux est tenu de faire disparaître les obstructions qui pourraient survenir dans leur part respective. Si l'obstruction se produit dans un fossé de ligne, ce sont les intéressés au fossé de ligne qui doivent le faire disparaître.

VOS IMPRIMÉS

POUR VOTRE COMMODITÉ

— nous mettons à la disposition de la clientèle de la campagne et du district, notre service d'impression. Nous sommes outillés pour exécuter tous travaux d'impressions, entre autres: FORMULES, LETTRES DE EN-TÊTES DE LETTRES, FAIRE-PART, CIRCULAIRES, FACTURES, Etc., Etc. Nos prix sont modiques. Demandez cotations. Prompte livraison.

LE "SOLEIL" Ltée

(Département de l'imprimerie)

EXPROPRIATION.—(Réponse à F. L.)—Q. J'ai une terre délimitée par une route et le chemin public, et la municipalité veut redresser ce chemin; pour ce faire elle me demande de lui vendre une partie de ma terre. Puis-je exiger que la corporation me paye le plein montant de ma terre ou m'opposer à ce qu'elle passe chez moi?

R. Il est évident que notre correspondant ne peut obliger la municipalité à acheter toute sa terre, alors que cette dernière n'a besoin que d'un morceau de cette terre pour élargir le chemin public. Il est clair aussi que nul propriétaire ne peut, dans le présent cas, s'opposer à ce que le chemin ou le terrain pour l'élargir passe chez lui si on ne lui donne pas le prix complet de sa ferme. En effet la corporation a le droit, dans l'intérêt public d'exproprier la partie de terrain qui lui est nécessaire; pour cela elle fait évaluer le terrain par les évaluateurs municipaux, et si le propriétaire ne trouve pas la somme suffisante, il doit produire son objection dans les trente jours et alors la question est soumise à des arbitres.

FOSSÉS DE LIGNE.—(Réponse à C. H. B.)—Q. Mon voisin a-t-il le droit d'élargir le fossé de ligne sans ma permission; ce fossé était assez large et mesurait cinq à six pieds de hauteur. Cet élargissement menace d'entraîner des éboulements. Qui révoque si-je centre lui?

R. Le meilleur moyen de régler la question est de s'en rapporter à l'inspecteur agraire de la municipalité; ce dernier connaît les règlements de la municipalité à ce sujet ainsi que l'usage établi dans la localité. Au surplus cet inspecteur a juridiction pour régler ces difficultés entre voisins.

COURS D'EAU ET DOMMAGES.—(Réponse à P. E. C.)—Q. Un cours d'eau passe près de mon terrain; plusieurs propriétaires y déversent leurs eaux. Ce cours d'eau est verbeux. Or, durant l'hiver la neige et la glace s'amoncellent dans ce cours d'eau et cela me cause des dommages. Ai-je le droit de demander que l'on fasse des travaux pour éviter ces dommages et quand puis-je le demander?

R. Nous croyons que notre correspondant peut s'adresser à l'inspecteur municipal s'il suit des dommages par inondation provenant du cours d'eau de sa terre. Cet inspecteur a le droit de demander et même d'exiger que des travaux soient faits par les intéressés au cours d'eau pour éviter aux voisins les dommages par l'obstruction que peut causer la neige ou la glace. L'officier municipal doit faire exécuter ces travaux chaque fois qu'il en est requis comme en fait foi les articles 508 et 507 du Code municipal.

BRETAGNEMENT DES BRANCHES.—(Réponse à X.)—Q. Mon voisin veut m'obliger à francher des branches sur une longueur de cinq arpents le long de ma terre dont la moitié est couverte d'arbrisseaux. Suis-je obligé de me conformer à ses exigences?

R. Le découvert ne s'applique pas aux érabes, mais le propriétaire d'un terrain couvert d'érabes est tenu de même tenu de retrancher les branches de ses arbres qui nuisent à la culture. Mais nous comprenons que la loi ne s'applique que dans le cas où ces érabes sont voisins d'un champ cultivé seulement. Dans le voisinage d'un terrain en friche, nous ne croyons pas que le propriétaire puisse exiger un travail qui ne pourrait lui être utile ou même nécessaire.

COLLECTION DE COMPTE.—(Réponse à A. C.)—Q. Un créancier a-t-il le droit de me présenter un compte à la porte de l'église et de me demander paiement en présence de plusieurs témoins?

R. Nous croyons que notre correspondant aurait une action en dommages si son créancier a agi de la sorte pour humilier son débiteur et si ce dernier en a subi une dépréciation dans son crédit auprès des gens qui ont été témoins de ce fait. Dans ce cas le seul recours est pour dommages exemplaires.

ENTRETIEN D'UN ALIÈNE.—(Réponse à M. J. H.)—Q. Un père a placé un de ses fils à l'asile, après avoir signé les formules requises à cet effet. Ce père, étant très âgé, a donné sa terre à un autre de ses fils, se réservant qu'une rente pour lui et sa femme. Le fils qui bénéficie de cette donation est-il obligé de payer les frais d'entretien de son frère, pendant son internement?

R. Il est entendu que le père doit des aliments à son fils dans le besoin, et ce devoir est réciproque du fils à l'égard du père. La loi veut que lorsque le père est capable de payer sa part d'entretien pour son fils interné, il est obligé de le faire. Il est vrai qu'il n'y a pas d'obligation alimentaire entre frères; mais ceux-ci nous paraissent tout de même tenus à l'égard de leur père. Il serait trop facile de se débarrasser de ses dettes, s'il suffisait de donner ses biens pour n'avoir plus aucune obligations vis-à-vis de ses créanciers.

RESPONSABILITÉ DES DOMMAGES.—(Réponse à A. D.)—Q. J'ai loué une voiture et j'ai été frappé par une autre voiture, alors qu'il n'y avait aucunement de ma faute; suis-je responsable des conséquences de cet accident vis-à-vis du propriétaire de la voiture?

R. Notre correspondant est responsable de tous dommages qu'il a pu subir la chose louée, pendant qu'elle était en possession, à moins qu'il ne prouve que l'accident est arrivé par la faute d'autrui et qu'il n'a rien fait de nature à provoquer les dommages.

DOMMAGES AUX MOUTONS.—(Réponse à D. C.)—Q. Un fermier aurait eu des dommages par le fait que quelques-uns de ses moutons ont été dévorés par les chiens à l'automne dernier. Le propriétaire de ces animaux peut-il, en avril, 1927 prendre action contre un voisin qui est propriétaire d'un chien. Comment le premier fermier peut-il établir que c'est son chien qui a causé les dommages, vu que l'accident s'est passé durant la nuit?

R. Il est évident que les propriétaires de moutons ne peuvent réclamer des dommages du propriétaire d'un chien, à moins de prouver à l'évidence que ce chien est bien le coupable. Or, dans le présent cas, la preuve nous paraît fort difficile. Celui qui a subi des dommages par les animaux d'autrui a deux ans pour poursuivre, à compter du jour où il a souffert les dommages. Si le chien est réputé vicieux, le propriétaire des moutons peut demander qu'il soit abattu, mais il ne peut réclamer des dommages à moins de prouver clairement que l'animal est l'auteur du méfait.

RESPONSABILITÉ DE L'ACHETEUR.—(Réponse à A. M.)—Q. J'ai acheté des machineries usagées pour une somme de \$1,200, sur laquelle j'ai payé \$550; mais je préférerais perdre ce que j'ai donné, car il m'est impossible de continuer mes paiements, car trop élevés pour mes revenus. La compagnie vendresse a-t-elle seulement le droit de reprendre sa machinerie, ou si elle peut revenir sur les autres biens que je possède, pour la balance du prix de vente.

R. Nous croyons que notre correspondant est responsable de la balance du prix de vente, et que la vente des objets ne rapporte pas suffisamment pour couvrir la balance que doit notre correspondant. Le vendeur peut revenir sur les autres biens de l'acheteur, jusqu'à ce qu'il soit complètement désintéressé; il vaudrait mieux que notre correspondant s'entende à l'amiable avec le vendeur, ou, s'il lui est possible de le faire, vendre ses effets à un autre individu, avec la permission du vendeur, pour que la balance du prix de vente soit payée par le nouvel acquéreur.

RESPONSABILITÉ EN CAS D'INCENDIE.—(Réponse à P. E. L.)—Q. En passant sur ma propriété, j'ai allumé ma pipe, et mon bout d'allumette enflammée a mis le feu et brûlé un bout de la clôture de mon voisin. Suis-je responsable des dommages?

R. Nous croyons que notre correspondant est responsable, parce qu'il n'est pas nécessaire d'avoir l'intention de commettre le dommage, pour être tenu de le réparer. En vertu des articles 1053 et suivants du code civil, toute personne est responsable du dommage qu'elle cause par sa faute, sa négligence ou son imprudence, ou même par celle de ses employés.

VENTE DES PRODUITS DE LA FERME.—(Réponse à N. M.)—Q. Je fabrique du sucre et du sirop d'érable; ai-je le droit de le vendre, là où je voudrai, c'est-à-dire au magasin, ou de maison en maison, même dans des paroisses voisines, sans être obligé de payer licence?

R. Nous croyons que notre correspondant peut faire ainsi ses ventes, sans s'espérer à payer la licence de colporteurs, s'il s'agit, bien entendu, des produits de sa propre ferme, et non pas de produits qu'il achète pour revendre. Il est vrai, que dans la municipalité, la corporation municipale peut, en vertu de l'article 700, imposer une taxe spéciale sur tous ceux qui font un commerce quelconque; mais malgré l'étendue de cette loi, il nous paraît conforme au bon sens qu'elle ne s'applique pas au cultivateur qui vend ses produits.

A PROPOS DE SAISIE.—(Réponse à E. B.)—Q. Le shérif a-t-il le droit de saisir mes instruments agricoles qui sont en hivernement dans un écurie sur la terre de mon voisin. Ce dernier est en mauvaises affaires.

R. Le créancier a le droit de saisir tous les objets qu'il trouve en la possession de son débiteur, et par conséquent, dans le présent cas, le demandeur ne peut être responsable des frais de l'opposition, car notre correspondant devra faire une opposition afin que ses objets ne soient pas vendus pour la dette de son voisin; si notre correspondant paie un loyer au dit propriétaire, il pourra demander les frais contre celui-ci; sinon, il devra supporter ses propres frais. Il faudra donc avoir recours à un avocat au plus tôt pour faire faire cette opposition.

LEURS al

1.50 la tonne
3.50 la tonne
1.50 la tonne

1.40 le gallon
1.25 le gallon
1.10 le gallon
0.95 le gallon

3c la livre
2c la livre
1c la livre
0c la livre

eter une ferme dans
ou nouvelles vous
médiare sdr dans
ATIONALE DE
SATION
INT-JEAN-BAP-
MONTREAL
Tél. Harbour 2185
Est 4215

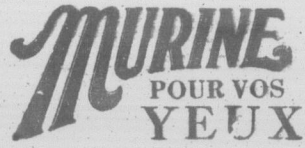
VENDE
une ferme du comté de
belles de la province de
onnellement avantageux
St-Jean qui désirerions
région agricole de Lotbi-
nationale—160 acres
e. Bâtisses de première
toulant comprenant les
s toutes emparfait ordre
ons, 4 écuries.
Les affaires Une occasion
S'adresser au Bulletin
ébec. 17—215 P001
page 346)

plus nom-
visiteront
cette année plus de
it M. C. K. Howard,
isme au Chemin de
la, qui base son opi-
e sur des demandes de
reçoit de partout.
irritoires de pêche et
est grande et plu-
sime se sont déjà or-
des parties de pé-
s des lacs desservis
oter, ces excursions
e plus en plus popu-
diens eux-mêmes et
née qu'un plus grand
s imitent l'exemple
éricains et s'adres-
urisme du Canadien
des renseignements
ires de pêche.
ale que nous avons
enthousiasme parmi
t anticiper que cette
rio connaîtront une

s de renseignements
Howard, il en est une
léna, Montana, qui
en canot de Fort
territoire du Nord-
ur la baie d'Hudson.

de la Ferme

Eveillez
les yeux endormis avec cette lotion rafraichissante
Pas besoin de commencer la journée avec les yeux enflés. Quelques gouttes de Murine en vous levant, le matin, feront disparaître non seulement le gonflement, mais aussi la fatigue et la lourdeur. Murine ne contient pas de belladone ni aucun ingrédient offensif. En vente dans toutes les pharmacies. Achetez-la aujourd'hui.



**Pour vos animaux
LES DRÈCHES de DISTILLERIE
CONSTITUENT L'UNITE NUTRITIVE
AU PLUS BAS PRIX**

LES DRÈCHES DE
LA MELCHERS DISTILLERY
COMPANY—
ONT UNE VALEUR
ALIMENTAIRE
EXCEPTIONNELLE
POUR VACHES LAITIÈRES
ET GENISSES.

Ces drèches proviennent de la dis-
tillation de grains mélangés comme
suit: 75% de blé d'Inde, 15% d'orge,
et 10% de son.

"Ces drèches provenant en grande
proportion de la distillation du blé
d'Inde, se rangent en tête de la liste
des aliments concentrés."

Un expert en alimentation.

Vendues par quantité de chars; mis en sacs d'environ 100 livres.

Pour renseignements et prix s'adresser

MELCHERS DISTILLERY Co., Limited

Bureau: 263 rue St-Jacques,
Montréal.

Distillerie:
Berthierville, P. Q.

**Faites l'Essai
Gratuit et
Comparez**

La
"VIKING"
est garantie
pour 10 ans.

Pouvons-nous vous donner un meilleur
avantage de vous convaincre que la
VIKING est réellement l'écrémeuse
par excellence, la plus Facile à
Tourner et à Laver sur le marché?
Si après les

30 jours d'essai gratuit
vous ne considérez pas la Viking de
Beaucoup Supérieure aux autres,
vous nous la retournerez. **Nous**
Payons tous les frais de transport.

Après les 30 jours, si vous décidez de
la garder, nos prix sont très modestes,
à partir de **\$29.00**

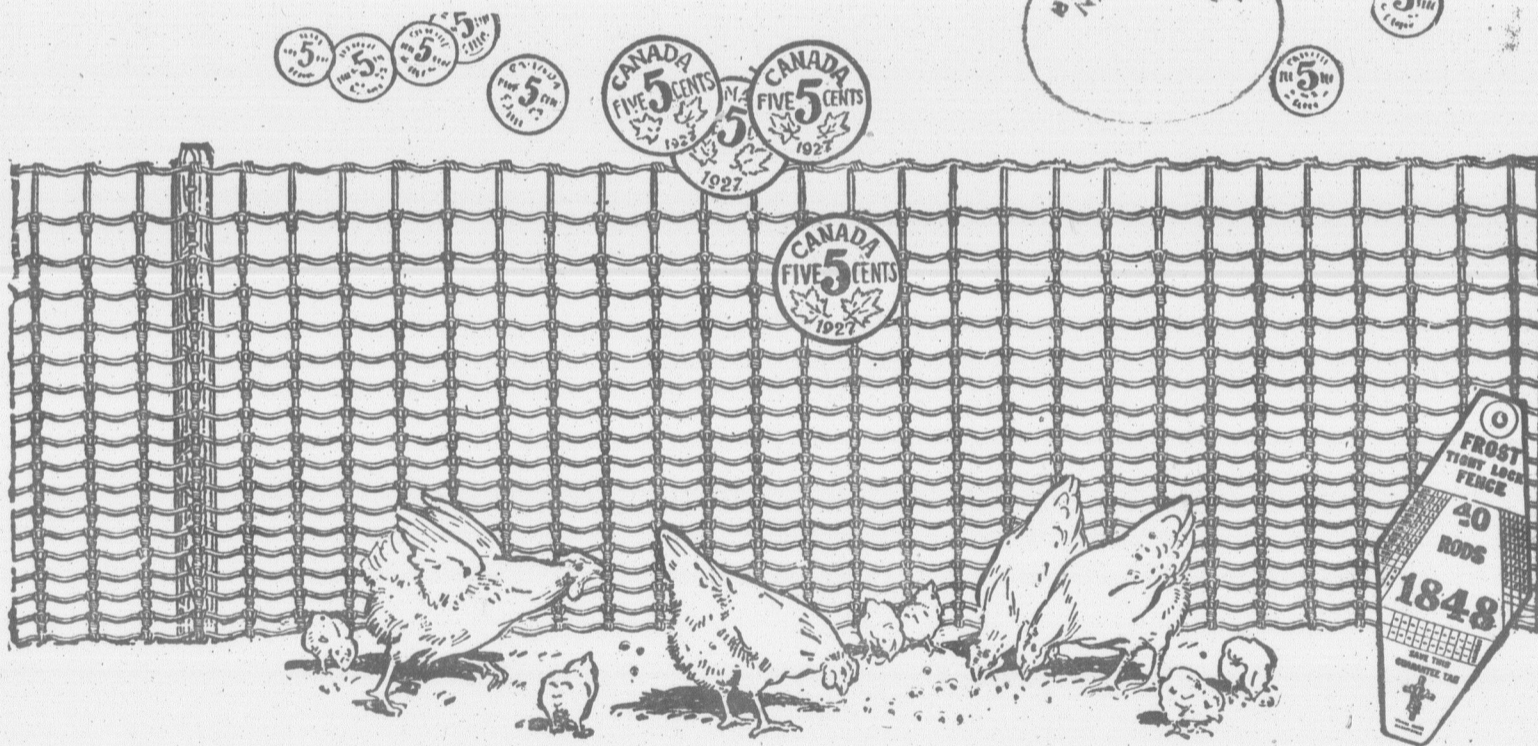
Conditions Faciles! Un an et demi
vous est alloué pour la payer, si vous
le désirez.



SWEDISH SEPARATOR COMPANY, LIMITED

36A rue NOTRE-DAME OUEST, MONTREAL, Qué. 31F

**Si vos poules pondraient des pièces de 5c.
vous les encourageriez!**



Eh bien, vos poules pondent des œufs d'or! Les
marchés sont toujours à court d'œufs et de volaille!
Augmentez la ponte—elle mérite autant de soins
que la récolte! D'un côté, la basse-cour... de
l'autre, des terres bien cultivées. Une Clôture Frost
"White Rock" sera droite et en bon état longtemps
après que vous auriez eu à payer pour renouveler
une enceinte ordinaire. Mise en place aisément et
rapidement, elle n'a pas besoin de traverses. Elle
empêche de passer les plus petits poussins. Re-
commandée pour les jardins. Economie! Satis-
faction!

La Marque "White Rock" présente, en fil plus
mince, le même "Nœud Juste" qui a fait
la renommée des Clôtures de Fermes Frost. Chaque
maille est uniforme. Chaque joint durera aussi
longtemps que la clôture elle-même.

Les fils du haut et du bas sont de fil No 9, de
fabrication "Frost". Tous les autres sont de No 13.
Les mailles vont de 1 1/4 pouces à la base à 4 1/2, 5 et
6 pouces. Hauteur: 60 pouces. Les renforts ne
sont séparés que de 6 pouces, ce qui assure une
clôture compacte et durable.

Frost Marque White Rock

Frost Steel and Wire Company, Limited, Hamilton et Montréal, Canada

Fabricants de Fil Galvanisé et Poli—Fil à Bottelage et Engrbage—Treillis Métallique—Clôtures de Fermes,
d'Usines et Ornementales—Barrières Galvanisées—Treillis à Chaîmons pour l'Elevage du Renard.

27151

PER
B-226

S



Créaire officie

Administration

111 Côte de

Q

VOLUME XV, N

BE

L
rapide
N
d'enc
de pr
D
de pa

P
pleine
diez.

N
sons
ainsi c
ditions

Coopé