

PER
B-226

S

1579/23

LE BULLETIN DE LA FERME

ORGANE DES CULTIVATEURS DE PROGRÈS



Bibliothèque St-Sulpice
310 rue St-Denis
24-14-6-2

FONDÉ EN 1913

PARAIT TOUS LES JEUDIS

ADMINISTRATION: 88 COTE DE LA MONTAGNE
QUÉBEC

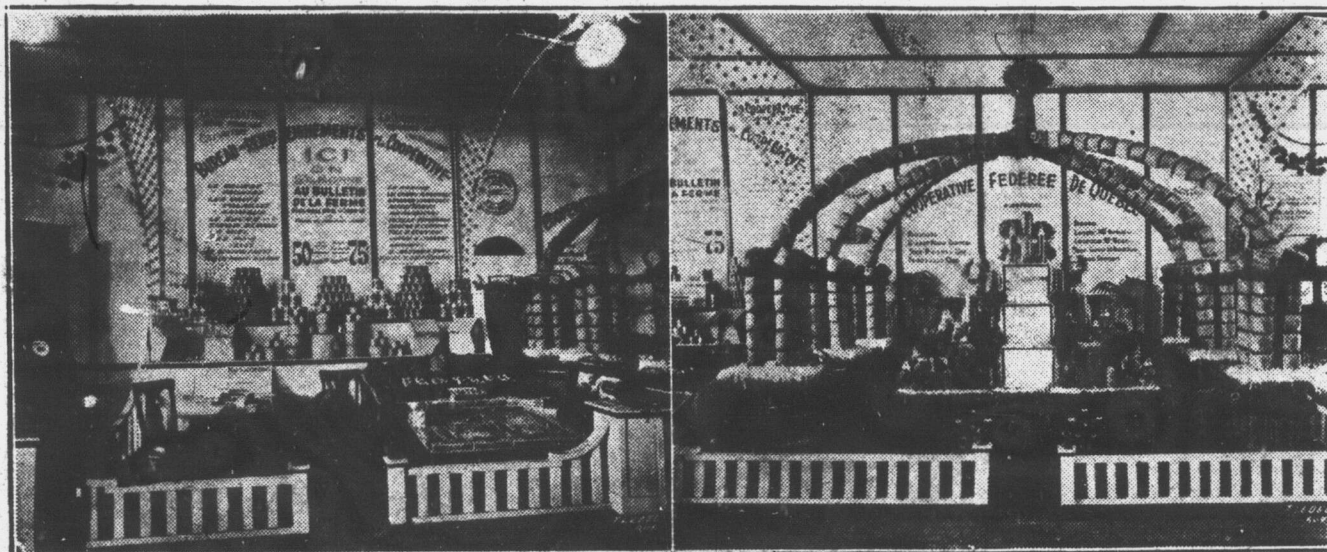
ABONNEMENT: CANADA, EXCEPTÉ CITÉ DE QUÉBEC 75c
CITÉ DE QUÉBEC ET PAYS ÉTRANGERS \$1.50

VOLUME XI, No 37

QUEBEC

LE 13 SEPTEMBRE 1923

EXHIBITS DE LA COOPERATIVE



A l'Exposition Provinciale de Québec.

Plusieurs milliers de visiteurs ont défilé devant les exhibits ci-dessus, au cours de l'Exposition Provinciale de Québec.

Cultivateurs, c'est une belle annonce pour votre société et pour vos produits.

Vous devez continuer à marcher de progrès en progrès.

Pour ce, ne manquez pas de vous entendre avec vos voisins, dans votre paroisse, pour faire vos achats de marchandises, ventes de produits, le plus avantageusement possible, c'est-à-dire en commandant et en vendant par l'entremise de votre

Coopérative Fédérée de Québec

114, RUE ST-PAUL-EST,

MONTREAL.

13

13

13

SERTISSEUSE UTILITY

LA MACHINE DONT L'ACHAT N'EST PAS REGRETTE.
BREVETEE ET FABRIQUEE AU CANADA
AVEC ACCESSOIRES POUR OUVRIR ET SCELLER
DE NOUVEAU LES BOITES.

La plus parfaite, la plus résistante et la seule qu'il y ait sur le marché capable de sceller toutes les grandeurs de boîtes, à partir de la No 1, jusqu'à la No 10 inclusivement.

La Machine UTILITY Modèle B et C est ce qu'il y a de plus perfectionné comme machine à scellage hygiénique, étant la seule machine activée à main et à pouvoir ajustable pour toutes les grandeurs de boîtes pour la mise en conserve des légumes, fruits, viandes et poissons.

Elle est la meilleure en fait de matériel et de main d'œuvre qu'il soit possible de s'assurer munie de coussinets à billes (Ball Bearings) et entièrement mise à l'épreuve avant l'expédition.

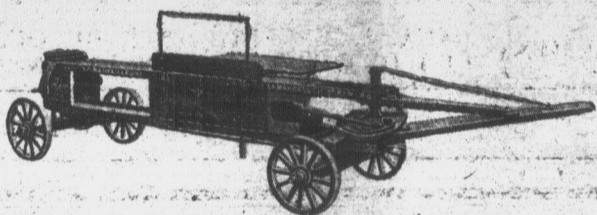
SATISFACTION GARANTIE

Demandez notre catalogue.
Commandez vos boîtes immédiatement.
Agents responsables demandés partout.

Association des Fabricants de Conserves Domestiques Ltée

Casier postal 94

339 Avenue Viger, Montréal.



QUAND VOUS LA CONNAITREZ VOUS DECIDEREZ EN FAVEUR DE LA MERVEILLEUSE

Pas un agriculteur soucieux de faire un bon placement, désireux de s'assurer les services d'une presse à foin solide, durable, ne conviendra autre chose que LA MERVEILLEUSE, constitue la meilleure proposition qui soit.

Devant l'évidence, serez-vous convaincu? N'hésitez pas à vous renseigner alors, et surtout ne manquez pas de comparer avant D'ACHETER.

A. LAMARRE & CIE Ltée

ST-REMI

QUE.

QU'IMPORTE LA QUANTITE,

Expédiez-nous-la.

Nous possédons les moyens d'écoulement voulus pour nous permettre d'absorber toute votre production de

Bonne Crème

Quelle que soit la quantité que vous ayez, assurez-vous-en le plus haut prix du marché en commençant immédiatement à en faire l'envoi régulièrement à:

LA LAITERIE DE QUEBEC

75 Avenue du Sacré-Coeur

QUEBEC

SOMMAIRE

Pages de la Coopérative Fédérée et des Coopératives locales; Grains de Sagesse, Miettes de bon sens; L'ordre du Mérite Agricole des Jeunes; ses nouveaux lauréats; Parlons annonces: E. D.; Revue de la Huitaine: Pierre Fouille-Partout; Vieux temps, vieilles choses; Souvenirs de Mgr Taché; Aux fabricants de beurre et de fromage: par Pierre Bouchard, Sous-Ins. Gén. des Beurriers et des Fromageries; Les champions du beurre et du Fromage à l'exposition de Sherbrooke; La mise en conserve, à la ferme, des tomates et de quelques autres légumes; Engraissement des poulets à l'automne; Moteurs, tracteurs et automobiles; pacage d'été pour les porcs d'élevé; Chez nous: page féminine; La loi pour tous: Letarte & Lavoie, avocats; Gravures, Prix des marchés et commentaires, etc., etc.

BANQUE PROVINCIALE

DU CANADA

Fondée en 1900..... Siège Social, Montréal

Capital autorisé.....\$5 000 000

Capital versé.....\$3 000 000

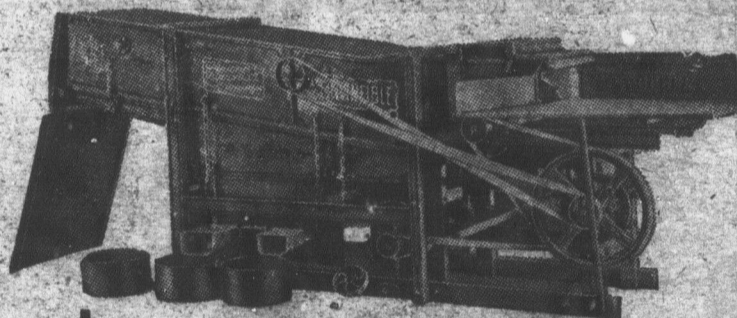
Fonds de réserve et profits accumulés.....\$1 525 000

L'agriculteur progressif trouve son profit à se tenir constamment en contact avec une institution financière solide.

Cette Banque donne une attention toute spéciale aux affaires qui lui sont confiées par les cultivateurs; elle compte maintenant 312 bureaux (Succursales et Sous-Agences) dans les Provinces de Québec, Ontario, Nouveau-Brunswick et Ile du Prince-Edouard.

En vertu de règlements particuliers à cette banque, les argentés confiés à son département d'Épargne sont contrôlés par un Comité de Censeurs.

Votre compte de Banque est votre meilleur ami



VOUS DECIDEREZ EN FAVEUR

De "L'Invincible" quand vous aurez pris connaissance des détails de sa construction irréprochable, du rendement qu'il vous assure, de la classification qu'il vous garantit.

Notre circulaire illustrée est à votre disposition, prête à vous être adressée sur réception de vos nom et adresse.

Soyez renseigné sur "L'Invincible". Vous déciderez ensuite.

La Cie Industrielle

St-François Limitée.

St-François, Cité Montmagny.



L'INVINCIBLE

ADMINISTRATEUR
Abon-
vance
Canada
Québec
Cité de
étrange
Tarif des
Annonces
min
Pour
ces écrits
Ferme"
tagne, Q
Casier p

Volume

Cette page

Déjà l'a
miques des
nal d'arbitr
- 10: dan
- 20: dan
Société Coo
Avec la
délégués au
désir reçu
L'articl
au Bulletin
sont les attr
Pour bi
donc l'habit
dont l'indép
doute.
Certes,
cessions da
Cies puisse
La coo
suffire à elle
autres orga
déterminée
Il ne p
si quelqu'un
En fac
préfère gén
fait bien.
Mais l
bien au mi
nisation.
Ainsi,
sociétés ag
coles, etc.,
coopératif.
C'est
de flanc", t
effet de cor
Comm
comprises,
fins comme
de la Coop
le—de cor
Sans c
Nous
taines ven
au develop
les prix de
marchandi
à la produ

Nous

N.-B.
rouleaux c
économisé

Et cette l

ADMINISTRATION ET PUBLICITÉ
Abonnement payable d'avance
Canada—Exempté cité de Québec 75c.
Cité de Québec et pays étrangers 1.50
Tarif des annonces .07 la ligne. Annonces classifiées 1c. du mot minimum .50 sous.
Pour abonnement et annonces écrire au "Bulletin de la Ferme", 88 Côte de la Montagne, Québec.
Cassier postal 129—Télép. 4297

LE BULLETIN DE LA FERME

REVUE TECHNIQUE HEBDOMADAIRE
Consacrée au Service des Cultivateurs de Progrès

ADMINISTRATION & RÉDACTION
88 CÔTE de la MONTAGNE 88
QUÉBEC

RÉDACTION ET COLLABORATION
Cette revue est consacrée aux intérêts de la ferme et du foyer rural.
Elle est rédigée par un comité de techniciens et de praticiens agricoles, assistés de collaborateurs occasionnels et de correspondants de diverses institutions agricoles. Toute collaboration est sujette au contrôle du directeur.
La correspondance concernant la rédaction doit s'adresser au Directeur du "Bulletin de la Ferme", Cassier postal 129, Haute-Ville, Québec.

Volume XI

QUEBEC, LE 13 SEPTEMBRE 1923

Numéro 37

Cette page est réservée à la Coopérative Fédérée de Québec.

Pour bien s'entendre

Déjà l'automne dernier, le Comité des Œuvres sociales et économiques des Missionnaires agricoles suggérait la formation d'un tribunal d'arbitrage pour régler les différends pouvant survenir:

- 1o: dans la propagande coopérative, en général;
- 2o: dans les rapports entre les sociétés coopératives locales et la Société Coopérative Fédérée.

Avec la naissance du Comité Coopératif, formé à la demande des délégués au Congrès des coopératives locales, le 23 janvier 1923, ce désir reçut un commencement de réalisation.

L'article de M. l'abbé Trudel, président du Comité Coopératif, au Bulletin de la Ferme du 30 août dernier, nous fait connaître quelles sont les attributions et les activités de ce Comité Coopératif.

Pour bien s'entendre dans le domaine de la Coopération, prenons donc l'habitude de recourir à cette autorité — le comité coopératif — dont l'indépendance et le désintéressement ne peuvent être mis en doute.

Certes, la coopération ne songe pas à implorer ralliement ni concessions dans le domaine du commerce indépendant, de la part de Cies puissantes ou faibles, bien intentionnées ou mal intentionnées.

La coopération possède son champ d'action à part; elle doit se suffire à elle-même. Poursuivant un but différent de celui de toutes les autres organisations; pour arriver à ses fins, elle doit être prête et déterminée à subir le choc de leur concurrence.

Il ne peut être question de faire de compromis avec ces dernières si quelqu'un de ses membres peut avoir à en souffrir.

En face des autres organisations non coopératives, la coopération préfère généralement la lutte, lutte pacifique, lutte victorieuse, et elle fait bien.

Mais là où la coopération réclame l'entente et la discipline, c'est bien au milieu de son propre champ d'activité, dans sa propre organisation.

Ainsi, pour ce qui concerne notre coopération provinciale, les sociétés agricoles: sociétés d'agriculture, d'horticulture, cercles agricoles, etc., font pour ainsi dire partie intégrante de notre système coopératif.

C'est dire que la coopération considère comme "un manœuvre de flanc", toute action de la part des sociétés précitées, qui aurait pour effet de combattre ou de nuire à l'action de la coopération, en général.

Comme conclusion pratique, ces sociétés, les coopératives locales comprises, feraient bien, avant de prendre la décision d'acheter pour fins commerciales surtout, tel produit, autrement que par l'entremise de la Coopérative Fédérée—notre centre de coopération provinciale—de consulter ou d'avertir le Comité Coopératif.

Sans doute, il sera difficile de le faire dans chaque cas.

Nous le recommandons cependant lorsque certains achats ou certaines ventes ont pour effet de porter une opposition préjudiciable au développement de la coopération, en général; soit en "coupant" les prix de la coopérative ou en laissant introduire sur le marché, une marchandise inférieure, susceptible de causer des torts considérables à la production.

J.-BTE CLOUTIER,

Secrétaire du Comité Coopératif de la Province.

Ca paye de coopérer

Nous recevons d'un cultivateur, la lettre suivante:

St-Fabien, 4 septembre 1923.

N.-B.—Je puis vous rendre ce témoignage que sur l'achat de 40 rouleaux de papier à couverture et 4 crates de vitres de 14-x 36, j'ai économisé la somme de \$29.30, tous frais de transport payés.

(Signé) J.-N. Albert,

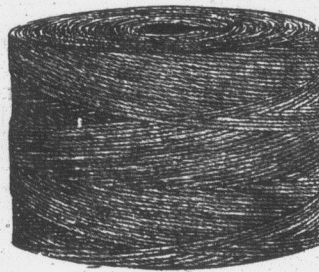
St-Fabien, Rimouski.

Et cette lettre n'est pas la première... ni la dernière!

Autour d'une balle de ficelle d'engerbage

Nous publions ci-dessous, une communication d'un coopérateur du Lac St-Jean.

OU LA VERITE ECLATE



La Coopérative Fédérée doit être appelée à faire un bien considérable aux "habitants" de la vallée du Lac St-Jean. Je n'en veux d'autres preuves que les attaques sournoises, dont elle est souvent l'objet et rarement la victime, heureusement.

Les adversaires semblent redoubler d'ardeur depuis qu'il est décidé que votre Coopérative aura des entrepôts ici. Encore hier, j'avais l'occasion de discuter Coopérative avec M., marchand

de la localité.

Nous parlions "ficelle d'engerbage".

Je protestais contre la manière d'agir de mon ami qui ne cessait de décrier la Coopérative et notamment la ficelle d'engerbage qu'elle vend. Ne pouvant nier que la coopérative vendait sa ficelle moins cher que la sienne, il clamait à qui voulait l'écouter, que ses "boules" de ficelle contenaient jusqu'à 400 pieds de plus de corde que celles vendues par la Coopérative. C'est une affirmation gratuite que seuls les faits pouvaient refuter. J'offris donc à mon interlocuteur, pour éprouver sa sincérité, de mesurer deux "boules" de 8 livres, l'une provenant de son magasin et l'autre du magasin de la Coopérative Fédérée.

Ce n'était pas qu'une petite besogne.

Or l'opération a démontré à une cinquantaine de spectateurs, dont je puis fournir les noms au besoin, que la boule de 8 livres venant du magasin de M. avait donné, non pas 400 pieds de plus, mais bien 140 pieds de moins que la boule de 8 livres venant de la Coopérative. Et M. plus loyal dans sa promesse que dans son commerce, m'a remis son \$10.00 objet de notre pari. Je l'ai accepté de grand cœur, mais je suis disposé à le lui remettre, s'il veut bien cesser de décrier, à tort et à travers, une institution qui nous est d'un si grand secours en ce temps de crise que nous traversons.

Un Coopérateur.

P.-S.—Nous avons seulement voulu mettre en lumière la leçon qu'il y a à tirer de cette aventure; et c'est pourquoi nous avons omis de publier les noms.

Grande amélioration

Depuis les notes de M. Ruddick, Commissaire de l'Industrie laitière, que nous avons commentées ici au retour de son voyage en Angleterre, ce printemps, on peut dire qu'il y a eu une grande amélioration dans la qualité du beurre et du fromage fabriqués dans la province de Québec.

Les spécialistes en la matière sont d'accord à reconnaître les bons offices rendus par la coopérative dans cette campagne d'amélioration par ses avertissements réitérés, publiés dans le Bulletin de la Ferme. Un notable changement s'est aussi opéré dans la qualité des boîtes servant à l'emballage du fromage.

Avec l'ouverture du département pour la fourniture, au prix coûtant, des effets utiles aux fabriques, la Coopérative Fédérée espère arriver plus vite encore, à cette uniformité d'emballage et de qualité, tel que voulue par le marché anglais.

Nos remerciements les plus sincères à tous ceux qui ont eu la bonne volonté de suivre les conseils de la Coopérative pour cette belle œuvre de perfectionnement de notre produit national.

COOPÉRATIVE FÉDÉRÉE DE QUÉBEC,

114, rue St-Paul, Est. Montréal.

*Il ne suffit pas d'être
bon coopérateur dans le
domaine paroissial.*

1923	SEPTEMBRE	SOLEIL Lev. Cou.
V 14	Exaltation de la Ste-Croix	5 23 5 59
S 15	N.-D. des Sept Douleurs	5 24 5 57
D 16	XVII APR. PENTECOTE	5 26 5 55
L 17	Les SS. Stigmates de S. Franç. d'Assise	5 27 5 53
M 18	S. Joseph de Cupertino	5 29 5 51
M 19	Quatre-Temps	5 30 5 49
J. 20	(Vigile) S. Eustache et ses SS. compag.	5 31 5 47

*Il faut aussi être
coopérateur dans le
domaine provincial.*

Page des Sociétés Coopératives Agricoles Locales

Grains de sagesse, Miettes de bon sens Place à Notre Seigneur

Merci à qui de droit pour l'hospitalité que nous recevons aujourd'hui dans la page réservée aux **Coopératives locales**. Avec plaisir le rédacteur qui collige les "Grains de Sagesse", etc; avait sacrifié sa page en faveur des trois nouveaux lauréats du Mérite Agricole des Jeunes, à qui il offre très respectueusement l'hommage de son admiration sincère. Et il ne le regrette pas, puisque le Sauveur du monde, Notre Seigneur, a si souvent manifesté, dans son Evangile, son amour ardent de l'enfance et de la jeunesse.

La sagesse humaine est relative et faillible, mais nous sommes sûrs de ne pas commettre d'erreur aujourd'hui, en renvoyant à la semaine prochaine nos pauvres "Grains de Sagesse et Miettes de Bon Sens" pour faire une petite place beaucoup trop petite, hélas!—au Maître et Rédempteur du monde, à Jésus-Hostie, c'est-à-dire Victime, que les populations catholique de Québec, dans un mouvement d'ensemble admirable, prient aujourd'hui avec tant de ferveur. Les spectacles qu'offrent actuellement le Congrès Eucharistique, la foi manifeste du peuple qui l'a organisé, devraient nous valoir, auprès du divin Maître, le pardon de beaucoup de fautes:

"Laissez venir à moi les petits enfants"



L'INTÉRIEUR DE L'ÉGLISE DE ST-MALO, où aura lieu demain la manifestation des enfants. Nous devons remercier les organisateurs du Congrès d'avoir choisi St-Malo comme lieu de ralliement au cours du Congrès Eucharistique. Le hardi capitaine de St-Malo, en France, à qui nous devons la naissance de notre race, tressaillera sans doute dans sa tombe lorsque les milliers d'enfants réunis à St-Malo, Canada, rediront l'hommage au Sacré-Cœur.

Une bonne vente

La Coopérative Fédérée vient de recevoir des cultivateurs du Comté de Bonaventure, un second char de volailles. Comme pour la première expédition, les prix obtenus ont été très satisfaisants.

La Coopérative est très bien organisée pour recevoir les volailles vivantes et dispose d'une clientèle ainsi que d'un marché enviable pour ce produit.

Présentement, il y a à Montréal la célébration des fêtes juives. Ceci explique l'accroissement de la demande pour les volailles vivantes.

Le char venant de Bonaventure est arrivé à Montréal mardi, à six heures, 3 septembre, fête du travail. Toutes les précautions avaient été prises, cependant, pour que les volailles n'eussent pas à souffrir par manque de soins.

A sept heures, mardi matin, 4 septembre, le char était déchargé dans les lourds camions de la Coopérative, et transporté aux entrepôts de cette dernière.

Le pesage et la classification des quelques 2, 300 têtes que contenait le char, ont été faits en quelques heures. La vente de tous les sujets eut lieu le jour même, et à cinq heures précises, les voitures de la Coopérative en avaient fini la livraison par toute la ville.

Cet exemple démontre bien encore une fois que l'organisation, à Montréal pour ce qui concerne la vente des volailles, ne laisse rien à désirer.

La coopérative Fédérée peut en dire autant pour ce qui concerne la vente de tous les autres produits, et généralement pour les achats.

Les cultivateurs ont donc toutes les raisons d'accorder leur confiance entière à cette société qui est la leur et qui peut leur être d'un si grand secours.

Questionnaire des Coopérateurs

Nous répondons à toute demande d'informations coopératives simplement initialée et adressée comme suit: page des Coopératives Locales, Le Bulletin de la Ferme, Case Postale 129, Québec.

Q. Veuillez me dire, s'il vous plaît, qu'elle est la marche à suivre pour fonder une coopérative agricole? Nous avons un bon noyau de coopérateurs qui seraient prêts à entreprendre cette organisation.
—D. P. 1.

R. Il vous suffit de vous procurer un exemplaire de la Loi des Coopératives locales et une copie des règlements des Coopératives locales. D'après ces publications, vous verrez qu'il faut être au moins vingt-cinq (25) personnes ayant signé une formule spéciale que vous adressez au Ministère de l'Agriculture de Québec, pour obtenir l'incorporation de votre société.

L'élection des officiers d'une société coopérative doit être faite aussitôt cette incorporation obtenue.

Q. Les organisations autres que les coopératives locales peuvent-elles bénéficier de la réduction de 2% sur certaines marchandises de Coopérative, tel qu'expliqué dans le Bulletin de la Ferme du 30 août L. J. 1.

R. Pour le moment, seules les coopératives locales peuvent bénéficier de cette commission de 2%. Encore faut-il qu'elles aient rempli la formule spéciale à cet effet. Cette formule leur a été envoyée directement et a été publiée dans le Bulletin de la Ferme en même temps que la circulaire du Comité Coopératif.
J. B. C.

FOIN A VENDRE

La Coopérative Fédérée peut fournir du foin à très bon compte aux cultivateurs de Charlevoix et du bas de Québec. Cette société se charge d'aider les cultivateurs à profiter de la réduction de 25% promise par certaines compagnies de chemins de fer.

Le foin fourni est du bon foin à vache. Ceux qui désirent du foin pour chevaux doivent le spécifier. En ce cas un autre prix est chargé.

CREME

Faute d'espace, le Bulletin remet une fois encore un article important au sujet de l'exportation de la crème aux Etats-Unis. Nous y reviendrons.

Oyez ! Petits gars, oyez !**Résultat officiel du Concours du Mérite Agricole des Jeunes**

REGION No 4, ANNEE 1923.

Nombre d'Elèves-fermiers inscrits: 1581.

Médaille d'Or, gagnée par M. Ildège Bolduc, Lauréat du Très Grand Mérite Exceptionnel des Jeunes; âgé de 12 ans, fils de M. Léopold Bolduc, de St-Jacques l'Achigan, comté de Montcalm.

A conservé 91 points sur 100; il a choisi et reçu comme prime une superbe pouliche percheronne de race pure.

Médaille d'Argent, décernée à M. Léopold Brunet, Lauréat du Grand Mérite Exceptionnel des Jeunes, âgé de 13 ans, fils de M. Joseph Brunet, de Mont-Laurier, comté de Labelle. Il a conservé 88 $\frac{3}{4}$ points sur 100. Recevra comme prime deux ruches d'abeilles avec accessoires au complet.

Médaille de Bronze, attribuée à M. Gérard Tessier, Lauréat du Mérite Exceptionnel des Jeunes; âgé de 12 ans, fils de M. Sadoth Tessier, de Ste-Anne de la Pérade, comté de Champlain.

Il est arrivé bon troisième avec 88 $\frac{1}{4}$ points. Il a choisi comme prime une ruche d'abeilles.

Ces trois lauréats sont venus recevoir leur décoration des mains du Lieutenant-Gouverneur de la province, le 5 courant, à l'Exposition Provinciale de Québec, en présence du représentant de son Eminence le cardinal Bégin, de l'Honorable Ministre de l'Agriculture, d'un grand nombre de Lauréats du Mérite Agricole senior et d'une foule de spectateurs qui ne leur ont pas ménagé leurs applaudissements.

Nous leur réitérons l'expression de nos plus vives félicitations et de nos meilleurs vœux de succès pour l'avenir. Qu'ils veuillent bien nous permettre d'ajouter que nous avons été fiers d'eux au même titre que leurs parents et leurs agronomes respectifs, sur qui rejaillit également l'honneur qui leur échoit.

Pendant près de 6 mois, ils ont été à la peine; nos Lauréats méritent bien d'être aujourd'hui à l'honneur!

Pour être lauréat du Mérite Agricole des Jeunes, il faut que l'élève-fermier ait conservé 85 pour cent de ses points. Or, nous avons le très grand plaisir de proclamer en outre lauréat M. Juneau Mousseau, fils d'Alfred, de Berthierville, comté de Berthier, qui a conservé 86 $\frac{1}{2}$ points. Son nom sera inscrit au livre d'Or comme tel. En voilà un qui promet, puisque son grand-père recevait cette année la médaille d'or du Mérite Agricole senior alors que son père était décoré de la médaille d'argent.

J.-H. L.

Résultat du concours spécial**Ouvert aux champions de comtés de 1922**

Nombre d'élèves concurrents : 51.

Premier prix de \$18.00; M. Michel Gagné, Richmond, 88 $\frac{1}{2}$ points;

Deuxième prix de \$16.00; M. Robert Poisson, Gentilly, Cté Nicolet, 85 points;

Troisième prix de \$14.00; M. Henri Coiteux, Repentigny, Cté L'Assomption, 79 $\frac{1}{4}$ points;

Quatrième prix de \$12.00; M. Jean Gironne, Ville-Marie, Cté Témiscamingue, 77 $\frac{1}{2}$ points;

Cinquième prix de \$10.00; M. Léo Renaud, St-Paul d'Abbotsford, Cté Rouville, 76 $\frac{1}{4}$ points;

Sixième prix de \$8.00; Sylvio Beaulieu, St-Urbain, Cté Châteauguay, 74 points;

Septième prix, de \$7.00; Philippe Rhéaume, St-Bernard, Cté Dorchester, 73 $\frac{1}{2}$ points;

Huitième prix de \$6.00; Jean-Marie Pilon, St-Polycarpe, Cté Soulanges, 72 $\frac{1}{4}$ points;

Neuvième prix de \$5.00; M. Oscar Masson, St-Justin, Maskinongé, 65 $\frac{1}{2}$ points;

Dixième prix de \$4.00; M. Maurice Bussière, Pont-Rouge, Cté Portneuf, 63 $\frac{1}{2}$ points.

Nous nous empressons de féliciter chaudement ces vaillants de la première heure qui continuent à travailler sans relâche à devenir de véritables agriculteurs de progrès. Les officiers qui ont jugé le concours nous ont fait un rapport enthousiaste de l'état général des parcelles et particulièrement de l'émulation, de l'amour du sol et des heureuses dispositions des élèves concurrents.

Nous réitérons à tous l'expression de nos meilleurs vœux. Comme nous n'entendons pas abandonner à eux-mêmes ceux de nos élèves-fermiers qui se sont distingués lors des différents concours auxquels ils ont participé, nous continuerons l'an prochain à les suivre de près et à les encourager par de nouveaux concours jusqu'à ce qu'ils aient embrassé pour de bon la brillante carrière agricole qui les attend.

Merci et au revoir.

J.-H. Lavoie,

Chef du service de l'horticulture.

Physionomies qui font espérer en l'avenir de la race Canadienne-française**MÉDAILLE DE BRONZE**

M. Gérard Tessier, 12 ans, fils de Sadoth, Ste-Anne de la Pérade, Cté Champlain.

MÉDAILLE D'OR du Très Grand Mérite exceptionnel des Jeunes

M. ILDEGE BOLDUC, 12 ans, fils de Léopold, St-Jacques l'Achigan, Cté de Montcalm

MÉDAILLE D'ARGENT

M. Léopold Brunet, 13 ans, fils de Joseph, Mont-Laurier, Cté Labelle, Qué.

13

13

13

A LA VEILLEE

Glose hebdomadaire

Parlons annonces

Ceux et celles qui ne lisent ou ne veulent pas lire les ANNONCES ou qui disent ne pas avoir besoin d'ANNONCER leur marchandise sont tout bonnement priés de ne pas lire l'article qui va suivre.

Monsieur le Rédacteur en Chef du "Bulletin de la Ferme", m'ouvrant toutes grandes, à deux battants, les colonnes de son excellente revue agricole hebdomadaire, me demande d'écrire, pour l'avantage et le profit de ses lecteurs, un article sur l'ANNONCE, la PUBLICITE, — peu m'importe le terme que l'on emploiera, — la chose est pratiquement la même; il s'agit de savoir offrir sa marchandise, sous la forme écrite la plus attrayante et en temps opportun, voilà tout!

Au "Bulletin de la Ferme", on sait que je ne vis plus que d'ANNONCE, comme d'autres ne vivent que d'amour, de politique, d'expédients, de trucs ou autres choses de la même pâte. L'ANNONCE est devenue mon pain quotidien; et si, pour le manger, ou plutôt le gagner, il me faut parfois suer, par contre ce pain n'a jamais le goût amer.

Je réclamerai du lecteur une toute petite pointe d'indulgence. Il ne faudra pas qu'on "relique" de trop près le style dont je me servirai pour exprimer mes idées à moi en propre; il arrivera, va sans dire, que je me servirai, de temps à autre, au cours de cette étude, de certains canadianismes dont je raffole; peu me chaut ce qu'en pourront dire les "bees fins", plus les savantes académies. Je ne suis pas fou plus qu'il ne faut des expressions "en chapeau de castor" et en cravate blanche, lesquelles cachent souvent un grand vide de pensée.

Je serai peut être aussi obligé d'énoncer tout crûment certaines grosses vérités toutes nues, que l'on néglige en certains quartiers; mais il sera bon de ne pas s'en formaliser de ne pas s'en laisser choquer, offenser, ni tarabuster; cela ne servirait de rien. Si on me reprend, qu'on me critique, qu'on me "mène le diable à quatre", j'en serai fort aise. Du choc des idées naît la lumière, dit-on. Ce sera pour moi, le lecteur et le critiqueur le bon moyen d'y voir plus clair et de plus loin.

Pour commencer, j'ai pensé conjuguer le verbe ANNONCER à toutes les personnes du temps présent, en nous reportant au passé, bien entendu, à cause de l'expérience acquise, voyez-vous, de cette fameuse expérience — l'école des imbéciles, comme l'a qualifiée un fameux auteur — et plus tard, si le cœur nous en dit à vous, aimable lecteur, et à moi, nous pourrions bien jeter un bon coup d'œil dans l'avenir, je veut dire conjuguer notre verbe au

futur, ou mieux parler de ce qu'il y a vraiment à faire dans le vaste champ de la PUBLICITE et mettre notre expérience et nos dires en pratique.

Mon introduction étant finie, entrons de plain-pied dans notre sujet. Passez le premier, prenez une chaise, asseyez-vous; je commence, par une tranche de vie servie toute chaude:

J'ANNONCE! Oui, moi j'annonce parce que je connais et que j'apprécie à sa juste et véritable valeur l'excellence de l'ANNONCE; parce que, après avoir fait la coûteuse expérience de l'absence de toute PUBLICITE, j'ai fait, par la suite, l'agréable épreuve des efficaces, extraordinaires et merveilleuses vertus de l'ANNONCE bien faite et utilisée au moment voulu. Ces deux conditions, que l'on peut, à bon droit, qualifier de tout à fait essentielles, seront expliquées dans un article subséquent, si jamais celui-ci voit le jour un bon jour.

L'ANNONCE, mais elle m'a littéralement sauvé la vie, tiré par les cheveux du naufrage, où après bien des tempêtes, j'allais sombrer, à tout jamais désemparé par le gros temps des difficultés de toute sorte. Je vais vous raconter, si vous voulez, comment c'est arrivé. Ça ne sera pas long:

Il y a bien dix bonnes années de cela — comme le temps passe vite, les jours noirs plus que les jours de clarté, je crois — j'étais dans une dèche "carabinée", autant dire dans la plus grande "noir-

ceur" de la misère, le dos plein de dettes criardes, à rendre sourd Job même assis sur son fumier; la bourse lamentablement vide, plus que vide, percée, trouée, criblée d'ouvertures béantes, impossibles à boucher par le temps qui courait alors. C'est dire que je n'avais plus de bourse du tout; je n'en avais guère besoin non plus, parce qu'une bourse c'est fait, vous le savez, pour mettre de l'argent, dedans et que, pour en mettre dedans, il faut en avoir: ça parle tout seul.

Or donc, de cet argent, je n'en avais point. Il y avait belle lurette déjà que tous les deux, ma bourse et moi, avions forcément divorcé. Malgré une cour pressante et assidue, je n'avais pas encore pu retrouver à me remarier ni avec Dame Médiocrité Dorée, chantée par le vieux poète, encore bien moins avec Mademoiselle Aisance, qui ne voulait pas de moi, et je me contentais de vivre en plus ou moins bonne intelligence et promiscuité avec la Veuve Pauvreté, vêtue de ses guenilles et torchons. Ce n'était pas gai, ce ménage de dèche, je vous en passe un papier authentique et paraphé de mon plus beau "fion".

J'en étais donc là, à bayer aux corneilles, sans ouvrage, sans position, sans, comme sœur Anne du conte de Barbe-Bleue, rien voir venir à l'horizon; bien embêté, avec, à la maison, la femme et les enfants, cinq bien comptés, pas encore bien "résolus", tous affamés, tous allant aux écoles, et moi tout fin seul pour tâcher à gagner

la potée de toutes ces bouches affamées.

Ce que j'ai fait alors, ou mieux ce qui m'est providentiellement arrivé? J'en bénis le Ciel et l'ANNONCE. Ecoutez:

Je me mis à lire, à fouiller, tous les jours sans y manquer une seule fois, toutes les colonnes des PETITES ANNONCES de tous les journaux qui me tombaient sous la main, dans l'espoir d'y découvrir de quoi nous permettre de nous mettre de quoi sous la dent.

Une semaine ne s'était pas écoulée que je vois: "On demande un homme pour... Salaire pour vivre... S'adresser à..."

Vitement, je coupe l'ANNONCE — (que, entre parenthèses, je conserve encore, car ce fut là ma planche de salut) je pique à l'endroit indiqué, offre mes services de la façon la plus alléchante, le chapeau à la main, et — ô bonheur! Je suis accepté!

Pas de gages à tout assommer pour commencer — on ne me connaissait pas le moins du monde, encore bien moins mes capacités — mais, en fin de compte, j'étais sauvé, posté, casé, tout chargé d'espoirs, assuré de chasser le loup hors de la maison, moi qui me préparais quasiment à aller jeter mon fardeau de misère au bout du quai pour le noyer; pas moi avec, bien entendu; je tenais alors et je tiens encore plus que cela à ma peau, que je considère comme un précieux souvenir de famille.

A. D.

(A suivre)

POUR QUE LA RECOLTE COUTE MOINS CHER

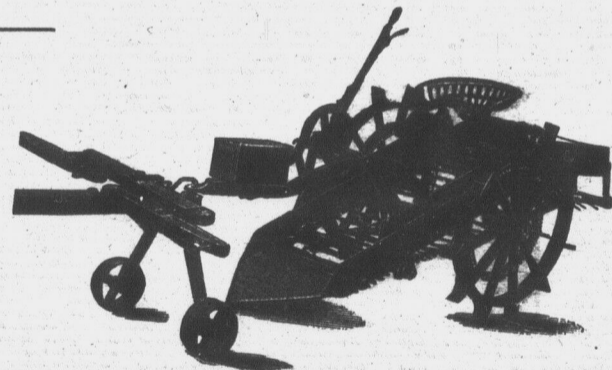
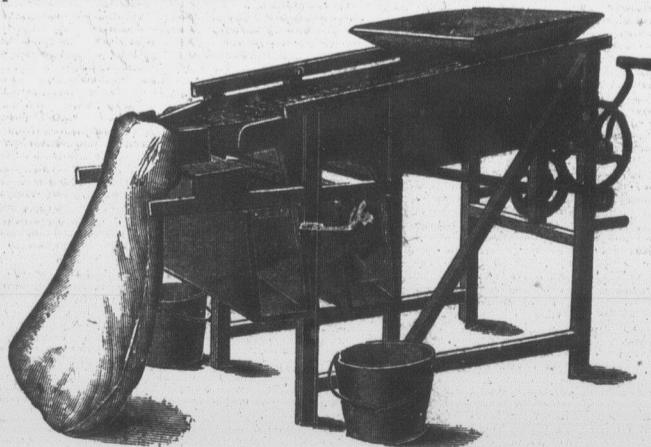
Procurez-vous un arrachoir de patates "McCLISH"

Manufacturé par La Cie Bédard Limitée de l'Assomption Qué.

Il n'y a pas arrachoir plus amélioré, aussi solide, et parfait.

Diminuera sensiblement le coût de revient de la récolte en vous sauvant beaucoup de travail et de main-d'œuvre. Coûte bon marché, parfaitement garanti.

Demandez-Catalogue et prix. — Nous livrons n'importe où et tout de suite.



SEPARATEUR DE PATATES BEDARD

Pour nettoyer et classer les patates.

Cette machine est d'autant plus nécessaire que la vente des produits par la classification rapporte plus de profit au producteur.

Le Séparateur "Bédard" separe en trois parties, fonctionne très bien et se vend très bon marché.

Demandez nos prix sans retard

LA CIE BEDARD LIMITEE

L'ASSOMPTION

QUE.

HO

La plus
Elle
La

La catast

vantable don

tion depuis l

siter le Japon

Des trembl

renversé, cor

tes, les édific

les villes de

Yokohama e

Quand le

marchons, e

solide, oscill

nos pieds, l

blent de fray

Ajoutez à

le feu qui

violence est

souffle d'un

et de la me

borde, et un

lui-même n

son enfer.

Les perte

ce désastre

exactement

que probabl

chiffrent à

Quant aux p

par milliard

De la capita

qu'un mon

des ruines j

rayon de vi

On sait

sont d'orig

n'est pas la

sont secou

ments de t

certainem

cependant

et continue

déracine p

peuple; et

lement, m

heurs. On

aux flancs

qu'ils sont

Au senti

presse le

mieux que

quelque ra

et quelles

ces, tous le

sont les fr

la famille

Remerci

naître sur

muable de

de la zone

terrains.

Il n'est

peler ici

désastres

désolé l'hu

Années et

1693 Sicil

1724 Lim

1755 Lisb

1783 Cala

1791 Quit

1791 Car

1822 Alep

1857 Cala

1860 Mer

1868 Per

HOMMES ET CHOSES

Revue de la huitaine

La plus grande catastrophe après le déluge...

Elle fait songer à la fin du monde...

La Grèce et l'Italie encore en chicane.

La catastrophe la plus épouvantable dont l'histoire fasse mention depuis le déluge, vient de visiter le Japon.

Des tremblements de terre ont renversé, comme châteaux de cartes, les édifices des deux principales villes de l'empire Nippon, Yokohama et Tokio.

Quand le globe sur lequel nous marchons, et qui nous paraît si solide, oscille et se dérobe sous nos pieds, les plus braves tremblent de frayeur.

Ajoutez à cet élément de terreur le feu qui fait rage, et dont la violence est encore accrue par le souffle d'un cyclone dévastateur, et de la mer qui se gonfle et déborde, et une scène telle que Dante lui-même n'en a pas rêvé dans son enfer.

Les pertes de vies causées par ce désastre ne sont pas encore exactement connues; il est plus que probable cependant qu'elles se chiffrent à un quart de million. Quant aux pertes matérielles, c'est par milliards qu'on les évalue. De la capitale du Japon, il ne reste qu'un monceau de débris et des ruines jonchent le sol dans un rayon de vingt milles.

On sait que les îles du Japon sont d'origine volcanique, et ce n'est pas la première fois qu'elles sont secouées par des tremblements de terre; elles en verront certainement d'autres encore, et cependant elles sont surpeuplées et continueront de l'être. On ne déracine pas facilement tout un peuple; et l'humanité oublie facilement, même les plus grands malheurs. On s'empresse de bâtir aux flancs des volcans, aussitôt qu'ils sont éteints.

Au sentiment d'horreur qui oppresse le monde entier, on sent mieux que tous les hommes, à quelque race qu'ils appartiennent, et quelles que soient leurs croyances, tous les hommes, disons-nous, sont les frères d'une même famille, la famille humaine.

Remercions Dieu qui nous a fait naître sur le rocher jusqu'ici immuable de Québec, et en dehors de la zone agitée par les feux souterrains.

Il n'est pas sans intérêt de rappeler ici quelques-uns des grands désastres du même genre qui ont désolé l'humanité.

Années et lieux	Morts
1693 Sicile.....	60,000
1724 Lima.....	18,000
1755 Lisbonne.....	50,000
1783 Calabre.....	60,000
1791 Quito.....	41,000
1791 Caracas.....	12,000
1822 Aleppe.....	22,000
1857 Calabre.....	10,000
1860 Mendoza.....	12,000
1868 Perou et Equateur...	25,000

1880 Manille.....	3,000
1883 Ischia.....	2,000
1883 Krakatoa.....	35,000
1886 Charleston.....	
1896 Japon.....	26,000
1902 Mont Pélé.....	20,000
1905 Indes.....	15,000
1906 San Francisco.....	1,500
1906 Valparaiso, Chili.....	2,500
1907 Jamaïque.....	1,000
1908 Messine et Calabre.....	77,000
1912 Dardanelles.....	6,000
1914 Sakurashima, Japon.....	200
1914 Konia, Asie Mineure.....	2,000
1915 Italie (janvier 13)	
25,000 à.....	50,000

Nouveau conflit. — Les cinq membres d'une commission officielle italienne ont été assassinés en Grèce. Pour venger cet outrage, le gouvernement italien aurait fait tuer ou blesser une centaine de grecs innocents réfugiés dans une maison d'école.

Nous aurions compris qu'on demande la punition des coupables et une juste réparation. Mais tuer pour venger même un meurtre répugne au sens chrétien.

Cet incident tragique rappelle le meurtre de l'Archiduc Ferdinand à Sarajevo, cause immédiate de la grande guerre qui a coûté tant de vies.

L'Autriche demandait à la Serbie les réparations que celle-ci ne pouvait en honneur accepter.

L'Italie exige de la Grèce des réparations que celle-ci considère attentatoires à sa souveraineté. Elle en appelle à la Société des nations. Celle-ci réussira-t-elle à régler le différend? Nous l'espérons. Autrement un nouveau conflit dont on ne saurait prévoir les conséquences, est à craindre.

Nous ne pouvons justifier le meurtre des délégués italiens, mais nous ne pouvons non plus approuver l'action de l'Italie. Dans l'ordre des réparations l'exercice du droit est soumis à des principes dont la violation est un outrage à la loi divine. Avant d'employer la violence, une nation lésée doit

user de la voie plus conciliante des négociations diplomatiques. Comme nation le Grèce est responsable des meurtres de sujets étrangers commis sur son territoire. Mais l'Italie a assumé un rôle odieux en usant de violence pour arracher de l'or et des concessions d'un petit peuple de braves gens.

Pierre Fouille-Partout.

LE "BULLETIN DE LA FERME"

Rédaction et Administration

88, Côte de la Montagne

Revue publiée par un comité de techniciens.

Imprimée par "Le Soleil", Ltée.

Tél. 4297 :-: :-: Case Postale 129

Un Inventeur Suédois A une Nouvelle Lumière

Prétend qu'elle est plus blanche
et coûte moins cher que l'électricité et le Gaz.

Edison nous a permis de jouir de l'électricité le Comte Welsbach de la lumière incandescente du gaz, il restait donc à un ingénieur suédois du nom de Johnson, demeurant à présent à Montréal, de faire une lampe, qui brûlerait rien autre chose que de l'huile de pétrole, l'huile de charbon ordinaire et produirait une lumière, reconnue par des hommes de la science qui l'ont vue, plus blanche que la lumière électrique. Cette lampe est aussi facile à opérer qu'une ancienne lampe à l'huile de charbon, brûle sans odeur, ni fumée ni bruit et qui prouve être une sensation, où il est besoin d'une lampe à l'huile de charbon.

Mr. Johnson offre d'envoyer une lampe à 10 jours d'essai gratuit et en donnera même une gratuitement au premier qui en fera usage dans chaque localité où on l'aidera à l'introduire.

Une lettre adressée à N. A. Johnson, 245 rue Craig Ouest, Montréal, vous fera avoir tous les renseignements nécessaires au sujet de cette lampe merveilleuse. Il a une excellente proposition d'agence à vous faire aussi.

OCCASION UNIQUE

De vous procurer d'excellentes machines parfaitement neuves, à prix réduits.

Balance de stock provenant d'une liquidation.

Voyez cette liste et écrivez de suite pour avoir le prix et détails sur la machine qui vous convient.

1 Arrache-Patates OK No 1
4 Arrache-Patates OK No 5B
Roues de charettes 3" bandage par 48" haut; raies rivetées aux pantes.

Baratte à pouvoir No 6 Favorite, capacité 5 à 30 gallons.

1 Moulage à pouvoir 11"

2 Coupe-Paille No 2.

1 Charrue No 3, 2 chevaux.

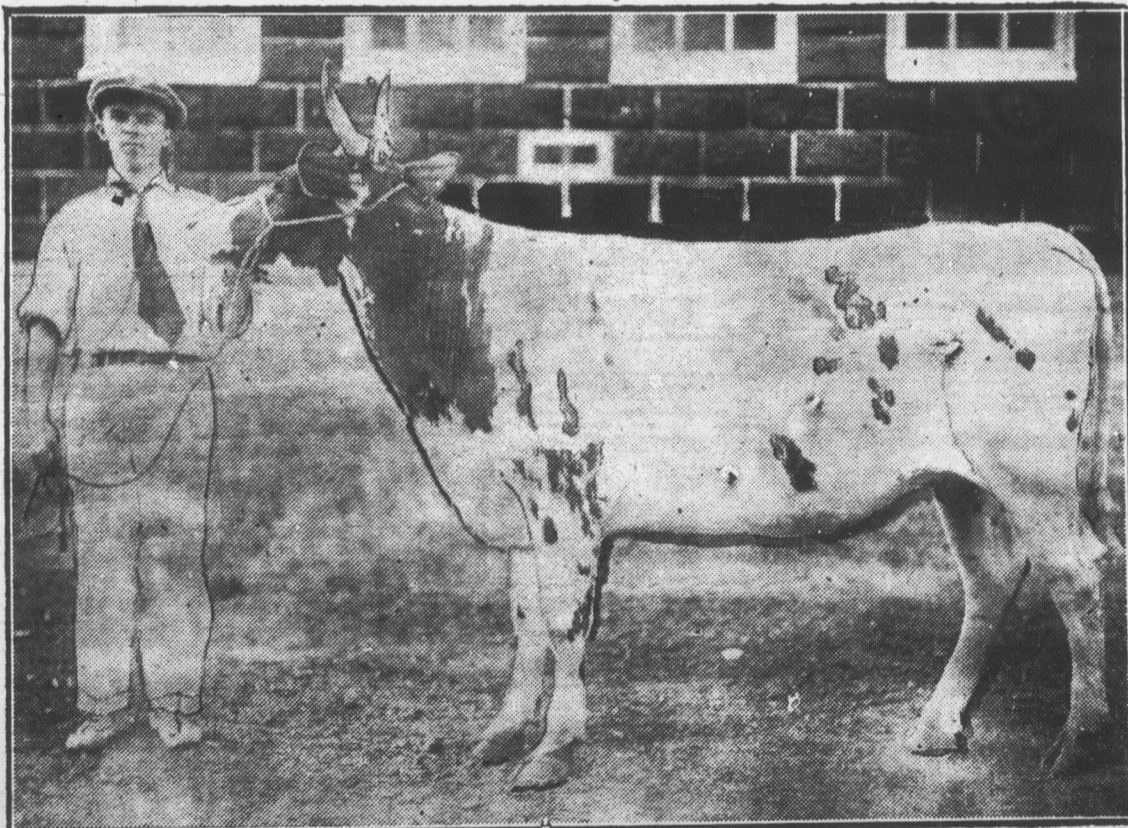
1 Creuseur de fossés Austin usage, "Modèle D."

Des occasions comme celles-ci se rencontrent rarement.

Ecrivez dès aujourd'hui.

P. L. BOUTET

247, ST-VALLIER, - Québec.



DELPHINE, génisse (Ayrshire), premier prix au dernier concours d'appréciation par les étudiants de l'Institut Agricole d'Oka. L'animal est sous les soins de M. Ant. Mayrand, E. E. A., de Ste-Sophie-de-Lévrard, Nicolet.

13

13

13

**Vieux temps,
Vieilles choses**
**1823-1923.--Souvenirs
de Mgr A.-A. Taché.
"Piché! grand nez".
Respect à la femme.**

Le premier et grand évêque de St-Boniface, Mgr Alexandre-Antoine Taché, naquit à La Rivière-du-Loup (en bas), le 23 juillet 1823.—Chose remarquable sa mère est décédée un 23 juillet, anniversaire de la naissance de son illustre fils.

Le 23 juillet dernier le Manitoba catholique et français célébrait avec solennité le centième anniversaire de la naissance de l'illustre disparu.

A cette occasion l'un de ses biographes, M. l'abbé Georges Dugas, raconte, dans "Les Cloches de St-Boniface", la plaisante anecdote suivante, qu'il tenait de Mgr Taché lui-même, lequel racontait aimablement ses fredaines d'enfance.

"A l'âge de cinq ans", disait-il, "je fréquentais l'école du village, tenue par un nommé Piché. Dans la classe je n'étais pas la sagesse incarnée. Un jour où j'avais été plus tapageur que de coutume, le maître jugea bon de me mettre en pénitence. Je résolus de m'en venger. Le midi, Piché passait chez nous pour aller prendre son dîner. Je me cachai dans les gadeliers de notre jardin, et, au moment où passa le professeur, je lui criai: "Piché! grand nez!" Mal m'en prit. Piché vint trouver ma mère pour se plaindre de ce gaminage. Pour réparer le dommage causé à la réputation du nez de Piché, je fus condamné à me mettre à genoux et à demander pardon. Ce remède me guérit pour toujours de l'envie d'insulter un passant. Dans la suite, le nez de Piché fut pour moi un nez bien ordinaire."

Le même biographe qui a vécu longtemps auprès de Mgr Taché, dit de lui: "Il détestait tout badinage irrespectueux et toute plaisanterie sur le caractère de la femme; il reprenait verbalement tous ceux qui se les permettaient devant lui, en lui disant: "Rappelez-vous que votre mère est une femme, et par respect pour votre mère soyez respectueux pour les autres femmes."

Le catholicisme social n'a qu'une ambition: prouver que les âmes peuvent croire au progrès tout en croyant au Christ.—L'abbé Ph. Ferrer.

Après la messe, pendant laquelle la quête a été faite pour les païens.

—Est-ce que les païens portent des culottes?

—Pourquoi me demandes-tu cela?

—Parce que tu as donné un bouton de culotte à la quête.

Ayant tombé en bas d'un escalier, une servante fit demander le médecin.

Ce dernier lui fit un examen et lui conseilla de mettre un cataplasme à l'endroit où elle était tombée.

La servante avait compris à sa manière. Le lendemain, le médecin vint demander de ses nouvelles, et la servante lui dit:

—Docteur, je souffre toujours. Votre cataplasme ne m'a pas fait de bien. Là où je l'ai mis, la peinture est toute enlevée.

—Comment ça, la peinture...?

—Bien oui; vous m'avez dit de mettre un cataplasme à l'endroit où j'étais tombée et, comme c'était sur le poteau de l'escalier, c'est là où je l'ai mis.

IL Y A UN MOYEN!
LES PETITES ANNONCES DU
BULLETIN DE LA FERME



Le surplus de production s'écoulera toujours promptement et avantageusement en vous servant du moyen infallible!

LES PETITES ANNONCES DU BULLETIN DE LA FERME, lues chaque semaine, par plus de 15,000 de vos concitoyens, au nombre desquels vous trouverez invariablement preneurs pour vos produits, animaux, machines, propriétés, etc.

Pour vous permettre d'essayer, nous offrons d'ici le 1er Novembre.

6 Insertions 4
pour le prix de

Consultez notre tarif.
LE BULLETIN DE LA FERME
C. P. 129 QUEBEC

PETITES ANNONCES
TARIF: 50 cents par insertion de 25 mots ou moins; 1 centim. par mot additionnel.

AGNEAUX ET AGNELLES LEICESTER—à vendre.—Première qualité, tous entretés. J'ai obtenu le premier prix "spécial", l'an dernier, pour le troupeau enregistré dans une classe nombreuse à notre exposition de Montmagny. Satisfaction et prix modéré. S'adresser à Jean-Marie Nicole—Montmagny, Qué. P05-13-9.

ARGENT A PRETER sur hypothèque en ville et à la campagne. S'adresser à Ed. Boisseau-Picher, notaire, Edifice "La Banque Nationale" 71 rue St-Pierre, Québec, te. 116. 6-18

ATTENTION—60 belles terres à vendre dans une des belles parties des cantons de l'Est dans le comté de Missisquoi, Qué., demandez les circulaires et elles vous seront envoyées tout de suite par la maille, pour autres informations, adressez-vous à M. Larose, agent d'immeubles, Frelignsburg, Qué. J.N.O.—X27

AUX PERSONNES: souffrant des reins de la vessie, de pertes, de débilité, d'impuissance, de maladies vénériennes, procurez-vous moyennant 25c. un livre de 224 pages, illustré qui vous dira comment prévenir et soigner efficacement ces maladies. Boite 181, Station N. Montréal 4-10—P66

A VENDRE—100 belles poulettes Rhode Island rouges de race pure. prix \$2.50—50 poulettes Rhode Island rouges, très bonne qualité. Prix \$2.00.—Aussi très beaux coquets Wyandotte blancs. Prix \$5.00.—A vendre immédiatement faute d'espace.—J.-E. Roberge, Lambton, Frontenac J.N.O.

AYRSHIRES Améliorés—Mères inscrites au Livre d'Or ou sous Contrôle: troupeau accrédité. Veaux à prix réduits pour prompt acheteur. Leopold Proulx, St-Ours, Cté Richelieu. P05 20-9—4-10

AYRSHIRE A VENDRE—Animaux Ayrshire choisis, garantis exempts de tuberculose, descendants de Netherton, Viseroy, Champion d'Ecosse par Auchinbay Sir Andrew, Imp. dont quelques belles têtes de deux ans—d'un an et veaux de l'année bien développés qui donneront satisfaction. La Ferme Bellevue, Elphège Lagacé, Prop., St-Hyacinthe, Qué. R. No 1. 20-9—P76

BANDAGES POUR LA HERNIE—Elastiques, les meilleurs sur le marché, ajustables pour tous les cas. Valeur \$7.50 pour \$3.50. Essai et satisfaction ou argent remis. Pharmacie du Dr Gagnon Enrg., Montmagny, Qué. X05

BETAIL Ayrshire—A vendre, des deux sexes, de tous âges, provenant de troupeaux accrédités dont toutes les mères sont au concours pour le Livre d'Or. Cochon Yorkshire des deux sexes, nés en mai. Moutons Leicester des deux sexes, de tous âges. Pour informations, s'adresser à Antonio Bergeron, Plessisville, Qué. 27-9—P. 84—

BOIS DE PAPIER—On demande du bois de papier pelé pour Stubenville, Ohio. Prix livré \$21.00 la corde. Avances libérales sur connaissance. S'adresser à Canadian Forest Corporation, 85 rue St-Pierre, Québec. 27-9—P53—

BULBES ET PLANTS—Bulbes de Jacinthes, Narcisses, Tulipes, plants de pivoines et de fleurs vivaces, plants de framboisiers, gadeliers et groseilliers; veuillez demander une liste de prix. M. Savard, Cap-Rouge, Qué. X55—27-9—11-10

COLLECTION DE COMPTES—Collection des comptes, dettes, notes, jugements, et achat des hypothèques, par une Maison de Montréal digne de confiance. Maison qui peut vous procurer votre argent. Prix 10 pour cent. Références: Agence Commerciale ou McHauton Goodstone et Michaud, Montréal. S'adresser à Dominion Financial Corporation Ltd, 232 rue St-Jacques, Montréal, Qué. 18-10—15-11—X77

CHESTER BLANC—7 jeunes mâles nés en mai, à vendre à bonnes conditions. S'adresser à Eug. Filteau, St-Anselme, Qué. P05—20-9—4-10

Cochons Yorkshire—Beaux sujets, enregistrés nés le 10 avril, mâles et femelles. Aussi beaux agneaux et agnelles Leicester venant de beaux sujets. Premier prix à l'exposition. Aussi deux belles génisses, un mâle de un an, deux mâles de l'année. Ayrshires enregistrés. Prix satisfaisants. J. B. Perreault, St-Casimir, Cté Portneuf, Qué. 23-9—P87

ECOUTEZ—Pour \$25. Je vous mets en voie d'élever des renards argentés; vous enseignez à faire fortune aisément, être indépendant. Ecrire pour renseignements. Prière inclure enveloppe adressée et timbrée. R. L. Todd, Milltown, N.B. 20-9—4-15X85.

FABRIQUE COMBINEE—(Beurre et fromage) à vendre, très moderne, glacière et réfrigérateur, permis d'Ottawa en 1922. Tous les planchers en ciment, bon centre agricole, en face d'une école catholique, 1 1/2 mille du village et église. Vendra à sacrifice. Adressez Secrétaire Trésorier du Conseil Municipal de Stukley Nord, Cté, Shefford, Qué. 20-9—4-10 x 47.

FOIN A VENDRE—Bon foin à vendre aussi paille et foin pour stock. Quantité limitée. Cotations sur demande. Wm Lefebvre, Monte Bello, Papineau, Qué. 20-9—4-10P05

JEUNES DINDONS—à vendre, à très bonnes conditions, des beaux jeunes dindons, pures bronzés, sélectionnés pour l'élevage, du 1er septembre au 1er novembre.—P. Eugène Tremblay, Baie St-Paul, Cté Charlevoix, Qué. P05—27—11-10

Le Dr BERNARD, 12 rue Durocher, tél. 481w, médecine générale. Spécialité: maladies de la peau, rife, (eczéma), etc. Sur demande, envoi de mon traitement par la maille, dans tout le pays et aux Etats-Unis. 27-9—11-10—P05

OFFRE SPECIALE—Aux personnes souffrant de constipation. Faiblesse d'estomac, de cœur et de sang. Mieux de tête ou de reins. Remède extra et tarant. Traitement d'essai de 10 jours par maille (10c) dix sous seulement. Envoyez à La Cie Vin-OSÉ, Boite 382, Walkerville, Ont. Agents demandés.—6-9—P64.

REPARATIONS—Nous gardons toutes les pièces de rechange des machines vendues autrefois par Euz. Julien & Cie Ltee, aussi meubles, poêles, fournaises, sleifs etc. Demandez nos prix. J.-A. Gauvin & Gilbert Enrg., 1116 St-Valier, Québec. X05—20-9—4-10

RUCHES A VENDRE—80 ruches modernes avec grands cadres plusieurs hausses avec cire extraite ainsi que matériel nécessaire. S'adresse à Alex. Gaucher, St-Damas, Cté St-Hyacinthe, P. Q. 27-9—P33—

Rucher à vendre—105 ruches de 9 cadres, parfaite condition, 150 hausses de cadres, avec cellules et extracteur moderne, bassins à miel, 100 têtes perforées à vendre au complet ou par lots. S'adresser à Georges Caumartin, St-Barthélemy, Cté Berthier, Qué. P60—13-9

SERRE A VENDRE—Serre de 24 x 90 de profondeur avec fournaise à l'eau chaude et chaudière de couches chaudes. Possession immédiate. Conditions faciles si désirées. S'adresser à Jos.-L. Gravel, 687 rue Papineau, Montréal. 20-9—P05

SHORTOWN—A vendre, un taureau Shorthorn enregistré né le 6 juillet 1922, bonne couleur, un excellent sujet, visible à l'exposition d'Inverness, le 18 septembre ou adressez-vous à JOHN A. PERCY, R. R. No 1, Leeds-Village, Cté Mégantic, Qué. P05—13-9

SURPLUS DE L'ARMEE—Bottines, jambières, molletières, chaussettes, culottes, pantalons, sacs à effets, gourdes, sous-vêtements, chemises, imperméables, paletots huilés, couvertures et draps de lit, couteaux, couvertures imperméables pour chevaux et voitures, selles, tentes et toiles, etc. Ecrivez pour liste des prix. Magasin de Surplus Militaire, 294 ouest, Notre-Dame, Montréal. 11-10-P 67

Tamworth et Chester Blanc—6 cochons mâles enregistrés, primés aux grandes expositions provinciales 1923. Aussi moutons Oxford Down; Agneaux d'un an et de l'année à vendre à prix modérés. S'adresser à Ernest Sylvestre, St-Hyacinthe, Qué. P05—4-10—18-10

Taureau Ayrshire—A vendre, enregistré, 5 ans, bon reproducteur ayant subi deux épreuves à la tuberculine, avec succès. Prix: \$60.00. JOS. PRUD'HOMME, 13-9—P05 Ferme Neuve, Co. Labelle, Qué.

TERRES DEMANDEES
Argent à prêter—Cultivateurs! Pour vendre ou pour emprunter son hypothèque adressez-vous au "Crédit Immobilier Franco-Canadien" 7, Notre-Dame-Ouest, Montréal. Agents demandés. 27-9—4-10—P05

TERRE A VENDRE
Une terre de 130 arpents en superficie dont 115 en culture et la balance en beau bois franc et 100 cordes de bois de pulpa, avec gros roulant; le tout situé à moins de 5 milles de l'église, à vendre à bonnes conditions pour un prompt acheteur. Raison de vente, cause de santé. Pour autres renseignements s'adresser à Cyrias Côté, Montmagny, Qué. P09—27-9—11-10

DEMANDE
Une bonne fille, 20 ans ou plus, pouvant se rendre généralement utile tant pour l'entretien d'une maison que pour la cuisine, ayant de bonnes références à fournir, trouvera de l'emploi immédiatement dans une petite famille, d'excellente réputation, et pouvant fournir tous les certificats voulus d'honorabilité, à Québec. S'adresser de suite, par lettre à Case 129, Québec. Bon salaire—Pas de lavage—Emploi permanent.

NOUS ACHETONS

du bois de papier pelé et non pelé, de la latte, du bois de construction, des poteaux, dormants de chemins de fer et tout autre produit de la forêt, pour le marché local et américain.

S'adresser à

CANADIAN FOREST CORPORATION
85, St-Pierre, - Québec,

NOUS COMMERÇONS

le foin, le grain, les patates, la laine, la farine, le gru, le son, par quantité de chars seulement.

Nous vendons beaucoup au marché américain et localement. Nous vendons également beaucoup de pommes, provenance de l'Ontario et de la Nouvelle-Ecosse.

Nous sommes agents-commissionnaires pour toutes ces choses-là.

NOTRE PRIX C'EST 5% DE COMMISSION.

S'ADRESSER A

UNIVERSAL PRODUCE EXCHANGE
85 St-Pierre, :: Québec.

"Le Bulletin de la Ferme"

EST LE PORTE-PAROLE OFFICIEL

De la Cooperative Fédérée de Québec.

Prix de l'abonnement pour les membres: 50c par année.

ABONNEZ-VOUS SANS TARDER

Industrie
Aux fo

Aux p

En cor
prix pour le
à Sherbrook
d'hui, on co
ou trois, fo

La sav
provenant
marquée su
avec la crè
sur la ferm

En gé
noncée de
trop élevée,
développe
par jour, o
bidons à cr
suffisamme

Le fait
ment agréa
fabriquer c
la conditio
nent les pr
dans les m

Il faut
ciencieux d
qualité, et
fabriquant l
suffit qu'u
langé à to
mauvais g
part, pour
nos beurre
corrigeant

Il est
d'août ont
plain et d
aussi parf

Ceci e
que tous e
mière qua
sibles, ce
pointage.

Ces s
qui pour l
Cantons c
fabricants
de travail
à tenir leu
état de p
signaler,
Ceux-ci,
conserver

Il ne
sur les m
plus en p
daires.

Il es
semblés i
tiers et à

S

Upton

Industrie laitière

Aux fabricants de
beurre et de fromage

Aux patrons de beurreries et fromageries

En consultant la liste des exposants qui ont remporté les prix pour le beurre à la grande exposition des Cantons de l'Est, à Sherbrooke, liste que nous sommes heureux de publier aujourd'hui, on constate que tous ces exposants, à l'exception de deux ou trois, font l'écrémage du lait à la fabrique.

La saveur des beurres fabriqués avec la crème pasteurisée provenant du lait écrémé à la fabrique avait une supériorité marquée sur celle de la presque totalité des beurres fabriqués avec la crème également pasteurisée provenant du lait écrémé sur la ferme avec les petits séparateurs.

En général, ces derniers ont une saveur plus ou moins prononcée de crème trop mûrie ou conservée à une température trop élevée, ou un goût caractéristique de la fermentation qui se développe dans le bol du séparateur qui n'est lavé qu'une fois par jour, ou de vieux gras qui reste adhérent aux séparateurs, aux bidons à crème, et à tous les ustensiles quand ils ne sont pas lavés suffisamment nets.

Le fait que quelques exhibits avaient une saveur suffisamment agréable pour être primés prouve à l'évidence que l'on peut fabriquer du bon beurre avec la crème de petits séparateurs à la condition que tous les intéressés, patrons et fabricants prennent les précautions voulues, pour produire et conserver la crème dans les meilleures conditions possibles.

Il faut pour cela que le fabricant se fasse un devoir consciencieux d'avertir tout patron dont la crème n'est pas de bonne qualité, et que le patron, au lieu de se formaliser de ce que le fabricant l'avertit, et de porter sa crème ailleurs, comprenne qu'il suffit qu'un seul bidon de crème de mauvaise qualité soit mélangé à tout un bassin de bonne crème pour communiquer un mauvais goût à ce dernier; qu'il est obligé en justice de faire sa part, pour maintenir aussi bonne que possible la réputation de nos beurres pour en obtenir des prix plus rémunérateurs, en corrigeant les défauts que le fabricant lui signale.

Il est aussi à constater que les prix pour le fromage du mois d'août ont été remportés par les fabricants des comtés de Champlain et du Lac-Saint-Jean, dont les produits avaient un arôme aussi parfait qu'il est possible d'exiger.

Ceci est à leur honneur et à celui de leurs patrons, et prouve que tous ces fromages ont été produits avec du lait de toute première qualité, et fabriqués dans les meilleures conditions possibles, ce qui leur a fait remporter la coupe pour le plus haut pointage.

Ces succès remportés par les fabricants du Lac-Saint-Jean, qui pour la première fois viennent concourir à l'Exposition des Cantons de l'Est, devraient créer une émulation entre tous les fabricants de la province et les encourager à se faire un devoir de travailler à se perfectionner de plus en plus dans leur art, à tenir leurs fabriques et leurs ustensiles dans le plus scrupuleux état de propreté, pour leur donner toute l'autorité voulue, de signaler, aux patrons, les défauts de qualités dans leur lait. Ceux-ci, de leur côté, ne devront rien négliger pour produire, conserver et livrer à la fabrique du lait de toute première qualité.

Il ne faut pas oublier que les prix obtenus pour nos produits, sur les marchés, sont basés sur la qualité avec une différence de plus en plus grande entre les qualités *choix* et les qualités secondaires.

Il est donc de notre plus grand intérêt de travailler tous ensemble à relever davantage la réputation de nos produits laitiers et à leur conserver une position enviable sur les marchés.

PIERRE BOUCHARD,

Sous-inspecteur général des Beurreries et Fromageries,

L'un des juges des produits laitiers à l'Exposition des Cantons de l'Est.

Upton, le 31 août 1923.

Les champions du beurre et du fromage à
l'Exposition de Sherbrooke

FROMAGE DE JUIN

Classe 65—Sec. 2 :

Nom	Adresse	Prix
C. F. Donnelly,	London, Ont.,	1er
Henri Forget,	Arundel ; Argenteuil,	2me
Stanislas Gagnon,	St-Félicien ; Lac St-Jean,	3me
H. E. Donnelly,	Staffordville ; Ont.,	4me
Emile Bélisle,	St-Stanislas ; Champlain,	5me
Aug. Jobidon,	St-Séverin, Proulxville ; Champlain,	6me
J. V. Lessard,	St-Joseph de Beauce,	7me

FROMAGE D'AOUT

Classe 65—Sec. 2 :

Aug. Jobidon,	St-Séverin, Proulxville ; Champlain,	1er
Emile Bélisle,	St-Stanislas ; Champlain,	2me
Albert Tremblay,	St-Croix Lac St-Jean,	3me
G. Girard,	St-Jérôme, Lac St-Jean,	4me
Joseph C. Girard,	St-Croix ; Lac St-Jean,	5me
Lucien Baribeau,	St-Geneviève ; Champlain,	6me
Harry Gagné,	Hébertville ; Lac St-Jean,	7me

TROPHEE

Aug. Jobidon, St-Séverin, Proulxville, Champlain.

BEURRE EN BOITE : 56 LBS. EXPORTATION.

Classe 66—Sec. 1 :

Joseph Poirier,	St-Honoré de Shenly ; Beauce,	1er
Joseph Dansereau,	St-Hyacinthe,	2me
Alphonse Pelletier,	St-Georges Est. R.R. 1 C. Beauce,	3me
Eugène Moreau,	St-Gédéon Est, Beauce,	4me
Lucien Bélanger,	St-Damien, Bellechasse,	5me
Arthur Paquette,	Notre-Dame d'Issoudun ; Lotbinière,	6me
France Simard,	Berthier-en-Bas ; Montmagny,	7me

BEURRE MOULE EN PAINS

Classe 66—Sec. 2 :

Joseph Saindon,	Vaucluse ; L'Assomption,	1er
Joseph Dansereau,	St-Hyacinthe,	2me
Albert Paradis,	St-Edouard ; Lotbinière,	3me
Philibert Pomerleau,	St-Isidore ; Dorchester,	4me
Ovide Demers,	St-Jean Deschailions ; Lotbinière,	5me
Nazaire Biron,	St-Isidore ; Laprairie,	6me
J. C. Toutant,	Lotbinière ; Lotbinière,	7me

TROPHEE

Joseph Poirier St-Honoré de Shenley ; Beauce.

Nons Affirmons

SHAMPOO
ORIENTAL
GOURAUD
À L'HUILE DE COCO

être le meilleur que vous ayez jamais employé. Il contient un plus fort pourcentage d'huile de coco. Son procédé de fabrication est nouveau et nous appartient exclusivement.

Les ingrédients sont les meilleurs. Nous pourrions vous dire de bien des façons comment il est différent et meilleur, mais ce que vous désirez c'est le résultat, et nous affirmons que vous aimerez mieux que tout autre le shampooo Oriental de Gouraud à l'huile de Coco.

Sinon, nous vous rembourserons le prix d'achat.
Ferd. T. Hopkins & Son
Montreal

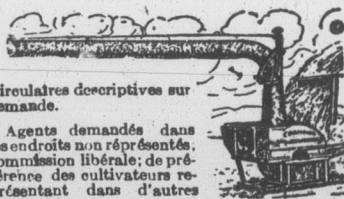
BREVETS
D'INVENTION

En tout pays. Demandez le GUIDE DE L'INVENTEUR qui sera envoyé gratuitement.

MARION & MARION

364 rue Université, - - Montréal
72½ rue St-Pierre - - Québec
et Washington, D.C.

Souffleur à Paille "CHAMPION"

(Patenté au Canada et aux Etats-Unis)
S'adaptant à tous les genres de battouses en usage.

Circulaires descriptives sur demande.

Agents demandés dans les endroits non représentés, commission libérale; de préférence des cultivateurs représentant dans d'autres compagnies.

WILFRID OUELLETTE & CIE,
MANUFACTURIERS
Ste-Scholastique, - - Québec.

La mise en conserves, à la ferme, des tomates et de quelques autres légumes

Les indications qui suivent ont été écrites sous la dictée d'un praticien de longue expérience en fait de mise en conserves de légumes, de fruits et même de viandes. On peut donc s'y fier entièrement.

Nous ne nous occupons ici que de la mise en conserves au moyen d'ustensiles ordinaires et que l'on trouve dans toute cuisine: chaudrons, bouilloires, bassins, paniers, etc.

Ceux qui sont pourvus d'appareils spéciaux: bain commercial, stérilisateurs à vapeur, etc., pourront demander au Département de l'Agriculture le Bulletin No 49.

On trouvera dans une autre colonne un tableau indiquant la durée du bain pour blanchiment et la durée de la cuisson, pour les diverses variétés de légumes, etc. Mais ici, encore, cette durée n'est indiquée que pour les opérations faites avec les appareils ordinaires, et non avec l'outillage spécial.

CUEILLETTE.—Pour la mise en conserve, les meilleures tomates sont celles de grosseur moyenne, de forme unie et d'égale maturité. Lorsqu'elles ne sont pas toutes suffisamment mûres, le pelage est plus difficile et la proportion des déchets, et par conséquent de perte, est plus considérable. Il ne faut pas cueillir les tomates lorsqu'elles sont encore vertes, la saveur n'en serait pas aussi bonne que si on les avait laissées mûrir complètement sur le pied. Toutefois, il ne faut pas non plus les cueillir trop mûres.

Ajoutons qu'il est bien difficile, pour ne pas dire impossible, de faire une cueillette de tomates de maturité absolument uniforme.

Quelque précaution que l'on prenne il y aura toujours des fruits un peu verts. C'est pourquoi, après la cueillette, ceux qui connaissent leur affaire, laissent mûrir quelques jours, dans la paille ou ailleurs, tous les fruits destinés à être mis en conserves, cela afin d'avoir une maturité à peu près uniforme.

CHOIX.—On ne devrait pas mettre en conserve les tomates atteintes de pourriture, alors même qu'on aurait enlevé cette tache, si petite qu'elle soit, avant la mise en conserve. On s'exposerait ainsi à gâter toutes celles du bocal qui contiendrait cette tomate, ce qui causerait une perte plus considérable que de l'envoyer tout de suite aux déchets.

2ème CHOIX.—Les petites tomates, celles de grosseurs non uniformes, mais saines, peuvent être utilisées pour la purée de tomates dont l'on fait des soupes, des sauces ou "catsup".

TOMATES JAUNES.—Les tomates de variété jaune peuvent être mises en conserve de la même manière que celles des variétés rouges, avec cette différence qu'il n'est pas nécessaire de leur enlever le trognon.

CLASSIFICATION.—Avant tout, classifiez les tomates d'après la maturité, le volume et la qualité; cela permet d'avoir un produit de première classe. Les produits de qualité uniforme plaisent davantage à l'œil, et leur stérilisation est plus égale, car si tous les fruits d'un même brassin sont de qualité et de maturité uniformes, il sera facile de les cuire tous à point.

EBOUILLANTAGE.—Lavez les tomates. Tenez prête votre eau bouillante. Mettez les tomates dans un panier en osier ou en fil de fer, ou encore enveloppez-les dans un coton à fromage ou même dans une serviette dont vous réunirez les quatre coins de manière à former un sac, et plongez le tout dans la bassin, bouilloire ou chaudron contenant l'eau bouillante. Si l'on se sert de coton à fromage ou autre tissu, il est recommandable de la tenir fermé au moyen d'une bande élastique afin que les tomates ne s'échappent pas. Les coins de ce sac doivent être assez longs pour que l'on puisse le tenir hors de l'eau et sans danger de se brûler les doigts.

L'eau doit bouillir rondement. On plonge le panier ou le sac dans cette eau bouillante dans le but de détacher les pellicules des fruits. Si ces derniers sont très mûrs, un plongeon (bain) d'une minute suffit; mais habituellement on les tient en moyenne une minute et demie dans l'eau bouillante. Il faut éviter de les laisser trop longtemps dans l'eau, et les en retirer dès que la pelure commence à sa crevasser.

PLONGEON DANS L'EAU FROIDE.—Après une minute et demie, sortez les tomates de leur bain, et plongez-les immédiatement dans de l'eau froide. Ce bain froid rend les opérations subséquentes plus faciles. Il détache la pellicule de la surface du fruit, et y fixe la matière colorante, lui donnant ainsi une plus riche couleur. Ne laissez pas les tomates assez longtemps dans cette eau froide pour que cette dernière se tiédise. La chair du fruit, en séjournant dans l'eau tiède, deviendrait alors molle, et les microbes auront plus de tendance à se développer.

APRES LE BAIN.—Enlevez l'œil du pédoncule au moyen d'un couteau bien aiguisé, en ayant soin de ne pas meurtrir la chair ou les cellules des graines, ce qui aurait pour effet de déformer le fruit, et de diminuer l'apparence du produit.

Commencez par enlever le cœur avant d'enlever la pelure. Cette dernière protégera ainsi la chair et il y aura moins de danger d'abîmer la tomate. Si les tomates sont mûres, et si elles ont été convenablement ébouillantées, la pelure s'enlèvera facilement.

Les bocaux, les rondelles de caoutchouc et les couvercles doivent être tenus prêts.

LA STÉRILISATION.—Autant que possible, gardez les tomates entières, et remplissez bien le bocal, en tassant, tout en évitant de les écraser. S'il y a du vide, on le comble avec du jus de tomates. Ajoutez une cuillerée à thé de sel et de sucre dans chaque jarre ou bocal d'une pinte. A la rigueur, ces deux condiments ne sont pas absolument nécessaires, mais ils amélioreront la saveur du fruit.

Vu que les tomates contiennent une forte proportion d'eau, n'en ajoutez jamais comme on le fait pour les fruits, les pois, les fèves, les carottes, etc.

Ajustez bien la rondelle, voyez à ce qu'elle adhère fortement au bocal, et n'employez que des caoutchoucs de première classe.

En plaçant le couvercle, ne le fermez pas complètement, mais vissez-le de manière à ce qu'il tienne bien. Si vous employez un couvercle avec ressort, mettez la première "broche", mais sans le ressort, ce qui laissera assez de jeu pour permettre à la vapeur de s'échapper du bocal pendant la stérilisation. Le principe est le suivant: il ne faut pas fermer hermétiquement les bocaux, afin de permettre à l'air de s'échapper, sinon la pression pourrait faire dilater les caoutchoucs jusqu'à les faire glisser en dehors du point de contact, ou faire éclater le vase.

Si vous n'avez pas l'outillage spécial pour la mise en conserve, servez-vous d'un chaudron ou d'une bouilloire, et déposez-y les bocaux, puis faites bouillir. La stérilisation commence au moment où l'eau entre en ébullition. Les bocaux d'une pinte doivent rester dans l'eau bouillante une heure et demie durant; on augmente la durée suivant le volume du bocal.

FAITES VIVEMENT.—Si l'opération se fait avec trop de lenteur, les tomates s'amollissent et donnent un produit de qualité inférieure. "Un point essentiel dans la mise en conserve: il faut que toutes les opérations se suivent et s'effectuent sans arrêt, la préparation des fruits ou légumes, la mise en boîtes, la fermeture des boîtes et la stérilisation. L'inobservance de cette règle peut occasionner des pertes sérieuses; dans bien des cas, c'est l'unique cause de l'insuccès. Si on dit: "tout ce qui traîne se salit", dans la fabrique des conserves on peut dire avec non moins de vérité: "tout ce qui traîne, surit". (Le Potager Canadien, p. 151).

Une fois la stérilisation opérée (environ 1½ heure), sortez les bocaux de leur bain.

Avant de retirer les bocaux de l'eau bouillante, il faut s'assurer qu'il n'y a pas de courant d'air dans la pièce. Au besoin, fermez les fenêtres et les portes, car un courant d'air subit peut faire éclater un bocal.

PRECAUTIONS.—Voyez à ce que les rondelles de caoutchouc soient bien en place. Il arrive parfois que si les couvercles sont fermés trop serrés, la pression de la vapeur à l'intérieur fait sortir le caoutchouc sur les bords du bocal. En ce cas, dévissez ou soulevez quelque peu le couvercle, remettez le caoutchouc en place et fermez de nouveau. Si le caoutchouc ne s'ajuste pas bien, ou s'il n'est pas très bon, remplacez-le par un neuf, et plongez de nouveau le bocal dans la bouilloire, mais en l'y maintenant encore quelques minutes.

APRES LA STÉRILISATION.—Immédiatement après la sortie du bain, le bocal doit être fermé hermétiquement, et le couvercle bien vissé. Si le bocal se prête à l'opération, comme les bocaux à ressort, on fait la même fermeture hermétique dans l'eau. Mettez-les ensuite sans dessus dessous pour vous assurer qu'ils ne coulent pas et laissez refroidir. Si un bocal coule, le plus sûr est d'en consommer le produit tout de suite, encore qu'on aie une chance de remédier au mal en le fermant bien, cette fois, et en le plongeant dans le bain une dizaine de minutes.

LA PUREE DE TOMATES, comme nous l'avons dit, peut être faite avec des fruits plus petits, mal formés, de maturité inégale, et tout ce qu'on a enlevé en pelant. Après cuisson, on passe au tamis afin d'enlever les pelures, les trognons et les graines. On fait bouillir ce liquide jusqu'à ce qu'il perde environ la moitié de son volume et on le met en pot.

On stérilise ensuite de la même manière que pour les tomates entières et pendant la même durée.

AUTRES LEGUMES.—Les pois, les fèves, le maïs, les choux-fleurs sont mis en conserve comme les tomates, mais ces légumes sont blanchis en les tenant dans l'eau bouillante pendant cinq minutes environ. Ce bain élimine les acides nocifs et les mauvaises odeurs qui ont pu s'attacher aux plants. De plus, ce bain réduit le volume de ces légumes de façon à permettre d'en mettre davantage dans le même bocal; il fixe la matière colorante des légumes, en améliore la texture en les rendant plus tendres et de meilleure apparence, car le liquide dans le bocal sera plus clair, et fera mieux paraître le produit.

POUR LE BLANCHIMENT, il faut que l'eau bouille à gros bouillons dans le récipient, chaudron ou bouilloire. On plonge complète-

ment les légumes. Au bout du temps, on les égoutte immédiatement et on les met dans le pelage plus

L'exacte

1. Nettoyez les légumes et employez pas

2. Préparez la conserve et conf

3. Bain

4. Plongez les légumes dans l'eau sera. A partir de ce moment, séjourner en

pour l'opération

5. Trans

6. Entassez les légumes dans le dessous du couvercle, le maïs, le pois, le maïs, de vide sous

7. Conditionnez les légumes, et s'il y a des tomates, le l

8. Exécutez l'opération qu'à un dem

Les tomates doivent être mais on peut s'y faire si nécessaire,

9. Ajustez

10. Fermez

11. Stérilisez

12. Retirez

13. Egouttez

14. Refroidissez les légumes frais et observez les légumes

Voir le tableau et la c

LES

Actif du

Siège s

elle

re

no

éc

tes

la c

Dr.

ment les légumes dans cette eau bouillante, on tient compte du temps. Au bout du temps déterminé par le tableau ci-après, retirez et plongez immédiatement dans l'eau froide. Ce bain froid durcit la chair et rend le pelage plus facile.

RESUME DES OPERATIONS

L'exacte observation des points suivants assure le succès:

1. Nettoyez bien les bocaux et éprouvez les caoutchoucs; n'en employez pas de mauvais.
2. Préparez avec soin les légumes que vous devez mettre en conserve et conformément à la direction donnée.
3. Bain dans l'eau bouillante.
4. Plongez dans l'eau froide. Plus l'eau sera froide, le mieux ce sera. A partir de ce moment, la rapidité dans toutes les opérations est importante. Les légumes blanchis légèrement chauffés ne doivent pas séjourner en dehors du bocal une seconde de plus qu'il n'est nécessaire pour l'opération, sinon gare aux bactéries.
5. Tranchez en morceaux les gros légumes.
6. Entassez aussi serré que possible les bocaux, mais sans écraser ou écorcher les légumes. Remplir jusqu'aux trois quarts de pouce au-dessous du couvercle du bocal. Attendez que les fèves de Lima, les pois, le maïs, la citrouille sont sujets à gonfler, laissez jusqu'à un pouce de vide sous le couvercle.
7. Condiments.—Une cuillerée à thé de sel pour chaque pinte de légumes, et si on le désire, la même quantité de sucre en plus pour les tomates, le blé d'Inde et les pois.
8. Excepté pour les tomates, remplir le bocal d'eau chaude jusqu'à un demi-pouce du couvercle. Les tomates contenant environ 90% d'eau, on n'en ajoute jamais, mais on peut tout de même remplir les vides avec du jus de tomates, si nécessaire, c'est à dire s'il y a du vide dans le bocal.
9. Ajustez bien les rondelles et les couvercles.
10. Fermez, mais pas complètement.
11. Stérilisez conformément au tableau pour ce qui est du temps.
12. Retirez du bain-marie, et bouchez hermétiquement.
13. Eprouvez pour voir si les bocaux ne coulent pas.
14. Refroidissez les bocaux, et emmagasinez-les dans un endroit frais et obscur. Exposée à la lumière, la partie colorante des fruits et des légumes a une tendance à blanchir et à perdre de son apparence.

Voir le tableau indiquant le nombre de minutes pour le blanchiment et la cuisson.

TABLEAU indiquant le nombre de minutes allouées pour le blanchiment et la stérilisation des légumes, des fruits et des viandes, dans les appareils ordinaires.

PRODUIT	Blanchiment ou No des minutes Stérilisation		Fbouillantage Nbre de minutes
Tomates.....	1½		22
Maïs.....	5		180
Maïs conservé sur épi.....	5		180
Maïs (autre procédé).....	10		180
Fèves en gousses.....	5-10		120
Fèves de Lima.....	10-12		180
Pois.....	10		180
Choux-fleurs.....	3		60
Carottes.....	5		90
Betteraves.....	5		90
Asperges.....	15		90
Courges.....	3		120
Citrouilles.....	3		120
Fruits			
Pêches.....			16
Prunes.....			1616
Abricots.....			16
Cerises de France.....			16
Fraises.....			16
Framboises.....			16
Mûres.....			16
Fraises (autre méthode).....			8
Groseilles.....	1		16
Gadelles.....	1		16
Blueets.....	1		16
Cerises des champs.....	1		16
Pommes.....	1½		20
Poires.....	1½		20
Raisin.....			20
Raisin sauvage.....			20
Prunes sauvages.....			16
Rhubarbe.....	2		20
Viandes			
Volaille.....	¾ cuite		180
Volaille (autre procédé).....	Ebouillantez		180
Poulet frit.....	¾ cuit		90
Bœuf frais.....	¾ hre		180
Bœuf salé.....	½ hre		180
Porc.....	½ hre		240
Agneau.....	¾ cuit		90
Lapin.....	¾ cuit		90
Eureuils.....	¾ cuit		90

Après Chaque Repas

WRIGLEYS

Elle combine un goût délicieux à son action bienfaisante. Elle nettoie les dents. Elle neutralise les acides de la bouche. Elle adoucit la gorge.

La WRIGLEY aide l'estomac.

La saveur dure long-temps

Pour les Enfants

FERTILISANTS DE BLE D'AUTOMNE

Prêts pour expédition immédiate. Il y a encore quelques agences vacantes pour fermiers dans tous les comtés. Demandez brochure, informations et prix.

ONTARIO FERTILIZERS Ltd. TORONTO OUEST, ONT. ("Le premier choix des fermiers de Québec")

VENDEZ VOTRE BEURRE

Par Longue Distance

"Un appel de 15c par Longue Distance nous a fait vendre notre beurre à 12 cents de plus par livre." —écrit un fermier.

Vendez-vous les produits de votre ferme par Longue Distance ?

"Vendez par Téléphone."



LES PREVOYANTS DU CANADA

FONDS DE PENSION ET CAISSE DE RETRAITE

Actif du Fonds de Pension, 30 juin 1923 \$3,118,380.60

Leurs rentes sont les meilleures

ANTONI LESAGE Gérant Général

Siège social: Québec - - 126, rue St-Pierre

Bureau à Montréal: Chambre 22, Edifice La Patrie.

Combien de lait vos vaches donnent-elles?

Jemina Johanna of Riverside, une vache Holstein, champion du Canada a produit en 365 jours, 30373.2 livres de lait et 1280 livres de beurre. Pour arriver à produire autant de lait et de beurre, il faut qu'une vache mange bien, digère bien et assimile bien sa nourriture, et il faut de plus que cette nourriture possède une saveur appétissante. Donnez à vos vaches

"OMAZON"

elles vous donneront plus de lait et de beurre et se maintiendront en santé. "OMAZON," nourriture Canadienne et médicinale est composée d'ingrédients nourrissants, d'extraits de plantes bienfaisantes qui stimulent l'appétit, aident la digestion et l'assimilation des fourrages.

En vente partout 60 cents.

Dr. Ed. MORIN & Cie, Limitée, Québec, Qué.

Les diverses périodes de stérilisation indiquées dans ce tableau sont basées sur une altitude de 1000 pieds et sur l'emploi du bocal ou de la "canistre" d'une contenance d'une pinte.

Si le récipient est d'une capacité moindre, diminuez la cuisson de quelques minutes; si l'a une capacité plus grande qu'une pinte, prolongez la stérilisation.

La maison Versailles-Vidricaire-Boulais (limitée), engage son propre crédit sur les valeurs qu'elle vous offre en vente. Elle ne garantit pas que les entreprises industrielles ou commerciales qu'elle aide à financer ne feront jamais faillite, mais elle prend ses précautions pour que les porteurs d'obligations ou d'actions privilégiées, selon le cas, soient remboursés intégralement quoi qu'il advienne.

Le cultivateur progressiste qui place tout ses économies en valeurs sûres portant de 5½ à 7% d'intérêt n'a pas à craindre les mauvaises années. La maison Versailles-Vidricaire-Boulais (limitée) ne place pas d'autres valeurs.

13

13

13

Actualités avicoles

Engraissement des poulets à l'automne.--- Préparatifs nécessaires.--- Ration et méthode d'engraissement.

Un écrivain français, en parlant de cette période de l'élevage, l'a définie par la formule suivante, parfaitement juste : "Le repos au sein de l'abondance." (Beaudement).

La séquestration des sujets est en effet la condition indispensable à leur prompt engraissement ; elle est également nécessaire pour leur donner une chair blanche tendre et fine. Les sujets doivent de plus offrir certaines conditions d'âge et de santé. Les poulets souffrants ou très maigres, ceux qui ont les plumes ternes ou hérissées, qui sont remplis de vermine, peuvent parfois engraisser, mais avec perte pour l'éleveur. Il en est généralement de même pour les poulets très farouches, ou de race nerveuse.

Outre la nourriture spéciale qu'il emploie pour engraisser la volaille, l'aviculteur doit de plus rechercher tous les moyens qui peuvent favoriser l'engraissement. J'ai mentionné la séquestration. D'autres moyens sont tirés de la disposition du local, de l'air, de la lumière, et de la chaleur.

Confection des épinettes :

Une épinette ou cage d'engraissement doit avoir 6 pieds de longueur, 16 pouces de largeur et 20 pouces de hauteur. Chaque épinette doit être séparée par 2 cloisons donnant 3 compartiments. Chaque compartiment peut contenir 4 poulets. Trois des côtés de l'épinette, le fond, le dessus et le derrière, sont faits de lattes posées dans le sens de la longueur. Sur le devant, les lattes sont placées verticalement. L'épinette est élevée sur des supports de 15 pouces. Une augette en forme de V, mesurant 4 pouces de largeur et 4 pouces de profondeur, est placée sur le devant et supportée par des crochets en bois.

Dans les conditions ordinaires où se fait l'élevage dans notre province, l'âge le plus propice pour l'engraissement des poulets est de trois mois et demi à quatre mois et demi.

La semaine prochaine, il sera question de l'engraissement proprement dit.

Moteurs, Tracteurs et Automobiles

Ne vous enfuyez pas.—Un homme honnête et bien élevé—contrairement aux gens sans scrupule et aux poltrons, ne s'enfuit pas lorsqu'il a eu le malheur de causer un accident, fut-il insignifiant, à plus forte raison si l'accident est grave et cause du tort à la propriété ou à la personne.

Le délit de fuite, en pareil cas, est prévu par l'attribution 1421 de la loi des véhicules à moteur de la province de Québec. D'après cet article, le conducteur d'une voiture qui a causé un accident affectant soit la personne soit la propriété, doit s'arrêter immédiatement, à défaut de quoi il est passible d'une amende de \$10 à \$200, s'il s'agit d'une première contravention, de \$25 à \$200 pour une seconde, et de \$50 à \$200 pour toute contravention subséquente. De plus, le tribunal peut à la fois condamner un tel délinquant et à l'amende et à l'emprisonnement pour deux mois. Le coupable peut ainsi être incarcéré pour le même laps de temps s'il néglige de payer l'amende et les frais.

Mais un homme honnête et bien élevé ne paie pas d'amende et ne va pas en prison, attendu qu'il s'arrête toujours dès qu'il s'aperçoit qu'il a pu causer un accident. Non seulement il s'arrête, mais il s'efforce de porter secours, comme le veut le gros bon sens le plus élémentaire.

Arrive-t-il un accident, il y en a qui ont la manie d'eng... aussitôt, d'injurier l'autre partie, cause ou victime de l'accident, cela avant même qu'aucune responsabilité n'ait été établie.

A quoi bon ces injures gratuites, et où peuvent bien conduire ces procédés, dignes tout au plus de rustres ou de Sauvages.

Pourquoi ne pas rester calme ? Pourquoi ainsi envenimer les choses, déjà assez désagréables par elles-mêmes. En quoi les gros mots, les colères peuvent-ils avancer le règlement de l'affaire ? Loin de l'avancer ils le retardent.

En face d'un accident, restons, calmes, dignes, polis et honnêtes.

C'est indubitablement, et invariablement, la meilleure politique à suivre. Et on a tout à gagner à l'adopter, et à la pratiquer.

Chauffeur.

SEUL (Il n'y a pas à s'y tromper)

Le Bulletin de la Ferme publie les prix de la Coopérative Fédérée de Québec, section des achats et section des ventes.

ELLE DOIT LA VIE AUX "FRUIT-A-TIVES"

Enfin Débarrassée d'une Terrible Dyspepsie.

Rochon, Qué.
"Pendant plusieurs années je souffris terriblement de mauvaise digestion ou de dyspepsie de la pire sorte. Je devins maigre et misérable. J'avais des maux de tête, des étourdissements et des nausées.

Je fis l'essai des "Fruit-a-tives" et à l'étonnement de mon médecin je commençai à prendre du mieux. Je continuai le traitement et je rede vins encore une fois robuste et en parfaite santé. Je considère que je dois la vie aux "Fruit-a-tives".

Mademoiselle Corinne Gaudreau "Fruit-a-tives" est un merveilleux médicament pour les maux d'estomac, les affections du foie et du rein. C'est en plus un splendide tonique de l'organisme.

50c la boîte, 6 pour \$2.50, boîte d'essai 25c. Chez tous les marchands, ou de Fruit-a-tives Limitée, Ottawa ont. et Ogdensburg, N. Y.

Pacage d'été pour les porcs d'élevé

(Notes des fermes expérimentales)

On a tant à faire en été sur la ferme qu'il est essentiel d'adopter, pour la conduite du troupeau de porcs d'élevé, un système qui exige le moins possible de main d'œuvre. Pour les bêtes à cornes en cours de croissance tout ce qui est nécessaire c'est d'avoir un bon pacage, un peu de sel et suffisamment d'eau, et elles s'en tirent très bien. L'herbe et l'eau seules ne sont pas entièrement suffisantes pour les pores qui grandissent. Cependant beaucoup d'éleveurs sont d'avis qu'un bon pacage de trèfle fournit une bonne partie de la nourriture nécessaire et permet de réduire ainsi la quantité d'aliments concentrés ou de grain exigés.

Pour nous renseigner sur ce point nous avons fait une expérience à la station expérimentale de Kaspukasing, Ont., en 1922. Tout en essayant l'effet du pacage nous avons jugé utile de comparer en même temps l'alimentation à la trémie et l'alimentation à la chaudière.

Trente porcs Yorkshires de race pure, âgés de douze semaines et très uniformes, ont été choisis le 1er août et divisés en trois groupes de dix chacun.

Le groupe No 1 a été logé dans des quartiers propres et secs dans la loge principale à porcs ; les groupes 2 et 3 ont été mis sur pacage de trèfle ; chaque groupe avait comme abri une cabane portative.

Les trois groupes ont reçu des rations de mélanges semblables, que voici : De douze à quatorze semaines, mélange d'avoine finement moulu, deux parties : gru, deux parties et orge finement moulu, une partie, plus cinq pour cent de tankage (viande curvée). De quatorze à vingt semaines, le mélange se composait d'avoine finement moulu, d'orge finement moulu et de gru, en parties égales, plus cinq pour cent de tankage. De vingt semaines à la fin de l'expérience, le 1er novembre le mélange se composait d'une partie d'avoine finement moulu, une partie de gru, et deux parties d'orge finement moulu, plus

cinq pour cent de tankage. Chaque groupe a reçu la même quantité de lait écrémé qui variait légèrement de jour en jour.

Les trois groupes avaient à leur disposition de l'eau fraîche en tout temps et les groupes 1 et 2 recevaient leur grain sous forme de buvée mélangée dans l'eau et le lait ; le groupe 3 mangeait son grain sec dans la trémie et buvait son lait dans l'auge.

Le lait a été compté à cinquante cents les cent livres et les autres aliments aux prix réels du marché que voici :

Avoine... \$1.75 par cent livres
Gru... \$1.95 par cent livres
Orge... \$2.10 par cent livres
Tankage... \$3.75 par cent livres

On voit par les résultats qu'il a fallu 605 livres d'aliment par cent livres d'augmentation de poids pour le groupe tenu à l'intérieur ; tandis que 383 et 401 livres d'aliments ont produit cent livres de poids pour les groupes 2 et 3 respectivement.

Le prix de revient de cent livres d'augmentation, main-d'œuvre comprise, a été de \$22.90 pour le groupe 1, \$11.86 pour le groupe 2 et \$10.45 pour le groupe 3.

CONCLUONS :—Lorsque un cultivateur a beaucoup de pacage de trèfle et qu'il n'a pas tout l'aide qu'il lui faut, il fera bien de mettre ses jeunes porcs au pacage et de se servir de la trémie, automatique pour leur donner du grain.

L. H. HANLAN,

Assistant-régisseur,

Station expérimentale Kaspukasing, Ont.

UNE GRANDE OFFRE AUX HERNIEUX

5,000 personnes qui souffrent de la hernie recevront Plapao à l'essai et livre de M. Stuart sur la hernie absolument gratis

La merveille du jour—que des milliers de victimes emploient à l'heure actuelle. Les PLAPAO-PADS ADHESIFS de STUART ont obtenu la médaille d'or à Rome et le grand prix à Paris. Prenez la résolution de mettre de côté votre vieux bandage à torture. Cessez de vous miner la santé avec ces bandes d'acier et de caoutchouc. Les PLAPAO-PADS sont doux comme du velours, faciles à poser et coûtent bon marché. Ni courroies, boucles ou ressorts attachés. Faites demander dès aujourd'hui PLAPAO D'ESSAI GRATUIT. Nous croyons au vieux adage, "ne craignez jamais de mettre vos articles à l'essai"; donc n'envoyez pas d'argent—simplement vos nom et adresse, à: PLAPAO LABORATORIES, 2677 Stuart Bldg, St-Louis, Mo. E.-U

LA BANQUE MOLSONS

INCORPORÉE EN 1855

Capital de Fonds de Réserve \$9,000,000.

128 Succursales au Canada

Dans tous les bureaux de la banque Molsons vous recevrez, pour vos comptes de banques—personnels et d'affaires, la même attention prompte et courtoise. Il doit probablement y avoir dans votre voisinage, une succursale de la Banque Molsons.

Nous acceptons les dépôts d'un dollar en montant.

Section

Ce qu

Il y a une série de spectres à deux doxes, de plus ou moins Ce n'est aux oisifs, ble.

L'exposition on se donne on aurait :

D'abord pour démontrer l'élevage de tries de la ment la peine des pores, c'est de très ingérence sur n'importe quel rendement. canards très quent com leur produit Trappistes. en boîte vermiel et le s'ateur de l'aprence sur n'importe qui nous a provenant :

Dans les Cercles que la laine faire, à l'ac énumérés. et les rouet l'on garde érés de fémm et la poésie les plus effi les jeunes f tes désigné

Les in devrions av produits d créations d outre mesu

Chez-nous
Section, féminine Le Foyer, L'Ecole

Ce qu'il faut voir à l'exposition

Il y a un préjugé qui veut qu'une exposition provinciale soit une série de spectacles plus ou moins réjouissants, d'exhibitions de monstres à deux ou à plusieurs pattes, de danseuses plus ou moins orthodoxes, de mystifications plus ou moins ridicules et de jeux de hasard plus ou moins ruineux.

Ce n'est rien de tout cela et cette partie est destinée aux gogos, aux oisifs, à ceux qui sont incapables de comprendre son sens véritable.

L'exposition est avant tout une gigantesque leçon de choses et si l'on se donnait la peine de l'étudier, en y mettant le temps nécessaire, l'on aurait appris bon nombre de vérités nécessaires.

D'abord sur l'agriculture, les gouvernements unissent leurs efforts pour démontrer aux visiteurs l'importance de la culture bien faite, de l'élevage des animaux, de la mise en valeur de toutes les petites industries de la ferme. Combien de gens, en dehors des éleveurs se donnent la peine de faire le tour des pavillons des chevaux, des moutons, des porcs, des poulets de toutes races. Dans le palais de l'Agriculture de très ingénieux étalages indiquent comment procéder pour garder sa terre en bon état, pour ne pas l'épuiser et lui faire donner un meilleur rendement. Il y a des poulaillers modèles, voire même un étang ou des canards très vivants prennent leurs ébats. Les coopératives indiquent comment obtenir le meilleur prix sur le marché pour le meilleur produit; œufs, jambon, beurre, fromage, etc. Les RR. PP. Trappistes de Mistassini qui avaient l'habitude d'envoyer des bluets en boîte vers la ville ont essayé et réussi à les mettre en conserves. Le miel et le sucre d'érable ont un étalage à part auquel préside le directeur de l'apiculture. Nous avons entendu en cet endroit une conférence sur nos sœurs les abeilles et admiré un insecte ailé en albatre qui nous a éclairé sur son anatomie. Pour finir une masse de fleurs provenant des stations agricoles de la province.

Dans ce palais de l'agriculture, les dames ne sont pas oubliées: les Cercles de fermières qui se multiplient chaque année n'exposaient que la laine et le lin et l'examen attentif des produits que l'on doit savoir faire, à l'activité de la fermière sont trop nombreux pour pouvoir être énumérés. Dans bien des régions l'on revient aux vertus de jadis et les rouets, les métiers ne sont plus des souvenirs, des curiosités que l'on garde en mémoire d'un passé mort, ce sont les compagnons préférés de femmes instruites et intelligentes qui savent où repose le charme et la poésie du foyer. Les écoles ménagères ont été l'un des moyens les plus efficaces dont la Providence s'est servi pour arriver à ce but, les jeunes filles qui ont eu le bienfait d'une telle éducation étaient toutes désignées pour devenir des fermières modèles.

Les industries doivent intéresser comme l'agriculture et nous devrions avoir la patience de nous faire expliquer les machineries, les produits du commerce, et, pourquoi pas, aller admirer les dernières créations de la mode, si nous sommes de force à ne point les désirer outre mesure.

Cousine Avette.

Des fleurs!... des fleurs!

L'Été nous déverse à foison ses fleurs superbes, Chaque jour il en pleut, il en pleut sous nos pas! Œillets, roses, jasmains, marguerites, lilas, Tour à tour sont tombés de son immense gerbe.

Pour les amis, pour moi, ce que j'en ai cueilli De ces trésors jolis aux précieux arômes; Admirant leur éclat, jouissant de leur baume, Maintes fois j'ai flâné par le val recueilli.

Et même le "fleur d'or" la première venue Au réveil du printemps ne m'a-t-elle pas vue, Vers elle me pencher caressant son velours, Et briller dans mes yeux le soleil des beaux jours.

... Sur ma table aujourd'hui, près d'une image chère, — Pourquoi ne dire pas celle de mon vieux père — De roses un bouquet superbe j'ai placé; Joli qu'il fût, déjà ce soir il est passé!

Cette beauté d'un jour qui sous le soir chancelle, Me fait vous sourire ô marguerites là-bas; Moins altières d'aspect, par contre plus fidèles... Ah! moi je vous préfère aux séduisants appas.

Et pour ma mère aussi, de mignonnes pensées Redisent à la chère absente de là-haut Mes sentiments d'amour et mes vœux de repos. Souvent vers elle, allez, allez à mes pensées.

Juillet 1923

CHRYSANTHEME.

Chaque Paquet de 10^c de **PAPIER A MOUCHES WILSON** TUERA PLUS DE MOUCHES QUE \$8.00 VALANT DE N'IMPORTE QUEL ATTRAPE-MOUCHE COLLANT.

Le meilleur des tue-mouches 10c le paquet, chez tous les Pharmaciens, Epiciers et Marchands Généraux.

Boîtes aux lettres POUR LES COUSINES

Nous répondrons à toutes les lettres simplement signées d'un pseudonyme et nous publierons les manuscrits qu'on nous enverra pourvu que le bon sens et la grammaire y soient suffisamment respectés.

HUGUETTE.—J'ai constaté que vous aviez fait tous mes messages et je vous en remercie. J'espère que vous aurez pu visiter l'Exposition.

CHRYSANTHEME.—Ne vous découragez-vous pas, votre pièce de vers passera. Seulement, les courtes ont été publiées les premières, parce qu'elles prenaient moins d'espace.

LILLETTE.—Il ne fallait pas vous en désoler, il avait fallu ma permission et je suis certaine que personne n'a trouvé à redire à ce privilège. Il faut continuer de nous venir régulièrement et de suivre l'inspiration lorsqu'elle passe. Tout ce que vous écrivez est bien au point.

AGAR.—Il ne faut pas vous désoler, si j'avais eu le loisir d'arrêter, je n'aurais pas attendu l'invitation, je suis trop de la famille pour attendre que l'on me fasse des réceptions spéciales, vous voir avec quelques autres de mes correspondantes eut suffi amplement à me contenter. Je n'ai pas eu le temps d'avertir qu'on vienne m'embrasser au passage, c'est tout ce que j'aurais pu faire et ce complément de mon voyage était tout à fait inattendu. J'ai cherché dans toutes les directions si je n'apercevrais pas quelques figures familières. Le correspondant en question fait aussi la paresse, ou bien il est trop occupé. Je crois, comme vous, que s'il était libre, il vous aurait fait la visite annoncée, sans autre sollicitation. Notre poète de la prairie, sera bien heureux de votre appréciation et de l'aide que vous lui prêtez. La nécessité vous fera une santé nouvelle et je vous souhaite bon succès comme journaliste. Vous avez l'étoffe qu'il faut et l'expérience. Ne vous gênez pas de signer votre nom habituel, et croyez que je vous rends bien tous ces sentiments.



GRATIS—Cette baguette de \$2.00 ou 40 autres primes. Demandez 30 bijoux à 10c. Quand vendus, retournez \$3.00. Sur réception de \$1.00, vous recevrez par maille un beau lot de coupons; couleurs assorties, pour lingerie d'enfants, vous reviendra à 12c. la verge. Catalogue de 1200 nouveautés gratis. ALLEN NOUVEAUTES, ST-ZACHARIE, QUE.

Professeurs et Amateurs de Musique

La place pour acheter: Musique Classique, Moderne, Populaire et Religieuse, et Toute la Musique Française. C'est chez

RAOUL VENNAT
642 St-Denis, Montréal

Catalogue envoyé sur demande

HIRONDELLE FRILEUSE.—J'aurais voulu faire avec vous une visite détaillée à l'Exposition, vous aimez tellement tous ces exhibits et la vie qu'ils représentent. Au comptoir du miel, il y avait une abeille énorme, une ouvrière dont les membres, les organes d'albâtre corié sont admirablement reproduits. Je ne me serais jamais douté que mes sœurs les avettes étaient d'aussi admirables créatures dont les deux paires d'ailes transparentes pouvaient se plier sur leur dos pour entrer dans la ruche et lorsqu'elles veulent voler s'accrocher l'une à l'autre pour faire une aile plus grande. Je ne savais pas non plus que c'est par l'odorat que les abeilles distinguent les fleurs, et que lorsqu'elles perdent ce sens, lorsque leur trompe est chargée de pollen, elles ont à l'extrémité de leur patte d'en avant un peigne et un petit crochet qu'à l'aide desquels, elles peuvent se débarrasser de ce pollen. Vous auriez aussi bien aimé à regarder les petits canards prendre leurs ébats dans une mare en miniature. Je penserai particulièrement à vous cette semaine.



75 Cts Gratis. Ce moulin à viande vaut \$2.00. Découpez cette annonce, adressez-nous-la avec \$1.25 et nous vous l'enverrons par maille payée. Ou sera donné en prime pour la vente de \$6.00 d'images ou cartes postales. Demandez 30 articles à 10cts ou 12 images religieuses à 25cts. Quand vendues, retournez l'argent. Catalogue gratis. ALLEN NOUVEAUTES, Saint-Zacharie, Qué.

Gratis
Magnifique set en cristal
13 Morceaux
Donnés gratis avec le thé
MIKADO
Vert ou Noir
Demandez-le à votre épicier
GLOBE TEA CO.
309 Notre-Dame Ouest
Tel. Main 5036. Montréal



\$1.00 GRATIS ce phonographe se vend \$5.00. Découpez cette annonce, adressez-nous-la avec \$4.00, et nous vous l'enverrons par maille payée. Jour un record de 10 pour ces aussi bien qu'une machine de \$25.00. Ayez-en un. Catalogue de 200 belles primes à gagner gratis. Demandez 30 articles à 10 cts ou 12 images à 25cts. Quand vendus, retournez l'argent. ALLEN NOUVEAUTES, Saint-Zacharie, Qué.

Embellissez votre Peau
Et Protégez-la Contre les ravages que lui font subir les années et les éléments en employant la Crème Volatile **Merry-Widow**
Une crème invisible, évanescence qui fait disparaître boutons, rougeurs, rides, et embellit la peau d'une manière étonnante. Flacon de luxe expédié franco sur réception de 50cts.
GRATIS Notre catalogue de 84 pages contenant plus de 300 illustrations vous sera adressé gratuitement sur demande.
Leduc & Leduc, Limitée
425, NOTRE-DAME OUEST MONTREAL

LA LOI POUR TOUS

Consultations légales, par Letarte & Lavote, avocats du Barreau de Québec.

Avis important.—Nos correspondants que cette page intéresse sont instamment priés de tenir compte des règles suivantes établies par le Journal. 1o Seuls les abonnés peuvent bénéficier de ce service de consultations; c'est pourquoi toute demande de renseignements doit être signée, afin que nous puissions constater si le correspondant est abonné; 2o Les questions doivent être adressées directement au Bulletin; 3o Nos avocats consultants ne sont tenus de répondre qu'aux questions ordinaires, usuelles, concernant les lois qui gouvernent les choses de la vie rurale. Les cas extraordinaires, ou qui nécessiteraient une longue étude, sont choses à traiter entre le correspondant et les avocats; 4o Si le correspondant désire une réponse immédiate, par lettre, nos avocats consultants peuvent exiger des honoraires.

DOMMAGES.—(Rép. à R. Y.).—Q.—Une compagnie obtient d'une municipalité le droit de placer des poteaux le long du chemin public. Pour ce faire, cette compagnie coupe les arbres en bordure de ce chemin, lorsqu'ils lui nuisent, et, comme conséquence, cela cause des ennuis aux propriétaires riverains. Ces derniers peuvent-ils se plaindre de cet état de chose, et forcer la compagnie à payer des dommages, bien que les arbres coupés croissent entre la clôture et le fossé, ou entre le fossé et le chemin?

R.—Il nous aurait paru plus facile de répondre à cette question si l'on nous avait déclaré en quoi, la destruction des arbres, cause des dommages aux propriétaires dont les terrain bordent le chemin public.

Car ces propriétaires ne nous semblent pas avoir droit aux arbres en question, qui croissent, non pas sur leur propriété, mais tout le long du chemin public. Conséquemment, ces contribuables subissent peut-être des inconvénients de la disparition de cette bordure d'arbres, mais, en somme, sur quoi établiraient-ils leurs dommages puisque les arbres ne leur appartiennent pas. C'est pourquoi, avec le seul énoncé des faits que nous avons, nous ne pouvons trouver une base sérieuse pour établir une responsabilité civile quelconque à l'égard de la compagnie en cause.

ELEVAGE DES ANIMAUX A FOURRURE.—(Rép. à F. C.).—Q.—Un cultivateur capture sur sa terre toute une nichée de chats-sauvages, animaux que communément on appelle "chats-sauvages". Cet homme a-t-il le droit de garder ses animaux en captivité dans le but d'en faire l'élevage ou le commerce, et cela, sans obtenir un permis du gouvernement; ou, une licence est-elle nécessaire?

R.—Un citoyen ne peut garder ainsi des animaux à fourrure, renards, chats sauvages, ou autres, pendant le temps de la prohibition, à moins qu'il n'ait obtenu du ministre de la colonisation, des mines et des pêcheries, un permis par écrit à cet effet.

L'intéressé qui fait la demande d'un tel permis au ministère, doit payer une somme de \$1.00, et, en plus, faire chaque année au gouvernement un rapport spécifiant l'espèce ou la quantité des animaux à fourrure qu'il garde en sa possession.

Ces dispositions légales sont contenues, pour partie, dans l'article 2348 des Statuts refondus de Québec (1909).

Notre correspondant devra donc faire sa demande de permis, sans tarder, au bureau du ministre de la Colonisation, Mines et Pêcheries, à l'Hôtel du Gouvernement, à Québec, et y payer la licence requise. Nous faisons remarquer que cette licence se réduit à peu de chose, car le but principal de la loi qui l'établit est de permettre au gouvernement de suivre le mouvement de l'élevage des animaux à fourrure dans notre province.

TRAVAUX MITOYENS.—(Rép. à O. M.).—Q.—Que devons-nous entendre par travaux mitoyens?

R.—D'une manière générale, nous pouvons dire que les travaux mitoyens sont ceux auxquels doivent contribuer, chacune pour leur part respective, les personnes intéressées. Par exemple, sont travaux mitoyens les clôtures de ligne, la construction d'un mur de séparation entre deux héritages; dans ces deux cas le coût d'érection devra être supporté, chacun pour moitié, par les deux voisins.

REPARTITION DES TRAVAUX SUR UN COURS D'EAU.—Q.—Un procès-verbal homologué établit un cours d'eau de comté dans la paroisse de X. En vertu du procès-verbal, l'établissement et l'entretien du cours d'eau seront répartis entre les propriétaires riverains. Mais il se trouve que cette répartition ne paraît pas juste, car certains intéressés, égout-

tant leur terre dans ce cours d'eau, qui ne possèdent que quinze arpents de terre, doivent faire des travaux aussi importants que les propriétaires de terre d'une étendue de cent arpents. Ce procès-verbal peut-il être attaqué pour cause d'illégalité?

R.—Le Code municipal, de même que les décisions récentes des tribunaux, nous semblent assez clairs pour nous former l'opinion que, dans le présent cas, le procès-verbal, de par la répartition des travaux qu'il comporte, ne semble pas conforme à l'esprit de la loi et, en conséquence, il pourrait être attaqué pour raison d'illégalité. En effet, il semble comporter une injustice grave et évidente à l'égard des contribuables intéressés.

Tout d'abord, l'article 515 du Code municipal qui indique la direction à suivre dans la répartition des travaux d'un cours d'eau, nous paraît, dans le cas soumis, fort mal observé.

En effet, cet article dit: Art. 515 C. M.—"Tout propriétaire ou occupant, dont le terrain est égoutté par un cours d'eau, peut être assujéti aux travaux de ce cours d'eau, en vertu d'un procès-verbal ou d'un règlement fait sous l'autorité de l'article 574, à raison de l'étendue en superficie de son terrain égoutté, dans la proportion établie par le surintendant spécial, le conseil ou le bureau des délégués, suivant le cas; mais lorsqu'il se rencontre une erreur de pas plus de dix pour cent dans l'étendue du terrain égoutté il n'en est pas tenu compte. La partie du terrain ainsi égoutté n'a pas besoin d'être désignée autrement que par l'indication de sa contenance et le numéro officiel du lot, etc..."

Bien plus, voici ce que la jurisprudence la mieux établie décrète: "La contribution aux travaux d'un cours d'eau doit être proportionnée à l'étendue du terrain égoutté, et non à l'évaluation du terrain. Un propriétaire dont les terrains sont, par procès-verbal, affectés en proportion de leur évaluation totale, au lieu de l'être suivant l'étendue des terrains égouttés, souffre un préjudice grave et suffisant pour faire déclarer tel procès-verbal nul et illégal. C. C. L. 1902.

Un autre jugement de la Cour Supérieure disait, entre autres choses: "Pour qu'un terrain soit régulièrement assujéti en vertu d'un procès-verbal ou d'un règlement, aux travaux d'un cours d'eau municipal, trois conditions sont requises: 1. le terrain assujéti doit être égoutté par ce cours d'eau, 2. la contribution aux travaux du cours d'eau doit être proportionnée à l'étendue de chaque terrain égoutté; 3. l'étendue du terrain de chaque contribuable, égoutté par le cours d'eau doit être indiquée dans le procès-verbal ou le règlement, sauf une erreur n'excédant pas dix pour cent."

Et, dans le même jugement, le président du tribunal déclare plus loin: "Un conseil municipal n'a pas le pouvoir de contrevenir à ces règles, et s'il le fait, ses procédures sont sujettes à cassation, et dans l'espèce les procès-verbaux et règlements attaqués, parce qu'ils contreviennent à ces règles, ont été cassés avec dépens contre la corporation défenderesse (3, R. J. 116. 0).

REFUS D'OEUVRE A UN PROCES-VERBAL.—Q.—Un contribuable peut-il refuser de se conformer aux obligations qui lui incombent en vertu d'un procès-verbal, si ce dernier lui cause un préjudice grave, et semble entaché d'illégalité?

R.—Nous ne croyons pas qu'une personne puisse ainsi refuser l'obéissance à une disposition légale annulable, et cela, aussi longtemps que les tribunaux n'en ont pas prononcé la nullité.

ANNULATION D'UN PROCES-VERBAL.—Q.—Quels moyens prendre pour faire disparaître une injustice qu'un procès-verbal entraîne par son exécution?

R.—Il faudra, pour empêcher les effets d'un procès-verbal ou d'un règlement, attaquer ces derniers devant les tribunaux compétents, et en faire décréter l'annulation.

Nous prions cependant notre correspondant de ne prendre les moyens de rigueur qu'à la dernière extrémité, car, il se peut fort bien, que sur vue d'une requête soigneusement rédigée, et présentant bien les griefs de ceux qui l'appuient, le conseil municipal ou la corporation de comté revienne sur sa décision, qui n'a pu être prise qu'à la suite de mauvais renseignements.

FRAIS DE COUR.—(Réponse à T. A. T.).—Q.—Un avocat a pris plusieurs causes pour différents contribuables d'une municipalité, avec l'entente formelle, que s'il ne réussissait pas, ses clients n'auraient aucun frais à payer. Un jugement intervint sur chacune de ces actions, mais ne fut pas favorable. Pour aider leur procureur à régler les frais de ces causes, les intéressés donnèrent leur billet personnel à trente jours. Ces billets n'ont pas été rencontrés à leur échéance, et la banque où ces billets ont été escomptés en réclame le paiement.

Or, cet avocat ne possède aucun bien personnel; quels recours ses clients peuvent-ils exercer contre lui?

R.—Le seul recours possible pour les intéressés consiste à prendre jugement contre leur procureur pour le montant des frais qu'ils auront dû payer, et d'attendre le moment où cet homme sera en mesure de les rembourser.

Il ne peut y avoir d'autres recours, car il ne paraît pas y avoir mauvaise foi, et, d'autre part, la jurisprudence est unanime à dire qu'un avocat ne peut être responsable en dommages d'une erreur de droit qu'il aurait pu commettre, de bonne foi, dans ses procédures ou l'appréciation des faits. Et nous croyons que l'individu en question était de bonne foi, puisqu'il faisait un risque aussi grand, que d'endosser d'avance la responsabilité des frais d'une douzaine d'actions.

Ajoutons que la signature des billets ne change rien à la situation, et qu'elle ne peut être invoquée que comme preuve de la confiance peut-être trop aveugle des intéressés.

Un aphorisme populaire dit: "qu'un plaideur malheureux a vingt-quatre heures pour maudire ses juges", et nous croyons que le bénéficiaire de ce délai devrait être accordé à l'avocat trop confiant dans une mauvaise cause. C'est d'ailleurs la seule solution.

PONT DE COMTE.—(Rép. à H. T.).—Q.—Une paroisse est divisée en deux municipalités distinctes sous tous les rapports. Un pont d'une longueur de 1200 pieds se trouve entre les deux municipalités, car il s'appuie d'un côté sur le territoire de la municipalité de village, et de l'autre côté sur celui de la municipalité de paroisse. De plus, ce pont se trouve le seul débouché qui sert à la circulation de plusieurs autres municipalités. Ce pont se trouve-t-il dans les conditions voulues pour être déclaré pont de comté par le Conseil de comté?

R.—Il n'y a pas de doute, pour nous, que le pont en cause peut être déclaré pont de comté par procès-verbal de la corporation de comté; car, voici ce que dit l'article 445 du Code municipal, au paragraphe deux. Il nous paraît évident que cet article s'adapte parfaitement à notre cas.

Article 445, C. M., paragraphe 2.—Les chemins, ponts et cours d'eau de comté sont ceux qui sont situés entre deux municipalités locales, ou partie dans une municipalité locale et partie dans une autre, ou qui traversent ou séparent deux municipalités locales ou plus. Si ces chemins, ponts ou cours d'eau sont situés entre deux municipalités locales faisant partie de deux municipalités de comté, ou qu'ils séparent ou traversent des municipalités locales faisant partie de plusieurs municipalités de comté ils sont les chemins ponts ou cours d'eau de toute ces municipalités de comté.

ENTRETIEN D'UN PONT.—(Rép. à P. D.).—Q.—Une municipalité a construit un pont en bois d'une largeur d'environ 20 pieds entre les quais, et après l'avoir entretenu pendant plus d'une année, cette municipalité l'a mis à la charge exclusive d'un rang; les mêmes contribuables qui étaient obligés aux travaux de terrassement, mais depuis, la route a été déclarée route nationale, par conséquent, le trafic est beaucoup plus considérable. Dernièrement, ce pont a été défoncé par de trop lourdes charges et

la municipalité a ordonné de reconstruire un pont plus important et plus résistant à la place de l'ancien. Ce nouveau pont peut-il être légalement porté à la charge exclusive d'un rang, ou si la construction et l'entretien doivent être à la charge de la municipalité, considérant que le pont est aujourd'hui plus utile au public en général qu'aux obligés?

R.—Nous ne pouvons que maintenir l'opinion que nous avons déjà donnée dans le Bulletin de la Ferme, sur une question semblable.

Alors, nous avions déclaré que la municipalité devait entretenir un pont qui servait plutôt à l'utilité générale de la municipalité qu'aux besoins d'un certain nombre de contribuables.

C'est une question d'équité qu'un rang ne peut être chargé de toutes les dépenses d'entretien ou de construction d'un pont auquel il n'est pas tout particulièrement intéressé.

Et nous croyons toujours qu'un règlement ou un procès verbal d'une municipalité qui méconnaîtrait cette question de justice, pourrait être attaqué comme illégal. La Jurisprudence, en effet, semble se maintenir en ce sens.

RANG HYPOTHECAIRE.—(Rép. à A. B.).—Q.—Un cultivateur a acheté une terre qu'il a revendue à un autre individu. Au moment de la vente, ce cultivateur devait encore à son vendeur, une somme de \$1,800.00. L'acheteur peut-il pour payer notre correspondant, transférer l'hypothèque de \$1,800.00, qui n'est remboursable que \$500.00 par année? Le vendeur peut-il forcer le premier créancier hypothécaire à se faire payer, afin que lui-même ait de plus fortes garanties de paiement pour sa propre créance?

R.—Il est clair en effet que le premier vendeur détient une hypothèque de \$1,800 sur la terre en question, et que cette hypothèque tient le premier rang vu le privilège de bailleur de fonds. Quant à savoir si l'acheteur a le droit de transférer son hypothèque, pour payer son créancier hypothécaire avant l'échéance fixée dans l'obligation ou l'acte de vente, on ne peut décider la question sans voir l'acte même qui constitue cette hypothèque.

Pour compléter, nous ajouterons qu'il ne nous paraît pas possible qu'un créancier postérieur puisse forcer le créancier hypothécaire qui le précède à se faire payer ce qui lui est dû aux échéances convenues, car chacun est maître de disposer de son bien comme il l'entend, et même de ne le pas réclamer du tout, si c'est sa volonté.

RESPONSABILITE EN CAS D'ACCIDENT.—(Rép. à A. L.).—Q.—Un cultivateur engage un autre cultivateur pour travailler avec un de ses hommes, sur sa terre. Les deux employés devaient labourer une certaine étendue de terrain; or, au cours des travaux, le cultivateur employé remplaça dans l'attelage double un des chevaux de son maître par son propre cheval. Alors que l'attelage atteignait une butte de terre forte, le cheval du maître tira la charge tandis que le cheval de l'employé flancha. Comme conséquence, le palonnier (bacu) vint frapper l'employé et lui cassa la jambe. La substitution des chevaux s'était opérée hors de la connaissance du maître. Ce dernier peut-il être tenu responsable de l'accident?

R.—Nous sommes d'opinion que le maître, en la circonstance, ne peut être tenu responsable de l'accident, et des dommages plus ou moins grands qui en découlent. En effet, le patron ne peut être responsable d'un accident survenu à son employé que dans deux cas différents: 1. soit en vertu de la loi des Accidents du travail, 2. soit, en vertu du droit commun.

1. En vertu de la loi des Accidents du travail, les patrons ne sont pas tenus responsables, que s'il s'agit d'accidents arrivés à des employés qui travaillent dans une industrie, où il est fait usage de machines mues par une force autre que celle de l'homme ou des animaux. L'esprit de cette loi veut qu'elle ne s'applique ni aux travaux d'agriculture ni à ceux du défrichement.

2. Il ne resterait donc que l'action en vertu du droit commun. Cette dernière peut toujours être prise si l'employé a reçu des blessures par la faute ou la négligence coupable et grossière de celui qui profite de ses services. Tels que les faits nous sont représentés, nous ne voyons pas de négligence ou de faute chez notre correspondant. Il s'agit d'un malheureux accident que le patron ne pouvait ni empêcher ni prévoir, et en loi comme en équité, nous ne savons pas de tribunaux capables de le condamner.

Chemin de
Service de
Congrès E
Dimanch

Afin d'ac
d'assister à
Eucharisti
tional fera
comme suit

Dp. Monk.
Ar. Québec
Dp. Québec
Ar. Monk.
Dp. La Tuq
Ar. Québec
Dp. Québec
Ar. La Tuq
Dp. Richm
Ar. Québec
Dp. Québec
Ar. Richm
Dp. St-Ray
Ar. Québec
Dp. Québec
Ar. St-Ray
Dp. Riv.-du
Ar. Lévis.
Dp. Lévis.
Ar. Riv.-du
Dp. Shawin
Ar. Québec
Dr. Québec
Ar. Shawin
Dp. La Mall
Ar. Québec.
Dp. Québec.
Ar. La Mall
Dp. St-Jean
Ar. Québec.
Dp. Québec.
Ar. St-Jean

Des taux
goué à cet
Les billets
septembre.

Pour de p

rière de s

CU

dar

quo

Chemin de fer National du Canada
Service de trains spéciaux à l'occasion du
Congrès Eucharistique de Québec
Dimanche, le 16 septembre 1923

Afin d'accommoder les fidèles désireux
d'assister à la clôture du Congrès
Eucharistique, Le Chemin de Fer Na-
tional fera circuler des trains spéciaux
comme suit :

Dp. Monk.....	7.30 a. m.
Ar. Québec.....	12.15 p. m.
Dp. Québec.....	6.30 p. m.
Ar. Monk.....	11.30 p. m.
Dp. La Tuque.....	7.30 a. m.
Ar. Québec.....	12.45 p. m.
Dp. Québec.....	7.00 p. m.
Ar. La Tuque.....	12.15 p. m.
Dp. Richmond.....	7.15 a. m.
Ar. Québec.....	11.15 a. m.
Dp. Québec.....	7.15 p. m.
Ar. Richmond.....	11.15 p. m.
Dp. St-Raymond.....	9.30 a. m.
Ar. Québec.....	11.00 a. m.
Dp. Québec.....	8.00 p. m.
Ar. St-Raymond.....	9.30 p. m.
Dp. Riv.-du-Loup.....	7.30 a. m.
Ar. Lévis.....	11.30 a. m.
Dp. Lévis.....	8.45 p. m.
Ar. Riv.-du-Loup.....	11.45 p. m.
Dp. Shawinigan Falls.....	7.45 a. m.
Ar. Québec.....	11.45 a. m.
Dp. Québec.....	7.45 a. m.
Ar. Shawinigan Falls.....	11.45 p. m.
Dp. La Malbaie.....	8.00 a. m.
Ar. Québec.....	Midi
Dp. Québec.....	7.00 p. m.
Ar. La Malbaie.....	11.00 p. m.
Dp. St-Jean-Deschaillons.....	8.00 a. m.
Ar. Québec.....	11.00 a. m.
Dp. Québec.....	6.15 p. m.
Ar. St-Jean-Deschaillons.....	9.15 p. m.

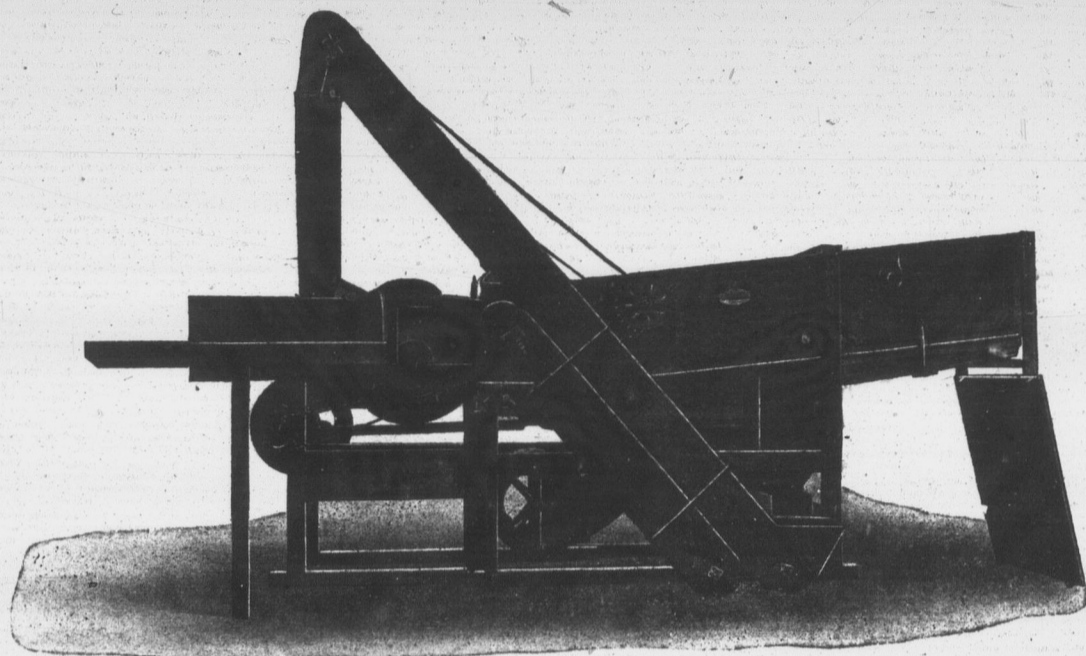
Des taux réduits spéciaux sont en vi-
gueur à cette occasion.

Les billets sont valables jusqu'au 17
septembre.

Pour de plus amples renseignements,
prière de s'adresser aux agents locaux.

OCCASION EXCEPTIONNELLE OFFERTE A TOUS NOS MEMBRES ET CLIENTS

Un "CÉLEBRE CHAMPION" pour \$125. Avec empocheur et élévateur \$165.00
Les prix réguliers rendus à destination sont \$175.00 et \$227.00



Le "CÉLEBRE CHAMPION" le premier du genre fabriqué au pays.

Le "Célèbre Champion" est sur le marché des provinces de Québec, d'Ontario et Maritimes depuis
quarante-deux ans.

Soigneusement construit avec de bons matériaux, il est nécessairement parfait, et fait un travail de bat-
tage et de vannage sans reproche avec le minimum de pouvoir.

Mû par un moteur de 2 à 4 forces, le "Célèbre Champion" peut battre dans de la bonne avoine de
30 à 50 minots à l'heure.

L'empocheur et l'élévateur peuvent être installés indifféremment des deux côtés quand il n'y a pas de souffleur.

Nous n'avons qu'un nombre limitée à ces conditions.

COOPÉRATIVE FÉDÉRÉE DE QUÉBEC

AGNEAUX VIVANTS



CULTIVATEURS,

La vente des agneaux vivants est peut-être celle qui vous paie le plus en ce moment, après le beurre et le fromage.

Vous devez saisir cette occasion.

Surtout, ne vendez pas en bloc, ne vendez pas vos agneaux sans les peser, à tant par tête.

Vous pouvez être sûrs que les acheteurs qui ordinairement "gagnent gros", vous font porter les plus gros risques,
dans ces sortes de ventes.

Le mieux, c'est de vendre vous-même vos agneaux par l'entremise de la Coopérative.

Là, vous êtes sûrs d'être payés selon votre mérite selon le poids et la qualité de chacune de vos bêtes.

Il ne vous est chargé que tout juste la commission nécessaire et vous avez tous les avantages de hausse du marché.

Si l'intermédiaire est amplement récompensé en prenant les risques du marché malgré toutes ses dépenses, pour-
quoi n'auriez-vous pas les mêmes avantages que lui avec des dépenses moindres.

SOYEZ DES NOTRES, SOYEZ COOPERATEURS!

Vendez coopérativement vos agneaux vivants à

COOPÉRATIVE FÉDÉRÉE DE QUÉBEC,

MONTRÉAL STOCK YARD, POINTE ST-CHARLES, MONTRÉAL.

LE MARCHÉ

PRIX PAYÉS

THE MARKET

Les prix suivants sont ceux obtenus par la Coopérative Fédérée de Québec (Dépt. des Consignations). Ce sont les prix qui ont été obtenus et payés aux membres expéditeurs de cette société durant la semaine finissant le samedi précédent la date de publication du Bulletin. Les frais de transport sont à la charge de l'expéditeur.

The following are furnished by the Quebec Federated Cooperative. They are the prices obtained for and paid to the members of this Society during the week ending the Saturday previous to the date of the present issue. Transportation fees charged to the shipper.

SEMAINE FINISSANT LE 8 SEPTEMBRE 1923

WEEK ENDING SEPTEMBER 8th 1923

BEURRE. FROMAGE

ANIMAUX ABATTUS

BEURRE	BUTTER	FROMAGE	CHEESE
Pasteurisé Spéc.—Pasteurized	36 3/4c lb	Blanc	White
Pasteurisé No 1.—Past.		Spécial	23 3/4c lb
No 1	36 1/2c	No 1	23 1/2c
No 2	34 1/4c	No 2	23c
Beurre de Ferme Dairy Butter		Coloré	Coloured
Boîtes de 56 lbs solide.—Boxes of 56 lbs solid.		Spécial	24c lb
No 1	25 1/2c	No 1	23 3/4c
No 2	24 1/2c	No 2	23 1/4c
No 3	23 1/2c		

Tous les envois de beurre et de fromage doivent être adressés à 63, RUE WILLIAM

AGNEAUX	LAMBS	VEAUX	DRESSED CALVES
Jusqu'à 45 lbs:	45 à 60 lbs	Engraisés au lait.	Milk fed.
Choix	21c	Choix	14c lb
No 1	18c	No 1	12c
No 2	17c	No 2	10 1/2c
No 3	15c	No 3	9 1/2c
MOUTONS	SHEEP	PORCS FRAIS	FRESH PORK
1 an, pesant moins de 60 lbs.		No 1, 99 à 140 lbs.	13 1/2c lb.
Choix	10c	No 2, 140 à 175 lbs.	12 1/2c
No 1	9c	No 3, 175 à 225 lbs.	11 1/2c
No 2	8c		

Les expéditions d'animaux abattus doivent être faites à 114, rue ST-PAUL-EST, Montréal.

ANIMAUX VIVANTS

PRODUITS DIVERS

BOUVILLONS	STEEERS	AGNEAUX	SPRINGS LAMBS
Extra choix—Selected	7c lb	Doivent peser au moins 70 lbs.	
Choix—Choice	6 1/2c	Must weigh at least 70 lbs.	
No 1	5 1/2c	Choix	11 c lb
No 2	4 1/2c	No 1	10 c
No 3	3c	No 2	9 c
No 4	2 1/2c	No 3	7 1/2c
VACHES	COWS	MOUTONS	SHEEP
Extra choix—Selected	5 c lb	No 1	5c lb
Choix—Choice	4 1/2c	No 2	4 1/2c
No 1	4 c	No 3	4c
No 2	3 c	No 4	3 1/2c
No 3	2 1/2c		
No 4	2 c		
No 5	1 1/2c		
TAURES	HEIFERS	PORCS VIVANTS	LIVE HOGS
Extra choix—Selected	6 c lb	Pores à bacon (choix)	160 à 210 lbs. 11.82
Choix—Choice	5 1/2c	Select Bacon Hogs	
No 1	4 1/2c	Pores à étal	120 à 160 lbs. 10 1/2c
No 2	3 1/2c	Shop Hogs	
No 3	3 c	Pore épais	160 à 210 lbs. 10 c
No 4	2 1/2c	Thick-Smooth Hogs	
Tauraille No 1—yearlings	2.	Pores lourds	210 à 260 lbs. 8 1/2c
		Heavies	
		Extra lourds	plus de 260 lbs. 8 1/2c
		Extra heavies	over
		Pores légers	moins de 120 lbs. 9c
		Lights & Feeders	
		Mauvaise qualité	tout poids 7 1/2c
		Roughs	all weights
		Triers No 1	moins de 350 lbs. 7 1/2c
		Sous No. 1	under
		Triers No 2	plus de 350 lbs. 7c
		Sous No 2	more than
		Stag	5 1/2c
		Adressez vos animaux vivants à Coopérative Fédérée de Québec, Mt Stock Yard, Pt. St-Charles Mtl.	
TAUREAUX	BULLS	POULETS	BROILERS
Extra choix—Selected	4 c lb	Pas moins de 2 lbs. chacun	
Choix—Choice	3 c	Choix	33c la lb
No 1	2 1/2c	No 1	28c
No 2	2.35	No 2	23c
No 3	2.15		
No 4	2c		
VEAUX DE LAIT	MILK FED CALVES	POULES VIVANTES	LIVE FOWLS
Choix	8 1/2c lb	No 1	26c lb
No 1	7 1/2c	No 2	22c
No 2	6 1/2c	No 3	19c
No 3	6c	Vieux coqs—Roosters	14c
No 4	5c	Lapins	13c lb
		Pigeons	30c le couple
			Expédié à 114 St-Paul-Est, Montréal.

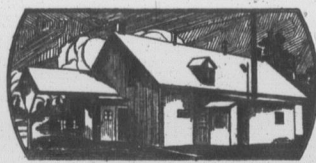
EUFS	EGGS	PLUMES DE VOLAILLES
Strictement frais	0.37 doz.	Plumes de Poules
Strictly new laid		de Canards No 1
No 1	0.30c	No 2
		Oies No 1
		No 2
FEVES	BEANS	LAINE
Blanches	No 1 (Triées à la main)	No 1
White	Hand picked	No 2
No 1	5c lb	No 1
No 2	4c lb	No 2
MIEL	HONEY	WOOL
	Blanc	Lavée—Washed
	Ambré	No 1
	Brun	No 2
No 1	11c	No 1
No 2	10c	No 2
No 3	07 1/2c	No 3
SUCRE D'ERABLE	MAPLE SYRUP	PEAUX
	Pains	Peaux de bœufs (moins de 47 lbs)
	Gros pains	(less than 47 lbs)
No 1	1 lb.	Beef hides
No 2	22c	(more than 47 lbs)
No 3	21c	Peaux de taureaux pesantes
	17 1/2c	Bulls hides (Heavy)
SIROP D'ERABLE	MAPLE SYRUP	PEAUX DE VEAUX DE CHAMP
En canistres de 1/2 ou 1 gallon impérial	In cans of 1/2 or 1 gallon (imperial)	Kips
No 1	\$2.05 gall.	Peaux de veaux de lait
No 2	1.90	Calf skins
No 3	1.70	Peaux de chevaux \$3.00 à \$3.75 chacune
En barils (non retournables) de 5 gal. ou plus:	In barrels of 5 gallons or more	suivant la grandeur.
No 1	\$1.80 gall.	Horn hides \$3.00 to \$3.75 each according to size.
No 2	1.65	
No 3	1.45	
Les barils ne sont pas remis à l'expéditeur.	Barrels are not returned to shippers.	CANARDS
En canistres et barils (retournables) 5 gallons et plus:	In cans and barrels (returnable) of 5 gallons or more.	DUCK
No 1	\$1.70 gall.	No 1
No 2	1.55	No 2
No 3	1.35	No 3
		CHEVREUIL
		DEER
		No 1
		No 2
		No 3

Les envois de produits divers doivent être adressés à 114 rue ST-PAUL-EST, Montréal.

BEURRE

FROMAGE

Patrons, fabricants qui n'expédiez pas à la Coopérative, surveillez nos prix. Comparez-les avec ceux que vous obtenez ailleurs.



Vous constaterez bientôt que la seule organisation qui peut vous donner le maximum de revenu pour vos produits laitiers, est la:

Coopérative Fédérée de Québec, 63, rue William, Montréal.

Comme ne dernière actif dans raine derri glstrer une livre. Les diminué et nous avons sont les pri nière hauss Les mar sont tranqu teurs aux I été plutôt jours de la que peu flé La quant considérabl et si nous n exportation prévoir un quelque ter

L'activit continuée c semaine et expédiées c nière semai eu pour effi réaction su au fromage une avance enregistrée Ces dern vés et dans maine le m par petite q de ce de ralentir et considérable date, nous faible et à l jours.

Le march très ferme t diminuant c considérable lement pren sur notre m cette semain que les prix Depuis la se d'exportatio exporté une marché angl Comme les c rares et l'exp qui contribu

Quelques sont arrivés acheteurs ne faire leurs ac à fait fixés. Les fèves récolte ne so marché. Il des fèves imp pour expédi à un prix ég

GAR en po

REVUE DES MARCHES

Du 4 au 10 septembre inclusivement

Donnée par La Coopérative Fédérée de Québec, (Dep't des consignations)

BEURRE

Comme nous l'avons prévu la semaine dernière le marché au beurre a été actif dans les premiers jours de la semaine dernière et nous avons eu à enregistrer une hausse d'environ $\frac{1}{2}$ à $\frac{3}{4}$ la livre. Les arrivages ont quelque peu diminué et les quelques commandes que nous avons eues pour approvisionnement sont les principales causes de cette dernière hausse.

Les marchés anglais et américains sont tranquilles et ne semblent pas acheter aux prix actuels. La demande a été plutôt restreinte dans les derniers jours de la semaine et le marché a quelque peu fléchi.

La quantité de beurre en entrepôt est considérable pour ce temps-ci de l'année et si nous n'avons pas de demande pour exportation sous peu, l'on est porté à prévoir un marché irrégulier pour d'ici quelque temps.

FROMAGE

L'activité du marché anglais s'est continuée dans les premiers jours de la semaine et environ 57,000 boîtes ont été expédiées dans le cours de cette dernière semaine. Cette forte expédition a eu pour effet d'amener une autre forte réaction sur presque tous les marchés au fromage de Québec et d'Ontario, et une avance de $\frac{1}{2}$ à $1\frac{1}{2}$ la livre a été enregistrée.

Ces derniers prix paraissent très élevés et dans les derniers jours de la semaine le marché anglais n'opérait que par petite quantité. Comme la demande de ce dernier marché paraît vouloir ralentir et que les arrivages sont plus considérables que l'an dernier à la même date, nous prévoyons un marché plus faible et à la baisse pour d'ici quelques jours.

ŒUFS

Le marché aux œufs s'est maintenu très ferme toute la semaine. La production diminuant et les arrivages étant moins considérables, les œufs frais trouvent facilement preneurs à mesure qu'ils arrivent sur notre marché. Ces œufs se paieront cette semaine à environ 2 centimes de plus que les prix obtenus la semaine dernière. Depuis la semaine dernière, les demandes d'exportations ont été bonnes, il s'est exporté une bonne quantité d'œufs sur le marché anglais et à un prix assez élevé. Comme les œufs frais sont de plus en plus rares et l'exportation étant bonne, c'est ce qui contribue à raffermir le marché.

POIS ET FEVES

Quelques lots de pois roux nouveaux sont arrivés à un prix raisonnable. Les acheteurs ne paraissent pas pressés à faire leurs achats, les prix n'étant pas tout à fait fixés.

Les fèves canadiennes de la nouvelle récolte ne sont pas encore entrées sur notre marché. Il nous a été offert ces jours-ci, des fèves importées de la nouvelle récolte, pour expédition dans le mois de novembre, à un prix également raisonnable.

MIEL

Le marché au miel reste à peu près le même que les semaines précédentes. Les demandes pour le marché local sont bonnes; elles paraissent se raffermir. Les prix sont toujours d'environ de 10c à 11c la livre.

La récolte de miel brun n'a pas encore fait son apparition sur nos marchés. Nous espérons en recevoir à la fin de ce mois, les prix seront assez élevés, car la production en certains endroits ne semble pas forte.

SUCRE ET SIROP D'ERABLE

Nous n'avons rien de nouveau à noter sur le marché du sucre et sirop d'érable. Les demandes pour exportation et pour le marché local sont pratiquement nulles. Mais nous avons confiance que le marché sera meilleur lorsque les temps froids nous seront arrivés.

BŒUFS SUR PIEDS

Le marché a été très lent, cette semaine. Environ 300 têtes sont restées non vendues. Tout nous porte à croire qu'il n'y aura pas grande amélioration pour la semaine à venir.

Les taureaux ne sont pas demandés. Les conseillers donc aux cultivateurs de ne pas nous expédier de taureaux ni de vaches communes ou veilles.

Les bouvillons de bonne qualité, pesant 1200 lbs, vendus par chars complets, ont obtenu \$7.00 du cent livres. Un lot de bouvillons d'assez bonne qualité a obtenu \$6.00 du cent livres et quelques autres ont été vendus à \$6.25 du cent livres.

Les bouvillons de qualité moyenne, mélangés avec des taures de bonne qualité, se sont vendus \$4.75 à \$5.50 du cent livres. Les bouvillons de qualité commune ont obtenu \$3.00 en montant.

Les vaches de bonne qualité se sont vendues \$4.25 à \$5.75 du cent livres. La qualité moyenne, de \$3.00 à \$4.00.

Les animaux pour la mise en conserve ont obtenu \$1.00 du cent livres et ceux destinés à la charcuterie ont été vendus de \$2.00 à \$2.50.

VEAUX

Le marché des veaux de lait s'est maintenu ferme au cours de la semaine dernière. Toutes les offres ont été enlevées rapidement.

Nous n'avons pas enregistré de changement dans le marché des veaux de champs. Les prix de \$7.00, \$8.00, \$8.50 et même \$9.00 ont été payés pour les veaux de lait, suivant leur qualité.

Les veaux de lait de qualité moyenne ont obtenu de \$6.00 à \$7.00 du cent livres.

Les veaux d'herbe et ceux nourris à la chaudière formaient la plus grande partie des arrivages et se sont vendus de \$3.00 à \$4.50 suivant leur qualité.

VEAUX ABATTUS

La demande pour les veaux abattus est très bonne.

Les prix sont fermes et nous avons tout lieu de croire que les présentes conditions se maintiendront pour la semaine à venir.

AGNEAUX VIVANTS

Les arrivages d'agneaux vivants ont été très considérables cette semaine. Nous avons dû subir une baisse de \$0.50 à \$0.75 du cent livres.

Lundi, jour de la fête du travail, les abattoirs étant fermés, la demande a été beaucoup restreinte et nous pouvons voir là, une cause de la baisse de cette semaine.

La plupart des agneaux de bonne qualité se sont vendus, lundi, au prix de \$10.50. Les lots mélangés: \$9.50 à \$10.00 du cent livres et mercredi, certaines ventes ont été

faites à \$10.75 pour expédition sur le marché de New-York.

Les agneaux de qualité commune ont obtenu \$8.00 et quelques-uns \$7.00 du cent livres et au-dessous.

Les moutons ont été payés de \$3.50 à \$5.00, suivant leur qualité.

PORCS VIVANTS

Le marché des porcs vivants s'est ouvert avec assez d'activité, au commencement de la semaine.

Sous la pression des forts arrivages cependant, le marché a subi une baisse de \$0.25 à \$0.50 par cent livres. Toutefois, les porcs classés "select", c'est-à-dire porcs à bacon, ont maintenu leurs prix.

Les chars complets de porcs vivants, non classifiés, ont été vendus \$10.74 au commencement de la semaine. Vers le milieu de la semaine, on offrait \$10.50 pour des lots semblables.

Les porcs à bacon, classés "select", ont été payés au prix de \$11.82 $\frac{1}{2}$ du cent livres.

Les truies ont été vendues généralement au prix de \$7.00 du cent livres.

PORCS ABATTUS

Les arrivages de porcs abattus ont été très considérables cette semaine. Aussi, le marché a-t-il subi une légère baisse.

Nous prévoyons un marché incertain pour les semaines à venir.

VOLAILLES VIVANTES

La demande pour les volailles et les poulets de bonne qualité a été très forte. Nous avons obtenu des prix en hausse, de \$0.01 la livre, de plus, que la semaine dernière, malgré les forts arrivages.

Nous prévoyons un marché à la hausse pour la semaine à venir et tout le temps que dureront les fêtes juives.

They are
ing the week
ortation fees

MILK CALVES

Milk fed.
..... 14c lb
..... 12c "
..... 10 $\frac{1}{2}$ c "
..... 9 $\frac{1}{2}$ c "

FRESH PORK

..... 13 $\frac{1}{2}$ clb.
..... 12 $\frac{1}{2}$ c "
..... 11 $\frac{1}{2}$ c "

ST-PAUL-EST.

VOLAILLES

..... 05c lb
..... 30c "
..... 1c "
..... 70c "
..... 50c "

WOOL

..... 32c lb
..... 28c "

1..... 26c lb
2..... 23c "
3..... 18c "

HIDES

7 lbs)..... 8 $\frac{1}{2}$ c lb
(pds)..... 6c lb
bs)..... 5c lb
(7 pds)..... 5c lb

une.

..... 8 $\frac{1}{2}$ c lb

le à \$1.10 chacune

à \$3.75 chacune.

h according to size.

DUCK

..... 22c la lb
..... 20c "
..... 18c "

DEER

..... 15c la lb.
..... 13c "
..... 11c "

L-EST, Montréal.

la seule
donner le
vos pro-

l.

Le Tabac de Qualité
OLD CHUM

En boîtes métalliques d'une
 $\frac{1}{2}$ lb. - et en paquets

OEUFS

GARDONS notre marché des œufs,
en expédiant tous ceux dont nous
pouvons disposer à



VOLAILLES

PROFITONS des fêtes juives. Les
meilleurs prix sont payés pour les
volailles et poulets bien gras.

Coopérative Fédérée de Québec, 114, rue St-Paul-Est, Montréal.

13

13

13

Le marché de la Coopérative Fédérée de Québec

114, rue St-Paul Est, Montréal

Dépt. des Achats

Les prix suivants sont ceux auxquels vous pouvez aujourd'hui vous procurer les marchandises suivantes ; ces prix sont sujets à acceptation et à changement sans avis.

NOURRITURES POUR ANIMAUX

Farines	La tonne ou le sac	Moulée Monarch p. engraisser...	2.85
Farine à pain "Crème de l'Ouest"	\$ 3.40	Moulée Monarch de luzerne très fine	2.25
" à pain "Castle"	3.15	Moulée Spéciale pour les veaux, le sac de 50 lbs.	1.25
" à pâtisserie "Crescent"	3.00	F. A. B. Montréal.	
" à engrais "Idéale"	2.10	Grains alimentaires	
Sous-produits du blé		par quantité de char et en grenier:	
Son	\$28.00	Avoine No 2 C.W. par 34 lbs.	\$ 0.63 1/4
Gru Rouge	31.00	" No 3 C.W. par 34 lbs.	.62 1/4
Gru Blanc, (middlings)	37.00	" No 1 Alimentation, 34 lbs	.60 1/4
Moulées		" Echantillon par 34 lbs.	.63 1/4
Blé-d'Inde moulu	\$ 2.25	Orge No 4, pour alimentation, par 48 lbs.	.72
Blé-d'Inde cassé	2.25	Orge No 3 alimentation	.74
Moulée d'avoine pure	2.00	Blé d'Inde jaune No 2, expédition immédiate, par 56 lbs.	1.10
Moulée d'orge pure	1.75	Ces prix pour le blé-d'Inde, sont payables en Fonds Américains.	
Gruau d'avoine 90 lbs.	3.10	F. A. B. Montréal.	
Tourteaux de lin	2.25	Demandez nos prix rendus à votre station.	
Gluten Meal (25% protéine)	37.00	Taux de fret spécial de Montréal à votre station.	
Ces prix sont pour chars complets ou mélangés de 500 sacs ou plus.		Communiquez avec nous, pour derniers prix du marché, livré à votre station.	
Fret payable de Montréal.			
A ajouter \$0.15 par sac pour quantités moindres qu'un char.			
Grains Monarch pour volailles	2.75		
Grains Monarch p. poulets (chick feed)	3.25		
Moulée Monarch p. développer les poulets	3.05		
Moulée Monarch p. activer la ponte	2.95		
Moulée Monarch p. développer les volailles	2.85		

PROVISIONS POUR LA MAISON

Beurre	Melasse
Pasteurisé en pains d'une lb. \$0.38c la lb.	Extra Barbade, barils 50 gls \$0.95 le gal.
Pasteurisé en solide... 39 1/2 "	Fancy Blend, barils 50 gls... 70 "
No 1 (Choix) en pains d'une lb. 37 "	Fancy Blend 1/2 barils... 75 "
No 1 (Choix) en solide... 36 1/2 "	* Riz
Fromage	Siam glacé... \$7.00 le 100
Fromage blanc et coloré en meules d'environ 25 lbs, 4 par bte. 24c la lb.	Spécial... 5.25 "
Oeufs	* Lard salé
Strictement frais par caisses de 30 douzaines... la douz. .40 (caisses comprises)	(Barils de 200 lbs)
Sucre d'érable pur	Gras de dos 30 à 40 morceaux... \$37.00
En pains d'une lb. 24 la lb.	40 à 50... 35.00
En pains de 2 à 5 lbs. 23 "	Gras d'épaule 25 à 35 morceaux... 30.00 (Barils de 100 lbs)
* Fèves	Gras de dos 40 à 50 morceaux... 19.00
(Par poches de 120 lbs)	Viande fumée
Blanches No 1... \$0.05 1/4 la lb	Jambon (Fesse) 10 à 15 lbs... \$0.30 la lb
Par quantités de 5 poches ou plus... 05 1/2 "	" 15 à 20 lbs... 28 "
* Pois	" (Rolls) 3 à 6 lbs... 24 "
(Par poches de 120 lbs)	Bacon (Flanc)... 27 "
Pois garantis bien cuisants... \$0.06 la lb.	Jambon cuit (carré)... 42 "
(Par quantité de 5 poches et plus.)	Jambon (rond)... 40 "
No 1... 05 1/4 "	* Saïndoux pur
* Miel	Seaux de 20 lbs... \$0.16 1/2 la lb
Caisses Blanc Ambr. Brun	Tinettes de 60 lbs... 16 "
12 chaudières 5 lbs... 13	Boîtes de 56 lbs... 15 1/2 "
6 chaudières 10 lbs... 12 1/2	Boîtes de 50 lbs en pains de 1 lb
Chaudières 30 lbs... 12 10 1/2 09 1/4	Crates de 60 lbs en chaudières de 3 lbs... 18 "
* Tabac, en mains, paquets de 25 lbs.	Crates de 60 lbs en chaudières de 5 lbs... 18 "
Grand Rouge, Grand Havane et Connecticut, 1 lb... \$0.17	* Graisse composée
Comstock, 1 lb... 18	Chaudières de 20 lbs... \$0.15 "
Rose Quesnel, 1 lb... 32	Crates de 60 lbs en chaudières de 3 lbs... 16 1/4 "
Quesnel, 1/2 lb... 40	Crates de 60 lbs en chaudières de 5 lbs... 16 "
2 1/4 % de taxe, en plus.	* Thé
* Sucre	Prix Thé vert naturel "Le Réveil" de 1er choix.
Sucre granulé, sac de 100 lbs. \$ 9.75	Caisses 80 t 40, lbs... \$0.55 a lb.
Cassonade blanche, 9.35	" 20, 10, 5 lbs... 57 "
Cassonade jaune, 9.25	Thé Noir No 1... 55 "
* Beurre de sucre	Sifting... 28 "
Aromes: Erable, Framboise, Fraise, Cocoa, Miel, Banane, etc.	* Epices
Chaudières de 30 lbs... \$0.13 la lb	Epices garanties pures: Bte de Bte de 5 lbs 1 lb
" 10 lbs... 13 1/2 "	Poivre blanc... \$0.32 \$0.36
" 5 lbs... 14 "	Poivre noir... 25 29
* Sel	Cannelle... 27 31
Gros sel, le sac de 140 lbs. \$ 1.20 (Prix spécial pour char complet.)	Gingembre... 27 31
Sel en pierre, sac de 100 lbs. \$ 1.10	Moutarde... 38 42
* Sirop	Clou de girofle... 43 47
Sirop de table, 1re qualité, 5 gls. \$0.95	Tête de clou... 17 21
" " " " " 30 gls. 70	Toute commande de 100 lbs de thé café ou épices, F.A.B. votre station.
" " " " " 50 gls. 65	Nous n'acceptons aucune commande de moins de 10 lbs.

MARCHANDISES DIVERSES

* Aluquettes Laurier, la caisse	14.08	Gasoline	
* Balais, 5 cordes, la douz	7.50	White Rose, le gallon	\$0.29
Broche Barbelée		Sterling, le gallon	27
Rouleaux de 28 perches.	le rouleau	Pétrole	
2 pointes par 5 pcs	4.00	National, le gallon	\$0.24
4 " " 5 "	4.35	Silver, le gallon	20
6 " " 6 "	4.60	Plumes de poules No 1, en sacs de 10, 15 et 25 lbs, désinfectées et séchées à la vapeur, la lb.	\$0.18
Taxe et fret payées rendus à votre station		* Laine	
Clous	Le baril de 100 lbs	Lavée No 1, la lb.	\$0.35
1" long	\$5.35	Laine non lavée No 1, la lb.	29
1 1/8" long	5.25	Laine cardée No 1, la lb.	55
1 1/4" long	5.00	2 1/4 % de taxe, en plus.	
1 1/2" long	4.65	Melasse pour animaux, le gal.	24
2" long	4.45		
2 1/2" long	4.15		
3" long	4.05		
3 1/2" long	3.95		
4" long	3.90		
5" long	3.85		
6" long	3.85		
F. A. B. Montréal. Taxe payée.			

* TOLE A COUVERTURE

Ondulée	Le 100 carré
33 pcs 28 Ang. 5, 6, 8, 10 pds de long	\$5.50
Unie	Le 100 lbs
28 B.W.Ge 24-20.. larg.	\$7.00
28 B.W.Ge 30.. larg.	7.25
28 Ge "Apollo", 24-30" larg.	7.00
28 Ge "Apollo", 36.. larg.	7.25
Taxe 2 1/4 %, F.A.B. Montréal.	



* PAPIER A COUVERTURE

Marque Fédérée	Le rouleau
2 plis, 45 lbs au rouleau	\$2.10
3 plis, 55 lbs au rouleau	2.45
Marque "C.C."	
1 pli, 35 lbs au rouleau	1.15
2 plis, 45 lbs au rouleau	1.40
3 plis, 55 lbs au rouleau	1.75
Taxe incluse, F.A.B. Montréal. Livraison prompte.	

Coopérative Fédérée de Québec,

114, RUE ST-PAUL-EST, MONTREAL.

Le marc
changement
nière. N
fermeté da
la demand

Le marc
tionnaire.
hausse pou
gements c
d'autre pa

Le blé a
de baisse
même prix
L'avoine
de la sema
Le blé-d
prix actue
élevés et s
espérons u

Vu l'éta
grains, les
prix cette
dons pas
pour la sen

Le sucre
ment de h
durée et c
faire leur
vent s'en f
Nous a
20c cette
mes et la

Le marc
ferme cett
bonne.
Nous m
ment pour

Les con
mes dans
dant une
de la gran
taillement
Nous a
mêmes pri
Nous in
pour faire
ne l'ont pa

Les prix
Nous avon
ce produit.
avons en n
bonnes con
A noter
par la Co
société ell
Princeville.

Co

REVUE DES MARCHES

Du 4 au 10 septembre inclusivement

Donnée par Coopérative Fédérée de Québec, Section des Achats

FARINE

Le marché de la farine est resté sans changement au cours de la semaine dernière. Nous constatons une certaine fermeté dans les prix, vu la régularité de la demande.

SON ET GRU

Le marché des son et gru est resté stationnaire. Nous ne prévoyons pas de hausse pour la semaine à venir. Les changements qui pourraient provenir sont d'autre part, de faible importance.

GRAINS

Le blé a eu des oscillations de hausse et de baisse et finalement est demeuré au même prix que la semaine dernière.

L'avoine a conservé la hausse de .02c de la semaine dernière.

Le blé-d'inde reste stationnaire. Les prix actuels du blé-d'inde sont assez élevés et s'il y a changement bientôt, nous espérons une baisse.

MOULEES

Vu l'état stationnaire du marché des grains, les moulees sont restées au même prix cette semaine. Nous ne nous attendons pas à de changements importants pour la semaine à venir.

SUCRE

Le sucre granulé a repris son mouvement de hausse. La baisse a été de courte durée et ceux qui ont eu la prévoyance de faire leur provision en temps voulu peuvent s'en féliciter aujourd'hui.

Nous avons enregistré une hausse de .20c cette semaine. Les prix restent fermes et la demande est continue.

MELASSE

Le marché de la mélasse s'est maintenu ferme cette semaine. La demande reste bonne.

Nous ne prévoyons pas grand changement pour la semaine à venir.

RIZ

Les conditions sont demeurées les mêmes dans le marché du riz. Il a cependant une tendance à la hausse, par suite de la grande demande prévue pour le ravitaillement des japonais sinistrés.

Nous avons cependant conservé nos mêmes prix cette semaine.

Nous invitons nos sociétaires à se hâter pour faire leur approvisionnement, s'ils ne l'ont pas déjà fait.

JAMBON

Les prix pour le jambon restent fermes. Nous avons une très bonne demande pour ce produit. Vu les quantités que nous avons en mains, nous pouvons fournir de bonnes conditions aux acheteurs.

A noter que les jambons mis en vente par la Coopérative sont préparés par la société elle-même, à sa succursale de Princeville.

SAINDOUX

Mêmes conditions dans le marché du saindoux, cette semaine. Le saindoux pur est surtout recherché. La graisse composée qui diffère peu du saindoux pur, peut être obtenue à un peu meilleures conditions et nous avons aussi dans cette ligne, une très bonne demande.

SEL

Nous pouvons encore nous procurer du sel au prix de \$1.20 le sac de 140 livres. Ces conditions ne devraient pas durer très longtemps.

Il est temps que les intéressés fassent leurs provisions de sel; cet hiver, nous pourrions bien être obligés de payer cette marchandise un prix un peu plus élevé.

THE

Un mouvement de hausse s'est dessiné dans les prix du thé. Nous espérons que cette hausse n'est que temporaire.

Nous recommandons, cependant, à nos membres, de se faire un certain approvisionnement de cette marchandise.

Notre thé "Réveil" est importé directement du Japon et nous ne sommes pas certains si nous pourrions continuer ces importations aux mêmes conditions que celles que nous avons obtenues jusqu'ici.

GAZOLINE ET PETROLE

Les prix se maintiennent toujours. L'espoir de baisse que nous avons eu, a été de courte durée, les prix aux Etats-Unis ayant repris leur allure normale. Nous ne croyons pas à beaucoup de changement pour la semaine à venir dans le marché de la gazoline et du pétrole.

HUILE ET GRAISSE

La Coopérative peut fournir les huiles et graisses à de très bonnes conditions aux coopératives. Celles-ci devraient profiter de la réduction qui leur est accordée selon les conditions de la circulaire du Comité Coopératif, publiée dans notre numéro du 30 août dernier.

BROCHE

Il nous arrive d'importantes commandes pour la broche barbelée. Nous fournissons aux cultivateurs toutes les qualités de broches, barrières, etc.

BROCHE A FOIN

Nous vendons encore de bonnes quantités de broche à foin. Les prix pour cette marchandise sont absolument avantageux. Vu la très grande quantité de commandes de broche à foin, que nous avons eue depuis le début de la saison, nous sommes en mesure de faire une importante réduction dans les prix.

Ainsi, pour les rouleaux No 13 de 50 livres, nous pouvons le vendre à \$3.65 le cent livres, au lieu de \$4.00; le rouleau No 14, de 50 livres, \$3.75 au lieu de \$4.10; le rouleau No 15, de 50 livres, \$3.85 au lieu de \$4.20;

Aux coopérateurs et futurs coopérateurs de profiter de cette réduction.

TOLE A COUVRIR

Le marché de la tôle à couvrir est demeuré sans changement appréciable, mais vu l'abondance des commandes, nous sommes en mesure de faire une réduction.

Les cultivateurs remarqueront sur nos prix de cette semaine, un changement de prix dans la tôle ondulée, qui est mise à \$7.50 au lieu de \$7.75 et la tôle "Apollo" que nous vendons pour les 24-30 pos de largeur 28 GE, \$7.00 au lieu de \$7.25 et la 36 pos de largeur, 28 GE, \$7.25 au lieu de \$7.50.

Sur demande, nous fournissons les estimés des quantités à employer pour couvrir telles et telles constructions, pourvu que les dimensions nous soient fournies.

Qui ne peut économiser 6 sous par mois pour recevoir, toutes les semaines, le journal qui lui convient: "Le Bulletin de la Ferme"?

—Comment, pas la moindre récompense à mon fils! Un élève aussi intelligent, si studieux, si extraordinaire?
—Précisément, un écolier comme lui ça n'a pas de "prix".

C401Q

SERVICE QUEBEC-MONTREAL

4 TRAINS DANS CHAQUE DIRECTION

LE FRONTENAC

Quitte Québec, tous les jours à 1.30 p.m. Arrive à Montréal (Gare Windsor) à 6.30 p.m.

Arrêts aux gares de l'Avenue du Parc, de Montréal West et de Westmount.

LE VIGER

Quitte Québec, tous les jours (dimanche excepté) à 4.40 p.m.

Arrive à Montréal (Place Viger) à 9.40 p.m.

L'EXPRESS DE JOUR, tous les jours excepté le dimanche à 9.00 a.m.

Arrive à Montréal (Place Viger) à 3.15 p.m.

L'EXPRESS DE NUIT à 1.55, tous les jours. Arrive à Montréal (Gare Windsor) à 7.20 a.m. Arrêts aux gares du Mile End, Place Viger, de l'Avenue du Parc, de Montréal West et de Westmount.

Tous les trains circulent d'après l'heure solaire.



PACIFIQUE CANADIEN

Nous achetons la Crème et les Oeufs à l'année

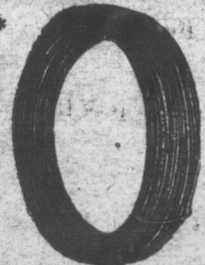
NOUS PAYONS DE HAUTS PRIX

ECRIVEZ-NOUS

J. Joubert LIMITEE

975, rue St-André

MONTREAL



Broche à Foin

Nos	Le 100 lbs
13, Rouleau de 50 lbs.	\$3.65
14, Rouleau de 50 lbs.	3.75
15, Rouleau de 50 lbs.	3.85

F. A. B. Montréal, Taxe de vente comprise.

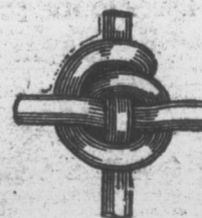
Faites-en votre provision sans tarder.

Coopérative Fédérée de Québec, 114, rue St-Paul Est :-: MONTREAL

Broche à Clôture

0.41c la perche pour notre No 740-0, 7 lignes de broche, 22 pouces entre les supports.

Demandez nos listes de prix pour tous autres styles et grandeurs ainsi que pour broche à parterre, barrières, accessoires, etc.



AUX PRODUCTEURS DE LAIT

SIMPLE PROBLEME

Le gras de lait se vend 40 sous la livre,

Et vous avez trois vaches :

CAILLETTE, BLANQUETTE ET ROUGETTE,

qui, à pareille nourriture et à pareils soins, donnent autant de lait l'une que l'autre.

MAIS, PAR 100 LIVRES DE LAIT,

CAILLETTE	donne 3 lbs de gras, qui à 40c. la lb rapportent.....	\$1.20
BLANQUETTE	“ 4 “ “ “ “ “ “	\$1.60
ROUGETTE	“ 5 “ “ “ “ “ “	\$2.00

Laquelle des trois vous paie le mieux? Evidemment, c'est ROUGETTE, puisqu'elle vous rapporte :

40% de plus d'argent que CAILLETTE,
20% “ “ BLANQUETTE.

Hourrah pour Rougette! Vive Rougette!!

Et débarrassons-nous de Caillette, qui mange le profit obtenu par ROUGETTE; et remplaçons Blanquette par une autre ROUGETTE. Calculez et vous trouverez que trois ROUGETTES valent cinq CAILLETES,

PUISQUE :

3 Rougettes donneront 15 lbs de gras à 40c.; soit \$6.00; alors qu'il faudra 5 Caillettes pour produire la même quantité de gras et le même argent.

Et il est évident que CINQ VACHES demandent plus de nourriture et coûtent plus cher à entretenir que TROIS.

LA LOI DU PAIEMENT DU LAIT D'APRÈS SA RICHESSE sera en vigueur le 1er janvier 1924. Plus que trois mois et demi! C'est donc le temps de s'assurer de bonnes vaches.

Or, le moyen de s'assurer de bonnes vaches, c'est d'abord de contrôler leur production, puis d'améliorer le troupeau par la sélection et par le choix d'un BON TAUREAU.

Tant que l'on ne contrôlera pas le rendement de chaque vache, l'industrie laitière ne donnera pas les profits que l'on est en droit d'en attendre.

A BAS CAILLETTE ! NE GARDONS QUE ROUGETTE !! ET REMPLAÇONS BLANQUETTE !!!



PER
B-226

S

ADMINIST

VOLU

d'un

tions

C