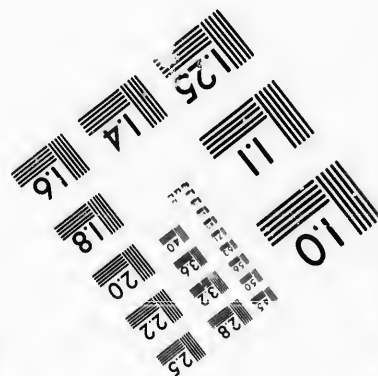
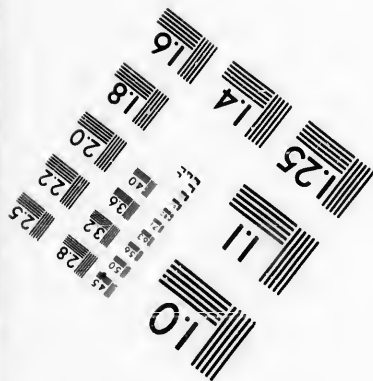
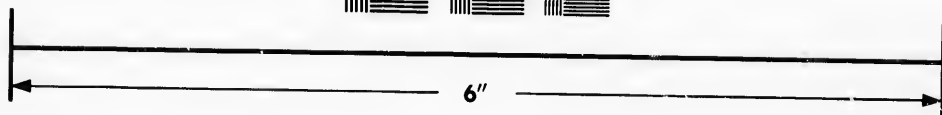
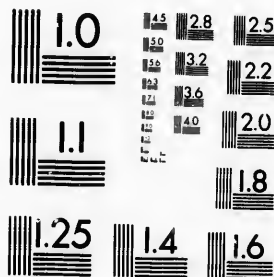


**IMAGE EVALUATION
TEST TARGET (MT-3)**



**Photographic
Sciences
Corporation**

23 WEST MAIN STREET
WEBSTER, N.Y. 14580
(716) 872-4503

**CIHM/ICMH
Microfiche
Series.**

**CIHM/ICMH
Collection de
microfiches.**



Canadian Institute for Historical Microreproductions / Institut canadien de microreproductions historiques

© 1986

The copy filmed here has been reproduced thanks to the generosity of:

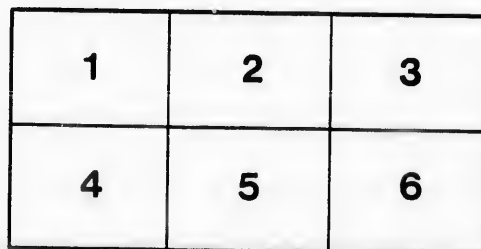
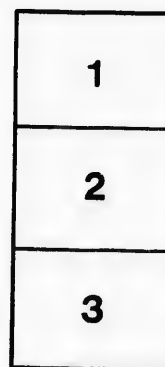
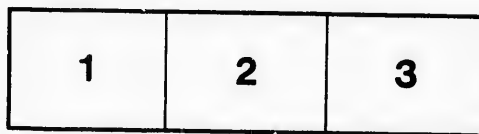
Législature du Québec
Québec

The images appearing here are the best quality possible considering the condition and legibility of the original copy and in keeping with the filming contract specifications.

Original copies in printed paper covers are filmed beginning with the front cover and ending on the last page with a printed or illustrated impression, or the back cover when appropriate. All other original copies are filmed beginning on the first page with a printed or illustrated impression, and ending on the last page with a printed or illustrated impression.

The last recorded frame on each microfiche shall contain the symbol \rightarrow (meaning "CONTINUED"), or the symbol ∇ (meaning "END"), whichever applies.

Maps, plates, charts, etc., may be filmed at different reduction ratios. Those too large to be entirely included in one exposure are filmed beginning in the upper left hand corner, left to right and top to bottom, as many frames as required. The following diagrams illustrate the method:



L'exemplaire filmé fut reproduit grâce à la générosité de:

Législature du Québec
Québec

Les images suivantes ont été reproduites avec le plus grand soin, compte tenu de la condition et de la netteté de l'exemplaire filmé, et en conformité avec les conditions du contrat de filmage.

Les exemplaires originaux dont la couverture en papier est imprimée sont filmés en commençant par le premier plat et en terminant soit par la dernière page qui comporte une empreinte d'impression ou d'illustration, soit par le second plat, selon le cas. Tous les autres exemplaires originaux sont filmés en commençant par la première page qui comporte une empreinte d'impression ou d'illustration et en terminant par la dernière page qui comporte une telle empreinte.

Un des symboles suivants apparaîtra sur la dernière image de chaque microfiche, selon le cas: le symbole \rightarrow signifie "A SUIVRE", le symbole ∇ signifie "FIN".

Les cartes, planches, tableaux, etc., peuvent être filmés à des taux de réduction différents. Lorsque le document est trop grand pour être reproduit en un seul cliché, il est filmé à partir de l'angle supérieur gauche, de gauche à droite, et de haut en bas, en prenant le nombre d'images nécessaire. Les diagrammes suivants illustrent la méthode.

ire
détails
es du
modifier
er une
filmage

es

errata
to

pelure,
n à

32X

B.C.

60207

PROGRAMME

DE LA

SOCIÉTÉ ROYALE DU CANADA

SESSION DE MONTREAL,

1891.



202

PROGRAMME

DE LA

SOCIÉTÉ ROYALE DU CANADA

SESSION DE MONTRÉAL

COMMENÇANT MERCREDI LE 27 MAI,

FINISSANT LUNDI LE 1ER JUIN, 1891



MONTREAL

PUBLIÉ PAR LE COMITÉ LOCAL.

1891

Sc

Pr

V

Se

Tr

Pr

Vi

Se

Pr

Vi

Se

SOCIÉTÉ ROYALE DU CANADA.

Président Honoraire et Patron.

Son Excellence le très-Honorable

Lord Stanley de Preston, G.C.B.

Président.

Rev. Geo. M. Grant, D.D.

Vice-Président,

L'abbé J. C. K. Laflamme, D.D.

Secrétaire Hon., J. G. Bourinot, C.M.G., LL.D., D.C.L.

Trésorier Honoraire, A. R. C. Selwyn, C.M.G., LL.D.

OFFICIERS DE SECTIONS.

Sect. I.—LITTÉRATURE FRANÇAISE, HISTOIRE, ARCHÉOLOGIE, ETC., ETC.

Président,

Napoléon Legendre.

Vice-Président,

Monsignor Tanguay.

Secrétaire,

A. D. DeCelles.

Sect. II.—LITTÉRATURE ANGLAISE, HISTOIRE, ETC.

Président,

Geo. Stewart, fils, D.C.L., LL.D.

Vice-Président,

Révd. G. Patterson, D.D.

Secrétaire,

Révd. J. Clarke Murray.

Sect. III.—SCIENCES MATHÉMATIQUES, PHYSIQUES ET
CHIMIQUES.

Président,	Monsignor Hamel.
Vice-Président,	J. G. McGregor, D. Sc.
Secrétaire,	G. C. Hoffmann, F. Inst. Chem.

Sect. IV.—GÉOLOGIE ET BIOLOGIE.

Président,	W. Saunders.
Vice-Président,	G. F. Matthew, M.A.
Secrétaire,	J. F. Whiteaves, F.G.S.

COMITE DE CITOYENS.

Sir Donald A. Smith,	Président
Hon. Ed. Murphy,	Vice-Président
Dr. J. L. Leprohon,	Vice-Président
B. J. Harrington, B.A., Ph.D., F.G.S.,	Vice-Président
J. A. U. Beaudry,	Sec. Hon.
Rév. W. J. Smith, B.A., B.Sc., Ph.D.,	Sec. Hon.
F. Wolferstan Thomas,	Trés. Hon.
John S. Shearer,	Président Com. Réception.
L'Hon. Juge Loranger,	Vice-Prés. do
J. D. Rolland,	Président Comité des Finances
D. A. P. Watt,	Vice-Président do
L'Hon. Juge Wurtele,	} Prés. Com. des Amusements et Excursions.
Alphonse Desjardins, M. P.,	Vice-Prés. do
Edgar Judge,	Prés. Com. de Transport
John Kennedy, C.E.,	Vice-Prés. do
J. Stevenson Brown,	Prés. Com. Hotels et Logements
Major L. A. H. Latour,	Vice-Prés. do
Prof. C. H. McLeod, Ma.E.,	Prés. Com. Salle de Réunion
F. D. Adams,	Vice-Prés. do
Lucien Huot,	Prés. Com. Publications et Annonces
S. C. Stevenson,	Vice-Prés. do

PROGRAMME GENERAL.

MERCREDI, MAI LE 27.

Réunion générale dans la salle William Molson, Université McGill, 10 a.m.

Les Sections s'assembleront après la réunion générale et à 2 h. p.m.

Réception de son Excellence le Gouverneur Général par les officiers de la Société et du Comité des Citoyens dans le Musée Peter Redpath, à 3 h. p. m. Le Gouverneur Général fera la visite des Sections. Adresses du Président et du Vice-Président au Queen's Hall à 8 h. p.m. Après les adresses suivra une réception par le Gouverneur Général dans la Salle d'Assemblée.

JEUDI, MAI LE 28.

Réunion générale à 10 h. a.m., puis les sections s'assembleront ainsi qu'à 2 h. 30 m. p.m. Lecture publique par le Professeur McGregor au Queen's Hall, à 8 h. p.m. Réception par Son Honneur le Maire, à 9 h. 30 m. p.m. à l'Hotel-de-Ville.

VENDREDI, MAI LE 29.

Réunion générale, ainsi que des sections, comme pour le jeudi. Assemblée publique de la Section Française au Queen's Hall, à 8 h. p.m. Réception à la " Art Association " à 9 h. 30m. p.m.

SAMEDI, MAI LE 30.

Excursion à Calumet sous les auspices de la Société d'Histoire Naturelle; départ de la gare Windsor à 9 h. 10 m. a.m. Promenade autour du Parc Mont Royal et de la Montagne en voitures, etc., etc.

LUNDI, JUIN LE 1er.

Excursion à Caughnawaga, retour à Montréal par les rapides de Lachine.

TITRES DES MEMOIRES
PROPOSÉS POUR ÊTRE LUS DANS LES SECTIONS.

**SECTION I.—LITTÉRATURE FRANÇAISE,
HISTOIRE, ARCHÉOLOGIE, ETC.**

1. Un Travail intitulé "A Vancouver par le Pacifique Canadien." Par le Dr. Louis Fréchette.
2. Notes sur le Général Richard Montgomery, et sur l'Expédition de 1775. Par M. Faucher de Saint-Maurice.
3. Une Comédie en Prose, en un Acte, intitulée "Sous les Bois." Par le Dr. P. LeMay.
4. Les Progrès de la Langue Française écrite en Canada. Par M. A. Lusignan.
5. Coup d'Œil sur notre Littérature Nationale (Canadienne Française). Par M. N. Legendre.
6. Etude Historique : Nos Trois Héroïnes—Madame de Champlain, Madame de la Tour, Mdle M. de Verchères. Par M. J. M. LeMoine.
7. Une Visite à Abbotsford au château de Sir Walter Scott, en Ecosse. Par M. J. M. LeMoine.
8. Le Laboureur Canadien d'autrefois. Par le Révérend T. Lafleur. Présenté par M. A. Lusignan.
9. Le Siège de Québec en 1759, d'après des pièces inédites. Par M. l'abbé Casgrain.
10. Les Origines de l'Imprimerie au Canada. Par M. Philéas Gagnon. Présenté par M. l'abbé Casgrain.
11. Les Merveilles de la Création dans les Petites Choses. Par M. l'abbé Provencher.
12. Le District de Trois-Rivières. Par M. B. Sulte.
13. Le Tremblement de Terre de 1663 dans la Nouvelle France (Canada). Par M. Alphonse Gagnon. Présenté par M. l'abbé Casgrain.
14. L. J. Papineau, d'après quelques fragments de sa Correspondance. Par M. A. D. DeCelles.

SECTION II.—LITTÉRATURE ANGLAISE, HISTOIRE,
ARCHÉOLOGIE, ETC.

1. The Site of Fort La Tour. By W. J. Ganong, M.A. (of Harvard).
Communicated by Dr. George Stewart.
2. Ticonderoga and its Memories. By Dr. W. H. Withrow.
3. Cape Breton and its Memorials of the French Régime. By Dr.
Bourinot, C.M.G.
4. Notes on a Hooped Canon found at Louisburg. By Rev. Dr. Pat-
terson.
5. Governor Murray and the first years of British Rule in Canada. By
John Reade, M.A.
6. Opportunities for the Study of Folk-Lore in Canada. By the same.
7. The Bethucks or Red Indians of Newfoundland. By Dr. Patter-
son.
8. Notes and Observations on the Shuswop People of British Colum-
bia. By Dr. George M. Dawson.
9. Grammar of the Haida Language, Queen Charlotte Islands, B.C.
By the Rev. Charles Harrison. Communicated by Dr. George
M. Dawson.
10. The Ethics of Crime and Punishments in Primitive Canada. By
J. M. LeMoine.
11. Language as a Test of Mental Capacity. By Horatio Hale.
12. Lessing's Laokoon; a Vade Mecum for critics. By William C. H.
Wood, Quebec. Communicated by Dr. Geo. Stewart, F.R.G.S.
13. The Northwest Territories. By Charles Mair.
14. A Proposal for a Dominion Text Book of Canadian History. By
Professor J. Clark Murray.
15. Ville-Marie. A Poem by the very Reverend S. Y. Oncas McD.
Dawson.
16. Notes by the late Robert Morrow, of Halifax, on (1) The Disco-
very and Colonization of Greenland in the Tenth Century. 2)
Early Scandinavian Voyages to America. Communicated by
Dr. Sanford Fleming, C.M.G.

SECTION III.—MATHÉMATIQUES, PHYSIQUE ET
CHIMIE.

1. De la Certitude dans les Sciences d'observation. Presidential address by Monsignor T. E. Hamel.
2. Automatic and Multiplex Telegraphy. By F. N. Gisborne.
3. The Use of a Symbolic Form of de Moivre's Function. By Professor N. F. Dupuis.
4. An Attempt at deducing the Pressure under which a Steam Boiler explodes from the Dynamic Effects produced by the Explosion. By C. Baillargé.
5. A Paper relating to a Steam Boiler Explosion at Sillery, near Quebec. By the same.
6. Etablissement des Formules de Wrouski relatives à la Mécanique Céleste. Par le Dr. A. Duval de l'Ecole Royale Militaire de Kingston. Présenté par Monsignor T. E. Hamel.
7. (1) On the Variation with Temperature and Concentration of the Absorption Spectra of Aqueous Solutions of Salts. By Professor J. G. McGregor.
(2) On the Density of Weak Aqueous Solutions of Nickel Sulphate. By the same.
(3) On the Relativity of Force and the Third Law of Motion. By the same.
8. The Synthesis of a new Di-Quinoline. By Dr. R. F. Ruttan. Communicated by Dr. Girdwood.
9. Faraday's "Lines of Force:" Suggestion of a Name. By Alexander Johnson, M.A., LL.D.
10. On Newton's Use of the Slit in the Formation of the Spectrum. By the same.
11. A New Oxy-Ether Lamp. By G. R. Prowse, Montreal. Communicated by Dr. Johnson.
12. Memoranda as to Preparations for the Proposed Telegraphic Longitude Determination: Greenwich—Montreal. By Prof. McLeod, M.A. Communicated by Dr. Johnson.

13. Observations of Sun Spots ; May, 1890, to May, 1891. By Prof. McLeod, Ma.E. Communicated by Dr. Johnson.
14. (1) On the Time-Unit. (2) On the Hour Meridians. By Dr. Sandford Fleming, C.M.G.

SECTION IV.—GÉOLOGIE ET BIOLOGIE.

1. On the Probable Occurrence of Gold-bearing Rocks in New-Brunswick. By Professor L. W. Bailey.
2. Notes of the Pleistocene Plants of Canada, with Descriptions of New Species from the United States. By Professor D. P. Penhallow, B.Sc.
3. The Geological Formation of Quebec, South of the River St. Lawrence. By R. W. Ells, LL.D., F.G.S.A. Communicated by J. F. Whiteaves.
4. On the Present State of Botany in the Dominion of Canada, with Suggestions as to Promising Lines of Investigation, and a Proposal for United Effort in Systematic Observation throughout the several Provinces and Territories. By George Lawson, LL.D.
5. Note on Carboniferous Batrachians. By Sir Wm. Dawson, F.R.S.
6. *Parka Decipiens*.—Notes on Specimens from the Collections of James Reid, Esq., by Sir Wm. Dawson, LL.D., F.R.S., and D. P. Penhallow, B.Sc.
7. Hibernation : A Preliminary Communication. By Prof. Wesley Mills, M.A., M.D.
8. The Orthoceratidæ of the Cambro-Silurian Rocks of Manitoba. By J. F. Whiteaves, of the Geological Survey.
9. The Ammonites of the Cretaceous Rocks of the Valleys of the Peace and Athabasca Rivers. By the same.
10. On the Geology of the St. Claire Tunnel. By Frank D. Adams, B.A.Sc. Communicated by Sir Wm. Dawson.
11. Observations on the Distribution and Habits of Some New Brunswick Fishes, including New Forms Lately Identified. By Philip Cox, A.B., B.Sc., Newcastle, N.B. Communicated by Professor Bailey.

12. Illustrations of the Fauna of St. John Group, No. VI. By G. F. Matthew, M.A.
13. Three Deep Wells in Manitoba. By J. B. Tyrrell, M.A., B.Sc. Communicated by Dr. G. M. Dawson.
14. On the Sequence of Strata Forming the Quebec Group of Logan and Billings, with Remarks on the Fossil Remains found therein. By Henry M. Ami, M.A., F.G.S., of the Geological Survey of Canada. Communicated by Dr. G. M. Dawson.
15. Descriptive Notes on Certain Implements, Weapons, etc., from Graham Island, Queen Charlotte Islands, B.C. By Mr. Alex. MacKenzie. Communicated by Dr. G. M. Dawson.

L'ordre de ces lectures sera établi par des programmes spéciaux qui seront publiés le matin de chaque jour.



TARIF POUR VOITURES DE LOUAGE.

Voiture à un cheval.—Temps alloué—Quinze minutes, pour une ou deux personnes, 25 cents; pour trois ou quatre personnes, 40 cents. Temps alloué—Trente minutes, pour une ou deux personnes, 40 cents; pour trois ou quatre personnes, 60 cents.

Pour la première heure.—Pour une ou deux personnes, 75 cents; pour trois ou quatre personnes, \$1. Pour chaque heure subséquente, pour une ou deux personnes, 60 cents; pour trois ou quatre personnes, 75 cents.

Voiture à deux chevaux.—Temps alloué—Quinze minutes, pour une ou deux personnes, 50 cents; pour trois ou quatre personnes, 65 cents. Temps alloué—Trente minutes, pour une ou deux personnes, 65 cents; pour trois ou quatre personnes, 75 cents. Pour une ou deux personnes, \$1; pour trois ou quatre personnes, \$1.25.

Bagage.—Pour chaque valise transportée sur telle voiture, 10 cents.

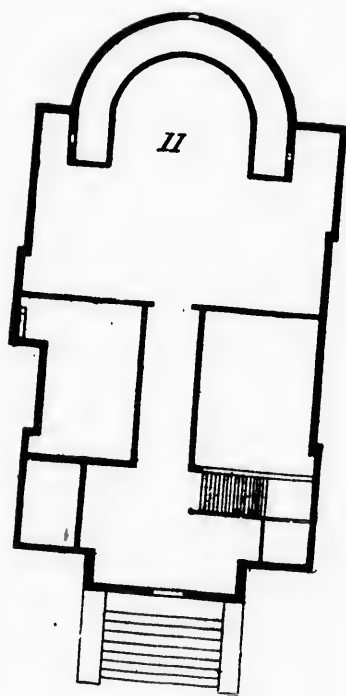
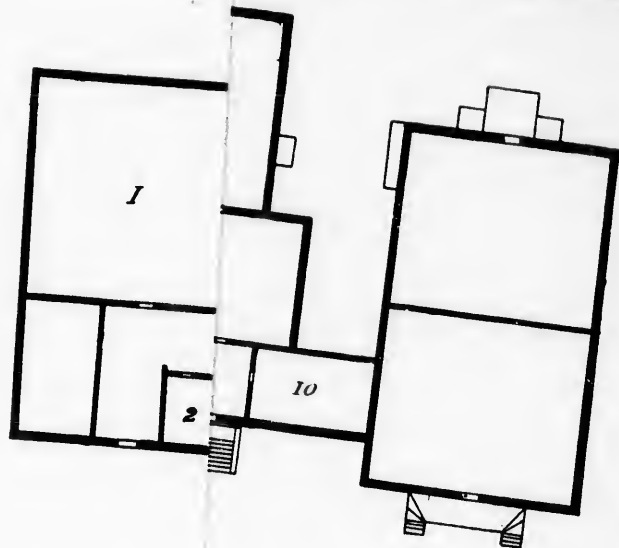
Il n'est rien chargé pour les sacs de voyage, petites valises, boîtes ou paquets que les passagers portent à la main.

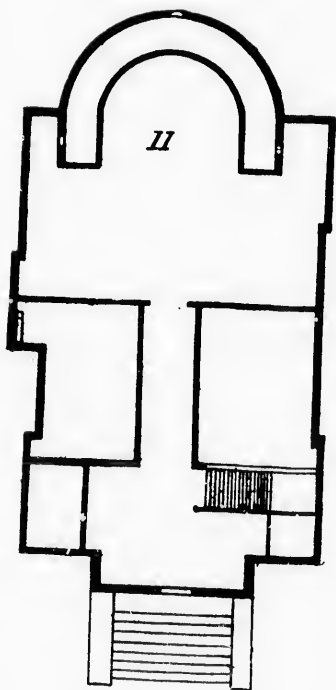
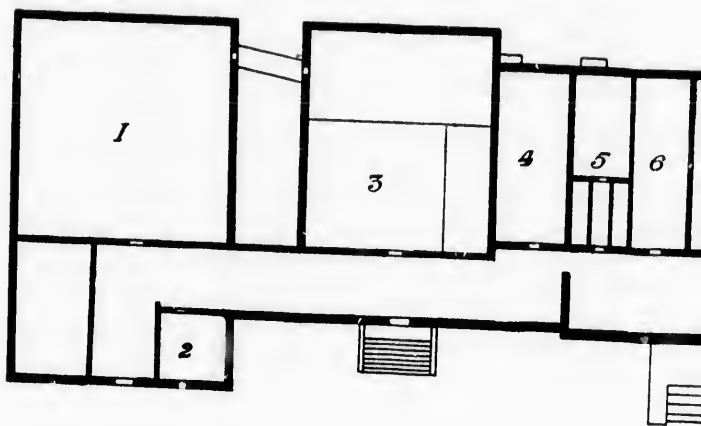
a. Quand la course excède une demi-heure, le prix d'une heure sera chargé; les fractions d'heures pour toute course excédant une demi-heure seront chargées au *pro rata* du prix de l'heure, tel qu'établi pour les courses à l'heure.

b. Pour les courses entre minuit et quatre heures du matin, cinquante cents seront ajoutés au tarif des prix ci-dessus établis.

c. Le tarif à l'heure s'applique à toutes les courses au-delà des limites de la cité, pourvu que l'engagement soit fait en dedans des dites limites.

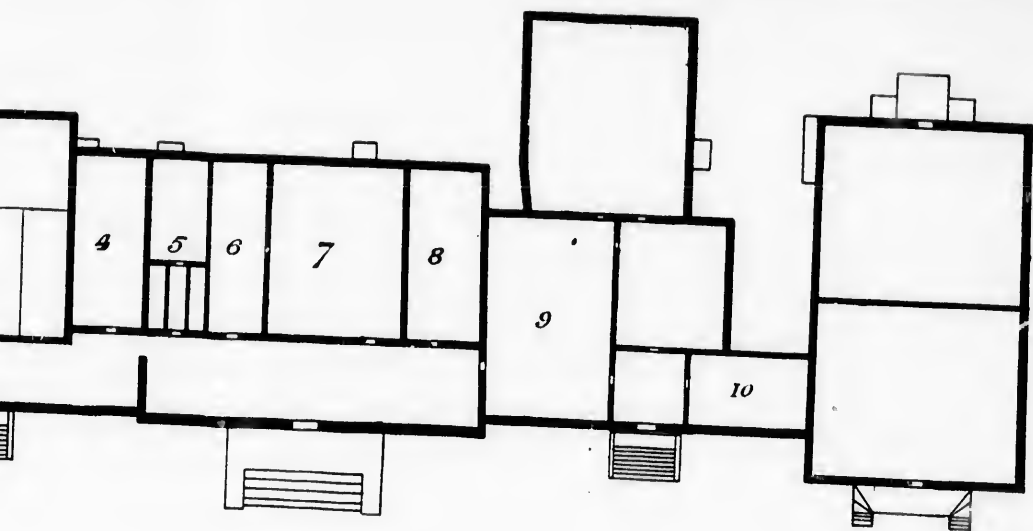
e ou
nts.
nts ;
nts ;
nte,
nes,
une
nts.
nts ;
nes,
nts.
bites
sera
emi-
pour
ante
des
des





DISTRIBUTION

1. Sessions Générales et Salle de R.
2. Comité des Salles de Réunion.
3. SECTION II.—Littérature Anglaise.
4. Tabagie.
5. Bureau du Secrétaire Honoraire.
6. " Comité Local.
7. SECTION I.—Littérature Française.
8. Lavabo des Messieurs.
9. SECTION III.—Sciences Mathématiques.
10. Chambre des Dames.
- 11.—SECTION IV.—Géologie et Biologie.



DISTRIBUTION DES SALLES.

Générales et Salle de Réception.

des Salles de Réunion.

II.—Littérature Anglaise, Histoire et Sujets Alliés.

et Secrétaire Honoraire.

Comité Local.

III.—Littérature Française, Histoire et Sujets Alliés.

des Messieurs.

II.—Sciences Mathématiques, Physiques et Chimiques.

des Dames.

IV.—Géologie et Biologie (Musée Redpath).

