

PRIX COURANT

JOURNAL DU COMMERCE



fondé en 1887

MONTREAL, vendredi 8 août 1919

Vol. XXXII—No 32

MONTREAL BALANCE ET POND COMMERCIAL



MONTREAL
LA BIBLIOTHEQUE
NOUVELLE
ASSOCIÉE

Certains marchands parlent de la dépense de l'achat de nouvelles balances. Ils sont peut-être dans le vrai, mais tous les marchands qui ont acheté une Balance Dayton ne la considèrent pas une dépense. C'est le meilleur appareil dans le magasin pour sauver du temps et du travail. C'est l'appareil le meilleur marché que vous ayez encore acheté pour le prix si vous considérez le modèle, son matériel et le travail qu'il fait.

LA BALANCE AUTOMATIQUE DAYTON

Vous donne une pesée rapide et calcule le prix instantanément. Elle vous évite les dispendieuses "pesées trop fortes". Son tableau des prix est gros et se lit rapidement.

Si c'est une Dayton — elle est correcte. SA LUMIERE ELECTRIQUE ANNONCE VOS MARCHANDISES, NON PAS LA BALANCE. Les produits Dayton sont faits au Canada.

Nous fabriquons des douzaines de modèles pour fins diverses. Chaque Dayton est parfaite. Permettez-nous de vous envoyer notre catalogue.

DAYTON COMPUTING SCALES

Avenues Royce et Campbell, Toronto, Ont.

58, rue Notre-Dame Est,
MONTREAL.

FRANK E. MUTTON,
Vice-président et gérant général.

Division International Business Machines Co., Limited. Aussi fabricants des Enregistreurs de temps International et des machines à calculer Hollerith à l'électricité.

Welch's

AUX EPICIERS de la PROVINCE de QUEBEC

Confitures pures au sucre et aux fruits A des prix attrayants

Nous vous conseillons fortement de ne pas acheter toutes les confitures pures aux fruits qu'il vous faut avant d'avoir eu l'occasion de voir et de faire l'examen de tous les produits de la ligne WELCH.

Nos voyageurs visiteront rapidement toutes les parties de la province et, en attendant, votre marchand de gros sera fier de vous approvisionner.

DIMENSIONS	VARIÉTÉS	Prix la douzaine	Prix au détail, le pot ou la boîte
Pot de verre de 15 onces . . .	"Raisin-Framboises"	\$ 3.50	\$0.40
Boîtes de fer-blanc de 4 lbs. . .	"Raisin-Framboises"	11.00	1.20
Pot de verre de 15 onces . . .	"Raisin-Cassis" . . .	3.50	.40
Boîtes de fer-blanc de 4 lbs. . .	"Raisin-Cassis" . . .	11.00	1.20
Pot de verre de 15 onces . . .	"Pêches"	3.15	.35
Boîtes de fer-blanc de 4 lbs. . .	"Pêches"	10.00	1.10
Pot de verre de 15 onces . . .	"Prunes"	3.15	.35
Boîtes de fer-blanc de 4 lbs. . .	"Prunes"	10.00	1.10
Pot de verre de 15 onces . . .	"Grapelade"	3.15	.35
Pot de verre de 9 onces	"Grapelade"	2.20	.25
Boîtes No 1	"Grapelade"	2.25	.25
Boîtes No 2	"Grapelade"	4.37½	.50
Boîtes No 2½	"Grapelade"	6.25	.70
Boîtes de 4 lbs	"Grapelade"	10.00	1.10
Seaux de fer-blanc de 15 lbs. . .	"Grapelade" (la livre)	.20	

Depuis cinquante ans, la Compagnie Welch fabrique et vend avec succès le "Welch's Grape Juice", le jus pur et non fermenté de raisin Concord.

Nos confitures ont la qualité habituelle des produits Welch et elles sont fabriquées suivant le procédé Welch qui conserve la saveur naturelle du fruit. Toutes nos variétés—prunes, pêches, raisin et cassis sans pépins ni pelures ainsi que notre confiture raisin-framboises—diffèrent tellement des confitures ordinaires qu'elles ne manqueront pas de plaire à votre clientèle.

THE WELCH COMPANY LIMITED
ST. CATHARINES, ONT.

SOUPE AUX TOMATES



Sa saveur délicieuse de
tomates rouges mûres
est aimée de tout
le monde---

La qualité y entre
avant que l'éti-
quette soit mise
sur la boîte.

On y gagne de tenir
un bon stock de cette
ligne populaire.

Demandez-la à votre marchand de gros
ou écrivez directement



Dominion Canners, Limited

HAMILTON, CANADA.



Notre nouveau livre de cuisine ; nous l'envoyons gratis à vos clients.

Pour Habituer le Public à Manger plus de Macaroni

Jusqu'à ces dernières années la ménagère canadienne, en général, ne servait du macaroni qu'une fois, peut-être par semaine, au lieu de tous les jours. Catelli a changé tout cela—et Catelli continue son oeuvre avec plus d'ardeur que jamais dans la nouvelle campagne de publicité qui est à faire du

MACARONI HIRONDELLE CATELLI

du Spaghetti, du Vermicelle, des Coquilles, Alphabets, Nouilles de Catelli un mets ayant sa place tous les jours de la semaine. Catelli est à enseigner au public, comme la chose n'a jamais été faite auparavant, que les pâtes alimentaires Hironnelle, Macaroni etc., ont plus de véritable valeur nutritive que la viande, le poisson, les oeufs frais, la crème, le poulet du printemps et le pain fait à la maison.

Catelli fait du Macaroni un plat aussi populaire que le gruau du matin.

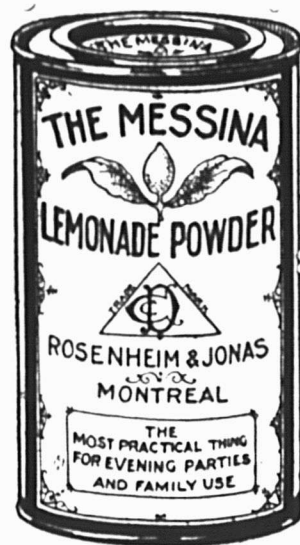
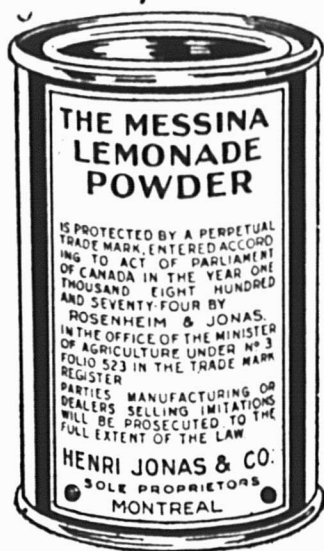
Catelli enseigne aux femmes comment le faire cuire avec son nouveau livre de cuisine contenant 115 recettes. Des annonces sont publiées dans toutes les parties du Canada et les femmes, d'Halifax à Victoria, voudront avoir les marques de Catelli maintenant et tout le temps.

Prenez en stock le Catelli. Demandez quelques exemplaires de notre nouveau livre de cuisine que vous pourrez donner à vos bons clients, ou encore envoyez-nous leur nom et adresse et nous leur enverrons le livre directement.

La Cie C. H. Catelli, Limitée

MONTREAL

POUR LE TEMPS DES CHALEURS



TOUT EPICIER DEVRAIT SE PREMUNIR DE LA FAMEUSE

POUDRE LIMONADE MESSINA

ET DE LA NON MOINS FAMEUSE POUDRE ORANGEADE "MESSINA"

QUI PERMETTENT DE PREPARER LES PLUS DELICIEUSES BOISSONS ET LES PLUS HYGIENIQUES.

Les Poudres "Messina"

vous seront demandées constamment cet été, car voilà plus de 45 ans qu'elles sont employées et appréciées par vos clients. C'est en effet en 1874 que la marque de fabrique des Poudres MESSINA a été obtenue par Rosenheim et Jonas, et depuis ce temps, elle est devenue la grande favorite pour la préparation de la savoureuse Limonade et Orangeade.

Economiques et Faciles à Employer

Le contenu d'une boîte de poudre Messina peut faire un demi-gallon de bonne limonade ou orangeade. Pour préparer un bon rafraîchissement, faire dissoudre une à deux cuillerées à thé de cette poudre dans un verre d'eau; pas besoin de sucre.

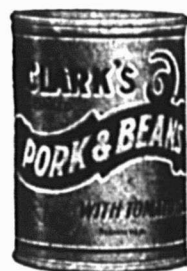
PRENEZ EN STOCK DES A PRESENT LES POUDRES MESSINA, POUR ETRE PRET A RE-PONDRE A LA DEMANDE DE CET ETE.

HENRI JONAS & CIE.

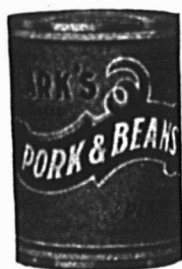
Maison fondée en 1870.

173-177 RUE SAINT-PAUL OUEST MONTREAL

Les Fêves au Lard de CLARK



Nous n'avons pas besoin de vous rappeler, M. l'épicier, qu'un écoulement rapide d'un stock est l'un des facteurs les plus importants du succès d'un commerce.



Les Produits de Clark

vous remettent en possession de votre argent beaucoup plus rapidement qu'avec n'importe quelle autre ligne similaire et, par suite, vous donnent un plus gros profit, sans compter un plus grand nombre de

CLIENTS SATISFAITS.

W. Clark, Limited

Montréal.

Le "BALAI SOMME"

Fait par nous est la meilleure

Valeur en fait de Balai

au Canada

\$8.75 la douzaine, livrée par lots de six douzaines
partout.

The Parker Broom Company

OTTAWA, ONT.

Century

Un solide favori parmi les ménagères canadiennes, grâce à sa pureté éprouvée, sa blancheur de neige, et son économe. Bien annoncé. De plus en plus de gens demandent le sel "Century".

SIFTO

Voici ce qu'il y a de plus joli en fait de sel de table — le SIFTO. "Il coule aisément". Vendu dans un joli carton à l'épreuve de la poussière, et accueilli avec "autant de plaisir que les fleurs en mal" sur la table ou les salières bouchées de sel sont un épouvantail. Vos clients veulent le SIFTO.

**DOMINION SALT CO LIMITED
SARNIA ONT**

Si votre marchand de gros ne peut vous en fournir, nous vous prions de nous écrire, et nous vous adresserons promptement listes de prix et informations détaillées.

DOMINION SALT CO., Limited SARNIA, Canada
Manufacturiers et Expéditeurs

Recommandez le Soda "Cow Brand" à la ménagère



que ce soit une ménagère depuis nombre de lunes ou de quelques lunes seulement, elle appréciera la qualité fiable absolue de ce fameux soda. Il est pur, de grande force et est le grand favori des cuisinières partout.

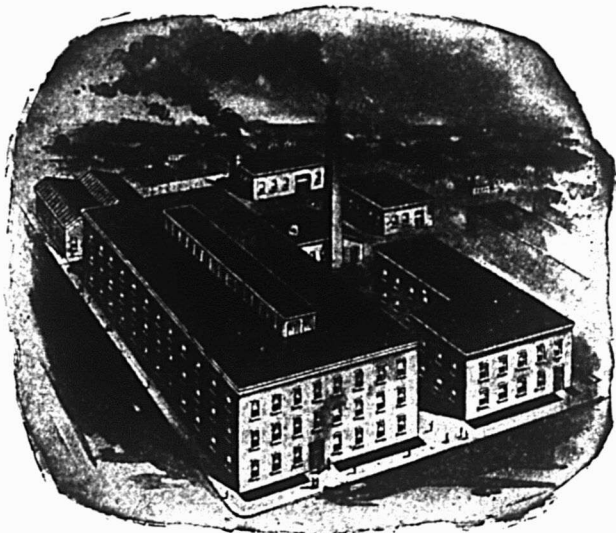
Emmagasinez en — Votre marchand de gros en a.

Church & Dwight Limited

Manufacturiers

MONTREAL

CANADIAN POLISHES, LIMITED
Successeurs de DOMESTIC SPECIALTY CO., LIMITED



Il y a vingt-six ans, nous commençons la fabrication des séchoirs à rideaux et autres articles de ménage sous la raison sociale de Dominion Specialty Company, mais, avec le temps, notre commerce subit un changement et, graduellement, nous abandonnâmes la fabrication de tous nos articles pour ne fabriquer que des poliss. Tous nos clients savent ce que nous fabriquons, mais, pour le bénéfice de nos acheteurs en perspective, nous avons jugé qu'un nom descriptif était devenu nécessaire. C'est le nom

CANADIAN POLISHES, LIMITED

que nous avons considéré le meilleur à cette fin. Nous sommes encore dans notre vieille fabrique et nous fabriquons les lignes régulières bien connues suivantes:

"Satin Gloss" à harnais. "Verbrite Venoil", le nettoyeur magique.
Cirage "Gold Leaf" pour chaussures fines de dames. Poli à métal "Klondyke", connu partout où il y a du cuivre.
Crème à argenterie "Daddy Combinaison", noire et tan.

CANADIAN POLISHES, LIMITED Hamilton, Canada.

Il faut distinguer les Allumettes et les Allumettes d'Eddy

Lesquelles vendez-vous ?

Il y a tout autant de différence entre les allumettes qu'il y en a entre les gens.

On peut toujours compter sur quelques-uns.

On ne peut jamais se fier sur d'autres.

Les allumettes d'Eddy sont comme de vieux amis :

Elles ne vous désappointent jamais. (Le marchand non plus ne reçoit jamais de plainte à leur sujet).

70,000,000 de ces allumettes sortent de notre fabrique tous les jours pour tout mettre en activité dans le pays.

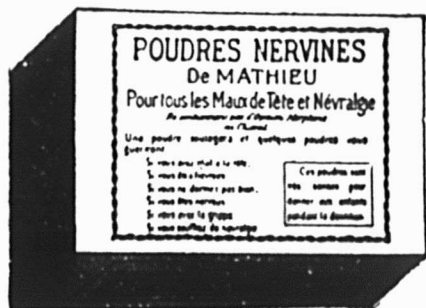
Un écoulement rapide de stock voilà ce que cherche toujours le marchand et avec les Allumettes d'Eddy la chose devient très facile.

Connues d'un océan à l'autre, elles se vendent toutes seules.

Vous y gagneriez à envoyer votre commande aujourd'hui.

THE E. B. EDDY Co., LIMITED.

HULL, CANADA.



Voyez ce remède éprouvé pour les nerfs

Il y a plusieurs clients qui viennent à votre magasin qui ont, de temps en temps, besoin d'un petit remède pour les nerfs — quelque chose d'efficace pour faire disparaître le mal de tête, la névralgie, etc.

LES POUDRES

NERVINE DE MATHIEU

n'ont pas leurs égales contre toutes les maladies nerveuses. Un essai vous en convaincra.

La Cie J. L. Mathieu

Propriétaire

SHERBROOKE, QUEBEC.

Par les temps de grande chaleurs

la ménagère ne se soucie guère de passer des heures à son fourneau pour faire des pâtisseries longues et difficiles à préparer. Elle sert sur la table les

Biscuits Fabriqués par MONTREAL BISCUIT CO.

qui renferment toutes les qualités de goût d'une pâtisserie fine. C'est maintenant plus que jamais, le temps de pousser la vente des Biscuits. Notre assortiment varié vous permet d'offrir à votre clientèle un choix merveilleux de délicieux desserts. Et n'oubliez pas que sur la vente de chaque paquet de chacune de nos lignes il y a un bon profit pour vous. N'attendez pas pour vous approvisionner de nos Biscuits. Chaque jour de retard est une perte de ventes et de profits.

Ecrivez pour prix et échantillons. Nous vous répondrons de suite.

THE MONTREAL BISCUIT CO.

Manufacturiers de
BISCUITS ET CONFISERIES
Montréal.

Le biscuit "Select" est devenu le favori de la plupart de vos clientes : soyez prêt à le leur fournir.

Fruits et Légumes

EN GROS

Commandes de la campagne par téléphone, télégrammes ou lettres, exécutées promptement.

Livraison spéciale pour Montréal.

NAP. MORRISSETTE

IMPORTATEUR

18 Place Jacques-Cartier

MONTREAL

Tél. Main 845.



Vous ne pouvez reconnaître la valeur d'un savon par la grosseur du morceau seulement. — Il peut être surchargé d'ingrédients inutiles pour le faire paraître gros.

Le "SURPRISE" n'est pas autre chose que du savon pur, dur, ayant une belle apparence et de bonne qualité. C'est la meilleure valeur en fait de vrai savon.

N'acceptez pas de contrefaçons.

The St. Croix Soap Mfg. Co.



Produits de vente rapide Qui aident à augmenter Les affaires.

Vous y gagnerez beaucoup à vendre des produits devenus populaires par une publicité continue et systématique.

La concurrence intense dans le commerce d'aujourd'hui nécessite du jugement dans les achats pour que votre commerce soit profitable.

Les produits qui sont difficiles à vendre parce qu'ils ne sont pas connus ne constituent pas un bon placement commercial.

Achetez des produits qui vous donneront des profits satisfaisants par des écoulements de stock rapides.



Les produits de la Marque " ROSE "

sont connus dans tout le Canada pour leur qualité et leur riche saveur. La demande pour ces produits est créée — vendez les produits de la Marque Rose et bénéficiez de cette demande.

Saindoux Marque Rose — provenant de la fonte de la panne à l'ancienne manière. Incomparable pour la pureté et la saveur — le meilleur saindoux sur le marché.

Bacon et jambon Marque Rose — sans égaux pour le goût sucré et délicieux.

Saucisses Marque Rose — faites du meilleur porc — le maigre et le gras proportionnellement mélangés.

Notre fabrique la plus proche remplira promptement vos commandes par l'Express.

The Canadian Packing Co., Limited

Successeurs de Matthews-Blackwell, Limited.

Fabriques à Toronto,
Montréal, Hull, Peterboro,
Brantford.

Succursales à Winnipeg,
Fort Williams, Ottawa,
Sydney, Halifax.

**BAKERS COCOA
BAKERS CHOCOLATE**



Procurent de
bons clients et
les conservent

Ce sont les produits sur
lesquels on peut le plus
compter, vendus avec
une garantie réelle de
pureté et de qualité su-
périeure; préparés en
conformité avec les lois des pro-
duits alimentaires purs; ils se ven-
dent couramment et assurent un
rapide écoulement de stock.

Registered
Trade-Mark

WALKER BAKER & CO., Ltd.

Montréal, Canada
Dorchester, Mass.

Fondée en 1780

License de la Commission des Vivres
du Canada No 11-690

Exige cette
Marque



Pour avoir ce qu'il y
a de mieux en fait de

Saucisses au porc frais
Frankfurt

Jambon Pressé

Saucissons de Boulogne

Saucissons Spéciaux

Régulier et à l'ail

COTE & LAPOINTE
Enr.

287 rue Adam, MAISONNEUVE

HOTEL VICTORIA

QUEBEC

H. FONTAINE, Propriétaire
COTE DU PALAIS
Plan Américain, \$3.00, \$3.50 et
\$4.00 par jour.

Les

Farines Préparées

et

l'Avoine roulée "Perfection"

de

BRODIE

sont toujours en demande, et vous de-
vriez les placer bien en vue dans
votre magasin.

BRODIE & HARVIE, Limited
Montréal. Téléph. Main 436

Arthur Brodeur

MANUFACTURIER
D'EAUX GAZEUSES

Spécialités:

Iron Brew	Cidre Champagne
Ginger Ale	Cidre de Pomme
Cream Soda	Eau Minérale
Lemon Sour	Fraise
Cherry Cream	Orange
Champagne Kola	Siphon, Etc.

35 rue Frontenac, TELEPHONE
LASALLE 256

Téléphone Bell 491.

J. A. Trudel

J. E. Guillet

TRUDEL & GUILLET

NOTAIRES

Argent à prêter, Règlements de fail-
lite et de successions, Examens de
titres, Difficultés commerciales, Col-
lections, etc.

Bureau . . . 36 rue Alexandre
TROIS-RIVIERES

Volaille Vivante, Oeufs Frais
Pondus et Plume

Demandés par

P. POULIN & CIE

MARCHE BONSECOURS, Montréal

Remises Promptes.

Pas de Commissions.

Demandez les prix par lettre.

MARQUE BRUNSWICK

**Les Aliments Marins des Provinces Maritimes du Canada sont
Meilleurs que la Variété Importée.**

L'analyse du gouvernement à Ottawa démontre que les produits de la marque Brunswick sont supérieurs aux aliments marins en conserves, domestiques et importés. Les marchands qui ont longtemps considéré les aliments marins importés, annoncés sur une grande échelle, comme supérieurs aux produits des pêcheries canadiennes, auront intérêt à savoir que le Bulletin No 423, publié par le Laboratoire du Ministère du Travail et du Commerce, Ottawa, prouve que

Les aliments marins de la marque Brunswick renferment un plus gros pourcentage de calories alimentaires que n'importe quel autre poisson ou viande en conserves (le boeuf mariné excepté).

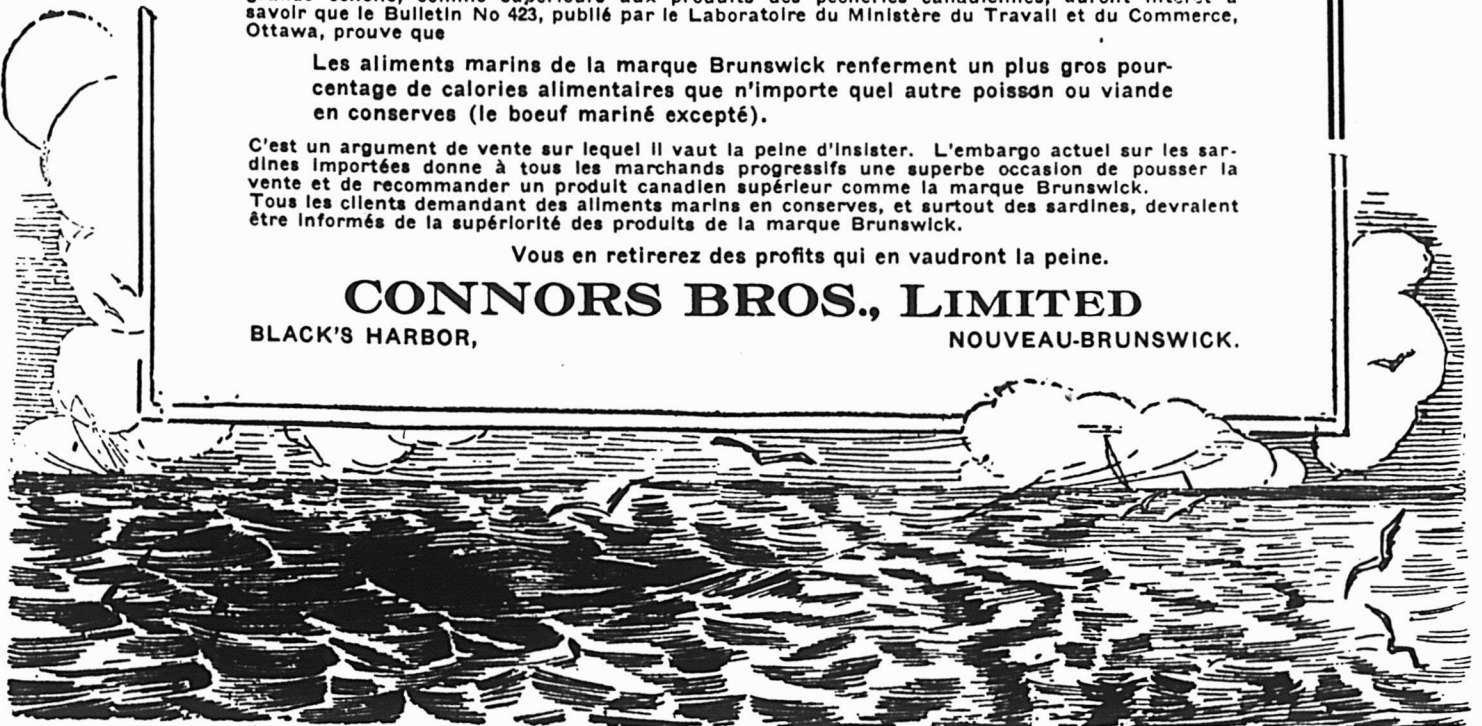
C'est un argument de vente sur lequel il vaut la peine d'insister. L'embargo actuel sur les sardines importées donne à tous les marchands progressifs une superbe occasion de pousser la vente et de recommander un produit canadien supérieur comme la marque Brunswick. Tous les clients demandant des aliments marins en conserves, et surtout des sardines, devraient être informés de la supériorité des produits de la marque Brunswick.

Vous en retirerez des profits qui en vaudront la peine.

CONNORS BROS., LIMITED

BLACK'S HARBOR,

NOUVEAU-BRUNSWICK.





L'importance de choisir une bonne marque de **CONFITURES** et **GELÉES** qui satisfasse la clientèle ne saurait échapper au marchand-détaillant soucieux du succès de son commerce.

Les lignes de confitures et gelées que nous manufacturons à Québec même avec des produits récoltés dans la Province et préparés par des Canadiens-Français, possèdent toutes les qualités qui vous vaudront une clientèle fidèle et satisfaite. Les ménagères qui ont dégusté nos produits les adoptent définitivement et n'en veulent plus d'autres.

Ce sont des "édificateurs d'affaires" dans toute la force de l'expression.

La valeur de nos confitures et gelées a été reconnue partout et les provinces anglaises de l'ouest et de l'Ontario nous mettent à contribution pour leurs achats malgré les centres de fabrication qu'elles possèdent.

C'est assez dire que nos produits sont de premier ordre et qu'ils ne peuvent vous attirer que des éloges.

Notre confiture de Fraises de cette année est exceptionnellement bonne. Prenez-en stock. Envoyez-nous votre commande dès maintenant.

Old City Manufacturing Co. Reg'd
 QUEBEC (P. Q.)

PRIX COURANTS

Dans la liste qui suit sont comprises uniquement les marques spéciales de marchandises dont les maisons indiquées en caractères noirs, ont l'agence ou la représentation directe au Canada ou que ces maisons manufacturent elles-mêmes. Les prix indiqués le sont d'après les derniers renseignements fournis par les agents, représentants ou manufacturiers eux-mêmes

WALTER BAKER & CO., LTD.

Chocolat Premium, pains de 1/2 livre et de 1/4 livre, boîte de 12 onces, par livre0.41



REGISTERED TRADE-MARK

Breakfast Cocoa, boîtes de 1-5, 1/4, 1/2, 1 et 5 livres 0.45
Chocolat sucré, Caracas, 1/4 et 1/2 de livre, boîtes de 6 livres 0.37
Caracas Tablets, cartons de 5c, 40 cartons par boîte, la boîte 1.60
Caracas Tablets, cartons de 5c, 20 cartons par boîte, 1 boîte 0.90
Caracas Assortis, 32 paquets par boîte, la boîte 1.60

Chocolat sucré, "Diamond", pains de 1/4 et 1-16 de livre, boîtes de 6 livres, la livre0.32
Chocolat sucré Cinqième, pains de 1-5 de livre, boîtes de 6 livres, la livre0.31
Cacao Falcon (pour soda chaud et froid), boîtes de 1, 4 et 10 livres, la livre0.42
Les prix ci-dessus sont F.O.B. Montréal.

BRODIE & HARVIE, LIMITED

Farines préparées de Brodie. La doz. "XXX" (Étiquette rouge) paquets de 3 livres2.90
Paquets de 6 livres5.70
Superb, paquets de 3 livres2.80
Paquets de 6 livres5.50
Crescent, paquets de 3 livres2.85
Paquets de 6 livres5.60
Buckwheat, paquets de 1 1/2 livre 1.70
— — — 3 livres
— — — 6 livres
Griddle-Cake, paquets de 3 livres
Paquets de 5 livres
Pancake, paquets de 1 1/2 livre 1.90
Avoine roulée Perfection, la douzaine de paquets3.00
Pancake, paquets de 1 1/2 livre.
Les caisses contenant 12 paquets de 6 livres ou de 2 douzaines de 3 livres, 30 cents chaque.
La pleine valeur est remboursée pour caisses retournées complètes et en bon état seulement.
Pour les cartons contenant 1/2 douzaine de paquets de 6 livres, ou 1 douzaine de paquets de 3 livres, pas de frais.
Conditions: argent comptant.

HENRI JONAS & CIE

Montréal

Pâtes Alimentaires "Bertrand"

	La lb.
Macaroni "Bertrand"	Manquant
Vermicelle —	—
Spaghetti —	—
Alphabets —	—
Nouilles —	—
Coquilles —	—
Petites Pâtes —	—

Extraits Culinaires "Jonas" La doz.

1 oz. Plates Triple Concentré	1.00
2 oz. Carrées — — —	2.30
4 oz. — — — — —	4.00
8 oz. — — — — —	7.50
16 oz. — — — — —	14.60
2 oz. Rondes Quintessences	2.40
2 1/2 oz. — — — — —	2.70
5 oz. — — — — —	4.60
2 oz. — — — — —	1.90
8 oz. — — — — —	8.00
8 oz. Carrées Quintessences	8.00
4 oz. Carrées Quintessences, bouchons émeri . . .	5.00
8 oz. Carrées Quintessences, bouchons émeri . . .	9.00
2 oz. Anchor Concentré	1.20
4 oz. — — — — —	2.15
8 oz. — — — — —	3.60
16 oz. — — — — —	7.20

2 oz. Golden Star "Double Force"	0.95
4 oz. — — — — —	1.75
8 oz. — — — — —	3.25
16 oz. — — — — —	5.75
2 oz. Plates Solubles	0.95
4 oz. — — — — —	1.75
8 oz. — — — — —	3.25
16 oz. — — — — —	5.75
1 oz. London	0.65
2 oz. — — — — —	0.95

Extraits à la livre, de . . \$1.25 à \$4.00
— au gallon, de . . 8.00 à 24.00
Mêmes prix pour les extraits de tous fruits.

Vernis à chaussures. La doz

Marque Froment, manquant.
Marque Jonas, manquant.
Vernis militaire à l'épreuve de l'eau \$3.25.

QUÉBEC

LA CAPITALE AGRICOLE

EXPOSITION PROVINCIALE

LE PLUS GRAND ÉVÈNEMENT ANNUEL DE LA PROVINCE

28 Aout 1919 - 6 Sept.

LA SEMAINE DU RETOUR A QUÉBEC

"Les Heures de Joie sont arrivées!"

Quels qu'ils soient, jeunes et vieux, et de toutes les classes ont suspendu es travaux quotidiens pour ne pas manquer le grand rendez-vous du

Retour à Québec A l'occasion du fameux évènement annuel.

Les anciens Québécois sont particulièrement les Bienvenus.

Abbey's EFFERVESCENT SALT

Le Sel Effervescent d'ABBEY

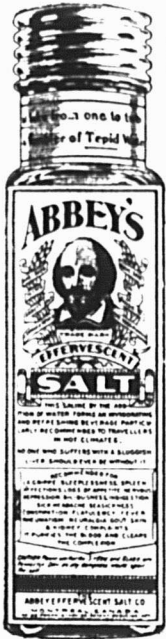
Un breuvage rafraichissant pour l'été

Tenez vos ventes de Sel d'Abbey actives durant l'été en disant à vos clients comment l'employer comme breuvage qui pétille et qui rafraichit.

Une cuillerée à thé de Sel d'Abbey dans un verre d'eau étanche la soif—fait disparaître les effets déprimants de la température chaude — chasse le mal de tête — purifie le sang — éclaircit le cerveau — et assure une bonne digestion.

Le Sel d'Abbey est l'une des préparations typiques qui se vendent durant toute l'année ; c'est la raison pour laquelle nous l'annonçons dans les principales publications durant toute l'année. Prenez-le en stock — poussez sa vente.

THE ABBEY EFFERVESCENT SALT CO., MONTREAL.



- Moutarde Française "Jonas" La gr.**
- Pony 3 doz. à la caisse \$13.00
 - Small 8 — —
 - Medium 2 — —
 - Large 2 — — manquant
 - No 64 Jars 1 — — manquant
 - No 65 Jars 1 — — \$28.80
 - No 66 Jars 1 — — 37.80
 - No 67 Jars 1 — — manquant
 - No 68 Jars 1 — — manquant
 - No 69 Jars 1 — — manquant
 - Molasse Jugs 1 — — manquant
 - Jarres, ¼ gal. 1 — — manquant
 - Jarres, ½ gal. 1 — — manquant
 - Pts Perfect Seal, 1 doz., - \$32.00 par grosse.
 - Qrts Perfect Seal, 1 doz., à \$45.00 par grosse.
- Poudre Limonade "Messina" Jonas**
- Petites boîtes, 3 douzaines par caisse, à \$15.00 la grosse.
 - Grandes boîtes, 3 douzaines par caisse, à \$36.00 la grosse.
 - Sauce Worcestershire15.00
 - "Perfection", ½ pt. à \$15.00 la grosse, 3 douzaines par caisse.

THE CANADA STARCH CO., LTD.
 Manufacturier des Marques
 Edwardsburg

- Empois de buanderie. La livre**
- Canada Laundry Starch (caisse de 40 livres)0.09¼
 - White Gloss (caisse de 40 livres), paquets de 1 livre0.09¼
 - Empois, No 1, Blanc ou Bleu, (caisses de 48 livres), boîtes en carton de 3 livres0.10¼
 - Kegs No 1 d'Empois Blanc (caisse de 100 livres)0.09¼
 - Barils d'Empois Blanc No 1 (200 livres)0.09¼

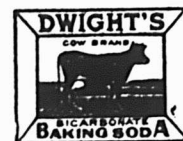
- Edwardsburg Silver Gloss, paquets chrom de 1 livre, (30 livres)0.11¼
- Empois Silver Gloss (48 livres), en bidons de 6 livres0.12¼
- — (36 livres), boîtes à coulisse de 6 livres0.12¼
- Kegs Silver Gloss, gros cristaux (100 livres)0.10¼
- Penson's Enamel (eau froide) (40 livres) à la caisse3.25
- Ce luloid
- Caisse contenant 45 boîtes en carton, par caisse4.40
- Empois de cuisine.**
- W. T. Benson's and Co's. Celebrated Prepared Corn (40 livres)0.11
- Canada Pure Corn Starch (40 livres)0.09½
- Farine de pomme de terre raffinée Casco, (20 livres), paquets de 1 livre0.20
- (Boîte de 20 livres, ¼ c. en plus (excepté pour la farine de pomme de terre).
- Rirop de blé-d'Inde Marque Crown**
 Par caisse
- Jarres parfaitement cachetées, 3 livres, 1 douz., en caisse4.00
- Boîtes de 2 livres, 2 douzaines, en caisse4.55
- Boîtes de 5 livres, 1 douz., en caisse5.15
- 10 liv., ½ douz., en caisse4.85
- 20 liv., ¼ douz., en caisse4.80
- (Les boîtes de 5, 10 et 20 livres ont une anse en fil de fer).
- Barils, environ 700 livres0.06¼
- Demi-baril, environ 350 livres0.07
- Quart de baril, environ 175 liv.0.07¼
- (Conditions: net, 30 jours).
- Lots de 5 boîtes et plus, fret payé

- jusqu' 50 cents par cent. Le surplus sera marqué sur la facture.
- Seaux en bois de 2 gals, 25 liv. chaque2.15
- — 3 gals, 38½ liv., chaque3.25
- — 5 gals, 65 liv., chaque5.25
- Sirop de Blé-d'Inde. Marque Lily White**

- Par caisse
- Boîtes de 2 livres, 2 douzaines .5.05
 - Boîtes de 5 livres, 1 douzaine .5.65
 - Boîtes de 10 livres, ½ douzaine .5.35
 - Boîtes de 20 livres, ¼ douzaine .5.30
 - (Les boîtes de 5, 10 et 50 livres ont une anse en fil de fer).
 - Fret payé pour 5 caisses de sirop ou 250 livres, pour 10 boîtes d'empois ou 10 boîtes assorties de sirop et d'empois jusqu'à toute station de chemin de fer dans les provinces de Québec et d'Ontario à l'est ou au sud du Sault Sainte-Marie, Sudbury, North-Bay et Mattawa et jusqu'à tous les ports des lacs pendant la saison de navigation.
 - Conditions: net 30 jours. Pas d'es-compte pour paiement d'avance.

CHURCH & DWIGHT

Cow Brand Baking Soda



- Empaqueté comme suit:
- Caisses de 96 paquets de 5 cents .3.45
- Caisse de 60 paquets de 1 livre.3.45
- Caisse de 120 paquets de ½ livre.3.65
- Caisse de 30 paquets de 1 livre.
- Et 60 paquets mélangés, ½ lb.3.55

Services Gratuits pour nos abonnés

En vous abonnant pour un an au "Prix Courant", vous aurez droit aux importants services suivants:

PUBLICITE ET ORGANISATION.

Ce service vous fera réaliser des bénéfices supplémentaires ou économiser des frais généraux. Il vous donnera six consultations gratuites dans l'année selon vos besoins.

PETITES ANNONCES

Si vous recherchez du personnel, une marchandise ou un objet quelconque; si vous désirez vendre quelque chose, confiez votre désir aux Petites Annonces du "Prix Courant" et vous aurez des résultats. Vous pouvez utiliser gratuitement 10 lignes par an.

DOCUMENTATION GENERALE

Vous recherchez certainement en détail dans les livres, la documentation qui est résumée dans le "Prix Courant". Notre service de librairie vous procure sans frais, ce dont vous avez besoin.

CONSULTATIONS JURIDIQUES

Pour toutes consultations en matière légale, notre conseiller juridique vous fera des conditions particulièrement réduites.

RENSEIGNEMENTS GENERAUX

Nous sommes en mesure de vous indiquer, sans frais, les Fournisseurs pouvant livrer, et vous procurer les marchandises qui vous font défaut.

PLACEMENTS DE CAPITAUX

Nous invitons nos lecteurs à nous consulter chaque fois qu'ils seront sollicités de souscrire dans des compagnies, et nous leur donnerons les informations qui pourront leur être utiles; nous pourrons ainsi leur éviter des pertes fréquentes occasionnées par le trop de confiance accordé à certains agents financiers n'ayant pour but que d'exploiter le public.

EN LISANT LE "PRIX COURANT", EN UTILISANT NOS SERVICES GRATUITS, VOUS RETIREREZ DES PROFITS QUI VOUS REMBOURSERONT PLUSIEURS FOIS LE MONTANT DE VOTRE ABONNEMENT.

LE PRIX COURANT

REVUE HEBDOMADAIRE

Commerce, Finance, Industrie, Assurance, Etc.

EDITEURS

Compagnie de Publication des marchands-détaillants
du Canada, Limitée,

Téléphone Bell Est 1185.

MONTREAL.

Bureau de Montréal: 80 rue Saint-Denis.

ABONNEMENT { Montréal et Banlieue . . . \$3.00
Canada \$2.50 } PAR AN.
Etats-Unis \$3.00
Union postale, frs. . . . 20.00

Circulation assermentée et audité par "Audit Bureau of
Circulations".

Il n'est pas accepté d'abonnement pour moins d'une année.
A moins d'avis contraire par écrit, adressé directement à
nos bureaux, quinze jours au moins avant la date d'expiration,
l'abonnement est continué de plein droit.

Toute année commencée est due en entier.

L'abonnement ne cesse pas tant que les arrérages ne sont
pas payés.

Tout chèque pour paiement d'abonnement doit être fait
payable au pair à Montréal.

Chèques, mandats, bons de Poste doivent être faits payables
à l'ordre du Prix Courant.

Prière d'adresser les lettres, etc., simplement comme suit:

"LE PRIX COURANT", Montréal.

Fondé en 1887.

LE PRIX COURANT, vendredi 8 août 1919

Vol. XXXII — No 32

Une orientation nouvelle

LES ETATS-UNIS AU LENDEMAIN DE LA GUERRE.

En juin les Américains ont exporté pour \$918,000,000 de produits ouvrés et ce chiffre dépasse de plus de \$200,000,000 le plus élevé que la statistique ait jusqu'ici enregistré. Pendant ce mois ils n'ont importé que pour \$293,000,000, ce qui laisse en faveur des Etats-Unis une balance du commerce de \$625,000,000. Les exportations de l'exercice écoulé le 30 juin atteignent \$7,225,000,000, les importations \$3,096,000,000 et la balance du commerce en faveur des Américains est de \$4,129,000,000.

Cette situation, il ne faut pas se le dissimuler, est sérieuse. Le change sur l'étranger a monté de façon anormale le mois dernier. On peut prévoir que la capacité d'achat de plusieurs pays sera bientôt épuisée, si les Américains ne viennent pas à leur aide. Les banquiers l'ont bien compris, ils ont tenté d'intervenir, mais leur effort n'a pas encore abouti et le temps presse. Les industriels, les négociants doivent se joindre aux financiers et par leur effort concerté, travailler non seulement pour l'Europe mais aussi pour l'Amérique.

Il se trouve des gens pour croire et pour dire que si les Etats-Unis n'exportent plus, la surabondance des produits provoquera la baisse et par conséquent le coût de la vie diminuera. Mais si les Etats-Unis n'exportent plus, une crise industrielle en résultera. Des usines fermeront leurs portes et ne les rouvriront pas de longtemps. L'ouvrier mis sur le pavé ne retrouvera pas de suite le travail dont il vit et un nouveau ferment de révolte s'ajoutera à ceux qui existent déjà.

La baisse du change sur l'étranger crée des facilités nouvelles aux négociants. Les grandes fila-

tures de Pologne et de Slovaquie chôment parce que le coton manque. Il est facile aux Américains de leur en expédier et de se payer en tissus dont la vente est assurée en Europe centrale.

Il est probable que le flot d'or est tari, que les alliés déversaient pendant la guerre sur l'Amérique. Mais il est à prévoir que les neutres d'Europe vont nous payer en métal jaune les matières premières dont ils ont besoin. N'oublions pas que ces neutres pendant cinq ans ont accumulé l'or des alliés et aussi celui de l'Allemagne. Ils en regorgent alors qu'ils manquent des choses indispensables à la remise en marche normale de leur organisme économique. C'est, en perspective, une nouvelle source de richesse qui va se déverser sur les Etats-Unis.

Les Américains vont renouer avec l'Allemagne les relations commerciales rompues. La question est de savoir comment les Allemands vont s'y prendre pour payer ce qui leur est indispensable pour recommencer à vivre leur vie nouvelle. Il est certain que sans matières premières ils ne pourront verser les indemnités que le monde civilisé leur a imposées. Il est certain qu'ils ne pourront payer en or ce qu'ils achèteront, car la Banque d'Allemagne en est presque dépourvue. Son encaisse métallique a diminué de moitié depuis la signature de l'armistice.

La France a besoin de charbon. La production des mines de la vallée de la Sarre est insuffisante et la production des exploitations du Pays de Galles sera déficitaire. Reste l'antracite américain, et c'est pour l'industrie minière de nos voisins une



VENDEZ LE TABAC A FUMER
GREAT WEST

*IL EST DELICIEUX
ET RAPPORTE DE
BONS PROFITS*

source nouvelle de richesse. La France va exploiter sa houille blanche, remettre ses mines du Nord en exploitation, mais il lui faudra consacrer des sommes énormes et surtout des machines que les Etats-Unis sont en état de lui fournir à volonté.

Rien de ce qui touche les Etats-Unis ne saurait laisser le Canada indifférent. Les deux pays sont intimement liés dans la paix comme ils l'ont été dans la guerre, leur vie économique est la même et leur évolution sociale est identique. C'est pourquoi nous devons suivre de près l'orientation nouvelle du grand pays qui joue pour le nôtre un rôle comparable à celui que joue dans la famille le frère aîné auprès de son cadet, en attendant qu'il joue l'autre rôle que chacun prévoit et dont personne ne parle.

LES PRIX REÇUS PAR CABLE POUR LE THE SONT PLUS ELEVES.

La tendance continue à être à la hausse sur les Marchés primaires. — Les réductions de fret ne balancent pas les hausses enregistrées. — Un changement prochain des prix est possible.

Les avis câblés des centres de productions de l'Orient montrent une tendance de hausse constante sur les thés, selon M. G. R. Larkin, de la Salada Tea Company. Interviewé récemment, M. Larkin émit l'opinion qu'il y aurait probablement hausse sur les thés sur le marché canadien, bien qu'il y ait quelque temps une révision des prix en baisse ait été considérée comme possible. Les taux de fret sont tombés considérablement et sont plus favorables qu'ils ne l'ont été depuis longtemps, mais d'autres facteurs sont survenus, qui font que les thés une fois livrés coûtent autant qu'avant. De fait les hausses récentes enregistrées aux points primaires ont été tellement importantes que les augmentations totales actuellement s'élèvent à un montant considérable.

M. Larkin souligne le fait qu'il existe des difficultés dans les centres de production. Les conditions de la main-d'œuvre ont été loin d'y être favorables et les salaires y ont augmenté. Il y a eu sous ce rapport un changement marqué sur les saisons précédentes. Les prix sur les thés ont augmenté en conséquence. Les conditions climatériques dans bien des pays de production n'ont pas été favorables et la production des thés de bonne qualité a été réduite. La saison de Ceylan, vient de s'ouvrir, soit plus tardivement que les autres années et ce, du fait des temps pluvieux qui ont duré plus que d'ordinaire. Les prix d'ouverture à Ceylan ont été plus élevés. Le marché anglais est un gros facteur dans la tendance des prix à l'étranger. Le contrôle du gouvernement y a été exercé et si certains avantages peuvent en résulter, la chose peut ne pas être avantageuse à d'au-

tres points de vue. Le marché anglais est, au demeurant, un des plus gros centres de consommation du monde.

Alors que les taux de fret ont été moindres, comme spécifié plus haut, l'augmentation des prix aux points de production a été telle qu'elle a contrebalancé ces réductions, et que les importateurs ont été obligés de payer des prix plus élevés. Les tendances sont donc très fermes et des augmentations de prix sont très probables.

LES PERSPECTIVES DE POMMES, DE PECHES ET DE POIRES AUX ETATS-UNIS.

La condition des pommes aux Etats-Unis est de 67.8 pour 100 de la normale, comparé à 69.8 en 1918 et à une moyenne décennale de 68.5. La production indiquée des pommes est pour une récolte totale (toutes les pommes, récolte commerciale et autres) de 166,228,000 boisseaux, en comparaison de 173,632,000 boisseaux, l'estimation de la récolte de 1918.

Les pêches montrent aux Etats-Unis une condition de 73.1 pour 100 d'une pleine récolte, contre 52.0, il y a un an et une moyenne décennale de 59.3. La récolte totale en 1918 (estimation de décembre) était de 39,969,000 boisseaux, contre une prévision de 50,316,000 boisseaux pour la présente année.

Les poires montrent une condition de 66.3 pour 100 d'une pleine récolte, comparé à 62.7, l'an dernier et à une moyenne décennale de 66.5. La production en 1918 (estimation de décembre) était de 12,052,000, tandis que la récolte accuse 12,325,000 boisseaux pour cette année.

INDICATIONS D'UNE PETITE RECOLTE D'ORANGES.

Les premiers rapports reçus des districts producteurs indiquent une petite récolte d'oranges pour l'an prochain. On ne peut guère se fier à des rapports aussi prématurés, mais il est évident que la tombée de juin a été sérieuse en certaines régions.

Le comté de Tulare s'attend à une récolte de Novels augmentée de 10 pour 100 sur celle de l'année dernière. On espère à l'heure présente récolter en fait de Novels de 65 à 70 pour cent de la récolte maximum précédente,

Les Valences semblent avoir souffert beaucoup plus que d'ordinaire de la tombée annuelle, mais l'on s'attend à ce que la récolte soit à peu près égale à celle de la saison passée. Il semble, d'après les rapports en général que l'approvisionnement total d'oranges de la prochaine saison californienne, en prenant la moyenne de toutes les variétés sera quelque peu moindre que les envois de cette année.

UNE SITUATION GRAVE AFFECTE LE SUCRE

Une diminution mondiale de production du sucre et une augmentation phénoménale de la demande causent une sérieuse situation. Les approvisionnements canadiens sont encore équivalents à la demande, mais les stocks ne sont pas considérables.

Encore que les conditions du sucre ne soient pas ce qu'elles étaient l'an dernier et encore que rien ne laisse prévoir qu'elles deviendront telles, cette industrie se trouve actuellement dans une situation assez sérieuse. Bien que les raffineries soient en pleine opération et que la plupart soient pourvues de sucre brut, le fait demeure que les stocks ne sont pas très forts. Il y a différentes causes qui contribuent à cette situation. Les grèves dans quelques raffineries, les grèves des débardeurs dans plusieurs ports de l'Atlantique, tant au Canada qu'aux Etats-Unis ont compliqué les choses, car de ce fait, les réserves ont servi à répondre à la demande, la saison des confitures ayant été très forte cette année.

Mais la raison véritable de la situation sérieuse du sucre est que le monde compte largement sur les approvisionnements du sucre existant sur ce continent et îles avoisinantes et que la demande dépasse les possibilités de fourniture.

La guerre a produit un changement complet dans le commerce du sucre du monde. La National City Bank de New York en discutant de la question dit que la raison de ce changement réside dans le fait que les pays européens qui comptaient autrefois sur les récoltes de betteraves à sucre d'Allemagne d'Autriche, de Hongrie et de Russie pour leurs approvisionnements se sont vus couper cette source d'approvisionnement pendant ces dernières années et ont dû se rejeter sur les pays producteurs de sucre de canne, de sorte qu'il se produisit une augmentation énorme de la demande pour le sucre. Heureusement que la récolte de Cuba montrant un progrès phénoménal peut aider à la situation. On peut se faire une idée des changements survenus en examinant les chiffres présentés par la banque. Les exportations de sucre des Etats-Unis pendant la guerre furent: 550,000,000 de livres en 1915; 1,630,000,000 de livres en 1916; 1,250,000,000 de livres en 1917; 575,000,000 de livres en 1918; et 1,000,000,000 de livres en 1919, soit approximativement 5,000,000,000 de livres pour la période de cinq ans de guerre. Les exportations pour la période de cinquante ans avant ces dates ne s'élevaient qu'à 2,000,000,000 de livres.

Avec des augmentations aussi fabuleuses dans la demande, il est évident qu'il ne peut y avoir de réserves matérielles.

Il y avait quelques réserves en mains au commencement de la récolte de l'année présente, du fait des restrictions très sévères qui avaient été impo-

sées sur la consommation du sucre. Quand ces restrictions furent levées, il y eut une augmentation très prononcée dans la consommation du sucre et cette augmentation de la demande ajoutée à l'augmentation naturelle de la saison des confitures augmenta le total de 173,000 tonnes.

Au mois d'août, quand l'administration des vivres des Etats-Unis prévint ce que serait la demande mondiale du sucre, elle suggéra aux Alliés que les Etats-Unis prennent la récolte de Cuba, d'Hawaii et des Philippines et laissent les autres pour l'approvisionnement du monde. Cet arrangement était satisfaisant, mais comme la France désirait acheter de l'Amérique, les Etats-Unis offrirent de lui laisser avoir la portion de la récolte de Cuba qu'elle stipulerait.

La France demanda un tiers de la provision cubaine et un arrangement intervint pour lui abandonner cette quantité. Plus tard, quand le sucre fut plus abondant ailleurs, la France voulut annuler son achat, mais les Etats-Unis refusèrent leur consentement et la France consentit à exécuter son contrat. A l'heure présente, la consommation de sucre des Etats-Unis a augmenté énormément. L'augmentation en juillet était de 100,000 tonnes. et on croit que les chiffres de ce mois-ci montreront une augmentation de 150,000 tonnes. Pour cette raison, le gouvernement des Etats-Unis a refusé d'approvisionner de sucre la France, en ce moment. Le Bureau de Répartition du sucre a ordonné à tous les raffineurs américains de réduire leurs exportations jusqu'à nouvel avis de permission. Comme beaucoup de raffineries américaines sont à peu près sans stock à présent, il n'est pas bien difficile d'observer ces instructions.

Encore que la situation aux Etats-Unis ait un effet marqué sur le commerce canadien, les conditions ici n'ont pas atteint un degré aussi aigu. Les stocks de sucre brut sont arrivés régulièrement des Indes Orientales, et il ne semble pas que ce mouvement doive être ralenti. Malgré tout, il est bon de se rappeler qu'il y a rareté de sucre dans le monde, et qu'il est bon d'être prudent et prévoyant.

MAGASIN GENERAL A VENDRE.

Magasin 50 x 32 avec back-store 18 x 25 et 2 hangars 40 x 20. Pris: bâtisse et place, \$2,200.00; stock, environ \$3,000.00; moitié au comptant, balance à termes faciles. S'adresser à L. Roy, Duncan Station, P.Q.

POMPE A GAZOLINE ET RESERVOIR DEMANDES.

Je suis acheteur d'une pompe à gazoline avec réservoir de 250 gallons pour sous-sol. Désirerais ces articles de seconde main. S'adresser à J. A. Cloutier, St-Odilon, P.Q.

DES RAISINS DE CORINTHE NOUS ARRIVENT.

Les prix seront chers, car ceux des marchés primaires avancent rapidement du fait de la forte demande. — Les raisins aussi seront plus chers.

La Californian Raisin Association n'a pas encore donné ses prix pour la récolte nouvelle, mais selon les renseignements pris parmi les importateurs, il faut s'attendre à des prix élevés. L'opinion générale semble être que les prix d'ouverture, lorsqu'ils seront annoncés, seront plus élevés que les cotations de l'an passé. Les stocks de raisins aux mains des marchands de gros sont très légers et les importateurs ne sont en mesure d'acheter que des vieux lots, en partie endommagés par la pluie.

Des envois de raisins de Corinthe sont arrivés en ville, et déjà quatre wagons ont été distribués. Il est probable que le mouvement des raisins de Corinthe se fera plus librement à présent, dans notre direction, à moins que les prix ne deviennent prohibitifs. Les cotations augmentent si rapidement qu'il peut devenir improfitable d'en importer. Les raisins de Corinthe qui nous arrivent à présent devront se vendre au détail dans les 22 cents la livre et peut-être plus cher. Il y a une très grosse demande en ce moment pour les raisins de Corinthe principalement dans les pays européens. En outre les Grecs se servent de ces raisins pour fabriquer du vin à destination de l'Europe. Cette industrie vinicole s'est beaucoup développée en Grèce au cours des deux dernières années du fait de la rareté du vin en Europe et cette fabrication diminuera l'envoi de raisins secs en Amérique.

Les importateurs de fruits étrangers disent que les cotations sur les raisins sultana turcs sont presque prohibitives. Ces raisins sont cotés à 100 shillings livrés. Ils devront donc être vendus au commerce de détail de 27 à 28 cents la livre. Les sultanas turcs aux prix actuels pourront difficilement concurrencer les raisins de Californie. Il est peu probable que les importations se fassent sur une vaste échelle dans de telles conditions.

DE NOUVELLES SPECIALITES

Le personnel de vente combiné des Etats-Unis et du Canada de la Buffalo Specialty Co., de Buffalo, N.-Y.; Bridgeburg (Canada) et Londres (Angleterre) s'est réuni pour sa quatorzième convention annuelle, au siège social de la Compagnie, à Buffalo du 21 au 26 juillet. Comme le commerce le sait, les produits manufacturés par cette compagnie comprennent le liquide veneer.

Avis fut donné à cette convention que trois nouveaux produits seraient placés sur le marché cet automne: la Vadrouille pour liquide veneer, le Nettoyeur de Carbone Neverknock, pour l'enlèvement du carbone des moteurs à gazoline, et le Shellac Holdfast Casket.

La plupart des voyageurs de cette compagnie sont avec cette institution depuis nombre d'années, c'est dire que cette convention annuelle est attendue par tous avec impatience. Les officiers sont: MM. Olivar Cabana Jr., président et trésorier; Elmer A. Cabana, vice-président; Martin J. Cabana, secrétaire et gérant des ventes.

LA PRODUCTION DU RAISIN AUGMENTE RAPIDEMENT.

On prédit pour cette année la plus forte récolte de raisins de Californie encore enregistrée dans les annales de cet état.

Les chiffres suivants donneront quelque idée de l'augmentation rapide de cette importante industrie :

1911	65,000 tonnes
1912	95,000 "
1913	70,000 "
1914	98,000 "
1915	130,000 "
1916	136,000 "
1917	163,000 "
1918	167,000 "

FRAIS DE TRANSPORT QUI EQUIVALENT A LA VALEUR TOTALE DES MARCHANDISES

Des enquêtes récemment faites par les Clubs Associés de Publicité du Monde, de New-York, pour déterminer la loyauté des annonces publiées par les maisons d'épicerie dites "faisant affaires par correspondance", ont démontré des faits intéressants en relation avec "l'économie" dont est supposé bénéficier l'acheteur.

Un monsieur de Los Angeles répondit à une annonce de ce genre dans un journal local et commanda \$1.99 de marchandises. Les frais de transport furent de \$1.85, et lorsque notre homme monta la marchandise à un épicier de Los Angeles, ce dernier offrit de la lui livrer à même son stock régulier pour \$1.85.

Ces maisons vendant par correspondance, disent les officiers de l'association de publicité ne devraient pas être confondues avec les maisons du même genre, mais légitimes qui opèrent sur le principe de se faire des amis et de s'édifier un commerce permanent. Les indications sont, disent les officiers de l'association, "qu'un peu plus du prix coûtant" est tout ce que ces maisons peuvent espérer. Certainement un homme serait fou de payer \$3.84 (y compris les frais d'envoi) pour quelque chose qu'il peut se procurer dans son voisinage pour \$1.85.

Ces officiers sont ordinairement au courant des prix qui sont réduits sur quelques articles réguliers, mais pour obtenir ceux-ci, l'acheteur doit prendre un assortiment des autres articles qui ne sont pas courants.

LE PRIX DU MIEL DE LA NOUVELLE RECOLTE.

Les directeurs de la Société d'Agriculture de la Province de Québec, réunis cette semaine, au bureau d'enregistrement de Montréal-Est, rue Saint-Gabriel, sous la présidence du Dr Emery Lalonde, ont fixé le prix du miel qui sera récolté cette année à 25 cents la livre pour le miel rouge et à 27 cents pour le miel blanc. Ces prix sont ceux du gros. Dans le détail, ils seront augmentés de 5 cents. L'an dernier, la société avait fixé à 22 cents le prix du miel rouge et à 25 cents celui du miel blanc. La hausse des prix sur toutes les denrées alimentaires est la cause de cette augmentation du prix du miel.

L'honorable P. Pelletier, commissaire de la province de Québec à Londres, avait été invité à cette réunion pour exposer aux apiculteurs les avantages du marché britannique. Il ne s'est pas encore assez fait d'exportation de miel canadien, et en particulier de miel de la province de Québec, en Angleterre, et pour cette raison ce produit n'est pas connu à sa juste valeur. Il n'y a pas de doute, dit M. Pelletier, que le miel de Québec, dont la finesse et l'arôme sont de qualité exceptionnellement supérieure, trouverait un marché fort rémunérateur en Grande-Bretagne. Mais il convient auparavant de faire l'éducation du consommateur anglais, lui faire mieux connaître le miel de Québec et l'induire à l'acheter en lui présentant un produit de toute première qualité, soigneusement emballé.

Le Dr Pelletier n'a pas dans son bureau à Londres, le personnel voulu pour faire parmi les importateurs anglais la distribution des échantillons de miel qui lui seront envoyés, mais il confiera cette mission à un homme d'affaires bien au courant des besoins du marché, et il espère qu'ainsi les apiculteurs de la province pourront, par l'intermédiaire de leur société, se créer des relations commerciales avantageuses sur le marché de Londres. En conséquence, la société a chargé son secrétaire d'envoyer au commissariat de la province de Québec, dans la capitale anglaise, un échantillon de son meilleur produit, soit une canistre de 60 livres environ. Cet échantillon sera subdivisé et adressé en petits bocalaux aux grands négociants de produits alimentaires.

M. Pelletier dit que la Belgique serait aussi un marché très rémunérateur pour les apiculteurs de Québec.

Les directeurs ont remercié chaleureusement M. Pelletier de ses explications et de l'intérêt qu'il leur témoigne en voulant bien se charger de favoriser leur industrie sur le marché britannique. Ce dernier va câbler sans délai à son secrétaire à Londres de se procurer les prix de détail du miel en Angleterre et dès qu'il les recevra il les communiquera à la société.

Les directeurs dont les noms suivent étaient présents à la réunion: MM. D. E. Lalonde, président; J. P. Prud'homme, vice-président; J. Armand Prud'homme, secrétaire; Ludger Rochefort, Prudent Lapointe, Irsaël Charbonneau, F. W. Jones, J. B. Beaulne, A. L. Beaudin, J. B. Cyr, Ernest Fortin, J. O. Levac, F. X. Clermont.

La récolte du miel sera assez bonne dans la province, malgré le printemps pluvieux et froid que nous avons eu. La qualité sera excellente en général. La récolte de miel dans Ontario ne paraît pas avoir été abondante, car déjà des commerçants de cette province ont commencé à faire des achats dans Québec.

LES FABRICANTS DE FROMAGE PROTESTENT CONTRE LE CHIFFRE DE 25 CENTS.

Ils pensent qu'un tel prix serait désastreux pour l'industrie. — Ils demandent au Gouvernement de régler les crédits pour veiller aux intérêts de ce commerce.

A une assemblée tenue à Brockville, Ont., et à laquelle assistaient non seulement les producteurs de la région de Brockville, mais aussi les représentants de l'industrie d'Iroquois, Morrisburg et Napanee, la question de l'achat anglais du fromage fut soumise par des représentants de la Commission anglaise d'achat qui dit clairement qu'il serait impossible d'acheter du fromage sur une base plus élevée que 25c f. o. b. Montréal.

Un discours fut prononcé par Sir Thomas Clément, président du comité d'importation du beurre et du fromage de la commission nommée par le Ministre des Vivres de Grande Bretagne pour amener les produits laitiers en Angleterre. M. F. Warren, directeur des fournitures de beurre et de fromage, sous le contrôle du Ministre Anglais des Vivres; le docteur J. W. Robertson, C. M. S., d'Ottawa, directeur canadien des approvisionnements alimentaires en Europe et M. James Alexander et M. A. Ayer exportateurs de Montréal, étaient présents.

Après que MM. Robertson, Warren et Sir Thomas Clément eurent prononcé leurs discours, ils disent que du fait du fardeau imposé aux contribuables anglais, un prix de un shilling et six pence, avait été placé sur le fromage en Angleterre et qu'en conséquence on ne pouvait payer plus de 25 cents pour le fromage à Montréal, moins le prix du fret de Brockville et de toutes les autres halles du Canada.

Après une chaude discussion, la résolution suivante fut passée: —

Nous, représentants des halles de Cornwall, Iroquois, Napanee et autres, assemblés à la halle laitière de Brockville ce 24ième jour de juillet 1919,

après avoir appris des représentants du Ministère Anglais des Vivres qu'ils avaient, par autorité du dit Ministère Anglais des Vivres, offert un prix pour le fromage de 25 cts la livre moins le coût du fret de la fabrique à Montréal.

Et attendu que les dits représentants du Ministère Anglais des Vivres ont prétendu que si le coût de manutention du fromage et si l'échange pouvaient être réduits, le prix du fromage pourrait être augmenté pour le producteur;

Avons en conséquence résolu que nous, représentants les producteurs, nous nous adressions à notre Gouvernement du Dominion pour qu'il prenne les mesures nécessaires pour réduire le prix du change même si cela ne permet pas de donner de grosses sommes de crédit par notre gouvernement au Gouvernement Anglais pour l'achat de notre fromage canadien, car nous ne pouvons nous montrer satisfaits du prix fixé de 25 cents la livre de fromage et considérons que ce prix aurait un effet déprimant sur l'industrie du fromage.

LES EXPORTATIONS A LA NOUVELLE-ZELANDE DIMINUENT DE QUANTITE

Encore que dans beaucoup de cas, il y ait eu une augmentation très nette de la valeur totale de certaines lignes exportées en Nouvelle Zélande, cela ne veut pas dire qu'il y ait eu une augmentation d'affaires. Dans bien des cas, l'augmentation du débit d'argent est due à l'augmentation des prix plutôt qu'à l'amélioration des ventes. De fait, dans beaucoup de lignes, il y a eu déclin d'affaires, en suite des difficultés de transport, très probablement.

Parmi les produits alimentaires, on peut noter les produits suivants:

	1919	1918	1917
Poisson en conserves, livres	1,220,695	1,363,733	1,036,898
Riz, quintaux	15,973	43,577	25,890
Ale et Stout gallons	3,155	17,575	38,592
Thés, livres	1,965,394	2,778,442	2,003,202
Allumettes, grosses	35,281	73,311	94,277
Pétrole, gallons	683,319	907,599	2,212,747
Tabac, livres	819,154	458,007	622,742
Cigarettes, livres.	444,762	233,741	123,694

PRIX PLUS ELEVES SUR CERTAINS PRODUITS.

Les cafés de Chase & Sanborn ont haussé à nouveau. Les paquets de ½ livre se vendent à 51c; les paquets d'une livre à 52c et les paquets de 2 livres à 51c.

La préparation Reindeer de café et de lait est aussi en hausse, la grosse boîte se vendant au commerce à \$6.50. Le lait Baby a augmenté de 25c la caisse, à \$3.15. La moutarde McLaren est cotée 10c plus chère.

Des achats pour une valeur de plus de 200 millions

La Commission des achats de guerre publie un rapport montrant l'étendue et la valeur de son travail.

TRAITEMENT EQUITABLE

Dans le troisième rapport de la Commission des achats de guerre, récemment publié, la valeur et la quantité des achats effectués sont exposées comme suit:

Valeur et quantité des achats effectués.

"La Commission existe depuis près de quatre ans, et durant ce temps, elle a eu, la surveillance d'achats et de contrats d'une valeur totale de plus de \$200,000,000. A la page IX, se trouve un sommaire montrant approximativement la valeur des achats autorisés l'an dernier par la Commission, pour les divers départements du gouvernement; mais, en plus des contrats inclus dans les valeurs ainsi montrées, la Commission a autorisé de nombreux contrats dont la valeur n'est pas donnée, quoique, naturellement, tous les achats soient exactement rapportés dans le rapport de l'auditeur général. Les montants ignorés se rapportent presque tous à des contrats de fournitures. Par exemple, un contrat est accordé sur soumission, pour la fourniture de provisions, de fourrage, etc., pour une période de temps déterminée. Dans ces minutes la Commission n'enregistre pas la valeur de ce contrat, et elle n'a pas cru devoir demander aux départements concernés un rapport sur le montant d'argent dépensé en vertu de ce genre de contrat.

"En examinant les chiffres ci-dessus mentionnés, il faut se rappeler que l'an dernier a été une année anormale. Certains départements ont réduit leurs dépenses à leur plus simple expression, tandis que d'autres, le département de la Milice et celui des Affaires navales par exemple, ont dû, à cause de la guerre, faire des achats considérables.

"La quantité des achats et le travail qu'ils ont occasionné peuvent, probablement, être mieux indiqués par le nombre des séances tenues par la Commission et des minutes qui enregistrent ses transactions:

Années	Séances chaque année
*1915-16	188
1916-17	227
1917-18	257
1918-19	290
Total	962

"L'augmentation du travail durant la dernière année s'explique par le fait que la Commission a dû s'occuper de tous les achats de tous les départements au lieu des seuls "achats de guerre", comme durant les années précédentes.

DEVOIRS DE LA COMMISSION

"La Commission des achats de guerre se compose de trois membres honoraires; elle a été constituée en mai 1915, avec mission de reviser tous les achats payables à même les appropriations de guerre. La plus grande partie de son travail a été causée par les achats relatifs au corps expéditionnaire canadien. En février 1918, la Commission a reçu, par arrêté en conseil, pouvoir de contrôler tous les achats de tous les départements. Les buts de la Commission sont d'économiser l'argent public et d'abolir le patronage."

Base des achats du Gouvernement.

Le seul fait qu'un prix juste et raisonnable a été demandé ne justifie pas un achat déterminé. Le public demande de plus que, dans toute la mesure du possible, toutes les maisons faisant affaires dans la même ligne, aient le droit et l'opportunité de bénéficier des achats de l'Etat; d'où la nécessité de demander constamment des soumissions. C'est là en fait, la seule différence qui existe entre les achats de l'Etat et ceux des particuliers. Ces derniers peuvent acheter d'un seul individu ou d'une seule maison pourvu que cela fasse leur affaire. Dans les achats de l'Etat, cependant, ainsi que l'expose le rapport, toutes les personnes ou compagnies faisant affaires dans une même ligne, doivent avoir chances égales d'obtenir la clientèle de l'Etat.

Rappelons en terminant que notre compatriote Sir Hormidas Laporte a présidé pendant le temps de la guerre aux destinées de cette Commission, dépensant sans compter son temps et ses connaissances pour le bien du pays, et le travail qu'il a accompli dans cette charge lui fait honneur et mérite les éloges et la reconnaissance de tous. Sir Hormidas Laporte doit abandonner cette position purement honorifique pour devenir directeur administrateur général des chemins de fer du gouvernement canadien, mais nul n'oubliera la part active qu'il a prise dans la commission des achats de guerre et les hautes qualités commerciales qu'il a su y déployer.

REPRESENTATIONS CANADIENNES POUR LA FRANCE DEMANDEES.

Industriel, ayant agents dans principales villes de France et vastes magasins à Amiens, s'occuperait de maisons canadiennes désirant vendre en France.

M. Lesage à Ailly-sur-Noye (Somme), France.
Références: Banque Sourmais Cie, Amiens.

*Du 6 mai 1915 au 31 mars 1916; les autres années du 1er avril au 31 mars de l'année suivante.

Adoption du règlement de fermeture de bonne heure.

Le Conseil de Montréal a adopté, cette semaine, avec force amendements, le nouveau règlement de fermeture à bonne heure. Le principal amendement apporté au règlement est la suppression de toutes les clauses touchant la fermeture des boutiques de barbiers. Le projet, tel que soumis, fixait à sept heures la fermeture de ces boutiques, sauf le samedi et la veille des jours de fêtes, alors que cette fermeture aurait eu lieu à dix heures. Les échevins ont préféré garder le statu quo, et les boutiques de barbiers continueront de fermer à huit heures, tous les soirs, excepté le samedi et la veille des jours de fêtes, alors qu'elles fermeront à minuit.

Les magasins fermeront dorénavant à sept heures, les lundis, mardis, mercredis et jeudis soirs, à neuf heures le vendredi, et à onze heures le samedi.

Le règlement est ainsi conçu avec les amendements qu'on y a apportés:

Attendu que, en vertu des dispositions du statut provincial 57 Victoria, chapitre 50, section 1, le Conseil de toute municipalité de cité ou de ville a le pouvoir de faire des règlements ordonnant la fermeture des magasins d'une ou de plusieurs catégories à certaines heures;

Attendu que, en vertu des dispositions du statut provincial 4 Edouard VII, chapitre 29, section 1, toute infraction à un règlement fait en vertu de la loi précitée, rend celui qui en est trouvé coupable devant deux juges de paix, passible d'une amende n'excédant pas \$40.00 pour chaque infraction et, à défaut de paiement, d'un emprisonnement n'excédant pas deux mois;

Le paragraphe suivant a été retranché:

Attendu que, en vertu des dispositions de sa charte, la Cité a le droit de décréter, par règlement, la fermeture des boutiques de barbiers à certaines heures, chaque jour ou certains jours de la semaine.

Le vote a été pris sur cet amendement, sur la proposition des échevins Brodeur et Sansregret. Il a été comme suit:

Pour l'amendement: les échevins Turcot, Rubenstein, Dubeau, Elie, Denis, Brodeur, Lamarre, Bédard, Creelman, Jacobs, Shaw, Desroches, Carmel, Sansregret, Filion, Tremblay et Dixon.—17.

Contre: le maire Martin et l'échevin Vandelac.

Le règlement continue comme suit:

Il est ordonné et statué comme suit:

Article 1.—Sont abrogés:

(a) le règlement No 328, adopté le 20 février 1905, et intitulé: "Règlement concernant la fermeture des magasins de bonne heure";

(b) le règlement No 498, adopté le 7 juillet

1913, et intitulé: "Règlement amendant le règlement No 328, intitulé: "Règlement concernant la fermeture des magasins de bonne heure".

Par un vote de 16 à 2, on a retranché les deux paragraphes suivants:

(c) le règlement No 616, adopté le 28 mars 1917, et intitulé: "Règlement à l'effet de fermer les boutiques de barbiers de bonne heure, certains jours de la semaine;

(d) le règlement No 659, adopté par la commission administrative le 30 avril 1918, et par le Conseil municipal le 10 juin 1918, et intitulé: "Règlement amendant le règlement No 616, intitulé: "Règlement à l'effet de fermer les boutiques de barbiers de bonne heure, certains jours de la semaine."

L'article 2 se lisait comme suit, dans le projet de règlement:

"Sauf les exceptions ci-après énumérées, les magasins et les boutiques de barbiers, dans la cité de Montréal, devront être fermés à 7 heures du soir les mardi, mercredi, jeudi et vendredi de chaque semaine et à dix heures du soir les lundi et samedi, et ils devront rester fermés jusqu'à cinq heures du matin le lendemain. Cependant, lesdits magasins et boutiques de barbiers pourront rester ouverts jusqu'à 10 heures du soir les jours ci-après mentionnés:—

(a) Le jour qui précède les fêtes suivantes: L'Epiphanie, le Vendredi Saint, les fêtes de l'Immaculée-Conception, de l'Empire, de la Confédération, de la Toussaint et de l'Ascension et les jours d'actions de grâces;

(b) Les derniers jours du mois de décembre de chaque année, à partir du 15 dudit mois inclusivement;

(c) les jours de la semaine précédant Pâques;

(d) l'avant-veille des jours de fête suivants des Juifs: le premier jour de l'an, le jour d'Expiation et le jour de la Pâque."

Cet article a été remplacé à l'unanimité par le suivant:

"Art. 2.—Sauf les exceptions ci-après énumérées, les magasins dans la Cité de Montréal devront être fermés à 7 heures du soir les lundi, mardi, mercredi et jeudi de chaque semaine, et à 9 heures du soir le samedi, et ils devront rester fermés jusqu'à 5 heures du matin le lendemain. Cependant, lesdits magasins pourront rester ouverts jusqu'à 11 heures du soir, les jours ci-après mentionnés:

(a) Le jour qui précède les fêtes suivantes: L'Epiphanie, le Vendredi Saint, les fêtes de l'Immaculée-Conception, de l'Empire, de la Confédération, de la Toussaint et de l'Ascension et les jours d'Actions de Grâces;

(b) Les derniers jours du mois de décembre de chaque année, à partir du 15 dudit mois inclusivement;

(c) Les jours de la semaine précédant Pâques;

(d) L'avant-veille des jours de fête suivants des Juifs: le premier jour de l'an, le jour d'Expiation et le jour de la Pâques."

Puis on a ajouté l'article 2a, qui se lit comme suit:

"Art. 2a.—Nonobstant les dispositions ci-dessus, les tailleurs, les marchands-tailleurs et les modistes pourront garder leurs magasins ouverts jusqu'à neuf heures du soir le lundi, pourvu que les services d'aucun employé ne soient retenus entre 7 heures et 9 heures du soir."

L'article 3 dit:

Article 3.—Le mot "magasin" désigne tout établissement ou lieu où des marchandises sont exposées ou offertes en vente, ainsi que tout établissement où l'on met à l'enchère des marchandises de quelque nature que ce soit, mais ce mot ne s'applique pas:

(a) Aux établissements où l'on ne vend que du tabac ou des objets généralement requis pour l'usage du tabac, tels que pipes, porte-cigares, allumettes ou autres articles de ce genre; des journaux, gazettes, revues périodiques ou papiers-nouvelles illustrés; des fleurs, fruits verts, pâtisseries, confiseries, crème à la glace ou eaux gazeuses;

(b) Aux pharmacies, quant à la vente des drogues médicaments, médecines, remèdes, effets et produits de pharmacie, instruments et appareils de chirurgie et leurs accessoires; articles ou appareils hygiéniques, sanitaires ou de toilette et leurs accessoires généralement vendus dans les pharmacies; liqueurs douces, sodas, bonbons et généralement toutes choses dont le commerce est permis par le paragraphe (a) de cet article.

L'article 5 a été amendé en ce sens:

"Art. 5.—Le mot "fermé" partout où il se rencontre dans le présent règlement signifie non ouvert pour la vente de marchandises et ne s'applique pas aux ventes déjà commencées à l'heure fixée pour la fermeture."

Les autres articles du règlement ont déjà paru dans notre journal, et les changements qu'on y a apportés n'ont trait qu'aux boutiques de barbiers, qui, comme on l'a lu ci-dessus, ne sont pas visées par le règlement tel qu'adopté par le Conseil.

DIFFERENCE DU PRIX DU CHANVRE ET DU SISAL.

La différence qui existe entre le chanvre Manille et le sisal Mexicain est ordinairement de 20 à 30 pour 100 de plus pour le premier. Ceci est dû au fait qu'une livre de sisal est nécessaire pour faire 500 pieds de ficelle, tandis qu'une livre de fibre de Manille peut donner 650 pieds de ficelle.

RAPPORT DE LA MISSION CANADIENNE A LONDRES.

La mission canadienne à Londres chargée d'étudier les relations industrielles et commerciales entre le Canada et l'Angleterre, et en même temps de faciliter la reprise commerciale entre notre pays et les contrées ennemies vient de publier un important rapport à ce sujet. La commission conseille l'usage de la marque "fabriquée au Canada" sur les marchandises canadiennes expédiées outre-mer. Cette marque servira d'abord à distinguer nos produits et à les faire connaître davantage sur les marchés européens. A l'avenir, toutes les expéditions faites sous la direction de la commission porteront la marque "Produit Canadien".

La commission a de plus annoncé que le commerce avec l'Allemagne et l'Autriche est maintenant repris et que des permis d'exportation pour ces pays peuvent être obtenus de la commission.

Les Etats-Unis viennent aussi de déclarer la reprise du commerce avec l'Allemagne et l'Autriche.

La Commission commerciale canadienne, à Ottawa, a fait la déclaration suivante:

"Un câblogramme reçu de la mission canadienne demande que les marchandises canadiennes expédiées dans le Royaume-Uni portent des marques de commerce ou des descriptions portant des mots indiquant le pays d'origine. L'attention de la mission a été attirée sur des cas où des marchandises venant du Dominion ont été détenues par les autorités de douane, parce qu'elles n'étaient pas conformes à la loi des marques de commerce. La commission reconnaît que les mots: "Produit canadien" ou "Fabriqué au Canada", répondront suffisamment aux exigences. La commission commerciale fait ressortir le fait qu'une telle marque servant à désigner des marchandises canadiennes peut constituer l'un des plus puissants facteurs d'annonce pour nos producteurs et manufacturiers, si la qualité des articles expédiés outre-mer est maintenue à un niveau élevé. Pour les expéditions faites sous la direction de la commission, la marque de commerce "Produit canadien" a été définitivement adoptée par la commission qui la considère comme plus distinctive.

"Comme le commerce avec l'Allemagne et l'Autriche allemande est maintenant permis, des permis d'exportation dans ces pays seront accordés librement par la commission commerciale aux mêmes conditions que pour les autres pays. Un câblogramme, reçu de la mission canadienne, dit qu'un "permis de commerce avec l'ennemi" a été émis en Grande-Bretagne et que l'expédition de toutes les marchandises qui ne sont pas inscrites sur la liste de conservation est permise sans permis d'exportation individuel.

"La commission commerciale a reçu un enseignement supplémentaire de Washington à l'effet que le gouvernement des Etats-Unis a accordé un permis de commerce général avec l'ennemi qui permet à "toutes personnes de communiquer et de commercer avec des personnes demeurant en Allemagne", sujet à quelques limitations spécifiques. La Hongrie et la Russie bolshéviste ne sont pas comprises dans le permis.

"Un autre câblogramme transmis de Londres à la commission dit que l'importation en Grande-Bretagne de marchandises venant d'anciens pays ennemis est permise, car l'on a constaté l'impossibilité d'établir un mécanisme pour certifier le pourcentage de produits manufacturés allemands, autrichiens ou hongrois qui fait partie de l'importation."

POUR ANNONCER LE POISSON CANADIEN A L'ETRANGER.

Le département des pêcheries canadiennes a décidé de faire de la publicité en faveur du poisson canadien et des produits du poisson en Grande-Bretagne, en France, et dans les pays parlant l'espagnol. Depuis quelques années, le gouvernement a dépensé beaucoup d'argent pour effectuer des campagnes de publicité en faveur des provinces de l'Ouest et des différentes ressources naturelles, mais il n'a pas été fait grande chose pour annoncer le poisson canadien à l'étranger.

Le Gouvernement a demandé aux pêcheurs d'augmenter leur production autant que possible; et il sent peut-être sur lui à présent une certaine responsabilité qui l'oblige à les aider à disposer de leur surplus.

La Commission Canadienne du Commerce relève aussi les informations relatives aux possibilités des marchés des autres pays pour le poisson.

On n'a pas jusqu'ici annoncé le poisson canadien parmi les marchands de poisson d'Angleterre et de France, et ce sont pourtant des clients désirables et intéressants. Les gros marchands de poisson d'Angleterre qui importent actuellement du poisson canadien sont ordinairement eux-mêmes propriétaires de barques de pêche et n'ont cure de pousser la vente des produits des eaux canadiennes quand ils ont à disposer de la bonne pêche de leurs chalutiers.

Si le marchand détaillant était bien informé en ce qui a trait au poisson canadien, par son journal de commerce hebdomadaire, il pourrait, selon toute probabilité, développer une demande qui attirerait l'attention du marchand de gros et à laquelle celui-ci devrait être en mesure de répondre.

Renseignements de Trois-Rivières et d'Arthabaska

ACTES ENREGISTRÉS AU BUREAU D'ENREGISTREMENT D'ARTHABASKA.

Du 28 juillet au 2 août 1919.

Vente—Georges Hardy à Wilfrid Laliberté, p.n.c. 10a, 11e rg, Blandford, \$1.00 payée
 Obligation—Joseph Smith à J. N. Blanchet, 1/2e, 265, Buis-trode, \$2,000.
 Obligation—Arthur Luneau à Henri Luneau, p. 13, Ste-Vic-toire, \$1 200.
 Vente—Albert Tousignant à Octave Poudrier, prise d'eau sur 234, St-Christophe, \$1, payée
 Vente—Wilfrid Morissette à Emery Crêteau, p.s.o. 585, War-wick, \$3,600, dues.
 Transport—Alfred Vézina à Alphonse Brisson sur Adé-lard Joyal, \$2,650.
 Obligation—Arsène Métivier à Alphonse Métivier, 2, 3 et 4, Ste-Victoire, \$1,400.
 Vente—Corporation Chester-Ouest à Paul Desharnais, p. 51a, St-Paul, \$100, payées.
 Echange—Alphonse Fréchette et Nelson Lacourse, 16a, 16b et 16c, 7e rg, Stanford et p.l., Princeville.
 Résiliation de la vente par Pierre Provençal à Eleusippe La-bonté, p. 402, Ste-Hélène et autre dans Mégantic.
 Echange—Adé-lard Labbé à Joseph St-Laurent, fils, p. 414, Ste-Victoire, retour de \$300, \$50 a/c.
 Echange—Joseph St-Laurent, fils à Adé-lard Labbé, p. 247, Arthabaskaville.
 Cession—Joseph Beaudet à la Corporation de Victoriaville, p. 465, Ste-Victoire.
 Vente—Albert Lainesse à Grégoire Bussière, p. 880, War-wick, \$575, \$50 a/c.
 Obligation—Joseph Boisvert à Arthur Laurent, 959, War-wick, \$400.

RAPPORT DE LA SEMAINE FINISSANT LE 2 AOUT 1919.

Comté d'Arthabaska

ACTIONS EN COUR SUPERIEURE.

P. A. Brassard vs Alfred Lacourse, de Wotton Nord, \$103.88.
 Banque Nationale vs Tobie Levasseur, de Sulby, Témiscoua-ta, \$663.65.
 François Duhaime vs Dame App. Duhaime, de Bulstrode Sta-tion, 4ème classe.
 François Duhaime vs Maxime Morin, de Bulstrode Station, 4ème classe.
 Dame Rose-Anna Després vs Arthur Hébert, de Victoriaville. Séparation de corps.
 Dame Rose-Anna Després vs Arthur Hébert, de Victoriaville. Saisie conservatoire.
 Samuel Lemau et al. vs Corporation de la paroisse de Ste-Victoire, 4ème classe.

ACTIONS EN COUR DE CIRCUIT

C. O. Roberge vs Ludger Béliveau, de Victoriaville, \$6.35.
 P. Antonio Brassard vs Donat Desfossés, de Ste-Clothilde, \$96.91.

JUGEMENT EN COUR SUPERIEURE.

Joseph Levasseur vs Onésime Hamel, de Franklin Fall, E.U.
 A. Jugement contre défendeur pour \$216.06.

DECLARATION DE SOCIÉTÉ

Georges Couture, ferblantier de Warwick et Adé-lard Labbé, restaurateur de Victoriaville, faisant le commerce de fer-blantiers, de ferronnerie, de quincaillerie, à St-Ferdinand d'Halifax, P.Q., sous la raison sociale de "Couture et Labbé."

BUREAU D'ENREGISTREMENT, CITE ET DISTRICT DES TROIS-RIVIERES

Semaine du 29 juillet au 5 août.

Priviège.—Martineau et Frère vs Henri Sansfaçon.
 Déclaration sociale.—Pichette et Prévost.
 Obligation.—Moïse Hubert à Arthur Lefebvre.
 Quittance.—Maxime Blais à Odilon Charette.
 Vente.—Racine & Caron à A. E. Guillemette.
 Main-levée.—Fabrique St-Bernard à Georges Baril.
 Vente.—Arthur Guibord à Alphonse Vallée.
 Vente.—Joseph Bégin fils à Dieudonné Chênevert.

Obligation.—Dieudonné Chênevert à Dame J. N. Bourassa
 Vente.—Arthur Carignan à J. B. Tremblay.
 Quittance.—Percepteur du Revenu à Succ. Victor Lemay.
 Vente.—Achille Carignan à Wilfrid Normandin.
 Transport.—Elise Belemare à Nap. Beaulieu.
 Vente.—G. A. Ferron à Hilaire Paquin.
 Déclaration sociale.—J. B. Clément & Cie.
 Déclaration sociale.—Chs Racette & Cie.
 Déclaration sociale.—Les Tourbières des Laurentides Ltée
 Cession.—Julie Pratte à Dame Georgiana Alarie.
 Vente.—Patrice Tremblay à D. O. Gauthier.
 Vente.—F. X. Vanasse à William Fay.
 Obligation.—Adolphe Allard à J. O. Lacoursière.
 Quittance.—Succ. J. E. Héту à Dame Adelphe Garneau.
 Quittance.—Succ. J. E. Héту à W. E. Roy.
 Quittance.—Succ. J. E. Héту à Phi. Gouin, fils.
 Obligation.—F. X. Vanasse à Jos. Arseneault.
 Obligation.—Elzéar Launier à Caisse Populaire 3-R.
 Quittance.—Dame F. X. Bellefeuille à F. X. Vanasse.
 Transport—Adem Bellerive à Ernest Mercier.
 Quittance.—Jos. L. Fortin à Ls F. Robert.
 Cession.—Héritiers N. Grenier à Dame Joséphine Godin.
 Obligation.—L. P. Sauvageau à F. X. Toupin.
 Quittance.—Percepteur du Revenu à Succ. Athanase Poussier
 Vente.—Israël Racine à Israël Thibault, père.
 Vente—Louis Dupont à Joseph Dupont.
 Quittance.—Succ. Céline Beauchesne et al., à L. P. Sauva-geau.
 Vente.—Joseph Lord à Thomas Lord.
 Cession.—A. E. Goyette et al., à Edouard Lefebvre.
 Obligation.—Jean Doucet à Raoul Doucet.
 Transport.—Freddy Gélinas à Victor Levasseur.
 Obligation.—Octave Beaulieu à Victor Levasseur.
 Quittance.—Banque Nationale à Alfred Sauvageau.
 Quittance.—Shaw, W. & P. Co. à Alfred Bruneau.
 Quittance.—Philippe Lord à Joseph Marchand.
 Quittance.—Linlière Maheu à Joseph Marchand.

CITE ET DISTRICT DES TROIS-RIVIERES

Semaine du 29 juillet au 5 août.

JUGEMENTS EN COUR DE CIRCUIT

Beaudoin Limitée vs Aimé Houde, \$23.72.
 Beaudoin Limitée vs Georges Emond, \$16.54.
 Joseph Letendre vs Joseph Boucher, \$60.56.
 George Petcoff vs Bono Penchoff, \$77.00.

Nous offrons pour livrai- son immédiate les marchan- dises suivantes:

Poivre Noir	—	Poivre Blanc
Poivre Rouge	—	Gingembre
Cannelle en branche et moulue		
Clou de Girofle		Thym
Allspice (Piments)		Serriette
Epices de Ceylon		Menthe
Muscade		Epices
Borax		pour Catsup
Moutarde "Duffy"		
.. "Durham"		
Graine de Lin, Millet (Canary Seed)		
Cafés, Thés etc., etc.		

PRIX SPECIAUX POUR LE COMMERCE

J. J. DUFFY & CIE

117 RUE ST-PAUL OUEST, MONTREAL

Manufacturiers de la Poudre à Pâte
COOK'S FAVORITE

LES TRIBUNAUX

JUGEMENTS EN COUR SUPÉRIEURE

Ingersoll Packing Co., Ltd., vs H. Girard, Montréal, \$126.
 Jacob Kalewski vs Abraham Katluk, Montréal, \$131.
 Z. Fontaine vs Grosia Balducci et Alex. Gracomini, Rome, Italie, \$360.
 L. Dusseault vs J. L. Dion, Montréal, \$140.
 Salvatore Miela vs Matthews Steamship Co., Montréal, \$300.
 Cie Foncière Suburbaine de Montréal vs Chas Albert, Montréal, \$458.
 D. McCrair vs Geo. Goddard, N. D. du Lac, \$507.
 Crédit Montréalais Ltée, vs L. Jos. Blanchette et Arthur Martel, Marieville, \$902.
 Aboosamra Kouri vs Phil Descenza, Montréal, \$157.

JUGEMENTS EN COUR DE CIRCUIT

O. Gosselin vs A. Drolet, \$16.
 E. Labelle vs Art. Cloutier, \$39.
 H. Dubreuil vs François Paré, \$24.
 J. Garmaise vs Art. Vachon, \$26.
 L. P. Normand vs P. R. Bisailon, \$13.
 F. S. Patch vs E. B. Brodeur, \$71.
 G. H. Robert vs Zénon Goyer, \$12.
 M. Block vs B. Goldman, \$84.
 J. O. Larost vs Aristide Demers, \$96.
 F. Côté vs Onésime Hamelin, \$39.
 C. Rollin vs Jos. Legros, \$39.
 P. M. Beaudoin vs F. A. Laforce, \$22.
 J. A. Benoit vs A. F. Brunet, \$38.
 P. Deguisse vs Alb. Demers, \$16.
 E. Turgeon vs G. B. Janson, \$19.
 J. A. Pellissier vs E. Girard, \$10.
 E. Gagnier vs J. M. Leclair, \$15.
 C. E. Sabat vs O. Durocher Lachine, \$30.
 A. Marineau et al vs Vve Pete Murphy, Valmorin, \$28.
 Z. Ménard vs Chs. Wetty, St-Lambert, \$18.

W. B. Dufort vs Jeffrey Levasseur, Grand'Mère, \$18.
 W. Robidoux vs Alb. Dubois, St-Dorothée, \$31.
 Renfrew Machinery Co. vs Jean B. Jetté, Joseph Farm, \$81.
 N. Lamel vs Jos. Gagnon, Verdun, \$12.
 C. Besner vs W. J. Mitchell, Vaudreuil Station, \$33.
 G. Lassonde vs Geo. Monk, Verdun, \$17.
 J. O. Fournier vs R. Marler, Lachine, \$33.
 Lord, Bourbonnais & Perron, Ltée, vs J. C. Collette, Lachine, \$10.
 A. Carrière vs J. St-Onge, Lachine, \$29.
 A. Carrière vs A. Martel, Lachine, \$70.
 A. Carrière vs W. Séguin, Lachine, \$33.
 A. Carrière vs M. Range, Lachine, \$25.
 U. Duval vs Jos. Paquette, \$10.
 S. A. Cohen vs Royal Politles, \$75.
 O. St-Denis vs Gust. Chevrier, \$11.
 E. Pageau vs Geo. Bouchard, \$15.
 R. Déry vs J. B. Cabana, \$44.
 M. L. H. & P. Co. vs M. Stevens, \$30.
 R. M. Easton vs M. J. Parsons, \$63.
 Hilton Bros. vs H. Couvrette, \$13.
 N. G. Valiquette vs G. Marion, \$23.
 L. Masseron vs Eug. Daoust, \$19.
 P. Robert vs Stephen Mons, \$46.
 M. P. S. Corp. vs I. Bazinet, \$21.
 M. P. S. Corp. vs S. Beauchamp, \$31.
 B. F. Rendall vs E. Knapp, \$72.
 J. Kennedy vs Juzos Szargalis, \$14.
 Montreal Abattoirs Ltd. vs E. Payment, \$57.
 N. Trudeau vs Jos. Mailloux, \$33.
 J. B. D. Dupuis vs E. Lecomte, \$25.
 Couvrette Sauriol Ltée, vs J. Lta-cheur, \$76.
 J. Routtenberg & Co. vs John Hawkins, \$73.
 Montreal Dairy Co., Ltd., vs A. Briusseau, \$12.
 Leclair & Frère vs J. Lafranchise, \$18.
 E. Lapointe vs Jos. Allard, \$15.
 Hudon Hébert & Cie vs J. A. Ledoux, North Stukeley, \$62.
 Jos. Archambault vs J. H. West, \$34.
 P. M. Beaudoin vs Félix St-Onge, \$20.

Henri Ferron vs J. Brosseau, \$10.
 Jacob Berliand vs Art. Céré, \$25.
 Commission Scolaire du Côteau St-Pierre vs J. E. O. Chaput, \$3.
 Isidore Caron vs H. Vallières, \$59.
 John Perlman vs D. Lepage, \$55.

ABANDON JUDICIAIRE

Par Raoul Lafortune, de St-Patrick de Rawdon: J. Conrad Perrault, gardien provisoire.
 Par Calixte Descoteaux, Trois-Rivières: Henri Bisson, gardien provisoire.
 Par Hidalla Savard, de Québec: Bédard & Bélanger, gardiens provisoires.

DEMANDES EN SEPARATION DE BIENS

Marie Oliva Lambert vs Evariste Bergeron, de St-Nicolas.
 Margaret Ann McDermott vs Ernest David Strachan, Montréal.

COMPAGNIE DISSOUE

Jacques-Cartier Pulp & Paper Co.

AVIS DE DIVIDENDE

Louis Emile Charpentier, un premier et dernier dividende, payable le 11 août, par E. St-Pierre, de St-Pie de Bagot, curateur.

EN LIQUIDATION

Techno Chemicals Ltd. — Alex. Desmarteau, liquidateur.

Table Alphabétique des Annonces

Abbey Salt Co. 13	Cie d'Assurance Mutuelle du Commerce. . . 40	Gillette Safety Razor Co. couverture	Nova Scotia Steel Co. 38
American Pad 37	Church & Dwight . . . 7	Imperial Tobacco . . . 15	Old City Mfg. Co., Rgd. 11
Assurance Mt-Royal. 40	Clark, Wm. 6	Inglis, George 36	Ottawa Paint Works, Couverture
Baker, Walter & Cie. 10	Cluett, Peabody & Co. 42	International Business Machinery, couverture	Paquet et Bonnier. . . 40
Banque d'Hochelega. 38	Connors Bros. 10	Jonas & Cie, H. 5	Parker Broom Co. . . 6
Banque Molsons . . . 38	Côté et Lapointe . . . 10	La Prévoyance 40	Poulin & Cie 10
Banque Nationale . . . 38	Couillard, Auguste. . . 40	Leslie & Co., A.-C. . . 36	Ramsay Paints 37
Banque Provinciale . . 38	Dominion Canners Co., Ltd. 3	Lewis Bros. 33	St. Croix Soap 8
British Colonial Fire Ins. 40	Dominion Salt. 7	Liverpool-Manitoba . . 40	Stauntons, Ltd. 37
Brodeur, A. 10	Duffy, J. J., & Co. . . . 24	Long, R. G. 42	Steel Co. of Canada. 35
Brodie & Harvie. . . . 10	Eddy Co. 7	Matthews-Blackwell. . . 9	Still, J. H., Mfg. Co. 36
Canada Life Assurance Co. 40	Exposition de Québec 12	Mathieu (Cie J.-L.) . . . 8	Sun Life of Canada. 40
Canada Foundries. . . 36	Fontaine, Henri 10	McArthur, A. 36	Trudel et Guillet . . . 10
Canada Steamship Lines 42	Gagnon, P. A. 40	Morrisette, Nap. 8	Welch Co. Ltd, Couverture
Canadian Polishes Ltd. 7	Garand, Terroux & Cie 40	Maxwells Ltd. 37	Western Ass. Co. . . . 40
Canadian Postum Cereal 29	Gendron Mfg. Co. . . . 35	Montbriand, L.-R. . . . 40	Williams Co., J.-H. . . 36
Catelli, C. H., Co., Ltée 4		Montreal Biscuits Co. . 8	Wisintainer & Fils. . . 34

Le Marché de l'Alimentation

MARCHE DE MONTREAL.

Mercredi soir, le 6 août 1919.

La caractéristique du marché canadien des porcs vivants, cette semaine, a été la force du marché de Montréal et les prix ont fermé de 50c à \$1.00 les 100 lbs, plus élevés que ceux de la semaine dernière. Cela est attribué à des offres moins considérables et à la demande urgente continuelle de la part des maisons de salaison pour des approvisionnements par suite du mouvement lourd du bacon pour l'exportation, avec des stocks comparativement peu considérables sur place et de l'augmentation de la consommation domestique à cause de la température torride que nous avons eue. Le commerce des porcs a été actif et tous les lots choisis au commencement de la semaine se sont vendus de \$23.50 à \$24 les 100 lbs, mais plus tard, ils ont monté de \$24 à \$24.50 pesant en descendant des chars, et le marché a clôturé fort à ces prix. Le marché de Toronto s'est ouvert un peu plus facile avec un déclin de 25c les 100 lbs, avec des ventes de lots de choix à \$24.50 les 100 lbs, pesés en descendant des chars et à \$24.75 nourris et abreuvés, mais vers la fermeture, le marché était ferme à \$24.75 pesés en descendant des chars et à \$24.50, nourris et abreuvés. Un ton plus fort a prévalu sur le marché de Winnipeg et les prix ont fermé à 50c les 100 lbs plus élevés qu'il y a une semaine à \$23.50 les 100 lbs pour des lots choisis pesés en descendant des chars.

Il n'y a pas eu de changement notable sur le marché des viandes fumées ou cuites au cours de la semaine, mais le ton a été très ferme en sympathie avec les prix élevés obtenus pour les porcs, et à cause de la demande continuelle pour toutes les lignes de viandes fumées et cuites pour la consommation domestique et pour l'expédition aux endroits de campagne, ce qui a eu pour effet d'amener un commerce considérable au point de vue du "jobber". Les jambons de 8 à 10 lbs se sont vendus de 45c à 46c la lb., de 12 à 15 lbs de 43c à 44c. Le marché du saindoux n'offre pas de nouveaux changements pour la semaine. Le marché du beurre a été plus facile et celui du fromage actif. Les prix des volailles sont bien maintenus. Les marchés du poisson sont tranquilles et les approvisionnements suffisants avec la perspective d'une baisse dans la base du prix cet automne.

LES PORCS ENCORE FERMES; LES APPROVISIONNEMENTS PRIS.

Vandes fraîches. — Les approvisionnements de viandes fraîches sont suffisantes pour répondre aux besoins domestiques. Il y a eu une assimilation continuelle des approvisionnements de la part des maisons de salaison et toutes les consignations ont été absorbées promptement. Les prix, en général, sont plus stables et il y a peu de changement à signaler, si ce n'est une légère baisse dans le choix coté. Le stock frais tué d'abattoir s'est vendu de \$32 à \$32.50.

Nous cotons:

Porcs vivants	23.50	23.75
Porcs, préparés—		
Tués aux abattoirs, petits		
65-90 lbs.	32.00	32.50
Truies (pesantes)	26.50	27.00
Porc frais—		
Gigot de porc	0.40	
Gigot de porc (trimmé)	0.45	
Longes (trimmées)	0.44	
Longes (non trimmées)	0.42	
Tenderloins, la lb.	0.46	0.48½
Côtes, Spare	0.26	
Epaules (trimmées)	0.30	0.31
Boeuf frais—		
(Steers et Helpers):		
Quartiers derrière	0.30	
Quartiers devant	0.16	0.18
Longes	0.37	
Côtes	0.28	
Chucks	0.15	0.16
Hanches	0.28	
(Vaches)—		
Quartiers derrière	0.25	0.28
Quartiers devant	0.14	0.17
Longes	0.28	
Côtes	0.25	
Chucks	0.15	0.16
Hanches	0.26	
Veaux (suivant qualité)	0.22	0.27
Agneaux, 30-40 lbs. (entiers), la lb.	0.36	
Mouton	0.20	

LES VIANDES FUMÉES SE VENDENT PLUS CHER

Viandes fumées et préparées. — Par suite d'une demande très considérable, les ventes de viandes fumées et préparées ont été plus nombreuses et cela a eu pour effet d'affermir la base du prix. Les jambons de 14-20 lbs ont monté d'un centin. Le bacon roulé et le bacon ordinaire ont monté de 1c à 3c la lb. suivant la qualité. Les dos Clear Fat ont subi une hausse de 50c par baril, tandis que le porc engraisé aux fèves a monté de \$1.50. Le ton reste ferme.

Nous cotons:

Viandes préparées—		
Jambons:		
Médium, fumés, la lb—		
(Poids) 12-14 lbs :	0.47	
14-20	0.48	
20-25	0.42	
25-35	0.40	

Dos—		
Ordinaire	0.53	0.59
Bacon—		
Déjeuner, la lb. (suivant qualité)	0.50	0.57
Roulé, la lb.	0.40	
Viandes salées sèches—		
Long (clear) bacon, lots de 1 tonne	0.30½	0.31½
Long (clear) bacon, petits lots	0.31	0.32
Dos gras, la lb.	0.33	
Porc en baril—		
Dos, clear fat (bbl.) morceaux 40-50	67.50	
Dos, morceaux 30-40	62.00	62.50
Porc, dos gras (clear) bri	70.00	
Porc, lourd (baril)	54.00	
Porc engraisé aux fèves (baril)	56.00	

SOUS UNE GRANDE DEMANDE, LES VIANDES CUITES MONTENT.

Viandes cuites. — Il y a eu augmentation dans la demande pour les viandes cuites, et les ventes sont excellentes. Beaucoup de l'approvisionnement s'en va dans la consommation aux endroits de villégiature. La langue de boeuf en gelée est rendue à 70c; la langue de porc à 48c et les épaules bouillies et rôties à 60c; la lb. Le ton du marché est ferme.

Nous cotons:

Tête en fromage	0.15
Langue de boeuf en gelée, cho'x	0.70
Langue de porc en gelée	0.48
Jambon et langue, la lb.	0.32
Jambons, rôtis	0.66
Veau et langue	0.25
Jambons, rôtis	0.66
Jambons, cuits	0.66
Epaules, rôties	0.60
Epaules, bouillies	0.60
Pâtés de porc (douz.)	0.85
Boudin, la lb.	0.12

LE PRIX DU SAINDOUX RESTE SUR UNE BASE FERME.

Saindoux. — En vue du fait que les prix du porc se maintiennent, le ton du marché du saindoux reste stable. Les ventes de saison ont été bonnes et la demande semble se maintenir en dépit du prix élevé. On rapporte que les approvisionnements sont satisfaisants.

Nous cotons:

Saindoux, pur—		
Tierces, 400 lbs, la lb.	0.37½	
Tinettes, 50 lbs, la lb.	0.38	
Seaux, 20 lbs, la lb.	0.38½	
Morceaux, 1 lb., la lb.,	0.39	

PAS DE BAISSÉ DANS LE PRIX DE LA GRAISSE VÉGÉTALE

Graisse végétale. — Tout en restant à son prix élevé, la graisse végétale a continué à se vendre librement et sur une base plus stable. La demande, apparemment, va continuer pour le moment et les approvisionne-

ments sont actuellement suffisants pour répondre aux besoins actuels.

LE COMMERCE DU FROMAGE EST ACTIF.

Fromage. — Il ne s'est rien produit de nouveau sur le marché du fromage, au cours de la semaine, si ce n'est que les producteurs ne sont pas satisfaits des prix qui sont payés et une grande assemblée doit se tenir à Ottawa à ce sujet. La caractéristique du commerce local a été la bonne demande pour du fromage de la part d'acheteurs américains et des ventes de quelques lots ont été faites pour l'expédition aux Etats-Unis, et avec cela il y a eu une plus grande demande de la part des maisons de gros locales pour des approvisionnements, et cela ajouté au commerce soutenu de l'exportation a été cause que les affaires actives ont été faites. Les offres aux halles de la campagne ont été rencontrées par une bonne demande et toutes les ventes ont été faites sur la base de 25c la lb. pour le No 1, livré en magasin à Montréal. Les arrivages de fromage pour la semaine se terminant le 2 août 1919, ont été de 84,654 boîtes, soit une augmentation de 4,728 boîtes avec ceux de la semaine correspondante de l'an dernier. Le total des arrivages depuis le 1er mai 1919, à date accuse une diminution de 98,642 boîtes comparés avec ceux de la période correspondante de l'an dernier.

Le comité de l'exportation du Fromage Canadien paiera les prix cotés pour tout le fromage livré aux entrepôts à Montréal:

Nous cotons :

No. 1, la lb.	0.25
No. 2, la lb.	0.24½
No. 3, la lb.	0.24

LE MARCHÉ DU BEURRE PLUS FACILE.

Beurre. — Un ton plus facile a prévalu sur le marché local du fromage au cours de la semaine et les prix ont clôturé un peu plus bas qu'il y a une semaine. On attribue ce déclin aux gros arrivages continuels, à l'accumulation du stock sur place et à l'absence de toute demande importante de l'extérieur à un prix que dans la plupart des cas les détenteurs ne sont pas prêts à accepter, vu que les marchandises leur coûtent plus cher. A l'exception des ventes régulières hebdomadaires, le marché a été tranquille. Aux ventes à l'encan, le total des offres s'est élevé à 2,962 paquets de beurre de crèmerie et les prix ont clôturé de ¼c à ⅝c plus bas que ceux d'il y a une semaine. A la campagne, le ton a été plus facile et les prix, à Cowansville, ont baissé de ⅝c la lb. et à St-Hyacinthe, de ¼c, comparés à ceux payés auparavant. Les arrivages de beurre pour la semaine finissant

le 2 août 1919, ont été de 19,714 paquets, soit une augmentation de 313 paquets comparés à ceux de la semaine précédente et une augmentation de 1,713 paquets, avec ceux de la même semaine de l'an dernier. Le total des arrivages depuis le 1er mai à date montre une augmentation de 10,143 paquets comparés avec ceux de la période correspondante de l'an dernier.

Nous cotons les prix du gros:

Crèmerie pasteurisé . . .	0.54½	0.54½
Le meilleur crèmerie . . .	0.54	0.54½
Bon crèmerie	0.53½	0.53½
Le meilleur de ferme . . .	0.49	0.50

LE PRIX DE LA MARGARINE NE CHANGE PAS.

Margarine. — Il n'y a pas eu de changement dans la base du prix de la margarine et les approvisionnements s'en vont encore au commerce en petite quantité. Le ton reste sans changement et les prix peuvent rester au niveau actuel, à moins que le prix du beurre change.

Margarine:

En moules, suivant la qualité, la lb.	0.36	0.37
En tinettes suivant la qualité, la lb.	0.32	0.34

LE COMMERCE D'EXPORTATION DES OEUFS EST TRANQUILLE

Oeufs.—Il n'y a pas eu de changement important sur le marché des oeufs au cours de la semaine. Les prix à la campagne sont restés fermes par suite du fait que les approvisionnements des oeufs frais pondus n'ont pas été plus que suffisants pour répondre aux besoins immédiats domestiques. Les expéditeurs de la campagne ont payé de 45c à 50c la douzaine aux magasins. Une caractéristique du marché ces jours-ci a été l'importation de plusieurs chars d'oeufs des Etats-Unis par des commerçants de Toronto, au prix de 49c toutes les dépenses payées, mais on a rapporté que la qualité de ce stock était très mauvaise dans quelques caisses. Le commerce de l'exportation des oeufs a été tranquille. On attribue cette tranquillité au taux très bas actuel pour le change. Toutefois on prétend qu'un gros pourcentage du stock en magasin ici a été vendu pour l'expédition. Le commerce local, au point de vue du "jobber" a été assez actif. La demande, a été bonne pour les petits lots des meilleures qualités sur livraison immédiate, mais la demande pour les qualités inférieures continue d'être limitée.

Voici les prix du gros que nous cotons:

Oeufs strictement frais .	0.62	0.64
De choix	0.58	0.58
No. 1	0.52	0.52
No. 2	0.45	0.45

LES VENTES CONTINUELLES TIENNENT LES PRIX DES VOLAILLES ELEVES

Volailles. — Les arrivages de volailles de la campagne continuent d'être considérables et encore la demande est grande et absorbe assez vite les approvisionnements. Les arrivages de volailles vivantes sont surtout considérables. La base du prix, par suite de la grosse demande, continue d'être stable et sans changement.

LES CONDITIONS FAVORISENT LA BAISSÉ DU PRIX DU POISSON.

Poisson.—Bien que les prix n'aient pas subi des changements importants au cours de la semaine, la prédiction d'un important importateur de poisson est à l'effet que des prix plus favorables seront en vigueur cet automne. Ces dernières semaines, la pêche sur la côte est n'a pas été à la moyenne de cette saison, mais les approvisionnements sont quand même assez considérables. Le commerce de saison est tranquille. Les rapports reçus des endroits de production sont très satisfaisants.

Poisson frais

Carpe, la lb.	0.11	0.12
Doré	0.22	0.22
Anguilles, la lb.	0.12	0.12
Bullheads (préparées)	0.15	0.15
Gaspéaux, chacun	0.07	0.07
Haddies	0.12	0.13
Filet de haddies	0.20	0.20
Haddock	0.09	0.09
Flétan, Est	0.23	0.24
Flétan, Ouest	0.23	0.24
Morue, tranchée	0.10	0.12
Morue pour le marché	0.07	0.08
Carrelets	0.09	0.09
Crevettes	0.30	0.30
Petit brochet (pike), la lb.	0.12	0.13
Homards vivants	0.48	0.50
Saumon (B.C.), la lb, rouge	0.30	0.32
Saumon de Gaspé	0.35	0.40
Truite des Lacs	0.20	0.20
Maquereau	0.18	0.18
Poisson blanc	0.17	0.18
Truite, de ruisseaux	0.40	0.40

L'ÉPICERIE

Les avances pour la semaine sur les marchés de l'épicerie ont porté sur les diverses nourritures. Les marchés des céréales sont très fermes et une ligne de farine de maïs en paquets s'est vendue plus cher chez un marchand de gros. Le marché du sucre est ferme sans changement et le mouvement est lourd. Les fèves peuvent monter. Les noix du Brésil ont monté de 5c la livre. Les pruneaux se vendront plus cher bientôt et les thés sont encore fermes, mais les tendances sont vers la hausse. Les épices sont très fermes et se vendent bien. Les cacaos sont à la hausse. L'intérêt se concentre sur le contrôle qu'exercera le gouvernement sur la prochaine récolte de blé. Ce contrôle

sera, dit-on, calqué sur celui du gouvernement australien, par lequel le cultivateur reçoit \$1.75 le boisseau et tout montant additionnel, provenant de la vente faite par le Commissaire nommé par le gouvernement pour la vente coopérative. Les grains sont de nouveau à la hausse; quelques légumes sont à la baisse. La graine de lin, la poudre de curry, les préparations liquides pour poêles et la térébentine se vendent toutes plus cher.

LA GRAINE DE LIN, LA POUDRE DE CURRY, LES MINES A LA HAUSSE.

Lignes diverses. — Il y a des avances en vigueur pour la graine de lin, la hausse étant de 6c la lb. à 17c. La poudre curry en bouteilles de 4 onces est cotée à \$1.99 la douzaine. La térébentine en bouteilles d'une once est montée de 45c à 75c la douzaine et de 80c à \$1.10 pour les bouteilles de 2 onces.

IL Y AURA DU SUCRE POUR RE-PONDRE AUX BESOINS.

Sucre. — Les meilleures nouvelles de la semaine sont celles données par les raffineurs qu'il y aura suffisamment de sucre pour les besoins du commerce canadien. Ils travaillent à leur pleine capacité pour répondre aux besoins et le produit raffiné s'en va au commerce régulièrement et les sucres bruts sont fondus librement. Le ton est particulièrement fort, car on dit que les approvisionnements au-dessus des allocations de la Commission du Sucre requises par les divers raffineurs ont été achetés à des prix plus chers pour la matière première. Cela veut dire que les raffineurs fabriquent avec plus ou moins de désavantage au point de vue du prix coûtant. On ne sait pas encore dans le moment si les prix seront augmentés.

Nous cotons:

	Les 100 livres	
Atlantic, extra granulé	9.95	
Acadia, extra granulé	9.95	
St. Lawrence, extra granulé	9.95	
Canada, extra granulé	9.95	
Dominion cristal granulé	9.95	
Glacé, barils	10.15	10.30
Glacé (boîtes de 25 liv.)	10.55	10.70
Glacé (boîtes 50 livres)	10.35	10.50
Glacé, 1 livre	11.05	
Jaune No 1	9.75	9.55
Jaune No 2 or	9.45	9.55
Jaune No 3	9.35	9.45
En poudre, barils	10.05	10.20
En poudre 50s.	10.15	10.50
En poudre 25s.	10.35	10.60
Cubes et dés, 100 lbs.	10.55	10.65
Cubes, boîtes de 50 lbs.	10.65	10.75
Cubes, boîtes 25 livres	10.85	10.95
Cubes, paq. 2 lbs.	11.95	12.05
En morceaux Paris, barils	10.55	
" " 100 lbs	10.65	
" " boîtes 50 lbs	10.75	
" " boîtes 25 lbs	10.95	
" " cartons 5 lbs	11.70	
" " cartons 2 lbs	12.45	

Crystal Diamond, barils	10.55
" " boîtes 100 lbs.	10.65
" " boîtes 50 lbs.	10.75
" " boîtes 25 lbs.	10.95

PLUS DE CONSERVES TROUVERAIENT UN MARCHÉ.

Conserves. — La distribution des approvisionnements s'est maintenue régulièrement, de sorte qu'il y a un peu de surplus ici. Les tendances des prix sont très fermes et si des changements sont faits, ce sera en toute probabilité une hausse.

CONSERVES DE FRUITS

Nous cotons:

Pommes, 2½s. doz.	1.40	1.65
Pommes, 3s., doz.	1.80	1.95
Pommes, gall., doz.		5.25
Blueberries, 2s		2.40
Groseilles, noires, 2s. doz.		4.00
" gallon, doz.		13.00
Cerises rouges, doz.	2.90	3.20
Gooseberries, 2s. doz.		3.00
Gooseberries, 2s. (seaux) 2.77½		2.80
Pêches, 20 onces, doz.		
Pêches, No 2	2.80	3.00
Pêches, 2½	3.75	4.00
Poires, 2s.	2.50	2.90
Poires, 2½s.		3.25
" 2s. (sirop clair)		1.90
Annanas (gratté et tranché) 2s.		3.60
Annanas 2½s.		4.50
Prunes, Lombardie	2.00	2.20
" Reines-Claudes, ver- tes, 2s.		2.45
" Reines-Claudes (sirop clair) 2s.		2.00
Framboises, 2s	4.00	4.25
Framboises, 2½s		2.60
Fraises, 2s.	4.25	4.50

LEGUMES

Asperges (américaines ver- tes), doz. 2½s.		5.75
Asperges importées, 2½s.	4.85	5.25
Fèves, Golden Wax		1.95
Fèves, Refugee		1.75
Betteraves, 2 liv.	1.40	1.42½
Betteraves, 2 liv.		0.95
Carottes (tranchées), 2s.	1.45	1.75
Blé-d'Inde (en épis) gal.	7.25	7.50
Epinards, 3s.		2.85
Epinards Californie, 2s	3.15	3.50
Tomates, 1s.	0.95	1.00
Tomates, 2s.		1.50
Tomates, 2½s.		2.10
Tomates, 3s.	1.95	2.10
Tomates, gallons	6.00	7.02½
Citrouille, 2½s. (douz.)		1.10
Citrouille, gallon (douz.)		3.25
Pois, standards	1.45	1.55
Pois, early June	1.60	1.67½
Pois, très fins, 20 oz.		2.30
Pois, 2s., 20 oz.		1.57½
Pommes de terre, Can. su- crées, boîtes 2 liv.		2.75
Olives (en barils, 49 gallons à vin) gall.		1.35

POISSON

Saumon:		
Chums, boîtes de 1 lb., hautes		1.90
Chums, boîtes de ½ lb., plates		1.00
Boîtes hautes de 1 lb. caisses de 4 dz, la dz.	4.50	4.80
Pinks, 1 lb., plates		2.25
Pinks, 1 lb., hautes	2.60	2.75
Pale, ½ lb., douz.		1.37½
Pale, 1 lb., douz.		2.37½
Pinks, ½ lb., douz.		1.62½
Cohoes, 1 lb., hautes		3.75
Cohoes, 1 lb., plates		2.25
Cohoes, ½ lb., plates		1.75

Red Springs, 1 lb., hautes	4.60	4.60
Red Springs, ½ lb.		2.45
White Springs (1s)		2.30
Saumon Gaspé, marque Niobé (caisses de 4 dz.) la douz.		2.25
Saumon Labrador, 1 lb., plates		3.60
Pilchards, 1 lb., hautes	1.90	2.00
Steak de baleine, 1 lb., plates		1.90
Harengs, kippers, douz. (caisse de 4 douz.)		2.25
Harengs (sauce aux to- matoes) douz.	2.25	2.50
Haddies (lunch), ½ lb.		1.00
Haddies, chicken, (4 dz. à la caisse) douz.	2.25	2.35
Sardines canadiennes (en caisse)	6.25	6.75
Sardines norvégiennes, la caisse de 100 (¼s.)		25.00
Sardines canadiennes (sui- vant la qualité), la caisse	6.25	17.50
Sardines françaises		32.00
Viande de crabe japo- naise, douz.		6.50
Clams (rivière), 1 lb., la douz.		1.90

LE MARCHÉ DES FEVES EST FORT ET IL PEUT MONTER.

Fèves. — Le fait que les prix actuels sont considérés un bas niveau pour les meilleures qualités est démontré par les ventes de lots complets à \$5 le boisseau, la semaine dernière. Le ton est ferme, mais les cotations du marché tiennent encore.

Nous cotons:

Fèves canadiennes, triées à la main, le boisseau	5.00	5.60
Colombie-Anglaise		5.00
Fèves brunes	3.50	4.00
Japonaise	4.50	4.60
Yellow Eyes		5.50
Lima, la livre	0.10	0.12
Kidney	6.00	6.50
Pois blancs, à soupe, le boisseau	3.25	3.50
Pois split, nouvelle récolte (98 livres)		6.50
Pois (bleu)	0.08	0.09

LES NOIX DU BRÉSIL PLUS CHERES; TOUTES LES VARIETES FERMES.

Noix.—Un marchand de gros a mis en vigueur des prix plus élevés pour les noix du Brésil, et il les cote à 29c la livre. Toutes les lignes sont tenues fermes, bien que la demande soit tranquille pour la saison. Il va y avoir en toute probabilité une hausse sur le prix des diverses variétés, et cette hausse se produira dès que la demande augmentera.

Amandes, la lb.	0.28	
Amandes (écalées)	0.51	0.60
Amandes (Jordan)		0.70
Noix du Brésil (nouvelles)	0.25	0.29
Noix du Brésil (med.)	0.15	0.17
Avelines (Sicile), 1 lb.	0.27½	0.31
Avelines Barcelone	0.26½	0.30
Noix Hickory (grosses et petites)	0.10	0.15
Peanuts (rôties) —		
Pecans (New Jumbo) la lb.	0.32	0.35
Jumbo	0.20	0.23
Fancy	0.16	0.17
Extras	0.12	0.14
Ecalées No 1, Espagnoles	0.20	0.21

Ecalées No 1	0.16½	0.18
Ecalées No 2		0.14
Peanuts (salées) —		
Fancy entières, la lb.		0.38
Fancy cassées, la lb.		0.33
Pecans (nouvelles Jumbo)		
la lb.	0.32	0.35
Pecans, grosses, No 2, po-		
lles	0.32	0.35
Pecans, Nouvelle-Orléans,		
No 2	0.21	0.24
Pecans, "Paper shell", très		
grosses Jumbo		0.60
Noix (Grenoble)	0.29	0.35
Noix (Nouvelles de Na-		
ples)	0.23	0.25
Noix (écalées)		0.78 0.80
Noix (espagnoles)	0.30	0.33

LES RAISINS SONT REÇUS; LES PRUNEAUX PLUS CHERS.

Fruits secs. — Il y a eu des hausses sur les pruneaux aux Etats-Unis et les augmentations sur les chiffres du contrat d'ouverture furent autour de 2½ cents la livre. Ils se vendront cher cet automne, la chose ne fait pas de doute, et les approvisionnements seront difficiles à obtenir. Quelques raisins Muscatel ont été reçus la semaine dernière par un marchand de gros, et les deux couronnes se vendent à 16 cents la livre, et les trois couronnes, en vrac, à 17c.

Nous cotons:

Abricots—		
Choix		0.25
Slabs		0.25

Fancy		0.30
Pommes (évaporées)		0.22
Pêches (fancy)		0.27
Faced	0.19	0.20
Choix	0.20	0.24
Grand choix	0.21	0.24
12 onces par paquet	0.16	0.18
Poires		0.25
Pelures (anciennes)—		
Citron		0.45
Lemon		0.36
Raisins—		
En vrac, boîtes de 25 lbs,		
la lb.	0.18	0.20
Malaga pour la table, boîte de		
22 lbs, 3 couronnes		5.50
4 couronnes		6.75
5 couronnes		7.50
Sans pepins de Cal. en		
cartons, 16 onces	0.17	0.19
Raisin Malaga, 5 cr.		2.25
Muscatsels, loose, 3 couronnes,		
la lb.		0.15
Muscatsels, 4 couronnes,		
la lb.		0.13
Epepiné de choix, 12 onces		0.12
Epepiné fancy, paquets de		
16 onces		0.14
Epepiné de choix, paquets		
de 15 onces		0.17
Sans pepins, paquet de 11		
onces		0.14
Sans pepins, paquet de 15		
onces		0.16
Sans pepins, bleached, 15		
Sans pepins (fancy)		0.18
Sans pepins (fancy)		0.17
Valence, choisi		0.11½
Valence, 4 couronnes, par		
couches		0.11½
Sultanas (bleached), boîtes		
de 50 lbs	0.16	0.20

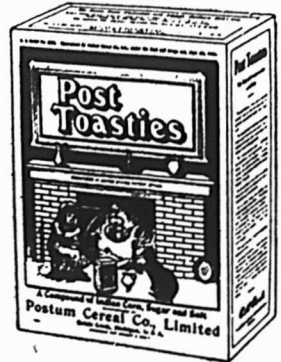
Corinthe, anc. empq., 15		
onces	0.27½	0.28
Corinthe (grec) en vrac.		0.18
12 onces		0.16½
Boîtes de 50 lbs, loose	0.20	0.23
Paquets de 15 onces	0.20½	0.23
Paqts. 8 onces (20 paqts).	2.00	2.60
Paqts. 6 onces (50 paqts).	3.60	4.75
Paqts. 4 onces (70 paqts).	3.70	5.00
Ainslia, 80 lbs.		0.28
12 onces		0.26
12 onces, nouveau		0.32
Corinthe de Calf. (loose).	0.18	0.22
"Currants", Calf., paqt. de		
15 onces	0.20	0.22
Dattes Excelsior, la caisse		
(36-10s.)		6.50
Dattes Dromadaires (36-		
10s)		7.75
Paquets seulement, Excel-		
sior		0.20
Paquets seulement, Excel-		
sior	0.19	0.20
Dattes Dromadaire		0.22
Figues (couche), boîtes de		
10 lbs.	2.60	3.00
Figues blanches (boîtes de		
70, 4 onces)		5.40
Figues (boîtes de 28, 8		
onces)		3.50
Figues (boîtes de 12, 10		
onces)		2.20
Figues (pour cuire), boîtes		
de 50 lbs, la lb.		0.16
Prunes—		
Californie (boîtes de 25 lbs):		
30-40s		0.32
60-70s		0.25
70-80s (boîte de 25 lbs)		0.22
80-90s		0.19
90-100s		0.15 0.17
100-120s		0.14

La Vente des
Post Toasties
Bat actuellement tous les records
antérieurs

Ces flocons de blé-d'Inde sont sans contredit le choix des consommateurs et indubitablement l'article du genre le plus populaire sur le marché.

Post Toasties est le premier de tous!

CANADIAN POSTUM CEREAL CO., LTD, - WINDSOR, ONT



Ferronnerie, Quincaillerie, Peintures, Vernis, Vitres, etc.

MARCHE DE MONTREAL

Mercredi, le 6 août 1919.

Les tendances des prix sont encore à la hausse et quelques importantes avances sont enregistrées. Les cloches de traîneaux de toutes sortes ont monté et d'autres avances sont probables pour les cadenas. Les pièges à rat et à souris sont montés de 10 pour cent, et les prix sur les articles Reach sont retirés, des avances sont attendues pour cette ligne. Toutes les lignes régulières de miroirs sont montées d'environ 10 pour cent. Les articles de coton de toutes sortes ont été révisés vers la hausse, et ils comprennent le câble, les ficelles, les mèches, les cordes à linge, etc. Quelques-unes des huiles de graissage sont l'objet d'un ton plus facile, mais il n'a pas de changements encore de faits. Le câble de sisal est aussi plus facile, mais sans changement lui aussi. Les tôles noires sont fermes et des avances pourraient être faites bientôt sur le ferblanc en feuille. Le ferblanc en lingot se vend plus cher.

LES CLOCHES DE TRAINAUX MONTENT.

Cloches de traîneaux, etc. — Des avances en vigueur sur toutes les cloches de traîneaux. Voici quelques-uns des nouveaux prix: No 033, par bande, \$1.05; No 041, 85c; No 096, \$1.25; No 79, \$3.45; cloches de team, polies, No 2, \$5.40; No 3, \$6; No 4, \$8.80; No 5, \$10 et No 6, \$13. Les prix correspondants pour les cloches, fini grossier, sont: \$4.50, \$5.50, \$7.50, \$8.80 et \$11.20.

LES PIEGES A RAT ET A SOURIS MONTENT.

Pièges, Articles de Baseball, etc. — Des prix plus élevés sont en vigueur pour les pièges à rat et à souris de la marque Victor. Les augmentations sont d'environ 10 pour cent. Les prix ont été retirés sur les articles de baseball de Reach et les autres marchandises faites par cette maison et cela présage une avance, disent les jobbers. Les augmentations dans ces lignes peuvent être considérables.

LES HUILES A GRAISSAGE PLUS FACILES; LES HUILES SOUTENUES

Huiles et gazoline. — Il y a eu un ton un peu plus facile sur les huiles à graissage, mais il n'y a pas de changements et la distribution pour cette saison ayant été presque toute faite, il n'y a seulement qu'un mouvement d'assortissage. Les prix sont mainte-

nus sur l'huile de charbon sans changement de 21 à 24 cents le gallon. Il y a un splendide mouvement de gazoline et d'huiles de graissage. La meilleure qualité de gazoline se vend beaucoup. La qualité à moteur reste encore à 33c le gallon.

LE CABLE DE SISAL PLUS FACILE; PAS DE DECLINS ENCORE.

Câble et cordage. — Actuellement, il ne se fait pas beaucoup d'affaires sur le marché du câble. Le sisal montre un ton plus facile, et bien que des déclinis ne soient pas probables, il pourrait y avoir une révision à la baisse si le marché change beaucoup pour la matière première. Les fibres de manille sont fermes. Un rapport dit qu'il y a eu une diminution dans la production des Philippines de 25 pour cent, à cause de la sécheresse. Cela peut n'être pas défini, mais il n'en cause pas moins de l'inquiétude. La base du prix reste comme suit: Manille pur, 34c; manille anglais, 30c et sisal, 27½c.

LES ACCESSOIRES ET LES POELES SONT FERMES, MAIS SANS CHANGEMENTS.

Poêles et accessoires. — A cette saison de l'année il n'y a pas un gros premier mouvement des divers accessoires, mais il y a un bon mouvement de saison, disent les manufacturiers. Le placement des commandes pour livraison d'automne a été bon. Il n'est pas improbable qu'il y aura quelques changements sur les divers accessoires faits de ferblanc en feuille dès que les stocks manufacturés actuels seront vendus. Les poêles se vendent bien, pour la saison et le ton est très ferme.

LE MARCHE DES CLOUS ET DE LA BROCHE EST FERME.

Clous et broche. — Les prix basiques pour la matière première rendent le ton plus ferme, car il y a eu une distribution plus considérable et plus étendue dans les grands centres des Etats. Cela a eu pour effet d'affermir le ton ici, et les probabilités sont que les pleines valeurs seront maintenues. Les clous de broche ordinaires et les clous découpés restent sans changements à \$4.75 le baril, tandis que la broche d'acier polie No 9 se vend \$5 les 100 livres.

UN COMMERCE PLUS STABLE POUR LES DIVERSES BARRES

Fer et acier. — Les jobbers ne se

plaignent pas du volume du commerce obtenu pour les barres de fer et d'acier. Il n'y a pas un gros mouvement à cette saison de l'année, mais il est très satisfaisant dans le moment. Le ton est un peu plus ferme et l'on ne s'attend pas à des déclinis.

Acier doux	3.75
Acier à machinerie, fini fer	3.80
Fer de Norvège	12.00
Acier à ressort	5.50
Acier à pneus	3.95
Acier à bandes	3.75
Acier à outils Black Diamond, la lb.	0.18 0.19
Acier fondu Black Diamond, la lb.	0.22
Fer ordinaire en barre, les 100 lbs	3.75
Fer raffiné, les 100 lbs	4.75

LE FERBLANC EN FEUILLE PEUT MONTER; LES TOLES NOIRES PLUS FERMES.

Feuilles et plaques. — Il y a des indications actuellement qu'il se produira quelques avances sur les diverses feuilles. Le bas niveau obtenu depuis quelque temps, et surtout par suite des tendances vers l'affermissement dans le sud pour quelques-unes de ces lignes, peut être révisé et si cette révision se fait, ce sera vers la hausse. Cette révision affectera surtout le ferblanc en feuilles. Dans l'intervalle, un jobber a monté ses prix pour les tôles noires de 25c le quintal.

Nous cotons:

Tôle noire en feuilles:

	Les 100 lbs	
Calibre 10	5.50	6.25
Calibre 12	5.55	6.30
Calibre 14	5.60	6.35
Calibre 16	5.70	6.50
Calibre 18-20	6.25	6.35
Calibre 22-24	6.30	5.40
Calibre 26	6.35	6.50
Calibre 28	6.65	7.00
Tôle galvanisée en feuilles:		
10% onces	8.35	9.25
Calibre 28	8.30	8.85
Calibre 26	8.50	8.50
Calibres 22 et 24	7.70	8.35
Calibre 16	7.50	8.00
Calibre 18	7.50	8.35
Calibre 20	7.30	8.00

Note: — Charge extra de 25 à 35c les 100 livres pour lots brisés.

BON MOUVEMENT DES PRODUITS DU PLOMB

Produits du plomb. — La chose à rapporter au sujet de ces produits, c'est que la demande augmente de mois en mois. Il y a eu beaucoup de travaux de plomberie de faits, et cela veut dire que les lignes toutes faites vendues sont considérables. Les tendances des prix sont vers l'affermissement, car le marché du plomb en saumon a été bien soutenu.

Nous cotons:

Tuyau de plomb	0.12½
Rebuts de plomb	0.13½
Courbes et trappes en plomb. 15%.	
Plomb "wool", la lb.	0.13
Plomb en feuilles, 3 à 3½ la lb., pied carré, la lb.	0.10½
Plomb en feuilles, 4 à 8 lbs, pied carré	0.09½
Feuilles coupées, ¾c extra et feuilles coupées à la dimen- sion, 1c par lb. extra.	
Soudure, garantie, la lb.	0.35½
Soudure, strictement, la lb.	0.31
Soudure, commerciale, la lb.	0.29
Soudure, wiping, la lb.	0.27
Soudure à broche (No 8)—	
40-60	0.35
45-55	0.37½
50-60	0.40½
Zinc en feuilles, casks	0.17
Zinc en lots brisés	0.18

LE MARGHE DES LINGOTS EST PLUS STABLE.

Métaux en lingots. — Si l'on compare la situation actuelle avec celle d'il y a un mois, il y a eu un grand changement vers l'amélioration. Les prix ont monté sur quelques lignes, et en général, il y a une meilleure condition basique. Le ferblanc est plus cher cette semaine.

Cuivre. — Après une augmentation presque quotidienne depuis quelque temps, le cuivre s'est arrêté et reste ferme de 27c à 28c. Il y a eu un peu de mouvement, bien que les acheteurs soient portés à acheter en petite quantité à ces prix.

Ferblanc. — Des prix plus élevés sont obtenus en Angleterre et les cotations ont monté ici. Cinquante-neuf cents est la base du prix cette semaine.

Plomb. — Les approvisionnements ont été maintenus très fermement et 7¾c la livre est la cotation locale.

Antimoine. — A 10¾c la livre, le commerce est bon mais modéré.

Aluminium.—Peu d'intérêt se manifeste sur ce marché. Le prix reste sans changement à 35c la livre.

Spelter. — Aucune caractéristique n'est rapportée. Il y a eu une vente de saison pour le produit à 10c la lb.

Fer en gueuse. — Bien que les intérêts manufacturiers aient acheté plus librement récemment, il n'y a pas de changement local et les prix restent à \$48 la tonne.

LA PEINTURE

Des tendances plus fortes caractérisent les marchés du mastic ainsi que ceux du blanc de plomb dans l'huile. Il pourrait y avoir des avances préliminaires sur les deux, et cela est plus probable par suite des avances tardives pour l'huile de graine de lin, laquelle, à l'état brut, est cotée à \$3. Le ton de la térébentine est fort aussi et des avances de 12c à 20c le gallon

ont été faites au cours de la semaine. Un prix de \$2 le gallon sera atteint probablement si les tendances sont maintenues. Les shellacs ont de nouveau monté de 50c. Le marché de la peinture est ferme dans tous les départements et les affaires, pour la saison, sont meilleures qu'il y a un an.

UNE AUTRE AVANCE MET L'HUILE DE GRAINE DE LIN A PLUS DE \$3.

Huile de graine de lin. — Le bas prix pour l'huile de graine de lin, cette semaine est de \$3 pour la brute. Cela veut dire une avance de 5c pour la semaine. Le prix du lin a atteint \$6.25 pour juillet, et il n'y a pas d'encouragement qui permette du soulagement. Peu de marchands donnent des prix. L'une des caractéristiques de la situation, peut-être, c'est que la demande est quelque peu modifiée de la part du commerce. A part cela les tendances sont fortement vers la hausse.

Nous cotons:

Brute—	
	Gal. Imp.
1 à 4 barils	3.00
1 à 9 barils
10 à 25 barils
Bouillie—	
1 à 4 barils	3.02½
5 à 9 barils

LA TERESENTINE A LA HAUSSE, AUSSI; ELLE PEUT ATTEINDRE \$2.

Térébentine. — La demande pour la térébentine a quelque peu diminué, mais le prix a monté et il n'y a pas de signe de baisse dans le moment. Un prix de \$1.85 le baril est coté par un marchand de gros; un autre cote à \$1.95. Les approvisionnements ne sont jamais certains, et la perspective est pour la continuation des prix élevés.

Térébentine—

	Gal. Imp.
De 1 à 4 barils	1.82 1.95
Par petits lots
(Empaquetage extra)	

QUELQUES-UNS DISENT QUE LE MASTIC VA COUTER PLUS CHER.

Mastic. — Il y a une forte probabilité de hausses immédiates pour le mastic. Cette hausse est due à la situation de l'huile de graine de lin sur le marché de laquelle les augmentations ont été tellement considérables que ceux qui font du mastic croient qu'une avance est absolument nécessaire. Avec une demande plus considérable, la probabilité est que les prix auraient monté il y a quelques semaines. En attendant, le ton reste fort.

Nous cotons:

Mastic Standard:				
		5	1	Au- des- sous de 1
		tonnes	tonne	tonne
En barils	\$5.00	\$5.25	\$5.60	
En ½ barils	5.15	5.40	5.75	
Par 100 livres	5.85	6.10	6.45	
Par 25 livres	6.10	6.35	6.70	
Par 12½ livres	6.35	6.60	6.95	
En boîtes 3 et 5 lbs	8.10	8.35	8.70	
En boîtes 2 et 3 lbs	8.60	8.85	9.20	
En caisses 100 lbs.	7.15	7.40	7.75	

QUELQUES-UNS ANNONCENT DE NOUVEAUX PRIX POUR LE BLANC DE PLOMB DANS L'HUILE

Blanc de plomb dans l'huile. — Avec plusieurs des jobbers dans cette ligne, les tendances indiquent fortement une révision des prix à la hausse. L'huile de graine de lin, n'a pas seulement énormément augmenté depuis que les prix ont été annoncés la dernière fois, mais il y a eu une avance sur le marché du plomb en saumon. Des avances peuvent être bientôt en vigueur. En attendant les prix restent sans changement et la qualité ordinaire est cotée à \$15.50 le quintal, en lots de 5 tonnes; \$16 en lot d'une tonne, et \$16.35 en petites quantités.

ON RAPORTE UN MEILLEUR MARCHE POUR LA PEINTURE.

Peintures et spécialités. — En dépit des avances faites pour les peintures préparées, les ventes rapportées par les manufacturiers sont très satisfaisantes. Il est vrai que les affaires ont quelque peu diminué, mais il y a encore beaucoup d'activité, et plusieurs commandes sont reçues. Au point de vue de la saison, il y a eu de meilleures affaires que l'on s'y attendait et ceci indique une bonne disposition à la campagne, où les travaux de peinture se font régulièrement. Les spécialités se vendent bien aussi.

UNE AVANCE DE 50c SUR LE SHELLAC.

Shellac. — Une hausse continue des prix et la rareté ont rendu nécessaires une nouvelle révision des prix pour le shellac. Le blanc et l'orange en sont tous deux affectés, et le nouveau prix du premier, par gallons en boîtes, est \$6.55, et celui de l'orange, au gallon, \$6.05. Les différences ordinaires s'appliquent aux autres dimensions.

PEINTURES

Alabastine.

Couleurs et blanc—en paquets 2½ livres, \$8.90 les 190 livres, en paquets de 5 livres, \$8.40 les 100 livres, f.o.b. Montréal.

Liquide-bronze.

Liquide-bronze, No 1 ..\$1.50 \$2.00
Huile de banane, gall. ..\$3.50 \$7.00
f.o.b. Montréal.

Bleu.	
La livre	0.11 0.12
Couleurs (sèches) la livre	
Terre d'Ombre brute, No 1, tonnelets de 100 livres	0.09½
Terre d'Ombre pure, tonnelets de 100 livres	0.15
Terre d'Ombre brûlée, No 1, tonnelets de 100 livres	0.09½
Terre d'Ombre pure, tonnelets de 100 livres	0.15
Terre de Sienne brute, No 1, tonnelets de 100 livres	0.09½
Terre de Sienne pure, tonnelets de 100 livres	0.15
Terre de Sienne brûlée, No 1, 100 livres	0.9½
Terre de Sienne brûlée, pure, 100 livres	0.15
Vert Imp. tonnelets de 100 livres	0.17 0.19
Vert Chrome, pur	0.35
Chrome jaune	0.25 0.41
Vert Brunswick, 100 livres. 0.12	0.14
Rouge Indien, Kegs 100 livres	0.15 0.20
Rouge Indien, No 1, Kegs 100 livres	0.06 0.10
Rouge Vénitien, brillant supérieur	0.07 0.09
Rouge Vénitien, No 1	0.05½
Noir fin, pur sec	0.09½
Ochre d'Or, 100 livres	0.12
Ochre blanche, 100 livres	0.05½ 0.06
Ochre blanche, barils	0.03½
Ochre jaune, barils	0.06 0.10½
Ochre français, barils	0.08
Ochre sapin, 100 livres	0.07 0.08
Rouge Super Magnetic	0.03½
Vermillon	0.40
Vermillon anglais	2.50
f.o.b. Montréal, Toronto.	

COULEURS A L'HUILE PURE
boîtes d'une livre.

Rouge Vénitien	0.23 0.30
Rouge Indien	0.30
Jaune chrome, pur	0.53
Ochre d'or, pur	0.30 0.32
Ochre de sapin français, pur	0.25 0.28
Verts, purs	0.38
Terres de Sienne	0.34
Terres d'Ombre	0.34
Bleu Ultra-marin	0.45 0.48
Bleu de Prusse	1.00
Bleu de Chine	1.00
Noir fin	0.35
Noir ivoire	0.36
Noir de peintre d'enseigne pur	0.38 0.40
Noir de marine, 5 livres	0.20
f.o.b. Montréal, Toronto.	

Emails (blancs) Gallon	
Duralite	\$7.47½
Albagloss	4.02½

Colle.

Colle All-Round Brantford—	
Caisse No 7, 50 ppts de 1 lb.	\$25.00
Caisse No 8, 100 ppts de ½ lb.	28.00
Caisse No 9, 200 ppts le ¼ lb.	35.00

Vitre	
	Simple Double
	épais-épais-
	seur-seur
Les 100 pieds	
Au-dessus de 25	\$16.80 \$22.90
26 à 34	17.80 24.85
35 à 40	18.35 26.40
41 à 40	23.50 30.00
51 à 60	24.60 30.80
61 à 70	26.50 32.70
71 à 80	29.70 35.40
81 à 85	45.45
86 à 90	48.85
91 à 94	49.80
95 à 100	58.55
101 à 105	65.35
106 à 110	73.10

Escompte à la caisse, 20 à 25%.
Escompte à la feuille, 5 à 10%.
Comptant, 2 pour cent.
f.o.b. Montréal, Toronto, London,
Hamilton.

Glaces	
Chaque	
Glaces jusqu'à 1 pied	0.80
Glaces de 1 à 2 pieds	0.90
Glaces de 2 à 3 pieds	0.95
Glaces de 3 à 4 pieds	1.15
Glaces de 4 à 5 pieds	1.35
Glaces de 7 à 10 pieds	1.70
Glaces de 10 à 12 pieds	1.75
Glaces de 5 à 7 pieds	1.50
Glaces de 12 à 15 pieds	1.85
Glaces de 15 à 25 pieds	1.95
Glaces de 25 à 50 pieds	2.15
Glaces de 50 à 75 pieds	2.20
Glaces de 75 à 90 pieds	2.25
Glaces de 90 à 100 pieds	2.30
Glaces de 100 à 120 pieds	2.60
Glaces de 120 à 140 pieds	2.90
Glaces de 101 à 110 de largeur, contenant pas plus de 100 pieds chaque	3.00
Glaces de 111 à 120 de large, ne contenant pas plus de 100 pieds chaque	3.40
Glaces de 101 à 110 de large, contenant plus de 100 pieds, chaque	3.40
Glaces de 111 à 120 de large, contenant plus de 100 pieds chaque	3.75
Escompte au commerce, 25 pour 100. Livraison en ville 33 1-3 pour 100.	

Clous de vitriers.
Recouverts zinc, \$1.45 les douze paquets de 6 livres brut.

BLANC DE PLOMB
(Moulu dans l'huile)

Montréal Toronto	
Anchor, pur	\$16.00 \$16.35
Crown Diamond	16.00 16.35
Crown, pur	16.00 16.35
Ramsay, pur	16.00 16.35
Green Seal	16.00 16.35
Moore, pur	16.00 16.35
Tiger, pur	16.00 16.35
O. P. W. Dec., pur	16.00 16.35
Eléphant, véritable	16.50 16.85
Red Seal	16.00 16.35
Decorators, pur	16.00 16.35
O. P. W. anglais	16.20 16.55

B.B. véritable plomb, moins d'une tonne, \$18.45, Toronto; \$18.15, Montréal. Lots d'une tonne, moins 5%; lots de 5 tonnes, moins 10%.

Vert de Paris

En barils, environ 600 lbs	0.48
En kegs de 250 lbs	0.48½
En barillets, 50 et 100 lbs	0.49
En barillets, 25 lbs	0.50
En paquets de 1 lb., caisse de 100 lbs	0.52
En paquets de ½ lb., caisse de 100 lbs	0.54

Peintures préparées

Eléphant, blanche	4.95
Eléphant, couleurs	4.55
B-H Anglaise, blanche	5.05
B-H Anglaise, couleurs	4.85
B-H à plancher	4.00
B-H, plancher-vestibule	4.55
Minerve, blanche	4.90
Minerve, couleurs	4.60
Crown Diamond, blanche	4.38
Crown Diamond, couleurs	4.55
Crown Diamond, à plancher	4.00
B-H Fresconette, blanche	3.60
B-H Fresconette, couleurs	3.50
Moore, couleurs, nuances	5.00
Moore, couleurs, blanches	4.80
Moore, peinture égyptienne, toutes couleurs	4.00
Moore, peinture de plancher	3.85

Moore, Sani-flat	3.75
Moore, Mooramel	3.60
Jamieson's & Crown Anchor	4.30
C.P.C. pure, blanche	5.05
C.P.C. pure, couleurs	5.55
O.P.W. marque Canada, blanche	4.80
O.P.W. marque Canada, couleurs	4.50
O.P.W. marque Canada, à plancher	3.75
O.P.W. à mur, blanche	3.60
O.P.W. à mur, couleurs	3.50
Ramsay pure, blanche	4.90
Ramsay pure, couleurs	4.60
Martin-Senour, 100% blanche	5.05
Martin-Senour, 100% couleurs	4.80
Martin-Senour, Porch paint	4.80
Martin-Senour, Newton, blanche	3.60
Martin-Senour, peinture à plancher	4.00
Sherwin-Williams, blanche	5.05
Sherwin-Williams, couleurs	4.80
Sherwin-Williams, à plancher	4.00
Flat Tone, blanche	3.60
Flat Tone, couleurs	3.50
Lowe Bros., H. S., blanche	5.05
Lowe Bros., H. S., couleurs	4.80
Lowe Bros., Hard drying floor	4.00
Mellotone, blanche	3.95
Mellotone, couleurs	3.60
Sanitone, blanche	3.60
Maple Leaf, blanche	5.05
Maple Leaf, couleurs	4.80
Maple Leaf, à plancher	4.00
Pearcy, préparées, blanches	4.25
Pearcy, préparées, couleurs	4.50
f.o.b. Montréal, Toronto.	

Shellac.

Blanc pur, gall	6.55
Orange pur, gall	6.05

DEBOUCHES COMMERCIAUX
POUR LES PRODUITS
CANADIENS

"Le Prix Courant" se fera un plaisir de mettre tous les intéressés en relations avec les maisons d'affaires dont les demandes sont mentionnées plus bas. Toutefois, il ne faudra pas oublier de mentionner le numéro de l'item.

1847. Bois de pulpe.—Une vieille maison écossaise désirerait avoir l'agence de manufacturiers canadiens de bois de pulpe de diverses catégories.

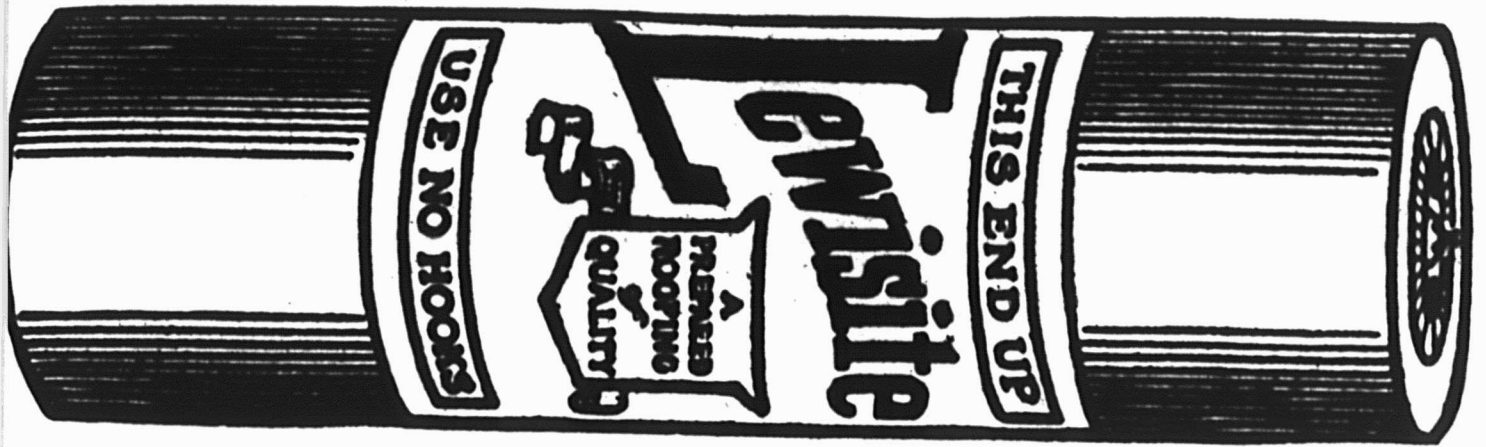
1848. Papier Manille.—Une maison de Londres achèterait du papier manille à étiquettes en lots de 10 tonnes et elle aimerait à recevoir des échantillons ainsi que des cotations de manufacturiers canadiens.

1850. Fruits et poisson en conserves.—Une maison de Glasgow aimerait à communiquer avec des exportateurs de fruits et de poisson en conserves.

1825. Volailles. — Une maison de Glasgow aimerait à prendre des arrangements pour la représentation exclusive en Ecosse d'exportateurs de volailles.

1853. Farine. — Une maison de Glasgow aimerait à communiquer avec des minotiers désirant avoir un représentant lorsque le contrôle sera enlevé.

1865. Pommes. — Une maison de Glasgow s'occupant de la vente de pommes aimerait à entrer en communication avec des exportateurs de pommes au baril ou en boîtes par lots de chars simples.



LEWISITE

Faite de laine pure, de feutre et d'asphalte, et c'est cela seulement qu'on vous fait payer.

La
Meilleure
Toiture

Plusieurs marques se vendent beaucoup plus chères. Aucune n'est meilleure et toutes sont d'un poids plus léger.

Elle est à l'épreuve du feu, car elle résiste non seulement à la grande chaleur mais les escarbilles inflammées et les cendres brûlantes n'y allumeront pas l'incendie.

Elle ne renferme pas de goudron du tout et elle ne salira pas ni n'endommagera l'eau de pluie.

Toiture
valant la peine
d'être tenue
en stock

COVERTITE

Fournie à 1, 2 et 3 DOUBLES avec du ciment et des clous.



DISTRIBUTEURS EN GROS

TOUT EN FAIT DE QUINCAILLERIE

LEWIS BROS., Limited, = = Montréal

LA CONSTRUCTION

AMQUI

Bureau de \$6,000, pour J. A. Brillant. Tout le travail sera fait à la journée et il doit commencer immédiatement.

DONEGANA

Magasin et édifice à bureau de \$25,000, pour Delisle et Floyd. Architecte: Pierre Lévesque, 115 rue St-Jean, Québec.

CAP DE LA MADELEINE

Résidence de \$6,000 sur la rue St-Maurice, pour Prima Bolscher.

Logement de \$6,000 pour la St-Maurice Paper Co. Architecte: Cecil McDougall, 511 rue Ste-Catherine ouest, Montréal.

Deux logements de \$7,000, pour Lucien Bourque, Pont St-Maurice. Le propriétaire est sur le marché pour la brique ordinaire et de la peinture.

Résidence et boulangerie de \$5,000, pour Alexandre Lahage, rue St-Maurice. Le propriétaire est sur le marché pour de la peinture, de la quincaillerie et des accessoires de boulangerie.

Résidence de \$5,000, pour Zotique Beaumier, Pont St-Maurice. Le propriétaire est sur le marché pour de la brique.

Logements de \$7,000, sur la rue Ste-Madeleine, Pont St-Maurice, pour Donat Paquin.

Résidence de \$8,000, sur la route nationale, pour Emile Beaumier.

LEVIS

Usine de filtration de \$100,000, pour le conseil de ville. On est à préparer des plans. Des soumissions seront demandées le mois prochain.

Poste de pompiers et de police, \$18,000, sur la rue St-Georges, pour le conseil de ville. Des soumissions seront reçues par l'architecte Lorenzo Auger, rue St-Jean, d'ici au 7 août.

Modifications au collège de Lévis, rue St-Joseph. Coût: \$20,000. Supérieur: C. Lemieux.

MONTREAL

Addition à une fabrique, \$6,000, 442 rue St-Jacques, pour The Centaur Co. Ltd.

Garage double de \$444,00, pour Raoul Grothé, 12 avenue Maplewood. Des soumissions seront demandées bientôt.

Cottage de \$10,000, pour A. De-guire. Architecte, L. R. Montbriand, 230 rue St-André.

Réparations à une résidence, \$3,500, 3028 rue Christophe-Colomb, pour C. Dallaire, 3028 rue Christophe-Colomb.

Addition à une fabrique, \$60,000, rues de Normanville et de Fleuri-mont, pour Macfarlane Shoe Co., Lad, 61 rue de Normanville.

Magasin et résidence, \$8,500, sur la rue Beaubien, pour J. B. Beaupré, 73 rue Beaubien.

Addition à une résidence, \$4,300, sur l'avenue Strathearn, pour T. McLaren, 264 Côte du Beaver Hall.

Addition à une école (Ecole Bancroft), \$20,000, sur la rue St-Urbain, pour la commission scolaire protestante. Architectes: Nobbs & Hyde, 14 Carré Phillips.

Addition à un édifice à bureaux, \$100,000, édifice Mayor, rue Mayor, pour A. Sommer, 37 rue Mayor. Architecte: J. Melville Miller, 364 rue Dorchester ouest.

Deux résidences, demi-détachées, \$7,500 chacune, sur l'avenue Lazard, Mont-Royal, pour la Canadian Northern Land Co., Ltd., 263 rue St-Jacques.

Modifications et additions à une résidence (14 plain-pieds) \$25,000, 421 rue Sherbrooke Est, pour le Dr Eudore Dubeau, 308 rue Sherbrooke Est. Architecte: G. A. Monette, 83 rue Craig Ouest.

Réparations à un édifice, \$6,000, 30 rue Craig Ouest, pour J. H. Garth, 30 rue Craig Ouest.

Cottage de \$4,400 (Mayfair) Notre-Dame-de-Grâces. Le nom du propriétaire n'est pas donné. Les matériaux n'ont pas encore été achetés.

Addition à l'école Edouard VII, \$16,000, sur la rue Esplanade, pour le compte de la commission scolaire protestante.

Echange de téléphone, \$75,000, sur l'avenue Madison, Notre-Dame-de-Grâces, pour la Cie du Téléphone Bell, 118 rue Notre-Dame Ouest.

NICOLET

Fonderie de \$8,000, pour J. A. Sévigny, complètement détruite par le feu. On reconstruira immédiatement.

OUTREMONT

Addition d'une aile au couvent, \$50,000, 1050 avenue Mont-Royal, pour les Soeurs Marie Réparatrices, avenue Mont-Royal. Supérieure: Rév. Soeur Ste-Elizabeth de France. Architecte: G. A. Monette, 83 rue Craig Est.

Cottage de \$15,000, pour B. Friedman. Architecte: J. E. Huot, 304 rue Université.

PIERREVILLE

Réparations à une résidence, \$5,000, pour A. A. Mondeau, Pierreville. Le travail sera fait à la journée, sous la surveillance du propriétaire.

ST-JOSEPH DE SOREL

Moulin à scie de la Leclair Ship-building Co., détruit par le feu. Pertes de \$60,000. Les propriétaires vont reconstruire immédiatement.

STE-GENEVIEVE

Addition à une résidence, \$5,000, pour Jos. Robitaille, angle Richelieu et Côte Ste-Genève.

SHAWINIGAN FALLS

Modifications à un édifice, \$5,000, pour le Dr J. H. Choquette. Les travaux doivent commencer bientôt.

Magasin et résidence de \$12,000, sur l'avenue de la Station, pour Moise Yannah. Architecte: Ernest A. Labelle.

Edifice à bureaux de \$80,000, pour Giguère et Bourassa. Architecte: Ernest Labelle.

Magasin général de \$7,000, pour J. Richard, Almaville.

TROIS-RIVIERES

50 résidences au Parc Beau-Séjour, pour la Three Rivers Realty Co. Gé-rant: M. Joyal. Les travaux doivent commencer bientôt.

Ecurie de \$4,000, pour la Three Rivers Traction Co., rue St-Maurice.

Magasin et logements de \$8,000, rues Denoue et Angoulême, pour A. Charrette, rue Chapleau.

Foyer de \$25,000, angle de l'avenue Laviolette et de la rue Cooke, pour le Foyer Ste-Claire, pour les Jeunes Filles. Architecte, Jules Caron, 69 rue St-François-Xavier.

Logements de \$8,000, angle Ste-An-gèle et St-Martin, pour Adolphe Al-lard, 354 Ste-Angèle.

Maison à appartements sur la rue Notre-Dame, pour P. A. Gouin. Les fondations sont commencées.

Réparations à un magasin, \$4,000, sur la rue Notre-Dame, pour M. Morel, rue Notre-Dame.

VAL JALBERT

20 résidences de \$72,000, pour la Chicoutimi Pulp Co. Le contrat a été accordé et les travaux doivent commencer immédiatement. Architecte: Alf. Lamontagne, Chicoutimi.

VERDUŃ

Trois logements de \$7,000, sur l'avenue Church, pour Hénault & Hef-fernan, 214 rue Bishop, Montréal.

WESTMOUNT

Résidence de \$24,000, sur le chemin Edgell, pour W. G. N. Sheppard. Le contrat a été accordé et les travaux doivent commencer.

Résidence de \$10,000, pour Chas. J. Brown, 4263 rue Ste-Catherine Ouest.

Maison pour gardes-malades, \$110,000, angle Atwater et Dorchester, pour le Western Hospital of Mont-real, 1027 rue Dorchester Ouest.



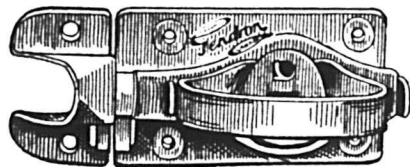
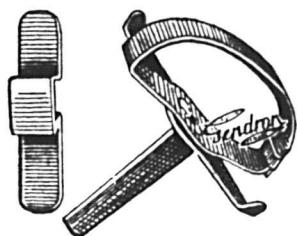
Blanc de Plomb Pur MARQUE "TIGER"

Les peintres apprécient le rôle joué par le Blanc de Plomb dans l'accomplissement d'un bon travail. Ils veulent la Marque "Tiger."

Pour leurs Travaux de cet Automne

car les peintres ont toujours choisi cette marque de Blanc de Plomb pur à 100%, depuis qu'elle a été lancée sur le marché, il y a plus de 50 ans.

Montreal Rolling Mills Co., Limited
MONTREAL, QUE.



UN LOQUET de PORTE de GRANGE

Que les Clients Recherchent

Fort, durable, joli et commode. Il se pose facilement à n'importe quelle porte. Il est muni de deux poignées permettant de fermer ou d'ouvrir la porte de l'un ou de l'autre côté. Ce loquet tiendra une porte ou une barrière fermée ou ouverte. Fini émaillé avec boulons faits au tour. Garanti. Un article de vente rapide et profitable.

Nous fabriquons aussi des vélocipèdes, des voitures "Express", des charrettes et des brouettes pour enfants, des accessoires de salle de bain et de la quincaillerie. Ecrivez pour avoir des prix et des renseignements au sujet de n'importe laquelle de nos lignes.

THE GENDRON MANUFACTURING COMPANY, LIMITED
Rues Duchess et Ontario, Toronto, Ontario.

VENTES PAR HUISSIER

NOTA — Dans la liste ci-dessous les noms qui viennent en premier lieu sont ceux des demandeurs, les suivants ceux des défendeurs; le jour, l'heure et le lieu de la vente sont mentionnés ensuite et le nom de l'huissier arrive en dernier lieu.

Greater Montreal Loan Investment Co., vs Adelaïde Davidson, 11 août, à 10 a. m., 1602 Clark, Dockstader.
West End Furniture Co., vs W. Eccles, 13 août, à 11 a. m., 195 St-Agnes, Lauzon.
Parisian Wardrobe vs Mme A. Rogers, 13 août, à 10 a. m., 1547 Notre-Dame Ouest, Lauzon.
J. C. Drolet vs J. S. Poirier, 11 août, à 10 a. m., 887 Henri-Julien, Aubin.

J. Routtenberg & Ca. vs Ls G. Ouellette, 11 août, 10 a. m., 745 Ste-Catherine Ouest chambre 4, Aubin.

Dr A. Léger vs T. Savard, 13 août, à 11 a. m., 535 Ste-Catherine, Maisonneuve, Bourdeau.

B. Rigler vs A. Stober, 13 août, à 11 a. m., 10 Boisbriand, Duplessis.

H. A. Cardinal vs Jos. E. Hardy, 13 août, à 10 a. m., 671 Querbes, DeCelles.

M. S. Bernard vs Jos. A. Nuckle, 14 août, à 10 a. m., 610 Amherst, LaPierre.

H. Leduc vs A. Richard, 14 août, à 10 a. m., 164 Brébeuf, Desroches.

P. Robert vs S. Moore, 14 août, à 10 a. m., 155 Hamilton, Aubin.

W. Bouchard vs T. Cadieux, 14 août, à 10 a. m., 40c Rose de Lima, Desmarais.

Ls. Paquin vs Albert Vallières, 12 août, à 1 p. m., 650 9ème Avenue, Rosemont, Desmarais.

Gilbert Gervais vs Ovila Geoffrion, 13 août, à 1 p. m., 74 Harmony, Desmarais.

Ls. Paquin vs Camille Vézina, 12 août, à 10 a. m., 863 Alma, Desmarais.

S. Flanz et vir. vs Jos. Therrien, 14 août, à 10 a. m., 30 Prenovau, Desmarais.

Paul Bretier vs O. Prud'homme, 14 août, à 11 a. m., 1753 Notre-Dame Est, Desmarais.

:o:

CURATEUR

J. A. Bernard, de Notre-Dame de Grâces. Un dividende payable le 14 août par J. O. Bonnier, curateur.

Crampons de Sûreté pour le tour "Vulcan" de Williams

Forgés au Marteau-Pilon

EN STOCK :

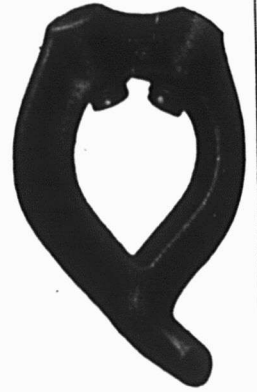
A bout droit et courbé 1 ou 2 vis, 16 dimensions. Capacité 3/8 à 6 pouces.
Demandez notre brochure traitant des outils de machinistes.

J. H. WILLIAMS & Co.

La forge au marteau-pilon

122 rue Richards - - - - - Brooklyn, N. Y.

Représentants Canadiens
THE CANADIAN FAIRBANKS-MORSE CO.
Montréal et Québec.



METALUX

FER-BLANC

CUIVRE

PLOMB

ANTIMOINE

ZINC, Etc.

EN STOCK ET IMPORTES

A. C. LESLIE & CO. Limited

560 rue St-Paul ouest
MONTREAL

Feutre et Papier

N'IMPORTE QUELLE QUANTITE

Toitures Goudronnées (Roofing) prêtes à poser, 2 et 3. Papiers de Construction, Feutre à Doubler et à Tapisser, Produits de Goudron, Papier à Tapisser et à imprimer, Papier d'Emballage Brun et Manille, Toitures en Caoutchouc "Favorite" et "Capitol".

Fabricants du Feutre Goudronné
"BLACK DIAMOND"

ALEX. McARTHUR & CO., Limited

Bureaux et Entrepôts: 82 Rue McGill, MONTREAL.
Manufacture de Feutre pour Toiture: Rues Moreau et Forsyth, Montréal. Moulin à Papier, Joliette, Qué.

L'EUROPE

DANS LE CREUX DE VOTRE MAIN...

Si vous écrivez aux

ETABLISSEMENTS G. INGLIS

25 rue de l'Ourthe, Bruxelles (Belgique).

TOUT commerçant doit avoir au moins UNE BONNE RELATION en Europe pour être tenu instantanément au courant des offres, idées et marchandises européennes nouvelles et pour s'y adresser pour toute demande de source d'achat ou de vente, renseignements commerciaux, etc. Une simple lettre contenant votre nom, votre profession et votre adresse, met ce service unique à votre disposition.

Si vous ne nous écrivez pas aujourd'hui, nous perdons UNE chance de faire connaissance avec vous aujourd'hui; mais vous perdez chaque jour CENT chances de dépasser cent fois d'autres commerçants plus progressifs.

L'affranchissement d'une lettre pour l'Europe est de 5c.

La force d'une hache dépend
autant de son manche que de
sa tête.

LES MANCHES DE STILL

—vous donneront un outil de travail plus fort, car les MANCHES DE STILL sont faits des meilleurs bois canadiens.

La vente des

MANCHES DE STILL

surpassent de beaucoup celles de toutes les autres marques.

Il y a une raison à cela.

Manches de hache, de pique, de marteau d'enclume et de marteau ordinaire, manches Cant Hook et Peavie, aussi manches de fourche à foin.

La vente des STILL'S est payante. Voici les noms de leurs marques: "EMPIRE", "IMPERIAL", "PEERLESS" et "CHAMPION."

J. H. STILL Mfg. Co.

ST-THOMAS - - - - - ONTARIO

OUTILS EN ACIER FORGÉ

HACHES, MARTEAUX, CLEFS ANGLAISES (WRENCHES).

CANADA

FOUNDRIES & FORGINGS, LIMITED

BROCKVILLE, CANADA

Il se Vend à Vue!

Le Tranche-Aliments "HOME 65"

—parce que vous pouvez facilement démontrer à vos clients que c'est l'article le plus utile qu'ils peuvent avoir dans leur cuisine.

Maxwell

Superbement fini

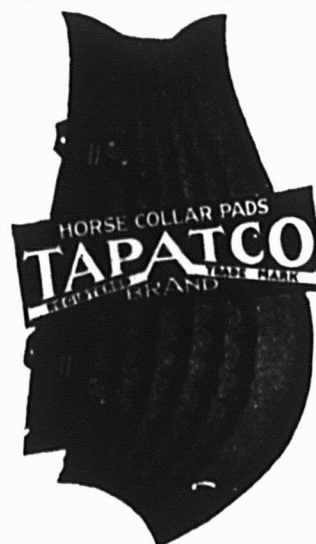
Chapeau hermétique à l'eau

Fait au Canada

Une bonne ligne à mentionner en tout temps.

MAXWELLS LIMITED

St. Marys, Ontario



Moins cher qu'un fouet et meilleur pour votre cheval
Un cheval avec l'encolure ou l'épaule contusionnée, écorchée et échauffée ne peut gagner son avoine. Le fouetter ne peut qu'augmenter sa souffrance. Vous pouvez prévenir semblable blessure pour moins que le prix d'un bon fouet. Garnissez votre fidèle animal de TAPATCO — la bourrure avec notre

Nouveau Crochet d'Attache Patenté

(ne se trouve que sur les Bourrures faites par nous)

Il fournit une attache qui tient et qui empêche de se défaire.

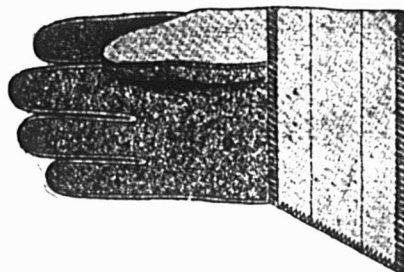
Les Bourrures à Collier

remplies de notre matériel de bourrure spécial sont meilleures que n'importe lesquelles. Elles sont douces, souples, absorbantes. Elles servent de garantie contre les épaules sensibles.

Les Gants de Coton Marque TAPATCO

GANTS DE COTON

TAPATCO
REGISTERED BRAND TRADE MARK



sont de qualité supérieure et faciles à vendre. Ils se tiennent et donnent satisfaction sous le plus dur service. Il n'en est pas de meilleurs pour usage aux champs, au jardin ou à l'atelier.

Faits avec poignets et gantelets tricotés ou à bande, pesant léger, moyenne ou élevée. Gants et Mittaines en Jersey de couleur Tan, Oxford et Ardoise. Aussi gants garnis de cuir.

Commandez-en à votre marchand en gros.

THE AMERICAN PAID & TEXTILE CO.
CHATHAM, ONT.

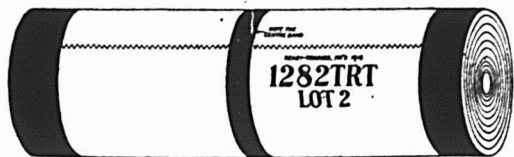
Lorsque vous achetez des Papiers à Tapisser

Si vous tenez à avoir le genre de papier que les gens achèteront rapidement, pour lequel ils reviendront à votre magasin avec leurs amis -- alors Achetez les

PAPIERS A TAPISSER STAUNTON

Ils sont si nouveaux, et si jolis que le fait de les voir incite à vouloir les avoir à la maison.

Les Papiers "Tout Rognés" Staunton



sont populaires chez le professionnel tout comme chez le tapissier amateur, car avec eux le travail peut se faire mieux et d'une manière plus satisfaisante.

STAUNTONS LIMITED

Fabricants de papiers à tapisser

TORONTO

Salles de ventes à Montréal: Chambre 310, édifice Mappin & Webb, 10 rue Victoria.

Vous connaissez le vieux proverbe:

"Le Temps est un Grand Maître"

et certes l'auteur de ce dicton dit juste, car la

PEINTURE RAMSAY'S

a, depuis 1842, acquis une réputation exceptionnelle dans la fabrication de peinture de qualité. Cette expérience de 77 années est à votre service.

Vous avez l'opportunité de faire des profits en vendant:—

"La Peinture Correcte pour Peindre Correctement."

S'il n'y a pas d'agent Ramsay dans votre ville, écrivez-nous.

A. Ramsay & Son Company

Fabricants de Peintures et Vernis depuis 1842.

TORONTO MONTREAL VANCOUVER

La Banque Molsons

[Incorporée en 1855]

Capital et Fonds de Réserve \$8,800,000

Plus de 100 Succursales

Ce n'est que grâce au crédit qu'elles obtiennent des banques que la plupart de nos grandes industries peuvent mener leurs affaires à bonne fin. Si vous sentez que vos affaires justifient l'emploi d'un capital plus considérable nous suggérons une entrevue avec le gérant local de la Banque Molsons. Il se fera un devoir de vous conseiller dans vos affaires de finances.

Edward C. Pratt,
Gérant Général

BANQUE PROVINCIALE

DU CANADA

CAPITAL AUTORISÉ \$2,000,000
CAPITAL PAYÉ ET SURPLUS (au 31 déc. 1917) 1,750,000
ACTIF TOTAL: au-delà de 21,600,000
82 Succursales dans les Provinces du Québec, de l'Ontario et du Nouveau-Brunswick.

CONSEIL D'ADMINISTRATION:

Président: Honorable Sir H. LAPORTE, C.P., de la maison Laporte-Martin limitée, administrateur du Crédit foncier franco-canadien.
Vice-Président: W.-F. CARSLY, capitaliste.
Vice-Président: TANCREDE BIENVENU, administrateur Lake of the Woods Milling Co., limited.
M. G.-M. BOSWORTH, président de la "Canadian Pacific Ocean Services Limited".
Honorable NEMESE GARNEAU, C.L., ex-ministre de l'agriculture, Conseiller Législatif de Québec, président de la Cie de Pulpe de Chicoutimi.
M. L.-J.-O. BEAUCHEMIN, président de la Librairie Beauchemin limitée.
M. M. CHEVALIER, directeur général Crédit foncier franco-canadien.

BUREAU DE CONTROLE.

(Commissaires-censeurs)

Président: l'hon. sir ALEXANDRE LACOSTE, C.R., ex-juge en chef de la cour du banc du roi.
Vice-Président: L'HON. N. PERODEAU, N.P., Ministre sans portefeuille dans le gouvernement de Québec, administrateur "Montreal Light, Heat & Power Co., Ltd."
M. S.-J.-B. ROLLAND, président de la Cie de Papier Rolland.

BUREAU-CHEF

Directeur-général, M. TANCREDE BIENVENU.
Secrétaire, M. J.-A. TURCOT Inspecteur en Chef,
Chef Département de Crédit, M. M. LAROSE.
M. C.-A. ROY Inspecteur, M. ALEX. BOYER.
Auditeurs représentant les Actionnaires
M. ALEX. DESMARTEAU, Montréal. M. J.-A. LARUE, Québec.

LA BANQUE NATIONALE

FONDEE EN 1860

Capital autorisé \$5,000,000
Capital versé 2,000,000
Réserve 2,200,000

Notre service de billets circulaires pour voyageurs "Travellers Cheques" a donné satisfaction à tous nos clients; nous invitons le public à se prévaloir des avantages que nous offrons.

Notre bureau de Paris,

14 RUE AUBER

est très propice aux voyageurs canadiens qui visitent l'Europe.

Nous effectuons les virements de fonds, les remboursements, les encaissements, les crédits commerciaux en Europe, aux Etats-Unis et au Canada aux plus bas taux.

BANQUE D'HOCHELAGA

— Fondée en 1874 —

Capital autorisé \$10,000,000
Capital versé et fonds de réserve 7,800,000
Total de l'actif au-delà de 56,000,000

— DIRECTEURS: —

Messieurs J.-A. Vallancourt, président;
l'hon. F.-L. Bélique, vice-président;
A. Turcotte, E.-H. Lemay, l'hon. J.-M. Wilson,
A.-A. Larocque, et A.-W. Bonner.
Beaudry Leman, gérant-général.
Yvon Lamarre, inspecteur.

SIEGE SOCIAL: MONTREAL (112 rue Saint-Jacques)

Bureau Principal: 95 rue Saint-Jacques

F. G. Leduc, gérant.

115 Succursales et Agences au Canada

— 39 Bureaux de Quartiers —

Tout dépôt D'UN DOLLAR ou plus ouvre un compte à la Banque sur lequel est payé deux fois par année un intérêt au taux de 3% l'an.

La Banque émet des LETTRES DE CREDIT CIRCULAIRES et MANDATS pour les voyageurs, ouvre des CREDITS COMMERCIAUX, achète des traites sur les pays étrangers, vend des chèques et fait des PAIEMENTS TELEGRAPHIQUES sur les principales villes du monde; prend un soin spécial des encaissements qui lui sont confiés, et fait remise promptement au plus bas taux de change.

Nova Scotia Steel & Coal Co.

LIMITED

MANUFACTURIERS

ACIER en BARRES MARCHAND, MACHINERIE à ROUES, TRANSMISSIONS en ACIER COMPRI ME POLI, TOLES D'ACIER jusqu'à 48 pouces de large, RAILS en "T" de 12, 18, 28 et 40 livres à la verge, ECLISSES, ESSIEUX DE CHARS DE CHEMINS DE FER.

Grosses Pièces de Forges, une Spécialité

Mines de Fer—Wabana, Terre-neuve.—Mines de charbon, Hauts-Fourneaux, Fours à Réverbère à Sydney Mines, N.-E.—Laminoirs, Forges et Ateliers de Finissage à New-Glasgow (N.-E.).

Bureau Principal: New Glasgow (N.-E.)

FINANCES

LA NOTE AMERICAINE.

Montréal, le 5 août 1919.

L'imprévu avec lequel on doit toujours compter a été ce qui a porté le plus rude coup au marché et répandu dans les rangs des spéculateurs la crainte qui, à un certain moment, a fleuri la panique. Le prolétariat a jeté le gant sous la forme d'une démonstration en faveur de différentes idées émises par ses chefs, et des principes socialistes qui actuellement lacèrent le gouvernement de réclamations et de menaces continuelles de grèves.

Certes, les événements qui se sont développés ces derniers jours ont obscurci les perspectives et quoiqu'il soit difficile au milieu du tumulte actuel d'analyser la situation, notre confiance dans la fin prochaine de ce qui semble être une crise, et la solution satisfaisante des problèmes sérieux qui se dressent devant nous, demeure entière. Avant tout, il sera bon d'avoir présent à l'esprit que la valeur réelle de la plupart des titres n'a pas été diminuée, que la position périlleuse de la cote a été modifiée, et que le recul des cours a mis sur le parquet des monceaux d'actions qui peuvent être achetées à vil prix.

Bien plus, le haut caractère des achats maintenant en évidence reflète simplement l'optimisme des grands capitalistes dans l'avenir. Pour ceux qui conserveront leur équilibre jusqu'à la fin, qui jugeront avec justesse et agiront promptement, la situation actuelle offre assurément des occasions merveilleuses. — Fairbanks, Gosselin & Cie.

CONDITIONS GENERALES DES AFFAIRES AUX ETATS-UNIS.

Le rapport général publié par la "Continental and Commercial National Bank" de Chicago, contient sur les conditions générales des affaires les aperçus suivants:

"Il est probable que le fait dominant de la situation présente des affaires, c'est le remarquable progrès accompli dans la transformation des industries de guerre pour les mettre sur un pied de paix. Pratiquement, l'on ne s'était nullement préparé à effectuer ce changement. Au moment où l'amnistie a été signée, l'activité du pays avait atteint son point culminant, tant sous le rapport des industries de guerre qu'au point de vue militaire. Le changement soudain qui s'est produit dans les conditions extérieures nous a forcés à ralentir notre production de

guerre et, conséquemment, à nous acheminer vers une production normale.

L'activité qui se manifeste actuellement dans les différents domaines des industries de ce pays prouve jusqu'à quel point ce rajustement a déjà été effectué. Toutes les lignes qui, en temps de guerre, ont été restreintes parce qu'elles étaient considérées comme non essentielles ou semi-essentielles, ont naturellement augmenté de nouveau leur production. Celles qui étaient engagées dans une production purement de guerre et qui fonctionnaient alors avec une rapidité et une capacité extraordinaires sont revenues à leur activité normale, mais ce rajustement ne put s'opérer sans qu'il en ait résulté dans le monde entier une perturbation considérable.

La correspondance que la Continental and Commercial National Bank a reçue en réponse aux informations qu'elle avait prises sur les conditions générales des affaires indique un sentiment unanime. Les hommes d'affaires ont plus confiance que jamais en la continuation de l'activité industrielle et à l'expansion du commerce extérieur. Cependant, il est un sentiment qui domine les autres, c'est que tout cela ne pourra se réaliser que par le courage en affaires, la prudence et la stricte adhésion à des principes économiques solides.

Un élément d'incertitude qui retarde déjà l'activité industrielle et commerciale du pays, c'est le cours futur des prix, non seulement pour les articles et commodités entrant dans un budget de famille, mais aussi en ce qui concerne le coût de la fabrication.

Les hommes d'affaires hésitent à passer des contrats soit sous forme d'échelles de salaires, soit pour des matériaux qui peuvent entraîner des pertes sérieuses, advenant que la tendance générale des prix soit considérablement à la baisse. Cette situation ralentit aussi l'activité des manufacturiers et les empêche d'accumuler la production, de même qu'elle contribue à augmenter leur résistance à la hausse de l'échelle des salaires. De sorte qu'ils sont forcés d'observer une attitude prudente au moment où l'augmentation du pouvoir d'achat de leur clientèle devrait stimuler leur activité et leur inspirer le plus bel optimisme.

Le coût élevé de la vie pèse lourdement sur les épaules de chacun et, maintenant qu'il semble possible de revenir aux conditions normales d'avant-guerre, cette situation cause un malaise social considérable. Les prédictions de hausse ou de baisse dans les prix constituent un facteur défavorable. Ce qu'il faudrait, ce n'est pas tant de ramener les prix aux niveaux d'avant-guerre que d'en assurer la stabilité. La stabilité des prix, une fois établie pour une période assez longue, aurait pour effet de rassurer et les employés et les patrons.

Assurances et Cartes d'Affaires

Assurance de Garantie**Fidélité des Employés**

"La Prévoyance" émet une Police de Garantie pour Gérants, Comptables, Caisniers, Commis, Percepteurs salariés ou à commission, qui abolit la pratique équivoque et surannée de demander à ses amis de se porter caution, et qui assure le patron contre toute perte occasionnée par les détournements de fonds et vols par ses employés. "La Prévoyance" émet aussi des Polices de Garantie Collectives au profit des Sociétés de Bienfaisance ou Compagnies, couvrant tous leurs percepteurs ou agents.

Pour plus amples renseignements, s'adresser à "La Prévoyance", 189 rue St-Jacques, Montréal. Tél. Main 1626 et 1627.

J. C. GAGNE,
Directeur-Gérant.

LA PRÉVOYANCE

GEO. GONTHIER H.-E. MIDGLEY
Licencié Inst. Comptable. Comptable
Incorporé.

GONTHIER & MIDGLEY

Comptables et Auditeurs
10 rue St-Frs-Xavier, MONTREAL
Téléphone MAIN 2701-9
Adresse télégraphique: "GONTHLEY"

\$5,000

de

protection pour votre maison

+ plus +

\$50 par mois

d'indemnité pour vous-même

NOTRE NOUVELLE
POLICE D'INDEMNITE
SPECIALE

ne laisse rien au hasard

Demandez-nous des renseignements

CANADA LIFE ASSURANCE
COMPANY
Bureau principal, TORONTO

La Compagnie d'Assurance
Mutuelle du Commerce

Contre l'Incendie

Actif \$1,151,243.57
DEPOT AU GOUVERNEMENT \$69,660.00

—Bureau principal:—
179 rue Girouard, Saint-Hyacinthe.

Solide Progrès

Des méthodes d'affaires modernes, soutenues par un record, ininterrompu de traitements équitables à l'égard de ses détenteurs de polices, ont acquis à la Sun Life of Canada un progrès phénoménal.

Les assurances en force ont plus que doublé dans les sept dernières années et ont plus que triplé dans les onze dernières années. Aujourd'hui, elles dépassent de loin celles de toute compagnie canadienne d'assurance-vie.

COMPAGNIE D'ASSURANCE
SUN LIFE OF CANADA
SIÈGE SOCIAL - MONTREAL

**WESTERN
ASSURANCE CO.**

Fondée en 1851

Assurances contre le Feu, Assurances Maritimes, d'Automobiles, contre l'Explosion, l'Émeute, la Désorganisation Civile et les Grèves.

ACTIF, au-delà de . . . \$7,000,000.00

Bureau Principal: TORONTO
(Ont.).

W. B. MEIKLE
Président et gérant général
C. S. WAINWRIGHT, Secrétaire
Succursale de Montréal:
61, RUE SAINT-PIERRE
ROBT. BICKERDIKE, gérant

**Bureau Principal**

angle de la rue Dorchester ouest
et l'avenue Union, MONTREAL.

DIRECTEURS:

J. Gardner Thompson, Président et directeur gérant; Lewis Lafings, Vice-Président et Secrétaire; M. Chevalier; A. A. G. Dent, John Emo, Sir Alexandre Lacoste, Wm. Molson Macpherson, J. C. Rimmer, Sir Frédéric Williams-Taylor, L.L.D., J. D. Simpson, Sous-Secrét.

Maison fondée en 1870

AUGUSTE COUILLARD

IMPORTATEUR DE

Ferronnerie et Quincallerie, Verres à Vitres, Peinture, etc.
Spécialité; — Poêles de toutes sortes.

Nos 232 à 239 rue St-Paul
Ventes 12 et 14 St-Amable, Montréal

La maison n'a pas de commis-voyageurs et fait bénéficier ses clients de cette économie. Attention toute spéciale aux commandes par la malle. Messieurs les marchands de la campagne seront toujours servis au plus bas prix du marché.

P. A. GAGNON, C.A.

COMPTABLE LICENCIE

(CHARTERED ACCOUNTANT)

Chambres 315, 316, 317, Edifice

Banque de Québec

11 Place d'Armes, MONTREAL

Assurance Mont-Royal

Compagnie Indépendante (Incendie)

17 rue St-Jean, Montréal

l'hon. H.-B. Rainville, Président
P. J. Perrin et J. R. Macdonald,
gérants conjoints.

Main 7059

PAQUET & BONNIER

Comptables Liquidateurs, Auditeurs, Prêts d'argent, Collection

Chambre 501

120 St-Jacques, MONTREAL.

L. - R. MONTBRIAND

Architecte et Mesureur,

230 rue St-André, Montréal.

**BRITISH
COLONIAL**

FIRE INSURANCE
COMPANY

MONTREAL

Capital Autorisé
\$2,000,000.00

Capital Souscrit
\$1,000,000.00

Capital Versé \$247,015.70
Actif \$1,019,177.68

Passif (Réserve)
\$139,911.62

Théodore Meunier, Directeur
B. A. Charlebois, Sous-Directeur

GARAND, TERROUX & CIE

Banquiers et Courtiers

48 rue Notre-Dame O., Montréal.

ASSURANCES

LES PERTES PAR LE FEU AU CANADA.

Au Canada, le nombre des feux, pris dans l'ensemble, s'est accru plus rapidement que celui de la population. Ainsi, la ville de Toronto comptait 385 tocsins en 1890, 746 en 1900, 1,267 en 1910 et 2,080 en 1916, soit une augmentation de 440 pour cent pendant ces vingt-six années. Toronto, sous ce rapport, représente approximativement chaque autre municipalité du Dominion. Les feux sont devenus plus fréquents aussi depuis quelques années à Londres, Berlin et Paris; il faut sans doute attribuer la cause de cette fréquence aux complexités de la vie moderne; cependant, le nombre est resté pour ainsi dire stationnaire dans les petites villes européennes.

La vraie signification de la comparaison repose dans le fait que, bien que la perte de propriété par tocsin ait augmenté anormalement en proportion de l'accroissement et de l'expansion des villes, les pertes par feux individuels ont diminué en Europe. Ce fait s'explique par l'appréciation des valeurs au Canada et le nombre croissant des feux qui ont endommagé les propriétés avoisinant celles où le feu a pris naissance. Nous ne possédons pas les chiffres exacts des pertes subies par ces dernières; mais on peut dire qu'au moins 14 pour cent de la perte totale, éprouvée par la propriété au Canada, sont causées par la destruction des constructions voisines de celles où les feux ont pris naissance. Par contre, dans les villes européennes, telles que Leeds, Sheffield, Bristol, Anvers, Bruxelles, Milan, Rouen et Le Havre, les feux ont été circonscrits à l'édifice où ils ont éclaté. A Vienne, Florence, Dresde, Budapest et Moscou, en 1914, chaque feu a été éteint dans la pièce où il avait commencé. A Hambourg, en Allemagne, nul feu depuis 1842, n'a franchi les murs de la maison où il avait éclaté. On ne connaît aucun cas de feu à Vienne qui ait détruit plus d'un édifice, à la fois; et depuis sept ans on ne connaît que sept cas de dommages en plus d'un étage d'une maison en cette ville.

De tels chiffres forment un frappant contraste avec ceux du Canada, qui portent à 1,378 le nombre des feux qui ont éclaté de 1912 à 1915, et qui ont endommagé 6,786 édifices voisins de ceux où ils ont commencé. Et cependant nous avons en ce pays les appareils les plus modernes pour combattre les incendies. Bourn, consul général des Etats-Unis à Rome, dit qu'en cette ville, les feux ne s'étendent guère en dehors de la pièce où ils prennent naissance.

"Des seaux et des extincteurs sont presque les

seuls appareils employés pour éteindre les feux. Lorsqu'ils ne suffisent pas, on se sert de boyaux d'un pouce et quart de diamètre. Mais la pression est généralement faible, quoique la provision d'eau soit très abondante. Lorsque la pression aux hydrantes (bouches d'incendie) est insuffisante, on a recours à des pompes portatives. S'il survient une conflagration, on fait appel à un vapeur; mais comme ses services sont si rarement nécessaires, il est loin d'être en bon état. La dernière fois qu'on s'en est servi, il a fallu attendre deux heures avant qu'il pût fonctionner."

A l'exception de Londres, Paris et Berlin, les villes européennes ne sont guère pourvues d'appareils perfectionnés pour combattre les feux. On a préféré dépenser de l'argent à surveiller la construction et l'entretien des édifices. Le Canada, par contre, s'est muni de ce qu'il y a de plus perfectionné et de plus effectif sous ce rapport. Les équipes de pompiers, les pompes et les accessoires des Etats-Unis sont incomparablement supérieurs à ceux des autres pays. La mentalité canadienne diffère essentiellement de celle des peuples d'Europe. Le public canadien ne conçoit pas que prévenir vaut mieux qu'éteindre. Il s'ensuit que le maintien annuel du service des pompiers coûte, en moyenne, \$1.18 per capita, les pertes causées par le feu atteignent le chiffre de \$2.96 per capita et les primes d'assurance \$1.18, dépenses qui ne sont respectivement que de 21 cents, 71 cents et 26 cents, dans les pays d'Europe.

Causes des pertes exorbitantes per le feu au Canada. — Les causes des feux peuvent être attribuées à trois facteurs: dangers physiques, dangers moraux et état d'esprit. Par dangers physiques on entend les caractéristiques inhérentes aux matières combustibles et à leur usage, par exemple: construction défectueuse, chauffage, éclairage, force motrice et occupations. Les dangers moraux peuvent provenir des motifs de revanche, d'aliénation mentale ou de désir illégitimes de se procurer du bénéfice par la destruction de la propriété assurée. Les dangers provenant de l'état d'esprit sont l'insouciance et l'indifférence à l'égard des dommages causés par le feu.

Les contrastes frappants qui existent entre les pertes, la fréquence et la proportion des feux dans les pays d'Europe, comparés à celles du Canada, sont dus aux différences dans le règlement et le contrôle des trois premiers facteurs, causes des dommages provenant des feux. Les effets immédiats de ce contrôle se manifestent très distinctement dans

- (1) le caractère général des constructions;
- (2) les lois régissant la conduite des citoyens;
- (3) le point de vue et la responsabilité de l'individu.



"Niagara à la mer"

Un voyage de vacances plein d'enchantement

Ce voyage sur les rivières et les lacs du Canada sera quelque chose de nouveau en fait d'amusement de vacances. Vous pouvez vous rendre à Toronto, en passant par les 1.000 îles et les Rapides du Fleuve St-Laurent; visiter Montréal et Québec. De cette dernière ville, le voyage se continue vers l'est et le nord — montant la rivière Saguenay, une autre des superbes rivières du Canada, avec des caps s'élevant à 1,800 pieds de hauteur, et une rive d'une grandeur impressionnante. C'est un voyage de mille milles — chaque mille offrant des paysages intéressants et d'une beauté rare.

**CANADA STEAMSHIP
LINES LIMITED**
MONTREAL

SALOPETTES
Chemises et Gants
BOB LONG
Faits par des unionistes

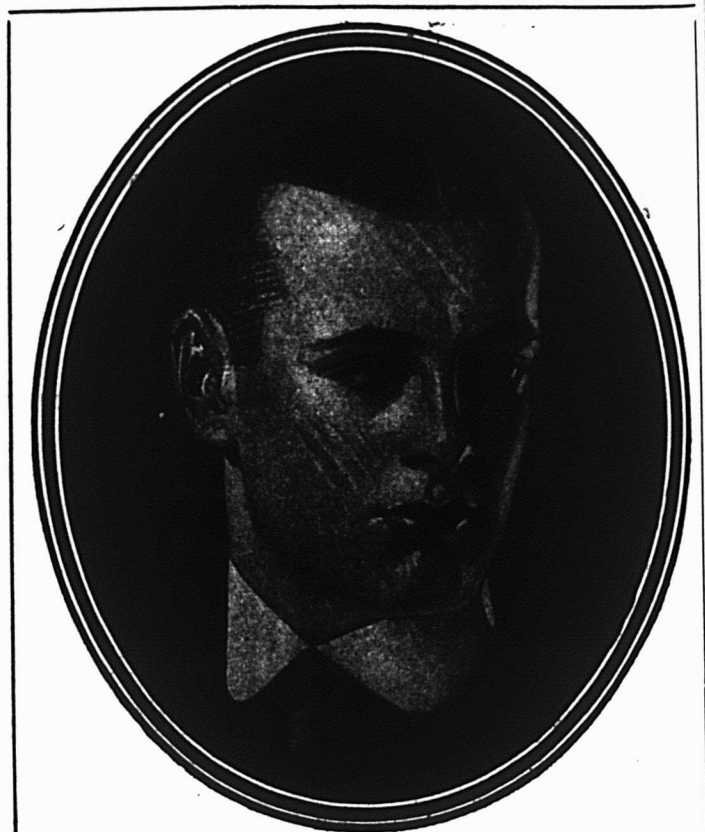
**Mon
Papa
les
porte**



L'annonce ci-dessus fait partie d'une série publiée dans les quotidiens, les journaux de ferme et les magazines, d'un océan à l'autre, et cette publicité est faite dans le but d'aider les marchands à vendre les marchandises "Bob Long."

94

Connu d'un océan à l'autre
R.G. LONG & CO. LIMITED
TORONTO CANADA



"MONROE" un
FAUX-COL ARROW

Pour l'Été

CLUETT, PEABODY & CO. OF CANADA, LIMITED

La Marche en Avant

1918 est aujourd'hui l'année la plus remarquable dans l'histoire de la Compagnie du Rasoir de Sûreté Gillette. Le chiffre des ventes a doublé celui de 1917 et, de son côté, 1917 avait brisé tous les records.

1918 fut merveilleuse — mais elle sera surpassée. Bientôt, elle sera oubliée. Les premiers six mois de 1919 montrent que le chiffre des ventes de 1918 a été doublé.

La marche en avant est vertigineuse. Depuis 1914, chaque année a doublé sa précédente. Faites-vous la même chose? Vos profits sur vos ventes de Rasoirs de Sûreté Gillette pour les premiers six mois de 1919 ont-ils doublé ceux de la même période de l'an dernier? Vos profits de l'an dernier ont-ils doublé ceux de l'année précédente? C'est cependant ce qu'ils auraient dû faire.

Toujours
De plus
En plus
De Rasoirs de
Sûreté
GILLETTE



L'article a dessein les rasoirs dans des dimensions qui donnent une excellente idée de l'augmentation des ventes des Rasoirs de Sûreté Gillette depuis le commencement de la première année de la guerre.

Et le commencement même de la guerre a vu un développement continu et la production toujours grandissante de l'année à l'année de rasoirs et de tous leurs accessoires qui les six premiers mois de 1919 ont dépassé tous les chiffres précédents que le chiffre des ventes ont même doublé cette année.

Ne croyez-vous pas qu'il serait avantageux pour vous de profiter de cette popularité?

THE GILLETTE SAFETY RAZOR CO
OF CANADA LIMITED
MONTREAL



Gillette

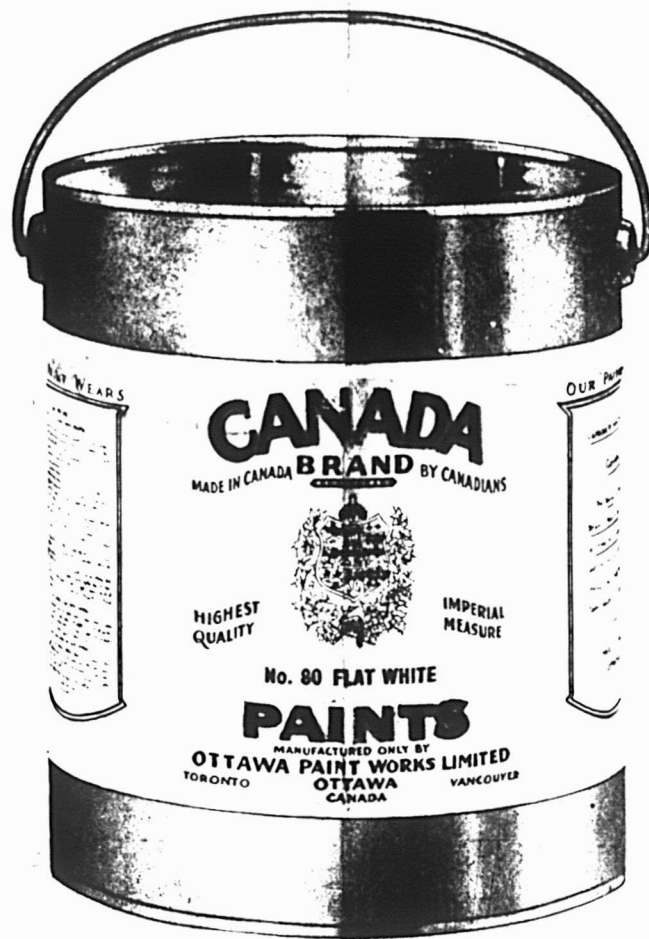
LES VENTES SONT LÀ,
LES PROFITS SONT LÀ,
PROFITEZ-EN.



THE GILLETTE SAFETY RAZOR CO. OF CANADA
LIMITED, MONTREAL, P. Q.

PLUS HAUTE QUALITÉ

FAITE EN CANADA



OTTAWA PAINT WORKS Limited OTTAWA

MONTREAL

SUCCURSALES
TORONTO

VANCOUVER