

PER  
B-226

S

22/2/24

# LE BULLETIN DE LA FERME

ORGANE DES CULTIVATEURS DE PROGRÈS



FONDÉ EN 1913

Bibliothèque St-Sulpice  
340 rue St-Denis  
24-1482

PARAIT TOUS LES JEUDIS

ADMINISTRATION: 111, COTE DE LA MONTAGNE  
(Edifice Morin) QUÉBEC

ABONNEMENT: CANADA, EXCEPTÉ CITÉ DE QUÉBEC 75c  
CITÉ DE QUÉBEC ET PAYS ÉTRANGERS \$1.50

VOLUME XII, No 8

QUÉBEC

LE 21 FEVRIER 1924

## COOPERATEURS



VOTRE SOCIÉTÉ SERA CE QUE VOUS LA FEREZ. ELLE  
COMPTE SUR VOTRE APPUI ENTIER ET LOYAL  
DANS L'ACHAT DE VOS

Grains et Graines de Semences, Engrais Alimentaires et  
Chimiques, Matériel de Fabrique, Broche à  
Clôture, Tôle et Papier à Couver-  
ture, Insecticides, etc.

**COOPERATIVE FEDEREE DE QUEBEC**

Grains et graines de Semences, - Autres marchandises,  
STE-ROSALIE-JONCTION BAGOT, - 114, RUE ST-PAUL-EST, MONTREAL.

21

21

21

**LUNETTES GRATUITES!**  
Sur essai



N'envoyez pas d'argent

Laissez-moi vous envoyer pour 10 jours d'Essai Gratuit une paire de mes fameuses lunettes "True-Fit" montées sur écailles. Des centaines de milles sont en usage partout. Ces lunettes splendides permettront à qui que ce soit de lire les plus petits caractères typographiques, d'enfiler les aiguilles les plus fines, de voir DE PRES ou de LOIN, elles empêcheront l'effort de la vue et les maux de tête. Si, après les avoir portées 10 jours et 10 soirées vous en êtes satisfaits et croyez qu'elles valent autant que n'importe quels verres vendus ailleurs jusqu'à \$15., envoyez seulement \$4.98. Si vous ne voulez pas les garder, retournez-les nous, cela ne vous coûtera absolument rien. N'envoyez pas d'argent! Pas de collection sur livraison (C.O.D.)! Jolie boîte à lunettes lettrées en or, GRATUITE. Donnez-nous seulement votre nom, votre adresse sur le coupon ci-après mentionnez aussi votre âge, et vous recevrez les lunettes, pour 10 jours d'essai.

DECOUPEZ ET METTEZ A LA POSTE AUJOURD'HUI!

U. S. Spectacle Co. Dept. A 1160, 1522-28 W Adams St. Chicago, Ill.  
Envoyez-moi pour essai une paire de vos lunettes. Si je les aime, je vous paierai \$4.98. Si non, je vous les retournerai et n'aurai rien à payer.

Nom ..... Age .....  
Rue et No. .... Boîte Postale ..... Route Rurale No. ....  
Bureau de Poste ..... Prov. ....



IL DECROCHE  
LA MEDAILLE D'OR  
TROIS ANNEES CONSECUTIVES

à l'Exposition Provinciale de Québec, soit aux Expositions de 1921-1922-1923.

Un tel témoignage constitue une garantie sans parallèle pour l'agriculteur pratique qui fait l'acquisition d'un fameux épandeur d'engrais.

"UNIVERSEL"

Il s'assure une machine

PERFECTIONNEE - - LEGERE - - SOLIDE - - EFFICACE

sur laquelle il pourra compter en tout temps pour lui économiser de l'argent en lui abrégant son travail.

DEMANDEZ PRIX ET CATALOGUE AUJOURD'HUI.

LA FONDERIE DE VICTORIAVILLE LIMITEE  
VICTORIAVILLE, QUE.

**DISPOSEZ —**  
**DE VOTRE CREME**  
**AVANTAGEUSEMENT**

En commençant dès maintenant à l'expédier régulièrement à Québec, à notre laiterie. Vous recevrez toujours les meilleurs prix—vous aurez vos remises promptement. Nous vous garantissons un service sans reproche Pour plus amples détails, écrivez-nous dès ce soir.

**LA LAITERIE DE QUEBEC**  
75 AVENUE DU SACRE-COEUR  
- QUEBEC -

**SOMMAIRE** des principaux sujets traités dans ce numéro.

Page de la Coopérative Fédérée de Québec;  
Attention des Coopératives locales;  
Chez les agronomes: M. Frank Byrne;  
Grains de sagesse, etc. A la veillée;  
Revue mondiale de la huitaine: P. F. P.;  
Classification des semences (Loi);  
Concours mensuel des Elèves-fermiers;  
Divers rapports d'exposition de grains de semence;  
Quatre intéressants tableaux de ponte en hiver;  
Production des œufs dans la Province;  
Valentins et Valentines;  
Pages féminine;  
La loi pour tous, etc.

**BANQUE PROVINCIALE**  
**DU CANADA**

Fondée en 1900.....Siège Social, Montréal

Capital autorisé.....\$5 000.000  
Capital versé.....\$3.000.000  
Fonds de réserve et profits accumulés.....\$1.525.000

L'agriculteur progressif trouve son profit à se tenir constamment en contact avec une institution financière solide.

Cette Banque donne une attention toute spéciale aux affaires qui lui sont confiées par les cultivateurs; elle compte maintenant 312 bureaux (Succursales et Sous-Agences) dans les Provinces de Québec, Ontario, Nouveau-Brunswick et Ile du Prince-Edouard.

En vertu de règlements particuliers à cette banque, les argents confiés à son département d'Epargne sont contrôlés par un Comité de Censeurs.

**Votre compte de Banque est votre meilleur ami**

**COQS ET COCHETS**

Voilà la belle saison pour les aviculteurs! Les charmants petits poussins naîtront bientôt par centaines; tout aviculteur prudent doit donc, dès maintenant, employer tous les moyens à sa disposition pour assurer à ses tout petits non seulement le confort et une alimentation bien balancée, indispensables à leur développement, mais il faut *premièrement* leur garantir une origine qui leur assurera une longue vie remplie de santé et d'activité. Or pour cela il faut que ces petits êtres descendent de parents forts, sains et vigoureux.

Si nous avons de bonnes poules de race pure, ou simplement des sujets croisés, ayons soin de mettre à la tête du troupeau un coq ou un cochet bien développé et rempli de vigueur.

A la Basse-cour de la Coopérative Fédérée à Princeville, il y a quelques excellents sujets adultes et un nombre de cochets limité, mais de qualité remarquable à cause de la sélection au nid-trappe de leurs ancêtres sous la surveillance officielle du Gouvernement Fédéral.

Race. --- Rhode Island Rouge, Plymouth Rock Barré  
**PRIX: \$3.00 à 5.00** suivant la lignée

ADRESSEZ: Basse Cour de la Coopérative Fédérée, Princeville, Qué.

P.S. Satisfaction garantie à tout connaisseur.

ADMINISTRATION ET PUBLICITE  
Abonnement payable en avance.  
Canada—Excepté cité de Québec.....  
Cité de Québec et pays étrangers.....  
Tarif des annonces 10c. la ligne par semaine minimum 50 sous.  
Pour abonnement et autres écrire au "Bulletin de la Ferme", 111 Côte de la Sagoune, (Edifice Morin) Québec. Casier postal 123—Télép.

Volume XII

Page de la Coopérative

**Il met le sur**

Un journaliste qui économiquement chez-nous organe des Syndicats signature, dans "L'Action" au coin de la sagesse, tons ne pouvoir citer touche du doigt les cultivateurs qui ne font actuellement et gagnent, en d'autres termes peu fortunés d'argent.  
Après avoir mentionné les cultivateurs qui ajoutent:

"A ces prix là d'illusions sur la situation également inutile candidats fermiers rapidement pris le comprenons aussi, testé contre la politique était absolument nouveaux cultivateurs les cultivateurs de animaux et les producteurs. Ils allaient trouver à qui vendre

La situation est-elle? Ceux qui font leurs transactions des villes souffrent

Et le consommateur payer pour les articles vend aussi facilement le moment de dire "vaille", le chiffre h mille type de cinq

De cette situation n'obtient pas des que le consommateur résulte de la gêne

Nous avons des questions d'une enquête spéciale, sur les conditions meure entre le producteur d'achat chez le consommateur

Elles peuvent transporter est trop grand.

Comment résoudre ces problèmes de malaise? Les conditions actuelles, longtemps, d'ailleurs. Il faut encourager leur distribution meilleurs moyens

Per  
6-226  
15

# LE BULLETIN DE LA FERME

REVUE TECHNIQUE HEBDOMADAIRE  
Consacrée au Service des Cultivateurs de Progrès



ADMINISTRATION ET PUBLI-CITÉ  
Abonnement payable d'avance.  
Canada—Excepté cité de Québec..... 75c.  
Cité de Québec et pays étrangers..... 1.50  
Tarif des annonces 10c. la ligne  
Annonces classées le. du mot minimum .50 sous.  
Pour abonnement et annonces écrire au "Bulletin de la Ferme", 111 Côte de la Montagne, (Edifice Morin) Québec  
Cassier postal 129—Télep. 4297

RÉDACTION ET COLLABORATION  
Cette revue est consacrée aux intérêts de la ferme et du foyer rural.  
Elle est rédigée par un comité de techniciens et de praticiens agricoles, assistés de collaborateurs occasionnels et de correspondants de diverses institutions agricoles. Toute collaboration est sujette au contrôle du directeur.  
La correspondance concernant la rédaction doit s'adresser au Directeur du "Bulletin de la Ferme", Cassier postal 129, Haute-Ville, Québec.

Volume XII

QUÉBEC, LE 21 FEVRIER 1924

Numéro 8

Page de la Coopérative Fédérée de Québec

## Il met le doigt sur la plaie... sur les deux plaies...

Un journaliste qui a fait une étude spéciale des questions ouvrières économiques chez-nous, M. Thomas Poulin, rédacteur du *Travailleur*, organe des Syndicats ouvriers catholiques, écrivait, lundi, sous sa signature, dans "L'Action Catholique", des considérations marquées au coin de la sagesse, de la prudence et du bon sens et que nous regrettons ne pouvoir citer en entier faute d'espace. Le journaliste ouvrier touche du doigt les causes principales du malaise financier dont souffrent actuellement et le peuple besogneux des villes et celui des campagnes, en d'autres termes les producteurs agricoles et les consommateurs peu fortunés des villes.

Après avoir mentionné les prix très bas qu'obtiennent actuellement les cultivateurs de l'Ouest canadien pour leurs animaux, l'auteur ajoute:

"A ces prix là mieux vaut certainement ne pas se faire d'illusions sur la situation des cultivateurs de l'Ouest. Il est également inutile de se demander pourquoi les milliers de candidats fermiers, importés d'Angleterre l'an dernier, ont rapidement pris le chemin de la ville ou des Etats-Unis. Nous comprenons aussi pourquoi les fermiers de l'Ouest ont protesté contre la politique fédérale d'immigration, disant qu'il était absolument inutile de tenter de placer des milliers de nouveaux cultivateurs sur les terres de ces provinces quand, les cultivateurs déjà établis ne peuvent réussir à vendre leurs animaux et les produits de leurs terres à des prix rémunérateurs. Ils allaient même jusqu'à dire qu'ils ne pouvaient trouver à qui vendre ces produits.

La situation des cultivateurs de l'Est est-elle bien meilleure? Ceux qui sont situés près des centres font de meilleures transactions; mais ceux dont les terres sont éloignées des villes souffrent passablement du même mal.

Et le consommateur des villes, quel prix continue-t-il de payer pour les articles nécessaires à la vie? Nos lecteurs peuvent aussi facilement que nous répondre. Qu'il suffise pour le moment de dire que, d'après la "Gazette Officielle du Travail", le chiffre hebdomadaire du coût de la vie, pour une famille type de cinq membres, reste encore à au moins \$20.00.

De cette situation anormale, dans laquelle le cultivateur n'obtient pas des prix suffisamment rémunérateurs pendant que le consommateur paie toujours suffisamment cher, il résulte de la gêne chez les uns et chez les autres.

Nous avons déjà, dans ces colonnes, résumé les conclusions d'une enquête, faite aux Etats-Unis par une commission spéciale, sur les causes de la disproportion énorme qui demeure entre le prix de vente chez le producteur et le prix d'achat chez le consommateur.

Elles peuvent se résumer en deux lignes: le coût du transport est trop élevé et le nombre des intermédiaires est trop grand.

Comment remédier à l'une et à l'autre de ces deux causes de malaise? Il est certainement difficile, dans les circonstances actuelles, de diminuer les taux de transport. D'ici longtemps, d'ailleurs, on peut croire qu'ils resteront élevés. Il faut encourager ceux qui travaillent à organiser une meilleure distribution des centres de consommation; c'est un des meilleurs moyens de raccourcir les voyages que doivent faire

les produits de la terre pour atteindre le consommateur et, partant, diminuer les frais de transport. Abandonner ce mouvement serait condamner certaines régions en plein développement à être, demain, des sources d'émigration vers les villes et les Etats-Unis. Dans une région nouvelle les meilleures récoltes se trouvent pendant un certain nombre d'années dans la forêt. Dès qu'elles viennent du sol proprement dit, elles sont rémunératrices si elles ont à leur disposition des centres de consommation pas trop éloignés. Si ces centres sont loin, le producteur tombe vite dans l'engrenage des intermédiaires, risquant fort de travailler à perte.

Contre le trop grand nombre des intermédiaires, il ne reste actuellement qu'un seul moyen à la disposition du producteur: c'est la coopérative. Et, à ce sujet de la coopérative, il est grand temps que nous nous débarrassions de certains préjugés. Le premier et le plus tenace, celui qui sert de motif à la guerre sourde que l'on fait au mouvement, fait croire qu'il fera disparaître tous les intermédiaires et qu'il tuera le commerce libre.

Ce n'est pas là le but de la coopérative, et jamais d'ailleurs elle n'y pourrait parvenir.

Le monde a besoin d'intermédiaires comme il a besoin de monnaie pour faire les échanges nécessaires entre les différentes sources de production et de consommation; ce qu'il lui faut chercher à atteindre c'est un juste équilibre. La coopérative, par son action de regard et de régularisation, tendra à nous le donner; elle fera partie du commerce libre comme les autres entreprises; elle aidera les uns et les autres.

Plus on fait échec au mouvement coopératif, plus on laisse la population à la merci des intermédiaires inutiles et de la spéculation et, plus on travaille à l'exode des nôtres vers les Etats-Unis.  
Thomas POULIN.

### COMMUNICATION

#### Coopérative et Caisses populaires

La Malbaie, 5 février 1924.  
M. J.-Bte Cloutier, B. S. A.,  
Inspecteur des Coopératives,  
Ministère de l'Agriculture,  
Québec.

Cher Monsieur,  
Notre coopérative vient de clore sa cinquième année d'exercice. Sans faire beaucoup de bruit, on peut dire que la coopération a réussi à s'implanter ici de pied ferme, groupant la classe agricole au point de vue économique et social.

Une épreuve toute récente vient de nous être fournie par le succès de notre journée agricole coopérative du 31 janvier, organisée à l'occasion de l'assemblée générale annuelle de notre coopérative.

Environ 135 à 150 coopérateurs, le jour et au-delà de 300 personnes, à la séance du soir, sont venus entendre et discuter d'une manière pratique, les résultats financiers, les rapports des directeurs, des

comités d'achats et ventes, de surveillance, de notre société.

Les cultivateurs présents purent aussi bénéficier largement des instructions qui leur ont été données par les nombreux personnages religieux ou civils figurant au programme.

Un programme d'action future a aussi été élaboré par l'assemblée des sociétaires. C'est ainsi qu'après avoir étudié les bienfaits que les caisses populaires rendent dans les localités où elles fonctionnent, après avoir considéré les services que ce système de crédit pourrait rendre également ici, il a été résolu et adopté que les directeurs de notre société fassent tous leurs efforts pour amener l'établissement d'une caisse dans la paroisse.

Ont été discutés en outre les points suivants: la question d'un entrepôt pour la société coopérative; une voie d'évitement au chemin de fer; la tenue d'assemblées plus fréquentes des membres de la coopérative, en vue de s'instruire davantage sur les besoins

(Suite à la page 114)

numéro.

LE

Montréal

000

000

000

en contact

ui lui sont

ucursales

nswick et

niés à son

mi

TS

r-

s;

1-

ss

n

is

s-

é.

le

e-

u

le

il

le

la

n-

ck Barré

née

ville, Qué.

**Exposition avicole  
de Québec  
21 au 24 février.**

1924		FEVRIER	SOLEIL	
V	S	D	L	M
22	23	24	25	26
Chaire de St-Pierre à Antioche.	(Vigile de St-Mathias).	Se. agésime.	S. Mathias, apôtre.	De la férie.
6 36	6 35	6 34	6 32	6 30
5 23	5 25	5 26	5 28	5 29
				5 30
				5 31
				5 30

**Nouvelle adresse du  
"Bulletin"  
111 côte de la Montagne  
(Edifice Morin)**

**Les éleveurs de troupeaux laitiers en  
conférence à Ottawa**

Mardi soir s'est terminée, au Château-Laurier, à Ottawa, la réunion spéciale des représentants d'éleveurs de troupeau laitiers du Canada. Les sujets suivants y ont été traités.

1. L'avenir des troupeaux laitiers au Canada;
2. Mesures à prendre pour relever l'étalon de la moyenne des vaches laitières au Canada;
3. Où et comment, faire l'épreuve des qualités laitières d'une vache;
4. Comment les gouvernements fédéral et provinciaux et les associations de producteurs doivent coopérer pour obtenir ces buts;
5. Quelles mesures adopter pour relever l'étalon des reproducteurs et accroître la diffusion de ces dernières;
6. L'industrie laitière dans les territoires neufs, particulièrement dans l'Ouest;
7. Mise du lait sur le marché;
8. Les marchés possibles et la demande pour animaux laitiers.

Nous résumerons éventuellement les débats auxquels la conférence a donné lieu.

**Tribune libre**

**La Coopération  
le grand succès**

Comté de Champlain, 7 février 1924.

Monsieur le Directeur,

Je vois dans votre "Tribune libre", dans un article d'un collaborateur de Saint-Raymond, en date du 24 janvier, sur la "Coopération le grand succès", un conseil de continuer votre campagne, ce qui est essentiel pour assurer la prospérité agricole, et qu'il faut dit-il, que tous ceux qui le peuvent aident le gouvernement dans ses efforts. Il faut de toute nécessité, dit-il encore, créer et sans tarder la mentalité de coopérative intense chez tous nos producteurs du sol. C'est dans mon humble opinion, ce manque de mentalité coopérative qui est le plus grand obstacle au succès de la coopération. Dans le but d'aider les gouvernants, vous me permettez, monsieur le Directeur, de vous soumettre humblement, un moyen bien simple, que je crois pratique et non dispendieux, pour un gouvernement. Ce moyen a été trouvé, par le "Comité des Œuvres Sociales et Économiques des Missionnaires agricoles, et le Comité coopératif", par la bonne pensée de résumer dans un petit livret les règlements et les principes essentiels à la coopération agricole, à l'usage des coopératives locales. J'ai lu dans cette poignée de principes, que si les cultivateurs ne font peu ou point du tout de coopération, c'est parce qu'ils ne la connaissent pas assez. C'est une grande vérité dont j'ai eu souvent l'occasion de me rendre compte. Ce moyen serait de continuer à répandre chez tous les cultivateurs ce petit catéchisme qui résume les principes essentiels de la coopération, et de recommander aux cultivateurs, dans une campagne qui serait faite à cet effet, qu'aiderait certainement le clergé, qui s'est toujours montré si bien disposé dans l'espèce; de bien étudier, d'apprendre, et même de garder bien à vue ce petit catéchisme de coopération pour y référer au besoin, et en leur démontrant l'avantage pour eux d'observer ces règlements. Pour que la coopération réussisse, il faudrait aussi, continuer d'appuyer les vrais coopérateurs qui ont à lutter contre les inter-

**Attention des Coopératives locales.  
Voix de la Glebe, en Belgique  
Un peu beaucoup comme chez-nous  
Lisez et comparez**

La ligue des Paysans de Belgique, ou "Boerenbond Belge", qui correspond à la Fédération de nos coopératives agricoles, a la gracieuseté de nous adresser, avec autorisation de publier, un fort intéressant document, qui résume et commente la dernière semaine agricole annuelle du Foerenbond.

Cette pièce, quoique instructive fort et attrayante, est trop volumineuse pour que nous la reproduisions ici en entier.

Nous en extrayons cependant quelques-uns des articles ou les paysans belges expriment leurs **DESIDERATA**.

A lecture, les nôtres constateront facilement un fort degré de parenté dans les conditions faites par la guerre et autres causes aux agriculteurs de Belgique et à ceux du Canada.

**Ruraliser l'enseignement.**—L'enseignement dans les écoles à la campagne et particulièrement le 4ème degré doit être à tendance nettement rurale et régionales éveiller en l'élève l'amour de la terre l'attacher à son sol.

**Tarifs des chemins de fer.**—La crise du transport au chemin de fer se répercute sur l'agriculture. Comme réformes les plus urgentes s'imposent: un transport plus rapide des produits sujets à corruption une réorganisation du service des trains de messageries; des wagons spéciaux pour certaines marchandises; **une application plus judicieuse des tarifs**, avec extension à toute l'année du tarif de faveur saisonnier en vigueur pour certaines matières premières agricoles, et enfin la création d'une section, de renseignements agricoles au ministère des chemins de fer.

**Appréciation du bétail.**—A propos de l'organisation des méthodes pour l'amélioration du bétail, il vœu fut exprimé de voir:

1. Les jurys d'expertise attacher plus d'importance à la valeur des reproducteurs au point de vue économique qu'à l'esthétique de la conformation extérieure.
2. Les fédérations provinciales des syndicats d'exploitation du bétail être représentées dans les jurys d'expertise.

**Sélection des Semences.**—Il est grand temps que notre pays entame et pose sur des bases solides l'œuvre importante de la sélection des semences. Il importe que l'organisation en soit confiée à des instituts ou des organismes répondant aux conditions scientifiques les plus sévères. La tâche des pouvoirs publics en ce domaine comme en ce qui concerne la diffusion de l'emploi des semences améliorées est de provoquer, d'encourager et de soutenir l'initiative privée.

**L'enseignement agricole.**—Il importe que l'enseignement professionnel agricole soit efficace et pratique, qu'il touche la grande masse des ruraux, nécessite un minimum de frais et de temps, porte un cachet nettement local et soit empreint, d'un esprit foncièrement religieux.

En principe l'organisation de l'enseignement professionnel incombe à l'initiative privée et en ordre principal aux associations professionnelles les pouvoirs publics se bornant à soutenir l'activité libre dans des cas exceptionnels à le compléter.

(Suite de la page 113)

de la classe agricole; un membre de la société, ou un étranger devant agir comme conférencier.

L'agronome du district ou un représentant de la Coopérative du district ou un représentant de la Coopérative Fédérée seraient appelés de temps à autre à faire les frais d'une réunion.

La journée si bien commencée ne pouvait mieux se terminer que par une soirée intime des coopérateurs et de leurs familles où l'on a su joindre l'utile à l'agréable. M. l'abbé J.-B. Boivin, curé de Pointe-à-Pic nous donna une con-

férence particulièrement intéressante sur "la coopération et le clergé canadien." Les nombreux auditeurs suivirent aussi avec beaucoup d'attention les causeries de MM. Gélinas, gérant de la succursale de Québec de la Coopérative Fédérée, et Raymond, du service de l'Aviculture au Fédéral, etc.,

Le tout fut agrémenté de chants et de musique. La soirée se termina gaiement par le chant en chœur de l'hymne national: "O Canada". Votre tout dévoué,

(Signe) J.-F.-G. Dufour,  
La Malbaie.

médiaires même influents qui combattent sournoisement par tous les moyens, le beau mouvement de la coopération qui se fait pour aider à améliorer la situation économique du cultivateur dans cette province.

Nos hommes les plus distingués, semblent d'accord à trouver dans la coopération le salut de notre vie économique; mais s'il n'y a pas tout d'abord une mentalité coopérative intense créer chez nos producteurs du sol, le succès en sera lent.

Il serait intéressant de connaître l'opinion des collaborateurs sur les meilleurs moyens d'aider à former cette mentalité de coopération intense, que réclame avec raison notre collaborateur de Saint-Raymond.

Merci, monsieur le Directeur, de votre bonne hospitalité, et veuillez me croire.

Votre tout dévoué,

Sincère "Coopérateur".

**Chez les agronomes**

Joyeux "Send off" à M. E.-N. Blondin, agronome pour Huntingdon depuis 1917, et à Madame Blondin, qui vont résider aux Etats-Unis.

M. l'agronome E.-N. Blondin qui depuis sept ans exerce ses importantes fonctions dans le comté de Huntingdon, nous quitte pour accepter un autre poste aux Etats-Unis. A l'occasion du départ de M. et Mme Blondin les Chevaliers de Colomb de Huntingdon et autres notables du comté, au nombre de près de 100 personnes se sont réunis pour leur souhaiter un joyeux au revoir. Mme E. D. Leahy, au nom des dames de Huntingdon offrit même à Madame Blondin une bourse bien garnie de pièces d'or, le Dr Caza, au nom des citoyens, présenta à M. Blondin une montre en or. Des discours furent prononcés par MM. l'abbé Goyette, le Dr N.-G. McKabe, Sauveur Gosselin, agronome, de Valleyfield et Dan. Faubert.

Le Bulletin de la Ferme se joint à tous pour souhaiter à M. et Mme Blondin une heureuse carrière dans leur pays d'adoption. Et que leur retour au Canada ne se fasse pas trop attendre.



M. FRANK BYRNE, maire de Charlesbourg, le nouveau président de l'Association des Éleveurs d'Ayrshires, dont la réunion annuelle vient d'avoir lieu à Toronto. Dans cette association on élit alternativement un président de langue française et un président de langue anglaise. Mais depuis longtemps le district de Québec n'avait pas été à l'honneur. Nos félicitations au nouveau titulaire.

**Grains de**

Voyez les quatre avicole.

Changements au voudront bien noter q sont maintenant instal tagne, Chambre 33.

L'Association Avi assises annuelles le 23 militaire. L'Expositio l'Association Provinciale

Exposition à Drummondville une seront distribués en M. le Notaire St Am Tremblay, Drummon

Les notaires.—La lui-même, demande à l'un des objets principale bilité régulière de to pour autrui; De gran taire qui ne tiendrait.

Protection des fo créé, sous le contrôle dra sous sa charge la t les feux dont les ravi M. Mercier, ministre de de voter un crédit de nisation de ce nouve

Il en reconnaît la seignement du district

"Voulez-vous avo nonces" celle ci-inclus Je ne connais que tin et je me réjouis d diens-français ont en renseignements de to cultivateurs de progr

Trop tard.—Nous notre dernier numéro-savoir: Convocation bétail laitier, dont il e cultivateurs de Richm l'Agriculture. Cette avicole de la Province tard pour publication occasion pour demand nir leur copie de bonn tion si elle nous arrive

Ce qu'il pense plaisir de vous dire qu agents, me donne ent

Je ne croyais pas maison aussi grande qu

"Je constate ma uniformément tous

"à l'endroit où se tro éloignées et es plus

"L'installation a faciles. La fournai

"heures.

"J'ai déjà acheté

"jamais je n'a eu aut ment à vous faire r

"Je suis prêt à la s'informera. Votre

Le panneau-réclame disgracieux d journaux rapportent la Fisk Tire Compar Butter Company et l panneau-réclames su

## Grains de sagesse, Miettes de bon sens

Voyez les quatre rapports de ponte que nous publions en page avicole.

**Changements au "Bulletin."**—Les amis du Bulletin de la Ferme, voudront bien noter que ses bureaux—administration et rédaction—sont maintenant installés dans l'Edifice Morin, 111 Côte de la Montagne, Chambre 33.

**L'Association Avicole de la Province de Québec** tiendra ses assises annuelles le 23 février, au siège de l'exposition avicole, Manège militaire. L'Exposition avicole sera ouverte le 21 et l'assemblée de l'Association Provinciale le 23, à 2 h. P. M.

**Exposition à Drummondville.**—Le 4 mars prochain aura lieu à Drummondville une exposition de grains de semence. \$225.00 y seront distribués en prix. Pour tous renseignements s'adresser à M. le Notaire St Amant, à L'Avenir, ou à l'agronome M. Arthur Tremblay, Drummondville.

**Les notaires.**—Le député de Portneuf, M. Hamel, tabellion lui-même, demande à la Législature de ratifier un projet de loi dont l'un des objets principaux est d'obliger les notaires à tenir une comptabilité régulière de toutes les sommes d'argent perçues par eux pour autrui; De graves sanctions seraient édictées contre tout notaire qui ne tiendrait pas une comptabilité régulière.

**Protection des forêts.**—Un service spécial sera éventuellement créé, sous le contrôle du département des Terres et Forêts, qui prendra sous sa charge la tâche de protéger les forêts de la province contre les feux dont les ravages dans le passé ont été immenses. L'hon. M. Mercier, ministre des Terres et Forêts, demande à la Chambre, de voter un crédit de \$150,000 pour la protection des forêts et l'organisation de ce nouveau service.

**Il en reconnaît la valeur.**—Le directeur d'une institution d'enseignement du district de Montréal nous écrit le 3 février:

"Voulez-vous avoir la bonté d'insérer dans vos "Petites Annonces" celle ci-incluse.

Je ne connais que depuis quelques mois votre intéressant Bulletin et je me réjouis de pouvoir constater que nos cultivateurs canadiens-français ont en mains une revue si bien rédigée, si riche en renseignements de toutes sortes et si bien surnommée, "organe des cultivateurs de progrès".

**Trop tard.**—Nous sont parvenus trop tard pour publication dans notre dernier numéro—ce que nous regrettons beaucoup—deux avis, à savoir: Convocation à Ottawa de la Conférence des Eleveurs de bétail laitier, dont il est question ailleurs, et avis de la délégation des cultivateurs de Richmond et Wolfe et autres auprès du ministre de l'Agriculture. Cette semaine l'avis de convocation de l'Association avicole de la Province, à Québec, le 23 février, nous arrive aussi trop tard pour publication en page avicole. Nous profitons de cette occasion pour demander à nos annonceurs de bien vouloir nous fournir leur copie de bonne heure. Nous ne pouvons en garantir l'insertion si elle nous arrive plus tard que le lundi soir.

**Ce qu'il pense du nouveau système de chauffage.**—Il me fait plaisir de vous dire que la Fournaise Suprême que m'ont vendu vos agents, me donne entière satisfaction.

Je ne croyais pas d'abord qu'il serait possible de réchauffer une maison aussi grande que la mienne avec une seule fournaise.

"Je constate maintenant que la fournaise "Suprême" chauffe uniformément tous mes appartements. Il ne fait pas plus chaud à l'endroit où se trouve le registre, que dans les chambres les plus éloignées et es plus exposées au froid.

"L'installation avec votre système d'enveloppes est des plus faciles. La fournaise était installée et prête à chauffer en trois heures.

"J'ai déjà acheté beaucoup de machines agricoles ou autres, et jamais je n'ai eu autant de satisfaction à payer que j'en ai actuellement à vous faire remise du montant pour votre fournaise.

"Je suis prêt à la recommander très favorablement à quiconque s'informera. Votre bien dévoué,

**FERDINAND LEDUC,**

Marchand-général, Pont-Rouge, Québec.

**Le panneau-réclame.**—Aux Etats-Unis la guerre au panneau réclame disgracieux devient de jour en jour plus active. Ainsi les journaux rapportent que la Goodyear Tire, la F. B. Goodrich, la Fisk Tire Company, la Supreme Gulf Oil Company, la Armour's Butter Company et Kirkman & Co., ont consenti à supprimer leurs panneaux-réclames sur la route du Lac-George, l'une des plus belles

de l'Etat de New-York et que connaissent bien la plupart des touristes canadiens.

La Kelley Springfield Co. va même jusqu'à ne plus renouveler ses contrats de panneaux réclame lorsqu'ils expirent. Cette compagnie motive ainsi son abstention: 1. parce qu'il y a tant de panneaux-réclames sur la route que nous croyons que ce genre d'annonce a perdu beaucoup de sa valeur.

"Secondement parce qu'on a abusé de ce moyen à un point tel que les plaintes du public sont justifiées."

Citons enfin sur le sujet l'opinion du roi de la réclame américaine, John Wannamaker:

"Le public veut qu'on mette ses annonces où il compte les trouver. Voilà pourquoi mes magasins ne se servent que des journaux pour adresser leurs messages aux gens de Philadelphie".

**Beurre et fromage.**—A lire, la semaine prochaine, le rapport officiel d'Ottawa concernant la classification des produits laitiers de toutes les Provinces du Canada en 1923. Les pessimistes et les esprits chagrins, ceux qui sont perpétuellement hantés par l'idée que c'est toujours mieux chez le voisin que chez nous, y constateront sans peine que de toutes les Provinces du Canada, Québec est celle qui produit le meilleur beurre. Ses beurres de qualité spéciale et de 1ère qualité représentent 90.7% de sa production totale. Les Provinces Maritimes ont bien obtenu 96.3% dans le beurre pasteurisé, mais le volume de leur production est insignifiant. La Province de Québec a fourni au commerce 87.7 autant de beurre pasteurisé que ces trois Provinces. Québec a mis sur le marché 355,358 boîtes de beurre, et Ontario 19,920 boîtes. Québec a donc fourni près de 18 fois autant de beurre qu'Ontario.

Quant au fromage, Québec en a 69.2% des qualités spéciales et premières, et Ontario 83.9%.

Sous le rapport du fromage, nous devons donc viser à une revanche. Elle est possible si tous les fabricants veulent bien suivre la direction donnée.

Nous occupons la première place pour le beurre, pourquoi pas aussi pour le fromage?

**Le travail du dimanche.**—Mgr Lapointe de Chicoutimi, écrit: Ce sont les fabricants de papier et les grandes compagnies de constructions, ne l'oublions pas, qui ont introduit, il y a quelque vingt ans, le travail du dimanche dans la province de Québec.

Depuis lors le mal sévit dans notre grande industrie à l'état a'gu, il s'y est enraciné, il y a multiplié ses ravages.

Comme il fallait s'y attendre, le fléau n'a pas tardé à déborder l'usine et à franchir la limite des petites villes industrielles.

Ici et là des infractions à la loi du dimanche ont eu lieu dans d'autres domaines. Des boutiquiers, de petits marchands, des industriels de moindre envergure, ont dit: Pourquoi nous gêner? Et ils en ont pris à leur aise avec la loi eux aussi, comme Price Brothers, comme Laurentide, comme Donacona. Des enquêtes ont été faites, qui ont révélé que le mal s'était étendu avec une effrayante rapidité.

On a même constaté que dans des travaux du gouvernement fédéral on ne tenait pas plus compte du dimanche que dans l'atelier de confection du petit juif de la rue St-Laurent...

Le distingué prélat rappelle ensuite les paroles du R. P. Papin Archambault sur le sujet.


**Dans nos bonnes campagnes, grâce à Dieu, le jour du Seigneur est partout sanctifié.**

"Des cultivateurs en effet, il ne saurait être ici question. Maîtres chez eux, ils s'inclinent respectueusement et joyeusement devant le Maître des maîtres. Ils lui rendent l'hommage qui lui est dû. Ils observent dans toute son intégrité le précepte du dimanche."

**UNE REVOLUTION DANS LE CHAUFFAGE**

**La Fournaise à air chaud**

**"SUPREME"**



Les premières fournaises sans tuyaux "Suprême" sont maintenant en opération. Plusieurs ont été installées par les acquéreurs eux-mêmes en moins de deux heures.

Son enveloppe brevetée est une merveille de simplicité. Cette enveloppe et la supériorité de construction de la fournaise elle-même en font, sans conteste, l'appareil de chauffage le plus moderne et le plus efficace sur le marché.

Placez votre commande dès maintenant afin de procurer à votre famille le confort d'une maison bien chauffée durant les deux mois qui vont suivre, où les changements de température sont subis et fréquents.

Catalogue de prix sur demande.

**LA FONDERIE SUPREME, LIMITEE**

PONT-ROUGE, P. Q.

21

21

21



## HOMMES ET CHOSES

Revue de la huitaine

**Ca va mal.**—Un peu partout on se plaint que ça va mal. A Québec, l'industrie de la chaussure est dans le marasme et le commerce en général plutôt faible. La situation n'est cependant pas aussi mauvaise qu'il y a un an, mais la reprise des affaires est bien lente à se faire sentir. Les temps sont encore durs pour le producteur comme pour le consommateur, pour le commerce comme pour la finance. Seul, le spéculateur engraisse. Le producteur se plaint de prix insuffisants: le consommateur, lui, trouve que tout se vend encore trop cher. Tous deux ont raison.

L'équilibre ne pourra être rétabli que lorsqu'on aura trouvé le moyen de diminuer les frais de mise sur le marché.

Aujourd'hui les prix des marchandises sont dans bien des cas majorés de 100 pour cent et plus par les frais de transport et les intermédiaires.

### Le poisson de Gaspé à Ottawa.

—La dernière plainte nous vient d'Ottawa, où l'on paye le poisson quatre fois plus cher que ne le vend le pêcheur de Gaspé. C'est que le poisson a changé de mains quatre fois avant d'atteindre le consommateur, et que les frais de messageries sont énormes.

Nous l'avons déjà dit, il n'y a qu'un moyen de se débarrasser des parasites qui vivent aux dépens du producteur et du consommateur, et ce moyen c'est la coopération. Les dirigeants devraient faire l'éducation du peuple dans ce sens.

**Les taux "d'express".**—Quant aux frais de messageries, nous avons déjà ici même protesté avec véhémence contre leurs taux trop élevés et les démarches faites par les intéressés pour les faire hausser encore. Notre voix est apparemment restée sans écho. Baptiste murmure, mais il préfère encore payer que se déranger. Et l'on table cette sur faiblesse pour l'exploiter jusqu'à ce qu'il crie trop fort.

**La cause.**—Tout le monde parle du malaise qui règne un peu partout de par le monde, et personne n'ose en dire ouvertement la cause principale, de crainte de passer pour révolutionnaire et d'être mal coté dans les cercles des gens qui commandent la finance et dirigent des peuples.

La cause principale des conflits, des grèves, du malaise, de la misère, ne réside pas dans la haine des classes ou des peuples, mais bien plutôt dans la concentration de la richesse entre les mains d'un nombre de plus en plus restreint d'individus. Les fortunes colossales sont faites des sueurs de la plèbe et sont soulevées le produit du vol organisé.

Nous entendons ces jours derniers un prédicateur s'écrier: Tous

les voleurs ne sont pas en prison: les gros trouvent toujours moyen de passer à travers les mailles de la loi". Et c'est vrai dans tous les pays, au grand scandale des masses!

Comment, par exemple, peut-on qualifier des gens qui en une seule année, retirent en bénéfice plus d'argent qu'ils n'en ont mis dans une entreprise exploitant un article aussi indispensable que le charbon? Vous les avez nommés, avant que nous l'écrivions: **des exploitateurs et des voleurs.**

Eh bien, il ne se passe presque pas de jours que nous ne voyions dans les colonnes financières des grands quotidiens des déclarations de dividendes aussi scandaleuses.

Ce sont ces vols organisés qui soulèvent l'indignation du peuple qui peine et souffre et font éclater grèves et révolutions.

On a légiféré un peu partout pour réprimer ces abus, mais sans encore avoir trouvé le moyen d'atteindre les individus sans conscience qui vivent de l'exploitation des masses.

Nous n'en sommes pas encore tout à fait rendus là au Canada parce que notre population et nos ressources sont moindres que celles de nos voisins; mais ce qui se passe ailleurs se produirait tôt ou tard chez nous si nos législateurs cessaient d'exercer la plus grande vigilance pour empêcher l'exploitation insensée et malhonnête.

**Notre St-Laurent.**—L'une des plus grandes ressources, le principal canal de notre commerce maritime, c'est sans contredit le "majestueux St-Laurent", chanté par tous nos poètes. On parle de l'asservir aux bénéfices de quelque puissante organisation, après avoir fait payer le coût de son harnachement aux gouvernements américain et canadien. Notre premier ministre a protesté avec véhémence contre ce crime de lèse-nation que prémédite certains gros magnats de la finance et de l'industrie. Mais on n'en continue pas moins à étudier la praticabilité et le coût probable de pareille entreprise. A quoi bon, puisque le peuple n'en veut pas? On espère sans doute vaincre à la longue l'opposition au projet. Si jamais il se réalisait Baptiste pourrait s'attendre à voir de nouveau la danse des millions.

**Une vieille commère.**—Lloyd George souffre d'une maladie assez commune de nos jours: la démanigaison de la notoriété, ou l'envie de faire parler de soi. Pour que le monde s'occupe de sa petite personne, il est prêt à faire n'importe quelle sottise. Sa dernière a eu l'effet qu'il en attendait: d'un bout du monde à l'autre, encore une fois son nom a retenti, accolé à des épithètes assez peu respectueuses, comme par exemple, **blagueur et menteur.**

Mais cela lui importe peu; il a atteint son but, il se gaudit et fait la roue.

Dans une soi-disant confidence à un journaliste, il a déclaré qu'un pacte secret en vue de l'occupation de la Ruhr avait été conclu entre Clémenceau et Wilson. Celui-ci est mort et ne peut nier l'existence de ce prétendu pacte, mais le Tigre est encore plein de vie, et quand on lui a demandé ce qu'il y avait de vrai dans cette affirmation de l'ancien premier ministre anglais, il s'est contenté de lever les épaules et de répondre en riant: "Que Lloyd George produise ce document et je paye les réparations".

M. McDonald l'a pris plus au sérieux et a cru devoir écrire à M Poincaré pour le prier de ne pas le tenir responsable des élucubrations de l'irresponsable Lloyd George.

Personne ne prend plus au sérieux ce Gallois mué en Tarasconnais: il passera dans l'histoire pour "une vieille commère." Et il n'aura pas volé ce titre.

**Les juifs ne sont pas vus d'un bon œil en Allemagne par le temps qui court, s'il faut en croire ce que nous racontent les journaux d'outre-mer.** Le peuple, qui souffre du déséquilibre causé par l'effondrement de la monnaie nationale, ne peut comprendre que le juif continue de s'enrichir dans la détresse universelle. Il y a quelques semaines 30,000 Allemands attaquaient et pillaient le quartier juif à Berlin. Par toute la Germanie on peut lire des affiches dans le genre de celle-ci: "**Travailleurs vos femmes sont-elles aussi bien nourries et aussi bien vêtues que les femmes de nos maîtres juifs?**"

Nous ne sommes évidemment pas seul à trouver le juif indésirable. Nulle part au monde le Juif n'est tenu en odeur de sainteté.

**Ontario et la prohibition.**—Le gouvernement ontarien manifeste aussi son intention de tenir un plébiscite pour savoir si le peuple désire que se continue la farce de la prohibition telle que pratiquée jusqu'ici. C'est le meilleur moyen de connaître si ceux qui veulent

à tout prix sauver les apparences, quitte à s'empiffrer en catimini, ou à faire de temps à autre une excursion dans la province de Québec pour se mouiller la lulette—sont encore la majorité en Ontario.

Pierre Fouille-Partout.

La maison Versailles-Vidricaire-Boulais (limitée) ne vend que des valeurs sûres; de préférence les valeurs de vieilles industries de la province de Québec solidement établies. Pour chaque dollar d'emprunt, elle exige de l'emprunteur au moins deux dollars de garantie. Sur les sommes très considérables qu'elle a placées pour sa clientèle, pas un sou ne s'est perdu. Tout porte intérêt au taux de 6%.

L'épargnant canadien-français serait aujourd'hui plus riche de cinq à dix millions si depuis cinq ans il avait pris conseil de la maison Versailles-Vidricaire-Boulais (limitée).

## NOUVELLE LAMPE

### BRULE 94 % D'AIR

BAT LE GAZ ET L'ELECTRICITE

Une nouvelle lampe à l'huile qui donne une lumière étonnamment brillante, douce, blanche, même supérieure au gaz et à l'électricité vient d'être éprouvée par le Gouvernement des Etats-Unis et 35 des meilleures universités, et a été trouvée plus forte que 10 lampes à l'huile, ordinaires. Elle brûle sans odeur, fumée, ni bruit.— Pas de pompage, est très simple et très sûre. Brûle 94% d'air et 6% d'huile de charbon ordinaire.

L'inventeur G. P. Johnson—246 rue Craig-Ouest, Montréal offre de vous envoyer une lampe à 10 jours d'essai gratuit, même d'en donner une au premier qui s'en servira dans chaque localité et qui l'aidera à l'introduire. Ecrivez lui aujourd'hui pour avoir plus de détails. Demandez-lui aussi de vous expliquer comment vous pouvez avoir cette agence, et sans expérience aucune gagner \$250. à \$500. par mois.

**BICKMORE**  
GALL CURE  
Le vieux remède pour épaules et encolure blessées ou courbées, etc. Guérit les chevilles. 35c., 70c., \$1.4  
Wingate Chemical Co., Limited  
Montréal

**Dans les Années Avancées**  
Vous pouvez rester vigoureux et en bonne santé en faisant usage du  
**NOVORO**  
Du DR. PIERRE  
Il donne de la force à vos organes  
Il a un effet salutaire sur vos reins et votre foie  
Il garde votre estomac en ordre  
Il fortifie et construit votre système  
Un Essai Vous Convaincra. Il est préparé d'herbes pures et saines, et ne contient pas de drogues nuisibles et conduisant à l'usage continu de drogues. Ce n'est pas une médecine de droguiste. Elle est suppléée par des agents spéciaux. Ecrivez à  
**DR. PETER FAHRNEY & SONS CO.**  
2501 Washington Blvd. CHICAGO, ILL.  
(Déclaré libre de tous droits au Canada)

## La loi des semences 1923

### La classification des semences

#### Sur quoi elle est basée

L'article 3 de la Loi des Semences, 1923, concerne la classification que doivent avoir les semences pour être vendues. En résumé, il peut s'énoncer comme suit:

"Personne ne doit vendre annoncer, ou avoir en sa possession pour la vente aux fins d'ensemencement au Canada, des semences ou mélanges de semences, de trèfle, de luzerne, graminées fourragères, lin, sorgho, millet, blé, orge, avoine, seigle, maïs, sarrasin, tournesol, pois de grande culture, fèves de grande culture, vesces ou autres espèces qui peuvent être prescrites par règlements et nul envoi ne doit être facturé comme semence, à moins que chaque récipient, contenant ces semences, ou une étiquette y adhère fortement, ne porte, marqués ou estampés sur un côté, en la forme et de la manière que peuvent prescrire les règlements, les renseignements suivants seulement:

- Le nom et l'adresse du vendeur.
- Le nom de l'espèce ou des espèces de semences.
- Le nom de la variété, si la semence est marquée de l'un ou l'autre des noms de classement Enregistré ou extra No 1.
- Le nom de la variété, lorsqu'elle est connue, si la semence est marquée des noms de classement No 1, No 2 ou No 3.
- Le nom du classement de la semence qui doit être l'un des noms suivants: Enregistré, Extra No 1, No 2 ou No 3, et, pour les semences de graminées de trèfle et autres plantes fourragères, des noms de classement qui suivent: Mélange No 1, Mélange No 2, et Mélange No 3.
- Le numéro de série du certificat de contrôle.
- La zone de production, si elle a été géographiquement définie par règlement du Ministre, pour l'espèce de semence nommée.

Depuis que cette loi est en vigueur, les semences de blé, avoine, orge, lin, sarrasin, etc., à l'exception des graminées potagères, doivent donc être classées pour être vendues. Seules les semences qui ont eu un examen sur pied, pour vérifier leur pureté de variété, peuvent être classées enregistrées ou Extra No 1; les autres doivent être classées No 1, No 2 et No 3. Ce qui est inférieur à la qualité minimum pour le No 3 est classé rejeté, et la vente comme semence en est prohibée.

Au point de vue de la classification; les semences sont réunies en divers groupes, suivant leur grosseur et ressemblance générale. Il y a quatre groupes différents. Le premier comprend les céréales, et d'autres semences analogues; le

deuxième renferme les trèfles, la luzerne, le mil et quelques autres plantes fourragères; le troisième inclut les mélanges à pelouse et les autres graminées fourragères; le quatrième concerne les grains potagères et les plantes-racines. Des types-modèles de qualité sont fixés pour chacun de ces groupes. Ces types-modèles déterminent la quantité maximum de graines de mauvaises herbes qui peuvent être contenues dans une once ou dans une livre de semence suivant son espèce—pour chaque numéro de qualité, la quantité de graines d'autres plantes cultivées, les pourcentages minima de germination, la pesanteur par minot, et la pureté de variété pour les qualités Enregistré et Extra No. 1.

Les mauvaises herbes sont également divisées en deux catégories, suivant qu'elles sont plus ou moins incommodantes. Ce sont les mauvaises herbes dangereuses et les mauvaises herbes inutiles ou nuisibles. Parmi les mauvaises herbes dangereuses, on distingue celles qui le sont au 1er degré, suivant le terme de la loi, et celles qui le sont au 2ème degré. C'est la quantité de graines de mauvaise herbes de chaque catégorie, et la quantité totale qui déterminent la classification dans la majorité des cas; l'apparence générale, le poids au minot et la germination ne déclassent pas généralement une semence, quand elle a été récoltée dans des bonnes conditions de température, et ayant une bonne maturité.

Contrairement à l'ancienne Loi, la quantité de graines d'autres plantes cultivées, contenue dans une semence, influé maintenant sur sa classification. Ces autres plantes cultivées sont considérées d'après leur nombre ou leur pourcentage, suivant l'espèce de semence que l'on a. Dans les céréales et les semences semblables, on compte le nombre par livre; dans les trèfles et les graminées fourragères, on calcule le pourcentage.

Nous exposerons plus tard, les détails de la classification des différents groupes de semences, tels que les détermine la Loi.

Joseph Ferland, B.S.A.  
Inspecteur.



En tout pays. Demandez le GUIDE DE L'INVENTEUR qui sera envoyé gratuitement.

**MARION & MARION**  
364 rue Université, Montréal  
72½ rue St-Pierre, Québec  
et Washington, D.C.

## Expositions de grains de semence de nos sociétés d'agriculture

### CHAMPLAIN

Exposition tenue le 5 février 1924

#### Concurrents primés

CLASSE A.—Semences améliorées, enregistrées ou produites dans les concours de récoltes sur pied.

Section 1ère	
AVOINE	
Prix:	
1.—Wilfrid Déry,	Saint-Stanislas
2.—Joseph Lacoursière	Saint-Narcisse
3.—Donat Déry	Saint-Séverin
4.—Joseph Charest	Saint-Adelphé
5.—Georges Massicotte,	Saint-Prosper

Section 2ème	
BLE DE PRINTEMPS	
Prix:	
1.—Mme W. Dessureau	Saint-Timothée
2.—Jos.-E. Mongrain,	Saint-Stanislas
3.—Raoul Massicotte,	Saint-Prosper
4.—Octave Massicotte,	Sainte-Geneviève
5.—Joseph Doucet,	Saint-Narcisse

Section 3ème	
PATATES	
Prix:	
1.—Donat Déry,	Saint-Séverin
2.—Joseph Lacoursière,	Saint-Narcisse
3.—Raoul Massicotte,	Saint-Prosper
4.—Jos.-E. Mongrain,	Saint-Stanislas
5.—Mme Wm. Dessureau,	Saint-Timothée

CLASSE B.—Grains nettoyés de variété pure.

Section 4ème	
AVOINE BANNIERE	
Prix:	
1.—Donat Déry	Saint-Séverin
2.—Georges Massicotte,	Saint-Prosper
3.—Jos.-E. Mongrain,	Saint-Stanislas

AVOINE (Toute autre variété que celle bannière).

Prix:	
1.—Joseph Charest,	Saint-Adelphé
2.—Raoul Massicotte,	Saint-Prosper
3.—Albert-H. Cossette,	Saint-Narcisse

BLE Fyfe-rouge et Fyfe-blanc.

Prix:	
1.—Léger Lafontaine	Saint-Stanislas
2.—Raoul Massicotte,	Saint-Prosper

BLE DE PRINTEMPS (Toute autre variété que Fyfe).

Prix:	
1.—Jos.-E. Mongrain	Saint-Stanislas
2.—Trefflé Baril,	Saint-Narcisse
3.—Jules Nobert,	Saint-Narcisse

PATATES BLANCHES

Prix:	
1.—Donat Déry,	Saint-Séverin
2.—Wilfrid Déry,	Saint-Stanislas
3.—Raoul Massicotte,	Saint-Prosper

PATATES ROUGES

Prix:	
1.—Léger Déry,	Saint-Stanislas
2.—Donat Déry,	Saint-Séverin
3.—Jules Nobert,	Saint-Narcisse

TREFLE ALSIKE

Prix:	
1.—Honoré Trudel,	Saint-Stanislas
2.—Raoul Massicotte,	Saint-Prosper
3.—Henri-A. Trépanier,	Saint-Stanislas

TREFLE ROUGE

Prix:	
1.—Georges Trépanier,	Saint-Narcisse
2.—Donat Déry,	Saint-Séverin
3.—Jos.-E. Mongrain,	Saint-Stanislas

MIL

Prix:	
1.—Léopold Lafrance,	Saint-Séverin
2.—Fortunat Déry,	Saint-Stanislas
3.—Mme Wm Dessureau,	Saint-Timothée

SARRASIN

Prix:	
1.—Jeffrey Lefebvre,	Saint-Séverin
2.—Jos.-E. Mongrain,	Saint-Stanislas
3.—Mme Wm Dessureau,	Saint-Timothée

POIS

Prix:	
1.—Mme Wm Dessureau,	Saint-Timothée
2.—Joseph Charest,	Saint-Adelphé
3.—Donat Déry,	Saint-Séverin

ORGE

Prix:	
1.—Raoul Massicotte,	Saint-Prosper

LIN

Prix:	
1.—Trefflé Baril,	Saint-Narcisse
2.—Théotime Magny,	Saint-Timothée
3.—Xavier-J. Massicotte,	Saint-Prosper

Nombre d'entrées, 123.  
Nombre d'exhibits apportés, 115.  
Montant des prix offerts, \$174.00.  
Montant des prix gagnés, \$167.00, lesquels sont payés comme suit:  
Le Ministère de l'Agriculture, allocation spéciale, \$75.00.  
Le Dr B. Bordeleau, M. P. P., président de la Société, \$25.00.  
La Société d'Agriculture paye le solde \$67.00.  
Saint-Stanislas, 11 février 1924.

J.-T. JACOB, sec., trés.

### BEAUCE

#### Division A

Exposition tenue à Shenley le 6 février

LISTE DES PRIX ET DES GAGNANTS

CLASSE A.—BLE DE PRINTEMPS		
Prix	Gagnants	Résidence No d'exhibits
1.—\$6.00	Achille Faucher,	St-Ephrem
2.—\$5.00	Olivier Nadeau,	St-Ephrem
3.—\$4.00	Félix Beaudoin,	St-Ephrem, (4)
4.—\$3.00	Cléophas Quérlon,	Shenley

AVOINE BANNIERE ENREGISTREE		
Section 2ème		
Prix:		
1.—\$6.00	Achille Faucher,	St-Ephrem
2.—\$5.50	Cléophas Quérlon,	Shenley
3.—\$5.00	Napoléon Grondin,	St-Ephrem
4.—\$4.50	Wilfrid Faucher,	St-Ephrem
5.—\$4.00	Cléophas Drouin,	Shenley, (8)
6.—\$3.50	Pierre Couture,	St-Ephrem
7.—\$3.00	Désiré Bertrand,	St-Ephrem
8.—\$2.50	Olivier Nadeau,	St-Ephrem

CLASSE A.—PATATES		
Section 3ème		
Prix:		
1.—\$6.00	Eizéar Boucher,	St-Ephrem
2.—\$5.00	Achille Faucher,	St-Ephrem
3.—\$4.00	Wilfrid Faucher,	St-Ephrem
4.—\$3.00	Cléophas Drouin,	Shenley, (6)
5.—\$2.00	Napoléon Grondin,	St-Ephrem
6.—\$1.00	Olivier Nadeau,	St-Ephrem

CLASSE B.—VARIETE PURE NETTOYEE (avoine bannière)		
Section 1ère		
Prix:		
1.—\$4.00	Eizéar Boucher,	St-Ephrem
2.—\$3.00	Achille Faucher,	St-Ephrem
3.—\$2.50	Raymond Faucher,	St-Ephrem (4)
4.—\$2.00	Albert Drouin,	Shenley

AVOINES DE TOUTES VARIETES		
Section 2ème		
Prix:		
1.—\$4.00	Achille Faucher,	St-Ephrem
2.—\$3.00	Raymond Faucher,	St-Ephrem
3.—\$2.50	Eizéar Faucher,	St-Ephrem
4.—\$2.00	Désiré Bertrand,	St-Ephrem (5)
5.—\$1.50	Hilaire Talbot,	Shenley

BLES DE TOUTES VARIETES		
Section 3ème		
Prix:		
1.—\$4.00	Achille Faucher,	St-Ephrem (1)

Section 4ème.—PATATES BLANCHES		
Prix:		
1.—\$3.00	Joseph Boulanger,	Shenley
2.—\$2.00	Hilaire Talbot,	Shenley (2)

Section 5ème.—PATATES ROUGES		
Prix:		
1.—\$3.00	Eizéar Boucher,	St-Ephrem
2.—\$2.00	Achille Boucher,	St-Ephrem
3.—\$1.00	Pierre Couture,	St-Ephrem (4)
4.—\$0.50	Hilaire Talbot,	Shenley

Section 6ème.—ORGE		
Prix:		
1.—\$4.00	Achille Faucher,	St-Ephrem
2.—\$3.00	Eizéar Boucher,	St-Ephrem (5)
3.—\$2.00	Cléophas Drouin,	Shenley
4.—\$1.00	Pierre Couture,	St-Ephrem
5.—\$1.00	Désiré Bertrand,	St-Ephrem

Section 7ème.—SARRASIN		
Prix:		
1.—\$4.00	Achille Faucher,	St-Ephrem
2.—\$3.00	Wilfrid Faucher,	St-Ephrem
3.—\$2.00	Pierre Couture,	St-Ephrem
4.—\$1.00	Cléophas Drouin,	Shenley, (8)
5.—\$1.00	Cléophas Quérlon,	Shenley
6.—\$1.00	Félix Beaudoin,	St-Ephrem
7.—\$1.00	Albert Drouin,	Shenley

Section 8ème.—MIL		
Prix:		
1.—\$3.00	Achille Faucher,	St-Ephrem
2.—\$2.00	Eizéar Boucher,	St-Ephrem (2)

Section 9ème.—TREFLE		
Prix:		
1.—\$3.00	Désiré Bertrand,	St-Ephrem (1)

Signée à Saint-Ephrem, ce 7 février 1924.

ACHILLE FAUCHER,  
Secrétaire de la Société d'Agriculture,  
Division B du comté de Beauce.  
Par A. G., agronome.

L'INFLUENCE DU TABAC

Chaque femme désire une heureuse vie conjugale à réaliser que le tabac est une influence utile dans la maison. Fumer est une douce occupation pour un homme—fait du foyer un bon foyer et prévient les querelles de famille.

## Société d'Agriculture (Division A) de Portneuf

Exposition de grains de semence, à Neufchâtel le 8 février

L'exposition était sous la présidence du notaire Hamel, M. P. P., Société, et l'examen des exposés par MM. J.-E. Mongrain et Morin.

Le nombre des exhibits l'an dernier le nombre n'étant pas augmenté, c'est à dire une augmentation de rendement que les cultivateurs et se rendent compte de faire sa semence avec de bons grains.

LISTE DES PRIX A. SECTION 1.—Blé du printemps les variétés, améliorées et concours de récoltes (2 minot)	
Couture, Eugène,	Saint-Amand
Antonio Racette,	Saint-Amand
Michel Angers,	Neuville
Joseph Côté,	Neuville
Ernest Tardif,	Saint-Amand

SECTION 2.—Avoine améliorée ou produite dans les récoltes sur pied (2 minot)	
J.-Henri Couture,	Saint-Amand
Jules Gingras,	Saint-Amand
Télesphore Pagé,	Les Ecu
Octave Godin,	Les Ecu
Alphonse Matte,	Neuville
Arthur Plamondon,	Les Ecu

SECTION 3.—Avoine tout terrain	
Antonio Racette,	Saint-Amand
Eugène Couture,	Saint-Amand
J.-Henri Couture,	Saint-Amand
Octave Godin,	Les Ecu
Télesphore Pagé,	Les Ecu
Joseph Pagé,	Les Ecu

SECTION 4.—Avoine tout terrain	
Antonio Racette,	Saint-Amand
Joseph Pagé,	Les Ecu
Michel Angers,	Neuville
J.-Henri Couture,	Saint-Amand
Octave Godin,	Les Ecu
Eugène Couture,	Saint-Amand

SECTION 5.—Orge tout terrain	
Jules Delisle,	Neuville
Alphonse Matte,	Neuville
Mastal Garneau,	Neuville
Joseph Matte,	Neuville

SECTION 6.—Pois, tout terrain	
Eugène Constantin,	Saint-Amand
Octave Godin,	Les Ecu
Olivier Darveau,	Neuville
J.-Henri Couture,	Saint-Amand

SECTION 7.—Fèves de toutes variétés (2 minot)	
Octave Godin,	Les Ecu
Mastal Garneau,	Neuville
Joseph Pagé,	Les Ecu
Jules Delisle,	Neuville

SECTION 8.—Sarrasin, tout terrain (2 minot)	
Arthur Plamondon,	Les Ecu
Joseph Pagé,	Neuville
J.-Henri Couture,	Saint-Amand
Olivier Darveau,	Neuville
Octave Godin,	Les Ecu

SECTION 9.—Trèfles tout terrain (½ minot)	
Antonio Racette,	Saint-Amand
Eugène Couture,	Saint-Amand
Alphonse Matte,	Neuville
Henri Couture,	Saint-Amand
Joseph Pagé,	Les Ecu

SECTION 10.—Mil tout terrain (½ minot)	
Michel Angers,	Neuville
Arthur Plamondon,	Les Ecu
Eugène Couture,	Saint-Amand
Mastal Garneau,	Neuville

SECTION 11.—Grains de semence	
Praxède Côté,	Saint-Amand
Michel Angers,	Neuville
J.-Henri Couture,	Saint-Amand
Joseph Martel,	Cap-Sau

SECTION 12.—Blé d'hiver	
J.-Henri Couture,	Saint-Amand
Praxède Côté,	Neuville

SECTION 13.—Graines de semence (4 lbs)	
Eugène Couture,	Saint-Amand
J.-Henri Couture,	Saint-Amand



**Société d'Agriculture,  
(Division A) du comté  
de Portneuf**

**Exposition de grains de  
semence, à Neuville,  
le 8 février**

L'exposition était sous la présidence du notaire Hamel, M. P. P., président de la Société, et l'examen des échantillons fait par MM. J.-E. Mongrain et Adélar Morin.

Le nombre des exhibits était de 182. L'an dernier le nombre n'était que de 107. C'est une augmentation considérable, qui démontre que les cultivateurs s'intéressent et se rendent compte de la nécessité de faire sa semence avec de bons grains.

**LISTE DES PRIX ACCORDES**

**SECTION 1.—Blé du printemps, toutes les variétés, améliorés ou produits dans concours de récoltes (2 minots).**

Couture, Eugène,	Saint-Augustin	\$ 6.00
Antonio Racette,	Saint-Augustin,	5.00
Michel Angers,	Neuville,	4.00
Joseph Côté,	Neuville,	3.00
Ernest Tardif,	Saint-Augustin	2.00

**SECTION 2.—Avoine améliorée, enregistrée ou produite dans les concours de récoltes sur pied (2 minots).**

J.-Henri Couture,	Saint-Augustin,	6.00
Jules Gingras,	Saint-Augustin,	5.00
Télesphore Pagé,	Les Ecureuils,	4.00
Octave Godin,	Les Ecureuils,	3.00
Alphonse Matte,	Neuville,	2.00
Arthur Plamondon,	Les Ecureuils,	1.00

**SECTION 3.—Avoine Bannière.**

Antonio Racette,	Saint-Augustin,	4.00
Eugène Couture,	Saint-Augustin,	3.50
J.-Henri Couture,	Saint-Augustin,	3.00
Octave Godin,	Les Ecureuils,	2.50
Télesphore Pagé,	Les Ecureuils,	2.00
Joseph Pagé,	Les Ecureuils,	1.50

**SECTION 4.—Avoine toutes autres variétés.**

Antonio Racette,	Saint-Augustin,	4.00
Joseph Pagé,	Les Ecureuils,	3.50
Michel Angers,	Neuville,	3.00
J.-Henri Couture,	Saint-Augustin,	2.50
Octave Godin,	Les Ecureuils,	2.00
Eugène Couture,	Saint-Augustin,	1.50

**SECTION 5.—Orge toutes variétés.**

Jules Delisle,	Neuville,	3.00
Alphonse Matte,	Neuville,	2.00
Mastai Garneau,	Neuville,	1.00
Joseph Matte,	Neuville,	.50

**SECTION 6.—Pois, toutes variétés.**

Eugène Constantin,	Saint-Augustin,	4.00
Octave Godin,	Les Ecureuils,	3.00
Olivier Darveau,	Neuville,	2.00
J.-Henri Couture,	Saint-Augustin,	1.00

**SECTION 7.—Fèves de champs, toutes variétés (2 minots).**

Octave Godin,	Les Ecureuils,	4.00
Mastai Garneau,	Neuville,	3.00
Joseph Pagé,	Les Ecureuils,	2.00
Jules Delisle,	Neuville,	1.00

**SECTION 8.—Sarrasin, toutes variétés (2 minots).**

Arthur Plamondon,	Les Ecureuils,	3.00
Joseph Pagé,	Les Ecureuils,	2.50
J.-Henri Couture,	Saint-Augustin,	2.00
Olivier Darveau,	Neuville,	1.50
Octave Godin,	Les Ecureuils,	1.00

**SECTION 9.—Trèfles toutes variétés (½ minot).**

Antonio Racette,	Saint-Augustin,	5.00
Eugène Couture,	Saint-Augustin,	4.00
Alphonse Matte,	Neuville,	3.00
Henri Couture,	Saint-Augustin,	2.00
Joseph Pagé,	Les Ecureuils,	1.00

**SECTION 10.—Mil toutes variétés (½ minot)**

Michel Angers,	Neuville,	4.00
Arthur Plamondon,	Les Ecureuils,	3.00
Eugène Couture,	Saint-Augustin,	2.00
Mastai Garneau,	Neuville,	1.00

**SECTION 11.—Grains de lin (½ minot).**

Praxède Côté,	Neuville,	4.00
Michel Angers,	Neuville,	3.00
J.-Henri Couture,	Saint-Augustin,	2.00
Joseph Martel,	Cap-Santé,	1.00

**SECTION 12.—Blé d'Inde (½ minot).**

J.-Henri Couture,	Saint-Augustin,	3.00
Praxède Côté,	Neuville,	2.00

**SECTION 13.—Graines de choux de Siam (4 lbs).**

Eugène Couture,	Saint-Augustin,	1.50
J.-Henri Couture,	Saint-Augustin,	1.00

**LE COIN DES JEUNES**  
*Le rendez-vous des élèves-fermiers et jardiniers*  
**CONCOURS MENSUEL**  
*Ouvert à tous les*  
**Elèves-fermiers et jardiniers**

**Pour les nouveaux:** Nous allons donner pour le bénéfice des élèves nouvellement abonnés au "Bulletin de la Ferme", les conditions de ce concours, à savoir:

1. Le travail présenté sur le sujet ci-dessous donné ne devra pas contenir plus de 600 mots;
2. Il est bien entendu que ce travail devra être personnel, c'est-à-dire, qu'il ne devra pas être inspiré ou fait par d'autres que par l'élève lui-même;
3. L'élève devra s'appliquer avant tout à exprimer sa pensée de la façon la plus claire possible;
4. Ces travaux devront nous parvenir pour le 1er mars, au plus tard. Les résultats de ce concours seront publiés dans le numéro du "Bulletin de la Ferme" de la semaine suivante:

**Récompenses:** Quatre prix en argent d'une valeur respective de \$4.00, \$3.00, \$2.00 et \$1.00, seront accordés aux quatre élèves dont les travaux seront les plus méritants, lesquels travaux recevront les honneurs de la publication.

**Un bon conseil:** Avant que d'écrire, apprenez à penser; car ce que l'on conçoit bien s'énonce clairement et les mots pour le dire arrivent aisément."

**Sujet du concours:** Parmi les arbres qui existent dans votre localité dites-nous quels sont ceux que vous aimez davantage et pourquoi.

**Adresse:** Les élèves concurrents sont priés de mettre un timbre sur leur enveloppe et d'adresser comme suit:

**J.-H. LAVOIE,**

Chief du Service de l'Horticulture,  
Parlement, Québec.

**SECTION 14.—Patates blanches toutes variétés (½ minot).**

Ernest Matte,	Neuville,	4.00
Octave Godin,	Les Ecureuils,	3.00
Joseph Pagé,	Les Ecureuils,	2.00
Eugène Couture,	Saint-Augustin,	1.00
Alphonse Matte,	Neuville,	.50

**SECTION 15.—Patates rouges toutes variétés (½ minot).**

Octave Godin,	Les Ecureuils,	4.00
Arthur Plamondon,	Les Ecureuils,	3.00
Alphonse Denis,	Neuville,	2.00
Antonio Racette,	Saint-Augustin,	1.00
Praxède Côté,	Neuville,	.50

**SECTION 16.—Patates améliorées, enregistrées ou produites dans les concours de récoltes sur pied (½ minot).**

Alphonse Denis,	Neuville,	6.00
Octave Godin,	Les Ecureuils,	5.00
Alphonse Matte,	Neuville,	4.00
Eugène Constantin,	Saint-Augustin,	3.00
Joseph Juneau,	Pont-Rouge,	2.00
Arthur Plamondon,	Les Ecureuils,	1.00
Alfred Julien,	Neuville,	.50

Total des prix accordés, . . . . \$195.50

LS-GEO. BUSSIERES,

Secrétaire-trésorier,  
Société d'Agriculture "Division A",  
du comté de Portneuf.

**ASSORTIMENT No. E. 36**

Nous avons arrangé cet assortiment pour qu'il donne entière satisfaction; nous savons qu'il le donnera. Il comprend deux jolis peignes bien polis, couleur écaille ou ombre, pleine grandeur. Aussi joli assortiment de morceaux de sole et de broderie de sole; le tout envoyé pour 15c. 2 lots pour 25c.

Adresse: SEVILLE LACE CO.,  
Boîte 217, ORANGE, New Jersey.

**SEL  
WINDSOR**

LE PLUS PUR  
ET LE MEILLEUR

POUR LE FROMAGE  
" " BEURRE  
" " LA TABLE  
" " CUISINE  
ET POUR TOUT

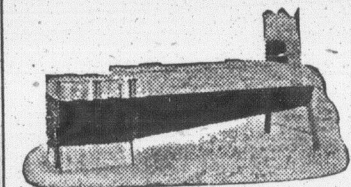
**CALCULEZ TOUJOURS  
LE COUT DE REVIENT**

Quel prix vaudront le sucre et le sirop d'érable cette année? D'une manière positive personne ne peut répondre à cette question dans le moment.

Il est clair cependant que le fabricant dont le coût de production sera le plus bas, réalisera les

**PLUS GROS PROFITS**

quels que soient les prix du marché. L'évaporateur JUTRAS produit un

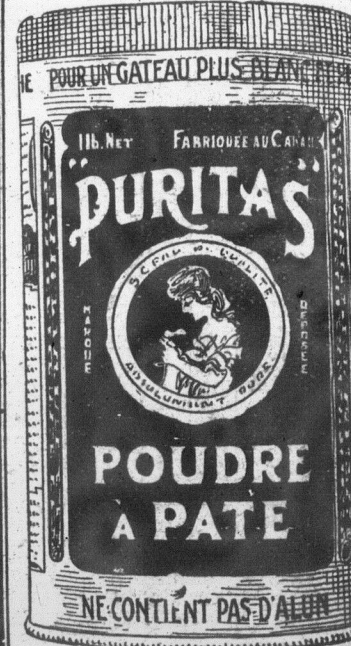


**LE JUTRAS AMELIORE**

produit MEILLEUR au coût de revient MINIMUM. Ecrivez aujourd'hui pour avoir circulaire illustrée et liste de prix pour Evaporateur et tous les accessoires utiles aux fabricants de sucre et sirop d'érable.

**LA CIE JUTRAS Ltée**  
Victoriaville, Qué.

**GARANTIE LA MEILLEURE  
QU'IL SOIT POSSIBLE  
DE PRODUIRE**



ESSAYEZ - LA

1,000 recettes de cuisine à qui les demande à Puritas Limitée  
175 rue St-Dominique Québec.

**GOITRE**

enlevé sans couteau ni douleur. Goitrene réduira l'excroissance immédiate 17 années de succès. Ecrivez pour OFFRE GRATUITE. Goitrene Co. 619w 63rd Street Chicago.

**CHEMIN DE FER NATIONAL  
DU CANADA**

**Service de trains entre Québec  
et Montréal**

Le Chemin de Fer National offre au public voyageur un service fort commode entre Québec et Montréal. "Le Montréal" quitte la Gare du Palais, à 1.20 p. m. tous les jours excepté le dimanche et arrive à Montréal (Gare Bonaventure), à 6.05 p. m. (Le dimanche ce train quitte Québec à 4.45 p. m. et arrive à Montréal à 9.30 p. m.). "Le Mont-Royal" quitte Québec à 11.45 p. m. tous les jours et rentre à Montréal à 7.20 a. m. Au retour, "Le Québec" quitte Montréal (Gare Bonaventure), à 4.45 p. m. tous les jours et arrive à Québec (Gare du Palais) à 9.30 p. m. "Le Citadelle" quitte Montréal à 11.30 p. m. et arrive à Québec à 6.45 a. m. Wagons-salon-observatoire-café sur les trains de jour, wagons-lits modernes sur les trains de nuit. Pour tous autres renseignements, prière de s'adresser au Bureau des Renseignements, tél. 2125, au Bureau de la Ville, 10, rue Sainte-Anne, Québec, tél. 529 et 530, ou à n'importe lequel des agents de Chemin de Fer National.

Actualités avicoles.

CONCOURS DE PONTE, A L'EST ET A L'OUEST DE QUEBEC

Les concours se sont ouverts le 1er novembre 1923 et se continueront pendant 52 semaines. Chaque parquet contient 1, ois5aux numérotés de 1 à 1, 1. Les tableaux ci-dessous donnent dans les colonnes 1 à 10, un état de la production de chaque oiseau pour la semaine. Dans la colonne "H" se trouve le total de la production hebdomadaire de chaque parquet et dans la colonne "T", le nombre total d'œufs à jour dans chaque parquet. Lorsque le nombre total d'œufs dans chaque parquet, est plus élevé que le nombre totalisé d'œufs pondus par chaque poule dans la semaine, cela indique que les œufs pondus sur les planchers ont été inclus dans le relevé total du parquet.

Remarques.—Les parquets des Stations Expérimentales sont inscrits en vue de l'enregistrement, mais ils n'ont pas droit aux prix offerts. Abréviations:—C.H.—Chantecleres; L.B.—Livournes blanches; P.R.B.—Plymouth Rock Barrées; R.I.D.—Rhode Island rouges; [W.B.—Wyandottes iblanches W.A.—Wyandottes argentées; Z.—Parquet en tête; F.—Fièvre d'incubation; M;—Muant.

Sous la direction de la Station Expérimentale à Ste-Anne-de-la-Pocatière  
2ème année. Rapport Hebdomadaire. Semaine No 15 Finissant le 13 février 1924

Sous la direction de la "Dominion Experimental Station, Lennoxville, Que".  
2ème année. Rapport Hebdomadaire. Semaine No 15. Finissant le 13 février 1924

Parquet	Propriétaire et adresse	Race	1	2	3	4	5	6	7	8	9	10	H.	T.
1	Institut Agricole d'Oka, La Trappe	Ch.							4	4		6	14	232
2	J. G. Liard, St-Alexis, Qué.	L.B.		6	5								5	16
4	W. A. Carr, Ste-Agathe Qué.	P.R.B.	5	5	2	6			4		5	3	30	506
5	Elie Jodoin, Varennes, Qué.	P.R.B.	5	3	5	1	4	6					24	337
6	Raoul Pettigrew, Isle Verte, Qué.	P.R.B.	4						4				12	91
7	J. A. Proulx, Montmagny, Qué.	P.R.B.	1	2							2		5	207
8	Station Expérimentale, La Ferme	P.R.B.	4	3	5	2							14	333
9	Station Expérimentale, Ste-Anne	P.R.B.		2	5					1		5	13	378
10	Acad. St. Ls de France, St. Jacques	R.I.R.		2	3	2			2		2	3	16	366
11	Auguste Beaulieu, Grand Remou	R.I.R.		4	3	3	5					3	18	288
12	J.-S. Blais, East Broughton, Qué.	R.I.R.	2	5	4		3				6	2	22	242
13	Georges Bouchard, M. P., Ste. Anne	R.I.R.	5	5	4				1	1			16	219
14	Antoine DeRoy, Princeville	R.I.R.	3	2	1						3	5	14	279
15	Alexandre Fournier, Montmagny	R.I.R.		2		4	2		3	1	2		14	230
16	Jos.-C. Hébert, N.P., Montmagny	R.I.R.	5	5	2	5	2	5	4	6			X 34	438
17	Chs.-E. Paquet, Pont Rouge, Qué.	R.I.R.	3	4	5	5	6	1	4	5			38	293
18	Station Expérimentale, Ste. Anne	R.I.R.					4	2					6	369
													301	5102

Parquet	Propriétaire et adresse	Race	1	2	3	4	5	6	7	8	9	10	H.	T.
1	Laurel P. Farm, Rougemont	L.B.	5	3	5	3	0	2	4	4	4	3	33	416
2	Jos. Williams, Sawyerville	L.B.	5	2	0	0	0	2	4	0	2	3	18	268
3	H. S. Beane, Beebe, Que.	L.B.	5	5	0	5	4	5	5	6	0	5	40	212
4	Elmhurst P. Farm, Montreal	L.B.	1	0	4	0	0	1	0	2	1	3	12	225
5	Dr. John Watson, Hwoick	L.B.	2	0	2	4	4	0	3	3	1	0	20	210
6	E. G. White, Lennoxville, R.R.No 1	W.B.	5	5	6	5	5	3	4	6	0	5	44	491
7	H. S. Beane, Beebe, Qué.	W.B.	5	5	5	2	5	4	4	5	6	3	40	292
8	Bond Little, North Hatley	W.B.	4	5	5	4	4	5	0	5	5	4	41	375
9	Fred Bell, Ayer's Cliff	W.B.	5	0	5	0	5	3	0	4	4	5	31	223
10	Miss R. G. Knight, Bube, Qué.	W.B.	4	6	6	5	5	5	5	6	6	4	x52	376
11	Chas Ruitter & Sons, Cowansville	W.A.	5	6	4	5	5	5	4	7	3	3	48	157
12	Exp. Farms, Ste Anne de la Pocat.	R.I.R.	0	5	0	0	4	3	6	4	4	0	26	97
13	Fred Bell, Ayer's Cliff	R.I.R.	0	5	5	0	0	4	0	5	4	0	23	79
14	Laurel P. Farm, Rougemont	P.R.B.	0	5	2	2	1	0	5	2	3	4	24	241
15	Exp. Station, Lennoxville	P.R.B.	6	3	2	5	3	1	5	2	5	6	38	211
16	Exp. Station, Lennoxville	P.R.B.	7	5	6	6	6	3	3	5	4	4	49	261
17	A. P. Hillhouse, Foster	P.R.B.	5	0	1	6	5	0	6	6	5	4	40	221
18	Dr. Stockwell, Stanstead	P.R.B.	3	3	0	0	0	4	3	0	0	2	16	53
19	Wm. C. Strong, West Brome	P.R.B.	1	0	6	1	3	6	4	4	4	3	32	168
20	H. R. Drew, North Hatley	P.R.B.	2	3	5	5	5	6	3	5	7	4	45	218

La Poule No 91 de la Sta. Exp., Ste-Anne a pondu à date 70 œufs.  
" " 90 " " La Ferme " " 69 " "  
" " 42 M. W. A. Carr. " " 69 " "  
" " 49 " " " " 68 " "  
" " 106 Académie St-Ls. de France " " 66 " "

La poule No 82 de Bond Little, North Hatley, R.I.R., a pondu à date 78 œufs.  
" " 61 de E. G. White, Lennoxville, a pondu à date 70 œufs.  
" " 67 " " " " 69 œufs.  
" " 64 " " " " 69 œufs.  
" " 63 " " " " 68 œufs.

Gérant du Concours: Jean-L. Roy. Régisseur, J.-A. Ste-Marie.  
N.B.—Adressez toute correspondance au Régisseur, Station Expérimentale, Ste-Anne-de-la-Pocatière, Qué.

Gérant du concours: J. D. Lang. Surintendant: J. A. McClary.  
N.B.—Prière d'adresser toute correspondance au surintendant de la Station Expérimentale, Lennoxville, Qué.

Record de ponte de vingt pondeuses et d'un troupeau de 241 poules à la basse-cour Belvédère, Québec

Du 31 janvier au 13 février 1924, soit 14 jours (A suivre)

Poule No	Jan. 31	Fév. 1	2	3	4	5	6	7	8	9	10	11	12	13	Total
574	1	1	1	1	1	1	1	1	1	1	1	1	1	1	13
113	1	2	1	1	1	1	1	1	1	1	1	1	1	1	12
429	1	1	1	1	1	1	1	1	1	1	1	1	1	1	12
438	1	1	1	1	1	1	1	1	1	1	1	1	1	1	12
510	1	1	1	1	1	1	1	1	1	1	1	1	1	1	12
509	1	1	1	1	1	1	1	1	1	1	1	1	1	1	12
405	1	1	1	1	1	1	1	1	1	1	1	1	1	1	11
417	1	1	1	1	1	1	1	1	1	1	1	1	1	1	11
507	1	1	1	1	1	1	1	1	1	1	1	1	1	1	11
514	1	1	1	1	1	1	1	1	1	1	1	1	1	1	11
543	1	1	1	1	1	1	1	1	1	1	1	1	1	1	11
544	1	1	1	1	1	1	1	1	1	1	1	1	1	1	11
568	1	1	1	1	1	1	1	1	1	1	1	1	1	1	11
578	1	1	1	1	1	1	1	1	1	1	1	1	1	1	11
225	1	1	1	1	1	1	1	1	1	1	1	1	1	1	11
299	1	1	1	1	1	1	1	1	1	1	1	1	1	1	11
420	1	1	1	1	1	1	1	1	1	1	1	1	1	1	10
462	1	1	1	1	1	1	1	1	1	1	1	1	1	1	10
471	1	1	1	1	1	1	1	1	1	1	1	1	1	1	10
490	1	1	1	1	1	1	1	1	1	1	1	1	1	1	10
															223

Ponte journalière du troupeau entier, composé de 241 poules:  
78 98 93 89 82 105 103 95 93 99 100 90 92 84 1301  
Œufs ramassés sur le plancher..... 37  
Total..... 1338

Production moyenne des 20 poules.....79.9%  
Production moyenne par jour des 20 poules.....15.9 œufs.  
Production moyenne du troupeau de 241 poules.....39.6%  
Production moyenne par jour du troupeau de 241 poules.....95.6 œufs.  
Les vingt poules font partie d'un troupeau de 241 poules, qui ont donné durant les 14 jours ci-haut indiqués 1338 œufs, ou une production de 39.6%.

Il est à remarquer que la température de la fin de janvier et du commencement de février a été très froide, ce qui a causé un peu partout un abaissement sensible dans la production des œufs. Les rapports des concours de ponte du gouvernement fédéral, à Ottawa et Sainte-Anne-de-la-Pocatière, le démontrent clairement. Notons aussi que lorsque le troupeau est très nombreux, comme dans le cas présent, il est plus difficile d'en obtenir une forte ponte que si les parquets ne contenaient qu'un petit nombre de pondeuses.

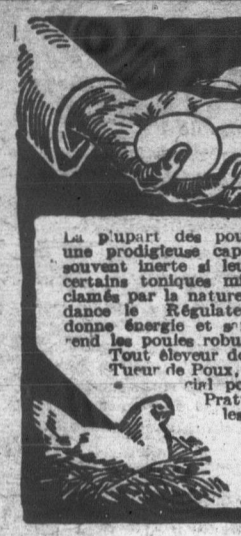
Certifié exact,  
JOS.-D. BARBEAU, Gérant.

N. B. La production moyenné ou pourcentage a pour base un œuf par jour par poule.

A propos de glacière  
Un trifluvien, nous faisant remise du prix de son abonnement, nous dit :

Bien que citadin et industriel je lis toujours avec intérêt votre revue, qui m'est utile toutes les semaines. Ainsi la semaine dernière j'ai beaucoup apprécié la recette que vous donnez pour la fabrication économique d'une glacière. A ce sujet je dois vous dire que j'ai essayé chez moi un système de glacière que j'avais vu fonctionner avec succès en Saskatchewan, mais qui chez moi à Trois-Rivières a échoué, à mon grand désappointement. Je le crois cependant praticable dans les terres bien drainées. Comme il fera peut-être alors l'affaire de quelque lecteur du Bulletin je vous le décris sommairement. Dans l'ouest on appelle cela un puits de glace. C'en est un effet. On creuse une excavation dans une terre bien drainée. C'est là la condition essentielle cette condition faisant défaut chez nous autour du vieux puits desséché que j'avais rempli de glace, à la fonte des neiges j'en ai été quitte pour mes frais. Le puits creusé, et bien drainé, afin que l'eau n'y

pénètre pas au printemps et en été, on le remplit partiellement de glace. Je dis partiellement parce que cette glacière, telle que je l'ai vue dans l'ouest, est plutôt un réfrigérateur. Le puits n'étant pas complètement rempli de glace, le vide au dessus de cette dernière est utilisé en été comme chambre froide pour y conserver le lait, la crème, les viandes etc., etc. Il y a deux manières de remplir le puits. Quand il fait très froid on y verse environ quatre pouces d'eau, on laisse geler, puis encore quatre pouces d'eau, nouveau gel et encore quatre pouce d'eau ou à peu près jusqu'à ce que l'on atteigne le niveau voulu, lequel doit être au moins à deux ou trois pieds au-dessus de celui du sol. Sur la glace, couche de bran de scie, de paille ou de foin, préférablement haché. Un abri au-dessus du puits aide beaucoup à la conservation de la glace, à cause de l'ombrage qu'il fournit. Cet ombrage s'obtient naturellement si le puits est placé sous un bosquet d'arbres ou d'arbustes. Au lieu de remplir le puits d'eau, on peut aussi, et c'est préférable même — y empiler des blocs de glace, que l'on soude ensuite ensemble un jour de grand froid, en remplissant les interstices d'eau. De préférence il faut choisir un endroit ombragé et à l'abri des vents. Dans ces conditions, si le drainage est suffisant, on aura à bon marché une chambre froide, un réfrigérateur, où l'on peut conserver presque aux dernières grandes chaleurs les produits périssables ordinaires.



La plupart des poules...  
Encore dédié...  
toujours m...  
Production et v...  
Q

(Extrait du "Bulle...  
Nombre de poules pondeuses  
1922 1923  
4,588,293 4,572,5

La valeur des œufs et en 1923 n'est dépassée en Ontario. Nous poules nous n'arriverions à un rien qu'en œufs. En nous arriverions à un offre donc un vaste et sérieusement, et il se de plus avec le même augmenté de 25% en Le montant d'ar ment de l'aviculture et qui ne représente cette industrie.

Conseil et avis  
let, tout c l est contenu d broyées qui sont plus ass écailles d'huitres.  
Faites couvrir de bonne he vos poulettes pondront plus et vos cochelets seront en v meurs. Pour bien réussir es incubateurs et autres access construits pour notre éma  
Ecrivez aujourdhui pou Coquil-le, Circulaire et liste Le Syndicat Industriel de Tél. 2694-5-4.

"Le Bulletin de...  
EST LE...  
PORTE-PAR...  
OFFICI...  
De la Coope...  
Fédérée de Q...  
Prix de l'abonnem...  
membres: 60c par ann...  
ABONNEZ-VOUS SA

**Quantité d'œufs tout l'hiver**



La plupart des poules ont une prodigieuse capacité de ponte; capacité souvent limitée à leur nourriture et combinée avec certains toniques minéraux et aux herbes réclamées par la nature et que contient en abondance le Régulateur à Volailles Pratt's. Il donne énergie et santé; prévient la maladie et rend les poules robustes, pondueuses, payantes. Tout éleveur doit avoir les Désinfectants Tueur de Poux, Remède pour Roups, Spécial pour Mites Rouges, etc., de Pratt's. Insister pour avoir les produits Pratt's; refuser les substituts.

**Pratt's**

**RÉGULATEUR A VOLAILLES**

Faire venir le "Pratt's Poultry Book—GRATUIT"

**PRATT'S FOOD CO., OF CANADA, LIMITED**  
315 ave. Carlaw, Toronto, Ont.

Encore dédié à ceux qui trouvent que ça va toujours mieux ailleurs que chez-nous

Production et valeur des œufs dans la Province de Québec en 1922 et 1923

(Extrait du "Bulletin fédéral des Statistiques", décembre 1923)

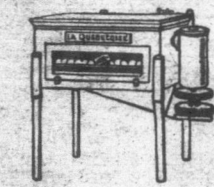
Nombre de poules pondueuses		Nombre d'œufs pondus		Valeur	
1922	1923	1922	1923	1922	1923
4,588,293	4,572,510	26,765,043	26,672,975	\$7,494,212	\$7,201,703

La valeur des œufs produits dans la province de Québec en 1922 et en 1923 n'est dépassée dans tout le Canada que par une seule province, Ontario.

Nos poules nous ont rapporté depuis deux ans près de \$15,000,000. rien qu'en œufs. En tenant compte de la production de la chair, nous arriverions à un chiffre beaucoup plus élevé. Cette industrie offre donc un vaste champ d'action à ceux qui voudraient l'exploiter sérieusement, et il serait facile de lui faire produire au moins 50% de plus avec le même nombre de poules, nombre qui devraient être augmenté de 25% en moins de deux ans.

Le montant d'argent dépensé annuellement pour le développement de l'aviculture dans la Province est un placement des plus utiles, et qui ne représente qu'un infime pourcentage de ce que rapporte cette industrie.

**Conseil et avis profitables**



let, tout ce qui est contenu dans nos Coquilles broyées qui sont plus assimilables que les écailles d'huîtres.

Faites couvrir de bonne heure au printemps vos poulettes pondront plus tôt à l'automne et vos cochets seront en vente comme premiers. Pour bien réussir servez-vous de nos incubateurs et autres accessoires spécialement construits pour notre climat.

Ecrivez aujourd'hui pour échantillon et Coquille. Circulaire et liste de prix.  
Le Syndicat Industriel de Beauport,  
Tél. 2694-S. 4. Beauport, Qué.

**"Le Bulletin de la Ferme"**

EST LE PORTE-PAROLE OFFICIEL

De la Cooperative Fédérée de Québec.

Pris de l'abonnement pour les membres 50c par année.

**ABONNEZ-VOUS SANS TARDE**

**Vieux temps, Vieilles choses**

**Valentins et valentines**

**Autrefois et aujourd'hui**

(Cet article aurait dû paraître jeudi dernier.)

**A Rome.**—L'origine des valentins remonte à la Rome antique, où au IV<sup>e</sup> siècle on vit reflorir, paraît-il, la très ancienne coutume suivante: les jeunes gens déposaient dans un coffre qui servait d'urne des tablettes portant chacune un nom de jeune fille de leurs connaissances. Chacun tirait ensuite de l'urne, au hasard, l'une des tablettes. (Cela s'appelait la Loterie de l'amour.) Le jeune homme était tenu de faire un cadeau à la jeune fille dont le nom lui était échu par tablette, et pendant un an tous deux étaient considérés sinon comme fiancés au moins comme censés le devenir. En fait, l'année écoulée se terminait assez souvent par des fiançailles, prélude du mariage.

**En Angleterre.**—La littérature du moyen âge offre d'assez fréquentes allusions à la St-Valentin. Dans le sud de l'Angleterre la tradition voulait que les oiseaux s'accouplassent le 14 février. Plus tard, dans Hamlet, Shakespeare (1564-1616) dit:

"To-morrow, tis St. Valentine Day  
All in the morning betime.  
I will come a maid to your window  
To be your valentine."

**En Angleterre, en Allemagne et même en France.**—On regardait en effet comme valentin et valentine, c'est-à-dire comme futurs amoureux, et devant se faire la cour pendant un an, le garçon et la fille que le hasard ou toute autre cause mettait en présence les premiers le jour de la St-Valentin ou le dimanche des brandons (1<sup>er</sup> dimanche du carême). Le valentin était le prétendu de la valentine, et vice versa.

**Cadeaux anonymes.**—Plus tard la coutume se transforma. Le jour de la St-Valentin les jeunes gens offraient des cadeaux anonymes aux jeunes filles de leurs préférences. Et la jeune fille devait porter ostensiblement le ou l'un des cadeaux reçus ce jour-là. La chose n'était pas sans offrir parfois des inconvénients, attendu que l'auteur du cadeau choisi par la jeune fille devenait de droit et pour un an le "valentin" de cette dernière. Les demoiselles "chic" et populaires du temps étaient exposées à recevoir plus d'un cadeau, dont elles étaient toujours censées ignorées la provenance. Il s'agissait donc de ne pas se tromper dans le choix de celui qu'elle porterait. Mais on imagine que pour peu qu'il y eût déjà même un tout petit courant ou un commencement de sympathie entre le donateur et la jeune fille, cette

dernière, ou plutôt tous deux, savaient arranger les choses pour éviter toute erreur dans le choix.

**La lettre.**—La coutume d'envoyer des lettres sentimentales aux jeunes filles le 14 février est, croyons-nous, d'origine anglaise. La lettre elle-même s'appelait valentine.

Ne pas oublier cependant qu'autrefois valentin et valentine avaient en Europe la même signification que cavalier et blonde, chez-nous.

Imaginez aujourd'hui la "blonde" au Canada disant de son cavalier: —Tiens, regarde mon valentin qui passe...

Si elle désire une rupture elle n'a qu'à ajouter une appréciation financière, dire par exemple, devant quelque bonne amie: "Mon valentin d'une cent".

Du coup, ça y serait!

C. L'Habitant.

**Pour arrêter un rhume.** Pour arrêter ou soigner un rhume, il est nécessaire de changer les conditions qui l'ont causé. Il est presque impossible qu'un rhume se développe si l'acte de digestion continue à être normal et si les fonctions de formation et de purification du sang se produisent normalement. Mais c'est dans l'ordre de la Nature qu'à cette époque de l'année les organes du corps montrent une tendance à des irrégularités et à un ralentissement général, la digestion devient paresseuse, les matières inutiles et nuisibles ne sont pas éliminées complètement et s'accumulent dans le système, produisant des poisons et des germes qui se développent, contaminent et affaiblissent le sang. Le système perd sa force de résistance et le champ est libre pour le rhume. Pour prévoir ou arrêter un rhume, nous devons voir si nos organes de digestion fonctionnent comme il faut, que les évacuations soient régulières et complètes et que notre sang soit gardé dans une pure et saine condition. Ces résultats peuvent être amenés par un simple remède de famille, le Novoro du Dr. Pierre. Par le fait, cette préparation végétale a acquis une réputation universelle pour soigner et prévenir les rhumes. On ne peut pas se la procurer chez les pharmaciens, seulement des agents spéciaux peuvent la fournir. Pour renseignements, écrire au Dr. Peter Farhney & Sons Co., 2501 Washington Blvd., Chicago, Ill.

Quelque bien que l'on se trouve en visite, on est encore mieux chez soi.

Si tu dis ton secret à un ami; lui aussi aura un ami.

—Tu sais, la nouvelle bonne à tout faire...

—Eh bien?

—Je crois qu'elle fait même les portes monnaie, je ne retrouve plus le mien?

**Que vos pieds ne soient pas défigurés par les oignons**



La mode et le confort exigent que les mignons pieds des dames, de nos jours, chaussent avec grâce l'austère moderne. Pas d'embarras, pas de pieds difformes, pas de tortures cuisantes qui détruisent le confort. Les oignons sont inutiles et dangereux. Vous pouvez les faire disparaître complètement et sans douleur avec la merveilleuse nouvelle solution, **Pedodyne**. Pedodyne arrête la douleur instantanément, banni les bosses disgracieuses, et vous libère de cette sensation d'enfer cuisant.

**ENVOYEZ A L'ESSAI**

Ecrivez aujourd'hui et je vous enverrai à l'essai une boîte de **Pedodyne**. Ecrivez seulement: Je veux essayer Pedodyne. Cela ne vous oblige en rien.

**KAY LABORATORIES Dept. L-371, 186 N. LaSalle St., Chicago, Ill.**

**\$7,500.00**  
DONNE  
**GRATIS.**

Ce montant a été donné gratis, ainsi que des centaines de Prix en Marchandise \$200.00 en ARGENT seront encore donnés comme suit :-

1er Prix, \$50.00 en argent.  
2ème Prix, \$40.00 en argent.  
3ème Prix, \$35.00 en argent.  
4ème Prix, \$25.00 en argent.  
5ème au 9ème Prix—chacun \$10.00 en argent.



Resolvez cette devinette et obtenez un PRIX EN ARGENT. Si vous regardez de près vous verrez les figures de six personnes, à part les deux coupeurs. POUVEZ-VOUS LES TROUVER? Si vous le trouvez marquez les d'un X, découpez la vignette et envoyez-nous la avec un papier sur lequel vous écrivez: "J'ai trouvé toutes les figures et les ai marquées." Ecrivez aussi votre nom et votre adresse. Dans le cas d'égalité l'écriture et la propreté seront un point important. Si votre réponse est juste nous vous aviserez au retour de la maille, à une condition très simple à remplir. N'envoyez pas d'argent. Vous pourrez être un des gagnants sans dépenser un sou de votre argent. Envoyez votre réponse directement à

GOOD HOPE MANUFACTURING COMPANY  
Batise Mutual Life Rue Craig Ouest, MONTREAL

### Anniversaire

A ma petite filleule Denise.  
Bruxelle, Belgique.

Petite Denise, vous avez un an aujourd'hui... et moi votre marraine, je ne vous connais pas, je ne vous ai jamais vue!...

Je vous aime beaucoup. Je vous sais jolie par l'image photographique que j'ai reçue de vous. Vos grands yeux bleus, votre petite bouche rieuse, votre physionomie mutine tout vous fait admirer... et vos papa et maman s'applaudissent de jour en jour de posséder une si ravissante poupée!

Je désirerais vivement caresser vos joues de carmin, hélas!... la distance qui nous sépare est si grande—un jour viendra-t-il où nous pourrions lier connaissance toutes deux?... Oh!... comme il serait le bien accueilli ce jour!...

A travers l'espace, avec mes vœux de premier anniversaire, recevez mes souhaits les meilleurs et l'assurance de mon constant souvenir.

Votre marraine qui vous chérit et qui raffole de son bijou de filleule.

G. M.

### Professeurs et Amateurs de Musique

La place pour acheter: Musique Classique, Moderne, Populaire et Religieuse, et Toute la Musique Française. C'est chez

**RAOUL VENNET**  
642 St-Denis, Montréal  
Catalogue envoyé sur demande

## Chez-nous

Section féminine Le Foyer, L'Ecole

### En Colombie Anglaise

La ville de Vancouver qui est le terminus du chemin de fer Canadien Pacifique est en même temps un grand port de mer canadien. Ses transatlantiques, non seulement vont au Japon et en Chine, en Australie et à Honolulu, mais par le canal de Panama, ils deviennent un moyen de communication avec l'est du Canada, et permettent de transporter des marchandises à meilleur compte que par la voie ferrée.

Lorsqu'on a la bonne fortune de visiter l'un des Empress qui font le service entre Vancouver, Yokohama et Hong Kong, l'on comprend facilement que le désir de voir du pays arrachent les terriens à leur patrie, si chère qu'elle soit.

L'Empress of Australia qu'il nous fut donné d'admirer dans tous ses détails était avant la guerre, un navire allemand le "Deutschland" et faisait le service entre Hambourg et New-York. Il fut capturé et ne paraît pas avoir souffert de son changement de destination. L'intérieur est resté le même et l'on y voit encore la suite destinée au kaiser dans ses voyages, la machinerie seule a été améliorée.

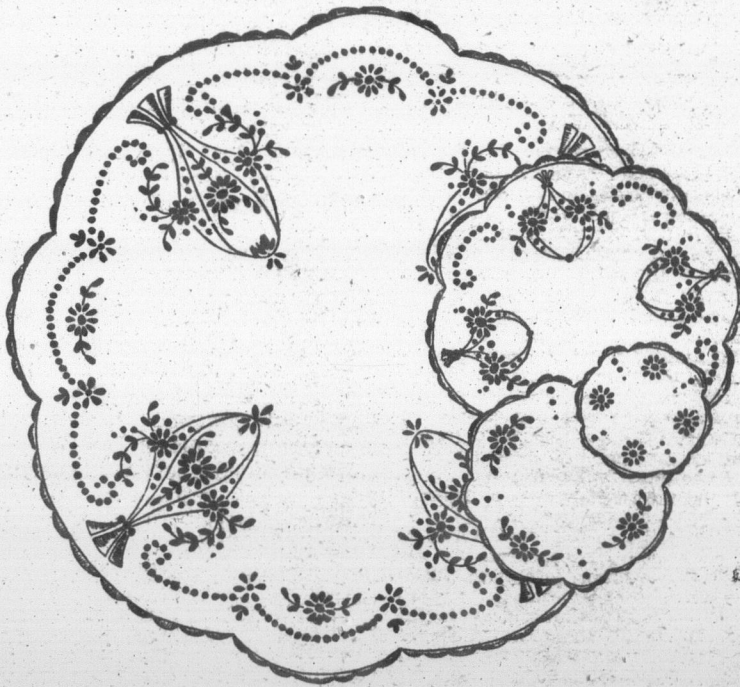
Ce bateau était à Yokohama lors des grands tremblements de terre et s'appretait à partir. Grâce au sang-froid de son commandant, le Capitaine Robinson trois mille personnes furent sauvées malgré les dangers déçuplés par le feu qui s'était communiqué aux réservoirs d'huile flottants. Toutes les maisons avoisinant le rivage et dont plusieurs atteignaient les proportions des gratte-ciel New Yorkais furent ensevelies sous le sol qui ondulait comme les vagues de la mer.

La population de la ville de Vancouver est essentiellement cosmopolite. Elle est faite d'émigrants de tous les pays qui à un moment donné, sont venus y chercher fortune. Il y a beaucoup d'orientaux qui n'appartiennent pas tous à la classe des domestiques et des blanchisseurs. Il y a des industriels et des commerçants parmi eux qui ont fait fortune, ce qui ne laisse pas d'inquiéter ceux qui veillent aux destinées de la Colombie. Le péril jaune existe là plus que partout ailleurs.

Ce qui frappe en arrivant à Vancouver, quand on a admiré les Lions qui veillent au sommet des monts et les énormes pins et sapins du parc Stanley dont nous reparlerons plus longuement, ce sont les fleurs qui, en toute saison, ornent les jardins, les parcs, les maisons du quartier résidentiel n'auraient rien de remarquable si elles n'avaient toute une éblouissante parure de géraniums, de chrysanthèmes et de roses, d'ifs et de buis taillés, dont la verdure se détache sur les murailles claires.

Cousine Avette.

### La broderie est un agréable passe-temps



No 5113. Joli set de napperons, facile à broder. Patrons au carbone, centre de 24 pcs 20c. Centre de 11 pcs, 15c. Ceux de 8 pcs et de 5 pcs, ensemble, 15c. Patrons perforés centre de 24 pcs, 35c. De 11 pcs, 20c. Les 2 autres ensemble, 25c. Tout estampé sur coton fini, toile, centre de 24 pcs, 50c; les 3 autres ensemble, 45c. Le set complet, dont 6 de 8 pcs et 6 de 5 pcs, \$1.40.  
Sur toile soyeuse, 24 pcs, \$1.00. Les 3 autres, 85c. Set complet \$3.25. Sur toile française, 24 pcs, \$1.80. Les trois autres \$1.20. Set complet, \$4.30. Il faut, pour broder ce set, 3 doz. de coton M. F. A. à 45c, la doz.  
Grande feuille de papier carbone, bleu ou blanc, 15c. Petites feuilles de papier carbone, bleu, blanc, rouge ou noir, 8c. la feuille, 2 pour 15c. Demandez notre catalogue de broderie envoyé franco dans tout le Canada sur réception de 35c. Le Bulletin de la Ferme, Case 129, Québec.

## "LA CONSTIPATION EST CORRIGÉE"

Les "Fruit-a-tives" sont un Merveilleux Médicament.

Pré du Jus des Fruits et de Toniques.

Des milliers de boîtes de ce merveilleux médicament sont vendues à Montréal, parce que dans cette ville il y a un nombre considérable de personnes qui ont été soulagées de la constipation, de la dyspepsie et des maux de tête constants en en faisant usage.

Monsieur Alfred Duboisseau, 482 rue Sainte-Catherine, à Maisonneuve, est un de ceux-là. Il déclare: "Rien ne me procura aucun soulagement jusqu'au moment où je pris des "Fruit-a-tives". Maintenant je suis débarrassé de la constipation, de la dyspepsie et ma santé est excellente.

Tous les marchands vendent les "Fruit-a-tives" 50c la boîte, 6 pour \$2.50, boîte d'essai 25c, ou bien elles sont expédiées sans frais par la poste par Fruit-a-tives Limitée, Ottawa, Ont. et Ogdensburg, N.Y.

### La cuisine canadienne

**Salmis de bœuf.**—Coupez la viande en tranches épaisses, faites-les griller, quand elles sont bien dorées de tous côtés, faites-les mijoter dans la sauce préparée comme suit: faites fondre le beurre, ajoutez la farine délayée dans un verre d'eau, le vin, les épices, laissez bouillir avec la viande pendant une heure. Coupez le pain en tranches minces, faites-les rôtir dans la graisse, arrangez-les en couronne sur un plat avec un morceau de viande sur chacune, versez dessus la sauce passée.

**Foie de bœuf sauté.**—Coupez le foie en tranches minces, faites-les revenir de tous côtés dans la graisse, retirez-les quand elles sont bien dorées, puis faites un roux avec la sauce, la farine délayée dans un peu d'eau froide, le vin, les épices; remettez les morceaux de bœuf, faites-les mijoter pendant une demi-heure après avoir allongé la sauce avec 2 verres d'eau. Servez les morceaux de bœuf avec la sauce passée.



**GRATIS**—Cette bague ou mes. Demandez 50 paquets de grains à 6c. Quand reçus, retournez \$3.00. Catalogue gratis. Adressez.

ALLEN NOUVEAUTÉS, ST-ZACHARIE, QUEBEC.

### OCCASION SPECIALE NO 12

Comprend un paquet de coupons de soie, un paquet de soie à broderie, un magnifique collier de grains de verre taillé, grandeur la plus



large, deux broches pour cols, un sachet parfumé et un anneau serti d'une pierre.

Tout pour 12 cents  
3 lots pour 30 cents

Adressez:

SEVILLE LACE CO  
BOX 217, ORANGE, NEW-JERSEY

### COUPONS



Nous offrons un assortiment merveilleux de coupons de longueur convenable à la confection de vêtements utiles—tels que costumes pour dames et jeunes filles, corsets, jupes et robes; aussi pour chemises d'hommes. Également retailles de toutes grandeurs de toutes les sortes et de dernière nouveauté.

Argent remboursé promptement si pas satisfait. Prix l'assortiment \$1.00 frais de poste payés.

GEO. GRATTEN

Agent de manufacture

n.o. New-Glasgow, Que.

Enfin! j  
vé un m  
conver  
moment  
sir en a

JULES, tu le sais admettre qu'il propositions dans les moments lib tu étais dans l'erreur te le prouver. Tu croient avec entêtement inapte aux affaires. tion quand pou ne pour ne pas blesser te ne fut certainement demeurer à rien faire ner les pouces et à f t'ai vu toujours sou par l'idée de ne pouv de la vie à deux, je trouver un moyen c "Un soir au mois tu travaillais la nu causer un peu. Tu tions difficiles ont é qu'ils sont mariés— çait à paraître mal chapeau et toujours quand elle entra da peine en croire mes d'un splendide taill mant, chaussée de nouveauté, et parée rure comme je n'en semblable. Je crois étonnement, parce c me dit: "Je vois bi nais pas." Puis elle "Il me semblait n'était pas assez éle dépense, encore bi toilettes, meubles et ayions tant besoin. laient, le loyer fut au de mal en pis. Jean était fort découragé "Un bon jour, p pour autre chose M nonce de la Auto-K de Toronto—gros c autres articles tric dans cette annonce par lequel la femme à la maison avec l'ai

**“Oui Jules, nous pouvons avoir à présent les choses dont nous avons besoin !”**



**Enfin! j'ai trouvé un moyen de convertir mes moments de loisir en argent surnuméraire !”**

**J**ULES, tu le sais, tu n'as jamais voulu admettre qu'il y avait du bon dans ces propositions de travail à domicile dans les moments libres. Mais je savais que tu étais dans l'erreur et je vais maintenant te le prouver. Tu es un de ces hommes, qui croient avec entêtement que la femme est inapte aux affaires. J'abandonnai ma position quand nous nous mariâmes seulement pour ne pas blesser ton amour propre, mais ce ne fut certainement jamais mon idée de demeurer à rien faire à la maison à me tourner les pouces et à faire la belle. Quand je t'ai vu toujours soucieux et toujours hanté par l'idée de ne pouvoir résoudre le problème de la vie à deux, je me suis bien résolue de trouver un moyen quelconque pour t'aider.

“Un soir au mois de juin dernier, lorsque tu travaillais la nuit, Marie Smith entra causer un peu. Tu sais dans quelles conditions difficiles ont été Jean et Marie depuis qu'ils sont mariés—combien Marie commençait à paraître mal vêtue avec son vieux chapeau et toujours sa même robe. Bien quand elle entra dans ma chambre je pus à peine en croire mes yeux. Elle était vêtue d'un splendide tailleur, d'un chapeau charmant, chaussée de souliers bruns dernière nouveauté, et parée d'une fort jolie fourrure comme je n'en ai encore rarement vu de semblable. Je crois qu'elle s'aperçut de mon étonnement, parce qu'elle s'éclata de rire et me dit: “Je vois bien que tu ne me reconnais pas.” Puis elle me raconta son histoire.

“Il me semblait que le salaire de Jean n'était pas assez élevé pour faire face à nos dépenses, encore bien moins pour acheter toilettes, meubles et autres choses dont nous avions tant besoin. Leurs dettes s'accumulaient, le loyer fut augmenté enfin tout allait de mal en pis. Jean perdait espoir et Marie était fort découragée elle aussi.

“Un bon jour, plutôt par curiosité que pour autre chose Marie répondit à une annonce de la Auto-Knitter Hosiery Company de Toronto—gros distributeurs de bas et autres articles tricotés. Il était question dans cette annonce d'un moyen excellent par lequel la femme pouvait tricoter des bas à la maison avec l'aide d'une petite machine

merveilleuse, appelée Auto-Tricoteuse. La Compagnie de son côté, s'engageait à acheter et à payer sur base de gages garantis, tous les bas étalon tricotés sur la machine.

“Marie fit demander le livre gratuit et fut tellement convaincue qu'elle essaya cette proposition. Elle commanda la machine de même qu'un approvisionnement de laine et se mit immédiatement à l'œuvre. Chaque jour elle consacrait quelques heures à ce travail plaisant et agréable—n'intervenant aucunement aux travaux ordinaires de l'entretien du ménage. Régulièrement elle expédiait les paquets de bas bienfaits et durables, en retour elle recevait régulièrement ses chèques de paie de Toronto. Avant même qu'elle s'en rendit compte elle avait \$200. à la banque et à chaque envoi à Toronto, son montant d'épargnes augmentait. Voilà donc comment elle a réussi à s'acheter ces jolies toilettes. En plus de cela elle possède maintenant une laveuse électrique, un nettoyeur vacuum, choses qu'elle n'avait pu avoir jusqu'à ce jour.

“Après le départ de Marie, je pensai sérieusement à tout ce qu'elle m'avait raconté. Je me dis, ce que Marie a fait je puis bien le faire moi aussi. Je résolus donc d'agir sans plus de délai. Moi aussi je fit venir le livre gratuit. Il décrivait comment, par ce nouveau moyen remarquable, des femmes des quatre coins de ce continent convertissaient leurs moments de loisir, moments qui autrement auraient été gaspillés, en argent sonnante. Je me procurai la merveilleuse machine et je me mis à travailler à la solution de notre problème de manque d'argent. Tous les jours mon ménage terminé je tricotais sur la machine, paire sur paire de beaux bas, quand venait le temps du dîner, je cachais la machine dans un tiroir de mon bureau et serrais les bas et la laine sur une tablette de ma garde-robe. J'avais résolu de ne pas te dire ce que j'étais, je craignais que tu te moques de moi et ridiculises mon plan. Je continuai donc constamment à tricoter des bas, et pour chaque envoi à Toronto une nouvelle entrée se faisait dans mon livre de banque.

“Voilà mon secret, Jules. Et maintenant ce sera notre secret à tous deux. Car je vais continuer à tricoter et ainsi gagner de l'argent surnuméraire dans mes heures libres jusqu'à ce que tu aies obtenu le salaire auquel tu aspirés. Cependant, ce qui est encore mieux, nous n'aurons plus à nous préoccuper de résoudre ce problème ennuyeux de manque d'argent, parce que nous pouvons maintenant se procurer facilement les choses dont nous avons besoin.

“Si toutes les femmes connaissaient ce que je sais de ce plan merveilleux de la Auto-Knitter Hosiery (Canada—) Limited de faire de l'argent à la maison dans les heures de loisir elles n'hésiteraient plus à faire demander ce livre gratuit sans retard. Tout ce qu'il y a à faire c'est d'envoyer le coupon, obtenir le livre gratuit, lire les faits, et ensuite juger par soi-même. Il n'y a aucune obligation d'acheter ou de faire quoi que ce soit—c'est seulement une occasion splendide qui vous est offerte de convertir les heures de loisir généralement gaspillées, en argent sonnante. Le coupon vous le prouvera.

**Auto-Knitter Hosiery (Canada) Co**  
Dept. 852  
1870 Davenport Road, West Toronto, Ont.

The Auto-Knitter Hosiery (Canada) Co.  
Dépt. 852, 187, Davenport Road, West Toronto, Ont.

Je suis intéressé. Sans aucune obligation de ma part, veuillez m'adresser immédiatement le livre gratuit qui nous enseigne comment convertir les heures de loisir en argent sonnante. Je vous inclus un timbre poste de 3c. pour couvrir les frais de poste.

Nom.....  
Adresse.....  
B. Poste.....Prov.....

21

21

21

## LA LOI POUR TOUS

Consultations légales, par Letarte & Lavole, avocats du Barreau de Québec

**Avis important.**—Nos correspondants que cette page intéresse sont instamment priés de tenir compte des règles suivantes établies par le journal. 1<sup>o</sup> Seuls les abonnés peuvent bénéficier de ce service de consultations; c'est pourquoi toute demande de renseignements doit être signée, afin que nous puissions constater si le correspondant est abonné; 2<sup>o</sup> Les questions doivent être adressées directement au Bulletin; 3<sup>o</sup> Nos avocats consultants ne sont tenus de répondre qu'aux questions ordinaires, usuelles, concernant les lois qui gouvernent les choses de la vie rurale. Les cas extraordinaires, ou qui nécessiteraient une longue étude, sont choses à traiter entre le correspondant et les avocats; 4<sup>o</sup> Si le correspondant désire une réponse immédiate, par lettre, nos avocats consultants peuvent exiger des honoraires.

**LE MINEUR PEUT-IL POURSUIVRE.** Rép. à A. M.—Q. Une fille de 19 ans, dont le père réside dans une autre province a-t-elle droit de poursuivre "en son nom" une personne qui a diffamé son caractère? Dans le cas où elle aurait ce droit, peut-elle poursuivre celui d'où vient la calomnie ou toute autre personne qui l'a répétée?

R. Un mineur ne peut intenter lui-même et en son nom une action quelconque que dans un seul cas: c'est celui où, le mineur ayant plus de quatorze ans poursuit pour son salaire. Dans tous les autres cas, à moins qu'il ne soit émancipé par le mariage ou par les tribunaux, il lui faut absolument un tuteur; ce tuteur ordinaire peut être la personne nommée par le conseil de famille pour gérer ses biens ou prendre soin de sa personne. En l'absence d'un tel tuteur, il devra être nommé au mineur, ce que l'on appelle un tuteur "ad hoc", c'est-à-dire un tuteur spécialement pour les fins du procès que le mineur veut intenter.

Que la tutelle soit générale ou spéciale, le tuteur, s'il y est autorisé, pourra poursuivre pour le mineur non seulement l'auteur de la calomnie mais toute personne qui l'a répétée ou répandue.

**ENTRETIEN DE CHEMIN.**—Rép. à L. B.—Q. Je dois transporter, pour les vendre, deux cents billots sur un parcours de neuf milles sur le chemin du roi; Or les propriétaires des lots à travers lesquels je suis obligé de traverser veulent m'obliger de réparer le chemin s'il s'y produit des dommages. Suis-je obligé de réparer ce chemin dans les circonstances?

R. Nous ne croyons pas que celui qui se sert d'un chemin public pour le transport de son bois, puisse être spécialement obligé à l'entretien de ce chemin, s'il n'en a pas l'obligation légale pour d'autres raisons, l'industrie étant une question d'intérêt public il n'y a pas de raison de la limiter en imposant de très lourdes charges à ceux qui l'exercent.

Bien plus, une loi en force depuis le 29 décembre 1922, interdit aux corporations municipales de défendre l'usage de tel ou telle voiture de travail sous prétexte que leur emploi détériore les chemins. Les règlements ou résolutions qui édictent une telle prohibition sont seuls, et même pénalité ne peut être imposée par la loi à ce sujet. Mais nous croyons que les propriétaires ou occupants riverains d'un tel chemin, ne devraient pas être obligés seuls à l'entretien de ce chemin, s'il y fait beaucoup de trafic.

Ces travaux, en justice devraient être supportés comme ceux de toute autre route, c'est ce que nous croyons être l'intention du législateur, si nous lisons attentivement l'article 481 du Code municipal.

**ASSERMENTATION DES CONSEILLERS.**—Rép. à L. H. V.—Q. Après leur élection les conseillers de notre municipalité, ayant d'exercer leurs fonctions ont prêté le serment d'office. Mais le Secrétaire-trésorier déclare qu'il n'était pas nécessaire d'entrer dans les procès-verbaux du Conseil les formules assermentées, et de fait, il ne le fit pas. Le Secrétaire-trésorier avait-il le droit d'en agir ainsi? Les Conseillers qui siègent ainsi, ont-ils le droit de siéger, ou sont-ils sujets à quelque pénalité.

R. Il est clair qu'un conseiller municipal n'a pas le droit d'exercer ses fonctions sans avoir prêté le serment d'office, devant l'autorité compétente.

Il est également certain qu'une entrée doit être faite de cette assermentation,

dans les livres du conseil, voici ce que dit l'acte 83 du Code municipal.

Art. 83 Code Municipal. Nul ne peut exercer les fonctions de conseiller local ou de maire avant d'avoir prêté, devant l'autorité compétente, le serment d'office suivant la formule contenue dans le présent article.

Une entrée de la prestation du serment est faite dans le livre des délibérations du conseil.

Bien qu'il existe une jurisprudence qui semble ne pas considérer cette entrée comme nécessaire nous sommes d'opinion qu'il vaut mieux se conformer en tout point à l'article 83. Cependant nous ne sommes pas prêts à croire que les conseillers sont exposés à une peine quelconque, du moment que l'on peut prouver leur assermentation avant leur entrée en fonction.

Il n'y a pas de doute que la conduite du Secrétaire-trésorier en l'espèce est basée

sur un jugement rendu en 1887, par la Cour Supérieure à Montréal. (V. Savaria vs Corp. P. de Varennes. M. L. R., 3 S. C. 157.) Voici brièvement la décision rendue dans cette cause.

"La prestation du serment d'office par un conseiller municipal est une chose essentielle; mais la disposition du Code Municipal qui veut que la prestation du serment soit faite dans le livre des délibérations du conseil n'est que directrice et n'est pas à peine de nullité".

**A PROPOS DE LICENCE.**—Rép. à T. P.—Q. Je suis cultivateur et pendant mes temps de loisirs je fabrique des phonographes. Je paie la taxe sur l'achat de ces phonographes. Les deux tiers du bois qui entre dans leur construction est manufacturé et je paie encore la taxe sur l'achat. L'autre tiers du bois est sur ma propriété et je le prépare avec mes outils à la main.

Suis-je obligé de prendre une licence pour vendre mes produits?

R. Voici ce que dit l'article 700 du code municipal, à ce sujet.

Notus en citons le texte qui est très clair.

"Art. 700 C. M.—Une corporation locale peut imposer et prélever certains droits annuels ou taxes sur tous commerces, manufactures, établissements financiers ou commerciaux, occupations, arts, professions, métiers, ou moyens de profit ou d'existence exercés ou exploités par une ou des personnes, sociétés ou corporations dans la municipalité, pourvu que ces droits ou taxes n'excèdent dans aucun cas, en totalité, la somme de cent piastres.

Ces droits ou taxes peuvent être plus élevés pour les personnes qui ne résident

pas depuis douze mois dans la municipalité que pour celle qui y réside.

**PASSAGE ET ENTRETIEN.**—Rép. à E. M.—Q. Voilà plus de trente ans j'ai acheté un droit de passage. Sur le contrat, le vendeur s'engageait à entretenir le chemin. Comme question de fait, mon vendeur n'a jamais entretenu le chemin l'hiver, et l'été venu celui qui avait besoin du chemin l'entretenait.

Depuis mon vendeur est mort sans testament; ses biens ont été vendus et les nouveaux propriétaires ne se croient pas obligés à l'entretien de mon chemin. Puis-je les forcer à se conformer au contrat de leur auteur?

R. Nous croyons que si notre correspondant n'a pas réclamé l'exécution de certaines clauses de son contrat depuis plus de trente ans il a aujourd'hui peu de chance de faire valoir ses droits, puisque la prescription semble aujourd'hui avoir son effet.

Cependant la lecture du contrat nous apporterait peut-être quelques éclaircissements utiles. Il n'en est pas moins clair pour nous que vos droits paraissent fort douteux.

### LE "BULLETIN DE LA FERME"

Rédaction et Administration

88, Côte de la Montagne

Revue publiée par un comité de techniciens.

Imprimée par "Le Soleil", Ltée.

Té 4297 :.: :.: Case Postale 129

# GRATIS

—ce LIVRE vous enseigne comment construire avec du béton et ainsi épargner de l'argent




En le demandant vous recevrez un livre de cent pages contenant des informations pratiques et utiles.

Demandez ce livre GRATIS afin d'apprendre comment 200,000 cultivateurs canadiens ont amélioré et rendu plus profitables leurs fermes en construisant avec du béton, des solages, des granges, des silos, des poulaillers, des citernes, etc. Ces améliorations vous permettront de ménager de l'argent tous les ans.

Le béton est permanent et sanitaire, est à l'épreuve du feu et de la vermine et aussi évite les pertes et les réparations continues qui mangent vos profits. "L'Utilité du Ciment pour le Cultivateur" vous enseigne comment l'employer. Envoyez votre coupon aujourd'hui.

**LE BETON**  
CANADA CIMENT  
EST PERMANENT

#### CANADA CEMENT COMPANY LIMITED

3006 Batisse Canada Cement Company  
Carré Phillips Montréal  
Bureaux de ventes: Montréal Toronto Winnipeg Calgary

Vous pouvez vous procurer du ciment "Canada" chez plus de 2,000 marchands distributeurs dans toutes les villes et les villages du Canada. Si vous n'avez pas de marchand convenablement situé, veuillez s. v. p. écrire à notre bureau le plus rapproché.

Canada Cement Company Limited  
3 06 Batisse Canada Cement Company.  
Montréal.

Veuillez m'envoyer gratis votre livre:

Nom

Adresse

dans la municipi-  
y résident.

RETEN.— Rép.  
de trente ans  
passage. Sur  
engageait à entre-  
ne question de  
amais entretenu  
venu celui qui  
l'entretenait.  
est mort sans tes-  
té vendus et les  
se croient pas  
mon chemin.  
informer au con-

si notre corres-  
l'exécution de  
ntrat depuis plus  
ard'hui peu de  
s droits, puisque  
aujourd'hui avoir

du contrat nous  
quelques éclaircis-  
est pas moins  
droits paraissent

LA FERME"

instration  
ontagne  
n comité de  
s,  
", Ltée.  
se Postale 129

onstruire  
argent



nted  
any.

re:



## PROTEGEZ VOTRE FOYER...

### Contre les Achats à l'Étranger

Chaque dollar envoyé à l'Étranger emporte  
avec lui le repas d'un sans-travail

**L**A FEMME ne doit pas oublier que l'argent apporté au foyer par le mari est gagné dans sa ville, dans sa province. Est-il logique que l'on en fasse bénéficier des étrangers à qui nous ne devons rien? N'oublions jamais que chaque dollar envoyé à l'étranger emporte avec lui le repas d'un sans-travail".

Mme ERNEST DROUIN,  
181 rue Ste-Marguerite, Québec

Protégez-vous, protégez votre famille, vos enfants, vos parents et amis, en fermant la porte aux achats à l'étranger. Songez que les vingt millions de piastres envoyés chaque année hors de notre province, s'ils étaient dépensés ici, permettraient à nos industriels et marchands d'augmenter considérablement leurs affaires, ce qui aurait pour premier résultat d'assurer un labeur à tous nos sans-travail et des gages plus élevés à tous les salariés, c'est-à-dire à vous-même.

La plupart des achats faits à l'étranger pourraient, sans préjudice pour l'acheteur, être avantageusement transigés ici.

Cela fournirait alors à nos marchands le moyen d'écouler nos produits agricoles et manufacturiers plus rapidement et en plus grande quantité: un plus grand nombre des nôtres trouveraient ici un travail rémunérateur; il y aurait moins de sans-travail, moins de familles miséreuses.

Donnons-nous donc tous la main pour

mettre fin à ce fléau et secondons les efforts de notre gouvernement provincial dans sa lutte pour garder dans notre province ceux des nôtres qui sont tentés de s'expatrier.

Que nos populations des campagnes coopèrent aussi; la demande pour leurs produits deviendra alors plus considérables et ce sera un bienfait pour eux, en ces temps où la demande est inférieure à la production.

Aidons à faire notre Province plus grande et plus prospère.

## DEPENSONS NOTRE ARGENT CHEZ NOUS

Publié dans le meilleur intérêt de la Province de Québec.

L'ASSOCIATION DES MARCHANDS-DETAILLANTS DU CANADA  
PROVINCE DE QUÉBEC.

21

21

21

**LE MARCHE | PRIX PAYES | THE MARKET**

Les prix suivants sont ceux obtenus par la Coopérative Fédérée de Québec (Dépt. des Consignations). Ce sont les prix qui ont été obtenus et payés aux membres expéditeurs de cette société durant la semaine finissant le samedi précédent la date de publication du Bulletin. Les frais de transport sont à la charge de l'expéditeur.

The following are furnished by the Quebec Federated Co-operative. They are the prices obtained for and paid to the members of this Society during the week ending the Saturday previous to the date of the present issue. Transportation fees charged to the shipper.

**SEMAINE FINISSANT LE 16 FEVRIER 1924  
BEURRE.**

BEURRE	BUTTER	Butte de Ferme	Dairy Butter
Pasteurisé Spéc.— <i>Pasteurized</i>	42 1/4 c	la lb	Boîtes de 56 lbs solide.— <i>Boxes of 56 lbs solid.</i>
Pasteurisé No 1.— <i>Past.</i>	No 1	42c	No 1
No 1	41c	No 2	32c
No 2	40c	No 3	30c

Tous les envois de beurre et de fromage doivent être adressés à 63, RUE WILLIAM

**WEEK ENDING FEBRUARY 16th 1924  
VOLAILLES**

Poulets abattus :	Poulets vivants :
Extra Choix..... 37c la lb.	Choix..... 28c la lb.
Choix..... 33c "	No 1..... 24c "
No 1..... 28c "	No 2..... 20c "
No 2..... 25c "	
No 3..... 22c "	
Poules abattues :	Poules vivantes :
Choix..... 28c la lb.	Choix..... 30c la lb.
No 1..... 25c "	No 1..... 28c "
No 2..... 21c "	No 2..... 25c "
No 3..... 18c "	No 3..... 20c "
	Vieux coqs..... 13c "
Dindes abattues :	Canards vivants :
No 1..... 32c la lb.	No 1..... 30c la lb.
No 2..... 26c "	No 2..... 28c "
No 3..... 22c "	No 3..... 26c "
Lapins abattus..... 10c la lb.	Lapins vivants..... 15c la lb.
Lièvres..... 25c le cp	Pigeons vivants..... 25c le epl

**ANIMAUX VIVANTS**

Vendus par chars complets seulement. Sold in carload lots only.

Bouvillons,	Stears
Extra choix— <i>Selected</i> ..... 6c la lb	
Choix— <i>Choice</i> ..... 5 1/2c "	
No 1..... 5c "	
No 2..... 4c "	
No 3..... 3c "	
No 4..... 2 1/2c "	
Vaches,	Cows
Extra choix— <i>Selected</i> ..... 5c la lb	
Choix— <i>Choice</i> ..... 4 1/2c "	
No 1..... 3 1/2c "	
No 2..... 3c "	
No 3..... 2 1/2c "	
No 4..... 2c "	
No 5..... 1 1/2c "	
Taures,	Heifers
Extra choix— <i>Selected</i> ..... 5 1/2c la lb	
Choix— <i>Choice</i> ..... 5c "	
No 1..... 4c "	
No 2..... 3 1/2c "	
No 3..... 2 1/2c "	
No 4..... 2c "	
Tauraille No 1— <i>yearlings</i> ..... 2c "	
Taureaux,	Bulls
Extra choix— <i>Selected</i> ..... 4c la lb	
Choix— <i>Choice</i> ..... 3c "	
No 1..... 2 1/2c "	
No 2..... 2c "	
No 3..... 1 1/2c "	
No 4..... 1c "	
Veaux de lait,	Milk fed calves,
Choix..... 11c la lb	
No 1..... 10c "	
No 2..... 9c "	
No 3..... 8 1/2c "	
No 4..... 7c "	
Veaux soignés,	Well fed calves,
No 1..... 5 1/2c la lb	
No 2..... 4 1/2c "	
No 3..... 5 1/2c "	
Veaux d'herbe	Grass Calves
No 1..... 4c la lb	
No 2..... 3 1/2c "	
No 3..... 3c "	
Agneaux,	Spring lambs
Choix..... 10 1/2c la lb	
No 1..... 9 1/2c "	
No 2..... 8 1/2c "	
No 3..... 7 1/2c "	
Moutons,	Sheep
No 1..... 6c la lb	
No 2..... 5 1/2c "	
No 3..... 5c "	
No 4..... 4c "	

Porcs vivants,	Live hogs
Porcs à bacon (choix), <i>Select Bacon Hogs</i> ..... 160 à 210 lbs.. 8 1/2c	
Porc épais..... <i>Thick-Smooth Hogs</i> ..... 160 à 210 lbs.. 8.35	
Porcs à étal..... <i>Shop Hogs</i> ..... 120 à 160 lbs.. 8 1/2c	
Porcs lourds..... <i>Heavies</i> ..... 210 à 260 lbs.. 7 1/2c	
Extra lourds..... <i>Extra heavies</i> ..... plus de 260 lbs 7 1/2c	
Porcs légers..... <i>Lights &amp; Feeders</i> ..... moins de 120 lbs 8c	
Truies No 1..... <i>Sows No. 1</i> ..... moins de 350 lbs 6 1/2c	
Truies No 2..... <i>Sows No. 2</i> ..... plus de 350 lbs 6c	

Adressez vos animaux vivants à Coopérative Fédérée de Québec, Montréal Stock Yard, Pte St-Charles Mtl.

**PRODUITS DIVERS**

Oufs,	Eggs	Sucre d'érable,	Maple Sugar
Frais spéciaux..... 0 62 doz.			
Frais extras..... 0 52 "			
Frais premiers..... 0 38 "		No 1..... 21c	19 1/2c la lb
Frais seconds..... 0 28 "		No 2..... 20c	18 1/2c "
Petits frais..... 0 39 "		No 3..... 16 1/2c	"
Fèves,	Beans	Sirap d'érable,	Maple Syrup
Blanches..... <i>White</i> ..... No 1 (Triées à la main) <i>Hand picked</i> ..... 5c la lb			
No 2..... 4c la lb		En canistres de 1/2 ou 1 gallon impérial	In cans of 1/2 or 1 gallon (imperial)
		No 1..... \$2.00 gall.	
		No 2..... 1.85 "	
		No 3..... 1.65 "	
		En baril (non retourna- bles) d- 5 gal. ou plus:	In barrels of 5 gallons or more
		No 1..... \$1 75 gall.	
		No 2..... 1 60 "	
		No 3..... 1 40 "	
Miel,	Honey,		
No 1..... 11 1/2c	Blanc	10c	10c la lb
No 2..... 10 1/2c	Ambré	09c	"
No 3..... 8 1/2c	Brun	07c	"

**EXPÉDIEZ**  
VOS  
Oufs, | Volailles  
Veaux de | Vivantes  
Lait, | et abattues  
A LA  
**COOPERATIVE FEDEREE DE QUEBEC**  
114, rue Saint-Paul-Est, MONTREAL.

**ANIMAUX ABATTUS**

Agneaux,	Lambs	Veaux,	Dressed Calves
Choix..... 18c la lb			
No 1..... 16c "			
No 2..... 14c "			
No 3..... 12c "			
Moutons,	Sheep	Porc frais,	Fresh Pork
Choix..... 8 1/2c la lb		No 1 99 à 140 lbs..... 10 1/2c	la lb
No 1..... 7 1/2c "		No 2 140 à 175 lbs..... 10c	"
No 2..... 6 1/2c "		No 3 175 à 225 lbs..... 9 1/2c	"

Les exp. d'animaux abattus doivent être faites à 114, rue ST-PAUL-EST, Mtl.

**REVUE**

**BEURRE**  
Le marché au beurre s'est même niveau cette semaine restent les mêmes.  
De fortes quantités de Nouvelle-Zélande doivent être vendues sur le marché à plutôt une tendance ferme mais les ventes ne se font qu'en petites quantités.

**FROMAGE**  
Le marché au fromage est resté calme. Les arrivages de la Nouvelle-Zélande ne permettent pas de payer les prix du marché.  
Il n'y a que très peu de notre marché local. Les prix sont à 15 1/2c à 16 1/2c la livre pour le fromage.

**OEUF**  
Le marché des œufs frais est resté calme. La demande est en mesure de payer les prix que la semaine dernière. Les arrivages de placement permettent de payer les prix du marché.  
Les arrivages ont été un peu décevants, particulièrement les jours de la semaine. Le marché est fermé avec une tendance à la baisse.  
Il est venu une petite quantité d'œufs américains qui ont été absorbés rapidement. Nous considérons le marché des œufs comme maintenant équilibré.  
Nous demandons à nos clients de nous faire payer pour la prochaine semaine s'il y a baisse dans les prix. Nous insistons pour des œufs frais.

**FEVES**  
Le marché aux fèves est resté calme. Les arrivages ont été un peu décevants, particulièrement les jours de la semaine. Le marché est fermé avec une tendance à la baisse.  
Il est venu une petite quantité d'œufs américains qui ont été absorbés rapidement. Nous considérons le marché des œufs comme maintenant équilibré.  
Nous demandons à nos clients de nous faire payer pour la prochaine semaine s'il y a baisse dans les prix. Nous insistons pour des œufs frais.

**POIS**  
Le marché des pois est resté calme. Les arrivages ont été un peu décevants, particulièrement les jours de la semaine. Le marché est fermé avec une tendance à la baisse.  
Il est venu une petite quantité d'œufs américains qui ont été absorbés rapidement. Nous considérons le marché des œufs comme maintenant équilibré.  
Nous demandons à nos clients de nous faire payer pour la prochaine semaine s'il y a baisse dans les prix. Nous insistons pour des œufs frais.

**MIEL**  
Le marché au miel est resté calme. Les arrivages ont été un peu décevants, particulièrement les jours de la semaine. Le marché est fermé avec une tendance à la baisse.  
Il est venu une petite quantité d'œufs américains qui ont été absorbés rapidement. Nous considérons le marché des œufs comme maintenant équilibré.  
Nous demandons à nos clients de nous faire payer pour la prochaine semaine s'il y a baisse dans les prix. Nous insistons pour des œufs frais.

**SUCRE ET SIROP**  
Le marché au sucre est resté calme. Les arrivages ont été un peu décevants, particulièrement les jours de la semaine. Le marché est fermé avec une tendance à la baisse.  
Il est venu une petite quantité d'œufs américains qui ont été absorbés rapidement. Nous considérons le marché des œufs comme maintenant équilibré.  
Nous demandons à nos clients de nous faire payer pour la prochaine semaine s'il y a baisse dans les prix. Nous insistons pour des œufs frais.



## REVUE DES MARCHES

Du 9 au 16 février inclusivement

Donnée par La Coopérative Fédérée de Québec, (Dep't des consignations)

## BEURRE

Le marché au beurre s'est maintenu au même niveau cette semaine et les prix restent les mêmes.

De fortes quantités de beurre de la Nouvelle-Zélande doivent arriver sur le marché américain sous peu et ce dernier marché a plutôt une tendance à la baisse.

La demande du marché local est assez ferme mais les ventes ne se font que par petites quantités.

## FROMAGE

Le marché au fromage est tranquille. Les arrivages de la Nouvelle-Zélande continuent d'être considérables sur le marché anglais.

Il n'y a que très peu de demande sur notre marché local. Les prix varient de 15½¢ à 16½¢ la livre pour les fromages de table.

## OEUF

Le marché des œufs frais a baissé quelque peu, cette semaine. La Coopérative est cependant en mesure de payer les mêmes prix que la semaine dernière. Ses possibilités de placement pour les œufs lui permettent de payer les plus hauts prix du marché.

Les arrivages ont été un peu plus considérables, particulièrement les derniers jours de la semaine. Le marché s'est fermé avec une tendance à la baisse.

Il est venu une petite quantité d'œufs d'entrepôts américains lesquels ont été absorbés rapidement. Nous pouvons considérer le marché des œufs d'entrepôts comme maintenant épuisé.

Nous demandons à nos sociétaires de s'empreser de nous faire leurs envois d'œufs frais. Les prix que nous pourrions payer pour la prochaine semaine même s'il y a baisse dans les prix, sont encore suffisamment intéressants pour nous justifier d'insister pour des envois immédiats.

## FÈVES

Le marché aux fèves s'est comporté sans grand changement pendant les huit derniers jours.

La demande a manifesté une certaine vigueur, mais la moyenne des prix n'a pas bougé. Les approvisionnements de fèves, tout en étant considérables, semblent suffire à la demande. Par contre, on y trouve facilement la fève importée. Les importations de fèves, surtout celles provenant de l'Europe, ont cependant été moins considérables cette année que l'an passé.

## POIS

Le marché des pois est demeuré stationnaire, au cours de la dernière semaine. Nous avons constaté une certaine augmentation dans le volume de la demande. Cette augmentation semble être provoquée par l'approche du temps du carême.

Il nous est difficile de dire si les prix subiront l'augmentation d'ici quelque temps. Les approvisionnements de pois de bonne qualité ne sont pas très considérables.

Avant d'expédier les pois, il est essentiel pour les cultivateurs, de nous fournir les échantillons.

## MIEL

Le marché au miel continue d'être stationnaire. Nous avons pu bénéficier d'une demande régulière, au cours de la semaine. Les ventes en général ont cependant été peu volumineuses.

Nous sommes en mesure de maintenir nos prix, vu les approvisionnements actuels et en dépit de la concurrence des miels étrangers.

Les campagnes de propagande, à l'effet d'amener une plus forte consommation de notre miel canadien, ont obtenu de bons résultats.

Nous prévoyons un marché stable pour les huit jours à venir.

## SUCRE ET SIROP D'ÉRABLE

La demande pour le sucre d'érable a été très ferme, au cours de la dernière semaine. Principalement pour le sucre, nous pouvons dire que les prix demandés par le marché semblent tenir le consommateur dans l'indécision. Les stocks encore en mains, chez certains fournisseurs, se maintiennent assez élevés. L'Américain semble avoir fait suffisamment de tran-

sactions sur le sucre d'érable canadien, cette année.

Le seul moyen de provoquer une plus ample consommation du sucre d'érable, tout en maintenant nos prix actuels, serait, croyons-nous, d'améliorer la qualité du produit. Il est sûr que si nous disposions d'une plus grande quantité de sucre de qualité "Fancy", l'écoulement du sucre d'érable serait beaucoup plus important qu'il ne l'est aujourd'hui.

Le sirop d'érable a eu une bonne faveur de vente, ces derniers temps. Nous avons pu vendre de bonnes quantités de ce produit à des prix raisonnables. Il semble que la quantité de sirop d'érable actuellement sur le marché soit peu considérable.

Nous prévoyons des prix stationnaires.

## BOEUF SUR PIEDS

Les arrivages de bœufs sur pieds se sont élevés, cette semaine, à 876 têtes soit environ 200 têtes de plus que la semaine dernière.

Le plus haut prix payé pour les bœufs sur pieds, a été de \$6.50 du cent livres, pour deux chars de bovillons de choix, pesant environ 1100 livres.

Les bovillons de qualité moyenne ont été payés de \$5.50 à \$6.00, alors que ceux de qualités communes ont reçu de \$4.50 à \$5.25 du cent livres.

Les taures de bonne qualité se sont vendues au prix de \$6.00 du cent livres. Les taures de qualité pauvre et de qualité moyenne ont obtenu de \$3.00 en montant.

Les bonnes vaches se sont vendues de \$4.50 à \$4.75 du cent livres. Cependant, très peu de vaches venues sur le marché étaient de qualité, suffisamment bonne pour commander le prix de \$4.75.

Nous avons remarqué une forte proportion de vaches de qualité moyenne dans des envois venant de Winnipeg. Ces dernières ont été payées de \$3.50 à \$4.25 du cent livres, pour les meilleures, et \$3.00 à \$3.50 pour les moins bonnes.

Les animaux classés pour la cannerie ont été payés \$1.50; ceux destinés pour être vendus pour la charcuterie ont obtenu de \$2.00 à \$2.75 du cent livres.

Quelques taureaux de bonne qualité se sont vendus de \$4.50 à \$5.00 du cent livre. Les taureaux de qualité commune, vendus pour fabriquer le boulogne, ont été payés \$2.50 du cent livres, en montant.

## VEAUX VIVANTS

Le marché a bénéficié d'une bonne demande pour les veaux vivants, de bonne qualité. Les prix de \$10.50 à \$11.00 furent généralement payés pour les qualités de veaux de lait de choix.

Les prix payés pour les veaux de lait de qualité moyenne et commune ont été un peu inférieurs à ces chiffres. Ainsi, des chars complets de veaux de lait de qualité plutôt ordinaire ont été vendus, dans certains cas, de \$8.50 à \$9.00 du cent livres. Les lots de qualités plus mauvaises ont même obtenu de \$7.50 à \$8.00 du cent livres.

Les veaux d'herbes ont été peu recherchés et les prix payés ont varié entre \$2.50 à \$3.00 du cent livres, suivant la qualité.

## AGNEAUX ET MOUTONS

Les arrivages d'agneaux et moutons ont été trop peu considérables pour déterminer une très grande activité dans les transactions. La totalité des ventes ont été généralement faites par petits lots, aux bouchers locaux.

Les prix payés pour les animaux de bonne qualité ont varié entre \$10.50 à \$11.00 du cent livres.

Les moutons bien au point, ont été payés de \$6.00 à \$6.50 du cent livres.

## PORCS VIVANTS

Le marché des porcs vivants a souffert, cette semaine, d'un encombrement particulièrement grave et la répercussion n'a pas manqué de se faire sentir sur les prix.

Les arrivages se sont chiffrés à 4.451 têtes.

Au cours de la dernière partie de la semaine, les vendeurs ont dû accepter les prix de \$8.00 du cent livres, pour les porcs de type de boucheries. D'après les statistiques, ce prix est la plus basse cotation enregistrée sur le marché de Montréal,

depuis près de dix ans.

Dans les premiers jours de la semaine, alors que se font généralement les ventes de la Coopérative, le marché a conservé les prix de \$8.25 à \$8.35 pour les porcs de type de boucheries, avec seulement quelques petits lots de moins bonne qualité, \$8.00 du cent livres. Au contraire, en clôture du marché, il était difficile d'obtenir \$8.00 pour n'importe quelle vente.

En moyenne, au cours de la semaine, les porcs à bacon, classés "Select" ont été payés \$8.75 du cent livres.

Les truies se sont vendues de \$6.00 à \$6.50 du cent livres.

En dernière heure, on nous informe que le marché de Toronto a subi, la semaine dernière, une baisse plus considérable encore que le marché de Montréal.

Il y a eu un encombrement tel, que les statistiques rapportent des arrivages de plus de 25,000 porcs, la plus grande partie venant de l'Ouest. Les prix offerts par les acheteurs sont descendus jusqu'à \$7.25 du cent livres pour les porcs de type de boucheries.

Nous avons raison de croire que ces conditions vont affecter notre marché des porcs, à Montréal, pour la semaine prochaine.



## Combien de lait vos vaches donnent-elles?

Jemina Johanna of Riverside, une vache Holstein, champion du Canada a produit en 365 jours, 30373.2 livres de lait et 1280 livres de beurre. Pour arriver à produire autant de lait et de beurre, il faut qu'une vache mange bien, digère bien et assimile bien sa nourriture, et il faut de plus que cette nourriture possède une saveur appétissante. Donnez à vos vaches

## "OMAZON"

elles vous donneront plus de lait et de beurre et se maintiendront en santé. "OMAZON," nourriture Canadienne et médicinale est composée d'ingrédients nourrissants, d'extraits de plantes bienfaisantes qui stimulent l'appétit, aident la digestion et l'assimilation des fourrages.

En vente partout 60 cents.

Dr. Ed. MORIN & Cie, Limitée, Québec, Qué.

Fumez  
"Le Tabac de Qualité"  
OLD CHUM

Paquet scellé 15¢  
(conserve le tabac en parfaite condition)

aussi en boîtes métalliques d'une ½ lb.

Manufactured by Imperial Tobacco Company of Canada Limited



REVUE DES MARCHES

Du 9 au 16 février inclusivement

Donnée par Coopérative Fédérée de Québec, Section des Achats

FARINE

La fermeté constatée dans le marché de la farine s'est continuée cette semaine.

SON ET GRU

Nous n'avons observé aucun changement dans les prix des engrais alimentaires, cette semaine.

La demande a été cependant plus volumineuse. Le son continue d'être rare et les ventes de chars de son complets sont impossibles.

Le prix de \$27.00 la tonne, pour le son, peut être accordé à ceux de nos sociétaires qui s'empresseront de placer leurs commandes.

GRAINS

Le marché des grains a eu des oscillations peu importantes au cours de la semaine dernière.

L'orge a perdu un sou le minot; l'avoine a été en recul de deux sous et le blé d'Inde a subi une légère baisse de un sou.

Nous croyons donc que nos acheteurs feraient bien de commander leurs grains maintenant, puisque les prix dont ils peuvent bénéficier semblent être les meilleurs du marché.

CRIBLURES DE BLE

Il est nécessaire pour les cultivateurs de se procurer des engrais alimentaires, à prix réduits, surtout de ce temps-ci de l'année.

L'éleveur ne peut se dispenser de donner ces concentrés à ses animaux et cependant ces derniers ne lui rapportent présentement aucun revenu.

La criblure de blé moulu peut être obtenue pour le prix de \$26.00 la tonne, f. a. b. Montréal.

Nous invitons nos sociétaires à se mettre en communication avec la Coopérative, pour de plus amples détails.

PAIN DE LIN

Justement renommé, le pain de lin mérite une place particulière dans la ration de concentrés à donner aux animaux. Le pain de lin est un laxatif et s'emploie en quantités limitées, pour régler la digestion chez les bestiaux.

GLUTEN MEAL

La Coopérative dispose pour ses sociétaires, d'un approvisionnement de Gluten meal. Ce concentré qui est un sous-produit de la fabrication du sirop de blé d'Inde est surtout riche en protéine et en matière grasse.

Les animaux aiment le goût du Gluten meal et ce dernier leur est profitable.

Les cultivateurs trouvent avantage à employer ce substitut du son et du gru, d'autant plus qu'il contient une quantité élevée de protéine, principal élément de richesse d'un engrais alimentaire.

MORUE SALÉE

Le carême s'en vient à grands pas et nombre de cultivateurs n'ont pas encore fait leur provision de morue salée.

Commandez sans retard pour expédition à la date qu'il vous plaira.

La Coopérative a pu placer facilement

la presque totalité de la morue salée qui lui a été confiée par les coopératives de pêcheries de la Gaspésie.

Nous comptons sur nos coopératives locales pour se constituer les principaux débouchés de ce produit fabriqué par les coopératives-sœurs.

BLEUETS EN CONSERVES

Il y a encore des bleuets en conserve disponibles, à la Coopérative. D'un autre côté, il y a encore des coopérateurs qui ne connaissent pas cet excellent produit.

BROCHE A CLOTURE

Il est grand temps de songer à commander la broche à clôture. Cette marchandise qui présente des applications si diverses a besoin d'être commandée à l'avance.

Or, comme les commandes peuvent spécifier la date d'expédition, il n'y a aucun avantage à retarder l'envoi des estimés.

Nous savons que tous les ans, un grand nombre de cultivateurs font le traitement de leurs grains de semence au moyen de la formaline.

Nous savons d'autre part, que ces cultivateurs s'approvisionnent souvent de la formaline en payant des prix très onéreux.

Que ces cultivateurs veuillent bien nous écrire pour connaître nos prix et conditions. Ils peuvent commander immédiatement pour expédition à la date qu'il leur plaira.

INSECTICIDES

Nous tenons à la disposition des cultivateurs une certaine quantité de formaline que nous nous sommes procurée à des prix avantageux.

Nous savons que tous les ans, un grand nombre de cultivateurs font le traitement de leurs grains de semence au moyen de la formaline.

Nous savons d'autre part, que ces cultivateurs s'approvisionnent souvent de la formaline en payant des prix très onéreux.

Que ces cultivateurs veuillent bien nous écrire pour connaître nos prix et conditions. Ils peuvent commander immédiatement pour expédition à la date qu'il leur plaira.

Nous sortirons, ces jours-ci, notre liste de prix pour les insecticides. Nous demandons aux organisations agricoles de réunir leurs sociétaires, dès qu'elles auront en mains, notre liste de prix pour insecticides.

Il importe que chaque sociétaire se procure à l'avance de la quantité d'insecticides nécessaire pour faire les premiers traitements. S'il attend trop tard pour se procurer ces moyens de défense, il expose ses récoltes à des pertes sérieuses quand elles ne sont pas complètes.

Les commandes peuvent être données pour expédition à une date déterminée.

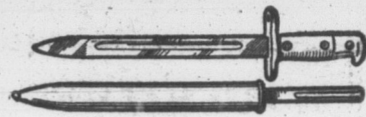
TOLE ET PAPIER A COUVERTURE

Nous aurons vers le 1er mars, de nouveaux prix pour les tôles et papier à couverture.

Nous invitons nos sociétaires à surveiller nos listes de prix sur ces produits. Nous leur demandons de ne s'engager nulle part ailleurs, avant de connaître les conditions de la Coopérative.

Conteau Baïonnette de l'Armée

MOITIE PRIX \$2.00



A un tranchant de 12 pouces, complet avec fourreau en métal. La lame est de bon acier à arme éprouvée par le gouvernement.

Lisez le Bulletin de la Ferme

AYRSHIRES LAKESIDE, PHILIPSBURG, Qué.

Troupeau établi en 1893, sous le contrôle fédéral. Nos Ayrshires sont ce qu'il y a de mieux. Nous offrons une collection de choix de jeunes taureaux à des prix très attrayants.

FRANK PEWTRESS, Gérant, Philippsburg, Qué.

GEO. H. MONTGOMERY, Prop. Edifice Dominion Express, Montréal.

Nous achetons la Crème et les Oeufs à l'année

NOUS PAYONS DE HAUTS PRIX

ECRIVEZ-NOUS



975, rue St-André MONTREAL

UN CHALUMEAU A CROCHET MOBILE QUI ECONOMISE DU TEMPS ET DE L'ARGENT

PERMET LE TRANSVASAGE SANS DECROCHER LA CHAUDIERE



Comme le démontre la vignette, le Joint extérieur du chalumeau est muni d'une double agraffe, qui tout en retenant solidement le crochet, lui permet de tourner sur lui-même pour le vidage de la chaudière.

DIRECTIONS: Employez la vraie mèche "Cook" de 7/16 pcs.

Le chalumeau amélioré McDonald peut être fourni en tôle unie ou trempée dans le zinc et le plomb. Nous recommandons cependant la tôle unie, l'autre étant préjudiciable aux arbres.

1° Le crochet du chalumeau McDONALD est mobile et peut être relevé de côté avec la chaudière suspendue, vous permettant de faire l'opération du transvasage de la chaudière, en la moitié du temps requis, lorsqu'il vous faut décrocher cette dernière.

2° Les deux extrémités de la partie qui s'enfonce dans l'arbre ne sont pas jointes complètement, et l'enfoncement du chalumeau, en rapprochant ces deux parties, lui donne une pression suffisante pour le retenir solidement à l'arbre, évitant ainsi toute perte de sève.

3° Malgré ces avantages sur les autres chalumeaux, le McDONALD AMELIORE est proportionnellement le moins coûteux de tous.

THE UNITED MAPLE PRODUCTS LIMITED

Manufacturé par:-

P. O. Box. 800 GRANBY, Cté SHEFFORD. P. Q.

PELLETERIES VERTES

Nous achetons les peaux vertes et payons les plus hauts prix du marché.

Envoyez-nous les peaux par malle ou express, et n'oubliez pas d'attacher une carte d'expédition donnant le contenu du colis.

Nous payons les plus hauts prix pour rats musqués de printemps.

Demandez liste de prix et cartes d'expédition.



35 RUE BUADE, Québec

# “UN NOUVEL AVANTAGE POUR LE CULTIVATEUR”

“TOUT PRODUCTEUR DE SEMENCES PEUT LES FAIRES NETTOYER,  
CLASSIFIER ET VENDRE D'APRÈS UN TARIF FIXE ET REDUIT”.

## Règlements et conditions concernant le nettoyage, la classification, la manutention et la vente des grains et graines de semences de -- LA PROVINCE DE QUÉBEC. --

D'après un plan soumis par la Division Fédérale des Semences et approuvé par le Ministère de l'Agriculture de Québec et la Coopérative Fédérée de Québec, les cultivateurs de cette province pourront, à partir de cette date, faire nettoyer aux entrepôts de Ste-Rosalie, leurs semences de trèfle, de mil et de céréales, aux conditions ci-dessous énumérées.

1. Tout cultivateur devra séparer, peser et numéroter avec soin les lots de semences de qualité différente, et les expédier à la Coopérative Fédérée, Ste-Rosalie. Une étiquette correspondant à celle attachée sur chaque poche devra être placée à l'intérieur de la poche.

2. Il lui faudra déclarer, sur une formule qui lui sera fournie, s'il désire que ses semences lui soient retournées après nettoyage, ou bien s'il désire qu'elles soient vendues au prix du marché, ou qu'elles soient gardées à l'entrepôt pour être vendues par lui-même. Dans ce dernier cas, la graine sera expédiée à l'adresse fournie au gérant de Ste-Rosalie par le propriétaire.

3. L'expéditeur pourra payer les frais de transport de chez lui à Ste-Rosalie, ou les laisser payer par la Coopérative; mais dans ce dernier cas, le montant sera chargé au propriétaire dans l'état de compte que lui fera la Coopérative.

4. Dans le cas où la Coopérative serait requise, sur demande de l'expéditeur, de faire elle-même la vente des semences, elle déduira dans son retour en argent fait à l'expéditeur, d'abord sa commission de vente, puis le montant des frais encourus pour le nettoyage, la manutention etc., conformément au tarif ci-bas.

Si la Coopérative n'est pas appelée à vendre elle-même les semences, mais seulement à les nettoyer et à les faire classifier, aucune commission de vente ne sera chargée, mais seulement les frais de nettoyage et de manutention spécifiés dans le tarif.

5. Il sera nécessaire que la semence, après nettoyage, soit classifiée par la Division Fédérale des Semences, à Québec, et qu'elle soit mise dans des sacs neufs que les cultivateurs paieront au prix coûtant à la Coopérative. Les vieux sacs seront retournés à l'expéditeur à ses frais.

6. Les cultivateurs qui le désireront pourront recevoir de la Coopérative, après le nettoyage et la classification des semences, une avance représentant la moitié de vente probable de la semence. Si toutefois après avoir obtenu cette dite avance, les cultivateurs n'avaient pas, au premier avril de chaque année, donné à la Coopérative instruction de vendre, cette dernière pourra offrir la semence en question, la vendre au meilleur prix possible, et retourner au propriétaire le montant qui lui revient.

7. Aussitôt le nettoyage terminé, la Coopérative enverra à l'expéditeur un reçu de l'éleveur, établissant les quantités de chaque classe, la quantité de criblures et le pourcentage de perte invisible. Ce reçu sera négociable ou transférable moyennant endossement du dernier propriétaire.

### LES TARIFS SUIVANTS SERONT CHARGES POUR TOUTES LES OPERATIONS RECEPTION, DECHARGEMENT, CLASSEMENT, PESAGE, EMMAGASINAGE ET ASSURANCE

Mil..... 0.09 par 100 lbs  
Grains de semence..... 0.07 par 100 lbs

#### Entreposage et assurance après 15 jours

Mil et trèfle..... 1/3 c par jour x 100 lbs  
Grains de semence..... 3/10 par jour x 100 lbs

#### Premier nettoyage

Mil et trèfle—500 lbs ou plus..... 25 cts par 100 lbs  
Mil et trèfle—quantité moins de 500 lbs . \$1.00 minimum  
Grains de semence—50 minots ou plus . 10 cts par 100 lbs  
Grains de semence—quantité moins de 50 mts \$1.50 minimum.

#### Second nettoyage

Mil et trèfle—500 lbs ou plus..... 15 cts par 100 lbs  
Mil et trèfle—quantité moins de 500 lb. \$1.00 minimum.  
Grains de semence—50 minots ou plus . 10 cts par 100 lbs  
Grains de semence—quantité m. de 50m \$1.50 minimum.

#### poches et empochage

Mil et trèfle, poche de coton blanc..... Prix coûtant  
Grains de semence, sacs en jute..... “ “  
Blé et orge, sacs de 2 minots..... “ “  
Avoine, sacs de 3 minots..... “ “

#### Expédition de l'entrepôt

Char complet..... 1 cent par 100 lbs  
Moins d'un char (minimum 25 cts)..... 2 cts par 100 lbs

#### Commission sur les ventes

Céréales..... 0.05 par minot.  
Trèfle, mil..... 0.01 1/2 par livre.

Coopérative Fédérée de Québec,

(signé) A.-G. LAMBERT,

Membre du Conseil Exécutif.



PER  
B-226

S



ORGANISATION  
CULTURE  
DE LA

ADMINISTRATION  
(E)

VOLUME X

Co

Cette p  
Fédérée, ou net  
Rien n  
sur le marché.  
Cultiva  
commandes pour  
Consul  
nomies que vou  
Achete

COOP