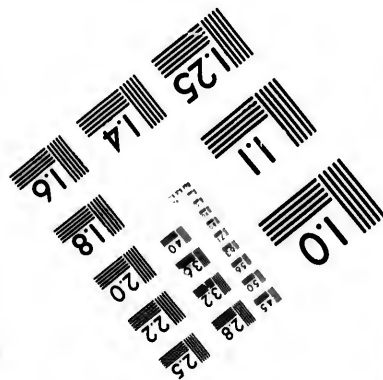
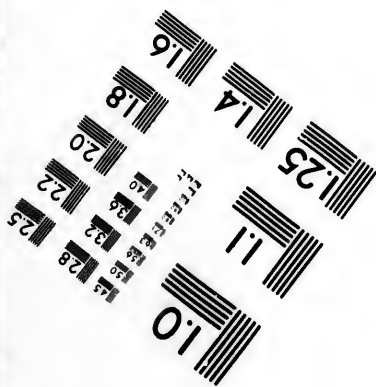
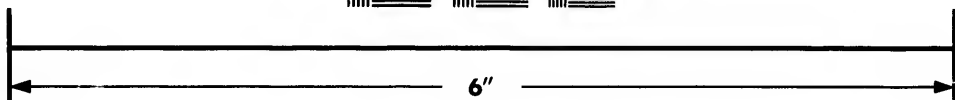
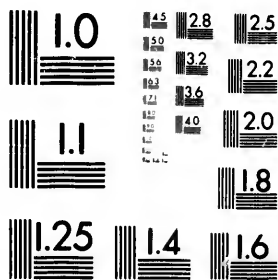


**IMAGE EVALUATION
TEST TARGET (MT-3)**



**Photographic
Sciences
Corporation**

23 WEST MAIN STREET
WEBSTER, N.Y. 14580
(716) 872-4503

14
16
18
20
22
25
28
32
36

**CIHM/ICMH
Microfiche
Series.**

**CIHM/ICMH
Collection de
microfiches.**



Canadian Institute for Historical Microreproductions / Institut canadien de microreproductions historiques

10

© 1981

The copy filmed here has been reproduced thanks to the generosity of:

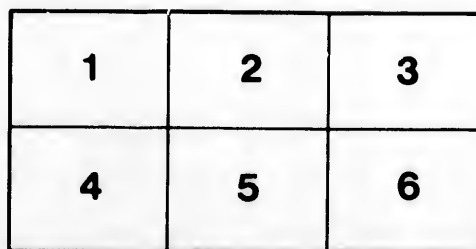
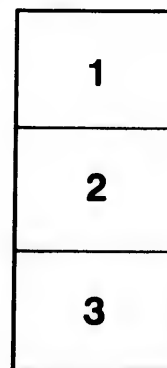
Library Division
Provincial Archives of British Columbia

The images appearing here are the best quality possible considering the condition and legibility of the original copy and in keeping with the filming contract specifications.

Original copies in printed paper covers are filmed beginning with the front cover and ending on the last page with a printed or illustrated impression, or the back cover when appropriate. All other original copies are filmed beginning on the first page with a printed or illustrated impression, and ending on the last page with a printed or illustrated impression.

The last recorded frame on each microfiche shall contain the symbol \rightarrow (meaning "CONTINUED"), or the symbol ∇ (meaning "END"), whichever applies.

Maps, plates, charts, etc., may be filmed at different reduction ratios. Those too large to be entirely included in one exposure are filmed beginning in the upper left hand corner, left to right and top to bottom, as many frames as required. The following diagrams illustrate the method:



L'exemplaire filmé fut reproduit grâce à la générosité de:

Library Division
Provincial Archives of British Columbia

Les images suivantes ont été reproduites avec le plus grand soin, compte tenu de la condition et de la netteté de l'exemplaire filmé, et en conformité avec les conditions du contrat de filmage.

Les exemplaires originaux dont la couverture en papier est imprimée sont filmés en commençant par le premier plat et en terminant soit par la dernière page qui comporte une empreinte d'impression ou d'illustration, soit par le second plat, selon le cas. Tous les autres exemplaires originaux sont filmés en commençant par la première page qui comporte une empreinte d'impression ou d'illustration et en terminant par la dernière page qui comporte une telle empreinte.

Un des symboles suivants apparaîtra sur la dernière image de chaque microfiche, selon le cas: le symbole \rightarrow signifie "A SUIVRE", le symbole ∇ signifie "FIN".

Les cartes, planches, tableaux, etc., peuvent être filmés à des taux de réduction différents. Lorsque le document est trop grand pour être reproduit en un seul cliché, il est filmé à partir de l'angle supérieur gauche, de gauche à droite, et de haut en bas, en prenant le nombre d'images nécessaire. Les diagrammes suivants illustrent la méthode.

B

PORTIONS OF THE
BOOK OF COMMON PRAYER
IN HAIDA

[The portions translated are Morning and Evening Prayer,
the Litany, Prayer for all Conditions of Men, and General
Thanksgiving.]

PORTIONS OF THE
BOOK OF COMMON PRAYER
IN HAIDA

TRANSLATED BY THE

REV. J. H. KEEN

MISSIONARY OF THE CHURCH MISSIONARY SOCIETY

SOCIETY FOR PROMOTING CHRISTIAN KNOWLEDGE,
LONDON: NORTHUMBERLAND AVENUE, W.C.

1899

16883

NWp
970.85
C562p

SYSTEM OF SPELLING HERE ADOPTED.

Vowels and diphthongs:—

a	as in <i>fat</i> .	ō	as in <i>pole</i> .
ā	„ <i>father</i> .	ū	„ <i>cut</i> .
e	„ <i>met</i> .	ū	„ <i>truly</i> .
ē	„ <i>fête</i> .	au	„ <i>aught</i> .
i	„ <i>pit</i> .	ou	„ <i>loud</i> .
ī	„ <i>pique</i> .	eu	„ <i>feudal</i> .
o	„ <i>lot</i> .	ai	„ <i>aisle</i> .

Consonants:—

- g always hard, as in *go*.
j as in *jest*.
k as *ch* in *loch*.
s always light, as in *sit*.
ch as in *chip*.
w and y are used only as consonants.

lth represents a sound made by expelling the breath while the tip of the tongue touches the palate.

Hyphens are occasionally introduced to aid the reader in dividing the syllables.

TUDA SH'OSHGU HIN

SING-AI SINGLTHGANG TL GUSHUĒ

LĀGUNG

¶ *Sing-ai singlthgang gushu-īdai gu, nung minister-gas a Gīn Lā k'ālung-as t'ich kwunan līdadie lāgung. Waigien itan ashgai dlā ga k'ālung-as il shudie lāgung.*

Nung dā-ung-a gin dā-ung-a il isdaias sta ung-a stilths gien, gin lā il isdaslū, althandang il kogundā-ashang. *Ezekiel xviii. 27.*

Di dā-ung-as unsta lth shūgung, waigien gin dā-ung-a lth isdagīni di hang-gu isgīgung. *Psaln li. 3.*

Di dā-ung-as sta lth hung-ung ging-s'al, waigien lth di dā-ung-as wautliwon wau sta gīshu. *Psaln li. 9.*

Nung gudung-ai ai oduts Shanung-itlagadas kwoyadagung-gung; O Shanung-itlagadas, nung gudung-ai ai oduts isgien, nung gudung-ai sti ishin, gum ga dung gwou-ang-ashang. *Psaln li. 17.*

Gudung-ung ai lth otadāū, waigien gin dalung giandas ai tl gum otadang-ū, waigien lth Shalana Itlagidang gwī stilthu; il las gien, tla kalthshint il guduns altha, gum hawīdan il kalthi-yilthdagung-ung-gung, waigien yenki il k'ung-gudung-ung, waigien gum tl tlū-unshkotiē da il gudung-gung-ung-gung. *Joel ii. 13.*

Shalana itil Itlagida gin kalthshint guduns gien, ishin tl dā-ung-as da agung il ging k'eshgīdung, la ga talung gwou-gung-us k'ianan-a ; waigien gum Shalana itil Itlagida kilth ging-ān talung edang-gun, king-gogung itil ga il isdaian ai ishin gum talung istalang-gun. *Daniel* ix. 9, 10.

O Shalana, ging-kilisalung alth swonan lth di tlū-unshkota ; kalthi-yildang alth di dung tlū-un-shkotasdlu, di dung hīlūdāashang. *Jer.* x. 24 ; *Psalms* vi. 1.

Gūdung-ung lth stīlthdū, shagai kingdomgai dōng-as altha. *St. Matt.* iii. 2.

Lth kālthūashang, waigien Aung-ung ā lth kaidshang, waigien hin la lth shudāashang, Aung-a, shasi un di dāung-ung, waigien dung hang-gu ishin, waigien gum housen, Di git, hin di dung kyādie un di lā-ung-gung. *St. Luke* xv. 18, 19.

Gum lth gītsadang ging-kilisalung-ung, O Shalana ; dung hang-gu gum nung swonshung-hun lā-ans altha. *Psalms* cxliii. 2.

Gum itil dāung-ang-ung talung shūsdlu, talung kodan agung odlougung, waigien gum yenkien gin et itil kālthi ā isang-gung ; waigien itil dāung-as unsta talung shūsdlu, itil dāung-as da k'eshgadē un yenkien il k'ung-gūdung-ung, waigien gum gin lā-ans wautliwon sta itil il tlishkwunagulthishang. 1 *St. John* i. 8, 9.

Di tou-ilung kwoyasi, Gin La kālung-as gin dāung-a gut ila et kwon talung isdas unsta talung shougai lang shugīgung-gung ; waigien Shanung-itlagadas dugwīa-euons itil Aung sha isis hang-gu ung-a talung salgai gum lā-ung-gung ; hēt gūdung-ung alth isgien, gūdung-ung stīlthda alth ishin, unsta talung shougai t'ou lāgung ; Shanung-itlagadas lā-euons gien kung-gulung-as itil kalthshint gudung-ai una. Sha-nung-

itlagadas hang-gu itil daung-as hēt gūdung-ung alth unsta talung shugigai lāgung ; gūdā talung isisdlu tlou, ging-an talung shougai wautelg lāgung ; Shanung-itlagadas gin lā kwon itil ga isdas sing la ā kilagai un gūdā talung ijung-us altha, la un talung yagudung-ai un ishin, il kil lā-euons talung gudung-ai un ishin, itil lthu isgien itil althandai un ishin gin las da la alth talung kiānung-ai un ishin gūdā talung ijung. Althji alth gudung-ai shkwuna alth isgien, gushou hēt et alth ishin, aulthgahung-u las sha isis ā dalung wautliwon adlun isis di alth itsgai da dalung alth lth kiānung-gung, hin di dla dalung shougai una ;

¶ A GENERAL CONFESSION.

Church haade wautliwon kwolōng kudsung alth t'o-das gien, nung minister-gas dlā ashgai shūdiē lāgung.

Nung Dugwia-euonsgien Aung kung-gudung-euons ; talung odlougung-gung, waigien dung-gia k'eu-ē sta, lumado gūguns ging-ān, tligwonan talung istal-gung-gung. Tliku talung guduns isgien, gin ga itil stalthas ging-ān ishin talung gundsuhunggidung. King-go-guns las ai dang-a talung tla-odēdung-gung. Gin talung isdalthing-as gum talung isdagung-ung-gung ; Waigien gum gin talung isdalthing-ans talung isdagung-gung ; Waigien althing gum itil ā isang-gung. Waigien Dāū, O Shalana, ging-gang-ān itil haadas, king-go-guns talung tla-hūjans, kalthshint lth gudung. Gin tl tlishgudas unsta ung-a tl shusdlu, tla lth kogundi, O Shanung-itlagadas. Gudung-ung tl stilthdas lth silthgang isdi ; Tliku Christ Jesu itil Shalana alth tl haada ga dung shūdgigan ging-ān lth wau. O Aung k'ung-gudung-euons, la agunan lth itil da tlaad ; waigien adshi sta hēnung-a lā isgien, shkwuna ishin, dagang gwūdajū alth ishin itil hēnung-gai una, dung kyē las un yāgudung-as agunana. Amen.

¶ THE ABSOLUTION.

Nung Lipletgas swonan giāans gien, ashgai unsta il shougai lagung; waigien tl' haada k'wai kwolong kudsung alth tl'ōdie lāgung.

Shanung-itlagadas Dugwīa-euons, itil Shalana Jesus Christ Aung, nung haada hawun dā-ung-gundan kotul-ai ga gum stalthagung-ang-gung, gin da-ung-a il isdas sta tlou il stēlgai da la il gudung-gung, waigien il hēnung-gai una. Gushou dugwīa isgien, king-go-guns ishin, gyang lipletgasgai ga il isdiāgung, tl' haada gudung-ung la gwī stīlthdasllu, tl dā-ung-as aist tlang-a il tlāadshang, waigien hin shougai un-a. Tl' wautliwon yenkien gudung-ung stīlthdas kalthshint il gudung-gung, waigien gialthang las lang-a kwunan tl' yetdasllu, tl' dā-ung-as da il k'eshgidung-gung. Althji alth yenkien gudung-ung stīlthdie isgien, Hantsung Las ishin, itil ga il isdie da la alth talung kiānundsun waigien wēt a gin talung isdas la guda-ku etgai un a, waigien adshi sta itil henung-askialthk shkwunas gien, waigien ligai un-a; althji alth shantlan ōstlasllu, la kwulth itil gudung ai lā-swonung-ai un-a; Jesus Christ itil Shalana agunan-a.

¶ *Singlthgang gushuē ilan-elthskialthk, Amen, hin tl' haada hang-gang shougai lāgung.*

¶ *Itan nung minister-gas kwolong kudsung alth k'ous gien, Shalana gia singlthgang gushuē kwunan il shudiē lāgung; tl' haada ishin kwolong kudsung alth tl'ous gien, il shudasikialthk la dlā tl' shudiē lāgung.*

Itil Aung, sha dung isis, akwon lth kyang kwoyadi. Akwon lth kingdom-gai althgwi ga ung-a isdi. Shagai un dung gudunts ging-ān lth hētligai un gudung. Shantlan wautliwon lth sing gut tou itil ga isdi. Itil dā-ung-as kalthshint lth gudung, itil un ga dā-ung-ashgai kalthshint talung guduns ging-āna; Gum lth ga dā-ung-ashgai shū-wi itil istaldang, waigien

gin dā-ung-a sta lth itil kogundi ; kingdom-gai dung-
gia isis altha, dugwīgai ishin, un-yāgudung-gai ishin,
waigien et swonung-ashung. Amen.

¶ *Hin ishin il shouyai lāguny,*

O Shalana, itil kwōt lth wau sta dāasu.

Tl haada. Waigien itil helthi dung ā killā-ashang.

Liplet. O Shanung-itlagadas, hawīdan lth itil ko-
gundi.

Tl haada. O Shalana, hawīdan lth itil da tlād.

¶ *Itan tl' tlijugia-ōdsūs gien, hin nung lipletyas
shouyai lāguny,*

Nung Aung-as un lth yāgudung-u, Il Git ishin,
nung Hants Las ishin ;

Tl haada. Tlidlūgai ging-ānū wētgai ishin ēdung,
waigien hētligai gu waiging-ān et swonung-ashang.
Amen.

Liplet. Shalana ā lth kilā-ū.

Tl haada. Shalana kyē ā talung kilā-ashang.

¶ *Itan adshi Psalmgai tl' shudā-ashang ishin ā tl'
kudsoulthīng-āguny ; Easter-gas-dlu tlou Anthem kulat
ā tl kudsue lagung.*

VENITE, EXULTEMUS DOMINO. *Psalm xcv.*

Ūtlā-ū, Shalana ā talung kutsūdsun : nung alth
itilgia kogunai dugwīas alth tlika talung gūlā-euon-
dsun.

Kilā alth la hang-gu talung istaldsun : psalm alth
la alth itil gūdung-ai las talung kendadsun.

Shalana Shanung-itlagada-euon isis altha : waigien
tl' itlagada wautliwon t'elg il king-ga-euon-gung.

Tliga wautliwon hētligai gu isis il stlai ā ijung :
waigien kwau-wong-ai dugwīgai ishin lagia ijung.

Sigai lagia ijung, waigien lā-ū tloulthaiian : waigien
tliga hyilas ishin stlang alth il elthgidaian.

Ūtlā-u, singlthgang talung gushūdsun, waigien talung tigūsdlu-wodsun : Shalana itil tloulthalē hang-gu kwolōng kudsung alth talung tl'a-u-dsun.

Shalana itil itlagida isis altha, waigien lagia kwulth-kotajai haade itil isgien, lagia lumado-ē ishin itil ijung.

Aiat, itil kil gudung-ai da dalung gudunsdlu lth gum gudung-ung k'otsadang-u : tliga dā-ung-as gu la dalung ging-kalthi-yilth-daian gien, ishin la dalung isdagudang-an sing-ai ging-ān-a ;

Tlistleu-on dalung aung-alung di isdagudung-gun gien, lthong-gwylie dina tl keng-gundlu-a.

Tuda tlāale stunshung adshi gudista kang-gai alth di gudung-ai stigun : tl haada gudung-ang alth gin odlu-a-ū ijung ; tliku lth ēdung-us gum un tl' unshidung-gun altha, waigien hin lth shugun,

Gum agung shandsudie ai dina dalung isdsa-ang-ashang, hin tla un di kalthi-yilthdagundlu lth shugun.

Nung Aung-as un lth yāgudung-u, Il Git ishin, nung Hants Las ishin ;

Tlidlugai ging-ān-u wētgai ishin ēdung, waigien hēt-tligai gu wai-ging-ān et swonung-ashang. Amen.

¶ *Itan tliku Church laugai shus ging-an, Psalmgai tl shudie lāgung. Waigien tuda shoshgu Psalmgai wautliwon isgien, Benedicite ishin, Benedictus ishin, Magnificat ishin, Nunc Dimittis ishin, tlan elthsdlu, hin tl shudie lāgung,*

Nung Aung-as un lth yagudung-u, Il Git ishin, nung Hants Las ishin ;

Tl haada. Tlidlugai ging-an ū wētgai ishin ēdung, waigien hēt-tligai gu wai-ging-an et swonung-ashang. Amen.

¶ *Itan tliku Calendar-gai shus ging-an Old Testament-gai tich kwunan tl lididie lāgung, althji shantlanai un gum gin lā kalung-a kulat isansdlu-a ; waigien nung lididasdlu, tl wautliwon il kil gudung-ai un il*

giaang-ai lāgung. Waigien wau dlu Salang, Te Deum Laudamus hin kyas, ā shantlan wautliwon tl kudsue lāgung.

¶ *Gin Lā Kaṛung-as tl lididie konast, Adshi chapter et lth lidida-ung-kashang, hin nung ministergas shus gien, tlan il lididasdlu, A-u tlan lididie elgung, hin ishin il shougai lagung.*

TE DEUM LAUDAMUS.

O Sha-nung-itlagadas, dung a talung kil-lā-gung :
Shalana dung is unsta talung shugung.

Hēt-tligai ashkwau-hun haade dung a singlthgang
gushugung-gung ; Aung et swonuns.

Angels wautliwon kwunan dung ga kiāgang-gung :
shatligai isgien, gin dugwīa wautliwon ai isis ishin.

Cherubin isgien Seraphin ishin dung ga kiāgang-
gī-gung.

Dung lāgung, Dung lāgung, Dung lāgung : Shalana
Sabaoth un itlagadas ;

Shatligai isgien, hēt-tligai ishin, dung un-yāgudung-
a-euons alth sta-ū-gagung.

Ga apostlesgasgai un-yagudung-as gu-dung-althan
dung ā kilāgung.

Ga prophetgasgai las gudung-althan dung ā kilā-
gung.

Ga martyr-gasgai gudung-ai tladsgas gu-dung-althan
dung ā kilāgung.

Church haade las hētligai ashkwau-hun gūt dung
unsta shugung.

Nung Aung-as un-yagudung-a swonuns dung
ijung ;

Dung Git yikī swonshuns ga gutgadagung ;

Hants Las ishin tl gudung-ai wau ging-shashgitlē
ijung ;

O Christ, king un-yāgudung-ā dung ijung.

Nung Aung-as Git et swonunts dung ijung.

Tlistleu-on tl haada kogundie da dung gudang-an-

dlu, gum nung dlians agung dulthgidie ga dung gwou-ang-an.

Tlistleu-on k'otal waungung-ai sta dung gwi kã-alandlu, dung ga yetdasgai wautliwon un shagai kingdomgai dung da-ostlaian.

Shanung-itlagadas sō-olgust nung Aung-as un-yã-gudung-as kalthi ā dung k'ou-ung.

Itil ging-kilisalung-ai un dung kãtlã-ases talung yetdang.

Gitsadalung ai-ung kwoyas alth dung dah-gan da dung tlãadai da althji alth dung alth talung kiãnung-gung.

Un-yãgudung-ã swonunts gu lth ga lasgai alth ung-a tl-k'wai-indi.

O Shalana, tl haada lth ung-a kogundi, waigien lth ung-a tl' tloulth-ligulth.

Tl'an lth itlãgada, waigien lth shi ga tl' isda-swonung.

Sing wautliwon dung ā talung kilãgung.

Waigien dung kyē ā singlthgang talung gushu-swon-ung-gung.

O Shalana, aiat gin dã-ung-a sta duman itil dung kang-gai da dung alth talung kiãnung-gung.

O Shalana, itil kalthshint lth gudung: itil kalthshint lth gudung.

O Shalana, ak'won lth dung k'ung-gudung-as itil ing-gu ung-a isdi: dung talung yetdas ging-ãn-a.

O Shalana, dung lth yetdagun: ak'won lth gum di gudung-ai lthkwidadang.

¶ *Itan New Testament-gai tich ishin tl lididie lã-gung. Waigien waru dla adshi psalmgai ā tl kudsue lagung.*

JUBILATE DEO. *Psalm c.*

Shalana ā lth tlika gwulã-u, tligai wautliwon: gudung-ai lã alth Shalana un lth lthong-gwilu, waigien k'utsou alth la hang-gu islã-u.

Shalana Shanung-itlagadas is un lth agung ünshidu : lā-u itil tloulthaian, waigien gum talung kodan agung tloultha-ang-an ; lagia haadgai itil isgien, lagia kwulth-kotajai lumadogai ishin itil ijung.

Kilā alth k'eu-e ā lang-a istalu, waigien nai ai lth kilā alth lang-a isdsa-u : la ā lth kilā-u, waigien il kyē ā lth kilā-u.

Shalana k'ung-gudung-as altha, k'ung-gudung-ie lang-a et swonung-gung : waigien yenki gin ets gusilthan lang-a tl giandagung.

Nung Aung-as un lth yāgudung-u, Il Git ishin, nung Hants Las ishin ;

Tlidlugai ging-ān-u wētgai ishin ēdung, waigien hētligai gu waiging-ān et swonung-ashang. Amen.

¶ *Itan nung minister-gas isgien, tl haada ishin tljugiāsgien, Apostles' Creed-gai ā tl' kutsu-e lāgung, ishin tl' shudalthing-āgung.*

Shanung-itlagadas nung Aung dugwīa-euons lth yetdang, shatligai il tloulthaian, hētligai ishin.

Waigien Jesus Christ il Git swonshuns, itil Shalana ishin. Nung Hants Las alth la tl dulthgīgan, Mary dlians il kaian, Pontius Pilate il tilth-wonda-euonan, il jitutl-tajāgan gien il k'otalan, il lthe-o-waugan, waigien hetgwaugai ai il ijan ; shantlan lth'onulth silid housen k'otal sta il kālthā-won, shiga il kulthai-an, waigien Shanung-itlagadas nung Aung dugwīa-euons kwulth sō-olgust il k'ou-ong ; sta il katlasdlu, tl hēnung-a il ging-kilisalung-ashang, tl k'otulthgia ishin.

Hants Las lth yetdang ; Holy Catholic Church ishin ; tl haada lā gudung-alth isis ishin ; tl da-ung-as da k'ēshgade ishin ; tl lthū kālthu-e ishin, waigien hēnung-a swonung-ai ishin. Amen.

¶ *Althji dlā, kwolōng kudsung-alth tl' tl'ou-ōdsūs gien, adshi singlthgang gushue tl shudie lagung ; waigien nung minister-gas hin kwunan shu-tlagang-ashang,*

Ak'won lth Shalana kwulthgang isdu.

Tl haada. Waigien dung hants alth ishin.

Minister. Singlthgang talung gushudsun.

Shalana, itil kalthshint lth gudung.

Christ, itil kalthshint lth gudung.

Shalana, itil kalthshint lth gudung.

¶ *Itan nung minister-gas isgien, tl haada ishin, Shalana gia singlthgang gushue kwunan shudie lagung.*

Itil Aung, sha dung isis, ak'won lth kyang kwoyadi. Akwon lth king-domgai althgwi ga ung-a isdi. Shagai un dung guduns ging-ān lth hētligai un gudung. Shantlan wautliwon lth sing-gut tou itil ga isdi. Itil dāung-as kalthshint lth gudung, itil an ga da-ung-asgai kalthshint talung guduns ging-ān-a. Gum ga da-ung-asgai shu-wī itil istaldang, waigien gin daung-as sta lth itil kogundi. Amen.

¶ *Itan nung lipletgas giāas gien, hīn il shougai lalung,*

O Shalana, dung k'ung-gudung-as lth ung-a itil kendi.

Tl haada. Waigien gin alth tl koguns itil ga ung-a isdi.

Liplet. O Shalana, Queen lth kogundi.

Tl haada. Waigien itil kalthshint lth gudung-an-a itil kil gudung, tlistleu-on dung ga talung kiagans-llu-a.

Liplet. Ministers lth gin lā ung-a giandadi.

Tl haada. Waigien tl haada dung kenstas lth tlika tligula.

Liplet. O Shalana, tl haada lth ung-a kogundi.

Tl haada. Waigien dung ga yetdasgai wautliwon lth gudung-ai tl-lā.

Liplet. O Shalana, itil gia taim-gai gut lth gudung-ai dlai-a itil ga isdi.

Tl haada. Gum nung k'ulat itil kalthkān ailthdā-ansī altha, tlan da swonan, O Shanung-itlagadas.

Liplet. O Shanung-itlagadas, itil kalthi ā itil gudung-ai isis lth tlishkwuni.

Tl haada. Waigien gum Hants-ung Las itil sta lth isdang.

¶ *Itan collect lthonulth tl shudie lagung ; Communion-gai un nung kalung-as tl shuda-tlagang-ashang ; waudla gudung-ai dlaia sing isgien, dugwia sing ishin tl gushue lagung. Waigien sing-ai tl church-gas kialthk tl wautliwon kwolong kudswng alth tlous gien, ashgai sing tl gushue lagung.*

Gudung-ai dlaia sing Collectgai ā ijung.

O Sha-nung-itlagadas, gudung-ai dlaia dung sta ijung-gung, waigien tl haada gudung-ai dlaias dung kwoyadagung-gung ; dung un itil unshits alth itil hēnung-a-swonung-gung, dung-gia lthong-gwlie ga isdasgai yenkien akāanāgung ; tlis-tleuon itil telg tl kens itil tilthwonsdlu lth, tla sta duman itil keng, dung gitsadalung gudung-ai hēt ets itil isis altha ; duman itil dung keng-ases yenkien talung yetdasdlu, itil hanltha ga etsgai dugwīgai ga gum itil lthwaugaang-ai una, Jesus Christ itil Shalana dugwias agunan-a. Amen.

Gudung-ai tladsya sing Collect-gai ā ijung.

O Shalana, itil Aung sha isis, nung Dugwia-euons waigien nung Itlagada et swonuns, wētgai keu duman itil dung keng-gun ; Aiat ishin lth gyang dugwīgai alth duman itil keng ; itil da lth tlaad, adshi shantlanai gut gum gin dāung-a gwī itil dl-duldung-uns gien, ishin tliku agung lthanstla et-hun gum talung andung-ung-ai una ; gin talung isdas wautliwon un dung itlagadas gien, gin lā dung hang-gu talung isdagīgai una ; Jesus Christ itil Shalana agunan-a. Amen.

¶ *Kudsoulē-ahung anā isisdhu, salang ā itan tl kudsūe lāgung.*

¶ *Itan ashgai singlthgang gushue tlēth waru dla tl shudie lagung; Litany-gai tl shudasdhu tlou, otgwaugai stung swonan tl shudie lagung.*

Nung Queen-gas sing gushue ā ijung.

O Shalana itil Aung sha isis, sha nung ets waigien nung Dugwīa-euons, ga king-gasgai un dung King-gagung, ga shalanagasgai un dung Shalanagagung, ga prince-gasgai un tlan da swonan itlagadagung, waigien dung-gia aulthgahung-we las sta hēt-tligai gu tl naans wautliwon dung keng-gung-gung; Itil Itilgud-sada lā-euon Queen VICTORIA duman dung kang-gai da yenki gudung-ung alth dung alth talung kianung-gung; dung Hants Las gia ligai alth lth il stāūgāda, waigien tliku dung guduns ging-an il waugīs gien, dung-gia keu-e gut ishin il kāgīgai una; sha gin lā is lth il gianda-kwonda; althin lth laga isda ang-a il tla-ginlthing-a, tlāa il hēnung-gai una; la lth tl-dugwīa, waigien la telg tl kens wautliwon il hīludie una; waigien tlistleu-on il kotulthsdhu, gudung-ai lā et swonung isgien tlika gwūlā ishin il isdie una; Jesus Christ itil Shalana agunana. Amen.

Nung Queen-gas tou-alung sing gushue ā ijung.

Sha-nung-itlagadas Dugwīa-euons, gin lā wautliwon dung sta ijung-gung; *Albert Edward* Prince of *Wales* isgien, *Princess of Wales* ishin, nung queen-gas tou-alung wautliwon ishin, dung tl-ligulai da gudung-ai hēt et alth dung alth talung kiān-ung-gung; Hants-ung Los lth tl giandada; sha gin lā dang-a isis alth lth tl tla-ginlthing-a; gin lā wautliwon alth tl gudung-ai tl-lā; waigien kingdom et swonuns ā lth ung-a tla isdang; Jesus Christ itil Shalana agunana. Amen.

*Ga minister-gasgai isgien tl haada sing ishin gushue
ā ijung.*

Nung Dugwīa-euons waigien nung Itlagada hē-
nung-a swonuns; tlan da swonan gin unku-dung-a
euonda isdagung-gung; itil un ga bishop-gas isgien, ga
minister-gasgai ishin, Church haade wautliwon tla ga
dung isdas ishin-ing-gu lth dung Hants Las althins
hēt ga isda; waigien kulang-wīduns ging-an lth tl
tloulth-ligulai etgīdi, yenkien dung gudaku tl etgai
una. Ging-an lth wau, O Shalana, Jesus Christ itil
kalthkāan gushoulēgas isgien stagīdlēgas ishin unya-
gudung-as agunana. Amen.

St. Chrysostom gia singlthgang gushue ā ijung.

Shanung-itlagadas Dugwīa-euons, wēt gudung-ai lā
itil ga dung isdang, althji alth gudung-ai swonshung
alth dung ā singlthgang talung gushugung; waigien
tlistleuon tl' stung tl' lth'ōnulth dung kyē agunan
gudung-alth gudā isisdlu, gin da tl' kīanuns ging-ān
dung wau-sang-an; althji alth, O Shalana, tliku dung
gitsadalung singlthgang gushus ging-ān lth wēt tla
ga isda, waigien lth gin ga tl stalthas ging-ān wau
tl' an lasīdlu-a; adshi tligai gu lth yenkien gin et un-
ung-a itil tla-ūnshitgulth, waigien tliga isang-kasas
gu lth hēnung-a swonung itil ga isdang. Amen.

2 Cor. xiii.

Itil Shalana Jesus Christ gia gudung-ai ligai isgien,
Shanung-itlagadas tl kwoyadagung-us ishin, nung
Hants Las tla ā ijung-us ishin lth ak'won itil wautli-
won kwulth is-gī-da. Amen.

*Tuda shoshgu gut hin sing-ai singlthgang gushuē
tlan elgung.*

TUDA SH'OSHGU HIN

SING-YĒ-GAI SINGLTHGANG TL GUSHUĒ

LĀGUNG

¶ *Sing-yē-gai singlthgang gushū-ī-dai gu, nung minister-gas a Gin Lā k'ālūng-as t'ich kwunan lidadie lāgung. Waigien itan ashgai dlā gu k'ālūng-as il shudie lāgung.*

Nung da-ung-a gin da-ung-a il isdaias sta ung-a il stilths gien, gin lā il isdasdlu, althandang il kogun-da-ashang. *Ezek. xviii. 27.*

Di da-ung-as unsta lth shugung, waigien gin da-ung-a lth isdagīni di hang-gu isgīgung. *Psaln li. 3.*

Di da-ung-as sta lth hung-ung ging-s'al, waigien lth di da-ung-as wautliwon wau sta gīshu. *Psaln li. 9.*

Nung gudung-ai ai oduts Shanung-itlagadas kwoyā-dagung-gung; O Shanung-itlagadas, nung gudung-ai ai oduts isgien, nung gudung-ai sti ishin, gum ga dung gwou-ang-ashang. *Psaln li. 17.*

Gudung-ung ai lth otadā-ū, waigien gin dalung giandas ai tl gum otadang-ū, waigien lth Shalana Itlagidang gwi stilthū; il las gien tl'a kalthshint il guduns altha, gum hawīdan il kalthi-yilthdagung-ang-gung, waigien yenki il k'ung-gudung-ung, waigien

gum tl tlū-unshkotie da il gudung-gung-ung-gung.
Joel ii. 13.

Shalana itil Itlagida gin kalthshint guduns gien, ishin tl' da-ung-as da agung il ging-k'eshgīdung, la ga talung gwou-gung-us-k'ianan-a; waigien gum Shalana itil Itlagida kilth ging-ān talung edang-gun, king-gogung itil ga il isdaian ai ishin gum talung istalang-gun. *Daniel* ix. 9, 10.

O Shalana, ging-kilisalang alth s'wonañ lth di tlū-unshkota; kalthi-yildang alth di dung tlū-unshkot-asdlu, di dung hilūdā-ashang. *Jer.* x. 24. *Psaln* vi. 1.

Gudung-ung lth stilthdū, shagai kingdomgai dōng-as altha. *St. Matthew* iii. 2.

Lth kalthū-ashang, waigien Aung-ung ā lth kaidshang, waigien hin la lth shudā-ashang, Aung-a, shasi un di da-ung-ung, waigien dung hang-gu ishin, waigien gum housen, Di git, hin di dung kyādie un di laung-gung. *St. Luke* xv. 18, 19.

Gum lth gītsadang ging-kilisalung-ang, O Shalana, dung hang-gu gum nung swonshung-hun lā-ans altha. *Psaln* cxliii. 2.

Gum itil da-ung-ang-ung talung shusdlu, talung kodan agung odlougung, waigien gum yenkien gin et itil kalthi ā isang-gung; waigien itil da-ung-as unsta talung shusdlu, itil da-ung-as da k'eshgade un yenkien il k'ung-gudung-ung, waigien gum gin lā-ans wautliwon sta itil il tlishkwuna-gulthishang. 1 *St. John* i. 8, 9.

Di tou-alung kwoyasi, Gin La kalung-as gin dāung-a gut ila et kwon talung isdas unsta talung shougai lang shugīgung-gung; waigien Sha-nung-itlagadas dugwia-euons itil Aung sha isis hang-gu ung-a talung salgai gum lā-ung-gung; hēt gūdung-ung alth isgien, gūdung-ung stilthda alth ishin, unsta talung shougai

tlou lāgung ; Sha-nung-itlagadas lā-euons gien kung-gudung-as itil kalthshint gudung-ai una. Sha-nung-itlagadas hang-gū itil dāung-as hēt gudung-ung alth unsta talung shugigai lāgung ; gūdā talung isisdlu tlou, ging-an talung shougai wautelg lāgung ; Sha-nung-itlagadas gin lā kwon itil ga isdas sing la ā kil-lagai un gudā talung ijung-us altha, la un talung yagudung-ai un ishin, il kil lā-euons talung gudung-ai un ishin, itil lthū isgien itil althandai un ishin gin las da la alth talung kiānung-ai un ishin gūdā talung ijung. Althji alth gudung-ai shkwuna alth isgien, gushou hēt et alth ishin, aulthgahung-u las sha isis ā dalung wautliwon adlun isis di alth itsgai da dalung alth lth kiānung-gung, hin di dla dalung shougai una ;

¶ A. GENERAL CONFSSION.

Church haade wautliwon kwolōng kudsung alth tl'odas gien, nung minister-gas dlā ashgai shudie lagung.

Nung Dugwīa-euons gien Aung kung-gudung-euons, talung odlougung-gung, waigien dung-gia k'eu-e sta, lumado guguns ging-ān, tligwonan talung istalgung-gung. Tliku talung guduns isgien, gin ga itil stalthas ging-ān ishin talung gundsū-hunggidung. King-goguns las ai dang-a talung tla-odedung-gung. Gin talung isdālthing-as gum talung isdagung-ang-gung, waigien gum gin talung isdalthing-ans talung isdagung-gung ; waigien althing gum itil ā isang-gung. Waigien Dā-ū, O Shalana, ging-gang-an itil haadas, king-goguns tlahujans, kalthshint lth gudung. Gin tl' tlishgudas unsta ung-a tl' shusdlu, tl'a lth kogundi, O Shanung-itlagadas. Gudungung tl'stilthdas lth silthgang isdi ; tliku Christ Jesu itil Shalana alth tl' haada ga dung shud-gigan ging-ān lth wau. O Aung k'ung-gudung-euons, la agunan lth itil da tlāad ; waigien adshi sta hēnung-a lā isgien, shkwuna ishin, dagang gwūdajū alth ishin itil hēnung-gai una ; dung kyē las un-yāgtu-dung-as agunan-ā. Amen.

¶ THE ABSOLUTION.

Nung lipletgas swonan giāans gien ashgai unsta il shougai lagung ; waigien tl haada k'wai kwolong kudsung alth tl'odie lagung.

Shanung-itlagadas dugwīa-euons, itil Shalana Jesus Christ Aung, nung haada hawun da-ung-gun-dan k'otulai ga gum stalthagung-ang-gung, gin da-ung-a il isdas stā tlou il stelgai da la il gudung-gung-gung waigien il hēnung-gai una. Gūshou dugwia isgien, king-go-guns ishin, gyang lipletgai ga il isdiāgung, tl haada gugung-ung la gwī stilthdasdlu, tl' da-ung-as aist tlang-a il tlādshang, waigien hin shougai una. Tl wautliwon yenkien gudung-ung stilthdas kalthshint il gudung-gung, waigien gialthang las lang-a kwunan tl yetdasdlu, tl da-ung-as da il k'eshgidung-gung. Althji alth yenkien gudung-ung stilthdie isgien, Hantsung Las ishin, itil ga il isdie da la alth talung kiānundsun ; waigien wēt a gin talung isdas la guda-ku etgai una, waigien adshi sta itil hēnung-askialthk shkwunas gien waigien ligai unā ; althji alth shantlan ostlasdlu la kwulth itil gudung-ai lā-swonung-ai una ; Jesus Christ itil Shalana agunan-a. Amen.

¶ Itan nung minister-gas kwolong kudsung alth k'ous gien, Shalana giā singlthgang gushue kwunan il shudie lagung ; tl haada ishin kwolong kudsung alth tl'ous gien, la dlā tl shudie lagung.

Itil Aung, sha dung isis, ak'won lth kyang kwoyadi. Ak'won lth kingdomgai althgwi ga ung-a isdi. Shagai un dung guduns ging-ān lth hētligai un gudung. Shantlan wautliwon lth sing gut tou itil ga isli. Itil da-ung-as kalthshint lth gudung, itil un ga da-ung-asgai kalthshint talung guduns ging-ān-a. Gum lth ga da-ung-as-gai shu-wi itil istaldang, waigien gin da-ung-a sta lth itil kogundi ; kingdomgai dung-gia isis altha, dugwīgai ishin, un-yāgudung-gai ishin, waigien et swonung-ashang. Amen.

¶ *Hin ishin il shougai lagung,*

O Shalana, itil kwot lth wausta dā-asu.

Tl haada. Waigien itil helthi dung ā kilā-ashang.

Liplet. O Shanung-itlagadas, hawidan lth itil kogundi.

Tl haada. O Shalana, hawidan lth itil da thāad.

¶ *Itan tl' tljūgia-ōdsūs gien, hin nung lipletgas shougai lagung,*

Nung Aung-as un lth yāgudung-ū, il Git ishin, nung Hants Las ishin ;

Tl haada. Tlidlugai ging-ān-u wētgai ishin ēdung, waigien hēt-tligai gu waiging-ān et swonung-ashang. Amen.

Liplet. Shalana ā lth kil-lā-ū.

Tl haada. Shalana kyē ā talung kil-lā-ashang.

¶ *Itan tliku church langai shūs ging-ān Psalmgai tl lididie lagung, ishin ā tl k'utsoulthing-agung. Wardlā Old Testamentgai sta chapter kwunan tl lididie lagung. Waigien itan Magnificatgai ā tl k'utsū-ashang (Mary dlians las gia salang-gai ā ijung).*

MAGNIFICAT. *St. Luke i.*

Di althandai Shalana ā kilāgung : waigien Shanung-itlagadas nung alth di koguns alth di gudung-ai tlika gūlāgun.

Il gītsada jadas hēt gudung-ai ets il kāng-an altha.

Althji alth, gwokeng, adshi sta gudista kāng-gai wautliwon nung tloulth-ligulas hin di kyādā-ashang.

Nungdugwīa-euons di un-yāgudung-ēlthdagun altha : waigien il kyē-ū lāgun.

Waigien la ga ga lthwaugasgai wautliwon gūsilthan kalthshint il gudung-gung.

Hyang alth dugwīa il kendaian : ga gudung-ai shaetsgai hawun gin odō kwulthil-gundan il hagu-jangan.

Ga dugwiasgai aulthga-hung-we sta hēt ga ung-a il isdaian : waigien hēt ga ga gudung-ai etsgai shiga il isdaian.

Ga k'wotsgai gin lā alth il skisudaian : waigien ga gin-lthing-asgai kestlang-an il kilistiidan.

K'ung-gudung-ie ā ung-a il gushgadan gien, Israel gītsadang da il tlāadan : Abraham isgien, il gitalung ishin, itil aung-alung kwunasi is ga gin il shudaian et swonuns ging-ān-a.

Nung Aung-as un lth yāgudung-ū, Il Git ishin, nung Hants Las ishin ;

Tlidlūgai ging-ān-ū wētgai ishin ēdung, waigien hētligai gu waiging-ān et swonung-ashang. Amen.

¶ *Itan New Testamentgai sta chapter tl' tūdidie lagung. Waigien itan s'alang, Nunc Dimittis, hin kyas, ā tl' k'utsue lagung.*

NUNC DIMITTIS. *St. Luke ii. 29.*

Shalana, dung shou-on ging-an, wēt gītsadang gudung-ai dlai-a alth dung kilkaidung,

Hung-ung alth dung-gia kogunai lth keng-gun altha ;

Tl haada wautliwon hang-gu gin dung tha-elthdaian-a ;

Alth tliga k'ulat haade otgēlths gien, Israel dung-gia haadgai is alth ishin un-yāgudung-gai una.

Nung Aung-as un lth yāgudung-u, il Git ishin, nung Hants Las ishin ;

Tlidlūgai ging-ān-ū wētgai ishin ēdung, waigien hētligai gu waiging-ān et swonung-ashang. Amen.

¶ *Itan nung lipletgas isgien, tl haada ishin, tljūgias gien, Apostles' Creedgai ā tl' k'utsue lagung, ishin tl' shudalthing-agung.*

Shanung-itlagadas nung Aung dugwīa-euons lth yetdang, shatligai il tloulthaian, hētligai ishin.

Waigien Jesus Christ il Git swonshuns, itil Shalana ishin. Nung Hants Las alth la tl dulth gan; Mary dlians il kaian, Pontius Pilate il tilth-wonda-euon-an, il jitūtl-tajāgan gien il k'otalan, il lthē-ō-waugan waigien hetgwaugai ai il ijan; shantlan lth'ōnulth silid housen k'otal sta il kālthāwon, shi ga il kulthaiian, waigien Shanung-itlagadas nung Aung dugwīa-euons kwulth sō-olgust il k'ou-ong; sta il katlasdlu, tl' hēnung-a il giug-kilisalung-ashang, tl' k'otulthgia ishin.

Hants Las lth yetdang; Holy Catholic Church ishin; tl haada lā gudung-alth isis ishin; tl' daung-as da k'eshgade ishin; tl' lthū kālthue ishin; waigien hēnung-a swonung-ai ishin. Amen.

¶ *Althji dlā, kwolong kudsung alih tl' tl'ou-ōdsūs gien, ashgai singlthgang gushue tl' shudie lagung; waigien nung minister-gas hin kwunan shūtlāgang-ashang,*

Ak'won lth Shalana kwulthgang isdū.

Tl' haada. Waigien dung hans alth ishin.

Minister. Singlthgang talung gushūdsun.

Shalana, itil kalthshint lth gudung.

Christ, itil kalthshint lth gudung.

Shalana, itil kalthshint lth gudung.

¶ *Itan nung minister-gas isgien, tl haada ishin, Shalana gia singlthgang gushue kwunan shudie lagung.*

Itil Aung, sha dung isis, ak'won lth kyang kwoyādi. Ak'won lth kingdom-gai althgwi ga ung-a isdi. Shagai un dung guduns ging-ān lth hētligai un gudung. Shantlan wautliwon lth sing gut tou itil ga isdi. Itil da-ung-as kalthshint lth gudung, itil un ga da-ung-asgai kalthshint talung guduns ging-ān-a. Gum lth ga da-ung-asgai shuwī itil istaldang, waigien gin da-ung-a sta lth itil kogundi. Amen.

¶ *Itan nung lipletgas giāas gien hin il shougai lagung,*

O Shalana, dung k'ung-gudung-as lth unga itil kendi.

Tl haada. Waigien gin alth tl koguns itil ga unga isdi.

Liplet. O Shalana, Queen lth kogundi.

Tl haada. Waigien itil kalthshint lth gudung-ang-a itil kil gudung, tlistleu-on dung ga talung kiä-gansdlu-a.

Liplet. Gyang minister-gasgai lth gin lä giandadi.

Tl haada. Waigien tl haada dung kenstas lth tlika tligula.

Liplet. O Shalana, tl haada lth ung-a kogundi.

Tl haada. Waigien dung ga yetdasgai wautliwon lth gudung-ai tl-lä.

Liplet. O Shalana, itilgia taim-gai gut lth gudung-ai dlai-a itil ga isdi.

Tl haada. Gum nung kulat itil kalthkäan aith-däans altha, than da swonan, O Sha-nung-itlagadas.

Liplet. O Sha-nung-itlagadas, itil kalthi ā itil gudung-ai isis lth tla-shkwuni.

Tl haada. Waigien lth gum Hants-ung Las itil sta isdang.

¶ *Itan Collectgai lthonulth tl shudā-ashang ; sing-ai un nung tl shudāashang ; Gudung-ai dlai-a sing ishin tl gushus gien, gin dāung-a wautliwon sta tl kogunai sing ishin tl gushue lagung ; waigien sing-yasdlu singlthgang tl gushuskialthk otgwaw Collectgai stung tl shudie lagung.*

Sing-yē-gai singlthgang gushue collectgai stung ā ijung.

O Shanung-itlagadas, kwulthal lä wautliwon dung sta ijung, kudang lä wautliwon ishin, lthong-gwila yā wautliwon ishin ; gudung-ai dlai-a lth gitsadalung ga isdi, hetligai gu gum tla ga nung isdalthing-ang-gung ; waigien king-go-gunts lasi ging-an gudung-ang alth dang-a talung ūgai una, waigien itil telg tl kens

ga itil lthwaugas sta ishin dung-alth itil kogunai una, althji alth itil hēnung-askialthk gin daung-as sta agung talung shandsudas gien, ishin itil gudung-ai ou-ie una ; Jesus Christ nung alth itil koguns agunan-a. Amen.

Gin daung-a wautliwon sta duman tl' kāng-gagai sing collectgai lth'ōnultl ā ijung.

O Shalana, itil da algas dung otgēlthdie da dung alth talung kiānung-gung ; waigien dung k'ung-gudung-euons alth aiat algwau gin da-ung-a wautliwon isgien, agung lthanstla sta ishin lth itil kogundi ; Gitang swonshuns dung kwoyadas agunan-a, nung alth itil koguns, Jesus Christ-a. Amen.

¶ *K'utsou-lē-alung anā isisdlu, s'alang ā itan k'utsue lagung.*

Nung Queengas sing gushue ā ijung.

O Shalana, itil Aung sha isis, sha nung ets, waigien nung Dugwīa-euons, ga king-gasgai un dung King-gagung, ga shalanagasgai un dung Shalanagagung, ga prince-gasgai un tlan da swonan itlagadagung, waigien hēt-tligai gu tl naans wautliwon gyang'aulthgahung-welas sta dung keng-gung-gung ; Itil Itilgudsada laeun, Queen VICTORIA, duman dung kang-gai da yenkien gudung-ung alth dung alth talung kiānung-gung ; Dung Hants Las gia ligai alth il stā-ūgada, waigien tliku dung guduns gigan il waug's gien, dung-gia keu-e gut ishin il kagigai una ; sha gin lā is lth il gianda-kwonda, althin lth la ga isda ang-a il tlaginlthing-a, tlāa il hēnung-gai una ; la lth tl-dugwīa, waigien la telg tl kens wautliwon il hīlūdie una ; waigien tlistleuon il kodulthsdlu, gudung-ai lā et swonung isgien, tlika gwūlā ishin il isdie una ; Jesus Christ itil Shalana agunan-a. Amen.

Nung Queen-gas tou-ahny sing gushue ā ijung.

Sha-nung-itlagadas Dugwīa-euons, gin lā wautliwon dung sta ijung; *Albert Edward Prince of Wales* isgien, *Princess of Wales* ishin, nung Queen-gas tou-alung wautliwon ishin, dung tl-ligulai da gudung-ai hēt et alth dung alth talung kianung-gung; Hantsung Las lth tl giandada; sha gin lā dang-a isis alth lth tl tla-ginlthing-a; gin lā wautliwon alth lth tl gudung-ai tl-lā; waigien kingdom et swonuns ā lth ung-a tla isdang; Jesus Christ itil Shalana agunan-a. Amen.

Ga minister-gasgai isgien tl haada sing ishin gushue ā ijung.

Nung Dugwīa-euons waigien nung Itlagada hē-nung-a swonuns, tlan da swonan gin unkuldung-a euonda isdagung-gung; itil un ga Bishopgasgai isgien, ga minister-gasgai ishin, Church haade wautliwon tla ga dung isdas ishin ing-gu lth dung Hants Las althins hēt ga isda; waigien kulang-wīduns ging-an lth tl tloulthligulai etgīdi, yenkien dung gwūdaku tl etgai una. Ging-an lth wau, O Shalana, Jesus Christ itil kalthkaan Gushoulegas isgien Stagīdlegas ishin unyāgudung-as agunan-a. Amen.

St. Chrysostom gia singlthgang gushue ā ijung.

Shanung-itlagadas dugwīa-euons, wēt gudung-ai lā itil ga dung isdang, althji alth gudung-ai swonshung alth dung a singlthgang talung gushugung; waigien tlistleuon tl' stung tl' lth'ōnulth dung kyē agunan gudung-alth gudā isisdlu, gin da tl kiānuns ging-ān dung wausang-an; althji alth, O Shalana, tliku dung gītsadalung singlthgang gushus ging-an lth wēt tla ga isda, waigien lth gin ga tl stalthis ging-an wau, tla un lasīdlu-a; adshi tligai gu lth yenkien gin et un ung-a itil tla-ūnshitgulth, waigien tliga isang-

kasas gu lth hönung-a swonung itil ga isdang.
Amen.

2 Cor. xiii.

Itil Shalana Jesus Christ gia gudung-ai ligai isgien,
Sha-nung-itlagadas tl kwoyadagung-us ishin, nung
Hants Las tla ā ijung-us ishin lth akwon itil
wautliwon kwulth isgīda. Amen.

*Tuda shoshgu gut hin sing-yē-gai singlthgang gushue
tlan elgung.*

LITANY.

¶ *Adlun LITANY-GAI waudlā ijung, tl haada waut-
liwon un ishin k'alung-āgung; Sunday-gasdlu isgien,
shin lth'onulthsdlu ishin, shin tlēlthasdlu ishin, sing-ai
singlthgang gushue dlā, ā tl k'utsus gien, tl shudie
ishin lagung; taim k'ulat gut tlislewon churchnaga
un nung itlagadas un ga shusīdlu ishin.*

O Shanung-itlagadas, shagai un nung Aung-as, itil
kalthshint lth gudung, yenki itil da-ung-as altha.

*O Shanung-itlagadas, shagai un nung Aung-as, itil
kalthshint lth gudung, yenki itil da-ung-as altha.*

O Shanung-itlagadas Git, hētligai dah-ale, itil
kalthshint lth gudung, yenki itil da-ung-as altha.

*O Shanung-itlagadas Git, hētligai dah-ale, itil
kalthshint lth gudung, yenki itil da-ung-as altha.*

O Shanung-itlagadas nung Hants Las, nung Aung-
as isgien, il Git ishin sta dung is, itil kalthshint lth
gudung, yenki itil da-ung-as altha.

*O Shanung-itlagadas nung Hants Las, nung Aung-
as isgien, il Git sta ishin dung is, itil kalthshint lth
gudung, yenki itil da-ung-as altha.*

O Trinity las isgien, un-yāgudung-ā ishin, Person lth'onulth, waigien Shanung-itlagadas swonshung isis, itil kalthshint lth gudung, yenki itil da-ung-as altha.

O Trinity las isgien, un-yā-gudung-ā ishin, Person lth'ōnulth, waigien Shanung-itlagadas swonshung isis, itil kalthshint lth gudung, yenki itil da-ung-as altha.

Shalana, itil da-ung-as isgien, itil aung-alung da-ung-gang-an ishin lth gum ai k'ē-idang; waigien gin daung-a talung isdas lth gum hanksiadang; itil lth kogundi, Shalana Las, ai-ung kwoyāsi alth tl haada ung-a dung dah-gan lth kogundi, waigien lth gum itil an kālthi-yildung-gī-ang.

Shalana Las, itil lth kogundi.

Gink'ulda wautliwon isgien, haisalang ishin, gin da-ung-a ishin, hetgwaulana da-a gudang ishin, dung kalthi-yilthdas ishin, hetgwaugai et swonung sta ishin;

Shalana Las, itil lth kogundi.

Gudung-ai hang-kaga wautliwon isgien, gudung-ai sha et ishin, ging-gang-an gin un-yāgudung-a ishin, gudung-ai stung ishin, s'anagutgang ishin, tl haada t'elg keng ishin, gum kwoyadang wautliwon sta ishin;

Shalana Las, itil lth kogundi.

Gut alth tiigada isgien, gin da-ung-a wautliwon k'otulthgia āda ishin; hētligai isgien, kyā ishin, hetgwaulana ishin edē kilkāng wautliwon sta ishin;

Shalana Las, itil lth kogundi.

Sē-ā-ulthda isgien, dsīga ishin, gūt-gust stigal ishin, k'wotsiga ishin, askalthā ishin, gūt-guk'ou ishin, ladia ishin, umlthīstan k'otal sta ishin;

Shalana Las, itil lth kogundi.

Gin shud-kwolthda wautliwon isgien, ging-gang-an gin shkotada wautliwon ishin, church gushue ging-gang-an et ishin, agung skā sta ishin, gudung-ai

shing-idsa ishin, dung kil isgien, dung-gia king-gogung-ai ga gwou-gung-us sta ishin ;

Shalana Las, itil lth kogundi.

Nung haada kyē dung isda-kwolthdie las isgien, dung kaigai las ishin, dung tl circum-cise-daian ishin, dung tl baptize-daian ishin, dung kaisalan ishin, dung edē nung kil-kāng-an alth ishin ;

Shalana Las, itil lth kogundi.

Dung waungung-ai iskien, dung dung-althdie ai ishin, dung-gia shkau-amagai ishin, tīdistlā ishin, dung k'otulai kwoyas ishin, dung lthē-ō-wie ishin, k'otal sta dung k'althu-e un-yāgudung-as ishin, shiga dung itsgai ishin, Hants Las kātlāgai alth ishin ;

Shalana Las, itil lth kogundi.

Tlistleuon itil gudung-ai lthkwīdas gien, itil ginlthing-asdlu ishin, itil k'otulai ashkoshgut-gūt ishin, ging-kilisalang shanlanai gūt ishin.

Shalana Las, itil lth kogundi.

O Shalana Sšanung-itlagadas, itil da-ung-as itil kil dung gudung-ai da dung alth talung kiānung-gung ; waigien dung-gia Holy Churchgai hētligai ashkwauhun gu is, duman dung kāng-gai da dung alth talung kiānung-gung.

Itil kil dung gudung-ai da dung alth talung kiānung-gung, Shalana Las.

Dung Gitsada VICTORIA itil an nung Queen-gas, governor-gas, k'ung-gudung-as, duman dung kāng-gai isgien, la dung tl-dugwīgai ishin, yenkien dung ā singlthgang il gushue ishin, il gudung-ai shkwunie ishin, il hēnung-a ligai da ishin dung alth talung kiānung-gung.

Itil kil dung gudung-ai da dung alth talung kiānung-gung, Shalana Las.

Dung il yetdie isgien, dung ga il lthwaugie ishin, dung il kwoyädie ishin; dung ga gütgadai isgien, dung un-yägudung-gai ishin da il keng-gügai un, il gudung-ai un dung itlädagai da dung alth talung kiänung-gung.

Itil kil dung gudung-ai da dung alth talung kiänung-gung, Shalana Las.

Duman la dung käng-gai isgien, la t'elg tl kens wautliwon la gwī kāale un ishin, la ga dung isdie da dung alth talung kiänung-gung.

Itil kil dung gudung-ai da dung alth talung kiänung-gung, Shalana Las.

Albert Edward, Prince of *Wales* isgien, Princess of *Wales* ishin, nung Queen-gas tou-ilung wautliwon ishin, dung tloulth-ligulai isgien, duman dung käng-gai ishin da dung alth talung kiänung-gung.

Itil kil dung gudung-ai da dung alth talung kiänung-gung, Shalana Las.

Ga Bishop-gas wautliwon isgien, Liptet wautliwon ishin, ga Deacon-gasgai wautliwon ishin, dung kil un yenki ünshidai un, da dung tläadai da dung alth talung kiänung-gung, tlistleu-on tla geu gu tl gushus gien, hënung-a lā alth tl hënung-asdlu, dung kil tla tl kendie una.

Itil kil dung gudung-ai da dung alth talung kiänung-gung, Shalana Las.

Council un ga itlagadasgai isgien, ga itlagadasgai wautliwon ishin, gin las isgien, kutung-a ishin, gin un ünshit ishin, dung giandadie da dung alth talung kiänung-gung.

Itil kil dung gudung-ai da dung alth talung kiänung-gung, Shalana Las.

Ging-kilisalng-lë-alung dung tloulth-ligulai isgien duman dung käng-gai ishin, tl haada yenki tl ging

kilisalung-ai un gudung-ai lā ishin tla ga dung isdie da dung alth talung kiānung-gung.

Itil kil dung gudung-ai da dung alth talung kiānung-gung, Shalana Las.

Gyang haadgai wautliwon dung tloulth-ligulai isgien, duman dung kāng-gai ishin da dung alth talung kiānung-gang.

Itil kil dung gudung-ai da dung alth talung kiānung-gung, Shalana Las.

Gudung-ai dlai-a isigen, gudung-ai swonshung ishin, gwaigang wautliwon ga dung isdie da dung alth talung kiānung-gung.

Itil kil dung gudung-ai da dung alth talung kiānung-gung, Shalana Las.

Dung talung kwoyādie isgien, dung ga itil lthwau-gie ishin, yenkien dung-gia king-go-gung-ai ging-ān ishin talung etgai un gudung-ai lā itil ga dung isdie da dung alth talung kiānung-gung.

Itil kil dung gudung-ai da dung alth talung kiānung-gung, Shalana Las.

Gudung-ai lā alth dung kil tl gudung-ai un isgien, tl kwoyādie un ishin, Hants Las gia ānē tl inastl-die un ishin, gyang haadgai wautliwon ga dung isdie da dung alth talung kiānung-gung.

Itil kil dung gudung-ai da dung alth talung kiānung-gung, Shalana Las.

Gin ga gūshgūdasgai wautliwon isgien, ga tl ging-kōnuns-gai ishin, k'eu yās ai dung isdie da dung alth talung kiānung-gung.

Itil kil dung gudung-ai da dung alth talung kiānung-gung, Shalana Las.

Ga tljūgiaansgai dung tl-dugwīgai isgien, ga gudung-ai ā-agasgai da dung tlāads gien, tl gudung-ai

wau dung tla-shagadung-ai ishin, ga dl-dulduns-gai dung tlakälthu-e ishin, hetgwaulana itil st'ai hetgwi dung dl-dulthdadie ishin da dung alth talung kiänung-gung.

Itil kil dung gudung-ai da dung alth talung kiänung-gung, Shalana Las.

Gin ga lthwangiga a ga is wautliwon isgien, ga k'ong-ushgitaigasgai ishin, ga gudung-ai lthkwidasgai ishin, da dung tläadai isgien, tl gudung-ai wau dung tla-shagadung-ai ishin da dung alth talung kiänung-gung.

Itil kil dung gudung-ai da dung alth talung kiänung-gung, Shalana Las.

Tliga güt ga tl-lthilthsgai isgien, tung güt ga tl-lthilthsgai wautliwon ishin, tl jäada wautliwon kaignung-us ishin, ga st'isgai wautliwon ishin, ga ikutilasgai ishin, duman dung käng-gai isgien, ga k'echidasgai wautliwon ishin kalthshint dung gudung-ai da dung alth talung kiänung-gung.

Itil kil dung gudung-ai da dung alth talung kiänung-gung, Shalana Las.

Tl akutila lthkin-gadas isgien, ga dsulthin-gasgai ishin, gyäga gu-wilasgai wautliwon isgien, gin shing-idsa tla ga andung-dasgai ishin, duman da käng-gai isgien, da dung tläadai ishin, da dung alth talung kiänung-gung.

Itil kil dung gudung-ai da dung alth talung kiänung-gung, Shalana Las.

Tl haada wautliwon kalthshint dung gudung-ai da dung alth talung kiänung-gung.

Itil kil dung gudung-ai da dung alth talung kiänung-gung, Shalana Las.

Itil t'elg ga kensgai isgien, gin shing-idsa itil ga andungdasgai ishin, itil alth ga kilthgadungsgai ishin,

kalthshint dung gudung-ai isgien, tl gudung-ai dung
tl-stelgai ishin da dung alth talung kiänung-gung.

*Itil kil dung gudung-ai da dung alth talung kiänung-
gung, Shalana Las.*

Hetligai änē las talung tugai un itil ga dung isdas
gien, alth itil gudung-ai ligai un, duman dung käng-
gai da dung alth talung kiänung-gung.

*Itil kil dung gudung-ai da dung alth talung kiänung-
gung, Shalana Las.*

Yenki gudung-ung stilthda itil ga dung isdie isgien ;
itil da-ung-as wautliwon isgien, gin talung isdalthing-
as gum talung isdagung-uns ishin, gin da itil k'ētus
ishin, kalthshint dung gudung-ai isgien, dung kil las
ging-än hēnung-gang talung tl-ligai un, Hantsung Las
gia ligai itil dung giandadie ishin da dung alth talung
kiänung-gung.

*Itil kil dung gudung-ai da dung alth talung kiänung-
gung, Shalana Las.*

Shanung-itlagadas Git, itil kil dung gudung-ai da
dung alth talung kiänung-gung.

*Shanung-itlagadas Git, itil kil dung gudung-ai da
dung alth talung kiänung-gung.*

O Shanung-itlagadas gia Lumatō-ē Giti, hētligai sta
gin daung-a dung isdas ;

Gyang dlai-e lth itil ga isdang.

O Shanung-itlagadas gia Lumatō-ē Giti, hētligai sta
gin da-ung-a dung isdas ;

Itil kalthshint lth gudung.

O Christ, itil kil lth gudung.

O Christ, itil kil lth gudung.

Shalana, itil kalthshint lth gudung.

Shalana, itil kalthshint lth gudung.

Christ, itil kalthshint lth gudung.

Christ, itil kalthshint lth gudung.

Shalana, itil kalthshint lth gudung.

Shalana, itil kalthshint lth gudung.

¶ *Itan nung lipletgas isgien, tl haada ishin, Shalana gia singlthgang gushue shudāashang.*

Itil Aung, sha dung isis, ak'won lth kyang kwo-yadi. Ak'won lth kingdom-gai althgwi ga ung-a isdi. Shagai un dung guduns ging-ān lth hētligai un gudung. Shantlan wautliwon lth sing gut tou itil ga isdi. Itil daung-as ishin kalthshint lth gudung, itil un ga da-ung-asgai kalthshint talung guduns ging-ān-a. Gum lth ga da-ung-asgai shu-wi itil istaldang, waigien gin da-ung-a sta lth itil kogundi. Amen.

Liplet. O Shalana, itil da-ung-as ging-ān lth gum itil isdang.

Tl haada. Itil da-ung-as ging-ān lth gum itil ga giashou-ang.

Singlthgang talung gushudsun.

O Shanung-itlagadas, Aung k'ung-gudung-as, yenki ga gudung-ai stilthsgai isgien, yenki ga gudung-ai st'isgai ishin, gum ga dung gwou-ang-gung; tlistleu-on itil gudung-ai lthkwidas gien, taim wautliwon gin da-ung-a itil a isisdlu, dung ā singlthgang talung gushusdlu lth itil da tlāad; k'ung-gudung-ang alth itil kil gudung, a gin da-ung-as hetgwaulana isgien tl haada ishin itil ā kilitsgai da guduns, ging-gang-an elgai una; waigien dung k'ung-gu-dung-euons alth itil sta dung ginlthkutung-ai una; dung gitsadalung itil isis, tlan tl haada gin shing-idsa itil andundas gien, dung-gia churchnagai las ā talung kilāgi-ishang; Jesus Christ itil Shalana agunan-a.

O Shalana, gia-ang-a lth itil da ad, waigien lth kyang agunan itil kogundi.

O Shanung-itlagadas, gin lā tlidlū āgwī dung isdagang-an geu-ung alth talung gudung-gun gien, itil aung-alung un itil ūnsbidulthdagun.

O Shalana, giā-āng-a lth itil da tlīad, waigien dung ga gūtyadas agunan lth itil kogundi.

Nung Aung-as un lth yāgudung-u, Il Git ishin, nung Hants Las ishin ;

Tl haada. Tlidlū_{ga} ging-ān-ū wētgai ishin ēdung, waigien hētligai gu waiging-ān et swonung-ashang. Amen.

Itil t'elg ga kensgai sta lth itil kogundi, O Christ.

Itil gudung-ai lthkwīdas lth. k'ung-gudung-ang-alth keng.

Itil gudung-ai stis kalthshint lth gudung-ung-āng-a keng.

Gyang haadyai da-ung-as kalthshint lth gudung.

Itil kalthshint lth gudung, waigien lth itil kil gudung.

O David Git, itil kalthshint lth gudung.

Itil kil dung gudung-gī-gai da itil gudung-gung, O Christ.

K'ung-gudung-ang alth itil kil gudung, O Christ, k'ung-gudung-ang alth itil kil gudung, O Shalana Christ.

Liplet. O Shalana, ak'won lth dung k'ung-gudung-as itil kendi.

Tl haada. Dung talung yetdas ging-ān-a.

Singlthgang talung gushudsun.

Itil āagas k'ung-gudung-ang alth dung kāng-gai da da hēt gudung-ang alth dung alth talung kiān-ung-gung, O Aung-a ; waigien dung kyē un-yāgu-dung-as agunan gin da-ung-as waultliwon itil ā itsgai las, itil

s'a lth kil-is ; itil gudung-ai lthkwīdaskialthk, yenkien dung k'ung-gudung-as talung yetdie un isgien, dung ga talung gūtgadai un hēnung-a lā alth dung un talung lthong-gwil-gi-gai un ishin lth itil da tlaad ; Jesus Christ itil stagidlē isgien, itil kalth-kāan gushoulē ishin agunan-a. Amen.

St. Chrysostom gia singlthgang gushue ā ijung.

Shanung-itlagadas dugwīa-euons, wēt gudung-ai lā itil ga dung isdang, althji alth gudung-ai swonshung alth dung ā singlthgang talung gu-shugung ; waigien tlistleu-on tl stung, tl lthonulth, dung kyē agunan gudung-alth gudā isisdlu, gin da tl kiānunts ging-ān dung wausang-an ; althji alth, O Shalana, tliku dung gitsadalung singlthgang gushus ging-ān lth wēt tla ga isdi, waigien gin ga tl stalthis ging-ān lth wau, tl an lasidlu-a ; adshi tligai gu lth yenkien gin un ung-a itil tla-ūnshitgulth, waigien tliga isangkasas gu lth hēnung-a swonung itil ga isda. Amen.

2 Cor. xiii.

Itil Shalana* Jesus Christ gia gudung-ai ligai isgien, Shanung-itlagadas tl kwoyādagung-us ishin, Hants Las tla ā ijung-us ishin, lth ak'won itil wautliwon kwulth is-gī-di. Amen.

Hin-ā LITANY-GAI tlan eljung.

¶ *Tl haada gut ilā et wautliwon sing gushue ā ijung, waigien gum Litany-gai tl shudansdlu, hin singlthgang tl gushue lagung.*

O Shanung-itlagadas, tl haada wautliwon tloulthālē isgien, duman kāng-lē ishin isis, hēt gudung-ang alth tl haada gut ilā et wautliwon sing dung ā talung

gushugung, keu-e un ung-a kung-gudung-ung alth tla dung ünshidulthdas gien, gwaigang wautliwon dung kogundalthingas un tl ünshidulai un-a. Waigien church haade hêt-tligai ashkwau-hun gut is sing wêt talung gushugung, Dung Hants Las tl al-istalai un tla ga dung isdas gien, tla un il itlagadagai una; christian hin agung ga kyâdasgai wautliwon keu las güt il al-istalai un-a, waigien gudung-ai swonshung alth dung tl yetasdlu, gudung-alth tl gudung-ai dlaias gien, hênung-a lâ alth tl hênung-gai una. Waigien ga tliji-hun stis isgien, gin alth-hun ga gudung-ai lthkwidas ishin, ga kong-ushgidaigasgai ishin kalthshint dung gudung-ai da dung alth talung ki-

* *Nung haada la sing tl gushue da gudunsdlu, adshi tl shudie lagung.*

anung-gung, itil Aung dung isis altha; [**tla sing talung gushue da ga guduns da dung tlâadai da ishin itil gudung-gung,*] tl gudung-ai wau dung tlashagaduns gien, tla da dung tlaadai da ishin dung alth talung kianung-gung, tliku tla un gin lâdals ging-an-a; tl gudung-ai stis t'alth gudan tladsga tla ga dung isdas gien, waudla gin shing-idsa tl anduns wautliwon sta tla dung kogurdie una; waigien adshi talung ginung-gung Jesus Christ agun-an-a. Amen.

¶ *Shanung-itlagadas ā kilagai ā ijung.*

Shanung-itlagadas Dugwia-euons, k'ung-gudang wautliwon un nung Aung-as, dung gîtsadalung dâung-a itil isiskianan gudung-ai hêt et alth dung ā talung kilâeuon-gung, dung-gia ligai wautliwon isgien. k'ung-gudung-ie ishin itil un isgien, tl haada wautliwon un

* *Gia sing tl gushue da ga gudung-an Shanung-itlagadas ā kilagai da gudunsdlu, adshi tl shudie lagung.*

ishin isi sing-a; [**itan ging-an gian dung k'ung-gudungai-an wêt kwunan dung ā kilagai da gudung-gung.*] Itil tloulthias isgien, duman itil kâng-gas ishin, adshi tligai gu gin lâ wautliwon isis ishin, sing dung a talung kilâgung; waigien tl haada dung kwoyâd-euon-an gien, itil Shalana Jesus Christ

alth tla dung dah-waian ishin sing wau telg dung ā
talung kilagung, gin lā itil ga dung isdas sing ishin,
waigien gin un-yāgudung-ā talung isdā-ases sing ishin.
Waigien k'ung-gudung-ie wautliwon un ung-a itil dung
ūnshidulthdie da dung alth talung kiānung-gung,
yenkien gudung-ung alth dung ā talung kilagai un-a,
waigien gum kwōtung alth swonan dung ā talung
kilā-ang-ashang, hēnung-ang alth ishin dung ā talung
kilāashang; dung-gia lthong-gwilie ga agūng talung
isdā-ashang, waigien shantlan wautliwon itil hēnung-
askialthk gudung-ai lā alth isgien, gudung-ai shkwuna
alth ishin, dung hang-gu talung istalshang; Jesus
Christ itil Shalana agunan-a; dung alth isgien, Hants
Las alth ishin, ga talung gut-gutshang, waigien un
talung yāgudung-ashang, waigien waiging-ān et swon-
ung-ashang. Amen.

