



Tissus et Nouveautés

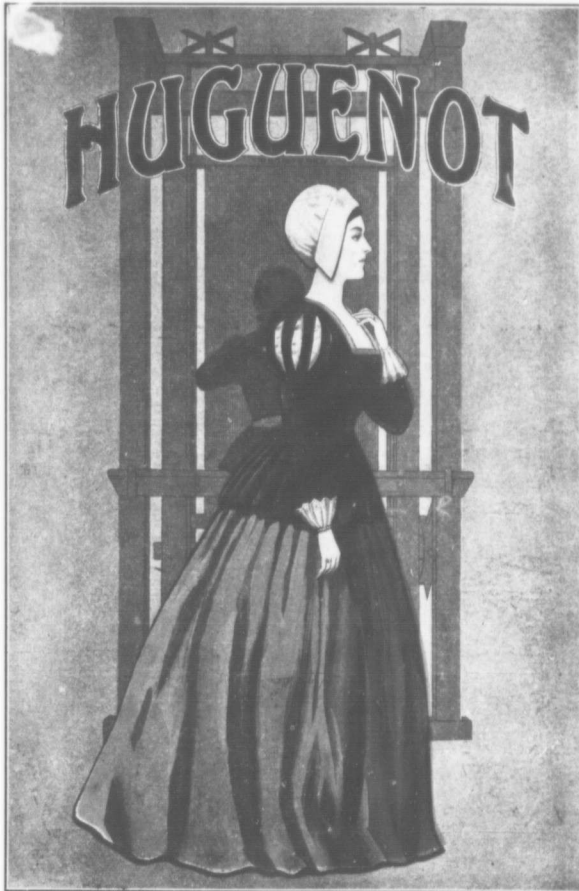
(TISSUES & DRYGOODS)

JUIN 1907

LE DRAP HUGUENOT TOUT LAINE DE

PRIESTLEY

REUNIT L'ELEGANCE D'UN CACHEMIRE ET LA DURABILITE D'UNE SERGE.



LE DRAP HUGUENOT TOUT LAINE DE

PRIESTLEY

REUNIT L'ELEGANCE D'UN CACHEMIRE ET LA DURABILITE D'UNE SERGE.



Nous ne lésinons pas sur le matériel, pour nos chemises négligées. Nous achetons le tissu en grandes quantités— cela veut dire des prix spéciaux— puis les chemises sont faites pour nous par le manufacturier le plus progressif dans la partie — c'est pourquoi nous pouvons offrir, en qualité et ajustage, une valeur telle que notre S85, pour détailler à 50c. dans toutes les grandeurs.

Donnez un ordre aujourd'hui — nous expédierons les marchandises le jour où votre lettre nous parviendra.

The W. R. Brock Company, (Limited)

Montreal.

Tissus et Nouveautés

(TISSUES & DRY GOODS)

REVUE MENSUELLE

Publié par La Compagnie de Publications Commerciales (The Trades Publishing Co'y), 25 rue Saint-Gabriel, Montréal. Téléphone Main 2547, Boîte de Poste 917. Abonnement : dans tout le Canada et aux Etats-Unis \$1.00, strictement payable d'avance; France et Union Postale, 7.50 francs. L'abonnement est considéré comme renouvelé à moins d'avis contraire donné au moins 15 jours avant l'expiration, et ne cessera que sur un avis par écrit, adressé au bureau même du journal. Il n'est pas donné suite à un ordre de discontinuer tant que les arriérages et l'année en cours ne sont pas payés.

Adresser toutes communications simplement comme suit : **TISSUS ET NOUVEAUTÉS, MONTREAL Can.**

Vol. VIII

MONTREAL, JUIN

No 6

AVIS

Toute communication de quelque genre que ce soit relative aux divers services de ce journal, doivent être adressées simplement à "Tissus et Nouveautés", Montréal, et non à des membres de notre personnel. La stricte observance de cette requête évitera des détails et des inconvénients qui autrement seraient inévitables.

GRAVURES DE MODES

A nos lecteurs :

Le journal "Tissus et Nouveautés" insère chaque mois dans ses colonnes des gravures représentant les dernières modes, obtenues aux meilleures sources.

Ces vignettes ne sont employées qu'une seule fois et nous les offrons à nos lecteurs, pour leurs annonces, aux bas prix suivants :

8 cents par pouce carré pour les demitens.

4 cents par pouce carré pour les vignettes en zinc.

Les originaux seuls seront vendus.

En donnant un ordre, prière de mentionner le mois et la page de la revue où la gravure a paru.

Adresse: "Tissus et Nouveautés", Montréal.

ASSOCIATION DES VOYAGEURS DE COMMERCE DE MONTREAL

Cette association a tenu son assemblée régulière le mardi 4 juin, 88 rue St-Denis, sous la présidence de M. Bruno Charbonneau, assisté de MM. Alp. Moisan et Pinet, vice-présidents; J. A. Cartier, trésorier et J. A. Jacob, secrétaire.

Le secrétaire donna lecture d'une lettre du cercle des voyageurs de commerce de St-Hyacinthe, félicitant leurs confrères de Montréal d'avoir formé une association.

On vote ensuite à l'unanimité l'admission de trente-six nouveaux membres. Ce

sont: MM. J. Deslauriers, E. Patoine, Jos. Lefebvre, J. A. Drouin, Alfred Lafrenière, Arthur Brodeur, J. E. Tessier, J. A. Renaud, A. Lalonde, J. M. V. Gingras, Rodrigue Auclair, Jos. Henri Payette, J. Z. Langevin, Adoulas Granger, Eugène Séguin, E. Patrie, Henri Moquin, J. C. A. Champoux, W. E. Waters, J. L. Bernier, J. P. Brunet, René Deschamps, T. A. Brodeur, C. Richard, Chas. Terroux, A. David, Ed. Labelle, E. David, W. Brassard, Georges Marcotte, Ephrem Paquette, A. Giroux, J. B. Trahan, J. A. Gagnon, A. Lussier, Raoul d'Orsenens, Fred. Allx.

On n'est ensuite occupé de la question d'un pique-nique ou d'une excursion. Il a été décidé que l'association ferait une excursion en bateau. Le choix de l'endroit et de la date de cette excursion sont laissés à la décision d'une commission composée de MM. B. Charbonneau, A. Moisan, A. Pinet, J. A. Jacob, A. Cartier, J. Deslauriers et Eug. Hamel.

M. Hardy fit part à l'association de certains bruits qui circulent et qui sont de nature à la discréditer. Ainsi M. Hardy prétend qu'on est sous l'impression en certains milieux que la nouvelle association des voyageurs de commerce a été fondée pour devenir la rivale de l'association générale des voyageurs de commerce du Dominion. Or, M. Hardy veut qu'à tout prix on fasse disparaître cette impression fautive, et il demande aux journaux de bien déclarer de nouveau, que la nouvelle association n'est pas la rivale de la "Dominion Travelers of Commerce Association"; cette dernière association recrutant ses membres dans tout le pays, tandis que l'association nouvelle de Montréal recrute ses membres seulement parmi les voyageurs de commerce qui ont Montréal pour champ d'opérations.

A la suggestion de M. Michaud il est même décidé que le secrétaire écrive une lettre à la "Dominion Travelers" pour mettre fin à tout malentendu à ce sujet.

La séance s'est terminée par un vote de sympathie à l'adresse des familles Henri Massé et G. Brassard, à l'occasion de la mort de leur chef; le premier étant un voyageur de commerce, et l'autre, M. Brassard, un ami des voyageurs de commerce.

ASSEMBLEE DES MARCHANDS-DE-TAILLEURS DE NOUVEAUTÉS DE MONTREAL

Vendredi, le 7 de ce mois, la Société des Marchands Détailleurs de Nouveautés de Montréal s'est réunie en assemblée générale.

Le but de cette assemblée était l'organisation du pique-nique annuel. Le capitaine W. U. Boivin, président, était au fauteuil.

Les autres membres présents étaient: MM. Z. Arcand, 1er vice-président; A. Rouleau, secrétaire; J. A. Lecomte, trésorier; E. Gorcey, l'inventeur des Patrons Gorcey; L. A. Picard, gérant de la Providence et de la Cie d'Assurance des Marchands contre le feu; Israël Cardin, J. E. Bénéard, Isidore Fortier, Eugène Desjardins, O. Lemire.

M. T. Oakes, 2e vice-président, s'était excusé.

M. J. A. Beaudry remplit les fonctions de secrétaire. Après l'expédition des affaires de routine, le président fit rapport qu'une délégation avait été visiter l'île aux Noix, près de St-Jean et avait trouvé que cet endroit convenait très bien pour un pique-nique; ce qui ne surprendra aucun de ceux qui connaissent ce site ravissant. Il fut décidé en conséquence que ce pique-nique annuel des marchands de nouveautés aurait lieu le 18 juillet prochain à l'île aux Noix.

Un train spécial partira à 8.15 heures de la gare Bonaventure et arrivera vers 9.15 à St-Jean.

Là, on s'embarquera sur le vapeur de M. Naylor et on atteindra l'île aux Noix vers 11 heures.

La journée sera agréablement occupée par des jeux, danses, sports divers, etc.

Pour le retour, le départ de l'Île aux Noix aura lieu vers 5.30 heures et l'arrivée à Montréal vers huit heures.

Les comités sont ainsi composés:

Comité général d'excursion

M. W. U. Boivin, prés.; MM. Eug. Desjardins, S. Fortier, T. Cardin, J. O. Gareau, Z. Arcand, A. Rouleau, E. Lamy, J. D. Couture, G. Marsolais, E. Viau, J. B. Letendre, J. B. Bédard, J. E. Fleury, A. Lecomte, A. Giroux, H. Constantin, D. Mercure, A. T. Vallières, T. Oakes, W. Lefrance, Jos. Lemieux.

Comité de réception

M. W. U. Boivin, président; MM. A. Lecomte, A. Rouleau, J. O. Gareau.

Comité des jeux

M. Eugène Desjardins, président; MM. Z. Arcand, E. Lamy, T. Oakes, J. B. Bédard, T. Fortier, H. Constantin.

Comité de la musique et des danses

M. Eugène Viau, président; MM. A. Rouleau, J. D. Couture, A. Giroux, T. Cardin.

Comité du chemin de fer

M. M. A. Lecomte, président; MM. Eugène Desjardins, J. D. Couture, A. Giroux, Z. Arcand.

Comité des impressions

J. O. Gareau, président; MM. J. P. Bédard, H. Constantin, Eug. Viau.

Juges des jeux

MM. O. Lemire, J. E. Fleury, J. O. Gareau, B. Charbonneau, J. B. Letendre, E. Lamy, A. Giroux.

Les jeux consisteront en:

Course de 50 verges pour jeunes filles au-dessous de 15 ans.

Course de 50 verges pour jeunes garçons au-dessous de 15 ans.

Course de 150 verges pour voyageurs de commerce employés par des maisons de nouveautés.

Course au pot cassé.

Course de 150 verges réservée aux membres de l'Association.

Il y aura un excellent programme de danses et un très bon orchestre se fera entendre sur le bateau et sur l'île.

Les pique-niques des marchands détailliers de nouveautés ont toujours eu le plus grand succès dans le passé et il n'est pas douteux que celui annoncé pour le mois prochain sera également remarquable par le nombre de ceux qui y prendront part et par l'entrain.

TISSUS ET NOUVEAUTES

LES MANQUANTS

Une question embarrassante

A la dernière assemblée de la Société des Marchands-Détailliers de Nouveautés, un point a été soulevé sur lequel on a attiré notre attention en nous priant d'en dire quelques mots.

Les Marchands-Détailliers de Nouveautés se sont plaints à l'Association des Marchands de Gros de marchandises sèches que bien souvent les pièces de rubans, dentelles, etc., ne contiennent pas la longueur indiquée. A leurs représentations les Marchands-détailliers ont reçu pour réponse de l'Association que le commerce de gros était prêt à remplacer tous les manquants après due constatation.

C'est la seule réponse, croyons-nous, qui pouvait être faite dans la circonstance et nous ne voyons pas que les négociants en gros puissent faire davantage ou mieux, en ce qui les concerne.

Les Marchands-détailliers semblent d'ailleurs le comprendre parfaitement, mais tout en le reconnaissant, ils ne voient pas dans le remplacement des manquants un remède pratique au mal. Il vaudrait mieux à leur sens prendre des mesures qui couperaient le mal dans sa racine en obligeant d'une manière ou d'une autre les manufacturiers à livrer des pièces mesurant exactement le nombre de verges indiqué à la pièce.

Pour faire constater les manquants, il serait nécessaire de mesurer les pièces avant de les mettre en vente et, partant, de perdre un temps long et coûteux, tout en risquant de défranchir la marchandise. Une marchandise déroulée et roulée de nouveau n'est plus aussi présentable, malgré tous les soins qu'on puisse prendre pour la manier. Les manufacturiers sont outillés pour mettre les marchandises sur cartes ou sur rouleaux, ils ont une main-d'oeuvre experte et exclusivement employée à ce travail. Il n'est donc pas étonnant que le marchand-détaillier ne puisse pas arriver aux mêmes résultats et, s'il lui faut déplier sa marchandise, il ne peut, en la repliant, lui donner le cachet primitif qu'elle avait en sortant de la manufacture.

Le problème des manquants est difficile à résoudre, parce qu'il ne devrait pas exister. Le mal vient du manufacturier et tant que celui-ci n'apportera pas plus de soin ou de conscience dans le mesurage, les marchands de gros qui ne peuvent pas non plus se mettre à contrôler chaque pièce qu'ils vendent, recevront des réclamations de leurs clients. Nous le répétons, la question est aussi embarrassante pour les marchands de gros que pour les marchands-détailliers.

LE COMMERCE CANADIEN

L'année fiscale se termine maintenant au 31 mars, comme le savent nos lecteurs. L'exercice actuel ne comptera donc que neuf mois. Mais pour permettre des comparaisons au point de vue de notre commerce, le gouvernement a fait dresser les statistiques de nos importations et de nos exportations pendant la dernière période de 12 mois finissant au 31 mars, et celle des 12 mois correspondants de l'année précédente.

Il résulte de ces statistiques préparées par le Département du Commerce et de l'Industrie que, pendant les 12 mois finissant le 31 mars dernier, les exportations totales du Canada ont été de \$272,206,606 en augmentation de \$32,082,960 ou 13½ p. c. et les importations de \$340,734,745 en augmentation de \$60,046,035 ou 22½ p. c.

Le montant total des exportations et des importations a été de \$612,581,351 en augmentation de \$92,128,995. En estimant à six millions d'âmes la population, le commerce extérieur du Canada serait d'un peu plus de \$100 par tête.

Il est à remarquer que nos exportations aux Etats-Unis ont augmenté pendant les douze derniers mois de \$20,145,508 ou 22 1/2 p. c., alors que nos exportations en Grande-Bretagne n'ont augmenté que de \$8,930,931, soit de 7 p. c. D'autre part, les importations de la Grande-Bretagne ont augmenté de \$16,689,287 ou 24 p. c. et celles des Etats-Unis de \$39,791,452 ou 23 1/2 p. c.

Il est fâcheux que la grosse partie de l'augmentation de notre commerce extérieur porte sur les importations et que l'écart entre nos exportations et nos importations soit aussi considérable.

Il est à espérer que, grâce au flot montant de l'immigration et au développement que prennent d'année en année nos divers industries, la balance de notre commerce extérieur tournera rapidement en notre faveur.

UNIVERSALITE DE LA HAUSSE DES PRIX

Les personnes appartenant au commerce des nouveautés sont assez en rapport avec les maisons d'importation pour savoir que les hauts prix actuels et la rareté des marchandises ne sont pas le fait de l'Amérique uniquement. Néanmoins il est bon de remarquer que ce fait est confirmé par un article paru récemment dans le "Drapers Record," le principal journal de nouveautés de la Grande-Bretagne, dit "Dry Goods Economist."

D'après cet article, le commerce de détail du Royaume-Uni aura à faire face à des prix considérablement plus élevés, l'automne prochain; parmi les tissus les plus affectés seront les cotonnades en coupons, les soieries en coupons et con-

DEBENHAMS

LA MAISON POUR LES
MARQUES STANDARD
de RUBANS et SOIERIES.

RASSORTIMENT

Valeurs
Spéciales

LIVRAISONS IMMEDIATES

FLEURS

TULLES

CHAPEAUX

DENTELLES

SOIERIES

RUBANS

CHIFFONS

ROBES

BLOUSES.



*Les Voyageurs offrent
maintenant les lignes
pour le Commerce
d'Automne.*

Notre Département d'Ordres par la Malle
est parfaitement organisé.

Debenhams (CANADA) Limited

Ottawa, 111 rue Sparks

18 rue Ste-Hélène, MONTREAL

Québec, 70 rue St-Joseph

DEBENHAM & CO.

{ London (West), Paris, New-York, Melbourne, Cape Town,
London (City), Bruxelles, Boston, Sydney, Johannesburg.

TISSUS ET NOUVEAUTES

fectionnées, les toiles de tout genre, les articles tricotés (gants spécialement), les lainages et les étoffes à robes, les rubans et les articles en cuir.

Le "Record" cite, comme exemple, certaines soieries japonaises que l'on achetait couramment l'année dernière, à 52 shillings (\$12.45) la pièce de 50 verges et qu'on ne peut plus obtenir à moins de 71 shillings (\$17.04); les soieries brutes italiennes qui coûtaient 18 shillings (\$4.32) la livre, atteignent facilement maintenant 30 shillings (\$7.20); les fils pour mouchoirs en toile qu'on pouvait acheter, il y a douze mois, à 4s 11d (\$1.18) sont fermes maintenant à 8s. 1½d (\$1.95).

Les articles de nouveautés en général, continue le "Record", ont été haussés de 15 à 60 pour cent et, dans beaucoup de lignes, d'autres avances ne sont pas impossibles.

Les commerçants de Londres attribuent cet état de choses à diverses causes. On prétend, toutefois, qu'on ne peut découvrir aucune spéculation malsaine sur le coton, la toile ou la laine; on dit que la prospérité a augmenté sans cesse et est due à une demande internationale continue et plus accentuée pour les matières premières. Dans la plupart des cas, le manufacturier et le marchand ont été très prudents sous le rapport des stocks. Des contrats, au haut niveau des prix, ont été placés pour un long temps à venir; il n'y a donc aucune raison de craindre une baisse soudaine des valeurs.

De ce côté-ci de l'Atlantique, des marchands et d'autres qui à cause de la température exceptionnellement défavorable qui a régné pendant la plus grande partie du printemps, sont enclins au pessimisme, peuvent aussi trouver de l'encouragement dans l'opinion exprimée par le correspondant à Londres du "Evening Post", de New-York: "A moins que votre pays ne fasse une moisson excessivement défavorable — et il est encore trop tôt pour faire une prédiction à ce sujet — la plupart des gens qui font attention ici aux choses d'Amérique espèrent que l'activité et la prospérité des Etats-Unis se maintiendront quelque temps encore."

Le correspondant du "Post" croit que, si un mouvement de recul a lieu dans le commerce, cela viendra de la vieille cause de surproduction industrielle. Tous les renseignements que nous avons pu recueillir, dit l'Economist, sont les indices que nous avons remarqués sont loin d'indiquer une probabilité de surproduction dans un avenir rapproché. Les producteurs de toute catégorie ont à lutter contre la rareté de la main-d'oeuvre et, dans l'industrie textile en particulier, cette rareté a eu, depuis quelque temps, l'effet de mettre un frein à toute augmentation appréciable des facilités de production. Le nombre des nouvelles manufactures construites l'année dernière a été exceptionnellement faible et les nouveaux établis-

ssements sont pour la plupart de capacité faible ou modérée. Presque tous les filateurs et les tisseurs disponibles sont maintenant au travail, et il y a peu d'opportunités, si toutefois il y en a, pour augmenter le nombre des ouvriers expérimentés.

LES PROGRES DE L'INDUSTRIE AU CANADA

Le bureau des statistiques du gouvernement fédéral vient de publier un bulletin relatif à l'industrie au Canada. Les renseignements que contient ce bulletin sont récents et donnent une idée nette des progrès accomplis dans l'industrie depuis le dernier recensement en 1901 jusqu'en 1906.

Le tableau suivant indique la valeur des produits manufacturés au Canada et par provinces dans les ateliers employant cinq personnes et plus, d'après les derniers recensements pour les années 1900 et 1905 faits en 1901 et 1906:

	1901	1906
Canada (incomplet)	\$481,053,375	\$712,664,825
Colombie Anglaise	19,447,778	38,013,515
Manitoba (incomplet)	12,924,439	27,609,268
Nouveau-Brunswick	20,972,470	22,133,681
Nouvelle-Ecosse	23,592,513	32,545,939
Ontario (incomplet)	241,533,486	365,692,144
Ile du Prince Edouard	2,326,708	1,851,615
Québec (incomplet)	158,287,994	217,224,073
Les Territoires (incomplet)	1,964,987	7,594,600

Les chiffres de la valeur des produits manufacturés ont été comme suit aux trois derniers recensements:

1891. \$368,696,723
1901. 481,053,375
1906. 712,664,825

L'augmentation en 1901 a été de \$112,356,652 ou de 30 p.c. sur ceux de 1891 pour une période de 10 ans. Pous une période de cinq ans, en 1906 l'augmentation est de 48 p.c., ou de \$231,611,460.

En 1901 on classait les Provinces par ordre d'importance au point de vue de l'industrie, comme suit:

1. Ontario; 2. Québec; 3. Nouvelle-Ecosse; 4. Nouveau-Brunswick; 5. Colombie-Anglaise; 6. Manitoba; 7. Ile du Prince-Edouard; 8. Les Territoires.

En 1906, l'ordre est changé comme suit:

1. Ontario; 2. Québec; 3. Colombie-Anglaise; 4. Nouvelle-Ecosse; 5. Manitoba; 6. Nouveau-Brunswick; 7. Alberta et Saskatchewan (autrefois Les Territoires) et 8. Ile du Prince Edouard.

Le Manitoba, l'Alberta et la Saskatchewan ont plus que doublé leurs industries, la Colombie Anglaise a presque doublé la

sienne. Dans les provinces de l'Est, Ontario a les plus forts gains à son actif.

La seule province qui soit en recul est celle de l'Ile du Prince-Edouard.

La situation des cités est comme suit:

	1901	1906
Montréal.	\$71,099,750	\$99,746,772
Toronto.	58,415,498	84,689,253
Hamilton.	17,122,346	24,625,776
Winnipeg.	8,616,248	18,983,290
London.	8,122,185	12,626,844
Peterboro.	3,789,164	11,566,805
Québec.	12,779,546	13,388,045
Vancouver.	4,990,152	10,067,556
Ottawa.	7,638,688	9,236,024
Brantford.	5,563,695	8,545,679
Hallifax.	6,927,553	8,145,816
St. John.	6,712,769	6,918,638
Maisonneuve.	6,008,780	6,866,107
Ste-Cunégonde.	2,940,381	5,475,688
Berlin.	3,307,513	5,449,012
Hull.	3,182,050	4,892,381
St-Henri.	4,139,391	4,372,949
Kingston.	2,045,172	4,329,607
Lachine.	2,909,847	4,309,759

Dans la province de Québec la valeur des produits manufacturés dans les villes et cités ayant une population de 1,500 âmes et au-dessus a été de \$104,906,531 en 1906 comparativement à \$126,854,596 en 1901.

Le tableau suivant indique les progrès réels accomplis dans la majorité des villes et cités:

	1901	1906
Beauharnois.	\$ 488,453	\$ 649,822
Buckingham.	265,980	182,869
Coaticook.	443,134	564,293
Granby.	2,144,155	2,053,098
Grand-Mère.	1,594,074	2,329,815
Hull.	3,118,205	4,892,381
Lachine.	2,909,847	4,309,795
Lachute.	497,640	358,807
Lévis.	1,786,729	794,644
Magog.	1,898,492	2,030,227
Maisonneuve.	6,008,780	6,866,107
Montmagny.	49,800	251,288
Montréal.	71,099,750	99,746,772
Québec.	12,779,546	11,388,045
Richmond.	34,024	69,825
Ste-Cunégonde.	2,940,381	5,475,688
St-Henri.	4,139,391	4,372,949
St-Hyacinthe.	2,040,660	2,603,255
St-Jérôme.	848,250	683,600
St-Louis de Mile End.	200,140	1,414,331
Salaberry de Valleyfield.	2,558,593	2,910,954
Sherbrooke.	2,522,293	3,074,388
Sorel.	469,990	1,254,253
Terrebonne.	331,210	287,835
Trois-Rivières.	1,187,373	1,042,474
Waterloo.	156,127	127,376
Westmount.	102,500	168,820
Windsor Mills.	697,100	785,996

Dans Ontario, la valeur totale des produits manufacturés en 1906 a été de \$281,560,018 comparativement à \$185,828,523 en 1901. On pourra juger des progrès accomplis, par les chiffres ci-dessus, d'un certain nombre de villes et cités.

	1901	1906
Alexandria.	\$ 214,870	\$ 374,259
Almonte.	845,800	906,446
Arnprior.	1,117,322	1,408,459
Bellefleur.	559,950	1,658,112
Berlin.	3,307,513	5,449,012
Brantford.	5,564,495	8,454,565

FOURRURES DE CHOIX

NOUS aimerions beaucoup que vous voyiez nos échantillons de fourrures et que vous fassiez votre choix parmi les milliers de modèles que nous manufacturons nous-mêmes. ¶ Que cela soit dit en passant, le mot "manufacturer" doit être compris dans son sens le plus complet, car nous n'achetons pas, comme bien d'autres le font, des fourrures toutes préparées pour en faire les nôtres et à des prix si fabuleux que le marchand détailleur est obligé, la plupart du temps, de fournir sa quote-part pour aider à les payer. Loin de là, nous achetons les peaux vertes, nous les préparons et nous les teignons nous-mêmes à notre manufacture pour le plus grand avantage de l'acheteur lui-même.

Rappelez-vous toujours que notre manufacture est la plus grande de tout le Canada, et une des plus considérables du monde entier. Nous ne mettons en pratique que les procédés de teinture les plus récents, et tous nos employés sont passés maîtres dans leur genre d'ouvrage. La raison en est bien simple,

c'est que cette étude de la préparation des fourrures s'est transmise de père en fils et a toujours été leur unique préoccupation. ¶ Par conséquent, avec tous ces avantages, nous affirmons que nous avons les meilleures fourrures sur le marché Canadien, et ce que nous

avançons est prouvé par des milliers de marchands de fourrures depuis Halifax jusqu'à Vancouver, qui ont eu pleine satisfaction. Et ces marchands savent très bien qu'il est très profitable de garder en assortiment des fourrures qui "restent vendues," car il n'y a aucun mécontentement, aucune déception, mais seulement satisfaction complète, augmentation dans les ventes et magnifiques profits; telles sont les fourrures de "Paquet."

Si vous n'êtes pas encore sur notre liste de clients, écrivez-nous une carte postale et nous vous y mettrons immédiatement.

FOURRURES
— DE —
PAQUET

J. ARTHUR PAQUET, - - - QUEBEC

SUCCURSALES A WINNIPEG, TORONTO, MONTREAL, OTTAWA ET ST-JEAN, N. B.

JUIN SERA CHAUD

Vous aurez besoin de nuances claires en tissus légers:

TULLES, CHIFFONS,
Mousseline de Soie,
RUBANS

et les lignes populaires en Chapeaux et Fleurs.

SOUVENEZ-VOUS QUE NOUS AVONS LE STOCK!

The McCALL CO., LIMITED
TORONTO.

Représentants: Louis Decelles,
MONTREAL.

Jean-B. Lemieux, 74 rue St-Joseph,
QUEBEC.

TISSUS ET NOUVEAUTES

Brockville	1,551,500	1,645,940
Carleton Place	292,735	697,160
Chatham	2,714,977	3,590,220
Collingwood	3,232,609	2,937,477
Cornwall	2,159,989	2,210,901
Deseronto	1,666,047	1,838,136
Dundas	1,017,150	1,700,951
Galt	2,225,343	2,849,155
Guelph	3,699,183	4,816,225
Hamilton	17,122,346	24,625,726
Hawkesbury	1,010,049	1,417,044
Kingston	2,045,173	4,329,607
Lindsay	1,773,427	1,939,787
London	8,122,185	12,626,844
Midland	638,312	1,807,119
Morrisburg	56,100	18,064
Napanee	230,157	408,266
Ottawa	7,638,888	9,236,024
Oshawa	1,343,100	2,298,640
Owen Sound	1,173,477	2,191,789
Paris	1,071,069	1,601,875
Parry Sound	440,998	601,095
Pembroke	616,581	943,015
Peterboro	3,789,164	11,566,805
Port Arthur	165,000	686,837
Port Hope	565,605	968,396
Prescott	191,600	397,274
Preston	857,425	1,472,761
Rat Portage (Ke- nora)	807,111	1,311,346
Renfrew	379,522	392,262
Rockland	750,450	1,417,800
St. Catharines	2,070,233	3,042,243
St. Thomas	2,248,846	2,213,593
Sarnia	2,645,797	3,825,470
S. S. Marie	738,472	5,251,643
Smith's Falls	1,397,075	1,387,115
Stratford	1,935,176	3,824,586
Sydney	631,396	4,053,659
Tilsonburg	546,111	1,006,896
Toronto	58,415,498	84,689,255
Toronto Jct.	1,951,359	3,577,861
Trenton	662,675	331,415
Vankleek Hill	100,856	153,234
Walkerville	2,012,179	3,566,451
Waterloo	1,052,177	1,668,747
Windsor	1,260,947	1,715,169
Woodstock	2,598,247	2,778,578

Ci-dessous on trouvera les principaux chiffres pour les villes et villages au-dessus de 1,500 âmes dans les autres parties du Canada:

	1901	1906
Nouvelle-Ecosse		
Total	13,730,099	24,884,235
Amherst	1,511,907	4,174,929
Bridgewater	1,511,907	4,174,929
Bridgewater	255,388	651,550
Dartmouth	1,068,982	968,818
Halifax	6,927,552	8,145,016
Kentville	143,000	179,250
New Glasgow	438,867	1,837,944
North Sydney	93,100	106,276
Parrsboro	154,080	85,100
Pictou	437,498	592,584
Sydney	631,296	4,058,659
Sydney Mines	3,000	1,592,008
Truro	633,818	965,254
Windsor	289,016	333,256
Yarmouth	870,610	851,357
Nouveau-Brunswick		
Total	12,952,481	15,421,289
Campbellton	322,233	666,706
Chatham	730,000	1,077,929
Fredricton	691,043	829,402
Marysville	870,809	904,988
Milltown	873,565	812,000
Moncton	1,291,036	2,461,106
Newcastle	365,980	234,229
St. John	6,712,769	6,918,638
St. Stephen	550,946	973,500
Woodstock	485,077	571,997

Ile du Prince-Edouard

Total	1,065,455	893,843
Charlottetown	900,430	860,933
Summerside	168,065	132,850

Les Territoires

Total	1,300,076	5,442,636
Calgary	599,444	2,303,617
Edmonton	243,770	943,526
Lethbridge	29,900	146,809
Medicine Hat	127,350
Moose Jaw	135,040	486,855
Prince Albert	123,600	487,547
Regina	224,335
Saskatoon	130,800
Strathcona	177,314	592,797

Colombie Anglaise

Total	1,300,076	5,442,636
Fernie	359,256	1,025,079
Nanaimo	348,775	402,087
Nelson	1,065,846	1,494,807
New Westminster	1,029,722	1,165,663
Revelstoke	271,058	778,602
Rossland	123,000	68,500
Vancouver	4,990,152	10,967,556
Victoria	2,617,573	2,339,276

Manitoba

Total	10,786,655	23,946,460
Brandon	541,347	2,097,995
Portage La Prairie	803,290	1,858,000
Selkirk	117,800	107,175
Winnipeg	8,616,248	18,983,299

LE MARCHAND ET LA SPECULATION SUR LES MINES

"Comment se font les paiements," demandons-nous à un négociant de gros ? Ils seraient meilleurs, nous fut-il répondu, si un bon nombre de détaillants s'étaient en proie à la folie des mines. C'est une réflexion qui nous a été faite maintes fois dans le passé et sur laquelle nous avons déjà eu l'occasion de dire quelques mots.

Depuis la découverte de richesses minières dans le district de Cobalt, nous avons assisté à une explosion—le mot n'est pas trop fort—de Compagnies minières, il ne se passe pas de semaine sans qu'il s'en forme de nouvelles.

La région de Cobalt est sûrement très riche en minéraux mais tous les claims ne sont pas également productifs. La quantité des claims à exploiter a donné naissance à un grand nombre de Compagnies d'exploitation plus ou moins sérieuses. Nous n'en connaissons pas le nombre, nous savons seulement qu'il est considérable et que la capitalisation de ces compagnies se chiffrait le mois dernier à \$365,515,000 et du train dont vont les choses cette somme s'augmente chaque semaine, depuis quelque temps, d'une dizaine de millions en moyenne.

Connaisant ces faits on peut se demander, malgré la richesse réelle en minéraux du district de Cobalt, quelle est la quantité de minéral à extraire de soi pour pouvoir annuellement payer un dividende raisonnable aux capitaux engagés et si jamais on en pourra extraire suffisamment, pour rembourser le capital.

Il est certain que dans le nombre des claims actuellement en exploitation ou qui seront exploités dans l'avenir, il s'en rencontrera qui donneront de très beaux, disons même d'énormes profits. Mais ces claims sont l'exception et tant qu'on n'a pas frappé le minerai, les actions sur ces claims ne sont guère que des billets de loterie. Du fait qu'un claim est voisin d'une mine riche en minéral, il ne s'ensuit pas qu'il doive être productif et c'est cependant sur ce voisinage que tablent généralement les prospectus des lanceurs de compagnies minières.

Il est possible de faire de l'argent dans les mines, le nombre de ceux qui s'y sont enrichis est cependant bien restreint, si on considère le nombre de ceux qui s'y sont appauvris ou ruinés.

Ceux qui ont pu gagner de l'argent sont ceux qui étaient sur le "ground floor", c'est-à-dire ceux qui ont contribué à la formation de compagnies minières et se sont débarrassés de leurs parts de fondateurs alors qu'on faisait mousser les actions.

D'autres ont pu par la suite s'enrichir avec des actions achetées à bas prix, mais ces actions au moment où ils les ont achetées n'avaient guère intrinsèquement que la valeur du papier de leur certificat d'actions, ou, comme nous le disons plus haut, d'un billet de loterie.

Un marchand a-t-il le droit de risquer l'avenir de son commerce sur un billet de loterie ? Telle est la question qui se pose. Il n'est pas un homme sensé, pas un marchand ayant le souci de faire honneur à ses affaires qui n'ait la réponse toute prête à cette question.

Nous n'ajouterons pas un mot de plus.

GROSSE TRANSACTION A QUEBEC

Une grosse transaction portant sur un million et demi de dollars a eu lieu, le 4 juin, à Québec. La Succession J. A. Paquet qui comprend, entre autres propriétés, les grands magasins à départements de Z. Paquet, rue St-Joseph, et la manufacture de J. A. Paquet, à Hare Point, a été acquise par la Paquet Company Limited, une société nouvellement organisée. En chiffres ronds, la transaction porte sur un million et demi de dollars, et \$900,000 ont été payés comptant aux héritiers de J. A. Paquet. Le bureau des directeurs de la nouvelle compagnie se compose de MM. G. A. Vandry, président; J. Paquet, vice-président; Jos. Laurin, secrétaire; docteur Laurin, directeur; Hon. E. J. Flynn, avisier légal.

L'annonce représente la vapeur qui actionne la machinerie, montez la vapeur. La publicité est le lubrifiant des affaires, ne ménagez pas l'huile. La publicité est le réveil-matin des affaires, sonnez le réveil.

Geo. H. HEES, SON & CO.

LIMITED.

Toronto,
52 rue Bay

Montreal,

Coin des rues ST-PIERRE
et des RECOLLETS



Nous avons le choix du marché.

MANUFACTURIERS DE

Stores pour Chassis

"Poles" de Rideaux
Rideaux Robbinet
Panneaux en Dentelle pour Portes
Dessus de Meubles
Rideaux Tapestry
Rideaux Chenille
Dessus de Tables

Draperies
Soieries, Burlaps
Tentures
Peluches
Velours
Fournitures pour Tapissiers
Quincaillerie pour Tapissiers.

RIDEAUX DE DENTELLE

Nous faisons une spécialité de Rideaux de Dentelle, tant de notre propre fabrication qu'importés.
Prix de 25 cents la paire à \$25.00 la paire.

N.B.—Ayez sous la main nos nouveaux Catalogues et Livres de Couleurs. Les Ordres par la MALLE Reçoivent une prompte attention.

N. B.—Nous vendons nos marchandises à un prix qui donne de forts profits au détaillant.

Geo. H. Hees, Son & Co.
LIMITED

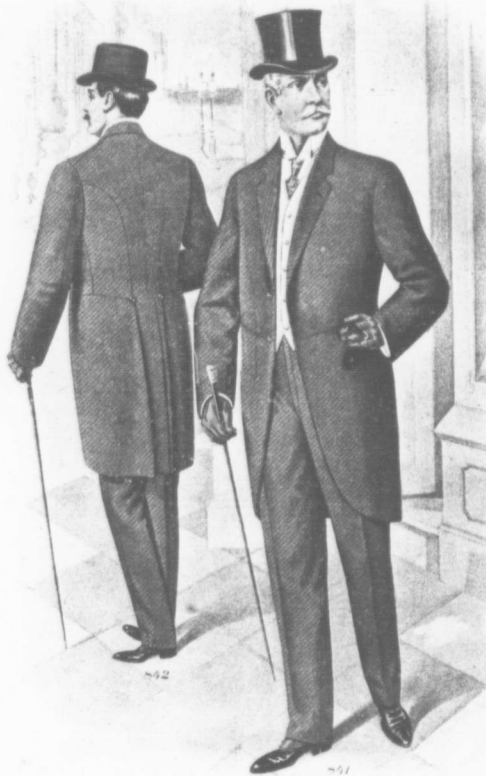
L'ETAT DU MARCHÉ DU COTON

Le rapport final du Bureau de la Statistique sur la quantité de coton égrené et à égrener de la récolte de 1906 indique 13,290,000 balles, y compris les filasses. En 1906, il y en avait 10,637,913 et, en 1905, 13,697,310. L'augmentation par rapport à l'année dernière est due entièrement à la section du Texas et de la

triques, nous pensons, dit "Textile American", que les histoires qui courent à ce sujet ont été beaucoup exagérées et que la récolte a fourni plus de coton propre à être filé qu'on ne s'y attendait tout d'abord, quoique ce coton exige une plus grande manipulation pour le débarasser des matières étrangères. Malgré le poids moyen plus fort de la balle, cette année, la différence est complète-

de 225,000 balles toute la récolte commerciale de cette dernière saison.

Si les recettes pour la saison courante continuent dans la même proportion, tout indique que la récolte sera de 14,000,000 de balles, soit 700,000 de plus qu'il n'était prévu pour la quantité de coton égrené. Les variations de ces chiffres peuvent être dues à une diminution relative des recettes pour le reste de la



vallée du Mississipi, qui produit la fibre la plus longue et le coton de la meilleure qualité pour la filature. Cette récolte aurait été une des meilleures connues sans les désastres dus au climat qui ont affecté ce district l'automne dernier. On a récolté, dans cette localité une grande quantité de coton de qualité inférieure, qui donne des déchets dans la manufacture et, bien que la vitalité de la fibre ait pu être affectée par les conditions clima-

ment contrebalancée par les déchets qui se produisent dans la production des filés.

Ceci doit être pris en considération quand on compare une récolte avec l'autre par rapport au poids.

Du 1er septembre jusqu'au milieu de mars, 11,590,327 balles sont devenues visibles, chiffre qui dépasse de plus de 1,500,000 celui des réceptions pendant la période correspondante en 1905-1906, ou

saison et aux recettes du nouveau coton pendant les mois de juillet et d'août.

S'il doit y avoir une diminution de recettes pendant le reste de la saison, rien ne l'a encore fait prévoir. Il est donc embarrassant de dire d'où vient cette grande quantité de coton, car rien dans la quantité de coton égrené n'indique la source dont il provient; en effet, dans les quatre années comprises de 1902 à 1905, il a été égrené 45,222,000 balles, y

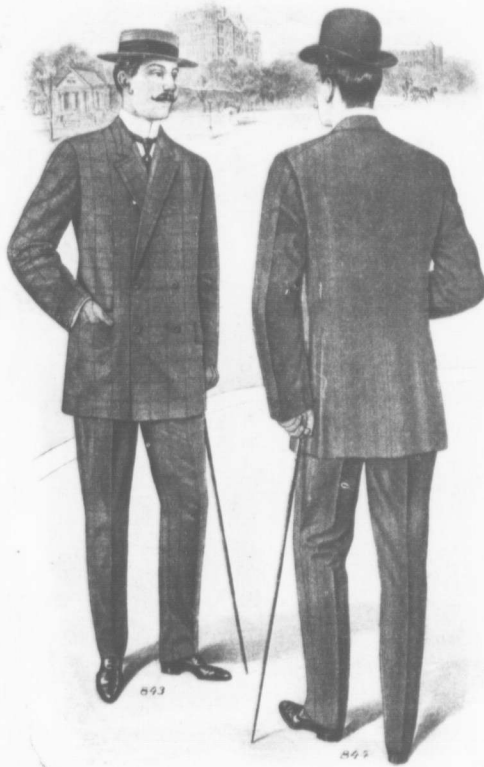
compris les filasses et la récolte commerciale était de 45,651,000 balles, soit une différence de 429,000 balles en faveur de la récolte commerciale.

S'il n'y a eu pour cette période que cette quantité de coton égrené et si une plus grande quantité a été mise sur le marché, on peut se demander, d'où vient tout ce coton devenu visible, cette saison. Nous ne savons pas qu'on l'ait ex-

neurs ont mis sur le marché, cette saison des quantités de coton plus fortes que la saison précédente; en effet, d'après les chiffres officiels, 87.2 pour cent du coton égrené ou à égrener, cette saison, sont devenus visibles, tandis que, la saison précédente, cette quantité était de 82.6 pour cent.

La quantité de coton exporté jusqu'ici, cette saison, a été proportionnellement

la saison que rien n'indiquait que le prix du coton bon ordinaire à New-York dépasserait une moyenne de 12 cents ou serait inférieur à 10 cents avec la probabilité que le prix moyen serait de 11 cents. Ces pronostics se sont réalisés et nous ne voyons rien dans la situation commerciale qui indique un changement pendant le reste de la saison. S'il se produisait, d'ici au commencement de la



pliqué et nous ne voyons pas comment le sujet peut être traité d'une manière qui puisse justifier une explication.

On peut se demander si le bureau de la statistique a réellement fourni des chiffres sur la quantité total de coton égrené et si les égreneurs n'ont pas caché des renseignements afin de satisfaire au but ou à la demande du bureau.

Apparemment, autant qu'on peut être renseigné par les statistiques, les égre-

neurs ont mis sur le marché, cette saison des quantités de coton plus fortes que la saison précédente; en effet, d'après les chiffres officiels, 87.2 pour cent du coton égrené ou à égrener, cette saison, sont devenus visibles, tandis que, la saison précédente, cette quantité était de 82.6 pour cent.

La quantité de coton exporté jusqu'ici, cette saison, a été proportionnellement

la saison que rien n'indiquait que le prix du coton bon ordinaire à New-York dépasserait une moyenne de 12 cents ou serait inférieur à 10 cents avec la probabilité que le prix moyen serait de 11 cents. Ces pronostics se sont réalisés et nous ne voyons rien dans la situation commerciale qui indique un changement pendant le reste de la saison. S'il se produisait, d'ici au commencement de la

prochaine saison, quelque chose affectant matériellement les prix, cela serait dû à des opérations de bourse ce qui, bien entendu, ne peut pas être considéré comme représentant une opération commerciale légitime.

Les filateurs américains prenant cette année 10 pour cent de coton de plus que l'année dernière et la consommation hebdomadaire de coton américain par les filateurs européens dépassant de 4 pour

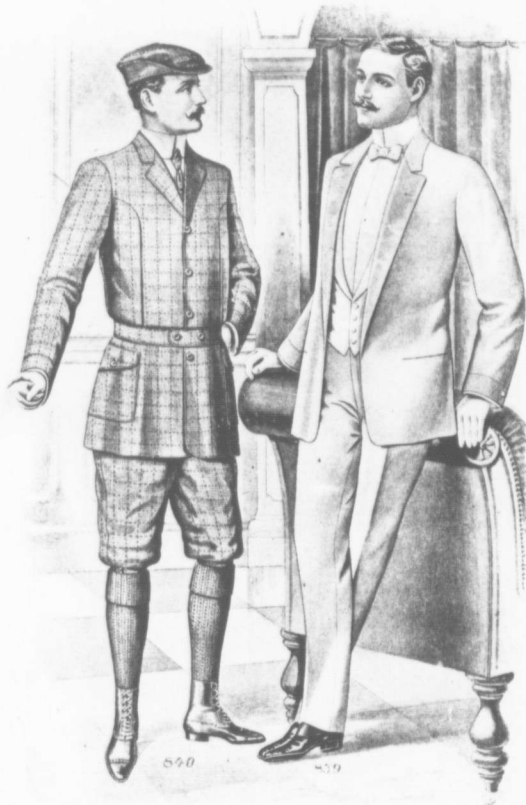
cent celle de l'année dernière, tout fait prévoir que toute la production de coton sera demandée pour faire face aux besoins normaux de l'univers, même sur la base de 11 cents pour le coton bon moyen des hautes terres à New-York. Nous croyons, toutefois, que les affaires se maintiendront dans l'état actuel jusqu'à une époque assez avancée de la saison prochaine, parce qu'on rapporte que les manufactures européennes et américaines,

celles qui existe actuellement et qui est assurée pour quelque temps à venir. Cette consommation est due à l'augmentation du nombre de broches dans l'univers, et à leur production de tout ce qu'elles peuvent fournir approximativement.

Un facteur qui devrait être considéré quant à l'approvisionnement du marché et à la consommation du coton, est la production augmentée du coton dans d'au-

vraient être rémunérateurs pour les planteurs.

Les conditions du marché seront plus ou moins affectées pendant le reste de la saison par la surface de terre qui sera consacrée à la culture du coton et par les conditions climatiques affectant la germination et la croissance de la plante. Il serait tout naturel que les planteurs augmentassent l'étendue de leurs plantations, cette année, en s'attendant à des



spécialement celles du Nord, ont un bon stock de coton dépassant celui qu'elles avaient il y a un an. Ellison dit que les manufactures européennes sont beaucoup mieux approvisionnées que d'habitude à cette époque de la saison et que ces manufactures ont constitué un fort stock de réserve qui peut affecter les quantités que les filateurs prendront plus tard.

La grande force du marché réside dans la consommation exceptionnellement for-

tes contrées comme l'Égypte, l'Inde et l'Asie centrale.

L'activité et la force du marché pour les marchandises manufacturées continuent à se faire remarquer et règneront probablement pendant un long temps à venir; c'est une assurance, sur laquelle on peut compter en toute confiance, que tout le coton du monde n'est pas plus que suffisant pour faire face à la demande, à des prix pour la matière brute qui de-

viennent à être rémunérateurs pour leur produit; le seul mécompte qui pourrait se produire serait l'insuffisance de la main-d'œuvre à l'époque où la plante demande le plus de soins, au commencement et à la fin de la saison. Toutefois, l'obtention de la main-d'œuvre est surtout une question de compensation accordée à l'ouvrier, suffisante pour le détourner d'autres occupations et le diriger vers la plantation et la récolte du coton.

Dépt. D

Dépt. D

MARCHANDISES DE

Réassortiment pour la Saison d'Eté

Nous recevons en ce moment de grandes consignations d'articles les plus appropriés au commerce d'été qui va bientôt être en pleine vogue.

Hâtez-vous de placer vos commandes, pour vos besoins en **Marchandises pour la Saison des Vacances**. Quelques items spéciaux :

BAS

Bas Cachemire
 " Coton
 " en Dentelle
 " de Lisle

pour Messieurs, Dames et Enfants.
 Assortiment complet de grandeurs,
 en Noir, Blanc, Tan et Cardinal.

PARAPLUIES, PARASOLS,
 CRAVATES, FAUX-COLS,
 CHAUSSETTES, BRETELLES,
 sont des lignes auxquelles nous por-
 tons beaucoup d'attention.

**Corps et Caleçons**

légers et de différents tissus qui se-
 ront d'utilité sous peu.

Lingeries

Nous recevons des lignes de Blouses
 en Lawn blanc, en Soie Blanche et
 Noire, manches longues et manches
 $\frac{3}{4}$, qui se vendront rapidement à en
 juger par les commandes déjà reçues
 pour ces numéros.

Faites l'examen de vos différents rayons et jugez s'il ne serait pas avantageux d'y ajouter quelques lignes supplémentaires afin de rendre l'assortiment plus attrayant.

Nous avons les marchandises requises dans ce but ; dites-nous vos besoins. Ne différez pas ; d'autres pourront le dire avant vous et profiter des avantages offerts, car tous **nos prix sont très bas** en comparaison des prix actuels.

Les commandes envoyées par Malle ou données à nos voyageurs auront notre attention toute spéciale. Nous livrons promptement.

A. RACINE & CIE,

Nos 340 et 342, Rue Saint-Paul

BUREAU A OTTAWA :
 111 RUE SPARKS.
 P. E. Bissonnette

MONTREAL.

BUREAU A QUEBEC :
 70 RUE ST-JOSEPH.
 L. J. A. Noel

Dépt. D

Dépt. D

COSTUME TUXEDO BLANC

Le costume Tuxedo est toujours populaire en cette saison et est beaucoup porté au bord de la mer et dans les hôtels de villégiature d'été. La dernière innovation, pour porter dans ces places, est un costume fait en fin broadcloth blanc, comme celui qui est représenté dans la figure 839. Le veston est coupé ample sur la poitrine, dessiné modérément la taille et est légèrement flottant, sur les hanches. Ce genre de vêtements ne porte plus de fentes. La longueur du veston est de 20 1/2 pouces pour un homme de stature moyenne (5 pieds, 8 pouces), tandis que les épaules sont de largeur naturelle et sont modérément carrées. La gorge est de profondeur moyenne, les revers ont un parement en soie jusqu'au bord et mesurent 2 1/4 pouces à l'entaille; ils se roulent de manière à former une pointe en face de la poche. Le collet mesure 1 3/8 pouce à l'entaille et 1 3/4 pouce en arrière. Les bords sont piqués invisibles, les coutures sont unies et les manches sont fines par une manchette et une fente ouverte avec un bouton et une boutonnière.

Le gilet est à un rang de boutons et il a des revers. L'ouverture, en forme de V, mesure 20 pouces. Il est fermé par quatre boutons et le devant est très abaissé.

Le pantalon doit être assez ample sur les hanches et les cuisses et dessiner la forme de la jambe à partir du genou jusqu'en bas. Il mesure de 19 à 19 1/2 pouces au genou et de 16 1/2 à 17 pouces en bas.

Les mesures sont les suivantes:
 Mesure à l'aisselle 9 3/8 pces.
 Longueur à la taille 17 "
 Longueur totale 30 1/2 "
 1e mesure d'épaules 12 1/2 "
 2e mesure d'épaules 7 1/2 "
 Mesure d'omoplates avec 1 1/4 pouce pour la façon 13 "
 Poitrine 38 "
 Taille 34 1/2 "
 Hanches 40 1/2 "

Tirez à angle droit les lignes A-E et A-L.
 De A à B—9 5/8 pces.
 De A à C—17 pces.
 De C à D—6 pces.
 De A à E—30 1/2 pces.

Menez les perpendiculaires à la ligne A-Menez les perpendiculaires à la ligne A-E, aux points B, C, D, et E.

De B à F—1/2 de la poitrine.

De F à G—1 1/2 pce.

Aux points F et G, menez les perpendiculaires à la ligne A-E.

De C à 4—1 1/2 pce.

Tirez la ligne F-4 et abaissez la perpendiculaire.

La distance entre la ligne passant à l'intérieur du point B jusqu'au point P est de 19 pces.

De P à Q—2 pces.

De Q à R—1 2 pces.

TISSUS ET NOUVEAUTES

S est à mi-distance entre B et P.

De S à T—3 1/2 pces.

Abaissez la perpendiculaire T-Z.

Appliquez la mesure d'omoplate de B à T, 13 pces. et élevez la perpendiculaire.

W est à mi-distance entre B et T.

De W à Y—1 1/2 pce.

Elevez les perpendiculaires Y-N.

De Y à O—1 1/2 de la poitrine.

Abaissez la perpendiculaire X-22.

De 22 à 24, 3/4 pce.

De A à L—1 8 de la poitrine plus 1 pce.

De L à N—3/4 pce.

Tirez la ligne 6-7-8.

De 6 à 8, 1/2 pce. de moins que de M à K.

Au point 6, menez la perpendiculaire à la ligne 2-V.

De 6 à 10, 1 6 de la poitrine.

Tirez une ligne courbe de 10 à R.

De 10 à 11, 1 6 de la poitrine plus 1 pce.

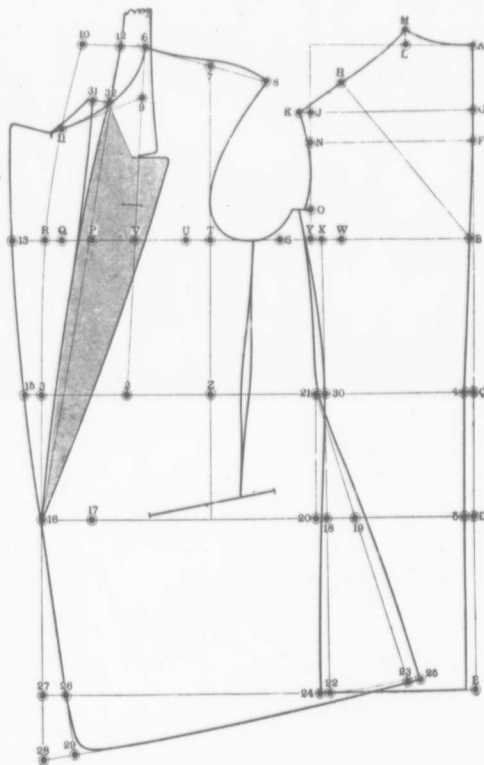
De 6 à 9, 3/4 de la poitrine plus 1 pce.

Formez la gorge, l'épaule et l'entournement du bras.

De R à 13, 1 1/2 pce.

De 3 à 15, 3/4 pce.

Formez le bord du devant par la ligne



Formez le dos tel qu'indiqué.

De T à U—1 1/4 pce.

V est à mi-distance entre T et Q.

De Z à 3—1/2 de la taille.

Abaissez la perpendiculaire 3-28.

2 est à mi-distance entre Z et 3.

Tirez la ligne 2-V-6.

Appliquez la première mesure d'épaule plus 3/4 pce., 13 3/4 pces., de A à M et de U à 6.

Appliquez la deuxième mesure d'épaule, plus 1 pce., 18 1/2 pces., de B à H et de U à 7.

13,15-16, prolongée jusqu'en bas.

De 16 à 17—2 1/2 pces.

Appliquez la mesure de hanches plus 1/2 pce., 20 3/4 pces., de 18 à 5 et de 17 à 19.

De 19 à 20, 2 pces.

Elevez la perpendiculaire 20-21.

Tirez la ligne 21-19-23.

De 23 à 25—3/4 pce.

Formez le côté du devant.

De 27 à 28, décrivez une courbe ayant

le point Y comme centre et formez le bas du devant.

De 6 à 12—1 1/4 pce.

Vendez plus de Cotonnades

Vous pouvez le faire si vous donnez une valeur plus grande, une qualité meilleure et un style plus nouveau.

Voilà ce que vous donnez à vos clients, quand vous leur vendez

KINGCOT

le Roi des Cotons

Valeur pour valeur, aucune ligne de cotonnades vendue au Canada ne peut égaler Kingcot sur une base de prix.

Qualité? Vous reconnaîtrez, quand vous les verrez, que les lignes Kingcot ne peuvent être surpassées.

Style? Nouveaux tissus, nouveaux patrons, nouvelles couleurs—les meilleurs que nous ayons encore offerts, et cela veut dire beaucoup.

Demandez au premier voyageur, d'une maison de premier ordre, qui ira vous voir, de vous montrer la ligne Kingcot complète :

Ginghams

Etoffes à Robes

Ginghams pour Tabliers

Saxony

Flanellettes

Domets, Tissus pour Tentes

Shirtings

Oxfords

Denims

Galateas

Cotons à Matelas

Cotonnades

Tirez la ligne 12-16 ou une ligne d'une longueur égale à celle qu'on désire donner à l'enroulement du revers.

Ajoutez $\frac{1}{2}$ pce. pour la ligne du pli.

De 32 à 31, 1 pce.

Découpez un V entre les points 32 et 31, tel qu'indiqué sur la figure.

VESTON SAC CROISE A DEUX BOUTONS

Le veston sac croisé le plus élégant n'a que deux boutons. L'étoffe représentée fig 843 est un homespun à carreaux. Celle représentée par la figure 844 est un cheviot ayant un effet "herringbone". Le veston est légèrement exagéré sur la poitrine, dessine modérément la taille et est légèrement flottant sur les hanches. Il n'a pas de fente. Sa longueur est de 31 pouces pour un homme de stature moyenne. Les épaules sont de largeur normale et modérément carrées. La gorge est de profondeur moyenne, les revers mesurent $2\frac{1}{2}$ pouces à l'entaille et 16 pouces jusqu'au premier bouton. Le collet mesure 13-8 pouce à l'entaille et $1\frac{1}{2}$ pouce en arrière. Les poches ont des pattes qui peuvent être rentrées ou sorties. Les bords portent une double pique étroite mais les coutures sont unies. Les manches sont finies par une manchette avec fente ouverte et 2 boutons et 2 boutonnières. Le gilet est à un rang de boutons et n'a pas de collet; il mesure $13\frac{1}{2}$ pouces jusqu'à l'ouverture et sa longueur totale est de $26\frac{1}{2}$ pouces.

Le pantalon doit être assez ample sur les hanches et les cuisses et dessiner la forme à partir du genou jusqu'en bas; il mesure de 19 à $19\frac{1}{2}$ pouces au genou et de $16\frac{1}{2}$ à 17 pouces en bas.

Les mesures sont les suivantes:

Mesure à l'aisselle	$9\frac{1}{2}$ pces.
Longueur à la taille	$17\frac{1}{2}$ "
Longueur totale	31 "
1e mesure d'épaules	13 "
2e mesure d'épaules	$18\frac{1}{2}$ "
Mesure d'omoplate avec $1\frac{1}{2}$ pouce pour la façon	$13\frac{1}{2}$ "
Poitrine	40 "
Taille	37 "
Hanches	42 "

Tirez à angle droit les lignes A-E et A-L.

De A à B, 9 3-4 pouces.

De A à C, 17 1-2 pouces.

De C à D, 6 pouces.

De A à E, 31 pouces.

Aux points B, C, D et E, menez les perpendiculaires à la ligne A-E.

De B à F, 1-4 de la poitrine.

De F à G, 1-2 pouce.

Aux points F et G, menez les perpendiculaires à la ligne A-E.

De C à 4, 1-2 pouce.

Tirez la ligne F-4 et abaissez la perpendiculaire.

A partir de la ligne qui passe en dedans de B jusqu'à F, la distance est de 20 pouces.

De P à Q, 2 pouces.

De Q à R, 1-2 pouce.

S est à mi-distance entre B et P.

De S à T, 3-1-2 pouces.

Abaissez la perpendiculaire T-Z.

Appliquez la mesure d'omoplate, 13-1-2 pouces, de B à T et élevez la perpendiculaire.

W est à mi-distance entre B et T.

De Z à 3, 1-2 de la taille.

2 est à mi-distance entre Z et 3.

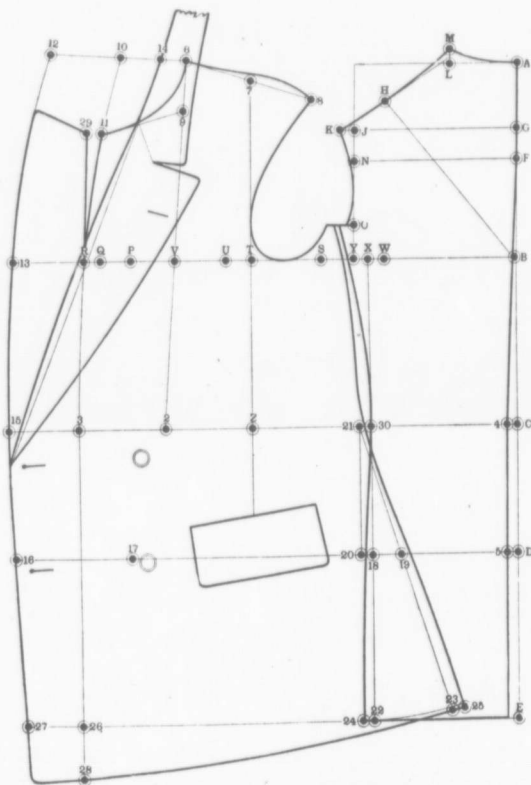
Menez la ligne 2-V-6.

Appliquez la première mesure d'épaule plus 3-4 pouce, 13 3-4 pouces, de A à M et de U à 6.

Appliquez la deuxième mesure d'épaules, plus 1 pouce, 19 1-2 pouces, de B à H et de U à 7.

Tirez la ligne 6-7-8.

De 6 à 8, 1-2 pouce de moins que de M à K.



De W à Y, 1 1-2 pouce.

Elevez la perpendiculaire Y-J.

De J à K, 1 1-2 pouce.

De Y à O, 1-12 de la poitrine.

X est à mi-distance entre W et Y.

Abaissez la perpendiculaire X-22.

De 22 à 24, 3-4 pouce.

De A à L, 1-8 de la poitrine plus 1 pce.

De L à M, 3-4 pouce.

Formez le dos tel que représenté.

De T à U, 1 1-4 pouce.

V est à mi-distance entre T et Q.

Au point 6, menez la perpendiculaire à la ligne 2-V.

De 6 à 10, 1-6 de la poitrine.

De 10 à 12, 3 1-2 pouces.

Tirez une ligne courbe de 10 à R.

De 10 à 11, 1-6 de la poitrine plus 1-2 pouce.

De 6 à 9, 1-8 pouce.

Tirez la ligne 9-11 et formez la gorge, l'épaule et l'entourure du bras.

De R à 13, 3 1-2 pouces.

De 3 à 15, même distance.

AU COMMERCE

JUN 1907

POUR LA SAISON DE LA MI-ÉTÉ

L'efficacité de notre assortiment en

Marchandises Sèches en Général, Articles pour Hommes,

Tapis, Fournitures de Maison,

Lainages et Garnitures pour Tailleurs,

comme producteurs d'affaires pour le Commerce de la Mi-Été, n'a jamais été plus en évidence qu'à présent. Notre Département d'Ordres par Correspondance s'occupe promptement de vos intérêts. Nous vous enverrons avec plaisir des "Formules de Commandes" et des Cartes Postales pour "Ordres Pressés." Une visite à nos magasins vous convaincra de l'avantage qu'il y a à faire affaires avec nous. Stock bien assorti et valeur supérieure.

Escomptes libéraux au comptant et attention courtoise.

JOHN MACDONALD & CO., LIMITED

**Rues Wellington et Front Est,
TORONTO.**

REPRESENTANTS DANS LA PROVINCE DE QUEBEC :

M. J. O. TREMPE, 207, RUE ST-JACQUES, MONTREAL.

M. D. FONTAINE, 77, RUE CHURCH, ST ROCH, QUEBEC.

M. J. E. CARSON, (COWANSVILLE), COWANSVILLE.

De 26 à 27, 2 1/2 pouces.
Formez le bord du devant.
Formez le bord du devant.
De 16 à 17, 6 pouces.
Appliquez la mesure de hanches plus 1-2 pouce, 21 1/2 pouces, de 18 à 5 et de 17 à 19.
De 19 à 20, 2 pouces.
Elevez la perpendiculaire 20-21.
Tirez la ligne 21-19-23.
De 23 à 25, 3-4 pouce.
Formez le côté du devant.
De 26 à 28, 1-4 pouce de moins que le 1-6 de la poitrine.
De 24 à 25, décrivez une courbe ayant le point O comme centre.
Formez le bas du devant.
Découpez un V de 1-2 pouce entre les points 11 et 29 et terminez.

CUTAWAY A DEUX BOUTONS

L'étoffe représentée dans les figures 841 et 842 est un worsted gris à rayures espacées pour le cutaway et le pantalon et une étoffe claire de fantaisie pour le gilet. Ce vêtement est assez ample sur la poitrine ; les coutures de côté sont bien arrondies sur l'omplate. Les épaules sont légèrement plus étroites que les épaules normales et sont modérément carrées. Sa longueur est de 19 pcs, jusqu'à la taille et de 38 pouces pour la longueur totale. La largeur du dos en bas est de 2 1/2 pces, le vêtement terminé. La gorge est de profondeur moyenne et les revers mesurent 1 1/2 pce. à l'entaille et 15 pcs, jusqu'au premier bouton. Le collet mesure 1 3/4 pce. à l'entaille et 1 3/4 pce. en arrière. Les bords portent une simple piqure et les coutures sont unies. Les bords forment un enroulement souple et le vêtement est fait pour porter déboutonné ; mais on peut le fermer au moyen de deux boutons dont le dernier est sur la couture de taille. Les manches sont terminées par une manchette imitée fermée par deux boutons.

Le gilet est à un rang de boutons et n'a pas de collet ; il mesure 13 pcs, à l'ouverture et sa longueur totale est de 27 1/2 pouces.

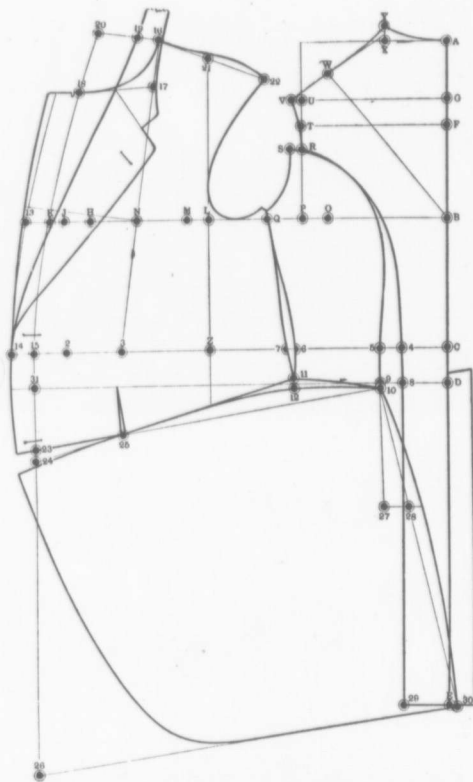
Le pantalon doit être assez ample sur les hanches et les cuisses, et dessiner la jambe depuis le genou jusqu'en bas ; il mesure 19 1/2 pces à 20 pces au genou et de 16 1/2 à 17 pces, en bas.

Les mesures sont les suivantes :

Mesure à l'aisselle—10 pces.
Longueur à la taille naturelle—19 pces.
Longueur totale—38 pces.
Première mesure d'épaules—13 1/2 pces.
Deuxième mesure d'épaules—19 pces.
Mesure d'omplate plus 1 1/4 pce, pour la façon—14 pces.
Taille—39 pces.
Poitrine—42 pces.
Tirez à angle droit les lignes A-E et A-X.
De A à B—10 1/4 pces.

De A à C—17 1/2 pces.
De A à D—19 pces.
De A à E—38 pces.
Aux points B, C, D, et E, menez les perpendiculaires à la ligne A-I.
De B à F—1/4 de la poitrine.
De F à G—1 1/2 pce.
Aux points P et G, menez les perpendiculaires à la ligne A-E.
De B à H—21 pces.
De H à J—2 pces.
De J à K—1/2 pce.

De A à X—1/4 de la poitrine plus 1 pce.
De X à Y—3/4 pce.
Formez le dos tel qu'indiqué.
De 4 à 5—1-4 pce.
Abaissez la perpendiculaire 5-9.
De 9 à 10—1/4 pce.
De R à S—3/4 pce.
6 est à mi-distance entre o et Z.
Le point 11 est à 1/4 pce, au-dessus de la ligne de taille.
Formez le corps de côté tel qu'indiqué.
De L à M—1-4 pce.



G est à mi-distance entre B et H.
De Q à L—3 1/2 pces.
Abaissez la perpendiculaire L-Z.
Appliquez la mesure d'omplate, 14 pces.
de B à L et abaissez la perpendiculaire.
O est à mi-distance entre B et L.
De O à P—1 1/2 pce.
Elevez la perpendiculaire P-N.
De U à V—1/2 pce.
De T à R—1 1/4 pce.
De D à S—1/4 de la poitrine.
Abaissez la perpendiculaire 8-29;

N est à mi-distance entre L et J.
De Z à 15, 1/2 de la taille.
Abaissez la perpendiculaire 15-26.
3 est à mi-distance entre Z et 15.
Tirez la ligne 3-N-16.
Appliquez la première mesure d'épaule plus 3/4 pce, 14 1/4 pces, de A à Y et de M à 16.
Appliquez la deuxième mesure d'épaule, plus 1 pce, 20 pces, de B à W et de M à 21.
Tirez la ligne 16-21-22,

Vous ne pourriez vendre un meilleur Sous-Vêtement qu'un Sous-Vêtement

PEN-ANGLE



**Vous ne pourriez non plus mettre en stock un
Sous-vêtement se vendant mieux.**

Vous pouvez vendre plus de Sous-Vêtements Pen-Angle que de sous-vêtements de toute autre marque, parce qu'un plus grand nombre de personnes les connaissent et les demandent. Elles les ont éprouvés et savent qu'ils donnent une meilleure sensation, qu'ils s'ajustent mieux, qu'ils durent davantage. Nous vous les garantissons, de sorte que vous pouvez les garantir à vos clients. Depuis des années, les Sous-Vêtements Pen-Angle se sont créés une réputation qui procure des affaires au magasin qui les tient. Les lignes Pen-Angle comprennent tous les tissus ayant de la qualité, dans tous les styles et toutes les grandeurs, pour hommes, femmes et enfants. Aussi, grande variété de prix. Les voyageurs de toute maison de premier ordre peuvent vous en montrer des échantillons.

Penmans Limited of Paris, Canada.

De 16 à 22, $\frac{1}{2}$ pce. de moins que de V à Y.
 Au point 16, menez la perpendiculaire à la ligne 3-N.
 De 16 à 20, 1-6 de la poitrine.
 Tirez une ligne courbe de 20 à K.
 De 20 à 18, 1-6 de la poitrine plus $\frac{1}{4}$ pce.
 De 16 à 17, $\frac{1}{4}$ de la poitrine.
 Formez la gorge, l'épaule et l'entourure du bras.
 De K à 13— $1\frac{1}{4}$ pce.
 De 15 à 14—même distance.
 Formez le bord du devant.
 De 31 à 23, 1-6 de la poitrine.
 De 23 à 24, $\frac{3}{8}$ pce.

De 27 à 28, $1\frac{1}{2}$ pce.
 Tirez la ligne 10-28-30.
 De 10 à 30, $\frac{1}{4}$ pce. de plus que de 8 à 29.
 De 24 à 26, même distance que de 19 à 30.
 Tirez la ligne 26-30.
 De 11 à 12— $\frac{1}{2}$ pce.
 Formez le dessus des basques en réduisant de $\frac{1}{4}$ pce. au point 24.
 Finissez les basques en arrondissant de $\frac{3}{8}$ pce. au point 28.

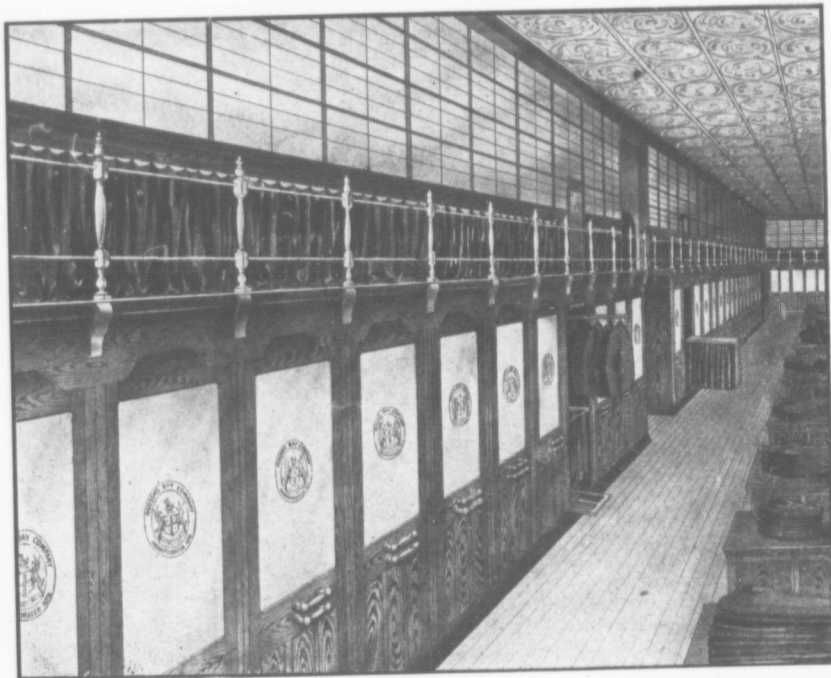
L'annonceur sage, non seulement profite de sa propre expérience, mais, aussi bien, de celle des autres annonceurs.

Ils atteignent parfois un prix très élevé, mais les plus chers sont cotés à des prix de fantaisie qui ne correspondent certainement pas à leur valeur réelle.

Il n'y a probablement pas de panama dont la valeur intrinsèque dépasse \$50.00 à \$60.00 et ceux-là sont rares.

Les canotiers en paille fendue "split" sont fabriqués avec une tresse qui provient de l'intérieur de la Chine. Cette tresse a été tellement rare pendant quel temps que les manufacturiers de chapeaux refusaient tous les ordres.

La situation s'est améliorée et mainte-



Magasins de la Hudson Bay Co., à Winnipeg, muni de Garde-Robes Weir.

Tirez la ligne 11-24.
 Menez une ligne droite de 10 à 23.
 Le point 25 est à l'intersection des lignes 10-23 et 11-24.
 Découpez un petit V au point 25, tel qu'indiqué sur la figure.
 De 15 à 2—2 pces.
 Appliquez la mesure de taille, 21 pces. net, de 4 à C, de 6 à 5, de 2 à 7 et formez le côté du devant.

Les basques

Abaissez la perpendiculaire 5-27 dont la longueur est de 9 pces.

LES CHAPEAUX DE PAILLE

En ce qui concerne les chapeaux d'étés pour hommes, les canotiers en paille fine "Split" et le Panama sont les plus en vogue.

Le Panama se fabrique fort peu actuellement dans l'Amérique Centrale, la majeure partie vient de l'Equateur, de la Colombie, du Paraguay et de l'Uruguay.

Il s'en fait aussi aux Antilles, mais ils sont de qualité inférieure.

La beauté d'un panama consiste dans la finesse du brin et dans la régularité du tressage.

nant les fabricants peuvent fournir une partie des commandes.

La température trop froide a retardé l'apparition des chapeaux de paille et a aussi contribué à faciliter le rétablissement de la situation normale.

"Oui, Talleyrand," disait un jour Napoléon à son ministre, "Je suis le maître de l'Europe, parce que je travaille plus que tout autre homme sur le continent. Le meilleur indice de la puissance, c'est la capacité de travail et une conviction intense de sa nécessité." — (System.)

Nos voyageurs ont maintenant avec eux des échantillons pour

L'Automne 1907

Ces échantillons comprennent de nombreuses lignes que nous controlons et que vous aurez avantage à examiner.

Nous avons encore quelques **OCCASIONS** restant après l'inventaire, qui devraient être enlevées immédiatement.

GREENSHIELDS LIMITED

Greenshields Western Limited,
Winnipeg, Man.

MONTREAL

Greenshields & Co., Limited,
Vancouver, C.A.



Le Public connaît la "CRAVENETTE" de PRIESTLEY

La "CRAVENETTE" de PRIESTLEY est le résultat d'un Procédé, ce n'est pas un Drap.

Et elle est appuyée d'une garantie aussi bonne que toute garantie qui ait jamais été donnée depuis l'époque d'Adam et d'Eve. Aucun argument de la part du vendeur au détail n'est exigé pour vendre un

DRAP "CRAVENETTE" ou un VÊTEMENT fait de ce Drap.

Tout honnête manufacturier de vêtements peut faire mettre à l'épreuve de l'eau ses propres étoffes par le procédé "Cravenette" et les faire étamper de la marque de commerce circulaire enregistrée "Cravenette", SI ELLES SONT DE QUALITÉ STANDARD. Un vêtement fait d'un tissu "Cravenette" ne devrait pas coûter au détaillant plus que le même vêtement fait de toute autre étoffe soi-disant à l'épreuve de l'eau.



GREENSHIELDS LIMITED

GREENSHIELDS WESTERN, LIMITED
WINNIPEG, MAN.

MONTREAL

GREENSHIELDS & CO., LIMITED
VANCOUVER, C. A.

Nous nous attendons à une forte demande pour la saison d'Automne, pour les Velours Cordés et les Velveteens, et nous avons fait de forts achats en

Velveteens de Couleur

Velveteens Noirs (Fini Chiffon)

Velveteen Corduroy

Velours de Soie de Couleur et Noir

Velours Couché de Couleur et Noir

Velours Noir pour Manteaux

Soieries de Couleur

TAMALINES, SATINS, PAILLETTE, MESSALINE, LOUISINE, CRÉPE DE CHINE, TAFFETAS, TAFFETAS CHIFFON, TAFFETAS "SHOT," SOIE JAPONAISE ET TUSSORE DE COULEUR.

Soieries Noires

SATIN DUCHESSE (BLANC ET NOIR), MERVEILLEUX, SURAH, TAFFETAS, TAFFETAS CHIFFON, GROS GRAIN, PEAU DE SOIE, FAILLE, ARMURE MATE, PAILLETTE, LUMINEUX, MOIRE ET ANTIQUE, BROCHÉ NOIR ET BLANC.

Soieries de Fantaisie

GRAND ASSORTIMENT DANS TOUTES LES DERNIÈRES NUANCES ET LES MODÈLES LES PLUS NOUVEAUX.

Crêpes Courtauld Crêpes pour Chapeaux

GREENSHIELDS LIMITED

GREENSHIELDS WESTERN LIMITED
WINNIPEG, MAN.

MONTREAL

GREENSHIELDS & CO. LIMITED
VANCOUVER, C. A.

L'HOPITAL NOTRE-DAME

Nous avons reçu le vingt-sixième rapport annuel de l'Hôpital Notre-Dame pour les dix-huit mois ayant pris fin le 31 décembre dernier.

Durant ce temps 3,255 malades ont été admis à l'Hôpital et 35,718 consultations ont été données dans les dispensaires qui ont nécessité à la pharmacie la préparation et la distribution gratuites de 40,597 ordonnances.

L'ambulance de l'Hôpital Notre-Dame n'a pas fait moins de 2,084 courses.

Les dépenses totales ont été de \$63,652.67 avec des recettes totales de \$61,555.76, d'où un déficit de \$2,096.91.

L'Hôpital St-Paul, pour le traitement des contagieux, a eu un déficit de \$18,099.91 pour un an.

Pour la reconstruction complète de l'Hôpital Notre-Dame, il faut encore une somme de \$500,000 et, comme le dit le président, dans son rapport, l'Hôpital ne peut pas toujours recevoir des mêmes mains. Les administrateurs comptent sur la population catholique de Montréal dont le chiffre dépasse à l'heure actuelle 350,000 âmes. Jamais, dit-il, le public, sur lequel nous comptons, n'aura une meilleure occasion de faire une aumône généreuse et profitable.

Les quelques chiffres que nous avons cités plus haut ont leur éloquence, ils montrent quel bien font l'Hôpital Notre-Dame et son annexe, l'Hôpital St-Paul. Aussi souhaitons-nous de tout coeur que l'appel du président soit entendu par les âmes compatissantes et généreuses si nombreuses dans la classe commerciale qui nous lit.

Fabrication industrielle de la lingerie

La fabrication industrielle de la lingerie ne s'est répandue que depuis peu d'années. Il y avait autrefois une sorte de préjugés contre ce qui était "fait à la machine". Il était admis en principe qu'un homme élégant ne devait jamais acheter de chemises "toutes faites" mais bien les commander chez le chemisier à la mode.

Le prodigieux perfectionnement des machines modernes a changé toutes les conditions de fabrication et l'on peut voir maintenant des chemises entièrement faites à la machine et qui sont aussi élégantes et aussi solides que celles confectionnées à la main par les plus soigneuses ouvrières.

Notre représentant a eu dernièrement l'occasion de visiter la manufacture de la Cie Tooke, Ltd., et il en est sorti absolument surpris des résultats que l'on peut obtenir avec des machines, non seulement comme rapidité, mais aussi comme perfection.

L'usine de la Cie Tooke est située à St-Henry: c'est un vaste bâtiment, en briques rouges, formés de trois corps de logis entourant une cour. La façade totale a 150 pieds et la longueur des ailes est de 300 pieds. La surface des planchers est d'environ 35,000 pieds par étage et il y a quatre étages, sans compter le sous-sol.

L'extérieur a été traité par l'architecte avec plus de soin qu'il n'est coutume pour des locaux industriels, la façade est élégante et quand les arbres qui sont plantés, bientôt auront grandi, l'aspect sera tout-à-fait agréable.

A l'intérieur, les grandes préoccupations ont été la clarté, la propreté, une protection effective contre le feu et une bonne aération. Ces desiderata ont été certainement atteints.

La Cie Tooke fabrique des chemises, des cols et des manchettes, des gilets d'été en coton, en piqué, etc., des cravates, des "Barbers' coats"; en un mot, toute la lingerie d'hommes.

Ces messieurs font aussi un très grand commerce d'articles de la même catégorie qu'ils importent et ne manufacturent pas. Ceci expliquera qu'une grande partie des bâtiments sont occupés par des entrepôts qui sont remarquables par l'ordre et la scrupuleuse propreté qui y règne aussi bien que par l'énorme stock qui y est rassemblé.

La manufacture proprement dite est très intéressante. Dans le sous-sol est l'entrepôt des tissus servant à la confection des chemises, cols, etc. La première opération qu'ils subissent est naturellement la coupe. Là, elle se fait d'une façon spéciale. Sur une immense table de 185 pieds de long, les ballots sont déroulés et les longueurs d'étoffes soigneusement étirées et empliées les unes sur les autres jusqu'à ce qu'il y en ait 50, 100, 200 épaisseurs suivant l'ouvrage que l'on veut faire et la résistance du tissu à couper. Sur la dernière épaisseur on applique les patrons; on trace; et alors, armé d'un merveilleux petit appareil appelé le couteau électrique, un ouvrier expert tranche toutes les épaisseurs avec une absolue précision; la première pièce, celle qui est sur la table, étant absolument semblable à la 200ième qui est sur le dessus.

Comme 200 fois 185 pieds représentent 37,000 pieds d'étoffe, on comprendra que l'ouvrier qui manie le couteau électrique a dû couper un nombre énorme de chemises à la fin de sa journée.

Les cols et les petits morceaux se taillent soit à la main, soit à la presse, mais toujours par des procédés d'une extrême rapidité et d'une absolue précision.

Les morceaux une fois coupés sont assortis et envoyés à la salle de couture où 500 machines sont en opération.

Cinq cents machines ordinaires feraient certainement beaucoup d'ouvrage, néanmoins elles ne feraient probablement pas la moitié du travail effectué par ces 500 machines spéciales, car presque toutes, munies de plusieurs aiguilles, font deux ou trois opérations à la fois.

La machine qui fixe les plastrons au corps de la chemise, celle qui coud en même temps la manche et le corps, sont remarquables par la rapidité et la précision avec lesquelles elles opèrent.

La machine à boutonnières qui fait à elle seule le travail de 25 à 30 femmes n'est pas moins intéressante; mais la plus curieuse est celle qui coud les boutons non seulement aussi bien mais mieux qu'à la main; celle-là est simplement une merveille d'ingéniosité.

Les chiffres indiquant la grandeur, le nom, le numéro d'ordre, etc., des chemises et des cols, sont imprimés mécaniquement aussi.

Les articles une fois finis sont envoyés à la buanderie qui est un modèle du genre.

A l'étage inférieur, sont quatre machines à laver, pouvant traiter chacune 25

douzaine de chemises ou 400 douzaines de cols et poignets; ces machines font plusieurs opérations chaque jour. Toute l'eau employée au lavage est filtrée.

A l'étage supérieur sont installées des machines à essorer, à calandrier, à repasser les cols, les poignets, les plastrons de chemises, etc. Dans les séchoirs, chauffés à la vapeur, les divers morceaux sont soumis à une température de 160 à 180° et à l'action de puissants ventilateurs; ils sont parfaitement séchés en 30 ou 40 minutes.

Tous ces articles sont après cela placés dans des boîtes appropriées et envoyés à l'entrepôt.

Comme bien l'on pense, une pareille fabrication doit donner lieu à bien des déchets; rien de tout cela n'est perdu. Tout est envoyé dans le sous-sol par des gouttières et mis en balles au moyen d'une forte presse. Les rognures d'étoffes blanches ou légèrement teintées vont aux manufacturiers de papier qui en font les papiers à écrire de la meilleure qualité; les rognures noires servent à faire le papier goudronné, etc.

Malgré l'importance de la manufacture de St-Henry, la Cie Tooke Bros., Ltd., est depuis longtemps obligée d'avoir un second atelier de couture à St-Laurent; cet atelier comprend cent machines.

L'usine de St-Henry emploie huit cents ouvriers et surtout ouvrières, les machines à coudre étant toutes conduites par des femmes.

Si la perfection des procédés industriels est remarquable, l'ordre parfait qui règne dans les ateliers ne l'est pas moins. Il n'y a ni bruit, ni bavardage; le travail se fait sans hâte, comme sans perte de temps; les ouvrières sont non seulement préoccupées de produire beaucoup, mais aussi de faire bien.

Et on se rend parfaitement compte que cet ordre n'est pas dû à une surveillance sévère, mais plutôt à l'observation de règles bien comprises et librement acceptées.

Le travail n'est d'ailleurs pas fatigant, toutes les machines étant mues par l'électricité.

Comme toujours dans toutes les industries de ce genre, l'ouvrage est payé à la pièce et non à la journée et le salaire des ouvrières s'élève chaque semaine à un chiffre relativement très élevé; et cela sans surmenage, il suffit de visiter les ateliers pour s'en rendre compte.

Un soin particulier a d'ailleurs été pris pour rendre ces ateliers absolument sains et sains. La ventilation et l'éclairage sont de premier ordre. Les lavabos, cabinets de toilette, etc., sont entièrement séparés des salles de travail, étant construits dans une sorte de tour enclavée dans la bâtisse, qui forme ainsi un bâtiment indépendant; ceci est une excellente pratique qui devrait toujours être suivie là où se trouvent de grandes agglomérations d'ouvriers. La protection contre le feu n'est pas moins parfaite; il y a partout des sprinklers; les éleveurs sont placés dans des puits complètement isolés. Le pouvoir est fourni par deux machines à vapeur actionnant trois dynamos qui produisent l'électricité nécessaire pour l'éclairage et la force motrice.

Trois chaudières donnant une puissance totale de 200 H. P. chacune alimentent ces deux engins.

Cette organisation remarquable est le fruit d'une longue expérience. M. Benjamin Tooke, fondateur de la maison et président de la Compagnie actuelle, commença cette industrie en 1870. En 1900,

JUIN 1907

MI-SAISON=TEMPS des JOBS

AVIS AUX MARCHANDS

Pour la réception des Nouveautés d'Automne, il faut nécessairement faire de l'espace dans tous nos départements. Malgré la hausse considérable dans la laine et le coton, nous ferons des concessions, durant ce mois, sur toutes collections incomplètes.

⊗ ⊗ ⊗ ⊗ ⊗ Cotonnades ⊗ ⊗ ⊗ ⊗ ⊗

Jobs de Drill bleu indigo, Cordés et Piqués blancs. Batiste Almuria noire et rouge avec pois. Oxford Chambrics, etc., etc.

⊗ ⊗ ⊗ Etoffes à Robes et Costumes ⊗ ⊗ ⊗

Dans ce département, nous avons un grand nombre de lignes qui devront être sacrifiées, la série de nuances étant incomplète. Nous avons beaucoup de lignes de saison: Voiles, Toile de laine, Taffetas, Popeline, Mélangés, Eoliennes, Mousselines, etc., etc.

⊗ ⊗ ⊗ ⊗ Chemises et Matinées ⊗ ⊗ ⊗ ⊗

Jobs considérables de chemises négligées et repassées, provenant de surplus de stock, de manufactures Canadiennes et Américaines.

⊗ ⊗ ⊗ ⊗ Serge et Vicunas ⊗ ⊗ ⊗ ⊗

La Serge "SPHINX" est surtout recommandable pour la saison d'été, la teinture résistant aux rayons du soleil. Les Vicunas "SPHINX" sont sans égaux pour les habits de toilette.

Notre célèbre DRAP BOTANETTE ne se sachant pas, pour costumes, est en grande demande, ainsi que nos Flanellettes SPERO, dont le fini est très recommandable.

Adressez-vous à nos voyageurs ou directement à la maison

P. GARNEAU, FILS & CIE, QUEBEC

VANCOUVER
Ingleside Bldg.

MONTREAL
242 rue St-Jacques, Chambre 2

la présente Compagnie à fonds social fut organisée.

M. Arthur Tooke, fils du président de la Cie, dirige la manufacture. Désireux de continuer les mêmes traditions de bon sens pratique, il est entré à l'usine comme un simple ouvrier et il a passé successivement dans tous les ateliers pour arriver ainsi à connaître les plus petits détails. Cet exemple ne saurait être trop loué; après un tel apprentissage, un homme est non seulement un bon capitaliste d'industrie, mais encore un patron juste et bienveillant; il connaît la vie de l'ouvrier, les difficultés qu'il rencontre, les fatigues qu'il supporte; un tel chef ne risque pas d'être injuste, parce qu'il sait exactement ce qui doit être fait et comment ce-la doit être fait.

La Cie Tooke Bros., Ltd., a 16 voyageurs qui parcourent le Dominion entier. La valeur du stock qui est dans ses entrepôts dépasse \$200,000 et le roulement annuel des ventes dépasse un million. C'est de beaucoup la plus grande organisation de ce genre qui existe au Canada.

Nous remercions ici M. Benjamin Tooke de la bienveillance qu'il a mise à nous faire visiter ce bel établissement dont il a justement droit d'être fier.

COSTUME NORFOLK

Pour l'été, il ne peut pas y avoir de costume plus populaire et plus utile que le costume Norfolk. On peut le porter pour jouer au golf, ou aller en bicyclette; le veston peut se porter avec des culottes de cheval pour faire une promenade à cheval de bon matin. L'étoffe représentée par la figure 840 est un drap écossais à carreaux de grandeur moyenne. Le veston est assez ample sur la poitrine et bien flottant sur les hanches. Sur chaque devant est un pli plat partant de la taille et allant à un point situé à un pouce environ au-dessous de la ligne de poitrine, où il forme une couture arrondie allant jusqu'à l'aisselle. Le dos apporte un pli plat renversé au centre. Les épaules ont une largeur normale et un effet militaire. Pour un homme de stature moyenne (5 pieds 8 pouces), ce veston doit avoir une longueur de 30 1/2 pouces. La gorge est de profondeur moyenne, les revers mesurent 11-2 pouce à l'entaille et 10 pouces jusqu'au premier bouton. Le collet mesure 13-8 pouce à l'entaille et 13-4 pouce en arrière. Les poches rapportées ont des pattes larges de 11-2 pouce en avant et de 2-3/4 pouce en arrière. Elles ont un bouton au centre. Les bords ont une double piqûre étroite, mais les coutures sont unies. Les manches sont finies par une manchette et une fente fermée par un bouton.

La culotte est ample sur les hanches et les cuisses, mais doit coller sur le genou; elle se boutonne au moyen de cinq boutons au bas de la couture extérieure.

Les bonnes mœurs et la morale sont des amies jurées et de fermes alliées.— (Watts.)

TISSUS ET NOUVEAUTES

MM. Brophy Cains, Ltd., viennent de s'installer dans le vaste immeuble précédemment occupé par Mark Fisher, Sons & Co. Cette bâtisse a 100 pieds de front sur 90 de profondeur et comprend quatre étages et un sous-sol.

Elle a été complètement réparée et des planchers de bois franc ont été placés

départements des bas, sous-vêtements et gants.

Au troisième, sont les broderies, dentelles, accessoires et garnitures pour robes, limbeloterie et articles de tablettes.

Les étoffes à robes, soies, mousselines



partout. Cette nouvelle installation est beaucoup plus spacieuse que l'ancienne, qui était devenue beaucoup trop restreinte pour les besoins de MM. Brophy Cains, Ltd. Le déménagement s'est effectué sans apporter aucun ralentissement d'affaires.

Au quatrième étage sont installés les

et tissus lavables sont au second et au premier étage. Au rez-de-chaussée, on trouvera les tissus et articles de vente et articles de vente courante étrangers et domestiques, les toiles, etc.

Le sous-sol est entièrement consacré à la réception des marchandises, leur expédition et leur entrée.

Changement de local.

MM. P. Garneau, Fils et Cie, ont transporté leur salle d'échantillons, à Montréal, au No 242 rue St-Jacques, (près de la rue McGill), chambre No 2.

C'est un endroit tout-à-fait central et d'un accès facile pour les clients de la ville et de la campagne.

Ce nouveau local est beaucoup plus spacieux que l'ancien, très bien éclairé et situé au premier étage.

M. Alfred Dugal, le représentant de

MM. P. Garneau, Fils et Cie, se fera un plaisir de recevoir tous les clients de la maison, de passage à Montréal, et leur donnera toute facilité pour faire leur correspondance, etc.

N'oubliez pas l'adresse : 242 rue St-Jacques, chambre No 2.

Le mérite est une grande chose; mais de deux magasins de mérite égal, celui qui fait la meilleure publicité fera le plus d'affaires. [Washington Star].

"VÊTEMENTS MARQUE SHIELD"



MARQUE SHIELD

ARTICLES EN FLANELLETTE
PEIGNOIRS
JUPES DE DESSOUS
JUPES DE ROBES
TABLIERS EN LAWN POUR DAMES
TABLIERS de COULEUR pour DAMES
ROBES D'ENFANTS
MANTEAUX POUR LA PLUIE

BLOUSES
BLOUSES
BLOUSES

Toutes les dernières Nouveautés se trouvent dans notre assortiment — telles que Velours à Côtes, Velours, Soieries, Flanelle Française, Delimes, Lustre, Cachemire et Velvetta.

VETEMENTS
"BEAR SKIN"
POUR ENFANTS

Il n'est pas douteux que nous tenons la tête dans les Marchandises populaires "Bear Skin" pour enfants. Voyez notre assortiment spécial, exclusif de Manteaux, Pelisses, Manchons, Etoles, Sets et Coiffures en "Bear Skin."

REMARQUE

Ils augmenteront vos ventes et vos profits. Nous sommes en conditions splendides pour subvenir à vos besoins immédiats.

SERVEZ-VOUS DE NOTRE DEPARTEMENT D'ORDRES PAR LA MALLE.

GREENSHIELDS LIMITED

GREENSHIELDS WESTERN LIMITED
Winnipeg Man.,

MONTREAL

GREENSHIELDS & CO., LIMITED
Vancouver, C. A.

Nous avons reçu de Debenhams (Canada) Limited, les trois gravures ci-dessous.



S. 1015

Blouse en lawn mercerisé avec motifs de broderie anglaise et valenciennes. Joli yoke bien proportionné. Teintes: blanc,

bleu de ciel, rose, héliotrope et écar. Chaque boîte contient une demi-douzaine de blouses de même couleur.



No K 419

The pansy

La dernière nouveauté. Jupou de mollette très légère, à raies de fantaisie, garni d'un volant Van Dyke de couleur. Très élégant.

Couleurs: Bleu sur fond blanc.

Rose sur fond blanc.

Réséda sur fond blanc.

Héliotrope sur fond blanc.

Bleu arain sur fond blanc.

Noir sur fond blanc.

ANNONCES ET RECLAMES

Les réclames intéressent le public si elles sont faites adroitement.

Ce sont des histoires instructives, amusantes ou excitantes, mais ce ne sont que des histoires.

Dans la réclame il ne peut pas être question de vente; elle ne peut contenir ni argument ni renseignement direct qui rapproche l'acheteur possible du vendeur. Tout essai fait pour y introduire ces éléments l'affaiblit, en tant qu'histoire et, par conséquent, en gêne l'effet. Si on persiste dans cette pratique, la réclame devient une annonce dissimulée, genre généralement méprisé.

L'annonce est essentiellement différente dans son but et dans sa facture. Son but est de faire vendre quelque chose. Elle fait donc ressortir directement les qualités de vente d'un article. Dans l'annonce, on emploie des arguments, des raisonnements et des gravures. L'annonce fait appel à ce que le lecteur a appris auparavant par la réclame et cherche à le persuader d'agir.

La réclame est importante. S'il est impossible de la faire figurer ailleurs, il faut bien la faire entrer dans l'annonce.

Mais les ventes résultent d'un appel direct fait par l'intermédiaire de l'annonce.



S. 982

Blouse élégante en soie japonaise naturelle, avec un joli yoke en avant et en arrière, garni de valenciennes, entre-deux et motifs de broderie.



AUTOMNE 1907



Il va sans dire que nos préparatifs pour le commerce d'automne sont faits depuis longtemps d'une manière satisfaisante et largement; ils ont donc été faits au mieux de nos intérêts et de ceux de nos clients.

Les lignes d'échantillons de marchandises pour la saison en question sont maintenant entre les mains de nos voyageurs et parlent pour elles-mêmes pour l'étendue de la variété, la qualité, le style et le prix.

Grâce à l'agrandissement de notre établissement et à l'augmentation de notre personnel, nos facilités d'expédition ne laissent rien à désirer, et ce fait place la question des "promptes livraisons" sur une base parfaitement assurée.

Nous nous permettons d'appuyer sur les lignes suivantes soumises à l'examen du commerce, comme représentant tous les éléments essentiels les plus exacts de forts "producteurs d'affaires" pour l'automne:

**COTONNADES, TOILES DE MAISONS, DOMESTIQUES
ET ETRANGERES, AUX ANCIENS PRIX.
ETOFFES A ROBES, TOUTES LES LIGNES COURANTES
AUX ANCIENS PRIX.
ASSORTIMENTS COMPLETS DE SOIERIES,
VELOURS ET VELVETEENS.**

Nous attirons aussi directement l'attention sur notre offre complète de Mousselines et Marchandises Lavables pour les besoins actuels du commerce.

**DENTELLES, BRODERIES, ARTICLES DE TABLETTES,
BONNETERIE, GANTS, SOUS-VETEMENTS,
LAINAGES DE FANTAISIE.**

BROPHY-CAINS, LIMITED,

NOUVEAUTES EN GROS.

MONTREAL.

PROMPTS EXPEDITEURS



CHAPEAUX DE DEUIL POUR L'ETE

Il est intéressant de remarquer la manière dont les matériaux ordinaires de deuil ont été façonnés pour produire des chapeaux charmants d'été, comme ceux que l'on voit à présent. On est presque obligé de convenir que les chapeaux de deuil sont les plus beaux que la modiste puisse faire. Ces matériaux si bien connus sont si élégants que les créatrices de modèles semblent avoir découvert en eux

Petits plissés. Toque de grenadine bordée de ruban étroit. La calotte est couverte de rangs de plissés placés l'un sur l'autre.



ELEGANTS TURBANS DE VOYAGE

La voyageuse, à qui les genres très simples ou dépourvus d'ornements ne vont pas, n'est plus obligée de porter des chapeaux de ce genre. Avec les commodités modernes pour voyager, elle peut choisir des turbans ornés de jolies garnitures ou des formes petites faites solidement. Les turbans, les ailes et les plumes couteau conviennent bien comme toujours, pour les garnitures; mais rien n'empêche d'employer les fleurs et les plumes.

Si le voyage est court, il est assez facile de protéger le chapeau en route et d'avoir la satisfaction d'arriver à destination élégamment chapeauté. Si le voyage est long et comporte de nombreux ar-

Voile en grenadine cravenetée, bordé d'un large rempli de crêpe et drapé par-dessus la calotte en un double plissé plat.

des ressources cachées et leur avoir appliqué leurs meilleures inspirations.

Le crêpe, la grenadine et le fin net de Bruxelles, avec des rubans au ton mat, sont les matériaux choisis pour les nouveaux modèles. Pour la première période de deuil, les modistes n'emploient naturellement que le crêpe. Ces chapeaux tout en crêpe sont jolis; le crêpe est étendu à plat sur les formes. Souvent on emploie, au revers de crêpe blanc. La garniture est en crêpe que l'on façonne d'une manière semblable aux garnitures ordinaires, telles que ailes, fleurs, feuilles et boucles. Un des plus jolis modèles, fait d'une forme canotier courte en arrière, a une calotte large et basse et un bord de largeur moyenne. Des feuilles en crêpe, ressemblant à des

Pour ce genre de chapeaux, on emploie des voiles souvent bordés de crêpe. Pour le petit deuil, la grenadine bordée de net est populaire.

Une forme carrée moyennement petite, récemment importée de Paris est très employée, très gracieuse et satisfaisante.

C'est un heureux choix pour une forme de chapeaux de deuil, car la forme de dimension plutôt petite porte gracieusement toute espèce de voile.

Les dimensions de la forme sont les suivantes:

Grosseur de tête	17	pouces
Bord, en avant	3	"
Bord, en arrière	3	"
Bord, de côté	3	"
Calotte, diamètre	8	"
Calotte, hauteur	1½	"
Bandeau, en arrière	2	"
Bandeau, en avant	1	"

rêts pour visiter les endroits intéressants à voir, un chapeau avec une jolie garniture, convenant à toutes les circonstances, est une nécessité. Il y a des places d'amusements qu'on peut désirer visiter et où un chapeau très simple ne conviendrait aucunement, et une femme ne se soucie guère d'emporter avec elle un chapeau de rechange.

Pour voyager et porter en toutes circonstances, le turban et d'autres formes petites, élégantes, joliment garnies de rubans et de fleurs, sont tout à fait ce qu'il faut. Dans le train, on peut les placer dans un sac à chapeau, contenu dans le sac de voyage. Ce sac doit contenir un voile en chiffon souple de couleur sombre, qui peut être mis autour de la tête pour protéger le chapeau de la poussière. Le

sac à chapeau est fermé au moyen d'un cordon à coulisse, qui sert à le suspendre quand on s'en sert.

Nous représentons ici deux jolis modèles offerts comme bons exemples de ce genre de chapeaux. Le premier est un

Les dentelles "all over", sont en très grande demande, ainsi que les dentelles à dessins peu compliqués et à effets nets brodés. Ceci peut faire prévoir une grande demande pour les dentelles orientales cet été.

avisent que la saison est bonne et les paiements très suffisants.

D'après eux les chapeaux actuellement les plus en vogue sont les leglions, les flops à effets de dentelles, les flops en mouhaïr de toutes teintes, mais surtout en noir, blanc et rose.

Le sallor à larges bords se vend aussi assez bien.

Avec l'apparition du soleil, les chapeaux de mousseline, linon, toile de soie, dentelles, commencent à être de mode; aussitôt que la température s'améliorera cette vente marchera très bien.

Les plumes d'autruche en couleurs, mais surtout en noir et en blanc marchent très bien ainsi que les plumes couleur.

Les roses et les feuillages champêtres tiennent toujours la faveur du public.

La vente des rubans unis est excellente; le blanc, le noir et le champagne semblent être les couleurs préférées.

Les rubans de velours sont en très grande demande.

MM. J. M. Orkin & Co. nous avisent que la vente se maintient bien mieux qu'à l'ordinaire. Ceci est dû probablement à la saison très tardive. Les ordres de la campagne, surtout du Nord de la Province, sont venus plus tard qu'à l'ordinaire. Les paiements sont excellents.



turban forme cône en pyroxilline, monté sur une carcasse en broche. Après avoir drapé de la malines sur le dessous du bandeau, un large ruban souple est plissé et drapé autour du bord avec un grand noeud plat placé en arrière et en travers. Des guirlandes de petites primerozes sont placées par-dessus tout autour du chapeau.

Le corps du chapeau et le ruban sont d'un bleu saphire foncé et les roses d'un rose ombré.

Le second modèle représente un charmant chapeau avec revers en malines. Ce chapeau est aussi d'une nuance bleu foncé avec garniture de myosotis en ruban bleu pâle; un tissu satiné est employé avec du ruban de velours noir dans la garniture. Le ruban de velours est arrangé en coques sur le bandeau et se termine par un noeud coquet sur les cheveux en arrière.

La tresse employée pour ce chapeau est un mélange nouveauté avec un fini glacé; des soupçons de bleu pâle sont mêlés à la couleur foncée dominante.

DENTELLES ET BRODERIES

La grande mode est actuellement aux malines et aux valenciennes. La dentelle d'Irlande est toujours en vogue.

La mode des broderies se continue, seuls les dessins changent, les motifs simples à contours nets semblent actuellement les préférés.

MM. S. F. McKinnon & Co., Ltd., nos 13



MM. Debenhams (Canada), Ltd., nous avisent que la vente des modes qu'il avait très bien commencé, quoique ralentie par la mauvaise température, dépasse néanmoins leur attente.

A mesure, nous disent-ils, que la sai-

son avancé, les modes changent et ne sont pas du tout ce que l'on attendait. Ceci est dû à l'extraordinaire température dont nous avons à nous plaindre jusqu'à présent.

Dans les chapeaux, au lieu des pailles fines et de fantaisie que l'on avait prévues, les préférences se sont portées sur les formes en erin ou en pyroxilène.

Le flop et la cloche sont les formes les plus à la mode.

Le sailor dont la vogue passagère aux Etats-Unis avait eu tout naturellement son retentissement ici, n'a pas tenu.

En fait de fleurs, les roses, les roses et encore les roses; toutes les autres sont presque complètement négligées.

Les feuillages et les herbes des champs ont aussi un immense succès; les avoines, les blés naturels sont en très grande demande; c'est d'ailleurs une des plus jolies garnitures que l'on puisse trouver pour les coiffures de printemps.

Les plumes ont aussi une grande vogue, surtout les plumes d'autruche. Les teintes noire, blanche et nuancées sont les préférées.

Généralement les ailes ne se vendent pas du tout l'été et, cette saison, contrairement à la coutume, elles sont très demandées.

• • •

D'après MM. J. M. Orkin & Co., les chapeaux les plus en vogue sont les flops et les cloches en erin et pyroxilène; et aussi, les leghorn.

Le sailor ne se vend pas autant qu'on s'y attendait.

En fait de fleurs, la demande porte surtout sur les roses et les grosses marguerites.

Le grand succès en fait de feuillage est toujours le sea moss et le sea weed — l'algue de mer et la mousse de mer.

Les plumes d'autruche sont grandes favorites, unies et nuancées des tontes couleurs; les ailes marchent aussi très bien.

Les rubans de velours sont l'objet d'une demande excessive et imprévue qui a presque complètement dépourvu le marché.

Les taffetas unis et Duchesse sont assez en vogue.

Pour l'avenir on peut prévoir que les formes cloche en feutre blanc seront à la mode en fin d'été.

Les rubans à carreaux de deux tons seront aussi très demandés.

En juin-juillet comme d'habitude, le blanc sera très en faveur.

Si un homme réfléchi ne peut pas trouver quelque satisfaction dans son commerce, il ferait mieux de se chercher quelque autre occupation.

Chapeau pour la campagne

La compagnie Ladies' Wear, Ltd., Toronto, a, au nombre de ses échantillons, une nouveauté, un chapeau de campagne

fraîcheur et d'une casquette, avec une visière blanche et complète. Ce chapeau est maintenu fermement en place par un élastique invisible, qui dispense de l'emploi de cordons ou d'épingles.



pour femmes, qui obtient une forte demande. La popularité de ce chapeau est due à sa simplicité; il est fait en un certain nombre de modèles en matériaux lavables; c'est une combinaison, en une seule morceau, d'un bérêt donnant de la

Outre qu'il est apprécié dans les districts ruraux, ce chapeau, introduit dans une villégiature d'été, devient l'objet d'un engouement populaire. Il donne une grande protection aux enfants qui jouent en plein soleil.

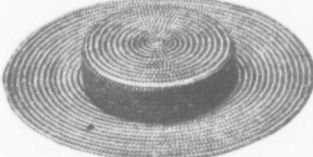
La D. McCall Company rapporte qu'elle a fait de fortes ventes de son chapeau canotier "Kelvin", qui paraît être la dernière nouveauté sur le marché des chapeaux. Il est beaucoup plus nouveau que le canotier ordinaire à bande, le bord étant court devant et large sur les côtés;

Nouvel établissement de modes à Toronto

La maison de modes en gros, D. McCall Co., Limited, Toronto, fait construire un magasin à cinq étages, en briques et pierre, à l'épreuve du feu, dont l'architecte, Geo. W. Gouinlock, a préparé les plans. Ce magasin, dont la construction est presque achevée, est situé sur le côté Nord de la rue Wellington, trois portes à l'Est de la rue York. On estime que cette construction coûtera \$80,000. Elle sera en béton armé et en acier; les murs extérieurs seront en maçonnerie massive, les cadres des fenêtres en métal, les vitres en verre armé poil et les escaliers en fer ouvragé.

La bâtisse couvre une surface de 53 par 140 pieds, avec façade sur la rue Wellington et va en arrière jusqu'à la rue Millstone. Elle offre une surface de plancher de 40,500 pieds carrés. Ce magasin sera muni d'un ascenseur mû par l'électricité et d'un élévateur à marchandises, donnant accès du trottoir au sous-sol. Les bureaux sont situés au rez-de-chaussée et on y arrive par des marches en marbre. Les salles des chaudières et du combustible sont en arrière, sous la rue Millstone.

MM. D. McCall Co., Limited, s'installent dans leur nouvel établissement vers la fin de l'automne.



Le chapeau canotier "Kelvin",
Vendu par

The D. McCall Co., Ltd.

Il fait un chapeau très attrayant et très élégant, quand il est garni d'une grande plume, d'un pompon ou de rosettes de soie. Un autre genre de garniture employé, est un grand noeud flottant placé en avant et en travers, et faisant ressortir la largeur.

C'est aujourd'hui la forme la plus nouvelle de chapeau; elle a obtenu beaucoup de vogue à New-York et dans d'autres centres de la mode.

CHAPEAUX et FOURRURES

PERSPECTIVES DU COMMERCE DES FOURRURES

Le prix du vison a été et est encore très élevé, et les manufacturiers n'ont pas fait des achats aussi importants qu'on pourrait le désirer; mais le mois dernier

Carcasse en broche couverte de sole messaline rigoureusement unie. Il faut d'abord couvrir la carcasse de crinoline pour empêcher que la broche se vole. On met au bord six ou huit brails de Milan ou de chip enlevés à un chapeau trop grand et qu'on a raccourci. C'est un très



bon moyen d'utiliser les bords de chapeaux qu'on ne peut employer autrement. De grosses roses sont fixées sur un côté, tandis qu'une rosette plate en sole messaline, comme la couverture de la carcasse, est fixée de l'autre côté. Le bandeau n'a ni garniture ni ornement, car il est caché par le chapeau.

Il y a eu une amélioration sous ce rapport, les manufacturiers en étant évidemment venus à la conclusion qu'ils ne gagneraient rien à attendre. Le vison a été très populaire sur les marchés européens et y est en très bonne demande. Les prix en Europe ont été aussi élevés, si ce n'est plus élevés qu'en Amérique, et on ne s'attend pas à ce qu'ils baissent.

Le vison foncé de choix s'est vendu extrêmement bien à la foire de Pâques, à Leipzig et l'Europe en fera une forte consommation. Les fourreurs de Berlin ont une grande confiance en cette fourrure.

La zibeline demeure l'article principal dans les fourrures de haut prix, et on l'emploiera à peu près de la même manière que l'année dernière.

La martre a eu des prix élevés aux ventes de Londres et sera populaire partout; on verra de belles spécialités faites avec cette belle fourrure.

Le renard argenté sera en demande comme article de haute catégorie pour la clientèle exclusive; des articles de cou en peaux entières se vendront bien; la demande à la foire de Leipzig a été bonne.

Le lynx continue à être en faveur; aux dernières ventes de Londres, beaucoup de peaux No 3 ont été achetées pour les Etats-Unis.

Aux ventes de Londres, en mars, le renard rouge a été acheté principalement par les fourreurs allemands et parisiens pour être teint en imitation de renard argenté; la demande a continué à être bonne à la foire de Leipzig.

Le "seal" se vendra sans doute en plus grande quantité que dernièrement, malgré les prix extrêmes des peaux; beaucoup des principaux fourreurs font préparer des peaux pour commencer la manufacture; cette condition se fait remarquer dans les petites villes aussi bien que dans les grandes. Etant données les perspectives d'une consommation plus forte de "seal," les pelleteries de laine sont aussi en demande pour le "seal" électrique et les ventes sont en augmentation.

Le prix du rat musqué est très élevé; le trappeur en profite et le manufacturier étudie cette situation avec une anxiété. Il faut remarquer que les prix les plus élevés s'appliquent aux peaux du printemps, qui sont les meilleures; les acheteurs sont donc assurés de la qualité, ce qui est la considération importante. Il semble assuré que les bonnes peaux foncées de rats musqués seront employées abondamment pour la confection de collets, de manchons et de manteaux; les articles de qualité seront à des prix quelque peu plus élevés et ceux-ci seront fermes.

Comme toutes les peaux de rats ne sont pas des peaux No 1, les acheteurs qui veulent des peaux communes en trouveront sans doute dans l'ensemble des peaux de la saison. Les ventes à Leipzig ont été bonnes pour le compte de l'étranger.

L'hermine, dont la vogue était considérée comme à son déclin, il y a deux ans, aura une vente considérable, cette année, car on estime que cette fourrure est très désirable pour tous les articles de cou, les manchons et les doublures de petits vêtements; les prix des peaux brutes sont plus favorables, cette année, à une forte consommation.

La mouffette (bête puante) a décliné à Londres, en janvier et en mars et s'est vendue très médiocrement à la foire de

Pâques de Leipzig; les perspectives sont mauvaises pour cette fourrure et on ne doit s'attendre à aucun changement, sauf à des valeurs plus basses, quand l'article sera de nouveau employé. C'est une excellente fourrure américaine et nous espérons la revoir en grande demande.

Le raton (raccoon) offre un marché considérablement amélioré. Avec la popularité croissante de l'automobile, les poletots en raton (chat sauvage) peuvent être vendus à des prix plus élevés qu'auparavant. On teint aussi les bonnes peaux; mais ces peaux pesantes sont à

Ce chapeau à un bord de grandeur moyenne, placé sur un bandeau élevé de 1 1/2 pouce en avant. Deux échancrures en arrière donnent au bord du chapeau son contour particulier. La calotte est



en "Martha Washington" crépé. La garniture se compose de boutons de roses, de feuillage et de fougère, la partie la plus grosse retombant en arrière. Le ton général du chapeau doit être léger tant comme couleur que comme pesanteur.

Le prix un peu plus facile. Les ventes à Leipzig ont été assez satisfaisantes en général.

(Fur News).

Fourrures, chapeaux et gants

Les nouveaux échantillons de fourrures de la maison J. Arthur Paquet, Québec, sont les plus belles valeurs et les modèles les plus attrayants que cet établissement ait encore montrés. Les chats sauvages méritent une mention toute spéciale pour leurs valeurs exceptionnelles.

Les chapeaux les plus annoncés de nos

jours dans tout le Canada sont les "Carter" et les "Wilkinson," importés par J. Arthur Paquet. En effet une insertion hebdomadaire leur est consacrée dans un grand nombre de journaux locaux depuis Halifax jusqu'à Vancouver, couvrant en un mot tout le pays. Des milliers et des milliers de pamphlets donnant quelques-uns des modèles de ces chapeaux ont été distribués aux clients des marchands, et ceux-ci prêtent tout leur concours à la vente. Cent quatre-vingt-dix grandes annonces ont été disséminées sur le parcours des principales lignes de chemins de fer, et il est résulté de tout ceci une demande considérable pour les chapeaux "Carter" et "Wilkinson."

Les gants et mitaines "J. A. P.", aussi

La calotte de ce modèle est un peu plus élevée en arrière qu'en avant. Le dessus est conçu. Un bandeau étroit de un pouce faisant tout le tour assure la pose convenable. La draperie consiste en un



grand foulard de soie à pois polka, placé tout autour; une de ses extrémités passe dans une fente pratiquée dans la passe en paille et retombe sur les cheveux. Les ailes sont en plumes de chouette, assorties à la couleur de la paille.

manufacturés par J. Arthur Paquet, Québec, sont aujourd'hui gardés en assortiment dans les magasins de marchandises sèches et magasins généraux de tout le Canada. Les marchands détaillants nous affirment que la vente de ces marchandises augmente rapidement et les employés de la manufacture n'ont plus une seule minute de répit dans l'expédition des commandes.

M. A. E. Clément, manufacturiers et importateur de chapeaux de paille et de feutre, est actuellement très bien assorti de Panamas et de canotiers, de la meilleure qualité. Les marchands en s'adressant chez lui seront assurés d'y trouver un choix excellent.

TISSUS ET NOUVEAUTES



LES MARCHES DE LA SOIE BRUTE

D'après le "New York Commercial," le marché de Yokohama est à peu près inactif. Il y a là un très petit stock disponible, dont la qualité laisse à désirer; il en résulte que des ventes ont lieu à des prix quelque peu inférieurs. Toutefois les acheteurs qui se basent là-dessus pour penser que les prix des nouvelles soies seront les mêmes que ceux cotés en ce moment, s'apercevront du contraire quand les nouvelles soies arriveront.

Etant donnée la situation actuelle du marché de Yokohama, les acheteurs trouvent qu'il est assez facile de faire baisser les prix, car les vendeurs savent très bien que le stock qu'ils ont à offrir consiste entièrement en soie de basse qualité. Il va sans dire, toutefois, que cette tactique n'aura pas beaucoup de succès avec les nouveaux cocons.

D'après des avis reçus de Canton, la seconde récolte s'annonce bien et, grâce à cela, les prix sont un peu plus en faveur de l'acheteur. Toutefois il se fait peu d'affaires, car la nouvelle soie est lente à venir sur le marché. Des câblagrammes d'Europe rapportent que le marché de Milan est peu actif; malgré cela, les prix se maintiennent fermes pour les qualités inférieures.

RUBANS

Une des surprises de la saison a été la demande immodérée pour les rubans de velours. Cette demande a été telle que le marché est presque dépourvu et que les manufacturiers ne peuvent satisfaire aux ordres.

Les rubans unis, Chinés et Pompadour marchent aussi très bien.

Les plaids ont été un peu un désappointement.

SOIES

Malgré la grande avance des prix, les soies shantung et les soies japonaises naturelles affirment chaque jour leur succès.

Les soies unies sont aussi en très grande demande.

Les tentes préférées sont les mêmes que pour les étoffes, c'est-à-dire brun, cuir, Copenhague, tan, noir, bleu marin et les teintes naturelles.

Malgré l'augmentation des prix, les soies Chinoises et Japonaises naturelles ont toujours un immense succès. La Debenhara (Canada), Ltd., a un superbe assortiment de ces soies shantung, ainsi que de soies unies noires et de couleur.

L. Hirshson & Co.

Une des nouvelles lignes offertes par cette maison est une soie japonaise supérieure appelée soit Kohaku. Cette soie est forte, fait un bon service et est offerte unie, et en effets de fleurs et de dentelle; son prix est de 75c à \$1.25 la verge. Les mouchoirs en soie japonaise ont une forte vente pour le commerce des fêtes.

La maison A. Racine & Co., a placé de très importantes commandes de broderies pour le printemps prochain.

Les nouveaux échantillons seront sur la route vers la fin de juillet.

Chapeau plat en leghorn avec parement en soie taffetas, relevé en avant. La calotte et la forme sont dissimulées sous un net en point d'esprit attaché sur le côté de la calotte par une bande de ruban de



velours. De grandes plumes blanches partent d'un noeud en ruban de velours. Un bandeau est nécessaire, à moins que les cheveux ne soient bouffants et ondulés genre marcel.



PRIX PLUS ELEVES DES DENTELLES

D'après des rapports reçus d'Europe, les prix des dentelles ont augmenté sur toute la ligne et les acheteurs seront forcés de payer, pour leurs approvisionnements d'automne, des sommes plus élevées qu'ils n'ont payé, la saison dernière. Il arrive souvent, toutefois, que les prix

Les Favoris de la Mode de

T-O-O-K-E

SONT TOUJOURS LES PLUS POPULAIRES
AUPRÈS DES ACHETEURS CANADIENS.

Les GILETS de FANTAISIE de TOOKE

ont une distinction qui se communique d'elle-même à celui
qui les porte.

Les CHEMISES de TOOKE

sont des chemises sur lesquelles on peut compter; elles sont
absolument correctes pour la qualité, le style et le prix.

Les FAUX-COLS de TOOKE

combinent la perfection de l'ajustage, l'aise et le confort.

La CRAVATE de TOOKE

commande le patronage des hommes les plus difficiles
pour leur habillement.

Les hommes de goût de tout le Dominion préfèrent les articles de Tooke, et
les marchands les plus prospères les ont en stock.

TOOKE BROS., LIMITED.

MONTREAL.

demandés d'abord le sont plutôt à titre d'essai et que, plus tard, on obtient des termes plus favorables. Mais au cas même où les prix baisseraient, les chiffres les plus bas qui seraient atteints seraient considérablement en avance sur ceux de la saison dernière, dit "Dry Goods Economist."

Les prix de la dentelle de Nottingham et de Calais ont subi une hausse plus forte que dans tout autre centre, les cotes les plus élevées étant, en général, à 15 ou 20 pour cent au-dessus de celles de l'année dernière. A Plauen et à St-Gall, il y a plus de variété. Dans certains cas, l'augmentation n'est que de 10 pour cent, et dans d'autres elle est de 25 pour cent.

Il y a quelques années, de telles avances auraient créé une alarme considérable parmi les importateurs de dentelle, car alors il aurait fallu remplacer la dentelle par quelque autre ornement. Cette année, toutefois, c'est différent, puisque toutes les autres lignes de garnitures ont aussi été haussées sérieusement.

Bien que les importateurs qui à l'étranger soient très réticents en ce qui concerne le sujet de leurs achats, il ne semble pas qu'ils aient découvert des nouveautés à sensation.

A Nottingham et à Calais ont été faits en faveur de la valenciennaise filet, mais ces efforts n'ont pas été particulièrement heureux. Les acheteurs américains pensent que ce genre de dentelle est loin d'être attrayant, et bien qu'un petit nombre d'échantillons ait été prélevé, la majorité des acheteurs les a laissés de côté.

Pour les articles de Plauen et de St-Gall, le cas est quelque peu différent pour cette raison que ces marchandises sont plus pesantes et que le net en filet, combiné avec d'autres effets, a une apparence très attrayante. Nous pouvons attendre de ces marchés une quantité d'idées nouvelles en filet, Venise et dentelle bébé irlandaise, avec d'autres genres offerts d'une manière limitée.

On entend peu parler relativement de la dentelle Chantilly et il n'est pas probable qu'elle obtienne beaucoup de faveur.

Le marché de New-York en ce moment n'offre presque rien de saillant. On y fait très peu d'affaires et les ordres qui arrivent ne portent que sur de très petites quantités. Quelques détaillants prennent des nets et de la Valenciennaise pour regarnir leurs stocks.

Malgré qu'il se fasse peu d'affaires, les prix restent fermes. La raison en est que cette tranquillité est causée par le temps défavorable et qu'aucun fort mouvement ne pourrait amener la réduction des prix.

MM. A. O. Morin et Cie ont comme toujours un très bel assortiment de bas de tous genres, manufacturés par eux ou importés.

Ils ont récemment reçu les dernières nouveautés en fait de bas à jours et de bas brodés en fil de couleur, noir, tan, etc.



RUBANS

La demande de rubans de velours est énorme et il est très difficile de s'en procurer.

Les prix sont extrêmement élevés pour toutes les soies, l'augmentation étant d'au moins 25 p. c.

Les rubans de taffetas unis marchent très bien, les couleurs préférées sont le blanc, le bleu pâle, le rose, etc.

Les rubans à carreaux deux tons sont aussi très en vogue.

Les plaids perdent de leur faveur.

Il y a une très forte demande pour les braidés militaires en soie, toutes nuances, pour garnitures de robes.

MM. A. O. Morin et Cie considèrent que la saison d'affaires est exceptionnellement bonne en regard à l'abominable température dont nous avons souffert jusqu'à présent.

Les paiements sont très satisfaisants.

La mode des bas à jours et des bas brodés se maintient.

Les bas noirs et les tans sont toujours les favoris, néanmoins on commence à voir pas mal de bas dans les teintes pâles, gris argent, mode, drab clair, bleu-ciel, mauve, blanc, etc., accompagnés de souliers assortis; cela va très bien avec les claires toilettes d'été.

MM. A. Racine & Cie, nous confirment que les affaires sont très satisfaisantes et les paiements bons, malgré que la température actuelle soit certainement une entrave au commerce.

Il y aura cet automne, nous disent-ils, une grande demande pour les Beaver et le melton dans les lainages pour hommes. Les couleurs préférées seront le noir et le gris fer.

Dans les étofes à robes, les draps légers, ventélin, "habit cloth" sont en bonne demande; mais le "Parama" et toutes nuances unies et noir semble être le grand favori. Les teintes qui, dans ces tissus se vendent le mieux, sont le blanc, le crème, le noir et le bleu marin.

La vente de la mousseline s'est ralentie par suite de la température trop froide. Le stock des détaillants s'écoulant mal, ils ne réassortissent pas.

Si la chaleur venait, cet état de choses changerait rapidement.

Le commerce des dentelles de coton est tranquille.

Les valenciennaises jouissent de la faveur générale. Les dentelles torchons, les dentelles orientales, les dentelles d'Irlande et les malines se vendent aussi très bien.

La demande de broderies est toujours la même. Les Gossins seuls varient.

Le "square mesh" est très à la mode dans le moment.

Il y a une hausse énorme sur les soieries qui, de plus, sont très rares.

Le crème, le noir et le bleu marin sont les teintes préférées.

M. L. J. A. Noël vient d'être nommé agent de la maison A. Racine & Co., pour Québec et Lévis. Le bureau de la maison A. Racine & Co., à Québec, demeurera où il était précédemment, 70 rue St-Joseph.

Green Shields Ltd., Montréal

Cette maison a été très occupée pendant le mois de mai et son magasin a été encombré de clients qui profitaient des offres nombreuses et spéciales faites avant la prise d'inventaire. Tous les départements s'occupent maintenant activement du commerce d'automne et les ordres donnés en avance sont enregistrés promptement.

MM. Green Shields, Ltd. rapportent qu'il s'est fait des affaires exceptionnelles dans le département des tapis et fournitures de maisons. Des ordres de répétition confirment l'activité de la saison comme vente aux détaillants. Les stocks sont toujours en bonnes conditions dans ces lignes et les ordres de réassortiment sont exécutés promptement. Des assortiments complets de tapis, carrés, linoléums, prélatars, rideaux et net pour rideaux sont offerts dans tous les derniers modèles, les dernières nuances et les derniers effets. Une visite à ce magasin au mois de juin sera certainement d'un avantage rétropropre.

Les voyageurs envoient de bons ordres pour les lignes d'automne en fait de bas de cachemire et laine, de gants de mouchoirs et de sous-vêtements. Dans ce département on remarque aussi des lignes considérables de jerseys et de sweaters de golf, pour dames et jeunes filles. Des échantillons au complet sont entre les mains des voyageurs. Les affaires de ce département augmentent constamment, ce qui est dû aux qualités de vente de ces nouveautés. Ayant obtenu de grandes quantités de bonneterie en laine et worsted aux anciens prix, la maison Green Shields est en meilleure situation que l'année dernière pour subvenir aux besoins du commerce. Les bas en laine et coton, à cou-de-pied uni et en dentelle, ainsi qu'en dentelle allover, sont offerts en grande quantité. Les nuances dominantes sont le tan, le noir et le blanc. On peut se procurer des assortiments complets à partir de \$0.90 jusqu'à \$12.50. Dans la section des gants, on a reçu des commandes nombreuses pour l'automne. Les gants Ringwood ont été jusqu'ici le plus en demande. Les effets Soable, en gants en tissu, occupent aussi une place préminente. Tandis que les gants courts continuent à tenir la première place, les gants longs mousquetaires sont des articles particulièrement bons; les nuances dominantes sont: le blanc, le brun, l'ardoise et le fauve clair.

ECHARPES DE REID

Pour Hommes

UN GRAND ÉVENEMENT

FOUR-IN-HANDS lavables avec extrémités bordées en couleurs.

\$2.25 la douzaine.



UNE GARANTIE
DE PERFECTION



CRAVATES "BAT WING," en {
 BARATHEA, uni.
 FOULARD, à pois.
 SHEPHERD, à carreaux.

Hâtez-vous, c'est préférable.

Featherbone Novelty M'f'g Co., Limited

MANUFACTURIERS

MONTREAL

TORONTO

WINNIPEG.

Dans le département des mouchoirs, la maison a prévu de bonne heure ce qui serait nécessaire et a fait de forts achats. Elle maintient les anciens prix et continuera à le faire pendant quelque temps encore. De nombreux ordres sont reçus pour mouchoirs brodés. On peut se procurer ces marchandises à des prix moyens et on verra, si on les compare avec les offres de cette saison, qu'elles sont d'une valeur extra bonne. Les effets de dentelle allover ont également reçu une faveur marquée parmi la meilleure clientèle des magasins de nouveautés.

W. R. Brock Company (Limited)

Le stock de la W. R. Brock Company (Limited), en chemises négligées est absolument, cette saison, au niveau de la haute marque d'excellente étiquette les saisons précédentes. Les marchands se rappellent sans doute le numéro "S 85", à détailler à 50 cents, et nous savons que la maison s'est assurée de nouveau cette chemise, cette saison. Elle ne peut réellement pas être surpassée en valeur en quelque endroit que ce soit.

Un autre caractère spécial du stock de la maison est la ligne de mousselines qu'elle offre. Elle s'est assurée un fort lot de liquidation de manufacturiers d'Écosse et elle en dispose à 25 p. c. au-dessous du prix régulier du marché. Ces marchandises ne sont pas des articles de seconde main; ce sont de nouvelles robes, fraîches, qui ajoutent à l'attrait de tout magasin de détail.

Dans le département des marchandises courantes, on peut faire une mention spéciale de la "Couverture en Saxony Laine" qu'on ne peut obtenir que de cette maison. Ayant trois magasins à l'approvisionnement, la maison Brock a pris la production entière de cette ligne et les ventes subséquentes ont prouvé la sagesse de cette action. La couverture est quelque chose d'entièrement nouveau et peut se détailler à \$3 avec un bon profit.

La maison enregistre aussi des ordres pour un lot de nouvelles broderies sur carton qui sont d'une valeur exceptionnelle. Nous avons appris que l'achat de ces marchandises était un des plus forts de son genre qui ait été fait au Canada et les livraisons sont garanties par les manufacturiers, de sorte qu'il n'y a aucun danger d'un retard dans les livraisons.

La maison Brock offre aussi une valeur spéciale en voiles "Minerva" qui peuvent être détaillées à 10 cents. A ce prix, la ligne ne peut pas être surpassée et nous sommes sûrs qu'elle conviendra très bien, d'autant plus qu'elle peut être livrée du stock.

Le département des confections a aussi un assortiment d'articles spéciaux à offrir, et nous sommes sûrs qu'une visite faite à ce département, qui se trouve au deuxième étage, serait profitable à tous les marchands.

Le commerce sait aussi très bien en général que, pour les rideaux en dentelle, il est très difficile de surpasser le stock de Brock et l'acheteur pour ce département a maintenu très bien la réputation de la maison sous ce rapport, cette saison. Dans les lignes à meilleur marché particulièrement, quelques très bonnes valeurs sont offertes et tout indique qu'il y aura une vente très forte de ces marchandises.

Le département des tapis et fournitures de maison a été placé sous une nouvelle direction et il fait de très grands progrès. Ayant à fournir trois magasins, la

direction est à même d'obtenir des conditions spéciales des manufacturiers et la maison fait profiter ses clients de ces rabais de prix. Nous sommes certains que les marchands détaillants trouveront que les prix de Brock sont rarement égalés par d'autres marchands de gros.



LE COTON DANS L'INDE

La manufacture du coton dans l'Inde, date des temps les plus reculés, dit M. W. T. Pee, consul à Bombay. Il y est fait allusion dans la bible. Les anciens écrits en saussit mentionnent l'usage du coton dans l'Inde, il y a 3,000 ans. A l'époque où Alexandre envahit l'Inde, les vêtements des Hindous étaient décrits comme faits en grande partie de calicot entièrement blanc ou orné de dessins. Parmi les importations en Europe au premier siècle, les importations énumérées par Pline l'Ancien, les mousselines et les calicots de l'Inde sont représentés comme étant d'une qualité supérieure. La première remarque sur le coton est peut-être celle faite par Hérodote 450 ans environ avant l'ère chrétienne; il parle d'arbres dans l'Inde portant comme fruits une toison plus délicate et plus belle que celle des moutons, et des Indiens qui s'en servaient pour en faire un tissu. De l'Inde, les tissus de coton furent peu à peu introduits en Grèce, à Rome et en Sicile, avant l'ère chrétienne.

Des tentes en coton étaient employées au théâtre aux Jeux apollinaires et, plus tard, César fit couvrir le forum au moyen de ces tentes, ainsi que la voie sacrée qui conduisait de sa demeure au Capitole; cette voie semblait, dit-on, plus merveilleuse que les combats de gladiateurs. Les tissus de coton des Hindous n'ont été surpassés en finesse et en qualité que par les produits des machines les plus perfectionnées des temps modernes. Les habitants de l'Inde faisaient les fines rousselines connues des Grecs sous un nom qui rappelait qu'elles venaient des bords du Gange.

La ville de Calicut, sur la côte de Malabar, pour laquelle la ville de Suart était anciennement un entrepôt de coton où s'approvisionnaient les nations plus occidentales d'Asie, donna son nom au tissu connu sous le nom de calicot. Certaines variétés de calicot étaient si fines qu'on pouvait à peine les sentir dans la main et que le fil en était à peine visible. Une seule livre de ce fil représentait une longueur de 115 milles. Dacca, ville autrefois considérable et riche, située au nord-est de Calcutta, produisait, aux premiers siècles, ces fines et merveilleuses mousselines faites d'une fibre trop courte

pour être tissée à la machine et nommées en raison de leur finesse "Abrawan", ou caou courante, et "Shabnam", ou rosée du soir. Même après l'arrivée des Anglais dans l'Inde, un exemple est cité d'une pièce de mousseline longue de 20 verges et large de 1¼ verge, ne pesant que 14 onces.

C'est avec un outillage des plus rudimentaires que les femmes Hindoues filaient ces fils presque impalpables et tissaient ces tissus dont la finesse de qualité n'a jamais pu être parfaitement imitée. Avec le déclin des cours indiennes, qui formaient la principale clientèle, la demande cessa et la fabrication de ces tissus s'arrêta complètement. Dacca n'est plus guère qu'une ruine aujourd'hui.

Le tissage dans l'Inde se divise en deux branches — tissage au métier à la main et tissage au métier mécanique. Le rapport de la quantité du tissu fait sur métiers à la main à celle du tissu fait sur métiers mécaniques est de deux à un. Le tissage sur métiers à la main est l'industrie indigène la plus importante de l'Inde. D'après le recensement de 1901, il y avait 2,700,000 tisseurs sur métiers à la main et 6,000,000 environ de personnes dépendent de cette industrie pour vivre. Cette industrie ancienne a beaucoup souffert de l'introduction de marchandises faites à la machine; cependant elle conserve encore une vitalité considérable, comme l'indiquent les chiffres ci-dessus et elle n'est pas l'ombre de ce qu'elle était autrefois, ainsi qu'on a coutume d'en parler. Il est très douteux qu'autrefois un nombre beaucoup plus grand de personnes ait été engagé dans cette industrie. La population de l'Inde a plus que doublé pendant le siècle dernier. L'augmentation générale de la richesse et l'amélioration dans la manière de vivre sont probablement cause de l'énorme importation de cotonnades, plutôt que la production des métiers hindous. L'industrie villageoise du tissage sur métiers à la main fait vivre un nombre immense de personnes qui y sont occupés; de plus elle permet d'augmenter les revenus de l'agriculture, ce soutien du pays. Les cultivateurs en effet travaillent au tissage quand le travail aux champs n'est pas nécessaire et aussi quand, à cause de la famine, de la sécheresse ou de pluies excessives, les opérations agricoles sont rendues impossibles.

Les tisseurs hindous sur métiers à la main ont déjà beaucoup souffert de la concurrence que leur font les métiers mécaniques et du changement survenu dans le goût de la population; il n'est pas douteux que les conditions actuelles indiquent ce qui se passera plus tard. Pour lutter contre cette concurrence, ils ne peuvent qu'offrir de travailler à des salaires moindres et plus longtemps par jour. En faisant travailler leurs femmes

THE DOMINION LINEN MFG. CO., LIMITED

BRACEBRIDGE, ONTARIO

MANUFACTURIERS DE

Linge de Table Damassé, Écru et Blanci,
Nappes Damassées Blanchies, Serviettes,
Essuie-Mains et Toiles à Essuie-Mains,
Toiles pour Robes, Toiles de Douless,
Toiles pour Services à Thé.

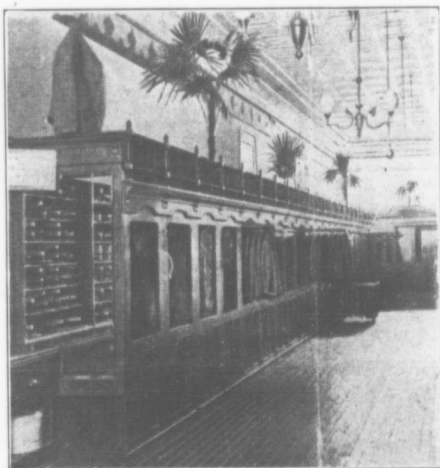
STOCK COMPLET A TORONTO

SEULS AGENTS DE VENTE AU DOMINION

Wallace, Blake, Shouldice, Limited.

76 RUE WELLINGTON OUEST, TORONTO, ONT.

Système Patenté de **Garde-Robes "Weir"**



Section de Magasin Moderne muni de notre Système

Pour la manipulation économique et scientifique
des confections pour Hommes et Femmes.

Garde-Robes à Sections -
Chacun est complet par lui même.

Salles d'Essayage, Escaliers ou Fausses Devantures, tous de
style, dimensions et hauteur uniformes.

Capacité: Haute stature, largeur 30 pouces—50 Costumes.
Petite stature, 25 Costumes et 25 pantalons dépareillés.

Tringles avec anneaux en bois dur ou en métal. Liste de prix
et catalogue sur demande. Estimés fournis.

Ceux qui ont l'intention d'acheter sont spéciale-
ment priés de voir notre Glisier pour pantalons
et nos Comptoirs pour Costumes—la seule chose
du genre en existence.

WEIR WARDROBE CO. OF CANADA, LIMITED

Bureau Principal et Manufacture a

—MOUNT FOREST, ONT.—

MANUFACTURE AUX ETATS-UNIS, - MASON CITY, IOWA

et leurs enfants, en menant une vie monotone, en se livrant à un labeur ardu, ils ont pu survivre. Ce n'est que dans ces dernières années que des efforts ont été faits pour améliorer leur situation et, d'après les renseignements obtenus, l'effort fait par le tisseur sur métier à la main pour améliorer sa condition n'a encore produit aucun effet matériel. Le métier à la main des Hindous est d'un modèle archaïque, l'appareil et les méthodes employés sont vieux de plusieurs siècles. On prétend qu'en préparant la chaîne, les tisseurs sur métier à la main sont incapables de dévider plus de deux fils à la fois, tandis que l'appareil mécanique perfectionné le plus simple leur permettrait d'augmenter cinquante fois leur capacité.

Le métier à la main des indigènes est tout ce qu'il y a de plus primitif. Il n'a pas changé depuis trente siècles. L'ancien métier à la main anglais, avec navette volante, d'il y a un siècle était considérablement en avance sur le métier à la main employé généralement par les tisseurs indigènes de l'Inde. Il y a, bien entendu, un certain nombre de métiers à navette volante qu'on emploie avec succès dans certaines localités, par exemple ceux en usage dans les écoles de missionnaires. Mais ce sont des cas exceptionnels et bien que, parfois, ces métiers aient obtenu du succès on n'a pu amener le tisseur indigène à adopter la navette volante, comme cela a été fait en Europe et en Amérique du temps de nos grands-parents. Le métier mécanique peut tisser, non pas mieux, mais certainement à meilleur marché que le métier à la main, mais à cause du désavantage sous lequel les produits manufacturés sont faits dans l'Inde, le métier mécanique ne fonctionne pas à sa pleine capacité. Voilà donc la raison pour laquelle la production du métier à la main dans l'Inde est double de celle du métier mécanique; c'est aussi la seule raison pour laquelle le métier à la main continue à exister.—(Clothing and Haberdasher).

DOMINION TEXTILE CO., LIMITED

L'assemblée générale annuelle des actionnaires de la Dominion Textile Co., Limited, qui a eu lieu le 30 mai 1907, sous la présidence de M. David Yulle, le rapport montra que les ventes de l'année ont été de \$8,507,013, soit en augmentation de \$378,000 sur les ventes de l'année précédente.

Le Bureau des Directeurs qui se compose de quatorze membres a été réélu, à savoir: MM. David Yulle, Hon. L. J. Forget, C. B. Gordon, Hon. Robert Mackay, H. S. Holt, J. P. Black, H. V. Meredith, S. Carsley, D. Morrice, sr., Lt.-Col. F. C. Henshaw, G. A. Grier, John Baillie, A. W. Allen et A. B. Mole.

A une réunion des Directeurs nouvellement élus, tenue après l'assemblée gé-

rale, les officiers suivants ont été élus pour l'année suivante:

Président: M. David Yulle; premier vice-président: Hon. L. J. Forget; deuxième vice-président et directeur-gérant: C. B. Gordon; secrétaire-trésorier: C. E. Hanna.

Le rapport des Directeurs qui a été adopté à l'unanimité, sans discussion, dit ce qui suit:

"Le coton brut acheté pour la manufacture a été obtenu à un prix moyen très raisonnable et cette manufacture a en mains une quantité suffisante de coton pour manufacturer les marchandises pour toutes les commandes qu'elle a reçues.

"La Compagnie a en opération 8,048 mètres, 368,905 broches et emploie environ 6,000 ouvriers et ouvrières. Elle a payé en salaires près de \$1,750,000, ce qui représente une somme beaucoup plus forte que celle payée l'année précédente et, au premier avril dernier, il y a eu une nouvelle augmentation de salaires pour les employés.

"A cause de la grande demande pour les filés de coton faite par les Compagnies confectionnant des articles tricotés, demande qui a exigé que les filatures produisissent tout ce qu'elles pouvaient produire, il a été jugé convenable par les Directeurs d'augmenter la production de leur filature de Montmorency Falls, au moyen d'un nouvel étage ajouté à cette filature et le travail dans cet établissement est maintenant en progrès. Quand cet agrandissement sera terminé, la Compagnie sera en mesure de fournir aux Compagnies d'articles tricotés tout ce qu'elles demanderont, pendant plusieurs années à venir.

"De grandes améliorations sont maintenant en train d'être faites pour perfectionner les ateliers de blanchiment de la Compagnie. Quand ces ateliers seront terminés, les facilités pour produire des marchandises blanchies seront de tout premier ordre et ces facilités devraient tendre à augmenter très matériellement la vente de ces lignes.

"Au cours de l'année dernière, un grand

et nouvel entrepôt a été érigé à l'établissement Merchants Mill qui est maintenant achevé. Ceci donnera beaucoup plus de facilités à cet établissement pour la manipulation de ses cotonnades et autres marchandises et en même temps réduira les dépenses de transport, de main-d'œuvre et d'assurance.

"Le rapport financier montre que les profits nets pour l'année, après en avoir déduit la forte somme de \$205,825.82, pour réparations, améliorations etc, aux manufactures, s'élève à \$898,518.30. Sur ce montant, il a été payé un intérêt sur bons, dividendes, sur les actions de préférence, sur le loyer des manufactures Dominion et Merchants, le tout se montant à \$731,838.60, laissant un surplus de \$166,679.90. Cette somme, avec les dividendes reçus depuis la fermeture des livres, sur les parts du capital-actions des Compagnies Dominion et Merchants détenues par elles, portera le surplus pour l'année à \$286,927.70, et laissera une balance au crédit de Profits et Pertes de \$523,842.05, ce qui, dans l'opinion des Directeurs, devrait être considéré comme satisfaisant.

"Etant donné les résultats des deux années dernières et les brillantes perspectives pour l'année présente, les directeurs ont déclaré un dividende de 1 pour cent sur les actions ordinaires de la Compagnie, payable le 2 juillet aux actionnaires enregistrés au 15 juin."

Les actionnaires présents étaient:

MM. David Yulle, C. B. Gordon, Hon. L. J. Forget, H. S. Holt, J. P. Black, H. V. Meredith, G. A. Grier, S. Carsley, Hon. Robert Mackay, John Baillie, Louis Barbeau, représentant la Succession Barbeau; Jas. Williamson, Samuel Bell, O. Ouimet, Jacques Grenier, W. Y. King, W. E. Cheese, James Crathern, George Hague, P. C. Shannon, Nowlan L. de Lisle, A. G. Piddington, George Caverhill, Geo. Faré, G. L. Cairns, Jonathan Hodgson, A. W. Cochrane, Simpson, Garland, Wallace, représentant MM. R. Moat & Co., M. Pangman, représentant MM. Burnett & Co., A. M. Fillion, Hon. J. K. Ward, L.

OUATE EN PAQUETS

Garantie exempte de fils et d'autres matières étrangères inétries.

OUATE DE COTON:

"NORTH STAR," "CRESCENT," "PEARL."

La qualité, pour cette saison, est encore meilleure que jamais. C'est la meilleure pour le prix. Fabriquée avec du bon coton pur-pas de déchets. Demandez la Ouate en paquets "North Star, Crescent et Pearl."

ROBERT HENDERSON & CO.,
MONTREAL.

JAMES STANBURY & CO., - - TORONTO
Agents de Vente.

FAUX-COLS, MANCHETTES, ETC.

EN
"CAOUTCHOUC"

"ARLINGTON"

La Meilleure Fabrication.

QUELQUES-UNS DE NOS STYLES



STYLE 109 FRONT 1 1/2 IN. BACK 1 1/2 IN. 149 FRONT 2 IN. BACK 2 IN. 169 FRONT 2 1/2 IN. BACK 2 1/2 IN. 249 FRONT 1 1/2 IN. BACK 1 1/2 IN. 39 FRONT 1 1/2 IN. BACK 1 1/2 IN.



STYLE 159 FRONT 2 IN. BACK 1 1/2 IN. 199 FRONT 2 IN. BACK 1 1/2 IN. 259 FRONT 2 1/2 IN. BACK 2 IN. 299 FRONT 2 1/2 IN. BACK 2 IN. 39 FRONT 2 IN. BACK 1 1/2 IN.



STYLE 39 FRONT 2 IN. BACK 1 1/2 IN. 229 FRONT 2 1/2 IN. BACK 1 1/2 IN. 359 FRONT 2 IN. BACK 1 1/2 IN. 139 FRONT 2 1/2 IN. BACK 1 1/2 IN. 449 FRONT 2 1/2 IN. BACK 1 1/2 IN.



STYLE 579 FRONT 2 1/2 IN. BACK 2 1/2 IN. 499 FRONT 1 1/2 IN. BACK 1 1/2 IN. 509 FRONT 1 1/2 IN. BACK 1 1/2 IN. 559 FRONT 1 1/2 IN. BACK 1 1/2 IN. 459 FRONT 1 1/2 IN. BACK 1 1/2 IN.



STYLE ALBION FRONT 2 IN. BACK 1 1/2 IN. 209 FRONT 2 1/2 IN. BACK 1 1/2 IN. REGAL FRONT 2 1/2 IN. BACK 2 IN. 339 FRONT 2 1/2 IN. BACK 2 1/2 IN. 379 FRONT 1 1/2 IN. BACK 1 1/2 IN.



STYLE 169 FRONT 2 IN. BACK 1 1/2 IN. 439 FRONT 2 1/2 IN. BACK 1 1/2 IN. 599 FRONT 2 1/2 IN. BACK 2 IN. STYLE Couture FRONT 1 1/2 IN. BACK 1 1/2 IN. STYLE Couture FRONT 2 IN. BACK 1 1/2 IN.



STYLE 19 WIDTH 5 1/2 IN. 29 FRONT 2 1/2 IN. BACK 1 1/2 IN. 9 FRONT 2 IN. BACK 1 1/2 IN. 279 FRONT 2 1/2 IN. BACK 1 1/2 IN. 299 FRONT 2 1/2 IN. BACK 1 1/2 IN. 399 FRONT 2 1/2 IN. BACK 1 1/2 IN.



NO 9 SIZE 9 1/2 x 16 1/2. NO 10 SIZE 10 1/2 x 17. NO 10 1/2 SIZE 11 1/2 x 17 1/2. NO 11 SIZE 12 x 18. NO 12 SIZE 13 1/2 x 18. NO 14 SIZE 15 1/2 x 18 1/2.

Articles en Toile non surpassés pour la Qualité, le Fini, l'Ajustage et la Perfection. En vente dans toutes les Maisons de Nouveautés et d'Articles pour Hommes.

AGENTS :

DUNCAN BELL
Montreal Que.

J. A. CHANTLER
Toronto, Ont.

Hamilton Cotton Co.,

HAMILTON

MARQUE "STAR"

Rideaux en Chenille, Portières et Tapis de Table. Tapis de Table de Fantaisie et Unis, dans les grandeurs suivantes :

4-4, 6-4, 8-4, 10-4, 12-4,

Rideaux et Portières dans les largeurs suivantes : 32," 34," 36," 40," 44," 48," 66," 72," et dans toutes les longueurs désirées.

MARQUE "IMPERIAL"

Une qualité de Rideaux Unis et Pesants, ayant une apparence très riche.

Nouvelles Teintes et Nouveaux Dessins pour le Commerce du Printemps.

AGENT POUR LA VENTE :

W. B. STEWART

11 rue Front Est, TORONTO, Ont.

La Maison pour les Occasions

Bonneterie :

Pour Dames et Hommes en Coton, Cachemire, Lisle et Soie—Unie, à Côtes, Brodée et Façonnée à Dentelle.

Mouchoirs :

Pour Dames et Hommes en Coton, Lawn, Toile, Soie et Dentelle, avec Ourlet à Jour, Broderie de Fantaisie, Initiales, Emblèmes et Dessins imprimés de Fantaisie du Japon.

Cols :

Cols de Fantaisie pour Dames en Dentelle et Soie.

Châles :

En Laine et Soie, toutes les nuances.

Dossiers de Fauteuil, Dessus de Bureau et de Table, et Portières :

En Soie, Tapestry et Peluche.

Sous-Vêtements :

Chemises en Soie, Moirette et Soie Moirette, Lawn Alpaga et Sateen. Corps, etc. en Coton, Lawn, Laine, Dentelle et Soie. Kimonos, Peignoirs du Matin, Costumes de Nuit, etc.

Nouveautés pour la Toilette :

Derniers Art. des de New York :—Articles de la "Parisian Novelty Co., Peignes d'arrière de fantaisie avec Montures Nouvelles et Ornements Graves.

L. HIRSHSON & CO.

Marchands en Gros.

Téléphone Main 2715

MONTREAL

Mc I. Speckman, James Wilson, J. Comt., A. H. Sims, Percy Cowans, représentant MM. McDougall & Cowans, A. B. Mole et C. E. Hanna.

COLORED COTTON CO.

La Canadian Colored Cotton Mills Company, Limited, a eu une assemblée générale, le 22 mai, au bureau principal de la compagnie, 118 rue Notre-Dame Ouest, sous la présidence de M. D. Morrice. Les anciens directeurs ont été réélus, ce sont: MM. David Morrice, président; Hon. Sir George A. Drummond, vice-président; T. King, de Boston; E. L. Clouston, Hon. F. L. Béique, D. Morrice, jr. et George Caverhill. Le rapport financier indique un profit net de \$252,000, qui a permis de porter \$65,000 au compte de réserve. On a discuté sur le meilleur moyen de vendre les produits de la manufacture, mais aucune décision n'a été prise, bien que le président eût dit que la question serait étudiée.

La maison A. O. Morin et Cie a toujours en stock les dernières nouveautés en fait de dentelles et broderies.

Ces messieurs ont reçu dernièrement tout un assortiment de dessins tout à fait inédits particulièrement convenables pour la saison d'été.

Colored Cotton Mills Company

Une dépêche de St-Jean, N.-B., annonce que la Colored Cotton Mills Company,

de Montréal, qui contrôle en réalité la manufacture du coton dans le Haut Canada, a acheté la filature de coton de Marysville. Plusieurs syndicats se sont disputés l'acquisition de cette propriété, mais ce sont les gens du Haut Canada qui l'ont emporté. Les relations entre la Compagnie Gibson et les acheteurs étaient très étroites depuis quelque temps. Pendant plusieurs années, la compagnie canadienne a acheté la production totale de la manufacture de Marysville. Les voyageurs de cette compagnie ont vendu toutes leurs marchandises, et la manufacture a été dirigée suivant les instructions venant du bureau principal. Les voyageurs de la compagnie Gibson ne sont plus sur la route de puis quelque temps.

La Canadian Colored Cotton Mills Company, qui a été appelée "Trust du Coton", contrôlera maintenant toutes les manufactures du pays, à l'exception de la manufacture York and Cornwall, à Cornwall, et de la Dominion Textile Co., qui ne s'occupe presque exclusivement que de coton gris.

La propriété qui passe entre les mains du trust comprend la grande annexe, un bon nombre d'acres de terre, toutes les maisons d'habitation en briques, de ce côté de la rivière, au nombre de plus de cinquante; en somme, toute la propriété du côté Est de la rivière.

Le coût total est, dit-on, d'environ \$1,250,000.

Il y a, aujourd'hui, autant de chances que jamais de faire de l'argent au moyen d'une publicité judicieuse—comme question de fait, il y en a davantage.



L'AMEUBLEMENT AU CANADA

La manufacture des meubles au Canada a un siècle de développement. Le Canada possède maintenant 175 fabriques de meubles, évaluées à près de \$8,000,000. Elles emploient 7,000 ouvriers, environ et distribuent annuellement plus de \$2,000,000 de salaires.

L'industrie des meubles au Canada a coïncidé avec l'évolution de la demeure canadienne, dit "Furniture Worker". Il y a une génération, la majorité des Canadiens vivait à la campagne. Les goûts simples prédominaient. C'était l'ère du lit de bois, de la table en bois de sapin faite à la main et des chaises pesantes, communes. Pour meubler une maison de campagne ordinaire, il s'agissait d'acheter une douzaine de chaises, deux lits, deux tables—une pour la cuisine et une pour la salle à manger, quand il y en avait une—et parfois une aussi pour le salon quand le cas se présentait. Un placard faisait l'office de buffet et de dressoir, même avant l'apparition de la commode ordinaire. L'ébéniste local pouvait fournir tout ce qui était nécessaire pour

"Faits au Canada"

NOUS MANUFACTURONS:

**Gants en Canevas et
Mitaines Ouates,
Tabliers de Charpentiers,
Overalls et
"Jumpers"**

à des prix qui conviendront au commerce.
Ordres par lettre exécutés promptement.

THE
CANADIAN GLOVE & MITTEN Co.
Limited
INGERSOLL, Ont.



PRINCESS RIB

Le Bas élégant pour Garçons et Filles. Fait de Fin double Fil Liste Égyptien.



ROCK RIB

Aussi fort que Gibraltar. Bas faits spécialement pour l'usage fatigant des Garçons et des Filles. Faits d'un Fil spécialement fort à trois brins.



HERCULES RIB

La limite de Résistance. Bas faits spécialement pour l'usage fatigant des Garçons et des Filles. Faits d'un Fil spécialement fort à trois brins.

Manufacturés pour le commerce de gros par
CHIPMAN-HOLTON KNITTING CO.
J. H. WALSH & CO., SEULS AGENTS VENDEURS
TORONTO ET MONTREAL.

*"Rappelez-vous que nous sommes les Seuls Fabricants au Canada de
VÉRITABLES SOUS-VÊTEMENTS CÔTELÉS à L'AIGUILLE à RESSORT."*

LE SOUS-VÊTEMENT ELLIS, CÔTELÉ A L'AIGUILLE A RESSORT

est tricoté sur des MACHINES À COTELER À L'AIGUILLE À RESSORT, que nous sommes SEULS À EMPLOYER AU CANADA. Ces machines tricotent UNIQUEMENT LE FIL LE PLUS FIN et produisent un tissu fini de la plus REMARQUABLE ELASTICITÉ. Les vêtements de ce tissu s'ajustent AISÉMENT et NATURELLEMENT. Ils se prêtent facilement à chaque mouvement du corps, en conservant TOUJOURS leur ELASTICITÉ première.

SEULS FABRICANTS AU CANADA :

The ELLIS Manufacturing Co., Limited, Hamilton, Ont.

Agents de Vente : MONYPENNY BROS & Co., Toronto et Montréal.

The Moore Carpet Company, Limited

SHERBROOKE
Que

Manufacturiers de Tapis et Rugs de Haute Qualité.

"ROYAL WILTONS,"
"KASHMIR WILTONS,"
"BURMAH WILTONS,"
RUGS "SIRDAR WILTON,"
RUGS "MAGOG BRUXELLES,"

"WINDSOR BRUXELLES,"
"BALMORAL BRUXELLES,"
"MAGOG BRUXELLES,"
TOGO LAVABLE,
RUGS EN COTON Pour Salles de Bains.

AVIS SPECIAL

A cause de la forte demande pour les Rugs Wilton de Haute Qualité en Grandeurs de Tapis, nous avons produit un grand assortiment de dessins Orientaux en un tissu Wilton pesant, à trois fils de trame (three-hoot), que nous sommes prêts à offrir au commerce immédiatement.

Les dessins sont en grande partie des reproductions fidèles de tapis d'Orient véritables et sont tissés avec un poil épais, luxueux, formé des meilleurs matériaux. Ils sont faits dans toutes les grandeurs régulières et vendus à un prix populaire, et nous prions les commerçants de vouloir bien examiner cette ligne avant de placer leurs ordres pour des rugs.

Toutes nos lignes régulières de Tapis et de Rugs ont été grandement renforcées et améliorées pour la saison d'Automne, et nous offrons beaucoup d'effets nouveaux et inédits tant pour les couleurs que pour le dessin.

Manufacture et Bureau Principal: Sherbrooke, Que.,
Bureau à Toronto: 43 rue Scott,

Bureau à Winnipeg: 23 Bloc Hammond,
St-Jean, N.B., 53 1/2 rue Dock.

The Moore Carpet Company, Limited

SHERBROOKE
Que

l'ameublement des maisons de ferme et de village.

La demeure canadienne est bien différente aujourd'hui. Les voyages des citadins et les relations sociales entre personnes de la campagne ont amené un plus grand luxe. Les goûts se sont développés avec les moyens de les satisfaire. Autrefois, la fabrique de meubles contribuait beaucoup à développer le goût.

L'article fait au village ou dans une maison privée était solide et massif, mais manquait de finissage. Le fabricant employait des ouvriers habiles et des ouvriers aux pièces. Il était alors possible d'attendre à un certain degré de style à un coût qui ne dépassait pas celui de l'article ordinaire fabriqué primitivement.

Comme il y avait du bois en quantité illimitée dans le pays, le développement de l'industrie de l'ameublement commençait avant celui de la plupart des autres industries, car le peuple canadien apprenait la manière de meubler les maisons.

Quelques décades après que les demeures eurent commencé à se transformer, la relation économique directe entre la maison et son ameublement s'établit. Le petit salon fit partie de la maison de ferme et le grand salon de celle de la grande ville et de la petite ville. Aujourd'hui les meilleures demeures du Canada peuvent soutenir favorablement la comparai-

son, comme style et comme luxe, avec les meilleures demeures du continent. Comme il y avait plus de terrain disponible par tête d'habitant et que les matériaux de construction étaient alors à bon marché, les maisons canadiennes furent bâties spacieuses. Il en résulta plus d'ameublement par tête d'habitant. Aujourd'hui un inventaire d'une maison ordinaire d'une grande ville, d'une petite ville ou de presque chaque maison des districts de la campagne montrerait que l'ameublement de ces maisons provient exclusivement de manufactures canadiennes, employant des ouvriers canadiens et fabricant en grande partie au moyen de bois canadiens.

Quant aux meubles d'art, la demande a dépassé l'offre si rapidement que les manufacturiers ont été obligés de demander à l'étranger des bois précieux et des placages qu'ils ne pouvaient se procurer au Canada. Autrefois le public se contentait d'ébène, d'orme et de hêtre colorés pour imiter le chêne ou le noyer. En temps normal, ces bois imités n'auraient pas été matériellement moins cher que le chêne et le noyer véritables. Mais le chêne du Canada était allé à l'étranger, principalement pour la construction des navires de la Grande-Bretagne et le noyer, autrefois considéré par les colons comme une nuisance, avait été employé à la construction de clôtures et de cha-

lons en madriers. Il y a trois ans mourait dans le comté de Kent, Ontario, un fermier qui avait avoué être né dans une cabane construite en noyer massif. Ne trouvant pas ce qu'il voulait au pays, l'émigré canadien fut forcé de faire venir de l'étranger de beaux bois.

En 1904, les importations de bois du Canada, pour fins de manufacture, ont été les suivantes: planches sciées, \$176,079; bois manufacturé, \$63,372; bois de placage, \$149,222; cerisier, châtaignier, commier, noyer d'Amérique et bois blanc, \$437,419; acajou, \$138,388; chêne, \$1,492,577; bois de rose, \$2,397; cèdre d'Espagne, \$4,630; noyer, \$57,770; frêne, blanc, \$97,479; bois de teck, ébène, etc., \$6,473.

Ces importations étaient destinées à toutes les fabrications et non spécialement à celle des meubles. Ainsi une grande partie du chêne, dont l'importation a été plus considérable que celle de tous les autres bois réunis, a été employée à la fabrication des pianos, des orgues, etc.

La production énorme et récente des manufactures canadiennes s'est trouvée trop forte et les manufactures ont été obligées de réduire leurs heures de travail. Ceci n'affecte pas les fabricants de spécialités telles que manteaux de cheminées, ressorts de lits et ameublements de bureaux. Dans toutes les lignes spéciales, il y a encore une tendance à ac-

Nous recevons tous les jours des Nouveautés de nos manufacturiers Européens, et notre assortiment est au complet.

J. M. ORKIN & CIE

Successeurs de CHALEYER & ORKIN

214 Rue Notre-Dame, Ouest,

MONTREAL.

SOUS-VETEMENT

"CEETEE"

PLUS D'ARGENT POUR VOUS.

SOUS-VETEMENT

"CEETEE"

Sous-Vêtement "Ceetee"

Et Sous-Vêtement à Cotes Élastiques S'ajustant Parfaitement

Les profits découlent directement et indirectement de ces deux marques célèbres. Leur qualité supérieure est admise et le marchand clairvoyant reconnaît l'avantage énorme de l'approbation populaire. Ces marques retiennent la clientèle.

THE C. TURNBULL CO. OF GALT, LIMITED
GALT, CANADA

Papiers de Tenture

“Ligne Menzie”

Les meilleurs articles de vente, parce que
ce sont les meilleures valeurs

“La Ligne Menzie” veut dire progrès dans la
fabrication du papier de tenture.

“La Ligne Menzie” veut dire ce qu’il y a de
mieux pour la décoration des murs.

Voyez nos nouveaux Echantillons et
soyez convaincus.

Ils viennent de sortir. **ATTENDEZ !**

Papiers de Tenture

“Ligne Menzie”

croître la production. Dans les lignes générales, c'est une tendance contraire qui a lieu. Ceci a été attribué par quelques-uns au nombre trop grand et non justifié des manufactures, dont l'établissement de beaucoup a été rendu possible par un tarif élevé sous une politique nationale et l'allocation de bonus par de petites municipalités. Avec l'abaissement du tarif, la concurrence étrangère a diminué les profits, sans diminuer sensiblement le coût de la production. Quelques manufactures ont pu subsister grâce au bonus qui leur était accordé. Autrefois il y a eu un engouement févreux pour l'allocation de bonus aux manufactures, spécialement à celles qui employaient des ouvriers d'une habileté artistique consommée. Ce système est heureusement en train de disparaître.

LA FABRICATION DES TAPIS D'ORIENT

M. E. L. Harris, consul des Etats-Unis, dans une discussion sur la manufacture des tapis en Perse et en Asie-Mineure, fabrication faite presque entièrement à la main, cite des faits intéressants à ce sujet, dit "The Commercial". L'industrie des tapis en Perse et en Asie-Mineure est dans un état plus prospère que jamais, et bien que la valeur des produits puisse être la même dans les deux pays, une différence existe dans leur fabrication. Cette différence concerne les diverses formes de lignes et le groupement de formes et de couleurs qui permet aux personnes ne connaissant pas le métier de distinguer la fabrication de Smyrne de celle de Tabriz.

L'article vendu sur les marchés de l'univers pour tapis de Smyrne n'est pas fait à Smyrne; c'est le produit du vilayet de Aidin, dont Smyrne est la ville la plus importante.

Les principaux endroits manufacturiers sont les villages de Uschak, Koule, Ghairdis, Makri, Meleses, Kirikigatoh, Axar et Demirdji.

L'industrie des tapis en Asie-Mineure est essentiellement une industrie de force, à laquelle les indigènes déploient une

très grande habileté. Beaucoup de pauvres gens, principalement des femmes, peuvent ainsi travailler et gagner leur vie, surtout celles qui sont obligées de faire presque tout l'ouvrage, tandis que les hommes passent leur temps au café, à boire du café fort et à fumer d'innombrables cigarettes à la mode des Orientaux.

De petites filles sont obligées de se mettre à l'ouvrage dès l'âge de sept à dix ans, et on les fait travailler ainsi jusqu'à leur mort.

Récemment on a essayé, sans grand succès d'introduire à Smyrne le système des manufactures de tapis. Beaucoup prétendent que l'ouvrage fait sur les métiers de Smyrne est plus exact comme dimensions et a une meilleure apparence, parce que le manufacturier ou le marchand peut surveiller en tout temps les opérations et empêcher ainsi des erreurs qui pourraient être fatales à un beau modèle. Vingt métiers ont été installés à Smyrne et une soixantaine de jeunes filles y travaillent. L'expérience ne semble pas réussir et le nombre de métiers n'augmente pas.

Les tapis de Uschak sont de deux sortes: en laine filée ou en laine longue; les premiers coûtent de 98 cents à \$1.63 la verge carrée, les seconds de \$2.45 à \$4.90, suivant le dessin, la couleur et la grandeur du tapis. La texture de ces tapis est faite avec de la laine fournie par des moutons à queue bien fournie. Des hommes lavent cette laine à la rivière et des femmes la peignent et la torrent doucement de manière à ce que les fils de différentes couleurs se mélangent légèrement aux bords, à la façon dont les couleurs se fondent dans un tableau.

Pendant un certain temps on a employé les teintures artificielles, mais on les abandonna bientôt pour satisfaire le goût des amateurs de tapis d'Orient qui désiraient les anciens modèles et les anciennes nuances; on revint à l'emploi des couleurs végétales extraites de la garance, de la vallonée et de l'indigo et apportées par des caravanes.

Plus de 3,500 femmes sont employées à

la confection des tapis à Uschak. Des métiers existent dans 1,000 maisons environ, et les ouvriers et ouvrières de chaque maison sont généralement membres de la même famille; un certain nombre de jeunes filles gagnent de six à sept cents par jour.

Les tapis de Ghairdis sont plus petits que ceux de Uschak. De très beaux tapis à texture serrée et de nuances harmonieuses imitent les tapis de Perse. Leurs dimensions varient de cinq à sept pieds par 3 pieds 10 pouces. Les tisserands de Koule et de Ghairdis emploient de la laine d'une qualité supérieure à celle de la laine dont se servent les tisserands de Uschak, pour la trame, tandis que la texture est en chanvre.

On fait à Koule de grands tapis aussi bien que de petits tapis employés pour les prières. Dans le village de Demirdji l'industrie des tapis a été négligée quelque temps, mais les anciens modèles orientaux sont redevenus à la mode, l'industrie a fait des progrès et le district produit maintenant un très beau tapis, épais, d'un tissu serré, doux et très solide. Leur tissu, comme celui des tapis de Perse et de Ghairdis, est en coton.

On estime que les trois centres de production, Ghairdis, Koule et Demirdji produisent plus de tapis que le centre de Uschak.

Leur prix est aussi un peu plus élevé, car ils ne se vendent pas à moins de \$3.25 à \$4.90 la verge carrée, et certains tapis anciens devenus très rares atteignent des prix exorbitants.

La production annuelle de ces tapis est estimée à 440,484 verges carrés, d'une valeur de \$1,347,960.

Les tapis sont mis en balles de 280 livres et on les couvre de peaux de chèvres. Quand elles sont chargées, les caravanes passent la nuit au pied de quelque colline, les conducteurs sous la tente et les chameaux en plein air. Les tapis très grands, trop lourds pour être emballés, sont pliés et jetés sur le dos des chameaux, en guise de couverture. Quand les tapis arrivent de Smyrne, on les dépile, on les bat, on les brosse et on les

RHYS D. FAIRBAIRN, LIMITED

MANUFACTURIERS

La Nouveauté de la Saison


Ruche "Tourist"

3 doz de verges par boîte, de 60 à 75c. la doz.

4½ verges par boîte, à \$2.25 la doz. de boîtes. Commandez une douzaine, comme échantillon.

HUGH HENRY,
204, rue St-Jacques, MONTREAL


107, rue Simcoe (coin Pearl)
TORONTO

Les Gants
de Peau de 


PEWNY

Sont les Gants

dont chaque paire est accompagnée
d'une garantie.



Vous ne courez aucun
risque en les vendant.



NOUS SOMMES LES SEULS AGENTS

GREENSHIELDS LIMITED

MONTREAL

AUTOMNE 1907

HOMESPUNS
HARRIS

**Etoffes à Costumes
pour Dames**

Draps pour Manteaux

HARRIS & COMPANY
LIMITED

ROCKWOOD, ONT.

La loi dit que vous êtes obligé.

Savez-vous qu'un homme est obligé par la loi de tenir un assortiment convenable de livres ?

La loi dit :

" Tout failli qui n'a pas, pendant cinq ans avant sa faillite, tenu des livres en bon ordre, est sujet à une amende de \$800.00 et à un an d'emprisonnement."

Puisque vous devez tenir des livres quelconques et que la loi insiste pour que vous teniez des livres convenables, pourquoi ne pas les tenir convenablement ?

Il est tout aussi facile de faire bien une chose que de la faire mal.

* * * * *

" Business Systems signifie exactitude absolue, avec



moins de travail que par les méthodes de comptabilité, ancien système.

Business Systems ne sont pas dispendieux à installer d'abord — leur coût est proportionné à l'importance des affaires et ils permettent à un seul commis de faire le travail de deux.

Business Systems permettent à vos commis de vous présenter leur travail de telle sorte que vous puissiez voir d'un coup d'œil l'état de vos affaires.

* * * * *

Envoyez-nous une carte postale d'un cent pour plus amples renseignements.

BUSINESS SYSTEMS
LIMITED
99 SPADINA AVE.
TORONTO - CANADA.

Vous n'avez besoin d'acheter que si nous pouvons vous convenir.

remet en balles de 500 à 600 livres pour l'exportation aux divers pays.

La mode change peu dans les étoffes d'ameublement.

Les tons verts et rouges restent toujours les favoris du public.

Installés dans leur nouveau magasin

MM. Geo. H. Hees, Son & Co. sont maintenant assez bien installés dans leur nouveau local, coin des rues St-Pierre et des Récollets, et invitent le commerce à venir voir les lignes splendides de nouvelles marchandises qu'ils offrent.

Le choix du marché

MM. Geo. H. Hees, Son & Co. sont maintenant établis dans leur nouveau magasin, coin des rues St-Pierre et des Récollets, où ils offrent au commerce un stock nouveau et augmenté d'articles de tanneries, de dessus de meubles, de draperies, de rideaux en dentelle et de stores de châssis; la plupart de ces articles sont de leur propre fabrication et ils ont les meilleures lignes de vente de marchandises importées. En fait, ils ont le choix du marché.

Les commerçants verront qu'il est avantageux pour eux de voir les offres de M. Geo. H. Hees, Son & Co.

L'argent consacré à la publicité, lorsqu'il est judicieusement dépensé, constitue un placement et non pas une dépense.

TISSUS. ET NOUVEAUTES



PENMANS, LIMITED

Les actions de la compagnie Penmans, Limited, ont été enregistrées à la bourse de Montréal le 31 mai; ces actions ont été cotées à 50 et on en a offert 4. La compagnie a un capital de \$4,000,000, dont \$2,500,000 en actions ordinaires et \$1,500,000 en actions de préférence. Il y a une émission de bons de \$2,000,000. L'assemblée annuelle a eu lieu en mars; le rapport qui y a été présenté a été jugé très satisfaisant par les directeurs.

Le bureau des directeurs a la composition suivante: MM. David Morrice, président; C. B. Gordon, vice-président; Jas. Gordon, H. Vincent Meredith, D. Yulle, A. Zimmerman, John P. Black, E. B. Greenshields et Robert Thomson.

La compagnie possède des manufactures de lainages à Dover, Paris, Thorold, Ontario et à St-Hyacinthe, P. Q.

Dans les étoffes à robes, les draps unis semblent dominer complètement. Il se vend bien un peu de fantaisie, mais 75 p. c. des commandes, nous dit un des principaux négociants, portent sur l'un.

Les draps cachemire et vénitiens sont les préférés. Les couleurs à la mode sont

rouge, bien marin, brun, cuir, tan, vieux saxe, Copenhague; le vin et le Bordeaux dont on attendait beaucoup n'ont pas marché.



M. D. Levasseur, représentant la W. R. Brock Co. (Ltd.), de Montréal, a tout récemment fait un fructueux voyage d'affaires dans le Nord.

—M. O. Hamel, gérant de la succursale de MM. Geo. H. Hees, Sons & Co., Ltd., à Québec, a fait dernièrement un excellent d'affaires dans le Nord.

—M. George Mulligan est de retour de Londres où il était allé assister à une assemblée du bureau de direction de la "Debenahms (Canada) Ltd." dont il est membre, ainsi que M. F. X. D. de Grand-pré.

—M. Raoul Dionne, voyageur de la maison J. M. Orkin & Co. visite actuellement les Townships de l'Est pour prendre les ordres d'automne.

—M. Raoul Mathieu, de la maison J. M. Orkin & Co. est actuellement dans le nord de la Province où il prend les ordres pour l'automne.

—M. J. J. Cussack, de la maison J. M. Orkin & Co. est dans la vallée de l'Ottawa pour prendre les ordres d'automne.

Prospérité avec les Overall.



Pour des profits meilleurs et une plus grande satisfaction générale avec les Overall, examinez avec soin les qualités des

Overall "Marque Engineer"
Overall "Marque Railroad"

Vêtements amples.

Main-d'œuvre garantie. Beaucoup de lignes spéciales. Les prix, à partir de \$4.50, répondent à tous les besoins possibles.

Les chemises de travail, marquées "VICTORIA," plairont à vos clients difficiles.

Lignes "up-to-date" de Pantalons de Travail pour Hommes.

Et vous ne négligerez pas l'occasion de nous demander des renseignements.

Rock Island Overall Co.

ROCK ISLAND, P. Q.

Téléphone Bell Main 81

Chapeaux de Panama

Splendide assortiment de Chapeaux de Panama importés directement des pays de production et offerts aux plus bas prix du marché.

Chapeaux Mous

Spécialité de chapeaux mous forme "Télescope" actuellement en grande vogue dans tous les principaux centres américains—Prix corrects et forme parfaite.

A. E. CLEMENT

Manufacturier de Chapeaux et Importateur

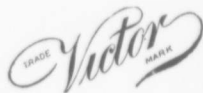
8, rue Lemoine, près St-Pierre, - Montréal

LES VÊTEMENTS VICTOR SIGNIFIENT SUCCÈS

**The
Victor
Manufacturing
Company,
Québec,
P. Q.**

L'aptitude à produire des Vêtements Distingués, sur lesquels on peut Compter et ayant des Qualités de Vente, a donné aux Manteaux, Costumes, Blouses et Jupes Victor une place reconnue.

C'est pourquoi un si grand nombre de marchands emploient la ligne Victor comme le principal soutien de leur Département de Vêtements.



C'EST MAINTENANT LE MOMENT DE VOIR LA LIGNE D'AUTOMNE

PRINTEMPS et AUTOMNE 1907

Attendez nos voyageurs qui sont actuellement en route avec les plus hautes nouveautés pour le printemps et l'automne 1907.

DRAPERIES ANGLAISES ET ECOSSAISES,

TISSUS à PARDESSUS UNIS et de FANTAISIE,

VICUNAS, CHEVIOTS et SERGES,

BEAVERS et MELTONS,

Draps Bleus pour uniformes d'hommes de police et de pompiers.

VOYEZ NOS

FOURNITURES EN TOUS GENRES POUR TAILLEURS.

Demandez à voir nos

TWEEDS et VICUNAS

POUR COSTUMES DE DAMES.

BEAVERS NOIRS et de COULEUR

POUR MANTEAUX DE DAMES.

La maison a pour principe de ne mettre en vente, même aux prix les plus réduits, que des marchandises de premier choix et de très bonne qualité.

Jobs en Tweed tout le mois de mai, afin de faire place à de nouvelles importations.

C. X. TRANCHEMONTAGNE & CIE, 315, RUE ST-PAUL, MONTREAL.

—M. Henry Bogue, gérant de la succursale de Québec de J. M. Orkin & Co. va incessamment se mettre en route pour prendre les commandes d'automne. Il fera la Beauce et Mégantic, son assistant fera le Bas-Fleuve et le Lac St-Jean.

—M. et Mme Orkin viennent de s'embarquer pour l'Europe à bord de l'"Empress of Ireland." Leur voyage a pour but le réassortiment du stock de la maison J. M. Orkin & Co.

M. et Mme Orkin seront absents environ huit à neuf semaines.

—M. Marchand, Paré, Fortier, Lavergne et Lemieux, voyageurs de la Debenhams (Canada) Ltd., vont incessamment se mettre en route pour prendre les ordres de fin d'été et d'automne. Ces messieurs parcourront chacun les divers territoires où ils sont connus et opérés depuis longtemps.

—M. Louis Decelles, représentant de la maison D. McCall Co. Limited visite en ce moment les Cantons de l'Est, avec les échantillons d'automne.

—M. W. R. Brock, président de The W. R. Brock Company (Limited), a passé plusieurs jours à Montréal, le mois dernier.

—Les amis de M. H. B. Tait, autrefois de la maison Greenshields, Limited, apprendront avec plaisir qu'il a été nommé à la tête du département des tapis de la maison W. R. Brock Company (Limited).

—M. B. B. Cronyn, vice-président de la W. R. Brock Company (Limited), a passé plusieurs jours à Montréal, le mois dernier.

A. O. MORIN & CIE

IMPORTATEURS EN GROS
DE NOUVEAUTES
337, rue ST-PAUL
MONTREAL

Spécialités de Bas et Chaussettes Importées et de notre propre fabrication, ainsi que de Broderies Suisses. Nos Lignes pour l'Automne sont actuellement entre les mains de nos voyageurs.



Anyone sending a sketch and description may quickly ascertain our opinion free whether an invention is probably patentable. Communications strictly confidential. HANDBOOK on Patents sent free. Oldest agency for securing patents. Patents taken through Munn & Co. receive special notice, without charge, in the

Scientific American.

A handsome illustrated weekly. Largest circulation of any scientific journal. Terms, \$3 a year; four months, \$1. Sold by all newsdealers.
MUNN & Co. 361 Broadway, New York
Branch Office, 625 F St., Washington, D. C.

—M. R. G. Hector, de la W. R. Brock Company (Limited), Toronto, a passé plusieurs jours à Montréal la semaine dernière.

—M. A. F. Révol, gérant de la maison Perrin, Frères et Cie, au Canada, partira de Montréal le 21 juin, par le Str. "Victorian", pour un voyage d'affaires en Europe. M. Révol assistera également au Congrès des Chambres de Commerce Françaises à l'étranger, tenu à Bordeaux, du 31 juillet au 3 août et auquel il est délégué. M. Révol sera de retour à Montréal vers le 15 août.

—M. Norman Paulet, acheteur de la maison A. Racine & Cie, s'embarquera le 12 juillet, pour l'Europe, où il séjournera environ deux mois.

—M. J. F. Lebellé, voyageur de la maison S. F. McKinnon & Co., Ltd., va partir dans une semaine environ avec les échantillons d'automne et visitera la Rive Nord du Fleuve jusqu'à Trois-Rivières.

—M. M. C. N. Cameron et F. A. McNab, représentants de la maison Greenshields, Limited viennent de faire une excellente tournée d'affaires dans le district de la Rivière Richelieu.

—M. J. C. Bellisle, voyageur de la maison S. F. McKinnon & Co., Ltd., va se mettre en route sous peu avec l'échantillonnage d'automne et fera les Townships de l'Est.

Le style d'annonce qui est naturel est le style correct. Viser à l'effet ne constitue ni le bon style ni le bon sens.

PAGINATION DES ANNONCES

Arlington Co. (The)	41	Featherbone Novelty Co. (The)	37	Orkin et Cie, J. M.	44
Baldwin & Partners Ltd., J. & J.	51	Garneau, Fils et Cie, P.	25	Paquet, J. Arth.	7
Brock & Co., Ltd., W. R.	2	Greenshields, Ltd. 1, 21, 22, 23, 27, 47,	52	Penman Mfg. Co. (The)	19
Brophy, Cairns & Co.	29	Hamilton Cotton Co. (The)	11	Racine & Cie, A.	13
Business Systems, Ltd.	47	Harris & Co.	47	Rock Island Overall Co.	48
Canadian Glove & Mitten Co. (The)	42	Hees, Son & Co., Geo. H.	9	Tooke Bros.	35
Chipman, Holton Knitting Co. (The)	42	Hirshson Co.	2, 41	Turnbull Co. C. (The)	44
Clément, A. E.	48	MacDonald & Co., John	17	Tranchemontagne Cie, F. X.	49
Debenhams (Canada), Ltd.	5	Menzie Wall Paper Co. (The)	45	Victor Mfg. Co. (The)	49
Dominion Linen Mfg. Co. (The)	39	Morrice, Sons & Co., D.	35	Watson Mfg. Co. (The)	51
Dominion Wadding Co. (The)	40	Mcore Carpet Co., Ltd. (The)	43	Weir Wardrobe Co. of Canada, Ltd. (The)	39
Ellis Mfg. Co. (The)	43	Munn & Co.	59		
Fairbairn Rhys, D.	46	Morin & Cie, A. O.	50		
		McCall Co., D. (The)	7		

Fingering Beehive de Baldwin

La Laine "Fingering" ORIGINALE

LA MEILLEURE DE LA GRANDE-BRETAGNE

NE PEUT PAS ETRE SURPASSÉE

pour la **CHALEUR**, le **CONFORT** et la **DURÉE** combinés.

Dernières Spécialités:

Laine à Tricoter Double Beehive. Un fil splendide pour vêtements chauds, tels que Chaussettes, Bas, Bas pour Golf, Gants "Comforters" et Combinaisons. Il a la même longueur et la même épaisseur que le meilleur fil à filer à trois brins, mais est beaucoup plus fort et plus durable à l'usage.

Laine pour "Rugs" Beehive. Une nouveauté pour faire chez soi les Rugs et les Nattes. Retors câblé, fini lustré. Fournie en 3 douzaines de nuances d'art.

Laine Eider Beehive. Un article réellement de choix pour faire des châles et des "wrappers" élégants. Se lave parfaitement et convient particulièrement à la fabrication des Corps.

Laine Plume Beehive Un nouveau fil à Tricoter ou à Crochet. Reproduit l'apparence ondulée d'une Plume d'Atruche ou de l'Astrakan.

White Heater. "2de Qualité de Baldwin," fournie en "Scotch Fingering" 2, 3, 4 et 5 brins; Laine à Filer, 3 brins; Laine pour Corps; et "Petitcoat Fingering," 4 brins. Laines bonnes, sûres, de haute qualité à un prix populaire uniforme.

J. & J. BALDWIN & PARTNERS, LTD.

HALIFAX, ANGLETERRE

Etablis en 1785

Vente en Gros uniquement.

AGENT:

DUNCAN BELL

MONTREAL et TORONTO

Demandez des échantillons.

SAISON D'AUTOMNE 1907

Nos voyageurs offrent maintenant les spécialités suivantes en Sous-Vêtements pour Dames, Hommes et Enfants.

Le **Allen Nursing Vest** est aussi populaire que jamais et nous en sommes les seuls manufacturiers.

Le **Jupon Pantalon Isabelle** est quelque chose de nouveau en fait de jupons combinés. Le seul jupon pour l'hiver.

Nos **Lignes Pelucheuses Tricotés à Cotes** ne peuvent pas être surpassées pour vêtements d'hommes et de garçonnets.

Chapeaux et Bandes Rubens faites spécialement pour le confort et le bien-être des jeunes enfants.

Stimulez votre commerce en tenant des sous-vêtements qui durent.

AGENTS:

McCLUNG & BURNS,

117, rue Wellington Ouest, TORONTO

J. A. MURRAY,

SUSSEX, N.B.

A. L. GILPIN,

232, rue McGill, MONTREAL

BRYCE & CO.,

Boîte 238, WINNIPEG

Watson Manufacturing Co., Limited, Paris, Ont.

DÉPARTEMENT DES
Marchandises Lavables

V
E
N
T
E
D
E
J
U
N

Indiennes,
 Mousselines de Couleur
 Nansouks
 Lawns
 Organdis
 Toiles de l'Inde
 Mousselines Suisses à Pois
 Mousselines Suisses "Book"
 Brocarts,
 Etc., Etc.

S
P
E
C
I
A
L
E

Tous ces articles peuvent être vus à leur avantage dans notre **Grand Département**, leurs stocks étant très complets et contenant tous les derniers tissus, dessins et nuances en vogue.

Une visite à cette vente vous convaincra qu'aujourd'hui ce département est en condition splendide pour faire face à toutes les demandes qui peuvent lui être faites. **Essayez-le.**

Ordres par Correspondance Exécutés Fidèlement.

GREENSHIELDS LIMITED
 MONTREAL