

11/3/26  
160  
PER  
B-226

S

# LE BULLETIN DE LA FERME

ORGANE DES  
CULTIVATEURS  
DE PROGRÈS



FONDÉ  
EN  
1917

PARAIT TOUS LES JEUDIS

Bibliothèque St-Sulpice  
604-840 rue St-Denis  
14-8-26

ORGANE OFFICIEL DE LA COOPÉRATIVE FÉDÉRÉE DE QUÉBEC

ADMINISTRATION: 111 CÔTE DE LA MONTAGNE,  
(Édifice Morin) QUÉBEC

RÉDACTION: 114, rue SAINT-PAUL-EST, MONTRÉAL.

CANADA EXCEPTÉ CITÉ DE QUÉBEC  
ADONNEMENT: CITÉ DE QUÉBEC ET PAYS ÉTRANGERS

POUR LES SOCIÉTAIRES DE LA COOPÉRATIVE FÉDÉRÉE DE QUÉBEC

\$1.00

\$1.50

.75

VOLUME XIV, No 10

QUÉBEC

LE 11 MARS 1926

## Engrais alimentaires

Nous pouvons livrer assez promptement toutes les commandes qui nous sont confiées.

Profitez de nos prix en commandant sans retard.

Demandez nos prix pour criblures de blé, avoine, orge et blé d'Inde par wagon complet, à votre station.

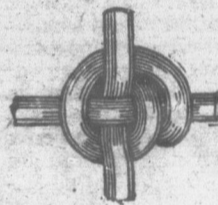
**PROFITEZ DES BONS CHEMINS POUR LE TRANSPORT**

Commandez dès maintenant votre broche à clôture—broche à foin—tôle galvanisée, unie ou ondulée—peinture—pneus—huiles et gazoline—fournitures de buanderie ou fromagerie.

Des listes de prix vous seront envoyées sur demande.

Achetez chez vous et vous économiserez.

## Clôture de Ferme "Fédérée"



La clôture de ferme "FÉDÉRÉE", par son galvanisage parfait, la régularité du tressage et le nœud solidement assujéti, est la clôture la plus durable sur le marché canadien.

Notre No 740-0, 7 fils de broche, 40 pouces de hauteur, 22 pcs entre les supports: 40cts la perche.

Commandez dès maintenant pour avoir la clôture à votre disposition quand vous serez prêts à la poser.

Demandez notre liste complète pour tous les autres modèles, broche barbelée, crampes, poteaux et accessoires.

Fret payé pour commande de 50 perches et plus.

## EXPÉDIEZ-NOUS VOS OEUFS

La Coopérative a de fortes demandes, à ce temps-ci de la saison, pour les œufs frais, et elle est en mesure de payer des prix élevés.

Expédiez le plus tôt possible, car nous prévoyons une baisse des prix. Sur demande, nous fournirons gratuitement les caisses vides et la papeterie nécessaire.

**Coopérative Fédérée de Québec**

114, St-Paul Est Montréal, (Boîte Postale, 326)

11

11

11

**Sélection des pommes de terre de semence**

D'après M. D.-J. MacLeod, pathologiste en végétaux, de la ferme expérimentale fédérale de Frédéricton, N.-B., les maladies causent de grosses pertes tous les ans aux planteurs de pommes de terre. Ces pertes diminuent peu à peu à mesure que l'emploi de semence certifiée augmente, mais il est certain que l'on néglige encore trop certains facteurs d'importance vitale en ce qui concerne la sélection de la semence.

Il y a, par exemple, bien des planteurs qui vendent tous leurs tubercules certifiés, et qui emploient, pour leur propre semence, leur récolte ordinaire, s'imaginant que ces pommes de terre produiront une récolte qui remplira les conditions voulues pour être certifiée l'année suivante. Un producteur de bonne semence devrait exercer le même soin en triant et en sélectionnant la semence dont il a l'intention de se servir que pour la semence qu'il offre en vente. Il aurait tout intérêt à prendre cette semence dans une parcelle spéciale, plantée de tubercules choisis, qui a été tenue isolée des autres, expurgés, pulvérisés ou saupoudrés d'après les pratiques de culture les plus modernes, et dont la récolte a été rentrée séparément pour éviter tout risque de mélange avec des tubercules inférieurs. On doit prendre des soins spéciaux pour enlever les variétés étrangères, les tubercules coupés, entaillés, meurtris, non conformes au type ou malades. Les recherches conduites par les fermes expérimentales fédérales ont démontré que l'on peut, dans une large mesure, prévenir, par un bon traitement de la semence, certaines maladies comme la jambe noire et la rhyzactonie. On fera tremper pour cela dans de l'eau propre, pendant une heure ou une heure et demie, tous les tubercules à traiter, afin d'amolir toutes les régions dures et pour enlever les particules de terre qui adhèrent à la surface, afin de faciliter la désinfection avec la formaline ou le sublimé corrosif dont on se sert. On ne doit pas se servir de récipients en métal car l'action du sublimé corrosif est affaiblie par le contact avec certains métaux. Après que les tubercules ont reçu le traitement nécessaire, il faut les mettre sur des claies ou, si cela est plus commode, en couches peu épaisses, sur le plancher d'un bâtiment bien éclairé, où ils pourront germer. Au bout de quelques semaines, lorsque les germes auront une longueur d'un quart à un demi-pouce, on fera une sélection soignée des tubercules qui ne présentent que des germes vigoureux. On rejettera tous ceux dont les germes sont très effilés. Il faut éviter de casser les germes en coupant la semence au cours de la plantation; il suffit pour cela de faire les manutentions avec des soins raisonnables.

La coupe des tubercules à planter doit également se faire avec la plus grande attention; on rejettera tous les tubercules qui présentent une décoloration brune ou noire au bout du talon ou à l'intérieur. Lorsqu'on a coupé un tubercule malade, on doit ensuite désinfecter le couteau parfaitement avec de la formaline ou du sublimé corrosif avant de s'en servir à nouveau. On coupera les tubercules de façon à obtenir des plantons pesant approximativement deux onces et ayant chacun de deux à trois yeux. Il faudra saupoudrer la semence coupée avec du plâtre, de la chaux éteinte à l'air ou des fleurs de soufre et de préférence du plâtre, pour sécher la surface coupée et protéger les tubercules contre la chaleur, s'il faisait chaud ou si la plantation devait être retardée.

Les planteurs qui observent les méthodes que nous venons d'indiquer obtiendront de meilleurs tubercules, des récoltes plus fortes et un bénéfice plus élevé.

Lisez le **Bulletin de la Ferme**

**PANIER AUX LETTRES**

Rép. à J. L. Luskville.—La pesanture d'une verge de sable est de 2,700 lbs.

Rép. à L. S. Métabetchouan.—Notre correspondant pourrait communiquer par lettre avec la maison J.-A. Gauvin, 1113 rue St-Valier, à Québec ou avec M. J. Thos. Fecteau, de Ste-Marie-de-Beauce, pour se procurer les pièces de machinerie qu'il désire.

**Les produits de l'érable**

La récolte des produits de l'érable a atteint la valeur de cinq millions de dollars l'année dernière; ce chiffre est un peu inférieur à celui de 1924, mais il dépasse de plus d'un million celui de la saison précédente. Cette augmentation de valeur doit être attribuée aux prix plus élevés auxquels les produits se sont vendus plutôt qu'à une augmentation dans le nombre des érables entaillés, et cette hausse de prix est le résultat direct de l'adoption plus générale d'appareils et de méthodes modernes de fabrication. La province de Québec est toujours en tête dans la production du sucre, elle produit environ la moitié de la récolte totale, et l'Ontario, la Nouvelle-Ecosse et le Nouveau-Brunswick produisent le reste. Le procédé de la fabrication du sucre s'est bien amélioré en ces dernières années, les chaudières ouvertes pour le ramassage de la sève et l'ancienne bouilloire ont disparu pour faire place aux chaudières modernes couvertes et aux évaporateurs à fonctionnement rapide, et il en est résulté une amélioration de qualité dans le sirop et le sucre. Grâce à l'adoption de ce matériel, l'industrie sucrière a pris une place dans l'agriculture canadienne partout où se trouvent des érables. Comme pour tous les autres aliments, les prix varient suivant la qualité. La qualité ne peut être bonne que si la fabrication se fait d'après les procédés modernes. Les procédés modernes de la fabrication du sucre sont très clairement expliqués dans le bulletin No 30 du Ministère de l'Agriculture qui montre par des illustrations le matériel nécessaire pour exploiter une sucrerie importante avec un minimum de main-d'œuvre. Ce bulletin, dont la troisième édition vient d'être publiée, est distribué gratuitement à tous ceux qui en font la demande au Bureau des Publications, Ministère fédéral de l'Agriculture, Ottawa.

**L'ÉPARGNE DU CULTIVATEUR**

Le cultivateur doit placer ses épargnes dans sa ferme d'abord.

S'il lui en reste, il les placera en OBLIGATIONS, première hypothèque des industries qui font vivre l'agriculture, en commençant par celles de sa province, ou en titres d'emprunt émis par le gouvernement, les municipalités, les fabriques, les écoles de cette même province.

Pour toutes indications et suggestions utiles, s'adresser à la maison qui a le plus fait pour l'émancipation économique du Canada français.

Versailles-Vidricaires-Boulais, (limitée), Montréal, rue St-Jacques, Immeuble Versailles.

LE **SEL A BEURRE EXTRA SPECIAL WINDSOR** EST LE MEILLEUR POUR LE BEURRE **ESSAYEZ-LE**

**LA BANQUE PROVINCIALE DU CANADA**

Incorporée par Acte du Parlement en juillet 1900.

Capital autorisé.....	\$ 5,000,000.00
Capital payé et Réserve.....	\$ 4,500,000.00
Actif total (au 30 nov. 1924).....	\$40,646,000.00

La seule banque au Canada dont les argents confiés à son département d'Épargne sont contrôlés par un Comité de Censeurs, ces messieurs examinent mensuellement les placements faits en rapport avec tels dépôts. Conformément aux règlements approuvés par ses actionnaires lors de sa fondation, cette banque ne prête pas d'argent à ses directeurs.

Président du Conseil d'Administration  
**L'HONORABLE SIR HORMISDAS LAPORTE**

Vice-président et Directeur-Général.  
**M. TANCREDE BIENVENU**

Président du Bureau des Commissaires-Censeurs  
**L'HONORABLE N. PÉRODEAU**

Lieutenant-Gouverneur de la Province de Québec.

350 Succursales et Sous-Agences dans les Provinces de Québec, d'Ontario du Nouveau-Brunswick et de l'Île du-Prince-Édouard.



**AVEZ-VOUS UN CHEVAL QUI MAIGRIT?**  
Vite, avez recours au remède souverain

**VIVAT**

LE CÉLÈBRE SPÉCIFIQUE POUR LES MALADIES DU CHEVAL

Poudre des plus énergiques sucrant. Toux, Souffle, Rhume, Gourme, Asthme. Aussi très efficace comme diurétique dans les cas de Coliques et contre les vers.

Prescrit par des médecins vétérinaires.

Il a obtenu des résultats surprenants dans plusieurs cas tout à fait critiques. Non seulement il arrête les progrès de la maladie, mais il fortifie et donne de l'endurance aux chevaux.

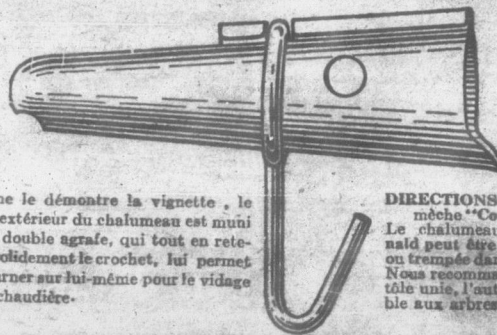
6 Jours de Traitement 50c

Dr. Ed. MORIN & Cie, Limitée, QUEBEC, Qué.



**UN CHALUMEAU A CROCHET MOBILE QUI ECONOMISE DU TEMPS ET DE L'ARGENT**

PERMET le TRANSVASAGE sans DECROCHER la CHAUDIERE



Comme le démontre la vignette, le point extérieur du chalumeau est muni d'une double agrafe, qui tout en retenant solidement le crochet, lui permet de tourner sur lui-même pour le vidage de la chaudière.

**DIRECTIONS:** Employez la vraie meche "Cook" de 7-10 pcs. Le chalumeau amélioré McDonald peut être fourni en tôle unie ou trempée dans le zinc et le plomb. Nous recommandons cependant la tôle unie, l'autre étant préjudiciable aux arbres.

1° Le crochet du chalumeau McDONALD est mobile et peut être relevé du côté avec la chaudière suspendue, vous permettant de faire l'opération du transvasage de la chaudière en la moitié du temps requis, lorsqu'il vous faut décrocher cette dernière.

2° Les deux extrémités de la partie qui s'enfonce dans l'arbre ne sont pas jointes complètement, et l'enfoncement du chalumeau, en rapprochant ces deux parties, lui donne une pression suffisante pour le retenir solidement à l'arbre, évitant ainsi toute perte de sève.

3° Malgré ces avantages sur les autres chalumeaux, le McDONALD AMÉLIORE est, proportionnellement le moins dispendieux de tous.

Manufacturé par:--

**The United Maple Products Limited**

P. O. Box 800

GRANBY, Cité SHEFFORD, P. Q.

ADMINISTRATION ET Abonnement payable en Canada—Excepté en Québec—Cité de Québec et par étrangers—Pour les Sociétaires de la Coopérative Ferme de Québec... Tarif des annonces... Pour abonnement et ses copies au "Bulletin de la Ferme", Limitée, 1113 la Montagne, (Édifice Québec, Case postale) Tél. 2-4297.

Volume XIV

**La vérité**

En réponse à une vente du "Bulletin de Caron, ministre de l'agriculture et qui se lit comme si

"Si j'ai bien compris, a été payé trente-cinq millions quatre-vingt-quatre millions encore dues sont remboursées à 6% et dont le pré-garantie par des amis, en hypothèque de huit millions de gestion et le paiement quatre actions vendues. "Pour éviter aux amis développement du journal débentures au montant de hors la valeur corporelle emprunt en s'adressant fermier. C'est désormais Imperium in imperio. "Vous savez que nos leurs, sont devenus d'un "Vous voyez de là le succès "et définir deux fois, franc avec l'organisation des "Comme vous me le traite pour la vente du ÉPLICABLES, il y a au "et la maison Trudel etc., jonction intéressée de l'Association financière survient prochements, que vos eni "Cie Rurale, dissection la "et l'émission des débentures le retentissement donna "tion comme peu m'impor "son développement."

Comme nos lecteurs intéressants. mique. Il a laissé pa sions blessantes au feuille que M. August M. Ponton, écoule sa Mais il y a des intervenons dans le ministre de l'Agriculture Agriculteurs", comm Les affidavits, qu tredits par d'autres que M. Ponton se ga A qui fera-t-on cette vente scandale \$5,000.00 aux ancie projet? Il a en plus avant de conclure le circonvenus, ont été et ils ont passé outre

NCIALE

\$ 5,000,000.00  
\$ 4,500,000.00  
\$ 40,646,000.00

és à son départe-  
urs, ces messieurs  
ri avec tels dépôts.  
ctionnaires lors de  
recteurs.

RTE

Québec, d'Ontario  
-Édouard.

CHEVAL  
RIT?

de souverain  
LE CÉLÈBRE  
SPÉCIFIQUE  
POUR LES  
MALADIES  
DU CHEVAL

envisant Tour,  
une. Aussi très  
ans les cas de

vétérinaires.  
surprenants dans  
recorde de la ma-  
de l'endurance

VIVAT  
CÉLÈBRE  
SPÉCIFIQUE  
POUR LES  
MALADIES  
DU CHEVAL

MOBILE  
L'ARGENT

la CHAUDIERE

Si Employez la vraie  
"ook." de 7-16 pcs.  
au amélioré McDo-  
s furent en tôle unie  
ans le sine et le plomb  
saudons cependant la  
autre étant préjudicia-  
es.

être relevé du côté  
n du transvasage de  
rocher cette dernière,  
ne sont pas jointes  
ces deux parties, lui,  
e, évitant ainsi toute

NALD AMELIORE

s Limited

P. Q.

ADMINISTRATION ET PUBLICITÉ  
Abonnement payable d'avance.

Canada—Excepté cité de  
Québec..... 1.00  
Cité de Québec et pays  
étrangers..... 1.50  
Pour les Sociétaires de  
la Coopérative Fédé-  
rée de Québec..... 75c.

Tarif des annonces 12c. la ligne  
Annonces classifiées 25 mots, 50  
sous par insertion, plus un sou  
par mot additionnel au-dessus  
de 25 mots, minimum, 50 sous.

Pour abonnement et annon-  
ces écrire au "Bulletin de la  
Ferme", Limite, 111 Côte de  
la Montagne, (Édifice Morin),  
Québec, Case postale 129—  
Tél. 2-4297.

## LE BULLETIN DE LA FERME

REVUE TECHNIQUE HEBDOMADAIRE

Consacrée au Service des Cultivateurs de Progrès



RÉDACTION ET COLLABORATION

Cette revue est consacrée aux  
intérêts de la ferme et du foyer  
rural.

Elle est rédigée par un comi-  
té de techniciens et de prati-  
ciens agricoles assistés de colla-  
borateurs occasionnels et de  
correspondants de diverses ins-  
titutions agricoles. Toute col-  
laboration est sujette au con-  
trôle du directeur.

La correspondance concernant  
la rédaction doit s'adresser au  
Directeur du "Bulletin de la  
Ferme", Case postale 129, H.ute-  
ville, Québec.

ORGANE OFFICIEL DE LA COOPÉRATIVE FÉDÉRÉE DE QUÉBEC

Volume XIV

LE 11 MARS 1926

Numéro 10

## MISE AU POINT

## La vérité sur la vente de l'organe de la Coopérative

En réponse à une nouvelle affirmation de M. Noël Ponton, que la vente du "Bulletin des Agriculteurs" avait été approuvée par M. Caron, ministre de l'Agriculture, "Le Soleil" a publié partie d'une lettre de M. le Dr Lafortune, adressée à M. Ponton, le 4 octobre 1922, et qui se lit comme suit:

"Si j'ai bien compris, et au besoin, je vous prierais de me corriger, "le Bulletin" a été payé trente-cinq mille dollars, dont dix mille piastres ont été payées à même les cent quatre-vingt-quatre actions souscrites et payées. Les vingt-cinq mille piastres encore dues sont remboursables par versements annuels de cinq mille dollars, plus intérêt à 6% et dont le premier sera dû en novembre prochain. Cette obligation est garantie par des amis, en billets de faveur pour une somme de \$16,750.00, et par une hypothèque de huit mille dollars, sur le matériel du journal. Les dépenses d'organisation et le paiement initial ont déjà absorbé le produit des cent quatre-vingt-quatre actions vendues.

"Pour éviter aux amis de déboursier le montant de leur faveur et pourvoir au développement du journal, les actionnaires viennent de décréter l'émission de débentures au montant de \$50,000, pour lesquelles la Cie n'a aucune garantie à offrir, hors la valeur corporelle du journal. Les directeurs lanceront silencieusement cet emprunt en s'adressant d'abord aux dévôts dont l'exemple entrainera le public fermier. C'est désormais le mariage de la Cie ou du journal avec la cause agraire. Imperium in imperio.

"Vous savez que nos cultivateurs, trop souvent victimes de schémers ou exploités, sont devenus d'une méfiance facilement éveillée.

"Vous voyez de là le sérieux inconvénient de risquer cette émission, sans exposer et définir deux fois, franchement et complètement, les relations de la Cie du Bulletin avec l'organisation des "Fermiers-Unis".

"Comme vous me le disiez déjà, dans les transactions avec la Coopérative Centrale pour la vente du Bulletin, IL Y A PLUSIEURS TRAITS DIFFICILEMENT

"EXPLICABLES, il y a aussi les relations étroites qui existent entre la Cie, le journal et la maison Trudel etc., enfin tout autant de facteurs qui font conclure au public la jonction intéressée de l'Association des F.-U. et du groupe de la Cie P. R. Que l'insuccès financier survienne, que les adversaires du mouvement exploitent ces rapprochements, que vos ennemis publient aussi à grand fracas toute cette épisode de la "Cie Rurale, dissection de quelque trois cents actions déjà émises et l'émission des débentures sans garantie matérielle et sans prospectus, et vous voyez le retentissement dommageable aux F.-U. Beaucoup m'importe le sort de l'Association comme peu m'importent les agissements des individus, s'ils ne se greffent pas à son développement."

Comme nos lecteurs peuvent le voir, ce document révèle des dessous intéressants. "Le Bulletin de la Ferme" ne fait pas de polémique. Il a laissé passer, sans les relever, nombre d'injures et d'allusions blessantes autant que mensongères, mises en circulation par la feuille que M. Auguste Trudel contrôle, et dans laquelle son associé, M. Ponton, écoule sa bile.

Mais il y a des limites à la calomnie et à l'injustice, et si nous intervenons dans le débat, c'est parce que nous savons que jamais le ministre de l'Agriculture n'a consenti à la vente du "Bulletin des Agriculteurs", comme on l'affirme faussement.

Les affidavits que M. Ponton invoque ont été formellement contredits par d'autres affidavits désintéressés, qui ont été publiés, mais que M. Ponton se garde bien de rappeler.

A qui fera-t-on croire, d'ailleurs, que le ministre a pu approuver cette vente scandaleuse, quand il est allé jusqu'à offrir un subside de \$5,000.00 aux anciens directeurs, s'ils voulaient abandonner leur projet? Il a en plus insisté pour que les actionnaires soient consultés avant de conclure le marché. Mais les anciens directeurs, habilement circonvenus, ont été sourds à toutes ces offres et ces représentations et ils ont passé outre.

La lettre de M. le Dr Lafortune, l'un des directeurs des Fermiers-Unis, vient jeter un nouveau jour sur cette affaire et elle confirme, en tous points, la position prise par M. Caron.

M. Lafortune, dont personne n'osera mettre la parole en doute, rappelle en effet à M. Ponton son admission compromettante: "que dans les transactions avec la Coopérative Centrale, pour la vente du Bulletin des Agriculteurs", il y avait plusieurs traits difficilement explicables."

Cette déclaration de M. Ponton à un honnête homme comme le Dr Lafortune, qui voulait avoir des explications avant d'identifier les fermiers avec le "Bulletin des Agriculteurs", justifie en tous points l'opposition du ministre de l'Agriculture à la vente de l'organe de la Coopérative.

Ni M. Ponton, ni son associé, M. Aug. Trudel, n'ont osé, en aucun temps, justifier les intrigues indignes qui ont abouti à la vente de notre journal, qu'ils voulaient s'approprier pour faire de la politique.

Ce n'est que trois ans plus tard, que l'on a imaginé cette prétendue approbation du ministre de l'Agriculture, et c'est après un aussi long délai, que l'on a fait signer aux anciens directeurs, muets jusqu'alors en dépit d'une réprobation officielle de leurs actes, les affidavits que M. Ponton rappelle. Contentons-nous de dire que les signataires sont les mêmes personnages qui, trois ans auparavant, non seulement vendaient, sans aucune raison valable, le journal que la Coopérative avait fondé et dont elle avait absolument besoin dans la poursuite de ses opérations, mais engageaient en plus notre société à ne pas avoir d'autre organe pendant cinq ans. Les pauvres gens qui ont consenti ce marché de dupes ont pu être de bonne foi. Mais leurs déclarations, vieilles de trois ans, quelle que soit leur honnêteté personnelle, ne nous surprennent pas quand on réfléchit à l'emprise qu'ils ont inconsciemment subie de la part des intrigants qui ont réussi à leur faire consentir un pareil marché, où les intérêts de leur société étaient lamentablement sacrifiés.

La Coopérative a, en effet, subi un tort incalculable par suite de cette vente et de l'obligation où elle s'est trouvée de ne pas avoir de journal à sa disposition. On en a profité pour l'attaquer déloyalement, on l'a dépréciée malhonnêtement et à jet continu, on a empêché quantité de cultivateurs d'en faire partie et de lui expédier leurs produits, et cette campagne, qui dure depuis 1921, a eu une répercussion malheureuse sur l'agriculture et sur la coopération.

Et c'est pour essayer de masquer cette trahison organisée contre la coopération que l'on a tenté, trois ans après coup, d'y associer le ministre de l'Agriculture. C'est un mensonge que M. Ponton colporte parce qu'il n'a aucune justification raisonnable à offrir de ses actes. Son admission au Dr Lafortune en est une preuve accablante.

L'article du "Soleil", que nous signalons à nos lecteurs, est une cinquième réponse à M. Ponton. Il touche à certains incidents piquants inconnus du public jusqu'à présent. Il dévoile surtout un audacieux projet d'émission de débentures pour \$50,000.00 qu'on se proposait de vendre aux Fermiers-Unis. M. le Dr Lafortune, et les directeurs de cette association, ont sagement conclu qu'ils n'avaient rien à gagner en continuant leurs relations avec la compromettante société Trudel-Ponton, et ces derniers ont dû se retirer.

Il y en aurait long à dire sur ce point. Mais nous abrégeons pour l'instant. Si nous sommes sortis de notre réserve ordinaire, c'est surtout pour démentir l'assertion de M. Ponton et pour protester contre cette méprisante tentative d'excuser des actes répréhensibles qu'on est incapable de défendre derrière une prétendue approbation de M. Caron. Les relations du ministre avec la société ont constamment été empreintes de droiture et elles ont été faites au grand jour. Dans l'exercice de ses fonctions officielles, le ministre n'a à son débit aucun acte qui ait pu, en aucun temps, l'obliger d'admettre piteusement, en guise d'explications, "qu'il y avait dans certaines transactions des faits difficilement explicables."

(Suite à la page 163)



### Pour les gens pressés

**M. William B. Varley**, ancien assistant-directeur des publications du ministère fédéral de l'agriculture, qui était à sa retraite depuis un an, est décédé à Ottawa, ces jours derniers.

**Exposition avicole tenue à Acton Vale.**—L'association des éleveurs de volailles d'Acton Vale a tenu une intéressante exposition avicole à l'hôtel de ville d'Acton Vale, le 15 février dernier.

**La production d'or au Canada** est passée de 1,525,382 onces d'or fin valant \$31,532,443 en 1924 à 1,730,000 onces d'une valeur de \$35,768,000 en 1925, d'après les chiffres fournis par le bureau fédéral de la statistique.

**Cargaison de grains de semence du Canada.**—La plus grande cargaison de grains de semences canadiens qui ait jamais été expédiée en Argentine a été chargée ces jours derniers sur le "Vestvard". La cargaison est de 50,000 tonnes.

**Le repos dominical.**—Au conseil des ministres à Québec, un ordre-en-conseil, concernant l'observance de la loi du repos dominical et nommant une commission spéciale chargée de s'enquérir des faits dont on se plaint, a été passé et signé.

**L'exposition de grains de semence à Montmagny.**—Le 19 février dernier, l'exposition annuelle de grains de semences de Montmagny a eu lieu dans la salle publique. Les exhibits ont été jugés par MM. Charles Cauchon et Adélaïde Morin.

**Un moulin à Cap-Rouge.**—La St-Régis Lumber Company a l'intention de bâtir un moulin à papier à Cap-Rouge, une petite municipalité à six milles de Québec. La compagnie a de grosses limites à bois dans la province et jusqu'à présent elle avait fait préparer son bois dans ses moulins américains.

**Statistiques industrielles.**—D'après les chiffres fournis par le bureau fédéral de la statistique, les 1,000 établissements canadiens de fabrication d'articles en fer et en acier ont eu, l'an dernier, une production globale évaluée à \$368,476,650. Cette industrie immobilise des capitaux au montant de \$535,539,833.

**Accident peu banal.**—Mlle Ida Cameron, fille de M. Napoléon Cameron, de Sherbrooke, a été récemment victime d'un accident peu banal. En prenant son souper, elle avala un os d'un pouce et demi de longueur. Grâce aux soins qu'on lui donna, on parvint cependant à retirer cet os qui eût pu causer sa mort.

**EXPOSITION DE SEMENCES.**—A Saint-Léonard d'Aston, l'exposition des grains de semences a eu lieu le 27 février dernier, à la salle Fleury.

MM. Arsène Denis, de Saint-Cuthbert, et Samuel Cartier, de Saint-Guilhaume, remplissent la charge de juges.

Au dire des connaisseurs, les exhibits étaient nombreux et de belle qualité.

**Une dure épreuve.**—Un grand malheur vient de frapper la population canadienne-française de Welland. Un incendie a détruit son école. Il y avait alors 50 enfants dans les classes. Tous ont dû fuir en toute hâte mais heureusement aucun n'a été blessé. On ignore la cause de cet incendie qui est une lourde épreuve pour la jeune paroisse canadienne-française dont M. l'abbé R. Y. Tanguay est le curé.

**La pêche au homard.**—La pêche au homard sur les côtes de l'Atlantique a rapporté, en 1925, 7,436,200 livres de plus que l'année précédente. Le total des prises s'est chiffré à 33,839,000 livres, dont 8,313,400 livres ont été expédiées en carapace et le reste a été mis en conserve (127,544 caisses). Les prises de la saison précédente se sont élevées à 26,402,800 livres, dont 6,177,800 livres ont été utilisées à l'état frais et le reste a été mis en conserve (101,215 caisses).

**Honneur au mérite.**—Lundi soir, le 1er mars, 1926; à la séance régulière du conseil municipal, dans la grande salle des séances, le maire Bettez a remis officiellement des diplômes d'honneur aux cultivateurs de la ville et de la paroisse de Trois-Rivières qui ont le mieux pratiqué le refroidissement du lait au cours de l'année 1925. Les lauréats sont, par ordre de mérite, MM. Edouard Caron, de la

banlieue; Jos. Panneton, Z. Pratte, A. Proulx, Jos. Janvier, J.-H. Bettez, de Sainte-Marguerite et W.-C. Barton, du chemin des Forges.

**Un Congrès de Chicago.**—Bien que quatre mois nous séparent encore du grand congrès eucharistique de Chicago nous avons déjà la preuve que les Canadiens-Français y seront largement et dignement représentés.

Encouragés et guidés par NN. SS. les évêques, des milliers de nos frères feront le pèlerinage à Mundelein pour rendre un témoignage public de leur foi en même temps que prendre part au grand ralliement des groupes américains de langue française qui réunira à KanKakee, Illinois, le 28 juin prochain, c'est-à-dire le lendemain de la procession qui clôturera le congrès, des Acadiens, des Québécois, des Franco-Américains de l'est et du centre des États-Unis, des Franco-Ontariens et des "Survivants" des trois provinces des prairies.

**Progrès de l'aviculture dans l'Abitibi.**—Il n'y a probablement aucun district dans la province de Québec où l'aviculture a fait plus de progrès depuis cinq ans que la région de l'Abitibi. En 1920, on ne comptait qu'un troupeau de race pure dans toute la région et seulement deux ou trois troupeaux de poules croisées. Aujourd'hui, de Barraute à La Reine, il y a plus de 75 troupeaux de race pure et au moins 50 troupeaux de poules mélangées dont les propriétaires ont un coq de race pure en tête.

En 1923, l'on a importé dans 11 paroisses de l'Abitibi 2,767 caisses d'une valeur totale de \$37,354.50, représentant \$2.21 par tête de la population. En 1924, les importations dans ces mêmes paroisses, n'ont été que de 1,791 caisses d'une valeur totale de \$24,178.50, représentant \$1.43 par tête. En d'autres termes, grâce à la production accrue dans la région même, les importations ont diminué de 976 caisses de 30 douzaines, valant \$13,176.00 ou .78 cts par tête.

**Un cœur de poulet mort depuis treize ans et qui vit encore.**—Le célèbre chirurgien français Alexis Carrel conserve depuis treize ans dans son laboratoire un morceau de l'enveloppe du cœur d'un poulet à qui il a réussi à conserver la vie au moyen de méthodes artificielles. Il faut couper cette parcelle du tissu cardiaque toutes les 24 heures, car elle se double tous les jours, si bien que si le Dr Carrel avait laissé grossir ce tissu sans le couper, ses dimensions auraient atteint une superficie aussi vaste que toute la ville de New-York.

On a cinématographié la croissance du tissu comme preuve de la véracité de cette expérience qui est une merveille de la biologie. Le film reproduit sur l'écran montre en quelques minutes le travail de croissance qui s'opère en 24 heures dans le tissu. Le Dr Carrel croit qu'en prenant bien soin du tissu cardiaque, il ne pourra pas mourir.

Lisez le Bulletin de la Ferme



**CONGOLEUM**  
 GARANTIE  
 Du Sceau d'Or  
 Satisfaction garantie en  
 votre argent remboursé.  
 Envoyez ce coupon  
 avec un linget  
 humide.

Il n'y a qu'un seul  
 Congoleum et on  
 l'identifie par ce  
 Sceau d'Or collé  
 à la face de chaque  
 patron.

On voit sur ce plancher, le  
 patron "Panama" de la  
 Carpette Congoleum Sceau  
 d'Or, No. 608. Les petits  
 carreaux colorés sont bleus  
 et jaunes.

### "Secouez cette neige, enfants Elle ne peut injurier cette Carpette Congoleum"

La plupart des enfants ne pensent à secouer la neige où la boue qu'il y a sur leurs vêtements que lorsqu'ils entrent dans la maison! Les mères, toutefois n'ont plus à s'inquiéter de cela, quand le plancher est recouvert d'une Carpette Congoleum, Sceau d'Or.

Parce que ces carpettes se nettoient dans un instant. Quelques coups de vadrouille humide suffisent à enlever toute trace de neige et les jolies teintes deviennent tout aussi brillantes et sans tache qu'elles étaient.

C'est la surface si polie, et sans couture du Congoleum qui le rend si facile à nettoyer. Ni l'humidité ni la boue ne peuvent pénétrer dans ces carpettes. Les liquides ou autres matières sales ne peuvent y pénétrer ni les tacher.

### De jolis patrons pour chaque pièce

Les jours sombres surtout vous apprécierez plus que jamais la beauté du coloris des Carpettes Congoleum. Et les patrons attrayants sont

**CARPETTES ARTISTIQUES  
 EN  
 CONGOLEUM  
 Marque Sceau d'Or**

si variés que vous n'éprouverez aucune difficulté à en choisir un, convenant à chaque pièce de votre logis.

### Grandeurs Populaires à bas prix

Les Carpettes Congoleum Sceau d'Or, sont fabriquées en dix-sept grandeurs. Leur durabilité surprenante et leurs bas prix en font la couverture de plancher la plus économique que vous puissiez acheter.

Tous les marchands, partout, vendent les Carpettes Artistiques Congoleum.

Rendez-vous compte pour votre propre satisfaction, pourquoi les ménagères canadiennes les considèrent comme la meilleure valeur canadienne comme couvre-plancher. Remplissez le coupon ci-bas; nous vous enverrons un dépliant vous montrant les Carpettes Congoleum dans leurs teintes réelles.

**CONGOLEUM CANADA, LIMITED.**  
 1270 rue Saint-Patrice, Montréal, Québec.

Congoleum Canada, Limited, 1270  
 rue St-Patrice, Montréal, Qué. B.F.  
 Messieurs:—Je serais heureux de recevoir  
 (sans qu'il m'en coûte, ou sans  
 contracter aucun engagement) une  
 copie de votre dépliant illustré, de  
 Carpettes modernes pour les logis modernes.

Nom.....

Rue.....

Ville..... Prov.....

Exposition provinciale des grains de semence de Québec les 23, 24 et 25 mars 1926

A l'École d'Agriculture de Ste-Anne de la Pocatière

sous les auspices du Ministère de l'Agriculture de Québec, avec la coopération du Ministère Fédéral de l'Agriculture

Cultivateurs, ne laissez pas passer cette superbe occasion:

- 1.—De voir une très intéressante exposition de semences.
2.—De visiter deux de nos plus importantes institutions agricoles de la province (L'École d'Agriculture et la Ferme Expérimentale de Ste-Anne de la Pocatière).
3.—D'assister à plusieurs démonstrations et conférences intéressantes.

Seizième Exposition Provinciale des GRAINS DE SEMENCE DE QUÉBEC LES 23, 24 et 25 MARS 1926

La seizième exposition provinciale des grains de semence aura lieu cette année à l'École d'Agriculture, Sainte-Anne de la Pocatière, comté de Kamouraska, les 23, 24 et 25 mars 1926.

Les cultivateurs exposants, de même que ceux qui s'intéressent à la production des grains de semence, sont tout spécialement invités à visiter l'exposition.

Les exposants des années passées sont priés de prendre note des modifications qui ont été apportées au programme cette année, et de faire leurs entrées conformément à ce dernier.

PROGRAMME

Mardi, le 23 mars 1926

De 8 hrs. a. m. à 5 hrs p. m.—Expertise des exhibits sous la direction de MM. Jules Simard, Inspecteur de district, de la Division Fédérale des Semences, de R. Summerby, professeur d'agronomie au Collège Macdonald, et de L.-Ph. Roy, chef du Service de la Grande Culture de Québec.

De 3 hrs. p. m. à 5 hrs. p. m.—Démonstrations agricoles.

Mercredi, le 24 mars 1926

De 9 hrs. p. m. à 12 hrs. a. m.—Expertise des exhibits (continuation).

De 2 hrs p. m. à 5 hrs. p. m.—Visite des troupeaux de la ferme de l'École d'Agriculture et de la Ferme Expérimentale Fédérale. (Sous la direction de MM. Adélar Godbout et J.-A. Sainte-Marie.)

8 hrs. p. m.—Séance officielle: Allocution de l'honorable J.-Ed. Caron, ministre de l'Agriculture, et des représentants du Ministère de l'Agriculture d'Ottawa; remarques des juges sur les exhibits et l'exposition en général.

Jendredi, le 25 mars 1926

A 10 hrs a. m.—Vente à l'enchère des grains exposés.

5 hrs p. m.—Clôture de l'Exposition.

La salle de l'exposition sera ouverte tous les jours de 9 hrs a. m. à 5 hrs p. m., ainsi que dans la soirée de mercredi, le 24 mars.

Les exposants et tous les cultivateurs en général sont invités à visiter les exhibits.

LES FORMULES D'ENTREES DOIVENT ETRE REMPLIES ET ENVOYÉES PAR LA POSTE A L.-PHILIPPE ROY, MINISTRE DE L'AGRICULTURE DE QUEBEC, AVANT LE 10 MARS, 1926. Et il est important que chaque exposant spécifie clairement la section et la classe pour chaque entrée.

Les exhibits doivent être adressés à L.-PHILIPPE ROY, ECOLE D'AGRICULTURE, SAINTE-ANNE DE LA POCATIÈRE, COMTE DE KAMOURASKA, et ce pour le 20 mars au plus tard.

Section I

Ne sont admis à concourir dans la SECTION I que les exhibits qui ont obtenu des prix aux expositions de grains de semence tenues par les Sociétés d'Agriculture, durant les mois de février et mars 1926.

Cette clause doit être rigoureusement observée.

Sont admises aussi à concourir dans cette section, les Ecoles d'Agriculture de la Province et les Stations Expérimentales Fédérales situées dans la province de Québec.

Ces institutions n'auront pas droit aux prix en argent; mais une mention spéciale leur sera décernée suivant leur mérite.

Les prix suivants sont offerts aux meilleurs échantillons de grains exposés, conformément aux règlements ci-dessus.

CLASSE

- 1. Blé de printemps, toute variété (2 minots): 1er, \$10; 2e, \$9; 3e, \$8; 4e, \$7; 5e, \$6; 6e, \$5.50; 7e, \$5; 8e, \$4.50; 9e, \$4; 10e, \$3.50; 11e, \$3; 12e, \$2.50; 13e, \$2; 14e, \$1.50; 15e, \$1;
2. Avoine Bannière (2 minots): 1er, \$10; 2e, \$9; 3e, \$8; 4e, \$7; 5e, \$6; 6e, \$5.50; 7e, \$5; 8e, \$4.50; 9e, \$4; 10e, \$3.50; 11e, \$3; 12e, \$2.50; 13e, \$2; 14e, \$1.50; 15e, \$1.
3. Avoine Alaska (2 minots) \$10 \$9 \$8 \$7 \$6 \$5 \$4 \$3 \$2 \$1
4. Avoine, toute variété autre que Bannière et Alaska (2 minots) \$10 \$9 \$8 \$7 \$6 \$5 \$4 \$3 \$2 \$1
5. Orge à six rangs, toute variété (2 minots) \$8 \$7 \$6 \$5 \$4 \$3 \$2 \$1
6. Orge à deux rangs, toute variété (2 minots) \$8 \$7 \$6 \$5 \$4 \$3 \$2 \$1

- 7. Pois des champs, toute variété (2 minots) \$8 \$7 \$6 \$5 \$4 \$3 \$2 \$1
8. Fèves des champs, variété "Fèves-Pois" (Petites Blanches) 2 minots \$8 \$7 \$6 \$5 \$4 \$3 \$2 \$1
9. Fèves blanches des champs, toute variété à l'exception des "Fèves-Pois" (2 minots) \$8 \$7 \$6 \$5 \$4 \$3 \$2 \$1
10. Fèves colorées des champs, toutes variétés colorées (Jaunes, Rouges, tachetées, etc.), 2 minots \$8 \$7 \$6 \$5 \$4 \$3 \$2 \$1
11. Sarrasin argenté ou autres variétés à écorce lisse (2 minots) \$8 \$7 \$6 \$5 \$4 \$3 \$2 \$1
12. Sarrasin à écorce rugueuse (petit sarrasin jaune ou sarrasin amer) 2 minots \$8 \$7 \$6 \$5 \$4 \$3 \$2 \$1
13. Graine de lin (1 minot) \$8 \$7 \$6 \$5 \$4 \$3 \$2 \$1
14. Graine de trèfle rouge (1 minot) \$10 \$9 \$8 \$7 \$6 \$5 \$4 \$3 \$2 \$1
15. Graine de trèfle Alsike (1 minot) \$8 \$7 \$6 \$5 \$4 \$3 \$2 \$1
16. Graine de mil (1 minot) \$10 \$9 \$8 \$7 \$6 \$5 \$4 \$3 \$2 \$1
17. Seigle d'automne ou de printemps (2 minots) \$6 \$5 \$4 \$3 \$2 \$1
18. Maïs jaune, lustré ou "Flint" toute variété (10 épis) \$8 \$6 \$5 \$4 \$3 \$2 \$1
19. Maïs blanc lustré ou "Flint" toute variété (10 épis) \$8 \$6 \$5 \$4 \$3 \$2 \$1
20. Patates blanches, variétés, Carman No 1 et Montagnes Vertes (1 minot): 1er, \$10; 2e, \$9; 3e, \$8; 4e, \$7; 5e, \$6; 6e, \$5.50; 7e, \$5; 8e, \$4.50; 9e, \$4; 10e, \$3.50; 11e, \$3; 12e, \$2.50; 13e, \$2; 14e, \$1.50; 15e, \$1.
21. Patates blanches, toute variété à l'exception de Carman No 1 et Montagnes Vertes (1 minot): 1er, \$10; 2e, \$9; 3e, \$8; 4e, \$7; 5e, \$6; 6e, \$5.50; 7e, \$5; 8e, \$4.50; 9e, \$4; 10e, \$3.50; 11e, \$3; 12e, \$2.50; 13e, \$2; 14e, \$1.50; 15e, \$1.
22. Patates roses, toute variété (1 minot) \$10 \$9 \$8 \$7 \$6 \$5 \$4 \$3 \$2 \$1
23. Patates rouges, toute variété (1 minot) \$10 \$9 \$8 \$7 \$6 \$5 \$4 \$3 \$2 \$1

Section II

CONCOURS DE RECOLTES SUR PIED ET CONCOURS DE SEMENCE.

Ne peuvent être admis à concourir dans la section II que ceux qui ont conservé au moins 65 points au cours de l'inspection d'été dans les concours de récoltes sur pied et les concours de semence, organisés par le Ministère de l'Agriculture de Québec, en 1925. Il est entendu que chaque exhibit doit représenter la ou les espèces de récoltes pour lesquelles il y a eu des concours d'organisés par la société d'agriculture.

Chaque exhibit doit être de deux minots à l'exception du mil, du trèfle et des pommes de terre pour lesquels un minot seulement est requis.

CLASSE

- 1. Avoine Bannière; 1er, \$10; 2e, \$9; 3e, \$8; 4e, \$7; 5e, \$6; 6e, \$5.50; 7e, \$5; 8e, \$4.50; 9e, \$4; 10e, \$3.50; 11e, \$3; 12e, \$2.50; 13e, \$2; 14e, \$1.50; 15e, \$1.
2. Avoine Alaska \$10 \$9 \$8 \$7 \$6 \$5 \$4 \$3 \$2 \$1
3. Avoine, toute autre variété que celles Bannière et Alaska \$10 \$9 \$8 \$7 \$6 \$5 \$4 \$3 \$2 \$1
CLASSE 1er 2e 3e 4e 5e 6e 7e 8e 9e 10e
4. Blé de printemps \$10 \$9 \$8 \$7 \$6 \$5 \$4 \$3 \$2 \$1
5. Orge \$10 \$8 \$6 \$4

(Suite à la page 161)



La plus digestible des sucreries

Les adultes, comme les enfants, aiment à savourer notre pur Sirop de Maïs à cause de son goût délicieux. Ce sirop est riche en éléments nutritifs et est facile à digérer. Les médecins le recommandent.

EDWARDSBURG CROWN BRAND SIROP DE MAÏS The CANADA STARCH CO. LIMITED MONTREAL

Exposition pro Québec

- 6. Patates
7. Pois
8. Mil
9. Trèfle rouge
10. Trèfle Alsike

GRAINS ENREGISTRÉS

Règlements:

Sont admis à concourir les champs ont devra spécifier sur son en dire la semence avec laque

Cette section compo terre certifiées qui ont été pommes de terre certifiée du Ministère fédéral d'ag étiquette devra porter le producteurs de semences à M. Bernard Baribeau, procurer.

1ère DI

CLASSE

- 1. Avoine Bannière enre 6e, \$10; 7e, \$9; 8e, \$8;
2. Avoine Alaska enregis
3. Gerbe d'avoine enreg (ka) mesurant 4 pes ou

2ème DIVISION-

CLASSE

- 1. Patates blanches, tou
2. Patates colorées, tout

Devant servir à la les 23-2

Nom du concurrent . . . . .

Adresse postale . . . . .

Comté de . . . . .

Classe . . . . .

Classe . . . . .

Classe . . . . .

Classe . . . . .

Désirez-vous que vos ex

Sinon à quelle station vo

. . . . ., par quel

N. B.—Cette formule d

Exposit

Ces jours derniers a ville, l'exposition des p de la société d'agricul Maskinongé, sous la Arthur Béland, vice-p ciété. Les juges étaien et Zénon Bérubé, M. secrétaire, assistait les teurs: Roméo Lafreniè Majorique Bellemare, et Alphonse Bergeron Il y eut inspection d juges nommés par le griculture de Québec; juges; discussion et cl clôture par le présiden

Exposition provinciale des grains de semence de Québec les 23, 24 et 25 mars 1926

(Suite de la page 160)

6. Patates.....	\$10 \$9 \$8 \$7 \$6 \$5 \$4 \$3 \$2 \$1
7. Pois.....	\$10 \$8 \$6 \$4
8. Mil.....	\$10 \$9 \$8 \$7 \$6 \$4 \$2 \$1
9. Trèfle rouge.....	\$10 \$9 \$8 \$7 \$6 \$4 \$2
10. Trèfle Alsike.....	\$10 \$9 \$8 \$7 \$6 \$4 \$2

Section III

GRAINS ENREGISTRÉS ET POMMES DE TERRE DE SEMENCES CERTIFIÉES

Règlements:

Sont admis à concourir dans cette section les producteurs de semences enregistrées dont les champs ont été inspectés au cours de l'été 1925. Chaque producteur devra spécifier sur son entrée le numéro d'enregistrement de sa semence souche, c'est-à-dire la semence avec laquelle il a débuté.

Cette section comporte aussi une classe spéciale pour les semences de pommes de terre certifiées qui ont été inspectées au cours de l'été dernier. En ce qui concerne les pommes de terre certifiées, les exposants devront attacher à leurs exhibits l'étiquette du Ministère fédéral d'agriculture établissant que cette semence a été certifiée; cette étiquette devra porter le numéro du producteur, ainsi que le nom de la variété. Les producteurs de semences certifiées qui n'auraient pas ces étiquettes pourront écrire à M. Bernard Baribeau, Ferme Expérimentale, Ste-Anne de la Pocatière, pour se les procurer.

1ère DIVISION—SEMENCES ENREGISTRÉES

CLASSE

1. Avoine Bannière enregistrée (2 minots) : 1er, \$15; 2e, \$14; 3e, \$13; 4e, \$12; 5e, \$11; 6e, \$10; 7e, \$9; 8e, \$8; 9e, \$7; 10e, \$6; 11e, \$5; 12e, \$4; 13e, \$3; 14e, \$2; 15e, \$1.
2. Avoine Alaska enregistrée (2 minots).....\$15 \$12 \$10 \$8 \$6 \$5 \$4 \$3 \$2 \$1
3. Gerbe d'avoine enregistrée (Bannière ou Alaska) mesurant 4 pes ou plus.....\$7 \$6 \$5 \$4 \$3 \$2 \$1

2ème DIVISION—SEMENCES DE POMMES DE TERRE CERTIFIÉES

CLASSE

1er 2e 3e 4e 5e 6e 7e 8e 9e 10e
1. Patates blanches, toute variété (1 minot).....\$15 \$12 \$10 \$8 \$6 \$5 \$4 \$3 \$2 \$1
2. Patates colorées, toute variété (1 minot).....\$15 \$12 \$10 \$8 \$6 \$5 \$4 \$3 \$2 \$1

FORMULE D'ENTRÉE

Devant servir à la 16ième Exposition Provinciale des Grains de Semence les 23-24-25 mars 1926 à Ste-Anne de la Pocatière.

Nom du concurrent .....

Adresse postale .....

Comté de .....

SECTION I

Classe .....

SECTION II

Classe .....

SECTION III

Classe .....

SECTION IV

Classe .....

Désirez-vous que vos exhibits soient vendus? .....

Si non à quelle station vos exhibits devront-ils vous être retournés? .....

....., par quel chemin de fer? .....

Signature

N. B.—Cette formule devra être adressée à:  
**L. PHILIPPE ROY, Chef,**  
 Service de la Grande Culture,  
 Ministère de l'Agriculture,  
 QUEBEC.

Exposition de grains de semences

Ces jours derniers avait lieu à Louiseville, l'exposition des grains de semences de la société d'agriculture du comté de Maskinongé, sous la présidence de M. Arthur Béland, vice-président de la société. Les juges étaient MM. J.-A. Foley et Zénon Bérubé, M. J.-L. Desaulniers, secrétaire, assistait les juges. Les directeurs: Roméo Lafrenière, Antonio Caron, Majorique Bellemare, Joseph-M. Lamy et Alphonse Bergeron, étaient présents. Il y eut inspection du grain par deux juges nommés par le département d'agriculture de Québec; conférences par les juges; discussion et échanges d'idées puis clôture par le président de la société, M. J.-W. Gagnon. Tout grain exposé devait avoir été récolté par le concurrent en l'année 1925. N'avaient droit au concours et aux prix que les membres de la société d'agriculture du comté. Pour concourir, il fallait avoir payé sa souscription de \$2.00 pour l'année 1926. Le concours était pour les grains suivants: blé, avoine, orge, pois, fèves, sarrasin, lentille, seigle, mil, trèfle, blé d'Inde et pour les patates. Il y eut \$100.00 de distribués en prix pour les meilleurs échantillons exposés. Deux prix spéciaux étaient offerts aux exposants par MM. J.-W. Gagnon, président et J.-L. Desaulniers, secrétaire de la société.



Il dit se sentir vivre la plupart du temps

Brooklyn. M. Fred-C. Marquart écrit:—"Je me sentais ivre la plupart du temps. La tête me tournait et j'avais les idées embrouillées. Un jour ayant échappé une pièce de monnaie à terre, comme je me baissais pour la ramasser, le vertige me prit au point que j'en tombai presque. Je m'aperçus plus tard que la cause de cette condition c'était la constipation. Un court traitement aux Petites Pilles Carter pour le Foie triomphèrent de cet état de choses. Aujourd'hui j'ai deux fois l'appétit que j'avais, et mon vertige m'a complètement quitté."

Les Petites Pilles Carter pour le Foie font mouvoir l'intestin et soulagent le système de sa matière empoisonnée. Chez les pharmaciens. Paquetages rouges, 25c et 75c.

Diminution considérable du bétail américain

Les chiffres du recensement du bétail sur pied aux Etats-Unis, en 1925, révèle, par comparaison avec 1920, une diminution totale de plus de 5 millions de bêtes à cornes.

Sans doute, le nombre des bêtes à cornes, tant sur les fermes que sur les ranches, reste considérable, puisqu'il dépasse 61 millions et demi de têtes, mais si on considère que l'abattage annuel pour consommation et exportation atteint un peu plus de 22 millions, on constate qu'en réalité, la proportion de deux têtes pour une abattue chaque année est assez faible.

Surviene une épidémie, ou une année de sécheresse exceptionnelle, réduisant le rendement des pâturages, puis la disette de fourrage, et la réduction que subirait le troupeau national américain par la force de ces circonstances, compromettrait fort le ravitaillement en viande pour les Etats-Unis.

En somme, la marge peut être considérée comme faible.

Il convient cependant de remarquer que la plus forte diminution affecte le troupeau laitier, dont la réduction constatée se monte à 5,366,000 têtes, tandis que, par contre, le troupeau de bêtes de boucherie accuse une faible augmentation de 285,900 têtes. Mais la distinction en fait est assez captieuse, car, particulièrement en ce qui concerne les jeunes animaux; la classification dans l'une ou l'autre catégorie est aléatoire.

Il semble cependant que l'industrie laitière aux Etats-Unis serait en défaveur et cela malgré l'augmentation notable des prix, tant du beurre ou du fromage que du lait. Faut-il y voir l'effet d'une tendance assez générale à éliminer tout ce qui requiert un large montant de soin au profit de l'élevage d'engraissement, procédé largement confié à la nature.

Toutefois il est certain que, de plus en plus, l'élevage en plein air, celui des ranches, pratiqué longtemps dans l'ouest américain, tend à diminuer, et cela par l'effet du développement agricole empiétant sur les domaines jadis affectés aux grandes compagnies.

Nombre de ranches ont disparu, leurs troupeaux se trouvant dispersés entre un grand nombre de petits établissements agricoles.

Il est assez difficile de préciser les causes réelles de ce mouvement de réduction du bétail à cornes.

Certains experts prétendent l'expliquer par une diminution de la consommation de viande du fait que les populations urbaines éprouvent moins de besoin de viande, et que, d'autre part, la volaille dont l'élevage grandit énormément supplée de plus en plus aux besoins des villes.

Il est plus facile d'expliquer la diminution du troupeau porcin, fort accusée

aussi, puisqu'elle se chiffre à 7 millions et demi, par comparaison avec 1920. C'est le résultat de l'insuffisance de la récolte de maïs.

En résumé, ces constatations, tirées du bulletin de la National City Bank, doivent nous intéresser en Canada, à plus d'un point de vue, pratique ou théorique.

Nous y voyons que l'argument si souvent invoqué en discussion politique, de la diminution de telle ou telle catégorie de bétail, pour baser une catilinaire contre le gouvernement, est pur enfantillage, les causes de ces fluctuations étant, même en pays fort prospères comme les Etats-Unis, d'ordre économique et non politique.

Au point de vue pratique, on peut conclure que, pour le moment du moins, le Canada n'a pas à craindre la concurrence des viandes américaines sur les marchés étrangers.—"La Presse"

Sur quoi placer, et comment

Les valeurs que nous plaçons émanent presque toutes de sociétés industrielles ou de corps publics de la province de Québec.

Dans leurs catégories respectives, elles combinent le maximum de sécurité avec le maximum de rendement.

Elles sont émises en titres de \$100; de \$500; et de \$1,000; pour vous permettre de réduire vos risques au minimum en divisant votre placement.

Mettre de l'argent dans ces valeurs c'est aider au développement économique du Canada français, qui profitera à chacun de nous.

Versailles Vidricaires Boulais, (limitée), Montréal, rue St-Jacques, Immeuble Versailles.

SCIE PRATIQUE ET BON MARCHE

Nos montants de scies en fer et en acier sont des plus populaires, parce qu'ils s'ajustent bien, durent longtemps, ce qui les rend meilleur marché que toute autre.

Si votre marchand n'en garde pas écrivez-nous directement.

La Manufacture de Scies de Lévis  
LEVIS, - - QUEBEC.

CHASSEURS!

La Maison Desjardins

est intéressée dans toutes sortes de fourrures brutes ou vertes prises dans le temps permis par la loi et paye les plus hauts prix du marché.

Nous n'achetons que les peaux de rat musqué strictement du printemps.

Nous sommes surtout intéressés dans les peaux de

RENARD ROUGE,  
CASTOR et VISON.

Faites nous un envoi comme essai.

Chas. DESJARDINS & Cie  
limitée

LA PLUS IMPORTANTE MAISON DE FOURRURES AU PAYS

1170 rue St-Denis, Montréal  
Dépt. P.





## Comment abattre et emballer les veaux pour obtenir les plus hauts prix

A mesure que la saison plus douce s'avance, les cultivateurs se préparent à reprendre le travail des champs. L'éleveur pense aux pâturages dont les bêtes auront besoin pendant l'été. Celui qui possède un troupeau laitier songe à élever les nouveaux-nés ou à les engraisser pour l'abatage.

Afin de donner à nos lecteurs des renseignements utiles et des conseils pratiques, nous avons demandé à M. Arthur Meunier, gérant du service des animaux vivants et abattus de la Coopérative Fédérée de Québec, de nous dire comment les veaux doivent être abattus, emballés et expédiés pour obtenir les plus hauts prix.

M. Meunier possède des connaissances précieuses. Il passe pour une autorité dans le commerce des produits animaux. Nous lui laissons la parole:

"Il est essentiel, dit-il, que l'engraisseur de veaux sache quand l'animal est "à point". La tête doit être relativement petite comparée au reste du corps et l'aspect lisse. Le cou doit être épais, le poitrail saillant, les côtes bien garnies, les reins larges, les flancs pleins, les pointes de la croupe bien recouvertes de chair, les cuisses bombées, et la bourse ou le pis charnu.

La chair doit être généralement ferme au toucher tout le long du dos, et la peau douce et élastique, de prise facile sur le corps. Un veau qui présente ces caractéristiques est prêt pour le marché.

Un veau de choix doit peser 110 à 130 livres vivant, ce qui donne 80 à 120 livres de viande avec la peau.

Les veaux doivent être abattus la veille du jour de l'expédition. Il faut les ouvrir sur toute la longueur, depuis le cou jusqu'aux fesses.

La fressure (forcure) doit être détachée avec soin et suspendue pendant plusieurs heures pour qu'elle puisse se bien égoutter.

On la remet dans l'intérieur du veau pour l'expédition, après l'avoir bien enveloppée dans du papier parchemin ou dans deux ou trois doubles de coton à fromage. Mais le poids n'en est pas inclus dans les remises.

La tête doit être enlevée et les pattes coupées; celles de devant aux genoux, celles de derrière aux jarrets. On doit les couper dans les jointures, mais laisser la peau qui les recouvre, comme du reste la peau qui recouvre la tête, cela donnera plus de pesanteur. Après l'abatage, le veau est laissé suspendu par les pattes de derrière jusqu'au moment de l'expédition, c'est-à-dire jusqu'au lendemain, afin qu'il prenne en refroidissant une bonne forme. Autrement, il arrivera tout difforme, et il ne faudra pas être surpris s'il a été vendu à bas prix.



Veau emballé prêt à être expédié.



Manière de suspendre le veau abattu. Le laisser dans cette position jusqu'au moment de l'expédition.

### EMBALLAGE

Les veaux ne doivent pas être mis dans des boîtes, mais enveloppés dans de la toile à poches bien propre, de manière qu'ils soient entièrement recouverts. Pour bien réussir l'emballage, on étend la toile dans toute sa grandeur et après en avoir recouvert le veau, on la coud solidement.

La carte d'expédition, sur laquelle sont écrits bien lisiblement le nom et l'adresse de l'expéditeur ainsi que la destination, doit être attachée à la toile.

### LES EXPÉDITIONS

Il faut expédier par express. Les taux de transport varient généralement de 50 cents à \$1.50 par tête, suivant la distance et le poids.

### CLASSIFICATION

Comme tous les autres produits vendus par l'entremise de la Coopérative Fédérée, les veaux sont classés par un expert qui fait à l'expéditeur les remarques appropriées sur la qualité et donne les indications nécessaires sur le mode de préparation pour le marché.

Voici la classification établie:

**Première qualité:** veaux de 80 à 120 livres, très gras et bien abattus—chair épaisse et ferme—graisse recouvrant les rognons très blanche—peau très propre.

**Deuxième qualité:** veaux de 70 livres au moins. Le reste comme dans la classe précédente.

**Troisième qualité:** veaux de 60 livres au moins, assez gras et bien abattus—chair plus mince et moins ferme—rognons non recouverts de graisse—peau propre.

**Quatrième qualité:** veaux maigres—mal abattus, bien que de qualité acceptée par les règlements de la cité de Montréal—chair et rognons rougeâtres—peau malpropre. **La Coopérative Fédérée préfère ne recevoir aucun veau de cette dernière qualité.**

La Coopérative Fédérée charge une commission de 5% pour la vente des veaux. Cependant cette commission est réduite à 2½% pour tout expéditeur, particulier ou société, qui expédie en un seul envoi 5 veaux ou plus.

La Coopérative fournit, sur demande, des cartes, à son adresse, pour l'expédition.

Nous sommes convaincus que certains éleveurs tireront grand profit de ces indications et conseils sur l'abatage et l'emballage des veaux.

Quant aux avantages de la vente en coopération, ils sont généralement bien connus. Nous les avons déjà expliqués et nous nous proposons d'y revenir.

D'ailleurs, les cultivateurs ont une forte dose de sens pratique et, dès qu'ils y réfléchissent, ils comprennent que c'est, pour eux, le meilleur moyen de se protéger contre la concurrence, l'encombrement des marchés, la baisse des prix, la gourmandise des intermédiaires, etc., etc.

R. MESSIER.

## MISE AU POINT

(Suite de la page 157)

La conduite désintéressée de M. Caron contraste aussi avec celle de M. Auguste Trudel qui contrôle "Le Bulletin des Agriculteurs" et qui s'en sert pour injurier et calomnier le ministre aussi bien que pour nuire à la coopération.

C'est, en effet, le même M. Trudel qui, en 1924, devant le Comité de l'Agriculture, de l'Assemblée législative, questionné sur certaine propagande commerciale entreprise par sa maison d'affaires et qui avait injustement nu à la Société Coopérative, répondait cyniquement, sous serment: "qu'il n'était plus le gérant de la société, qu'il n'était pas chargé de ses intérêts, qu'il lui fallait de l'argent pour vivre et qu'il le prenant où il le pouvait, par les moyens qu'il jugeait bons, sans s'inquiéter des conséquences."

Il n'est pas étonnant que sous une semblable direction, l'ancien organe de la Coopérative Centrale soit descendu à la vilaine besogne qu'il poursuit depuis 1921. Mais on peut à bon droit s'étonner qu'il ait été choisi comme l'organe officiel d'une association de cultivateurs catholiques, qui doit avoir une plus haute conception de son rôle social et qui, —si ceux qui la dirigent sont sincères,—doit se trouver en étrange compagnie, entre un commerçant ambitieux et deux ou trois politiciens intrigants.

A tout événement, M. Caron a trop travaillé pour établir la coopération en cette Province, il a trop aidé à notre société pour que nous le laissions impunément calomnier. Nos sociétaires avaient aussi le droit de connaître la preuve des manigances qui ont privé notre association de son organe et qui l'empêchent encore de faire elle-même sa publicité.

C'est la justification du présent article. Nous n'avons pas l'intention d'y revenir, à moins que M. Ponton récidive.

L'EXÉCUTIF DE LA COOPÉRATIVE FÉDÉRÉE DE QUÉBEC.

### Notre production de beurre et de fromage

Le Bureau des Statistiques de Québec communique une estimation préliminaire de la production du beurre et du fromage dans les fabriques au cours de l'année 1925.

Le nombre total de fabriques, qui était de 1563 en 1924, est monté à 1628 en 1925, soit une augmentation de 65 fabriques.

Voici comment sont réparties ces différentes fabriques: 723 de beurre, 576 de fromage et 329 produisant du beurre et du fromage.

Le nombre de vaches qui ont alimenté les fabriques a été de 721,245, comparé à 673,947, en 1924.

En 1925, il a été fabriqué, dans la province, 59,942,863 lbs de beurre comparées à 59,722,826 lbs en 1924. Le prix moyen de vente du beurre, la livre, en 1925, a été de .382, comparé à .357, l'année précédente.

Le nombre de lbs de fromage fabriqués en 1925 a été de 52,973,141, comparé à 39,695,467 lbs, l'année précédente. Le fromage s'est vendu, en 1925, en moyenne .205 la lb, comparé à .159, l'année précédente.

Tout le beurre fabriqué a donc une valeur globale de \$22,888,188.00 et le fromage \$10,894,926.00, ce qui forme un total de \$33,783,114.00 soit une augmentation sur l'année précédente de \$7,255,467.00.

Le nombre de fabriques, depuis onze ans, dans la Province, a diminué de 430, mais, par contre, la production du beurre est passée de 36,621,491 lbs, à 59,942,863, soit une augmentation de 64%; celle du fromage qui était, en 1915, de 54,217,113 lbs, est descendue à 52,973,141, soit une diminution de 2.34%. Les deux produits avaient rapporté, en 1915, une somme globale de \$18,471,501, comparée à \$33,783,114, en 1925, soit une augmentation de 80.6% en valeur.

### Bénéficiaire

... dans un même d'achat mondial— cela se combine vous faites. sous la direction es, etc., dont toutes la fabrication ex- animaux leur ont du détail. on de nos produits, fait avec une pré- vraiment extra- ent des résultats si un océan à l'autre. International aug- laquelle les agri- ins des milliers de le leur qualité, leur maximum de bons

### Food Co.

ADA

### Age des porcs

... joint de la production n assemblée tenue à To- 9 février, a adopté la réso-

### DE PORCS AUX EXPÉDITIONS.

né la nécessité d'effectuer animaux vivants, aux gement, et afin d'assurer la pesée et de l'enregis- pesées à ces endroits, ce mmandé l'établissement inciale à l'effet, (a) d'ac- encences aux peseurs affec- (b) d'employer des res- dont les talons seront ne autorité compétente."

### isateurs à Pouvoir IEND

plus perfectionnée au abriqués en 5 grandeurs. v. Soyez sûr de posséder "Friend" avant d'ache- vaporisateur cette année. notre catalogue illustré

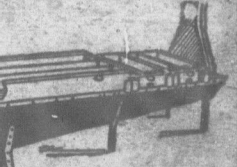
... uriale canadienne HOLT, - London, Ont.

... néral pour QUÉBEC UR V. GADBOIS Québec

### ns n'importe quelle érablière

... infailliblement que l'Evapo- Grimm est en usage partout. es, il est à l'ouvrage et à rap- de dollars aux fabricants de Dans beaucoup de ces cas, la trop et du sucre se réunissent à

### eur Champion



GRIMM

... ette industrie en convertissant jols profits. L'industrie su- a est très lucrative. Si vous opérateur dans votre érablière, ourd'hui de donner votre com- prêt à temps au printemps.

### MANUFACTURING CO.

... ngton, - Montréal

11

11

11



## LE COIN DES JEUNES

Le rendez-vous des élèves-fermiers et jardiniers

Les semences que vous mettez en terre dans une couple de mois ne doivent pas seulement avoir pour qualités la bonne provenance, l'uniformité et le lustre. Elles doivent aussi être vigoureuses, de manière à donner naissance à des plantes qui se développeront vite et bien. Les graines faibles proviennent soit de ce qu'elles sont trop vieilles ou bien de ce qu'elles ont été récoltées dans de mauvaises conditions. Leur apparence peut à peine nous faire voir ce défaut et le criblage soigneux ainsi que la sélection manuelle ne fournissent aucun contrôle pratique pour les séparer des autres. Avant de les mettre en terre, il faut leur faire subir ce que nous appelons "l'épreuve de germination" que tout le monde peut faire chez soi et qui est un petit ouvrage tout désigné pour un petit gars de votre âge.

Il vous est donc possible pendant les mois de mars et d'avril de renseigner votre père sur la qualité germinative de la prochaine semence qu'il confiera à la terre en vous conformant à la méthode que nous allons vous indiquer.

Prenez une assiette de grandeur moyenne, dans laquelle vous mettez un lingé blanc bien propre que vous repliez plusieurs fois sur lui-même. Humectez ce lingé avec de l'eau bouillie et déposez-y un certain nombre de graines dont vous voulez essayer la germination. Couvrez ensuite cette assiette avec un carton, une planchette ou encore mieux une assiette de fer blanc comme celles dont on se sert pour la pâtisserie. Déposez le tout à la chaleur, comme par exemple sur une corniche au-dessus du poêle ou dans tout autre endroit analogue et convenable. Les graines ne tarderont pas à gonfler et les germes en sortiront bientôt. Vous n'aurez ensuite qu'à compter celles qui donneront des germes et au bout de quelques jours, disons une semaine, vous ferez le total de ces graines. Vous aurez alors une idée exacte de la valeur germinative de cette semence. Si les graines germent vite et donnent de grosses pousses, cela veut dire qu'elles sont vigoureuses et sont de qualité; si elle tardent à montrer des germes ou ne germent pas du tout, cela veut dire qu'elles sont faibles. Dans ce

cas, elles ne feront pas mieux en terre que dans votre assiette. Dans ce cas, cela veut dire qu'elles ne sont pas bonnes; il vaudrait mieux ne pas s'en servir comme semence ou bien en mettre une bien plus forte quantité dans le semoir lors de la semence.

Il est important que le lingé qui porte les graines soit humecté avec de l'eau bouillie, parce que l'eau ordinaire contient toujours des germes de moisissure qui, en se développant, nuiraient à votre résultat. Quant au nombre de graines à essayer, on en prend généralement une centaine, lorsque les graines sont petites comme celle du blé, de l'orge et de l'avoine. Pour les autres qui sont plus grosses, comme celles des fèves ou de la citrouille, on peut en prendre simplement cinquante ou vingt-cinq, en ayant soin de multiplier ensuite le résultat final par deux ou quatre, de manière à connaître le pourcentage exact de la germination. Quand on le préfère, on peut, au lieu de lingé humide, se servir de papier buvard, ce qui donne le même résultat. Certain essayeurs les mettent dans des boîtes de terre, mais cette manière demande plus d'espace et en définitive donne plus de trouble sans donner un meilleur résultat.

La durée de la germination varie avec les différentes graines, mais en général, une semaine suffit dans la plupart des cas. En général, les graines qui n'auront pas germé au bout de dix jours n'ont aucune valeur agricole. Il est bon de savoir aussi que certaines graines, comme celles du tabac, des citrouilles, des concombres et des melons, demandent

plus de chaleur que les autres. Les graines de tabac, par exemple, demandent une chaleur assez élevée et constante et il ne faudrait pas se fier alors au pourcentage obtenu dans de mauvaises conditions.

Ce petit essai vous permettra de vous rendre compte à la fois et de la faculté germinative et de l'énergie germinative des semences. Une graine est dite avoir la faculté germinative simplement lorsqu'elle donne des pousses dans un certain espace de temps; elle est dite avoir l'énergie germinative lorsque les pousses se

développent vite et cette qualité est très importante en agriculture parce que, comme nous l'avons dit plus haut, les graines qui germent lentement font encore pire en terre que dans les assiettes.

Dans le champ, cela signifie une grande différence dans la levée du grain et souvent une différence encore plus grande dans la maturité du grain, une certaine quantité d'épis étant mûre lorsque l'autre partie ne l'est pas.

André Lesage.

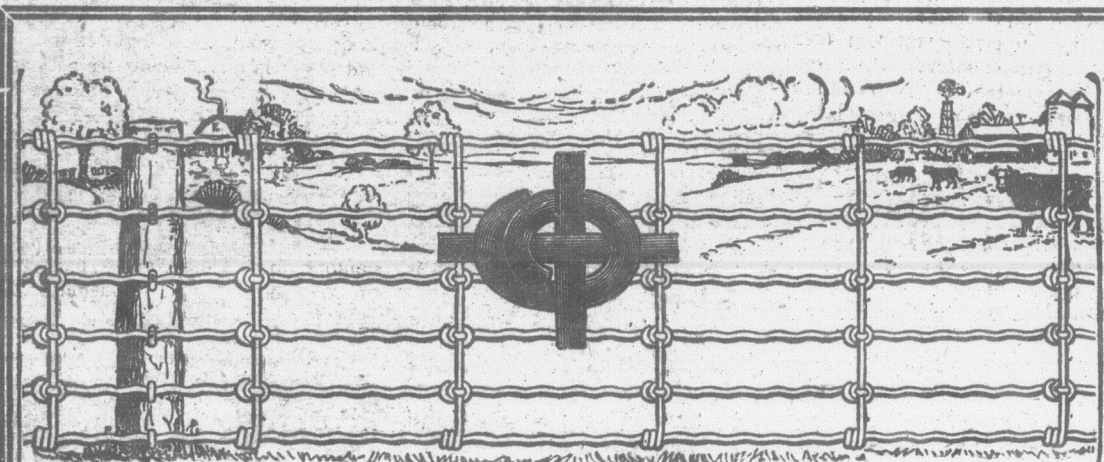
## AVIS PUBLIC

Cité de Québec, - Bureau d'Hygiène.

Le Bureau d'Hygiène de la Cité de Québec donne avis à tous les cultivateurs et à tous les fournisseurs de lait et de crème, que le règlement concernant la consommation et la vente du lait et de la crème dans la cité de Québec n'a pas été amendé ni abrogé. Malgré les prétentions de certaines laiteries de Québec, ledit règlement est toujours le même et tout lait et crème qui entrent dans la Cité de Québec doivent provenir de vaches laitières qui ont subi ANNUELLEMENT l'épreuve à la tuberculine faite sous le contrôle et par le Vétérinaire de la Cité.

Le BUREAU D'HYGIENE de la Cité est décidé de faire observer le règlement dans toute son intégralité et les délinquants seront punis suivant la loi par la confiscation de leur marchandise ou l'amende.

Le Bureau d'Hygiène de la Cité de Québec,  
par Jos. GOSSELIN, M.D., D.H.P.  
Directeur du Service.



## La Clôture Vraiment Economique

**N'oubliez jamais ceci:** La Clôture Frost est celle qui, véritablement coûte le moins cher. D'une part, chez le marchand, son prix n'est pas plus élevé que celui des autres, et de l'autre, elle est fabriquée de façon à durer beaucoup plus longtemps que les autres, qui se rouillent, s'affaissent, et doivent être fréquemment renouvelées.

Grâce à la galvanisation extra-lourde de son fil métallique, spécialement fabriqué dans les Usines Frost en vue de cette destination, la Clôture Frost dure plus longtemps que les autres. Elle résiste remarquablement aux intempéries et de plus, ses fils latéraux ondulés, qui ont donné à la Marque Frost une si enviable réputation, peuvent subir des tensions qui brise-

raient d'autres clôtures "bon marché." Chaque fil a une résistance maximum de 1500 livres. La bague de fixation ne peut pas céder.

Notre production intensive a pour résultats certaines économies dans la fabrication qui nous permettent d'offrir aux agriculteurs une clôture dont la perfection ne connaît pas d'égale. Ne gaspillez pas votre argent à acheter des clôtures "bon marché" mais de qualité médiocre. Rappelez-vous qu'il vous faudra perdre, un jour ou l'autre, chaque sou que vous aurez "économisé" de cette façon.

Achetez la Clôture Frost à Bague de Fixation. Les longues années qu'elle durera représentent une véritable économie. Autrement, vous perdriez au change!

Clôture  Frost

Frost Steel and Wire Company Limited, Hamilton, Ontario.

## SURDITE



L'ouïe parfaite est maintenant rendue dans tous cas de surdité ou déficience de l'ouïe amenée par le catarrhe, relâchement, enfoncement, gonflement des tambours, bourdonnements et sifflements, perforation, destruction complète ou partielle des tambours, écoulement des oreilles, etc.

TAMBOURS D'OREILLE COMMONSENSE WILSON

"Ces petits appareils téléphoniques sans fil pour les oreilles" ne demandent pas de remèdes, mais remplacent effectivement ce qui manque ou ce qui fait défaut dans les tambours de l'oreille. Ce sont de simples appareils qui s'adaptent facilement à l'oreille, tout en étant invisibles. Doux et confortables.

Ecrivez aujourd'hui pour demander notre brochure GRATUITE de 168 pages sur la SURDITE qui vous donne amples détails et témoignages.

WILSON EAR DRUM Co., Incorporated

716, LODD BLDG, LOUISVILLE, K. Y.

## EAUX PRIX

.....	\$17.75
.....	17.00
.....	17.00
.....	41.00
.....	51.00
.....	63.00

.....  
.....

## NRG.

03, Québec.

.....  
.....

.....  
.....

.....  
.....

.....  
.....

.....  
.....

.....  
.....

.....  
.....

.....  
.....

.....  
.....

.....  
.....

.....  
.....

.....  
.....

.....  
.....

.....  
.....

.....  
.....

.....  
.....

.....  
.....

.....  
.....

.....  
.....

.....  
.....

.....  
.....

.....  
.....

.....  
.....

.....  
.....

.....  
.....

.....  
.....

.....  
.....

.....  
.....

.....  
.....

.....  
.....

.....  
.....

.....  
.....

.....  
.....

.....  
.....

.....  
.....

.....  
.....

**L'AGRICULTURE A L'ÉCOLE**  
OU LE  
**MEMENTO AGRICOLE DE**  
**L'INSTITUTRICE**

**Notre concours de février**

Nous donnons plus bas le compte-rendu du concours de rédaction du mois de février ouvert aux institutrices de langue française. Il s'agissait de faire une composition sur le sujet suivant: "Quels sont les produits agricoles de la province de Québec?"

Nous avons reçu en tout une dizaine de réponses. Il est vrai qu'elles ne sont pas très nombreuses, mais elles sont par contre très bien faites et nous regrettons de ne pouvoir accorder des prix à plus de trois d'entre elles. Nous invitons donc celles qui n'ont pas été favorisées de ne pas se décourager; peut-être seront-elles plus chanceuses une autre fois.

Il est impossible de donner une liste complète des productions agricoles de la province de Québec. Elle serait interminable. Il était facile de supposer qu'il s'agissait seulement de nos principaux produits.

Il ne fallait pas oublier de parler des produits de nature animale, comme les produits laitiers, la viande et la laine, parce que notre agriculture est orientée surtout vers la production animale et que c'est de cette catégorie de produits que nous retirons nos principaux revenus.

Pour faire la rédaction demandée, il n'était pas tant nécessaire de posséder une documentation considérable que de bien réfléchir sur le sujet. Dans une rédaction comme celle que nous avons fait faire, ainsi que dans les autres que nous donnerons dans la suite, une conversation de quelques minutes avec un cultivateur renseigné ou bien encore une personne qui a voyagé le moins possible peut vous renseigner beaucoup plus que des heures passées à feuilleter des livres et des journaux. Il ne faut pas perdre de vue que les bons cultivateurs possèdent toujours un important bagage de connaissances précieuses. Chez ces personnes, une longue pratique dans l'exploitation agricole, accompagnée d'un bon jugement, est le gage d'une science agricole éprouvée. Sachons nous en servir à l'occasion.

Nous remercions cordialement toutes les institutrices qui ont bien voulu participer à notre concours. Nous les invitons à continuer et nous espérons que leur exemple engagera quelques-unes de

leurs compagnes à les imiter.

Comme nous l'avons déjà écrit dans cette page, ces concours ont simplement pour but d'intéresser les institutrices rurales aux questions agricoles; les prix peuvent venir ensuite mais seulement par surcroît.

Nous ne distribuons pas de prix en argent, mais seulement des livres canadiens. Nous enverrons aux gagnantes une liste de volumes sur laquelle elles pourront choisir dans les séries correspondant aux premier, deuxième ou troisième prix. Nous enverrons les volumes après qu'elles auront fait leur choix.

**GAGNANTES DU CONCOURS DE FEVRIER**

Mlle Antonine Bouchard, Ste-Flavie, Rimouski, 1ère.

Mlle Lucienne Roussel, Ferme-Neuve, Labelle, 2ième.

Mlle Irène Timmons, Wickham, P.Q., 3ième.

Omer Caron.

**CONCOURS DU MOIS DE MARS**

Il s'agit dans le concours de faire un peu de géographie agricole. Nous vous prions, d'ici au 25 de ce mois, de nous envoyer une rédaction sur le sujet suivant: "Quelles sont les régions de la Province où l'on fait une spécialité des productions suivantes? Industrie laitière, Bœuf de boucherie, Mouton, Volailles, Pommes de terre, Légumes, Fruits, particulièrement les pommes, sucre d'érable.

**Une nouvelle cathédrale.**—C'est à Liverpool qu'elle a été inaugurée l'an dernier; sa construction a duré une vingtaine d'années. Son achèvement a fait époque dans l'histoire religieuse de l'Angleterre, parce qu'il faut en remonter le cours de plus d'un siècle pour trouver un effort identique et aussi parce que ce sera la nef la plus imposante du Royaume-Uni. Elle est beaucoup plus grande que Saint-

**Il aida à la petite fille.**—"Je désire attirer l'attention sur un excellent remède de famille," écrit M. Niels Olsen, de Ephraim, Utah. "Quand nous sommes arrivés du Danemark notre petite fille devint très malade et refusait toute nourriture. Nous avons beaucoup entendu parler du Novoro du Dr Pierre et décidâmes de l'essayer. L'enfant prit de ce remède pendant cinq ou six jours et son état de santé s'améliora. Elle est maintenant très bien." Des milliers de mères mettent leur confiance en cette préparation pure et inoffensive et elles ne sont jamais déçues. Ne demandez pas ce remède au pharmacien car, seuls, des agents spéciaux peuvent le procurer. Ecrire au Dr Peter Fahrney & Sons Co., 2501 Washington Bldg., Chicago, Ill.

Livré exempt de douane au Canada.

**Si savoureux!**



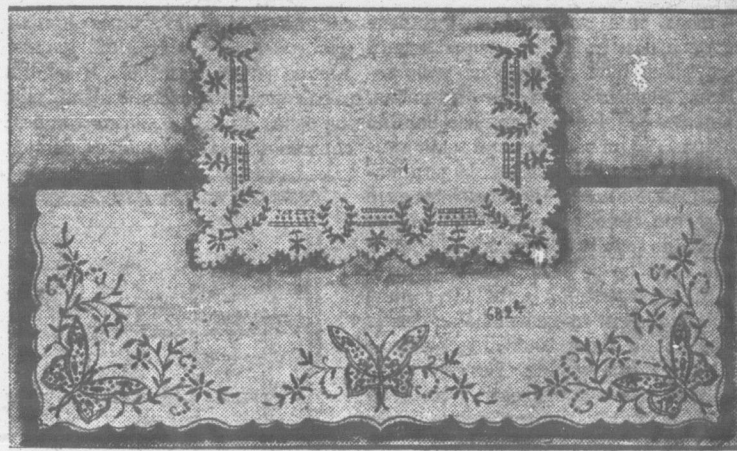
Sa saveur riche en même temps que discrète ne peut manquer de vous plaire.

Paul ou que la cathédrale de Canterbury, et près de deux fois aussi spacieuse que la fameuse Abbaye de Westminster. Au fait, ses dimensions la rapprocheront de Saint-Pierre de Rome.

Particularité curieuse: bien que destinée au culte protestant, cette magnifique cathédrale a pour architecte un catholique dont le cas tient d'ailleurs du roman. Ce pur artiste travaillait chez un autre architecte, qui avait décidé de concourir pour le meilleur plan de la future cathédrale. Tout jeune alors, M. Gilbert Scott décida de concourir aussi, à ses risques et périls. Après ses heures d'atelier, il lui fallut donc s'atteler chaque soir, et bien

souvent, très avant dans la nuit aux veilles épuisées qu'il réussit à faire primer. Son patron ignorait avoir un concurrent en lui et s'étonnait de le voir arriver le matin, hâte et défat, à l'atelier. Il tomba de haut en apprenant le succès de l'élève que tous en venaient à considérer sinon comme un cancre, du moins comme un garçon assez peu sérieux et beaucoup trop enclin au plaisir. La revanche de M. Gilbert Scott fut complète. Laissant dire les mauvaises langues, il avait consacré ses veilles à l'étude et à l'art. Il s'en trouva récompensé par une notoriété soudaine, qui a fait sa fortune depuis lors.

**La broderie est un agréable passe-temps**



Dessus de meubles 1041 et bis 9015 bis, deux modèles de genres très différents, le premier au Richelieu et à l'anglaise, le second au plumet 'e'. À l'anglaise. Nous avons les patrons des toilettes d'oreiller assorties.

Patron carbone 25c. chaque, perforé 60c. chaque. Papier carbone bleu 15c. ou 25c. suivant grandeur de la feuille. Tout estampé de 18 pcs de large sur 54 de long, sur coton fini toile \$1.10, sur toile \$1.75. Coton M. F. A. nécessaire à la broderie 6 écheveaux à 4c.

Demandez notre catalogue de broderie envoyé franco dans tout le Canada sur réception de 35c. Demandez notre catalogue de musique gratis.

LE BULLETIN DE LA FERME, CASE 129, QUÉBEC.

**La VERITABLE MELASSE**

*Extra Fancy*

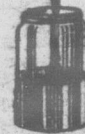
**des BARBADES**

Riche en Vitamines et Sels Minéraux

CETTE marque de commerce, sur chaque baril est votre garantie et la garantie de votre épicière que le contenu est bien la melasse la plus renommée du monde entier.



**SERVEZ-EN SUR LA TABLE ET EMPLOYEZ-LA DANS LES ALIMENTS**



**BOULANGERIE**

**LES GÂTEAUX DE LA RO...**



**La cuisine**

POK

Remarques: Au ment dans la provin son frais figure pou geable dans notre même à Montréal, c pourtant abondant, i la composition de no part les temps où ne faire maigre (vendr temps, etc.), il brille nos tables surcharg grande majorité des ment trop de viande procure est si agréab aisément dans l'ho! matin, midi et soir, p est oublié et négligé. atteint un prix de plu Un poisson est frais rouges, claires et brill ne sont pas vitreux. doit être lavé à l'eau laisser séjourner dans

**Renovez-en la les 'Teintures**



que n'importe quelle ou colorier de la linge rubans, des jupes, des des manteaux, des ba draperies, des couve et remettre tout à neu Achetez les "Tein pas d'autre sorte—et macien quel tissu vo si c'est de la laine ou d du coton ou des textur

**MUSIC**

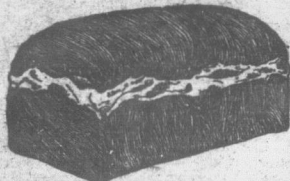
Nous envoyons l Approbat Demandez notre c conditi

**Raoul VI**  
3770, St-Denis

BOULANGEZ VOTRE PROPRE  
**PAIN**  
AVEC

LES GALETTES  
DE LEVAIN  
ROYAL

La Qualité  
plus élevée  
pour au-delà  
de 50 ans



La cuisine canadienne

POISSONS

Remarques: Au Canada, principalement dans la province de Québec, le poisson frais figure pour une quantité négligeable dans notre alimentation. Ici, même à Montréal, où le poisson frais est pourtant abondant, il entre rarement dans la composition de nos menus de famille, à part les temps où nous devons forcément faire maigre (vendredi, carême, quatre-temps, etc.) il brille par son absence sur nos tables surchargées de viandes. La grande majorité des Canadiens consomment trop de viande et le stimulant qu'elle procure est si agréable que nous tombons aisément dans l'habitude d'en manger matin, midi et soir, pendant que le poisson est oublié et négligé. Aussi les viandes ont-elles atteint un prix de plus en plus fantastique. Un poisson est frais quand les ouïes sont rouges, claires et brillantes et que les yeux ne sont pas vitreux. Avant d'être cuit, il doit être lavé à l'eau froide, mais ne pas le laisser séjourner dans l'eau trop longtemps.

Rénovez-en la couleur avec  
les "Teintures Diamant"



Une belle teinture domestique est garantie avec les Teintures Diamant. Trempez simplement dans l'eau froide pour obtenir des teintes délicates, ou faire bouillir pour voir des couleurs plus foncées et permanentes. Chaque paquet de 15 cents contient des directions si simples

que n'importe quelle femme peut teindre ou colorier de la lingerie, des soieries, des rubans, des jupes, des blouses, des robes, des manteaux, des bas, des chandails, des draperies, des couvertures, des rideaux et remettre tout à neuf.

Achetez les "Teintures Diamant". — pas d'autre sorte — et dites à votre pharmacien quel tissu vous désirez teindre, si c'est de la laine ou de la soie, de la toile, du coton ou des textures mélangés.

MUSICIENS

Nous envoyons la Musique en  
Approbation.

Demandez notre catalogue et nos  
conditions.

**Raoul VENNAT**  
3770, St-Denis, Montréal.

**Chez-nous**  
Section féminine Le foyer, L'Ecole

AUX JEUNES MAMANS

Tout enfant a le droit de naître en bonne santé et c'est votre devoir, jeunes mères, de faire tout en votre pouvoir pour lui assurer ce bienfait, plus facile à obtenir qu'on ne croit, car la maternité n'est pas une chose extraordinaire ni un état maladif, et pour celles qui suivent les règles de l'hygiène, il y a bien peu à changer à leur vie.

A l'alimentation ordinaire, l'on fait bien d'ajouter des légumes verts, des fruits et beaucoup de lait, car ils contiennent des sels minéraux indispensables. Il faut boire beaucoup d'eau chaude et froide, user avec modération de thé faible et de café. Les soupes sont permises en quantité raisonnable et peu assaisonnées, le poisson frais, bouilli ou grillé; mais on ne doit faire qu'un seul repas de viande par jour, de bœuf, d'agneau, de bacon, de jambon, de poulet. Les œufs se prendront de préférence à la coque, pochés ou brouillés. Les céréales devront être bien cuites, on ne doit pas manger de pain frais et pas trop de beurre. Les légumes qui sont recommandés comprennent les pommes de terre, épinards, choux-fleurs, choux, pois verts, carottes, navets, panais, tomates, petites fèves, oignons bouillis, laitue, céleri, cresson, asperges. Les desserts varient entre les poudings ordinaires, la crème gelée, fruits crus et mûrs, oranges, pamplemousses, pommes cuites, pêches, prunes. On doit éviter les aliments trop épicés, pâtisseries, viandes frites, faisandées, concombres, oignons crus.

Ces renseignements et ceux que nous donnerons sont empruntés à une série de lettres plus détaillées que distribue le Conseil Général de la Sauvegarde de l'Enfance, dont le siège socialiste est à Ottawa, 308 Plaza, et qui en fait l'envoi gratuitement à toutes les jeunes femmes qui en font la demande.

Une seule vie humaine de femme ou d'enfant sauvée par notre entremise, nous dédomagera largement de la part que nous voulons prendre à cette campagne.

Cousine AVETTE.

MANIERE DE FARCIR UN POISSON

Faire amollir du pain rassis dans de l'eau froide, égoutter et le pétrir très fin. Ajouter un oignon frit, sel et poivre, un peu de sarriette et un jaune d'œuf. Emplissez le poisson de cette farce et coupez-le. La perche, la morue fraîche, le hadcock et le brochet apprêtés de cette manière sont excellents.

MORUE SALEE AU GRATIN

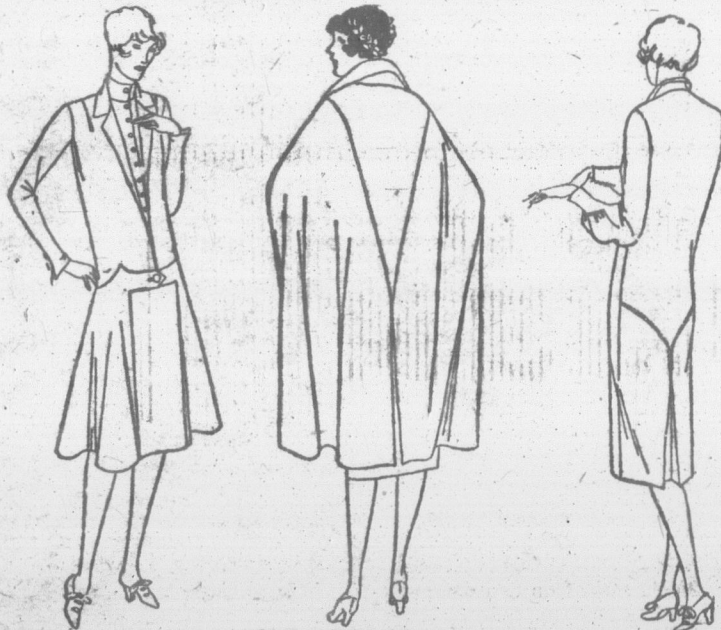
Faire desaler la morue dans de l'eau froide pendant 24 heures en changeant

d'eau souvent. Faites cuire à grande eau, égoutter et laisser refroidir. Préparer une sauce Béchamel, dresser le poisson sur un plat beurré allant au four, recouvrir de la sauce Béchamel, saupoudrer de fromage râpé et d'un peu de chapelure arrosée de beurre fondu, cuire au four, 20 minutes.

CROQUETTES DE MORUE

Prendre de la morue bouillie hachée très fin, ajouter une égale quantité de patates pilées, poivre et sel, rouler en petites galettes, passer dans la farine et cuire dans de la graisse très chaude. Ces croquettes doi-

La mode parisienne



McCall Printed Pattern 4422 McCall Printed Pattern 4439 McCall Printed Pattern 4423

L'une des nouveautés du printemps consiste, dans forme du V que vous retrouvez partout, au collet, à la taille, où la jupe est jointe au corsage, aux garnitures de galon, sur les manteaux, enfin partout et il est bon de le savoir si vous avez l'intention de vous faire des vêtements nouveaux.

L'on voit aussi beaucoup de découpage de dents, de festons au bas des robes, où l'ourlet est surtout irrégulier, c'est la note caractéristique de la saison. Le godet sur les côtés, le plissé en arrière ou en avant, des bouts d'écharpe, une encolure haute en avant et très basse dans le dos constitue une robe chic du moment.

Pour la couturière novice elle serait impossible à fabriquer, si elle ne pouvait se procurer un patron recommandable, comme celui de McCall, où la ligne imprimée guide les ciseaux sans efforts.

Voyez les modèles qui sont quelques-uns de ceux que vous pourrez maintenant vous procurer car ils sont en vente depuis le 1er février.

King  
Cole  
ORANGE  
PEKOE  
L'EXTRA DANS LE THÉ  
DE CHOIX.

vent être d'un beau jaune doré, lorsqu'elles sont cuites. On prépare de cette façon toutes sortes de poissons cuits. C'est une bonne manière d'utiliser les restes de poisson.

HARENG FUMÉ, SAUCE POIVRADE

Les harengs fumés préparés de la manière suivante sont délicieux. Trempez-les dans l'eau bouillante, enlevez la peau ainsi que l'arête du milieu. Faites cuire dans un peu de beurre et servez-les avec une sauce poivrade (beurre chaud mélangé avec un peu de vinaigre, moutarde, sel et poivre.)

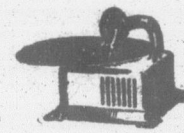
SOUPE AUX FINES HERBES

Hâcher bien fin une assiettée de cerfeuil; faire fondre deux onces de beurre dans une casserole, ou de la graisse de rôt, y mettre le cerfeuil, faire cuire pendant cinq minutes en remuant, retirer du feu, y ajouter deux onces de farine, mélanger pour en former une pâte, verser peu à peu et en remuant deux pintes d'eau bouillante, faire cuire de nouveau pendant dix minutes sel et poivre.

RECETTES CULINAIRES

Timbale Milanaise.—1 lb de macaroni, 1 lb de jambon coupé en dés, ½ lb de fromage râpé, 1 morceau de beurre, 1 œuf.

Faites cuire le macaroni sans le casser dans beaucoup d'eau salée; l'égoutter et le ranger en spirale dans un moule ou un grand bol beurré. Garnir le centre du moule avec les débris de macaroni, le jambon, le beurre, l'œuf battu comme pour une omelette. Faire cuire au bain marie, démolir et servir avec une sauce tomate.



GRATIS Ce phonographe ou 100 autres belles primes. Demandez 50 paquets de graines, quand vendue retournes \$3.00. Catalogue de 500 bargains gratis.

ALLEN NOUVEAUTES, ST-ZACHARIE, QUE.



COUPONS D'ETOFFE

Nous vous offrons un bel assortiment très varié de coupons de longueur convenable pour certains vêtements tels que costumes, matinées, jupons, et robes pour dames et jeunes filles; chemises d'hommes; aussi d'autres coupons et pièces de tissus des plus récentes teintes et de la dernière mode. Argent remboursé si vous n'avez pas entière satisfaction. Prix \$1.00 franco. Gros lots bonne valeur à \$2.00, \$3.00 et \$5.00 franco. George Grant, Agent Mfg., New Glasgow, Qué.

Le "Bulletin de la Ferme"

Rédaction et Administration

111, Côte de la Montagne, (Edifice Morin)  
Revue publiée par le "Bulletin de la Ferme" Ltée.  
Imprimée par "Le Soleil Ltée."  
Téléphone, 2-4297. Case Postale 128

## Un nouvel engrais azoté

Nous lisons ces jours derniers dans une publication agricole européenne les considérations suivantes au sujet d'un nouvel engrais azoté.

L'azote est le plus important d'entre les éléments à restituer au sol. Rien d'étonnant, dès lors, que ce soient les engrais azotés qui influent le plus sur l'augmentation des rendements.

Mais comme l'achat des engrais azotés constitue une dépense sérieuse, il est d'un intérêt majeur pour le cultivateur, l'éleveur, le maraîcher et l'horticulteur de les acquérir sous la forme la plus utile, la plus efficace et, en même temps, la moins coûteuse.

Le chlorhydrate d'ammoniaque, encore appelé chlorure d'ammonium, est l'engrais azoté qui, actuellement, répond le mieux à ce double desideratum.

En raison de sa forte teneur en azote (24 à 26 p. c.), on peut se contenter de l'employer en quantité moindre que le sulfate d'ammoniaque. Quatre-vingt (80) kilos de chlorhydrate d'ammoniaque correspondent sensiblement à cent (100) kilos de sulfate d'ammoniaque.

Ce n'est pas tout: Grâce à son extraordinaire richesse en azote, le chlorhydrate d'ammoniaque réduit notablement les frais de transport et de main-d'œuvre.

L'unité d'azote, sous forme de chlorhydrate d'ammoniaque, se paie le meilleur marché. A égale teneur en azote, le chlorhydrate d'ammoniaque coûte moins que le sulfate d'ammoniaque.

Tout comme n'importe quel autre sel ammoniacal employé à titre d'engrais, le chlorhydrate contient de l'azote ammoniacal, extrêmement soluble dans l'eau, mais cependant énergiquement retenu par la terre. Il n'y a donc aucune déperdition d'azote à craindre par voie d'entraînement vers le sous-sol, sous l'action des eaux de pluie. C'est à cause de cette fixation de son azote par les particules constitutives du sol arable, que le chlorhydrate d'ammoniaque peut aussi bien, si pas mieux que n'importe quelle autre matière fertilisante à base d'azote ammoniacal, être employé dès l'automne ou durant l'hiver, dès que le temps permet son épandage.

Le praticien qui utilise le chlorhydrate d'ammoniaque aux époques ci-dessus indiquées, spécialement sur prairies, vergers et terrains argileux, fait preuve de prévoyance et d'esprit d'à propos. En effet, le chlorhydrate d'ammoniaque, incorporé à la mort-saison, se nitrifie petit à petit, de sorte qu'au printemps les jeunes plantules trouveront à leur disposition une ample provision d'azote directement assimilable, qui provoquera un développement rapide et intense de leurs organes foliacés, siège du travail de l'élaboration.

Le chlorhydrate d'ammoniaque est très favorable pour la fabrication ou la préparation des engrais chimiques. Il peut être non seulement impunément, mais même avantageusement incorporé à n'importe quel autre engrais, excepté toutefois (comme le sulfate d'ammoniaque du reste), à ceux contenant de la chaux libre.

Le chlorhydrate d'ammoniaque, si on s'en sert au printemps, devra être enterré une dizaine de jours avant les semailles ou la plantation.

Des adversaires imbus d'un préjugé, que rien ne justifie et dont il nous paraît oiseux de rechercher l'origine, ont attribué au chlorhydrate d'ammoniaque quelques inconvénients, qui n'existent que dans leur imagination. Il en est même qui en ont fait ni plus ni moins qu'un poison pour les plantes cultivées, et cela parce que le chlore contenu dans le

chlorhydrate d'ammoniaque provoquait la formation dans le sol de chlorure de calcium qui, lui, est extrêmement préjudiciable aux cultures.

De récentes études expérimentales, poursuivies à Montpellier et à Nancy, ont démontré l'inanité de semblables allégations. Toutes ces accusations sont pour le moins chimériques. Aucun accident n'est à redouter. Au demeurant le chlore est un élément constitutif de la matière vivante, donc un aliment de la cellule végétale et qui ne devient nuisible qu'à des doses excessives, dépassant de centaines de kilos celles que peut apporter une fumure complémentaire au chlorhydrate d'ammoniaque.

En tant que composé chloré, le chlorhydrate d'ammoniaque est inoffensif par rapport au chlorure de sodium (sel ordinaire) et par rapport surtout au chlorure de calcium et au chlorure de magnésium.

Le chlorhydrate d'ammoniaque "engrais" est connu depuis plusieurs années en bon nombre de pays agricoles de l'Europe qui en consomment à présent des quantités considérables.

En France, notamment, l'emploi du chlorhydrate d'ammoniaque pour la fumure des terres a pris une sérieuse extension. Plusieurs milliers de tonnes de cet engrais ont été consommées en 1925 par l'agriculture française. Tout laisse prévoir que la consommation sera encore plus considérable cette année, car les cultivateurs qui ont eu recours au chlorhydrate d'ammoniaque ont obtenu des résultats des plus encourageants. Aussi, l'Institut de Recherches agronomiques de France, qui est un organisme officiel, n'a-t-il pas hésité à déclarer que: "...quoique moins coûteux, le chlorhydrate d'ammoniaque s'est montré sensiblement équivalent au sulfate d'ammoniaque à quantité égale d'azote".

En Belgique, le chlorhydrate d'ammoniaque a été accueilli avec la même faveur qu'en France. Les cultivateurs belges qui l'ont employé se sont déclarés archi-satisfaits et en sont devenus de chaleureux partisans.

Cette année, l'agriculture a utilisé, en Belgique, plusieurs milliers de tonnes de chlorhydrate d'ammoniaque. C'est tout dire.

## Avant de débiter en apiculture

Celui qui se propose de garder des abeilles fera bien, dit M. A. G. H. W. Birch, apiculteur de la ferme expérimentale à Ottawa, d'examiner avec soin, avant de se lancer dans cette industrie, tout ce qu'elle exige et les conditions dans lesquelles elle est conduite aujourd'hui.

Qu'il la compare à d'autres professions et surtout qu'il ne se laisse pas influencer indûment par des histoires merveilleuses sur le succès que d'autres apiculteurs ont pu obtenir.

Qu'il considère avant tout les débouchés; c'est là la question la plus importante pour tous, petits ou grands apiculteurs. Si le débutant demeure dans l'une de ces provinces où l'apiculteur a déjà atteint un bon développement, qu'il n'oublie pas que la grande quantité de miel qui se produit exige, pour être écoulée, une organisation de vente forte et solide. Quant aux provinces où la production du miel ne fait que commencer, les débouchés locaux peuvent suffire.

On peut dire que les deux aspects les plus importants de l'apiculture sont la production et la vente, et que la vente gouverne la production dans une large mesure.

En ce qui concerne la production, la

première chose essentielle est d'acquiescer de l'expérience. On peut le faire en travaillant pendant une saison ou deux avec un apiculteur commercial; on peut aussi acquiescer cette expérience, moins vite, il est vrai, en commençant avec une ou deux ruches, et nous ne recommandons à personne d'en garder plus au début. Que l'on n'emploie que du matériel moderne.

Tout en gagnant de l'expérience, le débutant apprendra que toutes les opérations doivent être faites au bon moment, que les méthodes de routine ou d'à peu près ne conviennent pas, et il aura également l'occasion de décider, avant de placer son argent, s'il aime son travail ou s'il ne l'aime pas. Que d'argent a été gaspillé par des débutants inexpérimentés, qui s'imaginaient que l'apiculture offrait un moyen rapide et facile de faire fortune!

Enfin, s'il se décide à entreprendre ce travail, que le débutant se conforme à la grande règle de l'apiculture, qui veut que l'on s'abstienne de s'établir dans un district déjà trop peuplé d'abeilles et qu'il n'oublie pas qu'il est de son devoir envers ses voisins aussi bien qu'avec lui-même de faire une guerre incessante aux maladies qui peuvent attaquer ses ruches.

## Transport des pommes de terre

Le service de la botanique des fermes expérimentales fédérales a fait une enquête approfondie sur l'expédition des pommes de terre en hiver, dit M. A. A. MacFarlane Brown, du laboratoire de pathologie végétale, Station expérimentale fédérale de Frédéricton, N. B., et offre les conseils suivants à ce sujet:

Tous les wagons employés, de quelque type que ce soit, doivent être chauffés pendant au moins six heures de suite avant d'être chargés, et les faux-planchers et les claies qui recouvrent les planchers partout où il y en a, doivent être parfaitement nettoyés. Il faut que l'espace du coffre soit ouvert, pour assurer une libre circulation d'air; que les cloisons se ferment hermétiquement et uniformément contre les coffres ou les cuves; que les ouvertures du ventilateur dans la face des cuves soient ouvertes, permettant l'entrée libre de l'air chauffé dans les wagons; que les trous dans le fond des cuves soient ouverts et que les cuves ne contiennent ni glace ni eau, et que les chevilles et les ouvertures d'écoulement communiquant avec l'extérieur soient toujours bien fermées et bien bouchées de l'extérieur.

A l'exception des parois des extrémités et des claies qui recouvrent le centre du plancher dans les wagons réfrigérants, les portes et les parois de tous les wagons devraient être recouvertes d'un gros papier à construction remontant sur les parois jusqu'à une hauteur d'au moins trois pieds, et les feuilles doivent être soigneusement repliées sur tous les coins et les points de jonction, et doivent chevaucher l'une sur l'autre d'au moins six pouces. Les planchers recouverts de papier doivent également être recouverts de foin ou de paille secs, mais il faut que les extrémités des coffres soient libres et on prendra les précautions nécessaires pour que la paille ne puisse s'insinuer sous les claies des faux planchers. On se servira de cadres de côté ou de morceaux de bois de 2 par 4 pour empêcher que la charge ne touche les parois des wagons et pour pourvoir également à la circulation de l'air.

En chargeant les poches, on mettra la première charge face à l'extérieur, de façon à ce qu'elle soit de 12 à 18 pouces de l'extrémité du wagon, et chaque charge supplémentaire sera un peu plus en arrière. Ceci permettra une plus libre circulation de l'air, et à mesure que l'on empile les sacs, chaque sac dans la deuxième rangée et les rangées suivantes reposera sur deux sacs par-dessus. Jamais la pile de sacs ne devrait monter plus haut que 8 pouces du toit du wagon.

Lorsque la charge se compose de barils, la bonne méthode est de poser les barils sur le côté; on mettra la première rangée de 12 à 18 pouces de l'extrémité du wagon et on placera le premier baril contre le

## Le Culte du Souvenir

La Photographie joue de nos jours un rôle de merveilles. — Pour donner à nos Villages le ton d'une certaine souveraineté artistique, pour préserver le Souvenir dans nos Familles il faut la Photographie.

Etablir dans nos Villages un lieu de "Possibilités Photographiques" est le But de notre Organisation.

Nous faisons donc un appel aux Citoyens de tous les Villages de nos Campagnes pour les engager à accepter nos Propositions et à devenir notre Représentant.

Pour informations, s'adresser à

**Arto-Photo**

Ancienne-Lorette,  
Comté de Québec.

côté du faux plancher et les deux suivants bout à bout contre ce baril. La deuxième rangée sera placée à joints coupés avec la première. Il ne faut pas charger les barils plus de quatre rangées de hauteur, de préférence trois.

Les portes roulantes à l'intérieur des wagons à poêle et à appareils de chauffage Eastman, doivent être bien tirées et fixées; la porte du tuyau du poêle du premier, ainsi que les deux portes du dernier et des wagons réfrigérants, doivent être protégées à l'extérieur, autour des jointures, par du papier à construction, fixé par des lattes.

Il ne faut pas fournir du combustible gelé aux wagons à poêle, et jamais il ne devra venir en contact avec les pommes de terres. Le combustible devrait être chargé de façon à ne pas boucher la circulation sous le faux plancher.

En prenant ces précautions, on réduira au minimum les risques que les pommes de terre ne soient au cours du transport.

Il est de mauvaise politique de faire couvrir les premiers œufs d'une poulette parce qu'ils sont petits et qu'une poulette au début de sa production n'a pas toute sa vigueur et n'est pas en mesure de transmettre à ses descendants la rusticité désirée.

En pratique, les aviculteurs avertis ne mettent pas couvrir d'œufs pesants moins de 24 onces à la douzaine.



Produit de Chez Nous  
et de Qualité, la Poudre  
à Pâte Puritas a été  
placée au premier  
rang par l'analyste  
en chef du pays.  
C'est la seule du genre  
fabriquée dans la  
Province de Québec  
Essayez-la.

DEMANDEZ NOTRE  
LIVRE DE CUISINE  
A PURITAS LIMITÉE  
175 RUE ST. DOMINIQUE  
QUÉBEC



Le pétrole "Imperial R" plié dans les lampes, donne une lumière claire et douce qui et de travailler plus aisé agréablement n'importe où.



Le pétrole "Imperial Roy" une chaleur constante et qu'il est employé dans les sines, et dans les poêles d chauffe la maison confort.

GAZOLINE "IMPERIAL"  
PETROLE "IMPERIAL"  
HUILES A MOTEUR  
LUBRIFIANTS A TR  
POLARINE"  
GRAISSE A GODET  
HUILE A CYLINDRE  
CYLINDER"

**ite du Souvenir**

...io joué de nos jours un rôle de  
our donner à nos Villages le ton  
souveraineté artistique, pour  
avenir dans nos familles il faut  
le.  
de Villages un lieu de "Possibili-  
tiques" est le But de notre Orga-  
...  
... donc un appel aux Citoyens de  
... de nos Campagnes pour les  
... ter nos Propositions et à devenir  
... tant.

...ions, s'adresser à  
**to-Photo**  
...ienne-Lorette,  
...onté de Québec.

blancher et les deux suivants  
contre ce baril. La deux-  
sera placée à joints coupés  
ère. Il ne faut pas charger  
de quatre rangées de hauteur,  
trois.

roulantes à l'intérieur des  
le et à appareils de chauffage  
vent être bien tirées et fixées;  
ayau du poêle du premier,  
leux portes du dernier et des  
gérants, doivent être proté-  
rieur, autour des jointures,  
à construction, fixé par des

pas fournir du combustible  
ons à poêle, et jamais il ne  
n contact avec les pommes  
e combustible devrait être  
on à ne pas boucher la cir-  
le faux plancher.

... ces précautions, on réduira  
les risques que les pommes  
ient au cours du transport.

mauvaise politique de faire  
emiers œufs d'une poulette  
ont petits et qu'une poulette  
sa production n'a pas toute  
t n'est pas en mesure de  
ses descendants la rusticité

...e, les aviculteurs avertis ne  
...ouver d'œufs pesants moins  
... douzaine.



*Produit de Chez Nous  
Qualité, la Poudre  
de Puritas a été  
... au premier  
... par l'analyste  
... du pays.  
... la seule du gen-  
... briquée dans la  
... ince de Québec  
... Essayez-la.*

...ANDEZ NOTRE  
...E DE CUISINE  
...URITAS LIMITÉE  
...RUE ST. DOMINIQUE,  
...QUÉBEC



**Pour Tracteurs  
Moteurs, Lampes, Lanternes  
et Poêles**

**L**E cultivateur qui achète le pétrole "Impérial Royalite" en barils de bois ou d'acier, agit sagement et en est récompensé.

Il en a toujours un bon approvisionnement sous la main. Il n'en manque pas à la fin de la semaine ni durant les époques où il est très occupé. Il sait profiter de la méthode la plus sûre et la plus commode pour transporter chez lui et pour emmagasiner la quantité qu'il lui faut.

Il y a tout avantage à acheter l'huile de charbon de cette façon—et il y a tout avantage à acheter le pétrole "Impérial Royalite". Vous avez tout à y gagner.

Que vous fassiez usage de l'"Impérial Royalite" dans des lampes ou dans des lanternes—dans des poêles ou des incubateurs—dans des moteurs portatifs ou des tracteurs, vous constaterez toujours que vous pouvez vous fier à la haute qualité de ce pétrole. Il a toujours la pureté du cristal, dégage beaucoup de chaleur, produit de l'énergie en abondance et donne une lumière brillante.

Cette année-ci, achetez l'"Impérial Royalite" en barils, de façon à en avoir pour tous vos besoins de la saison.

**IMPERIAL OIL LIMITED**



**Royalite**  
**SAFEST AND BEST**  
**PETROLE**

**PRODUITS "IMPERIAL" A L'USAGE DES FERMES**

GAZOLINE "IMPERIAL-PREMIER"  
PETROLE "IMPERIAL ROYALITE"  
HUILES A MOTEUR "IMPERIAL MARVELUBE"  
LUBRIFIANTS A TRANSMISSION "IMPERIAL POLARINE"  
GRAISSE A GODETS "IMPERIAL POLARINE"  
HUILE A CYLINDRE "IMPERIAL CAPITOL CYLINDER"

HUILE POUR MACHINES FIXES A GAZOLINE "IMPERIAL GAS ENGINE"  
HUILE IMPERIAL "PRAIRIE HARVESTER"  
HUILE "IMPERIAL GRANITE HARVESTER"  
HUILE A MACHINE "IMPERIAL CASTOR"  
HUILE A MACHINE "IMPERIAL ATLANTIC RED"

HUILE DEMI-FLUIDE A BATTEUSES "IMPERIAL THRESHER HARD OIL"  
HUILE A ECREMEUSE "IMPERIAL CREAM SEPARATOR"  
HUILE A HARNAIS "IMPERIAL EUREKA HARNESS"  
GRAISSE A ESSIEU "IMPERIAL MICA AXLE"



Le pétrole "Impérial Royalite" employé dans les lampes, dégage une lumière claire et douce qui permet de lire et de travailler plus aisément et, plus agréablement n'importe où dans la maison.



Le pétrole "Impérial Royalite" dégage une chaleur constante et uniforme lorsqu'il est employé dans les poêles de cuisine, et dans les poêles de chauffage il chauffe la maison confortablement.

11

11

11

Actualités avicoles.

L'AVICULTURE AU CANADA

Intéressante causerie de M. W.-W. LEE, à l'Institut Agricole d'Oka

Dans la soirée du dimanche, 28 février, M. W.-W. Lee, assistant-aviculteur de la ferme expérimentale d'Ottawa et ancien élève de l'Institut agricole d'Oka...

da vendra aux pays étrangers, pour les seuls sujets reproducteurs, pour une valeur d'au moins 10 millions de dollars et on peut prévoir que dans 25 ans, ce chiffre sera augmenté de 25%.

COMMENT Y ARRIVER.

Avant d'aborder son sujet, M. Lee déclara qu'il devait une grande partie de son expérience en aviculture aux bons conseils du Rev. F. Wilfrid et il félicita les autorités de l'Institut d'Oka, le T. R. P. Abbé et le R. P. Léopold...

IMPORTANCE DE L'AVICULTURE

Par des comparaisons typiques et imaginées, M. Lee démontra l'importance de l'industrie avicole au Canada et en particulier dans notre province. A lui seul, le Canada possède 50 millions de poules pondeuses, lesquelles, mises à la queue l'une de l'autre, en se serrant de très près, couvriraient trois fois la distance qui sépare Halifax de Vancouver...

LA PROVINCE DE QUEBEC.

Dans ces chiffres, notre province compte six millions de poules pondeuses, qui ont donné en chiffres ronds, en 1925, 45 millions de douzaines d'œufs, dont la vente a rapporté \$13,500,000 dollars. Si nous arrivions à augmenter seulement la ponte annuelle par poule de 12 œufs en 1926, nous aurions alors pour tout le Canada un profit de 15 millions de dollars et pour notre seule province de Québec, un joli profit de \$3,000,000 à partager entre les aviculteurs québécois...

REMERCIEMENTS DU R. P. LÉOPOLD

En remerciant le conférencier, le R. P. Léopold, directeur de l'Institut Agricole d'Oka, affirma qu'il n'avait jamais mieux compris l'importance de l'aviculture au Canada et dans la province de Québec.

Arrêtez les pertes de Poussins

Si dans le passé vous avez perdu des poussins s'ils ont gelé à mort, ont été asphyxiés ou surchauffés, écrivez-nous dès aujourd'hui. Nous vous fournirons la preuve que ces pertes peuvent être évitées—que vous pouvez empêcher vos poussins de mourir.



Si vous voulez amener à point tous vos poussins, l'expérience de 250,000 propriétaires d'éleveuses Buckeye; les succès de dix années de la Buckeye; tout prouve que l'Éleveuse Buckeye est véritablement l'Éleveuse sûre et fiable.

Buckeye

Cette éleveuse brûle le charbon dur ou mou. saurez également pourquoi l'incubateur Buckeye fait éclore tous les œufs qui en sont susceptibles. Il vous fournira des méthodes et des plans de haute valeur en vue de l'élevage de la volaille. Le tout GRATUIT.

THE BUCKEYE INCUBATOR COMPANY 2080 Euclid Avenue, SPRINGFIELD, OHIO

Mandez le coupon à Buckeye Incubator Co., ou à un des distributeurs dont les noms suivent: Wood Alexander & James Hamilton, Ont. The J.-H. Ashdown Hdw. Co., Winnipeg Man. A.-I. Johnson & Co. Ltd. Vancouver, B.C. Marshall-Wellis Co. Vancouver, B.C. P.-T. Légaré Ltee., Québec P.Q.

Aider les aviculteurs et protéger le public

L'aviculture a pris un essor étonnant au Canada, au cours des 5 dernières années. Ceux qui ont suivi de près les progrès de cette industrie sont surpris de constater l'importance qu'a prise cette spécialité de l'agriculture. Une des raisons de ce progrès extraordinaire, c'est que le cultivateur et sa femme s'intéressent de plus en plus aux bénéfices à retirer de l'élevage des volailles que l'on considère comme une source de revenus très importante, alors qu'il y a quelques années, le soin des volailles était laissé aux enfants ou à la femme pour se faire un peu d'argent de poche.

le voir par l'augmentation rapide du nombre de ses membres qui a plus que doublé depuis les débuts et qui continue chaque jour à s'accroître.

L'association entend aider les aviculteurs par une coopération efficace et elle désire protéger le public par une publicité des méthodes d'affaires et une protection honnête et juste. Il est évident que le public est parfaitement protégé dans ses transactions avec les membres de l'association.

Les volailles qui circulent dans la neige ou la pluie, ou restent enfermées dans des locaux humides, mal éclairés et aérés se refusent à donner des œufs; il n'y a rien de plus nuisible aux pondeuses que l'humidité.

OEUF A PRIX ÉLEVÉS

Ne vendez pas les œufs à prix réduits. Conservation parfaite par les Combines Barral pendant un an. Procédé garanti, économique, sans danger. 1 combine pour 100 œufs... \$2.00 5 combines pour 500 œufs... \$2.00

CONCOURS DE PONTE A L'EST ET A L'OUEST DU QUEBEC.

Les concours se sont ouverts le 1er novembre 1925 et se continueront pendant 52 semaines. Chaque parquet contient 10 oiseaux numérotés de 1 à 10. Les tableaux ci-dessous donnent, dans la colonne de 1 à 10, un état de la production de chaque oiseau pour la semaine. Dans la colonne "H" se trouve le total de la production hebdomadaire de chaque parquet et dans la colonne "T", le nombre total d'œufs à jour dans chaque parquet. Lorsque le nombre total d'œufs est plus élevé que le nombre d'œufs pondus par chaque poule dans la semaine, cela indique que les œufs pondus sur le plancher ont été inclus dans le relevé total du parquet.

Table with columns: Parquet, Propriétaire et adresse, Race, 1-10, H, T, Total Points. Contains data for 20 parquets in the East.

Table with columns: Parquet, Propriétaire et adresse, Race, 1-10, H, T, Total Points. Contains data for 20 parquets in the West.

LE BULLETIN DE AVICULTURE

M. Ovila Vincer d'exploitation de sa janvier au 31 décembre. Leghorn Blancs. ble avec un petit tri exenple et en faire. Cette industrie fait aucun élevage o proviennent exclusivi de poulets peut rapp dans ce cas-ci l'éleva liser à cet aviculteur

Mois Nombre d'œufs pondus

Table with 2 columns: Mois (Janvier to Décembre) and Nombre d'œufs pondus (234 to 305).

Total 2674

Recettes: : : : : : Dépenses... Perte de 2

Profit net. Profit net par po

Les volailles dans les é

En maints endroits les poules de passer la nuit dans le froid. Bien que cette coutume ne soit pas recommandée d'un poulailler de réaliser de sérieux bénéfices...

Les poules sont des animaux qui se chauffent à l'abri de la pluie, de la neige ou du vent. Si elles ne trouvent pas de refuge, elles souffrent de la grippe et de la pleurésie...

Plymouth Rock logo and text: Des poussins dont les mères ont fait leurs preuves aux nids à l'aide de coqs enregistrés de 2...

O. GAUTHIER 5 rue Montmartre, Montréal, P.Q.





LE MARCHE | Prix Payés | THE MARKET

SÉMAINE FINISSANT LE 6 MARS 1926

WEEK ENDING MARCH 6th 1926

PRODUITS DIVERS

Table listing various products such as Eggs, Maple Syrup, and Beans with their respective prices and quantities. Includes sub-sections for (Montréal) and (Québec).

VOLAILLES ABATTUES

Table listing prices for various types of poultry including Poulets, Chickens, and Poultes.

VOLAILLES VIVANTES

Table listing prices for live poultry including Poultes, Fowls, and Chickens.

MARCHE DE LA COOPERATIVE FEDEREE DE QUEBEC - A QUEBEC

Table listing prices for various products including Eggs, Lards, and Volailles Abattues at the cooperative market.

ANIMAUX VIVANTS

Table listing prices for live animals including Steers, Moutons, Sheep, and various types of hogs.

ANIMAUX ABATTUS

Table listing prices for various types of meat including Porc frais, Fresh Pork, and Veaux.

VEAUX

Advertisement text for fresh milk calves (veaux de lait) at low prices.

LA FORMALINE

Advertisement text for formalin, used for disinfection, available in bottles or gallons.

VOLAILLES

Vivantes

Abattues

Text describing the quality and availability of live poultry.

Text describing the quality and availability of processed poultry.



Text stating the cooperative's goal to provide the highest prices for its products.

Coopérative Fédérée de Québec, 114 Rue St-Paul-Est, Montréal. C. P. 326

LA C

SECTION DES C

BEURI

Le marché au beurre très ferme depuis quelque temps...

Les stocks diminuent; arrivages de beurre frais treints.

Le marché anglais avec baisse dans les prix.

Un marché stable et d'ici quelque temps.

FROMA

Aucun changement dans le marché au fromage...

Un marché stable et d'ici quelques jours.

CEUFS (Q

Le marché a été très ferme la semaine dernière...

CEUFS (Mo

Une légère diminution encore accentuée dans le marché...

Il est entré sur le marché environ quinze charons...

FEVES ET

Aucun changement dans le marché des fèves; quel que soit le genre...

SUCRE ET SIRO

Le marché du sucre a subi aucun changement...

PATAT

Le marché aux patates est tranquille. On ne prévoit pas de changements...

MARQUES DE C

En tout pays, demandez L'INVENTEUR qui se MARION & Co.

Pour la Protection Venez à moi avec confiance. Envoyez votre invention ou demandez un registre d'INVENTION GRATUIT.

Form for requesting a free invention register, including fields for Name and Address.

**LA COOPÉRATIVE FÉDÉRÉE DE QUÉBEC**

FOURNIT LES COMMENTAIRES SUIVANTS SUR LES MARCHÉS

SECTION DES CONSIGNATIONS.

SEMAINE DU 1er AU 6 MARS 1926

**MARKET**

6th 1926

**FERME DE QUÉBEC**

Abattus de Québec.  
10 lbs..... \$0.18 1/2 la lb.  
75 lbs..... \$0.18  
25 lbs..... \$0.17

Poules  
..... \$0.22  
..... 18  
..... 15  
..... 14

succursale de Québec.

S

Sheep  
..... 7c la lb.  
..... 6c  
..... 5c

Live hogs

choix }  
Hogs } 170 à 200 lbs 14 1/2c

th Hogs } 179 à 200 lbs 14c

..... } 120 à 170 lbs..... 13 1/2c

..... } 220 à 270 lbs..... 13 1/2c

plus de }  
over } 270 lbs..... 13 1/2c

moins de }  
less than } ..... 12 1/2c

..... } 350 lbs  
under } ..... 12 1/2c

..... } 350 lbs  
more than } ..... 12 1/2c

animaux vivants à Coopé-  
rée de Québec, Montréal,  
Pte St-Charles, Montréal, et  
adance à boîte postale 326.

US

Dressed Calves

au lait Milk feed

..... 16 1/2c la lb.

..... 14 1/2c

..... 13 1/2c

..... 12c

ditions d'animaux abattus doi-  
faites à 114, rue St-Paul-Est

**ES**

**Abattues**  
Les poules et les  
poulets de bonne  
qualité obtiennent  
des prix élevés.

accès pour obtenir les

tréal. C. P. 326

**BEURRE**

Le marché au beurre s'est continué très ferme depuis quelques jours. Une forte avance a été enregistrée dans les prix.

Les stocks diminuent rapidement. Les arrivages de beurre frais sont plutôt restreints.

Le marché anglais a été stationnaire. Le marché américain a été plus faible avec baisse dans les prix.

Un marché stable est à prévoir pour d'ici quelque temps.

**FROMAGE**

Aucun changement important à noter sur le marché au fromage. Les prix restent les mêmes. Le marché anglais est plutôt tranquille.

Un marché stable est à prévoir pour d'ici quelques jours.

**ŒUFS (QUÉBEC)**

Le marché a été très actif au cours de la semaine. La demande fut bonne et la consommation beaucoup plus forte. Il est entré plusieurs chars d'œufs américains sur le marché de Québec au cours de la semaine, et comme l'offre était encore plus forte que la demande, les prix ont baissé de \$0.01. Nous prévoyons un marché ferme pour quelques jours.

**ŒUFS (Montréal)**

Une légère diminution de prix s'est encore accentuée dans le cours de la semaine, concernant le marché des œufs. Cette baisse est d'environ un sou la douzaine.

Il est entré sur le marché de Montréal environ quinze chars d'œufs frais. Il n'y a pratiquement pas d'œufs d'entrepôt, sur le marché.

**FEVES ET POIS**

Aucun changement à enregistrer sur le marché des fèves; quelques lots de fèves d'Amérique sont arrivés ces jours-ci sur notre marché montrant peu de différence de prix avec la fève canadienne.

Egalement, aucun changement à noter sur le marché aux pois; les prix se sont maintenus les mêmes dans le cours de la semaine.

**SUCRE ET SIROP D'ÉRABLE**

Le marché du sucre et sirop d'érable n'a subi aucun changement de prix. Il n'y a pas de demandes actuellement et les arrivages sont peu nombreux.

**PATATES**

Le marché aux patates semble plutôt tranquille. On ne prévoit pas de grands changements de prix pour les patates vendues dans le cours de la semaine. Tout de même on s'attend à une baisse prochaine.

**MARQUES DE COMMERCE**

En tout pays, demandez le GUIDE DE L'INVENTEUR qui sera envoyé gratuitement.

**MARION & MARION**  
364, rue Université, - Montréal  
72 1/2 rue St-Pierre, - Québec  
et Washington, D. C.

**Pour la Protection des Brevets**

Venez à moi avec confiance. Envoyez votre invention ou demandez un registre d'INVENTION GRATUIT.

**Z. H. POLACHEK**  
PATENT ATTORNEY  
CHARTERS ENGINEER  
70 WALL ST.  
NEW YORK

Coupon  
Nom.....  
Adresse.....  
Ecrivez votre nom clairement

**Nous payons les plus hauts prix du marché pour les .....**

**RATS MUSQUÉS DU PRINTEMPS**

et toute autre sorte de pelleteries vertes

**Holt, Rensfrew & Co. Limited**  
35 rue Buade  
QUÉBEC

**Les fruits les meilleurs et les plus rustiques**

On se préoccupe peu de la rusticité des arbres fruitiers dans les parties du Canada qui jouissent d'un climat doux, dit M. W.-T. Macoun, horticulteur du Dominion, mais il y a une grande étendue de notre pays où la rusticité est un facteur de premier ordre et où l'on doit choisir avec le plus grand soin les variétés à cultiver si l'on veut qu'elles résistent aux hivers rigoureux.

Les recherches faites par les fermes expérimentales fédérales montrent qu'à l'exception des prairies ou des autres endroits où le thermomètre descend à un point très bas, les pommiers les meilleurs et les plus sûrs sont les Jaune Transparent, Melba, Duchesse d'Oldenburgh, Wealthy, et McIntosh. Pour les prairies les espèces qui ont le plus de chances de succès sont les Hibernial, Calville tacheté, Anisette, Charlamoff, Patten et Lowland Raspberry.

Les pruniers les meilleurs et les plus rustiques sont ceux qui appartiennent aux variétés améliorées des pruniers indigènes, américains et hybrides. Quelques-uns des plus satisfaisants dans l'Est du Canada sont les Cheney, Omaha Elliott, Emerald et Waneta et pour les prairies, les Cheney, Assiniboine, Mammouth, Pembina, Sapa, Opata, Tom Thumb et Champa. Ce dernier est appelé un cerisier, mais les fruits ressemblent plutôt à la prune qu'à la cerise. Il n'y a pas en réalité de cerisiers rustiques de bonne qualité.

Toutes les vignes à raisins de bonne qualité devraient être protégées en hiver, mais quelques-unes d'entre elles, qui sont très rustiques lorsqu'elles sont légèrement protégées avec un peu de terre et qui sont assez précoces pour mûrir, sont les Early Daisy, Hâtive de Moore, Winchell, Brighton et Lindsey. Parmi les variétés les plus rustiques, qui n'exigent pas de protection dans la plupart des endroits, la Beta est la meilleure.

Voici quelques-unes des meilleures variétés rustiques d'arbustes fruitiers:

Gadeliers à fruits noirs ou "cassissiers" Climax, Saunders et Kerry;  
Gadeliers à fruits rouges — Perfection, Red Cross.  
Groseilliers — Downing, Poorman, Silvia.  
Framboisiers — Herbert, Newman, King, Brighton, Wiking.

Le fraisier le plus rustique et le meilleur parmi ceux de bonne qualité est le "Séateur Dunlap", qui est apprécié sur tous les points du Canada de l'Atlantique au Pacifique. Une autre variété qui réussit mieux que les autres dans les parties les plus exposées des prairies est la Dakota.

**AUX CULTIVATEURS**  
du district de Québec  
**EXPÉDIEZ VOTRE CRÈME**  
- A QUÉBEC -  
et sauvez sur les frais de transport. CALCULEZ quel montant vous économiserez pendant une année, nous sommes certains que vous expédiez votre crème à  
**CIE LAITERIE LAVAL Enrg.**  
237, 4ième Avenue, - Limoilou, QUÉBEC.  
Capital, \$500,000.00  
Références: Banque Canadienne Nationale et Banque de Montréal.

**CE LIVRE GRATIS**

**L'UTILITÉ DU CIMENT POUR LE CULTIVATEUR**

CANADA CEMENT COMPANY LIMITED  
MONTREAL

**Plus de 200,000 Cultivateurs Canadiens l'emploient**

"L'Utilité du Ciment pour le Cultivateur" enseigne comment vous pouvez construire avec du béton et ainsi épargner de l'argent. En suivant les instructions données vous pouvez, avec très peu d'aide construire les choses dont vous avez de besoin et cela à peu de frais. Le béton est à l'épreuve du feu et de la vermine, ne pourrit pas, réduit le coût des réparations, et évite les pertes.

Construisez avec du béton. Conservez frais votre ensilage dans un silo de béton. Conservez le purin de votre fumier dans une fosse en béton. Un caveau en béton est une protection qui se paie vite. Les planchers d'étable, les fondations et poutrelles en béton sont, aussi profitables.

Les choses mentionnées ne sont que quelques exemples de ce que vous pouvez faire avec du béton. Demandez ce livre aujourd'hui.

**LE BETON CANADA CIMENT EST PERMANENT**

**CANADA CEMENT COMPANY LIMITED**  
803 Edifice Canada Cement Company  
Carré Phillips Montréal  
Bureau des ventes  
Montréal Toronto Winnipeg Calgary  
**Mallez ce Coupon**

Canada Cement Company Limited  
803 Edifice Canada Cement Company  
Montréal.  
Envoyez-moi votre livre Gratis—  
.....  
(Nom)  
.....  
(Adresse)

LISEZ LE BULLETIN DE LA FERME

11

11

11



## LA COOPÉRATIVE FÉDÉRÉE DE QUÉBEC

FOURNIT LES COMMENTAIRES SUIVANTS SUR LE MARCHÉ  
SEMAINE DU 1er AU 6 MARS 1926

## SECTION DES ACHATS.

## ANIMAUX VIVANTS

Sur les deux marchés à bestiaux de Montréal, au cours de la semaine dernière, il y a eu en vente: 1000 bêtes à cornes, 1506 veaux, 3203 pores et 84 moutons et agneaux. En plus, il est passé 1353 bêtes à cornes pour l'exportation.

Il y a eu une assez bonne demande pour le bétail et les prix se sont maintenus à peu près les mêmes que la semaine précédente. Presque tous les bons bouvillons se sont vendus sur une base de \$7 à \$7.25. Un lot cependant a été payé \$7.35; il n'y a pas eu de bouvillons de choix mis en vente; les bouvillons de qualité moyenne se sont enlevés à des prix variant entre \$6.25 et \$6.75; ceux de qualité commune ont obtenu de \$5 à \$6. Quelques bonnes taures ont changé de mains à \$7, mais la majorité de celles de qualité moyennes s'est vendue de \$5 à \$6.25. Le plus haut prix obtenu pour des taures de qualité commune a été de \$5.25.

De bonnes vaches se sont vendues de \$5.50 à \$5.75, mais la majorité n'est pas montée au-dessus de \$5.60.

Les quelques bons taureaux mis en vente ont trouvé acquéreur à \$5. et \$5.50, ceux de qualité commune sont descendus jusqu'à \$3.75.

## VEAUX VIVANTS

Les arrivages de veaux ont été plus forts et les prix ont baissé de \$1 sur toutes les qualités. Les meilleurs lots se sont vendus \$11. et les plus pauvres \$9. ceux de qualité régulière sont partis à \$10. et \$10.50.

Une couple de veaux de choix ont obtenu \$11.50 et quelques autres engraisés au grain, pesant environ 600 livres chacun, se sont vendus sur une base de \$6.25.

## MOUTONS ET AGNEAUX

Il n'y a pas eu beaucoup d'activité dans le marché des moutons et agneaux. De bons moutons se sont vendus de \$6.25 à \$7.50 et les plus maigres sont descendus jusqu'à \$4. Les agneaux se sont vendus de \$10.50 à \$11.

## PORCS VIVANTS

Le prix des pores a baissé. Des ventes de lots assortis ont été faites au commencement de la semaine à \$14. \$14.10 et \$14.25; les maisons de salaison offraient

\$13.75 mais les faibles arrivages du mardi et des autres jours de la semaine ont fait maintenir les prix à \$14.

Quelques lots se sont cependant vendus à \$13.95 ou moins. Des pores de qualité choix ont obtenu \$14.25. Les truies se sont vendues à \$12. \$12.50 et \$12.75.

## PORCS ABATTUS

Arrivages un peu plus nombreux. Demande bonne. Malgré une baisse assez considérable sur le marché des porcs vivants, nous avons réussi à maintenir les prix.

On ne prévoit pas de changements sur ce marché.

## VEAUX ABATTUS

Assez forte augmentation dans les arrivages. Le marché a subi une baisse d'environ 12 cent par livre. On croit que ce marché se maintiendra ferme, vu la forte demande.

## VOLAILLES ABATTUES

Arrivages moins nombreux. Demande bonne. Prix fermes.

## VOLAILLES VIVANTES

Arrivages plus nombreux. Demande très forte, surtout de la clientèle juive, pour les poules pesantes et de bonne qualité.

Le marché est à la hausse pour quelques jours.

## PEAUX

Il n'y a pas d'amélioration sur ce marché. Les apparences indiquent plutôt une nouvelle baisse pour d'ici quelques jours.

## Québec

## Achats

## avis.

## usages

## NC (Première qualité)

le gallon	\$6.71
"	7.01
"	7.61
"	8.01

## ANCHER "Everlastic"

le gallon	\$4.05
"	4.50
"	5.00
"	5.60

## "GOLD MEDAL"

## tous les usages

le gallon	\$3.80
"	3.90
"	4.10
"	4.40
"	4.60

## ab pur, étiquette

ment, le 100 lbs. \$13.50

## rdières de 25 livres

our toute commande au

25. ou plus de Peinture

Peinture à Plancher,

ails, Peinture à Voiture

is Aratoires, Peinture à

c de Plomb et Vernis.

## ET DIVERS

## POUR VOLAILLES

de, 60% Prot.	le sac	4.00
de, 55% "	"	3.65
de, 50% "	"	3.50
de, 45% "	"	2.95
de, 40% "	"	2.90
de, 35% "	"	1.30
de, 30% "	"	1.50

## R A COUVERTURE"

## rque "Fédérée"

## côtés caoutchoutés)

le rouleau	\$2.00
"	2.35
"	2.75

## Marque "CC"

## côtés caoutchoutés)

le rouleau	\$1.45
"	1.85
"	2.20

## Nos entrepôts.

## LAINE

45c	la livre
37c	"

## Prix

sac de 100 lbs.	\$1.15
le 140 lbs.	1.25
os prix pour wagon complet.	

## n:

é, mise en rouleau de 50 lbs	\$3.30 le cent lbs
"	3.40
"	3.50

Montréal.  
al au wagon complet de  
res.

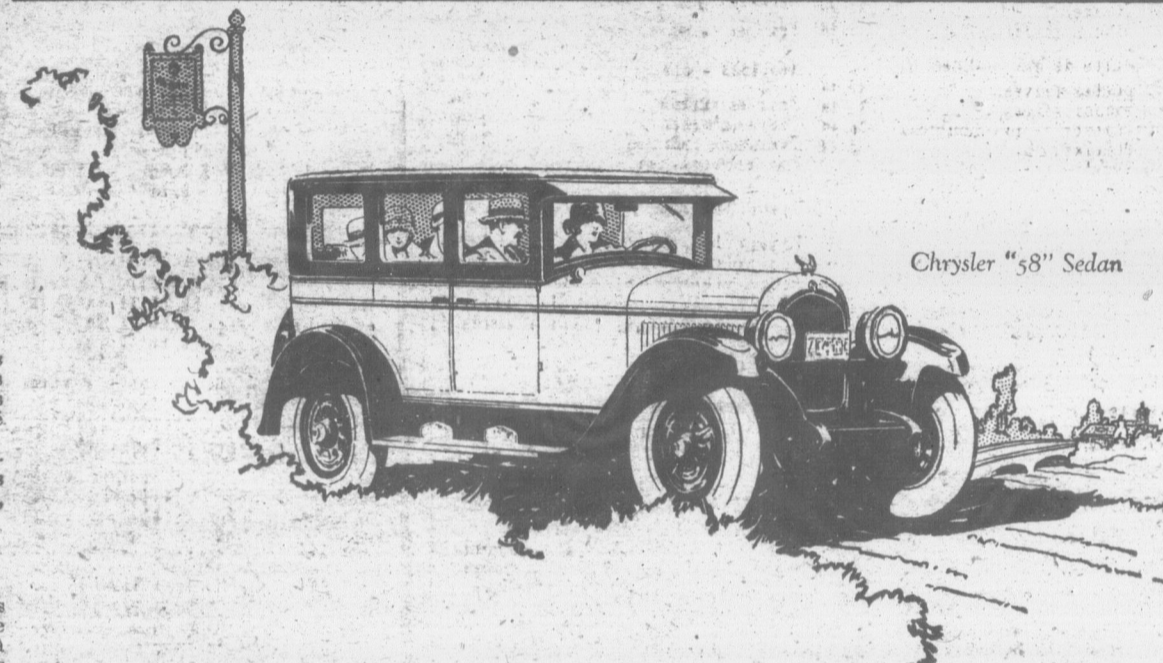


### LA PLUS GRANDE LAITERIE de QUÉBEC

C'est NOUS qui payons les plus hauts prix pour la CRÈME depuis l'ouverture de la saison.

UN ESSAI VOUS CONVAINCRA

**La Laiterie Frontenac**  
142 de l'Église, Québec.



Chrysler "58" Sedan

## PRÉCISEMENT LA MÊME QUALITÉ-- MÊME PERFORMANCE ET APPARENCE-- A D'ÉLECTRIFIANTS NOUVEAUX BAS PRIX

Depuis que le Chrysler "58" a été annoncé, en juin dernier, près de 10,000 hommes et femmes ont témoigné par leurs commandes, que ce char merveilleux leur donne plus que pour leur argent.

Des qualités de performance aussi saillantes que 58 milles à l'heure de 5 à 25 milles en 8 secondes, et 30 milles par gallon de gazoline, combinées à plusieurs autres qualités insurpassables, lui ont acquis une acceptation spontanée qui est la cause qu'il éclipsé toute autre marque dans la catégorie de son prix.

À présent ces nouveaux bas prix électrifiants, font du Chrysler "58" plus que jamais, un auto, suprême dans sa classe. Et on en est parvenu à pouvoir établir ces prix nouveaux sans

qu'il n'y ait eu changements dans la qualité de la carrosserie, dans le style et le confort, les matériaux et la main d'œuvre qui ont gagné une préférence et une admiration si spontanées et prononcées pour le Chrysler "58".

Le vendeur de Chrysler le plus près de vous, est très anxieux de vous démontrer, qu'à ces nouveaux prix, le Chrysler "58" continue de vous offrir: précisément la même qualité—précisément la même performance—précisément la même jolie apparence—précisément les mêmes jolis châssis et carrosseries, qui font que les personnes qui s'y connaissent en fait de haute qualité de char, ont placé le Chrysler "58" au pinnacle des autos de haute valeur.

CHRYSLER "58"—58 milles à l'heure—30 milles au gallon—de 5 à 25 milles en 8 secondes.  
CHRYSLER "70"—70 milles au gallon—de 5 à 25 milles en 6 1/2 secondes—8 chevaux-vapeur—Freins hydrauliques aux quatre roues.  
CHRYSLER IMPERIAL—"80" Aussi joli que l'argent puisse permettre de construire beau—Ce qu'il y a de plus luxueux pour 2 à 7 passagers.—92 chevaux-vapeur—80 milles à l'heure.  
Carrosseries par Fisher sur tous les modèles fermés. Tous les modèles avec jeux de pneus ballon.  
Nous sommes heureux de pouvoir accorder un système de paiement par versements.

CHRYSLER CORPORATION OF CANADA, LIMITED  
WINDSOR, ONTARIO

Walter P. Chrysler, président de bureau

## CHRYSLER "58"







IMPRIMERIES.—L'élevage de... 50c chez Jos. Béland...

ois portées Chester blanc nés en... 11-12 Po5

de beau cochon né le 24 janvier... 13-15 Po5

Chiens bergers alsaciens (polier... 11-13 Po5

Lapins Géants bleus et gris foncé... 11-12 Po5

Jeunes veaux Holstein enregistrés... 11-12 Po5

Femelles Ayshire de race pure... 11-12 Po5

Trois taureaux Durham enregistrés... 11-12 Po5

Deux étalons Percheron noirs... 12-14 x 05

Veaux Holstein enregistrés... 11-12 Po5

Un superbe cheval reproducteur... 8-10 P 65

3 étalons Ardennais, âgés... 8-12

15 étalons Percheron et Belge... 10-12 X 55

ET YORKSHIRES animaux Ay... 9-11 Po5

ORSHIRE ET CHESTER BLANC... 10-12 X 55

CHESTER BLANC, né le 28... 13-15 Po5

YORKSHIRE ET VEUX H... 10-11 P 65

9 Yorkshire et Tamworth... 10-11 P 65

DURHAM à vendre, gris, âgé... 10-11 P 65

CANADIENS à vendre, enregistrés... 11-12 Po5

MIQUE ETALON percheron... 11-12 Po5

LA LOI POUR TOUS

Consultations légales, par Letarte & Rioux, avocats du Barreau de Québec.

AVIS IMPORTANT—Nos correspondants, que cette page intéresse sont instamment priés de tenir compte des règles suivantes établies par le journal.

CONTRAT DE MARIAGE ET DONATION.—(Réponse à L. T.)—Q. Un contrat de mariage fait en faveur d'une femme qui n'a pas d'enfant...

A PROPOS DE SERVITUDE.—(Réponse à F. M. S.)—Q. A un bout de notre propriété un fossé sert de décharge aux autres petites parties de notre terre...

R. Il est évident qu'un contrat de mariage doit être enregistré, lorsqu'il contient une donation; cette donation soit de biens meubles ou immeubles...

Le deuxième paragraphe de l'article 807 du Code civil exige en effet que les donation faites par contrat de mariage...

Nous ne croyons pas que la femme ait le droit de renoncer à un avantage qui lui est donné par contrat de mariage...

Le mari ne peut donc pas remplacer par un autre un droit d'usage qu'il a donné à sa femme dans son contrat de mariage...

Lorsqu'il s'agit d'une donation d'une somme d'argent, il est clair que le mari ou la femme ne peuvent légalement se favoriser puisque le deuxième paragraphe de l'article 1265...

Pour nous résumer et bien éclaircir la question il faut donc établir en principe: 1. Que le contrat de mariage est définitif et ne peut être changé...

PERMIS DE FABRICATION DE FROMAGE.—(Réponse à D. S.)—Q. Nous possédons une buanderie et le fabricant qui fabrique à la fois le fromage et le beurre ne possède aucun diplôme...

R. Nous voyons dans la loi concernant la fabrication des produits laitiers, au volume 1 des Statuts refondus de Québec, 1925...

2. Le créancier hypothécaire a-t-il conclu son obligation, nous croyons qu'il ne peut faire vendre la propriété qu'à la charge de ce droit...

VENTE PAR LE CONSEIL DE COMTE.—(Réponse à A. L.)—Q. J'ai acheté un emplacement avec bâtisses, dans une vente par le conseil de comté...

R. Nous ne croyons pas que le vote d'un directeur par procuration puisse être une cause qui annule l'élection des directeurs par les sociétaires...

RESPONSABILITE.—(Réponse à N. M.)—Q. Un conseil municipal ayant fermé un chemin public par des barrières, le public m'écrit à brisé cella-ci...

R. A moins d'un jugement contre la corporation municipale ou d'une convention entre elle et l'avocat en question...

VOS IMPRIMES

POUR VOTRE COMMODITÉ nous mettons à la disposition de la clientèle de la campagne et du district, notre service d'impression.

FORMULES, LETTRES DE EN TÊTES DE LETTRES, FAIRE-PART CIRCULAIRES, FACTURES, Etc., Etc. Nos prix sont modiques. Demandez Cotations. Prompte livraison.

LE "SOLEIL" Ltée (Département de l'imprimerie)

Par la corporation de la municipalité de comté qui a juridiction sur le territoire où l'immeuble se trouve.

Pour obtenir cet acte de vente, l'acquéreur est obligé à deux choses: 1. Produire le certificat d'adjudication pour établir que deux ans se sont écoulés depuis la vente par le conseil de comté...

Les frais de cet acte de vente sont payés par l'acquéreur et peuvent être exigés même avant que l'acte de vente soit signé.

Il est également exigé par l'article 742 du Code municipal que le dit acte de vente soit passé devant notaire.

ENTRETIEN DE CHEMIN PUBLIC.—(Réponse à A. S.)—Q. Dans un chemin public de la municipalité se trouve une traverse à niveau, appartenant à un chemin de fer privé...

R. Nous croyons que l'article 453 du code municipal permet au contribuable qui souffre des dommages par le mauvais état d'un chemin à recourir contre la municipalité...

Il est bon de mentionner que la victime de tels dommages devra aviser, par écrit, la corporation municipale en adressant une lettre au secrétaire...

COOPERATIVE AGRICOLE.—(Réponse à Z. H.)—Q. Une coopérative a fait son assemblée générale au mois de janvier 1926 pour l'élection des directeurs...

Les directeurs qui ont été nommés à cette assemblée ont-ils le droit d'engager un fabricant de fromage à un salaire plus élevé qu'il avait été précédemment décidé par les sociétaires...

Un fabricant qui est engagé en prenant la responsabilité de sa fabrication, est-il responsable s'il fabrique du fromage de deuxième et de troisième qualité?

Un fabricant a-t-il le droit de faire usage de boisson les jours qu'il travaille à la fabrication de son fromage ou de son beurre?

R. Nous ne croyons pas que le vote d'un directeur par procuration puisse être une cause qui annule l'élection des directeurs par les sociétaires...

RESPONSABILITE.—(Réponse à N. M.)—Q. Un conseil municipal ayant fermé un chemin public par des barrières, le public m'écrit à brisé cella-ci...

R. A moins d'un jugement contre la corporation municipale ou d'une convention entre elle et l'avocat en question...



va, lorsqu'ils agissent de bonne foi et dans l'intérêt de la société, comme dans le cas qui nous est soumis.

Les livres et autres documents doivent être tenus par le secrétaire-trésorier, sous le contrôle du bureau de direction.

Encore une fois, il faut être assez large, lorsqu'il n'y a pas malhonnêteté ou mauvaise foi de la part du secrétaire-trésorier ou des directeurs qui administrent une telle société...

Quant à la responsabilité du fabricant en ce qui concerne la qualité de ses produits, nous croyons qu'il faut s'en rapporter à son engagement, et comme il s'agit d'une question d'interprétation...

En règle générale, le fait qu'un fabricant ferait usage de boisson pendant les heures de son travail ne saurait être une raison pour le congédier...

TAXE SPECIALE.—(Réponse à E. R.)—Q. Comment doit-on procéder à l'estimation des marchandises lorsqu'il existe un règlement municipal imposant une licence de commerce aux personnes qui font affaires dans la municipalité?

La municipalité, à son tour, peut recourir contre les contribuables en défaut. Il est bon de mentionner que la victime de tels dommages devra aviser, par écrit, la corporation municipale...

R. D'après l'article 698 du code municipal, une corporation peut imposer une taxe sur tous fonds de commerce, au moment de son évaluation municipale...

Notre correspondant remarquera que la loi suppose une estimation faite probablement par les évaluateurs de la municipalité. Dans le présent cas, notre correspondant nous dit qu'il est nommé évaluateur par la corporation...

Notre correspondant remarquera que la loi suppose une estimation faite probablement par les évaluateurs de la municipalité. Dans le présent cas, notre correspondant nous dit qu'il est nommé évaluateur par la corporation...

1. Que le règlement imposant une telle taxe doit ne pas imposer plus que un dixième de un pour cent;

2. Que la valeur à considérer dans le fond de commerce est la valeur moyenne, et non la valeur au moment même de l'évaluation;

3. Que l'affidavit des marchands intéressés peut être pris en considération, à condition qu'il soit accompagné de certains documents pour établir la valeur moyenne du commerce fait par les intéressés.

Un conseil municipal ayant fermé un chemin public par des barrières, le public m'écrit à brisé cella-ci. Alors le conseiller qui était propriétaire de cette barrière et le secrétaire-trésorier ont écrit à un avocat...

R. A moins d'un jugement contre la corporation municipale ou d'une convention entre elle et l'avocat en question, la corporation municipale n'est pas responsable des frais.

Quant à l'engagement du fabricant de beurre ou de fromage dont la société coopérative a besoin, les directeurs doivent se conformer aux règlements établis par la société...

ESSEYEZ MURINE POUR LES YEUX IRRITÉS PAR LE Vent, la Pousière et la Cendre. Soleil, le Vent, la Pousière et la Cendre. Ayez constamment les yeux propres et en santé, en employant MURINE.



# Service des Agronomes Officiels

Ce Service a été fondé en 1913 par le Ministère de l'Agriculture de la province de Québec, dans l'intérêt et pour le bénéfice des cultivateurs de la Province.

69 comtés ou divisions de comté dans la Province ont actuellement leur bureau d'agronome

Abitibi-Ouest.  
ALEXANDRE RIOUX,  
Macamic.

Abitibi-Est.  
FRANCE BRIEN,  
Amos.

Argenteuil.  
ALEXANDRE BOTHWELL,  
Lachute.

Arthabaska.  
HENRI LAUZIERE,  
Victorville.

Bagot.  
RAPHAEL ROUSSEAU,  
Acton-Vale.

Beauce, Division No 1.  
ALPHONSE LAPLAMME,  
Beauceville-Est.

Beauce, Division No 2.  
ROLLAND BRASSARD,  
St-Ephrem.

Beauharnois.  
SAUVEUR GOSSELIN,  
Valleyfield.

Bellechasse.  
ULRIC BROWN,  
St-Raphael.

Berthier.  
ELPHÈGE MARSEILLE,  
Berthierville.

Bonaventure.  
HECTOR LABLANC,  
Maria.

Brome.  
L. D. McCLINTOCK,  
Knoupton.

Champlain-Nord.  
C. EUGENE RIOUX,  
St-Tite.

Champlain-Sud.  
J.-A. FORTIN,  
Batisban.

Charlevoix.  
J.-L. LANGEVIN,  
La-Malbaie.

Châteauguay.  
NOLASQUE APRIL,  
Ste-Marthe.

Chicoutimi.  
AYLA CHARBONNEAU,  
Chicoutimi.

Compton.  
JOSEPH BERGERON,  
Cookshire.

Deux-Montagnes.  
NELSON COSSETTE,  
St-Eustache.

Dorchester, Division No 1.  
P.-A. BRUNEL,  
Ste-Hedéline.

Dorchester, Division No 2.  
ERN. MASSE,  
Ste-Germaine, Sta.

Drummond.  
ARTHUR TREMBLAY,  
Drummondville.

Frontenac.  
FREDERIC POTHIER,  
Lac Mégantic.

Gaspé.  
ANDRE PARIS,  
Grande-Rivière.

Hull, Division No 1.  
WILFRID DELANEY,  
Hull.

Hull, Division No 2.  
J.-A. FILION,  
Maniwaki.

Huntingdon.  
L.-G. PELLETIER,  
Huntingdon.

Joliette.  
ANTHIME CHARBONNEAU,  
Joliette.

## CONSEIL DE VOTRE AGRONOME

Pour le mois de mars

**"Ne remettez jamais à demain ce que vous pouvez faire aujourd'hui."**

Ca conseil s'applique tout spécialement à cette période de l'année. Le temps commence à presser, la saison laborieuse va bientôt s'ouvrir; il faut être prêt à tout.

Avez-vous préparé la mise-bas de vos animaux, des vaches surtout? Un endroit à part où l'animal peut reposer tranquille? Une stalle fermée du reste de l'étable, mais aérée et bien éclairée est le meilleur endroit.

Pensez à l'incubation des œufs. Si vous employez un incubateur artificiel, assurez-vous dès maintenant de son bon fonctionnement.

Employez des coqs vigoureux et bien développés; pas plus de 12 à 14 poules par coq, si vous voulez avoir des œufs d'incubation bien fécondés.

Il est grand temps de préparer les couches chaudes.

Un peu plus de grain, avec un exercice régulier, mettra vos chevaux en meilleure condition pour les durs travaux des semailles.

La Coopérative des Producteurs de Laine du Canada vous offre de bonnes conditions pour la vente de votre laine, profitez-en.

Dès que la neige a disparu, il est temps de commencer la taille des petits fruits.

Prenez bien soin des petits cochons à leur naissance.

**MOT DE LA FIN.**—Avez-vous pensé à faire un essai de germination de votre semence? à la nettoyer? à préparer vos harnais, voitures et instruments aratoires? à tailler la corne des pieds des poulins, à charroyer le fumier? à préparer vos animaux pour la sortie du printemps? Sinon, voyez-y dès maintenant.

St-Maurice.  
J.-A. PARENTEAU,  
Yamachiche.

Témiscamingue.  
L. JOS. BEGIN,  
Ville-Marie.

Vaudreuil-Soulanges.  
HENRY REID,  
Vaudreuil-Station.

Stanstead.  
J.-ROMUALD BELZILE,  
Lennoxville.

Témiscouata, Division No 1.  
DOMINA FORTIN,  
L'Isle-Verte.

Verchères-Richelieu.  
JULES AUGER,  
Verchères.

Shefford.  
OSCAR DESCOSTES,  
Waterloo.

Témiscouata, Division No 2.  
PHILIPPE LAMBERT,  
N.-D.-du-Lac.

Wolfe.  
EMILE LEMIRE,  
D'Iraéli.

Sherbrooke.  
W. G. MACDOUGALL,  
Lennoxville.

Terrebonne.  
ALPHONSE LAFRANCE,  
Ste-Thérèse.

Yamaska.  
EUGENE BOIVIN,  
Pierreville.

Kamouraska.  
PIERRE ST-HILAIRE,  
St-Pascal.

Labelle.  
GEO.-E. FOUCHÉ,  
Nominique.

Lac St-Jean, Division No 1.  
GUSTAVE PRINCE,  
Hébertville-Station.

Lac St-Jean, Division No 2.  
HENRI-J. PLOURDE,  
Roberval.

L'Assomption & Laval.  
ARTHUR LANDRY,  
L'Assomption.

Laprairie-Napierville.  
ARTHUR LAMARRE,  
Laprairie.

Lévis.  
EDOUARD BRISEBOIS,  
St-Romuald.

L'Islet.  
J.-BRUNO POTVIN,  
St-Jean-Port-Joli.

Lotbinière.  
EMILE ROY,  
Ste-Croix.

Maskinongé.  
J.-ELZÉAR ROY,  
Louisville.

Matane.  
J.-BTE MILETTE,  
Matane.

Matapédia.  
JULES RINFRET,  
Val-Brillant.

Mégantic.  
ARMAND GELINAS,  
Plessisville.

Missisquoi.  
LUCIEN THERRIEN,  
Bedford.

Montcalm.  
L.-J. SYLVESTRE,  
St-Jacques-l'Abbaye.

Montmagny.  
PAUL GARTIGNAN,  
Montmagny.

Montmorency.  
A.-P. PELLETIER,  
Château-Richer, village.

Nicolet.  
JOSAPHAT JOYAL,  
Nicolet.

Papineau.  
THOMAS ROLLIN,  
Papineauville.

Pontiac.  
T.-ED. McOUAT,  
Campbell's Bay.

Portneuf, Division No 1.  
J.-CHS MAGNAN,  
St-Casimir.

Portneuf, Division No 2.  
J.-A. PLANTE,  
St-Basile.

Québec.  
EMILE GAUTHIER,  
Charlesbourg.

Richmond.  
J.-A. PROULX,  
Richmond.

Rimouski.  
ULINY PHANEUF,  
Rimouski.

Rouville & Chambly.  
GEO.-E. MAYRABD,  
Village Richelieu.

St-Hyacinthe.  
LORENZO HAMELIN,  
St-Hyacinthe.

St-Jean & Iberville.  
J.-R. ST-ARNAUD,  
Iberville.



Florian Champagne, sous-inspecteur du district du bas de Québec, No 1. Résidence: Rimouski, P. Q.

L. C. Roy, sous-inspecteur du district des cantons de l'Est. Résidence: Cookshire, P. Q.

J.-A. Leclerc, sous-inspecteur du district de Montréal. Résidence: Laprairie, P. Q.

Société d'Agriculture, Cercles Agricoles, Sociétés d'élevage, Cercles de fermières, etc., etc., vos meilleurs conseillers sont vos agronomes: invitez-les à vos assemblées.

PER  
B-226

S



ADMINISTRATION: 114  
(Édifice Mo...)  
RÉDACTION: 114, rue S...

VOLUME XI

Votre



La vente en  
La Coopérat  
Pro

Coopér