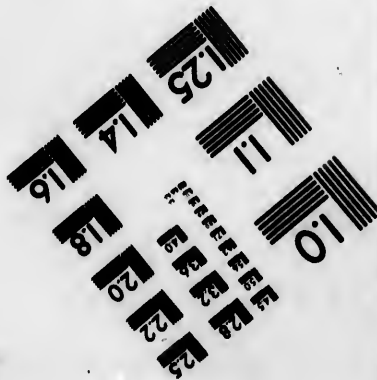
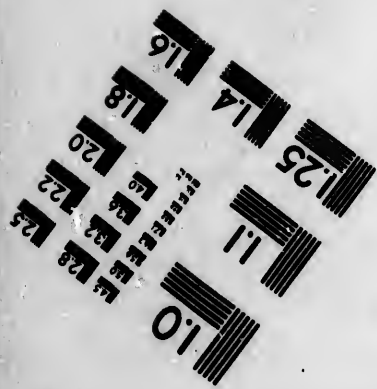
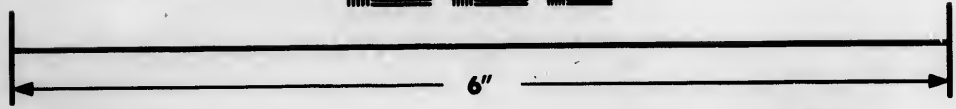
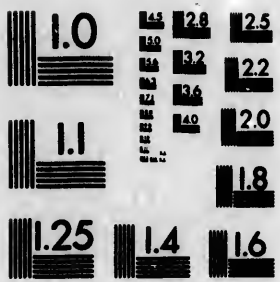


**IMAGE EVALUATION  
TEST TARGET (MT-3)**



**Photographic  
Sciences  
Corporation**

23 WEST MAIN STREET  
WEBSTER, N.Y. 14590  
(716) 872-4303

**CIHM/ICMH  
Microfiche  
Series.**

**CIHM/ICMH  
Collection de  
microfiches.**



**Canadian Institute for Historical Microreproductions / Institut canadien de microreproductions historiques**

**© 1984**

Technical and Bibliographic Notes/Notes techniques et bibliographiques

The Institute has attempted to obtain the best original copy available for filming. Features of this copy which may be bibliographically unique, which may alter any of the images in the reproduction, or which may significantly change the usual method of filming, are checked below.

L'institut a microfilmé le meilleur exemplaire qu'il lui a été possible de se procurer. Les détails de cet exemplaire qui sont peut-être uniques du point de vue bibliographique, qui peuvent modifier une image reproduite, ou qui peuvent exiger une modification dans la méthode normale de filmage sont indiqués ci-dessous.

- Coloured covers/  
Couverture de couleur
- Covers damaged/  
Couverture endommagée
- Covers restored and/or laminated/  
Couverture restaurée et/ou pelliculée
- Cover title missing/  
Le titre de couverture manque
- Coloured maps/  
Cartes géographiques en couleur
- Coloured ink (i.e. other than blue or black)/  
Encre de couleur (i.e. autre que bleue ou noire)
- Coloured plates and/or illustrations/  
Planches et/ou illustrations en couleur
- Bound with other material/  
Relié avec d'autres documents
- Tight binding may cause shadows or distortion along interior margin/  
Le reliure serrée peut causer de l'ombre ou de la distortion le long de la marge intérieure
- Blank leaves added during restoration may appear within the text. Whenever possible, these have been omitted from filming/  
Il se peut que certaines pages blanches ajoutées lors d'une restauration apparaissent dans le texte, mais, lorsque cela était possible, ces pages n'ont pas été filmées.
- Additional comments:  
Commentaires supplémentaires:

- Coloured pages/  
Pages de couleur
- Pages damaged/  
Pages endommagées
- Pages restored and/or laminated/  
Pages restaurées et/ou pelliculées
- Pages discoloured, stained or foxed/  
Pages décolorées, tachetées ou piquées
- Pages detached/  
Pages détachées
- Showthrough/  
Transparence
- Quality of print varies/  
Qualité inégale de l'impression
- Includes supplementary material/  
Comprend du matériel supplémentaire
- Only edition available/  
Seule édition disponible
- Pages wholly or partially obscured by errata slips, tissues, etc., have been refilmed to ensure the best possible image/  
Les pages totalement ou partiellement obscurcies par un feuillet d'errata, une pelure, etc., ont été filmées à nouveau de façon à obtenir la meilleure image possible.

This item is filmed at the reduction ratio checked below/  
Ce document est filmé au taux de réduction indiqué ci-dessous.

10X	14X	18X	22X	26X	30X
<input type="checkbox"/>	<input type="checkbox"/>	<input checked="" type="checkbox"/>	<input type="checkbox"/>	<input type="checkbox"/>	<input type="checkbox"/>
12X	16X	20X	24X	28X	32X

The copy filmed here has been reproduced thanks to the generosity of:

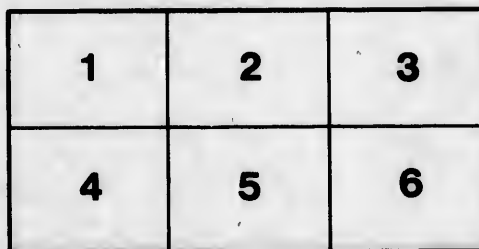
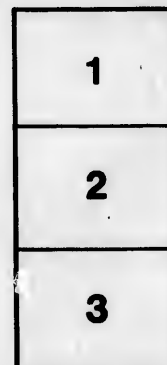
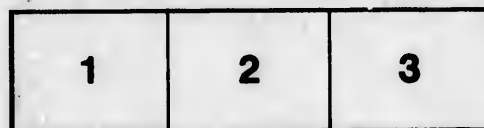
Herold Campbell Vaughan Memorial Library  
Acadia University

The images appearing here are the best quality possible considering the condition and legibility of the original copy and in keeping with the filming contract specifications.

Original copies in printed paper covers are filmed beginning with the front cover and ending on the last page with a printed or illustrated impression, or the back cover when appropriate. All other original copies are filmed beginning on the first page with a printed or illustrated impression, and ending on the last page with a printed or illustrated impression.

The last recorded frame on each microfiche shall contain the symbol  $\rightarrow$  (meaning "CONTINUED"), or the symbol  $\nabla$  (meaning "END"), whichever applies.

Maps, plates, charts, etc., may be filmed at different reduction ratios. Those too large to be entirely included in one exposure are filmed beginning in the upper left hand corner, left to right and top to bottom, as many frames as required. The following diagrams illustrate the method:



L'exemplaire filmé fut reproduit grâce à la générosité de:

Herold Campbell Vaughan Memorial Library  
Acadia University

Les images suivantes ont été reproduites avec le plus grand soin, compte tenu de la condition et de la netteté de l'exemplaire filmé, et en conformité avec les conditions du contrat de filmage.

Les exemplaires originaux dont la couverture en papier est imprimée sont filmés en commençant par le premier plat et en terminant soit par la dernière page qui comporte une empreinte d'impression ou d'illustration, soit par le second plat, selon le cas. Tous les autres exemplaires originaux sont filmés en commençant par la première page qui comporte une empreinte d'impression ou d'illustration et en terminant par la dernière page qui comporte une telle empreinte.

Un des symboles suivants apparaîtra sur la dernière image de chaque microfiche, selon le cas: le symbole  $\rightarrow$  signifie "A SUIVRE", le symbole  $\nabla$  signifie "FIN".

Les cartes, planches, tableaux, etc., peuvent être filmés à des taux de réduction différents. Lorsque le document est trop grand pour être reproduit en un seul cliché, il est filmé à partir de l'angle supérieur gauche, de gauche à droite, et de haut en bas, en prenant le nombre d'images nécessaire. Les diagrammes suivants illustrent la méthode.

tails  
du  
odifier  
une  
image

rrata  
to

pelure,  
n à



32X

*M. Robre ch*

LE NOUVEL  
**ALMANACH**  
DU BAS-CANADA,  
POUR L'ANNÉE BISSEXTILE  
**1856:**

Le tout calculé pour le Méridien de Montréal, situé au 45° 30' 00" de latitude septentrionale, et au 73° 43' 29" de longitude occidentale de l'Observatoire Royal de Greenwich, contenant la température pour tous les jours de l'année, le lever et le coucher du soleil et de la lune, les éclipses, des renseignements utiles etc. etc.



**MONTREAL**

A vendre en gros et en détail à l'imprimerie de  
**LOUIS VERRAULT**, Rue St. Vincent,  
à la librairie de **J. R. ROLLAND**.

## Commencement des quatre Saisons.

Le Printemps, le 20 Mars, à 4h. 41m. du matin.  
 L'Été, . . . . . le 21 Juin, à 1h. 30m. du matin.  
 L'Automne, . . le 22 Septemb. à 3h. 45m. du soir.  
 L'Hiver, . . . . le 21 Décemb. à 9h. 31m. du matin.

## Eclipses Solaires et Lunaires, 1856.

Il y aura cette année deux éclipses de Soleil et deux de Lune. Celles de Lune seront seules visibles.

1. Eclipsé totale de Soleil, le 5 avril, invisible.
2. Eclipsé partielle de Lune, le 20 avril. Commencement de l'éclipsé à 2h. 40m., milieu à 4h. 10m. fin à 5h. 42m. du matin. Grandeur 8.544 doigts sur les deux-tiers du limbe nord.
3. Eclipsé annulaire de Soleil, le 28 septembre invisible.
4. Eclipsé partielle de Lune, le 13 octobre; sa grandeur sera 11.976 doigts sur le limbe gauche. Commencement avant le lever de la lune. Elle se lèvera éclipsée à 5h. 15m. du soir. Milieu de l'éclipsé à 6h. et la fin sera à 7h. 34m.

## Temperature pour l'année 1856.

### JANVIER.

Du 1er au 7, le temps sera à la neige et au vent; du 7 au 14, beau et froid si le vent est du nord-est, mais doux et pluvieux s'il est du sud ou sud-ouest; du 14 au 21, ce lapse de temps sera froid avec grands vents; du 21 au 30, beau et froid: du 30 au 6 février, neige et poudrière.

### FEVRIER.

Du 6 au 12, quelques jours de doux, pluie; du 12 au 20, neige si le vent est de l'est, pluie froide, s'il est de



## Comput Ecclesiastique.

Nombre d'Or.....	14
Cycle Solaire.....	17
Epacte.....	23
Indiction Romaine.....	14
Lettres Dominicales.....	F E
Période Julienne.....	6569

L'année 5617 de l'ère juive commencera le 14  
Septembre 1856.

L'année 1273 de l'ère mahométane commencera  
le 15 Octobre 1856.

## Fetes Mobiles.

Septuagésime .....	20 Janvier.
Sexagésime.....	27 Janvier.
Quinquagésime .....	3 Février.
Les Cendres .....	6 Février.
Dimanche de la Passion.....	9 Mars.
Dimanche des Rameaux.....	16 Mars.
Pâques.....	23 Mars.
Quasimodo .....	30 Mars.
Rogations.....28..29..et..	30 Avril.
Ascension .....	1 Mai.
Pentecôte .....	11 Mai.
Sainte-Trinité.....	18 Mai.
Fête-Dieu .....	22 Mai.
Premier Dimanche de l'Avent,	30 Novembre.
Dimanches après la Pentecôte,	vingt-huit.

## Quatre-Temps.

Du Printemps.....	13..15..16 Février.
D'Été.....	14..16..17 Mai.
D'Automne.....	17..19..20 Septembre.
D'Hiver.....	17..19..20 Décembre.

Com

Le Pr

L'Été

L'Au

L'Hi

Ecl

Il y a

de

1.

2.

menc

fin à

les de

3.

invisi

4.

grand

Com

lèver

à 6h

T

Du

7 au

doux

21, e

au 8

rie.

D

20, r

l'ouest ; du 20 au 28, ce laps de temps sera beau ; du 28 au 6 mars, beau et froid si le vent est nord ou nord-est, mais mauvais temps si le vent se tient autrement.

**MARS.**

Du 6 au 13, beau et doux ; du 13 au 22, pluie, si le vent est ouest, neige, s'il est de l'est ; du 22 au 29, grands vents et froid ; du 29 au 5 avril, pluie froide, si le vent est de l'ouest, neige s'il est de l'est.

**AVRIL.**

Du 5 au 11, froid, à moins que le vent soit sud ou ouest ; du 11 au 20, beau et froid ; du 20 au 27, quelques jours de pluie ; du 27 au 4 mai, beau, si le vent est nord-ouest, pluie, s'il est sud ou sud-ouest.

**MAL.**

Du 4 au 11, temps variable ; du 11 au 19 le temps sera changeant, la majeure partie sera du beau temps ; du 19 au 27, le temps sera beau si le vent est de l'ouest ou du nord-ouest ; du 27 au 2 juin, le temps sera presque toujours beau.

**JUIN.**

Du 2 au 10, le temps sera beau si le vent est nord-ouest, pluie s'il est du sud ; du 10 au 18, le temps sera variable ; du 18 au 25, durant ce laps de temps il y aura de la pluie et du vent ; du 25 au 2 juillet, le temps sera à la pluie.

**JUILLET.**

Du 2 au 10, le temps sera encore à la pluie ; du 10 au 17, quelques ondées ; du 17 au 24, le temps sera beau ; du 24 au 31, le temps sera à la pluie ; du 31 au 8 août, beau une partie de ce temps.

**AOUT.**

Du 8 au 16, le temps sera beau à moins que le vent soit nord-est ; du 16 au 22, le temps sera beau ; du 22 au 30, ce laps de temps sera encore beau ; du 30 au 7 septembre, vent et pluie une partie de ce temps.

**SEPTEMBRE.**

Du 7 au 14, fréquentes ondées ; du 14 au 21, le temps sera variable ; du 21 au 28, beau ; du 28 au 7 octobre, le temps sera encore beau.

I  
bea  
du  
I  
de  
tem  
D  
et d  
soit  
J  
et le  
que  
til e  
F  
et le  
qua  
sou  
che  
M  
20  
tum  
A  
21  
tris  
gui  
de  
Jui



## OCTOBRE.

Du 7 au 18, beau ; du 18 au 20, le temps sera encore beau si le vent se tient au nord-ouest, pluie s'il est sud ; du 20 au 28, pluvieux ; du 28 au 5 novembre, beau.

## NOVEMBRE.

Du 5 au 12, beau ; du 12 au 27, la plus grande partie de ce lapse de temps sera beau ; du 27 au 4 décembre, le temps sera pluvieux.

## DECEMBRE.

Du 4 au 11, froid avec grands vents ; du 11 au 19, beau et doux ; du 19 au 27, grand froid, à moins que le vent soit du sud ; du 27 au 31, neige et poudrerie.

## ASTROLOGUES

### POUR TOUS LES MOIS DE L'ANNÉE.

**JANVIER.**—Ceux qui naissent entre le 20 Janvier et le 19 Février, sont naturellement sanguins, colériques, discrets et prudents, beaux, bien faits, l'esprit subtil et ingénieux, favorisés du sexe et de la fortune.

**FÉVRIER.**—Ceux qui naissent entre le 19 Février et le 20 Mars, ont le teint beau, les inclinations et les qualités efféminées, préférant Vénus à Bacchus. Ils souffriront dans leur jeunesse, mais ils deviendront riches sur la fin de leur vie.

**MARS.**—Ceux qui naissent entre le 20 Mars et le 20 Avril, ont le sang chaud, violent, aimant les amertumes, ont les inclinations tendres et amoureuses.

**AVRIL.**—Ceux qui naissent entre le 19 Avril et le 21 Mai, ont l'esprit fin, l'humeur mélancolique, sont tristes et rêveurs. Ils sont d'un tempérament sanguin, luxurieux, aimant la bonne chair et les plaisirs de Vénus, mais généreux et bienfaisans.

**MAI.**—Ceux qui naissent entre le 21 Mai et le 21 Juin, sont beaux de visage, doux, affables à chacun,

mais mélancoliques, sombres et avarés, aimant les sciences.

**JUIN.**—Ceux qui naissent entre le 21 Juin et le 23 Juillet, sont naturellement grands, ont les yeux petits, les épaules larges, sont d'un tempérament froid et humide, efféminés et mélancoliques, riches, prodigues et fiere, d'une conversation satyrique.

**JUILLET.**—Ceux qui naissent entre le 22 Juillet et le 23 Août, sont spirituels, intelligents, propres aux dignités, d'un tempérament chaud, dédaigneux et colérique, d'une taille haute, le cœur susceptible à aimer.

**AOÛT.**—Ceux qui naissent entre le 23 Août et le 23 Septembre, sont d'une taille médiocre, d'un tempérament doux quoique froid ; mélancoliques et atrabilaires, mais sincères et fidèles, admettant les bons avis. Ils avanceront leur fortune en peu de temps.

**SEPTEMBRE.**—Ceux qui naissent entre le 22 Septembre et le 23 Octobre, aiment naturellement le vin, la musique, la danse, le jeu et les femmes ; d'ailleurs ils sont éloquens, bons orateurs. faisant distinction du vrai mérite.

**OCTOBRE.**—Ceux qui naissent entre le 23 Octobre et le 22 Novembre, sont petits, ont la gorge belle, le jugement vif et l'esprit pénétrant, à qui l'amour n'est pas indifférent ; mais fort sensibles, qui, sans l'honneur du monde, risqueraient souvent le leur.

**NOVEMBRE.**—Ceux qui naissent entre le 21 Novembre et le 22 Décembre, sont exposés aux changemens des saisons, ayant la couleur pâle, sont d'une complexion délicate ; ayant peine à se nourrir : sont généreux et courageux.

**DÉCEMBRE.**—Ceux qui naissent entre le 21 Décembre et le 20 Janvier, sont mélancoliques, tristes, chagrins, d'ailleurs humbles, caressans et constans.

# JANVIER.

7

Nouvelle Lune, le 7, à 6 heures 22 minutes du soir.  
 Premier Quartier, le 14, à 10 heures 49 minutes du matin.  
 Pleine Lune, le 21, à 10 heures 26 minutes du soir.  
 Dernier Quartier, le 28, à 8 heures 41 minutes du matin.

ant les  
 in et le  
 eux pe-  
 ent froid  
 s, prod-  
 uillet et  
 aux di-  
 et colé-  
 à aimer.  
 out et le  
 un tem-  
 et atra-  
 les bons  
 e temps.  
 22 Sep-  
 t le vin,  
 'ailleurs  
 stinction  
 Octobre  
 e belle,  
 l'amour  
 ii, sans  
 ur.  
 21 No-  
 change-  
 t d'une  
 r: sont  
 21 Dé-  
 , tristes,  
 instans.

*Long fest.  
 Saccaut*

SEMAINE.	FETES RELIGIEUSES.	SOLEIL.	LUNE.
Mardi	1 CIRCONCISION.	7 39 4 20	0h 51m
Mercre	2 Oct. de S. Etienne.	7 38 4 21	1h 53m
Jedi	3 Oct. de S. Jean.	7 38 4 22	2h 57m
Vendre	4 Oct. SS. Innocens.	7 37 4 22	4h 8m
Samedi	5 Vigile.	7 36 4 23	5h 21m
<b>DIM.</b>	6 EPIPHANIE. <i>obl.</i>	7 36 4 24	6h 31m
Lundi	7 2e jour De l'Oct.	7 35 4 24	Coucher.
Mardi	8 3e jour	7 35 4 25	5h 31m
Mercre	9 4e jour	7 34 4 25	6h 50m
Jedi	10 5e jour	7 33 4 26	8h 11m
Vendre	11 6e jour	7 33 4 27	9h 28m
Samedi	12	7 32 4 27	10h 45m
<b>DIM.</b>	13 Oct. de l'Epiphanie.	7 31 4 28	11h 56m
Lundi	14 S. Hilaire, év.	7 30 4 29	matin.
Mardi	15 S. Paul, 1r. hermite	7 29 4 30	1h 59m
Mercre	16 S. Marcel, p. et m.	7 28 4 31	2h 21m
Jedi	17 S. Antoine, abbé.	7 27 4 32	3h 32m
Vendre	18 Ch. de S. Pierre à R.	7 25 4 33	4h 41m
Samedi	19 S. Canut, m.	7 24 4 35	5h 45m
<b>DIM.</b>	20 <i>Septuagésime.</i>	7 23 4 36	6h 41m
Lundi	21 Ste. Agnès, v.	7 22 4 37	Lever.
Mardi	22 SS. Vincent, Anast.	7 21 4 38	5h 30m
Mercre	23 Epous. de B. V. M.	7 20 4 39	6h 34m
Jedi	24 S. Timothée, mart.	7 18 4 42	7h 34m
Vendre	25 Convers. S. Paul.	7 17 4 43	8h 33m
Samedi	26 S. Polycarpe, mart.	7 16 4 44	9h 36m
<b>DIM.</b>	27 <i>Sexagésime.</i>	7 15 4 45	10h 30m
Lundi	28 S. Nom de Jésus.	7 14 4 47	11h 36m
Mardi	29 S. François de S.	7 13 4 48	matin
Mercre	30 S. Félix IV, p. cf.	7 12 4 49	0h 40m
Jedi	31 S. Pierre Nolasque.	7 11 4 50	1h 49m

Nouvelle Lune, le 6, à 6 heures 43 minutes du matin.  
 Premier Quartier, le 12, à 9 heures 18 minutes du soir.  
 Pleine Lune, le 20, à 4 heures 46 minutes du soir.  
 Dernier Quartier, le 26, à 8 heures 47 minutes du soir.

SEMAINE.	FETES RELIGIEUSES.	SOLEIL.			LUNE.
Vendre	1 S. Ignace, év. m.	7	8	4 52	2h 57m
Samedi	2 Purification,	7	7	4 53	4h 8m
DIM.	3 Quinquagésime.	7	6	4 54	5h 16m
Lundi	4 S. Denis, p. cf.	7	4	4 56	6h 14m
Mardi	5 Ste. Agathe, v. m.	7	3	4 57	Coucher.
Mercre	6 Les Cendres.	7	3	4 58	5h 44m
Jeudi	7 S. Romuald.	7	0	5 0	7h 5m
Vendre	8 De la Ste. C. d'Ep.	6	59	5 1	8h 29m
Samedi	9 De la prière NS.JC	6	58	5 2	9h 40m
DIM.	10 I. Du Carême.	6	56	5 4	10h 56m
Lundi	11 Ste. Scholastique, v.	6	55	5 5	matin.
Mardi	12 S. Télesphore, m.	6	53	5 7	0h 9m
Mercre	13 4 Temps.	6	52	5 8	1h 23m
Jeudi	14 S. Valentin, m.	6	50	5 10	2h 34m
Vendre	15 4 Tem. De la Lance.	6	49	5 11	3h 40m
Samedi	16 4 Temps.	6	47	5 13	4h 39m
DIM.	17 2 Dim. du Carême.	6	46	5 14	5h 28m
Lundi	18 S. Hygin, pape.	6	44	5 16	6h 7m
Ma di	19 Ste. Martine, v. m.	6	43	5 17	6h 41m
Mercre	20 S. Jean de V.	6	41	5 19	Lever.
Jeudi	21 S. André Corsin, év.	6	40	5 20	6h 27m
Vendre	22 Cr. de S. Pierre à Ant.	6	38	5 22	7h 27m
Samedi	23 S. Jean de Matha.	6	37	5 23	8h 27m
DIM.	24 3 Dim. du Carême.	6	35	5 25	9h 28m
Lundi	25 S. Mathias, ap.	6	34	5 26	10h 30m
Mardi	26 S. Felix III, p. cf.	6	32	5 28	11h 35m
Mercre	27 S. Zosime, p. cf.	6	30	5 30	matin.
Jeudi	28 S. Antère, p. m.	6	29	5 31	0h 43m
Vendre	29 Du S. Suaire.	6	28	5 32	1h 51m

On peut  
 Page  
 J  
 V  
 S  
 D  
 I  
 M  
 M  
 J  
 V  
 S  
 D  
 L

# MARS,

Nouvelle Lune, le 8, à 8 heures 40 minutes du soir.  
Premier Quartier, le 15, à 9 heures 40 minutes du matin.  
Pleine Lune, le 22, à 11 heures 11 minutes du matin.  
Dernier Quartier, le 29, à 9 heures 38 minutes du matin.

E.

57m  
8m  
16m  
14m  
her.  
44m  
6m  
29m  
40m  
56m  
in.  
9m  
23m  
34m  
40m  
39m  
28m  
7m  
41m  
ver.  
27m  
27m  
28m  
30m  
35m  
in.  
43m  
51m

SEMAINE.	FETES RELIGIEUSES.	SOLEIL.	LUNE.
Samedi	1 S. Grégoire X, p. o.	6 27 5 34	2h 59m
DIM.	2 4 Dim. du Carême.	6 26 5 36	3h 54m
Lundi	3 S. Pierre Damien.	6 24 5 38	4h 51m
Mardi	4 S. Luce, p. m.	6 22 5 39	5h 34m
Mercre	5 De la série.	6 21 5 40	6h 8m
Jeudi	6 S. Casimire, cf.	6 19 5 41	Coucher.
Vendre	7 S. Thomas d'Aquin.	6 18 5 42	7h 15m
Samedi	8 S. Jean de Dieu.	6 16 5 44	8h 32m
DIM.	9 De la Pass. NS.JC	6 15 5 45	9h 50m
Lundi	10 SS. 40 Martyrs.	6 14 5 46	11h 6m
Mardi	11 S. Jean Joseph.	6 12 5 48	matin.
Mercre	12 S. Grégoire, p. doct.	6 10 5 50	0h 22m
Jeudi	13 S. Simplicie, p. cf.	6 8 5 52	1h 31m
Vendre	14 S. Zacharie, p. cf.	6 7 5 53	2h 34m
Samedi	15 Des cinq Plaies.	6 5 5 55	3h 27m
DIM.	16 DES RAMEAUX.	6 4 5 56	4h 9m
Lundi	17 S. Patrice, év.	6 2 5 58	4h 44m
Mardi	18 S. Gabriel, arch.	6 0 6 0	5h 12m
Mercre	19 S. Joseph, 1er Pat.	5 59 6 1	5h 36m
Jeudi	20 Jeudi Saint.	5 57 6 3	5h 56m
Vendre	21 Vendredi Saint.	5 56 6 4	6h 16m
Samedi	22 Samedi Saint.	5 54 6 6	Lever.
DIM.	23 PAQUES.	5 52 6 8	8h 23m
Lundi	24 } De l'octave.	5 51 6 9	9h 26m
Mardi	25 } De l'octave.	5 49 6 11	10h 34m
Mercre	26 } De l'octave.	5 47 6 13	11h 40m
Jeudi	27 } De l'octave.	5 46 6 14	matin.
Vendre	28 } De l'octave.	5 44 6 16	0h 47m
Samedi	29 } De l'octave.	5 43 6 17	1h 49m
DIM.	30 QUASIMODO.	5 41 6 19	2h 44m
Lundi	31 Annon. B. V. M.	5 40 6 20	3h 27m

*Ch. l'oct.  
Pâques*



Nouvelle Lune, le 5, à 0 heure 59 minutes du matin.  
 Premier Quartier, le 11, à 11 heures 58 minutes du soir.  
 Pleine Lune, le 20, à 4 heures 20 minutes du matin.  
 Dernier Quartier, le 27, à 6 heures 33 minutes du soir.

SEMAINE.	FETES RELIGIEUSES.	SOLEIL.	LUNE.
Mardi	1 Ste. Françoise, ve.	5 39 6 21	4h 14m
Mercre	2 S. Benoit, abbé.	5 37 6 23	4h 34m
Jeudi	3 S. François de Paule	5 36 6 25	4h 52m
Vendre	4 S. Jules I, p. cf.	5 35 6 27	Coucher.
Samedi	5 S. Vincent Ferrier.	5 33 6 29	7h 21m
DIM.	6 2 Pat. S. Joseph.	5 31 6 30	8h 39m
Lundi	7 S. Xyste I, p. m.	5 30 6 32	9h 58m
Mardi	8 S. Célestin, p. cf.	5 28 6 33	11h 13m
Mercre	9 S. Raymond, de Pe.	5 27 6 35	matin.
Jeudi	10 Du S. Sacrement.	5 24 6 36	0h 39m
Vendre	11 S. Léon IX, p. cf.	5 23 6 37	1h 21m
Samedi	12 De la Conception.	5 21 6 39	2h 18m
DIM.	13 3. Ste. FAM. J. M. J.	5 20 6 40	2h 46m
Lundi	14 N. D. de la Pitié.	5 18 6 42	3h 18m
Mardi	15 S. Herménégilde, m.	5 16 6 44	3h 42m
Mercre	16 S. Anicet.	5 15 6 45	4h 3m
Jeudi	17 S. Isidore, évêque.	5 13 6 47	4h 21m
Vendre	18 De la férie.	5 12 6 48	4h 40m
Samedi	19 De la férie.	5 10 6 50	Lever.
DIM.	20 4 après Pâques.	5 9 6 51	7h 19m
Lundi	21 S. Anselme, év.	5 7 6 53	8h 25m
Mardi	22 SS. Soter, Caüs. m.	5 6 6 54	9h 31m
Mercre	23 S. Fidèle de Sigm.	5 4 6 56	10h 40m
Jeudi	24 SS. Clet et Marcel, m	5 3 6 57	11h 43m
Vendre	25 S. Marc, Ap. Proces.	5 1 6 59	matin.
Samedi	26 S. Anastase, p. cf.	5 0 7 0	0h 40m
DIM.	27 5 après Pâques.	4 58 7 2	1h 24m
Lundi	28 Rog. sans abstin.	4 57 7 3	2h 3m
Mardi	29 Rog. sans abstin.	4 55 7 5	2h 34m
Mercre	30 Rog. Ste. Catherine.	4 54 7 7	3h 0m

*Sacram  
to Bay*



Nouvelle Lune, le 4, à 9 heures 48 minutes du matin.  
 Premier Quartier, le 11, à 3 heures 51 minutes du soir.  
 Pleine Lune, le 19, à 7 heures 3 minutes du soir.  
 Dernier Quartier, le 27, à 0 heure 40 minutes du matin.

NE.

14m  
 34m  
 52m  
 cher.  
 21m  
 39m  
 58m  
 13m  
 afin.  
 39m  
 21m  
 18m  
 46m  
 18m  
 42m  
 3m  
 21m  
 40m  
 ever.  
 19m  
 25m  
 31m  
 40m  
 43m  
 matin.  
 40m  
 24m  
 3m  
 34m  
 0m

*+*  
*à*  
*la*  
*bin*

SEMAINE.	FETES RELIGIEUSES.	SOLEIL.	LUNE.
Jeu <i>di</i>	1 <b>Ascension</b> , d'ob	4 53 7 7	3h 24m
Vend <i>re</i>	2 S. Athanase, év. d.	4 52 7 8	3h 49m
Sam <i>edi</i>	3 Inv. de la Ste. Croix.	4 50 7 10	4h 14m
DIM.	4 Du Dimanche.	4 49 7 11	Coucher.
Lun <i>di</i>	5 S. Pie V, pape. cf.	4 47 7 13	8h 48m
Mard <i>i</i>	6 S. Jean, porte Lat.	4 46 7 14	10h 7m
Mercr <i>e</i>	7 SS. Philip., Jacques	4 44 7 16	11h 6m
Jeu <i>di</i>	8 Oct. de l'Ascension.	4 42 7 17	12h 0m
Vend <i>re</i>	9 S. Grégoire de Naz.	4 41 7 18	matin.
Sam <i>edi</i>	10 <i>Jeune</i> . De la Vigile.	4 40 7 19	0h 43m
DIM.	11 <b>Pentecote</b> , 1 cl.	4 39 7 21	1h 18m
Lun <i>di</i>	12 De l'Octave, 1 cl.	4 38 7 22	1h 44m
Mard <i>i</i>	13 De l'Octave, 1 cl.	4 37 7 23	2h 7m
Mercr <i>e</i>	14 4 T <i>ems</i> . De l'Oct.	4 36 7 24	2h 27m
Jeu <i>di</i>	15 De l'Octave.	4 35 7 25	2h 44m
Vend <i>re</i>	16 4 T <i>ems</i> . De l'Oct.	4 34 7 26	3h 3m
Sam <i>edi</i>	17 4 T <i>ems</i> . De l'Oct.	4 32 7 28	3h 22m
DIM.	18 1 STE. TRINITE.	4 31 7 29	3h 44m
Lun <i>di</i>	19 S. Pierre Célestin, p.	4 30 7 30	Lever.
Mard <i>i</i>	20 S. Bernardin, conf.	4 29 7 31	8h 29m
Mercr <i>e</i>	21 S. Paschal Baylon.	4 28 7 32	9h 37m
Jeu <i>di</i>	22 FETE-DIEU. d'o.	4 27 7 33	10h 35m
Vend <i>re</i>	23 } De l'Octave.	4 27 7 33	11h 25m
Sam <i>edi</i>	24 }	4 26 7 34	matin.
DIM	25 2 ap. la P. De l'Oct.	4 25 7 35	0h 4m
Lun <i>di</i>	26 S. Philippe de Néri.	4 24 7 36	0h 37m
Mard <i>i</i>	27 S. Jean I, pape.	4 23 7 37	1h 3m
Mercr <i>e</i>	28 S. Urbain, p. m.	4 22 7 38	1h 29m
Jeu <i>di</i>	29 Octave, Fête-Dieu.	4 21 7 39	1h 51m
Vend <i>re</i>	30 S. Antonin.	4 20 7 40	2h 15m
Sam <i>edi</i>	31 Ste. Magdelaine de P.	4 19 7 41	2h 42m

Nouvelle Lune, le 2, à 6 heures 46 minutes du soir.  
 Premier Quartier, le 10, à 8 heures 56 minutes du matin.  
 Pleine Lune, le 18, à 6 heures 58 minutes du matin.  
 Dernier Quartier, le 25, à 5 heures 24 minutes du matin.

SEMAINE.	FETES RELIGIEUSES	SOLEIL.			LUNE.
DIM.	1 3 après la Pentecôte	4	19	7 41	3h 10m
Lundi	2 S. Eugène, I. p. cf.	4	18	7 42	Coucher.
Mardi	3 S. Anicet.	4	17	7 43	8h 48m
Mercure	4 S. François Carac.	4	17	7 43	9h 48m
Jeudi	5 S. Léon IX, p.	4	16	7 44	10h 38m
Vendre	6 S. Norbert, év.	4	16	7 44	11h 15m
Samedi	7 S. Venant, m.	4	15	7 45	11h 46m
DIM.	8 4 après la Pentecôte	4	15	7 45	Lever.
Lundi	9 S. Jean, Népum. m.	4	14	7 46	0h 10m
Mardi	10 Ste. Marguerite, rn.	4	14	7 46	0h 30m
Mercure	11 S. Barnabé, Ap.	4	14	7 46	0h 50m
Jeudi	12 S. Léon III, p.	4	13	7 47	1h 8m
Vendre	13 S. Antoine, conf.	4	13	7 47	1h 26m
Samedi	14 S. Bazile, Magn.év.	4	13	7 47	1h 47m
DIM.	15 5 S. Cœur de Jésus.	4	13	7 47	2h 9m
Lundi	16 S. Jean-François.	4	13	7 47	2h 38m
Mardi	17 S. Nicandre, m.	4	12	7 48	Lever.
Mercure	18 SS. Néré, etc. m.	4	12	7 48	8h 27m
Jeudi	19 Ste. Julienne, Fal.	4	12	7 48	9h 20m
Vendre	20 S. Silver.	4	12	7 48	10h 3m
Samedi	21 S. Louis de Gon.	4	12	7 48	10h 40m
DIM.	22 6 S. Paulin.	4	12	7 48	11h 7m
Lundi	23 Vigile de S. Jean-B.	4	12	7 48	11h 22m
Mardi	24 S. Jean-Bapt.	4	12	7 48	11h 56m
Mercure	25 S. Guillaume. ab.	4	12	7 48	matin.
Jeudi	26 SS. Jean et Paul, m.	4	13	7 47	0h 19m
Vendre	27 S. Crescence.	4	13	7 47	0h 44m
Samedi	28 Jeûne. S. Léon, p.c.	4	13	7 47	1h 11m
DIM.	29 ss. PIERRE, PAUL	4	13	7 47	1h 45m
Lundi	30 Com. S. Paul, Ap.	4	13	7 47	2h 25m

Nouvelle Lune, le 2, à 4 heures 37 minutes du matin.  
 Premier Quartier, le 10, à 2 heures 28 minutes du matin.  
 Pleine Lune, le 17, à 4 heures 37 minutes du soir.  
 Dernier Quartier, le 24, à 10 heures 8 minutes du matin.  
 Nouvelle Lune, le 31, à 4 heures 15 minutes du soir.

SEMAINE	FETES RELIGIEUSES.	SOLEIL.	LUNE.
Mardi	1 Oct. S. Jean-Bapt.	4 13 7 47	Coucher.
Mercr.	2 Visit. de la Ste. V.	4 14 7 46	8h 28m
Jeudi	3 S. Paul I, p. cf.	4 14 7 46	9h 41m
Vendre	4 S. Bernabé, ap.	4 15 7 45	9h 44m
Samedi	5 S. Eleuthère, p. m.	4 15 7 45	10h 12m
DIM.	6 8 Oct. SS. Pr. et Pl.	4 16 7 44	10h 33m
Lundi	7 S. Benoit XI, p. cf.	4 16 7 44	10h 53m
Mardi	8 Ste. Elizabeth, ve.	4 17 7 43	11h 12m
Mercr.	9 Ste. Véronique, vg.	4 17 7 43	11h 30m
Jeudi	10 SS. 7 Frères, mart.	4 18 7 42	11h 49m
Vendre	11 S. Pie, mart.	4 19 7 41	matin.
Samedi	12 S. Jean Gualbert, ab.	4 20 7 40	0h 11m
DIM.	13 9 DEDICACE.	4 21 7 39	0h 37m
Lundi	14 S. Bonaventure, év.	4 21 7 39	1h 10m
Mardi	15 S. Henri, conf.	4 22 7 38	1h 51m
Mercr.	16 N. D. du Mont-C.	4 23 7 37	2h 46m
Jeudi	17 S. Léon IV, p. m.	4 24 7 36	Lever.
Vendre	18 S. Camille de Lellis.	4 25 7 35	8h 38m
Samedi	19 S. Symmaque, p.cf.	4 26 7 34	9h 9m
DIM.	20 10 Oct. de la Déd.	4 27 7 33	9h 35m
Lundi	21 S. Vincent de Paul.	4 28 7 32	9h 59m
Mardi	22 Ste. Marie Magdel.	4 29 7 31	10h 23m
Mercr.	23 S. Appolinaire, év.	4 30 7 30	10h 46m
Jeudi	24 S. Alexis, conf.	4 31 7 29	11h 13m
Vendre	25 S. Jacques, ap.	4 32 7 28	11h 45m
Samedi	26 Ste. Anne.	4 33 7 27	matin.
DIM.	27 11 Sol. de Ste. Anne	4 34 7 26	0h 23m
Lundi	28 S. Victor I, m.	4 36 7 24	1h 10m
Mardi	29 SS. Nazaire, etc. m.	4 37 7 23	2h 5m
Mercr.	30 Ste. Marthe,	4 38 7 22	3h 7m
Jeudi	31 S. Ignace de Loyola	4 39 7 21	Coucher.

Premier Quartier, le 8, à 7 heures 28 minutes du soir.  
 Pleine Lune, le 16, à 1 heure 1 minute du matin.  
 Dernier Quartier, le 22, à 4 heures 14 minutes du soir.  
 Nouvelle Lune, le 30, à 6 heures 20 minutes du matin.

SEMAINE.	FETES RELIGIEUSES.	SOLEIL.	LUNE.
Vendre	1 Oct. de S. Jacques.	4 40 7 20	8h 13m
Samedi	2 S. Etienne I, p. m.	4 41 7 19	8h 36m
DIM.	3 12 Inv. S. Etienne.	4 42 7 18	8h 57m
Lundi	4 S. Dominique.	4 43 7 17	9h 16m
Mardi	5 N. D. des Neiges.	4 45 7 15	9h 34m
Mercre	6 Trans. de N. S.	4 46 7 14	9h 52m
Jeudi	7 S. Cajetan, cf.	4 47 7 13	10h 13m
Vendre	8 SS. Cyriac, etc. m.	4 48 7 12	10h 35m
Samedi	9 S. Pierre aux Liens.	4 50 7 10	11h 6m
DIM.	10 13 S. Laurent, mart.	4 51 7 9	11h 43m
Lundi	11 S. Xyste II, p. m.	4 52 7 8	matin.
Mardi	12 Ste. Claire, vg.	4 54 7 6	0h 30m
Mercre	13 S. Alph. Liguori. év.	4 55 7 5	1h 29m
Jeudi	14 S. Hormisdas.	4 58 7 3	2h 41m
Vendre	15 ASSOMPTION.	4 59 7 2	Lever.
Samedi	16 <i>Jeûne.</i> S. Hyacinthe,	5 0 7 0	7h 38m
DIM.	17 14 Oct. S. Laurent.	5 1 6 59	8h 1m
Lundi	18 Ste. Philomène.	5 3 6 57	8h 26m
Mardi	19 S. Joachim, cf.	5 4 6 56	8h 49m
Mercre	20 S. Bernard, abbé.	5 6 6 54	9h 17m
Jeudi	21 Ste. Jeanne de Ch.	5 7 6 53	9h 46m
Vendre	22 Oct. de l'Assomp.	5 9 6 52	10h 23m
Samedi	23 S. Philippe de Beni.	5 10 6 50	11h 6m
DIM.	24 15 S. Barthélemi, a.	5 11 6 49	11h 59m
Lundi	25 S. Louis, roi.	5 13 6 47	matin.
Mardi	26 S. Cœur, Marie.	5 14 6 46	0h 58m
Mercre	27 S. Joseph de Calas.	5 16 6 44	2h 3m
Jeudi	28 S. Augustin, év.	5 17 6 43	3h 10m
Vendre	29 Décol. de S. J. -Bte.	5 19 6 41	4h 15m
Samedi	30 Ste. Rose de Lima.	5 20 6 40	Coucher.
DIM.	31 16 S. Raimond, Non.	5 22 6 38	7h 22m

Premier Quartier, le 7, à 11 heures 3 minutes du matin.  
 Pleine Lune, le 14, à 9 heures 15 minutes du matin.  
 Dernier Quartier, le 21, à 0 heure 55 minutes du matin.  
 Nouvelle Lune, le 28, à 10 heures 54 minutes du soir.

LUNE.	SEMAINE.	FETES RELIGIEUSES.	SOLEIL.	LUNE.
13m	Lundi	1 S. Basile le Grand.	5 23 6 37	7h 40m
36m	Mardi	2 S. Etienne, roi.	5 25 6 35	7h 56m
57m	Mercre	3 De la férie.	5 26 6 34	8h 19m
16m	Jeudi	4 Du S. Sacrement.	5 28 6 32	8h 39m
34m	Vendre	5 S. Laurent Justinien	5 29 6 31	9h 5m
52m	Samedi	6 De la Conception.	5 31 6 29	9h 37m
13m	DIM.	7 17 après la Pent.	5 32 6 28	10h 19m
35m	Lundi	8 Nativ. Ste. Vierge.	5 34 6 26	11h 12m
6m	Mardi	9 S. N. de Marie.	5 35 6 25	matin.
43m	Mercre	10 S. Hilaire, p. cf.	5 37 6 23	0h 17m
tin.	Jeudi	11 S. Nicolas, Tolentin	5 38 6 22	1h 31m
30m	Vendre	12 S. Sergius, p. cf.	5 40 6 20	2h 49m
29m	Samedi	13 De la Conception.	5 41 6 18	Lever.
41m	DIM.	14 18 Exaltat. Ste. Crx	5 43 6 17	6h 26m
ver.	Lundi	15 Oct. de la Nativité.	5 45 6 15	6h 50m
38m	Mardi	16 Oct. S. N. Marie.	5 47 6 13	7h 17m
1m	Mercre	17 4 T. Stig. de S. Franç.	5 48 6 12	7h 45m
26m	Jeudi	18 S. Joseph de Cup.	5 50 6 10	8h 20m
49m	Vendre	19 4 Tem. SS. Janvier.	5 51 6 9	9h 3m
17m	Samedi	20 4 Temps.	5 53 6 7	9h 53m
46m	DIM.	21 19 S. Matthieu, ap.	5 55 6 5	10h 52m
23m	Lundi	22 S. Thomas de V.	5 56 6 4	11h 56m
6m	Mardi	23 S. Lin, p. c.	5 58 6 2	matin.
59m	Mercre	24 N. D. de la Merci.	6 0 6 0	0h 58m
in.	Jeudi	25 SS. Corneille et Cyp	6 1 5 59	2h 7m
58m	Vendre	26 S. Eusèbe, p. cf.	6 3 5 57	3h 11m
3m	Samedi	27 SS. Côme, Damien	6 4 5 56	4h 12m
0m	DIM.	28 20 S. Vincelas.	6 6 5 54	Coucher.
15m	Lundi	29 S. Michel, Arch.	6 8 5 53	6h 5m
hor.	Mardi	30 S. Jérôme, cf. d.	6 9 5 51	6h 20m



Premier Quartier, le 7, à 0 heure 44 minutes du matin.  
 Pleine Lune, le 13, à 6 heures 6 minutes du soir.  
 Dernier Quartier, le 20, à 1 heure 13 minutes du soir.  
 Nouvelle Lune, le 28, à 5 heures 1 minute du soir.

SEMAINE.	FETES RELIGIEUSES.	SOLEIL.	LUNE.
Mercre	1 S. Rémi, év.	6 10 5 50	6h 43m
Jeudi	2 SS. Anges Gardiens.	6 12 5 48	7h 7m
Vendre	3 SS. Eustache, etc. m	6 13 5 47	7h 37m
Samedi	4 S. François d'As.	6 15 5 45	8h 15m
DIM.	5 21 S. Rosaire.	6 16 5 44	9h 3m
Lundi	6 S. Bruno, conf.	6 18 5 42	10h 1m
Mardi	7 S. Marc, p. cf.	6 19 5 41	11h 9m
Mercre	8 Ste. Brigitte, veu.	6 21 5 39	matin.
Jeudi	9 SS. Denis, &c. m.	6 23 5 37	0h 24m
Vendre	10 S. François Borgia.	6 24 5 36	1h 40m
Samedi	11 De la férie.	6 26 5 34	3h 0m
DIM.	12 22 après la Pent.	6 27 5 33	4h 17m
Lundi	13 S. Edouard, cf.	6 29 5 31	Lever.
Mardi	14 Maternité B. V. M.	6 30 5 30	5h 41m
Mercre	15 Ste. Thérèse, vierg.	6 32 5 28	6h 15m
Jeudi	16 S. Callixte, pape.	6 33 5 27	6h 55m
Vendre	17 Ste. Hedwidge.	6 35 5 25	7h 45m
Samedi	18 S. Luc, Evang.	6 37 5 23	8h 42m
DIM.	19 23 S. Pierre d'Alcan	6 38 5 22	9h 45m
Lundi	20 S. Jean de Canti.	6 40 5 20	10h 53m
Mardi	21 Ste. Ursule.	6 41 5 19	11h 59m
Mercre	22 Ste. Pulchérie,	6 43 5 17	matin.
Jeudi	23 Pat. de la Ste. Vierge	6 44 5 16	1h 2m
Vendre	24 S. Raphaël, arch.	6 46 5 14	2h 6m
Samedi	25 S. Boniface I, p. cf.	6 48 5 12	3h 5m
DIM.	26 24 S. Evariste, p.m.	6 49 5 11	4h 5m
Lundi	27 De la férie.	6 51 5 9	5h 5m
Mardi	28 SS. Simon, Jude.	6 52 5 8	Coucher.
Mercre	29 Pureté de Marie.	6 54 5 6	5h 11m
Jeudi	30 B. Alphonse Rod.	6 55 5 5	5h 39m
Vendre	31 Jeûne. Vigile.	6 57 5 3	6h 16m



Premier Quartier, le 5, à 9 heures 20 minutes du soir.  
 Pleine Lune, le 12, à 4 heures 1 minute du matin.  
 Dernier Quartier le 19, à 5 heures 40 minutes du matin.  
 Nouvelle Lune, le 27, à 11 heures 7 minutes du matin.

LUNE.

h 43m  
 h 7m  
 h 37m  
 h 15m  
 h 3m  
 h 1m  
 h 9m  
 matin.  
 h 24m  
 h 40m  
 h 0m  
 h 17m  
 lever.  
 h 41m  
 h 15m  
 h 55m  
 h 45m  
 h 42m  
 h 45m  
 h 53m  
 h 59m  
 matin.  
 h 2m  
 h 6m  
 h 5m  
 h 5m  
 h 5m  
 ucher.  
 h 11m  
 h 39m  
 h 16m

SEMAINE.	FETES RELIGIEUSES.	SOLEIL.	LUNE.
Samedi 1	TOUSSAINT.	6 58 5 2	7h 0m
DIM. 2	25 S. Charles, év.	6 59 5 1	7h 54m
Lundi 3	Les Trépassés.	7 14 59	8h 58m
Mardi 4	De l'octave.	7 24 58	10h 9m
Mercredi 5	} De l'octave.	7 44 56	11h 22m
Jeudi 6		7 54 55	matin.
Vendredi 7		7 74 53	0h 37m
Samedi 8	Oct. de la Toussaint	7 84 52	1h 43m
DIM. 9	26 Déd. de la Basl.	7 104 50	3h 8m
Lundi 10	S. André Avellin.	7 114 49	4h 25m
Mardi 11	S. Martin, év.	7 124 48	Lever.
Mercredi 12	S. Martin I, p.m.	7 144 46	4h 45m
Jeudi 13	S. Didace, conf.	7 154 45	5h 30m
Vendredi 14	S. Dieudonné.	7 164 44	6h 26m
Samedi 15	Ste. Gertrude.	7 174 43	7h 29m
DIM. 16	27 S. Stanislas Kos.	7 184 42	8h 37m
Lundi 17	S. Grégoire Thau.	7 194 41	9h 45m
Mardi 18	D. Basil. S.P.; S.P.	7 204 40	10h 52m
Mercredi 19	Ste. Elizabeth, v.	7 214 39	11h 56m
Jeudi 20	S. Félix de Val.	7 224 37	matin.
Vendredi 21	Présentat. Ste. V.	7 234 36	0h 57m
Samedi 22	Ste. Cécile, v. m.	7 244 35	1h 57m
DIM. 23	28 S. Clément, p. m.	7 254 34	2h 56m
Lundi 24	S. Jean de la Cx.	7 264 33	3h 58m
Mardi 25	Ste. Catherine, v.	7 274 32	5h 2m
Mercredi 26	S. Pierre d'Alex. év	7 284 31	6h 6m
Jeudi 27	SS. Irénée, etc. m.	7 294 30	Coucher.
Vendredi 28	S. Grégoire III, p.c	7 304 29	4h 56m
Samedi 29	S. Gélase, p. cf.	7 314 29	5h 9m
DIM. 30	1 Avent. S. André.	7 324 28	6h 51m
12	4 98 7 . 3989 . mledvix 2 2 18		11m

Vent le jour

Retour

Premier Quartier, le 4, à 10 heures 33 minutes du soir.  
 Pleine Lune, le 11, à 3 heures 20 minutes du soir.  
 Dernier Quartier, le 18, à 1 heure 40 minutes du matin.  
 Nouvelle Lune, le 27, à 3 heures 51 minutes du matin.

SEMAINE	FETES RELIGIEUSES.	SOLEIL.	LUNE.
Lundi	1 S. Didace, cf.	7 33 4 27	8h 0m
Mardi	2 Ste. Bibianne, v. m.	7 34 4 26	9h 12m
Mercredi	3 <i>Jeûne.</i> S. Franç.-X.	7 34 4 26	10h 26m
Jeudi	4 S. Pierre Chryso. év.	7 35 4 25	11h 39m
Vendredi	5 <i>Jeûne.</i> S. Nicolas.	7 36 4 24	matin.
Samedi	6 S. Ambroise, év.	7 37 4 23	0h 52m
DIM.	7 2 Avent.	7 37 4 23	2h 5m
Lundi	8 CONCEPTION, oblig.	7 38 4 22	3h 20m
Mardi	9 S. Eutichien, p. m.	7 38 4 22	4h 38m
Mercredi	10 <i>Jeûne.</i> S. Grégoire.	7 39 4 21	5h 57m
Jeudi	11 S. Damase, pape.	7 39 4 21	Lever.
Vendredi	12 <i>Jeûne.</i> Ste. Luce.	7 39 4 21	5h 9m
Samedi	13 S. Malchiade.	7 40 4 20	6h 15m
DIM.	14 3 Avent.	7 40 4 20	7h 26m
Lundi	15 Oct. de la Concep.	7 40 4 20	8h 36m
Mardi	16 S. Eusèbe, év.	7 40 4 20	9h 42m
Mercredi	17 4 <i>Temps.</i>	7 41 4 19	10h 46m
Jeudi	18 Expectation, Ste. V.	7 41 4 19	11h 46m
Vendredi	19 4 <i>Temps.</i> De la férie	7 41 4 19	matin.
Samedi	20 4 <i>Temps.</i> De la férie	7 41 4 19	0h 45m
DIM.	21 4 Avent.	7 41 4 19	1h 47m
Lundi	22 De la férie.	7 41 4 19	2h 49m
Mardi	23 Ste. Victoire.	7 41 4 19	3h 53m
Mercredi	24 <i>Jeûne.</i> De la Vigile.	7 41 4 19	4h 59m
Jeudi	25 NOEL.	7 41 4 19	6h 5m
Vendredi	26 S. Etienne, 1er m.	7 40 4 20	7h 10m
Samedi	27 S. Jean. ap. évang.	7 40 4 20	Coucher.
DIM.	28 Dim. dans l'octave	7 40 4 20	5h 49m
Lundi	29 SS. Innocents.	7 40 4 20	7h 3m
Mardi	30 S. Thomas. de C. m.	7 39 4 21	8h 17m
Mercredi	31 S. Sylvestre, pape.	7 39 4 21	9h 30m

**Etoiles du matin et du soir.**

Mercurc sera visible au couchant peu après le soleil couché devers le 29 janvier, 23 mai et le 19 septembre, et au levant, immédiatement avant le lever du soleil, devers le 18 mars, 16 juillet et le 5 novembre.

Vénus sera étoile du matin jusqu'au 19 juillet, ensuite étoile du soir jusqu'au 10 mai 1857.

Mars sera étoile du matin jusqu'au 1er avril, ensuite étoile du soir jusqu'au 17 juillet 1857.

Jupiter sera étoile du soir jusqu'au 5 mars, ensuite étoile du matin jusqu'au 11 avril 1857.

Saturne sera étoile du soir jusqu'au 24 juin, ensuite étoile du matin jusqu'au 31 décembre.

**DURÉE DES QUATRE SAISONS.**

Le printemps..	92jrs.	20h.	49m.	
L'été.....	93	14	15	
				186jrs. 11h. 4m.
L'Automne...	89	17	46	
L'hiver.....	89	1	1	
				178 18 47
Différence en faveur des saisons				
du printemps et de l'été....		7	16	17

**ECONOMIE DOMESTIQUE.**

*Procédé simple pour Saler et Fumer les Viandes.*

— On a, en Franconie, une manière de saler et fumer les viandes qui ne demande que quarante-huit heures de temps; voici le procédé. On dissout dans de

l'eau une quantité de salpêtre égale à celle du sel qu'on prend ordinairement pour saler la viande. Après que le salpêtre est fondu, on met dans cette eau la viande qu'on veut fumer, et on l'y laisse cuire lentement, pendant quelques heures, à un petit feu, jusqu'à ce que toute l'eau soit évaporée. On suspend ensuite la viande pendant vingt-quatre heures exposée à une forte fumée, et elle se trouve avoir un aussi bon goût et être aussi ferme et aussi rouge intérieurement que la viande fumée de Hambourg, qui reste pendant plusieurs semaines dans le sel.

*Moyen d'attendrir la Volaille récemment tuée.—*

Quand vous serez forcé par circonstance de tuer et de servir de suite un poulet, vous lui ferez boire une bonne cuillerée à bouche de fort vinaigre quelques instans avant de le saigner. Il sera tendre comme s'il eût été mort depuis deux jours.

Ce procédé n'est pas suffisant lorsqu'il s'agit d'une forte volaille, telle qu'un gros chapon, une dinde : il a d'ailleurs quelque chose de barbare. Si donc vous pouvez disposer de quelque heures, tuez, videz l'oiseau, enveloppez-le d'un linge, et mettez-le en hiver dans une chambre bien chaude, en été au soleil ; sa chair sera convenablement attendrie. Il importe de vider la volaille avant de l'exposer à la chaleur, parce qu'elle gonfle alors si bien que les entrailles dilatées pourraient donner un mauvais goût à la chair. C'est au reste une excellente indication ; car il suffit alors de remplacer les viscères par des truffes, du cresson, de la cressonelle, ou toute autre herbe aromatique au choix, pour que la volaille en soit parfumée. On peut enlever ces substances au moment de la cuisson : le goût ne subsistera pas moins.

*Moyen d'attendrir les Jambons les plus vieux et les plus durs.*—Enveloppez votre jambon dans un morceau de toile, et enterrez-le dans un endroit qui ne soit ni trop humide ni trop sec : la fosse ne doit pas être profonde ; il suffit que le jambon soit entièrement recouvert d'un demi-pied de terre environ ; déterrez-le au bout d'une heure. Vous pouvez être assuré que la chair sera tendre sans être cassante ou molasse.

*Moyen d'enlever la rancidité des Graisses.*—La graisse fondue à feu doux, versez-la dans de l'eau froide pour la bien diviser ; pétrissez-la fortement avec les mains, en renouvelant l'eau jusqu'à ce qu'elle sorte claire. Remettez la graisse sur le feu, dans un vase de terre vernissée, versez-y du charbon pilé : faites bouillir le tout ensemble et passez à travers un linge.

*Méthode Anglaise pour saler le Beurre.*—La méthode dont se servent plusieurs agriculteurs anglais pour saler le beurre, est recommandable en ce qu'elle lui donne une bonne consistance, ferme et moëlleuse, et qu'il le conserve même au bout de trois ans. On prend pour cela deux parties du sel de cuisine, une partie de sucre et une partie de salpêtre ; on pile le tout et on le mêle parfaitement ; on répartit également une once de ce mélange sur douze onces de beurre, que l'on pétrit à la manière ordinaire pour que les sels le pénètrent de toutes parts, on le met ensuite dans des vases épais que l'on a soin de bien boucher. Il faut le laisser ainsi au moins pendant trois semaines avant de s'en servir.

*Conservation du Beurre Miellé.*—Pétrissez avec du miel parfaitement clarifié, du beurre frais délaité



exactement. Il faut une once de miel par livre de beurre. Cette préparation, d'une agréable saveur, convient, on ne peut mieux, pour toutes les pâtisseries d'entremets et de desserts dans lesquels il entre plus ou moins de sucre. On conserve aussi le beurre avec du sucre.

*Manière de conserver le Beurre, d'après M. Ap-  
pert.*—Prenez six livres de beurre frais battu, lavez-le, ressuyez-le sur un linge blanc ; mettez-le en bouteilles par petits morceaux, et tassez pour remplir les vides, de manière que la bouteille soit pleine à quatre pouces de la cordeline ; bouchez bien, soumettez les bouteilles au bain-marie jusqu'à l'ébullition seulement ; retirez-les dès qu'il est assez refroidi pour y tenir la main. Après six mois, ce beurre est frais comme au jour de sa préparation.

On retire le beurre des bouteilles au moyen d'une petite spatule de bois un peu plate et crochue par le bout, qui du reste sert pour extraire toutes les autres substances des bouteilles. Le beurre a été mis ensuite dans l'eau fraîche, puis en motte, après l'avoir bien lavé et peloté dans plusieurs eaux, jusqu'à ce que la dernière soit restée bien claire,

Les huiles, le saindoux, les graisses de volaille, ainsi que toutes les graisses de cuisine, se préparent de la même façon.

*Conservation des Œufs dans la cendre.*—Pour conserver des œufs frais, et dont la membrane soit aussi blanche qu'après huit jours de ponte, on prend de la cendre qu'on passe dans un gros tamis ou dans un mauvais crible. On met cette cendre, soit dans des pots, soit dans un petit tonneau, et à mesure que l'on recueille des œufs, on les met dans cette cendre,



livre de  
savour,  
s pâtisse-  
il entre  
le beurre

M. Ap-  
u, lavez-  
e en bou-  
mplir les  
à quatre  
mettez les  
on seule-  
i pour y  
est frais

on d'une  
e par le  
es autres  
s ensuite  
voir bien  
e que la

volaille,  
réparent

—Pour  
ane soit  
n prend  
ou dans  
oit dans  
ure que  
cendre,

en ayant soin qu'ils soient entièrement recouverts. Quand la ponte est finie, on transvase les œufs placés en dernier lieu, et on les met dans un autre pot également plein de cendre, afin de commencer à manger les premiers pondus qui se trouveraient aussi les premiers au fond du pot.

*Remèdes contre la Toux opiniâtre d'échauffement qui suit quelquefois les rhumes.*—Faites brûler du son de froment comme du café, réduisez-le en poudre par le moyen d'un moulin à moudre le café, et servez-vous de cette poudre comme si vous prépariez du café à l'eau ; mettez-y du lait dans cette proportion ; les deux tiers d'une tasse de bon lait, le dernier tiers avec cette préparation ; sucrez bien ce mélange et ajoutez-y, ou une cuillerée à café de sirop de gomme, ou la même quantité d'eau fortement chargée de gomme arabique.

Cette boisson, très-bonne au goût, est excellente pour la poitrine. On peut aussi en faire son déjeuner en y trempant du pain frais.

Quand à une demi-tasse de décoction de gruau de Bretagne on ajoute autant de crème, ou deux fois autant de lait, et qu'on y met une cuillerée à café de sirop de gomme, il semble qu'on boive des dragées liquides, tant alors le gruau acquiert le goût de ce bonbon.

Ce breuvage est aussi fort bon pour les poitrines échauffées.

*Recette pour détruire en peu de temps les Taies qui se forment sur l'œil.*—Cette recette était connue et pratiquée dans le monastère de Sept-Fonds. Un chirurgien de ce couvent l'a employée pour guérir une de mes tantes, et j'affirme que je dois à ce pro-

côté de n'être point borgne. Toutes les personnes à qui j'ai eu occasion de le recommander en ont éprouvé l'efficacité : mais il ne faut pas que la taie soit trop ancienne. Voici comme il faut s'en servir :

Ayez un œuf de quelques heures, au plus d'un jour ; séparez bien le blanc et mettez-le dans une saucoupe très-nette ; prenez ensuite un morceau d'alun calciné, et tournez-le bien dans le blanc d'œuf, en le tenant par un bout entre les doigts. Après quelques momens, ce mouvement de rotation de l'alun aura changé le blanc d'œuf en une espèce de pulpe ou bouillie ; insinuez cette pulpe délicatement dans l'œil avec le bout d'une plume de pigeon ; mettez-en tout ce qu'il sera possible sans fatiguer l'œil ; fermez-le ensuite, et couvrez-le d'une compresse sur laquelle vous aurez étendu un peu de cette préparation : assujétissez cette compresse par une bande, sans trop serrer.

Si la taie était légère, vous pourriez pour avoir l'œil libre pendant le jour, n'appliquer ce remède que pendant la nuit. Il est inutile de dire qu'il ne se conserve point, et qu'il faut le renouveler tous les jours. Vous essuiez l'alun quand vous cesserez de le tourner dans l'œuf.

*Instruction pour prendre les bains de pieds, ou pédiluves.*—Prenez le bain de pieds le plus chaud possible ; surmontez même, autant qu'il se pourra, la pénible impression que vous en recevrez, puis aussitôt que vous sentirez que le sang, d'abord attiré vers le bas, subit une révulsion contraire, vous sortirez promptement du bain. Vous en jugerez aisément par une sorte de langueur, d'accablement : cela arrive ordinairement au bout de huit à dix minutes ; ce peu

de temps est plus efficace souvent qu'une heure entière. Cependant si la grande habitude des bains de pieds vous en rend l'effet presque nul, restez une heure, mais n'en sortez pas au temps où la révulsion ascendante est dans toute sa force, car vous auriez accru le mal qui vous a engagé à mettre les pieds à l'eau.

Un bain de pieds dans lequel on fait dissoudre du savon, est excellent pour dégager la tête : le sel dissous dans l'eau, et le vinaigre dont on l'accompagne, ont moins d'efficacité. La décoction de l'armoise produit de bons effets : on peut aussi mélanger un bain de cette espèce avec du sel. La *cendre bouillie dans l'eau* peut remplacer la graine de moutarde dont on fait des pédiluves actifs, mais coûteux. Ne prenez jamais de lessive pour baigner les pieds, parce que ce liquide corrode et attaque la peau. J'ai conseillé la cendre bouillie simplement dans l'eau, ce qui est très-différent.

*Procédé pour la guérison des cors.*—Deux ou trois jours à l'avance on amollit le cor en le frottant avec un peu de suif. Le dernier jour on l'essuie bien et l'on roule par-dessus autour du doigt malade, une étroite bande un peu longue de mousseline, un peu ferme et nouvellement empesée. On lui fait faire plusieurs tours. On la laisse en place ; elle doit y rester jusqu'à ce qu'elle tombe de vétusté, alors le frottement a très-souvent usé complètement le cor. Ce moyen est analogue à celui de Franklin, qui les usait lentement avec une lime douce arrondie. Sur les cors placés entre les doigts de pieds, il faut mettre un peu de coton, pour prévenir l'action fâcheuse du contact.

*Savon pour noircir les Cheveux et les Sourcils.*—

M. Julia de Fontenelle le conseillé pour rendre noirs les cheveux roux et les cheveux blancs.

On compose ce savon, dit-il, avec deux onces de suif de mouton, une once de poix que l'on rend liquide, une demi-once de pierre noire et autant de labdanum et de vernis. L'on ajoute à ces matières une quantité suffisante de lessive faite avec des cendres de saule. On peut parfumer ce savon avec un peu d'ambre, de vanille ou de musc.

Il rappelle que quelques personnes pensent que, pour noircir les sourcils, il suffit de les frotter souvent avec du bois de sureau.

*Autre remède pour la Poitrine.*—Prenez un œuf tout frais pondu, séparez le jaune, sucrez-le bien de poudre de sucre très-fine; donnez-le, le matin, dans une cuillère à bouche, à la personne malade, lorsqu'elle est encore au lit; qu'elle dorme ensuite une heure, elle sentira l'échauffement de sa poitrine se calmer insensiblement. L'usage prolongé de ce remède facile a guéri la phthisie pulmonaire au premier degré.

*Excellens moyens de prévenir l'inflammation et la suppuration des coupures, écorchures, et des blessures de toute espèce.*—Avant que la plaie ne soit enflammée, appliquez dessus des feuilles de chélidoine jaune mêlées avec quelques gouttes d'huile d'olive. En répétant ce pansement tous les jours, la douleur disparaît, et la guérison est très-prompte.

Il est encore meilleur de faire brûler du papier de manière à ce qu'il ne forme qu'une substance noire et légère, puis de le mettre sur la plaie un peu épais en le fixant avec une petite bande de mauvaise toile.

J'ai éprouvé qu'il calme subitement la douleur, et ne permet pas à l'inflammation de se développer.

*Remède contre l'Ivresse.*—Le remède le plus efficace contre l'ivresse est de prendre quelques gouttes d'acétate d'ammoniaque (esprit de Mendererus) dans une verrée d'eau. Les personnes qui auront occasion de faire l'essai de ce remède seront étonnées de son effet.

On dissipe également l'ivresse légère avec quelques gouttes (sept à huit) d'éther sulfurique, ou d'alcali volatil dans une verrée d'eau sucrée.

## TRAITS D'ESPRIT RÉCRÉATIFS.

*La puce et la malade.*—Le docteur Beauchêne demandait à une de ses malades : Madame, avez-vous pris quelque chose ce matin ?—Monsieur, je n'ai pris qu'une puce, encore l'ai-je laissé échapper.

*Raison pour laquelle une femme ne peut se marier à quatorze ans.*—On demandait un jour au célèbre Milton auteur du Paradis perdu, la raison pour laquelle un roi peut recevoir la couronne à quatorze ans, dans certains pays, tandis qu'il ne peut prendre femme qu'à dix-huit : C'est, dit le poète, qu'il est plus facile de gouverner un royaume qu'une femme.

*L'huissier bien reçu.*—On demandait à un huissier, qui était allé exploiter dans une maison de campagne, comment il avait été reçu. "A merveille ! répondit-il ; on a voulu me faire manger." On avait lâché contre lui deux gros chiens qui avaient failli le dévorer.

*Un élément.*—Je réchauffe le feu, je fais frissonner l'eau, je suis aussi vieux que la terre et cependant je renais constamment. Sans moi le principe de la vie ne serait que chimère. Tout le monde me sent mais ne peut me saisir, quoique sur mes trois pieds je remplisse tout l'univers. Mon premier se trouve à la tête de l'amour, mon second dans le ciel et mon troisième derrière l'enfer.

*Prière d'un mari.*—Un jour dans la Sainte-Ecriture,

Certain dévot lisait  
Qu'un homme fut, par tragique aventure,  
Possédé d'un démon muet !

Lors le dévot, dans l'ardeur de son âme,  
S'écria de bon cœur :

“ Ah ! si pareil démon s'emparait de ma femme,  
Ne l'en délivrez pas, Seigneur ! ”

*La bonne confession.*—Un paysan étant à confession s'accusait d'avoir volé du foin ; le confesseur lui demanda : “ Combien en avez-vous pris de bottes ?—Devinez, dit-il.—Trente bottes, dit le confesseur.—Oh non !—Combien donc ? soixante ? Oh ! vraiment nenni, reprit le paysan, mais mettez-y la charretée entière ; aussi bien ma femme et moi devons-je aller quérir le reste tantôt.”

*Le roi de Prusse et son médecin.*—Un jour, le grand Frédéric voyant venir son médecin, lui dit : “ Parlons franchement. Docteur, combien avez-vous tué d'hommes dans votre vie ?—Sire, répondit le médecin, à peu près trois cent mille de moins que Votre Majesté ; avec moins de gloire aussi, ajouta-t-il sur le champ.”

La  
un jo  
d'un  
“ C’  
Dites

U  
quait  
un jo  
si od  
disai  
pauv  
éton  
tout

U  
oblig  
terre  
de se  
porte  
avan  
une  
indie  
terie  
le fr  
faite  
qui  
con  
L  
seu  
reil  
lui-  
plu  
l'ar



*La dame de province.*—Le duc d'Agen avant vu un jour à Versailles madame de Barentin, femme d'une taille monstrueuse, demanda qui elle était. "C'est, lui répondit-on, une dame de province.— Dites donc que c'est une province entière."

*Une femme trop sensible.*—Une femme qui se piquait d'avoir le cœur extrêmement tendre, reprochait un jour amèrement à son boucher d'avoir pris une si odieuse profession. "Comment pouvez-vous, lui disait-elle, avoir la cruauté de mettre à mort ces pauvres agneaux."—"Madame, répondit le boucher étonné, est-ce que vous aimeriez mieux les manger tout vivants?"

*Une terrible aventure.*—Un grand seigneur anglais, obligé de s'absenter pour se rendre dans une de ses terres, avait laissé une vieille domestique gardienne de son hôtel à Londres, ayant eu soin de faire transporter son argenterie chez un banquier. Peu de temps avant l'époque fixée pour son retour, on reçut de lui une lettre qui annonçait son arrivée pour un jour indiqué, et donnait l'ordre de faire rentrer son argenterie la veille de ce jour. La domestique porta chez le frère du lord cette lettre dont celui-ci reconnut parfaitement l'écriture ainsi que le banquier lui-même, qui remit sur le champ l'argenterie qui lui avait été confiée.

La domestique inquiète de se voir, même pour une seule nuit, chargée de la surveillance d'un pareil dépôt, obtint du boucher de la maison que celui-ci lui prêterait pour la nuit un de ses chiens les plus vigoureux, que l'on fit coucher dans la salle où l'argenterie avait été déposée. Le lendemain matin

en entrant dans cette salle, on trouva par terre un homme mort que le chien avait étranglé ; cet homme n'était autre que le frère du lord, qui avait contrefait l'écriture de son frère dans l'intention de le voler. On tint cet événement aussi secret que possible dans l'intérêt de la famille, et l'on répondit à dessein que le gentilhomme qui avait disparu si subitement était allé faire un grand voyage à l'étranger.

*L'éclipse ajournée.*—L'éclipse de soleil annoncée pour l'année 1740, avait répandu une si grande consternation dans les campagnes, qu'un curé, ne pouvant suffire à confesser ses paroissiens, qui croyaient mourir, leur dit au prône : “ Mes enfants, ne vous pressez pas tant, l'éclipse a été remise à quinzaine.”

*La neige séchée au four.*—Un homme, d'humeur assez simple, voyant conduire un malfaiteur au gibet, demanda à quelqu'un : Qu'a donc fait cet homme pour être pendu ?—Une chose épouvantable, répliqua avec le plus grand sérieux l'individu auquel il s'adressait ; figurez-vous, mon cher, que l'hiver dernier il a fait sécher de la neige dans un four, et l'a vendue cet été pour du sel blanc.—Ah ! l'infâme coquin, s'écria notre imbécille, il n'est que pendu !

*Le petit cochon.*—Un évêque d'Angleterre, voyant à la cour de la princesse douairière une grosse dame qu'il ne connaissait pas, demanda à ce jeune seigneur auprès duquel il se trouvait et dont il ignorait le nom, quelle était cette grosse truie ?—Cette grosse truie, Milord, répondit le jeune seigneur, est l'ambasadrice de Suède, mère du petit cochon qui a l'honneur de saluer votre grandeur.

*La harangue du boucher.*—Louis XIII, passant par une petite ville de Languedoc, jeta le maire et les consuls dans un grand embarras sur la réception qu'ils lui devaient faire. Ils consultèrent un boucher du lieu, qui passait pour homme d'esprit. Cet artisan, fier de se voir recherché, voulu leur servir d'introducteur auprès du roi. C'est ainsi qu'il debita en les présentant à ce prince: "Sire, comme je suis boucher de mon métier, voici des bêtes que je vous amène." Le maire et les consuls firent alors une profonde révérence.

*Questions énigmatiques avec leurs réponses.*

D. Qu'est-ce que l'on met sur la table, que l'on coupe et pourtant que l'on ne mange jamais ?

R. Un jeu de cartes.

D. Combien de côtés a un pâté parfaitement rond ?

R. Deux côtés, le dessus et le dessous.

D. Qu'est-ce que l'on voit une fois dans une minute, deux fois dans un moment, et que l'on ne pourrait cependant voir dans cent ans.

R. La lettre M.

D. Qu'est-ce qui rend toutes les femmes également jolies.

R. L'obscurité.

D. Qui est-ce qui s'assied sans scrupule, et le chapeau sur la tête, devant un prince, devant un roi, et même devant le président de la République.

R. Un cocher.

D. Pourquoi va-t-on au lit ?

R. Parce que le lit ne vient pas à nous.

D. Qui est-ce qui va de Paris à Lyon sans bouger et sans faire un pas ?

R. La grande route.

D. Qu'est-ce que tous les hommes, toutes les femmes et tous les enfans font en même temps ?

R. Ils vieillissent.

D. Qu'est-ce qui se laisse brûler pour garder un secret ?

R. La cire à cacheter.

D. Pourquoi achète-t-on des souliers neufs ?

R. Parce qu'on ne les donne pas pour rien.

D. Quel est le manteau le plus chaud pour l'hiver ?

R. Le manteau de la cheminée.

D. Quelle analogie trouvez-vous entre les maçons et les faiseuses de corsets ?

R. C'est que les uns et les autres font des niches pour les saints.

D. En quoi les Arabes ressemblent-ils aux vieux historiens ?

R. C'est que, comme eux, ils aiment à se nourrir de dattes.

D. En quoi les bons livres ressemblent-ils aux bons gâteaux ?

R. C'est que, comme eux, ils sont *feuilletés*.

✓ D. Quel est le poisson qui n'a pas d'arêtes ?

R. Le poisson d'avril.

D. Quels sont les hommes les plus courageux ?

R. Ce sont les marchands d'allumettes ; car ils *souffrent* sans se plaindre.

D. Quelle différence existe-t-il entre Salomon et M. de Rothschild ?

R. C'est que Solomon était le roi des Juifs et que M. Rothschild est le Juif des rois.

D. Qui est-ce qui passe la rivière sans faire d'ombre ?

R. Le son d'une cloche.

D. Qui est-ce qui porterait bien cent bottes de paille et ne porterait pas un gravier ?

R. Une rivière.

D. Quel est le saint qui n'a pas de moëlle dans les os ?

R. Saint Ovide.

D. Quel est le saint le mieux ferré ?

R. Saint Cloud.

D. Combien y a-t-il de chevaux dans le paradis ?

R. Dix, parce qu'il y a cinq fiacres (*saint Fiacre*).

D. Plus on lui ôte, plus il est grand; qu'est-ce qu'il peut être ?

R. Un fossé.

D. Qu'est-ce que Dieu ne voit jamais, un empereur rarement, mais qu'un paysan voit tous les jours.

R. Son semblable.

D. Qu'est-ce qui fait le plus de tort aux marchands de tabac ?

R. C'est la descente d'Enée aux enfers (des nez).

D. Quels sont les gens les plus méchants.

R. Les souffleurs de théâtre, parce qu'après le spectacle ils emportent la pièce.

D. Quels sont les gens les plus malheureux du monde ?

R. Ce sont les bateliers, parce que si les fabricants d'allumettes *souffrent*, si les pâtisseries *pâtissent*, les bateliers les *passent*.

D. Quelles sont les personnes qui ont le plus de caractère ?

R. Ce sont les imprimeurs.



D. Quelle différence y-a-t-il entre Alexandre le Grand et un tonnelier ?

R. C'est qu'Alexandre le Grand mettait les Perses en pièces, et qu'un tonnelier met les pièces en perce.

D. Quelle est la plante sur laquelle on reste le plus longtemps, quand on apprend la botanique ?

R. La plante des pieds.

Q. Dans quelle ville peut-on faire la plus grande quantité de punch ?

R. Dans la ville de Rome (rhum).

D. Pourquoi porte-t-on la croix en tête de la procession ?

R. Parce qu'elle ne saurait marcher elle-même.

D. Où se trouve le pape quand le soleil est couché ?

R. Il se trouve à l'ombre.

D. Quand les dents font-elles mal aux loups ?

R. Quand les chiens leur mordent les fesses.

D. Quel est le peuple qui fait le moins la guerre ?

R. C'est le peuple de Trèves.

D. Si vous preniez une pomme d'api dans vos mains, comment l'appelleriez-vous ?

R. Je la pélerais avec mon couteau.

D. Quelle différence y a-t-il entre l'auberge et le palais ?

R. C'est qu'on mange à l'auberge, et qu'on est mangé au palais.

D. Quel est le mois pendant lequel les femmes parlent le moins ?

R. C'est le mois de février, parce qu'il est le plus court que les autres.

D. Quel est le patron des huissiers ?

R. Saint Protais.

D. Que dit le pain quand il est mangé ?

R. Il digère.

D. Que dit-il quand on le coupe ?

R. Il diminue.

D. Que dit-on de neuf ?

R. Que c'est la moitié de dix-huit.

D. Pourquoi fauche-t-on les prés ?

R. Parce qu'ils ne sauraient se faucher eux-mêmes.

D. Qu'est-ce qui ressemble le mieux à la moitié de la lune ?

R. C'est l'autre moitié.

D. Comment feriez-vous pour faire battre une demi-heure ?

R. Je prendrais deux cardeurs que je ferais battre ensemble.

D. Quelle est la chose la plus rapide ?

R. La pensée, parce qu'elle peut aller de Paris à Pékin en moins d'une seconde.

*La précaution du curé.*—Un curé de Basse-Bretagne qui, dans le siècle dernier, s'était rendu célèbre par d'étranges naïvetés, monta en chaire le dimanche des Rameaux, et dit à ses paroissiens : "je vous annonce, mes frères, que, pour éviter l'encombrement et la confusion, je confesserai :

Lundi, les menteurs ;

Mardi, les avarés ;

Mercredi, les médisants ;

Jeudi, les voleurs ;

Vendredi, les libertins ;

Samedi, les femmes de mauvaise vie."

On pense bien qu'il eut personne ; mais il fut le seul qui ne put comprendre pourquoi.

## AU PUBLIC.

---

LE soussigné bien reconnaissant pour l'encouragement qu'il a reçu depuis vingt-deux ans qu'il exerce l'art de l'imprimerie, a l'honneur en cette occasion, de dire qu'il vient d'ajouter à son matériel d'imprimerie une presse mécanique et à vapeur, et qu'il pourra travailler à plus bas prix que par le passé. Il continue de confectionner les ouvrages suivants dans le goût le plus élégant et à court avis, dans l'une ou l'autre langue, sur caractères nouveaux et enjolivés :

Affiches, grandes et petites.

Lettres funéraires.

Catalogues.

Billets promissoires.

Brochures.

Lettres de changes.

Placards.

Circulaires.

Etiquettes.

Chèques.

Pamphlets.

Cartes.

Factures.

---

**BLANCS TOUJOURS EN MAINS :** pour les  
Cours des Commissaires, Cours de Circuit,  
Juges de Paix, Avocats, Notaires, Huissiers.

Il n'emploie que les meilleurs ouvriers, et le papier est toujours de première qualité. Il se rendra responsable pour toutes défectuosités dans les ouvrages sortis de ses Presses. Ses prix seront des plus modérés, attendu la concurrence et surtout la pénurie.

**LOUIS PERRAULT.**

Montréal, Octobre, 1855.

