



PRIX COURANT

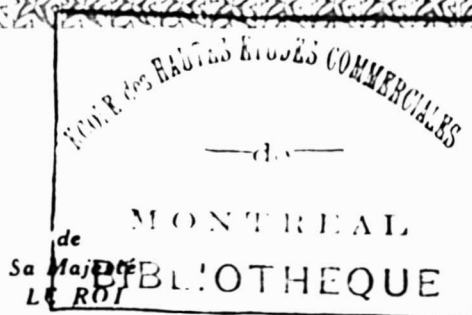


Fondé en 1887

MONTREAL, vendredi 6 juillet 1917

Vol. XXX—No 27

*Par Brevet
Spécial
Fournisseur*



DEWAR'S Scotch Whiskies

— AGENTS —

Pour l'Est du Canada

- J. M. DOUGLAS & CO., MONTREAL

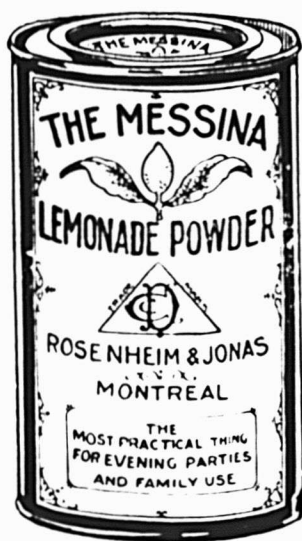
Bureaux Principaux pour les Etats-Unis et le Canada, Dewar Building,
Bank Street, New-York (E.U.)

Approvisionnez-vous maintenant

des articles de Jonas qui seront en grande demande pendant toute la belle saison et dont la vente vous donnera de beaux bénéfices. Parmi ces articles il faut mentionner les suivants:

LA SAUCE WORCESTERSHIRE PERFECTION DE JONAS

sans égale pour aiguïser l'appétit en relevant le goût des soupes, viandes, poissons, salades, etc.



La Poudre MESSINA

la meilleure qui existe pour faire la Limonade et dont la marque de fabrique depuis longtemps célèbre a été obtenue en 1874 par Rosenheim et Jonas. Pour faire une bonne limonade il suffit de faire dissoudre une à deux cuillerées à thé de cette poudre dans un verre d'eau. Le contenu de cette boîte est suffisant pour faire un demi-gallon.

Les Essences Culinaires de Jonas

dont il existe une très nombreuse variété et qui jouissent d'une grande faveur auprès de toutes les ménagères, en toute saison.

Le Vernis Militaire de Jonas

Ce vernis a fait ses preuves depuis longtemps et jouit d'une excellente réputation bien méritée. Il donne un brillant solide à la chaussure sans l'endommager.



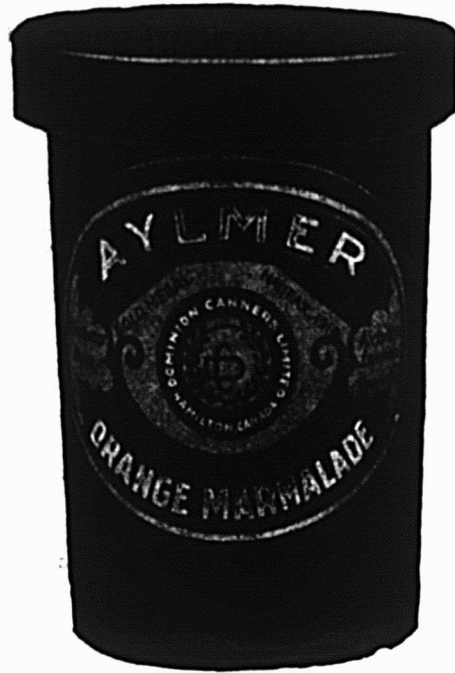
HENRI JONAS & CIE

MAISON FONDÉE EN 1870

173-177 rue Saint-Paul Ouest,

Montréal

NE TARDEZ PAS



Achetez maintenant ce dont vous aurez besoin pour l'année en fait de Marmelade d'Orange.

Le verre devient rare.

On ne peut plus se procurer d'oranges amères.

Le sucre est cher.

La Marmelade d'Orange d'Aylmer est faite avec les meilleures oranges amères et du sucre granulé.

Vous n'avez pas besoin de prendre des oranges sucrées mélangées avec des pamplemousses quand vous achetez la Marmelade d'Orange d'Aylmer.

DOMINION CANNERS LIMITED

HAMILTON (CANADA)

PRIX COURANTS

Dans la liste qui suit sont comprises uniquement les marques spéciales de marchandises dont les maisons, indiquées en caractères noirs, ont l'agence ou la représentation directe au Canada ou que ces maisons manufacturent elles-mêmes. Les prix indiqués le sont d'après les derniers renseignements fournis par les agents, représentants ou manufacturiers eux-mêmes.

WALTER BAKER & CO., LTD.

Chocolat Premium, pains de ¼ liv. et de ½ liv., boîte de 12 liv., par liv. 0.37

Breakfast Cocoa, boîtes de 1.5, ¼, ½, 1 et 5 liv. 0.41

Chocolat sucré, Caracas, ¼ et ½ de liv. boîtes de 6 liv. 0.31
 Caracas Tablets, Cartons de 5c, 40 cartons par boîte, la bte. 1.25
 Caracas Tablets, cartons 5c, 20 cartons par boîte, la bte. 0.65
 Caracas Assortis, 33 paq. par boîte, la boîte 1.10

Chocolat sucré "Diamond", pain de 1-6 de liv., boîtes de 6 liv. la liv. 0.24

Chocolat sucré Cinquième, pains de 1.5 de liv., boîtes de 6 liv., la livre 0.23

Cacao Falcon (pour soda chaud et froid) boîtes de 1, 4 et 10 liv., la livre. 0.36

Les prix ci-dessus sont F.O.F., Montréal.

BRODIE & HARVIE, LIMITED

Farines préparées de Brodie La doz. "XXX" (Etiquette rouge) pnts.

3 lbs. 2.95
 Paquets de 6 livres 5.80
 Superb, paquets de 3 livres . . . 2.75
 Paquets de 6 livres 5.40
 Crescent, paquets de 3 livres . . 2.85
 Paquets de 6 livres 5.60
 Buckwheat, pnts. de 1½ liv. — — — 3 liv. — — — 6 liv.

Avoine moulée Perfection, la douz. de paquets 3.40

Pancake, paquets de 1½ livre. Les caisses content 12 paquets de 6 livres ou de 2 douzaines de 3 livres, à 20c chaque.

La pleine valeur est remboursée pour caisses retournées complètes et en bon état seulement.

Pour les cartons contenant ¼ douz. de paquets de 6 livres, ou 1 douzaine de paquets de 3 livres, pas de frais. Condition: argent comptant.

L. CHAPUT, FILS & CIE, LTEE, Montréal. - "PRIMUS"

Thé Noir Ceylan et Indien
 Etiquette Rouge, paquets de 1 lb. c-s 30 lbs., la livre 0.45
 — — — ¼ lb. c-s 30 liv., la livre 0.45
 — — — ¼ lb. c-s 30 livres, la livre. 0.46
 Etiquette Argent pq. de 1 liv. c-s 30 livres, la livre 0.52

— — — ¼ liv. c-s 30 livres, la livre 0.52
 — — — ¼ liv. c-s 29 livres, la livre 0.53

"PRIMUS"

Thé Vert Naturel, non coloré.

Etiquette Rouge, paquets de 1 lb., c-s 30 livres, la livre 0.45
 — — — ¼ liv., c-s 30 livres, la livre 0.45
 — — — ¼ liv., c-s 29¼ livres, la livre 0.46
 Etiquette Argent, pq. de 1 liv., c-s 30 livres, la livre 0.52
 — — — ¼ liv., c-s 30 livres, la livre 0.52
 — — — ¼ liv., c-s 29¼ livres, la livre 0.53

THE CANADA SAUCE AND VINEGAR CO.

Téléph. Adélaïde 3748.

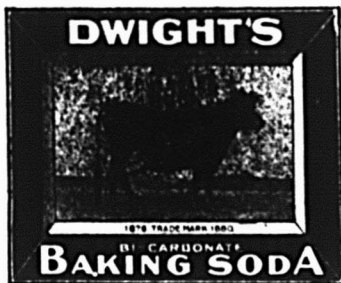
519 rue King Ouest, Toronto.

LISTE DE PRIX No 12

SAUCE H.-G. (Qualité Supérieure)

15c la bouteille, . . . \$1.35 la douzaine
 Dimension hôtel 20c, la bouteille, 1.75
 En caisses de 4 douzaines.

SAUCE E.-P. (Epicurien)
 20c la bouteille (carrée) \$1.80 la doz.
 En caisses de 4 douzaines.



"COW BRAND" la marque toujours digne de confiance dans ses résultats.

Aucun autre soda sur le marché n'est aussi connu de la bonne ménagère que le "Cow Brand". Il est fameux pour ses résultats absolument certains, sa force, sa pureté. Recommandez-le à toutes.

Prenez-en en stock, votre marchand en gros en a.

CHURCH & DWIGHT

Manufacturiers LIMITED

MONTREAL



"FAITS AU CANADA"

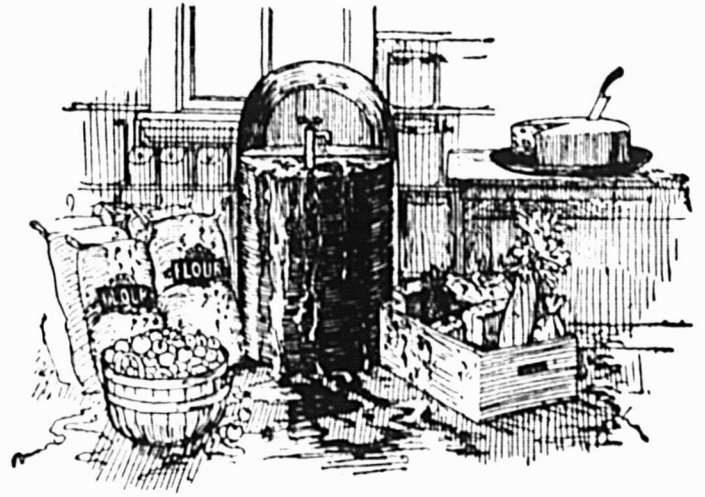
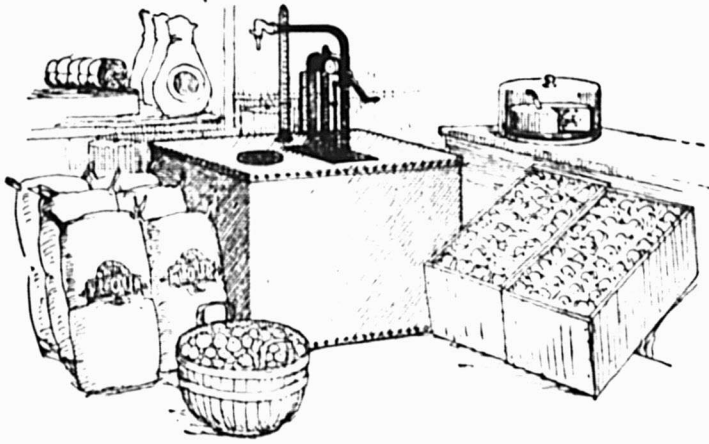
BERWICK 2¼ pces.
 GORDON 2¼ pces.

FAUX-COLS ARROW
 de forme ajustable

Taillés en courbe, ajustables au cou et aux épaules—N'effileront pas la chemise—Le gilet ne peut remonter sous le collet.

20c chaque, 3 pour 50c

CLUETT, PEABODY & CO., INC. MONTREAL



BENEFICE-- avec le **BOWSER** ESTABLISHED 1885

PERTE--sans lui

Comment tenez-vous votre Huile?

Le Système d'emmagasinage de Bowser pour l'huile vous aidera à faire rapporter des bénéfices à votre Département de l'Huile. Il arrête le gaspillage, la détérioration, l'évaporation de l'huile et la contamination d'un stock précieux. Il économise le temps de vos vendeurs et procure un meilleur service à vos clients. Il fait disparaître les planchers imprégnés d'huile et le danger d'incendie.

Le Système Bowser est fait pour le service—Il est durable et permanent. Il mesure un gallon avec exactitude, d'un seul coup et indique exactement combien il faut faire payer pour chaque quantité mesurée.

Sans le Bowser le Bénéfice sur l'huile est impossible.

Ecrivez-nous tandis que vous y pensez.

S. F. BOWSER & CO., INC.

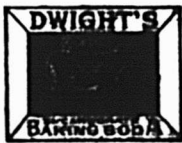
TORONTO, ONT., CAN.
BUREAUX DE VENTES DANS TOUS LES CENTRES REPRESENTANTS PARTOUT

VINAIGRE TA-BELL (Table)

Préparé spécialement pour la table.
10c. la bouteille, . . . \$0.95 la douz.
En caisses de 4 douzaines.
Conditions: comptant, sans escompte.

Fret payé pour commandes de 10 caisses au moins pour n'importe quel endroit du Canada.

CHURCH & DWIGHT
Cow Brand Baking Soda.



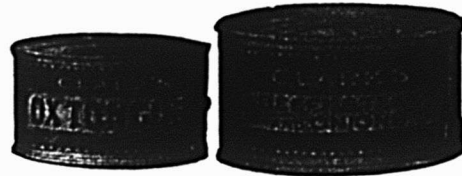
En boîtes seulement
Empaqueté comme suit:
Caisses de 96 paquets de 5c. \$3.20

Caisse de 60 paquets de 1 liv. 3.20
— 120 — ½ liv. 3.40
— 30 — 1 liv.
et 60 paq. mélangés, ½ liv. . . 3.30

W. CLARK, LIMITED
Montréal.

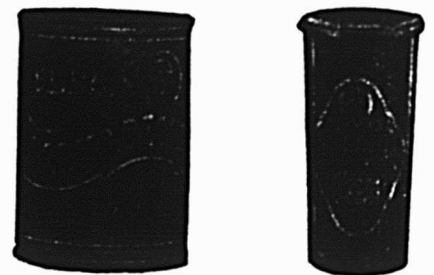
Conserves	La douz
Corned Beef Compressé . . .	½s. 2.90
— — — — —	.18. 4.25
— — — — —	2s. 9.00
— — — — —	6s.34.75
Corned Beef Compressé . . .	14s.75.00
Roast — — — — —	½ 2.90
— — — — —	1s. 4.25
— — — — —	2s. 9.00
— — — — —	6s.34.75
Boeuf bouilli	1s. 4.25
— — — — —	2s. 9.00
— — — — —	6s. 24.75
Veau en gelée	½s. 2.90
Veau en gelée	1s. 4.25
Fèves au lard, Sauce Chili, ét. petites rouge et dorée, caisse	

de 66 liv., 4 douz. A la caisse.
la douzaine 0.95
do. 43 liv., 4 douz., la douz. . . 1.25
do. grosses boîtes, 42 liv. 2 douzaines. la douz. 2.00
do. boîtes plates, 51 liv., 2 douzaines la douz. 2.90



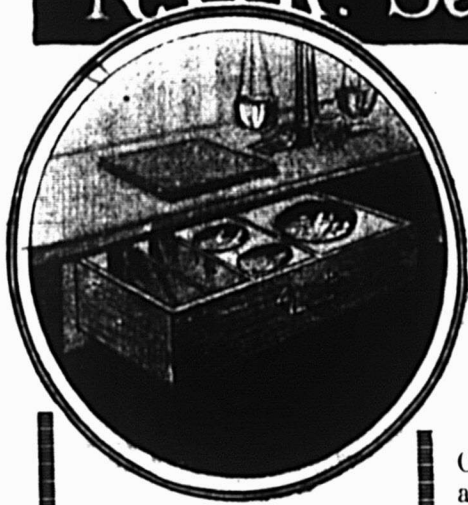
— à la Végétarienne, avec sauce tomates, boîtes de 42 liv. 2.00
— au lard grandeur 1½
Sauce Chili, la douzaine 1.85
— Tomates, la douzaine 1.85
Sans sauce la douzaine 1.60
Pieds de cochons sans os . . 1s. 3.50
— — — — — 2s. 8.00
Boeuf fumé en tranches, boîtes de ferblanc ½s. 2.25
— — — — — 1s. 3.25
— — — — — pots en verre ¼s.
Boeuf fumé en tranches, pots en verre 1s.
— — — — — en verre ½s.
Langue, jambon et pâté de veau ½s. 1.95
Jambon et pâté de veau . . . ½s. 1.95
Viandes en pots épicées, boîtes en fer-blanc, boeuf, jambon, langue, veau, gibier . . . ¼s. 0.65
— — — — — en fer-blanc, boeuf, jambon, langue, veau, gibier . . . ½s. 1.30
— — — — — de verre, poulet, jambon, langue ¼s.

LAIGUES ½s.
— — — — — 1s.
— de boeuf, boîtes en fer-blanc ½s. 3.75
— — — — — 1s. 7.00
— — — — — 1½s.12.50
— — — — — 2s.16.00



— en pots de verre . . . 1s.
— de boeuf pots de verre size 1½
— — — — — 2s.
Viande hachée en "tins" cachetées hermétiquement . . . 1s. 2.70
— — — — — 2s. 3.80
— — — — — 3s. 4.90
— — — — — 4s. 6.75
Viande hachée en "tins" cachetées hermétiquement . . . 5s.10.30
Viande hachée.
En seaux, 25 livres 0.16
En cuves, 50 livres 0.16
Sous verre 3.25
KETCHUP AUX TOMATES
Bouteilles,
— 56 " 16 — 3.50
BEURRE DE PEANUT
Beurre de Peanut, 16 "—¼—2 1.23
— — — — — 24 "—½—2 1.70
— — — — — 17 "—1—1 3.25
Boîtes carrées
Seaux, 24 livres 0.24
— 10 — 0.25
— 5 — 0.27

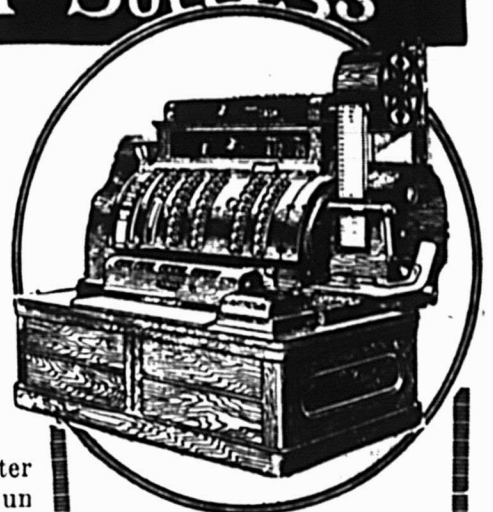
N. C. R. Service a Sign of Success



(Service N. C. R., un signe de Succès)

Avant et Après la Confédération

et un message pour aujourd'hui



L'Histoire du Vieux Tiroir-Caisse

Erreurs

Pertes

Incertitude

Tentation

Paresse

Insouciance

Disputes

Mécontentement de la clientèle

Pas d'archives

Excès de travail

Longues veillées

Inefficacité

Faible bénéfice

Ceux d'entre nous qui peuvent se reporter aux jours de la Confédération prennent un regain de vie quand on leur rappelle les vieilles particularités de l'époque.

Il y avait dans le magasin du temps jadis un grand nombre de particularités curieuses. Le Tiroir-caisse en bois pourrait raconter une histoire intéressante, une histoire qui révélerait peut-être la faiblesse humaine, des pertes subies par le marchand à la suite d'erreurs, des disputes avec les clients, des dettes oubliées, etc.

On s'occupait peu alors de faire le commerce d'une façon efficace et systématique. La tentation placée devant les employés était criminelle.

En pensant aux dangers pour lui-même et ses employés qui résultaient du manque de système un marchand de Dayton (Ohio) inventa un mécanisme élémentaire pour l'enregistrement de l'argent. Ce fut le commencement de la transformation de l'antique Tiroir-caisse en la Caisse enregistreuse supérieurement organisée d'aujourd'hui.

L'histoire des années de lutte et de patience du fondateur de la 'National Cash Register Company', M. John-H. Patterson, pour faire un enregistreur parfait qui enlèverait au marchand-détaillant du travail et des soucis et supprimerait la tentation pour ses employés est des plus intéressantes.

Le récit des premières luttes de M. Patterson est fait par lui-même dans une brochure pleine d'intérêt: "Les ennuis d'un commerçant et la manière de les supprimer." Ce petit livre est d'un intérêt spécial pour chaque marchand-détaillant. Envoyez-nous votre adresse et nous vous en enverrons un exemplaire avec plaisir.

THE
NATIONAL CASH REGISTER CO.,
of Canada, Limited,

BUREAU PRINCIPAL ET FABRIQUE

350 rue Christie - TORONTO (Ont.)

Une "National" sert et Protège

L'Histoire du Service N. C. R.

Pas d'erreurs

Pertes supprimées

Pas de tentation

Exactitude

Pas de disputes

Clientèle satisfaite

Service rapide

Information correcte

Vérification instantanée

Balance de compte
immédiate

Maximum de
Protection

Succès

A "National" Serves and Protects



GOLD DUST

se vend d'un bout de l'année à l'autre

Le grand avantage de Gold Dust, à votre point de vue, c'est qu'il se vend chaque jour de l'année. La ménagère a beaucoup d'occasions d'en faire usage l'été et l'hiver, et même plus encore le printemps et l'automne.

Gold Dust fait faire au marchand des bénéfices constants.

Notre vaste publicité, pratiquement dans tous les genres et de toute nature, crée constamment de nouveaux acheteurs—et dès qu'on en a fait usage on ne remplace jamais Gold Dust. Les clients satisfaits sont la vie de votre commerce. Et c'est Gold Dust qui les satisfait.

THE N. K. FAIRBANK COMPANY

LIMITED

MONTREAL

“Laissez les JUMEAUX GOLD DUST faire votre ouvrage.”

Clark's Fluid Beef Cordial, bouteilles de 20 onces, 1 doz. par caisse. doz.	10.00
Yèves au lard, sauce tomate, étiquette bleue, caisse de 66 liv., 4 douz. à la caisse, la douz.	
zaine	0.95
do, 43 liv., 4 douz., la douz.	1.25
Clark Fluid Beef Cordial, bouteille de 10 onces, 2 douz. par caisse, la douz.	5.00
do, 42 liv., 2 douz., la douz.	2.00
do, boîtes plates, 51 liv., 2 douz. la douz.	2.90
do, grosses boîtes, 68 liv., 2 douz. la douz.	3.20
do, grosses boîtes, 96 liv., 1 douz. la douz.	10.25
do, grosses boîtes, 82 liv., ½ douz. la douz.	19.50
FEVES AU LARD	
Etiquette rose, caisse de 66 liv., 4 douz., à la caisse, la douz.	0.85
do, 43 liv., 4 douz. à la caisse la douz.	1.15
do, 42 liv., 2 douz. à la caisse, la douz.	1.75
do, boîtes plates, 51 liv., 2 douz. la douz.	2.45
do, grosses boîtes, 68 liv., 2 douz. la douz.	2.75
do, grosses boîtes, 96 liv., 1 douz. la douz.	9.00
do, grosses boîtes, 82 liv., ½ douz. la douz.	16.00
Pork & Beans Tomato, 1½	1.85
Pork & Beans plain, 1½	1.60
Veau en gelée 2s.	9.00
Hachis de Corned Beef ½s.	2.00
— — — — — 1s.	2.50
— — — — — 2s.	4.50
Beefsteak et oignons ½s.	2.90
— — — — — 1s.	4.25
— — — — — 2s.	9.00
Saucisse de Cambridge 1s.	4.00

— — — — — .2s.	7.75
Pieds de cochons sans os ½s.	2.00
Prix sujets à changements sans avis. Commandes prises par les agents su-jettes à acceptation. (Produits du Canada).	
THE CANADA STARCH CO., LTD.	
Manufacturier des Marques Edwardsburg.	
Empois de buanderie. La liv.	
Canada Laundry Starch (caisse de 40 liv.)	0.09 ¼
— White Gloss (caisse de 40 liv., paquets de 1 livre	0.09 ¼
Empois No. 1, Blanc ou Bleu, (caisses de 48 liv.), boîtes en carton de 3 livres	0.10 ¼
Kegs no 1 d'Empois Blanc no 1 (caisse de 100 livres)	0.09 ¼
Barils d'Empois Blanc no 1, (200 livres)	0.9 ¼
Edwardsburg Silver Gloss, paquets chromo de 1 liv., (30 livres)	0.10 ¼
Empois Silver Gloss (48 liv.), en bidons de 6 livres	0.12 ¼
— — — — — (36 liv.)	
boîtes à coulisses de 6 livres	0.12 ¼
Kegs Silver Gloss, gros cris. taux (100 livres)	0.10 ¼
Benson's Enamel (eau froide) (40 liv.) la caisse	3.50
Cellulofid	
Caisse contenant 45 boîtes en carton, par caisse	4.50
Empois de cuisine.	
W. T. Benson's & Co's. Celebrated Prepared Corn (40 liv.)	0.10 ¼
Canada Pure Corn Starch (40 livres)	0.09 ¼
Farine pomme de terre raffinée Casco, (20 liv.), paquets (Boîte de 20 liv., ¼c en plus).	0.15

excepté pour la farine de pomme de terre).	
Sirop de Blé-d'Inde. Marque Crown.	Par caisse
Jarres parfaitement cachetées, 3 livres, 1 douz., en caisse	4.20
Boîtes de 2 liv., 2 doz., en caisse	4.60
Boîtes de 5 liv., 1 doz., en caisse	4.95
— 10 liv., ½ doz., en caisse	4.70
— de 20 liv., ¼ doz., en caisse	4.65
(Les boîtes de 5, 10 et 20 livres ont une anse en fil de fer.)	
Barils, environ 700 livres	0.06 ½
Demi-Baril, environ 350 livres	0.06 ½
Quart de baril, environ 175 liv.	0.07
Seaux en bois de 2 gals., 25 liv. chaque	2.15
— — — 3 gals., 38 ½ liv. chaque	3.15
— — — 5 gals., 65 liv. chaque	4.95
Sirop de Blé-d'Inde. Marque Lily White.	Par caisse
Boîtes de 2 liv., 2 doz. par caisse	5.10
— 5 liv., 1 doz., par caisse	5.45
— 10 liv., ½ doz., par caisse	5.20
— 20 liv., ¼ doz., par caisse	5.15
(Les boîtes de 5, 10 et 20 livres ont une anse en fil de fer).	
Fret payé pour 5 caisses de sirop ou 250 livres, pour 10 boîtes d'empois ou 10 boîtes assorties de sirop et d'empois jusqu'à toute station de chemin de fer dans les provinces de Québec et d'Ontario à l'est ou au sud du Sault Sainte-Marie, Sudbury, North Bay et Mattawa et jusqu'à tous les ports des lacs pendant la saison de navigation.	
Conditions, net 30 jours. Pas d'es. compte pour paiement d'avance.	

Les Soupes de CLARK



Très concentrées. Absolument pures et préparées avec des ingrédients de la meilleure qualité.

Leur qualité est superbe, leur prix de vente est populaire et votre marge de bénéfices est bonne.

Soyez sur les rangs. La saison est arrivée.

FAITES EN CANADA

Le beurre de crèmerie est CHER. Le beurre de Peanut est plus nutritif et MEILLEUR MARCHÉ et sa consommation augmente rapidement.

Ne négligez pas une ligne profitable et rappelez-vous que ce que vous pouvez acheter de mieux est le

Beurre de Peanut de CLARK

W. Clark Ltd., Montréal

Arthur Brodeur

MANUFACTURIER

D'EAUX GAZEUSES

Spécialités:

IRON BREW	CIDRE CHAMPAGNE
GINGER ALE	CIDRE DE POMME
CREAM SODA	EAU MINÉRALE
LEMON SOUR	FRAISE
CHERRY CREAM	ORANGE
CHAMPAGNE KOLA	SIPHON, ETC.

4 rue Harbour, TELEPHONE LASALLE 256

SAUCISSE de DIONNE

Tél. Lasalle 92



Faite Exclusivement de

PORC FRAIS

La Meilleure Saucisse au Monde

Tenez-la en stock et ayez des clients satisfaits

DIONNE'S SAUSAGES
287 RUE ADAM, MAISONNEUVE

Les clients satisfaits sont le meilleur actif d'un

commerce d'épicerie

Les préparations de

Cacao et de Chocolat de BAKER



sont dignes de confiance; toujours d'une qualité uniformément supérieure, de vente facile, constamment en demande, ce sont les modèles des articles de leur genre.

Ils Donnent Toujours

Satisfaction

Registered Trade Mark

Faite en Canada par

Walter Baker & Co. Limited

Maison Fondée en 1780
MONTREAL (P.Q.) 'DORCHESTER (MASS)

UN BON VENDEUR

La Farine Préparée de Brodie

Voyez le Coupon des Epiciers dans chaque Carton.

Brodie & Harvie, Limited,
Tél. Main 436. MONTREAL

Service régulier et glace pure

THE CITY ICE CO. LIMITED

Bureau principal:

299 ST-JACQUES

Téléphone Main 8605
8606
8607



W. F. ESCOTT CO., LIMITED

COURTIERS EN EPICERIES EN GROS

AGENTS de MANUFACTURES ET MARCHANDS A COMMISSION

FONDEE EN 1907

Représentants de
ACADIA SUGAR REFINING CO.,
WAGSTAFFE LIMITED,
THOS. J. LIPTON,
VAN CAMP PRODUCTS CO. ET AUTRES.

WINNIPEG — REGINA — SASKATOON — CALGARY — EDMONTON

Etes-vous représentés convenablement et d'une façon satisfaisante dans

L'OUEST DU CANADA?

Dans la négative veuillez nous envoyer un mot. Permettez-nous de vous causer de cette affaire

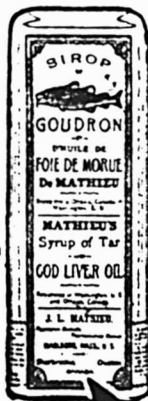
Bureau Principal:
181-183 avenue Bannatyn, WINNIPEG.

SIROP DE GOUDRON ET D'HUILE DE FOIE DE MORUE DE

Mathieu CASSE LA TOUX

Gros flacons, — En vente partout.

CIE. J. L. MATHIEU, Prop., SHERBROOKE P. Q.
Fabricant aussi les Poudres Nervines de Mathieu, le meilleur remède contre les maux de tête, la Névralgie et les Rhumes Fiévreux.



Voyez-vous comme il lui est facile d'atteindre les oeufs?

ET POURQUOI CELA? Parce qu'ils lui ont été livrés dans un Plateau à Oeufs Star.

Il en coûte moins à l'épicière de livrer ses oeufs de cette façon que s'il s'était servi d'un carton ou d'un sac en papier, et combien cela n'est-il pas plus commode et agréable!

En outre, tous les oeufs sont bons et sans fêlure parce qu'ils ont été protégés dans leur voyage périlleux du magasin à la maison dans des Transporteurs d'Oeufs Star.

Puisque le service donne aujourd'hui d'aussi gros dividendes pourquoi ne pas le donner continuellement grâce à l'usage du **Système Star** qui coûte moins que votre méthode actuelle?

Bénéfices plus grands — Augmentation des ventes.



STAR FGG CARRIER & TRAY MFG. CO.
1623 Jay Street, Rochester, N. Y.



Une grande favorite

qui donne des **Renouvellements de Vente**

LA SAUCE E-P

(Sauce de fruits pour les Epicuriens)

La Sauce E. P. est une délicieuse préparation faite avec les fruits et les épices orientaux les meilleurs que puissent produire les plus grands marchés de l'univers. Elle est préparée conformément à notre formule exclusive et est garantie par la Loi des Aliments et des Remèdes Pura du Canada.



Elle est **FAITE** au **CANADA**

de sorte que vous pouvez faire un

Bon Bénéfice

Donnez à la Sauce E.P. une place préminente sur votre comptoir et vos tablettes et voyez comment les ventes vont augmenter. Sa saveur délicieuse et ses qualités appétissantes en font un article qui se vend d'une façon merveilleuse. Nos prix sont raisonnables, à tel point que vous pouvez faire avec cette sauce un bénéfice plus considérable qu'avec n'importe quelle sauce importée. Permettez-nous de vous envoyer nos prix et des échantillons.

The **Canada Sauce & Vinegar Co.**

519 King St. West, Toronto (Ont.)

BORDEN MILK CO., LIMITED MONTREAL

Liste des prix pour l'est de Fort Wilham (cette dernière ville comprise) dans les provinces d'Ontario, de Québec et Maritimes.

LAIT CONDENSE

La caisse

- Marque Eagle, 48 boîtes 8.25
- Reindeer, 48 boîtes 7.95
- Silver Cow, 48 boîtes 7.40
- "Gold Seal" et "Purity", 48 boîtes 7.25

- Marque Mayflower, 48 boîtes 7.25
- "Challenge", "Clover", 48 boîtes 6.75

Lait Evaporé

- Marques St-Charles, Jersey, Peerless, "Hotel", 24 boîtes 6.15
- "Tall", 48 boîtes 6.25
- "Family", 48 boîtes 5.50
- "Small", 40 boîtes 2.60

CAFE CONDENSE

- Marque Reindeer, "Grande", 24 boîtes 5.50
- "Petite", 48 boîtes 5.80
- Regal 24 boîtes 5.20
- Cacao Marque Reindeer — 24 grandes boîtes 5.50
- Marque Reindeer, pet. tes boîtes 5.80

Conditions: net, 30 jours.

Lots de 5 boîtes et plus, fret payé jusqu'à 50 cents par cent. Le surplus sera marqué sur la facture.

E. W. GILLETT COMPANY LIMITED

Toronto, Ont.

AVIS.—1. Les prix cotés dans cette liste sont pour marchandises aux points de distribution de gros dans Ontario et Québec, excepté là où des listes spéciales de prix élevés sont en vigueur, et ils sont sujets à varier sans avis.

Levain en Tablettes "Royal"
Caisse 36 paquets à 5c. . . . la caisse \$1.40

Poudre à Pâte "Magic"

- Ne contient pas d'alun
- | | |
|----------------------|--------|
| La Doz. | |
| 6 doz. de 5c | \$0.65 |
| 4 doz. de 4 oz. | 1.00 |
| 4 doz. de 6 oz. | 1.45 |
| 4 doz. de 8 oz. | 1.90 |
| 4 doz. de 12 oz. | 2.40 |
| 2 doz. de 12 oz. | 2.45 |
| 4 doz. de 1 lb. | 2.85 |
| 2 doz. de 1 lb. | 2.90 |
| 1 doz. de 2 1/2 lbs. | 7.25 |
| 1/2 doz. de 5 lbs. | 12.95 |
| 2 doz. de 6 oz. | } à la |
| 1 doz. de 12 oz. | |
| 1 doz. de 16 oz. | 8.15 |



Vendue en canistre seulement.

Remise spéciale de 5% accordée sur les commandes de 5 caisses et plus de la Poudre à Pâte "Magic".

LESSIVE PARFUMEE DE GILLETT

La cse

- 4 doz. à la caisse 4.85
- 3 caisses 4.75
- 5 caisses ou plus 4.70

Soda "Magic"

la Cse

- No. 1 caisse 60 ppts. de 1 lb. 3.45
- 5 caisses 3.40
- No. 5, caisse de 100 ppts de 10 oz. 3.85
- 5 caisses 3.75
- Bicarbonate de Soude supérieur de "Gillett"
Caque de 100 lbs. par caque 3.80
- Barils de 400 lbs. par baril 10.15

Crème de Tartre "Gillett"

- 1/4 lb. ppts. papier La Doz. (4 doz. à la caisse) 2.05
- 1/2 lb. ppts. papier (4 doz. à la caisse) 3.95
- 1/2 lb. Caisses avec couvercle vissé. (4 doz. à la caisse) 4.60

Par Caisse



- 2 doz. ppts 1/2 lb. (Assortis \$15.45)
- 4 doz. ppts 1/4 b.
- 5 lb. canistres carrées (1/2 doz.) La lb. dans la caisse 0.89 1/2
- 10 lbs. caisses en bois 0.65
- 25 lbs. seaux en bois 0.64 1/2
- 100 lbs. en barillets (baril ou plus) .60 1/2
- 360 lbs. en barillets 0.59 1/2

Assortiment de Chocolat Bonne Chance La plus grande valeur qui ait jamais été offerte en fait de Chocolat

Nous offrons un assortiment de chocolat qui vous coûtera, livré, \$24.00 et se vendra \$30.00, ce qui vous donnera un bénéfice de \$6.00. Et en employant notre plan de vente spécial que nous faisons connaître gratuitement, l'assortiment entier pourra être vendu en un espace de temps extraordinairement court.

Nombre de nos clients qui vendent ces articles nous disent qu'ils ont vendu un assortiment entier en une seule journée.

Notre but est de vous fournir des marchandises de confiance et de valeur si élevée que nous aurons, vous et nous, un grand nombre de renouvellements de ventes.

D'après notre plan les marchandises se vendent vite. L'assortiment comprend les articles suivants:

- Boîtes de fantaisie de 2 liv. Boîtes de fantaisie de 1 liv.—Cerise.
- Boîtes de fantaisie de 1 liv. Boîtes de fantaisie de ½ liv.—Cerise.
- Boîtes de fantaisie de ¼ liv.

Un bon assortiment de paquets de 10c., aussi Tablettes de Chocolat—300 paquets en tout.

Le plan de vente est organisé de telle façon que chaque client ne paye que 10c. qu'il s'agisse d'un grand ou d'un petit paquet.

Commandez un assortiment et jugez de la rapidité avec laquelle le bon chocolat peut être vendu. Envoyez aujourd'hui votre commande par la poste et les marchandises vous seront expédiées promptement.

THE MONTREAL BISCUIT COMPANY FABRICANT DE Biscuits et de Confiserie, MONTREAL

HENRI JONAS & CIE

Montreal.

Pâtes Alimentaires "Bertrand"

La lb.

Macaroni "Bertrand"	manquant
Vermicelle —	—
Spaghetti —	—
Alphabets —	—
Nouilles —	—
Coquilles —	—
Petites Pâtes—	—

Extraits Culinaires "Jonas" La doz.

1 oz. Plates Triple Concentré	0.88
2 oz. — — —	1.67
3 oz. Carrées — —	2.00
4 oz. — — —	2.50
4 oz. — — —	6.50
16 oz. — — —	12.67
2 oz. Rondes Quintessences	2.00
2½ oz. — — —	2.34
5 oz. — — —	4.00
8 oz. — — —	7.00
8 oz. Carrées Quintessences	7.00
4 oz. Carrées Quintessences, bouchons émeri	4.00
8 oz. Carrées Quintessences, bouchons émeri	7.92
2 oz. Anchor Concentré	1.05
4 oz. — — —	1.68
8 oz. — — —	3.17
16 oz. — — —	6.34
2 oz. Golden Star "Double Force"	0.84
4 oz. — — —	1.50
8 oz. — — —	2.84
16 oz. — — —	5.00
2 oz. Plates Soluble	0.84
4 oz. — — —	1.54
8 oz. — — —	2.84
16 oz. — — —	5.00
1 oz. London	0.55
2 oz. —	0.84
Extraits à la livre de \$1.10 à 4.00	
— au gallon de \$7.00 à 25.00	
grandeur, 4 oz., par doz.....	1.45
Canistres, 35c. Boîtes 2 doz., grandeur, 8 oz., par doz.....	2.35

Mêmes prix pour les extraits de tous fruits.

Vernis à chaussures

La douz.

Marque Froment, 1 doz. à la caisse	0.75
Marque Jonas, 1 doz., à la caisse	0.75
Vernis militaire à l'épreuve de l'eau	2.00

Moutarde Française "Jonas" La gr.

Pony 2 doz. à la caisse	10.00
Small 2 — —	9.00
Medium 2 — —	12.00
Large 2 — —	manquant
Tumblers 2 — —	10.80
Mugs 2 — —	manquant
Nugget 2 — —	"
Athenian 2 — —	"
Gold Band Tu 2 — —	13.80
No. 64 Jars 1 — —	19.80
No. 65 — 1 — —	22.80
No. 66 — 1 — —	25.80
No. 67 — 1 — —	manquant
No. 68 — 1 — —	"
No. 69 — 1 — —	"
Molasses Jugs 1 — —	00.00
Jarres, ¼ gal. 1 — —	00.00
Jarres, ½ gal. 1 — —	00.00

Poudre Limonade "Messina" Jonas

Petites boîtes, 3 douz. par caisse, à \$12.00 la grosse.
Grandes boîtes, 3 douzaines par caisse, à \$28.00 la grosse.

Sauce Worcestershire

"Perfection", ½ pt. à \$12.00 la grosse. 3 douzaines par caisse

AGENCES



AGENCES

LAPORTE, MAR.

TIN LIMITEE

Eau de Vichy

Admirable crown . . . 50 Btles.	8.00 c-s
Neptune 50 Btles.	9.00 9.50 c-s

Limonade de Vichy

La Savoureuse 50 Btles	12.00 c-s
	100½ Btles 14.00 c-s

Eau Minérale Naturelle

Ginger Ale et Soda Importés

Ginger Ale Trayder's—

c-s 6 doz., chop. 1.35 doz. (liège ou couronne)	
— 6 doz., ¼ btl. doz.	1.25

Club Soda Trayder's—

— doz., Splits, ¼ btl. — doz.	1.20
— 6 doz., chop. doz.	1.30

Extrait de Malt.

Miller de Milwaukee, ca 2 doz.	4.25 c-r
— — Brl. 8 doz.	16.20 Br

Lager Beer

Millier's High Life, Baril 10 doz.	15.00 Br
--	----------

Bière Anglaise de Bass . . doz

Johnson & Co. c-s 4 doz. Btles	3.75
— — c-s 4 doz. ½ Btles.	2.25
— — c-s 10 doz., ¼ Btles.	1.54

Thé du Japon

Marque Victoria, c-s 90 lbs. . .	30 lb
----------------------------------	-------

Thés Noirs

Marque Victoria, tins de 30 & 50 lbs	52
Marque Princess, tins de 30 & 50 lbs	50



Fait en Canada

Caisse assortie, contenant 4 douz.	3.60
Citron — 2 —	1.80
Orange — 2 —	1.80
Framboise — 2 —	1.80
Fraise — 2 —	1.80
Chocolat — 2 —	1.80
Pêche — 2 —	1.80
Cerise — 2 —	1.80
Vanille — 2 —	1.80
Poids, caisse de 4 douz., 15 liv., caisse de 2 douz., 8 liv.	
Tarif de fret, 2e classe.	

THÉ DU JAPON



Vous vous ferez une idée absolument nouvelle de l'excellence que représente un thé de qualité, lorsque vous boirez du THE DU JAPON. Il possède une délicatesse d'arome, une saveur d'une richesse qui complètent admirablement un bon repas—c'est incontestablement le meilleur stimulant naturel pour le corps et l'esprit.

PESEE DU THE

EN VENTE CHEZ TOUS LES EPICIERES

Le Gouvernement du Japon défend l'adultération et la falsification du Thé

Les gens particuliers qui, en matière de thé, requièrent un produit d'une pureté absolue, montrent une préférence marquée pour le "THE DU JAPON"—le produit riche, délicat, à l'arome pénétrant du Royaume Fleuri.

Les Marchands qui, constamment, font valoir ce délicieux breuvage, récoltent de gros bénéfices de notre grosse campagne de publicité au consommateur. Pourquoi ne pas relier votre département de thé à cette source fructueuse de profits permanents et de satisfaction aux clients ?

LE MANITOBA, LA SASKATCHEWAN ET L'ALBERTA

sont des provinces qui offrent un important marché. Les affaires n'ont jamais été sur une base aussi solide qu'actuellement, dans l'Ouest, et il ne pourrait y avoir de moment plus opportun pour cimenter davantage les relations que l'on peut avoir avec les Commerçants de cette partie du pays. Les principaux EPICIERS SPECIALISTES, GERANTS DE RAYONS D'EPICERIE et EPICIERS EN GROS de l'Ouest lisent le WINNIPEG & WESTERN GROCER. Ce journal est exclusivement consacré au Commerce d'Épicerie et est l'unique publication indépendante de son genre dans le Grand Ouest. Numéro échantillon, tarifs et détails complets envoyés sur demande.

WINNIPEG & WESTERN GROCER,
320, Immeuble McIntyre,
WINNIPEG

En annonçant leurs marchandises
dans

LE PRIX COURANT

les manufacturiers et les commerçants en gros peuvent être sûrs de faire une

PUBLICITE PROFITABLE,

car notre journal est lu régulièrement par la plupart des marchands canadiens-français.



Fait en Canada

Caisse assortie, contenant 2 douz.	2.50
Chocolat, — —	2.50
Vanille, — —	2.50
Fraise — —	2.50
Citron — —	2.50
Sans essence — —	2.50
Poids par caisse, 11 liv. Tarif de fret, 2e classe.	

THE C. H. CATELLI CO., LIMITED

201 rue Bellechasse, Montréal

Téléph. St. Louis 8761

Macaroni au lait de
Catelli

Le meilleur produit de la fabrique

Macaroni	} Par caisse contenant chacune 30 paquets \$2.40
Vermicelle	
Spaghetti	
"Ready Cut"	
Alphabets	
Etoiles	
Animaux	
Noodles	

La marque ci-dessus est mise en paquets seulement et est l'objet d'u-

ne publicité dans les journaux quotidiens, les magazines et par les affiches.

MARQUE SPINELLI

Macaroni, Vermicelle, Spaghetti	
30 paquets à la caisse	2.25
en boîtes non empaquetées, 30 livres par caisse	2.25
En boîtes, non empaquetées, 10 livres par caisse	0.80
En boîtes non empaquetées, 5 livres par caisse	0.43

MARQUE HIRONDELLE

Macaroni	} Par caisse contenant chacune 30 paquets \$2.40
Vermicelle	
Spaghetti	
"Ready Cut"	
Alphabets	
Etoiles	
Animaux	
Noodles	

Non empaquetés

Le même assortiment que ci-dessus en boîtes de 30 livres (sans emballage) \$2.40 la caisse.

Conditions: Net à 30 jours.
Transport payé pour tous les points du Canada.

Poids minimum pour un envoi: 300 livres net.

WM. H. DUNN
Montréal.

Edwards Soups.
(Potages Granulés. Préparés en Irlande). Variétés: Brun — Aux Tomates — Blanc (ou assorti).
Paquets, 5s. Boîtes 3 doz, chaque (assorties) par doz. 0.45
Canistres, 15s. Boîtes 3 doz.,

Lisez les Annonces

DU

PRIX COURANT

elles vous donnent les
meilleures adresses où
vous approvisionner.

IL SE PEUT QUE VOS CLIENTS DEMANDENT DES ALLUMETTES SANS SPECIFIER CELLES D'EDDY

Non pas par indifférence, mais parce qu'ils s'attendent, naturellement, à ce que vous n'avez que ces dernières—LES ALLUMETTES D'EDDY—en magasin. Si vous êtes bien avisés vous verrez à ce qu'ils ne soient pas déçus.

LES ALLUMETTES D'EDDY SONT EN GRANDE FAVEUR DEPUIS 1851 ET CETTE FAVEUR AUGMENTE TOUJOURS

La Saison des Petits Fruits Approche

et, avec elle, une forte demande pour le sucre. Vous pouvez contribuer au succès de vos clientes dans la mise en conserve de leurs fruits de la saison en recommandant et en fournissant le

St-Lawrence  **Granulé**

Le sucre de confiance.

Nous répondons de chaque livre.

LES TRIBUNAUX

ACTIONS EN COUR DE CIRCUIT—PROVINCE DE QUEBEC

L.-P. Pelletier v. Edmond Quintin, \$142.
 Mme S. Charbonneau et vir v. Ferd. Décarie, 1re classe.
 Phyllis Lapierre v. Ville de Montréal, 1re classe.
 Wm.-Henri Courcelles v. Fred Lavigne et Ernest Courcelles, 4e classe.
 F.-X. Martin v. Phyllis Archambault, \$2,070.
 Nap. Beaudoin v. Albert Colpron, \$100.
 Stella Le Houillier v. Alph. Guy et Julia Guertin, \$35.
 C.-W.-H. Rondeau v. J.-H. Rocheleau et Guillaume-W. Piché, \$3,500.
 McClue Newspaper Syndicate v. Daily Mail Co., \$225.
 Aimé Lanthier v. Ad.-Ls. Caron, J.-A. Caron et R.-E. Caron, \$1,200.
 Wilner Loan Syndicate v. R. Richstone, \$116.
 Geo. Rabinovitch v. L. Méthot, \$120.
 Jos. Piretz v. Chas. Wexler, \$130.
 Mary-F. Thomson v. Hannah Pierce, \$107.
 James McLean v. Foster Realty Co., \$579.
 Ebser Kakan v. Isaac Gottman et Henry Brithols, 2e classe.
 Mott Co., Ltd v. J.-A. Dubois, \$208.
 Windsor Hotel Co., Ltd v. M.-F. Hicks, \$200.
 Prudential Trust Co., Ltd v. A.-N. Brodeur, \$3,000.

Prudential Trust Co., Ltd v. F.-H. Norman, \$2,000.
 J.-A. Séguin et al v. Asch., Ltd, \$197.
 J.-A. Lalonde v. A. Larose, \$325.
 Louis-A. Léonard v. Raoul Duquette, \$146.
 Elle-V. Thomson v. J.-A. Mackay, \$7,557.
 Délla Bernard v. Jos. Roby, 1re classe.
 Miner Shoe Co., Ltd v. J.-N. Malo, \$101.
 E. Rivet es qual v. Abe Bournader, \$190.
 Commissaires Ecoles Saint-Stanislas v. Bernard Damiens et J.-Horace David, \$460.
 Lamontagne Ltd v. Louis Rocheleau et Hertel Rocheleau, \$181.
 J.-P. Kelly v. Carolino Héту et Donat Laperrière, \$12,466.
 Arcade Longtin v. Harry Barris, \$1,241.
 J.-R. F. Beaudry et al es qual v. Rose-Annie Moretti et Mme C.-J. Barbeau, \$155.
 La Sauvegarde v. Jos. Kouri, \$160.
 G. Laüzon v. Arthur Saint-Aubin, \$672.
 H. Morin et al v. Fred Cornus et Geo. Cornus, \$575.
 Abraham Greenberg v. Morris Joseph, \$100.
 L.-L. Sicard v. Arthur Lefebvre, \$1,460.
 T.-R. Paquet et al v. London Lanca-

shire Guarantee Acc. Co., \$5,000.
 Ph. Strachan v. W.-A. Catton, \$2,387.
 C.-L. Greaves et al v. Jubilee Amusement Co., Ltd, \$12,229.
 F. Guidazio v. Ph. Leduc, \$200.
 MacMay Realty Co. v. Léon Legault, \$1,009.
 MacMay Realty Co. v. Denis Cabana, \$1,009.
 Wm. Dousett v. Adélarde Beauparlant, \$110.
 L. Villeneuve & Co., Ltd v. Dominique Corbell, \$214.
 Geo. Villeneuve v. Metal Shingle and Siding Co., Ltd, \$2,000.
 Crédit Montréalais, Ltd v. L.-J. Primeau, \$875.
 F.-J. Bisailon v. Edmond-Albert Duchesne et Ferdinand Comte, \$305.
 Can. Chadwick Metal Co. v. Armand Vinet, \$118.
 Banque Royale du Canada v. Elisabeth Trudeau et Mme J.-O. Labelle, \$2,514.
 Jos. Simard v. Ville de Maisonneuve, \$513.
 Eug. Monette v. Dominique Corbell, \$151.
 Commission des Ecoles Catholiques v. Danville Realty Co., Petro Russo, Thérèse Semina, Tansepphae Vardelly et Agata Maffel, \$8.



A suivre page 24

CREAM TARTAR **CREAM TARTAR**

Epiciers: Tout épicier devrait consulter les rapports de l'analyste du Gouvernement sur la Crème de Tartre et qui montrent la force, la qualité et la pureté des différentes espèces sur le marché. L'analyse dans chaque cas prouve que la Crème de Tartre de Gillett est chimiquement pure. Le plus récent bulletin concernant la Crème de Tartre publié par le Département du Revenu de l'Intérieur est le No 263, on le trouvera à la fois intéressant et instructif.

GILLETT'S CREAM TARTAR

LES PRODUITS GILLETT SONT
LES MEILLEURS ET LES PLUS PURS

E.W. GILLETT COMPANY LIMITED
TORONTO, ONT.
MONTREAL **WINNIPEG**

CHEMICALLY PURE



Débarrassez-vous tout de suite de ces articles dont la vente se fait lentement

Faites-vous fournir par votre marchand en gros, un bon approvisionnement d'

Aliments Marins

MARQUE BRUNSWICK

les articles qui se vendent rapidement, qui font revenir les clients et ne deviennent jamais des ramasseurs de poussière.

Le soin extrême que nous apportons en faisant le choix et la préparation de ce qu'il y a de plus choisi en fait de poisson a rendu la Marque Brunswick la préférée des personnes les plus exigeantes.

Examinez cette liste :

¼ SARDINES A L'HUILE ——— ¼ SARDINES A LA MOUTARDE ———
 FINNAN HADDIES (Boîtes ovales et rondes) ——— KIPPERED HERRING
 ——— HARENGS SAUCE TOMATE ——— CLAMS ——— SCALLOPS

et faites-en un bon étalage dans vos vitrines aujourd'hui. Vous aimerez la façon dont ces articles se vendront.

CONNORS BROS. Limited, Black's Harbor (N.B.)

LE PRIX COURANT

REVUE HEBDOMADAIRE

Commerce, Finance, Industrie, Assurance, Etc.

EDITEURS

Compagnie de Publication des marchands détaillants
du Canada, Limitée,

Téléphone Est 1184 et Est 1185.

MONTREAL.

Bureau de Montréal: 80 rue Saint-Denis.

ABONNEMENT { Montréal et Banlieue . . \$2.50 |
Canada et Etats-Unis . \$2.00 | PAR AN.
Union Postale, frs . . 20.00 }

Circulation fusionnée { LE PRIX COURANT
Le Journal des Marchands détail-
lants
Liqueurs et Tabacs
Tissus et Nouveautés

Il n'est pas accepté d'abonnement pour moins d'une année.
A moins d'avis contraire par écrit, adressé directement à
nos bureaux, quinze jours au moins avant la date d'expiration
l'abonnement est continué de plein droit.

Toute année commencée est due en entier.
L'abonnement ne cesse pas tant que les arrérages ne sont
pas payés.

Tout chèque pour paiement d'abonnement doit être fait
payable au pair à Montréal.

Chèques, mandats, bons de Poste doivent être faits payables à l'ordre du Prix Courant.

Prière d'adresser les lettres, etc., simplement comme suit:
"LE PRIX COURANT", Montréal.

Fondé en 1887

LE PRIX COURANT, vendredi 6 juillet 1917

Vol. XXX—No 27

L'IDEE DE SERVICE ET LA DETERMINATION DU PRIX DE VENTE

Le problème de la détermination du prix de vente devrait se solutionner avec méthode; il n'en est pas moins tranché quotidiennement selon les plus déplorable formules empiriques.

Nous allons voir ensemble quels sont les errements, auxquels, à tort, sacrifie encore la masse des commerçants, et nous formulerons ensuite, d'un commun accord, les règles que tous les modernes doivent suivre dans l'établissement de leur prix de vente.

Ici, nous ouvrons une parenthèse pour appeler votre attention sur ce qu'il s'agit bien de prix de vente et non le prix de revient. Ce dernier influe bien, par la base, sur le prix de vente, mais sa détermination ne soulève aucune difficulté principielle, et les éléments qui permettent de l'établir sont tous d'ordre positif. Les experts-comptables auront tôt fait de préciser comment se doit calculer un prix de revient. De notre côté, nous ne nous occupons que du prix de vente, supposant la question prix de revient tranchée effieciemment au préalable.

• • •

D'une façon générale, on peut classer en deux grandes catégories les procédés empiriques de détermination d'un prix de vente. Ces deux modalités générales contiennent, en elles, les autres qu'il serait fastidieux d'énumérer.

"a") Ou — ce qui est la règle, — la chose à vendre est déjà sur le marché et nous n'en offrons qu'une reproduction semblable ou à peine améliorée;

"b") Ou — ce qui est l'exception, — la chose à vendre constitue une nouveauté qu'il est pratiquement impossible d'étalonner sur une chose préexistante.

"a") L'examen du premier cas comporte des variantes; mais, dans son ensemble on peut dire que, 99 fois sur 100, la seule déterminante du prix de vente est le prix de vente pratiqué par la "concurrence". Evidemment, il est juste de tenir compte de ce facteur; mais il ne faut pas en faire le facteur exclusif.

A ne voir que la concurrence, on néglige certains

points essentiels qui légitimeraient un prix différent. Nous les verrons tout à l'heure.

Ceux qui envisagent comme base le prix de la concurrence sont conduits à agir de la façon suivante:

"a") Par suite de leur réputation antérieure, ils peuvent, à qualité égale, vendre un peu plus cher que la concurrence.

"b") Pour saper la concurrence, à qualité égale, ils baisseront les prix.

La première tactique est impossible à justifier aux yeux des acheteurs modernes qui ne veulent pas payer plus, simplement pour une réputation. La seconde tactique est extrêmement dangereuse puisqu'elle ouvre la porte aux luttes de prix, au grand dam de tous ceux qui font des affaires.

En dehors de ces inconvénients majeurs, la détermination du prix de vente, lorsqu'il n'envisage que la concurrence, entraîne un funeste moral. Elle habitue presque toujours le commerçant à tendre ses nerfs vers la limitation de ce prix de vente. Elle pousse exagérément à la diminution irrationnelle du prix de revient et ouvre, conséquemment, la porte à la tentation de réduire les qualités du produit offert, en espérant que cela ne se verra pas.

Une telle conception conduit à l'avilissement de la qualité et à la ruine de toute une branche du commerce.

"b") Bien ennuyé est le commerçant de l'ancienne école qui dispose d'une chose nouvelle à vendre et qui ne peut baser son prix de vente sur la concurrence, jusqu'alors inexistante.

En général, la solution adoptée est la suivante: On prend le prix de revient industriel que l'on majore d'un pourcentage supposé de frais généraux additionnés des frais intermédiaires de vente et l'on ajoute... des bénéfices. Et c'est là que commence la fantaisie. Si la moyenne des bénéfices nets de la profession est de 10, 20 ou 30%, on ajoute ces 10, 20 ou 30% sans se rendre compte qu'ils sont trop ou trop peu, ni même



Le Producteur de Ventes Avec Profits

TABAC NOIR A CHIQUER

Black Watch



s'ils se justifient par quelque chose. S'il n'y a pas de jauge professionnelle pour évaluer les bénéfiques, alors, seuls, les appétits du commerçant viennent limiter le prix de vente.

Là encore, l'arbitraire peut être dangereux.

L'irrationalité qui précède conduit, d'une part, à la ruine de tout un commerce si l'on diminue le prix de vente; d'autre part, elle entrave l'essor de certains produits en raison de la tendance à exagérer la somme demandée en rétribution de la chose vendue.

Il faut donc une autre base d'évaluation du prix de vente. Pour répondre à l'esprit de méthode, nous rejetterons toutes les évaluations non étayées sur des fondements solides; nous ne nous appesentirons pas outre mesure sur le prix pratiqué par la concurrence; tous nos efforts porteront sur l'étude des services que peut rendre la chose vendue. Nous les évaluerons en dollars et nous déterminerons (avant de calculer la part du bénéfice qui peut nous revenir), les avantages acquis par l'acheteur en payant la chose.

Si nous reprenons les cas "a" et "b", nous allons raisonner comme suit:

"a") Si la chose que nous voulons vendre est identiquement semblable à celle de la concurrence, évidemment, nous ne pouvons l'offrir plus cher; mais nous devons la vendre, au moins, au même prix quitte à être plus habile que les vendeurs concurrents.

Mais c'est une erreur que de vendre exactement la même marchandise que celle des commerçants déjà dans les affaires et surtout avec les mêmes procédés. Commet donc une faute initiale le commerçant qui entre dans la lice sans y amener au moins une légère amélioration de qualité. Si nous avons cette amélioration de qualité, nous sommes justifiés pour vendre plus cher que la concurrence, dans la limite des services que les améliorations apportent.

"b") Si la chose à mettre sur le marché est absolument nouvelle, n'hésitez pas à en demander le prix le plus élevé qui se puisse justifier. Ne faites pas le calcul décevant d'évaluer cette marchandise en son poids de matière première. Voyez au contraire le prix-limite auquel l'acheteur sera heureux d'acquiescer les services qu'elle rend. C'est ce qui explique qu'une machine à écrire ne se vend pas à son poids de fonte plus le coût de la main-d'oeuvre, mais bien à un prix qui justifie et l'économie de personnel par la vitesse et la beauté du travail obtenu.

LES PREVISIONS DE RECOLTE DES POMMES. CETTE ANNEE

La récolte de pommes d'Ontario sera, cette année, plus petite que dans les années normales, d'après les renseignements fournis par le directeur de la Section des fruits du Département de l'agriculture, mais du fait de l'embargo placé sur les pommes par la Grande-Bretagne, l'approvisionnement pour usage domestique sera plus considérable que dans le passé.

La récolte n'est pas sérieusement affectée dans les comtés du Lac Ontario où sont situés les plus vastes vergers commerciaux, les rapports montrant que la floraison avait été de 30 à 60 pour 100 de la normale.

Dans les comtés du Lac Érié le pourcentage de floraison fut beaucoup plus bas que la normale, marquant de 10 à 25 pour 100 et dans d'autres régions comprenant les districts du Lac Huron et de la Baie Georgienne, le pourcentage s'inscrit de 5 à 25. La récolte des pommes d'hiver sera pauvre, mais les variétés d'été et d'automne promettent d'être abondantes et de meilleure qualité.

NOUVELLES DE LA PROVINCE

La firme J.-H. Dagenais, de Montréal, a été dissoute, M. J.-A. Dagenais continuant seul.

• • •

M. W. Archambault, épiciers, Montréal, a vendu son commerce.

• • •

M. O. Perron, épiciers, Montréal, Qué., a vendu également.

• • •

M. A. Edwards, épicerie et viandes, Montréal, a cédé son commerce.

• • •

MM. Robitaille et Frère, épiciers, Windsor, Qué., se sont enregistrés.

• • •

MM. Fecteau et Poulin, magasin général, Lees, Qué., ont dissout leur société.

• • •

MM. Rousseau et Comtois, épiciers, Sherbrooke, Qué., se sont enregistrés.

• • •

M. J.-C. Harbec, quincaillerie et épicerie, Saint-Jean, Qué., a subi des pertes par le feu récemment.

• • •

M. C.-H. Thomas, de l'Ingersoll Packing Co., Ltd., était, récemment, en voyage d'affaires à Montréal.

• • •

M. H.-G. Weekes, gérant pour Lake of the Woods Milling Co., dans les Provinces Maritimes, était ces jours-ci au bureau-chef à Montréal.

• • •

De nombreuses sympathies ont été manifestées à l'égard de M. Wilfrid Archambault, directeur et assistant-gérant-général de Hudon, Hébert et Cie; Ltée, à l'occasion de la mort de son père.

• • •

L'érection du nouvel entrepôt frigorifique de D. Hatton Co., rue Bonsecours, à Montréal, avance rapidement et sera terminée probablement le 1er août ou au plus tard le 15.

• • •

MM. J.-Alex. Gordon & Co., avec M. Cecil-T. Gordon, représentant les Dominion Canners à Montréal, et assumant l'agence des ventes dans la cité pour la St. Lawrence Sugar Refinery ont déménagé dans des locaux nouveaux et plus commodes, dans la même bâtisse, du sixième étage au cinquième, édifice Dominion Express.

UN AMENDEMENT PROPOSE A LA LOI DES ALIMENTS PURS

La chambre de commerce de Regina a passé une résolution demandant un amendement à la Loi des Aliments Purs: à l'effet que le poids net du contenu des paquets ou récipients soit marqué à l'extérieur. Il fut établi que les marchands de gros avaient souffert du défaut d'une telle législation qui cependant serait à l'avantage tant de l'acheteur que du vendeur. La résolution se lisait comme suit: "Que le Gouvernement du Dominion soit requis d'amender la Loi des Aliments Purs de façon à exiger que toutes les marchandises en bouteilles, en conserves et en paquets de toutes descriptions, vendues au Canada pour fins alimentaires aient le poids net du contenu marqué sur chacune d'elles d'une manière lisible et à considérer comme offense criminelle, toute fausse déclaration dans ce sens."

LE DOMICILE DU CULTIVATEUR

Plusieurs cultivateurs ne jouissent pas à domicile du confort qu'ils pourraient avoir.

Une publication agricole contenait dernièrement une lettre d'un cultivateur, qui demandait si les cultivateurs n'avaient pas le droit d'aller demeurer en ville et de mener une existence plus facile, afin que leurs femmes y jouissent des commodités qu'elles n'ont pas à la campagne. Personne, assurément, ne soutiendra que le cultivateur n'a pas le droit d'user de tous les avantages du confort moderne. Si, en voulant venir habiter la ville, il se propose de donner à sa femme une plus grande somme de bien-être, son action est certainement louable. Mais, avant d'admettre le bien-fondé d'une telle idée, il faut étudier la proposition sous plusieurs points de vue, car la société a des intérêts que les cultivateurs qui sont disposés à quitter la campagne pour la ville semblent ignorer.

On admettra, tout d'abord, que le cultivateur, qui veut venir jouir des commodités qu'il envie au citadin, n'a pas agi à l'égard de son domicile comme il l'aurait dû. Si le fruit de son travail lui permet de vivre désormais de ses rentes, il pourrait, assurément, se procurer chez lui toutes les commodités que donnent les bons systèmes de chauffage, d'éclairage et de service d'eau, tout comme à la ville, qui feraient disparaître les misérables et dangereuses lampes à pétrole, les pompes tue-femmes, les fournaises et poêles brise-échine. Pourquoi serait-il impossible d'installer chez le cultivateur, engoué des commodités domestiques de la ville, ce pour quoi il est prêt à payer le prix ailleurs, tels que: l'eau chaude et l'eau froide dans la cuisine, fournies par des tuyaux dont il suffirait d'ouvrir les robinets, et un évier à renvoi des eaux ménagères; des cuves à blanchissage dans une pièce spéciale ou dans un bâtiment séparé, avec moulin à laver, calandre, écrémeuse et baratte actionnés par la force mécanique; et, dans la maison, une chambre de bains et des water-closets? L'installation de toutes ces commodités, dans le domicile sur la ferme, coûterait moins que les mêmes avantages dans une ville ou village des environs. Il y a là une bonne opportunité pour les marchands qui devraient en profiter pour faire les suggestions qui favoriseraient leur commerce tout en servant les intérêts du fermier.

UN VOYAGE SUR LES MERS D'EAU DOUCE

Quoi de plus délicieux qu'un voyage à travers les Grands Lacs, sur l'un des plus beaux navires à vapeur des eaux intérieures? C'est un voyage idéal d'été qui ne peut être oublié de longtemps. Les steamers de la "Northern Navigation Co. (route du Grand-Tronc)" sont sans égaux pour l'ameublement, la vitesse et le confort. Pour informations complètes et brochure descriptive s'adresser ou écrire à M. O. Dafoe, bureaux des billets du Grand-Tronc, 122 rue Saint-Jacques, Montréal.

LA FETE DE L'UNIFICATION NATIONALE

Lundi dernier on a célébré la fête de la Confédération qui, cette année, se confondait avec le cinquantième anniversaire de cette magnifique institution qui réunit toutes les provinces du Canada pour assurer l'unité nationale canadienne. Les douloureux moments par lesquels nous passons ont peut-être nui à l'éclat de cette fête qui, pour beaucoup, a passée inaperçue.

L'anniversaire de la Confédération mérite cependant mieux et plus qu'une indifférence regrettable et il semble qu'à de telles dates, le peuple devrait faire table rase de ses rancunes et de ses partis pour n'être plus que l'âme unifiée de la nation fêtant et célébrant la terre canadienne.

LA CONSCRIPTION

La conscription vient d'être votée à Ottawa. Il est incontestable que cette mesure aura un effet désastreux sur le commerce et l'industrie. Au point de vue du crédit, les marchands détaillants vont être obligés d'adopter une méthode restrictive très rigoureuse s'ils ne veulent pas s'exposer à des pertes importantes du fait de l'appel des différentes classes. Nous verrons dans un prochain article quelques-unes des conséquences fâcheuses que cette nouvelle loi créera dans le monde commercial.

UN REGRETTABLE ACCIDENT

Monsieur Turcotte, le dévoué président de la succursale de Beauce de l'Association des Marchands-Détaillants vient d'être victime d'un grave accident d'automobile.

M. Turcotte s'en retournait heureux de sa soirée après avoir assisté à l'assemblée des Marchands-Détaillants à Beauce Junction, quand à environ deux milles, à un mauvais détour de la route Lévis-Jackman, son auto fut lancée sur un poteau de téléphone. Vraisemblablement, M. Turcotte voyant le danger, essaya de sauter de la machine pour éviter le choc, mais son mouvement fut si malheureux qu'il se fractura la jambe. Transporté immédiatement à l'hôpital de Québec, des soins énergiques lui furent prodigués et tout laisse espérer son prompt rétablissement. L'Association des Marchands de Beauce ainsi que le Bureau Provincial de l'Association adressent leurs vives sympathies à la famille de M. Turcotte et formulent des vœux pour sa rapide guérison.

LES CIGARES

Les cigares doivent être conservés dans un casier vitré. Ce casier ne devra pas être laissé ouvert afin d'éviter que les cigares ne sèchent rapidement. Il est préférable d'employer quelque moyen artificiel d'évaporation dans le casier.



Tanglefoot

Le destructeur de mouches non vénéneux

Sans danger, Hygiénique, Sûr

Attrape 50,000,000,000 de mouches
chaque année

Le Marché de l'Alimentation

LE MARCHÉ LOCAL DU GRAIN

Le ton du marché au blé a été très faible cette semaine et les prix ont été en baisse. Sur le marché de Winnipeg le blé No 1 du Nord était coté, au comptant à \$2.20.

Pour l'avoine le sentiment était fort et une légère avance était notée.

Nous cotons les prix suivants:
Avoine No 2, Ouest Canadien 0.81 à 0.81½
Avoine No 3, Ouest Canadien 0.80½
Avoine extra, d'alimentation 0.80½
Avoine No 1 d'alimentation 0.79½
Avoine No 2 d'alimentation 0.77 le boisseau, ex-magasin.

La demande pour le blé d'engrais du Manitoba s'est améliorée et un certain nombre de wagons s'est vendu pour les besoins locaux et de la campagne à \$1.45 le boisseau, ex-voie. Une vente d'un chargement de 55,000 boisseaux de No 2 américain mélangé de maïs a été faite récemment.

LA FARINE DE BLE D'HIVER EN BAISSÉ

En sympathie avec la baisse récente des prix au comptant du blé, et des prix plus bas pour les autres sortes de farine, un sentiment plus faible a caractérisé le marché et les prix ont été réduits sensiblement. A cette réduction, il y a quelque amélioration dans la demande et d'assez bonnes ventes furent faites.

Nous cotons:
Farine de blé d'hiver—
Patentes de 90 pour cent, le baril en bois \$12.00 à \$12.30
Patentes de 90 pour cent, en sacs \$5.75 à \$5.90
Farine de printemps—
Premières patentes \$12.50
Secondes patentes 12.00
Fortes à boulanger 11.80 le baril, en sacs.

ISSUS DE BLE ET AVOINE ROULEE

Le ton du marché pour issus de blé est ferme et il est probable que les prix augmenteront prochainement. Il y a eu une grosse deman-

de pour le son, ce qui a provoqué une hausse.

Nous cotons les prix ci-dessous:
Son \$33.00
Gru \$38.00
Middlings \$40.00 à \$42.00
Moulée pure \$47.00 à \$49.00
Moulée mélangée . \$44.00 à \$45.00 la tonne, sacs compris.

Il n'y a pas eu de changements dans les prix de l'avoine roulée, mais le ton du marché est ferme par suite de la fermeté de l'avoine.

Nous cotons:
Avoine roulée, qualités courantes, \$4.35 à \$4.40 le sac de 90 livres.

LE FOIN PRESSE

Il y a eu une légère baisse cette semaine, sur le foin pressé par suite du peu de demande.

Nous cotons:
Foin pressé No 2 . . \$12.50 à \$13.00
Foin pressé No 3 . . \$10.50 à \$11.00 la tonne, ex-voie.

LES OEUFS

Le commerce des oeufs est très calme et les prix ont tendance à la baisse.

Nous cotons: La douz.
Oeufs de choix 0.37 à 0.38
Oeufs No 1 mirés 0.33 à 0.34
Oeufs No 2 mirés 0.28 à 0.30

LE MIEL

Il y a une bonne demande pour le miel et les prix suivants se maintiennent aisément:

Miel blanc en gâteaux 0.15½ 0.16
Miel brun en gâteaux 0.13 0.14
Blanc extrait 0.13½ 0.14
Brun extrait 0.12½ 0.13
Miel de sarrasin 0.10 0.11

LES PRODUITS DE L'ERABLE

Il y a une baisse générale sur les produits de l'érable. La demande est légère et les affaires peu importantes.

Nous cotons les prix comme suit:
Boîtes de 13 livres
Sirop, choix extra . \$1.65 à \$1.75
Sirop de choix . . . \$1.50 à \$1.60

Sirop, bonne qualité \$1.35 à \$1.45
Sirop, qualités inférieures \$1.25 à \$1.30
Sucre d'érable, la liv. 0.13 à 0.15

LES FEVES

Le ton du marché pour approvisionnements sur place demeure très ferme, du fait des offres réduites et de la bonne demande soutenue; de bonnes affaires sont faites dans le gros, aux prix suivants:

Fèves Rangoon . . . \$8.75 à \$9.00
Fèves Yellow-eye (oeil jaune) \$8.00 à \$8.25
Fèves Japonaises . . \$7.50 à \$7.75

POMMES DE TERRE

Le marché des pommes de terre est très ferme et il y a eu cette semaine une légère tendance à la hausse.

Dans le gros, les prix payés ont été de \$4.40 à \$4.50 le sac de 80 livres, ex-magasin, et les pommes de terre de la nouvelle récolte américaines se sont vendues de \$11.00 à \$13.00 le baril, suivant qualité.

LE MARCHÉ A PROVISION

Le marché pour le porc vivant s'est maintenu très ferme cette semaine. Sur le marché de Toronto les ventes se sont faites à \$16.75 les 100 livres pesées hors chars. Sur le marché de Montréal, la demande fut bonne en lots de choix de \$16.75 à \$17.00 les 100 livres pesées hors chars.

Pour les animaux fraîchement tués des abattoirs de bonnes affaires se sont faites dans le gros de \$23.50 à \$24.00 les 100 livres.

LES JAMBONS ET BACONS

Le ton du marché demeure excellent pour les viandes fumées et conservées et les prix montrent une certaine hausse pour les bacons.

La livre
Jambon, de 8 à 10 livres . . .0.30
Jambons, de 12 à 15 livres . . .0.29
Jambons, poids lourds0.28

Bacon breakfast	0.35
Bacon Windsor de choix037
Bacon Windsor désossé038

LES SAINDOUX

Il y a baisse cette semaine sur les saindoux purs. A ce prix diminué il s'est fait de bonnes affaires.

Nous cotons :

La livre Saindoux pur, en seaux de 20 livres, en bois.	0.24½ à 0.25
Saindoux composé en seaux de 20 livres en bois	0.20½ à
à	0.21

BEURRE ET FROMAGE

Il y a une légère baisse sur le beurre.

Le stock estimé de beurre de crèmerie en magasin à Montréal au 1er juillet était de 64,299 paquets, ce qui montre une augmentation de 48,731 paquets comparativement à la même date du mois dernier et une augmentation de 3,981 paquets en comparaison avec la même époque de l'an dernier. La stock de beurre de ferme montre une augmentation de 1,024 paquets en comparaison avec il y a un mois et une diminution de 1,488 paquets avec il y a un an.

Nous cotons les prix comme suit :

La livre Beurre de crèmerie supérieur	0.34½	0.35
Beurre de crèmerie fin0.33½	
à0.34	
Beurre de ferme supérieur.	0.30½	
à	0.31½	
Beurre de ferme fin.	0.29	0.29½
Beurre de qualités inférieures	0.27	0.28

Le stock estimé de fromage en magasin à Montréal au 1er juillet était de 87,492 caisses, ce qui montre une augmentation de 26,292 boîtes comparé avec la même date, il y a un mois. Toutes les offres de fromage à la halle de Peterboro jeudi, 4 juillet, se sont vendues à 21 5-16 la livre, ce qui est presque le même prix payé il y a deux semaines. Le ton du marché demeure ferme avec d'excellentes affaires.

HALLES AU FROMAGE ET AU BEURRE

Les arrivages de la semaine dernière ont été :
Beurre, paquets 19,142

Fromage, meules 88,600

Les arrivages de beurre accusent une diminution de 4,190 paquets sur la semaine précédente et de 4,710 sur la semaine correspondante de l'année dernière. Depuis le 12 mai au 31 juin, les arrivages de beurre sont en diminution de 17,893 paquets, sur la période correspondante de l'année dernière.

Par contre, les arrivages de fromage sont en augmentation de 2,802 meules sur la semaine précédente, mais en diminution de 13,595 meules sur la semaine dernière. Du 1er mai au 30 juin, il y a une augmentation de 181,674 meules comparativement à l'année dernière.

Les prix du beurre sur notre marché pour le commerce sont à peu près soutenus, quoiqu'il soit plus facile d'obtenir quelque concession.

A la campagne, les prix sont plus faibles.

A Waterloo, samedi, 1,200 boîtes de beurre ont été vendues à 33¼c la livre.

A Saint-Hyacinthe, il n'y a pas eu de beurre offert en vente; sur le marché, mais, précédemment, 300 boîtes ont été vendues à 32c, tandis que 1,050 meules de fromage ont été payées 30¾c la livre.

A Cowansville, 1,280 boîtes de beurre ont été mises en vente et achetées à 33¼c.

A London, Ont., 1,285 meules de fromage ont été mises en vente; 400 ont été vendues à 21c.

A Belleville, Ont., les 2,500 meules de fromage mises en vente ont toutes été vendues à 21 5-16c.

A Mont-Joli, Qué., 200 meules de fromage ont été vendues à 20 13-16c et 100 boîtes de beurre à 32¼c.

CHANGEMENTS DE PRIX

Les nettoyeurs à mains précédemment à 90c la douzaine, sont actuellement à un dollar pour les lignes ordinaires. Le poli à fourneau Sultana, No 12, précédemment à un dollar est actuellement à \$1.10 la douzaine, et augmentera encore probablement plus tard dans la saison.

LES NOUVELLES CONSERVES DE HOMARDS

Les nouvelles conserves de homards sont à présent entre les

mains des marchands de gros, la plupart en demis et quarts, selon les ordres placés bien à l'avance. Les quarts sont à \$1.75 la douzaine; les demis à \$2.75 et les 1 livre plates à \$5.95 la douzaine. Toutes les marques connues sont représentées.

NOUVELLES BOITES DE FEVES

Une nouvelle boîte de fèves cuites au four, de 10 onces, a été placée sur le marché par une maison de gros de Montréal. Elle se vend à raison de 77½c la douzaine, pour les fèves à la sauce tomate ce qui donne comme prix de détail de 9c à 10c chaque boîte.

LES FRUITS SECS

Demande moyenne. Prix fermes probables pour fruits de Californie. Prunes rares et hausse probable. Raisin en voie de hausse. Les currants grecs arrivent via New-York, offerts sujets à approbation du prix qui ne peut encore être fixé. Les pelures confites anglaises sont en hausse de 4c pour les importateurs, ce qui donne une hausse de 10c en trois mois. Il est donc certain qu'elles seront cotées plus haut pour le détail très prochainement.

LES MELASSES EN HAUSSE

Le marché de la mélasse est précaire. Un cargo a été perdu il y a une quinzaine avec 3,000 puncheons de chargement. Le résultat s'est traduit par une augmentation de 4c à Montréal.

Nous cotons :

Mélasses de la Barbade—Prix pour Fancy Choix, Ile de Montréal	
Puncheons	0.78 0.72
Barils	0.81 0.75
½ Barils	0.83 0.77

Pour les territoires en dehors, les prix sont d'environ 3c au-dessous.

HAUSSE DES PEANUTS

Les peanuts écalées sont en hausse sur le marché primaire et dans le gros; les Virginias No 1 sont cotées dans le gros à 16¼c et les No 1 Espagnoles à 17c.

LE SAGO

Le Sago a haussé de ½c à 14½ cents la livre.

LA BANQUE MOLSONS

FONDEE EN 1855

Siège social - - - Montréal

Capital versé - - - - - \$4,000,000

Fonds de réserve - - - - - 4,800,000

COLLECTIONS

Encaissements faits dans tout le Dominion par l'entremise de cette banque et dans toutes les parties du monde civilisé, par l'entremise de nos agents et représentants. Remboursements promptement effectués aux plus bas taux d'échange.

Emission de lettres de crédit commerciales et de lettres circulaires pour voyageurs valables dans toutes les parties du Globe.

EDWARD C. PRATT, gérant général

LA BANQUE NATIONALE

FONDEE EN 1860

Capital autorisé \$5,000,000

Capital versé 2,000,000

Réserves 2,000,000

Notre service de billets circulaires pour voyageurs "Travellers Cheques" a donné satisfaction à tous nos clients; nous invitons le public à se prévaloir des avantages que nous offrons.

Notre bureau de Paris,

14 RUE AUBER

est très propice aux voyageurs canadiens qui visitent l'Europe.

Nous effectuons les virements de fonds, les remboursements, les encaissements, les crédits commerciaux en Europe, aux Etats-Unis et au Canada aux plus bas taux.

Nova Scotia Steel & Coal Co.,

LIMITED

MANUFACTURIERS

ACIER en BARRES MARCHAND, MACHINERIE à ROUES, TRANSMISSIONS en ACIER COMPRIME POLI, TOLES D'ACIER jusqu'à 48 pouces de large, RAILS en "T" de 12, 18, 28 et 40 livres à la verge, ECLISSES, ESSIEUX DE CHARS DE CHEMINS DE FER.

GROSSES PIÈCES DE FORGE, UNE SPÉCIALITÉ

Mines de Fer--Wabana, Terre-neuve.--Mines de charbon. Hauts-Fourneaux, Fours à Réverbère à Sydney Mines, N.-E.--Laminoirs, Forges et Ateliers de Finissage à New-Glasgow (N.-E.).

Bureau Principal : New Glasgow (N.-E.)

**SAVOIR FAIRE SES ACHATS EST UN
GROS AGENT DE SUCCES
DANS LE COMMERCE.**

En consultant les annonces qui figurent dans le "PRIX COURANT" vous obtenez les adresses des meilleurs maisons où vous approvisionner au mieux de vos intérêts.

BANQUE PROVINCIALE DU CANADA

CAPITAL AUTORISÉ \$2,000,000

CAPITAL VERSE ET RÉSERVE (au 31 déc. 1916) 1,700,000

82 Succursales dans les Provinces du Québec, de l'Ontario et du Nouveau Brunswick.

CONSEIL D'ADMINISTRATION:

Président: M. H. LAPORTE, de la maison Laporte Martin, limitée, administrateur du Crédit foncier franco-canadien.

Vice-Président: W-F. CARSLY, capitaliste.

Vice-Président: TANCREDE BIENVENU, administrateur Lake of the Woods Milling Co., limited.

M. G-M BOSWORTH, vice-président "Canadian Pacific Railway Co."

L'Hon. ALPHONSE RACINE, conseiller législatif, président de la maison de gros Alphonse Racine limitée.

M. L-J-O BEAUCHEMIN, de la Librairie Beauchemin limitée

M. M. CHEVALIER, directeur général Crédit foncier franco-canadien.

BUREAU DE CONTROLE

(Commissaires-censeurs)

Président: l'hon. sir ALEXANDRE LACOSTE, C.R., ex-juge en chef de la cour du banc du roi.

Vice-Président: Docteur E-P LACHAPELLE, administrateur du Crédit foncier franco-canadien.

L'HON. N. PERODEAU, N. P., Ministre sans portefeuille dans le gouvernement de Québec.

BUREAU CHEF

Directeur-général, M. TANCREDE BIENVENU.

Secrétaire, M. J.-A TURCOT

Inspecteur en Chef

Chef Département de Crédit,

M.-M. LAROSE,

M. C.-A. ROY

Inspecteur,

M. ALEX. BOYER

BANQUE D'HOCHELAGA

Fondée en 1874.

Capital autorisé \$10,000,000

Capital versé et fonds de réserve 7,700,000

Total de l'actif 44,500,000

DIRECTEURS :

Messieurs J.-A. Vaillancourt, président;
l'hon. F.-L. Béique, vice-président;
A. Turcotte, E.-H. Lemay, l'hon. J.-M. Wilson, A.-A. Larocque et A.-W. Bonner.

Baudry Leman, gérant général.

Yvon Lamarre, inspecteur.

SIEGE SOCIAL: MONTREAL (112 rue St-Jacques)

Bureau Principal: 95 rue St-Jacques

F.-G. Leduc, gérant.

187 Succursales et Agences au Canada
42 Bureaux de Quartiers.

Tout dépôt D'UN DOLLAR ou plus ouvre un compte à la Banque sur lequel est payé deux fois par année un intérêt au taux de 3% l'an.

La Banque émet des LETTRES DE CREDIT CIRCULAIRES et MANDATS pour les voyageurs, ouvre des CREDITS COMMERCIAUX, achète des traites sur les pays étrangers, vend des chèques et fait des PAIEMENTS TELEGRAPHIQUES sur les principales villes du monde; prend un soin spécial des encaissements qui lui sont confiés, et fait remise promptement au plus bas taux de change.

FINANCES

BOURSE DE MONTREAL

On a constaté, jeudi, en Bourse, quelque activité chez les "utilités publiques", lesquelles ont fait preuve, ici comme à Wall Street, d'une grande fermeté. Steamships s'est négocié de 43½ à 44; Civic, de 75¾ à 76; Détroit, à 107½; Toronto, à 75; Tramway & Power, à 28½; Steamships Pfd, de 80¼ à 80½; Bell, de 138 à 138½; Brazil cotait 36 et 36½.

Cette constante fermeté, chez ces diverses valeurs, depuis quelque temps, reflète l'augmentation des recettes des compagnies respectives. En ce qui concerne le Brazilian, on sait que les augmentations de recettes ne proviennent pas exclusivement des opérations de tramways, mais comprennent les bénéfices du réseau téléphonique, lequel appartient à la compagnie et est devenu une entreprise lucrative.

D'autre part, la situation financière de la compagnie a été grandement améliorée par l'acquittement de la plus grande partie de sa dette flottante.

L'amélioration du change brésilien constitue aussi un facteur d'amélioration de la cote en Bourse.

Les aciéries n'ont guère plus déployé d'activité qu'à la séance de mercredi.

Cinq parts d'Iron ont trouvé preneur à 60½, tandis que 55 Steel of Canada s'inscrivaient à 58. Nova Scotia Steel restait de nouveau dans l'ombre.

Chez le reste de la liste, même chez les chefs de file, aucune valeur intéressante et nulle activité.

NOTES FINANCIERES

Les faillites au Canada, la semaine dernière, ont été de 18, contre 27 la semaine précédente, et de 45 la semaine correspondante de l'année dernière.

Les recettes brutes du Détroit United, pour le mois de mai, ont été de \$1,529,121, en augmentation de \$136,831 sur mai 1916. Mais les frais d'exploitation ont aussi augmenté de \$168,931.12; de sorte que les recettes nettes sont en diminution de \$38,836.

Le commerce extérieur du district des douanes de New-York, importations et exportations, y compris la monnaie d'or, a été durant l'exercice 1916-1917 de \$4,598,298.

Les Messageries Maritimes, une puissante compagnie française, ne paie pas de dividende, cette année, ce qui est extraordinaire.

Les bénéfices ont été de 12,431,356 francs, dont plus de 1,250,000 ont été portés à la réserve statutaire qui se trouve placée à 11,500,000 francs; 6,257,772 francs ont été portés à une réserve spéciale pour reconstruction après la guerre. Toutes allocations faites, il restait 4,851,637 francs à distribuer aux actionnaires. Mais un procès avec l'Etat, qui traîne depuis des années, a empêché la distribution.

Dans son actif, qui est au total de 387,349,842 francs, figure un article: 57,342,275 francs dûs par l'Etat.

L'action ordinaire, cotée 85 francs (paie 250 francs) en 1914, est aujourd'hui cotée 176 francs.

La United Verdi Cooper vient de payer son dividen-

de mensuel régulier de 75c par action, plus un dividende extraordinaire de 75c.

La situation du coton est très ferme. La condition de la récolte sur pied est basse: 70.3 au 25 juin. Elle était de 69.5 le mois précédent, et de 81.1 il y a un an; moyenne de 10 ans, 80. La superficie plantée au 15 juin était de 34,000,000 d'acres contre 36,052,000 l'année dernière. La production indiquée serait de 11,633,000 balles.

Les recettes brutes du St Paul en mai sont en augmentation de \$807,448; pour cinq mois, en augmentation de \$791,799; mais les recettes nettes sont en diminution de \$1,806,380.

Les recettes brutes du Northern Pacific, pour mai, sont en augmentation de \$1,238,969, pour cinq mois en augmentation de \$3,902,578. Recettes nettes, augmentation, \$292,229.

En rejetant la demande des chemins de fer des Etats-Unis pour une augmentation horizontale de leur tarif de 15 p.c. la Commission du Commerce entre Etats a accordé aux lignes de l'est des augmentations de 8 à 10 pour cent sur certaines classes de marchandises.

Une nouvelle compagnie sous le nom de Fraser Companies Ltd. vient d'être constituée par lettres patentes à Ottawa au capital de \$10,000,000 pour prendre la suite des affaires de Donald Fraser and Sons et de la Fraser Lumber Company, de Québec.

Dividendes payables: C.P.R., 21½ p.c. Sherwin préférentielle, 13¼ p.c. Riordon préférentielle, 13¼ p.c. Rubber préférentielle, 13¼ p.c.

UNE DES CONSEQUENCES IMMEDIATES DE L'ENTREE EN GUERRE DES ETATS-UNIS

Le "Financial World" fait remarquer que l'une des premières conséquences de l'entrée en lice des Etats-Unis sera la régularisation des prix, au plus grand profit des Alliés.

Le gouvernement américain, en effet, n'entend pas que l'argent qu'il donne au nom de toute la nation aille gonfler les poches de quelques-uns. Il exigera donc que les prix soient les mêmes pour les Alliés que pour lui.

Or, l'on comprendra ce que cela signifie, quand on saura qu'en 1916, les Alliés achetèrent 448 millions de livres de cuivre à 27c en moyenne, et que l'Etat américain a décidé de ne le payer désormais que 18½c; que les Alliés prirent à l'Amérique un quart de la production totale en acier à 7c la livre alors que le prix fixé par le gouvernement est à peine 3c.

Et l'on peut faire la même remarque pour le la poudre, le cuir, les chevaux, les canons, etc.

Certes, comme le font remarquer la plupart d'hommes d'affaires américains, les valeurs qu'on a appelées "bourses de la guerre" (war brides) vont baisser. Mais le public américain qui souffrait par ricochet de la montée générale des prix ne s'en plaindra pas.

NOUVEAUX RECORDS

Les records obtenus pendant l'année dernière affirment de nouveau la position de la Sun Life of Canada comme la plus grande compagnie d'assurance sur la vie du Dominion.

Ses méthodes d'affaires loyales et progressives l'ont placée au premier rang pour les Nouvelles Affaires, le chiffre total des polices en vigueur, l'actif, les surplus de recettes, le surplus net, le revenu total, le revenu provenant des primes et les paiements aux assurés, chaque année.

COMPAGNIE D'ASSURANCE
SUN LIFE OF CANADA
SIBES SOCIAL-MONTRÉAL

Benoît & De Grosbois

COMPTABLES

Auditeurs et Liquidateurs

CHAMBRE 42

No 20, rue St-Jacques, Montréal
Téléphone Main 2617

L'Assurance Mont-Royal

Compagnie indépendante (Incendie)

BUREAUX: EDIFICE LEWIS

17 rue S.-Jean, Montréal

M. H.-B. Rainville, Président
E. Clément, Jr., gérant général

ESINHART & EVANS

Courtiers d'Assurance

— Bureau —

EDIFICE LAKE OF THE WOODS

39 rue S.-Sacramento

Téléphone Main 553 MONTREAL

La Compagnie d'Assurance

Mutuelle du Commerce

Contre l'Incendie

Actif \$900,000.00

DEPOT AU GOU-

VERNEMENT . . . \$69,660.00

Bureau principal:—

179 rue Girouard, S.-Hyacinthe.

A Propos de la "Canada Life"

Les agents de la "Canada Life" ont fait en 1915 pour \$1,000,000 de plus d'affaires en Canada que l'année précédente.

La "Canada Life" a payé aux porteurs de polices, en 1915, \$7,822,201, soit plus de \$2,000,000 de plus que les paiements pour les mêmes fins de n'importe quelle année précédente et les dividendes des porteurs de polices ont absorbé la majeure partie de cette somme.

Le revenu de la "Canada Life", en 1915, a été de \$9,333,632.19, soit le plus élevé dans les annales de la compagnie.

L'excédent gagné s'est élevé à \$1,480,866.

Le total des dividendes payés aux porteurs de polices, en 1915, a été de plus de \$2,800,000.

HERBERT C. COX

Président et gérant général

ASSURANCES

Cautiounnements
Judiciaires

Garantie de Contrats
Fidélité des Employés

Vie, Accidents, Maladies
Vol, Bris de Glaces
Attelages
Responsabilité

de Patrons et Publique
Pharmaciens, Automobiles

LA PREVOYANCE

160 rue S.-Jacques, Montréal

TEL. MAIN 1626

J. C. GAGNE, gérant général

WESTERN ASSURANCE CO.

Fondée en 1851

ACTIF, au-delà de \$3,000,000

Bureau Principal: TORONTO
(Ont.)

W. R. BROCK, Président

W. B. MEIKLE

Vice-président et gérant général

C. C. FOSTER, Secrétaire

Succursale de Montréal:

61, RUE SAINT-PIERRE

ROBT. BICKERDIKE, gérant.

LES MEMBRES DIRIGEANTS MANQUENT-ILS D'I- NITIATIVE?

(De "The Pacific Echo.")

Le cri universel que l'agrandissement est impossible, parce que toutes les sociétés connues sont représentées dans un district ou une division, est une de ces notions basées sur une acceptation superficielle des indications extérieures. Si l'on faisait un recensement du nombre des membres de chaque district ou division, et si l'on en faisait la comparaison, on trouverait qu'un grand nombre de noms apparaissent à plusieurs reprises sur la liste des membres. C'est-à-dire que les mêmes hommes ou femmes appartiennent à deux, trois, quatre et cinq sociétés. En d'autres termes, que dans une ville de 2,000 habitants, quoique chaque société eût un nombre de membres satisfaisant un très petit pourcentage des 2,000 personnes faisant partie de sociétés mutuelles, il s'en suit naturellement qu'il y a beaucoup de matériel pour chacune d'elles: ou toutes de s'y implanter, si elles cherchaient d'une manière intelligente ceux qui n'appartiennent à aucune société, au lieu de perdre leur temps parmi les rares exceptions qui font partie d'autres ordres.

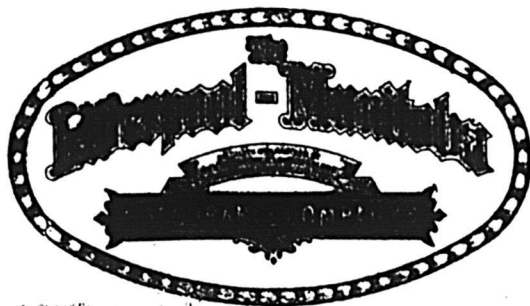
Le marchand-détaillant devrait consulter fréquemment les adresses des hommes d'affaires et professionnels qui mettent leur science et leurs talents à sa disposition et y faire appel dès que sa situation devient difficile. Un bon conseil est souvent d'une grande utilité dans le commerce.

Bureau Principal

angle de la rue Dorchester ouest et l'avenue Union, MONTREAL

DIRECTEURS:

J.-Gardner Thompson, Président et directeur gérant; Lewis Laing, Vice-Président et Secrétaire; M. Chevallier; A.-A.-G. Dent, John Emo, Sir Alexandre Lacoste, Wm. Molson Macpherson, J. C. Rimmer, Sir Frédéric Williams-Taylor, L.L.D., J. D. Simpson, Sous-Secrét.



ASSURANCES

CHOSSES INTERESSANTES

L'homme qui hésite d'assurer sa vie devrait être obligé de changer de place avec sa femme, pendant qu'il y pense. La plus grande obligation morale qui retombe sur un homme est celle qui lui dicte de prendre des précautions afin de pourvoir d'une manière adéquate aux besoins de sa famille, car le bien-être de ses membres dépend de ses efforts. Rappelez-vous que seul votre souvenir n'achètera pas du pain.

Rien qu'un homme sur cent, qui vit jusqu'à 50 ans, ne laisse d'autre chose à sa mort que son assurance-vie.

Les statistiques démontrent que 85 pour cent des hommes qui ont de l'argent, actuellement, le perdront avant qu'ils atteignent l'âge de 65 ans.

De tous les hommes qui atteignent l'âge de 65 ans, seulement

que 3 pour cent, sont en état de pourvoir à leurs besoins — les autres 97 pour cent dépendent de leurs parents ou se fient sur la charité publique.

L'homme qui vous dit qu'il ne croit pas à la protection de l'assurance-vie, devrait être regardé comme un homme qui ne se soucie guère de ce qui pourrait advenir de sa famille lorsqu'il n'y sera plus.

Avez-vous déjà pensé qu'un certificat de bénéfices dans une société mutuelle est un testament qu'aucun avocat ne peut attaquer ou passer outre?

La protection de l'assurance mutuelle est la meilleure, elle est fondamentalement honnête comme protection au prix coûtant, et le public la comprend mieux que n'importe quelle autre forme d'indemnité — c'est la protection du peuple tout entier.

C'est une bonne méthode, elle est sûre et l'on peut s'y fier, elle est

à la portée des membres en général, en leur permettant de payer pour l'assurance au mois, au lieu de semi-annuellement ou annuellement, ce qui pourrait être dur pour plusieurs.

Les polices d'assurance-vie ont en moyenne une valeur d'à peu près deux mille piastres chacune, réparties parmi toutes les classes de personnes; de ce fait, le plus grand pourcentage des détenteurs sont dans des circonstances plus ou moins confortables. Les polices industrielles ont une moyenne de moins de cent cinquante piastres chacune, et sont émises principalement pour les travailleurs, à cause de la facilité dans la méthode et les montants des paiements. Le but est d'ordinaire de fournir des fonds mortuaires.

La mutualité est faite pour partager les peines d'un homme aussi bien que ses joies. Si nous pouvions lire l'histoire secrète de nos ennemis, nous pourrions trouver dans la vie de chaque homme assez de souffrance pour désarmer toute hostilité.

La mutualité a accompli des résultats merveilleux durant le demi-siècle écoulé. Combinée avec des méthodes commerciales, sa sphère d'utilité sera plus grande à l'avenir.

Encouragez le nouveau membre à devenir un membre actif. Qui sait, peut-être qu'un jour il sera capable de devenir un membre dirigeant de l'ordre.

TEL. MAIN 1950

CHAMBRE 405

Collections et Achats de Comptes

HANDY COLLECTION ASSOCIATION: 71A Rue St-Jacques, Montréal

Edm. Chaput, Gérant, BUREAUX DU SOIR: Jos. Mayer, H. C. S.,
1517 Papineau 154 Marquette

BRITISH COLONIAL

FIRE INSURANCE COMPANY

EDIFICE ROYAL, 2 PLACE d'ARMES, MONTREAL

CAPITAL AUTORISE, \$2,000,000

CAPITAL SOUSCRIT, \$1,000,000

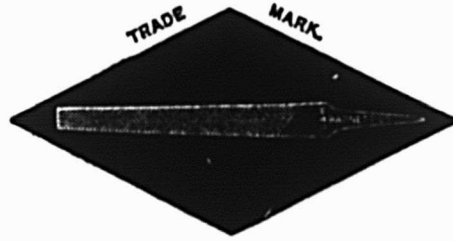
Agents demandés pour les districts non représentés

FABRIQUE DE LIMES BLACK DIAMOND

FONDEE EN 1863

Douze Médailles de
Récompense aux
Expositions

INTERNATIONALES



INCORPOREE EN 1895

Grand Prix Spécial
MEDAILLE D'OR
Atlanta, 1895.

Catalogue envoyé gratuitement sur demande à toute personne intéressée dans le commerce de limes.

G. & H BARNETT COMPANY, - - - Philadelphie (Pe.)

Propriété exploitée par la Nicholson File Co.

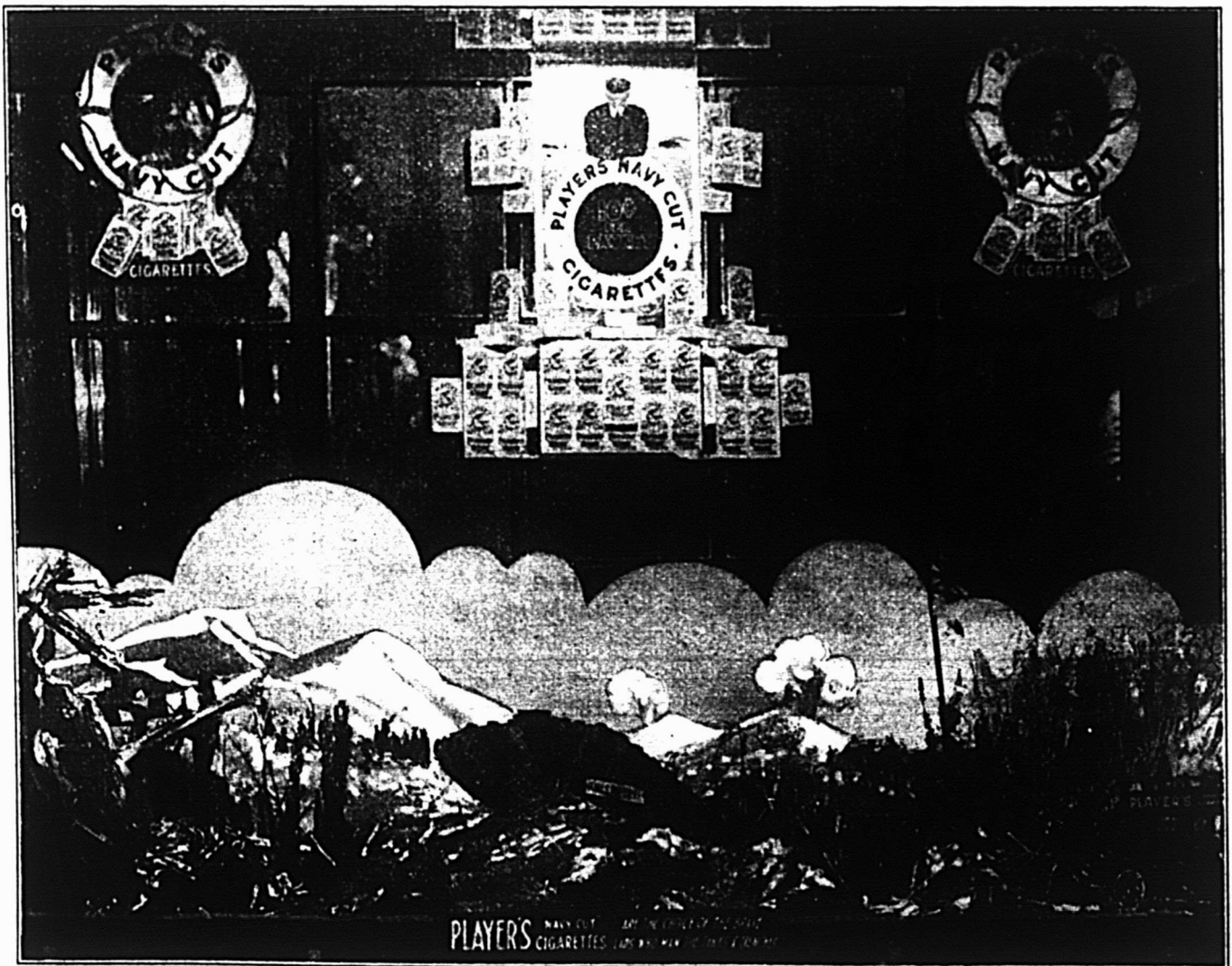
(Suite de la page 13)

Commission des Ecoles Catholiques v.
Delphine Jasmin et Nap. Desmar-
chais, \$6.
Commission des Ecoles Catholiques v.
Yvon Draullette, \$5.
Commission des Ecoles Catholiques v.
Marie-Louise Angrignon, et Mme

Ferdinand Lespérance, \$126.
Commission des Ecoles Catholiques v.
Antoine Lafontaine, \$2.
Commission des Ecoles Catholiques v.
Charles Saint-Aubin, \$8.
Commission des Ecoles Catholiques v.
Thomas Hill, Sr et Thomas Hill, Jr.
\$5.
Commission des Ecoles Catholiques v.

C.-A. Giles, \$7.
Commission des Ecoles Catholiques v.
Lucie-Ellen Whitworth et Mme Ar-
thur Heay, \$1.
Commission des Ecoles Catholiques v.
David Saultzman, et Frank Ludman,
\$2.
Commission des Ecoles Catholiques v.
Sam Mandzel et Pite Goldman, \$9.

LES TANKS EN ACTION



Le public de Montréal a pu admirer dernièrement une vitrine des plus originales qui était en vue chez M. Perry, marchand de tabac bien connu, rue Sainte-Catherine près de la rue Guy. Nous reproduisons ici un article paru dans les journaux à ce sujet et une photographie de cette vitrine:

"Des milliers de personnes sont allées voir les "Tanks" en action chez M. H. Perry, marchand de tabac, rue Sainte-Catherine-Ouest, près du coin de la rue Guy. Comme nous l'avons dit déjà on exhibe dans la vitrine en question les "Tanks" en opération. La reproduction de cet engin de guerre est si fidèle qu'on se croirait sur le front de la Somme; rien n'y manque: clôtures de fil de fer barbelé, soldats, ambulances, canons, etc. La vitrine est particulièrement attrayante le soir, les effets de lumière étant disposés de telle façon qu'on semble voir les obus éclater de toutes parts."

Ferronnerie, Plomberie, Peinture

Marché de Montréal

LA SITUATION AUX ETATS-UNIS

Le gouvernement des Etats-Unis donne toujours de très importantes commandes de plaques de fer et d'acier, d'acier à construction, de fil de fer et d'articles en fil de fer, et les usiniers se hâtent de les remplir. Ainsi il a acheté 81,000 tonnes d'acier qui sera converti en 9,000,000 de shrapnels de 3 pouces, à raison de 3.75c., prix bien inférieur à celui que les usiniers ont obtenu des Alliés, pendant un grand nombre de mois, pour le même article.

Cependant les prix augmentent encore. A Pittsburgh, le fil de fer et les clous de broche ont renchéri de \$10 par tonne, les barres de fer de \$10; le fer de fonderie, de \$2 à \$3 et quelques qualités de débris d'acier, de \$2 à \$5.

Les plaques d'acier sont devenues très rares partout et ont atteint un prix sans précédent. Les usiniers qui possèdent des plaques d'acier d'un quart de pouce ou plus peuvent facilement les vendre de 8c à 9c. la livre, pour livraison pendant l'année courante. L'autre jour on a même offert à un usinier 9.50c. la livre pour une forte commande de plaques d'acier corroyé.

Le gouvernement achètera probablement 100,000 wagons de chemin de fer.

Les usiniers sont toujours très en retard dans la livraison de l'acier en lopins et en barres, ce qui réduit la production du ferblanc et de la tôle dont, en conséquence, les prix ne cessent d'augmenter.

Presque tous les jours les quincailliers sont avertis d'une hausse dans les prix de certains articles. Les marchands en gros ne peuvent arriver à se procurer une foule de marchandises de vente courante. Cependant les détaillants font de bonnes affaires.

A MONTREAL

A Montréal maints articles sont également à la hausse.

Pour les essoreuses (tordeuses)

l'escompte est maintenant de 40 pour cent au lieu de 45.

On cote aujourd'hui les cordes en fibre de coton à 48c la livre pour les 3-16 et 46c pour 3/4 de pouce et plus.

Le prix du tuyau de poêle est de \$18 pour 100 feuilles de 7 pouces et les coudes se vendent \$2.40 la douzaine.

Le feutre gondronné est coté à \$3.05 les cent livres.

LE FER ET L'ACIER

On enregistre une augmentation de 15 cents pour l'acier et de 25 cents pour le fer (prix de base), et il y a encore tendance à la hausse.

Nous cotons:	100 liv.
Fer en barre ordinaire	\$4.55
Fer affiné	4.80
Fer pour fers à cheval	4.80
Fer Norway	11.00
Acier doux, base	5.05
Acier à lisse, base	5.05
Acier à bandage, base, les 100 livres, 1 pce 1/2 x 1/2 pce et plus	5.15
Acier à bandage, base les 100 livres, 1 1/2 pce x 3/4 et moins	5.25
Feuillard, base	5.15
Acier à pince, sans extra	6.05
	La livre

Acier fondu, Black	
Diamond	.017 1/2 0.18
Acier à outil Black	
Diamond	.017 1/2 0.18

TOLES NOIRES ET GALVANISEES

Comme chez nos voisins les tôles deviennent très rares au Canada et les personnes qui en ont en stock préfèrent les garder que de les vendre même aux prix élevés qui sont en vigueur aujourd'hui, car elles s'attendent à une hausse importante des prix de cet article.

Voici les nouveaux prix de la tôle noire à Montréal, par lots de 1,000 livres:

Tôles noires	
Calibre 10	\$10.60
— 12	10.60
— 14	10.70

18	10.60
20	10.60
22	10.55
24	10.55
26	10.60
28	10.70

Marque Apolio

Calibre 14	\$11.65
— 16	11.65
— 18 20	11.85
— 22 24	12.05
— 28	12.65
10 3/4 onces	12.95

Plus 20 cents pour moins d'une tonne.

	Queen's	Fleur	Gorbals
Calibre	Head	de-Lis	"best-best"
16	\$11.55	\$11.55	\$13.20
18 20	11.55	11.55	13.40
22 24	12.25	12.25	13.60
26	12.25	12.25	13.80
28	12.00	12.00	14.20
10 3/4 oz.			14.50

Moins 25 cents par caisse.

Petite tôle Canada galvanisée

18 x 24, 60 feuilles, la bte .15.00

Tôle Noire Canada

18 x 24, 60 feuilles, la bte . 11.60

18 x 24, 52 feuilles, la bte . 11.00

Zinc en feuille

La livre 0.32

FERBLANC

		La livre
Calibre 28, moins d'une ese	0.22 1/2	
26	—	0.22 1/2
22	—	0.21
20	—	0.20 1/2

Ferblanc pour bidons à lait

Calibre 24, moins d'une ese	0.21
22	0.21
20	0.20 1/2
16, 16 x 50	0.19 1/2

Nous mentionnons ci-dessous les autres changements qui, tous, comportent des augmentations de prix:

Plomb à fusil

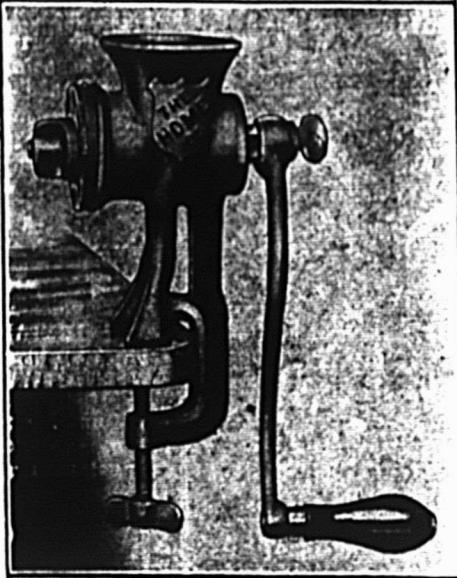
La livre 0.18

**Vous trouverez ce Hachoir à Aliments
"HOME 65" DE**

Maxwell

une des lignes
se vendant le
mieux que vous
avez jamais tenues.

Le hachoir "Home 65" est une nouvelle machine comprenant tous les derniers perfectionnements. Fait dans la grandeur étalon pour famille et bien plus fort que le type ordinaire de hachoir. Le couvercle s'adapte juste, rendant le hachoir imperméable. Le cylindre ouvert du bout le rend facile à nettoyer. Fourni avec différentes plaques coupantes.



MAXWELLS LIMITED, St. Mary's (Ont)

Tôles Galvanisées



"Queen's Head"

Le type du genre connu depuis un demi-siècle.
Jamais égalés comme qualité

A. C. LESLIE & CO., LIMITED

- MONTREAL -

Feutre et Papier

N'IMPORTE QUELLE QUANTITE

Toitures Goudronnées (Roofing) prêtes à poser, 2 et 3. Papiers de Construction. Feutre à Doubler et à Tapisser. Produits de Goudron. Papier à Tapisser et à Imprimer. Papier d'Emballage Brun et Manille.

Fabricants du Feutre Goudronné

"BLACK DIAMOND"

ALEX. McARTHUR & CO., Limited

82 RUE MCGILL

MONTREAL.

Manufacture de Feutre pour Toiture; Rues du Havre et Logan. Moulin à Papier, Joliette Qué.

Pierres à faux

Indian Pond No 1, la grosse	8.00
Canada Clear, la grosse	3.60
Canada Red End, la grosse	3.90
Baie des Chaleurs	5.40
Aeme	8.50

Fers à cheval

Prix de base, No 2, le baril \$5.55

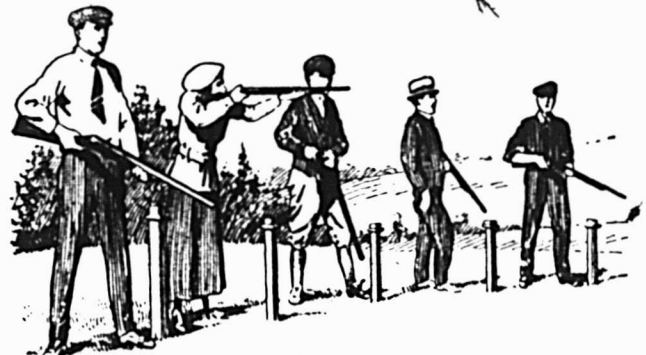
Pentures et Gonds

Se vendent maintenant à la douzaine, comme suit:

6 pouces	\$4.30
8 pouces	4.80
10 pouces	6.40
12 pouces	7.00
14 pouces	7.20
15 pouces	7.50
16 pouces	9.00
18 pouces	11.00
21 pouces	12.40
24 pouces	16.00
27 pouces	17.20
30 pouces	18.50
33 pouces	21.50
36 pouces	24.50

30 pour cent d'escompte.

Plus grands, les 100 livres, \$7.75



Faites entrer en ligne votre magasin pour l'obtention de plus grands bénéfices avec le

Tir à la Cible

L'année dernière des milliers d'hommes et de femmes sont entrés dans les rangs des tireurs à la cible mobile.

Ces gens et des milliers d'autres, cette année, feront augmenter la demande pour les

Poudres de Sports 

Reliez votre magasin à notre publicité qui fait naître le commerce en spécifiant la poudre DU PONT DENSE ou la poudre DU PONT BULK pour le tir à la cible mobile—les poudres dont les nouveaux tireurs se servent parce qu'elles sont le choix du champion.

E. I. du Pont de Nemours & Co.,

FABRICANTS DE POUDRE DEPUIS 1802

WILMINGTON,

(DEL., E. U.)

UN GRAND MAGASIN AMERICAIN

Nous reproduisons, à titre de simple curiosité, l'article ci-après provenant de journaux américains, et qui contient un passage relatif au rayon d'épicerie de ce magasin colossal :

Il s'agit des grands magasins "Siegel et Cooper", les plus grands magasins du monde.

C'est un édifice énorme ayant une façade de style flamboyant anglo-arabe. Au rez-de-chaussée, au milieu d'un grand salon rempli d'une foule de clients, s'élève une statue dorée de la Liberté. Et les guides vous annoncent avec orgueil qu'il y a pour plus de \$18,000 d'or dans cette statue.

Ce magasin consomme annuellement 40,000,000 de pieds carrés de papier d'emballage, 42,000,000 de pieds de ficelle, 450 gallons d'encre, 45,000 plumes et 300,000 registres, rien que pour inscrire la vente. Le seul rayon d'épicerie consomme 90,000 sacs de papier par semaine.

Dans le soul-sol, il y a 15 machines à vapeur, 9 dynamos et 32 moteurs électriques. En plus d'un immense escalier roulant, il y a 13 ascenseurs et 15 monte-charges. Il y a plus de 700 milles de fils électriques. Il y a un grand nombre de salons d'essayage pour hommes et pour dames, et un grand et magnifique salon de repos, style empire, pour dames.

A l'étage où se trouvent les rayons de meubles, il y a un appartement de six chambres entièrement tapissé et prêt à être meublé. Lorsqu'un couple de jeunes mariés a choisi son ameublement complet, celui-ci est immédiatement transporté dans l'appartement en question et disposé dans les diverses chambres de manière que les acheteurs puissent se rendre un compte exact de ce que va être l'ameublement de leur propre appartement.

Tout le quatrième étage est occupé par le rayon d'épicerie et en général de tous les produits alimentaires.

Derrière les vendeurs, on a disposé sur une longueur de 400 verges, dix frigorifiques avec vitrines en cristal où se conservent les produits craignant la chaleur, comme la viande, le lait etc. Dans un coin de l'étage il y a une laiterie où le beurre se fabrique en présence des clients. Il y a en outre, en divers points de la grande salle centrale, plusieurs cuisiniers experts qui vous enseignent la manière de préparer un certain nombre de plats exquis.

Il y a en tout dans cet immense magasin 72 rayons divers, desservis par 7,000 employés. Ce qui étonne surtout dans ce magasin, c'est l'activité fébrile (l'hurry-up!) qui y règne et aussi l'optimisme confiant qui fait de l'Américain le premier commerçant du monde.

Le directeur de cette entreprise gigantesque, qui est un homme de capacités moyennes se plaît à répéter que le secret de son succès réside tout entier en sa confiance aveugle dans le proverbe que "Vouloir, c'est pouvoir."

UTILISATION DU SOL

Il est aussi important, à l'heure présente, d'avoir des réserves de produits alimentaires que de posséder des réserves de cartouches. Lorsqu'il faut tant compter sur une bonne récolte toute la population devrait envisager la situation dès le commencement de la saison. Certains légumes d'usage commun, pommes de terre, haricots, oignons etc., poussent bien dans toutes les parties du pays. On peut les cultiver en petite quantité, sans instruments aratoires. Il importe d'en récolter cette année autant que possible.

Quand un client demande des limes

si vous lui présentez une des "Famous Five" il l'accepte immédiatement. Il sait qu'elles sont fortes, bien tranchantes et garanties comme accomplissant bien leur tâche. Vous n'avez pas besoin d'expliquer leurs qualités.

Ceci n'est pas un état de choses fortuit. C'est le résultat d'années d'efforts intelligents dans la fabrication des limes pour les besoins exacts de chaque métier.

C'est pourquoi les limes "Famous Five" sont partout des outils modèles. Spécifiez-les en donnant vos commandes.

Ce sont :

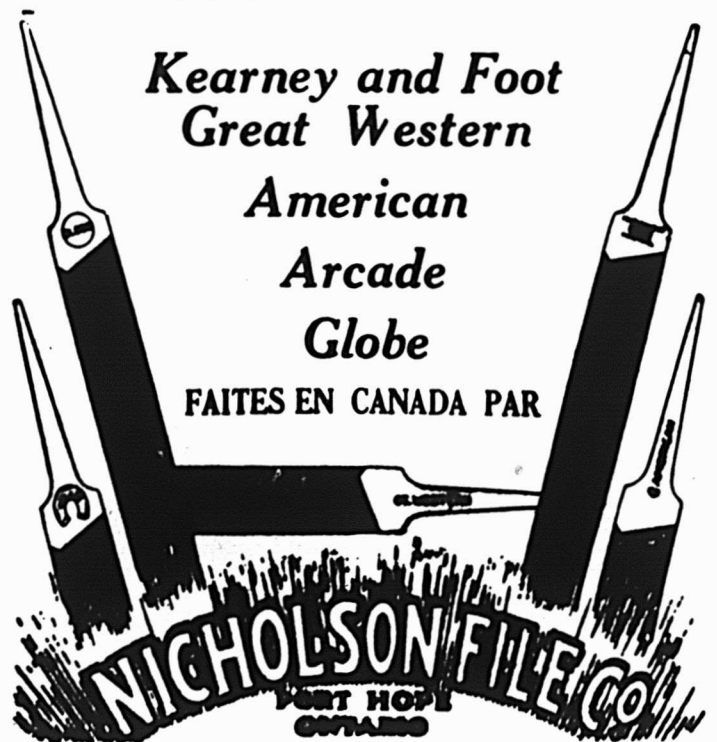
**Kearney and Foot
Great Western**

American

Arcade

Globe

FAITES EN CANADA PAR



LA CONSTRUCTION

Ecole, Ferme-Neuve, Comté de Labelle (P.Q.). Prop., Commission scolaire; secrétaire-trésorier, M. Henry Berthiaume; entr., M. Sylvain Desnoyers.

Le secrétaire achètera des pupitres, des sièges et des tableaux noirs.

Maison, \$2,500, rue Mozart, Montréal. Prop. et entr., H. Legault, 3138 Boulevard Saint-Laurent.

Fabrique de chaussures, Maisonneuve (P.Q.). Prop., "National Shoe Co., Ltd." Intéressé, M. A.-H. Tanner, 92 rue Notre-Dame-Est, Montréal.

Maison, \$2,000, rue Saint-Hubert, Montréal. Prop. et entr., M. P.-E. Bourret, 360 rue Sainte-Catherine-Est. Réparations générales.

Le propriétaire donnera des contrats pour le plâtre et la peinture.

Maison, \$6,000, rue Québec, Québec. Prop., M. D. Panneton, bureau, 155 rue Wellington; arch., M. L.-N. Audet, 37 rue du Roi.

Travail à la journée.

Garage, \$1,400, rue Saint-Valier, Québec. Prop., M. Léo Légaré, 1185 rue Saint-Valier; entr., M. Cauchon, 207 rue Richardson.

Entrepôt, \$11,000, Québec. Prop., chemin de fer Pacifique Canadien, entr., Beacon Construction Co., 37 rue du Malre.

Modifications à un magasin, \$1,000, rues Amherst et Sainte-Catherine, Montréal. Prop., Pharmacie Robert, rues Craig et Saint-Laurent; entr.,

Kawneer Mfg. Co., 10 rue Cathcart.

Ecole, Saint-Léon-le-Grand, comté de Matane (P.Q.). Prop., Commission scolaire; secrétaire-trésorier, Frère Rogatien; entr., M. Moïse Jacques, Saint-Léon-le-Grand.

Presbytère, Saint-Coeur-de-Marie, comté du Lac Saint-Jean (P.Q.). Prop., Congrégation paroissiale; entr., M. Jos. Harvey.

Ecole, \$8,000, La Tuque (P.Q.). Prop., Commission scolaire; secrétaire-trésorier, M. G. Duguay.

Le président de la commission scolaire, le R. P. Corbell achètera des pupitres, des sièges et des tableaux noirs.

Ecole, Trois-Rivières, quartier Sainte-Cécile. Prop., Commission scolaire catholique; entr., M. Nap. Guillemette, 77 rue Bonaventure.

Maison, \$10,000, rue Alexandre, Trois-Rivières (P.Q.). Prop., M. Vivian Burrell; arch., M. N. Asselin.

Le propriétaire demande les prix et des échantillons pour 50,000 briques plastiques de couleur et 100,000 briques molles rouges.

Deux maisons, \$9,000, boulevard Décarie, Montréal. Prop., Cusson Constr. Ltd., 90 rue Notre-Dame-Est, M. D. Cusson, 194 avenue Prudhomme. Pas de sous-contrat.

Maison, environ \$7,000, rue Saint-Antoine, Trois-Rivières. Prop., Marchand; entr., M. F.-N. Gravel, 49a rue Saint-Philippe, Trois-Rivières.

Entrepôt, \$2,000, rue Notre-Dame-Est, Montréal. Prop., International Mfg. Co., 3675 rue Notre-Dame-Est.

Fabrique, \$15,000, 6 rue Chenneville, Montréal. Prop., M. L.-A. Gosselin, 6 rue Chenneville.

Deux maisons, \$8,000, 275 à 283 rue Saint-Urbain. Prop., Levine Bros., avenue de l'Hôtel de Ville; entr., M. A. Valin, 2 rue Lamoricière.

Eglise, \$70,000, rue Saint-Hubert, Montréal. Prop., Fabrique Notre-Dame-du-Rosaire, 3415 rue Saint-Hubert; arch., Viau et Venne, 96 rue Saint-Gabriel; entr.: maçonnerie et charpente, Fillion Frères Ltée, 2419 rue Saint-Denis; toiture, plomberie et chauffage, T. Latourelle et Fils, Ltée, 6 rue Craig-Ouest; plâtre, F. Beaudoin et Fils, 636 rue Drolet; électricité, M. J.-A. Saint-Amour, 2171 rue Saint-Denis.

Eglise, \$4,000, rues Saint-Denis et Beaubien, Montréal. Prop., Fabrique Saint-Edouard, 341 rue Beaubien. Entr.: maçonnerie et charpente, Fillion Frères, Ltée; toiture, plomberie et chauffage, T. Latourelle et Fils, Ltée; électricité, M. J.-A. Saint-Amour; plâtre, M. F. Piquard & Fils.

Magasin de meubles, \$10,000, rue Notre-Dames-des-Anges. Prop., F.-X. Huot, 189, 4e avenue, Limoilou; arch., M. O. Beaulé, 21 rue d'Aiguillon; entr., Levasseur et Fortier, 273-287 rue Saint-Paul (Québec).

Photographiez-le !

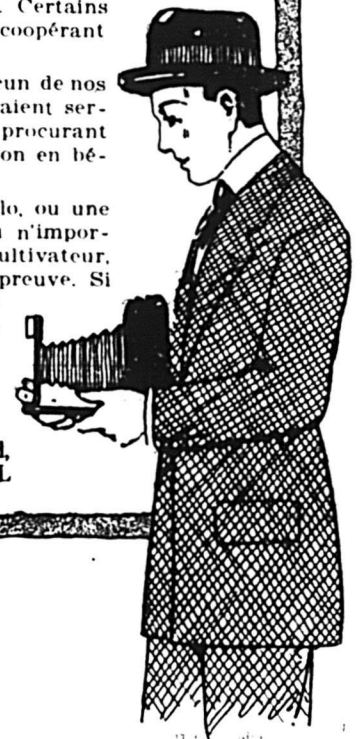
Avez-vous un appareil photographique? Il peut rendre de grands services pour populariser le béton. Permettez-nous de vous expliquer comment.

La plupart des marchands de ciment apprécient ce que fait la compagnie "Canada Cement", au moyen de sa publicité, pour augmenter l'usage du ciment. Certains d'entre eux montrent leur appréciation en coopérant avec nous.

Nous avons besoin de la coopération de chacun de nos commerçants. Nous croyons qu'ils se rendraient service à eux-mêmes autant qu'à nous en se procurant des photographies de toute bonne construction en béton qu'ils pourraient remarquer.

Si, y a dans votre voisinage un nouveau silo, ou une mitrerie, ou un caveau à plantes-racines ou n'importe quoi en béton que se soit construit un cultivateur, photographiez-le et envoyez-en nous une épreuve. Si elle est assez intéressante pour pouvoir être placée dans une de nos annonces ou l'une de nos brochures nous vous la paierons \$2.00

Canada Cement Company Limited, 86 Immeuble du Herald, MONTREAL



Articles en Fonte Emailée Port Hope

Une garniture dans laquelle on constate quelque défaut dû à la fabrication vous cause des ennuis, des dépenses et vous fait perdre du temps. C'est pour éliminer cela que

Nos garnitures hygiéniques en fonte émaillée sont faites de fontes sans aucun défaut.

Nous apportons un soin spécial au nettoyage et à la préparation des articles avant de les émailler.

Nous n'employons que le meilleur



leur émail et faisons tout notre possible pour rendre absolument parfaits les articles finis.

Nous pouvons donc dire en toute confiance que les défauts dans

LES ARTICLES EMAILLES PORT HOPE

sont excessivement rares.

Afin d'avoir ce qu'il y a de mieux exigez que vos garnitures portent la marque de commerce ci-contre.



PORT HOPE SANITARY MANUFACTURING COMPANY

SALES D'ÉCHANTILLONS

LIMITED

TORONTO

MONTREAL

WINNIPEG

VANCOUVER

Bureau et salles d'échantillons de Montréal, 234 Cote du Beaver Hall. Telephone Up 5834



Maison fondée en 1870.
AUGUSTE COUILLARD
IMPORTATEUR DE
Ferromerie et Quincaille, Verres
à Vitres, Peintures, etc.
Spécialité: Poêles de toutes sortes
Nos. 222 à 229 rue S.-Paul
Ventes 12 et 14 S.-Amable, MONTREAL

La maison n'a pas de commis-voyageurs et fait bénéficier ses clients de cette économie. Attention toute spéciale aux commandes par la maille. Messieurs les marchands de la campagne seront toujours servis au plus bas prix du marché.

L.-A. CARON, Téléphone Bell
MAIN 3570
Comptable licencié
Institut des Comptables et Auditeurs de la Province de Québec.
48, Notre-Dame-O., Montréal.

PAIN POUR OISEAU est le "Cottam Bird Seed" fabriqué d'après six brevets. Marchandise de confiance; rien ne peut l'approcher comme valeur et comme popularité. Chez tous les fournisseurs en gros.

JOSEPH FORTIER
Fabricant-Papetier
Atelier de reliure, reliure, typographie, relief et gaufrage, fabrication de livres de comptabilité. Formules de bureau.
210 OUEST RUE NOTRE-DAME
(Angle de la rue S.-Pierre, MONTREAL)

New Victoria Hotel

H. FONTAINE, Propriétaire
QUEBEC
L'Hôtel des Commis-Voyageurs.
Plan Américain. Taux, à partir de \$2.50

GARAND, TERROUX & CIE

Banquiers et Courtiers
48 rue Notre-Dame Ouest, Montréal

L.-R. MONTBRIAND

Architecte et Mesureur,
230 rue S.-André, Montréal.

ERNEST ST-AMOUR

Curateur et Liquidateur de Faillites
Commissaire pour Québec
Edifice Banque de Québec
No. 11 Place d'Armes, MONTREAL
Téléphone Main 3285.
Chambres 713-714.

GEO. GONTHIER H. E. MIDGLEY
Licencié not. Comptable Comptable-Inc sp et
GONTHIER & MIDGLEY
Comptables et Auditeurs
100 RUE S.-FRANCOIS-XAVIER, - MONTREAL
Téléphone MAIN 2701-519
Adresse télégraphique - "GONTLEY"

GAGNON & L'HEUREUX

COMPTABLES LICENCIÉS
(CHARTERED ACCOUNTANTS)
Chambres 315, 316, 317, Edifice
Banque de Québec
11 Place d'Armes, MONTREAL
Téléphone Bell Main 4912.
P. A. GAGNON, C.A.
J. ARTHUR L'HEUREUX, C.A.

LIVRES POUR

LA DISTRIBUTION DES PRIX 1917

Nous avons l'honneur d'annoncer que nous venons de recevoir un Nouvel Assortiment de Livres de la Maison Mame & Fils, de Tours, France, pour la Distribution des Prix. Cette dernière importation offre un ensemble complet d'ouvrages capables de répondre aux besoins de toutes les conditions de l'Enfance et de la Jeunesse Chrétienne. Nos séries sont de tous les formats, depuis l'in-32 jusqu'à la série in-folio, et sont toutes revêtues de la haute approbation des communautés ecclésiastiques.

La Cie J.-B. Rolland & Fils
53 RUE SAINT-SULPICE, MONTREAL

Volaille Vivante, Oeufs Frais Pondus et Plume

Demandés par
P. POULIN & CIE
MARCHÉ BOULCOURS, MONTREAL
Remises Promptes Pas de Commission
Demandez les prix par lettre

MONUMENTS

MARBRE & GRANIT

Spécialisés : Sculpture
Statues, Bas-relief, etc.

J. BRUNET Limitée,
675 Chemin de la Côte-des-Neiges

Remington UMC



Cette vaste ligne complète d'armes et de munitions satisfait à tous les besoins des tireurs les plus exigeants. Nos cent années d'expérience garantissent que vous pouvez obtenir tout ce que vous désirez. Fusils à plombs, carabines, cartouches à plombs et métalliques, tous les calibres; une qualité: la meilleure. Tous les fournisseurs ont en magasin les



Remington-UMC

Remington UMC of Canada Ltd.

WINDSOR (Canada)

Ventes par Huissier

NOTA.—Dans la liste ci-dessous les noms qui viennent en premier lieu sont ceux des demandeurs, les suivants ceux des défendeurs; le jour, l'heure et le lieu de la vente sont mentionnés ensuite et le nom de l'huissier arrive en dernier lieu.

A.-W. Jacobs, Chas. Heath, 7 juillet, 10 a.m., 1033 Saint-Jacques, Robitaille.

N. Girouard, O. Dallaire, 7 juillet, 10 a.m., 163 Désery, Blssonnette.

L. Dandelin, G.-Léo Allusi, 7 juillet, 1 p.m., 2640 Drolet, Beauchamp.

H. Tucker, F.-C. Gadbois, 9 juillet, 11

a.m., 537 Saint-Ambroise, Normandin.

Maxime Perrin, O. Robert, 9 juillet, 10 a.m., 83 Boulevard Monk, Decelles.

La Société d'Administration générale, Seth Harris, 9 juillet, 10 a.m., 81 Rozel, Decelles.

J.-C. Hector Dussault, F.-X. Leblanc, 9 juillet, 10 a.m., 21 Fabre, Decelles.

Mme Cla. Bonhote, veuve de Alf. Dugas, F.-X. Leblanc, 9 juillet, 10 a.m., 21 Fabre, Decelles.

C.-W. Lindsay, Ltd, M. Adelson, 9 juillet, 11 a.m., 716 Sainte-Catherine-Est, Lapierre.

W. P. Downey, L. E. Stathopoulos et al, 9 juillet, 10 a.m., 420 Sainte-Catherine-Ouest, Lafontaine.

E. Goulet, E. Héneault, 9 juillet, 11 a.m., 1314 Ontario-Est, Lafontaine.

Léon Pelletier, Octave Vincent, 10 juillet, 1 p.m., 428 Hochelaga, Trudeau.

Prime Bastien, Jos. Gauthier, 9 juillet, 1 p.m., 34 de Lorimier, Trudeau.

Léon Provost, Marguerite Perronne, Albert Vanhoutte, 7 juillet, 10 a.m., 1314 Ontario-Est, Lafontaine, et M.

Perronne & Co, 7 juillet, 10 a.m., 1, 204 Mont-Royal-Est, Vinet.

La Peinture bien Annoncée est à moitié vendue

Notre foi en cette assertion est mise en évidence par la publicité continue que nous faisons en faveur des agents de B-H.

Il n'y a pas de doute sur l'efficacité de nos annonces dans les Magazines, les Quotidiens et les Journaux Agricoles, nos affiches et notre publicité directe qui, toutes, ont exposé à vos clients les mérites de la

Peinture
"Anglaise"

B-H

70% de Blanc de Plomb pur

30% de Blanc de Zinc pur

100% de Peinture Pure.

Une étiquette de garantie portant la signature du Président de Brandram-Henderson Limited se trouve sur chaque boîte de Peinture "Anglaise" B-H.

Les agents de B-H qui ont les stocks voulus n'ont pas de difficulté à faire face à la demande constante dont est l'objet cette peinture favorablement connue partout. Et c'est aussi pour eux un commerce profitable.

Notre proposition relative aux agences vous intéressera si nous ne sommes pas encore représentés dans votre localité. Demandez-nous des détails par écrit.

BRANDRAM-HENDERSON LIMITED

MONTREAL HALIFAX ST JOHN TORONTO WINNIPEG EDMONTON CALGARY

*Service Rapide
dans le
Département
des Commandes
par la Poste*

**LEWIS
BROS.,
LIMITED
MONTREAL**

TOUT CE QUI SE FAIT EN
QUINCAILLERIE,
FOURNITURES POUR
ENTREPRENEURS DE
CHEMINS DE FER ET
PLOMBIERS,
ARTICLES DE SPORTS,
COUTELLERIE,
TOITURE PREPAREE,
PEINTURES ET VITRE

**ON DEMANDE
IMMEDIATEMENT**

Commandes par la Poste

Pour votre complète satisfaction personnelle et celle de votre clientèle vous devriez envoyer à

**LEWIS BROS.
LIMITED
MONTREAL**

VOS COMMANDES PAR LA POSTE

Nous offrons le stock le plus considérable et le plus vaste assortiment de n'importe quelle maison du Canada. Il y a un grand nombre de lignes qui sont épuisées, d'articles qu'il est impossible de se procurer, mais, nous le déclarons, nous savons que notre stock est en meilleure condition, en général, que celui de n'importe quel autre fournisseur du Dominion. Convainquez-vous en nous envoyant une commande par la poste. Nous l'expédierons avec célérité et vous demanderons des prix raisonnables.

**Notre SERVICE de COMMANDES par la POSTE
ATTEINT TOUS LES ENDROITS DU DOMINION**

Ferronnerie, Quincaillerie, Peintures et Vernis,
Huiles, Vitres, Matériaux de Construction, etc.

EN GROS SEULEMENT

NOS voyageurs sont actuellement en route pour vous visiter; ils vous offriront les dernières nouveautés de l'année.

RESERVEZ quelques minutes d'examen à leurs échantillons, ce ne sera pas du temps perdu pour vous.

EUR collection d'articles est aussi complète que possible et présente un assortiment des plus variés.

NOS prix ont été établis avec soin, vous ne pouvez manquer de les trouver avantageux et nous espérons que vous voudrez bien nous donner la faveur de vos ordres, que nous remplirons à votre entière satisfaction.

L.-H. Hébert & Cie. (Limitée)

- - IMPORTATEURS - -

297 et 299 rue Saint-Paul,

MONTREAL



Portion of Apple Logs in the Disston yards ready to be sawn into boards from which saw handles will be made

Des charges et des charges de Wagon de Troncs d'Arbres sont nécessaires pour faire les Manches de la Scie à Main DISSTON

La plupart des ouvriers de première classe connaissent parfaitement la **Qualité** Disston, mais très peu, probablement, se font une idée de l'importance de la production que rend nécessaire la popularité des scies Disston. La photographie reproduite ici en donne quelque idée. Elle représente **une partie** de la cour à bois de Disston et **une seule** espèce de bois, le pommier (plusieurs autres sont aussi employés).

Ces charges de wagon arrivent presque constamment. Le bois est débité en planches dans notre scierie et conservé pendant trois ans avant que l'on s'en serve.

Voilà le résultat produit par la réputation de Disston.

Demandez notre brochure **S. gratis.**

HENRY DISSTON & SONS,
LIMITED

2-20 AVENUE FRASER
TORONTO (CAN.)





Lubrifie la Majorité des Moteurs Canadiens

La Polarine est devenue le lubrifiant le plus employé parce qu'elle a toujours été l'huile de la qualité la plus élevée qui puisse être manufacturée *sans égard au prix.*

En tenant la Polarine vous êtes mis en contact immédiat avec un grand nombre d'automobilistes de votre voisinage qui connaissent la Polarine et s'en servent. Un client pour la Polarine est généralement un client permanent et les clients permanents sont la base de tout commerce de détail.

L'Imperial Oil Company, Limited, offre au quincaillier une occasion exceptionnellement bonne de gagner de l'argent. En vendant la Polarine vous pouvez réaliser $33\frac{1}{3}\%$ de bénéfices et plus, selon la quantité que vous en vendez, et notre système de distribution vous en fournira n'importe quelle quantité à n'importe quel temps.

La Polarine est fournie en deux qualités, nommées la Polarine et la Polarine Pesante; et la ligne comprend aussi les Graisses Polarine et les lubrifiants de Transmission. Elle est annoncée cette année plus que jamais auparavant dans les quotidiens, les magazines d'automobilisme et les journaux agricoles d'un océan à l'autre.

Ecrivez-nous au no 56 rue Church, Toronto, pour avoir des informations complètes. Nous vous répondrons par retour du courrier.

The **IMPERIAL OIL COMPANY** Limited
BRANCHES IN ALL CITIES

Table Alphabétique des Annonces

Assurance Mont-Royal . . . 22	Cie d'Assurance Mu- tuelle du Commerce 22	Gagnon & L'Heureux . . . 29	Montbriand, L.-R. . . . 29
Baker Co. (Walter) . . . 8	City Ice Co. 8	Garand, Terroux & Cie 29	Montreal Biscuit . . . 10
Banque d'Hochelega . . . 20	Clark, Wm. 8	Gillet Co., Ltd., (E.W.) 14	National Breweries Ltd.
— Nationale 20	Cluett, Peabody & Co. . 4	Gonthier & Midgley . . 29	— Dawes Couverture
— Molson 20	Connors Bros. 14	Handy Collection Asso- ciation 23	— Dow Couverture
— Provinciale. 20	Copenhagen 47	Hébert, L.-H. & Cie . . . 32	National Cash Register 6
Barnett 24	Cottam Bird Seed . . . 29	Hiram Walker 43	Nicholson File 27
Benoit & De Grosbois 22	Couillard, Auguste . . . 29	Imperial Oil 33	Nova Scotia Steel Co. 20
Black Watch 44	Dionne's Sausage 8	Imperial Tobacco 15	Port Hope 29
Bowser 5	Disston Saw 32	Jonas & Cie, H.	Poulin & Cie 35
Brandram-Henderson . 30	Dom. Cannors Co., Ltd. 3 Couverture	Remington Arms 30
British Colonial Fire Ass. 23	Douglas (Dewars) . . . 41 Couverture	Rolland & Fils, J.-B. . 29
Brodeur A. 8	Du Pont Powder 26	La Prévoyance 22	St-Amour E. 29
Brodie & Harvie 8	Eddy, E.-B. Co. 13	Leslie & Co., A. C. . . . 26	St. Lawrence Sugar Co. 13
Brunet J. 30	Escott, W.-H. Co., Ltd. 8	Lewis Bros. 31	Seagram Jos. 38
Canada Cement 28	Esinhart and Evans . . 22	Liverpool-Manitoba . . 22	Steel of Canada 34
Canada Life Assuran- ce Co. 22	Ewing, S.-H. & Sons . . 41	Martin, G.-E. 29	Sun Life of Canada . . 22
Canada Sauce & Vine- gar 9	Fairbanks 7	Mathieu (Cie J.-L.) . . . 8	Tanglefoot 17
Canadian Poster 35	Fontaine, Henri 29	McArthur, A. 26	United Shoe Machinery Co. Couverture.
Caron, L.-A. 29	Fortier, Joseph 29	Maxwells, Limited . . . 26	Western Ass. Co. 22
Church & Dwight 4	Furuya (Japan Tea) . . 11	Molson Brewery 36	Winnipeg Grocer . . . 12
			Wiser, J. P. & Sons Ltd. 41

The Steel Company of Canada, Limited

LISTE DES PRODUITS

FER EN GUEUSE "HAMILTON"—Basic, Fer malléable et de fonderie.

FER ET ACIER—Loupes, Lopins, Barres, Barres à fil de fer, Cornières, Canaux, Flèches, etc.

ARTICLES DE FORGE—Essieux de wagon, Formes et pièces matriquées, Fers à cheval, Ferronnerie pour voitures et automobiles, Fournitures pour capotes, etc.

FIL, ETC.—Acier, Cuivre, Laiton et Bronze épais et minces, Recuits polis, Cuivrés, Claircés polis, Galvanisés et étamés, Tressés; Câbles d'acier et de cuivre; Cordes à linge, Clous de broche, Articles de vente courante, Fil de fer barbelé, Clôtures en fil de fer tressé, Portes de clôtures.

ARTICLES POUR LE FIXAGE DES CHEMINS DE FER.—Barres de Cornières, Boulons de rails, Plaques d'attache, Chevilles de fer, Baguettes de rails.

CLOUS, CHEVILLES, RIVETS, Etc.—Clous pour fers à cheval en fil de fer, coupés et "boats"; Chevilles pressées et "drift" pour chemins de fer; Broquettes et clous à chaussures, Rivets et clous divers d'acier et de cuivre; Fer, Bronze et Laiton.

POTEAUX.—Branches de poteaux, Liens pour bras, Crampons et verges d'étals, etc., noirs et galvanisés.

BOULONS, ECROUS ET RONDELLES.—Boulons pour machines, Voitures, Ascenseurs, Poêles, Bandages et Lisses de traîneaux; Ecrus décapés et taraudés et rondelles.

TUYAUX FORGES.—Ecrus et manchons noirs et galvanisés.

VIS.—A Bois et à Machine, en Acier, en Laiton et en Bronze.

ARTICLES EN PLOMB.—Tuyaux en plomb, Blanc de plomb, Plomb de chasse et Mastic.

BUREAUX DE VENTE A

Hamilton
Toronto

Montréal
S.-Jean (N.B.).

Winnipeg
Vancouver

M. le Marchand,

Vous rendez-vous compte du bénéfice que vous réalisez en mettant en évidence des marchandises qui sont annoncées dans tout le pays?



Un commerçant qui ne fait des affaires que dans sa localité peut ne pas avoir les moyens de faire de la publicité sur une aussi grande échelle que les manufacturiers dont le commerce s'étend par tout le pays; MAIS. . .

Il peut profiter de la publicité de ceux-ci en faisant un bel étalage dans ses vitrines et en donnant aux articles annoncés dans tout le pays une place prééminente dans son magasin--en faisant--sienne--la--publicité--des--manufacturiers.

L'affiche reproduite ci-dessus, bien coloriée, pleine de vie, 10' de hauteur par 25' de largeur, s'adresse plusieurs fois par jour à plus de 3,500,000 Canadiens.

Mettez une carte du STAG dans votre vitrine et voyez quelle augmentation d'affaires elle vous vaudra.

Faites vôtre cette publicité

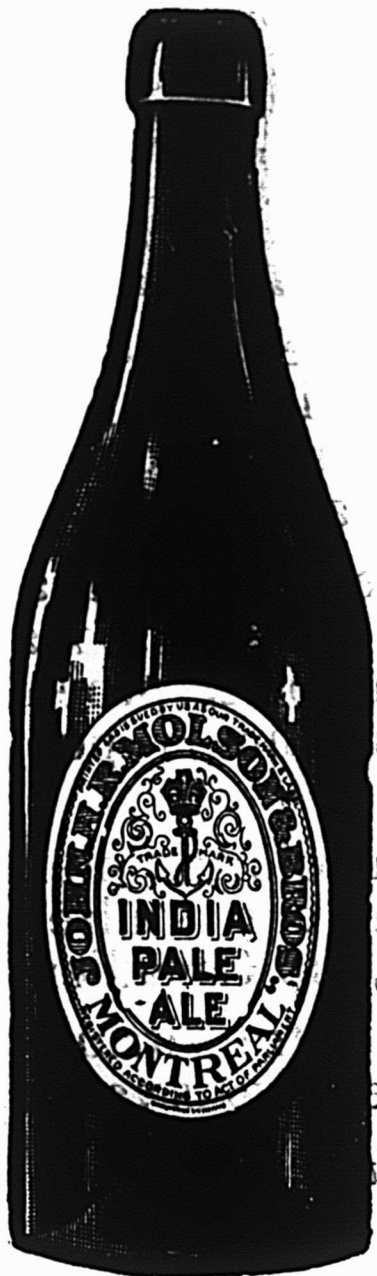
ECRIVEZ A LA

CANADIAN POSTER COMPANY,

EDIFICE LEWIS, MONTREAL

Pour la Publicité par l'Affiche n'importe où au Canada.

LA BIÈRE POPULAIRE MOLSON



Est celle que veut
le consommateur ;
donnez-la lui. . .

La vente de cette
BIÈRE en bouteilles
excède celle de tou-
tes les autres mar-
ques réunies. . . .

Brassée à Montréal
DEPUIS 131 ANS

VINS ET LIQUEURS

LE "TEST CASE" SUR LA TRAITE

"Le test case" est entamé.

Trois poursuites ont été prises par le percepteur du revenu contre des restaurateurs accusés d'avoir laissé payer la traite dans leurs établissements.

Les établissements en question sont le café Godbout, rue Roy, le café Cambridge, rue Notre Dame, et le "Semate", rue Notre-Dame.

Des trois propriétaires, l'un est Canadien-français, l'autre Juif et le troisième Anglais.

Le percepteur du revenu n'a pas voulu faire de jaloux.

M. Pierre Bereovitch, avocat distingué, et ce qui plus est, député de Saint-Louis à la législature, a comparu et demandé jusqu'au 9 juillet pour préparer le "test case", ce qui lui a été accordé.

On peut donc être sûr que la cause sera plaidée au mérite, et bien plaidée.

M. Pierre Bereovitch sera du reste un avocat d'autant plus convaincu de la bonté de sa cause devant les juges qu'à la législature il a tout fait pour empêcher cette loi vexatoire et inconstitutionnelle d'être mise dans nos statuts.

Le percepteur du revenu, agissant sans doute d'après des ordres venant d'en haut, paraît du reste avoir voulu attendre l'issue du "test case" sur la traite, puisque sur six douzaines de causes en préparation il s'est limité à ces trois seules poursuites en choisissant avec soin des victimes de nationalités différentes.

Tous les commerçants de liqueurs attendent avec impatience le jugement de cette cause qui intéresse au plus haut point une des branches les plus importantes du commerce de la province du Québec.

A PROPOS DE PROHIBITION

L'opinion d'un cardinal

Après une conférence avec Herbert Hoover, directeur des vivres des Etats-Unis, le cardinal Gibbons a annoncé qu'il allait lancer une lettre pastorale priant tous les fidèles catholiques de seconder la campagne que doit entreprendre M. Hoover. Mais il ne recommandera pas la prohibition absolue des liqueurs et voici les raisons qu'il donne de son attitude :

"Je ne crois pas à la prohibition nationale des vins légers et de la bière, et je suis d'opinion qu'une telle loi ne pourrait être observée.

"Je suis opposé à toute mesure de prohibition affectant tout un état ou toute la nation. Une loi de cette sorte gêne la liberté personnelle et les droits du peuple, et crée de l'hypocrisie de la part du public.

"Si les gens d'un district de campagne quelconque trouvent que la situation est telle que la prohibition locale améliorerait cette communauté, ils doivent alors fermer les buvettes dans ce district. Mais quand on en vient à avoir la prohibition dans les grandes villes, c'est une mauvaise chose.

"Il est à peu près impossible de faire observer la prohibition dans aucune des grandes cités, quelques efforts que l'on fasse pour mettre la loi en vigueur.

quoiqu'on prétende avoir fait observer la loi avec succès dans certaines localités.

"L'histoire du monde jusqu'au temps actuel démontre le fait que les peuples ont toujours usé de boissons enivrantes et en useront toujours, sans égard aux restrictions qu'on tente de leur imposer."

LE FILTRAGE DES VINS

Le filtrage est l'opération mécanique qui a pour but de clarifier les vins louches en les faisant passer à travers une paroi poreuse qui retient les corps solides constituant le trouble. Il joue donc le même rôle que le collage dont il évite certains inconvénients, car la composition du liquide n'est pas modifiée. Souvent même les vins sont filtrés après le collage afin d'activer la séparation des substances en suspension. Et dans certains cas où le vin ne prend pas la colle, le filtrage préalable favorise le collage et assure ainsi la clarification parfaite du liquide. Filtrage et collage sont donc deux opérations qui se complètent mutuellement.

Cependant, on ne filtre en général que les vins ordinaires, destinés à être vendus aussitôt après, surtout si on fait l'usage d'appareils fonctionnant à l'air libre. Dans ce cas, en effet, les vins perdent par le filtrage. Le contact brusque et prolongé de l'air détermine une diminution du bouquet et le vin s'évente. En outre, la matière colorante peut se modifier par oxydation, de telle sorte que le vin après filtration est encore susceptible de se troubler; c'est donc, comme on le voit, une opération délicate.

Les systèmes de filtres sont nombreux, mais ils se rattachent tous à l'un des trois groupes suivants: filtres à tissu, filtres à pâte et filtres à matière minérale. Les nombreux appareils entrant dans chacun de ces groupes diffèrent par la nature de la substance filtrante et c'est un point très important à étudier dans le choix d'un filtre, car c'est surtout de la nature et de la texture de cette matière que dépend la réussite du filtrage.

Les filtres à tissu, que l'on peut encore appeler filtres-cribles, sont les plus anciens et les plus répandus. Ils ont pour types les filtres à manches et les filtres-presses dans lesquels la substance filtrante est constituée par un tissu dont on peut faire varier la nature suivant le vin à traiter; peau de chamois, pour les alcools; feutre pour les amers; laine pour les vins de liqueur, vins doux et sirops; satin pour les vins blancs; cotons pour les vins rouges ordinaires. Dans certains de ces filtres, la surface filtrante a la forme d'un manche conique ou chausse, dans laquelle est versé le liquide trouble; la filtration se fait de l'intérieur à l'extérieur. La manche est parfois maintenue par un simple cercle métallique. D'autres fois la chausse est cylindrique et le filtre en contient une ou plusieurs enfermées par une caisse métallique. Dans ces derniers cas les manches sont séparées entre elles par des claies en paille. Dans d'autres appareils les manches sont remplacées par des châssis entourés d'un sac, ou encore ce sont des raquettes garnies du tissu filtrant. Le filtrage se fait alors autour des châssis ou des raquet-

Joseph E. Seagram, DISTILLATEUR DE FINS WHISKIES WATERLOO (Canada)

“Old Times,” “White Wheat,” “No. 83 Rye,” “Star Rye.”

MEAGHER BROS & CO., Limited, Agents, Montreal.

tes de l'extérieur à l'intérieur.

Avec ces appareils qui conviennent surtout à des vins très troubles, le tissu filtrant a besoin, si l'on veut obtenir une bonne limpidité, d'être encollé, c'est-à-dire conduit d'une manière qui forme un feutrage arrêtant les matières en suspension. En principe, c'est le vin lui-même qui fournit ce feutrage, mais alors le premier liquide sortant de l'appareil devra être filtré. Mais, si l'on désire dès le début une parfaite limpidité, il faut avoir recours à un encollage préalable que l'on obtient en broyant dans un peu d'eau des feuilles de papier de façon à les réduire en pâte, et en mettant cette colle en suspension dans quelques litres de vin que l'on verse dans l'appareil. De plus, pour que l'écoulement du liquide s'opère bien au travers du tissu encollé, il est nécessaire qu'il y ait une pression suffisante, ce que l'on obtient en faisant arriver les vins à filtrer d'une certaine hauteur au-dessus de l'appareil.

Enfin ces filtres demandent un entretien assez rigoureux, car les tissus employés s'abiment facilement si on ne prend soin de les nettoyer après chaque opération. Il est pour cela indispensable de les laver à l'eau chaude, de les faire sécher et de les conserver dans un endroit sec pour éviter la moisissure qui entraînerait l'usure. Il existe d'ailleurs des laveuses mécaniques spéciales à ce genre de travail.

Les filtres à pâte évitent cet inconvénient. La surface filtrante y est en effet constituée par de la pâte de papier ou de la pâte de cellulose qui, bien lavée après chaque opération, se conserve sans qu'on ait à redouter de la voir s'altérer. Les modèles d'appareils sont nombreux, mais ils sont généralement constitués par deux chambres séparées par une toile métallique sur laquelle est placée la matière filtrante. Le liquide trouble amené dans l'une des chambres traverse la pâte par capillarité et arrive clair dans l'autre chambre d'où il s'écoule. Pour qu'ils donnent un bon résultat au point de vue de la limpidité, il semblerait résulter d'essais comparatifs avec les précédents qu'ils ont besoin d'un écoulement très faible et d'une pression assez forte et constante. Il est en effet à redouter qu'il ne se produise dans le débit des à-coups qui remuent la pâte, ce qui diminuerait la limpidité. Il faut aussi éviter que cette pâte soit trop fortement tassée, sinon l'écoulement se ferait mal.

Les appareils entrant dans cette catégorie donnent généralement un brillant remarquable et persistant. Leur usage paraît donc convenir de préférence pour les vins louches.

Les filtres à matière minérale sont basés sur l'emploi des bougies filtrantes en porcelaine d'amiante, ou encore de cartons en pâte d'amiante. La filtration se

fait sous pression au travers de la substance filtrante. Ces appareils paraissent réaliser une bonne clarification, mais ils sont d'un entretien assez délicat et leur débit est moindre qu'avec les filtres des deux catégories précédentes.

En résumé, le filtrage est une opération nécessaire dans bien des cas et appelée à rendre de grands services pour la conservation de la quantité et du brillant des vins. Mais elle demande à être faite avec beaucoup de soins et à être appliquée d'une façon judicieuse suivant la nature et la constitution du liquide.

LA TAXE DU TABAC EN ANGLETERRE

Elle est diminuée de 22 à 11 sous

Discutant le bill des finances à la Chambre des Communes, à Londres, Angleterre, M. Andrew Bonar Law, chancelier de l'Échiquier, a annoncé qu'à partir du 16 juillet, la taxe sur le tabac sera de onze sous au lieu de 22 tel que proposé dans le budget.

LE COMMERCE SUISSE DU TABAC

Le centre de l'industrie suisse du tabac se trouve dans les cantons d'Argovie et Ticino. Il n'y a qu'une consommation limitée de tabacs en feuilles de Virginie et de la Caroline dans ce marché. Les experts prétendent que ces tabacs sont trop aromatiques pour le fumeur suisse qui préfère les produits du Maryland, avec les tabacs tures, égyptiens et russes. Les tabacs de Virginie et de la Caroline y sont mélangés avec d'autres.

Le Suisse fume principalement des produits bon marché tels que ceux appelés “Bouts”, formés comme un cigare, mais de diamètre égal, au lieu d'être coniques et faits de tabacs étrangers bon marché et de tabacs ordinaires du pays. Leurs prix ont été augmentés de 20 pour cent et sont à présent de 5 à 10 cents les dix.

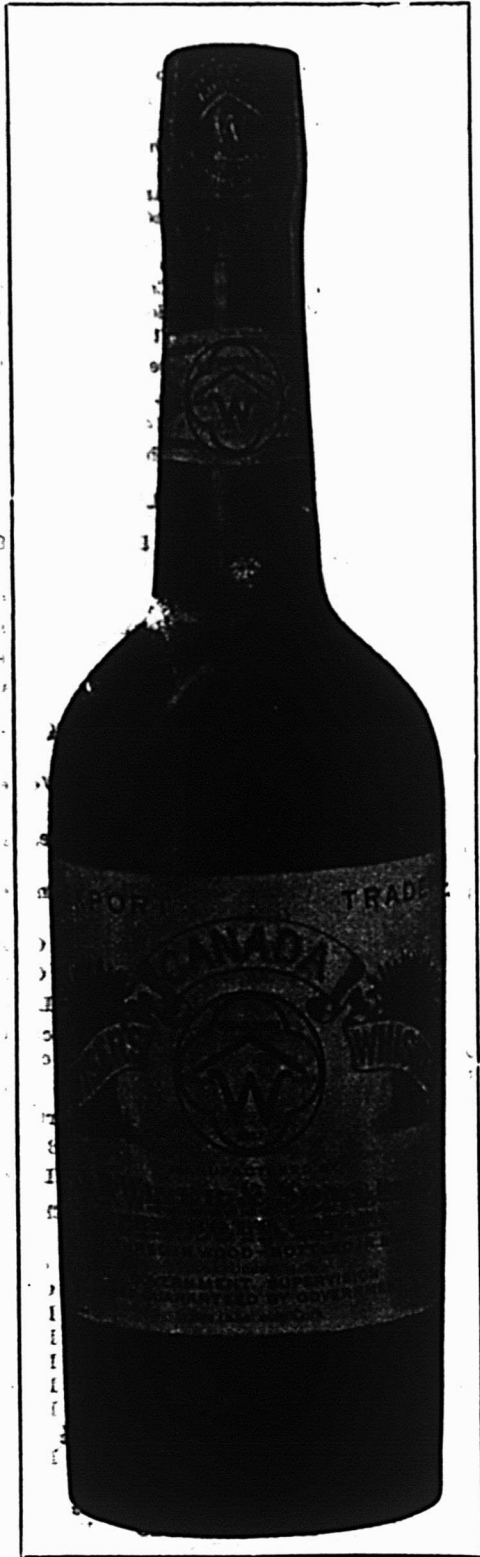
Les importations de tabac des Etats-Unis en Suisse, en 1915, (les dernières statistiques obtenues) s'élevaient à une valeur de \$1,463,313, soit environ la moitié des importations totales du pays.

Le gouvernement suisse, en vue de combler un déficit de \$24,000,000 dû à la diminution des revenus des douanes, projette un monopole du tabac. Les marchands et manufacturiers de tabac, cependant, travaillent contre cette mesure et proposent une simple taxe sur la vente des articles de fumée. Actuellement, les droits sur le tabac en feuille, suivant le tarif des douanes suisses sont de \$4.82 les 220 livres.

Cotations Alcools Whiskeys Gins Cognacs Rhums Champagnes Vins Eaux Minérales.

Plusieurs commerçants de liqueurs refusant, depuis un certain temps, de faire publier les prix de leurs marchandises, parce que ceux-ci peuvent varier d'un jour à l'autre, nous ne pouvons garantir l'exactitude de toutes les cotations ci-dessous.

<p>ALCOOLS CANADIENS EN BA-</p> <p style="text-align: center;">RILS</p> <p style="text-align: center;">65 O. P. Le gall.</p> <p>Hiram Walker and Sons, Ltd (3) En barils</p> <p>Gooderham and Worts (4) En barils 5.75</p> <p>Montreal Products Co., Ltd. (4) En barils 5.50</p> <p>General Distilling Co. (3) En barils</p> <p>Nouveau prix</p> <p>J. P. Wisser & Son, Ltd (2) 6.10</p> <p>H. Corby Distillery Co., Ltd. (39) En barils 5.66</p> <p style="text-align: center;">50 O. P.</p> <p>Hiram Walker and Sons, Ltd. (3) En barils</p> <p>Gooderham and Worts (4) En barils 5.10</p> <p>Montreal Products Co., Ltd. (4) En barils 4.75</p> <p>General Distilling Co. (3) Ditto, 50 O. P. spirits</p> <p>H. Corby Distillery Co., Ltd. (39) En barils 5.15</p> <p>J. P. Wisser & Son, Ltd. 5.20</p> <p style="text-align: center;">RYE WHISKIES</p> <p style="text-align: center;">Le gall.</p> <p>J. P. Wisser and Son, Ltd. (2) 25 up 2.84</p> <p>Rye Whiskey (39) 25 U. P. 2.63</p> <p>H. Corby Distillery Co. 2.63</p> <p style="text-align: center;">En sce</p> <p>Hiram Walker and Sons, Ltd. (3) En barils, 25 U.P.</p> <p>Gooderham and Worts (4) En barils 2.75</p> <p>Marshall's Royal En barils 2.74</p> <p>Hiram Walker and Sons, Ltd. (3) Canadian Club Whisky en fût</p> <p>Imperial Whisky en fût</p> <p>Expédiés en barils d'environ 42 gal- lons.</p> <p>Expédiés en demi barils d'environ 28 gallons.</p> <p>Expédiés en quart de barils d'environ 10 gallons.</p> <p>Hiram Walker and Sons, Ltd. (3)</p> <p style="text-align: center;">Demi-</p> <p>A la caisse: Quarts Flasks flasks</p> <p>Canadian Club</p> <p>Impérial</p> <p>Walker's Old Rye, 3 ans de bouteille.</p> <p>H. Corby Distillery Co., Ltd. (39)</p> <p>Spécial, de choix 12s 9.90</p> <p>Old Dominion 12s 9.85</p> <p>Old Dominion 16s 9.65</p> <p>Majestic 12s 7.50</p> <p>Whisky blanc 12s 40 U. P. 6.75</p> <p>Whisky blanc 16c 40 U. P. 7.25</p> <p style="text-align: center;">8-12-15 RYE WHISKEY</p> <p>J. P. WISER AND SON (2) Case</p> <p>Red Letter, 25 u-p Qrts. 1s. 10.00</p> <p>Export, 25 u-p Qrts 12s 8.25</p> <p>Export Traveller, 25 u-p Flks. 10.25</p> <p>60s 10.25</p> <p>Recreation, 40 u-p Qrts. 12s 6.50</p> <p>Recreation, 40 u-p Impl. Qrts. 8.75</p> <p>12s. 8.75</p> <p>Recreation, 40 u-p, ref Impl. 6.75</p> <p>pts. 16s. 6.75</p> <p>Recreation, 40 u-p Amber Pts 8.75</p> <p>24s. 8.75</p> <p>Recreation, 40 u-p Amber 10 Oz. 7.50</p> <p>Flks. 32s. 7.50</p> <p>Recreation, Screw Top, 40 u-p 10 7.50</p> <p>Oz. Flks. 32s. 7.50</p>	<p>Recreation, Screw Top, 40 u-p 8 7.50</p> <p>O. Flks. 6s.</p> <p>Recreation, 40 u-p 1/2 Gal. Jugs 8.75</p> <p>6s.</p> <p>Recreation, 40 u-p 1 Gal. Jugs 16.50</p> <p>6s.</p> <p>Old Rye, 25 u-p Qrts. 12s. 7.25</p> <p>Old Rye, 25 u-p 1/2 Gal. Jugs 10.75</p> <p>6s. 19.50</p> <p>Old Rye, 25 u.p 1 G 1 Jugs 6s.</p> <p>Melchers (12) Gold Cross</p> <p>Rouge 15.50</p> <p>Vert 8.50</p> <p>Violet 7.00</p> <p>Wilson's Old Tom, qts (12) 7.25</p> <p>Wilson's Old Tom 24 flks. (12) 8.25</p> <p>Club Old Tom, qts (12) 9.00</p> <p>Club Old Tom (24 flks.) (12) 10.00</p> <p>Colonial Dry Gin, qts. 112) 9.00</p> <p>Gordon's London Dry 13.00</p> <p>Gordon's Old Tom 13.00</p> <p>Gordon's Sloe Gin 15.00</p> <p>Empire Plymouth Gin, qts. (12) 9.50</p> <p>Empire Sloe Gin, qts. (12) 10.00</p> <p>Scott & Son, Sloe Gin, qts (2) 8.50</p> <p>Scott & Son, Sloe Gin, pts. 9.50</p> <p>Red Ribon Gin (2)</p> <p>Rouge 12.25</p> <p>Verte 6.75</p> <p>Violet 5.25</p> <p>Red Top Gin (18)</p> <p>Rouge 12.25</p> <p>Verte 6.75</p> <p>Violette 5.00</p> <p>Greenless & Co., London, Eng. (14)</p> <p>"London Dry", p. cs., 12 bout. 8.00</p> <p>"Old Tom", p. cs., 12 bout., 8.00</p> <p>"Old Tom" and "London Dry", le gallon, en baril, 3.25 3.50</p> <p>Lawrence A. Wilson Co., Ltd., (14)</p> <p>Sloe Gin, à la caisse 9.50</p> <p>Blankenhoyen & Nolet's Distilleries, Rotterdam, Hollande (14)</p> <p>"Key Brand", caisses rouges, 15 grandes bouteilles</p> <p>"Key Brand", caisses vertes, 12 bouteilles moyennes</p> <p>"Key Brand", caisses violettes, 24 petites bouteilles</p> <p>"Old Geneva Afrikander", 24 1/2 jarres en pierre</p> <p>"Old Geneva Afrikander", 12 jarres en pierre</p> <p style="text-align: center;">RHUMS DE LA JAMAIQUE</p> <p>J. B. Sherriff & Co., Ltd. (4)</p> <p>Bell, par cse 12.50</p> <p>Bell, 35 O. P., par gall. 7.00</p> <p>Blue Star, 35 O. P., par gall. 6.50</p> <p>Rhums (2) c-s 12 c-s 24 c-s 48 1/2 Qrts. Pts. Splits</p> <p>J. W. Turner (2) 8.75 10.00</p> <p>Mendoza & Cie 6.25 7.50</p> <p>Norton & King 5.75 32 Flasks 7.25</p> <p style="text-align: center;">COGNACS</p> <p>Bisquit Dubouché (3) quts., une étoile</p> <p>Bisquit Old Liqueur Brandy 20 ans</p> <p>Bisquit V.V.S.O.P. Brandy 55 ans</p> <p>Jas. Hennessy & Co. (4)</p> <p>Une étoile \$18.50</p> <p>Trois étoiles 21.50</p> <p>V.O. 23.50</p> <p>Martel & Co. (1)</p> <p>Une étoile</p> <p>Trois étoiles</p> <p>V. O.</p> <p>V. S. O. P.</p> <p>Renault & Co. (9)</p> <p>S. V. O. 19.00</p>	<p>Club Brandy 22.00</p> <p>50 Years Old 48.00</p> <p>Une étoile</p> <p>E. Normandin & Co. (15)</p> <p>Spécial qts 14.00</p> <p>V. S. O. P. qts 20.00</p> <p>30 ans d'âge, qts 28.00</p> <p>Boutelleau & Co. (13)</p> <p>F. P., pts. 16.00</p> <p>F. P., qts. 15.00</p> <p>F. P., Imp. ux fl. 00.00</p> <p>F. P., 24 fl. 16.00</p> <p>Un diamant, qts. 17.00</p> <p>Deux diamants, O. B., qts. 18.00</p> <p>Trois Diamants, V.O.B., qts. 18.50</p> <p>Quatre diamants X. V. O. B.</p> <p>1831, qts. 22.50</p> <p>1824, qts. 27.00</p> <p>P. Frapin & Co. (12)</p> <p>24 flacons, 10 onces 13.00</p> <p>Spécial, 20 ans 16.50</p> <p>24 bout. chopines 17.50</p> <p>Réserve, 25 ans 19.75</p> <p>Liqueur, 30 ans 23.00</p> <p>Cognac City Distillers' Association, Cognac, France (14)</p> <p>"Trois Etoiles", vieux brandy, p. cs., 12 bouteilles</p> <p>"Trois Etoiles", vieux brandy, p. cs., 24 demi bouteilles</p> <p>"Trois Etoiles", vieux brandy, p. cs., 32 flasks</p> <p>"Cachet d'Or", p. cs., 12 lon- gue aboutellles</p> <p>"Doctor's Friend", p. cs., 12 bouteilles</p> <p>"V.O.," vieux brandy fin, p. cs., 12 bouteilles 13.50</p> <p>"V.S.O.P.", vieux brandy, fin, p. cs., 12 bouteilles</p> <p>"X.X.O.," vendange 1875, (long cou), p. cs., 12 bouteilles 24.00</p> <p>Lawrence A. Wilson Co., Ltd. (14)</p> <p>Wilson's, V.V.S.O.P., 1875, cognac- brandy, par caisse de 12 pin- tes 24.00</p> <p>Jimenez & Lamothe (4)</p> <p>*** bout.</p> <p>1865 Liqueur bout.</p> <p>Ph. Richard (2)</p> <p style="text-align: center;">c-s Qts.</p> <p>Ph. Richard S. O. 40 ans 28.00</p> <p>Flute 20 ans 19.00</p> <p>Medicinal 15.75</p> <p>V. S. O. P. 17.00</p> <p>Spécial Reserve 14.50</p> <p>V. S. O. 14.50</p> <p>V. O. 13.50</p> <p>J. M. Boutin & Cie Alligator bord 10.00</p> <p>F. Marion XXX 7.25</p> <p>Chs. Couturier XXX 9.75</p> <p>Parville & Cie XXX 6.25</p> <p>Valin & Frère XXX 5.75</p> <p style="text-align: center;">Toutes ces marques de Cognacs</p> <p>En caisses de 24 1/2 Bout. [\$1.00 de plus</p> <p>En caisse de 24 Flasks [par caisse</p> <p>En caisse de 48 1/2 Bout. [-2.00 de plus</p> <p>En caisse de 48 1/2 Flasks [par caisse</p> <p style="text-align: center;">Cognac en Futs Gal.</p> <p>Pr. Richard 5.50 7.50</p> <p>Ch. Couturier 4.50 5.50</p> <p>Parville & Cie 3.25 3.25</p>
--	--	--



CETTE MARQUE CELEBRE MISE EN
Pintes, Chopines, Demi-Chopines et Flasks "Book"
EST EN VENTE DANS LE MONDE ENTIER

C'est la Quintessence même du
Seigle et du Blé d'Inde mélangés.

FABRIQUEE PAR

J. P. Wiser & Sons, Limited

PRESCOTT (Ontario)

"NEW YORK"

"CANADA"

- - *VENDEZ LE* - -

GIN de
BURNETT

"LE LONDON
DRY ORIGINAL"

ABSOLUMENT LE PLUS FIN!

J. M. DOUGLAS CO.

Seuls Agents au Canada
MONTREAL

S. H. Ewing & Sons

- IMPORTATEURS ET -
MANUFACTURIERS DE

BOUCHONS

Coupés à la main et à la machine.

Marchands de Capsules
pour bouteilles, de Bro-
ches d'embouilleurs,
d'Etain en feuilles, de
Fournitures pour Bras-
seurs, etc., etc., etc.

Bureau Principal:

96 rue King, - Montréal

Téléphones—Bell, Main 65; Marchands, 522

Succursale de Toronto: 29 RUE FRONT, OUEST



HIRAM WALKER & SONS, Limited
DISTILLATEURS ET ENBOUTEILLEURS EN ENTREPOT
WALKERVILLE, ONTARIO (CANADA)

ETABLIE EN 1858

.....
SUCCURSALES:

LONDRES, NEW YORK, CHICAGO
SAN FRANCISCO, VICTORIA (C. A.)
.....

“CANADIAN CLUB”
“IMPERIAL”
“WALKER’S OLD RYE WHISKY”
.....

Prix et informations sur demande faite à nous-mêmes ou à MM. WARLTER
R. WONHAM & SONS, Agents pour la Province de Québec.



Augmentez vos profits

VENDEZ LE

TABAC NOIR A CHIQUER

(EN PALETTES)

Black

Watch

Placez votre commande dès maintenant
chez votre marchand en gros.

•• CIGARES ET TABACS ••

UN DANGER POUR LES MARCHANDS DE TABAC

Par suite de la mauvaise habitude de réduction des prix, les profits des marchands-détaillants ont été réduits d'une façon déplorable. Les conditions nouvelles créées par la guerre, l'augmentation du coût de la main-d'oeuvre, la hausse des matières premières, les dépenses plus élevées de toutes sortes, ont forcé les manufacturiers de tabac à augmenter leurs prix. Il s'en est suivi parmi les marchands-détaillants en général une diminution notable des profits.

Il n'y a pas de branche de commerce, où le détaillant ait une marge de profit aussi légère et aussi incertaine. Le commerce de détail du tabac souffre de l'exiguïté une diminution notable des profits.

L'épicier peut se permettre parfois de vendre une marque de café au prix coûtant ou même au-dessous, parce qu'il vend au consommateur, en même temps, d'autres marchandises sur lesquelles il fait un profit substantiel. Le magasin à départements peut annoncer des chemises ou des chapeaux de marques bien connues, à prix coûtants ou même au-dessous et cependant faire des affaires profitables, parce que chaque fois qu'il vend telle chemise ou tel chapeau, il vend aussi d'autres articles sur lesquels il réalise de magnifiques profits. Le pharmacien peut employer des marques populaires ou des médecines patentées comme "leaders" et les vendre à prix coûtants, parce que pour chaque dollar de ces articles dont il dispose, il vend un beaucoup plus gros montant d'autres marchandises qui lui donnent un profit suffisant pour le dédommager de la perte de profits faite sur lesdits "leaders".

Mais le marchand de tabac vend surtout des marques courantes. Quand son client lui demande un paquet de cigarettes ou de tabac d'une marque donnée, c'est tout ce qu'il peut lui vendre. Et si les prix de ces marques courantes sont coupés, comme la chose se produit trop souvent, le marchand de tabac au détail se trouve à faire un commerce improfitable, sauf pour quelques petites ventes portant sur des marques peu connues et qui n'ont pas assez de vogue pour recevoir l'attention des coupeurs de prix.

La diminution de prix exagérée, loin de stimuler les affaires, ne fait que les entraver, non seulement elle entraîne nombre de marchands à la faillite, mais elle décourage les plus obstinés qui se maintiennent tant bien que mal. La chose est particulièrement vraie dans les branches commerciales où le coupage des prix est devenu si universel que les prix réduits ne sont plus considérés par le consommateur comme des "bargains", mais sont regardés comme les prix courants réguliers.

Le coupage des prix, au point où l'on en est arrivé ne peut plus être pratiqué comme moyen de concurrence car il équivaut pour le marchand de tabac à un suicide commercial.

Une association de marchands de tabac ne peut ni ne cherche à fixer, régulariser ou contrôler les prix, mais elle doit s'efforcer par tous les moyens en son pouvoir de persuader les détaillants de changer ces méthodes de rivalité et de jalousie qui ne constituent pas la concurrence loyale et mène les uns et les autres à la ruine.

Dans presque toutes les autres branches de commerce, les conditions créées par la guerre ont contraint les

marchands à changer les prix, la même chose devrait être décidée dans le commerce du tabac, qui, depuis trois ans, a fait des sacrifices incalculables pour se maintenir au niveau d'avant la guerre.

NOUVELLES DE LA HAVANE

Les camionneurs de La Havane sont de nouveau en grève; cette fois, ce n'est pas pour obtenir des salaires plus élevés, mais pour protester contre la perte de temps dans la réception et la livraison des marchandises, aux stations terminales de l'United Railway Co. Les camionneurs se plaignaient à la compagnie déjà depuis quelque temps et celle-ci avait promis de remédier au mal, mais oublia sa parole.

Le gouvernement a promis aux marchands ayant leurs propres camions, que si leurs employés refusent de travailler, il fournirait des soldats ou des agents de police pour palier à la situation. Cependant, si les détenteurs du fret sur les docks font cause commune avec les camionneurs comme la chose s'est déjà produite, la grève prendra des proportions formidables.

Les manufacturiers de cigares, il est vrai, n'ont pas reçu de commandes pressées tous ces temps-ci. Quelques manufactures signalent, cependant, une légère amélioration dans la réception des commandes.

La question du gouvernement anglais d'accorder des licences aux importateurs anglais de cigares n'est pas encore un problème résolu. En attendant, le gouvernement a placé quelques commandes à La Havane pour les cantines de l'armée et de la marine, parmi quelques unes des manufactures les plus connues.

Il y a eu quelques achats de faits, en dernier lieu en Vuelta Abajo, mais pas en quantités aussi abondantes que les années passées, car tout le monde préfère attendre que se dissipe l'incertitude de l'avenir et aussi que les prix demandés par les vegueros, permettent d'acheter par grosses quantités. La récolte, en général, est considérée comme tout à fait satisfaisante. Les styles lourds de la côte Nord ont changé de mains en grands partie, à peu près aux mêmes prix que l'an dernier. Le Partido est encore favori parmi les acheteurs de l'Amérique du Nord. Une grande activité s'est manifestée dans la province de Santa Clara pour les "vegas" de choix même aux prix élevés pratiqués, mais il paraît que les qualités moyennes et inférieures peuvent être achetées à des prix beaucoup plus modestes et on ne se dépêche guère de s'en charger. Il est possible que les prix moyens pour Remedios ne soient pas plus élevés que ceux de l'an dernier.

Les ventes, durant la première quinzaine de juin se sont élevées à 3.450 balles réparties comme suit: Vuelta Abajo et Semi-Vuelta, 779, Partido, 1.381 et Remedios, 1.290 balles.

Les acheteurs ont été: les Américains pour 1.843 balles, les acheteurs de l'Amérique du Sud pour 225 balles, et les manufacturiers de cigares et cigarettes de La Havane, pour 1.382 balles.

Les exportations de cigares du port de La Havane par steamer Mexico s'élevaient à 369 caisses, contenant 1.293.627 cigares, qui furent consignés aux pays suivants: Etats-Unis, 1.000.075 cigares; Grande-Bretagne, 153.000; Afrique Anglaise, 37.552; République

Argentine, 36,100; Australie, 30,500, Suisse, 15,000. Chine, 8,250. Indes Occidentales Anglaises, 7,750; Java, 4,900 et Indes Orientales Anglaises, 500 cigares.

Les exportations de tabac, du port de La Havane, pour la semaine se terminant le 9 juin 1917, se montèrent à 7,687 balles, qui furent distribuées aux pays suivants: à tous ports des Etats-Unis, 7,375; au Canada, 212 et à la République-Argentine, 100 balles.

LA CULTURE DU TABAC AU CANADA

Extraits du rapport du chef du service des tabacs,
F. Charlan.

Notes sur quelques variétés.—Parmi les variétés cultivées à Ottawa les tabacs à pipe et les tabacs dits canadiens ont été l'objet d'une attention toute spéciale. Nous sommes évidemment en présence de bons types de Connecticut, (seed leaf et broad leaf), bien uniformes, d'un développement et d'un rendement en poids satisfaisants, d'une précocité moyenne. Notre Général Grant n'a montré aucune variation depuis les trois dernières années, il fournit un bon rendement en poids, et un produit très apprécié par le marché. Le Tabac Belge en 1914 n'a pas eu le succès sur lequel nous comptions auprès de certains manufacturiers. Il semble qu'il serait facile, en le plantant aux mêmes distances que le Comstock, d'élever sensiblement le rendement en poids et de réduire le prix de vente que les acheteurs trouvent un peu élevé. Les Petits Havanes et Tabacs Rouges nous ont fourni des rendements en poids sur lesquels nous ne comptions pas. Ceux de ces tabacs que l'on peut considérer comme représentant une variété à peu près sûre, sont d'un faible développement, très précoces, et pourraient être plantés aux mêmes distances que le Cannelle, (2 pieds par 1 pied). Dans ces conditions, ils fourniraient un rendement en poids total tel que toutes les façons à la main seraient largement rétribuées. Ce seraient les tabacs par excellence de la petite culture, ou des planteurs disposant d'une nombreuse main-d'oeuvre non louée, (grandes familles).

Mais de tous les tabacs essayés en 1914, celui qui éveille le plus d'intérêt est le Maryland. Il est regrettable que nous n'ayons pu, du premier coup, mettre la main sur des graines de meilleure provenance, mais il sera facile de trouver au Canada un marché pour ces grandes feuilles de couleur claire, d'arome agréable et de goût léger. Il y aura lieu cependant de sélectionner les types précoces, même au prix d'une légère diminution des rendements, la date de la cueillette (14 septembre) étant un peu tardive pour la province du Québec.

Sélection.—Ce travail a été surtout développé à Ottawa et sur les stations de Saint-Jacques l'Achigan et de Farnham. A Harrow on a surtout cherché à établir la valeur relative des différents types de White Burley dont quelques-uns avaient été importés au cours du printemps 1914. Les résultats de ce dernier essai ont été peu nets, certains des types introduits en 1914 ne présentent pas des caractères d'uniformité remarquables, aucun, en tous cas, ne s'est montré supérieur au type de White Burley que nous cultivons et reproduisons à Harrow depuis quatre ou cinq ans et qui est lui-même dérivé d'une sélection faite à la station expérimentale de Lexington, Kentucky.

Les sélections antérieures de Comstock Spanish ont permis de différencier, en 1914, quelques types intéressants dont les graines ont été distribuées au cours de l'hiver 1914-1915 pour être soumises à des essais de

grande culture. Quant aux Yamaska et Big Ohio x Sumatra on a pu, à Ottawa, faire en 1914 une première sélection en masse, les grains qui en proviennent seront utilisés dès que nous serons assurés d'un marché suffisant pour ces variétés. La sélection des petits tabacs canadiens nous a permis d'isoler deux types à peu près fixés qui seront soumis à l'appréciation des commerçants ou industriels aussitôt que nous aurons pu en produire une récolte suffisante pour un essai de fabrication.

De nombreux croisements ont été effectués à Walkerville, par M. G.-C. Routt, en vue d'établir des variétés résistantes à la "Thielavia Basicola", et aussi d'obtenir des types précoces pour la production des tabacs jaunes. Les hybrides constitués à Saint-Jacques et à Farnham, moins nombreux, ont surtout compris des variétés à cigares.

Essais d'engrais chimiques.—Dès le début de nos opérations nous avons toujours, sauf à Ottawa où nous employons exclusivement le fumier de ferme, employé les engrais chimiques comme complément aux fumures généralement insuffisantes qui sont données aux terres à tabac.

Dans les parties d'Ontario où l'on se livre à la culture du tabac d'une manière intensive il n'existe pour ainsi dire pas de bétail. Les seuls fumiers disponibles sont celui de cheval, produit en quantité très limitée, et celui de porc dont l'emploi est peu à conseiller dans la culture du tabac. Même dans Québec, malgré le développement de l'industrie laitière dans cette province, il semble qu'elle soit insuffisamment représentée dans les secteurs qui se consacrent d'une manière plus spéciale à la culture du tabac.

L'emploi des engrais chimiques dans la culture du tabac est donc, à de rares exceptions près, d'une nécessité obligatoire au Canada.

Nous avons entrepris, en 1914, à Farnham et à Harrow, un essai méthodique destiné à nous renseigner sur la formule la plus économique, celle qui permet d'obtenir non pas les rendements en poids les plus élevés, mais le rendement net en arpent le plus avantageux. Nous ne voulons pas tirer de conclusions définitives d'un essai de première année, mais, comme on le verra dans les rapports de MM. Chevalier et Barnet, les formules empiriques que nous avons adoptées dès le début, en nous basant sur les exigences des tabacs les plus généralement cultivés, peuvent continuer à être recommandées.

On ne saurait trop insister cependant, encore une fois, sur l'importance de s'assurer que les engrais potassiques employés soient absolument dépourvus de chlore, et d'éviter, dans la culture du tabac, l'emploi des engrais spécialement préparés pour la culture des pommes de terre, lesquels, généralement, contiennent de la kainite ou du chlorure de potassium. Sans ces précautions on s'expose à produire des tabacs incombustibles, à peu près inutilisables.

Méthode de récolte.—La nécessité de réduire au minimum les risques d'avaries sur la plantation, après que les tabacs ont été coupés, ainsi que la proportion de sable retenu sur les feuilles par suite du contact prolongé de ces dernières avec le sol, nous a fait recourir à l'emploi des étendages mobiles.

Ceux-ci peuvent être établis d'une manière très sommaire, les seules conditions à réaliser étant un éloignement suffisant du sol, un espacement convenable des lattes, afin que les plantes ne soient ni trop éloignées, ni trop serrées, et surtout le placement des tabacs sur les étendages le jour même où les plantes sont cou-



La Qualité Supérieure et la
saveur distinctive du

TABAC A CHIQUER **COPENHAGEN**

ne varient jamais. Voilà pourquoi
sa popularité grandit tous les jours
et pourquoi ses ventes augmentent
sans cesse.

C'est une source de profits pour
ceux qui le recommandent.

**VENDU PAR TOUS LES
MARCHANDS
EN GROS**

pées. On évite ainsi l'effet de la rosée sur les feuilles après la première nuit passée sur la plantation. Afin d'éviter le refroidissement des tabacs pendant la nuit, et même les mettre dans une certaine mesure à l'abri de la pluie, on les recouvre, en temps opportun, de toiles imperméables.

Cette opération ne doit pas se prolonger aussi longtemps qu'on l'a fait durer à Harrow en 1914, de 3 à 5 jours suffisent, suivant le temps et la température. On transporte les tabacs au séchoir dès que le fanage est assez avancé et que le jaunissage est en bonne voie. L'emploi des étendages, en permettant de laisser jaunir les tabacs sur la plantation, sans qu'ils soient exposés à des risques sérieux, facilite l'établissement d'un roulement entre les divers travaux : ébourgeonnage, transport des tabacs déjà fanés, coupe, étendage, etc.; par suite il permet une meilleure utilisation de la main-d'oeuvre et une sensible économie.

Dessiccation.—Dans Ontario, à Harrow, nous avons essayé de nous rendre compte s'il était possible d'obtenir une dessiccation plus rapide et une meilleure couleur en fendant les tiges de White Burley, au moment de la récolte, d'après la méthode pratiquée dans la Virginie et les Carolines et quelquefois même au Kentucky. Le défaut de main-d'oeuvre au moment voulu

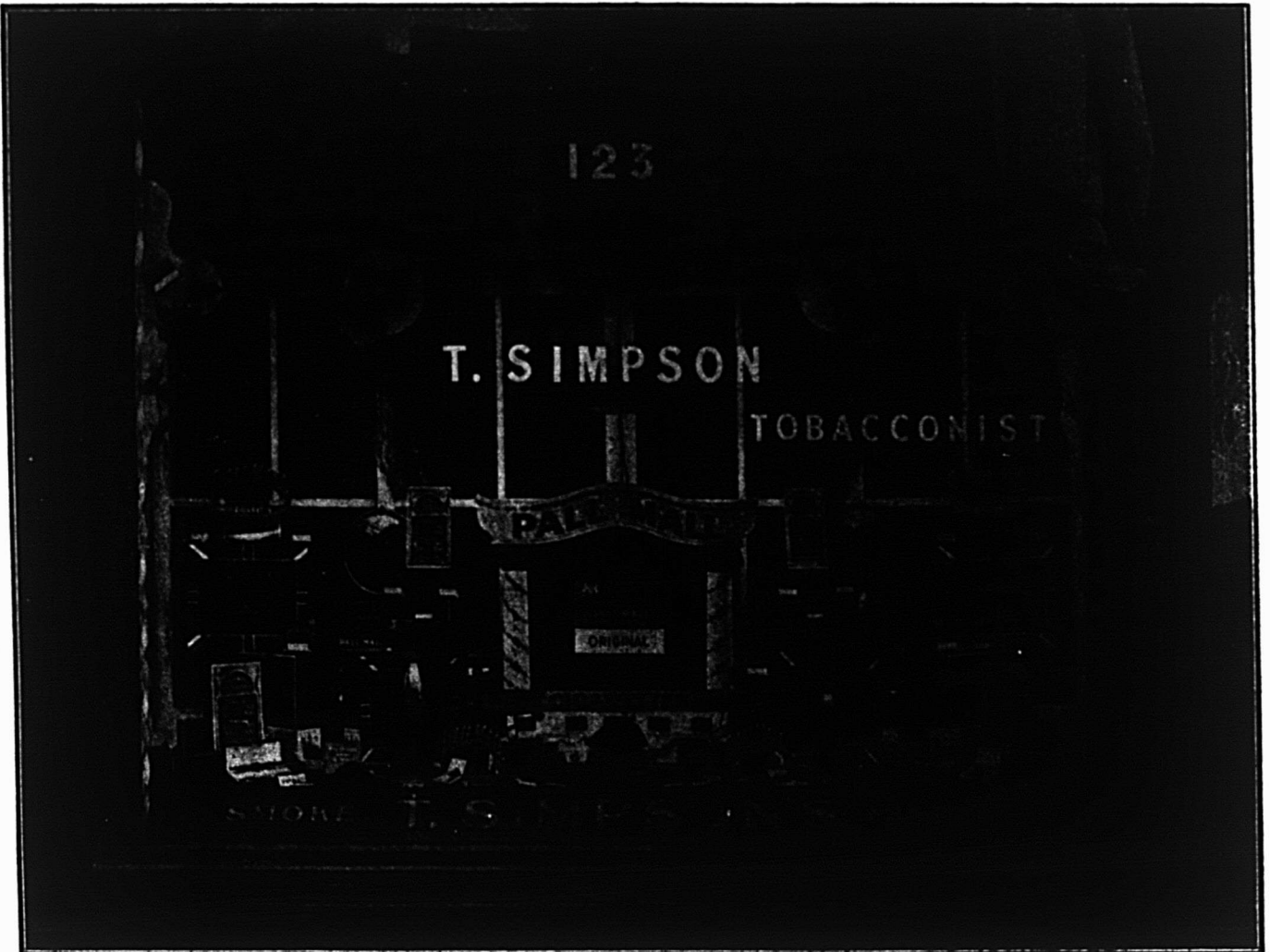
nous a obligés à accélérer un peu cette phase des opérations, ce qui nous a empêché d'obtenir des résultats suffisamment nets pour être affirmés.

Nous avons été plus heureux dans Québec où l'essai des réchauds alimentés au charbon de bois nous a permis de combattre avec succès l'invasion des moisissures pendant une période pluvieuse assez prolongée de l'arrière automne, tout en activant la réduction complète des côtes, c'est-à-dire la fin de la dessiccation.

Nous avons même été plus loin. A la demande de certains manufacturiers et commerçants en tabacs nous avons pris les dispositions nécessaires pour sécher par le procédé de l'air chaud une récolte de Comstock Spanish.

Le résultat ne fut pas des plus satisfaisants, mais tenant compte de l'état de la récolte traitée, (tabacs récoltés pendant une période froide et pluvieuse), et de la proportion de feuilles claires obtenue, on peut espérer que ce procédé donnera des résultats plus encourageants en bonne saison, quand il sera appliqué à des tabacs suffisamment mûrs et d'une texture convenable, (Virginies, et peut-être General Grant ou Connecticut). La texture du Comstock Spanish est beaucoup trop fine pour qu'il puisse être soumis à ce procédé de dessiccation.

LES CIGARETTES PALL MALL BIEN ANNONCEES CHEZ T. SIMPSON



La majorité des fumeurs à Montréal connaissent le dépôt de tabacs et cigarettes de M. Simpson et son nouveau local au No 123 rue Mansfield est autant et plus fréquenté que son ancien, là où pendant plusieurs années tant d'hommes d'affaires avaient l'habitude de rencontrer leurs amis. La photographie reproduite ici fait voir que M. Simpson adopte toujours les moyens les plus modernes pour annoncer et il a certainement fait bon usage de l'espace employé en y faisant un étalage artistique de Cigarettes Pall Mall.

TABACS--GICARES--CIGARETTES

NOS PRIX COURANTS

Marques spéciales de marchandises dont les maisons, indiquées en caractères noirs, ont l'agence ou la représentation directe au Canada ou que ces maisons manufacturent elles-mêmes.—Les prix indiqués le sont d'après les derniers renseignements fournis par les agents ou les manufacturiers.

IMPERIAL TOBACCO COMPANY OF CANADA, Limited

CIGARETTES Le 1,000

Bouquet, 7s, boîte 350, par bte.	6.22
Calabash	11.50
Columbia, petits cigares	12.50
Dardanelles "Turques" bouts unis	13.00
Dardanelles "Turques", bouts en liège ou en argent	13.00
Derby's, bte de 600 par bte	\$4.30 7.15
Fatima 20s	10.75
Guinea Gold	8.50
Gloria 7s	6.22
Gold Crest 20s	6.50
Hasan "Turques", bouts en liège	8.80
Mecca "Egyptiennes", bouts unis	8.80
Mogul "Egyptiennes", bouts unis ou en liège	12.75
Murad "Tur" bouts unis	12.75



Light Petits cigares	8.80
Old Chum, bouts unis	8.50
Old Gold, 6s, bte de 600, la bte	\$4.10 6.83
Pall Mall, format ordinaire	19.50
Pall Mall, format royal	26.00
Players Navy Cut	8.70



Richmond Straight Cut, bte de 10	11.50
Richmond Straight Cut, bte de 20	11.00
Sweet Caporal	8.80
Sweet Sixteen 7s, bte de 700, la boîte	\$4.35 6.22
Sub Rosa, petits cigares	8.80
Cigarettes importées.	
Capstan, douce et medium	15.50
Capstan, bte de 10 avec porte-cigarettes	15.50
Soussa, importées du Caire, Egypte extra fine, No 25	21.50
Soussa, extra fine, No. 30	24.50
Soussa, Khedivial	32.50
Three Castles, bte de fer-blanc, 50s, bte de carton 10s.	19.00
Three Castles, bte de fantaisie Tabacs à Cigarettes.	19.50
B. C., No. 1, 14s.	1.18
Sweet Caporal, 15s	1.28



Old Chum, 12s	0.99
Meerschäum, 12s	0.99
Athlete Mixture, bte en fer-blanc, ½ et ¼ lb.	1.50
Old Gold, 13s	1.12
Seal of North Carolina, 13s	1.04
Duke's Mixture, "Cut Plug", 1/13	1.04
Duke's Mixture "Granule" sac 1/13	1.04
Old Virginia, pqt ½ et 1 lb.	0.80
Old Virginia, pqt 1/16	0.70
Bull Durham, sac 1-11 et 1-16	1.30
Snap, pqt ½ et 1-16	0.67
Calabash Mixture, bte ½ et 1 lb.	1.45
Calabash Mixture, bte ½ et 1 lb.	1.50
Calabash Mixture, importé, bte ½ et 1 lb.	1.60
Pride of Virginia, importé, bte 1-10	1.85
Capstan Navy Cut, importé, bte ½ moyen et fort	1.60
Old English Curve Cut, importé, boîte 1/10	1.70
Tuxedo, importé, boîte 1/10	1.70
Lucky Strike, importé, boîte, 1/10	1.70
Rose Leaf, importé, à chiquer pqt 1 oz.	1.60
Tabacs à chiquer importés.	
Piper Heldaleck	1.44
Casino—	
Pqt ½ lb., boîtes 5 lbs.	0.32
Pqt 1/10 lb., boîtes 5 lbs.	0.40
Pqt ½ lb.	0.30
Pqt 1 lb.	0.28
Horse Shoe Solace—	
Pqt 1/12 lb., boîtes 5 lbs.	0.48
Pqt ½ lb.	0.48
Pqt 1 lb.	0.48
Pqt 1 lb. avec pipe à l'intérieur	0.58
Boîte de fer-blanc, ½ lb.	0.58
Gold Block—	
Sacs 1/14, boîtes 5 lbs.	0.58
Sacs 1/9, boîtes de 5 lbs.	0.58
Boîtes en métal ¼ lb.	0.76
Brown Shag pour fumer et chiquer—	
Pqt 1/12 lb., boîtes de 5 lbs.	0.48
Pqt ½ lb.	0.46
Pqt 1 lb.	0.46
Signam Cut Plug—	
Sacs 1/14 lb., boîtes de 5 lbs.	0.56
Pqt 1/12 lb., boîtes de 5 lbs.	0.48
Pqt ½ lb.	0.46
Carillon (pour fumer et chiquer)—	
Pqt 1/11 lb., boîtes de 5 lbs.	0.44
Como—	
Pqt 1 lb. avec pipe à l'intérieur	0.48
Lion Brand (Coupé gros pour chiquer)—	
Sacs en papier 1/12, boîtes 5 lbs.	0.46
Sacs 1/14, boîtes 5 lbs.	0.56
Pqt ½ lb.	0.40
Pqt 1 lb.	0.40



Horse Shoe	0.96
Rose No 1 de Landry	0.38
Rose No 1 de Houde	0.40
Tabacs à chiquer en palettes.	
Moose, 12s, ¼ cada., 12 lbs., cada. 18 lbs.	0.46
Snowshoe bars, 6s, ½ butts, 12 lbs.	0.56
Stag bars, 6s, ½ butts, 12 btes 6 lbs.	0.48
Black Watch, 7½s, ½ butts, 9½ lbs. btes 4 lbs.	0.60
Black Watch, 7½s, ½ butts, 9½ lbs. btes 4 lbs.	0.48
Bob's, 12s, ½ butts, 12 lbs. btes 6 lbs.	0.46
Currency, 8s, ½ butts, 9 lbs.	0.44
Currency Navy, 12s, ½ cada., 12 lbs. ¼ cada., 6 lbs.	0.44
Day Roll thick bars, 8½ butts, 21 lbs., btes 6 lbs.	0.54
Empire Navy bars, 8s, btes 6 lbs.	0.64
Walnut bars, 8s, btes 6 lbs.	0.64

EMPIRE BRANCH

Tabacs à fumer en palettes.

Pedro bars, 5 5-7, btes 7 lbs.	0.67
Rosebud bars, 7½, butts 21½ lbs., btes 6 lbs.	0.57
Ivy, 8s, butts 18 lbs., ½ butts 9 lbs.	0.64
Shamrock bars et plugs, 7½s, ½ butts, 12 lbs., btes 6 lbs.	0.57
Derby, 7s, btes 8 lbs.	0.56
Tabacs Coupés.	
Great West, sac 9s.	0.72
Forest & Stream, bte 1/11.	0.89
Forest & Stream, bte ¼, ½ et 1 lb.	0.80
Forest & Stream, Jarre de 1 lb. avec humecteur	1.00



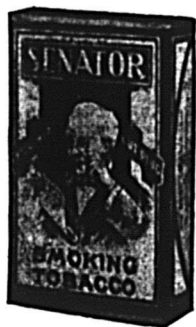
THE B. HOUE CO., LTD.
QUEBEC.

Tabac coupés à fumer.

Trappeur—

Pqt 1/12, boîtes 5 lbs.	0.48
Sacs 1/14, boîtes 5 lbs.	0.56
Pqt ½ lb.	0.40
Pqt 1 lb.	0.40

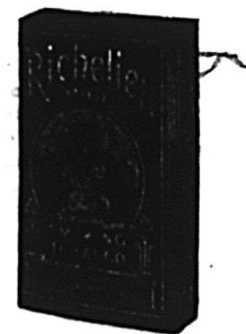
Comfort—	
lbs.	0.52
Tri-Color	
Pqts 1/10, boîtes de 5 lbs.	0.40
Houde's No. 1—	
Pqts 1 lb. avec pipe à l'intérieur	0.54
Pqts ½ lb., boîtes de 5 lbs.	0.55
Pqts ¼ lb.	0.50
Pqts 1 lb.	0.50
Vulve de fer-blanc, 1 lb.	0.54
Mimac (Coarse Cut Chewing)—	
Sacs en papier 1/12, boîtes 5 lbs.	0.45
Houde's Fine Cut (pour fumer et chiquer)—	
Pqts 1/14, boîtes de 5 lbs.	0.60
Pqts 1/7, boîtes de 5 lbs.	0.60
Hudson (pour fumer et chiquer)—	
Pqts 1/14, boîtes de 3 lbs.	0.60
Pqts 1/7, boîtes de 5 lbs.	0.60
Golden Leaf—	
Pqts 1/15, boîtes de 5 lbs.	0.60
Pqts ¼, boîtes de 5 lbs.	0.60
Boîtes de fer-blanc, ½ lb.	0.68
Boîtes de fer-blanc, ¼ lb.	0.75
Rainbow—	
Pqts 1/10, boîtes de 5 lbs.	0.80
Boîtes de fer-blanc, ½ lb.	0.83
Boîtes de fer-blanc, ¼ lb.	0.88
Sacs 1/6 lb., boîtes de 5 lbs.	0.90
Champagn—	
Pqts 1/11, boîtes de 5 lbs.	0.85
Morning Dew—	
Pqts 1/11, boîtes de 5 lbs.	0.85
Boîtes en métal, ½ lb.	0.94
Crema—	
Pqts 1/15, boîtes de 5 lbs.	0.60
Standard—	
Pqts 1/10, boîtes de 5 lbs.	0.80
Boîtes en métal, ¼ lb.	0.85
Jockey—	
Pqts 1/15, boîtes de 5 lbs.	0.60



Senator—	
Pqts 1/11, boîtes de 5 lbs.	0.90
Sacs 1/6, boîtes de 5 lbs.	1.00
Boîtes en métal, ½ lb.	0.95
Jolly Good Navy Cut—	
Boîtes en métal 1/9, btes 2 lbs.	1.10
Patriot—	
Boîtes en métal, 1 lb.	0.35
Handy (Cut Plug)—	
Sacs 1/11, boîtes de 5 lbs.	0.80

Allice—	
Sacs 1 lb.	0.35
Cadet—	
Pqts 1/14, boîtes de 5 lbs.	0.53
Boîtes de métal, ¼ lb.	0.75
Old Style—	
Pqts 1/11, boîtes de 5 lbs.	0.85
Tabac à fumer, coupe naturelle.	
Extra Parfum d'Italie (Quesnel)—	
Pqts 1/14 boîtes de 5 lbs.	0.56
Mon Ami (Pure Quesnel)—	
Pqts 1/10, boîtes de 3 lbs.	0.75
Pqts ½ lb.	0.60
Pqts 1 lb.	0.60
"Ligne Spéciale No. 40"—	
Ligne spéciale No 40	0.40
Pqts. 1/10 lb. boîtes de 5 lbs.	0.40
Pqts. 1-5 lb.	0.40
Pqts. ½ lb.	0.32
Pqts 1 lb.	0.40
Ligne Spéciale	0.40
Red Cross—	
Pqts 1/12, boîtes de 5 lbs.	0.48
Pqts ½ lb.	0.48
Pqts 1/9, boîtes de 5 lbs.	0.69
Tiger—	
Pqts 1/12, boîtes de 5 lbs.	0.48
Montcalm—	
Pqts 1 lb.	0.80
Encore—	
Pqts 1/12, boîtes de 5 lbs.	0.48
Pqts ½ lb.	0.48
Pqts 1 lb.	0.48
Sacs ¼, boîtes de 5 lbs.	0.58
Rouge et Quesnel—	
Pqts 1/12, boîtes de 5 lbs.	0.48
Pqts 1/6 lb.	0.45
Pqts ½ lb.	0.45
Pqts 1 lb.	0.45
Quesnel—	
Pqts 1/5 lb.	0.50
Pqts ½ lb.	0.50
Pqts 1 lb.	0.50
Houde's Best One Dollar Mixture (Quesnel)—	
Pqts 1/11, boîtes de 5 lbs.	0.90
Pqts 1/5 lb.	0.90
Pqts ½ lb.	0.90
Pqts 1 lb.	0.90
Napoléon—	
Pqts 1-16 lb., boîtes de 5 lbs.	0.40
Bellefeuille—	
Pqts ¼ lb.	0.32
Pqts ½ lb.	0.32
Pqts 1 lb.	0.30
Houde's Quesnel—	
Pqts 1/16, boîtes de 5 lbs.	0.63
Pqts 1/9, boîtes de 5 lbs.	0.63
Prairie—	
Pqts 1/12, boîtes de 5 lbs.	0.48
Rouge—	
Pqts ¼, boîtes de 5 lbs.	0.32
Pqts ½ lb.	0.32
Pqts ¼ lb.	0.32
Pqts 1 lb.	0.30
Golden Broom—	
Boîtes en métal 1/7	0.50

Houde's Special Parfum d'Italie—	
Pqts 1/12, boîtes de 5 lbs.	0.43



Richelieu—	
Pqts 1/12, boîtes de 5 lbs.	0.43
Tabacs à Cigarettes	
Rugby—	
Btes glissantes 1/10, btes 5 lbs	0.77
Pqts. 1/16, boîtes de 5 lbs.	0.70
Pqts ½ lb.	0.70
Pqts 1 lb.	0.70
Petit Bleu—	
Pqts 1/14, boîtes de 5 lbs.	0.60
Pqts 1/9, boîtes de 5 lbs.	0.60
Pqts ½ lb.	0.55
Pqts 1 lb.	0.55
L. L. V.—	
Pqts ½ lb.	0.55
Pqts 1/14, boîtes de 5 lbs.	0.60
Petit Poucet—	
Pqts 1/14, boîtes de 5 lbs.	0.58
Le Petit Jaune—	
Pqts 1/14, boîtes de 5 lbs.	0.58
Calabrese—	
Pqts 1-16, boîtes de 5 lbs.	0.70
Swoboda—	
Boîtes glissantes 1/10, btes 5 lbs.	0.74
Carlo—	
Pqts 1/16, boîtes de 5 lbs.	0.65
All Baba—	
Pqts 1/16, boîtes de 5 lbs.	0.70
Pqts 1/11, boîtes de 5 lbs.	0.75
Boteff—	
Pqts 1/16, boîtes de 5 lbs.	0.70
"Sunrise—	
Pqts. 1/13, boîtes de 1 lb. et 5 lbs.	1.05
Tabacs à cigarettes, turc	
Houde's Turkish—	
Pqts 1/15, boîtes de 2 lbs.	1.15
Yafa—	
Pqts 1/16, btes de 2 et 5 lbs.	1.25
Osman—	
Pqts 1/16, boîtes de 2 lbs.	1.25
Hochfelner—	
Pqts 1/16, boîtes de 2 lbs.	1.25
Palettes pour chiquer	
Spun Roll—	
1/16, boîtes 1 lb.	0.70
Coupé et Presé Naturel	
Original (Quesnel)—	
Pqts 1/9, boîtes de 5 lbs.	0.70
Pqts ¼ lb., boîtes de 5 lbs.	0.70

LA VALEUR DE LA DISTRIBUTION DES EXPORTATIONS DE TABAC DE CUBA

Dans un rapport, qui vient de paraître, sur les conditions commerciales et industrielles de Cuba, M. James-L. Rodgers, le consul général américain à La Havane, résume comme suit les exportations de produits du tabac de Cuba :

1916

Articles	Totaux 1915	Totaux	Etats-Unis	Espagne	France	Roy.-Uni	Autres pays
Feuilles de tabac	\$15,232,231	\$16,156,004	\$12,536,808	\$280,245	\$173,763	\$31,070	\$3,134,118
Cigares et cigarettes	9,181,547	9,731,509	3,929,767	406,691	361,713	2,704,274	2,299,070

MACHINERIE DE CORDONNERIE

Pour tous Travaux depuis la mise
en Forme jusqu'au Finissage

TRADE



MARK

Systèmes Goodyear
pour Cousu-Trépointe et
Cousu - Chaussou

Machines "Consolidated"
à monter d'après la
Méthode Manuelle

Presses
à découper les Tiges
Modèles C.

Machines Rapides
"Standard"
A visser les semelles

Machines Davey à
cheviller bois
avec bigorne

Machines à Enfoncer les clous protège-talon --- Machines
à Estamper, à Charger, à Poser, à Fraiser, à Gouger, à Verrer
et à Finir les Talons --- Machines à clouer "Loose Nailer" et
Machines à Bonbouter --- Machines à Cimiter, à Poncer et
à Parer --- Machines à Entoiler les Premières, "Série Gem" ---
Machines à Poser les Oeillets --- Oeillets, Cambrillons,
Brosses, etc. : : : : :

United Shoe Machinery Co. of Canada, Limited

122 rue Adélaïde Ouest,
TORONTO.

28 rue Demers, Québec (P.Q.)
Kitchener (Ont.), 179 rue King Ouest.

MONTREAL (P.Q.).
Avenue Bennett et rue Boyce,
MAISONNEUVE.

Bière et Porter
Black Horse
de Dawes
Les Modèles depuis 1811

Kingsbeer

La meilleure lager et la plus
pure qui puisse être brassée.

Etiquette Blanche—Etiquette Verte



“3 LEADERS”

Wm. DOW

**ALES
STOUTS**

ET

Extrait de Malt

Les consommateurs qui ne peuvent acheter les Marques Dow chez les marchands de leur localité sont priés de s' adresser au “Département des commandes par la poste”, 38 Square Chaboillez, Montréal.