



# Tissus et Nouveautés

(TISSUES & DRYGOODS)

1909

Octobre 1908

1909

UNE SUPERBE COLLECTION  
D'ÉTOFFES À ROBES ANGLAISES

POUR LA

## Saison du Printemps 1909

### *Priestleys'*

**TOUJOURS EN AVANT.**

La collection d'Étoffes à Robes Européennes, noires et de couleurs variées comprendra les dernières créations.

Les acheteurs seront sages s'ils attendent pour voir cette nouvelle collection avant de commander ailleurs, car elle sera des plus intéressantes et comprendra des draps et genres d'un caractère unique.

**RESILDA encore en avant**

Notre collection générale d'étoffes à robes comprendra un grand assortiment de toutes les lignes.

**Greenshields Limited, Montréal.**

1909

1909

TISSUS ET NOUVEAUTES



Un mot seulement au sujet des étoffes à robes pour le printemps 1909.

La demande pour marchandises de pesanteur légère à fini brillant, telles que vénitiens satin, lustrés, draps satin, taffetas laine, etc., promet d'être très forte et, bien qu'il soit probable que les draps unis seront le plus en vogue, la vente des tissus rayés (de même couleur "seaside" et ombrés) sera presque aussi grande.

Les soies Messaline, les satins, etc., seront aussi de bonne vente pour le printemps.

Nos nouveaux échantillons d'étoffes à robes sont maintenant en route et notre voyageur ira vous voir sous peu. Il est de votre avantage de voir son assortiment.

The **W. R. Brock Company** (Limited)  
Montréal.



La Compagnie  
de  
Publications Commerciales

---

EDITEURS, IMPRIMEURS  
RELIEURS, REGLEURS  
ETC., ETC.

---

*Travaux en Noir et en Couleur*  
*Soignés*  
et  
*Executés promptement.*

---

LA CIE DE PUBLICATIONS COMMERCIALES  
DEPARTEMENT DE L'IMPRESSION  
MONTREAL.



# La Saison d'Automne 1908

La 76<sup>e</sup> Saison consécutive, que les célèbres Patrons et Publications McCALL, concernant la mode, sont sur le marché, trouve la *McCall Company* plus fermement établie que jamais comme "la principale Maison de Patrons en papier d'Amérique." Comme preuve de ceci, nous soumettons les faits suivants :— La *McCall Company* occupe chaque pouce carré de sa propre bâtisse, haute de 10 étages avec une largeur de 108 pieds et une profondeur de 81 pieds, uniquement pour la manufacture et la vente des Patrons et Publications McCALL. C'est de beaucoup la bâtisse la plus considérable du monde qui soit consacrée à une seule fabrication de patrons. Dans cette bâtisse plus de six cents personnes sont employées constamment.

Il se vend plus de Patrons McCall aux États-Unis que de patrons de toute autre fabrication.

Le Magazine de McCall a plus d'abonnés que toute autre publication au monde pour les femmes—250,000 de plus.

Les Patrons et Publications McCall sont entre les mains de neuf mille Marchands de Nouveautés et de Marchands-Généralistes, nombre beaucoup plus considérable que celui des Marchands qui tiennent tout autre patron.

**On peut s'y fier, ils ont du Style, de la Simplicité**  
—Voilà le secret de la suprématie des Patrons McCall. Les Patrons McCall, sont des patrons pratiques—Ce sont les meilleurs et par conséquent ceux qui se vendent le mieux. Un Département de patrons McCall assure la vente maximum de patrons et le rendement maximum d'une publicité générale. Il augmentera les affaires de tout Marchand de Nouveautés ou de tout Marchand-Généraliste, quelle que soit l'importance de son commerce.

Ecrivez pour connaître nos conditions pour tenir les Patrons McCall, exactement les mêmes pour les Marchands Canadiens que pour ceux des États-Unis.

**The McCALL COMPANY,** Manufacturiers et  
—Éditeurs—

236 à 246 Ouest, 37<sup>ème</sup> rue, New-York.

CHICAGO,

SAN-FRANCISCO,

TORONTO, Canada.

N'est pas dans le Trust.

N'a de liaison avec aucune autre maison.

# Tissus et Nouveautés

(TISSUES & DRY GOODS)

REVUE MENSUELLE

Publié par La Compagnie de Publications Commerciales (The Trades Publishing Co'y), 25 rue Saint-Gabriel, Montréal. Téléphone Main 2547, Boîte de Poste 917. Abonnement: dans tout le Canada et aux Etats-Unis \$1.00, strictement payable d'avance; France et Union Postale, 7.50 francs. L'abonnement est considéré comme renouvelé à moins d'avis contraire donné au moins 15 jours avant l'expiration, et ne cessera que sur un avis par écrit, adressé au bureau même du journal. Il n'est pas donné suite à un ordre de discontinuer tant que les arriérages et l'année en cours ne sont pas payés. Adresser toutes communications simplement comme suit: **TISSUS ET NOUVEAUTÉS, MONTREAL Can.**

Vol. IX

MONTREAL, OCTOBRE

No 10

## LES ELECTIONS ET LE MARCHAND

Au moment où nous écrivons, la période électorale touche à sa fin et, au point de vue des affaires, il faut s'en féliciter. Jamais en temps d'élection les affaires ne sont bien brillantes, car tout le monde est plus ou moins détourné de ses occupations habituelles, la politique prenant le pas sur tout le reste.

Il est bon et il est naturel que tout électeur consacre quelque temps à la discussion des mérites des divers candidats et fasse son devoir au jour du vote; mais, de là à négliger complètement ses autres devoirs, il y a loin.

Le premier devoir du commerçant est de s'occuper de son négoce et de ne rien faire qui puisse nuire à son commerce. Le marchand de la campagne qui, pendant la période électorale laisse dégénérer son magasin en salle de débat politique est assuré de faire fuir la clientèle. Quelle est la femme qui aime à se trouver au milieu d'un cercle bruyant, où l'on discute avec animation, où souvent les pipes exhalent l'odeur d'un tabac acre qui prend à la gorge aussi bien qu'au nez et où l'on crache de tous côtés?

Aussi, si se trouve que pendant la période électorale, il y a des marchands qui volent leur chiffre de ventes se réduire à leur plus simple expression.

Il est vrai que ces gens qui discutent, fument et crachent sont des clients du magasin et qu'il paraît difficile de les mettre dehors. Cependant, sans les brusquer, sans leur montrer la porte, on peut, avec un peu de diplomatie, leur faire comprendre qu'on sera heureux de les voir et de causer avec eux après les heures de vente. Dans le temps de la moisson un cultivateur ne supporterait pas qu'on l'empêchât de rentrer ses récoltes et lui-même comprendra qu'il ne doit pas gêner les ventes aux heures où elles doivent se faire.

C'est surtout dans les derniers jours de la période électorale que se forment des groupes pour la discussion des chances

respectives des divers candidats et sages sont les marchands qui pendant ces derniers jours ne se laissent pas plus détourner des affaires qu'ils ne le font en d'autres temps.

\*\*\*

Nous sommes loin, bien loin de blâmer les commerçants qui prennent une part active aux élections fédérales, provinciales ou municipales. Nous avons même bien souvent dit, dans ces colonnes que, si les marchands en général se désintéressaient moins des luttes politiques, nous aurions dans nos Parlements moins d'avocats et beaucoup plus d'hommes d'affaires, ce qui vaudrait bien mieux et pour le commerce et pour l'industrie.

Combien d'hommes à la tête d'entreprises commerciales importantes, ayant pour les seconds et au besoin les remplacer dans leur gestion, des associés, des intéressés, combien pourraient briguer les suffrages et représenter dignement aux Chambres les intérêts commerciaux du pays.

Malheureusement, la politique semble de plus en plus devenir pour beaucoup une profession. Trop de candidats n'ont en vue que leur propre intérêt et songent bien moins à faire les affaires du pays que les leurs propres. C'est sans doute ce qui éloigne les meilleurs éléments de nos Chambres, et laisse le pays à la merci d'hommes qui, en grand nombre, ne vivent que de la politique et par la politique. Ils en vivent en attendant qu'ils se fassent caser dans quelque bonne place grassement rétribuée et pour laquelle ils sont généralement peu qualifiés.

C'est pour porter remède à cet état de choses que nous voudrions voir les commerçants s'unir et s'entendre, chaque fois qu'a lieu une élection. S'unir et s'entendre pour choisir dans chaque district électoral, un candidat qui représenterait vraiment les intérêts vitaux du pays.

Il est trop tard maintenant, pour l'élec-

tion du 26 octobre, de provoquer un mouvement dans ce sens; mais, il n'est pas trop tard pour que chaque marchand, dans chaque localité, fasse quelque propagande en faveur du candidat le mieux au fait des questions commerciales, de celui qui saura le mieux défendre et promouvoir les intérêts économiques du pays.

C'est ce candidat qui doit être, toutes autres conditions étant d'ailleurs égales, le candidat du marchand.

## A PROPOS DES COLLECTIONS

Nous ne saurions trop conseiller à nos lecteurs de la campagne de ne pas perdre de vue que c'est immédiatement après les récoltes que leurs clients sont le plus en mesure de s'acquitter de leurs dettes.

Les cultivateurs ont, pour la plupart, vendu à l'heure actuelle une bonne partie de leurs récoltes; ils ont de l'argent. Ou, s'ils n'ont que peu vendu, il leur reste grains, foin, etc., qu'ils peuvent mettre sur le marché et se procurer immédiatement de l'argent. C'est donc maintenant plus qu'en tout autre temps qu'il convient au marchand de faire le nécessaire pour éteindre ou diminuer ses dettes de livres.

Nous savons qu'en ce moment tout le monde, marchands et cultivateurs, se laisse quelque peu détourner de la routine ordinaire des choses par les questions électorales.

Cependant, le marchand se doit à lui-même de surveiller ses propres intérêts et d'insister auprès de ses débiteurs pour qu'ils règlent leurs comptes.

Les élections n'empêchent pas les échéances d'arriver à leur date et, à l'échéance, il faut être prêt à payer.

Non seulement le marchand doit veiller à ses propres échéances, mais encore doit-il s'assurer la rentrée de ses avances. L'argent en caisse ou en banque vaut mieux qu'un compte dans les livres.

Le marchand devrait toujours avoir présent à l'esprit ce vers du fabuliste "Un bon tiens vaut mieux que deux tu l'auras."

#### LA LOI LACOMBE

Dans l'idée de son auteur, la loi connue sous le nom de loi Lacombe, devait être aussi avantageuse aux ouvriers qu'aux commerçants.

Nous n'avons jamais montré beaucoup d'enthousiasme pour cette loi qui, quoique conçue dans un excellent esprit, ne pouvait donner dans la pratique que des résultats médiocres avec les honnêtes gens, mais désastreux avec ceux trop nombreux qui considèrent qu'une dette est une chose négligeable.

On nous assure que certains débiteurs trouvent le moyen de tourner la loi en s'entendant avec un parent ou un ami, pour que ce dernier prenne jugement contre lui. Les versements qu'il opère en vertu de la loi Lacombe pour le bénéfice de ses créanciers rentrent dans sa poche en très grande partie de cette façon.

Les débiteurs qui ont recours à la loi Lacombe pour le paiement de leurs dettes ne sont pas tous très intéressants. Beaucoup se servent de cette loi comme d'un moyen de différer sans raison légitime le paiement de leurs dettes. Quand ils sont un peu pressés par leurs créanciers, ils invoquent cette loi qui leur permet d'éterniser leurs dettes, car leurs versements ne sont rien moins que réguliers.

Les marchands dont les débiteurs ont invoqué la loi Lacombe pour le paiement de leurs dettes se plaignent de la lenteur du procédé et des dérangements qu'il leur occasionne.

Il n'y a aucun doute que les marchands sont de moins en moins disposés à accorder crédit aux ouvriers. Ces derniers, à leur tour, se plaignent de ce manque de crédit qui pourtant leur est parfois bien nécessaire pour vivre.

On ne peut cependant blâmer le marchand de se montrer moins coulant que par le passé, quand il sait avec quelle facilité ses débiteurs se mettent sous le couvert d'une loi qui est une source d'ennuis et de déboires pour le créancier.

Cette loi devrait être amendée de manière à donner au créancier plus de garanties contre les débiteurs sans scrupule ni conscience. Et, si elle ne peut être amendée dans ce sens, mieux vaudrait, au dire de nombreux marchands, la faire disparaître de nos statuts.

Avant de donner vos ordres pour l'automne, consultez l'annonce de la maison Garneau, Limitée, Québec. Vous trouverez là une grande variété d'étoffes, de nouveautés, et d'articles pour fournitures de maisons.

#### TARIFS DE DOUANE ET CONVENTIONS COMMERCIALES

Lord Milner, relativement au tarif de préférence accordé par le Canada à la Grande-Bretagne, dit dans le "Nineteenth Century" que quand les marchandises anglaises viennent en concurrence avec les articles étrangers dans toute partie de l'Empire, à conditions plus ou moins égales, une préférence même modérée en faveur des marchandises anglaises fera pencher la balance en leur faveur. Quand elles entrent en concurrence avec un désavantage léger mais réel, une telle préférence peut neutraliser le désavantage. Et, quand le désavantage est très grand par suite de la distance ou d'autres causes naturelles d'une nature prépondérante ou même par suite d'habitudes ou de coutumes invétérées dans le pays importateur, toute préférence que je désirerais voir imposée ne pourrait contrebalancer complètement le désavantage. Et, bien que la préférence pourrait l'amolindrir, elle ne pourrait accomplir un miracle mais elle peut et doit exercer une si grande influence sur le cours des affaires qu'il vaut bien la peine de faire quelque effort et même quelque sacrifice en vue de la maintenir et de l'étendre. Lord Milner pense que le moment est arrivé pour que les importateurs partisans du libre échange, doués d'un bon esprit l'admettent, comme quelques-uns, y compris le Chancelier de l'Echiquier l'ont déjà fait.

Le câblogramme de la Presse Canadienne Associée qui nous rapporte les idées émises par Lord Milner sur les avantages que retire et doit retirer la Grande-Bretagne des faveurs que lui accorde le tarif des douanes canadien, le câblogramme reste muet sur les autres points dont parle inévitablement le noble lord.

Il n'y a aucun doute que la Grande-Bretagne retire et doit retirer de très grands avantages de la préférence dont jouissent ses marchandises à leur entrée au Canada. Mais nous ne voyons pas aussi clairement ceux que retire le Canada du tarif préférentiel accordé à l'Angleterre.

En échange du tarif réduit dont nous l'avons gratifiée, l'Angleterre ne nous a rien accordé. Nous avons, en le lui accordant, fait du sentiment et rien autre. Les impérialistes à tout crin ont applaudi et leurs applaudissements sont tout le bénéfice que nous avons tiré de notre tarif à trois compartiments.

Nous avons dit qu'en échange des faveurs que nous lui avons consenties l'Angleterre ne nous a rien accordé. Elle ne pouvait rien nous donner et nos ministres le savaient quand ils ont élaboré le tarif et l'ont fait voter par le Parlement. Le Royaume-Uni est un pays de libre-échange et les marchandises canadiennes à leur entrée dans la mère-patrie n'ont pas comme d'ailleurs celles des autres pro-

vinces de droit de douane à acquitter. Nos faveurs ont donc été entièrement et volontairement gratuits.

Nos manufacturiers, dans leurs conventions annuelles, ont à plusieurs reprises démontré que, si le tarif préférentiel était avantageux à l'Angleterre, il avait des désavantages pour nos industries nationales et notamment pour les industries de la laine et du coton. Sous ce rapport, nous n'avons donc pas à nous louer de la générosité de nos parlementaires.

Nos gouvernements ont, à côté du tarif préférentiel, établi un tarif intermédiaire moins élevé que le tarif général. A l'aide de ce tarif intermédiaire, le gouvernement espère passer avec d'autres pays des conventions, des traités commerciaux qui assurent de nouveaux débouchés à nos produits.

Une convention commerciale a même été passée avec la France et, pour qu'elle opère, il ne lui manque plus que d'être ratifiée par le Sénat Français.

Nous nous étonnons que le Sénat français n'ait pas voté d'emblée la convention passée entre les représentants du Canada et de la France. Notre hâte de la voir ratifier au plus tôt et les délais apportés en France pour sa sanction ne semblent-ils pas indiquer qu'au Canada nous avons le sentiment que cette convention nous serait très avantageuse et qu'en France on craint plutôt de passer un traité désavantageux.

Avec notre tarif préférentiel, il ressort bien que nous voulions dans tous les cas favoriser l'Angleterre, même quand les autres nations nous accordent des avantages marqués et alors que l'Angleterre n'a rien à nous offrir en échange de nos faveurs. Cela est tellement vrai que le tarif intermédiaire à appliquer aux pays avec qui nous cherchons ou chercherons à traiter est plus élevé que le tarif préférentiel. Nous demandons aux autres pays qu'ils nous appliquent leur tarif minimum et nous nous refusons à leur donner notre tarif minimum pour le réserver uniquement à leur plus redoutable rivale dans l'industrie et le commerce.

Qu'y a-t-il donc de surprenant à ce que avant d'accepter définitivement une convention ceux qui ont la sauvegarde des intérêts de l'industrie de leur pays en passent mûrement les avantages et les désavantages.

Puisque nous avons incidemment parlé de la convention franco-canadienne, nous devons faire remarquer qu'on s'est peut-être un peu trop hâté de déclarer sur tous les tons que le Canada avait les mains entièrement libres pour passer avec les autres nations ses propres conventions commerciales.

On sait qu'une des pierres d'achoppement dans la ratification par le Sénat Français de la convention franco-can-

# 26 x 7,000,000



Produit égal à vingt-six fois la population du Canada, voilà le nombre de fois que cette **Marque de Commerce** est apparue dans des **magazines, livres de modes et patrons**, dans l'espace de trois ans. Cette marque de commerce a porté CENT QUATRE-VINGT MILLIONS de fois dans les DEMEURES AMERICAINES et CANADIENNES, l'histoire des PATRONS LADIES' HOME JOURNAL, (faits au Canada).

Concentrez le pouvoir d'achat de ce cette marque de commerce dans votre magasin en y installant un Département de PATRONS LADIES' HOME JOURNAL.



## Patrons Ladies' Home Journal

(FAITS AU CANADA)

La T. Eaton Company, Toronto,  
 La T. Eaton Company, Winnipeg,  
 Marshall Field & Company, Chicago,  
 John Wanamaker, New-York,  
 John Wanamaker, Philadelphie,

et près de 3,000 des PRINCIPAUX MAGASINS aux ETATS-UNIS et au CANADA tiennent exclusivement les PATRONS LADIES' HOME JOURNAL.

Ecrivez-nous dès maintenant.

### THE HOME PATTERN COMPANY,

23, rue Lombard, TORONTO, CANADA.

dienne provient du fait que la Suisse réclama du gouvernement Canadien le tarif de faveur qui serait accordé à la France pour certains articles. La Suisse a droit, en vertu d'un traité passé avec l'Angleterre et ses colonies, à bénéficier du tarif réduit accordé à la France. Cette dernière est-elle blâmable de ne pas vouloir tirer les marrons du feu pour les autres?

Il faudrait donc, pour que nous ayons les mains entièrement libres, que l'Angleterre dénonçât son traité avec la Suisse. Le ferait-elle, si on le lui demandait?

Nous l'ignorons, mais pour obtenir notre liberté d'action telle que nous la souhaitons, l'Angleterre devrait faire un nouveau traité avec la Suisse. Elle nous le doit bien, en échange du tarif préférentiel que nous lui avons accordé.

La France offre, avec ses 40 millions d'habitants, un vaste débouché à nos produits. Il vaut la peine que nous fassions quelque effort pour développer notre commerce avec ce pays. S'il est des obstacles à la ratification de la convention franco-canadienne et que ces obstacles viennent directement ou indirectement de notre côté, il est nécessaire de les écarter du chemin.

#### LE BAROMETRE DE LA CONSTRUCTION AU CANADA

Il existe un vieux dicton qui veut que "quand le bâtiment va, tout va". Si nous en croyons un article éditorial paru dans "Construction", journal d'architecture et de génie civil publié à Toronto, nous en sommes dans une période de réelle activité, car, de toutes parts, dans les cités du Canada, les travaux du bâtiment accusent une amélioration actuelle ou future.

Voici la traduction du dit article qui ne manquera pas d'intéresser nos lecteurs:

L'activité dans les industries de la construction augmente. Des rapports provenant des diverses centres du Canada, montrent qu'en dépit de la diminution de la construction dans la première partie de l'année, les conditions s'améliorent rapidement, et tout indique que le reste de l'année 1908 établira probablement un nouveau record dans la construction qui se fait en automne.

La dépression financière qui se produit sit si soudainement en octobre dernier eut une tendance à un arrêt brusque de l'expansion remarquable qui avait lieu dans tout le pays et, bien qu'aucune cause réelle d'anxiété ne fût évidente, la confiance générale sembla être ébranlée, les institutions financières du pays devinrent prudentes et commencèrent à réduire les prêts industriels. Il en résulta qu'une des premières branches des affaires qui en fut affectée, fut l'industrie de la construction, et lorsque le printemps 1908 arriva, on suppose qu'à cause de difficultés financières, un grand nombre de projets

de construction devraient être remis à plus tard.

Toutefois l'épouvantail du resserrement de l'argent a disparu, comme le chien qui aboie fort, mais ne mord jamais, et la confiance est vite revenue. Aussi voyons-nous qu'au mois d'août 1908, la construction, dans presque toutes les villes du Canada, a offert une augmentation remarquable par rapport à la même période de 1907, année, qui, dans la plupart des cas, est considérée comme ayant établi un record.

C'est une excellente indication, car il n'y a pas de baromètre plus sûr de la condition actuelle de la prospérité industrielle que la construction. Un homme ne peut pas construire sans avoir un surplus en argent liquide, ou sans pouvoir financer. En tout cas, chaque fois qu'une construction est entreprise, il est évident qu'il y a quelque part de l'argent disponible.

Pour déterminer avec assez d'exactitude les conditions qui existent dans le pays en général, "Construction" a obtenu des statistiques de onze cités du Dominion montrant le coût total des constructions pour lesquelles des permis ont été émis au mois d'août 1908, relativement au mois d'août 1907, et le coût total des constructions pour lesquelles des permis ont été émis pendant les huit premiers mois de 1908 comparativement à 1907.

Dans onze cités, le coût des constructions pour les huit premiers mois de 1908, a été de \$24,124,915, relativement à \$22,950,589 pour la période correspondante de 1907; ce qui offre une diminution de 26.84 pour cent.

Dans neuf cités pour lesquelles on a pu obtenir des chiffres pour le mois d'août, le coût total des constructions en août 1908, a été de \$3,854,984, relativement à \$3,194,535, pour le mois correspondant de 1907; ce qui représente une augmentation de 20.67 pour cent.

On peut ainsi voir que les principaux centres du Canada ont changé une diminution de 26.84 pour cent, pendant les huit premiers mois de l'année 1908, en une augmentation de 20.67 pour cent, pendant le mois d'août 1908, comparativement aux périodes correspondantes de 1907.

On remarquera que Régina offre la plus grande augmentation (329.3 pour cent); Toronto, la plus faible augmentation (6.5 pour cent); Vancouver, la plus grande diminution (23.96 pour cent); St-Jean, N.-B., la plus faible diminution (19.96 pour cent) pour le mois d'août.

Fort William a la plus grande augmentation (90.15 pour cent); Edmonton, la plus faible augmentation (8.5 pour cent); Montréal, la plus forte diminution (32.32 pour cent) et Winnipeg, la plus faible diminution (27.3 pour cent) pour les huit premiers mois de l'année.

Etant donnée l'opinion générale que Winnipeg a souffert le plus du resserrement de l'argent, il est bon de remarquer que la diminution de ses constructions fut beaucoup plus faible que celle de toute autre de nos grandes cités de l'Est.

Trois seulement des cités faisant l'objet de rapports offrent une augmentation pour le mois d'août. Ce sont: Vancouver, Calgary et St-Jean, N.-B., tandis que trois seulement offrent une augmentation pour les huit premiers mois de l'année; ce sont: Vancouver, Edmonton et Fort-William.

Les rapports au sujet des perspectives pour le reste de l'année, sont généralement brillants et il semble qu'il y ait une opinion générale que l'année finira bien. Il semble qu'une grande quantité de constructions qui avaient été projetées au commencement de l'année, aient été retardées pour des raisons financières et que ces projets seront mis à exécution cet automne.

Des rapports provenant de diverses villes et concernant les perspectives d'avenir sont formulés ainsi: Montréal, bonnes perspectives; Toronto, bonnes; Vancouver, tout indique une période active pour les quatre mois suivants; Winnipeg, passables; Fort-William, bonnes; Hamilton, passables; Edmonton, perspectives brillantes; dans cette ville, les constructions devraient arriver vers la fin de l'année au chiffre d'environ \$3,000,000; Régina, assez brillantes; Calgary, très bonnes; St-Jean, N.-B., aucune amélioration, cette saison, et les perspectives semblent brillantes pour l'année prochaine.

#### Président Canadien de la American Passenger Agent Association

M. George T. Bell, agent général du Grand Trunk Railway, à Montréal, a été nommé à l'unanimité président de la American Association of General Passenger & Ticket Agents, à la convention qui a eu lieu à King Edward. Un grand nombre de membres de l'Association parlèrent chaudement en faveur de cette nomination, disant que M. Bell était un homme dont le nom était bien connu de presque tous les agents de chemins de fer, sur le continent. M. S. G. Hatch, G. P. A. du chemin de fer Illinois, fut élu vice-président et M. C. N. Burt, du chemin de fer Boston & Maine, fut réélu secrétaire. La ville de Toledo, Ohio, fut choisie pour la prochaine assemblée.

Plusieurs ouvrages furent lus pendant la session du matin et de bonne heure l'après-midi. L'ouvrage concernant les changements dans les taux de passages pour les enfants, qui ont le droit d'après leur âge à un taux de demi-place, fut laissé de côté, car il fut trouvé que divers états américains avaient fait des lois différentes à ce sujet et, à l'ajournement de l'assemblée, les membres furent les invités du Royal Yacht Club qui leur offrit un Five O'clock Tea, au Club. Le soir, les dames se rendirent au théâtre Shea's et tout le monde partit par un train spécial du Grand Trunk Railway, à minuit, pour une excursion dans le Muskoka, Cobalt et Temagami.



## *Avez-vous un Exempleire de notre Catalogue ?*

**T**OUS les magasins de fourrures du pays devraient avoir un exempleire de notre catalogue, le meilleur ouvrage du genre qui ait jamais été publié. Ce catalogue vous montre toutes les nouvelles modes de fourrures et vêtements en fourrures de la prochaine saison pour dames et messieurs.

Nous attendant à une année de record en affaires, nous avons beaucoup amélioré notre manufacture qui est en ce moment la plus considérable de tout le Canada.

Nous avons continuellement en magasin, à l'intention des marchands qui font des vêtements en fourrures pour leurs clients, des peaux préparées, toutes prêtes à être expédiées sur demande.

Nous vous invitons à nous écrire pour avoir nos prix qui sont les plus bas de tout le pays, à cause de la grande quantité d'affaires que nous faisons.

Voici le temps de faire un choix. Si vous n'êtes déjà sur la liste de nos voyageurs, veuillez nous le laisser savoir et nous y mettrons votre nom.

***Fourrures Qui  
Restent Vendues***

**LA COMPAGNIE PAQUET, Limitee,**

**Division du Gros,**

**Québec, P.Q.**

### *Chapeaux pour le Printemps prochain*

**A**VEZ-VOUS déjà donné votre commande de chapeaux pour le printemps? non, Eh! bien gardez-nous la. Les nouveaux genres de chapeaux durs "Carter" et chapeaux mous "Wilkinson," sont le dernier cri de la mode. Nous avons le contrôle exclusif de ces deux marques pour toute l'Amérique. Ecrivez-nous pour avoir de plus amples détails et nos prix.

### *Gants et Mitaines "J.A.P."*



**C**ETTE ligne de "J.A.P." contient au-delà de deux mille patrons différents pour la prochaine saison. Notre manufacture de gants a été agrandie et occupe actuellement toute une bâtisse située à côté de la manufacture principale. Façon honnête et satisfaction à tous nos clients nous ont permis de faire cette amélioration.

Vancouver  
Winnipeg  
Toronto

**LA COMPAGNIE  
PAQUET  
LIMITÉE.**

Ottawa  
Montréal  
St-Jean, N. B.

DIVISION DU GROS

BUREAU PRINCIPAL ET MANUFACTURE, ... .. QUEBEC, P. Q.



Modèle de Pouyanne, Paris.

Grand chapeau en velours brun avec une immense chouette en nuances de brun et de blanc.



Modèle de Germaine, Paris.

Chapeau en beaver couleur taupe, avec plume bleu gris et un goura.





Modèle importé par Mathilde Spiegl, New-York.

Chapeau en beaver noir, avec bande de velours décorée de dessins en braid, plumes blanches et grands ornements garnis de braid.



Modèle de Germaine, Paris.

Turban en velours taupe, avec bande tuyautée en large ruban de velours couleur taupe et groupe de grandes plumes-couteau nuancées.



### L'ASSURANCE CONTRE LE FEU ET LE CREDIT

Une des plus grandes maisons de gros de l'Ouest de New-York a publié une circulaire adressée à ses clients et conseillant à ceux-ci de s'assurer amplement contre l'incendie, pour améliorer leur crédit. Voici cette circulaire:

"L'assurance est reconnue comme un des éléments les plus importants de la question du crédit. Après la confiance dans celui à qui on livre des marchandises, l'assurance contre l'incendie est la chose la plus importante. Néanmoins, il y a beaucoup de marchands qui n'accordent pas à l'assurance la considération à laquelle elle a droit. On s'aperçoit souvent, au cours d'investigations, que des marchands n'ont aucune assurance ou qu'ils en ont une très faible, relativement à la valeur du stock en mains. Le détaillant devrait se rendre compte que, lorsqu'il achète des marchandises à crédit, sans prendre une assurance appropriée, il demande à son fournisseur d'assumer un double risque. D'abord, il y a le risque ordinaire du crédit, secondement, il y a le risque d'incendie. Presque invariablement, les marchandises restant dans les magasins des marchands de gros sont amplement assurées. Quand des marchandises sont transférées du magasin du marchand de gros à celui du détaillant, elles devraient être également assurées contre le feu.

"Si l'assurance est négligée par suite d'un manque d'appréciation de son importance, cela peut indiquer au détaillant que les méthodes d'affaires du marchand sont, en général, plus ou moins relâchées. S'il néglige l'assurance, qui est d'une importance si vitale, on pourra très naturellement le soupçonner de confier ses marchandises à crédit trop facilement, d'être indifférent à ses recouvrements et de faire ses achats sans soin. Des fêtes de paille indiquent la direction du vent, et la manière dont un marchand est assuré, est un indice que le marchand en gros est enclin à observer de très près.

"Les taux élevés d'assurance qui règnent dans les petites villes et les villages sont souvent donnés comme une des raisons pour lesquelles les marchands ne s'assurent pas ou ne prennent que des polices d'assurance pour une somme limitée. Ne vient-il jamais à l'idée du détaillant que la cause des taux élevés est qu'en moyenne les incendies, dans ces localités, sont plus désastreux que dans les endroits mieux protégés ? Les primes d'assurance sont basées sur la qualité du risque. Plus le taux fixé par les compagnies est élevé, plus grand est le danger qu'elles savent exister; il s'en suit que le marchand a d'autant plus besoin de la protection fournie par l'assurance. Le marchand qui supporte lui-

même une partie du risque fait une économie minime et risque de fortes sommes d'argent. Une telle manière de faire est injuste pour ceux qui accordent du crédit au marchand. Celui-ci ne devrait donc pas être surpris quand, dans certains cas, le crédit lui est absolument refusé jusqu'à ce que son stock soit suffisamment assuré.

"La négligence de l'assurance sous prétexte d'économie est peu sage; c'est un fait qui devient apparent quelque jour de malheur, quand le stock du marchand est détruit par le feu et que ce qu'il a gagné et accumulé pendant des années s'évanouit dans l'espace d'une heure. Si le stock avait été convenablement assuré, il y aurait assez d'argent pour rencontrer les obligations commerciales et recommencer les affaires. Si le stock n'est pas convenablement assuré, tout est perdu, et le capital et le crédit disparaissent. L'assurance est une question digne de réflexion la plus sérieuse de la part de tous les hommes d'affaires. Tous les marchands devraient avoir pour règle de maintenir de bonnes assurances dans de bonnes compagnies et de ne jamais laisser périmer leurs polices".

### LES PERSPECTIVES DU MARCHE DU COTON

Une des choses les plus intéressantes pour le monde commercial pendant les mois qui vont venir, sera la récolte du coton, car avec la venue de la nouvelle récolte, à une époque où le retour de la prospérité est anticipé, ainsi que l'augmentation de l'industrie, la récolte du coton sera l'objet de calculs anxieux d'autant plus que la récolte de l'année dernière a été inférieure de presque 500,000 balles à la quantité consommée; si la récolte de 1906 n'avait pas dépassé 13,000,000 de balles, la situation aurait été embarrassante pour le monde textile.

A l'heure actuelle, tout indique qu'il y aura une forte récolte de coton — on l'estime à plus de 13,000,000 de balles — laquelle récolte avec environ 900,000 balles non encore employées, provenant du stock de la dernière saison, s'élèvera à environ 14,000,000 de balles, pour subvenir aux besoins de l'univers.

D'après l'expérience des années précédentes, cette quantité pourrait sembler suffisante; mais quand on se rappelle que la consommation du coton augmente constamment, que des filatures sont construites sans cesse pour la manufacture du coton et que, l'hiver prochain, il y aura en fonction beaucoup de filatures qui ont été inactives pendant quelque temps, ces 14,000,000 de balles de coton peuvent n'être pas un fardeau aussi lourd que quelques personnes le croiraient. Les rapports récents provenant des centres cotonniers indiquent que la récolte se

comporte bien; de sorte que les estimations sur la production seront à peu près exactes.

Avec de belles perspectives pour la vente des récoltes, le prix est une question vitale. Des transactions ont été faites récemment à des prix inférieurs à 10 cents la livre, et les achats de la part des filatures ont été au-dessous de la moyenne, à cause de la condition stagnante des affaires. Avec la venue de la nouvelle récolte, quelques acheteurs espèrent voir les prix descendre dans le voisinage de 8 cents; malgré le fait que des filatures ne se sont que légèrement approvisionnées de coton avant le commencement du travail, de la nouvelle saison.

Prenant ce fait en considération et croyant qu'il se produira une activité énorme dans les achats, avec le retour de la prospérité et la reprise de la production des fils et des tissus, les producteurs de coton commencent à prendre des mesures pour s'assurer un prix qui ne soit pas inférieur à 10 cents et qui soit supérieur si possible. Ils prétendent que le prix de 10 cents est le plus bas auquel ils puissent vendre leur produit et faire un profit raisonnable et, avec la perspective que les filatures domestiques emploieront toute la récolte, réduisant ainsi la nécessité de l'exportation, il ne sera pas impossible que le prix s'élève jusqu'à 12 cents; ils conseillent généralement aux producteurs de se tenir à l'écart, en attendant des prix plus élevés et, pour aider à ce résultat, de ne pas fournir trop rapidement la marchandise au marché, afin de déterminer un prix élevé et de le maintenir.

Il semble possible que les prix n'avançant pas très rapidement ni trop loin, dans un avenir rapproché; car les achats de coton par les manufacturiers britanniques sont réduits en raison de la dépression des affaires à l'étranger et des troubles qui se produisent parmi les ouvriers des industries textiles. Cela limite davantage le marché au centre domestique et ici la demande est au-dessous de la normale; car les filatures se font que des progrès lents et n'achètent du coton qu'à mesure qu'elles en ont besoin. On ne constate que peu ou pas d'esprit de spéculation, bien que les conditions du marché justifieraient l'augmentation d'approvisionnement pour l'avenir. Rien qu'une forte demande pour les cotonnades manufacturées ou qu'un achat de coton brut disponible, pour livraison future, par les spéculateurs, produira une augmentation des valeurs du coton, à présent.—(Textile American).

Le vendeur qui gagne le salaire le plus élevé est celui qui rapporte le plus. Ne vous encombrez pas d'un vendeur qui ne gagne jamais un bon salaire; il ne rapporte rien.

# Saison de Rassortiment

NOS SPÉCIALITÉS :

**Modes,**  
**Nouveautés pour Modes,**  
**Soieries,**  
**Rubans,**  
**Etoffes à Robes,**  
**Velours, Velveteens,**  
**Nets et Dentelles,**  
**Chiffons, Etc.**

Nous avons un vaste assortiment des  
 marchandises ci-dessus.

## IMPORTATIONS

La clientèle est informée que nos voyageurs partent maintenant avec un assortiment complet d'échantillons pour le printemps, provenant de notre maison de Londres. Tout ce que l'on voit à Paris y est représenté.

### DEBENHAMS (Canada) LIMITED

MONTREAL

18, rue Sainte-Hélène.

TORONTO

Rues Bay et Wellington

DEBENHAM & CO. { London (West.) Paris, New York, Melbourne, Cape Town,  
 London (City) Bruxelles, Boston, Sydney, Johannesburg.

### DERNIERES NOUVEAUTES EN ACCESSOIRES DE COSTUMES

Il y a longtemps que les perspectives pour l'automne en articles de cou pour dames, n'avaient été aussi brillantes. Le mode a décrété qu'il fallait attacher beaucoup d'attention aux articles de cou. Sauf pour les robes du soir, le cou doit être



Col haute nouveauté, effet Directoire.  
Modèle de Rhys D. Fairbairn, Ltd.,  
Toronto.

couvert de très près, soit avec un haut col stock collant, soit avec une ruche ou un froncis élevés à plis serrés. Ces effets sont une caractéristique principale et particulière des modèles Empire-Directoire. Les affaires portent en grande partie sur les lignes de haute nouveauté. De nouvelles idées prédominent dans les articles de cou et les principaux effets sont différents de tout ce qu'ils présentaient jusqu'alors.

Le fait que le commerce a tout à fait adopté cette idée est indiqué par la manière dont les commandes sont données pour les nouveaux articles de cou, et il est à remarquer que jamais il n'y eut une saison où le commerce ait adopté aussi rapidement les nouvelles idées. Comme exemple des nouvelles créations, on peut citer les cordelières ou "Directoires". Ce n'est que dans la dernière partie du printemps dernier que ces nouvelles créations parurent à Paris, où elles remportèrent immédiatement un succès marqué. Au lieu d'avoir mis, comme d'habitude, un an ou à peu près, pour arriver au Canada par voie de New-York, ces articles délicats ont été offerts par les principaux magasins Canadiens et les maisons manufacturières à temps pour

être vendus à l'ouverture de la présente saison. On dit même qu'un acheteur retour de Paris avait acheté un certain nombre de ces articles, simplement pour montrer aux commerçants Canadiens ce qui se vendait dans ce grand centre de la mode. Mais à son grand étonnement, quand il arriva au Canada, les "Directoires" étaient en vente dans tous les principaux magasins.

Le mois dernier, des commandes sont arrivées en grande quantité et la carte portant l'inscription "Ouvrières demandées" est de nouveau suspendue à l'intérieur des manufactures. Il devient difficile de se procurer des ouvrières expérimentées; dans le cas des manufactures qui font une spécialité des ruches, le personnel de ces manufactures est obligé de faire du temps supplémentaire.

Le principal article de vente, est le col Gibson et ce col, sous quelque forme qu'il se présente, sera évidemment en grande évidence durant toute la saison. De nombreux genres sont offerts, mais il n'est pas douteux que les meilleurs articles de vente sont les modèles ayant une grande ruche bouffante. Les modèles offerts avec un noeud Directoire, en arrière, n'ont pas encore eu un accueil très favorable. Les modèles extravagants sont très hauts, mais si bien coupés qu'ils sont confortables. C'est une des raisons pour lesquelles les points doubles ont été introduites, car tandis que ce genre produit un effet plutôt remarquable, il permet de porter le col très haut avec beaucoup de confort.

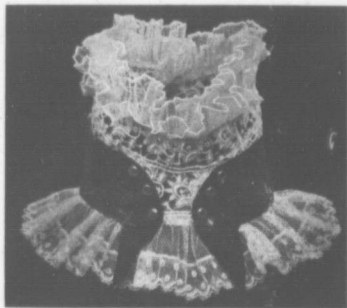
La plus grande partie des modèles offerts sont faits en tissus transparents;

tion de beaucoup d'articles délicats. Les perles, les paillettes, les braids, les rubans, les velours, etc., sont tous employés. Les glands dorés ainsi que d'autres pendants sont grandement en usage pour les lignes de haute nouveauté.

Les Cordelières ou Directoires sont une autre nouveauté qui a fait de rapides progrès dans la faveur publique, les meilleurs articles de vente sont en cordellette d'or ou en braid doré et sont finis par des glands d'or. Beaucoup d'autres matières sont employées pour leur développement et chaque semaine voit de nouvelles créations. Quelques-unes sont en braid étroit à paillettes de fantaisie avec dessins en couleurs, d'autres sont en perles, en ruban satin et velours, en braid de soie couleur bois, etc. Les effets en couleurs sont également variés.

Bien que les ruches et les froncis aient été de forts articles de vente depuis quelque temps, la demande augmente et chaque semaine il y a plus de difficulté à exécuter les ordres pour ces marchandises. En Europe, c'est la grande vogue et quand la saison d'automne battra son plein, la demande sur ce marché sera telle, que les manufacturiers et les maisons d'importation seront taxés à leur limite pour fournir à la demande.

Beaucoup de nouveautés en ruches sont créées. Beaucoup de ces nouveautés sont sous forme de froncis ou de ruches gradués. Ces articles sont étroits en avant et remontant graduellement jusqu'en arrière où ils ont toute leur hauteur; dans un de ces froncis, une bande droite forme un effet de col Gibson. Ces froncis sont offerts en de nombreux styles



Nouvel effet Gibson avec ruche au bord inférieur et au bord supérieur.

Modèle Parisien, offert par Rhys D. Fairbairn, Ltd., Toronto.

un très petit nombre seulement sont en soie, etc. Les nets sont très populaires; seulement les nets désirables deviennent rares. Les dentelles valenciennes et les Mechins sont très employés et le chiffon entre grandement dans la composi-

tion de beaucoup d'articles délicats. Les perles, les paillettes, les braids, les rubans, les velours, etc., sont tous employés. Les glands dorés ainsi que d'autres pendants sont grandement en usage pour les lignes de haute nouveauté.

Bien qu'ils ne soient pas aussi nouveaux que quelques-unes des nouvelles

Au Commerce

Octobre 1908

# Les Indiennes de Crum

sont

## MIEUX CONNUES

que toute autre dans tout le Canada

Pour la Saison du Printemps 1909, cette maison a fait une innovation dans le commerce Canadien, en imprimant, outre ses draps STANDARD, un drap "Etampé" que nous offrirons à 10 cents la verge, pour lutter avec tout drap anglais sur le marché.

Le célèbre drap de CRUM, impression et finissage, est connu dans le monde entier pour sa supériorité. A notre prix, il n'est inférieur à aucun et supérieur à beaucoup de ceux qui sont offerts.

La seule différence entre les deux draps de CRUM est dans la pesanteur du coton employé ; sous tous les autres rapports, ils sont les mêmes. Dans les deux draps, notre assortiment de modèles est plus considérable et plus attrayant que jamais.

Nous vous demandons donc que vous examiniez nos valeurs et nos modèles avant de placer vos ordres pour la saison du Printemps 1909.

Nos voyageurs iront vous voir sous peu, avec un assortiment complet d'échantillons.

Nous sollicitons, par leur entremise, vos ordres estimés.

### JOHN MACDONALD & CO., LIMITED

#### TORONTO.

REPRESENTANTS DANS LA PROVINCE DE QUEBEC :

M. J. O. TREMPE, 207, RUE ST-JACQUES, MONTREAL.

M. D. FONTAINE, 77, RUE CHURCH, ST-ROCH, QUEBEC.

M. J. H. CARSON, (COWANSVILLE), COWANSVILLE.

créations, les jabots plissés sont offerts et se vendent bien. Les noeuds en soie et les nœts se vendent bien aussi et les cols durs et mous rabattus sont compris dans les lignes de la saison actuelle.

Des cois Plauen sont offerts dans la forme Gibson avec et sans ruche de dentelle, ceux qui se vendent sont principalement en dentelle pesante avec du crochet irlandais et du point de Venise.

Les ruches en tulle et en soie, finies avec des noeuds en chenille, se vendent pour les costumes d'extérieur, de même que les ruches en plumes d'autruche, plumes de coq et marabout. Les écharpes pour le soir sont de nouveau en vogue et sont produites en une belle variété.

### VESTON SAC NON CROISE, A DEVANT DROIT.

L'étoffe représentée par la figure 975 est un cheviot herringbone. La longueur du veston pour un homme de stature moyenne (5 pieds 8 pouces), est de 30 pouces. Le veston est taillé assez ample sur la poitrine et dessine la taille. Les épaules sont étroites et plutôt hautes. La gorge est de profondeur moyenne. Les revers sont à demi en pointe et mesurent 1 3/4 pouce à l'entaille et 10 pouces jusqu'au premier bouton. Le collet mesure 1 3/4 pouce à l'entaille et 1 3/4 pouce en arrière. Les poches de côté ont des pattes qui peuvent être rentrées ou sorties; la poche de poitrine est finie par une bande. Les bords ont deux piqûres rapprochées, les coutures se recouvrent et portent une piqûre correspondante. Les manches sont finies par une fente ouverte et deux boutons.

Le gilet n'est pas croisé; il n'a pas de collet et mesure 13 pouces jusqu'à l'ouverture et 26 1/2 pouces, longueur totale. Le devant est fermé par quatre boutons et le bas est légèrement incliné; les points sont coupées.

Le pantalon est ample sur les hanches et les cuisses et dessine la jambe, du genou jusqu'en bas; il mesure 19 1/2 pouces au genou et 16 1/2 pouces au bas.

Les mesures sont les suivantes:

	Pouces
Mesure à l'aisselle. . . . .	9 5/8
Longueur à la taille. . . . .	17
Longueur totale. . . . .	30
1ère mesure d'épaule. . . . .	12 3/4
2e mesure d'épaule. . . . .	18 5/8
Hanches. . . . .	41
Mesure d'omoplate avec "allowance". . . . .	13 3/4
Poitrine. . . . .	39
Taille. . . . .	35

Menez a angle droit les lignes AE et AT.  
De A à B, mesure à l'aisselle plus 1/4 pouce.

De A à C, 17 pouces.

De C à D, 6 pouces.

De A à E, 30 pouces.

Le point F est à mi-distance entre A et B.

De F à C, 1-12 de la poitrine.

Aux points G, F, B, C, D, E, menez les perpendiculaires à la ligne AE.

De C à 17, 1 pouce.

Tirez la ligne A-17 et abaissez la perpendiculaire.

De 28 à 14, 1-2 de la poitrine.

De H à J, 1 1-2 pouce.

De J à K, 3-4 pouce.

Le point I est à mi-distance entre 28 et H.

De I à M, 3 1-2 pouces.

Abaissez la perpendiculaire MN.

Appliquez la mesure d'omoplate, 13 1-4 pouces, de 28 à M et élevez la perpen-

X est à mi-distance entre N et W.

Y est à mi-distance entre M et J.

Tirez la ligne XY-25.

De A à U et de M à 25, première mesure

d'épaule plus 3-4 pouce.

De 28 à 2 et de M à 3, deuxième mesure

d'épaule plus 1 pouce.

Tirez la ligne 25-3-5.

De 25 à 5, 3-8 pouce de moins que de

U à S.

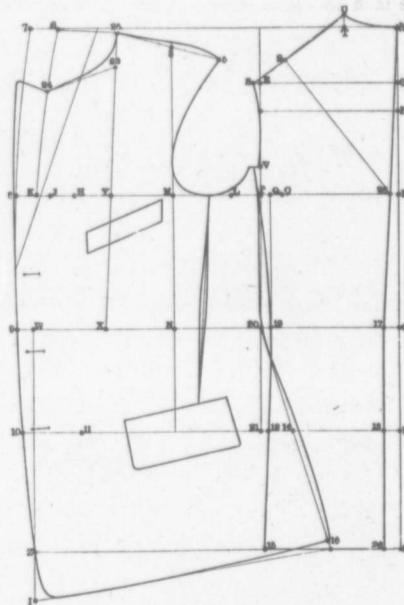
Formez l'épaule et l'entournure du bras.

Au point 25, menez la perpendiculaire à

la ligne XY.

De 25 à G, 1-6 de la poitrine.

Tirez une ligne arrondie de G à K.



diculaire.

O est à mi-distance entre 28 et M.

De O à P, 1 1-4 pouce.

Au point P, élevez la perpendiculaire.

De R à S, 1-8 pouce.

De A à T, 1-6 de la poitrine.

De T à U, 5-8 pouce.

Tirez la ligne US.

De P à V, 1-12 de la poitrine.

De P à Q, 1-2 pouce.

Abaissez la perpendiculaire Q-19.

De 26 à 15, même distance que de 28 à Q

Tirez la ligne 19-15 et formez le dos.

De M à W, 1-2 de la taille.

Abaissez la perpendiculaire WZ.

De Z à I, 1-2 pouce de moins que le 1-6

de la poitrine.

De 6 à 24, 1-6 de la poitrine plus 1-2 pouce.

De 25 à 23, 1-12 de la poitrine.

Tirez la ligne 23-24 et formez la gorge.

De K à 8, 1 1-2 pouce.

De W à 9, 1 pouce.

Formez le bord du devant par la ligne

8-9-Z.

De 10 à 11, 3 1-2 pouces.

Appliquez la mesure de hauches, 20 1-2

pouces, de 12 à 13 et de 11 à 14.

De 14 à 21, 2 pouces.

Élevez la perpendiculaire 21-20.

Tirez la ligne 21-14-16 et formez le côté

du devant.

De 20 à 16, même mesure que de 19 à 15.

Formez le bas du devant et finissez.



# Printemps 1909

Nos voyageurs offrent, pour la Saison du Printemps prochain, le meilleur assortiment d'échantillons de SOUS-VETEMENTS TRICOTES que nous ayons jamais produits.

Lignes dans toutes les Qualités pour  
Hommes, Femmes et Enfants.

## Sous-Vêtements de WATSON

En plus de nos lignes régulières d'ARTICLES à COTES ELASTIQUES, nous offrons des ARTICLES pour HOMMES en BALBRIGGAN UNI et à MAILLES.

*Nous sollicitons vos faveurs estimées.*

---

### WATSON MFG. CO., Limited.

PARIS,

ONTARIO.

AGENTS:

**BRYCE & CO.,**  
Winnipeg, Man.

**McCLUNG & BURNS,**  
117 Wellington St. West,  
Toronto.

**A. L. GILPIN,**  
207 rue St. Jacques,  
Montreal.

**J. A. MURRAY,**  
Sussex, N. B.

### VESTON SAC CROISE, A TROIS BOUTONS

Le veston sac croisé est tout à fait de saison en automne et en hiver. L'étoffe représentée sur la figure 976 est un cheviot bleu pour le veston et le pantalon et une étoffe de fantaisie pour le gilet. Le veston a une longueur de 30 1-2 pouces pour un homme de stature moyenne (5 pieds 8 pouces). Il est coupé ample sur la poitrine et dessine légèrement la taille. Les épaules sont plutôt étroites avec un fini naturel. Les revers sont faits pour rouler librement et mesurent 2 1-2 pouces à l'entaille et 12 1-2 pouces jusqu'au premier bouton. Le collet mesure 1 1-2 pouce à l'entaille et 1 3-4 pouce en arrière. Les poches de côté ont des pattes qui peuvent être rentrées ou sorties. Les bords ont deux piqûres et les coutures se recouvrent avec piqûres correspondantes. Les manches sont finies par une manchette rapportée et un bouton.

Le gilet est croisé, sans collet et a une ouverture en forme de V. Il est fermé par trois boutons placés en forme de V. Le bas plonge légèrement et les pointes sont coupées.

Le pantalon est comme celui décrit pour la figure 975.

Les mesures sont les suivantes.

	Pouces.
Mesure à l'aisselle . . . . .	9 1/2
Longueur à la taille. . . . .	17
Longueur totale. . . . .	30 1/2
1ère mesure d'épaule. . . . .	12 1/2
2e mesure l'épaule . . . . .	17 1/2
Mesure d'omoplate avec "allowance" . . . . .	13
Poitrine. . . . .	38
Taille. . . . .	34
Hanches . . . . .	39

Ce veston est exagéré de 2 pouces.

Menez à angle droit les lignes AE et AL.  
De A à B, mesure à l'aisselle, plus 1-4 pouce.

De A à C, longueur à la taille, 17 pouces.

De C à D, 6 pouces.  
De A à E, 30 1-2 pouces.

F est à mi-distance entre A et B.  
G est à mi-distance entre A et F.  
Aux point G, F, B, C, D, E, menez les perpendiculaires à la ligne AE.

De C à I, 1 pouce.  
Tirez la ligne A-I et abaissez la perpendiculaire.

De N à P, 1-2 de la poitrine exagérée, 20 pouces.

De P à Q, 1 1-2 pouce.

De Q à R, 3-4 pouce.

S est à mi-distance entre N et P.

De S à T, 3 1-2 pouces.

Abaissez la perpendiculaire TZ.

De N à 24, 1-2 pouce.

W est à mi-distance entre 24 et T.

De W à Y, 1 1-4 pouce.

Au point Y, élevez la perpendiculaire.

De J à K, 1-4 pouce.

De A à L, 1-6 de la poitrine.

De L à 10, 1 pouce.

Au point 10, élevez la perpendiculaire.

De 10 à 14, 1-8 de la poitrine.

De L à M, 5-8 pouce.

Formez le dessus du dos par la ligne AM-14.

De M à 9, 1-2 pouce.

Tirez la ligne droite MK.

De Y à O, 1-12 de la poitrine.

De Y à X, 1-2 pouce.

Abaissez la perpendiculaire X-17.

De 2 à 22 même largeur que de N à X.

Tirez la ligne 22-17 et formez le dos.

De T à 25, 1-2 pouce.

De Z à 21, même distance.

De 21 à 4, 1-2 de la taille, 8 1-2 pouces.

De 6 à 10, 1-6 de la poitrine.

Tirez une ligne arrondie de 10 à R.

De 10 à 3, 1-6 de la poitrine.

Tirez la ligne 7-3 et formez la gorge.

De 10 à 36, 3 1-2 pouces.

De R à 13, même distance.

De 4 à 15, 3 1-4 pouces.

De 26 à 27, 2 1-4 pouces.

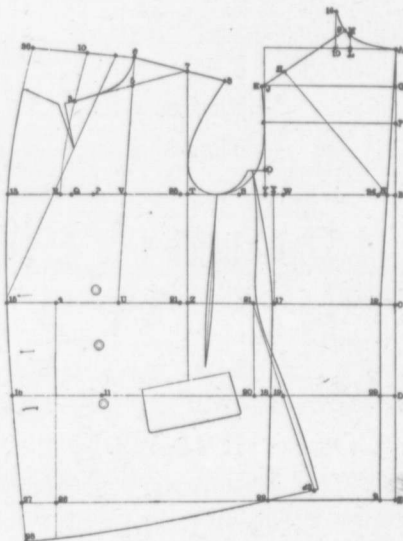
Formez le bord du devant par la ligne 36-13-15-27.

De 27 à 28, 1-2 pouce de moins que le 1-6 de la poitrine.

De 16 à 11, 5 3-4 pouces.

Appliquez la mesure de hanches, plus 1-2 pouce, 20 pouces, de 18 à 29 et de 11 à 19.

De 19 à 20, 2 pouces.



Abaissez la perpendiculaire 4-26.

U est à mi-distance entre 21 et 4.

V est à mi-distance entre 25 et Q.

Tirez la ligne UV-6.

De A à 9 et de 25 à 6, première mesure d'épaule plus 3-4 pouce.

De N à H et de T à 7 deuxième mesure d'épaule, plus 1 pouce.

Tirez la ligne 6-7-8.

De 6 à 8, 3-8 pouce de moins que de 9 à K.

Formez l'épaule et l'entournure du bras.

Il ne faut pas oublier qu'après que le dos est découpé, l'épaule arrière doit être placée contre l'épaule avant et que les mesures d'épaule première et deuxième doivent être mesurées de nouveau.

Au point C, menez la perpendiculaire à la ligne UV.

Élevez la perpendiculaire 20-21.

Tirez la ligne 21-19-23.

De 21 à 23, même distance que de 17 à 22.

Formez le côté et le bas du devant et finissez.

Les bonnes annonces sont comme les costumes faits sur mesure par le tailleur. Les annonces faites à-la-diable sont généralement écrites précipitamment, sans considération pour la valeur de l'espace ou les résultats à obtenir. Mesurez l'objet à annoncer sous toutes ses faces, notez tous les points de nature à faire impression sur telle ou telle personne. Avec ces mesures en votre possession, vous serez à même de bâtir l'annonce qui créera une impression.



**Ne Soyez pas Immobiliés,**

**Allez de l'Avant.**

Voilà la devise qui doit guider en toutes choses, mais plus spécialement dans les affaires ...  
 Les profits sont le but vers lequel vous désirez arriver. ...  
 Nous pouvons vous aider et vous en faciliter l'accès. ...  
 Nous avons l'assortiment voulu à cet effet en **Marchandises Sèches Générales**

**Cottonnades,  
 Flanellettes,  
 Coutils,  
 Denims,  
 Cretonnes,  
 Indiennes,  
 Sateens,**



**Tweeds,  
 Beavers et Meltons,  
 Velours et Velveteens,  
 Toiles—Toiles,  
 Farmer Satins,  
 Corps et Caleçons,  
 Cravates,**



**Bas et Chaussons,  
 Gants,  
 Chemises,  
 Faux-Cols,  
 Cravates, etc., etc.  
 Tissus pour Robes,  
 Soieries,**

Nous avons surtout un grand choix d'articles appropriés pour le commerce des *Chantiers*.

Nous sollicitons l'examen ou la correspondance de Messieurs les Marchands intéressés à ces lignes.

**Nos lignes sont Correctes,  
 Nos prix sont Corrects.**

☛ Nous nous engageons à vous donner entière satisfaction. ☛

**A. RACINE & CIE., 340, RUE SAINT-PAUL,  
 MONTREAL.**

BUREAU à OTTAWA,  
 111, rue Sparks.  
 P. E. BISSONNETTE.

BUREAU A MANCHESTER,  
 Angleterre.

BUREAU à QUEBEC,  
 Edifice Banque Nationale  
 E. POITRAS

# Costume Parisien,

DERNIÈRE MODE.



La caractéristique de ce costume, à part le fait que c'est une des plus nouvelles variations de la mode Directoire, est l'emploi d'une haute nouveauté en soie pour les revers et le pardessus. Cette nouveauté est du satin à rayures blanches et noires de un demi-pouce, et ne paraît que sur le pardessus. Du braid étroit Hercules garnit la jupe aussi bien que le pardessus. Celui-ci est entièrement doublé de satin blanc.

# Costume Parisien, dernière mode.



Ce costume à jaquette du genre Directoire sera très porté aux réceptions mondaines cet automne et cet hiver. Naturellement la jupe de ce genre de costume sera longue, touchant le sol sur toute sa circonférence et ayant en arrière une traîne de plusieurs pouces. Ce modèle présente un nouvel effet drapé qui rappelle les premières jupes drapées créées l'année dernière par le célèbre Paquin.

La jaquette est franchement du genre Directoire, avec manches collantes; devants coupés, revers et haut col genre Incroyable, autour duquel est portée une riche nouveauté style. Le chapeau accompagnant ce costume est en feutre français noir brillant avec de magnifiques plumes noires.

## POUR L'AUTOMNE

Les Serges et les Vicunas Sphinx sont les meilleurs.

Tweeds  
Canadiens

Tweeds  
Ecoissais

Tweeds  
Anglais

Rideaux  
Mousseline



Drap Italien

Uni

Croisé

Lustré

En Noir  
et Couleur

Etoffes à  
Rideaux

Seuls Agents au Canada pour la Marque "SPHINX"

Nouveautés pour Costumes de Dames  
Nouveautés

Achetez "Botanette" pour Costumes  
de Toilette

Achetez "Botanette" pour usage  
journalier

Achetez "Botanette" par économie  
Achetez "Botanette" pour le confort

Popeline Coton—Soie—Couverts—Melton—Tapis—Carrés—Carpettes  
Prélarts—Linoléums—Couvertes—Laines.

# GARNEAU, Limitée QUEBEC

SALLE D'ÉCHANTILLONS  
MONTREAL

SALLE D'ÉCHANTILLONS  
VANCOUVER



# Qu'une lueur d'intelligence



vous conduise a la maison  
qui a pour but la qualite.

Notre Département d'Étoffes à Robes offre un assortiment exquis en fait de tissus très légers pour le Printemps, et des échantillons de ces tissus choisis spécialement sur les marchés européens sont entre les mains de nos voyageurs, lesquels sont absolument renseignés à tous les points de vue en ce qui concerne la mode et vous rendront visite sous peu pour que vous examiniez leur collection.

## DEMANDEZ A VOIR

Satins Duchesse

Venitiens Duchesse

Regina

Queen of Fabrics

Regie Directoire

Rishi Directoire

Satin Directoire

Worsteds teints en pièce.

Draps "Combination" pour pardessus séparés, jupes, une création pour l'été 1909.

Nous recommandons les étoffes pour costumes, les toiles en couleurs unies, les tissus à rayures et à carreaux.

## EN FAIT DE

Rayures Satin,

Piqués, Repps,

Branksome,

Drap Brookland,

Étoffes pour costumes

Directoire.

Un fini "SHRUNK" spécial est une caractéristique.

Directoires Foulard,

Étoffes à Corsages

à rayures de couleurs tissées,

Directoires fins Satin,

Monsseline et Madras Blancs,

Unis et Fantaisie.

Valeurs spéciales en fait de Zéphirs anglais, Assortiment excellent de Mousseline imprimée.

Nous contrôlons au Canada la vente des célèbres Indiennes "Gemarter." La meilleure ligne à 10 cents d'Indiennes anglaises offertes au Canada. Faite de la meilleure qualité de filets et la seule Indienne teinte au moyen de bleu indigo, dégorgée par un procédé amélioré. Couleurs garanties ne déteignant pas et ne changeant pas après lavage. Chaque morceau estampé "Gemarter." Elle donnera confiance aux clients en vos valeurs.

Nous offrons les doublures spéciales suivantes :

Perlés Fancies,

Bracklinn Fancies.

Rayures Antoinette,

Soie Beatrice,

Brochés Radiant,

Tis-Ent Silk,

Heatherbloom,

Satins Ra-di-ant.

Satins Alyte,

Notre assortiment de Sateens d'Art et de fines Cretonnes forment une collection extra Spéciale.

VOYEZ-LES.

**BROPHY CAINS, Limited, Carre Victoria. MONTREAL.**

PROMPTS EXPEDITEURS

## L'INDUSTRIE TEXTILE AU JAPON

Nous empruntons à un rapport du consul d'Allemagne à Kobé les renseignements qui suivent sur l'importation japonaise des produits de l'industrie textile en 1907.

L'importation des filés de coton au Japon, et particulièrement à Kobé, importation qui s'était développée au cours de l'année 1906, a de nouveau sensiblement diminué en 1907. Ce commerce est tombé, pour le Japon, de 4 millions 656,342 yens à 2,020,304 yens, et pour la seule place de Kobé de 1,162,651 yens à 574,033. De même, le commerce des cotonnades a subi une moins-value, moins appréciables cependant que ce n'est le cas pour les filés de coton.

L'importation totale des articles en coton—autres que les filés—notamment les cotonnades imprimées, les satins et les fanelles de coton, les shirtings blanchis ou non et les cotonnades pour parapluies, s'est élevée en 1907 à une valeur de 15,129,725 yens, soit 10,310,894 yens pour le seul port de Kobé. Le principal pays fournisseur de ces articles est l'Angleterre, qui a livré:

	Yens
Cotonnades imprimées. . . . .	1,930,032
Shirtings non blanchis. . . . .	3,620,428
Shirtings blanchis. . . . .	590,317
Satins de coton. . . . .	1,242,428
Cotonnades pour parapluies. . . . .	1,137,870

Soit, au total. . . . . 8,521,085

Les besoins en laines ont de nouveau augmentés, par suite du développement pris au Japon par le tissage et la filature. L'importation lainière est montée de 9,174,328 yens en 1906 à 14,353,457 yens en 1907. La part de Kobé dans ce commerce s'est élevée, comme quantité, de 2,290,258 kins (1 kin = 600 gr.) à 3,351,067 kins.

## LA CHAUSSURE DE LUXE

## Sa vogue diminue

Du "Footwear", de Londres.—Il est remarquable, lorsqu'on y songe, que dans ce siècle où "le luxe, dans tous les articles du vêtement", est porté à un point extraordinaire, "les chaussures seules font exception. La chaussure de luxe" est dans le marasme et sa vente ne cesse de diminuer.

"A qui la faute?" Ce n'est certes pas celle du public. Cette constatation restreint le champ des recherches et indique clairement le coupable: "le commerçant acheteur".

Voici ce que devrait faire ce dernier: acheter l'article de la qualité réellement la plus élevée fait avec les meilleures matières, le dernier modèle, la meilleure main-d'oeuvre, ce qui, dans les conditions actuelles de production, sera encore re-

lativement assez bon marché. Une fois ces articles de qualité indéfinable en mains, faire savoir "urbi et orbi" que l'on a en magasin les meilleurs articles qui puissent se trouver sur le marché; on peut y aller carrément, car l'on n'a à craindre de contradiction de personne; —le public répondra à cet appel.

On "désire du luxe" dans les chaussures, donnez-le des deux mains et la "question de prix" ne sera pas trop prépondérante.

## UN FUTUR PRESIDENT

M. S. J. Mathewson

Une requête circule actuellement en faveur de la nomination de M. S. J. Mathewson à la présidence de la Dominion Commercial Travellers' Association, nomination qui aura lieu en novembre prochain.



Les signataires de la requête sont nombreux, nous en citerons quelques noms: M. M. Jas. Robinson, J. D. Rolland, Thos. L. Patton, J. T. McBride, E. Marceau, F. Birks, A. Murphy, D. Watson, Chas. Gurd, W. J. Egan, John Paterson, etc...

M. S. J. Mathewson a accepté la nomination qui lui était offerte et nous croyons bien qu'il sera élu par acclamation. Cet honneur lui est d'ailleurs dû.

Plus grand sera le nombre de gens qui sauront qu'un homme est en affaires et qui auront connaissance du genre d'articles qu'il vend, mieux marcheront ses affaires. La publicité est le moyen le plus court et le meilleur de fournir cette information au public. La publicité dans les journaux constitue la meilleure publicité, parce qu'elle communique ces informations à plus de gens, à un coût moindre que n'importe quel autre genre de publicité. C'est là un fait qu'un peu d'observation établira incontestablement.

## COTON DE PEUPLIER

Assez souvent à la campagne, du moins dans certaines campagnes, et aussi dans certaines rues ou sur les quais de Paris, on voit le sol jonché de petits flocons blancs, analogues à de minuscules débris de coton; on les voit voler un peu de tous côtés, et l'on se demande d'où peut provenir cette invasion. C'est tout simplement le coton, le contenu soyeux des chatons du peuplier de Virgiale. Ces filaments sont trop courts pour avoir une utilisation industrielle quelconque; mais il ne serait sans doute pas impossible, par une culture sélectionnée, de les transformer suffisamment pour les rendre utilisables pour la filature et le tissage. Les procédés cultureux ont résolu des difficultés plus grandes.

## LA PONCTUALITE

La ponctualité est une qualité admirable et recommandable chez tout individu; mais elle l'est particulièrement chez un homme d'affaires. Elle indique une appréciation exacte de la valeur du temps d'autrui et dénote un sens scrupuleux d'honneur et de respect de soi-même, deux choses très importantes et essentielles dans le monde des commerçants honnêtes.

Un homme qui manque beaucoup de ces qualités, quelles que soient ses autres facultés, non seulement supportera beaucoup de pertes au point de vue commercial, mais sera considéré comme peu digne de confiance et peu sûr dans toutes les transactions commerciales qui comportent de fortes sommes d'argent; au point de vue moral, en ce qui concerne les devoirs sociaux et civiques, on se défilera de lui. A part ces divers points de considération, le manque de ponctualité peut compromettre le bien-être et même la vie d'être humains. Le lecteur peut se rendre compte de la vérité de cette assertion, en se rappelant que l'histoire est pleine d'exemples qui la justifient, sans compter ceux que le lecteur peut avoir observés lui-même.

Pour l'employeur, la ponctualité de l'employé est une de ses qualités les plus admirables, car elle en dénote d'autres qui accompagnent généralement la première. Il sait que si l'employé est strictement ponctuel, il sera très probablement soigneux et consciencieux dans l'accomplissement de son travail, il sera aussi diligent et manifera un réel intérêt pour les choses qui concernent son patron.

Le patron qui n'est pas ponctuel dans l'accomplissement de ses devoirs ne provoquera pas l'enthousiasme de l'employé sous ce rapport et, comme conséquence, son commerce en souffrira sous le rapport de l'administration et dans tous les autres départements.



**Nouveaux Patrons pour le  
PRINTEMPS 1909**



en  
**Linoléums,  
Prélarts,  
Toiles Cirées pour Table.**

Notre assortiment pour 1909 est, de l'avis de tous, le plus varié que nous ayons jamais offert, et les acheteurs trouveront très avantageux de l'examiner avant de placer leurs ordres ailleurs.

**Dessins, Qualité et Prix**

Convenant Spécialement au  
Commerce Canadien.

ECHANTILLONS actuellement entre les mains de  
tous les Marchands en Gros de Marchandises sèches

**The DOMINION OIL CLOTH CO., Limited  
MONTREAL**



## MARCHES DES SOIES ET SOIERIES

Lyon, le 15 septembre 1908.

Depuis notre dernier bulletin, notre marché de l'étoffe n'a été visité que par un petit nombre d'acheteurs. Néanmoins, la fabrique continue à recevoir, par correspondance, des ordres nombreux, mais toujours morcelés, intéressants, surtout, les articles teints en pièce: satin Liberty, crêpe de Chine; mousseline soie (dans les belles qualités); crêpes tulle Malines; tulle point d'esprit; tulle avec impression, et. La demande se réveille aussi en faveur du velours tout soie au fer (pour robe et confection) et du velours mécanique (pola soie ou pol schappe en noir ou couleur). En ce qui concerne les cotéls (chaîne soie tramé laine et soie), dans les deux genres teint en flotte et teint en pièce, les livraisons de commissions se succèdent aux dates fixées, et sont bien accueillies par leurs destinataires.

Le marché de la matière première manque d'animation, la fabrique faisant ses achats au jour le jour et par très petites quantités, en attendant l'orientation de la saison qui va s'ouvrir. En Extrême-Orient, les prix ont un peu faibli avec la baisse du change. Quant au Japon, il s'y traite quelques affaires pour l'Amérique, mais les opérations pour l'Europe y sont presque nulles.

Dans les usines de tissage mécanique, beaucoup de métiers demeurent innocués et, si la mousseline soie reprend peu à peu possession de son outillage, en partie délaissé pendant ces derniers mois, par contre la doublure teinte en pièce qui, d'ordinaire, assure aussi le fonctionnement d'un matériel de tissage très important, a notablement réduit sa production depuis notre dernier compte rendu, et la taffetas cuit a fait cesser toute offre de fabrication.

Le pougée uni (chaîne grège tramé schappe, en 51/54 centimètres Jumelle), ainsi que le taffetaline (chaîne grège tramé coton, dans les gros comptes à 1 et à 2 fils doubles), n'ont profité d'aucun ordre nouveau, et ne figurent plus que sur un très petit nombre de métiers qui diminuent de jour en jour.

La doublure teinte en pièce (chaîne grège tramé coton, en sergé, satin, austria, polonaise, largeurs 41/46 et 51/54 centimètres Jumelle) dont la fabrication donnait, déjà le mois dernier, des signes de grande faiblesse, a vainement attendu les renouvellements de commissions que l'on espérait, et le nombre des métiers

laissés en souffrance par ce genre d'étoffe, est en sensible augmentation.

Le satin Liberty (chaîne grège tramé schappe, en 51/54 centimètres Jumelle ou lisères fixes) est toujours de bonne vente, et sa fabrication reste bien soutenue.

Le crêpe de Chine (chaîne soie ou chaîne schappe, largeurs 110 et 120 centimètres, en satin de Lyon, de même qu'en diverses armures nouveautés, dans les belles qualités, jouit d'une faveur qui paraît devoir lui rester longtemps fidèle, et se tisse, comme précédemment, avec beaucoup d'entrain.

La mousseline soie (chaîne torsion tramé torsion) persévère dans son attitude de réveil; les commissions deviennent de plus en plus nombreuses et les usines qui avaient suspendu leur fonctionnement, commencent à remettre en marche une partie de leurs métiers. La mousseline brillante (chaîne grège tramé torsion ou chaîne grège tramé grège) ressent aussi, dans une plus faible mesure, les effets de cette reprise, et donne lieu, non seulement à quelques ordres immédiats, mais encore à des proportions de tissage pour de plus fortes quantités.

Le voile uni (chaîne grenadine tramé grenadine) n'a pas cessé de se maintenir dans la consommation et entretient sans arrêt l'outillage, du reste assez restreint, qui est mis à son service.

Les établissements mécaniques traitant à façon l'étoffe unie de soie pure teinte en flotte (taffetas cuit, armures diverses, etc.), ont été, pendant ces dernières semaines, encore plus mal servis que par le passé. Les ordres en taffetas cuit ont fait complètement défaut, condamnant au repos une grande quantité de métiers, et cette dépression dans travail a même atteint la fabrication du taffetas léger noir ou couleur (pour mode), largeur 45 centimètres, Jumelle, qui, jusqu'à présent, avait fait preuve d'une certaine résistance.

En dépit d'une vente toujours assez active, le Tussor et le Shantung lyonnais (chaîne Douplon tramé Douplon, laine ou Tussah), en uni, pékin, quadrillé, se fabriquent avec moins de vigueur, et l'alimentation des métiers est devenue moins régulière dans les usines travaillant à façon. En ces genres s'étoffes, il s'était créé, dès le principe, des stocks importants dont l'écoulement s'impose avant qu'il devienne nécessaire d'augmenter la production.

La tenue des façonnés, en général, n'offre pas un grand changement; cependant, elle serait plutôt en voie d'amélioration. Dans le genre teint en pièce (chaîne grège tramé grège, schappe, laine ou coton), il s'est placé quelques ordres (fond satin) pour la consommation des Indes, et la bengalnette (article chi-

nois) fait prévoir des commissions à bref délai. Le façonné (chaîne cuit tramé cuit) à 1 lat, se voit sur très peu de métiers, mais l'article à 2 lats est un peu mieux partagé. Pour le foulard au carré et le châle soie x franges, les ordres se succèdent sans interruption; toutefois, la recherche de métiers qui en est la conséquence est impuissante encore à relever les prix de façon. En étoffe du levant, on organise quelques montages au profit des articles tramés or ou argent qui, peut-être, vont inaugurer une nouvelle campagne. Les commissions de tissus pour col-cravate arrivent à leur fin et ne sont pas supplémentées. Quant à la noirette (chaîne coton tramé coton), la demande reste à peu près nulle, et la fabrication est réduite à la plus infime proportion.

A Lyon, dans les petits ateliers de tissage mécanique ou à la main, la fin des commissions concernant les étoffes destinées à la vente d'automne a causé une diminution de travail qui va s'accroître encore jusqu'au moment où les ordres pour le printemps viendront remettre les métiers en activité. Les articles dont la fabrication continue encore pour un temps très limité, à moins que ne surviennent de tardives demandes de suppléments, sont ceux ci-après: armures or et couleur; Shantung rayé, pour robe, chemisette et corsage; velours façonné sur fond gaze, largeur 130 centimètres (pour manteau et confection). Quelques autres genres de tissus sont en mesure de maintenir plus longtemps leur fabrication; tels sont les suivants: cotéls (chaîne soie tramé laine et soie), en 55 et 108 centimètres; peluche cotéle (chaîne soie tramé coton, poil schappe), en écar ou teint en flotte, largeur 65 centimètres; velours façonné teint en pièce, fond satin Liberty; façonnés fond armure pour col-cravate; étoffe pour col-cravate nouveauté; foulard tout soie au carré; Shantung 2 lats en écar; Shantung rayé et broché (2 lats); pente et volants brochés or et couleur, sur fond satin et faille en 90 centimètres; cachemirienne 2 lats (chaîne coton tramé soie et dorure) pour l'exportation; façonnés (petits motifs) chaîne soie tramé laine, largeur 54 centimètres, pour robe. En dernier lieu, le cotéle façonné, en 54 et 80 centimètres, a occasionné quelques nouveaux montages.

A la campagne, les ateliers à bras se sont sensiblement dégarnis par l'achèvement successif des commissions de certaines étoffes. Néanmoins, la fabrication se poursuit pour les articles ci-après: armures diverses (chaîne cuit tramé cuit) en petit nombre qui va diminuant; rubans (chaîne grège tramé coton); crêpe de Chine (chaîne soie, dans les gros comptes) Pékin satin et crêpe ou satin et taffetas. En même

# RHYS D. FAIRBAIRN, LIMITED

MANUFACTURIERS DE  
HAUTES NOUVEAUTÉS POUR DAMES

*Quelque chose  
de Nouveau*



*Livraison à  
Dix Jours*

HUGH HENRY  
204 rue St-Jacques, Montréal.

107 rue Simcoe, Toronto

## La Maison des Rubans du Canada.

# RUBANS

Rubans  
les  
plus  
Nouveaux.

☞ Vous pouvez toujours compter sur nous pour les COULEURS, tous les PRIX, toutes les LARGEURS. Voyez nos LIGNES D'IMPORTATION pour le PRINTEMPS 1909, avant de donner vos ordres. . . . .  
☞ C'est important !

Nuances  
les  
plus  
Nouvelles.

WALTER H. BARRY & CO.

Coin des rues Saint-Jacques et McGill,  
MONTREAL.

temps, les cotélés (chaîne sole tramé laine et soie) commencent à trouver place sur un bon nombre de métiers.

En résumé, les prévisions se fortifient chaque jour en faveur d'un prochain développement des transactions sur le marché de l'étoffe, mais, en attendant qu'elles se réalisent, les usines de tissage mécanique comptent toujours un bon nombre de métiers inactifs, surtout parmi ceux qui sont consacrés aux articles de grande consommation. La mousseline soie (dans les belles qualités) a pu remettre en mouvement une notable partie de son outillage; mais, par un effet contraire, la doublure teinte en pièce (chaîne grège tramé coton), ainsi que le tafetas (chaîne cuit tramé cuit, de même que d'autres tissus uni de soie pure teinte en flotte, se trouvent dans la nécessité d'arrêter ou de réduire considérablement leur production. Certains articles privilégiés, tels que le satin Liberty, le crêpe de Chine, les cotélés (chaîne sole tramé laine et soie) continuent comme précédemment, à faire très bonne contenance sur les métiers.

A Londres, l'état des affaires en soieries est assez satisfaisant. Les représentants de plusieurs maisons anglaises qui sont venus dernièrement visiter la place de Lyon, y ont fait d'assez nombreuses opérations, principalement dans les tissus suivants: cristal, ottoman, cotélu cuit (chaîne sole tramé laine) noir ou couleur, largeurs 70 et 80 centimètres, pour confection, surtout en noir, et en 45-48 centimètres tramé coton (pour mode) en couleur. Ces mêmes articles se font également dans le genre teinte en pièce. La bengaline couleur (teinte en flotte ou teinte en pièce) et la Messaline très souple ont obtenu quelques commissions. Le satin Liberty, largeurs 105-110 et 120 centimètres, continue à être très demandé. De nouveaux tissus (chaîne schappe tramé soie, en 120 centimètres), d'un aspect mat, ayant le toucher du drap, quoique très souples, sont bien adaptés au costume à la mode qui doit être moelleux et tombant; ces genres sont commis grandement. La mousseline soie en assez belle qualité, le tulle pour robe et voilette, conservent un bon courant d'affaires, et il se produit quelques demandes en faveur de la taffetaine (chaîne sole tramé coton ou schappe), de l'austria et de la polonaise en grande largeur, pour doublure. Le tafetas cuit noir ou couleur, ainsi que le façonné, restent délaissés, malgré plusieurs tentatives pour leur ramener les bonnes grâces de la mode. D'une façon générale, ce sont les tissus teints en pièce qui supplantent le cuit pendant cette saison, et il en sera probablement de même pour la vente au printemps prochain.

A New-York, on commence à se remettre aux affaires, qui s'améliorent sensi-

blement. En soieries, les transactions se font encore dans les tissus suivants: tulle, mousseline de belle qualité, cachemirienne, en 51 centimètres (chaîne coton tramé sole et métal or ou argent); cotélu noir ou couleur (chaîne sole tramé laine) en 70 et 80 centimètres, pour confection; cristal couleur (chaîne sole tramé coton, en 45 et 48 centimètres, pour mode); sergés (chaîne grège tramé coton, teints en pièce, largeurs 92 et 100 centimètres pour doublure). Actuellement, le goût de la clientèle s'attache particulièrement à diverses étoffes unies teintes en pièces (chaîne sole ou chaîne schappe), en 110 et 120 centimètres; charmeuse, météore, ottoman, peau de soie, satin crêpe, etc., en noir et couleur. La fabrique américaine remonte peu à peu ses métiers mécaniques dans les tissus qui lui sont familiers. De nombreux représentants de maisons de soieries des principales villes des Etats-Unis parcourent la place de New-York, et y font des achats assez importants. Les récoltes, en Amérique, étant généralement très abondantes, les cours des valeurs à la bourse ayant repris leur niveau normal, la soie est en hausse progressive, et l'on s'attend à une poussée d'affaires aussitôt après l'élection présidentielle. Plusieurs fabricants et commissionnaires lyonnais vont prochainement se mettre en voyage pour visiter New-York et les autres grandes villes des Etats-Unis, emportant de très remarquables collections en genres nouveaux, pour le printemps prochain. Le satin Liberty uni est façonné, en 105, 110 et 120 centimètres, l'impression directe sur tissus de soie souples et légers, ainsi que le Tussor et le Shantung sont de plus en plus indiqués pour être de bonne vente pendant le printemps 1909.

A Paris, dans les maisons de nouveautés, la vente des soieries au détail a réalisé un chiffre d'affaires qui n'est pas inférieur à la moyenne habituelle pendant ce dernier mois de vacances et de villégiatures. Les maisons de gros opèrent encore par très petites quantités dans tous les genres d'étoffes, mais s'intéressent davantage aux divers échantillons qui leur sont soumis, et principalement dans les genres teints en pièce: cotélu tramé coton (pour mode) en 54 centimètres; foulard (pour robe), largeur 110 centimètres, en uni et imprimé; paillettes et armures souples et brillantes (pour doublure). En vue de la saison de printemps, les nuances préférées sont, pour le moment, les suivantes: noir et blanc, bleu foncé, taupe, molesquines.

En somme, les demandes sont toujours fractionnées, mais elles se multiplient, et l'on y peut voir l'indice d'une reprise sérieuse des affaires en soieries à une date prochaine.—("Moniteur du Tissage Mécanique des Soieries).



## CHAPEAUX PARISIENS

Page 10. — Création de Pouyanae. Chapeau en velours brun, dont la forme est couverte de velours posé uni et piqué à point de chaîne au bord de la passe qui se relève légèrement de chaque côté. La calotte en forme de dôme, haute de 5 pouces, est couverte de velours tendu, dont l'ampleur est prise dans de petits plis à la base. Une immense chouette de couleurs naturelles est perchée en avant et forme l'unique garniture.

Dimensions: Tour de tête, 18 pouces; passe en avant, 4 1/2 pouces sur les côtés, 5 1/2 pouces; en arrière, 5 pouces; diamètre de la calotte, 7 1-2 pouces; hauteur, 3 1-2 pouces.

\* \* \*

Page 10. — Modèle de Germaine. Grand chapeau en satin gris-bleu. Forme pressée avec dessus et "facing" en satin. Une longue plume d'astruche de même couleur est cousue à la cadotte et l'entoure jusqu'en arrière à droite. Une rosette en ruban est montée par-dessus la tige de la plume et une tôte de gours est perchée dans la rosette.

Dimensions: Tour de tête, 46 1-2 pouces; passe — avant 6 1-2 pouces; en avant à gauche, 7 1-4 pouces; côté gauche, 8 3-8 pouces; côté droit, 7 3-4 pouces; arrière, 7 1-2 pouces; en arrière à gauche, 8 1/2 pouces. Calotte: base, 25 pouces de circonférence; sommet, 7 1/2 pouces de diamètre; hauteur, 4 3-4 pouces.

\* \* \*

Page 11. — Forme en beaver noir, avec grande calotte et passe relevée à gauche. Le chapeau est monté sur un bandeau étroit faisant tout le tour. Un collier de velours noir, haut de 1 1-2 pouce, est raidi par du bougran et garni d'un braid de soie étroit imitant des feuilles, avec bordure de deux rangs de braid. Cette bandeau nouveauté entoure la calotte à environ un pouce du sommet. Des ailes grises en arrière sont fixées par de gros cabochons couverts de braid blanc.

Dimensions: Tour de tête, 18 pouces; passe — en avant, 5 1-4 pouces; côté gauche, 5 pouces; en avant et à gauche, 3 et 5 1-2 pouces; côté droit, 5 pouces; en avant et à droite, 5 pouces; arrière, 5 pouces; circonférence de la calotte, 50 pouces.

\* \* \*

Page 11. — Modèle de Germaine. Turban en feutre taupe, ayant une passe Corday, large de 5 pouces, avec bord de dessus arrondi et dessus plat. Le turban est une forme pressée en feutre bril-

Chemises
Printemps 1933

# Dominion

---

BUREAU & MONTRÉAL : Téléphone, Main 1058  
 90 RUE HOSPITAL.  
**W. H. DUBRULE,**  
REPRÉSENTANT.

**Voyez-les, elles sont parfaites.**  
**Comparez-les, elles sont supérieures.**  
**Achetez-les, il y a de votre profit.**

Nos voyageurs vous verront, ou bien visités, à la prochaine occasion, nos salles d'échantillons.

---

## DOMINION SHIRT CO., QUEBEC

## Sous - Vêtements Marque "HEALTH"

Voyez les échantillons, et spécialement les corps "Ruben" et "Brownie" pour enfants.

Cette Marque comprend les lignes suivantes : Camisoles, Caleçons et Combinaisons pour femmes, jeunes filles et enfants, ainsi que Cache-Corset pour femmes.


Commandez immédiatement, afin d'avoir prompt livraison.

*Distributeurs en Gros :*

**Greenshields Limited**  
MONTREAL.

# Marque Rooster

La Meilleure



Fabrication

Envoyez dès maintenant vos ordres pour

Overalls, Chemises, Pantalons,  
 "Goats" Blancs, Vestes de Gommis de Bar,  
 "Frocks" de Bouchers, Cache-poussière,  
 Gulottes de Garçonnetts, etc., etc.

---

## ROBERT G. WILKINS,

MANUFACTURIER

23 RUE DOWD, - - - MONTREAL.

## DENTELLES, BRODERIES, COLS en DENTELLES, CEINTURES.



**N**OS voyageurs sont maintenant en route avec un des plus beaux assortiments qui aient jamais été offerts au Canada.

Nous représentons des **Manufacturiers uniques**, et non des **Maisons à Commission Européennes**. D'autres maisons peuvent prétendre être les plus fortes maisons de dentelles au monde. **Nos prix sont plus éloquentes.**

Nous tenons entièrement compte de la baisse récente des prix.

Notre assortiment de Colis en dentelle et de Ceintures pour Noël contient les toutes dernières nouveautés Européennes.

Il est avantageux pour vous de voir notre ligne. Quand vous serez en ville venez nous voir. **Toujours** quelque chose de **nouveau à offrir.**

Notre stock est bien assorti en nouveautés de vente courante.

---

## R. C. BACH

146, rue St-Jacques, MONTREAL  
 Boîte de poste 64

lant. Un plissé de ruban de velours, dont la couleur est assortie à celle du chapeau et de la même largeur que la passe, est posé en plis diagonaux sur la passe.

Un joli groupe de plumes-couteau nuancées forme l'effet relevé de côté; une longueur de velours bleu est rempliée en plis irréguliers, maintenus en place.

**Bonneterie  
et  
Mercerie**

Dominion Shirt Co.

Il nous fait plaisir de constater que nos amis de la "Dominion Shirt Co." de Québec, sont obligés d'agrandir leur établissement, pour y ajouter des tables à tailler et de la machinerie, afin de pouvoir remplir en temps voulu, les ordres nombreux qui, jusqu'ici, leur ont été confiés pour le printemps prochain.

A notre visite à cet établissement, nous y avons remarqué une grande activité, et l'on nous informa que depuis deux mois la production a été doublée et qu'elle devra l'être de nouveau afin de faire face à la demande croissante pour les chemises "Dominion".

#### Ruches de Fairbairn

Toutes les personnes qui ressentent l'influence des modes de Paris sont pour le moment entichées des fronces et des ruches. Jusqu'à présent, au Canada, cette fièvre n'a fait que commencer, mais en Europe, elle est à son point culminant. Les manufacturiers de ruches et les fabricants de matériaux employés dans la fabrication des fronces, travaillent autant qu'ils le peuvent pour livrer ces marchandises.

Rhys D. Fairbairn & Co., sont de forts manufacturiers de ruches et de fronces

rence fraîche, pimpante, et cela ne peut être assuré qu'en produisant les marchandises à mesure que les ordres sont reçus. C'est l'avantage du marchand que ses commandes soient exécutées de cette manière, de sorte que c'est à lui de placer son ordre en temps voulu pour maintenir son assortiment de ces marchandises profitables. Comme il y aura probablement quelque difficulté à obtenir le

son Greenfields à un assortiment splendide de broderies, de rubans de toutes les variétés, de tissus pour voiles, d'articles de cou pour dames, etc.

Le Département de la bonneterie fait de bonnes affaires dans certaines lignes de bas en cachemire brodé.

De bons ordres de rassortiment sont reçus dans le Département des tapis et déjà plusieurs fortes commandes pour



Modèle de Rhys D. Fairbairn, Ltd.,  
Toronto.

matériel dont ces ruches sont faites, M. F. J. Knight fait un voyage spécial en Europe pour s'assurer que les marchandises commandées parviendront à la maison.

**Revue  
Générale**

Greenfields, Limited

Les voyageurs de cette maison sont maintenant en route avec toutes les li-

merchandises du printemps ont été reçues. Le stock, quoiqu'il ne soit pas considérable est bien assorti. Les carrés sont l'objet d'une demande active et le Département offre un assortiment splendide de modèles et de valeurs. Les couvertures et les confortables se vendent bien, ainsi que les rideaux et le matériel de rideaux.

**PERSONNEL**

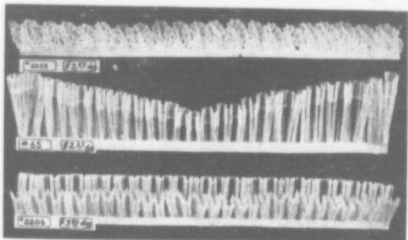
—M. Pantaléon Jobin, de MM. Jobin & Harrison, vient de partir pour une tournée d'affaires d'une durée de six semaines pendant laquelle il visitera Ottawa, ainsi que les principaux centres de la Province de Québec jusqu'à Rimouski. Il prendra les commandes pour la saison du printemps et fera également la livraison des dernières nouveautés en fait de fourrures de tous genres.

—M. T. V. Harrison, de MM. Jobin & Harrison, est actuellement en tournée d'affaires dans les Provinces Maritimes où il prend d'excellentes commandes.

**LAINES  
LAINAGES**

Nous engageons très fortement les marchands qui n'ont pas le catalogue-liste de prix de la Dr. Jaeger Sanitary Woolen System Co., Limited, de le demander en s'adressant à cette compagnie, 301 rue St-Jacques, Montréal.

Beaucoup de marchands ne connaissent pas cette compagnie, ni l'immense quantité d'articles en laine qu'elle produit. Parmi ces articles, il en est un grand nombre qui seraient d'excellente vente



Modèles de Rhys D. Fairbairn, Ltd.,  
Toronto.

et leur établissement est organisé de telle sorte qu'en dépit de la pression que la mode exerce sur eux, ils peuvent livrer leurs marchandises en dix jours. Ils ne peuvent pas le faire plus tôt, car ils ne manufacturent jamais de marchandises pour les mettre en stock. C'est parce que les marchandises qu'ils produisent sont d'une nature telle, qu'elles s'écrasent rapidement. La principale beauté des ruches, etc., est leur appa-

rence des printemps et, à en juger par le succès qu'ils ont déjà obtenu, il semble probable que leurs affaires pour le printemps seront considérables.

Dans le Département des dentelles et des broderies, il y a une bonne offre de lignes pour le printemps, parmi lesquelles on remarque une bonne exhibition de dentelles de couleur. Jusqu'alors, la demande pour ces articles a été assez bonne et semble devoir augmenter. La mai-

**MONTE - CHARGE  
A BRAS**

CHARGE  
1500 Lbs.  
CHARIOT  
6 x 5 PIEDS

**\$100.<sup>00</sup>**

F. O. B.  
HAMILTON  
ONTARIO



Nous fournissons dessins et instructions, permettant à tout le monde de faire une installation.

CE APPAREIL ÉPARGNE LA MAIN D'ŒUVRE ET LES DÉPENSES DE MANIPULATION DE MARCHANDISES POUR LES ÉTATS SUPÉRIEURS.

Pour informations complètes, écrivez à notre bureau le plus rapproché.

MONTREAL | WINNIPEG | VANCOUVER | OTTAWA  
Rue St-Jacques | Bloc McRea | Rue Alexander | Rue O'Conner

**OTIS-FENSOM ELEVATOR COMPANY, LIMITED**  
BUREAU PRINCIPAL - TORONTO, ONTARIO

**Hamilton Cotton Co.,**  
— HAMILTON —


**MARQUE "STAR"**

Rideaux en Chenille, Portières et Tapis de Table.  
Tapis de Table de Fantaisie et Unis, dans les grandeurs suivantes:  
4.4, 6.4, 8.4, 10.4, 12.4,  
Rideaux et Portières dans les largeurs suivantes:  
32," 34," 36," 40," 44," 48," 66," 72,"  
et dans toutes les longueurs désirées

**MARQUE "IMPERIAL"**

Une qualité de Rideaux Unis et Pesants, ayant une apparence très riche.  
Nouvelles Teintes et Nouveaux Dessins pour le Commerce du Printemps.

AGENT POUR LA VENTE:  
**W. B. STEWART**  
11 rue Front St, - TORONTO, Ont.



**Cette MARQUE  
SUR UN CORSET  
tricoté indique le  
meilleur article.**

Chaque CORSET NAZARETH est GARANTI. Cela veut dire que, si un seul corset est défectueux, nous y remédions.

Chaque CORSET est construit pour durer—tricoté—cousu—muni de tresses et de boutons pour faire le MEILLEUR SERVICE POSSIBLE.

Ils ont donné satisfaction aux mères pendant les vingt-et-une dernières années, et ils sont à la tête des corsets tricotés du monde, parce qu'ils sont BIEN FAITS et GARANTIS faits ainsi.

☞ Voyez votre marchand de gros.

*Nazareth Waist*

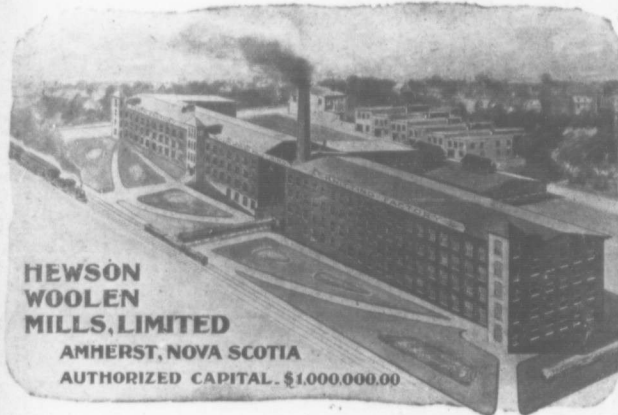
**350 Broadway, - - NEW-YORK**  
Manufacture à Nazareth, Pa.

**E. H. WALSH & CO., Toronto**  
Representants au Canada.

et, s'ils ne sont pas en stock dans certains magasins, c'est, la plupart du temps, parce que le marchand ignore même leur existence.

Ne serait-ce qu'à titre de renseignements, demandez le catalogue ci-dessus.

Dans une autre page de ce numéro, se trouve l'annonce de la Hewson Woolen Mills, de Amherst, Nouvelle-Écosse, une des grandes maisons de commerce du Canada.



Cette firme est connue pour employer de la laine pure dans la fabrication de ses draps renommés, de ses fils et de ses articles tricotés; aucune laine renaisance (shoddy) n'a jamais été employée dans cet établissement considérable; en conséquence, les vêtements en tissus Hewson sont très désirables et ont une belle apparence. Ils sont très en faveur auprès des tailleurs et des marchands d'étoffes à robes, à qui ils sont vendus directement par les représentants de la Compagnie. Les tissus Hewson sont vendus dans les grandes villes du Canada et

des Etats-Unis, ainsi que dans les villes plus petites.

Ils sont faits dans toutes les pesanteurs, convenant pour la température froide du Yukon ou les climats chauds des Indes. Les genres de Paris et de New-york sont étudiés avec soin et les couleurs les plus nouvelles sont produites par un dessinateur expert écossais, de sorte que les goûts de tous sont admirablement satisfaits.

Les marchandises Hewson ont toujours

n'importe quel homme, à moins que celui-ci n'ait une fortune qui lui rapporte plus que ses ventes. Beaucoup de commerçants ont cessé les ventes à crédit; il est temps que tous en massent autant. Même le meilleur risque fera défaut quelquefois et, si le marchand n'a pas quelque moyen de prendre soin de ces risques, autre que les ventes et les promesses de paiement, il sera toujours dans la gêne.

Etant donné un client, dont le crédit est bon, qui a des propriétés et de l'argent placé à la banque, il est préférable de ne faire crédit que lorsque la dette est garantie par un billet et un droit sur la propriété. Des hommes dont la fortune était estimée à des millions ont failli, et le syndic n'a pu recueillir que quelques cents sur chaque dollar de dette.

Si un homme peut et veut payer, il n'aura généralement pas d'objection à garantir sa dette par une hypothèque ou autrement, lorsque la véritable situation lui est indiquée. Si le client ne consent pas à garantir au marchand que sa dette sera payée à l'époque fixée, ce n'est pas un client à qui l'on doit faire crédit.

Un des inconvénients du crédit est que les clients sont portés à faire leurs achats dans d'autres magasins, quand on leur demande de payer ce qu'ils doivent. Dans nombre de cas qui se sont présentés dans de petites villes, on a remarqué que lorsque la date de paiement d'un compte est dépassée, le débiteur va chez un autre marchand et fait des achats au comptant, au lieu de régler son compte.

Le crédit accordé d'une manière irrésistible crée des ennemis. Des hommes se fâchent quand on leur demande de payer comme il était convenu, et s'ils règlent leur compte, ils s'en vont acheter ailleurs. Il vaudrait beaucoup mieux que le marchand offense l'acheteur en lui refusant du crédit dès le début, plutôt que d'attendre pour réclamer un paiement à son débiteur et mettre ainsi celui-ci de mauvaise humeur.

Le crédit est une mauvaise chose. Il a conduit beaucoup de gens à la ruine et à désespoir. Le commerce au comptant est la manière idéale de faire des ventes. Si on ne peut pas adopter cette méthode, la meilleure chose à faire est d'obtenir une garantie de la dette avant que les marchandises sortent du magasin.

Aucune autre méthode commerciale ne peut réussir. Un homme entendu aux affaires ne peut pas atteindre autrement le but qu'il s'est proposé.

#### OU MENE LE CREDIT

La question du crédit à accorder ou à ne pas accorder a troublé plus d'un marchand de détail. De plus, l'accord irrésistible du crédit a mis beaucoup de marchands dans des embarras financiers si grands qu'ils n'ont pu se tirer de leur position et ont été acculés à la faillite pour avoir eu confiance à la légère en des personnes qu'ils croyaient pouvoir et voir les payer, mais qui ne l'ont pas fait.

Combien de marchands ont dit à leurs créanciers: "Si j'avais l'argent qui m'est dû, je pourrais remplir mes obligations envers vous et envers tous les autres". Des milliers ont dit cela et, tant qu'ils ne modifieront pas leurs méthodes,

des milliers d'autres le diront. Aux yeux des hommes qui s'entendent en affaire, une telle déclaration ne parle pas en faveur de celui qui la fait, dit "The Commercial".

Les cinq-sixièmes des faillites des marchands de détail sont causées par le crédit accordé trop librement. Le marchand a l'ambition louable d'augmenter ses affaires et d'élargir ses ventes.

Il assume avec ses marchandises des risques qu'il ne voudrait pas courir, si le client demandait de l'argent et, au lieu d'augmenter ses prix pour parer aux risques de pertes, il vend à crédit aux mêmes prix qu'au comptant.

La manière dégoûtée et facile avec laquelle un marchand se fie à tous ceux qui lui demandent du crédit, ruinera

L'annonce représente la vapeur qui actionne la machinerie, montez la vapeur. La publicité est le lubrifiant des affaires, ne ménagez pas l'huile. La publicité est le réveil-matin des affaires, sonnez le réveil.



FAUX-COLS, MANCHETTES, ETC.

EN

"CAOUTCHOUC"

"ARLINGTON"

La Meillere Fabrication.

QUELQUES-UNS DE NOS STYLES



STYLE 100 FRONT 1 1/2 IN. BACK 1 1/2 IN.    140 FRONT 2 1/2 IN. BACK 2 IN.    200 FRONT 2 1/2 IN. BACK 2 IN.    240 FRONT 2 1/2 IN. BACK 2 IN.    30 FRONT 1 1/2 IN. BACK 1 1/2 IN.



STYLE 100 FRONT 2 IN. BACK 1 1/2 IN.    190 FRONT 2 IN. BACK 1 1/2 IN.    280 FRONT 2 IN. BACK 2 IN.    260A FRONT 2 IN. BACK 2 IN.    30 FRONT 1 1/2 IN. BACK 1 1/2 IN.



STYLE 30 FRONT 2 1/2 IN. BACK 1 1/2 IN.    220 FRONT 1 1/2 IN. BACK 1 1/2 IN.    350 FRONT 2 IN. BACK 1 1/2 IN.    150 FRONT 2 1/2 IN. BACK 1 1/2 IN.    440 FRONT 2 1/2 IN. BACK 1 1/2 IN.



STYLE ETON FRONT 2 1/2 IN. BACK 2 1/2 IN.    400 FRONT 1 1/2 IN. BACK 1 1/2 IN.    500 FRONT 1 1/2 IN. BACK 1 1/2 IN.    560 FRONT 1 1/2 IN. BACK 1 1/2 IN.    460 FRONT 1 1/2 IN. BACK 1 1/2 IN.



STYLE ALBON FRONT 2 IN. BACK 1 1/2 IN.    200 FRONT 2 1/2 IN. BACK 1 1/2 IN.    REGAL FRONT 2 1/2 IN. BACK 2 1/2 IN.    350 FRONT 2 1/2 IN. BACK 2 1/2 IN.    220 FRONT 1 1/2 IN. BACK 1 1/2 IN.



STYLE 100 FRONT 2 IN. BACK 1 1/2 IN.    450 FRONT 2 1/2 IN. BACK 1 1/2 IN.    360 FRONT 2 1/2 IN. BACK 2 IN.    200 FRONT 2 1/2 IN. BACK 2 IN.



STYLE 10 WIDTH 2 1/2 IN.    50 WIDTH 2 1/2 IN.    0 WIDTH 2 1/2 IN.    270 WIDTH 2 1/2 IN.    200 WIDTH 2 1/2 IN.    200A WIDTH 2 1/2 IN.



NO 9 SIZE 8 1/2 to 9    NO 10 SIZE 10 1/2 to 11    NO 10A SIZE 11 1/2 to 12    NO 11 SIZE 12 1/2 to 13    NO 12 SIZE 13 1/2 to 14    NO 14 SIZE 15 1/2 to 16 1/2

Articles en Toile non surpassés pour la Qualité, le Fini, l'Ajustage et la Perfection. En vente dans toutes les Maisons de Nouveautés et d'Articles pour Hommes.

AGENTS:

DUNCAN BELL  
Montreal Que.

J. A. CHANTLER  
Toronto, Ont.

# Gants de Chevreau de Pewny

ASSORTIMENT COMPLET EN MAINS

UNE LIGNE D'OCCASION

Un gant Suède pour hommes, de fabrication française, en vrai chevreau, avec deux fermoirs, qualité garantie. Prix : **\$11.50**

Demandez des échantillons.

GREENSHIELDS LIMITED  
MONTREAL.

# Les Tissus Harris

FONT BON EFFET  
ET ONT  
UNE BONNE DURÉE

EXHIBITION DES STYLES DE PRINTEMPS

Votre ordre donné de bonne heure,  
Sera exécuté de bonne heure.

HARRIS & CO., LIMITED  
ROCKWOOD, - - ONT.

London: Montréal: Halifax: Winnipeg:  
J. A. IRWIN, HECTOR PRÉVOST, C. A. WOODHILL, McRAE & WALKER,  
241 Princess Ave. 710 St-Rubert. Roy Building. Ashdown Block.

## MANTEAU DOUBLE DE FOURRURE

La figure 977 représente un manteau doublé de fourrure. L'étoffe est du Kersey noir. Le manteau est coupé très ample avec un dos droit et mesure 50 pouces de longueur pour un homme de stature moyenne (5 pieds 9 pouces); il a une fente centrale d'une longueur de 18

se recouvrent et portent des piqûres semblables. Les manches sont finies par une imitation de manchette et ont des piqûres assorties à celles des bords.

## MANTEAU DOUBLE DE FOURRURE

Le manteau doublé de fourrure représenté par la gravure 978 est en beaver

reils. Le collet, recouvert d'astrakan, mesure  $5\frac{1}{2}$  à 6 pouces au centre du dos et est fait pour rouler librement. Les poches de côté sont entaillées et finies par une bande. Les bords ont deux piqûres distantes de  $\frac{5}{8}$  pouce, et les coutures sont piquées de manière semblable. Les manches sont finies par une manchette en fourrure de  $4\frac{1}{4}$  pouces.



pouces. Les épaules ont une largeur et un fini naturels. Le collet-châle est doublé de vison et mesure  $5\frac{1}{2}$  à 6 pouces au centre du dos; il est fait pour se buttonner haut ou pour rouler librement si on le désire. Les poches ont des pattes qui peuvent être rentrées ou sorties. Les bords ne sont pas garnis et ont deux piqûres espacées de  $\frac{5}{8}$  pouce; les coutures

patent et doublé d'astrakan. Sa longueur, pour un homme de stature moyenne (5 pieds 8 pouces), est de 50 pouces. Le manteau est très ample partout et le dos peut être fait sans couture centrale; dans ce cas, il est préférable de le couper dans le genre "box" pour donner plus de draperie aux basques. Les épaules sont d'une largeur et d'un fini natu-

Une bonne annonce vend des marchandises aujourd'hui et vous fait une bonne réputation pour demain.

Les bonnes mœurs et la morale sont des amies jurées et de fermes alliées.— (Watts.)

NOUVEAUTES EN BLOUSES

A mesure que la saison s'avance, les nets de couleur deviennent un caractère plus important des lignes de blouses. Un grand intérêt s'est spécialement manifesté, cette saison, pour les nouveautés et les manufacturiers ont continué à pro-

paon et même dans les nouvelles nuances catawba et wistaria.

Ces nets de couleur, avec les nombreuses blouses en net crème et écu forment un effet excellent. En fait, les lignes en net sont devenues les plus importantes parmi les blouses offertes. Quand on entre dans un département de blouses, on a l'impression que tout est au net. Cela

articles d'une très bonne apparence à des prix très serrés. Ces guimpes sont faites pour être portées avec les costumes genre tailleur, dont beaucoup sont ouverts au cou et ont des manches courtes.

Les modèles de lingerie importés ont tous les longues manches nouvelles. Ils sont plutôt simples de façon et portent une bonne quantité de dentelle Chuny, on



l'aire de nouveaux modèles.

Parmi les nouveautés offertes, les nets teints semblent avoir fait la meilleure impression. On en voit non seulement en Malines lavable, en Bruxelles, en net craquelé, mais aussi dans les nets plus pesants Russes et genre filet de pêche, teints dans toutes les couleurs populaires; bleu marine, brun, gris fumée, bleu

bien entendu, n'est pas exact, car il y a d'autres tissus importants et populaires.

Une ligne peu coûteuse de blouses à effet de net et qui attire énormément d'attention en ce moment, est la guimpe à longues manches. Cette guimpe est en net blanc et crème. Le manufacturier de blouses ayant à lutter contre le manufacturier d'articles de cou, produit des

ne voit presque rien autre chose que la dentelle Chuny ou la dentelle Irlandaise baby sur les modèles de haute catégorie.

Dans les lignes de lingerie de haute classe, on remarque les tissus de crêpe. Ces tissus ont été offerts, pendant quelques saisons, dans les lignes françaises, mais la clientèle américaine ne les a jamais tenus en grande faveur.

Toutefois, on en voit, cette saison, une plus grande proportion qu'autrefois, et les détaillants de New-York qui fournissent la haute clientèle, prétendent que ce genre obtient décidément de la vogue. Ces crepés de coton sont garnis de Cluny et de dentelle irlandaise baby, en combinaison avec une bande de broderie. Les blouses faites de ce tissu forment un effet simple et ont toujours de longues manches.

Les manufacturiers des Etats-Unis produisent en grande variété des blouses brodées à la main, dont le caractère principal est le bas prix auquel elles sont offertes. Ces blouses se sont bien vendues, car elles forment quelque chose de nouveau dans les lignes à bon marché.

Pour les chemisettes taillées, on constate une augmentation marquée de la proportion des effets de couleur, tant dans les articles brodés que dans les usés imprimés. Sur quelques-unes des dernières nouveautés en toiles brodées, on voit des dessins à effet militaire.

Les chemisettes en fanelle lavable sont une caractéristique de toutes les lignes de détail.

Elles se sont vendues particulièrement bien pour jeunes écolières et ont fait l'objet particulier de la demande à la fin des vacances; on les portait aux villégiatures dans les montagnes.

Les ferventes du patinage trouvent ces blouses en fanelle particulièrement bonne pour la tenue du maçon, et comme beaucoup des femmes les plus élégantes de New-York portent ces blouses de fanelle le matin, ce tissu est été adopté par la mode, pour le confort et l'économie.—(Dry Goods Economist).

#### LA CULTURE DU JUTE

Une tentative est faite, en ce moment, aux Indes anglaises en vue de perfectionner la culture du jute. L'expérience est faite, au Bengale, sur un terrain constitué par une terre limoneuse et molle, à proximité d'un cours d'eau. Les semencements faits en avril ont été soumis à six arrosages avant le début de la saison des pluies. Aucun engrais n'a été employé.

Un rapport du Gouvernement du Bengale résume ainsi les résultats obtenus:

Les graines poussèrent rapidement et avec ensemble et, à la faveur de pluies favorables, les plants grandirent avec force et atteignirent une hauteur de plus de dix pieds; ils furent rouls en septembre et la fibre extraite à la main par les procédés habituels.

Proportionnellement à l'étendue du terrain cultivé, le rendement a accusé 1,722 livres de fibre par acre, d'une valeur marchande de 56 dollars. Les frais de culture, de récolte, de rouissage et d'extraction de la fibre se sont élevés à 8

dollars 34, de telle sorte que le bénéfice net est de 47 dollars 66.

Le même champ après l'enlèvement de cette première récolte a été enssemencé en vue d'un second rendement, et a produit 1,312 livres de paddy qui ont été vendues 13 dollars 33. Le bénéfice net total a été d'environ 55 dollars.

En raison du caractère encourageant de ces résultats, il a été décidé que de nouveaux essais seraient tentés sur une plus vaste échelle.—(La Réforme Economique).

#### L'APPRET DU DRAP

Par Joseph H. Baker

(Dans "Textile American")

L'apprêt, comme le mot l'indique, est la dernière phase de la manufacture des draps de laine. Il comprend beaucoup d'opérations et ce procédé peut être très court et très simple ou très complexe et très minutieux. Dans le cas de certaines classes de marchandises, il peut être achevé en une heure, tandis que dans d'autres cas, il peut employer des jours et même des semaines.

Les principaux procédés employés dans l'apprêt des draps de laine sont le foulonnage, l'épincetage, le passage à l'eau bouillante et le lainage et, pour certaines classes de marchandises, d'autres opérations, d'un caractère spécial et complexe, exigent une machinerie et des appareils spéciaux.

On ne peut pas poser des règles strictes et générales pour guider l'apprêteur de drap pour l'apprêt d'une sorte spéciale de lainage. Des règles générales seules peuvent être données, qui doivent être modifiées suivant les besoins du moment. Chaque espèce de drap doit être traitée de la manière la plus convenable pour le but à atteindre. Comme la plupart des draps de laine sont soumis à un ou plusieurs des procédés énumérés, à un degré plus ou moins grand, une description des divers procédés sera plus ou moins applicable, à toutes les espèces de draps, en les soumettant toutefois aux modifications déjà indiquées.

#### Le lainage

Il n'est pas douteux que le lainage est le plus important de tous les procédés; qu'il exige l'habileté et le soin les plus grands dans l'accomplissement des opérations et le jugement le meilleur pour déterminer le moment où l'opération a été menée assez loin; car si le lainage est défectueux ou imparfait et particulièrement s'il est poussé trop loin, aucune modification, si habile soit-elle, dans les procédés subséquents, ne pourra remédier aux défauts. Le choix de l'espèce convenable de chardons pour le finissage du lainage est de la plus grande im-

portance et une grande partie du succès de l'opération en dépend.

Quand une pièce de drap très fin a été faite et manufacturée convenablement, quand elle est prête pour l'apprêteur, elle devrait avoir l'apparence d'un feutre plutôt que d'un tissu. Elle devrait être forte et ferme, tout en étant souple; dense et compacte, élastique et flexible; la texture devrait être complètement dissimulée sous la surface à tissu serré, de sorte qu'aucune trace ou qu'aucune indication des fils dont le drap est formé ne soit visible nulle part.

Le drap est ensuite soumis au procédé du lainage, le premier qui ait lieu dans l'apprêt des marchandises de cette description. Il est supposé ici que le caractère des machines employées est suffisamment connu. Le but de cet article n'est pas de les décrire en détail, mais plutôt d'indiquer la manière de les employer. Il suffira de dire qu'il y a plusieurs variétés de machines à lainer, dont chacune convient plus ou moins aux différentes sortes de lainage des marchandises ou feutres.

Il y a deux classes distinctes de machines à lainer; ce sont celles dans lesquelles on emploie des chardons et celles dans lesquelles on emploie des cardeuses en broche. Chaque catégorie possède certains avantages pour certaines sortes de marchandises et certaines espèces d'apprêts.

Dans la laineuse, les chardons sont placés ou attachés en plusieurs endroits différents. Quelquefois ils sont placés sur des cadres ou baguettes, lesquels sont fixés sur la surface du cylindre, dans une position parallèle à l'axe de ce cylindre; et, dans d'autres arrangements, ils sont posés sur de courtes tiges ou rouleaux qui sont fixés sur le cylindre dans une position diagonale.

La laineuse à chardons a été préférée (en raison de la souplesse du chardon et de la manière dont il cède) pour le lainage de draps superfins et d'autres exigeant un poil lustré.

Les draps superfins sont toujours lainés mouillés. L'expérience nous a enseigné que le lainage humide non seulement facilite ce procédé—la désintégration douce de la surface feutrée du drap, mais produit moins de peluche et un poil plus plein, en affaiblissant moins le drap et naturellement en réduisant moins son poids et son épaisseur; en outre, ce procédé augmente matériellement le lustre de la surface du drap une fois fini.

La pratique la plus approuvée et celle qui réussit le mieux consiste à commencer le lainage de la surface au moyen de vieux chardons, qui sont moins aigus et moins résistants que les jeunes; ils brisent la surface serrée du feutre beaucoup plus doucement et soulèvent le poil plus graduellement et avec un effet meilleur que dans le cas de jeunes chardons



**Sous-Vêtements  
Pen-Angle.**

Il est plus facile de vendre une demi-douzaine de sous-vêtements PEN-ANGLE, qu'un seul vêtement d'une marque peu connue. Les sous-vêtements PEN-ANGLE se vendent d'eux-mêmes, grâce à leur "Réputation" de confiance qu'on peut leur accorder. Et ils sont à la hauteur de leur réputation, autrement l'argent est remboursé à votre client ou à votre client.

**Penmans, Limited**  
Paris, . . . . . Canada.

**OUATE EN PAQUETS**

Garantie exempte de fils et d'autres matières étrangères inertes.

**OUATE DE COTON :**  
"NORTH STAR," "CRESCENT," "PEARL."

La qualité, pour cette saison, est encore meilleure que jamais. C'est la meilleure pour le prix. Fabriquée avec du bon coton pur-pas de déchets. Demandez la Ouate en paquets "North Star, Crescent et Pearl."

**ROBERT HENDERSON & CO.,**  
MONTREAL.

**JAMES STANBURY & CO., - TORONTO**  
Agents de Vente.



A GUARANTEE OF  
**BEST VALUE**

TRADE MARK

**SUSPENDER**

MADE IN CANADA  
OF  
THE BERLIN SUSPENDER  
BUTTON CO.

Agent pour la province de Québec

**W. C. H. HORTON,** 204 rue ST-JACQUES  
MONTREAL

**FOURRURES**  
de toute sorte et de toute description.

**FOURRURES**  
de bonne qualité et d'un fini élégant.

**FOURRURES**  
d'un travail et d'un matériel supérieurs.

**FOURRURES**  
faites pour s'ajuster et ajustées pour durer.

**FOURRURES**  
à acheter, parce qu'elles se vendront.

**FOURRURES**  
à vendre, car vous pouvez les acheter correctement.

**FOURRURES**  
Manteaux, Jaquettes, Tours de Cou, Etoles, Casquettes.

**FOURRURES**  
Manchons, Collets, Gantelets, etc., etc., etc.

Demandez par carte-postale notre Catalogue de Fourrures.

**Swift Copland & Co.,**  
LIMITED.  
Fourrures, Chapeaux et Casquettes en Gros.  
**MONTREAL.**

à pointes aigües. L'action de vieux charbons a été décrite comme une action cassante qui détache les fibres de laine sans les briser et l'action des jeunes charbons a été décrite comme une action déchirante dont la tendance est de briser les fibres et de les arracher sous forme de flocons plutôt que de les soulever en forme de poils à la surface; cette description montre exactement la différence qui existe entre les actions et les effets des deux méthodes.

Après que le drap a fait plusieurs tours sur la laineuse, on l'enlève; les extrémités sont retournées et l'opération est recommencée, le poil étant soulevé dans la direction opposée, en raison de la position renversée du drap. Cette opération peut être répétée plusieurs fois, suivant qu'il est nécessaire et à propos. Hâter le lainage ou, en d'autres termes, lainer plus rudement, particulièrement dans les premières opérations, serait fatal à la production d'un poil plein et parfait, car, si les fibres d'un tissu de drap sont touchées, les fibres seront brisées et arrachées et non soulevées; le drap sera délicat et paraîtra gris en dessous, une fois fini. Dans les marchandises de la plus haute catégorie, ce procédé peut durer deux ou trois jours et même davantage.

#### Lainage croisé

D'après ce qui a déjà été dit, on voit que le lainage a été fait dans une seule direction générale, c'est-à-dire d'une extrémité à l'autre du morceau d'étoffe, mais pour assurer un effet plus parfait, on a recours à une autre sorte de lainage allant d'un côté à l'autre de la pièce, d'une manière transversale. Sous le lainage croisé, une portion du tissu n'est pas ouvert également et régulièrement.

Beaucoup de machines ont été inventées pour accomplir cette opération, mais on ne peut dire d'aucune d'entre elles qu'elle soit complètement satisfaisante et le lainage croisé fait à la main, avec des charbons posés dans un petit cadre à main est encore considéré comme le système le meilleur, donnant les meilleurs résultats. Quand le lainage croisé est terminé, le drap est de nouveau placé dans la laineuse et le poil est remis dans sa position longitudinale. Le drap est alors séché et soumis au

#### Procédé du tondage

Avant d'être tondu, le drap est passé à plusieurs reprises dans une laineuse à chauffage à sec, pourvue de vieux charbons (ce qui produit un effet un peu plus fort que celui d'une brosse) dans le but de réajuster les fibres ou le poil qui peut avoir été dérangé pendant le procédé de séchage. Le drap est alors prêt pour être tondu.

Les machines à tondre sont de deux sortes: l'une, à mouvement perpétuel,

qui tond continuellement la pièce de drap d'un bout à l'autre; l'autre, appelée machine Lewis ou Davies (nommée d'après leur inventeur) qui fait l'opération de côté à côté et par sections.

L'expérience a enseigné combien il est peu désirable de hâter l'opération du tondage en essayant de compléter le procédé en une ou deux opérations. Pendant le tondage, le poil est plus ou moins dérangé et les fibres déplacées de leur propre direction. C'est pourquoi elles ne sont pas coupées uniformément et il est nécessaire de renvoyer les pièces de drap à la laineuse à chauffage à sec, pour y être posées de nouveau et pour que le poil du drap soit remis dans la direction convenable; un autre tondage a alors lieu sur la machine à mouvement perpétuel ou sur la machine Lewis ou bien encore sur les deux machines, suivant les besoins, jusqu'à ce que le poil ait été coupé à la longueur voulue et d'une manière régulière. La détermination de ce que cette longueur doit être est une affaire qui dépend entièrement du jugement du finisseur, dont l'expérience et la connaissance doivent être ses guides.

#### Passage à l'eau bouillante

Ce qu'on appelle le passage à l'eau bouillante n'est pas exactement cela, mais c'est un trempage dans de l'eau maintenue à une température régulière peu inférieure au point d'ébullition.

Le tondage étant terminé, le drap est prêt pour le procédé du trempage à l'eau chaude, qui demande également beaucoup de jugement, car, si le drap était trop bouilli ou si la température de l'eau était trop élevée, il serait rendu trop mou et perdrait de sa valeur; si le drap n'était pas assez bouilli, il perdrait de son lustre, et de sa compacité et de sa souplesse et son poil ne serait pas couché d'une manière permanente.

La méthode employée pour ce procédé consiste d'abord à enrouler le drap très serré et uniformément, sans faire de plis, sur un cylindre en bois. Des machines sont construites dans ce but. Le rouleau de drap est alors enveloppé dans plusieurs épaisseurs de bon canevas, un peu plus large que le drap, de sorte que les bouts peuvent être attachés, de manière à couvrir complètement et à protéger le drap de toute malpropreté qui peut se trouver dans l'eau; les rouleaux de drap sont ensuite placés dans des citernes, dans une position verticale, et submergés dans l'eau, laquelle eau est chauffée par la vapeur à une température qui ne doit pas dépasser 170° F. Augmenter la température au delà de ce point ferait courir des risques graves d'endommager la laine et amènerait près de la température à laquelle l'eau décompose ou dissout la laine.

On laisse le drap dans les citernes pendant trois ou quatre heures, puis on

le retire et on le dresse verticalement, dans toute position convenable; on le laisse ainsi jusqu'à ce que le drap soit froid; entre temps, on le retourne de bout en bout, au moins une fois afin que l'eau contenue dans le drap ne s'écoule pas seulement par une seule lisière, mais autant que possible par les deux lisières également. Autrement il y aurait quelque risque que le drap devienne ce qu'on appelle "lested" c'est-à-dire que le drap aurait une couleur plus foncée sur un bord, que sur l'autre ou bien au milieu même de sa largeur.

Il est essentiel, pour la réussite de cette opération, qu'on emploie un temps suffisant, non seulement pour refroidir le drap, mais aussi pour que le duvet ou poil devienne fixé d'une manière permanente et reste incliné tel que les diverses opérations précédentes l'ont placé.

Le passage à l'eau chaude est répété parfois pendant quatre et même six jours consécutifs et quelquefois même avec un intervalle d'un jour ou deux; avant chaque répétition de l'opération, le drap est déroulé du cylindre et enroulé de nouveau, en commençant l'enroulement par l'extrémité opposée à celle où il avait été fait lors de l'opération immédiatement précédente, de manière à assurer à chaque partie de la pièce de drap les mêmes conditions, autant que possible.

Dans le cas des autres opérations, l'expérience et un bon jugement permettront seuls au finisseur de déterminer la durée des procédés. On ne peut pas établir de règles fixes comme guide aux hommes inexpérimentés.

Le passage à l'eau chaude étant terminé, le drap est séché et transporté à la salle d'inspection, où il est examiné avec soin et s'il est trouvé satisfaisant, il pourra subir un autre tondage si cela est désirable; toutes les imperfections sont ensuite réparées et le drap est épluché; c'est-à-dire que toutes les particules blanches qui peuvent apparaître à la surface sont noircies à l'encre et, après un autre broissage fait avec soin le drap est transporté à l'atelier de pressage pour y être pressé.

#### Pressage

Dans le cas des draps superfins, le pressage est fait par des presses hydrauliques, les presses rotatives les plus modernes ne convenant absolument pas pour presser des marchandises de cette description; elles ne peuvent donner ni le temps nécessaire, ni le pressage nécessaire pour obtenir le résultat; de plus, elles sont aptes à déranger le poil du drap.

Les pièces de drap étant convenablement garnies de papier, ce qui se fait de la manière ordinaire, sont passées dans la presse avec des plaques de fer chaud entre chaque pièce et au voisinage, des plaques chaudes étant également in-

## ATTENDEZ NOS VOYAGEURS

La première semaine de novembre prochain, nos

Voyageurs seront sur leurs routes respectives avec un assortiment d'échantillons au complet des dernières Nouveautés pour la saison du Printemps 1909.

☞ Nous sollicitons la faveur de vos commandes.

J. M. ORKIN & CIE, 214, RUE NOTRE-DAME Ouest, MONTREAL.

## DANS AUCUNE CIRCONSTANCE

Ne Faites une Commande

de Baguettes à Extension,  
de Bouts de Pole on  
de Quincaillerie pour Tapissiers,

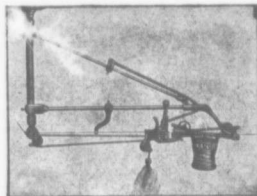
sans nous écrire d'abord pour avoir nos prix. — Pourpnoi payer des droits, quand vous pouvez acheter à des

MANUFACTURIERS CANADIENS ?

THE NEWELL MANUF'G CO.

PRESCOTT, ONT.

## LAMSON RAPIDE TRANSPORTEUR D'ARGENT, A RESSORT.



POUR CENTRALISER L'ARGENT.

Les SYSTEMES RAPIDES LAMSON sont employés partout. Leur installation et leur entretien ne sont pas coûteux; ils sont rapides, on peut s'y fier et sont mécaniquement parfaits. Des milliers de marchands ont éprouvé leur efficacité et les ont recommandés comme satisfaisants sous tous les rapports. Des Bureaux-Caisnes Rapides peuvent être élevés, si on le désire, pour économiser le plus possible la superficie de plancher.

☞ Demandez la Brochure 5.

LAMSON CONSOLIDATED STORE SERVICE CO.

126, rue Wellington Ouest, . . . . . Toronto, Ont.

SERVICE

SOUS-VETEMENT  
"CEETEE"

## PLUS D'ARGENT POUR VOUS.

SOUS-VETEMENT  
"CEETEE"

Sous-Vêtement "Ceetee"

Et Sous-Vêtement à Cotes Elastiques S'ajustant Parfaitement

Les profits découlent directement et indirectement de ces deux marques célèbres. Leur qualité supérieure est admise et le marchand clairvoyant reconnaît l'avantage énorme de l'approbation populaire. Ces marques retiennent la clientèle.

THE C. TURNBULL CO. OF GALT, LIMITED

GALT, CANADA.

sérées vers le milieu de chaque pièce de drap. On fournit alors à la presse une pression d'environ 80 à 100 tonnes. On la laisse en repos pendant quelques heures. Le drap est alors retiré de la presse et la position du papier est changée sur une largeur d'une demi-feuille de papier, de sorte que la portion de drap qui, dans la première mise en papier, a été pliée autour du bord de ce papier et, en conséquence, n'a pas été pressée, est maintenant au centre d'une feuille de papier, et cela rend certain que toutes les parties de la pièce de drap reçoivent, autant que possible, une pression égale; on le laisse ainsi pendant une nuit. Cette longueur de temps ayant été trouvée convenable pour obtenir un pressage satisfaisant.

Après le pressage, les deux surfaces du drap sont collées ensemble (ce qui ne convient pas du tout pour l'importe quel usage); pour détruire ce collage, on fait passer le drap dans une machine brossée et à vapeur; la vapeur agit sur les deux surfaces du drap—généralement davantage sur le bon côté du drap que sur l'envers—cela a pour effet de détruire le collage et donne à la partie supérieure du drap de la douceur et du velouté, parce que cette opération soulève légèrement le duvet. Il faut prendre soin de ne pas soumettre trop longtemps le drap à la vapeur, ce qui aurait pour résultat de réduire le drap en guenilles. Une fois que le drap a été soumis à un examen satisfaisant, le procédé est jugé complet, le mesurage, l'appâtage, le compare et la formation en pièces, étant simplement nécessaires et commodées pour préparer le drap pour les magasins de gros et pour le marché.

Comm e conclusion, on peut dire que presque chaque sorte de drap reçoit son fini spécial et est soumise à un ou plusieurs des procédés décrits, à un degré plus ou moins grand. Le duvet de certains draps n'est pas soulevé; d'autres draps sont simplement pressés et d'autres sont coupés et pressés uniquement, enfin certains draps sont soulevés, coupés et pressés.

Le nombre des opérations auxquelles une certaine sorte de drap devrait être soumise et la durée que devrait avoir chaque opération dépendent de la nature du drap et de la nature de l'appât exigé. Aucune règle, ni instruction spéciale ne peut être donnée pour servir de guide sûr, à l'appât de draps. La même sorte de drap n'a pas toujours besoin d'être fini de la même manière, de sorte que cela doit être laissé à la discrétion de l'appât accom pli, qui est assuré de comprendre convenablement et parfaitement toutes les possibilités et les exigences ainsi que l'application convenable de chaque procédé, de manière à satisfaire aux exigen-

ces de chaque cas, au mieux de son jugement.

#### UN NOUVEAU PRODUIT DU SOL A USAGES VARIES

L'"American Shoemaking" expose en ce moment dans ses bureaux un morceau de fibre tissée provenant d'un arbre de l'Amérique du Sud, nous apprend le "Moniteur de la Cordonnerie".

On ne connaît pas le nom exact de cet arbre et on ne désigne pas même la famille à laquelle il appartient, et la matière première nouvelle qu'on signale comme venant de cet arbre n'attirerait pas notre attention si l'on ne signalait en même temps les multiples usages qu'en font les naturels du pays, et si, selon la description qu'on donne de cette matière, nous n'entrevoions par les esprits chercheurs un but à leurs besoins d'investigations.

On dit que les naturels des lieux où croissent ces végétaux font différents et multiples usages de la matière qu'ils en tirent.

Il faut dire tout d'abord, et c'est probablement ce qui a attiré l'attention des gens civilisés, que cette matière première a l'apparence du cuir dont elle a la couleur noisette.

C'est ainsi qu'on en fait des pagnes ceignant les reins, des cordes, des hamacs, des sacs, des voiles pour canots des tentes, des harnais, des fouets, des portières, des essuie-mains.

Dans les villes (?) on en fait du linge de table, des carpettes, des abat-jour, des draps de lit (on ne dit pas s'ils sont blancs), des couvertures (c'est plus croyable), et enfin des peaux!! pour nettoyer.

Il n'y a de limite pour l'usage que la nature et la forme des feuilles que l'on a pu obtenir; c'est donc de la feuille qu'il s'agit, et dès lors cet arbre doit ne pas être sans rapport avec l'aloué ou ces congénères. Certains commerçants s'en font des vestes sans coutures, légères et poreuses; d'autres portent des habits

n'ayant qu'une seule couture. Cette substance se lave (voici ce qui explique les draps de lit) et les objets confectionnés avec son emploi font, paraît-il un long usage.

Les aborigènes de ces pays se sont servi, en tout temps de cette matière pour faire des dessous à leurs chaussures.

Parfois, le dessus et le dessous de ces chaussures sont composés de la même matière; d'autres fois, la semelle est composée de peau brute ou ayant subi une préparation quelconque.

Lorsque les alpagnatas (chaussures) ne sont pas semelées avec la même matière ou des peaux brutes ou préparées, elles sont semelées avec des semelles en fibre d'Agavé ayant un pouce d'épaisseur.

Ce tissu naturel (dont le nom ne nous est pas fourni) n'a jamais été exporté parce qu'il n'est connu que de quelques spécialistes. Mais, contrairement, on dit qu'il est connu dans des villes—d'où vient alors que son nom et son usage ne soient pas plus répandus jusqu'à ce jour? et—nous avons vu, à Paris même, des éponges végétales qui nous paraissent ressembler singulièrement à ce fameux tissu naturel. Puis on signale encore que certaines fabriques de papier s'en sont servies pour produire un papier très solide.

Voici qui serait déjà d'une belle utilisation, car nul n'ignore que les besoins toujours plus accentués du papier déboient les forêts les plus considérables et sont cause de perturbations atmosphériques très inquiétantes.

Prise sur place, cette matière première se paierait sur le pied de 2 cents le pied carré, mais le transport ne laisse pas que de constituer un problème assez ardu, car c'est sur les bords du cours supérieur de l'Amazone et dans l'intérieur du Pérou, qu'on rencontre plus communément cette arborescence. C'est pourquoi cet article n'a pas encore fait l'objet de transactions spéciales.

Nous le répétons, il y a là un champ d'études à faire pour nos savants et nos chimistes.

## A O. MORIN & CIE

Importateurs en Gros  
de Nouveautés : : :

8 RUE STE-HELENE - MONTREAL

Bas et Chaussettes Importés ainsi que de  
Notre Propre Fabrication. Spécialité de Bro-  
deries et Dentelles de toutes provenances.

Nous recevons constamment de nouveaux dessins et nous  
sommes, par conséquent, en mesure d'offrir les dernières créations.

VOYEZ LES ECHANTILLONS DE NOS VOYAGEURS



**Intéressant pour tous les  
Tailleurs:**

**L**A Hewson Woolen Mills, Limited, de Amherst, N. E., a un des plus grands et des meilleurs établissements au Canada, pour la manufacture des Draps fins en Worsted et en Laine, des Articles Tricotés, Etc.

Des voyageurs obligeants et courtois présentent maintenant les draps élégants et nouveaux pour le printemps prochain, directement aux marchands; cela élimine les services de l'intermédiaire, économise de l'argent au marchand et lui donne un choix de modèles exclusifs.

Vendeurs pour la Province de Québec:

**E. HAMEL, QUEBEC**

**W. J. HARRISON, MONTREAL**

*Achetez directement du fabricant.*

**Jobin & Harrison**

Importateurs et Agents  
de Manufacturiers,

204, rue St. Jacques, Montreal.

MM. Jobin & Harrison sont sur la route visitant les provinces de Québec, du Nouveau-Brunswick, de la Nouvelle-Écosse, de l'Île du Prince-Édouard et le district du Cap Breton, avec leurs nouveaux assortiments en Marchandises du Printemps, comprenant Chapeaux et Casquettes, ainsi qu'un assortiment de fourrures confectionnées des plus nouveaux modèles pour livraison immédiate, des lainages et des vêtements pour les Provinces Maritimes. Ayant des lignes exceptionnellement bonnes, ils espèrent obtenir des résultats excellents.

**IL Y A UN PLAISIR IMMENSE A  
SERVIR LA CLIENTELE**

quand vous avez à lui offrir les sous-vêtements de Stanfield. Les sous-vêtements de Stanfield font une bonne impression dès le début. Ils paraissent bien faits — fortement et chaque fil est exactement comme ils doivent être.

Il n'y a non plus aucune difficulté d'ajustage — car les marchandises de Stanfield sont produites dans toutes les grandeurs à partir de 22 jusqu'à 70 pouces, mesures de buste et de poitrine. Alors voyez quelle garantie vous pouvez offrir. Chaque brin de fil est en pure laine de la meilleure qualité — chaque vêtement est ajusté sur des modèles pour déterminer sa grandeur exacte — et chaque vêtement est absolument irrétrécissable. Vous pouvez donner à VOS clients la même garantie que NOUS donnons aux NOTRES — Un nouveau vêtement pour tout vêtement qui retrecit.

Des clients satisfaits signifient plus d'affaires et des profits plus considérables. Les sous-vêtements irrétrécissables de Stanfield signifient toutes ces trois choses.



**STANFIELDS LIMITED,**

TRURO, N.E.

**St. George**



**UNSHRINKABLE**  
UNDERWEAR FOR MEN

Sous-Vêtements pour Hommes,  
Marque St-George,

faits en Diverses Pesanteurs et Textures.

**WOOLNAP**  
(POUR CHALEUR EXTRA)

porte aussi la marque de commerce St-George pour votre protection et pour la nôtre.



## PAGINATION DES ANNONCES



Arlington Co. (The) . . . . .	33	Garneau, Liée . . . . .	22	Nazareth Waist Co. . . . .	31
Bach, B. C. . . . .	29	Greenfields Ltd. . . . .	1, 29, 33, 44	Newell Mfg. Co. . . . .	39
Baldwin & Partner's Ltd., J. & J. . . . .	43	Hamilton Cotton Co. (The) . . . . .	31	Orkin & Co., J. M. . . . .	19
Barry & Co., Walter H. . . . .	27	Harris & Co. . . . .	33	Otis Pensom Elevator Co. . . . .	31
Berlin Suspender & Button Co. (The) . . . . .	27	Hewson Woollen Mills, Ltd. . . . .	41	Paquet, La Cie Liée . . . . .	9
Brock Co., Ltd. . . . .	2	John & Harrison . . . . .	41	Racine & Cie, Alph. . . . .	19
Brephy Cairns . . . . .	23	Ladies' Home Journal Pattern. . . . .	7	Sandersons Ltd. . . . .	43
Chipman, Holton Knitting Co. (The) . . . . .	42	Lamson Consolidated Store Service Co. . . . .	39	Schofield Woollen Co. . . . .	41
Debenhams (Canada), Ltd. . . . .	13	Morin & Cie, A. O. . . . .	40	Stanfield Ltd. . . . .	41
Dominion Oil Cloth . . . . .	25	McCall Co. (The) . . . . .	4	Swift, Copland & Co. . . . .	37
Dominion Shirt Co. (The) . . . . .	29	McConnell Ferguson Agency Penmans Ltd. . . . .	27	Turnbull Co., C. (The) . . . . .	39
Dominion Wadding Co. (The) . . . . .	37	MacDonald & Co., John . . . . .	15	Watson Mfg. Co. (The) . . . . .	17
Fairbairn, Rhys D. . . . .	27			Wilkins, E. C. . . . .	29

LES TROIS PRINCIPAUX GENRES DE

# BAS POUR JEUNES ENFANTS

FAITS AU CANADA

Chaque paire garantie par les Manufacturiers

## Little Pet

Fin Cachemire sans  
couture, Talon et  
bouts renforcés.

Grandeurs, 4 à 7.

Noir, Cardinal, Tan et Crème.

## Little Daisy

Cachemire à Cotes  
simples, Talon et  
bouts renforcés.

Grandeurs, 4 à 8½.

Noir, Cardinal, Tan, Crème,  
Rose et Bleu-Ciel.

## Little Darling

Cachemire à cotes  
simples, Talons et  
bouts en Soie.

Grandeurs, 4 à 7.

Noir, Cardinal, Tan, Crème,  
Rose et Bleu-Ciel.

Manufacturés pour le Commerce de Gros uniquement par la

## CHIPMAN-HOLTON KNITTING CO., HAMILTON

E. H. WALSH & CO, TORONTO, Seuls Agents de Vente

# Sandersons, Limited

66-68 Rue Wellington Ouest

Toronto

Voyez nos Garnitures de Robes et Tissus pour Ceintures, haute nouveauté. Livraison immédiate. Couleurs exquises.

Glands et Ornements en Or.

Tissus pour Voilettes à Pois carrés (Dice) et Pois ronds (Sen-Sen) — toutes les nuances.

Nos assortiments de Nouveautés en Articles de Cou sont maintenant dehors; ils comprennent de nombreuses lignes à vente rapide.

Ne les Négligez Pas

## Fingering Beehive de Baldwin

La Laine "Fingering" ORIGINALE

LA MEILLEURE DE LA GRANDE-BRETAGNE

NE PEUT PAS ETRE SURPASSÉE

pour la **CHALEUR**, le **CONFORT** et la **DURÉE** combinés.

Dernières Spécialités:

- Laine à Tricoter Double Beehive.** Un fil splendide pour vêtements chauds, tels que Chaussettes, Bas, Bas pour Golf, Gants "Comforters" et Combinaisons. Il a la même longueur et la même épaisseur que le meilleur fil à filer à trois brins, mais est beaucoup plus fort et plus durable à l'usage.
- Laine pour "Rugs" Beehive.** Une nouveauté pour faire chez soi les Rugs et les Nattes. Retors câblé, fini lustré. Fournie en 3 douzaines de nuances d'art.
- Laine Eider Beehive.** Un article réellement de choix pour faire des châles et des "wrappers" élégants. Se lave parfaitement et convient particulièrement à la fabrication des Corps.
- Laine Plume Beehive.** Un nouveau fil à Tricoter ou à Crochet. Reproduit l'apparence ondulée d'une Plume d'Australie ou de l'Astrakan.
- White Heather.** "2de Qualité de Baldwin," fournie en "Scotch Fingering" 2, 3, 4 et 5 brins; Laine à Filer, 3 brins; Laine pour Corps; et "Petticoat Fingering," 4 brins. Laines bonnes, sûres, de haute qualité à un prix populaire uniforme.

**J. & J. BALDWIN & PARTNERS, LTD.**

HALIFAX, ANGLETERRE

Etablie en 1785

Vente en Gros uniquement.

AGENTS:

**DUNCAN BELL & CO.**

MONTREAL et TORONTO

Demandez des échantillons.

## COMMERCE D'AUTOMNE PLUS ACTIF.

---

¶ Tous nos rayons sont complets dans les diverses lignes en demande pour l'assortiment d'Automne.

¶ Que vous commandiez par la malle ou par l'entremise de nos voyageurs soyez sûrs que vos commandes seront exécutées promptement et avec soin.

¶ Nos voyageurs ont déjà les échantillons de nombreuses lignes de Marchandises pour le Printemps et vous apprécierez les valeurs offertes quand vous les aurez examinées.

---

**Greenshields Limited**

**Montréal.**