

AX
1859 Q

ALMANACH
L'AMOUREUX
DE

QUÉBEC

POUR L'AN

1859.



—+—+—+—
Sérieux et Drolatique.
—+—+—+—

QUÉBEC :
IMPRIMÉ ET PUBLIÉ PAR P. LAMOURSUX.
RUE LA MONTAGNE.

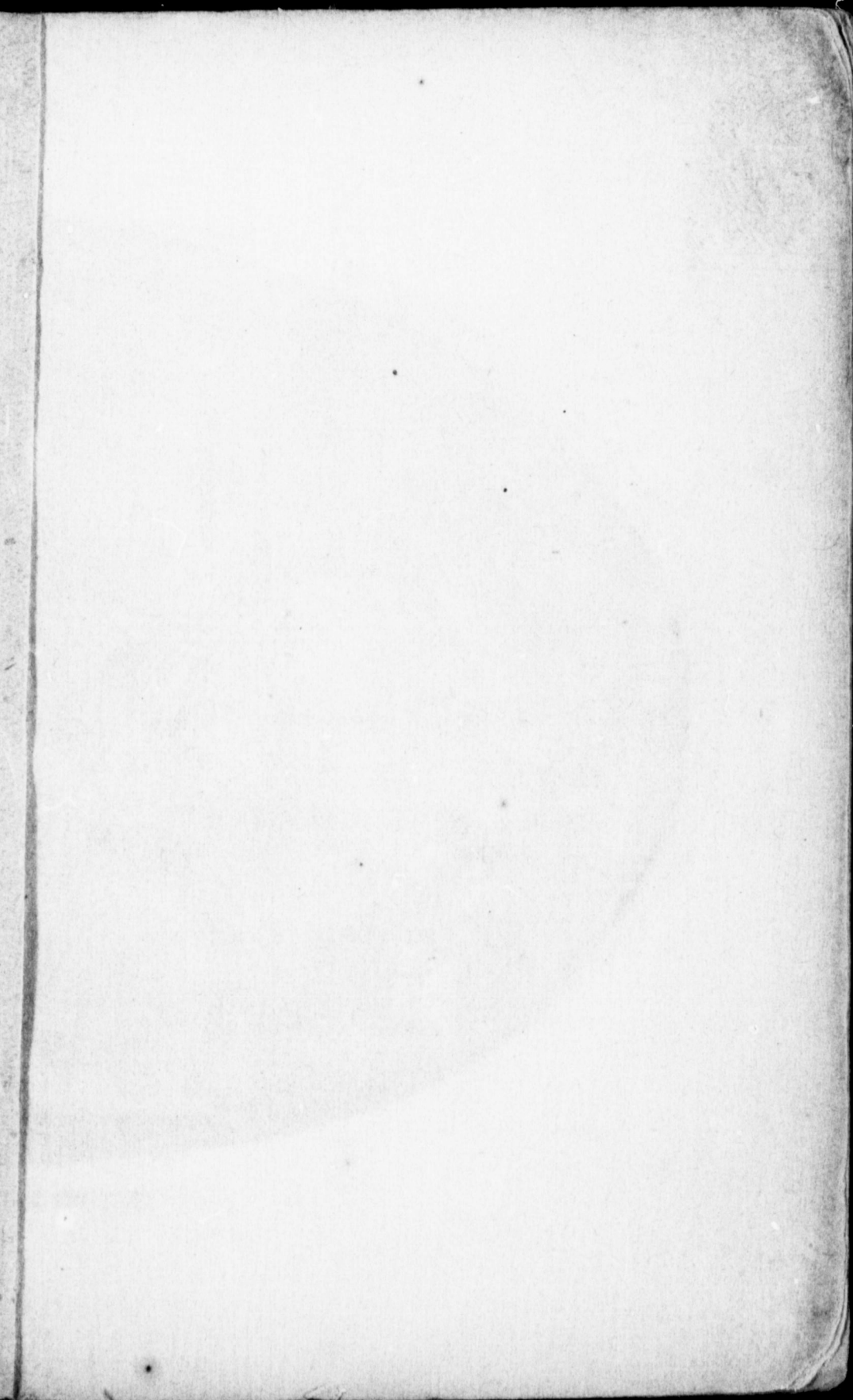
Prix, Six Sons.

ALMANACH

DE LA
CIVILISATION

POUR L'AN

1850





VUE DE LA VILLE DE QUEBEC.

Q

Q 25
Q 13
Q 15
Q 18

Quatre de
-ni Hele
-visi, enu

.m. s. m.
.m. m.
m. s. m.
m. s. m.
m. s. m.

ALMANACH

DE

QUÉBEC,

POUR L'AN

1859.



QUEBEC:

P. LAMOUREUX, IMPRIMEUR

1859.

ALMANACH.

1859.

Commencement des quatre saisons.

Le printemps,.....le 20 mars, à 10 25 soir.
L'Été,.....le 21 juin, à 7 13 soir.
L'Automne.....le 28 sept. à 9 25 mat.
L'Hiver.....le 24 déc. à 3 18 mat.

Eclipses.

Il y aura cette année six Eclipses, quatre de soleil et deux de lune.

I. Le 2 Février, Eclipe partielle de Soleil invisible à Québec.

II. Le 17 Février, Eclipe totale de Lune, visible à Québec, comme suit :

Ier. Contact de la pénombre à 3 h. 15 m., a. m.

Ier. Contact de l'Ombre à 4 h. 11 m., a. m.

Commencement de l'Eclipe totale à 5 h. 9 m., a. m.

Milieu de l'Eclipe à 5 h. 57 m., a. m.

Fin de l'Eclipe totale à 6 h. 46 m., a. m.

Dernier contact de l'ombre à 7 h. 43 m., a. m.,

Dernier contact de la pénombre à 8 h. 39 m., a. m.

N. B. L.
Etant

Quant

III. Le
visible

IV. Le
visible

Com

Mil

Fin

Qua

V. Le 1
ble à

VI. Le
invisi

1. Les

année le

le 21, 23

bre. 2

dimanch

de l'Ave

côte, de

somption

1. Tou

née. 2.

jours de

N. B. La Lune disparaîtra sous l'horison à 6 h.
Etant totalement éclipsee.

Quantité de l'Eclipse, 1,693.

III. Le 4 Mars, Eclipse partielle de Soleil, in-
visible à Québec.

IV. Le 29 Juillet, Eclipse partielle de Soleil,
visible à Québec comme suit :

Commencement à 5 h. 17 m., soir.

Milieu à 5 h. 52 1-2 m., soir.

Fin à 6 h. 35 m., soir.

Quantité. 0.3.

V. Le 13 Août, Eclipse totale de Lune, in-
visible à Québec.

VI. Le 27-28 Août, Eclipse partiel de Soleil,
invisible à Québec.

Jeunes d'obligation.

1. Les Quatre-Temps, qui tombent : cette
année le 16, 18, 19 mars :—le 15 17, 18 juin :—
le 21, 23, 24 septembre :—le 14, 16, 17 décem-
bre. 2. Le Carême tout entier, excepté les
dimanches. 3. Tous les mercredis et vendredis
de l'Avent. 4. Les Vigiles de Noel, de la Pen-
côte, des apôtres SS. Pierre et Paul, de l'As-
sompction et de la Toussaint.

Jours maigres ou d'abstinence.

1. Tous les jours des Quatre-Temps de l'an-
née. 2. Tous les vendredis de l'année. 3. Les
jours des Vigiles où l'on observe le jeûne. 4.

Le mercredi des Cendres et les trois jours suivants. 5. Tous les mercredis, vendredis et samedis des cinq premières semaines du Carême. 6. Le dimanche des Ramaux et les six jours de la semaine sainte. 7. Tous les mercredis et vendredis de l'Avent.

Temps ou la celebration des mariages n'est pas permise.

La célébration des mariages est défendue depuis le premier dimanche de l'Avent jusqu'à l'Epiphanie inclusivement, et depuis le mercredi des Cendres jusqu'au dimanche de la Quasimodo inclusivement.

Comput ecclesiastique.

Lettre Dominicales,.....	B
Epacte,.....	26
Nombre d'or,.....	17
Cycle Solaire,.....	20
Indiction Romaine,.....	2
Période Julienne,.....	6572

Tous les jours du Carême sont exceptés les dimanches. 2. Tous les vendredis et vendredis de l'Avent. 4. Les Vigiles de Noël de la fête, des apôtres St. Pierre et Paul, de l'Ascension et de la Toussaint.

Tous les jours du Carême

1. Tous les jours du Carême-Temps de l'Ascension. 2. Tous les vendredis de l'Ascension. 3. Les jours des Vigiles où l'on observe le jeûne.

Le Sol

No
Pr
Pl
De

1	Samedi
2	DIM.
3	Lundi
4	Mardi
5	Mercred
6	Jeudi
7	Vendre
8	Samedi
9	DIM.
10	Lundi
11	Mardi
12	Mercred
13	Jeudi
14	Vendre
15	Samedi
16	DIM.
17	Lundi
18	Mardi
19	Mercred
20	Jeudi
21	Vendre
22	Samedi
23	DIM.
24	Lundi
25	Mardi
26	Mercred
27	Jeudi
28	Vendre
29	Samedi
30	DIM.
31	Lundi

CONJECTURE
moins—5, 6,
tres froid—1
variable—23,
et mauvais t

JANVIER.

31 jours.

Le Soleil entre au Verseau le 20 à 8 h. 5 m. matin.

PHASES DE LA LUNE.

Nouvelle lune, le 4 à 0h. 41 minutes du matin.

Premier quartier, le 12 à 2 h. 38 minutes du matin.

Pleine lune, le 18 à 7 heures 49 minutes du soir.

Dernier quartier, le 25 à 4 heures 0 m. du soir.

1	Samedi	CIRCONCISION, d'obligation.	7 43 5
2	DIM.	Octave de St. Etienne.	7 43 5
3	Lundi	Octave de St. Jean.	7 42 5
4	Mardi	Octave des SS. Innocents.	7 41 5
5	Mercredi	Vigile de l'Epiphanie.	7 41 5
6	Jeudi	EPIPHANIE, d'obligation.	7 40 5
7	Vendredi	St. Clet.	7 40 5
8	Samedi	St. Lucien.	7 39 5
9	DIM.	Dimanche dans l'octave de l'Epiphanie.	7 38 5
10	Lundi	}	7 37 5
11	Mardi		7 37 5
12	Mercredi		7 36 5
13	Jeudi	De l'octave privilégiée.	7 35 5
14	Vendredi	St. Hilaire.	7 34 5
15	Samedi	St. Paul.	7 33 5
16	DIM.	SAINT NOM DE JESUS.	7 32 5
17	Lundi	St. Antoine.	7 31 5
18	Mardi	Chaire de St. Pierre à Rome.	7 30 5
19	Mercredi	St. Canut.	7 29 5
20	Jeudi	SS. Fabien et Sébastien.	7 28 5
21	Vendredi	Ste. Agnès.	7 27 5
22	Samedi	SS. Vincent et Anastase.	7 26 5
23	DIM.	Epousailles de la Ste. Vierge.	7 25 5
24	Lundi	St. Timothé, martyr.	7 24 5
25	Mardi	Conversion de St. Paul.	7 22 5
26	Mercredi	St. Polycarpe.	7 21 5
27	Jeudi	St. Jean Chrysostôme.	7 20 5
28	Vendredi	St. Marcel.	7 18 5
29	Samedi	St. François de Sales.	7 17 5
30	DIM.	IV. après l'Epiphanie.	7 15 5
31	Lundi	St. Pierre Nolasque.	7 14 5

CONJECTURES SUR LE TEMPS.—1, 2, 3, clair et froid—4, un peu moins—5, 6, variables—7, 8, nébuleux—9, 10, 11, neige—12, 13, très froid—14, 15, 16, 17, modéré—18, 19, 20, agréable—21, 22, variable—23, 24, 25, neige—26, 27, froid—28, 29, 30, 31, humide et mauvais temps.

FEVRIER.

28 jours.

Le Soleil entre aux Poissons le 18 a 10 h. 44 m. du soir.

PHASES DE LA LUNE.

Nouvelle lune, le 2 a 8 h. 19 minutes du soir.

Premier quartier, le 7 a 2 h. 55 minutes du soir.

Pleine lune, le 17 a 5 h. 56 minutes du matin.

Dernier quartier, le 24 a 9 h. 36 minutes du matin.

1	Mardi	St. Ignace.	7 13 5
2	Mercred	Purification de la Ste Vierge.	7 11 5
3	Jeudi	Ste. Martine.	7 10 5
4	Vendre	St. André Corsin.	7 9 5
5	Samedi	Ste. Agathe.	7 7 5
6	DIM.	SOLENNITE DE LA CHANDELEUR.	7 6 5
7	Lundi	St. Romuald, conf. non pontife.	7 5 5
8	Mardi	St. Jean de Matha.	7 4 5
9	Mercred	St. Tite.	7 3 5
10	Jeudi	Ste. Scholastique.	7 1 5
11	Vendre	St. Raymond.	6 57 6
12	Samedi	St. Benoit.	6 55 6
13	DIM.	VI apres l'Epiphanie.	6 54 6
14	Lundi	St. Valentin, martyr.	6 52 6
15	Mardi	SS. Faustin et Jovite.	6 51 6
16	Mercred	St. Grégoire.	6 49 6
17	Jeudi	St. Flavien.	6 47 6
18	Vendre	St. Siméon.	6 45 6
19	Samedi	Ste. Suzanne.	6 44 6
20	DIM.	Septuagésime.	6 42 6
21	Lundi	St. Séverin.	6 41 6
22	Mardi	St. Pierre a Antioche.	6 39 6
23	Mercred	St. Pierre Damien.	6 37 6
24	Jeudi	St. Mathias.	6 35 6
25	Vendre	Prê.e de N. S. J. C.	6 34 6
26	Samedi	St. Nestor.	6 33 6
27	DIM.	Sexagésime.	6 31 6
28	Lundi	St. Romain.	6 29 6

CONJECTURES SUR LE TEMPS.—1, 2, 3, beau—4, 5, 6, apparence de neige—7, 8, 9, 10, froid permanent—11, 12, vents froids—13, 14, 15, temps nuageux—16, 17, 18, encore de la neige—20, 21, 22, beau et gelée—23, 24, 25, 26, grands vents—27, 28, temps plus agréable.

Le So
No
Pr
Pl
De

1	Mardi		
2	Mercred		
3	Jeudi		
4	Vendre		
5	Samedi		
6	DIM.		
7	Lundi		
8	Mardi		
9	Mercred		
10	Jeudi		
11	Vendre		
12	Samedi		
13	DIM.		
14	Lundi		
15	Mardi		
16	Mercred		
17	Jeudi		
18	Vendre		
19	Samedi		
20	DIM.		
21	Lundi		
22	Mardi		
23	Mercred		
24	Jeudi		
25	Vendre		
26	Samedi		
27	DIM.		
28	Lundi		
29	Mardi		
30	Mercred		
31	Jeudi		

CONJECTU
plus beau—
18, 19 et 20,
geux—25, 2
pluie froide

MARS.

31 jours.

Le Soleil entre au Bélier le 20 à 10 h. 25 m. du soir.

PHASES DE LA LUNE.

Nouvelle lune, le 4 à 5 h. 26 minutes du soir.

Premier quartier, le 11 à 11 h. 54 minutes du soir.

Pleine lune, le 18 à 5 h. 0m. du soir.

Dernier quartier, le 26 à 4 h. 42 minutes du matin.

13 5	1	Mardi	St. David.	3 29 6
11 5	2	Mercredi	St. Onézime.	3 27 6
10 5	3	Jeudi	Ste. Cunégonde.	3 25 6
9 5	4	Vendredi	Commémoration de la Passion de N. S. J. C.	6 24 6
7 5	5	Samedi	St. Casimir.	6 23 6
6 5	6	DIM.	Quinquagésime.	6 21 6
5 5	7	Lundi	St. Thomas d'Aquin.	6 19 6
4 5	8	Mardi	St. Jean de Dieu.	6 18 6
3 5	9	Mercredi	LES CENDRES.	6 16 6
1 5	10	Jeudi	SS. 40 Martyrs.	8 14 6
57 6	11	Vendredi	Ste. Couronne d'épines de N. S. J. C.	6 13 6
55 6	12	Samedi	St. Grégoire.	6 11 6
54 6	13	DIM.	Ier Dim. du Carême.	6 9 6
52 6	14	Lundi	Ste. Françoise, veuve.	6 8 6
51 6	15	Mardi	St. Zacharie.	6 6 6
49 6	16	Mercredi	Jeune. Quatre-Temps.	6 4 6
47 6	17	Jeudi	St. Patrice.	6 2 6
45 6	18	Vendredi	Jeune. Quatre-Temps.	6 1 6
44 6	19	Samedi	Jeune. Quatre-Temps.	5 59 7
42 6	20	DIM.	SOLENNITE DE ST. JOSEPH.	5 58 7
41 6	21	Lundi	St. Benoît, conf. non pontife.	5 56 7
39 6	22	Mardi	St. Gabriel.	5 54 7
37 6	23	Mercredi	Ste. Victoire.	5 52 7
35 6	24	Jeudi	St. Simon.	5 50 7
34 6	25	Vendredi	ANNONCIATION, d'obligation.	5 49 7
33 6	26	Samedi	St. Emmanuel.	5 47 7
31 6	27	DIM.	III du Carême.	5 45 7
29 6	28	Lundi	St. Sixte.	5 44 7
	29	Mardi	St. Eustache.	5 42 7
	30	Mercredi	St. Benjamin.	5 41 7
	31	Jeudi	Ste. Rose.	5 39 7

CONJECTURES SUR LE TEMPS.—1, 2, 3, 4, 5, variable—6, 7, 8, plus beau—9, 10, venteux—11, 12, 13, pluvieux—14, 15, 16, 17, 18, 19 et 20, variable et mauvais—21, 22, 23, 24, lourd et orageux—25, 26, 27, très venteux—28, 29, 30, 31, très nuageux et pluie froide.

AVRIL.

30 jours.

Le Soleil entre au Taureau le 20 à 10 h. 40 m. du matin.

PHASES DE LA LUNE.

Nouvelle lune, le 3 à 5 h. 32 minutes du matin.

Premier quartier, le 10 à 6 h. 36 minutes du matin.

Pleine lune, le 17 à 4 h. 21 minutes du matin.

Dernier quartier, le 24 à minuit.

1	Vendre	Les cinq Plaies de N. S. J. C.	5	37	7
2	Samedi	St. François de Paule.	5	35	7
3	DIM.	IV du Carême.	5	34	7
4	Lundi	St. Isidore, évêque et docteur.	5	32	7
5	Mardi	St. Vincent Ferrier.	5	31	7
6	Mercredi	Ste. Prudence.	5	29	7
7	Jeudi	St. Hégésippe.	5	27	7
8	Vendre	Précieux Sang de N. S. J. C.	5	26	7
9	Samedi	Ste Marie.	5	24	7
10	DIM.	Ste. Azélie.	5	22	7
11	Lundi	St. Léon, pape et docteur	5	20	7
12	Mardi	Ste. Clémence.	5	19	7
13	Mercredi	St Herménégilde.	5	17	7
14	Jeudi	St. Tiburce.	5	16	7
15	Vendre	N. D. de Pitié.	5	14	7
16	Samedi	Ste. Célestine.	5	13	7
17	DIM.	Des Rameaux.	5	11	7
18	Lundi	St. Parfait.	5	9	7
19	Mardi	St. Timon.	5	8	7
20	Mercredi	Ste. Agnes.	5	6	7
21	Jeudi	Jeudi Saint.	5	5	7
22	Vendre	Vendredi Saint.	5	3	7
23	Samedi	Samedi Saint.	5	1	7
24	DIM.	PAQUES.	5	0	7
25	Lundi	St. Marc.	4	58	8
26	Mardi	St. Clet.	4	57	8
27	Mercredi	St. Anthime.	4	55	8
28	Jeudi	St. Vital.	4	54	8
29	Vendre	St. Pierre.	4	53	8
30	Samedi	Ste. Catherine de Sienne.	4	51	8

CONJECTURES SUR LE TEMPS.—1, 2, 3, beau—4, 5, légère pluie—6, 7, 8, 9, beau et chaud—10, 11, 12, variable et orageux—13, 14, 15, 16, 17, très beau—18, 19, 20, encore des orages—21, 22, 23, 24, venteux—25, 26, 27, très beau—28, 29, 30, légères averses.

Le Soleil

1	DIM.
2	Lundi
3	Mardi
4	Mercredi
5	Jeudi
6	Vendredi
7	Samedi
8	DIM.
9	Lundi
10	Mardi
11	Mercredi
12	Jeudi
13	Vendredi
14	Samedi
15	DIM.
16	Lundi
17	Mardi
18	Mercredi
19	Jeudi
20	Vendredi
21	Samedi
22	DIM.
23	Lundi
24	Mardi
25	Mercredi
26	Jeudi
27	Vendredi
28	Samedi
29	DIM.
30	Lundi
31	Mardi

CONJECTURES SUR LE TEMPS.—28, 29, 30, 31, très chaud—29, 30, 31,

M A I.

31 jours.

Le Soleil entre aux Gémeaux le 21 à 10 h. 43 m. du matin.

PHASES DE LA LUNE.

Nouvelle lue, le 2 à 5 h. 19 minutes du soir.
Premier quartier, le 9 à 0h. 4 minutes du soir.
Pleine lune, le 16 à 4 h. 22 minutes du soir.
Dernier quartier, le 24 à 6 h. 4 minutes du soir.

37 7	1 DIM. ●	Quasimodo.	4 49 8
35 7	2 Lundi	St. Anathase, évêque et docteur.	4 48 8
34 7	3 Mardi	invention de la Ste. Croix.	4 47 8
32 7	4 Mercredi	Ste. Monique.	4 45 8
31 7	5 Jeudi	St. Pie.	4 44 8
29 7	6 Vendre	St. Jean devant la Porte Latine.	4 43 8
27 7	7 Samedi	t Stanislas.	4 41 8
26 7	8 DIM.	II après Pâques.	4 40 8
24 7	9 Lundi	St. Grégoire de Nazianze.	4 39 8
22 7	10 Mardi	St. Antonin.	4 37 8
20 7	11 Mercredi	St. Marc.	4 36 8
19 7	12 Jeudi	SS. Nérée, etc.	4 35 8
17 7	13 Vendre	SS. Philippe et Jacques.	4 34 8
16 7	14 Samedi	St. Michel Archange.	4 32 8
14 7	15 DIM.	STE. FAMILLE.	4 31 8
13 7	16 Lundi	St. Ubalde, conf. pontife.	4 30 8
11 7	17 Mardi	St. Paschal.	4 29 8
9 7	18 Mercredi	St. Venant.	4 27 8
8 7	19 Jeudi	St. Pierre Célestin.	4 26 8
6 7	20 Vendre	St. Bernardin de Sienne.	4 25 8
5 7	21 Samedi	St. Anselme.	4 24 8
3 7	22 DIM.	IV après Pâques.	4 23 8
1 7	23 Lundi	St. Fidele martyr.	4 22 8
0 7	24 Mardi	N. D. Auxiliatrice.	4 21 8
58 8	25 Mercredi	St. Grégoire.	4 20 8
57 8	26 Jeudi	St. Philippe de Néri.	4 19 8
55 8	27 Vendre	Ste. M. Madelaine de Pazzis.	4 18 8
54 8	28 Samedi	St. Pierre.	4 17 8
53 8	29 DIM.	V rpr. Pâques.	4 16 8
51 8	30 Lundi	Ste. Catherine.	4 15 8
	31 Mardi	SS. Sotere et Gaïus.	4 15 8

CONJECTURES SUR LE TEMPS.—1, 2, 3, presque froid—4, 5, 6, 7, 8, beau et chaud—9, 10, 11, attendez-vous à des coups de tonnerre suivis d'orages—12, 13, 14, venteux—15, 16, 17, 18, 19, 20, très chaud—21, 22, 23, orageux—24, 25, 26, 27, très chaud—28, 29, 30, 31, variable mais agréable.

JUIN.

30 jours.

Le Soleil entre a l'Ecrivisse le 21 a 7 h. 13 m. du matin.

PHASES DE LA LUNE.

Nouvelle lune, le 1 a 2 h. 25 minutes du matin.

Premier quartier, le 7 a 6 h. 2 minutes du soir.

Pleine lune, le 15 a 5 h. 33 minutes du matin.

Dernier quartier, le 23 a 9 h. 47 minutes du matin.

Nouvelle lune, le 30 a 9 h. 56 minutes du matin.

1	Mercred	St. George.	4 14 8
2	Jeudi	ASCENSION, d'obligation.	4 13 8
3	Vendre	Ste. Clotilde, reine.	4 13 8
4	Samedi	St. François Caracciolo.	4 12 8
5	DIM.	St. Boniface, St. Alyre.	4 12 8
6	Lundi	St. Norbert, conf. pontife.	4 10 8
7	Mardi	St. Paul, Ev., St. Célestin, St. Robert.	4 10 8
8	Mercred	St. Médard St. Cloud.	4 10 8
9	Jeudi	Octave de l'Ascension.	4 10 8
10	Vendre	Ste. Marguerite.	4 9 8
11	Samedi	St. Barnabé, St. Ansonne.	4 9 8
12	DIM.	PENTECÔTE.	4 8 8
13	Lundi	St. Antoine de Padoue.	4 8 8
14	Mardi	St. Basile le gr., St. Guy, St. Elie, prophete.	4 8 8
15	Mercred	<i>Jeune.</i> Quatre-Temps.	4 7 8
16	Jeudi	St. Cyr, St. Roland, St. J. François Régis.	4 7 8
17	Vendre	<i>Jeune.</i> Quatre-Temps.	4 7 8
18	Samedi	<i>Jeune.</i> Quatre-Temps.	4 6 8
19	DIM.	I apr. Pentecôte. STE. TRINITE.	4 6 8
20	Lundi	St. Barnabé, apôtre.	4 6 8
21	Mardi	St. Louis de Gonzague.	4 5 8
22	Mercred	St. Jean de St. Facond.	4 5 8
23	Jeudi	FETE DIEU, d'obligation.	4 5 8
24	Vendre	Nativité de St. Jean-Baptiste.	4 5 8
25	Samedi	St. Guillaume.	4 6 8
26	DIM.	SS Jean et Paul ap., St Babolein, St. Jérém.	4 6 8
27	Lundi	St. Barnabé ap., St. Ladislas.	4 7 8
28	Mardi	<i>Jeune.</i> De l'octave.	4 7 8
29	Mercred	SS. PIERRE ET PAUL, d'obligation.	4 7 8
30	Jeudi	Ste. Lunine, Ste. Martial.	4 7 8

CONJECTURES SUR LE TEMPS.—1, 2, 3, chaud et sec—4-5, brises fraîches—6, 7, 8, peut-etre des orages—9, 10, 11, variable—12, 13, venteux—14, 15, 16, clair et chaud—17, 18, 19, 20, tonnerre et orages—21, 22, 23, 24, tres chaud—25, 26, 27, coups de tonnerre—28, 29, 30, chaud et agréable.

Le Sol

P
P
D
N

1 Vendre
2 Samedi
3 DIM.
4 Lundi
5 Mardi
6 Mercred
7 Jeudi
8 Vendre
9 Samedi
10 DIM.
11 Lundi
12 Mardi
13 Mercred
14 Jeudi
15 Vendre
16 Samedi
17 DIM.
18 Lundi
19 Mardi
20 Mercred
21 Jeudi
22 Vendre
23 Samedi
24 DIM.
25 Lundi
26 Mardi
27 Mercred
28 Jeudi
29 Vendre
30 Samedi
31 DIM.

CONJECT
10, clair et
chaud et se
eux—25, 26

JUILLET.

31 jours.

Le Soleil entre au Lion le 23 à 6 h. 6 minutes du matin.

PHASES DE LA LUNE.

Premier quartier, le 7 à 1 h. 9 minutes du matin.

Pleine lune, le 14 à 8 h. 8 minutes du soir.

Dernier quartier, le 22 à 10 h. 41 minutes du soir.

Nouvelle lune, le 29 à 4 h. 59 minutes du soir.

1	Vendre	Sacré Cœur de Jésus.	4 8 8
2	Samedi	Visitation de la Ste. Vierge.	4 8 8
3	DIM.	III apr. Pent.	4 9 8
4	Lundi	Commémoration de St. Paul.	4 9 8
5	Mardi	St. Antoine de Padoue.	4 10 8
6	Mercredi	Octave des SS. Apôtres Pierre et Paul.	4 10 8
7	Jeudi	St. Bazile.	4 11 8
8	Vendre	Ste. Elisabeth.	4 11 8
9	Samedi	St. Jean F. Régis.	4 12 8
10	DIM.	IV apr. Pentecôte.	4 13 8
11	Lundi	Sept Freres, Martyrs.	4 13 8
12	Mardi	St. Jean Gualbert.	4 14 8
13	Mercredi	St. Anaclet.	4 14 8
14	Jeudi	St. Bonaventure.	4 15 8
15	Vendre	St. Henri.	4 16 8
16	Samedi	N. Dame du Mont-Carmel.	4 17 8
17	DIM.	V apres pentecôte.	4 18 8
18	Lundi	St. Camille de Lellis.	4 10 8
19	Mardi	St. Vincent de Paul.	4 20 8
20	Mercredi	St. Jérôme Emilien.	4 21 8
21	Jeudi	St. Roch.	4 22 8
22	Vendre	Ste. Marie-Madeleine.	4 23 8
23	Samedi	St. Apollinaire.	4 24 8
24	DIM.	VI apres Pentecôte.	4 25 8
25	Lundi	St. Jacques, apôtre.	4 26 8
26	Mardi	Ste. Anne.	4 27 8
27	Mercredi	Ste. Julienne Falconiéri.	4 28 8
28	Jeudi	SS. Nazaire, etc.	4 29 8
29	Vendre	Ste. Marthe.	4 31 8
30	Samedi	SS. Clet et Marcellin.	4 32 8
31	DIM.	VII apres Pentecôte.	4 33 8

CONJECTURES SUR LE TRMPS.—1, 2, 3, 4, 5, 6, orageux—7, 8, 9, 10, clair et chaud—11, 12, 12, fraîches brises—14, 15, 16, 17, chaud et sec—18, 19, 20, 11, plus frais mais sec—22, 23 24, vent. eux—25, 26, 27, clair et modéré—28, 29, 30, 31, pluvieux.

AOUT.

31 jours.

Le Soleil entre a la Vierge le 23 a 0 h. 35 minute du soir.

PHASES DE LA LUNE.

Premier quartier, le 5 a 10 h. 37 minutes du matin.

Pleine lune, le 13 a 11 h. 49 minutes du matin.

Dernier quartier, le 21 a 9 h. 1 minute du matin.

Nouvelle lune, le 28 a 0 h. 28 minutes du matin.

1	Lundi	St. Pierre-aux-liers.	4 35 8
2	Mardi	St. Alphonse.	4 36 8
3	Mercredi	Invention de St. Etienne.	4 37 8
4	Jeudi	St. Dominique.	4 38 8
5	Vendredi	N. Dame des Neiges.	4 40 8
6	Samedi	Transfiguration de N. S. J. C.	4 41 8
7	DIM.	VIII apres Pentecôte.	4 42 8
8	Lundi	SS. Cyriac, etc., martyrs.	4 43 8
9	Mardi	St. Léon.	4 45 8
10	Mercredi	St. Laurent.	4 46 8
11	Jeudi	Ste. Suzanne et St. Tiburce.	4 47 8
12	Vendredi	Ste. Claire.	4 49 8
13	Samedi	St. Hyppolite.	4 50 8
14	DIM.	IX apres Pentecôte.	4 52 8
15	Lundi	ASSOMPTION DE LA STE. VIERGE.	4 53 8
16	Mardi	St. Hyacinthe.	4 54 8
17	Mercredi	St. Laurent.	4 55 8
18	Jeudi	Ste. Philomene, Ste. Héléne.	4 58 8
19	Vendredi	St. Louis, St. Donatien, St. Roch.	5 0 7
20	Samedi	Jeune St. Bernard.	5 1 7
21	DIM.	X apres Pentecote.	5 2 7
22	Lundi	Octave de l'Assomption.	5 4 7
23	Mardi	St. Philippe Béeiti.	5 5 7
24	Mercredi	St. Barthélemi.	5 6 7
25	Jeudi	St. Louis	5 8 7
26	Vendredi	Ste. Jeanne-Françoise.	5 10 7
27	Samedi	St. Joseph Calasanz.	5 12 7
28	DIM.	XI apres Pentecôte.	5 13 7
29	Lundi	Décollation de St. Jean-Baptiste.	5 14 7
30	Mardi	Ste. Rose de Lima.	5 16 7
31	Mercredi	St. Raymond.	5 18 7

CONJECTURES SUR LE TEMPS.—1, 2, 3, 4, 5, 6, beaux et sec—7, 8, 9, venteux—10, 11, 12, tres sec—13, 14, 15, variable—17, 18, peut-etre pluie—19, 20, 21, 22, tres chaud—23, 24, vent violent—25, 26, 27, 28, nuageux et petites pluies—29, 30, 31, variable.

1	Jeudi
2	Vendredi
3	Samedi
4	DIM.
5	Lundi
6	Mardi
7	Mercredi
8	Jouidi
9	Vendredi
10	Samedi
11	DIM.
12	Lundi
13	Mardi
14	Mercredi
15	Jeudi
16	Vendredi
17	Samedi
18	DIM.
19	Lundi
20	Mardi
21	Mercredi
22	Jeudi
23	Vendredi
24	Samedi
25	DIM.
26	Lundi
27	Mardi
28	Mercredi
29	Jeudi
30	Vendredi

CONJECTURES SUR LE TEMPS.—7, 8, 9, nuageux—13, 14, 15, 16, 17, 18, 19, 20, 21, 22, 23, 24, froit nuits brumeux

SEPTEMBRE.

30 jours.

Le Soleil entre a la Balance le 23 a 9 h. 25 m. matin.

PHASE DE LA LUNE.

Premier quartier, le 2 a 11 h. 20 m. soir.

Pleine lune, le 12 a 3 h. 46 m. matin.

Dernier quartier, le 19 a 5 h. 29 m. soir.

Nouvelle lune, le 26 a 9 h. 11 m. matin.

35 8	1 Jeudi	St. Augustin.	5 20 7
36 8	2 Vendre	St. Etienne.	5 22 7
37 8	3 Samedi	St. Alexis.	5 24 7
38 8	4 DIM.	XII apres Pentecôte.	5 26 7
40 8	5 Lundi	S. Yon, N. D. des Neiges.	5 28 7
41 8	6 Mardi	S. Eleuthere, S. Onésiphore.	5 29 7
42 8	7 Mercredi	S. Cloud S. Pamphile.	5 31 7
43 8	8 Jeudi	Nativité de la Ste. Vierge.	5 32 7
45 8	9 Vendre	Ste. Gergone, S. Omer.	5 34 7
46 8	10 Samedi	St. Nicolas.	5 35 7
47 8	11 DIM.	St. Nom de Marie.	5 37 7
49 8	12 Lundi	S. Guy, S. Raphael, S. Amédée.	5 39 7
50 8	13 Mardi	S. Aimé, S. Euloge, S. Maurille.	5 40 7
52 8	14 Mercredi	S. Cyprien.	5 42 7
53 8	15 Jeudi	S. Nicodeme, S. Emile.	5 44 7
54 8	16 Vendre	SS. Corneille et Cyprien.	5 46 7
55 8	17 Samedi	Stigmates de St. François.	5 47 7
58 8	18 DIM.	N. Dame des Douleurs.	5 48 7
0 7	19 Lundi	SS. Janvier, etc., martyrs.	5 50 7
1 7	20 Mardi	SS. Eustache.	5 52 7
2 7	21 Mercredi	Jeune. Quatre-Temps.	5 54 7
4 7	22 Jeudi	St. Thomas de Villeneuve.	5 55 7
5 7	23 Vendre	Jeune. Quatre-Temps.	5 57 6
6 7	24 Samedi	Jeune. Quatre-Temps.	5 58 7
8 7	25 DIM.	XV apres Pentecôte.	5 0 6
0 7	26 Lundi	St. Joseph Cupertin.	5 1 6
2 7	27 Mardi	SS. Côme et Damien.	5 3 6
3 7	28 Mercredi	St. Wenceslas.	5 5 6
4 7	29 Jeudi	St. Michel.	5 7 6
6 7	30 Vendre	St. Jérôme.	5 8 6

CONJECTURES SUR LE TEMPS.—1, 2, 3, 4, clair et chaud—5, 6, nuageux—7, 8, 9, fréquents éclairs—10, 11, 12, clair et doux—13, 14, 15, 16, 17, 18, brises du sud—19, 20, nuageux—21, 22, 23, 24, froid et pluvieux—25, 26, 27, grands vents—28, 29, 30, nuits brumeuses.

OCTOBRE.

31 jours.

Le Soleil entre au Scorpion le 23 a 5 h. 36 m. du soir.

PHASES DE LA LUNE.

Premier quartier, le 3 a 3 h. 47 minutes du soir.

Pleine lune, le 11 a 7 h. 6 minutes du soir.

Dernier quartier, le 19 a 0 h. 58 minutes du matin.

Nouvelle lune, le 25 a 7 h. 47 minutes du soir.

1	Samedi	St. Remi.	6 10 6
2	DIM.	XVI apres Pentecôte.	6 12 6
3	Lundi	SS. Angés Gardiens.	6 13 6
4	Mardi	S. François d'Assises.	6 15 6
5	Mercredi	SS. Placide, etc.	6 17 6
6	Jeudi	St. Bruno.	6 18 6
7	Vendredi	St. Marc.	6 20 6
8	Samedi	Ste. Brigitte.	6 21 6
9	DIM.	XVII apres Pentecôte.	6 23 6
10	Lundi	St. François de Borgia.	6 25 6
11	Mardi	SS. Denys etc.	6 27 6
12	Mercredi	S. Maximilien S. Wilfred.	6 28 6
13	Jeudi	St. Edouard.	6 30 6
14	Vendredi	St. Calixte.	6 32 6
15	Samedi	Ste. Térèse.	6 33 6
16	DIM.	XVIII apres Pentecôte.	6 34 6
17	Lundi	Ste. Hedwige, veuve.	6 35 6
18	Mardi	St Luc.	6 37 6
19	Mercredi	St. Pierre d'Alcantara.	6 39 6
20	Jeudi	St. Jean de Kenty.	6 40 6
21	Vendredi	St. Hilarion.	6 42 6
22	Samedi	S. Avoie.	6 44 6
23	DIM.	XIX apres Pentecôte.	6 45 6
24	Lundi	St. Raphael, Archange.	6 47 6
25	Mardi	SS. Chrysanthe et Darie.	6 49 6
26	Mercredi	St. Evariste.	6 50 6
27	Jeudi	Ste. Florence.	6 52 6
28	Vendredi	SS. Simon et Jude.	6 54 6
29	Samedi	S. Narcisse.	6 55 6
30	DIM.	XX apres Pentecôte.	6 57 6
31	Lundi	Jeune. Vigile.	6 58 6

CONJECTURES SUR LE TEMPS.—1, 2, 3, variable—4, 5, 6, 7, 8, 9, 10, beau et plaisant—11, 12, 13, 14, chaud—15, 16, 17, 18, pluvieux—19, 20, 21, humides—22, 23, 24, nuageux et lourds—25, 26, 27, matinées froides—28, 29, 30, 31, vents froids.

CONJECTURES
vents froids—
froids et fort
24, vents fro
bre et neige

NOVEMBRE.

30 jours.

Le soleil entre au Sagittaire le 22 a 2 h. 30 m. du soir.

PHASES DE LA LUNE.

Premier quartier, le 2 a 11h 34 minutes du matin

Pleine lune, le 10 a 9h 20 minutes du matin

Dernier quartier, a 17 a 8h 21 minutes du matin

Nouvelle lune, le 24 a 8h 58 minutes du matin.

1	Mardi	TOUSSAINT, d'obligation.	7 59 5
2	Mercredi	Commemoration des Morts.	7 1 5
3	Jeudi	De l'octave.	7 3 5
4	Vendredi	S. Charles Bor., Ste. Modeste.	7 4 5
5	Samedi	S. Zacharie, Bertild.	7 5 5
6	DIM.	XXI apres Pentecote.	7 7 5
7	Lundi	Ste. Florence, St. Angelbert.	7 8 5
8	Mardi	St. Godefroy, St. Kebe.	7 9 5
9	Mercredi	St. Théodore, St. Mathurin.	7 11 5
10	Jeudi	St. André Avellin.	7 12 5
11	Vendredi	St. Martin.	7 13 5
12	Samedi	St. Jonas.	7 15 5
13	DIM.	XXII apres Pentecote.	7 16 5
14	Lundi	St. Didaco. conf. non pontife.	7 17 5
15	Mardi	Ste. Gertrude.	7 19 5
16	Mercredi	St. Stanislas Kostka.	7 21 5
17	Jeudi	St. Grégoire Thaumaturge.	7 22 5
18	Vendredi	St. Mandi, St. Aude.	7 23 5
19	Samedi	Ste. Elisabeth.	7 24 5
20	DIM.	XXIII apres Pentecote.	7 26 5
21	Lundi	St. Albert, St. Celse, St. Héliador.	7 27 5
22	Mardi	Ste. Cécile.	7 28 5
23	Mercredi	St. Clément.	7 29 5
24	Jeudi	St. Jean de la Croix.	7 30 5
25	Vendredi	Ste. Catherine.	7 31 5
26	Samedi	St. Conrad.	7 32 5
27	DIM.	1 de l'aveut.	7 33 5
28	Lundi	St. Irénée, etc., martyrs.	7 34 5
29	Mardi	St. Saturnin, St. Gélase.	7 35 5
30	Mercredi	Jeune. St. André.	7 36 5

CONJECTURES SUR LE TEMPS.—1, 2, 3, 4, 5, beau—6, 7, 8, vents froids—9, 10, 11, tendances a pluie—12, 13, 14, vents tres froids et forts—15, 16, 17, 18, froids—19, 20, 21, pluies—22, 23, 24, vents froids—25, 26, 27, agréables—28, 29, 30, temps sombre et neigeux.

DECEMBRE.

31 jours.

Le Soleil entre au Capricorne le 22 à 3 h. 18 m. matin.

PHASES DE LA LUNE.

Premier quartier le 2 à 9 h. 5 minutes du matin.
 Pleine lune, le 9 à 10 h. 13 minutes du soir.
 Dernier quartier, le 16 à 4 h. 30 minutes du soir.
 Nouvelle lune, le 24 à 1 h. 3 minutes du matin.

1	Jeudi	St. Eloi, St. Longin.	7 37 5
2	Vendre	<i>Jeune.</i> Ste. Bibiane.	7 37 5
3	Samedi	St. François-Xavier.	7 38 5
4	DIM.	II de l'aveut.	7 39 5
5	Lundi	St. Pierre Chrysologue.	7 40 5
6	Mardi	St. Nicolas.	7 41 5
7	Mercred	<i>Jeune.</i> St. Ambroise.	7 42 5
8	Jeudi	IMMACULEE CONCEPT, d'obligator.	7 42 5
9	Vendre	<i>Jenne.</i>	7 42 5
10	Samedi	Ste. Eulalie, S. Valere. S. Militiade.	7 43 5
11	DIM.	III de l'aveut.	7 43 5
12	Lundi	St. Damase, pape et conf.	7 43 5
13	Mardi	Ste. Luce.	7 44 5
14	Mercred	<i>Jeune..</i> Quatre-Temps.	7 44 5
15	Jeudi	St. Mesmin.	7 44 5
16	Vendre	<i>Jeune.</i> Quatre-Temps.	7 44 5
17	Samedi	<i>Jeune.</i> Quatre-Temps.	7 44 5
18	DIM.	IV de l'aveut.	7 44 5
19	Lundi	St. Thimothée, St. Némésion.	7 45 5
20	Mardi	St. Philogone.	7 45 5
21	Mercred	<i>Jeune.</i> St. Thomas.	7 45 5
22	Jendi	St. Honorat, Ste. Judith.	7 45 5
23	Vendre	<i>Jeune.</i>	7 45 5
24	Samedi	<i>Jeune.</i> Vigile de Noël.	7 45 5
25	DIM.	NOEL.	7 45 5
26	Lundi	St. Etienne.	7 45 5
27	Mardi	St. Jean.	7 45 5
28	Mercred	SS. Innocents.	7 45 5
29	Jeudi	St. Thomas.	7 44 5
30	Vendre	St. Sabin, Ste. Mélanie.	7 44 5
31	Samedi	St. Sylvestre.	7 44 5

CONJECTURES SUR LE TEMPS.—1, 2, 3, 4, nébuleux—5, 6, 7, 8, le froid augmente—9, 10, 11, 12, 13, vents froids—14, 15, 16, un peu de neige—17, 18, 19, clair et froid—20, 21, 22, très froid—23, 24, modéré—25, 26, 27, neige probable—28, 29, 30, 31, vents froids qui chasseront l'année 1859.

Cle
 Monse
 GEON, A
 Monse
 de Tho,
 Vicair
 Chauvin,
 sault.
 Archev
 Ferland,
 H Lecour
 Semina
 Supérieur
 Forgue, p
 petit sémi
 C Laverdi
 mel, A L
 Roussel, J
 Ecole n
 Pension
 College
 V G; P Pi
 letier, J N
 Casgrain,

Clerge du Diocèse de Québec.

DIOCÈSE DE QUÉBEC.

Monseigneur PIERRE FLAVIEN TURGEON, Archevêque de Québec.

Monseigneur CHS. FRs. BAILLARGEON, Evêque de Tloa, Administrateur.

Vicaires-généraux—MM. A Mailloux, M Chauvin, C. Gauvreau, C F Cazeau, L J Casault.

Archeveché.—MM C F Cazeau, V G ; J B A Ferland, T Roy, E Langevin, secré. du diocèse ; H Lecours, assist.-secrét.

Seminaire de Québec.—MM L J Casault, Supérieur ; Louis Gingras, Léon Gingras, M Forgue, procureur ; E A Taschereau, direct. du petit séminaire, F. Buteau, O Brunet, E Méthot, C Laverdière, O Audet, J F Baillairgé, T Hamel, A Legaré, F Laliberté, D Gauthier, P Roussel, J Rioux, C Legaré.

Ecole normal.—J Langevin, principal.

Pensionat de l'Université.—O Audet, direct.

College de Sainte-Anne.—MM C Gauvreau, V G ; P Pilote, supérieur, A Blanchette, A Pelletier, J N Campbell, P Lagacé, F Paradis, R Casgrain, L Blais, W Blais, R Boily.

Notre-Dame de Quebec.—MM Jos Auclair, curé ; E A Morel, B Paquet, N Thivierge, vicaires.

Eglise St. Patrice.—MM B McGauran, Chapelain ; P G Clarke, E Bonneau, J R L Hamelin, H Gleeson, vicaires.

Eglise St Jean.—MM A Racine, chapelain ; C Cloutier, vicaires.

Congregation des Hommes de Quebec.—RR PP J B Faleur, sup., P J Beaudry, A Braun, J Tailhan R J.

St Laurent du Havre.—M P Clarke, Chapelain.

Urselines.—M G L Lemoine, Chapelain.

Hotel-Dieu.—M M Lemieux, chapelain ; M Chauvin, V G, ancien curé.

Hopital General.—M E Plante, Chapelain ; M L Bédard, ancien Chapelain.

Hopitaux Militaires.—M J B A Ferland, Aumônier.

St. Roch.—MM Z Charest, curé ; J B Z Bolduc, F Plamondon, F Catellier, J Catellier, vicaires.

Hopital de la Marine et Asiles des Alienes.—M J B Z Bolduc.

Congregation des Hommes de St. Roch.—R P J B Faleur.

Eglise St. Sauveur.—RR PP F Durocher, supérieur ; A Grenier, M J Royer, F Coopman, O M I.

Joseph T
S Naud,
A Gossel
F Destroi
G H Bess

U Rousse
N Guertin
N Bélange
P Dionne
L Lahaye
D Racine,
Z Gingras
P Drolet,
L E Paren
P J Bédar
A Milette,
W Dunn,
P Huot, S
P H Hark
J Laberge,
F Boucher
E Paymen
I P Colfer,
F McDone
P G Trembl
F X Leduc
E E Paran

DISTRICT DE QUÉBEC.

ILE D'ORLEANS.

Joseph Tardif, St Pierre
 S Naud, St Laurent
 A Gosselin, St Jean
 F Destroismaisons, St François.
 G H Besserer, Ste Famille

COTE NORD

U Rousseau, Grondines
 N Guertin, St Casimir
 N Bélanger, Deschambault
 P Dionne, St Albas
 L Lahaye, Cap-Santé,
 D Racine, St Basile,
 Z Gingras, Ecureuils
 P Drolet, vicaires
 L E Parent, Pointe-aux-Trembles
 P J Bédard, St Raymond
 A Milette, St Augustin
 W Dunn, St Catherine
 P Huot, Ste Foye
 P H Harkin, St Colomb de Sillery,
 J Laberge, Ancienne-Lorette,
 F Boucher, St Ambroise,
 E Payment Charlesbourg,
 I P Colfer, Lac Beauport et Laval,
 F McDonell, Valcartier et Stoneham,
 P G Trembly, Beauport,
 F X Leduc, Ange Gardien,
 E E Parant, Château-Richer,

P Gariépy, Ste Anne,
 E Richard, St Ferréol,
 L Provencher, St Joachim,
 L Gill, Petite-Rivière,
 C Trudelle, Baie St Paul,
 P Clément, St Urbain,
 J Lagueux, Ste Agnès,
 C Gagnon, Eboulements et St Hilarion,
 C Richard, vicaire,
 J B Pelletier, Ile-aux-Coudres,
 G Tremblay, ancien curé
 G Beaulieu, St Irénée,
 A Beaudry, Malbaie,
 F Morissette, St Fidèle,
 J B Gagnon, Chicoutimi et St Fulgence,
 G Talbot, vicaire,
 J B Villeneuve, N D du grand Brulé,
 L Otisse, St Alphonse,
 A Martel, St Alexis et l'Anse St Jean,
 J Hudon, N D d'Hébertville,
 RR PP L Babel, Direct ; C Arnaud O M I, les
 Escoumins.

COTE SUD.

J B Perras, St. Jean Deschaillons,
 E Faucher, Lotbinière,
 J Hoffman, vicaire,
 S Belleau, Ste. Croix,
 P Desrochers, ancien curé,
 B Robin, St. Flavien,
 P Béland, St. Antoine,
 T DeGaspé, Ste. Apollinaire,
 E Baillargeon, St. Nicolas,
 J Matt, St. Calix de Somerset,

F Brunet
 M Bern
 J Bédard
 O Grénie
 W Richar
 J O'Grad
 G Drolet,
 M Dowlin
 P Sax, St
 P Beaumo
 L Poulin,
 J Couture
 F Oliva, S
 J Bourass
 L Proulx,
 H Desruis
 L H Grén
 J Nelligan
 E Moore,
 F X Tessi
 G Gaudin,
 C Lafontai
 J Bérubé,
 N Godbout
 J D Déziel
 N Leclerc,
 J P Lefranc
 de N L
 J B Grénie
 F Caron, ar
 C Poiré, St
 C Beaumon
 E Hallé, St
 O Paradis,

- F Brunet, Ste Sophie d'Halifax.
 M Bernier, St. Ferdinand d'Halifax.
 J Bédard, Ste. Julie de Somerset.
 O Grénier, St. Jacques de Leeds.
 W Richardson, Ste. Agathe.
 J O'Grady, St. Gilles.
 G Drolet, St. Silvestre.
 M Dowling, vicaire.
 P Sax, St. Romuald.
 P Beaumont, St. Jean Chrysostôme.
 L Poulin, St. Isidore.
 J Couture, ancien curé.
 F Oliva, St. Lambert.
 J Bourassa, St. Bernard.
 L Proulx, Ste. Marie de la Beauce.
 H Desruisseaux, vicaire.
 L H Grénier, St. Elzear.
 J Nelligan, St. Joseph de la Beauce.
 E Moore, St. Frédéric.
 F X Tessier, St. François de la Beauce.
 G Gaudin, St. George.
 C Lafontaine, Tring et St Ephrem.
 J Bérubé, Forsyth et Shenley,
 N Godbout, Lambton et Price.
 J D Déziel, N. D. de Lévis.
 N Leclerc, A Winter, vicaires.
 J P Lefrançois, T B Pelletier, C Pouliot, Hospice
 de N D de Lévis.
 J B Grénier, St. Henri de Lauzon.
 F Caron, ancien curé.
 C Pouré, St. Anselme.
 C Beaumont, St. Hénédine.
 E Hallé, Ste. Marguerite.
 O Paradis, Frampton.

L Rousseau, St. Malachie,
 L T Bernard, Ste. Claire,
 E Dufour St. Lazare,
 P Pouliot, St. Gervais,
 G Casgrain, vicaire,
 D Martineau, St Charles,
 A Langlois,
 J H Routier, St. Joseph de Lévis,
 F X Côté, vicaire,
 A Campeau, Beaumont,
 N C Fortier, St. Michel,
 A L Proulx, St Valier,
 N Gingras, St. Raphaël,
 J Dumas, Cagétan d'Armagh,
 J Bonenfant, Berthier,
 L L Belleisle, St. François Rivière du Sud,
 Z Sirois, St Pierre Rivière du Sud,
 J L Beaubien, St Thomas,
 P Saucier, vicaire,
 C Tardif, Ile-aux-Grues,
 F Morin, Cap St Ignace,
 F X Delage, Islet et St Cyrille,
 S Vallée, vicaire,
 L Parent, St Jean Port-Joli,
 C Roy, St Aubert,
 D H Tétu, St Roch des Aulnets,
 J Mailley, vicaire,

DISTRICT DE KAMOURASKA.

A Bourret, Ste Anne Lapocatière et St Onésime,
 C Bégin, Rivière-Ouelle,
 F X Bégin, St Pacôme de N D du Mont-Carmel,
 H Potvin, St Denis.
 E Quartier, ancien curé,

N Heber
 P Patry,
 J Martel
 I Doucet
 N Douce
 N Beaub
 E Rousse
 J C Clou
 E Dion,
 J Côté, S
 O Hébert
 L Marcea
 J Pioux,
 L Roy, T
 G S Marc
 A Ladrièr
 A Blouin,
 C Tangua
 P Kelley,
 G Nadeau
 M Dugua
 J B Blanc
 P Boucher
 E Michau
 J B Blouin
 E S Fafar
 L Desjard
 E Beaulier
 M Fortin,
 J L Alain,
 N Audet,
 F Dumont

N Hebert, Kamouraska,
 P Patry, St Paschal,
 J Martel, St Alexandre,
 I Doucet, Ste Hélène,
 N Doucet, St André,
 N Beaubien, Rivière-du-Loup,
 E Rousseau, N D du Portage,
 J C Cloutier, Cocouna,
 E Dion, St Modeste,
 J Côté, St Antonin,
 O Hébert, St Arsène,
 L Marceau, Ile-Verte,
 J Pioux, St Eloi,
 L Roy, Trois-Pistoles,
 G S Marceau, St Simon,
 A Ladrière, St Fabien,
 A Blouin, Ste Cécile,
 C Tanguay, Rimouski,
 P Kelley, vicaire,
 G Nadeau, Ste Luce,
 M Duguay, Ste Flavie,
 J B Blanchette, St Octave de Metis,
 P Boucher, Matane,
DISTRICT DE GASPÉ.

E Michaud, St. Anne des Monts, &c,
 J B Blouin, Rivière au Renard, &c,
 E S Fafard, Douglastown, &c.
 L Desjardins, Grand'Rivière, &c.
 E Beaulieu, Port Daniel,
 M Fortin, Paspébiac &c,
 J L Alain, Bonaventure &c,
 N Audet, Carleton &c,
 F Dumontier, Ristigouche et Cascapédiac.

Judicature du Bas-Canada.

Cour du banc de la Reine.—En appel.

A Québec, 12 mars, juin, septembre et décembre.—A Montréal, 1er mars, juin, septembre et décembre, avec pouvoir d'ajourner à un jour ultérieur pour rendre les jugements.

Cour du banc de la Reine.—Au criminel.

District de Québec :—à Québec, le 24 janvier et le 24 juin.

District de Montréal :—à Montréal, 24 mars et 24 septembre.

District des Trois-Rivières, aux Trois-Rivières, 2 février et 11 septembre.

District de Saint-François :—à Sherbrooke, 12 février et 20 septembre.

District de Kamouraska :—5 au 10 avril et 21 au 26 octobre.

District de l'Ottawa :—10 juin et 10 décembre.

Jurisdiction civile.—Cours supérieures.

Québec, du 1er au 5 février, mars, avril, mai, septembre, octobre et décembre et du 20 au 25 juin et novembre.

A Montréal, du 17 au 27 février, mars, avril, mai, juin, septembre, octobre, novembre, et décembre.

District
vières,
au 14 n
District
20 au 2
juin.

District
août ;

District
mai et

District
janvier,

District
et nove

District
au 19 fé

District
novemb

District
au 19 m

District
et octob

Circu
jan, fév

A Mo
mai, ju

cembre.

Rimo
mois de

L'Isle

mois de

District des Trois-Rivières :—aux Trois-Rivières, du 12 au 25 février ; 1er au 14 juin ; 1er au 14 novembre.

District de St. François :—à Sherbrooke, du 20 au 27 janvier, mars et octobre ; et 8 au 15 juin.

District de Gaspé :—à Percé, du 21 au 30 août ; New-Carlisle, du 4 au 13 septembre.

District de Kamouraska :—13 au 19 février, mai et octobre.

District de Saguenay, [Malbaie] :—13 au 19 janvier, mai et septembre.

District de Rimouski :—13 au 19 mars, juin, et novembre.

District de Montmagny, [St. Thomas] :—12 au 19 février, mai et octobre.

District de Beauce :—13 au 19 mars, juin et novembre.

District d'Artabaska, [St. Christophe] :—13 au 19 mars, juin et novembre.

District de Chicoutimi :—13 au 19 fev, juin et octobre.

Cours de Circuit.

Circuit de Québec, (à Québec,) du 20 au 25 jan, fév, mars, avril, mai, oct, nov et dec.

A Montréal, du 10 au 15 février, mars, avril, mai, juin, septembre, octobre, novembre et décembre.

Rimouski, (à St. Germain,) du 7 au 12 des mois de mars juin et novembre.

L'Isle Verte (à l'Isle Verte,) du 1 au 10 des mois de mars, juillet et décembre.

- Kamouraska, (à St. Louis,) du 7 au 12 des mois de fev, mai et octobre.
- Montmagny, (à St. Thomas,) du 7 au 12 des mois, de fév, mai et octobre.
- Beauce, (à St. Joseph,) du 7 au 12 des mois de mars, juin et novembre.
- Mégantic, (à Inverness,) du 20 au 24 des mois de mars, juin et novembre.
- Arthabaska, [St. Cristophe] du 7 au 12 mars, juin et novembre.
- Lotbinière, (à Lotbinière,) du 13 au 22 de chacun des mois de mars, juillet et novembre.
- Port-Neuf, [au Cap-Santé,] du 7 au 16 des mois de janvier, mai et septembre.
- Gaspé, [à la Riviere aux Renards,] du 1er au 10 du mois d'août.
- Percé.—1er au 10 mars et nov.—Basin 12 au 21 février et 15 au 24 octobre.
- Grand River.—du 19 au 28 mai et novembre.
- Amherst.—du 1er au 10 juillet.
- New Carlisle, du 15 au 24 mai et decembre.
- Carleton.—du 15 au 24 janvier et juillet.
- Ristigouche.—du 27 janvier au 5 février et du 27 juillet au 5 aout.
- Saguenay, (Malbaie,) du 7 au 12 des mois de janvier, mai et septembre.
- Tadousac, (à Tadousac,) du 19 au 28 de juin, et du 12 au 21 octobre.
- Chicoutimi, (à Chicoutimi,) du 7 au 12 février, juin et octobre.
- Aux Trois-Rivières, les 6 derniers jours juridiques de mars, mai, juin, sept, nov et déc.
- Sherbrooke, [à Sherbrooke,] les cinq derniers

jours ju
et dece
Rich
diques
novemb
Stans
jours ju
Eaton
ques de

jours juridiques de février, avril, juin, sept, nov, et decembre.

Richmond, le 10, 11, 12, et 13 des jours juridiques de chacun des mois de jan, mai sept, et novembre.

Stanstead, (à Stanstead,) les quatre premiers jours juridiques de janvier, mai, sept et nov.

Eaton,—le 5 et 6 de chacun des jours juridiques des mois de janvier, mai et septembre.

FEBRUER.—1. Première découverte de l'électricité en 1489—8. Invention de l'imprimerie en 1436—10. Cession du Canada à l'Angleterre 1763—11. Naissance de Washington 1733—16. Hôtel Dieu fondé à Montréal 1641—18. Naissance de Galilée en 1564—20. Formation de la Compagnie de la baie d'Hudson en 1667—22. Émission des 22 résolutions en 1834—25. Congrès de la Paix à Paris 1854.

MARS.—4. Annexion du Maine aux États-Unis 1820—4. Le Congrès Américain 1788—6. Wash-
 ington Pres des États-Unis 1789—12. Catastrophe du pont Dorchester 1857—15. César en route pour l'Angleterre 55 ans avant J.-C.—21. Éruption volcanique de Mt. Tachereau 1810—27. Première taxe dans les colonies Anglaises 1766—24. Le Canada relevé de l'occupation française 1662—31. Mort du grand ministre allemand Pesthoven 1857.

AVRIL.—1. Naissance de Jefferson 1743—2. Droit imposé sur les terres aux colonies anglaises

Ephemerides.

JANVIER.—3, Tremblement de terre en Canada en 1663—13, Arrivée des premiers catholiques anglais en Amérique 1632—22, Haiti république 1804, 30 Emancipation des Chatoliques d'Irlande 1830.

FEVRIER.—4, Première découverte de l'électricité en 1469—6, Invention de l'imprimerie en 1436—10, Cession du Canada à l'Angleterre 1763—11, Naissance de Washington 1733—16, Hôtel Dieu fondé à Montréal 1644—19, Naissance de Galilée en 1564—20, Formation de la Compagnie de la baie d'Hudson en 1662—22, Passation des 92 résolutions en 1834—26, Congrès de la Paix à Paris 1854.

MARS.—l'Annexion du Maine aux Etats-Unis 1820—4, le Congrès Américain 1798—5, Washington Prés. des Etats-Unis 1780—12, Catastrophe du pont Desjardins 1857—15, César envahit l'Angleterre 55 ans avant J.-C.—21, Emprionnement de M. Taschereau 1810—27, Premières taxes dans les colonies Anglaises 1766—24, le Canada redevient français 1632—31, Mort du grand musicien allemand Beethoven 1857.

AVRIL.—1, Naissance de Jefferson 1743—2, Droit imposé sur les thés aux colonies anglaises

1777—8
Découv
15, Mor
en Amé
peur d'I
des Cha
30, la L

MAI.—
civil à M
barque a
fondé 16
1854—1
meute à
mes à fe
1845—3

JUIN.—
Construc
tition o
13, 1er P
Etats-Un
1812—21
couverte
Cabot 14
1440—25
1615—26
1585.

JUILLE
1800—3
dépendan
ger par
Française

1777—8, Système décimal en France 1795—12, Découverte de l'Amérique par Colomb 1492—15, Mort de Franklin 1790—18, Premier journal en Amérique 1604—23, Premiers navires à vapeur d'Europe à New-York 1838—29, Incendie des Chambres du Parlement à Montréal 1849—30, la Louisiane cédée aux Etats-Unis 1802.

MAI.—1, Etablissement du Gouvernement civil à Montréal 1663—3, Jaques Cartier débarque à Terre-Neuve 1540—16, Montréal est fondé 1652—27, Grand Incendie à St. Hyacinthe 1854—19, Mort de Chis. Colomb 1506—21, Emeute à Montréal 1832—26, Invention des armes à feu 1380—28-29 Grand Incendie à Québec 1845—31, Le Choléra en Amérique 1832.

JUIN.—5, l'Acadie aux Anglais 1755—6, Construction du fort de Sorel 1665—9, La constitution du Bas-Canada est sanctionnée 1791—13, 1er Parlement du Canada-Uni 1841—17, Les Etats-Unis déclarent la guerre à l'Angleterre 1812—21, 1er journal en Canada 1764—22, Découverte de Terre-Neuve et du Labrador par Cabot 1497—24, Découverte de l'imprimerie 1440—25 1ère messe dite en Canada à Québec 1615—26, 1ère Colonie anglaise en Virginie 1585.

JUILLET.—2, l'Irlande unie à l'Angleterre 1800—3 Champlain fonde Québec 1608—4, Indépendance des Etats-Unis 1776—5, Prise d'Alger par les Français 1830—14, Révolution Française 1789—16, Marquette et Joliette dé-

couvrent le Mississippi 1673—17, Dispersion des Acadiens 1755—22, 1er Chemin de fer en Canada 1836—23, Act d'Union des deux Provinces 1840—26, 1ères messe aux Trois-Rivières 1615—31, Mort de Penn, 1718.

AOUT—3, Colomb fait voile de Palos 1492—5, Pose du 1er cable transocéanique 1858—5, 1ers Ballons lancés 1783—7, Usage de la Boussole 1246—10, Cartier découvre le St. Laurent 1535—14, 1er livre imprimé par Faust 1454—16, 1ère dépêche télégraphique du vieux monde au nouveau 1858—18, Invention des bateaux-à-vapeur par Fulton 1807—21, Massacres en Irlande 1740—23, Le Luthérianisme en Angleterre 1534—25, mort de l'astronome Herschall 1822.

SEPTEMBRE,—1, Cartier découvre le Saguenay 1535—4, Hudson découvre le fleuve qui porte son nom 1609—8, Prise de Sébastopol par les armées anglo-Françaises 1855—9, Capitulation de Montréal 1760—14, Cartier arrive à Stadacona (Québec) 1535—21, Conspiration d'Arnold et d'André 1780—22, Consécration de la Cathédrale de Montréal 1825—24, l'Angleterre reconnaît l'indépendance des Etats-Unis 1783—25, 2nd voyage de C. Colomb 1493—29, Neige à Québec 1734.

OCTOBRE.—1, 1er bateau à vapeur sur l'Hudson 1807—2, Télégraphe entre Québec et Montréal 1847—3, Cartier arrive à Hochelaga (Montréal) 1535—8, Découverte du passage N. O. annoncée 1853—14, Naissance de L. J. Papineau

1786—1
24, Dé
Mort de
Bataille
pour ab

NOVE
1838—5
11, Arr
Montréal
tations à
Cortez p
Gama de
—Ouver
secours
1830.

DECEN
Denis 18
Montréal
et Bédar
C. 1792—
—21, Ex
—28, M
Les Ang
Montgon

1786—15, Lois anglaises dans le H.-C. 1792—
24, Démembrement de la Pologne 1795—25,
Mort de l'Astronome Tycho-Brahé 1601—26,
Bataille de Chateauguay 1813—28, Tentative
pour abolir la langue française en Canada 1796.

NOVEMBRE.—2, Arrestations à St. Valentin
1838—5, Complot des poudres à Londres 1607—
11, Arrestations à Québec 1838—13, Prise de
Montréal par les Américains 1775—16, Arres-
tations à Montréal 1837—19 Départ de Fernand
Cortez pour le Mexique en 1518—20 Vasco de
Gama double le Cap de Bonne-Espérance 1496
—Ouverture de la 1ère école à Montréal, à Bon-
secours 1657—28, Insurrection de la Pologne
1830.

DECEMBRE.—1, Les insurgés évacuent St.
Denis 1837—5, Loi Martiale dans le District de
Montréal 1837—11, Suspension des juges Panet
et Bédard 1838—17, 1er parlement dans le B.-
C. 1792—20, Destruction du thé à Boston 1774
—21, Exécution politique à Montréal 1838—
—28, Mort du Botaniste Tournefort 1708—30,
Les Anglais brûlent Buffalo 1813—31, Mort de
Montgomery 1775.

Amusements Abecedaires.

I

Quelle est la lettre indispensable à la vie ?
C'est l'R, (l'air).

Quelle est la lettre indispensable aux tailleurs et aux couturières ? C'est le D (dé).

Quelle est la lettre qui abonde le plus chez les épiciers ? C'est le T, (thé).

Quelle est la lettre qui dans le fable de la Fontaine, se pare de plume de Paon ? C'est le G, (le geai).

Quelle est la lettre qui fend le mieux le bois ?
C'est la lettre H, (la hache).

Quelle est la lettre indispensable aux oiseaux ? C'est l'L, (l'aile).

Quelle est la lettre qui commande l'amour ?
C'est la lettre qui dit : M, (aime).

Quelle est la lettre qui inspire la plus grande somme de répulsion ? C'est la lettre N, (haine) c'est l'initiale de Napoléon, de Nuit, de Néant, de Noir, de Nul, de Nébuleux, et en général de mots qui engendrent des idées tristes et sombres.

Quelle est la lettre qu'on dit le plus souvent aux chevaux ? U, (hue).

Dans
du Pire
un nid g

Quelle
les lune
(sur un

Quelle
dans une

Quelle
Tempéra
(l'eau).

Quelle
les Ordre

Quelle
au prix c
(cédées).

Quelles
sont les l

Quelles
dans un l

Quelles
toutes en
cassées].

Quelles
guerre ?

Quelles
Dieu ? C

Dans quelle lettre de l'alphabet les oiseaux du Pirée font-ils leurs nids ? Dans Y, (dans un nid grec).

Quelle est la lettre de l'alphabet sur laquelle les lunettes se plaisent le plus ? Sur un E, (sur un nez).

Quelle est la lettre qu'un chat aime le mieux dans une ferme ? C'est la lettre I, (la laiterie.)

Quelle est la lettre que les Apôtres de la Tempérance aiment le mieux ? C'est l'O, (l'eau).

II.

Quelles sont les lettres qui sont engagées dans les Ordres sacrés ? Ce sont les A. B, (abbés).

Quelles sont les lettres qu'on peut racheter au prix coutant ? Ce sont les lettres C. D, (cédées).

Quelles sont les lettres les plus hautes ? Ce sont les lettres L. V, [élevées].

Quelles sont les lettres qu'on ne voit jamais dans un livre ? Ce sont les O. T, [ôtées].

Quelles sont les lettres qui ne sont jamais toutes entières ? Ce sont les lettres K. C, [cassées].

Quelles sont les lettres les plus utiles à la guerre ? Ce sont les lettres E. P, [épées].

Quelles sont les lettres qui ne croient pas en Dieu ? Ce sont les lettres A. T, [athées].

Quelles sont les lettres préférées ? Ce sont les lettres M. E, [aimées].

Quelles sont les lettres qui manquent le plus à la plupart des hommes ? Ce sont les lettres I. D, [idées].

Quelles sont les lettres qui font murir les moissons ? Ce sont les lettres E. T, [Eté].

Quelles sont les lettres qui ne peuvent rien faire toutes seules ? Ce sont celles qui sont toujours E. D, [aidées].

Quelles sont les lettres qui ne sont jamais applaudies ? Ce sont les lettres U. E, [huées].

Quelles sont les lettres qui ont été enlevées au ciel ? Ce sont les lettres N. O, [Enoh].

Quelles sont les lettres les plus abondantes en Grèce ? Ce sont les L. N, [les Hellènes] et les Y [i grecs].

Quelles sont les vieilles lettres de l'alphabet ? Ce sont les N. E, [les aînés].

Et les plus jeunes ? Les K. D, [cadets] bien qu'ils soient déjà fort A. G, [âgés].

Quelles sont les lettres que la mythologie payenne mettait au rang des demi-Dieu ? Ce sont les R. O, [les Héros].

Quelles sont les lettres que tout le monde aime mieux, même ceux qui ne savent pas lire ? Ce sont les E. Q, [les écus].

Quelles sont les lettres qui ont fourni une di-

nastie
[les Ca

Quel
de plain
sont les
Champ

Quel
en para

Quel
d'impô

Quell
d'une m
E. G, [

Quell
melle a

Quell
souvent
lettres A

Quell
phabèt ?

Quell
dans un
[effacée

Quell
en voya
hottées]

Quell

nastie de roi à la France ? Ce sont les K. P, [les Capets].

Quelles sont les lettres qu'on boit avec plus de plaisir et que pourtant on n'aime pas ! Ce sont les A. I, [les Ai premiers crus de vin de Champagne et les lettres haies].

Quelles sont les lettres qui sont sûres d'aller en paradis ? Ce sont les lettres L. U, [élues].

Quelles sont les lettres qui fournissent le plus d'impôt ? Ce sont les Z, [les aides].

Quelles sont les lettres qui forment le nom d'une mer du vieux monde ? Ce sont les lettres E. G, [la mer Egée].

Quelles sont les lettres qu'un enfant à la mamelle aime deux fois ? C'est T. T, [teter].

Quelles sont les lettres qu'on dit le plus souvent à la très-Sainte Vierge ? Ce sont les lettres A. V, [Ave]

III.

Quelles sont les lettres les plus basses de l'alphabet ? Celles qui sont A. B. C, [abaissées].

Quelles sont les lettres les moins visibles dans un livre ? Ce sont les lettres F. A. C, [effacées].

Quelles sont les lettres les plus malheureuses en voyage ? Ce sont les lettres K. O. T, [cathottées].

Quelles sont les lettres dans lesquelles on

peut mangé sa soupe ? Dans les E. Q. L, [écuelle].

Quelle sont les lettres qui durent le moins longtemps ? Ce sont les lettres F. M. R, [éphémères].

Quelle métamorphose subissent ces trois lettres quand elles ne sont plus ? Elles sont alors D. C. D. (décédé).

Quelles sont les lettres qui ne manquent jamais d'ouvrages ? Ce sont celles qui sont toujours O. Q. P. (occupées).

Quelles sont les lettres les plus riches ? Ce sont celles qui ont R. I. T. (hérité).

Quelles sont les lettres qu'on voit toujours sur une pièce de monnaie ? Ce sont F. I. J. (effigie)

Quelles sont les lettres avec lesquelles on peut faire de la tisane ? Ce sont les lettres Z. O. R. (Zédoaire, plante médicinales).

Quelles sont les lettres qu'on ne trouve jamais dans une réponse imparfaite ? Ce sont les lettres L. U. D, (éludées)

Quelles sont les lettres qui sont toujours remplacées par une apostrophe ? Ce sont les lettres L. I. D, (éolidées).

Quelles sont souvent les lettres les plus arrogantes ? Ce sont les lettres O. U. P, (haut huppées).

Que
beaux
cées).

Que
pour é
P, (dé

Que
entre l
qui ont

Que
Ce son

Que
tranqui
[agitée

Que
vement
sans ce

Que
jamais
I. D, (E

Que
sens co
[hébété

Que
sont les

Que
Corinth
P. Y, [a

Avec
du sort ?

Quelles sont les lettres réduites en lambeaux ? Ce sont les lettres D. P. C, (dépêchées).

Quelles sont les lettres les mieux préparées pour être étamées ? Ce sont les lettres D. K. P, (décapées).

Quelles sont les lettres qui ont toujours vécu entre le bien être et la misère ? Ce sont celles qui ont toujours V. G. T, (végété).

Quelles sont les lettres qu'il faut adorer ? Ce sont les lettres D. I. T, (dêité)

Quelles sont les lettres qui ne sont jamais tranquilles ? Celles qui sont toujours A. J. T. [agitées].

Quelles sont celles qui commandent le mouvement de l'action ? Ce sont celles qui disent sans cesse A. J. C, [agissez].

Quelles sont les lettres dont la surface n'est jamais polie ? Ce sont les lettres R. O. D.—R. I. D, (Érodées et ridées).

Quelles sont les lettres qui ont le moins de sens commun ? Ce sont les lettres E. B. T. [hébêtées].

Quelles sont les lettres les moins fortes ? Ce sont les lettres N. R. V. [énervées].

Quelles sont les lettres qui peuvent aller à Corinthe ? Ce sont celles qui peuvent aller O. P. Y, [au pays grec].

Avec quelle lettre doit-on répondre aux coups du sort ? Avec N. R. J, [énergie].

IV.

Quelles sont les lettres sur lesquelles il n'y a point de poussière ? Ce sont les lettres S. U. I. E. [essuyées].

Quelles sont les lettres que les parents disent le plus souvent à leurs enfants ? O. B. I. C, [obéissez].

Quelles sont les lettres qui courent le moins la chance de tomber ? Ce sont les lettres E. T. I. E, [étayées].

Quelles sont les lettres qui disent mieux comment les petits poussins aiment le pain ? Ce sont les lettres M. I. E. T, [emmietté].

Quelles sont les lettres qui conseillent à un inventeur ce qu'il doit faire ? Celles qui disent S. E. I. E. [essayez].

Quelles sont les lettres qui montent le mieux à cheval ? Ce sont les E. Q. I. R, [les écuyers].


V.

Quelles sont les lettres qui peuvent servir d'épitaphe à un suicidé ? Ce sont les lettres G. A. C. V. Q, [j'ai assez vécu].

Quelles sont les lettres pour la possession desquelles on a déboursé de l'argent ? Ce sont les lettres H. T. E. P. I. E. [achetées et payées].

CONCLUSION.

Comment faut-il finir cette série de questions ? En disant A. C. [assez!] C. C, [cessez!].


 d'un f
 voulut
 surer d
 raient
 vrage,
 à aller
 sur le b
 prit inc
 ne lui
 compte
 Comme
 cloua c
 dans le
 sait, il
 chemin
 Il y a
 tombai
 Gaulois
 mourut
 Une
 ignoré
 pour le
 quit au
 qui joua
 leur ?

Pour Rire.

TOMBER DANS LE SABOT.

Un tailleur, demeurant à l'extrémité d'un faubourg et sur le chemin du cimetière, voulut profiter de cette circonstance pour s'assurer du nombre exact des personnes qui mouraient dans l'année. Il était assidu à son ouvrage, casanier; se bornait pour toute récréation à aller fumer sa pipe pendant la belle saison sur le banc qui était devant sa demeure. Esprit inquisiteur et d'habitudes sédentaires, rien ne lui semblait plus facile que de tenir ce compte là. Mais il ne savait pas écrire.— Comment faire?—il prit un grand sabot qu'il cloua contre l'un des montants de sa porte et dans le quel chaque fois qu'un enterrement passait, il mettait un petit caillou dont la nature du chemin lui offrait ample provision.

Il y avait déjà plusieurs mois que les cailloux tombaient un à un dans la vieille chaussure Gauloise, lorsque le tailleur tomba malade et mourut.

Une personne de sa connaissance qui avait ignoré cet événement, vint peu de temps après pour le voir, et, trouvant la maison fermée, s'enquit auprès d'un petit garçon de neuf à dix ans qui jouait par là, de ce qu'était devenu le tailleur?

L'enfant, qui connaissait l'habitude du défunt, et qui la croyait connue aussi de tout le monde répondit naïvement :

Ah ! M'sieur, il y a quinze jours qu'il est tombé dans le sabot comme les autres.

LE RAILLEUR ET LE TAILLEUR.

☞ Ce même tailleur qui avait pour voisin un railleur qui ne manquait jamais d'exercer sa verve moqueuse et sarcastique envers ses habitudes rangées, son esprit d'ordre et d'économie ; mais le railleur, qui vivait sans compter, qui n'économisait rien et qui n'avait point d'ordre, était bien loin d'avoir le bien-être dont le tailleur pouvait s'entourer.

Certain jour que les sarcasmes avaient plu dru comme grêle, le tailleur impatient dit à son impertinent voisin : Tais-toi donc, enfin ! je sais bien qu'il y a entre un homme comme moi et un comme toi une immense différence.

— Ah ! tu en conviens donc pourtant, dit le railleur triomphant, et quelle est-elle, à ton sens ?

— A mon sens, voisin, la voilà : c'est que le Railleur prend l'R (l'air) où le Tailleur prend le T (le thé) !

— Le railleur cessa de rire et de railler.

☞ MIEUX QUE L'ORTOGRAPHE MARLE.—Un savant Chinois adressait un jour la lettre suivante aux rédacteurs d'un journal.

Mot scie œufs, Hun chine onie quine cep à part lez France et beau cou, Mecke y hait file os off, or et lin temps Sion defer ain prix mer

hune ser
ce rets h
pou aie c

A dres

aux eaux

Ame hon

L'adre

Ame e

russe ain

☞ EX

TEUR ET

teur eut a

Sans-Sou

que possi

que ceux

tre.

Sans-S

ses-ci ?

—Six s

—Six s

cisses-ci,

sous, c'est

☞ LA

touffle de

bien carifa

bordure et

derais et j

l'ourleur,

ourlée, qui

☞ COM


un cordier

hune serre hide l'Être sûr la file ô Sophie hait
ce rets heure œufs de sas voir combe yen ce lacs
pou aie coup thé.

A dressé lard haie poncé Ame aux cienx file
aux eaux, fi !—Caire ouf mystère boude joue
Ame honte raie hall, live, houeplaid.

L'adresse était ainsi conçue :

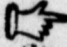
Ame essieu laid raide acteurs dusse cor pion,
russe ain te terre aise omont réal.

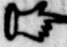
 EXERCISSES DE PRONONCIATION.—L'ACHE-
TEUR ET LE MARCHAND DE SAUCISSES.—Un ache-
teur eut avec un marchand de saucisses nommé
Sans-Souci, le dialogue suivant qu'il faut autant
que possible répéter tout d'une haleine ainsi
que ceux qui viendront après dans ce chapi-
tre.

Sans-Souci, combien ces cinq ou six saucis-
ses-ci ?

—Six sous.

—Six sous ! Sans Souci ces cinq ou six sau-
cisses-ci, six sous ! Sans-Souci c'est trop, cinq
sous, c'est ça.

 LA PANTOUFFLE DE MADAME.—La pan-
tuffle de Madame est bien ourlée, bien ornée,
bien carifaribotée ; mais si j'avais l'oulure, la
bordure et la carifariboture, j'ourlerai je la bor-
derais et je la carifariboterais aussi bien que
l'ourleur, le bordeur et le carifariboteur qui l'a
ourlée, qui l'a bordée et qui l'a carifaribatée.

 COMMENT-ON FAIT LES CORDES.— Quant
un cordier cordant veut accorder sa corde, pour

sa corde accorder trois cordons il accorde ; mais si l'un des cordons de la corde décorde, le cordon décordant fait décorde la corde.

SANS PARAPLUIE.—Un monsieur rentrant chez lui, tout mouillé par une averse qu'il avait reçu en chemin disait à sa femme : Etant sortie sans parapluie il m'eut plus plu qu'il plut plus tôt.

UNE OFFRE A TABLE.—Un monsieur faisant l'aimable à table disait à une dame en lui offrant un morceau de volaille : voulez-vous, un morceau du dos du dodu dindon ?

Un artiste dinait chez un négociant ; on lui montre deux horrible tableaux eu lui demandant ce qu'il en pense.

— Mais il ne sont pas trop mal.

— Dites donc qu'ils sont admirables, ce sont deux intérieurs de couvent. Comme ça fuit, hein ?

— Pas assez.

— Comment pas assez !

— Eh non ! ils devraient *fuir* tout à fait.

On servait au même artiste, dans un cabaret de la banlieue un poulet plus dût qu'un huissier.

— Madame, dit-il à l'hôtesse, pourriez-vous me dire l'âge de ce poulet.

— Dame ! monsieur, je ne l'ai pas vu naître.

Elle avait au moins cinquante ans.

Un dit à un g

— Leve

Dieu ?

— Je ne pas.

— Pour chisme ?

à l'année quel jour e

— Moi, qu'il était

Rire gé scandale,

grand ga heure apr

— C'est- avez refus

nion. Certaine

son âge qu

— Mais l'an procha

et je parie glise.

— Je le c un mot de

quel jour e pond qu'il

malade.

— Quest- nous somm le moyen d

☞ Un curé de village faisant le catéchisme, dit à un garçon de seize à dix-sept ans !

—Levez-vous et répondez : Qu'est-ce que Dieu ?

—Je ne sais pas, monsieur le curé, je ne sais pas.

—Pourquoi n'étudiez-vous pas votre catéchisme ? Je suis encore forcé de vous remettre à l'année prochaine. Savez-vous au moins quel jour est mort Notre-Seigneur Jésus-Christ ?

—Moi, monsieur, je ne savais pas seulement qu'il était malade

Rire général, et le curé, désespéré de ce scandale, lui dit de s'en aller chez lui.—Le grand garçon sort en pleurant.—Une demi-heure après arrive la mère dans la sacristie.

—C'est-y-vrai, monsieur le curé, que vous avez refusé mon fils pour sa première communion.

Certainement ! C'est déplorable, un garçon de son âge qui n'en sait pas plus qu'un païen.

—Mais monsieur le curé, il a dix-sept ans : l'an prochain, il sera en âge de prendre femme, et je parie que vous refuserez de le marier à l'église.

—Je le crois bien, un garçon qui ne sait pas un mot de son catéchisme. Je lui demande quel jour est mort Notre Seigneur, et il me répond qu'il ne savais pas seulement qu'il était malade.

—Quest-ce que vous voulez, monsieur le curé, nous sommes si pauvres que nous n'avons pas le moyen de recevoir les gazettes, et alors nous

ne savons rien des nouvelles.—Il faut nous pardonner, allez, monsieur le curé.

☞ Un de nos amis nous montrait l'autre jour une lettre de son fils, jeune gamin qui fait ses études dans une petite pension de Paris.

L'enfant terminait ainsi :
 “ Tu me demande des nouvelles de mes places. Je vais te les dire une fois pour toutes : je suis toujours second. Il est vrai que nous sommes que trois dans la classe : le fils du maire, un imbécile,—et moi.”

☞ EFFET D'UN CHANGEMENT D'HABITUDE.—
 Un individu a manqué mourir en Californie pour avoir changé de chemise et bu un verre d'eau, ce qu'il n'avait pas fait depuis long temps.

☞ Une dame complimentait un jour le grand poète sur la ponctualité avec laquelle il remplissait ses engagements.

—C'est un plaisir de vous inviter à dîner, lui disait-elle ; vous ne vous faites jamais attendre.

—Je ne suis plus jeune, Madame, répondit Béranger, et l'expérience m'a appris une chose : c'est qu'il est dangereux de ne point arriver à l'heure précise, car les hôtes que l'on fait attendre passeront naturellement leur temps à parler des défauts du retardataire.

☞ DONNEZ-NOUS NOTRE PAIN QUOTIDIEN.—
 Maman, y a-t-il du beurre sur ce pain là ? disait un jeune enfant qui venait de dire son *pater* avant d'aller se coucher.

☞ Ah !
 trouve triste
 —Ne m'
 D'abord on
 freusement
 si vous croy

☞ Dans
 donne un pe
 des hommes
 en Chine.

Un négoc
 trine. Il va
 docteur lui tâ
 finit par lui

Si votre m
 s'il augmente

☞ Un ori
 piderme avec
 sur le manton

—Vous ête
 mettez vous u
 — Pour m'a

☞ Un prof
 ane avait donn
 laquelle se tr
 César venit in
 (César vint da
 En corrigeant
 trouva dans la
 sage ainsi trac
 promptement.

☞ Ah! mon Dieu, chère belle, que je vous trouve triste aujourd'hui: Qu'avez-vous donc?
— Ne m'en parlez pas! J'ai au tas d'ennuis.. D'abord on m'a apporté une robe qui me va affreusement. . . . puis mon mari arrive demain: si vous croyez que c'est drôle.

☞ Dans son voyage au Thibet, le R. P. Hue donne un petit échantillon de la rare intelligence des hommes chargés de guérir leurs semblables en Chine.

Un négociant de Pékin souffrait de la poitrine. Il va consulter un médecin célèbre. Le docteur lui tâte le pouls, l'examine, l'interroge et finit par lui dire:

Si votre mal diminue, cela ira bien; mais, s'il augmente, cela sera plus grave.

☞ Un original s'étant un jour entamé l'épiderme avec son rasoir, s'avisa de s'appliquer sur le manton un *stamp* de 3 cents.

— Vous êtes fou! lui dit un ami, pourquoi y mettez vous un *stamp* de 3 cents?

— Pour m'affranchir. . . . de la douleur.

☞ Un professeur d'un collège de la Louisiane avait donné à ses élèves une version dans laquelle se trouvait cette phrase si simple: *Cæsar venit in Galliam eum summa diligentia* (César vint dans les Gaules en grande hâte). En corrigeant les compositions, le professeur trouva dans la copie d'un de ses élèves ce passage ainsi traduit: *Cæsar ayant la gale sua promptement.*

☞ Un jeune homme nouvellement engagé chez un boucher de la côte écrivait à sa famille : “Je vous écris ces lignes pour vous faire savoir que mon patron est fort content de moi, il m’a déjà fait assommer plusieurs fois, puis il m’a fait saigner, et m’a dit que si je continuais, il me ferait écorcher à Pâques.

☞ Un vieux banquier de la Nouvelle-Orléans, faisant partie de la catégorie des raseurs, disait pour prière en se couchant : “O mon Dieu ! ne me donnez pas de bien ; mais dites-moi seulement où il y en a, et je saurai bien le prendre.”

☞ Un nouveau débarqué se promenant sur les bords du Mississipi, demanda à un passant comment on appelait ce fleuve. *Ma foi, monsieur*, lui répondit-on, il n’y a pas besoin de *l’appeler*, il vient déjà assez vite.

☞ On lisait il n’y a pas très longtemps, dans un journal : *On demande une demoiselle de la compagnie de l’un ou de l’autre sexe.*

☞ Quelqu’un disait à un habitant : Ne faites jamais condre vos moutons.—Pourquoi donc ?—Cela les rend poussifs.—Poussifs ?—Certainement, puis qu’ils ont perdu l’halaine (la laine).

☞ L’autre jour, à un bal dans notre paroisse, un jeune homme timide, qui voulait engager conversation avec une jeune personne à côté de lui, saisit adroitement le moment ou un mous-

tique mo
“Mademo
une bête
sieur, dit
et comm
là.”

☞ On
très-secre
Pierre pr
gravée en
fortune, n
une femme
n’a point
qui n’a poi
celui qui n
soucis.”

DIALOGUE

☞ Pap
et la santé
—Ma fer
—Tu ne
—Qu’est
d’hui.

—Eh b
étrennes ?

—Oui, ma
empressées

—S’il n’
pouvez rem

☞ GEAN
dais, qui mo

tique montait sur son châte pour lui dire :
 “Mademoiselle, je vous préviens que vous avez
 une bête derrière vous.—Ah ! mon Dieu, mon-
 sieur, dit la demoiselle, en se retournant étonnée
 et comme effrayée, je ne ne vous savais pas
 là.”

☞ On a fait la découverte, dans un endroit
 très-secret de la Perse. d'une rose (nom d'une
 pierre précieuse) avec l'inscription suivante
 gravée en lettres d'or : “ Ce lui qui n'a point de
 fortune, n'a pas de crédit ; Celui qui n'a pas
 une femme soumise n'a point de repos, celui qui
 n'a point d'enfants, n'a point de force ; celui
 qui n'a point de parents, n'a point d'appui : mais
 celui qui n'a rien de tout cela, vit exempt de
 soucis.”

DIALOGUE PRIS AU VOL LE PREMIER JANVIER.

☞ Papa, Je te souhaite une heureuse année
 et la *santé* à la *fin* de tes jours.

—Ma femme je te la souhaite bonne.

—Tu ne dis pas ce que tu penses.

—Qu'est-ce que ça fait ? C'est permis aujour-
 d'hui.

—Eh bien, Alfred, m'apportez-vous des
 étrennes ?

—Oui, ma chère, je vous apporte mes vœux
 empressées et mon cœur.

—S'il n'y a pas une crinoline avec, vous
 pouvez remporter le tout.

☞ GEANTS.—Byrne, le fameux géant irlan-
 dais, qui mourut à Londres, il y a quelques an-

nées, mesurait 8 pieds, 2 pouces. Cornelius Mingrath, qui mourut en 1790, avait 7 pieds 8 pouces. Edward Malone, autre Irlandais, 7 pieds 8 pouces également. Le Dr. Cheseldon, célèbre anatomiste, parle d'un squelette découvert dans un camp romain, près de St. Albans, Angleterre, et qui lui parut avoir 8 pieds 4 pouces. Goliath, suivant l'évêque Cumberland, était haut de 11 pieds, et l'empereur Maximilien, de 9 pieds.

☞ INFLUENCE DE LA PEUR.—Un saint Egyptien, en prière au lever du soleil, aperçoit un fantôme qui se dirige sur la capitale.— Qui es-tu ?—La peste—Où vas-tu ?—Au Caire—Pourquoi ?—Pour y tuer dix milles hommes.—N'y vu pas—C'est écrit—Va donc, mais n'en tue pas un de plus. Entendre, c'est obéir. Après la cessation du fléau, la même rencontre se renouvelle—D'où viens-tu ?—Du Caire.—Combien y as tu tué de monde ?—Dix milles suivant l'ordre—Tu mens, il en est mort vingt milles.—J'en ai tué dix milles. C'est la peur qui a tué les autres.

FIN.

lius
ls 8
eds
èle-
vert
An-
es.
tait
de
yp-
un
es-
r-
y
ue
ès
e-
en
nt
é
b
te
me
ou
ab

[Faint, illegible text, possibly bleed-through from the reverse side of the page]

IMPRIMERIE DE P. LAURENTIN,

RUE LA MONTAINE.

Le soussigné, reconnaissant de l'encouragement qu'il a reçu jusqu'à ce jour, prend
la liberté d'annoncer qu'il entreprendra l'exécution de toutes

SORTES DE CARACTÈRES

DANS

L'ART TYPOGRAPHIQUE,

DEPUIS

LA PLUS PETITE CARTE JUSQU'AU PLUS GRAND PLACARD.

Est Tout Ouvrage sera livré au temps promis, et de la meilleure main d'œuvre
ET AU PLUS BAS PRIX POSSIBLE.