

Technical and Bibliographic Notes / Notes techniques et bibliographiques

The Institute has attempted to obtain the best original copy available for filming. Features of this copy which may be bibliographically unique, which may alter any of the images in the reproduction, or which may significantly change the usual method of filming, are checked below.

L'Institut a microfilmé le meilleur exemplaire qu'il lui a été possible de se procurer. Les détails de cet exemplaire qui sont peut-être uniques du point de vue bibliographique, qui peuvent modifier une image reproduite, ou qui peuvent exiger une modification dans la méthode normale de filmage sont indiqués ci-dessous.

Coloured covers/
Couverture de couleur

Coloured pages/
Pages de couleur

Covers damaged/
Couverture endommagée

Pages damaged/
Pages endommagées

Covers restored and/or laminated/
Couverture restaurée et/ou pelliculée

Pages restored and/or laminated/
Pages restaurées et/ou pelliculées

Cover title missing/
Le titre de couverture manque

Pages discoloured, stained or foxed/
Pages décolorées, tachetées ou piquées

Coloured maps/
Cartes géographiques en couleur

Pages detached/
Pages détachées

Coloured ink (i.e. other than blue or black)/
Encre de couleur (i.e. autre que bleue ou noire)

Showthrough/
Transparence

Coloured plates and/or illustrations/
Planches et/ou illustrations en couleur

Quality of print varies/
Qualité inégale de l'impression

Bound with other material/
Relié avec d'autres documents

Continuous pagination/
Pagination continue

Tight binding may cause shadows or distortion along interior margin/
La reliure serrée peut causer de l'ombre ou de la distorsion le long de la marge intérieure

Includes index(es)/
Comprend un (des) index

Blank leaves added during restoration may appear within the text. Whenever possible, these have been omitted from filming/
Il se peut que certaines pages blanches ajoutées lors d'une restauration apparaissent dans le texte, mais, lorsque cela était possible, ces pages n'ont pas été filmées.

Title on header taken from: /
Le titre de l'en-tête provient:

Title page of issue/
Page de titre de la livraison

Caption of issue/
Titre de départ de la livraison

Masthead/
Générique (périodiques) de la livraison

Additional comments: /
Commentaires supplémentaires:

This item is filmed at the reduction ratio checked below /
Ce document est filmé au taux de réduction indiqué ci-dessous.

10X	12X	14X	16X	18X	20X	22X	24X	26X	28X	30X	32X
<input type="checkbox"/>	<input type="checkbox"/>	<input type="checkbox"/>	<input type="checkbox"/>	<input type="checkbox"/>	<input type="checkbox"/>	<input type="checkbox"/>	<input type="checkbox"/>	<input type="checkbox"/>	<input type="checkbox"/>	<input checked="" type="checkbox"/>	<input type="checkbox"/>

LA SEMAINE COMMERCIALE

Assurance Industrie
MARCHÉS FINANCE

ORGANE DES INTÉRÊTS COMMERCIAUX DE QUÉBEC.

VOL. IV — 2e année. No 25.

QUÉBEC, VENDREDI, 31 JUILLET 1896

PRIX D'ABONNEMENT: \$2.00

ULRIC BARTHE, *Rédacteur-en-chef.*

L. E. THOMPSON, *Administrateur.*

A. R. PRUNEAU

& Cie

IMPORTATEURS DE
Charbens de toutes sortes

— ET —

Matériaux de Construction

Ciments Portland et Canadien
Plâtre pour enduits et engrais
Tuyaux en grès, écossais et canadiens
Tuiles pour parquets et manteaux de cheminée
Briques en tous genres
Briques à feu
Terre à feu, etc.

HAUTE NOUVEAUTE:

BRIQUE vitrifiée pour pavages
OISEAUX en métal nouveau modèle pour briquetiers,
ROCK WALL PLASTER.

Bureau, Cour et Quai: 90 Rue Dalhousie.

JOHN FISHER, SON & CO.

MANUFACTURIERS &
IMPORTATEURS DE
SERGES, TWEEDS ET
FOURNITURES POUR
TAILLEURS.

442 & 444 Rue St-Jacques
MONTREAL

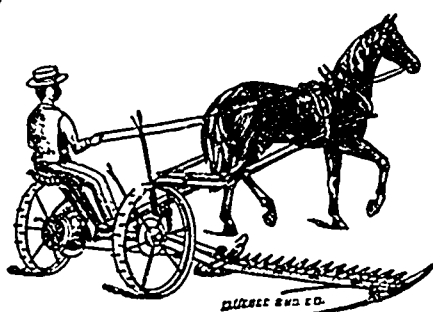
Bureau de Québec:

101 et 103 rue St-Pierre.

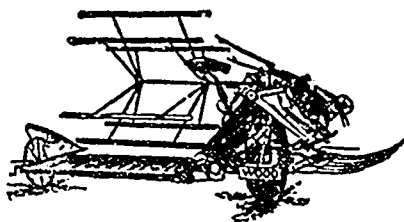
GEO. LAMOTHE, *Agent*

JOHN FISHER & SONS

HUNTERSFIELD, Ang
GLASGOW, Ecosse. LONDRES, Ang
BELFAST, Irlande.

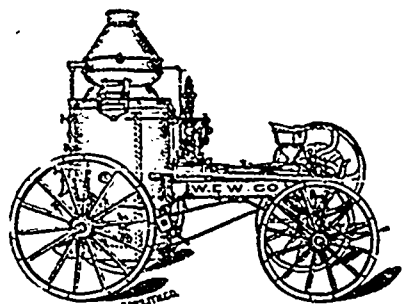


Faucheuses,
Rateaux,
Moissonneuses,
Moissonneuses-Lieuses



Sarclours avec oreilles

Derniers patrons. Meilleures Manufactures.
Prix les plus bas.



ENGINS & CHAUDIERES

Et toutes sortes de Machineries pour travailler les bois. Si vous voulez sauver du temps et de l'argent, adressez-vous ici avant d'aller ailleurs. Nos machines sont de la plus haute qualité et sont vendues avec garanties complètes.

W. A. ROSS, 75 rue St-Paul

Représentant
FROST & WOOD, Smiths Falls, Ont.
WATEROUS ENGINE WORKS Co., Brantf.

TELEPHONE 327.

BOSWELL & RO

ANCHOR ★ ★ BREWERY

Les plus fines BIERES:

ALE Bière blonde

PORTER Bière brune

et LAGER

Bureaux, Brasserie et Entrepot
refrigéré:

96 à 110 Rue Saint-Vallier

J. H. JACQUES

Ancien commis de la maison O. L.
Richardson & Son

Marchand Importateur
—DE—

Cuirs, Harnais, Fournitures
pour Cordonniers et Selliers,
Garnitures de Selles.

TOUS LES CUIRS EN STOCK.—

Cuir à semelle, Cuir rouge, Cuir à harnais,
Kid, Veau français importé

38 Rue St-Pierre,
QUEBEC

Ancien magasin de M.M. Amyot & Frères.

M^oCALL, SHEHYN & CIE BARBADES

IMPORTATEURS DE MARCHANDISES
 ANGLAISES,
 FRANÇAISES
 ALIÉNAES DE et
 AMÉRICAINES

Constantment et dans un assortiment
 considérable de
 des meilleures fabrications du pays viz :

TWEEDS CANADIENS,
 COUVERTURES de
 tous genres, etc.

AUSSE—A chaque saison, un grand choix
 dans les articles de
 paille et de reutre pour messieurs et pour
 Dames, robes américaines, robes, Dentel-
 les, Parasols et articles de fantaisie. Leur
 assortiment dans ces différents genres est
 très varié et très complet

52. RUE ST-PIERRE
 QUEBEC



.....EN DECHARGEMENT
 Btine. " PEERLESS "
738 TONNES | Mélasse de
49 TIERCES | Barbades
37 QUARTS
 Qualité extra
 Récolte du printemps
NAZ. TURCOTTE & CIE,
 QUEBEC

MELASSE...
 * Nouvelle récolte de la "Nouvelle-Orléans"
 Mélasse de Barbades.
 Raisins de la Californie.
 Thés de "Chino" et du "Japon."
 Spécialité: Tabac en feuilles.
 Vins et Liqueurs des mieux choisis.
 Un lot de vin de Bordeaux à \$2.25 la caisse.

N. RIOUX & Cie.,
 162 & 164 RUE ST-PAUL, Québec.

TOUTES LES MAINS SE TENDENT

Vers la meilleure allumette offerte sur le marché à un prix aussi bas. Des milliers de per-
 sonnes font usage de milliers d'allumettes, et cependant ne désirent pas payer des prix
 fantaisistes pour cet article. Nos allumettes sont bien faites, et donnent un feu sur et rapide.
 Vous êtes cependant obligés de tenir en stock les allumettes d'un prix plus élevé pour quel-
 ques-uns de vos clients. Pour les autres, il vous faut des allumettes à bon marché, mais
 d'une bonne qualité, telles sont :



Seuls agents :

LAPORTE, MARTIN & CIE, EPICIERS en Gros, 72 rue St-Pierre, **MONTREAL**

Pour le Printemps

AVIS AUX MARCHANDS

Vient - - -
 d'arriver

75 Caisses Chapeaux de feutre et paille, Plu-
 mes, Fleurs, Rubans, Satins, Velvetines, Den-
 telles de toutes sortes, Broderies, Point à
 voiles, Mousselines, etc.

Les départements dans les
 spécialités suivantes
 sont au complet:

Fournitures de maisons, Articles
 de toilette pour hommes, femmes
 et enfants, Articles de fumeurs,
 de pêche, Bijouteries, Tapisseries,
 Coutellerie, etc.

Assortiment complet de Pièces Pyrotechniques, Pétards, Lanternes, Pavillons, etc.
 Spécialités venant directement du Japon et de la Chine.

JOS. AMYOT & FRERE Importateurs de nouveautés Europé-
 ennes, Américaines et Canadiennes
 45 Rue DALHOUSIE, Basse-Ville, Québec

JOBIN & ROCHETTE

Manufacturiers de CHAUSSURES et marchands de CLAQUES
 MARQUE JACQUES-CARTIER

Fabrique : Coin des rues Colomb et Voltigeur, St. Roch

Succursale : Coin des rues ST-PIERRE et SOUS-LE-FORT

A la dernière Exposition Provinciale tenue à Québec, MM. Jobin & Rochette ont rempo-
 médaille d'or offerte par l'honorable Jos. Shebyn, député de Québec-Est à la Législature.

NOUVEAUX ARRIVAGES

MELASSE de Barbades
 PREMIER CHOIX
 NOUVELLE RECOLTE
 Melasse de NOUVELLE ORLÉANS
 STE-CROIX
 TRINIDAD

Sirop "Golden" en 1/2 quarts.
 Les plus bas prix du marché
LANGLOIS & PARADIS, - Québec.

THIBAudeau FRERES & CIE.

Importateurs et marchands en gros de
 MARCHANDISES SECHES
 Anglaises, Etrangères et Canadiennes
 Nos. 41 et 43 rue Dalhousie
QUEBEC.

Branches: Thibaudeau, Bros & Co, Montréal.
 Thibaudeau, Bros & Co, Londres. E. C., Angl.

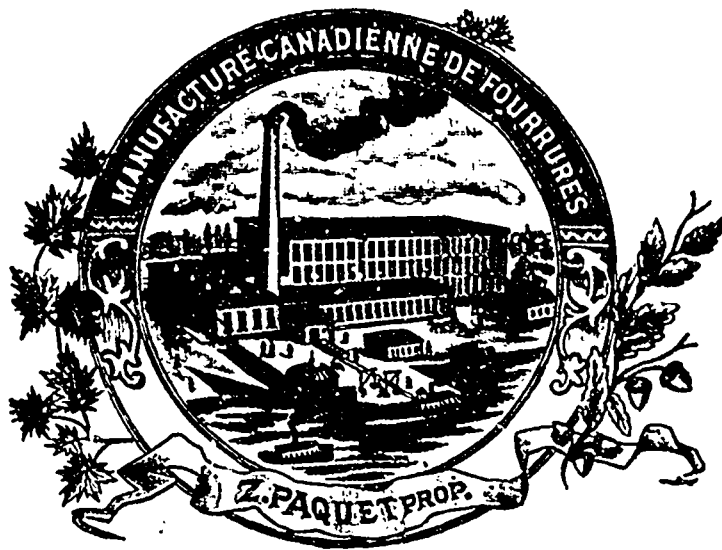
Gauvreau, Belleau & Cie

Importateurs et Marchands en Gros de
 Marchandises Sèches
 Anglaises, Américaines et Canadiennes
 Coin des rues
ST-PIERRE, ST-ANTOINE
 et **SAULT-AU-MATELOT**
 Québec

LIMES ET RAPES "BEAVER"

(Marque garantie)
 Fabriquées par la
 "BEAVER FILE WORKS Co
 (Fabrique de limes "Caster")
 Lévis, Québec
 Demandez le catalogue de nos prix.

LA
 Par
 Pour
 Pa
 Le
 sera
 l'essai
 des d
 écrit
 l'ère
 inser
 A
 LA
 A
 Car
 l'imp
 got
 h
 Ec
 Spé
 P
 Atten
 Tél
 A
 Pri
 sur la
 inscr
 jusqu
 tez-nc
 l'outil
 l'éché



Nos voyageurs sont maintenant sur la route et vous visiteront prochainement avec les échantillons les plus complets en fourrures, casques en imitation, calottes, gants, mitaines et souliers mous.

Vous êtes priés de bien vouloir attendre que vous ayez eu l'occasion d'examiner nos échantillons avant de placer vos commandes. Nous vous assurons que la qualité des matériaux employés et le fini des marchandises ne laissent rien à désirer.

Z. PAQUET,
... QUEBEC.

QUÉBEC, VENTREDI, 31 Juillet 1896

Le *Monde* de Montréal reproduit, avec approbation, notre article sur l'inspection des spiritueux.

x

Le commerce est, croyons-nous, unanime à demander l'abrogation de la loi qui déclare insaisissable le salaire des employés du service civil fédéral.

÷

Nous remplaçons cette semaine la suite de notre feuilleton : *l'Histoire du libre-échange en Angleterre*, par un article du *Times* de Londres. C'est encore dans la même note.

+

Un exportateur de Brockville, Ont., M. Smith, se propose d'aller en Angleterre pour prendre les moyens de se dispenser d'intermédiaires pour la vente du fromage. Il espère conclure avec quelque gros marchand une vente directe de tant de boîtes par semaine. L'expérience sera suivie avec intérêt par les autres exportateurs.

x

On vient de bâtir en Angleterre le steamer *Rosemount*, destiné au transport des grains sur les lacs entre Duluth et Kingston, pour le compte de la Montreal Transportation Co. Comme il est trop grand pour les canaux du St-Laurent, à son arrivée à Montréal il sera coupé en deux, sauf à se reconstituer à Kingston. Il portera 100,000 minots de blé avec un déplacement de 18' d'eau, et a fait ses 15 milles à l'heure à son voyage d'essai.

+

Le *Board of Trade* de Montréal est déjà en instances auprès du nouveau gouvernement, comme il était aux troussees de l'ancien, pour obtenir des millions afin de creuser le St-Laurent à 30 pieds de

profondeur sur une largeur de 500 pieds. Nous espérons que les 21 députés du district de Québec seront unanimes à monter la garde autour du trésor, et sauront se faire aider par leurs collègues de l'ouest pour empêcher un pareil engloutissement de millions. Ce jeu-là doit être fini.

x

L'importation du bois à Liverpool a jusqu'ici extraordinairement augmenté comparée aux années précédentes. En billets de pin rouge, l'importation de 1896 est le double de celle de 1894 ou 1895, et près du double en madriers et planches de pin rouge. De Québec et du Nouveau-Brunswick, Liverpool avait reçu 1,280,000 madriers chacune des deux années précédentes, cette année, l'importation jusqu'ici atteint 2,785,000 morceaux. Il y a diminution en billets de la Baltique et du continent, mais forte augmentation en pin de Québec.

x

Nous avons déjà reçu bon nombre d'adhésions à notre projet de compagnie d'assurance-feu indépendante de l'Association fédérale des assureurs. La publicité de ce mouvement viendra en temps et lieu.

Les assurés dont les primes viennent d'être haussées par ordre de la "Fire Underwriter's Association" sans autre excuse qu'il fallait se reprendre aux dépens de quelqu'un du rabais opéré à la demande de la *Semaine Commerciale* sur les risques de St-Sauveur, sont légion. Tous sont invités à se mettre en relations avec nous. Nous leur indiquerons un remède certain. Tout ce qu'il faut, c'est une action commune. Nous sommes entièrement à leur disposition et les invitons à passer à nos bureaux.

x

L'Europe Artiste, de Paris, nous signale la création d'un refuge pour les artistes malades. L'établissement n'aura rien

— LA —

"Semaine Commerciale"

9 RUE ST-ANTOINE Téléphone 744.

ABONNEMENT A

"LA SEMAINE COMMERCIALE"

Par année.....\$3.00
Pour 6 mois..... 1.00

Pas d'abonnement pour moins de 6 mois. Les avis de refus d'abonnement, — il en sera de même des avis de changement d'adresse, — ne vaudront que s'ils sont adressés directement au bureau du journal, par écrit ou autrement.

TARIF DES ANNONCES

1ère Insertion..... 10c. la ligne
Insertions subséquentes..... 8c.

MESURE AGATE

Atelier Typographique de

"LA SEMAINE COMMERCIALE"

ATTENTION ET PROMPTITUDE

Caractères neufs et variés

Presses Modernes. . . .

Impressions en tous genres, Ouvrages de goût, Papeterie de commerce, Formules de loi, Factums, Affiches et Cartes en couleurs,

Exécutés aux meilleures conditions

Spécialité :

Papeterie imprimée pour Beurrieres et Fromageries.

Attention particulière pour commandes par la poste, adressées BOITE 232.

Téléphone 744.

AUX ABONNES

Prière de consulter le coupon d'adresse sur la première page du journal. La date inscrite en regard de votre nom indique jusqu'où votre abonnement est payé. Evitez-nous, s.v.p., des frais de correspondance inutile, et renouvelez votre abonnement à l'échéance.

BARTH & THOMPSON.

de commun avec les maisons de santé, mais sera plutôt un hôtel privé où seront reçus tous les artistes, grands et petits, capables ou non de payer les frais modiques de la pension.

Pour ne pas froisser leur dignité par la gratuité, une déclaration confidentielle au comité leur donnera droit à tous les privilèges de la maison, sans que personne, même le gérant, en soit instruit.

Le coût de l'œuvre est évalué à \$100,000, et tous les amis de l'art qui ont de la fortune sont invités à s'inscrire entre ses mains du promoteur, M. Félix Romo, à l'administration de l'Europe Artiste, 123 rue Montmartre, Paris.

x

Une question dont devra s'occuper la Chambre de Commerce après la vacance, c'est le rétablissement du service de camionnage des chemins de fer pour la prompte livraison des marchandises aux établissements de commerce. Le système des avis d'arrivages distribués aux marchands est trop lent, il demande trop d'écritures dans les bureaux de fret. Quelques compagnies de chemins ont sagement simplifié cette procédure de manière à pouvoir prévenir les marchands le plus tôt possible, il serait à souhaiter que l'exemple fût suivi par les autres compagnies, car il arrive trop souvent que le marchand reçoive dans l'après midi, souvent trop tard pour prendre possession, les avis d'arrivés de marchandises reçues en gare le matin.

Le rétablissement d'un service de transfert, comme il existe à peu près partout ailleurs qu'à Québec, même dans les petits centres, obvierait à tous ces inconvénients, et nous croyons que la Chambre de Commerce n'aurait qu'à élever la voix pour l'obtenir.

x

Faisons un peu connaissance avec nos nouveaux gouvernants :

Hon. Wilfrid Laurier, premier ministre et président du Conseil, avocat, 55 ans.

Sir Olivier Mowat (Justice), avocat, ex-premier d'Ontario, 76 ans.

Sir Richard Cartwright (Commerce), banquier, 61 ans.

Hon. William Stevens Fielding (Finances), journaliste, ex-premier ministre de la Nouvelle-Ecosse, 48 ans.

Sir Henri Joly de Lotbinière (Revenu de l'Intérieur), avocat et agronome, ancien premier ministre de la Province de Québec, 67 ans.

Hon. J. Israël Tarte (Travaux Publics), journaliste, 48 ans.

Hon. A. G. Blair (Chemins de fer et Canaux), avocat, ex premier ministre du Nouveau-Brunswick 52 ans.

Hon. Sydney Fisher (Agriculture), agronome, 46 ans.

Hon. William Paterson (Douane), manufacturier, 57 ans.

Hon. Louis H. Davies (Marine et Pêcheries), avocat, ancien premier ministre de l'Île du Prince Édouard, 51 ans.

Hon. Charles Fitzpatrick (Solliciteur Général), avocat, 43 ans.

Hon. William Mulock (Postes) avocat, 53 ans.

Hon. R. W. Scott (Secrétaire d'État), avocat, 71 ans.

Hon. Dr Borden (Milice et Défense), médecin, major de milice, 49 ans.

Hon. C. A. Geoffrion, avocat, et Hon. Richard Reid Dobell, marchand exportateur de bois, 59 ans, ministres sans portefeuille.

EDUCATION A FAIRE

Nous publions ailleurs la traduction d'un important article du *Times* de Londres qui donne à réfléchir sérieusement.

Le grand journal anglais dit que l'enrichissement de l'expérience, qui est le meilleur, va nous convaincre que la liberté commerciale vaut mieux que la restreinte. De fait, dix huit années de haute protection n'ont pas enrichi le Canada. Les savants calculs du législateur protectionniste ont été joués, il posait des chiffres sur le papier, tant pour cent de droits sur tel ou tel article d'importation devait accroître d'autant la prospérité nationale, et la solution du problème a été tout le contraire. Le protectionnisme n'est-il donc qu'un sophisme d'arithmétique?

D'un autre côté, les libre-échangistes d'Angleterre nous disent : Faites de votre pays un marché libre, et il sera prospère. Supposez deux villes voisines, dont l'une imposerait des droits sur l'entrée des marchandises, tandis que l'autre serait un marché libre et ouvert à tous : laquelle des deux sera la plus fréquentée? Evidemment la dernière. Il en serait de même du Canada. L'abolition des droits signifierait pour lui plus de navigation, plus d'importations, plus d'affaires et plus de population, car ce prétendu *slaughter market* serait en réalité un *cheap country* où l'existence serait facile, et la lutte que s'y feraient les produits de tous les pays abaisserait tellement les prix que le commerce local serait en position de revendre à l'étranger, sous une forme ou une autre, le surplus de la consommation.

Les libre-échangistes nous disent encore : Ce que vous appelez dans vos sottises terreurs l'invasion, l'inondation des produits étrangers n'a rien de si redoutable, ces mêmes produits étant la véritable richesse, dont l'or ou l'argent ne sont que l'image conventionnelle. Avec des marchandises achetées à bon marché, vous

pouvez toujours réaliser en espèce, avec profit. D'ailleurs, la fameuse balance du commerce est une chimère. Sur dix-huit grands pays (dix en Europe sauf la Russie sur laquelle nous n'avons pas les données nécessaires ; quatre en Amérique, trois en Afrique, en Asie et en Océanie), quatre seulement ont donné un excédent annuel d'exportations pour la décade de 1885 à 1894 ; ce sont : les Etats-Unis, l'Autriche-Hongrie, le Japon et l'Uruguay. Si, comme le prétendent les protectionnistes, l'excédent d'exportation est synonyme de gain et d'accroissement de richesse, ces quatre pays sont sur la route de la fortune ; tous les autres vont plus ou moins à la pauvreté, ce qu'il serait absurde de prétendre.

Dans le commerce ordinaire de la vie, quand on veut vendre à quelqu'un, on commence par acheter de lui, on l'attire ainsi chez soi, et il en résulte des échanges lucratifs pour l'un et l'autre. Ce qui est vrai des particuliers entre eux l'est également des nations entre elles. Or, le protectionnisme est la négation de ce principe des échanges, puisque, logiquement appliqué, le protectionnisme consisterait à toujours vendre, à ne jamais acheter.

Une autre considération assurément très forte, c'est que le Canada est favorablement situé pour le commerce de transit entre l'Europe et l'Asie, et qui ne peut prétendre s'emparer de ce commerce, qui fait la fortune des Pays-Bas dans l'Europe continentale, qu'à la condition de rendre son marché libre.

Voilà quelques-uns des aperçus de la doctrine libre-échangiste. Ils méritent au moins d'être connus et placés dans la balance, particulièrement dans un pays comme le nôtre, où l'esprit public paraît faussé par une vue partielle des choses. Nul ne peut prétendre juger sainement une cause à moins d'en avoir examiné avec soin les deux côtés. Nous ne croyons pas calomnier notre pays en disant que son éducation économique est à faire.

C'est notre opinion que la création d'une école libre-échangiste à côté de l'école protectionniste aurait sa raison d'être. La presse sérieuse a un noble rôle à jouer en faisant connaître le pour et le contre avec une égale impartialité.

Il ne peut être question de l'établissement immédiat du libre-échange au Canada. Le changement ne s'opérera, comme en Angleterre et dans une partie de l'Australie, que lorsque l'industrie elle-même aura été persuadée qu'il lui est favorable. Les droits acquis n'ont donc rien à craindre.

C'est par une campagne d'éducation, comme celle qu'entreprirent Cobden, Bright et leurs disciples au commencement du

siècle, prévalait journal opérer il ne po gistes sur tou

Comi nière, le premier manche est veni 432 coli La maji les aus du Lac venait c fleuve. avec soi tissante ment ac

Le cl rapidité détenu i heures à sa cours gnie est commod avec pla tions se

Les pi de fer av portatio géré de l la Chau Grand-T nous soi mainte: à sa pa L'Interc les sema: position la distan Ceux-ci dredis ill Québec c colonial

arrivera matin, à mer. L adresser Clint, se Entrepôt essenti: le remisa

L'insp teau, lui rita, aya nous a de première

Le bei renait de

siècle, qu'on peut espérer arriver à faire prévaloir la saine doctrine. Un modeste journal comme le nôtre ne prétend pas opérer à lui seul une pareille révolution ; il ne peut que faire appel aux libre-échangistes canadiens, qui devraient organiser sur toute la ligne une propagande active.

UN BON DÉBUT

Comme nous le disions la semaine dernière, le Cold Storage de Québec a fait sa première expédition transatlantique dimanche dernier. Le steamer *Memphis* est venu accoster à la Jetée Louise et 432 colis de beurre lui ont été confiés. La majeure partie de cet envoi, fait sous les auspices du gouvernement, venait du Lac St Jean et de Chicoutimi, le reste venait de quelques paroisses du bas du fleuve. Le tout ensemble était emballé avec soin, d'une manière tout à fait appétissante, et trouvera sans doute facilement acquéreur à bon prix en Angleterre.

Le chargement s'est opéré avec une rapidité remarquable, le steamer n'a été détenu à son amarrage que durant deux heures à peine avant de pouvoir reprendre sa course. L'embarcadere de la Compagnie est supérieurement situé pour la commodité des steamers. Nous apprenons avec plaisir que dorénavant les expéditions se feront chaque semaine.

Les premiers arrangements de chemin de fer avaient été arrêtés en vue de l'exportation par Montréal. Le wagon réfrigéré de l'Intercolonial devait raccorder à la Chaudière avec le convoi numéro 9 du Grand-Tronc, sans toucher à Lévis. Mais nous sommes heureux d'apprendre que maintenant les droits du port de Québec à sa part d'exportation sont reconnus. L'Intercolonial aura dorénavant, toutes les semaines, un wagon-glacière à la disposition des fabricants qui désirent sauver la distance inutile de Québec à Montréal. Ceux-ci sont prévenus que tous les vendredis ils pourront expédier leur beurre à Québec de toutes les stations de l'Intercolonial à partir de Petit Métis. Ce train arrivera à Québec le vendredi ou le samedi matin, à temps pour le passage du steamer. Les expéditionnaires n'auront qu'à adresser leurs connaissements à M. W. Clint, secrétaire de la Compagnie des Entrepôts froids ; cette précaution est essentielle afin d'éviter tout retard dans le remisage des marchandises.

L'inspecteur officiel, M. D. E. Arsenault, lui-même fabricant de beurre émérite, ayant dix-huit années d'expérience, nous a donné quelques détails sur cette première exportation.

Le beurre parti à bord du *Memphis* venait des fabriques suivantes :

Une bonne marchandise a toujours son prix et se vend aisément

La célèbre Poudre à Pâte

Cook's Delight

Est de cette classe de marchandises.

Elle donne la plus entière satisfaction, et aux marchands et aux consommateurs.

Les ingrédients qui y entrent sont de première classe.

En vente chez tous les Epiciers de Gros.

NEUVILLE BELLEAU

— COMPTABLE —

S'occupe d'audition et de révision de livres, de collection de dettes, d'achats et ventes d'actions, banques et de

VALEURS DE TOUTES SORTES

Traites

collectées au plus bas taux dans toutes les parties du Canada et des Etats-Unis.

Lettres de change sur New-York

vendues et achetées.

101 Rue St-Pierre - - - QUEBEC.

PARADIS & JOBIN

COMPTABLES et LIQUIDATEURS

S'occupent

D'audition et de révision de livres. Collection de dettes.

Serviront d'arbitres dans les causes de compromis entre débiteurs et créanciers.

Liquidation d'affaires de faillites.

Agents pour la "NORTH AMERICA" compagnie d'assurance contre le feu.

Bureau :

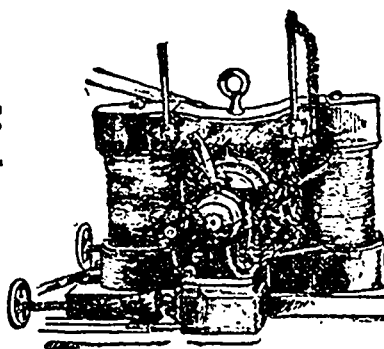
44 Rue Dalhousie

Bâtisse de la Compagnie du Richelieu. Téléphone 187.

J. F. GUAY & Cie

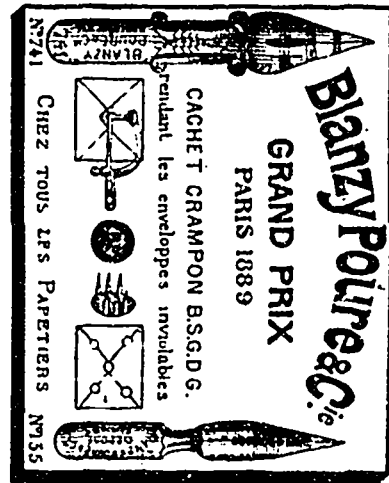
524 RUE ST-VALLIER

Moteurs polyphasés



construits sur commande

Dynamos, Téléphones, Fils, Câbles, Etc., Etc.



PLUMES MÉTALLIQUES DE

J. B. ROLLAND & FILS Montréal
Sole agents pour le Canada.

N. RANCOUR

Marchand de GLACE

145 et 147 RUE SCOTT

Glace livrée à domicile, dans tous les quartiers de la ville.

Téléphone 476.

REGLEMENTS

Concernant l'Exposition qui se tiendra aux Trois Rivières du 14 au 19 septembre prochain.

DEPARTEMENT DES DAMES

L'ouvrage doit être l'œuvre de l'exposant. Le droit d'exposer, ou l'entrée, sera de 25 centimes pour 5 articles ou moins. Pour plus de 5 articles, encore 25 centimes.

Toute personne désirant exposer devra faire application au comité pour avoir une liste des prix ; laquelle contiendra un blanc que l'on devra remplir, en mettant le numéro des classes, sections et prix, ainsi que la description des objets et leur valeur, afin que leur propriétaire soit dédommagé en cas d'accidents par le feu ou l'eau.

Ce blanc sera envoyé au comité trifluvien, avec le montant de l'entrée chez la présidente du département des ouvrages des dames : Mademoiselle Sulte, 18 rue Royale, Trois-Rivières.

Cet envoi devra se faire avant le quatre septembre ; les exposantes sont priées de faire ce paiement en mandats de poste, les timbres de poste ne seront pas acceptés.

Après réception du droit d'entrée, le comité trifluvien expédiera des billets que les exposantes placeront sur chaque article. Le nom de l'exposante ne devra pas figurer sur ces billets.

Les objets devront être rendus sur le terrain de l'Exposition le 10 septembre ; à partir du 11, ils n'auront pas droit au concours.

Les envois doivent être adressés comme suit :

DEPARTEMENT DES DAMES
BÂTISSSE DE L'INDUSTRIE
Parc St-Louis, Trois-Rivières, P.Q.

RÉGION DE CHICOUTIMI

Ernest Laviole, St-Alexis,	29 paquets
Jules Gauthier, St-Alexis Village,	54 "
Félix Bolly, Chicoutimi paroisse,	56 "
Joseph Maltais, "	36 "
Firmin Paradis, St-Alphonse,	54 "
Ferdinand Gauthier, Latérière,	65 "
Robert Lemay, St-Jérôme,	40 "
	336 "

BAS DU FLUVE

Préfontaine & Frère, Ile Verte,	80 paquets
Aug. Breton, St-Ephane,	16 "
	96 "

La consignation donnait un poids total de 25,876 lbs., sur lesquelles le gouvernement paie une prime de 1c. par lb. Le succès de cette première expédition ne manquera pas de piquer l'émulation des autres fabricants.

Ajoutons que ces envois de produits laitiers se font par l'entremise de la Banque Nationale, qui a ses agents en Angleterre pour en disposer aux meilleures conditions du marché.

Nous applaudissons sincèrement aux heureux débuts du Cold Storage, qui démontrent les avantages qu'offre le port de Québec, et promettent d'augmenter sensiblement le chiffre des exportations de Québec.

— : x : x : —

ST-RAYMOND

Nous avons déjà eu occasion de célébrer en prose la pittoresque beauté de ce charmant vallon, de toutes parts protégé contre les vents par une ceinture de glacis verdoyants et de montagnes. Ce ravissant village est une des surprises du voyage au Lac St-Jean; les trains du chemin de fer y débouchent tout à coup au détour d'une colline, et le rideau de feuillage s'ouvre sur le plus joli fond de scène qui se puisse voir. Au centre du tableau, la rivière Ste-Anne, qui à chaque printemps est un torrent impétueux, roule par-dessus ses eaux en larges plis à travers le village.

Mais nous sommes maintenant journaliste commercial, et position oblige. Nous venons cette fois voir St-Raymond à travers les lunettes de l'homme d'affaires. Hétons-nous de dire que notre petite enquête a été des plus agréables, attendu que l'endroit est en plein progrès. On se sent bien un peu de la pénurie des temps comme ailleurs, mais il y a de l'ouvrage, du mouvement, de l'offre et de la demande.

La population de la paroisse entière est maintenant portée à près de 6,000 âmes, dont plus de 2,000 sont domiciliés dans le village. La terre rapporte bien; les bords de la rivière fournissent une argile qui produit une brique supérieure; diverses industries occupent constamment la population: le bois surtout, la brique, les produits laitiers, jusqu'à la pêche. On y compte 3 grandes scie-

ries, 1 pulperie, 7 autres moulins de moindre importance où l'on travaille le bois, 4 briqueteries, 1 beurrerie, 4 fromageries, 1 tannerie, d'excellentes boutiques de forgerons-mécaniciens, de plombiers, ferblantiers, etc., qui le tout ensemble emploient bien trois ou quatre cents hommes, sans compter les clubs aristocratiques de pêche et de chasse, auxquels St-Raymond fournit une cinquantaine de guides et manœuvres expérimentés. On sait que le village de St-Raymond est la porte du pittoresque Petit Saguenay et d'autres régions non moins recherchées du sportman.

COMMERCES

Le commerce local se ressent favorablement de cette activité. Nous avons compté quinze ou seize marchands en tous genres, tous prospères dans leur sphère respective.

Voici au reste un petit recensement recueilli sur place, à l'appui de ce qui précède :

Marchands : Pelletier & Frère, N. Piché, A. D. M. Bertrand, Rinfret, P. T. Martel, Vilbon Savard, E. P. Plamondon. Viennent ensuite: Ulrio Matte, Letarte, J. E. Linteault, John Duplain, Pierre Moisan, Jos. Goulet, J. E. Plamondon, Pierre Plante, Russell.

Marchand de bois et propriétaire de moulin : M. Sissons.

Scieries : Moulins Atkinson, J. B. Bornais, Savary & Denis, et plusieurs moulins où le bois est poli et embouveté : Ferdinand Demers, Jacques Côte, Daniel Piché, Abraham Cantin, Jos. Marcotte; Garvin (moulin à bois et farine); Naud, à Ste-Christine.

Pulperie : Canada Paper Co, à 2 milles du village.

Briqueterie : Piché & Janois, Jos. Cloutier, Elie Paradis, et une autre dont le nom nous échappe.

Beurrerie : Taché & DeBacourt, de Scott Junction.

Fromageries : Louis Lesage, Perron (2), Diaman (un Russe, établi depuis peu à St-Raymond).

Tannerie : Aug. Bourassa, ci-devant de la Baie St-Paul, établi depuis huit ans dans un bel endroit sur le bord de la rivière Ste-Anne.

Ferblanterie et plomberie : Duplain, Pamphile Gauvin.

Forgerons-mécaniciens : Readman Frères, Pâquet, Rochon, Joseph Petit.

En une journée il nous a été impossible de nous rendre compte de tout; disons toujours un mot de ce que nous avons vu.

St-Raymond possède des établissements de commerce considérables. Les plus grands magasins d'assortiment général sont ceux de Pelletier & Frère, N. Piché,

A. D. M. Bertrand, Rinfret, Vilbon Savard.

Dans les spécialités, nous remarquons l'établissement P. T. Martel, pharmacie, confiserie, librairie, tabac, épicerie légère, bijouterie, articles de pêche et de chasse, etc. En six ans, M. Martel s'est créé une position très enviable par son activité. Il fait lui-même l'emballage de la plupart de ses marchandises, et a créé un marché avantageux pour ses propres préparations pharmaceutiques.

Disons un mot de la Pension Plamondon, agréablement située en face de l'église paroissiale. On y est très bien, au sein d'une famille patriarcale, dont le chef, M. Pierre Plamondon, est mort il y a quelques années, après avoir élevé la bagatelle de vingt-quatre enfants. L'un de ses fils, M. E. P. Plamondon, tient porte voisine un commerce général, ainsi qu'un excellent marché de viande pour la consommation locale.

INDUSTRIES

Readman & Frères ont succédé à leur père John Readman, décédé il y a deux ans; ils possèdent une très belle boutique de forgerons-mécaniciens, où ils ont commencé avec succès la fabrication des hères à ressorts. Ce sont d'habiles ouvriers, dont la réputation est répandue dans toute la région.

Nous remarquons aussi au passage la forge Joseph Petit, atelier de forge, de charronnage et de réparations générales.

Sur les confins du village, se trouvent les grands moulins à vapeur de M. Henry Atkinson, le propriétaire des grands moulins d'Etchemin et de Scott Junction. Cette importante scierie avait été bâtie en 1890 par l'un des citoyens les plus entreprenants de St-Raymond, M. Nap. Piché, de la ci-devant société Piché & Frères. M. Atkinson en est devenu l'acquéreur il y a deux ans. L'installation est supérieure, et il faut aller loin pour trouver une scierie exécutant plus d'ouvrage pour ses dimensions. Sa capacité moyenne est de 750 billots par jour, et elle emploie une cinquantaine d'hommes pendant toute la saison du sciage.

Les piles de planches et madriers couvrent une vaste étendue autour du moulin, et M. Atkinson a dû acquérir un terrain voisin pour faire place à sa production dont la portion exportable est expédiée à Québec par les trains du Québec et Lac St-Jean. M. Atkinson a fait bâtir cette année un spacieux immeuble pour ses bureaux.

La Canada Paper Co tient en opération jour et nuit—condition essentielle, dit-on, d'une fabrication payante en ce genre—une pulperie d'une capacité moyenne de 24,000 lbs. par jour (1000 lbs à l'heure) à une couple de milles en haut du village.

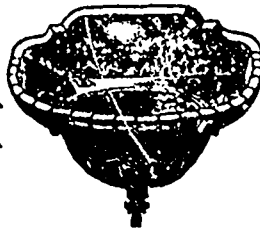
"MECHANICS SUPPLY Co"



Tient toujours à son établissement, un assortiment des plus complet et des plus varié de tous les



**Articles de
PLOMBERIE**



de haut ton manufacturés, à des prix défiant toute compétition.

Demandez nos quotations ou
UNE VISITE EST SOLLICITÉE

MECHANICS SUPPLY Co.,
96 RUE ST-PIERRE

QUEBEC.

La Compagnie **CAOUTCHOUC**
Canadienne de
DE MONTREAL
CAPITAL \$1,500,000

Manufacturiers de...
Clagues, Pardessus, Bottes, Tuyaux, Courroies, Paquetages, Etc., Etc.

Nous attirons l'attention du commerce sur nos nouveautés en Clagues et Pardessus, formes nouvelles, qualité et fini garantis.

Bureau principal:

333 et 335 rue St-Paul
MONTREAL.

Succursales à TORONTO et WINNIPEG.

C. E. TASCHEREAU
NOTAIRE —

Argent à prêter sur hypothèque à la ville et à la campagne par grosses ou petites sommes.

Facilités spéciales pour les fabriques et les municipalités.

Débitures Négociées
No 119 rue St-Pierre
Téléphone 497. **QUEBEC.**

L. G. CHABOT
RELIEUR ET RECLEUR
34 Côte Lamontage, Québec

et établissement, quoique récemment fondé est déjà l'un des plus encouragés, grâce à ses prix modérés et à la satisfaction donnée au public en faisant de l'ouvrage de première classe.
Toute commande sera exécutée promptement à des prix défiant toute concurrence.
Une visite est sollicitée afin de s'assurer ces prix.

J. B. BEDARD & Frères

44 et 46 Rue St-Pierre
QUEBEC.

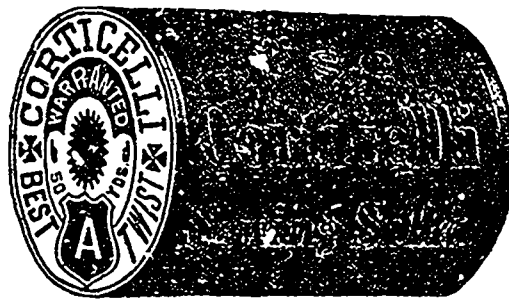
Nous offrons au commerce un assortiment de balais des plus variés et de qualité supérieure, fabriquée par nous-mêmes.

Nous garantissons nos balais pour être plus pesants, le prix étant le même, et plus soignés dans la main d'œuvre que les balais venant de l'étranger.

Nous prions donc messieurs les marchands de voir nos échantillons avant d'acheter et, étant donné l'excellence de nos balais, d'encourager une industrie locale.

Corticelli Silk Co
(LIMITED)

Le meilleur
Article
Au monde



N'en demandez
Pas
D'autre

Fil de soie pour machines
" pour l'aiguille
" pour boutonnières



Soutaches (braids) de soie
Cordes de soie
Doublures de soie

Fabricants des soies
lavantes

Brainerd & Armstrong

Bureau à Québec:

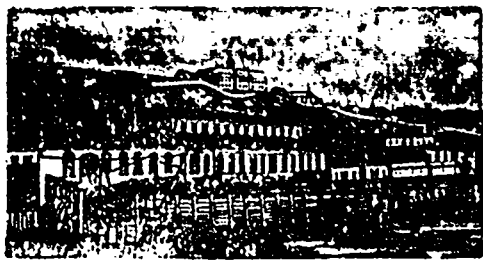
113 rue St-Pierre

J. C. Wright,
.....Agent.

Bureau principal:

St-Jean, P. Q.

BEURRERIES ET FROMAGERIES



NOUS AVONS des Bouilloires perfectionnées de tous les types et genres, tel que locomobile, portative, somportative, à fourneau rond et à four carré, multibulaire, etc., etc.

Pour les fromageries, nous manufacturons une bouilloire toute spéciale qui est la plus simple, la plus économique et la meilleure dans le marché, la boîte à fumée se trouve à faire partie de la plaque qui forme le corps de la bouilloire, ce qui évite tout courant d'air qui pourrait y pénétrer par les fissures (tel que c'était le cas lorsque nous rapportons les boîtes à la fumée soit en tôle ou en fonte), et qui génait la "draft" ou le

tir du tuyau à la fumée. Elle est du meilleur acier estampé Daizoll et contient 28 tubes de 2 pouces sur toute la longueur, c'est-à-dire 4 pds. Elle a en plus 5 tirants sur toute la longueur de la chaudière, ce qui lui permet de soutenir une pression de 100 lbs, si toutefois il y a besoin, et est pourvue d'un "mud port" sur le devant pour la nettoyer, ce qui est très important; elle est finie partout et est "testée" avant d'être livrée à 150 lbs de pression d'eau froide.

Nous manufacturons cette bouilloire en quatre grandeurs—3½ pds x 24—4" 0" x 24—3½ pds x 20—4" 0" x 20.

En fait d'engins, les propriétaires des nombreuses beurrieres de cette province peuvent certifier ce que notre maison peut faire. Nous venons justement de terminer un nouvel engin qui va révolutionner le marché, car dans la solidité et l'espace, nous avons combiné la force.

Les dimensions de ces engins sont de 4 pieds de long par 15½ pouces de largeur sur les coussinets; ils sont activés par une valve à piston et se lubrifient automatiquement par un nouveau système qui assure un graissage sûr et continu et qui n'offre aucun danger en même temps que c'est une grande épargne sur le lubrifiant: la valve à piston assure une marche régulière à l'engin et de tous les systèmes est celui qui est le moins apte à se déranger. Étant automatique, elle ne peut varier et produit en conséquence une grande économie sur le brulage, ce qui est de nos jours une question assez sérieuse surtout pour une beurrierie.

L'engin est parfaitement balancé dans toutes ses parties et étant fait interchangeable, aucune partie en cas d'accident à la machine peut être fournie sous le plus court délai.

Le système de régulateur employé est le "Judson" qui est reconnu le meilleur et est de notre propre fabrication.

Les personnes suivantes ont en main de ces engins—A. A. Nicolle, de St-Simon—J. A. Camirand, Sherbrooke—La Beurrierie de St-Magloire—J. L. Taché, Québec—A. Fraser, Fraserville—Beurrierie de St-Pamphile.

Nous aurons à l'Exposition un échantillon de ces engins et nous invitons gracieusement toutes les personnes à venir les visiter.

CARRIER LAINE & CIE LEVIS P. Q.

BOISSEAU & MARCOTTE

IMPORTATEURS

Désirent Informer leurs clients qu'ils ont transporté leur magasin au

No 13 Rue ST-ANTOINE, Basse-Ville

Ancien poste de JOHN ROSS & Co.

Aux Marchands et

Secrétaires de

Municipalités

À l'occasion de la prochaine réouverture des classes, nous invitons messieurs les marchands et secrétaires de municipalités à correspondre avec nous. Notre assortiment de livres classiques et fournitures d'écoles est au complet. Aussi papeterie, encre, fournitures de bureaux, matériels de dessin, cartes géographiques, articles religieux, livres de prières et une foule d'autres lignes aux plus bas prix du marché. Une visite est sollicitée.

J. A. LANGLAIS & Fils

— LIBRAIRES —

77 Rue St-Joseph — — — — — QUEBEC,
10 Carré Notre-Dame, B.-V.

LA CIE DE MATERIEL DE LAITERIE

Bureau, Beurrierie centrale et Glacière: Scott Jonction, Québec.

Dépo à Québec: 15 RUE ST-ANTOINE, Basse-Ville

Agence générale des Ecremeuses centrifuges

"ALEXANDRA"

Ecremeuses { à turbines et à courroies pour les beurrieres,
à bras pour les fermes, depuis 50 piastres

Materiel de Beurrieres et de Fromageries neuf ou de seconde main.

Circulaires envoyées sur demande.

Beurre ALEXANDRA en vente chez tous les épicieris de Québec.

Baylis Manufact'g Co
16 à 30 Rue Nazareth
MONTREAL

Vernis

"Japans"
Wood Fillers
Blanc de Plomb
Peintures
&c., &c.

La plus considérable et la plus vieille établie des Manufactures de VERNIS au Canada.

HOTEL VICTORIA

Toujours au premier rang

POUR Voyageurs de Commerce et Touristes

Les meilleures Salles d'Echantillons du Canada

L'HOTEL RIENDEAU

est un hôtel de première classe, situé au centre de la ville, tenu d'après les modes américains et européens. Peut loger à l'aise 200 hôtes. Le touriste n'a qu'à monter au pavillon sur le toit pour jouir des vues incomparables de la ville et du fleuve St-Laurent.

Les prix sont des plus raisonnables comme on peut en juger: \$2 à \$3 par jour, suivant la chambre qu'on occupe.

Une visite est respectueusement sollicitée.

JOS. RIENDEAU.

53-60 JACQUES-CARTIER SQ.
MONTREAL.

Charles E. Roy

MARCHAND ET IMPORTATEUR DE CUIRS
413,415,417 RUE ST-VALLIER, ST-ROCH
QUEBEC

SPÉCIALITÉ:—Cuir à semelle Spaniel, Eagle Penctang, Bracebridge, Slaughter, Cuir Rouge, Cuir à Harnais, Veau Français S. U. Lyon, Bels & Fils, et M. M. et D., Kid Élastique.

— A/SSI —

Jobber en chaussures.

Un assortiment d'Empoignes importées et toutes espèces de Fouritures pour chaussures.

CORRESPONDANCE SOLLICITEE

Maison à vendre ou à louer

Le sous-signe offre à louer pour la saison d'été, ou pour plus longtemps, ou à vendre, l'ancienne résidence de feu l'hon. Juge Coursol, située dans ces beaux endroits de la ville de Montmagny, sur les bords de la Rivière du Sud, à proximité de l'église, des couvent et collège, de l'office du télégraphe, du bureau de poste et à quelques arpents de la station de l'Intercolonial.

La propriété est dans un état parfait, et le terrain comprend plusieurs arpents en superficie, formant un superbe jardin, dans lequel il y a des arbres fruitiers en nombre considérable et de toutes sortes.

Pour plus amples informations s'adresser à M. le notaire F. A. MERCIER, Bloc Taché, rue St-Paul, Québec, ou à Montmagny, au sous-signe.

E. AUG. CHOQUETTE, Avocat

sur les bords de la rivière St Anne. Elle y a fait des travaux considérables. barrage de la rivière, grand pont à voie ferrée pour le transport de ses produits au chemin de fer sur la rive opposée. Le moulin et les bureaux sont pittoresquement situés près du pouvoir hydraulique formé en cet endroit par la rivière qui tombe en cascades écumantes entre les rochers. Les billots d'épinette, découpés en tronçons, sont pelés à la machine, et livrés aux cinq puissantes machines à broyer qui les réduisent en pâte; des canaux portent cette pulpe fluide aux malaxeurs de l'étage supérieur qui la livrent aux rouleaux d'où elle sort en larges feuilles blanches que l'ouvrier plie, empile sur les charriots, pèse et emballe. la pulpe est alors prête pour l'expédition à Windsor Mills, où la Canada Paper Co à ses moulins. Cette intéressante installation est sous les charges de M. Frank Brown.

La buanderie Taché, située dans le village, est très achalandée. Elle a payé l'an dernier jusqu'à \$1.08 par 100 lbs de lait, et elle achète une moyenne de 14,000 lbs par jour.

CONSTRUCTION

D'une année à l'autre, le village s'agrandit et s'embellit. On nous signale une élégante résidence en voie de construction pour M. Duplain; une autre pour M. Morand.

M. Nap. Piché, l'un des gros marchands de l'endroit, est en train de faire terminer le bloc considérable en briques qu'il a fait bâtir pour son habitation et son commerce sur la rue principale. L'immeuble a trois étages, 40 pieds de front et s'étend en arrière sur une profondeur de 125 pieds. Il est tout à fait moderne, chauffé à l'eau chaude, et richement monté. Le commerce de M. Piché est considérable et embrasse tous les genres de marchandises demandées par la clientèle locale; il fallait pour cela une installation considérable. M. Piché, depuis qu'il a vendu sa grande scierie de St-Raymond à M. Atkinson, n'en continue pas moins le commerce de bois; il en fait scier tous les ans des quantités considérables chez M. Atkinson.

Son voisin M. P. T. Martel est aussi installé princièrement. Il a bâti un élégant immeuble en brique, mesurant 26' x 60', dont l'aile intérieure est à toit plat surmonté d'une marquise. M. Martel a aussi un chauffage à l'eau chaude.

Le couvent des Sœurs de la Charité, vaste bloc de 90 pieds de façade en briques, a été terminé récemment et sera ouvert après la vacance.

UNE FUTURE VILLE

St Raymond a son réseau téléphonique

spécial, reliant les principaux bureaux d'affaires, au nombre de sept. Le poste Central est à la Pharmacie P. T. Martel. Une compagnie, récemment formée par des citoyens entreprenants, a bâti une ligne téléphonique jusqu'à Cap Sante dans le but de relier St Raymond aux principaux centres environnants. Ce nouveau réseau sera prochainement en opération.

Il ne manque plus qu'une chose à St-Raymond, c'est de changer son régime municipal, qui est encore celui de municipalité rurale. En réalité, c'est déjà une petite ville. On y compte sept rues assez régulièrement tracées: rue du Pont, rue de la Tannerie ou Savary (du nom du premier propriétaire des emplacements), rue de la Station, et enfin, *last but not least*, rue Griveauille (ainsi dénommée pour commémorer les homériques procès de deux chicaniers voisins).

Les charges publiques—à peine 20 à 25c. par \$100 pour taxes municipales, \$4 par habitation pour l'eau de l'aqueduc Perreault.—une entreprise privée qui fournit au village une excellente eau toujours froide et pure,—sont si peu élevées que la population de St-Raymond, avec l'esprit de progrès qui la distingue, ne tardera pas à améliorer son régime municipal.

C'est le chemin de fer du lac St-Jean qui a fait la prospérité de St-Raymond. Depuis l'ouverture de cette voie ferrée, l'endroit n'a fait que progresser. L'un de ses principaux citoyens, M. Ferdinand Savary, dès 1871, écrivait dans les journaux de Québec que le véritable tracé du chemin de fer du Nord, alors à l'état de projet, devait être par St-Raymond et St-Aiban, justement le tracé à peu de chose près qui a été choisi plus tard pour le chemin de fer des Basses-Laurentides. L'événement lui a donné raison; car à la vue des grandes choses accomplies dans cette région depuis qu'il y a des chemins de fer, on ne peut s'empêcher de dire que le progrès a été bien retardé par la faute de ceux qui étaient alors à la tête des affaires. Mais aujourd'hui on est en train de réparer les erreurs du passé, et il faut voir l'activité qui règne dans ces régions relativement reculées pour comprendre l'importance des nouveaux projets à flot, de celui du Grand Nord et Parry Sound par exemple. Avec ce nouveau débouché, le village de St-Raymond deviendrait vite une ville importante, et il se créerait bien d'autres centres de ce genre, au bénéfice de Québec. Multipliez les voies de communication au prix de tous les sacrifices possibles, et vous en serez récompensés à cent pour cent: voilà ce que nous ne cesserons de prêcher à nos concitoyens.

LA SITUATION ÉCONOMIQUE DU CANADA

D'APRÈS LE "TIMES" DE LONDRES

Le Times de Londres a publié, à l'occasion des dernières élections, un article que nous trouvons rempli de si bonnes leçons que nous croyons devoir le traduire.

Tous le liront avec profit. Voici comment s'exprime le grand journal anglais:

"On peut voir dans le dénouement des élections canadiennes un gain signalé pour la cause du libre échange dans tout l'Empire. Non pas que M. Laurier, même avec l'assistance de Sir Richard Cartwright comme ministre des Finances, soit en position d'introduire sur le champ le régime libre échangiste au Canada. Un aussi soudain changement n'est pas demandé dans le Dominion par l'opinion locale, il ne serait pas praticable. Les besoins du revenu, comme l'ont déclaré M. Laurier et ses partisans au cours de la campagne électorale, demandent, en l'état des choses, une contribution annuelle d'environ £4,000,000 de source d'origine, et le volume total d'importation sur lequel cette somme doit être prélevée approche £25,000,000. Sous le présent tarif, environ la moitié des importations se compose d'articles admis en franchise. Les quatre millions de louis doivent donc être pris sur la balance des importations. On peut concevoir la possibilité de réduire cette proportion nécessaire de revenu à £3,000,000 au lieu de £4,000,000 par le moyen de l'économie dans la dépense publique; mais tant qu'il faudra compter prélever entre 3 ou 4 millions de louis sur une importation de £12,000,000, il n'est guère possible de songer à l'introduction d'un système de libre échange absolu.

Il n'y a pas non plus de comparaison à faire entre la situation présente du Dominion du Canada et celle de la Grande-Bretagne avant le grand changement fiscal inauguré en 1846. Le gouvernement du Dominion est jusqu'à un certain point une sorte de création artificielle, n'ayant que certains revenus fixes à sa disposition, et ne contrôlant pas les sources générales de richesse de tout l'immense territoire qu'il administre. Les impôts directs sont de la compétence des gouvernements provinciaux, et bien que "le prélèvement de deniers par tous modes ou systèmes de taxation" soit compris, de par la constitution, dans la limite des pouvoirs du gouvernement fédéral, le Parlement du Dominion s'est toujours sagement efforcé d'éviter toute possibilité de conflit avec les législatures provinciales, et pour les fins fédérales les seules sources de revenus mises à contribution depuis l'établissement de la Confédération ont été les Douanes et l'Accise sur lesquels les législatures provinciales n'exercent aucun contrôle.

La remise des impôts indirects a été accompagnée, dans ce pays et dans toutes les colonies britanniques où le libre échange a été établi, par l'imposition ou l'extension de l'impôt sur le revenu. Le bill de sir Robert Peel imposant 7 deniers la livre précédée de quatre ans l'abrogation des lois céréalées, et rapportait un joli revenu de £5,000,000 à £6,000,000 par

année avant que le changement de 1846 fût effectué. Dans la Nouvelle-Galles du Sud, l'an dernier, l'acte de répartition sur les biens fonds et les revenus (*land and income assessment act*) précédait l'introduction du budget libre échangiste de cette colonie.

Au Canada, il n'est guère probable qu'il entre dans la pensée d'aucun homme politique qu'une proposition de ce genre puisse être acceptée pour le moment, la Douane et l'Accise ayant été assignés au gouvernement fédéral comme sources de revenus et les législatures provinciales s'étant habituées à regarder ces classes d'impôts comme tout à fait en dehors de leurs attributions au point de vue du revenu local. Il faudrait donc un grand revirement d'opinion avant qu'on souffre aucun empiètement fédéral sur ce qui a été jusqu'ici considéré le champ exclusif du revenu local.

Un autre obstacle accidentel dont on ne saurait dissimuler l'importance, c'est la position continentale du Canada, ayant tout le long de ses 4,000 milles de frontière la haute muraille protectionniste du tarif américain. Faire face au monde, comme l'a fait l'Angleterre, sur le champ de la libre concurrence, c'est une chose, c'en est une autre de s'exposer à devenir le marché aux rebuts d'un pays voisin dont l'industrie est protégée à outrance. Il y aurait beaucoup à dire sur les avantages qui dériveraient pour le consommateur canadien, et par conséquent pour la colonie elle-même, d'une réduction notable dans le coût de l'existence, mais c'est là un côté de la question auquel il ne faut guère s'attendre voir la population manufacturière du Dominion porter attention, elle n'est pas encore mûre pour cela, et la portion manufacturière exerce une énorme influence sur le vote populaire.

Voilà des considérations suffisantes pour faire comprendre que l'introduction immédiate du libre-échange au Canada est en dehors du cercle de la politique pratique. Tout ce que peut espérer gagner la cause libre-échangiste par l'avènement d'une administration libérale, c'est d'abord que les droits qui seront maintenus pour procurer un revenu ne seront plus réglés sur les besoins du protectionnisme et que, si en coupant par la moitié un impôt donné on double du coup l'importation d'un article, il n'y aura plus de raison pour ne pas pousser plus loin le remaniement du tarif. Des modifications graduelles de ce genre dans les arrangements douaniers devront, pour peu que l'administration tienne, habituer l'esprit public à comprendre les avantages d'un système moins restrictif de commerce; ce sera une éducation par expérience qui pourra faire plus de bien que tout ce qu'on a imaginé jusqu'ici au Canada. Ce genre d'éducation a totalement manqué au Dominion jusqu'ici. La génération présente a grandi sous un régime de protectionnisme. On ignore entièrement les conditions de tout autre système, et le gouvernement de M. Laurier aura bien mérité si, par des essais prudents et mesurés, il peut amener l'intelligence publique à reconnaître peu à peu les erreurs dans lesquelles elle se complaisait.

En Australie, on voit en ce moment les manufactures abandonner Victoria pour la Nouvelle-Galles du Sud, parce

qu'elles comprennent que l'industrie est plus profitable quand elle se pratique sur une grande échelle pour l'exportation, et que les avantages collatéraux des institutions libre-échangistes facilitent mieux ces conditions que ne le peut faire le protectionnisme de Victoria. Il se peut que les manufacturiers du Canada aient quelque chose à apprendre en ce sens sous l'aiguillon croissant de la concurrence.

Si l'avènement de M. Laurier signifie quelque chose, c'est à titre d'expérience, pour préparer les voies du changement fiscal lorsque les avantages de ce changement auront prouvé leur excellence par des faits reconnus de la masse.

Le *Times* approuve la déclaration faite à Québec par M. Laurier, que le libre échange colonial est l'unique moyen d'amener l'Angleterre à faire un plus grand commerce avec les colonies, puis il poursuit :

" Pour ceux qui croient avec M. Laurier que le libre-échange par tout l'Empire est la condition essentielle de l'Union commerciale de l'Empire, et que le libre échange avec tout le monde n'est pas moins essentiel au maintien de l'ascendant universel de la Grande-Bretagne, pour ceux là, disons-nous, c'est nécessairement une cause de profonde satisfaction de voir l'idée libre-échangiste triompher dans des portions de l'Empire aussi éloignées l'une de l'autre et aussi peu soumises aux mêmes conditions locales que la Nouvelle-Galles du Sud et le Dominion du Canada. Dans un cas, c'est un gouvernement fédéral, dans l'autre un gouvernement provincial qui proclament leur adhésion aux principes chers à la majorité des Anglais, principes qui depuis un certain temps subissent toutes sortes d'attaques insidieuses chez nous. La presse d'Australie dénonce fortoment l'idée que toute facilité ou préférence que pourrait offrir le marché anglais aux produits australiens dédommagerait l'Australie elle-même du tort que cet arrangement causerait aux manufactures de la Grande-Bretagne, et par là même au marché que la Grande-Bretagne offre aux matières brutes des colonies. L'on a habilement démontré que sur la laine, par exemple, qui est en valeur le plus fort article d'exportation de l'Australie, un tarif préférentiel n'offrirait aucun avantage quelconque, attendu que l'Australie commande déjà le marché anglais et déborde dans les marchés extérieurs d'autres pays. En 1894, la Grande-Bretagne a eu besoin de 360,000,000 lbs de laine pour fins industrielles. Mais la Grande-Bretagne en a acheté 612,000,000 lbs de l'Australie seule. La différence a été réexportée dans d'autres pays. Mais ce n'est pas tout : le marché de Londres n'a pas seulement acheté un surplus de 250,000,000 lbs de laine australienne pour réexportation, il a aussi acheté près de 100,000,000 lbs de laine d'autres pays, qui ont aussi été réexportées. L'unique effet d'un tarif préférentiel sur la laine serait donc d'empêcher cette laine étrangère de passer par les marchés de Londres et d'affecter d'autant la position de la Grande-Bretagne qui est la grande fournisseuse du monde, et par suite la plus grande acheteuse de matière brute. En

quoi la prospérité des colonies serait-elle accrue par un régime tendant à diminuer le prestige que possède le plus grand marché d'achat du monde entier, celui de la Grande-Bretagne? Au contraire, même si une partie de ses achats se font sur les marchés étrangers, il est essai tel pour le commerce colonial que la puissance d'achat de la Grande-Bretagne demeure intacte.

L'argument qui s'applique à la laine s'étend à un grand nombre d'articles de provenance coloniale. M. E. Pulsford, qui s'est fait un nom par ses études sur la question économique dans la Nouvelle-Galles du sud, a récemment publié une série d'intéressants articles dans lesquels il proteste avec force contre l'introduction du système préférentiel dans les relations de l'Empire. Entre autres arguments qu'il apporte contre toute déviation des principes libre-échangistes, il publie une liste de "commodités" qui ne dériveraient nul avantage d'un tarif préférentiel, parce qu'ils sont déjà produits en excès de la consommation possible du marché anglais. La liste comprend, outre la laine, le suif, les peaux, le thé, le fer mince, la houille, le riz, le jute, le café, le poivre et autres épices, les gommes, les drogues, etc. En somme, il paraîtrait qu'en employant les chiffres de 1894, sur £94,000,000 de produits importés ici des possessions britanniques, \$28,000,000 ont été réexportés. Procédant comme pour la laine, qui soit dit en passant figure pour près du tiers de ce montant de réexportation, il faut admettre que sur une forte proportion des produits coloniaux les droits préférentiels sur le marché anglais ne vaudraient absolument rien pour le producteur.

Le parti libre-échangiste du Canada n'est pas encore arrivé aussi loin que celui d'Australie sur cette question du traitement préférentiel. Du côté du fort protectionniste dans lequel le Dominion s'est jusqu'ici claquemuré, les tarifs préférentiels peuvent, pour le moment, apparaître comme un acheminement possible vers les larges horizons du libre-échange. M. Laurier fait bien d'être modéré, mais il est improbable que les libre-échangistes qu'il dirige se prêtent prématurément à la sanction d'aucun système qui menacerait de perpétuer le protectionnisme. "

AMÉLIORATION DE LA RACE CHEVALINE

(Suite)

2. QUELLES SONT LES RACES DE CHEVAUX QUE NOUS DEVONS FAVORISER ?

Pour l'étude de cette question, je m'en rapporterai exclusivement à des faits évidents, l'état des marchés depuis deux ans aux Etats-Unis, et j'y trouve comme les plus recherchés et rapportant le plus les trois classes suivantes : 1^o Thorough bred, 2^o Hackneys, 3^o Standard bred trotteurs. L'utilité d'un pur-sang n'est pas contestable pour croisement avec les races inférieures, auxquelles il infuse du sang nouveau, de la hardiesse, de l'endurance, mais non pour élever des chevaux pour sang. Le Hackney est le type du cheval pour la ferme, la promenade et la selle. Sans être gros, il est fort agile, de belle allure et en grande demande. Depuis que des éleveurs se sont spécialement intéressés à l'...

sés à l'rice aujour temps, se sont l'encan Horse été obt \$2,200 Blue P \$1,600 \$900. Le F excellen canadi résistab acheteur ques an dique qu terre au valeur. quelquel mais ils mesuran pas rare ment ju plus de t Thorough a augme élevé se reconnu ce ne sor vaux qui forts. A chevaux petits, m services c lieu, le p utile est tant du c perfection de la doc rance et en Angle Quand quelqu'un presque s aux cours voisins l'ot tous leurs perfection et vous v en retiren J'ai so Thorough les plus p rent le c plus haut, seulement, perdue, re on ne doit à part de l pour la sel ces comme baggy afin leur des d rapportent preuve que qui ont eu Unis, le p réputés d sang : Ran propriété d chevaux tr pret de J obtenus. RAN Moyenne p Moyenne p Grande mo

serait-elle
diminuer
and mar-
lui de la
o, même
nt sur les
tiel pour
puissance
demeure

la laine
ticles de
Pulsford,
udes sur
Nouvelle-
blié une
lesqueis
roduction
relat us
rguments
ition des
ible une
iveraient
el, parce-
és de la
é anglais.
e, le suif,
homme,
et autres
etc. En
yant les
0 de pros
s britan-
-exportes,
qui soit
du tiers
il faut
rtion des
férents
ient abse

Canada
que celui
u traite-
fort pro-
mon s'est
préféren-
pparaître
e vers les
M. Lau-
is il est
ites qu'il
à la sanc-
erait de

RACE

CHEVAUX
ER ?

, je m'en
des faits
uis deux
comme
le plus
Thorough
ard bred
ng n'est
avec les
ruse du
le l'endu-
vaux sur
u cheval
la selle.
de belle
puis que
intéres.

sés à l'élevage et à l'amélioration de cette race aux Etats-Unis, les demandes ont toujours augmenté et les prix en même temps, jusqu'à produire des spécimens qui se sont vendus \$10,000. A une vente à l'encan le 9 octobre dernier à l'American Horse Exchange, les prix suivants ont été obtenus : Star of Mepal 15,24 mains \$2,200 ; The General 11 16 mains \$1,600 ; Blue Peter 15 3 mains \$1,600 ; Baroness \$1,600 ; Victoria \$950 ; Bright Star \$900.

Le Hackney serait certainement un excellent cheval à croiser avec nos juments canadiennes et produirait des chevaux résistables et trouvant facilement des acheteurs même à l'étranger après quelques années d'amélioration. Car tout indique que cette race importée d'Angleterre augmenterait encore beaucoup en valeur. Quelques-uns font le reproche quelquefois que le Hackney est trop petit, mais ils font erreur, car les spécimens mesurant seize mains de hauteur ne sont pas rares et il est certain qu'un croisement judicieux pourra leur donner encore plus de taille, comme il en a été pour le Thoroughbred dont la hauteur moyenne a augmenté de 3 pouces depuis qu'il est élevé scientifiquement. D'ailleurs il est reconnu que, même pour le gros ouvrage, ce ne sont pas toujours les plus gros chevaux qui sont les meilleurs et les plus forts. A plus forte raison pour ici où les chevaux sont difficiles, des chevaux plus petits, mais plus agiles, rendent plus de services que d'autres plus gros. En dernier lieu, le plus estimé et le cheval le plus utile est le Standard bred trotteur, résultant du croisement des chevaux les plus perfectionnés sous le rapport des formes, de la docilité, de l'intelligence, de l'endurance et de la vitesse recueillis au Canada, en Angleterre, aux Etats-Unis et ailleurs.

Quand on parle de chevaux trotteurs a quelqu'un qui ne s'y connaît pas, il est presque scandalisé, car il songe de suite aux courses etc. C'est malheureux, et nos voisins l'ont compris bien autrement, car tous leurs efforts ont tendu vers ce but : perfectionner la race des Standard bred, et vous voyez aujourd'hui quels profits ils en retirent.

J'ai souvent entendu dire que les Thoroughbred sont les plus recherchés et les plus payants : les statistiques prouvent le contraire et, comme je l'ai dit plus haut, le pur-sang est utile pour nous seulement comme régénérateur de la force perdue, revificateur du sang refroidi, car on ne doit pas en relayer des pur-sangs qui, à part de leur utilité dans les courses ou pour la selle, ne peuvent rendre de services comme chevaux de carrosse ou de boggy afin de donner une idée de la valeur des deux races pour les profits qu'ils rapportent. Je ne puis citer de meilleure preuve que le résultat des deux encans qui ont eu lieu en même temps aux Etats-Unis, le produit de deux fermes d'élevage réputées des meilleures, l'une de pur sang : Rancocas stud of Through bred propriété de Pierre Lorillard ; l'autre de chevaux trotteurs Glenview farm, propriété de J. C. M. Ferran. Voici les prix obtenus :

RANCOCAS THOROUGH BRED
Moyenne pour chaque étalon \$6,390.00
Moyenne pr chaque poulinière 1,422 27
Grande moyenne des deux réunis 1,721.6

J. A. PLAMONDON

FARINE, GRAINS

ET PROVISIONS

... En Gros ...

Coin des rues

Dalhousie, St-Andre & Avenue Bell

Téléphone 1108.

QUEBEC.

A vendre : Chair considérable de foin
nues et grus pour engrais.

VERRET, STEWART & Co.

Quebec et
Montreal

REPRÉSENTANT L'UNION SAUVIÈRE D'ANGLETERRE
(The Salt Union of England)

Reçu régulièrement par valssoux et livra-
ble à flot, à bord des chars ou en magasin.

Gros Sel ordinaire

Sel Fin De qualité Supérieure

POUR le FROMAGE et le BEURRE

A vendre au plus BAS PRIX DU MARCHÉ

QUAI DES INDES, QUEBEC.

Fondé en 1876 Téléphone 2224

CHS. VEZINA

- PLOMBIER -
FERBLANTIER, GAZIER ET
- FUMISTE -

Spécialité pour le posage d'Appareils de Chauffage A Air chaud, A la vapeur, A eau chaude
Et particulièrement pour Eglises, Presbyteres et Communautés

Appareils de Plomberie les plus modernes et hygieniques
Installation de Sonnettes Electriques et Mécaniques

Ateliers : 124 Rue du Roi
117, 119 ET 121 RUE DU PONT, ST-ROCH, QUEBEC.

Au Commerce

Gardez le Tabac



PAPINEAU

MANUFACTURE PAR

Eagle

Tobacco Works

QUEBEC.

GLENVIEW TROTTERS

Moyenne pour chaque étalon	\$12,780.00
" " poulinière	1,678.00
" des deux réunis	2,238.75

La différence est considérable surtout pour les Etats-Unis où le pur sang est en grande estime et où les courses au galop excitent tant d'intérêt. On ne dira peut-être que ce sont des prix exceptionnels; soit, mais que l'on trouve d'autres chevaux qui ont rapporté autant de bénéfices. Mais il est un fait acquis, c'est que l'on considère aux Etats-Unis que c'est l'élevage le plus payant, car il n'y a pas de rebut. Supposant qu'un cheval ne montre pas une allure assez vite pour le sport, il se vend toujours mieux qu'un autre pour sa forme, sa beauté et sa docilité. Vous avez dans ces chevaux depuis le cheval de buggy jusqu'aux gros chevaux de carrosse et de coupé. Quelqu'un qui achète un cheval, quand même il n'est pas amateur de course, préfère toujours un bon et beau cheval intelligent à tout autre. Il ne faut pas oublier qu'au point de vue de nos besoins à la ville et à la campagne, le standard bred est plus qu'un animal de course: c'est l'idéal du cheval de travail et de plaisir. Pour tous les besoins en général, aucune race ne peut rivaliser avec elle, car aux différentes grosseurs et aux qualités des autres races il combine la rapidité du "gait", une action bien balancée avec la force pour se soutenir à de longues distances. Ce sont là, il est vrai, les qualités requises pour un cheval de sport, mais ce sont aussi celles recherchées par toutes les personnes qui ont besoin d'un cheval, et on ne peut le trouver que chez les chevaux bien croisés dont les ancêtres ont fait leurs marques sur les champs de course. De fait, la valeur d'un cheval aujourd'hui repose entièrement sur la pureté de sa race et le sang qui lui a été infusé. Aussi, vous avez vu les prix fabuleux qu'ont atteints certains chevaux aux Etats-Unis. En passant, je vous dirai qu'au risque de froisser quelques croyances, le sport ou les courses ne sont pas à dédaigner, mais de plus sont utiles; car quelles que soient les vues d'un certain nombre relativement aux autres influences des champs de courses et des courses, ils doivent permettre que ça été le principal objet qui a amené le cheval américain au point d'excellence qu'il a atteint jusqu'à ce jour. L'amour du sport est enraciné dans le cœur de tous les amateurs de chevaux, et je crois que cet attachement pour ce que les Anglais appellent le sport des rois (sport of kings) est dû en grande partie à ce que l'amélioration de la race dépend en grande partie de l'épreuve subie sur les champs de courses, et, comme le disait un vieil écrivain anglais, au fait que les courses ont été le plus sûr moyen de convertir le cheval nonchalant, abruti et sans énergie de ce pays en ce cheval rapide, élégant et résistible d'aujourd'hui. De plus, l'émulation que les éleveurs y trouvent, les enseignements qu'ils en reçoivent, sont un stimulant nécessaire pour l'étude et la recherche des moyens propres à améliorer leur mode d'élevage.

La fin au prochain numéro.

—3:0:0—

COLONNE DE L'ENTREPRENEUR

PETITES RECETTES D'ATELIER

Quand une peinture est croassée, il est possible de la restaurer de la manière qui suit. On fait chauffer un vase contenant de l'alcool, et l'on y insuffle de l'air. L'air se trouve ainsi imprégné de vapeur alcoolique et est dirigé sur la peinture au moyen d'un tube d'aspersion. La vapeur se condense à la surface de la peinture qu'elle rend à un certain degré soluble et repolir de manière à remplir toutes les interstices.

—Le shellac est excellent pour détruire les taches sur les murs blanchis à la chaux.

—Le jaune de cadmium ne doit être mêlé à aucun pigment ayant pour base le plomb ou le cuivre, parce que c'est un sulfure, et que ces sortes de mélanges tournent au noir.

—Une peinture récemment brevetée à l'épreuve de l'eau et du feu consiste en parties égales d'ochre jaune, de soufre, de brun minéral, de sel et de résine, le tout intimement mêlé. Le mélange est introduit dans une proportion relativement considérable de coaltar, et le tout est bouilli jusqu'à ce que la résine ait été complètement fondue. L'inventeur dit que le chlorure de sodium forme par sa combinaison avec le goudron une composition qui ne prend pas aisément feu, et la résine de son côté forme une surface vitreuse et dure.

—W. W. Smith, greffier de la ville de Ingersoll, Ont., désire acheter une machine de seconde main pour rouler les chemins. Préférence à une machine de 6 à 8 chevaux.

—La brasserie de Halifax a décidé de rebâtir l'usine récemment incendiée à Turtle Grove.

—On dit que des capitalistes de New-York ont fourni \$500,000 pour construire un chemin de fer de Rossland C. B., à North Port, frontière de Washington, et que probablement l'on y érigera un fourneau métallurgique.

—La Dominion Cold Storage Co offre de bâtir un entrepôt de \$100,000 à Ottawa, si la ville donne le terrain à un prix nominal pour 21 ans.

—La construction est en pleine morte saison; rien de nouveau à l'horizon. A Montréal, le nombre des permis de construction est aussi très restreint.

—Un projet non irréalisable serait le percement de l'isthme formé par la Pointe aux Lièvres au pied de la rue de la Couronne. Cela sauverait au cabotage de la rivière St-Charles un circuit d'une couple de milles.

—Les travaux marchent rondement au Parc de la rivière St-Charles, et sont faits avec autant d'économie que la construction de l'Hôtel de-Ville. Ils reviendront moins cher que n'eût coûté le premier projet du parc de St-Sauveur. A mesure que le terrain est exhausé, le jardiniste municipal Siné trace le paysage, et fait ses semis, on dit beaucoup de bien d'une certaine rocaille de sa composition, grotte pittoresque de roche, de mousse et de coquillages dans laquelle des bouches d'aqueduc adroitement dissimulées feront source, et dont les eaux s'écouleront sinueusement vers la rivière par le lit d'un ruisseau artificiel. On a acheté à très bon marché le bois nécessaire pour faire les pilotis des embarcadères semés sur divers points du

la rive. Le kiosque de la musique sera du style rustique comme toutes les constructions du Parc. On va bâtir un jardin d'hiver pour les pépinières municipales, qui fourniront toutes les fleurs nécessaires pour les jardins du Parc et de l'Hôtel de-Ville; ainsi qu'un grand Pavillon avec immense véranda en rond-point sur la rivière. Le Parc sera éclairé à l'électricité. On acceptera quelques concessionnaires de manière à assurer du revenu à la ville. Un café-jardin, avec tables en plein air pour la consommation des liqueurs douces, sera dans l'ordre.

Nous avons déjà dit que les ponts seraient probablement commencés à l'automne. A mesure que le projet se dessine, la propriété prend de la valeur dans le voisinage; il y a autour de l'Hôpital-Général une trentaine de lots à vendre, et l'on nous dit qu'il y a déjà des offres pour plusieurs. Avec le tramway électrique, cette partie de la ville est destinée à devenir un centre de population tout à fait select.

—La maison O. Picard & Fils vient d'entreprendre le chauffage d'une grande serre de 168' de longueur pour M. Antoine Taschereau, à Ste-Marie de Beauce.

—L'architecte David Ouellet a fait signer le contrat entre les autorités du village de Bienville et les entrepreneurs Calixte Dion et Johnny Turgeon pour la construction d'un presbytère dans la dite paroisse.

—Contrairement à ce que certains journaux ont annoncé, la construction de l'église de Limoilou sera commencée prochainement. Voir demande de soumission aux annonces.

—Il est question de finir l'intérieur de l'intérieur de l'église de St-Epiphanse Témiscouata. L'architecte David Ouellet est à préparer les plans et devis de ces travaux.

Le même architecte arrive d'un voyage d'inspection au couvent de Montane, que les Rév. Sœurs du Bon Pasteur font construire par l'entrepreneur Jos. Gosselin. L'ouvrage est mené rapidement afin que les Sœurs puissent prendre possession au commencement de septembre prochain.

—La construction de la Banque Nationale à St-François de Beauce a été adjugée hier à l'entrepreneur, Jean Turcotte de Ste-Marie. Architectes: Tanguay & Vallée. Le granit sera fourni par la Compagnie de Whitton, dont le sénateur Bolduc est président.

—Permis de construction enregistrés à l'Hôtel-de-Ville:

30 juillet. —Entrepr. Em. Côté, propr. Jos. Gilbert, rue d'Aiguillon, 2 étages, 27' x 26' briques. \$1,500. Délai le 15 novembre.

Entrepr. Eudore Delisle, rue St-Ambroise, maison en bois, 30' x 17', toit plat en tôle, \$700.

Avis aux Entrepreneurs

Des soumissions cachetées et endossées "Soumission" seront reçues jusqu'au 15 AOUT prochain inclusivement par le Rév. M. A. Ouellet, curé de LIMOULOU, pour la construction d'une église en pierre dans la dite paroisse.

On pourra voir les plans et devis des constructions de 9h. à 4h. p. m. au bureau de l'architecte soussigné.

On ne s'engage pas à accepter la plus basse des soumissions.

DAVID OUELLET,
Architecte,
117 rue St-Jacques

Québec, 30 juillet 1896.

Le Mon calu modé cons des l nouv lumé blanc comp Dans et le mouv expor sou c cumu tent t quabl retard appar aude A C très c parait temps distric audest plus q

L'ar esi du York à mest sent d riter d d'ici au des chu menes leurs e

FARI a Chic dans le Les fermes, FARI à signu et prix Issu.

prix so lins dat à \$9.50

GRAT hers à (en Ang rapport

Russie, capitale parl A ce dern d'abord

que la y une bon France

de cela, porter u côté, la taineme

Chicago sera la f dix ans.

Toute d'achat étranger

LA SITUATION

AU CANADA

Le bulletin de R. G. Dun & Co dit qu'à Montréal les affaires sont généralement calmes. En épicerie les commandes sont modérées. On dit que les fabricants de conserves coupent notablement les prix des légumes frais. Les commandes en nouveautés sont en nombre, sinon en volume, à peu près à la moyenne. Les cotons blanchis ont été réduits de 5 à 10 p. c., comparés à la liste d'octobre dernier. Dans la chaussure, on se plaint toujours, et le marché au cuir est localement sans mouvement, seulement il se fait une bonne exportation en cuir à semelle; les peaux sont détenues fermes, et il y a peu d'accumulation de stocks. Les grains promettent un peu partout un rendement remarquable, sauf le maïs qui est un peu en retard. Le foin a repris meilleure apparence, mais en bien des places sera audessous de la moyenne.

A Toronto, les affaires restent aussi très calmes. Le rendement des grains paraît assez variable. Les grains du printemps ont bonne apparence dans plusieurs districts, mais le foin est généralement audessous de la moyenne, tout en rendant plus que l'an dernier.

ANX ETATS-UNIS

L'amélioration des valeurs américaines est due à l'action des banquiers de New-York qui approvisionnent d'or le Trésor à mesure qu'il est exporté. Ils se proposent de tenir la réserve intacte afin d'éviter de nouvelles émissions d'obligations d'ici aux élections. Dans le cours ordinaire des choses, les Etats-Unis devraient commencer à importer de l'or en échange de leurs exportations de grains et de coton.

LE PRIX DES DENRÉES

Montréal, 28 juillet.

FARINES.—La fermeté continue du blé à Chicago maintient une bonne activité dans les farines sur notre marché.

Les prix de notre marché, quoique fermes, sont sans changement.

FARINES D'AVOINE.—Pas de changement à signaler sur cet article: marché calme et prix faciles.

ISSUES DE BLÉ.—Activité modérée et prix soutenus. Le son est coté aux moulins dans l'ouest \$8.50 à \$9; le gru \$9.25 à \$9.50.

GRAINS.—Les câblegrammes particuliers à Chicago disent que la température en Angleterre est pluvieuse; et il y a des rapports défavorables de la récolte en Russie, ce qui serait d'une importance capitale au point de vue des achats à faire par l'Angleterre et par la France. Dans ce dernier pays, la récolte, que l'on estimait d'abord à 50,000,000 de minots de plus que la précédente, n'est plus évaluée qu'à une bonne moyenne. On croyait que la France pourrait exporter du blé; au lieu de cela, elle devra probablement en importer une certaine quantité. D'un autre côté, la récolte des Etats-Unis sera certainement déficitaire; un statisticien de Chicago dit que la récolte du blé d'hiver sera la plus petite que l'on ait vue depuis dix ans.

Toutes ces influences, avec des ordres d'achat de blé à livrer, par des acheteurs étrangers, à New-York, et de farines à

livrer à Minneapolis, malgré une légère augmentation du "visible supply," maintiennent le marché de Chicago dans un état d'animation et de fermeté qu'on n'avait pas vu depuis longtemps. Cela durera-t-il? Bien téméraire qui oserait risquer une prédiction à ce sujet.

Rien qu'une demi-panique à la bourse de New-York—chose qui est dans l'ordre des choses possibles, par le temps qui court forcerait les spéculateurs à vendre leur blé et ramènerait la baisse.

En attendant, nous constatons que le blé en spéculation s'est maintenu, hier à Chicago, aux cours de samedi: 58½c sur juillet et août; 59¼c sur septembre et 61½c sur décembre. Le maïs a baissé de ¼ à ½c, et l'avoine s'est tenue ferme.

PRODUITS DE LA FERME.—Le beurre se maintient: 16¼ à 16½c à la campagne, pour les beurres frais de crémeries; 16½c à Montréal. Le prix pour les épiciers varie de 16½c pour les beurres de juin à 17c ou même 17½c pour les beurres de la semaine ou tout au moins de juillet.

Les œufs restent au prix de 9c pour les mirés et 12c pour les frais de choix.

Il y avait hier en offre aux quais du Trois-Rivières, 6,000 meules de fromage de la province; et quoique le câble ait baissé de 6d, les ventes ont pu se faire sur la base de 6½c, pour le beau fromage; une grande partie du fromage s'est d'ailleurs vendue, inspection faite, au-dessous de ce prix, en 6½ et 6¾c. Et une autre partie n'était pas encore vendue hier soir.

A St-Hyacinthe, samedi, il a été vendu 5,000 meules sur la base de 6½c.

ANIMAUX DE BOUCHERIE.—Il y a une hausse en Angleterre et nos exportateurs ont acheté hier avec plus de libéralité, tout en se maintenant dans les prix de 3½c,

ce qui est indispensable pour ne pas perdre d'argent. On a payé 42s 6d le fœtus sur Glasgow, avec assurance, et 47s 6d sur Liverpool.

Les exportations de la semaine dernière ont été de 4095 bœufs, 4055 moutons, plus 377 chevaux.

—: o :—

Lecture pour les dames

CONSEILS ET RECETTES

Cors aux pieds.—Les jolies femmes, même les jolies femmes surtout peut-être, sont sujettes aux cors aux pieds. Voici une recette: enduire le cor d'une mixture ainsi composée:

- Acide salicylique..... 4 gram.
- Bichlorure de mercure.. 0,25 cent.
- Collodion..... 30 gram.

Il se forme une mince couche, qu'on enlève le lendemain pour la remplacer par une nouvelle. Bientôt le cor se ramollit, s'enlève sans difficulté.

Contre les rides.—Pour retarder l'apparition des rides, s'asperger, avant de se mettre au lit, le visage avec de l'eau très chaude pendant un quart d'heure.

—On indique ceci pour le mal d'yeux: Prendre trois œufs et les casser dans une pinte d'eau de pluie claire et froide; battre bien mêlé; mettre bouillir à feu lent, en agitant fréquemment. Ajoutez ½ once de vitriol blanc, continuer l'ébullition pendant quelques minutes de plus, et retirer du feu. Il se forme un dépôt. Appliquer sur un bandeau, ou s'en servir pour laver les yeux. On peut embouteiller pour l'usage.

—Il ne faut jamais laisser perdre les parcelles de savon. Quand elles sont trop menues pour la toilette, on les met à part pour le blanchissage du linge. On peut les hacher et les faire bouillir pour le lavage des flanelles, ou les jeter dans la bouilloire. Les morceaux de savon à toilette peuvent être dissoutes dans un peu de lait et remodelées en toilette fraîche.

—Le gingembre est très utile comme remède. En mâchant un fragment de racine de gingembre, on soulage souvent le mal de dents. Quelques gouttes d'essence ou de teinture de gingembre, prises avant le repas, sont excellentes pour les personnes qui ont mauvaise digestion.

—Le meilleur lavage de tête est une solution de savon de Castille pur dans l'eau douce chaude. En lavant la chevelure des enfants, on frictionne le cuir chevelu avec un peu d'alcool; le séchage se fait plus facile, et c'est en même temps un bon stimulant pour les cheveux. Après le lavage, il faut attendre que la chevelure soit bien sèche avant d'employer la pègne ou la brosse.

Une bonne teinture noire pour les lainages est celle-ci: Pour 5 chopines d'eau, ½ lb. de noix de galle concassée, ½ lb. de vitriol vert et 1 lb. de bois de campêche.

—L'eau très chaude vaut mieux que l'eau froide pour les contusions.

—Un verre de lait chaud, pris au coucher, est souvent un bon remède contre l'insomnie.

—: 00 : 0 —



Ventes par le Shérif du District de Québec

No 346. Tallon vs Paquet

Le lot No 305 (trois cent cinq), du cadastre officiel pour le quartier Notre-Dame, de la ville de Lévis, étant un emplacement situé rue Guenette; pour être vendu à la charge d'une rente foncière annuelle de douze piastres (\$12.00), payable le premier mai de chaque année à Théophile Carrier avec les bâtisses dessus construites, circonstances et dépendances.

Pour être vendu à la porte de l'église c. la paroisse de Notre-Dame de la Victoire, comté de Lévis, le SEPTIEME jour d'AOUT prochain, à DIX heures du matin.

No 1677. Delisle vs Lepage

Les lots Nos 246 (deux cent quarante-six), 247 (deux cent quarante-sept) et 248 (deux cent quarante-huit) du cadastre officiel de la paroisse de Saint-François, Ile d'Orléans, étant une terre située sur le côté sud de la dite paroisse de Saint-François avec bâtisses, circonstances et dépendances. Pour être vendus en un seul et même lot.

2o Le No 244 (deux cent quarante-quatre), du cadastre officiel de la paroisse de Saint-François, Ile d'Orléans, étant une terre située sur le côté sud de la dite paroisse de Saint-François—circonstances et dépendances.

Pour être vendus à la porte de l'église paroissiale de Saint-François, Ile d'Orléans, le SEPTIEME jour d'AOUT prochain, à DIX heures du matin.

J. B. AMYOT, Député-Shérif!

Bureau du Shérif, Québec, 27 juillet 1896.

Perspective des Recoltes

PETITE ENQUÊTE DE LA "SEMAINE COMMERCIALE"

Pour l'information des Banques et du Commerce

BRUCK

Ste-Marie de Beauce, 25 juillet.

Les foins sont commencés. Les grains ont belle apparence, le foin beaucoup moins quo l'an dernier.

Ici on coupe le foin dans d'assez bonnes conditions, et il est classé 2 et 3. Il vaut \$8 le 100 bottes.

Le temps s'est bien comporté pour les grains jusqu'ici. Il est très favorable pour le foin et tous les grains.

Nos principaux grains sont : avoine, passablement de blé, aussi de l'orge et du seigle, il s'en sème peu.

La récolte en général sera au-dessus de la moyenne, à part le foin

THOS. DALLAIRE.

Ste-Praxède, 27 juillet 1896.

Les foins sont commencés depuis le 15 courant. Le foin se coupe dans d'assez bonnes conditions. Classé 2, 3 et 4. Il vaut \$7 et \$8 le cent bottes.

Les dernières pluies ont fait un grand bien au foin et à tout autre grain, sans cela il y aurait eu peu de foin. La moyenne sera pour le foin $\frac{1}{2}$ de moins que l'an dernier.

Les grains en général sont beaux, la paille sera assez longue. Les grains semés ici sont : orge, sarrasin mêlé, avoine, pois. Les légumes sont beaux.

La récolte sera très bonne.

Pas de fromageries ni de beurreries. Il n'y a pas assez de colons.

ELIE LACHANCE.

Scott's Junction, 27 juillet 1896.

Les foins sont commencés, mais peu avancés, le temps menaçant souvent la pluie. La récolte du foin sera bien moindre que les années passées. La récolte d'avoine promet beaucoup.

Ceux qui offrent du foin demandent huit piastres.

C'est l'avoine qui est la principale semence ici.

En général, la récolte sera un peu moindre que l'année dernière.

Il y a ici une beurrerie qui donne entière satisfaction.

G. GREGOIRE.

DORCHESTER

Ste-Marguerite, 26 juillet 1896.

Les foins sont commencés. La récolte ne sera que la moitié d'ordinaire. Le foin se coupe en bonne condition, et est classé 2, 3 et 4. Il vaut de \$8 à \$10 le cent.

Le temps s'est très bien comporté pour les grains jusqu'ici. Il fait très beau.

Nos principales cultures sont blé, avoine, sarrasin, légumes, orge.

Blé et orge en petite quantité, l'avoine est le gros de la semence, seigle nul, légumes moyenne quantité, fruits nuls.

La récolte d'après les apparences sera très belle.

Nous avons trois fromageries, elles marchent en petit, le fromage ne se vend pas.

J. B. C.

L'ISLET

L'Islet, 27 juillet 1896.

Les foins sont commencés; l'apparence

est en bas de la moyenne. Généralement on coupe le foin en bonne condition. Il vaut neuf piastres le 100 bottes.

Le commencement de la saison a été sec, mais depuis un mois nous avons eu assez de pluie.

Principaux grains : avoine, blé, seigle et orge. La récolte des grains sera au-dessus de la moyenne.

Quatre beurreries sont en opération ici et à peu près 25,000 livres de beurre sont vendues par mois. Pas de fromagerie.

L. A. BOUCHIER.

St-Cyrille, 27 juillet 1896.

Les foins ne sont pas encore commencés, l'apparence est moyenne. Il laisse à désirer pour la qualité et la verdure et vaut \$8 le 100 bottes dans le moment.

Le temps s'est bien comporté pour les grains jusqu'ici; il fait très beau.

Principaux grains semés : avoine, orge, pois. Ces divers grains ont assez belle apparence.

Je crois que la récolte sera quelque peu au-dessus de la moyenne.

Nous avons une fromagerie fabriquant 4 à 5 meules par jour. IRÉNÉE LORD.

LAC ST-JEAN

Roberval, 27 juillet 1896.

Le foin rendra $\frac{1}{4}$ moins que l'année dernière, classé 1 et 3. Il vaut \$10 et \$12 le bottes.

Principaux grains : avoine, gaudriole, sarrasin, orge, pois, peu de blé, peu de seigle.

Nos cultures, avoine, gaudriole, sarrasin, orge, pois, légumes, sont no 1.

La récolte en général sera au-dessus de la moyenne.

Le beurre de la beurrerie se vend 16c à l'Hôtel Roberval. Tout le fromage au Lac St-Jean a été vendu 63c. TSOTAI.

Bagotville, 27 juillet 1896.

Les foins sont commencés. L'apparence est au-dessus de la moyenne. Cette année le foin sera coupé plus tard, classe no 2 en général. Il en a été vendu \$8 les cent bottes.

Le temps s'est bien comporté pour les grains jusqu'ici et est tout à fait convenable.

Nos principaux grains sont avoine, blé, orge et pois.

Il se sème très peu de blé et d'orge. Beaucoup d'avoine, pas de seigle, passablement de légumes.

La récolte en général sera au-dessus de la moyenne, l'apparence est très belle.

Il se fait plus de beurre que l'année dernière, et un peu moins de fromage.

O CÔTÉ.

St-Prime, 27 juillet 1896.

Les foins sont commencés, la récolte ne sera que la moitié des bonnes années. On coupe le foin en crainte, il pleut presque tous les jours. Il y aura peu de foin de la qualité, si le mauvais temps continue il sera no 2 et 3, et il se vend \$6 à \$7 le cent bottes. La sécheresse a fait tard les grains sont de très belle apparence et les patates sont très belles.

Les principaux grains semés ici sont le blé, les pois, l'avoine, le sarrasin et la lentille.

Le blé a belle apparence ainsi que l'avoine. L'orge est en petite quantité, mais est bonne, il y en a qui va se couper dans huit jours.

Les légumes se cultivent en bonne

quantité, surtout les choux de Siam, les carottes à vache et les betteraves à vache que les cultivateurs aiment beaucoup pour la nourriture des vaches à lait.

Nous avons une bonne fromagerie qui opère depuis le 1er juin et reçoit sept à huit mille lbs; un autre qui reçoit 2,500 à 3,000 lbs.

T. J. FRADET.

MATANE

Matane, 27 juillet 1896.

Les foins sont commencés, très bonne apparence, et fauchage en bonne condition, no 1 et 2. Prix : \$6 le cent bottes.

Le temps s'est très bien comporté pour les grains jusqu'ici. Temps chaud et sec depuis deux semaines.

Principaux grains : Blé, avoine et pois.

Blé et orge bien belle apparence, avoine excellente, peu de seigle de semé, légumes belle apparence, nous ne cultivons pas les fruits.

En général le grain est court, mais bon.

4 beurreries en opération depuis 1er juin; près de 200 tinettes de lbs prêtes pour expédition. L. H. CHOUINAUD.

PORTNEUF

St-Raymond, 28 juillet 1896.

Le rendement du foin est médiocre, classé no 2 et 3. Il vaut \$9 à 10.

La température est favorable pour les grains, nuisible pour le foin.

Principaux grains : avoine, sarrasin et en médiocre quantité.

Avoine première qualité, la culture des légumes augmente beaucoup depuis 3 ou 4 ans.

La récolte en général sera au-dessus de la moyenne. P. T. MARTEL, Pharmacien.

Cap Santé, 27 juillet 1896.

Les foins sont commencés. Apparence passable, et fauchage en bonnes conditions.

Le temps est favorable aux grains. Principaux grains : avoine et orge. Avoine très belle, légumes beaux.

Je crois à une récolte au-dessus de la moyenne.

GEO. RINFRET

Pont Rouge, 26 juillet 1896.

Le foin est dans la moyenne, on coupe le foin dans la verdure voulue et no 2, 3 et 4. Il vaut \$8 à \$9.

Le temps se comporte très bien depuis quelques jours.

Principaux grains : avoine, sarrasin et orge.

La récolte sera très belle suivant les apparences.

Beurreries et fromageries en pleine opération.

J. N. JILLEN.

St-Basile, 25 juillet 1896.

Les foins sont commencés. Il y a diminution de $\frac{1}{4}$ sur l'an dernier. Les foins se font dans de bonnes conditions. No. 1 et 2. Prix actuel \$9 le 100 bottes.

La température est très favorable aux grains.

Principaux grains semés avoine et orge. L'avoine est très belle cette année ainsi que l'orge. La récolte de ces grains sera abondante.

La récolte en général sera au-dessus de la moyenne.

Les beurreries et fromageries fonctionnent à merveille. Production jusqu'ici : 33,000 lbs de beurre. Quant au fromage, je ne puis en donner la quantité.

E. R. PÉPIN.

FAGUY, LEPINAY & FRERE

262, Rue et Faubourg St-Jean
Grand détail en **Nouveautés de tous genres**

Toujours en stock, assortiment complet en

Etoffes a robes, Lainages et Cottonnades, Vallises, Fournitures de maisons, Tapis, Prolarts, Rideaux, Couchettes en fer et matelas, Etc.

POUR MESSIEURS:

Grand stock de
TWEEDS, SERGES ET
DRAPS, et CHAPEAUX feutre printemps et été.

L'attention des familles est respectueusement sollicitée.

O. Picard & FILS

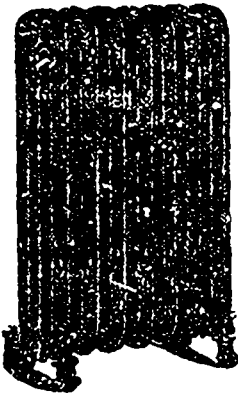
Plombiers, Gaziers, Ferblantiers, etc.

Poseurs d'APPAREILS DE CHAUFFAGE à air chaud, à eau chaude et à la vapeur.

Pose d'appareils électriques les plus perfectionnés et les plus modernes.

Installation de **Sonnettes Electriques.**

199 Rue St-Jean, Québec.



GRAINS DE... SEMENCE

Blé rouge et blanc du Manitoba
AVOINE: Banner, Merveilleuse, Welcome
semence Manitoba & Ontario
Pois, Orge, Sarrasin, Lentilles, etc.
Graine de blé canadienne et américaine.
TREFLE rouge, blanc, alsike, Vermont, (mammoth, PLATRE a terre.

BLE-D'INDE a silos. *
Spécialité de Grains et Graines de choix pour les Cercles Agricoles.

J. B. RENAUD & Cie
126 à 140 Rue St-Paul, QUEBEC

FLEUR, GRAIN, LARD, - - POISSON

Huile, Beurre, Sel, Saindoux, Jambons, Barley, Gruau, Fèves, Son, Gru, Moulée, etc., etc.

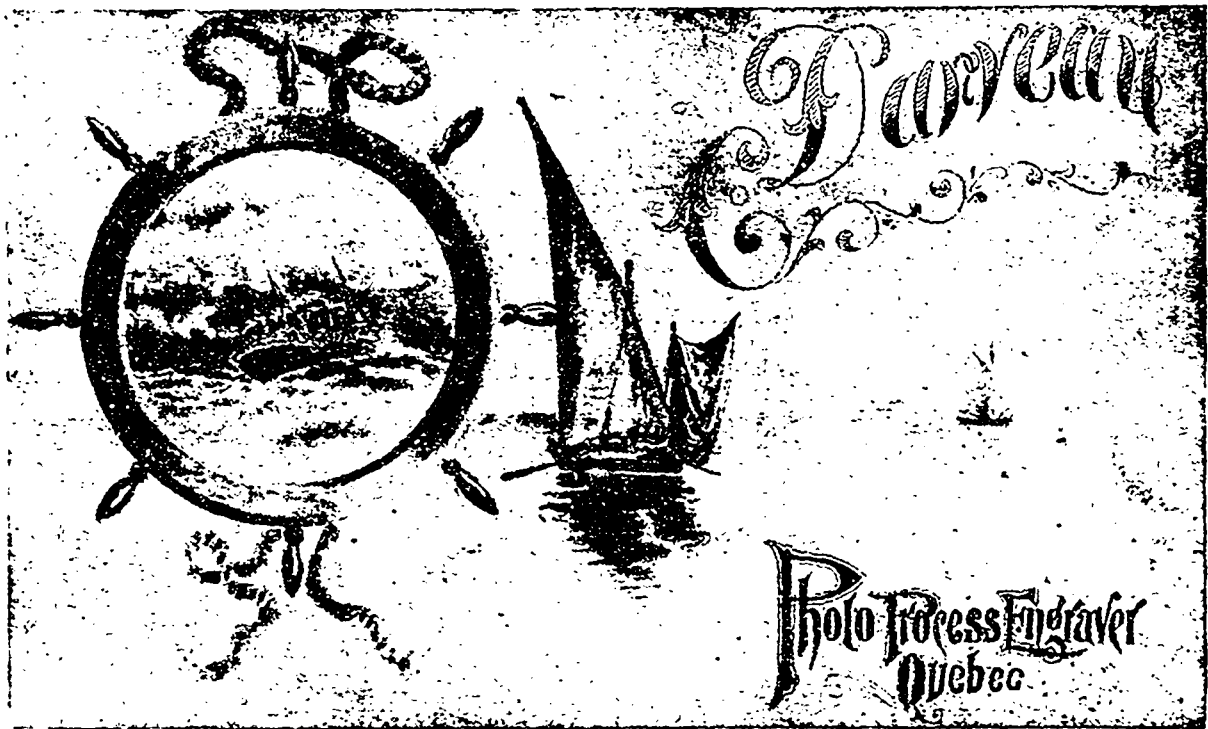
par **GEO. TANGUAY,**

Bureau: 48, rue St-Paul
Magasin: 33 & 35, 34 & 36 St-André
Quais: rue St-André & Dalhousie

SIMÉON GOSSELIN & Cie
MANUFACTURIERS DE

Vermicelli et Macaroni

160 RUE SAUVAGEAU
QUEBEC



Les Manufacturiers, Marchands, Industriels, etc., pourront faire exécuter, à l'Imprimerie Darveau, les vignettes dont ils auront besoin pour leur genre d'affaires, soit d'après dessin, photographie ou reproduction, à des conditions faciles. Catalogues illustrés, etc.

Aussi, impressions de toutes sortes exécutées promptement.

Téléphone 561.

Index classifié des annonces

Architectes	
D. Ouellet	25
A. Jos. Pagenau	25
Tanguay & Vallée	25
E. M. Talbot	25
Assurances	
La Canadienne (vie)	32
Quebec Fire Ass. Co	18
Avocats	
P. Cantin	25
L. N. Carrier	25
L. G. Demers	25
J. A. Dionne	25
F. X. Drouin	25
Banques	
Banque Jacques-Cartier	18
Banque Nationale	18
People's Bank of Halifax	18
Banque de Québec	18
Soc. Prêts et Placements	18
Billards	
E. L. Ethier & Cie	27
Bimbeloterie	
Jos. Amyot & Frère	2
J. B. Bedard & Frère	7
Bolsseau & Marcotte	8
Bois travaillés	
Simon Peters	32
Caoutchouc	
Oie Canadienne de Caoutchouc	7
Charbons et Matériaux de construction	
Ghysens, de Villers & Co	21
Jos. Couturo	18
A. R. Pruneau & Cie	1
Confiseurs	
J. B. Allard & Fils	18
Cuir et Chaussures	
J. H. Jacques	1
Jobin & Rochette	2
Charles E. Roy	8
Divers	
La Brasserie de Beauport	32
Boswell Bro (bière)	7
Corticelli Silk Co Ltd	1
N. Rancour (glace)	5
Traverse de Québec & Lévis	28
Épiceries, Denrées alimentaires et Vins	
T. Blouin & Cie	25
S. Gosselin & Cie (vornicelle)	15
Langlois & Paradis	2
Laporte, Martin & Cie	2
Leclerc & Letellier	32
N. Rioux & Cie	2
Naz. Turcotte & Cie	2
Verret, Stewart & Co (sol)	11
Fabricants de Tabacs et Cigares	
H. D. Barry	15
Eagle Tobacco Works	11
B. Houde & Cie	19
Fers et Métaux	
Beaver Elle Works (limes)	2
Oie Chino	25
Oie du Gaz de Québec (poèles)	21
J. E. Martincau	25
Mechanics Supply Co	7
Torreau & Racine	21
H. & J. Young	32
Fourrures	
Z. Paquet	3
Grains et Provisions	
Oct. Jacques	28
F. Kirouac & Fils	32
J. A. Plamondon	11
J. B. Renaud & Cie	15
Geo. Tanguay	15
Hotels	
Hôtel Rondeau	8
Hôtel Victoria	8
Librairie et Papeterie	
J. A. Langlais & Fils	8
Pruneau & Kirouac	25
J. B. Rolland & Fils	5
Liquidateurs	
D. Arcand	25
Nouville Belleau	5
Alfred Lamoureux	25
Paradis & Jobin	5

Machines, Voitures, etc.	
Carrier, Laluc & Cie	8
Compagnie de Matériel de Laiterie	8
F. X. Drolet	18
J. F. Guay (électicien)	5
Latimer & Legard	21
W. A. Ross	1
Musique	
Hudon, Paradis & Cie	21
The Thos. F. G. Foley Piano Mfg Co	27
Négociants en Tabac et Cigares	
Drouin Frères & Cie	5
Notaires	
O. E. Taschereau	7
Nouveautés en gros	
John Fisher Son & Co	1
Gauvreau, Belleau & Cie	2
McCall, Shehyn & Cie	2
A. Racine & Cie	28
Thibaudeau Frères & Cie	2
Nouveautés en détail	
Faguy, Lepuy & Frère	15
Peinture et Décoration	
B. Leonard	21
Jos. Gauthier & Frère	27
Photogravure	
C. Darveau	15
Plomberie	
Geo. Brasseur	32
O. Picard & Fils	15
Vaudry & Matte	27
Chs. Vézina	11
Warden King & Son	28
Reliure	
L. G. Chabot	7
Vernis	
Baylis Mng Co	8
Vinaigre	
Eureka Vinegar Works	28

DERNIERE HEURE

LES FAILLITES DE LA SEMAINE
D'après R. G. Dun & Co
Ont. Québec Ant. Mont. Total 1895

Juillet	23	11	14	4	29	27
---------	----	----	----	---	----	----

Aux Etats-Unis, il y a eu 281 faillites contre 202 l'an dernier

Marchés de Montréal
Montréal, 30 juillet 1896.

Les stocks faiblissent depuis quelques jours sous les coups des baissiers.

Le blé est ferme, avec tendance à la hausse. Ici, les pois sont actifs et plus hauts, et quelques vendeurs demandent plus cher pour la farine de Manitoba.

Le fromage et le beurre sont plus aisés.

Fromage: Québec vendu 6½ à 6¾c, Ouest 6½ à 7c. Le plus haut prix pour le beurre est maintenant 16¾c. Œufs sans changement: mirés 9 à 9½c, frais 11 à 12c.

Bonne demande de patates à \$1 et \$1.50 le baril.

Marché aux provisions sans changement; plus fort à Chicago. Saïndoux plus bas à Liverpool.

LA SEMAINE A QUEBEC

Québec, 31 juillet 1896.

Aucun changement dans les prix des peaux et cuirs. Les affaires sont passables. Le commerce de cuir de Québec est en train de former une association pour régler par une action commune les questions qui l'intéressent. C'est un pas dans la bonne voie. Nous avons toujours cru que, si l'industrie du cuir québécois se syndiquait, les choses iraient mieux.

La manufacture Bresse sera en pleine opération lundi prochain.

Le marché aux produits est assez actif. Le beurre est plus ferme. Parmi les opérations de la semaine, signalons une expé-

dition de 5000 boites de fromage par M. Oct. Jacques, qui a aussi vendu 1000 tinettes de beurre.

En fruits, notons la baisse des pommes. Le charbon est coté 25c. meilleur marché.

Les cotes de grains et provisions ont subi quelques réductions: voir orge, blé-d'Inde, farine Str. Roller et Extra, saïndoux, porc abattu.

Il est venu cette semaine 90 bêtes à cornes, et 200 moutons au marché du Palais.

Le blé monte depuis quelques jours à Chicago, par suite de rapports défavorables de la récolte aux Etats-Unis et en Angleterre.

Aux statistiques déjà données sur les exportations et importations de ce port, ajoutons celle du tonnage océanique, d'après les registres de M. Giroux, à la Douane:

ARRIVAGES DE LA MER		PARTANCES	
Avril	nombre de vaisseaux	nombre de vaisseaux	Tonnage de v. nage
1896	125	210,275	68 92,278
1895	107	197,872	46 73,879

Le contrat de M. H. J. Beemor avec le Conseil-de-Ville porte qu'il devra commencer les travaux de l'électricité avant ou pendant le mois d'août. M. Beemor s'apprête, nous dit-on, à se mettre à l'œuvre sous peu.

M. Henri Menier était parti à bord de son yacht le *Velléda* pour retourner en France, mais en route on a constaté que le charbon pris à Québec surchauffait les chaudières, et M. Menier a donné ordre de revenir à Québec pour charger la provision de combustible. Il est monté à bord du *Savoy*, rencontré en route, pour se rendre à Anticosti, où il attendra son yacht. Le *Velléda* en aura pour quelques jours dans notre port. L'une des dernières constructions commandées par M. Memer pour l'île, est une église capable de loger 500 personnes.

Malgré la pénurie des temps, il nous fait plaisir de constater que la région du Lac St-Jean est plus fréquentée que jamais par les touristes.

Des fabricants de bicycles aux Etats-Unis sont disposés à venir fabriquer au Canada. On pourrait chercher à en attirer quelqu'un à Québec.

Bulletins de dernière heure

Louiseville.—J. A. Grenier & Cie, m. g., incendie.

Lower Ireland.—F. W. Wight, m. g., off. 35c dans la §.

Montréal.—J. C. Brunette, quinc., cessation.

—T. Crevier & Fils, fondeurs, consent à f. cession.

—J. E. Lévesque, foin, cons. à cess.

—L. F. Robert & Cie, nouv., cess.

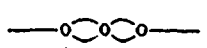
Paspébiac.—W. G. Bisson, m. g., ent. en aff.

Québec.—Gillespie & Cie, chauss., Wm Gillespie enregistré seul.

—Elz. Brousseau, cigares, ro. ant vendu à l'encan. Stock aux mains des créanciers.

Wolfstown.—Bergeron & Cie, chauss., ent. en aff.

5 faillites nouvelles cette semaine.



M. coutin par aff. —N. maison passé Gaspé les aff. mande rue r. saumo et ce p 7½ à 8 —L. veauté excurs procha pulaire des pri être d maison Thomp John M —R Maher, brooke Alf M G. Lar Rioux, Alf. G Miller, Montm —R Savard Saumon L'Islet J. B. A Montm J. E. Y Sorel; —R non, K Rivière Montréal Orléans

Bolhnia, Broomhe Laurenti Starlight Mincha Penjarni Springwi Garlanda Cameo (s Lyell (s)

Bellona (Oregon (s Kontor (s Scandina Brookside Bunham Warwick Lake Whit Ramore 1 let.

Queen of Caltra, :

Collector, Hoping, Nimbus, :

Ar

23 jul. let. dec

24 juillet- Wel

PERSONNEL

M. F. X. Gosselin, protonotaire à Chicoutimi, est venu à Québec cette semaine, par affaires.

M. P. J. Paradis, voyageur de la maison Walter Blue de Sherbrooke, est passé hier en cette ville de retour de la Gaspésie et du Lac St-Jean. Partout, les affaires sont tranquilles, et les commandes très prudentes. A Gaspé, la morue manque; par contre, la pêche au saumon a été miraculeuse à Bonaventure, et ce poisson s'est vendu un bon prix, de 7½ à 8c.

La société des marchands de nouveautés en détail de Montréal fera son excursion annuelle à St-Hilaire mercredi prochain. On saura quel est le plus populaire des commis voyageurs, car l'un des prix, une canne à pommeau d'or, va être disputé par le représentant de la maison P. Garneau, Fils & Cie, M. J. A. Thompson, et le représentant de la maison John Macdonald de Toronto.

Remarqué au Mountain Hill. — Ad. Maher, Victoriaville; E. Rioux, Sherbrooke; G. Cloutier, St-George Beauce; Alf Morissette, Leo Fournier, Gentilly; G. Larue, Elz Normand, L'Islet; Geo. Rioux, Chs. L. Letellier, Riv.-Ouelle; Alf. Gamache, Cap St-Ignace; J. M. Miller, Québec; A. Boulet, A. Coulombe, Montmagny; O. Carbonneau, Berthier.

Remarqué au Blanchard. — J. D. Savard, Matane; Mlle H. Caron, Trois-Saumon; Mlle N. Cloutier, N. Dussault, L'Islet; Art. Préfontaine, Isle Verte; J. B. Martin, Rimouski; J. A. Bélanger, Montmagny; E. N. Pepin, St-Basile; J. E. Young, Shegawake; Ant. Jacques, Sorel; G. N. Balleau, C. Brodie, Québec.

Remarqué au Clarendon, L. D. Cannon, Kamouraska; Charles Pagé, Trois-Rivières; et plusieurs voyageurs de Montréal, Toronto, Fall River, Nouvelle-Orléans, etc.

MOUVEMENT MARITIME

Partis pour Québec

Bothnia, Olsen, Newcastle, 21 juillet.
Broomhaugh (s), —, Shields, 21 juillet.
Laurentian (s), —, Moville, 22 juillet.
Starlight (s), —, Alexandria, Erypte, 11 juillet.
Minnchaha, Kavanagh, Liverpool, 25 juillet.
Penjamin Bangs, Tobias, Plymouth, 27 juillet.
Springwell (s), —, Sunderland, 24 juillet.
Garlands (s), —, Las Palmas, 20 juillet.
Cameo (s), —, Shields, 23 juillet.
Ljell (s), —, Barry, 30 juillet.

Partis pour Montréal

Bellona (s), —, Leith, 23 juillet.
Oregon (s), Creamer, Anvers, 24 juillet.
Rontor (s), Harden, Troon, 25 juillet.
Scandinavian (s), McAdam, Glasgow, 25 juillet.
Brookside (s), Dabner, Shields, 25 juillet.
Banham City (s), —, Leith, 26 juillet.
Warwick (s), Kemp, Glasgow, 25 juillet.
Lake Winnipeg (s), —, Liverpool, 28 juillet.
Ramore Head (s), Thomson, Ardrossan, 27 juillet.

Partis pour le Canada

Queen of the East, —, Glasgow, 24 juillet.
Caldera, McQuarrie, Londres, 23 juillet.

Partis pour le Saguenay

Collector, (s), —, Liverpool, 24 juillet.
Hoying, Larsen, Londres, 25 juillet.
Nimbus, Neilsen, Londres, 25 juillet.

Arrivés dans le port de Québec

23 juillet—SS State of Georgia, Crombie, Aberdeen, Dobell, Beckett & co, car. gén.
24 juillet—SS Cacouna, Whalen, Sydney, Geo M Webster & co, pour Montréal, charbon.

Acadian, Dellslo, Sydney, Carbray, Routh & co, pour Montréal, charbon.
Turret Bell, Boyd, Sydney, Geo. M. Webster & co, pour Montréal, charbon.
Loughrist, Anvers, Sydney, Carbray, Routh & co, pour Montréal, charbon.

Athalie, Wahlberg, Dantzic, 27 juin, pour Montréal, sucre.
Montezuma, Taylor, Barry, 14 juillet, pour Montréal, car. gén.

Bright Edward D. McLeary, Barbades 19 juin, T. Ledroit, mélasse.

Schr Marie Vigilante, Degagné, Sydney, CB, Geo M Webster & co, charbon.

Marie Josephine, Lachance, St-ierre Mi-quelor, Gagnon & Frere.

Barque Rembrandt, Hall, Sydney, Geo. M. Webster & co, charbon.

Gunn, Halversen, Barbades, 25 juin.

Arvilla, Gundersen, Shields, 7 juin.

25 juillet—SS Parisian, Barrett, Liverpool, 18 juillet, via Moville, Allans, Rae & co, 507 passagers et car. gén.

25 juillet—SS Angloman, Lewis, Liverpool, 10 juillet, Wm M Macpherson, 82 passagers et car. gén.

Turret Bay, Kiltgaard, Sydney, Geo. M. Webster & co, pour Montréal, charbon.

Lindisfarne, Andrew, Sunderland, H Kennedy, lest.

Neptune, —, Shields, 9 juillet, lest.

Olaf Kyrre, Falsen, Hambourg, 7 juillet, pour Montréal, sucre.

Turret Age, Danielsen, Sydney, Geo. M. Webster & co, pour Montréal, charbon.

Barque Gunn, Halversen, Barbades, Whitehead & Turner, mélasse.

Arvilla, Gundersen, Newcastle, the McArthur Bros Co (Ltd), charbon, coke, trique à feu.

Schr P Fortin, Boudreault, Pointe-aux-Esquimaux.

Canal boat, Archie St-Clair jr, St-Clair, New-York, Geo M. Webster & co, charbon, et résine.

E & M Monk, Monk, Hoboken, —, charbon.

L R Berry, G'Neil, Hoboken, Geo. M. Webster & co, charbon.

D M Munger, A Roberts jr, Cornwall, NY, Carbray, Routh & co, charbon.

26 juillet—SS Rosemount, Nesbitt, Shields, 9 juillet, pour Montréal, lest.

Ship Selkirk, Crowe, Hilo, 27 février, pour Montréal, sucre.

27 juillet—SS Alcides, Davies, Glasgow, 17 juillet, Ross & co, pour Montréal, car. gén.

Baltimore City, Eldera, Anvers, via Dunkerque, pour Montréal, car. gén.

Akaba, C'know, Shields, 14 juillet, Dobell, Beckett & co, lest.

Alcedene, Jones, Cardiff, 14 juillet, H Fry & co, pour Pierreville, lest.

Derwent Holme, Holmes, St George's Bay, pour Montréal, lest.

Kingswell, Blancs, Sydney, Carbray, Routh & co, pour Montréal, charbon.

26 juillet—SS Lake Superior, Stewart, Liverpool, 19 juillet, Geo M Webster & co, 151 passagers et car. gén.

Sarmatian, Johnston, Glasgow, 17 juillet, Allans, Rae & co, 44 passagers et car. gén.

Canadian, Moar, Londres, 15 juillet, Allans, Rae & co, car. gén.

Memnon, Bales, Shields, 15 juillet, Wm M Macpherson, pour Montréal, car. gén.

Packington, Davies, Sydney, pour Montréal, charbon.

Carlham, —, Hartlepool, 13 juillet, pour Montréal, lest.

Turret Crown, Watson, Sydney, Geo M. Webster & co, pour Montréal, charbon.

Cairo, Rowe, Shields, 14 juillet, pour Trois Rivières, lest.

Greta Holme, Ritchie, Maryport, 17 juillet, pour Montréal, lest.

Honkston, Beazley, Shields, 14 juillet, pour Montréal, charbon.

Barque Alf, Johansen, Liverpool, Henry Fry & co, sel.

Canal boat R E Sullivan, St Clair, Cornwall, NY, Carbray, Routh & co, charbon.

Geo F Venn, Préfontaine, Cornwall, NY, Carbray, Routh & co, charbon.

J H Sanders, Butler, Hoboken, charbon.

29 juillet—SS Gwestry, Wilson, Norfolk, Va, H. Kennedy, charbon.

Inshoven, Head, Smith, Ardrossan, 19 juillet, H. Kennedy, pour Montréal, lest.

Hurons, Quile, Newcastle, 18 juillet, H. Fry & co, pour Montréal, car. gén.

Monkston, Davies, Shields, The McArthur Bros Co (Ltd), lest.

Inscrits pour chargement

24 juillet—Zaritz, 903, Dublin, —, St Thomas.
29 juillet—Monkston, 1,770, Geckenock, The McArthur Bros Co (Ltd), New Liverpool Core.

Acquittés

24 juillet—SS Glenlivet, Chase, North Sydney, CB, Carbray, Routh & co.
Barque America, Dahl, Aberdeen, Dobell, Beckett & co.
Schr Golden Hind, Landry, Baie des Chaleurs.
Barque Rembrandt, Hall, Sydney, CB, Geo M. Webster & co.
Canal boat F S Dale, Godan, Cahoes, NY, A. H. Hans n, & co.

25 juillet—Barque Erminia, Christlansen, Newcastle, Dobell, Beckett & co.

Barque Rapid, Dechêne, Houffleur, R R Dobell & co

Schr Souvenir, Cyr, Moisie.

La Jeune Perdrix, Boudreault, Moisie.

27 juillet—SS Labrador, McAuley, Liverpool, Wm M Macpherson.

Memphis, Williams, Bristol, Wm M. Macpherson.

Eleanor, Hill, Newcastle, Dobell, Beckett & co.

Savoy, Bélanger, Antivostli.

Barque Actie, Fejling, Londonderry, King Bros.

Schr Stadacona, Blais, Bras D'Or Bay.

28 juillet—Canal boat W Millard, Sons, Blanchard, Newark, NJ, John Breakey.

29 juillet—SS Marino, Murr, Bristol, Wm M. Macpherson.

Glenvech, Holman, Londres, H. Kennedy.

Osmani, Neligri, Fleetwood, W & J Sharples.

Barque Mynt, Pedersen, Liverpool, Dobell, Beckett & co.

Barque Edward D. McLeer, Boston.

Schr La Bienvenue, Simard, Natashquan.

Canal boat U G Putnam, Hanigan, Fort Miller, NY.

HEURES DE LA MAREE HAUTE

JUILLET

Samedi, 1	11.34 a.m.	11.55 p.m.
Dimanche, 2	—	12.45 "
Lundi, 3	1.02 "	1.57 "
Mardi, 4	2.08 "	3.03 "
Mercredi, 5	3.05 "	4.02 "
Jeudi, 6	3.55 "	4.48 "
Vendredi, 7	4.40 "	5.25 "

Nouvelle lune Dimanche, 9, à 0.02h. a. m.

COURS DES STOCKS

COURS STERLING

New York, 30 juillet. 11.00 h.a.m.—A vue 4.89 Soixante jours, 4.89.

Bourse de Montréal

Montréal, 30 juillet. 1895.

Canadian Pacific Railway, 59½ à 55½
Duluth Com., 4½ à 4
Duluth Preferred, 15 à 5
Commercial Cable Company, 134 à 133½
Wabash, preferred, 14½ à 12
Montreal Telegraph Company, 164 à 160
Richelieu & Ontario Nav. Co., 90 dem.
Montreal Street Railway, 208½ à 207½
Montreal Street Railway, nouv., 219 à 219
Montreal Gas Company, 179 à 178½
Bell Telephone Company, 160 à 153½
Royal Electric Light Company, 115 à 105
Toronto Street Railway, 65½ à 65½
Bank of Montreal, 221 à 218½
Quebec Bank, 118 offert.
Ontario Bank, 55 dem.
Banque du Peuple, 1½ à 1½
Molson's Bank, 182 à 175
Bank of Toronto, ex-div., 233 offert
Banque Jacques-Cartier, 105 demandé.
Merchants Bank, 165 à 162½
Merchants Bank of Halifax, 161 à 160
Banque Nationale, 75 à 60

—: x : x : x :—

DERNIÈRES COTES DE LIVER-

POOL

29 juillet 1896.

Blé printemps	4 0½ à	5 1½
" roux d'hiver	5 2 à	5 4
" No. 1 Cal.	5 5 à	5 6
Mais	2 8½ à	0 0
Pois	4 7 à	0 0
Lard, nouveau	45 0 à	0 0
Saindoux	18 3 à	0 0
Bacon	22 6 à	0 0
Suif	16 9 à	0 0
Fromage coloré	35 0 à	0 0
" blanc	34 0 à	0 0

People's Bank of Halifax

Fondée en 1864
 BUREAU DE DIRECTION: Président: PATRICK O'MULLIN, Vice-président: JAMES FRASER
 Hon. M. H. RICHIEY—CHARLES ARCHIBALD W. J. COLEMAN

Bureau principal: HALIFAX, N. E.
 JOHN KNIGHT, caissier

AGENCES:
 Québec, Lévis, P. Q., Fraserville, P. Q., Lac Mégantic P. Q., Cookshire P. Q., Wolfville, N.-E., Windsor, N.-E., North End, Halifax N.E., Lunenburg, N.-E., Canso, N.-E., Edmundston, N.-B., Woodstock, N.-B., Shediac, N.-B., North Sydney, C.-B., Por. Hood, C.-B.

CORRESPONDANTS:
 Montréal—Bank of Toronto.
 Terrebonne—Bank of Nova-Scotia
 St-Jean, N.-B.—Bank of New-Brunswick.
 New-York—Bank of New-York.
 Boston—New England Nat. Bank.
 Minneapolis—North Western Nat. Bank
 Londres—Union Bank of London.
 Paris—Crédit Lyonnais.

LA BANQUE JACQUES-CARTIER

1802-BUREAU PRINCIPAL: MONTREAL-1896
 CAPITAL PAYÉ... 500,000
 FONDS DE RÉSERVE... \$235,000
 DIRECTEURS—L'hon. ALPH. DESJARDINS, Président; A. S. HAMELIN, Vice-Président; A. L. DE MARTIGNY, DUMONT LAVIOLETTE, G. N. DUCHARME, TANCREDE BIENVENU, Gérant; E. G. ST-JEAN Inspecteur.

SUCCURSALES:
 Montréal (St-Jean Etc.) Edmonton, Terr. N.O.
 " (St-Henri) Victoriaville
 " (St-Cunégonde) Valleyfield
 " (Rue Ontario) Fraserville
 Beauharnois, P. Q. Hull, P. Q.
 Ste-Anne la Pétrade St-Hyacinthe
 QUEBEC, St-Sauveur, N. Dion, gérant; Rue St-Jean, C. S. Powell, gérant.

DEPARTEMENT D'EPARGNES—Au Bureau Principal et aux succursales.

AGENTS A L'ETRANGER
 London, England—Crédit Lyonnais
 " "—Comptoir National d'Es-compte, Paris
 Paris, France—Crédit Lyonnais
 " "—Comptoir National d'Escompte, Paris

New-York—The Bank of America
 "—The National Bk. of the Republic
 Boston Mass—The Merchants National Bank
 "—The National Bk. of the Commonwealth
 " " " of the Republic
 Chicago Ill.—Bank of Montreal

Lettres de Crédit pour voyageurs, etc., émises payables dans toutes les parties du monde.
 Collections faites dans toutes les parties du Dominion.

La Banque Nationale

BUREAU CHEF QUÉBEC
 Capital payé - - - \$1,200,000

DIRECTEURS:
 R. AUDETTÉ, Ecr., Président.
 A. B. DUPUIS, Ecr., Vice-Président.
 L'HON. JUGE CHAUVEAU, V. CHATEAUVERT, Ecr., M. P. P.
 N. RIOUX, Ecr. NAZ. FORTIER, Ecr.
 J. B. LALIBERTE, Ecr.

P. LAFRANCE, Gérant Bureau de Québec.
 SUCCURSALES:
 Québec faubourg St-Jac. Ste-Marie, Beauce
 " St-Joch. Chicoutimi.
 Montréal. Roberval.
 Sherbrooke. Ottawa, Ont.
 St-François Nord-Est, Beauce.

AGENTS
 Angleterre: The National Bk of Scotland Londr. s
 Franco: Crédit Lyonnais, Paris, et Succursale MM. Grunbaum, Frères & Cie, Paris.
 Etats-Unis: The National Bank of the Republic New-York. National Revere Bank, Boston, Mass.
 Les collections requièrent une attention spéciale et les retours en sont faits avec la plus grande promptitude.
 On sollicite respectueusement la correspondance

ETABLIE EN 1818

QUEBEC FIRE ASSURANCE COMPANY

Directeurs.—Edwin Jones, Président; Geo. R. Renfrow, Vice-Président; W. R. Dean, Trésorier; Hon. Pierre Garneau, Hon. C. A. P. Pelletier, A. S. Hunt Wm. Simons.

Succursales.—Montréal—J. H. Routh & Son, Ontario—Geo. J. Pyke, Toronto, Manitoba—W. R. Allan, Winnipeg; Nouveau-Brunswick—T. A. Temple, St-Jean; Nouvelle Ecosse—J. T. Turning & Son, Halifax; Ile du Prince Edouard—E. R. Brow, Charlottetown; Columbie Anglaise—W. S. Graveley, Vancouver.

Inspecteur—CHARLES LANGLOIS. Secrétaire—W. W. WELCH.

La Banque de Québec

INSTITUÉE 1818. INCORPORÉE 1821.

Capital autorisé - - - \$3,000,000
 " payé - - - - - 2,500,000
 Reserve (rest) - - - - - 500,000

BUREAU PRINCIPAL - - - - - QUEBEC.

CONSEIL D'ADMINISTRATION:

R. H. Smith, Esq., Président.
 Wm. Withall, Esq., Vice-Président.
 Geo. R. Renfrow, Esq. Sam'l J. Shaw, Esq.
 G. LeMoine, Esq. John T. Ross, Esq.
 W. A. Marsh, Esq.
 Thos. McDougall, Gérant-général.

SUCCURSALES ET AGENCES AU CANADA:

Ottawa, Ont. Toronto, Ont. Pembroke, Ont.
 Montréal Est, Thorold, Ont. Trois-Rivières.
 rue Ste-Catharina. St-Roch de Québec.
 Agents à New-York—Bk. of British North Am.
 Agents à Londres—The Bank of Scotland.

SOCIETE DE PRETS ET PLACEMENTS DE QUEBEC

75 Rue Saint-Pierre, Basse-Ville

Capital autorisé \$ 250,000
 Capital souscrit 200,000
 Capital versé 200,000
 Fonds de réserve 42,500

Prêt d'argent par sommes de \$100 et plus, sur propriété foncière, créances hypothécaires, actions de Banques et autres, débiteurs de gouvernements et de corporations municipales et scolaires.—Conditions faciles.

ED. LACROIX, ROBT. LAROCHE,
 Président. Sec.-Trés.

F. X. DROLET

INGÉNIEUR-MÉCANICIEN

MACHINES en tous genres:

ENGINS à vapeur, PRESSES Hydrauliques, POULIES fendues en fer et en bois, GRÈEMENTS de Scieries, Moulins à farine, Beurreries, etc., etc.

Spécialités: Pompes à vapeur pour tous usages Réparation de centrifuges.

M. F. X. Drolet vient d'ajouter à ses ateliers Un Appareil à Nickeler des plus nouveaux.

Ouvrage exécuté avec promptitude et perfection.

Avis aux marchands et propriétaires de bicyclettes, aux carrossiers, plombiers, fondeurs et autres marchands de fer, serruriers, etc. familles, etc.

TELEPHONE 2240.

J.B. ALLARD & FILS

CONFISEURS

—ET—

Manufacturiers de Biscuits

—147-149—

RUE ST-JOSEPH, ST-ROCH, QUEBEC.

JOS. COUTURE

—ENTREPRENEUR DE—

Maçonnerie

Et enduits de tous genres

(Briques, Pierre et Plâtre.)

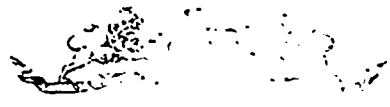
Ayant exécuté une foule d'ouvrages importants en églises, couvents, établissements de commerce, maisons privées, tant à Québec qu'à Lévis et dans la campagne, à l'entière satisfaction de mes clients, je crois avoir tous ces titres au patronnage public pour l'exécution de tous les travaux de ce genre.

Adresse:

JOS. COUTURE

ENTREPRENEUR-MAÇON

Rue St-François, LEVIS.



On recevra à ce bureau jusqu'à vendredi le 7 août, des soumissions cachetées, adressées au sousigné, avec la surimpression "Soumission pour charbon Edifices Publics," pour la fourniture du charbon aux Edifices Publics de l'Etat.

On pourra obtenir une formule de soumission, ainsi que toute information nécessaire, en s'adressant à ce Bureau, le et après vendredi le 17 juillet. Les soumissions devront être faites sur les formules imprimées qui serontournies, et être signées par les soumissionnaires eux-mêmes; aucune autre ne sera prise en considération.

Chaque soumission desréciter accompagnée d'un chèque de banque accepté égal à CINQ POUR CENT du montant qui y est mentionné, payable à l'ordre de l'honorable Ministre des Travaux Publics. Ce chèque sera confisqué si le soumissionnaire refuse de signer le contrat, après notification, ou si le n'exécute pas intégralement; il sera remis, si la soumission n'est pas acceptée.

Le Département ne s'engage à accepter la plus basse ni aucune des soumissions.

Par ordre

E F E ROY, Secrétaire

Département des Travaux Publics, Ottawa, 14 juillet 1896.

Demandez à vos fournisseurs

les célèbres Tabacs

HUDSON

à chiquer et à fumer

GOLDEN LEAF

(Cut Plug)

Aussi nos **TABACS en POUDRE**

Rose No 1

Rose Extra

Rose et Fève

Naturel No 2

B. HOUDE & Cie.

Manufacturiers . . **QUEBEC.**

INSTRUCTIONS POUR LES PATRONS DE BEURRERIES ET FROMAGERIES

Nous recevons de la Société d'Industrie Laitière de cette Province un opuscule de première utilité pour les fabricants de produits laitiers. Nous en extrayons les principaux passages :

Lisez cette circulaire avec soin ; observez-en bien toutes les recommandations, vous y trouverez votre profit. Avec du bon lait, le fabricant vous donnera de meilleurs produits, des rendements plus considérables, et plus d'argent pour le lait fourni.

Les Directeurs de la Société d'Industrie Laitière de la Province de Québec, prient instamment les directeurs des fabriques de faire entrer ces instructions dans leurs règlements et de les déclarer obligatoires pour tous les patrons.

DES VAISSEAUX

LAVAGE.—Tous les vaisseaux et ustensiles qui reçoivent du lait ou servent à la traite (canistres, chaudières, couloirs, dip-pers, etc.), doivent être, tous les jours, lavés à l'eau chaude, rincés à l'eau froide, ébouillantés et bien asséchés avec des linges propres, ou mis à égoutter en plein air à l'abri de la poussière et des mauvaises odeurs.

ECURAGE.—De plus, ils doivent être écurés au moins deux ou trois fois par semaine, avec une légère saumure ou de la lessive, ou encore mieux avec une faible solution de soda à laver (carbonate de soude). La lessive et la soude ont pour propriété de dissoudre toutes les matières grasses qui s'attachent aux vaisseaux et aux linges ; de plus elles empêchent la fermentation de ce qui pourrait échapper à l'œil de la ménagère. Le sel a le même effet, mais à un moindre degré.

LES SOUDURES ET LES JOINTS DES VAISSEAUX doivent être nettoyés avec une attention particulière ; c'est là que les matières adhérent et entrent en fermentation d'abord, puis en décomposition.

La canistre, dans laquelle on remporte le petit-lait à la maison, demande aussi des soins spéciaux qui seront détaillés plus loin.

FERBLANC — ETAMAGE. — N'employez que des vaisseaux de ferblanc pour le lait, le ferblanc étant le seul métal qui ne présente pas d'inconvénients. Si vos vaisseaux de ferblanc perdent leur étamage en tout ou en partie, cessez de vous en servir pour mettre votre lait. Il est bien entendu que les vaisseaux faïencés ne sont pas exclus.

DU LAIT

1. TRAITE.—Il faut traire les vaches avec la plus grande propreté ; l'on doit avoir les mains nettes et l'on doit laver le pis de la vache avant de la traire, l'essuyer et s'essuyer les mains avec soin ; ne jamais se mouiller les doigts dans le lait pour traire les vaches. Tous les vaisseaux doivent avoir été lavés comme il est dit ci-dessus, pour chaque traite. N'employez jamais de seaux de bois.

2. COULAGE.—Pendant la traite, aussitôt qu'une chaudière est remplie, le lait doit nécessairement être coulé, soit dans

une autre chaudière, soit dans les canistres ou les vaisseaux, où le lait devra être aéré et refroidi.

Vous pouvez vous servir des couloirs ordinaires, bien lavés ; mais, comme c'est une habitude assez générale de transvider le lait dans la canistre, nous vous conseillons de vous fabriquer un couloir spécial de bon coton à fromage, non blanchi, posé double ou triple sur un cercle un peu plus grand que l'ouverture de la canistre ; arrangez le coton de façon à le détacher facilement de son cercle, pour le laver à l'eau chaude, le rincer à l'eau froide et l'ébouillanter après chaque traite, et passer à la lessive ou à la saumure souvent. Ce couloir coûte à peine quelques centins ; il coule bien et rapidement. Nous nous permettons d'ajouter, appuyés sur notre expérience, que *c'est un préjudice et une erreur dommageable de croire que le lait ne doit pas être coulé.*

3. AÉRATION.—Aussitôt la traite finie et le coulage fait avec soin, il faut aérer le lait, lui faire prendre l'air pendant quelques minutes avant de le refroidir. Si vous refroidissez le lait avant de l'aérer, il gardera l'odeur animale ou de vache, plus ou moins. On se sert d'une cuiller (*dipper*) à grand manche pour aérer et brasser le lait, ou d'*aérateurs*.

Il existe sur le marché des aérateurs de différents modèles et il est prouvé que par leur emploi on gagne, dans le cours d'une seule saison, plus que leur prix d'achat.

4. REFROIDISSEMENT.—Ensuite vient le refroidissement du lait. La pratique la plus suivie est de mettre la canistre dans une cuvette d'eau froide, avec ou sans glace ; on brasse continuellement le lait avec le dipper, et l'on change l'eau jusqu'à ce que le lait soit devenu aussi frais que l'eau fraîchement tiré du puits, c'est-à-dire à une température qui varie entre 50 à 60 °.

Le refroidissement est d'autant plus utile qu'il est fait plus tôt après la traite ; il est *indispensable* pour la traite du soir surtout pendant les chaleurs.

5. GARDE.—Comme la traite, l'aération et le refroidissement du lait, son installation pour la nuit doit se faire dans un endroit à l'abri de la poussière, des moustiques, des odeurs putrides et nuisibles, et de l'eau. Ne couvrez pas la canistre avec son couvercle, mais avec une mousseline claire et bien nette ; on ne doit mettre le couvercle en place qu'au moment où le lait partira pour la fabrique.

6. MÉLANGE OU SÉPARATION DES TRAITES.—Traiter le lait du matin de même façon que le lait du soir. Pour aucune raison, vous ne devez verser dans le lait du soir celui du matin, avant que ce dernier n'ait été parfaitement aéré et refroidi. Ceci est si important qu'il vaudrait mieux, bien mieux, avoir deux canistres ou plus pour transporter les traites séparément.

7. TRANSPORT A LA FABRIQUE.—Les charretiers doivent être rendus à la fabrique, l'été surtout, pour sept heures, et jamais après huit heures. Aujourd'hui que les petites fabriques sont reconnues comme une des plaies de l'Industrie Laitière, la Société d'Industrie Laitière signale aux intéressés que le transport du lait est avantageusement donné à l'en-

tremise. Ce mode de transport est une source d'économies. Il se pratique avec succès dans les meilleures fabriques d'Ontario et dans quelques excellentes fabriques de notre province.

8. PETIT-LAIT.—C'est une très dangereuse habitude de remporter le petit lait dans la canistre qui sert au lait ; mais comme il est difficile de faire autrement, voici les précautions à prendre pour que le lait n'en souffre pas.

Aussitôt la canistre revenue à la maison, videz-la immédiatement, lavez-la à l'eau chaude, rincez-la à l'eau froide, ébouillantez-la, puis mettez-la à égoutter sur le côté pour qu'elle s'aère bien. Écurez-la tous les jours, ou du moins tous les deux jours. Si vous étiez tentés de juger ces précautions inutiles, avalez seulement deux gorgées de ce petit-lait et vous changerez d'opinion. Ceci s'applique partout, mais plus encore aux arrondissements où le petit-lait est tenu à la fabrique, dans des bassins en bois. *Toutes les fabriques devraient avoir des bassins à petit-lait, doublés de ferblanc, qui seraient lavés tous les jours par le fabricant.* La Société d'Industrie laitière, à sa convention de Waterloo, a passé une résolution en ce sens.

REMARQUES IMPORTANTES

1. VACHES MALADES.—Vous ne devez jamais envoyer à la fabrique le lait des vaches malades ou fiévreuses. Vous ne devez y envoyer celui des vaches fraîchement vélées que lorsqu'il pourra bouillir sans tourner.

"M. de Freudenreich, dans un petit ouvrage très bien fait sur les microbes du lait, nous dit que lorsque les vaches sont atteintes d'inflammation du pis (mammité ou mastite), il se développe dans leur lait un microbe, qui fait gonfler le fromage pendant sa maturation.

"Ceci donne une explication, jusqu'ici non trouvée, au fait que dans le printemps, même chez de bons fabricants et dans des fabriques bien tenues, on trouve beaucoup de fromages qui gonflent.

"Les patrons qui ont encore des vaches à vèler en mai et en juin, devront donc veiller soigneusement à ne pas apporter à la fabrique du lait de vaches ayant une inflammation, même légère au pis."

2. VACHES EN CHALEUR.—Le lait des vaches en chaleur doit être traité, coulé, aéré et refroidi à part. Il faut l'aérer et le brasser plus longtemps et le refroidir plus fortement. Ce lait sera très dangereux pour la fabrication, si vous ne le traitez pas comme nous vous l'indiquons.

3. LAIT RÉSERVÉ POUR LA MAISON.—Si vous avez besoin de lait pour la maison, choisissez-vous une vache, et mettez son lait à part. Ceci est pour empêcher tout prétexte de prendre du lait dans la canistre. Le lait destiné à la fabrique ne vous appartient plus, dès qu'il a été aéré et refroidi.

4. FRAUDES.—Ces pratiques malhonnêtes et déshonorantes qui consistent à garder des égouts, à écrémer le lait, à y ajouter de l'eau, ne sont pas générales ; mais elles sont assez fréquentes pour que nous en disions un mot. Elles constituent un véritable vol et un vilain vol, celui qui le commet vole le fabricant dans sa réputation, ses amis, ses voisins, quelquefois toute sa paroisse.

5. OBSERVATIONS DE LA PART DU FABRICANT.—Quand votre fabricant vous fera quelques remarques, ou refusera un bidon de lait, ne prenez pas cela en mauvaise part. Invitez-le à vous donner des conseils; ne cherchez pas à vous excuser, mais cherchez à faire mieux dans l'avenir. Quand vous serez ainsi repris, relisez cette circulaire attentivement et vous vous apercevrez que vous avez négligé quelques-uns des soins qu'elle recommande; observez ce qui est dit et tout ira bien, nous vous en donnons la garantie. Si ces conseils sont suivis, l'on trouvera une amélioration dans les fabriques bien dirigées.

6. ALIMENTATION DES VACHES.—Il ne faut pas oublier que pour faire de l'argent à la fabrique, il faut y porter du lait; il faut bien hiverner les vaches, et leur donner une nourriture abondante l'été. L'on ne peut faire d'argent avec un animal qui prend la moitié de l'été pour se remettre de l'hivernement et qui, dès le mois de juillet, se trouve sur un pacage insuffisant. *Vache chétive, chétif rendement.*

Les fourrages verts sont une grande ressource pour la production du lait. Nous recommandons donc instamment à tous les cultivateurs soucieux d'augmenter les profits de leur vacherie de semer de bonne heure au printemps:

1. Un demi arpent par 5 vaches, d'un mélange d'avoine hâtive, de seigle et de lentilles (un tiers de minot de chaque) semer en deux parties à 8 jours d'intervalle, pour commencer à couper et donner de ce fourrage dès la fin de juin.

2. Un quart d'arpent par 5 vaches, de blé d'inde pour commencer à le couper comme fourrage vert dès que le précédent sera épuisé et jusqu'à la fin de la saison. En faisant la première coupe à 10 ou 12 pouces du sol, au-dessus du premier nœud, le blé d'inde continue à pousser; le surplus, s'il y en a, pourra être ensilé ou conservé comme fourrage d'hiver.

BARBOTAGES-BOUETTES.—Nous recommandons encore, comme une pratique très avantageuse, de donner aux vaches pendant tout l'été de 3 à 5 lbs de moulée, de son ou des deux mélangés, par vache et par jour; cette ration préparée en *bouette* assez épaisse se donne en 2 fois, à l'étable, aux heures de la traite.

Des cultivateurs avancés affirment que chaque livre de cette ration augmentera d'une livre au bas mot la production du lait, mais ce n'est pas son seul avantage, car elle agira aussi sur la qualité du lait et elle prolongera sensiblement la vache en lait.

Comme compensation au supplément d'ouvrage nécessité par l'emploi des fourrages verts et des bouettes, les cultivateurs doivent bien se persuader que ce régime avantageux à leurs vaches leur permettra de réduire de moitié l'étendue de leurs pacages et fournira à ces derniers une fumure plus abondante et plus riche.

—(o) (o)—

CA ET LA

M. le notaire Labrecque habite, pendant l'été, un très élégant cottage qu'il s'est fait bâtir, au coût d'un millier de piastres, près de la station de Ste-Catherine de Fossambault, sur la ligne du Québec & Lac St-Jean.

.

STOCKS DE QUEBEC

DERNIÈRES QUOTATIONS

FOURNIES PAR

D. ARCAND, courtier

	Montant de l'action	Montant payé	Dernier Div. par an	Dem. dé % Offert %	Dernière vente.
La Banque Nationale	\$ 30	30	4%	72- 71	71
Quebec Bank	100	100	5%	120-	118
Union Bank of Canada	60	60	6%	110-100	100
Soc. de Prêts et Placements	100	100	7%	120-118	118
Soc. Construction Permanente	50	50	6 et 1	107-	105
La Caisse d'Economie N. D.	400	100	10%	211-	211
Quebec S. S. Co	100	100	6 1/2%	- 84	
Assurance de Québec	45	20	6%	75- 75	
Quebec Gas Co	200	200	8 1/2%	-135	aucune sur le marché.
Quebec Street Ry Co	50	50	12 1/2%	220-150	
Quebec & Levis Ferry Co	100	100	8 1/2%	-135	"
Montmorency Elec. Power Co	100	100	8 1/2%	150-	138 et 139 1/2
Cie Ostréicole de Québec	50	25		25-	
Montmorency Cotton Mng Co	100	100	8%	-150	
Riverside Manufacturing Co	100	75	15% le ann	Pair.	
Fonderie de Plessisville	100	100	15%		175
Ch. fer Q. & L. St-Jean, obligations	£ 100	£ 100	5 1/2%	£ 34	
Grand Nord	£ 100	£ 100	5%		
Province de Québec, emprunt 1882, 5 %	500				110 1/2
Cité de Québec, nouvel aqueduc, 5 %	1000				107
Commis. à barrières, débetures privilégiées					102 1/2
" " " non privilégiées				50-	

Un autre endroit très recherché cette année, c'est la Jeune Lorette. On estime qu'il n'y a pas moins de 300 citadins de tous les sexes et de tous les âges qui s'y sont installés pour l'été, dans un certain rayon autour du Château-d'eau. La jeunesse y domine, car la semaine dernière on y donnait une fête de nuit tout à fait féerique: promenade vénitienne sur la rivière, feu d'artifice, illumination à giorno des résidences du bord de l'eau parmi lesquelles se distinguait l'élégant cottage que s'est fait construire M. A. A. Déchêne. La flotte de gondoles pavoisées de lanternes était commandée par l'amiral Théo. Hamel. On en parlera longtemps sous le chaume à Castorville.

Remarqué cette semaine: une éblouissante vitrine de peaux d'ours polaires au naturel, chez G. R. Renfrew & Co, rue Buade.

100 actions de la Banque Nationale à vendre au bureau de Neuville Belleau, 101 rue St-Pierre, Québec.

ACTES OFFICIELS

Les cultivateurs de St-Sylvestre ont formé le 13 courant une compagnie d'assurance mutuelle contre le feu.

Les termes de la Cour de Circuit du comté de Wolfe se tiendront dorénavant les 16 et 17 février, juin et octobre, à Ham Sud.

Le village de Kingsbury (comté de Richmond), et celui de Ste-Agathe des

Monts (Terrebonne) sont érigés en municipalité.

L'Associated Dentists Co de Montréal demande ses lettres-patentes. Capital \$100,000. Premiers directeurs: J. B. Vosburgh, J. H. Springle, S. Woods, A. A. Cox, J. Pyke, A. M. Foster de Montréal.

La Waterville Furniture Co, capital \$15,000, et la Union Cold Storage Co, capital \$100,000 ont reçu leurs lettres-patentes.

Nouveaux députés: District de Saguenay—J. N. Maher, Marchand de Tadoussac.

District de Trois-Rivières—Napoléon Matteau et Elie Brouillette, de St-Adolphe.

District de Gaspé—Delphis Roy, du Cap Chatte.

Henry R. Howing, de Slipton (Richmond) est nommé juge de paix avec juridiction sur le district d'Arthabaska.

Quelques compagnies: Golden Coche Mining Co, Vancouver, C. B. Capital \$500,000.

Ivanhoe Gold Mining Co, Rossland, C. B. Capital \$99,000

Shigway Ash & Garbage Box Co, Toronto. Capital \$20,000. But: fabrication des boites d'assainissement.

British Loan Milling & Mining Co, Rossland, C. B. Capital \$600,000.

Les Marchands qui s'intéressent à leurs clients ont toujours en stock Le Anchor Weakness Cure

BUREAUX D'ENREGISTREMENT

Nat. de l'acte	Par	En faveur de	Lieu de l'immeuble affecté ou résidence.	Montant \$
ARTHABASKA				
Obligation	Ant. Guérin	A. P. de Courval	Horton	200
Partage	Aldéric Laurendeau	Do Elise Loren-	Stanford	
Obligation	J. Goncal Labarre	L. O. Pepln	St-Paul	100
Vente	Gilbert Bergeron	Jean Labbé	Bulstrode	200
"	J. B. Monfette	Hubert Boisvert	Ste-Victoire	100
"	Paul Tourigny	Zéph. Ducharme	"	112.50
"	Léon Leblanc	Moïse Champoux	St-Paul	2000
Testament	Michel Toussaint	Etienne Toussaint	Tingwick	
Résil. de vente	Jos Boutin fils	Ovid Charotte	"	
Donation	Naz. Roux	Joséph Roux	"	
Obligation	Joseph Roux	Cyrille Caron	"	875
Vente	Philippo Plourde	Edouard Plourde	"	341.33
Obligation	David Mathieu	Edouard Plourde	Bulstrode	300
Vente	Shérif Arthabaska	Flav. Lottinville	Horton	850
Donation	D. O. Bourbeau	Rosalie Bourbeau	Ste-Victoire	
Vente	Cédion Bergeron	Uldoric Duval	Arthabaskaville	750
BEAUCÉ				
Vente	De Jos. Lambert	Thomas Doyon	Broughton	150 à t
Ball	Charles Blanchet	Omer Labrecque	"	6 rto fonce.
Vente	Ve John A. Pozer	Philias Poirier	St-George	200 à t
Donation	Damas Dallaire	Romuald Dallaire	Risborough	
Vente	Théop. Beaudoin	Alfred Lessard	Broughton	50 c
"	Louis Pelchat	Frs X. Lefebvre	Shenley	100 à t
"	Lambert De Blois	Joseph Boutin	"	220 à/c 30
"	Joseph Boutin	Thomas Poulin	"	120 à/c 30
"	George Roy	Sévère Poulin	St George	125 à t
"	"	Jean Labbé	"	100 8pc
Donation	Ve Jean St-Hilaire	Alph. St-Hilaire	SS. Anges	
Vente	Et. Champagne	Joseph Leblond	St-Elzéar	900 à t
"	Ferd. Sylvain	Onézime Landry	"	725 à t
"	D. E. F. LaRue	Napoléon Vallée	St-Frédéric	300 à t
"	Ferd. Sylvain	Théod. Groudin	St Séverin	225 à t
"	Rév. A. LaFrance	Pierre Busque	Marlow	400 c
Obligation	Louis Jacques	Frs Elie dit Breton	Broughton	200 8pc
Cautionnement	Thomas Morin	"	"	200 8pc
Obligation	Charles Blanche	Ve Jean Lachance	"	200 8pc
"	Philias Caron	Alex. Ducharme	St George	400 8pc
"	Dilime Boily	Ve Michael Cahill	Jersey	400 8pc
"	Napoléon Audet	Vital Champagne	Broughton	78 8pc
"	Henry James Wil-	Equit. Savings	Ditchfield	500
"	son	Loan Aas.	"	7.50 par mois
"	Joseph Dodier	John Wark	Broughton	800 8pc
"	François Guay	Hon. F.H.P. LaRue	St-Elzéar	500 8pc
Garantie hyp.	Napoléon Vallée	D. E. E. LaRue	St-Frédéric	300
Obligation	Pierre Busque fils	De L. C. A. De-	S-François et	
"	Louis Foley	Lery	Marlow	450 7pc
"	"	Louis Provencal	Forsyth	77 8 pc
CHARLEVOIX—(BAIE ST-PAUL)				
Testament	Marie Gagnon	Domitien Audet	Eboulements, exc. tes.	
Echange	Xavier Bouchard	Théod. Bouchard	Petite Rivière	
Vente	Thls. Smard	Eucnar Lavole	Bale St-Paul	1000 à t
V. par licitat.	Sarah Tremblay et al	Hon. C. A. P. Pel-	"	
Obligation	Geo. Tremblay	"	Eboulements	753 p
"	Clément Lovole et	"	"	100 7pc
Testament	Alfred Tremblay	Jos. Bouchard	G. Rivière	375
"	Frd. Tremblay	Thadée Tremblay	St-Urbain	
"	Rév. A. Amédée	"	"	
Vente	Gagnon	Thos Tremblay	Bale St-Paul	
Testament	P. Boivin	Nérée Boivin	St-Urbain	100 p
Testament	Lucius Tremblay	Marie Tremblay	Eboulements	
Bord. conserv. privil. cons.	Phil. Tremblay	Geo. Tremblay	"	35000 int.
DORCHESTER				
Résil. de don.	Jos. Girard	Régis Laliberté et ux	Ste-Hénédine	p
Transport	Eus. Carbonneau	Ths Carbonneau	Ste-Marguerite	600
Acc. transp.	Jos. Carbonneau	"	"	
Obligation	Eus. Carbonneau	L'hon. N. Audet	"	300 8pc
Vente	J. B. Nadeau	Desneiges Paradis	St-Hénédine	150 8pc
Testament	Ed. Hinds snr	Bd. Hinds jr	St-Odilon	
Obligation	Jos. Samson	Aug. Poulin	St-Prosper	400 8pc
"	Robert Rodrigue	Marie Gilbert	"	125 8pc
Rétrocession	Max. Gagnon	Jean Tanguay	"	160 p
Vte à réméré	Jean Tanguay	Louïs Tanguay	"	300 p
Tutelle	Dr Alf. Morisset	Ses frères et sœurs	Ste-Hénédine	
Vente	Marie Martin	Louis Royer	"	50 8pc
"	Esdras Gosselin	Wm Wilson	St-Malachie	25 p
"	Wm Wilson	Ant. Gosselin	"	210 à/c 50
"	Vital Drouin	Moïse Drouin	St-Edouard	200 à t
"	Wm Mathews	Désiré Drouin	St-Joseph	275 à t
"	Michel Fortier	Jean Lacasse	Ste-Rose	333 à t
"	Alex. Bilodeau	Alf. Lessard	St Odilon	1050 à/c 118
Rétrocession	Zép. Roy	Eus. Roy et ux	St-Anselme	
Donation	Ans. Roy et ux	Jos. Roy et al	"	200 p
Vente	Mag. Dutille	"	"	
Obligation	Hilaire Roy	L'hon. N. Audet	Ste-Claire	700 8pc
"	Thos Cooper	J. B. Cadrin	Ste-Marguerite	1100 "
Quittance	P. E. Marquis	Jos. Audet	Ste-Claire	325
"	Wm Wilson	Ant. Gosselin	St-Malachie	50
"	Pierre Roy	Hilaire Roy	Ste-Claire	600
"	Delarina Jolin	"	"	200
LÉVIS				
Vente	L. J. Demers	Oct. Roberge	St-Jean	50 p
"	Agent Selgeurio de Lauzon	Et. Thivierge	St-Lambert	40 p

"	De F.X. Brunelle	De T. Gourdeau et autres	Village Lauzon 200
Cession	De R. G. de Lorimier et autres	Succ. Abraham Hamol et autres	"
Donation	Les Hamel	Ferd. et Oudotose Bolduc	St-Mauri
Obligation	Jean Béty	Nap. Beaudoin	St-Lambert 100 8pc
"	Geo. Royer	L. Ed Couture	St-Télesphora 53 8pc
Quittance	Marial Dussault	Jos. Piquet	St-Lambert 50
"	Jos. Piquet	Jean Béty	" 90
"	F. X. Vallancourt	Dlle Jo-éphine et Marie Fradette	Village Lauzon 230
MATANE			
Ball	King Brothers	Hermén. Boulay	Sayabeo
Donation	Lazaro Label és-q	Polycarpe Ouellet	St-Ulric
"	"	Etienné Piquet	"
Transport	Aloxaudre	C. E. J. Dionne	Amqui
Vente à rém.	De Virginie St-Ongé et vir	Raphaël Nolin	Cedar Hall 100
Vente	Ovidé Ouellet	Charles Pearson	Amqui 50
"	Alphonse Sirois	Charles Courcy	Cedar Hall 80
Renonciation	Jos. Lévesque et al	Louis Lévesque	Métis
"	Jules Savard és q	"	"
MÉGANTIC			
Vente	Henry McCray-nolds	James McCray-nolds	Ireland 10
Transport	L. M. Langevin	S. J. Johnson et al	1000
Vente	Peter Sellers	Ephrem Fortier	Thetford 1000
"	F. X. Labranche	Alfred Plante	" 200
"	A. Plante	F. X. Girard	" 150
"	A. Racine	R. Bergeron	Inverness 1
"	"	John Anslay	" 15
Obligation	F. Patterson	Eugène Croteau	" 150
Vente	T. Baron	L. Laflamme	Ireland 400
Donation	P. Vallières	Benj. Vallières	Inverness 300
Obligation	Benj. Vallières	S. J. Johnson	" 300
Vente	Geo. Belleau	F. X. Mahou	Plessisville 50
"	Hilaire Ferron	Edouard Lalbé	Thetford 100
"	Octave Giguère	Edouard Bralotte	St-Fordmand 500
Jugement	Patrick Campbell	Thomas Nadeau	Thetford
Testament	Joseph Fréchette	Jos. Fréchette	St-Ferdinand
Obligation	Elzéar Simoneau	Théodore Paré	Som. Sud 200
"	Louis Dubois	"	Ste-Sophie 300
"	Félix Skelling	Leo Brunelle	" 500
Jugement	R. Bergeron	R. St-Pierre	Somerset Nord
Testament	Mary McKenzie	Marg. McKenzie	Inverness et S.-Sophie
"	U. L. Roy	Zéphirin Roy	Somerset Nord
Vente	Shérif	Robert Murray	Leeds 225
Testament	Rosalie Gravel	Paul Lessard	Ste-Sophie
Partage	A. Laurendeau	Denis Guerin	Plessisville
Obligation	"	"	3000
Jugement	Napoléon Lemay	G. J. Pacaud	Ste-Sophie 200
Vente	R. Bergeron	R. St-Pierre	Somerset Nord
Obligation	William Smith	Eus. Létourneau	St-Patrice 100
Vente	Celine Delsie	Pierre Bourgault	Thetford 83
Obligation	Jos. Paradis	L. J. Fréchette	St-Ferdinand 200
Vente	Victor Nolet	Pierre Nolet	Thetford 300
Obligation	Thomas Filion	Isaie Noël	Nelson 125
Vente	Donald Crawford	Angelo Drapeau	Inverness 50
PORTNEUF			
Tutelle	Nap. Denis et al	Ed. Denis tuteur	Hubert Julien sub-tut
Obligation	Chs H. Laganière	Chs Marcotte	336 St-Ubaldo
"	Isaie Rivard	Narcisse Rivard	199 et 203 St-Casimir
"	Frs Bussières	Amarilide Laurin	7 St-Raymond
Donation	Ve Narc. Darveau	Jos. Darveau	24 et 97 St-Alban et 228 St-Casimir
Obligation	Odina Rochette	Corinne Gilbert	361 St-Augustin
Saisie	Le Shérif	"	150 et 197 Portneuf
Obligation	Ulric Marcotte	Alf. Fournier	P. 71, 44 St-Bazile
Tutelle	Claudia Audette et al	Ve Jos. Audette	Chs Audette sub-tu-
Testament	Narcisse Arcand	Arthur Arcand	187-194 Deschambault
"	"	"	103 St-Alban
Obligation	Edouard Déry	J. B. E. Pouliot	290, 293 374 Ste-Jeanne
Quittance	Rév. N. Cinq-Mars és-qté	"	"
"	"	Ulric Marcotte	"
QUÉBEC			
<i>Obligations</i>			
Théodore Page et	Société de Prêts, 318 qtr St-Roch		
Théophile Piquet	Société de Prêts, 1043 qtr St-Pierre		
Louis Rhéaume	Joseph Gagnon, p. 759 qtr St-Roch		
Elzéar Lessard	F. X. Racine, p. 759 qtr St-Roch		
De Ve Jean Hamel	Edouard Ruthman, 205 Charlesbourg et p. 1093 St-Ambroise		
Denis Roche	The Incumbant & Church Wardens of St-Michael Church at St-Colomb de Sil-lery, p. 850 qtr St-Roch		
John Ritchie	Timothy H. Dunn, 1210, 1211, 1247, 1248 et 1250.2 qtr Jacques-Cartier		
John Ritchie	Gaspard Rochette, affect. les mêmes lots 1211 et suivants qtr Jacques-Cartier		
Léon Piquet	Louis Cantin, 83 St-Sauveur		
<i>Ventes, etc.</i>			
Acte de divis.	Louis Rhéaume	Elzéar Lessard, 756 qtr St-Roch	
Cession	De R. G. de Lorimier et al	Succ. Abraham Hamol et al, de tous leurs droits sur 1072 et 1073 qtr Jacques-Cartier, 2220 qtr St-Pierre, 2009-7 qtr du Palais, 4437-9-2 et 4437-10-1 qtr Mont-calm et 1124 qtr Jacques-Cartier.	
Donation	Jean Bédard et ux	Joseph Bédard, 656, 653 et 895 Charlesbourg et 1 Stonehom	
"	Aug. Gaboury és-q	John Ritchie, 1210, 1211, 1247, 1248 et 1250.2 qtr Jacques-Cartier	

Donation	Geo. Wm Hicks Shérif de Québec Jean Vallancourt Honoré Melouin et ux	Samuel Bourke, 233 et 204 St Gabriel Jean Guillet, 1896 qtr Jacques-Cartier Elzéar Tremblay, 1011 qtr Jacq. Cartier Ferdinand Malouin, partie 499 St-Sau- veur	2357 2358 2359 2360
RIMOUSKI			
Vente	Dlle Ang. Martin Joseph Pincou Vo Victor Leclerc	Louis Voyer Vo Phil. Marquis Ferd. Lévesque	St-Fabien Sto-Cécile Sto-Blandine
Testament	Elzéar Mercier	Christine Desjar- dins son épouse	St-Fabien
Hypothèque	Charles Bégin Hypollite Hoppel	Vo P. Le Gauvreau Jos. Roy	St-Germain St-Anaclet
SHERBROOKE			
Quittance	S. Loan & M. Co	J. M. Fortier	Sherbrooke
Procuration	J. M. Fortier	H. Fortier	"
Hypothèque	De P. G. Hender- son	Hon. Wm White	" 150
Société	W. B. Finley & H.	A. Kelsey, com	W. B. Finley & Co Sherbrooke
Quittance	A. S. Hurd	Thomas Rowe	Ascot 1300
Vente	Thos Rowe H. O. Wilson	D. Roy S. Parsons	Compton 50
Hypothèque	F. G. Gale	A. D. Nicolls	Waterville 2500
Renonciation	Emile Biron	J. Biron	Ascot 50
Donation	J. M. Biron et ux J. G. Biron et ux	J. M. C. Biron	" 1
TÉMISCOUATA			
Jugement	Jos. O. Girard	Jean Lapointe Odlon Savard	Bergeronne 88 87.61
Avls	"	Jean Lapointe	"
Testament	Joseph Dufour	Thomas Dufour	Tadoussac
Ver-to	Ulric Savard	Catherine Perron	" 200

LES VENTES PAR SHERIFS

POUR LA SEMAINE DU 1 AU 7 AOUT

Date et heure	Demandeur	Défendeur	Immeuble	Lieu de la vente
7 10 a m	A. B. Dupuis	P. E. Pelletier et al	St-Audré de Kam.	
7 10 a m	N. Taillon	J. Piquet	305 Lévis	N. D. Lévis
7 10 a m	J. Delisle	F. X. Lepage	St-François I. O.	

ACTIONS CIVILES à Québec

Cour Supérieure

No	Nature de l'action	Demandeur	Défendeur	\$	Rap.
880	Obligation	Ménièse Garnau	Emilie Dumont, Lévis	1165	12 août
882	Bill. prom.	R. H. McGreovy	John C. Osler, Qué.,	150	29 juill
884	"	Art. Dion	A. Gosselin, S-Dav. A.R.,		
			L. Jos. Nadeau do	100 50	3 août
892	Detto	The Quebec Harbour Commissioners	Q. M. & C. Ry. Co.,	500	7 "
			900		7 "
890	Loyer	Luc Pelletier	Do. Ellen McCarthy, Q.		
896	Bill. en an- nul. de transport		J. J. Flynn do S. J. Shaw do H. O. Martineau } P. Turcotte } t-s et mis Ferd. Vermont } en cause Magl. Soucy } 250		10 "
902	Bill. prom.	N. G. Kirouac et al	A. Jo Gras de la Boissière Roberval	157 80	21 "
906	Detto	Thos. Paradis	Pierro al Pitro Laval- liée, Québec	150	10 "
910	Dommages	Jas. Roark	Comm. ch. à barr. R. N.	500	12 "
912	Annul. loyer	J. G. Hearn et al	A. Dugal, St-Mich. B.	160	12 "
914	Serv. profess.	F. X. Drouin	Ls. Bureau, S-Raym. N.	135	11 "
916	Possessoire	Phil. Journeau	T. Morency, St-Et. B'nt.	50	1 sept
924	Loyer et sais. gng. par droit de suite	Caisse Ec. N.-D. Q.	Elz. Brousseau, fils, Qué., J. B. Trudel do Arthémise Allaire } Joséphine Allaire } mis en cause	220	4 août
922	Pétitoire	Nap. Ollivier	Cio ch. fer cté Drum.		1 sept
926	Bill. prom.	V. E. P. Hudon et al	Eug. Raymond, S-Anne B.	100	11 août
932	Dom. pour assaut et batterie	Et. Sylvain	Geo. Grenier, Beau..	200	15 "
934	"	P. S. Doyle	A. A. Cantin, Québec	100	5 "
Cour de Circuit					
2356		V. B. C. Vannier	Do. B. B. Bérrill... et vir Québec	65 46	30 juill

La Banq. J. Cartier	D. Davis do	38	31 "
	J. E. Béland et al do	69	31 "
2357	J. Lemay, S-Jean Duch.	47 60	10 août
2358	Z. Hainse, Lévis		
2359	Et. Dussault, t-s	34 35	5 "
2360	J. J. de S. Bossé, Muntr.	30	17 "
	Ros. Létourneau, S-Gerv.	27 43	12 "
	Wm. Plaud, St-Basile	62 10	6 "
	U. L'Heureux, Sto-Foye	50	3 "
	J. P. Stafford, Québec	69	4 "
	J. A. Davis do	25	4 "
	A. Daigle et al do	43 62	22 "
	Adèle Paquet et vir, S-Raym.	50 06	8 "
	Is. Beauchamp, Québec	25	31 juill
	Philom. Vézina, Qué.,	50	4 "
	Pierro Fradette do		
	Hon. E. J. Flynn et al t-s	23 86	6 "
	F. H. Blanchet, Qué.,		
	J. B. Trudel et al t-s	61 45	15 "
	J. B. A. Letourneau		
	H. Griffith t-s	51 65	1 "
	Frs. Lallamne, Lévis		
	H. Carrier et al t-s	21 03	11 "
	Ls. Mercier, Québec	77 01	31 juill
	Z. Beaudet	68 67	
	J. B. Hamel	22 54	
	Aug. Boomer ds	51 90	31 "
	M. Rouleau, St-Henri	45 95	10 "
	Jos. Alain, Québec	41 50	3 "
	Naz. Guilmet do	51	4 "
	Alf. Bilodeau do	37 85	6 "
	Paul Lachance do	25 54	5 "
	Frs. Simard, St-Bruno	29 30	21 "
	Johuny Tremblay do	23 43	21 "
	F. C. Lefrançois, Qué.,	34 60	4 "
	Md. Tremblay, S-Bruno	21 42	21 "
	Edr. Lambert, S-Laur.	44	15 "
	H. Gagnon, Ste-Félicité	63	4 "
	J. P. Simard, Québec	53	6 "
	Jos. Laquerre, S-Philom.		
	Fortierville	22 50	12 "
	De. M. Paquet et vir, Q.	39 50	12 "
	S-John Street Ry. Co.,	67 02	5 "
	Da. E. Lefebvre et vir, Q.,		
	P. C. D'Auteuil t-s	35 54	24 "
	Art. Simard et al, Qué.,		
	Georgiana Letau et al t-s	41 10	22 "
	Eugénie Taschereau, Q.,		
	Pat. Coote et al t-s	27 59	22 "
	Rich. Lessard, S-Sylvest.	73 59	12 "
	Pierre Dion, S-Jeanne N.,		
	Jos. Richard t-s	20 05	17 "
	C. W. Thorne, Qué.,	115 85	1 sept
	S. Lesage et al t-s		
	F. X. Bourbeau do	50	1 "
	Geo. E. Roy	45	15 août
	Corp. cté. Montmag.	50	14 "
	J. E. Béland et al	24 26	7 "
	Rod. Giroux, Québec	48 69	7 "

N. B.—Dans la cause C.S. 796 Banque du Peuple vs Geo. Guay, St-Romuald, \$123.82, nous devons dire en justice pour le défendeur qu'il ne doit pas cette somme, ayant une contro-reclamation pour un plus fort montant contre la Banque.

Rimouski

Cour de Circuit

4818	Ls. Dupéré	John Fenderson & Co, S.,	21 80
4820	Detto	Ls. Leclerc	L. N. Coté, Bécancour
4823		Théop. Fournier	Nap. Lepage, S-P. du L.,

Trois-Rivières

Cour Supérieure—Actions

W. Paribeau	Corp. St-Théophile (nul. proc. rente al)
Fra. Rivard	J. Deschambes, Ste-Flore
A. Lamarche et al	Da. E. Lafrance, St-Titel
E. Lecompte	C. B. Flourant, S-B. des S. 726

Cour de Circuit

J. R. D'Amour	3 R. Iron Works	3 20
Ls. Carlo	F. Lessard, Louiseville	77 50
L. T. Dunsband	J. O. Hudon, 3 R.,	7 47
P. Dugal	Ls. Chandonnet do	40 36
The S.-Maur. Tool & Axe Works	F. Vaucamp, Ont.,	17 75
	Jos. Lapierre, S. Ant.	10
Da. H. Brunelle	Jos. Laforce, Ste-Moniq.,	45 83
C. Spenard	Ad. Lepine, 3 R.,	27
O. Z. Duplessis	D. Dussault do	52 01
J. E. Baribeau	P. Bureau do	4

FINANCES

Les clearings des banques pour la semaine dernière sont :

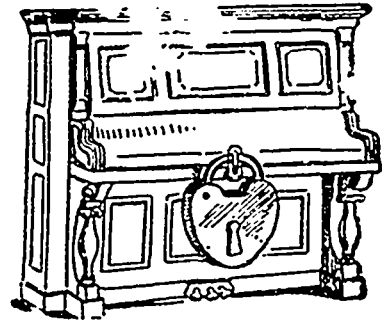
	1896. 23 juill.	1896. 16 juill.	1895. 24 juill.
Montréal.....	\$10,987,734	\$10,254,321	\$11,142,288
Toronto.....	6,832,926	6,594,429	5,497,115
Hullfax.....	1,188,913	1,223,811	1,328,509
Winnipeg...	1,097,338	1,201,728	998,771
Hamilton....	443,533	65,710	580,810
Total.....	\$20,550,444	\$19,879,999	\$19,427,709

M. Narcisse Dion, gérant de la Banque Jacques Cartier à St-Sauveur, vient de donner sa démission pour prendre quelques mois de repos bien mérité. Il est remplacé par M. C. S. Powell, qui lui-même est remplacé par M. C. J. Laberge à la gérance de la succursale de la rue St-Jean. Ces deux promotions sont très bien vues par la clientèle de la Banque. La retraite de M. Dion ne manquera

pas d'être regrettée par le commerce de St-Sauveur et St-Roch.

L'argent en lingots était actif à New-York samedi à 68½ à 69c. Les dépôts en or au Trésor des Etats-Unis ont été de \$20,000,000 depuis quelques jours, et le surplus de réserve est maintenant de \$105,500,000.

Vous faut-il Un PIANO ?



En voulez-vous **UN BON?**
Voulez-vous l'avoir
A BON MARCHÉ?

Ce PIANO est un des
Meilleurs Instruments

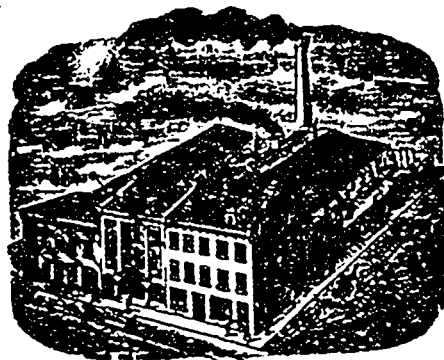
Adressez-vous chez
HUDON, PARADIS & C^{IE}

Seuls agents pour la Province de Québec *New Williams* garantie
de la célèbre Machine à Coudre ... *pour 10 ans*

Fonderie Terreau & Racine

Successors de Dame Chs.
Terreau

Rue St-Paul
222
QUEBEC



Toujours en stock le plus bel assortiment de **POÊLES DE CUISINE** depuis le **POÊLE SIMPLE, DOUBLE, A TROIS PONTS**, jusqu'aux **RANGES EN ACIER** de toutes dimensions, chauffant au charbon ou au bois à volonté, et rassurant la plus parfaite satisfaction au point de vue du chauffage et de la cuisson, **CAR CES POELES SONT VENDUS AVEC GARANTIE.**

Prix défiant toute rivalité.



Téléphone 458.

PAPIER-TENTURE

J'ai actuellement en vente
l'assortiment le plus considérable et le plus beau
qu'il y ait à Québec en

TAPISSERIES

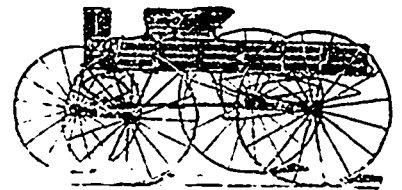
Prix réduits - Demandez échantillon
Tout du nouveau Stock.

B. LEONARD

53, Rue St-Jean.

BURGIES, & BICYCLES

...INSTRUMENTS AGRICOLES



Notre assortiment comprend un échantillon de chaque genre de voiture fabriquée.

Une ligne complète de **Bicycles pour Dames et Messieurs**, prix variant de \$20 à \$100. Instruments Agricoles de tous genres.

Tout Buggy, Bicyclo ou Instrument vendu par nous, est garanti pour une année.

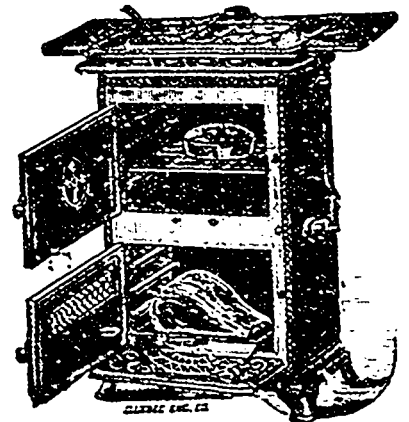
Catalogues envoyés gratuitement sur application. **Gros et Détail.**

LATIMER & LEGARE

273, RUE ST-PAUL, ou 24 ST-VALLIER
QUEBEC.

Aussi: FRASERVILLE, P. Q.

La cuisine rendue facile—
Economie de temps, de travail et d'argent par l'emploi du **Poêle à Gaz**—Pas de suie—Pas d'ordures—Pas de cendres—Pas de cuisine surchauffée.



Poêle CABINET \$16.00

La Cie du Gaz de Québec a en exposition et en vente, dans ses bureaux, un assortiment des plus recommandés Poêles à Gaz pour la cuisine. Ce duites de service et compteurs fournis sans charge. Gaz fourni pour la cuisine par compteur spécial raison de \$1 25 par 1000.

Chysens, de Villars & Co.

...IMPORTATION DE....
MATERIAUX de CONSTRUCTION
Fers, Aciers, Marbre, Pavés et Pavements
Céramiques, Tuyaux pour Drains, Ciment,
Briques Réfractaires, Vitres,
Glaces, Etc., Etc.

MARCHANDISES EN MAGASIN :
Plinthes en Ciment Fire Proof, la verge \$0 25
Tuyaux en Grès Cérame pour Drains de 6 à 9 pes., la verge 0 44 à 0 75
Pavés Céramiques, la verge carrée, depuis 1 15
Pavés Céramiques, la verge carrée à 1 15
Cheminées en marbre de \$16 à 60 \$
Ciment, Plâtre, Briques Réfractaires, Ciment Réfractaire, Tablettes en Marbre.

Bureau 204 St-Jacques - Montreal
Magasin 6 Le Royer - - - Montreal

LOUIS G. DEMERS

AVOCAT

51 RUE ST-PIERRE, Québec.

F. X. DROUIN, C. R.

AVOCAT

61 RUE ST-PIERRE, QUEBEC

Téléphone 47

J. A. DIONNE, LL. L.

— AVOCAT —

56, RUE ST-PIERRE, QUEBEC

Banque de la Banque Union TÉLÉPHONE 849

L. N. CARRIER

AVOCAT

101 RUE ST-PIERRE

Basse-Ville, Québec

P. CANTIN

AVOCAT

125 Rue St-Pierre

— o QUÉBEC o —

ALFRED LEMIEUX

COMPTABLE ET LIQUIDATEUR

Successions en Faillites

BUREAU
People's Chambers

No. 125 Rue Saint-Pierre, Québec

D. ARCAND

COURTIER, COMPTABLE ET LIQUIDATEUR

occupe spécialement de règlements d'affaires de faillite.

Possède la plus grande expérience et les meilleures relations pour agir comme intermédiaire entre d'biteurs et créanciers pour effectuer des compromis.

S'occupe aussi d'administration et de règlement de successions et de placements d'argent.

Pourvoit aux achats et ventes d'actions de banques et de valeurs de toutes sortes.

BUREAU: 74 RUE ST-PIERRE
QUEBEC

A. JOS. PAGEAU

Architecte, Dessinateur et

- - Evalueur - -

Pour commandes de plans d'églises, maisons privées et estimés, on pourra s'adresser au

No. 61 Rue St-Jean.

G. EMILE TANGUAY

A. VALLÉE

Tanguay & Vallée

Architectes-Dessinateurs

NOUVEAUX BUREAUX: 201 RUE D'AIGUILLON, QUEBEC

Attention spéciale portée à la construction des résidences privées.

DAVID OUELLET

ARCHITECTE - DESSINATEUR - EVALUATEUR

Bureaux d'architecture, nouvelle installation

117 Rue St-Jean

Téléphone 314.

Ateliers d'exécution: 87 d'Aiguillon

Téléphone 983

E. M. TALBOT

ARCHITECTE - DESSINATEUR - EVALUATEUR

Bureaux d'architecture, nouvelle installation: 26 Rue St-Joseph

COMPAGNIE CHINIC

Basse-Ville

QUEBEC.

Blanc de Plomb

Qualités 1, 2 et "Genuine"

Couleurs à l'huile

Toutes nuances

Huile de Lin

Térébenthine

Articles d'Ingénieurs-Méc.

Garniture à Machine (Packing)

Caoutchouc et Lin, Etc., Etc., Etc.

Qualités Supérieures

Bon marché exceptionnel

LIBRAIRIE MONTMORENCY-LAVAL

Nous avons toujours un très grand choix d'articles de fantaisie en librairie, tels que.

Papeterie de luxe, Encriers, Articles de bureau.

Grand assortiment de FANTAISIES pour

.. CADEAUX DE FÊTES.....

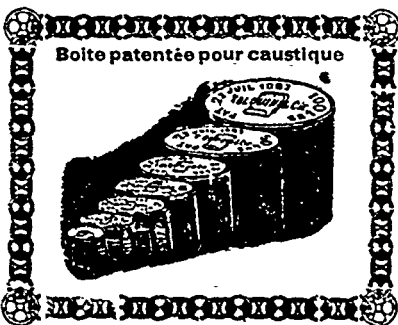
Et aussi grande variété de ...

Jouets et Jeux de Salon.

PRUVEAU & KIROUAC 48 Rue de la Fabrique.

Supérieur à tout autre

Le savon Extra de **T. Blouin & Fils**, vous donnera entière satisfaction. Demandez-le à votre épicier.



Ceux qui vendent le caustique cassé devraient s'adresser à

T. BLOUIN & CIE

Le bidon breveté qui le contient est une merveille.

Demandez échantillons et nos prix.

Nos voyageurs sont maintenant sur la route et vous visiteront sans peine. Donnez-leur vos commandes et vous serez satisfaits.

T. BLOUIN & Cie, Epiciers en gros
146-148 Rue St-Paul

J. E. MARTINEAU MARCHAND DE QUINCAILLERIES

EN GROS ET EN DETAIL

Enseigne de la Bouilloire

129 Rue St-Joseph, St-Roch - - QUÉBEC

Comme nous n'avons pas de frais de voyageurs de commerce à payer, c'est autant dont nous-pouvons faire bénéficier l'acheteur.

Le **ANCHOR WEAKNESS CURE** rend fort et vigoureux l'homme faible et épuisé

Bulletin des Faillites

QUÉBEC

- Coteau du Lac—L. A. Sauvé, m. g., actif vendu le 29.
 Louiseville—Desrosiers & Cie, fondeurs, Lachine—O. P. Robert, épïc., cess. vol.
 Montpellier—Louis Montpellier, m. g., cession
 Montréal—Belle Bros & Co, chauss., actif vendu.
 —E. Leclerc, comm., actif vendu le 27.
 —L. Miller & Co, chauss., actif vendu.
 —Roméo Miron, chauss., dem. du délat.
 —Noël Beaupré, mfr. boîtes, cession.
 —Lavalée Frères, bijout., cession.
 —A. Colletterie, hotel, actif an. en vente pour le 3 août.
 —R. Donaldson & Sons, const. en fer, cession.
 —Aubin, Berger & Cie, épïc., cession.
 —J. C. Brunette, quinc., dem. de cess.
 —H. Miron, écurie de louage, ass. cr. le 4 août.
 —M. Monette & Cie, épïc., dem. de cess.
 —Parent Frères, agents de succ., do.
 Nicolet—L. J. Brauchemin, m. g., cess.
 Québec—E. Sylvain, épïc., J. A. Coté nommé curateur.
 —P. R. Giroux, épïc., cess. vol. à Paradis & Jobin.
 —Wm. Michaud, nouv., off. composition
 Sherbrooke—H. M. Loranger, nouv. cess.
 St-Jérôme—J. E. Parent, libraire, Chs. Desmarquet curateur.

Cessions de biens dans les autres Provinces.

NOUVEAU-BRUNSWICK

- St-Jean—Mollison Bros & Co, nouv. en gros, état d'aff. en prépar.

NOUVELLE-ÉCOSSE

- Lower Steuriack—E. R. Archibald, m. g.

ONTARIO

- Chesley—Nelson Rivers, harnais.
 Glenelg Tp.—I. Anderson.
 Hamilton—A. G. Russell, bijoutier.
 Kingston—Dupont & Wilson, fabr. nattes.
 London West—E. A. Pocock, épïc.
 Sandwich—C. D. Girard, liqueurs.
 Welland—W. A. Hendershott, nouv.
 Woodstock—F. L. Sanagan, tailleur.

— : o o o : —

Régistre du Commerce

QUÉBEC

- Montréal—Thos. May & Co, modistes, dis sous; affaires continuées par Frank W. May, Gust. C. May et Daniel Hector sous le même nom.
 —Trades Journal Publishing Co, nouv. société.
 —Jos. Vineberg & Co, drapiers, nouv. soc.
 —Chard, Jackson & Co, liqueurs, nouv. société.
 —Hurteau, Foucher & Cie, pianos, diss.
 —Hurteau & Gervais, pianos, nouv. soc.
 —Naud, Girard & Cie, mfr. charnières, nouv. société.
 —Stebens & Desrochers, chauss., vento par huissier annoncée.
 —Pelletier, Dion & Cie, épïc., ent. en aff.
 —Laniel & Cie, agents, dissous
 —Linton & Fellowes, courtiers, dissous.
 —Sincennes & Courval, architectes, nouv. société.

- Tétrault & Marotte, entrepr., nouv. soc.
 Québec—W. H. Perkins, boulanger, ent. en affaires.
 —F. X. Soucy, rest., vento par huissier ann. pour le 4 août.
 —Noël & Venner, nouv., dommages par le feu.
 St-Jean—Dr Sabourin, pharm., agrandi son commerce.
 St-Nicolas—Benj. DeVillors, agent. Geo. Bédard, chauss., M. Desrochers, forgeron, incendiés, pas d'assurance.
 Sherbrooke—W. B. Finley & Co, photog., nouv. société.
 St Roch l'Achigou Ulric Taillon, m. g., entre en affaires.
 Weedon Centre—Brrière & Cie, selliers, nouv. société.

ISLE DU PRINCE-ÉDOUARD

- Mount Stewart—J. M. Egan, m. g., parti.

(OFFICIEL)

DISSOLUTION DE SOCIÉTÉ

"Genest & Bélanger" manufacturiers de ciment—Pierre Mario Alphons^e Genest, de Québec, George Bélanger, de Beauport, associés.

DÉCLARATIONS DE SOCIÉTÉ

"The Harvey Van Norman Co Ltd." — Cette Compagnie (Joint Stock Company) a été incorporée dans la province d'Ontario, par lettres patentes. La place principale d'affaires dans la province de Québec est la cité de Québec.

"L. J. Huot & Cie" pharmaciens—Louis Joseph Huot et Louis Jules Huot, tous deux de Québec, associés.

— o () o () o () o —

Ventes par le Shérif

BEAUCÉ

Ignace Turcot, contre Charles Fournier. Le lot No. 374, de la paroisse de Saint-Édouard de Frampton. Vente en la dite paroisse, le 29 septembre, à 11 h. a. m. R. le 20 novembre.

CHICOUTIMI

Louis Alphonse Langlais, contre Théodule Lavoie. Les lots Nos. 11 et 12 du huitième rang du canton Labarre, comté du Lac St-Jean. Vente au bureau d'Enregistrement du comté Lac St-Jean, le 31 août, à 10 h. a. m. R. le 20 septembre.

KAMOURASKA

Paul Rossignol, contre Paschal Vincelas Taché. Deux terrains situés en la ville de Fraserville. Vente en la dite ville, le 26 septembre, à 10 h. a. m. R. le 30.

Achille Lebel, contre Horace Hudon. Deux emplacements situés en la ville de Fraserville. Vente en la dite ville, le 26 septembre, à 10 h. a. m. R. le 30.

Alphonse Bononie Dupuis, contre P. E. Pelletier de Lévis, confiseur, et Pierre Pelletier de St-André. Une maison en bois à un étage, bâtie sur le terrain appartenant à la Fabrique de St-André. Vente en la dite paroisse, le 7 août, à 10 h. a. m. R. le 25.

Dame Adoline Turcotte, contre Alexis Morin, et Pouliot & Pouliot procureurs distrayants. Un emplacement situé en la paroisse de St-Eloi. Vente en la dite paroisse, le 31 juillet, à 10 h. a. m. R. le 12 août.

MONTMAGNY

Delle Georgina Bernier, contre Florin Irénée Leblanc. La moitié indivise du No. 307 de la paroisse de St-Thomas. Vente en la dite paroisse, le 28 septembre, à 10 h. a. m. R. le 18 octobre.

Pierre Auguste Choquette, contre Soter Aube. Une terre et deux lots situés en la paroisse de St-Vallier. Vente en la dite paroisse, le 31 juillet, à 10 h. a. m. R. le 20 août.

QUÉBEC

La Cité de Québec, contre Angus Baker, et J. L. Demers. Partie des lots Nos 110, 112 et 114 de la paroisse St-Nicolas. Vente en la dite paroisse, le 21 août, à 10 h. a. m. R. le 1er sept.

RIMOUSKI

Louis Michel Langlais, contre Clemen tine Bérubé. Une terre située en la paroisse de St-Octave de Métis. Vente en la dite paroisse, le 29 septembre, à 10 h. a. m. R. le 30.

Amable Belanger, contre Alexandre Levasseur. Une terre située au sixième rang du canton Matane, en la paroisse de St-Ulric de la Rivière Blanche. Vente en la dite paroisse, le 11 août, à 10 h. a. m. R. le 29.

ST-FRANÇOIS

William L. Shurtleff, contre Stewart C. Lebourveau. Morceau de terre situé dans le canton de Eaton, dans le district de St-François. Vente à St-Camille de Cookshire, le 31 juillet, à 10 h. a. m. R. le 24 août.

Absalon J. Taylor, contre Dame Elizabeth McGarry. Morceau de terre situé dans le village de New-Rockland. Vente à Ste-Bibiane de Richmond, le 28 août, à 10 h. a. m. R. le 30 septembre.

The Eastern Townships' Mutual Fire Insurance Company, contre S. W. Gonyea, et G. B. Loomis. Deux morceaux de terre situés dans le canton de Stratford. Vente à St-Gabriel de Stratford, le 27 août, à 1 h. p. m. R. le 31 octobre.

TROIS-RIVIÈRES

Dame Julienne Bourque, contre O. Poirier. Un lot de terre situé en la de St-Wenceslas. Vente en la dite paroisse, le 6 octobre, à 10 h. a. m. R. le 15.

Napoléon Drouin et al., contre Cyprien Beaupré. Un emplacement situé dans la paroisse de Ste-Flore. Vente en la dite paroisse, le 30 septembre, à 10 h. a. m. R. le 12 octobre.

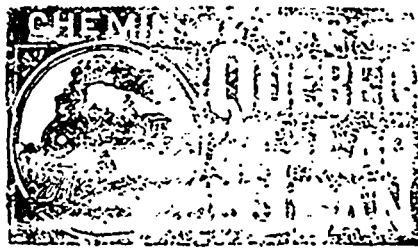
Henry Ezekiel M. Hart, contre Louis Alfred Saucier. Un terrain situé en la ville de Louiseville. Vente à St-Antoine de la Rivière-du-Loup, le 2 octobre, à 10 h. a. m. R. le 13.

Pierre Lessard, contre Louis Lambert. Deux terres situées en la paroisse de Ste-Ursule. Vente en la dite paroisse, le 1er octobre, à 10 h. a. m. R. le 13.

La Corporation de la ville de Louiseville, contre Louis Alfred Saucier. Divers lots de terre situés en la ville de Louiseville. Vente à St-Antoine de la Rivière-du-Loup, le 8 août, à 11 h. a. m. R. le 17.

F. S. Tourigny, Requérant cession, et John Ryan, failli; et Amedée Lamarche et Michel Benoit, Curateur conjoints. Plusieurs lots de terre situés en la cité des Trois-Rivières. Vente en la dite cité, le 29 août, à 10 h. a. m. R. le 9 septembre.

Henry Ezekiel Hart, contre Louis A. Saucier. Deux lots de terre situés en la paroisse de St-Antoine de la Rivière-du-Loup. Vente en la dite paroisse, le 8 août, à 10 h. a. m. R. le 12.



La nouvelle route conduisant au célèbre Saguenay

TERRES A BLE

BON CLIMAT, BON BOIS, EXCELLENTE EAU

Le gouvernement provincial offre en vente au delà de 2,000,000 d'acres des plus belles terres à ble qui se puissent trouver dans la province de Québec à 20 centins l'acre, à une distance de 10 heures seulement de Québec (190 milles par voie ferrée).

Toutes ces terres sont faciles d'accès par bateau à vapeur, sur le lac, et par les chemins du gouvernement, à partir du terminus du chemin de fer à Roberval.

Le chemin de fer de QUÉBEC et du LAC ST-JEAN offre les avantages suivants : TRANSPORT GRATUIT de Québec au Lac St-Jean des colons et de leurs familles, de 300 livres d'effets de ménage pour chaque adulte, et de 150 livres pour chaque enfant. Tout excédant de 300 livres d'effets de ménage—mais pas au-delà d'un chargement de char pour chaque famille—sera transporté au prix nominal de 9 centins par 100 livres.

Les colons de bonne foi qui désireront seulement aller examiner les terres obtiendront un demi-pas sage de Québec au Lac St-Jean et retour pour \$2.5 chacun.

Les colons trouveront à acheter de belles terres en culture au Lac St-Jean.

Pour renseignements concernant la vente des terres, etc., s'adresser à l'agent des Terres de la Couronne, à Roberval, Lac St-Jean. Pour autres renseignements, demandez notre brochure sur la colonisation et nos indicateurs.

Trains réguliers entre QUÉBEC, ROBERVAL, LAC ST-JEAN et CHICOUTIMI.

BUREAU PRINCIPAL : Terminus, rue St-André, Qué., ALEX. HARDY, J G SCOTT, Agent general du fret et des passagers. Soc. et garant

Buste LAURIER

M.M. Leclerc & Roy sont les agents généraux pour la vente des bustes Laurier à Québec et dans le district. Buste en plâtre, ressemblance parfaite, 50c seulement; buste coloré, doré, imitation de terra cotta, d'aluminium, etc., 75c. Prix spéciaux pour le gros. S'adresser à

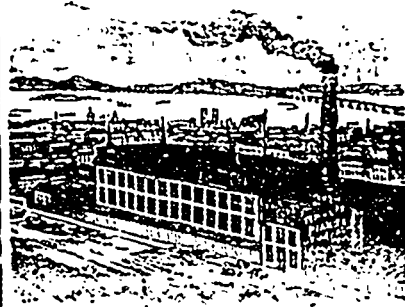
LECLERC & ROY

Fermiers de l'Electeur.

The THOS. F. G. FOISY PIANO MFG CO
Fabricants de

Téléphone 7227

PIANOS DROITS, CARRÉS et à QUEUE



Font le commerce de gros et de détail. Les communautés religieuses ont tout intérêt à s'adresser à cette maison.

Les pianos canadiens fabriqués par la maison, sont garantis pour sept ans.

Pianos faits à ordre pour convenir à l'ameublement des salons.

Les grandes réparations seulement sont faites par la maison Foisy, et exécutées dans le plus bref délai sur le même principe que les pianos neufs.

Agenc. Demandes dans toutes les parties du pays

Nous avons toujours en magasin un assortiment

D'ORGUES des meilleures fabriques

Toute communication doit être adressée à **The THOS. F. G. FOISY PIANO MFG. CO., 214 rue Papineau MONTRE**

VANDRY & MATTE.

HYGIENIQUE
VENTILATION
FERBLANTIER A EAU CHAUDE
ETC.
CHAUFFAGE A AIR CHAUD
ET A LA VAPEUR

ECLAIRAGE AU GAZ ET A L'ELECTRICITE
SONNERIES, ETC.

COIN DES RUES ST-JEAN ET D'YOUVILLE
TELEPHONE 809
QUÉBEC.

TELEPHONE 248 A.

ETABLIE EN 1869.

Jos. GAUTHIER & Frère,

... PEINTRES-DÉCORATEURS ...

Marchands, Importateurs de **Tapisseries** Anglaises et Américaines

290, Rue St-Joseph, St-Roch,

QUÉBEC.

TELEPHONE 6057

E. L. ETHIER & CO.

Manufacture de **BILLARDS** ET D'ACCESSOIRES



ASSI—Tables d'occasion à prix réduits et jeux de quilles et boules. Les réparations seront exécutées avec le plus grand soin.

La Compagnie vient de faire l'acquisition de la célèbre

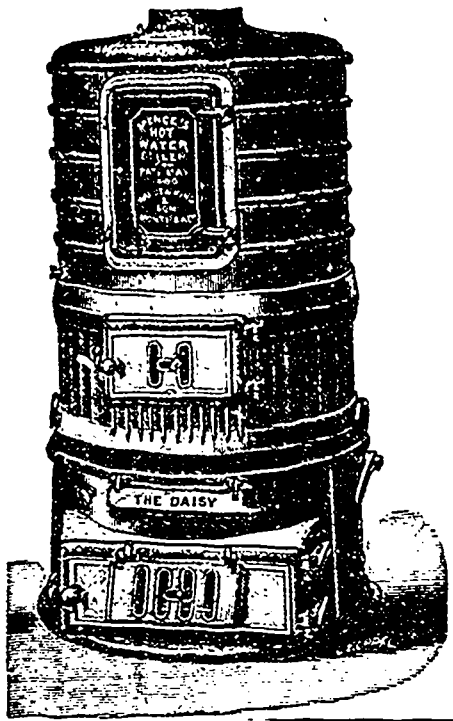
bande COLUMBUS patentée. Ce coussin est approuvé et reconnu, sa supériorité est indiscutable.

AVIS à ceux qui veulent renouveler leur billard. On achète des tables d'occasion.

E. L. ETHIER & CIE 88 Rue St-Denis, Montréal

Chauffage a l'eau chaude

Appareil "DAISY" de Spence



Toujours reconnu le meilleur sur le marché. La contrefaçon d'un article prouve sa supériorité.

Ne vous laissez pas tromper

Le "DAISY" n'est pas à l'état d'essai; il a subi depuis six ans une épreuve complète. Il y en a des milliers en usage, et tous donnent satisfaction. Il n'existe pas une seule autre marque dont on puisse en dire autant.

Insurpassable

Sous le rapport de la construction, parfait sous le rapport de la circulation, c'est le seul appareil qu'on puisse réparer sans déranger la tubulation.

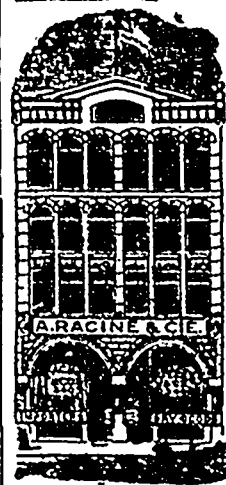
Il opère parfaitement, quelle que soit sa position, distribue la chaleur à son propre niveau.

Gril tamiseur fourni à demande

WARDEN KING & SON
MONTREAL

N. B.—En stock chez
C. A. PARENT,
Marchand de fer, St-Roch.

Tapis & Prelarts



A. RACINE & CIE

IMPORTATEURS ET JOBBERS

— EN —

MARCHANDISES — — —

SECHES

Générales

DE TOUTES SORTES.

340 et 342 RUE ST-PAUL

— ET —

— 179 et 181 —

DES COMMISSAIRES

MONTREAL

Agence de Québec:
256 1/2 Rue Saint-Olivier
J. E. ROCHETTE

UN HOMME D'AFFAIRES devrait se tenir au courant des prix les plus bas. Sinon, ses concurrents achèteront leurs marchandises à des prix moindres, et il les verra s'enrichir, même en vendant à des prix plus bas. Il est nécessaire aussi qu'un marchand soit renseigné sur tout ce qui se passe dans sa branche de commerce dans son pays et ailleurs. Nous donnons ces différentes informations chaque semaine ou chaque mois au taux de \$1.00 à \$2.00 par année. Un détaillant de Québec qui s'est prévalu de l'information que nous lui avions donnée, a fait sur une seule transaction un profit de \$100. Echantillons franco sur demande.

The J. B. MacLean Co, journaux commerciaux, 146 St. James Street, Montréal. Canadian Grocer and General Storekeeper; Hardware and Metal Merchant; Dry Goods Retailer; Printer and Publisher; Bookseller and Stationer.

Téléphone 558.

OCT. JACQUES

Marchand de... **PROVISIONS**
BLOC CHOUINARD
Quai Napoléon - - - Québec.

Fromage, Beurre, Oeufs, Sucre d'érable, Jambons et Bas Cotés fumés, Graisse et Saumon, Saucisson, Plumes de volailles et de gibiers, Tabac Canadien, Etc., Etc.

LARD CANADIEN en quarts.



La célèbre marque de vinaigre EUREKA est la plus pure et celle qui est fabriquée avec le plus grand soin. Ce vinaigre est fait avec de l'eau de pluie claire, bouillie, puis parfaitement distillée à travers des lits de charbon de bois avant de passer au mélange. Dans la fabrication du célèbre vinaigre EUREKA, on n'emploie que des alcools purs du Canada et des vins canadiens.

Ce vinaigre, s'il gèle, donne en fondant ensuite un article supérieurement aromatisé qui a retenu sa force. C'est une expérience à laquelle on résiste pas les vinaigres ordinaires composés d'acides.

ALF. ROBITAILLE Manufacturier de VINAIGRE ET MARINADES Québec Demandez échantillons et liste de prix.

LE "MARCHÉ FRANÇAIS"

Journal quotidien Commercial, Agricole et Maritime

6 Place du Louvre, Paris

Indépendamment de sa spécialité pour les grains et farines, qui en fait un journal unique dans cette partie, le *Marché français* renseigne sur les sucres, huiles, pétroles, vins, alcools, viandes, bestiaux, café, riz, laines, cotons, féculs, pommes de terre, fourrages, légumes secs et tous autres produits.

TRAVERSE DE QUEBEC ET LEVIS

DEPARTS

DES BATEAUX PASSEURS (le dimanche excepté) le temps le permettant DE QUÉBEC. DE LEVIS.

Pour le GRAND-TRONC

A.M.	A.M.
6.45 Express du matin pour l'ouest.	8.00 Malles de l'ouest
P.M.	P.M.
4.00 Eclair Express pour l'ouest.	1.30 Eclair Express de l'ouest
10.00 Malles pr. l'ouest	10.45 Express de l'ouest
Pour L'INTERCOLONIAL.	
A.M.	A.M.
7.30 Accom. via Chaudière pour R. du L.	5.00 Mixto de Rouer du Loup.
8.15 Malles pour Campbellton	P.M.
P.M.	4.15 Malles de Halifax
1.15 Malles pr. Halifax	10.00 Malles de Campbellton.
5.15 Accommodation pour R. du L.	Pour le QUEBEC CENTRAL.
P.M.	A.M. 7.15 Expr. de nuit
1.00 Mixto pr. St-Jos.	P.M.
2.30 Express pr. Sherb.	10.45 Mixto de St-Jos.
8.30 Express de nuit	1.15 Express de St-Jos.

PRIX COURANTS EN GROS. — JEUDI 30 JUILLET 1890

Chaussures		Prix en gros			Prix en gros		Prix en gros			
		Hommes	Garçons	Enfants			Drogues et produits chimiques			
Brogans.....		\$0 85 à 1 00	\$0 75 à 0 90	\$0 65 à 0 70	Vinaigres crus, francs.....	1 90	2 00	Aloès du Cap.....	0 14	0 15
Cobourgs.....		1 10	1 25	1 00	1 15	0 70	0 75	Anapyrine, oz.....	1 05	1 10
Split Balmorals.....		0 85	1 10	0 80	1 05	0 70	0 75	Antimoine noir.....	0 16	0 12
Kip.....		1 15	1 40	0 90	1 15	0 80	0 95	Ammon. carb.....	0 13	0 14
Buff.....		1 20	1 90	1 00	1 40	0 90	0 00	" kegs.....	0 00	0 12
Veau.....		1 85	3 35	0 00	0 00	0 00	0 00	Benzine.....	0 30	0 10
Buff Congress.....		1 25	1 70	0 00	0 00	0 00	0 00	Bismuth subn.....	1 90	2 00
Veau.....		2 10	3 40	0 00	0 00	0 00	0 00	Bismuth sub t. fr.....	0 00	3 25
Split boots.....		1 80	2 60	1 25	1 60	0 00	0 00	Borax crist.....	0 08	0 09
Kip.....		1 50	2 00	1 60	1 90	1 25	1 50	Borax poudre.....	0 09	0 10
Veau.....		2 75	3 90	0 00	0 00	0 00	0 00	Borax potasse.....	0 14	0 15
Bottes en feutre. Ren.....		1 50	2 00	0 00	0 00	0 00	0 00	Borax soude.....	2 50	2 75
Wigwams.....		1 70	2 56	0 00	0 00	0 00	0 00	Camphre Howard 1 oz.....	0 75	0 81
		0 75	0 90	0 00	0 00	0 00	0 00	Camphre allem. 1 oz.....	0 61	0 70
								Carb. de tartre angl.....	0 30	0 35
								Camperous.....	0 00	0 01
								Chlorate de potasse.....	0 16	0 18
								Chlor. hauts paq. 4 lb.....	0 00	0 09
								" kegs.....	0 40	0 50
								" paraffin.....	0 15	0 20
								Cire blanche.....	0 45	0 45
								Cire jaune.....	0 25	0 25
								Créosote de Hêtr. lb.....	2 35	2 45
								" exot.....	0 80	0 90
								Citr. de cerise qu. oz.....	0 20	0 30
								Citr. " strychn. oz.....	0 15	0 18
								Glycerine 1250.....	0 23	0 25
								" S.G. 1260 Can.....	0 24	0 26
								Gomme arabique com.....	0 25	0 28
								" bl.....	0 45	0 50
								" catechu.....	0 12	0 16
								" shellac orange.....	0 38	0 40
								" adraganthe.....	0 50	0 57
								" ire q.....	0 70	0 72
								Huile de castor au Can.....	0 07	0 08
								Huile d'olive (c.s.) gal.....	0 90	1 00
								Huile fole de m. Norv.....	2 05	2 35
								" Terr.....	2 04	2 10
								" de citron extra.....	2 04	2 11
								" de menthe II. lb.....	3 25	3 51
								" a moulin.....	0 95	1 01
								" de Bergm. ext. lb.....	3 25	3 01
								Iodoforme.....	0 40	0 40
								Liquor am. fort caisse.....	5 50	6 00
								" lb.....	0 00	0 12
								Morphine acet.....	1 70	1 80
								" sulph.....	1 75	1 85
								Menthol.....	0 50	0 50
								Opium.....	4 00	4 50
								Potass. bromid.....	0 65	0 70
								" bichrom.....	0 14	0 15
								" iodid.....	3 90	4 00
								Quinine Howard.....	0 45	0 47
								Rhubarbe cutes.....	1 30	1 35
								" ang.....	0 25	0 25
								Restaurant de la santé		
								des anim. dom. la doz.....	0 00	3 00
								strychnine.....	0 75	1 00
								Soufre en farine.....	0 03	0 04
								" en caou.....	0 03	0 04
								Sel epsom.....	0 03	0 04
								Salpêtre.....	0 07	0 08
								Sené.....	0 12	0 15
								Triol.....	0 07	0 09
								Vaseline jaune.....	0 12	0 14
								Houblon ast.....	0 12	0 14
								Indigo.....	0 65	0 70
								Ins. ticide.....	0 25	0 25
								Os de poisson.....	0 25	0 30
								Spécialités de la Anchor Med. Co.		
								Anchor Weakness cure, gr.....	75	00
								Pilules du Dr. Nelson (contre		
								la pâleur.....	gr.	33
								Vermicure français au cho-		
								colat.....	gr.	12
								Castorol (Huile de Castor		
								préparée), 2 ozs.....	gr.	3
								" 4.....	gr.	16
								Salsepareille "Anchor" (en		
								plâtes).....	gr.	36
								Capsules Weber (contre le		
								Ver Soutaire).....	gr.	108
								Epiceries		
								Thés. 3/4 lbte caddy.....		
								Japon nou. com. moy lb.....	12	0 20
								" bon moy. a fin.....	0 20	0 25
								" fin a choisl.....	0 20	0 25
								Yng Hysou, com. bon.....	0 15	0 20
								" fin à 1 fin.....	0 30	0 40
								Gun Pder. c à moy en.....	0 14	0 20
								" bon à fin.....	0 30	0 41
								" très fin.....	0 50	0 60
								Imperial, may à bon.....	0 25	0 31
								" fin à très fin.....	0 37	0 58
								Twankay, com. à bon.....	0 12	0 18
								Oolong.....	0 15	0 14
								Congo commun.....	0 12	0 03
								" bon commun.....	0 26	0 31
								" bon à très fin.....	0 52	0 55
								Souchong, commun.....	0 11	0 20
								" bon.....	0 27	0 30
								" fin à choisl.....	0 35	0 50

PRIX COURANTS EN GROS. - JEUDI, 30 JUILLET 1896

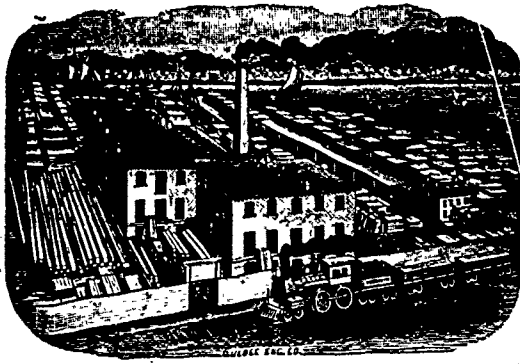
Table listing various goods such as Bouchong, pousière, Ceylan, Cafés verta, Mocha, Java, Maracabo, Jamaïque, etc., with their respective prices in gros.

Table listing various goods such as Blé d'Inde, Arrazin, Farines, Patente d'hiver, etc., with their respective prices in gros.

Table listing various goods such as Erable 1 à 2 pcs, Noyer tendre 1 à 2 p, Tulepler de Virg, etc., with their respective prices in gros.

Table listing various goods such as Etain, lingots, Plomb, Zinc, Lingots "Spelter", etc., with their respective prices in gros.

Vertical text on the right edge of the page, possibly a list of items or a continuation of the table.



Boite 205 **SIMON PETERS** Téléphone 2146
Entrepreneur

Propriétaire de Moulins à Scie, Embouvetage et Préparation générale de tous les Bois.

AUSI - Manufacture de Portes, Chassis, Jalousies, Ouvrages d'Escaliers, Tournage, Découpage, Boîtes d'emballage de toute description, et Moulures un spécialité.

Toujours en mains - Bois préparés de toute sorte, Pin, Epinette, Pruche, Bois blanc, Merisier, Cerisier, Frêne, Chêne, Erable, Noyer noir et tendre, etc., etc. Bois de Charpente.

INTERIEURS DE MAISON fins en toute sorte de bois. Tout ouvrage garanti Estimation pour toutes sortes d'ouvrages fournis sur application

Mon in et Bureau. Rues Grant et Prince-Edouard,
ALB. H. PETERS St-Roch, Quebec
 Gérant

La Compagnie de Brasserie de Beauport Geo. Brousseau

Remercie cordialement le public de son chaleureux accueil.

L'inauguration des BIÈRES DE BEAUPORT pendant le Carnaval a été une **OVATION**

Leur réputation est faite

Pourquoi

Notre Lager, notre Bière double et notre Porter sont SI RECHERCHÉS

Matières premières de choix
 Eau incomparable (Certificat de l'Académie de Brasserie de Chicago).
 Outillage du dernier moderne
 Filtrage parfait.

Ordres reçus à la Brasserie de Beauport tél. 2362, ou au Dépôt rue St-Joseph, tél. 2369. **N. E. Rousseau** Gérant.

SITUATIONS VACANTES

Pour AGENTS et COLLECTEURS

S'adresser personnellement ou par lettre à

La Canadienne

Compagnie d'Assurance sur la VIE
 BUREAUX 30 et 31 Edifice "Imperial", MONTREAL
 107 rue St-Jacques
 ou à D. BUYS, assistant-surintendant, 78 1/2 rue Richelieu à Québec.

AVIS Aux Marchands



Qui désireraient faire de l'économie dans leurs achats de ferronnerie.

Ils sont invités à correspondre avec les soussignés

H. & J. YOUNG

Marchands de fer EN GROS,

111 à 113 RUE DU PONT, QUEBEC.

Ferblantier, Plombier et Couvreur
79-83 rue St-Paul, B.-V.,
 QUEBEC. -- Téléphone 706.



SPECIALITE :
Estampes faites sur cuivre.

Etébli en 1863.

LECLERC & LETELLIER

Epiceries et Provisions
 EN GROS
 104 et 106 Rue St-Paul
 QUEBEC.

MAGARONI

En boîtes de 5 et 10 livres

★ 3 1/2 C. ★

Chez F. KIROUAC & FILS

Le Anchor Weakness Cure médecine de familles par excellence (Voir Cotations)