

PERSPECTIVES
D'EXPORTATION
AU

JAPON

LE MARCHÉ
DES PRÉPARATIONS
POUR BOULANGERIE
ET PÂTISSERIE

Affaires extérieures et
Commerce extérieur Canada

Canada

LIBRARY E / BIBLIOTHEQUE A E



3 5036 20000901 0

DOCS

CA1 EA435 90E02 EXF

The bakery mix market

43254601



60984 81800

LE MARCHÉ DES PRÉPARATIONS POUR BOULANGERIE ET PÂTISSERIE

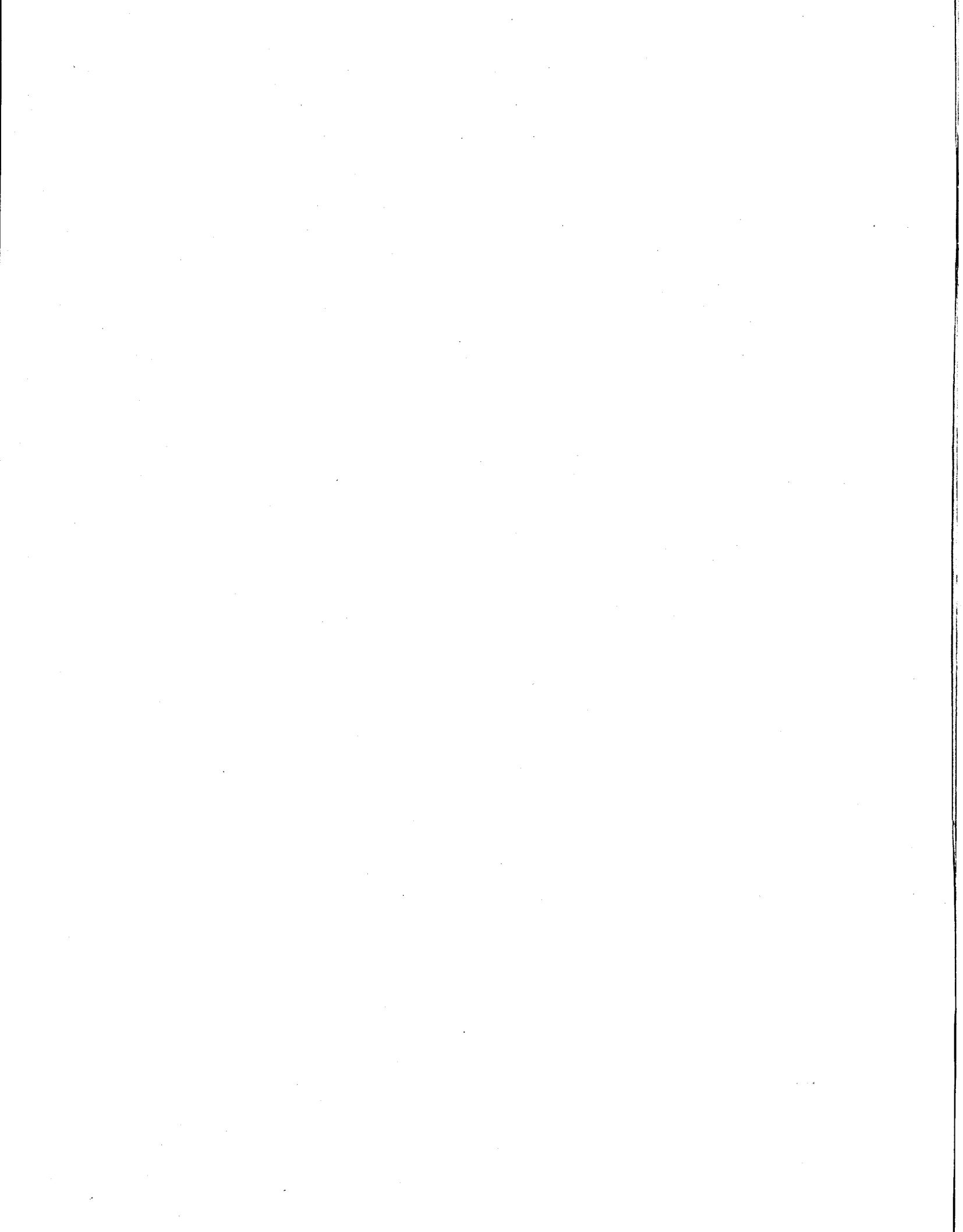
préparé pour

la Direction de l'expansion du commerce avec
le Japon
Affaires extérieures et Commerce extérieur Canada

1990

パンコック





Préface

Les exportateurs canadiens découvrent le nouveau visage du Japon. Les compagnies qui ont travaillé à percer des marchés japonais particuliers enregistrent des résultats extrêmement positifs. Leur succès témoigne des changements importants qu'a subis récemment l'ensemble du marché japonais.

Vers 1985, grâce à une appréciation marquée du yen et à une ouverture sans précédent du régime d'importation allant de pair avec une politique de stimulation du marché intérieur, la compétitivité des biens canadiens au Japon s'est de beaucoup accrue. Des débouchés existent maintenant dans des secteurs autrefois fermés aux fournisseurs étrangers.

Cette série d'études intitulée *Perspectives d'exportation au Japon* est publiée par Affaires extérieures et Commerce extérieur Canada afin d'aider les exportateurs canadiens à saisir les nouvelles possibilités qu'offre le marché japonais. Ces études déterminent les marchés clés où la capacité de production canadienne existe et où la demande japonaise est croissante. Elles comportent, entre autres, des profils sectoriels incluant des détails précis sur les caractéristiques techniques des marchés, des exemples du succès qu'ont connu les compagnies canadiennes au Japon ainsi qu'une bibliographie de documents pertinents et une liste de contacts clés.

Ces études constituent non seulement des guides pour les exportateurs canadiens, mais aussi la base d'un effort tripartite de promotion et de mise en marché des produits canadiens de la part des associations industrielles, des compagnies canadiennes et du gouvernement canadien. Cette série d'études fut élaborée en consultation avec l'organisme japonais JETRO et avec l'appui du ministère japonais du Commerce extérieur et de l'Industrie.

La présente étude porte sur les exigences techniques du marché japonais des préparations pour boulangerie et pâtisserie et elle trace l'évolution prévisible de ce marché.

Pour plus d'informations, veuillez communiquer avec la :

Direction de l'expansion du commerce avec le Japon (PNJ)
Affaires extérieures et commerce extérieur Canada
125, promenade Sussex
Ottawa (Ontario) K1A 0G2
Téléphone : (613) 995-1281
Télex: 053-3745
Télécopieur : (613) 996-4309

L'apport de l'ambassade du Canada au Japon à cette série d'études de marchés a été important. Pour obtenir de l'aide ou de plus amples renseignements, prière de communiquer avec elle à l'adresse suivante :

Ambassade du Canada
7-3-38 Akasaka, Minato-ku
Tokyo 107 (Japon)

Adresse télégraphique : CANADIAN TOKYO
Télex : (72) 22218 (DOMCAN J22218)
Télécopieur : (système G3) 03-479-5320
Téléphone : (011-81-3) 408-2101/8

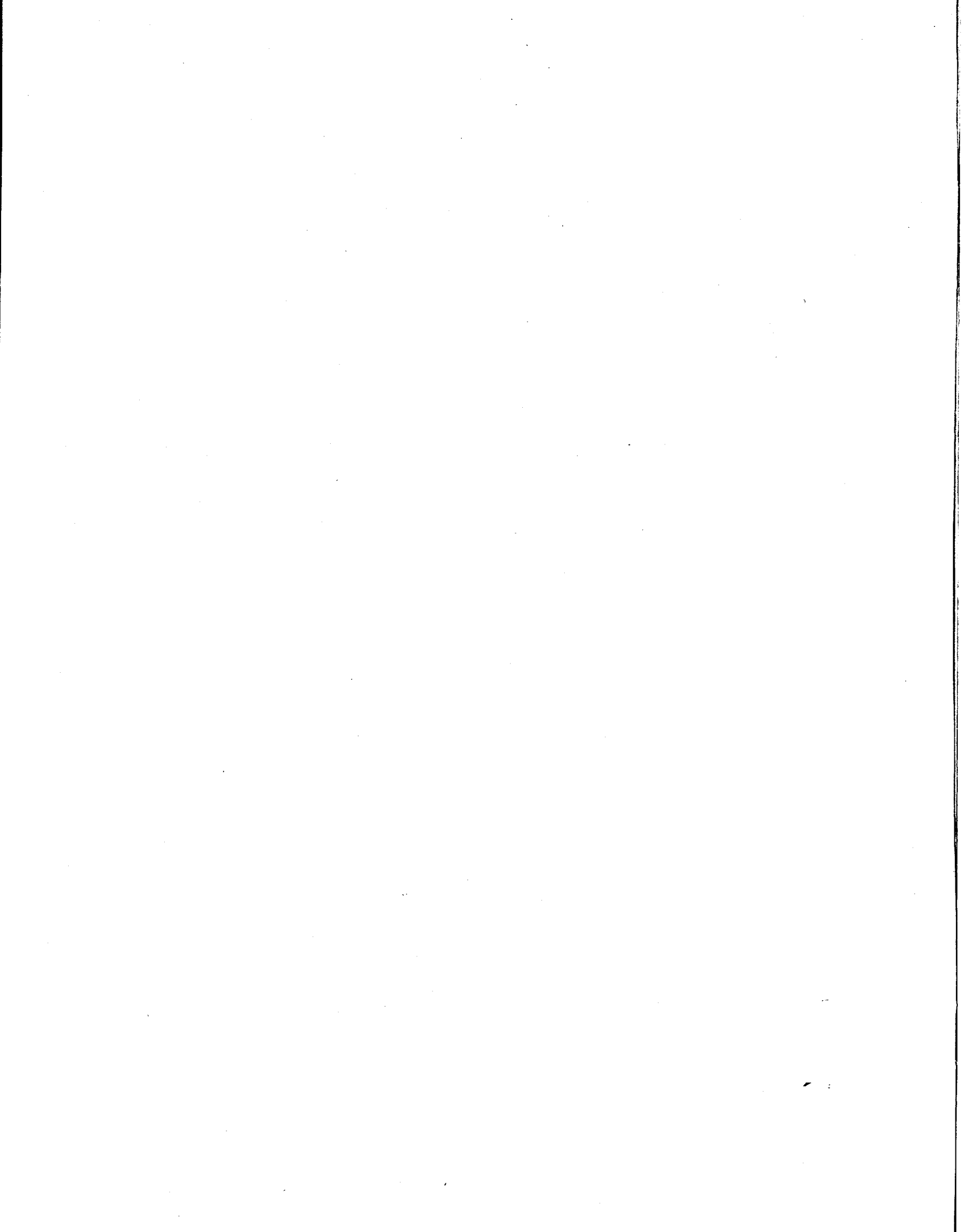
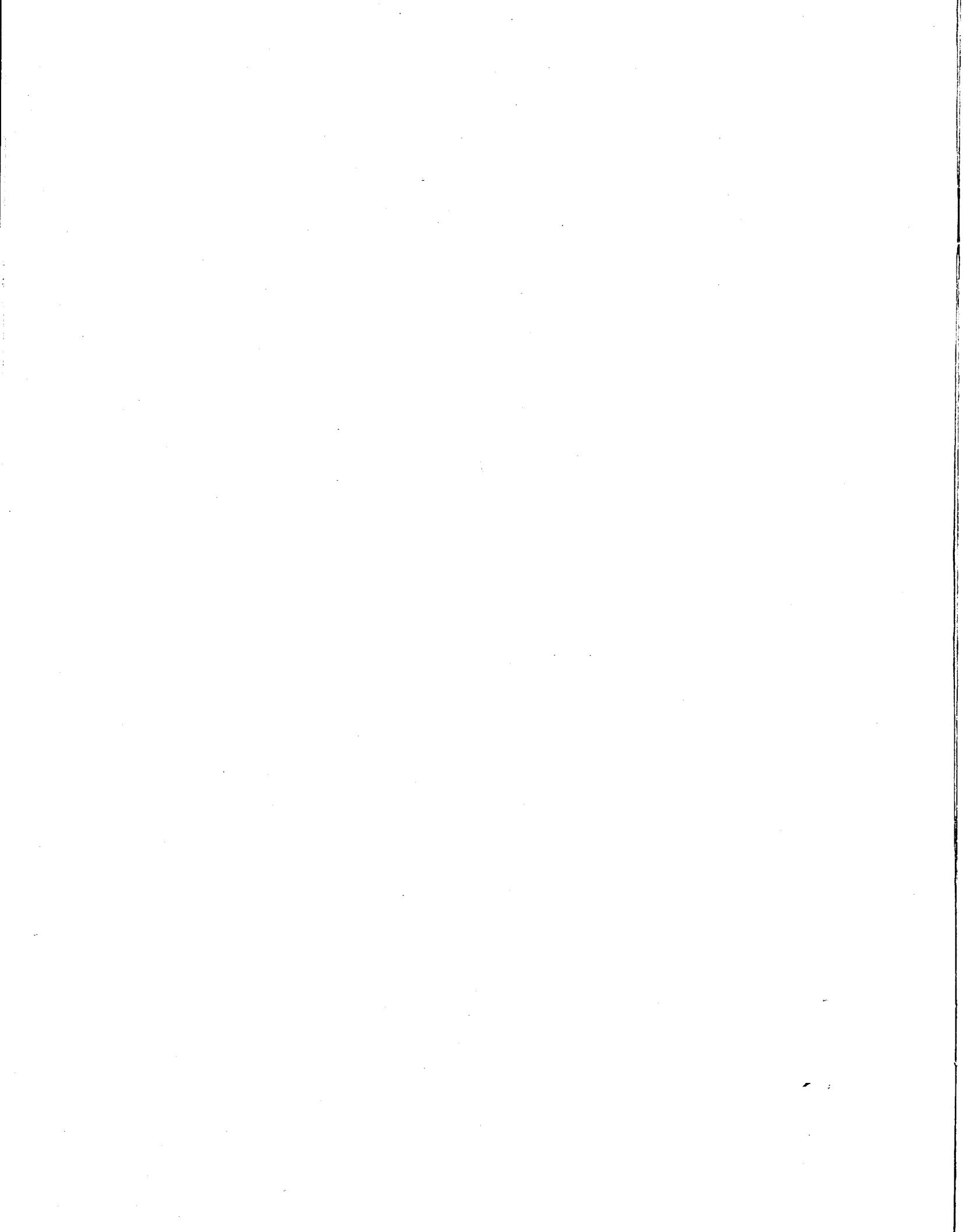


Table des matières

	Page
Liste des tableaux	5
1 Introduction	7
2 Les caractéristiques du marché	7
3 L'industrie japonaise de la mouture	7
4 La comparaison entre les coûts de production japonais et canadiens	8
5 La production japonaise	8
6 Les importations de préparations pour boulangerie et pâtisserie	8
7 La classification des tarifs douaniers	9
8 L'emballage	9
9 La fixation des prix	9
10 Les règlements relatifs aux denrées alimentaires	9
11 Les principaux importateurs japonais	10
12 L'Association japonaise de l'industrie de la boulangerie	11
13 Les organismes gouvernementaux et associations commerciales au Japon	13
14 Les adresses utiles au Canada	13

Liste des tableaux

	Page
1. Comparaison du coût des ingrédients	8
2. Importations de préparations pour boulangerie et pâtisserie	9



1 Introduction

Les importations japonaises de préparations pour boulangerie et pâtisserie se sont rapidement accrues au cours des six dernières années et ce rythme s'est maintenu en 1990. Selon des statistiques japonaises, de presque nul qu'il était en 1983, le volume des importations de ces produits alimentaires atteignait, en 1988, quelque 78 750 tonnes métriques, évaluées à 50 millions de dollars canadiens, dont près de 8 300 tonnes métriques provenaient du Canada. Le présent rapport brosse un tableau des perspectives qu'offre le marché japonais pour les préparations pour boulangerie et pâtisserie.

2 Les caractéristiques du marché

Il existe au Japon des centaines d'entreprises spécialisées dans la fabrication à grande échelle de pain, de biscuits et de gâteaux. Au cours des ans, les grandes boulangeries ont développé des liens étroits avec leurs fournisseurs de farine, dont certains se sont dotés de mélangeurs capables de produire des préparations toutes faites, ce qui évite aux boulangeries d'avoir à s'équiper en conséquence.

Les boulangeries de moindre importance ont tendance à se regrouper en associations susceptibles d'offrir des débouchés additionnels pour les préparations vendues par conteneurs.

Prises individuellement, les boulangeries japonaises ont souvent des exigences spécifiques en ce qui a trait à la teneur en gluten et en cendres de la farine, ainsi qu'à la teneur en sucre, en lait écrémé en poudre, en sel, etc., des préparations, selon les fins auxquelles elles sont destinées.

Au cours des dernières années, le marché japonais des produits de boulangerie s'est caractérisé par sa très grande stabilité. C'est à peine si on constate une progression annuelle de 1 ou 2 p. 100 occasionnée par la croissance de la population. Comme les boulangeries s'efforcent constamment d'améliorer leur rentabilité, le meilleur moyen pour elles de réaliser des économies substantielles consiste à s'approvisionner sur le marché des importations.

3 L'industrie japonaise de la mouture

Au Japon, quelque 200 minoteries transforment chaque année six millions de tonnes métriques de blé en fonctionnant à environ 60 p. 100 de leur capacité. Les quatre principales minoteries (Nisshin, Nippon, Showa et Nitto) accaparent toutefois près de 65 p. 100 de cette production. La majeure partie du blé de mouture est importée du Canada, des États-Unis et de l'Australie. La production japonaise de blé s'élève à moins de 1 million de tonnes métriques par an, sans compter que la qualité du blé japonais destiné à la mouture et à la cuisson est inférieure à celle du blé importé. Les minoteries japonaises ont toutefois l'obligation d'utiliser le blé du pays, qu'elles paient environ 1 800 \$ la tonne métrique, soit près de six fois le prix actuel des marchés internationaux. L'Office japonais des aliments achète tout le blé importé au prix international (environ 300 dollars canadiens la tonne métrique) et le revend quelque 800 dollars canadiens la tonne métrique aux minoteries du pays. Les profits permettent au gouvernement de soutenir les prix en subventionnant, par le biais de l'Office, les producteurs japonais de blé et de riz. La farine produite au Japon coûte, par conséquent, beaucoup plus cher que la farine vendue sur les marchés internationaux. Toutefois, même si l'Office contrôle (et va, en fait, jusqu'à interdire) les importations de farine, il autorise l'importation de préparations pour boulangerie et pâtisserie, pourvu que la teneur en farine de blé de ces préparations ne dépasse pas 85 p. 100 de leur poids total. Cette autorisation constitue une excellente occasion pour l'industrie canadienne de la mouture d'exporter de telles préparations vers le Japon et d'entrer ainsi en concurrence avec les entreprises japonaises aussi bien que sud-coréennes, américaines et australiennes, spécialisées dans la production de ces préparations.

4 La comparaison entre les coûts de production japonais et canadiens

Il est opportun de comparer les coûts japonais et canadiens approximatifs, reliés à la production d'une préparation pour boulangerie type et basés sur les prix de gros (exprimés en dollars canadiens par tonne métrique) de la farine, du sucre et du lait écrémé en poudre.

Tableau 1

Comparaison du coût des ingrédients

Ingrédient	Prix/tonne métrique	
	Canada	Japon
Farine de blé (84 % de la préparation)	416 \$	1 385 \$
Sucre (14 % de la préparation)	786 \$	1 433 \$
Lait écrémé en poudre (2 % de la préparation)	3 050 \$	4 677 \$
Coût (pour la même préparation)	520 \$	1 458 \$

Il faut ajouter, au coût de la préparation canadienne, à peu près 100 \$ par tonne métrique en frais de transport par conteneur jusqu'au Japon, et environ 25 p. 100 de frais de douane, ce qui donne un prix approximatif (tous frais compris) de 800 \$ par tonne métrique, comparativement à 1 458 \$ dans le cas d'une préparation japonaise identique.

5 La production japonaise

Le Japon produit environ 4 millions de tonnes métriques de farine par année et pratiquement toute cette production est absorbée par le marché intérieur. Si on ajoute le sucre, le lait en poudre et les autres ingrédients, la production totale des préparations à base de farine s'élève annuellement à quelque 4,5 millions de tonnes métriques. Le niveau des importations atteignait 78 750 tonnes métriques en 1988, soit à peine 2 p. 100 de la production locale. Cela amena les minotiers japonais à réclamer de l'Office japonais des aliments une baisse à la fois du prix de revente du blé importé et des quotas de blé japonais (coûteux et de qualité inférieure) qui leur sont imposés. En réponse, l'Office a accepté de diminuer le prix de revente du blé de 6 p. 100 en 1989. Cette mesure ne sera toutefois guère utile aux meuneries japonaises qui produisent à peine 1 tonne métrique de farine par jour. Ces petites entreprises ne sont nullement préparées à faire face aux prix concurrentiels des préparations importées, ce qui explique leur opposition farouche à de telles importations.

6 Les importations de préparations pour boulangerie et pâtisserie

À cause des prix intéressants des préparations importées (par comparaison, comme nous venons de le voir, avec les prix des préparations japonaises), les importations à ce chapitre n'ont cessé de croître à un rythme extrêmement rapide. Le tableau suivant illustre cette croissance depuis 1987 pour chaque pays impliqué.

À cause notamment de ses prix très compétitifs, de sa capacité de livrer des produits frais moulus, de son étroite collaboration avec ses clients japonais et du soutien technique qu'elle leur apporte, la Corée du Sud est le chef de file des pays fournisseurs de préparations pour boulangerie et pâtisserie du Japon. Le marché japonais étant très concurrentiel, les services techniques offerts (respect des spécifications en matière de produit, de conditionnement et de livraison) y constituent un atout majeur.

Tableau 2

Importations de préparations pour boulangerie et pâtisserie

Pays	1987		1988		Janvier-Août 1989	
	Volume (tonnes)	Valeur (millions ¥)	Volume (tonnes)	Valeur (millions ¥)	Volume (tonnes)	Valeur (millions ¥)
Corée du Sud	7 890	552	31 784	2 168	28 968	2 110
États-Unis	7 068	534	21 275	1 500	19 115	1 587
Australie	4 181	336	11 473	937	7 025	645
Canada	914	68	8 179	617	5 706	475
Singapour	1 022	129	3 448	231	2 835	196
Autres pays	2 175	519	2 587	405	2 039	364
Total	23 250	2 138	78 746	5 858	65 688	5 377

Source : *Exportations et importations japonaises, Association douanière du Japon.*

7 La classification des tarifs douaniers

Les préparations pour boulangerie et pâtisserie sont soumises à des droits de douane de 24 ou de 28 p. 100, selon leur teneur en sucre. Lorsque ces préparations sont acheminées en contenants de moins de 500 g destinés à la vente au détail, les droits de douane s'élèvent à 16 p. 100.

8 L'emballage

Les boulangeries japonaises préfèrent recevoir les préparations importées en sacs de 20 ou 25 kilos disposés dans des conteneurs. Les préparations en vrac dans les conteneurs n'ont pas été couronnées de succès jusqu'à présent, des tests à l'arrivée ayant permis de déceler qu'elles avaient subi des avaries. Leurs ingrédients se sépareraient en cours de route, de sorte qu'au moment du prélèvement des échantillons, la teneur en farine dépasserait 85 p. 100, empêchant ainsi l'importation du produit à titre de préparation pour boulangerie et pâtisserie. Il est donc préférable d'expédier ces diverses préparations par sacs disposés dans des conteneurs.

9 La fixation des prix

Avant même le début des négociations sur les prix, les éventuels fournisseurs canadiens devront soumettre des échantillons de préparations élaborées selon les spécifications des clients japonais. Les négociations pourront commencer si aucune difficulté technique ne se présente. Une société de négoce ou un agent japonais y participera et verra à régler les questions de transport, de dédouanement, de contrôle alimentaire, d'entreposage, etc.

10 Les règlements relatifs aux denrées alimentaires

Toutes les denrées alimentaires introduites au Japon doivent être inspectées dans le cadre de la Loi sur l'hygiène alimentaire. Des échantillons de chaque produit sont testés aux frais de l'importateur dès leur arrivée au Japon. Il est essentiel, dans le cas des préparations pour boulangerie et pâtisserie, que leur teneur en farine ne dépasse pas 85 p. 100. Dans le cas contraire, le produit serait refusé, la Loi sur l'administration des aliments de l'Office japonais des aliments interdisant habituellement les importations de farine.

11 Les principaux importateurs japonais

Voici une liste à jour d'éventuels importateurs japonais de préparations pour boulangerie et pâtisserie.

Marubeni Corporation

1-4-2 Ohtemachi
Chiyoda-ku, Tokyo 100
Télécopieur : 03-282-4241

C. Itoh & Co. Ltd.

2-5-1 Kita-Aoyama
Minato-ku, Tokyo 107
Télécopieur : 03-497-6059

Mitsui & Co.

1-2-1 Ohtemachi,
Chiyoda-ku, Tokyo 100
Télécopieur : 03-285-9819

Dah Chong Hong, Tokyo

3-12-6 Roppongi
Minato-ku, Tokyo 106
Télécopieur : 03-586-8393

The Seiyu Ltd.

a/s Sunshine 60 Bldg.
3-1-1 Higashi Ikebukuro
Toshima-ku, Tokyo 170
Télécopieur : 03-982-3221

Kanegafuchi Kagaku Kogyo Co. Ltd.

a/s Akasaka Centre Bldg.
1-3-12 Moto Akasaka
Minato-ku, Tokyo
Télécopieur : 03-479-9612

Nisshin Trading Co. Ltd.

N° 13-14, Hatchobori 4-chome
Chuo-ku, Tokyo
Télécopieur : 03-555-9158

Kaneka Co. Ltd.

1-3-12 Moto Akasaka
Minato-ku, Tokyo 107
Télécopieur : 03-479-9596

Morinaga Seika Ltd.

5-33-1 Minato-ku, Shiba
Tokyo 108
Télécopieur : 03-456-1809

Cosmo Trading Co. Ltd.

Stohku Bldg. Honmachi 3F
42-1, 2-chome, Minami-Kyutaromachi
Higashi-ku, Osaka
Télécopieur : 06-266-9435

Yuasa Funashoku Co. Ltd.

3-13-3 Miyamoto
Funabashi-shi 273
Télécopieur : 0474-33-1211

Fuso Trading Co. Ltd.

Kotobuki Bldg. 2-10-5
Tsukiji, Chuo-ku, Tokyo
Télécopieur : 03-542-0598

Yoshikawa Corp.

78, 2-chome, Uenomachi
Naka-ku, Yokohama
Télécopieur : 045-623-0116

The Daiei Inc.

2-4-1 Shiba-Koen
Minato-ku, Tokyo 105
Télécopieur : 433-9449

Torigoe Seifun

(Torigoe Flour Milling Co. Ltd.)
6-8-8 Hakozaki Futo
Higashi-ku, Fukuoka-shi
Télécopieur : 092-651-7478

Shinyoh Shokuryo

116 Fukahama-cho
Higashi Nada-ku
Kobe-shi
Télécopieur : 078-412-0017

Taimi Food K.K.

1064-1 Enmei-cho
Kashihara-shi
Osaka 582
Télécopieur : 0729-77-3350

Arai Shoji Co. Ltd.
a/s Kyodo Bldg. Shin-nakamichi 4F
1-3-2 Honcho, Nihonbashi
Chuo-ku, Tokyo
Télécopieur : 03-243-1505

Shin-Ei Co. Ltd.
77-1 Kyomachi
Chuo-ku, Kobe-shi
Télécopieur : 078-332-0217

Kao Corp.
Centre de recherches
20 Oh-aza Higashi Fukashiba
Kamisu-cho, Kashima-gun
Ibaraki-ken
Télécopieur : 0299-92-3504

12 L'Association japonaise de l'industrie de la boulangerie

Liste des membres

Akebono Pan
1-64 Tenjin-cho
Kodaira-shi, Tokyo 187
M. K. Hisatsugu
Téléphone : 0423-41-2471
Télécopieur : 0423-42-7064

Arome
2-23 Ikejiri
Itani-shi, Hyogo-ken 664
M. Y. Asayama
Téléphone : 0727-81-8081
Télécopieur : 0727-79-0266

Ito Seipan
1-22-9 Kamezawacho
Sumida-ku, Tokyo 130
M. S. Suzuki
Téléphone : 03-623-1364
Télécopieur : 03-621-4669

Eikido
265-1 Nakanohara
Oh-aza Kita Nagai
Miyoshi-mashi, Irima-gun
Saitama-ken
M. T. Kitagawa
Téléphone : 0492-58-2111
Télécopieur : 0492-59-0444

Okano Shokuhin Sangyo
391 Kokubunji
Mikunino-machi
Himeji-shi, Hyogo-ken 671-02
M. N. Okano
Téléphone : 0792-52-0391
Télécopieur : 0792-52-0396

Okayama Kimura-Ya
3-15-6 Omote-cho
Okayama-shi 700
M. H. Kajitani
Téléphone : 0862-25-3131
Télécopieur : 0862-25-0366

Kimuraya Sohonten
4-5-7 Ginza
Chuo-ku, Tokyo 104
M. I. Kimura
Téléphone : 03-561-0368
Télécopieur : 561-9374

Kinki Shokuhin Kogyo
2-5-3 Higashi Ikejiri-cho
Nagata-ku, Kobe-shi
M. M. Ikeno
Téléphone : 078-671-7772
Télécopieur : 078-651-4037

Kudo Pan
121 Aza Kataoka
Ooaza Oono, Aomori-shi 030
M. I. Kudo
Téléphone : 0177-76-1111
Télécopieur : 0177-74-2534

Kobeya
2-16-14 Hoshin
Higashi Yodogawa-ku, Osaka 533
M. T. Kiriya
Téléphone : 06-329-1231
Télécopieur : 06-329-1251

Seikodo Seipan
8 Minami Kawabe-cho
Higashi 9-jo
Minami-ku, Kyoto-shi 601
M. T. Torii
Téléphone : 075-681-0151
Télécopieur : 075-681-8757

Shikishima Seipan

1-28 Shirakabe
Higashi-ku, Nagoya-shi 461-01
M. K. Morita
Téléphone : 052-951-6111
Télécopieur : 052-963-4038

Shiraishi Shokuhin Kogyo

70-1 Dai 23 Jiwari
Ooaza Kurokawa
Minami-mura, Shiwa-gun
Iwate-ken 020-04
M. S. Shiraishi
Téléphone : 0196-96-2111

Shinshindo Seipan

280 Shinkaichi
Sayama, Kumiyama-cho
Kuze-gun, Kyoto-fu 613
M. K. Sonoda
Téléphone : 0774-43-6211
Télécopieur : 0774-44-4765

Daichiya Seipan

2-18-2 Higashi 6-go
Oota-ku, Toyko
M. R. Hosogai
Téléphone : 03-738-0131
Télécopieur : 730-6100

Takaki Bakery

3-28 Fukuromachi
Naka-ku, Hiroshima-shi 730
M. S. Masuda
Téléphone : 082-240-9407
Télécopieur : 082-240-9418

Tokyu Foods

1059 Mizonokuchi
Takatsu-ku
Kawasaki-shi, Kanagawa-ken
M. T. Akiyama
Téléphone : 044-833-2411
Télécopieur : 044-811-1382

Nakamura

3-26-13 Shinjuku
Shinjuku-ku, Tokyo
M. A. Miyauchi
Téléphone : 03-352-6161
Télécopieur : 03-226-7959

Nichiryō Seipan

18-5-1 Higashi 1-jo
Tsukisamu
Toyohira-ku, Sapporo-shi 004
M. S. Takeda
Téléphone : 011-851-8111
Télécopieur : 011-852-4627

Numazu Bakery

420-1 Aza Minakami
Imazawa
Numazu-shi, Shizuoka-ken 410
M. M. Sugiyama
Téléphone : 0559-66-4830
Télécopieur : 0559-67-4406

Hiratsuka Seipan

3-3-1 1-bancho
Sendai-shi 980
M. C. Hiratsuka
Téléphone : 0222-25-4101
Télécopieur : 022-223-1914

Fuji Pan

1-50 Matsuzono-cho
Mizuho-ku, Nagoya-shi 467
M. M. Funabashi
Téléphone : 052-831-5151
Télécopieur : 052-834-2955

Fujiya

1-2-14 Ebisu Nishi
Naniwa-ku, Osaka-shi 556
M. S. Nobata
Téléphone : 06-632-2281
Télécopieur : 06-647-8823

Meiji Pan

1-2-36 Kawagishi Toda-shi
Saitama-ken 335
M. E. Sugimoto
Téléphone : 0484-42-0653
Télécopieur : 0484-31-8144

Yamazaki Seipan

3-2-4 Iwamoto-cho
Chiyoda-ku, Tokyo 101
M. N. Iijima
Téléphone : 03-864-3111
Télécopieur : 03-861-1280

Yuasa Funashoku

3-10-3 Miyamoto Funabashi-shi
Chiba-ken
M. K. Yamano
Téléphone : 0474-33-1213
Télécopieur : 0474-33-1211

Ryoyu Fukuoka

1-7-1 Asahigaoka
 Oonojo-shi, Fukuoka-ken 816
 M. T. Fukushima
 Téléphone : 092-596-2111
 Télécopieur : 092-595-0430

Roba Pan

Minami 5-1
 7-chome, Hondori
 Shiraishi-ku, Sapporo-shi 003
 M. T. Ishigami
 Téléphone : 011-861-8131
 Télécopieur : 011-861-8310

13 Les organismes gouvernementaux et associations commerciales au Japon

Organismes gouvernementaux**Ministère de la Santé et du Bien-être social**

1-2-2 Kasumigaseki
 Chiyoda-ku, Tokyo 100
 Téléphone : 503-1711

**Office des aliments
Ministère de l'Agriculture,
des Forêts et des Pêches**

1-2-1 Kasumigaseki
 Chiyoda-ku, Tokyo 100
 Téléphone : 03-502-8111

Associations commerciales**Association japonaise de
l'industrie de la boulangerie**

a/s Seifun Kaikan
 15-6 Nihonbashi Kabuto-cho
 Chuo-ku, Tokyo 103
 Tel: 03-667-1976

**Association panjaponaise des
coopératives de boulangeries**

5-18-4 Ueno
 Taito-ku, Tokyo
 Téléphone : 03-832-6008

14 Les adresses utiles au Canada

Affaires extérieures et Commerce extérieur Canada

Direction de l'expansion du commerce avec le Japon
 Direction générale de l'Asie et du Pacifique Nord
 Affaires extérieures et Commerce extérieur Canada
 Immeuble Lester B. Pearson
 125, promenade Sussex
 Ottawa (Ontario)
 K1A 0G2
 Téléphone : (613) 995-1281
 Télex : 0533745
 Télécopieur : (613) 996-4309

Centres du commerce international**Alberta**

Centre du commerce international
 Canada Place
 Suite 540
 9700, Jasper Avenue
 Edmonton (Alberta)
 T5J 4C3
 Téléphone : (403) 495-2944
 Télex : 0372762
 Télécopieur : (403) 495-4507

Centre du commerce international
 Suite 1100
 510 - 5th Street Southwest
 Calgary (Alberta)
 T2P 3S2
 Téléphone : (403) 292-6660
 Télécopieur : (403) 292-4578

Colombie-Britannique

Centre du commerce international
 P.O. Box 11610
 900 - 650 West Georgia Street
 Scotia Tower
 Vancouver (Colombie-Britannique)
 V6B 5H8
 Téléphone : (604) 666-1444
 Télex : 0451191
 Télécopieur : (604) 666-8330

Île-du-Prince-Édouard

Centre du commerce international
 Confederation Court Mall
 134 Kent Street, Suite 400
 P.O. Box 115
 Charlottetown (Île-du-Prince-Édouard)
 C1A 7M8
 Téléphone : (902) 566-7400
 Télex : 01444129
 Télécopieur : (9902) 566-7450

Manitoba

Centre du commerce international
9th floor
330 Portage Avenue
P.O. Box 981
Winnipeg (Manitoba)
R3C 2V2
Téléphone : (204) 983-8036
Télex : 0757624
Télécopieur : (204) 983-2187

Nouveau-Brunswick

Centre du commerce international
Place Assomption
770, rue Main
C.P. 1210
Moncton (Nouveau-Brunswick)
E1C 8P9
Téléphone : (506) 857-6452
Télex : 0142200
Télécopieur : (506) 857-6429

Nouvelle-Écosse

Centre du commerce international
1496 Lower Water Street
P.O. Box 940, Station M
Halifax (Nouvelle-Écosse)
B3J 2V9
Téléphone : (902) 426-7540
Télex : 01922525
Télécopieur : (902) 426-2624

Ontario

Centre du commerce international
4th Floor
Dominion Public Building
1 Front Street West
Toronto (Ontario)
M5J 1A4
Téléphone : (416) 973-5053
Télex : 06524378
Télécopieur : (416) 973-8161

Québec

Centre du commerce international
Tour de la Bourse
800, place Victoria
Bureau 3800
C.P. 247
Montréal (Québec)
H4Z 1E8
Téléphone : (514) 283-8185
Télex : 05560768
Télécopieur : (514) 283-3302

Saskatchewan

Centre du commerce international
6th Floor
105 - 21st Street East
Saskatoon (Saskatchewan)
S7K 0B3
Téléphone : (306) 975-5925
Télex : 0742742
Télécopieur : (306) 975-5334

Terre-Neuve et Labrador

Centre du commerce international
9th Floor
90 O'Leary Avenue
P.O. Box 8950
St. John's (Terre-Neuve)
A1B 3R9
Téléphone : (709) 772-5511
Télex : 0164749
Télécopieur : (709) 772-2373

Industrie, Sciences et Technologie Canada**Administration centrale**

Industrie, Sciences et Technologie Canada (ISIC)
235, rue Queen
Ottawa (Ontario)
K1A 0H5
Téléphone : (613) 995-5771

Territoires du Nord-Ouest

Industrie, Sciences et Technologie Canada
Precambrian Building
P.O. Box 6100
Yellowknife (Territoires du Nord-Ouest)
X1A 2R3
Téléphone : (403) 920-8578
Télécopieur : (403) 873-6228
AES: (403) 920-2618

Yukon

Industrie, Sciences et Technologie Canada
108 Lambert Street
Suite 301
Whitehorse (Yukon)
Y1A 1Z2
Téléphone : (403) 668-4655
Télex : 0142200
Télécopieur : (403) 668-5003

doc
CA1
EA435
90E02
EXF

.b2279228 (E)
.b2279277 (A)

EXPORT
OPPORTUNITIES
IN



THE
BAKERY MIX
MARKET

External Affairs and
International Trade Canada

Canada

THE BAKERY MIX MARKET

prepared for

The Japan Trade Development Division
External Affairs and International Trade Canada

1990

Dept. of External Affairs
Min. des Affaires extérieures

JAN 22 1990

RETURN TO DEPARTMENTAL LIBRARY
RETOURNER A LA BIBLIOTHEQUE DU MINISTERE

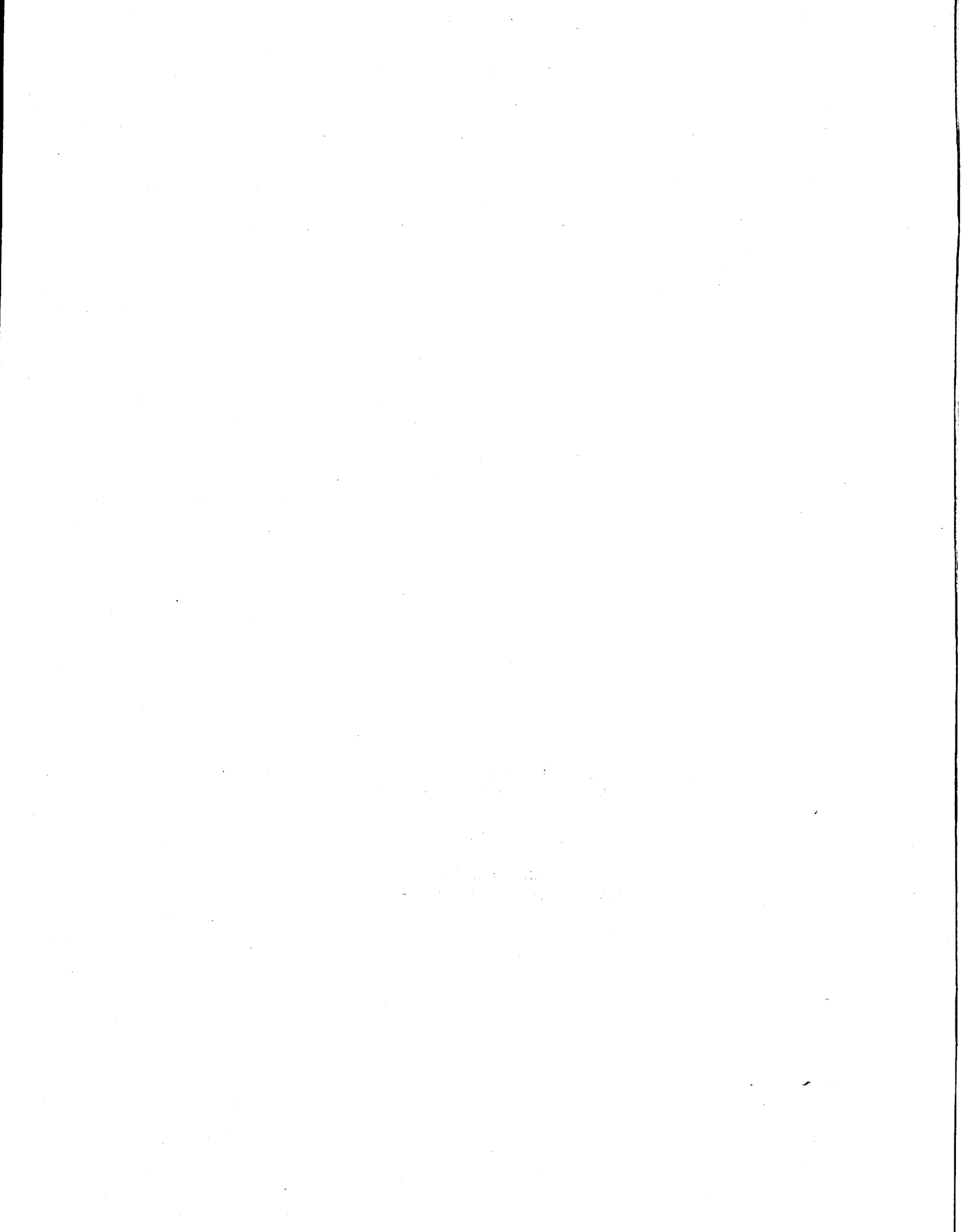
日本外務省蔵



External Affairs and
International Trade Canada

Affaires extérieures et
Commerce extérieur Canada

73-854-601 (ce)
43-254-606 (F)



Preface

Canadian exporters are discovering a new Japan. Firms which have focussed their efforts on specific target market segments have seen their results soar. Their success bears witness to important changes which have recently occurred in the Japanese market.

Since the mid 1980s, the substantial appreciation of the yen, Japan's concerted policy of domestic demand stimulation and a shift towards a more open import regime have significantly enhanced the competitiveness of Canadian goods in the Japanese market. Specific opportunities have emerged in areas previously closed to foreign suppliers.

This "Export Opportunities in Japan" series is published by External Affairs and International Trade Canada to assist Canadian exporters in seizing these exciting new opportunities. It pinpoints specific market segments where new Japanese import demand meets proven Canadian capability. It includes market segment profiles, details specific market technical characteristics, documents success stories and provides market bibliographies and key contact lists.

The series is designed not only as a reference and guide but also as the basis for future joint marketing action by Canadian firms, their trade associations and Canadian government departments. The series has been produced in consultation with the Japanese Export Trade Organization (JETRO) and has the support of the Japanese Ministry of International Trade and Industry (MITI).

The present survey describes current characteristics of the Japanese market for bakery mixes and outlines foreseeable market developments.

Further information and guidance is available from:

Japan Trade Development Division (PNJ)
External Affairs and International Trade Canada
125 Sussex Drive
Ottawa, Ontario
Canada K1A 0G2
Tel: (613) 995-1281
Telex: 053-3745
Fax: (613) 996-4309

The Canadian Embassy in Japan has made important contributions to this series of market studies. Additional assistance and information is available from the Embassy in Tokyo.

The Canadian Embassy
7-3-38 Akasaka, Minato-ku
Tokyo 107, Japan

Cable: CANADIAN TOKYO
Tel: (011-81-3) 408-2101/8
Telex: (Destination code 72) 22218
(DOMCAN J22218)
Fax: (G3 System) 03-479-5320

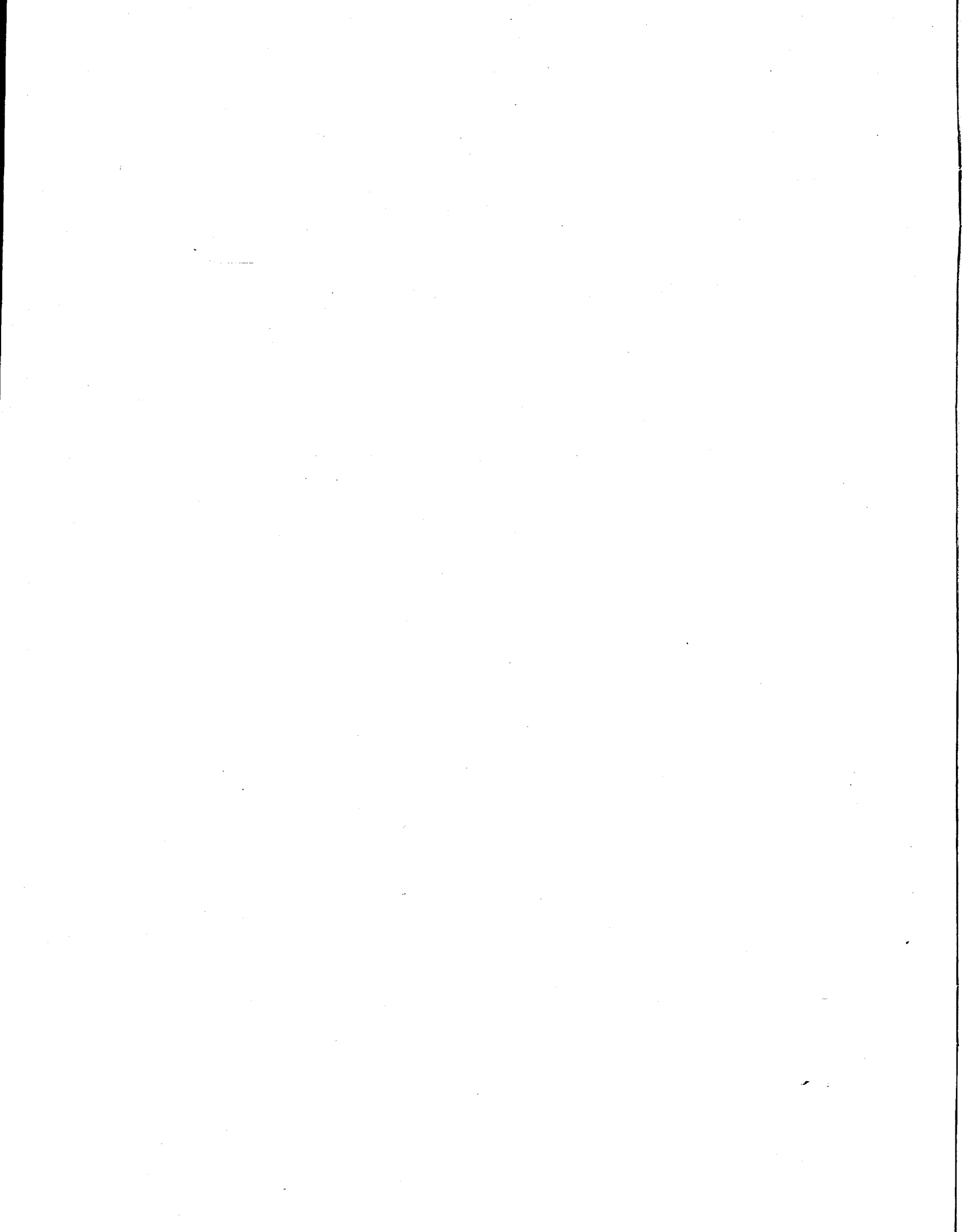
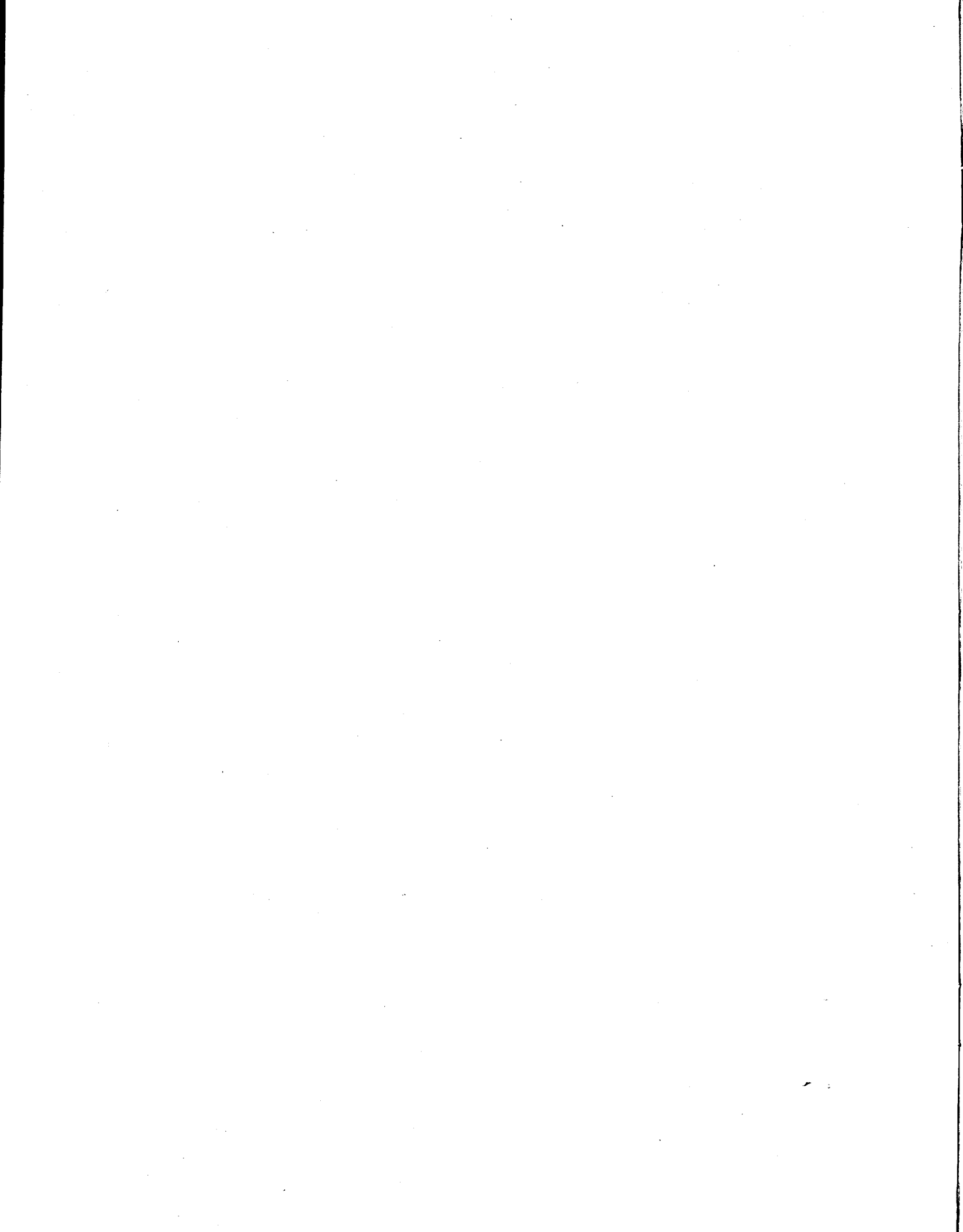


Table of Contents

	Page
List of Tables	5
1 Introduction	7
2 Market Characteristics	7
3 The Japanese Milling Industry	7
4 Canadian versus Japanese Production Costs	8
5 Domestic Production in Japan	8
6 Imports of Bakery Mixes	8
7 Tariff Classification	9
8 Packaging	9
9 Pricing	9
10 Food Regulations	9
11 Major Japanese Importers	10
12 Japanese Bakery Industry Association — Member List	11
13 Japanese Governmental and Trade Organizations	13
14 Canadian Contacts for Exporters to Japan	13

List of Tables

	Page
1. Cost Comparison of Basic Ingredients	8
2. Imports of Bakery Mixes	9



1 Introduction

The Japanese market for imported bread, biscuit and cake mix products has expanded rapidly over the past six years and is expected to continue to grow in 1990. From virtually nil in 1983, the volume of imports of these products in 1988 reached approximately 78 750 metric tons, valued at C\$50 million, of which about 8 300 metric tons were of Canadian origin, according to Japanese statistics. This report will outline the market opportunity which exists in Japan for these bakery mix products.

2 Market Characteristics

There are hundreds of commercial bakeries in Japan, producing a wide range of bread, cookie and cake products. Over the years, large commercial bakeries have developed close relationships with their flour suppliers, some of which have installed mixing equipment to produce ready-to-use bakery mixes, eliminating the need to prepare such mixes on-site in the bakeries.

The smaller bakeries tend to organize into associations which may offer additional opportunities for containerised bakery mix sales.

Individual companies often have their own unique specifications for mixes which prescribe gluten and ash content of the flour component, sugar content, skim milk powder, salt, etc. according to the specific requirements and type of the end product.

The market for bread products in Japan has been very stable in recent years and is not showing much growth, apart from one to two per cent per year due to population growth. Bakeries are continuously striving to improve their cost efficiency and by using imported bakery mixes they can save considerably.

3 The Japanese Milling Industry

Japan has some 200 flour mills which operate at about 60 per cent capacity to process 6 million metric tons of wheat annually. The four largest milling companies (Nisshin, Nippon, Showa and Nitto) account for some 65 per cent of Japanese flour production. Most of the milling wheat is imported from Canada, the U.S. and Australia.

Japanese wheat production amounts to less than 1 million metric tons annually and is inferior to imported wheat in terms of milling and baking quality. However, Japanese flour mills are required to purchase this wheat at approximately C\$1 800 per metric ton, which is about six times the current world price. All imported wheat is purchased by the Japanese Food Agency at the world price (around C\$300 per metric ton) and resold to Japanese millers at approximately C\$800 per metric ton. The Food Agency utilizes the profit in part to subsidize Japanese wheat and rice producers through government price supports. The overall result is that Japanese-produced flour prices are significantly higher than world flour prices and while flour imports are controlled by the Food Agency (and effectively prohibited), imports of bread, biscuit and cake mixes are allowed, provided that the wheat flour content of these preparations does not exceed 85 per cent by weight. This offers an excellent opportunity for the Canadian flour milling industry to export these mixes to Japan in competition with locally produced mixes and those from other countries including South Korea, the U.S. and Australia.

4 Canadian versus Japanese Production Costs

It is useful to compare the approximate costs of preparing a typical bread mix in Canada and in Japan, using local wholesale prices (expressed in \$C/metric ton) for wheat flour, sugar and skim milk powder.

Table 1

Cost Comparison of Basic Ingredients

Ingredient	Prices/Metric Ton	
	Canadian	Japanese
Wheat flour (84% of mix)	\$ 416	\$1 385
Sugar (14% of mix)	\$ 786	\$1 433
Skim milk powder (2% of mix)	\$3 050	\$4 677
Cost of identical mix	\$ 520	\$1 458

To the cost of the Canadian mix it is necessary to add about \$100/metric ton for container freight to Japan plus approximately 25 per cent duty, to arrive at a final c.i.f. duty-paid price of about \$800 per metric ton, versus \$1 458 for a comparable Japanese product.

5 Domestic Production in Japan

Japanese flour production is approximately 4 million metric tons annually, and virtually all is used domestically. After sugar, milk powder and other ingredients are added, the total production of wheat flour mixes reaches about 4.5 million metric tons per year. Therefore, while the 1988 level of imports at 78 750 metric tons amounted to only about 2 per cent of domestic production, it was sufficient for Japanese millers to demand from the Japanese Food Agency reductions both in the re-sale price of imported wheat and in the amount of

high-priced, inferior-quality Japanese wheat which must be utilized by Japanese mills. The response of the Food Agency was to reduce the re-sale price of wheat by 6 per cent for 1989. However, this did not greatly assist the very small Japanese flour mills which produce as little as one metric ton of flour per day. These small operations are highly vulnerable to price competition from the imported bakery mix products, and the most vociferous opponents of such imports.

6 Imports of Bakery Mixes

As previously noted, imports of imported mixes have increased very quickly because of the attractive pricing compared with domestic-origin products. Table 2 shows the steady increase in imports of these mixes by country since 1987.

South Korea is the leading supplier of bakery mixes to Japan due to highly competitive pricing, the capability to provide freshly milled products, close collaboration and technical co-operation with Japanese customers etc. The Japanese market is very price-competitive and technical servicing (meeting product specifications, packaging and delivery requirements) is extremely important.

Table 2**Imports of Bakery Mixes**

Country	1987		1988		Jan.-Aug. 1989	
	Volume (tonne)	Value (¥ million)	Volume (tonne)	Value (¥ million)	Volume (tonne)	Value (¥ million)
South Korea	7 890	552	31 784	2 168	28 968	2 110
U.S.	7 068	534	21 275	1 500	19 115	1 587
Australia	4 181	336	11 473	937	7 025	645
Canada	914	68	8 179	617	5 706	475
Singapore	1 022	129	3 448	231	2 835	196
Other Countries	2 175	519	2 587	405	2 039	364
Total	23 250	2 138	78 746	5 858	65 688	5 377

Source: *Japan Exports and Imports, Japan Tariff Association.*

7 Tariff Classification

Bakery mixes are charged duty at either 24 per cent or 28 per cent, depending on sugar content. In retail containers of less than 500 g, the duty is 16 per cent.

8 Packaging

Japanese commercial bakeries prefer to receive imported mixes in 20 or 25 kg bags, in containers. Bulk containerized shipments have not been successful to date because of quality problems identified when products were tested on arrival in Japan. In particular, there is a potential problem of components segregating during shipment so that when the product is sampled, the flour content in bulk shipments tests over 85 per cent, which would make the product ineligible for import as a bakery mix. Therefore, bagged shipment in containers remains the preferred shipping method for all types of imported bakery mixes.

9 Pricing

Potential Canadian suppliers are asked to submit samples of mixes formulated to the Japanese customers' requirements, prior to any price negotiations. If there are no technical problems with the samples, then price negotiations can commence, usually involving a trading company and/or Japanese agent who will arrange freight, customs clearance, food safety inspection, port storage etc.

10 Food Regulations

All food products entering Japan are subject to inspection under the Food Sanitation Law. Product samples are tested on arrival in Japan at the importer's expense. For bakery mixes, it is essential that the flour content be less than 85 per cent, otherwise the product will be refused entry, as flour imports are not generally permitted under the Japanese Food Agency's Food Management Law.

11 Major Japanese Importers

Following is a list of current or potential Japanese importers of bakery mixes:

Marubeni Corporation

1-4-2 Ohtemachi
Chiyoda-ku, Tokyo 100
Fax: 03-282-4241

C. Itoh & Co. Ltd.

2-5-1 Kita-Aoyama
Minato-ku, Tokyo 107
Fax: 03-497-6059

Mitsui & Co.

1-2-1 Ohtemachi,
Chiyoda-ku, Tokyo 100
Fax: 03-285-9819

Dah Chong Hong, Tokyo

3-12-6 Roppongi
Minato-ku, Tokyo 106
Fax: 03-586-8393

The Seiyu Ltd.

c/o Sunshine 60 Bldg.
3-1-1 Higashi Ikebukuro
Toshima-ku, Tokyo 170
Fax: 03-982-3221

Kanegafuchi Kagaku Kogyo Co. Ltd.

c/o Akasaka Centre Bldg.
1-3-12 Moto Akasaka
Minato-ku, Tokyo
Fax: 03-479-9612

Nisshin Trading Co. Ltd.

No. 13-14, Hatchobori 4-chome
Chuo-ku, Tokyo
Fax: 03-555-9158

Kaneka Co. Ltd.

1-3-12 Moto Akasaka
Minato-ku, Tokyo 107
Fax: 03-479-9596

Morinaga Seika Ltd.

5-33-1 Minato-ku, Shiba
Tokyo 108
Fax: 03-456-1809

Cosmo Trading Co. Ltd.

Stohku Bldg. Honmachi 3F
42-1, 2-chome, Minami-Kyutaromachi,
Higashi-ku, Osaka
Fax: 06-266-9435

Yuasa Funashoku Co. Ltd.

3-13-3 Miyamoto
Funabashi-shi 273
Fax: 0474-33-1211

Fuso Trading Co. Ltd.

Kotobuki Bldg. 2-10-5
Tsukiji, Chuo-ku, Tokyo
Fax: 03-542-0598

Yoshikawa Corp.

78, 2-chome, Uenomachi
Naka-ku, Yokohama
Fax: 045-623-0116

The Daiei Inc.

2-4-1 Shiba-Koen
Minato-ku, Tokyo 105
Fax: 433-9449

Torigoe Seifun

(Torigoe Flour Milling Co. Ltd.)
6-8-8 Hakozaiki Futo
Higashi-ku, Fukuoka-shi
Fax: 092-651-7478

Shinyoh Shokuryo

116 Fukahama-cho
Higashi Nada-ku
Kobe-shi
Fax: 078-412-0017

Taimei Food K.K.

1064-1 Enmei-cho
Kashihara-shi
Osaka 582
Fax: 0729-77-3350

Arai Shoji Co. Ltd.
c/o Kyodo Bldg. Shin-nakamichi 4F
1-3-2 Honcho, Nihonbashi
Chuo-ku, Tokyo
Fax: 03-243-1505

Shin-Ei Co. Ltd.
77-1 Kyomachi
Chuo-ku, Kobe-shi
Fax: 078-332-0217

Kao Corp.
Research Centre
20 Oh-aza Higashi Fukashiba
Kamisu-cho, Kashima-gun
Ibaraki-ken
Fax: 0299-92-3504

12 Japanese Bakery Industry Association

Member List

Akebono Pan
1-64 Tenjin-cho
Kodaira-shi, Tokyo 187
Mr. K. Hisatsugu
Tel: 0423-41-2471
Fax: 0423-42-7064

Arome
2-23 Ikejiri
Itani-shi, Hyogo-ken 664
Mr. Y. Asayama
Tel: 0727-81-8081
Fax: 0727-79-0266

Ito Seipan
1-22-9 Kamezawacho
Sumida-ku, Tokyo 130
Mr. S. Suzuki
Tel: 03-623-1364
Fax: 03-621-4669

Eikido
265-1 Nakanohara
Oh-aza Kita Nagai
Miyoshi-mashi, Irima-gun
Saitama-ken
Mr. T. Kitagawa
Tel: 0492-58-2111
Fax: 0492-59-0444

Okano Shokuhin Sangyo
391 Kokubunji
Mikunino-machi
Himeji-shi, Hyogo-ken 671-02
Mr. N. Okano
Tel: 0792-52-0391
Fax: 0792-52-0396

Okayama Kimura-Ya
3-15-6 Omote-cho
Okayama-shi 700
Mr. H. Kajitani
Tel: 0862-25-3131
Fax: 0862-25-0366

Kimuraya Sohonten
4-5-7 Ginza
Chuo-ku, Tokyo 104
Mr. I. Kimura
Tel: 03-561-0368
Fax: 561-9374

Kinki Shokuhin Kogyo
2-5-3 Higashi Ikejiri-cho
Nagata-ku, Kobe-shi
Mr. M. Ikeno
Tel: 078-671-7772
Fax: 078-651-4037

Kudo Pan
121 Aza Kataoka
Ooaza Oono, Aomori-shi 030
Mr. I. Kudo
Tel: 0177-76-1111
Fax: 0177-74-2534

Kobeya
2-16-14 Hoshin
Higashi Yodogawa-ku, Osaka 533
Mr. T. Kiriya
Tel: 06-329-1231
Fax: 06-329-1251

Seikodo Seipan
8 Minami Kawabe-cho
Higashi 9-jo
Minami-ku, Kyoto-shi 601
Mr. T. Torii
Tel: 075-681-0151
Fax: 075-681-8757

Shikishima Seipan

1-28 Shirakabe
Higashi-ku, Nagoya-shi 461-01
Mr. K. Morita
Tel: 052-951-6111
Fax: 052-963-4038

Shiraishi Shokuhin Kogyo

70-1 Dai 23 Jiwari
Ooaza Kurokawa
Minami-mura, Shiwa-gun
Iwate-ken 020-04
Mr. S. Shiraishi
Tel: 0196-96-2111

Shinshindo Seipan

280 Shinkaichi
Sayama, Kumiya-cho
Kuze-gun, Kyoto-fu 613
Mr. K. Sonoda
Tel: 0774-43-6211
Fax: 0774-44-4765

Daiichiya Seipan

2-18-2 Higashi 6-go
Oota-ku, Toyko
Mr. R. Hosogai
Tel: 03-738-0131
Fax: 730-6100

Takaki Bakery

3-28 Fukuromachi
Naka-ku, Hiroshima-shi 730
Mr. S. Masuda
Tel: 082-240-9407
Fax: 082-240-9418

Tokyu Foods

1059 Mizonokuchi
Takatsu-ku
Kawasaki-shi, Kanagawa-ken
Mr. T. Akiyama
Tel: 044-833-2411
Fax: 044-811-1382

Nakamura

3-26-13 Shinjuku
Shinjuku-ku, Tokyo
Mr. A. Miyauchi
Tel: 03-352-6161
Fax: 03-226-7959

Nichiryo Seipan

18-5-1 Higashi 1-jo
Tsukisamu
Toyohira-ku, Sapporo-shi 004
Mr. S. Takeda
Tel: 011-851-8111
Fax: 011-852-4627

Numazu Bakery

420-1 Aza Minakami
Imazawa
Numazu-shi, Shizuoka-ken 410
Mr. M. Sugiyama
Tel: 0559-66-4830
Fax: 0559-67-4406

Hiratsuka Seipan

3-3-1 1-bancho
Sendai-shi 980
Mr. C. Hiratsuka
Tel: 0222-25-4101
Fax: 022-223-1914

Fuji Pan

1-50 Matsuzono-cho
Mizuho-ku, Nagoya-shi 467
Mr. M. Funabashi
Tel: 052-831-5151
Fax: 052-834-2955

Fujiya

1-2-14 Ebisu Nishi
Naniwa-ku, Osaka-shi 556
Mr. S. Nobata
Tel: 06-632-2281
Fax: 06-647-8823

Meiji Pan

1-2-36 Kawagishi Toda-shi
Saitama-ken 335
Mr. E. Sugimoto
Tel: 0484-42-0653
Fax: 0484-31-8144

Yamazaki Seipan

3-2-4 Iwamoto-cho
Chiyoda-ku, Tokyo 101
Mr. N. Iijima
Tel: 03-864-3111
Fax: 03-861-1280

Yuasa Funashoku

3-10-3 Miyamoto Funabashi-shi
Chiba-ken
Mr. K. Yamano
Tel: 0474-33-1213
Fax: 0474-33-1211

Ryoyu Fukuoka
1-7-1 Asahigaoka
Onojo-shi, Fukuoka-ken 816
Mr. T. Fukushima
Tel: 092-596-2111
Fax: 092-595-0430

Roba Pan
Minami 5-1
7-chome, Hondori
Shiraishi-ku, Sapporo-shi 003
Mr. T. Ishigami
Tel: 011-861-8131
Fax: 011-861-8310

13 Japanese Governmental and Trade Organizations

Governmental

Ministry of Health and Welfare
1-2-2 Kasumigaseki
Chiyoda-ku, Tokyo 100
Tel: 503-1711

Food Agency, Ministry of Agriculture, Forestry and Fisheries
1-2-1 Kasumigaseki
Chiyoda-ku, Tokyo 100
Tel: 03-502-8111

Trade

Japan Bakery Industry Association
c/o Seifun Kaikan
15-6 Nihonbashi Kabuto-cho
Chuo-ku, Tokyo 103
Tel: 03-667-1976

All-Japan Baking Co-op. Association
5-18-4 Ueno
Taito-ku, Tokyo
Tel: 03-832-6008

14 Canadian Contacts for Exporters to Japan

External Affairs and International Trade Canada

Japan Trade Development Division (PNJ)
Asia Pacific North Bureau
External Affairs and International Trade Canada
Lester B. Pearson Building
125 Sussex Drive
Ottawa, Ontario
K1A 0G2
Tel: (613) 995-1281
Telex: 053-3745
Fax: (613) 996-4309

International Trade Centres

British Columbia
International Trade Centre
P.O. Box 11610
900 - 650 West Georgia Street
Scotia Tower
Vancouver, British Columbia
V6B 5H8
Tel: (604) 666-1444
Telex: 0451191
Fax: (604) 666-8330

Alberta
International Trade Centre
Canada Place
Suite 540
9700 Jasper Avenue
Edmonton, Alberta
T5J 4C3
Tel: (403) 495-2944
Telex: 0372762
Fax: (403) 495-4507

International Trade Centre
Suite 1100
510 - 5th Street Southwest
Calgary, Alberta
T2P 3S2
Tel: (403) 292-6660
Fax: (403) 292-4578

Saskatchewan

International Trade Centre
6th Floor
105 - 21st Street East
Saskatoon, Saskatchewan
S7K 0B3
Tel: (306) 975-5925
Telex: 0742742
Fax: (306) 975-5334

Manitoba

International Trade Centre
9th Floor
330 Portage Avenue
P.O. Box 981
Winnipeg, Manitoba
R3C 2V2
Tel: (204) 983-8036
Telex: 0757624
Fax: (204) 983-2187

Ontario

International Trade Centre
4th Floor
Dominion Public Building
1 Front Street West
Toronto, Ontario
M5J 1A4
Tel: (416) 973-5053
Telex: 06524378
Fax: (416) 973-8161

Quebec

International Trade Centre
Stock Exchange Tower
800 Victoria Square
Room 3800
P.O. Box 247
Montreal, Quebec
H4Z 1E8
Tel: (514) 283-8185
Telex: 05560768
Fax: (514) 283-3302

New Brunswick

International Trade Centre
Assumption Place
770 Main Street
P.O. Box 1210
Moncton, New Brunswick
E1C 8P9
Tel: (506) 857-6452
Telex: 0142200
Fax: (506) 857-6429

Nova Scotia

International Trade Centre
1496 Lower Water Street
P.O. Box 940, Station M
Halifax, Nova Scotia
B3J 2V9
Tel: (902) 426-7540
Telex: 01922525
Fax: (902) 426-2624

Prince Edward Island

International Trade Centre
Confederation Court Mall
134 Kent Street, Suite 400
P.O. Box 1115
Charlottetown, P.E.I.
C1A 7M8
Tel: (902) 566-7400
Telex: 01444129
Fax: (902) 566-7450

Newfoundland and Labrador

International Trade Centre
90 O'Leary Avenue
P.O. Box 8950
St. John's, Newfoundland
A1B 3R9
Tel: (709) 772-5511
Telex: 0164749
Fax: (709) 772-2373

Industry, Science and Technology Canada**Business Centre**

Industry, Science and Technology Canada
235 Queen Street
Ottawa, Ontario
K1A 0H5
Tel: (613) 995-5771

Northwest Territories

Industry, Science and Technology Canada
Precambrian Building
P.O. Bag 6100
Yellowknife, Northwest Territories
X1A 2R3
Tel: (403) 920-8578
Fax: (403) 873-6228
AES: (403) 920-2618

Yukon

Industry, Science and Technology Canada
108 Lambert Street
Suite 301
Whitehorse, Yukon
Y1A 1Z2
Tel: (403) 668-4655
Telex: 0142200
Fax: (403) 668-5003