

PAGES  
MANQUANTES

# LE PRIX COURANT

REVUE HEBDOMADAIRE

Du Commerce, de la Finance, de l'Industrie, de la Propriété Foncière et des Assurances

VOL. XXII

MONTRÉAL, VENDREDI, 4 NOVEMBRE 1898

No 36

2258

Moyenne de notre Tirage

2258

Pour 1897

## UNE GROSSE FAILLITE

Une maison d'exportation de fromage, la maison J. C. et G. D. Warrington, de Montréal, vient de déposer son bilan. Le passif qui dépasse le million, dit-on, est en grande partie dû aux banques qui sont, sinon en totalité, du moins en grande partie, garanties. Dans la liste des créanciers directs, nous ne voyons guère que des noms de la province d'Ontario, la province de Québec ne sera donc que peu affectée par cette déconfiture, du moins comme résultats absolument immédiats.

Néanmoins, on a quelque crainte qu'indirectement les mauvais effets de cette faillite se fassent sentir ici même. On prétend, sans que ce pendant nous ayons pu contrôler cette assertion, que la maison Warrington détient ici 30,000 boîtes de fromage et, en Angleterre, 90,000 boîtes. Comme ces marchandises sont le gage des banques qui ont avancé des fonds, il est à craindre que ce stock considérable soit vendu à l'encan, ce qui aurait un effet désastreux sur les cours.

Nous avons l'espoir que les banques ne jetteront pas d'un seul coup une pareille quantité de fromage sur les marchés, afin de ne pas avilir les cours qui, durant la saison actuelle, n'ont d'ailleurs pas été aussi favorables que les intérêts des producteurs l'auraient voulu.

## LA PROHIBITION

Les résultats du plébiscite sont maintenant à peu près connus. Les votes enregistrés sont d'environ 56 pour cent des électeurs inscrits. Dans le nombre des votants 22½ p. c. ont donné leur vote en faveur de la prohibition et 21½ p. c., soit 1 p. c. de moins ont voté contre.

Il est inutile de faire remarquer que de tels résultats ne sauraient indiquer le sentiment réel du pays, à moins qu'on ne considère comme ennemis de la prohibition ceux qui n'ont pas donné leur vote.

Il y aurait, en ce cas, une opposition très forte contre un changement aux lois existantes.

Mais, d'autre part, les prohibitionnistes peuvent arguer en leur faveur que les non-votants se désintéressent en vérité de la question et qu'ils sont prêts aussi bien à se plier sous le joug de la prohibition qu'à continuer à vivre sous le régime actuel.

Quoi qu'il soit, pour l'ensemble du pays, les prohibitionnistes l'emportent par une majorité de 13,884 voix. C'en est assez pour embarrasser le gouvernement qui, à la prochaine session, devra tenir compte et du nombre restreint des votants et de la majorité des votes en faveur de la prohibition.

De quelque côté qu'il se tourne l'embarras pour lui ne sera pas mince, car en dehors de la province de Québec, qui ne veut pas entendre parler de prohibition, toutes les autres parties de la Puissance ont donné une majorité en faveur de l'interdiction de la vente et de la fabrication des liquides fermentés ou distillés.

Le gouvernement fédéral ne saurait imposer à Québec un régime contre lequel les électeurs en masse compacte se sont élevés, et cependant il ne peut ignorer le verdict des autres provinces.

Le seul moyen pour lui de sortir de cette impasse est de laisser aux provinces, séparément, le droit de légiférer sur la matière. Pour en arriver là, point n'était besoin de recourir au plébiscite, partant, point n'était besoin de dépenser un quart de million pour rien.

## PAS DE GUERRE

Deux grandes nations civilisatrices poussent les armements à un tel point que ces armements ne peuvent rester sans emploi.

On a beau nous dire et nous répéter le vieil adage : *Si vis pacem para bellum*, il n'en est pas moins vrai qu'une nation qui n'arme pas ne saurait avoir d'intentions belliqueuses.

Quand canons et fusils sont prêts, tout est prétexte pour les faire partir; c'est pourquoi nous n'avons pas confiance dans une paix de longue durée si les armements outrés continuent des deux côtés de la Manche.

On nous dit encore : il n'y aura pas de guerre parce que le sentiment des capitalistes et des financiers est qu'il ne peut pas et qu'il ne doit pas y avoir de guerre.

Mais ce que disent les financiers et les capitalistes compte pour bien peu quand deux nations se défient mutuellement.

Quelques jours avant la déclaration de guerre entre les Etats-Unis et l'Espagne, on pouvait lire ce même refrain dans tous les journaux : "il n'y aura pas de guerre parce que les financiers n'en veulent pas." Et cependant la guerre a eu lieu et elle a eu lieu parce que les canons étaient prêts à partir, parce qu'on avait armé et parce qu'on ne voulait pas avoir armé en vain.

C'est une sanglante ironie que de voir, quelques jours à peine après un appel au désarmement, deux nations lutter à qui arrivera la première à devancer l'autre dans la complétion de son outillage meurtrier.

Et ce sont les deux nations qui ont fait le plus pour la civilisation qui, à la fin du dix-neuvième siècle, un siècle de progrès cependant, se préparent à la lutte.

Nous espérons encore que les idées de paix prévaudront et que la



diplomatie saura régler sans effusion de sang, quelque difficiles qu'elles puissent être, les questions qui actuellement divisent la France et l'Angleterre.

Une guerre entre ces deux puissances serait une calamité pour le monde entier, et ni la France ni l'Angleterre n'ont besoin pour faire montre de leur force, de leur vitalité et de leur vaillance d'en venir aux mains.

## CORRESPONDANCE

Montréal, 2 novembre 1898.

M. le rédacteur du *Prix Courant*.

Comme votre journal est publié dans l'intérêt du commerce et de l'industrie, je prends la liberté d'attirer votre attention, celle des hommes d'affaires et de ceux qui sont engagés dans l'industrie, sur un fait qui les intéresse au plus haut degré. Bref : c'est sur le changement que vient de faire le Ministre de l'Agriculture, changement se rapportant au Conseil des Arts et Manufactures. Il aurait fermé le bureau ici, à Montréal, pour installer le principal fonctionnaire, c'est-à-dire le secrétaire du Conseil des Arts et Manufactures dans son Département, à Québec. A l'avenir, toutes les affaires concernant Montréal devront être réglées à Québec. Belle perspective, M. le rédacteur, pour l'organisation de nos expositions futures ! L'on dit que M. le Ministre aurait donné pour raison de ce changement, que certains comptes auraient été illégalement payés, sous le régime conservateur ; si tel est le cas, il me semble que le remède est simple et facile. Si les anciens membres du Conseil des Arts et Manufactures ont fait ou commis des irrégularités et n'ont pas donné satisfaction au gouvernement, c'est à celui-ci d'en nommer d'autres et congédier ceux-là, mais non pas de priver Montréal d'un bureau aussi important qu'utile. Il doit y avoir dans Montréal un homme d'affaires, honnête et compétent, pour remplir la charge de secrétaire des Arts et Manufactures, position ci-devant occupée par feu M. C. S. Stevenson.

Je refuse de croire, M. le rédacteur, que le gouvernement puisse traiter la grande métropole commerciale aussi cavalièrement. Je laisse la parole aux Chambres de Commerce, qui ne manqueront pas de nous faire connaître leur opinion au sujet d'un tel changement.

J'ai bien l'honneur, tout en vous remerciant de votre hospitalité, de me souscrire, votre dévoué serviteur,

UN COMMERÇANT.

NOTE DE LA RÉDACTION.—Notre correspondant ne semble pas absolument au courant de la question qu'il aborde, mais il a néanmoins parfaitement raison de s'élever contre la suppression, à Montréal, du Secrétariat du Conseil des Arts et Manufactures.

Ce n'est pas parce que des irrégularités auraient été commises que

cette suppression a eu lieu, mais pour favoriser une des créatures du Ministre de l'Agriculture. Nous aurons, à ce sujet, quelques explications à donner dans notre prochain numéro et nous croyons ajouter qu'à la prochaine session de la Législature, le gouvernement aura à répondre à une interpellation sur cette question.

Pour le moment, nous nous contenterons de dire qu'en effet, le Ministre a nommé Secrétaire du Conseil des Arts et Manufactures un des employés de son Département et, comme cet employé cumule ces fonctions avec d'autres, il lui est impossible de trouver le temps de visiter, comme le faisait l'ancien Secrétaire, les écoles d'Arts et d'Industries de Montréal, St-Hyacinthe, Trois-Rivières, Québec..... Il a donc fallu nommer un inspecteur spécial de ces écoles. Le résultat est qu'il y a un fonctionnaire de plus dans la province et qu'il n'y a plus dans la métropole commerciale et industrielle, c'est-à-dire là même où sa présence est le plus nécessaire, de secrétaire du Conseil des Arts et Manufactures.

Nous répétons qu'il n'y a pas eu d'irrégularités commises ; il n'y a donc pas eu, comme le croit notre correspondant, de comptes illégalement payés, de sorte que le gouvernement n'a même pas ce semblant d'excuse pour motiver les changements ci-dessus.

En outre, notre correspondant, semble dire que la position de Secrétaire du Conseil des Arts et Manufactures est liée plus ou moins à l'organisation de nos expositions.

Evidemment, il y a là une confusion. M. C. S. Stevenson était secrétaire de la Compagnie d'Exposition de Montréal, mais cette fonction était absolument indépendante de celle qu'il tenait du gouvernement. Rien ne dit, en effet, que son successeur, s'il fût resté à Montréal, aurait été choisi par la même Compagnie pour remplir près d'elle les mêmes fonctions.

Nous croyons, au contraire, préférable, que le Conseil des Arts et Manufactures ait un secrétaire spécial qui ne soit pas gêné dans ses mouvements par d'autres obligations. Il a suffisamment à faire s'il veut remplir les devoirs de sa charge consciencieusement et utilement. Et c'est certainement un tort que de permettre à un fonctionnaire de cumuler les emplois, car, forcément, il lui faut négliger ou tout ou partie de ses devoirs, au détriment des intérêts qui lui sont confiés.

## COMMERCE, INDUSTRIE, FINANCE

La récolte des noix en Californie. — Les premiers marrons. — La Banque des Townships de l'Est. — Le combine des fabricants de vinaigre d'Ontario. — Importations et Exportations. — Pertes sur le bétail canadien en Angleterre. — Les dattes en hausse. — Le maquereau d'Irlande. — Les tomates dans l'Indiana. — La culture des prunes en Californie. — Dangereuse industrie alimentaire. — La canne à sucre dans le Delaware. — Machine japonaise à rouler le thé. — Trucs de fromagers. — Le café du Brésil. — La vanille à Tahiti. — Assurance contre la maladie. — Lee dividendes de nos banques. — Curieuse machine à colier. — La viande dans l'alimentation. Eau de vie de Mangues. — Le thé de Chine. — L'opphone.

On mande de Los Angeles, Cal., que la récolte des noix bat son plein ; il s'en fait des expéditions tous les jours. Bien que la demande dépasse de beaucoup l'offre, les producteurs ont à faire face à plus d'une difficulté. Par suite de la chaleur extrême qui régnait à l'époque de la maturation, la récolte a souffert comme qualité et comme quantité. Les noix de certains districts ne sont pas vendables ; dans d'autres, il faut se livrer à un triage qui retarde sensiblement les expéditions. Dans d'autres régions, les noix ont été en partie grillées par le soleil. Cela n'empêche pas que le marché des noix est en meilleure condition qu'il n'a été depuis plusieurs saisons.

\*\*

Les premiers marrons de la saison sont arrivés par la Bourgogne lundi. La récolte est abondante, cette année, et la qualité est, dit-on, très bonne.

\*\*

La banque des Townships de l'Est va prochainement avoir un bloc à St-Hyacinthe, qui fera honneur à cette ville. Les directeurs ont fait l'acquisition d'un terrain bâti au coin des rues Girouard et St-Simon. On démolira naturellement la bâtisse existante qui sera remplacée par un superbe édifice en gruit.

\*\*

Les différentes manufactures de vinaigre d'Ontario sont à la veille de former un combine. Plusieurs établissements seront fermés ; d'autres seront agrandis. On parle de M. William Wilson de Toronto comme du président probable de l'association.

\*\*

Les chiffres publiés par la *Gazette Officielle* accusent une diminution de \$2,000,000 dans le total des exportations qui, en septembre 1897, ont

été de \$16,400,000 contre \$14,600,000 pour le mois correspondant en 1898.

Les importations, d'autre part, ont augmenté de \$12,000,000 en septembre 1897 à \$13,000,000 en septembre 1898. Les droits de douane encaissés accusent une augmentation de \$60,000.

\*\*\*

Les exportateurs canadiens de bétail ont éprouvé récemment de sérieux revers. De fortes consignations envoyées à Londres et à Liverpool ont été vendues à des prix au-dessous du prix coûtant aux exportateurs. On dit que dans certains cas, les pertes ont dépassé \$8 par tête de bétail.

\*\*\*

Un câblegramme de Londres annonce une hausse de 1s sur les prix des dattes de Perse de l'ancienne récolte et constate que le stock est à peu près épuisé.

\*\*\*

Les dépêches anglaises annoncent que le marché est ferme avec tendance à la hausse pour le maquereau d'Irlande. La pêche de la saison semble terminée. Les stocks qui arrivent sur le marché représentent une moyenne de 350 à 400 maquereaux au baril. On dit qu'ils sont gros et de bonne couleur.

\*\*\*

La préparation des tomates en conserves n'a pas donné dans l'Indiana les résultats attendus. Plusieurs empaqueteurs n'ont pas pu remplir leurs contrats ; on en cite même un qui aurait près d'un million de boîtes vides.

On offre une bonne quantité de pulpe pour faire du catsup ; mais elle est de médiocre qualité.

\*\*\*

Il y a douze ans, moins de 8,000 acres étaient consacrés à la culture des prunes en Californie. En 1888, il y avait 11,000 acres de vergers en plein rapport et 6,000 acres en pépinières. A cette époque, il y avait, sur les pruneaux secs, un droit d'importation de 2½ c à la livre et les producteurs vendaient leurs récoltes sur l'arbre de \$35 à \$50 la tonne. En 1890, il y avait 13,000 acres de vergers en plein rapport. L'industrie étant devenue très rémunératrice, 12,000 acres nouveaux ont été consacrés en 1891-92 à la culture du prunier, et 24,000 dans les deux années suivantes. Aujourd'hui, on compte qu'il y a 55,000 acres de pépinières en plein rapport en Californie. Dans les bonnes années, la récolte totale de prunes est évaluée

à 90,000 tonnes, et avant longtemps on atteindra le chiffre rond de 100,000 tonnes.

\*\*\*

On trouve de singulières industries dans le commerce de l'alimentation à Londres. L'une des plus récentes découvertes est celle de l'industrie de la "remise à neuf" des jambons devenus invendables

par suite d'accidents variés, ainsi que du "bacon" et autres produits fumés. Ces viandes plus ou moins gâtées sont envoyées à un dépôt central où elles sont soumises à un lavage spécial, puis à un procédé de fumigation qui leur redonne une apparence appétissante du jambon fraîchement fumé. Toutes ces opérations sont faites dans une étable transformée en laboratoire. Ces "fakirs" comme ils s'intitulent eux-mêmes n'ont pas d'entrepôts, ni de magasin de débit. Les produits de leur industrie sont expédiés sur les marchés de l'intérieur et vendus à l'encan. Naturellement, les plaintes ne tardent pas à arriver, mais, en gens avisés, ces mécréants opèrent à des intervalles espacés sur les différents marchés et réalisent de beaux bénéfices.

\*\*\*

On a expérimenté avec succès la culture de la canne à sucre dans le comté de Kent, Delaware. Les résultats ont même dépassé les espérances les plus optimistes. Le rendement de sucre de canne cultivée dans le Delaware sera de 3200 livres de sucre raffiné à l'acre, comparé avec 2800 livres, chiffre maximum des rendements pour le sucre de betteraves en Californie.

\*\*\*

Les journaux du Japon se réjouissent de la découverte par un ingénieur japonais d'une machine à rouler le thé. La plus forte dépense pour la production du thé est affectée à la main d'œuvre. Il y a d'abord la cueillette, puis chaque feuille doit être manipulée plusieurs fois avant d'être envoyée au marché. C'est ce qui fait que l'industrie du thé n'est profitable qu'avec une main d'œuvre à bon marché, et à l'agilité des doigts des petits japonais. On a toujours invoqué la malpropreté de l'opération du roulage à la main de la feuille de thé au Japon, comparativement aux méthodes perfectionnées employées dans l'île de Ceylon.

\*\*\*

Les fromagers de l'Etat de New-York viennent de se faire rappeler à l'ordre par le département de l'a-

griculture. Certains fabricants avaient marqué les boîtes "N. Y. State Full Cream Cheese," ce qui donnait à des marchands peu scrupuleux la facilité de remplacer le bon fromage par du fromage écrémé et de disposer du premier dans de bonnes conditions. Cette pratique est vieille comme le monde, aussi le département de l'agriculture recommande-t-il de marquer le fromage directement, au lieu de ne marquer que la boîte.

\*\*\*

La dernière récolte de café est exceptionnelle, sans précédent, et on espère que celle de 1899 égalera au moins la précédente.

A la fin de cette saison, au 1er juillet dernier, le total des chargements de café du Brésil à destination de l'Europe, des Etats-Unis et d'autres endroits, pour la récolte 1897-98, s'est élevé au chiffre fabuleux de 10,569,000 sacs, contre 8,680,000 en 1896-97 et 5,489,000 en 1895-96. Si l'on compare les principales sortes, séparément, on constate qu'il a été expédié en 1897-98, 4,516,000 sacs de Rio et Santos, contre 3,579,000 sacs en 1896-97 ; et 6,053,000 sacs de Brésil en 1897-98 contre 5,101,000 sacs en 1896-97.

Ces chiffres et la perspective d'une nouvelle récolte abondante doivent donc mettre en garde contre la spéculation.

\*\*\*

On s'occupe beaucoup depuis quelque temps, de la culture de la Vanille à Tahiti. Cette culture présente, en effet, deux grands avantages au point de vue indigène : elle est productive d'abord et très facile ensuite. Un hectare de vanilliers peut produire plus de 100 kilos, et le kilo de vanille atteint sur place le prix de \$4 à \$5, ce qui fait un revenu de \$400 au minimum. Ces chiffres, si considérables qu'ils soient, n'atteignent cependant pas ceux de la même denrée en d'autres régions. Le kilo de vanille, à la Réunion, est payé \$15 et \$25 au Mexique. De telles différences de prix doivent probablement provenir des soins qu'on donne à la culture et du mode de préparation du produit.

Il semblerait donc que des améliorations, dans ces deux ordres d'idées, permettraient une notable élévation des bénéfices ; toutefois, il est bon de noter que la vanille de Tahiti appartient à une espèce particulière ; sa gousse, notamment, est plate et non arrondie.

Les soins que demande cette culture s'accorderaient, de plus, parfai-



tement avec l'indolence native de l'indigène de Tahiti.

On n'y défriche pas même le sol de la plantation, on plante simplement la bouture de la liane contre un arbre qui servira de soutien et l'on remue légèrement la terre ; rarement, on se livre à quelques faciles travaux d'entretien. Vers les deux ans, la liane commence à fleurir et à produire ; la récolte et la préparation des gousses, de même que la fécondation des fleurs, constituent un travail très facile et dont les bénéfices sont, comme on l'a vu, considérables.

Il y a donc tout lieu d'espérer que cette culture prendra de l'extension à Tahiti. Jusqu'ici elle n'avait été pratiquée que dans certains districts, notamment celui de Papara, qui donne à lui seul la moitié de la production totale.

\*\*\*

La compagnie d'assurance Canada contre les accidents donne avis qu'elle s'adressera au parlement, à la prochaine session, afin d'obtenir un acte modifiant sa constitution actuelle, de façon à lui permettre de faire des opérations d'assurance contre la maladie et pour d'autres fins.

\*\*\*

A la demande d'un correspondant, nous récapitulons les déclarations de dividende de nos principales banques, avec la date des paiements.

Banque d'Hochelaga, 3½ p. c., 1er décembre ; banque des Marchands, 4 p. c., 1er décembre ; banque de Québec, 3 p. c., 1er décembre ; banque Union du Canada, 3 p. c., 1er décembre ; banque de Montréal, 5 p. c., 1er décembre ; banque Jacques Cartier, 3 p. c., 1er décembre ; banque d'Ontario, 2½ p. c.

\*\*\*

On signale une curieuse machine qui ne sera peut-être pas vue d'un œil très favorable par les ouvriers peintres. Il s'agit du collage mécanique du papier de tenture ou des affiches sur les cloisons et les murailles.

Le papier peint peut se coller mécaniquement sur le mur. Le rouleau de papier est mis sur une tige. Le papier, en se déroulant, passe sur une brosse qui l'enduit de colle. Le bout du papier est fixé au bas du mur, la machine élève le papier le long de la muraille ; un homme seulement met la machine en mouvement. Un rouleau élastique presse le papier sur le mur ; quand le papier est arrivé en haut, l'ou-

vrier tire une corde et le papier se trouve coupé.

Le système ainsi expliqué paraît très simple.

\*\*\*

On est généralement convaincu que rien ne vaut la viande dans l'alimentation, que c'est le fortifiant par excellence. Le Dr Gallavardin à la suite d'expériences prolongées, est arrivé à une conclusion quelque peu différente, et il appuie son opinion sur celle de deux physiologistes viennois fort distingués, MM. Lichtenfels et Frœlich.

La viande, d'après toutes ces autorités, produit comme les alcools et le café, une excitation artificielle peu prolongée, et bientôt suivie d'affaïssement. Quand on fait un repas exclusivement avec de la viande (surtout du maigre), l'accélération des battements du cœur causée par la digestion a lieu plus tôt que quand le repas a été formé d'aliments féculents, gras ou sucrés. Mais avec ces derniers, les battements du cœur, qui se font attendre davantage, durent plus longtemps et sont plus intenses ; ce qui prouverait qu'ils développent une force plus grande et plus continue.

\*\*\*

Parmi les plus forts producteurs d'huile de pétrole et de ses dérivés au Canada, il faut citer la Bushnell Company (Ltd.) dont les établissements sont situés sur la rivière St-Clair, à environ un mille de Sarnia. On voit là d'immenses appareils destinés au raffinage du pétrole. Quelques-uns de ces alambics contiennent jusqu'à 850 gallons. La compagnie dispose en cet endroit de bassins, embranchements de chemins de fer, bureaux et de toutes les facilités désirables pour l'expédition de ses produits dans toutes les parties du Canada.

\*\*\*

Vers le mois de novembre, au Gabon, les mangues bien mûres sont ramassées sous les arbres et mises dans une barrique en attendant qu'il y ait la quantité voulue pour que le jus soit bien homogène de toute façon. On les verse ensuite dans un baquet percé de trous que l'on place dans un récipient plus grand, de façon qu'il soit suffisamment élevé au-dessus du fond de ce récipient. Quand les mangues sont pressées, on verse sur elles la quantité de jus obtenue et un quart d'eau pour faciliter l'extraction du suc qui est resté adhérent à la peau ou aux noyaux. Le liquide est mis ensuite à fermenter pendant un temps va-

riant de deux à quatre jours. Durant la fermentation il se produit un bruit assez fort. Dès qu'il a cessé, on distille.

\*\*\*

D'après les rapports des consuls britanniques, en Chine, les exportations de thé à destination de l'Angleterre, diminueraient de plus en plus. Amay, ville située au nord de la mer de Chine et qui compte 95,600 habitants, est une des principales places où se fait le commerce des thés. Cette ville exportait en 1877 plus de 12,000,000 de livres anglaises de thés ; en 1896, l'exportation tombait à 4,500,000 livres et l'année dernière à 1,616,933. Le consul pense même que sous peu, le thé cessera d'être un produit de l'endroit.

Les jardins où se cultivent ces arbrisseaux et les jolies habitations des planteurs, sont négligés et tombent en ruines. La cause de ce mal viendrait du système ruineux des taxations, alors que ceux qu'exportent l'Inde et le Ceylan ne seraient soumis à aucun droit.

Le thé qu'exporte Canton, capitale du Kouang-Toung comptant 1,800,000 habitants et dont le port est ouvert aux Européens, est un thé parfumé qui n'est employé que pour les mélanges. Là aussi, l'exportation diminue d'année en année ; en 1893, cette ville exportait environ 6,000,000 de livres et l'année dernière, seulement 4,750,000.

\*\*\*

La marine américaine a expérimenté avec succès un ingénieux appareil, l'éophone ; il indique exactement la direction de la sirène qui siffle ou de la cloche qui tinte. Ce système se compose de deux cornets séparés par un diaphragme central et reliés aux oreilles du pilote. Si la sirène siffle exactement à l'avant du navire le son en sera perçu avec la même intensité par les deux oreilles ; mais si le vaisseau dangereux se présente par babord ou tribord, l'oreille gauche ou l'oreille droite seule percevra le son, et le pilote, d'un prudent coup de barre, garera sa monture, évitant ainsi une fâcheuse collision.

Un savant ingénieur français, M. Hardy, a présenté l'an dernier, à l'Académie des Sciences de Paris, un appareil à peu près identique, basé sur les interférences des ondes sonores, dans lequel il fait intervenir des microphones et des téléphones.

Espérons donc que la science



nous permettra de clore bientôt la funèbre liste des abordages en mer !

\*\*\*

Mercredi soir ont eu lieu les élections des officiers de l'Union des Commis-Marchands. Nous constatons avec plaisir que le recrutement des membres de cette importante et utile société augmente de semaine en semaine, avec une remarquable régularité. Ce résultat fait honneur au président de l'association M. Arthur Roy et à ses dévoués collègues. L'Union a réélu son président sortant, M. Roy, par acclamation. C'est la juste récompense de son dévouement à l'œuvre et un précieux encouragement pour l'avenir. Nous félicitons sincèrement les officiers de l'Union des Commis-Marchands des progrès réalisés dans le passé, et nous constatons avec une réelle satisfaction que l'avenir s'ouvre devant l'Union des Commis-Marchands avec les perspectives les plus encourageantes.

Voici les noms des officiers élus pour l'exercice 1898-1899 :

Président, M. Arthur Roy, réélu par acclamation.  
1er vice-président, M. A. Sauvé.  
2e vice-président, M. L. C. Langevin.  
Sec.-archiviste, M. L. J. Prud'homme  
A.-s.-sec.-archiviste, M. Arthur Lamarre.  
Sec.-correspondant, M. N. Marchand.  
Trésorier, M. D. Séguin.  
Ass.-trésorier, M. W. Pépin.  
1er collecteur, M. A. Macbeth.  
2e collecteur, M. J. E. Parent.  
1er Comm.-ord., M. Louis Marsolais.  
2e Comm.-ord., M. A. Charest.  
Bibliothécaire, M. A. Blagdon.  
Surintendant des jeux, M. J. E. Lafontaine.  
Ass.-surintendant des jeux et assistant bibliothécaire, M. A. Riendeau.

\*\*\*

Les dernières nouvelles de Cuba annoncent un regain d'activité dans les plantations de sucre. Le commerce et l'industrie commencent à sortir de l'ère de dépression qui régnait depuis plusieurs années. On fait des plans pour la reconstruction des établissements détruits par les insurgés et pour la réparation et l'agrandissement des sucreries existantes. Des commandes ont été passées le mois dernier aux Etats-Unis, au montant de \$1,500,000 pour de la machinerie.

#### PAS DE NEGLIGENCE

On évite les plus graves complications en prenant du BAUME RHUMAL dès qu'on se sent gêné de la gorge. 25c partout.

### La Fourrure dans les temps anciens et modernes

#### LA MAISON Z. PAQUET

Parmi les produits de toute sorte de notre commerce et de notre industrie qui ont figuré à l'Exposition de Québec, on peut mettre au premier rang de ceux qui ont été le plus admirés, les fourrures exposées par la maison Z. PAQUET.

C'est qu'en effet cette maison — la plus importante de tout le Dominion dans sa ligne — a étalé aux yeux des visiteurs de l'exposition, un assortiment de fourrures vraiment incomparables, par leur beauté, leur richesse et le goût qui a présidé à leur confection. Aussi, voyait-on devant leurs étalages, du matin au soir, une foule ininterrompue de personnes des deux sexes, — de dames surtout, — stationnant devant ces belles fourrures et ne pouvant détacher leurs yeux des merveilles qui les charmaient : collerettes en visons, sorties d'opéra, peaux de tigres, d'ours blancs, de renards argentés, de martres, etc., etc.

La maison Z. PAQUET a, du reste, été magnifiquement récompensée, puisqu'il lui a été décerné une superbe médaille d'or et deux médailles de bronze, juste témoignage des mérites et des efforts de ce sympathique exposant.

En donnant un très bref compte-rendu de notre visite aux terrains de l'exposition, nous n'avions pu consacrer que quelques lignes à chacun des exposants, aussi nous avons désiré y revenir plus à loisir et ces messieurs ont bien voulu, en nous guidant complaisamment dans leurs magasins nous donner, en même temps que d'intéressants détails sur leurs procédés de fabrication, quelques notions sur l'histoire des vêtements de fourrure à travers les âges anciens et modernes. Ces informations, d'une nature particulièrement attrayante, nous nous empressons de les mettre sous les yeux de nos lecteurs, lesquels, sans doute, y trouveront le même intérêt que nous leur avons nous-même accordé.

La saison, d'ailleurs, est bien choisie pour parler de fourrures et notre sujet est en parfaite harmonie avec la température. Le froid aiglon, précurseur de l'hiver, déjà commence à se faire sentir et chacun s'apprête à se munir des chauds vêtements qui lui permettront de braver les rigueurs de l'hiver.

L'usage de porter comme vêtements la peau des animaux tués à la chasse, et comme ornement les parties les plus belles de leur fourrure, paraît avoir existé chez tous les peuples primitifs. On connaît la représentation légendaire d'Hercule revêtu de la dépouille du lion de Némée. Les anciens Grecs connaissaient déjà la pelletterie et étaient, par les Phéniciens, en relations commerciales avec les habitants des zones glacées, mais à l'époque de leur civilisation complète, de même que les Romains, ils montrèrent une grande répugnance à se servir des fourrures qu'ils considéraient comme un signe caractéristique de barbarie.

De tous les peuples de l'antiquité, les Perses furent les seuls qui mirent les vêtements fourrés au nombre des objets de luxe.

L'usage des fourrures se répandit en Europe vers le VI<sup>e</sup> siècle, lors de l'envahissement des Germains, des Francs et des Goths. Tout en s'accommodant au luxe des habitants des pays civilisés, ces peuplades ne renoncèrent pas à tou-

tes leurs coutumes barbares ; ils conservèrent, entr'autres, le goût des fourrures, quoique la température plus douce des climats nouveaux sous lesquels ils étaient venus se fixer leur permit de s'en passer. En effet, ils remplacèrent les peaux grossières dont ils se couvraient par les étoffes plus commodes et plus agréables de l'Italie et des Gaules, mais ils n'en recherchèrent qu'avec plus d'ardeur les fourrures précieuses et rares, moins par nécessité que par ostentation.

La Scandinavie et les contrées situées sur les bords de la mer Baltique fournissaient alors la martre zibeline, les marchands établis à Constantinople tiraient des Indes, de la Perse et de la Mésopotamie, quantité de fourrures de toute espèce ; on faisait aussi un grand commerce de peaux de rats dits rats de Pont et de Babylone.

On trouve l'usage des fourrures établi en France, dans le pays de nos aïeux, dès les premiers rois. Charlemagne, dont la cour affichait le plus grand luxe, était vêtu, d'ordinaire, fort simplement ; il avait l'habitude de porter en hiver un pourpoint de peau de loutre, mais, en été, il se couvrait pour la chasse d'un petit manteau de peau de mouton. Dans les solennités, Charlemagne se montrait plus élégant ; ses vêtements étaient fourrés d'hermine, de petit-gris et de renard. On employait particulièrement à cette époque les peaux de loutre, de loir, de martre, de chat et d'hermine.

Plus tard, les seigneurs ne dispensèrent pas moins en fourrures qu'en garnitures d'or. Lorsqu'en 1096, les Croisés envahirent le palais de l'empereur à Constantinople, leurs chefs éblouirent les musulmans par la splendeur et la richesse de leurs parures. Dans lequel les fourrures jouaient l'un des premiers rôles.

Les relations directes de l'Asie avec l'Europe, par suite des croisades, firent affluer les fourrures précieuses, si rares auparavant. Le goût pour la pelletterie, chez les seigneurs européens, se changea en fureur, et la consommation fut telle que les artisans en cette partie formèrent des corporations plus nombreuses que bien d'autres métiers qui répondaient aux besoins indispensables de la vie. Toutefois, pendant longtemps, il fut défendu aux femmes des simples bourgeois de se vêtir des quatre grandes fourrures : la zibeline, l'hermine, le vair et le gris, dont l'usage était exclusivement réservé aux femmes nobles. Cependant, vers le XIII<sup>e</sup> siècle, les bourgeois enrichis dans le commerce commencèrent à déployer un luxe en rapport avec leur fortune et se parèrent de fourrures somptueuses. C'est ainsi qu'en 1272, on compte, à Paris, 214 fourreurs. Mais, à partir du XIV<sup>e</sup> siècle, le luxe des étoffes de soie et de velours commença à se substituer à celui des fourrures qui furent, dès lors, beaucoup moins employés dans le costume.

Au XVII<sup>e</sup> siècle, la découverte du Canada et les nombreuses explorations accomplies dans l'Amérique du Nord, ramenèrent la mode des fourrures un instant abandonnée. Sous le règne du roi Henri III apparaît, pour la première fois, le manchon d'hiver en satin ou en velours doublé de fourrure. A l'époque de Louis XIV, le manchon figurait, dans la tenue d'hiver, chez les hommes, comme chez les femmes. En 1692, les caprices de la mode répandirent de plus en plus les manchons de fourrure parmi nos aïeules ; ils étaient devenus

la niche de petits chiens qu'il était de bon ton de porter partout avec soi. La même époque vit aussi éclore le pelisson, sorte de pelle se ordinaire doublée d'hermine, et la palatine, fourrure de dame qui couvre le col et le devant de la poltrine.

Au XVIIIe siècle, les hommes le disputaient aux femmes en fait de fourrures; une estampe de 1778 nous montre un élégant de l'époque habillé à l'anglaise, en frac et les bras à moitié cachés dans un énorme manchon; ces manchons étaient, pour la plupart, en loup de Sibérie. Enfin, la transformation générale qui s'est produite dans les conditions de l'existence humaine au cours de ce siècle, le développement des goûts de luxe, de confort, et de bien-être qui se sont emparés du monde entier, ont généralisé l'usage des fourrures et ont élevé ce commerce à son apogée. Aujourd'hui, aux quatre coins du monde civilisés, les plus belles parures de la toilette sont dues à la fourrure: dans les pays froids par nécessité; ailleurs, par luxe.

Cette prodigieuse augmentation de la production et de la consommation de la pelleterie est due, aussi, en grande partie, à la découverte faite, vers 1820, de nouveaux procédés de teinture et de lustrage, lesquels, tout en embellissant beaucoup la fourrure, en abaissèrent sensiblement le prix et la mirent à la portée de toutes les bourses.

Actuellement, la fourrure constitue l'une des branches les plus importantes du commerce du monde: elle donne lieu à d'importantes transactions entre l'Amérique du Nord, la Russie Orientale, l'Angleterre, la France et l'Allemagne. Les principaux intermédiaires de ces transactions sont la Cie de la Baie d'Hudson, la Cie Danoise du Groënland qui a son siège à Copenhague et la Cie Russo-Américaine dont les principaux comptoirs sont établis à Moscou. Les marchands européens s'approvisionnent principalement aux grandes foires de Francfort et de Leipzig et aux ventes annuelles de Copenhague.

Au Canada, nous sommes réellement favorisés de la nature, car nous trouvons, sous nos latitudes, la plus grande partie des animaux dont les peaux sont recherchées et utilisées, tant pour la fourrure de luxe que pour l'ordinaire. Aussi, pouvons-nous nous flatter de voir notre pays placé au premier rang de ceux qui exportent les plus grandes quantités de peaux brutes ou manufacturées, de pelleteries et fourrures de toutes sortes.

Ce que l'on ne nous a pas dit à la maison Paquet, mais ce que nous nous permettons d'ajouter de notre propre initiative, sachant combien cela est exact et véridique, c'est que, si nos fourrures canadiennes sont tant estimées en Europe et chez nous, si nos exportations augmentent, si ce commerce prospère dans notre pays, cela est dû en très grande partie aux laborieux et persévérants efforts du chef de cette grande maison, qui lui ont valu la première place dans le commerce canadien, situation que personne ne lui conteste, ni ne lui envie, tant elle est méritée.

C'est qu'en effet, la manufacture Paquet, à Québec, est un modèle du genre; que les peaux y sont choisies avec soin, sans tares, sans le moindre défaut; que l'outillage est le plus perfectionné et le plus moderne que l'on puisse voir; que l'on s'y tient au courant de toutes les améliorations apportées aux procédés

de la fabrication, soit en Europe, soit en Amérique et qu'on les adopte immédiatement—quand on ne les a pas précédées; que le personnel est composé d'ouvriers d'élite, dont un certain nombre a été tiré des plus grandes manufactures européennes; qu'enfin, et comme conséquence, les marchandises qui sortent de là sont de tout premier ordre. Comment pourrait-il en être autrement?

C'est pour toutes ces raisons que nous joignons nos sincères félicitations à celles des nombreux amis du sénateur J. Arthur Paquet, à l'occasion de son brillant succès, et que nous lui souhaitons la continuation de sa prospérité, comme légitime récompense de son labeur et de ses actives tendances vers le progrès de son industrie et la prospérité de notre commerce national.

### Ecole et Station Expérimentale de Laiterie de St Hyacinthe

SESSION DE 1898-1899

#### PROGRAMME

Ce programme comporte trois parties principales: Enseignement des meilleures méthodes de production du lait en hiver comme en été; de fabrication du beurre et du fromage; et d'épreuve du lait.

2o Formation d'inspecteurs de beurrieres et de fromageries pour les syndicats créés et à créer.

3o Etude expérimentale des nouveaux systèmes de machines et d'appareils de laiterie, et des nouveaux procédés de fabrication, ainsi que de tous les progrès à réaliser dans l'industrie laitière.

#### OUVERTURE DES COURS

L'ouverture des Cours Réguliers a été fixée au 21 novembre 1898.

#### ENSEIGNEMENT

L'enseignement sera gratuit pour tous les membres de la Société d'Industrie Laitière de la Province de Québec, inscrits pour 1899.

#### DURÉE DES COURS

Il y aura neuf séries de cours réguliers, réservés aux fabricants ou aux jeunes gens ayant déjà une certaine expérience de la fabrication. Ces séries se tiendront:

1ère série.—Du 21 novembre au 3 décembre 1898. Cours français.

2ème série.—Du 12 au 24 décembre. Cours français.

3ème série.—Du 9 au 28 janvier 1899. Cours des candidats-inspecteurs.

4ème série.—Du 30 janvier au 11 février. Cours anglais.

5ème série.—Du 13 au 25 février. Cours français.

6ème série.—Du 27 février au 11 mars. Cours français.

7ème série.—Du 13 au 29 mars. Cours pour les anciens élèves.

8ème série.—Du 3 au 15 avril. Cours français.

9ème série.—Du 17 au 29 avril. Cours français.

#### DÉTAIL DES COURS

Dans chacun des cours réguliers ci-dessus, l'enseignement comprendra:

1o Travaux pratiques de fabrication du beurre et du fromage; d'épreuve du lait; d'acidimétrie du lait et de la crème;

2o Conférences sur les sujets ci-après énumérés par:

M. J. O. Chapais, assistant-commissaire de l'industrie laitière;

(a) La culture au point de vue de l'industrie laitière;

(b) L'élevage et l'alimentation du bétail à lait;

(c) Le lait;

(d) Les conservateurs du lait;

(e) La propreté au point de vue de la conservation du lait;

(f) Les plantes agissant sur la santé des vaches, la qualité et la production du lait;

(g) Le porc et l'industrie laitière;

(h) Les aptitudes et rapports des propriétaires, fabricants, patrons et gérants des fabriques de beurre et de fromage;

(i) Les aptitudes et devoirs des inspecteurs de syndicats.

Cette conférence ne sera donnée qu'au cours des candidats-inspecteurs.

M. l'abbé Choquette chef du laboratoire provincial.—"Principes de bactériologie;"

M. J. D. Leclair, surintendant de l'École de laiterie.—"Principes de la fabrication du beurre" (5 leçons);

M. E. Bourbeau, inspecteur général des syndicats de fromageries.—"Principes de la fabrication du fromage" (5 leçons);

MM. Leclair et Bourbeau.—"Principes de l'épreuve du lait et de l'acidimétrie." "Principes de comptabilité et répartitions."

M. Gabriel Henry, ingénieur de l'école centrale de Paris.—"Éléments des sciences appliquées à la laiterie: Conduite et inspection des bouilloires et engins;"

M. Emile Castel, secrétaire de l'école.—"Infection du lait par les microbes. Explication du système métrique, pour faciliter la lecture des ouvrages français et américains sur la laiterie."

N. B.—Le sommaire des cours sera envoyé aux élèves qui en feront la demande.

Projections lumineuses.—M. Emile Castel illustrera à la lanterne magique les conférences des cours qui se prêtent à ce genre d'illustration.

#### COURS ANGLAIS

Les élèves anglais sont instamment priés de ne s'inscrire que pour les 3ème, 4ème et 7ème séries, attendu qu'il ne sera pas donné de cours anglais dans les autres séries.

#### NOMBRE D'ÉLÈVES

Le nombre d'élèves, pour chaque série, est "strictement limité" à 40.

#### CANDIDATS AU DIPLOME D'INSPECTEUR DES CANDIDATS

La troisième série est réservée aux fabricants d'au moins 3 ans d'expérience comme chefs de fabrique, aspirant au diplôme d'inspecteur des syndicats de beurrieres ou de fromageries.

Ne seront admis aux examens pour diplômes que ceux qui, ayant été visités l'été dernier par l'inspecteur général, auront suivi le cours complet de cette série.

#### COURS DES ANCIENS ÉLÈVES

Ayant constaté que les aspirants-inspecteurs n'ont pas toujours assez de cours qu'ils suivent immédiatement avant leurs examens pour bien s'y préparer, la direction de l'école a cru bon d'ouvrir un cours préparatoire à tous les anciens élèves qui seraient disposés à se présenter l'an prochain comme candidats inspecteurs. Ceux qui voudront



# \$20,000 pour QUATRE-VINGT CENTS

Pour un paiement annuel, semi-annuel ou trimestriel, équivalent à environ 80 cents par jour, la **MANUFACTURERS' LIFE INSURANCE COMPANY** paiera aux héritiers d'un homme ou d'une femme saine, d'âge moyen, la somme de \$10,000 en vingt paiements annuels égaux et ensuite \$10,000 en un seul montant.

Un grand nombre de personnes ont laissé à leurs familles d'amples ressources, mais en très peu d'années des héritiers sans expérience ont, par suite de mauvais placements ou de folles spéculations dissipé les économies réalisées pendant la vie de leur père. La méthode ci-dessus, tout en fournissant une assurance par une forte compagnie, à un peu plus de la moitié de la prime ordinaire, assure les héritiers pendant vingt ans contre les pertes par suite de mauvais placements. A la fin de cette période, même le plus jeune enfant entrera au moins dans sa vingt et unième année.

Des polices de dotation seront émises suivant le même principe.

Pour plus amples informations, adressez-vous à l'un des agents locaux ou généraux de la compagnie ou au soussigné. Il n'y a pas de dérangement pour nous de vous envoyer tous les renseignements voulus si vous voulez nous envoyer votre âge et votre adresse.

**J. F. JUNKIN, Gérant Général,**

**Manufacturers' Life Insurance  
Company, Toronto.**

bénéficier de ce cours devront s'arranger pour le suivre en entier afin d'en retirer tous les avantages possibles.

#### LEÇONS DE FABRICATION

Un certain nombre de fabricants se présentant chaque année pour passer quelques jours à l'école à la veille de l'ouverture de la saison, la dernière semaine d'avril (à partir du 24) sera consacrée à ces leçons spéciales, si le nombre des applications est suffisant.

#### CONDITIONS GÉNÉRALES D'ADMISSION

Pour être admis à l'école, il faudra : 1o payer la cotisation d'une piastre de membre de la Société d'Industrie Laitière, pour l'année 1899 (1);—2o être âgé d'au moins 16 ans; 3o savoir lire, écrire et compter.

Chaque élève devra se pourvoir d'un uniforme de travail (pantalon, blouse et casquette) qu'une maison de la ville fournira au prix d'une piastre et demie à deux piastres.

La demande d'admission à l'école se fera sur une formule spéciale qui sera fournie sur application et remplie par l'élève.

Toutes les demandes d'admission devront être faites dix jours avant l'ouverture du cours, pour les 3 premières séries, et avant le 1er février pour les six dernières.

Les demandes devront être adressées au secrétaire de l'école de laiterie, à Saint-Hyacinthe.

#### CONVOCATION DES ÉLÈVES

Chaque élève admis recevra un avis personnel de la date des cours qu'il devra suivre. S'il lui est impossible de se

rendre à l'école à la date assignée, il devra en prévenir immédiatement le secrétaire de l'école pour qu'un autre aspirant lui soit substitué comme élève.

#### LOGEMENT ET PENSION

Les élèves auront dans l'école des salles d'étude et de travail à leur disposition, mais ils devront se loger et prendre pension au dehors à leurs frais. Ils trouveront aisément, moyennant environ \$3.00 par semaine, dans le voisinage immédiat de l'école, qui se trouve située en face du Séminaire de Saint-Hyacinthe, à peu près à dix minutes de marche de la ville, une bonne pension privée dans des familles recommandées par la corporation du séminaire.

La direction de l'école ne peut en aucune façon assumer la responsabilité de la surveillance des jeunes élèves en dehors des heures de travail ou d'étude.

#### PAIEMENT DE LA CLASSE

Chaque élève, en se présentant au secrétariat de l'école, la veille ou le matin de l'ouverture des cours, sera tenu de déposer entre les mains du secrétaire, une somme de \$2.00, pour garantir le paiement de la casse des instruments de verreries ou autres, qu'il pourrait briser pendant son séjour à l'école. Cette somme sera remise à l'élève à son départ, si aucune réclamation n'est faite contre lui par les officiers en charge du matériel.

Saint-Hyacinthe, le 18 octobre 1898.

Le président de Société d'Industrie Laitière de la Province de Québec.

M. MACDONALD, M. P. P.

Les membres du bureau de direction de l'école et station expérimentale,

J. C. CHAPUIS, C. N. FREGEAU, J. de L. TACHE. Le secrétaire, E. CASTEL.

N. B.—L'école et station expérimentale de Saint-Hyacinthe étant devenue le siège de la société, toutes les communications, concernant la société, devront être adressées au secrétaire de la société d'industrie laitière, à Saint-Hyacinthe.

L'extérieur de votre magasin joue un rôle important dans vos affaires. S'il est sale, noir, mal tenu, il est très naturel pour les gens qui passent de s'imaginer que l'intérieur est tout aussi malpropre. D'ailleurs, il en est des magasins comme des personnes, vous ne pouvez pas toujours juger un homme d'après son habit; mais que cette manière de juger sur les apparences soit correcte ou non, cela importe peu, le monde généralement vous juge d'après votre extérieur.

**TOUR DU MONDE.**—Journal des voyages et des voyageurs.—Sommaire du No 43 (22 Oct. 1898).—1o A travers les glaces et les sables de l'Asie centrale, par M. le Dr Sven Hedin.—2o A travers le monde: L'Eglise St. Pierre de Montmartre, par Roland Montclavel.—3o A travers la nature: Une île en feu, le Verdet, par Théophile Janvier.—4o Profils de voyageurs: Capitaine Casemajou, par Ned Nalf.—5o L'expansion coloniale: Le chemin de fer de l'Ouganda.—6o Livres et Cartes.—Les Revues étrangères: Le compromis franco-anglais au Togo; La mythologie des Papous (Deutsche kolonialzeitung); L'Est-Africain Allemand (Verhandlungen der gesellschaft für erdkunde zu Berlin), 1898.  
Abonnements: Un an, 26 fr. Six mois, 14 fr.  
Bureaux à la librairie Hachette & Cie, 79, boulevard Saint-Germain, Paris.



PASSIF

NOM DE LA BANQUE.	Capital souscrit.	Capital versé.	Fonds de réserve.	Dividende déclaré. Taux annuel.	Billets en circulation	Balance due au gouvernement fédéral. Déduction faite des avances sur crédits ouverts bordereaux de paie, etc.	Balance due aux gouvernements provinciaux.	Dépôts du public remboursables à demande.
<b>ONTARIO.</b>								
Bank of Toronto..... Toronto.	2,000,000	2,000,000	1,800,000	10	1,594,291	28,648		3,607,111
Canadian Bank of Commerce.. do	6,000,000	6,000,000	1,000,000	7	3,516,588	271,656	193,262	6,324,571
Dominion Bank..... do	1,500,000	1,500,000	1,500,000	12	1,473,497	23,964	165	4,125,694
Ontario Bank..... do	1,000,000	1,000,000	85,000	5	973,620	16,074	112,672	1,151,176
Standard Bank..... do	1,000,000	1,000,000	600,000	8	898,745	21,753	110,281	1,461,666
Imperial Bank of Canada..... do	2,000,000	2,000,000	1,200,000	8	1,690,314	62,362	380,390	3,831,636
Traders do..... do	700,000	700,000	50,000	6	682,100		107,215	1,083,958
Bank of Hamilton..... Hamilton.	1,250,000	1,250,000	775,000	8	1,228,116		106,513	2,611,804
Bank of Ottawa..... Ottawa.	1,500,000	1,500,000	1,125,000	8	1,283,830		19,913	1,263,210
Western Bank of Canada..... Oshawa.	500,000	384,340	118,000	7	320,090			223,694
<b>QUEBEC.</b>								
Bank of Montreal..... Montreal	12,000,000	12,000,000	6,000,000	10	5,914,308	2,056,708	219,233	28,341,415
Bank of British North America do	4,866,666	4,866,666	1,387,000	5	1,152,171	11,819	16,487	4,102,977
Banque du Peuple..... do	1,200,000	1,200,000			17,098			
Banque Jacques-Cartier..... do	500,000	500,000	250,000	5	481,901	19,122	180,000	687,919
Banque Ville-Marie..... do	500,000	479,620	10,000	6	254,347	5,936		284,662
Banque d'Hochelega..... do	1,236,500	1,181,220	450,000	7	1,093,028	19,487	59,603	1,144,123
Molsons Bank..... do	2,000,000	2,000,000	1,500,000	8	1,847,556	30,168	18,198	3,981,115
Merchants' Bank of Canada... do	6,000,000	6,000,000	2,600,000	8	2,963,614	228,819	1,532	4,396,175
Banque Nationale..... Québec.	1,200,000	1,200,000	100,000	6	1,169,497	3,363	120,623	1,039,416
Quebec Bank..... do	2,500,000	2,500,000	650,000	6	1,420,339	17,034	102,018	2,292,737
Union Bank of Canada..... do	2,000,000	1,915,265	350,000	6	1,539,006	2,319	456,883	1,686,731
Banque de St. Jean..... St. Jean.	500,200	261,499	10,000	5	182,140		92,004	32,015
Banque de St. Hyacinthe..... St. Hyacinthe.	504,600	313,040	75,000	6	205,304		29,371	70,325
Eastern Townships Bank..... Sherbrooke.	1,500,000	1,500,000	835,000	7	1,077,976		107,516	831,650
<b>NOUVELLE ECOSSE.</b>								
Bank of Nova Scotia..... Halifax.	1,500,000	1,500,000	1,600,000	8	1,415,872	267,362		2,463,481
Merchants' Bank of Halifax.. do	1,500,000	1,500,000	1,175,000	7	1,424,321	144,611		2,221,967
People's Bank do..... do	700,000	700,000	220,000	6	590,351	8,001		737,846
Union Bank do..... do	500,000	500,000	225,000	7	454,386	4,210		361,135
Halifax Banking Company.... do	500,000	500,000	350,000	7	470,205	16,586		502,801
Bank of Yarmouth..... Yarmouth.	300,000	300,000	40,000	6	84,870	11,081		47,600
Exchange Bank of Yarmouth. do	280,000	250,530	30,000	5	12,872			47,803
Commercial Bank of Windsor. Windsor.	500,000	319,172	113,000	6	157,390	9,813		81,666
<b>NOUVEAU BRUNSWICK.</b>								
Bank of New Brunswick..... St. John.	500,000	500,000	600,000	12	417,410	50,880		805,063
People's Bank do..... Fredericton.	180,000	180,000	130,000	8	111,065	9,676		67,193
St. Stephen's Bank..... St. Stephen.	200,000	200,000	45,000	5	92,752	12,273		67,420
<b>Grand Total y compris Manitoba et Col. Brit. et l'île du P. E.</b>	<b>63,786,648</b>	<b>62,900,034</b>	<b>27,555,666</b>		<b>40,071,143</b>	<b>3,606,106</b>	<b>2,451,355</b>	<b>87,211,969</b>

NOM DE LA BANQUE	Dépôts du public remboursables après avis ou à une date fixe.	Emprunts faits à d'autres banques ou dépôts faits par d'autres banques en Canada, garantis.	Dépôts remboursables sur demande de cu après avis, ou à une date fixe faits par d'autres banques en Canada.	Dû à d'autres banques en Canada.	Dû à des agences de la banque ou à d'autres banques ou agences dans les pays étrangers.	Due à des agences de la banque ou à d'autres banques ou agences dans le Royaume-Uni	Engagement non compris dans les items qui précèdent.	Total du passif
<b>ONTARIO.</b>								
Bank of Toronto..... Toronto.	7,222,201		228,176	50,931	3,145		955	12,735,523
Canadian Bank of Commerce.. do	17,507,245		519,646	19,250	49,958		2,583	20,312,050
Dominion Bank..... do	9,938,329							15,501,652
Ontario Bank..... do	3,865,488			25,308		585,334		6,829,598
Standard Bank..... do	4,828,254					61,912		7,385,016
Imperial Bank of Canada..... do	7,652,260		9,775	282				13,620,620
Traders do..... do	3,923,374			123		486,387		6,283,189
Bank of Hamilton..... Hamilton.	5,407,630		25,137			151,480		9,550,188
Bank of Ottawa..... Ottawa.	4,683,319				1,588			7,251,801
Western Bank of Canada..... Oshawa.	1,325,338			1,721		16,827	13,037	1,902,115
<b>QUEBEC.</b>								
Bank of Montreal..... Montréal.	13,289,216		1,192,663	16,093				51,059,067
Bank of British North America do	7,428,377		15,081		217,891	235		13,321,963
Banque du Peuple..... do	1,649,823			564		1,706	5,281	1,677,471
Banque Jacques-Cartier..... do	2,860,637				17,795	2,108		4,248,511
Banque Ville-Marie..... do	1,167,750							1,711,021
Banque d'Hochelega..... do	3,558,421			315	18,850	8,506	57,248	5,939,015
Molsons Bank..... do	7,151,780		323,909	2,663			96	354,519
Merchants' Bank of Canada... do	9,136,007		776,209	7,751			2,999	17,632,112
Banque Nationale..... Québec.	2,418,431			21,125	26	38,206		4,801,719
Quebec Bank..... do	5,039,997	50,740	82,865	693				8,956,462
Union Bank of Canada..... do	4,047,516			64	17,628	320,738		8,079,888
Banque de St. Jean..... St. Jean.	184,263						2,781	463,209
Banque de St. Hyacinthe..... St. Hyacinthe	854,249							1,130,399
Eastern Townships Bank..... Sherbrooke.	3,644,637				37,951	21,784	1,385	5,714,139
<b>NOUVELLE ECOSSE.</b>								
Bank of Nova Scotia..... Halifax.	8,219,839		86,428	2,145	112,368			12,567,498
Merchants' Bank of Halifax.. do	5,742,480		78,085				570	9,618,965
People's Bank do..... do	755,957		4,442				2,955	2,009,531
Union Bank do..... do	1,518,796		34,409			81,858	17,734	2,475,399
Halifax Banking Company.... do	2,124,443			277		41,522	554	3,156,903
Bank of Yarmouth..... Yarmouth.	529,221			3,080				675,833
Exchange Bank of Yarmouth. do	116,331						1,127	268,134
Commercial Bank of Windsor. Windsor.	547,463						581	799,911
<b>NOUVEAU BRUNSWICK.</b>								
Bank of New Brunswick..... St. Jean.	1,250,602		103,084					2,627,622
People's Bank do..... Fredericton.	217,319		877				55	406,157
St. Stephen's Bank..... St. Stephen.	207,729			266	1,694		4,208	386,311
<b>Grand Total y compris Manitoba et Col. Brit.</b>	<b>151,353,795</b>	<b>50,740</b>	<b>3,555,058</b>	<b>160,707</b>	<b>509,277</b>	<b>2,346,813</b>	<b>551,900</b>	<b>291,875,911</b>



**PROSPECTUS ABREGE**

PUISSANCE DU CANADA.

**CIE DU CHEMIN DE FER QUEBEC, MONTMORENCY  
ET CHARLEVOIX.**

Comprenant le système de tramway électrique dans la ville de Québec et le district environnant, ainsi que la ligne pour se rendre aux Chutes Montmorency, et au célèbre pèlerinage de Ste-Anne de Beaupré.

Incorporée en vertu de l'Acte de la Législature de la Province de Québec, 48 Victoria, chap. 58, et les actes l'amendant. Confirmée par le Parlement du Canada en vertu de 58-59 Victoria, chap. 59.

**EMISSION DE \$1,500,000 DE BONS EN OR, A 5 P.C., REMBOURSABLES EN 25 ANS.**

En bons au porteur de \$1,000 chacun, échéance le 1er Juin 1923. Intérêt payable semestriellement le 1er Juin et le 1er Décembre à la Banque de Montréal. Garantis par une première hypothèque sur tout le matériel, les propriétés, franchises, revenus et entreprises de la Compagnie.

CAPITAL-ACTIONS AUTORISE \$3,000,000 DONT \$2,000,000 SONT EMIS ET PAYES, ET LA BALANCE DE \$1,000,000 RESTANT DANS LE TRESOR DE LA COMPAGNIE.

La Compagnie se réserve le droit de racheter les bons à 110 et l'intérêt accru en donnant un avis de six mois, tel que pourvu dans l'acte fiduciaire.

SYNDICS POUR LES PORTEURS D'OBLIGATIONS - - - THE MONTREAL TRUST AND DEPOSIT CO.

**PRIX DE L'EMISSION 104 ET L'INTERET ACCRU.**

La compagnie de chemin de fer Québec, Montmorency et Charlevoix possède et exploite le système de tramways électriques de la ville de Québec. Elle possède aussi une ligne qui s'étend de la ville de Québec au delà des chutes Montmorency et Ste-Anne de Beaupré jusqu'au cap Tourmente, une distance d'environ 30 milles sur laquelle les chars à vapeur circulent actuellement.

On a l'intention d'établir un système électrique sur ce chemin et aussi de construire un embranchement indépendant le long ou près de la grande route jusqu'aux chutes Montmorency, le tout devant être exploité en rapport avec le système des tramways électriques de la ville de Québec, que la compagnie possède et exploite maintenant. Le coût estimé de ces améliorations s'élève à \$330,000, et sur le montant des recettes de la présente émission, cette somme ou son équivalent en bons, restera entre les mains des syndics pour être dépensée pour tel ouvrage à mesure qu'il avancera.

Quand il sera terminé, le système comprendra au delà de 60 milles de chemin de fer électrique bien équipé.

Le résultat actuel de l'exploitation, sous une seule direction, pour les trois derniers mois du système combiné, tel qu'il existe actuellement, savoir, en partie à la vapeur et en partie à l'électricité, est comme suit :

Recettes brutes.....	\$79,006.36
Dépenses d'exploitation.....	33,617.01

et..... \$45,359.35

On a calculé que le coût de l'enlèvement de la neige, pendant l'année, s'élèvera à environ \$12,000. En distribuant cette somme sur toute l'année à proportion à ajouter aux frais d'exploitation serait de 3,000 00

Laissant un revenu net pour trois mois de..... \$42,359.35

Le gérant général dit que :

"En considérant ces résultats, on ne doit pas oublier que bien que les revenus de l'été puissent être considérés plus favorables que ceux des mois d'hiver, les revenus actuels ci-dessus proviennent du système incomplet, étant en partie à la vapeur et en partie à l'électricité, et que quand les améliorations et additions au système que l'on se propose de faire et auxquelles on a pourvu, seront complétées, les revenus actuels augmenteront sans doute considérablement."

"M. Edward A. Evans, I. C., gérant général et ingénieur en chef du système consolidé, a fait l'estimation suivante du revenu net probable du système de chemin de fer complété, et comme il a été entièrement chargé de la construction et de l'exploitation du système électrique actuel, son opinion devrait avoir du poids." Il fait l'estimation comme suit.

Estimation nette des revenus du système de la ville tel qu'il fonctionne actuellement..... \$137,500

Estimation nette du système à vapeur actuel une fois converti..... 67,500

Estimation nette jusqu'à Montmorency, après construction..... 18,000

..... \$223,000

Pour pourvoir à l'intérêt sur bons, savoir 5 p.c. sur \$1,500,000..... 75,000

Surplus..... \$148,000

Il ajoute de plus :

"En combinant le système de la cité avec les systèmes du Cap Tourmente et Montmorency, la longueur du chemin sera près de 61 milles, et en plaçant le tout sous une seule administration, je n'hésite pas à affirmer que le chemin quand il sera complété produira les mêmes revenus, et que la sécurité est des plus excellentes."

M. R. C. Brown, ancien gérant général du chemin de fer électrique d'Halifax, et maintenant de la Metropolitan Traction Company de la ville de New York, a étudié l'affaire à fond et estime que le revenu net du système, quand il sera complété, après avoir pourvu au service de l'intérêt sur \$1,500,000 de bons, sera de \$99,650.

En terminant son rapport, il dit :

"Je crois que vous pouvez vous féliciter d'avoir sur ce système un chemin bien équipé et appelé à produire un montant de recettes remarquable et un chemin qui, sous une administration sage, peut être exploité à meilleur marché que la moyenne des systèmes de chemins de fer électriques."

Outre les rapports de MM. Evans et Brown, nous avons celui d'un examen de la propriété fait par des experts en électricité bien connus, M.M. Ahearn & Soper, d'Ottawa, et dans leur rapport daté du 17 oct., 1898, on lit ce qui suit :

Nous connaissons personnellement et intimement le caractère de la construction et de l'équipement du chemin de fer du district de Québec, et nous considérons qu'il n'est pas surpassé par aucun chemin de fer électrique de ce continent. Le terrassement, les rails, la construction électrique élevée, les chars "trucks" et moteurs sont les plus nouveaux et les plus perfectionnés."

"Considérant l'équipement exceptionnel du chemin, les réparations seront très peu dispendieuses. Ce fait joint à celui de l'opération de la ligne par pouvoir hydraulique, et l'excellente administration qui caractérise la compagnie, font que ce chemin peut être exploité avec une grande économie alors que la situation topographique particulière de Québec rend presque une nécessité l'emploi des chars et assure une augmentation du revenu."

"En terminant, nous tenons à dire que nous considérons juste et économique l'estimation de M. Evans. Dans notre opinion les chiffres donnés par lui au sujet des revenus probables du chemin de fer à vapeur transformé en chemin électrique et le chemin de fer électrique sur la grande route entre Québec et Montmorency, sont quelque peu plus bas que les résultats actuels le démontrent."

La Compagnie a une franchise de 30 ans de la ville de Québec, aux conditions les plus favorables.

**DIRECTEURS DE LA COMPAGNIE :**

Président, H. J. BEEMER, Ecr., Montréal et Québec.

Vice-Président, ANDREW THOMPSON, Ecr., Québec, Président de la Banque Union du Canada.

HON. S. N. PARENT, Québec, Commissaire des Terres de la Couronne de la Province de Québec, et Maire de la Cité de Québec.

FRANK ROSS, Ecr., Québec, Président du Chemin de Fer de Québec et Lac St-Jean.

E. E. WEBB, Ecr., Québec, Agent général de la Banque Union du Canada.

HON. JUGE CHAUVEAU, Québec.

WILLIAM HANSON, Ecr., Montréal, de Hanson Bros., Montréal.

On peut se procurer des Bons et des Prospectus complets de

MM. HANSON BROS., Canada Life Building, Montréal, ou aussi on peut voir les véritables rapports des Experts, CANADA LIFE BLDG., MONTREAL.



# BYRRH

## Vin Tonique et Apéritif

AGENTS

# HUDON, HEBERT & CIE., MONTREAL.

## REVUE COMMERCIALE ET FINANCIÈRE

### FINANCES

Montréal, 3 novembre 1898.

La Banque des Marchands du Canada, la Banque Impériale du Canada, la Banque d'Ottawa et la Banque d'Hamilton, paieront à leurs actionnaires, à partir du 1er décembre un dividende semestriel de 4 p. c.

La Banque de Québec, la Traders Bank of Canada et la Banque Union du Canada annoncent, payable à la même date, un dividende semestriel de 3 p. c. sur le capital-actions.

La Banque de Toronto paiera, à partir du 1er décembre également, un dividende de 5 p. c. à ses actionnaires.

La Canadian Bank of Commerce, de son côté, annonce à ses actionnaires un dividende de 3½ p. c. aussi payable à partir du 1er décembre.

La Bourse de Montréal est tranquille; il n'y a pas de changements bien importants dans les cours des valeurs, mais il y a de la faiblesse due à l'incertitude dans laquelle les marchés financiers se trouvent depuis que les armements se poursuivent sur une vaste échelle en Europe, et que les navires sont mis sur le pied de guerre.

L'argent à demande s'obtient sur taux de 4½ et de 5 p. c.

Le papier de commerce est escompté aux taux de 6 et 7 p. c.

### COMMERCE

C'est véritablement un plaisir que de faire une visite au commerce de gros aujourd'hui, car partout la réponse est la même quand on demande comment vont les affaires. Cette réponse est toujours satisfaisante. La seule plainte est qu'on ne peut pas expédier aussi vite qu'on le souhaiterait.

Les prix sont en toutes choses à la fermeté jusqu'au fromage et au beurre qui sont à prix plus soutenus que la semaine précédente.

Mais pour le commerce de détail une température moins douce serait à souhaiter car nous voici arrivés au mois de novembre et les gelées sont encore à venir.

**Cuir et Peaux.**—Pas de changement à notre liste de prix de la semaine dernière pour les cuirs et les peaux vertes. Dans les cuirs, il y a une amélioration sensible, les prix restant les mêmes.

**Draps et nouveautés.**—C'est surtout pour ce commerce qu'un changement de température serait à désirer, car le commerce de détail souffre; le commerce de gros n'a pas encore à se plaindre, car les ventes des étoffes de printemps se font quand même, mais les demandes de réassortiment pour les articles d'hiver pourront avoir à en souffrir un peu plus tard.

**Epicerie, vins et liqueurs.**—Les sucres, les mélasses ont une assez bonne demande sans changement de prix. Nous croyons d'ailleurs que pour ces deux articles les prix resteront pendant quelque temps ce qu'ils sont actuellement.

Les fruits secs ont, cette semaine,

quelques changements dans les raisins. Ce sont les prix de la nouvelle importation. Nous prions nos lecteurs de se reporter à notre liste de prix-courants.

Les avelines sont pour le moment très rares sur le marché, mais cette situation n'est que provisoire, car il en arrive dans notre port.

Les pêches en conserves sont aussi très rares, mais comme il est plus difficile de s'en procurer, il a fallu augmenter les prix. On cote à la douzaine, en boîtes de 2 livres, \$1.65 et en boîtes de 3 livres \$2.65 comme prix de début.

Le tapioca aussi est à la hausse. On ne peut plus s'en procurer à moins de 3½c la livre.

Les chandelles sont plus chères. On cote celles de paraffine de 8½c à 9½c et les London spermaceti de 8c à 9c la livre.

**Fer, ferronneries, et métaux.**—Pas de changements de prix à signaler. Le commerce est très satisfaisant dans cette ligne.

**Huiles, peintures et vernis.**—L'huile de lin a augmenté de 1c ce matin. On cote l'huile de lin crue 50c et l'huile de lin bouillie 53.

L'essence de térébentine est très ferme au prix que nous avons coté la semaine dernière.

**Produits chimiques et droguerie.**—Le vitriol est à prix très ferme avec tendance à la hausse.

**Poissons.**—Les harengs et la morue sont difficiles à se procurer. Le commerce de gros ne peut pas s'approvisionner comme il le voudrait. Nous cotons les harengs Shore et Cap Breton en hausse et très fermes à \$4.75 le baril.

**Salaisons, saindoux, etc.**—La situation

# G. R. RENFREW & CO.,

## QUEBEC et TORONTO

Les plus Grands Manufacturiers de Fourrures Choies au Canada.

Pardessus pour Hommes en Drap, doublés en Seal, Martre,  
Mouton de Perse. Rat Musqué.

## Mocassins Indiens et Raquettes en Gros

Demandez notre Catalogue de Patrons.

Et nos prix-courants de Fourrures.

# LA BONNE RENOMMÉE D'UN MARCHAND

*ne peut se maintenir que par son équité et sa probité dans ses transactions avec ses clients.  
Lorsqu'un client demande du*

## BOND'S SOAP

(SAVON DE BOND)

*et que vous ne l'avez pas en stock, n'offrez pas une substitution, soyez franc et droit, n'essayez pas de faire injure à l'intelligence de votre client en lui offrant une substitution, parcequ'une femme qui aura une fois essayé le Bond's Soap (Savon de Bond) ne trouvera plus rien pour la satisfaire si ce n'est le Bond's Soap.*

*Si vous n'avez pas encore donné votre ordre pour le "Bond's Soap" et que vous désirez que vos clients apprennent à connaître parfaitement ce savon avant que vous en teniez en stock, si vous voulez nous envoyer une liste de vos clients, nous enverrons à chacun d'entr'eux un échantillon gratuit. Nous invitons chaque épicier et chaque marchand général à nous écrire pour obtenir un échantillon qu'il fera bien d'employer pour ses balances, ses vitrines, ses vitres, ses articles en plaqué, pour enlever les taches d'encre sur le comptoir et sur le bureau. Emportez-le à la maison, à votre femme ou à votre mère et demandez-lui son opinion. Elle pourra l'employer pour son argenterie et ses couteaux sans crainte de les rayer. De fait, il peut être employé pour les pièces les plus délicates de bijouterie ou pour les plus grossiers ustensiles de cuisine ou de laiterie et des plus tâchés, avec des résultats également bons. Chaque fois que vous vendez une barre de Bond's Soap nous vous garantissons que vous donnez complète satisfaction à votre client, tant sous le rapport du poids que du prix, et pardessus tout de la qualité.*

### H. B. MUIR & CIE

AGENTS GENERAUX

1, Rue Ste-Helene, Montreal.

18, Rue Victoria, Toronto.

JOSEPH CARMEN, Winnipeg, Man.

A. KITT-LEDGER, 603 Hastings St., Vancouver C.A

# Valises, Malles, Sacs de Voyage en tous Genres

Assortiment Complet.

**Spécialités pour Voyageurs de Commerce :**

Modèles nouveaux de Valises très pratiques, solides et bien conditionnées.



**HECTOR LAMONTAGNE & CIE.,**

Marchands de Cuir et fabricants de Harnais, Bottes Sauvages, Bottes de Mineurs, Articles de Cordonnerie et de Sellerie.

304 et 306 Rue St-Paul et 143 et 145 Rue des Commissaires, Montréal.

reste toujours la même ; c'est-à-dire que, comme la semaine dernière, il est très difficile de se procurer des lards canadiens de même que ceux de Armour.

A cette situation est venue s'ajouter la difficulté d'obtenir des saindoux durs de panne. Les fabricants disent qu'ils ne sont pas capables de faire face à la demande. Les prix sont donc très fermes.

## Revue des Marchés

Montréal, 3 novembre, 1898.

### GRAINS ET FARINES MARCHÉS ÉTRANGERS

La dernière dépêche reçue de Londres par le Board of Trade, cote comme suit, les marchés du Royaume-Uni, à la date d'hier :

“Chargements à la côte, blé, acheteurs et vendeurs ne s'accordent pas ; mais, sans affaires ; En route, blé, tranquille et ferme ; mais, ferme. Marchés anglais de la campagne en partie le meilleur marché.

“Liverpool — Blé et maïs disponible, fermes. Farine, première de boulanger de Minneapolis 20s. Futurs, blé, sans affaires, 6s 0½d déc. ; 5s 10½d mars ; maïs, sans affaires, 3s 9½d déc. ; 3s 7½d mars.”

A Paris, le blé est à frs.21.95 novembre ; frs.21.75 avril ; la farine, frs.47.20 novembre ; frs.46.60 avril.

Les marchés français de la campagne, tranquille.

Nous lisons dans le *Marché Français* du 15 octobre :

Cette semaine a enfin vu se produire

le changement de temps que la culture attendait avec une si légitime impatience ; les pluies ont commencé à tomber en abondance dans tout le midi de la France, puis, elles ont gagné la région du sud-ouest et de là tout le littoral de l'Océan, pour se propager enfin à l'intérieur. et dans l'est, en quantités suffisantes pour permettre à la culture d'arracher dans de meilleures conditions ses betteraves et de procéder aussi plus favorablement à ses semailles d'automne.

Ces importantes occupations agricoles se poursuivent maintenant avec une activité fébrile et, comme il fallait s'y attendre, l'importance des marchés de l'intérieur tenus depuis huit jours s'en est fatalement ressentie. Aussi n'y a-t-il rien de bien particulièrement saillant à signaler au point de vue commercial, si ce n'est une certaine fermeté qui s'explique à la fois par la rareté des offres et par l'influence de la bonne tenue des places étrangères.

Bien que le retour à peu près général du régime pluvieux ait puissamment contribué à atténuer les craintes relatives à la bonne exécution des semailles, les cours de blé n'en ont pas moins présenté, surtout pendant les derniers jours de cette semaine, une assez grande fermeté sur nos marchés de province, tant par suite de la bonne tenue du Marché de Paris qu'en raison même du changement de température, qui, en permettant aux cultivateurs de reprendre leurs travaux des champs, déjà très en retard, les a par contre, empêché de fréquenter les lieux habituels de leurs réunions. En conséquence, nous avons

eu à noter des cours sinon en hausse sensible, du moins très facilement soutenus, il en sera vraisemblablement de même pendant encore une quinzaine de jours environ, après quoi l'échéance de la Saint-Martin ramènera sans doute des offres plus libérales.

A la Bourse de commerce de Paris, la tendance a suivi les mêmes fluctuations que le marché des farines douze marques, avec transactions en somme ni bien importantes ni bien nombreuses.

Pendant les trois derniers jours de la semaine dernière les marchés américains ont été moins fermes qu'au début de la même semaine, par suite d'une activité moindre ; mais avec les craintes d'une guerre qu'inspirent les armements de la France et de l'Angleterre, les cours ont remonté la pente lundi. La prudence a poussé les baissiers à procéder à des rachats, mais comme d'autre part il s'est fait quelques réalisations, les prix n'ont pas haussé au-delà de quelques fractions.

Hier, le câble de Liverpool a fait une avance de 1d et comme les recettes sont moins fortes que la semaine précédente avec une bonne demande dans les ports de la part de l'étranger, les marchés américains ont fait une nouvelle avance.

On cotait hier, le blé disponible sur les différents marchés des États-Unis :

Chicago, No 2, rouge.....	0.68½
New-York, No 2, rouge.....	0.76½
Duluth, No 1 du Nord.....	0.67½
Détroit, No 2 rouge.....	0.71

Les principaux marchés de spéculation ont fermé comme suit, à la date d'hier :

## Pour le Commerce de Noël...

Les Épiceries et les Confiseurs devraient se procurer :

- Nos délicieuses barres de Chocolat à la Crème.
- Notre Gingembre au Chocolat,
- Nos "Wafers" au Chocolat,
- Nos Tablettes de Chocolat,
- Notre Gingembre Crystallisé. etc.

## Le "Walla Galla" (Enregistré)

ou Thé de la Croix Rouge,

Vendu en paquets, à 40 cts, 50 cts et 60 cts par livre.

## CLUBHOUSE (Enregistré)

Vendu en Canistres de 2 livres et en boîtes de fer-blanc de 50 et 100 livres. Ce sont les thés les plus choisis qu'il y ait au Canada. Tous les épiceries trouveront leur profit à les vendre.

**THE COWAN CO. Ltd., Toronto,**

Manufacturiers de Cacao et de Chocolats.

Empaquetés et mélangés par

**The Cowan, Ramsay Co. Ltd., Toronto**



. DE POSTE 2321

**ALEX. W. GRANT**

TELEPHONE 263

**EXPORTATEUR DE FROMAGES ET MARCHAND A COMMISSION**

Nous payons le plus haut prix du marché pour le meilleur Beurre et Fromage.  
Nous garantissons de donner entière satisfaction sur toutes consignations.  
Seul agent pour la célèbre présure "Eureka" et le sel de beurrerie de Worcester.

33, 35 et 37 RUE WILLIAM, MONTREAL  
2 à 6 HARRISON STREET, NEW YORK

ETABLIE EN 1856

**HODGSON BROTHERS  
LIVERPOOL, ANGLETERRE**

Adresse par Cable  
"HODGSON,"  
Liverpool

27 &amp; 29 RUE STANLEY,

**Marchand a Commission... Provisions Canadiennes... Provisions Generales**

Facilités spéciales pour l'écoulement direct du... **BEURRE** et du **FROMAGE** aux consommateurs anglais, aux plus hauts prix du marché. Avances libérales faites sur consignations qui peuvent nous être envoyées directement ou par l'INTERMEDIAIRE de

MM. ABRM. HODGSON & SONS, MERCHANTILE EXCHANGE BLDG., NEW YORK, E. U. A. —OU— HODGSON BROTHERS 65-69, RUE WILLIAM, MONTREAL

MAISONS A MONTREAL, ST-HYACINTHE, LAWRENCEVILLE ET COWANSVILLE.

	Déc.	Mai
Chicago.....	67½	67½
New-York.....	74½	72½
Duluth.....	64½	67½
Détroit.....	70½	71

Voici les prix en clôture sur le marché de Chicago pour chaque jour de la semaine écoulée pour les livraisons futures :

	Déc.	Mai
Jeu... ..	66½	67½
Vend... ..	66½	67½
Samedi... ..	66½	67
Lundi... ..	66½	67½
Mardi... ..	66½	67½
Mercredi... ..	67½	67½

On cotait hier en clôture sur le marché de Chicago, le blé d'Inde à 32c novembre, 32½c décembre et 34½c mai. L'avoine 23½c novembre. 23½c décembre et 24½c mai.

**MARCHES CANADIENS**

Nous lisons dans le *Commercial*, de Winnipeg, du 29 octobre :

Sur le marché local, changement de ton depuis une semaine. Samedi dernier, avec la perspective d'une guerre imminente en Europe, et tous les marchés de l'extérieur actifs et excités, le No 1 dur se vendait de 75½ à 76c Fort William pour livraison d'octobre. Lundi l'ouverture a été plus calme, mais durant la journée un regain de nuances de guerre a fait hausser les marchés plus fort que jamais et le prix du No 1 dur est allé à 78c ; on a même payé 78½c. Mardi, la perspective de guerre en Europe s'est dissipée et depuis lors les prix ont graduellement décliné. Bien

que 79½c aient été payés pour No 1 dur mardi matin avant l'ouverture du marché, 75½c ont été généralement acceptés avant le soir. Mercredi, des ventes ont été faites de 75½c dans l'avant-midi, jusqu'à 74c dans la soirée. Jeudi, de 74c à 73c, et vendredi, il s'est produit une telle dépression qu'il était difficile de trouver des acheteurs à n'importe quel prix.

Dans l'après-midi, il s'est trouvé un grand nombre de vendeurs consentant à accepter pour livraison à Fort William dans la première quinzaine de novembre, 72c pour No 1 dur, 68c pour No 2 dur, ou No 1 du nord et 64c pour No 1 du printemps, No 3 dur et No 2 du nord, mais s'il s'est fait des ventes, il s'en est fait peu. Les livraisons par les fermiers dans l'ouest ont été plus fortes, la clôture de la navigation n'est pas bien éloignée. Le prix du blé du Manitoba a été maintenu à prime sur les mêmes qualités à Duluth, depuis le début de la saison. Hier le No 1 dur à flot Duluth s'est vendu pour le disponible à 70½c. C'est là une valeur d'exportation, et le mouvement du blé du Manitoba s'accroissant, le prix payé pour ce blé arrivera au taux d'exportation, et les indications pointent rapidement dans cette direction.

La dépêche de Toronto, cite comme suit les marchés d'Ontario, à la date d'hier :

"FARINE : Straight rollers, en barils, fret moyen, cotée, \$3 30 à \$3 40, Toronto.

"BLÉ : Ontario rouge et blanc, ferme de 72 à 75c, nord et ouest. Blé pour voillies de 73 à 75c, nord et ouest No 1 Manitoba dur, 82 à 84, à Toronto et No 1 du Nord, à 79c.

"SEIGLE : Coté de 46 à 47c nord et ouest  
"AVOINE : Les avoines blanches nouvelles sont cotées à 26c nord et ouest.  
"ORGE : Cotée à 48c, fret moyen pour No 1.

"SARRASIN : Peu d'activité, avec 34c cotation nominale.

"SON : Se vend de \$8.50 à \$9, ouest. et le GRU de \$14.00 à \$15.00, ouest.

"Le BLÉ-D'INDE Américain, 41c à à Toronto sur rail.

"POIS : Pois nouveaux cotés de 60 à 61c, nord et ouest, en lots de chars.

"FARINE D'AVOINE : Lots de chars d'avoine roulée, en sacs, sur rail à Toronto, \$3.40 ; en baril, \$3.50."

Le marché de Montréal n'a pas l'activité voulue à cette saison ; il y a bien des demandes de prix mais il y a peu d'offres et peu d'arrivages de grains.

Le blé du Manitoba fait quelques affaires à l'exportation, nous avons d'ailleurs, cette année un fort surplus pour l'exportation, car on compte que la production du Manitoba et des Territoires du Nord-Ouest réunis n'aura pas été inférieure à 35 millions de boisseaux et ira peut-être jusqu'à 38 millions. Quant aux pertes causées par les pluies et les premières gelées, elles sont loin, nous affirme-t-on, d'être aussi graves et aussi importantes qu'on l'a dit tout d'abord.

Les fermiers apportent de fortes quantités de blé sur les marchés ; il est certain qu'il n'en serait pas ainsi si les dommages avaient été aussi considérables qu'on s'est plu à le dire tout d'abord.

On cotait hier le blé dur du Manitoba No 1 à 72c. à flot à Fort William.

Les farines de blé ont toujours une

**J. A. VAILLANCOURT**

MARCHAND DE PROVISIONS ET

**Commissionnaire en Beurre et Fromage**

Achète aux plus hauts prix du marché, et vend à commission tous les produits de la ferme.

Attention spéciale donnée aux consignations de Beurre et Fromage.

Avances libérales sur consignations.

Fournitures générales pour beurreries et fromageries, Tinettes en belle épinette blanche 30, 50, 70 lbs. Spécialité de tinettes pour beurreries. Boîtes carrées paraffinées de 56 lbs. pour l'expédition du beurre. Bois de boîtes à fromage.

Les Meilleurs Sels Higgins, Ashton et Windsor, pour beurreries.

SOLLICITE LA CONSIGNATION DE  
TOUTES SORTES DE PRODUITS AGRICOLES.

333 et 335 rue des Commissaires, Montréal.

TEL. BFL 1481  
MARCHANDS 902

**ST-ARNAUD & CLEMENT, MARCHANDS EN GROS DE BEURRE, FROMAGE ET PROVISIONS**

Négociants en fournitures de toutes sortes pour fromageries et beurrieres. Toujours en stock. Boîtes à Beurre et Tinettes de Ire qualité, de toutes grandeurs. Nous achetons et vendons à commission tous les produits de la ferme, spécialement le beurre, le fromage et les œufs.

No 4, RUE FOUNDLING, MONTREAL

NOTRE FABRICATION :

Lager,  
India Pale Ale,  
Porter,  
Royal Stout XXX

**Brasserie de Beauport**

**BIÈRES ET PORTERS  
DE QUALITÉ SUPERIEURE.**

Le commerce trouvera double profit en vendant nos bières et porters. Leur qualité facilitera et augmentera la vente, et par conséquent, le profit du marchand qui retiendra la clientèle en lui donnant à prix égal, pleine et entière satisfaction.

La Qualité

supérieure de nos produits est due à la délicieuse eau des Laurentides, au choix des malts canadiens et irlandais, à l'emploi exclusif du houblon de Bavière, sans rival dans le monde entier.

C'est là tout le secret de notre succès.

**LA CIE DE BRASSERIE DE BEAUPORT, Ruelle Perrault, près de la rue Craig, MONTREAL. No 44, rue St-Joseph, QUEBEC.**

excellent demande tant du commerce local que de la campagne, de sorte que les meuniers sont suffisamment occupés par les livraisons pour ne pas songer, en ce moment, à la clientèle d'exportation.

Les prix sont fermes à nos cotes qui sont un peu plus élevées pour les farines d'Ontario.

L'avoine a fait une avance de 1/2c, nous la cotons de 29 1/2 à 30c en magasin.

Les farines d'avoine sont fermes au prix de \$3.60 avec bonne demande.

Les pois montrent également quelque fermeté aux prix de 67 à 67 1/2c en magasin.

Le sarrasin a avancé de 2c depuis la semaine dernière ; nous cotons en magasin de 48 à 49c.

**GRAINS**

Blé roux d'hiver, Can. No 2.	\$0 00 à 0 00
Blé blanc d'hiver " No 2.	0 00 à 0 00
Blé du Manitoba No 1 dur...	0 00 à 0 88
" No 2 dur...	0 00 à 0 00
Blé du Nord No 1.....	0 00 à 0 84
Avoine blanche No 2.....	0 29 1/2 à 0 30
Blé d'Inde, Américain.....	0 36 à 0 37
Orge.....	0 52 1/2 à 0 53
Pois, No 2 par 60 lbs.....	0 67 à 0 67 1/2
Sarrasin, par 48 lbs.....	0 48 à 0 49
Seigle, par 56 lbs.....	0 52 1/2 à 0 53

**FARINES**

Patente d'hiver.....	\$3 85 à 4 15
Patente du printemps.....	4 50 à 4 65
Straight rollers.....	3 65 à 3 75
Forté de boulanger (cité)....	4 30 à 4 45
Forté du Manitoba, secondes	3 80 à 3 90

**FARINE D'AVOINE**

Farine d'avoine standard, en barils.....	\$0 00 à 3 60
Farine d'avoine granulée, en barils.....	0 00 à 3 60
Avoine roulée, en barils.....	0 00 à 3 60

**FROMAGE**

**MARCHÉ ANGLAIS**

MM. Marples, Jones & Cie, nous écrivent de Liverpool le 21 octobre 1898:

"La demande de la campagne continue à être tranquille et bien que, pratiquement, les prix soient sans changement, il y a des dispositions à rencontrer les acheteurs pour les stocks actuellement offerts sur place, qui paraissent être des fromages de fabrication juin, juillet, en entrepôts frigorifiques.

" Nous cotons :	s. d.	s. d.
Qualités moyennes.....	28 0	à 34 0
E. U., et Canada, blanc, choix.....	36 0	à 39 0
E. U., et Canada, coloré, choix.....	37 0	à 39 0
Canadien, blanc, choix.....	40 0	à 42 0
Canadien, coloré, choix.....	40 0	à 42 0

Importations du Canada et des Etats-Unis : 39,978 boîtes.

MM. Hodgson Brothers nous écrivent de Liverpool le 22 octobre 1898 :

"La demande a été modérée et s'est tenue aux meilleures marques de fabrication récente. Nous cotons le fromage coloré canadien, premier choix (août-septembre) 43s 6d à 44s ; le blanc, 43s à 44s ; le coloré choix des Etats-Unis, 43 à 43s 6d ; le blanc, 42s à 43s. La fabrication d'été se vend lentement de 35s à 40s, tandis que les qualités inférieures sont offertes de 26s à 32s par cent livres."

**MARCHÉS AMÉRICAINS**

Watertown, N.Y., 29 oct. — 4000 boîtes vendues de 8 1/2 à 8 3/4c. La grosse partie à 8 1/2 et 8 3/4c.

Ogdensburg, 29 oct. — 11 lots offert comprenant 1220 btes. Pas de vente pendant le marché, mais ensuite presque tout a été vendu de 8 1/2 à 8 3/4c.

Canton, 29 oct. — 1000 btes doubles vendues de 8 1/2 à 8 3/4c, ce dernier prix étant la règle ; 300 btes larges à 8 1/2c.

Utica, N.Y., 21 oct. — Il a été vendu 3100 coloré à 8c ; 400 blancs à 7 1/2c et 65 à 8c pour btes larges. Pour btes petites, on a payé 140 blanc à 8 1/2 et 1232 coloré à 8 1/2c.

Little Falls, 31 oct. — Il a été vendu, boîtes larges : 150 coloré à 7 1/2c ; 690 do à

**LEDUC & DAoust MARCHANDS DE GRAINS et de PRODUITS**

Spécialité : Beurre, Fromage, Œufs et Patates.

EN GROS ET A COMMISSION  
AVANCES LIBÉRALES FAITES SUR CONSIGNATIONS.  
CORRESPONDANCE SOLICITEE.....

1217 ET 1219, RUE SAINT-JACQUES, MONTREAL

**A. D. MCGILLIS**

596, RUE ST-PAUL, MONTREAL.

**Achète le Beurre, le Fromage, les Œufs et les Provisions Générales.**

ENTREPOT FRIGORIFIQUE SUPERIEUREMENT INSTALLE.



Achetez le "Star Safety"

Rasoir qui donne parfaite satisfaction, et ne vous écorche pas, soit que vous l'employez en bateau ou en chemin de fer. Prix - \$2.00

Hamacs, Appareils de Poche, à prix réduits durant ce mois.

L. J. A. SURVEYER, Quincaillier

6, RUE ST-LAURENT, MONTREAL

**Le Gouvernement du Dominion**

dans sa dernière demande de soumission pour la fourniture de thé aux institutions du gouvernement réclame un type de qualité égale au Thé de Ceylan "SALADA," prouvant ainsi d'une manière concluante que sa qualité supérieure est reconnue :- :-

**"SALADA"**

**THÉ DE CEYLAN**

Représente tout ce qu'il y a de bon, et rien qui soit mauvais.

Paquets d'Etain seulement

25c., 30c., 40c., 50c. et 60c.

Agence Générale de Montréal

368 Rue Saint-Paul.



# BOVRIL

Est un aliment condensé, capable de conserver la force physique, quel que soit le surmenage corporel qu'on s'impose. Il est également précieux pour ceux qui font une grande dépense d'activité mentale.

Il n'a pas d'égal pour donner

## DES FORCES AUX INVALIDES

et il conviendra aux estomacs les plus faibles. Demandez-en à votre pharmacien ou à votre épicier, et rendez-vous compte de sa valeur.

8½c; 180 coloré et blanc à 8½c. En petites boîtes : 560 blancs à 7½c; 900 blanc et coloré à 8½c; 2880 blanc et coloré à 8½c.

### MARCHÉS D'ONTARIO

Brockville, 27 oct—3585 boîtes offertes. Vente après le marché 4000 boîtes à 8½c, 2500 de 8½c à 8½c et 2670 boîtes à des prix variant de 8½ à 8 11/16c. La plus grande partie de ces boîtes était en glacières.

Woodstock, 27 oct—Il a été vendu cette semaine tant sur ce marché que sur celui d'Ingersoll 235 boîtes à 8½c et une quantité à peu près égale à 8½c.

Kingston, 27 oct—1400 boîtes de coloré et 200 de blanc présentées. Vente 400 boîtes coloré à 8½c. D'autres ventes ont eu lieu aux mêmes prix après le marché.

Barrie, Ont., 27 oct—1520 boîtes coloré offertes. 790 boîtes vendues 8 9/16c. Il n'y aura plus de marché cette année.

South Finch, Ont., 28 oct—1003 boîtes présentées. Pas de vente sur une offre de 8½c.

Kemptville, 28 oct — 955 fromages offerts. La plupart vendu à 8½c.

Iroquois, 28 oct—1095 boîtes offertes, tout coloré 700 vendues à 8 13/16c, marché remis à quinze jours.

Brighton, 28 octobre—11 fromageries ont présenté 925 fromages. 594 vendus à 8½c.

Perth, 28 octobre—1,600 boîtes fromagé blanc offertes. La moitié environ vendue de 8½c à 8½c.

Ottawa, 28 octobre—844 blanc et 915 coloré offerts. Vente 228 coloré et 154 blancs à 8½c et 35 coloré et 40 blanc à 8½c.

London, 29 octobre—7,270 boîtes provenant de 25 fabriques. Vente 5,590 boîtes comme suit : 350 à 8 6/16c; 2,550 à 8½c; 875 à 8 11/16c; 875 à 8½c; 590 à 8 13/16c et 350 à 8½c.

Cornwall, 29 octobre — 18 fabriques ont présenté 1,311 boîtes. 719 boîtes vendues à 8½c et 482 à 8½c.

Belleville, 1er novembre—10 fabriques ont présenté 695 boîtes, 9c offerts pour le tout. Vente 360 boîtes à 9c.

Ingersoll, 1er novembre—Un seul lot offert. 270 boîtes de la dernière quinzaine de septembre, offre de 8 11/16c.

Campbelford, nov. 1er—8,400 boîtes offertes. 670 vendues à 9 1-16c et 1075 à 9c. Balance vendue après le marché.

Prochain marché, second mardi de mai.

Napanee, nov. 2—Offert, 100 boîtes blanc et 740 coloré, 8½c offert. Pas de vente.

Picton, nov. 2—900 boîtes coloré offertes par 13 fabriques. Offre la plus haute, 8 13-16c. Pas de vente.

Woodstock, nov. 2—7,550 boîtes par 21 fabriques dont 2,995 blanc et 4,550 coloré. Vente 990 à 8½c, 1,485 à 8½c, 550 à 8 5-16 et 2,785 à 9c.

Peterboro, nov. 2—Le marché au fromage a été ajourné jusqu'à la prochaine saison.

### MARCHÉ DE MONTRÉAL

Lundi dernier au quai, il n'y avait guère que 3000 boîtes, vendues de 8½ à 8½c. Le câble public de Liverpool a baissé, depuis notre dernière revue; de 6d; il n'est plus que de 42s.

Les transactions ont été actives malgré les fêtes du début de cette semaine et ont contribué à soutenir les prix, malgré la déconfiture d'une forte maison d'exportation. On cote aujourd'hui de 8½ à 8½c, quoique ce dernier prix ne soit payé que pour du fromagé de qualité égale à celle de septembre. Mais les fromages mal mûris ne sauraient prétendre à ce prix.

Les exportations de la semaine der-

nire ont été de 88,777 boîtes, contre 70,840 la semaine correspondante de 1897.

Depuis le 1er mai, les exportations ont été de 1,676,410 boîtes, contre 1,854,247 boîtes pendant la période correspondante de l'an dernier.

### BEURRE

#### MARCHÉ ANGLAIS

MM. Marples Jones et Cie nous écrivent de Liverpool, le 21 octobre :

'En sympathie avec une légère réaction dans les prix du beurre danois, le ton du marché est un peu plus faible généralement, bien que les cotations actuelles puissent être maintenues pour le crémier du Canada.

'Nous cotons :  
Ladles des Etats-Unis..... nominal.  
Imitation, crémeries, tin..... 65 à 74s  
Canada, crémeries, choix, en boîtes..... 94 à 98s  
Irlande, frais, choix..... 84 à 90s  
Irlande, crémeries, frais, choix, TRÈS RARES..... 102 à 106s  
Danemark, crémeries, barils choix ..... 108 à 118s

MM. Hodgson Brothers nous écrivent de Liverpool le 22 octobre :

'Il y a eu moins de demande cette semaine. Les approvisionnements de beurre strictement de choix sont faibles, la masse des arrivages consistant en beurre de glacières de fabrication ancienne, qui sont négligés, bien qu'offerts à des prix plus bas. Nous cotons le crémier canadien premier choix, en boîtes, 95s à 98s; qualités inférieures, 84s à 92s; celui des Etats-Unis, premier choix, 90s à 94s; Ladles et Imitations de choix en demande modérée de 65s à 75s; le Danois de choix 106s à 116s. Crémierie

## VIGNOLE CONCORDIA, SANDWICH, CO. ESSEX, Ont.

Nos célèbres Clarets et Sauternes sont en usage dans tout le Dominion, et donnent la plus grande satisfaction. Vin de messe une spécialité. Pour prix et renseignements, s'adresser à

E. GIRARDOT & CO., SANDWICH, Ont

E. GIRARDOT & CO.  
VITICULTEURS E MANUFACTURIERS DE VINS CANADIENS

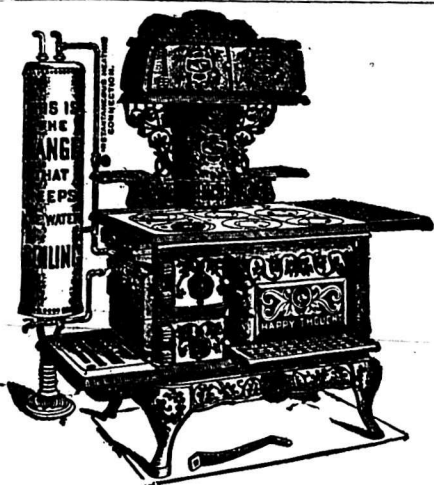
## La Compagnie John L. Cassidy, Limitée

IMPORTATEURS DE

PORCELAINES, FAIENCES, CRISTAUX,  
ARGENTERIE, COUTELLERIE, ARTICLES d'ECLAIRAGE, Etc., Etc.

339 et 341 Rue St-Paul, - MONTREAL.





# Nous voulons du.... Commerce cette année! En Poêles, Fournaux, Fournaises et Fontes en Creux

La plus grande variété offerte par une seule maison, entr'autres :

Fourneaux au bois et charbon "Happy Thought," "Buck's Popular," avec portes enluminées; et poêles de cuisine au bois, "Buck's Brillants," "Honor Bright," (ce dernier est une acquisition qui fait sensation partout où il est introduit). Poêles calorifères "Radiant Homes" et un assortiment d'autres trop nombreux à noter. Au-delà de 90,000 "Happy Thought" sont aujourd'hui en usage au Canada; fabriqués par

**Wm. BUCK, Brantford, Ont.,** Agence: 422 rue St-Paul, Montreal  
J. H. HANSON, Gérant.

d'Irlande 102s à 110s; Cork premiers 90s; second, 55s; troisième, 78s par cent livres.

**MARCHÉS AMÉRICAINS**

Canton, N. Y., 29 octobre—300 tinettes de beurre vendues de 19½ à 19¼c.

Utica, N. Y., 31 octobre—87 paquets de beurre de crèmerie ont obtenu de 20 à 21c, presque toutes 21c, 55 paquets de beurre en pains 23c.

Little Falls, N. Y., 31 octobre—35 paquets beurre de ferme vendus de 17 à 19c.

**MARCHE DE MONTREAL**

Pas de changement cette semaine, les affaires sont inactives. Nous cotons pour les beurres de crèmeries de 17½ à 18c, ce dernier prix n'étant offert que pour beurre choix extra. Les tinettes se vendent aux mêmes prix que les boîtes; peut-être quelques maisons font-elles encore une fraction de plus pour les boîtes, mais elles sont rares.

Les beurres de ferme en tinettes, de l'Ouest, valent dans les environs de 14½c la lb.

Les exportations ont été, la semaine dernière, de 16 161 paquets, contre 1,053 la semaine correspondante de 1897.

Depuis le 1er mai, l'ensemble des exportations a été de 241,267 colis contre 199,906 l'an dernier pour la même période.

**ŒUFS**

On nous écrit de Liverpool le 21 octobre :

Les œufs d'Irlande sont plus fermes, à cause du peu d'approvisionnement. Les autres sortes en bonne demande à des prix meilleurs. Nous cotons les

œufs d'Irlande frais de 9s à 10s 6d; les canadiens frais 7s à 8s; les canadiens chaulés 6s 10d à 7s 3d; ceux du continent de 6s à 7s 6d.

Le marché de Montréal reste sans changement depuis la semaine dernière. On cote encore les œufs frais de 19½ à 20c la doz. et les œufs chaulés de Montréal 14c. Il se vend également des œufs conservés en glacières de 13½ à 14c la doz.

**LÉGUMES**

Nous cotons :

Salades de 20 à 30c la doz; carottes 25c le panier; choux, de 20 à 25c la doz.

Les haricots triés à la main valent de 90 à \$1.00 par lots de char et de \$1.10 à \$1.20 par minot suivant quantités pour lots de moindre importance.

Les prix d'aujourd'hui sont : le céleri de 25 à 50c la douzaine de paquets; les navets 40 à 50c le sac; les betteraves de 20 à 25c le panier; les oignons du pays de \$1.25 à \$1.50 le quart; et les patates sucrées à \$2.00 le quart.

Les pommes de terre se vendent suivant quantités de 50 à 55c le sac de 90 lb. et de 40c à 50c en lots de char.

**FRUITS VERTS**

Le raisin bleu d'Ontario se vend 25c le panier de 10 lbs., et le raisin blanc 28c le panier; en raisin bleu on vend à 2½c la lb. Le raisin Delaware vaut 40c le panier.

On cote : poires Bartlett, \$5.00 la boîte; poires d'Ontario, 35c le panier et de \$2.25 à \$10.00 le quart; ce dernier prix pour poires à conserver; pommes de \$1.50 à \$3.00 le qrt.

Les atocas valent \$7.00 le baril.

Il est arrivé des raisins de Malaga qui se vendent au baril de \$5.50 à \$6 00.

Les citrons sont en baisse de 50c à \$1.00 la caisse, suivant provenance et qualité.

Les oranges de la Jamaïque sont à la hausse, on les vend de \$5.50 à \$6 00.

Il n'y a plus d'oranges du Mexique.

**GIBIER**

Chevreuil, bête entière 5½c la livre. Perdrix 60c No 1. 30c à 35c No 2.

**FOIN PRESSE ET FOURRAGES**

MM. Hosmer Robinson & Co, nous écrivent de Boston, le 27 octobre :

"Les arrivages pour la semaine dernière ont été de 230 chars de foin et 25 chars de paille et 4 chars pour l'exportation. La semaine correspondante, de l'an dernier, 567 chars de foin et 76 chars de paille et 17 chars pour l'exportation.

Les arrivages ne sont toujours pas très forts, mais il ne s'en suit pas de changement dans les prix, vu que les marchés de l'extérieur sont passablement découragés. Le foin se vend à meilleurs prix à Boston qu'il ne se vendrait en dehors.

La paille de seigle est ferme.

"Nous cotons :

	Grosses balles.		Petites balles.	
Foin, choix	\$12.50 à \$13.00	\$12.00 à \$12.50	\$12.00 à \$12.50	\$11.00 à \$11.50
— No 1	11.00 à 12.00	10.00 à 11.00	9.00 à 10.00	8.00 à 9.00
— 2	9.00 à 10.00	8.00 à 9.00	7.00 à 8.00	6.00 à 7.00
— 3	6.00 à 8.00	6.00 à 8.00	6.00 à 8.00	6.00 à 8.00
— mél. de trèfle..	7.00 à 8.00	7.00 à 8.00	7.00 à 8.00	7.00 à 8.00
— trèfle..	6.00	6.00	6.00	6.00
Paille de seigle, long.	7.00 à 8.50	7.00 à 8.50	6.00 à 7.00	6.00 à 7.00
— seigle mêlée	6.00 à 7.00	6.00 à 7.00	6.00 à 7.00	6.00 à 7.00
— d'avoine	6.50 à 7.00	6.50 à 7.00	6.50 à 7.00	6.50 à 7.00

H. LAPORTE, J. B. A. MARTIN,  
J. O. BOUCHER,

Maison fondée 1870

L. A. DELORME, J. ETHIER,  
J. A. MARTIN.

# LAPORTE, MARTIN & CIE

...EPICIERS EN GROS...

72 à 78, RUE ST-PIERRE, MONTREAL

— SEULS REPRESENTANTS AU CANADA, DE —

PHILIPPE RICHARD, COGNAC, FRANCE.

Vve AMIOT, SAUMUR, FRANCE.

MITCHELL & CO., BELFAST ET GLASGOW.

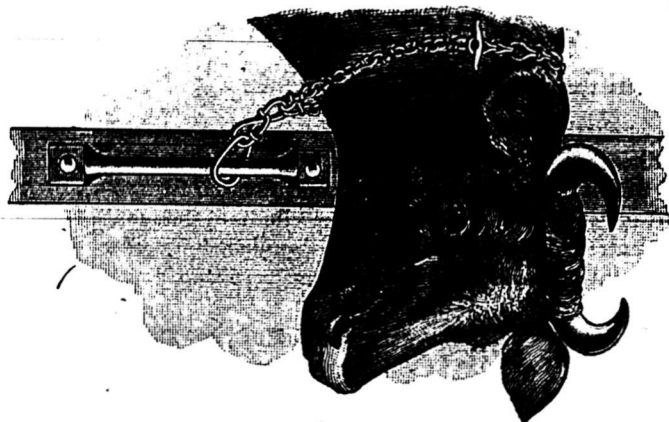
Thé Japon "PRINCESSE LOUISE"

Thé Japon "VICTORIA"

# CHAINES=PERFECTION

POUR ATTACHER LES ANIMAUX.

Ne traient jamais par terre et ne se perdent pas.



DÉPÔT SPÉCIAL POUR LE CANADA, A LA MAISON

## L. H. HEBERT

Nos 297 et 299, RUE ST-PAUL ET 21,  
RUE ST-JEAN BAPTISTE, MONTREAL

FER, FERRONNERIES,  
METAUX,  
QUINCAILLERIES DES  
MEILLEURES  
MANUFACTURES.

... AGENCE PRINCIPALE  
POUR LE CANADA. DES  
SPECIALITES DE LA MA-  
NUFACTURE J. H. SEED,  
DE NEW-YORK.

Pas de changement cette semaine dans les prix du marché de Montréal. Les arrivages sont restreints par suite des mauvais chemins et peut-être aussi parce que la culture n'est pas pressée de vendre aux prix actuels. Les affaires sont d'ailleurs tranquilles, peu de navires à bestiaux prennent charge et la demande locale est insignifiante.

**Nous cotons :**

Foin pressé No 1, la tonne.....	7 00 à 7 50
do do No 2 do .....	6 00 à 6 50
Paille d'avoine do .....	3 50 à 4 00
Moulée, extra la tonne.....	18 00 à 20 00
Gru blanc do .....	00 00 à 17 00
do No 2, do .....	00 00 à 16 00
Son (Manitoba) do .....	18 50 à 14 00
do au char (Ontario).....	00 00 à 18 00
Blé-d'inde jaune moulu.....	00 00 à 18 00

**Et au char :**

Foin pressé No 1 à choix.....	6 50 à 7 50
do do No 2.....	5 00 à 6 00
do mé. de trèfle.....	4 00 à 5 00
Paille d'avoine.....	2 50 à 3 50

**Bons effets de la Quinine pour les animaux.**

M. le Dr Sévi de Pise a communiqué à la Société centrale de médecine vétérinaire le résultat d'expériences faites sur le tétanos du cheval, pour lequel la quinine aurait eu de très bons effets. De même cette substance employée en injections enraye rapidement l'anasarque essentielle et la maladie dite des chiens. Ce produit dans ce cas particulier se comporte comme une antitoxine.

### PROVINCE DE QUEBEC

**Cour Supérieure.**

DEFENDEURS.	DEMANDEURS.	MONTANTS.
<b>Chambly Canton</b>		
Courtemanche Frédéric.....	Gaspard Deserres	78 1
<b>London</b>		
Boyd Dame John.....	Jacob A. Jacobs	129
<b>Laprairie</b>		
Perras Pierre.....	Horm. Plouffe	124
<b>Longueuil</b>		
Reid J. A. Equitable Saving Loan & Bldg Ass.		1000
<b>Maisonneuve</b>		
Jeannotte dit Lachapelle N. Ls Monette fils		500
<b>Montreal</b>		
Auger Dame vve Louis.....	Dame Amanda Maze et vir.	102
Bourcier J. B.....	Maurice Gaubias	167
Buchanan Reginald H.....	Duncan McCaskill	3e cl.
Cité de Montréal.....	Windsor Hotel Co	1e cl.
Christin Henri.....	Jos. Dumouchel	300
Cie Chemin de fer de Ceinture de l'Île de Montréal.....	Dame Oliva Drouin	1900
Cité de Montréal.....	Isaie Préfontaine	3-05
Crépeau O.....	Lafleur & MacDougall	130
Caverhill Vve W. C. T. J. McD. Hains esq		1e cl.
Cité de Montréal.....	Mederic Mauric et al	3055
Dubois Henry.....	Hy. Chard et al	1e cl.
Desève Alfred.....	Dame Mathilde Chevalier (loumages)	395
Dominion Express Co.....	Camille Beauséjour	231
Devlin F. E.....	Emery Choquette	109
Dufresne Auguste.....	Jos. O. Levesque	166
Desroches Joseph.....	J. M. Hurteau	5000
Desjardins J. L.....	Théodule Arbour	160
Deus Jos.....	Jos. Plouffe	391
Erllich Hy et al.....	Jean Castelli	194
Fortin Donat Omér.....	Azarie Brodeur	105
Fitzpatrick John.....	John Patterson	152
Garth Hy W. et al.....	Alex Barrie es-qual	1000

Gardner Gay.....	Philémon Pagé	111
Gau her Dame Chs G.....	Trust & Loan Co	100
Geoffrion Aimé.....	Crédit Foncier	4688
Henderson Norman B. T.....	Alf. M. Wovenden	375
Kensington Land Co et al.....	Fe k Buller	1e cl.
Leblanc Armand.....	Canada Paint Co	242
L'Abbé Geo. H.....	Onésime Beauchamp	1000
LeFrançois Louis.....	Georgiana Vézina	2e cl.
Lamarche De Alcide.....	Wm Robt Darling et al	270
Latour Alex. H.....	Allan A. Phillips	270
Lynch Alex P.....	Adam Beck	187
McGee Patrick.....	The Ames Holden Co	102
Montreal Water & Power Co.....	H. L. Rutherford	6915
Monday Dame O. J.....	Joseph Desrosiers	869
Matthews Geo. H.....	Margaret Mulligan (Dommages)	183
Morgan Thomas.....	Dame Elizabeth Adam	115
Maillé Dame A. E.....	Crédit Foncier	10754
Mazurette L. F.....	James Baxter	249
Martin Walter.....	S. Tucker (dommages)	350
Montreal Park & Island Ry.....	Séraphin Leclair	154
Naulin Narc.....	Léon Archambault	100
Nelson Jr M.....	Wm. Pattison	116
Normand G.....	Alfred Trottier, sr	150
O'Connor Wm.....	H. B. Ames	112
Pillow & Hersey Mfg. Co. et al.....	Pat. Stanford	2e cl.
Pallascio A. et al.....	L. M. Lymburner	141
Plessis Maxime.....	R. Préfontaine	266
Pauzé Dame Azarie.....	Mélina Beauchamp	175
Reilly Dame Catherine et al esqual.....	S. J. Carter et al	428
Rozen Ephraim.....	Harris Rozen	139
Smith J. Henry.....	John Silbey	100
Summerskill E. W.....	F. T. Enright	160
Sauvageau J. Zénophile et al.....	Alex MacLaren	155
St Jacques Ferrier.....	Jean Paquette	312
Strubbe Chs.....	Ed. Roy	500
Small Alfred.....	Thos Bellemare	213
Talioreti Victor.....	H. C. St Pierre	125
Walsh Mathew.....	Dame M. Onesime Gratton	873
Welstein Moses et al.....	Julius Singer et al	195
Yon Antoine.....	J. Z. Arcand et al	1e cl.
<b>Québec</b>		
Charlebois Alph.....	Alf. James Brice	2000

Un marchand qui est de son temps cherche ce qu'il y a de mieux et rien que ce qu'il y a de mieux. Dans nos spécialités nous sommes à la tête—pour la haute qualité captivante des

## FEUTRE-POISON A MOUCHES "STAR"

de forme octogonale, impression artistique, les seuls feutres emballés dans des enveloppes de couleur. 100 paquets de 5c. par caisse de \$2.50.

24 feuilles doubles cirées et  
8 récipients par boîte, 10  
boîtes à la caisse, .. \$3.40.

## HOLDFAST Avec récipients

Les récipients suppriment tous les inconvénients des papiers à-mouches gluants. HOLDFAST, le seul papier emballé avec des récipients. Il n'est pas un marchand de progrès qui, ayant vu des échantillons de ces articles, voudrait avoir en stock d'autres articles. Ce sont des marchandises progressives pour les marchands progressifs.

Agent à Montréal:  
GEO. RINGLAND

Fabricants **Smith Bros., London, Ont**

LE PRIX COURANT.

# CHOCOLAT MENIER

DRINK  
CHOCOLAT MENIER

MENIER





# Klondyke.....

*Les qualités nutritives dans un très petit volume, du Chocolat, l'ont fait devenir un des aliments les plus appréciés des explorateurs dans les pays froids.*



*De petits morceaux mangés de temps en temps entretiennent l'énergie des hommes et leur fournissent une alimentation suffisante pour bien des heures de marche.*



*Dans son dernier livre, l'explorateur Nansen dit en avoir emporté une grande quantité.*

**Demandez**  
le  
meilleur  
de  
tous,  
le

# CHOCOLAT MENIER

Dont les ventes annuelles dépassent

**33,000,000 de livres.**

**HERDT & CO.,**

Agents pour le Canada.

13 rue St-Jean, Montreal.



Exigez les célèbres  
**Tabacs en Poudre Frechette**

Vendus garantis  
 par les manufacturiers . . .

**MILLER & LOCKWELL**

Québec.

**SPECIALITÉ**

Tabacs en Poudre: Rose et Fève,  
 No X Rose Extra, No 1 Rose,  
 No 2 Naturel, No F 2 Naturel  
 et Fève, Merise.  
 Tabac en feuilles. Cigares, Ciga-  
 rettes.

ECHANTILLONS ENVOYÉS GRATUITEMENT

SUR DEMANDE.

EN ENVOYANT VOTRE COMMANDE, S. V. P. MENTIONNEZ CE JOURNAL

<b>St Henri</b>		
Pelardeau et al.	Félix Pigeon	104
<b>St Hyacinthe</b>		
Boas (The) Mfg Co.	W. G. M. Robertson	1943
<b>St Louis du Mile End</b>		
Provost Louis.	G. G. Gaucher	293
<b>Trois-Rivières</b>		
Carutti Pierre.	Max. L. Schloman	106

**Cour Supérieure**

**JUGEMENTS RENDUS**

DEFENDEURS.	DEMANDEURS.	MONTANTS
<b>Acton Vale</b>		
Gauthier Léopold.	H. Stanislas	131
<b>Belcell</b>		
Provost Malo.	Crédit Foncier	6690
<b>Blake Lake</b>		
Fournier Paul G.	Malyina Roy	118
<b>Emberton</b>		
Brulotte Joseph.	J. Vézina et al	280
<b>Iberville</b>		
Loiselle Dame Marguerite (épse de Jos B. Pelletier).	J. Edm. Quintal	306
Loiselle Dame M. (épse de Jos. B. Pelletier)	J. G. Laviolette	198
<b>Lacadie</b>		
Perron Nap.	V. Lanciaux	614
<b>Montréal</b>		
Bell Wm C.	Aug. S. Sutherland	407
Callaghan James.	Dme C. MacDonald et vir	158
Charlevoix A.	Nova Scotia Steel Co	5220
Cité de Montréal.	Moïse Provost	1000
Desola G-rshom.	Filiature Filterus Remius Sy. Anonyme	1411
Gervais J. B.	J. S. Archambault et al	692
Guerin Michael.	Crédit Foncier	1138

Guerin M.	Rév. C. C. Hamilton	435
Graham Hugh.	Dame Rac el Ethier et vir	50
Marcotte George.	Benjamin Tooke	325
McShane James.	John H. Holt et al	125
O'Dell Fred W.	Albert Taylor	246
Pelletier Jos. B.	Eusèbe Tougas	226
Peuk J. A. E. w.	W. C. Smith	152
Tremblay Ferd.	France Malo	97
<b>Pointe aux Trembls</b>		
Kenna Dame T.	C. H. Catelli	1500
<b>Rivière du Loup</b>		
Lacerte Paulus.	T. Pagé	332
<b>St André</b>		
S'guin J. Eugène.	A. Ernest Gauthier	110
<b>Ste Anne de Bellevue</b>		
Vallée Conrad et al.	Crélit Fencier	220
<b>Ste Blaise</b>		
Perron Médard.	M. Brault	333
<b>St Basile</b>		
Berthiaume Joseph.	R. Odilon Poliquin	1000
<b>Ste Cunégonde</b>		
Donahue James W.	A. McNaughton	623
<b>St-Henri</b>		
McGregor Louis	Dame Marie Rosa Paré	100
Dulude J. Clermont.	Hy W. Atwater	242
Lemoine Jos	Daniel Lemoine	302
<b>St Laurent</b>		
Gohier Ed.	Merchants Bk of Halifax	118
<b>St Louis du Mile End</b>		
Commissaires d'Ecole ville Côte St Louis	Ed. J. Barbeau	247
Ville St Louis.	Thos Kinsella	550
Smith Geo.	Lcdgr Dionne	198
<b>St Philippe</b>		
Bourassa Alexandre.	Jos L. Demers	179
<b>Ste Rose</b>		
Fortin Gédéon et Moïse Fortin.	Mathew .. Moody et al	160
Ethier Louis.	Frs Léonard	1600
<b>Wickham</b>		
Huberdeau Samuel.	F. Cormier	300

**Cour de Circuit**

**JUGEMENTS RENDUS**

DEFENDEURS.	DEMANDEURS.	MONTANTS
<b>Bulstrode</b>		
Allard Antoine	D. O. Bourbeau & Fils	24
<b>Drummondville</b>		
Walter Alexander.	E. Ostigny	9
<b>Iberville</b>		
Destraze Thomas.	A. F. Gervais	89
<b>Lacadié</b>		
Ouimet Henri et al.	D. Laliberté	82
<b>Lachine</b>		
Moore John	J. C. Wilson	87
<b>Longue Pointe</b>		
Paré Oct.	Barnabé Corbeille	14
<b>Montreal</b>		
Arcand J. N.	A. Valiquette et al	21
Auelair N.	S. Insky	21
Allard Jos.	Ulric Jeannotte	61
Burchell David.	Dame Mary Crockford	34
Bush Chs. F.	E. D. Ayles	15
Bowie Geo.	J. W. Tucker	95
Chauvin Raoul J.	H. C. St Pierre	63
Champoux L. Z.	O. Hart	22
Chaussé Dame Ad.	D. A. Lafortune	21
Cité de Montréal.	Alex. Poole	35
Cité de Montréal.	P. Saura (donmatés)	18
Dorais Maurice.	G. Pepin	15
Desrochers A. B.	Delle E. St Arnaud et vir	27
Greenspoon J.	J. Sagr	44
Genin J. B.	L. P. Barrette	20
Gagnon Odilon.	Jos. Courville et al	33
Gariépy U.	J. Cusson	22
Gélinas Nap.	Ulric Jeannotte	14
Godin D.	Jos. Milaire	28
Hill Hy. A.	J. S. Walker et al	39
Larin Dame et vir.	H. Lefort	9
Levesque Dame Marie.	Jos. Ste. Marie	33
Lepage J. E.	L. Valiquette	22

**BOUCHER & ROFFEY, MARCHANDS-TAILLEURS,**  
**No 110 rue St-Pierre, Montréal.**

ELLES DONNENT SATISFACTION

LES **ALLUMETTES**

NEW DOMINION  
 ET PHOENIX

Se vendent bien, elles donnent un bon profit au détailleur,  
 et donnent satisfaction aux clients les plus exigeants.....

Les Avez-vous en Stock ?

FABRIQUEES PAR HARDY & DUBORD, MASTAI, P. Q.

Lavigne N. dit Brodeur.....	Dame M. L. Melançon	37
Mercier Ant.....	A. Mathieu	18
Mun i X. C.....	A. Lallemand	60
Messier U. (épicier).....	Jos. Morachie	9
Mutual Life Ass. Co.....	F. D. Shallow	37
Murren Michael.....	J. B. D. Beaulieu	47
Mercier L. J. R.....	J. O. Dupuis	24
Ménard Jos.....	L. Katz	14
Murray Jos.....	L. Katz	16
McAnnigal Jos.....	J. L. Morris	16
Murphy Wm.....	os. Pearson	15
Paré Philiias.....	Jos Rochon	25
Racette Ph.....	F. J. Pelletier	9
Rose Ths.....	J. N. Bombardier	21
Robillard Simai.....	L. Tellemosse	50
Rochon Hector.....	L. Tellemosse	50
Ryan John.....	L. P. Dupré	11
Sanguinet Alb.....	T. Banstien	25
Sigouin Alex.....	Chs A. Sharpe	38
Shealy D.....	T. Goulet et al	12
Twigg Jos.....	F. Robert et al	27
Viger Alf.....	A. Deschamps (dommages)	10
Vallée Delle M.....	L. A. Guillet	28
<b>Sherbrooke</b>		
Loomis D. G. & Son.....	S. Legault	57
<b>Sté Anne de la Pérade</b>		
Bureau Prosper.....	G. Deveau	8
<b>Ste Clothilde</b>		
Raymond Jos, sr.....	P. Larasin	10
<b>Ste Cunégonde</b>		
Séguin J. O.....	M. Giroux	5
Barrette Ludger.....	Ferd. Koehn et al	14
<b>St Germain</b>		
Comeau Damase.....	E. Ostigny	12
<b>St Hilaire</b>		
Hébert Narcisse.....	J. Hudon	40
<b>St Henri</b>		
Nantel Honoré.....	L. Tellemosse	50
Demers Arthur.....	L. A. Cloutier	13
Ethier Jos.....	N. Meunier	13
<b>St Hughes</b>		
Houlé Alfred.....	Canada Liquor Co	20

<b>St Hyacinthe</b>		
Cadorette Pierre.....	Mde C. Bondreault	40
Gagnon Louis.....	L. A. Guertin	33
Gagnon Louis.....	A. Godin	46
Poulin Augustin.....	N. Gadbois	35
<b>St Jérôme</b>		
Contant Delle Eliza.....	Dame A. Ménard et vir	28
<b>St Jean</b>		
Bonin Zotique.....	C. Beau	21
<b>St Jude</b>		
Joyal Albert.....	C. Côté	59
<b>St Louis</b>		
Roberge Dame E. et vir.....	Chs Corbeil	20
<b>Ste Marthe</b>		
Lavergne Ant.....	Emilie Charbonneau	25
<b>St Nazaire</b>		
Ledoux J. B.....	D. Ethier	81
<b>St Prosper</b>		
Godon Dame Vve N.....	T. Piché	45
<b>St Pierre de Veronne</b>		
Marchand David.....	A. Labossière	23
<b>St Théophile</b>		
Côté Alph.....	Gérard & Laforest	9
<b>Ste Thérèse</b>		
Limoges Art.....	St Maurice Tool and Axe Works	14
<b>St Zotique</b>		
Lortie A.....	J. F. Gravel	99
<b>Trois-Rivières</b>		
Godin Eugène.....	T. Morin	16
Pothier A. J.....	N. L. Denoncourt	39
Quesnel G. Art.....	T. Brunelle, jr	39
<b>Upton</b>		
Thurber G. B.....	J. Ganmont	80
Hétu Elphège.....	E. Meunier	15
<b>Valleyfield</b>		
Boyer Pierre.....	Trefflé Brunet	46
<b>Verchères</b>		
Langevin Dosithé.....	Desmarais & Co	73
<b>Victoriaville</b>		
Boulé Alfred.....	L. Nault	12

LES ARCHITECTES

La huitième assemblée annuelle de l'Association des Architectes s'est ouverte jeudi matin à dix heures, dans les bureaux de l'Association, au New-York Life Building. La séance a commencé par la lecture des procès verbaux, des rapports du conseil et du rapport du trésorier. On a procédé ensuite aux élections qui ont donné le résultat suivant : Président, M. A. Raza ; 1er vice-président, M. H. F. Capper ; 2ème vice-président, M. Tanguay ; secrétaire, M. Jos Venne ; trésorier W. A. Doran. Les conseillers seront choisis cette après-midi. Il sera également procédé cette après-midi, à l'étude des amendements proposés aux règlements de l'association.

Hier soir, réunion à l'hôtel de la Place Viger, 7.30, dîner à 8 heures précises.

Aujourd'hui avant-midi, visites d'inspection au nouvel édifice de chimie et mines, Université McGill ; réunion sur les lieux à 10.15. Après-midi—20 à la résidence de l'hon. G. A. Drummond, pour visiter la galerie de tableaux ; réunion à la résidence, 874 rue Sherbrooke, à 2.15 ; 30 au département d'architecture, édifice du Génie, Université McGill ; réunion sur les lieux à 3.30.

Les élections des architectes se sont terminées hier après-midi. Le conseil se compose entièrement comme suit :

Président, A. Raza ; 1er vice-président, L. H. Cupper ; 2e vice-président, G. E. Tanguay ; secrétaire, Joseph Venne ; trésorier, W. E. Doran ; Conseil : J. F. Peachy, M. Perrault, G. A. Monette, A. T. Taylor, E. Maxwell, J. S. Archibald.

**Ces  
Mains  
Entrelacées**

Voici la représentation exacte de l'honnêteté qui préside à la manufacture de Bicarbonate de Soude—Ces deux mains entrelacées.

La marque "Hand in Hand" deux mains entrelacées signifie 98,10% de bicarbonate de soude pur—pureté—force—et qualité toujours égale. Vous trouverez votre profit à rechercher cette marque des "mains entrelacées," lorsque vous commanderez à votre fournisseur.

A. P. TIPPET & CO.,  
Agents,  
MONTREAL.

# Marinades



HEINZ

Les Pickles et les Produits Alimentaires de Heinz coûtent peut-être un peu plus que d'autres ; mais ce sont les meilleurs marché lorsque vous comparez leur arôme et leur saveur.

QUELQUES-UNES DE NOS SPÉCIALITÉS :

Marinades Sucrées.	Baked Beans,
India Relish.	sauce aux Tomates.
Chutney aux Tomates.	Ketchup aux Tomates.

EN VENTE PAR—

**HUDON, HEBERT & CIE, MONTREAL**  
**H. P. ECKARDT & CO., TORONTO.**

MEDAILLES--

PARIS  
CHICAGO  
ANVERS  
ATLANTA ETC

The **GENUINE**  
always bear this  
Keystone trade-mark.





**LES HOTELIERS**

L'Association des Hôteliers Licenciés réunie mercredi dans la grande salle de Théo. Lanctôt rue Notre-Dame. Parmi les personnes présentes se trouvaient M. Henri Dubois, au fauteuil, MM. Lawrence A. Wilson, E. L. Ethier, L. A. Lapointe, secrétaire, A. Blondin, Victor Lemay, Napoléon Richard, Arcade Dépatie, William O'Brien, A. P. Pigeon, Victor Bougie, Benjamin Lépine, J. E. Bourdon, Roch Henrie, Adolphe Lapiere, Ferdinand Laroque, Alfred Hentie, Roch Archambault, François Martineau, Joseph Bourget, Amédée Henrie, J. A. C. St-Amour, Théotlme Lanctôt, Arthur Guilbeault, Albert H. Danereau, Elzéar Fortin, E. Bell, James Clifford, Odilon Lessard, Rodolphe Chevalier, Edward Barrette, Louis Poire, Casimir Deault, Emery Oadieux, Nazaire Gauthier, Joseph Côté, Camille Charbonneau, Alphonse Poitras, Fred. Dubois, Edward St-Jean, Stanislas Vallée, George Gravel, et autres.

Le rapport du trésorier accuse une augmentation du chiffre des recettes, et plus de régularité dans le paiement des cotisations. Le secrétaire annonce que la question des primes d'assurances des hôtels aura une solution satisfaisante. M. Haversen, représentant de la Ontario License Holder Protection Association donne son opinion sur les poursuites en contravention pour vente de liqueurs le jour de vote du plébiscite et conclut qu'elles ne peuvent pas être légalement maintenues.

MM. Lawrence A. Wilson dénonce ensuite énergiquement la clause qui porte de \$8 à \$400 la taxe sur les hôtels et qui confère au conseil le droit de faire

fermer les hôtels et restaurants licenciés à 7 heures les samedis soirs. MM. St-Amour, Richard, Lanctôt et Odilon Lessard parlent dans le même sens et il est finalement résolu sur motion de MM. Bougie et Lapiere que le bureau de direction se rende vendredi auprès du comité de la charte et lui faire comprendre l'injustice de la nouvelle taxe et réglementation.

MM. St-Amour et Dault proposent en outre que dans chaque quartier un comité local rencontre les échevins de ce quartier et leur demande de s'opposer à l'adoption des clauses incriminées.

Le Secrétaire rend compte ensuite des poursuites contre les marchands de soldisant bière de tempérance ; on s'occupe ensuite de certains abus commis par des propriétaires vis-à-vis leurs locataires licenciés. Il a été décidé dans deux cas que la licence suivait son détenteur et ne faisait pas partie intégrante de l'immeuble loué. Dans ces conditions, les propriétaires rabattront forcément de leurs prétentions.

Il est enfin décidé que l'association va prendre les moyens de poursuivre les épiciers licenciés qui vendent de la boisson au verre.

On procède ensuite à l'élection des nouveaux membres de l'association dont les noms suivent : MM. François Martineau, Albert Brunet, Leonidas Duchesne, G. Lebel, L. Coulombe, Louis Durand, Toussaint Viau, Horace Lafleur, David Barsalou, George Gravel, Joseph Laporte, Béloni Dupuis, J. A. Ayotte, C. Roy, P. Dumas, Isidore Crépeau.

L'assemblée est ensuite ajournée.

**NOTES SPECIALES.**

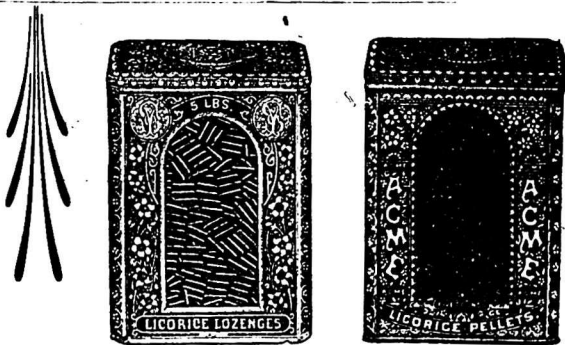
On trouvera un grand assortiment de grosse et petite quincaillerie variées, à des prix modérés, à la Doward Cavanagh Co., 2,547 à 2,553 rue Notre-Dame, qui fait également un grand commerce d'huiles, peintures, vernis, charbon, fer, ferronnerie, métaux et matériaux pour entrepreneurs.

Nous appelons l'attention spéciale des épiciers sur l'annonce de The Cowan Co Ltd, de Toronto, qui offre pour le commerce des fêtes de Noël un assortiment varié de chocolats sous toutes les formes, à la crème, en tablettes, etc., ainsi que son gingembre cristallisé qui est de bonne vente.

La Manufacturer's Life Insurance Company dont nos lecteurs trouveront l'annonce dans une autre colonne, offre au public une combinaison nouvelle qui ne manquera pas d'être adoptée par les personnes prudentes et désireuses de sauvegarder le capital qu'elles auront à laisser à leurs héritiers. Cette combinaison qui n'est pas banale séduira nos hommes d'affaires.

La maison L. H. Hébert, 297 et 299, rue St Paul, qui possède l'agence principale pour le Canada des spécialités de la manufacture J. H. Seed de New-York, met en vente une chaîne pour attacher le bétail — la chaîne-perfection — qui remédie aux inconvénients nombreux des chaînes qui se trouvent généralement dans le commerce. C'est un article recommandable à tous les points de vue.

**Reglisse..**



La Réglisse Y & S, 4, 6, 8, 12 ou 16 batons à la livre, empaquetée dans des feuilles de laurier, 25, 50 et 125 lbs net à la caisse. Il n'y a rien qui fasse un étalage plus attrayant chez les pharmaciens qu'une caisse de cette marchandise. Ventes promptes et profits très rémunérateurs. Les préparations à la réglisse de YOUNG & SMYLLIE sont très efficaces pour les maladies de la gorge et sont délicieuses comme bonbons. En vente chez tous les pharmaciens de gros. Catalogues illustrés sur demande.

**Young & Smyllie,  
...Brooklyn, N.Y.**

Etablis en 1845

**Si vous tenez à satisfaire vos Clients**

Offrez-leur les marchandises connues sous le nom de

**MRS. JONE'S SPECIALTIES**



Toutes sont de première qualité, et à un prix acceptable.

Mrs. Jones' Home made Tomato Catsup, Mrs. Jones' Home made Mince Meat, Mrs. Jones' Home made Baked Beans, Mrs. Jones' Home made Apple Butter, Mrs. Jones' Home made Tomato Soup, Mrs. Jones' Home made Fruit Jams.

Demandez les prix et les échantillons aux agents

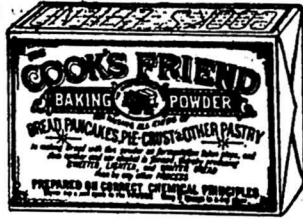
**L. CHAPUT, FILS & CIE, AGENTS, MONTREAL**

ECHANTILLONS ET PRIX SUR DEMANDE.

POUDRE A PATE

COOK'S FRIEND

Le Nec Plus Ultra de la Qualité

Amène la clientèle...  
...et la maintient.

TOUS LES EPICIERIS DE GROS

Vendent  
de la

COOK'S FRIEND

La Seule Veritable...

FABRIQUÉE PAR W. D. McLAREN, MONTREAL

Si votre épicier vous poussait à prendre le thé Indo-Ceylan Monsoon lorsque vous insistez pour avoir une autre sorte, il commettrait à votre égard une injustice égale à celle qu'il commettrait en vous poussant à prendre une autre sorte de thé, lorsque vous demandez du Monsoon. Dans l'un et l'autre cas, il essaie, pour une raison ou une autre, de vous imposer ses préférences, sans égard pour les vôtres.

Le thé des marques Walla-Galla et Club-House (enregistrées) sont populaires dans toute l'étendue du Canada. Le Walla-Galla se vend en paquets à 40c, 50c et 80c par livre; le Club-House se vend en canistre de 2 livres et en boîtes de fer blanc de 50 et 100 livres.

Les épiciers vendent ces articles recommandables à un profit rémunérateur. Demandez les prix à The Cowan Ramsay Co. Ltd, Toronto.

L'agence à Montréal des excellents poêles, fourneaux et fournaies de Buck, fait de grosses affaires sous la direction active de M. J. H. Hanson, son gérant. Le choix et la variété des modèles sont immenses. Nous notons le "Happy Thought," "Buck's Popular," "Honor Bright," "Radiant Homes," etc. Le "Happy Thought" est un magnifique fourneau à charbon et à bois très populaire. L'agence se trouve au No 422 rue St-Paul, Montréal.

La maison Hector Lamontagne et Cie, marchande de cuir et d'articles de cordonnerie et de sellerie, 301 rue St-Paul, a, comme le PRIX-COURANT l'annonçait dans le temps, ajouté à son commerce déjà très étendu, une ligne de malles, valises et sacs de voyages qui prend, de jour en jour, une extension de plus en plus considérable. La maison possède plusieurs modèles exclusifs de valises pour voyageurs. MM. les voyageurs de commerce feront bien d'aller les voir; elles sont réellement ingénieuses et pratiques.

La saison d'exportation prend fin et il faut s'occuper du placement des pro-

duits de la ferme sur le marché local. Le choix d'une maison pour le placement de ces produits s'impose. Parmi les bonnes maisons qui placent ces produits à commission, nous rappellerons celle de M. N. F. Bédard, 32 et 34 rue des Enfants Trouvés, Montréal. M. Bédard est depuis longtemps établi dans ce genre de commerce, il a une bonne clientèle, obtient les meilleures conditions du marché et fait de prompts retours à ses consignataires.

M. Bédard recevra volontiers à commission tous les produits qu'on voudra bien lui envoyer, tels que fromage, beurre, œufs, volailles, porcs, gibier, etc.

Comme on le verra par le prospectus que nous publions dans une autre partie du journal, La Compagnie du chemin de fer Québec, Montmorency et Charlevoix qui comprend le système de tramways électriques dans la ville de Québec et le district environnant, la ligne des chutes Montmorency et du célèbre pèlerinage de Ste Anne de Beaupré, émet \$1,500,000 de bons à 5 pour cent remboursable en or en 25 ans, en bons au porteur de \$1,000 chacun à échéance du 1er juin 1923.

Quand la direction aura réalisé les améliorations projetées et évaluées à \$300,000 à prendre sur le montant de la présente émission, le système comprendra au-delà de 60 milles de chemin de fer électrique bien équipé.

Les experts en ces matières de chemins de fer électriques estiment qu'avec une administration prudente, on peut s'attendre à de respectables dividendes. Les directeurs de la Compagnie sont tous gens honorablement et favorablement connus dans le monde des affaires, il n'y a donc pas de doute sur le succès de cette émission dont MM. Hanson Brothers les agents financiers bien connus de Montréal ont bien voulu se charger. Nous invitons nos lecteurs à lire attentivement le prospectus et à profiter de ce qui nous paraît être un placement avantageux.

RÉFLEXIONS. — L'épicier qui prétend qu'il ne veut pas faire ceci, et qu'il ne

veut pas faire cela, parce que ses prédécesseurs n'ont pas fait cela avant lui, est un fossile et devrait d'abord se demander s'il a l'intention de rester dans les affaires ou d'en sortir, parce que s'il y reste, il faut qu'il soit convaincu qu'il lui faudra adopter bien des mesures qui pourraient n'avoir pas été considérées comme orthodoxes, qu'il devra en tout temps s'incliner devant la volonté populaire, et cela de bonne grâce encore, ou arriver à une catastrophe. L'époque où nous vivons est une époque d'activité; il faut que nous suivions notre voie à toute vapeur, sinon il nous surviendra certainement quelque accident. Le peuple lit davantage, devient plus intelligent et pense par lui-même. Ce qui, il y a des années, passait pour la perfection, est aujourd'hui loin du niveau actuel.

Prenez par exemple la question du thé. L'ancienne méthode ou système qui consistait à avoir une demi douzaine de prix différents pour une seule boîte de thé constitue aujourd'hui une pratique dangereuse, malhonnête et qui finira par causer des ennuis. Vous pouvez répliquer parfaitement que le public était satisfait quand même il est possible qu'il l'ait été jusqu'à un certain point, et s'il ne l'était pas, il lui était impossible d'y remédier, et il était volé quand même; le plus bas prix payé représentait le thé le meilleur marché et le meilleur qui se vendait, parce que vous pouviez vous permettre de vendre à ce prix, mais vous en obteniez le double ou le triple, suivant l'élasticité de votre conscience. Le public ne connaissait pas le thé à cette époque; il n'aimait pas le thé comme aujourd'hui; cela est prouvé par la forte augmentation de la consommation. Le changement qui s'est produit depuis l'introduction du thé Salada de Ceylan en paquets d'étain a été une révélation pour 75 p.c. des buveurs de thé dans le monde entier.

Demandez leur aujourd'hui de rejeter le thé de Ceylan "Salada" en faveur des thés en caisse de l'ancien temps, et ils vous considéreront comme un bon sujet pour un asile d'aliénés.

Pourquoi abandonneraient-ils un thé pur pour un thé impur?

THE

TEL. BELL 871

CANADA ELECTRIC CO.

L. ROUSSEAU, Gérant

2501, STE-GATHERINE, OREGOENT

Installations de lumière électrique et d'Horloges de contrôle électrique  
Téléphones pour entrepôts,  
Cloches Electriques, Etc., Etc.

SEULS AGENTS POUR LA

STANDARD ELECTRIC TIME CO,  
de Waterbury, ConLa Cie Canadienne  
de Caoutchouc  
de MontrealA le plaisir d'annoncer au commerce que son  
Catalogue pour la Saison 1898-99

est maintenant prêt, et nous serons heureux de l'adresser à ceux qui en font la demande.

Comme par le passé, nos produits seront insurpassables tant sous le rapport de la qualité que du fini et du goût.



A. RACINE &amp; CIE

IMPORTATEURS ET JOBBERS

- EN -

Marchandises Sèches

Générales

DE TOUTES SORTES.

340 et 342 Rue St-Paul

- ET -

179 et 181 rue des Commissaires

MONTREAL.

Pourquoi abandonneraient-ils un thé qui a tout son parfum, un thé délicieux pour les thés maigres et remplis de terre des anciens temps?

Pourquoi abandonneraient-ils un thé qui a tout son parfum, un thé délicieux pour les thés maigres et remplis de terre des anciens temps?

Pourquoi renonceraient-ils à un thé qu'ils achètent avec la connaissance absolue de la qualité incomparable que renferme chaque paquet pour en revenir aux thés en vrac, donc l'acquisition est, pour le moins, sujette à caution? Peut-être était-il passable, avec toutes les chances contre lui, d'être potable. Non, il s'est produit depuis quelques années une révolution pacifique contre les thés notoirement falsifiés de Chine et du Japon; de vieux préjugés et des commerçants intéressés ont combattu avec une détermination résolue de tuer l'article plus pur et meilleur, et digne d'une meilleure cause, mais tout cela, en pure perte, la qualité à l'instar du liège, remonte forcément à la surface.

Donnez quelques instants de réflexion à ces quelques remarques, et si vous êtes dans le mouvement, vous nous accorderez que nous sommes à peu près dans le vrai. Ensuite envoyez nous un mot et accordez-nous le plaisir de vous envoyer une petite correspondance amicale sur la Question du Thé; cela ne peut pas faire de mal et cela pourrait être dans votre intérêt mutuel.

## Renseignements Commerciaux

### PROVINCE DE QUEBEC

#### CESSIONS

*Napierreville*—Girard Thos, jr, mag. gén.

*North Stanbridge*—Brault Narcisse, nouv.

*Québec*—Dauteuil P. C. & Cie, hardes, ass 8 nov.

*Perrault L. A.*, chaussures.

*St Octave*—Lavoie George, mag. gén.

#### CONCORDATS

*Montréal*—Levy Maurice, cigares, à 20c dans la piastre.

#### CURATEURS

*Bougie's Corners*—Alex. Desmarteau à Gauthier & Vervais hôtel, ass 28 oct.

#### DISSOLUTIONS DE SOCIÉTÉS

*Montréal*—Victoria Mfg Co.

*Montreal Bicycle Works.*

*Robertson John & Son*, épïc.; John Robertson continue.

*Ste Cunégonde*—Dupuis & Gadoury, restaurant.

#### EN DIFFICULTÉS

*Cedar Hall*—Pearson Chs, jr, mag gén.

*Esquimaux Point*—Cormier Luc, ass 13 nov.

*Etchemin*—Cauchon & Frère, mag. gén., offre 60c dans la piastre.

*Farnham*—P. & A. Corset Co Ltd, ass 2 nov.

*Lac Mégantic*—Thibodeau J. N. & Cie, papeterie, etc.

*L'Assomption*—Fréchette Olément, mfr de chaussures.

*Malbaie*—Maltars Pierre, mag. gén., ass 12 nov.

*Montréal*—Warrington J. C. et G. D., exportateurs de fromage.

*Napierreville*—Girard Thos, jr, mag. gén., offre 40c dans la piastre.

*Notre-Dame du Lac*—Guerrette Olivier, mag. gén., offre 45c dans la piastre.

#### FONDS À VENDRE

*Douglastown*—Kennedy Fred, mag. gén., 11 nov.

*Montréal*—Horne Geo. & Son, papeterie, 4 nov.

*Kerr James*, foin et grain, 3 nov.

*Québec*—Thérien Oléophas, épïc., 3 nov.

#### FONDS VENDUS

*Montréal*—Featherston (The) Piano Co. (Ltd.)

*Provost Louis*, boulanger et épïc.

*Québec*—Letourneau Firmin, épïc., à A. Rochette.

*Windsor Mills*—Bowles M. J., mag. gén., à 67½c dans la piastre.

#### INCENDIES

*Lévis*—Thibautot Alfred, charron, ass.

*Montréal*—McLachlan J. D., épïc., ass.

#### NOUVEAUX ÉTABLISSEMENTS

*Montréal*—Sirois H. A. & Co, farine; Edouard Bastien.

*Goulet Th. & Co*, constructeurs; Alf. Goulet.

*McCann & Ruelland*, mfrs de chaussures; Frk McCann et Guillaume Ruelland.

*Canadian [The] Exhibitors Agency*; Joseph Perault et Louis Perron.

*Lacroix E & Co*, négociants; Alexina Deschamps, épse de Edm. Lacroix.

*Marsan Nap. & Co*, tabac, etc; Aimé Marsan.

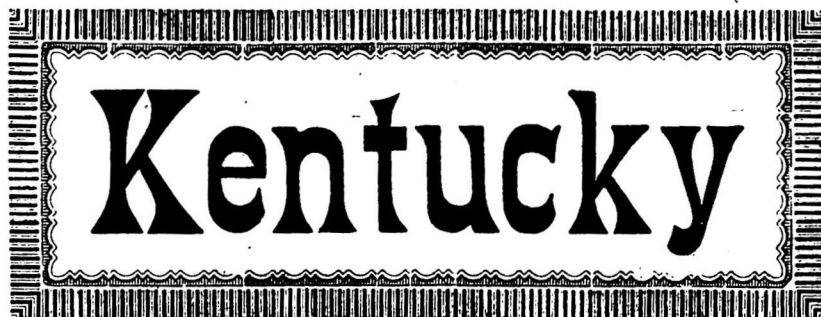
*Danford Armand A.*, mfr de bonbons.

Et

# Le Tabac "HUDSON"

... DU ...

En  
Torquettes  
de  
7ms.



En  
Paquets de  
14ms, 7ms,  
½lb et 1lb.

L'offrez vous à vos clients ?

Si vous ne l'avez pas en stock, demandez-nous des échantillons et les prix, en mentionnant LE PRIX COURANT.

**B. HOUDE & CIE, - QUEBEC.**



**EMILE JOSEPH, LL. B.****AVOCAT**Chambre 701 **MONTREAL**

New York Life Bldg. Tél. Bell 1787

**ALEX. DESMARTEAU**

Successeur de feu

**CHS. DESMARTEAU****Liquidateur de Faillites**

Nos. 1598 &amp; 1608 rue Notre-Dame, Montréal.

Représentant Successions: Chs. Desmarteau, Hon. Jas. Ferrier et M. Adolphe Roy.

**ARTHUR GAGNON.**Gérant de la Succession  
Hon. Jean L. Beaudry.**L. A. CARON.**  
Auditeur de la Ville de  
Maisonneuve et de la  
Chambre de Commerce  
du district no Montréal.**GAGNON & CARON, EXPERTS-  
COMPTABLES  
CURATEURS**Téléphone Bell 815. Boîte B. P. 911.  
BATISSE DES CHARS URBAINS MONTREAL.**BILODEAU & RENAUD**

COMPTABLES, AUDITEURS ET COMMISSAIRES;

No. 15 rue St - Jacques, Montréal

Spécialité:

Règlement des Affaires de Faillites.

Téléphone 2003

**L. J. LEFAIVRE****THOS. R. ONSLOW****LEFAIVRE & ONSLOW**Comptables, Liquidateurs de Faillites,  
Règlement de Successions, Etc.

1627 RUE NOTRE-DAME

Téléphone Bell 1072. MONTREAL

**GEO. GONTHIER**

EXPERT COMPTABLE, AUDITEUR ET CONTROLEUR

Introduceur du système de comptabilité  
"Self Proving," à feuille de balance perpétuelle.  
11, 17 cote de la Place d'Armes, Chambres 21 et 21.Compétence et diligence apportée dans tout tra-  
vaux de comptabilité de commerce, industrie ou  
succession. TEL. BELL 1480.**BONIN & MAJOR**

AGENTS FINANCIERS.

Achètent les créances sur comptes, billets, arré-  
rages de loyer, etc.S'occupent de collection pour marchands de la  
campagne dont les débiteurs résident à Montréal.Bureau: 1608<sup>A</sup> Rue Notre-Dame  
MONTREAL.**ARGENT A PRETER**

Sur première hypothèque. S'adresser à

**O. LEGER,**

SUN LIFE ASSURANCE CO.,

1766 Rue Notre-Dame.

**PATENTES****OBTENUES PROMPTEMENT**Avez-vous une idée? Si oui, demandez notre  
"Guide des Inventeurs," pour savoir comment  
s'obtiennent les patentes. Informations fournies  
gratuitement. **MARION & MARION**, Experts.  
Bureaux: { Edifice New York Life, Montréal.  
{ et Atlantic Build, Washington, D. C.Douglas James & Sons, confiseurs.  
Montreal (The) Arena Co.  
L'Association Athlétique d'Amateurs  
Les Montagnards demande incorporation.Victoria Mfg Co; O. H. Wood.  
Chaleyser F. & Cie, importateurs de  
soie, etc.; Francisque Chaleyser.  
Edison (The) Piano Co.  
Foreign Cheese and Importing Co.; P.  
H. de la Court.Ouellette J. B., tailleur.  
Beaver (The) Portland Cement Co Ltd.  
Copping Gray, quincaillerie et pein-  
ture.Furse W. J., pharmacien.  
Japanese (The) Tea Rooms; Lucie  
Saunders.Lafond Jos. D., merceries.  
Sheffield (The) Outlery Co of Montreal.  
Houle Pierre & Co, agents d'im-  
meuble; Marie Louise Guindon veuve  
de Joseph Labelle.Outremont Inct. — Mérineau & Cie,  
bouchers.Québec—Lajeunesse G. & Frère, quin-  
caillerie; Gaudiose et Arthur Lajeun-  
nesse.Bergeron & Ao., hôtel; Lionel Berge-  
ron;  
Roberval—Roberval (The) Telephone  
Co.Sherbrooke—Irwin W. N. & Co., ins-  
trument agricoles.St-Hyacinthe—Duclos Payan & Mose-  
ley mfrs de kid glacé, etc; Silas T. Du-  
clos et Paul F. Payan.**PROVINCE D'ONTARIO**

CESSATIONS DE COMMERCE

Deseronto — Ireland Geo A., bicycles,  
etc.Dundalk—McLean Daniel, hôtel; John  
F. Macher succède.Elora—Johnson & Co, forgerons; John  
Anderson succède.

Lambton Mills—Rogers J. G., mag. gl.

Loudesborough—Lerish Fréd, harnais.

Mitchell—Siegel Edw, chaussures.

Merlin—Sales &amp; Halliday, mag. gén.;

Marshall Bros et Archer succèdent.

Port Dover — Mead Robert, hôtel;

James Acres succède:

Paris—Hamilton P. H., bicycles.

Petrolea—McDermant A, chaussures;

Edm McDermant succède.

Powell & Duncan, confiseries; Robt  
Duncan succède.

Thessalon—McCort T. J., pharmacien;

James E. Garrell succède.

CESSIONS

Carleton Place — Price S., écurie de  
louage.

Essex—Slote Benj., mfr de savon.

Holmesville—Willson Arth. W., épïc.

Jasper—Fitzgerald Thomas, hôtel.

Klmgton—Cohen Joseph, négociant.

Kemptville—Biggs R. M., bijoutier, etc.

Ottawa — Fraser Allan H., bijoutier,  
ass 5 nov.Mason Wm & Sons, bois de sciage et  
moulin à séie.

Quinn Hugh, épïc.

Toronto—Roberts & Son (Perry Ro-  
berts), gravures, etc.

Woodstock—McGee James, harnais.

DÉCÈS

London—Pigot & Bryan, poterie; Jo-  
seph Pigot.

St. Thomas—Smith &amp; Barnes, hôtel;

Hy Smith.

DISSOLUTIONS DE SOCIÉTÉS

Caledonia—Willison J. G. & Co. tail-  
leurs.**JOS. CONTANT** Pharmacien  
et Chimiste

GROS ET DETAIL

No 1475 rue Nore-Dame, MONTREAL

COIN DE LA RUE BONSEOURS

Tel. Bell 100

**Sirup d'Anis Gauvin**Le meilleur spécifique pour le sou-  
lagement des enfants, pendant  
leur dentition et contre l'insomnie

DEPOT GENERAL:

**J. A. E. GAUVIN**

\* PHARMACIEN \*

1286, rue Ste-Catherine, Montreal

**Le Poli "Royal Black Lead"**



Ne tache pas les mains ni rougit au feu en exhalant des odeurs empoisonnées comme la plupart des poliss en pâte ou liquide.  
Il conserve son lustre même sur un poêle chauffé à blanc. C'est le poli le plus économique en usage. Il a subi une épreuve de plus de 30 ans.

**TÉLLIER, ROTHWELL & CIE,**  
Seuls fabricants. MONTREAL

Quel bon marché!  
Combien  
sont exquis les

**PORK & BEANS**

A LA SAUCE TOMATE,

**Marque de Clark**

**Arrivages**

Nous recevons actuellement notre stock de poissons.....

- MORUES No 1, No 2.
- HARENGS du Labrador, du Cap Breton
- ANGUILLES, TRUITES, SAUMONS, Etc. Etc.

Nous invitons MM. les marchands à demander nos prix avant de faire leurs achats.

**G. G. GAUCHER**

MARCHAND DE PROVISIONS EN GROS

83 et 85, rue des Commissaires, et 22, Place Jacques-Cartier, Montréal

**Gomme du Dr Adam**

POUR LE MAL DE DENTS

Donne un soulagement immédiat, ne coûte que dix centimes, est reconnue comme le meilleur spécifique pour le mal de dents. Vendue par tous les pharmaciens. Prix spéciaux aux marchands de campagne.

DEPOT GÉNÉRAL :

ROD. CARRIERE, Pharmacien  
1106, rue Ste-Catherine, Montréal.

**INVENTIONS NOUVELLES**

Nous donnons, plus bas, la liste de nouveaux Brevets d'invention récemment accordés par les gouvernements Canadien et Américain, par l'entremise de MM. Marion & Marion, solliciteurs de Brevets, New-York Life Building, Montréal, et publiée par eux pour le bénéfice de leurs clients.

**BREVETS CANADIENS**

- 61,444—Jas W. Brethour et Geo Watt, Winnipeg, Man. : Arrête-portes.
- 61,448—L. E. Patenaude, Napierville, P.Q. : Appareil de propulsion pour bateaux à vapeur.
- 61,514—Robt Hetherington et Jas G. Hunter, Winnipeg, Mnn. : Appareil pour retenir les chassis à guillotine à n'importe qu'elle hauteur.

**BREVETS AMERICAINS.**

- 610,300—Nah. Fournier, St Germain de Grantham, P.Q. : Semoir et herse combinés.
- 610,548—E. Alfred Manny, Beauharnois, P.Q. : Ecluse.
- 611,447—W. J. Curry, Nanaimo, B.C. : Râpe.
- 611,735—Geo Hoon, Ste Anne du Sault, P.Q. : Améliorations aux travaux de voiture.
- 612,964—Elzéar Doré, Laprairie, P.Q. : Cultivateur.
- 612,974—Anthyme Lucas, Edmondston, N.B. : Appareil pour protéger les dormants de chemins de fer, et maintenir les rails en position.

**CHS. LACAILLE & CIE**

**Epiciers en Gros**

IMPORTATEURS DE

- Mélasses, Sirops, Fruits Sees, Thés, Vins, Liqueurs, Sucres, Etc., Etc.

Spécialité de Vins de Messe de Sicile et Tarragone.

329 rue St-Paul et 14 rue St-Dizier

MONTREAL

**Le Repos est Nécessaire**



**Fauteuil "Morris"**

A dossier ajustable et coussins mobiles.

\$7.50 à \$10.00

VRAIE CHAISE POUR LE BUREAU PRIVÉ.

Aussi, assortiment complet de Meubles de Bureaux.

**RENAUD, KING & PATTERSON**

No 652, RUE CRAIG

**INTERNATIONAL Business College**

Place d'Armes, Montréal.

Cette institution est une des mieux organisées du pays. Le programme comprend : la tenue des livres, l'arithmétique, la calligraphie, la correspondance, le droit commercial, la sténographie (dans les deux langues), la clavigraphie, l'anglais, le français, la préparation aux examens, du service civil, etc. Les cours ont recommencé, **Lundi 23 Aout**. L'enseignement se fait en anglais par des professeurs d'expérience. Un cours préparatoire est annexé au collège. ... Salles spéciales pour dames. Demandez le prospectus. Téléphone Main 309.

CAZA & LORD, Directeurs.

**HIRAM JOHNSON**



Importateur, Exportateur et Manufacturier en gros de

**FOURRURES**

DE TOUTES SORTES

Capots, Manteaux, Casques et toutes sortes de vêtements en fourrures.

Spécialité de capots en chat sauvage et exportation de fourrures.....

N. B.—Nous payons toujours les plus hauts prix du marché pour les pelleteries brutes.

**Le Thé Indo-Ceylan Monsoon**

est récolté à l'ancienne mode-frais, lorsque les feuilles sont le plus riches en sève, et préparé de façon à conserver ses qualités parfaites.

**MONSOON**

Province de Québec, District de Montréal, No 1540. COUR SUPERIEURE.

MALVINA ROUSSEAU, de Montréal, épouse de Maxime Gervais, du même lieu, dûment autorisée à ester en justice, Demanderesse, vs. MAXIME GERVAIS, contracteur du même lieu, Défendeur. Une action en séparation de biens est intentée en cette cause.

LOUIS MASSON, Montréal, 3 nov., '98. Avocat de la Demanderesse

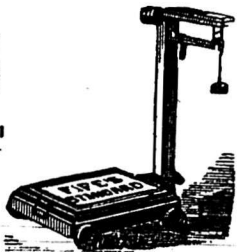
**FERRONNERIES, HUILE, PEINTURES, CHARBON, ETC., ETC.**



Manufacturiers et Importateurs, Montréal.

# Balances

De 1re Classé et de  
Qualité Irréprochable



**POUR FOIN.....**  
**A PLATEFORME ET POUR COMPTOIRS**  
Balances nouveau modèle pour beurre et fromage, etc.  
**JAMES FYFE, --- Manufacturier**  
COIN ST-PAUL ET ST-PIERRE, MONTREAL

## Habillez-vous bien...

L'habit fait souvent le succès d'un homme dans le monde social ou des affaires.

Nous offrons à tous, l'habit comme il faut—à la mode—style sobre—et petits prix.

Invitation cordiale à tous à notre nouveau magasin.

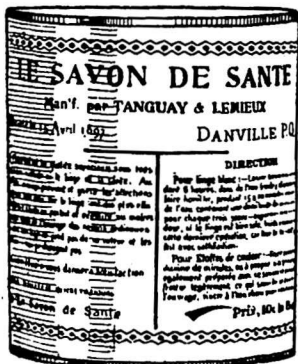
## J. B. LARUE & FILS

266 RUE ST-LAURENT.

## SAVON DE SANTÉ...

Le Meilleur Savon.

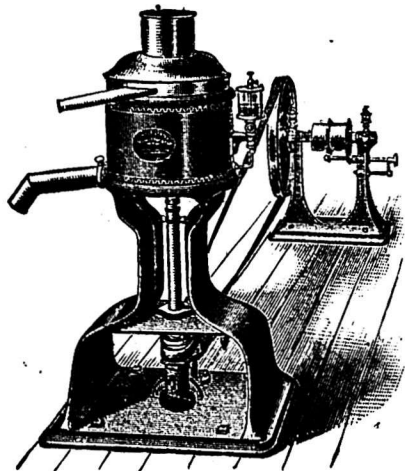
Le plus Economique.



Prix et échantillons envoyés sur demande.

**TANGUAY & LEMIEUX, Manufacturiers,**  
DANVILLE, P.Q.

La Célèbre Crémeuse Centrifuge "United States."



Coupe du Roi et premier prix d'honneur en 1891, à l'Exposition de Gottenburg, en Suisse, la patrie par excellence des crémeuses centrifuges. Premier prix à l'Exposition de Chicago, en 1892. La plus solide, la plus durable, la meilleure. Toutes les grandeurs et toutes les prix depuis \$75.00 à \$625.00. AGENT

**ALFRED TRUDEL, St-Prosper Co., Champlain**

## Chronique de Québec

Mercredi, 2 novembre 1898.

Un deux novembre pluvieux : c'est bien de circonstance pour la commémoration de ceux qui ne sont plus, mais, pour les vivants et les hommes d'affaires, c'est, après le chômage presque complet d'hier, une journée perdue absolument.

Le lundi ayant été isolé entre deux jours de suspension de commerce, il s'en suit qu'il s'y est fait peu de transactions. Voilà donc une semaine pour le moins à moitié gâchée. Malgré tout, et vu les pronostics fâcheux qui semblent présager une fin hâtive de la saison, les gens se pressent de faire leurs apprivoisements, ce qui crée un certain va-et-vient.

La classe ouvrière est, en général, très peu occupée. Le travail des rues est à peu près terminé, la Commission du havre a réduit considérablement son personnel et n'a gardé que quelques hommes de métier; quant aux manufactures, les renseignements que nous avons raison de croire véridiques nous apprennent que la reprise des affaires est loin d'y être générale. Aussitôt qu'une boutique a un contrat de quelque importance, les ouvriers s'y précipitent et offrent leur travail au rabais, ce qui établit une concurrence d'autant plus préjudiciable que les bonnes mains se trouvent écartées et que la qualité de la marchandise est sujette à caution. Il est présumable, en effet, que le *jobber* qui entreprend, à 20 centins la caisse, un travail qui se paye d'ordinaire 35 centins, ne peut pas donner même satisfaction, à moins de ne gagner à peu près rien pour sa subsistance et celle de sa famille. C'est du reste ce qui arrive dans la plupart des cas. On nous cite celui d'un propriétaire de scieries qui, samedi dernier, a annoncé une réduction générale de cinquante pour cent sur les salaires de ses employés, ou une suspension du travail. Voilà où en sont les choses. On appréhende, à bon droit, beaucoup de mi-ère durant la saison rigoureuse, s'il n'y a pas amélioration. Nous croyons toutefois, que cette crise est passagère et qu'elle est due au fait que la cessation subite des travaux municipaux et autres a mis en disponibilité un nombre considérable d'ouvriers expressément venus du dehors pour profiter de l'aubaine et qui, se trouvant aujourd'hui sans emploi, cherchent à se placer à n'importe quel prix. Cette situation ne saurait se prolonger longtemps; le sentiment qui prévaut dans les centres manufacturiers, c'est que les stocks de chaussures sont partout à peu près épuisés et que les lois inflexibles du commerce vont forcer les marchands à s'approvisionner. Il y a déjà des indices certains de ce nouvel état de choses.

### EPICERIES

Une semaine très active à noter. Dans le gros on est beaucoup occupé à remplir d'importantes commandes de la campagne; tandis que le détail dans la ville est très satisfaisant. Les prix sont fermes mais sans changements importants.

**Sirops** : Barbades, tonne, 31 à 32c; tierce 33 à 34c, composé 25 à 27c.  
**Sirop Fadardos** 1ère qualité, 34 à 35c.  
**Sucres** : Jaunes 3½ à 4c; Extra ground 6 à 6½c; Granulé, 4½ à 4¾c; Paris lump, 6 à 6½c.

## LA BANQUE VILLE-MARIE

Avis est par le présent donné qu'un dividende de trois pour cent pour les six mois courants, égal au taux de six pour cent par an, a été déclaré sur le capital payé de cette institution, et sera payable au bureau de la Banque à Montréal, et à ses succursales, le et après

**Jeu, le 1er Décembre prochain.**

Les livres de transfert seront fermés du 16 au 20 novembre prochain inclusivement.

Par ordre du Bureau de Direction.

W. WEIR,  
Président et Gérant Gen.

Montréal, 26 octobre 1898.

## La Banque Jacques-Cartier

Dividende No 66

Avis est donné par le présent qu'un dividende de trois pour cent (3 p.c.) pour le semestre courant, sur le capital payé de cette institution a été déclaré, et sera payable à la Banque en cette ville, le et après jeudi, le premier jour de décembre prochain.

Les livres de transfert seront fermés du 16 au 20 novembre prochain, ces deux jours inclusivement.

Par ordre du Bureau de Direction.

TANCREDE BIENVENU,

Montréal, 30 octobre 1898.

Gérant-Gener.

## J. W. HILL

### Propriétaire d'Entrepôts

ENTREPOT, REFRIGERATEUR PUBLIC  
POUR EFFETS PERISSABLES EN  
DOUANE OU LIBRES

Entrepot No 73

Magasin :

Bureau :

Coin des rues  
William et Queen

No 48 rue William  
MONTREAL

## C. O. Genest & Fils

MARCHANDS EN GROS DE

**GRAINS, FARINES, POISSONS et**  
**PROVISIONS GENERALES**

Conserves alimentaires, Sucres, Huile de charbon,  
Epiceries générales, Etc., Etc.

Nous offrons au commerce, l'huile de charbon  
**SILVER STAR**, et autres marques au prix  
de la raffinerie, par quantité de chars.

SHERBROOKE, P. Q.

## MARCOTTE FRERES

ENCANTEURS

ET AGENTS D'IMMEUBLES

Avances faites sur consignations.  
Emprunts négociés sur hypothèques.

No. 69, Rue St-Jacques  
MONTREAL.



**Conserves en boîtes :** Saumon, \$1.40 à \$1.50; homard, \$2.30 à \$2.50; tomates, 90c à 95c; blé-d'inde, 85c; pois, 90c à 95c.  
**Beurre :** Frais 14 à 15c; Marchand 12½c à 13½c; Beurreries, 18 à 18½c; œufs, 13 à 14c.  
**Fromage ;** 7½ à 7½c en gros. Sucre du pays 5 à 6c.  
**Allumettes :** Dominion, \$2.25 à \$2.50; Telegraph, \$3.50; Telephone, \$3.25.  
**Huile de charbon :** 14c.  
**Raisins :** Valence, 5c à 6c; Californie, 7½c à 8c; Sultana, 9c à 10c; O. Cluster, \$2.20; Imp. Cabinet, \$2.20.  
**Tabac Canadien :** En feuilles, 20 à 22c; Walker wrappers, 25c; Kentucky, 25c.

**FARINES, GRAINS ET PROVISIONS**

Nous sommes arrivés à la période la plus active de l'année dans cette ligne d'affaires. Des goelettes, par centaines, déchargent leurs cargaisons de poissons de toutes sortes, et repartent avec cargaison complète de marchandises de tous genre à destination des divers ports qui longent les rives nord et sud du fleuve et du golfe St-Laurent. Les prix sont fermes et l'on ne se plaint pas trop de la collection.

**Farines (en poches) :** Fine \$1.30 à \$1.40; Superfine, \$1.50 à \$1.60; Extra, \$1.65 à \$1.75; Patent, \$1.90; S. Roller, \$1.80 à \$1.85; Forte à levain, \$2.30 à \$2.40.

**Lard :** Short Out, \$16.75; Clear Back, \$16.50 à \$17.00.

**Saindoux :** Pur, en seaux, \$1.65 à \$1.75; Composé, \$1.15 à \$1.30; en chaudière, 7 à 8c.

**Grains :** Avoine (par 34 lbs) Ontario, 33 à 34c; do Province, 31 à 32c; Orge, 50c; Son, 57½c; Gruau, \$1.90 à \$2.00; Pois, 80c; Fèves, \$1.00 à \$1.10.

**Sel :** En magasin, 38c; fin, ½ de sac, 28 à 30c; gros sac, \$1.10.

**Poissons :** Morue (fraîche salée) No 1, \$3.75 à \$4.00; No 2, \$3.00 à \$3.25; saumon, \$16.50 à \$17.00; harengs, (Labrador), No 1, \$4.50; do No 2, \$3.75 à \$4.00; do No 3, \$3.00 à \$3.25; anguilles, 4 à 4½c

la livre; truite, No 1, \$10.00 à \$10.50; do No 2, \$8.50 à \$9.00.

L'apparition dans notre port de la flotte des lacs employée au transbordement des grains de l'ouest a créé toute une sensation dans notre milieu et y fait naître de légitimes espérances.

Il n'y a rien comme ces leçons de choses pour combattre les préjugés et provoquer de saines appréciations. Jusqu'à présent, malgré le flottage du bois qu'alimente le commerce maritime de Québec, il semblait à plusieurs que, plus il y avait d'obstacles à la navigation au-dessus de la ville, plus nous aurions chance de devenir la tête de la ligne du trafic océanique. On s'aperçoit aujourd'hui, que Québec a tout à gagner dans le creusement du lit du fleuve, l'élargissement des canaux, etc., de manière à permettre la circulation de vaisseaux à fort tirages sur le plus grand parcours possible. La nature même des choses doit indiquer aux pouvoirs publics la limite qu'il ne leur est pas permis de franchir. Mais leur œuvre ne sera pas complète, aussi longtemps qu'ils n'auront pas épuisé tous les moyens d'assurer la navigation du fleuve et des lacs dans leur plus vaste étendue. O'est alors que Québec pourra bénéficier pleinement de sa position géographique et deviendra un point de concentration des produits de l'ouest américain et canadien pour expédition dans les diverses parties du monde. Jusque-là, les défauts de la route fluviale seront toujours un obstacle à notre complet développement, comme ville de premier ordre.

L. D.

**JOURNAL DE LA JEUNESSE.**—Sommaire de la 135e livraison (22 Oct. 1898).—Les plumes du Paon, par G. de Beauregard et H. de Gorsse.—Les Sous-Marins, par P. de Mériel.—Le Crapaud Pipa et ses petits, par Daniel Bellet.—Satan le Baudet, par Félix Laurent.—La cathédrale de Chartres, par Anthyme Saint-Paul.

Abonnements: Un an, 20 fr. Six mois, 10 fr. Hachette & Cie, boulevard Saint-Germain, 79, Paris.

**A VIS DE FAILLITE**

Dans l'affaire de

**JOSEPH H. BOUSQUET, Epicier**

18½ rue St-Dominique, Montréal. Failli.  
 Les soussignés vendront à l'encan public, à la place d'affaires du failli, LUNDI, le 7 NOVEMBRE courant 1898, à 11 heures avant midi, tout l'actif cédé en cette affaire, savoir :  
 1er Lot—Stock d'épicerie, vins et liqueurs \$2,253 53  
 Roulant et accessoires..... 648 75  
 Licence pour la vente des liqueurs..... 235 00  
 Dettes de livres, par liste..... 270 98  
 Loyer de l'épicerie, à échoir au 1er mai 1891..... 192 60

\$3,600 29  
 2e Lot—Boutique de forge, outillage, for en barre et fers à chevaux..... \$121 95  
 Loyer des prémisses à échoir au 1er mai 1899..... 78 00

\$202 95  
 Le tout sera vendu pour argent comptant. Les prémisses seront ouvertes pour inspection samedi, le 5 novembre 1898. L'inventaire en vue au bureau des soussignés.

BILODEAU & BÉNAUD, Cessionnaires, 15 rue St-Jacques, Montréal.  
 MARCOTTE FRÈRES, Encanteurs.



**DES SOUMISSIONS** cachetées adressées au soussigné et portant la suscription "Soumission pour une couverture au toit du bureau de poste à Montréal" seront reçues à ce bureau jusqu'à lundi, le 11 novembre 1898, pour une nouvelle couverture au toit du bureau de poste, Montréal.

Les plans et devis pourront être vus et les renseignements nécessaires obtenus au bureau du commis des travaux au bureau de poste de Montréal, ainsi qu'au département des travaux publics à Ottawa.

Les soumissions devront être faites sur les formules imprimées qui seront fournies, et être signées par les soumissionnaires eux-mêmes; aucune autre ne sera prise en considération.

Chaque soumission devra être accompagnée d'un chèque accepté sur une banque incorporée, égal à dix pour cent de son montant, et fait à l'ordre de l'honorable Ministre des Travaux Publics. Ce chèque sera confisqué si le soumissionnaire refuse de signer le contrat, ou s'il ne l'exécute pas intégralement.

Si la soumission n'est pas acceptée le chèque sera remis.

Le Département ne s'engage à accepter ni la plus basse ni aucune des soumissions.

Par ordre, E. F. E. ROY, Secrétaire. Département des Travaux Publics, Ottawa, 29 octobre 1898.

N. B.—Nul compte pour publication de cet avis ne sera reconnu si telle publication n'a pas été expressément autorisée par le Ministère.

**ALFRED LEMIEUX**

COMPTABLE ET LIQUIDATEUR

Successions en faillites.

BUREAU

People's Chambers, 125 rue St-Pierre  
 QUEBEC

**Jos. Amyot & Frere**

— IMPORTATEURS DE —

Marchandises Françaises, Anglaises, Allemandes, Japonaises et Américaines....

Les dernières nouveautés dans les modes.

45 rue Dalhousie et 20 rue Union

QUEBEC

EN GROS SEULEMENT.

Capacité des moulins représentés : au delà de 3,000 barils par jour

**FARINES**

**JOHN WILKINS**

AGENT DES MEUNERIES

No 44, RUE ST-JEAN, - MONTREAL

**UN FAIT**

En 1897, la Compagnie d'assurance **CANADA LIFE** a fait plus de surplus ou de profit à partager parmi ses porteurs de police que toutes les autres Compagnies Canadiennes ensemble.

Morale : - Assurez-vous dans la **CANADA LIFE**

OSCAR N. GAGNON,

Inspecteur Dept. Français.

J. W. MARLING,

Gérant, Province de Québec.



**PARK, BLACKWELL & CO., Ltd.,**

MARCHANDS DE PROVISIONS EN GROS,  
 Empaqueurs de Lard et de Viandes de Bœuf. Toronto, Ont.

Faites l'essai d'un baril échantillon de nos JAMBONS FUMES et DOUX ainsi que notre BACON pour le déjeuner. Ce qu'il y a de plus délicieux et appétissant

# Une Annonce!

Les manufacturiers d'Enameline, le poli moderne pour les poëles, informent les épiciers de détail des Etats-Unis que le et après le 1er septembre 1898, ils manufactureront l'Enameline sous forme de pâte, de morceaux et de liquide.

# Enameline THE MODERN STOVE POLISH

## PASTE, CAKE OR LIQUID

Nous demandons votre clientèle EXCLUSIVE pour le commerce des polis pour les poëles. Dans nos nouveaux genres "Enameline Cake" et "Enameline liquide" nous donnons la plus forte quantité, la meilleure qualité et les prix les plus réduits qui aient jamais été offerts. Si vous faites des affaires pour y réaliser du profit cela vous paiera de vendre toute notre ligne.

**J. L. PRESCOTT & CO., NEW-YORK.**

### NOS PRIX COURANTS

Nos Prix Courants sont révisés chaque semaine. Ces prix nous sont fournis pour être publiés, par les meilleures maisons dans chaque ligne; ils sont pour les qualités et les quantités qui ont cours ordinaire dans les transactions entre le marchand de gros et le marchand de détail, aux termes et avec l'escompte ordinaire. Lorsqu'il y a un escompte spécial, il en est fait mention. On peut généralement acheter à meilleur marché en prenant de fortes quantités et au comptant. Tous les prix sont ceux du marché, en général, et aucune maison ou manufacture n'a le pouvoir de les changer à son avantage, sauf pour ses propres marchandises qui sont alors cotées sous son propre nom et sa propre responsabilité. La Rédaction se réserve le droit de refuser ce privilège à quiconque en abuserait pour tromper le public.

PRIX COURANTS.—MONTREAL, 3 NOVEMBRE 1898.

Allumettes.	
New Dominion..... la caisse..	2 85
Telegraph..... " "	3 45
Telephone..... " "	3 25
Tiger..... " "	3 10
Frêt payé à destination et 20c. en moins par caisse pour 5 caisses et plus assorties ou non.	
Phoenix..... la caisse..	3 15
Beaver Parlor..... " "	1 50
..... par 5 caisses..	1 40
Articles divers.	
Bleu Parisien..... lb.	0 12 0 13
Bouchons communs..... gr.	0 18 0 30
Briques à couteaux..... doz.	0 35 0 37 1/2
Brûleurs pour lampes	
No. 1..... doz.	0 00 1 00
No. 2..... " "	0 00 0 75
No. 3..... " "	0 00 0 70
Câble coton 1/4 pouce..... lb.	0 12 1/2 0 13 1/2
" Manilla..... " "	0 12 0 13 1/2
" Sisal..... " "	0 10 1/4 0 11 3/4
" Jute..... " "	0 08 1/2 0 09
Cartes à jouer..... doz.	0 25 3 50
Chandelles suif..... lb.	0 00 0 09
" paraffine..... " "	0 08 1/2 0 09 1/2
" London Sperm..... " "	0 08 0 09
" Stéarine..... " "	0 11 0 13
Epingles à linge. bte. 5 gr.	0 00 0 60
..... 3 fls.	6 fls.
..... 30 pieds..	0 50 0 80
..... 40 " "	0 60 1 00
..... 48 " "	0 70 1 15
..... 60 " "	0 85 1 35
..... 72 " "	1 00 1 65
..... 100 " "	1 25 2 25
Grain de canari..... lb.	0 03 1/2 0 04
" paq..... " "	0 08 0 08
" chanvre..... " "	0 03 1/2 0 04
" rapée..... " "	0 07 0 08
Lessiv concentré, com..... " "	0 30 0 40
" pur..... " "	0 60 0 70
Mèches à lampes No. 1..... qts	0 18 0 20
" No. 2..... " "	0 13 0 15
" No. 3..... " "	0 12 0 13
Bass Ale. Bières.	
ead Bros. Dog's Head..... qts dz.	2 55
" ..... p's..... " "	1 57 1/2
Guinness' Stout..... qts	2 52 1/2
ead Bros. Dog's Head..... qts oz.	1 50

Cafés.		Cafés.	
Cafés rôtis.		la livre.	
Arabian Mocha.....	31		
Imperial.....	28		
Jamaïque.....	18		
Java Siftings.....	26		
Maracabo.....	21		
Old Gov. Java.....	31		
Old Gov. Java et Mocha.....	27 à 29		
Pure Mocha.....	12 à 15		
Rio.....	32		
Standard Java.....	32		
..... et Mocha.....	32		
Chocolats et Cacaos.		Chocolats Menier.	
			
Vanille		Lots de Caisnes Boîtes	
papier jaune lb 0.32		5 cses	10 bts et de 12 lbs
		0.34	0.36
		Moins d'une caisse	
Pastilles papier jaune		\$20.00	0.20
Croquettes à la caisse			
105 caissettes			
à la caisse			
108 étuis		\$20.00	L'étui 0.20
à la caisse			
Chocolats Fry.			
Caracas 1/4 boîte de 6 lb.....	1a lb.	0 42	
Diamond 1/4 et 1/2 boîte de 6 lb.....		0 24	

Gold Medal (sucré) de 6 lb.....	1a lb	0 29
Monogram 1/2, 6 div.....	" "	0 24
Pur non sucré 1/2.....	" "	0 42
Vanille 1/4.....	" "	0 42
Chocolats Cowan.		
French Diamond 6 div. 12 lbs.....	lb.	0 23
Queen's dessert, 1/4 et 1/2.....	" "	0 40
..... 6 div.....	" "	0 42
Mexican Vanilla, 1/4 et 1/2.....	lb.	0 35
Parisien, more. à 5c.....	" "	0 30
Royal Navy, 1/4 et 1/2.....	" "	0 30
Chocolat icing paq. 1 lb.....	dz.	2 25
..... 1/2.....	" "	1 25
Pearl Pink Icing " 1 ".....	" "	1 75
White Icing " 1 ".....	" "	1 75
Chocolat Felix Potin :		
Chocolat, qualité No. 1.....	lb.	0 27 1/2
..... No. 3.....	" "	0 35
Cacaos Fry.		
Concentré 1/4, 1/2, 1 lb. boîte de 1 dz.		2 40
Homéopathique 1/4, bte 14 lbs.....	lb.	0 33
..... 1/2, bte 12 lbs.....	" "	0 33
Cacaos Cowan.		
Hygénique, en tins de 1/2 lb.....	dz.	3 75
..... 1/4 lb.....	" "	2 25
..... 5 lbs.....	lb.	0 55
Essence cacao, non sucré.....	dz.	1 40
..... sucré, tins 1/4 lb.....	" "	2 25
Cacao Felix Potin.		
Cacao, boîte 1/4 lb.....	lb.	0 27 1/2
Coco.		
Oanadian Coconut Co.		
White Moss 1/2 lb, 15 ou 30 lbs à la c.....		0 27
..... 1/4 & 1/2.....	" "	0 27 1/2
..... 1/4.....	" "	0 28
..... 1/2.....	" "	0 29
..... 1/4, 1/2, 5.....	" "	0 29
..... 1/4, 1/2, 10.....	" "	0 29
..... 1/4, 1/2, 15.....	" "	0 30
..... 1/4, 1/2, 15.....	" "	0 30
..... soc. de 10, 15 ou 20 lbs.....	" "	0 20
..... " ".....	" "	0 22
..... " ".....	" "	0 18
..... " ".....	" "	0 18
..... " ".....	" "	0 18
..... de 12, 20 ou 25 lbs.....	" "	0 18
..... " ".....	" "	0 17
..... Au quart, 2c par lb. de moins.		
..... En boîtes et demi-barils, 1c par livre de plus qu'en barils.		
Confitures et Gelées.		
Lazenby.		
Tablettes de Gelées 13 var.....	pts.	1 20

Conserves alimentaires.	
Spécialités de W. Clark.	
Compressed Corned Beef 1s. la dz.	\$1 20
" " " " " "	2 20
Eng. Brawn..... 2s.	2 20
Boneless Pigs Feet..... 2s.	2 20
Sliced Smoked Beef..... 1/2s.	1 40
" " " " " "	2 20
Roast Beef..... 1s.	1 20
" " " " " "	2 20
Potted Meats. 4 oz. tins.	
Ham.....	0 55
Game.....	0 55
Hare.....	0 55
Chicken.....	0 55
Turkey.....	0 55
Wild Duck.....	0 55
Tongue.....	0 55
Beef.....	0 55
Pates.	
Wild Duck..... la dz.	1 10
Partridge.....	1 10
Chicken.....	1 10
Veal & Ham.....	1 10
Ox. Tongue Whole 1 1/2.....	5 50
" " 2.....	6 75
" " 2 1/2.....	8 00
Lunch Tongue. 1s.....	2 75
Picnic Beans with Tomato Sauce.....	0 60
Soups.	
Mulligatawny.....	" "
Ox Tail.....	" "
Kidney.....	" "
Tomato.....	" "
Vegetable..... pints.	1 10
Julienne..... quarts.	2 20
Chicken.....	" "
Mock Turtle.....	" "
Légumes.	
Asperges 4 lbs..... dz.	0 00 0 00
Baked Beans 3 lbs.....	1 00 1 10
Blé d'Inde..... 2 lbs	0 90 1 00
Champignons..... bte.	0 14 0 21
Citrouilles 3 lbs..... dz.	0 75 0 80
Haricots verts.....	0 80 0 85
Olives, Pints.....	3 75 4 00
" 1/2 Pints.....	2 00 2 50
" en quart, gallon.....	0 00 1 60

Le plus Pur et le Meilleur....

# SEL WINDSOR

N'est surpassé par aucun sel manufacturé. Essayez-le et vous n'en emploierez pas d'autre...

Les personnes qui savent et celles qui distinguent veulent avoir le meilleur, surtout quand le prix n'est pas plus haut que celui de marques inférieures. Ayez en mains ce qui est reconnu être le meilleur.

The Windsor Salt Co., Windsor, Ont.

MAISON FONDEE EN 1851.

## N. QUINTAL & FILS, Epiciers en Gros,

270, 274, rue St-Paul, et 113, 115, rue des Commissaires, MONTREAL.

EULS REPRESENTANTS AU CANADA POUR LES FAMEUX COGNACS SUIVANTS :

Geo Fabert & Co., qts.....	\$7.50 par cse de 1 doz.
do p's.....	8.75 " 2 doz.
do 1/2 flasks.....	9.50 " 4 doz.

Un magnifique horloge valant \$10.00 sera donnée avec chaque commande de 5 caisses.

Geo. Fabert & Co., 1/2 bout.....	\$9.50 par cse de 4 doz.
do flasks.....	7.75 " 2 doz.
Cognac Denis Texier & Fils, qts.....	7.75 " 1 doz.
Cognac L. PAULHIAC & CO., (sans rival).....	9.00 " 1 doz.

Un essai suffit pour vous convaincre que ces Cognacs sont les meilleurs du marché.

PRIX COURANTS.—MONTREAL, 3 NOVEMBRE 1898.

Petits pois français...bte.	0 11	0 12
"  fins....."	0 13	0 15
"  extra fins.."	0 16	0 18
"  surfins....."	0 18	0 20
Pois canadiens 2 lbs. dz.	0 85	1 20
Tomates....."	0 90	1 00
Truffes....."	4 80	5 00
<b>Fruits.</b>		
Ananas 2 et 2 1/2 lbs. dz.	2 10	2 40
"  2....."	0 00	0 80
"  3....."	1 50	1 80
Fraises....."	1 50	1 80
Framboises....."	0 00	1 65
Pêches....."	2 85	2 90
"  2....."	1 60	1 65
"  3....."	2 25	2 75
Pommes gal....."	2 00	0 00
"  3 lbs....."	0 75	0 80
Prunes vertes 2....."	1 50	1 80
"  bleues 2....."	1 25	1 50
<b>Poissons.</b>		
Anchois.....dz.	3 25	0 00
"  à l'huile....."	3 25	4 50
Clams 1 lb....."	1 25	1 35
Harengs marinés....."	1 50	1 80
Harengs aux Tomates....."	1 40	1 50
Homards, boîte haute....."	2 65	2 75
"  plate....."	2 85	2 90
Huitres 1 lb.....dz.	1 10	1 20
"  2....."	2 10	2 20
Maquereau....."	1 25	1 40
Sardines 1/4 françaises.bte.	0 08	0 25
"  1/2....."	6 16	0 35
Sardines Royan à la Vatel....."	0 00	0 15
Sardines Royan à la Bordelaise.....bte.	0 00	0 15
Saumon rouge (Sockeye) boîte haute dz.	1 30	1 40
"  plate....."	1 45	1 50
"  ordinaire haute....."	1 25	0 00
"  rose (Cohoë) dz.	1 20	0 00
Smelts (Eperlans)....."	0 45	0 00
Thon à la Vatel, jarre....."	0 00	0 27 1/2
<b>Viandes en conserves.</b>		
Corued Beef, bte 1 lb.....dz.	1 55	1 50
"  2....."	2 75	2 85
"  6....."	8 95	8 80
"  14....."	19 25	18 55
Lang. de porc. 1.....dz.	3 45	3 70
"  2....."	5 75	6 70
"  boeuf 1 1/2 lb....."	9 95	9 60
"  2....."	11 35	11 00
"  3....."	15 80	15 15
English Brawn 1 lb....."	1 40	1 35
Beuf (chipped dried)....."	2 93	2 80
Dinde. bte 1 lb....."	2 30	2 40
Pâtée de foie gras....."	5 25	8 00
Pieds de cochon, bte 1 1/2 lb....."	0 00	2 40
Poulets, 1 lb....."	0 00	2 40
<b>Spécialité des Lazenby.</b>		
Soupes Real Turtle.....dz.	0 00	9 00

Soupes assorties.....	3 00	3 75
"  bte carrées....."	0 00	1 65
<b>Spécialités de Johnston's Fluid Beef.</b>		
Par doz.....	3 00	3 60
Par Gr.....	5 00	80 00
No. 1, boîtes de 2 oz.....	3 00	3 60
"  2....."	5 00	80 00
"  4....."	8 75	105 00
"  8....."	14 25	171 00
"  16....."	27 00	324 00
<b>En paquets.</b>		
Nos. 1 & 2, deux doz. à la boîte, une grosse par caisse.		
No. 3, une doz. à la boîte, 1/2 gr. par caisse.		
No. 4, boîtes de 1 et 2 doz.		
No. 5, " " " "		
<b>En bout. de 16 oz.</b>		
Par doz.....	12 00	144 00
Par Gr.....	15 00	180 00
<b>Fluid Beef Cordial.</b>		
Liquide.....	12 00	144 00
Bout de 20 oz.....	15 00	180 00
1 doz. par caisse.		
<b>Johnston's Fluid Beef avec Hypophosphites.</b>		
<b>Marque—Staminal—Enregistrée.</b>		
Liquide.....	3 00	36 00
Par doz.....	3 00	36 00
Par Gr.....	6 00	72 00
Bout. de 2 oz. Staminal\$	3 00	36 00
"  4 oz....."	6 00	72 00
"  8 oz....."	9 00	108 00
"  16 oz....."	15 00	180 00
<b>En paquets.</b>		
Bout. de 2 oz., 1 doz. en boîtes de papier en caisse de 1/2 et 1 grosse.		
Bout. de 1/4 lb. 1 doz. en boîtes de papier, 4 doz par caisse.		
Bout. de 1/2 lb. 1/2 doz. en boîtes de papier, 2 doz. par caisse.		
Bout. de 1 lb. 1/2 doz en boîtes de papier, 2 doz. par caisse.		
<b>Bovril.</b>		
Bout. de 1 oz.....	2 00	20 00
"  2 oz....."	3 75	37 50
"  4 oz....."	6 50	65 00
"  8 oz....."	11 25	112 50
"  12 oz....."	18 25	182 50
Petites bout. (pour une tasse)....."	1 00	10 00
<b>Invalid Bovril.</b>		
Pots de 2 oz.....	3 85	38 50
"  4 oz....."	6 65	66 50
"  8 oz....."	12 20	122 00
Tablettes de Bouff Bovril....."	1 20	12 00
<b>Conserves Amieux Freres :</b>		
Sardines des Gastronomes, qualité extra, 1/2 bébé Vendée.....	0 11	11 00
do 1/2 bébé Bretagne....."	0 11	11 00
do 1/2 basse double couvert....."	0 15	15 00
do 1/2 do do....."	0 24	24 00
do 1/2 haute do....."	0 30	30 00
do sans arêtes 1/4 b. à bande....."	0 18	18 00
do do 1/2 do....."	0 25	25 00

Sardines au beurre, qualité extra.	1/4 do	0 21
do aux truffes 1/4 do	0 21	0 21
do St-Pierre à la tomate, 1/4	0 11	0 11
do baesé à clef....."	0 17	0 17
do do do....."	0 13	0 13
do do do....."	0 19	0 19
Royans à la Brillat-Savarin, aux archaris aromatisés 1/4 ovale.....	0 13	0 13
Sardines A. F. Lagrave & Fils, bonne qualité, 1/4 basse, Tomates	0 13	0 13
Sardines Carraud-Amieux, qualité choix, 1/4 format Club....."	0 12	0 12
Maquereaux au vin blanc....."	0 35	0 35
Harengs marinés....."	0 28	0 28
Petits pois Lagrave....."	0 09	0 09
"  fins à l'anglaise....."	0 13	0 13
"  très fins, à l'anglaise....."	0 15	0 15
Champignons Lagrave....."	0 13	0 13
"  choix courant....."	0 17	0 17
"  1er choix....."	0 19	0 19
Harcots verts moyens à l'anglaise	0 11	0 11
Côpes au naturel Lagrave....."	0 17	0 17
Artichauts Entiers....."	0 26	0 26
Moutarde aux anchois, à l'huile, aux fines herbes, à la ravigote, le gros facon....."	0 18	0 18
Le 1/2....."	0 11	0 11
Le 1/4....."	0 09	0 09
Parée foie gras truffée, 1/4 bte à clef	0 20	0 20
Paté....."	0 30	0 30
"  1/32....."	0 45	0 45
"  1/16....."	0 60	0 60
<b>Cirages.</b>		
Cirages français.....dz.	0 25	0 70
"  canadiens....."	0 20	0 60
Russet Combination Dress.....doz.	1 75	1 75
Ox Blood....."	1 75	1 75
Brown Chocolate....."	1 75	1 75
Green....."	1 75	1 75
Universal Shoe Dressing....."	2 00	2 00
<b>Mines.</b>		

No 4, 3 doz. à la caisse.....	4 50
No 6, 3 doz. à la caisse.....	7 50
Mine Royal Dome.....gr.	1 70
"  James....."	2 40
"  Rising Sun large dz.	0 00
"  small....."	0 00
Mine Sunbeam large dz	0 00
"  small....."	0 00
Silverine, No 8....."	0 00
"  6....."	0 00
"  4....."	0 00
<b>Vernis.</b>	
Vernis à harnais.....gal.	0 00
"  à tuyaux.....gal.	0 00
"  Parisien.....ds.	0 70
"  Royal polish....."	0 00
<b>Drogues et Produits Chimiques.</b>	
Acide carbonique.....lb.	0 30
"  citrique....."	0 50
"  oxalique....."	0 08
"  tartrique....."	0 33
Aloès du Cap....."	0 14
Alun....."	0 01 1/2
Bicarbonate de Soude, bri.	2 45
Bleum. de potasse.....lb.	0 09
Bleu (carré)....."	0 10
Borax raffiné....."	0 04
Bromure de potasse....."	0 55
Camphre américain....."	0 80
"  anglaise....."	0 85
Cendres de soude....."	0 01 1/2
Chlorure de chaux....."	0 02 1/2
"  de potasse....."	0 23
Couperose.....100 lbs	0 55
Crème de tartre.....lb	0 20
Extrait de Campêche....."	0 10
"  en paquets....."	0 12
Gelatine en feuilles....."	0 35
Glycérine....."	0 18
Gomme arabique.....lb	0 40
Gomme épinette....."	0 00
Indigo Bengale....."	1 50
"  Madras....."	0 60
Iodure de potasse....."	4 00
Opium....."	4 50
Phosphore....."	0 60
Pourpre de Paris....."	0 09
Résine.....(280 lbs)	2 75
Salpêtre.....lb	0 05
Sels d'Epsom.....100 lbs.	1 50
Soda caustique 60° lbs	1 75
"  70°....."	2 00
"  à laver....."	0 75
"  à pâte.....bri.	2 00
Soufre poudre.....lb.	0 32
"  bâtons....."	0 02
"  rock, sacs.....100 lbs.	2 00
Strychnine.....oz.	0 90
Sulfate de cuivre.....lb.	0 04 1/2



**DUCKETT, HODGE & CIE**  
Exportateurs de  
**BEURRE ET FROMAGE**  
55 RUE WILLIAM. — MONTREAL

---

Donnez à  
**VOS CHEVEUX GRIS**  
La couleur de leurs jeunes années, en faisant usage de  
**RESTAURATEUR ROBSON**  
En vente partout; 50c. la bouteille.  
J. T. CAUDET, PHARMACIEN, - JOLIETTE, QUE.

**GRAINS DE SEMENCE** Blé (rouge et blanc) Manitoba et Ontario; Avoine, Banner Welcome, Merveilleuse, Canadienne, etc.; Pois, Orge, Sarrasin, etc. Blé d'Inde à silos, Lentilles, Mil canadien et de l'ouest; Trèfle rouge, blanc, alsike, vermont, mammoth; Piâtre à terre; engrais chimiques.

Spécialités de Grains et Graines pour Cercles Agricoles.

**J. B. RENAUD & CIE, 126 A 140, RUE ST-PAUL, QUEBEC.**

**MELASSES** En magasin et sur le quai

...DES **PETITES ANTILLES, BARBADES, PORTO-RICO, FAJARDO.**

**NAZAIRE TURCOTTE & Cie, Négociants,**  
54-58, rue Dalhousie, Basse-Ville, QUEBEC

**CASINO et ST-LOUIS à 5c.**

Consommateurs et Marchands, exigez les célèbres marques de tabacs Casino et St-Louis à 5 cents le paquet. .... ILS SONT SUPERIEURS A TOUS AUTRES DU MEME PRIX.

**JOS. COTE — MANUFACTURIER — QUEBEC**

Offrez-nous des grains de toutes sortes, nous faisons le commerce d'exportation, et, nous sommes en état de vous payer les plus hauts prix pour quelle que soit la quantité que vous ayez à nous offrir.

**MICHAUD FRERES & CIE.,**  
EXPORTATEURS DE GRAINS

CHAMBRE 202  
Bâtisse "BOARD OF TRADE"  
No. 38  
Rue Saint-Sacrement  
MONTREAL.



PRIX COURANTS.—MONTREAL, 3 NOVEMBRE 1898.

Table listing various goods such as Sulfate de morphine, Sumac, Vert de Paris, and Eauz Minérales with their respective prices.

Table listing various goods such as Amand amères, Dattes en boîtes, Figs secs, and Fruits verts with their respective prices.

Table listing various goods under the heading 'Grains et Farines', including different types of flour and grains.

Table listing various goods such as Pratt's Astral, Huile d'olive, and Liqueurs et spiritueux with their respective prices.

Huile de Charbon

'PERFECTION,' Prime White; 'CROWN ACME,' Water White

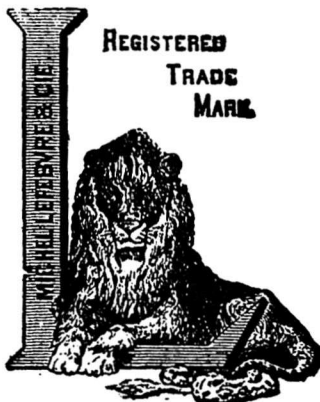
Ces marques sont manufacturées à notre nouvelle raffinerie, la plus grande, la plus complète et la mieux outillée en Canada.

Demandez nos prix et nos échantillons avant d'acheter votre approvisionnement d'automne. Nous vous intéresserons.

THE BUSHNELL CO., Ltd.

RAFFINEURS

Bureau: Bâtisse du Board of Trade, MONTREAL



La plus grande manufacture du genre en Canada.

MARQUE 'L'

MARCHANDISES PURES ARTICLES INDISCUTABLES

Les principaux marchands d'un Ocean à l'autre les ont en magasin

VINAIGRES PURS, MARINADES, MIXTURES, GELEES, MARMELADES ET CONFITURES.

TOUS ARTICLES DE PREMIERE CLASSE SOUS TOUS RAPPORTS

MICHEL LEFEBVRE & Cie, Manufacturiers

Médailles d'Or, d'Argent et de Bronze, ... 20 Premiers Prix.

MONTREAL

UNE MEDICINE IDEALE

Pour la famille. Contre l'indigestion, l'état bilieux, le mal de tête, la constipation, etc.

Les 'RIPANS TABLETS'

Agissent doucement et promptement. Une digestion parfaite résulte de leur emploi.

Ripans Chemical Co., 10 Spruce St., N.Y.

J. H. JACQUES

MARCHAND DE

CUIR, HARNAIS, FOURNITURES pour CORDONNIERS et SELLIERS

Demandez nos prix avant d'acheter, ils sont toujours les plus bas.

Nous n'avons pas de voyageurs, nous faisons bénéficier nos clients de ces économies en leur vendant à bon marché.

Téléphone 470.

No 38, RUE ST-PIERRE, QUEBEC.

LE PRIX COURANT

A. & H. LIONAIS, - ÉDITEURS-PROPRIÉTAIRES.

25 Rue Saint-Gabriel

Téléphone No 2547. Boîte de Poste No 917

Montréal, Canada.

ABONNEMENTS

(Strictement payables d'avance.)

Montréal et Banlieue, un an... Canada et États-Unis, un an... France et Union Postale, un an (15 francs)...

LE PRIX COURANT

Montréal.





Table listing various goods such as Pure Perique, St-Leger, P. XXX, Old Fashioned, etc. with prices in dollars and cents.

Noirs. Thés.

Table listing tea and coffee products like Congous, Darjeelings, Assam Pekoe, etc.

Verts de Chine.

Table listing green tea products like Gunpowder, Young Hyson, etc.

Japon.

Table listing Japanese tea products like Calasses, Nagasak, etc.

Table listing other tea products like Oolong, P. a can., etc.

Vinaigres.

Table listing vinegar products like Vinaigre Pur-triple, St-Hy. Bord. No 1, etc.

Table listing wine products like Vinaigre Special A.S.D., Cidre Clarifié, etc.

Vins.

E. Girardot & Cie., Sandwich Ont.

Table listing various wine products like Claret de table, Mâcon, Médoc, Sauterne, etc.

Non Mousseux.

Table listing non-sparkling wine products like Bordeaux ord., Médoc, St-Julien, etc.

Mousseux.

Table listing sparkling wine products like Bourgogne Mousseux, Moselle Mousseux, etc.

Table listing champagne products like J. Mumm, G.H. Mumm, etc.

Champagnes.

Table listing various champagne products like Pommery, Fréminet, etc.

Vins toniques.

Table listing tonic wine products like Vin St-Michel, etc.

Cuir et Peaux.

Table listing leather and fur products like Spanish No 1, Zanzibar, etc.

Cuir à harnais.

Table listing harness leather products like Harnais No 1, etc.

Cuir à empeignes.

Table listing various leather products like Vache curée mince, etc.

Table listing various types of leather like Vache vernie, Cuir verni, etc.

Cuir fins.

Table listing fine leather products like Mouton mince, Dongola glacé, etc.

Cuir à bourrures.

Table listing leather for bookbinding like Cuir à bourrures No 1, etc.

Peaux.

Table listing various types of skins like Peaux vertes, Veau No 1, etc.

Laines.

Table listing various types of wool like Tolsion du Canada, Arrachée, etc.

Fers et Métaux.

FERRONNERIE ET QUINCAILLERIE

Table listing iron and metal products like Fers à cheval, Ordinaires, etc.

Fil de fer

Table listing iron wire products like Polli et Brûlé, Galvanisé Nos 0 à 9, etc.

Clous, etc.

Table listing nails and other metal fasteners like Clous coupés à chaud, etc.

Clous coupés à froid.

Table listing cold-chambered nails like De 4 1/2 à 6 pcs., etc.

Clous à finir.

Table listing finishing nails like 1 pouce, etc.

Clous à quarts.

Table listing quarter nails like 7/8 pouce, etc.

Clous à river.

Table listing rivet nails like 1 pouce, etc.

Clous d'acier, 10c. en sus.

Table listing steel nails like galvanisés 1 pouce, etc.

Clous à cheval.

Table listing horse nails like No 7, No 8, etc.

Clous de broche.

Table listing brooch nails like 1 pouce, No 18, etc.

Limes, râpes et tiers-points.

Table listing files and rasps like Ire qualité, 2me, etc.

Métaux.

Table listing various metals like Lingots, En feuilles, etc.

Etain.

Table listing tin products like Lingots, Barres, etc.

Plomb.

Table listing lead products like Saumons, Barres, etc.

Zinc.

Table listing zinc products like Lingots, Spelter, etc.

Acier.

Table listing steel products like A ressort, A lisse, etc.

Fontes.

Table listing cast iron products like Siemens, Coltness, etc.

Fer en barres.

Table listing iron bars like Canadien, Anglais, etc.

Feuillard.

Table listing sheet iron like A cercier, Double, etc.

Tôles.

Table listing iron plates like Notre, No 10 à 20, etc.

Galvanisée Morewood.

Table listing galvanized iron products like Queen's Head, etc.

Ferblanc.

Table listing white iron products like Coke I. C., Charbon de bois, etc.

Tuyaux de poêle.

Table listing stove pipes like Tuyaux No 7, 100 feuilles, etc.

Matériaux de construction

PEINTURES.

Table listing various types of paint like Blanc de plomb pur, Rouge de Paris, etc.

VERRES A VITRES

Table listing various types of glass like United 14 @ 25, etc.



**Ventes enregistrées à Montréal.**

Pendant la semaine terminée le 29 oct 1898.

**MONTREAL EST**

**QUARTIER ST-JACQUES.**

Rue Wolfe, Nos 256 à 260. Lot 1155-58 et 59 avec maison en brique, terrain 42 x 65. Napoléon Favreau à Louis Favreau ; \$2350 [47057].

**QUARTIER ST-LAURENT**

Rue St George, Nos 175 et 181. Lot 2 pt 448 avec 2 maisons en pierre et brique, 1 terrain 20.6 d'un côté, 19.8 de l'autre x 108.4 d'un côté et 108.9 de l'autre, supr 2190 ; 1 do irr, supr 246.2. Pierre Henry dit Langlois à Corinne Labbé ; \$4000 [47020].

Avenue du Parc, Nos 21 à 27. Lot pt 67, avec maison en pierre et brique, 1 terrain 24 d'un côté, 21.4 de l'autre x 136 d'un côté et 136.5 de l'autre, supr 3295, 1 do 24 d'un côté, 24.3 de l'autre x 136.6 d'un côté et 136.7 de l'autre, supr 3290. Alfred Eaves à Frederick Francis Powell ; \$18,000 [47045].

**QUARTIER ST-LOUIS**

Rue Vitré, No 30. Lot pt 18, avec maison en brique, terrain 19.5 x 28.1 d'un côté et 29.8 de l'autre, supr 563. Marie Enoé Paillé, épouse de François Voisard à Adèle Lefort, épouse de Théodore Larue ; \$1800 [47019].

Rue Sanguinet, Nos 574 et 576. Lot 903-237, avec maison en brique, terrain 20 x 72, Joseph Charlebois à Augustin Gauthier ; \$2800 [47022].

**QUARTIER STE-MARIE**

Rue Gain, Nos 234 à 240. Lot 623, avec maison en brique, terrain 50 x 78.3 d'un côté et 78.6 de l'autre. Hercule Dupré à Clément Dansereau ; \$3500 [47016].

Avenue DeLorimier. Lot 1244, terrain 40 x 100 vacant. John J. Day à J. D. Edouard Lionais \$125 [47032] (en date du 21 mai 1874).

Rue Nonancourt. Lot 1482-17, terrain 23.6 x 60, supr 1400 vacant. Jeanne A. Davie à Guillaume alias Wm. Hurtubise ; \$392.50 [47042].

**MONTREAL OUEST**

**QUARTIER ST ANTOINE**

Rue Torrance, Nos 17 à 23. Lot 593-37, 38 avec maison en pierre et brique, 1 terrain 64.3 d'un côté 59.3 de l'autre x 72 d'un côté et 80.3 de l'autre, supr 4596 ; 1 do 50 d'un côté, 58.9 de l'autre x 80.3 d'un côté et 86.10 de l'autre, supr 4528. La succession John Torrance à Robert R. Goold ; \$7000 [131591].

**HOCHELAGA ET JACQUES-CARTIER**

**QUARTIER HOCHELAGA**

Rue Aylwin. Lot 29-177, terrain 25 x 92, supr 2300, vacant. The Montreal Land & Improvement Co à Adelard Rivet ; \$460 [75691].

Rue Aylwin. Lot 29-178, terrain 25 x 92, supr 2300, vacant. The Montreal Land & Improvement Co à Joseph Laporte ; \$460 [75705].

Rue Aylwin. Lot 29-179, terrain 25 x 92, supr 2300, vacant. The Montreal Land & Improvement Co à Tancrede Rivet ; \$460 [75706].

Rue Notre-Dame, Nos 284 à 290. Lot pt 72 avec maison en brique, terrain 60 x 104. Exilda Lavigne dit Tessier épouse de Damase Pierre Riopel à La Banque Ville Marie ; \$10000 [75758].

Rue Notre-Dame, Nos 270 et 272. Lot 40.70 avec maison en brique, terrain

24 x irr, supr 3285. La Banque Ville-Marie à Exilda Lavigne dit Tessier épouse de Damase Pierre Riopel ; \$4000 [75762].

**QUARTIER ST DENIS**

Rue Drolet. Lot 190-26, terrain 40 x 75, svpr 3000 vacant. Charles Préfontaine aux Sœurs de la Congrégation Notre-Dame ; \$600 [75685].

Rue St Hubert. Lot 7-361, terrain 25 x 109, supr 2725. The St Denis Land Co à Arthur Luther ; \$177.12 [75686].

Rue St Denis. Lots 209-11, 12 ; 196-101 à 104, 2 terrains 50 x 127, supr 6350 chacun, vacants. Edwin Greaves à Joseph Robillard ; \$2000 [75677].

Rue Huntley, No 723. Lot 1/2 S. 8-509, avec maison en bois et brique, terrain

Tel. Main 1717

**G. J. ADAMS & CIE**

Agents Financiers Généraux

Premières hypothèques sur propriétés immobilières dans la Ville et le District de Montréal, négociées directement avec Londres (Ang.) à 4, 4 1/2 et 4 3/4 pour cent suivant le montant.

Achat et vente de débetures.

Standard Building, 157 rue St-Jacques.

TEL. BELL 2367.

**P. E. BEAUCHAMP**

Agent d'Immeubles

Administration de Successions,

Prets d'Argent,

Assurances Feu, Vie, Accidents,

Location de Maisons,

Etc., Etc.

34 Cote Saint-Lambert, Montreal

**PLOMBIERS ETC.**

E. DOUVILLE, 137B rue St-Urbain

A. BLAIS, Plombier Sanitaire et Couvreur  
 Poseur d'Appareils à Chauffage.....  
 Fabricant de Corniches en tôle galvanisée.  
**STE-ANNE DE BELLEVUE, Q.**

**L. GIRARD & CIE., Plombiers Couvresseurs**  
 Spécialité ; Corniche en tôle galvanisée  
 TÉL. BELL 6775. des MAR. 116 350, St-Laurent.

**THE JAMES ROBERTSON CO., LIM**  
**MARCHANDS DE METAUX,**  
**FABRICANTS DE TUYAUX EN PLOMB.**

Coudes en plomb comprimé, Plomb de chasse, Mastic, Blanc de plomb. Spécialité de l'enveloppe des Fils Electriques avec du plomb ; aussi Scies rondes, Scies à moulins, Godendards et autres scies.

Bureaux : 144 rue William,

Usines : coin rues William et Dalhousie, MONTREAL.

C. H. LETOURNEUX, prés.

C. LETOURNEUX, vice-prés.

J. LETOURNEUX, sec.-tré.

**LeTOURNEUX, FILS & CIE, Lim., MARCHANDS - FERRONNIERS**

Nos. 259, 261, 263 ET 265 RUE SAINT-PAUL MONTREAL

25 x 100. Jules Gariépy à Pierre Milot ; \$800 [75695].

Rue St Denis, Nos 1370 et 1372. Lot 1/2 S.-E. 198-13, avec maison en brique, terrain 20 x 75. Le Shérif de Montréal à Catherine McDonald, veuve de Albert P. Scott ; \$2300 [75725].

Rue St Hubert. Lot 7-99, terrain 25 x 107, supr 2725 vacant. The St Denis Land Co. à Louis Adolphe Robillard ; \$231.63 [75766].

**QUARTIER ST GABRIEL**

Rue Knox, Nos 210 à 216. Lot 3389-132 et 133 avec maison en pierre et brique, terrain 44 x 71. Laporte, Martin & Cie à Hormisdas Delorme ; \$3800 [75749].

Rue Centre, Nos 436 à 444 avec maison en brique, terrain 48 x 117. Le Shérif de Montréal à Raymond Chartrand ; \$2251 [75750].

**QUARTIER ST JEAN-BAPTISTE**

Rue Rivard, Nos 513 et 515. Lot pt S. E. 15-311, pt N. O. 15-310 avec maison en brique, terrain 22 x 70. Jean-Bte Coulombe à Joseph Ulric Desroches ; \$2200 [75874].

Rue Chambord, Nos 195 et 197. Lot 6-131, avec maison et brique, terrain 24 x 70. Maxime Charbonneau à Alexandre Wilson ; \$1552 [75735].

**MILE END**

Rue Sanguinet. Lot 190-14, terrain 40 x 71, vacant. Les Religieuses Carmélites aux Sœurs de la Congrégation Notre-Dame ; \$500 [75664].

Rue Stuart. Lot 137-226, avec maison en bois, terrain 42.6 x 73. Ferdinand Tremblay à Adolphe Duperrault ; \$1500 [75667].

Rue Stuart. Lot 1/2 N. 137-246, terrain 21.3 x 75 vacant. John H. Kennedy à Moïse Gingras ; \$500 [75742].

**MONTREAL ANNEXE.**

Rue St George. Lot pt S. E. 11-883, terrain 25 x 60 vacant. The Montreal Investment & Freehold Co. à John Corby ; \$270 [75653].

Rue St George. Lots 11-875, 876 et 877, 2 terrains 32 x 59 ; 1 do 50 x 59 chacun, vacants. The Montreal Investment & Freehold Co à Christy McFarland ; \$1.00 et autres bonnes et valables considérations [75684].

Rue St George. Lots 11-896, 908, 909 et 910, 1 terrain 50 x 69 ; 3 do 50 x 69.5 chacun, vacants. The Montreal Investment & Freehold Co à William Edward Drake ; \$1231.31 [75694].

**WESTMOUNT**

Avenue Belmont. Lot 224, terrain supr 100,411 pieds, vacant. James Oradock Simpson à Robert G. Plaw ; \$4500 et autres considérations, [75701].

Rue Ste Catherine, Nos 4108 à 4110. Lots 319-3-1, avec maison en pierre, et brique, terrain supr 2475. John Fair à Joseph B. Fair ; Pas prix de vente mentionné, [75702].

Avenue Mount Pleasant. Lots 374-1-81 avec maison en pierre et brique, terrain supr 2639 Théodore Goulet à Martha Ann Lucy McGowan, épouse de Carl Warnecke ; \$11,300 [75655].

Rue Sherbrooke, Nos 4193 et 4195, lot 374-1-35 avec maison en pierre et brique, terrain supr 2850. Amable Lallemand aux Sœurs de la Congrégation Notre-Dame \$13,000 [75663].

Avenue Clarke. Lot 301-10, terrain supr 3427 vacant. Rév. John Williams à Duncan McLennan; \$2570.25 [75727].

Avenue Bellevue. Lot 282-192. 282-199-1 terrain supr 16359 pieds, vacant. Joshua A. Bell à Edwin Dwight Vipond; \$3071.80 [75728].

**ST-HENRI.**

Rue St Jacques. Lot pt E. 1655 avec maison en bois et brique, terrain supr 260. Appollinaire Archambault à La Cité de St Henri; \$3706 [75679].

Rue St Ferdinand. Lot ; N. O. 1900, terrain supr 1638 vacant. Emile Sabourin à Alzina Bonacina; \$600 [75707].

Avenue Laurier. Lot pt 385-24 et 25, terrain supr 2500 vacant. Alexander Walker à Hypolite Gougeon; \$949 [75714].

**MAISONNEUVE**

Rue Notre-Dame, Nos 629 à 645, Lot 12-2-1, 12-3-1, 12-4-1 et 12-5-1 avec maison en brique et bois, terrain 104 x 73 6 d'un côté et 70.6 de l'autre. Hon. Narcisse Péroandea à Sem Alexandre Provost; \$10500 [75686].

Rue Lafontaine, Lots 1a-110 à 113, terrains 27 x 100 chacun, vacants. Chs T. Viau à Emery Lespérance; \$1750 [75765].

Rue Lafontaine. Lots 1a-114 à 117, terrains 27 x 100 chacun vacants. Chs T. Viau à Ovila Terriault; \$1750 [75766].

3ème avenue. Lots 1a-848 et 849, terrains 24 x 100 chacun vacants. Chs T. Viau à Théophile Trudeau; \$850 [75767].

Rue Lafontaine. Lots 1a-125 et 126, terrain 27 x 100 chacun vacants. Chs T. Viau à F. Decary & Fils; \$900 [75768].

Avenue Letourneux. Lot 8-71, avec maison en bois et brique, terrain 25 x 100. Joséphine Pelletier, épouse de Alf. St Pierre à Emélie Lecuyer, veuve de James Couillard; \$1000 [75770].

**VERDUN**

Rue Gertrude. Lot 3495-227, avec maison en bois et brique, terrain 25 x 112.6, supr 2812.6. Félix Lebrun à Ludger Larose; \$900 [75678].

**NOTRE-DAME DE GRACES**

Avenue Minto. Lots 180 135a, 137 à 140, 145, 146, 152 à 163, terrains 25 x 110 chacun, vacants. La Banque du Peuple à Louis Malouin; \$9813.74 [75640].

Avenue Minto. Lots 180-184 à 187, terrains 25 x 207 chacun vacants. La Banque du Peuple à William G. Scott; \$2000 [75673].

Avenue Minto. Lots 180-118 à 122, terrains 25 x 110 chacun, vacants. La Banque du Peuple à George Lecompte; \$5738.42 [75696].

Avenues Prudhomme et Minto. Lots 180-99, 100, 101, 208, 209; 3 terrains 25 x 100; 2 do 25 x 107 chacun vacants. La Banque du Peuple à William Drysdale in trust; \$3342.10 [75715].

Avenue Prudhomme. Lots 180-38 et 39, terrains 25 x 100 chacun vacants. La Banque du Peuple à William McVey; \$1500 [75755].

Avenue Prudhomme. Lots 180-48, 49 et 50, terrains 25 x 100 chacun vacants. La Banque du Peuple à Joseph Forget-Dépatie; \$2300 [77763].

Avenue Minto. Lot 180-148, terrain 25 x 110 vacant. La Banque du Peuple à Alfred T. Brosseau; \$550 [75771].

**MONTREAL JUNCTION**

Avenue Hillsvlew. Lot 140-529, 530 et 531 avec maison en pierre et brique, terrain 132 x 81.3 d'un côté et 116.1 de l'autre. Martha Ann Lucy McGowan épouse de C. Warnecke à Alfred Goulet; \$8000 [75656].

**ARCHITECTES ETC.**

V. LACOMBE, 897, Ste-Catherine

GAMELIN & HUOT, 58 St-Jacques

**L. Z. GAUTHIER**

Cl-devant de la société Roy & Gauthier  
Tel. Bell 2287 ...Architecte et Evalueur  
180, St-Jacques. Bâtisse Banque d'Epargne,  
Elévateur, 3me étage. Chambre 7

**L. R. MONTBRIAND**

ARCHITECTE et MESUREUR  
280 - RUE ST. ANDRÉ - 280  
MONTREAL.

**J. B. RESTHER & FILS**

ARCHITECTES,  
Chambre 13 | Bâtisse "Impérial"  
107 rue ST-JACQUES, - Montréal  
Téléphone 1800.

**J. EMILE VANIER,**

Ingénieur Civil et Architecte  
(ANCIEN ELEVE DE L'ECOLE POLYTECHNIQUE)  
107, RUE ST-JACQUES, MONTREAL  
Construction Civiles et Religieuses, Aqueducs, Egouts,  
pavages, etc. .... 20 ANNES DE PRATIQUE.

**O. M. LAVOIE**

TELEPHONE 6412  
....Peintre-Décorateur  
Peintre d'Enseignes et de Maisons,  
Tapisier et Blanchisseur.

482, RUE ST-HUBERT, MONTREAL

**PLATRE ET MARBRE**

**VICTOR BOHEMIER** TEL. MARCH. 588  
Manufacturier d'Ornements en Plâtre  
No 168, RUE STE-ELISABETH

Propriétaire de Carrières de Granit Rouge, Rose et Gris.  
Bureau et Atelier: - - - COTE-DES-NEIGES, MONTREAL  
**J. BRUNET**  
Manufacturier et Importateur de MONUMENTS EN MARBRE  
ET GRANIT OUVRAGES DE BATISSES en gros et en détail,  
Estimations données sur application. Téléphone Bell 4666.  
connection gratuite pour Montréal.

**COTE-DES-NEIGES MONTREAL**

**A VENDRE** Bâtisse rapportant  
\$1000 de loyer par an.  
S'adresser : A. LIONAIS, 25 St-Gabriel.

**SAULT AUX RECOLLETS**

Lot 25 terrain supr 22 perches et 1/2 pieds. Cyrille Bisson à Edouard Larose; \$425 [75639]

Rue Boyer. Lot 488-253, terrain 25 x 114 vacant. La Cie des Terres du Parc Amherst à Arthur Miron; \$225 [75646].

Rue Boyer. Lot 488-253, avec maison en bois, terrain 25 x 114. Arthur Miron à William O. Fishbourne; \$750 [75647].

Lots 228 340 et 341, terrains vacants. Alphonse Bastien à Alfred Bourret et Achille Langlois; 125 [75681].

Lots 228 349 et 350. Joseph Guilmette à Théodule Paré; \$1000 [75709].

Lot pt 328. La Succession Narcisse Duval à James J. Roy; \$2950 [75726].

Droits dans les lots 240-3, 4 et 5. The Temple Emanuel à Chebra Cadisha; \$375 [75747].

**ST LAURENT**

Lots 416 pt 415, 415 1, 2, 4 à 15. Lucien Deguire à Maria Lebeau épouse de Joseph Filion; \$4800 [75712].

Lots 466-52, 53, 54 et 20, terrains. Marcelin Paquette à André Sifroid Delisle; \$100 [75720].

**LACHINE**

1ère Avenue. Lot 916-70, terrain .50 x 120 vacant. James Armstrong & J. J. Cook à Julia Racette veuve de André Guy; \$200 [75643].

Lot 237-16. Joseph Larche, père, à Jean Bte Charette et François Charette; \$1000 [75736].

**STE ANNE DE BELLEVUE**

Lot pt 14. La succession J. J. C. Abbott à Fred. E. Meredith; \$1669.14 [75744]

**POINTE AUX TREMBLES**

Lot pt 163, Hypolite Bénard à Olivier Gervais; \$500 [75689].

**Ventes d'immeubles par quartiers**

Voici les totaux de ventes par quartiers:

St Jacques.....	\$2,350 00
St Laurent.....	22,000 00
St Louis.....	4,400 00
Ste Marie.....	4 017 50
St Antoine.....	7,000 00
Hochelaga.....	15,380 00
St-Denis.....	5,508 75
St Gabriel.....	6,051 00
St Jean-Baptiste.....	3,752 00
Mill End.....	2,500 00
Montreal Annexe.....	1,502 31
Westmount.....	34,442 05
St Henri.....	5 255 00
Maisonneuve.....	16,750 00
Verdun.....	900 00

**The Trust & Loan Company of Canada**

INCORPORÉE EN 1845 PAR CHARTE ROYALE

CAPITAL SOUSCRIT . . . . . \$7,500,000.00

**Argent à prêter sur propriétés de ville et sur fermes améliorées, à bas prix et à des conditions vraiment avantageuses.**

Adressez-vous au Commissaire de

**The Trust & Loan Co. of Canada, 26 rue St-Jacques, Montréal, Qué.**



Notre Dame de Grâces. 25,244 26  
 Montreal Junction..... 8,000 00

\$165,052 87

Les lots à bâtir ont rapporté les prix suivants :

- Rue Nonancourt, quartier Ste-Marie, 28c le pied.
- Rue Aylwin, quartier Hochelaga, 20c le pied.
- Rue Drolet, quartier St-Denis, 20c le pied.
- Rue Hubert, quartier St-Denis, 6½c et 8½c le pied.
- Rue St-Denis, quartier St-Denis, 15½c le pied.
- Rue Sanguinet, Mile-End, 17 3/5 le pied.
- Rue Stuart, do 31½c do
- Rue St-George, Montréal Annexe, 18 et 8 9/10c le pied.
- Avenue Clarke, Westmount, 75c le pied.
- Avenue Bellevue, Westmount, 18 7/9c le pied.
- Rue St-Ferdinand, St-Henri, 36½c le pied.
- Avenue Laurier, St-Henri, 38c le pied.
- Rue Lafontaine, Maisonneuve, 17 2/5c le pied.
- 3ème avenue, Maisonneuve, 17 7/10c le pied.

PRÊTS ET OBLIGATIONS HYPOTHECAIRES

Pendant la semaine terminée le 29 octobre 1898, le montant total des prêts et obligations hypothécaires a été de \$118,773 divisés comme suit, suivant catégories de prêteurs :

Particuliers.....	\$65 638
Successions.....	15,425
Cies de prêts.....	21,110
Assurances.....	5,600
Autres corporations...	11,000
	<b>\$118,773</b>

Les prêts et obligations ont été consentis aux taux de :

- 4½ pour \$15,000.
- 5 pour \$2,000 ; \$3,300 ; \$3,600 ; \$5,000 ; \$5,088 ; \$5,500 ; \$8,500 et \$11,000.
- 5½ pour \$2,500.
- 5¾ pour \$4,000 et \$7,000.

Les autres prêts et obligations portent 6 et 7 pour cent d'intérêt à l'exception de \$2,200 à 8 p. c. d'intérêt.

**La Construction**

Contrats donnés

Chez J. B. Resther & Fils, architectes, rue St Jacques, No 157 ; un cottage à Ste Agathe, formant un logement.  
 M. G. Léveillé entrepreneur général.  
 Propriétaire, L. J. Lajoie.

Chez Macduff & Lemieux, architectes, rue Notre-Dme, No 2310 ; 3 bâtisses, rues St Philippe et Ste Emélie, à St Henri, à 3 étages, formant 3 logements et un magasin.

Excavations, André Bray.  
 Maçonnerie, Jimmy Charette.  
 Charpente et menuiserie, Nap. Lavoie  
 Couverture, Bernier Frères.  
 Plombage, F. Bonhomme.  
 Briques, Julien Legault.  
 Enduits, Z. Lacroix  
 Peinture et vitrerie, Chs Fortier.  
 Ouvrage en fer, Dominion Bridge Co.  
 Propriétaire, N. Leclaire,

Chez Chs Chaussé, architecte, rue St Jacques, No 107, une bâtisse, avenue

**PLATRE ET MARBRE**  
 MARBRERIE CANADIENNE  
**T. ROCHON & FILS**  
 (Successeurs de A. R. Cintral)  
 Carrelage en Marbre et Mosaïque, Manteaux de Cheminées, Monuments, Tables pour Plombiers et Meubliers. Réparations de tous genres.  
 36 RUE WINDSOR. Tel. Bell 2973. March. 755

**HORMISDAS CONTANT**  
**CONTRACTEUR PLATRIER**  
 290 RUE BEAUDRY  
 TEL. BELL 7177. DES MARCHANDS 0.

**PEINTRES**  
**PEINTURE et DECORATION**

**A BON MARCHÉ**  
**L. Z. MATHIEU....**  
 245 Rue RICHELIEU.

**THEO. DAVID**  
**PEINTRE-DECORATEUR** .... DE MAISONS ET D'ENSEIGNES

Enseignes sur bois, toile, coton, broche, cartes d'annonces, etc. .... Spécialité: Décorations d'églises, édifices publics, résidences privées.  
**69, RUE ST-LAURENT, MONTREAL**  
 Entre les rues Vitré et Lagauchetière.

**BOIS**  
 T. PREFONTAINE H. BOURGOIN

**T. PREFONTAINE & CIE**  
**Bois de Sciage et de Charpente**

**GROS ET DETAIL**  
 Bureau: coin des rues NAPOLEON ET TRACY  
**STE-CUNEGONDE**

Clos à bois, le long du Canal Lachine, des deux côtés. Téléphone Bell 8141, Montréal.  
 Spécialité: Bois préparés de toutes façons, assortis par longueurs et largeurs en grande quantité.

**MENUISERIE**  
**I. CHARBONNEAU & CIE MANUFACTURIERS**  
 Spécialités, Balcon, Galerie en tournage, Lucarne et menuiserie de fantaisie de tout genre.  
 Nos 1890 & 1896, rue St-Laurent, Mile-End.

**EUG. PAQUIN,** ENTREPRENEUR CHARPENTIER - MENUISIER,  
 Réparage de toute sorte à des prix défiant toute compétition  
 No. 1 Rue Calumet, Ste-Cunégonde.

J.-BTE VIEN, PROP. TEL. 6526.  
**FYFE & CIE**  
**CONTRACTEURS - MENUISIERS**  
 ET MANUFACTURIERS DE  
 Fournitures de Bureaux et Magasins.  
 Comptoirs et Tablettes.  
 Nos 60 et 62, rue Cadieux, Montréal

**JOS. BINETTE**  
**Constructeur-General**  
 398 RUE ST-JACQUES.

**E. R. GAREAU**  
 AGENT D'IMMEUBLES  
 Prêts et Administration de Successions.  
**1511, RUE NOTRE-DAME, MONTREAL**  
 Près de la rue Gosford.  
 TELEPHONE BELL MAIN 2154

Pie IX, Maisonneuve, à 2 étages, formant un logement.  
 Maçonnerie, Massy & Guilbault.  
 Charpente et menuiserie, U. Pauzé & Fils.  
 Couverture, Lessard & Harris.  
 Plombage, do  
 Chauffage, do  
 Brique, J. B. Brouillette.  
 Enduits, F. Charbonneau.  
 Peinture et vitrerie, Navert & Lalan-cette.  
 Propriétaire, Hubert Desjardins.

**NOTES**

MM. Macduff & Lemieux, architectes, ont demandé des soumissions pour 5 cottages que M. Arthur Myre fera ériger au coin des rues Winchester et Prince Albert.

MM. Macduff & Lemieux, architectes, préparent les plan et devis pour un cottage que M. McDougall fera ériger à Côte St Paul.

**PERMIS DE CONSTRUIRE A MONTRÉAL**  
 Rue Cherrier près de la rue Amherst, 5 maisons formant 3 logements chacune, 23 x 120 ; à 3 étages, en brique et pierre, couverture en gravois ; coût probable \$6,500. Propriétaire, Moïse Rochon.

Avenue Laval No 74, une maison formant un logement, 24 6 x 70 à 2½ étages en pierre et brique, couverture en gravois ; coût probable \$5,500. Propriétaire, Moïse Rochon.

Rue Lasalle Nos 16 et 18, une maison formant 2 logements, 24 x 33 à 2 étages, en pierre et bois, couverture en gravois ; coût probable \$1100. Propriétaire, J. Corbeil, maçons, Bélanger & Guernon, charpente Prima Corbeil.

Rue Souvenir, une maison formant un logement 24 x 35 à 2½ étages, en pierre et brique, couverture en gravois ; coût probable \$3,000. Propriétaire R. Dinahan, architecte Jos. Sawyer, entrepreneur A. Mongeau.

**VENTES PAR LE SHÉRIF.**  
 Du 8 au 15 novembre 1898.

**DISTRICT DE MONTREAL**  
 Laurent Goyer vs Placide Laframboise.  
 St Laurent—La partie du lot 452 avec bâtisses.  
 Vente le 10 novembre, à 10 h. a.m., au bureau du shérif à Montréal.

Adelard Lacoste vs Dame André Ender et al.  
 St Joseph de Chambly—La partie du lot 87 avec bâtisses.  
 Vente le 10 novembre, à 11 h. a.m., à la porte de l'église paroissiale.

**DISTRICT D'ARTHABASKA**  
 Gabriel Martel vs Abraham Vallière.  
 Ste Elizabeth de Warwick—La moitié nord-est du lot 744 avec bâtisse.  
 Vente le 9 novembre, à 10 h. a.m., à la porte de l'église paroissiale.

**DISTRICT DE BEAUHARNOIS**  
 Israel Lafleur vs Dame Caroline Lefort.  
 St Timothée—Les lots 144-22 et 23 avec bâtisses.  
 Vente le 9 novembre, à 11 hrs. a. m. à la porte de l'église paroissiale.



THE  
**North American Life**  
 Assurance Co.

Dispose d'une couple de places dans de bons districts en faveur d'agents de confiance. Contrats avantageux. Adressez-vous confidentiellement à

CHAS. AULT., M.D., }  
 J. G. McCONKEY. } Gérants pour la Province de Québec.

180 rue St-Jacques, Montréal.

DISTRICT DE BEDFORD

G. Deserres vs Pierre Gervais.

Sweetsburg—Le lot 149 contenant 16380 pieds avec bâtisses.

Vente le 9 novembre à 10 h. a. m. à la porte de l'église paroissiale.

DISTRICT DE CHICOUTIMI

Hypolite Tremblay vs Eugène Talbot

N-D. de Laterrière et Chicoutimi—10. Les lots 8c, 18c, 18c, et 19a avec bâtisses situées à Notre-Dame de Laterrière.

20 Le lot 18c situé à Chicoutimi.

Vente le 9 novembre à 11 a. m. à la porte de l'église N-D. de Laterrière pour les lots de cette paroisse et le 10 novembre à 10 h. a. m. bureau du Shérif à Chicoutimi, pour le lot de cette ville.

DISTRICT D'OTTAWA

Wm. Scott vs Michel Gagnon.

Hull—La partie du lot 121 située rue Queen avec bâtisses

Vente le 8 novembre, à 10 h. a. m., au bureau du shérif.

DISTRICT DE QUÉBEC

A. O. Pruneau et al vs Téléphore Lemieux.

Québec—Les lots 1744-2 et 1743-2 du quartier Jacques-Cartier situés rues du Pont et des Prairies avec bâtisses.

Vente le 11 novembre, à 10 h. a. m., au bureau du shérif.

La Cité de Québec vs Edm. Blouin.

Québec—Les lots 1140 et 1437 situés rues Montcalm et St Germain avec bâtisses.

Vente le 11 novembre, à 10 h. a. m., au bureau du shérif.

Frs Grenon vs Prosper Boulanger.

Québec—Les lots 89 et 90 situés rue Bédard avec bâtisses.

Vente le 12 novembre, à 10 h. a. m., au bureau du shérif.

J. T. Thibault vs Onésime Doré

St Augustin—Les 87, 120 du lot 349, les 57, 60 des lots 351 et 190.

Vente le 11 novembre à 10 h. a. m. à la porte de l'église paroissiale.

DISTRICT DE TERREBONNE.

J. B. Prévost vs Wm John Wood

Canton Morin—Le lot 48 avec bâtisses. Vente le 15 novembre à midi à la porte de l'église.

# La Union Mutual Life

COMPAGNIE D'ASSURANCE.

PORTLAND, MAINE.

CONSTITUÉE EN 1818.

Sujette à l'inappréciable loi de NON CONFISCATION de l'Etat du Maine, et contient tous les avantages connus à ce jour. Tontine, Dividende annuel, ou à terme renouvelable. Avez-vous vu la plus récente et la meilleure Police? Pour obtenir des agences dans la partie occidentale de la Province de Québec et dans l'Est d'Ontario, s'adresser à

WALTER L. JOSEPH, Gérant, 151 rue St-Jacques, Montréal.

On demande des agents de confiance. S'adresser à HENRI E. MORIN, Agent chef pour le Canada  
 FRED. E. RICHARDS, Président. ARTHUR L. BATES, Vice-Président

J. G. LAVIOLETTE, Pres

G. de G. LANGUEDOC, Sec.-Trés.

F. GAUTHIER, Gérant:

## ST. LAWRENCE

Compagnie d'Assurance contre le

## FEU

BUREAU PRINCIPAL: 7, PLACE D'ARMES, MONTREAL

Certificat de dépôt:—QUÉBEC, 10 Décembre 1896. Je certifie par les présentes, que la COMPAGNIE D'ASSURANCE CONTRE LE FEU "ST. LAWRENCE," de Montréal, a déposé entre les mains du Gouvernement de la Province de Québec, la somme de VINGT-CINQ MILLE DOLLARS, tel que requis par l'Ordre en Conseil du 20 Juin 1896. (Signé) H. T. MACHIN, Asst. Trésorier de la Province de Québec.

MARCOTTE & LECLERC, Avents Généraux, 28 Côte de la Montagne, Québec.

Système de Cotation.

Plan Mutuel.

## The Colonial Mutual Life Association

INCORPORÉE PAR ACTE DU PARLEMENT DU CANADA

FONDS DE GARANTIE AUTORISÉE \$100,000

Siège Principal: 180, RUE ST-JACQUES, MONTREAL.

Président, A. S. EWING,

Vice-Présidents: F. P. BUCK, CHAS. J. CHISHOLM.

Les Polices sont libres quant à la résidence, le voyage et la profession. Assurance de première classe au prix coûtant. Polices de Banques d'Épargne, une spécialité. Pour renseignements, écrire à

E. A. BAYNES, B. C. L., Secrétaire et Agent en Chef.

## Provident Savings Life Ass. Society of New York

La meilleure Compagnie pour les Assurés et les Agents

Les agents habiles, et les personnes recherchant une position rémunératrice peuvent s'adresser au bureau principal ou à aucun des agents généraux de la Compagnie.

R. H. MATSON, No. 37, rue Yonge, Toronto

GÉRANT GÉNÉRAL POUR LE CANADA.

## FEU :: :: COMPAGNIE D'ASSURANCE MARINE BRITISH AMERICA

Capital en Argent - \$750,000.00. Actif Total, au-delà de \$1,510,827.88  
 Pertes payées depuis sa fondation \$16,920,202.75

Bureau Chef à Toronto, Ont. Geo. A. C. Cox, Président; J. J. Kenny, Vice-Président; P. H. Sims, Sec.

C. B. G. JOHNSON, Agent Résident, Bâtisse "Canada Life," MONTREAL

## AGENTS ET COLLECTEURS DEMANDÉS

### ... PAR

# La Canadienne

S'adresser personnellement ou par lettre à

P. GARON, Gérant.

g

Compagnie d'Assurance sur la Vie

BUREAU PRINCIPAL: 7, PLACE D'ARMES, MONTREAL.

Argent à prêter sur première hypothèque

## National Assurance Co. of Ireland.

...INCORPORÉE PAR UNE CHARTE ROYALE, ET...

AUTORISÉE PAR ACTE SPÉCIALE DU PARLEMENT.

Bureau Chef au Canada: 1735, RUE NOTRE-DAME

M. C. HINSHAW, Agent Principal : MONTREAL

AGENTS SPÉCIAUX,  
 DÉPARTEMENT FRANÇAIS:

DROLET & ALARIE, No 20, rue St-Jacques.

ISIDORE CREPEAU, No 34, côte St-Lambert