

# LE PRIX COURANT

REVUE HEBDOMADAIRE

Du Commerce, de la Finance, de l'Industrie, de la Propriété Foncière et des Assurances

BUREAU : 35 rue St-Jacques, Montréal.

ABONNEMENTS : { Montréal, un an, \$2.00  
Canada, " 1.50

VOL. X

MONTREAL, VENDREDI 15 JUILLET, 1892

Nc 19

## N. F. BEDARD

17 rue William, Montréal  
Marchand de fromage  
A COMMISSION

et Négociant de toutes sortes de Fournitures pour

Fromageries et Beurreries

AGENT DE

MacPherson & Schell

Alexandria, Ont.

pour la vente de leur fameux bois à boîte reconnu par le grand nombre des fromagers comme n'ayant pas son égal ici en Canada, ainsi que leur moulin à piler les boîtes lequel travaille à perfection.

On pourra voir ce moulin et un échantillon du bois à mon magasin.

Pour prix et plus amples détails veuillez correspondre à l'adresse ci-dessus.

Pour communication par téléphone, demandez le No. 2481.

## SAINDOUX



EMPAQUETÉ EN

Seaux de 3, 5, 10 et 20 lbs.  
et en tinettes de 50 lbs.

LE SAINDOUX

## ANCHOR

est bien supérieur aux saindox de Chicago.  
Et se vend à meilleur marché.

M. LAING & SONS

Empaqueurs, Montréal.

DEMANDEZ LA LISTE DES PRIX

En vente chez tous les Epiciers.

Bureau : Telephone No 344

MAISON D'EMPAQUETAGE :

Telephone No. 6036.

A. DESJARDINS. F. E. PERRAULT

Desjardins & Perrault

Importateurs en Gros et en Détail de

FRUITS

Etrangers et Domestiques

142-143, Marché Bonsecours

MONTREAL

Ci-devant occupé par O. & E. art.

Toute commande promptement exécutée.

Tel. Bell 1743 - Tel. Federal 75.

## DUCKETT, HODGE & Cie

EXPORTATEURS DE

BEURRE ET FROMAGE

et Marchands de

PROVISIONS EN GENERAL

104 rue des Sœurs Grises

Coin de la rue William

MONTREAL

## J. A. VAILLANCOURT

Marchand-Commissionnaire de Provisions

333 RUE DES COMMISSAIRES

BEURRE, FROMAGE et ŒUFS placés aux prix les plus avantageux.

Attention spéciale donnée aux consignations de beurre et de fromage.

Avances libérales sur consignations.

TINETTES en belle épinette blanche, 30, 50 et 70 lbs., fournitures pour fromagerie.

Spécialité de tinettes pour beurreries. Aussi meilleur sel anglais pour beurreries.

Sollicite la consignation de toutes sortes de produits agricoles.

## Revue des Marchés

Montréal, 14 juillet 1892.

GRAINS ET FARINES

Marchés de Gros

Les nouvelles d'Europe sont que la température reste favorable aux récoltes. La moisson bat son plein en France et en Autriche Hongrie; elle doit commencer incessamment en Angleterre et en Allemagne et la manière dont se comportent les marchés de ces pays, à défaut d'autres informations, suffirait à prouver que les résultats acquis jusqu'ici sont meilleures qu'on ne s'y attendait il y a quelque temps. Les marchés français de province, dit Beerbohm, sont en général en baisse d'une fraction. Les marchés anglais sont tranquilles et pour vendre du blé à Liverpool il faut accepter une réduction.

L'Economiste Français du 25 juin dit : Depuis notre dernier bulletin, les oranges et les averses ont continué, en France, entrecoupés de courtes accalmies. Les avis qui parviennent des récoltes sont plus satisfaisants dans l'ensemble, les pluies ayant fait beaucoup de bien aux jeunes plantes. Les blés épieux dans des conditions relativement

satisfaisantes? Les offres en blé indigène sont très modérées; mais la meunerie est tellement réservée dans ses achats que, pour vendre, il faut arriver à quelques concessions. En ce qui concerne les blés étrangers la demande est très calme et les existences en magasin assez élevées; la plupart des provenances fléchissent de 25 centimes."

Aux Etats-Unis, la mauvaise tenue des marchés d'Europe, avec la tendance à la baisse qui ressort du rapport du gouvernement fédéral, ont déprimé les marchés de spéculation; mais comme on craint toujours que, par accident, le bill Hatch devienne loi, on spéculé moins et surtout, on vend moins à découvert.

La moisson se poursuit dans le sud ouest, déjà l'on se plaint du manque de bras dans le Kansas, pour moissonner une opulente récolte de blé. Dans l'ouest et le nord ouest, la température est chaude et favorable à la maturation du blé d'hiver ainsi qu'à la végétation du blé de printemps. Le cours du blé livrable en juillet, à Chicago, est descendu à 71½ c, mardi; mais hier il s'est produit une réaction qui l'a fait remonter de ½ c. à 71¾ c.

Le commerce de disponible est assez actif, les exportations des Etats-Unis, en blés et farines atteignent une moyenne de 500,000 minots par jour ce qui, avec la consommation, absorbe plus que les arrivages aux marchés, la quantité en a diminué en effet de 1,000,000 de minots dans la semaine.

Voici les cours comparés des principaux marchés des Etats-Unis;

	6 juillet	13 juillet
Chicago (Juillet).....	0.77½	0.77½
New-York (Juillet).....	0.85	0.84
St-Louis (disp).....	0.77	0.76
Duluth (disp).....	0.80½	0.80

Au Manitoba les récoltes sont dans de bonnes conditions, et les prix du blé baissent. On a de la difficulté à disposer du blé endommagé dans les meules pendant l'hiver. Ce blé est offert dans l'est à des prix très bas.

Dans le Haut-Canada les prix des grains sont faibles, et la récolte promet d'être abondante.

A Toronto on cote le Blé no 2 roux, 75 à 77; No 1 dur-du Manitoba, \$1.01 à \$0.00; No 2 dur, 85 à 86; No 3 dur 75 à

LE CÉLÈBRE

## EXTRAIT DE PRESURE DE J. S. CARTER

Matière colorante pour BEURRE et FROMAGE, INSTRUMENTS de BABCOCK pour éprouve du lait, SEPARATEUR de crème DE LAVAL.

Agent en gros pour le Canada,

## FRANK WILSON

33 RUE ST-PIERRE

MONTREAL.

LA CÉLÈBRE



est une marchandise honnête et pure; c'est la marchandise avec laquelle on peut fonder un commerce et le maintenir prospère.

W. D. McLAREN

Seul Fabricant - MONTREAL

Téléphone 9133.

Boite B. P. 1159

## David Muir & Cie

EXPORTATEURS DE

BEURRE, FROMAGE et ŒUFS

83 Rue McGill, Montréal

Entrée des marchandises Rue Normond

Référence autorisée : La Banque de Montréal.

## Thomas McLaughlin

Expéditeur de

Farines et Grains

NO. 210, BOARD OF TRADE

Toronto, Ont.

SPECIALITÉS :

Fleur Famille et Fleur Medium

Demandez mes prix et conditions.

## BRODIE & HARVIE

Marchands de Farines

Fabricants de la

Farine Préparée au Levain de Brodie & Harvie

Farine d'avoine Farine de Graham, Blé cassé Farine de seigle, Maïs pilé, Farine de blé d'inde, Son, Grains de fourrage

10 & 12 rue Bleury, Montréal.

L. J. HERARD

MAROHAND DE

Ferronnerie, Outils, Quincailleries Ustensiles de Cuisine, etc.

No 26 RUE ST-LAURENT

Téléphone Bell, 6664

MONTREAL

Pour vendre vos Propriétés,

annoncez dans le PRIX COURANT



**SPÉCIALITÉS DE WALLACE DAWSON**  
Pharmacien-Chimiste  
**No. 169 RUE ST-LAURENT**  
MONTREAL.

**DYSPEPSIE.**—Spécifique du Dr Noswood contre l'indigestion, les maladies bilieuses et toutes formes de dyspepsie.  
Prix 50c. la bouteille.  
**CRÈMES de Chocolat de Dawson** pour les vers. Les médecins les recommandent spécialement.  
Prix 25c. la boîte.  
**STOP-IT de Dawson.**—Remède contre le mal de dents.  
Prix 15c. la bouteille.  
**REMEDÉ Anti-Rhumatique de Dawson.**—Remède interne pour la Goutte, le Rhumatisme inflammatoire, la Scliatique et toutes douleurs rhumatismales.  
Prix 50c. la bouteille.  
**MORRHUO-CREOSOL.**—Un excellent remède pour la Consommation, la Bronchite, l'Asthme, le Rhume et tous les dérangements de la gorge et des poumons.  
Prix 50c. et \$1.00 la bouteille.  
**CÉLÈBRE REMÈDE ANGLAIS** du Dr D. W. Park, contre tous les désordres du sang, tels que les boutons, les pustules, les dartres, les clous etc.  
Prix \$1.00 la bouteille, 6 pour \$5.  
Si vous ne pouvez vous procurer quel'un de ces médicaments d'un marchand local, nous vous les expédierons immédiatement sur réception du prix.  
Demandez-les à vos fournisseurs.

**J. H. HORSFALL & Co**  
138 Rue Windsor, Montreal  
Seuls fabricants des

Cabinets Automatiques de Sureté pour l'Huile de Sharp.



Ayant fabriqué tous ces cabinets depuis leur introduction au Canada pour la Oil Cabinet and Novelty Co., pour la Canadian Oil Cabinet Co. et plus tard pour la McLaren Mfg Co., nous sommes en mesure de faire des cabinets de tous genres pour contenir toutes sortes d'huiles, pour les épiciers, machinistes, fonderies, bateaux à vapeur, et toute autre boutique où l'on emploie de l'huile.  
Cabinets faits sur commande, ajustés à tout espace et sur toutes dimensions données, à une légère avance sur les prix réguliers.

**AGENCE DES Moulins à Farines du Canada**

**GRAINS! GRAINS!**

Nous vendons aux mêmes prix que les moulins! Grains vendus à commission. Toutes commandes exécutées promptement.

97 rue des Commissaires MONTREAL  
**E. DUROCHER & CIE,**  
Représentants.



**RHUMES ET BRONCHITES CHRONIQUES**

**Liqueur de Goudron de Norvege**

tant recommandée par les médecins les plus célèbres de l'Europe et du Canada

25c. et 50c. la bouteille

A VENDRE CHEZ

**MM. Laviolette & Nelson**  
PHARMACIENS

Agents des Remèdes Brevetés Français

**1605 RUE NOTRE-DAME**  
Coin de la rue St-Gabriel, MONTREAL.

Abonnez-vous au "LE PRIX COURANT" pour vendre vos propriétés

76; Orge No 2. 48 à 49; pois No 2. 58 à 59, avoine no 1, 31 à 32 c.

A Montréal, les frètes ont un peu baissé et l'exportation du blé est encore active. Mais, à part quelques chars achetés par les meuniers des environs, pour faire des mélanges, il ne se fait à peu près rien en blé disponible. Notre marché est à Winnipeg, Port Arthur, Duluth ou North Bay.

Le mouvement de l'avoine et des pois est bien tombé et le commerce de ces grains est très calme. Les arrivages de la semaille ont été peu considérables, comparativement, et ont à peine atteint cent mille minots. L'avoine conséquemment, ne peut obtenir qu'un prix en baisse sur nos dernières cotes.

Le fait qu'il y a 837.000 minots d'avoine en entrepôt à Montréal, est sans précédent. Et, si le marché ne s'améliore pas, il faudra bien que les détenteurs, qui l'ont probablement payé plus cher, acceptent les prix que pourra justifier le marché.

On offre 33½c. pour l'avoine no. 3 mise à bord ici, et de 34 à 34½c. pour le no. 2, mise à bord.

Les arrivages est également diminué, et les expéditions de même. Il semble que le mouvement d'exportation est terminé pour le moment.

Voici le mouvement de l'avoine et des pois pendant la semaine dernière à Montréal.

En stock le 2 juillet	802.737	322.187
Arrivages	93.919	21.125
	896.656	343.312
Exportations	59.040	47.393

En stock le 9 juillet 837.616 295.909

Dans les autres grains, il ne se fait rien en gros.

Les farines sont encore réduites à la demande au jour le jour, de la boulangerie. L'exportation pour les provinces maritimes et pour l'Angleterre a pris environ 2000 sacs et autant de quarts; et on va probablement expédier 4000 quarts à St. Jean de Terre-Neuve. Mais ces exportations ne peuvent guère que soutenir le marché et empêcher qu'il ne tombe tout-à-fait. Les meuniers de la ville consentent même à une réduction de 10 à 15c. sur les cotes de la semaine dernière pour la forte à boulanger.

Rien de changé dans les cours des farines d'avoine.

Nous cotons en gros :

Blé roux d'hiver, Canada No 2...	\$0 00 à 0 00
Blé blanc d'hiver " " " "	0 00 à 0 00
Blé du printemps " " " "	0 00 à 0 00
Blé du Manitoba, No 1 dur.....	0 95 à 0 96
" " " " No 2 dur.....	0 86½ à 0 87½
" " " " No 3 dur.....	0 76 à 0 78
Blé du Nord No 2 .....	0 00 à 0 00
Avoine .....	0 33 à 0 34
Blé d'inde, en douane .....	0 00 à 0 00
Blé d'inde droits payés.....	0 65 à 0 70
Pois, No 1 .....	0 85 à 0 90
Pois No 2 (ordinaire).....	0 75 à 0 76
Orge, par minot .....	0 40 à 0 42½
Sarrasin, par 50 lbs.....	0 50 à 0 52
Seigle, par 56 lbs.....	0 00 à 0 00

**FARINES**

Patente d'hiver .....	\$4 50 à 4 75
Patente du printemps .....	4 80 à 4 90
Patente Américaine .....	5 60 à 4 80
Straight roller.....	4 00 à 4 25
Extra.....	3 85 à 4 00
Superfine.....	3 15 à 3 40
Forté de boulanger (cité).....	4 25 à 4 50
Forté du Manitoba.....	4 25 à 4 50

**EN SACS D'ONTARIO**

Medium.....	2 00 à 2 75
Superfine .....	1 65 à 1 70
Farine d'avoine standard, en barils.....	4 00 à 0 00
Farine d'avoine granulée, en barils.....	4 10 à 0 00
Avoine roulée en barils.....	4 10 à 0 00

On trouve toujours en stock la célèbre farine forte SAMSON chez MM. E. Durocher & Cie., No 97 rue des Commissaires, Montréal.

**Marché de Détail**

L'avoine était en quantité abondante, mardi au marché de la place Jacques-Cartier et elle s'est vendue aux prix antérieures : de 75 à 80c. la poche. En magasin, l'avoine se vend, selon la qualité, de 80 à 85c. par 80 livres. L'orge no. 2 de la province vaut \$1,10 par 96 lbs.; l'orge no. 1 d'Ontario vaut \$1,30.

Le blé d'Inde jaune des Etats-Unis se vend de 60 à 65c. par minot, le blanc 70c.

Le sarrasin se vend \$1.10 par 96 lbs. Les pois no. 2 valent 80c. et les pois cuisants 90c. par 60 lbs.

La graine de lin par minot de 60 lbs. vaut \$1.10 à \$1.20.

Le blé pour les animaux vaut \$1.00 par 100 lbs.

La farine de seigle vaut \$2.00 par 100 livres.

La farine d'avoine vaut \$3.00 à 3.50 par 100 lbs.

La farine de sarrasin vaut \$2.25 à \$2,30 par 100 lbs.

**BEURRE**

**Marché de Montréal**

Les exportateurs qui achetaient encore libéralement la semaine dernière, se tiennent maintenant sur la réserve. Le marché est revenu entre les mains des acheteurs locaux et les prix sont en conséquence moins fermes. Les commerçants paient 19c. pour les bonnes beurrieres à la campagne et de 19½ à 19¾c. ici; ils détaillent aux épiciers à 20c. sauf quelques tinettes de beurre fancy qui se vendent jusqu'à 21c.

Les bons townships se vendent aux épiciers de 17 à 23c et s'achètent à la campagne de 16 à 17c, le beurre de l'ouest vaut de 14 à 15c.

**FROMAGE**

**Marché de New-York.**

A New-York le fromage a passé une semaine tranquille avec des arrivages considérables. Les prix ont baissé, 8½c. ayant été payé pour le fromage blanc fancy et de 8½ à 8¾c. pour le coloré de qualité indiscutable.

Ogdensburg, N.-Y., 9 juillet.—En offre, 2656 meules; marché très lourd, les vendeurs ont dû courir après les acheteurs. Ventes 683 à 8¾c et 1100 à 8¾c.

Canton, N.-Y., 9 juillet.—Il a été vendu aujourd'hui 3200 fromages à 8¾c et 1000 à 8 7/16.

Utica, 11 juillet.—Marché inactif et lourd. Ventes, 3783 meules à des prix variant de 8½c à 8¾c.

Little Falls, 11 juillet.—Le marché a été tranquille, mais soutenu. Les ventes ont été : 5 lots à 7½c, 10 à 7¾c, 49 à 8c, 18 à 8¼c, 3 à prix secret et 12 lots à commission; total 7502 meules.

**Marchés d'Ontario**

London, 9 juillet.—Vingt fromageries ont mis en vente 3575 meules de fromage de juin. Les ventes ont été 60 meules à 8¾c, 1540 à 8¾c et 235 à 8¾c.

Ingersoll, 12 juillet.—On a mis en vente aujourd'hui 2190 fromages. Ventes : 915 à 8 13/16c, 365 à 8½. Marché tranquille.

Campbellford, Ont.—Quinze fromageries ont mis en vente 684 fromages blancs et 252 colorés. Le blanc a été vendu 8½c et le coloré 8¾c.

Belleville, Ont. 12 juillet.—Au marché, aujourd'hui, dix-sept fromageries ont mis en vente 850 fromages blancs et 405 colorés. Ventes : blanc, 205 à 8¾c, 210 à 8 9/16c, 105 à 8¾c; coloré, 190 à 8 9/16c, 80 à 8¾c.

**Marché de Montréal,**

Le câble cote 44s. à Liverpool : Lundi il y avait au quai un peu plus de 3000 meules de fromage. Les meilleurs lots, comprenant les "Blue Stars" ont été vendus 8¾c. les autres ont fait de 8½ à 8¾c.

La demande des exportateurs n'a pas été aussi active depuis lundi; le marché anglais disent les avis par le câble, est tranquille, cependant il y a des ordres pour le fromage, mais à une limite plus basse. Aussi les exportateurs se contentent-ils d'acheter nos fromages de Québec, lorsqu'ils en trouvent ayant un léger défaut qui leur permet de les acheter à ¼c. en dessous du prix du marché.

Le fromage de juin s'est bien vendu cette année et on en a profité nous dit-on pour passer du fromage encore tout à fait vert, que la chaleur, dans le transport a fait mûrir trop vite et qui est resté mou, c'est être trop pressé que de mettre sur le marché, le 2 juillet du fromage de la dernière semaine de juin.

Les chaleurs qui ont l'air de vouloir persister vont probablement faire baisser un peu les prix pour le fromage de juillet; mais si la demande des acheteurs anglais se maintient, il est probable que la baisse ne sera pas considérable. Dans tous les cas il n'y a pas de stock ici, ni dans l'ouest, et si les fromagers veulent suivre notre avis, ils vendront leur fromage dès qu'il sera prêt (pas ayant) aux prix qu'ils pourront obtenir afin d'arriver avec les mains nettes au fromage d'août, que l'on pourra si l'on veut, garder plus longtemps à la fromagerie.

**ŒUFS**

Les arrivages d'œufs restent modérés; quoiqu'ils dépassent encore la consommation. N.M. Langlois, Hislop Mel-drum et Cie et Geo. Wait expédient de temps en temps quelques petits lots en Angleterre. Les prix sont stationnaires de 10½ à 11c. la douzaine.

**POMMES DE TERRE**

Le marché des patates est très irrégulier; d'ailleurs les patates nouvelles arrivent chaque jour en plus grande abondance; il est à peu près impossible de donner un cours pour les vieilles de même que pour les nouvelles.

A BOSTON, on cote.

Maine, le quart.....	\$0 90 à \$1 00
Vermont et N. Y.	
Burbanks.....	0 35 à 400
Vermont N.Y. Roses	0 35 à 400
" Hebrons	0 40 à 0 00
Nouvelles.....	1.25 à 2.50

**FOIN PRESSÉ ET FOURRAGES**

A Boston, on cote :

Choix à fancy en grosses balles	\$19 00 à 20 00
" " en petites "	18 00 à 19 00
Beau à bon.....	16 00 à 18 00
Pauvre à ordinaire .....	12 00 à 15 00
Méle.....	12 00 à 14 00
Paille de seigle.....	13 00 à 14 50
" d'avoine.....	9 00 à 10 00

Arrivages de la semaine 313 chars de foin et 26 chars de paille; semaine correspondante de l'année dernière, 262 chars de foin et 21 chars de paille.

Les arrivages ont diminué un peu, mais ils excèdent encore la demande qui est légère. Il y a encore des stocks considérables de foin en gare et sur les voies d'évitement, qui attendent des acheteurs; c'est en grande partie du foin en petites balles pressées à la presse perpétuelle, et pour ces balles il n'y a presque pas de demande en ce moment. Quelques chars de foin strictement fancy, en grosses balles, se ven-



dent encore au-dessus de nos cotes, mais ce sont des cas exceptionnels. (Circulaire de MM. Hosmer Robinson, de Boston.)

A Montréal le foin nouveau a fait son apparition sur le marché où il a été vendu de \$9.00 à \$9.50 les 100 bottes. Le vieux foin est soutenu, le gru et le son sont en baisse.

Nous cotons en magasin.

Foin pressé No 1, la tonne.....	\$13.00 à 14.00
do do No 2, do .....	12.00 à 13.00
do do No 3, do .....	0 00 à 00 00
Paille do do .....	6 00 à 7 00
Moulée, extra, la tonne.....	00 00 à 22 00
do No 1, do .....	00 00 à 20 00
do No 2, do .....	00 00 à 18 00
Grain blanc do .....	00 00 à 20 00
do No 2, do .....	00 00 à 18 00
do No 3, do .....	00 00 à 14 00
Son do .....	13 00 à 14 00
do au char.....	11 00 à 12 00
Blé-d'inde jaune moulu.....	00 00 à 22 00
Farine de blé-d'inde 100 lbs...	1 75 à 0 00
Blé-d'inde broyé, la tonne.....	00 00 à 25 00

MARCHÉ AUX ANIMAUX

Il y avait lundi, aux abattoirs de l'Est :

Bêtes à cornes .....	300
Moutons et ageaux 400	
Veaux .....	150

Les arrivages de la semaine dernière au cours G. T. R. sont :

Bêtes à cornes.....	3704
Moutons.....	1768
Porcs.....	968
Chevaux.....	78

Il est arrivé beaucoup de bétail pour l'exportation, mais peu ont changé de mains et les cours restent les mêmes. Les animaux de boucherie se sont vendus lentement à de bas prix. Les veaux et les moutons se sont mieux vendus. Les cochons valent 5½c la livre.

On peut donner comme moyenne les prix suivants :

Bêtes à cornes exportation la lb..	4½ à 5c
Bêtes à cornes, Ire qual., la lb.	4½ à 4c.
" 2e .....	3½ à 4c.
" 3e .....	2 à 3 c.
Moutons la pièce.....	\$3.00 à \$7.00
Agneaux, " .....	3.50 à 4.50
Veaux, " .....	3.00 à 10.00
Cochons les 100 lbs sur pied	5.00 à 5.25

Les exportations de la semaine dernière ont été de 5,769 bêtes à cornes et 683 moutons.

# Desmarteau & Larivé

Courtage General

No 1598 Rue Notre-Dame, Montréal

ENTRÉES EN DOUANES, RECLAMATIONS DE FRETS, ASSURANCES.

Agences de Manufactures Canadiennes et Etrangères

Avances sur consignations!

Seuls représentants au Canada de la Savonnerie Continentale de Paris. CORRESPONDANCE SOLLICITÉE.

## PICAULT & CONTANT

PHARMACIENS et CHIMISTES

No 1475 Rue Notre-Dame, Montréal

Manufacturiers et Marchands en Gros

d'Essences culinaires, Huiles à cheveux, Parfumeries, Vernis à chaussures, Lessive en caisses, Canstique en canistres, Huile d'Olive en bouteilles, Huile de Castor, etc., etc.

Prix modérés et commandes exécutées avec diligence

## Geo. H. Plourde

AVOCAT

32 RUE ST-GABRIEL  
Bureau du soir, 313, Rue Richmond

# PROPRIETES A VENDRE

RUE ST-DENIS.

\$4,500.—Maison en pierre à un seul logement chauffé à eau chaude. Termes faciles.

RUE ST-HYPOLITE.

\$5,500.—Maison en brique, en très bon ordre, sur fondation en pierre. Loyer \$600.

RUE ST-CATHERINE.

\$9,500.—Maison en brique, contenant deux magasins et huit logements avec w. c. fondation en pierre. (Cette propriété paye 10 p. c.)

RUE MIGNONNE.

\$9,250.—Block en brique solide, quatre étages avec comble français. Loyer \$936 par année.

RUE ST-CATHERINE HOCHELAGA

\$2,600.—Maison neuve, trois logements, grandeur de la bâtisse 25x35, terrain 25x90 avec ruelles. Conditions faciles.

\$2,700.—Maison en brique à trois étages, comble français, contenant trois logements w. c., bonne fondation en pierre. Terrains 24 x84 avec ruelle.

\$3,000.—Maison en brique à quatre logements. Loyer \$360 par année. Terrain 40' x 75. Conditions faciles.

\$5,000.—A échanger pour propriété de ville, magnifique propriété, située sur le bord de la Rivière Richelieu.

RUE LAVAL.

\$3,500.—Très jolie maison à trois étages avec comble français, contenant six logements et w. c. bonne fondation en pierre. Loyer \$420 par année. Conditions \$1,000 comptant.

S'adresser à

## E. R. GAREAU,

1586½ RUE NOTRE-DAME

Vis-à-vis le Palais de Justice.

Heures de bureau de 9 à 12 hrs a. m.

— LA COMPAGNIE DE —

## Telephone des Marchands

(LIMITEE)

DE MONTREAL

Etablie dans l'Interet Mutuel des Marchands.

CETTE Compagnie est organisée dans le but d'empêcher le monopole et d'assurer :  
10.—Un taux raisonnable n'excédant pas \$25 pour l'usage d'un instrument de Téléphone  
20. Un service parfait avec les améliorations les plus nouvelles.  
30. Une association co-opérative d'actionnaires et de souscripteurs.

Une souscription de \$100 d'actions dans la Compagnie donne droit à un Instrument de Téléphone au prix de \$25 par année.

Le capital originellement projeté ayant été dépassé par les souscriptions, les Directeurs Provisoires croient devoir offrir au public l'occasion de joindre votre nom à celui de la grande majorité des Marchands de Montréal.

Vous recevrez sous peu la visite de sollicitateurs de cette Compagnie et nous espérons vous compter au nombre de nos actionnaires.

DIRECTEURS PROVISOIRES.

- F. X. MOISAN, Marchand.
- LUCIEN HUOT, .....
- L. E. BEAUCHAMP, .....
- JOS. ARCHAMBAULT, .....
- O. VANIER, .....
- ED. DAGENAIS, .....
- H. M. LINNELL, Gérant Edison general Electric Co.
- I. E. MACDOUGALL, Gérant Victoria Investment Co.
- C. F. BEAUCHEMIN, Electricien.

F. M. MARCOTTE, Secrétaire,

58 Rue St-Jacques.

## L'ECONOMISTE FRANÇAIS

Sommaire de la livraison du 25 juin, 1892.

### PARTIE ÉCONOMIQUE

Les projets d'une banque d'état et du crédit quasi-gratuit, p. 801. Les projets d'assurance contre les grèves dans les compagnies houillères, p. 803.

Le mouvement économique et social en Allemagne : les émissions en Allemagne depuis une série d'années; le Conseil supérieur de l'Agriculture et la spéculation sur les céréales; la culture des prairies, p. 804.

Le mouvement économique et social aux Etats-Unis; la mise en actions des entreprises privées; les partis politiques; la lutte pour la présidence; les réclamations d'un Franco-Canadien, p. 806.

La réforme du régime des banques en Suisse, p. 808.

La baisse du taux de l'intérêt, p. 800. Correspondance; l'exploitation des chemins de fer de l'Etat, en Hongrie, p. 810.

Revue économique, p. 811. Bulletin bibliographique, p. 811. Nouvelles d'outre-mer: Vénézuéla, Brésil, République Argentine, République Orientale, p. 812.

### PARTIE COMMERCIALE

Revue générale p. 812.—Sucres, p. 814 —Prix courant des métaux sur la place de Paris, p. 814. —Correspondances particulières: Lyon, Bordeaux, Marseille, Le Havre, p. 815.

### REVUE IMMOBILIÈRE

Adjudications et ventes amiables de terrains et de constructions à Paris et dans le département de la Seine, p. 753

### PARTIE FINANCIÈRE

Banque de France. Banque d'Angleterre.—Tableau général des valeurs.—Marché des capitaux disponibles. Marché anglais.—Rentes françaises.—Obligations municipales.—Obligations diverses: Crédit Foncier.—Chemins de fer Espagnols.—Action des chemins de fer: Institution de crédit.—Fonds étrangers fonds Italiens, Espagnols, Portugais.— Valeurs diverses; Dynamite centrale, Suez.—Assurances.—Renseignements financiers; Recettes des Voitures de Paris, des Omnibus de la Compagnie Parisienne du Gaz et du Canal de Suez.—Changes.—Recettes hebdomadaires des chemins de fer, p. 817 à 826.

L'abonnement pour les pays faisant partie de l'Union postale est: un an 44 fr.; six mois, 22 fr.

S'adresser aux bureaux, cité Bergère 2, à Paris.

## Alphonse LaBadie

15, rue St-Lambert

MONTREAL

Agent d'Immeubles,

Assurance,

Prêts et Collections.

Attention particulière donnée à l'administration de succession, la location de maisons et la collection des loyers.

Téléphone Fédéral, 885. B. B. P. 1036. Avec MM. LaBadie & LaBadie, Notaires.

### MAGNIFIQUES

## Bureaux à Louer

— DANS —

Les Bâtieses de L'ETENDARD avec toutes les améliorations modernes. S'adresser au

DE L'ETENDARD

THE RIPANS TABLETS regulate the stomach, liver and bowels, purify the blood, are pleasant to take, safe and always effectual. A reliable remedy for Biliousness, Bloating on the Face, Bright's Disease, Catarrh, Colic, Constipation, Chronic Diarrhea, Chronic Liver Trouble, Diabetos, Disordered Stomach, Dizziness, Dysentery, Dyspepsia, Eczema, Flatulence, Female Complaints, Foul Breath, Headache, Heartburn, Hives, Jaundice, Kidney Complaints, Liver Troubles, Loss of Appetite, Mental Depression, Nausea, Nettle Rash, Painful Digestion, Pimples, Pruritus, Scald Head, Scrofula, Skin Diseases, Stomach, Tired Liver, Ulcers, and every other disease that impure blood or a failure in the proper performance of their functions by the stomach, liver and intestines. Persons given to over-eating are benefited by taking one tabuleto after each meal. A continued use of the Ripans Tablets is the surest cure for obstinate constipation. They contain nothing that can be injurious to the most delicate. 1 gross \$2, 12 gross \$1.25, 14 gross 75c., 1-34 gross 15 cents. Sent by mail postage paid. Address THE RIPANS CHEMICAL COMPANY, P. O. Box 672, New York.



## J. B. RENAUD & Cie

126 et 136  
RUE ST-PAUL - QUÉBEC.

### POISSONS!

Harongs Labrador, (choix en petit quart),  
" Cap Breton, Anticosti.  
Maquereau, Flétant, Turbot, Anguilles, Sardines (choix), Saumon.  
Morue vorte et Morue sèche.  
HUILES DE POISSONS (Morue, Loup-marlin, Marsouin, Harongs).  
Aussi: Lard, Saïndoux, Flour, Grains, Moulées, Son, etc.  
Correspondance sollicitée.  
J. B. RENAUD & CIE.

Récemment mis en magasins chez

## F. KIROUAC & FILS,

RUE ST-PIERRE  
Basse Ville, Québec.

Blé dur du Manitoba, Blé du printemps (d'Ontario), Mils canadien et Américains, Trèfle rouges et Trèfles blancs, Avoine blanche hâtive, Pois de la meilleure qualité, Orge, Sarazin, etc., etc.

Echantillons adressés sur demande.  
Marchandises toujours livrées aux stations de chemins de fer, goelettes, bateaux, sans chargé extra.  
KIROUAC & CIE.

ANNONCES.  
SI vous avez quelque chose à annoncer quel que part, en aucun temps, écrivez à GEO. P. ROWELL & CIE, No 10 Spruce Street, New-York.

QUICONQUE a besoin d'informations au sujet d'annonces, fera bien de se procurer un exemplaire de "BOOK FOR ADVERTISERS," 368 pages; prix, une plastre. Expédié par la maille, franco, sur réception du prix. Contient une compilation faite avec soin, d'après le American Newspapers Directory, de tous les meilleurs journaux, y compris les journaux spéciaux; donne la cote de la circulation de chacun, avec beaucoup de renseignements sur les prix, et autres sujets se rapportant aux annonces. Ecrire 10 ROWELL'S ADVERTISING BUREAU, à Spruce Street, New York.

Scientific American Agency for

# PATENTS

CAVEATS, TRADE MARKS, DESIGN PATENTS, COPYRIGHTS, etc.

For information and free Handbook write to MUNN & CO., 351 BROADWAY, New York. Oldest bureau for securing patents in America. Every patent taken out by us is brought before the public by a notice given free of charge in the Scientific American

Largest circulation of any scientific paper in the world. Splendidly illustrated. No intelligent man should be without it. Weekly, \$3.00 a year; \$1.50 six months. Address MUNN & CO., PUBLISHERS, 351 Broadway, New York.

ANNONCEZ DANS  
"LE PRIX COURANT"  
Pour vendre vos Propriétés

# HUDON, HÉBERT & CIE.

IMPORTATEURS DE

Vins, Liqueurs et Provisions

EN GROS

304 et 306 RUE ST-PAUL — 143 et 145 des Commissaires.

N. B.—Nous faisons une spécialité des VINS DE MESSE, et tenons constamment en mains, pour cet usage, les vins de Sicile, Tarragonne et les Sauternes.

Les Sucres Granulés,  
les Sucres Jaunes et  
les Sirops de la

St. Lawrence Sugar Refining Co.

SONT PURS.

**- PAS DE BLEU -**

Aucune matière colorante n'est employée  
dans la fabrication de

**NOS SUCRES GRANULÉS.**

FONDÉE EN 1837

**L. W. TELMOSSÉ & Cie.**

(Successeurs de Gaucher & Telmosse.)

IMPORTATEURS DE

Epiceries, Vins, Liqueurs, Conserves alimentaires etc.

87 et 89 Rue des Commissaires, 242, 244 et 246 rue St-Paul, Montréal

N. B.—Nous faisons une spécialité des VINS DE MESSE, SICILE, TARRAGONNE et nous tenons constamment en mains les vins de SAUTERNE et CLARETS.

**G. G. GAUCHER**

(Ci-devant associé de la maison Gaucher & Telmosse)

MARCHAND DE

Farines, Provisions, Lard, Graisse, Grains, etc.

91-93 rue des Commissaires et 246 rue St-Paul,

MONTREAL.

Nous nous chargeons de la vente des produits Agricoles et faisons des avances sur consignations.

**BIGAOUETTE & FRÈRE**

MARCHANDS A COMMISSION

345 & 345 Rue des COMMISSAIRES, Montréal

S'occupant de tous les Produits de Fermes, Beurre, Œufs, Patates, Pois, Fèves, Avoine, Miel, Grains de toutes sortes.

Correspondance sollicitée. Avances libérales sur consignations. Tinettes à Beurre pour Crèmeries. Téléphone Bell, 2969.

**A. Ferland & Cie**

FABRICANTS DE

Soda, Ginger Ale, Cidre Champagne

Et de toniques au houblon.

Agents de la célèbre eau minérale St-Benoit.

103 & 109 RUE CAMPEAU.

Ordres promptement exécutés

TELEPHONE 6806.

ETABLIS EN 1855.

**J. CHRISTIN & CIE.,**

FABRICANTS DE

BOISSONS GAZEUSES,

Cidre Champagne, une spécialité.  
Ginger Ale.

Mexican (Cream Soda | Eaux Apolinaris, Soda  
" " Lemonade | et Vichy en Syphons et  
" " Ginger Beer | en Cylindre.  
Etc, Etc, Etc.

Seuls agents pour l'Eau Minérale de Varennes:

MARCHANDS DE GLACE.

149 Rue Sanguinet, Montreal.

D. W. GAGNON, GÉRANT.

H. LAPORTE.

J. B. A. MARTIN.

J. O. BOUCHER.

**LAPORTE, MARTIN & CIE**

EPICIERS EN GROS

Importateurs de Vins et Liqueurs - - Commissionnaires en Provisions - - Spécialité de Thé.

**No 2542, RUE NOTRE-DANE**

COIN DE LA RUE DES SEIGNEURS MONTRÉAL.

Médaille d'Or à l'Exposition e Québec.

Médaille à l'Exposition de Toronto

*Compagnie Centrale de la Charente*

**ALEXANDRE MATIGNON & CIE**

**COGNAC**

Véritable Cognac, Fine Champagne, en fûts, bouteilles, flasks, carafes.

AGENTS:

A Québec: H. Beutey, rue de la Fabrique.

A Brantford: T. S. Hamilton & Cie.

A MONTRÉAL: J. A. McCARVILLE, 260 St-Jacques, coin McGill.

Prêre de se méfier des contrefaçons.

**THIBAudeau BROS & CO.**

IMPORTATEURS DE

MARCHANDISES, FRANCAISES, ANGLAISES ET AMERICAINES.

**332 RUE ST-PAUL, Montréal,**

QUÉBEC, WINNIPEG ET LONDRES, ANGLETERRE.

**A. RACINE & CIE**

IMPORTATEURS DE

Marchandises françaises, anglaises et américaines.

Toujours en mains, un assortiment complet de

Fils de coton de Brooks, Chapeaux de Paille, Tabac Canadien.

Laine et toile du pays échangées pour des marchandises sèches. Nous avons aussi toujours en mains les CLAQUES et PARDESSUS que nous vendons avec les plus forts escomptes alloués.

331 et 336 rue St-Paul et 109 rue Des Commissaires, Montréal.

**And. Brisset & Fils**

IMPORTATEURS DE

Vins, Liqueurs et Produits Français.

EN GROS

393 rue St-Paul et Place de la Douane.

Seuls agents des eaux de Vichy (Source Dubois) et de Contrexeville.

N. B. La maison livrant ses produits tels qu'elle les reçoit, en garantit la pureté.

MAISON FONDÉE EN 1864.



**D.C. BROSSEAU**

EPICIER EN GROS

Importation directe des pays de production.

:-:

Thés, Cafés, Vins, Liqueurs, Suores, Sirops, Mèlasses, Conserves alimentaires, et article d'assortiment général.

SPECIALITÉ.—Epices et Cafés moulus et empaquetés à son moulin à épices "City Coffee and Spice Mills."

SPECIALITÉ.—Célèbres poudres à pâte "Victoria" et "Alba-bi". [Marque de la fabrique enregistrée.]

VINAIGRES purs de la grande manufacture de vinaigre "Brosseau et Cie.", coin des rues Bonsecours et Champ de Mars

ENTREPOTS ET BUREAUX

**NOS 1436 1438 ET 1440, RUE NOTRE-DAME,**

MONTREAL.



MAISON FONDÉE EN 1886.

Renseignements minutieusement contrôlés sur toutes les Maisons de Commerce et d'Industrie du Canada.

Renseignements Commerciaux et Contentieux.

**- Chaput Freres -**

10 PLACE D'ARMES

MONTREAL.

**LA SEMAINE COMMERCIALE ET FINANCIERE**

Montréal, 14 juillet 1892.

**FINANCES**

Avec une continuation d'abondance dans les fonds disponibles le marché monétaire est resté facile, les taux des prêts à demande sont faibles à 3½ p. c. Les banques escomptent le bon papier de commerce aux taux de 6 à 6½ p. c.

A Londres l'escompte en dehors de la banque est un peu plus ferme; on le cote de ¾ à 1 p. c. La Banque d'Angleterre maintient son taux à 2 p. c.

A New-York les prêts à demande portent intérêt entre 1½ et 2 p. c. et les prêts à terme de 2½ à 3½ p. c. selon l'échéance. La place de New-York continue à expédier de l'or en Europe. On attribue cette persistance de l'exode de l'or à la crainte des capitalistes étrangers que le "silver bill," le projet de loi permettant la frappe illimitée de l'argent ne finisse par être adopté, ce qui ne saurait manquer de causer de grandes perturbations dans le marché monétaire.

Le change sur Londres est tranquille et soutenu.

La bourse a été active, les spéculateurs ont un champ de manœuvres très étendu dans les Chars Urbains, le Télégraphe, la Cie Royale d'Electricité et le Pacifique.

Les banques sont soutenues. La banque de Montréal reste à 221½. La banque des Marchands a fait hier 152. La banque d'Ontario est en hausse à 118 et la banque du Commerce est ferme à 141. La banque Union a été cotée 93.

La banque du Peuple est en hausse à 107½, elle a eu des ventes même à 109 et à 110, mais trop petites pour donner un cours. La banque Ville-Marie a été vendue 75½.

Les banques canadiennes sont cotées en clôture comme suit;

	Vend.	Ach.
B. du Peuple	109	107
Banque Jacques-Cartier	115	113
B. Hochelaga	130	122
B. Nationale	...	...
B. Ville-Marie	82½	75

Les Chars Urbains ont d'abord continué à hausser et ont atteint 220½ mardi, mais le lendemain, le délai apporté par le conseil de ville au règlement de la question du contrat, a découragé certains spéculateurs et les cours sont descendus à 220. Aujourd'hui, le ton est meilleur et l'on est remonté à 223.

La Cie Royale d'Electricité est à 170 en hausse de 6 p. c.

Le Pacifique Canadien fait 91½; la Cie de Téléphone Bell fait 167 et 167½; le Gaz est vendu à 207 et le Richelieu à 75½, en hausse. Duluth préférentiel vaut 33½.

**COMMERCE.**

Malgré quelques pluies d'orage au commencement de la semaine le temps a été généralement beau et très chaud. Les récoltes en général en profitent beaucoup et sauf celles qui étaient irrévocablement perdues, toutes donneront, on peut l'espérer, un bon rendement cette année. Le foin sera bon, comme qualité; un peu sale peut-être, mais abondant. Les patates s'en tirent très-bien; l'avoine, sur les terrains bien égouttés, est magnifique; l'orge également. Les pois sont les plus mal partagés.

L'Industrie laitière a fait un bien considérable à nos campagnes et l'on ne saurait trop en encourager le développement. Il a été fait une énorme quantité de fromage cette année; les prix ont été bons et les recettes de cette source ont fait circuler beaucoup de fonds dans les campagnes.

En somme, les paiements sont satisfaisants et les faillites rares, c'est ce qu'on pouvait désirer de mieux.

Il serait naturellement imprudent encore de la part des marchands de la campagne d'escompter la récolte à venir; aussi les trouvons-nous assez circonspects pour ne pas se laisser entraîner à de forts achats de marchandises d'automne.

Alcalis.—Comme il n'y a en stock que très peu de potasses, le commerce est restreint, la demande d'ailleurs est tranquille et les prix faibles. Nous cotons: potasses premières, de \$3.70 à \$3.80; de secondes, de \$3.35 à 3.40; perlassees; de \$5.50 à \$6.00.

Bois de construction.—Tant que la construction restera dans l'état actuel de stagnation; il n'y a pas à espérer d'activité dans les clos de la ville. La demande pour la campagne est normale.

Aux scieries la demande pour l'exportation est active et la plupart des établissements ont vendu toute leur production de la saison.

Charbons.—Le commerce de détail est passablement monté contre les marchands de gros qui tout en leur faisant payer plus cher leur charbon, ne leur permettent pas d'augmenter leur prix de vente en conséquence. Les prix de détail restent encore les mêmes que précédemment, mais le mois d'août verra certainement une hausse, ou bien il y aura du trouble.

Cuir et peaux.—Les manufactures de chaussures travaillent tranquillement à leurs ordres d'automne et achètent au fur et à mesure de leurs besoins. L'exportation est nulle. Les prix sont en faveur des acheteurs.

Les peaux vertes sont sans changement, sauf les peaux d'agneaux qui sont cotées de 40 à 45c.

On paie à la boucherie:

No 1	\$0.00 à 5.00
No 2	0.00 à 4.00
No 3	0.00 à 3.00

107 AVENUE PAPINEAU  
- - - JOS. ROBERT & FILS - - -  
**Marchands de BOIS DE SCIAGE**

ET MANUFACTURIERS DE

Portes, Chassis, Jalousies, Moulures, Cadres.

COMPTOIRS et FIXTURES de MAGASIN, BANCS D'EGLISE, BIBLIOTHEQUE

**SPÉCIALITÉ**

Nous avons un SECHOIR A BOIS le plus grand et le plus perfectionné du Canada.

Telephone: 6258.

Veaux	0.00 à 0.05
Agneaux	0.40 à 0.45
Moutons tondu	0.00 à 0.00
Moutons laine	1.00 à 1.15

Draps et nouveautés.—Les collections de la campagne sont bonnes encore et les marchands de gros n'ont que des éloges à faire de la ponctualité de leurs débiteurs. A la ville, les collections sont passables; le détail vend un peu, mais l'argent est rare chez les ouvriers, le travail n'est pas aussi abondant que l'année dernière et les familles ouvrières sont moins disposées à dépenser de l'argent pour leur toilette.

Les ventes de marchandises d'automne sont encore lentes quoique l'on offre de dater les factures du 1er novembre et de vendre à six mois!

Epiceries.—Marché actif et paiements satisfaisants.

Les sucres jaunes valent de 3½ à 4c. par gradation de ¼c. pour chaque qualité.

Nous cotons les sucres blancs:

Extra ground, en quarts	5c
" " boîtes	5c
Cut loaf en quarts	5½c
" " en boîtes de 50 lbs	5c
" " en demi-boîtes	5c
" " de 5 lbs la boîte	29c
Powdered en quarts	4½c
Extra granulé en quarts	4½c
" " quarts	4½

La melasse s'est raffermie considérablement. Un chargement, celui du "Héro" a été vendu lundi dernier à prix secrets par M. Pinder; on croit que ce prix est passablement au-dessus de 29c. il a été vendu en gros dans le marché, plusieurs lots à 30c et on nous dit que ce prix est refusé aujourd'hui. Le prix pour le détail n'est pas encore assez stable pour que nous puissions le coter.

Le sel est quelque peu rare en ce moment et a quelque tendance à la hausse.

Nous sommes heureux de signaler ici la libéralité du représentant de la maison Planat de Cognac, qui a souscrit \$50 au profit des incendiés de St-Jean de Terrebonne. Cela ne pourra qu'augmenter la popularité du brandy de cette maison.

Fers, ferronneries et métaux.—La grève des cloutiers est terminée ou sur le point de se terminer; les manufacturiers ont fait des concessions et les ouvriers les ont acceptées, de sorte qu'il n'y a pas lieu de prévoir une plus longue cessation de travail. Dans l'état actuel du marché, il n'est pas probable que l'augmentation de salaire accordée influe sur les prix des clous coupés.

Les ferronneries en général ont une demande modérée à des prix stationnaires.

Les fontes et les métaux ont un marché tranquille sans changement dans les cours.

Huiles, peintures et vernis.—Les huiles sont tranquilles, tant les huiles de pé-

troles que les huiles de poisson et les huiles à peinture. La térébenthine est stationnaire. Les peintures ont une assez bonne saison de vente au prix ordinaires.

Salaisons.—Les lards salés se vendent à des prix réguliers. Le Canada Short Cut vaut de \$16.50 à \$17.00.

La graisse reste à \$1.40 pour le Fairbank et \$1.35 pour la graisse de Laing, (marque anchor.)

Montréal, décembre 1890. J'ai déjà eu l'occasion de me servir de diverses préparations à la térébenthine et je m'en suis toujours bien trouvée dans les affections de bronches et de la gorge. J'ai dernièrement administré à plusieurs de mes enfants du Sirop de Térébenthine du Dr. Lavolette, et en ai obtenu des effets prompts et remarquables, surtout dans les cas de *Toux Croupale*. Mme recorder B. A. T. DE MONTIGNY.

**E. R. Gareau**  
AGENT D'IMMEUBLES ET PRETS D'ARGENT  
1586½ Rue NOTRE-DAME  
Vis-à-vis le Palais de Justice.  
OFFRE EN VENTE propriétés de ville et de campagne.  
A LOUER, magasins et maisons privées.  
PRETS D'ARGENT sur première hypothèque à 5 o/o.  
LOCATION de MAISONS, attention particulière donnée à cette branche.  
Téléphone Bell 2940.

**ELIXIR RESINEUX PECTORAL**  
Evêché de Pembroke, 14 Avril 1890.  
J'ai constaté avec grand plaisir l'efficacité de votre **ELIXIR RESINEUX PECTORAL**; précieux remède contre la toux, etc. Je vous félicite de travailler si bien au soulagement de l'humanité souffrante.  
**G. GAGNON, Ptre**  
Missionnaire du Vicariat apostolique de Pontiac

La présente atteste que j'ai fait usage de votre **ELIXIR RESINEUX PECTORAL** contre la toux et l'enrouement, et que je m'en suis on ne peut mieux trouvé. Je crois pouvoir le recommander spécialement à ceux qui ont l'habitude de parler en public; pour moi j'en suis toujours servi dans ce cas avec avantage.  
**F. LESSARD, M. D.**  
GARTNEY, 30 Mars 1897.



Nos Prix Courants

Table listing various goods and their prices, including categories like Thé, Café, Épices, Fruits secs, Spiritueux, and Liqueurs.

Table listing various goods and their prices, including categories like Crème de cacao, Vins, Vinaigre, Divers, Eau de javelle, Savons, and Pâtes alimentaires.

Table listing various goods and their prices, including categories like Poudre à boulanger, Conserves, Produits chimiques, and Produits pharmaceutiques.

Table listing various goods and their prices, including categories like Spécialités du Dr. J. G. Lavolette, CUIRS, and HUILES.



## LE PRIX COURANT

REVUE HEBDOMADAIRE

Du Commerce, de la Finance, de l'Industrie,  
de la Propriété foncière et des Assurances.

BUREAU: No 35, rue St-Jacques, Montréal

ABONNEMENTS:

Montréal, un an.....\$2.00  
Canada et États-Unis..... 1.50  
France.....fr. 12.50

Publié par

Société de Publication Commerciale

J. MONIER, Directeur.

F. E. FONTAINE, Gérant.

Téléphone 2602.

MONTRÉAL, 15 JUILLET 1892

## Collections du "PRIX COURANT"

Comme nous recevons chaque jour des demandes pour la collection du "PRIX COURANT" depuis sa fondation, nous serions très obligés à ceux de nos abonnés qui n'en font pas collection s'ils pouvaient nous procurer les Nos. suivants:

VOLUME II, nos. 12, 14, 21 et 22.

VOLUME III, Nos. 9, 13 et 19.

VOLUME IV, No. 18.

Nous paierons 10c. pour chaque exemplaire de ces numéros.

## La Fermeture à bonne heure.

Dimanche dernier avait lieu, à la salle de l'Union des Commerçants, une assemblée convoquée pour la discussion du projet de loi de M. Augé sur la fermeture des magasins dont nous avons donné le texte dans notre dernier numéro.

M. Augé a expliqué d'une manière très claire, les dispositions du projet de loi ainsi que les amendements qui y ont été faits, à l'assemblée Législative et au Sénat. Le projet de loi actuel laisse expressément en dehors de son opération, les petits magasins de tabac, de confiseries et de journaux, etc., les étaux de bouchers. Il laisse aux épiciers, l'option de ne fermer qu'à neuf heures; il ne s'applique qu'à quatre jours par semaine, au plus, car, en outre le samedi et le lundi, il excepte aussi la veille des fêtes, et enfin, il ne s'applique qu'à la cité de Montréal, à la ville de Richmond, et aux villes et cités du comté d'Ottawa, originairement destiné à ne s'appliquer qu'à Montréal seul, ce n'est qu'à la demande des intéressés qu'il a été appliqué aux autres localités nommées.

Si une ville, village ou municipalité en dehors de ces localités, désire avoir l'application de la loi, le Lieutenant Gouverneur lui en appliquera les dispositions par proclamation, sur la demande des deux tiers des marchands.

Si, à Montréal, à Richmond, et dans le comté d'Ottawa les commerçants en général ou une branche de commerce ne trouvent pas la loi de son goût, il en demandera le rappel et l'obtiendra si ce rappel est demandé par les trois quarts des marchands.

L'heure de la fermeture le soir est fixée à 7 heures. Beaucoup de monde avait demandé huit heures,

et si le projet de loi eût porté huit heures au lieu de sept, il aurait eu moins d'adversaires. Mais, dit M. Augé, si vous forcez les commis à venir au magasin après son souper, vous l'exposez à rester dehors très tard; au lieu de rentrer chez lui immédiatement, il sera tenté d'aller "prendre un coup," faire une partie de billard ou de s'amuser moins innocemment, et ni la famille ni la morale n'y auront beaucoup gagné. Tandis qu'en faisant fermer le magasin à sept heures, le commis soupe en rentrant, et reste dans sa famille, ou prend part avec elle à la vie sociale, il visite ses parents, ses amis, étudie, lit, et n'est point exposé aux autres tentations. Le but est de le laisser sous l'influence salutaire du foyer domestique.

M. Martineau, député de la division Ste Marie, voudrait voir la mesure discutée en assemblée publique afin de connaître l'opinion des autres intéressés, c'est-à-dire des ouvriers. M. Rodier, un des chefs ouvriers, lui répond que les sociétés ouvrières ont été unanimes à demander la fermeture à bonne heure.

M. l'échevin Dagenais et M. Lepage, marchand, parlant au nom des commerçants des faubourgs, ont présenté des objections qui se résument à ces deux-ci:

1o la fermeture à bonne heure ruinerait le petit commerçant des faubourgs et des quartiers éloignés, dont la clientèle principale se compose d'ouvriers qui viennent acheter le soir;

2o Elle entrave la liberté du commerce.

La première objection paraît la plus spécieuse; cependant elle n'a pas été bien clairement établie. Le fait que les ménages ouvriers font leurs achats le soir n'est-il pas plutôt dû au fait que les marchands gardent leurs magasins ouverts le soir? On dit à ce propos que l'ouvrier quittant l'atelier à 6 heures, arrive chez lui, se lave, soupe, s'habille, et sort pour aller au magasin. Et si le magasin est fermé à 7 heures, il sera trop tard pour l'ouvrier de sortir après son souper.

A cela on répond que, alors, l'ouvrier sera obligé de faire ses achats avant de souper, et que c'est là toute la différence.

Les adversaires du mouvement sont sous l'impression que, si l'ouvrier n'achète pas le soir chez eux, il ira acheter ailleurs. Où? Puisque la mesure s'applique à tous les magasins, ils ne pourront pas acheter ailleurs le soir. Et ils achèteront dans la journée. Car il faudra bien qu'ils achètent; car la consommation restera évidemment la même,

Dira-t-on que, étant forcés d'acheter dans la journée, les ouvriers préfèrent aller acheter dans les grands magasins du centre de la ville? Que l'on nous permette de citer un argument donné par l'un des adversaires du projet de loi: La femme de l'ouvrier, a-t-il dit, est forcée de faire ses achats le soir, lorsque son mari est rentré, parce que le soin de la maison et des enfants ne lui permet pas de sortir le jour.

Eh bien, examinons l'objection que nous venons d'exposer à la lumière de cet argument. Si la clientèle des marchands des faubourgs se recrute par les ménagères ainsi empêchées, qu'ont-ils à craindre? La ménagère qui n'ose pas laisser la maison et les enfants seuls, maintenant, l'oserait-elle davantage, et pour faire une longue course au centre de la ville, lorsque les magasins seront fermés le soir? N'est-il pas vrai, plutôt, qu'elle ira toujours au plus près, afin d'être moins longtemps éloignée de sa précieuse charge?

L'acheteuse qui a l'habitude d'acheter au centre de la ville, le fait dans la journée, puisque les grands magasins du centre ferment de bonne heure. Il est probable que la loi nouvelle ne changera pas beaucoup cette habitude. Mais ce n'est pas celle-là, nous dit-on, qui fait la clientèle du marchand des faubourgs. C'est celle qui est retenue à la maison par les soins du ménage et de la famille. Or, celle-là, la loi nouvelle ne lui donnera pas de servante pour garder la maison pendant qu'elle ira faire ses achats chez Carsley, Hamilton, Morgan ou Dupuis. Sa situation n'étant pas changée, sa nécessité sera la même et la forcera, comme maintenant, d'aller au plus près.

Nous avons déjà réfuté ici la seconde objection. La liberté du commerce n'est pas en jeu; la liberté individuelle se trouvera entravée, mais aussi légitimement que cela lui arrive chaque fois qu'elle est sur le point d'empiéter sur les droits d'un autre. La liberté individuelle absolue n'existe pas dans notre état social; elle ne peut exister que dans l'état de sauvagerie, et alors elle n'est plus que le droit du plus fort. Chez les peuples civilisés, la liberté est circonscrite de tous côtés, par les lois, par les usages, par le droit naturel, par les lois humaines et par les lois divines. L'intérêt public exige souvent la restriction de la liberté individuelle, et c'est le cas dans la question qui nous occupe.

De la discussion de dimanche, deux choses sont ressorties: que le principe de la fermeture à bonne heure est à peu près universellement admis; et que les adversaires de cette mesure sont en petit nombre. Et nous sommes persuadé que, comme ce sont des gens intelligents et, croyons-nous, de bonne foi, leur opposition cessera dès qu'ils auront mieux étudié et mieux compris le projet de loi de M. Augé.

## L'exposition Provinciale

Les directeurs de la Compagnie d'Exposition de Montréal ont commencé le travail d'organisation de leur prochaine exposition qui aura lieu, comme de coutume, dans la dernière quinzaine de septembre. Le succès de l'exposition de l'année dernière promet d'être surpassé cette fois-ci.

L'expérience acquise par un premier essai, ne sera pas perdue et nous pouvons nous attendre à des

améliorations considérables dans tous les services.

Il n'est que temps pour les industriels et les agriculteurs qui désirent exposer, de se mettre à l'œuvre pour préparer leur exposition. Et nous leur donnerons cet avis qu'il serait bon, pour eux, de s'adresser dès maintenant au secrétaire de la compagnie pour retenir leurs places, afin d'être placés en meilleure position.

La ville de Montréal doit donner \$5000 à être distribués en prix; ou du moins le comité des finances a déjà fait un rapport favorable dans ce sens.

Aurons-nous pour l'ouverture de l'Exposition une ligne électrique menant du centre de la ville à l'Avenue Mont Royal? Tout dépendra de la décision du Conseil de ville. Mais les citoyens et les visiteurs seraient bien heureux de pouvoir monter la côte en chars mûs par l'électricité.

## L'Education Commerciale.

Nous employons le terme "éducation" dans son sens propre, lorsque nous parlons d'une éducation commerciale. L'instruction ne suffit pas à faire un véritable homme d'affaires. Toute personne légalement habile à contracter peut se lancer dans le commerce; mais quoique chacun puisse trouver sans doute dans une société florissante, une position pour laquelle il est physiquement et mentalement qualifié, la conduite d'un commerce ou d'une industrie de quelque importance exige, pour qu'elle réussisse, une organisation mentale, une volonté persistante et une vigueur de constitution qui ne sont pas données à tout le monde.

Plus d'un commerçant s'est trouvé écrasé sous le fardeau intellectuelle que lui imposait son commerce. Rien n'est plus pitoyable que de voir quelqu'un aux prises avec une situation au-dessus de sa capacité. C'est un malheur pour la vie; et il n'y a guère de remède à cela, car on arrive rarement à quelque chose en changeant de commerce ou de profession. La société est prédisposée à croire que celui qui n'a pu réussir dans sa première profession, dans celle à laquelle il a consacré "le printemps de sa vie" n'a guère de chance de réussir dans une autre. Il est donc bon de se demander quel est le tempérament le mieux adapté à la vie commerciale et quelle est la meilleure éducation pour développer les qualités latentes que le sujet doit d'abord posséder.

Un auteur américain dit que "le meilleur tempérament pour les grandes affaires, est une combinaison de l'hypocondrie et de la détermination, ou pour être plus clair, un tempérament fait d'appréhension et de résolution.

C'est le tempérament des grands généraux. Ils ne se fient à rien ni à personne. L'insuccès est si fréquent dans les affaires humaines que l'homme avisé se dit toujours: Que me faudra-t-il faire, si ce sur quoi je compte n'arrive pas suivant



mon attente ? Cette constante anxiété stérilise et écrase tous ceux qui ne sont pas pourvus d'une grande puissance de résolution."

Ces paroles sont d'un sage. Celui qui a une foi imperturbable en son étoile, qui est toujours sur du succès, quoiqu'il entreprenne, est doué d'un très heureux tempérament, mais ce n'est pas celui-là qui fera de grandes choses. Et celui qui n'a pas l'énergie nécessaire pour résister à un échec, pour essayer de nouveau, n'arrivera pas même à faire des choses bien ordinaires.

Réunir l'appréhension à la détermination est nécessaire, plus que partout ailleurs, dans la poursuite de la fortune. La fortune est proverbiallement inconstante, et il est impossible de garantir le succès en affaires. Celui qui laisse son esprit s'égarer trop souvent dans la contemplation de sa grandeur future ; qui laisse subjugué son intelligence par des visions de splendeur et de puissance, est sujet à dépasser ses moyens, à viser plus haut qu'il ne peut atteindre et à voir ses rêves de richesse et de grandeur brisés, anéantis et convertis en fumée.

Mais le véritable homme d'affaires ne pense pas au but. Comme les affaires humaines sont pleines de désillusions, il sent qu'il lui arrivera probablement à lui aussi d'être désillusionné. Mais il est résolu de tenter l'aventure tout de même et de ne rien négliger pour en assurer le succès. Ce qui le préoccupe ; ce n'est pas la fin, ce sont les moyens. Son esprit s'occupe à sonder la route, à étudier les obstacles et à chercher les moyens de les surmonter. Et s'il ne réussit pas, il a eu soin de se garder une réserve qui empêchera la ruine de l'atteindre moralement en même temps que matériellement.

La détermination unie à l'appréhension formant les traits caractéristiques d'un véritable tempérament d'homme d'affaires, il convient d'étudier quelles sont les facultés qu'il faut développer par l'éducation.

Une éducation pratique doit avoir deux buts : le développement de l'être physique et la discipline de l'intelligence au moyen des études qui, tout en étant utiles par elles-mêmes, peuvent produire ce double résultat. Il est superflu d'insister sur l'importance du rôle que jouent les sens dans la partie matérielle des affaires. Ce sont les instruments avec lesquels on vérifie, on expérimente et on fait des découvertes, et la moitié peut être de la supériorité en affaires peut-être attribuée au développement des sens du goût, de l'odorat, de la vue et du toucher. Qui n'a pas admiré la puissance d'observation du sauvage qui retrouve sa trace, sa piste, dans le désert le moins susceptible d'en garder l'impression ?

Voilà le résultat de la culture de la vision. Qui n'a pas envié aux aveugles cette acuité du sens de toucher qui fait dire d'eux qu'ils voient par le bout de leurs doigts ? On a pu, par des moyens artificiels, suppléer aux déficiences, soit naturelles, soit pathologiques des sens,

mais c'est la culture seule qui peut les amener à la plus grande perfection, et il est à remarquer que, même des ouvriers ordinaires, sans être doués d'une intelligence plus grande que les autres, ont réussi par la seule force de la patience et de l'exercice, à donner à leurs sens une délicatesse et une perfection vraiment étonnantes. L'exercice des sens est une distraction agréable pour les enfants ; on peut donc facilement le pratiquer, et l'enfant deviendra bientôt expert à distinguer les odeurs, les couleurs, les goûts de différentes choses, pourvu qu'on lui donne souvent l'occasion de faire cette distinction sur une quantité suffisante d'objets visibles et tangibles. Voilà donc un sujet que l'on doit signaler à des parents, afin que, dès le bas âge, ils puissent joindre l'instruction à l'amusement, l'utile à l'agréable.

La discipline de l'intelligence exige un travail de plus longue haleine, mais on arrivera également par une lecture. L'esprit de l'homme est naturellement volontaire et indépendant. Il faut le dompter, l'amener à obéir à la pression du mors, et à la direction des rênes. Les grandes facultés de l'esprit, l'attention, l'Abstraction, la Perception, la Mémoire, le Jugement, ont besoin, dans une grande mesure, d'une culture spéciale pour atteindre leur perfection. C'est ce qui distingue la raison de l'homme de l'instinct de la brute. La brute ne dépasse jamais une certaine limite d'éducation. Le castor n'a jamais fait de progrès en architecture depuis que nous étudions ses bâtisses. L'hirondelle construit son nid de la même manière qu'avant le déluge. Mais l'esprit humain est susceptible d'un progrès indéfini et il prend pour base de sa marche en avant, les connaissances accumulées de ceux qui l'ont précédé.

La discipline ne tient pas cependant la place des connaissances nécessaires, ou même utiles. Au contraire, elle aide à les acquérir, et de leur côté, les connaissances aident à la développer.

Il est par conséquent très utile de compléter l'éducation physique et mentale au moyen d'une instruction sérieuse, pratique et bien dirigée.

Or les études qui sont les plus propres à aider à la discipline de l'esprit, sont également celles qui donneront les connaissances les plus utiles à l'élève. Les sciences physiques et la philosophie naturelle, mais surtout les mathématiques dans les diverses branches, développent et fortifient l'attention, la méthode, la faculté de raisonner sainement, en même temps qu'elles meublent l'esprit de connaissances pratiques et utiles. Les mathématiques simples sont indispensables à tout homme d'affaires, les mathématiques plus élevées sont sinon toujours nécessaires, au moins toujours très utiles dans la conduite d'un commerce ou d'une industrie. Les sciences naturelles, physique et chimie offrent des ressources intarissables à ceux qui les cultivent pratiquement. Ces matières sont,

par conséquent, toutes indiquées pour faire partie du programme de l'instruction du futur homme d'affaires.

Les études classiques ont également leur bon côté en ce qu'elles ouvrent d'autres horizons et qu'elles ornent l'intelligence. Mais elles ne sauraient tenir bien des études de mathématiques et de sciences naturelles.

Réunir les unes aux autres serait bien la perfection, mais comme la vie est trop courte, il vaut mieux consacrer tout de suite le temps nécessaire aux études d'utilité quitte à conserver quelques heures aux études d'ornement.

### Droits de douane

A l'improviste, l'avant dernier jour de la session, le ministre des finances à Ottawa est venu annoncer deux changements importants du tarif des douanes ; l'un comportant un réajustement des droits sur la mélasse, de manière à gêner l'introduction de mélasses de basse qualité, ainsi que l'importation au tarif de la mélasse destinée à la consommation en nature, de mélasses plus riches en sucre que l'on aurait pu ici achever la conversion puis le raffinage.

L'autre changement consiste dans l'imposition d'un droit de 5c. par douzaine sur les œufs importés. Nos lecteurs se rappellent que les commerçants d'œufs de la Puissance, réunis à Montréal, l'année dernière, avaient demandé ce droit, qui est le même que celui du tarif McKinley, afin de protéger nos cultivateurs dont le marché le plus avantageux vers les mois de février et de mars, était gâté par l'importation d'œufs des Etats-Unis à très bon marché.

Ces deux mesures paraissent être bien accueillies du public.

En même temps le gouvernement se faisait autoriser à continuer l'octroi d'un bonus à la fabrication du sucre de betterave. On a reçu cette nouvelle avec plaisir ; on a seulement regretté qu'elle ne s'applique que jusqu'au 1er mai 1895. C'est bien court pour amener les capitalistes à faire les déboursés nécessaires au perfectionnement de leur outillage et à prendre la peine nécessaire pour enseigner aux cultivateurs la meilleure manière de cultiver la betterave.

### L'Industrie Fromagère en Suisse

La plus importante des industries agricoles, en Suisse, est sans contredit, celle de la fabrication du fromage. C'est elle, principalement qui fait la prospérité de l'industrie laitière, qui fait la richesse des propriétaires de troupeaux et de pâturages. Le pays, presque tout en montagnes et en lacs, n'est pas propre à l'élevage du bétail pour la boucherie, et la Suisse importe une grande partie de la viande qu'elle consomme. Elle expédie beaucoup de jeunes animaux de l'autre côté de la frontière où on les engraisse et, lorsqu'ils sont gras, on les lui réexpédie.

D'après un rapport récent du

consul anglais à Berne, la Suisse a importé l'année dernière 326,509 animaux de diverses espèces, d'une valeur totale de \$12,201,195 tandis qu'elle en a exporté 71,930, valant \$3,247,200. L'Autriche-Hongrie, la France et l'Italie lui ont fourni la plus grande partie de ses animaux de boucherie, tandis que ceux que l'on a importés d'Allemagne, sont principalement pour les travaux de la ferme.

Les exportations de fromage de l'année dernière ont atteint le chiffre de \$7,641,440 et celles de lait condensé, le chiffre de \$2,648,985. Le prix du fromage a varié pendant l'année, par suite de la difficulté de se procurer le nombre requis de vaches laitières. Les vaches laitières de Suisse sont très estimées en Allemagne et le mouvement d'exportation vers ce pays, ajouté à l'augmentation de la consommation de lait par les fabriques de lait condensé, a gêné le développement de l'industrie fromagère.

Le marché le plus avantageux pour le fromage suisse, c'est la France où les fromages durs d'Emmenthal sont très recherchés. La valeur totale des exportations en France en 1890 a été de \$632,820. L'Autriche et l'Allemagne consomment plutôt les fromages mous et juteux d'Emmenthal, tandis que l'Italie n'achète guère en Suisse que des fromages de qualité inférieure.

La question des droits prélevés à l'étranger sur les fromages suisses est, naturellement, une des plus importantes de celles qu'ont à résoudre les diplomates suisses et elle forme une des principales conditions du renouvellement des traités de commerce avec la Suisse.

### SUIVEZ LES PRIX

Une des conditions nécessaires pour bien acheter, c'est d'acheter dans le marché le plus favorable et aux plus bas prix. On sait qu'un article bien acheté est au trois quarts vendu ; il est donc essentiel pour un marchand de bien acheter, surtout lorsque la concurrence force à vendre à une très petite marge de profit. Il arrivera quelquefois même que, si vous savez acheter dans le marché le plus favorable et au plus bas prix, la différence de prix en votre faveur vous permettra de vendre au prix coûtant de votre concurrent, tout en gardant une petite marge de profit.

Or pour acheter au plus bas prix et dans le marché le plus favorable, il faut nécessairement que vous vous teniez au courant du marché, de ses hausses, de ses baisses, de ses tendances, des influences qui l'affectent etc.

Le marchand de la ville, souvent prend la peine d'aller lui-même chez ses fournisseurs, et de s'y informer de ces questions intéressantes. Il est d'ailleurs très souvent en contact avec les voyageurs de différentes maisons et peut leur demander des renseignements.

Mais les fournisseurs et les commis voyageurs sont directement in-



téressés à ce que le détailleur prenne une certaine idée du marché, et sans vouloir exactement le tromper, il peut leur arriver de ne pas lui donner une idée tout à fait exacte du marché. Sans doute il est des maisons à qui on peut se fier, même lorsqu'elles ont un intérêt directement opposé à celui du détailleur ; mais la plupart des autres, ou bien refuseront de le renseigner, ou bien c'est le petit nombre pourtant, le laisseront sous une impression inexacte.

S'en tenir donc à la consultation des maisons de gros est imprudent ; et en outre n'est pas le moyen d'être complètement renseigné. Vous ne pouvez pas aller partout et ne recevez pas la visite des voyageurs de toutes les maisons, et celle avec qui vous n'avez pas été en communication est peut-être la maison qui vend au plus bas prix l'article que vous désirez.

A la campagne, c'est bien pis. On vient à la ville une ou deux fois par mois au plus, et l'on est obligé, pendant ces intervalles de s'en rapporter aux voyageurs. Et les voyageurs dont les dires sont moins contrôlés, sont plus tentés d'arranger les choses à leur avantage.

A la campagne, surtout, où le marchand achète non seulement les marchandises, qu'il détaille aux consommateurs, mais encore les produits agricoles qu'il lui faudra revendre à la ville, il lui est doublement important de se tenir au courant des fluctuations des marchés.

Car le marchand n'a pour se guider sur le prix de ses produits que les renseignements intéressés des "commerçants" ou des agents des commerçants de la ville. Il peut bien, lorsqu'il a des produits à vendre, écrire à un commissaire de la ville et lui demander quelle est la situation du marché, mais il n'y songe, le plus souvent que lorsque les produits sont achetés et qu'il a quelque consignation prête à expédier.

Sans doute l'expérience lui a bientôt appris que tel et tel produit monte ou baisse périodiquement à certaines saisons ; mais il y a des fluctuations énormes d'une année à l'autre, pour la même saison et s'il a pris l'habitude de payer les œufs le beurre ou le grain un prix fixe tous les ans à la même époque, il lui arrivera souvent de créditer à son client plus que lui-même ne pourra retirer des produits.

Nous venons de dire des vérités si simples, si évidentes, qu'on pourrait nous accuser de les avoir empruntées à M. de la Palisse. Eh bien, il y a pourtant des marchands à la ville comme à la campagne qui refuseront de s'abonner à un journal commercial, c'est-à-dire au journal qui les renseignera exactement et impartialement sur les prix, parce que ce journal leur est inutile, qu'ils n'ont pas le temps de le lire, étant déjà abonnés à deux ou trois journaux à nouvelles et à feuilletons ou pour quelque autre raison aussi stupide que celles-là !

## ACTUALITÉS

Il n'y a que sept ans que le premier chemin de fer électrique a été mis en exploitation pratique aux Etats-Unis. Le 1er janvier 1888 il n'y avait que quarante-huit milles de chemin de fer électrique en exploitation, tandis que, en 1891, il y en avait 2,893. D'après le recensement de 1890, il y avait aux Etats-Unis 8,123 milles de tramways, transportant 2,023,010,202 voyageurs par année. Ce chiffre est à peu près cinq fois autant que le nombre des voyageurs sur les chemins de fer ordinaires. — (*Engineering & Mining Journal.*)

Le *Canadian Manufacturer* appuie la demande faite par une compagnie en voie de formation à Toronto, d'une prime de \$2.00 par tonne sur la fonte produite au Canada avec du minerai canadien. C'est au gouvernement provincial d'Ontario que cette prime est demandée.

La liquidation du budget de la France en 1891 établit que les recettes ont dépassé de 84,000,000 de francs les dépenses de l'exercice.

## Renseignements Commerciaux

### DISSOLUTIONS DE SOCIÉTÉS

La société "Norris & Carruthers," grains etc., Montréal, composée de James S. Norris, de Montréal et de James Carruthers, de Toronto, a été dissoute le 30 Juin 1892.

La société "Langevin & Monday," nouveautés, Montréal, composée de O. J. Monday et de Arthur Langevin, a été dissoute le 17 juin 1892.

La société "T. A. Ducharme & Cie," manufacturiers et marchands, Montréal, composée de Tancrede A. Ducharme et de Jos. Brousseau, a été dissoute le 13 mai 1892.

La société "Strong & Dixon," épiciers, Montréal, composée de Thomas Strong et de Henry Dixon, a été dissoute le 6 avril 1892.

### NOUVELLES SOCIÉTÉS

"The Buestone Quarry Co," Montréal Geo. W. Stephens, jr, Charles Charles Thackeray & Charles. Depuis le 1<sup>er</sup> juin 1892.

"The Royal Guide Board Advertising Co. limited," organisée par lettres patentes du Canada le 7 mars 1892. Siège social, Montréal. Stewart Munn, président.

"The Spontaneous Self Extension Safe Lamp Co., manufacturiers et marchands, Montréal, H. H. Mousseau, Jos. Perreault et Misaël Lajoie. Depuis le 10 juin 1892.

"Jos. Garipey & Cie," produits, fruits, viandés etc., Montréal, Joseph Garipey et Charles de Lorimier. Depuis le 7 mai 1892.

"Brunet & Asselin," magasin général, Côteau Landing, Oscar Brunet et Arthur Asselin. Depuis le 17 juin 1892.

"Isaie Pilon & Cie," constructeurs, Ste-Anne de Bellevue, Isaie Pilon et Arthur Verdon. Depuis le 6 juillet 1892.

"Ovide Galarneau & frère," forge, plomberie, ferblanterie etc., Montréal, Ovide Galarneau et George Galarneau. Depuis le 6 juillet 1892.

"Brodeur et Cie" vaisselle en gros etc, Montréal, Alphonse Narcisse Brodeur et Sarsfield Ludger Cuddy. Depuis le 11 mai 1892.

"Lachapelle et Dagenais" peintres décorateurs, Montréal, Onésime Lachapelle et Jos Dagenais. Depuis le 9 juillet 1892.

"Gagné et Lavoie" bois etc, St-Henri, Domina Gagné et Jos Médéric Lavoie, depuis le 2 juillet 1892.

### RAISONS SOCIALES.

"Mrs Garrigan" maison de pension, Montréal, Julia Clarkin épouse de James Bown seule, du 4 juillet 1892.

"James Carruthers et Co" grains etc Montréal, James Carruthers seul depuis le 6 juillet 1892.

"J. S. Morris & Co" grains et farines Montréal, James S. Morris seul depuis le 17 juillet 1892.

"Machinery Supply Co" machines et fournitures Montréal, Catherine Amélie Brunet, épouse de Wm. S. Gardner, seule, depuis le 1er juin 1892.

"Payette et Cie" entrepreneurs Montréal, Sophie Elizabeth Alexina payette seule depuis le 7 juillet 1892.

"Faure et Cie" habillement confectionnés, rue St-Laurent No 102 Montréal, François Louis Faure de Longueuil, seul depuis le 5 juillet 1892.

"McCall Bros et Co" écurie de louage etc, Côte St-Antoine, Mary McCall, seule depuis le 15 mai 1892.

"S. Robitaille et Cie" librairie de Montréal, Zéphirine Robitaille de Worcester, Mass, veuve de Wm Larose, seul, depuis le 11 mai 1892.

### DEMANDE DE SEP. DE BIENS.

Dame Emma Bastien, épouse de Honnidas Roy, boucher, de Montréal. Dame Henriette Audet dit Lapointe, épouse de Ferdinand O. Delage, tonnelier, de Montréal.

### DIVIDENDES DE FAILLITES.

Dans l'affaire de J. N. F. Lemay ; de St. Côme ; premier et dernier dividende payable à partir du 18 juillet 1892 H. A. Bédard, curateur.

Dans l'affaire de J. G. Walton ; premier et dernier dividende, payable à partir du 10 juillet 1892.

Dans l'affaire de F.-X. Naud ; deuxième et dernier dividende, payable à partir du 26 juillet. G. H. Burroughs, curateur.

Dans l'affaire de J. H. René ; premier et dernier dividende, payable à partir du 25 juillet, V. Valentine, curateur.

Dans l'affaire de Ld. R. Webster dernier dividende, payable à partir du 25 juillet, C. Miller et J. J. Guilfith, curateurs

Dans l'affaire de Montréal cigar association ; premier et dernier dividende payable à partir du 26 juillet. Chs. Desmarteau, curateur.

Dans l'affaire de Jos. Morin de Montréal ; premier dividende payable à partir du 29 juillet, Kent et Turcotte curateurs.

Dans l'affaire de J.-B. Durocher, de Montréal ; deuxième et dividende payable à partir du 27 juillet 1892. Chs. Desmarteau, curateur.

Dans l'affaire de Joseph H. Knapton de Bedford ; premier dividende de 15 p. c. payable à partir du 26 juillet, John M. D. Hains, curateur.

Dans l'affaire de Honoré Thibaudeau de Stanfold ; premier et dernier dividende payable à partir du 25 juillet, H. A. Bédard, curateur.

Dans l'affaire de Joseph Poirier, de St. Alexis, Métapédiac ; premier et dernier dividende, payable à partir du 25 juillet, Henry A. Bédard curateur.

### CURATEURS

M. Alfred Lemieux a été nommé curateur à la faillite de M. Hubert Lemieux.

M. Téléphore Tardif, de Québec, a été nommé curateur à la faillite de M. Delphin E. Landry, de Mont-Joli.

MM. C. Millier et J. J. Griffith ont été nommés curateurs à la faillite de Francis Gallagher.

MM. C. Millier et J. J. Griffith ont été nommés curateurs à la faillite de M. Isaie Giroux.

M. John E. Fay, de Knowlton, a été nommé curateur à la faillite de Geo. W. Vancor.

### FAILLITES.

Mont-Joli.—M. D. E. Landry, magasin général, a fait cession de ses biens. Québec.—Dame Emélie Cardinal (O. Rochette) cuirs etc, a fait cession de ses biens.

Montréal.—Une demande de cession a été signifiée à M. Fred. W. Chayer, hôtelier.

Simon H. Parker, chaussures, a fait cession de ses biens.

Passif environ \$10,000.

Assemblée des créanciers le 10 juillet.

MM. Trudel & Demers, libraires, ont fait cession de leurs biens.

St-Jean.—P. Q. M. E. Tisdale, eaux gazeuses, etc., offre à ses créanciers 25 c. dans la piastre.

Passif \$3,500. Actif \$800.

Farnham M. Alfred Musy, fabricant de sucre de betteraves, a fait cession de ses biens à MM. Kent & Turcotte.

Québec.—M. J. A. Langlais, libraire, a fait cession de ses biens. Ses embarras proviennent de l'annulation de son contrat avec le gouvernement.

St-Pamphile.—M. Alfred Caron, magasin général, demande un concordat.

Drummondville.—M. E. Fontanelle, magasin général, est absent du pays.

## LA LOTERIE

DE LA

## PROVINCE de QUEBEC

### DEUX TIRAGES PAR MOIS

Les Tirages ont lieu le PREMIER MERCREDI et le TROISIEME MERCREDI de chaque mois.

Valeur des Lots, \$52,740

Tous les Lots sont tirés à chaque Tirage

Prochain Tirage, le 20 Juillet 1892

Rappelez-vous que le Gros Lot est de

**15,000 PIASTRES**

BILLET - - - - \$1.00  
DO - - - - 25 CTS.

Pour \$1, l'on peut gagner.....\$15,000  
Pour \$1, l'on peut gagner..... 5,000  
Pour \$1, l'on peut gagner..... 2,500  
Pour \$1, l'on peut gagner..... 1,250

Il y a aussi un grand nombre de lots de \$5, \$10, \$15, \$25, \$50, \$250 et \$500, au total de \$28,990.

N'oubliez pas que votre billet, gagnant un lot quelconque parmi les lots tirés un par un, peut aussi gagner un des lots approximatifs de \$25, \$10 et \$5, et avoir droit en outre à un lot de \$5, s'il se termine par les deux derniers chiffres de l'un des deux premiers gros lots.

LE GERANT

**S. E. LEFEBVRE,**  
82, rue St-Jacques, Mont.

Quand bébé fut malade, elle prit du Castoria ;  
Quand elle fut enfant, elle en voulut encore ;  
Quand elle devint plus grande, elle disait : Je l'adore ;  
Depuis tous ses enfants ont pris du Castoria.



# Les Malades sont difficiles à nourrir

Ils ont besoin de nourriture fortifiante mais ne peuvent manger d'aliments solides.

Un aliment qui contient toutes les vertus du bon boeuf sous une forme facile à digérer, c'est



Il est facile à préparer et agréable au goût.

Il peut être réduit à la consistance voulue.

Pris soit comme thé de boeuf ou en tartine sur pain et beurre.

**NOUVELLE DÉCOUVERTE PAR ACCIDENT.** En faisant un composé chimique une partie de ce composé est tombée sur la main du chimiste qui, après s'être lavé, a découvert que le poil était complètement disparu. Nous avons immédiatement mis cette merveilleuse préparation sur le marché et la demande est maintenant si grande que nous l'offrons dans le monde entier sous le nom de **QUEEN'S ANTI-HAIRINE**.

Cette préparation est tout à fait inoffensive et si simple qu'un enfant peut s'en servir. Relevez le poil et appliquez le mélange pendant quelques minutes et le poil disparaît d'une façon magique sans causer la moindre douleur et sans causer le moindre tort sur le moment ou après. Cette préparation diffère de toutes celles en usage jusqu'à présent pour les mêmes fins. Des milliers de **DAMES** qui étaient ennuyées de poils sur la figure, le cou et les bras témoignent de ses mérites. Les **MESSIEURS** qui n'aiment pas à avoir de la barbe ou du poil au cou devraient se servir de la **QUEEN'S ANTI-HAIRINE** qui met de côté la possibilité de se raser, en empêchant pour toujours la croissance du poil. Prix de la "Queen's Anti-Hairine" \$1 la bouteille, envoyée franco par la poste en boîte de sûreté. Ces boîtes sont scellées de manière à éviter l'observation du public. Envoyez le montant en argent ou en timbres avec l'adresse écrite lisiblement. La correspondance est strictement confidentielle. Chaque mot que contient cette annonce est honnête et vrai. Adressez **QUEEN CHEMICAL CO., 174 Race street, Cincinnati, Ohio.** Vous pouvez enregistrer votre lettre à n'importe quel bureau de poste afin de vous en assurer le livraison. Nous paierons \$500 pour chaque cas d'insuccès de cette préparation ou pour la moindre injure qu'elle ait causée à une personne qui en a acheté. Chaque bouteille garantie.



**SPECIAL.**—Aux dames qui répandent ou qui vendent 25 bouteilles de Queen's Anti-Hairine nous donnerons une robe de soie, 15 verges de la meilleure soie. Bouteille grandeur extra et échantillons de soie à votre choix, envoyés sur commande. Salaire ou commission aux agents.

Nous avons essayé la Queen's Anti-Hairine et nous déclarons qu'elle possède toutes les qualités ci-dessus. **LYTLE SAFE & LOCK CO., EDWIN ALDIN ET CIE., JNQ. D. PARK & SONS, Agents en gros, Cincinnati, O.**

## T. FRENETTE

MANUFACTURIER

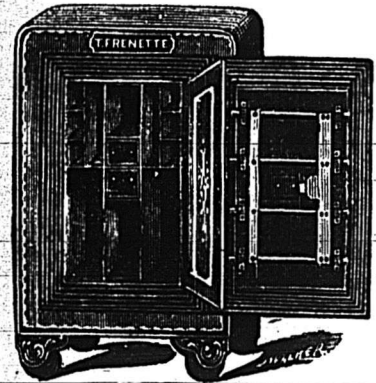
**COFFRES-FORTS**  
**PORTES de VOUTES**

Fournaises pour plâtriers, Grillage et Serrurier.

372—RUE CRAIG—372

Entre les rues Sanguinet et St-Denis

Ouvrages en fer et Réparations faites avec soin et à Prix M



Vous, dont les **CHEVEUX** **TOMBENT**, vous qui êtes **CHAUVES**,

Lisez attentivement ce que dit un marchand important, qui, devenu chauve, a été assez heureux pour trouver une chevelure dans un remède nouveau pour lui:

"Depuis plusieurs années mes cheveux tombaient tellement que je craignais beaucoup de devenir complètement chauve. Il y a quelque temps, ayant entendu parler avantageusement du **RESTAURATEUR DE ROBSON**, j'en achetai une bouteille pour l'essayer. L'effet fut pour ainsi dire instantané, car dès la première application, mes cheveux cessèrent de tomber et après quelques jours ils recommencèrent à croître avec une vigueur véritablement étonnante. Je viens de finir cette bouteille et je crois en toute vérité que je suis en voie de reconquérir au complet l'abondante chevelure de ma première jeunesse. J'ai employé le **RESTAURATEUR DE ROBSON** 2 ou 3 fois par semaine, me frictionnant en même temps le cuir chevelu avec une brosse, plusieurs fois par jour. Je recommande maintenant cette excellente préparation, car si elle produit chez les autres le même effet que chez moi, son usage accompagné de frictions tel que mentionné plus haut, fera certainement disparaître la calvitie chez tous ceux qui souffrent de cette grande incommodité."

**ISRAEL JUBINVILLE,**  
Commerçant de bois.

Ste-Emilie de l'Énergie, 28 janv. 1892.

**LE RESTAURATEUR DE ROBSON**  
est en vente chez les

Pharmaciens et Marchands  
**UN GÉNÉRAL.**

Prix : 50 centins la bouteille.

## ELIXIR RESINEUX PECTORAL

**UN CAS**  
**D'INFLAMMATION**  
**DE POUMONS**

J'ai donné de l'**Elixir Resineux Pectoral** dans un cas d'inflammation de poumons. Depuis quelques jours ma malade allait de mal en pis malgré tous mes soins. En fin de compte elle me demanda l'**ELIXIR RESINEUX** dont elle s'était servie dans une bronchite précédente, et deux jours après, à ma grande surprise, je la trouvai en pleine voie de guérison. La toux diminue presque sans douleur et l'expectoration devient abondante. J'ai continué le remède et quelques jours plus tard elle reprenait ses occupations habituelles. Est-ce confiance ou efficacité du médicament? Je ne sais. Toujours est-il que ma malade ne l'est plus, et moi qui l'avais presque condamnée!

**BRONCHITE**

Voici d'après mon expérience la manière d'agir de l'**ELIXIR RESINEUX** dans la bronchite. Prise au début, une bouteille d'Elixir jointe à une bonne transpiration nocturne enraye presque infailliblement la maladie.

Pour une bronchite de quatre à cinq jours, 2 bouteilles, rarement 3, suffisent pour obtenir le même résultat. Dans tous les cas l'effet a été merveilleux.

Henri Beique M. D.

MAGOG, 20 FÉVRIER 1888.

## NOS PRIX COURANTS

BOIS DE SERVICE

<b>Pin.</b>				
pouce strip shipping cull,	6 à 16 pieds,	le M.	.....	\$11 00 12 00
1 1/2 et 2 pces. do	do	do	.....	12 00 00-00
pouce shipping cull sidings	do	do	.....	15 00 00 00
1 1/2 et 2 pces. do	do	do	.....	00 00 18 00
pouce qualité marchande	do	do	.....	20 00 30 00
1 1/2 et 2 pces. do	do	do	.....	25 00 35 00
pouces mill cull, strip, etc.	do	do	.....	8 00 00 00
1 1/2 et 2 pces. do	do	do	.....	10 00 00 00
pouces mill cull sidings	do	do	.....	10 00 10 00
1 1/2 et 2 pces. do	do	do	.....	11 00 12 00
8 pouces mill cull	do	do	.....	8 00 10 00
do bois clair 1er qualité	do	do	.....	6 00 00 00
<b>Épinette.</b>				
pouces mill cull	5 à 9 pouces	do	.....	9 00 10 00
1 1/2, 1 1/2 et 2 pces. do	do	do	.....	10 00 11 00
3 pouces mill cull,	do	do	.....	9 00 10 00
1 1/2, 1 1/2 et de pces. qualité march.	do	do	.....	12 00 13 50
<b>Pruche.</b>				
2 et 3 pouces			.....	9 00 10 00
Colombages en pin, 2 x 3, 3 x 3 et 3 x 4—aux chars			.....	10 00 11 00
Lattes—1ère qualité			.....	1 70 00 00
2e do			.....	1 40 00 00
Bardeaux pin XXX	16 pouces	do	.....	2 90 00 00
do XX	do	do	.....	2 40 2 50
do X	do	do	.....	1 50 00 00
do 1ère qualité	18 pouces	do	.....	3 00 00 00
do 2e do	do	do	.....	1 75 00 00
Bardeaux cèdre XXX	16 pouces	do	.....	2 90 00 00
do XX	do	do	.....	2 40 2 50
do X	do	do	.....	1 50 00 00
Bardeaux pruche marchande	do	do	.....	2 00 00 00
<b>Charpente en pin.</b>				
de 16 à 24 pieds—3 x 6 à 3 x 11		do	.....	16 00 00 00
de 25 à 30 do do do		do	.....	18 00 00 00
de 31 à 35 do do do		do	.....	21 00 00 00
de 16 à 24 do —3 x 12 à 3 x 14		do	.....	18 00 00 00
de 25 à 30 do do do		do	.....	20 00 00 00
de 31 à 35 do do do		do	.....	23 00 00 00
<b>Bois carré—pin.</b>				
de 16 à 24 pieds—de 5 à 11 pouces carré		do	.....	17 00 00 00
de 25 à 30 do do do		do	.....	19 00 00 00
de 31 à 35 do do do		do	.....	21 00 00 00
de 16 à 24 do —de 12 à 14 pouces carré		do	.....	19 00 00 00
de 25 à 30 do do do		do	.....	21 00 00 00
de 31 à 35 do do do		do	.....	23 00 00 00
<b>Charpente en pruche.</b>				
de 17 à 30 pieds jusqu'à 12 pouces		do	.....	15 00 00 00
Charpente en épinette		do	.....	18 00 00 00
do en épinette rouge		do	.....	25 00 30 00

## BOIS DURS

Acajou de 1 à 3 pouces	le pied	.....	22 à 24c
Cèdre rouge 1/2 pouce	do	.....	19 à 12c
Noyer noir 1 à 4 pouces	do	.....	10 à 14c
Noyer noir 6 x 6, 7 x 7, 8 x 8	do	.....	12 à 13c
Cerisier 1 à 4 pouces	do	.....	8 à 10c
Frêne 1 à 3 pouces	le M.	.....	21 00 à 22 00
Merisier 1 à 4 pouces	do	.....	20 00 à 25 00
do 5 x 8, 6 x 6, 7 x 7, 8 x 8	do	.....	20 00 à 25 00
Erable 1 à 2 pouces	do	.....	25 00 à 30 00
Orme 1 à 2 pouces	do	.....	20 00 à 25 00
Noyer tendre 1 à 2 pouces	do	.....	25 00 à 30 00
Cotonnier 1 à 4 pouces	do	.....	40 00 à 45 00
Bois blanc 1 à 4 pouces	do	.....	18 00 à 22 00
Chêne 1 à 2 pouces rouge	do	.....	20 00 à 25 00
do do blanc	do	.....	40 00 à 45 00
<b>Plaquage (seneers):</b>			
Uni	par 100 pieds	.....	90 à 1 00
Français,	la feuille	.....	15 à 25c
Américain,	do	.....	15 à 18c
Erable piqué,	le pied	.....	00 à 5c
Noyer noir ondé,	do	.....	00 à 5c
Acajou (mahogany)	do	.....	8 à 10c

## T. PRÉFONTAINE Geo. Bradshaw & Cie

MARCHAND DE  
**Bois de Sciage**  
CHARPENTE,  
BARDEAUX, LATTES,  
ETC., ETC.  
Coin des rues Vinet et Canal  
MONTREAL.

**WILLIAM RIOPEL. ALPHONSE BOURDON**  
**RIOPEL & BOURDON**  
(Successeurs de EUGENE MALO)  
Marchands de Bois de Sciage  
Coin des rues Vitre et des Allemands  
En arrière du Drill Shed MONTREAL.

Marchands de  
**Bois de Sciage et de Charpente**  
Bureaux, 41 rue du Bassin  
(Près de l'Eglise Ste Anne)  
Manufacture de Boîtes d'Emballage, Sciage et Planage.  
Bois durs et mous de toutes sortes, bruts blanchis ou préparés, toujours en stock  
**THIBODEAU & BOURDON**  
No. 1203 Rue Ste-Catherine  
Coin de la rue Papineau MONTREAL.  
Ont constamment en main une quantité considérable de  
**Bois de Sciage Sec**  
Qu'ils vendent à bas prix. Vente par char et par pile avec légère avance.  
Téléphone No 6039.



NOS PRIX COURANTS

Table listing various metal and hardware items such as Cuivre, Lingots, Etain, Plomb, Zinc, Acier, and Fer en barres, with their respective prices in dollars and cents.

Table listing various types of nails and fasteners under the heading 'Filières et Cousinets', including items like Noire, Galvanisée, Etamée, and Ferblanc.

Table listing 'VERRES A VITRES' (glass panes) with specifications like 'United - 14 à 25...' and prices per 50 pounds.

Advertisement for L. B. LAPIERRE, MAGASIN DE CHAUSSURES NO. 60, located at Rue St-Dominique, Montréal.

Advertisement for W. & F. P. CURRIE & CIE., No. 100 Rue des Sœurs Grises, MONTREAL, IMPORTATEURS DE Tuyaues d'Egouts.

Advertisement for OSCAR GAUDET, AVOCAT, 1572, NOTRE-DAME MONTREAL.

Advertisement for L. N. BERNARD, AVOCAT, DRUMMONDVILLE, P.Q.

Advertisement for J. M. Marcotte, COMPTABLE ET AUDITEUR, LIQUIDATEUR DE FAILLITES.

Advertisement for 58, Rue Saint-Jacques, MONTREAL.

Advertisement for Marbrerie Canadienne, Grant et Marbre de différentes couleurs, 36 Rue Windsor, - - Montréal.

Advertisement for A. R. CINTRAT, MARBRIER SCULPTEUR, Monuments, Pierres Tumulaires et Devants de Cheminées.

Advertisement for Garand Terroux & Cie, BANQUIERS ET COURTIERS, No 3 Place d'Armes, Montréal.

Advertisement for Banque Ville-Marie, BUREAU PRINCIPAL, MONTREAL, Capital souscrit \$500,000.

Advertisement for La Banque Jacques-Cartier, Bureau principal, Montréal, CAPITAL PAYE \$500,000, RESERVE 175,000.

Advertisement for Banque d'Hochelega, Capital versé \$710,100, Réserve 200,000, listing various branches and directors.

Advertisement for La Banque du Peuple, FONDEE EN 1835, CAPITAL 1,200,000, RESERVE 480,000, listing branches and directors.

Advertisement for A. E. POIRIER, AVOCAT, 35 Rue St-Jacques, Montréal, Résidence, 277 rue St-Hubert, Téléphone 6318.



**La Construction**

**Contrats donnés pendant la semaine terminée le 14 juillet 1892.**

Chez M. ST JEAN, Architecte  
180 rue St Jacques.  
*Rues Laval, Marianne et San-guinet.*—Une bâtisse à 4 étages, académie.  
Maçonnerie, Pierre Mainville.  
Charpente et menuiserie, Boileau et frère.  
Couverture  
Plombage  
Brique, Clavel et frère  
Enduit, Grégoire Leveillé  
Peinture et Vitrierie, Emile Raza  
Propriétaires : Les commissaires d'écoles de St Jean-Baptiste.  
*Longue Pointe.*—Villa.  
Maçonnerie O. Martineau  
Autres travaux pas donnés.  
Propriétaire : Arthur Caron.

Chez GAUDIAS SIMARD Architecte.  
*Rue Sherbrooke.*—Une résidence à 4 étages.  
Contrats en préparation. Coût probable \$15,000.  
Propriétaire : C. E. Leclerc N. P.

Chez M. L. R. MONTBRIAND Architecte.  
*Rue Wolfe.*—Trois maisons à 3 étages, 9 logements.  
Maçonnerie  
Charpente et menuiserie, Côté et Bernard.  
Couverture  
Plombage  
Brique  
Enduits  
Peinture et vitrierie  
Propriétaire : Chas. T. Viau.

Chez M. WM, McLEA WALBANK Architecte.  
*Montreal Junction.*—Deux vil-las isolées à 2½ étages.  
Entrepreneurs généraux MM. Lapp et Anthony.  
Propriétaires : MM. Armstrong & Cook.  
*Rues Stanley et Shaw.*—Grande fonderie,  
Maçonnerie Giroux & Cie.  
Ouvrages en fer, Dominion Brid-ge Co.  
Autres contrats pas encore don-nés.  
Propriétaires : MM. Laurie frères.  
*Rue Shaw.*—Ecurie à 4 places et remise.  
Entrepreneurs. L. Paton & Son.  
Propriétaires : MM. Laurie frères.

Chez MM. PERRAULT & LESAGE Architectes.  
*Rue Bleury.*—Deux bâtisses à 3 étages, pour magasins.  
Maçonnerie Louis Hughes  
Charpente et menuiserie D. An-derson.  
Fer et Acier A. et E. Loignon.  
Sculpture en pierre H. Beaumont  
Autres contrats pas donnés.  
Propriétaire ; T. W. McCoy. Ecr.

Chez MM. PERREAULT & MENARD Architectes.

*Rue Hutchison.*—Une bâtisse à 3 étages, formant 5 logements (cot-tage.)  
Maçonnerie, Boucher & Huber-deau.  
Brique Jos. Brunet & fils.  
Propriétaire, Succession Masson.  
*Rue Prince Arthur.*—Une bâtis-se à 3 étages, un logement.  
Maçonnerie, Boucher & Huber-deau.

Brique, Jos. Brunet & fils.  
Propriétaire : Succ. Masson.  
Chez MM. PERREAULT & LESAGE Architectes.  
*Rue St Jacques.*—Changements et améliorations à la bâtisse No. 20 rue St Jacques.  
Maçonnerie, O. Martineau  
Charpente & menuiserie D. Houle  
Fer et acier A. et E. Loignon.  
Propriétaire : Adolphe Roy, Ecr

**A VENDRE**

Une propriété, No. 235 rue Pan-taléon, quartier St Jean-Baptiste maison en bois et brique, neuves, à 4 logements ; terrain 54 x 90.  
'adresser à G. ST-PIERRE, Epicier, 15 St-Louis, Montréal

CANADA Province de Québec } No 91  
District de St-Hyacinthe }  
**COUR SUPERIEURE**  
IN RE  
**JACQUES GRENIER**  
Requérant cession de biens  
vs  
**L. O. H. LANGLOIS**  
Marchands de St-Hugues, Cédant.

AVIS vous est par le présent donné que l'ac-tif mobilier en cette cause sera vendu par en-can public.  
**mardi le 19 Juillet courant à onze hrs et demi de l'avant-Midi**  
(11½ hrs a. m.)

au bureau de MM. Marcotte Frères, No 95 rue St-Jacques, Montréal.  
L'actif mobilier se compose comme suit :  
10—Marchandises sèches, papeterie, cha-peaux et pelletterie.....\$3668 95  
Chaussures..... 747 45  
Ferrerie et faïence..... 883 54  
Épicerie, farine et grains..... 1109 38  
Fixtures de magasin..... 170 91  
Roulant..... 400 60  
20—Les dettes de livres et billets..... 1075 56  
Les conditions seront connues le jour de la vente.

Le magasin sera ouvert la veille de la vente pour permettre de visiter le stock.  
L'inventaire peut être visité chez MM. La-marché et Olivier au No 1709 rue Notre-Dame Montréal.  
L'immeuble cédé en cette cause sous le numé-ro cent onze (No 111) sera vendu à la porte de l'Eglise de St-Hughes. Mardi le 26 juillet cour-ant à MIDI.  
Les conditions seront aussi connues le jour de la vente.  
MARCOTTE FRERES J. O. DION, Curateur.  
Encanteurs.  
St-Hyacinthe, 11 Juillet 1892.

PAR MARCOTTE FRERES  
**AVIS DE FAILLITE**

Dans l'affaire de  
**Imbleau, Leroux & Cie,**  
Montréal.  
Les soussignés vendront par encan au maga-sin No 2315 rue Notre-Dame, Montréal, Mardi 19 juillet 1892, à 11 heures, l'actif de la succession comme suit :  
Fonds de commerce de ferronneries générales, environ.....\$6000 00  
Fixtures..... 240 00  
Roulant..... 45 00  
Hangars..... 70 00  
\$6355 10  
Dettes de livres d'après liste..... 1720 10  
Le magasin sera ouvert les 16 et 18 courant.  
KENT & TURCOTTE,  
7 Place d'Armes, Montréal.  
MARCOTTE FRERES, Encanteurs.

**PAPINEAU LIME CO.**

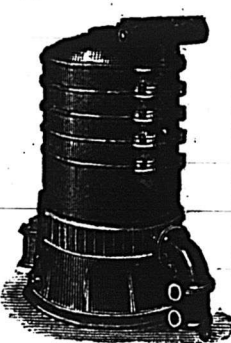
FOURS A CHAUX DE DESJARDINS

TRAVERSE C. P. R., CHEMIN PAPINEAU.  
Bureau - - - - 30 Rue St-Francois-Xavier, MONTREAL  
(H. McLaren & Cie)  
La meilleure qualité de Chaux, fraîche cuite, livrée promptement, telle que requis.  
TELEPHONE No 7367.

H. C. LETOURNEUX, prés. C. LETOURNEUX, vice-prés. J. LETOURNEUX, sec.-tré  
**LETOURNEUX, FILS & CIE**  
MARCHANDS-FERRONNIERS  
NOS. 261, 263 ET 265, RUE ST-PAUL  
A l'enseigne de l'enclume, MONTREAL.

**ROBIN & SADLER**  
MANUFACTURIERS DE  
**COURROIES EN CUIR**  
2518, 2520 et 2522 Rue Notre-Dame, MONTREAL.

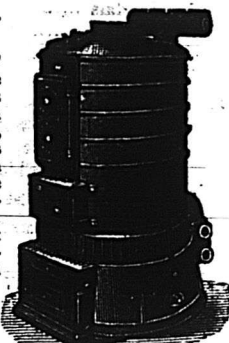
**LA BOUILLOIRE A EAU CHAUDE "STAR"**  
POUR LE CHAUFFAGE DES EDIFICES ET RESIDENCES



Reconnue aujourd'hui comme étant supé-rieure à toutes autres.

La chaudière "Star" possède un injecteur à Sy-phon au moyen duquel la circulation dans les calorifères à serpentins des éta-ges inférieurs est accélérée par la circulation des calorifères des étages supé-rieurs. Cette invention im-portante que nous avons brevetée fonctionne admi-rablement et donne pleine satisfaction.

La chaudière "Star" est la seule sur laquelle on peut compter dans tous les cas et qui donne la plus grande satisfaction, quand toutes les autres ont échoué, n'a pas son-égale en fini, en puissance de calorique et pour l'é-pargne du combustible. Les édifices les plus beaux et les plus grands du con-tinent sont chauffés par la chaudière "Star."



Brevetée en Canada et aux Etats-Unis  
MANUFACTURÉE PAR

**E. A. MANNY & CIE**

590 Rue Craig, Montreal

Demandez nos catalogues, certificats, circulaires et listes de prix.

**MARTIN & GOUETTE**

Manufacturiers de  
Portes, Chassis, Jalousies, Moulures,  
Tournages et Découpages, Bois  
de Charpente, etc.  
Préparés en tous genres à court délai.  
Bureau et Manufacture,  
Rue Shearer, coin St-Patrick,  
MONTRÉAL.

**H. A. MILLER**

*Peintres de Maisons, d'Enseignes  
et de Rideaux*  
Tapissier et Décorateur, Doreur, Vitrier,  
Imitateur, Blanchisseur, etc.  
1996 RUE STE-CATHERINE, MONTREAL  
Résidence, 95 rue Jacques Cartier.

TOUT EPICIER, MARCHAND OU AUTRE  
Employant une express ou autre voiture.



peut acheter à meilleur marché et de meilleure qualité chez  
**R. J. LATIMER,**  
68 Rue du COLLEGE  
qué dans aucune autre place de toute la Puis-sance.  
Le choix sur 100 sortes de voitures.  
Les acheteurs au comptant obtiennent un ec-compte spécial. Fret payé pour 50 milles.

BELL TELEPHONE 2392

**R. G. GAUCHER**

*Peinture à l'épreuve du feu et l'eau*  
Premier prix obtenu à l'Exposition Provin-ciale  
OTTAWA 1879  
Diplome obtenu à l'Exposition de Mont-réal  
1881-1882  
IMPORTATEUR DE

**FERRONNERIES**

218 et 221 rue St-Paul  
MONTREAL.

A. DEMERS C. BRUNET  
faisant affe sous les noms de

**DRAPEAU, SAVIGNAC & CIE**

140 Grande Rue St-Laurent, Montreal  
Ferblantiers, Plombiers, Couvresseurs  
ET POSEURS D'APPAREILS DE CHAUFFAGE.

Assortiment très varié et complet d'Ustensils de cuisine, Coutellerie, Lampes, Gazeliers, Brackets, Globes, etc., à des prix très modérés.

Ils se chargent de tout ouvrage, tel que Cou-vertures en Ardoise, en Ferblanc, en Tôle galvanisée, et toutes espèces de répara-tions à des prix très modérés.

Spécialité pour la pose et les réparations des Fournaises à l'eau chaude, à vapeur, haute et basse pression, des Fournaises à l'air chaud, et des Fournaises à l'eau chaude et à l'air chaud combinés.

**Prenoveau, Turcot & Martineau**  
**CONTRACTEURS**

407 Rue BERRI, Montréal  
BELL TELEPHONE 6915.



**ARCHITECTES**

B. P. Tiroir 509. Téléphone 9331.  
**Theo. Daoust**  
 (Cl. devant de Daoust & Gendron)  
**ARCHITECTE ET EVALUATEUR**  
 162, RUE ST-JACQUES, MONTREAL  
 Bloc Barron. Elevateur.  
 2me étage.

**A. PREFONTAINE**  
 ARCHITECTE

Successeur de feu Victor Bourgeau  
 12, PLACE D'ARMES  
 MONTREAL

**Perrault & Lesage**

*Ingenieurs Civils, Architectes, Arbitres et Evaluateurs*  
 17, Cote de la Place d'Armes, Montréal  
 Téléphone Bell No 1889 — Téléphone Fédéral 838  
 Spécialité: Evaluation pour Expropriation.

**R. Montbriand**  
 ARCHITECTE ET MESUREUR

42, RUE ST-ANERE, 42  
 MONTREAL.

**J. EMILE VANIER**

(Ancien élève de l'École Polytechnique)  
**Ingenieur Civil et Arpenteur**  
 No 107 RUE ST-JACQUES  
 En face du Carré de la Place d'Armes  
 se charge de plans de ponts, aqueducs, égouts, de tracés de chemins de fer et routes d'arpentages publics et particuliers, de demandes de brevets d'invention etc.  
 Téléphone No 1800

**A. BONNIN & G. MANN**

Ingenieurs Civils, Architectes  
**NEW-YORK LIFE BUILDING**  
 CHAMBRE 215  
 Téléphone Bell 1820

**J. & P. BRUNET**

Importateurs et Ma. facturiers de  
**Monuments, Tombes, Charniers, Poteaux, Copings et toutes sortes d'Ouvrages de Cimetières**  
 Spécialité: Doubles Cercueils en Marbre.  
 Ces nouveaux Cercueils sont préférables à tous autres connus sur ce continent.  
 Réparations en tous genres à des prix très modérés.

Résidence privée: J. BRUNET (Côtés-des-Neiges, Téléphone 4666.

Résidence privée: Pla. BRUNET, Entrepreneur-Briquetier, 381 rue Berri. Bell Téléphone 323.

**J. L. DUHAMEL**

Marchand-Tailleur  
**1680 rue Ste-Catherine**  
 3e porte de la rue St-Denis. Montréal.

**Assortiment complet**

— DE —  
**Tweeds Français, Anglais, Ecossais, Etc., Etc.**  
 à très bas prix.

**AGENTS D'IMMEUBLES**

**LACHLAN MACKAY**

Agent d'Immeubles, d'Assurances et de Finances  
**BATISSE DU TEMPLE**  
 No 183 ST-JACQUES.

**CH. HOLLAND**

VENTE ET ACHAT

**PROPRIETES**

SUR COMMISSION  
 249, rue St-Jacques

**R. GOHIER & FILS**

AGENTS D'IMMEUBLES ET DE FINANCES  
 Evaluateurs et Règlements des Pertes causés par les Incendies

Prêts d'Argent sur Hypothèque

Bureau No. 4 rue St-Laurent, Montréal  
 (Coin de la rue Craig)  
 Bell Telephone 7087 Chambre No. 1

C. J. McCuaig, Toronto. R. A. Mainwaring, Montréal.

**McCuaig & Mainwaring**

DE MONTREAL ET TORONTO  
 Courtiers d'Immeubles et Placements.  
 BUREAUX:  
 147 rue St-Jacques, MONTREAL. | 18 rue Victoria, TORONTO.  
 Téléphone Bell 2433.

**Bilodeau & Renaud**

COMPTABLES, AUDITEURS ET COMMISSAIRES  
**No-15, rue ST-JACQUES**  
 SPÉCIALITÉ:  
 Règlement des Affaires de Faillites  
 Téléphone 2003

**J. H. LECLAIR**

ARPEUTEUR, INGENIEUR CIVIL ET ARCHITECTE  
 se charge d'Arpentages publics et privés, Confection de Cadastres et Livres de Renvoi, Chemins de fer, Aqueducs, Egouts, Brevets d'Invention et Marques de Commerce, etc.  
**No 73, Rue St-Jacques**  
 MONTREAL

**Cie de Téléphone Bell du Canada**

—BUREAU PRINCIPAL:—  
**30-RUE ST-JEAN-30**  
 MONTREAL.

La Compagnie vendra ses instruments à des prix variant de \$7 à \$25 par paire. Les "Standard Bell Telephone set" (protégé par une marque de fabrique enregistrée) dont le but spécial est de donner un service parfait et CONSTANT, est celui dont la compagnie se sert pour ses abonnés et il est supérieur à tout autre outillage téléphonique qui ait été mis jusqu'ici sur le marché.  
 Les abonnés du service de Montréal et le public peuvent maintenant obtenir la communication téléphonique sur ses lignes de circuit à longue distance, avec Québec, Ottawa et Sherbrooke et les localités intermédiaires, aux prix suivants:  

	Abonnés	Public
Pour Québec	60c	\$1.00
" Ottawa	50c	75c
" Sherbrooke	50c	75c

 On trouvera des cabinets isolés pour la conversation à l'agence de la Compagnie, à Montréal, No 4380 rue Notre-Dame, où l'on pourra obtenir toutes informations au sujet des prix et des localités en communication.

**J. Cradock Simpson & Cie**

AGENTS D'IMMEUBLES ET DE FINANCES

OFFRENT EN VENTE—Résidences de première classe; bonnes maisons; propriétés commerciales et magnifiques lots à bâtir.  
 OFFRENT A LOUER—Maisons meublées, maisons non meublées et Magasins  
 FONT DES PRETS sur bonnes hypothèques à des taux d'intérêt très bas.  
 ASSURENT les risques de tout genre dans les Compagnies de premier ordre.  
 ADMINISTRENT LES PROPRIETES pour les propriétaires ou fidéicommissaires, au mieux de leurs intérêts.  
 VENTE D'IMMEUBLES A L'ENCAN, tous les quinze jours, le MERCREDI.

**Bâtisse de l'Assurance la Guardian**

181, RUE ST-JACQUES, MONTREAL

REVUE IMMOBILIÈRE

Montréal, 14 juillet 1892.

Les enrégistrement de ventes reprennent leurs cours et, sauf quelques grognements assez excusables, pour commencer, les affaires paraissent devoir être assez peu dérangées par l'imposition de la taxe. Nous devons dire, toutefois, que la plupart des ventes publiées dans ce numéro ont été enrégistrées avant le 1er juillet.

Les lots à bâtir ont remporté les prix suivants:

	LE PIED
Ruelle Mathieu.....	15c
Rue Amherst.....	37c
" Sherbrooke (Est).....	\$1 00
" St Denis.....	1 00
" St Hyppolyte.....	37½
" Church.....	75c
" Versailles.....	75c
" La Montagne.....	1 25
" St Antoine.....	70c
" Du Havre.....	20c
Montréal Annexe:	
Rue Upper Hutchison.....	15c
Avenue du Park.....	12c
Côte St-Antoine:	
Rue Dorchester.....	43½
" Hallowell.....	60c

Voici les totaux des prix de vente par quartiers:

Quartier Ste-Marie.....	\$ 34,234 76
" St-Jacques.....	54,353.00
" St-Louis.....	39,448.30
" St-Laurent.....	30,090 00
" St-Antoine.....	151,959.25
" St-Anne.....	7,953.21
" St-Jean-Baptiste.....	39,152.15
" St-Gabriel.....	47,317.06
" Hochelaga.....	2,400.00
Côte St Louis.....	6,843.00
Mile End.....	88,814.86
Montreal Annexe.....	17,461.80
Ste Junégonde.....	2,200.00
St-Henri.....	8,554.00
Côte St-Antoine.....	60,947.96
Montreal Junction.....	783.88
Total.....	\$ 585,513.23
Semaine précédente.....	1,130,051.03
Ventes antérieures.....	7,591,675.40
Depuis le 1er janvier.....	\$9,317,239.66

Semaine correspondante 1891.....	\$ 199,980.89
" " 1890.....	505,933.90
" " 1889.....	142,767.23
" " 1888.....	140,066.70

A la même date 1891.....	\$7,365,871.31
" " 1890.....	5,724,925.14
" " 1889.....	4,814,037.58
" " 1888.....	4,372,917.45

Ily a parmi les obligations enrégistrées trois prêts à 5 p.c. pour \$1734, \$2,000, \$5,000, \$5,000 respectivement; quatre à 5½ p.c. pour \$3,000, \$4,500, \$5,000 et \$10,000. Les autres sont à 6, 7 et 8 p.c.

Voici les totaux de prêts par catégories des prêteurs:

Cie de prêt.....	\$ .....
Assurances.....	15,400
Autres corporations.....	9,250
Successions.....	62,515
Particuliers.....	87,165
Total.....	\$ 87,165
Semaine précédente.....	84,456
Semaines antérieures.....	2,825,006
Depuis le 1er janvier.....	\$ 2,996,827

Semaine	Correspondante	1891...\$	117,116
"	"	1890...	170,857
"	"	1889...	183,200
"	"	1888...	60,425

A la même date de 1891.....	\$ 3,992,809
" " 1880.....	2,710,647
" " 1889.....	2,359,629
" " 1888.....	2,365,315

**VENTES ENREGISTREES**

Pendant la semaine terminée le 9 juillet 1892.

**MONTREAL EST**

**QUARTIER STE-MARIE**

Rue Champlain p. du lot 858 quartier Ste Marie terrain mesurant 16x38 et de là 20x05, maison No 201 rue Champlain vendu par Jos. Bousquet à Henri Gagnon; prix \$1500.

Avenue de Lorimier, nn tiers S. E. du lot 194, quartier Ste Marie, terrain mesurant 22x00, maison No 22 avenue De-Lorimier, vendu par Chas. Marley, par son tuteur à James Marley; prix \$2515 (avec terre à la Longue Pointe)

Ruelle Mathieu, lot 1144-41, quartier Ste Marie, terrain mesurant 2318 p. en superficie, maison Nos. 305 à 401 ruelle Mathieu, vendu par Adolphe Dépathie à J. L. Barré; prix \$1200.

Rue Logan lots 021 et 022 quartier Ste Marie, terrain mesurant 3800 p. en superficie chacun maisons Nos. 327 à 337 rue Logan, vendu par Gilbert Giroux à Jos. Vigeant; prix \$6750.

Ruelle Mathieu, lots 633-22 à 27 quartier Ste Marie, terrains mesurant 68,6x 130 sans bâtisses, vendu par Wm. Roberts à Marie Rouette épse. de Isidore Forget dit Dépatie; prix \$1305.50 (15c le pied)

Rue Craig, lot 81, quartier Ste Marie terrain mesurant 1838 p. en superficie, maison Nos. 130 et 132 rue Craig, vendu par Mme. Louis Charest à Théophile Goulet; prix \$3,000.

Rue Logan, p. du lot 838, quartier Ste Marie, terrain mesurant 24x80, maison Nos. 258 et 200 rue Logan, vendu par Cyprien Lafrenière à Odilon Lafrenière; prix \$1500 (rétrocession)

Rue Notre-Dame, droits dans le lot 1508-1 quartier Ste Marie et 166.1 quartier Hochelaga, terrains mesurant 7020 p. en superficie, maisons Nos. 593 à 603 rue Notre-Dame, vendu par Annie Béliveau a, Frs. Xavier Roy; prix \$1386.26.

Rue Dufresne et Ste Catherine, lot 1308, quartier Ste Marie, terrains et bâtisses, vendu par Richard Lamb à Wm. G. Cruikshank; prix \$8,800 (avec d'au tres propriétés).

Rue Ste Catherine, lot 1580, quartier Ste Marie, terrain mesurant 1835 p. en sup., maison No. 891 rue Ste Catherine vendu par David Lewis à Jeanes O. Rourke; prix \$1900.

Avenue Papineau p. des lots 1145-6, 7 et 3, quartier Ste Marie, terrain mesurant 20x80 maison No. 357 et 357a Ave-



# ARGENT A PRETER

en tout temps, sur propriété de cité de première classe. Intérêt peu élevé et conditions très faciles pour remboursement.

## Sun Life Assurance Company OF CANADA

R. MACAULAY, Directeur-Gérant,  
1766 rue Notre-Dame, Montréal.

Revenu.	Actif.	Assurance sur la vie en vigueur
920,174.57	2,885,571.44	19,436,961.84
Polices sans condition.		

nue Papineau, vendu par Alexis Mathieu à Marie L. C. Rollin épouse de N. Pigeon; prix \$768.

Rue Fullum, p. du lot 1341, quartier Ste Marie, terrain mesurant 1850 p. en superficie, maison Nos. 322 et 324 rue Fullum, vendu par Timothy Plante; prix \$1550.

Avenue Papineau, lot 633-6 et 7 quartier Ste Marie, terrain mesurant 26x65 chacun, maison No. 229 à 233 Avenue Papineau, vendu par Edmond Ricard à Nathalie J. Laverdure épouse de Cyrille St Germain; prix \$2,600.

### QUARTIER ST JACQUES

Rue St-Christophe, p. du lot 506, quartier St-Jacques, terrain mesurant 66x63, maison Nos 4 à 10 rue St-Christophe, vendu par Mathilde Blanchet à l'Institution catholique des sœurs et muets; prix \$5,000.

Rue St-Hubert, lots 1203-297 et 208, quartier St-Jacques, terrains mesurant 25x120 chacun, maison Nos 653 à 663 rue St-Hubert, vendu par Ant. Nap. Fautoux à Albert E. DeLorimier; prix \$18,000.

Rue St-André, lot 851-28, quartier St-Jacques, terrain mesurant 22.10 x 71, maison Nos 142 à 144 rue St-André vendu par Chéri Gagné à Albertine Lanthier, épouse de Hector Prévost; prix \$5,500.

Rue Beaudry, lot 677, quartier St-Jacques, terrain mesurant 1602 p. en superficie, maison No 79 rue Beaudry, vendu par Frs Lamoureux à Antoine Balle; prix \$1,100.

Rue St-André, p. du lot 878, quartier St-Jacques, terrain mesurant 20 x 72, maison No 153 rue St-André, vendu par Amédée Perrault et autres à Amédée Perrault; prix 1,605, plus pension viagère de \$100 par année.

Rue Rivard, lots 1202-85 et p. de 84, quartier St-Jacques, terrain mesurant 35x70, maison Nos 13 et 15 rue Rivard, vendu par Adélar Lambert à Edmond Archambault; prix 1,300.

Rue St-Christophe, lots 1104-33 à 36, quartier St-Jacques, terrains mesurant 24x56.6 chacun, maisons en brique, Nos 290 à 304 rue St-Christophe, vendu par Olivier Robert et autres à Louis Laverge; prix \$6,650.

Rue Jacques-Cartier, p. du lot 1186, quartier St-Jacques, terrain mesurant 53.4x67.3, maison Nos 450 et 454 rue Jacques-Cartier, vendu par la succession Odile Vannier à Joseph Samuel Loyer; prix \$2,500.

Rue Amherst, lots 1211-51 et 51a, quartier St-Jacques, terrains mesurant 20x95 chacun vacant, vendu par Onésime et Ed. St-Jean à Toussaint G. et J. A. P. Labelle; prix \$1,400.

Rue Mentana, lots 1211-15 et 16, quartier St-Jacques, terrains mesurant 25x110 chacun vacants, vendu par l'hon. Arthur Boyer à Rémi Gohier & fils; prix \$1,000.

Rue Sherbrooke, lot 1200-3, quartier St-Jacques, terrain mesurant 2838 p. en superficie vacant, vendu par Philo-

mène Cherrier et autres à Marie E. Labelle, épouse de Jos. M. Dufresne; prix \$2838.

Rue St-Denis, lots 1200-25 et 26, quartier St-Jacques, terrains mesurant 49x100 vacant, vendu par Philomène C. Cherrier à Emma Charbonneau, épouse de Paul G. Martineau; prix \$4,900.

### QUARTIER ST-LOUIS

Rue Ste-Elizabeth, p. du lot 653, quartier St-Louis, terrain mesurant 2550 p. en superficie, maison Nos 231 et 233 rue Ste-Elizabeth, vendu par Mme Jacques St-Jacques à David Pesant dit Sanscartier; prix \$3,447.

Rue St-Hippolyte, p. du lot 969, quartier St-Louis, terrain mesurant 45x73.6 vacant, vendu par Malcolm Thomson à Alexise L. Gurling, épouse Frs Giroux; prix \$1235.

Rue Dumarais, lot 339, quartier St-Louis, terrain mesurant 2400 p. en superficie, maison Nos 14 et 16 rue Desmarais, vendu par Oscar Amyot au Rév. John Jones; prix \$3,250.

Rue St-Denis, lots 903-65-66 et 67, quartier St-Louis, terrains mesurant 25x95 chacun vacants, vendu par Eugénie Noël, veuve de D. Carrière à Marie H. L. Carrière, épouse de Jos. Girard; prix \$3940.

Rue St-Denis, lots 903-70, 71 et 72 quartier St-Louis, terrain mesurant 25x95 chacun, maison Nos 772 à 780 rue St-Denis, vendu par Pierre Arsène Beaudoin à Louis Geo. Chaussé; prix \$7,900.

Avenue Laval, lot 899-7, 8 et 9, et 900-41, quartier St-Louis, terrains mesurant les 3 premiers ensemble 81x115 d'un côté et 134 de l'autre et le dernier 3093 p. en superficie vacants, vendu par Siméon Pagnuelo à Pierre Thibus Cantara; prix \$16,193.

### QUARTIER ST-LAURENT

Rue Ste-Famille, lot 42-5 et p de 42-6, quartier St-Laurent, terrain mesurant 20x87, maison No 132 rue Ste-Famille, vendu par Richard Lamb à Emerson B. Biggar; prix \$4,800.

Rue St-Urbain, la moitié N.-O. du lot 801, quartier St-Laurent, terrain mesurant 40x52, maison en brique, No 11½ rue St-Urbain, vendu par Mme F. Corbeil à Mary Ann Doutney veuve de James Close; prix \$3,200.

Rue St-Charles-Borromée, deux-cinquièmes indivis des lots 19-49 50-51-52, quartier St-Laurent, terrains mesurant 25x125 chacun, vacant, vendu par R. S. C. Bagg et Mme A. E. Lewis à Mary H. Bagg épouse de Rob Lindsay; prix \$2,730.

Rue Lagauchetière, p. du lot 567, quartier St-Laurent, terrain mesurant 20x97.2, avec bâtisses vendu par Alfred D. Fox à Mary Kirkpatrick; prix \$6,000.

Rue Church, lots 168-23-24, quartier St-Laurent, terrains mesurant 25x83 chacun, vacant, vendu par Stanislas D. Vallières à Damase Leclair; prix \$3,110.

Rues St-Laurent et St-Christophe, p. du lot 334 et 208-5, quartier St-Laurent 853-12 et p. du 11 quartier St-Jacques, terrain et bâtisses, vendus par Marie Anne Wurtele à Alfred Dalbec; prix \$4,250.

Rue Ste-Famille, lots 80a et p. de 80, quartier St-Laurent, terrain mesurant 2708 p. en superficie, maison No 83 rue Ste-Famille, vendu par Richard Lamb à Ada Louise Jackson épouse A. H. Wilson; prix \$5,000

Rue Prince-Arthur, lot 48-20-1, quartier St-Laurent, terrain mesurant 12x100, vacant, vendu par James S. James Thompson à Edouard Archibald; prix non spécifié.

Rue Arcade etc, droits dans lots 18-40 et 439, quartier St-Laurent, 290 quartier St-Louis, terrains avec bâtisses, vendu par J. B. Price, et autres à James Price; prix \$1,000.

### QUARTIER ST-ANTOINE.

Rue Ste. Marguerite lot 998 quartier St. Antoine, terrain mesurant 50x70; deux maisons en bois nos. 40 et 42 rue Ste. Marguerite vendu par Mme Frs. O'Reilly à Francis B. McNamee; prix \$2,500.

Rue Chaboillez, lot 807 quartier St. Antoine terrain mesurant 82x80; quatre maisons en brique No. 27 à 35 rue Chaboillez vendu par Patrick Mullin à La Cité de Montréal; prix \$14,000.

Rue St. Catherine lot 1625-U quartier St. Antoine terrain mesurant 21x120; maison (residence) no. 2706 rue Ste. Catherine vendu par Mme Henry J. Dart à Lucille J. Osborne épouse de Henry Miller; prix \$4,800.

Rue Albert lot 39, quartier St. Antoine terrain mesurant 30x80 maison no. 607 à 611 rue Albert vendu par Napoléon Robillard à William Scullion; prix \$2,675.

Avenue Essex P. des lots 1651-8 et 9 quartier St. Antoine terrain mesurant 17.10x99.9 maison (cottage) en pierre no. 7 avenue Essex vendu par The Montreal Loan & Mortgage Co. à Elisabeth Breadon épouse de Wm. J. Common; prix \$2,800.

Rue Osborne, la moitié indivis de P. des lots 634 et 635, quartier St. Antoine terrain mesurant 28.8x85 maison no. 14 rue Osborne vendu par Edmond Parent à Thomas Gauthier; prix \$6,700.

Rue Versailles, lot 466-54 et 45 quartier St. Antoine terrain mesurant 23.4 x98 chacun maison vacant, vendu par Sir A. T. Galt à Magloire Beaune; prix \$3430.

Rue Chaboillez, droit dans le lot 809, quartier St Antoine, terrain mesurant 4231 p. en superficie, maison Nos. 43 à 45 rue Chaboillez, vendu par Ludger Courville et autres à Onésime Soulière; prix \$450 et autres considérations.

Avenue Essex p. des lots 1651-9 et 10 quartier St Antoine, terrain mesurant 17.10x99.9 maison (cottage) en pierre et brique No. 9 Avenue Essex, vendu par The Montréal Loan & Mortgage Co. à Wm. Edward Cheese; prix \$3000.

Rue Université, lot 1287, quartier St Antoine, terrain mesurant 23.4x95.6, maison en pierre No. 84 rue Université, vendu par John Wilson à Marie Elizabeth Broch veuve de Patrick F. Heery; prix \$5500.

Rue Notre-Dame, lot 830 quartier St Antoine terrain mesurant 5051 p. en superficie, maison etc., coin Notre-Dame et Inspecteurs, vendu par Dominique Ebacher à la succession Rodier; prix \$46,325.

Rue Albert, lot 34, quartier St Antoine, terrain mesurant 30x88, maison en bois et brique Nos. 563 à 565 rue Albert, vendu par Gabriel Décarly fils de Gabriel à François Roch Décarly; prix \$1200.

Rue Drummond, lot 1759-14, quartier St-Antoine, terrain mesurant 50x127.6, vendu par Wm R. Oswald à Edward B. Greenshields; prix \$1,500 plus hypothèques.

### HOCHELAGA

#### QUARTIER ST-JEAN-BAPTISTE

Rue Sanguinet, lots 15-993 et 994, quartier St-Jean-Baptiste, terrains mesurant 20x70 chacun, maison en brique, Nos 736 à 742 rue Sanguinet, vendu par Mathilde Blanchette et Jules Lavergne dit Renaud au Rév. Magloire Auclair; prix \$4,250

Rue Rivard, lots 15-388 et 389, quartier St-Jean-Baptiste, terrains mesurant 20x70 chacun, maison en brique, Nos 536 à 542 rue Rivard, vendu par Pierre Alex. Larivière à H. Buchanan; prix \$4,500.

Rue Mont-Royal, lots 13, 14-36, 37, 38, 15-2 à 5 et 15-104, 2 à 5, 11-112 à 116, 15-6 à 15, 15-104-6 à 15, 12-82 à 89 et p. de 90, avec bâtisses, cédés par les R.R. P.P. Tesnière et Estevenon et M. André Brisset à la Congrégation des religieux du Très Saint Sacrement; prix \$22,102.15.

Rue Berri, lots 15-1 et 15-104-1, quartier St-Jean-Baptiste, terrain mesurant 7½x80 vacant (ruelle), vendu par Alph. David et autres au Religieux du Très Saint Sacrement; prix \$1.00

Rue Durham, lots 1-168, quartier St-Jean-Baptiste, terrain mesurant 25x100 vacant, vendu par Wm Mann à Césaire Deslongchamps; prix \$300.

### QUARTIER ST-GABRIEL

Pue Projetée, lots 3399-198, 199 et 200, quartier St-Gabriel, terrains mesurant 25x80 chacun vacants, vendu par Alfred Baumgarten et autres à Frank R. England; prix \$690.

Rue Projetée, lots 3399-208 et 209, quartier St-Gabriel, terrains mesurant 23x90 vacants, vendu par A. Baumgarten et autres à William Prowse; prix \$507.15.

Rue Bourgeois, lots 3167-112, 3168-4 à 7 et p. de 3167-113, quartier St-Gabriel, terrains et bâtisses, vendus avec d'autres propriétés au quartier Ste-Anne, par Richard Lamb à Wm G. Cruikshank; prix \$40,200.

Rue Projetée, lots 3399-177 à 181, quartier St-Gabriel, terrains mesurant 23x90 chacun vacants, vendu par Alfred Baumgarten et autres à Richard Turner; prix \$1,133.16.

Pue Projetée, lots 3339-172 à 176, quartier St-Gabriel, terrains mesurant 23x90 chacun vacants, vendu par Alfred Baumgarten et autres à James Lonergan; prix 1,086.75.

Rue Charron, lots 3174, et 3175 et 3238, quartier St-Gabriel, terrain mesurant 4932 p. en superficie, boutique de boucher, etc., vendu par Wm H. Price à James Price; prix \$3,700.

### QUARTIER HOCHELAGA

Que Déséry, p. du lot 53, quartier Hochelaga, terrain vacant, vendu par Joseph Barsalou à Augustin et Geo. Tétrault; prix \$500.

Rue du Havre, lots 166-84 à 87, quartier Hochelaga, terrain mesurant 97x99.9 d'un côté et 103.3 de l'autre vacant, vendu par Gordan C. Fletcher à Alexander McArthur; prix \$1,900.

### CÔTE ST-LOUIS

Rue Berri lots 162-77 et 78 cote St. Louis terrains mesurant 22x70 chacun vacant coin rue Perrault vendu par The Montreal Loan & Mortgage & Co à Charles M. Desilets; prix \$500.

Rue St. Denis, lots 161-184 et 184 cote St. Louis terrains mesurant 22x95 chacun, maisons en brique nos. 785 et 787 rue St. Denis vendu par le shérif de Montréal à The Montreal Loan & Mortgage & Co; prix \$4,000.

Rue des Carrières lot 229 cote St. Louis terrain mesurant 82.6x54 et de la maison 45x72, maison en bois no. 104 rue des Carrières, vendu par le Rev. John Quinlivan et autres à James Doolley; prix \$1,200.

Rue St. Denis lots 209-10 et 196-99-100, cote St. Louis terrain mesurant 50x125 vacant vendu par Wm. Ed. Blanchard à Geo. Jos. Neville; prix \$1,143.



MILE END

Rue Boulevard lots 137-232 à 238 Mile End terrains mesurant 25x110 chacun vacants, coin Stuart & Cadieux vendu par James Baxter à James S. Thompson ; prix \$5000.

Rues Cadieux et St. Louis, lots 137-290, 291, 292, 299, 300 et 301, 10-156 à 160-185 à 199, 226 à 231, 240-247 Mile End terrains vacants, vendu par James S. Thompson ; prix \$10,500.

Avenues Beaubien, Casgrain, etc. 481 491 à 493, 441 à 450, 454 à 463 et la moitié de 477 Mile End terrains vacants vendu par James Baxter à James S. Thompson ; prix \$10,000.

Rues projetées, lots 10-693 à 723, 725 à 734, 736 à 744, 746 à 754, 756 à 760, 763 à 781, 783 à 808, 810 à 818, 820 à 861 terrains vacants vendu par James Baxter à James S. Thompson ; prix \$50,000.

Rues projetées, lots 11-629 à 631, 508, 509, 609, 620, 544, 545, 672, 673, 370 à 372, 526, 527, 692, 693, 802, 803, 848, 849, 818 à 819, terrains vacants vendu par The Montreal Freehold Co à Thomas Milburn ; prix \$13,314.88.

MONTREAL ANNEXE

Rue projetée lots 32-8, 21, 23, 25, 26, 27, 28, 43 et 44, Montreal Annexe terrains vacants vendus par The Cons. Land Investment Co. à Charles R. S. Dinnick prix \$3296.

Avenue du Parc, lot 12-25-34 Montreal Annexe terrain mesurant 50x110 vacant vendu par The Cons Land. à Charles R. S. Dinnick ; prix \$663.

Rue Upper Hutchison lot 12-1-51 Montreal Annexe terrain mesurant 50 x102, vacant, vendu par R. A. Mainwaring à Alfred Nathan ; prix \$766.

Avenue Amiral lot 12-19-37 Montreal Annexe terrain mesurant 50x100 vacants vendu par The Land Investment Co à Hormisdas contant ; prix, non mentionné.

Avenue du Parc lots 12-6-5 à 14 Montreal Annexe terrain mesurant 375-103-6, d. d'un côté et 105.6 de l'autre, vacant vendu par R. A. Mainwaring, à Marg. J. Milburn épouse de Thos. Milburn ; prix \$9,487.50.

Avenue du Parc, & Avenue Madison lots 12-15-12 et 13, 12-16-41-45 Montreal Annexe terrains mesurant les 2ers. 50x110 chacun et les deux derniers 50x100 chacun vendu par The Cons. Land & Investment Co à James S. Mills ; prix \$2475.

MONTREAL ANNEXE.

Rue Upper Hutchison, lot 12-1-56 Montréal Annexe, terrain mesurant 50x102, vacant, vendu par R. A. Mainwaring à Flavien J. Granger ; prix \$774.30.

STE-CUNEGONDE

Rue Delisle, lot 722, Ste Cunégonde, terrain mesurant 28,2x75, maison Nos. 319 et 321 rue Delisle, vendu par The Montreal Loan and Mortgage Co. à Pierre Milot ; prix \$2200.

QUARTIER ST-HENRI

Rue Bourget, p. du lot 2009, St Henri terrain mesurant 20x45 et delà 40x45 maisons en bois No 72 rue Bourget vendu par Mme J. B. Demers à Marcel Gagnon ; prix \$550.

Rue Delinelle, lot 1705-78 St Henri, terrain mesurant 24x75, vacant, vendu par The Sun Life Ass. Co. à Ovila Mallette ; prix \$240.

Rue Annie, p. des lots 1115 et 1116 St Henri, terrain mesurant 23x84, vacants, vendu par la Succ. Ed. Mackay à Céline ; prix \$828.

Rue St Ambroise, lot, 1913-61 quartier St Henri, terrain mesurant 26x101, 3, maison etc. vendu par Ambroise Duaut à Louis Hotte ; prix \$1700.

Rue St Philippe, la moitié S. O. du lot 1797, St Henri, terrain mesurant 28,6x91, maison en bois, No 68 rue St Philippe, vendu par M. Jules Leblanc à André Bray ; prix \$950.

Rue St Jean, droit dans les lots 2237, St Henri, terrain mesurant 31,6x84,5, maison en brique, No 82 rue St Jean ; vendu par Albert Lambert à Désiré Lambert ; prix \$201.

Rue Bethune, p. du lot 130, St Henri terrain mesurant 34 en front et 11 en arrière x78 d'un côté et 78,10 de l'autre, vacant, vendu par la ville de St Henri à Alexis Ouellet ; prix \$295.

Rue Beaudoin, lot 1722-7, St Henri, terrain mesurant 24x93, vacant, vendu par Desserres et frère à Isaïe Pétel ; prix \$358.

Rue Beaudoin, lot 1722-8, St Henri, terrain mesurant 24x93, vacant, vendu par Desserres et frères à Alexandre Boyer ; prix \$358.

Rue Beaudoin, lot 1722-20, St Henri, terrain mesurant 24x92, vacant, vendu par Desserres & frères à Edouard Leblanc ; prix \$358.

Rue Beaudoin, lot 1722, St Henri, terrain mesurant 24x93, vacant, vendu par Desserres & frère à J.-Bte. Lavoie ; prix \$350.

Rue Beaudoin, lot 1722-54 St Henri, terrain mesurant 24x95,6 d'un côté et 95,7 de l'autre, vacant, vendu par Desserres & frère à Joseph Martin ; prix \$400.

Rue Beaudoin, lots 1722-102 et 103, St Henri, terrain mesurant, 24x92 chacun, vacant, vendu par Desserres et frères à J.-Bte. Ratelle ; prix \$800.

Rue Beaudoin, lots 1722-46 et 47, St Henri, terrain mesurant 48x94,10 d'un côté et 95 de l'autre, vacant, vendu par Desserres & frère à Joseph Lavoie ; prix \$800.

Rue Beaudoin, lot 1722-43 St Henri terrain mesurant 24x94,7 d'un côté et 95,8 de l'autre, vacant, vendu par Desserres & frères à Joseph Pouliot ; prix \$358.

COTE ST-ANTOINE

Rue Abbott et avenue Hillside, lots 1434-92 et 92a Côte St Antoine, terrain mesurant 2138 p. en superficie, vacant, vendu par The Montreal Loan and Mortgage Co. à John Armstrong ; prix \$1230,16

Rue Abbott et Avenue Hillside, lot 1434-92a Côte St Antoine, terrain mesurant 1718 p. en superficie etc. vendu par John Armstrong à George Sevrse ; prix \$3500.

Avenue Clarke p. du lot 320 Côte St Antoine, terrain mesurant 170x119 d'un côté et 120 de l'autre, avec bâtisses vendues par John L. Gilmour à Eliza Holland épouse de J. E. Weir ; prix \$1000.

Avenue Clarke, p. du lot 320 Côte St Antoine, terrain mesurant 170x119 d'un côté et 120 de l'autre, avec bâtisses, vendue par Mme J. E. Weir à Bessie True épouse de A. Mckim ; prix \$4,600.

Rue Dorchester, lots 941-287 à 290 Côte St Antoine terrain mesurant 100x127,9 d'un côté et 133,9 de l'autre, vacant vendu par James S. Heward à Samuel Thomas Spindlo ; pr x \$7835.

Avenue Victoria, lot 215-22 Côte St Antoine, terrain mesurant 50x135, vendu par Thomas C. Bulmer à Marie M. J. Adrien épouse de Eusèbe Branchand ; prix \$1680.

Rue Hallowell p. du lot 941,301. Côte St Antoine, terrain mesurant 181 en front, 196 en arrière x91,3 d'un côté et 81,6 de l'autre, vacant vendu par Mme James Howley à Albert E. DeLorimier ; prix \$6554,80.

Rue Hallowell, p. du lot 941-301 Côte St Antoine, terrain mesurant 133 p. en

front 346 en arrière x100 d'un côté et 81,6 de l'autre, vacants ; vendu par Albert E. DeLorimier à A. N. Fautoux ; prix \$18,288.

Avenue Montarville, lot 232-146 Côte St Antoine, terrain mesurant 50x187,6 vacant, vendu par le Shérif de Montréal à James F. Scriver ; prix \$2000.

MONTREAL JUNCTION

Avenue Herald, lots 140-30 et 31 Montréal Junction, terrain mesurant 50x88 chacun, vacant, vendu par John J. Cook et autres à Andrew Wm. Ramsay ; prix non mentionné.

Avenue Ainslie, lot 138-3 Montreal Junction terrain mesurant 19597 p. en superficie, vacant, vendu par D. S. Leach et autres à Howard A. Kennedy ; prix \$783,88

Rue de la Montagne, lot 1523-2, quartier St-Antoine, terrain mesurant mesurant 4135 p. en superficie, vacant, vendu par la succ. Wm Laurie à George Bishop ; prix \$5,231,25.

Rue St-Antoine, lot 1039-10 quartier St-Antoine, terrain mesurant 24x110 vacant, vendu par André S. Delisle à Moïse Rochon ; \$1,848.

Avenue Argyle, lot 1507, quartier St-Antoine, terrain mesurant 55,449 p. en superficie, maisons Nos 51 à 65, avenue Argyle, vendu par Wm L. Bryson à John Baxter Wood et autres ; prix \$50,000.

QUARTIER STE-ANNE

Rue des Seigneurs, lot 851, quartier St-Anne, terrain mesurant 51 en front, 22 en arrière x100, maison en brique et cottage en bois Nos 4 à 10 rue des Seigneurs, vendu par John James Chapman à Abel Chapman ; prix \$200 et autres considérations.

Rue Centre, le tiers indivis du lot 808, quartier Ste-Anne, terrain mesurant 5788 p. en superficie, maison en brique No 114 à 120 rue Centre, vendu par Anne Campbell à Rose Anne Campbell ; prix \$300.

Rues Leber et Bourgeois, lots 54 et 55 quartier Ste-Anne, terrain mesurant le 1er 47,26x90,6 et le 2e 17x90,6 vacant, vendu par William H Hingston M. Guérin et autres à Robert Henry Bartholomen ; prix \$2,453x21.

Rues Mullins et Wellington, p. du lot 808, quartier Ste-Anne ; deux terrains mesurant le 1er 25 en front 21,9 en arrière x61, l'autre 24 en front, 28 en arrière x100 d'un côté et 116 de l'autre, maisons Nos 527 à 531 rue Wellington, vendu par William Kinloch à James S. Thompson ; prix \$5,000.

Propriétés à Vendre  
A Vente Privée  
Par J. Cradock Simpson & Cie

RUE ST-URBAIN

Une grande maison en brique solide avec cuisine en allonge, en bon état, à cinq minutes du bureau de poste. Prix \$4,200.

RUE CADIEUX

Cottage confortable en brique, 9 chambres, en bon état, murs peints à l'huile, manteaux de cheminées en marbre, tuyaux à gaz partout. Prix \$2,100 seulement.

RUE DE SALABERRY

Près de la rue Craig, bâtisse en brique solide de 119x89 pouvant servir à tous usages qui demandent une bâtisse solide et vaste.

AVENUE DU COLLEGE MCGILL

Un lot de façade de choix comprenant en tout 235 pieds de façade sur l'Avenue du Collège McGill, avec une profondeur de 100 pieds bornée par une ruelle. Trois maisons, dont celle du coin de la rue Burnside, avec les deux belles maisons à façade en pierre

Nos. 52 et 54 Avenue du Collège McGill. C'est une magnifique occasion qui s'offre de réorganiser une magnifique propriété centrale pour résidences à un prix très modéré. Pour détails, s'adresser au bureau.

RUE NOTRE-DAME

Un terrain de 22,000 pieds, avec 154 pieds de front sur la rue Notre-Dame, presque en face de la rue Moreau et une profondeur d'environ 150 pieds jusqu'à la ligne des quais. Il y a une bonne maison en pierre à 2 étages, bien construite, avec appareil de chauffage à l'eau chaude et bonnes dépendances sur le coin nord-est de la propriété. Le terrain vacant sera vendu à part si on le désire.

RUE ONTARIO

Un bloc de trois maisons, contenant six logements, près de la rue Bleury ; donnant un loyer annuel de \$1,400. Excellent placement, les maisons se louent toujours bien à une bonne classe de locataires.

AVENUE DU PARC

Audessus de la rue Milton, un bloc bien situé de maisons à façade en pierre, en bon état, donnant un bon revenu. Prix \$5,750 chacune.

RUE PANET

Un lot de 60x80 pieds, à 75 pieds de la rue Craig, avec une bâtisse en brique solide à 2 étages et trois ailes en brique solide pouvant servir à une institution ou une manufacture.

RUE RAOHEL

Un block de logements à façade en pierre, contenant 6 logements, faisant face au parc Logan. Eau froide et eau chaude à tous les étages ; gaz, etc., hangars et écuries.

RUE ST-DENIS

Maison à deux côtés de 25x40 sur un lot de 130 pieds sur la meilleure partie de la rue ; en bon état et bien louée. Prix \$7,000.

RUE ST-HIPPOLYTE

Petite propriété lambrissée en brique sur fondation en pierre ; en bon ordre et bien oué. Prix \$2 000.

RUE ST-LAURENT

Block de bâtisses sur un lot de 71x84 avec l'usage d'un passage jusqu'à la rue St Dominique ; comprenant un magasin en brique avec logement audessus, deux côtés de amaisons en brique et une maison en bois loyer annuel dépassant \$900 doit sûrement augmenter de valeur.

RUE CHAUSSÉE

Un terrain de 40x100. Prix \$500 seulement.

J. CRADOCK SIMPSON & CIE  
Agent d'Immeubles et  
Encanteurs d'Immeubles  
181 rue St. Jacques.

A Vendre

\$3,000.—Un lot vacant de 25 x 107 sur la rue Sherbrooke, près de la rue St-Denis, seulement \$327 comptant, la balance à intérêt au taux de 4 o/p.

\$7,200.—2 maisons en pierre et brique sur la rue Sanguinet entre les rues Craig et Vitré.

\$6,500.—Une maison en pierre sur le bas de de la rue St-Denis.

\$16,000.—Un pâté de maisons en brique solide sur la rue Quesnel, louée \$1,680.

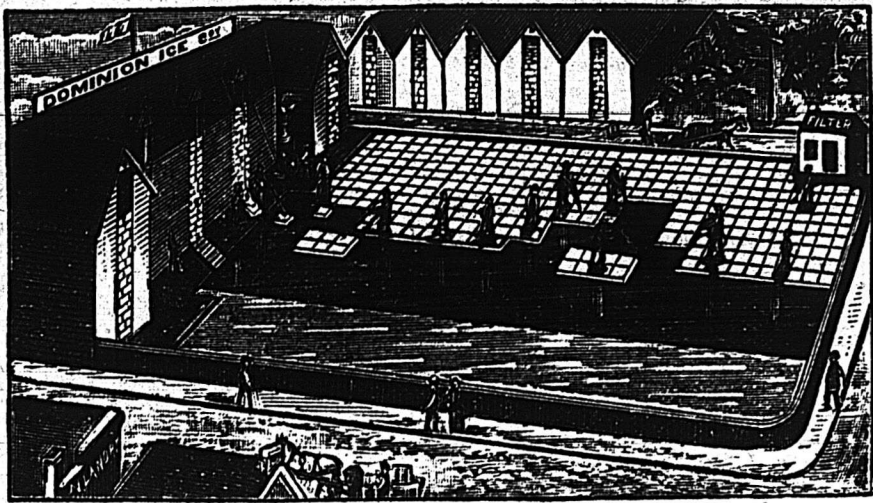
\$6,000.—3 maisons formant l'encoignure des rues Rivard et Montréal. Terrain 80 pieds carrés.

2 belles résidences d'été à St-Vincent de Paul, une à l'île Perrot, une à Beauharnois, et une à Lachine.

GUIMOND BROSSÉAU  
AGENTS D'IMMEUBLES ET EVALUATEURS  
1562 Rue Notre-Dame  
(En face du Palais de Justice)

Announcez dans LE PRIX COURANT, pour vendre vos propriétés





**GLACE PURE BREVETEE**

Production naturelle au moyen d'eau filtrée par la DOMINION ICE CO, rue Ste Emilie à St Henri.

LA DOMINION ICE COMPANY a résolu victorieusement le problème de la production à bon marché de la glace pure, et sans danger pour la consommation. Elle est produite à l'air libre, (voir la gravure), dans un bassin cimenté dont le fond est couvert de sable fin, et qui se voit d'un filtre perfectionné une eau limpide et pure, exempte de microbes, soumise à la congélation. Produite dans ces conditions, la glace de la DOMINION ICE CO ne renferme aucun germe de maladie; les hopitaux, les maisons de pensions, les hôtels, les restaurants, comme aussi les maisons privées, doivent s'approvisionner de préférence, de glace pure, et éviter ainsi les maladies résultant de l'usage de glace impure. LA DOMINION ICE CO a fait ses preuves; elle a donné satisfaction au public; les médecins et le bureau d'Hygiène Provincial recommandent particulièrement sa glace pure dont les procédés de production sont protégés par des brevets. Envoyez vos commandes immédiatement.

Aux EPICIERS qui ont besoin d'une glace très pure, parce que les denrées qu'ils conservent dans leur réfrigérateur se détériorent si elles sont en contact avec un air vicié ou une odeur quelconque, la glace de la "Dominion Ice Company" est celle qui se recommande d'elle-même.

**Agence Commerciale, Union du Crédit.**  
**A. BERTIN & CIE.**

COLLECTION de factures, mémoires, comptes notes, billets, etc., etc., sous commission de 2 à 5 pour cent net pour tous frais. (Conditions spéciales pour le commerce de gros.)  
AVANCES de 30 à 50 pour cent sur le montant des bordereaux remis en collection.  
ESCOMPTE au taux légal, de tout effet de commerce ou billet promissaire, sous solvables signatures.  
PRETS sur marchandises, valeurs, immeubles, titres, etc.  
ACHAT de marchandises en solde, créances, vieux stock, etc., etc.  
VENTE ET ACHAT de fonds de commerce.  
REPRESENTATION commerciale et d'affaires.  
GERANCE d'immeubles et de succession.  
RENSEIGNEMENTS commerciaux.

DEPOTS—6 p % l'an d'intérêt bonnes garanties sont offertes pour les dépôts d'argent qui sont disponibles à demande; et 8 à 10 p. % pour dépôts à long termes fixés.  
TRADUCTION. — Service spécial pour la traduction anglaise et française de tous documents judiciaires ou autres, annonces, réclames, correspondances, etc.  
CONTENTIEUX.— Affaires litigieuses, poursuites ou défenses devant les cours de la province à des conditions avantageuses.

L'Agence se charge: de règlement et vérification de compte, liquidation de société, de faille, de succession; convention de créanciers en vue d'arrangement; correspondance, démarches, rédaction d'actes sous seing privé, travaux d'écriture et de comptabilité à prix raisonnables. Téléphone 7248 444 La Gauchetière, Montréal.

**"LA ROYALE"**  
**D'ANGLETERRE**

BUREAU PRINCIPAL, AU CANADA . . . . . MONTREAL

CAPITAL . . . . . \$ 10,000,000  
VERSEMENTS . . . . . \$ 29,000,000

Montant placé au Canada pour la protection des porteurs de police, principalement au fonds du gouvernement, \$800,000. Responsabilité des actionnaires illimitée.  
LA ROYALE a le plus grand surplus d'actif au-dessus du passif de toutes les Compagnies d'Assurance contre l'Incendie du monde.

WILLIAM TATLEY, Agent principal et Gérant résidant.  
E. HURTUBISE et A. ST-CYR, Agents principaux du Départ. français, Montréal.

**"LA CANADIENNE"**

COMPAGNIE D'ASSURANCE SUR LA VIE

Bureaux: 114 rue St-Jacques, Montreal

EN FACE DU BUREAU DE POSTE.

Président: HON. J. G. LAVIOLETTE M. C. L.; vice président: F. X. MARTINEAU.  
PAIEMENT PROMPT COMME D'HABITUDE.

M. P. GARON, Gérant "La Canadienne," Montréal, 15 Juin 1892.  
Compagnie d'Assurance sur la Vie,

CHER MONSIEUR, Je ne puis m'empêcher de reconnaître la libéralité de votre Compagnie qui me paie le montant de la police No. 1118 (assurant la vie de feu mon époux Joseph Darveau pour \$500-00) sans attendre plusieurs mois comme font la plupart des compagnies, mais de suite après avoir eu les preuves de mort, et de la réclamation:

EMÉLIE LABRECQUE  
marque

Veuve de JOS. LABRECQUE, Bénéficiaire:

HENRI LABRECQUE: Témoin.

**MAISON**  
**Laurent, Laforce & Bourdeau**

(FONDEE EN 1860)

**No. 1637 RUE NOTRE-DAME**

Téléphone Bell, 1297 **MONTREAL**

SEULS IMPORTATEURS DES CELEBRES PIANOS

HARDMAN, de New-York.

MARSHALL & WENDELL,  
d'Albany, N.-Y.

IVERS & POND, de Boston.

ET DES MEILLEURS

**Pianos et Orgues**

FABRIQUÉS AU CANADA.



Cette maison, si avantageusement connue par l'excellence des Instrument qu'elle offre en vente, et par la satisfaction générale qu'elle a toujours donnée pendant plus de trente années d'existence, mérite à juste titre la confiance limitée dont elle a toujours joui.

REPARATIONS ET ECHANGES à des conditions très acceptables, et tous courses mains PIANOS D'OCCASION

**The Canada Sugar Refining Company**  
**(LIMITED), MONTREAL;**

Offre en vente toutes sortes de Sucres raffinés et Sirops de la marque bien connue



CERTIFICATS DE FORCE ET DE PURETÉ

BUREAU DE L'ANALYSTE PUBLIC

MONTREAL, 9 sept. 1897.

A "The Canada Sugar Refining Co'y", Montréal.

MESSIEURS, — J'ai personnellement pris des échantillons d'un stock considérable de votre sucre granulé, marque "REDPATH", et les ai examinés avec soin au polariscope. J'ai trouvé que ces échantillons atteignent d'aussi près la pureté absolue qu'on peut y atteindre par aucun procédé de raffinage.

L'épreuve au polariscope, hier, a donné 99.90 p.c. de pur sucre de canne, ce que l'on peut considérer dans le commerce comme du SUCRE ABSOLUMENT PUR.

JOHN BAKER EDWARDS,  
Ph. D., D.C.L., F.C.S.,  
Analyste public pour le District de Montréal, et Professeur de Chimie.

LABORATOIRE DE CHIMIE

FACULTÉ DE MÉDECINE UNIVERSITÉ MCGILL

MONTREAL, 9 sept. 1897.

A "The Canada Sugar Refining Co'y", Montréal.

MESSIEURS, — J'ai pris et examiné un échantillon de votre sucre "EXTRA GRANULE" et je trouve qu'il contient 99.88 p.c. de sucre pur. C'est, de fait, le meilleur et le plus pur que l'on puisse manufacturer.

Votre dévoué!

G. P. GIRDWOOD

**"L'IMPERIALE"**

DE LONDRES:

Compagnie d'Assurance contre le Feu

FONDÉE EN 1803

ACTIF: AU-DESSUS DE \$9,000,000.

Bureau principal pour le Canada et Bureau pour Montreal:  
Dans le splendide Edifice de la Compagnie, sur la PLACE d'ARMES

EN FACE DE L'EGLISE NOTRE-DAME

E. D. LACY, Gérant-résident