

**Technical and Bibliographic Notes / Notes techniques et bibliographiques**

The Institute has attempted to obtain the best original copy available for filming. Features of this copy which may be bibliographically unique, which may alter any of the images in the reproduction, or which may significantly change the usual method of filming, are checked below.

L'Institut a microfilmé le meilleur exemplaire qu'il lui a été possible de se procurer. Les détails de cet exemplaire qui sont peut-être uniques du point de vue bibliographique, qui peuvent modifier une image reproduite, ou qui peuvent exiger une modification dans la méthode normale de filmage sont indiqués ci-dessous.

Coloured covers/  
Couverture de couleur

Coloured pages/  
Pages de couleur

Covers damaged/  
Couverture endommagée

Pages damaged/  
Pages endommagées

Covers restored and/or laminated/  
Couverture restaurée et/ou pelliculée

Pages restored and/or laminated/  
Pages restaurées et/ou pelliculées

Cover title missing/  
Le titre de couverture manque

Pages discoloured, stained or foxed/  
Pages décolorées, tachetées ou piquées

Coloured maps/  
Cartes géographiques en couleur

Pages detached/  
Pages détachées

Coloured ink (i.e. other than blue or black)/  
Encre de couleur (i.e. autre que bleue ou noire)

Showthrough/  
Transparence

Coloured plates and/or illustrations/  
Planches et/ou illustrations en couleur

Quality of print varies/  
Qualité inégale de l'impression

Bound with other material/  
Relié avec d'autres documents

Continuous pagination/  
Pagination continue

Tight binding may cause shadows or distortion along interior margin/  
La reliure serrée peut causer de l'ombre ou de la distorsion le long de la marge intérieure

Includes index(es)/  
Comprend un (des) index

Title on header taken from: /  
Le titre de l'en-tête provient:

Blank leaves added during restoration may appear within the text. Whenever possible, these have been omitted from filming/  
Il se peut que certaines pages blanches ajoutées lors d'une restauration apparaissent dans le texte, mais, lorsque cela était possible, ces pages n'ont pas été filmées.

Title page of issue/  
Page de titre de la livraison

Caption of issue/  
Titre de départ de la livraison

Masthead/  
Générique (périodiques) de la livraison

Additional comments: /  
Commentaires supplémentaires:

This item is filmed at the reduction ratio checked below /  
Ce document est filmé au taux de réduction indiqué ci-dessous.

10X	12X	14X	16X	18X	20X	22X	24X	26X	28X	30X	32X
<input type="checkbox"/>	<input type="checkbox"/>	<input type="checkbox"/>	<input type="checkbox"/>	<input type="checkbox"/>	<input type="checkbox"/>	<input type="checkbox"/>	<input type="checkbox"/>	<input type="checkbox"/>	<input type="checkbox"/>	<input checked="" type="checkbox"/>	<input type="checkbox"/>

# LA SEMAINE COMMERCIALE

Salle de Lecture  
Parlement 29 juin

MARCHÉS FINANCE INDUSTRIE ASSURANCE

ORGANE DES INTERETS COMMERCIAUX DE QUÉBEC.

VOL. I.—No. 4

QUÉBEC, VENDREDI, 7 SEPTEMBRE 1894 PRIX D'ABONNEMENT: \$2.00

ULRICO BARTHE, Rédacteur-en-chef.

L. E. THOMPSON, Administrateur.

ALLUMETTES  
**E D D Y**

Telegraph,  
Telephone,  
Tiger,  
Parlor

ALLUMETTES —

QUI ONT DU RENOM

CE VIEIL ARTICLE  
TOUJOURS SUR

Fabrication et Consommation  
Quotidienne

28,800,000

ENCRE

DE TOUTES SORTES POUR L'ECRITURE

Fabriquées par

G. TOIRAY-MAURIN



LAZULINE—Encre bleu-noire. D'une très jolie nuance bleu intense en écrivant, tournant de suite au noir parfait.

LA SYRIENNE—Encre violette-noire, communicative, donnant des copies très nettes six mois après l'écriture.

LE XIXe SIÈCLE—Encre triple-noire, inaltérable. Spéciale pour la comptabilité et actes publics.

Encre carminée. Encre à marquer le linge. Encres métalliques, Colles liquides, Cuir, Pains à cacheter.

Tous ces produits sont de qualité supérieure et donnent la plus entière satisfaction.

En vente chez tous les libraires et les principaux marchands.

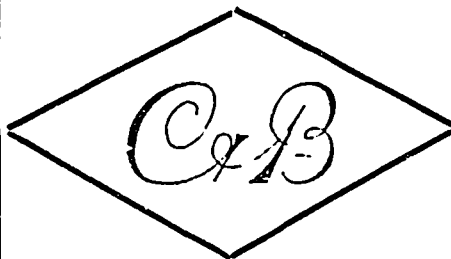
J.-B. ROLLAND & FILS,  
MONTRÉAL et QUÉBEC

Seuls agents au Canada.

J. Geo. Bussières, Architecte

et solliciteur pour brevets d'invention.  
Dessins pour reproduction sur journaux (ZINCOGRAPHIE)

No. 60, COTE LAMONTAGNE.



NOUS VISIONS TOUJOURS A FAIRE ce QU'IL Y A DE MIEUX

A vous d'en profiter

Chaussures

CAMPBELL & BRODIE, Québec

LA MAISON  
GERVAIS, HUDON & CIE

vient de déménager ses bureaux et magasins au

No 177 RUE ST-JOSEPH

ancien poste de M. J. A. Langlais et voisin de M. Z. Paquet

Cette maison tiendra le plus grand assortiment de

PIANOS ET HARMONIUMS

comme par le passé, tel que: pianos HEINTZ-MAN, MASON & RISCH, BELL, etc. Harmoniums BELL, DOHERTY, etc.

Musique en Feuilles

Une Spécialité

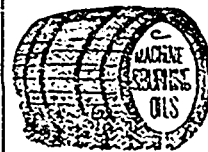
Les nouvelles machines à coudre

WILLIAMS et DAVIS

Tordeuses,

Laveuses,

Coffres de Sureté, Etc., Etc.



Entrepot

DES

HUILES

Huile Astrale, Huile Water White, Huile de charbon, Huiles à machine et cuir, Benzine, Gazoline, AUX PLUS BAS PRIX.

AUSI — LAMPES, LUSTRES, LANTERNES, APPAREILS DE LAMPE, VERRERIES, ARGENTERIES, POTERIES et GRANITE.

A. E. Vallerand

67, rue Dalhousie  
QUEBEC.

Thés || Nouvelle Récolte

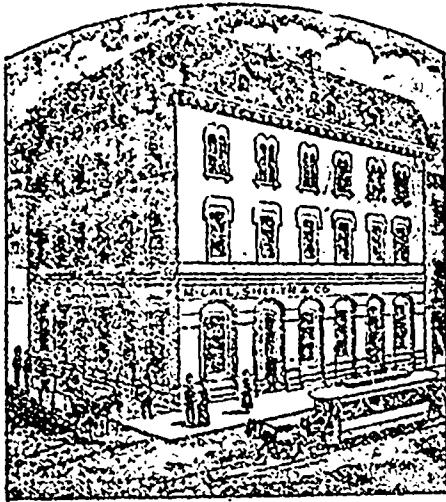
Reçu directement du Japon par steamer EMPRESS OF CHINA et de Chine par le steamer EMPRESS OF INDIA, un assortiment considérable dans tous les prix et qualités. Aussi : par le Bta RAPID :

SUCRE DE CANNES des Iles des Barbades

Naz. Turcotte & Cie

64, 66 et 68 rue Dalhousie, Québec

# MCCALL, SHEHYN & CIE



IMPORTATEURS DE MARCHANDISES  
Anglaises,  
Françaises,  
Allemandes et  
Américaines

— 0 —  
Constantment en mains un assortiment  
considérable d'effets canadiens provenant  
des meilleures fabriques du pays, viz :

TWEEDS CANADIENS,  
COTONNADES de  
tous genres, Etc.

AUSSI—A chaque saison, un grand choix  
dans les articles suivants : Chapeaux de  
paille et de feutre pour Messieurs et pour  
Dames, Fleurs artificielles, Rubans, Dentel-  
les, Parasols et articles de fantaisie. Leur  
assortiment dans ces différents genres est  
très varié et très complet.

**52 RUE ST-PIERRE**  
QUEBEC

## Laporte, Martin & Cie | EPICIERS

SEULS AGENTS POUR LES COGNACS

P. Richard Ch. Couturier F. Marion & Cie  
EN FUTAILLES ET BOUTEILLES

Qualité garantie 1<sup>re</sup> avantageuse Echantillons envoyés sur demande

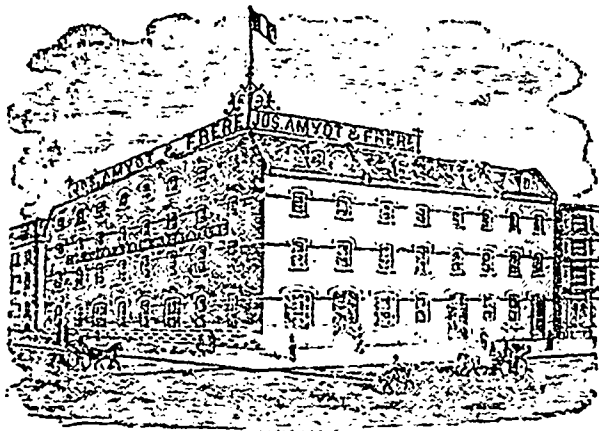
**72-74-76-78, rue Saint-Pierre, Montreal**

## JOS. AMYOT & FRERE

Importateurs de Nouveautés Européennes, Américaines  
et Canadiennes

Bibliothèques

En gros seulement



En gros seulement

Bibliothèques

Spécialités en Chapeaux, Rubans, Dentelles et Fleurs, et toutes les  
dernières Nouveautés. Bijouteries, Jouets, Feux d'artifice  
articles du Japon et de la Chine.

**45 rue DALHOUSIE, Basse-Ville, Québec**

## Jobin & Rochette

Manufacturiers de CHAUSSURES et marchands de GLAQUES

MARQUE JACQUES-CARTIER

Fabrique: Coin des rues Colomb et Voltigeurs, St-Roch

Succursale: Coin des rues ST-PIERRE et SOUS-LE-FORT

Pour les Claques et Pardessus, MM. les marchands de la campagne, écrivez  
pour avoir nos prix et conditions avant de placer vos commandes  
Les commandes par lettre auront une attention toute spéciale.

## GEORGE DEMERS

COURTIER, Etc.

Achats et ventes d'actions de banque s.  
Echanges sur Londres, Paris, New-York, etc.  
S'occupe de l'achat et de la vente de

BEURRE ET FROMAGE

## T. DAVIDSON & CO.

Epiciers en gros et Marchands à  
commission généraux

112 et 114, Rue Dalhousie, Québec

Successeurs de John Ross & Co.

Spécialité: Thés frais de choix aux extrêmes  
bas prix.

## Charles VEILLEUX

Marchand de bois

Toujours en mains:—Chêne, Pin, Frêne, Ta-  
marac, Orme, Etc., au pied cube Aussi Bois  
marchand seie sur commande.

QUEBEC-SUD

## F. A. MERCIER

NOTAIRE

105, COTE LA MONTAGNE, QUEBEC

ARGENT A PRÊTER sur hypothèque à la ville  
et à la campagne.

## N. BEGIN & CIE

MANUFACTURIERS DE

BALAIS ET BROSSES

Nos. 51-53, Rue Saint-Paul  
BASSE-VILLE, QUÉBEC.

## T. D. Beattie

ENTREPOSEUR et Agent général  
à commission

Rue Dalhousie, Québec

Conditions d'emmagasinage de 1<sup>re</sup> classe  
franco et en douane. Agent pour la "Johnston  
Fluid Beef Co." et la "St. Lawrence Starch Co.  
Limited."

## CHAREST & JULIEN

FABRICANTS DE HARNAIS

Coin des rues du Pont et du Roi  
ST-ROCH, QUÉBEC

125 Harnais de fantaisie valant \$18 pour \$10.  
Vingt bons ouvriers selliers trouveront de  
l'ouvrage en s'adressant à notre bureau.

## CHAREST & JULIEN

A l'enseigne de la BRIDE D'OR

## F. KIROUAC & FILS

MANUFACTURIERS DE

VERMICELLI ET MACARONI

Marchands en gros de Farines de toutes les  
qualités, depuis les plus hautes Patent aux far-  
ines les plus communes, en poches de toile ou  
coton, et en quarts. Aussi: Lard coupé court et  
désossé, Saïndoux en seaux de la marque Fron-  
tenac, Saïndoux, pur ou composé, en chaudières  
de 3, 5, 10 et 20 lbs, Sel fin en sacs de 3, 5 et 56  
lbs. Grana granulé, standard et fin, Avoine  
roulée, Barley, Pois cuisants et bien nettoyés,  
Son, Gru, Palm de lin, Moulés d'avoine, Moulés  
de Blé d'Inde (corn seed), Blé d'Inde rond, Fèves  
blanches, avoine d'Ontario et de Québec, etc.

Nous faisons une spécialité des Farines fortes  
à l'usage des boulangers.

F. KIROUAC & FILS,  
Coin des rues St-Pierre et St-André,  
Basse-Ville, Québec.

Correspondance sollicitée.

LA  
SEMAINE COMMERCIALE

90-92 COTE DE LA MONTAGNE

QUÉBEC, VENDREDI, 7 SEPTEMBRE 1894.

ABONNEMENT A

“ LA SEMAINE COMMERCIALE ”

Par année..... \$2.00  
Pour 6 mois..... 1.00

Pas d'abonnement pour moins de 6 mois.  
Les avis de discontinuation d'abonnement, —  
il en sera de même des avis de changement d'ad-  
dresse, — ne vaudront que s'ils sont adressés di-  
rectement au bureau du journal, par écrit ou  
autrement.

L'EXPOSITION PROVINCIALE  
DE 1894

C'est lundi prochain que s'ouvrira la grande Exposition Provinciale de Québec.

Nous n'exagerons rien en lui prédisant un énorme succès. Comme le public auquel nous nous adressons ne se paie pas de mots, mais de chiffres, nous allons lui dire une des raisons qui nous rendent si confiants.

L'an dernier à l'exposition de Montréal, le nombre des exposants a été de 625. Cette année, il atteint le chiffre de

Personne ne contestera que la première condition du succès d'une exposition est le nombre des exposants. Cette fois, le nombre y est, et il en vient de toutes les parties de la Province. Il y aura donc beaucoup à voir, et par conséquent beaucoup de spectateurs, c'est dans l'ordre logique des choses de ce monde.

Nous entendons dire de tous côtés que les marchands et les commerçants de la campagne attendent l'exposition pour venir faire leurs achats d'automne et d'hiver. C'est une heureuse inspiration. Le commerce de gros est bien approvisionné, les ventes ayant été relativement lentes durant tout l'été; il y aura de bons “bargains” à faire. La table sera mise toute la semaine prochaine; aux intéressés de s'en app. cher avant que les bons morceaux soient partis!

LE PONT DE QUÉBEC

Le projet d'un pont de chemin de fer sur le Saint-Laurent à Québec ne date pas d'hier.

Dès 1852, il était question de construire un pont suspendu entre les deux rives à la Chaudière, et, fait que bien des gens ignorent, c'était la Corporation de Québec elle-même qui devait construire

le pont, au prix de trois millions de dollars. Sans le lugubre accident arrivé au pont suspendu du Saut Montmorency, ce pont eût été construit, et nous aurions déjà depuis quarante deux ans un moyen de passage facile entre Québec et Lévis.

Il y a eu depuis lors plusieurs autres plans tracés par des ingénieurs de réputation.

Nous allons en donner une liste.

1o. Plan de l'ingénieur Edward William Serrel, en 1852, pour un pont suspendu à la rivière Chaudière; estimation du coût, \$3,061,270.03;

2o. Plan des ingénieurs Alexander Ladders Light, James Brunlees et M. Claxton, en 1884 88, pour un pont *Cantilever* à la rivière Chaudière; estimation du coût, \$7,000,000;

3o. Plan de l'ingénieur Joseph Tomlinson, en 1886, pour un pont à la rivière Chaudière, approuvé par l'Hon. J. Pope, alors ministre des chemins de fer du Canada, et M. Collingwood Schreiber, surintendant des chemins de fer canadiens;

4o. Plan No. 1 de l'ingénieur E. A. Hoare pour un pont au Cap Diamant, en face de Québec, en 1890; estimation du coût, \$13,509,000;

5o. Plan No. 2 de l'ingénieur E. A. Hoare pour un pont à la Pointe-à-Bizeau, en 1890; estimation du coût, \$12,000,000;

6o. Plan No. 3 de l'ingénieur E. A. Hoare pour un pont à la rivière Chaudière, en 1890; estimation du coût, \$6,308,000;

7o. Plans par M. Bonnin, ingénieur français, à savoir:

A.—Pont *cantilever* en face de Québec: coût, \$6,500,000;

B.—Pont *cantilever* entre la Pointe Martinière à Lévis et l'île d'Orléans; de là à travers l'île et le chenal du nord jusqu'au Saut Montmorency, hauteur 150 pieds; coût, \$6,911,000,

C.—Plan *idem*, hauteur 60 pieds; coût, \$5,917,000.00;

D.—Pont *cantilever* entre la Pointe Martinière et l'île d'Orléans: de là à travers l'île jusqu'à Saint-Pierre, le chenal du nord et de l'Ange-Gardien, hauteur 150 pieds; coût, \$6,299,000.

E.—Plan *idem*; hauteur 60 pieds; coût, \$5,119,000,

8o. Plan d'un pont à partir de la Pointe Martinière à Lévis, par en travers de la roche à Maranda, l'extrémité occidentale de l'île d'Orléans, de là, sur le chenal du nord; le pont ici se continuerait par une grande jetée circulaire à eau profonde, le long de la grève de Beauport, qui viendrait le relier à la jetée Louise dans le havre de Québec.

Avec la question pécuniaire, l'entreprise se complique de l'embaras du choix d'un lan.

Un point à considérer dans le choix d'un plan, c'est surtout l'économie. Si l'on analyse la liste des plans ci-dessus, on constatera que les plans par la rivière Chaudière sont les plus économiques. C'est surtout cet endroit qui paraît préconisé par les ingénieurs.

Reste le point de vue commercial.

A notre avis, le point essentiel pour Québec est qu'il y ait un pont sur le St-Laurent, dans les limites ou à peu près dans les limites de la ville; que le pont soit jeté ici ou là, l'important est que nous puissions traverser facilement et en tout temps de Québec à Lévis, et de Lévis à Québec. Au point de vue du commerce, que le pont soit au dessus ou au dessous du Cap Diamant, cela ne fait pas grand' différence; mais au point de vue de la navigation, c'est bien autre chose; voilà pourquoi le site de la Chaudière se recommande plus que tout autre. Un pont au-dessous de Québec faciliterait la formation d'un pont de glace tous les ans devant Québec. Ce serait un malheur, à cause des développements fatals que peut prendre le commerce du port, et des conditions nouvelles dans lesquelles il pourra se faire.

Il y a quelque vingt-cinq ou vingt-six ans, les hommes publics et des corporations s'étaient prononcés en faveur de la construction de deux piliers au Cap Rouge, pour favoriser la formation d'un pont de glace dans l'endroit et sur la partie haute du fleuve. L'arrêt de la glace à bonne heure en novembre ou décembre au Cap Rouge y empêcherait l'accumulation des glaçons, comme cela arrive presque tous les ans, jusqu'à une profondeur de trente, quarante et cinquante pieds, et permettrait à la débâcle de se faire plus facilement et plus tôt le printemps. Nous ne dirons pas qu'un pont à la Chaudière contribuerait à arrêter la glace du Saint-Laurent au début même de la saison d'hiver, car nous croyons qu'il laisserait le chenal libre tel qu'il est, mais s'il pouvait favoriser la formation d'un pont de glace de bonne heure dans l'endroit, tant mieux pour l'ouverture de la navigation sur le haut du fleuve au printemps, et tant mieux pour la navigation du Saint-Laurent en hiver jusqu'à Québec; devant la ville, le fleuve resterait libre comme en été. Nous aurions chance de voir la navigation se fermer plus tard à l'automne et s'ouvrir beaucoup plus de bonne heure au printemps.

La nature semble avoir indiqué le site de la Chaudière comme celui du futur pont: en cet endroit, qui est le plus étroit du fleuve, sur chaque rive existent des culées naturelles à peu près d'égale hauteur. Les trains viendraient déboucher

**HENRY A. BEDARD****COMPTABLE PUBLIC ET  
LIQUIDATEUR**

S'occupe d'audition de comptes, inspection de livres et préparation de feuilles de balance.

Fait la perception de crédits, bons, dou-taux ou mauvais, à des conditions très faciles.

Possède la plus grande expérience et les meilleures relations pour agir comme intermédiaire entre débiteur et créancier.

**BUREAU :****125 Rue St-Pierre  
QUEBEC.****Charles E. Roy**

MARCHAND ET IMPORTATEUR DE CUIRS

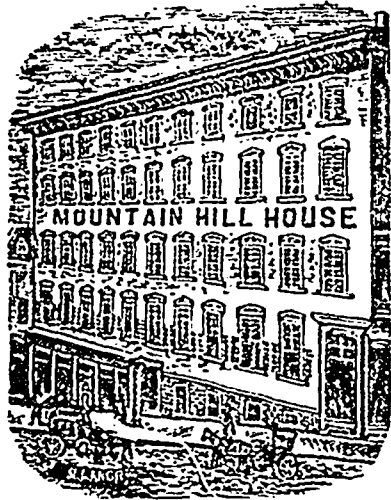
**413-416-417, Rue St-Vallier, St-Roch  
QUEBEC.**

Spécialité:—Cuir à semelle Spanish, Eagle, Penetang, Bracebridge, Slaughter, Cuir Rouge Cuir à Harnais, Veau Français S. U. Lyon, Bals &amp; Fils, et M. M. et D., Kid Elastique.

— AUSSI: —

Jobber en chaussures.  
Un assortiment d'Empelgues importées et toutes espèces de Fournitures pour chaussures

CORRESPONDANCE SOLICITEE

**MOUNTAIN HILL HOUSE****94 à 98 Rue de la Montagne  
QUEBEC.****E. DION & Cie - - - Prop.  
JOS. CLOUTIER - - - Gérant**

Cet hôtel est situé au centre du quartier d'affaires.

MM. DION &amp; CIE ayant fait des réparations considérables, en ont fait une maison de première classe, très confortable, à des prix très raisonnables.

**D. RATTRAY & SON  
ENTREPOSEURS**

Entrepôts : Rues Dalhousie, St-Paul et St-André, Québec.

Emmagasinage "franco ou en douane" à taux modérés. Marchandises reçues sur connaissements. Assurance effectuée sur les marchandises bangarées, si on le désire. TELEPHONE 771.

dans la vallée Saint-Charles du côté de Saint-Sauveur et Saint-Roch, quartiers qui ne manqueraient pas de bénéficier largement de l'entreprise du pont.

N. LEVASSEUR.

— : o : —

**COURTE HISTOIRE DES CHE-  
MINS DE FER CANADIENS.**

Le premier chemin de fer canadien fut inauguré en 1836.

Il avait 16 milles de longueur.

Le développement des voies ferrées au Canada fut cependant à peu près nul jusqu'en 1850, alors que l'on comptait seulement 71 milles de chemin de fer en exploitation.

Mais depuis ce temps-là, il y a eu progrès ferme et constant dans la construction de ces grandes artères de communication. En 1860, on comptait dans le pays 2,087 milles de voie ferrée; en 1870, 2,497 milles; en 1880, 6,897 milles; et en 1892, 15,000 milles.

Sur cette étendue collective, le gouvernement a la propriété et le contrôle administratif de 1400 milles de chemin de fer.

A compter de 1867, date de la Confédération canadienne, jusqu'à aujourd'hui, le réseau s'est agrandi de 12,000 milles; fait sans précédent dans les annales d'une population de cinq millions d'habitants.

Le Canada se trouve donc à posséder un mille de voie ferrée par 370 habitants. Depuis 1867, le trésor fédéral n'a pas versé moins de \$139,745,691 en bonus au crédit des différentes compagnies de chemins de fer, cette somme représente une portion considérable de la dette publique; la dépense, quoique tout-à-fait profitable au pays en général, ne donne pas cependant de revenu immédiat au gouvernement.

Les gouvernements des provinces sont aussi venus en aide à ces chemins de fer et leur contribution collective s'élève à \$25,048,685; de même que les municipalités ont souscrit pour la même fin une somme de \$13,709,634.

Toutes ces sommes forment donc un total de \$178,504,010.

En outre de ces secours en argent, le gouvernement fédéral a subventionné les chemins de fer, principalement ceux du centre du pays et de la région des prairies au moyen d'octrois de terres; c'est ainsi qu'il a donné 50,000,000 d'âres. Si ces terres se vendent au minimum de leur valeur, \$2 l'acre, elles représenteront une somme de \$100,000,000, mais si on les concède au prix actuel du marché, c'est-à-dire \$3.50 l'acre, prix auquel elles sont cotées depuis trois ans, elles ne manqueront pas de rapporter \$175,000,000.

Récapitulons ces subventions, sous une forme ou une autre, données aux chemins de fer canadiens depuis 1837 jusqu'à 1891.

Gouvernement fédéral . . .	\$146,791,274
Gouvernements des provinces . . . . .	29,786,856
Municipalités . . . . .	15,865,100

---

 \$912,443,230

Valeur minima des terres \$2.50 . . . . .	125,000,000
--	-------------

---

 Totaux argent et terres . . . \$317,443,230

Le capital nominal des chemins de fer canadiens est de \$816,647,758 ou de \$55,808 par mille; mais n'en tenons pas compte pour le moment, et disons que, malgré cette dépense, malgré d'autres frais encourus pour des travaux publics, notamment \$60,000,000 pour le creusement des canaux, durant cette période relativement courte de temps et une population relativement modeste au point de vue numérique, le crédit du Canada sur le marché anglais n'a fait qu'aller s'affermissant depuis 1867; il est plus élevé que celui d'aucune autre colonie anglaise autonome; les bons canadiens viennent immédiatement après les bons anglais.

Le taux d'intérêt payé sur la dette brute du pays en 1890 a été en moyenne de 3.35 pour cent; le taux net d'intérêt de la dette a été de 2.93 pour cent.

La confiance du peuple anglais dans l'avenir du Canada est telle que les souscriptions aux deux emprunts négociés en 1888 et en 1892 pour la somme collective de £6,250,000 à 3 pour cent ont atteint près de £20,600,000 ou plus de trois fois la somme demandée. En d'autres termes, le Canada est en mesure d'emprunter à des conditions aussi avantageuses que les puissances de premier ordre.

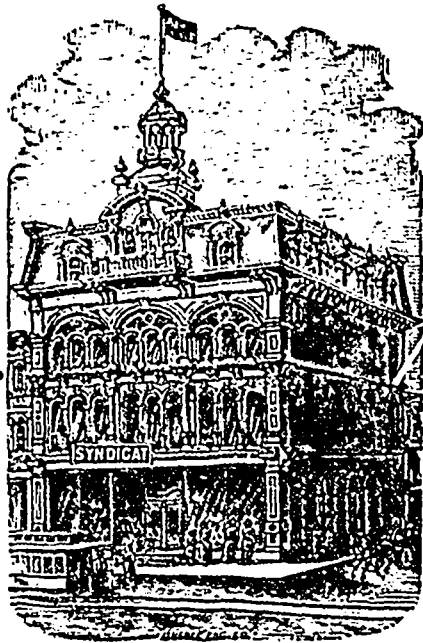
Avant 1867, les possessions britanniques de l'Amérique du Nord formaient un groupe de colonies isolées qui se gouvernaient elles-mêmes, sans autres intérêts communs que ceux de races et d'allégeance communes à la couronne d'Angleterre. A cette époque, elles ne jouissaient pas d'une faveur bien marquée dans la mère-patrie, et elles étaient passablement laissées à leur corps défendant.

En Angleterre, on les regardait comme une source de faiblesse pour le Royaume-Uni; de plus leur isolement géographique les unes des autres n'était pas de nature à établir une certaine cohésion entre elles. Les provinces maritimes, la Nouvelle-Ecosse, le Nouveau-Brunswick et l'île du Prince Edouard du côté de l'Atlantique se trouvaient séparées de Québec et d'Ontario, alors le Bas et le Haut-Canada, par une zone déserte de forêts, lacs et rivières sur une étendue de plusieurs centaines de milles. En Ontario et la Colombie Anglaise, autre région

(MAISON DE CONFIANCE) fondée en 1875  
**E. Roumilhac**  
 IMPORTATEUR  
 17-19, rue St-Jean, Québec

VINS DE BORDEAUX  
 ET DE BOURGOGNE,  
 CONSERVES ALIMENTAIRES,  
 DENRÉS COLONIALES.

Seul représentant à Québec des maisons  
 Guillaume Mallfaut, St-Même Cogne,  
 Eaux-de-vie fines de Cogne,  
 A. Bose & Cie, Bordeaux,  
 Huile d'olive doublement clarifiée.



**TOUJOURS AU**  
**Syndicat de Québec**

--- COIN DES RUES ---  
*St-Joseph et de la Couronne*  
 (BLOC HUDON)

Bon marché sans précédent.  
 Un seul prix pour tout le monde.  
 Un stock toujours complet. Saison des Jobs.  
 Toujours au Syndicat pour être bien servi.  
 Au Syndicat pour acheter à moitié prix.  
 Encore au Syndicat pour être certain d'un prix et certain d'un seul prix.

VENEZ AU

**Syndicat de Québec**

COIN DES RUES

**SAINT-JOSEPH ET DE LA COURONNE, ST-ROCH**

**Desrosiers & Plamondon**  
 PEINTRES-DECORATEURS

*Décoration de maisons, posage de papiers-tentures, enseignes, peintures à l'eau, etc.*

Spécialité des boiseries en chêne, etc. Derniers goûts et plus bas prix.

**No. 317, RUE SAINT-PAUL, QUÉBEC**

TELEPHONE 6057

**E. L. ETHIER & CO.**

Manufacture de

**Billards**  
 ET D'ACCESSOIRES

—000—

AUSSI—Tables d'occasion à prix réduits et jeux de quilles et boules. Les réparations seront exécutées avec le plus grand soin.

La Compagnie vient de faire l'acquisition de la célèbre BANDE COLUMBES patentée. Ce coussin est approuvé et reconnu; sa supériorité est indiscutable.

AVIS à ceux qui veulent renouveler leur billard. On achète des tables d'occasion.

**E. L. ETHIER & CIE,**

88 rue St-Denis, Montréal

**J. - B. ROBITAILLE**

*Manufacturier de Chaussures*

**59 RUE ST-JOSEPH, ST-ROCH**

**QUÉBEC**

*Ouvrage fait à la main seulement.*

immense d'un millier de milles, garnie de montagnes et de vastes prairies habitées par les peaux-rouges et les troupeaux de buffle. Entre le domaine de la prairie et les bords du Pacifique, se dressait la majestueuse chaîne des Rocheuses sur environ 500 milles de largeur. Impossible de communiquer entre ces régions autrement que par eau, ou par un long détour par voie ferrée et par bateaux à travers les Etats-Unis. Il y avait bien dans ces colonies des petits tronçons de chemin de fer, mais c'était tout. Il est donc facile de s'expliquer la lenteur de leur progrès pendant de longues années.

Il importait donc de relier ensemble ces différents éléments pour constituer un grand pays homogène, du moins au point de vue des affaires commerciales et administratives. L'idée de la Confédération canadienne, qui mijotait déjà depuis longtemps dans bien des esprits, fut un jour publiquement exprimée à Charlottetown par le Dr aujourd'hui sir Charles Tupper, c'était en 1864.

Le 1er juillet 1867, après d'importants pourparlers, la Confédération canadienne était officiellement annoncée au monde entier.

Dès ce moment, la grande voie ferrée transcontinentale était assurée; c'était le grand lien commun, la chaîne d'union. La construction du chemin de fer Intercolonial fut décidée, à partir de Halifax, station navale et militaire d'importance sur l'Atlantique, jusqu'à Québec, autre grand port, et ville militaire et navale du St-Laurent. L'Intercolonial fut inauguré le 1er juillet 1876; il mesurait 668 milles et avait coûté au pays \$22,000,000.

Malgré tout, l'Intercolonial n'est pas complet; son terminus, qui devait être à Québec, ne s'y trouve pas encore après dix-huit ans; le pont qui devait relier l'Intercolonial à l'ancienne capitale, est encore en projet, et le gouvernement fédéral, qui s'était engagé à le construire pour parfaire l'entreprise, recule indéfiniment l'échéance de l'obligation sous tous les prétextes. Il attend probablement que certaines corporations fassent une œuvre dont l'exécution lui incombe de par statut.

Quoiqu'il en puisse être, l'Intercolonial fut construit jusqu'à Lévis en face de Québec. Le tracé en est plutôt politique et militaire que commercial. Il importait de donner au Canada une grande voie de communication à l'abri de tout coup de main du côté des Etats-Unis.

Au point de vue de sa valeur matérielle, le chemin de fer Intercolonial est l'un des plus beaux ouvrages du genre qui existent

## La PEOPLE'S BANK de Halifax

Fondée en 1864

CAPITAL VERSÉ.....\$700,000

BUREAU DE DIRECTION:

PATRICK O'MULLIN . . . . .Président  
JAMES FRASER . . . . .Vice-président  
Hon. M. H. RICHIE . . . . .CHARLES ARCHIBALD  
W. J. COLEMAN

Bureau principal : Halifax, N. E.

JOHN KNIGHT, caissier.

AGENCES :

North End, Halifax, N.-E.	Wolfville, N.-E.
Lambert, N.-E.	Windsor, N.-E.
Canso, N.-E.	Shediac, N.-B.
North Sydney, C.-B.	Port Hood, C.-B.
Edmundston, N.-B.	Woodstock, N.-B.
Lévis, P.-Q.	Fraserville, P.-Q.

Succursale de Lévis,

JEAN TACHÉ, agent

Succursale de Fraserville,

J. E. GAUDET, agent.

CORRESPONDANTS :

Ontario—Ontario Bank.  
Québec—Banque de Québec.  
Terre-Neuve—Union Bank of Newfoundland.  
St-Jean, N.-B.—Bank of New-Brunswick.  
New-York—Bank of New-York.  
Boston—New England Nat. Bank.  
Minneapolis—North Western Nat. Bank.  
Londres—Union Bank of London.  
Paris—Crédit Lyonnais.

sur le continent. Les rampes n'ont jamais plus de 53 pieds au mille, excepté, en un seul endroit dans la chaîne des Cobequid, au Nouveau-Brunswick, où l'on rencontre de 63,36 pieds du mille.

La première partie du programme était remplie, restait la deuxième : la construction du chemin de fer Canadien du Pacifique. Ce sera le sujet d'un prochain article.

N. LEV ASSUR.

Nos lecteurs verront dans cette colonne l'annonce d'affaires de la "People's Bank" d'Halifax, qui a ouvert récemment une succursale à Lévis. Cette banque avait déjà un bureau à la Rivière-du-Loup, et nous constatons avec plaisir que la province de Québec offre un champ d'affaires assez lucratif pour l'engager à étendre ses opérations. L'esprit d'entreprise des directeurs de cette Banque sera récompensé, nous n'en doutons pas, par l'encouragement qu'il mérite.

M. Jean Taché, qui avait la direction du bureau de la Rivière-du-Loup, a été mis à la tête du bureau de Lévis, et M. Ernest Gaudet, ci-devant de la Banque de St-Hyacinthe, le remplace à la Rivière-du-Loup. Nos deux jeunes compatriotes ont gagné leurs épaulettes par plusieurs années d'expérience dans les banques canadiennes, cette nomination de Canadiens-français par la direction d'une banque anglaise, est un acte de bonne politique que le public appréciera.

—):%:(—

La récolte de blé au Minnesota et au Dakota-Nord est l'une des plus grosses qui y ait été moissonnées.

Celle du Minnesota atteindra certainement le chiffre de 50,000,009 minots et sera presque l'égale de la grosse récolte de 1892.

## LE SUCRE DE BETTERAVE AU CANADA.

Une bonne nouvelle pour les populations des régions de Berthier et de Farnham : nous constatons, dans le monde des capitaux, un retour d'opinion très accentué en faveur de l'implantation sérieuse de l'industrie du sucre de betterave au Canada.

On évalue à 33 millions de livres la production de cet article en Californie l'an dernier. Or, il est aujourd'hui tout à fait admis, parmi les hommes d'affaires et les fabricants, que les avantages qu'offre le Canada à ce genre d'industrie ne sont surpassés par aucun autre pays, sont même supérieurs aux conditions de plus d'un pays d'Europe où fleurissent les fabriques de sucre de betterave.

Nous lisons à ce sujet dans le *Canadian Manufacturer* :

"Les cultivateurs canadiens ont prouvé que notre sol et notre climat s'adaptent parfaitement à la culture de la betterave ; les analyses canadiennes ont démontré que la betterave cultivée au Canada contient autant, et même plus de propriétés saccharines que celle d'Allemagne, qui est le pays le plus grand producteur de betterave sucrière du monde entier, et nous savons que la pulpe qui reste après l'extraction des matières saccharines est ce qu'il y a de meilleur et de plus nutritif pour engraisser le bétail."

Cette industrie a grossi aux Etats-Unis de 603,000 livres en 1887 à 43,453,264 lbs en 1893, nécessitant la manipulation de plus de 260,000 tonneaux de betteraves sur lesquelles les agriculteurs à eux seuls ont réalisé près de \$1,000,000.

On mentionnera peut-être comme obstacle à l'établissement de cette importante industrie l'opposition des raffineries canadiennes.

A ce sujet, on lit dans le *Daily Bulletin de R. G. Dun & Co.*, en date du 30 août l'observation suivante :

"Il est vraiment étonnant que le gouvernement canadien, qui professe comme son objet principal et son premier devoir l'encouragement des industries au berceau et ayant bonne envie de vivre persiste aussi longtemps dans son indifférence et refuse tacitement tout encouragement à une industrie qui donne de si belles promesses. Il y a chaque année plus de 200,000,000 de livres de sucre importé au Canada, et la même autorité plus haut citée le *Canadian Manufacturer*, dit "que tous les ans des millions

"de piastres sont envoyés hors du pays pour acheter du sucre ; qu'une poignée de monopoleurs, par suite d'un tarif mal arrangé, sont devenus millionnaires par les profits anormaux que leur rap-

"portent leurs raffineries ; que l'industrie raffinière au Canada emploie moins de mille personnes ; que le sol et le climat du Canada s'adaptent parfaitement à la culture de la betterave sucrière ; que la betterave sucrée cultivée au Canada est tout aussi riche en matières saccharines que celles qui est cultivée dans les autres pays ; que tout le pays offre des avantages naturels et artificiels sans équi-valents pour les fins de fabrication, et que tout le capital nécessaire pour mettre cette industrie sur un bon pied est prêt à être mis en action et arrivera dès que le gouvernement offrira l'encouragement requis et lui accordera tout le temps nécessaire pour mener l'entreprise à bonne fin."

## LA PROVISION DE CÉRÉALES DU MONDE ENTIER

Le rendement prochain du maïs dans tous les principaux pays de production de l'Europe—en Hongrie, en Roumanie, en Russie et en Serbie—sera généralement faible ; en Amérique, on ne s'attend guère à une récolte moyenne. Le bureau de Washington estime à 69.1% la production prochaine du maïs. Les stocks visibles de cet article y sont fortement entamés et au 1er courant s'évaluaient à 3,970,000 bushels contre 6,900,000 bushels à l'époque correspondante de 1893. Ces données sont de nature à augmenter la demande en livrable et ont fait hausser rapidement les prix de ce produit, ce qui a eu pour autre conséquence d'améliorer les cours du blé, du seigle et de l'avoine sur tous les marchés de l'Europe.

Il faut aussi s'attendre à ce que la hausse des prix du maïs ne soit pas un mouvement momentané, de courte durée, il faut plutôt supposer que cette tendance prédominera partout pendant toute cette campagne.

Pour nous en persuader, nous n'avons qu'à examiner d'un peu plus près la situation actuelle de ce produit. L'Amérique produit en moyenne annuellement 150 millions de minots de maïs, dont environ 10 millions de minots s'exportent, et pour les besoins des Etats-Unis. D'après les dernières estimations, la récolte prochaine ne produira pas plus de 120 millions. Il va sans dire, étant donné ce fait que l'Amérique ne se décidera à exporter qu'autant qu'on accordera pour ce produit des prix au-dessus de ceux du blé.

D'autre part, les pays consommateurs de l'Europe seront bien forcés d'accorder les prix demandés par l'Amérique, car la Hongrie, la Russie et la Serbie en auront des excédents très faibles pour l'ex-

portation, et peut être même qu'elles n'en auront point; quand à la Roumanie, les expéditions de cet article sur l'étranger y sont déjà prohibées.

Ce qui doit surtout entrer en ligne de compte pour les prochaines opérations on grains et ce que les négociants doivent graver dans leur mémoire, c'est que, d'après les chiffres cités plus haut, il résulte que non seulement les Etats-Unis n'auront pas d'excédent de la nouvelle récolte pour l'exportation, mais encore il leur manquera environ 40 millions de minots pour leur propre consommation.

Il s'ensuit que des quantités considérables de blé, de seigle, d'orge, etc., devront être employées pendant cette campagne, en remplacement du maïs. Toutefois, il ne faut pas se faire d'illusions et supposer que les prix de ces derniers produits puissent, en sympathie avec le maïs, subir une hausse considérable; il faut plutôt s'attendre à ce que les cours du maïs se conforment à ceux des autres grains et non pas les cours de ceux-ci aux prix du maïs, surtout pendant les prochains mois.

LA PERSPECTIVE AU CANADA

On m'a dit de Winnipeg que le blé a été bien tranquille; il n'y a pas eu assez de transactions pour servir de base à des cotes sérieuses. On a offert le No. 1 dur a slot, à Fort William, à 62½c., mais il ne s'est pas trouvé d'acheteurs à ce prix. La récolte paraît assez belle; dans quelques localités, on a eu besoin de pluie. La perspective générale est celle d'une récolte modérée. La paille est courte, mais l'épiage s'est fait dans de bonnes conditions.

Dans le Haut-Canada, les premiers battages de blé d'hiver ont donné un bon échantillon, pesant 62 livres au minot. Les mouliniers achètent, mais à bon marché; il s'est fait aussi quelques ventes pour l'exportation. On croit que, dans l'est de la province, l'orge et l'avoine ne donneront qu'un léger rendement. L'approche de la nouvelle récolte fait baisser l'avoine.

A Toronto, on cote: blé blanc, 56 à 58 cents; blé de printemps, 58 cents; blé roux, 56 cents; pois No. 2, 56 à 58; orge No. 2, 40 à 42 cents; avoine No. 2, 33½ à 34 cents.

A Montréal, la même cause, l'approche de la nouvelle récolte, a fait encore baisser l'avoine; quoique les stocks en élévateurs ne soient pas exorbitants, ils sont beaucoup plus considérables que l'année dernière à pareille date, 141,679 minots contre 93,976. On veut s'en débarrasser au plus tôt et pour cela l'on accepte des offres qui laissent certainement une perte aux détenteurs. Ainsi, on a vendu la semaine dernière de l'avoine No. 2 d'Ontario à 39 c., dito No. 3 de la province à 37 c., et de l'avoine non classée, à 36 c. par 34 lbs.

# I. P. DERY

Libraire-Importateur  
LIBRAIRIE, RELIURE, PAPETERIE, ETC., ETC.,  
EN GROS ET EN DETAIL  
40, RUE SAINT-PIERRE,  
BASSE-VILLE, QUEBEC

## QUEBEC ET LAC ST-JEAN

CHEMIN DE FER DE

LA NOUVELLE ROUTE QUI CONDUIT AU CELEBRE SAGUENAY

ET LA

SEULE VOIE FERRÉE qui mène droit aux délicieuses campagnes et aux magnifiques endroits de pêche qui se trouvent au nord de Québec, au lac Saint-Jean et à Chicoutimi à travers la chaîne des

ADIRONDACKS DU CANADA

Les trains se raccordent à Chicoutimi avec les bateaux à vapeur du Saguenay qui arrêtent à

TADOUSSAC,

CACOUNA,

LA MALBAIE.

ET QUEBEC

C'est un voyage circulaire sans rival en Amérique, avec tout un système d'hôtels confortables et luxueux, qui s'accomplit dans la grande forêt, à travers les montagnes, sur le parcours de rivières et de lacs, descendant le majestueux Saguenay, de jour et revenant à Québec, en touchant à toutes les belles stations balnéaires du bas du fleuve Saint-Laurent.

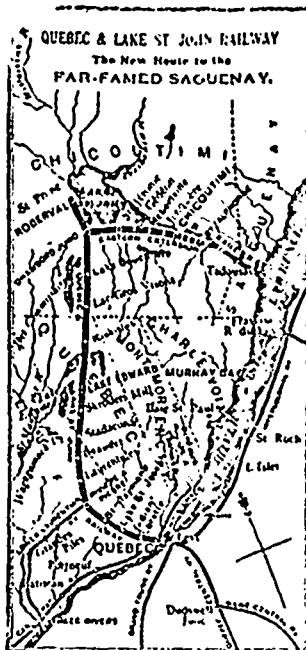
L'Hôtel Roberval, au lac Saint-Jean, offre des appartements de première classe pour 300 touristes; l'Hôtel de Pile à la Grande Décharge du lac Saint-Jean, l'endroit par excellence de la pêche à la ouananiche, est une succursale de l'Hôtel.

S'adresser à tous les principaux vendeurs de billets de voyage dans toutes les principales villes.

On distribue gratuitement sur demande un magnifique guide illustré.

ALEX. HARDY,  
Agent général du fret et des voyageurs, à Québec.

J. G. SCOTT,  
Secrétaire et gérant.



### L'ÉQUILIBRE DU MARCHÉ DES BLÉS.

Nous trouvons dans une lettre au *Marché Français*, l'un des plus importants organes du commerce en France, des considérations d'une portée si universelle que nous croyons devoir la reproduire en entier.

La supériorité du blé d'Amérique

New-York, 9 août.

Parmi les dernières incubations anglaises sur la situation de l'industrie meunière, il en est une surtout, qui, bien que due à la plume d'un des agronomes les plus distingués du Royaume Uni, dépasse toutes les autres en fantaisie et en imagination; M. W. T. Bates tire des conclusions à toutes les lignes et prétend que le meunier anglais n'a pas le droit de se plaindre, quant au contraire la presse commerciale spéciale ne fait qu'enregistrer chaque jour les plaintes des pauvres meuniers. Selon lui, "l'ennemi, le concurrent d'au delà des mers" est à la merci de la meunerie anglaise!

Apparemment, M. Bates n'a pas lu la statistique de nos importations de farines

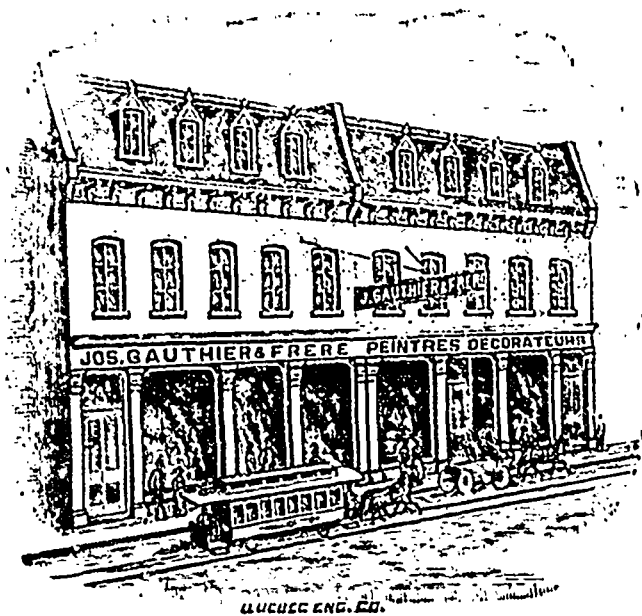
sur le Royaume Uni pendant cette campagne-ci, et n'a aucune idée de la part importante qu'ont prise les meuniers américains dans le chiffre total de la consommation; l'Argentine, d'après lui, devient un rival dangereux pour nous, quand, bien au contraire, la dernière récolte soi disant colossale de ce pays n'atteint pas même la moitié des farines expédiées l'an dernier par l'Amérique sur le Royaume Uni.

Les blés russes et argentins, toujours suivant l'écrivain, sent de plusieurs shillings par quarter au dessous de n'importe quel blé américain: malheureusement pour lui, si l'on jette un coup d'œil sur les cours de Mark-Lane, l'on voit que les blés de la Plata valent de 21 à 23 shillings le quarter et ceux de la Russie de 20 à 27 shillings, quand les blés durs Duluth No. 1 s'établissent à 27½ et le prix le plus bas, coté pour les blés américains, le Redwinter, atteint encore 23½ par quarter de 496 livres.

Sa manière de voir est évidemment entièrement indépendante de choses aussi mondaines et aussi communes que les faits et les prix cotés; il insiste auprès du meunier anglais pour qu'il ne néglige rien afin d'arriver à exporter sa farine, et ce, dans un pays qui est obligé d'importer 4 à 5 bushels de blé pour cha.



# EXPOSITION PROVINCIALE DE QUEBEC



Nous désirons signaler à l'attention des exposants qui désirent s'annoncer par voie

## D'AFFICHES OU D'ENSEIGNES

que nous sommes en position de faire l'ouvrage à meilleur marché qu'aucun autre, pour deux raisons :

1<sup>o</sup> Parce que nous avons obtenu de la Compagnie le **PRIVILEGE EXCLUSIF DES AFFICHES ET ENSEIGNES** sur les bâtiments et les clôtures ;

2<sup>o</sup> Parce que nous aurons dans quelques jours dans l'enceinte de l'Exposition un **ATELIER DE DECORATION** pour pouvoir exécuter sur place, et à moins de frais, les travaux qui nous seront commandés.

**JOS. GAUTHIER & FRERE,**  
**290 Rue ST-JOSEPH,**  
ST-ROCH, QUEBEC.

**BLOC RICHELIEU : NOS. 51, 53, 55 ET 57 RUE DALHOUSIE**

**et Nos 13 et 15 rue des Sœurs**

# JOS. HAMMEL & CIE

*Importateurs en gros de*

**Marchandises Françaises,**

**Anglaises, Américaines**

**et allemandes**

**QUEBEC.**

quo bushel récolté chez lui et qui importe également chaque année de 17,000,000 à 23,000,000 de quintaux de farine.

Mais où sa fantaisie se donne le plus libre cours, c'est quand il dit que les États-Unis, afin de pouvoir faire concurrence aux meuniers du Royaume-Uni sur les marchés anglais doivent importer des blés bon marché !

M. Bates oublie évidemment que c'est précisément l'énorme emploi de blés inférieurs et bon marché dans les moulins anglais qui rend nécessaire l'importation annuelle de 17 à 23 millions de quintaux de farines, et que les meuniers américains éprouveraient les plus grandes difficultés pour faire de la bonne farine avec les blés maigres, sales et faibles des Indes et de l'Argentine, tout comme les meuniers anglais sont incapables de faire avec ces blés de la farine qui pourrait être pétriée seule pour être convertie en pain.

Parler d'importer ces blés de qualité inférieure dans un pays qui exporte chaque année de 100,000,000 à 225,000,000 bushels de blé supérieur est entièrement personnel à M. Bates, car, jusqu'à présent, malgré les nombreuses diatribes écrites contre les farines américaines, aucun écrivain anglais n'avait songé à pareille monstruosité ; c'est au contraire la qualité du blé des États-Unis qui lui fait donner la préférence sur tous les autres blés. M. Bates dit de plus " qu'il s'agit de source certaine " que les meuniers américains sont plus dans " le pétrin " que ceux du Royaume-Uni.

Libre à lui de penser ainsi, mais il me semble bien difficile qu'il puisse prouver l'exactitude de son assertion ; il n'y a qu'un seul point sur lequel il soit juste, c'est quand il dit : " On ne peut nier qu'il serait plus avantageux pour nous d'importer du blé et de le convertir en farine nous même, " mais, quand il parle d'expédier de la farine en Chine, au Japon et dans l'Amérique du sud, il retombe dans un beau rêve qui, malheureusement pour ses compatriotes, ne se réalisera jamais.

*Le pain blanc est-il bon ou nuisible ?*

Un autre écrivain du Royaume-Uni, M. Herbert W. Hart, a commencé une nouvelle croisade contre le pain fait avec la farine blanche ; il est peut-être peu exact de l'appeler nouvelle croisade, car c'est bien plutôt une continuation de la lutte entreprise depuis près d'un demi-siècle contre ce que l'on a prétendu être la dépravation du goût populaire ; mais si la cause de M. Hart est vieille, sa méthode est entièrement nouvelle.

Il ne trouve rien à redire à la viande et aux légumes pris comme nourriture, il attaque seulement le pain blanc et le rend responsable de notre soi-disant décadence physique et morale. Après avoir prétendu que la farine blutée est un mal incontestable, il montre combien sont différents les résultats obtenus avec la farine brute qu'il patronne.

C'est grâce à une telle farine, prétend-il, que les apôtres ont pu se faire une constitution qui leur a permis d'accomplir leur grande œuvre d'évangélisation ; c'est grâce également à cette farine non blutée que les Grecs ont pu devenir le peuple le plus instruit et le plus artiste du monde entier, et les Romains, les plus grands

guerriers et les plus grands hommes d'État ; Shakespeare, prétend-il, ne mangeait que du pain fait avec de la farine brute ; les aborigènes de l'Amérique lui devaient également leur riche et vigoureuse constitution. En fait, M. Hart exhibe une tendresse pour ce genre de raisonnement, qui peut être avantageux pour sa croisade, mais qui aura fort à faire pour convaincre les lecteurs, car il veut trop prouver.

Pour commencer par sa première citation, les aborigènes américains étaient essentiellement carnivores et dans le nord de l'Amérique ne connaissaient d'autre grain que le maïs, leur santé et leur force ont toujours été exagérées et leurs hommes les plus forts n'étaient point incomparables aux blancs de même classe.

Les Romains possédaient plus de sortes de farine que nous n'en avons, et les Grecs ne semblent pas avoir montré une grande passion pour la nourriture exclusive des céréales ; quant aux apôtres, l'assertion est purement gratuite, car il n'est pas prouvé qu'ils aient eu une bonne constitution ; si la tradition est vraie, nombre d'entre eux ont souffert le martyre dans les pays où le pain était complètement inconnu.

En ce qui concerne Shakespeare, la question du pain n'a rien à faire avec son génie, car il est avéré qu'il avait un faible pour les tavernes plutôt que pour les moulins.

Au surplus, l'on connaît peu de choses de la vie journalière du grand poète anglais ni des apôtres, et le peu que nous savons des usages des Grecs et des Romains n'est point en faveur de l'hypothèse de M. Hart.

Si M. Hart peut amener le peuple à changer sa nourriture, il fera une bonne œuvre, mais s'il ne cherche qu'à lui persuader de se nourrir de pain de son aulieu de pain blanc, il fera plus de mal que de bien et je dirai, en terminant, qu'aucune sorte de nourriture n'est une panacée contre les maux des hommes.

AGRICULTURE ELECTRIQUE

On a appliqué l'électricité un peu à tout : transmission des dépêches, guérison des migraines, production de la lumière, exécution des condamnés à mort, fabrication de rasoirs insensibles, avertisseur contre ceci ou cela, locomotion. Une nouvelle manière d'utiliser ce mystérieux agent consiste à l'employer comme agent favorable à la germination des plantes ; et c'est un religieux, un Frère des Ecoles chrétiennes, qui est l'inventeur du procédé.

La plante, pour se développer, emprunte à l'air et au sol des éléments et les transforme sous l'influence de la lumière, de la chaleur et de l'électricité. Le rôle de la lumière est bien connu : c'est la fonction chlorophyllienne. On sait que grâce à une substance verte, la chlorophylle qui se trouve dans leurs feuilles, les plantes absorbent de l'acide carbonique le jour et en rendent, au contraire, la nuit, et que c'est pour cette raison qu'il est dangereux de dormir dans un appartement clos où se trouvent des fleurs.

Le rôle de la chaleur est encore plus connu. Les végétations fossiles gigantesques qu'on trouve au fond des houil-

THIBAudeau FRERES & Co

Importateurs et marchands en gros de

MARCHANDISES SECHEES

Anglaises, Etrangères et Canadiennes

NOS. 41 ET 43, RUE DALHOUSIE  
QUEBEC

Branches: Thibaudau, Bros & Co, Montréal, Thibaudau, Bros & Co, Londres, E. C. Angl.

Oct. T. Poitras

Successeur de Drolet & Poitras

ETABLIS EN 1855

Farine, Grains, Produits et Provisions en gros. Farines Forte à bouillir, Patent, Roller, Extra et Commune, de toutes qualités.

Lard, Saumons, Sel, Beurre, Fromage, Graisse, Pâtisseries, Son, Gru. Blé, Orge, Pâtes, Avoine, Fèves, Etc. Correspondance sollicitée.

RUE DALHOUSIE, QUEBEC

AUX

ACHETEURS DE FARINES

en lots ou chars

Demandez nos nouveaux prix, vous y trouverez votre profit.

D. E. Drolet

50 et 52, rue Dalhousie, QUEBEC

CAUVREAU, PELLETIER & Co

IMPORTATEURS DE

Marchandises Anglaises, Françaises et Américaines

— 000 —

RUE ST-PIERRE, Québec

PLAMONDON & CHASSE

MARCHANDS EN GROS

Viz: Biscuits, Grains de toute sorte, Farines de toutes qualités, en lots, à la satisfaction des clients, Blé, Trèfle, Farines par char, Lard, Saumons, Poissons, Mil, Foin pressé, etc.

Coin des rues St-André, Dalhousie et Bel's Lane, Québec

CANADA SUSPENDER Co.

Manufacture de

BRETELLES, ETC.,

31 et 33, rue Sault-au-Matlot, Québec

Demandez nos prix, ou demandez à nos agents voyageurs de vous faire visiter.

Mentionnez la Semaine Commerciale

EN DECHARGEMENT

ex-Peace Maker

Venant directement des Barbades

400 tonnes } MELASSE  
20 barriques }  
20 quarts } 1er CHOIX  
                  } Marque "Leacock"

N. RIOUX & Co, 162 ST-PAUL  
QUEBEC

# GEO. TANGUAY

MARCHAND DE

Farines, Grain, Lard, Poisson,  
Huile, etc.

QUEBEC

Rues St-Paul, Bell et Leadenhall  
BASSE-VILLE.

## TAILLEUR A LA MODE DE BOSTON

44, rue du Palais, Haute-ville  
QUEBEC

Assortiment complet de tweeds à pantalons.  
Pantalons confectionnés sur commande dans  
le style américain pour \$3.50 seulement.  
Redingotes, vestons, gilets et pantalons réparés,  
nettoyés, pressés et remis à neuf.  
Main-d'œuvre de première classe.

JOHN SAUVIAT, Junior.

## " L'ELECTEUR "

Journal d'information politique et générale

(Quotidien et Hebdomadaire)

—o—o—o—

TIRAGE CERTIFIÉ :

11,975

Les hommes d'affaires, négociants, industriels, qui se-irent se mettre en communication avec le public, ne sauraient mieux faire que de lui parler par l'organe de "L'ELECTEUR".

—o—o—o—

## Département Typographique

Ouvrages typographiques de tous genres exécutés avec soin et promptitude:

LIVRES, FACTURES, COMPTABILITÉ, FORMULES EN TOUS GENRES, CIRCULAIRES DE COMMERCE, PLACARDS, PROGRAMMES DE THEATRE, CARTES DE VISITE, ETC. ETC. E.T.C

CANADA  
PROVINCE DE QUÉBEC }  
District de Québec }

Je, Louis Eugène Thompson, gérant de l'établissement de "L'ELECTEUR" déclare: Que la circulation régulière de "L'ELECTEUR" est aujourd'hui de onze mille neuf cent soixante et quinze copies le jour. Et je fais cette déclaration, la croyant consciencieusement vraie et en vertu de l'acte 37 Victoria concernant la suppression des serments extra judiciaires.

LOUIS EUG. THOMPSON.

Declaré devant moi à Québec }  
le 17 Juillet 1891

E. G. MEREDITH, N.P.

lères proviennent de ce que, à cette époque, la température moyenne était plus considérable qu'aujourd'hui. Enfin, de l'Équateur au pôle, la dimension des végétaux va toujours en diminuant.

Il n'en est pas de même de l'influence de l'électricité. On sait bien qu'elle en a une, mais il est encore difficile de savoir comment elle s'exerce.

Pourtant, voilà bien longtemps que la question est à l'étude. Les premières expériences à cet égard ont été faites au milieu du siècle dernier, et l'on peut citer quarante-deux noms d'expérimentateurs à commencer par l'abbé Nollet, en 1750, pour finir par le Fr. Paulin, en 1892, dont les efforts ont été le plus souvent couronnés de succès.

Cependant, le Fr. Paulin a eu sur ses devanciers l'avantage d'aboutir à des résultats.

Nous ne rapporterons pas toute la série d'essais auxquels il s'est livré, et nous dirons tout de suite que, au moyen d'un appareil de son invention, le géomagnétifère, il capte l'électricité de l'air ambiant.

C'est une perche en bois résineux, haute de 12 à 18 mètres, qu'on plante dans le sol et qui supporte, par l'intermédiaire d'isolateurs en porcelaine, une tige de fer galvanisée, terminée par cinq branches de cuivre écartés l'une de l'autre.

C'est cette espèce de balai qui recueille l'électricité. Il communique par un fil de fer avec un réseau d'autres fils espacés de deux mètres en deux mètres, et qui répandent l'électricité dans tout le champ à féconder. Une perche de 15 mètres peut influencer une étendue de 30 acres.

Et voici les résultats auxquels le Fr. Paulin est parvenu :

Sa première expérience a été faite à Montbrison, dans un champ de pommes de terre. De deux superficies semblables du même champ, l'une influencée par le réseau, l'autre non influencée, la première a fourni 90 kilos de pommes de terre et la seconde 61 seulement. Aucune fumure spéciale n'avait été employée, et cependant le résultat est le même que si la première partie seule avait été traitée par des engrais chimiques de qualité supérieure. Les Frères des Ecoles Chrétiennes, dont le Fr. Paulin fait partie, ont répété l'expérience dans le noviciat de Vals (près de Puy). Il s'agissait, cette fois, d'épinards, et les parties influencées ont donné 1 kil. 800 d'épinards par mètre carré de plus que les parties du même champ non influencées.

A Thueys (Ardèche), on a obtenu des épinards dont les feuilles avaient 0m, 35 de longueur ; à Tours, des tiges de pommes de terre de 2m, 45 etc, etc.

Voilà donc une nouvelle application de l'électricité.

Elle remplacera le fumier, mais à moins de frais, et les pauvres laboureurs béniront une fois de plus les humbles religieux qui ont souci, non seulement de l'instruction de leurs enfants, mais encore de tous les travaux qui leur doivent assurer le pain quotidien.

Pour se procurer le tableau-pupitre dont nous parlions la semaine dernière, on peut s'adresser à MM. D. A. Chandler et J. F. Chase, 75 rue St-Jean, Québec.

## AU MANITOBA

LA POPULATION DE WINNIPEG

L'Almanach des adresses Henderson de Manitoba pour 1894 donne les chiffres suivants comme ceux de la population de Winnipeg chaque année durant les dernières dix-neuf années. Ces données sont basées sur le nombre de noms inscrits dans l'almanach.

1876	3,240
1877	3,250
1878	3,273
1879	4,500
1880	6,468
1881	7,977
1882	11,757
1883	22,523
1884	24,700
1885	22,315
1886	20,287
1887	21,164
1888	23,496
1889	24,114
1890	25,002
1891	26,500
1892	30,000
1893	33,000
1894	35,500

La colonie islandaise établie sur la rive nord-ouest du lac Winnipeg est en pleine prospérité.

Les Islandais sont nombreux au Manitoba, et comme l'instruction primaire est grandement répandue parmi ces gens-là, que tout le monde chez eux sait lire et écrire, on ne sera pas étonné d'apprendre que des Islandais ont formé le projet de fonder une grande académie islandaise à Winnipeg.

Le chef des colons de Brandon, Manitoba, rapporte que la population de la ville est de 5,076 habitants.

On vient d'ériger une manufacture de papier à Winnipeg.

On signale le fait qu'un bon nombre de colons français à l'aise viennent de se fixer dans le district du lac Dauphin, au Manitoba.

Joyusetés en affaires :

Un aimable créancier répondait à un débiteur qui lui reprochait amèrement de lui avoir fait des frais :

— Mais, mon cher, je n'ai fait cela que pour vous obliger !

— Comment, vous obliger ?

— Mais oui ! pour vous obliger..... à me payer !

Un huissier, venant d'instrumenter chez un dur-à-cuire, fait rapport de son expédition :

— On m'a reçu de la manière la plus aimable, on a même voulu me faire manger.....

— Ah ! bah ?

— Eh bien, oui, me faire manger par les chiens !

**LES FROMAGERIES DE CHARLEVOIX**

Notre invitation a été entendue. Un de nos lecteurs, du comté de Charlevoix, qui s'occupe spécialement de l'industrie laitière, nous envoie la liste corrigée des fromageries de son comté.

Comme les listes que nous avons publiées venaient de source officielle, nous dégustons particulièrement ces corrections au département de l'Agriculture.

*Liste corrigée pour Charlevoix*

Paroisses	Noms des propriétaires	Fromageries
Baie St-Paul,	Max. Bouchard..	1
"	Charles Martel.....	1
"	Joseph Fortin.....	1
"	Henri Côté.....	1
"	Nap. Patoiné..	1
St-Placide,	E. Perron.....	1
St-Urbain,	Charles Fortin.....	1
Les Eboulements,	A. Bouchard et autres.....	1
St-Hilarion,	Evariste Desmeules	1
St-Agnès,	Thomas Bouchard...	1
"	Trefflé Bergeron....	1
St-Irénée,	Anicet Gauthier et autres.....	1
Malbaie,	Jules Fradet.....	2
St-Fidèle,	Jules Fradet.....	1
		15

);%: — :%:(

**CONSEILS DU BONHOMME RICHARD**

**AVIS SUR LA MANIÈRE D'ACHETER ÉCONOMIQUEMENT.**

Celui qui vend à crédit demande de l'objet qu'il vend un prix équivalent au principal et à l'intérêt de son argent, pour le temps pendant lequel il doit en rester privé; celui qui achète à crédit paye donc un intérêt pour ce qu'il achète, et celui qui paye en argent comptant pourrait placer cet argent à intérêt; ainsi celui qui possède une chose qu'il a achetée paye un intérêt pour l'usage qu'il en fait.

Toutefois, dans ces achats, il est mieux de payer comptant, parce que celui qui vend à crédit, s'attendant à perdre cinq pour cent en mauvaises créances, augmente d'autant le prix de ce qu'il vend à crédit pour se couvrir de cette différence.

Celui qui achète à crédit paye sa part de cette augmentation. Celui qui paye argent comptant y échappe, ou peut y échapper.

BENJAMIN FRANKLIN.

**UN PEU DE TOUT**

La pêche au saumon a été moins que satisfaisante sur les côtes du Pacifique cette année, les marées étant d'un rendement irrégulier et généralement au-dessous de la moyenne. Le prix du poisson a conséquemment monté d'environ 20 p. c. au commencement d'août, ce qui a découragé plus d'un propriétaire d'éta

TÉLÉPHONE 122.

P. O. BOTT: 624

**REID, CRAIG & CIE,**

Manufacturiers de Feutre à lambris goudronné et Feutre à tapis, Carton de pulpe, Papier à imprimer et à envelopper, Sacs de papier; Commerçants de vieux métal, Etoupe, Erai, Goudron, Rosine, etc.

Engins, Bouilloires, Machineries de seconde main, à bon marché

Moulins à Lorette et au Pont-Rouge, P. Q.

**QUEBEC.**

**COMPAGNIE CHINIC**

**MARCHANDS-QUINCAILLERS**

— ET —

*Fabricants de clous et de moulages*

**QUEBEC**

**SPECIALITE DE MATERIEL ET**

**D'ARTICLES DE BEURRERIES ET FROMAGERIES**

*LE TOUT AU PRIX DE FABRIQUE*

Agents pour le sel à beurre de Ashton et de Higgins, Présure et couleur à beurre de haute marque

Bois à boîtes et tinettes

et généralement tous les articles quelconques nécessaires à la fabrication des beurres et des fromages.

**BOISVERT & ROBERGE**

AGENTS MANUFACTURIERS

23, RUE SOUS-LE-FORT, BASSE-VILLE, QUEBEC

Représentant J. W. Kilgour & Co., manufacturiers de meubles, Beauharnois, P. Q.,

Arrangements spéciaux faits avec une grande fabrique de chaises du Canada. Certaines variétés de chaises et de meubles en vente à 10 pour cent meilleur marché qu'auparavant.

Nous invitons les marchands de la ville et de la campagne à lire notre annonce et à s'en rappeler à l'occasion.

**BOISVERT & ROBERGE.**

**EAU ST-LEON**

Un autre témoignage important

St Léon Springs, P. Q., 15 août 1894.

J'ai retiré grand profit de l'usage de l'eau Saint-Léon pour maladie des reins et rhumatisme. Je suis arrivé à St-Léon incapable de marcher sans l'aide de béquilles, et encore avec difficulté. Après quatre semaines de séjour aux eaux pendant lesquelles je pris dix-huit bains et but de cette eau merveilleuse, je partis guéri, capable de marcher sans aide et un tout autre homme.

JOHN H. MORSE, Haverhill, N. H.

Cornell University, I. S. 95.



Dépôt de l'Eau Minérale Saint-Léon

Vis à-vis le palais du cardinal

**Rue Port-Dauphin**

**A. BLAIS, SEUL AGENT POUR QUEBEC**

**Avis aux Dames**

MADAME E. L. ETHIER, propriétaire de  
L'Académie de coupe de robes  
82 rue St-Denis, Montréal

annonce qu'elle ouvrira une succursale dans notre ville. Elle est à faire les préparatifs et son école sera ouverte pour le 10 septembre prochain. Elle prie celles qui d'iraient apprendre la coupe, de ne pas s'engager aux personnes qui ont des précédents systèmes français.

Nous sommes en position de donner toutes les garanties voulues. Fondé depuis 1891, nous avons plusieurs milliers d'élèves qui sont prêts à certifier que notre mode de coupe est le meilleur. De plus, notre nouveau COURSE SANS COUTURES est une merveille du XIXe siècle. Le Professeur J. B. PARRY, qui est l'inventeur, est à l'Académie de Madame Ethier depuis deux mois et doit retourner à Paris dans une quinzaine. Il a travaillé plus de 15 ans à perfectionner ce système, et aujourd'hui il a droit d'être fier, car son travail a été couronné d'un succès sans précédent.

Bien respectueusement,  
DAME E. L. ETHIER.

**ON DEMANDE DES AGENTS.**

Les personnes qui ont des magasins ou un local convenable pour l'installation d'une école, nous obligeront en nous donnant la description et le loyer.

Dame L. E. ETHIER.

**J. - B. RENAUD & C<sup>IE</sup>**

Grains et Graines de semence, Graines de M. Trèbles rouge, blanc, alsike, Mammoth, Vermont, etc., etc.  
Blé, Orge, Pobs, Avoine, Blé d'Inde à silos, et versés variétés.  
Farines, Grains et Provisions.  
Viandes fumées, etc., etc.

126 à 140 RUE ST-PAUL  
QUEBEC.

**CHAPUT Freres**

Maison fondée en 1886

10-PLACE D'ARMES-10  
MONTREAL

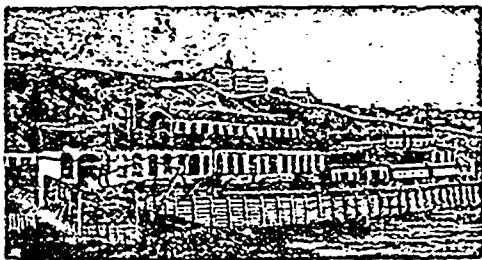
Renseignements commerciaux et contentieux & renseignements minutieusement contrôlés sur toutes les maisons de commerce et d'industrie Canada.

**NOUS AVONS REÇU**

**12 CAISSES D'ARTICLES DE FANTAISIE**

Consistant en **POUPÉES, JOUETS** de toutes sortes, Etc., Etc., pour les fêtes de Noël et du Jour de l'An.

**BOISSEAU & BELAND  
BEURRERIES ET FROMAGERIES**



**N**OUS AVONS des Bouilloires perfectionnées de tous les types et genres, tel que locomobile, portative, semi-portative, à fourneau rond et à four-carre, multibouillire, etc., etc.

Pour les fromageries, nous manufacturons une bouilloire toute spéciale qui est la plus simple, la plus économique et la meilleure dans le marché, la boîte à fumée se trouve à faire partie de la plaque qui forme le corps de la bouilloire, ce qui évite tout courant d'air qui pourrait y pénétrer par les fissures et qui était le cas lorsque nous rapportions les boîtes à la fumée soit en tôle ou en fonte, et qui gênait la "draft" ou le tir du tuyau et qui gênait la "draft" ou le tir du tuyau à la fumée.

Elle est du meilleur acier étampé de 2 pouces sur toute la longueur, c'est-à-dire 4 pds. Elle a en plus 3 tirants sur toute la longueur de la chaudière ce qui lui permet de soutenir une pression de 100 lbs. sans qu'il y ait besoin, et est pourvue d'un " mud port " sur le devant pour la nettoyer, ce qui est très important; elle est finie partout et est " testée " avant d'être livrée à 150 lbs. de pression d'eau froide.

Nous manufacturons cette bouilloire en quatre grandeurs—3½ pds x 21—4" 0" x 24—3½ pds x 26—4" 0" x 26.

En fait d'engins, les propriétaires des nombreuses beurrieres de cette province peuvent certifier que notre maison peut faire. Nous venons justement de terminer un nouvel engin qui va révolutionner le marché, car dans la solidité et l'espace, nous avons combiné la force.

Les dimensions de ces engins sont de 4 pieds de long par 15½ pouces de largeur sur les deux côtés; ils sont activés par une valve à piston et se lubrifient automatiquement par un nouveau système qui assure un graissage sûr et continu. Celui qui n'offre aucun danger en même temps que c'est une grande épargne sur le lubrifiant: la valve à piston assure une marche régulière à l'engin et de tous les systèmes est celle qui est la moins apte à se déranger. Étant automatique, elle ne peut varier et produit en conséquence une grande économie sur le brûlage, ce qui est de nos jours une question assez sérieuse surtout pour une beurrière.

L'engin est parfaitement équilibré dans toutes ses parties et étant fait interchangeable, aucune partie en cas d'accident à la machine peut être fournie sous le plus court délai.

Le système de régulateur employé est le " Judson " qui est reconnu le meilleur et est de notre propre fabrication.

Les personnes suivantes ont en main de ces engins—A. A. Nicolle, de St-Simon—J. A. Camirand, Sherbrooke—La Beurrière de St-Magloire—J. de L. Taché, Québec—A. Fraser, Fraser-ville—Beurrière de St-Pamphile.

Nous aurons à l'Exposition un échantillon de ces engins et nous invitons gracieusement toutes les personnes à venir les visiter.

**CARRIER, LAINE & C<sup>IE</sup>  
LEVIS, P. Q.**

blissement de mise en conserves. Les dernières nouvelles sont, cependant, un peu meilleures et le prix du poisson s'est mis à la baisse.

Il existe dans la République Argentine 240 millions d'acres cultivées et produisent du blé de qualité supérieure, terres qu'il y a seulement quelques années personne ne songerait à défricher; cette vaste contrée qui, jadis, tirait son blé et sa farine des États-Unis a pu exporter l'an dernier 20 millions de bushels et espère pouvoir en exporter cette campagne-ci plus de 50 millions de bushels; grâce aux machines agricoles les plus nouvelles et les plus perfectionnées, et aussi grâce à la culture faite en grand, le blé ne laisse pas un bénéfice moindre de 25 cents par bushel, ce qui est à peu près le coût de revient dans le Canada du nord et de l'ouest, ainsi que dans les Dakotas.

Les recettes et dépenses du Pacifique Canadien pendant le mois de juillet ont été: Recettes totales, \$1,517; dépenses courantes, \$1,012,301; profit net, \$175,208. En juillet 1893, les profits nets avaient été de \$690,937.

Pour sept mois finissant le 31 juillet 1894: recettes totales \$9,655,378; dépenses courantes \$6,894,879; profits nets, \$2,760,499. Pour les sept mois finis le 31 juillet 1893, les profits nets avaient été de \$3,760,207.

Les profits ont donc diminué de \$215,669 en juillet 1894 comparé à juillet 1893, et de \$999,709 de janvier à juillet inclusivement.

Il est bon de noter que les dépenses de juillet ont été considérablement augmentées par les travaux extraordinaires de réparations exécutés en Colombie Britannique à la suite des inondations.

La Californie, outre ses conserves de fruits, poires, pêches, etc., prépare aujourd'hui les raisins de Malaga et les pruneaux.

C'est, paraît-il, un Français qui a planté les premiers pruniers en Californie; ce Français a eu, pour ainsi dire, le pressentiment de ce que deviendrait un jour ce magnifique pays, et aujourd'hui les relevés officiels constatent que la production de 1891, par exemple, a été de 20 millions de livres (en poids) de pruneaux. Nul doute que, dans quelques années, lorsque tout ce qui est planté aura donné sa production normale, on n'atteigne 40 millions de livres.

Et ce n'est pas la seule concurrence redoutable que l'Europe ait à redouter de la Californie. L'exposition des vins de l'État Californien à Chicago l'an dernier était très curieuse à étudier, en même temps que celles des vins de la vallée du Missouri, du Mississippi et de l'Ohio. Les viticulteurs, dit un journal français, n'en sont encore qu'à leurs débuts, ils ne savent que, dans un certain nombre d'années, il y aura là une concurrence avec laquelle il faudra compter sur les marchés de l'Amérique du Sud.

Voici quelques chiffres qui font voir la prépondérance du commerce extérieur de

la Grande Bretagne, par comparaison avec les autres pays d'Europe.

D'après des statistiques récentes, préparées par la chambre de commerce Anglaise, l'Angleterre fournit à l'Égypte 37 p. c. de ce que ce pays importe, contre la France 10 p. c., et l'Allemagne 2 p. c. L'Argentine, l'Uruguay et le Chili achètent en Angleterre de 29 à 43 p. c. de leurs importations, tandis que leurs importations d'Allemagne sont de 13 p. c. L'Angleterre envoie en Chine 21 p. c. de ce que ce pays importe, tandis que la France et l'Allemagne n'y envoient comparativement rien. Elle envoie au Japon 34 p. c. de ce que ce pays importe, contre 8 p. c. d'Allemagne, et 5 p. c. de France. Le commerce de l'Angleterre avec ses colonies et ses possessions est tout simplement démesuré, mais c'est là un fait tout naturel. Les Indes anglaises achètent 70 p. c. de leurs importations en Angleterre, l'Australasie 43 p. c. et les autres colonies dans la même proportion. Bien que le commerce allemand soit en hausse avec ces pays, il est encore comparativement nul.

La Grande Bretagne est plus que jamais le grand marché d'approvisionnement du monde.

On lit dans le *Marché Français* :

"M. Gréa a entretenu la Société nationale d'agriculture, dans sa dernière séance des bœufs américains qui viennent de New-York à la Villette au nombre de 600 à 800. Les cours élevés de la viande ont favorisé cette importation, qui se développe beaucoup; avec la dépopulation des bêtes bovines, résultant de la sécheresse de 1893, les cours devraient être encore plus élevés qu'ils ne le sont. Les bœufs américains ont été un modérateur des prix; ces bœufs arrivent en très bon état: ce sont des animaux d'une très bonne espèce et plusieurs même d'une conformation irréprochable.

Leur état d'engraissement est parfait et le voyage paraît avoir été très bien supporté par eux. Si on les paye un peu moins cher, c'est qu'on a remarqué que leur viande, par les grandes chaleurs, se conserve difficilement fraîche pendant longtemps. Ces animaux sont des croisements durham, presque tous de couleur rouge foncé. Un très grand nombre sont sans cornes.

M. Gréa a fait observer aussi que les américains, éleveurs-engraisseurs très pratiques, ont entièrement transformé leur bétail par le croisement, et qu'ils sont arrivés à des résultats avantageux qu'on n'atteint pas avec la sélection."

La Compagnie de Châtillon et Commeny de France, qui exploite simultanément des mines et des forges et occupe près de 8,000 ouvriers ou employés, a pris l'initiative de certaines réformes, dont voici la principale. En vertu de la loi sur les retraites des ouvriers mineurs qui vient d'être votée, le capital constitutif de la Caisse des retraites est formé de deux éléments: 1o. l'ouvrier mineur est obligé de subir un prélèvement de 20 0/0 sur son salaire; 2o. le patron verse au compte de l'ouvrier une somme égale à celle que celui-ci verse lui-même.

La Compagnie, dit le *Journal des*

# ALFRED L. G. DUGAL

MANUFACTURIER DE PELLETERIES ET IMPORTATEUR DE CHAPEAUX

15, Rue Notre-Dame

*Débats*, s'est demandé pourquoi elle ne traiterait pas sur le même pied ses mineurs et ses ouvriers métallurgistes. Et, après un examen approfondi de la situation, elle a décidé qu'un fonds de retraite pour les ouvriers des usines métallurgiques serait constitué à l'aide d'un prélèvement sur les salaires et d'une allocation d'égale importance faite par la compagnie. Mais si la compagnie se croit obligée de verser au nom de ses ouvriers, elle se fait scrupule de leur imposer le moindre prélèvement. L'ouvrier reste absolument libre, non seulement d'accepter ou de refuser un prélèvement sur son salaire, mais encore d'en fixer la proportion. Sera-ce 1 0/0, 2 0/0, 3 0/0 ou rien? C'est aux ouvriers de décider; dans tous les cas, la Compagnie mesurera ses sacrifices à ceux de ses ouvriers.

## Demandes de position

Nos colonnes sont la place pour ce genre d'annonces.

Tout jeune homme à la recherche d'un emploi, tout homme d'affaires ayant besoin d'employés, sont certains d'atteindre, par la SEMAINE COMMERCIALE, justement le public qu'il leur faut.

## Jobin & Nadeau

MARCHANDS DE

BOIS DE CONSTRUCTION

— ENCOIGNEUR DES —

Rues Colomb et Voltigeurs

St Roch

Assortiment complet de tous les bois de charpente et de menuiserie du marché. Bois choisis Conditions libérales.

## NAP. MATTE

Comptable, auditeur et liquidateur

Bureau: Bâtisse de la Banque Nationale

No. 75 Rue St-Pierre, Québec

Spécialité:

REGLEMENT DE FAILLITES

## Sel! Sel! Sel!

— 000 —  
EN RECEPTION

Ex 88 "Obi" — 10,400 sacs Sel de Liverpool.  
Ex barque "Clito" — 9,100 sacs Sel de Liverpool

En vente en rade, sur le quai, par caars, ou dans mes bagars à des prix défiant toute compétition.

A. Laroche

156-158, rue ST-PAUL, QUÉBEC

## Exposition Provinciale

Québec

SEPTEMBRE 10 AU 15

1894

Agricole et Industrielle

Amusements divers

Pour la liste des prix et toute information, s'adresser à

R. CAMPBELL,  
Secrétaire.

BUREAU: Bâtisses du Parlement, Québec.

## F. COURBEAU & FRERE

Tanneurs et Corroyeurs

MARCHANDS DE

Cuir, Findings et Peaux, importateurs de cuirs français, anglais et américains Exportateurs de cuirs domestiques. Manufacturiers de Chèvre Dongola, Chèvre à l'huile.

302, RUE ST-VALIER

QUÉBEC

## LANCLOIS & PARADIS

IMPORTATEURS

QUÉBEC

Eaux-de-Vie, Vins et Liqueurs des premières maisons européennes. Assortiment considérable de CAFÉS, THÉS, EPICES, etc., etc., de qualités indiscutables. Échantillons sur demande. Prix défiant toute compétition. CORRESPONDANCE SOLICITEE.

## LIMES ET RAPES "BEAVER"

(Marque garantie)

Fab. qués par la "BEAVER FILE WORKS Co." (Fabrique de limes "Castor")

LÉVIS, QUÉBEC

Demandez le catalogue de nos prix.

## James Perry

Manufacturier

d'AMEUBLEMENTS de salon et de chambre à coucher, salle à dîner et de réception. Literie. REPARATIONS de meubles, Matelas refaits, Tapis cousus et posés, vieux tapis réparés.

FABRIQUE:

68 RUE ST-VALIER, QUÉBEC

QUÉBEC, 7 SEPTEMBRE 1894

## LA SEMAINE COMMERCIALE

## LE TAUX MONÉTAIRE

Le taux de l'argent est encore très bas à New-York en dépit de l'amélioration croissante des affaires et des demandes de fonds créées par le mouvement de la récolte. Les prêts à demande sont offerts à 1 p. c.

A Londres, les fonds sont surabondants et les prêts à demande s'effectuent à ¼ p. c. Les consolidés sont montés à 202. 11/16.

A Montréal, d'après le *Bulletin* de R. G. Dunn & Co du 3, le marché monétaire reste bien tranquille. Pas de changement dans les taux. Les prêts à demande sont cotés à 4½ p. c. sur garanties de première classe.

## LES DERNIÈRES FAILLITES

Les faillites de la semaine dernière indiquent une forte augmentation sur la semaine précédente, les chiffres étant 40 et 22 respectivement; elles sont cependant moins nombreuses que dans la semaine correspondante de 1893, où il y en a eu 42.

C'est Ontario qui fournit la grosse part; elle figure pour 22 faillites, soit autant que tout le Dominion ensemble pendant la semaine précédente. Seulement, ce sont des faillites peu importantes; un seul de ces insolubles était coté à plus de mille piastres.

La province de Québec rapporte 13 faillites, l'une pour environ \$20,000 et trois autres au-dessus de \$5,000. Dix de ces faillites n'étaient pas cotés.

## LE MARCHÉ AU FOIN

New-York, 3 sept. 1894.

Il est à craindre que la réduction du tarif sur le foin du Canada, n'en fasse réduire le prix sur ce marché. En effet, on note déjà chez les acheteurs une disposition, depuis que la réduction est un fait accompli, à acheter avec cette réduction.

Les arrivages cette semaine ont été très considérables. Le foin s'accumule et les prix ont un peu baissé.

Les acheteurs doivent agir avec prudence quant au prix auquel ils font leurs achats, car d'après les statistiques déjà parues, le foin se vendra inévitablement meilleur marché que l'année dernière.

Il y a peu de demandes pour le trèfle mêlé dans le moment et il ne sera pas en demande avant les froids. Le trèfle pur est entièrement négligé, et la demande nulle pour le "Shipping hay" en grosses et petites balles; la vente de ce foin ne sera pas considérable de sitôt, ce qui est dû aux chemins à cables et électriques.

Il y a surabondance de paille de seigle de choix, plusieurs ventes ont été faites à \$9.50 la tonne, mais le prix qui prévaut n'excède pas \$10.00. Les perspectives sont que ces prix ne seront pas dépassés pour quelque temps encore si jamais cela arrive.

Les arrivages pour la semaine ont été de 975 chars, contre 689 chars la semaine précédente.

Nous cotons :

Choix	Grosses balles	Perp.
No. 1.....	\$14.00 à \$15.00	\$14.00
No. 2.....	12.00 à 14.00	13.50
No. 3.....	10.00 à 10.50	10.50
Trèfle mêlé... ..	nom.	
Trèfle.....	nom.	
Paille de seigle de choix.....	9.00 à 10.00	
Paille d'avoine... ..	7.00 à 8.00	

Foin expédié du port de New York en Europe, durant la semaine finissant le 1er sept. 1894 :

## ANGLETERRE.

S. S. Glenogh. Londres....	3745 balles
S. S. State of California Glasgow.....	1074 "
S. S. Critic, Leight.....	1968 "
	6787 "
Même époque 1893.....	21814 "

## CONTINENT

	Nul.
Même époque 1893.....	10994 "

Nous avons interrogé hier M. A. J. Auger, 119 rue St Pierre, sur la perspective actuelle pour l'exportation du foin en Angleterre. M. Auger a bien voulu mettre par écrit sa réponse, basée sur les derniers bulletins qu'il avait reçus de ses correspondants européens. Comme on va voir, la perspective n'est guère attrayante de ce côté :

"La tendance, nous écrit-il, est que le foin doit baisser, et que la paille continuera à se maintenir ferme.

"Voici en effet la substance des dernières nouvelles du marché anglais :

"Outre l'apparent déclin du commerce de foin canadien, les affaires (C. I. F. terms) sont peu importantes, sinon complètement arrêtées par ce fait que les acheteurs ont pris la résolution bien arrêtée de ne faire aucune transaction ou achats à moins que ex ship-transactions; ce qui, à leur point de vue, est d'autant plus juste et équitable, que l'autre position est injuste et trop favorable aux vendeurs. Néanmoins, comme toujours il y a deux cotés à cette question, et comme les expéditeurs semblent résolus de maintenir le *statu quo* contre le désir des grands acheteurs de foin en gros, il est à craindre qu'il n'arrive malheur à ce commerce qui avait assez d'autres luttes à soutenir. Le plus tôt cette misérable querelle sera raccommodée, le mieux ce sera pour nous donner la chance d'un petit pied à terre permanent

sur le marché de Londres, qui a appris à préférer le foin canadien comme un article plus facile à couper que le foin mou des prairies du continent.

"75/ (ex-ship F. A. Q.) est la plus proche valeur, ou 79/ (along side) a côté du navire, ce qui accuse une réduction de 2/6 par tonne.

"Le marché C. I. F. est coté à 73/ mais cette cotation est entièrement nominale vu l'absence d'acheteurs.

"La Franco expédie du trèfle de la première coupe à 85/ par tonne en steamer, ou 82/6 livré sur les rails, et comme ces expéditeurs ont passablement vendu en août et septembre, ils ne pourraient pas avoir un bien grand désir de prendre d'autres commandes.

"On prétend que ce foin est bon pour engraisser (stocking), mais personne ayant quelque expérience ne voudrait prendre au sérieux cette prétention des expéditeurs. Il reste malgré tout du trèfle nouveau, et quoique la fenaison ait été faite en bonne condition, la consommation doit en être faite de suite.

"Le nouveau foin Hollandais arrive à 67/6 par tonne (along side) et est d'une qualité remarquablement bonne. En dépit du mauvais temps qui a fait que les prix se sont maintenus aussi forts, la paille du continent continue d'être en bonne demande.

"L'Ecosse achète largement pour couper et tient volontier ses affaires ouvertes. Les ordres, néanmoins, ne peuvent pas s'exécuter d'ici à quelques temps, vu les nouvelles peu favorables que nous recevons de France; les pluies incessantes empêchent les fermiers de vendre leur récolte, et par conséquent arrêtent l'approvisionnement du marché."

## LE MARCHÉ DE BEURRE ET FROMAGE

M. Oct. Jacques, négociant en produits agricoles, nous communique le dernier bulletin de ses correspondants de Liverpool, qui intéressera les fabricants :

Liverpool, août 1894.

Le marché au fromage est ferme.

Le plus beau produit américain et canadien, de condition et de saveur parfaites, et convenable pour remplir les contrats, a monté : il est coté 46/6 à 47/6. (\$10.02 à \$10.24) par 112 lb. Mais il s'en vend considérablement de sci-disant extra fin à 45/. (\$9.70).

Le marché au beurre est encore tranquille, les prix sont :

Danois choix 100/ à 103/ (\$21.56 à 22.20).

Beurrerie Canadienne 92/ à 95/ (\$19.82 à 20.48).

Beurrerie Irlandais 94/ à 98/ (\$20.26 à \$21.12).

Factory Irlandais 84/ à 90/ (\$18.10 à \$19.40).

Ceufs 7/6 à 8/10 par 128.  
Ceufs Continent 5/6 à 6/2.

LA SEMAINE A QUÉBEC

Québec, 7 septembre 1894.

Encore une semaine bien paisible. En général, les rentrées sont très-difficiles.

On est au reste au plus creux de la morte-saison. L'Exposition va sans doute ranimer la situation. Le mauvais temps de la semaine dernière est aussi pour quelque chose dans cette inertie.

Le commerce québécois ne s'en émeut pas. Comme nous le disait hier le chef d'une de nos principales maisons, ici nous sommes habitués à marcher sur un train de vingt-quatre heures par jour. Dans d'autres villes, à Montréal par exemple, on veut faire souvent des journées de quarante-huit heures; aussi, quand viennent les mauvais jours, ces gens-là tombent-ils de haut. A Québec, notre commerce est régulier et sûr, toujours réglé sur les besoins du temps; aussi est-il plus solide.

En général, peu de changements dans les cotations. Nous recommandons particulièrement cette semaine nos prix en cuirs, laines, épicerie, fourrures, matériaux de constructions, grès, briques et ciments, grains et farines, quincaillerie, fruits, produits de ferme, qui sont l'exactitude même, pour le marché de Québec bien entendu.

Notons en passant quelques menus changements. Le fromage est en hausse, comme on le voit aux cotations. Un commerçant nous informe que le beurre d'août se vend bien à des prix fermes, et que le fromage du Lac St-Jean prend du mieux. Un lot, pour lequel il offrait 10½c, lui a été refusé et s'est vendu une fraction de plus.

Le sirop d'érable est à peu près disparu du marché, et les patates n'y figurent pas encore en gros.

Dans le cuir, la hausse qu'on nous prédisait pour le commencement du mois n'a pas encore pris effet, mais on remarque que les prix s'affermissent singulièrement.

Le commerce des fourrures brutes est nul, étant en pleine saison de prohibition. Il est bon de remarquer que cette saison durera jusqu'au 1er novembre.

Dans les grains et farines, les ventes sont un peu plus actives que la semaine dernière, mais les rentrées plus faibles.

Dans les fruits, les nouveaux arrivés sont les raisins frais d'Ontario et des États-Unis: le muscat de Californie, le Rogers, le Delaware et le Concord. Celui-ci est déjà très bon marché: 3½c. la livre.

Produits pharmaceutiques

Le conflit japo-chinois a rendu ferme les produits de l'Est, et la législation sur

le tarif aux États-Unis a produit la confiance sur le marché des drogues.

Quelques drogues et produits chimiques sont à la hausse, entre autres la Gomme Kino, la Gomme Shollac, la Racine de Jalape et les huiles d'Anis, de Cannelle et de Aveande, le Camphre, la Cocaine, le Menthol, la Quinine, la Pilocarpine.

Les produits fermes sont: Acide carbonique, Crème de tartre, Bismuth, Glycérine, Aloès du Cap, Gomme Benjoin, Huile d'olive et de foie de morue, Séné et racine d'Ipecac.

Il y a baisse pour: Baume du Pérou, Feuille de Buchu, Huile de Bergamotte, de Menthe, Opium Turc, Racine de Senega, de Gingembre, Phénacétine, Sulfonal, Morphine.

Très bas: Baume de Tolu, Ergot, Huile de castor, Acide tartrique.

COURS ET STOCKS

COURS STERLING

New-York, 7 sept., 11 h. a. m.—A vue, 4.87½.  
Sixante jours, 4.85½.

Bourse de Montréal

Montréal, 6 sept. 1894.

Canadian Pacific Railway, 67½ à 66½  
Duluth Com., 5 à 4½  
Duluth Preferred, 15 à 13½  
Ventes, 25 actions à 14.  
Commercial Cable Company, 142 à 141½  
Ventes, 10 actions à 141½  
Montreal Telegraph Company, 152½ à 151.  
Richelieu & Ontario Nav. Co., 82½ à 81½  
Ventes, 25 à 82; 15 à 81½  
Montreal Street Railway, 154½ à 152½  
5 à 154½; 110 à 154  
Montreal Gas Company, 166 à 164.  
Bell Telephone Company, 149 à 146.  
Royal Electric Light Company, 121 à 117½.  
Bank of Montreal, 225 à 220½  
Ventes, 3 actions à 220½  
Quebec Bank, 130 à 127.  
Ontario Bank, 108 offert.  
Banque du Peuple, 130 à 120.  
Molson's Bank, 168½ à 166½  
Bank of Toronto, 258 à 249½  
Banque Jacques-Cartier, 117½ demandé.  
Merchants Bank, 168 à 165.  
Merchants Bank of Halifax, 155 à 148.  
Banque Nationale, 65 offert  
Eastern Townships Bank, 140 demandé.  
Union Bank, 103 demandé.  
Bank of Commerce, 142½ à 141.  
Imperial Bank, 184 à 183½.  
North West Land Company, 55 demandé.  
Montreal Cotton Company, 135 à 125.  
Canada Colored Cotton Company, 75 à 50  
Dominion Cotton Company, 120 à 107.

Bourse de New-York

New-York, 6 sept. 1894.

American Ex., 113.  
Atchafson, 7½.  
C. B. & Q., 78.  
Canada Pacific, 67½.  
Canada Southern, 52½.  
Delaware & Hudson, 135½.  
Delaware & Lackawanna, 188½.  
L. & N., 56½.  
Lake Shore, 137.  
Michigan Central, 99.  
Northern Pacific, 57.  
Northern Pacific, preferred, 21½.  
North-Western, 106½.  
New-York Central, 101½.  
Rock Island, 66½.  
St. Paul, 66½.  
St. Paul, preferred, 121½.  
St. P. M. & M., 104½.  
Union Pacific, 14.  
Western Union Telegraph, 91½.

MARCHÉ DE DÉTAIL DE QUÉBEC

Québec, 7 sept.

Bœuf, 1ère qual., p. 100 lbs	\$9.00	
" 2e "	8.00	
" 3e "	6.00 à	7.00
" par livre	0.05	0.12
Veau, "	0.10	0.12
Mouton, "	0.08	0.10
Agneau du printemps	3.00	4.00
Porc frais, par 100 lbs	6.75	7.50
" par livre	0.12	
Porc, salé, par baril	18.50	19.50
" par livre	0.12	0.12
Jambon, frais, par livre	0.08	0.08½
" fumé, "	0.10½	0.13
Fleur, procédé cylindrique		
Hungarian, par baril	3.25	3.75
Extra, "	2.95	3.15
Forte à boulanger "	3.60	3.75
Extra du printemps, "	2.75	2.90
Superfine, "	2.50	0.00
Fine, "	2.60	2.80
Farine en poche, 98 lbs	1.60	1.70
Farine d'avoine, par baril	4.70	4.90
Blé d'Inde, blanc, "	2.70	2.80
" jaune, "	2.70	2.75
Saumon, No 1, brl 200 lbs	14.00	14.50
" par livre	0.10	0.10
Morue verte, par baril	4.00	4.00
" par livre	0.04	0.00
" par quintal	4.50	4.75
Huile de morue, par gallon	0.34	0.35
Hareng Labrad., No 1, brl	5.25	5.75
Volailles, par couple	0.70	1.00
Poulets du printemps, p. c. 0.6		1.00
Dindes, par couple	2.00	4.00
Poules de prairie	1.25	
Bécassines	1.00	
Perdrix	0.75	1.00
Canards noirs	0.75	
Sarcelles	0.50	
Patates (early rose) minot	0.35	0.40
Avoine, par minot, 34 lbs	0.40	0.43
Beurre, salé, par livre	0.18	0.22
" frais, "	0.20	0.22
" pains, "	0.25	0.30
Fromage, par livre	0.12	0.12½
Ceufs, par doz	0.14	0.18
Poin, par 100 bottes	6.00	6.50
Paille, "	4.00	5.00
Bois, par corde (2½ pieds)	3.50	4.50
" " (3 pieds)	3.50	5.50

MOUVEMENT MARITIME

Partis pour Québec

Mindet, Eliassen, Southampton, 29 août  
H. B. Conn, Durkee, Belfast, 31 août

Partis pour Montréal

Labrador (s), McAuley, Liverpool, 30 août  
Laurentian (s), McDougall, Liverpool, 30 août  
Wandrahm (s), Kuhn, Anvers, 25 août  
Brazilian (s), Whyte, Londres, 1er sept  
Lake Huron (s), Carey, Liverpool, 1er sept  
Parkmore (s), Hawckett, Liverpool, 30 août  
Rydal Holme (s), Brown, Maryport, 30 août  
Dracona (s), Thomson, Palerme, 27 août  
L. F. Munson, McLean, Galway, 31 août  
Zaritzal, Dannberg, Londres, 3 sept



## Arrivés de Montréal

Concordia (s), Scott, Bristol, 29 août  
Daniel (s), Barrett, Boulogne, 31 août  
Monte Videau (s), Fairful, Londres, 2  
sept.  
Sarmatin, Johnston, Glasgow, 1 sept  
State of Georgia (s), Laurie, Aberdeen, 4  
sept

## Arrivés dans le port de Québec

30 août—SS Wandsworth, Hoodkin, Syd-  
ney, Carbray, Routh & Cie, pour Mont-  
réal, charbon.  
—Dunmore Head, Auld, Dublin, pour  
Montréal, lest.  
Barque Ethiopian, Evenson, Waterford,  
25 juillet, Price, Bros & Cie, lest, à  
St-Thomas.  
Barquantine Argentina, McQuarrie, Pic-  
tou, pour Montréal, charbon.  
Goélette Providence, Boudreault, Sand-  
wich Bay.  
1er sept—SS Mongolian, Barrett, Liver-  
pool, 23 août, via Merville, Allan, Rae  
& Cie, 280 passagers et cargaison gé-  
nérale.  
—Bede, Anderson, Londres, pour Mont-  
réal, lest.  
—Bruxelles, Hill, Anvers, pour Mont-  
réal, cargaison générale.  
—Johan Sverdrup, Monsen, Shields, pour  
Montréal, cargaison générale.  
—Victoria, Grey, Pietou, John Laird,  
pour Montréal, charbon.  
—Horace, Sullivan, Sydney, Carbray,  
Routh & Cie, pour Montréal, charbon.  
2 sept—SS Rosarian, Dunlop, Londres,  
Allan, Rae & Cie, cargaison générale.  
—Sarnia, Couch, Liverpool, 24 août, Wm  
M Macpherson, 152 passagers et car-  
gaison générale.  
—Greta Holme, Brown, Maryport, pour  
Montréal, cargaison générale.  
Alma, Backer, Belfast, 23 juil.  
3 sept—SS Acaster, Phillips, Pietou, John  
Laird, pour Montréal, charbon.  
—Barrowmore, Waite, Liverpool, 23  
août, pour Montréal, cargaison gé-  
nérale.  
—Turrett Age, Danielsen, Sydney, pour  
Montréal, charbon.  
—Cape Breton, Reid, Sydney, Geo. M.  
Webster, pour Montréal, charbon.  
—Mercedio, Reddie, Sydney, Carbray,  
Routh & Cie, pour Montréal, charbon.  
Barque Norvegia, Christoffersen, Lime-  
rick, 28 juillet, via Sydney, Frs. Gunn,  
lest.  
SS Glenlivet, Chase Sydney, Carbray,  
Routh & Cie, charbon.  
Goélette Valencia, Ache, Oswego, N.Y.,  
Carbray, Routh & Cie, charbon.  
4 sept—SS Lake Winnipeg, Herriman,  
Liverpool, 25 août, H H Sewell, 120  
passagers et cargaison générale.  
—Memphis, Williams, Bristol, 24 août,  
Wm Macpherson, cargaison générale.  
—Pharos, Dusting, Liverpool, 25 août,  
lest.  
—Lynton, —, Sydney, pour Montréal,  
charbon.  
—Menar, —, Sydney, pour Montréal,  
charbon.  
—Warwick, McNeil, Bristol, Ross & Cie,  
pour Montréal, cargaison générale.  
Barque Alma, Backer, Belfast, 23 juillet,  
Schwartz & Seeborg, lest.  
Goélette Marie-Anne, Bilodeau, Moisie,  
maître.

—C J Brydges, Garrett, Now-Carlisle,  
Whitehead & Turner.  
—River Belle, Chicoine, Pabos, King  
Bros.  
—Canada, Mercier, Bersimis, Weston  
Hunt & Son.  
5 sept—SS Tritonia, Rollo, Glasgow, Ross  
& Cie, pour Montréal, cargaison gé-  
nérale.

## En chargement

1er sept—Forest Holme, —, Greenock,  
H. Kennerly, New Liverpool  
Obi, 951, Liverpool, H Kennedy, Anse  
aux Sauvages.

## Acquittés

30 août—Goélette Eugénie, Caron, Rigo-  
let, Westou Hunt & Fils.  
—Maud, Castonguay, Gaspé, O. T. Poi-  
tras.  
1er sept—SS Obi, Clark, Liverpool, H  
Kennedy.  
Barque Southern Queen, Thiis, Plectwood,  
The McArthur Bros Co (Ltd)  
Goélette Sara Alice, Ménard, Arichat,  
maître.  
SS Alcides, Davis, Avonmouth, Ross &  
Cie.  
Goélette Sarah Alice, Ménard, Arichat,  
maître.  
2 sept—SS Parisian, Ritchie, Liverpool,  
Allan, Rae & Cie.  
1 sept—SS Teelin Head, Arthurs, Bel-  
fast, H Kennedy.  
—Glenlivet, Chase, Sydney, C.B., Car-  
bray, Routh & Cie.  
—Miramichi, Baquet, Pietou et ports in-  
termédiaires, Québec SS Co.  
Goélette N W White, Bouchard, Pointe  
Esquimaux, L P Courval.  
—Canada, Mercier, Gaspé, maître.

— x : x : = : x : x —

## EXPORTATION ET IMPORTATION

## IMPORTATIONS

1er sept—Par ss Mongolian, Barrett,  
Liverpool—40 ballots de fer à ordre. 1  
panier, 1 caisse marchandises à S. Fisher  
& Sons. 50 ballots à F H Andrews &  
Sons. 3 caisses marchandises à G R  
Renfrew & Cie. 9 caisses à T. Norris.  
1 do marchandises à T. Donohue. 17  
paquets à Glover, Fry & Cie. 17 do  
marchandises à W. C. Scott. 2 caisses  
do à Thibaudeau, Frère & Cie. 3 do à  
P Garneau, Fils & Cie. 2 do à Bélanger  
& Garneau. 33 ballots à W M Knowles  
& Cie. 65 paquets à ordre. 5 ballots à  
Boswell & Frère. 2 paquets à A. W.  
Colley.  
2 sept—Par ss Sarnia, Couch, Liver-  
pool—4 ballots de marchandises à W.  
McLimont & Son. 1 do à ordre. 9 do  
à J D Kippan. 14 do à Z Paquet. 1  
do à H et J Young. 3 do à M Vineberg.  
2 do à Thibaudeau Frères. 6 do à J  
Amyot & Frère. 3 do à G U Scott. 2  
do à P Garneau, Fils & Cie. 4 do à Gau-  
vreau, Pelletier & Cie. 3 do à Bélanger  
& Garneau. 1 do à J B Laliberté. 3 do  
à McCall, Shehyn & Cie. 1 boîte, 50  
ballots à Geo. Gale & Son. 30 caisses  
soda à Wilson, Paterson & Cie. 12 bœufs,  
2 agneaux, 1 veau à J H Douglas. 101  
colis pour l'Ouest.

1 sept—Par ss Glenlivet, Chase, Syd-  
ney, C.B.—2005 tonnes de charbon à  
Carbray, Routh & Cie.

Par goélette Valencia, Ache, Oswego,  
N.Y.—630 tonnes de charbon à Carbray,  
Routh & Cie.

Par ss Memphis, Williams, Bristol—  
400 boîtes à ordre. 300 do, 1 caisse de  
marchandises à J E Martineau. 35 do à  
H & J Young. 900 caisses pour l'Ouest.

## Par Express

30 août—1 ballot à E. Walsh. 1 do à  
Agnew & Cie. 1 paquet à H. Polley. 1  
do à A. Matheson. 1 do à P. Poulin &  
Cie. 1 do à W. Bull. 1 do à A. Thi-  
bault. 1 do à R. Fair. 2 do à la Cie  
Chinic. 1 cuve à H. Derome. 1 paquet  
à St-Pierre. 1 do à G L. Dake. 1 do à  
S. R. Clark. 1 do à J. Ritchie.

1er sept—1 paquet à Cie du Haras.  
1 boîte à Cie Chinic. 1 do à J E Liver-  
nois. 1 do à J Verret. 1 do à Club  
Union. 1 boîte à Gervais & Hudon. 1  
paquet à A. Campbell. 1 do à librairie  
du parlement. 1 ballot à J N Babcock.

6 sept—1 cuve à J Lavallée. 4 boîtes  
à M Hogan. 2 ballots à Richard & Cie.  
1 paquet à Canada Shoe Co. 1 do à J C  
Gagnon. 1 do à J Z Walsh. 1 do à E  
Paré. 1 do à G Blanchet. 2 do à Me-  
chanics Supply Co. 1 boîte à G E Scott.  
1 do à W McLimont & Cie. 1 do à Mont.  
C M Co. 1 do à H Poulin. 1 paquet à  
E Pope. 1 do à Latimer & Légaré. 1  
do à J A Paquet. 1 do à H M Jordan.  
1 do à S R Clarke. 1 do à W A Marsh  
& Cie. 1 do à E Dixon. 1 cuve à E  
Julien. 1 boîte à Pion & Cie. 1 do à A  
Plumondon. 1 do à P B Clark. 1 do à  
Cie Chinic. 1 do à T Murray. 1 paquet  
à Mme McCormick. 1 ballot à G. Sei-  
fert. 1 paquet à J. Delafield. 1 do à A  
Dion. 1 boîte à P Gu lfoyle. 1 do à  
Thibaudeau, Frères & Cie.

## Par chemin de fer

30 août—Divers à ordre. 21 boîtes à  
Reid, Craig & Cie. 2 do à A E Valle-  
rand. 1 machine à M. E P. Co. 2 bi-  
cycles à Cie Chinic. 1 caisse à Z Paquet.  
230 paquets à la banque B. N. A. 2  
caisses à M. Connolly. 4 do, 1 ballot à  
A. W. Colley. 2 boîtes à J H Botterell.  
1 do à J Ritchie.

1er sept—Grains à J McLaughlin. 53  
machines à Frost & Wood. 1 caisse à Cie  
Chinic. 4 bouilloires à Carrier, Lainé &  
Cie. 2 boîtes à E Giroux & Frère. 17  
ballots à Reid, Craig & Cie. 1 do à P  
Bouchard. 2 barils, 1 caisse à F Ouel-  
lette, jr. 4 boîtes à Economy Machine  
Co. 1 do à L M Gondry. 10 barils à  
Marlatt & Cie. 1 machine à W A Marsh  
& Cie. Divers à J Amyot & Frère. 1  
do à J. de L. Taché.

4 sept—6 barils à Gowans, Kent &  
Cie. 1 do à Renaud & Cie. 2 ballots à  
J B Thibaudeau. 1 boîte à Gervais &  
Hudon. 1 do Mechanic Supply Co. 10  
Ballots à Boswell Bros. 1 caisse à M  
Vineberg. 6 sacs à Reid, Craig & Cie.  
1 ballot à Union Sardinière. 1 boîte à  
Mechanic Supply Co. 2 caisses à Z Pa-  
1 ballot à A Pion & Cie. 6 caisses à A  
Wilson & Cie. 1 do à J D King & Cie.  
6 ballots à P Fireworks Co. 2 caisses à  
W Brunet. 3 sacs à O Rochette. 5  
caisses à W A Marsh & Cie. 4 paquets  
à C E Roy. 5 boîtes à Cie Chinic. 1

panier à F T Thomas. 2 do à Renaud & Cie. 4 ballots à A E Valierand. 5 paquets à D Rattray & Son. 20 caisses à W Brunet & Cie. 2 do à Thibaudeau, Frères & Cie. 1 sac à S R Clunt. 1 ballot à F Gourdeau & Frère. 4 do à J Ritchie. 2 boîtes à W A Marsh & Cie. 1 do à P H Tardivel. 2 do à F H Andrews & Son. 1 boîte à B. Houde. 20 ballots, 11 paquets à Noel & Dagneau. 18 ballots à O. Fréchette. 2 barils à Q Gas Co. 3 boîtes à Economy S M Co. 3 do à W A Marsh & Cie. 1 do à J A Langlais & Fils. 5 barils à H J Fisk & Cie. 12 sacs à J H Botterell. 2 barils à O L Richardson & Fils. 10 caisses à Dr Ed Morin & Cie. 17 paquets à A Martin.

BULLETIN DES FAILLITES

QUÉBEC

**Montréal**  
 Duclos Robert, nouveautés, a obtenu du délai.  
 Descary Adolphe, tabac, cession.  
 Brais N. E., chemisier, cession.  
 Eugie Geo., vaisselle, Kent & Turcotte nommés curateurs.  
 Gareau A., sellier en gros, assemblée des créanciers le 7 courant.  
 Henry Philip, cigares, actif annoncé en vente pour le 6 courant.  
 Kellie R. S., tailleur, actif mis en vente pour le 12 courant.  
 Lapierre P. tailleur, actif annoncé en vente pour le 12 courant  
 Mallette U, barbier, cession.  
 Compain Mme L. H., restaurant, assemblée des créanciers le 7 sept.  
 Poinchaud J. E. & Cie., lingerie et confections pour hommes, assemblée des créanciers le 1er sept.  
 Rivard P. & Cie., hoteliers, stock annoncé en vente pour le 4 sept.  
 Cadieux & Cie., nouveautés, assemblée des créanciers.  
 Demers Alfred, cordonnier, cession à Kent & Turcotte.  
 Dubrule R. A., épicier, cession à Bilo-deau & Renaud.  
 Ranger & Cie., meubles, actif annoncé en vente pour le 7 sept.  
 Robert & Joboin, nouveautés, actif annoncé en vente pour le 6 sept.  
 Tellier dit Lafortune Jos., commerçant demande de cession.  
 Ness T. W. & Co., électricité, offre 30c. dans la piastre pour le stock.  
 Smith J. H., restaurant, demande de cession.  
 Tellier J., dit Lafortune, commerçant, conteste la demande de cession.  
 Turcotte A. & Cie., tailleurs, actif annoncé en vente pour le 7 sept.  
 Brophy, Mme R., articles de fantaisie, vendu à l'enchère le 5 sept.  
**St-Henri de Montréal**  
 Picard, L. S., nouveautés, stock vendu à l'enchère le 12.  
**St-Valérien**  
 L'Héroult, Joseph A., foin, cession, assemblée des créanciers le 14 sept.  
**Baie St-Paul**  
 Larouche Arsène, magasin général, cession.  
**Batiscan**  
 German O., embouteilleur, actif vendu à l'enchère.

**Magog**  
 Jamieson Wm., hôtelier, H. S. Foster, nouveau curateur.

**Bedford**  
 Mallette J. O., magasin général, stock vendu à l'enchère le 12 courant.

ONTARIO

**Arnprior**  
 Menzies Alex., droguiste, cession à T. J. Tennant.

**Petrolia**  
 Oliver Bros., tapissiers, cession à O. Simmon.

**Nash.**  
 Shields D. M., épicier, cession à T. W.

**Plantagenet**  
 Fruit, Spice & Botanic Extract Co., Ltd., en liquidation, W. A. Chamberlain nommé liquidateur.

**Sault St-Marie**  
 Georke H. C., chaussures, cession à J. Damon.

**Worthington**  
 Moore J. A., magasin général, cession à R. Martin.

**Brantford**  
 British American Starch Co., Ltd., cession à S. G. Read.

**Galt**  
 Fraser A. C., quincaillerie et charbon, assemblée des créanciers le 7 sept.

**Ho land Centre**  
 Price Carson, magasin général, cession.

**Paisley**  
 Bowes J. B., fonderie, cession.

**Port Stanley**  
 Orme T. J. L., épicier, cession à C. B. Armstrong.

**Shelburne**  
 Dunkin T. & Co., harnais, cession à F. H. Silk.

**F. H. Silk.**  
 Dick, Jas., magasin général, annoncé en vente à l'enchère le 11 courant.

NOUVELLE ECOSSE

**Arichat**  
 F. L. Malyard, magasin général, cession à la demande de J. P. Cox pour \$617.

**Bedford**  
 Church, A. F., cartes, cession.

**Kentville**  
 Est, H. S. Dodge, nouveautés, stock annoncé en vente par soumissions.

**Mill Village**  
 Sutherland Burton, cession.

**Port Howe**  
 Cameron A. J., cession.

NOUVEAU BRUNSWICK

**Cambellton**  
 Mowatt W. A. & Co., magasin général, cession.

**St-John**  
 Ross, Max, cigares et tabac.

MANITOBA

**Winnipeg**  
 Carley Bros., confection pour hommes en difficultés.

**Selkirk**  
 Magnuson, Paul, magasin général, cession à S. A. D. Bertrand.

TERRENEUVE

**Pelly's Island**  
 Notre Dame (The) Trading Co., incendie, pas d'assurances.

**St-John's**  
 Colonial (The) Portrait Publishing & Mfg. Co., dissolution de société, Isaac Harris continue.

COLOMBIE ANGLAISE

**Nanaimo**  
 Hirst Bros., magasin général, cession à C. N. Westwood et J. P. Planta.

**Victoria**  
 Mairdment Geo., épicier, mis en possession pour loyer et hypothèques.

Lesibler, John, épicier, offre son commerce en vente.  
 Wishart & Meldrum, hôtelier, dissolution de société, G. G. Meldrum continue.

**Vancouver**  
 Dibel, A., hôtelier, a payé sur hypothèque \$170.

— : o o o : —

RÉCLAMATIONS

QUÉBEC

Cour Supérieure.

No 2257. 29 août—Corporation de St-Lambert contre Auguste Bourget, St-Lambert, personnel et ex-contractu, \$250. Rap. 17 sept.

No 2261—Hubert Omer Martineau, contre Philippe J. Paradis, Québec, billet promissoire, \$206. Rap. 10 sept.

No. 2251. 30 août—François Labrecque, contre Louis Théodule Beaudoin, St-Henri, Jean-Baptiste Labrecque, St-Thomas de Shenly, et Taschereau Fortier, écr., hon. Edmond James Flynn, écr., mis en cause. In factum et redentum, de vente réméré. Rap. 2 oct.

No 2267.—Joseph Alphonse Letellier, contre Désiré Morin, L'Islet, \$172.50. Rap. 18 sept.

No. 2273 1 septembre,—Dame Justine Desroches, contre Dame Anna Marie Desroches, Siméon Leclere, écr., Québec, Léa Desroches, San Antonin (Texas), Charles Desroches, New-York. \$100.00. Mur de clôture. Rap. 20 sept.

No. 2269—Wm Carrier contre Xavier Bilodeau, St-Etienne Lauzon. \$220 79. Compte. Rap. 2 sept.

No. 2265—Timothy Lawlor, contre John Martin. \$243.00. Billet promissoire. Rap. 12 sept.

No. 2277. 3 sept.—La Cité de Québec, contre Edmond Marie Templé, Québec. Eviction. \$100.41. Rap. 6 sept.

No. 2279. 11 septembre—Alphonse Leclaire, contre Oliva Demers, Octave Demers, Philéas Gosselin, Oliva Demers, Québec, \$116.15. Billet promissoire. Rap. 10 sept.

No. 2285.—Isaïe Comeau, contre Louis Alphonse Croteau, \$100.00. Dette. Rap. 10 sept.

No 2071. 5 sept.—Le Crédit Foncier Franco Canadien contre La Corporation St-Léonard, St-Léonard, Obligation, \$41.85. Rap. 17 sept.

No 2287.—Camille Cordollaz, contre Jules Montagnon, Québec, billet promissoire, \$100.00. Rap. 12 sept.

No 2291.—Charles Alphonse Parent contre Alexis Barbeau jr., et Alexis Barbeau sr., Québec, *assumpsit*, \$251.73. Rap. 12 sept.

No 2297.—Harold Kennedy, contre Dame Hélène Carrier et Charles Gédéon Beaulieu, Lévis, dette, \$300. Rap. 13 sept.

No 2299.—William Parker Greenough, contre James William Baker, Lac Edouard, dette, \$286.29. Rap. 22 sept.  
No 2305.—Joseph Plante, contre Jos. Mathieu, Ste-Claire, dette, \$1266.00. Rap. 25 sept.

#### Cour de Circuit

No 2990. 29 août.—Michel Fiset contre George Potvin, St-Jean-Deschillons, \$27. Rap. 8 sept.

No 2992.—Pierre Robitaille contre J.-B. Patoine, Montréal, \$53.20. Rap. 25 sept.

No 2993.—Bart. Verret *et al* contre Dame Marie P. C. Plamondon *et vir*, Arthabaskaville, \$31.65. Rap. 12 sept.

No 2995.—Alexis Gariépy contre John Racine, St-Roch, \$25. Rap. 6 sept.

No 2998.—Auguste Collet contre Auguste Fradette, lac Edouard, et Cie du chemin de fer Québec et Lac St-Jean, tiers-saisie, \$52.90. Rap. 20 sept.

No 2999.—Charles Villeneuve *et al* contre Antoine Gagnon, Québec, \$20. Rap. 8 sept.

No 3000.—Jacob Blumerfield contre J. Ph. Simard, Québec, \$28.90. Rap. 8 sept.

No 3001.—Godias Roger contre Chs P. Casgrain, Québec, \$20.60. Rap. 5 sept.

No 3005.—David O. Roy contre Numa Roy, Québec, \$50. Rap. 10 sept.

No 3006.—Louis Binet contre Albert Létourneau, Québec, saisie-gagerie, \$74. Rap. 1 sept.

No 3009. 30 août.—Joseph O. Vezina *et al.*, contre Narcisse Carbonneau, Québec, \$35.07. Rap. 10 sept.

No 3010. 30 août.—Frank Bois, contre George L. Begin et William McFarlane, Québec, tiers-saisi, \$38.03. Rap. 18 sept.

No 3011.—Elizée Berubé contre Arsèn Picher, Québec, \$20.00. Rap. 12 sept.

No 3012.—Joseph A. Delisle, contre Arsène Picher, Québec, \$20.54. Rap. 12 sept.

No 3015.—Jean Paradis, contre Emilien Dussault, Pointe aux Trembles, \$47.60. Rap. 14 sept.

No 3016.—Jean Marie Tardivel, contre Ulric L'Heureux, Ste-Foye, \$32.00. Rap. 7 sept.

No 3018. 31 août.—Michel Boivin, contre Joseph Lacombe et Thomas Migner *et al.*, Québec, tiers-saisi, \$30.93. Rap. 15 sept.

No 3021.—Eberhard Hecker, contre Jules Houde, Québec, \$85.29. Rap. 6 sept.

No 3023.—The Quebec Bank, contre J. E. Labrecque, Québec, \$24.60. Rap. 8 sept.

No 3025.—Francis T. Thomas, contre Napoléon McCready, St-Romuald, \$44.01. Rap. 11 sept.

No 3020.—Joseph H. E. Plamondon, contre Royer F. Pickett, Montréal, revendication, \$23.00. Rap. 10 sept.

No 3032. 1 sept.—William Carrier, contre George Castonguay, Québec, \$67.45. Rap. 10 sept.

No 3034.—Joseph Bussière, contre Théodule Gingras, Québec, \$50.00. Rap. 12 sept.

No 3035.—Edouard M. Lemon, contre Joseph *alias* Josime Thibault, St-Hilarion, \$34.80. Rap. 18 sept.

No 3044.—Jean Bte. Racine, contre Nazaire Harvey, Limoilou, £25.00. Rap. 10 sept.

No 3045. 3 sept.—William H. Wiggs, contre Arthur Brousseau, Québec, \$35.71. Rap. 4 sept.

No 3048.—Zéphirin Desroches, contre Norbert Germain, St-Henri, \$36.00. Rap. 15 sept.

No 3050.—François Fournier, contre Achille Dugal, Québec, \$30.00. Rap. 10 sept.

No 3051.—Joseph Julien, contre Augusto Mathieu, Québec, \$78.00. Rap. 10 sept.

No 3052. 4 sept.—Charles Fitzpatrick *et al.*, contre Chrysostome Moreau, Québec, \$20.00. Rap. 11 sept.

No 3055.—Julien Lapointe, contre N. Cloutier, Château Richer, \$40.00. Rap. 13 sept.

No 3061.—Wilbrod J. G. Miller, contre Théophile Gagnon, Québec, \$57.70. Rap. 14 sept.

No 3063.—Jean Rousseau, contre Thomas Rousseau *et al.*, Ste-Claire, \$45.00. Rap. 24 sept.

No 3068.—H. S. Thomas, contre Jean Paquet, Québec-Sud, \$36.62. Rap. 14 sept.

No 3071.—A. J. Caron, contre Edm. A. Evans, Québec, \$45.80. Rap. 17 sept.

No 3072.—Joseph Garant, contre Benjamin Martineau, Québec, \$34.75. Rap. 12 sept.

No 3075. 5 sept.—Joseph Bernier, contre Joseph Bilodeau, Malbaie, \$25.00. Rap. 14 sept.

No 3076.—Louis O. Ratté, contre Jean Bte. Sevigny, St-Agipit, \$76.26. Rap. 18 sept.

No 3078.—Edouard Bedard *et al.*, contre Jean Gagnon, Malbaie, \$57.80. Rap. 20 sept.

No 3083.—Ferdinand Coté, contre Jos. Sirois, St-Romuald, \$30.71. Rap. 1 sept.

No 3084.—Michel Bissonette, contre Alfred Nolet, Québec, \$30.00. Rap. 12 sept.

No 3085.—Pierre Lemieux, contre Ant. Lemieux *et al.*, N. D. de la Victoire, \$64.45. Rap. 14 sept.

No 3087.—Nicolas Flood, contre L. A. Lapointe, Ste-Anne de Beaupré, \$39.00. Rap. 15 sept.

No 3091.—Jean E. Martineau contre Alfred Thiboutot, Lévis, \$25.16. Rap. 12 sept.

No 3092.—Joseph Deblois contre Napoléon Savoie, Ste-Famille, I. O., \$50. Rap. 22 sept.

No 3094.—Alfred Goulet contre Philéas Gravel, Château Richer, \$52.00. Rap. 18 sept.

No 3095.—Dame Pommela Boivin *et vir.*, contre Hubert Royer, \$99.00. Rap. 18 sept.

No 3096.—Louis N. Lemieux contre J. H. E. Plamondon, Québec, \$43.00. Rap. 15 sept.

#### RIMOUSKI

#### Cour Supérieure

29 août.—Jean-Bte De Champlain contre André Elz. De Champlain, Ste-Luce, cultiv., \$400 dommages. Rap. 17 sept.

4 sept.—Ulric Tessier, *ès-qualité*, *et al*, contre George Tardif, St-Donat, hypothécaire, \$95. Rap. 25 sept.

Jean De Champlain contre Octave De Champlain, Ste-Luce, \$12 par mois, rente de pension. Rap. 17 sept.

#### Cour de Circuit

27 août.—Ventes—Didime Lavoie, St-Angèle, à Thimothée Guimond.

29 août.—Paul Langlois contre Elzéar Savard, Rimouski, loyer. Rap. 3 sept.

30 août.—Joseph Luc, St-Laurent, Rimouski, à Argé Lepage.

No 4356. 30 août.—Ulric Tessier *ès-qual.*, *et al.*, contre F. X. Côté, Ste-Luce, dette \$16.40.

No 4357. 1 sept.—Olivier Roy dit Desjardins contre Albert Caron, St-Fabien, dette \$28.09. Rap. 17 sept.

No 4358.—Olivier Roy dit Desjardins contre Achille Gagnon, St-Fabien, dette \$76.38. Rap. 17 sept.

No 4359.—Olivier Roy dit Desjardins contre Raphaël Boucher, dette, \$28.95. Rap. 17 sept.

No 4360.—Olivier Roy dit Desjardins contre Thomas Fortin, St-Fabien, dette, \$15.82. Rap. 17 sept.

— : o o o : —

#### BUREAUX D'ENREGISTREMENT

#### BEAUCE.

28 août.—Vente—Paul Drouin, cultivateur, St-Joseph, à Nazaire Drouin \$6. Rente annuelle.

François Vachon, cultivateur, St-Frédéric à Eugène Vachon. Donation.

Dame veuve George Cloutier *et al*, cultivateur, St-Joseph, à Charles Doyon, \$50. comptant.

Firmin Jolicœur, cultivateur, Tring, à Godfroid Bolduc, \$250. *ayc* \$25.

29 août.—Onésime Poulin *et al*, cultivateur, St-Joseph, à Vidal Poulin, \$1056 comptant.

Vidal Poulin, cultivateur, St-Joseph, à Onésime Poulin, \$1050 comptant.

Joseph Lessard, cultivateur, Tring, à Jean Lessard. Donation.

Shérif de Beauce, St-Joseph, à Delle Mary Pozer, \$26. comptant.

14 septembre.—Ferdinand Pageot, *et ux*, cultivateur, St-Sévérin, à Joseph Routhier. Donation.

Jean H. L. Bilodeau, carrossiers, Ste-Marie, à Eugène Bilodeau. Donation.

Eustache Grenier, cultivateur, St-Elzéar, à Joseph Grenier, \$300 *ayc* \$150.

Dame veuve Philip. Marcoux, Ste-Marie, à Polycarpe Dion \$550 à termes.

Pierre Perreault, cultivateur, Broughton, à Johnny Lepage, \$600. *ayc* \$100.

George Leblond, boucher, Ste-Marie, à Honoré Lepage, \$9. rente annuelle.

Dame veuve Marcel St-Hilaire, SS. Anges, à Ephrem Cloutier. \$650. à termes.

Shérif de Beauce, à Alexander McArthur \$100. comptant.

27 août.—Hypothèques—Joseph Bourque, St-François, à Ludger Bisson \$150. 8 %

14 septembre.—Honoré Rodrigue, cultivateur, St-Côme, à Delle G. Mercier, \$350. 6 %

29 août.—Quittances—Théodule Roy, Augusta Mc. à Olivier Roy, Tring \$400.

Joseph Bolduc, Lambton, à Joseph Couture, Gayhurst \$235.44.

1er septembre.—Firmin Jolicœur, Tring à Godfroid Bolduc, \$25.

Veuve Ths. Roy *et al* à Thadée St-Pierre, Shenly, \$300.

Veuve Jérôme Labrecque, à Clovis Bellegarde, Shenly, \$100.

Joseph Drouin, à Chs. Lecours, St-Mario, \$170.

Thomas C. Aselin, à vouvo Chs. Bureau \$50.

Veuve George Rodrigue à Honoré Rodrigue, St Côme, \$100.

2e DIVISION DE CHARLEVOIX

1er sept. — William Dufour à Joseph Dufour, Baie St-Paul.

4 sept. — Ovide Tremblay à Ernest Leclerc, Baie St Paul.

ILE D'ORLÉANS

30 août.—Obligations—Anselme Turcotte, cultivateur de St-Jean I. O., à Jos. Dick, pilote du même lieu, pour la somme de cent piastres.

Jacques Poulin, cultivateur, Ste-Famille I. O., à Jean Delisle, capitaine au long cours de St-Jean I. O., pour la somme de deux cents piastres.

LÉVIS

29 août.—Ventes—Héritiers de feu Ignace Cantin, St-Télesphore.—Déclaration d'hérédité.

Héritiers feu Ignace Cantin, St-Télesphore, à Benj. Cadorette, \$1000.—\$900 payé.

1er sept.—Joseph Blanchet, rentier, St-Lambert, à Geo. Couture, \$700 dont \$200 payé.

30 août.—Obligations—Dame Vve J. B. Allen, St-Lambert, à Dame C. U. Morin, \$200 à 6%.

Benj. Cadorette, cultivateur, St-Télesphore à Clément Royer, \$700 à 5%.

31 août.—Delle Joséphine Guay, Lauzon, à Dame J. B. Boutin, \$350 à 6%.

1er sept.—Ferd. Samson, agent de chemin de fer, Lévis, à La construction permanente de Lévis, \$350.

30 août.—Quittances—Fabrique du Chateau Richer, à Joseph Labrecque, Lévis.—Décharge.

Joseph Corriveau à Edmond Bernier, cultivateur, St-Henri, \$100 d'une obligation.

Joseph Lamontagne à Edmond Bernier, cultivateur, St-Henri, \$100 d'une obligation.

LOTBINIÈRE

21 août.—Obligation par Louis Baron Dame Arth. Tremblay de St-Agapit pour \$187.

22 août.—Vente par Flavien et Jacques Proteau à Jos. A. Filion de St-Patrice pour \$600.

Obligation par Wilbrod Fortier à Alfred Lebeuf de Ste-Philomène pour \$896.

24 août.—Obligation par Zotique Hamel à Zotique Lemay de St-Jean pour \$240.

Déclaration de douaire par Nazaire Boisvert à Marguerite Bernard de St-Edouard.

Donation, Constant Tousignant à Ludger Tousignant, Leclercville.

Donation, Pierre Blanchet à Victor Blanchet de St-Edouard.

Cession par Esdras Blanchet à Pierre Blanchet St-Edouard.

Quittance par J.-B. Lucien Morand à Antoine Langlois Lotbinière pour \$1600.

27 août.—Testament de Emmélie Camonne à Rémi Hamel, Lotbinière, déclaration testamentaire par ce dernier.

Quittance par Angus Baker, St-Nicolas, à Amable Côté de St-Agapit, pour \$125.

30 août.—Quittance par Alf. Hamel à Benoni Paquet, St-Flavien, pour \$400.

Quittance par Marie Éléonore Belleau, Dame J. Hamel à Mederic Garneau, Ste-Croix, pour \$850.

Quittance par F. X. Thivierge à Ebens Hamel, Ste Croix, pour \$75.

Quittance par P. C. Levasseur à Majoric Churland, St-Jean, pour \$272.

31 août.—Décharge de cautionnement par le président de la corporation de St-Edouard à Jean Benoni Bergeron de St-Edouard.

1er septembre.—Obligation par Télesphore Chrétien à Dame Vve Jos. Laliberté St-Jean, pour \$630.

Testament de Terrence Burns, Saint-Patrice.

Testament de Ann Mullavey à Dame Terrence Burns, St-Patrice.

Déclaration testamentaire par Michael Burns, St-Patrice.

4 septembre.—Vente par Romuald Breton à Jos. Desrochers de St-Antoine pour \$140.

Vente par Gédéon Paré à Romuald Lemay de Lotbinière pour \$2,800.

Donation par Romuald Lemay à Alf. Lemay de Lotbinière.

QUÉBEC

Ventes, etc.

29 août.—Jérôme Bélanger à Gaudiose Lortie.

Vente à réméré—Dlle Marie Tremblay à Théophile Brousseau.

30 août.—Transport—Succession Dame veuve G. B. Hall à H. M. Price.

31 août.—Donation—Dame veuve David Davidson à Joseph Davidson.

Transport—Honoré Bédard à Dlle Marie Bédard d'un montant dû par Antoine R. Bédard.

Dame veuve Louis A. Drolet à Charles A. Delâge.

Vente à réméré—Edouard Moisan à Dame Gaspard Dion.

1er sept.—Donation — Joseph Jobin, père, Joseph Jobin, fils.

Jos. A. Verret à Jules Falardeau.

Accord—Dame Alfred Tanguay à Wm Agnew & Cie.

4 sept. Donations—Hon. Langevin à Magloire Ouellet et ux. John Rowbottom à Jean Guillet.

Obligations

Odilon Gagnon à Joseph Gagnon.

29 août—Dlle Céline Lépine et al. à Ls A. Cantin.

Dame veuve Antoine Rousseau à dame veuve Napoléon Faucher.

31 août—Dame veuve Geo. Henri Deblois à Société de prêts.

Dame Jos. Roberge et vir à Société de prêts.

1er sept.—Pierre Paradis à Dame Ernest Gagnon.

1ère DIVISION DE RIMOUSKI (MATAEE)

21 août.—Contrat de mariage entre Julien Tremblay et Dlle Victoria Imbault, de Ste-Félicité.

Vente par J.-Bte Charest à Arthur Jean, d'une terre située à St-Benoit-Joseph-Labre d'Amqui, pour le prix de \$225 payables par versements.

Vente à réméré par Octave St-Laurent

à Octave Blanchet, de l'immeuble portant le No 46 du 5e rang du canton Amqui, pour le prix de \$200, payé.

Avis et jugement en faveur de L. H. Chouinard contre Epiphane Tremblay, pour la somme de \$99.85, et affectant l'immeuble portant les Nos 49 et 129 du cadastre de Ste-Félicité.

Avis et jugement en faveur de L. H. Chouinard contre Alexis Lecours, pour la somme de \$37.43, et affectant l'immeuble portant le No 571 du cadastre pour la paroisse de St-Jérôme de Matane.

22 août.—Vente à réméré consentie par Pierre Pacoute à P Z Dubé, de l'immeuble portant les Nos 15 et 16 d'Amqui, pour le prix de \$100.

Résiliation consentie par Philadelpho Létourneau à Séverin Létourneau, son père, du canton Daliboire.

23 août.—Vente par Ovila Gauthier à J.-Bte Canuel, d'une terre située au 1er rang de la seigneurie du lac Métapédia, pour le prix de \$50.

24 août.—Bail consenti par Paul Michaud à Joseph Fournier, d'un emplacement faisant partie du No D du canton Cabot.

Obligation consentie par Julien Michaud en faveur de Dlle Florentine Lavoie, pour la somme de \$200 et affectant l'immeuble portant le No 1 du 10e rang du canton McNider.

25 août.—Vente par Joram Beaulieu à Joseph Bouchard, d'une maison située à Cedar Hall, pour le prix de \$75.

Donation consentie par Hubert Beaulieu et ux or à Paul Beaulieu, leur fils, de l'immeuble portant les Nos 12b et 12f du cadastre de St-Ulric de la Rivière Blanche.

Donation consentie par Frédéric Dion à Auguste Dion, son fils, de l'immeuble portant le No 11 du cadastre de Ste-Félicité.

27 août.—Vente par F. Crawford à Dlle C. E. J. McAlister, d'un emplacement faisant partie du lot No 344 du cadastre pour la paroisse de St-Octave de Métis, pour le prix de \$40.

Main-levée d'hypothèque consentie par Samuel Pelletier en faveur de Joseph Roy, de St-Ulric de la Rivière Blanche.

Quittance consentie par Augustin Lévesque à Théodore Gagnon, de St-Octave de Métis.

Acte de transaction entre Théophile Bouchard et Herménégilde Boulay, de Sayabec.

Testament de feu Etienne Levasseur, léguant à Epiphane Levasseur, son fils, l'immeuble portant le No 3 du 5e rang du cadastre officiel pour la paroisse de St-Ulric de la Rivière Blanche.

Donation consentie par John Marmen et ux or à William et Arthur Marmen, leurs fils, des immeubles portant les Nos 466 et 467 et 587 et 588 du cadastre officiel pour la paroisse de St-Octave de Métis.

Contrat de mariage entre William Marmen et Dlle Marie Levasseur, de St-Octave de Métis.

RIMOUSKI

29 août.—Arthémise Rioux, Bic, à Ls. Rioux, son épouse.—Testament.

1 sept.—Vve Pierre Lavoie, Ste-Tuce, à Revd. Jos. Oct. Drapeau.—Testament. Lazare Turcotte, St-Germain & Fils à J. B. R. Fiset.

29 août.—Hypothèques—Dame Eug. A. Danjou, Ste-Cécile, à ses mineurs—Tutelle.

30 août.—Joseph Vezina Fournier, St-Simon, tanneur, à C. E. L. Dionne.

4 sept.—Charles Bourget, St-Germain, à Léon Parent.

Sociétés.—Arsène Côté & Co., St-Fabien, marchands, composée de Armand Côté.

#### SHERBROOKE

Testament de feu P. G. Henderson. Déclaration de transport en vertu du précédent testament.

Vente par E.M. Sweet à Alain C. Witsion, partie du lot 26, rang 15, Orford. Prix \$500.

Décharge par D. J. G. Nishart et al à E. D. Northington, M.D.

Obligation par E. D. Northington, M.D., à la Sherbrooke Loan and Mortgage Co pour \$4,000, affectant le lot No 70c, quartier nord, et plusieurs lots dans le quartier Est de Sherbrooke.

#### REGISTRE DU COMMERCE

##### QUÉBEC

Montréal

Christie, C. T. & Co. manufacturiers et importateur, Charles T. Christie enregistré.

Gebhardt G. J. & Co., agents de manufactures, Wm H Gebhardt enregistré.

Lamer, F. X. & Co., vendu à Alfred Deschamps.

Laporte & Blay, bouchers, Samuel Laporte & Félix Blay, enregistrés.

Moore, T. F. & Co., charbon et bois, incendie partiel, assuré.

Bazinet & Desliere, nouveautés, stock ven lu à 71 cents dans la piastre.

Coram, G. B. & Co., manufacturiers, société dissoute, Benjamin Cates, enregistré sous la même raison sociale.

Lomer, Higgins & Co., exportateurs foin et grain, société dissoute.

Labelle, E. & Co., Dame Labelle épouse de Lambert Leclerc, enregistrés.

Philips, Thos., plâtrier et entrepreneur. Evo Phillips enregistré sous cette raison sociale.

Ranger & Co., meubles, stock annoncé pour enchères le 7 sept.

Whitford, Wm., barbier, incendié.

Wilson, Bros., foin et grain, partis.

Juras O épicier, stock endommagé par le feu et l'eau, assuré.

Kneeshaw & Laurie, entreposeurs, Robt. Kneeshaw & James Laurie, enregistrés.

Robert & Jodwin, nouveautés, stock vendu par encan le 6.

Turcotte A. & Co., tailleurs, stock vendu le 7.

City Café Co., dissolution de société.

Davidson, Thomas (The) Manufacturing Co., a obtenu acte d'incorporation.

Foucault & Fils, charpentiers, société dissoute, successeurs Chas. Foucault & Co.

Hayes, J. J. & Co., bois et charbon, société dissoute, Thos. C. Joule enregistré.

Kellie, R. S. tailleur, stock vendu le 12 courant.

Landry & Bélanger, plombiers, Louis Landry & Antoine Bélanger enregistrés.

Miller (The) Robert Co., a obtenu acte d'incorporation.

National (The) Bakery Co., (limité) a obtenu acte d'incorporation.

Montmagny  
Compagnie (La) Manufacturière et Electrique de Montmagny, a obtenu acte d'incorporation.

Pointe-à-Pie  
Tremblay G. G., hôtelier, brûlé, assurance partielle.

Warren X., hôtelier, brûlé, assurance partielle.

Pont Rouge  
Dussault C. & Fils, carrossiers, Célestin Dussault & Horace Dussault, enregistrés.

Rock Island  
Rock Island (The) Steam Laundry Co., société dissoute.

St-Valentin  
Racine Louis, hôtelier, décédé.

Victoriaville  
Manufacture (La) De Mevles, De Victoriaville, incorporée.

Québec  
Gosselin I. & Co., commerçants, Lucien Gosselin, enregistré

Racine & Dion, manufacturiers de chaussures, Léon Racine décédé.

St-Hyacinthe  
Godard & Proulx, nouveautés, Alfred Godard & Geo. Proulx, enregistrés.

Dubuc, A. J., magasin général, stock vendu à 75 cents dans la piastre.

St-Jean  
Dominion Sanitary Pottery Co., Elijah Bowler, décédé.

Varences  
Bienvenue & Frère, scierie, brûlé.

Les journaux avaient récemment annoncé une demande de cession à M. J. H. E. Plamondon, de cette ville, marchand de pianos, coffres-forts, etc.

Cette affaire a été réglée à l'amiable et la demande de cession n'a pas eu de suite.

##### ONTARIO

Blytheswood  
Tidden, W., magasin-général, annonce son commerce en vente.

Collingwood  
Cameron, Hannah, hôtelier, incendie partiel.

Markham  
Vanzant & Co., Quincaillerie et couture, abandon des affaires de modiste.

Ottawa  
Boily & Julien, peintres, société dissoute, Napoléon Boily continue.

Palmerston  
Hanley & Morrisson, imprimeurs, deménagés à Ripley.

Belleville  
Hainc & Lockett, chaussures et valises incendié.

Fort William  
Piper, D. J., meubles, vendu à W. S. Piper.

Armstrong & Sproule, farine, dissolution de société, R. F. Sproule continue.

Hamilton  
Cox, Wm., boucher, annonce son commerce et propriété en vente à l'enchère pour le 6.

Kinnmount  
Bowie, J., hôtelier, incendie.

Cameron, J., corrossier, incendie.

Kingsboro, John, magasin général, incendie.

McDougall, D., forgeron, incendie.

London

Stevens & Burns, machinistes, annoncé en vente à l'enchère pour le 8 courant.

Tottenham

Hughes, L. C., magasin général, annonce affaires en vente.

Wales

Wales Felt Hat Mfg. Co., Charles Watson et John D. Colquhoun, enregistrés.

Fredericton

Duffie, Peter, machines à coudre et orgues, déménagé à Hibernia.

Hibernia

Chayne W. J., magasin général, successeur, Peter Duffie.

##### MANITOBA

Flemada

Baker & Turfill, ouvrent une épicerie.

Fort Saskatchewan

Wooly & White, forgerons, viennent d'ouvrir.

##### COLOMBIE ANGLAISE

Nanaimo

Nanaimo Pharmacy (A. E. Planta), payé hypothèque mobilière au montant de \$700.

Victoria

Cherry, J. W. W., meubles de ménage, payé hypothèque de \$80.

Clark, W. R., encanteur, décédé.

Hill, E. B. & Co., produits, fermé.

Jones, W. H., confiserie, brûlé.

##### DÉCLARATIONS DE SOCIÉTÉS

"C. Dussault & Fils," charrons et mécaniciens—Célestin Dussault et Horace Dussault, tous deux de Ste-Jeanne de Neuville, associés.

"Anton & McCorkell," marchands de fruits, etc.—Joseph Anton, commerçant, et Arthur McCorkell, agent, tous deux de Québec, associés.

"Jonas Gosselin," boulanger—Flavien David Gosselin, commis, et Marie Odile Gosselin, fille majeure, tous deux de Québec, associés.

"St-Michel & Fiset," commerçants—Pierre St-Michel et Antoine Fiset, tous deux de Québec, associés.

##### DISSOLUTION DE SOCIÉTÉ

"Magnan & Coulombe," forgerons.—Thomas Magnan et Alfred Coulombe, tous deux de Québec, associés.

##### PERMIS DE CONSTRUCTION

20 août—A Ls Falardeau, rue St-Valier, réparations. Entrepreneur, M. Paradis.

24 août—A George Trenn, rue Richardson, réparations. Entrepreneur, M. Turcot.

A J. Dunbar, rue St-Louis, réparations. Entrepreneur, J. R. Kane.

31 août—A M. L'Heureux, rue St-Jean, réparations. Entrepreneur, Emile Côté.

4 sept—A W. LaRue, rue du Trésor, réparations.

PRIX COURANTS EN GROS.—JEUDI, 6 SEPTEMBRE 1894.

Chaussures	Prix en gros			
	Hommes.	Garçons.	Enfants.	
Brogans.....	\$0 75 à 1 00	\$0 70 à 0 80	\$0 65 à 0 70	
Colours.....	0 90 1 10	0 80 0 95	0 70 0 75	
Split Balmorals.....	0 85 1 10	0 80 1 05	0 70 0 75	
Kip.....	1 15 1 40	0 90 1 15	0 80 0 95	
Buff.....	1 20 1 90	1 00 1 40	0 90 0 00	
Veau.....	1 05 3 85	0 00 0 00	0 00 0 00	
Buff Congress.....	1 25 1 70	0 00 0 00	0 00 0 00	
Veau.....	2 10 3 40	0 00 0 00	0 00 0 00	
Split boots.....	1 00 2 15	1 25 1 60	0 00 0 00	
Kip.....	1 50 2 90	1 00 1 90	1 25 1 50	
Veau.....	2 75 3 90	0 00 0 00	0 00 0 00	
Boîtes en feutre. Ren.....	1 50 2 00	0 00 0 00	0 00 0 00	
Wigwams.....	0 75 0 90	0 00 0 00	0 00 0 00	

A CHEVILLE	Prix en gros			
	Femmes	Filles	Enfants.	
Split Batts.....	\$0 60 à 0 70	\$0 55 à 0 65	\$0 40 à 0 50	
Split Balmorals.....	0 80 1 05	0 70 0 85	0 50 0 60	
Kip.....	1 00 1 10	0 85 1 00	0 65 0 70	
Buff.....	0 90 1 25	0 80 1 00	0 60 0 70	
Pebble.....	1 00 1 25	0 90 1 00	0 50 0 60	
Buff Bals, clous en cuivre.....	0 90 1 15	0 90 1 00	0 00 0 65	

A COUTURE	Prix en gros			
	Femmes	Filles	Enfants.	
Pebbles Boutonnées.....	1 10 1 30	0 95 1 05	0 60 0 80	
Buff lustré.....	1 10 1 20	0 95 1 05	0 70 0 80	
Pebble.....	1 10 1 50	0 80 1 00	0 65 0 80	
Lustré.....	1 25 1 50	0 80 1 10	0 70 0 85	
Chèvre.....	1 50 1 90	1 20 1 40	0 90 1 15	
Veau poli.....	1 30 1 60	1 10 1 30	0 85 1 00	
Cheveau français.....	1 50 3 50	1 90 2 50	1 40 1 70	
Cheveau canadien.....	1 40 1 75	1 20		

Articles d'assortiment general	Prix en gros	
	Assortis	Partiels
Allumettes	0 08 0 10	
" " Steamship.....	\$2 00 0 00	
" " Railroad.....	2 00 0 00	
" " Dom'n esc.....	2 00 2 00	
Auis.....	0 08 0 10	
Barley Pot, qt.....	3 90 4 50	
" Pearl, qt.....	0 00 6 50	
Blanc Céruse, 100 lbs.....	0 50 0 55	
Briques à couteaux, doz.....	0 35 0 40	
Brul. de lampes No 1.....	0 90 1 00	
" No 2.....	0 80 0 90	
" No 3.....	0 70 0 80	
Banchois comm., gros.....	0 20 0 25	
Brosses 45, 60, 90, 1.25, 1.40.....	0 00 2 00	
Bleu Parisien.....	0 11 0 13	
Cable coton 1/4 pec., lb.....	0 18 0 20	
Cable Sisal.....	0 08 0 11	
Cable Jute.....	\$0 08 0 09	
Confitures Grosse & C		
Blackwell.....	2 40 2 50	
Camomille lb.....	0 12 0 00	
Clous ronds.....	0 10 0 12	
Cancle lb.....	0 12 0 12	
Emploi Wte Laundry lb.....	0 00 0 04 1/2	
" Lily white Gloss.....	0 07 0 00	
Canada Corn Starch.....	0 00 0 06 3/4	
Benson.....	0 07 3/4 0 00	
Epoussettes, doz.....	0 60 2 25	
Epituzes bois, par 5 grs.....	0 60 0 65	
Essences 55, 1.00, 1.50 doz.....	0 00 1 75	
Essence café, \$2, 3.50 doz.....	0 00 6 75	
Ext bois Campêche 1/4 lb.....	0 15 0 15 1/2	
" " 1/2 lb.....	0 13 0 13 1/2	
" " lb.....	0 12 0 12 1/2	
Ext bois Campêche asst.....	0 14 0 14 1/2	
Ficelles 3 lbs, 30 pds.....	0 45 0 00	
" " 40.....	0 60 0 00	
" " 48.....	0 70 0 00	
" " 60.....	0 85 0 00	
" " 72.....	1 00 0 00	
" " 100.....	1 40 0 00	
" " 6 fils 40 pds.....	1 00 0 00	
" " 48.....	1 20 0 00	
" " 60.....	1 40 0 00	
" " 72.....	1 60 0 00	
" " 100.....	2 10 0 00	
Gomme arabique.....lb.....	0 00 0 30	
Gingembre.....	0 20 0 25	
Graisse tins.....3 lbs.....	0 00 0 08 1/2	
" " 5 lbs.....	0 00 0 08 3/4	
" " 10 lbs.....	0 00 0 08	
" à roues imp 3 doz.....	0 00 1 60	
" " Diamond.....doz.....	0 00 0 75	
" Fraser.....doz.....	0 00 1 00	
Graine de lin.....lb.....	0 03 1/2 0 00	
" " moulue.....lb.....	0 00 0 04	
" canari.....lb.....	0 03 1/2 0 04	
" chanvre.....lb.....	0 04 0 04 1/2	
" Rapé.....lb.....	0 00 0 07	
" canari paq.....lb.....	0 06 0 06 1/2	
Huile castor en boîtes lb.....	0 67 1/2 0 08	
" " 1 oz.....btl.....	0 00 0 30	
" " 2 oz.....btl.....	0 00 0 45	
" " 3 oz.....btl.....	0 00 0 65	
" " 1/2 pts.....btl.....	0 00 0 90	
" " pts.....btl.....	0 00 1 75	
" " qrts.....btl.....	0 00 3 00	
Houblon assortis.....	0 16 0 18	
Huile oliv Bartn & G qts.....	0 00 7 50	
" " pints.....	0 00 8 50	
" " Possel.....qrts.....	0 00 2 75	
" " pints.....	0 00 3 50	
Huile d'olive A. Bosc & Cie:		
Caisses de 12 litres.....	9 60	
" " 24.....	9 50	
" " 48.....	10 00	
Uno Clon salad oil, gall.....	0 75 0 85	
Indigo Madras.....	0 65 0 70	
Lessive commune..... doz.....	0 35 0 37	
Laveuses.....	1 20 2 25	
Mme Royal Dome, gros.....	1 60 1 65	
Poli Rising Sun grde, doz.....	0 00 0 70	
" " petite, doz.....	0 00 0 40	
" pttl Royal Paste gr.....	1 80 0 00	
" grand.....	1 80 0 00	
Marinades Morton.....doz.....	0 00 2 40	
" Cross & Blackwl, dz.....	0 00 3 25	
Moutarde Kens et C.....lb.....	0 42 0 43	
" " lb.....	0 38 0 39	
" " lb.....	0 37 0 38	
" " tins, 4 lbs.....	0 75 0 80	
Morue décaissée.....lb.....	0 06 0 06 1/2	
Mèches à l'imp No 1, 2, 3, pt.....	1 50 1 20	
Muscades blanches, lbs.....	0 65 0 70	
" non blanches, lbs.....	0 00 0 90	
Noix, pistaches rôties, lb.....	0 08 0 09	
" pecans.....lb.....	0 08 0 10	
" chatagnes.....lb.....	0 09 0 10	
Noix, Brésil.....lb.....	0 00 0 10	
" 1/2 molles.....lb.....	0 11 0 12	
" molles.....lb.....	0 12 0 13	
Noix, Grenobles.....lb.....	0 11 0 12 1/2	
Prunaux.....lb.....	0 09 0 07	
Chandelle Parafine.....lb.....	0 12 0 13	
Pipes.....en boîtes.....	0 60 0 90	
Pois fends, qrt. de 196 lbs.....	3 75 0 00	
" tins petits imprtés.....	0 10 0 15	
" tins fins.....	0 15 0 17	
" tins extra fins.....	0 17 0 19	
" Canada, doz.....	0 90 1 10	
Résine G.....par 100 lb.....	0 00 0 00	
Riz J.....	0 00 3 55	
Riz B.....sacs 250 lbs.....	0 00 3 60	
Riz B.....pr 5 sacs.....	0 00 3 55	
" English style.....	0 00 3 40	
" Pearl Sagou.....	0 04 1/2 0 05	
Riz Patna.....	0 00 0 05	
Sardines 1/2 canad. boîte.....	0 00 0 05	
" 1/4 fra.....boîte.....	0 07 1/2 12 1/2	
" 1/2 fra.....boîte.....	0 12 1/2 0 15	
" smelts, tins.....	0 04 0 04 1/2	
Sagou.....lb.....	0 05 0 06	
Saux 2 cercles.....doz.....	1 60 1 70	
" " 2.....doz.....	1 80 1 90	
Sel fin, quart.....	3 lbs.....2 90 3 00	
" " 5 lbs.....	2 75 2 80	
" " 7 lbs.....	2 40 2 60	
Sel gros livr.....	0 00 0 55	
Svns bite 1.20 à 1.70 2.20 4.00.....	0 30 0 50	
Sav de Marseille.....	0 08 0 10	
Soda à Javer.....par 100 lbs.....	0 90 1 00	
" à pâte.....par 112 lbs.....	2 40 2 50	
Souffre poudre.....lb.....	0 03 0 04	
" bâtons.....lb.....	0 03 0 04	
Taploca perlé.....lb.....	0 06 0 00	
Taploca Flake.....lb.....	0 06 0 00	

Prix en gros	
Tabac rose.....	0 32 0 34
Vinagres crues, fran.....	
gals.....	1 90 2 00
" Canada.....	2 20 0 00
" Bordeaux.....gal.....	0 65 0 70
" Malt.....gal.....	0 50 0 55
Vernis à harnais.....gal.....	0 00 1 80
" " par doz.....	10 1 20
" à tuyaux.....gal.....	0 00 0 90
" " par doz.....	0 80 0 90
Eaux de Javelle " Cor.....	
mond" grosse.....	7 50
" doz.....	0 70

Balais Bégin	
Balais No 1-4 eds manc verni.....	\$3 25
" 2-1.....	2 90
" 3-1.....	2 80
" 4-1.....	2 60
" 5-1.....	2 20
" 7-3.....	1 95
" 8-3.....	1 70
" 9-3.....	1 55
" 10-2.....	1 35
" 11-2.....	blanc 1 25
" 12-1.....	1 15
Enfant 1-2.....	peint. 1 20
" 2-1.....	1 00

Conserves	
Homards.....par doz.....	1 50 1 80
Maquereau.....doz.....	1 00 1 00
Eperlan, par doz.....	0 00 0 55
Saumon, par doz.....	1 25 1 30
Clams, 1-lb tins par doz.....	1 40 1 50
Huitres.....	1 35 1 50
do 2.....	2 60 0 00
Tomates.....	0 95 0 00
Pêches, 2 lbs.....	2 00 2 25
" 3.....	3 00 3 25
Poires, 2 lbs tins, doz.....	1 75 1 80
" 3.....	2 50 2 80
Fraises.....	1 75 2 00
Pommes, tins gal.....	3 00 0 00
" " 3 lbs.....	0 00 1 00
Blc-d'Inde, 2 doz.....	1 80 1 90
Ananas.....	2 25 3 00
Bluets, 2 lb.....	0 70 0 80
Bluets 3 lb.....	0 85 0 90
Pols, Mar., 2 lb tins.....	0 90 0 95
Bœuf, 1 lb.....	1 45 0 00
" 2 lbs.....	2 50 0 00
" 4 lbs.....	4 50 0 00
" 14 lbs.....	17 50 0 00
Langues de bœuf lb dz.....	4 00 0 00
" 2 lbs.....	7 25 0 00
Bœuf salé, 1 lb.....	1 50 1 55
" 2 lb.....	2 55 2 65
" 4 lb.....	5 25 5 25
" 6 lb.....	8 50 0 00
" 14 lb.....	18 00 0 00
Pêches en saux.....	0 75 0 90

Couleurs	
Blanc de plb p. keg 25 lbs.....	15 1 30
" No 1 100.....	4 50 5 75
" No 2.....	4 25 4 50
" sec p 100 lbs.....	5 00 5 50
Litharge et minium.....	4 00 4 50
Rouge de Venise.....	1 50 1 75
Ocre jaune.....	1 25 2 00
Blanc Céruse.....	0 40 0 50
Terre de pipe.....	0 00 0 00
Mastic.....	2 00 2 50
Vert de Paris.....	0 13 0 14

Cuir	
Cuir à sem. 1 B.A. p. lb.....	0 18 à 0 19
Cuir à sem. 2 B.A. p. lb.....	0 16 0 17
Cuir à sem. ordre 1 p. lb.....	0 15 0 16
Cuir à sem. ordre 2 p. lb.....	0 15 0 16
Slaughter.....p. lb.....	0 17 0 18
Harnais.....p. lb.....	0 16 0 26
Vache cirée mince p. lb.....	0 23 0 24
Vache cirée forte p. lb.....	0 18 0 21
Vache sur le grain p. lb.....	0 22 0 24
Vache au grain écoss. p. lb.....	0 28 0 30
Taure français p. lb.....	0 60 0 75
Taure anglaise p. lb.....	0 60 0 70
Taure canadienne p. lb.....	0 30 0 35
Veau canadien p. lb.....	0 40 0 50
Veau français p. lb.....	0 05 1 35
Vache fendue moy. p. lb.....	0 10 0 15
Vache fendue forte p. lb.....	0 10 0 11
Vache fendue pte p. lb.....	0 10 0 13
Carton cuir can. p. lb.....	0 00 0 10
Cuir verni grainé p. pd.....	0 00 0 16
Cuir verni uni p. pd.....	0 00 0 16
Buff cow p. pd.....	0 8 0 10
Pebble cow p. pd.....	0 8 0 9 1/2
Cuir grainé.....p. pd.....	0 16 0 12
Cheveau glacé.....	0 16 0 20
Mouton mince, par lb.....	0 30 0 40

Prix en gros	
Mouton épais..... par lb.....	0 00 0 45
Brush kid.....	0 8 0 9
Russel pesant.....	0 40 0 50
" No 2.....	0 20 0 30
" à sellerie.....doz.....	0 80 0 90
Emt, vent fr.....	0 60 0 70
English Oak.....	0 00 0 00
Rough.....	0 11 0 17
Dongola extra.....	0 25 0 30
" No 1.....	0 18 0 20
" ordinaire.....	0 10 0 10

Drogues et produits chimiques	
Acide Tartrique.....	0 32 0 35
Acide Carb. Cryst. Md.....	0 35 0 40
Acide Oxal.....	0 12 0 15
Alcôs du Cap.....	0 12 0 13
Alun.....lb., 1 1/2 c. brls.....	0 00 2 25
Sel de soude.....100 lbs.....	1 00 1 25
" concentré.....	2 00 2 50
Soda ash.....	2 00 2 50
Bic. de soude.....	2 50 2 75
Soude castiq.....60.....	2 65 3 00
Sel d'Epson.....	2 25 2 50
Composée.....	0 90 1 10
Chlor. potasse.....	0 24 0 28

PRIX COURANTS EN GROS. - JEUDI, 6 SEPTEMBRE 1891.

Strops--		Prix en gros		Huile		Prix en gros		Prix en gros		Prix en gros	
Sirop Redpath (in 2 lbs.)	0 10	0 00	Huile de morne	gl.0 35	0 40	9 x 6 "	1 00	0 00	Verblanc :		
" " " 8 lbs.	0 00	0 30	" loup-marin raffiné	0 37	0 40	12 x 9 "	2 75	0 00	Coke 1 C.....p. boîte	3 20	3 40
" " " quart gl.	0 21	0 50	" blanche ord.	gl.0 40	0 45	Connection simple, carrée ou fausse équerre :			Charbude bois 1 C boîte	3 50	4 00
<b>Mélanges--</b>			Huile de lard extra	gl.0 65	0 75	4 x 4 pouces chacun	0 00	0 00	Pour chaque X-admission, ext.	"	00
Barbade toute nouv.	gl.0 28	0 30	" de lard No 1	gl.0 65	0 70	6 x 4 "	1 50	0 00	<b>Feuillard :</b>		
" tierce	0 30	0 32	" olive pr machine	gl.1 00	1 10	8 x 6 "	2 10	0 00	A cercler....p. 100 lbs.	3 45	2 50
" quart	0 00	0 33	" à lumière	gl.0 00	1 00	9 x 6 "	2 10	0 00	Double.....	"	2 45
<b>Fruits</b>			" de palme	gl.0 00	0 00	9 x 9 "	2 10	0 00	<b>Fers et Quincaillerie</b>		
Orange, Florid bte	176...	0 00 5 50	" de lin crue	gl.0 57	0 58	2 x 9 "	3 00	0 00	<b>Fers à cheval :</b>		
" " " 200...	0 00	0 00	" de lin bouillie	gl.0 60	0 61	2 x 12 "	3 00	0 00	Ordinales...p. 100 lbs.	3 75	4 00
" " " 150...	0 00	2 25	" de baleine	gl.1 00	2 00	Connection double, carrée ou fausse équerre :			<b>Fers à Reptaxer :</b>		
" " " Valuee	420...	0 00 0 00	" de pétrole, p. chr.	gl.0 00	0 10	4 x 4 pouces chacun	1 40	0 00	Par 100 lbs.....	3 20	3 25
" " " 714...	0 00	0 00	" " " p 10 brl.0	10 10	0 00	6 x 4 "	1 00	0 00	<b>Fiches :</b>		
" " " Callfr. " Navl"	2 75	3 00	" " " p 5 brl.0	0 00	0 11	6 x 6 "	1 00	0 00	Compées, toutes dimen-		
" " " Palerme	2 50	2 75	" " " p 1 brl.0	0 00	0 11	8 x 6 "	2 75	0 00	stons.....p.100 lbs.	2 30	0 00
Citrons, Messine	4 (0)	4 50	Huiles américaines	5 brls.0	0 16 1/2	9 x 9 "	2 75	0 00	Pressées, do 1/2	"	4 75
Noix de Coco, le 100	4 50	5 00	" " " 10 brls.0	0 00	0 15 1/2	12 x 9 "	4 00	0 00	" 5-16	"	4 50
Figues, layers	0 08	0 08 1/2	Térébentine brl.	0 47	0 48	12 x 12 "	4 00	0 00	" 7-16	"	3 00
Raisin Malaga, quart	5 50	6 00	<b>Laine</b>			Siphon.			" 1/2	"	3 00
Dattes nouv, lb.	0 05	0 06	Toison du Canada	p. lb.0 17	0 19	4 pouces.....			1 40	2 00	
Pommes sèches, lb.	0 07	0 00	Arrachée non arstiep.	lb.0 19	0 21	6 "			1 00	2 75	
" évaporées, lb.	0 11	0 00	A extra supère	p. lb.0 22	0 24	9 "			2 75	3 30	
Atocas, brl.	7 00	8 00	B supérieure	p. lb.0 18	0 19	12 "			4 00	6 00	
Pommes nouvelles	2 25	2 75	Noire	p. lb.0 16	0 18	Tuyaux à chemisée :					
Bananes régimes	1 15	1 25	Cap de B E grasse	p. lb.0 12	0 14	9 pouces, par pied	0 25	0 00	Poll, de No 1 à No. 8, par		
Ananas	0 05	0 18 1/2	Australo peignée	p. lb.0 23	0 30	12 "	0 40	0 00	100 lbs.....	2 60	2 70
Topinambours, brl.	0 00	0 00	<b>Matériaux de construction.</b>			Briques, tre qual, p. mill			7 00	0 00	
Oignons brl.	1 75	2 00	Bols --			2me			6 50	0 00	
Primes blucs, panier	0 00	1 00	Frêne 1 à 4 pc. p. m.	22 00	25 00	Chaux, maç, p. 100 lb.			0 40	0 00	
Raisin muscat, bte.	1 75	2 00	Bols carré p. pd. cube.	0 15	0 35	Ciment, Portland, p. brl.			3 00	2 35	
Pruneaux Cal., bte.	1 25	1 50	" blanc 1/2	p. m10	0 15 00	Briques à eu par mill.			15 00	20 00	
Pêches can., panier	0 75	0 00	" 1 pc.	"	12 00 18 00	<b>Cuivre</b>					
" Cal.	1 25	0 00	Noyer Noir, culls.	"	40 00 00 00	Cuivre, Lingot... p. lb.			0 10	0 11	
Raisin Tokal, bte.	2 50	0 00	" 2 qual.	"	75 00 00 00	" en feuille "			0 15	0 22	
" Concord	lbs.0 03	0 00	" 1 qual.	"	95 00 140 00	Etain, lingots			0 19	0 21	
" Rogers	1 ps.0 05	0 00	Cèdre rond	p d 0 05	0 10	" barre			0 22	0 24	
" Delaware, E. U.	0 15	0 00	" plat	"	0 05 0 06	<b>Plomb :</b>					
Raisin Imp. layers bte.	1 65	0 00	" carré	"	0 11 0 12	Saumons... p. 100 lbs.			2 50	3 00	
" Ext luo-c Mucal.	1 65	2 25	Orm tendr, 1 qual.	pm.12	0 25 00	Tuyaux.....p. lb.			0 04	0 05	
" Imp. Laton Layer	2 00	2 10	Orme dur, 1 qual.	"	5 00 40 00	Feuilles.....			0 03	0 04	
" Imperial cabinet	2 20	2 35	Pruche, 1 à 3 p. c.	"	3 00 10 00	De chasse.....			0 05	0 06	
" Cluster	2 40	4 00	Chêne rouge	"	30 00 40 00	<b>Zinc :</b>					
" Fine Dehesa, bte.	3 25	3 90	Shipping culls.	"	10 00 14 00	Lingots "Spelter"			0 04	0 04 1/2	
" Valence	lb.0 05	0 07 1/2	Epinette marche	"	8 00 11 00	Feuilles, No 8...			0 05	0 05 1/2	
" Corinthe	lb.0 03	0 04 1/2	" culls.	"	6 50 7 00	<b>Acier :</b>					
" Sultana	lb.0 04	0 06 1/2	Charpente, Pin	"	25 00 35 00	Aressort... p. 100 lbs.			2 75	3 00	
<b>Fourrages</b>			" Pruche	"	15 00 18 00	A lisse.....			2 50	2 75	
Les prix ci-dessous sont pour les peaux, 1ère qualité.			" Epinette	"	15 00 25 00	A bandage...			2 60	0 00	
Castor du printemps, per lb.	4 00	4 50	Lattes.....	"	1 25 1 50	A pince.....			3 00	3 25	
Castor autom et hiver, lb.	3 00	3 50	Bardeaux Pin No 1	"	2 40 3 03	Fond.....			11 00	0 00	
Ours noirs grds p. pièce	5 00	25 00	" No 2	"	1 70 2 25	Poule, ordln			0 00	0 00	
" petites	3 00	15 00	" Cèdre No 1	"	2 90 3 00	De mécaneln.			3 25	3 50	
Pécan.....	5 00	7 00	Brdaux Cèdre No 2	pin	2 40 0 00	<b>Fer en gueuse : En magasin,</b>					
Renard argé... p. pièce	14 50	05 00	Acajou 1 à 3 p. le pds	0 22	0 30	Siemens..... p. tonne			18 50	19 50	
" croisé	2 50	5 00	Corcier 1 à 4 pcs. lepd	0 08	0 10	Coltness.....			21 00	00 00	
Renard roux	1 25	1 40	Merisier 1 à 4 pcs. le ml	20 00	00 00	Calder.....			20 00	00 00	
Loup Cervier	1 50	2 50	Merier 5 x 8, 0 x 7, 7 x 8	20 00	00 00	Langloan.....			00 00	00 00	
Marie claire	1 00	0 00	Erable 1 à 2 pcs	"	15 00 25 00	Summerlee.....			20 00	20 50	
Vison Foncé	1 00	1 25	Noyer tendre 1 à 2 p	"	25 00 40 00	Gartherric.....			20 00	20 50	
" clair	0 00	0 75	Cotonnier 1 à 4 pcs.	"	40 00 45 00	Carabroe.....			19 00	00 00	
Loutre	0 00	14 00	Bois blanc 1 à 4 pcs.	"	18 00 22 00	Eglinton.....			18 50	00 00	
Rat musqué hivr.	0 00	0 14	Chêne 1 à 2 p, roug.	"	25 00 30 00	<b>Fer en barres :</b>					
" Aut. & print.	0 10	0 12	" blanc	"	40 00 50 00	Ordinaire... p. 100 lbs.			1 90	2 15	
Chat Sauvage	0 50	1 00	<b>Pin :</b>			Affiné.....			2 25	2 50	
Bât plante noir.	0 75	1 25	Pc strips sh'cl. 6x16 pm	11 00	12 00	De Suède.....			3 75	0 00	
" varié.	0 15	0 25	1 1/2, 1 3/4 et 2 p.	"	12 00 0 00	De Norvège...			3 75	0 00	
<b>Grains et Farines</b>			p. ship. ell sidg	"	15 00 0 00	Lowmoor.....			5 25	5 50	
Avoine nouv 34 lbs.	0 38	0 40	1 1/2, 1 3/4 et 2 p.	"	0 00 18 00	<b>Tôle :</b>					
" vieille	0 40	0 41	p. qual. marc.	"	16 00 22 00	Noire, Nos 10 à 16 lb.			2 50	2 75	
Orge ord. par 48 lbs.	0 55	0 56	1 1/2, 1 3/4 et 2 p.	"	18 00 25 00	" Nos 17 à 20			2 25	2 50	
Orge à Drèche	0 55	0 60	p. mil. ell. strp	"	8 00 9 00	" Nos 20 à 28			2 25	0 00	
Blé d'Inde	0 73	0 77 1/2	1 1/2, 1 3/4 et 2 p.	"	8 00 9 00	" No 28.....			0 00	0 00	
Sarrasin	0 50	0 00	p. mil. ell. sid'g	"	10 00 11 00	Galvanisée, No 24.			0 04	0 00	
<b>Farines :</b>			1 1/2, 1 3/4 et 2 p.	"	11 00 12 00	" No 26.			0 04 1/2	0 05 1/2	
Patente d'hiver	3 60	3 80	3 pcs. (R. cull)	"	8 00 10 00	" No 28.			0 04 1/2	0 06 1/2	
Patente Man	3 70	3 85	" c. clair 1 q.	"	6 00 0 00	<b>Etamée,</b>					
Stgh. Roller	3 10	3 30	<b>Tuyaux en grès :</b>			No 24, 72 x 30.....			0 06	0 07	
Extra.....p. brl.	2 90	3 05	pouces, pr long, de 3 p.	0 45	0 00	No 20, 72 x 30..... p. lb.			0 07	0 07	
Superfine.....p. brl	2 60	2 70	"	0 40	0 00	No 24, 84 x 36.....			0 06	0 07	
Far. de boulgersp. brl.	3 55	3 75	"	0 90	0 00	No 21, 34 x 36.....			0 07	0 0	
Fine.....p. brl.0	0 00	2 50	"	1 26	0 00	De Russie, Nos 3, 6 et			0 00	0 00	
Patent Hung. 98 lbs.	0 00	2 30	"	2 10	0 00	10.....			0 00	0 00	
Far. fortes à levains.	1 75	1 85	"	2 70	0 00	Du Canada...p. boîte.			2 20	2 35	
Patent d'Ontario	1 60	1 70	<b>Coudes ronds .</b>			No 24, 72 x 30.....			0 06	0 07	
Straight Roller	1 50	1 60	4pouces chacun	0 75	5 00	No 20, 72 x 30.....			0 06	0 07	
Extra.....	1 40	1 50	"	1 00	5 00	No 24, 84 x 36.....			0 06	0 07	
Superfine.....	1 30	1 40	"	1 75	0 00	No 21, 34 x 36.....			0 07	0 0	
Fine.....	1 50	1 38	"	2 50	0 00	De Russie, Nos 3, 6 et			0 00	0 00	
Sou, par 100 lbs.	0 00	0 85	<b>Tuyaux réduction :</b>			10.....			0 00	0 00	
Grn blanc	1 15	1 20	6 x pouce chacun	1 40	0 00	Du Canada...p. boîte.			2 20	2 35	
Moulée d'avoine	0 00	1 40	<b>Fil de fer :</b>			Poll, de No 1 à No. 8, par					
Avoine roulée	0 00	2 25	A collets.....p. lb.			0 30	0 35	Fontes Malléables :			
Barley.....	0 00	1 85	Par lb.....			0 09	10	Enchumes.....			0 09 1/2
Farine de blé d'Inde	0 00	1 50	Enchumes.....			0 09 1/2	10 1/2	<b>Charnières :</b>			





# SES SUCCÈS NE COMPTENT PLUS SES AVANTAGES NE SE SURPASSENT PAS

Il y a quelques jours, nous recevions une lettre de madame M. Méthot, de St-Roch des Aulnais, nous racontant les bienfaits retirés de l'emploi du SIROP VÉGÉTAL DE VIEL. Mais, comme sa lettre ne nous donnait pas tout ce que nous voulions savoir concernant les détails de sa maladie, nous primes la liberté de lui écrire, et voici ce que nous répondit Mme Méthot :

Dr ED. MORIN & CIE, Québec,

Messieurs,

Je me fais un plaisir de vous détailler les maladies qui m'ont fait souffrir pendant si longtemps, et que je n'ai pu réussir à guérir qu'en faisant usage de votre remède, le SIROP VÉGÉTAL DE VIEL. Depuis environ deux ans, ma digestion ne faisait bien mal, je ne pouvais manger que très peu de choses, et encore il fallait qu'elles fussent très légères. Jamais je ne pouvais prendre un repas de viande le soir, sans éprouver des maux de tête violents, des points dans l'estomac et des douleurs par tout le corps. C'était bel et bien la dyspepsie dont je souffrais, et elle ne faisait qu'augmenter de violence tous les jours.

A ma dyspepsie vint s'ajouter la constipation, maladie cruelle et ennuyeuse s'il en fut. Je ne pouvais presque pas dormir, les vents m'étouffaient et ce n'est qu'à force de marcher que j'éprouvais un peu de soulagement, ou si peu que ça ne valait pas la peine d'en tenir compte. Mon mari, ayant été à Québec, acheta une bouteille de SIROP VÉGÉTAL DE VIEL, espérant que ce remède pourrait me faire du bien. J'en fis usage et je ressentis de suite un mieux sensible. Ma bouteille n'était pas encore vide et j'étais revenue aussi bien qu'autrefois. Il y a plus de deux mois de cela, je n'ai fait depuis aucun usage de remède et continue à me bien porter. Je crois sincèrement que c'est à votre remède que je dois ma guérison radicale.

Croyez-moi, Messieurs,

Votre dévoué,

Mme M. METHOT, St-Roch des Aulnais.

VENTE EN GROS chez

**DR. ED. MORIN & CIE**

PHARMACIENS EN GROS

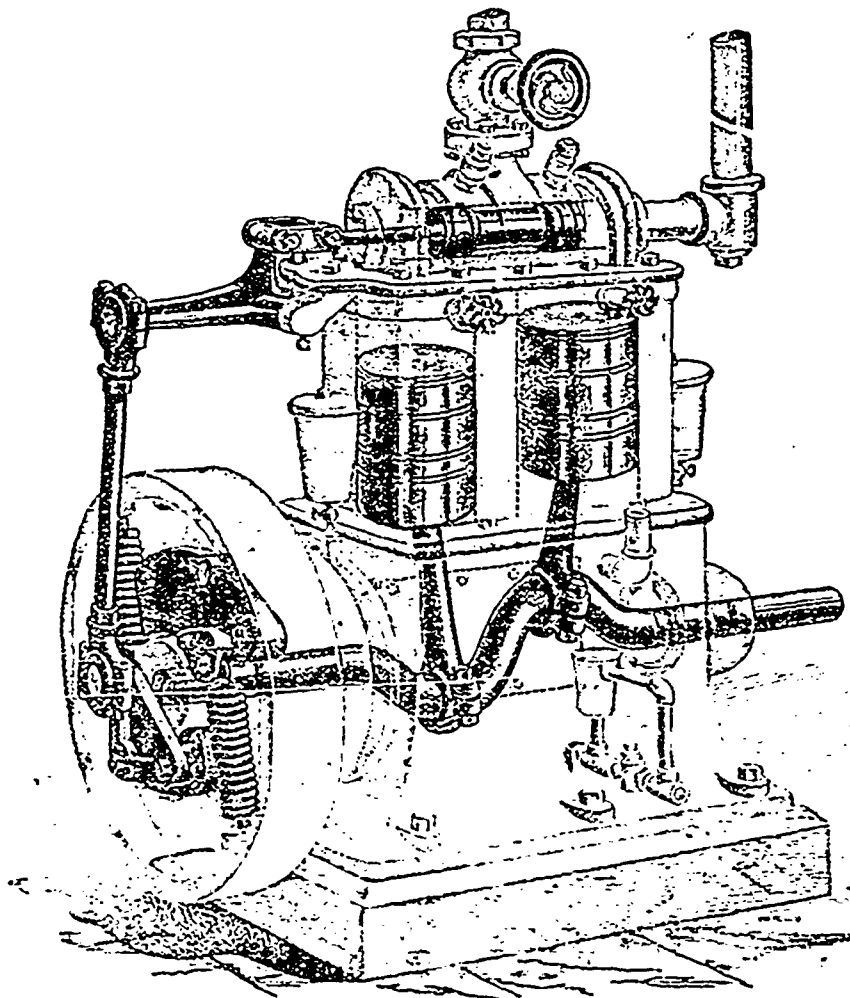
**48, Rue St-Pierre, Québec**

# L'engin Westinghouse

*Machine à vapeur parfaite, la plus économique et la moins dispendieuse*

LES PLANEURS "MCGREGOR"

sont les meilleurs outils connus pour le prix.



LA GENTRIFUGE IMPERIALE N'EST PAS BATTUE  
TOUTES ESPÈCES DE MACHINES AMÉLIORÉES

**VIDAL, FILS & CIE**  
97-99-101, RUE ST-PAUL  
QUÉBEC.