

4/12/24

160

PER
B-226

S

LE BULLETIN DE LA FERME

ORGANE DES CULTIVATEURS DE PROGRÈS



PARAIT TOUS LES JEUDIS

Bibliothèque St-Subice
340 rue St-Jens
24-14-21
F. E.
1913

ADMINISTRATION: 111 COTE DE LA MONTAGNE,
(Edifice Morin), QUÉBEC

ABONNEMENT: CANADA, EXCEPTÉ CITÉ DE QUÉBEC 75c
CITÉ DE QUÉBEC ET PAYS ÉTRANGERS \$1.50

VOLUME XII, No 49

QUEBEC

LE 4 DECEMBRE 1924

DES ENGRAIS

Nous sommes abondamment pourvus des engrais alimentaires qu'il vous faut durant la froide saison.

Nous venons de conclure de forts contrats avec les minoteries pour une grande quantité de farines et d'engrais alimentaires, comme: son, gru, orge, blé-d'Inde, criblures de blé.

C'est le moment de vous protéger efficacement contre les hausses du marché. Nous avons déjà réussi.

Au début d'octobre, nous avons offert aux coopératives locales, cercles agricoles, etc., des engrais alimentaires à des prix excessivement avantageux, soit \$3.00 par tonne au-dessous du prix du marché. On a répondu, avec empressement, à notre appel et, comme résultat, le contrat important d'engrais et de farines que nous avions a été écoulé très rapidement.

Un conseil, c'est le temps propice.

Il est très important, pour nous comme pour vous, de commander au plus tôt ce qu'il vous faut, car il s'est produit déjà des augmentations sensibles sur le marché; ainsi les engrais ont augmenté de \$1.00 par tonne, mais nous maintiendrons nos prix, tant que notre contrat ne sera pas épuisé. Nous pourrons vous rendre le service d'expédier votre commande d'ici à la fin de mars.

ENGRAIS CHIMIQUES

La Coopérative Fédérée a reçu dernièrement à Québec une cargaison de 1,000 tonnes de Phosphate Thomas de toute première qualité. Veuillez demander nos prix et conditions de vente et nous transmettre au plus tôt votre commande.

COOPÉRATIVE FÉDÉRÉE DE QUÉBEC

114, RUE ST-PAUL-EST, MONTREAL

1er prix du concours d'abonnement: Une fournaise "Suprême" à air chaud, valant \$230.00, provenant de la Fonderie Suprême, Ltée, Pont-Rouge, Qué.

4

4

4

PANIER AUX LETTRES

Colle de pied de bœuf.—On nous demande la recette pour fabriquer de la colle au moyen de pieds de bœuf. Nous n'avons plus cette recette, mais nous retournerons un bon postal pour cinquante centimes au premier de nos abonnés qui nous la fournira.

Eleveurs de vison.—Adressez-vous à Holt Renfrew & Cie, rue Buade Québec ou à Chas. Desjardins & Cie 30, St-Denis Montreal.

Visons, rats d'eau, hermine.—Un abonné du comté d'Arthabaska nous demande la recette pour passer les peaux de ces quadrupèdes. Nous avons publié cette recette le 1er mai dernier et nous la répétons. Nous répétons aussi que les éleveurs de petits quadrupèdes, e. g. le Frère Wildrid d'Oka, nous déclarent qu'au prix que chargent aujourd'hui les peaussiers de métier, tels Maranda & Labreque, 25 rue Renaud, Québec il vaut beaucoup mieux adresser ses fourrures à ces professionnels de la peausserie. Pour dix sous la poste transporte votre peau et pour 20 à 30c le professionnel vous prépare une jolie fourrure.

Voici, tout de même, la recette demandée. C'est une recette générale pour toutes les peaux de petits quadrupèdes.

Echarnage.—Aussitôt l'animal dépouillé on écharne la peau. Cette opération, consiste à enlever les parcelles de graisse sang, vaisseaux sanguins, petits morceaux de chair qui adhèrent encore à la peau. Pour cela, on se sert d'un couteau arrondi ou d'un vieux couteau de table qui ne coupe presque plus.

Tannage.—On met ensuite dans un récipient pour chaque peau:

Eau..... 1,000 gr.
Alun..... 125 "
Sel de cuisine..... 60 "

On fait bouillir ce mélange jusqu'à ce que les produits soient bien fondus. On verse alors cette composition dans un récipient de grandeur appropriée, en terre si possible. Quand la main peut endurer la chaleur du mélange on y plonge les peaux qui doivent être complètement submergées et on les y lessive pendant dix minutes. Les laisser baigner pendant deux jours. On retire les peaux au bout de ce laps de temps, on refait tiédir le bain et on y replonge les peaux pendant 48 heures.

Il faut remuer les peaux plusieurs fois par jour.

Quand on retire les peaux de ce bain on peut faire un écharnage définitif si besoin est.

Pour les peaux qui sont fines, on peut à ce moment les passer à la pierre ponce ce qui leur donne un grain plus régulier et plus moelleux.

Séchage et peignage.—Quand les peaux ont été retirées du bain, on les met à sécher sur des cordes ou mieux sur ces perches rondes, le poil en dessous en ayant soin de ne pas les exposer au soleil. Lorsque la fourrure est éventrée on peut la tendre sur des planches ou des cadres.

Pendant ce séchage il est bon pour leur conserver leur souplesse, de distendre les peaux en les tirant et les détirant dans tous les sens et ceci pendant plusieurs jours.

Quand la peau est bien sèche, on l'étend (côté chair en dessous) et on la saupoudre de talc, de poudre de charbon de bois ou de son, pour en dégraisser les poils. Au bout de 24 heures on bat la peau avec une baguette pour la débarrasser de ces produits. Il n'y a plus qu'à peigner soigneusement les poils et à leur donner un dernier coup de brosse.

Des peaux préparées de cette façon se conservent indéfiniment. Il est à remarquer que les peaux des animaux tués en novembre, décembre et janvier sont bien plus belles que les autres. Pour couper les peaux, ne pas se servir de ciseaux, mais d'un rasoir, en commençant par le côté chair.

Tannage des peaux d'autres animaux.—Les peaux de tous les animaux à poils peuvent être tannées en suivant le même mode opératoire, seule la durée de l'immersion dans le bain tannant varie avec la grandeur de la peau. Voici la durée de l'immersion pour les peaux des différents animaux suivants:

Animaux moins gros que le lapin... 1 jour
Chat ou lièvre..... 2 "
Renard..... 3 "
Loup..... 6 "

Il n'y a pas de danger à laisser séjourner plus longtemps une peau dans ce bain à la condition toutefois qu'on renouvelle celui-ci tous les huit jours et que l'on retourne les peaux au moins deux fois par jour.

Lièvre.—Un abonné de Poularies, Abitibi écrit: Nous habitons la région de l'Abitibi où le lièvre est abondant. Pourriez-vous me donner l'adresse d'un marché où d'un commerçant chez qui nous pourrions expédier des lièvres.

Réponse.—Adressez-vous à la Coopérative Fédérée de Québec, 114 rue St-Paul Est, Montréal. Elle est prête à recevoir tous les lièvres que vous pourrez lui envoyer.

Réponse à P. B., St-Ambroise de Kildare.—Oui la Coopérative Fédérée de Québec, 114, rue St-Paul Est, Montréal vous vendra ce que vous désirez. Les pommes, cependant ne se vendent qu'au char.

ABITIBI

Vente de coupe de bois

Le 26 novembre on a vendu à l'enchère, à Québec des permis de coupe de bois, dans l'Abitibi, sur une superficie de 129 milles carrés.

Ces permis sont pour cinq ans et la prime d'adjudication est de \$500 par mille carré. La rente foncière est de \$40 par mille carré pour les cinq ans et payable comptant. L'enchère portait sur le montant à payer en plus des droits de coupe ordinaires en vigueur, c'est-à-dire, pour l'épinette, \$2.70 par mille pieds carrés. Ces droits peuvent augmenter ou diminuer.

La vente a donné les résultats suivants:

Canton de Malartic, 8 milles carrés, droits vendus à Hyacinthe Beauchemin, de Montréal, en fideicommiss, au prix de cinq sous.

Canton de Varsan, 64 milles carrés, droits vendus à Frank Blais, d'Amos, en fideicommiss, au prix de 15 sous.

Canton de Poularies, 1 mille carré à M. Beaulieu, de Québec, au prix de 20 sous.

Canton de Destor, 25 milles carrés à Eugène Rouleau, de Macamic, en fideicommiss, à 5 sous.

Canton de Barraute, 3 milles carrés, à Honoré Cloutier, de Québec, à 15 sous.

Canton de Trecesson, 1 mille carré, à Cloutier et Carrière, d'Amos, à 65 sous.

Canton de Launay, 7 milles carrés, à Eug. Rouleau, en fideicommiss à 5 sous.

Canton de Manneville, 1 mille, à Octave Gallant, de Matapédia, à 5 sous.

Canton de Languedoc, 1 mille carré, à Octave Gallant, à 5 sous.

Canton de Dalquier, 3 milles carrés, à Cloutier et Carrière, à \$6.00.

Canton de Berry, 2 milles carrés, à Octave Gallant, à 10 sous.

Canton de Tiblemont, 10 milles carrés, à T.-S. Buck, de Montréal, à 5 sous.

Canton de Lestre, 3 milles carrés, à Senneterre Lumber Co., à 5 sous.

SOMMES-NOUS MOINS FINS QUE LES CHINOIS ?

En Chine on paye le médecin pendant que l'on jouit de la santé et pour qu'il la conserve au client. Dès que le client tombe malade—et devient patient—il ne paie plus rien à son médecin, et celui-ci est obligé de soigner gratuitement le malade jusqu'à parfaite guérison ou jusqu'à... ce que mort s'en suive.

C'est ainsi que les médecins chinois, intéressés à ce faire, préviennent ou guérissent la plupart des maladies inhérentes aux chinois.

Au Canada on peut désormais s'assurer les mêmes préventions et rapides guérisons grâce à l'Oxymel à L'Eucalyptus, que l'on peut se procurer pour 60c, par la poste, en s'adressant à "Oxymel", 127 rue Garnier, Québec.

Lettres-Circulaires

MULTIGRAPHIQUES

La lettre circulaire imprimée au MULTIGRAPHIE donne un cachet de personnalité à vos correspondances.

Nous garantissons un travail soigné et satisfaction parfaite.

Demandez échantillons et prix à

H. M. - Case 129 - Québec

LE DEVOIR DE LA SEMAINE:

Gagner le Kodak Brownie, offert par notre concours... Voir page 894.

BANQUE PROVINCIALE DU CANADA

Incorporée par acte du Parlement en juillet 1900

Capital autorisé..... \$5,000,000

Capital versé et réserve..... \$4,500,000

L'agriculteur progressif trouve son profit à se tenir constamment en contact avec une institution financière solide.

Cette Banque donne une attention toute spéciale aux affaires qui lui sont confiées par les cultivateurs; elle compte maintenant 350 bureaux (Succursales et Sous-Agences) dans les Provinces de Québec, Ontario, Nouveau-Brunswick et Ile du Prince-Edouard.

En vertu de règlements particuliers à cette banque, les argents confiés à son département d'Épargne sont contrôlés par un Comité de Censeurs.

Votre compte de Banque est votre meilleur ami

EDWARDSBURG



SIROP DE MAÏS

Connu dans tout le Canada pour sa grande pureté, ses propriétés digestibles et pour sa délicieuse saveur.

Écrivez pour vous procurer le livre de recettes d'EDWARDSBURG
THE CANADA STARCH CO., LIMITED, MONTREAL CB-3F

"Un Ami de la Famille"



Les maladies du cheval guérissent facilement.

Si vous avez un cheval qui perd l'appétit, qui a le poil hérissé, la vue triste et abattue, les yeux larmoyants, s'il souffre de Toux ou de Souffle il a besoin d'un bon remède pour arrêter le progrès de la maladie. Ce remède c'est

"VIVAT"

Le spécifique par excellence des maladies du cheval. "VIVAT" guérit sûrement la Toux, le Souffle, les Coliques, les Vers, etc. Il fortifie et donne l'endurance aux chevaux de travail, de course ou de luxe.

6 Jours de Traitement 50c

Dr. Ed. MORIN & Cie, Limitée
QUEBEC, Qué.



ADMINISTRATION ET PUBLICATIONS
Abonnement payable d'avance

Canada—Excepté cité de Québec.....
Cité de Québec et pays étrangers.....

Tarif des annonces 10c. l'annonce classifiée 1c. minimum .50 sous

Pour abonnement et ces écrire au "Bulletin Ferme" Limitée, 111 C^o la Montagne, (Édifice Québec) Casier postal T61. 24297.

Volume XII

Page de la Coopérative

Coopérative L'industrie

Les apiculteurs important à Montréal les quatre séances de l'industrie et proposé bien celle de fonder

Deux conférences C. B. Gooderham. Les apiculteurs de la province leurs intérêts; ils

dant la création d'un à la concurrence dérévélé que des apiculteurs graves préjudices à leurs fits justes et raisonnables

Un autre bien commun contre les prévenant fin au département

Ce projet de coopérative apicole comptait, en daient 83,989 colonies livres de miel extra livres de cire; la valeur

Le comté de Chaudière production de l'année 10,816 livres de miel globale de \$129,002

Suivent d'assez de miel, \$98,464; de (136,230 livres, \$61 de Nicolet (124,700 livres, \$51,828); de (105,500 livres, \$75,

Les coopératives nées en créant de l'occupant un marché sûr

Le marché

Nous avons rendu

A la fin d'octobre le marché du beurre et les prix baissaient sans causerait des pertes

Sans s'alarmer, crise. Après une étude constaté que la crise situation à son état pour un temps indéremises à l'entrepôt

Le 12 novembre ses expéditeurs de commerce ont reçu leur avance immédiate de différence lorsque le réagi.

Il est résulté ce mi et, après un moment prélude d'une hausse taires expéditeurs en

A peine huit jours diteurs ont reçu 75% de fermeture du marché tions.

La Coopérative teurs qui s'adonnent rage à recourir d'ava cipes mêmes de la co

Nous n'avons pas se groupent d'avanta à lui témoigner tout

INE:

rt par

ALE

1900

00.000

00.000

t en contact

qui lui sont
(Suocursales
Brunswick et

confiées à son

ami

N
D

S

sa
bles

RG

CB-3F

le

heval
nent.rd l'appé-
e triste et
s'il souf-
a besoin
er le pro-
le c'est

199

maladies
remont la
Vers, etc.
aux che-
luxe.LE CHEVAL
TOUJOURS
SANTÉADMINISTRATION ET PUBLICATION
Abonnement payable d'avance.Canada—Excepté cité
de Québec..... 75c.
Cité de Québec et pays
étrangers..... 1.50Tarif des annonces 10c. la ligne
Annonces classifiées 1c. du mot
minimum .50 sous.Pour abonnement et annon-
ces écrire au "Bulletin de la
Ferme" Limitée, 111 Côte de
la Montagne, (Édifice Morin)
Québec Casier postal 129—
Tél. 2 4297.

LE BULLETIN DE LA FERME

REVUE TECHNIQUE HEBDOMADAIRE

Consacrée au Service des Cultivateurs de Progrès.

ADMINISTRATION & RÉDACTION

111 CÔTE de la MONTAGNE, 111
QUÉBEC.RÉDACTION ET
COLLABORATIONCette revue est consacrée aux
intérêts de la ferme et du foyer
rural.Elle est rédigée par un comi-
té de techniciens et de prati-
ciens agricoles, assistés de colla-
borateurs occasionnels et de
correspondants de diverses ins-
titutions agricoles. Toute col-
laboration est sujette au con-
trôle du directeur.La correspondance concer-
nant la rédaction doit s'adres-
ser au Directeur du "Bulletin
de la Ferme", Casier postal 129
Haute-Ville, Québec.

Volume XII

QUÉBEC, LE 4 DECEMBRE 1924

Numéro 49

Page de la Coopérative Fédérée de Québec.

Coopératives de miel
L'industrie apicole dans la province

Les apiculteurs de la province de Québec ont tenu un congrès important à Montréal, les 26 et 27 novembre. Ils ont étudié, durant les quatre séances du congrès, des problèmes qui ressortent de leur industrie et proposé des solutions dont l'une des plus pratiques est bien celle de fonder des coopératives de miel.

Deux conférenciers ont traité ce sujet: M. E. G. Lajoie et M. C. B. Gooderham. Tous deux ont rendu hommage à l'Association des apiculteurs de la province de Québec qui contribue beaucoup à protéger leurs intérêts; ils ont réclamé davantage, cependant, en recommandant la création d'une véritable coopérative qui opposerait une digue à la concurrence déloyale de certains producteurs. Des enquêtes ont révélé que des apiculteurs cèdent leur miel à vil prix et causent de graves préjudices à leurs voisins en les empêchant de réaliser des profits justes et raisonnables.

Un autre bienfait de ces coopératives de miel serait la lutte en commun contre les maladies contagieuses des ruchers; tous seraient prévenus en même temps, pour employer les mesures d'hygiène qui mettraient fin au danger d'infection des ruches.

Ce projet de coopératives de miel a son importance. L'industrie apicole comptait, en 1923, sept mille deux cents apiculteurs qui possédaient 83,989 colonies d'abeilles, dont la récolte a atteint 3,205,041 livres de miel extrait, 188,785 livres de miel en gâteaux et 41,459 livres de cire; la valeur de ces produits a été de \$1,983,351.05.

Le comté de Châteauguay est la région par excellence du miel. La production de l'année dernière a donné 335,712 livres de miel extrait, 10,816 livres de miel en gâteaux et 1,141 livres de cire, d'une valeur globale de \$129,002.86.

Suivent d'assez près les régions de Saint-Hyacinthe (241,000 livres de miel, \$98,464); de Beauharnois (141,800 livres, \$64,058); de Vaudreuil (136,230 livres, \$61,478), de Huntingdon (126,000 livres, \$42,000); de Nicolet (124,700 livres, \$62,000); des Deux-Montagnes (122,000 livres, \$51,828); de Napierville (113,700 livres, \$55,052); de Yamaska (105,500 livres, \$75,224), de Laval (103,600 livres, \$65,758.)

Les coopératives pourront doubler cette production en peu d'années en créant de l'émulation parmi les apiculteurs tout en leur assurant un marché sûr et rémunérateur.

Le marché du beurre**Nous avons rendu un service signalé aux cultivateurs**

À la fin d'octobre, la Coopérative Fédérée s'est aperçu que le marché du beurre déclinait et devenait de plus en plus difficile; les prix baissaient sans cesse et menaçaient d'atteindre un niveau qui causerait des pertes considérables à l'industrie laitière.

Sans s'alarmer, la coopérative a pris les moyens de pallier à la crise. Après une étude très suivie de la condition des marchés, elle a constaté que la crise n'avait pas sa raison d'être: et pour rétablir la situation à son état normal, elle a résolu de cesser les ventes du beurre pour un temps indéterminé. Les consignations de beurre étaient remises à l'entrepôt frigorifique pour en sortir au moment opportun.

Le 12 novembre, elle avertissait, par une lettre circulaire, tous ses expéditeurs de cette décision. Elle les prévenait qu'elle continuerait à recevoir leur beurre pour l'entreposer, et leur promettait une avance immédiate de 25 sous la livre, quitte à leur faire remise de la différence lorsque le beurre serait vendu, lorsque le marché aurait réagi.

Il est résulté ce que nous avons prévu: le marché s'est vite raffermi et, après un moment de stabilité, les prix ont commencé à monter, prélude d'une hausse lente qui s'accroît sans cesse. Et nos sociétaires expéditeurs en ont largement bénéficié.

À peine huit jours après leur première remise de 25 sous nos expéditeurs ont reçu 7 sous et 5-8 et 8 sous et 5-8 de plus la livre, grâce à la fermeté du marché et aux conditions avantageuses de nos transactions.

La Coopérative Fédérée a donc rendu un fier service aux cultivateurs qui s'adonnent à l'industrie laitière cet automne; elle les encourage à recourir davantage à ses bons offices qui sont basés sur les principes mêmes de la coopération agricole.

Nous n'avons qu'un vœu à formuler, celui que nos cultivateurs se groupent davantage autour de la Coopérative Fédérée et continuent à lui témoigner toute leur confiance.

Les jeunes éleveurs de porcs

À Saint-Guillaume d'Upton, chargement de porcs provenant du cercle des jeunes éleveurs de la Coopérative locale, affiliée à la Coopérative Fédérée de Québec. Les expéditions sont fréquentes aux grands marchés de Montréal, où toujours les jeunes éleveurs trouvent des prix avantageux.

La Coopérative Fédérée

Nous sommes la seule Société Coopérative qui reçoit et expédie des produits de la ferme, tels que beurre, fromage, œufs, miel, etc. et des animaux de boucherie.

Et le "Bulletin de la Ferme", est le seul porte-parole de la "Coopérative Fédérée", et il donne un état exact des prix du marché et en fait des commentaires appropriés.

Nos sociétaires et nos expéditeurs, qui le savent d'ailleurs, ont priés d'en prendre note.

Nouvelles affiliations

Nous recevons à la dernière heure, les rapports de quatre coopératives locales qui ont signé leur adhésion à la Coopérative Fédérée de Québec, au cours d'assemblées de sociétaires, très enthousiastes.

Saint-Edouard de Lotbinière.—Les directeurs de la coopérative de Saint-Edouard de Lotbinière se sont réunis le 20 novembre chez M. Omer Faucher sec. Il s'agissait de donner suite à la résolution adoptée la semaine précédente par l'assemblée générale des sociétaires, recommandant l'affiliation de la coopérative de Saint-Edouard avec la Coopérative Fédérée de Québec. Les conférenciers présents étaient M. Tousignant propagandiste et M. J.-B. Cloutier, inspecteur des coopératives.

Le contrat fut lu à plusieurs reprises, et discuté clause par clause. Après les explications données les directeurs se sont montrés une fois de plus favorables à l'affiliation et le contrat a été signé immédiatement après l'acceptation de la résolution suivante: "Proposé par M. Adélarde Ouellet, secondé par M. Joseph Lauzé que le Bureau de direction accepte le contrat d'affiliation et que le président M. Georges Coulombe et le secrétaire M. Omer Faucher soient autorisés à signer le contrat d'affiliation à la Coopérative Fédérée de Québec."

Quelques membres intéressés assistaient aussi à cette assemblée du bureau de direction de la coopérative de Saint-Edouard. Ils ont tous exprimé leur plus vive satisfaction.

Saint-Côme-de-Beauce.—Lundi le 24 no-

vembre, une trentaine de cultivateurs de Saint-Côme se réunissaient à la sacristie pour entendre parler de l'affiliation. Les deux conférenciers étaient MM. Cloutier et Dupuis. Tous les directeurs de la société coopérative agricole locale de Saint-Côme étaient présents. Ces directeurs récemment élus sont MM. Joseph L. Paquet, prés., Fridolin Veilleux, Joseph Alfred Poulin, Edmond Doyon et Joseph Paquin.

Plusieurs questions ont été posées par les assistants, au cours de la soirée. Les cultivateurs de Saint-Côme ont voulu manifester par là qu'ils s'intéressaient à l'affaire proposée.

Enfin, vers dix heures, quand tous les assistants semblèrent satisfaits des explications données, une proposition fut présentée dans le sens de l'affiliation. Voici cette résolution: "Proposé par M. Fridolin Veilleux, appuyé par M. J.-Alfred Poulin, que le bureau de direction soit invité à étudier le contrat d'affiliation de la Coopérative de Saint-Côme avec la Coopérative Fédérée de Québec, et de conclure cette affiliation s'il y a lieu." Adopté unanimement.

Une belle moisson de quatorze abonnements au Bulletin de la Ferme a été recueillie à la fin de l'assemblée. Le candidat choisi pour le "Concours d'abonnements" a été M. Ernest Poulin, secrétaire gérant de la coopérative de Saint-Côme.

Saint-Prosper-de-Dorchester.—Le contrat d'affiliation a été adopté à la réunion générale de la coopérative locale, le 24 novembre.

Saint-Louis-de-Lotbinière.—Le 17 novembre, la coopérative locale s'est affiliée à la Coopérative Fédérée de Québec.

<p>Mesdames et mesdemoiselles, lisez du commencement à la fin ce qui a trait à notre concours d'abonnement.</p>	1924	DECEMBRE	SOLEIL	
			Lev.	Con.
	S 6	(Vigile) S. Nicolas, év. et conf.	7 16	3 58
	D 7	II de l'AVENT, 2 cl. Kyr. de l'Avent.	7 17	3 58
	L 8	IMMACULEE CONCEPTION (d'oblig.)	7 18	3 57
	M 9	2e jour de l'octave.	7 19	3 57
	M 10	3e jour de l'octave.	7 20	3 57
J 11	S. Damase, I. pape et conf.	7 21	3 57	
V 12	5e jour de l'octave.	7 22	3 57	

Jeunes et vieux, lisez les conditions de notre concours d'abonnement, et gagnez un prix. C'est facile.

LE CONTROLE LAITIER

Sélection d'après la production laitière

VS

Sélection d'après la conformation

Pendant longtemps, on s'est uniquement basé, dans l'amélioration des races bovines laitières, sur la sélection morphologique, c'est-à-dire, sur le choix en vue de la reproduction des vaches et des taureaux ayant une conformation idéale et correspondant le plus possible au "standard" ou type laitier de la race.

Il n'est pas douteux qu'il y a une corrélation entre conformation et aptitude laitière, cependant il est certain que cette corrélation n'est pas absolue, et qu'elle peut parfois manquer. C'est pourquoi la sélection d'après l'apparence extérieure n'a pas toujours donné les résultats que l'on en attendait.

La sélection morphologique ne permet pas de réaliser toujours une augmentation notable de la production laitière, mais encore apparaît absolument inefficace pour l'amélioration du lait en qualité, c. a. d. pour en augmenter de % de gras.

Sans contester les avantages que la sélection morphologique peut apporter à l'amélioration des bovins laitiers pour ce qui regarde l'harmonie des formes, la vigueur des animaux, leur résistance etc, certains éleveurs sentent la nécessité de compléter cette première sélection, par la sélection dite "fonctionnelle." Cette sélection, basée sur la production en quantité et en qualité, ne tarda pas à s'introduire dans les pays où les laiteries introduisirent le système de payer le lait d'après sa richesse en matière grasse. L'on constata alors l'importance économique qu'a l'élément **qualité** du lait.

La sélection fonctionnelle comme méthode d'amélioration des vaches laitières devait, de suite, prendre une place nouvelle et plus grande grâce à l'introduction du contrôle officiel de la quantité et de la qualité du lait de chaque vache. Et l'on peut bien affirmer que c'est le commencement d'une ère nouvelle dans l'amélioration du bétail laitier.

Origine et développement du contrôle laitier:

Les premiers essais officiels sur la productivité des vaches laitières furent faits à l'occasion d'expositions. Dès 1885, à l'exposition de Preston (Angleterre) ces essais consistaient à peser le lait produit dans les 24 heures par chaque vache. A la même époque en Allemagne, on procéda à de mêmes essais, à l'exception qu'ils avaient uniquement pour but de fournir des indications de jugement pour l'attribution de prix aux vaches prenant part aux expositions. Aux Etats-Unis "la Holstein Triesian Breeders Association of America" adoptait le système des essais sur le rendement du lait et en notait les résultats sur un livre spécial. Ces essais prirent par la suite une importance considérable.

Mais le vrai contrôle méthodique de la production laitière commença au Danemark en 1895 à Vejue. Le statut de la société précisait que le but était de former des vaches capables de produire une grande quantité de lait riche en matière grasse et établissait le contrôle pour chaque vache et tous les quinze jours de la quantité de lait, de la teneur en matière grasse et de la consommation des aliments, cela dans le but de pouvoir calculer le rapport entre les quantités de lait et de beurre produits et les quantités d'aliments consommés, ce qui permettait d'avoir les éléments de comparaison pour faire un choix des animaux les meilleurs, pour la reproduction.

Le rapport de la première année d'activité de la société mit en lumière ce fait intéressant: le rapport entre le prix de revient du beurre fourni par la vache la meilleure et celui du beurre fourni par la vache la moins productive était de 1 à 5. L'exemple des éleveurs de Vejue fut imité au Danemark et dans plusieurs autres pays.

Le contrôle laitier prit aussi, de plus en plus et d'année en année une extension toujours croissante et embarrassa un nombre toujours plus grand d'éleveurs et de têtes de bétail soumises au contrôle.

Par la suite nous verrons le développement du contrôle laitier dans quelques pays spécialisés en industrie laitière, l'organisation, le but et les résultats obtenus.

Georges Gilbert, B.S.A.

Voir conditions de notre grand concours d'abonnement, page 894

Publications offertes aux cultivateurs

BULLETINS

- 14—La culture du trèfle.
- 15—La culture du blé-d'Inde.
- 35—Indicateur des éleveurs de volailles.
- 40—Comment planter vos arbres fruitiers.
- 44—De la culture potagère.
- 48—Manuel de médecine vétérinaire.
- 49—Fabrication des conserves alimentaires.
- 61—Engrais chimiques et amendements.
- 62—Le rucher québécois.
- 72—Nos érablières.
- 74—Engraissement de la volaille pour le marché.
- 75—Education artificielle des poussins.
- 76—Chaux et calcaire pulvérisé.
- 78—Les engins à gazoline.
- 80—Constructions de ferme.
- 83—Elevage des dindons.
- 84—Elevage des oies et des canards.
- 87—Culture de la pomme de terre.

CIRCULAIRES

- 26—Comment économiser les grains au poulailler.
- 32—Culture du lin.
- 38—Calendrier général d'arrosage.
- 43—Abri et plate-forme à fumier.
- 45—Culture du seigle d'automne.
- 48—Culture du blé-d'Inde à grain.
- 49—Maladies des céréales.
- 51—Le drainage des terres.
- 54—Culture des céréales.
- 56—Economie des sols ou rotation.
- 57—Culture du blé-d'Inde fourrager.
- 58—Culture des légumes fourragers.
- 59—Le fumier de ferme.
- 60—L'appel de la coopération.

DIVERS

- 100—Rapport—Mérite Agricole.
 - 102—Rapport—Société d'Industrie laitière.
 - 105—Rapport—Ministre de l'Agriculture.
 - 113—Tableau—Maladies des volailles.
 - 141—Classification du fromage.
 - 150—Comptabilité agricole et domestique.
 - 161—Comptabilité agricole—Inventaire. \$1.00
 - 161—Comptabilité agricole—Caisse-Journal. \$1.00.
 - 166—Industrie laitière en Nouvelle-Zélande.
- Prière d'adresser vos demandes au SERVICE DES PUBLICATIONS, Ministère de l'Agriculture, Québec.

Pour empêcher les pommes de terre de pourrir

Aération des caves, et des tas de "patates"

Tous les cultivateurs constatent que cet automne, les pommes de terre pourrissent très facilement. La chose fut constatée immédiatement après la récolte et l'encavement n'arrêtera pas le mal mais l'aggraverait à moins d'user de certaines précautions. Au moment de la récolte, les pommes de terre portent généralement à leur surface ou dans leur intérieur les germes qui les feront pourrir. Ces germes demeurent inactifs avec des conditions contraires mais ils ne tarderont pas à se développer si la chaleur et surtout l'humidité le leur permettent.

Dans les caves, soit intérieures, soit extérieures, la température ne devra pas descendre au-dessous du point de gelée qui est de 32 degrés elle ne doit pas non plus monter au-dessus de 45 degrés parce qu'alors les tubercules se mettent à pousser lorsqu'ils ne pourrissent pas. Il est souvent difficile d'obtenir une température suffi-

samment basse avant le mois de décembre c'est souvent à cette époque que les germes de la pourriture font leur œuvre tout en ne se manifestant pas tout de suite parce qu'ils pénètrent dans les tissus des pommes de terre et attendront la fin de l'hiver ou le commencement du printemps pour gâter considérablement sinon complètement les patates.

Deux causes, nous amènent l'humidité dans les caves à pommes de terre. Quand on ne peut pas rentrer les tubercules après les avoir bien fait sécher auparavant, l'humidité qu'ils portent peut leur être très préjudiciable. Même lorsqu'ils sont parfaitement séchés, leur évaporation ou ressuage fournit encore une quantité d'humidité pour permettre le développement des mauvais germes.

L'aération ou ventilation a pour effet d'abaisser la température des caves au point voulu pour bien conserver les patates elle permet aussi à l'humidité de s'en aller à mesure qu'elle se forme par évaporation. On voit donc qu'il est fort difficile de garder convenablement les pommes de terre lorsqu'elles sont empilées à plus de deux pieds d'épaisseur dans les "carreaux". Il est facile de tenir compte de ce conseil lorsqu'on dispose d'une cave spacieuse mais tel n'est pas le cas sur le plupart des fermes où la culture des pommes de terre est considérable il faut alors recourir à des moyens artificiels pour permettre l'aération devenue nécessaire et de fait, elle est nécessaire chaque fois qu'il y a plus de deux pieds d'épaisseur dans les carreaux.

Certains cultivateurs ont l'ingéniosité de disposer des cheminées à clairevoies, c'est-à-dire fabriquées avec des tringles, dans les amas de pommes de terre de manière à permettre à l'air d'arriver jusqu'aux couches inférieures et à l'humidité de s'éloigner. Nous avons vu des cheminées de ce genre donner d'excellents résultats dans des amas de patates ayant plus de six pieds d'épaisseur et nous ne craignons pas de les recommander. Nous avons même vu une cave ou des tuyaux de ce genre couraient sur le plancher en dessous des patates et les propriétaires nous ont dit être satisfaits malgré leur inconvénient.

Ces cheminées doivent avoir au moins 6 x 6 pouces à l'intérieur. Le nombre qu'il faut mettre dans un amas de pommes de terre peut varier suivant l'état des mes de terre peut varier suivant l'état des tubercules et suivant l'épaisseur du tas. Dans un carreau de 10 x 10 pieds, il faudrait en mettre au moins quatre pour une épaisseur de 4 à 5 pieds. Pour notre part, nous sommes certain que les cultivateurs qui voudront faire cet essai s'en trouveront fort bien.

Omer Caron.

Botaniste, Ministère de l'Agriculture.

La Fournaise Suprême à air chaud
Invention nouvelle et sans pareille SUPÉRIEURE A TOUTE AUTRE
Prix les plus bas
PONT-ROUGE, P. Q.

Grains de

Engrais naturel fumiers de ferme, les ce. Ayons bien soin des autres.

Les vertus de la rapporte la guérison crème à la glace. S faut de la glace, et Nous avons fourni nécessaires à la cons teuse et spacieuse.

Diablotins à la plume savante du agrémenté d'une or hatant de piger dan rivière avec non m que recèle cet engr n'en reste pas moins exposés au soleil, à leur base par un vite appauvris, aussi ruisseau la richesse d

Arbres de Noël d'inspection sont né Le canton de de Chateauguay, le Jean qui se trouve ouest et passant à National; le comté vois et Noyan; le ca quoi; les cantons de Brome; les cantons les cantons de Comp ton.

Aucune restric Noël venant des aut

Au Grand Galo "L'Action Catholiqu tres choses:

"Ce n'est plus a de l'argent, c'est au

Notre conco

- 10—Commencé le 2 que nous an
- 20—Il est ouvert à l'abonnement
- 30—Chaque abonnemé comptés ce
- a) Un abon
- b) Un abon
- c) Un abon
- d) Un renou droit à
- N. B.—Le p pour les
- 40—Les prix sont de cruté le plu le cas d'éga
- 50—Les semaines d de la Ferme samedi mid réception d après le sam
- 60—Une période de des noms de nal. C'est qu'itér s'il journée apr
- 70—Remises par bor ceux-ci dev
- 80—Blancs d'abonné souscription
- 90—Notez bien: No magnifique
- Tous les abon prix annoncés à la p
- 100—Toute comm suit: "DE

Grains de sagesse, Miettes de bon sens

Engrais naturels et engrais artificiels.—Les premiers sont les fumiers de ferme, les seconds les engrais dits chimiques ou du commerce. Ayons bien soin des premiers et nous aurons beaucoup moins besoin des autres.

Les vertus de la crème à la glace.—Une dépêche des Etats-Unis rapporte la guérison étonnante d'une maladie grave au moyen de la crème à la glace. Se rappeler que pour faire de la crème à la glace il faut de la glace, et pour avoir de la glace en été il faut une glacière. Nous avons fourni dans notre dernière édition toutes les données nécessaires à la construction d'une bonne glacière de ferme, peu coûteuse et spacieuse.

Diablotins à la ferme.—L'ouvrage "le fumier de ferme", dû à la plume savante du professeur Nagant, d'Oka, et dont le frontispice est agrémenté d'une originale gravure représentant des diablotins se hâtant de piger dans le tas de fumier de la ferme, pour porter à la rivière avec non moins d'empressement, les richesses principales que recèle cet engrais est malheureusement épuisé. Mais la gravure n'en reste pas moins toute d'actualité. Les tas d'engrais, non abrités, exposés au soleil, à la pluie et à toutes les intempéries, et non protégés à leur base par un bétonnage ou toute autre couche imperméable, sont vite appauvris, aussi la légende de la gravure, "La négligence porte au ruisseau la richesse de la ferme" est toujours vraie.

Arbres de Noël—Voici les districts pour lesquels des certificats d'inspection sont nécessaires pour la vente d'arbres de Noël.

Le canton de Franklin dans le comté de Huntingdon, le comté de Chateauguay, le comté de Laprairie; cette partie du comté de Saint-Jean qui se trouve au nord d'une ligne tirée dans une direction est et ouest et passant à travers St-Blaise sur le chemin de fer Canadien-National; le comté d'Iberville à l'exception des seigneuries de Sabrevois et Noyan; le canton de Farnham-Ouest dans le comté de Missisquoi; les cantons de Farnham-Est, Brome et Bolton dans le comté de Brome; les cantons de Magog et Hatley dans le comté de Stanstead; les cantons de Compton, Clifton et Auckland dans le comté de Compton.

Aucune restriction n'est imposée à l'expédition d'arbres de Noël venant des autres districts de la province de Québec.

Au Grand Galop.—Sous ce titre Louis Arneau commente, dans "L'Action Catholique", les récentes fusions de banque, et dit, entr'autres choses:

"Ce n'est plus au pas de course que nous marchons au monopole de l'argent, c'est au grand galop".

Notre concours d'abonnement.--Conditions

- 10—Commencé le 25 octobre, ce concours se terminera en février; à une date que nous annoncerons dans quelques semaines.
- 20—Il est ouvert à tous les abonnés en règle avec le journal, c'est-à-dire dont l'abonnement est payé pour un an.
- 30—Chaque abonnement donne droit à un certain nombre de points, qui seront comptés comme suit:
 - a) Un abonnement de 3 ans— \$2.25—donne droit à 50 points.
 - b) Un abonnement de 2 ans— \$1.50—donne droit à 35 points.
 - c) Un abonnement de un an— .75—donne droit à 25 points.
 - d) Un renouvellement d'abonnement, pas moins d'un an, donne droit à 10 points.
- N. B.—Le prix de l'abonnement pour un an est de 75 sous, (50 sous pour les membres de la Coopérative Fédérée de Québec).
- 40—Les prix sont décernés par ordre de valeur aux personnes qui auront recruté le plus grand nombre d'abonnés.—Pas de tirage, excepté dans le cas d'égalité de points.
- 50—Les semaines d'abonnements seront comptées au bureau du "Bulletin de la Ferme" d'après les listes reçues à ce bureau le plus tard chaque samedi midi. Un officier spécial est chargé d'enregistrer la date de réception de chaque liste. Les abonnements qui nous parviendront après le samedi midi seront comptés pour la semaine suivante.
- 60—Une période de quinze jours devra être allouée pour l'enregistrement des noms des nouveaux souscripteurs sur les listes d'adresses du journal. C'est dire que le nouvel abonné n'aura nullement raison de s'inquiéter s'il ne reçoit pas son journal avant l'expiration de la quinzième journée après paiement de son abonnement au recruteur ou concurrent.
- 70—Remises par bon ou mandat postal. Si l'on fait des remises par chèques, ceux-ci devront être acceptés et faits "payables au pair à Québec".
- 80—Blancs d'abonnement: Nous adresserons sur demande des blancs de souscription pour abonnements.
- 90—Notez bien: Nous offrons au plus fort concurrent de chaque semaine un magnifique prix au plus fort concurrent de la même semaine.
- Tous les abonnés du concours auront droit au tirage des trois magnifiques prix annoncés à la page 894 de ce numéro.
- 100—Toute communication relative au concours doit être adressée comme suit:

"DEPARTEMENT DU CONCOURS"

Bulletin de la Ferme.

Case 129, Québec.

"Du train où nous allons, avant peu, nous serons en présence du Trust de l'argent.....si nous ne le sommes pas déjà.

"Et qui dit Trust de l'argent dit Trust de la farine, des œufs, du sucre, et ceotera et ceotera, le jour où ce sera le bon vouloir des monopoleurs.

"Et qui dit Trust de l'argent dit influence monstre sur nos gouvernements de demain"

"Ai-je besoin, d'ajouter qu'ici influence signifie maîtrise absolue. L'argent parle haut et fort en démocratie"

Parlant d'une banque qui peut actuellement disposer de 750 millions, Louis Arneau ajoute:

"A ces 750 millions, ajoutons l'influence considérable qu'exercera à l'avenir cette institution sur les autres banques à cause des actions qu'elle y détient déjà et qu'elle pourra acquérir.

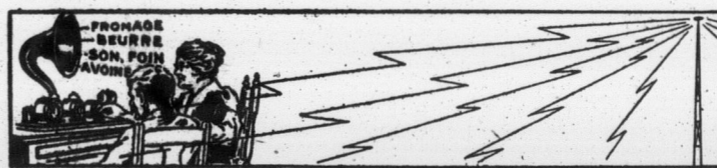
"Cette centralisation à outrance du capital devient un danger public.

"En plus ce n'est pas le moyen d'organiser le crédit populaire.

"Imaginez quel crédit l'ouvrier, le cultivateur, le petit industriel ou le petit commerçant pourra obtenir de cette colossale institution!

"Il serait temps d'y voir"

A notre avis il n'existe actuellement qu'un seul moyen d'y voir, c'est d'organiser partout le crédit populaire, cela sous forme de Caisses Populaires, de Caisses Desjardins. Elles ont déjà fait leur preuve. Il ne reste plus qu'à fortifier les caisses déjà existantes et à répandre partout ces caisses d'épargne qui seront toujours à l'abri de tous les trusts possibles.



LE RADIO, par W. B. Cartmel, B. Sc, M. A., M. E. I. I. C.

Ingénieur de radio, Montréal.

CHAPITRE VI

Postes récepteurs - (Suite)

La figure 3 montre un tel poste divisé en ses différents éléments, ce qui en rend l'explication beaucoup plus facile. A gauche nous voyons une antenne cadre qui amène les signaux au détecteur à haute fréquence. Un oscillateur est relié au détecteur à haute fréquence et fournit des oscillations à haute fréquence qui se combinent à celles reçues de l'antenne pour donner une résultante à une plus basse fréquence, c'est-à-dire une plus grande longueur d'ondes qu'à leur entrée dans l'antenne. Dans le premier détecteur à haute fréquence la longueur d'onde est amenée à 6000 mètres exactement, soit à une fréquence de 50,000 vibrations par seconde. Quelque soit la longueur d'ondes qui transmet les signaux à l'antenne, elle est toujours ramenée à 6000 mètres, et le reste du poste à la droite du premier tube se trouve l'amplificateur de fréquence intermédiaire. Il y a deux étages d'amplification intermédiaire, la figure 2 montrant à cet effet deux tubes à vide et deux transformateurs. Les signaux à leur sortie de ces derniers tubes, toujours sur une longueur d'ondes de 6000 mètres, passent dans un filtre qui élimine les bruits étrangers. Ce filtre est composée d'une bobine et d'un condensateur, les deux étant montrés dans la figure 2 par une flèche à double tête. A leur sortie du filtre, les signaux passent dans un second détecteur qui les rend perceptibles à l'oreille, après quoi ils sont amplifiés de nouveau par un amplificateur à basse fréquence.

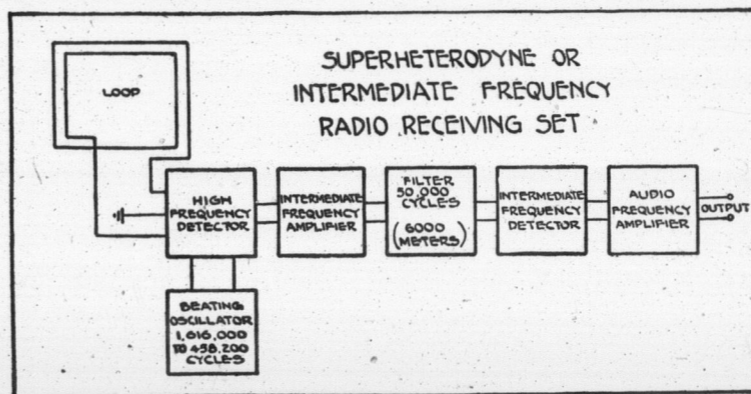


FIG. 3

Quoique cette explication puisse vous paraître une façon bien compliquée d'opérer la réception de signaux radiophonique, nous pouvons resumer en disant que la fréquence des signaux est changée pour permettre une plus grande amplification, puis la détection les rend perceptibles à l'oreille. Il est inutile d'attirer votre attention sur le fait que la construction d'un tel poste demande une grande expérience ainsi qu'une attention toute spéciale, afin d'obtenir les meilleures résultats. Un de ces postes construit tel qu'il doit l'être ne laisse rien à désirer dans la simplicité d'opération et dans la pureté de reproduction des concerts de radio.

Si dans leur construction toute l'attention et l'importance voulues ne sont pas données aux moindres détails, les résultats obtenus seront pauvres, quoiqu'il soit possible de construire un appareil récepteur super-heterodyne qui permettra la réception sur une petite cadre, de signaux transmis de postes très éloignés.

PAGE DE NOTRE CONCOURS D'ABONNEMENT

ILS BRISENT TOUS LES RECORDS PRECEDENTS

PRIX AUX ZELATEURS



1er Prix - VALEUR \$230.
CE QU'ON EN DIT

La Fonderie Suprême, Limitée, s'engage à rembourser, à tout acheteur d'une fournaise "Suprême", tous les frais en-cours pour le transport, l'installation, etc. de la dite fournaise, si elle ne donne pas les résultats suivants:

- Aucune fumée en l'allumant.
- Economie dans le combustible: 25 à 50%.
- Chaleur uniforme dans tous les appartements.
- Plus durable que toute autre parce qu'elle est mieux construite.
- La seule fournaise qui puisse être facilement nettoyée chaque année, en moins d'une demi-heure.

Installée et prête à chauffer en moins d'une heure. Enfin, entière satisfaction sur tous les rapports. Sera installée sans frais et fret payé.

PRINCEVILLE A L'HONNEUR

Les zélateurs de la dernière semaine de novembre, cinquième de notre grand concours d'abonnement, brisent tous les records établis jusqu'ici pour le travail d'une semaine.

C'est à Monsieur J.-A. Lacroix, cultivateur de Princeville, que revient la palme. M. Lacroix est le gagnant de la jolie montre bracelet pour dame, donnée par le gérant du Bulletin de la Ferme. M. Lacroix a droit à nos plus sincères félicitations. Il se place en tête pour le résultat final.

Il convient de féliciter également tous nos zélateurs pour le magnifique travail qu'ils font et plus particulièrement ceux qui suivent de très près le gagnant M. Lacroix.

J.-A. Lacroix,	Princeville,	Cté d'Arthabaska,	730 points
Juliette Larose,	Ham-Nord,	Cté de Wolfe,	625 "
Noel Culet,	Beaumont,	Cté de Bellechasse,	515 "
E. Vinette,	R.R. No. 1	Ottawa,	445 "
Urban Labonté,	St.-Evariste,	Frontenac,	375 "

QUI GAGNERA LE BON JAMBON ???

Prix de la semaine du 7 au 13 décembre

UN KODAK BROWNIE

2 7/8 x 4 7/8 Valeur \$6.

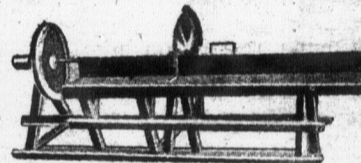
Les fêtes approchent, avec leurs délicieuses réunions de famille. Ce Kodak est précisément l'appareil dont vous avez besoin pour fixer sur la pellicule le souvenir fidèle et impérissable de ces réunions, comme de tous les événements de l'année. Où ira-t-il ?

PRIX AUX ZELATEURS



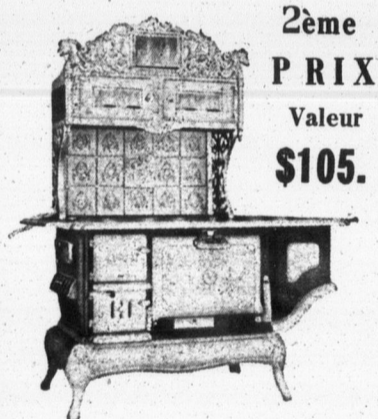
6ème PRIX

6ème PRIX.—Ce Magnifique Crible "SUPREME" comprenant jeu de passes très assorties, pour grains, graines des champs, blé-d'Inde et triage de blé-d'Inde, pois, etc. Contribué par LA FONDERIE SUPREME LTEE, PONT-ROUGE, QUEBEC. Valeur..... \$55.



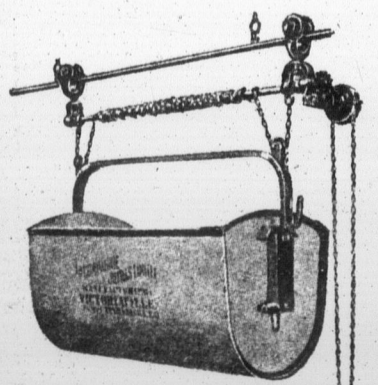
7ème PRIX

7ème PRIX.—Un bano de Soie "ST-ANSELME" fameux par sa construction solide et son utilité pratique. Contribué par LaFonderie de St-Anselme..... \$40.



2ème PRIX
Valeur \$105.

2e PRIX.—Magnifique Poêle de Cuisine "SUC-CES" No. 52 tout en fonte avec réservoir, ré-chaud tel que sur vignette ci-haut contribué par LA FONDERIE DE L'ISLET LIMITEE, L'Islet Sta. P. Q. VA-LEUR..... \$105



3ème PRIX.—UN CHARRIOT A FUMIER et 100 pieds de Lisse en acier avec crampes, etc. Livré chez le gagnant. Contribué par la Cie Justas Ltée de Victo-riaville. Valeur..... \$100

CES TROIS MAGNIFIQUES PRIX AUX ABONNES

Ces trois magnifiques prix sont pour toutes les personnes qui s'abonneront ou renouvelleront leur abonnement soit à nos zélateurs ou en envoyant leur argent directement à notre bureau à Québec, d'ici la fin du concours.

1er Prix VALEUR \$60.00

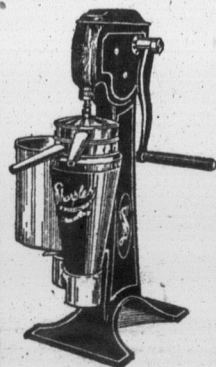
Un Radio L'AERIOLA RS

Récepteur à Régénération et Amplificateur No. 358101

L'Aeriola RS est un Récepteur complet qui consiste d'une inductance Variable avec Régénération "Tickler" une capacité variable à deux étapes, un tube à vide détecteur une amplifi-cation de basse fréquence à une étape. Il a été désigné pour reproduire dis-tinctement la voix et la musique sans donner de contorsion, et pour être sus-ceptible, précis et facile d'opération. Une des principales caractéristique de ce Récepteur est l'usage du tube à vide avec courant faible, le fila-ment pouvant être opéré d'une ma-nière satisfaisante par une pile sèche ordinaire, éliminant ainsi l'emploi d'un accumulateur. Sa susceptibi-lité et le fonctionnement facile con-tribuent à rendre l'Aeriola RS un Récepteur très satisfaisant à l'opé-rateur de peu d'expérience et à me-sure que l'opérateur devient familier avec la manipulation il sera capable de produire des résultats étonnants.



2e PRIX
ECREMEUSE Sharples No 3 CAPACITE 250 à 450 lbs.



52.00



3e PRIX

Bouilloire BÉDARD pour la ferme VA-LEUR.....

35.00

AUTRES PRIX (NON ILLUSTRES)

AUX ZELATEURS

- 1 Babcock "DeLaval"..... 60.
5. Un magnifique prix de grande valeur que nous annoncerons prochainement.
8. 1 coq et 11 poulettes de race américaine (Plym. Rock barré, Rhode Island Rouge ou Wyandotte blanc)..... 25.
9. 1 Trio de Dindons, bronzés, croisés, sé-lectionnés en vue de la reproduction... 25.
10. 1 Ruche avec abeilles..... 15.
11. 1 Trio d'oies africaines, sélectionnés en vue de la reproduction..... 15.
12. 1 Trio de Canards Pékin, (1 canard et 2 canes) sélectionnés en vue de la repro-duction..... 10.
13. 1 Trio Plymouth Rock Barré (Un cochet et deux poulettes)..... 10.
14. 1 Trio de Wyandottes Blancs (Un co-chet et 2 poulettes)..... 10.
15. 1 Trio Rhode Island Rouges (Un co-chet et 2 poulettes)..... 10.
16. 1 Collection complète des œuvres du célèbre romancier Pierre l'Ermitte, (16 volumes)..... 6.
17. 1 Coq Plymouth Rock Barré..... 5.
18. 1 Coq Wyandotte Blanc..... 5.
19. 1 Coq Rhode Island Rouge..... 5.
20. Prix intéressant et utile, une vraie surprise, que nous ferons connaître prochainement.

UN PRIX

CHAQUE SEMAINE

— AU —

PLUS FORT CONCURRENT DE LA SEMAINE

A LA VEI

Glose hebdoma

Les commandements

Le Journal de Paris, donne aux commandements que presseront sans dout en pratique dévotem

Ta devise, tu le sauras Docteur, doit-être dév

A chaque appel tu te re Jour et nuit, plein d'e

Sans rire tu rehausseras De mots en us ton bonir

Comme un vrai sphinx Sans te prononcer net

Les voiles ne soulèveras Que sur le point en tr

La chair fraîche ne touc Que du bout des doigts s

La puanteur renifferas Sans pousser un étern

Les ulcères cultiveras Tout comme jardin d'ag

Nulle veine ne saignera Ni bourse trop prof

De tes clier ts point ne De nécrologue ouvert

Dans l'insuccès tu pass Pour un âne modeste

A ton tour, hélas ! tu es Sur la fin traité doctem

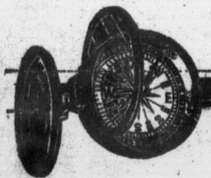
Et d'un confrère recev Le coup fatal discrét

De tout temps le blaguer les médecins première colique, c'est s'empresse d'avoir une profession ne tant de dévouement tion que la professi Le médecin est com toujours prêt de jour répondre à la premiè dépenser sa santé et soulagement de l'hu frante.

Il y a dans la pro cale, comme dans tou d'ailleurs, des paras gnorance égale la su ce sont des exception

On entend parfois ques dire que les m toute leur science n pas moins et pas pl le reste des humain C'est sans doute médecin a pour voc gner autrui qu'il ne gner lui-même: il d cours à un confrère voir "le coup fatal d

Cet article utile prix, seuleme



C'est le petit instrument plus commode qui ait jam le marché, 9 articles distir Lorgnette, longue-vue et le Microscope et stéréoscope tilles, etc. Aussi une tonne ple de façon à entrer da gilet. C'est un article t commode. Ne manquez p de vous en procurer un Franco par la poste 60c \$1.00. Duplex Mfg Co., D. Ont.

A LA VEILLEE

Glose hebdomadaire

Les commandements du médecin.

Le Journal de Médecine, de Paris, donne aux médecins des commandements que tous s'empresseront sans doute de mettre en pratique dévotement:

Ta devise, tu le sauras Docteur, doit-être dévotement

A chaque appel tu te rendras Jour et nuit, plein d'empressement

Sans rire tu rehausseras De mots en us ton boniment;

Comme un vrai sphinx tu répondras Sans te prononcer nettement

Les voiles ne soulèveras Que sur le point en traitement:

La chair fraîche ne toucheras Que du bout des doigts seulement

La pauteur renifleras Sans pousser un éternuement;

Les ulcères cultiveras Tout comme jardin d'agrément;

Nulle veine ne saigneras Ni bourse trop profondément;

De tes clier ts point ne feras De nérologue ouvertement;

Dans l'insuccès tu passeras Pour un âne modestement;

A ton tour, hélas ! tu seras Sur la fin traité docement

Et d'un confrère recevras Le coup fatal discrètement.

De tout temps le peuple a aimé blaguer les médecins. Mais à la première colique, c'est à eux qu'on s'empresse d'avoir recours. Aucune profession ne demande autant de dévouement et d'abnégation que la profession médicale. Le médecin est comme le soldat, toujours prêt de jour et de nuit à répondre à la première alerte et à dépenser sa santé et ses forces au soulagement de l'humanité souffrante.

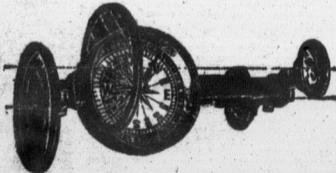
Il y a dans la profession médicale, comme dans toutes les autres d'ailleurs, des parasites dont l'ignorance égale la suffisance, mais ce sont des exceptions.

On entend parfois des sceptiques dire que les médecins avec toute leur science n'en meurent pas moins et pas plus vieux que le reste des humains.

C'est sans doute parce qu'un médecin autrui qu'il ne peut se soigner lui-même: il doit avoir recours à un confrère pour en recevoir "le coup fatal discrètement"

P. F.-P.

Cet article utile à moitié prix, seulement 60c



C'est le petit instrument de poche le plus commode qui ait jamais été mis sur le marché, 9 articles distincts en un seul. Lunette, longue-vue et loupe combinées. Microscope et stéréoscope à doubles lentilles, etc. Aussi une bonne boussole. Se repère de façon à entrer dans la poche de gilet. C'est un article très nouveau et très commode. Ne manquez pas cette chance de vous en procurer un à moitié prix. Franco par la poste 60c chacun. 2 pour \$1.00. Duplex Mig Co., Dépt M3 Barrie, Ont.

Achetez et vendez par le moyen des petites annonces



DIVERS

AGENTS DEMANDES dans toutes les villes et campagnes, pour article très facile à vendre. Proposition avantageuse, bonne commission. Envoyez 50c pour échantillon et renseignements, à Case Postale 522, H.-V. Québec.

Balance Fairbank à vendre, capacité 10,000 lbs presque neuve, garantie de première classe, à bon marché. Adresses à Wilfrid Gingras, Angeline, Cité Rouville, P. Q. P05 6-12

BOTTINES ET SOULIERS A PRIX DE SACRIFICE - Souliers pour dames dernière nouveauté, \$1.98, Bottines valeurs jusqu'à 6.00 au même prix. Bottines pour hommes, noires ou brunes, 2.98, valeurs jusqu'à \$7.00. Bottines pour garçons et fillettes valant jusqu'à \$5.00 pour \$1.98. Expédition franc de port. Mentions pointure. Plus grande valeurs jamais offertes au Canada. Une commande d'essai vous convaincra. Argent retourné si pas satisfait. Geo G Gratton Agent de Manufactures, New Glasgow, Cité Terrebonne, Qué.

CATARRHE - Le seul véritable spécifique pour le catarrhe nasal, douleurs dans la tête, etc., est la pommade Nasaline du Dr Chetien-Zaugg. Donne un soulagement immédiat, partout où envoyée contre 35c. casier postal 28, Boucherville, P. Q. 13n-4 déc. -P05

CHANCE - Un voyageur sérieux et actif pourra acheter un commerce très payant, ligne bien connue Eclair Casier 522 Bureau de Poste, Haute-Ville, Québec. 6 Nov. 6 fa. 44

HOMMES DEMANDES - Un cultivateur ou homme de confiance dans chaque paroisse pour conduire l'agent général de la Compagnie pour la vente de nos paratonnerres en cuivre (Security). S'adresser à Security Lightning Rod Company, Reg'd., 220 4ième rue, Limoulou, Qué. 18-12-1-25-X-56

TABAC EN FEUILLE - Faites venir votre tabac par la poste ou express, grand rouge 30c., grand havane 30c., Queenel 55 et 60c. Tabac d'économie 15c. Transport aux frais de l'acheteur. Les commandes sont expédiées sur réception de l'argent. J. A. Pilon, St-Roch l'Achigan, Cité l'Assomption, P. Q. 27-11-4 déc. P17

\$1000 EN PRIX - Voyez en la liste dans les pages du Concours. Vous y avez droit à ces prix comme tous nos lecteurs. Envoyez-vous sans retard pour travailler au recrutement.

VOULEZ-VOUS RIRE - Demandez Orales du mariage, 10 cents, avec catalogue français; farces, monologues, chansons livres rares, curieux, magie, Edg. Hartman, 1802A Saint-Denis, Montréal. j.n.o

REPRESENTANT DEMANDE - On demande un bon représentant, pour vendre un séparateur bien connu dans la province de Québec, bon salaire et commission, bonne position pour l'homme qualifié et sa position de fournir les références voulues. S'adresser à R & L - Bulletin de la Ferme Québec

AGENTS DEMANDES - Nous avons besoin d'un bon agent dans chaque paroisse des comtés de Chicoutimi et du Lac St-Jean. Proposition intéressante pour un homme actif et donnant l'avantage d'utiliser votre temps libre à profit. S'adresser à J.-ANT. TREMBLAY, Case 260, Chicoutimi, Centre, Qué. J. N. O. #001

ANIMAUX A VENDRE



NE RETARDEZ PAS - Demandez immédiatement des blancs d'abonnements et enveloppes, afin de prendre part à notre grand concours d'abonnements. De nouveaux sélecteurs s'enrolent tous les jours.

A VENDRE - Deux bons veaux Ayrshires de six mois nés de laitières testant 4% et accréditées, prix \$25., enregistré et satisfaction garantie. Cochet sélectionné Plymouth Rock barré prix \$2. 1500 minots d'avoine bannière enregistrés, classés No 1, analyse faite. Joseph Lessard, St-Léon, Comté Maskinongé, P. Q. 4 déc. B

Beaux agneaux Leicester A VENDRE, pesant environ 120 lbs; aussi Cochons Yorkshire, mâles et femelles, le tout enregistré. S'adresser à Aimé Brulé, Causapscal, Cité Matapédia. 11-24 déc. P05

YORKSHIRE - Cochon Yorkshire, amélioré, enregistré, 5 mois, a obtenu premier à l'exposition régionale de Québec, pris raisonnable. S'adresser à Louis Asselin, St-Charles, Cité Bellechasse, Qué. 4 déc.

OEUFs ET VOLAILLES A VENDRE



PROCEUREZ-VOUS immédiatement les reproducteurs que vous aurez besoin pour la prochaine saison, Plymouth Rock barré: Wyandottes blanches, Rhode Island rouges. Emile Robillard, Lavaltrie, Berthier, Qué. B-11 déc.

LISEZ BIEN - A la page 835 les conditions de notre grand concours d'abonnement. \$1000. en prix seront distribués aux plus forts concurrents. Envoyez-vous sans retard.

A VENDRE - Magnifiques cochet Plymouth Rock Barré de race pure, prix \$2.00. S'adresser à J.-C. Bernard, R. R. 2., St-Pie, Comté Bagot, P. Q. 4 déc. P05

COCHETS COCHETS COCHETS - Plymouth Rock Barré, Rhode Island Rouge, Wyandottes blanches. Ont obtenus 4 premiers prix à Berthier. Prix: \$2.50. Emile Robillard, Lavaltrie, Qué. B-11 déc.

A VENDRE - Cochet Plymouth Rock Barré, descendant des meilleures poules sélectionnées au nid-trappe depuis 10 ans. Les pères de ces cochet descendent de poules qui ont pondu 283 et 301 œufs pendant leur année de poulette. Prix \$5 chacun. L'argent doit accompagner la commande. S'adresser à L'abbé S. Bluteau, ptre Curé de St-Félicien, Lac St-Jean, Qué. 20 Nov. 6-12-P57

A VENDRE - Paons, Faisans, 4 races; Volailles Rhode Island Rouges, Wyandottes Blanches, Campines argentées, Outarde domestiques, Oies Africaines, Canards Cayuga, Chevreuils apprivoisés jeunes et vieux. Spécialité: Tabac naturel Canadien, petites et grandes variétés. Demandez liste de prix à J. J. Gareau St-Roch l'Achigan Qué. 27-12 Déc. P66

COCHETS??? POULETTES??? Plymouth Rock barré, Rhode Island Rouge, Wyandottes blanches. Sujets sélectionnés au nid-trappe. Emile Robillard, Lavaltrie, Qué. B-11 déc.

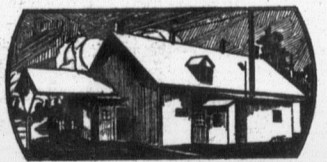
CHANTECLER - Trois coqs et huit poules d'un an: dix cochet et quelques poulettes. Sujets d'exposition à des prix raisonnables. Aussi six belles poules Plymouth Rock blanches et un coq de la même race. Ref. Voir rapport de l'exposition Sherbrooke. J.-A. Lagassé, N. P., Windsor-Willis, Qué. 18-2-1 P35

300 Plymouth Rock barrés Wyandottes Blanches, Rhode Island Rouges à vendre. Cochet et Poulette, sujets sans reproche. S'adresser à Emile Robillard, Lavaltrie, Cte Berthier, Qué. B-11 déc.

SUPERBES COCHETS RHODE ISLAND Rouges C. S. très foncés provenant d'une lignée d'au déjà de deux cents œufs. Ecloués, en mars, avril et mai; pesant de 6 à 9 lbs. Prix \$2.50 à \$5.00 chacun. J. E. Benoit, Ste-Scholastique, Qué. 29-11 déc. -P05

Une Fournaise de \$230. GRATIS - Une magnifique fournaise à air chaud valant \$230, donnée comme premier prix du Concours, à la personne qui recrutera le plus d'abonnements au Bulletin de la Ferme. C'est un prix qui vaut la peine. Mettez vous à l'œuvre sans retard. Voyez conditions faciles du concours.

POUR VOS ACHATS de volailles de races pures, Plymouth Rock barrés, Wyandottes blanches Rhode Island rouges, adressez-vous à Emile Robillard, Lavaltrie, Comté de Berthier, P. Q. B-11 déc.



Fermes, Fromageries, Beurreries.

Un Beau Prix Chaque Semaine sera donné durant tout notre grand concours à la personne qui aura recruté le plus grand nombre d'abonnés au Bulletin de la Ferme. Pourquoi n'en seriez-vous pas le gagnant cette semaine???

FROMAGERIE A VENDRE bon marché et à bonnes conditions, située à Ste-Claire, Dorchester. S'adresser à A. Lavallée, 156 de la Canardière, Qué. nov.-11 déc P05

CONCOURS - Prenez part à notre grand concours d'abonnements. Prix pour tous les abonnés, prix pour les concurrents. Voyez Conditions. Adressez votre demande de participation sans retard.

Vieux temps, Vieilles choses

Au Lac St-Jean il y a 60 ans Le chemin des marais

Evidemment, dit "Le Soleil", le projet de l'établissement d'une route soit entre Québec et le Lac-St-Jean, soit entre Québec et un point quelconque du district de Chicoutimi, ne date pas précisément d'hier, et ce n'est pas du mois de septembre dernier que datent non plus les excursions d'essai que l'on entreprenait, de part et d'autres, pour prouver que tel tracé était meilleur et plus avantageux que l'autre.

En feuilletant un vieux numéro de la défunte "Gazette des Campagnes" qui était comme le "Bulletin de la Ferme" de ce temps-là, nous voyons, en effet, la nouvelle qu'un corps expéditionnaire composé d'arpenteurs sous la direction de M. Hamel était arrivé, le 2 décembre 1863, d'un voyage au Lac-Saint-Jean et au Saguenay après avoir suivi le tracé de l'ancien chemin de Québec comme vient de faire l'arpenteur Montreuil, et était revenu par l'ancien Chemin des Marais, comme ont fait récemment - mais, cette fois en automobile - quelques citoyens de Saint-Alphonse et de Chicoutimi. Les voyageurs de 1863 avaient suivi exactement les mêmes itinéraires. Ils concluaient que la construction d'un chemin d'hiver était très possible de Québec au Lac-Saint-Jean. Il avaient passé par Tukesbury, Stoneham et avaient pris l'ancien chemin le long de la rivière Montmorency qu'ils suivirent jusqu'au lac Jacques-Cartier qu'ils traversèrent en radeau puis se dirigèrent en droite ligne vers la rivière Métabetchouan.

Pour le retour, les voyageurs de 1863 partirent de la Baie des Ha! Ha! se dirigèrent vers Saint-Urbain, comté de Charlevoix, de là le long du Saint-Laurent, jusqu'à Québec.

Voilà donc un projet de route qui date de plus d'un demi-siècle. Les intéressés diront sans doute, qu'il est plus que temps de le réaliser.

RESTE PRIS

Piège à double détente "GIBBS" tue et retient tout animal. "Déchirez impossibles". Chez votre marchand ou expédié franco à 75c chacun ou \$3.50 la doz. Demandez notre catalogue décrivant aussi notre nouveau piège "Dope de Gibbs pour plus gros animaux." W. A. GIBBS & SON Dept. BT-11 Toronto, Canada.



OIGNONS

Douleur Arrêtée Instantanément Les excroissances disparaissent.

Et vous aurez des pieds uniformes

Un nouveau moyen merveilleux de soigner les oignons, - chasse les vilaines bosses et les sensations de fatigue, d'enflure et de brûlure. Vous pouvez porter une chaussure plus délicate avec confort. Essayez-le à mes risques. La première épreuve convainc. Pas d'appareil encombrant, pas de moule ou protecteur en caoutchouc. Pas de cuirasse, pas de feutre inconfortables; pas d'empiâtre, pas de liquide moussoux.

ENVOYEZ SUR ESSAI

Ce remède complet pour les Oignons c'est: PEDODYNE. Vous direz qu'il est merveilleux - étonnant, tellement il agit vite et sûrement. Ne perdez pas de temps et d'argent pour des méthodes inutiles. Ne souffrez plus. ESSAYEZ PEDODYNE à mes risques. Ecrivez aujourd'hui avant de ne rien faire autre chose. Dites seulement: "Je veux essayer PEDODYNE. Adressez: KAY LABORATORIES, Dept A-871 186 No La Salle St., Chicago Ill



LE THÉ
King
Cole
DE QUALITÉ SUPÉRIEURE
Vous en aimerez le goût

\$15,000 en prix

1er prix: L'auto d'un millionnaire, \$11,500.00.
2me prix: \$2,000.00 en argent.
3me prix: \$1,000.00 en argent.
4me prix: \$500.00 en argent.
5me prix: \$100.00 en argent.

Achetez ces billets! Courez votre change tout en faisant l'aumône au Refuge Don-Bosco.

Prix des billets: 1 pour \$0.25; 10 pour \$1.00; 100 pour \$5.00; 600 pour \$25.00; 3000 pour \$10,000; 25,000 pour \$50,000.

Ecrivez à l'abbé Philippon, prêtre, directeur ou téléphones 2-6821, Refuge Don-Bosco, Québec.
Vous recevrez vos billets par le retour de la maille

CHAMPION
CANADIEN
AMELIORE



Souffleur à paille, s'adapte à toutes les batteuses en usage soit à toile ou à fourches etc. Ce souffleur peut retenir la balle ou l'expulser avec la paille. Avec toile pour la balle pour batteuses à fourches ou à baquettes.

Ce souffleur est détaché de la batteuse relié seulement par une courroie et garantie donner satisfaction.

Voyez notre agent local sinon demandez notre circulaire traitant du travail de cette machine dans tous ces détails. Nous vendons à de bonnes conditions.

Wilfrid Ouellet & Cie
STE-SCHOLASTIQUE - QUEBEC

OBTENEZ LE MAXIMUM
POUR VOS
PELLETERIES
VERTES

Vendez vos peaux à une maison dont la réputation et la solvabilité sont reconnues de tous les Canadiens-français—Mettez-vous à l'abri de toute perte possible.

Envoyez-nous vos pelleteries vertes dès aujourd'hui, par poste ou par "express" et nous vous donnerons les plus hauts prix du marché.

Rats musqués du printemps, Visons, Martres, Castors et Renards rouges.

Si vous désirez de plus amples renseignements n'hésitez pas à nous écrire.

CHARLES DESJARDINS
& Cie Limitée

La plus importante maison de fourrures au pays

130 rue St-Denis, Montréal.
Dépt. P.

HOMMES ET CHOSES
Revue de la huitaine

Ce qui ne peut s'acheter.—Un pactole pour la province de Québec.—Célibataires, tenez-vous bien!

Le vil métal.—Les journaux annoncent que la fortune de Rockefeller s'est augmentée de cent cinquante millions de dollars en une semaine, à la suite de manipulations à la Bourse des huiles.

Qu'une chose semblable soit possible, c'est la meilleure preuve que l'organisation actuelle de la Société laisse à désirer—soit dit sans être révolutionnaire, bien loin de là.

On dit aussi que Rockefeller est l'homme le plus riche du monde: il posséderait plus de mille millions de dollars—il en donnerait une bonne tranche, dit-on, pour pouvoir faire un bon repas: il a un pauvre estomac.

Un autre potentat de la finance, Jay Gould, est mort il y a quelques années, de consommation. Il a laissé plus de cent millions—à la mort tout nous quitte. Il était banquier, fabricant de chemins de fer et tâchait de ruiner les autres à son profit. Lui non plus, dans ses dernières années, ne pouvait manger à sa faim.

Montaigne dit quelque part que c'est une précieuse chose que la santé et la seule qui mérite, à la vérité, qu'on emploie non le temps seulement, la sueur, la peine, les biens, mais encore la vie, à sa poursuite.

Leibnitz, moins épicurien, disait avec plus de raison qu'il n'y a que deux choses qui devraient nous occuper ici bas: la vertu et la santé.

Les Morgan, Rockefeller, Gould, Vanderbilt, Rotschild, Zaroff et tutti quanti ne se sont jamais occupés outre mesure de la vertu, que nous sachions. La principale occupation de ces gens là, c'est de faire des millions. On dirait qu'ils ont été créés et mis au monde pour cela, et rien autre.

La fable raconte que Bacchus, pour récompenser Midas d'avoir donné l'hospitalité à Sylène, lui promit d'exaucer le vœu qu'il formulerait. Midas, qui n'était pas riche, demanda le don de changer en or tout ce qu'il toucherait. Bacchus le lui accorda: mais, hélas! Midas, riche, richissime, n'en fut pas plus heureux pour cela, car au moment de se mettre à table les mets qu'il touchait se changeaient en or, et misérable dans sa richesse il était sur le point de mourir de faim quand Bacchus eut pitié de son infortune et lui dit de se plonger dans le fleuve Pactole pour redevenir l'ancien Midas. C'est depuis cette époque que le Pactole roule des paillettes d'or.

Tout ce que touche Rockefeller se change en or, ses entreprises réussissent toujours, il peut faire de bons coups de Bourse, mais il ne peut faire un bon repas. On dit qu'il donnerait des millions pour avoir l'appétit de l'un des terrassiers qu'il emploie dans son vaste domaine.

Les millions ne peuvent acheter la santé: la santé est un don du ciel. Une montagne d'or n'em-

pêche point de mourir de faim... quand Dieu le veut.

Les touristes.—Il paraît qu'il est entré dans la province de Québec, durant la dernière saison, plus de 100,000 autos venant des Etats-Unis.

Et l'on prévoit pour l'été prochain une plus grande affluence encore de touristes.

Au fait, il n'y a pas de raison pour que les endroits de villégiature de notre province n'acquiescent la célébrité des villégiatures les plus à la mode.

Où peut-on voir sur la boulevards un site plus pittoresque, une ville plus intéressante que Québec. Nous passons à côté de ces merveilles sans les voir, mais les étrangers les admirent. Nos rivières, nos paysages, nos Laurentides, nos plages, nos crépuscules, notre majestueux Saint-Laurent n'ont besoin que de poètes et de peintres pour acquiescent le prestige des rives hollandaises, des tableaux suisses, des Pyrénées, d'Orchard Beach, des falaises bretonnes, du ciel bleu d'Italie... En attendant les faiseurs de réputations patentées, le voyageur voit, admire et colporte ses impressions. C'est la meilleure réclame, car c'est la seule qui ne se vende pas.

Epatant.—Il paraît qu'on va discuter, au Parlement de la République Argentine, un projet de loi dirigé contre les célibataires qui seront taxés depuis l'âge de vingt ans jusqu'à... vingt-quatre ans.

Ce projet de loi contient entre autres l'article suivant: "Les jeunes célibataires qui repousseraient, sans motif légitime,

Un Inventeur Suédois
à une Nouvelle Lumière

Prétend qu'elle est plus blanche
et coûte moins cher que l'électricité et le Gaz.

Edison nous a permis de jouir de l'électricité le Comte Welsbach de la lumière incandescente du gaz, il restait donc à un ingénieur suédois du nom de Johnson, demeurant à présent à Montréal, de faire une lampe, qui brûlerait rien autre chose que de l'huile de pétrole, l'huile de charbon ordinaire et produirait une lumière, reconnue par des hommes de la science qui l'ont vue, plus blanche que la lumière électrique. Cette lampe est aussi facile à opérer qu'une ancienne lampe à l'huile de charbon, brûle sans odeur, ni fumée ni bruit et qui prouve être une sensation, où il est besoin d'une lampe à l'huile de charbon.

Mr. Johnson offre d'envoyer une lampe à 10 jours d'essai gratuit et en donnera même un gratuitement au premier qui en fera usage dans chaque localité où on l'aidera à l'introduire.

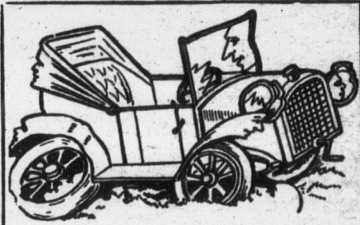
Une lettre adressée à N. A. Johnson, 246 rue Craig Ouest, Montréal, vous fera avoir tous les renseignements nécessaires au sujet de cette lampe merveilleuse. Il a une excellente proposition d'agence à vous faire aussi.

\$8,000.00
DONNE
GRATIS.

Les Prix en Argent que nous avons donnés s'élèvent au montant ci-haut mentionné.

Nous donnerons encore \$500.00 comme suit.

- | | |
|-----------------|------------------|
| 1er Prix \$100. | 5ème Prix \$40. |
| 2ème Prix \$75. | 6ème Prix \$30. |
| 3ème Prix \$60. | 7ème Prix \$25. |
| 4ème Prix \$50. | 8ème Prix \$20. |
| 5 Prix de \$10. | Chacun en Argent |
| 10 Prix de \$5. | Chacun en Argent |



Resolvez cette devinette et obtenez un PRIX EN ARGENT. Si vous regardez de près vous verrez les figures de sept personnes, dissimulées dans la gravure montrant l'accident d'automobile.

POUVEZ VOUS LES TROUVER? Si vous les trouvez marquez les d'un X, découpez la vignette et envoyez-nous la avec un papier sur lequel vous écrirez: "J'ai trouvé toutes les figures et les ai marquées." Ecrivez aussi votre nom et votre adresse. Dans le cas d'égalité l'écriture et la propriété seront un point important. Si votre réponse est juste nous vous aviserons par le retour de la maille d'une condition très sime à remplir. N'envoyez pas d'argent. Vous pourrez être un des gagnants sans dépenser un sou de votre argent. Envoyez votre réponse directement à **GOOD HOPE MANUFACTURING COMPANY** Batisse Mutual Life Rue Craig Ouest, MONTREAL

la demande d'un aspirant ou d'une aspirante au mariage, et ne se marieraient pas, paieront une amende de 500 piastres au profit du prétendant ou de la fiancée".

Sans motif légitime? Cela rend rêveur, ce petit bout de phrase. Heureusement que ça ne se passe pas chez-nous, cette affaire-là!

Nous en connaissons qui seraient capables de désertir.

Pierre Fouille-Partout.

L'ÉPARGNE DU CULTIVATEUR

Le cultivateur doit placer ses épargnes dans sa ferme d'abord.

S'il lui en reste, il les placera en OBLIGATIONS première hypothèque des industries qui font vivre l'agriculture, en commençant par celles de sa province, ou en titres d'emprunt émis par le gouvernement, les municipalités, les fabriques, les écoles, de cette même province.

Pour toutes indications et suggestions utiles, s'adresser à la maison qui a le plus fait pour l'émancipation économique du Canada français:

Versailles - Vidricaires - Boulais (limitée), Montréal, rue St-Jacques. Immeuble Versailles.

LE
SEL A BEURRE
EXTRA SPECIAL
WINDSOR
EST LE MEILLEUR
POUR LE BEURRE
ESSAYEZ-LE

LE C
Le rendez-vous

Le
Au su

Maintenant qu'entre un engrais et s'applique au plâtre

Le plâtre, tout dans les détails qui ne peut fournir que Or nous savons que les tritifs à part de la engrais, elle ne ser élément nutritif. I comme amendement

Vous vous rappelez brièvement, c'est fait sortir de leur pri nant leur activité pe entrer dans plus de l'occasion de parler du plâtre.

D'abord, garde bon fumier de ferme lence, parce qu'il co et de plus l'humus, que ne fournissent humus qui favorise la cuisine où se co plâtre non plus ne calcaire, si une terre pas même capable d bon à quelque cho pour une raison qu plante. Il les trans même en précipite ce lo c'est bien un a 2o il convient parfa racines, à plus de famille d'attraper par le plâtre vers les

GRAT

A CEUX qui SOUFFRE

Essai gratuit d'une méthode employer sans incommode de temps.

Nous possédons une méthode l'asthme, et nous désirons à nos frais. Que votre cas que vous en souffriez o que ce soit chronique, nous par essayer gratuitement n que soit le climat où vous v votre âge ou votre genre d souffrez de l'asthme, notre mé promptement.

Nous désirons spécialement des personnes dont les cas so désespérés, où toutes les fo ont déjà été essayées sans su teurs, douches, préparation fumées brevetées, etc. No à toute personne, à nos dépen est faite pour faire cesser tou ou siffilante ou tous ces par. Cette offre gratuite est trop vous ne la négligiez d'un aujourd'hui afin de commene de suite. N'envoyez pas d coupon simplement. Faites- ne payez seulement pas les fr

COUPON D'ESSAI
FRONTIER ASTHMA C
Rues Niagara and Hud
Envoyez-moi votre nouvee essai gratu

Pour arrêter

On peut arrêter un rhum en le traitant dès le déb tianes chaudes, grogs e maison. Priser toutes le dre mentholée Nasaline, c bien-Zauger, qui diminue du nez et calmera les maux saine soulage instantané depuis 20 ans. En vent voyée contre 35c Casier P ville Qué.

LE COIN DES JEUNES
Le rendez-vous des élèves-fermiers et jardiniers

Le trèfle rouge (Suite)

Au sujet du plâtre à appliquer

Maintenant que nous venons de voir la différence qu'il existe entre un engrais et un amendement, voyons d'abord quelle définition s'applique au plâtre, et ensuite pourquoi convient-il au trèfle rouge.

Le plâtre, tout d'abord, est une espèce de chaux. Sans entrer dans les détails qui seraient trop longs, n'oublions pas que la chaux ne peut fournir que ce qu'elle contient: c'est-à-dire de la chaux. Or nous savons que les plantes ont besoin de bien d'autres éléments nutritifs à part de la chaux. Donc si l'on employait la chaux comme engrais, elle ne serait qu'un engrais simple: ne contenant qu'un élément nutritif. Mais elle a un rôle plus utile, et plus important comme amendement, et c'est surtout pour cela qu'on l'emploie.

Vous vous rappelez ce qu'est un amendement. Voici, pour résumer brièvement, c'est pour ainsi dire une clef, un passe-partout qui fait sortir de leur prison les éléments nutritifs des plantes en leur redonnant leur activité perdue par une mauvaise condition de milieu. Sans entrer dans plus de détails, que nous verrons mieux, quand nous aurons l'occasion de parler d'engrais, tirons tout de suite au clair l'utilité du plâtre.

D'abo-d, gardons-nous bien, d'abord, petits gars, de remplacer le bon fumier de ferme par quoi que ce soit, car c'est l'engrais par excellence, parce qu'il contient les principaux éléments qui forment la plante et de plus l'humus, cette terre noire, matière végétale décomposée, que ne fournissent point les engrais fabriqués. Bien plus c'est cet humus qui favorise le travail utile de tous les engrais, c'est le milieu, la cuisine où se confectionne toute l'alimentation des plantes. Le plâtre non plus ne peut s'en passer. Loin d'être même un engrais calcaire, si une terre est acide, ou sans chaux, le voici encore en panne, pas même capable de fournir alors la chaux qu'il contient. Pour être bon à quelque chose, il s'attaque aux éléments utiles du sol, inactifs pour une raison quelconque, et par conséquent pas employés par la plante. Il les transforme sous une forme utilisable à la végétation, et même en précipite certains vers les profondeurs du sol. C'est pourquoi lo c'est bien un amendement comme nous le disions d'abord, et, 2o il convient parfaitement bien au trèfle rouge qui, par ses grandes racines, a plus de chance que n'importe quelle plante d'une autre famille d'attraper au passage cette nourriture toute prête lancée par le plâtre vers les profondeurs de la terre.

Adrien Desautels.

GRATIS

A CEUX qui SOUFFRENT de L'ASTME

Essai gratuit d'une méthode que quiconque peut employer sans inconvénient ni perte de temps.

Nous possédons une méthode propre à contrôler l'asthme, et nous désirons que vous l'essayiez à nos frais. Que votre cas soit vieux ou récent, que vous en souffriez occasionnellement ou que ce soit chronique, nous devrions nous écrire pour essayer gratuitement notre méthode. Quel que soit le climat où vous vivez, quels que soient votre âge ou votre genre d'occupation, si vous souffrez de l'asthme, notre méthode vous soulagera promptement.

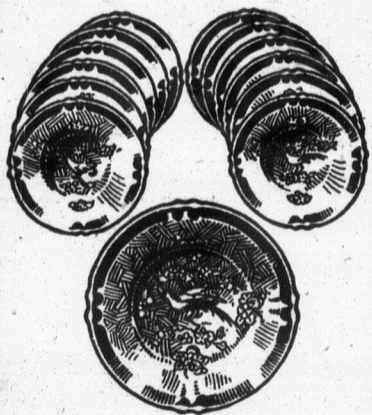
Nous désirons spécialement la faire essayer par des personnes dont les cas sont considérés comme désespérés, où toutes les formes de traitements ont déjà été essayées sans succès tels que inhalateurs, douches, préparations d'opium, fumées, fumées brevetées, etc. Nous voulons montrer à toute personne, à nos dépens, que notre méthode est faite pour faire cesser toute respiration difficile ou sifflante ou tous ces paroxysmes terribles.

Cette offre gratuite est trop importante pour que vous ne la négligiez d'un seul jour. Ecrivez aujourd'hui afin de commencer le traitement tout de suite. N'envoyez pas d'argent Adressez ce coupon simplement. Faites-le aujourd'hui, vous ne payez seulement pas les frais de poste.

COUPON D'ESSAI GRATUIT
 FRONTIER ASTHMA CO., Room 420C,
 Rues Niagara and Hudson, Buffalo, N. Y.
 Envoyez-moi votre nouveau traitement pour
 essai gratuit.

Pour arrêter un rhume

On peut arrêter un rhume de cerveau aigu en le traitant dès le début. Prendre des tisanes chaudes, grogs etc. Séjour à la maison. Prendre toutes les heures la poudre mentholée Nazaline, du Docteur Chrétien-Zaugg, qui diminue l'obstruction du nez et calme les maux de tête. La Nazaline soulage instantanément. Prescrite depuis 20 ans. En vente partout ou envoyée contre 35c Casier Postal 28 Boucherville Qué.



GRATIS

Magnifique Service en porcelaine RICHEMENT DÉCORÉE 13 MORCEAUX

(valeurs \$4.50)
 Donné GRATIS avec le Thé et le Café

MIKADO

Vert, Noir ou Japon
 Demandez-le à votre fournisseur.
GLOBE TEA CO.
 309 rue Notre-Dame ouest.
 Phone Main 5036. Montréal.

Comité de Surveillance des Etalons

Liste des endroits où les inspecteurs du Ministère iront du 9 au 12 décembre 1924 pour inspecter les étalons destinés à faire la monte en 1925.

Date	Endroit	Hotel	Heures
Déc. 9	Coaticook,	Coaticook Hôtel,	De 1.30 à 2.00 p.m.
" 9	Bromptonville,	C.N.R. Station,	3.30 à 4.00 p.m.
" 10	East Angus,	Ecurie Brompton-Pulp,	9.00 à 9.30 a.m.
" 10	Sherbrooke,	Magog Hotel,	1.30 à 2.00 p.m.
" 10	Lennoxville,	Ferme Expérimentale,	2.30 à 3.00 p.m.
" 11	Stanstead,	Maple Leaf Hotel,	10.00 à 10.30 a.m.
" 11	Ayers-Cliff,	Cliff Hotel,	2.00 à 2.30 p.m.
" 12	Bury,	Cliff Hotel,	9.30 à 10.00 a.m.
" 12	Cookshire,	Osgood Hotel,	11.00 à 11.30 a.m.
" 12	St-Malo	Station M.C.R.	2.00 à 2.30 p.m.

Veillez faire connaître cet itinéraire à tous les propriétaires ou possesseurs d'étalons dans votre localité.

Oscar Lessard,
 Secrétaire du Comité de Surveillance des Etalons.

Les Enfants l'aiment

—et il est si doux, si aisé à digérer que vous pouvez en faire maints plats appétissants qui sont une excellente nourriture pour les petits enfants. Le Dr. Grulee, spécialiste renommé en matière d'alimentation dit que l'on peut donner du bon fromage à un enfant d'un an et demi. Le fromage Kraft contient les vitamines nécessaires à la santé et à la croissance.



Le bon goût dans les planchers peut facilement s'exprimer

Vous ne pouvez pas désirer un couvre-plancher plus attrayant qu'un Linoléum Dominion. Il est préféré par les gens qui s'enorgueillissent sur leur goût de décoration. Le Linoléum Dominion est peu dispendieux mais prend le premier rang en beauté et en durée.

Le Linoléum Dominion est uni, imperméable et anti-absorbant. La poussière, la boue, la graisse et les microbes ne peuvent y séjourner. Réaliser comme il est facile à nettoyer. Quelques coups de vadrouille et votre plancher est aussi brillant qu'un neuf.

Dans une salle à manger, vivoir, chambre à coucher, ou toute autre pièce, le Linoléum Dominion ajoute de la gaieté et une atmosphère de beauté. Ces qualités de durée sont remarquables. Il ne se ternira pas ni se déchirera, et résistera aux courses des tout petits d'une manière qui vous surprendra.

Carpettes en Linoleum Dominion

Ne manquez pas de visiter l'étalage de Carpettes en Linoléum Dominion chez votre fournisseur. Ce sont toutes de vraies beautés, possédant les mêmes qualités et avantages que le Linoléum Dominion. Faites dans des grandeurs populaires pour convenir—et embellir—n'importe quelle pièce. Elles adhèrent bien au plancher et n'ont pas besoin d'être clouées, et peuvent facilement être transportées d'une pièce à l'autre.



Dans les Magasins d'Ameublement et Généraux
DOMINION LINOLEUM

Fait en Canada

Chez-nous
Section féminine Le Foyer, L'Ecole

A propos de notre vente de travaux domestiques

Une lectrice nous pose une question à laquelle nous sommes très heureuse de répondre. Elle nous demande pourquoi notre vente se fera à Montréal et si elle est limitée à ce district.

Il eut été bien plus facile pour le Bulletin de la Ferme dont les bureaux sont à Québec, et pour Cousine Avette qui y réside, d'organiser cette vente chez nous; et nous ne doutons pas que nous aurions trouvé des hommes d'affaires à l'esprit patriotique qui nous eussent offert un local et une entière coopération; mais vous voulions faire une grosse vente et la population chez nous étant moins nombreuse, cela restreignait nos chances. De plus, un certain nombre de nos magasins vendent toute l'année pour la commodité des étrangers, de ces produits domestiques, nous ne pouvions donc compter sur une demande considérable. Tandis qu'à Montréal, à un moment où il y aura beaucoup de nos voisins des Etats-Unis pour assister aux sports d'hiver, avec la publicité dont dispose un grand magasin, les chances de nos exposantes étaient décuplées. Nous n'avons pas songé au surcroît de travail que nous aurions mais aux avantages plus nombreux qui en découleraient.

Nous avons voulu prendre les intérêts des femmes et des jeunes filles de la campagne, et c'est encore pour les favoriser que nous voulons enlever cette limite de dix objets que nous avions d'abord fixée, par personne, mais comme plusieurs n'atteindront peut-être pas ce nombre le tout se trouvera contrebalancé.

Hâtez-vous de nous envoyer votre nom et votre adresse, car à la fin de décembre ou au commencement de janvier, nous devons être fixés à ce sujet, afin de demander l'espace nécessaire à la maison Goodwin's, pour que les objets paraissent à leur avantage.

Nous nous empressons de vous donner les derniers renseignements qui nous parviennent au sujet de cette vente. Il n'y aura aucune commission à payer à la maison Goodwin's; nos lectrices qui ont pris part à l'exposition du Canadian Handicraft Guild savent qu'il fallait laisser quinze pour cent des recettes à l'Association qui, tout naturellement avait des frais généraux à payer. Il nous faut admirer le désintéressement et la puissante coopération qui nous est offerte à cette occasion.

Il y aura une étiquette spéciale sur chacun des objets indiquant d'où ils viennent, le nom, l'adresse de l'exposante, le nombre d'heures consacrées à ce travail, la matière première, le coût et le prix approximatif. Nous distribuerons en temps opportun cette étiquette que la maison Goodwin's fera imprimer.

L'acheteur viendra examiner les travaux à nos bureaux à Québec pour réviser les prix de vente, de sorte que nous pourrions notifier les exposantes avant d'envoyer leurs ouvrages à Montréal, s'il y a des changements notables à faire.

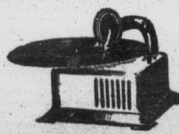
Cousine Avette.

Concours descriptifs

1ère mention

Voilà mon rêve réalisé; depuis longtemps j'attendais l'occasion de gagner un peu de ma vie, en travaillant pour autrui dans le secret de ma demeure, car pour moi les jours passés au sein de la famille auprès d'une bonne belle-mère, à défaut d'une maman disparue, sont des jours de vrai bonheur. J'ai perdu ma mère il y a dix-sept ans, papa nous a, mes trois frères et moi substitué une belle-mère qui nous entoure depuis de soins vraiment maternels, aujourd'hui, mes frères, un décédé et deux mariés sont partis, je vis au milieu d'une famille nombreuse de demi-frères et de demi-sœurs dans une harmonie vraiment enviable. On me fit donner une instruction dans un pensionnat. Je terminai mes études par un brevet modèle d'enseignement un de sténographie et un de clavographie. Calculant que je n'en avais pas assez on me fit apprendre la coupe dont j'obtins mon brevet au bout de trois mois; à présent je suis la modiste de la maison et m'efforce de jour en jour de leur faire oublier les nombreux sacrifices qu'ils ont faits pour moi. L'occasion m'ar-

rive aujourd'hui de renforcer ma bourse en faisant des travaux domestiques. Les broderies, les tricots ont pour moi un attrait particulier, les tapis crochetés je les réussis bien ce sont eux qui font l'ornement de mon salon, enfin je suis fille de cultivateur et sais faire tout ce qui se présente, donc je viens donner mon nom librement et avec plaisir, pour travailler à ces ouvrages. A présent un petit conseil s'il vous plaît; pensez-vous qu'un set de chambre à coucher tels que: dessus de bureau, couvre-lit, cache-oreiller, rideau travaillés sur linge de qualité avec tricot de joli modèle et tapis crocheté avec même modèle serait demandé ou bien si, chemins de table coussin et centre trouverait un acquéreur ou si je dois me laisser aux travaux à la laine tels que gants etc: Je vous remercie d'avance et demeure:
Votre cousine,
"Violette des bois."



GRATIS Notre gros catalogue de 1200 nouveautés. Pour \$1.00 250 morceaux de soie. ALLEN NOUVEAUTES, St-Zacharie, Québec.

Boîtes aux lettres POUR LES COUSINES

Nous répondrons à toutes les lettres simplement signées d'un pseudonyme et nous publierons les manuscrits qu'on nous enverra pourvu que le bon sens et la grammaire y soient suffisamment respectés.

Eulalie.—J'ai mis votre nom sur la liste de nos exposantes pour la vente de janvier.

Mlle Julienne L.—Nous ajoutons votre nom à la liste de nos exposantes.

M. Luce L.—Vous aurez votre place à notre vente du mois de février.

Marie M.—Je prends note de votre nom et de votre adresse comme exposante de notre vente de la semaine du carnaval.

Thérèse.—Vous serez la bienvenue à notre vente. Les travaux en question devraient se vendre facilement.

Madame Emilie M.—Vous serez au nombre de nos exposantes, je vous souhaite bonne chance.

Cousine Corinne.—Je prends note de ce que vous me dites dans votre dernière lettre et le regrette pour vous.

Etoile brillante et coquette.—Nous prenons note de vos noms et adresses et nous serons enchantés que vous participiez à notre vente de travaux domestiques.

Madame A. H.—Vous pouvez compter que vous serez du nombre de nos exposantes, le pseudonyme que vous avez choisi était déjà pris.

Epinette.—J'espère que vous aurez du succès. Il faudrait faire ces empiècements avec le fil le plus fin que vous pourrez sans fatiguer vos yeux.

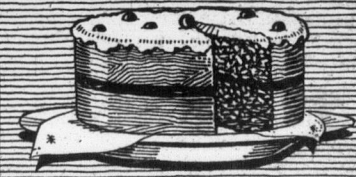
Carmen.—J'avais mis votre nom sur notre liste à tous risques de sorte que je n'ai pas à l'ajouter. J'espère que vous aurez beaucoup de succès et que vos tricots se vendront bien.

Myosotis.—Ces travaux auront leur place, vous aurez dès cette semaine de nouveaux renseignements et des plus importants au sujet de notre vente. Nous prenons note de votre nom.

Lisette de S.E.—Tous les objets que vous m'énumérez me semblent de nature à bien se vendre, les bas de golf de garçons aussi bien que ceux des jeunes filles, et aussi le tatting, pourvu qu'il soit fait de fil fin.

Rayon de Lune.—Vous êtes la bienvenue à la Boîte aux lettres et à notre vente du mois de février. Merci pour la propagande que vous voulez bien nous faire. C'est la sympathie de chacune qui rendra le projet populaire.

LE SUCCES dans la cuisson est assuré quand vous faites usage de POUDRE A PATE MAGIQUE Elle ne contient pas d'alun et ne laisse pas un goût amer



Memère Tricoti.—Je prends note de votre nom, je me doutais bien que cette memère-là, n'était pas très vieille.

1. Il ne faut pas faire tremper la laine dans l'eau. On fait dissoudre le luxe dans l'eau tiède, pas bouillante et on agite l'écheveau de laine dans cette savonnerie. On la rince aussi à l'eau tiède. On fait sécher au vent.

2. Oui, mais pas toutes du même arrondissement.

(Suite à la page 899)

Encore!

du Gâteau

Les gâteaux faits avec la farine FIVE ROSES sont trop bons pour être gaspillés. Le reste, d'ailleurs, quand reste il y a—se conserve frais et tendre jusqu'à ce qu'il soit mangé. Voilà qui est vraiment profitable!

FARINE FIVE ROSES

Pour Pain, Gâteaux, Poudings, Pâtisseries.

Sacs de 7, 14, 24, 49 et 98 lbs.

(Suite de la pa

Denise de Beauce.—(semble pas exagérés et si bien faits, je suis certain vendrez facilement. La convient mieux pour la pour les bonnets.

Madame J. B. L.—Je pourriez facilement venir pourvu que les modèles s les travaux soient bien faits. Je ne puis évaluer aucun n'ai pas vu.

L'ouvrière.—Oui vous dans notre vente de trav et tout ce que vous m'énu de nature à bien se vend un prix raisonnable. Je s si la vente réussit comr promettre.

Lilie.—Merci pour le que vous me dites de notr que vous serez encore pl qu'elle aura eu lieu, votr notre liste. Il n'y a rien entrées et la Maison Gc gera pas non plus de pou

Fauvette d'Amérique. préférable de toujours pseudonyme. Je prend nom véritable, et j'espè vous sera comme à tant ble. La vente dont les p cissent de plus en plus, aur cement de février.

Anne du Terroir.—Vo mettre votre nom et faudra réparer cet oubli ble. Les lainages sero ciés à cause de la saisoir bébé en dentelle d'irland tapis au métier ou tressé Votre sœur pourrait pla broderies.

Fleurs de mai.—Je c autre cousine qui a déjà voudrez bien choisir un s Je prends note du nom et objets que vous me no appréciés s'ils sont po'rez évaluer vos tra mais il ne faudra pas s vous perdriez la chanc

FAITES

POU

PARCE QU

Per

Nous rembo

Ces rembo
sentation de
factures de
Réclamations

Ceux qui or
magasin verro
fer déduits su
vous n'avez j
nous, votre a
sera considér

(Suite de la page 898)

Denise de Beauce.—Ces prix ne me semble pas exagérés et si les travaux sont bien faits, je suis certaine que vous les vendrez facilement. La dentelle blanche convient mieux pour la lingerie et l'écrû pour les bonnets.

Madame J. B. L.—Je crois que vous pourriez facilement vendre ces nattes pourvu que les modèles soient jolis et que les travaux soient bien faits.

Je ne puis évaluer aucun travail que je n'ai pas vu.

L'ouvrière.—Oui vous aurez une place dans notre vente de travaux domestiques et tout ce que vous m'énumérez me semble de nature à bien se vendre et à rapporter un prix raisonnable. Je serai très heureuse si la vente réussit comme elle semble le promettre.

Lillie.—Merci pour les bonnes choses que vous me dites de notre vente. J'espère que vous serez encore plus satisfaite lorsqu'elle aura eu lieu, votre nom figure sur notre liste. Il n'y a rien à payer pour les entrées et la Maison Goodwin's ne chargera pas non plus de pourcentage.

Fauvette d'Amérique.—Il est en effet préférable de toujours garder le même pseudonyme. Je prends note de votre nom véritable, et j'espère que ce projet vous sera comme à tant d'autres profitable. La vente dont les préparatifs se précisent de plus en plus, aura lieu au commencement de février.

Anne du Terroir.—Vous avez oublié de mettre votre nom et votre adresse, il faudra réparer cet oubli le plus tôt possible. Les lainages seront les plus appréciés à cause de la saison. Un bonnet de bébé en dentelle d'Irlande serait joli. Les tapis au métier ou tressés se vendent bien. Votre sœur pourrait placer aussi quelques broderies.

Fleurs de mai.—Je crois qu'il y a une autre cousine qui a déjà signé ce nom, vous voudrez bien choisir un autre pseudonyme. Je prends note du nom et de l'adresse. Les objets que vous me nommez seront très appréciés s'ils sont bien faits. Vous pourrez évaluer vos travaux vous-même mais il ne faudra pas surfaire les prix, car vous perdriez la chance de les vendre.



Josette.—La maison Goodwin's prendra tout simplement ces objets en consignment mais par la publicité qu'elle fera à cette vente, par le local qu'elle donnera à nos étalages, elle contribuera aussi à la vente. C'est le seul risque que vous faites, que les objets ne se vendent pas, ils seront renvoyés, dans ce cas, au Bulletin de la Ferme.

C. Ninette.—J'ai sûrement pris votre nom et votre adresse et je ne comprends pas que vous n'avez pas retourné votre pseudonyme dans nos colonnes. Nous savons maintenant que la vente aura lieu au commencement de février. Brun drap ou bleu-marin, gris, ou noir et blanc conviendraient. Vous ne m'avez nullement ennuyée et vous serez toujours la bienvenue.

Cousine Yvonne 2.—Cheneville.—Je mets ici le nom de l'endroit dont votre lettre est datée pour vous distinguer de l'autre cousine Yvonne qui a eu le premier prix à notre concours descriptif de travaux domestiques. Le tricot se vendra le mieux à cette saison et les objets pour bébés sont toujours populaires, car bien des petites mamans n'ont pas le temps de tricoter. L'étamine se vendrait aussi et vous pourrez envoyer ces cousines à épingle avec le reste.

Madame Pierreg.—Je prends note de votre nom et j'espère que vous aurez grand succès. Lorsque le temps sera venu d'expédier les objets probablement dans la dernière quinzaine de janvier, vous serez avertie par le journal et vous recevrez des étiquettes. Les travaux viendront d'abord à nos bureaux ou ils seront examinés et les prix révisés, puis expédiés en bloc à Montréal. Après la vente qui durera une dizaine de jours ceux qui ne seront pas vendus seront renvoyés aux exposantes.

Cousine Phinette.—Vous devez adresser au Bulletin de la Ferme, 111 Côte de la Montagne, ce n'est pas surprenant que la lettre ait subi des retards. D'ailleurs, il est très rare que j'y puisse répondre dans la même semaine, il faut envoyer la copie à l'avance dans une revue comme la nôtre. Les sacs à mains en étoffe du pays sont en grande demande. La maison Goodwin's ne s'est nullement engagée à prendre aucune de ces marchandises, elle les prend en consignment et renverra celles qui ne se vendront pas pendant ces dix jours.

Cousine Rose.—Dites aux membres de votre cercle que leur approbation m'est douce. Ce genre de ceintures est très recherché et ce sera le bon temps de la

vendre pendant le carnaval d'hiver. Les sacs d'étoffe du pays brodés sont en grande demande. Vous pouvez envoyer le motif de macramé et sur l'étiquette qu'il portera dire que vous prendriez au besoin des commandes.

Votre amie a bien compris, n'est-ce pas, que la Maison Goodwin's n'achète pas vos travaux, elle les prend en consignment, elle fera la publicité, donnera un local et le service de son personnel. Si l'acheteur doit voir les prix avant que les objets soient envoyés à Montréal c'est pour qu'on ne charge ni trop cher ni trop bon marché.

Votre amie ou n'importe quelle exposante n'aura qu'à mettre sur l'étiquette qu'elle ne veut pas vendre à moins de tel prix. Alors si elle ne s'accorde avec l'évaluation de l'acheteur, l'objet lui sera renvoyé.

(Suite à la page 900)

NE MANQUEZ PAS CECI

TOUT LE LOT POUR 12 CENTS



Pour que vous commenciez à acheter de nous, nous vous adresserons ce magnifique lot d'articles utiles, frais de poste payés, pour 12 cents. Contient, bague montée avec pierres, une épingle à cravate "Camée", un joli paquet de retailles de soie, un dé en métal argenté, 2 boutons de collets dorés, télégraphe de poche, 2 épingles à toilette plaquées en or et breloques. Le tout expédié franco pour 12c ou 3 paquets pour 30c. Adresse: Home Circle Co., B. P. 1152, City Hall Station, New York City.

CHANTEZ en FRANCAIS

- Les Belles Chansons de France, le rec. . .35
- La Bonne Chanson, " . . .35
- Nos Chansons Françaises, " . . .35
- Amour Tzgyane, chant et Piano " . . .50
- Célèbre Romance de l'Oiseleur, " . . .40
- Venez au bal, Valse, chant, Po " . . .50

RAOUL VENNAT

642 St-Denis, :-: Montréal.

Catalogue envoyé sur demande

**FAITES VOS ACHATS CHEZ
POUR LES FETES
ET POURQUOI ?**



PARCE QUE:—

Pendant le mois de décembre, nous paierons les frais de chemin de fer comme suit:

Nous rembourserons leur passage à nos clients qui viendront de :

- 25 à 40 milles de Montréal—s'ils achètent pour \$20.00 et plus.
- 41 à 60 milles de Montréal—s'ils achètent pour \$25.00 et plus.
- 61 à 80 milles de Montréal—s'ils achètent pour \$50.00 et plus.
- 81 à 100 milles de Montréal—s'ils achètent pour \$60.00 et plus.
- 101 à 175 milles de Montréal—s'ils achètent pour \$75.00 et plus.

Ces remboursements se feront sur présentation de votre billet de retour et des factures de vos achats au Bureau des Réclamations, au rez-de-chaussée.

Ceux qui ont un compte courant à notre magasin verront leurs frais de chemin de fer déduits sur leur compte mensuel. (Si vous n'avez pas de compte courant chez nous, votre application pour en avoir un sera considérée avec plaisir.)

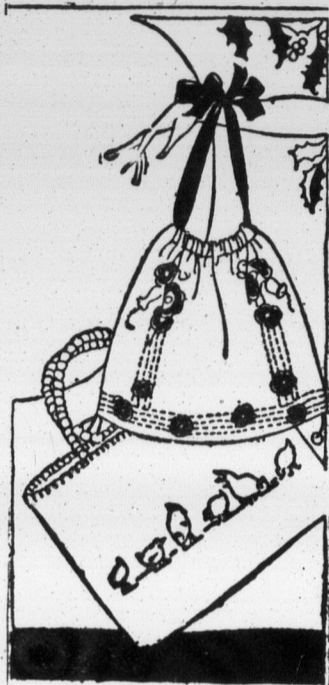
Nous servirons un déjeuner spécial à 50 sous à notre salle à manger, au troisième étage, ainsi qu'un dîner à nos prix raisonnables habituels.

Nous vous offrons le privilège de déposer gratuitement vos manteaux, sacs de voyage et achats à notre vestiaire, au deuxième étage.

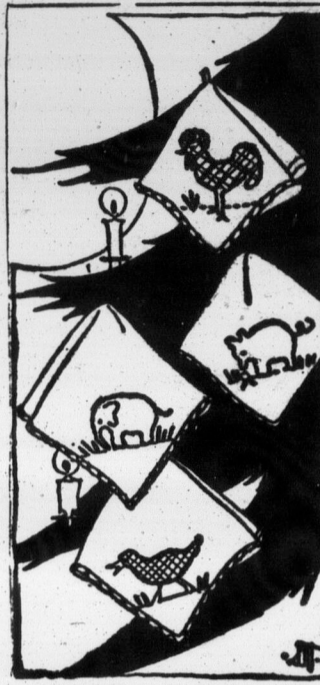
Nous vous indiquerons un hôtel ou une maison de pension si vous devez rester en ville plus qu'une journée.

Nous mettons à votre disposition notre "Service d'achats" et notre "Service Personnel" sous la direction de Monsieur Crépault dont l'assistante, Mlle Hardy, sera heureuse de vous aider à faire vos achats le plus rapidement et le plus avantageusement possible.

Cadeaux de Noël et du nouvel An



McCall Transfer Patterns 1360 and 949



McCall Transfer Patterns 1400

Vous trouverez dans cette page des cadeaux de Noël que vous pouvez faire vous-même à très bon marché et qui plairont à ceux à qui vous les offrirez, si vous savez y mettre une jolie note personnelle.

Une femme est toujours contente de recevoir un mouchoir brodé ou un sac original ou un coussin qui s'harmonise avec sa robe ou son boudoir.

Pour les enfants, le singe et l'éléphant que l'on voit dans cette page, auront beaucoup de succès. L'éléphant se fait en flanelle grise ou en coton ouaté, bourré de ouate. Le singe est fait de flanelle brune. Il y a un habit, un pantalon et une casquette pour le singe. Les traits sont faits à l'aide des dessins dans le patron 140, 30c.

Les petites filles aimeront les mouchoirs de couleur avec un animal dans le coin. Ces animaux sont appliqués et brodés d'un point de boutonnière tout autour. Un coq, un goret, un éléphant, une oie font un assortiment de quatre, et il y a trois dessins de chaque dans une enveloppe No 1, 400, 20c.

Une batiste de couleur ou un gillaume carrauté ferait bien l'affaire. Rouge pour l'éléphant et le coq, mauve pour le goret, jaune pour l'oie.

Le sac est fait de toile et brodé de coton à six brins, il peut être lavé et être de plus en plus beau. Du bleu clair brodé en plus foncé ferait une jolie combinaison de couleurs. Le sac a 17 pcs de longueur par 17 pcs de largeur. On estampe la bordure à 1/4 du bord puis à 3 pcs des côtés, le

sac est fait avec des ourlets français. Il y a 5 vgs de bordure dans le patron McCall 1360 et le prix est de 40c.



Le sac avec les poulets est en étoffe du pays blanche de 14 pcs de largeur et 20 de longueur en allouant pour les ourlets. On estampe le dessin qui doit être travaillé en point de contour avec du coton noir. Quand la broderie est finie on coud le sac. On coud une corde au bord et on finit avec un point de flanelle en noir. Les poignées sont faites avec une corde recouverte d'un biais noir et couvert de points de boutonnière noirs. Nous donnerons la semaine prochaine la description de coussins.

(Suite de la page 899)

Floretta.—Vous êtes sûrement la bienvenue, à la Boite aux lettres et à notre vente de février. Il n'est pas trop tard, mais si vous connaissez des personnes qui désirent faire partie, dites leur de nous envoyer leur nom immédiatement. Les travaux seront expédiés au Bulletin de la Ferme à Québec, mais nous vous donnerons une date, c'est pourquoi vous voudrez bien suivre les articles publiés dans le bulletin. Les ouvrages seront retournés dans la quinzaine qui suivra la vente et ils

seront assurés pour le temps qu'il seront entre nos mains.

L'ainée des Sœurette.—Je prends note de votre nom. Les travaux que vous me décrivez se vendront très bien, je crois. Le tapis dont vous parlez ne devrait pas valoir plus cher à cette vente, mais vous pourriez l'évaluer un peu plus, avec l'entente que s'il n'atteint pas davantage on pourra le remettre à ce prix.

Je ne crois pas que ce yoke de kimono atteigne un haut prix, car ce travail n'est pas en vogue en ce moment, vous pour-

riez quand même l'envoyer en disant de ne pas le vendre moins que tel montant. S'il ne trouve pas acheteur, il vous reviendra.

Madame Aimé F.—Vous avez mal compris, nous organisons une vente qui se fera au commencement de février, et qui aura lieu au magasin Goodwin's à Montréal, rue Sainte-Catherine, il ne faudra pas envoyer les ouvrages avant que nous annonçons la date sur le Bulletin. Il y a déjà plusieurs semaines qu'il en est question dans notre page et je regrette que vous ayez compris que c'était une chose qui se faisait actuellement. Il n'y aura pas de pourcentage à payer. Vous pourrez vous-même fixer les prix mais ils seront révisés par l'acheteur de la Maison, car il n'est pas dans l'intérêt des exposantes de les mettre trop élevés.

Fée Grise.—Vous avez dû voir sur le Bulletin du 20 novembre une réponse à votre lettre. La raison de ce retard c'est que nous devons envoyer la copie à la revue, une semaine d'avance. J'avais bien pris note de votre nom. Il est trop tard pour le concours qui est terminé depuis le 15 novembre, mais il n'était pas nécessaire d'y prendre part pour être admise à la vente, il a été institué pour faire mieux comprendre aux cousines la nature

des travaux exposés. Les tricots de tous genres seront d'actualité puisque notre vente aura lieu au cœur de l'hiver. Vous pouvez exécuter des objets semblables si vous croyez que ce sont ceux qui se vendront mieux, une grande discrétion sera laissée à nos exposantes sur ce point, car elles sont meilleures juges que nous de ce qu'elles savent faire.

J'aime les Fermières.—On m'a remis la liste et j'en ai pris note. Ne vous découragez pas et ne vous tracassez pas non plus, il y aura plus de personnes désireuses de prendre part à cette vente que nous pourrions peut-être en accommoder au dernier moment, de sorte que vos membres ont bien fait de donner leur nom. Elles pourront fixer elles-mêmes le prix de leurs travaux. Mais si elles les surchargent, ils ne se vendront pas, c'est pour cette raison que nous comptons donner à l'acheteur de la maison Goodwin's, le privilège de réviser les prix, car il sait mieux que nous mêmes la valeur des marchandises en général, et tant qu'à donner ce privilège, cette maison sera anxieuse que nos exposantes soient satisfaites, elle n'a donc pas d'intérêt à les exploiter.

Vous n'aurez pas de responsabilité puisque c'est individuellement que vos membres feront leurs envois.

Nouvelles lunettes TRU-FIT GRATIS

A l'essai c 1924

J'n'accepte pas un sou avant que vous soyez satisfait

Je garantis un ajustage parfait, sinon je ne demande rien. J'ai convaincu plus de 200.000 hommes et femmes que mes grands verres "Vision Réelle" à belle monture d'écaïlle, sont les lunettes les plus belles et les plus durables. Je tiens à vous en envoyer une paire à mes risques, sans un sou d'avance. Ces splendides verres vous permettront de lire les plus petits caractères, enfilier la plus fine aiguille, voir de près ou de loin. Elles vous protégeront les yeux, préviendront tout effort oculaire et mal de tête. Tout ce que je demande c'est de m'envoyer vos nom, Age et adresse.

Branches plieuses ou flexibles qui ne font pas mal aux yeux

Je sais que ces lunettes finement jolies vous feront si bien voir et vous donneront tant de satisfaction que j'insiste pour vous les envoyer à l'essai gratis, afin de vous prouver quelle occasion remarquable je vous offre. A leur arrivée, mettez-les et voyez avec quel confort et aisance elles vous permettront de lire, travailler et coudre, voir clairement à distance ou de près, à la lumière du jour ou de la lampe.

Si après les avoir portées 10 jours et nuits vous en êtes ravi et les croyez égales aux lunettes se vendant \$15.00 ailleurs, n'envoyez que \$3.98, autrement renvoyez-les sans frais pour vous. Essayez-les tout de suite—elles sont envoyées gratis. Elles vous arrivent dans un bel étui lettré en or. Essayez-les 10 pleines journées à mes frais et risques. Envoyez le coupon tout de suite, mais sans argent!

Coupon à envoyer par la poste aujourd'hui

RITHOLZ SPECTACLE CO.
Dept. R.S. C.D. 109
1462-64-66 W. Madison St.,
Chicago, Ill.

Envoyez-moi une paire de vos lunettes à 10 jours d'ESSAI GRATIS. Si je les aime je payerai \$3.98. Si non, je les retournerai sans frais pour moi.

Nom.....Age.....
Bureau de poste.....
No et rue.....
Case No.....L.R.G.....Prov.....

La broderie est un agréable passe-temps

No 1047 bis. Toilette d'oreiller double, 30 x 60 pcs. Patron au carbone, 25c Perforé, 55c Etampé sur coton fini toile, \$1.65 Sur pure toile soyeuse, \$2.50 Coton M. F.A nécessaire à la broderie, 8 écheveaux à 4c Grande feuille de papier carbone, bleu ou blanc, 15c Petite feuille de papier carbone, bleu, blanc, rouge ou noir, 8c la feuille, 2 pour 15c Demandes notre catalogue de broderie, envoyé franco dans tout le Canada, sur réception de 35c

LE BULLETIN DE LA FERME, Case 129, Québec.

LA L
Consultations légales

Avis important.—Nos priés de tenir compte des renseignements publiés peuvent bénéficier de renseignements doit être pondant est abonné 20 L. tin 30 Nos avocats conseillers, usuelles, concernant cas extraordinaires, ou que entre le correspondant et l'édiate, par lettre, nos avo

HYPOTHEQUE ET LA
TE.—(Réponse à un rentier vateur a consenti une pr que sur sa ferme, mais or faillit au cours des six m l'enregistrement de l'hyp ne me sera payée qu'au tau dettes des autres créanc que je ne recevrai pour m thécaire que tant dans l ce vrai?

R. Deux cas peuvent entrent dans la question notre correspondant. I serait celui où un indivi propriété en faveur d'un en paiement d'une dette. Donnons comme exem individu "A" devrait \$500.00 à "B"; "A" lui thèque sur sa propriété \$500.00. Dans ce cas, ac de "A" dans les trois moi date où cette hypothèq trée, l'hypothèque en q sidérée comme nulle et es duleuse.

Mais il en serait tou "B" prête à "A" une sc en argent, et que "A" h pothèque sur ses biens e alors l'article 32 de la loi plique. Cet article déc transport, ou transfert is cédant, en échange d'u équivalente. Il est bie doit s'écouler au moins date où l'hypothèque a enregistree et la date d que le privilège d'un c caire soit inattaquable. résumer, si un individu montant à une autre per autre personne fait failli après que l'hypothèque le créancier hypothéca réclamer le plein mont thèques.

Si cette hypothèque créancier dans le but de dette antérieure, com pour garantir le paiem cette garantie ne vaudr port a été fait au moins la faillite.

A PROPOS D'AS
ponse à J. A. D.)—Q. J lice d'assurance systé avec profit. Aujourd'hu donner pour prendre u surance; j'ai constaté e garantissait au bout de valeur en espèce de \$6 crit dans mon contrat e reconnaît, mais elle pré erreur involontaire. Je montant que me gara et je désirerais savoir dans la réclamation.

R. Comme nous l'av sœurs reprises, le cont parties; c'est-à-dire q dans un contrat, sont i conditions qui y sont dant dans certains cas comprenons que l'erre quee par l'une des par lorsque cette erreur es à un moment d'inatten sens reconnaît à premiè erreur. Y a-t-il une catégorie dans la poli question; il faudrait ve même pour le décider. raissait dans la police e ample, que la vaeur er la quatrième année e qu'après la cinquième c il est évident qu'il y qu'une des parties p raison, et même plaide naux. Mais dans le c pas telle erreur dans

LA LOI POUR TOUS

Consultations légales, par Letarte & Rioux, avocats du Barreau de Québec.

Avis important.—Nos correspondants que cette page intéresse sont instamment priés de tenir compte des règles suivantes établies par le journal. 1o Seuls les abonnés peuvent bénéficier de ce service de consultations c'est pourquoi toute demande de renseignements doit être signée, afin que nous puissions constater si le correspondant est abonné 2o Les questions doivent être adressées directement au Bulletin 3o Nos avocats consultants ne sont tenus de répondre qu'aux questions ordinaires, usuelles, concernant les lois qui gouvernent les choses de la vie rurale. Les cas extraordinaires, ou qui nécessiteraient une longue étude, sont choses à traiter entre le correspondant et les avocats 4o Si le correspondant désire une réponse immédiate, par lettre, nos avocats consultants peuvent exiger des honoraires.

HYPOTHEQUE ET LOI DE FAILLITE.—(Réponse à un rentier).—Q. Un cultivateur a consenti une première hypothèque sur sa ferme, mais on me dit que s'il faillit au cours des six mois qui suivront l'enregistrement de l'hypothèque, celle-ci ne me sera payée qu'au taux où le seront les dettes des autres créanciers, c'est-à-dire que je ne recevrai pour ma créance hypothécaire que tant dans la piastre. Est-ce vrai?

R. Deux cas peuvent se présenter qui entrent dans la question que nous pose notre correspondant. Le premier cas serait celui où un individu hypothèque sa propriété en faveur d'un de ses créanciers en paiement d'une dette.

Donnons comme exemple le cas où un individu "A" devrait une somme de \$500.00 à "B"; "A" lui donne une hypothèque sur sa propriété au montant de \$500.00. Dans ce cas, advenant la faillite de "A" dans les trois mois à compter de la date où cette hypothèque a été enregistrée, l'hypothèque en question est considérée comme nulle et est sensé être frauduleuse.

Mais il en serait tout autrement, si "B" prête à "A" une somme de \$500.00 en argent, et que "A" lui donne une hypothèque sur ses biens en garantie. Car alors l'article 32 de la loi des faillites s'applique. Cet article déclare valide tout transport, ou transfert fait par le failli ou cédant, en échange d'une bonne valeur équivalente. Il est bien entendu qu'il doit s'écouler au moins un mois entre la date où l'hypothèque a été consentie et enregistrée et la date de la faillite, pour que le privilège d'un créancier hypothécaire soit inattaquable. Donc, pour nous résumer, si un individu prête un certain montant à une autre personne et que cette autre personne fait faillite plus d'un mois après que l'hypothèque a été enregistrée, le créancier hypothécaire a le droit de réclamer le plein montant de ses hypothèques.

Si cette hypothèque est donnée à un créancier dans le but de se garantir d'une dette antérieure, comme par exemple pour garantir le paiement d'un compte, cette garantie ne vaudra que si le transport a été fait au moins trois mois avant la faillite.

A PROPOS D'ASSURANCE.—(Réponse à J. A. D.).—Q. Je possède une police d'assurance système vingt primes avec profit. Aujourd'hui je désire l'abandonner pour prendre un autre plan d'assurance; j'ai constaté que ma police me garantissait au bout de quatre années une valeur en espèce de \$65.00; ceci est inscrit dans mon contrat et la compagnie le reconnaît, mais elle prétend que c'est une erreur involontaire. Je tiens à retirer le montant que me garantit mon contrat, et je désirerais savoir si je puis persister dans la réclamation.

R. Comme nous l'avons déjà dit à plusieurs reprises, le contrat fait la loi des parties; c'est-à-dire que les intéressés dans un contrat, sont tenus à remplir les conditions qui y sont inscrites. Cependant dans certains cas particuliers, nous comprenons que l'erreur peut être invoquée par l'une des parties contractantes, lorsque cette erreur est évidemment due à un moment d'inattention, et que le bon sens reconnaît à première vue qu'il y a eu erreur. Y a-t-il une erreur de cette catégorie dans la police d'assurance en question; il faudrait voir le document lui-même pour le décider. En effet, s'il apparaissait dans la police en question par exemple, que la valeur en espèce au bout de la quatrième année était plus élevée qu'après la cinquième ou la sixième année, il est évident qu'il y aurait une erreur qu'une des parties peut invoquer avec raison, et même plaider devant les tribunaux. Mais dans le cas où il n'y aurait pas telle erreur dans le contrat, et que

l'assuré serait en mesure de jurer qu'il a consenti à prendre une telle police d'assurance justement en raison de la valeur en espèce qu'on lui accorde, nous croyons que notre correspondant a le droit si la compagnie d'assurance refuse de lui payer la somme fixée au contrat de réclamer de celle-ci le remboursement de toute la prime qu'il a payée jusqu'à date, en demandant l'annulation du contrat d'assurance.

CHEMINS D'HIVER.—(Réponse à Y. P.).—Q. Un inspecteur de voirie a-t-il le droit de tracer une route verbalisée en dehors de la voie d'été, lorsqu'un propriétaire riverain s'y oppose, parce que la clôture de route est en pieux et qu'il est propriétaire des deux côtés du chemin? La raison que donne l'inspecteur de voirie est que le chemin d'hiver tracé dans la route d'été demande plus d'entretien, et il faudrait enlever les clôtures de chaque côté?

R. L'article 488 du Code municipal nous paraît répondre assez bien à la question que l'on nous pose. Sans autre commentaire, voici ce que dit cet article.

ARTICLE 488 C. M.—"Les chemins d'hiver sur la terre ferme peuvent être tracés en dehors de leur voie d'été, à travers tous champs, enclos ou terrains en bois debout. Si le propriétaire d'un terrain en éprouve des dommages, ils lui sont payés par la corporation de la municipalité. S'il y a entente entre le propriétaire et la corporation, le montant convenu est payé; et s'il n'y a pas entente la corporation fait faire l'estimation de ces dommages par les évaluateurs de la municipalité; la corporation conservant toujours son recours contre les intéressés au chemin, pour le remboursement des deniers dépensés."

"Néanmoins, sans le consentement du propriétaire ou de l'occupant, des chemins ne peuvent être tracés à travers les jardins, vergers, cours ou autres terrains clos de haies vives ou de clôtures qui ne peuvent être abattues ou relevées qu'à grands frais. La corporation peut passer des règlements dans le but de permettre d'ouvrir des chemins d'hiver à travers les champs ou bois pour transporter des billots, bois de charpente ou bois de corde, pourvu que ce soit sans causer de dommages, et en se conformant aux restrictions du présent article."

Pour conclure, il nous semble parfaitement clair que l'inspecteur municipal a le droit de tracer les routes d'hiver en dehors de leur voie ordinaire, et cela, même sans le consentement du propriétaire, du moment qu'il suit la formalité légale et qu'il respecte les exceptions données dans le deuxième paragraphe de l'article précité.

SALAIRE DE L'INSTITUTRICE.—(Réponse à N. D. F.).—Q. Une institutrice qui perd de huit à quinze jours de classe

Sur quoi placer, et comment

Les valeurs que nous plaçons émanent presque toutes de sociétés industrielles ou de corps publics de la province de Québec. Dans leurs catégories respectives, elles combinent le maximum de sécurité avec le maximum de rendement. Elles sont émises en titres de \$100, de \$500 et de \$1,000, pour vous permettre de réduire vos risques au minimum en divisant votre placement. Mettre de l'argent dans ces valeurs, c'est aider au développement économique du Canada français, qui profitera à chacun de nous. Versailles-Vidricaires-Boulais (limitée), Montréal, rue St-Jacques, Immeuble Versailles.

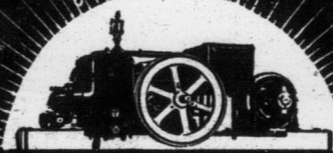


Le système d'éclairage Fairbanks-Morse

consiste en un engin à gazoline très simple actionnant par courroie un dynamo fonctionnant sur coussinets à billes, et fournit la lumière pour les maisons de campagne à un coût très modique. Il est sans danger, sûr, et facile à faire fonctionner. On n'a qu'à presser un bouton pour le mettre en mouvement.

Complet avec accumulateurs. Envoyez-nous ce coupon aujourd'hui, par maille, pour avoir toutes les informations.

The Canadian FAIRBANKS-MORSE Company, Limited
St. Jean Québec Montréal
Ottawa Toronto Windsor
Winnipeg Regina Calgary
Vancouver Victoria



Envoyez-moi par maille les détails et les prix de vos systèmes d'éclairage pour la ferme.

Nom "P"
Bureau de poste
Province No 197

pour cause de maladie a-t-elle droit à son salaire entier?

R. Nous croyons qu'en justice une institutrice ne devra pas être privée de son salaire parce qu'elle a manqué 8 à 15 jours de classe pour cause de maladie sérieuse. Mais nous croyons que dans ces cas, l'institutrice empêchée de faire sa classe doit avertir les commissaires ou les syndic aussitôt que possible, nous croyons qu'elle y est obligée en vertu du 24ème paragraphe de l'article 172 des règlements du comité catholique. En outre le Code scolaire fixe le nombre de jours de classe qui doit être donné aux élèves dans une année scolaire. Nous croyons que si le minimum est atteint le salaire de l'institutrice ne doit pas être affecté. Ajoutons que dans de pareils cas, il est d'usage de s'entendre avec les commissaires afin de reprendre les jours perdus en donnant un jour de classe additionnel de temps à autre de façon à ce que les élèves ne soient pas affectés par l'absence temporaire de celle qui leur enseigne.

ABONNEMENT AU JOURNAUX.—(Réponse à H. F.).—Q. J'étais l'abonné d'un journal. A l'expiration de mon abonnement, j'ai retourné le journal lisant au maître de poste que je ne voulais plus le recevoir et le priant de le retourner son lieu d'expédition. Depuis je n'en ai plus entendu parler ni au bureau de poste, ni autrement. Dernièrement, j'ai tout de même reçu un compte pour six mois d'abonnement à compter de la date où j'ai retourné le journal. Suis-je obligé de le payer.

R. Nous ne connaissons pas les conventions qui pouvaient exister sur le contrat original entre l'abonné et le journal. Il arrive parfois que dans ces contrats il est entendu que l'abonné devra avertir par écrit l'éditeur de son intention de discontinuer l'abonnement et cela avant l'expiration du contrat. Mais nous croyons bien inutile d'insister sur ce point dans le présent cas. En effet vu que le journal n'a pas été expédié par l'éditeur depuis six mois, nous croyons que l'abonné n'est dans l'obligation de payer son abonnement. Si l'abonné était obligé de payer pour une chose qu'il n'a pas reçue, cela serait contraire au principe d'équité que la loi reconnaît et qui déclare: "Personne ne doit d'enrichir aux dépens d'autrui."

(Suite à la page 902)



Using CANE MOLA

ABAISSEZ LE COÛT DE L'ALIMENTATION en donnant Cane Mola à vos chevaux, vos vaches, vos moutons et vos cochons. Vous en arrosez la paille, le foin vieux, le fourrage, l'ensilage, les criblures, etc. Cane Mola est une mélasse pure, pour l'alimentation, elle est sans pareille pour engraisser et conditionner. Une pinte vaut 2 pintes de blé d'Inde ou 3 pintes d'avoine. Écrivez aujourd'hui pour nous réclamer un livret gratuit sur l'alimentation du bétail et son conditionnement et demandez Cane Mola chez votre fournisseur. COMMERCIAL ALCOHOLS LIMITED 1706 Est r Notre-Dame, Montréal.

QU'IMPORTE LA QUANTITE, Expédiez-nous-la.

Nous possédons les moyens d'écoulement voulus pour nous permettre d'absorber toute votre production de Bonne Crème

Quelle que soit la quantité que vous ayez, assurez-vous-en le plus haut prix du marché en commençant immédiatement à en faire l'envoi régulièrement à:

LA LAITERIE DE QUEBEC
75 Avenue du Sacré-Coeur
QUEBEC

BIJOUTERIES POUR LES FÊTES
Adresser-vous à
ARTHUR PAQUET
le plus grand bijoutier et horloger
de QUEBEC.
67 rue St. Joseph, - - Québec.

CRISES arrêtées de façon permanente par le remède universellement renommé de Trench contre Epilepsie et Crises. Simple traitement à domicile. Plus de 35 années de succès. Des milliers de témoignages de toutes les parties du monde. Faites venir la brochure gratuite donnant détails complets. Ecrivez tout de suite à
TRENCH'S REMEDIES LIMITED
37 St James' Chambers 79 rue Adelaide est
Toronto Canada
(Découpez ceci)

SOUFFREZ-VOUS D'UNE HERNIE ?

M. Stuart, l'inventeur des Plapao-Pads adhésifs offre d'envoyer à toute hernie Plapao pour essai, ainsi qu'une brochure sur le traitement de l'hernie, le tout absolument gratis.

LES PLAPAO-PADS DE STUART sont complètement différents—constituant un emplâtre adhésif ayant pour fins de tenir les parties disjointes en place. Pas de courroie, ni boucles, ni ressorts attachés. Pas d'irritation. Ne peuvent pas glisser de sorte qu'ils ne froissent ni ne pressent l'os. Doux comme du velours faciles d'application—et pas dispendieux. En usage depuis 20 ans par des milliers de personnes.—ont guéri les cas les plus douteux sans empêcher le patient de vaquer à son travail. Ont gagné la Médaille d'Or à Rome, le Grand Prix à Paris, et une mention honorable à l'exposition de Panama à San Francisco. Le procédé de cure étant naturel, pas besoin de bricoles par la suite. Arrêtes de perdre du temps et de dépenser votre argent pour de vieux appareils; apprenez à fermer l'ouverture avant que la rupture complète arrive. Cela ne coûte rien d'essayer PLAPAO. N'envoyez pas d'argent. Seulement ce coupon avec votre adresse.

COUPON POUR ESSAI GRATUIT.
Plapao Laboratories Inc., 2677 Stuart Bldg.
St-Louis, Mo. U.S.A.
Messieurs,
S'il vous plaît m'envoyer vos PLAPAO pour essai, aussi votre brochure sur le traitement de l'hernie et ce gratuitement.
Nom
Adresse
Cité..... Prov.....

CATARRHE
L'encombrement des fosses nasales par des sécrétions fétides, entraînant des troubles nerveux, maux de tête, migraines, lourdeurs de tête, névralgies, vertiges, cauchemars etc. Le retentissement de cette maladie sur la santé générale est profond, il résulte de deux causes: respiration d'un air vicié par son passage dans le couloir empoisonné des fosses nasales et la déglutition d'une partie des sécrétions infectes qui glissent dans l'arrière gorge et de là dans l'estomac, viennent engendrer des troubles digestifs sérieux gastrites etc. Le seul véritable spécifique pour le catarrhe est la pommade Nazaline du célèbre spécialiste Dr Chretien Zaugg, d'un effet rapide et prescrite depuis 20 ans. L'emploi de la Nazaline est recommandé par de nombreux spécialistes comme le meilleur antiseptique des voies respiratoires. Le traitement du catarrhe doit être méthodique continu et régulier. Après quelques applications de Nazaline, les voies respiratoires deviendront libres et par ce fait enlèveront les maux de tête, les bourdonnements d'oreilles, la sécheresse de la gorge et l'odeur fétide disparaîtra. En vente partout ou envoyée contre 35c. Casier Postal 29 Boucherville Qué.

LA LOI POUR TOUS
(Suite de la page 901)

CONTRIBUTION MENSUELLE.—(Réponse à S. T. R. O.)—Q. Un enfant, dont les parents vivent encore, demeure depuis quelques mois avec un de ses oncles dans une autre paroisse du même comté. Cet enfant est en âge d'aller à l'école et de fait fréquente la classe de l'arrondissement où reste son oncle; le commissaire de l'arrondissement a-t-il le droit d'exiger de l'oncle de l'enfant une contribution mensuelle pour indemniser l'institutrice pour le temps qu'elle donnera à cet enfant, ainsi que pour le chauffage de l'école dont le coût est payé proportionnellement au nombre d'enfants qui fréquentent la dite école. L'oncle ne se croit pas tenu de payer; vu que l'enfant demeure temporairement avec lui.

R. Il nous paraît que la rétribution mensuelle est due par l'enfant qui fréquente une école d'une municipalité quelconque et cela en vertu de l'article 2741 du Code scolaire. En effet, voici ce que dit l'article en question: "La rétribution mensuelle est exigible pour tout enfant de sept ans qui assiste ou non à l'école, à moins qu'il n'en soit exempt en vertu de l'article 2743, ainsi que pour tout enfant de cinq à sept ans et de quatorze à seize ans qui fréquente l'école, et pour celui de seize à dix-huit ans qui suit les cours modèles ou académiques d'une école de sa municipalité."
"Mais aucun enfant de sept à quatorze ans ne peut être renvoyé de l'école pour défaut du paiement de cette contribution."

Il n'est donc pas d'exception en vertu de l'article 2741 du Code scolaire que dans quatre cas, 10.—dans le cas des indigents 20 pour les enfants incapables de faire des études par le fait de leur infirmités; 30 pour les enfants souffrant de maladie prolongée; 40 Pour les enfants absents de la municipalité scolaire pour faire leur éducation comme pensionnaires ou externes dans les collèges, des couvents, etc.

Nous prions notre correspondant de remarquer que le texte de la loi dit que tout enfant qui fréquente l'école doit payer une contribution mensuelle; il n'y a donc d'exception que celles que nous avons données ci-dessus.
Il serait d'ailleurs facile pour l'intéressé d'envoyer l'enfant dans l'arrondissement auquel il appartient, s'il ne veut pas en courir de frais à son sujet. Ajoutons en plus que l'article 2739 du Code scolaire déclare au troisième paragraphe: "que les cotisations sont payables au secrétaire trésorier par les pères ou mères de famille, tuteurs, curateurs ou gardiens de tous les enfants âgés de sept à quatorze ans en état de fréquenter l'école, pour les mois scolaires pendant lesquels l'école de leur arrondissement est en activité."

TAUX D'INTERET DES TAXES.—(Réponse à O. P.)—Q. Quel taux d'intérêt doit être chargé sur les arrrages des taxes municipales. Est-ce cinq ou six pour cent, ou bien la chose est-elle à la discrétion du conseil ?

L'article 687 du Code municipal ne mentionne pas ce taux.

R. L'article 687 du Code municipal établit en effet le pouvoir d'une corporation d'exiger le paiement des intérêts sur tout arrrages de taxes dus par les contribuables, mais il ne fixe pas le taux de cette taxe. Voici ce que dit l'article 687 que nous croyons devoir citer afin de bien faire comprendre à nos correspondants le raisonnement que nous allons ensuite développer.

Art. 687, C.M. "Les taxes porteront intérêt à dater de l'expiration du délai pendant lequel elles doivent être payées sans qu'il soit nécessaire qu'une demande spéciale soit faite à cet effet. Il n'est pas au pouvoir du Conseil ou des officiers municipaux de faire remise de ces intérêts."

Ajoutons maintenant que le code civil fixe le taux de l'intérêt légal à cinq pour cent en l'absence de convention contraire. En d'autres termes lorsqu'un taux d'intérêt n'est pas fixé par une convention entre les parties, ce taux ne doit pas s'élever au delà de cinq pour cent. Cependant nous sommes d'opinion qu'une corporation municipale a le droit en vertu des pouvoirs généraux que lui concède le Code Municipal d'élever ce taux d'intérêt à une somme supérieure, c'est à dire, à six sept et même huit pour cent. Nous basons notre opinion non pas sur un texte

précis, car il n'en existe pas, mais sur l'interprétation des articles du Code municipal, et aussi sur la pratique constante suivie par les corporations existantes en vertu de ce Code. En effet, un grand nombre de municipalités rurales possède un règlement à l'effet de fixer le taux de l'intérêt à percevoir pour les taxes qui n'ont pas été acquittées dans les délais fixés par la loi.

DECOUVERT DES CHEMINS MUNICIPAUX.—(Réponse au même)—Q. Un conseil municipal peut-il exiger du découvreur le long d'un chemin municipal (je vois dans le Code municipal que l'on peut exiger du découvreur le long d'un terrain cultivé et non pas le long d'un chemin public.) Dans l'affirmative, citez cet article.

R. Nous croyons que c'est l'article 477 du Code municipal qui s'applique dans le présent cas. En effet, cet article nous donne les pouvoirs d'une corporation mu-

Maux de tête nerveux. "Depuis des années je souffrais de maux de tête nerveux et de douleurs d'estomac" dit Mme Augusta Siekert de Kendall, Wis. "Après avoir essayé toutes sortes de remèdes, j'ai enfin été soulagée par le Novoro d 1 Dr Pierre. Je ne peux assez louer hautement cette préparation." Ce remède végétal bien connu régularise l'estomac et fortifie le système nerveux. Il n'est pas vendu dans les pharmacies mais procuré par des agents spéciaux. Ecrire au Dr. Peter Fahrney & Sons Co., 2501 Washington Blvd., Chicago, Ill.
Livré exempt de douane au Canada.

nicipale et le devoir des riverains du chemin public.

Pour nous conformer à la demande de notre correspondant, nous citons-ci-dessous l'article qui s'applique en l'espèce. Il nous paraît par ailleurs assez clair pour être compris de tout le monde.

Art. 477. C.M. Les arbustes et les mauvaises herbes tels que les marguerites, chardons endives sauvages, chicorée, chéridoines, épervières, orangers et autres, reconnus comme nuisibles qui croissent sur les chemins municipaux doivent être coupés et détruite entre le vingtième jour de juin et le dixième jour de juillet de chaque année par les personnes tenues à l'entretien des chemins où ils se trouvent. Les arbres doivent être aussi émondés à la même époque par les mêmes personnes jusqu'à une hauteur de dix pieds.

RHUMATISMES

Pourquoi souffrir quand je vous offre de vous envoyer GRATIS un moyen bien simple et garanti qui fait disparaître les rhumatismes en peu de temps.

Adresser à O. W. RIBERDY, Boite 382, Walkerville, Ont. 11 déc.—P89

Rés. Tél. 1385w Bureau Tél. 1022w
CHARLES M. LE TARTE
Avocat—Advocate
— DE —
LE TARTE & RIOUX
52, rue St-Joseph, - - Québec.
COLLECTION & REGLEMENT

C'est le temps des rhumes, donc de l'Oxymel à l'eucalyptus.

Le Pacifique Canadien— Colonisateur Agricole et Créateur d'Industries
DES ses débuts et jusqu'à aujourd'hui le Pacifique Canadien n'a cessé de faire une réclame agressive pour attirer au Canada colons et touristes.
Depuis 1881, le Pacifique Canadien a dépensé la somme de \$68,000,000 dans le but de promouvoir les intérêts de la colonisation.
Il a établi directement sur des fermes 55,000 familles, et il a colonisé environ 17,000,000 d'acres de ses propres terres.
De ces millions de colons qui sont allés dans l'Ouest canadien depuis que le premier transcontinental a été construit, la grande majorité s'y est rendue par le Pacifique Canadien, et dans une large mesure grâce à l'initiative de celui-ci.
Comme il fallait créer dans l'Ouest des sources de trafic, tant par la fondation de nouveaux établissements que par le développement de nouvelles industries, telles l'industrie du bois et celle des mines, le Pacifique Canadien jeta les premières bases d'un grand nombre de localités qui graduellement prirent de l'expansion et devinrent non seulement d'importants marchés pour les manufacturiers canadiens, mais fournirent aussi une vaste quantité de trafic au chemin de fer. Tout en cherchant à faire un succès de l'entreprise qui leur avait été confiée, les pionniers du Pacifique Canadien n'ont pas seulement atteint le but primordial qui avait motivé la construction de la ligne, c'est-à-dire l'union des provinces de la Confédération entre elles, mais ils contribuèrent aussi largement à l'édification du pays.
C'est pourquoi, aujourd'hui comme dans le passé, le Canada bénéficiera toujours de tout ce qui est favorable aux intérêts du Pacifique Canadien. Les intérêts du Canada et ceux du Pacifique Canadien ont toujours été et resteront identiques.
PACIFIQUE CANADIEN
Le Chemin de fer qui a Développé un Pays
12 A F



La plupart des poules souffrent d'une prodigieuse capacité soumise à leur certain tonique mélangé clarifié par la nature e dance le Régulateur donne énergie et santé rend les poules robustes Tout éleveur doit Tuer de Poux, Rictal pour Pratt, les p les

Actualités avicoles

Dates des Expositions 1924-25

Maris, (Bonaventure).....	Déc. 1, 2 et 3
Victoriaville, P. Q.	Déc. 6, 7 et 8
Sainte-Rose, (Laval).....	Déc. 13 et 14
Knoviton (Brome).....	Jan. 6, 7 et 8
Sherbrooke, P. Q.	Jan. 13, 14 et 15
Ste-Hyacinthe.....	Jan. 16, 17 et 18
Québec.....	Jan. 21, 22 et 23
Trois-Rivières, P. Q.	Jan. 31, Fév. 1 et 2
Ste-Rose, (Laval et Terbonne).....	Déc. 13 et 14

Concours de

Cette rubrique ne peut plier cette semaine. d'aller sous presse n pas encore reçu le rapport des Stations où se tiennent les concours.
A la semaine prochaine

Changement de semence

"Est-il avantageux de changer de semence?" demandent souvent les cultivateurs. On s'imaginerait que employée plusieurs années, même ferme se détériore et de donner une récolte avan idée également très répandue les cultivateurs établis sur d relativement léger devra être autre, aller chercher leur s fermes à sol plus lourd, Certains experts ridiculisent ils prétendent qu'il n'est pas saire de changer de semence tendent qu'une semence meilleure qu'elle a été cultivée années de suite dans un qu'elle s'acclimata à la localité ou par d'autres circonstances district. Beaucoup de cultivateurs ont perdu de l'argent parce qu'ils ont changé de semence. Les enquêtes et les observations ont appris qu'il est impossible de préciser à ce point pas dire au juste quand de semence. Il est évident avoir des circonstances où de semence paraît essentiel besoin d'être expert pour exemple, une récolte peut endommagée par un manquement ou par d'autres circonstances mûrir prématurément, que porte est très léger et très ces circonstances, ce sera entendu, que de se servir de la semence. C'est là cependant un cas exceptionnel. La question si l'on peut, dans des circonstances, compter obtenir un forte en se servant de semence d'ailleurs que d'une récolte la ferme même où on se propose de planter. Disons ici, sans longs détails, qu'il n'y a pas de semence que lorsque procurer de plus grosse et reuser que celle que l'on



Quantité d'oeufs tout l'hiver



La plupart des poules possèdent par nature une prodigieuse capacité de ponte, capacité souvent inerte si leur nourriture ne contient certains toniques minéraux et aux herbes réclamées par la nature et que contient en abondance le Régulateur à Volailles Pratts. Il donne énergie et santé; prévient la maladie; rend les poules robustes, pondueuses, payantes. Tout éleveur doit avoir les Désinfectant, Tueur de Poux, Remède pour Roupie, Spécial pour Mites Rouges, etc., de Pratts. Insister pour avoir les produits Pratts; refuser les substituts.

Pratts

REGULATEUR A VOLAILLES

Faire venir le "Pratts Poultry Book—GRATUIT"

PRATTS FOOD CO., OF CANADA, LIMITED
315 av. Carlaw, Toronto, Ont.

Alimentation et logement des portées d'automne en hiver

Les gorêts nés en automne doivent nécessairement être logés et nourris dans des conditions plus ou moins artificielles dans nos climats, en hiver. Les gorêts qui se développent rapidement exigent des matières minérales pour le développement des os et des muscles, de la moulée et d'autres aliments assez riches, ainsi que des fourrages plus ou moins succulents pour que les organes digestifs puissent fonctionner d'une façon normale.

On peut se procurer bien des aliments minéraux sous une forme organique et inorganique; signalons, par exemple, le charbon de bois, la farine d'os, les déchets d'abattoir, les cendres de bois, les os calcinés, la pierre à chaux broyée, les substances terreuses ou les morceaux de gazon, etc. On peut donner toutes ces choses dans des trémies ou les ajouter à la moulée à raison de quelques livres par cent livres de moulée, après les avoir finement broyées.

Les aliments succulents peuvent être donnés sous forme de racines ou de pommes de terre, si on n'a pas de racines. Si on donne des pommes de terre, il vaut mieux les faire bouillir pour les mélanger avec du grain. On peut hacher les racines et les mélanger à la moulée ou les donner telles quelles; pour les jeunes gorêts, il faut les couper en tranches.

Une ration de moulée, composée de parties égales de gru rouge (petit son), de gru blanc (recoupés) et d'avoine finement moulue, convient pour les porcs âgés et 2 1/2 mois à 3 mois, à condition que l'on y ajoute environ 3 pour cent de tourteaux, de lin et de lait écrémé. Un porcelet développé consommant, à cet âge environ une livre de moulée et 5 livres de lait par jour. On peut remplacer le lait par du tankage (déchets d'abattoir) ou de la farine de viande, donnée à raison de 6 à 8 pour cent de la ration de grain, mais cet échange donne rarement de bons résultats. Pour les porcs plus âgés une moulée composée d'avoine moulue, 2 parties; de gru rouge, 1 partie; de gru blanc, 1 partie; de son, 1 partie; d'orge, 1 partie, et de tourteaux de lin, 3 pour cent, donne de bons résultats. Une variété de moulées vaut généralement mieux qu'une seule moulée. On peut ajouter une quantité égale de racines à la ration de grain, après que les porcs ont de 3 à 4 mois, mais il faut avoir soin d'éviter la sur-alimentation.

En ce qui concerne le logement les choses essentielles sont la propreté, la bonne ventilation et un lit raisonnablement sec. Si ce lit se trouve dans un hangar ou dans un bâtiment où il y a des courants d'air, il vaut mieux l'entourer de planches. Les cochons se portent mieux dans un hangar que dans un coin obscur, humide et mal ventilé de l'étable quand bien même l'étable serait beaucoup plus chaude.

W. G. Dunsmore, Eleveur adjoint.

En une seule nuit il arrête le Coryza ou le "Roup"

Une étonnante découverte, toute nouvelle — une fumée ou boucane médicamenteuse fait disparaître promptement cette maladie si redoutable de la volaille.

Un laboratoire bien connu de Toronto vient de découvrir un nouveau traitement du Coryza, du "Roup" et des maladies congénaires. C'est une combinaison de germicides spéciaux et désinfectants brûlés qui constituent un puissant destructeur de germes de maladies, cela sous la forme vaporeuse de fumée que l'on fait respirer à la volaille. Le coryza ou "roup" est une maladie des organes respiratoires et ce nouveau traitement atteint directement les organes affectés. Les résultats sont véritablement étonnants, les oiseaux affectés reviennent vite à la santé et le progrès de la maladie est également enrayé en fort peu de temps. En quelques minutes, le soir, dès que le troupeau s'est couché on lui fait subir le traitement, avec beaucoup de facilité et sans aucun danger. Cette fumigation est également efficace dans les cas de simples rhumes, de diphtérie et de picote aviaire etc. Elle purifie l'atmosphère du poulailler et fortifie la santé du troupeau. Elle est certainement la plus grande aubaine qu'on ait jamais eue offerte aux éleveurs de volailles.

Elle est connue sous le nom "Alexander medicated smoke" et on peut se la procurer de Alexander Laboratories, 7062 Terminal Station, Toronto, Ont. Cela aux conditions et d'après les garanties suivantes. Demandez une grande canistre, la canistre d'introduction spéciale, coût, \$1.25. Vous pouvez nous envoyer cet argent ou le remettre au courrier postal plus les quelques sous qu'il en coûtera pour les frais de poste, sur livraison du colis. Si les résultats ne sont pas satisfaisants vous n'avez qu'à nous en informer et votre argent vous sera remboursé. Ne laissez pas le coryza ou "roup" disséminer votre troupeau. Bénéficiez de cette offre. Ecrivez-nous aujourd'hui.

800 lacs.—On prétend qu'à lui seul le Parc National des Laurentides contient huit cents lacs, et de nombreux pics et des plaines que l'on suppose riches en mines. Nos ressources naturelles sont encore à peine connues.

La Fournaise Suprême à air chaud

Invention nouvelle et sans pareille SUPÉRIEURE A TOUTE AUTRE Prix les plus bas PONT-ROUGE, P. Q.

Actualités avicoles.

Dates des Expositions avicoles 1924-25

- Maria, (Bonaventure)....Déc. 1, 2 et 3, 1924
- Victoriaville, P. Q.Déc. 6, 7 et 8, 1924
- Sainte-Rose, (Laval)....Déc. 13 et 14, 1924.
- Knowlton (Brome).....Jan. 6, 7 et 8, 1925
- Sherbrooke, P. Q.Jan. 13, 14 et 15, 1925
- Ste-Hyacinthe.....Jan. 16, 17 et 18, 1925,
- Québec.....Jan. 21, 22, 23, 24 et 25, 1925
- Trois-Rivières, P. Q.Jan. 31, Fév. 1 et 2, 1925
- Ste-Rose, (Laval et Terrebonne).....Déc. 13 et 14, 1924,

Concours de ponte

Cette rubrique ne peut être remplie cette semaine. Au moment d'aller sous presse nous n'avons pas encore reçu le rapport de l'une des Stations où se tiennent ces concours.

A la semaine prochaine donc.

Changement du grain de semence

"Est-il avantageux de changer la semence?" demandent souvent les cultivateurs. On s'imagine qu'une semence employée plusieurs années de suite sur la même ferme se détériore et qu'elle cesse de donner une récolte avantageuse. Une idée également très répandue, c'est que les cultivateurs établis sur des fermes à sol relativement léger devraient, de temps à autre, aller chercher leur semence sur les fermes à sol plus lourd, et vice versa. Certains experts ridiculisent cette idée; ils prétendent qu'il n'est jamais nécessaire de changer de semence. Ils prétendent qu'une semence est d'autant meilleure qu'elle a été cultivée plusieurs années de suite dans un district, parce qu'elle s'acclimata à la longue et qu'elle s'adapte mieux aux conditions du sol du district. Beaucoup de cultivateurs ont suivi ce conseil et beaucoup d'entre eux ont perdu de l'argent parce qu'ils l'ont fait.

Les enquêtes et les observations nous ont appris qu'il est impossible d'établir des règles précises à ce sujet. On ne peut pas dire au juste quand il faut changer de semence. Il est évident qu'il peut y avoir des circonstances où un changement de semence paraît essentiel; il n'est pas besoin d'être expert pour le savoir. Par exemple, une récolte peut-être tellement endommagée par un manque d'humidité ou par d'autres circonstances qui l'ont fait mûrir prématurément, que le grain qu'elle porte est très léger et très pauvre. Dans ces circonstances, ce serait folie, bien entendu, de se servir de ce grain pour la semence. C'est là cependant un cas exceptionnel. La question est de savoir si l'on peut, dans des circonstances normales, compter obtenir une récolte plus forte en se servant de semence provenant d'ailleurs que d'une récolte produite sur la ferme même où on se propose de l'employer. Disons ici, sans entrer dans de longs détails, qu'il n'y a avantage à changer de semence que lorsque l'on peut s'en procurer de plus grosse et de plus vigoureuse que celle que l'on récolte sur sa

ferme. Nous supposons ici, bien entendu, que la semence récoltée sur la ferme appartient à une variété qui se plait dans le district et qu'elle ne contient pas d'impuretés dangereuses. Si la variété ne convient pas, ou s'il y a des impuretés, alors il ne faut jamais songer à employer cette semence en aucune circonstance. Les cultivateurs qui se proposent de changer de semence et dont la semence présente est d'assez bonne qualité, feront bien de s'adresser à l'Association canadienne des producteurs de semence, à Ottawa, pour se procurer de la semence enregistrée de première qualité, et de la comparer à la leur pour l'essayer. C'est là une pratique peu coûteuse et que tous les cultivateurs feraient bien de suivre de temps à autre pour les récoltes de toutes les catégories.

L. H. Newman, Céréaliste du Dominion.

BREVETS D'INVENTION

En tout pays. Demandez le GUIDE DE L'INVENTEUR qui sera envoyé gratuitement.

MARION & MARION

364 rue Université, - Montréal.
2 1/2 rue St-Pierre, - Québec.
et Washington, D. C.

LE "BULLETIN DE LA FERME" Ltée.
Rédaction et Administration
111, Côte de la Montagne, (Edifice Morin)
Revue publiée par un comité de techniciens.
Imprimée par "Le Soleil", Ltée.
Téléphone 4297 - - Case Postale 129



UNE BELLE FAMILLE CANADIENNE

La famille M. WILBROD BOULANGER, de la paroisse de St-Narcisse, (Champlain), qui compte 16 enfants vivants.

erains du che-
a demande de
citons-ci-des-
te en l'espèce.
assez clair pour
de.
rbustes et les
les margueri-
ages, chicorée,
rgers et autres,
ui croissent sur
doivent être
vingtième jour
; juillet de cha-
anes tenues à
ils se trouvent.
aussi émondés
èmes personnes
pieds.

SMES

je vous offre
un moyen bien
disparaître les
ips.

DY, Boîte 382,
11 déc.—P89

au Tel. 1022w
TARTE
ate
OUX
Québec.
LEMENT

es rhumes,
l'eucalyptus.

ies

Pa-
e ré-
olons

ensé
mou-

5,000
d'a-

ans

con-

s'y

ans

ui-ci.

rces

éta-

uvel-

celle

pres

qui

evin-

pour

rent

n de

s de

pion-

né la

des

mais

ation

pas-

e qui

dien.

e Ca-

ues.

EN

78

12 AF

4

4

4

LE MARCHÉ | PRIX PAYES | THE MARKET

SEMAINE FINISSANT LE 29 NOVEMBRE 1924

WEEK ENDING NOVEMBER 29th 1924

VOLAILLES ABATTUES

FROMAGE		CHEESE FROMAGE		CHEESE	
Blanc		Coloré			
Spéc.....	15 1/4	Spéc.....	15 1/4		
No 1.....	15	No 1.....	15		
No 2.....	14	No 2.....	14		

POULETS		POULES	
Extra choix.....	32c la lb	Choix.....	27c la lb
Choix.....	30c "	No 1.....	25c "
No 1.....	27c "	No 2.....	22c "
No 2.....	24c "	No 3.....	19c "
No 3.....	22c "	No 4.....	15c "
No 4.....	17c "	Coqs.....	15c "

DINDES		CANARDS	
No 1.....	30c la lb	No 1.....	22c la lb
No 2.....	28c "	No 2.....	19c "
No 3.....	24c "	No 3.....	17c "

OIES		LIEVRES	
No 1.....	18c la lb	Le couple.....	50c
No 2.....	16c "		
No 3.....	14c "		

PRODUITS DIVERS

Eufs		Eggs		Les barils ne sont pas remis à l'expéditeur. En canistres et barils (retournables) 5 gallons et plus:		Barrels are not returned to shippers. In cans and barrels (returnable) of 5 gallons or more.	
Frais spéciaux.....	0.78c	dous.		No 1.....	\$1.50 gall		
Frais extras.....	0.68c	"		No 2.....	1.30 "		
Frais premiers.....	0.48c	"		No 3.....	1.05 "		
Frais seconds.....	0.38c	"					

Fèves		Beans		Laine		Wool	
Blanches } No 1 (Triées à la main. Hand Picked).....	4 1/4 la lb	No 1.....	1.40 la lb	Lavée, No 1.....	.40c la lb.		
White } No 2.....	3 3/4 la lb	No 2.....	1.30 "	Lavée, No 2.....	.35c "		
		No 3.....	1.05 "	Non lavée, No 1.....	.30c "		
				Non lavée, No 2.....	.25c "		

Sucre d'érable		Maple Sugar		Pains Gros		Pains	
No 1.....	15c	13c	la lb	No 1.....	15c	13c	la lb
No 2.....	14c	12c	"	No 2.....	14c	12c	"
No 3.....	10c		"	No 3.....	10c		"

Sirop d'érable		Maple Syrup		Peaux		Hides	
En canistres de 1/2 ou 1 gallon impérial	In cans of 1/2 or 1 gallon (imperial)	No 1.....	\$1.85 gall.	Moins de 47 lbs.....	11 1/2c la lb.		
		No 2.....	1.65 "	Peaux de bœufs, plus de 47 lbs.....	10 1/2c "		
		No 3.....	1.40 "	Peaux de taureaux pesantes.....	7c "		
En barils (non retournables) de 5 gal. ou plus:	In barrels of 5 gallons or more	No 1.....	\$1.60 gall	Peaux de veaux de lait.....	16c "		
		No 2.....	1.40 "	Peaux d'agneaux.....	\$1.50 à \$2.00		
		No 3.....	1.15 "	Peaux de chevaux.....	\$2.50 à \$3.50		

VOLAILLES VIVANTES

Poulets		Poules		Canards		Vieux coqs	
Choix.....	25c	No 1.....	21c	No 1.....	20c	No 1.....	11c la lb
No 1.....	20c	No 2.....	17c	No 2.....	18c	Lapins vivants.....	12c "
No 2.....	16c	No 3.....	14c	No 3.....	16c	Pigeons vivants (couple).....	25c
No 3.....	14c	No 4.....	12c				

Toutes les expéditions de volailles vivantes doivent être faites à Montréal, 114 St-Paul-Est, et non pas à Québec.

POMMES DE CONSERVE

Par wagons complets seulement, environ 200 barils

Variétés: Bleinheim, Ribston, Ontario, Greening, Baldwin, Stark, Ben Davis Mann, Fallawater.

No 1 & No 2.....	\$4.10 le baril
Domestiques.....	3.10 "
No 3.....	2.10 "

Variétés: Spies et Golden Russets

No 1 & No 2.....	\$4.60 le baril
Domestiques.....	3.60 "
No 3.....	2.60 "

L'assortiment du wagon environ 70% de No 1, la balance en No 2, domestiques et No 3.

F. A. B. Point d'expédition en Nouvelle-Ecosse, satisfaction garantie.

Profitez de ces prix réellement bas, en plaçant votre commande immédiatement.

COOPÉRATIVE FÉDÉRÉE DE QUÉBEC, 114 St-Paul-Est, Montréal

ANIMAUX ABATTUS		Moutons		Sheep	
Veaux, Engraissés au lait.	Dressed Calves	No 1.....	11c la lb	No 1.....	11c la lb
Choix.....	14 1/2c la lb	No 2.....	10c "	No 2.....	10c "
No 1.....	13 1/2c "	No 3.....	9c "	No 3.....	9c "
No 2.....	12 1/2c "				
No 3.....	11 1/2c "				

ANIMAUX VIVANTS		Moutons		Sheep	
Bouvillons, Extra choix-Selected	Steers	No 1.....	6c la lb	No 1.....	6c la lb
Choix-Choice.....	5c	No 2.....	5c "	No 2.....	5c "
No 1.....	4 1/2c "	No 3.....	4 1/2c "	No 3.....	4 1/2c "
No 2.....	3 1/2c "				
No 3.....	3c "				
No 4.....	2 1/2c "				
No 5.....	2c "				
Taurailles No 1.....	2c				

Veaux De lait Soignés D'Herbe		Pores vivants		Live hogs	
Choix.....	10c	Pores à bacon (choix) Select Bacon Hogs.....	170 à 220 lbs..	10c	
No 1.....	9c	Pore épais Thick-Smooth Hogs.....	170 à 200 lbs..	9 1/2c	
No 2.....	8c	Pores à étal Shop Hogs.....	120 à 170 lbs.	9 1/4c	
No 3.....	7c	Pores lourds Heavies.....	220 à 270 lbs..	9c	
		Extra lourds Extra heavies.....	plus de 270 lbs.	8c	
		Pores légers Lights & Feed vs.....	moins de 120 lbs.	8 1/2c	
		Truies No 1.....	moins de 350 lbs.	7c	
		Sous No. 1.....	under 350 lbs.	6 1/2c	
		Truies No 2.....	plus de 350 lbs.	6 1/2c	
		Sous No. 2.....	more than 350 lbs.	6 1/2c	

ENGRAIS CHIMIQUES

Notre succursale de Sainte-Rosalie Jonction offre des engrais chimiques aux conditions suivantes:

TITRAGE		PESANTEUR DES SACS	
Superphosphate	16%	Ac. Phos. Ass.	125 livres
Muriate de Potasse	48%	de Potasse.	200 "
Sulfate de Potasse	48%	de Potasse.	200 "
Nitrate de Soude	15%	d'Azote.	200 "
Sulfate d'Ammoniaque	20%	d'Azote.	200 "

Nous acceptons les commandes avec livraison du mois de décembre 1924 au mois de mai 1925.

Commandez par wagon complet de vingt tonnes.

COOPÉRATIVE FÉDÉRÉE DE QUÉBEC, Sainte-Rosalie Jonction.

VOLAILLES ABATTUES

Expédiez-nous Poules, Poulets, Dindes, Oies, Canards, afin d'obtenir les plus haut prix du marché.

COOPÉRATIVE FÉDÉRÉE DE QUÉBEC
114, rue ST-PAUL-EST. MONTREAL.

REVUE

BEURRE

Le marché au beurre actif dans le courant d'été. Une hausse d'environ 10c a été enregistrée dans les prix. L'augmentation de la part du marché américain de cette dernière hausse est de façon évidente et de façon facile trouvée par les prix. Les beurres frais commencent à être rares sur le marché local. Quelques ventes de beurre ont été faites. Le marché anglais est en avance dans les prix et veut se maintenir stable. Comme les arrivages déraisonnables, si la demande continue, un marché ferme pour d'ici quelques jours.

FROMAGE

Le marché au fromage anglais dont la demande a baissé d'environ 10c enregistrée dans les prix est plutôt du au fait que de beaucoup plus de la navigation à Montréal. Généralement le marché est peu actif dans le courant et nous ne prévoyons un important d'ici.

ŒUF

Le marché des œufs a augmenté, cinq semaines moyennes, cette semaine se fait une spécialité de frais pondus demandés; c'est un marché très avantageux pour les producteurs de se grouper leurs œufs frais en caisses, sans trop de frais. Les œufs d'entrepôt sont deux sous la douzaine et à la hausse.

FEVES ET

Aucun changement sur le marché des fèves; nous n'avons pas de nouvelles quantités de l'Ontario est inférieure ce les prix. Pour les pois, la demande est bonne, pourvu que la qualité; nous en attendons un bon résultat.

SIROP D'

Aucun changement sur le marché. Les demandes sont les prix restent les mêmes, légère augmentation subie il y a quelque temps.

PATATE

Le marché a reçu de nouvelles patates, ce qui a causé dans les prix qui sont de 90 livres, soit une baisse. Cependant, la demande pour des patates blanches nous pouvons offrir des prix qui désirent nous en excuser.

LES BEST

Les deux grands marchés de Montréal ont reçu 2486 têtes de bêtes à cornes, 3339 têtes de moutons et de veaux, 3339 têtes de moutons et de veaux. Le marché des bêtes à cornes est plus pauvre de la saison trop grande quantité de vaches et de taureaux demande et le marché des agneaux, à l'exception des vaches de 1ère et 2ème qualité, est en moyenne. On n'a pas trouvé de bonnes qualités pour 65.50 le cent livres; toutefois de \$3. à \$5.25.

REVUE DES MARCHES Du 1er au 8 décembre inclusivement

Donnée par La Coopérative Fédérée de Québec, (Dep't des consignations)

BEURRE

Le marché au beurre a été un peu plus actif dans le courant de cette semaine. Une hausse d'environ ¼ à ½ la livre a été enregistrée dans les prix.

L'augmentation de la demande de la part du marché américain est la cause de cette dernière hausse. Les arrivages ont facilement trouvé preneurs aux derniers prix.

Les beurres frais commencent à se faire rares sur le marché local et l'on rapporte quelques ventes de beurre d'entreposage. Le marché anglais est ferme avec une avance dans les prix et ce marché semble vouloir se maintenir stable.

Comme les arrivages diminuent considérablement, si la demande actuelle se continue, un marché ferme est à prévoir pour d'ici quelques jours.

FROMAGE

Le marché au fromage a été tranquille. Aucune amélioration à noter sur le marché anglais dont la demande est très restreinte.

Une baisse d'environ 1c la livre a été enregistrée dans les prix mais ce fléchissement est plutôt dû au coût de transport qui est de beaucoup plus élevé pour expédition en Angleterre après la fermeture de la navigation à Montréal.

Généralement le marché au fromage est peu actif dans le cours du mois de décembre et nous ne prévoyons pas de changement important d'ici quelque temps.

ŒUFS

Le marché des œufs accuse une forte augmentation, cinq sous la douzaine en moyenne cette semaine. La Coopérative se fait une spécialité des œufs strictement frais pondus dont elle a une forte demande; c'est un marché très rémunérateur; il est très avantageux pour les cultivateurs de se grouper et de nous expédier leurs œufs frais en une, deux ou plusieurs caisses, sans trop tarder.

Les œufs d'entrepôt ont augmenté de deux sous la douzaine et ont une tendance à la hausse.

FEVES ET POIS

Aucun changement à noter dans le marché des fèves; nous en recevons de bonnes quantités de l'Ontario, mais la qualité est inférieure ce qui fait diminuer les prix.

Pour les pois, la demande est toujours bonne, pourvu que ce soit des pois de 1ère qualité; nous en avons reçu de l'Ontario.

SIROP D'ERABLE

Aucun changement pour le sirop d'érable. Les demandes sont bonnes mais les prix restent les mêmes, à la suite de la légère augmentation que le marché a subie il y a quelque temps.

PATATES

Le marché a reçu plusieurs wagons de patates, ce qui a causé une dépression dans les prix qui sont de 70 sous la poche de 90 livres, soit une diminution de dix sous. Cependant, la demande est forte pour des patates blanches No 1. Nous pouvons offrir des prix avantageux à ceux qui désirent nous en expédier.

LES BESTIAUX

Les deux grands marchés à bestiaux de Montréal ont reçu la semaine dernière 2486 têtes de bêtes à cornes, 1922 têtes de veaux, 3339 têtes de porcs et 3763 têtes d'agneaux et de moutons. Il faut ajouter 1906 bêtes à cornes qui ont passé par Montréal pour l'exportation.

Le marché des bêtes à cornes a été la plus pauvre de la saison; on a offert une trop grande quantité de bouvillons moyens de vaches et de taureaux ordinaires pour la demande et le marché a décliné. La quantité des arrivages, à l'exception de quelques vaches de 1ère qualité de l'ouest, a fait défaut et est restée en deça de la moyenne.

On n'a pas trouvé de bouvillons d'assez bonne qualité pour dépasser le prix de \$5.50 le cent livres; tout le lot s'est classé de \$3. à \$5.25.

Quelques bonnes taures ont fait \$4. et les autres, de \$3.25 à \$3.75, tandis que les ordinaires sont restées à \$2.50. Un lot de vaches de bonne qualité a trouvé preneur à \$4. tandis que celles de qualité moyenne se sont vendues de \$2.85 à \$3.50; des vaches laitières ordinaires ont réalisé de \$1.50 à \$2.50.

Les taureaux ordinaires ont fait de \$2.25 à \$2.50.

VEAUX VIVANTS

Les veaux de bonne qualité étaient plutôt rares et leurs prix ont varié entre \$9. et \$10. le cent livres; les autres nourris au lait ont obtenu \$8. Les veaux de champs ont varié de \$3.25 à \$3.75 avec un bon lot à \$3.50. Quelques veaux nourris aux engrais ont pu trouver \$4. et même \$4.50.

On a reçu quelques chargements de veaux de l'Ouest de bonne qualité, et la moyenne des prix s'est stabilisée à \$4.50 le cent livres.

AGNEAUX ET MOUTONS

Les agneaux ont fait la vedette du marché de la semaine; il y a eu une forte demande et une concurrence très vive entre les acheteurs, mais les prix n'ont presque pas monté.

Des lots d'agneaux de qualité moyenne se sont vendus \$10.50 et \$11. avec quelques bons agneaux à \$11.25.

Les moutons étaient en demande et les prix ont varié de \$4. à \$6. avec \$6.75 pour les meilleurs lots.

PORCS VIVANTS

Le marché des porcs vivants s'est quelque peu amélioré depuis une semaine; mais le nombre de porcs légers dans la plupart des arrivages était trop grand pour raffermir les prix.

Des lots mélangés de bonne qualité ont obtenu le prix de \$9.50 et de \$9.60; les choisis ont fait \$10. Des porcs légers se sont vendus \$9. et \$9.25.

Les truies ont varié de \$7. à \$7.50 le cent livres.

VOLAILLES

Nous conseillons à nos expéditeurs d'envoyer leurs volailles abattues plutôt que vivantes, car les prix sont beaucoup plus avantageux. Avec des arrivages très nombreux la semaine dernière, nous avons maintenu les prix et nous croyons que ces derniers seront à peu près les mêmes cette semaine car ce marché est ferme.

VEAUX ABATTUS

Les arrivages de veaux abattus sont nombreux et de bonne qualité, et les ventes se font rapides à de bons prix. Ce marché est ferme.

PORCS ABATTUS

Le marché des porcs abattus a haussé d'un sou la livre, avec des arrivages nombreux. Nous prévoyons un bon marché d'ici quelques semaines.

PEAUX

Les peaux de moutons sont très recherchées et les prix sont fermes. Nous avons aussi des demandes pour des peaux de bœuf légères, dont les prix sont à la hausse.

SAUMON EN CONSERVES

Le fameux saumon de Gaspé nous arrive en fortes consignations depuis quelques semaines. C'est sans contredit le meilleur de tous les saumons connus et à la portée de toutes les bourses. Nous l'offrons aux gourmets de la métropole à des conditions avantageuses; il devrait se trouver sur toutes les tables, non seulement les jours maigres, mais aussi en tout autre temps, lorsque vous désirez prendre un léger repas; sa nutrition est parfaite.

La caisse de quatre douzaines de canistres, de 1 livre chacune, se vend \$14.00. Nous vendons en quantité moindre également.

Tous ces prix sont f.a.b. Montréal, excepté le saumon en conserves qui se trouve également à notre succursale de Québec.

DIRECTEMENT DE LA MANUFACTURE A VOUS POUR VOUS FRAIS DE VOYAGE SALAIRES ET COMMISSIONS AUX AGENTS



Notre nouvelle politique de vente, directement de la Manufacture au Cultivateur, baisse le prix de nos célèbres séparateurs de près de 50%. En effet, en transigeant avec nous sans le concours d'agents locaux ou de voyageurs, vous empoches ce que nous payions autrefois en salaires, frais de voyage et en commission.

L'ECREMEUSE "SHARPLES"

Fortement construite par les experts de la plus grande fabrique du continent américain, crème parfaitement; extrait toute la crème du lait; est facile à tourner, fait le travail à la perfection que vous tourniez vite ou lentement.

DEMANDEZ

Catalogue et Prix

SHARPLES SEPERATOR CO.
2068 Dundas - Toronto

LA MORUE DE GASPE

Nous avons organisé les pêcheurs de la Gaspésie en coopératives locales pour expédier la morue sur le marché de Montréal à de bonnes conditions. Déjà nous avons de nombreuses commandes et nous faisons l'impossible pour satisfaire tout le monde. Comme par le passé, la morue de Gaspé, bien appâtée sous la surveillance des inspecteurs du gouvernement, contentera les plus fins gourmets.

Nous conseillons de commander dès maintenant les quantités que vous prévoyez utiliser durant la froide saison; nous en tiendrons note et la livraison sera faite de manière à ne désappointer personne.

Dans la préparation de cette morue blanche, aucun autre préservatif n'est employé que le sel de première qualité que nous importons nous-mêmes; de sorte que vous pouvez être assurés que ce poisson a conservé toute sa saveur. Le meilleur moyen de vous en convaincre est de nous donner une commande d'essai.

Voici nos prix et conditions: la morue salée, grosse, au-dessus de 4 livres, en caisse de 150 lbs, ou en baril de 200 lbs, à 7 sous la livre; morue moyenne, de 2 à 4 lbs, caisse ou baril, à 6½ sous la livre. Il faudra ajouter ½ sou par livre pour quantité moindre.

Ces prix sont f. a. b. Montréal.

Le suffrage universel, c'est Samson le yeux crevés qui ébranle tout.

L'espoir en Dieu est le pain blanc des pauvres.

Un esprit fort à un prêtre: "Monsieur le curé, vous savez sans doute la nouvelle? Quelle nouvelle? Eh bien! je suis heureux de vous l'apprendre: le diable est mort. Vraiment! eh bien! comme j'ai eu toujours pitié des orphelins, je vous prie d'accepter ces deux sous."

Le monde est à la fois un grand tentateur et un austère moraliste: il veut qu'on se donne à lui et il méprise ceux qui se donnent; il leur prend leur vertu et il leur reproche de l'avoir perdue.

Victor Cherbuliez.

La Fournaise Suprême à air chaud

Invention nouvelle et sans pareille SUPÉRIEURE A TOUTE AUTRE Prix les plus bas PONT-ROUGE, P. Q.

Un Revenu Assuré

Il y a très peu de placements aussi sûrs et profitables que l'argent que vous employez à maintenir une police d'assurance-vie de la Great West. De plus, il y a la protection que vous assure l'assurance ce qui n'existe pas dans les autres placements. Cela signifie un revenu assuré non sujet au revers du commerce; c'est, en un mot, la meilleure sécurité pour le chef de famille.



BRE 1924

T

S

27c la lb
25c "
22c "
19c "
15c "
15c "

22c la lb
19c "
17c "

50c

Sheep
11c la lb
10c "
9c "

Fresh Pork
13c la lb
12c "
11c "

JL-EST, Mt

Sheep
6c la lb
5c "
4½c "

Live hogs

120 lbs.. 10c

100 lbs.. 9½c

170 lbs. 9¼c

270 lbs.. 9c

270 lbs. 8c

120 lbs. 8¼c

350 lbs. 7c

350 lbs. 6½c

Coopé-
Montreal
s, Mt.

engrais

UR
S
es

mois de

Jonction.

Oies,
rix du

ÉBEC

4

4

4

Le marché de la Coopérative Fédérée de Québec

114, rue St-Paul Est, Montréal Dépt des Achats.

Les prix ci-dessous sont ceux en vigueur aujourd'hui. Ils sont sujets à changement sans avis.
Mode de paiement: traite, ou mieux, argent comptant avec la commande.

FARINES

A pain	le sac	A engrais	le 100 lbs
"Crème de l'Ouest".....	\$ 4.25	"Idéale".....	2.40
"Castle".....	4.00	Commune	
"Winnipeg".....	3.90	"Pilote".....	2.65
A pâtisserie		Gruau	
"Silver Moon".....	3.50	d'Avoine (sac de 90 lbs) ..	3.70

ENGRAIS ALIMENTAIRES

Simple	la tonne	Composés	le sac
Jon.....	\$30.00	Moulée spéciale:	
Gru Rouge.....	32.00	Pour les veaux (50 lbs)	\$1.90
Gru Blanc, (middlings).....	38.00	Moulées Monarch:	
Criblures de blé moulues		Pour engraisser.....	3.20
En poches neuves.....	\$32.50	De luzerne très fine.....	2.25
En poches usagées.....	31.50	Pour développer les poulets.....	3.25
Criblures de blé non-moulues.....	27.25	Pour développer les volailles.....	3.25
Tourteaux de lin.....	2.60	Pour activer la ponte.....	3.20
Blé-d'Inde rond.....	2.60	Grains Monarch:	
Blé-d'Inde moulu.....	2.75	Pour poulets, (Chick-feed).....	3.40
Blé-d'Inde cassé.....	2.75	Pour volailles.....	3.00
Moulée d'avoine pure.....	2.35		
Moulée d'orge pure.....	2.45		
Avoine roulée Alimentation.....	2.35		

Ces prix s'appliquent à des commandes par wagons complets de 500 sacs ou plus. Pour quantité moindre, ajoutez .15 par sac. Fret payable de Montréal.

GRAINS ALIMENTAIRES

Avoine	Exp. Imm.	Blé-d'Inde jaune	le minot
No 2 C. W.....	71c	Blé-d'Inde Jaune.....	\$1.23
No 3 C. W.....	68c	Exp. de Montréal par fret local..	
No 1 d'alimentation.....	66c	Orge rond d'alimentation.....	92c
No 2	63½c	Orge No 4.....	96c

F. A. B. Montréal.
Les prix des grains sont pour chars complets en grenier.

Les secrétaires de coopératives sont priés de communiquer avec nous, à nos frais, pour s'assurer que les prix que nous publions sont encore en vigueur avant de grouper leurs commandes.

PROVISIONS POUR LA MAISON

Beurre d'herbe	Boîte de:	Prix	*Sucre et sirop d'érable pur
Pasteurisé, pains 1 lb...	50 lbs	.38c	En pains d'une lb.....
Pasteurisé, solide.....	56 "	.37½c	En pains de 2 à 5 lbs.....
No 1 (choix) pains 1 lb.	50 "	.37c	
No 1 (choix) solide.....	56 "	.36½c	Sirop d'érable en canistre d'un gallon, No 1.....
Fromage			\$2.10 le gal.
Fromage blanc et coloré en meules d'environ 25 lbs, 4 par bte.	19c	la lb.	*Saindoux pur
Oeufs,	la douz.		Seaux de 20 lbs.....
Extras.....	50c		Tinettes de 60 lbs.....
Premiers.....	45c		Boîtes de 56 lbs.....
Seconds.....	40c		Boîtes de 50 lbs en pains de 1 lb. 20c
Caisse de 30 douz., (caisses comprises).			Caisse de 60 lbs en chaudières de 3 lbs.....
*Miel			Caisse de 60 lbs en chaudières de 5 lbs.....
Caisse	Blanc	Ambré	Brun
24 chaudières 2½ lbs.	.16c	—	—
12 chaudières 5 lbs...	.15c	—	.13½c
6 chaudières 10 lbs...	.14½c	—	.13c
Chaudières 30 lbs...	.14c	.13c	.12c
*Fèves (Par poches de 120 lbs)			
Blanches No 1.....	\$0.06	la lb	
Par quantités de 5 poches ou plus.....	0.05½	"	
Par quantités de 10 poches et plus.....	0.05½	"	
*Pois (Par poches de 120 lbs)	la lb.		
No 1 garantis bien cuisants.....	\$0.05½		
Par quantité de 5 poches et plus.	0.05½		
Par quantité de 10 poches ou plus.	0.05		
*Tabac, en mains,	paquets de 25 lbs,		(Le Barils de 200 lbs)
Grand Rouge, Grand Havane et Connecticut, 1 lb.....	\$.31c		
Comstock, 1 lb.....	.32c		
Rose Quesnel, 1 lb.....	.40c		
Quesnel, ½ lb.....	.52c		
Gras de dos 30 à 40 morceaux.....	\$44.00		
" 40 à 50.....	43.00		
Gras d'épaule 25 à 35 morceaux.....	39.00		(Barils de 100 lbs)
Gras de dos 40 à 60 morceaux.....	22.50		

A VENDRE

PNEUS	TIRES	*Bluets en conserves.
Dimensions	Cord	Sans sucre:
	"Oversize"	Boîte No 2: \$1.95 la douzaine de boîtes, (Caisses de 2 douzaines).
30 x 3½	\$13.20	F.A.B. Montréal.
32 x 3½	17.10	Avec sucre:
31 x 4	18.00	Boîte No 2: \$2.20 la douzaine de boîtes, (Caisses de 2 douzaines).
32 x 4	20.30	F.A.B. Québec.
33 x 4	21.00	*Thé Naturel "Le Réveil":
34 x 4	21.75	Caisses de 5 et 10 lbs.....
32 x 4½	26.75	\$.55c la lb.
33 x 4½	27.50	F.A.B. Montréal.
34 x 4½	28.15	*Gasoline Fédérée
35 x 4½		1ère qualité.....
		22½c le gal.
		*Pétrole Fédérée
		1ère qualité.....
		20c le gal.
		*GRAISSES:
		Graisse à essieux:
		Cae de 48 boîtes de 1 lb
		" 24 " 3 "
		" 12 " 5 "
		Boîtes 10 lbs.....
		25 lbs.....
		Graisse à godet "Cup Grease":
		Cae de 36 Chaudières 1 lb
		" 12 " 5 "
		" 6 " 10 "
		Chaudière de 25 lbs.....

Pneus garantis pour 8,000 milles.
Prix, pour dimensions plus grandes, sur demande.
Express payé, livraison prompte.

Ecailles d'huitres..... 1.40
Melasse pour animaux, le gal..... 0.27

"Papier à couverture"
Marque "Fédérée"
(deux côtés caoutchoutés)
1 pli..... \$1.65 le rouleau.
2 plis..... \$2.00 "
3 plis..... \$2.40 "

Marque "CC"
(deux côtés caoutchoutés)
1 pli..... \$1.15 le rouleau.
2 "..... \$1.40 "
3 "..... \$1.75 "

Marque "Mika"
(un côté caoutchouté, 1 côté surf-minérale)
1 pli..... \$1.30 le rouleau.
2 "..... \$1.60 "
3 "..... \$1.90 "

F. A. B. Montréal.
Classification.

***Sel** Prix
Sel en pierre, sac de 100 lbs..... \$ 1.10
Gros sel, le sac de 140 lbs..... \$ 1.20

MORUE SALEE

La morue salée grosse, au-dessus de 4 livres, en caisse de 150 lbs, ou en baril de 200 lbs, à 7 sous la livre.
Morue moyenne de 2 à 4 lbs, caisse ou baril, à 6½ sous la livre. Il faudra ajouter ½ sous par livre pour quantité moindre.

Ces prix sont f.a.b. Montréal.

SAUMON DE GASPE
La caisse de 4 douz. de boîtes de 1 livre \$14.00.

La Fournaise Suprême à air chaud

Invention nouvelle et sans pareille
SUPÉRIEURE A TOUTE AUTRE
Prix les plus bas
PONT-ROUGE, P. Q.

BEURRE DE PROVISION

Avez-vous fait votre provision de beurre pour l'hiver? Sinon, confiez-nous la immédiatement.

Nous avons en entrepôt une certaine quantité de beurre pasteurisé et spécialement fabriqué pour votre approvisionnement d'hiver.

Nous vous donnerons des conditions spéciales.
Nous garderons le beurre en entrepôt sans aucun frais, et l'expédierons à votre demande. Vous le payerez au fur et à mesure que vous le recevrez.

Adressez-vous immédiatement à:

COOPÉRATIVE FÉDÉRÉE DE QUÉBEC

114 rue St-Paul Est, Montréal ou 38-40 Marché Champlain, Québec.

REVUE

FARINE

Le marché n'offre pas dans les prix, et la demande en plus forte, surtout par étrangers. Il en résulte un fermeté de prix pour les engrais et les grains de toutes sortes.

La récolte a diminué de millions de boisseaux, cette année; elle a pratiquement plusieurs pays d'Europe. provisionne de partout le produit une rareté qui cause un prix.

Les prix actuels du maïs 1ère patente \$9.20 le baril, 2e patente \$8.70 le baril. Forte à boulanger, \$8.10.

Nos prix sont toujours ceux du marché, grâce à notre tagueux.

SONET G

Le prix du blé a sa réputation du son et du gru de très ferme. Les approvisionnements alimentaires se font depuis un mois.

Les prix accusent un recul de \$1. par tonne. Le maïs pour le son; \$33. pour le maïs pour le gru blanc.

Nous vendons encore sur le marché, tant que nos cornes épuisées.

CRIBLURES D

Le marché des criblures à cause de fortes commandes des Etats-Unis. Nous avons réserve il y a un mois, dû nous approvisionner en grande quantité que nous au prix de \$32.50 la tonne neuves et \$1.00 de moins poches usagées.

Nous pouvons livrer au de blé non moulues au prix de \$1.00 la tonne. Tous ceux qui ont des criblures de blé moulues distribuées par la Coopérative trouvent que la qualité est passée. Nous prévoyons augmentations à cause de sionnements des Etats-Unis blures sont d'une excellence c'est ce qui en fait la rareté.

POMMES

Les expéditions de pommes à cause des temps froids; de s'approvisionner au plus tôt.

Nous pouvons offrir passé, des pommes d'hiver à près de seize pour cent de plus. Nous publions dans la page nos vieux clients qui, tout rent à nos bons offices, de bonnes pommes.

C'est un travail qui est d'une maison de confiance; les guiliers le savent, voilà pourquoi rent à nous.

ENGRAIS CHIM

C'est la saison des engrais favorable pour en acheter en grandes quantités. Nous en avons en stock à notre succursale de la Jonction de fortes consignes les écouler immédiatement mettre en entrepôt nous des prix spéciaux.

Parmi les meilleurs engrais le Phosphate Thomas à près de seize pour cent de plus. Nous publions dans la page le ministère de l'Agriculture produit qui convient à toutes propriétés nutritives sont les essais qu'on en a fait; concluants.

Nous vendons le Phosphate Thomas à 16 pour cent de plus. Et wagon complet, soit v moins. Pour des quantités on est prié de s'adresser à la Jonction.

Nous vous procurerons engrais renommés, comme le Phosphate, à 16 pour cent de plus; le Sulfate de Potasse, à 48 pour cent de plus; le Sulfate de Potasse, à 48 pour cent de plus; le Nitrate de Potasse, à 20 pour cent de plus; le Sulfate d'Azote, à 20 pour cent de plus.

Toutes les commandes

REVUE DES MARCHES Du 1er au 9 décembre inclusivement

Donnée par Coopérative Fédérée de Québec, Section des Achats

FARINES

Le marché n'offre pas de changements dans les prix, et la demande se fait de plus en plus forte, surtout pour les marchés étrangers. Il en résulte une grande fermeté de prix pour les engrais alimentaires et les grains de toutes sortes.

La récolte a diminué de deux cents millions de boisseaux, en Canada, cette année; elle a pratiquement manqué en plusieurs pays d'Europe. Comme on s'approvisionne de partout chez nous, il se produit une rareté qui cause la hausse des prix.

Les prix actuels du marché sont:

1ère patente \$9.20 le baril
2e patente \$8.70 le baril
Forte à boulanger, \$8.50.

Nos prix sont toujours au-dessous de ceux du marché, grâce à des contrats avantageux.

SON ET GRU

Le prix du blé a sa répercussion sur les prix du son et du gru dont le marché est très fermé. Les approvisionnements d'engrais alimentaires se font en abondance depuis un mois.

Les prix accusent une augmentation de \$1. par tonne. Le marché est de \$31. pour le son; \$33. pour le gru rouge et \$39. pour le gru blanc.

Nous vendons encore plus bas que le marché, tant que nos contrats ne seront pas épuisés.

CRIBLURES DE BLE

Le marché des criblures se fait rare, à cause de fortes commandes venues des Etats-Unis. Nous avons écoulé notre réserve il y a un mois, et nous avons dû nous approvisionner d'une nouvelle quantité que nous pouvons offrir au prix de \$32.50 la tonne en poches neuves et \$1.00 de moins par tonnes en poches usagées.

Nous pouvons livrer aussi les criblures de blé non moulues au prix de \$27.25 la tonne. Tous ceux qui ont fait usage des criblures de blé moulues ou non moulues, distribuées par la Coopérative Fédérée, trouvent que la qualité ne peut être surpassée. Nous prévoyons de nouvelles augmentations à cause des forts approvisionnements des Etats-Unis. Nos criblures sont d'une excellente qualité, c'est ce qui en fait la rareté.

POMMES

Les expéditions de pommes diminuent à cause des temps froids; il faut se hâter de s'approvisionner au plus tôt.

Nous pouvons offrir, comme par le passé, des pommes d'hiver, au wagon complet, à des prix raisonnables que nous publions dans la page voisine. A tous nos vieux clients qui, tous les ans, recourent à nos bons offices, de se procurer de bonnes pommes.

C'est un travail qui exige l'expérience d'une maison de confiance, nos clients réguliers le savent, voilà pourquoi ils recourent à nous.

ENGRAIS CHIMIQUES

C'est la saison des engrais et le moment favorable pour en acheter de grandes quantités. Nous en avons reçu à Québec et à notre succursale de Ste-Rosalie-Jonction de fortes consignations et pour les écouler immédiatement avant de les mettre en entrepôt nous les offrons à des prix spéciaux.

Parmi les meilleurs engrais nous avons le Phosphate Thomas Belge, qui titre à près de seize pour cent d'acide phosphorique d'après les analyses faites par le ministère de l'Agriculture. C'est un produit qui convient à tous les sols; ses propriétés nutritives sont reconnues et les essais qu'on en a faits chez nous sont concluants.

Nous vendons le Phosphate Thomas, sacs doubles de 200 livres à \$16.50 la tonne f.a.b. Québec. Et en cela pour un wagon complet, soit vingt tonnes au moins. Pour des quantités moindres, l'on est prié de s'adresser à Ste-Rosalie-Jonction.

Nous vous procurerons aussi d'autres engrais renommés, comme le Superphosphate, à 16 pour cent d'acide phosphorique assimilable; le Muriate de Potasse, à 48 pour cent de potasse; le Sulfate de Potasse, à 48 pour cent de potasse; le nitrate de Soude à 15 pour cent d'azote; et le Sulfate d'Ammoniaque, à 20 pour cent d'azote.

Toutes les commandes doivent être

faites à notre succursale de Sainte-Rosalie-Jonction afin d'avoir une prompte réponse. Mentionnez la quantité requise, et la date à laquelle vous désirez le recevoir et nous nous ferons un plaisir de vous satisfaire.

BROCHE A CLOTURE

La saison est favorable pour la réparation de vos clôtures endommagées durant les récoltes soit par les bestiaux, soit par les machines, soit par pur accident. Nous vous conseillons également de remplacer la vieille clôture à perche, par une clôture de broche moderne.

Nous avons une bonne broche à clôture pour répondre à tous les besoins, à des prix exceptionnels. Faites-en l'essai sans plus tarder et consultez nos listes de prix.

PAPIER A COUVERTURE

Vous avez souvent besoin de papier à couverture de bonne qualité, pour couvrir vos maisons et dépendances et vos nouvelles constructions adressez-vous à nous, car nous en avons de toutes les épaisseurs requises à un 2 et 3 plis, de même que le papier à lambris pour intérieur et extérieur.

Essayez notre papier à lambris spécialement fabriqué pour les cloisons de beurreries et fromageries. C'est un papier qui ne dégage aucune odeur et ne fait subir au beurre et au fromage aucune altération au cours de la fabrication et de l'entreposage.

Vous pourrez vous procurer tous ces papiers à couverture dans toute les variétés à nos succursales de Hébertville-Station, St-Félicien, Québec, Waterloo, Princeville et Ste-Rosalie, qui en possèdent un assortiment complet, ce qui vous assurera une prompte livraison.

INSTRUMENTS AGRICOLES

Souvent nos sociétaires nous demandent de bons instruments aratoires; nous leur en offrons d'un nouveau modèle, les instruments Oliver, qui jouissent d'une réputation universelle. Nos diverses succursales en ont préparé toute une installation que vous pouvez visiter en tout temps.

Nous voulons rendre service aux cultivateurs et les débarrasser d'un intermédiaire tenace et souvent dangereux. Les machines Oliver sont offertes à des prix exceptionnels, bien inférieurs à ceux que les agents d'autres maisons peuvent soumettre, et nous consentons à des sacrifices pour mettre fin à leur règne de profits exagérés.

Avec une bonne charrue Oliver, les labours seront faciles, et vous serez étonnés des résultats de votre récolte. Procurez-vous aussi des herbes, des cultivateurs, des rouleaux à biner, de la même marque; ce sont tous des instruments perfectionnés.

Depuis longtemps des agents d'autres maisons circulent au milieu de vous, pour vous donner des produits inférieurs, pratiquement au même prix que nos propres machines Oliver; même ils doivent baisser leurs prix sensiblement, afin de faire meilleure figure.

Pour mieux vous convaincre, demandez nos listes de prix et la plaquette-explication sur les "Instruments aratoires Oliver", et vous jugerez par vous-mêmes que ces machines sont les meilleures à cause de la qualité de leur matériel, de la perfection et de la solidité de leur mécanisme.

PEINTURES

Nos peintures marque Fédérée ont déjà fait leur renommée, et nous en avons un assortiment complet. Elles se vendent, tant pour intérieur que pour extérieur, soit en baril de 50 gallons, ou en petit baril de 30 gallons, ou en bidon de 5 gallons, ou d'un gallon, ou de deux pintes ou d'une pinte. Il y en a pour tous les goûts et pour tous les besoins.

Faites l'essai de nos peintures spéciales pour instruments aratoires; cette peinture adhère au métal et lui conserve sa fraîcheur et son brillant.

BROCHE A FOIN

Les cultivateurs font presser leur foin de ce temps-ci pour le marché d'hiver; il leur faut une bonne broche résistante qui vous donnera entière satisfaction. Nous pouvons vous la fournir en quantité et à de bonnes conditions.

Nous l'offrons, soit en rouleaux de 50 livres, soit en longueurs de 3 à 11 pieds.

LA BONNE VIEILLE BIERE DU PAYS



Extra houblonnée
Mûrie à point
**FORTE et
PETILLANTE**

Un outillage évalué à \$3,000,000. placé dans la plus vaste brasserie du pays, avec l'emploi de produits sérieusement examinés et brassés par des experts de haut renom, contribuent à faire de la "Frontenac" une bière excellente et supérieure par la force, l'arome et le goût.

Quand, au champ la soif vous dévore et que vous êtes en sueurs, substituez au verre d'eau glacée souvent dangereux, un bon verre de

Frontenac Export Ale

Nous en avons de la grosseur No 13, No 14, No 15.

Il est préférable de grouper les commandes, afin d'atteindre la quantité de 24,000 livres pour un wagon complet. Vous aurez ainsi le profit d'une remise considérable dans les frais de transport. Les expéditions sont faites le plus rapidement possible.

HUILES ET GAZOLINE

Le marché de la gazoline et des huiles est redevenu normal, c'est le moment de placer votre commande pour une barrique de plusieurs gallons. Jetez un coup d'œil sur notre liste de prix sur la page précédente. La gazoline est nécessaire aux travaux de la ferme; quand elle sert à ces fins, elle est exempte de la taxe. Mais il faut le spécifier dans la commande.

Procurez-vous de bonnes huiles pour moteurs aussi de l'huile à tracteur, à transmission, à machine, à séparateur, à harnais; de la graisse à essieux, à godet; du pétrole, marque Fédérée, et puis de la gazoline soit en baril de 45 gallons ou en quantité moindre.

LE FOIN

Nous recommandons aux cultivateurs qui pressent actuellement leur foin de ne pas dépasser la pesanture régulière de 140 livres.

M. Louis Laplante, représentant de la Coopérative Fédérée, de retour d'un voyage aux Etats-Unis dans le but de trouver des débouchés pour l'exportation du foin des cultivateurs de la province de Québec a pu constater que les acheteurs américains formulent de vives objections contre l'habitude de certains pressants de mettre le foin en balles trop pesantes.

Les ballots doivent peser de 115 à 140 livres. Dans bien des cas, on obtient un prix moins élevé par suite du trop grand nombre de ballots pesants expédiés à l'étranger.

De plus, les cultivateurs ne devraient pas presser de balles (graine de foin), non plus les fonds de granges (tasseries) ou les râtelures jaunes et brunes.

Les ballots très bien faits sont aussi les plus recommandés et doivent être de même longueur autant que possible. Il faudra apporter un soin particulier pour faire des ballots droits dont les extrémités auront aussi une belle apparence.

Nous payons les plus hauts
prix du marché pour

PELLETERIES VERTES

Envoyez-nous les peaux par la malle ou par express, et nous vous en donnerons les prix.

Ne pas oublier d'attacher une carte d'expédition donnant le contenu du colis.

Ecrivez pour notre liste de prix.

Holt, Renshaw & Co
LTD

35 rue Buade
QUEBEC

Service des Agronomes Officiels

Ce Service a été fondé en 1913 par le Ministère de l'Agriculture de la Province de Québec, dans l'intérêt et pour le bénéfice des cultivateurs de la Province.

66 comtés de la Province ont actuellement leur bureau d'agronome

Abitibi,
ALEXANDRE RIOUX,
Macamic.

Argenteuil,
ALEXANDRE BOTHWELL,
Lachute.

Arthabaska,
HENRI LAUZIÈRE,
Victoriaville.

Bagot,
RAPHAEL ROUSSEAU,
Acton-Valle.

Beauce, Division No 1
ALPHONSE LAFLAMME,
Beauceville-Est.

Beauce, Division No 2
ARMAND GELINAS,
St-Ephem.

Beauharnois,
SAUVEUR GOSSELIN,
Valleyfield.

Bellechasse,
ULRIC BROWN,
St-Raphael.

Berthier,
ELPHEGE MARSEILLE,
Berthierville.

Bonaventure,
Hector Leblanc,
Maria.

Brome,
L.-D. McCHESKOCK,
Knowlton.

Chambly,
ALPHONSE LAFRANCE,
Longueuil.

Champlain-Nord,
C.-EUGENE RIOUX,
St-Tite.

Champlain-Sud,
J.-A. FORTIN,
Batiscan.

Charlevoix,
J.-R. LATULIPPE,
La-Malbatre.

Châteauguay,
NOLASQUE APRIL,
Ste-Martine.

Chicoutimi,
AVILA CHARBONNEAU,
Chicoutimi.

Compton,
L.-C. ROY,
Cookshire.

Deux-Montagnes,
NELSON COSSETTE,
St-Eustache.

Dorchester,
F.-A. BRUNELLE,
Ste-Hedéine.

Drummond,
ARTHUR TREMBLAY,
Drummondville.

Frontenac,
FLORIAN CHAMPAGNE,
Lac Mégantic.

Gaspé,
ANDRE PARIS,
Grande-Rivière.

Hull,
WILFRID DELANEY,
Hull.

Huntingdon,
L.-G. PELLÉTIER,
Huntingdon.

Joliette,
ANTHIME CHARBONNEAU,
Joliette.

Kamouraska,
PIERRE ST-HILAIRE,
St-Fasca.

CONSEILS DE VOTRE AGRONOME

Pour le mois de décembre

Nous voici au temps des longues veillées d'hiver. Procurons-nous les journaux, revues, bulletins agricoles afin de nous renseigner sur les sujets qui nous intéressent.

Les séries de conférences vont commencer. Assistons-y en grand nombre. Discutons et renseignons-nous.

Organisons des séances du Cercle Agricole, discutons les problèmes locaux et préparons le programme de l'année prochaine.

Une ration bien balancée a un double résultat : elle maintient les vaches laitières en bon état de chair et de production.

N'oublions pas la ventilation et l'éclairage des étables, Hygiène veut dire santé, et santé, production. La propreté de l'étable et des animaux est absolument essentielle à la santé et à la production du lait.

Votre agronome vous indiquera une ration d'hiver pour vos chevaux.

Sélectionnons dès maintenant la future semence de pommes de terre et détruisons tous les tubercules atteints de maladies, meurtrissures etc.

Laissons sortir les poulains tous les jours. L'exercice corrige les défauts d'aplomb que l'on rencontre sur les mauvais pavés.

La verdure et le lait ou la viande sont essentiels dans la ration des volailles.

Avec l'hiver vient aussi le temps de faire la taille de nos arbres fruitiers.

Commençons à faire usage du crible et conservons le meilleur de notre grain pour la semence prochaine.

Surveillez toujours la température de la cave où sont hivernées les abeilles afin que le thermomètre se maintienne entre 42o à 45oF.

Une fois par mois, jetez un coup d'œil sur vos ruches et enlevez les cadavres d'abeilles qui pourraient en obstruer l'entrée.

Laissez les abeilles dans leur tranquillité, ne les dérangez pas soit en soulevant le couvercle des ruches, soit en frappant sur les parois.

C'est le temps de faire l'inventaire de votre rucher. Quelle amélioration pratique pourriez-vous faire ?

C'est durant l'hiver qu'il faut tout prévoir pour la nouvelle saison.

St-Maurice,
J.-A. PARÉNTÉAU,
Yamachiche.

Stanstead,
J.-ROMUALD BELZILE,
Lennoxville.

Shefford,
OSCAR DESCOSTES,
Waterloo.

Sherbrooke,
W.-G. MACDOUGALL,
Lennoxville.

Témiscamingue,
L.-JOS. BEGIN,
Ville-Marie.

Témiscouata, Div. No 1
DOMINA FORTIN,
L'Isle Verte.

Témiscouata, Div. No 2
PHILIPPE LAMBERT,
N. D. du Lac.

Terrebonne-Laval,
ARTHUR LANDRY,
Ste-Thérèse.

Vaudreuil-Soulanges,
HENRY REID,
Vaudreuil-Station.

Verchères-Richelieu,
JULES AUGER,
Verchères.

Wolfe,
EMILE LEMIRE,
D'Isasit.

Yamaska,
EUGÈNE BOIVIN,
Pierreville.

Labelle,
J.-E. THIFFAULT,
Nominique.

Lac St-Jean No 1,
GUSTAVE PRINCE,
Hébertville Station.

Lac St-Jean No 2,
J.-L. LANGEVIN,
Roberval.

L'Assomption,
R.-D. CARTIER,
L'Assomption.

Laprairie-Napierville,
ARTHUR LAMARRE,
Laprairie.

Lévis,
EDOUARD BRISEBOIS,
St-Romuald.

L'Islet,
J.-ADELARD GOUBOUT,
Ste-Anne-de-la-Pocatière.

Lotbinière
EMILE ROY,
Ste-Croix.

Maskinongé,
J.-ELZEAR ROY,
Louisville.

Matane,
J.-BTE MILETTE,
Matane.

Matapédia,
JULES RINFRET,
Val-Brillant.

Mégantic,
J.-A. FILION,
Plessisville.

Missisquoi,
LUCIEN THERRIEN,
Bedford.

Montcalm,
L.-J. SYLVESTRE,
St-Jacques-l'Achigan.

Montmagny,
PAUL CARRIGNAN,
Montmagny.

Montmorency,
A.-P. PELLETIER,
Château-Richer village.

Nicolet,
JOSAPHAT JOYAL,
Nicolet.

Papineau,
THOMAS ROLLIN,
Papineauville.

Pontiac,
Campbell's Bay.

Portneuf, Div. No 1
J.-CHS MAGNAN,
St-Casimir.

Portneuf, Div. No 2
J.-A. PLANTE,
St-Basile.

Québec,
EMILE GAUTHIER,
Charlesbourg.

Richmond,
J.-A. PROULX,
Richmond.

Rimouski,
J.-ERNEST PINTAL,
Rimouski.

Rouville,
GEO.-E. MAYRAND,
Marieville.

St-Hyacinthe,
LORENZO HAMELIN,
St-Hyacinthe.

St-Jean & Iberville
J.-R. ST-ARNAUD,
Iberville.

BIBLIOTHÈQUE
NATIONALE

J.-A. Leclerc, sous-inspecteur du district de Montréal. Résidence:- Laprairie, P.-Q.

Sociétés d'Agriculture, Cercles Agricoles, Sociétés d'élevage, Cercles de fermières, etc., etc.
vos meilleurs conseillers sont vos agronomes: invitez-les à vos assemblées.

PER
B-226

S

LE B

ORG
CULTI
DE P

ADMINISTRATION
(E)

VOLUME XI

PO

EX

Le
geux,
volail

Les
envoy
OIES

Plu
sera
cultiva

La
donc
cour d

1er prix du