

LE PRIX COURANT

REVUE HEBDOMADAIRE

Du Commerce, de la Finance, de l'Industrie, de la Propriété Foncière et des Assurances

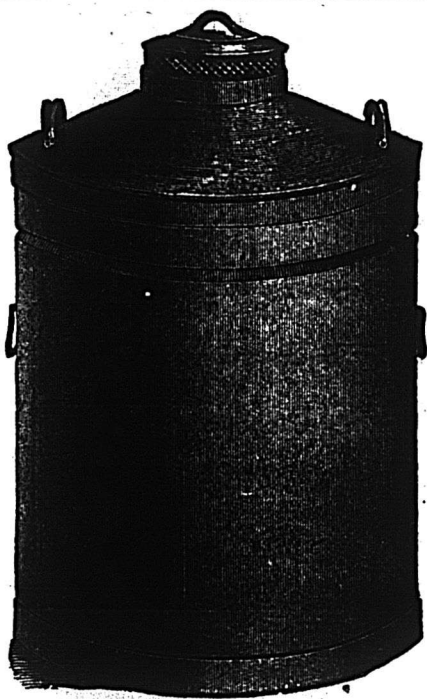
BUREAU : 85 rue St-Jacques, Montréal.

ABONNEMENTS : { Montréal, un an, \$2.00
Canada, " 1.50

VOL XI

MONTRÉAL, VENDREDI 3 FEVIER, 1893

No 23



N. F. BEDARD

• 17 •

Rue William, Montréal

Marchand de

Fromage

à Commission

—Et Négociant de toutes sortes de—
—Fournitures pour—

FROMAGERIES et BEURRERIES

AGENT POUR LA CÉLÈBRE

CANISTRE A LAIT "EMPIRE STATE"

Et les PRESSES et MOULES A Fromages de

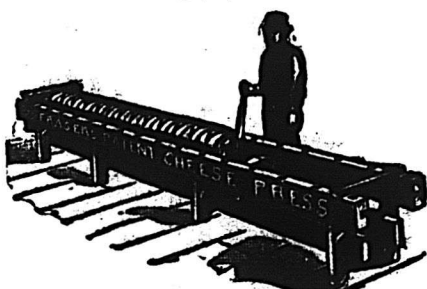
W. W. CHOWN & Co, . . . de Belleville, Ont.

AUSSEI, AGENT POUR LES CÉLÈBRES

Bois à Boîtes de Fromage et Moulin
à Plier les Boîtes

de MacPHERSON & SHELL
d'Alexandra, Ont.

M. Bédard a constamment en main tous les
matériaux nécessaires pour monter une fromagerie
complète, avec outillage le plus perfectionné



HOTEL ST-LOUIS

QUEBEC, CANADA.

Le principal Hôtel de Québec.
Le plus beau et le plus complet au
Canada.

TERMES MODÉRÉS.

Wm. G. O'NEIL - - - Gérant.

NAP. MATTE

Comptable, Auditeur et Liquidateur

— BUREAU —

Bâtisse de la Banque Nationale,

75 rue St-Pierre, Basse-Ville, Québec

TELEPHONE BELL Bureau, 731 — { TELEPHONE BELL
Résidence, 872

Spécialité : - Règlement de Faillites

MARTIN & GOUETTE

Manufacturiers de

Portes, Chassis, Jalousies, Moulures,
Tournages et Découpages, Bois
de Charpente, etc.

Préparés en tous genres à court délai.

Bureau et Manufacture,

Rue Shearer, coin St-Patrick,
MONTRÉAL.

BLÉ DE SEMENCE

Pour prix

Ecrivez à

THOMAS McLAUGHLIN

No. 210 BOARD OF TRADE

Toronto, Ont.

L. J. HERARD

MARCHANT DE

Ferronnerie, Outils, Quincailleries
Ustensiles de Cuisine, etc.

No 26 RUE ST-LAURENT

Telephone Bell, 6664 MONTREAL

NATIONAL
Business College

256 - RUE ST-JACQUES - 256

QUATRE COUS.

COMMERCE, — STÉNOGRAPHIE,
CALLIGRAPHIE, — ANGLAIS.

Classes du jour et du soir. — Demandez les circulaires.

Ouverture le 1er Novembre 1892.

BUCKETT, HODGE & Co

EXPORTATEURS DE

BEURRE ET FROMAGE

et Marchands de

PROVISIONS EN GENERAL

104 rue des Sœurs Grises

Coin de la rue William MONTREAL

Revue des Marchés

Montréal, 2 février 1893.

GRAINS ET FARINES

Marché de gros.

Les marchés d'Europe sont mainte-
nant plus faciles ; le beau temps paraît
être revenu et les récoltes en terre sem-
blent avoir moins souffert qu'on ne le
craignait. Dans tous les cas, le blé
baisse à Liverpool, à Londres et à Paris.
Il y a pourtant encore de la fermeté
dans les cours de livraisons futures,

Aux Etats-Unis, les cours ont aussi
une tendance à la baisse ; et ils ont
perdu une fraction sur la semaine der-
nière.

Voici les cours des principaux mar-
chés des Etats-Unis :

	25 janv.	2 fév.
Chicago (mai).....	0.78	0.78½
New-York (mai).....	0.82	0.82
St-Louis (disp).....	0.69	0.68
Duluth (disp).....	0.70	0.69½

Au Manitoba, la situation reste ferme,
les acheteurs de blé sont sur le qui-vive
et la compétition entre eux est toujours
active. On paie le No dur, fret de Bra-
don, 56c. le minot et le No. 2 54c.

A Toronto, on cote ; blé blanc, 65 à
66 ; blé du printemps, 61 à 62 ; blé
roux d'hiver, 64½ à 65½c. Pois No. 2, 56 à
58c ; orge No. 2, 41 à 42c ; avoine No. 2,
31½ à 32c.

A Montréal, les grains n'ont aucun
mouvement, sauf pour le marché local
qui n'est, d'ailleurs, que peu actif. Les
stocks au commencement de la semaine
étaient : pois, 310,020 minots ; avoine,
300,000 minots. Les pois sont assez
fermes : on les paie à la campagne un
prix équivalent à 74c ou 75c rendus ici,

mais il est difficile d'obtenir ce prix ici
en entrepôt.

L'avoine est encore un peu plus ferme
et l'on peut en obtenir 33c par 34 lbs.

Les farines sont modérément actives,
le ton étant ferme, la boulangerie fait
des achats plus ronds, mais la cam-
pagne n'achète pas beaucoup.
Les farines d'avoine sont en baisse de
10c.

Blé roux d'hiver, Canada No 2.....	\$0 00 à 0 00
Blé blanc d'hiver, " ".....	0 00 à 0 00
Blé du printemps " ".....	0 62 à 0 63
Blé du Manitoba, No 1 dur.....	0 00 à 0 00
" " No 2 dur.....	0 83 à 0 85
" " No 3 dur.....	0 73 à 0 75
Blé du Nord No 2.....	0 00 à 0 00
Avoine.....	0 32 à 0 33
Blé d'Inde, en douane.....	0 00 à 0 00
Blé d'Inde droits payés.....	0 64 à 0 65
Pois, No 1.....	0 82 à 0 83
Pois No 2 (ordinaire).....	0 74 à 0 75
Orge par minot.....	0 38 à 0 40
Sarrasin, par 50 lbs.....	0 42 à 0 44
Seigle, par 56 lbs.....	0 00 à 0 00

FARINES

Patente d'hiver.....	\$4 10 à 4 25
Patente du printemps.....	4 25 à 4 50
Patente Américaine.....	5 60 à 5 75
Straight roller.....	3 60 à 3 80
Extra.....	3 15 à 3 30
Superfine.....	2 80 à 3 00
Forté de boulanger (cité).....	4 20 à 4 25
Forté du Manitoba.....	4 00 à 4 05

EN SACS D'ONTARIO

Medium.....	2 00 à 2 15
Superfine.....	1 45 à 1 50
Farine d'avoine standard, en barils.....	3 90 à 4 00
Farines.....	4 00 à 0 00
Avoine roulée en barils.....	4 00 à 0 00

SAINDOUX



EMPAQUETE EN

Seaux de 3, 5, 10 et 20 lbs.
et en tinettes de 50 lbs.

LE SAINDOUX

ANCHOR

est bien supérieur aux saindox de Chicago.
Et se vend à meilleur marché.

M. LAING & SONS

Empaqueteurs, Montréal.

DEMANDEZ LA LISTE DES PRIX

En vente chez tous les Epiciers

MAISON D'EMPAQUETAGE :

Telephone No. 6036

SPECIALITÉS DE
WALLACE DAWSON
Pharmacien-Chimiste
No. 169 RUE ST-LAURENT
MONTREAL.

DYSPEPSIE.—Spécifique du Dr Noswood contre l'indigestion, les maladies bilieuses et toutes formes de dyspepsie.

Prix 50c. la bouteille.
CRÈMES de Chocolat de Dawson pour les vers. Les médecins les recommandent spécialement. Prix 25c. la boîte.
STOP-IT de Dawson.—Remède contre le mal de dents. Prix 15c. la bouteille.

REMEDÉ Anti-Rhumatique de Dawson.—Remède interne pour la Goutte, le Rhumatisme inflammatoire, la Sciatique et toutes douleurs rhumatismales. Prix 50c. la bouteille.
MORRHUO-CREOSOL.—Un excellent remède pour la Consommation, la Bronchite, l'Astme, le Rhume et tous les dérangements de la gorge et des poumons.

Prix 50c. et \$1.00 la bouteille.
CÉLÈBRE REMÈDE ANGLAIS du Dr D. W. Park, contre tous les désordres du sang, tels que les boutons, les pustules, les dartres, les clous etc. Prix \$1.00 la bouteille, 6 pour \$5

Si vous ne pouvez vous procurer quelq'un de ces médicaments d'un marchand local, nous vous les expédierons immédiatement sur réception du prix.

Demandez-les à vos fournisseurs.

Le petit professeur de l'Art d'annoncer

PRINTERS' INK

Journal hebdomadaire pour les annonceurs.

Sera envoyé à toute adresse

Depuis la date de l'ordre jusqu'au 1er janvier 1894, pour

UNE PIASTRE

Après le 31 décembre 1892 le prix de l'abonnement sera haussé à \$2.00 par année.

ADRESSEZ

(avec une piastre incluse)

PRINTER'S INK

10 Spruce St., - New-York.

Pour cinq piastres un exemplaire du American Newspaper Directory pour l'année courante (1 500 pages) sera expédié franc de port, à tout ordre et l'achat du livre donne droit à un abonnement payé à Printers' Ink pour un an.

J. L. DUHAMEL

Marchand-Tailleur

1680 rue Ste-Catherine

3e porte de la rue St-Denis, Montréal.

Assortiment complet

— DE —

Tweeds Français,

Anglais,

Ecoissais,

Etc., Etc.

à très bas prix.



RHUMES ET BRONCHITES
CHRONIQUES

Liqueur de Goudron de Norvege

tant recommandée par les médecins les plus célèbres de l'Europe et du Canada

25c. et 50c. la bouteille

A VENDRE CHEZ

MM. Lavolette & Nelson

PHARMACIENS

Agents des Remèdes Brevetés Français

1605 Rue NOTRE-DAME

Côté la rue St-Gabriel MONTREAL.

Pour vos farines, son, grue et moulinée, écrivez à MM. E. Durocher & Cie, agents de moulins à farine, 97 rue des Commissaires, Montréal; ils vous vendront aux mêmes prix que les meuniers, avec des conditions qui vous seront avantageuses.

Marché de Détail

Il vient toujours un bon nombre de cultivateurs avec de l'avoine, sur la Place Jacques-Cartier; le prix général mardi, était de 75c. la poche.

En magasin les commerçants vendent aujourd'hui l'avoine de 80 à 80½c par 80 livres.

L'orge No 1 d'Ontario vaut \$1.20 les 100 lbs.

Le blé d'inde jaune des Etats-Unis 65c par minot et blanc 70c.

Les pois No 2 valent 75c et les pois cuisants 80c par 60 lbs.

La graine de lin par minot de 60 lbs. vaut \$1.10 à \$1.20.

L'orge No 2 de la province vaut \$1.00 par 96 livres.

Le blé pour les animaux vaut de 95c à \$1.00 par 100 lbs.

La farine de seigle vaut \$2.00 par 100 livres.

La farine d'avoine vaut \$3.10 à \$3.60 par 100 lbs.

La farine de sarrasin vaut \$2.30 à \$2.35 par 100 lbs.

BEURRE

Marché de Montréal

Le marché pour les beurres de beureries, est assez ferme et comme les existences ne sont pas exorbitantes, les détenteurs écoulent sans trop de difficultés leurs beurres de choix de septembre ou octobre, au prix de 24 à 25c la livre et les autres qualités en proportion.

Les townships valent à la tinette de 21 à 23c; il n'y a que peu de tinettes dont la qualité soit parfaite. Les rolls et les beurres de l'Ouest se vendent bien aux mêmes prix que la semaine dernière.

FROMAGE

Marché de Montréal

Le commerce local paie de 11½ à 12c la livre pour le meilleur fromage d'automne blanc ou coloré. Le marché pour l'exportation est calme et quoiqu'il s'expédie chaque semaine un bon nombre de meules, c'est le stock des exportateurs qui en fait les frais.

ŒUFS

Les expéditions aux Etats-Unis ont cessé, mais le marché se maintient ferme. Il faudra quelque temps pour que les œufs du Sud puissent se vendre assez bon marché pour être importés ici en payant 5c de droits par douzaine; les probabilités sont mêmes que l'on n'y arrivera pas avant que la production ait pris assez d'importance pour fournir à nos besoins et que nous n'importerons pas cette année.

On vend les œufs chaumés de Montréal, 23c la douzaine, les œufs d'automne, de 24 à 25c, et les œufs frais de 30 à 35c la douzaine.

POMMES DE TERRE

Les patates se maintiennent à de hauts prix. On cote les Roses ou Hébrons de \$1.05 à \$1.10 la poche de 90 lbs en lots de char et de \$1.20 à \$1.25 en lots de détail.

A Boston on cote: Hébrons, de 93 à 95c; roses, 90 à 95c; rouges du Dakota, 80c; blanches de New-York, de 80½ à 95c; Chenangoes de l'île du Prince-Edouard, 75c.

VOLAILLES

Le marché absorbe promptement tous les arrivages de volailles et les paie des prix fermes.

Nous cotons:

Dindons, la lb.....	12 à 14c
Oies, ".....	8 à 10c
Canards, ".....	9 à 10½c
Poulets, ".....	9 à 10½c
Poules, ".....	7 à 8c

FOIN PRESSÉ ET FOURRAGES

A Boston on cote:

Choix à fancy en grosse balles	\$17 00 à 18 50
" " en petites "	18 00 à 17 50
Beau à bon.....	15 00 à 16 00
Pauvre à ordinaire.....	13 00 à 15 00
Mêlé.....	12 00 à 15 00
Paille de seigle.....	13 00 à 13 50
" d'avoine.....	8 50 à 9 00

Arrivages de la semaine: 375 chars de foin et 25 chars de paille. Semaine correspondante de 1892; 218 chars de foin et 22 chars de paille.

A Montréal, le marché est tranquille avec des prix soutenus.

Nous cotons en magasin:

Foin pressé No 1, la tonne.....	\$11.00 à 00 00
do do No 2, do.....	10.00 à 00 00
do do No 3, do.....	0 00 à 00 00
Paille do do.....	5 00 à 6 00
Moulée, extra, la tonne.....	00 00 à 21 00
do No 1, do.....	00 00 à 20 00
do No 2, do.....	00 00 à 18 00
Gru blanc do.....	00 00 à 19 00
do No 2, do.....	00 00 à 17 00
do No 3, do.....	00 00 à 15 00
Son (Manitoba) do.....	13 00 à 14 00
do au char.....	12 00 à 12 50
Blé-d'inde jaune moulu.....	00 00 à 23 00
Farine de blé-d'inde, 100 lbs.....	1.75 à 0 00
Blé-d'inde broyé, la tonne.....	00 00 à 24 00

Marché aux Animaux.

Il y avait lundi aux abattoirs de l'Est:

Bêtes à cornes.....	300
Moutons et agneaux.....	75
Veaux.....	18

On peut donner les prix suivants comme moyenne:

Bêtes à cornes, 1er qual.	4½ à 4¾c.
" 2e "	2 à 4c.
Moutons, la livre.....	4 à 4¾c.
Agneaux ".....	4½ à 0.05c
Veaux ".....	4.00 à 8.00
Porcs sur pied p. 100 lbs.	à 0.00 à 0.00

Cie de Téléphone Bell du Canada

—BUREAU PRINCIPAL:—

30—RUE ST-JEAN—30

MONTREAL.

La Compagnie vendra ses instruments à des prix variant de \$7 à \$25 par paire. Les "Standard Bell Telephone set" (protégé par une marque de fabrique enregistrée) dont le but spécial est de donner un service parfait et CONSTANT, est celui dont la compagnie se sert pour ses abonnés et il est supérieur à tout autre outillage téléphonique qui ait été mis jusqu'ici sur le marché.

Les abonnés du service de Montréal et le public peuvent maintenant obtenir la communication téléphonique sur ses lignes de circuit à long que distance, avec Québec, Ottawa et Sherbrooke et les localités intermédiaires, aux prix suivants:

Pour Québec	Abonnés	Public
" Ottawa	60c	\$1.00
" Sherbrooke	50c	75c
	50c	75c

On trouvera des cabinets isolés pour la conversation à l'agence de la Compagnie, à Montréal, No 4380 rue Notre-Dame, où l'on pourra obtenir toutes informations au sujet des prix et des localités en communication

AUX MARCHANDS DE GROS.

Premières maisons de vins et liqueurs France, demandent représen tant s du Canada. S'adresser par lettres

L. A. C,
B. P. Boite 958a

228 jno-

Quand bébé fut malade, elle prit du Castoria;
Quand elle fut enfant, elle en voulut encore;
Quand elle devint plus grande, elle disait: Je l'adore;
Depuis tous ses enfants ont pris du Castoria.

DISCOURS SUR LE BUDGET
PRONONCÉ PAR

L'hon. John S. Hall,

TRESORIER DE LA PROVINCE A

L'assemblée Legislative de Quebec

MARDI, LE 31 JANVIER 1893

M. L'ORATEUR.

Il est de mon devoir, maintenant, M. l'Orateur, de faire la motion ordinaire que la Chambre se forme en comité des subsides, et de continuer en vous faisant l'exposé de la situation financière de la province, telle qu'elle est. Je dois aussi donner des explications au sujet du budget des dépenses de l'année 1893-94 qui a été déposé devant cette Chambre, comment on se propose d'y faire face et de vous présenter le budget supplémentaire de l'année 1892-93.

J'ai fait motion du même genre dans cette Chambre, le 20 mai, l'année dernière (1892), et je suis alors entré dans tant de détails, que je sens aujourd'hui ma tâche un peu plus légère.

A cette époque, le gouvernement avait deux points à régler:

1o Imposer des taxes de manière à combler le déficit de nos recettes, rétablir l'équilibre dans nos finances et inspirer confiance au public.

2o Réduire nos dépenses générales pour les égaliser à peu près avec notre revenu, sans compromettre l'efficacité du service public ou retarder les progrès de la Province.

Je suis heureux de dire, aujourd'hui, que les membres de cette Chambre et la population de la province nous ont habilement secondés dans les moyens adoptés pour reprendre notre assiette.

Notre crédit et notre position sont énormément améliorés et l'on a compris à l'étranger que le peuple de cette province est prêt à s'aider de ses propres ressources, quelque difficile que puisse être la tâche.

En présentant un système de taxation, si imparfait qu'il puisse être, et en le faisant accepter par la Chambre, le gouvernement de la province s'est affirmé et a prouvé au public qu'il était prêt et déterminé à faire face à ses obligations. Nous avons, en cela, reçu un appui des plus cordial et général. Et, maintenant, je vous en prie, abandonnons le passé à l'histoire et mettons fin aux récriminations. Voyons si nous ne pouvons pas nous occuper d'affaires et en arriver à une législation pratique.

TAXATION

Quant au système de taxation, qui a été présenté à la dernière session, je suis heureux de dire, qu'en général, il a été accepté et qu'on y a bien satisfait. Je sais que tout système de taxation est, tout au moins, détesté, et que souvent on ne paie des taxes qu'avec répugnance. Je savais aussi qu'il provoquerait des critiques et qu'il serait accusé d'injustice et de manque d'uniformité. Quel système ne l'a pas été? Le système qui figure maintenant dans nos statuts n'est pas nouveau. Du reste, il n'existe pas de nouveau système de taxation. Nous avons l'expérience de l'Europe, de l'Angleterre et des Etats-Unis. Examinons les résultats et l'histoire de ces pays, ainsi que leurs systèmes de taxation, et nous retrouvons les mêmes accusations, dont plusieurs sans doute sont justes. Rayez des lois le système actuel et créez-en un autre, et je puis vous dire d'avance, M. l'Orateur, ainsi qu'aux membres de cette Chambre, que je préparerai une résolution alléguant que le nouveau système sera injuste et manquera d'uniformité, et je suis persuadé que ma résolution, après lecture de la nouvelle loi, sera adoptée.

Tout ce que je puis dire, c'est que, en ma qualité de Trésorier de la Province, j'ai supporté la plus grande partie de la responsabilité du système. J'ai passé bien des jours à étudier la question de taxation. La théorie est bonne, mais que quelqu'un s'avise d'essayer de lui donner une forme pratique, de manière

à la faire accepter par une législature et à en obtenir des résultats, et l'on verra aussitôt à quelle difficulté on se heurte.

Comme j'aurai probablement l'occa-

sion de vous parler une autre fois de la taxation, ces quelques remarques suffiront pour le moment.

Je dois dire cependant que les statistiques nous manquaient pour établir les bases d'une loi, et que nous n'avions que les renseignements que chacun peut se procurer personnellement, et que ce que nous avons fait l'a été avec peu ou pas de frais de perception pour la Province et sans augmentation de personnel.

Je devais aussi m'assurer qu'il ne serait pas prélevé plus que le nécessaire en vue non seulement de l'année courante, mais encore des années futures.

Cependant, M. l'Orateur, il est de mon devoir, et du devoir du gouvernement, d'examiner toutes les plaintes faites contre le système, de les étudier avec soin et d'appliquer les remèdes dont la nature humaine dispose.

Nous avons présenté le système, non comme un impôt, mais comme source de revenu. J'ai déjà constaté quelques défauts qui disparaîtront. Nous recueillons tous les jours des faits et des chiffres. Le gouvernement veillera avec soin à l'exécution de cette loi et adoptera les mesures nécessaires pour la faire peser le plus également possible.

REDUCTION DES DEPENSES

En prenant comme terme de comparaison l'année 1891-92, la dernière du régime Mercier, nous avons réalisé, entre autres économies, une réduction de \$431,621.14 en 1892-93, dans les dépenses ordinaires, comme on peut le voir par notre budget et mon dernier discours, (page 33).

Je pourrais aborder la question du retranchement de l'article "Dépenses spéciales," ainsi que le fait que nous avons à payer plus de \$200,000.00 par an, et que nous aurons plus que cela encore, par suite des charges augmentées chaque année pour les intérêts de la dette publique, à cause du nouvel emprunt et de l'augmentation des subventions de chemins de fer, mais cela prendrait du temps, et, d'ailleurs, j'en ai déjà parlé dans mon dernier discours, page 34.

Quels sont les faits jusqu'à présent? Nous connaissons les dépenses réelles de six mois, du 1er juillet 1892 au 1er janvier 1893, les six premiers de notre année propre.

Comparons-les avec les six premiers mois de l'année 1891-92, sous l'administration Mercier. Rappelons-nous aussi que c'est le 5 septembre 1891, que l'Ex-Lieutenant-Gouverneur Angers a commencé sa correspondance avec M. Mercier, à propos de l'affaire de la Baie des Chaleurs, et qu'après cette date le Lieutenant-Gouverneur a signé lui-même tous les mandats d'argent, de sorte que l'on peut dire que, pendant cette période de temps, on a veillé à ce qu'il ne soit fait que des paiements légitimes.

Voici les chiffres sans le coup de détails :

DEPENSES DE CAISSE

1er juillet 1891 au 1er janvier 1892.	
Ordinaires	\$2,151,019 70
Spéciales	110,857 30

	\$2,291,877 00
Remboursements de dépôts de garantie de chemins de fer	119,806 33
Subventions aux chemins de fer	345,670 22

	\$2,757,353 55
1er juillet 1892 au 1er janvier 1893.	
Dépenses ordinaires et extraordinaires	\$1,878,829 09
Remboursements de dépôts de garantie de chemin de fer	121,664 61
Subventions aux chemins de fer	302,050 28

	\$2,302,543 87

Dans ma classification, nous avons supprimé l'article des dépenses spéciales et nous laissons un article de dépenses extraordinaires pour les Travaux Publics, à propos du Palais de Justice de Montréal.

Il est vrai qu'il nous reste six mois pour achever l'année, mais rien ne nous empêche de veiller pendant les six mois prochains avec autant de soin que pendant les six premiers. Je crois donc, et le public en sera convaincu comme les honorables membres de cette Chambre, que les économies promises seront plus que réalisées, et que, en même temps, nous n'avons compro-

mis en quoi que ce soit l'efficacité du service public:

RECETTES JUSQU'AU 1er JANVIER 1893

Quant aux recettes des six premiers mois de cette année,—je parle des recettes, à part les nouveaux impôts—la réalité a dépassé nos espérances.

Tout en réduisant nos dépenses et en les contrôlant avec soin, nous n'avons pas négligé un autre devoir qui nous incombait, celui de percevoir ce qui était dû à la province. Il n'y a plus de remises de dettes, et les délais de paiement de ce qui est dû à la couronne, ne sont plus à l'ordre du jour, ou le résultat de faveur politique ou de préférence.

Nous avons réclamé et exigé le paiement de ce qui nous est dû et on a répondu à notre appel. Nous insistons et nous faisons comprendre au peuple que les affaires de la province doivent être administrées d'une manière pratique et comme des affaires.

Nos recettes des six premiers mois se sont élevées à \$2,041,588.40, et vous en trouverez les détails dans l'état déposé devant la Chambre. Il prouve une augmentation de \$422,448.82 sur la période correspondante de l'année précédente.

Bien que je sois heureux, M. l'Orateur, de donner ces chiffres pour prouver au public que nous sommes sérieux, et pour inspirer confiance, cela peut être, au point de vue d'un trésorier, une mauvaise politique. Je ne veux pas que cela puisse servir d'excuse à un relâchement de soin et de vigilance. Autrement, mes prévisions ne se réaliseraient pas, et dans ce cas, je ne pourrais pas en être tenu responsable. Nous devons continuer comme nous avons commencé et recevoir le même appui, et alors le résultat final n'est pas douteux. Quant à nos nouvelles taxes, nous en avons encore besoin pour balancer nos recettes et nos dépenses, assurer notre équilibre en peu de temps, et établir notre crédit afin de faire face avec avantage aux échéances prochaines de nos obligations.

Cette digression m'a pris peut-être un peu de temps, mais elle était nécessaire pour prouver, et je crois que c'est un point important, que notre administration a été vraiment sérieuse, et que nous nous sommes toujours souvenus de la confiance que le public et le peuple entier nous a témoignée le 8 mars 1892.

Afin de rendre mes remarques plus claires, je les diviserai en cinq points :

1. L'année 1891-92, en comparant mon budget des recettes et des dépenses avec les recettes réelles ;
2. Le budget supplémentaire de 1892-93 ;
3. Les résultats de l'année 1892-93 ;
4. Le budget des recettes et dépenses pour 1893-94 ;
5. Notre actif et notre passif.

1891-92

J'ai, dans mon discours similaire du 20 mai dernier, donné les résultats probables de l'année 1891-92. Je ne puis vous parler plus clairement du sujet, qu'en exposant mes prévisions budgétaires telles que contenues dans ce discours, ainsi que les résultats réels, et en expliquer les différences.

Bilodeau & Renaud

COMPTABLES, AUDITEURS ET COMMISSAIRES

No 15, rue ST-JACQUES

SPECIALITÉ :

Règlement des Affaires de Faillites

Téléphone 2003

LA BANQUE JACQUES-CARTIER

DIVIDENDE No 54

AVIS est par le présent donné qu'un dividende de trois et demi (3½) pour cent, sur le capital payé de cette institution, a été déclaré pour le semestre courant, et sera payable au Bureau de la Banque, à Montréal, le et après le

Premier décembre prochain

Les livres de transferts seront fermés du 16 au 20 novembre aussi prochain, les deux jours inclus.

A. L. DEMARTIGNY, Directeur Gérant

Montréal, 10 Octobre 1892.

RECETTES 1891-92—PROVINCE DE QUEBEC

Etat des prévisions budgétaires de 1891-92 et des Recettes réelles.

ORDINAIRES	Total au 17 décembre et Prévisions jusqu'au 30 juin.	Recettes réelles
Puissance du Canada	\$1,278,952 80	\$1,278,952 80
Terres de la Couronne	800,000 00	684,006 98
Timbres judiciaires	170,000 00	169,128 20
Timbres d'enregistrement	17,000 00	17,928 90
Fonds des bâties et des jurés	9,000 00	23,638 32
Frais judiciaires	7,893 60	10,267 92
Municipalités, entretien des prisonniers	9,576 16	9,499 10
Palais de justice de Montréal	3,775 02	3,752 71
Prison de Montréal	9,565 57	9,492 72
Gardiens de prisons, Montréal et Québec	4,000 00	1,600 00
Gains des prisonniers, Québec	492 97	504 93
Ferme de la prison, Québec	54 00	54 00
Amendes, Justice	500 00	149 02
Honoraires du Grand Connétable, Québec	700 00	449 27
Commission sur honoraires des employés publics	8,000 00	8,017 29
do sur renouvellement d'hypothèques	350 00	122 67
Licences	975,891 76	607,989 33
Législation	3,000 00	10,755 27
Entretien des aliénés, des municipalités	324 24	1,104 38
Asiles d'aliénés, patients payants	300 00	75 68
Gazette Officielle	25,409 00	24,263 43
Loyers des édifices publics	650 00	924 16
Revenu casuel	2,500 00	3,870 26
Contributions pour pensions	7,000 00	7,357 58
Compagnies d'assurances provinciales		530 55
Taxes sur les corporations commerciales	133,001 00	137,937 88
Intérêt sur emprunts et dépôts	41,820 88	44,538 81
Prime, escompte et change	674 02	674 02
Intérêt sur prix de vente du Q. M. O. & O.	370,000 00	370,140 58
Remboursements	7,285 69	30,587 14
Prêt aux incendiés de Québec	400 00	

FONDS EN FIDEL-COMMIS, REMBOURSEMENTS, ETC.

Remboursements	10,000 00	11,321 29
Edifice des Arts et Manufactures		1,288 90
Fonds d'emprunts municipaux	3,000 00	3,000 00
Remboursements,—Dépenses spéciales		4,581 48
Fonds de pension des instituteurs		1,061 51
Fonds d'amortissement,—cité de Hull	72 18	145 07
Licence de mariage	2,802 00	6,096 00
Cautionnements des employés publics	500 00	500 00
Remboursements de subventions aux chemins de fer	3,817 10	5,675 50
Remboursements, chemin de fer Q. M. O. & O.		1,444 00

	\$3,412,327 99	\$3,494,117 00
PLUS,—Produit de l'emprunt 1891		3,707,530 00
Emprunts temporaires		1,400,000 00
En main, 1er juillet 1891		471,852 50

Total des recettes de Caisse \$9,073,500 19

DÉPENSES 1891-1892

En arrivant aux dépenses, je ne puis mieux faire que de vous donner les chiffres exacts, en prenant mes prévisions du 20 mai 1892, ainsi que les résultats réels.

Prévisions et dépenses réelles de l'exercice 1891-1892

ORDINAIRES	Total au 17 décembre et Prévisions jusqu'au 30 juin	Dépenses réelles
Dette publique, Intérêt sur la dette consolidée	\$1,169,875 55	\$1,166,538 03
do Intérêt sur emprunts temporaires et dépôts	169,196 52	118,348 06
do Dépenses d'administration	31,422 42	35,436 39
do Fonds d'amortissement et de rachat	68,133 33	68,121 10
Législation	292,115 20	282,264 64
Gouvernement Civil	272,140 50	260,324 19
Administration de la Justice	540,600 00	538,305 80
Police	20,275 00	20,582 74
Prisons, écoles de réforme et écoles industrielles	125,523 08	124,140 41
Inspection des bureaux publics	9,000 00	8,759 14
Instruction publique	388,210 00	387,210 00
Institutions littéraires et scientifiques	18,240 08	18,065 21
Arts et manufactures	10,201 90	10,200 90
Agriculture	146,459 35	142,764 69
Immigration et rapatriement	8,250 00	7,170 57
Colonisation	157,237 50	155,167 45
Loyers, assurances et réparations des édifices publics	105,351 69	104,718 80
Inspections, etc	4,000 00	1,384 48
Réparations aux palais de justice et prisons	38,000 00	34,840 46
Assurances des palais de justice et prisons	11,102 00	11,052 58
Loyers des palais de justice et prisons	906 76	906 76
Asiles d'aliénés	369,987 05	369,856 59
Institutions de bienfaisance diverses	52,825 00	52,825 00
Divers en général	20,000 00	15,932 57
Agent en France	2,500 00	2,500 00
Fonds de municipalité	500 00	144 00
Dépenses des terres de la Couronne	285,400 00	279,400 00
Gazette officielle de Québec	15,800 00	14,952 80
Timbres, licences, etc	10,000 00	7,936 47
Inspection des chemins de fer	1,000 00	14 40
Pensions du service civil	33,000 00	32,077 80
Pension de Madame Gaspard Drolet	800 00	800 00
Transcription des registres, etc	5,000 00	5,000 00
Monument Maisonneuve	500 00	500 00
Allocations aux hôpitaux et autres institutions	4,050 00	4,050 00
Arbitrage interprovincial	280 00	280 00
Territoire de Mingan, dépenses légales	6,000 00	5,024 35
Ouvrages d'auteurs canadiens	9,872 65	1,592 29
Ouvrages d'autres auteurs canadiens, impression, reliure, etc	5,566 25	3,613 78
Exposition de la Jamaïque—Balance due au commissaire	368 73	368 78

(La suite sur la 7e page.)

HUDON, HÉBERT & CIE.

IMPORTATEURS DE

Vins, Liqueurs et Provisions
EN GROS

304 et 306 RUE ST-PAUL — 143 et 145 des Commissaires.

N. B.—Nous faisons une spécialité des VINS DE MESSE, et tenons constamment en mains, pour cet usage, les vins de Sicile, Tarragonne et les Sautesnes.

Les Sucres Granulés,
les Sucres Jaunes et
les Sirops de la

St. Lawrence Sugar Refining Co.
SONT PURS.

- PAS DE BLEU -

Aucune matière colorante n'est employée
dans la fabrication de

NOS SUCRES GRANULÉS.

FONDÉE EN 1887

L. W. TELMOSSE & Cie.

(Successeurs de Gaucher & Telmosse.)

IMPORTATEURS DE

Epicerie, Vins, Liqueurs, Conserves alimentaires etc.,

87 et 89 Rue des Commissaires, 2 244 et 246 rue St-Paul, Montréal

N. B.—Nous faisons une spécialité des VINS DE MESSE, SICILE, TARRAGONNE et nous tenons constamment en mains les vins de SAUTERNE et CLARETS.

G. G. GAUCHER.

Farines, Provisions, Produits de la ferme,

SEUL AGENT EN CANADA DE
LA POUDRE ENGRAIS-IVE et NOURRISSANTE pour les Chevaux et bêtes à corne.

Tonique, Stomachique, Dépurative et Vermifuge.

91 et 93 rue des Commissaires,
MONTREAL.



A. RACINE & CIE

IMPORTATEURS DE

Marchandises françaises, anglaises et américaines.

Toujours en mains, un assortiment complet de

Fils de coton de Brooks, Chapeaux de Paille, Tabac Canadien.

Laine et toile du pays échangées pour des marchandises sèches. Nous avons aussi toujours en mains les CLAUDES et PARDESSUS que nous vendons avec les plus forts escomptes alloués.

334 et 336 rue St-Paul et 109 rue Des Commissaires, Montréal.

A. Ferland & Cie

FABRICANTS

Soda, Ginger Ale, Cidre Champagne

Et de toniques au houblon.

Agents de la célèbre eau minérale
St-Benoit.

103 & 109 RUE CAMPEAU.

Ordres promptement exécutés

TELEPHONE 6608.

ETABLIS EN 1855.

J. CHRISTIN & CIE.,

FABRICANTS DE

BOISSONS GAZEUSES,

Cidre Champagne, une spécialité.
Ginger Ale.

Mexican Cream Soda | Eaux Apollinaris, Soda
Lemonade et Vichy en Syphons et
" " Ginger Beer en Cylindre.
Etc, Etc, Etc.

Seuls agents pour l'Eau Minérale de Varennes

MARCHANDS DE GLACE.

149 Rue Sanguinet, Montreal

D. W. GAGNON, GERANT.

SAINDOUX! SAINDOUX!!

Nous avons eu l'avantage d'acheter une quantité considérable de Saindoux avant la dernière hausse, et nous pouvons offrir les marques suivantes à des prix exceptionnels:

"FAIRBANKS" "PRINCESS" "ANCHOR" "GLOBE"

N. B. Demandez nos prix.

LAPORTE, MARTIN & CIE

MONTREAL.

NOUS OFFRONS

Morue, Harengs, Truites, Saumons, Anguilles,

A des prix exceptionnellement bas.

N. QUINTAL & FILS,

— EPICIERS EN GROS —

274 Rue St-Paul, - MONTREAL.

Médaille d'Or à l'Exposition de Québec.

Médaille à l'Exposition de Toronto

Compagnie Centrale de la Charente

ALEXANDRE MATIGNON & CIE

COGNAC

Véritable Cognac, Fine Champagne, en fûts, bouteilles, flasks, carafes.

AGENTS:

A Québec: H. Beutey, rue de la Fabrique.

A Brantford: T. S. Hamilton & Cie.

A MONTREAL: J. A. McCARVILLE, 260 St-Jacques, coin McGill.

Prêre de se méfier des contrefaçons.

THIBAudeau BROS & CO

IMPORTATEURS DE

MARCHANDISES, FRANÇAISES, ANGLAISSES ET AMERICAINES.

332 RUE ST-PAUL, Montréal,

QUÉBEC, WINNIPEG ET LONDRES, ANGLETERRE.

AND. BRISSET & FILS

IMPORTATEURS DE

Vins, Liqueurs et Produits Français—en gros

EAUX MINERALES, PRODUITS PHARMACEUTIQUES.

393 rue St-Paul, et Place de la Douane.

(N.B.—La maison livrant ses produits tels qu'elle les reçoit,
en garantit la pureté.)

MAISON FONDÉE EN 1864.

D. C. BROUSSEAU

EPICIER EN GROS

Importateur directe des pays de production.

Thés, Cafés, Vins, Liqueurs, Sucres, Sirops, Mèlasses
Conserves alimentaires, et article
d'assortiment général.

SPECIALITÉ.—Epices et Cafés moulus et empaquetés à son
moulin à épices "City Coffee and Spice Mills."

SPECIALITÉ.—Célèbres poudres à pâte "Victoria" et "Alba-
bi". [Marque de la fabrique enregistrée.]

VINAIGRES purs de la grande manufacture de vinaigre
"Brousseau et Cie.", coin des rues Bonsecours et Champ de Mars

ENTREPOTS ET BUREAUX

NOS 1436, 1438 ET 1440, RUE NOTRE-DAME
MONTREAL.

MAISON FONDÉE EN 1886.

Renseignements Commerciaux et Contentieux.

- Chaput Freres -

10 PLACE D'ARMES

MONTREAL.

Renseignements minutieusement contrôlés sur toutes les Maisons de Commerce et d'Industrie du Canada.

NOTE SPECIALE

MM. Dudon, Hébert & Cie informent leurs clients que leur établissement sera fermé le 1er février prochain, pour faire l'inventaire annuel.

LA SEMAINE COMMERCIALE ET FINANCIERE

Montréal, 2 février 1893.

FINANCES

Le marché monétaire est en général facile, notre place ressent le contrecoup de l'abondance actuelle des fonds de New-York. On prête ici l'argent remboursable à demande, au taux de 5 p. c. et l'on escompte le bon papier de commerce entre 6½ et 7 p. c.

A Londres, le papier de banque, sur le marché libre est coté à 1½, le taux de la Banque d'Angleterre est encore à 3 p. c. et elle perd de l'or presque tous les jours, que l'on expédie sur le continent, ainsi que l'or exporté par New-York. La Banque de France a cessé de racheter de l'or, il faut donc que les millions en or exportés soient dirigés sur les pays du Nord-Est. La Russie, l'Autriche-Hongrie etc, sont occupés à remettre leurs finances dans un meilleur état et ramassent de l'or pour reprendre les paiements métalliques.

Mais le marché de New-York, malgré ce drainage d'or persistant, est devenu facile et même très facile, car on y cote actuellement les prêts à demande, de 1½ à 2 p. c. et les effets de commerce de 3½ à 4 p. c.

Le change est ferme et actif, surtout à New-York.

Les banques vendent leurs traites à 60 jours à une prime de 9½ à 9 et leurs traites à demande, de 9 13/16 à 9 15/16. La prime sur les transferts par le câble est de 10½. Les traites à vue sur New-York font de ½ de prime.

Les francs valaient hier à New-York 5.17½ pour papier long et 5.15½ pour papier court.

La bourse a une activité modérée, mais elle a un meilleur ton qu'il y a huit jours; la tendance à la hausse est générale.

La banque de Montréal fait 236½ et 237, la banque des Marchands, 167 et 168; la banque Molson 174½, la banque du Commerce 145½, la banque Ontario 119½.

La banque du Peuple maintient fermement sa hausse récente; elle a des ventes à 116 et 116½.

Les banques canadiennes sont cotées en clôture comme suit:

	Vend.	Ach.
B. du Peuple	120	116
Banque Jacques-Cartier	140	130
B. Hochelaga	133	128
B. Nationale	100	90
B. Ville-Marie

La banque des Marchands de Halifax a été admise ces jours-ci à la cote; elle est cotée aujourd'hui 135 vendeurs et 130 acheteurs.

Le Gaz a été en demande et, après avoir légèrement baissé, il est remonté à son cours précédent, qu'il va probablement dépasser bientôt. Il a fait aujourd'hui 233½ et 233¾.

Les Chars Urbains sont encore une valeur active avec un ton aussi plus ferme. Ils se sont vendus hier 185 et sont cotés ce soir 185 vendeurs et 181 acheteurs.

Le Richelieu reste ferme à 74, dernier cours coté; le Câble Commercial est à 180 et le Pacifique à 87. En dehors de ces valeurs, il n'y a guère de transactions que sur les Compagnies de Coton qui ont été en demande et qui ont réalisé des cours en hausse.

Les derniers cours cotés de ces valeurs sont: Dominion Cotton Co, 140; Colored Cotton Mills, 108½; Montreal Cotton Co, 153½. Cette dernière compagnie réalise une hausse de 13½ p. c. depuis la semaine dernière, sur laquelle la présente journée compte pour 6½ p. c.

COMMERCE.

Les inventaires s'achèvent comme l'indique d'ailleurs le nombre croissant des faillites; c'est le moment où l'on décide la liquidation des maisons dont le dernier exercice n'a pas été satisfaisant pour les fournisseurs. D'autres faillites suivront probablement l'échéance du 4—samedi—qui va être le *critérium* de la position de plus d'un magasin; mais on ne croit pas que le nombre de ces faillites dépasse la moyenne des années ordinaires. Car, en fin de compte, le commerce a été beaucoup plus lucratif pour les détailliers depuis l'automne, et les marchands de la campagne surtout ont restreint leurs achats—les uns de bon gré, les autres de force—au strict nécessaire.

Au moment où nous écrivons, commence une violente tempête de neige, la plus forte que nous ait encore donné cet hiver, qui va probablement interrompre la circulation à la campagne pendant quelques jours.

Nos lecteurs sont priés de lire l'exposé budgétaire qui leur donnera une idée de ce que se propose de faire le gouvernement au sujet des taxes sur le commerce.

Alcaïs.—Pas d'animation ni de changement dans ce marché.

Nous cotons:

Potasses premières	\$4.25
" secondes	3.60
Perlasses	5.25

Bois de chauffage.—La demande des consommateurs est active et les approvisionnements des clos sont légers, de sorte que les prix restent toujours fermes.

Nous cotons en gros:

Erable, la corde	\$5.25
Merisier "	5.00
Épinette "	4.25

107 AVENUE PAPINEAU
- - - JOS. ROBERT & FILS - - -
Marchands de BOIS DE SCIAGE

ET MANUFACTURIERS DE

Portes, Chassis, Jalousies, Moulures, Cadres

COMPTOIRS et FIXTURES de MAGASIN, BANCS D'EGLISE, BIBLIOTHEQUE

SPÉCIALITÉ

Nous avons un **SECHOIR A BOIS** le plus grand et le plus perfectionné du Canada.

Telephone: 6258.

Charbons.—Bonne demande de la consommation, vu la rigueur exceptionnelle de l'hiver. Les prix ici restent sans changement, mais aux Etats-Unis, le charbon dur est en hausse, et il est dans l'ordre des choses possibles que nous ayons aussi une hausse de 25 à 50c la tonne avant le printemps.

Cuir et peaux.—La demande pour les cuirs est maintenant active, les manufacturiers faisant les achats nécessaires pour leur fabrication qui est en pleine opération. Les cours, pour les gros cuirs, sont légèrement en faveur des acheteurs, tandis que pour les cuirs fins et les petits cuirs, les prix sont fermes.

Les peaux vertes sont sans changement

On paie à la boucherie:

No 1	\$0.00 à 5.00
No 2	0 00 à 4.00
No 3	0.00 à 3.00
Veaux	0.00 à 0.08
Agneaux	0.00 à 0.30
Moutons tondu	0.30 à 0.40
Moutons laine	0.90 à 0.00

Draps et nouveautés.—Les maisons de gros font peu de nouvelles ventes, mais comme les inventaires sont à peu près terminés partout, elles sont activement occupées à livrer les marchandises vendues depuis l'automne, sur échantillons. Les collections sont assez bonnes, meilleures certainement que l'an dernier, et si l'on s'attend à quelques faillites, ces jours-ci, on s'accorde toutefois à dire que le commerce en général est dans une bien meilleure position que l'année dernière.

Les cotonnades sont toujours fermes avec tendance à la hausse.

Epiceries.—L'activité normale est revenue dans cette ligne; où l'on reçoit des remises satisfaisantes. Les thés sont actifs et tiennent bien leurs prix.

Les sucres sont sans changement.

Nous cotons:

Extra ground, en quarts	5½c
" " boîtes	5½c
Cut loaf en quarts	5½c
" " en boîtes de 100 lbs	5½c
Cut loaf en demi-boîtes de 50 lbs	5½c
Powdered en quarts	5½c
" en boîte de 50 lbs	5½c
Extra granulé en quarts	4½c
" " à quarts	4½c

Les sucres jaunes valent de 3½ à 4½c par gradations de ¼ par chaque degré en qualité et en couleur.

Rien de nouveau dans les frits sec; les pommes au gallon et les pommes évaporées sont toujours très fermes.

La mélasse de Barbades est toujours ferme à 34c. à la tonne et 37½c. en petits fûts.

Fers, ferronneries et métaux.—Le mouvement dans les ferronneries est tranquille; les paiements sont satisfaisants, du moins en général.

Les fontes sont fermes; les clous et les autres articles combinés n'ont pas varié. Le fer blanc est un peu plus

faible; nous baissions la cote de ¼c par livre.

Huiles, peintures et vernis.—Les huiles de pétrole sont stationnaires.

Il y a eu une hausse en Angleterre sur l'huile de lin et nous haussons la cote ici de 3c par gallon.

La térébenthine a également été haussée de 3c.

Dans les huiles de poisson, nous notons encore une hausse sur l'huile de loup-marin raffinée, que la demande des Etats-Unis fait de plus en plus rare sur notre marché.

Nous cotons aussi en hausse: l'huile de lard extra, de 85c. à 90c. le gallon, l'huile de lard No. 1, de 75c. à 80c., et l'huile à salade (graine de coton) \$1.00.

Toutes ces hausses sont causées par la rareté de l'huile de coton qui a en triné une augmentation de demande pour les autres huiles.

Produits chimiques.—Dans cette ligne, nous cotons l'extrait de campêche paqueté en hausse de 1 à 2c.

Poisson.—Le marché est mieux approvisionné; la demande est active et les prix plus faciles. Nous cotons:

sMorue, No. 1, petite quart	\$5.00 à 6.00
do grosse do	7.00 à 7.25
do do en draft	7.75 à 0.00
Hareng, cap Breton, le quart	5.00 à 5.25
do French Shore do	4.50 à 0.00
do Labrador (genuine)	5.00 à 5.25
Poisson blanc ½ quart	\$6.00 à 0.00
Saumon Labrador ½ quart	7.00 à 7.50
" " quart	13.50 à 14.00
Traites des lacs ½ quart	4.50 à 0.00

Salaisons.—Le lard est toujours très ferme. Le Canada Short Cut de Lang vaut \$22.00 en quarts et \$11.25 le demi-quart.

La graisse "Anchor" de Laing vaut \$2.00 en gros et la Fairbank \$2.20, mais l'on peut acheter dans le marché au dessous de ces cours.

La graisse en canistre vaut:

Canistre de 3 livres, la lb	10½c
" " 5 " "	10½c
" " 10 " "	10½c

Les jambons valent 14c la livre.

Les cochous en carcasse sont moins fermes; on les cote aujourd'hui de \$9.25 à \$9.40 les 100 livres.

Montréal, décembre 1890. J'ai déjà eu l'occasion de me servir de diverses préparations à la térébenthine et je m'en suis toujours bien trouvée dans les affections de bronches et de la gorge. J'ai dernièrement administré à plusieurs de mes enfants du Sirop de Térébenthine du Dr. Laviolette, et en ai obtenu des efforts prompts et remarquables, surtout dans les cas de *Toux Coupale*. Mme recorder B. A. T. DE MONTIGNY.

BELL TELEPHONE 2392

R. G. GAUCHER

Peinture à l'épreuve du feu et l'eau

Premier prix obtenu à l'Exposition Provinciale OTTAWA 1879
Diplôme obtenu à l'Exposition de Mont réal 1891-1892

IMPORTATEUR DE

FERRONNERIES

218 et 221 rue St-Paul
MONTREAL.

Nos Prix Courants

7 M.		
Japon Commun à bon.....	0 14	0 22
do bon à choix.....	0 18	0 40
Nagasaki commun à bon.....	0 15	0 18
Congou.....	0 15	0 60
Oolong, bon à fin.....	0 45	0 65
do Formosa.....		
Y. Hyson commun à bon.....	0 14	0 22
do moyen à choix.....	0 25	0 40
do choix extra.....	0 60	0 65
Poudre à canon, com. à bon.....	0 15	0 34
do moyen à fin.....	0 24	0 46
do fin à extra.....	0 57	0 65
Impérial, moyen à bon.....	0 25	0 33
do fin à extra.....	0 37	0 58
Souchong.....	0 25	0 66
Cafés verts.		
Mocha.....	0 23	0 26
Java Old Gov.....	0 22	0 25
Ceylan Plant.....	0 22	0 25
Rio.....	0 19	0 23
Maracaibo.....	0 20	0 23
Jamaïque.....	0 19	0 23
Chicorée.....	0 08	0 12
Cafés rôtis : Prix de Chase & Sanborn.		
Standard Java.....	36c	
Old Gov. do.....	34½c	
Impérial do.....	31½c	
Arabian Mocha.....	37c	
Pure do.....	34c	
Standard Java et Mocha.....	37c	
Old Gov. Java et Mocha.....	35½c	
Java Siftings.....	3c½	
Jamaïque.....	28c	
Maracaibo.....	31c	
Rio.....	24 à 27c	
Épices :		
Poivre blanc.....	0 25	0 27
do noir.....	0 15	0 17
Cannelle.....	0 12	0 14
Clous de girofle.....	0 25	0 30
Gingembre moulu.....	0 15	0 25
do racines.....	0 15	0 18
Muscade.....	0 75	1 00
Macis.....	0 62½	0 70
Piment.....	0 10	0 00
Anis.....	0 08	0 10
Moutarde en bolte la lb.....	0 25	0 30
do en jarre de 4 lbs.....	0 75	0 00
Fruits secs :		
Raisins frais Valence.....	0 42	0 05
do Eleme.....	0 00	0 00
do Loose Muscatels bte.....	0 00	1 90
do London Layers.....	0 00	2 25
do Black Baskets.....	3 40	3 50
do Black Crown.....	0 00	4 25
do Fine Dehesa.....	4 90	5 00
do Sultana lb.....	0 7½	0 08½
do Corinthe.....	0 05½	0 05½
Prunes de Bordeaux.....	0 07	0 00
Amandes ½ molles lb.....	0 13	0 14
do molles, lb.....	0 15	0 16
Noisettes.....	0 09	0 10
Noix Marbot.....	0 13½	0 14
do Grenoble.....	0 15	0 16
do Brésil.....	0 11	0 00
Peanuts.....	0 10	0 00
Pecan.....	0 13	0 15
Pommes évap.....	0 07	0 00
Spiritueux : (droits payés)		
Brandy Hennessy, caisse.....	12 50	0 00
do do gallon.....	6 75	0 00
do Martel, caisse.....	12 25	0 00
Brandy Jockey Club***, caisse.....	\$7 50	
do do V. O. do.....	8 75	
do do V.S.O. do.....	10 00	
do do V.S.O.P. do.....	12 00	
Brandy Jules Robin & Cie caisse.....	8 75	0 00
do A. Matignon & Cie do.....	11 25	15 50
Brandy J. Rizat caisse.....	10 50	
do do gallon.....	3 90	
do Marceau caisse.....	9 50	
do Baudet & Brisset caisse.....	10 75	
Rhum de la Jamaïque gallon.....	4 00	à 6 00
do Diamant caisse.....	7 50	
do des Lys do.....	11 50	
do do do (litres).....	13 75	
do Hurard (Martinique) caisse.....	10 50	
do do do gallon.....	3 90	
Gin de Kuyper caisse verte.....	5 65	5 70
do do do rouge.....	10 90	11 00
do do do gallon.....	2 90	3 00
do Méus caisse verte.....	5 35	5 50
do do gallon.....	2 75	2 80
Esprit de vin 65 O. P.....	3 85	4 00
do pur.....	0 00	0 00
do 50 do.....	3 50	3 60
rye.....	1 90	2 00
Toddy do.....	1 85	2 00
Malt do.....	1 90	2 00
Vieux Rye, 4 ans.....	2 05	0 00
do 5 ans.....	2 25	0 00
do 6 ans.....	2 35	0 00
do 7 ans.....	2 55	0 00
Liquors Casenier :		
Oréme de Menthe glaciale verte.....	00 00	13 00
Oréme do.....	00 00	10 50
Prunelle.....	00 00	13 00
Kummel.....	00 00	1 00
Oréme de Cacao Oheva.....	00 00	14 00

Anisette.....	00 00	13 00
Che-ry Brandy.....	00 00	11 25
Oréme de Noyau, Moka, Geniè- vre, etc.....	00 00	10 50
Absinthe supérieure.....	00 00	10 50
Vermouth.....	00 00	6 25
Kirsch de commerce.....	00 00	10 00
Kirsch fin.....	00 00	11 00
Vins :		
Bordeaux ordinaire.....	3 50	7 00
do par gal.....	1 15	2 50
Sicile, par gallon.....	1 40	0 00
Sherry en caisse.....	4 50	7 00
do par gallon.....	1 50	4 00
Porto en caisse.....	4 50	7 00
do par gallon.....	1 20	6 00
Madère do caisse.....	7 50	10 00
Champagne Mumm sec.....	26 00	31 00
do Louis Roederer.....	29 00	31 00
do Cliquot.....	30 00	32 00
do Pommery.....	31 00	33 00
do Morizet..... la c. de 12 b. 25 00		
do do do de 24½ b. 27 00		
do do do de 48½ b. 29 00		
Champagne Arthur Roederer.....	23 50	
do Fréminet.....	26 00	
Vinaigre :		
Vinaigre Bordeaux.....	0 62½	0 65
do M. Lefebvre & cie, en cruche 1 60 0 00		
do Malt, gallon.....	0 55	0 00
do La Bruyère.....	1 60	0 00
Produits de la maison Michel Lefebvre & cie :		
Confitures en canistres :		
Canistres de 1 lb.....	la lb.	0 12½
do 2 lbs.....	"	0 11½
do 3, 4, 5 et 6 lbs.....	"	0 11
do 7 et 10 lbs.....	"	0 10½
Confitures en seaux :		
Seaux de 7 lbs.....	la lb.	0 11
do 14 ".....	"	0 10
do 28 ".....	"	0 10
Confitures en tumbler :		
Tumblers de 8 onces.....	la douz.	\$1 10
do de 1 lb.....	"	2 00
Géles en canistres :		
Canistres de 1 lb.....	la lb.	0 10½
do 2 lbs.....	"	0 10
do 3, 4, 5 et 6 lbs.....	"	0 09½
do 7 et 10 lbs.....	"	0 09
Géles en seaux :		
Seaux de 7 lbs.....	la lb.	0 09½
do 14 ".....	"	0 09
do 28 ".....	"	0 08½
Géles en tumbler :		
Tumblers de 8 onces.....	la douz.	\$1 10
do de 1 lb.....	"	2 00
Divers :		
Allumettes Eddy.....	2 50	3 90
Allumettes autres.....	2 80	3 60
Balais.....	1 50	3 50
Briques à couteaux.....	0 37½	0 00
Bouchons, grosse.....	0 20	0 00
Brosses.....	0 60	2 00
Chandelles la lb.....	0 12	0 16
Cartes à jouer par douz.....	0 40	2 50
Empois Canada.....	0 03½	0 00
do Berger.....	0 10½	0 11½
Epingles à linge la bolte.....	0 60	0 00
Huiles d'olive B. & G.....	7 50	8 50
do Possell qts.....	2 75	3 50
do do pts.....	3 75	0 00
do Loubon, caisse.....	1 50	0 00
do Plagniol de James caisse 6 00 9 50		
Lessis concentré com.....	0 35	0 40
do pur.....	0 70	0 00
Mine Royal Dome g.....	1 70	0 00
do James g.....	2 40	0 00
do Rising Sun large douz.....	0 70	0 00
do do small douz.....	0 40	0 00
do Sumbeam large douz.....	0 70	0 00
do do small.....	0 00	0 35
Mèches à lampe No 1.....	0 18	0 22
do No 2.....	0 00	0 15
do No 3.....	0 12	0 13
Savons, boltes.....	1 00	3 45
Savon de Marseille (Oastile) la lb. 0 08 0 10		
Chandelles Fournier la lb.....	0 16	0 19
do do trouées la lb.....	0 21	
do do de couleur do.....	0 23	
Câble, Manilla, la livre.....	0 13	0 14
do Sisal.....	0 11	0 12
Ficelles 3 fils.....	30	pieds..... 0 50
do do.....	40	do..... 0 65
do do.....	48	do..... 0 75
do do.....	60	do..... 0 90
do do.....	72	do..... 1 10
do do.....	100	do..... 1 30
do 6 fils.....	30	do..... 0 80
do do.....	40	do..... 1 10
do do.....	48	do..... 1 30
do do.....	60	do..... 1 50
do do.....	72	do..... 1 75
do do.....	100	do..... 2 25
Vernis à chaussures Brown.....	0 90	
Pâtes et dentées alimentaires :		
Macaroni importé p. lb.....	0 11	0 00
Vermicelle do do.....	0 11	0 00
Macaroni Catelli.....	0 05½	0 00
Vermicelle do do.....	0 05½	0 00
do en bolte de 5 lbs.....	0 27½	0 00
do do do 10 do.....	0 53	0 00

Sagou p. lb.....	0 04½	0 04
Manioca do.....	0 04	0 05
Tapioca do.....	0 06	0 00
3a' ley pot.....	4 75	5 00
do pearl.....	6 75	7 25
Lait concentré p. doz.....	1 90	0 00
Nestle's food do (5%).....	4 50	4 65
Rolled oats do.....	3 25	0 00
Dessicated wheat do.....	2 55	0 00
Chocolat Ménier fin p. lb.....	0 36	0 37½
do do surfon do.....	0 75	0 00
do do Epps.....	0 35	0 38
do do Fry.....	0 24	0 00
Chocolat des Gourmets fin la lb.....	0 31	
Farine préparée :		
Brodie & Harvie XXX, 6 lbs.....	\$2 50	
do do 3 lbs.....	1 30	
do do superb 6 lbs.....	2 30	
do do 3 lbs.....	1 20	
do do Crescent, 6 lbs.....	2 00	
do do 3 lbs.....	1 05	
Normandin 6 lbs.....	2 30	
do 3 lbs.....	1 20	
Poudre à Boulanger Cook's Friend :		
Paquets en papier :		
No 1.—4 douz. à la caisse.....	\$2 40	
2.—6 do.....	0 80	
3.—4 do.....	0 45	
10.—4 do.....	2 10	
12.—1 do.....	0 70	
CONSERVES		
Homards..... la douz.	\$1 75	à 2 00
Sardines..... la caisse.	8 50	à 13 00
Maquereau..... la douz.	0 90	à 0 95
Saumon..... do	1 45	à 1 55
Hultres..... do	1 40	à 2 40
Tomates..... do	0 87½	à 0 95
Pois (2 lbs)..... do	0 95	à 0 00
Haricots de Boston..... do	2 10	à 2 25
Blé-d'inde..... do	0 95	à 1 05
do Yarmouth..... do	0 00	à 0 00
Pieds de cochon..... do	2 30	à 0 00
Poulet rôti (1 lb)..... do	2 30	à 0 00
Dinde rôti (1 lb)..... do	2 30	à 0 00
Langue (1 lb)..... do	3 30	à 0 00
Langue (2 lbs)..... do	6 00	à 0 00
Soupe assortie (1 lb)..... do	1 70	à 0 00
Cornichons aromatiques de A. C. Dion-		
ne, la douz.....	\$2 50	
Sirope de merisier composé, la douz.....	\$1 50	
Produits chimiques.		
Alun..... la lb.	0 01½	0 2½
Borax.....	0 09	0 12
Bleu (carré).....	0 12	0 16
Pearline, bolte.....	5 00	0 00
Campbre anglais.....	0 85	0 95
Campbre américain.....	0 65	0 75
Couperose, 100 lbs.....	0 90	1 00
Gomme arabe par lb.....	0 65	1 25
Gomme épinette do.....	0 25	0 00
Indigo Madras do.....	0 70	0 80
Indigo Bengal do.....	1 50	1 75
Soda à laver par 100 lbs.....	0 95	1 10
Soda à pâte par baril.....	0 00	2 50
Soufre poudre do.....	3 00	3 50
Soufre bâtons do.....	2 50	3 00
Acide carbonique.....	0 55	0 60
Soda caustic 60°.....	2 50	2 75
Soda caustic 70°.....	2 75	3 10
Sels d'Epsom.....	1 75	3 00
Extrait de Campêche par lb.....	0 10	0 11
Extrait de do Paqueté do.....	0 12	0 14
Sulph. de morphine do.....	1 90	2 00
Opium do.....	4 00	4 25
Acide oxalique do.....	0 12	0 15
Iodure de potasse do.....	4 00	4 25
Quinine l'once.....	0 40	0 50
Salpêtre par lb.....	0 07	0 08
Crème de tartre do.....	0 30	0 35
Acide tartrique do.....	0 45	0 50
Vitriol do.....	0 05	0 08
Chlorure de Chaux do.....	0 03	0 04
Essences et extraits.		
Eau de Cologne.....	1 50	0 00
Eau de Cologne Hoyt's, doz.....	1 85	0 00
Eau de Floride Murray & Lemman.....	4 75	0 00
Produits pharmaceutiques.		
Huile de ricin (castor, la lb.....)	10	à 1
do do do 1 oz. par doz.....	0 35	
do do do 2 do.....	0 50	
do do do 3 do.....	75	
do do do 4 do.....	90	
do do do 6 do.....	1 00	
Huile de foie du morue, demiards par douzaine.....	1 50	
Huile de foie de morue Wyeth's de- miards par douzaine.....	6 50	
Huile de foie de morue par gal. 1 20 à 1 50		
Trésor de nourriture par douzaine... 1 45		
Sirope Dr Coderre (5%) do.....	1 75	
Hop Bitters do.....	7 00	
Radway Ready Relief do.....	1 75	
Pain Killer do 1 75 à 2 00		

LE PRIX COURANT

REVUE HEBDOMADAIRE

Du Commerce, de la Finance, de l'Industrie, de la Propriété foncière et des Assurances.

BUREAU : No 35, rue St-Jacques, Montréal

ABONNEMENTS :

Montréal, un an.....\$2.00
Canada et Etats-Unis..... 1.50
France.....fr. 12.50

Publié par

Société de Publication Commerciale

J. MONIER, Directeur.

F. E. FONTAINE, Gérant.

Téléphone 2602.

MONTRÉAL, 3 FEVRIER, 1892

NOTRE CIRCULATION

Notre circulation dans la province de Québec est actuellement plus considérable que celle de tous les autres journaux commerciaux. Nous sommes prêts à en faire la preuve dès que cette assertion sera sérieusement contestée.

LE BUDGET PROVINCIAL

Nous consacrons aujourd'hui un espace considérable à la publication de l'exposé que l'honorable M. Hall vient de faire de l'état des finances de la province.

Nous nous adressons à la classe de lecteurs qui est le mieux en état d'étudier ces problèmes de finances et de fiscalité et de porter un jugement pondéré sur ces questions. Nous espérons qu'ils voudront bien comme nous, lire attentivement le discours de M. Hall et nous serons plus en état de nous comprendre les uns les autres lorsque, la semaine prochaine, nous leur donnerons notre appréciation personnelle.

Actualités.

Les moulins à farines d'Ontario et de Manitoba, que représentent MM. Durocher & Cie, No. 27 rue des Commissaires, à Montréal, vendent directement aux détailliers aux prix du marché de gros et livrent leurs marchandises à toute station de chemin de fer de la province. Ce serait donc une économie considérable que d'acheter par l'entremise de MM. E. Durocher & Cie. Les ventes, d'ailleurs, que ces Messieurs font ont lieu sur échantillon et donnent toutes les garanties possibles de bonne livraison. Les fermes sont les plus libéraux du commerce.

Nous accusons réception du catalogue des propriétés à vendre par M. C. L. Desaulniers, agent d'immeubles, No. 62 rue St-Jacques. Ce catalogue est très considérable et comprend une variété considérable de propriétés de tous les prix et pour tous les goûts. Rien ne peut être plus utile pour ceux qui, en ce moment, cherchent à s'acheter un *chez soi* ou à faire un placement avantageux, que de se procurer ce catalogue pour le consulter à loisir et faire son choix en connaissance de cause!

Reclamations résultant de divers actes et lettres antérieurs au 17 décembre 1891.....	72,831 80	33,499 28
Paiements faits par les shérifs sur les recettes des fonds des bâtisses et des jurés.....		13,472 21
Paiements faits par les percepteurs sur les recettes des licences.....		48,691 67
	\$4,430,907 50	\$4,446,639 00

SPECIALES

Nouveau palais législatif, statues d'Hébert.....	\$ 12,000 00	\$ 10,888 93
Ecole normale Laval, nouveaux édifices.....	852 40	4,852 40
Spencer Wood, pavillon du concierge.....	600 00	600 00
Ponts en fer.....	100,000 90	99,929 09
Palais de justice et prison, Bryson.....	20,000 00	20,000 00
Ecoles du soir.....	50,000 00	50,000 00
Agrandissement du palais de justice de Montréal.....	280,000 00	174,319 89
Prison de Montréal.....	144 00	210 00
Palais de justice et prisons, appareils de chauffage.....	12,000 00	12,000 00
Empiement de chemins.....	31 95	941 85
Edifice National.....	10,000 00	10,000 00
Kamouraska, fonds du palais de justice, pour rachat des débetures.....	8,055 00	8,105 00
Ecole normale Jacques-Cartier.....	111,380 62	110,731 26
do do McGill.....	6,680 00	13,980 00
Commission royale de culture de la betterave.....	6,909 85	4,909 85
do do royale re chemin de fer, Baie des Chaleurs.....	28,000 00	22,719 51
do do enquête.....		6,854 10

Cemin de fer—Sub. et réclamation du chemin de fer Q. M. O.....	1,165,636 64	750,908 42
Remboursement de dépôts de garantie des chemins de fer.....	231,070 14	231,070 14

FONDS EN FIDEI-COMMIS :

Licences de mariage.....	6,750 00	6,750 00
Fonds du palais de justice d'Aylmer.....	1,574 00	1,267 00

	\$0,487,302 10	\$5,987,737 04
--	----------------	----------------

Remboursement d'emprunts temporaires.....		2,073,333 33
-------------------------------------------	--	--------------

PLUS—Paiement des mandats en suspens au 30 juin 1891.....		\$8,061,070 37
-----------------------------------------------------------	--	----------------

MOINS—Mandats en suspens impayés au 30 juin 1892.....		235,602 63
-------------------------------------------------------	--	------------

	\$8,296,673 00	
--	----------------	--

	555,028 10	
--	------------	--

	\$7,741,644 90	
--	----------------	--

Les recettes totales en caisse ont dont été de.....	\$9,073,500 19	
-----------------------------------------------------	----------------	--

Et les dépens totales de.....	7,741,644 90	
-------------------------------	--------------	--

Balance.....	\$1,331,855 29	
--------------	----------------	--

Telle est la balance en caisse, d'après les comptes publics établis le 30 juin 1892, sur laquelle il y a à payer le montant des mandats en suspens, savoir :

\$555,028.10, laissant une balance en mains de : \$776,827.19.

Dans cette somme se trouvent compris les Dépôts Spéciaux non disponibles, sauf pour le but pour lequel ils ont été effectués, s'élevant à \$403,200.20, comme on le voit dans les comptes publics. Le comptant disponible était donc de \$373,566.99.

Prises en bloc, les recettes ordinaires ont excédé nos prévisions de \$66,297.14, comme composée de différences diverses exposés ci-dessus et qui parlent telles mêmes.

La diminution des dépenses totales est de \$109,655.06, et se compose de :

1^o Un excédent de \$9,732.10 dans les révisions des dépenses ordinaires, comme on le voit en comparant les différents items.

2^o Une diminution de \$94,411.94 dans les dépenses spéciales, due en grande partie aux comptes de travaux relatifs au Palais de Justice de Montréal, n'arrivant pas à temps pour être payés sur l'année fiscale, et

3^o Une diminution de \$414,668.22 dans les subventions aux chemins de fer, dont les rapports ne sont pas arrivés à temps, mais qui sont venus plus tard.

4^o Une diminution de \$307.00 dans le fonds du Palais de Justice de Aylmer.

Je dois dire que ce résultat est exceptionnel, en ce sens que le Bill des Subsidies contenant le Budget et le Budget Supplémentaire n'a été sanctionné par le Lieutenant-Gouverneur, que le 24 juin, jour de la prorogation, et quelques jours seulement avant la fin de l'année fiscale.

BUDGET SUPPLEMENTAIRE 1892-93

Le Budget supplémentaire de cette année s'élève à \$30,433.60. Les items qui le composent s'expliquent d'eux-mêmes et démontrent que la plupart d'entre eux sont motivés par d'anciens comptes et articles antérieurs au 17 décembre 1891. Nous en connaissons un certain nombre, lors de la dernière session, et nous en avons voté le montant, mais nous n'aurions pas pu les régler d'une manière avantageuse

Agrandissement du Palais de Justice de Montréal.....	123,005 50
Prison de Sainte Anne des Monts.....	500 00
	180,194 25

A reporter..... \$4,349,162 72

RECETTES ORDINAIRES ET EXTRAORDINAIRES 1892-93.—Suite.

Report..... \$4,349,162 72

Plus—Montant des mandats spéciaux savoir :

Commission d'hygiène..... \$ 3,000 00

Aide aux victimes, Hedleyville..... 1,000 00

Commission royale chemin de fer de la Baie des Chaleurs..... 10,500 00

Imperial Institute, London..... 1,767 40

Dettes publiques, réclamation G. A. Drotlet..... 6,000 00

Installation, école normale Laval..... 7,140 29

Plus—Montant des prêts faits aux victimes des ouragans en vertu de la 55-56 Victoria, chap 38..... 50,000 00

Budget supplémentaire savoir :

Législation..... \$ 4,135 84

Gouvernement civil..... 460 00

Administration de la justice..... 1,553 29

Services divers..... 22,322 59

Département des terres de la Couronne, anciennes réclamations..... 10,201 88

Commissaires des licences, Trois-Rivières..... 750 00

Total : Budget des recettes ordinaires, 1892-93, tel qu'révisé..... \$4,159,792 80

Total : Budget des dépenses ordinaires et extraordinaires, 1892-93, tel qu'révisé..... 4,467,904 01

Déficit..... \$309,111 21

SUBVENTIONS DE CHEMINS DE FER ET CH. DE FER Q. M. O. & O. 1892-93

Prévisions premières de dépenses..... \$1,057,821 39

Moins—Montant non requis cette année..... 31,000 00

Total : Montant probable requis pendant l'année, on plus du revenu..... \$1,327,932 60

Il faut se rappeler que pour en arriver à ce déficit de \$309,111.20, on a inclus dans les dépenses extraordinaires, les dépenses des travaux et édifices publics..... \$241,100 00

Et les remboursements à compte du capital des dépôts de garantie des chemins de fer..... 240,405 39

Formant un total de... \$481,505 39

démontrent que, sans compter ces paiements extraordinaires, le revenu de l'année courante excédera probablement d'environ \$170,000.00, le montant requis pour faire face aux intérêts de la dette publique, et à tous les autres services publics, pour la même année.

Il ne faut pas oublier, cependant que même si nous n'avions pas eu ces dépenses extraordinaires, les \$170,000 auraient dû être appliqués aux charges augmentées de notre Dette Publique, dont je discuterai plus tard le montant.

Evidemment, les paiements des subventions de chemins de fer ne sont pas compris, car il est parfaitement entendu que la Province ne peut pourvoir au paiement de ces subventions qu'au moyen d'emprunts permanents, autorisés déjà par la Législature, et auxquels on doit pourvoir en attendant.

Dans mon discours de l'année dernière, avant d'avoir préparé aucun système de taxation, notre budget de recettes et dépenses accusait un déficit de \$1,182,000, sans compter les subventions de chemins de fer.

On verra, d'après l'état suivant de nos opérations budgétaires de 1892-93, que nous croyons que ce déficit sera réduit à au moins \$309,111.21.

On est arrivé à ce résultat par d'autres réductions, augmentation de recettes de toutes sortes et par les recettes probables des nouveaux impôts. La situation nous oblige à diminuer encore avec soin les dépenses et à surveiller la perception du revenu.

Il est absolument nécessaire aussi que les nouvelles taxes qui sont comprises dans les recettes probables additionnelles, soient perçues.

RESULTATS PROBABLES DE L'ANNEE 1892-93

Quant aux opérations de cette année, je ne puis être plus clair qu'en donnant un Etat des Recettes et Dépenses fait et révisé d'après les états fournis par chaque département, montrant les sommes reçues et dépensées jusqu'au 31 décembre, et les montants probables qui doivent être reçus et dépensés pendant les six derniers mois de l'année. Voici cet état :

BUDGET REVISE DES RECETTES ET DEPENSES 1892-93

Recettes ordinaires 1892-93 :

Budget primitif des recettes..... \$3,358,728 80

Somme probable à recevoir en plus, savoir :

Intérêts sur dépôts..... \$ 15,000 00

Entretien des aliénés..... 17,000 00

Licences..... 50,000 00

Terres de la Couronne..... 161,851 00

Revenu Cuel..... 6,000 00

Taxe sur mutations de propriétés..... \$20,000 00

Licences de manufactures et de commerce..... 260,000 00

Taxes directes sur certaines personnes..... 20,000 00

Droits sur successions..... 30,000 00

Remboursements..... 450,000 00

Remboursements..... 30,240 00

Remboursements de subventions de chemins de fer..... 50,000 00

Sans cela, et si le public n'y satisfait pas promptement et d'une manière effective, nous ne pouvons pas améliorer notre position, ni faire face à nos obligations.

1893-94

Voici le budget des recettes de 1893-94 qui a été préparé avec soin d'après les renseignements fournis par les différents départements :

BUDGET DES RECETTES 1893-94

Puissance du Canada :	
Subside en vertu de l'acte A. B. du Nord	\$959,252 80
Intérêt sur fonds en fidé-commissaires	72,539 32
Subside spécial, 47 V. chap. 4	127,460 68
Intérêt sur les subsides de chemins de fer en vertu de la 47 Vict. chap. 8	119,701 00
	\$1,278,952 80
INTERET ;	
Intérêt sur le prix de vente du chemin de fer Q. M. O. et O.	\$370,000 00
Intérêt sur emprunts et dépôts	20,000 00
Terres de la Couronne	390,000 00 900 000 00
ADMINISTRATION DE LA JUSTICE :	
Timbres judiciaires	\$170,000 00
Honoraires judiciaires	10,000 00
Fonds de bâtisse et des jurés	10,000 00
Entretien des prisonniers	9,000 00
Gardes des prisons	4,000 00
Montréal et Québec	500 00
Amenues	5,000 00
Prison de Montréal	3,500 00
Palais de justice de Montréal	500 00
Honoraires du grand connétable, Québec	212,500 00
Timbres d'enregistrement	17,000 00

LICENCES :	
Loi des licences de Québec (produit net)	\$550,000 00
Manufactures et commerce et licences	250,000 00
Taxe directe sur les corporations commerciales	800,000 00
Taxe directe sur certaines personnes	140,000 00
Taxe sur les mutations de propriétés	15,000 00
Droits sur les successions	200,000 00
Percentage sur les honoraires des employés	20,000 00
Percentage sur les renouvellements d'hypothèques	8,000 00
Entretien des aliénés	200 00
Entretien des détenus des écoles d'industrie et de réforme	20,000 00
Législation	5,000 00
Gazette Officielle	25,000 00
Loyers des édifices publics, etc.	1,000 00
Revenu cauel	7,500 00
Contributions au fonds de pension	7,000 00
Remboursement de taxes sur subvention de chemins de fer	30,000 00
	\$4,082,152 80

On verra que pour l'année 1893-94, j'ai prévu \$50,000 de plus qu'en 1892-93, pour les licences de manufactures et de commerce, j'en suis arrivé là par suite de mon intention de changer la loi de manière à ne pas permettre autant d'exemptions, et si cela est possible, de l'appliquer même à l'année courante ; si elle est adoptée, notre position en sera d'autant meilleure le 30 juin prochain.

BUDGET DES DEPENSES 1893-94
Le Budget des dépenses de l'année 1893-94 a été placé devant vous. On peut le résumer de la manière suivante, et je vous donne ce sommaire en trois colonnes, pour comparer les dépenses de 1891-92 d'après les comptes publics, les dépenses probables 1892-93, telles que révisées, basés sur les états aux-que-la il est référé ci-dessus, et celles de 1893-94 présentées à la Chambre.

	Dépenses 1891-92	Dépenses probables 1892-93 (révisés.)	Dépenses probables 1893-94.
Dette publique	\$1,438,443 62	\$1,462,027 83	\$1,475,178 92
Remboursement des dépôts de garantie des chemins de fer	231,070 14	240,405 39	250,117 75
Législation	282,264 64	200,975 44	196,973 00
Gouvernement civil	266,324 19	253,967 54	253,617 56
Administration de la justice	691,788 18	609,948 29	575,355 00
Instruction publique	415,482 11	386,460 00	381,760 00
Agriculture, colonisation et immigration	305,102 71	197,825 00	208,450 00
Travaux et édifices publics, ordinaires	152,903 17	106,720 36	94,837 86
Travaux et édifices publics, extraordinaires		248,140 29	340,081 50
Asiles et institutions de bienfaisance	422,081 59	350,725 00	317,368 25
Divers, y compris réclamations pour livres, etc., antérieures au 17 décembre 1891	409,486 51	360,748 87	277,000 00
Dépenses spéciales	551,041 88		
Emprunts en vertu de la 55 56 Vict., chap. 38		50,000 00	
	\$5,105,988 74	\$4,467,904 01	\$4,370,689 8.
Subventions aux chemins de fer et chemin de fer Québec, Montréal, Ottawa & Occidental	750,968 42	1,018,821 39	800,000 00

En retranchant les items de la Dette publique et considérant les dépenses spéciales comme abolies ou comprises dans les dépenses extraordinaires des Travaux Publics, la réduction dans la balance des items, sans compter les subvention de chemins de fer, est de \$428,102.60 ; en 1892-93 sur 1891-92 est de \$212,018.93 ; en 1893-94 sur 1892-93, soit une diminution totale de \$640,121.53 depuis que nous sommes arrivés au pouvoir.

On verra donc, qu'en somme, nous aurons en 1893-94 un déficit de \$288,537.04, mais on a inclus les dépenses suivantes :

Travaux publics extraordinaires	\$340,081 50
Remboursement de principal de dépôts de garantie	250,117 75
	\$590,199 25

Si nous n'avions pas à faire face à ces dépenses il y aurait un surplus de \$301,662.21, mais il serait encore requis jusqu'à un certain point pour faire face à nos intérêts augmenter sur la Dette publique.

La plus grande partie de ces subventions de chemins de fer et les dépôts de garantie des chemins de fer, nous ont été légués par l'administration Mercier et nous devons maintenant les payer.

Cet état, comme les premiers, ne comprend pas les montants dus à la

province par les municipalités pour le fonds d'emprunt municipal et autres comptes.

ACTIF ET PASSIF
Voici un état approximatif de l'actif et du passif de la province, au 30 juin 1892, préparé comme l'ont été les similaires depuis nombre d'années. Le passif entré sous le titre de subventions de chemins de fer comprend tous les octrois accordés en vertu de différents statuts, mais dont un certain nombre sont devenus périmés. Je les ai cependant entrés, comme cela a été l'usage, afin de pouvoir comparer.

ETAT APPROXIMATIF DE L'ACTIF ET DU PASSIF	
PASSIF	
Dette consolidée	\$25,175,320 01
Emprunts temporaires	1,550,000 00
Dépôts en fidé-commissaires	263,905 05
Dépôts des compagnies de chemins de fer pour faire face aux intérêts garantis sur obligations	1,742,038 43
Mandats impayés	55,028 10
Subventions en argent aux chemins de fer, autorisées mais non encore gagnées	\$2,579,118 91
Subventions en terres aux chemins de fer, converties en subventions en argent, autorisées, mais non encore gagnées	
Balance sur les premiers 35cts par acre	1,424,370 49

Subsides en terre aux chemins de fer convertissables en subventions en argent, -3,348,000 acres à 70 cts. par acre - \$2,343,600.00, premiers 35cts par acre payables sur les travaux terminés	1,303,200 00
Balance de terres et autres dettes, chemin de fer Q. M. O. & O.	5,621,789 40
Montants additionnels probables qui se ont requis pour les travaux publics suivants :	80,000 00
Edifices parlementaires, balance sur contrat pour statues	16,000 00
Palais de justice de Montréal pour terminer le contrat	300,000 00
Ponts en fer, en vertu d'obligations	160,000 00
Perte sur dépôts à la Banque d'Echange Obligations du Palais de Justice de Québec	416,000 00 25,500 00 200,000 00
	\$35,629,580 99

ACTIF	
Partie du prix du chemin de fer Q. M. O. & O. déposés en banque	\$353,390 00
Partie du prix du chemin de fer Q. M. O. & O. placés en oblig. de la Province de Québec au montant de \$29,000, emprunt de 1878, achetées à 109%	31,610 00
Partie du prix du chemin de fer Q. M. O. & O. placés en oblig. du Palais de Justice de Québec	200,000 00
Partie du prix du chemin de fer Q. M. O. & O. placés en oblig. de la cité de Québec	15,000 00
Balance non payée du prix du chemin de fer Q. M. O. & O.	7,000,000 00
Subventions de chemins de fer accordées en vertu de l'acte du Canada 47 V., c. 8. En banque	\$7,600,000 00 2,394,000 00 1,331,856 29
Reclamation contre l'hon. Thomas McGreevy	100,000 00
Coût de l'école normale Jacques-Cartier, remboursable sur le prix de vente de la propriété	133,348 02
Avances diverses	134,031 40
Montant probable dû par la Province d'Ontario à la Province de Québec, comme sa part d'intérêt sur les fonds des écoles communes	90,000 00
Taxe du Palais de Justice, Québec, en vertu des actes 45 Vict., chap. 26, et 48 Vict., chap. 15	200,000 00
Excédant du passif sur l'actif au 30 juin 1892	\$11,988,234 71 23,641,316 28 \$35,629,580 99

L'AVENIR
Nous avons rempli nos promesses. Les dépenses ont été beaucoup réduites et sont bien contrôlées. Nous avons encore d'autres réductions à faire. Quant au revenu, nous pressons la rentrée des fonds dus à la Couronne. Plusieurs questions exigent des arrangements, et jusqu'à ce qu'ils soient exécutés, on ne peut préciser exactement notre passif. Les arbitres nommés pour régler les questions pendantes entre le gouvernement d'Ottawa et l'ancienne Province du Canada doivent se réunir bientôt. Nous ne pouvons prévoir le résultat ou faire aucun calcul de ce que la Province pourra gagner ou aura à payer. La balance du prix du chemin de fer Q. M. O. & O. peut être payée dans peu de temps. Nous avons aussi à préciser quelles sont les subventions de chemins de fer qui sont devenues périmées et à les payer de nos statuts. Tout cela demande grande réflexion, et le résultat nous dira ce que nous devons emprunter pour payer toutes ces obligations, ce qui augmentera la dette publique et nos charges d'intérêt. Prenant en considération l'emprunt de 20,000,000 de francs qui devient dû le 15 juillet prochain, l'obligation de rembourser les dépôts de garantie des chemins de fer, qui, comme nous les payons maintenant, constituent une lourde charge annuelle, et considérant nos emprunts temporaires contractés jusqu'au 30 juin dernier, qui doivent être payés, ainsi que les subventions des

chemins de fer de cette année et de l'année prochaine, il est clair que nous devons faire pour ces obligations, quelques provision permanente dont le succès et l'importance apporteront une différence dans nos charges annuelles.

Ces questions devront être réglées et des arrangements devront être faits avant le premier juillet prochain, et bien que nos charges annuelles pour les intérêts de la dette publique peuvent augmenter, il y aura une réduction dans le montant de nos dépenses annuelles dans les paiements extraordinaires que nous effectuons maintenant sur notre revenu ordinaire. On ne le saura qu'en temps voulu, mais il est hors de doute, qu'à la prochaine session la position de la Province sera exactement définie.

Je ne puis terminer qu'en demandant au public et à la Province de juger l'administration en bloc, et je suis certain que l'on sera d'avis que nous n'avons pas abusé de la confiance que l'on a placée en nous ; je suis sûr que si nous pouvons nous réunir à une autre session, la position de la Province sera clairement définie, et si nous recevons encore l'appui du peuple, notre position financière sera bien établie.

L'hon. M. Hall fut applaudi à plusieurs reprises et il a reçu les félicitations de M. Stephens qui, le premier, a entrepris de critiquer cet exposé financier et n'a fait que répéter de vieux arguments.

M. P. Kennedy fait quelques remarques et est suivi par M. Gladu qui, lui aussi, félicite l'honorable trésorier de la brièveté de son discours budgétaire. " Les chiffres, dit-il, sont éloquentes lorsqu'ils ne sont pas voyés dans une foule de détails inutiles, et cette fois nous voyons clair dans les tableaux de nos recettes et de nos dépenses."

M. Carbray félicite M. Hall de la manière brève et concise avec laquelle il a exposé l'état de nos finances et du projet qu'il a exposé de faire des changements dans la comptabilité.

M. Dechêne propose l'amendement suivant : " Que cette chambre est prête à voter les subsides à Sa Majesté, mais regrette que le gouvernement après une expérience de plusieurs mois n'ait pas jugé à propos de proposer un système plus équitable de taxation et n'ait pas fait d'économies suffisantes pour réduire cette taxe autant que possible."

Cet amendement est perdu sur la division suivante : 15 pour, 45 contre.

M. Bourbonnais avait parlé avec l'honorable M. Pelletier.

A 6 heures la séance est suspendue.

LA BANQUE DU PEUPLE
AVIS

L'assemblée générale annuelle des actionnaires de la Banque du Peuple aura lieu aux bureaux de la Banque rue St-Jacques, LUNDI le SIX MARS prochain, à trois heures, A.M., conformément aux 16ème et 17ème clauses de l'acte d'incorporation.
Par ordre du Bureau des Directeurs.
J. S. BOUSQUET, Caissier.
Montréal, 28 janvier 1893.

GRAINES DE SEMENCE.

Semences et Graines des Champs, de Jardins et de Fleurs.

Blé Blanc de Russie de la Mer Noire, Ecosais (Fife) et du Manitoba.
Seigle, Lentilles, Mil, Trèfle, Avoine Blanche et Noire et d'Australie.

Echantillons et prix envoyés sur demande, ainsi que les catalogues illustrés de grains, de légumes et de fleurs.

WM. EVANS,
Importateur de Graines de Semence
89, 91 ET 93 RUE MCGILL
MONTREAL.

LA BANQUE DU PEUPLE

DIVIDENDE No 113

Les actionnaires de la Banque du Peuple sont par les présentes notifiés qu'un dividende semi-annuel de TROIS POUR CENT pour les six mois courant a été déclaré sur le fonds capital, et sera payable au bureau de la Banque, lundi, le SIXIEME jour de MARS prochain, et les jours suivants.

Le livre de Transfert sera fermé du 15 au 28 février inclusivement.
Par ordre du Bureau des Directeurs.
J. S. BOUSQUET, Caissier.
Montréal, 28 janvier 1893.

Le congrès de la propriété foncière.

(Suite.)

La société d'autre part, est fondée à réclamer une circulation des immeubles telle que la propriété arrive le plus tôt possible aux mains de ceux qui sauront le mieux en tirer parti.

Le Congrès aboutit aux conclusions suivantes :

Etablissement d'un livre foncier, réel et non personnel, avec le principe de la force probante ou principe de la légalité ; inscription au titre foncier constituant le titre irrévocable du droit, manifesté par l'inscription à l'égard de toute personne intéressée ; publicité et spécialité de toutes les hypothèques et privilèges ; publicité étendue aux actes déclaratifs et aux mutations par décès : constatation de l'immatriculation par un certificat remis au propriétaire, et de la cession par un acte authentique de transfert ; toutes les inscriptions du registre foncier portées sur le certificat du titre.

Il examina également la réfection du cadastre : et à ce sujet, il envisagea deux hypothèses : celle où pouvant être effectué à bref délai aux frais de l'Etat, le cadastre entraînerait simultanément la confection des livres fonciers et la réforme hypothécaire avec immatriculation obligatoire pour les immeubles ; celle où il serait ajourné, et, dans ce cas la réforme hypothécaire et l'établissement de livres fonciers devraient être l'Etat ; ici, l'immatriculation serait facultative.

Après avoir voté les résolutions le Congrès ne considéra pas toutefois sa tâche comme terminée et il chargea une commission permanente de rédiger des rapports sur un certain nombre de ces questions et de provoquer une nouvelle session du Congrès. Les rapporteurs désignés furent MM. Dansæert, président du Congrès foncier de Belgique, et Hubert Brunard, avocat à Bruxelles, Dain, Massigli, Chalbamel, Flour de Saint-Genir Gonse, Duverger et comme rapporteur général M. Léon Michel. La mort malheureusement priva la commission de MM. Duverger, Dain et Gonse.

Le ministre des Finances institua par le décret du 30 mars 1891 la Commission extra-parlementaire du cadastre. Le rapport qui le précède indique qu'elle doit étudier les moyens d'arriver à la détermination physique et juridique de l'immeuble dont les effets doivent être constatés dans un document public et authentique qui est letitre de propriété.

La commission du cadastre a poursuivi laborieusement ses travaux et la Commission juridique a conclu à la force probante du titre de la propriété.

Avant qu'elle ne les eût terminés complètement, la Commission permanente crut qu'il était bon de provoquer une consultation générale dans une seconde session du Congrès plus de six cents adhérents ont répondu à son appel. Ce succès dépassa toutes nos prévisions ; mais il

faut bien avouer que beaucoup étaient venus au Congrès en ne se rendant pas tout à fait exact de la nature d'une assemblée de ce genre ; ils croyaient qu'il ne s'agissait que de voter, alors que les résolutions d'une assemblée n'a qu'une autorité morale n'ont d'importance que par les discussions qui les précèdent.

La Commission permanente avait établi un programme d'après les principes votés en 1889. Dans la première séance du Congrès, une proposition, qui ne lui avait pas été communiquée fut déposée aussitôt.

1o Toutes les hypothèques et tous les privilèges doivent sans exception, être soumis à la double règle de la publicité et de la spécialité.

2o Le système de publicité doit être étendu aux actes déclaratifs et aux mutations par décès.

3o Simplification de la manutention hypothécaire, dans le sens de la diminution des écritures et de la délivrance des états par extraits.

4o Remyplacement des droits fixes d'hypothèque et de timbre par une taxe proportionnelle modérée.

Cette proposition réunit l'unanimité des membres du Congrès. Elle demande que nous arrivions à la loi belge de 1851. Comme compléments, le Congrès, le 18 et le 19 octobre, vota les résolutions suivantes :

" Il est désirable de rendre publique les actions en nullité, en résolution et en rescision de manière à éviter de remonter la série des propriétaires antérieurs pour la justification des droits réels. "

" Il est désirable d'organiser les moyens de purger dans un délai à déterminer les actions en nullité, en résolution et en rescision, de manière à éviter de remonter la série des propriétaires antérieurs pour la justification des droits réels. "

(A suivre)

AVIS de FAILLITE

Soumissions demandées

DANS L'AFFAIRE DE

RODOLPHE BEAUDRY

Bijoutier.

Nos 164 et 166 rue St-Laurent, Montréal. Faillie.

Des soumissions cachetées seront reçues par le soussigné jusqu'à MARDI, le 7 FÉVRIER 1893, pour l'achat de l'actif du dit insolvable, savoir :

Stock de bijouteries et argenteries se montant d'après l'inventaire à	\$4006.41
Garnitures de magasin, y compris un magnifique coffre de sûreté, outillage, etc.	1188.25
	\$5194.66

Conditions : comptant. Aucune soumission ne sera nécessairement acceptée.

Pour toute informations s'adresser à

CHS DESMARTEAU,
Comptable,

1398 rue Notre-Dame, Montréal.

AVIS de FAILLITE

Dans l'affaire de

DAME D. AULD,

Marchande de chaussures de Montréal, faillie.

Le soussigné vendra par encan public en bloc, LUNDI, le 6 février 1893 à 11 hrs a.m., à la place d'affaires de la faillie, No 67 rue St-Laurent, tout l'actif de la succession consistant en :

Stock de chaussures se montant d'après l'inventaire	\$710.07
Garnitures de magasin	85.75
	\$795.82

Le magasin, No 67 rue St-Laurent, sera ouvert pour l'inspection samedi, le 4 février courant.

Pour autres informations s'adresser à

CHS DESMARTEAU,
Comptable,

1393 rue Notre-Dame, Montréal.

C. E. THURSTON,
Encaneur.

Renseignements Commerciaux

DISSOLUTIONS DE SOCIÉTÉS

La société "T. S. & G. Vipond," charbons, Montréal, Thomas S. Vipond et Georges Vipond, a été dissoute le 21 janvier 1893.

La société "Laniel & Cie," manufacture de chaussures, Montréal, Isaïe Laniel, Henri Desrochers et Alexis Adam, a été dissoute le 28 janvier 1893.

La société "Chs. A. Lapointe," carrossiers, Montréal, Charles et Alfred Lapointe, a été dissoute le 30 janvier 1893.

La société "Dupuis & Labelle," nouveautés, Montréal, Philippe W. Dupuis et Jos. Ovide Labelle, a été dissoute le 30 janvier 1893.

La société "H. Legault et N. Bonnin," bouchers de St-Joachim de la Pointe-Claire, a été dissoute le 26 décembre 1892.

La société "Derouin & Ruelle" briquetiers, Côte St-Louis, Moïse Derouin et Adjutor Ruelle, a été dissoute le 31 janvier 1893.

La société "Lantier & Bain" magasin général, St-Polycarpe, J. B. Léon Lantier et James W. Bain, a été dissoute le 21 janvier 1893.

NOUVELLES SOCIÉTÉS

"Giard & Tessier" entrepreneurs, etc., St-Antoine, Joseph Giard fils et Leon Tessier, depuis le 2 janvier 1893.

"Lussier & Surprenant" forgerons-voituriers, Montréal, Herménégilde Lussier et Moïse Surprenant, depuis le 24 janvier 1893.

"Dubost Frères" nouveautés, Montréal, Auguste Dubost et Eugène Dubost, depuis le 24 janvier 1893.

"Madore & Fréchette" entrepreneurs du tunnel de la rue Berri, Montréal, Joseph Adolphe Madore et Olivier Fréchette de Montréal, et Isaïe Désormeau, de St-Martin, depuis le 28 janvier 1893.

"Laniel & Cie," chaussures, Montréal, Isaïe Laniel et Henri Desrochers, de Montréal, et J. Bte. Adam, de Maisonneuve, depuis le 28 janvier 1893.

"Desjardins & Rodrigue," nouveautés, Montréal, Cléophas Rodrigue et Louis Desjardins, depuis le 30 janvier 1893.

"Kormaiër & Co," fourrures en gros, Montréal, Richard Kormaiër et Basile Barbeau, depuis le 28 janvier 1893.

"Heney & Bourk," ferronneries etc., Montréal, James Heney de Nicolet et Albert Bourk, de Montréal, depuis le 1er mars 1893.

"Galipeau & fils," entrepreneurs menuisiers, Montréal, Joseph Galipeau et Joseph Alfred Galipeau, depuis le 30 janvier 1893.

RAISONS SOCIALES

"Dame W. Villeneuve & Cie," modiste, Montréal, Alphonsine Cloutier, épouse de Wm. Villeneuve, seule, depuis le 24 janvier 1893.

"F. Pagels & Son," cigares, Montréal, Lily Sophia Pagels, seule ; depuis le 2 décembre 1892.

"Verret & Cie," Montréal, Georgiana Marquis, épouse de Jos. Verret, seule depuis le 30 janvier 1893.

"P. E. Duhamel & Cie," agent financier, Montréal, Paul Emile Duhamel, seul ; depuis le le 30 janvier 1893.

"Dominion Nitrous Oxyde and Calcium Light Co," Montréal, George F. Beaman, seul ; depuis le 1er février 1893.

DEMANDES DE SÉPARATION DE BIENS

Madame Marie Nativité Boisjoli, épouse de M. Narcisse Bourbeau, journalier, de Québec.

Madame Philomène Boulanger, épouse de Paul Couture, de Montréal.

Madame Luce Chagnon, épouse de Léon Roireau dit Laliberté, de Ste-Rosalie de Bagot.

Madame Louisa Parson, épouse de Wm. Manson, boulanger, de Carillon.

Madame M. S. Joséphine Brosseau, épouse de M. Pierre Thomas Brosseau, de Montréal.

M. Lew Rohdt, de Montréal, et Madame Albine Quesnel, son épouse.

Madame Alphonsine Côté, épouse de M. Napoléon Dupont, manufacturier de Montréal.

DIVIDENDES DE FAILLITES.

Dans l'affaire de "The Upton Shoe Company," d'Upton, premier et dernier dividende payable à partir du 13 février 1893. J. O. Dion, curateur.

Dans l'affaire de John Elder, de Athelstone, premier et dernier dividende payable à partir du 14 février. W. S. Maclaren, curateur.

Dans l'affaire de Huot & Langevin, de Québec, deuxième et dernier dividende payable à partir du 13 février. H. A. Bédard, curateur.

Dans l'affaire de Félix L. Gonneville, de St. Hyacinthe, premier et dernier dividende payable à partir du 13 février. Chas. Desmarteau, curateur.

CURATEURS

MM. Bilodeau & Renaud ont été nommés curateurs à la faillite de M. Philippe Barbeau, de Ste-Cunégonde. M. H. A. Bédard a été nommé curateur à la faillite de M. L. H. St-Laurent, de Rimouski.

FAILLITES

Québec.—M. Andrew Crawford, senior, embouteilleur de bière, a fait cession de ses biens.

M. Robert Morgan, marchand de musique, a fait cession de ses biens.

Capleton.—M. Rodolphe Ducharme, ci-devant de Ducharme et Noel, a fait cession de ses biens.

Montréal.—M. J. A. Riopel, thé, vaisselle, etc, a fait cession de ses biens.

Passif environ \$2,000.

Assemblée des créanciers le 9 février. W. F. Dogherty & Co, meubles, ont fait cession de leurs biens.

Passif environ \$1,000.

Assemblée des créanciers le 9 février. Mary Booth, épouse de Wm Fred. Beck, W. F. Beck & Co, verrerie, vaisselle, etc, a fait cession de ses biens.

Passif environ \$5,000.

Assemblée des créanciers le 7 février. M. Victor Riboulet, Montreal Cork Company, étant absent, ses créanciers sont convoqués pour le 10 février.

MM. Bertrand, Lavallée & Gélinas, importateurs, ont fait cession.

Passif environ \$20,000.

Assemblée des créanciers le 8 février. Une assemblée des créanciers de C. Kuhne, marchand de bouchons, etc., a été convoquée pour le 6 février.

M. Jos. E. Deslauriers, fourrures etc, a fait cession de ses biens.

Passif environ \$10,000.

Assemblée des créanciers le 6 février. Samuel Mills, chapellerie etc, a fait cession.

Passif environ \$3,000.

Assemblée des créanciers le 3 février. MM. Hébert & Bazinet, nouveautés, rue Ontario, sont en difficultés.

St-Henri de Montréal.—M. Alf. Sauvé, nouveautés etc, a fait cession des ses biens.

Passif environ \$8,000.

Assemblée des créanciers le 3 février. Drummondville.—MM. Lemire & frère, magasin général, sont en difficultés.

NOS PRIX COURANTS

BOIS DE SERVICE

Pin.					
pouce strip shipping cull,	6 à 16 pieds,	le M.	\$12 00	13 00
1½, 1½ et 2 pces. do	do	do	12 00	13 00
pouce shipping cull sidings	do	do	15 00	18 00
1½, 1½ et 2 pces. do	do	do	15 00	18 00
pouce qualité marchande	do	do	20 00	30 00
1½, 1½ et 2 pces. do	do	do	25 00	35 00
pouces mill cull, strip, etc. No 2	do	do	7 50	9 00
1½, 1½ et 2 pces. do	do	do	7 50	9 00
pouces mill cull No 1	do	do	9 00	12 00
1½ et 2 pces. do	do	do	9 00	12 00
3 pouces mill cull No 1	do	do	9 00	11 00
do do No 2	do	do	6 00	8 00
Épinette.					
pouces mill cull	5 à 9 pouces	do	9 00	10 00
1½, 1½ et 2 pces. do	do	do	10 00	11 00
3 pouces mill cull,	do	do	9 00	10 00
1½, 1½ et de pces. qualité march.	do	do	12 00	13 50
Pruche.					
2 et 3 pouces			9 00	10 00
Colombages en pin, 2 x 3, 3 x 3 et 3 x 4—aux chars			10 00	11 00
Lattes—1ère qualité			1 80	2 00
do do			1 40	00 00
Bardeaux pin XXX	16 pouces	do	2 90	3 00
do XX	do	do	2 40	2 50
do X	do	do	1 50	00 00
do 1ère qualité	18 pouces	do	3 00	00 00
do 2è do	do	do	1 75	00 00
Bardeaux cèdre XXX	16 pouces	do	2 90	3 00
do XX	do	do	2 40	2 50
do X	do	do	1 50	00 00
Bardeaux pruche marchande	do	do	1 75	00 00
Charpente en pin.					
de 16 à 24 pieds—3 x 6 à 3 x 11		do	16 00	00 00
de 25 à 30 do do do		do	18 00	00 00
de 31 à 35 do do do		do	21 00	00 00
de 16 à 24 do —3 x 12 à 3 x 14		do	18 00	00 00
de 25 à 30 do do do		do	20 00	00 00
de 31 à 35 do do do		do	23 00	00 00
Bois carré—pin.					
de 16 à 24 pieds—de 5 à 11 pouces carré		do	17 00	00 00
de 25 à 30 do do do		do	19 00	00 00
de 31 à 35 do do do		do	21 00	00 00
de 16 à 24 do —de 12 à 14 pouces carré		do	19 00	00 00
de 25 à 30 do do do		do	21 00	00 00
de 31 à 35 do do do		do	23 00	00 00
Charpente en pruche.					
de 17 à 30 pieds jusqu'à 12 pouces		do	15 00	00 00
Charpente en épinette		do	16 00	18 00
do en épinette rouge		do	25 00	30 00

BOIS DURS

Acajou de 1 à 3 pouces	le pied	22 à 24c
Cèdre rouge ½ pouce	do	10 à 12c
Noyer noir 1 à 4 pouces	do	10 à 14c
Noyer noir 6 x 6, 7 x 7, 8 x 8	do	12 à 13c
Cerisier 1 à 4 pouces	do	8 à 10c
Frêne 1 à 3 pouces	le M.	18 00 à 22 00
Mérisier 1 à 4 pouces	do	20 00 à 25 00
do 5 x 8, 6 x 6, 7 x 7, 8 x 8	do	20 00 à 25 00
Erable 1 à 2 pouces	do	20 00 à 30 00
Orme 1 à 2 pouces	do	18 00 à 25 00
Noyer tendre 1 à 2 pouces	do	25 00 à 30 00
Cotonnier 1 à 4 pouces	do	40 00 à 45 00
Bois blanc 1 à 4 pouces	do	18 00 à 22 00
Chêne 1 à 2 pouces rouge	do	20 00 à 25 00
do do blanc	do	40 00 à 50 00
Plaquage (seneers):			
Uni	par 100 pieds	90 à 1 00
Français,	la feuille	15 à 25c
Américain,	do	15 à 18c
Erable piqué,	le pied	00 à 5c
Noyer noir ondé,	do	00 à 5c
Acajou (mahogany)	do	8 à 10c

Geo. Bradshaw & Cie

Marchands de
Bois de Sciage et de Charpente
Bureaux, 41 rue du Bassin
(Près de l'Eglise Ste Anne)
Manufacture de Boîtes d'Emballage, Sciage et Planage.
Bois durs et mous de toutes sortes, bruts blanchis ou préparés, toujours en stock

THIBODEAU & BOURDON

No. 1203 Rue Ste-Catherine
Coin de la rue Papneau MONTREAL.
Ont constamment en mains une quantité considérable de

Bois de Sciage Sec

Qu'ils vendent à bas prix. Vente par char et par pile avec légère avance.
Téléphone No 4089.

T. PREFONTAINE. H. BOURGOIN.

T. PREFONTAINE & Cie

MARCHANDS DE
Bois de Sciage
BUREAU:
Coin des Rues Napoléon et Tracey
STE-CUNEGONDE
Clos à Bois: le long du Canal Lachine, des deux côtés
Tel. Bell 8141 MONTREAL

WILLIAM RIOPEL. ALPHONSE BOURDON
RIOPEL & BOURDON

(Successeurs de EUGENE MALO)
Marchands de Bois de Sciage
Coin des rues Vitre et des Allemands
Ena rite de Drill Shed MONTREAL

Chronique de Québec.

Québec, 1er Février, 1893

Le mois s'ouvre avec une température splendide. Il y a dans l'air comme un avant-goût de lenteurs printannières, et la vie se fait exuberante partout. C'est peut-être parce que tout le monde veut jouir des derniers beaux jours du Carnaval et fortifier son cœur contre les austérités du carême qui va venir.

Nous l'aurons, ce carême, dans les conditions ordinaires, et rien n'indique qu'il y aura dispense. Le marché au poisson ne sera peut-être pas aussi bien approvisionné que d'habitude, car on dit que la pêche de la petite morue a complètement manqué à nombre d'endroits en remontant le fleuve. D'un autre côté, les salaisons sont assez considérables, de sorte que, pour le moment du moins, il n'y a pas à craindre de hausse importante dans les prix.

Faisons cependant exception pour le saumon qui se fait excessivement rare et qui va complètement disparaître d'ici à trois semaines.

EPICERIES

Semaine assez bonne dans cette ligne; une légère augmentation dans les sucres est à noter pour cette semaine. Le remaniement du tarif à Ottawa, sur les liqueurs a déjà commencé à produire une certaine anxiété ici chez les Epiciers de gros.

Nous cotons:

Sucres:

Jaune.....	3½ à 4¼c
Powdered.....	6c
Cut Loaf.....	6c
Quart.....	6c
Boîtes.....	6½c
Granulé.....	5½c
¼ quart.....	5½c
7 lbs.....	5½c
Extra ground 6½c., Boîte.....	6½c

Sirops:

Barbades Tonne.....	37½ à 38c
" Tierce.....	39 à 40c
" Quart.....	40 à 41c

Conserves:

Homard.....	\$1.80 à 1.90
Saumon.....	1.55 à 1.60
Tomates.....	1.00 à 1.10
Ble d'Inde.....	1.00 à 1.10
Pois Canadiens.....	1.05 à 1.10

Sels:

En magasin, gros.....	65 à 75c
Fin, demi sacs.....	40 à 45c
Gros sacs.....	1.45 à 1.50
Huile de Charbon.....	12 à 12½c

Alcalis:

Soda à laver.....	1.00 à 1.05
" à pâte.....	2.00 à 2.60
Caustics cassés.....	3.60 à 3.75
Allumettes Dominion.....	2.75 à 3.00
Cartes.....	3.25
Levisiennes.....	2.90
Amendes terragones.....	15 à 16c p. lb
" Trica.....	13 à 14c
Avelins, Céciles.....	9 à 10c
Turkish.....	8 à 8½

Pommes:

D'hiver.....	\$3.00 à 3.50
Russets, greenings et Baldwins.....	3.50
Fameuses.....	3.60 à 4.00
Oranges Messine.....	6.50 à 7.00
Baril.....	7.50 à 8.00
Floride.....	5.00
Jamaïque.....	7.00
Citrons.....	5.00 à 6.00
Poires.....	le quart 7.00
Pêches.....	1.50
Pommes évaporées.....	9 à 10c

Raisins:

Bleu Can.....	6c
Rouge.....	10c
Vert.....	9c
Malaga.....	le quart 6.50 à 7.50

Oignons:

Spanish.....	1.00 à 1.10
Canadian Red.....	2.50
Fromage.....	12½ à 13c
Beurre frais.....	26 à 28c
" fromagerie.....	25c
" marchand.....	20 à 21c
Exportation.....	18 à 20c
Oufs frais.....	28c
" chaumés.....	18 à 22c
Dindes.....	la livre 9 à 10c
Oie.....	" 8 à 10c
Poulets.....	la livre 12c

FARINES, GRAINS ET PROVISIONS

Le marché à la farine qui a paru avoir une relâche pendant quelques jours est redevenu très ferme et tout reste à peu près dans les mêmes conditions que la semaine dernière:

Farines:

Superfine.....	\$3.30 à 3.50
Fine.....	3.10 à 3.20
Extra.....	3.80 à 4.00
Patent.....	4.50 à 5.50
S. Roller.....	4.00 à 4.25
S. Baker.....	4.40 à 4.60

Grains:

Avoine par 34 lbs.....	35 à 36c
Gruau.....	\$4.00 à \$4.25
Orge.....	55 à 60c
Son.....	75 à 8c
Fèves.....	1.66 à 1.60
Blé d'Inde.....	70 à 75c

LARDS.

Short cut.....	\$22.50
Mess Chicago.....	21.00
En carcasse.....	8½ à 9½c
Saindoux.....	2.00 à 2.10
" en chaudière.....	10 à 10½c

POISSONS

Morue No 1.....	5.50 à 5.75
" No 2.....	5.00 à 5.25
Saumon, No 1, \$16.00 à \$17.00.	
" No 2, \$14.00 à 15.00.	
" No 3, \$12.00 à 13.50.	
Hareng, \$4.50, 5.00 5.50 et 6.00, selon la qual.	
Anguille, 6½ à 7c; Moruesèche \$4.50, Truite, No 1, \$10 à \$11; No 2, \$8.50 à \$9.	
Foin choisi, \$8.25 à \$8.75.	
Patates, 55 à 60c.	
Oufs frais, 25 à 28c.	

CUIRS ET PEAUX.

Cuir:

B. A. No 1, 18 à 19c; B. A. No 2, 18 à 17c;	
Spanish No 1, 16 à 18c; No 2, 15 à 16; Buf-	
falo, 14 à 15; Bellies, 14 à 15; Buff No 1, 11	
à 12c; No 2, 9 à 10; Pebble No 1, 9½ à 10½;	
No 2, 8½ à 9c. Glove grain No 1, 9½ à 10c;	
No 2, 8 à 8½c; Dull kid No 1, 9½ à 10c;	
No 2, 8 à 8½c; Slits Junior, 11 à 12c; Splits	
fortes, 12 à 13c; Oil goat, 18 à 22c.	

Peaux:

Québec No 1, 5 à 6c, No 2, 4c; No 3, 3c.	
Montreal No 1, 5c; No 2, 4c; No 3, 3½c.	
Chicago buff, 5c.	
B. Hides, 4½c; No 2, 4c.	

Aujourd'hui commence la course aux logements. Il y aura, d'après les apparences, peu de logements pour les maisons d'affaires établies, mais on annonce déjà l'établissement de plusieurs magasins nouveaux. Sur les grandes rues commerciales, il n'y a plus ou presque plus de maisons disponibles pour les hommes d'affaires. Le prix des loyers de magasins a sensiblement augmenté; ce qui semblerait indiquer une amélioration dans le commerce. Malheureusement, il en est un peu dans le monde des affaires comme dans la nature où tant d'arbres et de fleurs donnant de si belles espérances au printemps, qui dépérissent et disparaissent avant l'automne. Aux fournisseurs à être prudents.

On vient de m'annoncer la dissolution d'une société qui a joué un rôle assez marqué ici, depuis quelques années dans le commerce des épiceries. L'un des associés se retirerait avec un capital assez rond pour aller vivre à la campagne, et l'autre, qui n'est pas étranger à la

politique, continuerait les affaires sous un autre nom social. Je vous donnerai plus de détails dans une prochaine chronique. Je vous promets aussi du nouveau sur plusieurs bills, touchant de près les intérêts du commerce, qui vont être discutés ces jours-ci à notre législature provinciale.

REVUE IMMOBILIERE

Montréal, 2 février 1893.

La quatrième semaine de janvier ne nous a apporté aucune amélioration dans les transactions immobilières; le total des ventes se tient dans les cent mille piastres, tandis qu'il devrait atteindre à cette période de l'année dans les deux à trois cent mille. Le discours du budget que nous publions cette semaine ne laisse que peu d'espoir de voir abolir la taxe sur les mutations.

Les lots à bâtir ont rapporté :

Ville :	LE PIED
Rue St-Hubert (nord).....	22c
" Amherst.....	36½c
" Milton.....	50c
" Durocher.....	\$1.00
" D'o.chester.....	1.52½
" Conway.....	20c
" St-Denis (S. J. B.).....	60c
" Rachel.....	45½c
Avenue Ash.....	25c
Rue St-Charles.....	35c

St-Henri :
Rue Notre-Dame..... \$1.00

Côte St-Antoine :

Avenue Western.....	30c
" Montarville.....	22c
" Springfield.....	32c
" Holton.....	28c

Voici les totaux des prix de vente par quartiers :

Quartier Ste-Marie.....	\$ 8,700.00
" St-Jacques.....	10,706.00
" St-Louis.....	12,003.00
" St-Laurent.....	10,278.08
" St-Antoine.....	48,681.50
" Ste-Anne.....	12,300.00
" St-Jean-Baptiste.....	6,025.00
" St. Gabriel.....	6,157.00
Maison neuve.....	480.00
Côte St. Louis.....	7,447.80
St-Henri.....	3,400.00
Côte St-Antoine.....	12,269.76

Semaine précédente.....	\$138,445.14
Ventes antérieures.....	91,979.38
	205,533.28

Depuis le 1er janvier..... \$435,957.80

Semaine correspondante.....	1892... \$480,82.90
" ".....	1891... 336,701.20
" ".....	1890... 137,150.83
" ".....	1889... 135,506.75
" ".....	1888... 105,253.23

A la même date 1892.....	\$1,129,891.35
" ".....	1891... 2,581,312.16
" ".....	1890... 898,398.15
" ".....	1889... 700,076.51
" ".....	1888... 661,850.73

Les prêts hypothécaires sont plus forts cette semaine que les ventes; ils comprennent trois placements à 5 p. c., dont deux de \$9,000 chacun et un de \$31,000; cinq à 5½ p. c. pour \$1,000, \$4,000, \$5,300, \$8,000 et 15,000. Les autres portent 7, 8 et même 12 p. c. un prêt de \$12,000 porte 6 p. c.

Voici les totaux des prêts par catégories de prêteurs.

Cies de prêts.....	\$ 33,525
Assurances.....	31,000
Autres corporations.....	7,800
Successions.....	61,007
Particuliers.....	61,007
Total.....	\$133,332

Semaine précédente.....	\$ 57,140
" antérieures.....	820,545

Depuis le 1er janvier..... 1,011,017

Semaine correspondante 1892..	\$ 56,900
" ".....	1891.. 114,340
" ".....	1890.. 42,750
" ".....	1889.. 129,414
" ".....	1888.. 44,230

A la même date 1892.....	\$ 322,670
" ".....	1891... 1,956,372
" ".....	1890... 536,532
" ".....	1889... 363,903
" ".....	1888... 617,056

La Construction

Contrats donnés pendant la semaine terminée le 28 janvier 1893.

Chez M. CHAS. CHAUSSÉ, Architecte.

Rues Osborne et Cathédrale.—Une maison, résidence.

Maçonnerie, Charpente et Menuiserie, Labrecque & Mercure.

Couverture, Plomberie, Ap. de chauff. } Brodeur & Lessard.

Brique, E. Paquette. Propriétaire, Succession Benoit.

Chez MM. PERRAULT & MESNARD. Architectes.

Rue St-Laurent.— Monument National.

Charpente et menuiserie, Lambert et fils.

Propriétaire, L'Association St-Jean-Baptiste.

VENTES PAR LE SHERIF.

Pour la semaine prochaine.

Avenue Ash.—Lots 3167-69 et 70, quartier St-Gabriel, terrains mesurant 23.3x87 chacun, maison en brique, No 219 Ash Avenue.

Evaluation civique \$1700.

AVIS DE FAILLITE

DANS L'AFFAIRE DE J. ALFRED BARRAS, MEUBLIER, de la cité de Québec,

FAILLIS.

Le soussigné vendra par encan public,

Vendredi, le 3 fév.'93

à 11 heures a.m.,

Sur les lieux, l'immeuble suivant appartenant à la dite faillite, savoir :

Un lot de terre mesurant cent pieds de front par soixante pieds de profondeur, plus ou moins, avec bâtisses dessus construites : le dit lot connu et désigné sous le numéro Cent treize du cadastre officiel du village de Bienville, comté de Lévis.

CHARLES DESMARTEAU,

No. 1598 Rue Notre-Dame, Montréal.

G. R. GRENIER, Encanteur.

FRANÇOIS RIVEST, ENTREPRENEUR-MENUISIER
4 Mitcheson Avenue.

HORMISDAS CONTANT, Contracteur Plâtrier.
475 Rue Lagachetiere, MONTREAL

EUSEBE PAQUETTE, ENTREPRENEUR-BRIQUETIER
264 LOGAN, Montréal.

LAMBERT & FILS, Constructeurs
—129-131—
Tel. 643. Rue Berri, Montréal

LEANDRE DEMERS MENUISIER ET CHARPENTIER
56 Rue St-Dominique, Montréal.

LABRECQUE & MERCURE, ENTREPRENEURS-MENUISIER,
37 rue St-ANDRÉ, Montréal.
Tel. Bell 632.

C. A. MARTIN & CIE.

—FABRICANTS DE—

Téléphones Patentés de Martin,

POUR

Bureaux, Magasins et Manufactures.

ANNONCIATEURS,

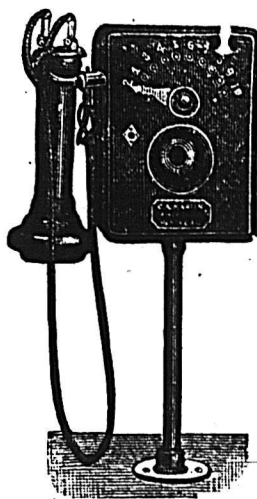
Cloches et autres Instruments Electriques de tout genre.

Manufacture et Bureau :

8 RUE ST-ANTOINE, - MONTRÉAL.

Tous nos instruments sont garantis de valeur égale à ceux des meilleures fabriques américaines et sont vendus à des prix aussi bas qu'il est possible d'atteindre avec une fabrication de première classe.

Sur demande nous fournirons des estimés et des Catalogues.



H. C. LETOURNEUX, prés. C. LETOURNEUX, vice-prés. J. LETOURNEUX sec. tré

LETOURNEUX, FILS & CIE

MARCHANDS-FERRONNIERS

NOS. 261, 263 ET 265. RUE ST-PAUL

A l'enseigne de l'enclume,

MONTRÉAL.

LA BOUILLOIRE A EAU CHAUDE "STAR"

POUR LE CHAUFFAGE DES EDIFICES ET RESIDENCES

Reconnue aujourd'hui comme étant supérieure à toutes autres.

VALLEYFIELD, 9 mai 1892.

MM. E. A. MANNY & CIE.

Messieurs,—Je suis très heureux de constater que les fournaies "Star" installées dans l'église de Ste-Cécile, en novembre dernier, ont donné pleine et entière satisfaction. L'église a été mieux chauffée et nous avons dépensé quinze tonnes de charbon de moins que l'hiver précédent.

Votre obéissant serviteur,

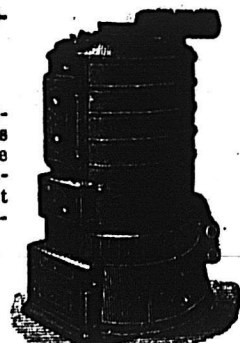
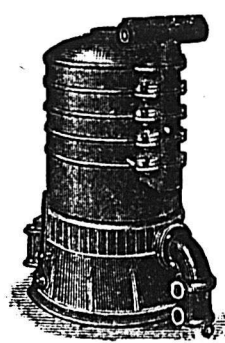
J. O. ROUSSIN, Ptre, Curé.

Brevetée en Canada et aux Etats-Unis
MANUFACTURÉE PAR

E. A. MANNY & CIE

590 Rue Craig, Montreal

Demandez nos catalogues, certificats, circulaires et listes de prix.



ROBIN & SADLER

MANUFACTURIERS DE

COURROIES EN CUIR

2518, 2520 et 2522 Rue Notre-Dame, MONTREAL.

THE EDWARD CAVANAGH CO

MANUFACTURIERS ET IMPORTATEURS.

Ferronneries, Poêles, Ustensiles de Ménage, Fournitures de Plombiers, Tuyaux en grès, etc., Peintures, Huiles, Vernis, Verres à Vitres, etc.

Huiles à lubrifier et à brûler. Composé "Sun" pour Bouilloires.

Charbon "Scranton" de la Delaware Lakawanna & Western R. R. Co'y

2547, 2549, 2551 & 2552 RUE NOTRE-DAME, MONTREAL.

Téléphone Bell No. 8025.

Coin de la rue des Seigneurs

Infiniment supérieur à l'Extrait de Bœuf.

Johnston's Fluid Beef

est une concentration des qualités nutritives du bœuf, débarrassées des matières inutiles : peau, suif ou tissu indigestible, et c'est la quintessence des vertus du bœuf.

Quant aux extraits de bœuf, ce n'est que le jus extrait de la viande de bœuf et ce ne sont, tout au plus, que des stimulants.

NOS PRIX COURANTS

Table listing various commodities and their prices. Includes sections for Métaux (Copper, Tin, Lead), Acier (Steel), Fer en barres (Iron bars), FERRONNERIE ET QUINCAILLERIE (Blacksmithing and Hardware), and Clous (Nails).

Table listing various commodities and their prices. Includes sections for Limes, râpes et tiers-points (Limes, rasps, and three-pointed items), TOLE (Sheet metal), FERBLANC (Galvanized iron), TUYAUX (Pipes), and BRIQUES (Bricks).

Table listing VERRES A VITRES (Glass bottles) with columns for size and price per 50 lbs.

L. B. LAPIERRE MAGASIN DE CHAUSSURES NO. 60 Rue St-Dominique, Montréal.

L. B. L. a le plaisir d'annoncer à ses nombreux praticiens qu'il vient de s'attacher les services de ouvriers capables, et qu'il espère, par la qualité du cuir, la bonté et l'élégance de l'ouvrage, continuer à mériter une bonne part de leur patronage.

W. & F. P. CURRIE & CIE. No. 100 Rue des Soeurs Grises MONTREAL. IMPORTATEURS DE Tuyaux d'Egouts Ecossais, Ciment de Portland, Têtes de cheminées, Tuyaux pour ventilateurs, etc.

Blanc de Céruse, Glaise à Porcelaine, Fabricants d'Acier Bessemer, Ressorts de Sofa, Fautouils, Lits, Etc.

OSCAR GAUDET AVOCAT 1572, NOTRE-DAME MONTREAL

J. M. Marcotte COMPTABLE ET AUDITEUR LIQUIDATEUR DE FAILLITES. 58, Rue Saint-Jacques, MONTREAL.

Geo. H. Plourde AVOCAT 32 RUE ST-GABRIEL Bureau du soir, 313, Rue Richmond

Marbrerie Canadienne Grant et Marbre de différentes couleurs 36 Rue Windsor, - - Montréal

A. R. CINTRAT MARBRIER SCULPTEUR Monuments, Pierres Tumulaires et Devants de Cheminées en tous genres, Carrelage en Marbre et Mosaïque, Tables pour Plombiers, Moubliers, etc. Téléphone No 2973.

Garand Terroux & Cie BANQUIERS ET COURTIERS No 3 Place d'Armes, Montréal. Effets de commerce aphotés. Traités émis sur toutes les parties de l'Europe et de l'Amérique.

Banque Ville-Marie BUREAU PRINCIPAL, MONTREAL Capital souscrit \$500,000 DIRECTEURS: W. WEIR, pres., W. STRACHAN, vice-prés. O. FAUCHER, JOHN T. WILSON, GODF. WEIR.

La Banque Jacques-Cartier Bureau principal, Montréal. CAPITAL PAYE \$500,000 RESERVE 175,000 DIRECTEURS: Alph. Desjardins, M.P., président. A. S. Hamelin, vice-président. Lucien Huot, Dumont Laviolette. A. L. de Martigny.

Beauharnois, Drummondville, Fraserville, Hull, P. Q., Laurentides, Q., Plessisville, St Sauveur, Québec, St Hyacinthe, St Simon, Valleyfield, Victoriaville, Ste Cunégonde, Mont., St Jean Baptiste, Rue Ontario, St Henri, Q., Corresp. à Londres, Glyn, Mills, Currie & Co. do à Paris, Crédit Lyonnais. do à New York, Nat. Bank of Republic. do à Boston, The Merchants Nat. Bank do à Chicago, Bank of Montreal.

Banque d'Hochelega Capital versé \$710,100 Réserve 200,000 F. X. St Charles, président. R. Bickerdike, vice-président. C. Chaput, J. D. Rolland, J. A. Vaillancourt Directeurs. M. J. A. Prendergast, gérant. C. A. Giroux, assistant-gérant. A. W. Blouin inspecteur.

Bureau Principal MONTREAL Succursales: Trois-Rivières - C. A. Sylvestro gérant Joliette - A. A. Larocque gérant Sorel - W. L. M. Desy gérant Valleyfield - S. Fortier gérant Abattoirs de l'Est - Winnipeg - C. A. Gareau gérant Vankleek Hill, Ont. - H. N. Boire, gérant Montréal, 1376 Ste-Catherine, O. Tessier, gérant. Département d'épargne, au bureau principal et aux succursales. Correspondants: Londres, Ang., The Clydesdale Bank, limited. Paris, France, Le Crédit Lyonnais. New York, National Park Bank, Importers and Traders Nat. Bank Ladenburg, Thalmann & Co. Boston, Third National Bank, National Bank of Redemption. Collections dans tout le Canada aux taux les plus bas. Emet des crédits commerciaux et des lettres circulaires pour les voyageurs, payables dans toutes les parties du monde.

La Banque du Peuple FONDEE EN 1835. CAPITAL 1,200,000 RESERVE 480,000 JACQUES GRENIER, Ecr., président. J. S. BOUSQUET, Ecr., caissier. WM. RICHER, Ecr., assistant caissier. ARTHUR GAGNON, inspecteur. Succursales: Québec, basse-ville, P. B. Dumoulin, gérant do St Roch, Nap. Lavoye, gérant Trois-Rivières, P. E. Panneton, gérant St Jean, Ph. Beaudoin, gérant St Jérôme, J. A. Théberge, gérant St Rémi, C. Bédard, gérant Coaticook, J. B. Gendreau, gérant Montréal, rue Ste Catherine, A. Fournier, gérant Montréal Notre-Dame Ouest, H. St-Mars, gérant. CORRESPONDANTS: Londres, Ang., M.M. Glyn, Mills, Currie & Co do The Alliance Bank (limited). New York, The National Bank of the Republic Boston The National Revere Bank. Revue économique, page 621.

A. E. POIRIER AVOCAT 35 Rue St-Jacques, Montréal Téléphone 9090 Résidence, 277 rue St-Hubert, phone 6318.

ARCHITECTES

B. P. Tiroir 509. Téléphone 9321.

Theo. Daoust

(Ci-devant de Daoust & Gendron)

Architecte et Evalueur

162, RUE ST JACQUES, MONTREAL

Bloc Barroñ.

2me étage.

Elévateur.

JOSEPH PERRAULT.

SIMON LESAGE.

Perrault & Lesage

Architectes et Ingénieurs

17, Cote de la Place d'Armes

Téléphone Bell, 1899.

Spécialité: Evaluation pour Expropriation.

V. Roy & L. Z Gauthier

Architectes Evaluateurs

162, RUE ST-JACQUES

BLOC BARRON

Elévateur.

Telephone 2113.

F. NAUBERT & FILS

Agents d'Immeubles et d'Assurances

Inspecteurs pour la "Sun Life Ass. Co.

SPÉCIALITÉ:

Collections, Inventaires, Comptabilité, Location
Argent à prêter sur première hypothèque

1608 Rue Notre-Dame, - Montréal

Tel. Bell No. 511. Chambre 9.

J. HAYNES

ARCHITECTE

TEL. BELL, 1723,

Ingénieur civil et Mécanicien

180, Rue St-Jacques

Solliciteur de Brevets.

3e étage, Chambre 8

R. Montbriand

ARCHITECTE ET MESUREUR

42, RUE ST-ANDRE, 42

MONTREAL

J. EMILE VANIER

(Ancien Doye de l'Ecole Polytechnique)

Ingénieur Civil et Arpenteur

No 107 RUE ST-JACQUES

En face du Carré de la Place d'Armes

se charge de plans de ponts, aqueducs, égouts, de tracés de chemins de fer et routes d'arpentages publics et particuliers, de demandes de brevets d'invention etc.

Téléphone No 1800

A. BONNIN & G. MANN

Ingénieurs Civils, Architectes

NEW-YORK LIFE BUILDING

CHAMBRE 216

Téléphone Bell 1820

J. H. LECLAIR

ARPENTEUR, INGENIEUR CIVIL ET

ARCHITECTE

se charge d'Arpentages publics et privés, Confection de Cadastres et Livres de Ren voi, Chemins de fer, Aqueducs, Egouts, Brevets d'Invention et Marques de Commerce, etc.

No 73, Rue St-Jacques

MONTREAL

J. B. RESTHER & FILS

ARCHITECTES

Chambres 60 et 66 - Bâtiſse "IMPERIAL"

107 rue ST-JACQUES, Montréal.

Tel. 1800.

COX & AMOS

Architectes et Ingénieurs

A. Arthur Cox, A.R.I.B.A. L. A. Amos, C.E.

17 Cote de la Place d'Armes.

Téléphone Bell 8759.

AGENTS D'IMMEUBLES

LACHLAN MACKAY

Agent d'Immeubles, d'Assurances et de Finances

BATISSE DU TEMPLE

No 183 ST-JACQUES.

CH. HOLLAND

VENTE ET ACHAT

- DR -

PROPRIETES

SUR COMMISSION

249, rue St - Jacques

Bureau d'Experts, d'Evaluateurs et Dessinateurs

A. GENDRON,

JAS. I. BOGUE,

Architecte et Evalueur.

Comptable, Expert et Evalueur.

L. F. LAROSE,

Agent d'Immeubles, Expert et Evalueur.

Spécialité: Evaluation pour Expropriation.

Tel. Bell 2540. 99 Rue St-Jacques, Montréal.

C. J. McCUAIG,

Toronto.

R. A. MAINWARING,

Montréal.

McCuaig & Mainwaring

DE MONTREAL ET TORONTO

Courtiers d'Immeubles et Placements.

BUREAUX:

147 rue St Jacques, | 18 rue Victoria,
MONTREAL. | TORONTO.

Téléphone Bell 2433.

R. GOHIER & FILS

AGENTS D'IMMEUBLES ET DE FINANCES

Evaluateurs et Règlements des Pertes causés par les Incendies

Prêts d'Argent sur Hypothèque

Bureau No. 4 rue St-Laurent, Montréal

(Coin de la rue Craig)

Bell Telephone 7087

Chambre No. 1

E. R. Gareau

AGENT D'IMMEUBLES ET PRETS D'ARGENT

1586 1/2 Rue NOTRE-DAME

Vis-à-vis le Palais de Justice.

OFFRE EN VENTE propriétés de ville et de campagne.

A LOUER, magasins et maisons privées.

PRETS D'ARGENT sur première hypothèque à 5 0/0.

LOCATION de MAISONS attention particulière donnée à cette branche.

Téléphone Bell 2940,

ANNONCES.

SI vous avez quelque chose à annoncer quel que part, en aucun temps, écrivez à GE O P. ROWELL & CIE, No 10 Spruce Street New-York.

QUICONQUE a besoin d'informations au sujet d'annonces, fera bien de se procurer un exemplaire de "BOOK FOR ADVERTISERS," 368 pages; prix, une piastre. Expédié par la maille, franco, sur réception du prix. Contient une compilation faite avec soin, d'après les "American Newspapers Directory," de tous les meilleurs journaux, y compris les journaux spéciaux; donne la cote de la circulation de chacun, avec beaucoup de renseignements sur les prix, et autres sujets se rapportant aux annonces. Ecrire 10 ROWELL'S ADVERTISING BUREAU, 10 Spruce Street, New York

J. Cradock Simpson & Cie

AGENTS D'IMMEUBLES ET DE FINANCES

OFFRENT EN VENTE—Résidences de première classe; bonnes maisons; propriétés commerciales et magnifiques lots à bâtir.

OFFRENT A LOUER—Maisons meublées, maisons non meublées et Magasins FONT DES PRETS sur bonnes hypothèques à des taux d'intérêt très bas. ASSURENT les risques de tout genre dans les Compagnies de premier ordre. ADMINISTRENT LES PROPRIETES pour les propriétaires ou fidéicommissaires, au mieux de leurs intérêts.

VENTE D'IMMEUBLES A L'ENCAN, tous les quinze jours, le MERCREDI.

Bâtisse de l'Assurance la Guardian

181, RUE ST-JACQUES, MONTREAL

G. DE G.-LANGUEDOC

Ingénieur Civil et Architecte

BUREAU: 180 rue St. Jacques, Montreal.
Telephone No. 1723. Chambre 7, 3e Etage.

Chemins de fer, Ponts, Canaux, Constructions Civiles, etc. Brevets d'Invention, Marques de Commerce, Evaluations.

JOHN JAMES BROWNE, Architecte.

JOHN JAMES BROWNE & SON Agents d'Immeubles.

Si vous désirez acheter, vendre ou acquérir Des Propriétés

Adressez-vous à

JOHN JAMES BROWNE & SON

(Bâtisse Nordheimer). 207 Rue St-Jacques.

Evaluation de propriétés. Règlement de portes d'aucoindie.

VENTES ENREGISTREES

Semaine terminée le 28 Janvier 1903.

MONTREAL EST

QUARTIER STE-MARIE

Rues Champlain et Mignonne, la moitié indivise des lots 816 et 847, quartier Ste-Marie, terrains mesurant 1er 52x89 et le 2nd 40x103, maisons Nos 859 et 863 rue Mignonne et 155 à 159 1/2 rue Champlain, vendus par Rév. Ls I. Martel à Gédéon Martel; prix \$6,700.

Rue St-Roch, lot 1301-46, quartier Ste-Marie, maison No 5 rue St-Roch, vendu par Raphael Emaré à Eusèbe Hébert; prix \$2,000.

QUARTIER ST-JACQUES

Rue St-Hubert, lots 1203-277 à 280, quartier St-Jacques, terrains mesurant 25x100 chacun, vacants, vendus par Arthur Caron à Chapleau & Lemay; prix \$2,400.

Rue Amberst, lots 1211-124 à 131, quartier St-Jacques, terrains mesurant 25x114 chacun, vacants, vendus par Félix B. Lafleur à Pascal et Martial Dagenais; prix \$8,300.

QUARTIER ST-LOUIS.

Rue St-Denis, lot 899-9 et partie de 10 quartier St-Louis, terrain mesurant 27x136 et 16x27 maisons nouvellement construites, vendu par Pierre T. Cantara à Marie B. A. Masson épouse de L. de L. Harwood, prix \$10,000.

Rue Sanguinet, lot 393 quartier St-Louis, terrain mesurant 19x75 maison en brique Nos. 125 et 127 rue Sanguinet, vendu par Alphonse H. Coulet à Zotique Bayard, prix \$2,000.

QUARTIER ST-LAURENT

Rue Milton, partie du lot 118 13 quartier St-Laurent, terrain mesurant 869.6 en superficie vacant, vendu par N. C. Desmaréteau à William Notman, prix \$43,75.

Rue St-Laurent, partie N.-E. du lot 126 quartier St-Laurent, terrain mesu-

rant 50x52 maison en bois et brique nouvellement construite, vendu par MM. Chapleau & Lemay à Arthur Caron, prix \$8,000.

Rue Duro, lots 48-42 et 48-20-2 quartier St-Laurent terrains mesurant le 1er 25x50 et le second 25x23-4 vacants, vendus par Ed. Archibald et autres à John Fair, prix \$1,933.33.

MONTREAL OUEST.

QUARTIER ST-ANTOINE.

Rue des Seigneurs, lot 203, quartier St-Antoine, terrain mesurant 25x62, maison en bois, No 330 rue des Seigneurs, vendu par Mme Thivierge et autres à Joseph Leroux, prix \$1300.

Plymouth Grove, les 1/2 N. O. du lot 163 (S-20), quartier St-Antoine, terrain mesurant 18x90, maison No 94 Plymouth Grove, vendu par J. S. Décaré et autres à Martin Foley, prix \$1500.

Rue Dorchester, partie du lot 16, 24, quartier St-Antoine, terrain mesurant 30-8x120, vacant, vendu par Sir Jos. Hickson et autres à Margaret Young, épouse de Thos Jordan, prix \$5,581.50.

Rue St-Félix, p. du lot 680, quartier St-Antoine, terrain mesurant 10x72, maison No 86 rue St-Félix, vendu par Jos Galarneau et autre à Joseph Hurtabise, prix \$300.

Rue Ste-Catherine, lot 1431, quartier St-Antoine, terrain mesurant 3019 p. en superficie, maisons Nos 2340 et 2351 rue Ste-Catherine, vendu par Joseph Bonham à John Brown, prix \$40,000.

QUARTIER STE-ANNE

Rue Conway, lot 405, quartier Ste-Anne, terrain mesurant 25 x 100, vacant, vendu par Wm. Mann à Daniel McCarthy; prix \$500.

Rue Dalhousie, lot 1635, quartier Ste-Anne, terrain mesurant 90 x 90, maison Nos 129 à 141, rue Dalhousie, vendu par Thomas Conroy à D. Ritchie & Co.; prix \$11,000.

Rue Dalhousie, lot 1636, quartier Ste-Anne, terrain mesurant 1,958 p. en superficie, vendu par Mme veuve D. Ritchie à D. Ritchie & Co; prix \$800.

HOCHELAGA

QUARTIER ST-JEAN-BAPTISTE

Avenue Laval, lot 15-1043, quartier St-Jean-Baptiste, terrain mesurant 25 x 75, mai-on en bois et brique Nos 471 et 473, avenue Laval, vendu par la succursale Victor Beaudry à Joseph Beaucaire; prix \$1,800.

Rue St-Denis, lot 15-483, quartier St-Jean-Baptiste, terrain mesurant 25x95, vacant, vendu par Mme J. Fournier dit Préfontaine à James King; prix \$1,400.

Rue Rachel, lot 8-104, quartier St-Jean-Baptiste, terrain mesurant 22 x 100, vacant, vendu par Michael Guérin à François Malo; prix \$1,000.

Rue St-Hippolyte, lot 218, quartier St-Jean-Bte, terrain mesurant 2178 p. en superficie, maison Nos 598 et 600 rue St-Hippolyte, vendu par Adolphe Huot à Joseph Charbonneau; prix \$1,825.

ARGENT A PRETER

en tout temps, sur propriété de cité de première classe. Intérêt peu élevé et conditions très faciles pour remboursement.

Sun-Life Assurance Company OF CANADA

R. MACAULAY, Directeur-Gérant,
1766 rue Notre-Dame, Montréal.

Revenu.	Actif.	Assurance sur la vie en vigueur
920,174.57	2,885,571.44	19,436,961.84

Polices sans condition.

H. A. MILLER

Peintres de Maisons, d'Enseignes et de Rideaux

Tapissier et Décorateur, Doreur, Vitrier, Imitateur, Blanchisseur, etc.

1996 RUE STE-CATHERINE, MONTREAL

Résidence, 95 rue Jacques Cartier

QUARTIER ST-GABRIEL

Rues Liverpool et Coleraine, lots 3239-33 et partie de 32, quartier St-Gabriel, terrains mesurant 1468 p. en superficie, maison en brique nouvellement construite, vendu par Geo. E. Mathieu à Moise et Edouard Robidoux; prix \$3,750.

Avenue Ash, lots 3167-169 et 170, quartier St-Gabriel, terrains mesurant 22x87 chacun, vacants, vendus par les Soeurs de la Congrégation N.-D. à Walter H. Monks; prix \$857.

Rue St-Charles, lot 2562, quartier St-Gabriel, terrain mesurant 45x92, vacant, vendu par Napoléon Vallée à Victor St-André; prix \$1,450.

MAISONNEUVE

Rue Lecours, lots 8 235 et 236, Maisonnette, terrains mesurant 25 x 100 chacun avec bâtisses, vendu par le shérif de Montréal à Médard Perrault; prix \$480.

CÔTE ST-LOUIS

Rue Durham, lots 339-41 à 70, Côte St-Louis, terrains mesurant 25x90 chacun, vacants, vendu par C. J. McCuaig à Thomas Trimble, prix \$8,897.80.

Rue Rivard, lot 198-77, Côte St-Louis, terrain mesurant 40x77 d'un côté et 76-8 de l'autre, avec maison, vendu par Jacques Legault à Adolphe Dagenais, prix \$550.

ST-HENRI

Rue Notre-Dame, lot 941-2, St-Henri, terrain mesurant 30x100, vacant, vendu par Ormiston Brown esqual, à David Gravel, prix \$3000.

Rue Beaudoin, lot 722-45, St-Henri, terrain 24x92, vacant, vendu par Deserres frères à Antonia Saindon, épouse de L. Calord, prix \$400.

CÔTE ST-ANTOINE

Avenue Montarville, lots 282-75, 70b, 71b, 72c, 73c, Côte St-Antoine 2 terrains mesurant le 1er 50x75.6 et le second 53.0x 118.1 d'un côté et 16.310 de l'autre, vacants, vendus par W. F. Borland et D. Williamson à John H. S. Thomlinson, prix \$3,867.60.

Avenue Montarville, lot 282-76 Côte St-Antoine terrain mesurant 50x175.6 vacant, vendu par W. T. Borland et D. Williamson à William B. Mathews et J. H. S. Thomlinson, prix \$1,930.50.

Avenue Springfield, lots 244-9 et 10 Côte St-Antoine, terrain mesurant 96.6 en front 95.6 en arrière x100, soit 9,600 pieds en superficie vacant, veudu par John F. McCrae à Harriet D. Forneret veuve de Thos. Simpson, prix \$3,072.

Avenue Holton, partie S. O. du lot 974-8, Côte St-Antoine, terrain mesurant 25 x 287 d'un côté et 281.5 de l'autre,

P. A. BEAUDOIN, L.L.B.**NOTAIRE**

ARGENT A PRETER sur hypothèque et propriétés achetées et vendues.

Téléphone 2421.
1er étage, Chambre 20 et 21, Bâtisse Impériale.

soit 7,100 p. en superficie, vendu par Samuel Read à A. D. Taylor; prix \$1,989.08.

Avenue Western, lots 214-37a et 38a, Côte St-Antoine, terrain mesurant 47 x 100, vacant, vendu par Mme Frederick Inck à Wm Patterson; prix \$1,110.

L'ECONOMISTE FRANCAIS

Sommaire de la livraison du 7 janvier 1893.

PARTIE ECONOMIQUE

La Baisse des rentes financières et les perspectives du marché financier, p. 1.

La traction électrique: tramways et chemins de fer, p. 3.

Les industries textiles en 1891 et la baisse des matières premières, p. 5.

Le mouvement économique et social aux Etats-Unis: développement des chemins de fer; mort de Jay Gould, le roi des chemins de fer; des conditions du travail aux Etats-Unis; nouveaux incidents de la grève de Homestead; la question de l'immigration, p. 6.

La conférence monétaire à Bruxelles et les travaux de la commission d'examen, p. 8.

Le mouvement de la population en 1891, p. 11.

Correspondance: la crise financière à la Réunion, p. 11.

Réunion économique, p. 11.

Nouvelles d'outre-mer; République Argentine, Mexique, p. 15.

PARTIE COMMERCIALE

Revue générale, p. 15. — Sucres, p. 18. — Prix courant des métaux sur la Paris, p. 18. — Cours des fontes, p. 18. — Correspondances particulières: Bordeaux, Marseilles, le Havre, p. 19.

REVUE IMMOBILIERE.

Adjudications et ventes amiables de terrains et de constructions à Paris et dans le département de la Seine, p. 19

PARTIE FINANCIERE.

Banque de France.—Banque d'Angleterre.—Tableau général des valeurs.—Marché des capitaux disponibles.—Marché anglais et chemins de fer américains.—Rentes françaises: 4½ p. c.—Obligations municipales.—Obligations diverses: Société Générale Algérienne, Crédit Foncier, Ouest de l'Espagne, Métaux.—Actions des chemins de fer.—Institutions de crédit: Comptoir d'Escompte.—Fonds étrangers: Valeurs égyptiennes et turques.—Valeurs diverses: Suez, Assurances.—Renseignements financiers: Recettes des omnibus de Paris, des voitures de Paris et du canal de Suez.—Cours des changes.—Recettes hebdomadaires des chemins de fer, p. 16 à 20.

BANQUE D'EPARGNE DE LA CITE ET DU DISTRICT DE MONTREAL.

Avis est par le présent donné qu'un dividende de huit dollars par action sur le capital de cet établissement a été déclaré et sera payable à son bureau principal, à Montréal, le et après mardi, le 3 janvier 1893. Les livres de transferts seront fermés du 15 au 31 décembre prochain, ces deux jours compris. Par ordre du bureau des directeurs.
H. BARBEAU, gerant.
Montréal, le 30 novembre 1892. 27-jno

Propriétés à Vendre**A Vente Privée**

Par J. Cradock Simpson & Cie

RUE ST-URBAIN

Une grande maison en brique solide avec cuisine en allonge, en bon état, à cinq minutes du bureau de poste. Prix \$4,200.

RUE CADIEUX

Cottage confortable en brique, 9 chambres, en bon état, murs peints à l'huile, manteaux de cheminées en marbre, tuyaux à gaz partout. Prix \$2,100 seulement.

RUE DE SALABERRY

Près de la rue Craig, bâtisse en brique solide de 119x89 pouvant servir à tous usages qui demandent une bâtisse solide et vaste.

AVENUE DU COLLEGE MCGILL

Un lot de façade de choix comprenant en tout 235 pieds de façade sur l'Avenue du Collège McGill, avec une profondeur de 100 pieds bornée par une ruelle. Trois maisons, dont celle du coin de la rue Burnside, avec les deux belles maisons à façade en pierre Nos. 52 et 54 Avenue du Collège McGill. C'est une magnifique occasion qui s'offre de réorganiser une magnifique propriété centrale pour résidences à un prix très modéré. Pour détails, s'adresser au bureau.

RUE NOTRE-DAME

Un terrain de 22,000 pieds, avec 154 pieds de front sur la rue Notre-Dame, presque face de la rue Moreau et une profondeur d'environ 150 pieds jusqu'à la ligne des quais. Il y a une bonne maison en pierre à 2 étages bien construite, avec appareil de chauffage à l'eau chaude et bonnes dépendances sur le coin nord-est de la propriété. Le terrain vacant sera vendu à part si on le désire.

RUE ONTARIO

Un bloc de trois maisons, contenant six logements, près de la rue Bleury; donnant un loyer annuel de \$1,400. Excellent placement, les maisons se louent toujours bien à une bonne classe de locataires.

AVENUE DU PARC

Audessus de la rue Milton, un bloc bien situé de maisons à façade en pierre, en bon état, donnant un bon revenu. Prix \$5,750 chacune.

RUE PANET

Un lot de 80x80 pieds, à 75 pieds de la rue Craig, avec une bâtisse en brique solide à 2 étages et trois ailes en brique solide pouvant servir à une institution ou une manufacture

RUE RACHEL

Un block de logements à façade en pierre, contenant 6 logements, faisant face au parc Logan. Eau froide et eau chaude à tous les étages; gaz, etc., hangars et écuries

RUE ST-DENIS

Maison à deux côtés de 25x40 sur un lot de 30 pieds sur la meilleure partie de la rue; en bon état et bien louée. Prix \$7,000.

RUE ST-HIPPOLYTE

Petite propriété lambrissée en brique sur fondation en pierre; en bon ordre et bien louée. Prix \$2 000.

RUE ST-LAURENT

Block de bâtisses sur un lot de 71x84 avec l'usage d'un passage jusqu'à la rue St-Dominique; comprenant un magasin en brique avec logement audessus, deux côtés de amaisons en brique et une maison en bois loyer annuel dépassant \$900 doit sûrement augmenter de valeur.

RUE CHAUSSÉE

Un terrain de 40x100. Prix \$500 seulement.

J. CRADOCK SIMPSON & CIE

Agent d'Immeubles et
Encanteurs d'Immeubles
181 rue St. Jacques.

PROPRIETES A VENDRE

PAR

E. R. GAREAU

\$10,000 A vendre—Une très jolie résidence faisant face au fleuve St. Laurent, à trente-cinq minutes de Montréal, contenant douze appartements, chauffée à eau chaude, cave cimentée, intérieur de la maison fini de première classe, bain, w. c. Un très bon puits artésien fournit l'eau à la maison. Grandeur de la bâtisse 43 x 40, à trois étages, avec galerie et balcon. Grandeur du terrain 255 x 400. Il y a sur la propriété quantité d'arbres fruitiers, tels que Pommiers, Prunes bleues, Prunes blanches, Gadelliers, Framboisiers, Fraisiers, Vignes Beauchamp. Très belle serre chauffée à eau chaude, pour la culture des Fleurs et de la Vigne. Une autre serre de 55 x 17 pour la du raisin tel que le Malaga, Muska blanc et rouge, et l'Alexandria. Vue magnifique du côté du fleuve et accès facile pour aller à la rivière où les enfants peuvent se promener en chaloupe sans s'exposer à aucun danger. Qui-conque désire acheter une résidence de campagne à proximité de la ville, ferait bien de visiter cette propriété. C'est certainement un des plus beaux sites de l'endroit. Prix \$10,000. Conditions faciles.

\$10,000 A vendre à la Côte St. Antoine. Magnifique résidence, formant le coin de l'avenue Victoria et rue Ste. Catherine, et à cinq minutes de marche des chars électrique. La maison est finie de première classe et contient 15 appartements chauffés à eau chaude, b. et w. c. Grandeur du terrain 150 x 100. Un bon hangar pour voiture, écurie, e. c. Termes de paiement, \$3,000 comptant, balance à 6 p. c.

\$3,200 A vendre à la Côte St. Antoine. A cinq minutes de marche des chars électrique, maison à deux étages sur fondation en pierre, contenant sept appartements chauffés à eau chaude, w. c. Grandeur de la bâtisse 24 x 34 avec allonge de 12 x 12. Grandeur du terrain 24 x 120. Termes de paiement \$500 comptant, balance à 6 p. c.

\$4,500 A vendre à la Côte St. Antoine. A proximité des chars électrique, maison à deux étages, comble français, contenant 10 appartements, w. b., chauffés à eau chaude. Grandeur de la bâtisse 33 x 34 avec cuisine d'allonge de 12 x 12, fondation en pierre avec cave de six pieds. Balcon et galerie autour de la maison. Grandeur du terrain 50 x 130. Il y a sur la propriété environ 12 Pommiers, quelques Gadelliers, Pruniers et autres fruits. La Compagnie du Pacifique doit construire une gare à cinq minutes de marche de la propriété. Termes de paiement \$1000 comptant, balance payable sous forme de loyer si on le désire. Intérêt à 6 p. c.

\$5,800 A vendre, rue Iberville.—Bloc de maison ayant 90 pieds de front, contenant 10 logements, w. c. Fondation en pierre. Loyer annuel \$650, peut facilement rapporté \$720. Termes de paiement \$2500 comptant, balance à 6 p. c.

\$7,200 A vendre, très belle terre située à St. Lambert, à environ un mille du pont Victoria. Superficie 100 arpent dont trois arpents font face au fleuve St. Laurent. Termes de paiement, \$1600 comptant, balance à termes très faciles.

\$12,300 A vendre, rue Ste. Catherine, propriété de commerce, située dans le centre des affaires. Grandeur du terrain 43 x 81. Conditions \$7000 comptant, balance à 6 p. c.

\$6,500 A vendre rue Rachel.—Maison neuve en pierre, contenant deux logements de 5 et 8 appartements chacun, chauffée à eau chaude, bain et w. c., tuyaux à gaz. Intérieur des logements limité. Cave pontée, aussi une autre maison à deux logements sur fondation en pierre, le tout en parfait ordre. Loyer \$558. Conditions \$3000 comptant, balance à 6 p. c.

\$4,500 A vendre rue St. André.—Maison en brique à un seul logement, contenant douze appartements, bain et w. c., tuyaux à gaz, cave de sept pieds. Grandeur de la bâtisse 22 x 40 avec allonge de 15 x 13. Grandeur du terrain 22 x 150 avec ruelle. Conditions \$1300 comptant, balance à 6 p. c.

\$8,500 A vendre rue Delisle.—Bloc de maisons neuves, contenant 10 logements et w. c., bonne fondation en pierre. Grandeur de la bâtisse 60 x 36. Grandeur du terrain 60 x 80. Loyer \$900 par année. Termes de paiements, \$5,500 comptant, balance à 6 p. c.

S'adresser à

E. R. GAREAU,

1586, RUE NOTRE-DAME

Vis à-vis le Palais de Justice.

Heures de Bureaux, de 9 à 12 a.m.

DESJARDINS.

F. E. PERRAULT

Desjardins & Perrault

Importateurs en Gros et en Détail de

FRUITS

Et légumes et Domestiques

142-143, Marché Bonsecours

MONTREAL

Ci-devant occupé par O. & E. art. Toute commande promptement exécuté.

Tel. Bell 1743—Tel. Federal 76.

A VENDRE

R. GOHIER & FILS

\$5,500 Avenue Laval, près du Carré St. Louis.—Une maison, façade en pierre, à 4 étages, 2 logements, y compris un lot sur la rue Pantaléon. Le tout à des conditions très faciles.

\$3,500 Rue St. Laurent, Mlle End.—Une Maison à 2 étages, 4 logements. Grandeur, maison 42 x 32. Grandeur, terrain 40 x 80. Le tout rapportant de bons revenus.

\$24,000 Rue Berri, près Roy—Un bloc de maisons en brique solide, 2 étages, toit français, w. c. 14 logements, rapportant \$2,100. Termes faciles.

\$10,500 Rue Sherbrooke, près Cadieux.—Une magnifique maison, façade en pierre, toit français, bain, w. c. et fournaise à eau chaude et cuisine extension. \$2,000 comptant, la balance à 6 p. c. par année.

\$15,500 Rue Quesnel, Un magnifique bloc solage en pierre, brique solide, 3 étages, w. c., grandeur, maison 103 x 33 1/2 ; grandeur, terrain 103 x 61 avec ruelle. 15 logements loués \$1,680. Termes faciles.

\$4,500 Rue Frontenac, près Lafontaine.—Un bloc en bois et brique, 3 étages, toit français, w. c., 4 logements, rapportant \$492.00 par année.—Termes faciles.

\$10,000 chaque. Rue St. Antoine (Ouest)—Deux magnifiques côtés de maisons, nouvellement construite, façade en pierre solide, 8 logements de 1ère classe. Conditions faciles.

\$7,500 Rue Cherrier, près St. Hubert.—Une magnifique maison nouvellement construite, en pierre solide à 3 étages toit français, bain, w. c. 3 logements (flats) finis de la classe. Termes faciles.

\$9,000 Avenue Laval en face du carré St. Louis.—Un magnifique cottage à 3 étages, toit français, cuisine d'extension, fournaise à eau chaude, bain, w. c. etc tout nouvellement construit et en parfait ordre. Conditions libérales.

AVIS—Une attention spéciale sera donnée aux maisons qui nous seront mises en mains pour location de mai prochain.

\$10,000 Rue Coursol, coin Atwater.—Un magnifique bloc en bois et brique, à 3 étages, toit plat, bain, w. c. 9 logements très bien loués. Terrain superficie 4,200 pieds. Conditions faciles.

LOTS! Lots! Lots!—300 lots sur les rues Rachel, Marie Anne, Mont Royal, Chambord et Panet, que nous vendons à des conditions très avantageuses. Avis aux spéculateurs.

A ECHANGER, plusieurs maisons dans les différents quartiers de la ville pour lots vacants.

Argent à prêter, \$32,000, à prêter sur propriétés, première hypothèques aux taux les plus bas.

AVIS.—Ceux qui veulent acheter ou vendre des propriétés recevront une attention spéciale en s'adressant aux soussignés.

R. GOHIER & FILS

Agents d'Immeubles et Evaluateurs

No. 4 Rue St-Laurent

Chambre No. 1 et 2

Tel. Bell 7067.

EXTENSION

—DES RUES:—

ST-LAURENT et

St-Charles Borromée.

BUREAUX:

No 116 rue St-Jacques

Vis-à-vis le Bureau de Poste

MONTREAL.

J'ai le plaisir d'annoncer aux acheteurs sur l'extension des rues St-Laurent et St-Charles Borromée que j'occupe à présent des bureaux plus confortables et plus accessibles à l'adresse ci-dessus, où dorénavant seront transigées toutes les affaires ayant rapport à l'Extension des rues St-Laurent et St-Charles-Borromée.

FRED R. ALLEY.

F. VALENTINE

Comptable et Liquidateur de Faillites

TROIS - RIVIERES.

Renseignements commerciaux donnés confidentiellement sur demande.

A VENDRE

\$4,500 Un magasin avec logement au-dessus, sur la rue St-Laurent, Conditions faciles.

\$10,000 Sur la rue Cadieux, près de la rue Ontario, un magnifique pâté de maisons en brique, donnant un revenu de \$1,116 par an.

\$8,500 Sur le carré St-Louis, une magnifique maison en pierre à deux logements, louée \$650.

\$5,200 Une maison en bois et brique sur la rue St-Dominique, louée \$696.

\$9,500 Deux beaux cottages sur la rue Laval. En pierre, comprenant quatorze pièces chacun avec fournaise à eau chaude.

\$12,500 Sur la rue St-Dominique, un pâté de maison en brique, loué \$1,200, termes faciles.

\$6,500 Une belle maison en pierre de taille sur la rue St-Antoine, à un seul logement.

\$3,100 Une maison à deux logements en bois et brique sur la rue Roy, louée \$300

\$5,200 Au coin de l'Avenue des Pins et Cadieux, une maison en brique à trois étages, louée \$480.

\$9,300 Sur la rue Mignonne, un beau bloc de maisons en brique, loué \$966. Conditions faciles.

Sur la rue Sherbrooke, plusieurs beaux lots vacants, à des prix réduits.

\$3,300 Sur la rue Beaudry, une bonne maison en brique, terrain de 42 pds par 75 pds de profondeur avec deux écuries.

Sur la rue St-Hubert, nous avons plusieurs belles maisons à un seul et deux logements, à des conditions les plus faciles.

\$5,300 Sur la rue Mignonne, une magnifique maison à deux logements, près de la rue St-Hubert.

\$7,000 Deux belles maisons sur la rue St-André, en bois et brique, louées \$684. Conditions faciles.

\$8,500 Sur la rue St-George, deux bonnes maisons en bois et brique, louées \$768.

\$7,500 Sur la rue du Parc, deux beaux cottages en pierre avec toutes les améliorations modernes. Termes faciles.

\$15,000 A quelques milles de Ste-Scholastique, un magnifique moulin à farine, et un moulin à scier le bois et à embouteiller, nous échangerons pour des propriétés de ville.

\$12,000 Sur la rue Quesnel, un beau bloc en bois et brique, donnant un revenu de onze por cent.

\$15,00 Dans une petite ville des townships de l'Etat, un magnifique aqueduc donnant un revenu de \$2,000 par an.

\$10,000 Sur la rue Coursol et Atwater, un beau bloc de maisons en bois et brique, loué \$1080. Conditions faciles.

Nous avons encore un grand nombre de propriétés dans presque toutes les différentes parties de la ville, et un grand nombre de lots vacants à des prix très bas.

Argent à prêter à 5 et 6 p. c.

GUIMOND & BROUSSEAU

Agents d'Immeubles et Evaluateurs et Agents pour la Kootney Mining Investment Co.

1562 Rue Notre-Dame.

Marble and Granite Works

Côte-des-Neiges, Montréal.

J. & P. BRUNET

Importateurs et Manufacturiers de Monuments, Tombes, Charniers, Poteaux, Copings et toutes sortes d'Ouvrages de Cimetières

Réparations en tous genres à des prix très modérés.

Résidence: J. BRUNET Côtes-des-Neiges

Téléphone 4866.

MACHINE A MOUDRE DE VESSOT

1er prix à l'Exp. Provinciale, Montréal, 1884 à Hamilton, 1885.

Diplômes à Sherbrooke, 1885, 1891, 1892, et Ottawa, 1891. Nous attirons l'attention des cultivateurs et des menuisiers sur nos machines à mouder améliorées. "Le Petit Champion" est adapté surtout à être mu par pouvoirs à chevaux, et se vend à bien bon marché. Nos grosses moulures pour les moulins, moudent de 20 à 50 minots à l'heure et aussi fin que désiré; n'employant qu'environ la moitié du pouvoir que requièrent les meules en pierres. Environ 600 sont en usage dans le Canada.

Demandez le catalogue. Agents demandés. Adresses: B VESSOT & CIE seuls manufacturiers JOLIETTE, P. Q. Canada



1er prix à l'Exp. Provinciale, Montréal, 1884 à Hamilton, 1885.

Diplômes à Sherbrooke, 1885, 1891, 1892, et Ottawa, 1891. Nous attirons l'attention des cultivateurs et des menuisiers sur nos machines à mouder améliorées. "Le Petit Champion" est adapté surtout à être mu par pouvoirs à chevaux, et se vend à bien bon marché. Nos grosses moulures pour les moulins, moudent de 20 à 50 minots à l'heure et aussi fin que désiré; n'employant qu'environ la moitié du pouvoir que requièrent les meules en pierres. Environ 600 sont en usage dans le Canada.

Demandez le catalogue. Agents demandés. Adresses: B VESSOT & CIE seuls manufacturiers JOLIETTE, P. Q. Canada

A VENDRE

C. E. L. DESAULNIERS

AGENT D'IMMEUBLES

No 62 RUE SAINT-JACQUES

MONTREAL.

TELEPHONE: 9027

\$1,550—A vendre, rue Rivard, une très bonne maison à deux logements. Conditions: \$200 comptant.

\$1,500—A vendre, rue Boyer une petite maison au centre de la ville.

\$1,800—A vendre, rue Rivard, près de la rue Roy, une très bonne maison à deux logements. Conditions: \$300 comptant et \$100 par année.

\$5,500—A vendre, rue Sanguinet, une maison en brique solide, très bien louée, située près de la rue Ontario.

\$12,500—A vendre, rue Cadieux, une très belle propriété, contenant au delà de 15,000 pieds de terrain, faisant front sur deux rues. Conditions faciles.

\$10,500—A vendre, rue Visitation, près de la rue Ontario, une très bonne maison contenant huit logements avec une grande écurie. Louée 1,200. Conditions faciles.

\$13,000—A vendre rue Berri, coin de la rue D'Arrest, une très bonne maison en pierre, contenant quatre beaux logements bien loués. Conditions faciles, à 6 par cent.

\$4,500—A vendre, rue Sanguinet, une maison en brique contenant trois logements.

\$3,700—Une maison en bois et en brique contenant six logements, conditions faciles, intérêt à 5 pour cent.

\$5,700—Une maison en bois et en brique contenant un magasin, cinq logements, situés sur la rue St-Athérine. Condition: \$3,200 comptant.

\$4,400—Une maison en brique solide contenant quatre logements. Bien située au centre de la ville.

\$2,700—A vendre, rue Wolfe, près de la rue Dorchester, une maison à deux logements.

\$5,200—A vendre, deux maisons et terrains à bâtir coin des rues Panet et Nonancourt.

A VENDRE—un beau terrain rue Notre-Dame coin de la rue Visitation.

\$4,500—A vendre, rue du Champ-de-Mars, une maison en pierre contenant 2 logements.

\$2,200—A vendre, rue Wolfe, une maison contenant deux logements. Conditions faciles.

\$12,500—A vendre, rue St Hubert, une magnifique résidence, située près de la rue Sherbrooke.

\$7,500—A vendre, Avenue Laval, deux cottages en pierre, situés près du Carré Saint-Louis. On peut acheter un de ces cottages séparément. Conditions faciles.

\$10,500—A VENDRE, rue Sherbrooke, une très bonne maison en pierre, pour une famille, située près de la rue Cadieux. Conditions très faciles.

A VENDRE—Plusieurs belles propriétés à très bon prix conditions. On peut acheter de bonnes propriétés depuis un cent piastres en montant.

AVIS—Si vous voulez acheter quelques propriétés, sur demande, je vous enverrai un catalogue contenant un grand nombre de propriétés payantes.

C. E. L. DESAULNIERS, 62, rue Saint-Jacques.

Heure de bureau de 9 heures à midi. Bureau du soir 101 rue Visitation.

CHOLERA!

Prévenez cette TERRIBLE MALADIE en vous procurant de suite

L'ANTICHOLÉRIQUE du Dr NEY

La Diarrhée, quoique n'ayant pas ordinairement le caractère grave du Choléra, a souvent des conséquences funestes, si elle est négligée.

Quelques doses d'ANTICHOLÉRIQUE du Dr NEY arrêtent à son début ce mal si redoutable.

M. A. Casavant, pharmacien, aux Etats-Unis, écrit ce qui suit:

M. L. ROBITAILLE, Monsieur et Cher Confrère,

"Je me fais un devoir de témoigner en faveur de l'ANTICHOLÉRIQUE du Dr NEY, que vous êtes, parait-il, en voie de faire connaître au public canadien. Voilà plus de dix ans que je suis dans la Pharmacie en différentes localités aux Etats-Unis, et je dois dire en toute sincérité que je ne connais pas de préparation qui ait donné autant de satisfaction que l'ANTICHOLÉRIQUE du Dr NEY. J'ai eu occasion de voir cette excellente préparation employée dans une foule de cas et toujours avec le plus grand succès. D'après mon expérience, c'est véritablement la spécifique par excellence contre le CHOLÉRA et la DIARRHÉE." Bien à vous,

A. D. CASAVANT, Pharmacien Fall River, Mass. 2 avril 1892.

En vente partout à 50 cts la bouteille SEUL PROPRIÉTAIRE

L. ROBITAILLE, Chimiste JOLIETTE, P. Q.

Louis Larivé, Jr.

COURTIER GENERAL ET AGENT DE MANUFACTURES

Seul Représentant au Canada de la Savonnerie Continentale de Paris, Paris

ET DE ODORESS DESINFECTANT CO., NEW-YORK

Manufacturiers du célèbre

"King of Germ Killers"

508 RUE ST-PAUL, MONTREAL.

Demandez des Catalogues.

Advertisement for 'PATENTS' with a circular logo and text about scientific American agency.

Scientific American Agency for

PATENTS

CAVEATS, TRADE MARKS, DESIGN PATENTS, COPYRIGHTS, etc.

For information and free Handbook write to MUNN & CO., 361 BROADWAY, New York.

Oldest bureau for securing patents in America. Every patent taken out by us is brought before the public by a notice given free of charge in the Scientific American

Largest circulation of any scientific paper in the world. Splendidly illustrated. No intelligent man should be without it. Weekly, \$3.00 a year; \$1.50 six months. Address MUNN & CO., PUBLISHERS, 361 Broadway, New York.

AVIS de FAILLITE

DANS L'AFFAIRE DE JACQUES BEAULNE,

Hôtelier, de la cité de Montréal, Failli. Les soussignés vendront par Encan Public.

Mardi, le 7 février 1893

A ONZE heures A. M., au bureau de M. CHS DESMARTEAU, No. 1598 rue Notre-Dame, l'immeuble suivant appartenant à la faillite, savoir:

Un lot de terre, connu et désigné aux plan et livre de renvoi officiels pour la paroisse de Montréal, sous le numéro deux mille sept cent cinquante-deux, avec maison y érigée et contenant deux magasins et cinq logements faisant front sur la rue Centre.

Pour permis de visiter, examen de titres et toutes autres informations, s'adresser à

CHS. DESMARTEAU, curateur, 1698 rue Notre-Dame.

MARCOTTE FRERES, Encanteurs.

A. DEMERS

O. BRUNET

faisant affe sous les noms de

DRAPEAU, SAVIGNAC & CIE

140 Grande Rue St-Laurent, Montreal

Ferblantiers, Plombiers, Couvresseurs

ET POSEURS D'APPAREILS DE CHAUFFAGE.

Assortiment très varié et complet d'Ustensils de cuisine, Coutellerie, Lampes, Gazeliers, Brackets, Globes, etc., à des prix très modérés.

Ils se chargent de tout ouvrage, tel que Couvertures en Ardoise, en Ferblanc, en Tôle galvanisée, et toutes espèces de réparations à des prix très modérés.

Spécialité pour la pose et les réparations des Fournaises à l'eau chaude, à vapeur, haute et basse pression, des Fournaises à l'air chaud, et des Fournaises à l'eau chaude et à l'air chaud écombins.

L'EQUITABLE, des. **Compagnie d'assurance**
Etats-Unis, sur la Vie.

—x 1er Janvier 1892 x—

ACTIF	\$136,198,518 58
PASSIF — Y compris la Réserve sur toutes polices en vigueur (calculée à 4 p. c.) et la Réserve spéciale (pour l'établissement d'une évaluation à 3½ p. c.) de \$1,500,000	109,905,537 82
Excédant total non distribué	\$ 26,292,980 56
Reve	\$ 39,054,943 85
Nouvelles polices souscrites en 1891	\$233,118,331.00
Assurances en cours	\$804,894,557.00

La POLICE TONTINE LIBRE (la dernière forme d'assurance de la société) ne contient aucune restriction au sujet de la résidence, des voyages, de l'occupation au bout d'un an. Incontestable après un an, et non-confiscable après trois ans. Les réclamations sont payées immédiatement sur réception de preuves satisfaisantes du décès.

SEARGENT P. STEARNS, Gérant gén'l pour le Canada. P. H. LAFERRIERE, Inspecteur.

REGISTERED TRADE MARK



LION BRAND

CONFITURES, GELEES et MARMELADES DE FRUITS
GARANTIES FRUITS et SUCRE
Pour MÉNAGES et pour le COMMERCE

SÉCIALEMENT préparées pour l'usage des Pâtisseries, Boulangers, Confiseurs, etc.; pour Ménages, Pensions, Hôtels, Clubs, Lycées Couvents, Hôpitaux, etc., etc.

PRIX SPÉCIAUX pour commandes excédant 1 tonne (2,000 lbs.)
Aussi—VINAIGRES PURS, garantis sans addition d'acide. Conserves au vinaigre, etc.

La plus grande usine du genre dans la Puissance.
MICHEL LEFEBVRE & Co.,
NÉGOCIANTS-INDUSTRIELS
MONTREAL.

Agence Commerciale, Union du Crédit.
A. BERTIN & CIE.

COLLECTION de factures, mémoires, comptes notes, billets, etc., etc., sous commission de 2 à 5 pour cent net pour tous frais. (Conditions spéciales pour le commerce de gros.)
AVANCES de 30 à 50 pour cent sur le montant des bordereaux remis en collection.
ESCOMPTE au taux légal, de tout effet de commerce ou billet promissoire, sous solvable signatures.
PRETS sur marchandises, valeurs, immeubles, titres, etc.
ACHAT de marchandises en solde, créances, vieux stock, etc., etc.
VENTE ET ACHAT de fonds de commerce.
REPRESENTATION commerciale et d'affaires.
GERANCE d'immeubles et de succession
RENSEIGNEMENTS commerciaux.

DEPOTS—8 p % l'an d'intérêt bonnes garanties sont offertes pour les dépôts d'argent qui sont disponibles à demande; et 8 à 10 p. % pour dépôts à long termes fixés.
TRADUCTION. — Service spécial pour la traduction anglaise et française de tous documents judiciaires ou autres, annonces, réclames, correspondances, etc.
CONTENTIEUX.— Affaires litigieuses, poursuites ou défenses devant les cours de la province à des conditions avantageuses.

L'Agence se charge de règlement et vérification de compte, liquidation de société, de faille, de succession; convention de créanciers en vue d'arrangement; correspondance, démarches, rédaction d'actes sous seing privé, travaux d'écriture et de comptabilité à prix raisonnables. Téléphone 7248
441 LaGauchetière, Montréal

T. FRENETTE

MANUFACTURIER

COFFRES-FORTS
PORTES de VOUTES

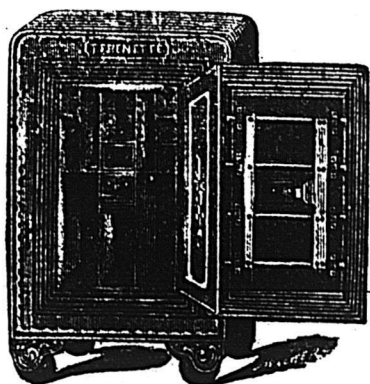
Fournaises pour plâtriers, Grillage et Serrurier.

372—RUE CRAIG—372

MONTREAL

Entre les rues Sanguinet et St-Denis

Ouvrages en fer et Réparations faites avec soin et à Prix Modérés.



“LA ROYALE”
D'ANGLETERRE

BUREAU PRINCIPAL, AU CANADA MONTREAL

CAPITAL \$10,000,000
VERSEMENTS \$29,000,000

Montant placé au Canada pour la protection des porteurs de police, principalement au fonds du gouvernement, \$800,000. Responsabilité des actionnaires illimitée.
LA ROYALE a le plus grand surplus d'actif au-dessus du passif de toutes les Compagnies d'Assurance contre l'Incendie du monde.

WILLIAM TATLEV, Agent principal et Gérant résident.
E. HURTUBISE et A. ST-CYR, Agents principaux du Départ. français, Montréal.

“LA CANADIENNE”
COMPAGNIE D'ASSURANCE SUR LA VIE

Bureau Principal: 114 rue St-Jacques, Montreal
EN FACE DU BUREAU DE POSTE.

Président: Hon. J. G. LAVIOLETTE M. C. L.; vice président: F. X. MOISAN.
Secrétaire et Gérant: P. GARON.

DEMANDE DES AGENTS ET PERCEPTEURS

Pour la cité et les environs.

On exigera de bonnes références et un cautionnement ou dépôt . . .

S'adresser à

H. H. DECELLES, Surintendant,

262 RUE ST-ANDRÉ,

ou au bureau principal susdit.

N. B.—En faisant votre demande, mentionnez }
“Le Prix Courant.”

TENEZ-VOUS EN A UNE LIGNE!

Soyez certain que c'est la meilleure, et ensuite recommandez-la, posez-la, et habituez vos clients à s'en servir.

Cela vaut mieux que de tenir une collection de toutes les marchandises annoncées, afin de pouvoir vendre n'importe quoi à n'importe qui.

- - Johnston's Fluid Beef - -

EN EST UNE BONNE.

TOUJOURS EN DEMANDE. TOUJOURS APPRÉCIÉE.

MAISON

Laurent, Laforce & Bourdeau

(FONDÉE EN 1860)

No. 1637 RUE NOTRE-DAME

Téléphone Bell, 1297

MONTREAL

SEULS IMPORTATEURS DES CELEBRES PIANOS



HARDMAN, de New-York.

MARSHALL & WENDELL,
d'Albany, N.-Y.

IVERS & POND, de Boston.

ET DES MEILLEURS

Pianos et Orgues

FABRIQUÉS AU CANADA.

Cette maison, si avantageusement connue par l'excellence des instruments qu'elle offre en vente, et par la satisfaction générale qu'elle a toujours donnée pendant plus de trente années d'existence, mérite à juste titre la confiance que lui ont toujours eue.

RÉPARATIONS et ÉCHANGE à des conditions très acceptables, et tous les 15 jours PIANOS D'OCCASION