

**CIHM
Microfiche
Series
(Monographs)**

**ICMH
Collection de
microfiches
(monographies)**



Canadian Institute for Historical Microreproductions / Institut canadien de microreproductions historiques

© 1997

Technical and Bibliographic Notes / Notes techniques et bibliographiques

The Institute has attempted to obtain the best original copy available for filming. Features of this copy which may be bibliographically unique, which may alter any of the images in the reproduction, or which may significantly change the usual method of filming are checked below.

- Coloured covers / Couverture de couleur
- Covers damaged / Couverture endommagée
- Covers restored and/or laminated / Couverture restaurée et/ou pelliculée
- Cover title missing / Le titre de couverture manque
- Coloured maps / Cartes géographiques en couleur
- Coloured ink (i.e. other than blue or black) / Encre de couleur (i.e. autre que bleue ou noire)
- Coloured plates and/or illustrations / Planches et/ou illustrations en couleur
- Bound with other material / Relié avec d'autres documents
- Only edition available / Seule édition disponible
- Tight binding may cause shadows or distortion along interior margin / La reliure serrée peut causer de l'ombre ou de la distorsion le long de la marge intérieure.
- Blank leaves added during restorations may appear within the text. Whenever possible, these have been omitted from filming / Il se peut que certaines pages blanches ajoutées lors d'une restauration apparaissent dans le texte, mais, lorsque cela était possible, ces pages n'ont pas été filmées.
- Additional comments / Commentaires supplémentaires: Une partie de la page titre est cachée par une étiquette.

L'Institut a microfilmé le meilleur exemplaire qu'il lui a été possible de se procurer. Les détails de cet exemplaire qui sont peut-être uniques du point de vue bibliographique, qui peuvent modifier une image reproduite, ou qui peuvent exiger une modification dans la méthode normale de filmage sont indiqués ci-dessous.

- Coloured pages / Pages de couleur
- Pages damaged / Pages endommagées
- Pages restored and/or laminated / Pages restaurées et/ou pelliculées
- Pages discoloured, stained or foxed / Pages décolorées, tachetées ou piquées
- Pages detached / Pages détachées
- Showthrough / Transparence
- Quality of print varies / Qualité inégale de l'impression
- Includes supplementary material / Comprend du matériel supplémentaire
- Pages wholly or partially obscured by errata slips, tissues, etc., have been refilmed to ensure the best possible image / Les pages totalement ou partiellement obscurcies par un feuillet d'errata, une pelure, etc., ont été filmées à nouveau de façon à obtenir la meilleure image possible.
- Opposing pages with varying colouration or discolourations are filmed twice to ensure the best possible image / Les pages s'opposant ayant des colorations variables ou des décolorations sont filmées deux fois afin d'obtenir la meilleure image possible.

This item is filmed at the reduction ratio checked below /
Ce document est filmé au taux de réduction indiqué ci-dessous.

10x																				
							✓													
	12x		16x		20x			22x		24x		26x		28x		30x		32x		

The copy filmed here has been reproduced thanks to the generosity of:

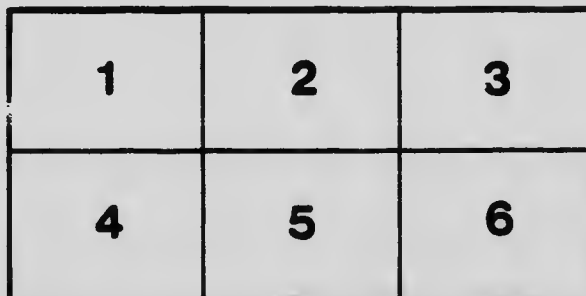
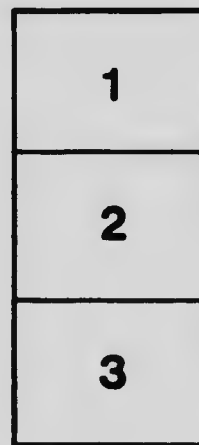
Bibliothèque générale,
Université Laval,
Québec, Québec.

The images appearing here are the best quality possible considering the condition and legibility of the original copy and in keeping with the filming contract specifications.

Original copies in printed paper covers are filmed beginning with the front cover and ending on the last page with a printed or illustrated impression, or the back cover when appropriate. All other original copies are filmed beginning on the first page with a printed or illustrated impression, and ending on the last page with a printed or illustrated impression.

The last recorded frame on each microfiche shall contain the symbol \rightarrow (meaning "CONTINUED"), or the symbol ∇ (meaning "END"), whichever applies.

Maps, plates, charts, etc., may be filmed at different reduction ratios. Those too large to be entirely included in one exposure are filmed beginning in the upper left hand corner, left to right and top to bottom, as many frames as required. The following diagrams illustrate the method:



L'exemplaire filmé fut reproduit grâce à la générosité de:

Bibliothèque générale,
Université Laval,
Québec, Québec.

Les images suivantes ont été reproduites avec le plus grand soin, compte tenu de la condition et de la netteté de l'exemplaire filmé, et en conformité avec les conditions du contrat de filmage.

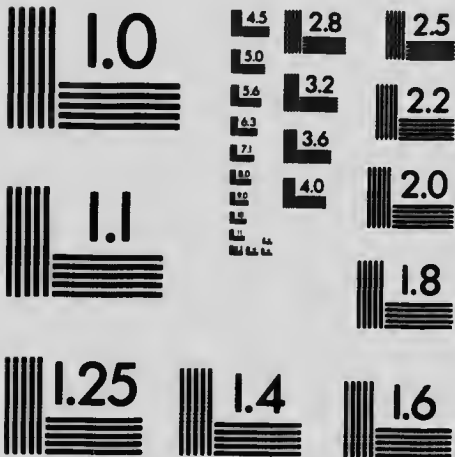
Les exemplaires originaux dont la couverture en papier est imprimée sont filmés en commençant par le premier plat et en terminant soit par la dernière page qui comporte une empreinte d'impression ou d'illustration, soit par le second plat, selon le cas. Tous les autres exemplaires originaux sont filmés en commençant par la première page qui comporte une empreinte d'impression ou d'illustration et en terminant par la dernière page qui comporte une telle empreinte.

Un des symboles suivants apparaîtra sur la dernière image de chaque microfiche, selon le cas: le symbole \rightarrow signifie "A SUIVRE", le symbole ∇ signifie "FIN".

Les cartes, planches, tableaux, etc., peuvent être filmés à des taux de réduction différents. Lorsque le document est trop grand pour être reproduit en un seul cliché, il est filmé à partir de l'angle supérieur gauche, de gauche à droite, et de haut en bas, en prenant le nombre d'images nécessaire. Les diagrammes suivants illustrent la méthode.

MICROCOPY RESOLUTION TEST CHART

(ANSI and ISO TEST CHART No. 2)



APPLIED IMAGE Inc

1653 East Main Street
Rochester, New York 14609 USA
(716) 482 - 0300 - Phone
(716) 288 - 5989 - Fax

L. Rares
G
126
R425
1909

E P O N S E S

aux

Devoirs de
Récapitulation

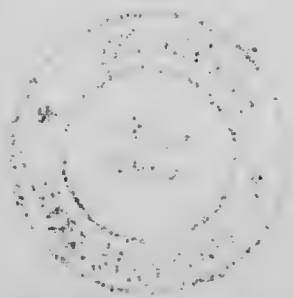
de la

GEOGRAPHIE ELEMENTAIRE



MONTREAL
1909.





GÉOGRAPHIE ÉLÉMENTAIRE

G

126

R425

1909

DEVOIRS DE RECAPITULATION

NOTIONS PRELIMINAIRES

1. — La Terre est une planète du système solaire que Dieu a donnée à l'homme pour demeure. — C'est un corps céleste aussi bien que la Lune et le Soleil.
2. — Le pays que nous habitons et qui est notre patrie, à nous, Canadiens français, c'est le Canada. — Un bon Canadien français doit savoir sa langue, s'instruire de sa religion, respecter les lois, aimer et servir l'Eglise et sa patrie.
3. — Les points cardinaux sont des points conventionnels, dont les hommes se servent pour se diriger, pour indiquer la position des lieux géographiques. — Les quatre points cardinaux sont : l'est, l'ouest, le nord, le sud.
4. — Entre les points cardinaux, il y a le nord-est, le sud-est, le nord-ouest, le sud-ouest : ce sont les points collatéraux.
5. — Le levant est le point du ciel où le soleil se lève. Le couchant est le point du ciel où le soleil se couche.
6. — Lorsqu'on a l'est à sa droite, on a l'ouest à sa gauche, le nord devant soi et le sud derrière soi.
7. — L'étoile polaire indique la direction du nord.

-
1. Qu'est-ce que la Terre? — 2. Quel beau pays habitons-nous? Quels sont les devoirs d'un bon Canadien français? — 3. Appelle-t-on points cardinaux et quels sont-ils? — 4. Y a-t-il d'autres points situés entre les points cardinaux? — 5. Que le levant? — Qu'est-ce que le couchant? — 6. Lorsqu'on place de façon à mettre l'est à sa droite, où se trouvent les points cardinaux? — 7. Comment s'appelle l'étoile qui indique la direction du nord?



8. — Sur les cartes, il est convenu de placer le nord au haut de la carte, le sud au bas, l'est à droite et l'ouest à gauche.
9. — Une carte géographique est un dessin tracé sur une feuille de papier, et représentant la Terre ou seulement quelque'une de ses parties.
10. — La mappemonde est une carte qui représente la sphère terrestre divisée en deux hémisphères, l'un oriental, l'autre occidental.
11. — La forme de la Terre est celle d'une sphère.
12. — La Terre tourne sur elle-même en un jour de 24 heures, et elle tourne autour du Soleil en une année de 365 jours un quart.
13. — L'astre qui tourne autour de la Terre est la Lune.
14. — La Terre mesure 10,000 lieues de tour. Le Soleil est 1,300,000 fois plus gros que la Terre. La Lune est cinquante fois plus petite que la Terre.
15. — La Terre mesure 10,000 lieues de circonférence (lieues métriques) ou 25,000 milles.
16. — Un globe ou sphère est une boule qui représente en petit ce que la Terre est en grand.
17. — Un hémisphère est la moitié d'une sphère.
18. — La géographie est une science qui a pour objet la description de la Terre et des peuples qui l'habitent.
19. — La terre et l'eau se partagent la surface de la Terre.
20. — Il y a trois fois plus d'eau que de terre.

8. Comment les points cardinaux sont-ils ordinairement disposés sur les cartes? — 9. Qu'est-ce qu'une carte géographique? — 10. Qu'appelle-t-on mappemonde? — 11. Quelle est la forme de la Terre? — 12. La Terre reste-t-elle immobile dans le ciel? — 13. Quel est l'astre qui tourne autour de la Terre? — 14. Quel est le volume de la Terre par rapport au Soleil et à la Lune? — 15. Quelle est, en milles, la circonférence de la Terre? — 16. Qu'est-ce qu'un globe ou une sphère? — 17. Qu'appelle-t-on hémisphère? — 18. Qu'est-ce que la géographie? — 19. La surface de la Terre est-elle uniforme? — 20. Quelle est l'étendue comparée de la Terre et des mers?

21. — La mer ou l'océan est la vaste étendue d'eau salée qui entoure les continents.
22. — On divise la mer en cinq parties principales ou océans, qui sont : l'océan Atlantique, le grand Océan ou océan Pacifique, l'océan Indien, l'océan Glacial du nord ou arctique et l'océan Glacial du sud ou antarctique.
23. — Les parties du monde baignées par l'océan Atlantique sont : l'est de l'Amérique, l'ouest de l'Europe et de l'Afrique. Les parties baignées par l'océan Pacifique sont : l'ouest de l'Amérique, l'est de l'Asie, le nord, l'est et le sud de l'Australie et les îles de l'Océanie. Les parties baignées par l'océan Indien sont : le sud de l'Asie, l'est de l'Afrique et l'ouest de l'Australie. Les parties baignées par l'océan Glacial arctique sont : le nord de l'Amérique, de l'Asie, de l'Europe.
24. — Le plus grand des océans est le Pacifique. — Le deuxième en grandeur est l'Atlantique.
25. — L'eau des pluies, des neiges ou des glaces, en coulant, forme des ruisseaux; la réunion de plusieurs ruisseaux forme une rivière; la réunion de plusieurs rivières forme un fleuve.
26. — Un fleuve est ordinairement peu considérable à sa source; ce n'est quelquefois qu'un filet d'eau. Il grossit son cours principalement par les affluents qu'il reçoit sur son parcours.
27. — Le Saint-Laurent traverse notre province; et elle est aussi arrosée par l'Outaouais, — le Richelieu, — le Saint-Maurice, — le Saguenay, — la Chaudière, et un grand nombre d'autres rivières moins importantes.

21. Qu'appelle-t-on mer ou océan? — 22. En combien de parties principales divise-t-on la mer? — 23. Quelles sont les parties du monde baignées par l'océan Atlantique, — l'océan Pacifique, — l'océan Indien, — l'océan Glacial arctique? — 24. Quel est le plus grand des cinq océans? — Quel est le second en grandeur? — 25. Comment se forment les rivières et les fleuves? — 26. Est-il un fleuve est-il considérable à sa source? — 27. Pouvez-vous nommer quelques rivières de votre province?

28. — Les torrents se forment par les eaux qui coulent sur les pentes, emportent la terre et les pierres. Les chutes d'eau et les cascades se forment de la même manière, par des masses d'eau qui tombent de hauteurs plus ou moins considérables.
29. — Le fleuve Saint-Laurent sort du Lac Ontario, se dirige du sud-ouest au nord-est, baignant les provinces d'Ontario et de Québec. Ses principaux affluents sont, au nord : les rivières Saguenay, Saint-Maurice, Outaouais ; au sud : les rivières Richelieu, Saint-François et Chaudière. Sur ses rives sont les villes de Brockville ; Prescott, Cornwall, dans la province d'Ontario ; Montréal, Longueuil, Sorel, Berthier, Trois-Rivières, Québec, Lévis, Rimouski, etc., dans la province de Québec.
 Il se jette dans le golfe Saint-Laurent.
30. — Les plus grandes étendues de terre ferme se nomment continents.
31. — L'Europe, l'Asie, l'Afrique forment l'ancien continent. Les deux Amériques, le nouveau continent ; l'Australie et les îles de l'Océanie forment le continent austral.
32. — Le Canada se trouve dans le continent américain ou nouveau continent.
33. — L'Amérique est à l'ouest de l'Europe.
34. — L'Europe est à l'est de l'Amérique, à l'ouest de l'Asie et au nord de l'Afrique. — L'Afrique est au sud de l'Europe, à l'est de l'Amérique. — L'Asie est à l'est de l'Europe, au nord-ouest de l'Australie. — L'Australie est au sud-est de l'Asie.

-
28. Comment se forment les torrents, — les chutes, — les cascades ?
 — 29. Décrivez le cours du Saint-Laurent : source, — direction, — affluents, — villes et pays arrosés, — embouchure. — 30. Quel nom donne-t-on aux plus grandes étendues de terre ferme ? — 31. Quels sont les continents ? — 32. Dans quel continent se trouve le Canada ? — 33. Quelle est la situation de l'Amérique par rapport à l'Europe ? — 34. Donnez l'orientation des autres parties du monde.

35. — Pour aller de Québec à Liverpool, un vaisseau descendrait le Saint-Laurent, entrerait dans le golfe, se dirigeant vers l'est, traverserait l'Atlantique, entrerait dans la mer d'Irlande et aborderait à Liverpool, ville au nord-ouest de l'Angleterre.
36. — Nous allons de Montréal à Halifax par le Pacifique et l'Intercolonial.
37. — Les principaux produits agricoles de notre province sont : le blé, l'avoine, le seigle, l'orge, le maïs, le sarrasin, la pomme de terre, divers fruits, etc.
Les principales industries de nos villes sont : les manufactures de chaussures, de coton, de laine, de tabac, de machines, de meubles, d'instruments aratoires, etc.
38. — Les Etats civilisés sont constitués en monarchies et en républiques.
39. — Le gouvernement du Canada est une monarchie fédérale constitutionnelle.
40. — Ottawa est la capitale du Canada.

LE CANADA.

1. — Le Dominion du Canada est ce vaste pays qui embrasse tout le nord de l'Amérique Septentrionale, moins la presqu'île d'Alaska ; il comprend neuf provinces : Québec, Ontario, Nouveau-Brunswick, Nouvelle-Ecosse, Ile du Prince-Edouard, Manitoba, Colombie-Britannique, Saskatchewan et Alberta. Il s'étend de l'océan Glacial arctique aux Etats-Unis, de l'Atlantique au Pacifique.

35. Dans quelles eaux passerait un vaisseau partant de Québec pour Liverpool ? — 36. Sur quels chemins de fer va-t-on de Montréal à Halifax ? — 37. Nommez quelques produits agricoles de notre province, — et les principales industries. — 38. Quels sont les différents modes de gouvernement ? — 39. Quel est le gouvernement du Canada ? — 40. Quelle est la capitale du Canada ?

-
1. Qu'appelle-t-on Dominion du Canada ? — Quelle est sa situation ?

2. — Le Canada est notre patrie, parce que nous sommes nés au Canada.
3. + Le Canada appartient à l'Angleterre depuis 1763.
4. — La population du Canada appartient à la race blanche ; les sauvages qui n'y sont plus qu'en petit nombre, appartiennent à la race rouge, indigène de l'Amérique.
5. — Les Blancs descendent des Européens. Les Indiens ou Peaux-Rouges sont les indigènes de l'Amérique.
6. + Le Canada est plus étendu que les Etats-Unis. La superficie du Canada : 3,652,946 milles carrés ; celle des Etats-Unis : 3,600,000 milles carrés.
7. — Les régions du nord sont peu habitées, à cause de la rigueur du climat ; les neiges et les glaces couvrent le sol.
8. — Les régions fertiles sont surtout la vallée du Saint-Laurent, Ontario, le Manitoba, la Colombie-Britannique, moins la région montagneuse, les provinces maritimes. — Les terres arides sont : les terres arctiques, les régions montagneuses. — Les montagnes du Canada sont : les Laurentides, les montagnes Rocheuses, les Selkirk, les Cascades.
9. + Les plus hautes montagnes sont : les monts Hooker, Brown et Murchison. La plus haute montagne de la province de Québec est le mont Sutton, dans le comté de Brome.
10. + Les parties basses sont la région des lacs et celle de la baie d'Hudson, la vallée du Saint-Laurent.
11. + La vallée du Saint-Laurent sépare la chaîne de Notre-Dame des Laurentides.

2. Pourquoi le Canada est-il notre patrie? — 3. Le Canada a-t-il toujours appartenu à l'Angleterre? — 4. A quelle race appartient la population du Canada? — 5. De qui descendent les Blancs, — les Indiens ou Peaux-Rouges? — 6. Comparez l'étendue du Canada à celle des Etats-Unis. — 7. Les différentes régions du Canada sont-elles également habitées? — 8. Où sont les régions fertiles, — les terres arides, — les montagnes? — 9. Quelles sont les plus hautes montagnes du Canada? — 10. Où se trouvent, en Canada, les parties basses? — 11. Par quelle vallée la chaîne de Notre-Dame est-elle séparée des Laurentides?

12. — Le Canada occupe le second rang parmi les pays du nouveau monde ; il vient après les Etats-Unis, pour l'agriculture, l'industrie, le commerce.
13. — Il tire ses avantages de sa position géographique, de ses voies de communication, de ses chemins de fer, de ses belles rivières dont on utilise la force motrice.
14. + Québec n'est pas une grande ville ; elle est remarquable par ses souvenirs historiques et la beauté de son site. Elle est située sur le cap Diamant, baigné par le Saint-Laurent.
15. + La ville la plus importante du Canada est Montréal, dans la province de Québec.
16. + Les autres villes importantes du Canada sont : Toronto, Ottawa, Hamilton, Halifax, S.-John, Winnipeg, London, S.-Thomas, Hull, Sherbrooke, S.-Hyacinthe.
17. — Depuis la Confédération, en 1867, le Canada est devenu un Etat important.
18. + Les rivières et les lacs abondent dans le Canada. Les grands lacs sont dans le Territoire du Nord-Ouest et au sud-est du Canada, entre les Etats-Unis et le Canada.
19. — Le Saint-Laurent se dirige du sud-ouest au nord-est. Il arrose Brockville, Prescott, Lachine, Montréal, Sorel, Berthierville, Trois-Rivières, Québec, Lévis, Rimouski, etc.
20. + Le Mackenzie descend des montagnes Rocheuses.

12. Quel rang occupe le Canada, pour l'importance, parmi les contrées de l'Amérique? — 13. D'où le Canada tire-t-il ses avantages? — 14. Québec est-il une grande et belle ville? Où est située la ville de Québec? — 15. Dans quelle province se trouve la ville la plus importante du Canada? — 16. Quelles sont les autres villes importantes du Canada? — 17. Depuis quelle époque le Canada est-il devenu un Etat important? — 18. Les eaux sont-elles abondantes au Canada? — Où sont les grands lacs? — 19. Quelle direction suit le Saint-Laurent? Quelles villes arrose-t-il? — 20. A quel fleuve principal les montagnes Rocheuses donnent-elles naissance?

21. + Le Fraser et le Colombia descendent aussi des montagnes Rocheuses.
22. — Le Saint-Laurent est alimenté par l'Outaouais, le Saint-Maurice, le Richelieu, etc.
23. — Le Mackenzie arrose la partie nord du Canada : le district de Mackenzie.
24. + Les affluents de la rive gauche du Saint-Laurent descendent des Laurentides.
25. + Lévis se trouve sur le Saint-Laurent; Saint-Jean et Chambly, sur le Richelieu; Sherbrooke, sur le S.-François; Hull, sur l'Outaouais; Terrebonne, sur la rivière Jésus; Longueuil, sur le S.-Laurent; Magog, sur le lac Memphrémagog; Chicoutimi, sur le Saguenay; Lachine, sur le S.-Laurent; Joliette, sur l'Assomption.
26. + La province de Québec tire son nom de sa capitale, Québec; Ontario, du lac Ontario; l'Île du Prince-Edouard, du prince Edouard qui la visita en 1799; Manitoba, du lac Manitoba.
27. + London est dans la province d'Ontario; — Saint-Boniface, dans le Manitoba; — Victoria, dans la Colombie-Britannique; — Saint-Hyacinthe, dans la province de Québec; S.-John, dans le Nouveau-Brunswick; — Georgetown, dans l'île du Prince-Edouard; — Antigonish, dans la Nouvelle-Ecosse.

21. Citez deux fleuves côtiers qui descendent des montagnes Rocheuses. — 22. Quel fleuve est alimenté par l'Outaouais, — le Saint-Maurice, — le Richelieu? — 23. Quelle partie du pays traverse le Mackenzie? — 24. De quelles montagnes descendent les affluents de la rive gauche du Saint-Laurent? — 25. Dites sur quel cours d'eau se trouvent Lévis, — Saint-Jean, — Chambly, — Sherbrooke, — Hull, — Terrebonne, — Longueuil, — Magog, — Chicoutimi, — Lachine, — Joliette. — 26. D'où les provinces suivantes tirent-elles leur nom : Québec, — Ontario, — Île du Prince-Edouard, — Manitoba. — 27. Dans quelles provinces se trouvent London, — Saint-Boniface, — Victoria, — Saint-Hyacinthe, — Saint-John, — Georgetown, Antigonish?

28. — Les villes du Canada qui ont plus de 10,000 habitants sont : Montréal, Toronto, Québec, Ottawa, Hamilton, Winnipeg, Halifax, Saint-Jean (N.-B.), Vancouver, Victoria, Kingston, Hull, Sherbrooke, Valleyfield, Saint-Hyacinthe, Sydney, Charlottetown, Trois-Rivières.
29. + Les villes fortifiées du Canada sont : Québec, dans la province de Québec ; Kingston, dans la province d'Ontario ; Halifax, dans la Nouvelle-Ecosse ; Esquimalt, dans la Colombie-Britannique.
30. + La province de Québec renferme un fleuve incomparable, le Saint-Laurent ; de nombreuses et belles rivières, de grands lacs, de riches forêts, de grandes manufactures, deux ports importants : Québec et Montréal ; elle fait un commerce de bois considérable, et ses pêcheries sont des plus belles.
31. — Archevêché de Québec, suffragants : Trois-Rivières, Rimouski, Chicoutimi, Nicolet et le vicariat apostolique de la Côte Nord. — Archevêché de Montréal : Saint-Hyacinthe, Sherbrooke, Valleyfield, Joliette — Archevêché d'Ottawa : Pembroke.
32. — Sorel est en amont de Trois-Rivières.
33. — Montmagny est en amont de Rimouski.
34. — Berthier est en aval de Terrebonne.
35. + Les villes entre le Saint-Maurice et le Richelieu sont : Trois-Rivières, Berthierville, Sorel.
36. + Montréal est au nord-est de Toronto. Québec est au sud-est de Winnipeg. Régina est au nord-ouest de Halifax.

28. Citez les villes du Canada qui ont plus de 10,000 habitants. — 29. Y a-t-il des villes fortifiées au Canada? — Où sont-elles? — 30. Que trouvez-vous de remarquable dans la province de Québec? — 31. Formez les provinces ecclésiastiques suivantes : Archevêchés de Québec, — de Montréal, — d'Ottawa. — 32. Sorel est-il en amont ou en aval de Trois-Rivières? — 33. Montmagny est-il en amont ou en aval de Rimouski? — 34. Berthierville est-il en amont ou en aval de Terrebonne? — 35. Quelles villes se trouvent entre le Saint-Maurice et le Richelieu, sur les rives du Saint-Laurent? — 36. Dans quelle direction est placé Montréal par rapport à Toronto? — Québec par rapport à Winnipeg? — Régina par rapport à Halifax?

37. † A Ottawa, l'on remarque le canal Rideau, les chutes de la Chaudière, la maison du parlement. — Vancouver est le terminus du Pacifique. — Lévis, le terminus du Grand-Tronc.
38. — Les provinces baignées par la mer sont : la Nouvelle-Ecosse, la Colombie-Britannique; le golfe baigne la Nouvelle-Ecosse, le Nouveau-Brunswick et la Gaspésie, dans la province de Québec.
39. † Les Iles de la Madeleine, d'Orléans, de Montréal, Jésus, appartiennent à la province de Québec.
40. — Le fleuve porte le nom de Saint-Laurent à partir du lac Ontario.
41. — Les provinces qui touchent aux Etats-Unis sont : Nouveau-Brunswick, Québec, Ontario, Manitoba, Alberta, Saskatchewan, Colombie-Britannique.
42. — Le Canada est divisé en 9 provinces, subdivisées en comtés. Sa population est de 5,600,000 habitants.
43. † Le comté est administré au point de vue local par le préfet et son conseil; et au point de vue politique par un député. — La province est administrée par un lieutenant-gouverneur; le pays, par le gouverneur général.
44. — Le gouvernement du Canada est fédéral-constitutionnel.
45. — Le Pouvoir législatif établit les prescriptions de la loi; le Pouvoir exécutif veille à ce qu'elles soient observées; le Pouvoir judiciaire juge comment la loi doit être appliquée.

37. Qu'y a-t-il de remarquable à Ottawa, — à Vancouver, — à Lévis? — 38. Quelles sont les provinces baignées par la mer? — 39. A quelle province appartiennent les Iles de la Madeleine, — d'Orléans, — de Montréal, — Jésus? — 40. A partir de quel endroit le St-Laurent prend-il le nom de St-Laurent? — 41. Quelles sont les provinces qui touchent aux Etats-Unis? — 42. En combien de provinces le Canada est-il divisé? — 43. Par qui est administré le comté? — La province? Le pays? — 44. Quel est le gouvernement du Canada? — Qui a le pouvoir de faire des lois? — Qui est chargé de les faire exécuter?

46. — Pour aller de Halifax à Montréal, un voyageur, prenant le Pacifique, quitterait Halifax, verrait Windsor, Truro, Amherst, Moncton, Frédéric-ton, etc. (Voir la Carte des chemins de fer dans le manuel de Géographie.)
De Halifax à Sherbrooke, (même ligne jusqu'à Sherbrooke.)
De Montréal à Victoria : Montréal, Rockland, etc.
De Toronto à Ottawa : Toronto, Peterboro, Smith's Fall, Carleton, Ottawa.
47. + Pour se rendre d'Ottawa à Montréal par eau : la rivière Outaouais et le Saint-Laurent. — De Québec à Toronto : sur le Saint-Laurent, le canal Lachine, le canal de Soulanges, le lac Saint-François, le fleuve Saint-Laurent et le lac Ontario. — Sur ce parcours : Lévis, Trois-Rivières, Sorel, Berthierville, Montréal, Lachine, Brockville, Kingston, Toronto.
48. — La houille nous vient de la Nouvelle-Ecosse, de la Colombie-Britannique, des Etats-Unis. — Le fer, de notre province : S.-Maurice et Acton. — Le poisson, de notre province et des provinces maritimes. — Les fourrures, nous viennent de notre province et du Nord-Ouest. — L'or nous vient de la Beauce, des Canton de l'Est, de la Colombie-Britannique, de la Californie.
49. → On fabrique des machines à Montréal, à Québec, à Saint-Hyacinthe, à Terrebonne, etc. ; — des chaussures : surtout à Québec et à Montréal ; — des flanelles : à Québec, à Montréal, à Sherbrooke, à Saint-Hyacinthe, à Saint-Jean ; — du papier : surtout à Saint-Jérôme et à Valley-

46. Par quelles villes passerait un voyageur qui irait en chemin de fer de Halifax à Montréal? — De Halifax à Sherbrooke? — De Montréal à Victoria? — De Toronto à Ottawa? — 47. Comment se rendrait-on par eau d'Ottawa à Montréal? — de Québec à Toronto? — Quelles villes remarquables sur ce parcours? — 48. D'où nous vient la houille? — Le fer? — Le poisson? — Les fourrures? — L'or? — 49. Où fabrique-t-on des machines, — des chaussures, — des flanelles, — du papier, — des meubles?

- field ; — des meubles, dans toutes les villes du Canada.
50. + Les marchandises que nous ne fabriquons pas sont : les soieries, les draps, les articles de mode, les instruments de physique, de chimie, de chirurgie, les drogues, les parfumeries, les huiles, le caoutchouc, etc.
51. — Les comtés arrosés par le Saint-Laurent sont : Saguenay, Charlevoix, Montmagny, Québec, Portneuf, Champlain, Saint-Maurice, Maskinongé, Berthier, l'Assomption, Terrebonne, Gaspé, Matane, Rimouski, Témiscouata, Kamouraska, l'Islet, Bellechasse, Lévis, Lotbinière, Bécancour, Yamaska, Richelieu, Laprairie ;
Par l'Outaouais : Deux-Montagnes, Argenteuil, Labelle, Wright, Pontiac.
52. — Sur les limites des États-Unis : Témiscouata, Kamouraska, l'Islet, Montmagny, Bellechasse, Dorchester, Beauce, Compton, Stanstead, Brome, Missisquoi, Saint-Jean et Huntingdon.
53. — Les comtés sur l'île de Montréal sont : Hochelaga, Jacques-Cartier ; l'île Jésus forme le comté Laval.
54. — Je demeure dans le comté de Jacques-Cartier, sur l'île de Montréal. La cité de Montréal et le comté de Laval avoisinent le comté de Jacques-Cartier.
55. — Les comtés sur le lac Ontario : Addington, Prince-Edouard, Northumberland, Durham, Ontario, York, Peel, Halton, Wentworth, Lincoln ;
Sur le lac Érié : Welland, Haldimand, Norfolk, Elgin, Kent, Essex ;

50. Quelles sont les marchandises que nous ne fabriquons pas, et que nous devons acheter ou faire venir des pays étrangers ? — 51. Quels sont les comtés de la province de Québec arrosés par le Saint-Laurent, — l'Outaouais, — le Saint-Maurice, — le Saguenay, — la Chaudière, — le Saint-François, — le Richelieu ? — 52. Quels sont les comtés de la province de Québec sur les limites des États-Unis ? — 53. Quels sont les comtés sur l'île de Montréal et sur l'île Jésus ? — 54. Quels sont les comtés qui avoisinent votre comté ? — 55. Quels comtés de la province d'Ontario sont baignés par le lac Ontario, — le lac Érié, — le lac Huron, — l'Outaouais, — le Saint-Laurent ?

Sur le lac Huron : Lambton, Huron, Bruce :

Sur l'Outaouais : Prescott, Russell, Carleton, Renfrew, Nipissing ;

Sur le Saint-Laurent : Glengary, Stormont, Dundas, Grenville, Leeds, Frontenac.

56. -- Les comtés de la province d'Ontario sur les limites des Etats-Unis : Lincoln, Welland.

L'AMÉRIQUE DU NORD.

1. -- L'Amérique du Nord a deux fois l'étendue de l'Europe ; elle est deux fois plus petite que l'Asie, et elle a à peu près les deux tiers de l'étendue de l'Afrique.
2. -- L'Amérique du Nord fut découverte par Christophe Colomb, en 1492.
3. -- Parmi les parties du monde, l'Amérique du Nord occupe le troisième rang pour l'étendue ; le quatrième pour la population, et le second pour la richesse de ses produits naturels, l'activité de sa population et l'importance de son commerce.
4. -- Les mers qui entourent l'Amérique du Nord sont : au nord, l'océan Glacial, la mer de Baffin ; à l'est, l'océan Atlantique, le golfe Saint-Laurent ; au sud, le golfe du Mexique et la mer des Antilles ; à l'ouest, l'océan Pacifique et au nord-ouest la mer de Behring.

56. Quels comtés de la province d'Ontario sont situés sur les limites des Etats-Unis ?

1. Quelle est l'étendue de l'Amérique du Nord par rapport à l'Europe, — à l'Asie, — à l'Afrique ? — 2. Par qui et en quelle année fut découverte l'Amérique ? — 3. Quelle est l'importance de l'Amérique du Nord ? — 4. Quels sont les mers et les golfes qui bornent l'Amérique du Nord ?

5. — Entre les deux Amériques il y a le groupe des Grandes Antilles, et le groupe des Petites Antilles.
6. — Les Grandes Antilles sont : Cuba, Haïti, Jamaïque, Porto-Rico. Cuba est une république indépendante ; Porto-Rico appartient aux Etats-Unis. La Jamaïque appartient à l'Angleterre. Haïti est une île indépendante.
7. — La Martinique, Guadeloupe, Marie-Galante, la Désirade, Saint-Barthélemy, appartiennent à la France.
8. — La mer de Behring, l'océan Glacial arctique, la mer de Baffin sont mis en communication par les détroits du nord.
9. — La presqu'île d'Alaska est au nord-ouest de l'Amérique du Nord ; elle appartient aux Etats-Unis.
10. — Les montagnes Rocheuses sont les plus élevées de l'Amérique du Nord.
11. — Les monts Logan, Brown et Hooker sont les plus hauts sommets des Rocheuses.
12. — La chaîne des Alléghanys est à l'est des Etats-Unis.
13. — Le Pacifique-Canadien traverse les montagnes Rocheuses.
14. — Les lacs Supérieur, Huron, Erié et Ontario sont entre le Canada et les Etats-Unis ; les lacs des Esclaves, du Grand-Ours et Winnipeg, dans le Nord-Ouest.
15. — Le Saint-Laurent et le Mississipi sont les plus grands fleuves de l'Amérique du Nord.

5. Quels groupes d'îles se trouvent entre les deux Amériques? — 6. Nommez les Grandes Antilles ; — à qui appartiennent-elles? — 7. Indiquez quelques Petites Antilles françaises. — 8. Quelles mers sont mises en communication par les détroits du nord? — 9. Quelle grande presqu'île occupe le nord-ouest de l'Amérique du Nord? — 10. Quelle est la plus haute chaîne de montagnes de l'Amérique du Nord? — 11. Quels sont les points les plus élevés des Rocheuses? — 12. Où se trouve la chaîne des Alléghanys? — 13. Quel chemin de fer traverse les Rocheuses? — 14. Quels sont les grands lacs de l'Amérique du Nord? — 15. Nommez les deux plus grands fleuves de l'Amérique du Nord? —

16. — L'Amérique du Nord comprend six contrées :
Groënland, cap. Julianshaab ; — Canada, cap. Ottawa ; — États-Unis, cap. Washington ; — Mexique, cap. Mexico ; — Amérique centrale, ville principale : Guatémala ; — Antilles, ville principale : la Havane.
17. — Halifax ; Québec ; Montréal ; Saint-Louis ; Chicago ; Boston ; New-York . San Francisco.
18. — Les États-Unis se composent de 48 États.
19. — Le Canada produit les céréales, les légumes, les fruits. L'élevage des bestiaux, les forêts, les pêcheries, les minéraux, les animaux à fourrure, fournissent un revenu considérable. On trouve dans les États-Unis toutes les productions qui proviennent de l'agriculture, des mines et de l'industrie. Le Mexique, l'Amérique centrale et les Antilles donnent les productions des pays chauds ; les minéraux y abondent, surtout l'argent. On cultive dans les Antilles, surtout à Cuba, la canne à sucre, le café et le tabac.
20. — Les Espagnols, les Portugais, les Français et les Anglais se sont partagé l'Amérique du Nord. — Les Espagnols et les Portugais n'ont plus rien. Le Groënland est aux Danois.
21. — Une contrée est une certaine étendue de pays. On appelle capitale, une ville où siège le gouvernement.
22. — Le gouvernement est le mode de régir, d'administrer un pays. Une monarchie est un état gouverné par un seul souverain. Un royaume est un état gouverné par un empereur. On appelle ré-

16. Dites les contrées de l'Amérique du Nord, et leurs capitales. — 17. Citez les ports importants de l'Amérique du Nord. — 18. Combien d'états dans la république des États-Unis? — 19. Quelles sont les productions du Canada, — des États-Unis, — du Mexique, — de l'Amérique centrale, — des Antilles? — 20. Quelles sont les nations qui se sont partagé l'Amérique du Nord? — 21. Qu'est-ce qu'une contrée, — une ville capitale? — 22. Qu'appelle-t-on gouvernement, — monarchie, — royaume, — empire, — république.

- publique un état où le pouvoir est entre les mains des représentants de la nation; le chef est appelé président. Dans une confédération, le pouvoir est confié à un gouverneur général.
23. — Le catholicisme, l'anglicanisme, le protestantisme, le judaïsme sont professés dans l'Amérique du Nord.
24. — Le Mexique, l'Amérique centrale, les Antilles sont catholiques : — le Canada et les Etats-Unis, catholiques et protestants.

L'AMÉRIQUE DU SUD.

1. — L'on rencontre en faisant le tour de l'Amérique du Sud, partant du nord et se dirigeant vers l'est : cap Gallinas; Vénézuëla; Petites Antilles; Guyanes; côtes du Brésil; embouchure de l'Amazonie; îles Marajo; caps San Roque, Frio, Corrientes; golfe Saint-Mathias; îles Falkland; détroit de Magellan; Terre de Feu; cap Horn; îles des Etats; à l'ouest, îles Chiloé, Juan Fernandez, îles Galapagos; golfe de Panama.
2. — Il y a l'isthme, le golfe et la ville de Panama. — Le Chili est un état sur la côte ouest. Lima, une ville, la capitale du Pérou.
3. — Assomption est la capitale du Paraguay; Bogota, de la Colombie; Buenos-Ayres, de la république Argentine.

23. Quelles sont les différentes religions professées dans l'Amérique du Nord? — 24. Quels sont les pays de l'Amérique du Nord qui professent la religion catholique, — la religion protestante?

-
1. Faites le tour de l'Amérique du Sud, par mer, du nord au sud et indiquez les accidents géographiques traversés rencontrés. —
 2. Qu'est-ce que Panama, — Chili, — Lima? — De quels pays Assomption, — Bogota, — Buenos-Ayres sont-elles capitales?

4. — Les principaux ports de mer sont : Georgetown, Paramaribo, Bahia, Rio-Janeiro, Valparaiso, La Guaira. — Les villes à l'intérieur : Caracas, Sucre, La Paz, Lima, Bogota. — Les chaînes de montagnes : la Cordillère des Andes, les monts Brésiliens, les plateaux des Guyanes. — Cours d'eau : l'Amazone, l'Orénoque, le Parana, le Rio de la Plata, le San Francisco. — Colfes : Panama, Guayaquil, Saint-Mathias, Darien.
5. — L'Amazone coule dans le Brésil, le Paraguay, dans le Paraguay et le Brésil.
6. — Les Andes traversent la Colombie, l'Equateur, le Pérou, la Bolivie et le Chili.
7. — Buenos-Ayres est à l'embouchure du Rio de la Plata. Quito est sous l'équateur. Le cap San Roque, à l'est du Brésil; le détroit de Magellan, au sud de l'Amérique du Sud.
8. — Le San Francisco est une rivière du Brésil.
9. — Montévidéo est à l'embouchure du Rio de la Plata.
10. — L'équateur traverse le Brésil, l'Equateur, la Colombie.
11. — Le canal de Panama mettra en communication la mer des Antilles avec le golfe ou mer de Panama : le Pacifique avec l'Atlantique.
12. — Les métaux précieux du Brésil sont l'or, l'argent, les diamants.
13. — Tous les Etats sur le Pacifique sont riches en métaux précieux.
14. — Le plus grand marché de café est Buenos-Ayres.

4. Citez cinq ports de mer; — cinq villes d'intérieur; — deux chaînes de montagnes; — cinq cours d'eau; — trois golfes. — 5. Dans quel pays coule l'Amazone, — le Paraguay? — 6. Quelles contrées sont traversées par les Andes? — Où est Buenos-Ayres, — Quito, — le cap San Roque, — le détroit de Magellan? — 8. Qu'est-ce que le San Francisco? — 9. Où se trouve Montévidéo? — 10. Où passe l'équateur? — Quelles mers seront mises en communication par le canal de Panama? — 12. Quels métaux précieux trouve-t-on au Brésil? — 13. Dans quels Etats trouve-t-on des métaux précieux? — 14. Quelle ville renferme le plus grand marché de café du monde?

15. — Les selvas sont des forêts marécageuses ; les lianos sont des déserts sablonneux pendant la saison sèche, et des prairies verdoyantes durant la saison pluvieuse ; les pampas sont des forêts de hautes herbes.
16. — L'Amérique du Sud a peu de chemins de fer ; le plus remarquable est celui qui relie Buenos-Ayres à Valparaiso.
17. — Pernambouc est relié par un câble télégraphique à Lisbonne. Deux câbles télégraphiques relient Valparaiso à l'Amérique du Nord et au Brésil.
18. — La forme de l'Amérique du Sud est celle d'un triangle.
19. — Les pays les plus florissants sont le Brésil, l'Argentine et le Chili.
20. — L'espagnol et le portugais sont les langues les plus répandues dans l'Amérique du Sud.
21. — L'Amérique du Sud peut être comparée pour la forme au continent africain.
22. — Le Brésil exporte l'argent ; le Pérou, le cuivre ; Buenos-Ayres, le café ; la république Argentine, la laine.
23. — Pour aller de l'isthme de Panama à Valparaiso, un vaisseau traverserait le golfe de Panama et descendrait sur le Pacifique jusqu'à Valparaiso port de mer du Chili. Pour aller de Rio-Janeiro à Valparaiso, un navire, sur l'Atlantique, se dirigerait
-
15. Qu'est-ce que les selvas, — les lianos, — les pampas ? — 16. Quels sont les chemins de fer les plus importants de l'Amérique du Sud ? — 17. Quels ports sont reliés à l'Europe et à l'Amérique du Nord, par des câbles télégraphiques ? — 18. Quelle est la forme de l'Amérique du Sud ? — 19. Quels sont les états les plus florissants de l'Amérique du Sud ? — 20. Quelles sont les langues les plus répandues dans l'Amérique du Sud ? — 21. À quel continent l'Amérique du Sud peut-elle être comparée pour la forme ? — 22. Quels états de l'Amérique du Sud exportent l'argent, — le cuivre, — le café, — le tabac, la laine, — les peaux ? — 23. Quelle route suivrait un navire qui irait de Panama à Valparaiso ; — de Rio de Janeiro à Valparaiso ?

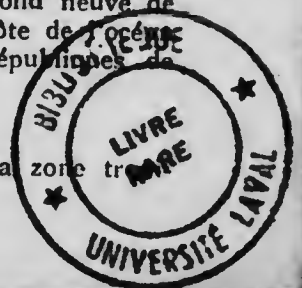
- vers le sud, traverserait le détroit de Magellan et de là, sur le Pacifique, se rendrait à Valparaiso.
24. — Les Guyanes sont trois colonies espagnoles, situées au nord-est de l'Amérique du Sud et appartenant aujourd'hui à l'Angleterre, à la Hollande et à la France.
25. — A l'embouchure de l'Amazone sont les îles Marajo.
26. — Les principaux affluents de l'Amazone sont : le Rio-Negro, le Madeira, le Tapajos, le Tocantins.
27. — Les États qui confinent au Brésil sont : les trois Guyanes, le Venezuela, la Colombie, l'Equateur, Le Pérou, la Bolivie, le Paraguay, la république Argentine et l'Uruguay.
28. — Le second fleuve de l'Amérique du Sud est l'Orénoque.
29. — La Cordillère des Andes longe la côte de l'océan Pacifique.
30. — Les républiques de l'Amérique du Sud appartenaient autrefois à l'Espagne.

LE CONTINENT AMERICAIN.

1. — Le Mexique, les Antilles, l'Amérique centrale, la Colombie, le Venezuela, les Guyanes, l'Equateur, le Brésil, le Pérou, la Bolivie, la république Argentine sont dans la zone tropicale; l'on y trouve le cotonnier, la canne à sucre, tous les fruits, les bois de teinture et les bois précieux.

24. Qu'appelle-t-on Guyanes? — 25. Quelles îles à l'embouchure de l'Amazone? — 26. Nommez quelques affluents de l'Amazone. — 27. Quels États confinent au Brésil? — 28. Quel est le second fleuve de l'Amérique du Sud? — 29. Quelle montagne longe la côte de l'océan Pacifique? — 30. A qui appartenaient autrefois les républiques de l'Amérique du Sud?

1. Enumérez les pays de l'Amérique qui sont dans la zone tropicale, et dites ce que vous savez de leurs productions.



2. — L'Amérique du Nord est plus étendue que l'Amérique du Sud ; c'est la partie la plus florissante et la plus puissante du nouveau continent ; sa population est de 109 millions d'habitants et celle de l'Amérique du Sud est de 44 millions. L'Amérique du Nord est plus productive et plus commerçante que l'Amérique du Sud ; elle en diffère aussi par son climat et ses habitants. Les deux Amériques se ressemblent par leur forme, qui est celle d'un triangle, et par la direction des montagnes.
3. — Les Iles Arctiques, Groënland, Terre-neuve, Cap-Breton, Prince-Édouard, de la Madeleine, Vancouver, Reine-Charlotte ; Marajo, Terre de Feu, Chiloé, Juan-Fernandez, Galapagos ; les grandes et les petites Antilles, les îles Aléoutiennes et les Falkland sont les principales îles de l'Amérique.
4. — Le Mississipi, le Colorado, le Colombia, la Fraser, le Mackenzie prennent naissance dans les montagnes Rocheuses. Le Saint-Maurice et le Saguenay descendent des Laurentides. Alabama, Savannah, Tennessee, des Alleghanys. La rivière Madeleine, l'Orénoque, l'Amazone descendent des Andes.
5. — Quittant Québec par eau, on descend le S.-Laurent, on entre dans le golfe, puis, sur l'Atlantique, on se dirige vers le Sud-est, — on passe le détroit de Gibraltar, la Méditerranée, le canal de Suez, la mer Rouge ; sur l'océan Indien, on se dirige vers le nord-est ; sur le Pacifique, vers le nord-est, et on arrive à Victoria. Prenant le Pacifique-Can-

2. Comparez l'Amérique du Nord et l'Amérique du Sud : aspect, accidents géographiques et productions. — Quelle ressemblance et quelles différences pouvez-vous relever ? — 3. Énumérez les grandes îles de l'Amérique. — 4. Quels sont les grands cours d'eau qui prennent naissance dans les montagnes Rocheuses, — les Laurentides, — les Alleghanys, — les Andes ? — 5. Faites le tour du monde par eau, de Québec à Québec est à ouest ?

dien, on traverse le Canada, et on arrive à Québec.

6. — En Canada, les Canadiens français sont français d'origine et de langue.
7. — Les productions du Canada et des États-Unis sont à peu près les mêmes, moins les productions des États du sud : canne à sucre, coton, etc., qu'on ne trouve pas au Canada.
8. — Dans les pays chauds, sous les tropiques, on récolte le riz, le café, le sucre, le coton, etc.
9. — Les États-Unis ont toutes les productions.
10. — L'Amérique a plusieurs climats, parce qu'elle se trouve sous toutes les zones; les pluies y sont abondantes sous les tropiques.
11. — Le Canada a dix-sept fois l'étendue de la France.
12. — Les parties sud et sud-est du Canada sont les mieux exploitées.
13. — L'ours, l'orignal, le castor et autres animaux à fourrures sont indigènes de l'Amérique.
14. — Quito est sous l'équateur; le climat y est très chaud.
15. — New-York, Boston, Baltimore, sur l'Atlantique; Nouvelle-Orléans, sur le golfe du Mexique; San Francisco, sur le Pacifique.
16. — Le district fédéral de Columbia se trouve dans l'Etat de Virginie; Washington en est la capitale.

6. Où y a-t-il des Français de race et de langue, mais qui ne le sont pas de fait? — 7. Comparez les productions du Canada avec celles des États-Unis. — 8. Où récolte-t-on du riz, du café, du sucre, du coton, du cacao, de la vanille, du tabac? — 9. Quel pays de l'Amérique peut se suffire à lui-même pour les productions minérales, végétales et animales? — 10. L'Amérique a-t-elle plusieurs climats? — Pleut-il beaucoup en Amérique? — 11. Le Canada est-il plus grand que la France? — Combien de fois? — 12. Quelle est la région du Canada la mieux exploitée? — 13. Nommez quelques animaux indigènes de l'Amérique. — 14. Quelle ville de l'Amérique n'a pas de latitude? — Quel est le climat de cette ville? — 15. Nommez les ports de mer des États-Unis sur l'Atlantique, — sur le golfe du Mexique, — sur le Pacifique. — 16. Dans quelle partie des États-Unis se trouve le district fédéral, et quelle en est la capitale?

17. — Les possessions de l'Angleterre en Amérique sont : le Canada, Terre-Neuve, les Bermudes, la Jamaïque, les îles du Vent, sous le Vent, la Guyane anglaise.
18. — Les Etats qui bordent l'Atlantique sont : Maine, New Hampshire, Massachusetts, Rhode Island, Connecticut, New York, New Jersey, Delaware, Maryland, Virginie, Caroline du Nord, Caroline du Sud, Georgie, Floride.
 Sur le Mexique : Alabama, Mississipi, Louisiane, Texas.
 Sur le Pacifique : Californie, Orégon, Washington.
 Isolés de la mer : Pennsylvanie, Ohio, Kentucky, Tennessee, Arkansas, Missouri, Indiana, Illinois, Wisconsin, Minnesota, Iowa, Dakota, Nebraska, Kansas, Montana, Colorado, N.-Mexique, Utah, Idaho, Nevada, Arizona.
19. — (Voir la carte des Etats-Unis.)
20. — Les grandes lignes de chemins de fer du Canada sont : le Pacifique-Canadien, le Grand-Tronc, l'Intercolonial, le Grand-Nord. Etats-Unis : New York Central, Grand-Tronc : quatre lignes relient le Pacifique à l'Atlantique.
21. — L'Amérique du Sud s'étend au delà du 10° de latitude nord.
22. — Le Cotopaxi est un volcan des Andes.
23. — De Halifax à Vancouver, le voyage se fait en 6 jours, par le Pacifique-Canadien.

17. Quelles sont les possessions de l'Angleterre en Amérique ? — 18. Citez les Etats de la république américaine qui bordent l'Atlantique, — ceux qui sont sur le golfe du Mexique, — sur le Pacifique, — ceux qui sont isolés de la mer. — 19. Indiquez sur la carte des Etats-Unis, chaque état, sa capitale et ses principales villes. — 20. Quelles sont les grandes lignes de chemins de fer dans le Canada et les Etats-Unis ? — 21. L'Amérique du Sud a-t-elle des terres dans les deux hémisphères ? — 22. Citez un sommet volcanique dans les Andes. — 23. En combien de jours fait-on le voyage de Halifax à Vancouver, — et par quelle voie ?

24. — On parle français dans la Martinique, Guadeloupe, Marie-Galante, Désirade, Saint-Barthélemy et quelques autres possessions françaises.
25. — Entre les tropiques : Mexique, Antilles, Amérique Centrale, Colombie, Venezuela, Guyanes, Equateur, Brésil, Pérou, Bolivie, le nord du Paraguay et de la république Argentine.
26. — Montréal, 340,000 h. ; Québec, 75,00 ; New York, 3 millions et demi ; Chicago, 1,900,000 ; Londres, 6 millions et demi ; Paris, 3,000,000.

L'EUROPE.

1. — L'Europe est la plus petite des 5 parties du monde, mais elle est la plus florissante et la plus puissante. Elle est bornée, au nord, par l'océan Glacial arctique ; à l'est, par les monts Ourals, la mer Caspienne et la chaîne du Caucase ; au sud, par la Méditerranée ; à l'ouest, par l'Atlantique.
2. — L'Europe est à peu près 4 fois plus petite que l'Asie.
3. — Par ordre d'étendue, les Etats de l'Europe se classent comme suit : Russie, Autriche-Hongrie, Allemagne, France, Espagne. Suède, Turquie, Angleterre, Italie, Norvège, Roumanie, Bulgarie-Roumélie, Portugal, Irlande, Ecosse, Grèce, Serbie, Suisse, Danemark, Hollande, Belgique, Monténégro.
4. — L'orientation des Etats de l'Europe par rapport à la France est comme suit : l'Angleterre au nord-ouest ; la Belgique, la Hollande, l'Allemagne, le

24. Où parle-t-on français dans les Antilles? — 25. Indiquez les Etats du continent américain qui se trouvent entre les tropiques. — 26. Quelle est la population de Montréal, — de Québec, — de New York, — de Chicago, — de Londres, — de Paris?

1. Qu'est-ce que l'Europe? — 2. Quelle est l'étendue de l'Europe comparée à celle de l'Asie? — 3. Classez les Etats de l'Europe par ordre d'étendue. — 4. Quelle est l'orientation des Etats de l'Europe par rapport à la France et au Danemark?

Danemark, la Suède et la Norvège, la Russie, au nord-est; l'Allemagne, la Suisse, l'Autriche, la Roumanie, la Serbie, la Russie, à l'est; l'Italie, le Monténégro, la Turquie, la Grèce, au sud-est; l'Espagne, le Portugal, au sud-ouest.

Par rapport au Danemark : au nord, la Suède et la Norvège; à l'est, la Russie; au sud-est, l'Autriche, la Roumanie, la Serbie, le Monténégro, la Turquie, la Grèce; au sud, l'Allemagne, la Suisse, l'Italie; au sud-ouest, la Hollande, la Belgique, la France, l'Espagne, le Portugal.

5. — Par rapport à Vienne : Londres, la Haye et Bruxelles sont situées au nord-ouest; Berne et Paris, à l'ouest; Berlin, Christiania, Stockholm, Copenhague, au nord; Saint-Pétersbourg, au nord-est; Bukharest, Constantinople, au sud-est; Belgrade, Cettigné, Athènes et Rome, au sud; Madrid et Lisbonne, au sud-ouest.

Par rapport à Rome : Madrid et Lisbonne, sont à l'ouest; Berne, Paris, Bruxelles, la Haye, Londres, au nord-ouest; Christiania, Copenhague, Berlin, Stockholm, Vienne au nord; St-Pétersbourg, au nord-est; Belgrade, Bukharest, Cettigné, Constantinople, à l'est; Athènes au sud-est.

Par rapport à Londres : Christiania, Stockholm, Saint-Pétersbourg, Copenhague, au nord-est; la Haye, Bruxelles, Berlin à l'est; Berne, Vienne, Belgrade, Bukharest, Constantinople, Cettigné, Athènes, Rome, Paris, au sud-est; Madrid au sud, Lisbonne au sud-ouest.

6. — La mer du Nord est située entre l'Angleterre, le Danemark et la Norvège.

La mer Baltique, entre la Suède, la Russie et l'Allemagne.

La mer Adriatique, entre l'Autriche-Hongrie, l'Italie et la Turquie.

5. Quelle est l'orientation des capitales de l'Europe par rapport à Vienne, — à Rome — à Londres? — 6. Entre quelles contrées se trouvent la mer du Nord, — la Baltique, — l'Adriatique?

7. — Le golfe de Finlande se trouve dans la Russie. Le golfe de Gênes, dans l'Italie.
8. — La Manche est une mer entre l'Angleterre et la France. — Sardaigne, une île de la Méditerranée. — Bothnie, un golfe entre la Russie et la Suède. — Marmara, une mer entre la Turquie et l'Asie-Mineure.
9. — Le golfe du Lion se trouve au sud de la France. — Les îles Ioniennes se trouvent dans la Méditerranée, à l'ouest de la Grèce. — L'île de Malte est au sud de la Sicile. — L'Islande est située dans l'océan Atlantique, au nord-ouest de l'Angleterre.
10. — Les Pyrénées sont des montagnes entre la France et l'Espagne. — Les Alpes sont des montagnes entre la France et l'Italie. — Le mont Blanc, en France, est la partie la plus élevée des Alpes. — La Tamise est un fleuve de l'Angleterre qui se jette dans la mer du Nord. — La Roumanie est un petit royaume situé entre l'Autriche-Hongrie, la Russie, le Danube et la mer Noire. — Le Tage est un fleuve qui traverse l'Espagne et le Portugal et se jette dans la Manche. — Le Pô, fleuve de l'Italie, se jette dans la mer Adriatique. — Marseille, port de mer au sud de la France.
11. — Le Rhin, fleuve de l'Allemagne, traverse la Hollande et se jette dans la mer du Nord. — L'Oural, fleuve de la Russie, se jette dans la mer Caspienne. — Le cap Saint-Vincent appartient au Portugal. — L'île de Sardaigne appartient à l'Italie. — La Laponie appartient à la Russie. — Gibralt

7. Dans quelles contrées se trouvent le golfe de Finlande, — le golfe de Gênes? — 8. Quel accident géographique porte le nom de Manche? — De Sardaigne? — De Bothnie? — De Marmara? — 9. Où se trouvent le golfe du Lion, — les îles Ioniennes, — Malte, — l'Islande? — 10. Dites la nature et la situation des noms géographiques suivants : Pyrénées, — Alpes, — mont Blanc, — Tamise, — Roumanie, — Tage, — Seine, — Pô, — Marseille. — 11. A quel pays appartient le Rhin? — L'Oural? — Le cap Saint-Vincent? — L'île de Sardaigne? — La Laponie? — Gibraltar? — Le lac Onég?

tar est un détroit qui unit la Méditerranée à l'Atlantique ; il y a aussi la ville de Gibraltar, sur le détroit, qui appartient à l'Angleterre. — l'Onéga est un lac au nord de la Russie.

12. — Les fleuves de la Russie sont : l'Oural, le Volga, le Don, le Dniéper, le Dniester, la Vistule, le Danube, la Düna, la Dwina, la Petchora.

Les montagnes sont : les monts Ourals et les monts Caucase.

Les fleuves de l'Allemagne sont : le Rhin, le Danube, le Weser, l'Elbe, l'Oder et la Vistule.

Les montagnes de l'Allemagne sont les monts de Bavière et de Bohême, la Forêt Noire, les monts de Franconie, le Bölmer-Wald et les Vosges.

Les fleuves de la France sont : la Seine, la Loire, la Gironde, la Garonne, le Rhône, la Saône, l'Escaut, la Meuse.

Les montagnes sont : les Alpes, le Jura, les Pyrénées, les Vosges, et les Cévennes.

13. — L'Empire russe occupe une immense plaine aussi grande que le reste de l'Europe.
14. — La Hongrie est un pays de l'Europe centrale qui forme avec l'Autriche l'empire austro-hongrois.
15. — L'Italie est une des grandes puissances de l'Europe — Venise est une ville de l'Italie, port sur l'Adriatique. — Rome est la capitale de l'Italie, le siège de la papauté. Naples et Turin sont des villes de l'Italie.
16. La France est une des grandes puissances du monde. Nous l'appelons notre ancienne mère patrie, parce que le Canada a été découvert et colonisé par les Français.

12. Quels sont les fleuves et les montagnes de la Russie, — de l'Allemagne, — de la France? — 13. Que comprend l'empire russe? — 14. Qu'est-ce que la Hongrie? — 15. Qu'est-ce que l'Italie, — Venise, — Rome, — Naples, — Turin? — 16. Qu'est-ce que la France? — Pourquoi l'appelons-nous notre ancienne mère patrie?

17. — Les Vosges séparent la France de l'Allemagne ; le mont Jura la sépare de la Suisse ; les Alpes de l'Italie et les Pyrénées de l'Espagne.
18. — La Méditerranée sépare la France de l'Algérie ; l'océan Atlantique la sépare du Canada et des Etats-Unis ; la mer de la Manche et le Pas-de-Calais la séparent de l'Angleterre.
19. — Le golfe du Lion est formé par la mer Méditerranée, et le golfe de Gascogne, par l'océan Atlantique.
20. — Le mont Blanc et le mont Cenis sont deux pics des Alpes.
21. — La Seine prend sa source dans les monts Cévennes (Côte-d'Or) ; elle arrose Troyes, Paris, Rouen, le Havre.
22. — Le Rhin se dirige vers le nord-ouest ; le Rhône se dirige vers le sud.
23. — Paris, Lyon, Marseille, le Havre, Bordeaux, Lille, Brest, Toulon, sont les grandes villes de la France.
24. — L'Angleterre, l'Ecosse et l'Irlande composent les Iles Britanniques. On les appelle aussi Royaume-Uni de la Grande-Bretagne et d'Irlande.
25. — Londres, Liverpool, Manchester, Birmingham, Greenwich, Portsmouth, Bristol, Leeds, Sheffield, sont les principales villes de l'Angleterre.
26. — Le Canada, les Indes, l'Australie, le Cap, le Sud africain, sont les principales possessions anglaises.

17. Où se trouvent les Vosges, — le Jura, — les Alpes, — les Pyrénées? — 18. De quels pays les mers qui suivent séparent-elles la France : — la Méditerranée, — l'océan Atlantique, — la Manche, — le Pas-de-Calais? — 19. Par quelles mers sont formés les golfes du Lion, — de Gascogne? — 20. Citez deux pics dans les Alpes. — 21. Où la Seine prend-elle sa source, — quelles villes arrose-t-elle? — 22. Quelle est la direction du Rhin, — du Rhône? — 23. Citez les grandes villes de la France. — 24. Quelles sont les Iles Britanniques? — Quel autre nom portent-elles? — 25. Quelles sont les villes les plus importantes de l'Angleterre? — 26. Quelles sont les principales possessions de l'Angleterre en dehors de l'Europe?

27. — Porstmouth est situé en face de Cherbourg.
 28. — L'océan Atlantique, la mer du Nord et la Manche baignent les Iles Britanniques.

Un navigateur, de St-Petersbourg à Odessa, traverse le golfe de Finlande, la mer Baltique, les détroits de Sound et de Skager-Rack, la mer du Nord, le Pas-de-Calais, la Manche, descend sur l'Atlantique, passe le détroit de Gibraltar, la mer Méditerranée, la mer Egée, le détroit des Dardanelles, la mer Marmara, le Bosphore et la mer Noire. Il passe près des îles Gotland, Zeeland ; les Iles Britanniques ; les îles Baléares, la Corse, la Sardaigne, la Sicile, les îles de Malte, de Candie et de l'Archipel.

Il rencontre les presqu'îles Scandinave, Jutland, Hispanique ; l'Italie, la presqu'île des Balkans et celle de Morée.

Les caps Falsterbo, Lindesness, Finistère, Koca, S.-Vincent, Passero, Spartivento Leuca, Matapan.

30. — Il voit les côtes de la Roumanie, de la Bulgarie, de la Turquie, de la Grèce, de la Hongrie, de la France, de l'Italie, de l'Espagne, du Portugal, de la Belgique, de la Hollande, de l'Angleterre, du Danemark, de la Norvège, de la Russie.

Il visitera les ports de : Odessa, Constantinople, Salonique, Trieste, Venise, Naples, Civita-Vecchia, Gênes, Marseille, Barcelone, Malaga, Gibraltar, Cadix, Lisbonne, Bordeaux, Nantes, le Havre, Amsterdam, Hambourg, Londres, Copcnhague, Christiania, Bergen et Arkhangel.

27. Quel est le port anglais en face de Cherbourg ? — 28. Quelles mers entourent les Iles Britanniques ? — 29. Un navigateur va de Saint-Petersbourg à Odessa ; dites quelles mers et quels détroits il traverse ; — quels îles, presqu'îles et caps il rencontre. — 30. Un vaisseau marchand longe les côtes de l'Europe, de la mer Noire à la mer Blanche ; dites quels pays il rencontre, et quels ports il peut visiter.

31. — Il traverserait la mer d'Irlande, l'Angleterre, la Belgique, l'Allemagne, l'Autriche-Hongrie, la Serbie, La Bulgarie et la Turquie.
32. — Les peuples de l'Europe appartiennent à la race blanche.
33. — Le gouvernement de l'Angleterre est une monarchie constitutionnelle; celui de la France est une république.

L'ASIE.

1. — L'Asie est la plus grande des cinq parties du monde, elle occupe la partie est de l'ancien continent.
2. — L'Asie est détachée de l'Afrique par le canal de Suez; elle tient à l'Europe par les monts Ourals et les monts Caucases.
3. — L'Equateur ne traverse pas l'Asie, mais le cercle polaire la traverse au nord de la Sibérie.
4. — Me dirigeant du nord vers l'est, je rencontre les mers et les parties de mer suivantes : océan Glacial arctique, détroit de Behring, mer de Behring, océan Pacifique, mer d'Okhotsk, mer du Japon, mer de Chine, golfe de Siam, détroit de Malacca, océan Indien, golfe du Bengale, mer d'Arabie ou golfe d'Oman, golfe d'Aden, détroit de Bab-el-Mandeb, mer Rouge, canal de Suez; mer Méditerranée, mer Noire (ici finit le voyage par mer).
Caps : Nord-Est, Oriental, Roumania, Comorin.
Iles : Kouriles, Saghalien, du Japon, Formose, Nainan, Syngapour, Ceylan, Socotora, Chypre,

31. Quelles mers et quels pays traverserait un voyageur qui irait en ligne droite de Dublin à Constantinople? — 32. A quelles races appartiennent les peuples de l'Europe? — ? Quel est le gouvernement de l'Angleterre, — celui de la France?

1. Qu'est-ce que l'Asie? — 2. L'Asie touche-t-elle à l'Europe et à l'Afrique? — 3. L'équateur et le cercle polaire traversent-ils l'Asie? — 4. Faites le tour de l'Asie, par mer, du nord au sud, et indiquez successivement les accidents géographiques traversés ou rencontrés: mers, caps, îles, ports, etc.

Rhodes. Pays : Sibérie, Chine, Japon, Indo-Chine, Inde, Béloutchistan, Perse, Arabie, Turquie.

5. — La Chine, la Sibérie, l'Inde et l'Arabie sont les plus grandes contrées de l'Asie.
6. — L'Asie de l'histoire sainte, aujourd'hui Asie musulmane, comprend : l'Arabie, la Perse, l'Asie-Mineure, la Syrie, le Béloutchistan, l'Afghanistan.
7. — Les possessions françaises sont : le Tonkin, la Cochinchine, Cambodge, Annam et quelques villes dans l'Inde. Les Anglais sont maîtres de l'Inde ; la Perse, l'Afghanistan et le Béloutchistan sont le théâtre de luttes entre l'Angleterre et la Russie. L'Arabie et la Terre Sainte appartiennent à la Turquie.
8. — Principales villes : Tobolsk, capitale de la Sibérie ; Yéso et Nippon dans le Japon ; Hanoï dans le Tonkin ; Pékin dans la Chine ; Hué dans l'Annam ; Calcutta, Bombay, Madras dans l'Inde ; Téhéran dans la Perse ; la Mecque dans l'Arabie ; Constantinople dans la Turquie ; Caboul et Hérat dans l'Afghanistan ; Kélat dans le Béloutchistan ; Takend et Samarcande dans le Turkestan.
9. — Tonkin, pays de l'Indo-Chine ; Roumania, cap au sud de la presqu'île de la Malacca ; Mékong, fleuve dans l'Annam ; Behring, mer au sud de la Sibérie ; Téhéran, ville de la Perse ; la Mecque, ville de l'Arabie.
10. — Bombay, ville de l'Inde, port de mer sur le golfe d'Oman ; Pékin, capitale de la Chine, située au sud-est de l'Asie ; Gange, fleuve de l'Inde ; Hima-

5. Quelles sont les grandes contrées de l'Asie ? — 6. Qu'appelle-t-on l'Asie de l'histoire sainte ? — 7. Nommez les contrées appartenant aux Français, — aux Anglais, — aux Turcs. — 8. Nommez les principales villes de l'Asie, et dites dans quels pays elles se trouvent. — 9. Qu'est-ce que Behring, — Baïkal, — Tonkin, — Roumania, — Mékong, — Téhéran, — La Mecque ? — 10. Dites la situation de Bombay, — Pékin, — Gange, — Hymalaya — Altaï, — Aral, — Perse, — Pamir.

laya, montagnes au nord de l'Inde ; Altaï, montagne située entre la Sibérie et l'Empire Chinois ; Aral, lac au sud-ouest de la Sibérie ; Perse, pays situé au sud-ouest de l'Asie ; Pamir, plateau au nord-est du Thibet.

11. — Le Japon est formé de plusieurs îles dont les principales sont Yéso et Nyphon.
12. — Ports : Yokohama, dans le Japon ; Shanghai, dans la Chine ; Hué, Haïphong, dans l'Annam ; Saïgon, dans la Cochinchine ; Madras, à l'est de l'Inde, et Bombay, à l'ouest de l'Inde ; Aden, Port Saïd, Smyrne, dans la Turquie d'Asie.
13. — Les Lieux saints sont les endroits qui ont été sanctifiés par la vie et la mort de Notre-Seigneur.
14. — La ville de Bethléem est au sud de Jérusalem dont elle est séparée par le Cédron.
15. — Dans Jérusalem, on remarquait Béthanie, le Calvaire ou Golgotha, Ophel, etc. (Voir le plan de Jérusalem sur la carte de la Palestine.) Les principaux monuments sont : les palais d'Hérode, de Pilate, des Machabées, le Saint-Sépulcre, le Calvaire, le Cénacle et le Tombeau de David.

L'AFRIQUE.

1. — L'Afrique est une immense presque île trois fois plus grande que l'Europe ; elle est située au sud de l'Europe ; sa superficie est de 11,500,000 milles carrés.
2. — L'Equateur, les tropiques du Cancer et ... Capricorne traversent l'Afrique.

11. Que comprend le Japon ? — 12. Nommez quelques ports de l'Asie. — 13. Qu'entend-on par Lieux saints ? — 14. Quelle est la situation de Bethléem par rapport à Jérusalem ? — 15. Quels étaient les principaux quartiers et monuments de Jérusalem ?

1. Qu'est-ce que l'Afrique ? — Quelle est sa situation par rapport à l'Europe ? — Quelle est son étendue ? — 2. Quels sont les cercles qui traversent l'Afrique ?

3. — Du nord vers l'est, allant au sud, nous rencontrons : la Méditerranée, le canal de Suez, la mer Rouge, le golfe d'Aden, l'océan Indien, le canal de Mozambique, les caps Guardafui, Delgado, Corrientes, Aiguilles, Bonne-Espérance, Frio, océan Atlantique, golfe de Guinée, cap Blanco. Pays : Algérie, Tripoli, Egypte, Abyssinie, Pays des Somalis, Est africain allemand, Est africain portugais, Ouest africain allemand, Ouest africain portugais, Natal, le Cap, Congo, Cameroun, Dahomey, Achantis, côte d'Ivoire, Sierra Leone, Sénégal, Territoire espagnol, Maroc.
4. — Le Golfe de Guinée est le plus grand de l'Afrique.
5. — La plus grande île est Madagascar.
6. — Le canal de Suez fait communiquer la mer Rouge et la Méditerranée.
7. — Comorin, cap, au sud de l'Inde ; Sainte-Hélène, île dans l'océan Atlantique où mourut Napoléon ; Tchad, lac dans le Soudan (contrée au nord de l'Afrique), Gambie, fleuve de l'Afrique occidentale ; Orange, fleuve au sud de l'Afrique ; Sahara, désert au nord de l'Afrique ; Transvaal, État au sud-est de l'Afrique.
8. — Les fleuves Sénégal et Gambie ont donné leur nom à la Sénégambie.
9. — Au nord-ouest et au centre se trouvent les déserts.
10. — Une oasis est un terrain fertile dans un désert.

3. Faites le tour de l'Afrique, par mer, du nord au sud ; indiquez les accidents géographiques traversés ou rencontrés : mers, caps, îles, ports, etc. — 4. Quel est le plus grand golfe de l'Afrique ? — 5. Quelle est la plus grande île de l'Afrique ? — 6. Comment la mer Rouge communique-t-elle avec la Méditerranée ? — 7. Indiquez les accidents géographiques suivants : Comorin, — Sainte-Hélène, — Tchad, — Gambie, — Orange, — Sahara, — Transvaal. — 8. Quels fleuves ont donné leur nom à la Sénégambie ? — 9. Où sont les déserts de l'Afrique ? — 10. Qu'est-ce qu'une oasis ?

11. — Le Nil blanc sortant du lac Victoria se jette dans le Nil, lequel se rend à la mer Méditerranée ; le Congo sort du lac Bangwéolo et se jette dans l'Atlantique.
12. — Le vaisseau partant de Plymouth, port de mer au sud-ouest de l'Angleterre, descendrait sur l'Atlantique, longeant les côtes du Portugal et celles de l'Afrique, prenant une direction sud-est jusqu'au Cap, colonie anglaise au sud de l'Afrique. Québec, ville du Canada sur le St-Laurent ; un vaisseau, quittant cette ville pour le Transvaal, descendrait le St-Laurent, traverserait le golfe du même nom, puis l'Atlantique, se dirigeant vers le sud-est, jusqu'au cap de Bonne-Espérance ; là doublant le cap, prendrait une direction nord remonterait l'océan Indien, en longeant la côte jusqu'à Port Natal. Le Transvaal est une contrée au nord-ouest de Natal. On pourrait aussi se rendre en chemin de fer, du Cap au Transvaal.
13. — L'Égypte, le Soudan, le Congo, l'Abyssinie, le Cap sont les grandes contrées de l'Afrique.
14. — Les habitants indigènes de l'Afrique sont des noirs.
15. — Les mines d'or et de diamants se trouvent au sud, dans le Transvaal.

L'OCEANIE.

1. — L'Océanie forme un troisième continent ; elle se compose de l'Australie et d'une multitude d'îles ;

11. Quels fleuves sortent des lacs équatoriaux, — où se jettent-ils ?
 — 12. Quelle route suivrait un navire qui irait de Plymouth au Cap ?
 — De Québec au Transvaal ? — 13. Quelles sont les grandes contrées de l'Afrique ? — 14. A quelle race appartiennent les peuples de l'Afrique ? — 15. Dans quelle partie de l'Afrique se trouvent les mines de diamants, — les mines d'or ?

-
1. Qu'est-ce que l'Océanie ? — d'où vient ce nom ?

- elle est ainsi nommée à cause de sa situation au milieu des eaux du Pacifique.
2. — L'Océanie se divise en trois parties : la Malaisie, l'Australie et la Polynésie. L'Australie est considérée comme un continent.
 3. — Les plus grandes îles sont : Sumatra, Bornéo, Célèbes, Nouvelle-Guinée, les Philippines, Nouvelle-Zélande.
 4. — L'Australie appartient aux Anglais.
 5. — Le sucre, le café, le tabac et les épices sont les principales productions de l'Océanie.
 6. — Les îles Philippines appartiennent aux Etats-Unis ; Java et Bornéo, à la Hollande ; Fidji, à l'Angleterre ; les Marquises appartiennent à la France ; la Nouvelle-Zélande à l'Angleterre.
 7. — Les villes importantes sont : Sydney, au sud-est, port de mer ; Melbourne, au sud ; Adélaïde, au sud, sur le golfe Spencer ; Brisbane, à l'est ; Perth, au sud-ouest ; Manille, dans l'île Luçon ; Batavia, dans l'île Java.
 8. — L'Océanie est peuplée par la race brune ; la population coloniale se compose de blancs.
 9. — Batavia est la capitale des possessions hollandaises.
 10. — La plupart des îles du Pacifique ont été formées par des soulèvements ou des éruptions volcaniques. Quelques-unes sont composées de récifs de corail.
 11. — Au nord, le golfe de Carpentarie, le golfe d'York ; à l'est, le cap Townsend ; au sud, le détroit de Basse, le golfe Spencer ; à l'ouest, les caps Leuvin et Occidental.

2. Quelles sont les divisions de l'Océanie? — 3. Quelles sont les plus grandes îles? — 4. A qui appartient l'Australie? — 5. Quelles sont les principales productions des îles de l'Océanie? — 6. A qui appartiennent les Philippines, — Java, — Bornéo, — Fidji, — Marquises, — Nouvelle-Zélande? — 7. Indiquez quelques villes importantes de l'Océanie. — 8. Quelles races peuplent l'Océanie? — 9. Quelle est la capitale des îles hollandaises? — 10. Quelle est l'origine de la plupart des îles du Pacifique? — 11. Décrivez le littoral de l'Australie.

