

Technical and Bibliographic Notes / Notes techniques et bibliographiques

The Institute has attempted to obtain the best original copy available for filming. Features of this copy which may be bibliographically unique, which may alter any of the images in the reproduction, or which may significantly change the usual method of filming, are checked below.

L'Institut a microfilmé le meilleur exemplaire qu'il lui a été possible de se procurer. Les détails de cet exemplaire qui sont peut-être uniques du point de vue bibliographique, qui peuvent modifier une image reproduite, ou qui peuvent exiger une modification dans la méthode normale de filmage sont indiqués ci-dessous.

Coloured covers/
Couverture de couleur

Coloured pages/
Pages de couleur

Covers damaged/
Couverture endommagée

Pages damaged/
Pages endommagées

Covers restored and/or laminated/
Couverture restaurée et/ou pelliculée

Pages restored and/or laminated/
Pages restaurées et/ou pelliculées

Cover title missing/
Le titre de couverture manque

Pages discoloured, stained or foxed/
Pages décolorées, tachetées ou piquées

Coloured maps/
Cartes géographiques en couleur

Pages detached/
Pages détachées

Coloured ink (i.e. other than blue or black)/
Encre de couleur (i.e. autre que bleue ou noire)

Showthrough/
Transparence

Coloured plates and/or illustrations/
Planches et/ou illustrations en couleur

Quality of print varies/
Qualité inégale de l'impression

Bound with other material/
Relié avec d'autres documents

Continuous pagination/
Pagination continue

Tight binding may cause shadows or distortion along interior margin/
La reliure serrée peut causer de l'ombre ou de la distorsion le long de la marge intérieure

Includes index(es)/
Comprend un (des) index

Blank leaves added during restoration may appear within the text. Whenever possible, these have been omitted from filming/
Il se peut que certaines pages blanches ajoutées lors d'une restauration apparaissent dans le texte, mais, lorsque cela était possible, ces pages n'ont pas été filmées.

Title on header taken from:/
Le titre de l'en-tête provient:

Title page of issue/
Page de titre de la livraison

Caption of issue/
Titre de départ de la livraison

Masthead/
Générique (périodiques) de la livraison

Additional comments:/
Commentaires supplémentaires:

This item is filmed at the reduction ratio checked below/
Ce document est filmé au taux de réduction indiqué ci-dessous.

10X	12X	14X	16X	18X	20X	22X	24X	26X	28X	30X	32X
										✓	

SEMAINE COMMERCIALE

Salle de Lecture - 15 juin 0

ASSURANCE

MARCHÉS: FINANCE

INDUSTRIE

ORGANE DES INTÉRÊTS COMMERCIAUX DE QUÉBEC.

VOL IV—2e année. No 19.

QUÉBEC, VENDREDI, 19 JUIN 1896

PRIX D'ABONNEMENT: \$2.00

ULRIC BARTHE, *Rédacteur-en-chef.*

L. E. THOMPSON, *Administrateur.*

A. R. PRUNEAU

& Cie

IMPORTATEURS DE
Charbons de toutes sortes

— ET —

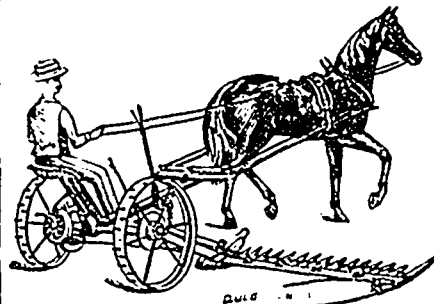
Matériaux de Construction

Ciments Portland et Canadien
Plâtre pour enduits et engrais
Tuyaux en grès, écossais et canadiens
Tuiles pour parquets et manteaux de cheminée
Briques en tous genres
Briques à feu
Terre à feu, etc.

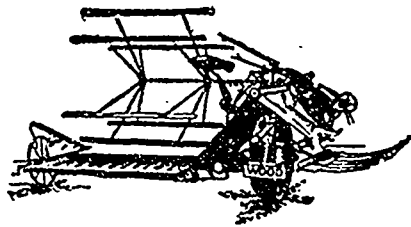
HAUTE NOUVEAUTE :

BRIQUE vitrifiée pour pavages
TUYAUX en métal nouveau modèle pour
briquettiers,
BLOCK WALL PLASTER.

Bureau, Cour et Quai: 80 Rue Dalhousie.

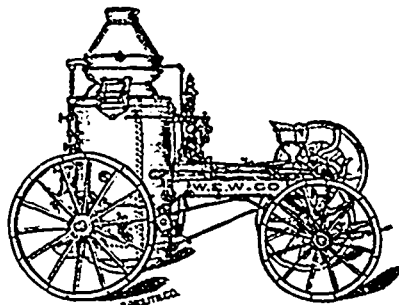


Faucheuses,
Rateaux,
Moissonneuses,
Moissonneuses-Lieuses



Sarclours avec oreilles

Derniers patrons. Meilleures Manufactures.
Prix les plus bas.



ENGINS & CHAUDIERES

Et toutes sortes de Machineries pour travailler les bois. Si vous voulez savoir du temps et de l'argent, adressez-vous ici avant d'aller ailleurs. Nos machines sont de la plus haute qualité et sont vendues avec garanties complètes.

W. A. ROSS, 78 rue St-Paul

Représentant

FROST & WOOD, Smiths Falls, Ont.

WATERLOO'S ENGINE WORKS Co., Brant,

TELEPHONE 327.

BOSWELL & CO

ANCHOR ★

★ BREWERY

Les plus fines BIERES :

ALE Bière blonde

PORTER Bière brune

et LAGER

Bureaux, Brasserie et Entrepot
refrigéré :

96 & 110 Rue Saint-Vallier

J. H. JACQUES

Ancien commis de la maison O. L.
Richardson & Son

Marchand Importateur
—DE—

Cuirs, Harnais, Fournitures
pour Cordonniers et Selliers,
Garnitures de Selles.

TOUS LES CUIRS EN STOCK:—

Cuir à semelle, Cuir rouge, Cuir à harnais, Kid, Veau français importé

38 Rue St-Pierre,

QUÉBEC

Ancien magasin de M.M. Amyot & Freres.

JOHN FISHER, SON & CO.

MANUFACTURIERS &
IMPORTATEURS DE
SERGES, TWEEDS ET
FOURNITURES POUR
TAILLEURS.

42 & 44 Rue St-Jacques
MONTREAL

Bureau de Québec :

101 et 103 rue St-Pierre.

GEO. LAMOTHE, Agent

JOHN FISHER & SONS

GLASGOW, Écosse.

LONDRES, Ang.
BELFAST, Irlande.

M^oCALL, SHEHYN & CIE BARBADES

IMPORTATEURS DE MARCHANDISES
ANGLAISES,
FRANÇAISES
ALLEMANDE et
AMÉRICAINES

Constamment e n a n assortiment
considérable d'effets canadiens provenant

TWEEDS CANADIENS

COTONNADES de
tous genres, Etc.

AUSSEI A chaque saison un grand choix
dans les articles suivants : Coupeaux de
paille, J. Fente pour Messieurs et pour
Dames, Fleurs artificielles, Rubans, Dentel
les, Parasols et articles de fantaisie. Leur
assortiment dans ces différents genres est
très varié et très complet.

52 RUE ST-PIERRE
QUEBEC



...EN DECHARGEMENT
Btine. " PEERLESS "
738 TONNES | Mélasse de
49 TIERCES | Barbades
37 QUARTS |
Qualité extra
Récolte du printemps
NAZ. TURCOTTE & CIE,
QUEBEC

MELASSE...

Nouvelle récolte de la " Nouvelle Orléans "
Mélasse de Barbades.
Raisins de la Californie.
Thés de " Chino " et du " Japon. "
Spécialité : Tabac en feuilles.
Vins et Liqueurs des mieux choisis.
Un lot de vin de Bordeaux à \$2.25 la caisse.

N. RIOUX & Cie.,

162 & 164 RUE ST-PAUL, Québec.

NOUVEAUX ARRIVAGES .

MELASSE de Barbades
PREMIER CHOIX
NOUVELLE RECOLTE
Mélasse de NOUVELLE ORLÉANS
STE-CROIX
TRINIDAD
Sirop " Golden " en 1/2 quarts.

Les plus bas prix du marché
LANGLOIS & PARADIS, - Québec.

THIBAUDEAU FRERES & CIE.

Importateurs et marchands en gros de

MARCHANDISES SECHES

Anglaises, Etrangères et Canadiennes
Nos. 41 et 43 rue Dalhousie

QUEBEC.

Branches: Thibaudau, Bros & Co, Montréal
Thibaudau, Bros & Co, Londres, F. C., Angl.

Gauvreau, Belleau & Cie

Importateurs et Marchands en Gros de

MARCHANDISES SÈCHES

Anglaises, Américaines et Canadiennes

Coin des rues
ST-PIERRE, ST-ANTOINE
et SAULT-AU-MATELOT
Quebec

LIMES ET RAPES " BEAVER "

(Marque garantie)

Fabriquées par la
" BEAVER FILE WORKS Co.
(Fabrique de limes " Castor ")
LÉVIS, QUÉBEC

Demandez le catalogue de nos prix.

TOUTES LES MAINS SE TENDENT

Vers la meilleure allumette offerte sur le marché à un prix aussi bas. — Des milliers de personnes font usage de milliers d'allumettes, et cependant ne désirent pas payer des prix fantaisistes pour cet article. Nos allumettes sont bien faites, et donnent un feu sur et rapide. Vous êtes cependant obligés de tenir en stock les allumettes d'un prix plus élevé pour quelques-uns de vos clients. Pour les autres, il vous faut des allumettes à bon marché, mais d'une bonne qualité, telles sont :



Seuls agents :

LAPORTE, MARTIN & CIE, EPICIERS en Gros
72 rue St-Pierre, MONTREAL

Pour le Printemps

AVIS AUX MARCHANDS

Vient - - -
d'arriver

75 Caisses Chapeaux de feutre et paille, Plumes, Fleurs, Rubans, Satins, Velvetines, Dentelles de toutes sortes, Broderies, Point à voiles, Mousselines, etc.

Les départements dans les spécialités suivantes sont au complet :

Fournitures de maisons, Articles de toilette pour hommes, femmes et enfants, Articles de fumeurs, de pêche, Bijouteries, Tapisseries, Coutellerie, etc.

Assortiment complet de Pièces Pyrotechniques, Pétards, Lanternes, Pavillons, etc.
Spécialités venant directement du Japon et de la Chine.

JOS. AMYOT & FRERE | Importateurs de nouveautés Européennes, Américaines et Canadiennes
45 Rue DALHOUSIE, Basse-Ville, Québec

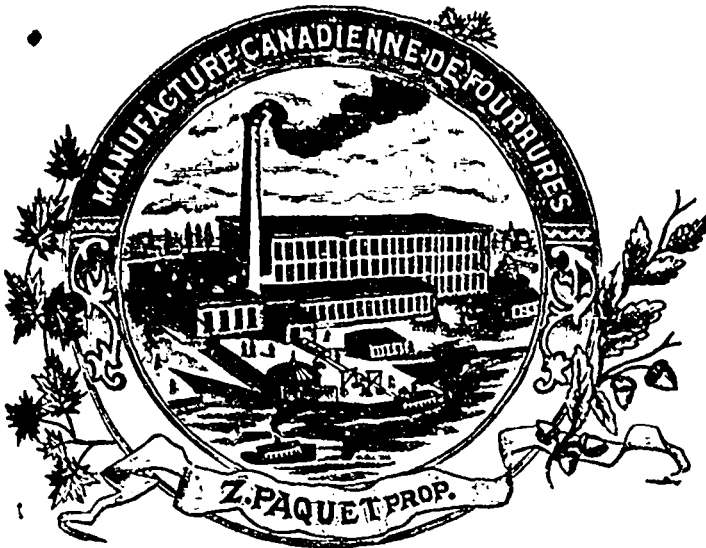
JOBIN & ROCHEVILLE

Manufacturiers de CHAUSSURES et marchands de CLAQUES
MARQUE JACQUES-CARTIER

Fabrique : Coin des rues Colomb et Voltigeur, St. Roch

Succursale : Coin des rues ST-PIERRE et SOUS-LE-FORT

A la dernière Exposition Provinciale tenue à Québec, MM. Jobin & Rochette ont remporté médaille d'or offerte par l'honorable Jos. Shehyn, député de Québec-Est à la Législature.



Nos voyageurs sont maintenant sur la route et vous visiteront prochainement avec les échantillons les plus complets en fourrures, casques en imitation, calottes, gants, mitaines et souliers mous.

Vous êtes priés de bien vouloir attendre que vous ayez eu l'occasion d'examiner nos échantillons avant de placer vos commandes. Nous vous assurons que la qualité des matériaux employés et le fini des marchandises ne laissent rien à désirer.

Z. PAQUET,
.....
QUEBEC.

LA
Semaine Commerciale
8 RUE ST-ANTOINE Téléphone 744.

ABONNEMENT A
"LA SEMAINE COMMERCIALE"

Par année.....\$2.00
Pour 6 mois..... 1.00
Tas d'abonnement pour moins de 6 mois.
Les avis de résiliation d'abonnement, — il en sera de même des avis de changement d'adresse, — ne vaudront que s'ils sont adressés directement au bureau du journal, par écrit ou autrement.

TARIF DES ANNONCES
1ère insertion..... 10c. la ligne
Insertions subséquentes..... 8c.

MESURE AGATE

Atelier Typographique
DE
"LA SEMAINE COMMERCIALE"

Attention et promptitude
CARACTERES NEUFS ET VARIÉS,
PRESSES MODERNES
Impressions en tous genres, Ouvrages de goût,
Papeterie de commerce, Formules de loi, Factums, Affiches et Cartes en couleurs,
Exécutés aux meilleures conditions
Spécialité : Papeterie imprimée pour Bûchereries et Fromageries.
Attention particulière pour commandes par la poste, adressées BOITE 233.
Téléphone 744.

AUX ABONNES

Prière de consulter le coupon d'adresse collé sur la première page du journal. La date inscrite en regard de votre nom indique jusqu'au quel abonnement est payé. Evitez-nous, s.v.p., des frais de correspondance inutile, et renouvelez votre abonnement à l'échéance.
BARTH & THOMPSON.

QUÉBEC, VENDREDI, 19 Juin 1896

On ne devrait pas oublier que, dans les villes où il y a des facteurs de poste, l'affranchissement des lettres livrables à domicile est de 2c. par once. Les lettres indiquant la boîte postale de destination seules paient 1 cent.

Le *Moniteur du Commerce* donne un sage conseil au correspondant anonyme qui en veut tant à la Banque Nationale : celui de s'adresser directement au président M. R. Audette.

Seulement, il a tort de donner l'hospitalité à des critiques qui n'osent pas signer leur nom. L'anonyme est un poison, et tous les journaux devraient se concerter pour ne publier que des communications signées.

ECHOS DE VOYAGE

Nous avons eu ces jours-ci l'occasion de jeter un rapide coup d'œil sur différentes parties du pays, depuis Québec jus qu'au commencement d'Ontario. Notons ici, à bâtons rompus, les choses que nous avons observées.

L'aspect des campagnes dans le moment est tout à fait réjouissant. Le bleu du ciel, le vert déjà sombre des bois, et les nuances variées des eaux et des plaines forment un drapeau multicolore dont les riches étoffes se déroulent sans cesse sous l'œil charmé du voyageur, soit que celui-ci remonte ou redescende le plus beau fleuve du monde à bord des puissants bateaux de la Compagnie Richelieu & Ontario, soit qu'il regarde filer les paysages à travers les étroits carreaux du wagon de chemin de fer.

Nous remarquons une chose ; c'est que, plus nous allons vers l'ouest, plus la campagne est touffue. Dans l'est de la province, au contraire, les champs sont dénudés ; on dirait que nos "habitants" se font un cas de conscience de préserver un seul arbre sur leurs fermes. Voilà une drôle d'esthétique. Non seulement les arbres sont agréables à l'œil, ils sont aussi utiles et hygiéniques. Il en faut pour abriter les troupeaux contre les ardeurs de la canicule ou contre les averse prolongées, pour préserver l'humidité du soi, pour protéger les jardins contre les vents. Les instituteurs de village ont là un beau thème ; ils devraient prêcher aux enfants le respect de l'arbre.

Partout en route, nous nous enquérons de l'état des affaires. La réponse générale est peu encourageante. On se plaint un peu partout. A Montréal en particulier, le commerce ne fait que se relever, à vrai dire, du marasme de l'hiver ; la construction est jusqu'ici en retard sur les années passées. Nous allions même dire que les petites villes sont, proportions gardées, en meilleure condition que la métropole canadienne. On dirait que le commerce se décentralise. Ne nous plaignons pas trop à Québec ; nos affaires, pour être moins bruyantes, semblent plus solides qu'ailleurs.

Le port de Montréal offre meilleure apparence que lorsque nous l'avions vu l'été dernier. Le grand barrage que la Commission du Havre est en train d'établir au large a pris des proportions, et les eaux à cette saison sont encore assez hautes pour permettre aux grands paquebots d'aborder sans trop d'encombre. Seulement, à mesure que ce gigantesque terrassement s'élève et s'allonge audessus

des eaux, les craintes énoncées par de savants médecins grandissent dans la même proportion : ce barrage ne tuera-t-il pas les courants et n'immobilisera-t-il pas en conséquence les dépôts qu'y amènent sans cesse les égoûts de la grande ville, au détriment de l'hygiène publique ?

Franchement, la petite forêt de mâtures qui garnit en ce moment les quais de notre Basse-Ville et de la Jetée Louise ne se compare pas trop désavantageusement à l'aspect qu'offre le port de Montréal. Il y a certainement amélioration ; l'abrogation de la charte de la Société des journaliers de navires et le compromis honorable que cette Société a récemment effectué avec les marchands de bois ont déjà produit d'heureux effets. Tout le monde est satisfait. Les citoyens, en descendant tous les matins à leurs affaires à la Basse-Ville, constatent avec plaisir qu'il y a un plus grand nombre de vaisseaux dans le port que d'habitude. Les opérations de chargement et de déchargement s'effectuent plus rapidement, et les ouvriers de bord sont eux-mêmes satisfaits, car ils font de meilleures journées qu'auparavant. Il en est qui gagnent jusqu'à \$18 par semaine.

À notre retour en ville mardi matin, M. Dobell, le digne président de la Chambre de Commerce, nous faisait observer la présence de deux steamers en chargement dans les covés du Cap Blanc, et deux autres dans le Bassin Louise, sans compter tout un essaim de voiliers. À ce dernier endroit, la manutention des marchandises offre des facilités qui ne sauraient fournir les quais rétrécis de Montréal. Signalons tout récemment le premier envoi de pulpe des moulins de Grand'Mère par Québec : une bonne note pour le Grand-Nord. Les trains du Chemin de fer du Lac St-Jean apportent aussi constamment de fortes consignations de bois de commerce. L'an dernier, ce chemin de fer a fourni plus de la moitié de l'exportation de bois du port de Québec. Puis il y a le "Cold Storage". M. Dobell, le président de la Compagnie, nous informe que les arrangements sont faits pour que les steamers viennent prendre directement à la Jetée le beurre et le fromage qu'on expédiera par Québec.

Nous avons trouvé le port de Montréal assez garni de vaisseaux : ce qui prouve qu'il y a ample place pour deux grands ports, et que celui de Québec a droit à sa légitime part de trafic. Depuis un certain temps, l'exportation du blé par Montréal prend des proportions ; cette semaine, on voyait des barges de l'ouest en transborder une forte cargaison à bord du *Labrador*, au moyen de machines puissantes et rapides.

Partout sur la route, on constate une excitation électorale intense. En bateau, en chemin de fer, sur les rues, dans les hôtels, aux débardères ou aux stations, on ne voit que des groupes animés engagés dans des discussions parfois très chaudes. En chroniqueur impartial, nous devons dire qu'il résulte de tout ce que nous avons entendu ça et là, pendant notre voyage, qu'il existe partout, dans toutes les villes, dans tous les comtés, un vif désir de changer de régime. Le courant est manifestement dans cette direction ; partout, à Montréal, à Cornwall comme ailleurs, nous rencontrons de vieux citoyens qui nous déclarent que cette année pour la première fois de leur vie ils vont donner un vote différent de ceux qu'ils avaient l'habitude de donner. Sans exprimer d'opinion, nous applaudissons à ces mouvements d'indépendance, qui dénotent un louable changement de tempérament chez les hommes d'affaires. Comme tous nos confrères de la presse commerciale anglaise et française, nous croyons qu'il est bon de changer de temps à autre, et qu'il n'y a que les esprits sans horizon qui s'acharnent à des opinions outrées. S'il y avait plus d'hommes indépendants dans l'électorat, le pays marcherait tout autrement vite dans la voie du progrès.

Un mot en passant de quelques objets qui ont éveillé notre attention pendant notre court séjour à Montréal.

LA COMPAGNIE CHANTELOUP

En 1864, M. E. Chanteloup, un habile ouvrier en métaux, ouvrait rue Craig un modeste atelier. Ce fut le point de départ des grandes usines qui s'élèvent aujourd'hui au même endroit, et qui sont exploitées avec un succès croissant par une compagnie à fonds social. Grâce à l'amabilité du gérant, M. Wm Robinson, nous avons pu visiter cette superbe installation, qui se trouve déjà à l'étroit dans l'espace dont elle dispose. C'est là que se font ces élégants ouvrages en cuivre qui jouent un si grand rôle dans la plomberie de luxe, lustres, candélabres, etc. Les spécialités de la maison embrassent une multitude d'articles de fonderie en fer et cuivre, couchettes, palissades, escaliers, les cloches d'églises, etc. Outre l'établissement de la rue Craig, la maison Chanteloup a de vastes usines rue Côté.

On nous fait voir au passage une installation de cellules pénales destinées à une prison de l'ouest. On la démontera pour l'expédier et la remonter sur place. Fonderie, machines-outils, laboratoire chimique pour la coloration des bronzes antiques ou argentés, fours à peinture, tout porte le cachet de la perfection.

La maison Chanteloup fabrique aussi

des bicycles ; sa marque "Puritan" est très recherchée. Elle emploie actuellement 230 ouvriers.

LA NOUVELLE ÉGLISE DES JÉSUITES

La maçonnerie de l'église de l'Immaculée Conception, rue Rachel, est sortie de terre jusqu'à la hauteur du rez-de-chaussée. Les ouvriers de la "Dominion Bridge Co" sont en train de poser le premier solivage en fer. Cette compagnie a là un beau contrat, car le plan comporte une nef sans colonnes. La voûte, à 50 pieds de hauteur, sera le couronnement d'une charpente en fer dont la base reposera sur la maçonnerie des longs-pans. Les proportions de l'édifice sont 210 pieds de longueur sur environ 80 de largeur. On peut juger par anticipation de l'aspect d'une paroi encointe sans colonnes pour masquer la perspective. Cette conception hardie est de nos concitoyens les architectes Tanguay & Vallée.

La nouvelle église est sur les confins de la ville. À cet endroit, la rue Rachel est pour moitié en ville, pour moitié dans la municipalité de DeLorimier. Les Jésuites y ont une résidence et un scolasticat, dans le parloir duquel nous remarquons une très belle horloge antique, style Boule. Le personnel de la maison est de 80 résidents, tant étudiants que pères. Le recteur est le R. P. F. X. Renaud.

NOUVELLE BRIQUETERIE

MM. Ghysons, De Villers & Co, dont les bureaux sont rue St Jacques, dans le bloc du Mechanics Institute, et les magasins Place Jacques Cartier, mettent à dernière main à l'installation d'une grande briqueterie moderne à Hawkesbury sur les bords de l'Ottawa. Ils ont acheté une étendue de 18 acres de terre contenant une argile supérieure. L'installation comprend les machines les plus perfectionnées connues au Canada ou importées de Belgique, et desservies par des machines à vapeur de 40 chevaux. La capacité de la briqueterie sera de 45 mille par jour. On fera aussi les tuyaux de trainage.

L'établissement comportera de plus une scierie pour le marbre, qu'ils importeront en blocs franc de droit et trancheront eux-mêmes pour le commerce, sauvent ainsi les droits imposés sur les planches de marbre. Ils pourront ainsi vendre à meilleur marché que nul autre.

Cette maison importe directement de Belgique les célèbres ciments artificiels de Cronfestu, qu'ils offrent à meilleur marché qu'aucun autre. Nous recommandons aux constructeurs l'adresse de Ghysons, De Villers & Cie.

Dimanche dernier avait lieu à Cornwall, Ont., la dédicace d'une nouvelle église

catholique
plans d'
& Vallée
à Montr
à Montr
nou pe
qu'à Co
conduit
Cornw
ron 9,000
plat, au
nom. Le
la rue pr
gnitiques
On est
avant lo
Cornwall
à Cornwa
une tres
banalite
St-Colomb
tivité (la
Le can
de l'endro
subsistanc
trieux de
sance pari
de mouve
quable d'
l'Hôtel Cl
on est
d'un hôtel
sur les bor
modités m
les bains,
boeuf de C

La paro
la popula
Cornwall,
fournit u
depuis 18
église, bi
par un édit
figure auj
meut que l
d'inaugurer
rielle églis
ée pour un
des Dames
faut mainte
grçons. A
un progres
qu'une école
et une cinq
il y a 13 pr
compter le
rent l'educa
Nous avo
à titre offici
bration de
diner qui ré
de l'hospit
St-Colomban
Cleary, arch
Donnell, év
eux clerg

catholique, St-Colomban, bâtie sur les plans d'architectes québécois, Tanguay & Vallée. M. Tanguay, qui se trouvait à Montréal au même temps que nous, nous persuada aisément de pousser jusqu'à Cornwall, où le Grand-Tronc nous conduit en deux heures.

Cornwall est une très jolie ville d'environ 9,000 âmes, construite sur un terrain plat, aux bords du canal qui porte son nom. Les rues sont droites, bien alignées; la rue principale est bordée de deux magnifiques trottoirs tout neufs en asphalte. On est en train de poser le trolley, et avant longtemps, avant Québec même, Cornwall aura son Electric. On compte à Cornwall six églises protestantes, dont une très jolie parce qu'elle tranche sur la banalité du genre, et deux catholiques: St-Colomban (langue anglaise), et la Nativité (langue française).

Le canal et les deux filatures de coton de l'endroit sont les grands moyens de subsistance de Cornwall; l'esprit industriel de ses habitants fait le reste. L'aisance paraît régner partout. Beaucoup de mouvement; il y a un nombre remarquable d'hôtels, et tous font bien. A l'Hôtel Charlebois, où nous descendons, on est mieux servi que dans plus d'un hôtel de Montréal; la maison, située sur les bords du canal, a toutes les commodités modernes, l'eau chaude et froide, les bains, etc. On y mange du succulent beef de Chicago.

* * *

La paroisse de St-Colomban à la quelle la population de langue anglaise de Cornwall, en grande partie écossaise, fournit un large contingent, existe depuis 1834; en 1864, sa première église, bien modeste, était remplacée par un édifice en brique, qui fait pauvre figure auprès de l'imposant monument que les fideles de Cornwall viennent d'inaugurer avec tant d'enthousiasme. La nouvelle église pourra sans doute être utilisée pour une école. Il existe un couvent des Dames de la Congrégation; ce qu'il faut maintenant, c'est une académie de garçons. Voici des chiffres qui indiquent un progrès marqué; en 1872, il y avait qu'une école séparée, un seul instituteur et une cinquantaine d'élèves. Aujourd'hui, il y a 13 professeurs et 760 élèves, sans compter le couvent où 180 enfants reçoivent l'éducation.

Nous avons eu l'honneur d'être admis, à titre officieux bien entendu, à la célébration de la dédicace, de même qu'au dîner qui réunissait dimanche soir autour de l'hospitalière table du pasteur de St-Colomban, le révérend M. Corbett, Mgr Cleary, archevêque de Kingston, Mgr McDonnell, évêque d'Alexandria, et un nombreux clergé. Le P. Chisholm, de Pictou,

Une bonne marchandise a toujours son prix et se vend aisément

La célèbre Poudre à Pâte

Cook's Delight

Est de cette classe de marchandises.

Elle donne la plus entière satisfaction, et aux marchands et aux consommateurs.

Les ingrédients qui y entrent sont de première classe.

En vente chez tous les Epiciers de Gros.

NEUVILLE BELLEAU

— COMPTABLE —

S'occupe d'auditon et de révision de livres, de collection de dettes, d'achats et ventes d'actions de banques et de

VALEURS DE TOUTES SORTES

Traites collectées au plus bas taux dans toutes les parties du Canada et des Etats-Unis.

Lettres de change sur New-York

... vendues et achetées.

101 Rue St-Pierre - - - QUEBEC.

Physens, de Villers & Co.

...IMPORTATION DE...
MATERIAUX de CONSTRUCTION

Fers, Aciers, Marbre, Pavés et Pavements
Céramiques, Tuyaux pour Drains, Ciment,
Briques Réfractaires, Vitres,
Glaces, Etc., Etc.

MARCHANDISES EN MAGASIN:

Planches en Ciment Tro Proof, la verge \$0 26
Tuyaux en Gres Cerame pour Drains de 6 à
9 pos., la verge 0 44 à 0 72
Paves Ceramiques, la verge carree, depuis 1 15
Pavements Ceramiques, la verge carree à 1 40
Cheminées en marbre de \$16 à 60 00
Ciment, Plâtre, Briques Réfractaires, Ciment Réfractaire, Tablettes en Marbre.

Bureau 204 St-Jacques - - - Montreal
Magasin 6 Le Royer - - -

PARADIS & JOBIN

COMPTABLES et
LIQUIDATEURS

S'occupent d'auditon et de
révision de livres.
Collection de dettes.

Serviront d'arbitres dans les causes de compromis entre débiteurs et créanciers.

Liquidation d'affaires de faillites.

Agents pour la "NORTH AMERICA" compagnie d'assurance contre le feu.

Bureau:

44 Rue Dalhousie

Bâtisse de la Compagnie du Richelieu.
Téléphone 187.

PLUMES MÉTALLIQUES DE
Blanzy Poudre & Co.
GRAND PRIX
PARIS 1889
CACHET GRAMPON B.S.G.D.G.
Précédant les enveloppes inviolables
CHEZ TOUS LES ÉPICIERS

J. B. ROLLAND & FILS Montréal
Seule agence pour le Canada.

QUEBEC GOLD STORAGE & WAREHOUSE Co.

Entrepôts: Quai des Commissaires,
CITE DE QUEBEC.

Cette Compagnie est maintenant prête à recevoir en entreposage

FROMAGE, BEURRE,
ŒUFS, FRUITS, VIANDES
et toute autre marchandise périssable.

L'Entrepôt, par sa situation à l'entrée même du Bassin d'Attente, est à l'endroit le plus convenable pour le chargement des marchandises à bord des paquebots océaniques. Des Steamers munis de COMPARTIMENTS REFRIGÉRÉS vont, par arrangement avec le Gouvernement, continuer et à marcher vers la fin de juin, et recevront leur cargaison directement de nos entrepôts.

La situation est aussi excellente pour le trafic local.
W. CLINT, Secrétaire,
113 Rue St-Pierre, - - - QUEBEC.

À VENDRE Deux moteurs à gaz en parfait ordre: l'un de 3 forces, l'autre de 5.
S'adresser à VIDAL FILS & CIE
97-103 rue St-Paul, Québec.

N. RANCOUR Marchand de GLACE

145 et 147 RUE SCOTT

Glace livrée à domicile, dans tous les quartiers de la ville.
Téléphone 476.

Le ANCHOR WEAKNESS CURE Spécifique contre la Dyspepsie

N.-E., un vieil ami du pasteur, avait fait le voyage tout exprès.

La grand'messe a été chantée par le rév. M. Brunette, du collège de Ste-Thérèse, avec les rév. Twomey, curé de Morrisburg, et Davis, d. Madoc, comme diacre et sous-diacre. Les autres prêtres présents étaient le rév. Martin Callaghan de Montréal, le prédicateur de la circonstance; les rév. MM. Deshaunec, curé de la paroisse voisine, La Nativité, et son vicaire M. Rabus (deux Français); le rév. M. Proulx de Montréal; le rév. John Twomey, de Williamston; le rév. McDonnell, de Crysler; le rév. M. Fitzpatrick de St-Raphael; le Dean O'Connor de Chesterville.

La cérémonie a été très-belle, et l'église neuve a été étreinte par une température invitante qui avait mis sous les armes toutes les plus jolies toilettes de ces dames. Selon le rite, l'église était restée fermée jusqu'à l'heure de l'office; l'évêque seul et sa suite y ont d'abord pénétré pour faire les premières bénédictions. Aussi, lorsque la foule a été admise dans l'enceinte à la suite du clergé, ce fut comme un coup de théâtre. La majorité des paroissiens, qui n'avait pas encore vu l'église depuis son parachèvement, s'est engouffrée sous le grand portail en manifestant un réel émerveillement. Les quelques notes descriptives qu'on trouvera plus loin expliqueront pourquoi.

Les cérémonies du culte, en Ontario, n'ont pas la pompe des nôtres. Le sanctuaire, de moindres dimensions, ne laisse pas place pour un aussi nombreux clergé. Cependant, cette fois la présence de deux prélats donnait un cachet imposant à cette simplicité. A l'orgue, le chœur a donné une messe très-chantante de Leonard: remarqué de très-jolies voix, d'une exquisite pureté, nommons Mlle Annie McDonald et Mlle K. Perkins.

L'ÉGLISE DE ST-COLMBAN

Nous empruntons les quelques notes suivantes à un très-élegant livre-souvenir préparé par le pasteur de St-Colomban, le rév. M. Corbett, et son assistant le rév. M. Campbell, et dont la richesse typographique fait honneur à l'imprimerie du *Standard* de Cornwall.

L'architecte a choisi pour la nouvelle église le style roman à la fois si noble et si gracieux avec ses coupes et ses arcades et la croix latine, cette forme distinctive qui se prête si bien au développement de cet ordre d'architecture. Le roman date du onzième siècle, il descend à l'origine de modèles gothiques dont il s'est peu à peu éloigné avec le cours des siècles, sans toutefois perdre entièrement la marque de ses augustes origines. On a dans la nouvelle église de St-Colomban la fidèle

reproduction du gothique grec, modifié cependant pour la circonstance.

Le frontispice, imposant bien que peu chargé, supporte un beffroi et une flèche uniques au point de vue de la construction comme du dessin. Formant avant-corps, en saillie, il s'élanche de la base entre les portes latérales, embrassant entre le tympan du portail et la base du clocher un grand œil-de-bœuf finement dessiné et exécuté avec précision; avec les croisées latérales et les piédestaux et dais sculptés, on a un ensemble sobre d'ornementation, mais tout d'un même empreint de grandeur et de noblesse. Sur les corniches, les piliers de la tour se terminent en tourelles plates destinées à recevoir de grandes statues en bronze.

A l'intérieur, la nef centrale est supportée par une double rangée de colonnes d'un style chaste et bien fouillé. Il n'entre pas dans le cadre de ces quelques paragraphes de décrire par le menu le sanctuaire, l'abside, les autels, toutes choses qui se trouvent dans toutes les églises; contentons-nous de signaler les grandes lignes de cet intérieur, fini en plâtre avec décoration en or. Le transept par exemple, avec ses quatre faisceaux de colonnes formant l'axe de la croix latine et couronné d'une élégante coupole avec pendentifs, paraît mériter une mention spéciale. Non moins remarquables, tant par leur ingénieuse disposition que par leur bel effet, les corniches qui se détachent des faisceaux de colonnes du transept et sont destinées à recevoir les statues qui monteront en quelque sorte la garde à l'entrée du sanctuaire. Des lunettes pratiquées dans le toit, une abondante lumière pénètre dans la voûte centrale par une série d'arcades intérieures qui, avec les croisées des longs-pans et les grandes fenêtres du transept, dont les proportions sont si heureuses, disposent de l'importante question de la lumière et du soleil. Un autre détail, qui a le mérite de la nouveauté, c'est l'incrustation du parquet de l'arrière à l'avant-nef; cette dévotion est de 18 pouces du portail au balustre, de cette façon toutes les places sont d'égale valeur et tous les fidèles ont une excellente vue de l'autel du sanctuaire.

Voici quelques chiffres qui donneront une idée des proportions de la nouvelle église, dont les catholiques sont fiers à si bon droit. Sa longueur est de 174 pieds et sa largeur de 66, les dimensions du transept sont de 80 x 30'. La hauteur de la voûte du centre est de 46', et celle de la flèche du clocher 176'. Une spacieuse sacristie à deux étages, 44' x 34', donne sur la gauche du sanctuaire.

À la beauté des formes, l'église St-Colomban joint un autre mérite encore plus important: la solidité. Ce n'était

pas une mince affaire de dresser cet imposant massif que nous avons sous les yeux sur le lit d'argile mouvante sur laquelle est bâtie notre ville. Le premier soin de l'architecte, qui s'étant tout ce suite rendu compte de l'obstacle, a été de trouver le roc solide par des sondages sur toute la circonférence de l'édifice projeté. Il procéda ensuite au moyen de cette merveille de génie mécanique qu'on a vue à l'œuvre et qui est si bien adaptée à ce genre d'ouvrage: le bélier à vapeur. Aussi pouvons-nous nous glorifier plus que jamais que l'Église est bâtie sur des fondements inébranlables; les murs de la nef reposent sur une base large de 12 pieds composée de pilotis de 12 pouces de diamètre, enfoncés jusqu'au roc souterrain, à des profondeurs variant de 30' à 36'.

Mentionnons ici les noms de ceux qui ont participé à ce beau travail:

Architectes: Tanguay & Vallée, de Québec.

Entrepreneurs: Boileau Frères, de l'Île Bizard, près Montréal.

Décoration en or: Jos. Gauthier & Frère, de Québec.

Ornementation en plâtre: M. Rigali, de Québec.

Autels latéraux (cadeau du Dean Murray, de Trenton): exécutés par Thomas Hanley, de Belleville, Ont.

Chauffage: St-Jacques & Normand, d'Ottawa.

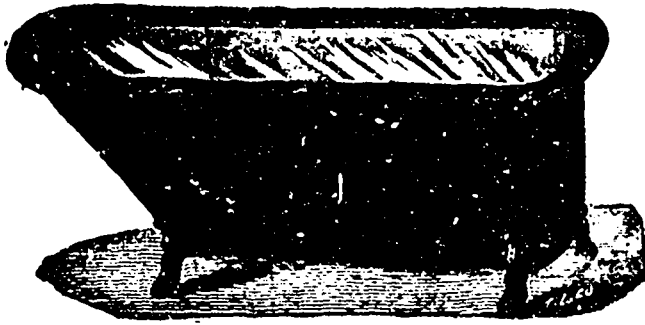
Contre-maitre des travaux: Louis Chevalier.

Il n'y a pas de marguilliers dans les diocèses d'Ontario, ni de répartitions comme chez nous. L'église de Cornwall a été entièrement payée par de généreuses souscriptions et l'emploi des fonds a été surveillé par un comité de trustees, où l'on remarquait nombre des principaux citoyens. Le maire Frank Lally, M. D. A. McDenell, ex-surintendant du canal, MM. McEniry, J. Broderick, J. F. O'Neil, N. Denesha, capitaine Alex. McDonald, J. McDonald W. Cavanagh, Alex. McDonnell, A. V. McMillan, percepteur des douanes, Edw. O'Callaghan, Robt. Conroy, John Keating, principal des écoles, etc.

Le prix fixé au contrat primitif était de \$17,500, avec les contrats additionnels, le coût de l'église complète atteindra environ \$55,000. Il n'y a eu que \$143 d'extra. Comme pour l'Hôtel de Ville de Québec, l'Hôtel-Dieu, le Bloc Garneau, etc., c'est cette honnête précision, cette absence d'excès, qui distingue le travail de MM. Tanguay & Vallée. Nous les félicitons sincèrement sur le brillant succès qu'ils viennent de remporter dans une autre province. M. Tanguay, qu'on avait invité à la fête, a été l'objet des félicitations générales. Les membres du clergé présents ont été unanimes à ad-

Pour le même prix qu'un Bain commun

DEMANDEZ
NOS
PRIX

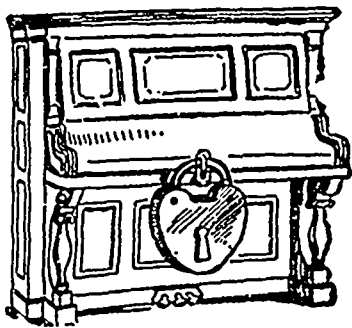


DEMANDEZ
NOTRE
CATALOGUE

Grand assortiment en mains, depuis \$4.50 en montant.

MECHANICS SUPPLY, Co., QUEBEC.
96 RUE ST-PIERRE

Vous faut-il **Un PIANO ?**



En voulez-vous **UN BON ?**
Voulez-vous l'avoir
A BON MARCHÉ ?

Ce **PIANO** est un des
Meilleurs Instruments

Adressez-vous chez

HUDON, PARADIS & C^{IE}

Seuls agents pour la Province de Québec de la célèbre Machine à Coudre..... **New Williams** *garantie pour 10 ans*



Téléphone 458.

PAPIER-TENTURE

J'ai actuellement en vente l'assortiment le plus considérable et le plus beau qu'il y ait à Québec en

TAPISSERIES

Prix réduits Demandez échantillons
Tout du nouveau Stock.

B. LEONARD

53 Rue St-Jean.

**LES BISCUITS FINS ET
DELICIEUSES CONFISERIES**

DE HAMILTON

Sont les meilleurs.

Ne vous en passez pas a table.

En vente dans toutes les bonnes épiceries

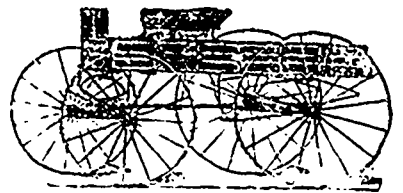
Agents :

BEATTIE & ELLIOTT

Négociants-Commis-
sionnaires en denrées
alimentaires.

BUGGIES, & BICYCLES

...INSTRUMENTS AGRICOLES



Notre assortiment comprend un échantillon de chaque genre de voiture fabriquée.

Une ligne complète de **Bicycles pour Dames et Messieurs**, prix variant de \$50 à \$100. Instruments Agricoles de tous genres.

Tout Buggy, Bicycle ou Instrument vendu par nous, est garanti pour une année.

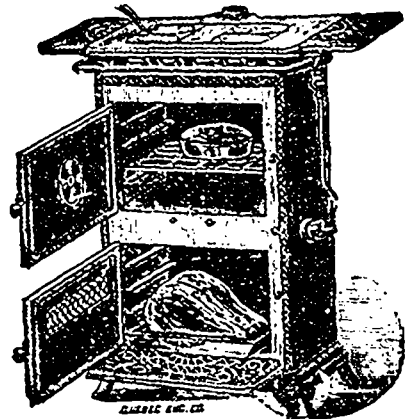
Catalogues envoyés gratuitement sur application. **Gros et Détail.**

LATIMER & LEGARE

273, RUE ST-PAUL, ou 24 ST-VALLIER
QUEBEC.

Aussi: FRASERVILLE, P. Q.

La cuisine rendue facile—
Economie de temps, de travail et d'argent par l'emploi du Poêle à Gaz—Pas de suie—Pas d'ordures—Pas de cendres—Pas de cuisine surchauffée.

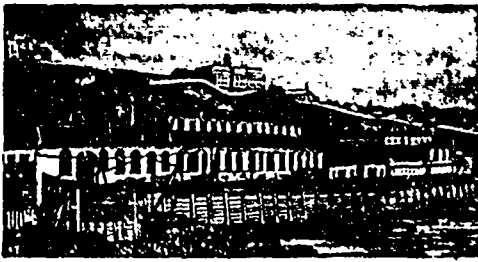


Poêle CABINET \$16.00

La Cie du Gaz de Québec a en exposition et en vente, dans ses bureaux, un assortiment des plus recommandés Poêles à Gaz pour la cuisine. Conduites de service et compteurs fournis sans charge. Gaz fourni pour la cuisine par compteur spécial à raison de \$1.25 par 1000.

BEURRERIES ET FROMAGERIES

0000



NOUS AVONS des Bouilloires perfectionnées de tous les types et genres, tel que le omnibus, portable, semi-portative, à fourneau rond et à four carré, multibulaire, etc. etc.

Tout les fromageries nous manufacturons une bouilloire le plus simple, la plus économique et la meilleure dans le marché. La boîte à l'andré se trouve à force partie de la plaque qui forme le corps de la bouilloire, ce qui évite tout courant d'air qui pourrait y pénétrer par les fissures (tel que c'est le cas lorsque nous rapportons les boîtes à la fumée soit en tôle ou en fonte), et qui gerait la "draft" ou le

tir du tuyau à la fumée. Elle est du meilleur acier étampé Dalzell et contient 24 tubes de 2 pouces sur toute la longueur, c'est-à-dire 4 pds. Elle a en plus 5 tirants sur toute la longueur de la chaudière, ce qui lui permet de soutenir une pression de 100 lbs, si toutefois il y a besoin, et est pourvue d'un " mud port " sur le devant pour la nettoyer, ce qui est très important; elle est toute partout et est " testée " avant d'être livrée à 150 lbs de pression d'eau froide.

Nous manufacturons cette bouilloire en quatre grandeurs—3 3/4 pds x 24—4 0" x 24—3 3/4 pds x 20—4 0" x 20.

En fait d'engins, les propriétaires des nombreuses beurreries de cette province peuvent certifier ce que notre maison peut faire. Nous venons justement de terminer un nouvel engin qui va révolutionner le marché, car dans la solidité et l'espace, nous avons combiné la force.

Les dimensions de ces engins sont de 4 pieds de long par 15 1/2 pouces de largeur sur les deux côtés; ils sont activés par une valve à piston et se lubrifient automatiquement par un nouveau système qui assure un graissage sûr et continu et qui n'offre aucun danger en même temps que c'est une grande épargne sur le lubrifiant; la valve à piston assure une marche régulière à l'engin et de tous les systèmes est celle qui est la moins apte à se déranger. Etant automatique, elle ne peut varier et produit en conséquence une grande économie sur le brûlage, ce qui est de nos jours une question assez sérieuse surtout pour une beurrerie.

L'engin est parfaitement balancé dans toutes ses parties et étant fait interchangeable, aucune partie en cas d'accident à la machine peut être fournie sous le plus court délai.

Le système de régulateur employé est le " Judson " qui est reconnu le meilleur et est de notre propre fabrication.

Les personnes suivantes ont en main de ces engins—A. A. Nicolle, de St-Simon—J. A. Camirand, Sherbrooke—La Beurrerie de St-Magloire—J. de L. Taché, Québec—A. Fraser, Fraser ville—Beurrerie de St-Pamphile.

Nous aurons à l'Exposition un échantillon de ces engins et nous invitons gracieusement toutes les personnes à venir les visiter.

CARRIER LAINE & CIE LEVIS P. Q.

BOISSEAU & MARGOTTE

IMPORTATEURS

Désirent informer leurs clients qu'ils ont transporté leur magasin au

No 13 Rue ST-ANTOINE, Basse-Ville

Ancien poste de JOHN ROSS & Co.

PREMIERE COMMUNION ET DISTRIBUTION DE PRIX

Les soussignés viennent de recevoir d'Europe l'assortiment le plus considérable que l'on puisse désirer en fait de livres de prière pour première communion, chapelets montés en argent, souvenirs dans tous les prix. Aussi une grande consignment de livres de récompenses, pour être vendus au plus bas prix du marché.

Liste de prix envoyées sur demande.

J. A. LANGLAIS & Fils

—LIBRAIRES—

177 Rue St-Joseph - - - - QUEBEC.
10 Carré Notre-Dame, B.-V.

LA CIE DE MATERIEL DE LAITERIE

Bureau, Beurrerie centrale et Glacière: Scott Junction, Québec.

Dépot à Québec: 15 RUE ST-ANTOINE, Basse-Ville

Agence générale des Ecremeuses centrifuges

"ALEXANDRA"

Ecremeuses { à turbines et à courroies pour les beurreries,
à bras pour les fermes, depuis 50 piastres

Materiel de Beurreries et de Fromageries neuf ou de seconde main.

Circulaires envoyées sur demande.

Beurre ALEXANDRA en vente chez tous les épiciers de Québec.

Baylis Manufact'g Co

16 à 30 Rue Nazareth,
MONTREAL

Vernis

"Japans"
Wood Fillers
Blanc de Plomb
Peintures
&c., &c.

La plus considérable et la plus vieille établie des Manufactures de VERNIS au Canada.

HOTEL

VICTORIA

Toujours au premier rang

POUR Voyageurs de Commerce et Touristes

Les meilleures Salles d'Echantillons du Canada

L'HOTEL RIENDEAU

est un hôtel de première classe, situé au centre de la ville, tenu d'après les modes américains et européens. Peut loger à l'aise 200 hotes. Le propriétaire n'a qu'à monter au pavillon sur le toit pour jouir des vues incomparables de la ville et du fleuve St-Laurent.

Les prix sont des plus raisonnables comme on peut en juger: \$2 à \$3 par jour, suivant la chambre qu'on occupe.

Une visite est respectueusement sollicitée.

JOS. RIENDEAU.

58-60 JACQUES-CARTIER SQ,
MONTREAL.

Charles E. Roy

MARCHAND ET IMPORTATEUR DE CUIRS

413,415,417 RUE ST-VALLIER, ST-ROCH
QUEBEC

SPECIALITE:—Cuir à semelle Spanish, Eclair, Penetang, Bracebridge, Slaughter, Cuir Rouge, Cuir à Harnal, Veau Français S. U. Lyon, Bas & Filz, et M. M. et D., Kid Elastique

— AUSSI —

Jobber en chaussures.

Un assortiment d'Empeignes importées et les espèces de Fournitures pour chaussures

CORRESPONDANCE SOULICITEE

A. G. Picard

Manufacturier de

BOITES en CARTON

Nouvelle installation.

518-520 Rue ST-VALLIER

M. Picard vient de transférer son industrie de la rue Arago à la rue St-Vallier, dans un local plus vaste.

Il pourra conséquemment doubler sa production.

Spécialité:

Boites pour Bijoutiers,
Pharmaciens, Etc., Etc.

mire la beauté de sa conception. L'église de St-Colomban est, croyons-nous, l'unique église du style latin en Ontario, et ce ne sera pas la dernière. Comme chez nous, on se plaint là-bas à bon droit de l'asomnante uniformité de l'architecture religieuse, l'on est fatigué du vieux style saxon à voûtes basses, énormes contreforts et flèches disproportionnées.

L'éloquent prédicateur de la circonstance, révérend M. Callaghan, de Montréal, a interrompu son sermon pour décrire en une paraphrase superbe la resplendissante beauté de cette église blanc et or, et pour dire que les architectes avaient fait œuvre d'artistes. Mgr Cleary a déclaré devant les convives de M. Corbett qu'en entrant dans l'église il avait retrouvé les impressions que lui avait fait éprouver la vue des églises de Rome. Mgr McDonell a été tellement enchanté qu'il a chargé M. Tanguay & Vallée de lui faire un érêché pour Alexandria.

C'est avec plaisir que nous constatons ce rayonnement du talent québécois. A ce titre, nos concitoyens devront être fiers du succès que viennent de remporter les architectes de St-Colomban.

LES CHAMBRES DE COMMERCE BRITANNIQUES

Voici quelques-uns des principaux vœux énoncés à la réunion des Chambres de commerce de l'Empire, tenue à Londres :

Conférence avec les armateurs pour éliminer des formules de connaissance les clauses qui tendent à oblitérer la responsabilité des propriétaires de vaisseaux. Condamnation des signaux marins de brume proposés par la conférence de Washington.

M. J. X. Perrault, délégué à la Chambre de commerce de Montréal, a réussi à faire adopter à l'unanimité sa proposition de poids et mesures métriques, étendant la chopine à la verge au mètre, et les 2 livres au kilo.

Une autre proposition de M. Perrault en faveur de la monnaie décimale contre les loins, chelins et deniers, a été retirée.

Sir Donald A. Smith a demandé que le prochain congrès se tienne au Canada.

ASSEMBLÉES GÉNÉRALES

COMPAGNIE OSTREICOLE DE QUÉBEC

L'assemblée générale annuelle des actionnaires de la Compagnie Ostréicole de Québec a été tenue avant-hier dans les salles du Bureau de Commerce. Étaient présents : L'hon. J. Blanchet, Président ; L. A. Robitaille, écrivain, J. E. Martineau, écrivain, Dr A. G. Belleau, Charles Baillargé, écrivain, David Ouellette, écrivain, Napoléon Lavoie, écrivain, V. Vannier, écrivain, George Roy, écrivain, D. Arcand, écrivain, Félix Gourdeau, écrivain, Ferd. Bouret, écrivain, Charles Darveau, écrivain. Le Président a alors fait lecture du quatrième rapport annuel des directeurs

constatant que, si les embarras suscités à la compagnie par quelques étrangers au pays lui avaient fait perdre un temps précieux, de l'autre côté cette dernière en avait profité pour obtenir du Gouvernement Fédéral la confirmation des droits qu'elle possédait déjà au moyen d'une concession perpétuelle de tous ceux que ce gouvernement pouvait avoir sur les eaux du Barachois de Carleton, ainsi que l'autorisation formelle d'y construire un barrage et de plus une extension de son bail avec le Gouvernement de la Province pour une seconde période de 15 ans, ce qui prolonge sa durée jusqu'à l'année 1925.

La compagnie a été organisée en 1893 avec un capital de \$30,000.00 divisé en 600 actions de \$50 chacune dont 207 sont encore disponibles.

Le Barachois de Carleton occupe une étendue de 471 acres. Il ressemble beaucoup par sa conformation au bassin d'Arcachon, sur les côtes de la France, où la culture des huîtres se fait en grand et fournit au marché plus de trois cents millions d'huîtres par an, ce qui à raison de 500 par quart donne un rendement annuel de 600,000 quarts.

Il a été placé dans le Barachois de Carleton il y a déjà plusieurs années un nombre assez considérable d'huîtres qui se sont multipliées dans d'excellentes conditions. Mais pour protéger efficacement les jeunes huîtres, c'est-à-dire la ponte de chaque année contre les courants qui les emportent au large et contre la pression des glaces pendant l'hiver, il faut construire sans délai un barrage de deux cent quatre-vingt-cinq pieds en longueur, afin de fermer complètement l'entrée du bassin et maintenir l'eau à une hauteur régulière, surtout pendant la saison des glaces.

Le bois nécessaire est rendu sur les lieux ; le coût de ce barrage sera d'environ \$6,000. Pour ce mettre en état de le faire, la Compagnie a fait depuis assez longtemps la demande de trois versements, qui sont maintenant éclusés et dont la rentrée va être exigée sans délai. La Compagnie a dépensé à venir jusqu'à présent environ \$3,000, et les directeurs sont convaincus qu'avec cette dépense additionnelle de \$6,000 tous les travaux les plus nécessaires seront complétés. Ces deux sommes forment un tiers seulement du capital. Une fois l'installation terminée, les frais d'administration seront peu élevés et, en supposant que lorsque l'exploitation régulière sera commencée, ce qui dépend de la construction du barrage en question, la compagnie puisse offrir en vente, non pas trois cents millions d'huîtres comme à Arcachon, mais disons seulement dix millions d'huîtres, ce qui donnerait 20,000 quarts par saison, et ce chiffre doublera d'ici à trois ans, les recettes d'une année seulement dépasseraient de beaucoup le capital payé, c'est-à-dire que les actionnaires rentreraient tous les douze mois dans les fonds qu'ils ont versés.

La qualité de nos huîtres est bien connue. Un grand ostréiculteur des États-Unis, M. E. M. Dixon, écrivait l'an dernier au président : " Les connaissances personnelles que nous avons des huîtres canadiennes nous justifient de dire qu'elles ont le goût le plus exquis et sont bien supérieures à aucune de celles produites aux États-Unis."

Les actionnaires présents, convaincus de l'importance de cette industrie et des profits considérables qu'on en peut retirer, ont adopté le rapport des directeurs et l'état financier du trésorier M. Nap. Lavoie, et l'élection au scrutin des nouveaux directeurs a donné le résultat suivant :

L'hon. J. Blanchet, L. A. Robitaille, J. E. Martineau, Charles Baillargé, David Ouellet, A. Toussaint et V. Vannier.

A une assemblée subséquente des directeurs, l'hon. J. Blanchet a été réélu président, le chevalier J. E. Martineau vice-président, Napoléon Lavoie trésorier, et Félix Gourdeau secrétaire.

BILAN DE LA COMPAGNIE OSTREICOLE

ACTIF	
Achat du Barachois et dépenses d'améliorations permanentes	11,252.75
Balance encaissée	62.50
A percevoir, balance des versements sur actions souscrites	9,164.25
	20,479.50

A Balance 8,983.93

PASSIF

Montant dû aux actionnaires sur versements payés sur actions, et actions acquittées	9,735.75
Billets payables B. du P.	1,572.89
Compte ouvert	186.93
Balance	8,983.93
	20,479.50

QUÉBEC CENTRAL

Nous avons sous les yeux le rapport annuel de la Compagnie du Québec Central, présenté à l'assemblée générale annuelle tenue à Londres au commencement du mois. Les recettes brutes de l'année ont été de \$344,764, soit \$43,033 de plus que l'année précédente, et les recettes nettes \$124,137, soit une augmentation de 18,749. Les dépenses courantes ne représentent que 67.39 p. c. des recettes brutes, ce qui est la plus faible proportion de dépenses par comparaison à tous les autres chemins de fer canadiens.

L'embranchement de Tring et Atlantic a été ouvert au trafic le 26 septembre, à la fin de l'année 1895, il avait gagné \$13,038 ; de cette date au 7 mai 1896, le trafic a rapporté \$18,385.

Les \$50,000 de débetures première hypothèque, dont l'émission a été sanctionnée en décembre, ont été trois fois couverts, et pris à 108. Les pertes causées par les inondations du printemps sont évaluées à \$31,000 par M. Grundy, cependant les recettes des 19 premières semaines de l'année ont été de \$15,500. Après avoir payé l'intérêt sur les débetures de première hypothèque, il est resté au crédit un revenu net de \$76,747, sur lequel on a déclaré un versement de 14 p. c. d'intérêt sur les débetures de revenu, laissant une balance de \$35,621 à ajouter au fonds contingent de réserve qui s'élevait alors à \$83,896.

Ce rapport, des plus satisfaisants, a été adopté à l'unanimité.

BANQUE UNION DU CANADA

TRENTE-UNIÈME ASSEMBLÉE GÉNÉRALE ANNUELLE, 13 JUIN 1896

Etaient présents :—A. Thomson, écr., hon. E. J. Price, D. C. Thomson, écr., Edmond Giroux, écr., James King, écr., M. P. P., E. J. Hale, écr., W. H. Carter, écr., T. H. Dunn, écr., John Shaw, écr., Wm. Brodie, écr., Gaspard LeMoine, écr., P. B. Casgrain, écr., Dr A. G. Belleau, col. J. F. Turnbull, E. W. Wurtele, écr., G. H. Thomson, écr., C. P. Champion, écr., P. Johnston, écr., et l'hon. Sharples.

Le président, M. A. Thomson, écr., prend le fauteuil et prie M. J. G. Billett d'agir comme secrétaire, et MM. C. P. Champion et John Shaw comme scrutateurs; ces messieurs acceptent.

Le président donne lecture du rapport des directeurs qui se lit comme suit :

Les directeurs désirent soumettre un Etat du passif et de l'actif de la banque à la fin de l'année fiscale se terminant le 31 mai dernier; et aussi l'état suivant du résultat des affaires pour l'année dernière :

COMPTE DE PROFITS ET PERTES, 30 MAI, 1896

Balance du compte de Profits et Pertes le 1 mai 1895.....	\$ 8,683 58
Profits nets pour l'année, dépenses d'administration déduites, réserves faites pour intérêt et échange, dettes mauvaises et douteuses, se sont élevés à.....	92,291 17
	<u>\$100,974 75</u>

Lesquels ont rapporté comme suit :—

Dividende No. 58 Trois pour cent.....	\$ 36,000 00
Dividende No. 59 Trois pour cent.....	36,000 00
Transporté au Fonds de réserve.....	20,000 00
Edifices de la Banque et ameublement.....	7,543 50
Balance rapportée.....	1,431 25
	<u>\$100,974 75</u>

Les directeurs croient que l'augmentation de \$20,000 du fonds de réserve, portant le montant au crédit de ce fonds à \$300,000 en outre du paiement des dividendes ordinaires, sera regardée par les actionnaires comme un résultat satisfaisant des affaires de l'année; surtout s'ils prennent en considération qu'elle a été obtenue dans un temps où par tout le pays on ressent les effets de la condition malheureuse des affaires.

L'inspection ordinaire du bureau principal et des succursales de la banque a eu lieu durant l'année

A. THOMSON,
Président.

Quebec, 13 juin 1896.

ÉTAT GÉNÉRAL

PASSIF

Capital versé.....		\$1,200,000 00
Fonds de réserve.....	\$ 300,000 00	
Balance de Profits et Pertes rapportée.....	1,431 25	
Réserve pour intérêts et échange.....	39,308 55	
Réserve pour intérêts non accrus sur billets escomptés.....	23,126 10	
		<u>363,865 90</u>
Billets en circulation.....	\$ 832,116 00	
Dépôts ne portant pas intérêt.....	760,241 58	
Dépôts portant intérêt.....	3,956,095 79	
Dû aux agents dans la Grande Bretagne.....	463,489 91	
Dividendes non réclamés.....	1,180 91	
Dividende No. 59.....	36,000 00	
		<u>6,049,124 19</u>

\$7,612,990 09

ACTIF

Espèces.....	\$ 28,091 27
Billets du gouvernement.....	270,073 00
Déposé au gouvernement pour garantir la circulation.....	51,000 00
Billets et chèques d'autres banques.....	193,948 36
Balances dues par d'autres banques en Canada.....	18,269 69
Balances dues par agents aux Etats-Unis.....	106,781 23
Débiteures municipales et autres	126,716 66
Prêts à terme sur débiteures et stocks.....	414,148 46
	<u>\$1,209,028 67</u>

Autres prêts et billets escomptés en cours.....	5,890,209 72
Créances en souffrance (pertes présumées).....	187,521 18
Propriétés immobilières autres que les édifices de la Banque.....	126,216 29
Hypothèque sur propriétés immobilières vendues par la Banque.....	1,537 12
Edifices de la Banque et ameublement.....	195,000 00
Autres actifs.....	3,477 11
	<u>6,403,961 42</u>

\$7,612,990 09

E. E. WEBB,
Gérant général.

Quebec, 30 mai 1896.

Le nouveau conseil de direction est ainsi constitué :

A. Thomson, président, Hon. E. J. Price, vice-président; directeurs : Edmond Giroux, E. J. Hale, James King, M. P., hon. John Sharples, D. C. Thomson.

LA SITUATION

EN EUROPE

Du Marché Français du 28 mai :

"Comme nous l'avions prévu, des crâges ont eu lieu hier ou cette nuit dans presque toute la France : à Paris, on a recueilli 2 millimètres d'eau. Des orages sont encore probables, notamment dans le Midi et dans le centre.

La pluie tombée jusqu'ici a fait un peu de bien, mais il faudrait qu'elle continue pendant quelque temps encore.

Sur les marchés de province, la tendance est plus calme, avec offres toujours peu importantes, mais suffisant néanmoins aux demandes de la meunerie.

A la Bourse de commerce de Paris, la tendance a été très calme aujourd'hui pour les farines et blé, tant en raison de la faiblesse de l'Amérique, que de la bon-

ne impression causée par les pluies de cette nuit.

Hier, à New-York, les cours du blé ont néchi de 9 à 14 centimes environ par 100 kilos, sous l'influence de fortes recettes dans les ports.

Aujourd'hui à Londres les blés sont faibles, les offres sont plus abondantes.

A Berlin, le blé est lourd, et en recul de 3 centimes pour le courant et de 9 à 12 cent pour le livrable.

A Vienne, la tendance est faible, le blé baisse de 50 centimes par 100 kilos et le seigle de 21 centimes.

A Budapest, le blé et le seigle fléchissent de 11 centimes par quintal."

AUX ETATS-UNIS

La dernière lettre de Henry Clews est encore un plaidoyer chaleureux contre la réhabilitation de l'argent. Elle signale une nouvelle chute des stocks à la Bourse de New-York, causée par une rumeur

contredite depuis on parlait d'un message belliqueux du Président Cleveland à propos de Cuba. La rumeur était fautive, et les stocks se relèvent peu à peu de cette demi-panique.

M. Clews compte beaucoup sur la convention républicaine à St Louis de Missouri pour dissiper les craintes d'une accession aux bimétallistes

AU CANADA

Montréal, 16 juin 1896.

FARINES — Il y a toujours quelque demande de la campagne: les stocks printemps ont besoin d'être renouvelés et et comme les prix sont très bas. Il n'y a rien à perdre en refaisant maintenant les approvisionnements.

Nous cotons en lots de char. Patente d'hiver, le quart, \$3.80 à \$4. Patente du printemps, le quart, \$3.85 à \$3.85.

Straight Rollers, le quart, \$3.00 à \$4.

Strong Bakers, le quart, \$3.35 à \$3.60.
FARINE D'AVOINE.—Nous n'avons aucun changement à noter dans ce marché qui est aussi calme que jamais, avec des prix nominaux.

Nous cotons en lots de 1 à 5 quarts ou poches:

- Standard le quart, \$2.90 à \$3.00.
- Standard, la poche, \$1.40 à \$1.50.
- Granulée, le quart, \$3.00 à \$3.10.
- Granulée, la poche, \$1.45 à \$1.55.
- Roulée, le quart, \$2.90 à \$3.00.
- Roulée, la poche, \$1.40 à \$1.50.

ISSUES DE BLÉ.—Il y a une meilleure demande pour le son; mais les prix sont toujours faciles.

- Nous cotons au char:
- Son à la tonne, \$11.50 à \$12.
 - Gru, à la tonne, \$12. à \$13.
 - Moulée, la tonne, \$17. à \$19.

GRAINS.—La clôture du blé en juillet, hier soir à Chicago, s'est faite à 56½, en baisse de ½ sur la clôture précédente, mais en hausse de ½ sur le cours le plus bas de la journée. La "visible supply" a encore une très légère diminution cette semaine; 660,000 minots seulement. Les expéditeurs de blé pour l'Europe, de tous les pays exportateurs ont été la semaine dernière de 8,000,000 de minots. Tandis que les besoins hebdomadaires de l'Europe ne sont que de 7,000,000 de minots.

Dans le Haut Canada, le blé est irrégulier; le blanc est coté à 67c et le roux à 65c dans l'ouest; le No 1 dur de Manitoba est à 60c à Fort William, et la No 2 à 58c.

L'orge, les pois, l'avoine et le sarrasin sont sans changement.

Sur notre marché les cotes sont à peu près nominales: l'avoine est offerte à 27½ et se vendait 27, pour la No 2 blanche. Les pois à 56½ ou 57; l'orge à 35 ou 36c et le sarrasin à 37½c.

PRODUITS DE LA FERME.—Sur les 2,500 meules de fromage de la province offerts en vente hier matin au quai, 300 meules étaient consignées, 400 autres ont été envoyés en storage et le reste a été vendu sur la base de 7c pour le meilleur fromage.

Les réductions après inspection ont probablement mis le prix moyen, pour bon nombre de lots, à 6½ ou 6¾c.

Le beurre a encore un ton ferme; on offre maintenant 16c et l'on paie 16½c à Montréal pour les beurres frais de choix.

Les exportateurs achètent de petits lots, mais le commerce local est encore le plus gros acheteur.

Les oeufs ont une bonne demande à 9c à 9½c pour No 1 et 7½ à 8c pour No 2.

MARCHÉS DES PRODUITS LAITIERS.—Vente, N Y 15 juin, ventes, 2,780 meules à 6½; 4,885 meules à 6¾c, 1,518 à 6¾c, 710 à 7c, 282 à 7½c et 577 à commission, 127 tinettes de crémeries à 13c.

Little Falls, N. Y. 15 juin. Ventes, 362 meules à 6½c, 3,742 à 6¾c, 336 tinettes de beurre de ferme, de 14 à 15c, 25 de crémeries, de 14 à 15c.

ANIMAUX DE BOUCHERIE.—Depuis vendredi, les marchés anglais ont pris une mauvaise tournure. L'Argentine encombrée maintenant ces marchés comme celui de Paris et les Etats-Unis expédient aussi en grande quantité. Cette situation a empêché naturellement les exportateurs d'acheter sur notre marché sauf à des prix en baisse. Aux abattoirs de l'est, il y avait hier 550 bœufs, 450 moutons et 400 veaux, 400 veaux et 50 petits cochons. La demande de la boucherie a été bonne

et a compensé l'abstention des exportateurs. Les prix ont été pour les bœufs: première qualité, 3½ à 3¾c, bonne qualité, 3 à 3¼, moyenne, 2½ à 2¾, commune, 2 à 2¼c; moutons, 3 à 3½c; agneaux \$2 à \$2.60 la pièce; veaux, \$2 à \$12.50 suivant qualité; petits cochons, 75c à \$1.50.

A la Pointe St-Charles, les porcs gras se sont vendus de \$3.95 à \$4.10 par 100 livres.



Ventes par le Shérif du District de Québec

No 2106 Samson et vir vs Samson et autres.

Saisi comme appartenant à Damase Turgeon, l'un des défendeurs, à savoir:

Le lot No 54 (cinquante-quatre), du cadastre officiel pour la paroisse de St-Etienne de Beaumont, étant un lot de terre situé au nord du chemin public—avec les bâtisses dessus construites, circonstances et dépendances.

Pour être vendu à la porte de l'église de la paroisse de St-Etienne de Beaumont, le VINGT-SIXIEME jour de JUIN courant à DIX heures avant-midi.

No 1992 Turgeon et vir vs Samson.

Les lots Nos 197 (cent-quatre-vingt-dix-sept), 198 (cent quatre-vingt-dix-huit), 199 (cent quatre-vingt-dix-neuf), 200 (deux cent), de la subdivision du lot No 3755 (trois mille sept cent cinquante-cinq), du cadastre officiel du quartier St-Jean, de la cité de Québec, être quatre terrains situés sur le côté nord de la rue Richmond. Pour être vendus en un seul et même lot.

2) Les lots Nos 18 (dix-huit) et 19 (dix-neuf), de la subdivision du lot No 1936 (dix-neuf cent trente-six), du cadastre officiel du quartier Jacques-Cartier, de la cité de Québec, étant deux terrains situés côteau Ste-Geneviève, joignant les Nos 1419 et 1420, du même cadastre. Pour être vendus en un seul lot.

Pour être vendus en mon bureau, en la cité de Québec, le VINGT-SIXIEME jour de JUIN courant à DIX heures du matin.

No 1683 La Banque des Marchands du Canada vs Coté et autres.

Saisi comme appartenant à Edouard Jérémie Augers:

Le lot No 413 (quatre cent treize), du cadastre officiel du quartier Saint-Roch, de la cité de Québec, étant un lot de terre situé sur la rue de la Couronne—avec bâtisses; sujet à une rente annuelle de treize piastres et soixante-cents, payable à l'Hôpital-Général de Québec, le premier d'août chaque année.

Pour être vendu à mon bureau, dans la cité de Québec, le VINGT-SEPTIEME jour de JUIN courant à DIX heures de l'avant-midi.

No 1582 Burroughs, procureur distrait de la Banque des Marchands du Canada et la dite Banque vs Coté et autres et la Compagnie de chemin de fer de Québec et du Lac St-Jean t.-s; et E. J. Angers intervenant, et la dite Banque des Marchands contestant l'intervention.

Saisi comme appartenant au dit Edouard Jérémie Augers:

Le lot No 1469 (quatorze cent soixante et neuf), du cadastre officiel du quartier Jacques-Cartier, de la cité de Québec, étant un emplacement situé sur la rue Saint-Joseph—avec bâtisses; sujet à une rente annuelle de vingt et une piastres et soixante et quinze centimes, payable à l'hon. J. G. Bossé.

Pour être vendu dans mon bureau, dans la cité de Québec, le VINGT-SEPTIEME jour de JUIN courant, à DIX heures de l'avant-midi.

J. B. AMYOT,
 Député-Shérif.

Bureau du Shérif,
 Québec, 15 juin 1896.

A LOUER HALDIMAND HOUSE, aux Chutes Montmorency. S'adresser à THE MONTMORENCY ELECTRIC POWER CO'Y., Québec.

VERRET, STEWART & Co.

Quebec et Montreal

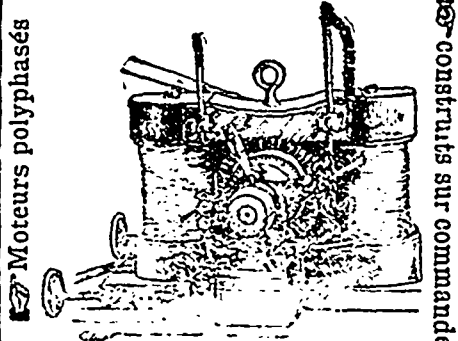
REPRÉSENTANT L'UNION SAULNIERE D'ANGLETERRE
 (The Salt Union of England)

Reçu régulièrement par vaisseaux et livrable à flot, à bord des chars ou en magasin.

Gros Sel ordinaire Sel Fin De qualité Supérieure

POUR le FROMAGE et le BEURRE
 A vendre au plus BAS PRIX DU MARCHÉ
 QUAI DES INDES, QUEBEC.

J. F. GUAY & Cie
 524 RUE ST-VALLIER



Dynamos, Téléphones, Fils, Cables, Etc., Etc.

VEZINA & HARDY
 Entrepreneurs de
Pompes Funèbres

297-299 rue St-Joseph, St-Roch
 Garnitures de Chambres mortuaires de première classe. Marchandises concernant cette ligne à la verge ou confectionnées. Corbillards de première classe, grands et petits, avec chevaux blancs ou noirs.

Prix réduits et conditions libérales

La société Vézina & Masse ayant été dissoute par le décès de M. J. C. Massé, MM. J. C. Vézina et L. Hardy ont formé une nouvelle société comme entrepreneur de pompes funèbres sous la raison sociale de Vézina & Hardy, et continueront comme par le passé les affaires de l'ancienne société.

ABONNEZ-VOUS A LA SEMAINE COMMERCIALE

Le seul journal de commerce publié à Québec.

PRIX D'ABONNEMENT:
 Un an \$ 2.00
 Six mois \$ 1.00

COLONNE DE L'ENTREPRENEUR

La Compagnie Richelieu & Ontario pousse activement les travaux d'agrandissement et d'embellissement à l'Hôtel de Tadousac. Les ouvriers et le bois ont été envoyés cette semaine à bord du Canada.

—Les entrepreneurs Olivier Michaud pour la menuiserie, Charles Samson pour la maçonnerie, construisent actuellement une maison à 3 étages pour M. Ferd. Côté, sellier, en face des usines Carrier Laine & Cie à Lévis.

M. Jos. Gosselin vient de terminer une maison pour M. P. E. Pelletier, confiseur, même rue.

—M. Boyce, épiciier, est sur le point de faire ajouter un toit mansard à son établissement de la côte d'Abraham. M. Staveley est chargé de faire les plans.

L'architecte Staveley est aussi chargé de rebâtir le clocher de l'église anglicaine de Cookshire, qui a été récemment emporté par une trombe atmosphérique. Il s'est passé à cette occasion quelque chose qui tient du phénomène. Lorsque le coup de vent est arrivé, un témoin oculaire a vu le clocher pivoter sur sa base, s'abattre de toute sa longueur sur le toit de l'église, et se fendre longitudinalement sur l'arête du toit, les deux moitiés du clocher tombant en pièces de chaque côté de l'église. La maçonnerie de la tour du clocher a été assez endommagée pour nécessiter une reconstruction complète. Toute cette partie de l'église va être refaite en bois recouvert en métal imitant la pierre comme il s'en fait maintenant à Toronto et à Oshawa.

—O. Picard & Fils ont entrepris la plomberie et un appareil de chauffage à eau chaude pour la propriété de la succession Racey, occupée par M. de Donohue, rue St-Louis.

—Vandry & Matte sont chargés de la plomberie et du chauffage à eau chaude de la résidence de M. Louis Terrau, sur les Remparts, ainsi que de la résidence de M. P. Lafrance, rue St-Jean, propriété de M. B. Leonard.

—Les travaux de construction de la nouvelle église de St-Malachie sont commencés. M. Elz. Métivier, entrepreneur, s'attend de terminer les travaux pour la rendre logeable vers la fin de septembre prochain. Ces travaux sont sous la direction de l'architecte David Ouellet.

LE NOUVEL HÔTEL-DE-VILLE

Un coup d'œil en passant à l'intérieur de ce superbe édifice dont sont fiers à bon droit les Québécois.

Les corridors, salles et bureaux, ont déjà grand air. Ça et là l'habile sculpteur Rigali a semé de fines rosaces et de jolis ornements en plâtre. Nous remarquons au passage les grandes salles d'audience pleines de lumière, les salons et les bureaux du Maire dans la rotonde de la rue de la Fabrique ; les spacieux bureaux du trésorier et l'enfilade imposante des bureaux de l'audition, de la comptabilité, et des cotiseurs qui s'étend de l'angle de la rue de la Fabrique à la porte centrale. Puis vient l'installation du bureau d'hygiène, composée de cinq grandes pièces. Au coin de la rue Ste-Anne, bureaux de l'aviseur légal et du notaire de la cité,

ayant chacun sa voûte de sûreté. Les voûtes ne manquent pas ; on en trouve abondamment à chaque étage ; celle du recorder est la plus remarquable par ses proportions, c'est là que sont des archives civiques datant d'un demi-siècle au moins. Aussi cette voûte embrasse-t-elle deux étages, reliés entre eux par un escalier-spirale en fer.

Cette partie de l'édifice a un aspect sévère. De la superbe salle judiciaire qui embrasse le second et le troisième, jusqu'au rez-de-chaussée, tout parle de répression. La police occupera, nous l'avons dit, tout le rez-de-chaussée ; on y voit dix cellules dos à dos, pour prisonniers des deux sexes, un grand corps de garde, des chambres privées pour détectives. Un escalier dérobé montant en tire-bouchon conduira les prisonniers des cellules à la Cour du Recorder. En descendant vers la rue de la Fabrique, on passe au poste de police proprement dit, qui a aussi ses cellules grillées où les prisonniers sont gardés la nuit, avec cellule privée pour les délinquants privilégiés. Les bureaux du chef et du sous-chef, une salle d'exercice, la cuisine des policiers, complètent cette installation, qui a son entrée particulière rue de la Fabrique, près de la tour.

Dans la rotonde du rez-de-chaussée, le chef Dorval a un très beau bureau, avec salle de réception attenante. Le bureau du sous-chef est voisin. Le dortoir des pompiers est à l'extrémité de l'édifice, près de la tour aux boyaux ; une barre glissante donnant une chute de seize pieds les conduira au poste qui se trouve au dessous, et où sont les voitures et écuries, la boutique du sellier, la chambre aux harnais, le grenier à foin, paille et avoine. Au 3e, sont les bureaux des ingénieurs de la cité, de l'aqueduc, des chemins. La salle des dessinateurs a été transférée à cet étage, du côté de la rue Ste-Anne.

Le télégraphe d'alarme est en train de s'installer au 4e. M. Bégin, lorsque nous y sommes passé, travaillait activement à cette installation, qui sera superbe. Le télégraphe proprement dit occupera une vaste pièce de 34' x 20' à l'angle des rues Ste-Anne et Desjardins au-dessus de la Cour du Recorder, et sera desservi par une enfilade de pièces, laboratoires, chambres des piles, ayant vue l'une sur l'autre au moyen de lozenges pratiquées à travers les murs. Le démantèlement ne dérangera en rien le service. Tous les fils sont dissimulés dans les murs. Les raccords de la cloche d'alarmes ont été finis ces jours-ci.

L'Institut Canadien aura des salles spacieuses au-dessus des bureaux du maire, et son jardin sera logé au 4e, de même que le gardien de l'Hôtel-de-Ville, M. Wright, et le messenger Gauvin.

Il reste au 4e un superbe bureau de deux pièces à louer, voisin de l'ascenseur, au-dessus de la grande porte.

L'horloge posée récemment par M. Cyrille Duquet dans la grande tour sonne les heures sur une cloche Chanteloup pesant 1760 livres. Un autre mécanisme relie maintenant cette même cloche au télégraphe d'alarmes. Une cloche simulée est installée dans le beffroi à titre d'ornement.

Terminons par un rapide coup d'œil sur les travaux d'embellissement qu'on

pousse activement en ce moment, alors que l'Hôtel-de-Ville fasse bonne figure le 1er juillet lorsque notre ville sera assiégée et mise à sac par les innombrables bachelistes du Canada. Le jardiniste Sime ne flâne pas ; les fleurs et les gazons poussent par enchantement. D'un jour à l'autre, le décor change. On travaille au lit de ciment qui devra bientôt recevoir les mosaïques de silice qui feront un trottoir superbe en face de l'édifice. L'escalier de la police, rue de la Fabrique, va être terminé d'une manière très élégante, par un triple palier auquel on aura accès de la rue par une double rampe en fer à cheval. En arrière de l'Hôtel-de-Ville, le sol va être disposé en terrasses superposées, qui seront avant longtemps de majestueux gradins de verdure. Lorsqu'on aura posé le revêtement en pierre surmonté d'un joli grillage en fer qui a été commandé pour le côté de la rue Ste-Anne, les jardins de l'Hôtel-de-Ville auront un admirable aspect. C'est déjà un endroit favorable pour les promeneurs, et les citoyens ont l'air tout fiers de l'hôtel civique. La propriété voisine devra augmenter en valeur.

Dès que les embellissements seront terminés, on offrira à l'enchère les dix lots nouveaux tracés sur la rue nouvelle en arrière de l'Hôtel-de-Ville. Dans un mois, tous ces lots seront pris et peut-être au en construction. Ce sera l'endroit le plus fashionable de la ville.

Buste LAURIER

MM. Leclerc & Roy sont les agents généraux pour la vente des bustes Laurier à Québec et dans le district. Buste en plâtre, ressemblance parfaite, 70c seulement ; buste coloré, doré, imitation de terra cotta, d'aluminium, etc., 75c. Prix spéciaux pour le gros.

S'adresser à

LECLERC & ROY

Fermiers de l'Electra.

VENTE A L'ENCAN

PAR G. R. GRENIER & Co

Dans l'affaire de

GEO. MAUGER,

Carleton, comté de Bonaventure.

AVIS est par le présent donné que
Sam di le 27 Juin 1896
 A 11 HEURES A. M.

On procédera à la vente à l'enchère de l'actif de cette succession composé comme suit :

A Fonds de commerce (général) \$ 3850
 B Crédits suivant liste. 207 61
 C—Un droit de pêche au saumon sur la rivière Pabos située dans le 2e rang de la paroisse de Petit Pabos avec 16 pieds de terrain de chaque côté de la rivière.

La vente se fera pour chaque item séparément. L'inventaire et la liste des créances sont déposés à notre bureau.

Le Stock pourra être examiné au magasin de l'insolvable, à Carleton, mercredi, le 24 juin courant.

Conditions de paiement : COMPTANT.
 La vente aura lieu à notre bureau, 44 rue Dalhousie, bâtisse de la Cie du Richelieu.

PARADIS & JOBIN,

Cessionnaires-Syndics.

Bureau :

44 rue Dalhousie,
 Bâtisse de la Cie du Richelieu
 Québec, 17 juin 1896.

LES FRUITS D'ESPAGNE

Les pays du Sud de l'Europe jouissant d'un climat favorable à la pleine maturité des fruits, et le soleil de l'Espagne est tout particulièrement propice à leur éclosion. Le commerce des fruits y prendrait encore une importance plus considérable si les moyens d'irrigation répondaient aux ressources du sol et du climat. Les amandes, les noix, les noisettes, les châtaignes, les pommes, les poires et les pêches mûrissent à l'envi sous le ciel de la Catalogne et de l'Andalousie. Mais l'Espagne est surtout le pays des grenades, des oranges, des figues et des raisins. On récolte les grenades dans toutes les provinces que borde la Méditerranée et aussi sur le versant océanique de l'Andalousie. Les meilleures, tant comme grosseur que douceur, sont produites par les provinces de Murcie et de Valence. La grenade dite americana, au grain rouge grenat et très doux, est cultivée de préférence dans les provinces de Murcie, Orihuela, Valence, Castellon et Tortosa. Pendant l'année 1895, l'Espagne a exporté 7,588,335 kilogrammes de grenades dont la valeur a été estimée à 610,096 piécettes.

Loranger est cultivé sur une grande échelle, dans les provinces de Majorque, Malaga, Séville et Valence. Depuis quelques années, cette culture a pris un certain développement sur les côtes de la Catalogne comprise entre Barcelone et Malgrat. Les oranges de Valence sont généralement expédiées sur Marseille; elles sont grosses et très douces, elles jouissent d'une réputation légitime. En Andalousie, on récolte de grandes quantités d'oranges sèches dont s'emparent les négociants anglais. En 1894, il a été expédié à l'étranger 160,340,837 kilogrammes d'oranges évaluées à 25,654,534 piécettes.

La figue donne lieu à un grand commerce tant à l'intérieur qu'au dehors de l'Espagne, les figues sèches proviennent principalement des provinces suivantes: Catalogne, Castellon de la Plana, Aragon, Alicante, Valence, Malaga et Mallorea. Les plus renommées sont: les figues noires d'Alicante, les blanches de Majorque et de Malaga. Aux îles Canaries, le fruit vient en telle abondance qu'il a chaque année une espèce d'eau-de-vie assez renommée.

L'exportation des figues sèches, en 1894, a été de 4,156,487 kilogrammes représentant une valeur de 1,173,816 piécettes.

Les raisins de la Péninsule jouissent d'une renommée universelle. Nous nous contenterons de citer les différentes qualités de raisins: le muscatel et la légia de Malaga, qui oblit les produits de Denia qui sont en gros volume, d'un goût exquis et d'une belle couleur dorée. Les raisins figurent au même chapitre de l'exportation pour une somme de 19,455,307 piécettes. Les raisins frais que l'on exporte principalement en Angleterre représentent un commerce de 9,881,747 piécettes.

Ces quelques chiffres prouvent quelle importance pourrait acquérir le commerce des fruits en Espagne si les habitants possédant de capitaux pouvaient utiliser cet élément indispensable dans les pays du soleil.

LES VINS ARTIFICIELS

Nous empruntons, à un échange français, quelques renseignements qui démontrent que bon nombre des vins importés sont factices, en partie au moins.

Depuis plusieurs années déjà, un certain nombre de syndicats viticoles réclament l'abrogation de la loi de 1884 concernant l'emploi du sucre à droit réduit. Ils ont protesté contre la multiplication des cuvées qu'a provoquée cette disposition de faveur qui, si elle a apporté quelque bien à de petits vins trop faibles pour se maintenir en bon état, a permis d'augmenter considérablement la production et de faire une concurrence très sérieuse aux vins naturels.

A cette concurrence est venue se joindre celle résultant de l'addition de raisins secs à la cuve; les coupages avec les piquettes, les vins de sucre aux raisins secs; enfin le mouillage, etc., de telle sorte qu'aujourd'hui la viticulture et le commerce réguliers sont débordés et ne peuvent plus entreprendre les opérations honnêtes et loyales qui font cependant la richesse et la renommée d'un pays comme le nôtre.

Manque-t-il de l'extrait à un vin mouillé? On en ajoute. La proportion de glycérine est-elle trop faible? On l'augmente. Faut-il couvrir la fadeur de l'eau? On emploie des acides, etc.; et voilà comment, de par la science officielle, on fabrique un vin naturel!

Mais ces combinaisons savantes ont fini par lasser tout le monde; on ne recherche plus que les moyens de combattre le mal. L'analyse jusqu'ici ayant été impuissante à déceler toujours nettement la piquette, le vin de raisin sec, les vins de sucre, dans les mélanges établis avec art (!), c'est vers la suppression radicale de la fabrication des vins artificiels qu'on se tourne, et nous voyons se multiplier les vœux des syndicats viticoles et viticoles en faveur de cette suppression. Il se pourrait même que cette campagne prit bientôt un caractère plus énergique, car, si nous sommes bien informés, il en sera fortoment question lors du Congrès des syndicats.

L'honorable M. Larcher, comme président du syndicat de Versailles, et peut être comme président du syndicat national, serait disposé à demander à l'assemblée de se prononcer contre les vins factices; il estimerait qu'en se mettant à la tête de ce mouvement, le commerce aurait un beau rôle à remplir qui lui vaudrait les applaudissements et la considération de tous.

Plus de vins artificiels, plus de vins de sucre, plus de raisins secs, plus de piquettes, par conséquent plus de coupages possibles avec ces produits. Le mouillage déguisé disparaîtrait puisqu'on ne pourrait plus prétendre qu'on mouille involontairement en mélangeant un vin de vendange avec un vin de marc dont la base est de l'eau. Resterait donc le simple mouillage, plus aisé à découvrir, et surtout, pour lequel on n'aurait plus d'excuse admissible.

Cependant, il ne faut pas se dissimuler qu'une loi supprimant tous les vins factices ne serait pas facile à obtenir du Parlement. Pour qu'elle fût efficace, il faudrait qu'elle prohibât non seulement la fabrication des vins de raisins secs, mais encore, d'une façon absolue, celle des vins

de sucre et des piquettes. Or, il est probable que, pour des raisons de politique démocratique, on ne voudra pas empêcher les ouvriers des villes de consommer des boissons à base de raisins secs, ni ceux des campagnes, ainsi que les petits propriétaires, de se servir de leurs marcs. Ce sont là des motifs sérieux."

—o—o—o—

ACTES OFFICIELS

Les examens semi-annuels de l'Association des Architectes de la province de la province de Québec se feront les 29, 30 et 31 au bureau de l'Association, N. Y. Life Building, Montréal.

* *

Renouvellement de cadastre: Canton de Dudswell, enregistré le 2 juillet 1896. Erection du Canton Loranger, comté d'Ottawa.

* *

Lettres patentes émises en faveur de la Canadian Watch Case Company, capital \$10,000.

* *

EXAMENS DU BARREAU

Section de Québec. Les aspirants à la profession sont:

H. Julien Chabot, Lévis; Henri Romuald Fiset, Rimouski; Jules Frenette, St Etienne de la Malbaie; Rodolphe Guay, Québec; Jules Simon L. sage, Québec; Alfred Marchildon, St-Pierre les Becquets; Benjamin J. S. Michaud, St-Jean Port-Joli; James Edwards Mill, Maria; Victor Ferdinand Roy, Ancienne-Lorette; Charles Smith, Québec; Mario Charles Ernest Vézina, St Joseph, Beauce.

Aspirants à l'étude: Robert Bergeron, Québec; Auguste Bolduc, St-Victor de Tring; Lawrence Arthur Cannon, Québec; Thomas John Carbray, Québec; Eugène Chapleau, Hedleyville, Québec; Charles Auguste Chauveau, Québec; Charles Valère Darveau, Lévis; Ferdinand Omer Drouin, Québec; Joseph Albert Hudon, Québec; Ernest Lapointe, St-Eloi, Témiscouata; Gustave Perrault, Malbaie.

Section de Bedford.—Aspirant à la profession:

Jos. Elzéar Savard, Sutton. Section de St-François.—Aspirants à la profession:

Henry James Duffet, Sherbrooke; Albert Curtis Hanson, Barnston.

Aspirants à l'étude: Edward Patrick Frederick McCabe, Windsor Mills; William Carlos Ives, Coaticook.

Section des Trois-Rivières.—Aspirants à l'étude:

Oscar Emmanuel Casault, Trois-Rivières; Charles Edouard Caron, Shawenegan; Joseph Eugène Etienne Arthur Trahan, Nicolet.

* *

Le Canadian Order of Oddfellows et la Oddfellows Relief Association of Canada demandent l'autorisation d'opérer dans la Province de Québec.

—o—o—o—

LE COMMERCE DU JAPON

Le vice-consul anglais à Tokio vient de publier un très intéressant rapport sur le commerce du Japon ; la presse de Londres donne à ce document une grande publicité.

M. Longford note d'abord l'extraordinaire prospérité du pays dans ces dernières années, prospérité qui s'est manifestée par l'accroissement du bien-être, par le développement rapide de l'industrie et surtout par l'importation des matériaux destinés à monter des usines, qui avant peu seront en plein fonctionnement. L'année 1895, malgré la guerre qui durait encore durant les premiers mois, a été très favorable. Le commerce extérieur du pays est montré à 28,150,735 liv. st. dont 13,526,710 à l'importation et 14,624,025 à l'exportation, le chiffre est de 5,100,851 liv. st. plus élevé qu'en 1893 et 3,668,171 qu'en 1894.

Le commerce avec l'Angleterre a été de 10,609,107 liv. st. ; avec les États Unis de 6,819,242 ; avec la Chine de 3,283,921 ; avec la France de 3,210,452, et avec l'Allemagne de 1,636,121. Les progrès sur les dernières années ont été très sensibles. En 1882, les importations de l'Allemagne montaient à 1,196,268 dollars, à 6,375,049 en 1892, à 12,233,155 en 1895 ; les importations anglaises étaient en 1882 de 13,971,858 dollars, en 1892 de 20,789,332 et en 1895 de 45,170,108. Le commerce de l'Inde avec le Japon s'est accru avec une rapidité non moins extraordinaire ; les importations des Indes au Japon sont aujourd'hui de 12,001,897 dollars égales à celles de l'Allemagne et M. Longford pense que le mouvement ira en s'accroissant bien davantage encore.

Les deux principaux ports ouverts au commerce étranger sont Hiogo et Yokohama. En 1872, le commerce de Yokohama se montait à 35 millions 1/2 de dollars ; en 1895, il est de 140 millions 1/2. Celui d'Hiogo en 1872 était inférieur à 10 millions ; en 1895, il est de 104 millions. Aucun des ports chinois, Shanghai excepté, n'approche de ces chiffres et les autres ports de Chine, Canton, Fouchéou, Tientsin, Amoy, et Swatow n'ont pas à eux tous un commerce égal. Hiogo, qui est le grand port d'importation, ne peut manquer d'augmenter encore, avec l'accroissement du commerce des Indes, avec celui de l'Australie, avec le développement de Formose et avec le futur chemin de fer transsibérien.

Quant à Yokohama, c'est le grand port d'exportation, il a exporté, l'an dernier, 66 millions de dollars de soie.

La nature des importations est fort intéressante aussi : les matières premières augmentent sans cesse, laine, coton, fer et acier, tandis que les draps et autres objets manufacturés diminuent sensiblement : seuls les draps italiens ont gardé leurs positions. Sur 128 millions de livres de coton importés, 81 venaient de Chine et 72 des Indes, mais il paraît que la qualité des cotons envoyés de Chine auraient laissé beaucoup à désirer : ils sont souvent saturés d'eau pour donner plus de poids et l'on peut croire que les procédés similaires dont se servent les Celestes donneront tout avantage aux Indes.

Pour le moment, tous les rails pour

chemins de fer permanents ont été fournis par l'Angleterre, tandis que les rails légers venaient plus particulièrement de Belgique et d'Allemagne. L'acier vient en grande partie d'Angleterre ; on en a importé en quinze ans 300,000 t., dont 10 0/0 seulement n'étaient pas fournis par l'Angleterre, et souvent même, quand on s'adressait à des maisons allemandes ou belges, on spécifiait qu'elles devaient faire leurs commandes à telles ou telles maisons anglaises. Cependant, M. Longford croit que l'acier d'Allemagne et celui des États Unis pourraient bien faire sous une active concurrence aux aciers anglais.

La situation de l'Angleterre au Japon est si bonne que le vice-consul ne croit pas qu'il soit nécessaire d'y envoyer une mission des chambres de commerce anglaises, comme il en avait été question. Pour lui, il suffit que les représentants des maisons anglaises continuent à travailler avec leur activité passée : ils conserveront et développeront assurément la supériorité du commerce britannique.

— : o : o : o : —

CHRONIQUE DE LA NAVIGATION

Un désastre à consigner. Un steamer anglais, le Drummond Castle, a sombré sur les récifs qui entourent l'île de Molène, sur les côtes de Bretagne. Les passagers et l'équipage, au nombre de 250, ont presque tous péri.

Le service d'été est commencé sur la ligne Richelieu & Ontario. Le Québec et le Montréal ont pris le service régulier entre Montréal et Québec, et le Canada et le Carolina entre Québec et le Saguenay depuis mardi.

MOUVEMENT MARITIME

FRET POUR LE GOLFE.—De Québec à Percé et Gaspé, 30c. p. baril, et \$3.50 Par steamer sur Summerside, Charlottetown et Pictou, etc., 25c. p. baril, \$2.50 à \$3 p. tonne.

Par schooner, 20 à 25c. p. baril.

Partis pour Québec

- Angloman (s), —, Liverpool, 11 juin.
- Brazilian (s), —, Londres, 12 juin.
- Loveld, Johnson, Sydney, 9 juin.
- Parisian, —, Moville, 12 juin.
- Bretwylda (s), —, Hull, 13 juin.
- Parramata, Wilhelmsen, Newcastle, 10 juin.
- Sataro, —, Hartlepool, 15 juin.

Partis pour Montréal

- Christiana, —, Anvers, 12 juin
- Blackhead (s), —, Ardrossan, 13 juin.
- Glenhead (s), —, Liverpool, 11 juin.
- Hammer Head (s), —, Liverpool, 11 juin.
- Sarmattan (s), Johnston, Glasgow, 13 juin.
- Lycia, Jones, Bristol, 14 juin.
- Sarria, —, Leith, 15 juin
- Wolf, —, Barry, 15 juin
- Aleides, —, Glasgow, 16 juin.

Partis pour le Canada

- Avio, Soderlund, Conway, 16 juin.
- Hos, Salversen, Anvers, 15 juin.

Arrivés dans le port de Québec

- 13 juin—SS Labrador, McAuley, Liverpool, 4 juin, via Moville, Wm M. Macpherson, 241 passagers et car. gén.
- 12 juin—SS Stanley, Davie, Moisie, salmon.
- Acadian, Dells, Sydney, Car-ray, Routh & co, pour Trois-Rivières, charbon.
- Turret Bay, Killgaard, Sydney, Geo. M. Webster & co, pour Montréal, charbon.
- Barque Valborg, Madsen, Liverpool, 6 mai, sel.

- Barque George, Menard, Morin, CB, Geo. M. Webster & co, charbon.
- Barque Marie Classen, Evans, Barbados, Laiglois & Paradis, mélasse.
- Schr Fleetwing, Albert Peles, —, charbon
- Canal boat J. G. Saunders, Dragon, Plattsburg, Geo. M. Webster & co, charbon.
- 13 juin—SS Numldlau, Macleod, Liverpool, 4 juin, Allans, Rae & co, 217 passagers et car. gén.
- Pollno, Luchance, Sydney, Ross & co, pour Montréal, charbon.
- Fernene, Thompson, Newport, 31 mai, Wm M. Macpherson, lest.
- State of Georgia, Cromble, Aberdeen, 3 juin, pour Montréal, lest.
- Turret Crown, Watson, Sydney, Geo. M. Webster & co, pour Montréal, charbon.
- Ship Australia, Frantzen, Greenock, 23, charbon.
- 14 juin—SS Murcia, Dawson, Sydney, pour Montréal, charbon.
- Hungria Hamblyn, Sydney, Crabray, Routh & co, pour Montréal, charbon.
- Whaleback ss Jos. L. Colby, Laverge, New York, pour Montréal, charbon.
- Tug Samson, Road, New-York, pour Montréal
- Barge 119 Hamill, Philadelphia, pour Montréal, charbon.
- 201, Jorgensen, New York, pour Montréal, charbon.
- 202, McLeod, New-York, pour Montréal, charbon.
- Glen Grant, England, West Hartlepool, 9 mai
- Festina Lente, Gjertsen, Christiana, 21 mars.
- Wayfarer, Makk, fsen, Belfast, 15 mai.
- 15 juin—SS Grecian, —, Glasgow, 5 juin.
- Allans, Rae & co, lest.
- Inshoven Head, Smith, Ardrossan, 5 juin.
- H. Kennedy, lest.
- Napier, —, —, pour Montréal
- Barque Sif, Wager, Liverpool, 10 mai, Hy Fry & co, sel.
- Norway, Rotter, Greenock, 4 mai.
- Forsoget, Rasmussen, Truro, 12 mai.
- Greenock, Knale, Fleetwood, 23 mai
- 13 juin—Ship Australia, Frantzen, Greenock, F. Gunn, charbon.
- 15 juin—Barque Glen Grant, England, Suezland, F. Gunn, charbon
- Norway, Rotter, Greenock, F. Gunn, charbon.
- 16 juin—SS Barrowmore, Waite, Liverpool, 4 juin, H. H. Sewell, pour Montréal, car. gén.
- Rapid, Lee, New Campbellton, CB, FGA, charbon.
- Wadsworth, Gwatkin, Sydney, pour Routh & co, pour Montréal, charbon
- Poeklington, Davies, Sydney, pour Montréal, charbon.
- Specialist, Evans, Sydney, pour Montréal, charbon.
- Huclra, —, Sydney, Geo. M. Webster, pour Montréal, charbon.
- Euer Faubarskjelver, Christoffersen, Liverpool, 13 mai.
- 17 juin—SS Memnon, Bales, Londres, 6 juin, H. Kennedy, lest.
- Etolia, Lugg, Bristol, 6 juin, Wm. M. Macpherson, pour Montréal, car. gén.
- Cameo, —, Shields, 2 juin, pour Montréal, car. gén.
- Hurona, Yule, Shields, 6 juin, H. Fry & co, pour Montréal, car. gén.
- Bellevue, Jensen, Newcastle, 18 mai.

Acquittés

- 10 juin—SS Greta Holme, Ritchie, Manchester, H. Kennedy.
- Alfred, Mezell, Paterson, Newcastle, McArthur Bros.
- Barque Cleveland, Williams, Liverpool, W & J Sharples.
- Schr P. Fortin, Boudreau, Pointe-aux-Émaux.
- 15 juin—SS Dunmore Head, Burns, Belfast, H. Kennedy.
- Barque Clara, Dahl, Greenock, Price, Boston.
- Karsten Langgaard, Thomassen, Pigeon, W & J Sharples.
- 16 juin—SS Rapid, Lee, Campbellton, CB, FGA, Gunn.
- Barque Ocean, Christiansen, Ayr, Doherty & co.
- 17 juin—SS Myrtlelene, Melburn, Londres, Bell, Beckett & co.
- Barque Roska, —, New-York, Doherty & co.

HEURES DE LA MARÉE HAUTE

JUN			
Samedi, 20	1 25 a.m.	2 45 p.m.	4 15 p.m.
Dimanche, 21	2 29 "	3 49 "	5 19 "
Lundi, 22	3 25 "	4 45 "	6 15 "
Mardi, 23	4 16 "	5 36 "	7 06 "
Mercredi, 24	5 1 "	6 31 "	8 01 "
Jeudi, 25	6 04 "	7 24 "	8 54 "
Vendredi, 26	6 56 "	8 16 "	9 46 "

Flotte lune, Jeudi 25, à 1 55h. a. m.

FA

G

Toujours Etoffe nac ma Col

EZ

O



Adresse VOUS

Fo

Succe

Rue

Toujours POÉLÉSI de toutes d parfaite sat LES SONJ

FAGUY, LEPINAY & FRERE

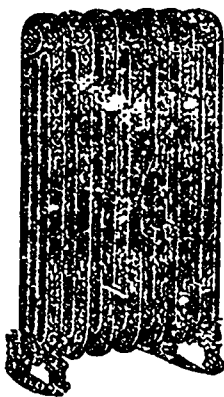
262, Rue et Faubourg St-Jean
Grand détail en **Nouveautés de tous genres**

Toujours en stock, assortiment complet en
Etoffes a robes, Lainages et Cotton-
nades, Vallises, Fournitures de
maisons, Tapis, Prolarts, Rideaux,
Couchettes en fer et matelas, Etc.

POUR MESSIEURS :
Grand stock de
TWEEDS, SERGES ET
DRAPS, et CHAPEAUX feu-
tre printemps et été.

L'attention des familles est respectueusement sollicitée.

O. Picard & FILS



Plombiers, Gaziers, Ferblantiers, etc.

Poseurs d'APPAREILS DE CHAUFFAGE
à air chaud, à eau chaude et à la vapeur.

Pose d'appareils électriques les plus perfection-
nés et les plus modernes.

Installation de **Sonnettes Electriques.**

199 Rue St-Jean, Québec.

Pour les Produits exquis de **L'UNION SARDINIÈRE**
du St-Laurent

Adressez-vous à O. TALBOT

qui a contracté avec la Compagnie la vente de tous ses
produits :

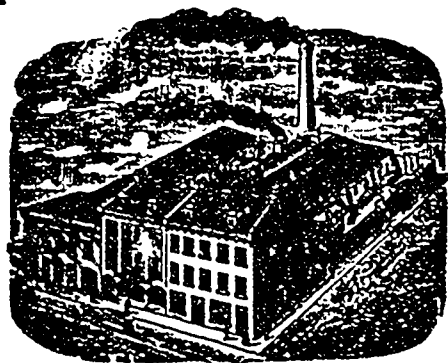
SARDINES { à l'huile,
en saumure.
HUILE D'OLIVE extra fine

53 Rue St-Pierre
BASSE-VILLE
Bureau de GEO. DEMERS
Courtier.

Fonderie Terreau & Racine

Successeurs de Dame Chs.
Terreau

Rue St-Paul
222
QUEBEC



Toujours en stock le plus bel assortiment de **POÈLES DE CUISINE** depuis le
POÈLE SIMPLE, DOUBLE, A TROIS PONTS, jusqu'aux RANGES EN ACIER
de toutes dimensions, chauffant au charbon ou au bois à volonté, et rassurant la plus
parfaite satisfaction au point de vue du chauffage et de la cuisson, **CAR CES POE**
LES SONT VENDUS AVEC GARANTIE.

Prix défiant toute rivalité.

GRAINS DE... SEMENCE

Blé jeune et blanc du Manitoba
A VOINE Banner, Merveilleuse, Welcome
semence Manitoba & Ontario
Pois, Orge, Sarrasin, Lentilles, etc.
Grains mil canadienne et américaine.
TREPLE rouge, blanc alsike, Vermont,
(mammoth).
BLE D'INDE a silos. **PLATRE** a terre.

Spécialité de Grains et Graines de choix
pour les Cereles Agricoles.
J. B. RENAUD & Cie
126 à 140 Rue St-Paul, QUEBEC

SEMENCE !

Grains et Graines
De toutes Espèces
— PAR —

GEO. TANGUAY,

Bureau: 48, rue St-Paul
Magasin: 33 & 35, 34 & 36 St-André
Quais : rue St-André & Dalhousie

La Compagnie **CAOUTCHOUC**
Canadienne de...
DE MONTREAL
CAPITAL \$1,500,000

Manufacturiers de...
Claques, Pardossus, Bottes, Tuyaux, Courroies, Paquetages, Etc., Etc.

Nous attirons l'attention du com-
merce sur nos nouveautés en **Claques** et
Pardossus, formes nouvelles, qualité et
fini garantis.

Bureau principal:
333 et 335 rue St-Paul
MONTREAL.

Succursales à TORONTO et WINNIPEG.

C. E. TASCHEREAU
— NOTAIRE —

Argent à prêter sur hypothèque à la
ville et à la campagne par grosses ou
petites sommes.

Facilités spéciales pour les fabriques et
les municipalités.

Débitures Négociées

No 119 rue St-Pierre
Téléphone 497. QUEBEC.

SIMÉON GOSSELIN & Cie
MANUFACTURIERS DE

Vermicelli et Macaroni
160 RUE SAUVAGEAU
QUEBEC

L. G. CHABOT
RELIEUR ET REGLEUR

34 Côte Lamontage, Québec
et établissement, quoique récemment fondé est déjà
l'un des plus encouragés, grâce à ses prix modérés et à sa
satis action donnée au public en faisant de l'ouvrage de
première classe.
Toute commande sera exécutée promptement à des
prix défiant toute concurrence.
Une visite est sollicitée afin de s'assurer ses prix.

Index classifié des annonces

Architectes	25
D. Onélot	25
A. Jos. Pagenau	25
Tanguay & Vallée	25
E. M. Talbot	25
Assurances	32
La Canadienne (vie)	32
Quebec Fire Ass. Co	18
Avocats	25
P. Cantin	25
L. N. Carrier	25
L. G. Demers	25
J. A. Dionne	25
E. X. Drouin	25
Banques	18
Banque Jacques-Cartier	18
Banque Nationale	18
People's Bank of Halifax	18
Banque de Québec	18
Billards	27
E. L. Ethier & Co	27
Bimbeloterie	2
Jos. Amyot & Frère	2
J. B. Bodard & Frère	18
Boisseau & Marcotte	8
Bois travaillés	32
Simon Peters	32
Caoutchouc	15
Cie Canadienne de Caoutchouc	15
Charbons et Matériaux de construction	5
Ghysens, de Villers & Co	5
A. H. Pruneau & Co	1
O. Rochette (briques)	20
Confiseurs	20
J. B. Allard & Fils	20
Cuir et Chaussures	1
J. H. Jacques	1
Jobin & Rochette	2
Charles E. Roy	8
Divers	32
La Brasserie de Beauport	32
Boswell Bro (bière)	1
Cie Richelieu & Ontario	21
J. U. Gervais propriétaire du Restaurateur	21
A. G. Picard (boîtes en carton)	8
N. Rancour (glace)	18
Vézina & Hardy	18
Traverse de Québec & Lévis	23
Un livre d'actualité (Magnum)	25
Washington Building Trust Co	21
Epiceries, Denrées alimentaires et Vins	7
Beattie & Elliot	7
T. Blouin & Co	21
S. Gosselin & Co (vermicelle)	15
Langlois & Paradis	2
Laporte, Martin & Co	3
Leclerc & Letellier	32
N. Rioux & Co	2
A. Toussaint & Co	25
Naz. Turcotte & Co	2
Quebec Cold Storage	5
Union Sardiniera	15
Verret, Stewart & Co (sel)	11
Fabricants de Tabacs et Cigares	19
B. Houde & Co	19
H. D. Barry	20
Fers et Métaux	2
Beaver File Works (limes)	2
Cie Chino	25
Cie du Gaz de Québec (poêles)	7
J. E. Martineau	21
Mechanics Supply Co	7
Eusebe Picard	20
Torreau & Racine	15
Fourrures	20
A. A. Déchêne	20
J. B. Laliberté	28
Z. Paquet	3
Grains et Provisions	28
Oct. Jacques	28
F. Kirouac & Fils	32
J. A. Plamondon	30
Ferd. Piquin	20
J. B. Renaud & Co	15
Geo. Tanguay	15
Hotels	8
Hôtel Blondeau	8
Hôtel Victoria	8
Librairie et Papeterie	8
J. A. Langlais & Fils	8

Pruneau & Kirouac	25
J. B. Rolland & Fils	5
Liquidateurs	25
D. Arcand	25
Nouvillo Belleau	5
Alfred Lemieux	25
Paradis & Jobin	5
Machines, Voitures, etc.	32
Willbrod Bertrand	32
Carrier, Lairé & Co	8
Compagnie de Matériel de Laiterie	8
J. F. Juay (électricien)	21
Latimer & Legaré	7
W. A. Ross	1
Musique	7
Hudon, Paradis & Co	7
The Thos. F. G. Foley Piano Mfg Co	25
Négociants en Tabac et Cigares	6
Drouin Frères & Co	6
Notaires	15
C. E. Taschereau	15
Nouveautés en gros	1
John Fisher Son & Co	1
Gauvreau, Belleau & Co	2
McCall, Sheehy & Co	2
A. Racine & Co	28
Thibaudeau Frères & Co	2
Nouveautés en détail	27
L. G. Dumas marchand-tailleur	27
Faguy, Lepluay & Frère	15
Peinture et Décoration	7
B. Leonard	7
Jos. Gauthier & Frère	27
Photogravure	20
C. Darveau	20
Plomberie	32
Geo. Brasseur	32
O. Picard & Fils	15
Vandry & Matte	27
Reliure	15
L. G. Chabot	15
Vernis	8
Baylis Mng Co	8
Vinaigre	28
Eureka Vinegar Works	28

DERNIERE HEURE

LES FAILLITES DE LA SEMAINE
D'après R. G. Dun & Co

Ont	Quebec	Aut.	Prov.	Total	1895
Juin 11	12	11	6	29	24

Aux Etats-Unis, il y a eu 246 faillites contre 241 l'an dernier

Marchés de Montréal

Montréal, 18 juin 1896.

En provisions, il y a assez d'activité pour les viandes fumées. Le lard est à 25c. On cote: lard can. short cut \$12 à \$13; jambon 7½ à 9½; bacon 8½ à 9½; saindoux can. 8c.; saindoux commun 6½.

Le blé a monté de 1½c. à 1½c. hier à Chicago, par suite de mauvaises nouvelles du nord-ouest. Ici, la demande est meilleur, surtout de la part des expéditeurs. On cote: pois 55 à 55½c. avoine No. 2 27, mais, 37 à 37½c. orge à moulée 34 à 35½c.; seigle 41 à 42c.; sarrasin p. 4 31 bs 37½ à 38c.

La demande de farine pour exportation est bonne, il s'est fait une vente de 2000 poches pour Londres. Les prix sont: blé d'hiver 3.80 à 4.00; pat. printemps 3.75 à 3.85; str. roller 3.60 à 3.70, en sac 1.70 à 1.75; extra en sac 1.40 à 1.50; forte Manitoba 3.30 à 3.50. Farine d'avoine tranquille: Standard p. baril 2.90 à 3.00; granulé 3.00 à 3.10; blé roulé p. baril 2.70 à 2.75, p. 100 lbs. 2.40 à 2.50. Son 10.50 à 11.50; gru 11.50 à 12.50; moulée 17.50 à 17.50.

Le foin est plus ferme et la demande meilleure. Les prix ont monté de 25c. par tonne. Ventes de No. 1 à \$13.50, No. 2 à \$10.50 p. tonne.

Le fromage est calme, mais tient son prix. Les exportateurs ne peuvent am-

ner leurs correspondants anglais à accepter les prix d'ici. Les prix sont cependant de 7c. à 1c. plus élevés qu'il y a quinze jours. En Ontario, on a offert 7½c. pour le premier fromage de juin, mais peu ont accepté. L'an dernier, les fabricants ont obtenu 7½ à 7¾, et trouvaient alors ce prix trop bas. Ici, la cote nominale est 7c. à 7¾.

Pour le beurre, les vendeurs ont élevé leurs prétentions à 16½ pour crème de juin; mais la demande est faible.

La demande des œufs resto bonne et il se fait assez d'affaires à 9 et 9½ pour frais et 7½ à 8c pour non garantis.

Le marché aux fèves triées est morne et inchangé à 70 et 75c. au char et 85 à 90c. en lots moindres. Patates tranquilles: 25 à 26c. la poche au char, 30 à 35 en lots moindres.

Bulletin des Halles au Fromage.
Belleville, Ont., 17 juin.—24 fromageries ont offert 1410 boîtes de blanc et 180 de coloré. 1000 boîtes de blanc se sont vendus de 7½ à 7¾, 70 boîtes de coloré à 8¾. La Halle a ajourné au 24.

Woodstock, 17 juin.—11 fromageries ont amené 1,549 boîtes; 85 seulement se sont vendus à 7¾. Il y avait 6 acheteurs présents. A la clôture, une motion a été adoptée pour revenir à l'ancien mode de mise à prix de chaque lot séparément, au lieu de laisser choisir.

Stirling, Ont., 17 juin.—Inscrit 445 boîtes. Tout s'est vendu de 7¾ à 7 7/16. Ajournement à quinzaine.

Napanee, Ont., 17 juin.—On a inscrit 930 boîtes de blanc et 425 de coloré. 80 se sont vendues 7¾c., 920 à 7 7/16.

Mudoc, Ont., 17 juin.—18 fromageries ont offert 1390 boîtes de blanc. Tout s'est vendu à 7½c. Il y avait quatre acheteurs.

LA SEMAINE A QUEBEC

Québec, 19 juin 1896

Les affaires sont entièrement submergées par la politique. Plus d'une maison de gros a dû rappeler ses voyageurs en ville, parcequ'il n'y a pas de ventes possibles dans un pareil moment. On en a plus, heureusement, que pour quatre jours de cette fièvre électorale.

Rien d'important, au reste, à noter sur ses divers marchés. Les prix sont en général les mêmes qu'au dernier bulletin. Le commerce le plus actif du moment est celui des bicycles, préparatoirement au grand rendez-vous du 1er juillet. Le club de Québec a prélué mercredi soir par une imposante sortie en ville à laquelle trois cents vélos ont pris part.

Deux cargaisons de sel sont arrivées ces jours-ci; le prix de vente est 40 à 42½ le sac pris à l'entrepôt.

Il est arrivé cette semaine deux cargaisons de charbon d'Ecosse et une d'Angleterre, tout vendu avant l'arrivée. Quatre voiliers sont en chargement de charbon à Sydney C.-B., et New Campbellton, C.-B., pour M. F. Gunn, de cette ville.

Unique vaisseau frété pour transporter du bois cette semaine: De Québec à Pembroke, vaisseau de 510 tonn., bois carré 19s., madiers avec entreposage 41s. 3d.

Echos

Le Grand-Tronc inaugura lundi un train éclair de Montréal à Portland, Maine. Départ de Lévis à 7.10 a. m.,

arrivés à Montréal à 1.35 p. m. et à Portland à 5 h. 30 p. m. Retour de Montréal 4 h. p. m., arrivée à Lévis à 10.40 p. m.

M. Jérôme Legaré, de Chicoutimi, a eu gain de cause devant la Cour d'appel dans son procès avec la ville de Chicoutimi à propos d'aqueduc. La Cour d'appel a unanimement cassé le jugement de la cour supérieure de Chicoutimi. M. Legaré avait pour avocat en appel M. Gust Stuart, et en cour inférieure M. P. V. Suard.

Autres jugements renversés par la Cour d'Appel : St-Laurent vs St-Laurent ; Langlois vs Charrette ; Blouin vs Louise Whariago Co (juges Bossé et Hall diss.); Carbray vs Gauthier (juges Lacoste et Würtelo diss.); Corporation de St Louis vs Chouinard et al (juges Bossé et Hall diss). Dans l'affaire Carbray & Gauthier, le jugement est favorable à M. Carbray et met fin à la cause; la somme étant au-dessous de \$1000, ni l'une ni l'autre des parties ne peut porter la cause plus loin. La Cour d'Appel a confirmé avec dépens le jugement du tribunal inférieur dans l'affaire Fry vs les Commissaires du Havre.

Il se fait peu de mutations de propriété. La dernière dont nous ayons entendu parler est la vente de la propriété Woods, rue de la Fabrique, adjugée par le shérif à M. Meredith, N. P., représentant la succession Sydney Bellingham au prix de \$5,000. La propriété était grevée d'hypothèques au montant de \$17,090.

M. Albert H. Peters est revenu d'Anticosti, et rapporte qu'il n'y a rien de fondé dans les rumeurs désagréables qu'ont répandues certains journaux au sujet des intentions de M. Menier. Celui-ci fait tout bonnement le tour de son île dans son yacht le *Velleda* et ne songe nullement à délier les lois du pays, sur lesquelles il est parfaitement renseigné. Il se fait une fête de venir prochainement visiter Québec, où nous pouvons dire qu'il sera accueilli avec sympathie.

Permis de construction onregistrés à l'Hôtel-de-Ville :

8 juin.—Entrepr. N. Bolduc, propr. Dumontier, 8 rue Signal, \$150.

—Entrepr. N. Lagacé, propr. A. Dubé, rue St-Anselme, 1 étage 12 x 24, \$100.

—Entrepr. P. DeCourcy, propr. Kirouac, rue Ste-Ursule, 3 étages 21 x 60, \$5,000.

10 juin —Entrepr. L. Mongeon, propr. C. DeBeaumont, rue Belair, répar. \$150.

Entrepr. Mongeon & Fils, propr. O. Chalfour, 168 rue du Roi, \$1200.

11 juin —Entrepr. W. Sharpe, propr. Cie Allan, rue Champlain, rép. \$200.

—Entrepr. J. Kelly, propr. Melle Har ten, rue St-Eustache, rép. \$250.

12 juin. — Entrepr. P. Plamondon, propr. Pichette, rue St-Réal, 2 étages 30 x 36, \$1,600.

15 juin Entrepr. W. J. Peters, propr. W D Baillairgé, 50 rue St-Louis, rép. \$1,000. Architectes : Tanguay & Vallée

—Entrepr. Larose, propr. H. Grenier, rue Ste-Claire, rép. \$100.

—Entrepr. Richard, propr. P. Labrie, rue Richardson, menues rép.

—Entrepr. Barbeau, propr. A. Laro chelle, rue de la Reine, rép. \$300.

17 juin — Entrepr. Eug. Falardeau,

propr. A. Belanger, rue St-Joseph, rép. \$60.

—Entrepr. A. Paront, propr. J. Caron, rue Desfossés, rép. \$400.

Bulletins de dernière heure

St-Ferdinand d'Halifax. -D. M. Poirier, ferblantier, cession. Passif \$6000. actif plus de \$3,000.

Une seule faillite déclarée dans le district cette semaine.

FINANCES

Les clearings des banques pour la semaine dernière sont :

	1896.	1896.	1895.
	11 juin	4 juin	13 juin
Montréal.....	\$10,623,970	\$11,317,751	\$12,294,656
Toronto.....	7,541,901	7,973,167	7,404,556
Halifax.....	1,154,664	1,094,983	1,367,170
Winnipeg.....	361,341	367,067	680,503
Hamilton.....	67,343	611,292	736,203
St-Jean.....	639,238

Total..... \$21,611,460 \$21,994,770 \$22,482,988

L'argent se détend un peu aux banques. A Montréal, les prêts à demande sont à 5, à Toronto 5½ p. c.

Bonne demande de stock de la Banque de Montréal, vente de 220½ à 221.

Le Commercial Cable a déclaré le dividende trimestriel ordinaire de 1½ p. c. payable le 1er juillet.

L'argent est d'un bon marché inouï à Londres : ¼ à ½ p. c. sur prêts à demande, ½ p. c. sur escompte courant.

La Banque de Toronto a réalisé un profit net de \$207,065 pendant l'année expirée le 31 mai. Les act onna res ont eu 10 p. c., soit \$200,000, et la balance a été portée au compte des profits et pertes.

La Société de Prêts et Placements a déclaré un dividende semi-annuel de 3 p. c., plus ½ de bonus, représentant 7 p. c. pour l'année.

PERSONNEL

Montvallier, l'excellent comédien-français qui a laissé de si bons souvenirs à Québec, a récemment entamé une corrépondance avec M. Randolph. Daly, le concessionnaire du Théâtre Jacques-Cartier, en vue de la prochaine saison. Il se peut que M. Montvallier vienne prochainement à Québec pour conclure le marché.

—M. E. A. Beauvais, de Beauvais & Brosseau, grands marchands de grains à Chicago, est venu en cette ville, cette semaine, en visite chez son frère M. V. E. Beauvais, représentant de la maison Ogilvie à Québec. M. Beauvais est reparti hier après un séjour de trois semaines au Canada.

—MM. J. D. Warren, fils de M. Wm. Warren, de Chicoutimi, et Jos. DesGagné, des Eboulements, tous deux étudiants en médecine à l'Université-Laval, sont partis ce matin par le bateau pour retourner dans leur famille. Nous leur souhaitons bonne vacance.

—M. Arthur D. Brodie, ci-devant de Québec, a épousé le 17 courant Mlle Maggie Horton, de Sherbrooke.

M. S. C. Lacroix, acheteur de la mai-

son Z. Pâquet, partira dimanche pour l'Europe, avec Mme Lacroix.

NOTES SPECIALES

Le commerce d'épicerie fera bien de prendre note des nouveaux arrivages de *Melasses, Sirop* etc., etc., pour le compte de la maison Langlois & Paradis.

Un vieux citoyen du faubourg St-Jean, M. François Dion, s'est éteint hier soir, au vénérable âge de 80 ans.

M. Dion était natif de l'Île d'Orléans, et vivait chez son fils M. F. X. Dion, épicier, coin des rues St-Jean et d'Youville. Nos vives condoléances à la famille affligée.

Bulletin de nomination de M. Dobell

Les personnes suivantes ont signé le bulletin de présentation de M. R. R. Dobell :

Geo R White, Geo Demers, W Cook, A H Cook, T H Dunn, J H Clint, W Clint, W A Home, Loranzo Evans, O B G Richardson, Jos Sheyn, A P Laroc, C B Langlois, John Glass, Ths Couillard, C P Chauvin, Thos Roy, F X Lemieux, L A Tascheur, R S R Bergevin, Jas Auger, W N Campbell, F X Gosselin, E H Duval, E G Scott, R M Thom, J E Murphy, Jos Macnister, Thos Davidson, Danle McGie, Thomas Mulcair, Martin Neville, Thos Dinan, J F Murphy, Fred Hanson, M Dinan, D Hough, Patrick Burke, Francis Dinan, Jas McPaul, M Murphy, W O'Brien, Martin Mulroney, P J Diguau, James Petry, Sur, Michael Halpin, John Dinan, Pierre Bernard, Claude Androw, Jacques Beault, Edmond Meeteau, Ferdinand Poirvin, Philippe Morissette, Joseph Baudet, Adolphe Dubois, Thomas Huron John Dubé, Joseph Bell, A Dubé, Edmond Morissette, G o Benoit, J Dinan, Rich Burke, P Brown, P Dinan, George Mulcair, A Morissette, Albert Fortier, Alphonse Clermont, William Dinan, François Dion, Jean Dion, Geo Morissette, John Berthiaume, Peter Morissette, Louis Pelletier, Honoré Blain, Louis Couture, Joseph Baugie, Pierre Jourdain, Louis Berthiaume, Alex P. Lchat, Wm McPaul, James Dinan, Edward Burke, Henry BSmith, Joseph Sheridan, C Fitzpatrick, Herbert M Price, E B Garneau, Joseph Archer Jnr, J L Boil, H C Austin, Frank Glass, Wm J Lemesurier, N Rioux, R Rioux, R Daly, F H Andrews & Sons, F H Andrews Jnr, Roger Larue, James Gibb, P Garneau, Robert Stauly, D Lapierro, Jean Roy, Jos Cloutier, H Derome, J H Jacques, Alph Jacques, Alfred Leclerc, F Drolet, Louis Carpentier, J E Béland, D Flourit, Phil Huet, Jean Sasseville, J E Z Plamondon, Joseph Chateaufort, P rd Patry, Augusto De léne, François Amyot, P Côté, J B D Jage, Alfred Rousseau, O L Richardson, Geo Robinson, A J Auger, Fis Drouin, A Letellier, John S Thom, Z Lemieux, John Stain, D Arcand, Pierre Bégin, Eugene Fournier, Nap G Kirouac, C Kirouac, H Meeteau, A W Thom, H E Hall, Alfred Berthiaume, D Lemieux, L R Methot, Pierre Murphy, Chs Bergevin, Léon Boucher, Ed Bélanger, Jos Dagneau, C U Bélanger, E Bergevin, Edgar M Dèche, Noël Gauthier, Alfred Ouellet, Eug Simard, Edward Buras, Eugene Bussan, James Reid, Amos Buras, Geo M Craig, J A Ross, Peter McArthur, Louis N Servais, John Fortier, J A Langlais, Eug Fisee, Honoré Blaine, Joe Bell, P rro Fortier, Alp Chouinard, M Bouchard, F H Gagnon, Eug Lamontagne, Dr P A Shee, Adolard Turgeon, Dr Arthur Potvin, John R Weir, Camillo Guay, L Bergevin, O Bergevin, E Pacaud, Ant Langlois, L B Mooney, B Lavole, W J Miller, Louis Bloudeau, F X C Feeteau, S Bloudeau, J A Poullot, D R Gagnon, Jos E Lemieux, Victor Lemieux, E J Augers, A Dion, Ed Paré, J A M Gagnon, P B affard, N N Olivier, Apollinaire Corriveau, Nap Matte, Jos Allaire, Abel J Rochette, W C Se st, Philéas Corriveau, G Demers, L Tom Lemoine, M Gauvin, P J Bouchard, Art Boutet, Téléphore Boutet, Charles Maranda, E Marau'a, E Dore, Jos Gravel Sr, Jos Gravel Jr, Jos Plamondon, Samuel Bouchard, Elz Drouin, P Emoud, Fzs Gagnon, Ant Bonhomme, Albert Lepine, Pierre Pouliot, Chas Derome, Ed Burns J., Edward Harper Wade, G rdon Andrews, John G Vicq, J B Delage.

18 juin 1896.

ETABLIE EN 1818

QUEBEC FIRE ASSURANCE COMPANY

Directeurs.—Edwin Jones, Président; Geo. R. Renfrew, Vice-Président; W. R. Dean, Trésorier; Hon. Pierre Garneau, Hon. C. A. P. Pelletier, A. S. Hunt Wm. Simons.

Succursales.—Montréal—J. H. Routh & Son; Ontario—Geo. J. Pyke, Toronto, Manitoba—W. R. Allan, Winnipeg; Nouveau-Brunswick—T. A. Temple, St-Jean; Nouvelle-Ecosse—J. T. Turning & Son, Halifax; Ile du Prince Edouard—E. R. Brow, Charlottetown; Columbie Anglaise—W. S. Graveley, Vancouver.
Inspecteur.—CHARLES LANGLOIS. **Secrétaire.**—W. W. WELCH.

J. B. BEDARD & Frères

44 et 46 Rue St-Pierre
QUEBEC.

Nous offrons au commerce un assortiment de balais des plus variés et de qualité supérieure, fabriqués par nous-mêmes. Nous garantissons nos balais pour être plus pesants, le prix étant le même, et plus soignés dans la main d'œuvre que les balais venant de l'étranger. Nous prions donc messieurs les marchands de voir nos échantillons avant d'acheter et, étant donné l'excellence de nos balais, d'encourager une industrie locale.

La Banque de Québec

INSTITUÉE 1818. INCORPORÉE 1821.
Capital autorisé - - - \$3,000,000
payé - - - - - 2,500,000
Réserve (rest) - - - - - 500,000
BUREAU PRINCIPAL - - - - - QUEBEC.

CONSEIL D'ADMINISTRATION :
R. H. Smith, Esq., Président.
Wm. Withall, Esq., Vice-Président.
Geo. R. Renfrew, Esq., Saml J. Shaw, Esq.
G. LeMoine, Esq., John T. Ross, Esq.
W. A. Marsh, Esq.
Thos. McDougall, Gérant-général.
SUCCURSALES ET AGENCES AU CANADA :
Ottawa, Ont. Toronto, Ont. Pembroke, Ont.
Montréal Est, Thorold, Ont. Trois-Rivières.
rue Ste-Catherine. St-Roch de Québec.
Agents à New-York—Bk. of British North Am.
Agents à Londres—The Bank of Scotland.



AVIS aux éleveurs de Chevaux

—BOB ASH, 20595—VICTOR C.—

Bob Ash No 20595, né en 1892, par Red Chief 4603 par Red Wilkes, 1749 par Geo. Wilkes, 18re dame Minnie Helm, dame de Zambia, 2.152, vendue \$5,500 à l'encan à New-York, en février 1894 et de Earnscliff, 2.29, par American Boy; 2e dame par Messenger, a 15 mains 3 pouces, pèse 1050 lbs. couleur brun castor. Il annonce à faire un cheval très rapide et est certain d'entrer dans le cercle doré de 2.20. Il est parfaitement conformé et très élégant. C'est un trotteur naturel. A l'âge de 2 ans, en 1894, il a couvert dix juments dont neuf ont amené. C'est un reproducteur certain.

Victor C est par Eastmont, enregistré au Kentucky, sous le No 1904.
Eastmont est par le fameux étalon Almont, père de Fanny Wetherspoon, 2.161, Piedsmont, 2.174, Aldine, 2.191, Annie W, 2.20, Early Rose, 2.204, et de plus de 60 chevaux ayant trotté mieux que 2.20. Il est un des étalons qui ont donné le plus d'étalons et de juments reproducteurs, producteurs de chevaux trottant mieux que 2.20 et 2.30. Il est reconnu que les chevaux descendant de Almont, sont ceux qui produisent le plus de chevaux rapides et de grande soutene pour les longues courses.
La mère de Victor C est une jument descendant du fameux cheval Boucher. Sans préparation, étant à l'herbe, on lui fit faire un essai sur la piste de Sherbrooke, d'un demi mille en 1.23. Elle aurait trotté en 2.24 si elle eût été exercée.

Victor C est né en 1896, sa grandeur 5-pieds 3 pouces pèse 1,100 lbs. Il est d'un rouge bar très riche et n'a qu'un paturon blanc à la patte derrière, il est très fort, est parfaitement sain, possède une tête intelligente, un beau grand cou qui dénote de sa force, un fort estomac et un gros coffre; à l'âge de trois ans, Victor C a trotté son mille en 3.8 sans préparation.

Victor C produit des chevaux très élégants et très rapides. Il y a un de ses poulains de deux ans, sur la terre Chateaufort, à Ste-Foye, qui peut trotter son mille en trois minutes.
Ces chevaux sont remarquablement beaux, vigoureux et très riches. Ils ont une belle action du cou et de la jambe.
Ces chevaux seront la saison à la ferme Chateaufort, chemin Ste-Foye, à un mille de la barrière. Service de Bob Ash: \$15.00 pour la saison—avec privilège de retour. Victor C, \$5.

STANISLAS HAMEL, gérant,
Ferme Chateaufort,
lanière de Québec.

People's Bank of Halifax

Fondée en 1864
BUREAU DE DIRECTION:
PATRICK O'MULLIN, Président
JAMES FRASER, Vice-président
Hon. M. H. RICHET—CHARLES ANCRIBAL
W. J. COLEMAN
Bureau principal: HALIFAX, N. E.
JOHN KNIGHT, caissier.
AGENCES:
Québec North End, Halifax N.E.
Lévis, P. Q. Lunenburg, N.-E.
Fraserville, P. Q. Canso, N.-E.
Lac Megantic, P. Q. Edmundston, N.-B.
Cookshiro P. Q. Woodstock, N.-B.
Wolfville, N.-E. Shediac, N.-B.
Windsor, N.-E. North Sydney, C.-B.
Port Hood, C.-B.

CORRESPONDANTS :
Montréal—Bank of Toronto.
Terrebonne—Bank of Nova-Scotia
St-Jean, N.-B.—Bank of New-Brunswick.
New-York—Bank of New-York.
Boston—New England Nat. Bank.
Minneapolis—North Western Nat. Bank
Londres—Union Bank of London.
Paris—Crédit Lyonnais.

LA BANQUE JACQUES-CARTIER

1863-BUREAU PRINCIPAL: MONTRÉAL-1866
CAPITAL PAYÉ..... 500,000
FONDS DE RÉSERVE..... \$235,000
DIRECTEURS—L'hon. ALPH. DESJARDINS,
Président; A. S. HAMELIN, Vice-Président; A. L.
DE MARTIGNY, DUMONT LAVIOLETTE, G.
N. DUCHARME, TANGREDE BIENVENU,
Gérant; E. G. ST-JEAN Inspecteur.

SUCCURSALES :
Montréal (St-Jean Ste.) Edmonton, Terr. N.O.
" (St-Henri) Victoriaville
" (St.-Cunégonde) Valleyfield
" (Rue Ontario) Fraserville
Beauharnois, P. Q. Hull, P. Q.
Ste-Anne la Pérade St-Hyacinthe
QUEBEC, St-Sauveur, N. Dion, gérant; Rue St-
Jean, C. S. Powell, gérant.

DEPARTEMENT D'ÉPARGNES—Au Bureau Principal et aux succursales.
AGENTS À L'ÉTRANGER
London, England—Crédit Lyonnais
" Comptoir National d'Es-
compte, Paris
Paris, France—Crédit Lyonnais
" Comptoir National d'Escompte, Paris

New-York—The Bank of America
" —The National Bk. of the Republic
Boston Mass.—The Merchants National Bank
" —The National Bk. of the Common-wealth
" " of the Republic
Chicago, Ill.—Bank of Montreal
Lettres de Crédit pour voyageurs, etc., émises payables dans toutes les parties du monde.
Collections faites dans toutes les parties du Dominion.

La Banque Nationale

BUREAU CHEF QUÉBEC
Capital payé - - - \$1,200,000

DIRECTEURS :
R. AUDETTÉ, Esq., Président.
A. B. DUPUIS, Esq., Vice-Président.
L'Hon. Juge CHAUVEAU, V. CHATEAUVERT,
VEAU, Esq., M. P. F.
N. RIOUX, Esq., NAZ. FORTIER, Esq.
J. B. LALIBERTE, Esq.

P. LAFRANCE, Gérant Bureau de Québec.
SUCCURSALES :
Québec faubourg St-Jean.
" St-Roch.
Montréal.
Sherbrooke.
St-François Nord-Est, Beauce.

AGENTS
Angleterre: The National Bk of Scotland
France: Crédit Lyonnais, Paris, et Succursale
M.M. Grünbaum, Frères & Cie, Paris.
Etats-Unis: The National Bank of the Republic
New-York. National Revere Bank, Boston, Mass.
Les collections reçoivent une attention spéciale et les retours en sont faits avec la plus grande promptitude.
On sollicite respectueusement la correspondance

AVIS

CHARLES VEILLEUX

..... Québec Sud.....
a toujours en mains: chêne, orme, frêne, pin blanc, pin rouge, épinette rouge au pied cube; aussi: dormants (ties) et cèdre, bois pour ponts, sciés à ordre au 1000 pieds, mesure de planche.

Aussi à vendre 2 piliers en pin, gros bois carré, l'un de 47 pieds de long, 27 pieds de large, 18 pieds de hauteur; l'autre 37 pieds de long, 28 pieds de large et 19 pieds de hauteur prêts à être transportés; aussi un lot de booms, 5 à 600 cordes de bois de chauffage.

A VENDRE

A St-Michel de Bellechasse

Cette magnifique propriété, avec dépendances, ayant appartenu à feu le Dr C. A. Verge. Maison en briques blanches, toit français, complètement finie, meublée et contenant toutes les améliorations modernes, y compris fournaise à l'eau chaude, et eau de l'aqueduc à chaque étage. Grands jardins, écurie, hangar, glacière, etc. Vue magnifique sur le fleuve St-Laurent et les Laurentides. Disponible (toute meublée) immédiatement. Le steamer "Montagny" voyage chaque jour entre Québec et St-Michel.
S'adresser à DELAGE & DELAGE, Notaires, 62, rue du Pont, ou au Dr CHARLES VERGE, 58, rue Ste-Ursule

Demandez à vos fournisseurs

les célèbres Tabacs

HUDSON

à chiquer et à fumer

GOLDEN LEAF

(Cut Plug)

Aussi nos **TABACS en POUDRE**

Rose No 1

Rose Extra

Rose et Fève

Naturel No 2

B. HOUDE & Cie

Manufacturiers . . . **QUEBEC.**

J. A. PLAMONDON

FARINE, GRAINS
ET PROVISIONS

... En Gros ...

Coin des rues

Dalhousie, St-Andre & Avenue Bell

Téléphone 1108.

QUEBEC.

Vient de recevoir:

15,000 minots d'AVOINE d'excellente
qualité, à vendre à grand marché.

TELEPHONE 2240.

J. B. ALLARD & FILS

CONFISEURS

— ET —

Manufacturiers de Biscuits

— 147-149 —

RUE ST-JOSEPH, ST-ROCH,
QUEBEC.

A. A. DECHÊNE

CHAPELIER ET MANCHONNIER *Gros et Detail*

96 Rue St-Joseph

Enseigne du Chapeau d'Or

Offre à l'occasion de son déménagement et de
l'agrandissement de son commerce:

Une réduction énorme

sur tout achat de chapeaux.

★ ★ ★ ★
Visite sollicitée à la nouvelle adresse.

BRIQUES ROUGES

A VENDRE

1,700,000 Belles BRIQUES ROUGES
à vendre à Bon Marché.

Briques Rouges de premier choix . .

Pour lambrissages, à raison de \$6 le mille

Briques Rouges ordinaires . .

Pour construction complète en brique: \$4
le mille.

Le tout livrable à la Briquetterie de C. Rochette,
au village Stadacona.

Pour plus amples informations, s'adresser au
bureau de

J. C. ROCHETTE, 645 rue St-Vallier

. St-Sauveur de Québec.

Ferd. POLIQUIN

... FABRICANT DE ...

Farine de Blé d'Inde,
Moulée de Blé d'Inde

Pour CHEVAUX,
BÊTES A CORNES,
PORCS, ETC., ETC.

Moulée spéciale pour Vaches à lait.

Moulins à PONT ROUGE

L'attention du commerce est sollicitée.

FONDERIE NOUVELLE

EUSEBE ★ PICARD

172 Rue St-Paul

QUEBEC.

Spécialité d'ouvrages courants
en FONTE.

Garnitures de Cimetière, Entourages de
lots de famille, Escaliers, Rosaces,
Tirants, Portes de ramonage,
Portes de four, Dallots de
gouttières, Palissades,

En un mot, tout ouvrage couramment demandé
par les

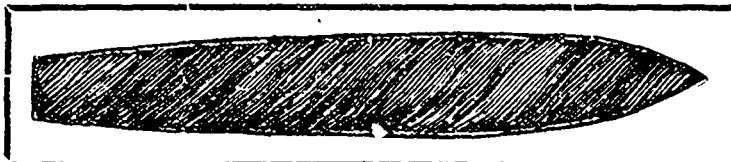
Entrepreneurs-maçons et Menuisiers.

PATRONS exécutés à demande.
Toute commande remplie avec soin et diligence.

Pourquoi la vente des Cigares

Gold Star et Washington Columbus

augmente toujours?



C'est parcequ'ils sont reconnus par les connaisseurs les meilleurs CIGARES à 5 cents.

Les marques **Primeros**
La Nueva et
Gold Crown

Sont toujours au premier rang
des Cigares à 10c.

H. D. BARRY, Fabricant de **CIGARES** **Que.**
197 Rue Richelieu,

La "Mode Nouvelle"

SOMMAIRE DU PREMIER NUMERO:

<i>Le Lancement</i>	DIRECTION
<i>Aux Curieux</i>	PAUL HAVRAIS
<i>Chronique de Quinzaine</i>	BABOLIN
<i>Confrères et Cosœurs</i>	BAS D'AZUR
<i>Veronica (1ère Scène)</i>	LOUIS FRÉCHETTE
<i>La Main du Nègre</i>	MARIETTE
<i>Les Proverbes</i>	GRAND'MÈRE
<i>L'Héritier Mystérieux</i>	DI NOBLE
<i>Grand Déballage</i>	EUGÈNE CHAVETTE
<i>Causerie Familiale</i>	FRANÇOISE
<i>Litanies du Petit Enfant</i>	JEAN AICARD
<i>Dans les Couliasses</i>	ARLEQUIN
<i>Mort de Flirty</i>	MICHEL DELINES
<i>Entre-Nous</i>	CATHERINE PARR
<i>Vive la Femme</i>	G. M.
<i>Le Voyage de Noces</i>	* * *
<i>Les Truites du Nord</i>	BRICHANTEAU
<i>Nouvelles mondaines, sociales, littéraires et artistiques, Recettes, Conseils, etc.</i>	

Avis aux Dames et Demoiselles

Nous avons le plaisir de vous annoncer que notre journal sera distribué au public **Jeudi le 18 courant.**

PRIX D'ABONNEMENT:

3 mois.....	\$ 1.00
6 mois.....	1.75
1 an.....	3.00
1 an (à l'étranger).....	3.50
Le numéro.....	0.15

Prière de prendre communication du paragraphe suivant.

[Du Courrier de France].

Le Canada n'est pas en retard pour tout ce qui concerne les modes de France, nous sommes heureux de le constater.

L'importante maison de Montréal, "l'Académie de coupe de robes" 88 rue St Denis, dirigée par madame Ethier, vient de lancer un nouveau journal de modes, la **MODE NOUVELLE**, appelée à un énorme succès chez nos voisins de langue française. Cette publication combinée avec celle de la **MODE DU PETIT JOURNAL**, de Paris, un des plus grands journaux de mode de l'univers, paraît deux fois par mois et contient 24 pages de texte, avec illustrations en couleurs et en noir, gravures et patrons découpés, sous un joli couvert de fantaisie.

Le nombre des souscripteurs est déjà très important et ne fait que s'accroître tous les jours.

Nous ne pouvons que féliciter madame Ethier du succès mérité par son intelligente initiative.

Supérieur à tout autre

Le savon Extra de **T. Blouin & Fils**, vous donnera entière satisfaction. Demandez-le à votre épiciers.



Ceux qui vendent le caustique cassé devraient s'adresser à

T. BLOUIN & CIE

Le bidon breveté qui le contient est une merveille.

Demandez échantillons et nos prix.

Nos voyageurs sont maintenant sur la route et vous visiteront sous peu. Donnez-leur vos commandes et vous serez satisfaits.

T. BLOUIN & Cie, Epiciers en gros
146-148 Rue St-Paul

J. E. MARTINEAU

MARCHAND DE QUINCAILLERIES

EN GROS ET EN DETAIL

Enseigne de la Bouilloire

129 Rue St-Joseph, St-Roch - - QUÉBEC

Comme nous n'avons pas de frais de voyageurs de commerce à payer, c'est autant dont nous pouvons faire bénéficier l'acheteur.

Washington Building Trust Co'y

En peu de mots

Nos Actions de 7½ Ans, rapportant 8 p.c.

Sont vendues à \$70.00 par action ECHEANCE GARANTIE
Retrait après SIX MOIS si désiré avec intérêt.

Nos Coupons de 7 Ans rapportant 10 p.c.

Sont vendues au Pair (\$100 par Action).
Retrait après UN AN si désiré, au Pair.

Nos Actions de 90 mois, à paiements partiels

Sont vendues à \$1 de droit d'entrée et d'un paiement mensuel de 80c par action (Coût total \$55) Echéance garantie.
Retrait de ces actions peut se faire en tout temps, et est remboursable avec intérêt.

A l'Echéance toute Action vaut \$100 chacune
Cette Compagnie a aussi un Capital Garant de \$400,000.00 payé.

Demandez le **PROSPECTUS**

J. L. ARTHUR GODBOUT, Gérant Succursale de Québec,
J. A. BOURBEAU, Agent special. 101 Rue St-Pierre.

Le Anchor Weakness Cure guérit les femmes malades et les rend fortes

BUREAUX D'ENREGISTREMENT

Main table with columns: Nat. de l'acte, Par, En faveur de, Lieu de l'immeuble affecté ou résidence, Montant. Sub-sections include ARTHABASKA, BEAUCE, CHARLEVOIX, DORCHESTER, LÉVIS.

Table of legal acts including Quittance, Mainlevée, Testament, Déclar. décès, Obligation, Vente, and Obligation.

LOTBINIÈRE

Table of legal acts for Lotbinière including Testament, Déclar. décès, Obligation, Vente, Obligation, Testament, Décl. de décès, Obligation, Testament, Déclar. décès, Quittance.

MATANE

Table of legal acts for Matane including Obligation, Vente de droits, Donation, Vente à réméré, Cautionnement, Vente à réméré, Vente, Vente à réméré, Vente, Quittance, Cession, Donation.

MONTMAGNY

Table of legal acts for Montmagny including Transport, Vente, Obligation, Vente, Quittance, Mainlevée, Quittance.

PORTNEUF

Table of legal acts for Portneuf including Quittance, Transport, Vente, Donation, Obligation, Donation.

QUÉBEC

Obligations

Table of legal acts for Québec including Obligations, Vente, Donation, Déposition, Vente.

Table listing legal notices for Sherif de Québec, including names like Narciso Fortier, Plerro Bédard, and De J. B. Mercier.

RIMOUSKI

Table listing legal notices for Rimouski, including names like Achille Gagné and Alexis Tremblay.

SHERBROOKE

Table listing legal notices for Sherbrooke, including categories like Quittance, Hypothèque, Vente, and Transport.

TÉMISCOUATA

Table listing legal notices for Témiscouata, including categories like Obligation, Vente, and Rétrocession.

LES VENTES PAR SHERIFS

POUR LA SEMAINE DU 20 AU 26 JUIN

Table listing auction dates and details for the week of June 20-26, including date, demandeur, défendeur, and lieu de la vente.

ACTIONS CIVILES à Québec

Cour Supérieure

Table listing civil actions in the Superior Court, including nature of action, demandeur, défendeur, and amounts.

Table listing legal notices on the right side, including names like L. J. Grenier and Edrd. Loranger.

Cour de Circuit

Table listing legal notices in the Circuit Court, including names like L. J. Bélanger and Jos. L. Herault.

Rimouski

Cour Supérieure

Table listing legal notices in the Superior Court for Rimouski.

Cour de Circuit

Table listing legal notices in the Circuit Court for Rimouski.

Jugements divers

Table listing various judgments, including names like L. A. Bayley and T. B. Terrill.

GUIDE DU VOYAGEUR

CHEMINS DE FER

Pacifique.—Service d'été 3 trains par jour; départs de Québec, tous les jours 9 h. a. m., 2.45 p. m. et 10.30 dimanche excepté.

Grand-Tronc.—2 trains par jour. Départs de Lévis: tous les jours; Express No 3 11.55 a. m., tous les jours; Express No 1, 7.55 p. m.; mixte 9.15 a. m. (dimanches excepté.)

Intercolonial.—Départ de Lévis, tous les jours, dimanche excepté. Accom. pour Rivière-du-Loup & Petit Métis, 7.50; Express St-Jean, Halifax et Sydney, 14.30; Rivière-du-Loup, 17.00; Arrivées à Lévis: Accom. de Rivière-du-Loup, 5h.30, Express direct de Halifax (lundi excepté) 11.30; Accom. de Rivière-du-Loup tous les jours, 13.15.

Timiscouata.—Départs de Rivière-du-Loup Junction, dimanche excepté: 8.15 a. m.

Québec et Lac St-Jean.—A partir du 18 mai départ de Québec: Express direct, mardi et jeudi à 7 h. 30 a. m. Express lundi, mercredi et vendredi sur Rivière à Pierre, départ de Québec à 7.30 a. m. Poste locale tous les jours dimanche excepté 5.20 p. m. sur St-Raymond. Retour Poste locale, départ de St-Raymond tous les jours dim. excepté, à 6.15 a. m. Express de Rivière à Pierre, 2 p. m. mardi, jeudi et samedi; Express direct, départ de Chikoutim mardi et samedi à 6 h. a. m. et de Roberval à 8 a. m.

A partir du 6 juin, les convois additionnels suivants circuleront sur ce chemin: Départ de Québec à 8.40 h. a. m. pour Grand'Mère, y arrivant à 1.45 p. m. Au retour, départ de Grand'Mère à 4.15 p. m. arrivant à Québec à 9.45. Départ de Québec à 1.30 p. m. le dimanche pour St-Raymond; au retour, départ de St-Raymond à 7.30 p. m., arrivant à Québec à 9.15 p. m.

Basses-Laurentides.—Départs de Québec: Express mardi et jeudi à 7h. 30 a. m., arrivée à Garneau Jonct. à 1 h. 30 p. m. Retour: départ de Garneau Joncton lundi, mercredi et vendredi à 2.10 p. m. arr. à Québec à 3.40 p. m. Train local: départ de Rivière à Pierre Junction à 8 h. a. m. lundi, mercredi, vendredi et samedi, arr. à Garneau Junction à 12.01 p. m. Départ de Garneau Junction samedi à 2.10 p. m., et à 2.30 p. m. mardi et jeudi. Arr. à Rivière à Pierre Junction à 5h. et 5.50 p. m. respectivement.

Québec Central.—A partir du 22 juin, deux trains avec Pullman. Départs de Lévis: Express 3h. p. m.; Passager 9 h. p. m.; Mixte sur St-François 1 p. m. Dimanches excepté.

Québec, Montmorency & Charlevoix.—Départs de Québec sur Ste-Anne: semaine, 7.30 et 10 a. m., 2 h. et 6.15 p. m.; dimanche, 6 h. et 7.10 a. m., 2 h. et 6.15 p. m. Train extra sur Sault Montmorency: départ de Québec 2 p. m.

Lobnitz et Mégantic.—Départ de Lyster 6 a. m., arrivée à Ste-Philomène 8.30 a. m. Départ de Ste-Philomène à 3.30 p. m., arrivée à Lyster 6 p. m. Le train va à Ste-Philomène lundi, mercredi et samedi. Raccourcement à Lyster avec le mixte du Grand Tronc à 6 p. m. lundi, mercredi et samedi.

NAVIGATION

Service Ile d'Orléans, rap. Ontario.—Départs de l'Île 5, 6.45, 8.15, 10 a. m., 1.30, 5.40 p. m.; de Québec, 6, 7, 9.15, 11.30 a. m., 2.45, 6.15 p. m. —Le dimanche de l'Île: 1.30, 3.15, 5, 7 p. m.; de Québec: 1.20, 4, 6, 7.30.

A partir du 23 juin, traversée spéciale tous les jeudis soir: départ de Québec, 7.30, du l'Île 10 h.

Service de Sillery et St-Romuald, rap. Lévis.—Départs de St-Romuald: 5, 8, 10 a. m., 1.3, 5 p. m. de Québec, 6, 9, 11.30 a. m., 2, 4, 6.15 p. m. Le dimanche de St-Romuald: 2, 5 p. m.; de Québec, 1.30, 3, 6 p. m.

Vapor Montigny.—Départs de Québec, 4 p. m. pour St-Laurent, St-Michel, St-Jean et Berthier. Départ de Québec 5.0 a. m., excepté le samedi départ à 3 a. m.

Compagnie de navigation Deschambault & Lobbinière (limitée).—Départ de l'Étalon et du St-Louis de St-Jean lundi et vendredi. Départ de Québec mardi et samedi. Tous les 15 jours voyage à Montréal.

Vapor Admiral.—Départs de Dallouste les mercredi et samedi pour Carlton, Maria, New Richmond, Bonaventure, New Carlisle, Paspébiac, Port Daniel, New Fort, Paspas, Grande Rivière, Anc du Cap, Percé, Pointe St-Pierre, Douglastown et Gaspé.

— Pour Compagnie Richelleu & Ontario et Traversée Québec-Lévis, voir aux annonces.

AUX ELECTEURS

DE

QUEBEC-QUEST

Plusieurs de mes amis de notre division m'ont demandé si j'avais l'intention de me présenter candidat à la prochaine élection pour le Parlement fédéral. Après avoir donné ma plus sérieuse considération à cette question, je crois à propos de vous exposer mes vues. Je vais le faire franchement et complètement.

Si je me présente, je dois dire que, pour des considérations que je n'ai pas besoin de détailler, ce sera comme candidat indépendant, sans attache à aucun des grands partis.

Résidant à Québec depuis quarante ans, il est superflu de dire que je suis profondément intéressé à sa prospérité, et, pardessus tout au progrès commercial du Dominion.

Nous sommes naturellement fiers du développement rapide et des progrès accomplis sous les administrations de feu le Très Honorable Sir John A. Macdonald. Pour maintenir et augmenter ce progrès, les chemins de commerce doivent être faits aussi larges et aussi libres que possible. Ceci m'amène à l'une des grandes questions qui demandent une solution, savoir: la politique fiscale qui doit être maintenant reconstituée.

Je suis fortement en faveur de la Réforme du tarif. Ceci, par nécessité, devra être le pas préliminaire avant qu'il soit possible de considérer un tarif unifié préfrentiel. En outre, je considère qu'il n'est sage et prudent d'adopter la Protection pour l'encouragement des industries naissantes, qu'en autant que le but soit de n'imposer des taxes que sur une base de revenus simplement. Des droits d'importation élevés sont un mode dispendieux et ruineux de prélever un revenu, sont l'occasion de beaucoup de corruption, tendent à donner un monopole au riche et à créer un mécontentement général dans la classe pauvre.

Je supporterais des mesures tendant à nous donner le commerce le plus libre possible avec nos colonies-sœurs et pardessus tout à resserrer fortement le lien qui nous unit au plus grand empire que l'univers ait jamais vu.

Je ferais tout ce qui serait possible pour obtenir une bonne reciprocité commerciale avec les Etats-Unis, et je crois que le Dominion a beaucoup à faire pour en arriver à une meilleure entente avec cette grande république. Ayant ceci en vue, je demanderais de faire tout ce qui est possible pour avoir une voie maritime profonde du Lac Supérieur à l'Océan.

La question des écoles du Manitoba n'aurait jamais dû être amenée à la grave position

qu'elle occupe maintenant. La même juste liberté dont jouit la minorité dans Québec devrait être garantie à nos concitoyens du Manitoba. C'est ce que je caiblais d'Angleterre comme étant mon opinion, avant que la question fût devenue aussi brûlante.

Je suis en faveur de l'octroi d'un subside pour le maintien d'une ligne de steamers à passagers de première classe entre l'Angleterre et le Canada; je suis en faveur de l'établissement d'une ligne entre le Cap de Bonne Espérance et le Canada et d'une ligne entre le Canada et Bordeaux ou tout autre port du Midi de la France; mais que je crois que la position qu'occupe Québec fait de notre cité un point naturel de distribution pour les produits de ces pays, qui prendraient en échange notre bois et nos autres produits.

Par ce moyen, nos industries locales seraient encouragées et de nouveaux marchés nous seraient ouverts.

Je verrais aussi avec faveur le gouvernement aider à l'établissement d'un câble entre Québec et le nord de l'Irlande, via Belle-Isle, et aussi à l'entreprise d'un câble de Vancouver à l'Australie. J'ai toujours été d'opinion qu'un grave tort avait été causé à cette province par l'adoption de ce qui est appelé la ligne courte pour se rendre à l'Océan. Les représentants de Québec ont alors manqué à leur devoir et une injustice a été faite dont nous souffrons aujourd'hui. J'espère qu'avant longtemps on remédiera à cela par la construction d'un pont reliant nos chemins de fer de la rive Nord à ceux de la rive Sud et rendant ainsi la ligne courte praticable.

J'encouragerai l'aide la plus généreuse à tout chemin de fer et autres entreprises pour l'ouverture de nouvelles terres et assistance aux immigrants désirant vivre sur ces terres et les améliorer.

Je suis aussi désireux de voir inaugurer une administration plus économique de nos parlements; une réduction dans l'indemnité aux membres et dans l'administration d'un grand nombre de travaux publics, qui en Angleterre sont assurés par des hommes honorables qui dévouent gratuitement leur temps pour le bien commun, et ce système peut être suivi ici.

Si je deviens candidat pour votre division, je n'ai aucun but égoïste en vue. Si je suis élu, j'entrerai au parlement sans être lié par aucun engagement ou promesse autre que de me dévouer pour la ville et le pays que j'aime tant.

Votre dévoué,

R. R. DOBELL.

LOUIS G. DEMERS
 AVOCAT
 51 RUE ST-PIERRE, Québec.

F. X. DROUIN, C. R.
 AVOCAT
 61 RUE ST-PIERRE, QUEBEC
 Téléphone 47

J. A. DIONNE, LL. L.
 — AVOCAT —
 56, RUE ST-PIERRE, QUEBEC
 Bâtime de la Banque Union Téléphone 849

L. N. CARRIER
 AVOCAT
 101 RUE ST-PIERRE
 Basse-Ville, Québec

P. CANTIN
 AVOCAT
 125 Rue St-Pierre
 — o QUÉBEC o —

ALFRED LEMIEUX
 COMPTABLE ET LIQUIDATEUR
 Successions en Faillites
 BUREAU
 People's Chambers
 No. 125 Rue Saint-Pierre, Québec

D. ARCAND
 COURTIER, COMPTABLE ET LIQUIDATEUR
 s'occupe spécialement de règlements d'affaires de faillite.
 Possède la plus grande expérience et les meilleures relations pour agir comme intermédiaire entre il biteurs et créanciers pour effectuer des compromis.
 S'occupe aussi d'administration et de règlement de successions et de placements d'argent.
 Pourvoit aux achats et ventes d'actions de banques et de valeurs de toutes sortes.

**BUREAU : 74 RUE ST-PIERRE
 QUEBEC**

A. JOS. PAGEAU
 Architecte, Dessinateur et
 — — Evalueur — —

Pour commandes de plans d'églises, maisons privées et estimés, on pourra s'adresser au
No. 61 Rue St-Jean.

G. EMILE TANGUAY **A. VALLEY**
Tanguay & Vallée
 Architectes-Dessinateurs
 NOUVEAUX BUREAUX : 235 RUE D'AIGUILLON, QUEBEC

Attention spéciale portée à la construction des résidences privées.

DAVID OUELLET
 ARCHITECTE - DESSINATEUR - EVALUATEUR
 Bureaux d'architecture, nouvelle installation
117 Rue St-Jean
 Téléphone 314.
 Ateliers d'exécution . 87 d'Aiguillon
 Téléphone 953

E. M. TALBOT
 ARCHITECTE - DESSINATEUR - EVALUATEUR
 Bureaux d'architecture, nouvelle installation :
26 Rue St-Joseph

COMPAGNIE CHINIC

Basse-Ville - - - QUEBEC.

Blanc de Plomb
 Qualités 1, 2 et "Genuine"
Couleurs à l'huile
 Toutes nuances
Huile de Lin
Térébenthine
Articles d'Ingénieurs-Méc.
Garniture à Machine (Packiny)
 Caoutchouc et Lin, Etc., Etc., Etc.

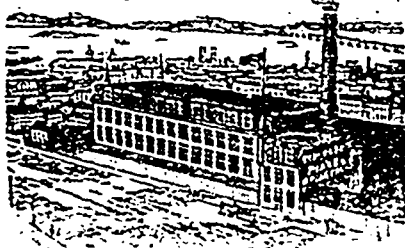
Qualités Supérieures

Bon marché exceptionnel

LIBRAIRIE MONTMORENCY-LAVAL
 Nous avons toujours un très grand choix d'articles de fantaisie en librairie, tels que :
 Papeterie de luxe, Encriers, Articles de bureau.
 Grand assortiment de FANTAISIES pour CADEAUX DE FÊTES.....
 Et aussi grande variété de Jouets et Jeux de Salon.
PRUENAU & KIROUAC 48 Rue de la Fabrique.

Téléphone 7227.

The THOS. F. G. FOISY PIANO MFG CO
 Fabricants de
PIANOS DROITS, CARRÉS et à QUEUE.



Font le commerce de gros et de détail. Les communautés religieuses ont tout intérêt à s'adresser à cette maison.
 Les pianos canadiens fabriqués par la maison, sont garantis pour sept ans.
 Pianos faits à ordre pour convenir à l'ameublement des salons.
 Les grandes réparations seulement sont faites par la maison Foisy, et exécutées dans le plus bref délai sur le même principe que les pianos neufs.
 Agents demandés dans toutes les parties du pays

Nous avons toujours en magasin un assortiment

D'ORGUES des meilleures fabriques

Toute communication doit être adressée à **The THOS. F. G. FOISY PIANO MFG. CO., 214 rue Papineau MONTREAL.**



Importateurs et Fabricants de **VINS**
Coin Rues St-Paul et Dalhousie, B.-V., Québec
 Le **ANCHOR WEAKNESS CURE** rend fort et vigoureux l'homme faible et épuisé

Bulletin des Faillites

QUÉBEC

- Carleton—Geo. Maugher, épici., cession.
 Coteau du Lac—L. A. Sauvé, m. g., cess.
 Montréal.—M. D. Malette & Cie, nouv., composition.
 —Mercier & Villeneuve, épici., actif ann. en vente.
 —J. F. Lemire & Cie, nouv., Kent & Turcotte nommés curateurs.
 —J. N. Bergeron & Cie, nouv., actif ann. en vente pour le 25.
 —La Cie de Pharmacie Nationale, J. N. Fulton nom. curateur.
 —A. Turcotte & Cie, drapiers, ass. cr. le 17.
 —N. Z. Bélanger, dem. de cession.
 —Hurtubise & Co., quinc., A. W. Stevenson nommé curateur.
 —M. Ste-Marie, articles de fantaisie, ass. cr. le 16.
 New Carlisle—Succ. Hon. Pierre Winter, W. L. Kempffer nommé curateur.
 —Succ. Mary Jane Moriarty, W. L. Kempffer nommé curateur.
 St-Ferdinand d'Halifax—D. M. Poirier, ferblantier, A. Lamarche nom. gard. provisoire.
 St-Hyacinthe—Victor Côté, chauss., J. C. Desautels nom. curateur.
 Slatington—Max. Davidson, m. g., cess.

Cessions de biens dans les autres Provinces.

ONTARIO

- Brigden—G. E. Baker, épicier.
 Edgington—H. C. Mitchener, m. g.
 Hamilton—Mme Jane Taylor, épicier.
 L'Original—O. H. Tourangeau, m. g.
 Oxford East—T. Roberts.
 Ottawa—Geo. Howe, peintre.
 Tilsonburg—Wm. Stewart, épicier.
 Toronto—A. B. Dowswell, quincaillier.
 —W. E. McFarlane, charbon.
 —McKendry & Co., nouveautés, en difficultés.

NOUVELLE-ÉCOSSE

- Lower Stewiacke—E. T. Sibley, moulins à scie.
 Sydney—B. Woodill, bois.

—(o'o'o)—

Régistre du Commerce

QUÉBEC

- Farnham—Mme D. Foster, hotel, ent. en affaires.
 Kinloch, Lindsay & Cie, épici., dissous.
 Magog—James Percy, farines, ent. en aff.
 Melocheville—A. Lacroix, hôtel, entre en affaires.
 Malbaie—Wm Segal, nouv., ent. en aff.
 Montréal—Prud'homme, St-Aubin & Cie, entpr., nouv. société.
 —Thibault & Lamalica, agents, dissous.
 —Bonnet & Mathyl, teinturiers, nouv. société.
 —C. Egan & Son courtier, C. Egan décédé.
 —Succ. Amos White, restaurant offert en vente.
 —Jos. Gour, épici., aband. les affaires.
 —L. E. Poulin & Die, exportateur de foin, ent. en affaires.
 —Austin & Huot, entreposeurs, H. H. Austin seul propriétaire.
 —J. Maurice, épici., vente par huissier annoncée.

- Robertson Stn—Narc. Grenier, forgeron, ent. en affaires.
 St-Hyacinthe—Jos. Rouleau, épici., ent. en affaires.
 Ste-Brigitte—Ernest Papineau, boulanger, ent. en affaires.
 St-Jean Deschaillons—Delangis & Chandonnet, m. g., dissous.
 R. Hamel, leurrerie, ent. en affaires.
 Sherbrooke—W. B. Finlay, photographe, dem. ext. de temps.
 —Jules Fresque & Cie, mfrs. de chauss., nouv. société
 Thetford Mines—Léonidas Côté, voitures de louage, ent. en affaires.
 Waterloo—S. W. Booth, fruits, ent. en affaires.

(OFFICIEL)

DÉCLARATIONS DE SOCIÉTÉ

"P. St-Michel & Cie" commerçants—Pierre Dupuis dit St-Michel fils et Adju tor Gravel, tous deux de Québec, associés.

DEMANDES DE CESSION

J. B. Emmanuel Allard, de Québec, négociant en pâtisseries, réquerant cession, et Geo. Beaucage, de la paroisse de St-Alban dans le comté de Portneuf, marchand et entrepreneur, insolvable.

—(o'o'o)—

Ventes par le Shérif

ARTHAURASKA

Louis Beaudoin, failli, et Alfred Lemieux, Curateur. Quatre emplacements situés en la paroisse de St-Alphonse de Thetford. Vente au bureau d'enregistrement du comté de Mégantic, le 15 août, à 9 h. a. m.

Joseph Tousignant, contre Moise Comtois et al., et Onésime Dubois, T's. Une terre située dans le huitième rang du canton de Somerset-Sud. Vente à St-Calixte, le 18 juillet, à 1 h. p. m. R. le 25.

Joseph Baril, contre Adelard Frenette. La partie des Nos. 5 et 6, du premier rang du canton de Stanfold. Vente au bureau d'enregistrement, le 20 juillet, à 10 h. a. m. R. le 1er d'août.

BEAUCE

Thomas Grégoire, contre Pierre Vaclion. Un terrain situé en la paroisse de St-Frédéric. Vente en la dite paroisse, le 20 juin, à 10 h. a. m. R. le 25.

GASPÉ

Auguste Beaudry, contre J. Fitzpatrick. Un lot de terre dans le 1er rang du canton de York, dans le comté de Gaspé. Vente au bureau d'enregistrement, le 11 juillet, à 11 h. a. m. R. le 14.

KAMOURASKA

Joseph Ouellet, contre Octave Thiboutot. Plusieurs morceaux de terre situés en la paroisse de Ste-Anne la Pocatière. Vente en la dite paroisse, le 14 août, à 10 h. a. m. R. le 15.

Joseph Rioux, contre Jean-Baptiste Viel. Deux parties de terres situées en la paroisse de Ste-Françoise. Vente en la dite paroisse, le 15 août, à 11 h. a. m. R. le 15.

George Lebel, ès q, contre Joseph Roy dit Lauzier. Deux terres et un emplacement situés en la paroisse de St-George de Cacouna. Vente en la dite paroisse, le 19 juin, à 10 h. a. m. R. le 24.

QUÉBEC

Pierre Celestin Fortin, contre Hege-sippe Giroux. Le lot No 454 de la paroisse de Beauport. Vente en la dite paroisse, le 14 août, à 10 h. a. m. R. le 24.

Nazaire Fréchette, contre Peter Shallow. Les lots Nos. 62 et 63, de la paroisse de St-Giles. Vente en la dite paroisse, le 19 juin, à 10 h. a. m. R. le 15 juillet.

RIMOUSKI

Louis Joseph Lévasseur, contre Joseph Bouchard. Tous les droits et préemptions, titres, améliorations, défrichements et intérêts quelconques, sur une terre située au deuxième rang du canton Tessier. Vente à St-Luc, le 23 juin, à 10 h. a. m. R. le 25.

ST-FRANÇOIS

La Banque Nationale, contre William J. Common ès-q. Divers morceaux de terres situés en la paroisse de Coaticook. Vente à St-Edmond, le 17 juillet, à 1 h. p. m. R. le 31 août.

TROIS-RIVIÈRES

Simeon Lamothe, contre Moise Part. Deux terres situées en la paroisse Saint-Sylvere. Vente en la dite paroisse, le 20 août, à 10 h. a. m. R. le 1er septembre.

Ernest Morin, contre Raphael Pichette. Une terre située en la paroisse de Ste-Ursule. Vente en la dite paroisse, le 18 août, à 10 h. a. m. R. le 31.

Dosithe Lacourcière, contre Narcisse Lahaie. Un lot de terre situé en la paroisse de Ste-Geneviève de Batiscan. Vente en la dite paroisse, le 20 juillet, à 10 h. a. m. R. le 31.

Joseph Trudel, contre Dame Adeline Lafontaine et vir. Une terre située en la paroisse de St-Jacques des Piles. Vente en la dite paroisse, le 21 juillet, à 10 h. a. m. R. le 27.

Maxime Dampouse et al, contre E. Houde. Deux terres situées en la paroisse de St-Antoine de la Rivière du Loup. Vente en la dite paroisse, le 23 juillet, à 10 h. a. m. R. le 10 août.

Joseph Lamothe, contre Louis Dubois. Un emplacement situé en la paroisse de St-Maurice. Un lot de terre situé dans la paroisse de St-Théophile du Lac à la Tortue. Le premier pour être vendu à St-Maurice, le 22 juin, à 10 h. a. m., et le second à St-Théophile du Lac à la Tortue, le 23 juin, à 11 h. a. m. R. le 25.

Damo Olive Martin, contre Pierre Boucher. Une terre située en la paroisse de St-Joseph de Maskinonge. Vente en la dite paroisse, le 24 juin, à 10 h. a. m. R. le 30.

Argent à prêter sur hypothèque au bureau de Neuville Belleau, 101 rue St-Pierre, Québec.

BIBLIOTHEQUE + PROFESSIONNELLE

à la disposition des Industriels desirant des livres spéciaux

Nous pouvons faire venir, sur commande, les meilleurs ouvrages traitant de géométrie, chimie, essai des matières industrielles, construction, géologie, alliages métalliques, produits commerciaux, arts, métiers et industries, économie domestique, beaux-arts, décoration, arts graphiques. Ecrire pour prix et conditions. Escomptes spéciaux sur commandes de 3 ouvrages ou plus.

Quelques échantillons de la Bibliothèque et des prix (franc de port et de douane)

Cuisine pratique (La) par Marie de Saint-Jean; 1 vol. avec 154 figures **1.00**

Culture maraichère (Manuel pratique de) de édition, par Courtois; 1 volume avec 20 figures **\$.1**

Dessinatoire (Comment on devient un), par Viollet-le-Duc, 1 vol. orné de 110 dessins, 18e éd. **\$.1**

Dessin linéaire (Guide pratique pour l'étude de), par Ortolan et Mista, 1 vol. avec atlas de 41 planches doubles **50c**

Droit maritime international et commercial par Alph. Doncaud, aide-mémoire de l'officier de marine militaire et marchande, 1 volume **50c**

Eaux gazeuses (Traité de la fabrication industrielle des) et des boissons qui s'y rattachent, par Mi-hotte et Guillaume, 1 vol. avec 21 fig. dans le texte, 14 planches doubles et de nombreux tableaux **\$.1**

Eclairage électrique (Manuel des usages des appareils d') traduit de l'allemand du Baron Von Gaisberg, 1 vol. avec 103 fig., 11e édition **50c**

Economie domestique (Guide pratique d') sous forme de dictionnaire, par Lunel, 1 vol. **50c**

Electricien (L'ingénieur), Guide pratique de la construction et du montage de tous les appareils électriques à l'usage des amateurs, ouvriers et contre-maîtres électriciens, par H. Ledralligny, 1 vol. avec 109 figures, de édition **\$.1**

Engronages (Traité pratique du tracé et de la construction des), de la vis sans fin et des cames, par Lunel, 1 vol. et 17 planches **50c**

Entomologie agricole (Guide pratique d') et traité de la destruction des insectes nuisibles, par H. Gobin, 1 v. orné de 42 fig., 2e édition **\$.1**

Epicurio (Guide pratique de l'), ou Dictionnaire des denrées indigènes ou exotiques, comprenant la description des objets consommables, les moyens de constater leurs qualités, la fabrication des liqueurs, le collage des vins, et enfin les procédés de fabrication d'une foule de produits que l'on peut ajouter au commerce de l'épicerie, par Lunel, 1 vol. **\$.1**

Falsifications (Guide pratique pour reconnaître les), par Lunel, 1 vol. **\$.1**

Féculier et de l'Amidonier (Guide pratique du), suivi de la conversion de la fécula et de l'amidon en dextrine sèche et liquide, en sirop de glucose, sirop de froment, sirop impondérable, en sucre de raisin, sucre massé, sucre granulé et cassonade, en vin, bière, cidre alcool et vinaigre, ainsi que leur application dans beaucoup d'autres industries, par L. F. Dubief, 1 vol. avec gravures dans le texte **\$.1**

Ferments et Fermentations, Traité des et Maladies microscopiques, par Rev. 1 vol. avec figures **\$.1**

Galvanoplastie (Traité de) et d'ELECTROLYSE, dernières découvertes, indications sur l'argenterie, le cuivrage, le nickelage, le platinage, l'acierage, le moulage à la gutta-percha, à la cire, au plâtre, à la gomme, etc., par Geymet, 1 vol. **\$.1**

Géologue (Manuel du) traduit de l'anglais de Dana, 1 vol. avec 363 figures **\$.1**

Géomètre arpenteur (Guide pratique de) par P. G. Guy, 1 vol. avec 183 fig. **\$.1**

Habitation des animaux (Guide pratique pour le bon aménagement des), par Gayot 1 v. **\$.1**

LIVRE D'ACTUALITÉ

Manuel de vélocipédie par Louis Lockert, ingénieur de l'Ecole centrale, terminé par l'ART DE RENTRER ET DIRIGER LA BICYCLETTE, par G. Rivierre, journaliste **40c**

A voir ce qui se passe dans les rues, on peut avancer que ce petit livre aura un grand succès. Les conseils abondent et sont pratiques. Avec le manuel, si l'on n'apprend pas à garder son équilibre, c'est qu'en vérité on ne le voudra pas. Bons renseignements aussi sur l'entretien des machines.

NOUVELLE MÉTHODE DE DENTISTERIE

L'Aluminium dans l'art dentaire, par le Dr Edmond Casgrain, éditeurs Barthe & Thompson, La Semaine Commerciale, 1891. — Prix de l'exemplaire cartonné, impression élégante, en anglais et en français, **\$.1**

Un dentiste ne devrait se passer de cette méthode, car elle toute une révolution et même toute une révolution pour l'art dentaire.

MODES DE 1896
POUR
Messieurs

Vient d'arriver chez

L. G. DUMAS
Marchand-tailleur
187 Rue St-Jean:

Un CHOIX COMPLET des derniers tweeds ANGLAIS FRANÇAIS et ÉCOSSAIS.

Étoffes pour pardessus, Cheviots en tous genres, etc. Tweed IMPERMEABLE procédé Rigby

COUPE PARFAITE, GARANTIE
COMMANDES PAR LA POSTE EXÉCUTÉES AVEC ATTENTION.

VANDRY & MATTE.

HYGIENIQUE
PLOMBERIE VENTILATION
FERBLANTIER A EAU CHAUDE
ET C.
CHAUFFAGE A AIR CHAUD ET A LA VAPEUR

ÉCLAIRAGE AU GAZ ET A L'ÉLECTRICITÉ
SONNERIES ETC.

COIN DES RUES ST. JEAN ET D'YOUVILLE
QUÉBEC.
TELEPHONE 809

TELEPHONE 248 A. ETABLIE EN 1869.

Jos. GAUTHIER & Frère,
...PEINTRES-DÉCORATEURS...

Marchands, Importateurs de **Tapisseries** Anglaises et Américaines

290, Rue St-Joseph, St-Roch,
QUÉBEC.

TELEPHONE 6057

E. LETHIER & CO.

Manufacture de **BILLARDS** ET D'ACCESSOIRES

AUSSI—Tables d'occasion à prix réduits et jeux de quilles et boules. Les réparations seront exécutées avec le plus grand soin.

La Compagnie vient de faire l'acquisition de la célèbre **BANDE COLUMBUS** patentée. Ce coussin est approuvé et reconnu; sa supériorité est indiscutable.

AVIS à ceux qui veulent renouveler leur billard. On achète des tables d'occasion.

E. L. ETHIER & CIE
88 Rue St-Denis, Montréal

ph Roy
emplacé
t George
paroisse,
t.

Hege
la pa
la dite
R. le

Shal
la pa
dite pa
R. le 15

Joseph
ptions,
ents et
re située
Tessier
h. a. m.

William
aux de
aticook
a 1 h

Part
Saint-
oisse, le
ler sep

Pichette
de Ste-
oisse, le

Narcisse
la fa-
atiscan
juillet,

Adeline
tuée en
Vente
10 h.

ntre E.
paros-
u Loup-
juillet,

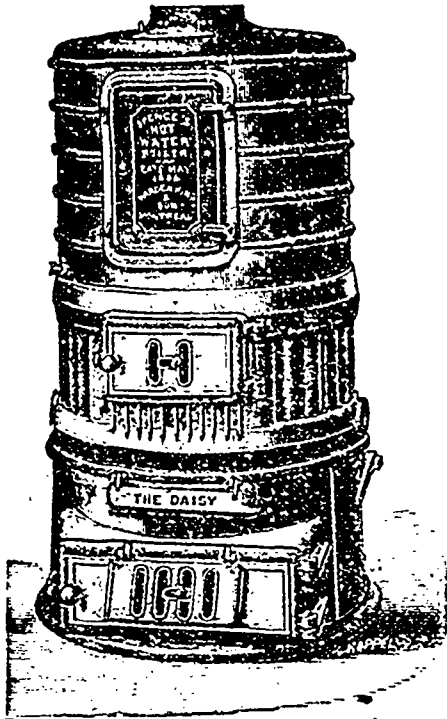
Dubé
oisse de
é d'au
ac à la
endo à
n, et à
Tortee.

Pierre
arosse
ente et
1. a. m.

hippe
lle 28,

Chauffage à l'eau chaude

Appareil "DAISY" de Spence



Toujours reconnu le meilleur sur le marché. La contrefaçon d'un article prouve sa supériorité.

Ne vous laissez pas tromper

Le "DAISY" n'est pas à l'état d'essai; il a subi depuis six ans une épreuve complète. Il y en a des milliers en usage, et tous donnent satisfaction. Il n'existe pas une seule autre marque dont on puisse en dire autant.

Insurpassable

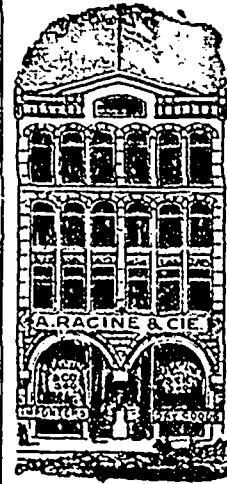
Sous le rapport de la construction, parfait sous le rapport de la circulation, c'est le seul appareil qu'on puisse réparer sans déranger la tubulation. Il opère parfaitement, quelle que soit sa position, distribue la chaleur à son propre niveau.

Gril tamiseur fourni à demande

WARDEN KING & SON
MONTREAL

N. B. — En stock chez
C. A. PARENT,
Marchand de fer, St-Roch.

Tapis & Prelarts



A. RACINE & CIE

IMPORTATEURS ET
JOBBER

— EN —

MARCHANDISES

SECHES

Générales

DE TOUTES SORTES

340 et 342 RUE ST-PAUL

— ET —

— 170 et 181 —

DES COMMISSAIRES

MONTREAL.

Agence de Québec:
256 1/2 Rue Saint-Olivier
J. E. ROCHETTE

UN HOMME D'AFFAIRES devrait se tenir au courant des prix les plus bas. Sinon, ses concurrents achèteront leurs marchandises à des prix moindres, et il les verra s'enrichir, même en vendant à des prix plus bas. Il est nécessaire aussi qu'un marchand soit renseigné sur tout ce qui se passe dans sa branche de commerce dans son pays et ailleurs. Nous donnons ces différentes informations chaque semaine ou chaque mois au taux de \$1.00 à \$2.00 par année. Un détaillant de Québec qui s'est prévalu de l'information que nous lui avons donnée, a fait sur une seule transaction un profit de \$200. Echantillons franco sur demande.

The J. B. MacLean Co, journaux, comestibles, 148 St. James Street, Montreal. Canadian Grocer and General Storekeeper, Hardware and Metal Merchant; Dry Goods, Revolver, Printer and Publisher; Book-seller and Stationer.

Téléphone 558.

OCT. JACQUES

Marchand de..... **PROVISIONS**

BLOC CHOUINARD

Quai Napoléon - - - Québec.

Fromage, Beurre, Oeufs, Saucis, Jambons et Bus Col, Graisse et Saïndoux, Saucisson, Plumes de volailles et de gibiers, Tabac Canadien, Etc., Etc.

LARD CANADIEN en quarts.



La célèbre marque de vinaigre EUREKA est la plus pure et celle qui est fabriquée avec le plus grand soin. Ce vinaigre est fait avec de l'eau de pluie claire, bouillie, puis parfaitement distillée à travers des lits de charbon de bois avant de passer au mélange. Dans la fabrication du célèbre vinaigre EUREKA, on n'emploie que des alcools purs du Canada et des vins canadiens. Ce vinaigre, s'il gèle, donne en fondant ensuite un article supérieurement aromatisé qui a retenu sa force. C'est une expérience à laquelle ne résistent pas les vinaigres ordinaires composés d'acides.

ALF. ROBITAILLE } Manufacturier de VINAIGRE ET MARINADES } Québec.
Demandez échantillons et liste de prix.

LE
"MARCHÉ FRANÇAIS"
Journal quotidien Commercial, Agricole
et Maritime
6 Place du Louvre, Paris

Indépendamment de sa spécialité pour les grains et farines, qui en fait un journal unique dans cette partie, le *Marché français* renseigne sur les sucres, huiles, pétroles, vins, alcools, viandes, bestiaux, café, riz, laines, cotons, légumes, pommes de terre, fourrages, légumes secs et tous autres produits.

TRAVERSE DE QUEBEC ET LEVIS
DEPARTS
DES BATEAUX PASSEURS (le dimanche excepté) le temps le permet
DE QUÉBEC DE LEVI
Pour le GRAND TRONC

A.M.	9.00 Mixte pour Richmond	A.M.	7.00 Malles de Loust
11.30	Eclair Express pour l'ouest	P.M.	
P.M.		2.30	Eclair Express de Loust
7.30	Malles pr. l'ouest		
A.M.			
7.30	Accom. via Chaudière pour R. du L.	7.00	Mixte de Loust
7.30	Malles pour Campbellton	P.M.	
P.M.		12.00	Malles de Halifax
2.00	Malles pr. Halifax		
4.30	Accommodation pour R. du L.	1.30	Malles de Campbellton
P.M.		P.M.	
12.00	Mixte pr. St-Frs.	10.30	Mixte de St-Frs.
1.30	Express pr. Sherb.	4.30	Express de St-Frs.

PRIX COURANTS EN GROS. - JEUDI 15 JUIN 1896

Table with columns: Chaussures, Prix en gros, Hommes, Garçons, Enfants. Lists various shoe types like Brogan, Colours, Split Balmorals, etc.

Table with columns: A CHEVILLE, Prix en gros, Femmes, Filles, Enfants. Lists items like Split Balmorals, Kip, Buff, etc.

Table with columns: A COUTURE, Prix en gros. Lists items like Pebbles Boutonnées, Buff lustré, etc.

Articles d'assortiment général

Large table listing various goods and their prices in gros. Includes items like Alunettes, Anis, Barley Pot, etc.

Table with columns: Prix en gros. Lists various types of wine and spirits like Vin d'grès cruches, etc.

Conserves

Table listing various types of canned goods and their prices in gros, including tomatoes, peaches, etc.

Couleurs

Table listing various types of dyes and pigments and their prices in gros.

Cuirs

Table listing various types of leather goods and their prices in gros.

Table listing various types of acids and other chemical products and their prices in gros.

Prix en gros

Drugs et produits chimiques

Large table listing various types of drugs, chemicals, and other medicinal products and their prices in gros.

LE ANCHOR WEAKNESS CURE guérit toutes les maladies nerveuses

PRIX COURANTS EN GROS. JEUDI, 18 JUN 1890

Table listing various commodities such as Souchong, Mocha, Cannelle, Raisin, and their prices in gros. Includes sub-sections like 'Produits de l'Union Sardinienne du St-Laurent' and 'Fruits'.

Table listing commodities such as Blé d'Inde, Farines, Provisions, Pommées de terre, Fourrages, Poissons, Huile, Laitne, Charbons, and Bois marchand with their respective prices.

Table listing commodities such as Erable, Noyer, Tulepter, Bois blanc, Matièreux de construction, Tuyaux en grès, Coudes ronds, and various types of pipes and fittings.

Table listing commodities such as Etain, Lingots, Plomb, Zinc, Acier, Fer en gueuse, and various types of iron and steel products.

Vertical text on the right margin containing additional market information, prices, and possibly names of agents or locations.

PRIX COURANTS EN GROS. - JEUDI, 18 JUIN 1896.

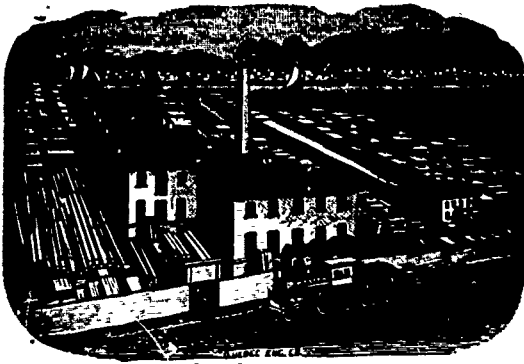
ix en gro
19 0 17
10 0 20
25 3 40
14 0 05
25 4 50
24 0 05
4 0 04 1/2
4 0 05
5 3 00
5 2 50
5 0 00
5 3 00
5 0 00
5 0 00
5 3 00
asin.
0 19 50
0 00 00
0 00 00
0 00 00
0 20 50
0 20 50
0 00 00
0 00 00
5 2 00
5 2 50
5 0 00
5 0 00
5 0 00
5 5 50
0 2 75
5 2 50
5 0 00
0 0 00
0 2 50
1 0 00
1 0 06 1/2
1 0 06 1/2
5 0 07
7 0 07
7 0 07
0 0 00
5 2 40
) 3
5 3 75
) 0 75
) 2 50
) 2 50
4 00
3 25
0 00
0 00
0 00
0 00
0 00
0 00
2 70
2 65
2 75
2 85
2 50
2 50
2 50
2 50
2 50
3 00
2 55
3 30
20 05 1/2
3 35

Fil de Latton :
A collants... p. lb. 0 30 0 35
Fontes calléables :
Par lb. 00 10
Enclumes 0 03 1/2 10 1/2
Charnières :
et "Strap" p. lb. 0 05 1/2
"Strap" et Gond filetés,
p. lb. 0 04 0 04 1/2
Clous coupés à chaud :
De 3/8 à 1/2 p. 100 lbs. 0 00 2 75
De 1/2 à 3/4 " " 0 00 2 75
De 3/4 à 1 " " 0 00 2 85
De 1 à 1 1/4 " " 0 00 2 85
De 1 1/4 à 1 1/2 " " 0 00 3 00
De 1 1/2 à 1 3/4 " " 0 00 3 15
De 1 3/4 à 2 " " 0 00 3 35
De 2 à 2 1/4 " " 0 00 3 75
De 2 1/4 à 2 1/2 " " 0 00 4 25
De 2 1/2 à 3 " " 0 00 4 25
Clous coupés à froid :
De 3/8 à 1/2 p. 100 lbs. 0 00 3 25
De 1/2 p. 100 lbs. 0 00 3 65
Clous en acier, 10 cts en plus,
Clous à finir par 100 lbs :
1 pouce 5 05 0 00
1 1/4 " 4 55 0 00
1 1/2 " 4 15 0 00
1 3/4 " 4 15 0 00
2 " 4 15 0 00
3/4 et 2 3/4 " 3 90 0 00
3/4 " 3 05 0 00
Clous à quarts par 100 lbs :
1 pouce 4 55 0 00
1 1/4 " 4 30 0 00
1 1/2 " 4 10 0 00
Clous à river, p. 100 lbs :
1 pouce 6 30 0 00
1 1/4 " 4 90 0 00
1 1/2 " 4 20 0 00
1 3/4 " 3 05 0 00
2 " 3 70 0 00
3/4 et 2 3/4 " 3 65 0 00
Clous à caisse à tabac :
1 1/4 pouce, par 100 lbs. 4 25 0 00
1 1/2 " 3 25 0 00
1 3/4 " 3 25 0 00
2 " 3 65 0 00
2 1/4 " 3 65 0 00
3 " 3 50 0 00
3 1/2 " 3 25 0 00
4 " 3 25 0 00
3 1/4 à 4 1/4 " 3 25 0 00
Pas d'escompte
Clous à cheval pointés et finis
Escompte 45 o/o et 50 o/o
5 lbs. liste. 0 30 0 00
10 lbs. liste. 0 27 0 00
15 lbs. liste. 0 24 0 00
20 lbs. liste. 0 23 0 00
25 et 10 lbs. liste. 0 22 0 00
Clous et broquettes à soulers, p. cent.
Escompte. 45%
Broquettes, pointes, etc.
En paquets, escompte. 45 60%
à la litre, escompte. 45%
Clous de broche :
70 o/o 10 o/o Escompte sur la liste
Boulons : Nouvelle liste
à vis, escompt. 60%
à têtes fraisées. 00 60%
à charree. 00 45%
à poêle. 00 47 1/2%
Pêches et Cousinets :
liste. escompte. 20 o/o
Tavards-mers :
Hyper Taps. escompt. 35 o/o
Limas Rapés et Tiers-points :
de qualité, escompte. 65% et 10%
de qualité. 65% et 10%
Mèches de Tarière :
escompte. 60 o/o
listes. 46 o/o 45 o/o

Vins, à bois :
Escompte. 0 80 o/o
Cuivre. 0 00 75%
Verres à Vitres
United 00 à 25. 50 pds 1 25 1 30
" 26 à 40. 50 pds 1 35 1 40
" 41 à 50. 100 pds 2 80 2 90
" 51 à 60. 100 pds 3 15 3 40
United 6 à 70. 100 pds 4 00 4 00
" 71 à 80. 100 pds 4 50 4 00
" 81 à 85. 100 pds 0 00 4 95
" 86 à 90. 100 pds 0 00 0 00
Peaux et Sulf
Prix payés aux bouchers :
Pau v'te No 1 p. 100 lbs. 0 00 6 00
Peaux v'tes No 3 " 0 00 5 00
Peaux v'tes No 3 " 0 00 4 00
Bull, 100 lbs. 0 00 4 00
Peaux agneau. 0 00 0 20
Peaux mont. tond. " 0 10 0 15
Peaux veaux. " lb. 0 00 0 05
Hamilton No 1, insp. 6 00 0 00
" No 2, " 5 00 0 00
Toronto No 1, " 6 00 0 00
" No 2, " 5 00 0 00
Montréal No 1, " 5 00 0 00
" No 2, " 4 00 0 00
" No 3, " 3 00 0 00
Ces prix sont ceux de l'Ouest.
Sulf raff. 100 lbs. 4 50 5 50
Sulf brut. 2 00 3 00
Produits de la ferme
Beurre :
Crémères choix. lb. 0 15 0 16
Crémères v'ieux. lb. 0 00 0 00
De l'Ouest. lb. 0 13 0 14
Cantons de l'Est. lb. 0 13 0 14
Rouleaux. lb. 0 00 0 00
Kamouraska. lb. 0 10 0 12
Fromage :
Meilleur été. lb. 0 06 0 06 1/2
Meilleur automne. lb. 0 06 0 06 1/2
Divers :
Enfs chaulés. caisse. 0 00 0 00
" frais. 0 09 0 10
Sucre d'érable. lb. 0 08 0 09
Sirop. cans. 0 60 0 00
Sirop. en bis lb. 0 00 0 00
Miel noir rayons. lb. 0 10 1/2 0 00
" coulé. 0 06 0 07
Frais. 0 15 0 16
Tabacs en feuilles :
Extra. 0 12
No 1 XXXX. 0 11
No 1 XXX. 0 9
XX. 0 6
Vins et Liqueurs
Liqueurs Cusnier
Crème de Menthe gla.
cée verte. 00 00 10 50
Curaçao. 00 00 10 50
Framble. 00 00 13 00
Kummel. 00 50 12 00
Crème Cacao Chouva. 10 00 14 25
Anisette. 11 00 13 00
Cherry Brandy. 00 00 11 25
Crèmes de Noyau, Moka,
Genjvre, etc. 00 00 10 50
Absinthe supérieure. 00 00 10 50
Vermouth. 6 25 6 50
Kirsch de commerce. 00 00 09 50
Kirsch fin. 00 00 10 50
Sherris :
Divers. 1 00 6 00
Maddres. 2 50 5 00
Pedro Doimecq. 2 00 6 00
Ports :
Enlle Mollinère. 1 30 0 00
Vin de messe Ormosa. 1 40 1 60
" Taragone. 1 15 1 20
Clarets et Sauternes :
Champion's St Julien. 4 00 0 00
Brandies :
Hennessy. gl. 0 00 0 00
" caisse. 12 75 00 00
" V O. 13 50 00 00
" Gallon. 7 00 00 00
Martol. p. gal. 0 75 0 00
" caisse. 12 50 0 00
Sazerac. fut. gal. 4 25 04 75
" caisse. 9 50 00 00
Bisquit Dubouché p. gal. 4 15 4 50
Quantin et Co. p. gal. 4 15 4 35
" caisse. 0 00 8 75

Prix en gros
E. Puot. gal. 0 00 4 15
" caisse. 0 00 9 00
" S O " 0 00 15 25
" " " 0 00 17 25
E. Puot V S O P caisse 0 00 19 75
" V O P " 0 00 23 25
" 1840. " 0 00 29 25
Jockey Club cr. bleue cais 7 75
" " " blanche V O. " 0 00
" " " argent V S O. " 10 25
" " " or V S O P. " 12 25
" " " ext. V V S O P. " 17 25
" " " bleue gal 3 75
Cognac Malifaud
Caisse 12 bouteilles ** 7 75
" " " 8 75
" " " 10 75
" " " 12 75
Caisse 24 flasks *** 9 75
" " " 10 75
Pinet Castillon. fut. gl. 04 15 04 35
" caisse. 09 50 13 75
Commandon et Cie
Réserve 1828. 23 25 0 00
Cogn., P. Richard, V O. 8 75 0 00
" " " V S O. 10 25 0 00
" " " V S O P. 12 25 0 00
Gin de Kuyper cais rge. 11 25 0 00
Gin de Kuyper cris v'te. 5 85 0 00
" en futs. 2 80 2 90
C.A.A. Nolet Gin, ese rg 9 50 0 00
" " " cse v'te 4 75 0 00
" " " en futs. 2 75 2 80
Ale Bass. qts. 2 40 2 45
" " " pts. 1 60 0 00
Porter, Guinness. qts. 2 40 2 50
" " " pts. 1 57 1 65
Rhum Hurard. cais. 00 00 10 75
Whiskys Importés
Claymore Scotch par cais. 0 00
" " par gall. 4 40
Kelly Scotch caisse. 9 75
Aberdeen " 10 25
Hay, Fairman et Co. (Scotch) 0 00 3 00
Hay, Fairman et Co. caisse. 7 25 0 00
Sheriffs p. gal. 0 00 4 40
Watson. p. gal. 2 75 3 05
" caisse. 8 50 9 25
Cockburn. caisse. 00 00 11 25
Bushmill. caisse. 9 75 00 00
Whiskys de Dewar
Extra spécial. caisse 9 75 0 00
Spécial liqueur. 12 75 0 00
Cognacs J. Dupont & Cie
1 Etoile. 10 25
2 " 11 25
3 " 11 25
V O Spécial. 12 25
V S O P. 14 25
V V S O P. 15 25
Monopole. 16 25
Fine Champagne, 1860. 22 25
" 1850. 24 25
" 1830. 28 25
Clarets, Jules Cluëta
St Emillion. 00
Floirat. 5 50
Medoc. 5 75
St Julien. 6 75
Chateau Palomney. 7 00
" Pontet-Cantet. 10 00
" Haut Brion. 11 50
" Leoville. 12 50
" Margaux. 16 00
" Sauternes. 6 75
" " 1 Etoile. 5 50
" " 2 " 6 50
" " 3 " 8 00
Haut " 11 50
Chateau La Tour Blanche. 14 50
" Yquem. 23 00
Vin de messe. gal. 1 15 1 40
Champagne. qts. pts
Duc de Montebello. 28 00 32 30
Gold Lack Sec. 28 00 30 00
Louis Roderer. 27 00 29 00
Arthur. 23 00 25 00
Pommery. 29 00 31 00
G H Mumm & Co. 29 00 31 00
" Dry Verzenay. 00 00 00
" Extra dry, vin 1884. 29 00 31 00
Morizet Sec. 23 00 25 00
Perrier, Jouet et Co. 29 00 31 00
Delbec. 29 00 31 00
Flapir Heidsieck. 24 00 28 00
Fréminet. 00 00 24 00
Spécialités
Agence de BEATTIE & ELLIOTT
Téléphone 420 113 Rue Dalhousie
GOMME A MACHER
ADAMS & SONS CO.
Tutti Frutti 36 barres de 5c. 1 20

Prix en gros
Pepsin Tutti Frutti, 23 p. 5c 0 75
" " btes vitrées
[23 paq. de 5 c 0 80
Torehound Tutti Frutti 36 p.
[de 5c. 1 20
Cash Register 300 bar. et p. 5c. 15 00
Tutti Frutti Show case 180
[bar. et paq. de 5c. 6 50
Bocal avec Pepsin Tutti Frutti
[115 paq. de 5c. 3 75
Tutti Frutti Girl Sign box,
[160 barres et paq. de 5c. 6 00
Tutti Frutti Cash box, 160 bar.
[et paquets de 5c. 6 00
Variety Gum (new) 150 pieces
[de 1c 1 00
Orange Blossom 150 pds. 1c 1 00
Flirtation Gum 150 " 0 05
Monte Cristo 180 pieces de 1c 1 30
Mexican Fruit 36 bar. de 5c. 1 20
Sappota. 150 pièces de 1c. 0 90
Orange Sappota 160 p. de 1c 0 75
Black Jack, 115 pièces de 1c 0 75
Red Rose, 115 " 0 75
Magic Trick, 115 " 0 75
Red Spruce Chico 200 " 1 00
Pot cristal avec Pepsin Tutti
[115 paquets de 5c 3 75
1/2 doz. Verres, verre coupé
[115 paquets de 5c 3 75
Sucrier, verre coupé avec 35
[paquets de 5c 0 80
Porte cuiller en verre coupé
[avec 23 paquets de 5c
Souvenir Gum 150 pièces avec
culler art. Pape Léon XIII 1 00
Premium Gum 180 pièces avec
cuiller à sucre et couteau à
beurre. 1 80
FLUID BEEF
JOHNSTON'S, MONTREAL.
Fluid Beef—No 1, 2 oz. tins 3 00
No 2, 4 oz. " 5 00
No 3, 8 oz. " 8 75
No 4, 1 lb. " 11 25
No 5, 2 " " 27 00
Staminal. oz. bottles. 3 00
4 oz. " 6 00
8 oz. " 9 00
16 oz. " 12 75
Fluid Beef Cordial 20 oz. btl. 15 00
Milk Granules, in cases 4 doz 6 00
" " with Cereals in
(cases 4 doz. 5 00
Essayer.—Biscuits et confiserie.
Qualité et quantité garanties.
Agents : BEATTIE & ELLIOTT,
Tel. 420 113 Rue Dalhousie
Spécialités du Dr Ed. Morin & Cie
Groses Doz
Anti-Choléra. \$21 00 \$29 00
Anti-Coryza. 16 00 1 50
Borax. 00 00 0 70
Benzine. 00 00 0 70
Camomille. 04 25 0 40
Extraits asst. 06 00 0 65
Eau pour les yeux. 00 00 1 25
Glycerine. 00 00 0 70
Huile à moulins. 6 00 0 65
" à barnais. 16 00 1 50
" de Fol de Morue
de Norvège, No 1 6 oz 00 00 1 75
" No 2 6 oz 00 00 1 50
" Terreneuve, 6 oz 00 00 1 50
" de castor, 1 oz 03 60 0 35
" 2 oz 04 75 0 40
" 4 oz 06 25 0 60
" 6 oz. 09 10 0 90
" d'olive. 07 50 0 70
" à cheveux No 1038 00 00 1 25
" No 369 00 00 1 00
" No 212 00 00 0 80
" No 405 00 00 0 80
" No 263 00 00 0 65
Ong. pour hémorroïdes. 00 00 1 75
Onguent Miraculeux. 16 00 1 50
Pâtes Anti-Billeuses. 16 00 1 50
Pastilles de Viel. 20 00 1 75
Pastilles à vers. 12 00 1 25
Pastilles au chlorate de
potasse. 16 00 1 50
Recuperator. 16 00 1 50
Sirop de Tolu, Senega
et Gomme d'Epineite 16 00 1 50
Sirop Calmant. 18 00 1 50
Sirop de Viel. 45 00 4 25
Spécif. contre la dys-
pepsie, 1/2 bouteilles. 45 00 4 25
" " 54 00 8 00
Vin à la Créosote de
Hêtre. 1/2 b. 45 00 4 25
" " 84 00 8 00
Vin, Beuf et Fer. 00 00 5 00
Vin de Quinine. 60 00 6 00
Vin au Quinquina 1/2 b. 45 00 4 25
" " 84 00 8 00
Vin de Pepsino. 45 00 8 25



Boîte 205 **SIMON PETERS** Téléphone 2148
Entrepreneur

Propriétaire de Moulins à Scie, Embouvetage et Préparation générale de tous les Bois.

USSTI : — Manufacture de Portes, Chassis, Jalousies, Ouvrages d'Écalleur, Toupage, Découpage, Boîtes d'emballage de toute description, et Moulures une spécialité.

aujourd'hui en mains : — Bois préparé de toute sorte, Pin, Épinette, Pruche, Bois blanc, Merisier, Cerisier, Frêne, Chêne, Érable, Noyer noir et tendre, etc., et Bois de Charpente.

TERIEURS DE MAISON finis en toute sorte de bois. Tout ouvrage garanti, adaptation pour toutes sortes d'ouvrages fournis sur application.

don au et Bureau : **Rues Grant et Prince-Edouard**
ALB. H. PETERS Gérant
St-Roch, Québec

La Compagnie de Brasserie de Beauport Geo. Brousseau

Remercie cordialement le public de son chaleureux accueil.

L'inauguration des BIÈRES DE BEAUPORT pendant le Carnaval a été une **OVATION**

★ ★ Leur réputation est faite

Pourquoi

Notre Lager, notre Bière double et notre Porter sont SI RECOMMANDÉS

Matières premières de choix
 Eau incomparable (Certificat de l'Académie de Brasserie de Chicago).
 Outillage du dernier moderne
 Filtrage parfait.

Ordres reçus à la Brasserie de Beauport tél. 2362, ou au Dépôt rue St-Joseph, tél. 2369.

N. E. Rousseau
 Gérant.

Ferblantier, Plombier et Couvreur
79-83 rue St-Paul, B.-V.,
QUEBEC. -- Téléphone 700.



Manufacture et réparation de **BALANCES**

SPECIALITE : **Estampes** faites sur cuivre.

SITUATIONS VACANTES

Pour AGENTS et COLLECTEURS

S'adresser personnellement ou par lettre à

La Canadienne

Compagnie d'Assurance sur la VIE

BUREAUX 30 et 31 Edifice "Imperial", MONTREAL
 107 rue St-Jacques

ou à **D. MUY**, assistant-surintendant, 78½ rue Richelieu à Québec.



SURREY
 (grand soufflet à extension)

WILBR. BERTRAND

Éc. rie de Louage et Assortiment complet de **VOITURES**

119 1/3 Côte d'Abraham, - Québec.

Assortiment complet de voitures Gladstone, Buggy, Traps, Jump Seats couverts, Phaeton, Mikado et fantaisie non couverts.

Phaetons modèle français, Buggy, Cabriolet, Polo et Dog Cart. Ce dernier est le meilleur du genre à Québec.

Spécialité en Dog Cart Saratoga.

Der. lors patrons en harnais simples et doubles.

On prendra aussi en échange des voitures de seconde main.

Garantie donnée pour chaque voiture vendue.

Établi en 1863.
LECLERC & LETELLIER

Epiceries et Provision
EN GROS
 104 et 106 Rue St-Paul
QUEBEC.

MACARONI

En boîtes de 5 et 10 livres

★ 3½ C. ★

Chez **F. KIROUAC & FILS**

Le Anchor Weakness Cure médecine de familles par excellence (Voir Cotations)