

LE PRIX COURANT

REVUE HEBDOMADAIRE

Du Commerce, de la Finance, de l'Industrie, de la Propriété Foncière et des Assurances

VOL. II

MONTRÉAL, VENDREDI, 24 AOUT 1888

No 25

TELEPHONE No. 710.

HISLOP, MELDRUM & CO.

NÉGOCIANTS EN GROS DE

Beurre, Œufs, Fromage et de Produits Agricoles en général

235, 237 & 239 RUE DES COMMISSAIRES

Vis-à-vis la Douane, MONTREAL.

Marchandises livrées dans toutes les parties de la ville

Prompte réponse aux demandes reçues par la maille.

20 avril 1888—1a

J. A. VAILLANCOURT

Marchand-Commissionnaire de Provisions

331 rue des Commissaires

BEURRE, FROMAGE ET ŒUFS placés aux prix les plus avantageux.

TINETTES en belle épinette blanche, 30, 50 et 70 lbs. Fournitures pour Fromageries. Spécialité de tinettes pour beurrieres. Aussil — Meilleur Sel Anglais pour beurrieres.

Sollicite la consignation de toutes sortes de Produits Agricoles.

19 mars 1888.

D. A. McPherson

MARCHAND DE PROVISIONS

Coin des rues King et William

MONTREAL.

Avancées libérales sur consignations de Beurre et de Fromage à vendre sur les marchés de Montréal, Londres, Liverpool, Glasgow et Bristol.

Agent pour le Canada du célèbre Extrait de Présure du Dr Blumenthal (Rennet Extract et Rennetine).

Assortiment complet de Fournitures pour Fromageries et Beurrieres.

Spécialité de Grains grossiers. Demandez les cotes en lots de chars ou en chargements, livrés dans toutes les localités.

8 juin 1888—6m

Duckett, Hodge & Cie

MARCHANDS DE

BEURRE et FROMAGE

ET

PROVISIONS en GENERAL

104 rue des Sœurs Grises

Coin de la rue William MONTREAL

Nous sollicitons la correspondance et les consignations.

16 août 1888.

Z. LIMOGES

Marchand de Provisions

135 rue des Commissaires

Entre les rues St-Gabriel et St-Jean-Baptiste

MONTREAL

Beurre, Fromage et Œufs placés aux prix les plus avantageux.

Sollicite la consignation de toutes sortes de Produits Agricoles.

1er juin 1888—1a

REVUE DES MARCHES

GRAINS ET FARINES

Marchés de gros

Les avis d'Europe sont encore tous à la hausse. A Londres le marché est plus ferme pour les blés étrangers, les farines sont en hausse; la température est encore humide et chaque jour diminue les chances d'une récolte saine. L'Economiste de Londres estime que la récolte en France ne dépassera pas 80,000,000 d'hectolitres, soit 227,000,000. En Allemagne la récolte est considérée comme très compromise, en Hongrie, la récolte a été moissonnée en bonne condition, mais avant le battage, elle a été endommagée par la pluie.

Dans Ontario, à l'ouest de Toronto le blé de printemps donnera une bonne moyenne et le blé d'automne les trois quarts d'une moyenne récolte, à l'est de Toronto le blé de printemps donne un bon rendement mais le blé d'automne a plus souffert.

Au Manitoba on va commencer incessamment la moisson et le blé est aujourd'hui hors des atteintes de la gelée.

Sur place il s'est produit toute la semaine une grande activité. Les blés d'Ontario sont nominaux, il y en a d'ailleurs presque peu sur le marché. Les blés du Manitoba ont haussé de 6 à 7c. sur la semaine. Un lot de 10,000 minots de No. 1 du Nord a été vendu à \$1.03, et depuis, une offre de \$1.04 a été refusée pour 20,000 minots.

Quelques parties de No. 1 Nord sont tenues fermes de \$1.07 à \$1.10. Tout indique que ce mouvement de hausse est solide, basé sur une juste appréciation de la situation et se maintiendra.

Les dernières pluies ont certainement causé du dommage dans les récoltes de grains de la province de Québec; mais ces dommages ont été croyons-nous grandement exagérés. Les orges et les avoines coupées, restées sur le champ ont pu subir quelque avarie, quoique nous ne croyons pas qu'elles aient pu germer avec la température froide qui a accompagné les pluies. Les orges dans ces conditions seront décolorées; mais il ne faut pas oublier qu'une grande partie de ces grains est encore debout et que à part les dommages causés dans certaines localités par les sauterelles, ces grains n'ont pas souffert.

Les cours de l'avoine nouvelle, en gros, ne sont pas encore établis; les prix pratiques en détail n'ont pas varié.

Des acheteurs des Etats-Unis sont déjà venus prendre des échantillons d'orge sur notre place; ils n'ont pas encore fait d'offre, mais leur idée est que les cours ne devront pas dépasser 55c. pour l'orge blanche.

Les feets océaniques sont en hausse; on demande aujourd'hui de 2s. 9d. à 3s. pour Liverpool; de 2s. 3d. à 2s. 9d. pour Glasgow; 3s. pour Londres et Bristol.

Les frets des lacs restent aux environs de 7c. de Port Arthur et Duluth à Montréal.

Les farines sont actives et très fermes; les détenteurs n'offrent qu'avec grande réserve et se disposent à hausser leurs prix, quoique à l'heure où nous écrivons la hausse ne soit pas encore établie.

Nous cotons en gros:

Blé roux d'hiver, Canada No. 2. 98 à 1.00
 " blanc d'hiver, " " 98 " 1.00
 " du printemps. " " 00 " 00
 " du Manitoba, No. 1 dur.....1.07 " 1.10
 " " " 2 dur.....1.03 " 1.05
 " du Nord, No. 1.....1.03 " 1.05
 Avoine, par 32 lbs.....45 " 47
 Blé d'inde, par minot.....75 " 00
 Pois, No. 1.....00 " 00
 " " 2, (ordinaire).....88 " 90
 Orge, par minot.....65 " 70
 Sarrasin, par 50 lbs.....00 " 00
 Seigle, par 56 lbs.....65 " 70

FARINES

Patente d'hiver.....\$ 5 00 à 5 15
 do du printemps.....4 90 à 5 00
 do Américaine.....5 90 à 6 00
 Straight roller.....4 60 à 4 70
 Extra.....4 40 à 4 45
 Superfine.....3 60 à 4 10
 Forte de boulanger.....4 60 à 4 70
 do Américaine.....4 75 à 4 85

EN SACS D'ONTARIO

Medium.....2 15 à 2 25
 Superfine.....1 70 à 1 80
 Forte de boulanger de la ville (en sac de 140 lbs) par 100 lbs.....4 60 à 4 70
 Farine d'avoine standard, en barils 5 50 à 5 55
 Farine d'avoine granulée, en barils 5 75 à 5 85

Marché de détail

Les grains nouveaux n'arrivent qu'en très petites quantités; l'avoine est un peu plus faible.

On peut coter ici l'avoine noir de l'Île du prince-Edouard à \$1.10, et l'avoine blanche de Québec, en magasin, \$1.15 par 80 livres.

Les pois se vendent \$0.90 pour No. 2, et \$1.00 pour pois cussants le minot.

L'orge, par 48 livres, vaut de 70 à 75c. le seigle par 56 livres 75c.

Le blé-d'inde blanc se vend 75c. et le jaune 75c.

La graine de lin par minot de 60 lbs. vaut \$1.40.

La farine d'avoine fine vaut par 100 livres \$2.70, et la grosse \$2.80.

La farine de blé-d'inde vaut \$1.50 par 100 livres.

La farine de seigle vaut \$2.50 par 100 livres.

PORC, SAINDOUX, ETC.

La demande pour salaisons se maintient à prix fermes.

Le saindoux est coté à \$8.75 à Chicago, et les épiciers en gros vendent ici aux prix de \$2.17½ pour Armour et \$2.20 pour Fairbanks.

Nous cotons:

Lard canadien, short cut, p. baril 00 00 à 20 00
 Morgan's clear pork, p. baril... 19 00 à 00 00
 Lard mess de l'ouest nouveau
 le baril.....17 00 à 00 00
 Lard mess vieux, le baril.....00 00 à 00 00
 Jambon, la lb.....0 12 à 0 14
 Jambon sous toile, la lb....." " à 0 00
 Saindoux de l'ouest, en seaux, 2 17½ à 2 20
 Saindoux canadien, en seaux... 0 11 à 0 11½
 Lard fumé, en lb....." " à 0 12
 Epaules.....0 10 à 0 11
 Suif raffiné la lb.....0 05 à 0 05½

BEURRE.

Marché de Liverpool.

(Ce qui suit a paru dans notre supplément de mardi.)

La circulaire de MM. Wm Heapy & Sons, 18 Matthew street, Liverpool, en date du 9 août, dit:

" Il y a eu une bonne demande pour la consommation, pour toutes les qualités, et les cours sont un peu plus fermes en sympathie avec les marchés d'Irlande. Nous cotons: Continent, 98 à 100s. Danois extra fin, 108 à 112s. Irlandais, 90 à 100s. Do qualité marchande, légèrement défloré, 65 à 70s. Beurrieres d'Amérique fancy, 92 à 95s."

Marché de Montréal.

Il n'y a aucun changement à signaler dans la situation du beurre. Les beurres de beurrieres s'écoulent lentement dans la consommation locale; il n'y a aucune demande pour exportation. Un de nos exportateurs a télégraphié hier à Londres offrant du beurre de beurrieres à 97s; la réponse qu'il a reçue fut: "Beurre invendable".

Le beurre des Townships est rare et ferme, les fermiers gardent leurs produits en attendant un marché de 20c. Les beurres de l'Ouest ont quelques ventes pour les ports du golfe à 18 et 18½.

Nous cotons les beurres des beurrieres, en ville, de 19 à 20c. mais ce dernier cours est nominal, car nous n'avons pas connaissance de ventes qui l'aient atteint. On offre à la campagne 19c pour le beurre frais, fin juillet ou commencement d'août et 18c. pour le beurre de juin. Ce n'est que le peu de stock sur le marché qui maintient un peu de fermeté dans les cours, car si les beurriers essayaient de placer de gros lots, il y aurait certainement une baisse.

JEUDI, 23 AOUT.

Nous n'avons rien de nouveau à signaler dans la situation du beurre. Il y a eu quelques petits achats pour exportation, mais la quantité exportée est si petite, en comparaison des existences, qu'il n'y a pas à en attendre le moindre effet sur les prix.

Nous ne changeons rien à nos cotes.

Nous cotons:

Beurres de beurrieres..... 18 à 19½c.
 " " détail.. 20 " 20½
 " de ferme, townships.. 17 à 19
 " " Morrisburg.. 17½ à 18
 " " Brockville... 17½ à 18
 " " de l'Ouest.... 16 à 17

FROMAGE

Marché de Liverpool.

(Ce qui suit a paru dans notre supplément de mardi.)

La circulaire de MM. Wm. Heapy & sons etc, en date du 9 août, contient ce qui suit:

" Les fêtes ont quelque peu ralenti le mouvement, cependant la consommation a pris une quantité modérée et les acheteurs ont dû, pour remplir leurs contrats payer un peu plus cher pour les qualités en demande. Les détenteurs sont fermes

et demandent le plein prix pour les articles de choix. Les nouvelles d'Amérique indiquent un marché ferme. Nos cours sont: Blanc extra fin de 46 à 47; Coloré de 47 à 48; De légèrement défloré de 40 à 45; Fromage d'été de 25 à 28; Fromage maigre échauffé de 14 à 23; Qualités inférieures de 6 à 10; Cote de New-York 46 s. c. i. f."

Une dépêche spéciale à la Gazette en date du 15 août, cote le marché de Liverpool comme suit:

"Le marché ici est très mauvais, personne n'achète et les détenteurs sont désireux de se débarrasser de leur stock, et quoique les prix n'aient pas baissé il est à peu près certain qu'on peut acheter à meilleur marché qu'il y a huit jours. Ceux qui connaissent le marché sont d'avis que les cours vont baisser avant peu, car la demande pour consommation est très lente en ce moment. La tendance actuelle est vers la baisse et les stocks s'accroissent."

Marché de London

Toronto, 18 août 1888.

Les fromageries étaient en force aujourd'hui sur le marché, plus de 7,000 boîtes ont été mise en vente et comme d'habitude il y avait divergence de vues entre acheteurs et vendeurs. Les principaux lots offerts étaient de la fin de juillet et du commencement d'août, quoique l'on ait aussi mis sur le marché on déclaré invendu du fromage du commencement de juillet. Un fromager a déclaré que plusieurs boîtes mises sur le marché étaient vendues depuis longtemps et que leur réapparition était une ruse. Les vendeurs n'étaient pas empressés et les acheteurs parlaient de 8½ à 8¾c, tandis que les fromagers se demandaient s'ils ne pourraient obtenir 9½c. Le bulletin de Liverpool portait 46 s. par quintal. Une fromagerie a vendu un lot de choix à 9½c, du moins c'est le prix qu'un acheteur a payé. Mais 9c. a été le prix le plus pratiqué. Il y a 150,000 et quelques boîtes provenant de fromageries situées entre London et Brockville qui n'ont pas encore eu de débouché. C'est une quantité énorme pour la saison. Naturellement la spéculation est aussi bien du côté des acheteurs que du côté des vendeurs, et il est bien difficile de prévoir ce qui va en résulter.

Il y a eu une très forte production de fromage en Angleterre et sur le Continent.

Les ventes ont été restreintes à quelques lots à 9 et 9½c.

Voici les fromageries représentées:

	Boîtes.
Wallacetown et Dutton.....	650
North Street.....	115
Sifton.....	290
Nixon.....	150
Nissouri et Blanshard.....	650
Alvinston.....	160
W. McGillivray.....	175
Kerwood.....	300
Belton.....	500
Botany.....	220
Florence.....	200
Dawn Mills.....	130
Harrietsville.....	350
Pond Mills.....	330
Elgin.....	240
Cedar Vale.....	400
Merlin.....	100
Yarmouth Centre.....	105
Wyoming.....	340
Glanworth.....	210
North Middlesex.....	800
Appin et Mayfair.....	800
Malabide.....	250
Total.....	7265

Marché de Montréal.

Les marchés de la province d'Ontario ont fini par suivre le mouvement de baisse indiqué par la situation. Samedi London avait des ventes à 8½ et le plus haut prix payé y était de 9c. C'est encore plus haut que les cours de Montréal ne justifient, quoique le fromage de London soit très recherché. A Ogdensburg et Canton le prix moyen a été de 8½. Les marchés tenus hier sont à peu près dans le même ton.

A Montréal, hier, il est arrivé par le Trois-Rivières et le Chambly environ 2000 boîtes de fromage pour lequel on a demandé 9c. Les beaux lots ont été payés nous dit-on de 8½ à 8¾; mais il y avait dans le nombre des fromages de qualité inférieure qui se sont vendus de 7½ à 7¾c. Les fromages de bonne qualité peuvent être cotés aujourd'hui de 8 à 8½c; en ajoutant ½c pour fancy d'août ou fin de juillet. Le mouvement est très lent; les stocks s'accroissent, la demande ne s'améliore pas malgré la baisse, car tous les acheteurs ici ont leurs caves pleines et ne se soucient guère d'acheter de nouveau avant d'avoir pu écouler ce qu'ils ont en mains.

Nous devons noter que la diminution des expéditions a permis d'écouler la plus grande partie du stock en Angleterre et les câblegrammes privés indiquent en conséquence une tendance à la fermeté; mais il est impossible de compter que nous puissions profiter ici de cette amélioration, car, au moindre symptôme d'une augmentation de la demande à Liverpool, nos exportateurs vont faire d'énormes expéditions et il y aura probablement un nouvel encombrement et une nouvelle baisse.

Dans tous les cas, nous ne saurions trop recommander à nos lecteurs de vendre, tous les quinze jours, si c'est possible, mais au moins tous les mois, et aux prix du marché, car nous sommes évidemment pour avoir de bas prix jusqu'envers le milieu de Septembre.

JEUDI, 23 AOUT.

Rien de nouveau à signaler dans la situation du marché, si ce n'est une baisse de 6 d. dans le câble qui est à 45 s. 6 d. Il y a eu des ventes de fromage de Québec choisi à 8½ en petits lots pour les provinces maritimes. D'autres lots de fromage fin ont été vendu 8¾c. Pour le fromage commun on offre 7¾c.

En fromages tout à fait fancy de l'Ouest on a pu vendre sur place 8½ mais il ne s'est rien fait de la semaine au-dessus de ce prix. Les cours ont une tendance à la baisse et il n'est pas probable que lundi on obtienne, pour fromage de Québec, rendu à Montréal plus de 8c., à moins d'une révolution dans le câble que rien ne peut faire prévoir.

Nous cotons:

Fromage coloré très fin.....	8½ à 8¾
" " (Québec).....	8½ " 8¾
" blanc, très fin.....	8½ " 8¾
" " (Québec).....	7¾ " 8½

Les exportations de beurre et de fromage pendant la semaine terminée le 11 août ont été:

	Beurre.	Fromage.
Par		
Polynesian.....	Liverpool.....	10792
Montreal.....	Liverpool.....	6636
Lake Nepigon.....	Liverpool.....	1225
Corean.....	Glasgow.....	100 7007
Circe.....	Glasgow.....	482
Assyrian.....	London.....	5659
Fremona.....	London.....	721
Texas.....	Bristol.....	20741
Total.....	100	53263
Expéditions directes.....		17573

Chas. Boden & Co

No. 111 RUE KING, MONTREAL.

Acheteurs de Beurre et Fromage

Le plus haut prix payé pour PRODUITS DE LA FERME.
Avances libérales faites sur consignations.
Fourniture de toute sorte pour FROMAGERIE ET BEURRERIE au plus bas prix du marché.
3 juillet 1888.

Semaine précédente.....
" corresp. 1887...	5695	59506
" " 1886...	2739	40811
" " 1885....	1754	33385
" " 1884....	3903	69320
" " 1883....	3162	37811

Le total des expéditions à ce jour a été:

	Beurre.	Fromage.
1888.....	4673	548519
Expéditions directes.....	2036	197436
1887.....	21395	642371
Expéditions directes.....	4168	324799
1886.....	13788	466892
Expéditions directes.....	5843	169403
1885.....	18819	558290
Expéditions directes.....	7869	215163
1884.....	16083	616137
1883.....	13559	442777

Voici les rapports télégraphiques des marchés tenus depuis notre dernière revue:

Liverpool, 22 août.—Le stock de fromage ici est estimé à 135,000 boîtes, et l'on croit qu'il y a aussi du stock à Londres. Il y a eu des offres d'Amérique pour Septembre et Octobre à 50s. c. i. f.

Ingersoll, Ont. 21 août.—Cette semaine, 17 fromageries ont mis en vente 7212 boîtes. Neuf acheteurs étaient présents. Les ventes ont été de 280 boîtes à 9c. Le marché a été inactif, à cause de l'écart entre les vendeurs et les acheteurs.

Peterboro, Ont. 21 août.—On a mis en vente 3,500 boîtes, et presque toutes ont été vendues entre 8½ et 8¾c.

Woodstock, Ont. 22 août.—On a mis sur le marché aujourd'hui 10,000 boîtes; 8½c. ont été offerts, pas de ventes.

Napance, Ont. 22 août.—On a mis sur le marché 3270 boîtes; les acheteurs ont offert 8½c; pas de ventes.

ŒUFS

Les arrivages d'œufs sont nombreux et la demande a faibli; les prix ont naturellement fléchi; on cote aujourd'hui de 15 à 16c, suivant l'importance du lot.

POMMES DE TERRE

On vend aujourd'hui les pommes de terre:

Au quart.....	\$1 25 à \$1 40
Au sac.....	0 60 à 0 70
Au panier.....	0 35 à 0 40

LEGUMES

Nous cotons aujourd'hui:

Concombres.....	la doz...	0.05	0.08
Choufleurs.....	"	0.60	1.25
Choux.....	"	0.20	0.40
Oignons rouges en bottes.....	"	0.10	0.20
" blancs ".....	"	0.20	0.25
Navets nouveaux, la botte.....	"	0.10	0.20
Carottes.....	"	0.10	0.20
Haricots à beurre, le panier...	"	0.50	0.60
" verts, le sac.....	"	0.30	0.50
Petits pois, le sac.....	"	0.60	0.70
Tomates, le panier.....	"	0.25	0.50
Blé d'inde, douz.....	"	0.05	0.10
Céleri, la douz.....	"	0.20	0.30
Betterave la douz.....	"	0.10	0.15

FRUITS

Les pommes se vendent de \$2.00 à \$3.00 le quart.
Les bluets se cotent:

Boîtes de 25 pintes.....	1.20 à 1.40
" 48 ".....	1.75 à 2.25
Saguenay, boîte.....	0.60 à 1.00
Les framboises valent de 60c à 70c le seau.	
Quant aux autres fruits, ils sont cotés comme suit:	
Pêches, la boîte.....	2.50 à 2.60
do le panier.....	1.00 à 1.25
do le carrier.....	2.00 à 3.75
Prunes la boîte.....	1.60 à 2.25
de blanches, panier, 6 pintes	0.50 à 0.75
Ananas sucrée, la pièce.....	0.13 " 0.20
Poires ".....	4.50 à 5.00
" le quart.....	6.00 à 7.00
Orange, la caisse.....	\$0.00 à 1.00
" la boîte.....	6.00 " 0.00
Citrons, la boîte.....	3.00 " 4.00
Melons cordés et muscats, doz.	1.00 à 2.50
Melons d'eau, la pièce.....	0.30 " 0.35
Bananes rouges, le régime.....	.50 " .75
do jaunes, do.....	1.00 " 1.50

FOIN ET PAILLE

Le prix moyen du foin en bottes au marché de la rue du Collège est resté encore cette semaine entre \$8 et \$9. La paille est tranquille à \$4.50 environ les 100 bottes. Le foin pressé nouveau est un peu plus faible et se cote de \$10 à \$11.

Le vieux foin pressé est toujours en demande pour le Haut Canada et maintient ses prix fermes, il n'y a plus sur le marché de foin No. 3. Les autres fourrages sont fermes et sans changement.

Foin pressé No 1, la tonne	\$13 00
" " No 2, " "	12 00
" " No 3, " "	00 00
Paille " " "	\$ 7 00 à 8 00
Moulée No 1, la tonne	00 00 à 29 00
" No 2, " "	00 00 " 27 00
" No 3, " "	00 00 " 25 00
" No 4, " "	00 00 " 23 00
Gru " "	20 00 " 28 00
Son " "	16 00 " 17 00

Aux Fromagers et Beurriers.

N. F. BEDARD

MARCHAND A COMMISSION

DE

PRODUITS DE FERME ET PROVISIONS

ET

Fournitures de Fromagerie

7 RUE WILLIAM

MONTREAL.

Fournitures de toutes sortes pour Fromageries, telles que:

Coton Annato, Extrait de Présure, etc.
Moules et Presses au complet, Machine à faire les boîtes et tous autres matériaux à l'usage des Fromageries.
Solicite la consignation de toutes sortes de Produits Agricoles
Fromage, Beurre et Œufs, une spécialité, placés aux prix les plus avantageux.
12 juin 1888.

Pour impressions commerciales, s'adresser à A. T. LÉPINE & Co, 13 rue Ste-Thérèse.

LETTRE DE QUEBEC.

(De notre correspondant spécial)

Québec, 22 août 1888.

Maritime.—On est toujours d'opinion à Québec que la flotte d'automne sera suffisamment grande pour compenser le déficit de la flotte de printemps. Les rapports indiquent que les frets sont toujours à la hausse. Des batiments pour le transport du bois carré ont été affrétés la semaine dernière pour Cardiff & Newport à 25 shelling, pour Leith à 26 shelling.

Jusqu'à ce jour le nombre des batiments arrivés cette saison, steamers et voiliers réunis est d'environ de 30 au-dessous des arrivages de l'an dernier pendant la période correspondante.

Les frets de rivière sont sans grand changement.

De Québec à Montréal les frets sont : Sel 8c. par sac; charbon 90c. par tonne; fer \$1.10 par tonne; bois sciés 90c. par 1000 pieds.

De Québec à Trois-Rivières: Sel 7c. par sac; charbon 75c. par tonne.

De Québec à Sorel: Sel 7½c par sac; charbon 80c par tonne.

De Québec à New-York et Troy: bois sciés, \$2.75 le 1000 pieds mesure de planche.

De Québec à Burlington, Whitehall et Plattsburg: bois sciés \$1.60 mesure de planche.

De Québec à l'Île du Prince Edouard et autres ports du golfe, les cours sont 30c à 35c. par goëlette et 40c. par steamer.

De Québec à Gaspé et Percé par steamer 40c. par baril et \$5 par tonne.

De Montréal à Québec: 5 à 6c. par 100 livres, 4c. par sac et 8c. par baril.

De Québec à Summerside, Charlottetown et Pictou 20c par baril \$4.00 par tonne.

Charbon.—Il n'a été vendu qu'une seule cargaison pendant ces derniers jours, et c'est celle qui est arrivée la semaine dernière, le prix a été tenu secret. On calcule qu'il n'y a plus environ que neuf cargaisons de charbon écossais à recevoir cette saison, et sur ce nombre cinq ont été vendues à livrer, laissant une balance de quatre chargements, seulement, pour le marché. Les importations sont encore de 9000 tonnes au-dessous de celle de l'an dernier à pareille époque.

Sel.—Il n'y a pas d'arrivages; les importations l'an dernier à pareille date étaient le double de ce qu'elles sont aujourd'hui. En conséquence les prix se maintiennent haut, nos cotons 45c. par sac au détail.

Fers et ferromeries.—Les importations de fers en gueuse sont également au-dessous de celles des années précédentes. Dans la quincaillerie les marchands accusent une légère reprise d'affaires.

Bois.—Les marchands de bois se réjouissent de la condition actuelle des marchés anglais et des bons prix obtenus dans les récentes transactions. Les détenteurs de pin blanc ont pendant la semaine dernière refusé à plusieurs reprises 36 et 37c. Les bois se sont maintenus d'une manière remarquable sur les marchés américains, beaucoup mieux qu'on aurait pu s'y attendre pendant une année présidentielle, alors que les affaires souffrent toujours plus ou moins. Il restera très peu, si toutefois il en reste, du vieux stock de bois à Québec après cet hiver.

Chaussures.—Il est de nouveau remarqué que deux jeunes gens employés dans une fabrique de chaussures de St Roch vont fonder un nouvel établissement. Les Québécois se réjouissaient certainement de la fondation de nouvelles fabri-

ques ayant quelque chance de succès, mais tout dans la fabrication des chaussures montre que nous sommes menacés d'une trop grande production, et que les établissements fondés avec trop peu de capital sont destinés à faire faillite. Cependant quelques-unes de nos fabriques ont récemment pris des ordres assez considérables, et ont peut espérer une bonne saison d'automne. Les prix ne sont pas ce qu'ils étaient dans le passé, et les fabricants ont besoin de travailler avec économie s'il veulent faire des bénéfices.

Cuir.—Le marché s'est quelque peu amélioré. Les affaires ne sont pas aussi bonnes qu'on pourrait l'espérer, mais il existe beaucoup moins de craintes de troubles financiers.

Agriculture.—Le temps froid et humide qui règne ici depuis quelque temps est très défavorable aux récoltes encore de bout. Les grains de toute nature mûrissent très lentement par manque de chaleur et de soleil, et les melons et les tomates manqueront complètement dans les environs. On craint également que que les patates pourrissent si le mauvais temps continue. D'autre part les navets sont splendides et nous aurons un large surplus disponible pour l'exportation à Montréal.

Mines.—Une vigueur nouvelle semble s'être emparé des industriels du comté de la Beauce. MM. Coupal et McArthur ont découvert une veine qui promet beaucoup à la rivière du Moulin, pas loin de l'église de St François. M. Sewell a également commencé des travaux à la rivière des Plantes pour l'extraction du précieux métal. On dit que la Banque Jacques-Cartier ouvrira bientôt une succursale à St François, Beauce, en vue d'aider au commerce de cette section prospère de la province.

En difficultés.—MM. Picard et Pinault, marchands généraux à Fraserville ont fait cession de leurs biens pour le bénéfice de leurs créanciers, à la demande de MM. Whitehead & Turner. M. H. A. Bédard a été nommé syndic provisoire. Le passif est d'environ \$4,500 et on dit que l'actif montrera un surplus. Les principaux créanciers sont des marchands de Québec.

M. Chs Poulain de la paroisse de St Alban, carrier, a fait cession de tous ses biens, pour le bénéfice de ses créanciers. Passif \$1,000, actif \$300. M. F. X. Gosselin, notaire, a été nommé cessionnaire syndic à la faillite.

Epiceries.—L'événement le plus important de la semaine a été l'arrivée d'une consignment de thé de la récolte de 1888-89, via Vancouver et le Pacifique en 27 jours de Foo-Choo-Foo.

Les marchands disent que les ordres arrivent plus nombreux surtout des districts traversés par l'Intercolonial.

Nouveautés.—Les voyageurs se sont mis en route cette semaine avec les échantillons d'hiver, les affaires d'automne ont été satisfaisantes et certainement aussi volumineuses que celles de la même saison de l'an dernier, les paiements sont également satisfaisants.

Provisions.—Il y a très peu de changements à rapporter dans les provisions. Les grains et les farines sont assez actifs avec peu de changements dans les prix. Le beurre et les œufs sont toujours à des prix élevés. Les réceptions de poissons et d'huiles ont été faibles pendant la semaine, et les cours sont sans changements.

Nous cotons :
FARINES.
Patente le baril 4 75 à 5 00
Supérieure Extra " 4 60 " 4 75
Extra " 4 50 " 4 60

Forte et boulanger.....	"	4 80	"	5 25
Extra du printemps.....	"	4 10	"	4 25
Superfine.....	"	3 80	"	4 00
Fine.....	"	3 60	"	3 85
Farine en sac de 100 livres.....	"	1 70	"	2 40
Gruau d'avoine le baril.....	"	5 75	"	6 00
Gruau de blé d'Inde blanc le baril.....	"	3 50	"	3 80
Gruau de blé d'Inde jaune le baril.....	"	3 30	"	3 40

HUILES.				
Huile de Loup marin Pale.....	"	0 30	"	0 32½
" " Paille.....	"	0 28	"	0 30
Huile de morue le gallon.....	"	0 29	"	0 30
" de marsouin, Pale.....	"	0 00	"	0 00
" " Paille.....	"	0 00	"	0 00

POISSON				
Saumon No. 1.....	le baril.....	00 00	"	00 00
" No. 2.....	"	00 00	"	00 00
" No. 3.....	"	00 00	"	00 00
Anguille.....	par livre.....	0 00	"	0 00
Hareng No. 1 du Labrador le baril.....	"	0 00	"	0 00
" No. 2.....	"	0 00	"	0 00
" No. 1 d'Anticosti.....	"	0 00	"	0 00
" No. 1 Cap Breton.....	"	0 00	"	0 00
Morue No. 1 Grande.....	"	0 00	"	0 00
" No. 1.....	"	4 35	"	4 50
" No. 2.....	"	3 60	"	3 90
Flotant No. 1.....	"	0 00	"	0 00
Truite No. 1.....	"	00 00	"	0 00
" No. 2.....	"	3 00	"	3 00
Morue sèche le quintal.....	"	4 50	"	5 00

DIVERS.				
Pommes de terre le minot nouv.....	"	0 75	"	0 80
" " vieille.....	"	0 00	"	0 00
Avoine par 80 livres.....	"	0 54	"	0 55
Beurre salé la livre.....	"	0 15	"	0 20
Beurre frais la livre.....	"	0 18	"	0 25
Beurre frais en pain.....	"	0 25	"	0 30
Porc frais par 100 livres.....	"	7 50	"	8 00
Jambon fumé.....	"	0 12	"	0 12½
Saindoux, seaux 20 lbs.....	"	2 20	"	2 25
Lard short cut canadien, en quart.....	"	19 00	"	20 00
Lard mess américain.....	"	18 00	"	18 50
Sel en magasin.....	"	0 13	"	0 15

Foin par 100 bottes.....	8 50	"	9 00
Paille par 100 bottes.....	3 00	"	0 00

MARCHÉ AU CUIR.				
Spanish sole, cuir à semelle No. 1, la livre.....	"	0 22	"	0 23
Spanish sole, cuir à semelle No. 2, la livre.....	"	0 19	"	0 21
Cuir à semelle du pays No. 1.....	"	0 21	"	0 25
Cuir à harnais.....	"	0 25	"	0 33
Vache tirée.....	"	0 27	"	0 35
Bœuf et vache grainée, le pied.....	"	0 11	"	0 18
Vache vornie.....	"	0 14	"	0 16
Vache glacée (enamelled).....	"	0 15	"	0 17
Peaux de veaux épaisées la livre.....	"	0 45	"	0 50
Peaux de veaux minces la livre.....	"	40 0	"	0 50
Vache fendue large.....	"	0 23	"	0 30
Vache fendue petite.....	"	0 24	"	0 28

PEAUX.				
Jeunes bœufs, Vieux.				
Peaux vertes inspectées No. 1 par 100 lbs.....	"	6 50	"	7 00
Peaux vertes inspectées No. 2 par 100 lbs.....	"	5 30	"	6 00

HARDY et VIOLETTI
Marchands et Importateurs de
MUSIQUE ET D'INSTRUMENTS
Soleils agents au Canada de la célèbre maison
C. MAHILLON, de Londres et Bruxelles,
Fournisseur des armées et des conservatoires.
Publications musicales pour Piano, Orchestre de Symphonie, Harmonie et Fanfare.
Méthodes, Solos pour différents instruments etc., etc.
1615 RUE NOTRE-DAME 1615
(2e porte à l'Est de la rue St-Gabriel.)
MONTREAL.
M. Violletti se chargera des réparations de tous genres. Catalogues adressés sur demande.

LA CROMPTON CORSET CO.



CORSETS
EN
Coraline
Les Corsets en Coraline sont aujourd'hui les plus populaires dans tout le Canada depuis Sydney, C. B., dans chaque province jusqu'à l'extrémité de la Colombie Britannique. Ces Corsets ont la réputation d'être beaucoup supérieurs à tous les autres. Nous croyons devoir attirer tout spécialement l'attention sur le Corset nommé YATISI qui est surtout convenable pour la saison d'été, un gousset en étoffe Jersey est inséré de chaque côté du Corset, ce qui le rend léger, facile à ajuster et en même temps le renforce. Chaque Corset est garanti et peut être rapporté au marchand.
Le Corset en Coraline le LILY est un splendide Corset, il est modelé par la vapeur et très confortable. En passant, nous pouvons faire remarquer que le mécanisme pour faire le Corset LILY a coûté des milliers de piastres. Les dames sont particulièrement priées de voir que le nom de la Compagnie se trouve sur chaque Corset en Coraline, vu que nous sommes les seuls manufacturiers de ces Corsets. Coraline est non pas un nom de fantaisie, c'est le nom technique du matériel employé pour fabriquer les Corsets.
Au-delà de cent marchands de Montréal vendent nos Corsets en Coraline, ceci seul démontre leur popularité.

LA COMPAGNIE DE CORSETS CROMPTON
TORONTO, ONTARIO.
T. JAMES CLAXTON & CIE., Agents en Gros,
20 RUE STE-HELENE, MONTREAL.

NOS PRIX COURANTS

EPICERIES

Table listing various food items like Japon commun à bon, Nagasaki commun à bon, Congou, Oolong, Y Hyson, Poudre à canon, Impérial, and Souchong with their respective prices.

Table listing coffee varieties under 'Cafés verts' such as Mocha, Java Old Gor, Ceylan Plant, Rio, Maracaibo, and Chicorée.

Table listing coffee varieties under 'Cafés rôtis' including Standard Java, Old Gov, Impérial, Arabian Mocha, and Pure.

Table listing various spices like Poivre blanc, Cannelle, Clous de girofle, Gingembre moulu, Muscade, Macis, Piment, Allspices, Anis, and Moutarde.

Table listing various fruits and nuts such as Raisins Valence, Eleme, Loose Muscatels, London Layers, Black Baskets, Black Crown, Fine Dehesa, Sultana lb, Corinthe, Prunes, Amandes, Noisettes, Noix, Grenoble, Brésil, Peanuts, Pecan, and Pommes évap.

Table listing various alcoholic beverages including Brandy Hennessy, Martel, Jules Duret, Pinet, Otard, Jules Robin, A. Matignon, Whisky Irlandais, Rum de la Jamaïque, Gin, and Esprit de vin.

Table listing various wines and spirits like Bourbon vieux, Rys whiskey, Toddy, Malt, Vieux Rye, and different types of Vins (Bordeaux, Sicile, Sherry, Porto, Madère, Champagne).

Table listing vinegars (Vinaigre) such as Vinaigre Bordeaux and M. Lefebvre & Cie.

Table listing table salts (Sel) like Sel de table and Sel gros.

Table listing various matches and lighters (Allumettes, Balais, Briques à couteaux, Bouchons, Broses, Chandelles, Cartes à jouer, Empois Canada, Epingles à linge, Huile d'olive, Lessis concentré, Mine Royal Dome, Méches à lampe, Savons, Ficelles).

Table listing various varnishes and coatings (Vernis à chaussures) and foodstuffs (Pâtes et denrées alimentaires) like Macaroni, Vermicelle, Manioca, Tapioca, Barley pot, Lait concentré, Nestlé's food, Rolled oats, Dessicated wheat, and Chocolat.

Table listing various preserved foods (CONSERVES) such as Homards, Sardines, Maquereau, Saumon, Huitres, Tomates, Pois, Haricot de Boston, Blé d'inde, Yarmouth, Pieds de cochon, Poulet rôti, Dinde rôtie, Langue, Soupe assortie, Poires Bartlett, Fraises, Ananas, Prunes, Marmelade, Gelées en gobelets, and Confitures de Gray.

Table listing various chemical products (Produits chimiques) including Alum, Borax, Bleu carré, Pearlina, Camphre anglais, Couperose, Gomme arabique, Indigo Madras, Soda à laver, Soufre poudre, Acide carbonique, Sels d'epsom, Extrait de Campeche, Sulph, Opium, Acide oxalique, Iodure de potasse, Quinine, Salpêtre, Crème de tartre, Acide tartrique, and Vitriol.

Table listing various essences and extracts (Essences et extraits) like Eau de Cologne, Eau de Floride Murray, Eau de Floride Jonas, Triples extraits de Jonas, and Crème de nourrice.

Table listing various pharmaceutical products (Produits pharmaceutiques) such as Huile de ricin, Huile de foie de morue, Trésor de nourrice, Sirop Dr Coderre, Hop Bitters, Radway Ready Relief, Pain Killer, Remède du Dr Sey, Remède du Père Mathieu, and Lotion Persienne.

Table listing various fish products (POISSONS) including Hareng Labrador, Morue sèche, and various types of fish oil.

Table listing various types of wool (LAINES) such as Large Draft, Poisson blanc lac Supér, and Saumon C. B.

Table listing various types of wool (LAINES) such as Toison du Canada, Arrachée, A extra supérieure, B supérieure, Noire, Cap de B. E., and Australie.

Table listing various types of furs (FOURRURES) including Castor d'automne, Castor d'hiver, Parachemin, Ours noir, Pécan, Renard argenté, Loup cervier, Martre foncée, Martre claire, Vison foncé, Vison clair, Loutre, Rat musqué d'hiver, Chat sauvage, and Bête puante.

Table listing various types of skins (PEAUX) such as Peaux vertes No 1, No 2, No 3, de moutons, de mout. tond, d'agneaux No 2, and de veaux.

Table listing various types of leather goods (CUIRS) including Cuir à sem, Cuir Buffalo, Slaughter No 1, Harnais, Vache cirée mince, Vache cirée forte, Vache sur le grain, Vache grain écossais, Taure française, Taure anglaise, Taure cadavérique, Veau canadien, Veau français, Vache fendue moyenne, Vache fendue forte, Vache fendue petite, Carton cuir canadien, Cuir verni grainé, Cuir verni uni, Cuir grainé, Mouton mince, Mouton épais, and Buff.

Table listing various types of charcoal (CHARBON DANS LES CLOS) such as Stove, Nut, Egg, Furnace, Scotch Grate, Scotch Steam, Lower Ports Steam, Blacksmiths, Amer. Cumberland, and Lehigh.

Table listing various types of oils (HUILES) including Huile de morue T. N., tanneurs, de loup-marin blanche, raffinée, paille, de lard, extra, No 1, d'olive pour machine, à bouche, à lampion, de palme, de baleine, pétrole, améric, and No 1 Large.

La Banque du Peuple

FONDÉE EN 1835.

CAPITAL 1,200,000
RESERVE 300,000

JACQUES GRENIER, écrivain, président.
J. S. BOUSQUET, écrivain, caissier.

SUCCURSALE:

Québec, basse-ville, E. C. Barrow, gérant.
St-Roch, P. B. Dumoulin, gérant.
Trois-Rivières, P. E. Panneton, gérant.
Saint-Jean, Ph. Beaudoin, gérant.
Saint-Jérôme, J. A. Théberge, gérant.
Saint-Rémi, C. Bédard, gérant.

CORRESPONDANTS:

Londres, Ang., MM. Glyn, Mills, Currie
The Alliance Bank (limited).
New-York, The National B'k of the Republic

LA BANQUE JACQUES-CARTIER

Bureau principal, Montréal.

CAPITAL PAYÉ \$500,000
RESERVE 140,000

DIRECTEURS:

Alph. Desjardins, M.P., président.
A. S. Hamelin, vice-président.
John L. Cassidy, Lucien Huot.
A. L. de Martigny.

Bureau principal: A. de Martigny, caissier.
D. W. Brunet, assistant-caissier.

Agence St-Hyacinthe, A. Clément, gérant.
Valleyfield, Ls. de Martigny, gérant.
Beauharnois, C. H. Hamel, gérant.
Fraserville, J. F. Pellant, gérant.
Victoriaville, A. Marchand, gérant.
Plessisville, H. Dorion, gérant.
St-Simon, B. Denis, gérant.
Drummondville, J. E. Girouard, gér.
St-Sauveur, Québec, N. Dion, gérant.
St-Jean-Baptiste, L. G. Lacasse, gér.
Ste-Cunégonde, G. N. Ducharme, gér.
rue Ontario, C. H. A. Guilmond, gér.
Corresp. à Londres, Glyn, Mills, Currie & Co
à New-York, Nat. Bk. of Republic.

Banque Ville-Marie

BUREAU PRINCIPAL, MONTREAL.

Capital souscrit \$500,000

DIRECTEURS:

W. WEIR, prés., J. G. DAVIE, vice-prés.
W. STRACHAN, GODF. WEIR et U. GARAND.
UBALDE GARAND, caissier.

SUCCURSALES:

Berthier, Hull, Lachute, Louiseville, Nicolet, St. Césaire, St. Jérôme.

Département de l'Épargne:

Bureau Principal, Hochelaga et Pointe St. Charles, Montréal.

Agents à New-York:

The National Bank of the Republic.

Banque d'Hochelaga.

CAPITAL VERSÉ \$710,100
RESERVE 100,000

F.-X. St-Charles, président.
M. J. A. Prendergast, caissier.

BUREAU PRINCIPAL: MONTREAL.

Succursales. Gérants.
Trois-Rivières H. N. Boire
Joliette J. H. Ostigny
Sorel A. A. Larocque
Valleyfield S. Fortier
Abattoirs de l'Est

Correspondants.

Londres, Angleterre, The Clydesdale Bank (limited).
Paris, France, Le Crédit Lyonnais.
New-York, The National Park Bank.
Boston, The Maverick National Bank.
Collections dans tout le Canada aux taux les plus bas.

La Banque du Peuple

DIVIDENDE NO. 104.

Les actionnaires de la Banque du Peuple sont par les présentes notifiés qu'un dividende semi-annuel de TROIS pour cent pour les derniers six mois a été déclaré sur le capital actions et sera payable au bureau de la Banque le ou après le LUNDI, le 8 SEPTEMBRE prochain.

Le Livre de Transport sera fermé du 15 au 31 Août inclusivement.

Par ordre du Bureau de Direction,

J. S. BOUSQUET, Caissier

Montréal, 3 Août 1888.

LA SEMAINE FINANCIERE

Les capitaux sont dans la même situation que la semaine dernière; il y a surabondance et le taux le plus fréquent des prêts sur titres est 3 p. c.

Les escomptes se font encore de 6 à 8 p. c avec quelques cas exceptionnels à 5 p. c. Le mouvement des récoltes n'a pas encore commencé à produire son effet ordinaire sur le marché monétaire; d'ailleurs il n'est pas probable qu'il fasse hausser les taux cette année, vu la grande abondance de capitaux à moins d'une activité extraordinaire dans les exportations.

A Londres, sur le marché libre, les capitaux sont encore cotés à 2½ p.c.; le taux de la banque d'Angleterre est 3 p. c.

A New-York les prêts sur titres sont cotés de 1½ à 2 p.c.

Le change sur Londres est assez actif aujourd'hui et plus ferme.

Banquiers Particuliers

Sterling 60 jours 9 à 9 1/32 9 3/16 à 9 1/2
" 3 j. 9 1/4 à 9 1/8 9 13/16 à 10 1/8
" câblesgrammes 10 1/4 à 1 1/2
New-York, 1/10 esc. à 1/16 1/4 à 1/8
Francs—Papier long 5.22 1/2
do Papier court 5.20 1/2

La compagnie du Richelieu a fait distribuer des circulaires demandant des soumissions pour les \$500,000 d'obligations qu'elle est autorisée à émettre.

La ville de St Henri cherche à placer des obligations au montant de \$150,000 pour payer le coût d'un système d'égouts. Ces deux émissions occupent un peu nos courtiers. Nous avons le regret de constater que, chez les compagnies anglaises, il existe un parti pris, surtout depuis qu'il est question de convertir la dette provinciale, de refuser leurs capitaux aux entreprises ou aux corporations canadiennes. Les obligations de la ville de St Henri constituent un placement de premier ordre, que les capitaux français, s'il y en avait suffisamment dans le pays, ne laisseraient pas longtemps sur le marché, malheureusement, nous n'avons ici d'établissement français que le crédit foncier Franco-Canadien, dont tous les capitaux disponibles sont lucrativement placés.

Les \$150,000 de St-Henri seront émis en deux séries d'obligations; l'une de \$110,000 remboursable en 25 ans, à 4 o/o, l'autre, de \$40,000 remboursable en cinq ans, à 6 o/o, et le remboursement de toute l'émission est assuré par une taxe spéciale imposée sur les immeubles de la ville. La bourse a été encore active cette semaine; la banque de Montréal a continué à hausser quoique les cours de clôture ce soir soit au-dessous du maximum atteint dans la huitaine. La plupart des autres valeurs ont été aussi fermes et en hausse.

Les cours d'ouverture et de fermeture de la huitaine sont comme suit:

Banques	Jeu-di 16 août.	Jeu-di 23 août.
Montréal.....	221	224 1/2
Ontario.....	124 1/2	124
Peuple.....	105	104
Molson.....	160	160
Jacques-Cartier	86 1/2	86 1/2
Marchands.....	139	139
Commerce.....	117	117 1/2

Divers			
Télégraphe.....	93 1/2	94 1/2
Richelieu.....	56 1/2	54 1/2
Gaz.....	215	215
Chars urbains..	265
Pacifique.....	57	57

Société Vinicole

298 rue Dorchester
MONTREAL.

Importation et production de
VINS ET EAUX-DE-VIE.

Vins blancs et rouges, Claret, Sauternes, Porto, Sherry, depuis \$1 le gallon au quart. Claret ou Sherry \$3 la douzaine de bouteilles assorties. Un gallon échantillon pour \$1. livré à domicile en ville.

Demandez nos prix

GROS et DETAIL

Envoyez vos ordres par la maille.
28 Juin 1888.

LE DEPOT PRINCIPAL

Pour la vente en gros des spécialités suivantes:

Remède du Père Mathieu
Remède du Dr Sey
Amers Indigènes
Lotion Persienne, etc.,

SE TROUVE CHEZ

S. LACHANCE

Pharmacien et Chimiste

1538 & 1540 rue Ste-Catherine

SUCCURSALE:

263 rue N.-Dame, Hochelaga.

6 juillet 1888—1a

ESSAYEZ

NOS

BALEINES DE ROBES

EN



Les seules Baleines de Robes qui ne se brisent pas, ne se rouillent pas, ne se déforment et ne fendent pas. Elles ne sont pas affectées par la transpiration ou la chaleur du corps. Elles se coupent à la longueur voulue ou peuvent être achetées recouvertes en longueurs de 6, 7, 8 et 9 pouces. Elles sont toujours prêtes à être employées et peuvent être posées à la main ou à la machine.

Le Corset FEATHERBONE

Le seul Corset parfait

Le Corset le plus léger, le plus durable

N'a aucune partie en acier pouvant se rouiller ou se briser, et garde cependant sa forme parfaite, et ne peut se relever sur les hanches.

NOTRE GARANTI

Nous garantissons que chacun de nos Corsets Featherbone est absolument imbrisable, et laisse toutes ses aises à la personne qui le porte, se lave et se repasse sans dommage, et donne satisfaction sous tous les rapports. Si nos Corsets ne remplissent pas ces conditions, retournez-les dans votre marchand vous rendra votre argent.

A vendre par les premières maisons.

ST. THOMAS FEATHERBONE CO.,
SEULS FABRICANTS, ST-THOMAS, ONT.

C. H. MARTIN,

Agent à Montréal, 260 rue St.-Jacques.

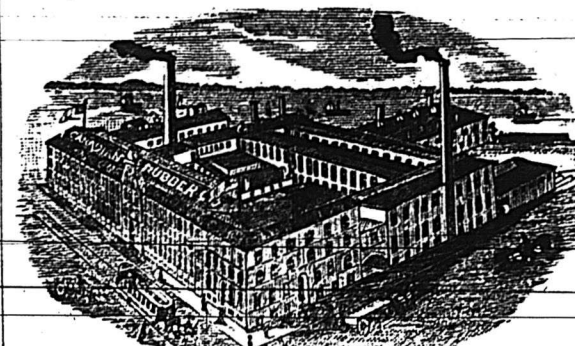
27 juillet 1888.

La Cie. Canadienne de Caoutchouc

DE MONTREAL

MANUFACTURE DE

Claques et Bottes en
Caoutchouc, Bottines en
Feutre et Drap, Courroies,
Boyaux et Paquetages,
Boyaux pour pompe à incendie, Drap en Caoutchouc pour voitures, etc.



Bureaux et Entrepôts: 323 et 325 RUE ST. PAUL,
Ateliers: 974 à 1000 RUE NOTRE-DAME, Carré Papineau } MONTREAL

Succursale: 45 RUE YONGE, TORONTO.

3 août 1888—6m

Manufactures Françaises,

Francis Giroux

Patronné par la Chambre de Commerce de Paris

No. 56 Rue St-François-Xavier

MONTREAL

Seul Agent au Canada pour les maisons suivantes :

<i>Epicerie, Produits alimentaires.</i>	<i>Confiserie, Fruits glacés, etc.</i>
RISCH & CHEMINANT, Paris, Conserve alimentaires, Pois verts, Champignons, etc.	PARCELIER & FOULON, Clermont-Ferrand, Confitures, Fruits glacés et confits.
DUBOSC, Moutardes et Marinades.	<i>Drogues, Parfumerie, Fantaisie.</i>
RIVOIRE & CARRET, Lyons, Pâtes alimentaires, Vermicelle, Macaroni.	COUDRAY, Paris, Savons, Parfums et Eaux de Toilette, etc.
LOMBART, Chocolat.	MAUREY DESCHAMPS, Brosses, Peignes.
HAYNAUD, Huile d'Olive, Abricots secs	<i>Ornements d'église, Articles religieux.</i>
BAYLE FRERES, Confitures en pots.	MAZOVER, BALME & CIE., Chapellets, Médailles et Articles religieux.
<i>Vins et Liqueurs.</i>	<i>Encre.</i>
SILLIMAN, Bordeaux, Vins rouges et blancs.	ANTOINE & FILS, Encres.
HAUTBERT, Vins de Bourgogne.	<i>Lunetterie, Instruments scientifiques.</i>
GALLIFET, Liqueurs fines, Chartreuse.	SOCIÉTÉ DES LUNETIERS, Lunettes, Instruments d'optique et de mathématique, etc.
CORBRION & PLASSE, Absinthe Suisse	

ETABLIE EN 1856.

Successeurs de feu J. C. McLAREN

THE J. C. McLAREN BELTING CO.

SEUL FABRICANT DE

Courroies en Cuir au Tan de Chêne

DANS LA PUISSANCE.

On sollicite les commandes du Commerce. L'escompte réduit les prix au niveau des Courroies tannées à l'écorce de pruche. Demandez les prix avant de placer vos commandes.

Nos. 292 & 294 rue St-Jacques, MONTREAL

4 mai 1888.

GAUCHER & TELMOSSÉ

IMPORTATEURS DE

VINS, LIQUEURS, EPICERIES

242, 244 & 246 RUE ST-PAUL

VIS-A-VIS LA RUE ST-VINCENT

Département Spécial:—Farines, Provisions, Beurre, Graisse, Lard, etc., etc.

Nous nous chargeons de la vente de BEURRE, ŒUFS, et autres Produits que vous voudrez bien nous consigner.

87-86-91-93 rue des Commissaires, MONTREAL

4 mai 1888.

MICHEL LEFEBVRE & CIE

NEGOCIANTS-INDUSTRIELS

Alcools, Vinaigres, Produits Chimiques, etc.

USINES.

80 & 82 Chemin Papineau

BUREAUX ET ENTREPOTS.

91, 93 & 95 rue Gosford - Montreal

IMPERIAL

Insurance Company of LONDON

BUREAUX A LOUER dans la nouvelle bâtisse Place d'Armes, près de la Banque de Montréal. Ces bureaux conviendront parfaitement pour banques, compagnies d'assurances, marchands, courtiers, avocats, notaires, etc. Ils seront aménagés et divisés à la demande des locataires.

Occupation 1er Mai 1889.

S'adresser à

W. H. RINTOUL, Secrétaire Résident

NO. 6 RUE DE L'HOPITAL, MONTREAL.



18 mai 1888.

Wm. King et Cie

FABRICANTS DE

Meubles de toutes sortes

ET IMPORTATEURS DE

LITS en FER et en CUIVRE

Demandez nos prix soit en gros ou en détail et nommez le "PRIX COURANT." Le meilleur choix à Montréal.

Salles & Entrepôts: 652 rue Craig

T. A. & A. U. GROTHÉ

Importateurs et fabricants de

MONTRES et BIJOUX

Horloges, Argenterie, etc.

No 95½, RUE SAINT-LAURENT

MONTREAL

Christmas & New Year's

VISITING CARDS

Cartes de Noël et du Jour de l'An. Cartes pour réceptions et soirées, menus, etc. Gravure et Impressions dans les derniers goûts.

Chez BISHOP

165 et 167, RUE ST-JACQUES

J. CARTIER, Jr

Comptable, Auditeur, Commissaire, Liquidateur de Faillites.

BUREAUX: No. 44 RUE ST-VINCENT

18 mai 1888.

ANDREW BAILE

Marchand de Charbons

69 rue McGill

Vis-à-vis la rue Wellington MONTREAL

Importateur et Marchand de

Toutes sortes de Charbons, Coke, Briques à feu, Terre à feu, Fontes, etc.

18 mai 1888-8m

DONAT BRODEUR

AVOCAT

BLOC FERRIER 1608 NOTRE-DAME

CHAMBRES 22

Bureau du Soir: 1552 Ste-Catherine

MONTREAL.

24 février 1888-1a

Hudon, Hébert & Cie

(Ci-devant J. HUDON & CIE)

Importateurs de

Vins, Liqueurs et Provisions

EN GROS

304 et 306, rue St-Paul

143 et 145, rue des Commissaires

N.B.—Nous faisons une spécialité des VINS de MESSE, et tenons constamment en mains pour cet usage, les vins de Sicile, Tarragone et le Sauternes.

1801 } Maison la plus ancienne du Canada. { 1801

J. L. Cassidy & Cie

Importateurs de

Faïence, Verrerie, Poterie, Porcelaine, Argenterie, Coutellerie, Lampes et Candelabres, Gazeliers, etc., etc.

Assortiment spécial pour hôtels, chemins de fer, bateaux, etc., en gros

Nos 339 et 341, RUE SAINT-PAUL MONTREAL.

Pierre Hemond & Fils

Manufacturiers de Chaussures

No. 220 rue St-Paul

Constamment en mains un assortiment complet de Chaussures de tous genres, pour hommes, femmes, filles et enfants, à des prix extrêmement réduits. Aussi—Seuls propriétaires de la célèbre bottine JUBINÉ si avantageusement connue du public par son élégance et sa durabilité.

HEMOND'S FRENCH DRESSING est le plus populaire dans toute la Puissance.

Une visite à nos ateliers est respectueusement sollicitée avant de placer vos commandes ailleurs.

10 mai 1888-1a

Doherty & Doherty

AVOCATS

No. 13, RUE DE L'HOPITAL

MONTREAL

LA SEMAINE COMMERCIALE

Montréal 23 août 1888.

La semaine a été encore plus calme que la semaine précédente, la pluie a presque complètement paralysé les affaires et le mouvement des marchandises a été considérablement entamé par le mauvais état des chemins.

Le temps pour la première fois est aujourd'hui au beau, et les renseignements que nous avons recueillis aujourd'hui sont probablement sous l'influence du soleil, moins mauvais que ceux qui nous parvenaient au début de la semaine.

Le plus grand dommage a été causé aux récoltes qui venaient d'être coupées et qui se trouvaient sur le sol au moment des pluies, mais quelques jours de beau temps amélioreront de beaucoup la situation et le mal ne sera pas très grand. On nous dit cependant que sur la rive Sud, dans le district de Saint Hyacinthe entr'autres, l'effet de la pluie a été particulièrement désastreux. Avec le beau temps on évaluera avec plus de sang-froid les pertes réelles et nous sommes sûr qu'elles seront moins fortes qu'on est tenté de les évaluer aujourd'hui.

La semaine prochaine est attendue avec impatience par nos maisons de gros, qui s'attendent à voir un grand nombre de leurs clients de l'Ontario. Les stocks sont maintenant au complet, surtout les stocks de nouveautés, et comme les affaires ont été satisfaisantes pendant la dernière saison, on est en droit d'espérer de bonnes ventes pour la saison d'automne.

Les espérances dans l'avenir sont d'autant plus soutenues que les nouvelles d'Europe nous assurent le maintien de la hausse des cours des produits agricoles, et un bon mouvement d'exportation par le port de Montréal.

Le détail à Montréal est toujours tranquille. On ne s'attend pas à une reprise sérieuse avant que la température ne s'abaisse naturellement.

Alcalis.—Les réceptions ont été plus considérables cette semaine que la semaine dernière, mais cette augmentation dans les arrivages n'a eu aucune influence sur les prix attendu que la demande a été très active et a absorbé la presque totalité des réceptions. Nous cotons Potasses premières \$3.95 do 2de \$3.55 par 100 livres.

Charbons.—Nous avons raison de dire dans notre dernier numéro que la hausse se ferait sentir avant le premier septembre. Les prix ont subi cette semaine une augmentation de 25c. et nous cotons le Stove et Chesnut à \$6.50. Les cours n'en resteront pas là et on affirme qu'il monteront à \$7.00 au premier septembre.

Cuir.—Nous constatons cette semaine un mouvement dans le commerce des cuirs. Les fabriques de chaussures qui n'avaient fait que peu d'achats pendant ces dernières semaines ont quelque peu épuisé leurs stocks, et ont fait pendant ces derniers jours de bons achats de réassortiments. Les prix sont cependant sans changement. Le grand mouvement de la saison ne se fera sentir que d'ici à quelques jours, attendu que les fabriques ne sont guère livrables que dans un mois.

En peaux vertes, les affaires sont lourdes et les prix manquent de fermeté. Nous cotons.

	Achats à la boucherie.	Ventes aux tanneurs.
No. 1	6.50	7.00
No. 2	5.50	6.00
No. 3	4.50	5.00
Moutons tondus	20	0.25
Agneaux	0.35	0.40
Moutons laine	1.10	1.25
Veaux	05	0.06

Les laines sont sans changement, avec demande assez active.

Draps et nouveautés.—Les voyageurs qui sont tard en tournée cette saison, commencent à revenir, et somme toute semblent être satisfaits de la tournure des affaires. Les ventes sur place vont commencer sérieusement la semaine prochaine, avec les trains à prix réduits des chemins de fer de l'Ouest, les stocks sont des mieux assortis, et nous signalerons particulièrement en articles de modes, celui de Messrs Paterson, Kissock & Cie, que nos lecteurs feront bien de visiter avant de placer leurs ordres ailleurs.

Epiceries.—On est toujours plus ou moins calme dans cette ligne, mais après la saison active que l'on vient d'avoir, les marchands ne se plaignent pas d'avoir quelques jours de calme avant le coup de feu de la saison d'automne.

En sucres.—Les prix sont sans variation, mais le marché est toujours très ferme; les marchands sont tellement sûrs que les prix se maintiendront qu'une maison de notre ville a, hier, acheté 900 quarts de qualités assorties.

Nous cotons les sucres raffinés:

Extra ground [en fleur] par qrt.	9
" " " " " " " "	boite. 9½
Lump [morceaux] par quart.	8½
" " " " " " " "	par ½ " " " " " " " "
" " " " " " " " 8.7½
" " " " " " " "	par boîte " " " " " " " "
" " " " " " " " 8½
Powdered [en poudre] par qrt.	8½
Redpath granulé par quart.	8
" " " " " " " "	par ½ " " " " " " " "
" " " " " " " " 8½

Par lots de 15 quarts, il faut déduire sur ces prix.

Ces prix sont nets à 60 jours ou 1½ p. c. d'escompte à 15 jours.

Les sucres jaunes sont dans la même position que la semaine dernière, nous les cotons de 5½ à 6½c, avec gradation d'¼c. par qualité.

Les mélasses.—Le mouvement de hausse a commencé et nous cotons aujourd'hui 39c. en tonne, 40c. en baril et 41c en quart. Il y aura certainement disette de mélasse pendant la saison prochaine; les derniers sucres reçus des Barbades en date du 4 août, nous donnent le prix de 18c. soit 40½c. vendu à Montréal, comme étant nominal, il n'y rien de disponible sur place. Ce fait est tellement vrai que 8 voiliers qui avaient été aux Barbades pour prendre de la mélasse, ont été obligés de partir sur lest.

Il y a une cargaison en route pour Montréal sur le *Carpesian* elle est vendue depuis plus d'un mois et son arrivée ne modifiera nullement le ton du marché. Ce chargement est le seul qui nous arrivera cette saison.

Si a cela on ajoute que les raffineries ne produisent aucun sirop et qu'elles n'en produiront pas, employant aujourd'hui un procédé qui leur permet de produire des sucres jaunes avec plus d'avantage que du sirop. Les seuls sirops qu'on trouve encore sur place sont: B à 49c. le gallon et *bright syrup* à 56c.

Raisins.—La saison n'est pas encore ouverte; il se fait quelques

transactions à livrer, mais fait peu. Le prix à Denia est de 17 schelins. Le marché s'ouvrira probablement à 6½ à Montréal.

Conserves.—Le marché est sans variation, un lot de 200 caisses de maquereaux est attendu demain ou après demain, le prix en sera \$1.60 la douzaine.

Poissons.—Les nouvelles reçues des lieux de pêche ne sont pas meilleures que celles que nous avons enregistrées jusqu'ici, et les prix sont toujours fermes sans changement et purement nominaux.

RENSEIGNEMENTS COMMERCIAUX

LIQUIDATIONS

Fraserville.—MM. Picard & Pinault et Frenette & Frère, ont fait cession de leurs biens.

Longue Pointe.—La succession de feu Alphonse Dorais fait vendre à l'encan le stock de l'hôtel le 28 courant.

Montréal.—Les créanciers de Dragon & Frère, épiciers, ont pris possession de leur stock. On dit que M. Dragon a quitté la ville.

Le stock d'huiles, etc., de John Elliott & Cie sera vendu à l'encan le 27 courant.

Le stock de J. J. Kavanagh, épicier, a été vendu à l'encan hier; celui de F. X. Gareau, aussi épicier, a été vendu à 56c dans la piastre à E. Massicotte & Frère, et les créances à 8½c dans la piastre à un autre.

A. C. Léger, marchand tailleur, a fait cession de ses biens.

Le stock de Troutbeck & Cie sera vendu à l'encan aujourd'hui.

Stanstead.—Le stock de James Scott senior & Cie, magasin général, se montant à \$1,500, a été vendu à 56c dans la piastre, et les créances, \$150, à 30c dans la piastre comptant à G. Pomery.

St-Jean-Chrysostome.—Le stock de Téléphore Brassard, magasin général, a été vendu à 61 p. c. de l'inventaire, à M. A. Davignon, de St-Jean, et les créances ont été vendues à 31½ p. c. du pair, le stock était estimé à \$3,564.25 et les créances à \$311; le passif de la faillite était de \$4,630.95.

Toronto.—McArthur, Grundlack & Cie, chapeliers en gros, ont suspendu leurs paiements.

J. S. Robertson & Frère, éditeurs, ont fait cession de leurs biens.

NOUVELLES SOCIETES

"Warden King & Son" Warden King fondateur et James Cockrane King commis. Depuis le 1er jour de juillet 1888.

"T. S. Vipond & Son." T. S. Vipond et T. J. Vipond depuis le 3 juillet 1888.

"Rowell & Duggan" H. Duggan et J. H. Rowell. Depuis le 21 mai 1888.

"J. P. Farrell & Cie" J. P. Farrell et D. C. Farrell peintres. Depuis le 1 mai 1888.

"Young & Son" J. B. Young de Boston et H. B. Young de Montréal, manufacturiers. Depuis le 1 juin 1888.

"Hétu & Chartrand" C. Hétu et H. Chartrand entrepreneurs. Depuis le 13 juin 1888.

"J. E. Tétrault & Cie" J. E. Tétrault et J. Rocheleau, menuisiers. Depuis le 26 août 1888.

DISSOLUTIONS DE SOCIETES

"McKenzie et Stewart" D. Mc-

Kenzie et J. Stewart, société dissoute depuis le 1 mai 1888.

"Harris Levy & Mills" S. Harris, L. Levy et Robert Mills jr, société dissoute depuis le 10 janvier 1888.

"Levy & Mills" L. Levy & Robert Mills jr, société dissoute depuis le 10 janvier 1888.

SOCIETES EN COMMANDITE.

"Whitney, Wardlow & Cie" J. H. Wardlow, J. C. M. Whitney et Dame H. J. Mills. Depuis le 1 mai 1888.

"F. F. Ferland & Cie" F. F. Ferland et J. Bailey, commanditaire de \$4,000. Depuis le 4 août 1888.

"Abbott & Cie" Hon. J. J. O. Abbott, Wm Abbott et A. E. Abbott. Depuis le 1 août 1888.

DISSOLUTION DE SOCIETE EN COMMANDITE

"F. F. Ferland & Cie" F. F. Ferland et J. Baily; dissoute le 8 août 1888.

RAISONS SOCIALES

"Copland & Cie" J. W. Robertson Copland. Depuis le 23 mai 1888.

"Paré & Cie" Dame Léonie Guy épouse séparé de bien de A. Paré de Lachine. Depuis le 8 mai 1888.

"Madame John Millin" Caroline Smith épouse séparée de biens de Wm Lane. Depuis le 28 juin 1888.

LA CIE DE TELEPHONE BELL DU CANADA

ANDREW ROBERTSON, W. F. SISE
Président. Vice-président.
P. SLATER, Secrétaire-Trésorier.
Bureau principal à Montréal.

Cette compagnie vendra ses instruments à des prix variant de \$10 et au-dessus. Ces instruments sont protégés par les brevets que possèdent la compagnie, et les acquéreurs sont par conséquent à l'abri de contestations, et pourront se servir des lignes principales au prix des abonnés.

La compagnie prendra des arrangements pour relier les localités privées, de communications télégraphiques, avec le bureau de télégraphe le plus proche, ou encore construira des lignes privées pour les individus ou les compagnies, pour relier leurs résidences à leurs places d'affaires. Elle est prête à fabriquer toutes sortes d'appareils électriques. Pour détails complets s'adresser au bureau de la compagnie à Montréal.

Médaille d'Or à l'Exposition de Québec.
Médaille à l'Exposition de Toronto.

Compagnie Centrale de la Charente

Alexandre Matignon & Cie COGNAC

Véritable Cognac, Fine Champagne
En Fûts, Bouteilles, Flasks, Carafes, etc.

AGENTS:

A Montréal: T. Gauthier,
A Québec: H. Beutey, rue de la Fabrique,
A Brantford: T. S. Hamilton & Cie.

Prière de se méfier des contrefaçons.
28 avril 1888

Chas. Desmarteau

COMPTABLE

AUDITEUR ET COMMISSAIRE

1608, RUE NOTRE-DAME

MONTREAL.

Spécialité: Règlement des affaires de faillite

LE PRIX COURANT

REVUE HEBDOMADAIRE

du Commerce, de la Finance, de l'Industrie, de la Propriété foncière et des Assurances.

Bureau: No. 82, rue Saint-Gabriel, Montréal.

ABONNEMENTS:

Montréal, un an \$2.00
Canada et Etats-Unis 1.50
France fr. 12.50

Publié par
La Société de publication commerciale,
J. MONIER, Gérant.

MONTREAL, 24 AOUT 1888.

LES ASSURANCES SUR LA VIE AU CANADA.

Notre distingué confrère, le *Monetary Times*, a compilé d'après les rapports officiels du département fédéral des assurances une table des opérations des principales compagnies faisant affaires au Canada pendant les cinq dernières années.

De ce tableau il ressort que les compagnies canadiennes ont souscrit des polices, en 1888, pour un montant de \$19,255,271; les compagnies anglaises, pour un montant de \$1,981,793 et les compagnies des Etats-Unis pour un montant de 10,634,517, ce qui établit que la confiance du public appartient d'abord aux compagnies canadiennes. La supériorité du chiffre des affaires de ces dernières, sur celui des compagnies anglaises et américaines se chiffre par un excédant de \$6,638,961 auquel il faudrait ajouter plusieurs centaines de mille dollars souscrits par des compagnies provinciales qui ne figurent pas à ce tableau comme la "Canadienne" etc.

Voici les détails de ces sommes:

COMPAGNIES CANADIENNES.

Compagnies	Primes pendant l'année.	Nombre de polices	Montant des nouvelles polices
------------	-------------------------	-------------------	-------------------------------

Canada Life...	\$1,157,429	1896	\$4,381,297
Confederation	519,461	1597	2,502,400
N. American..	204,563	1468	2,209,689
Ontario Mutual	301,861	1948	2,412,100
Sun Life.....	406,355	1847	2,808,349
Citoyenne.....	64,349	328	504,000
Fédérale.....	137,073	1351	4,039,000
London Life...	34,809	357	403,436

\$2,825,500 10782 19,255,271

COMPAGNIES ANGLAISES (*)

Standard Life...	\$339,830	454	\$966,063
London & Lancashire.....	172,389	483	868,000
British Empire.	160,839	629	1,147,730

\$673,058 1566 \$2,981,793

COMPAGNIES AMÉRICAINES (*)

Etna Life.....	\$719,285	1265	\$2,052,720
Equitable.....	496,548	967	2,188,698
Mutual Life...	185,673	1053	2,557,890
New-York.....	442,788	978	2,613,345
Travelers.....	129,924	238	330,164
Union Mutual	115,722	337	529,200
United States	19,266	250	342,500

\$2,109,206 5088 \$10,614,517

RÉCAPITULATION.

Compagnies	Primes	Nombre de polices	Montant
Canadiennes	\$2,825,500	10782	\$19,255,271
Anglaises.....	673,058	1566	2,981,793
Américaines.	2,109,206	5088	10,614,517

\$5,607,764 17,436 \$32,851,581

Il est intéressant de constater que, parmi les compagnies cana-

diennes figurant au tableau, quatre, c'est-à-dire la moitié indique une augmentation dans le chiffre d'affaires nouvelles, les autres étant légèrement en dessous de l'année précédente, ce qui s'explique par la stagnation du commerce et la rareté des fonds en 1887.

Les trois compagnies anglaises accusent une diminution dans le montant des polices nouvelles, quoique la "British Empire" ait une augmentation dans le nombre de ces polices.

Sur les sept compagnies américaines, deux seulement ont augmenté leur chiffre d'affaires nouvelles, les autres accusent une diminution plus ou moins marquée.

Voici maintenant un tableau donnant le montant total des polices en cours dans chacune de ces compagnies, avec le montant que chacune d'elle a en dépôt entre les mains du Ministre des finances, à Ottawa, pour la garantie des assurés canadiens.

COMPAGNIES CANADIENNES.

Compagnies	Polices en cours	Dépôt à Ottawa
Canada Life.....	\$11,434,853	\$54,000
Confederation.....	15,644,464	75,641
North American.....	6,536,742	50,000
Ontario Mutual.....	10,935,090	92,214
Sun Life.....	10,841,752	56,923
Citoyenne.....	2,040,767	53,256
Fédérale.....	7,847,537	50,000
London Life.....	1,456,850	50,000

\$96,738,055 \$482,036

COMPAGNIES ANGLAISES (*)

Standard.....	\$10,200,568	\$858,362
London and Lancashire.....	5,289,217	508,042
British Empire.....	4,372,040	245,000

\$19,861,825 \$1,611,404

COMPAGNIES AMÉRICAINES (*)

Etna Life.....	\$17,837,244	\$1,993,619
Equitable.....	13,341,981	798,000
Mutual Life.....	4,704,248	437,600
New-York.....	10,370,156	469,000
Travelers.....	3,963,895	484,960
Union Mutual.....	4,401,153	297,475
United States.....	750,025	109,000

\$55,368,732 \$4,589,654

RÉCAPITULATION.

Cies Canadiennes.	\$96,738,055	\$482,036
" Anglaises.....	19,861,825	1,611,404
" Américaines.	55,368,732	4,589,654

\$171,968,612 \$6,683,094

On voit encore ici que la plus forte partie de nos assurances est portée par les compagnies canadiennes.

La vulgarisation de l'assurance au Canada a été très remarquable depuis quelques années; en 1883, il y a cinq ans, le montant total des polices souscrites au Canada était en chiffres ronds de \$98,000,000; il a donc presque doublé en cinq ans.

Voyons maintenant le nombre totale des polices en cours, le chiffre des pertes par décès et le coût de l'assurance aux Compagnies par \$1000.

COMPAGNIES CANADIENNES.

Compagnies	Nombre de polices en cours.	Pertes par décès	Proportion des pertes par \$1000
Canada Life.....	21,060	\$403,240	\$9.97
Confédération.....	10,202	104,945	6.90
North American....	3,826	33,348	5.45
Ontario Mutual.....	3,605	60,156	5.85

Sun Life.....	7,128	76,657	7.58
Citoyenne.....	1,416	29,244	14.44
Fédérale.....	2,935	30,000	4.70
London Life.....	1,460	8,500	6.05

moy. 56,632 \$746,090 \$7.61

COMPAGNIES ANGLAISES (*)

Standard Life.....	4,774	\$162,167	16.08
London and Lanc.	3,142	34,185	6.60
British Empire..	1,987	6,500	1.60

moy. 9,913 \$202,852 8.08

COMPAGNIES AMÉRICAINES (*)

Etna Life.....	13,439	179,011	10.27
Equitable.....	5,490	135,082	10.48
Mutual.....	1,900	75,296	20.39
New-York.....	3,710	97,253	10.29
Travelers.....	2,835	44,759	11.22
Union Mutual...	2,851	60,875	14.00
United States....	473	2,000	3.38

moy. 30,698 \$594,276 11.43

RÉCAPITULATION.

Compagnies	Polices	Montant	Moyenne
Canadiennes...	56,632	\$746,090	7.61
Anglaises.....	9,913	202,852	8.08
Américaines....	30,698	594,276	11.43
			m. gén.
	97,233	\$1,544,218	9.16

On trouvera en consultant ces tableaux qu'il y a au Canada 97,243 polices d'assurances sur 4,500,000 habitants, soit 216 polices par 10,000 habitants, et que la moyenne de chaque police d'assurance est de \$1,768.45.

(*) Les chiffres donnés pour les compagnies anglaises et américaines ne comprennent que les affaires de ces compagnies au Canada.

SAISON D'AUTOMNE

Messieurs Patterson, Kissocks & Cie, No. 12 et 14 rue Ste Hélène à Montréal, annoncent leur ouverture d'automne pour les 28 et 29 août courant. Leur exposition de modèles de chapeaux attire chaque année une foule de clients; c'est une véritable exposition d'objets d'art qui charment les yeux par l'élégance des formes, la grâce des contours, l'harmonie des couleurs, la richesse des matériaux et l'imprévu, l'originalité, le goût suprême avec lesquels les ornements, fleurs, bestioles, oiseaux aux vives couleurs sont mariés à x rubans, aux velours et aux dentelles.

La maison Patterson, Kissock & Cie exposera la semaine prochaine, à Montréal et la semaine suivante à Québec, un assortiment très complet de ce qu'il y a de plus nouveau et de plus élégant dans les chapeaux d'automne, assortiment choisi avec un goût consommé chez les grands artistes de Paris et de Londres dont les créations font la mode et dont l'autorité est acceptée dans tout le monde civilisé.

Messieurs les marchands de nouveautés ne sauraient se dispenser de visiter ces expositions s'ils veulent être en état de satisfaire leur clientèle élégante; et Mesdames les modistes y trouveront les inspirations et les modèles qui leur permettront de créer ces petits chefs-d'œuvre qui couronnent si élégamment les têtes de nos jolies canadiennes.

—On parle en ce moment de l'établissement d'une succursale de la banque Jacques-Cartier dans la Beauce.

REJET DU TRAITE DES PECHERIES

Le sénat des Etats-Unis vient de rejeter par 30 voix contre 27 le traité des Pêcheries signé l'automne dernier entre les Etats-Unis et l'Angleterre. Ce rejet n'est évidemment qu'une manœuvre de parti, la majorité républicaine du sénat ayant cru par là faire de la popularité pour son parti parmi les pêcheurs de la Nouvelle Angleterre. Le *modus vivendi* établie par l'annexe au traité a été appliquée par le Canada depuis le commencement de la saison. Nous sommes persuadé que, malgré le rejet du traité, notre gouvernement laissera la campagne de pêche s'achever sans rien déranger aux arrangements conclus avec les pêcheurs américains et qu'il donnera aussi au parti républicain une leçon de modération et d'esprit de conciliation dont ce dernier nous paraît avoir grand besoin.

Quant à nos relations futures avec les Etats-Unis nous ne croyons pas qu'elles soient mises en danger par la dernière frasque du sénat américain. Après l'élection présidentielle et quel qu'en soit le résultat, nous sommes certain que le congrès acceptera les clauses du traité ou d'un autre conçu dans le même esprit,

CHEVAUX FRANÇAIS.

Nous annonçons, il y a quelques jours, dit le *Journal de Rouen*, l'achat, par des Américains, d'un certain nombre d'animaux reproducteurs de la race chevaline normande. Si ces expéditions viennent à se multiplier, comme il faut l'espérer, ce sera un nouveau trafic offert à la marine française.

Déjà, en effet, une maison française, la maison Boissière, du Havre, se livre avec succès à l'exportation des chevaux, et hier, on annonçait l'arrivée à Montréal, après une belle traversée de onze jours, du steamer *Château-Léoville*, qui avait emporté du Havre, en plus de son chargement habituel, soixante-dix chevaux, étalons perchons d'une grande valeur.

Tous ces animaux, sans exception, sont arrivés à destination en excellent état: ce qui est fort rare. L'exportation des chevaux en Amérique est pour le Perche une source de richesse incontestable. — L'an dernier, plus de deux mille chevaux sont partis du Havre pour l'Amérique.

SOURCE DE PETROLE

—Un expert américain qui a récemment visité le lac St-Jean prétend avoir trouvé des indications certaines de l'existence de puits de pétrole à la Pointe-aux-Trembles. Il a déjà acheté des terrains et commencera prochainement une exploitation considérable.

BEURRERIES DES TROIS PISTOLES

M. Nap. Rioux nous écrit qu'il a, à quelques minutes de la station des Trois Pistoles, 149 tinettes d'excellent beurre fin juillet. Avis aux commerçants.

PREPARONS-NOUS.

Les cultivateurs de la province de Québec ne pourront blâmer en quoi que ce soit le PRIX COURANT, si d'ici à peu d'années, très peu d'années, ils ne retirent que très peu de profits de la vente de leurs fromages, par suite d'un encombrement du marché provenant d'une trop grande production.

La production du fromage semble être arrivée aujourd'hui à son niveau normal, c'est-à-dire qu'elle est égale ou à peu près à la consommation. La plus petite augmentation dans cette production aura un effet déplorable sur la vente des produits.

Nous avons conseillé deux choses à nos lecteurs pour éviter la perte que nous prévoyions, c'est de varier leur production, c'est-à-dire de faire moins de fromage anglais (*Cheshire*) et d'essayer de produire soit du gruyère, soit du fromage de Hollande, surtout ce dernier qui est d'une fabrication très facile; enfin de se livrer en grand à la fabrication du beurre de première qualité.

Cette dernière ressource serait certainement la meilleure, le beurre de choix mis promptement sur le marché de consommation se vend toujours très bien. Enfin la fabrication du beurre combiné avec celle du fromage de Hollande permettrait de résoudre une question qu'on discute depuis nombre d'années.

Nous sommes opposé, en principe, à la fabrication du fromage anglais écrémé, parce que ce fromage ne pourrait entrer en concurrence avec le *Cheshire* et donnerait une mauvaise réputation à l'ensemble de notre fabrication, si bonne aujourd'hui.

Par contre le fromage Hollande se vend sur les marchés en fromage gras et en fromage maigre, et nous pourrions rentrer en concurrence avec les deux sortes; la dernière nous permettrait d'utiliser une partie du lait écrémé.

Nous revenons sur cette question, parce que les avis reçus d'Angleterre nous informe qu'en présence des mauvaises récoltes actuelles, un grand nombre de cultivateurs vont abandonner la culture des céréales pour se livrer à l'exploitation des produits du lait: beurre et fromage, et que le Gouvernement de la Grande Bretagne va consacrer de fortes sommes à la création d'écoles agricoles spécialement destinées à l'enseignement de la fabrication de ces produits.

Cette politique aura promptement son effet, et nous demandons à nos lecteurs ce que deviendront les prix lorsque l'augmentation de la production anglaise diminuera d'autant la consommation de nos produits, alors qu'aujourd'hui notre marché est déjà si sensible, que la diminution de consommation, due au peu d'importance des opérations agricoles, a causé une baisse générale sur les marchés de ce continent.

APTITUDES ET RELATIONS

DES PROPRIÉTAIRES, FABRICANTS, PATRONS ET GÉRANTS DE FABRIQUES DE BEURRE ET DE FROMAGE.

Nous trouvons dans le rapport

général du Commissaire de l'agriculture, parmi les documents se rapportant à l'industrie laitière, un travail très intéressant lu par M. J. C. Chapais à la réunion de la Société d'industrie laitière à St Hyacinthe au mois de janvier dernier; nous prenons la liberté de reproduire ici une partie de ce travail qui intéressera certainement nos lecteurs.

APTITUDES D'UN PROPRIÉTAIRE DE FABRIQUE.

La première qualité d'un propriétaire de fabrique, c'est la plus stricte honnêteté, non seulement de fait, mais encore d'apparence. Il importe extrêmement que son passé d'homme d'affaires soit sans tache, afin que la plus grande confiance règne entre lui et ses patrons. Les cultivateurs généralement peu instruits, sont essentiellement défiant et du moment que leur défiance est éveillée, ils sont très difficiles à contrôler en affaires. Plus d'un homme honnête d'ailleurs, qui a eu des malheurs financiers, s'est souvent vu, à cause de cela, dans l'impossibilité de pouvoir nouer des relations d'affaires avec les cultivateurs, qui ne pouvaient oublier ses malheurs antérieurs, source d'une défiance insurmontable pour eux. La seconde qualité du propriétaire devra être une certaine indépendance de fortune qui lui permette de pouvoir passer une année et même deux ou trois, sans tirer de revenu du capital investi dans la fabrique. Et, voici pourquoi cette indépendance est nécessaire. Il arrive que des personnes ayant quelques cents piastres en main, constituent tout leur avoir, l'ont investi dans l'industrie laitière, en créant une fabrique, alléchées qu'elles étaient par les gros profits réalisés par quelques propriétaires de leur connaissance.

Le hasard ayant voulu que l'année pendant laquelle ils ont ouvert leur établissement fut mauvaise pour la vente du beurre ou du fromage, les patrons, faute d'un contrat bien fait, ou préférant prendre le risque d'enfreindre leur contrat que celui de ne pas vendre leurs produits assez chers se sont retirés de la fabrique en assez grand nombre pour la faire fermer. Si la fabrique ne fermait pas cette année-là même elle était forcée de le faire l'année suivante, et, le pauvre propriétaire ayant mis toutes ses ressources dans la fabrique et n'en retirant pas de revenu, se trouvait dépourvu de tout et forcé de vendre sa fabrique et son matériel à vil prix. Ce résultat trop souvent constaté dans notre province est doublement désastreux. D'abord il ruine le malheureux propriétaire, puis, il rend pour longtemps impossible, dans la localité où un pareil désastre arrive, l'exercice d'une industrie à laquelle on impute l'insuccès, au lieu de s'en prendre aux vraies causes de cet insuccès. Le propriétaire est-il un homme un peu en moyen, rien de cela n'arrive, il laisse passer la crise, travaille, sans jamais fermer la fabrique, le peu de lait qui lui vient, et, lorsque les affaires reprennent, il est là, à son poste, et prêt à recevoir de nouveau les patrons qui lui reviennent infailliblement. Enfin, la troisième qualité indispensable à celui qui veut créer une

fabrique, c'est une connaissance approfondie de la branche d'affaire à laquelle il veut se livrer.

Un propriétaire de fabrique devrait, pour être parfaitement qualifié dans son rôle, de manière à courir le moins de risque possible, pouvoir, au besoin de contrôler, en toute connaissance de cause, son fabricant, les patrons, le gérant et le marché, c'est-à-dire pouvoir constater avec science les défauts ou manquements de chacun. Ceci implique une certaine connaissance de la fabrication, de la qualité du lait livré, du cours des beurres et fromages sur les marchés, afin que, sachant qu'il connaît tout cela, personne ne puisse espérer le tromper. Voilà pour les aptitudes ou qualités que doit posséder celui qui veut ouvrir une fabrique de beurre ou de fromage.

CHEMIN DE FER PORTATIF

M. E. Rodier, vient de revenir de France un matériel complet des chemins de fer connus sous le nom de chemin de fer Decauville, leur inventeur.

Les chemins de fer Decauville fonctionnent chez 6100 clients qui en ont acheté près de sept mille kilomètres et ils sont devenus d'un emploi tellement général qu'il n'existe plus un seul point du globe où on ne puisse en voir plusieurs installations. Certains pays les ont adoptés au lieu de construire des routes, ainsi dans l'île de Porto-Rico, plus de trois cents mille de voie Decauville ont été installés dans ces dernières années, pour le transport de la canne à sucre, et toutes ces commandes ont été obtenues malgré la concurrence des Anglais et des Américains.

La voie formée de rails d'acier rivés solidement sur des traverses en acier se compose d'éléments qui ont la forme d'échelles et qui sont droits, courbes ou combinés en forme de croisements pour répondre à tous les besoins. Elle coûte de 65c. à \$1.90 la verge suivant qu'il s'agit de voie de 15 pouces en rails d'acier de 10 lbs ou de voie de 30 pouces en rails d'acier de 26½ lbs. La pose en peut être faite avec la plus grande facilité par le premier ouvrier venu. Il n'y a lieu de ballaster la voie que lorsque l'on veut employer des locomotives.

Inventés par M. Decauville en 1876, ces chemins de fer ont eu un succès si rapide que les ateliers de Petit-Bourg, qui n'occupaient que 100 ouvriers en 1878, sont arrivés en 1884 à 750 ouvriers, avec un outillage très puissant de 420 machines-outils qui font le travail de 3,000 ouvriers. Il y a entre autres 4 machines à peindre qui font le travail de 60 peintres et 32 machines à river qui assemblent les rails sur les traverses avec une solidité tout à fait extraordinaire.

Le plus bel éloge que l'on puisse faire des procédés de fabrication de M. Decauville c'est de constater qu'ils lui ont permis de devenir un des rares constructeurs français arrivant à faire des affaires suivies en Angleterre: 74 installations ont déjà été livrées dans ce pays, entre autres une de 10 kilomètres chez MM. Denny Brothers. Pour arriver à vendre aux Anglais et jusque dans les chantiers de la Clyde, des chemins de

fer portatifs construits dans les ateliers de Petit-Bourg, près Paris, il faut que ce matériel ait une supériorité bien réelle sur les produits similaires fabriqués en Angleterre. Du reste, M. Decauville, qui avait reçu des diplômes d'honneur aux Expositions d'Amsterdam, Buenos-Ayres, Turin, New-Orléans, Kyoto, a obtenu également des récompenses à toutes les expositions anglaises d'Edimbourg, Preston, Galway, Londres, Derby; à l'exposition de Calcuta il a remporté le premier prix des chemins de fer portatifs en battant six concurrents anglais. A la suite de ces succès, M. Decauville a reçu un ordre considérable du gouvernement anglais et l'"Institution of Mechanical Engineers", de Londres, l'a admis au nombre de ses membres.

Les chemins de fer Decauville sont employés dans toute l'Europe pour la récolte des betteraves, dans l'Autriche seule il y en a 259 applications.

Ils ont reçu également des applications considérables pour les terrassements par 3,000 entrepreneurs entre autres pour les travaux du tunnel sous la Manche, pour les ports de New-Haven, Southampton et Anvers et le canal de Panama qui emploie 96,000 mètres de voie de 50 en rails de 7 kil. et 5,100 wagons à bascule. Ils ont été également employés aux travaux de la ville de Genève avec un plan incliné hydraulique installé au bord du Rhône sur pente de 52 0/0 pour monter 30,000 mètres cubes de gravier au nouveau cimetière de Saint-Georges.

216 planteurs l'emploient pour le transport de la canne à sucre; entre autres, à Java, MM. Hofland qui en emploient 30 milles, la sucrerie de Pangka, 20 milles; en Australie, un seul client la "Colonial Sugar Refining Co" en emploie 50 milles avec 1,450 wagons et 6 locomotives; à Porto-Rico 78 planteurs en emploient plus de 270 milles.

Le chemin de fer Decauville permet aussi d'établir des lignes à voyageurs à voie de 22 ou de 26½ pouces à raison de \$2,400 le mille environ compris locomotives et voitures de 1re, 2e et 3e classes et marchandises. Les locomotives peuvent faire 31 milles en deux heures et demie sans arrêter.

Ce chemin de fer portatif permet de transporter des canons de 20 tonnes, il a été employé dans toutes les guerres qui ont eu lieu ces dernières années: par l'armée française, par l'armée italienne en Egypte, par l'armée russe dans le Turkestan, et par l'armée anglaise en Afganistan.

On voit toute l'importance de l'introduction de ces chemins de fer au Canada. On pourra, grâce à eux, transporter à peu de frais les bois que nos colons sont aujourd'hui obligés de brûler, en établissant des lignes de chemin de fer Decauville. Les paroisses éloignées d'une grande ligne pourront également y envoyer leurs produits à peu de frais. Les entrepreneurs de grands travaux, le génie dans ses opérations militaires etc etc pourront se servir avec avantage du système Decauville. Nous sommes certains que M. Rodier trouvera au Canada le succès que l'industrie qu'il représente à trouver dans les autres pays.



Ligne Beaver

La ligne de Steamers de la

CANADA SHIPPING CO'Y

ENTRE

MONTREAL ET LIVERPOOL

Comprend les vapeurs en fer de première classe, construits sur la Clyde, à machines puissantes dont les noms suivent:

- Lake Ontario, Capt. H. Campbell, 5300 ton.
- Lake Superior, Capt. Wm. Stewart, 5000 ton.
- Lake Huron, Capt. M. L. Tranmar, 4100 ton.
- Lake Winnipeg, Capt. P. D. Murray, 3800 ton.
- Lake Nepigon, Capt. F. Carey, 2800 ton.

Ces vapeurs correspondent à Montréal par trains directs avec tous les points du Canada, du Manitoba, des territoires du Nord-Ouest et des États-Unis, pour lesquels on délivre des billets d'entier parcours.

Ces vapeurs sont construits en compartiments étanches et d'une force de résistance spéciale pour le service de l'Atlantique-Nord. Les plus parfaits aménagements ont été faits pour assurer le confort et l'aise des passagers. Les cabines des passagers de première classe sont grandes et bien aérées. L'entrepont est pourvu de hamacs en toile du dernier modèle, est bien ventilé, et chauffé à la vapeur. Chaque vapeur a son médecin à bord, il y a aussi des infirmières pour le service des dames et des enfants.

PRIX DU PASSAGE.

SALON—\$40, \$50 et \$60. Aller et retour \$80, \$90 et \$110, suivant le vapeur et l'aménagement. Les prix de \$40 et de \$80 ne valent que par le vapeur "Nepigon."

INTERMÉDIAIRE—\$30. Aller et retour, \$60. ENTREPONT—\$20. Aller et retour, \$40.

Pour fret et renseignements, s'adresser: à Belfast, à A. A. Watt, 8 Custom House Square; à Queenstown, à N. G. Seymour & Co; à Liverpool, à R. W. ROBERTS, 21 Water Street; à Québec, à H. H. Sewell, 125 rue St-Pierre.

H. E. MURRAY,

Gérant Général,

1 Carré de la Douane, Montréal.

25 mai 1888—1a

Ligne THOMSON



SERVICE DE LA MEDITERRANEE

Le S. S. Dracon, ou autre vapeur de la Ligne est désigné pour charger aux Ports de la Méditerranée pour Halifax, Québec et Montréal, commençant le ou vers le 28 août à Patras, arrêtant à Marseille, Tarragone, Denia, Malaga, et Cadix; et autres Ports. Un Second Vapeur de la Ligne le Barcelona partira de Patras le 10 septembre.

Les deux vapeurs arriveront à Patras, Denia et Malaga, mais un de ces vapeurs seulement arrêtera aux autres Ports.

SERVICE DE BORDEAUX ET CHARENTE

Le S. S. Avlona, ou autre vapeur de la Ligne est désigné pour charger à Bordeaux et Charente pour Halifax, Québec et Montréal, le ou vers le 15 septembre.

Des Connaissements Directs seront accordés via Bordeaux pour tout chargement d'Oporto.

Les cargaisons pour Québec seront déchargées directement à Québec à l'arrivée des vapeurs.

Connaissements directs accordés à tous les Ports pour tous les Endroits en Canada et des États du Ouest.

Nous voudrions particulièrement diriger l'attention des Importateurs à l'importante Economie qui, serait certainement effectuée dans l'assurance, le Temps et la Condition de la Cargaison, par ces vapeurs et favorablement, pour les capitaines desquels Entendent Particulièrement l'Arrimage et le Transport des Produits de la Méditerranée, ayant été pour des années dans ce commerce, et en ayant une grande spécialité.

Pour le fret ou autre information, veuillez faire application à MM. Wm THOMPSON & FILS, Dundee, Ecosse, ou aux Agents aux Ports de Chargements, ou à

ROBERT REFORD & CIE.,

23 et 25 rue St-Sacrement.

Montréal, 3 août 1888—2m

DEMENAGEMENT.

MORIN & CIE

ET

L. E. MORIN JR. & CIE

Ont transporté leur place d'affaires aux Nos

28 & 30 RUE ST-DIZIER

(Bâtisse des Sœurs de l'Hôtel-Dieu)

18 mai 1888. Téléphone No. 562

ALF. GUENETTE

Agent d'Immeubles, Propriétés et Terrains à vendre. Argent prêté, etc.

No 1614, RUE NOTRE-DAME

Résidence: 227, Avenue Laval

MONTREAL.

Thomas J. Potter

ENCANTEUR

Vente d'Immeubles, de Mobiliers, Marchandises, Stocks de Faillite, Etc.

No. 1811 RUE NOTRE-DAME

MONTREAL

30 mars 1888—1a

R. K. THOMAS

Agent d'Immeubles et de Placements

30 RUE ST-JEAN.

Bâtisse Waddell Coin de la rue Notre-Dame

TELEPHONE No. 699. MONTREAL

Se charge du louage des maisons de la collection des loyers.

24 février 1888—1a

WILLIAM H. ARNTON

Encans d'Immeubles et Ventes aux Enchères pour le commerce d'Épiceries, Marchandises Sèches, Fonds de commerce en blanc, Ventes pour le compte des Assureurs de toutes sortes de marchandises, etc.

Bureaux et Salles de Ventes

1747 Rue Notre-Dame

Évaluations d'Immeubles faites de la façon la plus consciencieuse, donnant un rapport exact de la valeur marchande, sans aucune exagération.

On se charge aussi de ventes privées et de la négociation d'emprunts sur hypothèque ou autre garantie.

24 février 1888—1a

Marcotte et Ecrement

Encanteurs et Agents de Prêts et d'Immeubles.

95 St-Jacques, Montréal

MM. Marcotte & Ecrement, sont les seuls encanteurs reconnus par le commerce à Montréal, pour transiger les affaires de banque, route, etc., dans les meilleurs termes.

22 nov. 1887—1a

Spécialités bien connues et en bonne demande

Castor-Fluid de Gray

Une huile délicate pour les cheveux.

SAPONACEOUS DENTIFRICE DE GRAY

Poudre dentaire antiseptique.

DENTAL PEARLINE DE GRAY

Dentifrice liquide, très rafraichissant.

Chloralyne de GRAY

Pour le mal aux dents.

Les pharmaciens et droguistes pourront s'approvisionner dans toutes les maisons de gros de Montréal.

Seul fabricant.

HENRY R. GRAY,

Chimiste,

141 St. Laurent, Montréal.

HETU & HETU

NOTAIRES

30, RUE SAINT-JACQUES.

Administration de successions, etc. Prêts sur hypothèques, placements de premier ordre. Sténographe et comptable attachés au bureau.—Téléphone No 1014.

REVUE IMMOBILIERE

Dans Montréal-Est nous avons à signaler la vente de plusieurs propriétés de la "Montréal Loan & Mortgage Company" qui réalise avantageusement ses placements; deux de ces propriétés, l'une rue Beaudry et l'autre rue Visitation ont été payées \$3,400. Rue St Hubert, une belle bâtisse à façade en pierre et à 4 étages a été vendue \$7,200 à M. Albert Mesnard, de la société Ferrault et Mesnard. Une autre propriété (cottage) a été vendue \$5,500 à M. l'échevin Rainville.

Rue Drolet, une maison toute neuve à peine achevée s'est vendue \$5,500 elle occupe 40 pieds de front.

Dans le quartier St Laurent deux coins de rue ont changé de mains; le coin des rues Ontario et Platt, prix \$18,000, et le coin des Mance et Plateau, prix \$14,000. L'église en brique qui a servi de chapelle aux Tiers Ordre, au coin des rues St Urbain et Dorchester, que M. Thomas Gauthier avait payés \$3,500 il y a quelques semaines, a été revendue par lui \$4,500 à M. Tourangeau.

Le quartier St Antoine n'a donné qu'une seule vente cette semaine; une petite maison sur la rue St Martin.

Dans le quartier St Anne, nous trouvons la vente d'un terrain, le seul lot à bâtir dont la vente ait été enregistrée cette semaine dans les anciens quartiers. Ce terrain situé rue Murray a été payé 65c. le pied.

Dans St Jean Baptiste il y a eu deux ou trois ventes. A St Gabriel, trois lots du Séminaire ont été concédés aux prix de \$575 à \$800.

Voici les totaux des prix de ventes enregistrées par quartiers:

Quartier Ste Marie.....	\$8,400.00
" St Jacques.....	15,700.00
" St Louis.....	5,500.00
" St Laurent.....	36,500.00
" St Antoine.....	850.00
" St Anne.....	13,533.90
" St Jean Baptiste....	1,300.00
" Hochelaga.....	
" St Gabriel.....	1,750.00

Maisonneuve.....	
Mile End.....	
Côte St-Louis.....	2,450.00
Ste Cunégonde.....	
Ville St Henri.....	
Côte St Paul.....	1,000.00
Côte St Antoine.....	3,510.00
Notre-Dame de Grâces.....	

Total.....	\$90,493.90
Semaine précédente.....	123,042.64
Ventes antérieures.....	4,643,742.30

Depuis le 1er janvier..... \$4,857,278.84

A part deux prêts faits à 4 p.c., ce qui doit tenir à des circonstances exceptionnelles, les placements hypothécaires n'offrent rien de bien intéressant.

Voici les totaux par catégories de prêteurs:

Cies de prêt.....	\$ 12,721
Cies d'assurances.....	2,000
Autres corporations....	
Successions.....	
Particuliers.....	10,636

Total.....	\$25,357
Semaine précédente.....	37,000
Semaines antérieures.....	2,579,030

Depuis le 1er janvier..... \$ 2,641,387

VENTES ENREGISTRÉES

Pendant la semaine terminée le 18 août 1888.

MONTREAL-EST

Quartier Ste-Marie.

Rue Visitation.—Partie du lot No. 1117,

quartier Ste-Marie, terrain 72 x 69, maison en bois et brique, Nos. 363 à 369 rue Visitation, vendu à O. E. Schneider, prix (avec la propriété suivante) \$8400

Quartier St-Jacques

Rue Beaudry.—Lots 1143-617 quartier St-Jacques, terrain 80 x 60, maison en bois et brique, Nos. 482 à 490 rue Beaudry, vendus à O. E. Schneider, prix \$8400 avec la propriété précédente.

Rue St-Hubert.—Lot 846-30, quartier St-Jacques, terrain 25 x 140, maison en pierre et brique, No. 192 rue St-Hubert, vendu à Albert Mesnard, prix \$7200.

Rue St-Hubert.—Lot 849-36 quartier St-Jacques, terrain 2000 pieds superficie Nos. 171 et 173 rue St-Hubert, vendu à H. B. Rainville, prix \$5500.

Rue Montcalm.—Lot 1144-5 quartier St-Jacques, terrain 40 x 53, maisons en bois et brique, Nos. 425, 427 et 429 rue Montcalm, vendu à Théophile Goulet, prix \$3000.

Quartier St-Louis

Rue Drolet.—Lots 903-104 et 105, quartier St-Louis, terrains 20 x 72 chacun, maison en brique No. 95, 95a 95b, rue Drolet, vendus à Lila, Léonie et Emma McMahon, prix \$5500.

Quartier St-Laurent.

Rue Ontario.—Partie du lot 169-29 (3550 p. superf.) et partie de 169-30 (25 x 97) du quartier St-Laurent, maisons en pierre et brique, Nos. 1793 et 1795 rue Ontario, et 4 et 6 rue rue Platt, vendues à Mme James Bailey, prix \$18000.

Rue Mance.—Lot No. 276, quartier St-Laurent, terrain 64 x 60, maisons en brique, Nos. 25, 27, 29 et 30 rue Mance, et 22 et 24 rue Plateau, vendu à Mme James Bailey, prix \$14000.

Rues St-Urbain et Dorchester.—Lot No. 581, quartier St-Laurent, bâtisse en brique, (église) coin des rues St-Urbain et Dorchester vendu à Napoléon Tourangeau, prix \$4500.

Quartier St-Antoine.

Rue St-Martin.—Partie du lot No. 373, quartier St-Antoine, terrain 22 x 100, maison en bois et brique, No. 199 St-Martin vendue à Cléophas Chénette, prix \$850

Quartier Ste. Anna.

Rue Charron.—Lots 166-167 et 168 quartier Ste-Anne, vendus avec d'autres terrains adjacent dans St-Gabriel, à Pierre Beaudoin, prix ensemble \$4000.

Rue Notre-Dame.—La 1/2 indivise et l'usufruit de l'autre moitié du lot 1167 quartier St-Anne, terrain 25 x 110 environ, maison en brique à un étage No. 2500 rue Notre-Dame, vendue à Richard Lamb, prix \$1500 (avec droit de réméré.)

Rue Murray.—Partie des lots Nos. 1284, 1285 et 1286, quartier St-Anne, terrain 58 x 107 vacant; vendu à John T. Ewort, prix 4033.90, (65c. le pied).

Rue Congrégation.—Lot 283 quartier Ste-Anne; terrain 40 x 80, hôtel en brique solide, No. 125 Congrégation, maisons en bois et brique Nos. 127 et 129 rue Congrégation, vendus à William Henderson, prix \$4000.

HOCHELAGA

Quartier St-Jean-Baptiste.

Rue Rivard.—Lot 15-226, quartier St Jean-Baptiste, terrain vacant 20 x 72; vendu à Mme J. Dagenais, prix \$300.

Rue Berri.—Partie du lot 15-135 et lot 15-134, quartier St Jean-Baptiste, terrain 44 x 70; vendu à Philias Comte, prix \$700.

Rue Drolet.—Lots 15-761 et 762, quartier St Jean-Baptiste, terrains vacants 20 x 72 chacun; vendus à Mme Jas Poirier, prix \$300.

Quartier St. Gabriel.
Rue Centre.—Lot 2606, paroisse de Montréal, quartier St. Gabriel, terrain vacant 45 x 152 et 158 rue Centre; vendu à Augustin Fortier, prix \$575.
Rue Centre.—Lot 2602, paroisse de Montréal, quartier St. Gabriel, terrain vacant 45 x 134 et 140, rue Centre coin de la rue St. Luc; vendu à Napoléon Cyr, prix \$575.
Rue Centre.—Lot 2602 paroisse de Montréal, quartier St. Gabriel, terrain vacant; 45 x 131 et 140, rue Centre coin de la rue St. Luc, vendu à Napoléon Cyr, prix \$575.
Rue des Manufactures.—Lot 2541 paroisse de Montréal, quartier St. Gabriel, terrain vacant; 45 x 150 rue des Manufactures, vendu à Jean Marie Therrien, prix \$600.

Côte St. Louis
Rue St-Denis.—Lot No. 207, Côte St-Louis, terrain environ 60 x 80, 3 cottages en brique, Nos. 152-154 et 156 St-Denis, vendus à Charles F. Morris, prix \$2450.
Côte St-Antoine
 Lots Nos. 311-4, 5 et 6, 312-1 et 2, paroisse de Montréal, Côte St-Antoine, vendus à Alexander C. Hutchinson, prix \$2790.
 Lot No. 311-3, paroisse de Montréal, Côte St-Antoine, vendu à Robert Neville, prix \$720.
Côte St-Paul.
 Lot No. 3407-69, paroisse de Montréal, Côte St-Paul, terrain 65-6 x 134-6, maison et dépendances; vendu à Théodore Martin, prix \$1000.


PROPRIETES A VENDRE
 A VENTE PRIVÉE
 R. K. THOMAS.
 Lots à bâtir rue Crescent, 75c le pied.
 do rue Bishop, 75 à 80c.
 do coin rue Dorchester, \$1.50.
 do rue Drummond, \$1.00.
 do rue de la Montagne, \$1.00.
 do rue St-Mathieu, 94 pied de profondeur, 80c.
 Lots à bâtir, propriété Torrance, 65 à 70c do rue des Seigneurs, Cherry Hill, 65,000 pieds.
 Lots à bâtir rue Dorchester 151,000 pieds.
 Saint-Anne, Lots sur la rivière.
 Rue Mackay, Résidence \$16,000.
 Rue Bishop, Maison Double \$15,000.
 Rue St-Mathieu, Cottages \$6,600.
 Rue St-Mathieu, Cottages \$7,000.
 Rue Craig, Coin, 3 maisons \$10,000.
 St-Lambert, Cottage double.

La Canadienne
 Cie d'Assurance sur la Vie



CAPITAL SOCIAL \$300,00
Dépôt au gouvernement 25,000

BUREAU:
 18, CÔTE ST-LAMBERT, MONTRÉAL.
 La première et la seule compagnie nationale, dont les polices sont assurées à nos lois et à des tarifs réduits des vieilles compagnies, comprenant aussi des nouveaux systèmes et un particulièrement pour la classe ouvrière.



On recevra à ce bureau, jusqu'à LUNDI, le 17 SEPTEMBRE prochain, des soumissions cachetées, adressées au soussigné, avec la suscription, "Soumission pour Ascenseurs, etc., Nouvel Edifice des Ministères, Ottawa." On pourra obtenir toute information nécessaire en s'adressant à ce Ministère, à partir de Lundi le 20 courant, inclusivement. Chaque soumission devra être accompagnée d'un chèque de banque accepté, égal à cinq pour cent du montant qui y est inscrit, payable à l'ordre de l'honorable ministre des travaux publics. Ce chèque sera confié si le soumissionnaire refuse de signer le contrat, après notification; ou s'il ne l'exécute pas intégralement, il sera remis, si la soumission n'est pas acceptée.
 Le Ministère ne s'engage pas à accepter la plus basse, ni aucune des soumissions.
 Par ordre
 A. GOREIL, Secrétaire.
 Ministère des Travaux Publics, }
 Ottawa, 14 Août, 1888.

CANAL du SAULT STE-MARIE
AVIS aux ENTREPRENEURS

Des soumissions cachetées, adressées au soussigné, et portant l'endos: "Soumissions pour le Canal du Sault Ste Marie", seront reçues à ce bureau jusqu'à l'arrivée des malles de l'Est et de l'Ouest MARDI, le 23 OCTOBRE prochain, pour la construction d'un canal, sur le côté canadien de la rivière, à travers l'île Ste Marie.
 L'entreprise sera donnée en deux parties, la première comprenant le creusage du canal à travers l'île, la construction des écluses, etc., l'autre le creusage et l'élargissement du chenal aux deux extrémités du canal, la construction des quais, jetées, etc.
 Une cartes des lieux, les plans et devis des travaux, seront visibles à ce bureaux le et après MARDI, le 9 OCTOBRE prochain, où on pourra aussi se procurer des formules imprimées de soumissions. Les mêmes renseignements peuvent être obtenus au bureau de l'officier local, dans la ville du Sault Ste Marie, Ont.
 Les entrepreneurs qui ont l'intention de concourir, doivent se rappeler que que leurs soumissions ne seront prises en considération qu'à la condition d'être faites entièrement selon les formules, et accompagnées d'une lettre expliquant que le soumissionnaire ou les soumissionnaires ont visité et étudié avec soin les lieux et la nature du sol, telle qu'exposée dans les excavations déjà faites.
 Si c'est une société qui se porte soumissionnaire, elle devra donner la signature même de tous ceux qui la composent, le genre d'occupation et le lieu de résidence de chacun d'eux: en outre un reçu d'un dépôt en banque de \$23,000, pour les travaux du canal et des écluses, et de \$7,500 pour les travaux du creusage et de l'élargissement du chenal aux deux extrémités, des quais, jetées, etc., devra accompagner sa soumission.
 Ces différents reçus de dépôts—on n'acceptera pas de chèque—devront être endossés et faits au nom du Ministère des Chemins de Fer et Canaux, et seront confisqués, si le soumissionnaire refuse de signer le contrat des travaux aux prix et conditions mentionnés dans la soumission.
 Ce reçu du dépôt sera remis aux soumissionnaires, dont les soumissions n'auront pas été acceptées.
 Le département ne s'engage à accepter ni la plus basse ni aucune des soumissions.
 Par ordre,
 A. P. BRADLEY, Secrétaire.
 Département des Chemins de Fer et des Canaux
 Ottawa, 8 août 1888.

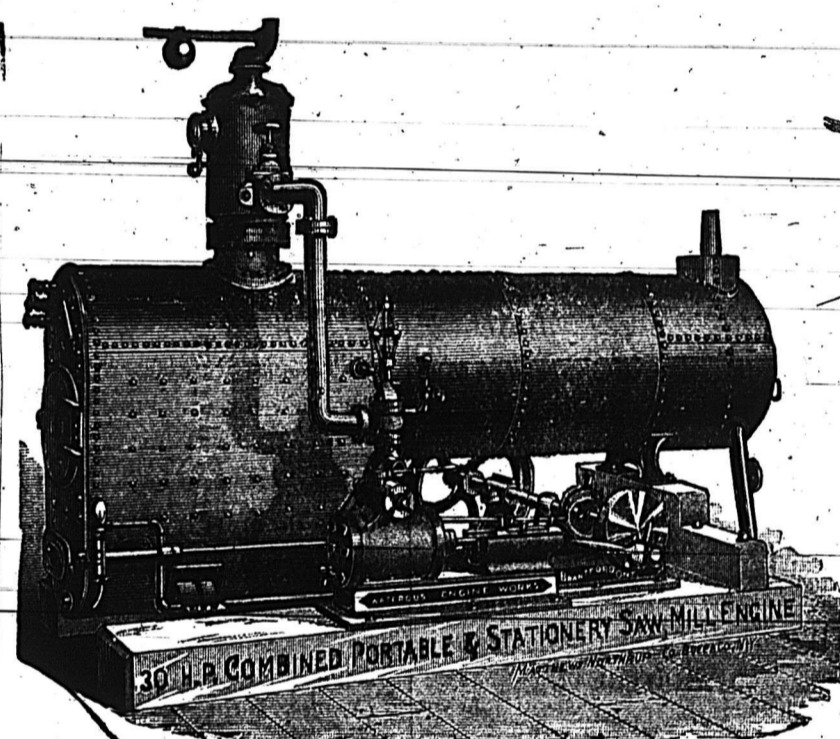
KENT & TURCOTTE
 Comptables, Auditeurs et Commissaires
 No 7, PLACE D'ARMES
 (Au-dessus de la banque J. Cartier)
 SPÉCIALITÉ:
 Règlement des Affaires de Faillites

CHAUFFEZ VOTRE MAISON A L'EAU CHAUDE
 AVEC LE
CALORIFERE "MANNY"



Cet appareil est le plus élégant, le plus commode, le plus durable et le plus économique.
 La Bouilloire est faite d'ACIER FAMINE; ductile, malléable, élastique, et ne se brise jamais par contraction ou expansion.
 L'acier, en vertu de l'intime cohésion de ses molécules, est non seulement le plus dur et le plus fort des métaux, mais il est aussi un des meilleurs conducteurs de la chaleur.
 Nous lui donnons la préférence dans la construction de nos Bouilloires, parce qu'il transmet à l'eau de la manière la plus efficace toute la chaleur du foyer, et que ses qualités flexibles sont à l'épreuve de ruptures spontanées ou d'explosion.
 Les surfaces chauffantes de notre Bouilloire, étant toutes symétriquement opposées aux rayons du foyer, elles s'échauffent promptement du calorique, pour le transmettre presque en totalité à l'eau de l'intérieur, c'est en raison de cet arrangement que notre Bouilloire chauffe extrêmement vite, et si fort que les personnes les plus compétentes en sont toutes étonnées.
 La chaleur de notre Bouilloire est tout à fait salubre; elle est recommandée par les meilleurs médecins et les hygiénistes les plus distingués.
 Demandez notre catalogue illustré, ainsi que notre liste de certificats et références.

L'Association Hydro-Calorique
 No. 1608 RUE NOTRE-DAME, MONTRÉAL
 13 juillet 1888—1a



W. H. OLIVE.

MACHINES! MACHINES!

Ayant fait des arrangements avec les principaux Constructeurs de Machines du Canada, je suis en position de recevoir les commandes pour toutes sortes de Machines, aux plus bas prix des fabricants.

LISEZ LA LISTE:

Engins et Bouilloires, Scieries, Moulins à Farines, Machines à Bardeaux, Machines à lattes, Roues hydrauliques, Pompes à vapeur, Scies circulaires, Soufflets Volants d'épuisement, Ascenseurs brevetés à chaîne, Affûteurs de scies, Usage pour scies, Machines à refendre, Machines à planer, Machines à tenons, à moulures, Machine à percer, Scies à ruban, Tables pour scies, Tours à tourner le bois, Machines à brique, Arbres de couche et de transmission, Poulies, Hangers, Courroies Gaudy, Cuir, Caoutchouc et Coton, Rivets brevetés pour courroies, Outillage de tous genres pour travailler le fer.
 Agence pour la vente des Machines de la Compagnie Waterous, comprenant: Engins Champions inéxplosibles, sur roues; Scieries portatives Champions inéxplosibles; Scieries Champions fixes; Moulins à farines, à moulée, et à hacher le fourrage; Etablissements complets de Battage à vapeur.
 On reçoit des commandes et on passe contrat pour Scieries ou Moulins à farine complets, montés par des ouvriers expérimentés et compétents.
 On reçoit aussi des commandes pour Machines d'occasion.
 On sollicite la correspondance et les commandes par la malle recevront la plus prompte exécution. On enverra des catalogues à toute adresse fournie.

Adresser: Boîte 1347 B. P. ou aux Bureaux et Entrepôts, 305 rue St-Jacques.
W. H. OLIVE, Agent de Manufactures

Loterie Nationale

CLASSE D.

Tirages, le troisième mercredi de chaque mois.

Le 15^{me} tirage mensuel aura lieu le Mercredi, 19 Sept. 1888

A DEUX HEURES P. M.

VALEUR DES LOTS

\$50,000.00

\$1.00 LE BILLET

Nomenclature des lots

1 Immeuble.....	de \$5,000	\$5,000
1 Immeuble.....	de 2,000	2,000
1 Immeuble.....	de 1,000	1,000
4 Immeubles.....	de 500	2,000
10 Immeubles.....	de 800	8,000
30 Ameublements.....	de 200	6,000
60 Ameublements.....	de 100	6,000
200 Montres d'or.....	de 50	10,000
1,000 Montres d'argent.....	de 10	10,000
1,000 Services de toilette.....	de 5	5,000
2,807 lots valant.....		\$50,000

Le secrétaire,
S. E. LEFEBVRE,
Bureaux: 19, rue St-Jacques
MONTREAL, CANADA.

N. B.—L'administration de la Loterie attire l'attention de ses clients sur les importants changements opérés dans la nomenclature des lots et les informe en même temps qu'elle discontinu la Deuxième Série (Billets de 25 cts.)

J. H. BERNARD
ARCHITECTE
GLENORA BUILDING
No. 1886 Rue NOTRE-DAME,
MONTREAL.

Elévateur: 3e plancher, chambres 4 et 6.
18 août 1888—1a

BRAIS & TERROUX
Courtiers et Agents de Change
117 rue St-François-Xavier
MONTREAL
18 mai 1888.

LUCIEN BENOIT
MANUFACTURIER DE
Portes, Chassis, Jalousies, etc.

Moulure, Plinthes, Sculpture, Cintres, Dorure, Tournage et Découpage.

Moulin à Scier et à Raboter:
No. 50 Carre Papineau
MONTREAL

Autels, Chaires, Chemins de Croix, et tout objet servant surtout au décor d'églises seront exécutés avec soin comme par le passé.

28 ANNÉES D'EXPERIENCE
CHARTRAND & BISSON
Couvreurs en Gravois

BUREAU:
147 St-Chs-Borromée
MONTREAL.

Tout ouvrage garanti.
Réparations exécutées avec soin et promptitude.
7 déc. 87—1a



J. T. LETOURNEUX

IMPORTATEUR DE
Peinture, Huile, Vernis, Mastic, Verres à Vitres, Pinceaux, Etoupe, Coaltar, Teinture, Médecines patentées, etc., etc.

259 RUE SAINT-PAUL, MONTREAL

G. BERLINGUET

Entrepreneur Sculpteur
288 Rue Craig, MONTREAL

Se charge de toutes espèces de travaux en Sculpture, Décors pour Eglises, Autels, Chaires, Edifices, etc. Spécialité de Poteaux d'Escaliers. Modèles pour le Plâtre et la Fonte exécutés à court délai.
23 mars 1888.

Félix Ménard & Cie.,
Entrepreneurs, Sculpteurs et Modeliers
No. 27, rue Vitre,
MONTREAL.

Spécialités de Travaux d'Eglise comme Autels, Chaires, etc. Modèles pour la Fonte et le Plâtre, etc.

J. D. BAKER
No. 6 rue Hermine
MONTREAL

Dessinateur, Modeleur et Manufacturier d'Ornements en Plâtre pour Plafonds, Murailles, etc., etc.

Estimations fournies. PRIX MODÉRÉS.
2 mars 1888.

JEAN LETOURNEUX
(Fils de O. H. LeTourneux)

IMPORTATIONS GÉNÉRALES
Coutellerie et Clouterie, Fer en Barres, Ferronneries et Quincailleries Fines en tous genres, Etrilles Françaises modèles spéciaux de M. Vor de Pruines. maître de forges; Peinture, Pétrole, Mastic, etc.

287 et 289 RUE ST-PAUL, MONTREAL
BUREAU:
No. 8 Rue ST-GABRIEL
9 mars 1888—1a

O. H. LETOURNEUX. C. LETOURNEUX
J. LETOURNEUX.

LeTourneux Fils & Cie
Marchands Ferronniers
ENSEIGNE DE L'ENCLUME
261, 263 & 265 RUE ST-PAUL
MONTREAL.

J. A. WALKER & Cie

Ferronneries pour Constructions
EN GROS ET DETAIL.

Fournitures pour Meubliers,
Outils, etc.

234 ST-JACQUES ET
543 CRAIG,
MONTREAL

PIERRE DEMERS

MARCHAND DE

Ferronneries, Fer en Barre et Charbon, Peinture, Huile, Vernis, Pinceaux, Vitres, Mastic, etc., ainsi que toutes sortes de Bois et Garniture de Voituree.

Enseigne de la Grande Hache
2191 rue Notre-Dame

18 mars 1888—1a MONTREAL.

FAUCHER & FILS

IMPORTATEURS DE

Fournitures pour Carrossiers et Forgerons, telles que Fer en Barres, Acier, Peinture, Vernis, etc.

796 a 802 RUE CRAIG

Téléphone No. 576. MONTREAL.
2 mars 1888.

-B. MANTHA. O. LAURENCE.

J.-B. MANTHA & CIE.

Moulins à blanchir et embouvieter

Fabrique de Portes et Chassis, Moulures, Plinthes, etc.

10, 12, 14 & 16 RUE ST-CHS-BORROMEE
MONTREAL

PLANTE & DUBUC

Entrepreneurs-Maçons

ELIE PLANTE. ARTHUR DUBUC.

SPECIALITE

D'Edifices Publics, Eglises, Usines, etc.
312 rue des Allemands

F. N. VEZINA

VERCHERES

Manufacturier de Portes, Chassis, Jalousies, Plinthes, Moulures, Tournages, etc.

MEUBLES DE TOUTES SORTES

Bois Préparé et l'rut.

Moulins à Blanchir et Embouvieter

Spécialité pour les Constructions.

(ETABLI EN 1869)

Miller Bros. et Mitchell

FABRICANTS

d'Appareils Ascenseurs

DE TOUTES SORTES.

LES MEILLEURS

Ascenseurs de Sureté

A la main, à vapeur ou par pouvoir hydraulique.

Pour Hôtels, Entrepôts, Magasins, Manufactures, etc.

ELEVATEURS pour résidences privées.

ELEVATEURS A PLATEAUX faits d'après les méthodes les plus sûres et les plus améliorées.

ENGINS A ELEVER pour les mines, les carrières, etc., simples de forme et condensés, absolument durables.

GRUES à la main ou à la vapeur, d'après les derniers modèles, pour les carrières et pour les constructeurs.

Demandez prix et descriptions à

MILLER BRO. & MITCHELL

18 mai 1888—1a

SCIERIE DE MONTREAL

197 rue St-Patrice, Ecluses St-Gabriel.

JOHN OSTELL

FONDEE EN 1861

Marchand de Bois de Sciage et Fabricant de Portes, Chassis, Corniches, Plinthes, Moulures, Meubles, Madriers, Planches, Colombages, etc.

Un grand assortiment de Bois Durs, Hêtre, Frêne, Cerisier, Orme, etc.
1er avril 1888—1a

The Henderson Lumber Co

(LIMITED)

Scieries à Vapeur et Fabrique de Botes d'Emballage.

MOULINS:

Roxton Falls, P.Q. et Montréal.

CLOS 130 RUE ST-CONSTANT

Clos Principal, Moulins et Bureaux:
344 rue William, Montréal

Bois de Sciage

ET DE

Charpente

Téléphone

1033A

BUREAU PRINCIPAL

Coin des Rues

Craig et St-Denis

En face du Carré Viger

Dupre Freres

MARCHANDS DE

Bois de Sciage et de Charpente

834 RUE STE-CATHERINE

Près de la rue Fullum - Montréal

Toujours en main:—Pin, Epinette, Fruche Bois blanc, Bois embouveté de toute épaisseur, Bardeaux sclés et fendus, Lattes, Moulures et Bois de Charpente.
27 avril 1888—1a

THIBOBEAU & BOURDON

No. 1203 RUE STE-CATHERINE

Coin de la rue Papineau, MONTREAL

Ont constamment en mains une quantité considérable de

Bois de Sciage Sec

Qu'ils vendent à bas prix. Vente par char et par pile avec légère avance.
4 mai 1888. Téléphone No. 171L

Marbrerie Canadienne

Autels et Fonts-baptismaux.

Granit, Marbre et Pierre de toutes sortes.

Monuments Funéraires en tous genres.

Riches Devants de Cheminées

En Marbre de Couleur importés d'Europe.

Carrelage en Marbre et Mosaïque, etc.

CINTRAT & McNEIL

MARBRIERS-SCULPTEURS

205, rue de la Montagne, coin de la rue Osborne, Montréal.

N. B.—Prière aux intéressés de passer à notre magasin avant d'aller ailleurs.

NOS CELEBRES FEUILLES D'ACIER

étamées en Plomb pour COUVERTURES que nous avons introduites et placées il y a sept ans sur la couverture de la Sacristie de Rigaud, ont été reconnues comme le matériel à couverture le plus économique et le meilleur au monde. La première année que nous avons introduit ces plaques les ventes ont été de 50 boîtes; les ventes de l'année dernière ont été de 750 boîtes. Pour les prix et renseignements, s'adresser à

C. C. SNOWDON & CIE.

8 juin 1888—6m 500 r. St-Paul, Montréal.

NOS PRIX COURANTS

BOIS DE SERVICE

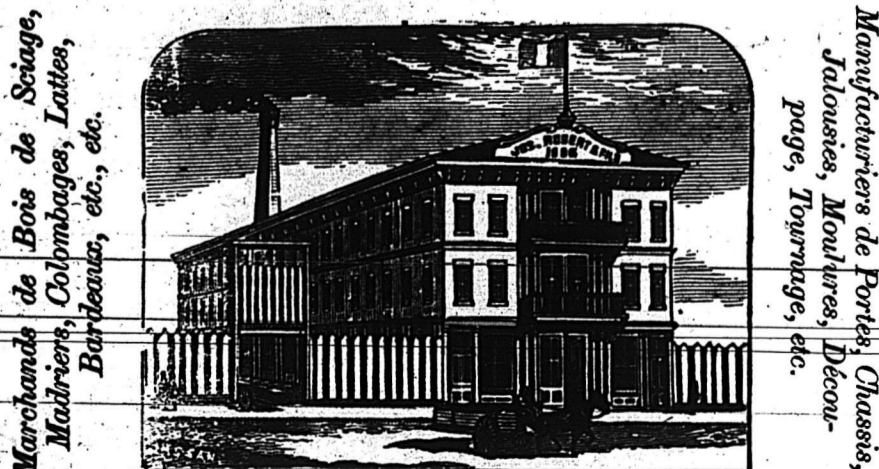
Pin.				
1 pouce strip shipping cull,	6 à 16 pieds,	le M.	\$11 00 12 00
1, 1½ et 2 pces.	"	"	12 00 00 00
1 pouce shipping cull sidings	"	"	15 00 00 00
1, 1½ et 2 pces.	"	"	00 00 18 00
1 pouce qualité marchande	"	"	20 00 30 00
1, 1½ et 2 pces.	"	"	25 00 35 00
1 pouce mill cull, strip, etc.	"	"	8 00 00 00
1, 1½ et 2 pces.	"	"	10 00 00 00
1 pouce mill cull sidings	"	"	10 00 00 00
1, 1½ et 2 pces.	"	"	11 00 00 00
3 pouces mill cull	"	"	8 00 10 00
<i>Epinette.</i>				
1 pouce cull	5 à 9 pouces	"	9 00 10 00
1, 1½ et 2 pces.	"	"	10 00 11 00
3 pouces mill cull,	"	"	9 00 10 00
1, 1½, 1½ et 2 pces. qualité march.	"	"	12 50 13 50
<i>Pruche.</i>				
2 et 3 pouces	"	"	9 00 10 00
Colombages en pin, 2 x 3, 3 x 3 et 3 x 4—aux chars	"	"	10 00 00 00
Lattes—1ère qualité	"	"	2 00 00 00
" 2e	"	"	1 70 00 00
Bardeaux pin XXX	16 pouces	"	2 90 00 00
" XX	"	"	2 40 00 00
" X	"	"	1 50 00 00
" 1ère qualité	18 pouces	"	3 00 00 00
" 2e	"	"	1 75 00 00
Bardeaux cèdre XXX	16 pouces	"	2 90 00 00
" XX	"	"	2 40 00 00
" X	"	"	1 50 00 00
Bardeaux pruche marchande	"	"	2 20 00 00
<i>Charpente en pin</i>				
de 16 à 24 pieds—3 x 6 à 3 x 11	"	"	16 00 00 00
de 25 à 30 " " "	"	"	18 00 00 00
de 31 à 35 " " "	"	"	21 00 00 00
de 16 à 24 " —3 x 12 à 3 x 14	"	"	18 00 00 00
de 25 à 30 " " "	"	"	20 00 00 00
de 31 à 35 " " "	"	"	22 00 00 00
<i>Bois carré—pin</i>				
de 16 à 24 pieds—de 5 à 11 pouces carré	"	"	17 00 00 00
de 25 à 30 " " "	"	"	19 00 00 00
de 31 à 35 " " "	"	"	21 00 00 00
de 16 à 24 " —de 12 à 14 pouces carré	"	"	19 00 00 00
de 25 à 30 " " "	"	"	21 00 00 00
de 31 à 35 " " "	"	"	23 00 00 00
<i>Charpente en pruche</i>				
de 17 à 30 pieds jusqu'à 12 pouces	"	"	15 00 00 00
Charpente en épinette	"	"	18 00 00 00
" en épinette rouge	"	"	25 00 30 00

BOIS DURS

Acajou de 1 à 3 pouces	le pied	20 à 230
Cèdre rouge ½ pouce	"	3½ à 9c
Noyer noir 1 à 4 pouces	"	5 à 10c
Noyer noir 6 x 6, 7 x 7, 8 x 8	"	12 à 13c
Cerisier 1 à 4 pouces	"	7½ à 9c
Frêne 1 à 3 pouces	le M.	18 00 à 20 00
Merisier 1 à 4 pouces	"	18 00 à 20 00
Merisier 5 x 8, 6 x 6, 7 x 7, 8 x 8	"	20 00 à 00 00
Erable 1 à 2 pouces	"	25 00 à 28 00
Orme 1 à 3 pouces	"	20 00 à 22 00
Noyer tendre 1 à 2 pouces	"	25 00 à 28 00
Cotonnier 1 à 4 pouces	"	35 00 à 38 00
Bois blanc 1 à 4 pouces	"	15 00 à 22 00
Chêne 1 à 2 pouces	"	18 00 à 25 00
<i>Plaquage (veneers) :</i>			
Uni,	par 100 pieds	80c
Français,	la feuille	10 à 20c
Américain,	"	15 à 20c
Erable piqué,	le pied	00 à 3c
Noyer noir ondé,	"	05 à 5c
Acajou (mahogany)	"	00 à 03c

JOS. ROBERT. J. C. ROBERT. AUG. ROBERT
Clos: No. 1077 Notre-Dame, Est.

Jos. ROBERT & FILS



Manufacture: 93 à 99 Chemin Papineau
MONTREAL

TELEPHONE No. 879 B.

James Shearer Shearer & Brown

MANUFACTURIER DE

MANUFACTURIERS DE

PORTES, CHASSIS, JALOUSIES, MOULURES

BOIS DE CHARPENTE

ET MARCHAND DE TOUTES SORTES DE

EN

Bois de Service, brute et blanchi et passé à la chauffe, Lattes, Bardeaux, Clapboards, etc.

Pin, Pruche, Epinette blanche et rouge, Chêne, Cèdre, etc.

172 Rue Shearer

119 Rue Shearer

MONTREAL.

MONTREAL.

30 mars 1888—1a

30 mars 1888—1a

BOURGOUIN & THIBAUT

MARCHANDS DE BOIS

COURS AU BASSIN DU CANAL.

Bureau: Coin des rues St-Jacques et Lusignan

MONTREAL.

Scieries à Vapeur à Wndovr, Ont.

TELEPHONE 1124.

STATE & BANNAN

Plombiers et Hygienistes pratiques, Poseurs d'Appareils à Gaz et à Vapeur

103 RUE BLEURY, MONTREAL.

Appareils de Chauffage | Fournaies à air chaud | Appareils hygiéniques
Vapeur et eau chaude. | Doublures pour Poêles | Egouts en fonte, etc.

Tuyaux d'Egouts en Grès, Appareils de Ventilation.

Couvertures en Ardoise, Métal ou Gravois.

10 août 1888.

ALEX. DUPUY & CIE.

MARCHANDS DE

BOIS DE SCIAGE

Blanchi et embouveté

En gros et en détail.

1336, Ontario et coin Craig et St-Ignace

MONTREAL.

JOSEPH PAQUETTE

MANUFACTURIER DE

Portes, Chassis, Jalousies, Architraves
Moulures de tous genres, et toute espèce de travaux à la pièce

Bureau: 286, rue Craig

Fabrique: 12 à 22, RUE PERTHUIS

MONTREAL.

RICHARD READY

Marchand de Bois de Service

BOIS DURS ET MOUS

BUREAU ET CLOS:

154 rue St. Constant

TELEPHONE No. 1553

MONTREAL

24 février 1888—1a

A. HURTEAU & FRERE

MARCHANDS DE

BOIS DE SCIAGE

92, rue Sanguinet

MONTREAL

CLOS: Coin des rues Sanguinet

Dorchester

TELEPHONE No 106.

BASSIN WELLINGTON

En face des bureaux du Grand Tronc.

Téléphone No 1404.

Bois de Service

Le soussigné dont l'établissement est situé

Coin des rues Vitré et des Allemands

EN ARRIERE DU DRILL SHED

a constamment en mâles des Bois Francs e toutes sortes tels que :

Acajou, Noyer Noir, Cèdre Rouge, Frêne, Merisier, Bois Blanc, Cotonnier, Erable, Cerisier, Orme, Chêne, etc., de toutes les épaisseurs.

EUGENE MALO

Coin des rues Vitré et des Allemands

MONTREAL

T. Prefontaine

MARCHAND DE

Bois de sciage

ET MANUFACTURIER DE

Portes, Chassis, Moulures,

ETC., ETC.

Coin des rues Vinet et Canal,

MONTREAL.

A. ROUSSEAU Ingénieur et A. G. MATHUR Propriétaires

La Compagnie de Ponts en fer

BUREAUX ET ATELIERS

RUE ONTARIO, HOCHELAGA

NOS PRIX COURANTS

MÉTAUX:		\$ c.	\$ c.
Cuivre, lingots.....par lb	0 18	0 20	
" en feuille.....	0 28	0 27½	
Etain, lingots.....	0 22½	0 24	
" barres.....	0 23	0 25	
Plomb:			
Saumons.....par lb	0 04½	0 05	
Barres.....	0 05½	0 06	
Feuilles.....	0 06½	0 07	
De chasse.....	0 06½	0 00	
Tuyau.....par 100 lbs	5 25	5 75	
Zinc:			
Lingots, Spelter.....par lb	0 05	0 05½	
Feuilles, No. 8.....	0 05½	0 06½	
Acier:			
A ressort.....par 100 lbs	2 90	3 00	
A lisse.....	2 50	2 75	
American.....	5 50	6 00	
A bandage.....	2 75	3 00	
A pince.....	3 00	3 25	
Fondu.....par lb	0 12	0 13	
Poule, ordinaire.....	0 00	0 07	
De mécanicien.....	0 00	0 04	
Fontes:			
Siemens.....p. ton.	18 00	18 50	
Coltness.....	19 00	19 50	
Calder.....	18 50	19 00	
Langloan.....	18 50	19 00	
Summerlee.....	18 50	19 00	
Gartsherrie.....	18 25	18 75	
Glengarnock.....	00 00	00 00	
Carnbroe.....	00 00	00 00	
Eglinton.....	17 50	18 00	
Fer en barres:			
Ordinaire.....par 100 lbs	2 00	2 10	
Affiné.....	2 30	2 35	
De Suède.....	4 25	0 00	
De Norvège.....	4 00	0 00	
Lowmoor.....	6 50	0 00	
" en verge.....	0 00	0 10	
Reuillard à cercler p. 100 lbs	2 25	2 35	
" Double.....	2 25	2 35	
FERRONNERIE ET QUINCAILLERIE.			
Fers à cheval:			
Ordinaires.....p. 100 lbs	3 50	0 00	
En acier.....	0 00	0 00	
Fers à repasser.....	0 00	3 50	
Fiches: Coupées, toutes dimensions.....p. 100 lbs			
Pressées, do.....	3 90	0 00	
" 7-16.....	3 90	0 00	
" 8.....	4 25	0 00	
" 5-16.....	4 50	0 00	
" 1.....	4 75	0 00	
Fil de fer:			
Poli, de No. 0 à No. 6, par 100 lbs.....	2 25	2 35	
Fil de laiton, à collets p. lb	0 35	0 40	
Fontes Malléables.....	0 09	0 10	
Enclumes.....	0 10½	0 11	
Charnières:			
T. et " Strap".....p. lb	0 05½	0 05½	
" Straps" et Gonds filétés.....	0 04	0 05	
CLOUS, ETC.			
Clous coupés à chaud:			
De 3 à 6 pes., p. 100 lbs.	2.70		
" 2½ à 2½ " "	2.95		
" 2 à 2½ " "	3.20		
" 1½ à 1½ " "	3.20		
" 1 pouce " "	3.70		
Clous coupés à froid:			
De 1½ à 1½ pce., p. 100 lbs.	3.30		
" 1 pouce " "	3.80		
Clous à finir par 133 lbs:			
1 pouce.....	6.00		
1½ ".....	5.20		
1 ".....	4.80		
1½ ".....	4.65		
2 ".....	4.20		
Clous à quart par 100 livres:			
1 pouce.....	5.30		
1 ".....	4.90		
1½ ".....	4.60		
Clous à river par 100 livres:			
1 pouce.....			
1½ ".....			
1½ à 1½ ".....			
2½ ".....			
2½ à 3 ".....			
Filières et Coussinets:			
liste.....	Escompte. 30	pour cent	
Tarauts-mères, (Taper taps)			
liste.....	Escompte, 30	"	
Limes, râpes et tiers-points:			
1ère qualité, escompte...	50	"	
2me qualité, " ...	50	"	
Mèches de tarière, escompte.			
Tarières.....	33½	"	
Fers, à bois, escompte.....	47½	"	
Boulons à voiture, esc.....	60	"	
Boulons à bandage.....	50	"	
Boulons à lisses.....	65	"	

TÔLE		
Noire, Nos 10 à 20, p. lb.....	0.02½	
" " 21 à 24 ".....	0.02½	
" " 26 à 27 par 100 lbs.....	2.90	
" " 28 p. lb.....	0.03	
Galvanisée, No 24 ".....	0.05 à 0.07½	
" " 26 ".....	0.05½ à 0.07½	
" " 28 ".....	0.05½ à 0.07½	
Etamée, No 24, 72x30 ".....	0.08½	
" " 26 ".....	0.08½	
" " 28, 84x36 p. 100 lbs.....	0.08½	
Russie, Nos 8, 9 et 10, p. lb.....	0.12	
Canada, par boîte.....	2.40 à 2.50	
FERBLANC		
Coke I C par boîte.....	4.25	
Charbon de bois I C p. boîte.....	4.50	
" " IX ".....	5.75	
Pour chaque X additionnel extra	1.25	
Charbon de bois D C.....		
Charbon de bois I C Bradley. 5-90 à 6-00		
TUYAUX.		
Tuyaux en grès:		
4 pouces par longueur de 3 pieds	0 40	
3 " " ".....	0 50	
9 " " ".....	0 70	
12 " " ".....	1 15	
15 " " ".....	1 75	
18 " " ".....	2 25	
Coudes ronds:		
4 pouces chacun.....	0 75	
6 " " ".....	1 00	
9 " " ".....	1 75	
12 " " ".....	2 50	
Tuyaux de réduction:		
6 x 4 pouces chacun.....	1 40	
9 x 6 " ".....	1 90	
12 x 9 " ".....	2 75	
Connection simple, carrée ou faussée égierre:		
4 x 4 pouces chacun.....	0 90	
6 x 4 " ".....	1 50	
6 x 6 " ".....	1 50	
9 x 6 " ".....	2 10	
9 x 9 " ".....	2 10	
12 x 9 " ".....	3 00	
12 x 12 " ".....	3 00	
Connection double, carrée ou faussée égierre:		
4 x 4 pouces chacun.....	1 40	
6 x 4 " ".....	1 90	
6 x 6 " ".....	1 90	
9 x 6 " ".....	2 75	
9 x 9 " ".....	2 75	
12 x 9 " ".....	4 00	
12 x 12 " ".....	4 00	
Siphon.		
4 pouces.....	1 40	2 00
6 ".....	1 90	2 75
9 ".....	2 75	3 30
12 ".....	4 00	6 00
Tuyaux à cheminée.		
9 pouces, par pied.....	0 18	
12 ".....	0 25	
Ciments.		
Ciment de Portland.....	2 50	2 75
" Romain.....	2 75	3 00
" de Québec.....	1 50	1 75
Plâtre calciné.....	0 00	2 00
PLATRE POUR LA TERRE		
Plâtre par 5 brls.....p. brl	1 10	
" 10 bris et plus.....	1 05	
" 50 barils à 90 barils.....	1 00	
BRQUES		
De Montréal.....	\$00.00 à	\$8.00
Du Bord de l'eau.....	5.00 à	6.00
Réfractaires.....	21.00 à	25.00
PEINTURES		
Blanc de plomb pur, par baril de 25 à 100 lbs.....	6.00	
" No 1.....	5.00	
" " 2.....	4.00	
" " 3.....	3.50	
Blanc de plomb sec.....	5.50	
Rouge de Paris (Red Lead).....	5.00	
Rouge de Venise (Anglais).....	1.75	
Ocre jaune.....	1.65	
Blanc de Céruse.....	0.65	
Huile de lin crue.....	0.54 à 0.55	
" " bouillie.....	0.57 à 0.7-8	
Ess. de Térébenthine.....	0.54 à 0.58	
VERRES À VITRES		
United — 14 x 25.....	1.40	à 1.50
" 26 x 40.....	1.50	" 1.60
" 41 x 50.....	3.50	" "
" 51 x 60.....	3.75	" "
" 61 x 70.....	4.00	" "
" 71 x 80.....	4.50	" "
" 81 x 85.....		" "
" 86 x 90.....		" "
" 91 x 95.....		" "
" 96 x 100.....		" "

RAOUL DUFRESNE

SEUL MANUFACTURIER CANADIEN-FRANÇAIS DE
PEINTURES.

M. A. FRAPPIER, Agent de M. Dufresne, a transporté son Bureau du No. 3 rue St-Sulpice, au spacieux magasin

No. 537b RUE CRAIG

Entre les rues St-Urbain et St-Charles-Borromée

Où l'on trouvera un assortiment complet de Blanc de Plomb "Marque Pacific," les meilleures Peintures à l'Huile et au Japon (noirs et couleurs pour voituriers, une spécialité), Peintures préparées de toutes sortes.
Importateur de Couleurs Sèches, Huiles, Térébenthine, Vernis de toutes qualités, Vitres, Pinceaux, Matériel d'Artistes, etc., etc.

Manufacture: BEDFORD, QUE.

R. DUFRESNE, Propriétaire. A. FRAPPIER, Agent, Montréal. Téléphone No. 1380
15 février 1888—1a

E.D. COLLERET



IMPORTATEUR DE
TUYAUX D'EGOUTS ET DE DRAINAGE
Ciments, Briques à Feu, Terre à Feu, Doublures en Tuile pour Cheminées, Têtes de Cheminées, etc.
Aussi un assortiment complet de Ferronneries, Peintures, Huiles, Mastic, Vitres, etc.

3,000 quarts Ciment Portland en mains; tout genre d'Outillage et Matériaux pour Constructeurs; les Tuyaux d'Egouts sont de fabrique écossaise.

No. 102 RUE MCGILL

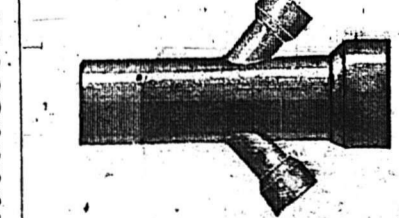
DEPOTS DE TUYAUX ET CIMENTS:
No. 393 rue Craig, coin de la rue Sanguinet MONTREAL.

W. & F. P. CURRIE & CO., A. F. BELLEAU & CIE.,

100 Grey Nun Street MONTREAL, Importers of
Drain Pipes-Scotch, Portland Cement, CHIMNEY TOPS, ROMAN CEMENT, VENT LININGS, CANADA CEMENT, FLUE COVERS, WATER LIME, FIRE BRICKS, FIRE CLAY, PLASTER OF PARIS, BORAX, Whiting, China Clay.
—MANUFACTURERS OF—
BESSEMER STEEL, SOFA, CHAIR & BED SPRINGS
19 mars 1888.

IMPORTATEURS DE
Quincailleries, Coutelleries, Outils de Menuiserie, Peintures, Huiles, Vernis, Verres à Vitres, Etc., Etc., Etc.
1544 RUE STE-CATHERINE
Une visite est sollicitée.
1er janvier 1888—1a

TUYAUX D'EGOUTS



Terre à Feu, Briques Réfractaires, Brigue à Feu, Ciment de Portland, Ciment Romain, Ciment du Canada, Tuyaux de Cheminées, Tête de Cheminées, Plâtre de Paris, Blanc de Céruse, Huile de Charbon, etc.

A. BREMNER
Coin de la Rue Lagranchette
No. 50 rue Bleury
Téléphone 356. MONTREAL.
11 1888.

EDWARD CAVANAGH

Importateur et Marchand de
Ferronneries et Quincailleries, Outils, Verres à Vitres, Peintures, Huiles, Vernis, etc.
Spécialité de Ferronneries pour Construction et Ameublement.
2547, 2549, 2551 et 2553
Rue Notre-Dame, Montréal
Téléphone No. 1076.
16 mars 1888.

LA CONSTRUCTION

D'une part on nous dit que la construction paraît devoir prendre une meilleure activité cette automne, un certain nombre de propriétaires s'étant décidés à donner des contrats qui étaient en suspens depuis le printemps; et d'un autre côté, on nous affirme que l'amélioration attendue ne s'est pas encore déclarée et que les propriétaires sont encore indécis. Le peu de permis de construire que l'on prend actuellement au bureau de l'inspecteur des bâtisses tendrait à confirmer la seconde opinion.

Ce qu'il y a de certain c'est que la classe de maisons qui aura quelque activité sera celle des logements d'ouvriers. Ces logements sont encore en grande demande tandis que bon nombre de logements destinés à la classe moyenne de la population sont restés jusqu'à présent inoccupés.

Bois de construction.—La demande pour la ville est tranquille, quoiqu'un peu plus considérable qu'au commencement du mois. Les prix aux clos ne sont pas changés depuis que nous avons haussé les cotes de nos prix courants; les marchands de bois, cependant, qui achèteraient aujourd'hui des moulins auraient à payer une augmentation de prix d'environ 10 p.c.: mais en général ils préfèrent passer l'hiver avec les stocks qu'ils ont en mains, persuadés que si le Sénat des Etats-Unis rejette le bill Mills, comme il vient de rejeter le traité des pêcheries, le bois sera à très bon marché le printemps prochain. Les existences actuelles sont d'ailleurs suffisantes dans la plupart des lignes pour la demande probable d'ici au printemps.

Fers, ferronneries, etc.—On nous signale une maison de gros qui coupe les prix de la tôle; son exemple n'a pas été suivi par le commerce en général, qui se plaint beaucoup de ce procédé, d'autant plus que la maison en question vend directement aux entrepreneurs, couvreurs etc. Nous devons cependant faire remarquer que c'est l'indice d'une baisse prochaine.

Les clous sont sans changement, ainsi que les fers, les fontes et les métaux.

Huiles, etc.—En huiles à peintures les cours sont ceux que nous indiquons dans nos prix courants, mais avec un peu de faiblesse. Les peintures sont soutenues et sans changement. Les verres à vitres sont soutenus.

A VENDRE.

Une terre de 75 arpents en bloc ou en parties et lots à bâtir dans le quartier Hoche-laga, aussi une grande bâtisse à Maisonneuve.

S'adresser à

C. A. LÉVEILLÉ, N.P.,
85 rue St-Jacques.

8 juin 1888—1m

M. AZARIE BRODEUR

Le tailleur si bien connu de l'établissement de Messieurs Dupuis Frères, rappelle à ses nombreux amis qu'il continue à travailler pour la clientèle privée, en même temps que pour celle du magasin.

S'adresser au

NO. 1571 RUE STE-CATHERINE
Magasin de MM. Dupuis Frères

ouvert 1888.

Gazette des Campagnes

Journal du cultivateur et du colon, fondé en 1861, publié à Sainte-Anne de la Pocatière, comté de Kamouraska, P.Q. par FERMIN H. PROULX.

Paraît tous les jeudis, abonnement, un an \$1. Les fabricants d'instruments d'agriculture et les marchands trouveront très avantageux d'annoncer dans ce journal spécialement consacré aux intérêts des cultivateurs.

Chassis, Portes, Jalousies, Moulures, Escaliers, etc.

WM. RUTHERFORD & Fils

MANUFACTURIERS, ENTREPRENEURS & MARCHANDS DE BOIS

Ouvrage de Menuiserie et Fabrique de Boîtes d'Emballage, etc.

Moulins à Scier et à Blanchir :

85 à 95 AVENUE ATWATER,
MONTREAL.

Les COUVERTURES en FEUTRE

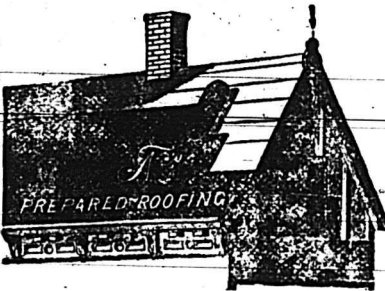
(TROIS EPAISSEURS)

POSÉS PAR

TOWLE & MICHAUD

Et peints avec leur célèbre Peinture à l'épreuve du feu et de l'eau, sont garantis pour dix ans.

Ce mode de Couvertures augmente tous les jours, il est considéré comme le plus économique, le plus durable et spécialement adapté à notre climat.



Tous ceux qui ont fait poser de ces Toits ou qui se sont servis de la célèbre Peinture "VICTORIA" pour les Toits les recommandent hautement.

Les soussignés ne se servent que du célèbre Feutre (3 épaisseurs) de T. NEW, de New-York, et qui après avoir été saturé et préparé par eux en font le matériel à couverture le plus avantageux comme le plus économique.

TOWLE & MICHAUD

Couvreurs et Fabricants de la Peinture à Couverture "Victoria" à l'épreuve de l'eau et du feu.

Les Toits plats ou inclinés que nous couvrons en Feutre de laine et peignons avec notre Peinture Victoria, sont garantis pour dix ans.

Notre Peinture Victoria est supérieure à toute autre pour les couvertures en ferblanc, en tôle et en bardeaux. Elle ne s'écaille pas, rends les toits imperméables, n'est pas affectée par le froid ou la chaleur et est la plus économique.

BUREAU: No. 767 RUE CRAIG

TELEPHONE 1018

Fabrique: 220 Avenue Delorimier

MONTREAL.

Ed. Painchaud

Peintre-Décorateur

(Ancien élève de M. NAPOLEON BOURASSA)

Se chargera de toutes sortes de travaux en peintures à des prix modérés.

ATELIERS :

3136 Rue Notre-Dame, Ste-Cunégonde

25 mai 1888—1a

PAUZE et LAMOUCHE

PEINTRES-DECORATEURS

Peintres de Maisons, d'Enseignes, Imitateurs, Tapissiers, Blanchisseurs, Vitriers, etc.

1734 rue Ste-Catherine
MONTREAL

Une attention spéciale sera donnée à tous les ouvrages et haut mentionnés

20 avril 1888—1a

O. M. LAVOIE

Peintre-Décorateur

Peintre de Maisons, d'Enseignes, de Rideaux, de Chassis, Imitations de Faux Bois en tout genre, Tapissier, Vitrier, etc.

1631-rue Notre-Dame

Téléphone 1238. MONTREAL

9 mars 1888.

L. N. DENIS

PEINTRE ET DECORATEUR

319, rue St-Laurent.

Assortiment complet de

Peintures,
Tapisseries,
Ferronneries,
etc., etc.

ARCHITECTES

TELEPHONE 696 | ELEVATEUR

Boite bureau de poste 1414.

PERRAULT & MESNARD

ARCHITECTES

11 et 17, Côte de la PLACE DARMES

M. PERRAULT. | A. MESNARD

Téléphone privé, 1650

J. B. RESTHER et FILS

ARCHITECTES

61, RUE ST-JACQUES,

MONTREAL.

22 nov 1887—1a

J. EMILE VANIER

(Ancien élève de l'Ecole Polytechnique)

Ingénieur Civil et Arpenteur

61, rue St. Jacques

Se charge de plans de ponts, aqueducs égoûts, de tracés de chemins de fer et routes d'arpentages publics et particuliers, de mandes de brevets d'invention, etc.

TELEPHONE No. 1800.

Daoust & Gendron

Architectes

No 15, RUE SAINT-JACQUES

MONTREAL.

1 déc. 87—1a

Jos. A. Mathieu
ARCHITECTE

Mesureur et Evalueur

150 RUE WOLFE

Estimés et plans fournis sur demande.

JOS. A. MERCIER
ARCHITECTE

Spécialité pour Mesurage et Evaluation

1778, RUE STE-CATHERINE.

ENTREPRENEURS

Peltier & Bernard

ENTREPRENEURS ET BRIQUETIERS

Bureau: 136a, Rue des Allemands

Briqueterie à Upton, P. Q.

PIERRE DIDIER

ENTREPRENEUR

CHARPENTIER ET MENUISIER

No. 96 rue Cherrier, Montréal

22 nov 1887—1a

FÉLIX BOISMENU

Arbitrages, Evaluations

BUREAU :

No 85, RUE SAINT-JACQUES

Résidence : 235, RUE ST-DENIS

Bourgoin & Cadieux

CONSTRUCTEURS DE BATIMENTS

Estimés, évaluations de propriétés, et arbitrage d'incendies.

BUREAUX ET ATELIERS:

286, Saint-Charles Borromée

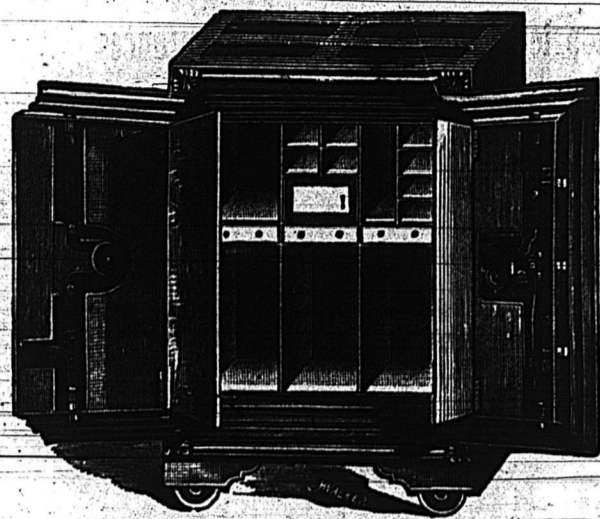
22 nov 1887—1a

1838. ETABLIE DEPUIS 50 ANS. 1888.
Montreal Safe and Lock Works

C. D. EDWARDS & FILS

FABRICANTS DE

Système de verrous intérieurs



Serrures à Combinaison

Coffres-Forts à l'Épreuve du Feu

— AUSSI —

*Coffres-forts à l'épreuve des voleurs, Coffres-forts de bijoutiers,
 Coffres-forts de banquiers, Coffres-forts de messagers,
 • Portes de fer pour voutes, — Doublures de voutes,
 Serrures à combinaison pour banques et Coffres-forts.*

Bureaux : 305 rue St-Jacques. Ateliers : 621 rue Lagachetiere.

11 mai 1888.

MONTREAL, P.Q.

La New York Life Insurance Co

AU 1er JANVIER 1887

Actif comptant.....	\$75,421,452.00
Surplus.....	15,549,419.00
Revenu annuel.....	19,330,408.00
Nouveaux risques pris.....	85,178,294.00
Total des risques courants.....	304,373,540.00

DAVID BURKE, Agent général pour le Canada, Montréal

Les personnes ayant du tact et de l'expérience peuvent se faire une excellente position, sans capital, en devenant agents de la "NEW-YORK LIFE INSURANCE COMPANY." Les personnes instruites, quoique sans expérience, peuvent facilement acquérir les connaissances nécessaires au succès.

S'adresser pour le département français à

T. S. MICHAUD, Agent général.

THIBAudeau, BELIVEAU & ARCHAMBAULT

IMPORTATEURS DE

MARCHANDISES

Françaises, Anglaises et Américaines.

ASSORTIMENT VARIÉ!

PRIX RÉDUITS

No. 241 RUE SAINT-PAUL

Et 1 RUE ST-VINCENT, MONTREAL.

9 mars 1888.—1a

1888

OUVERTURE D'AUTOMNE

MODES ET NOUVEAUTES

MARDI et MERCREDI, Aout 28 et 29

PATERSON, KISSOCK & CIE.,

12 et 14 Rue Ste-Hélène

MONTREAL.

Nous désirons faire connaître au public, que pour cette saison, nous avons reçu le plus grand assortiment le mieux choisi en

Chapeaux Garnis Parisiens, Nouveautés en Soieries, Rubans, Plumes, Fleurs, Chapeaux, Ornaments, Garnitures, Jerseys, etc.

et autres déjà importés par nous. En conséquence nous sollicitons l'honneur de votre visite.

A vous respectueusement,

PATERSON, KISSOCK & CIE.

Les arrangements suivants ont été fait avec les Compagnies de Chemins de Fer sur tous les Points Ouest de Toronto, les 24, 25, 26 et 27 courant, à environ 1 centin par mille; et sur tous les autres Points, au prix d'un seul passage pour aller et retour, par le

Grand-Tronc et le Pacifique Canadien.