

SOUVENIRS

NOTRE PAROISSE

LONGUEUIL

ÉGLISE  
SAINT-SULPICE

RENSEIGNEMENTS PRATIQUES ET UTILES À TOUS

Dept. des Fourrures, Est 1537 Office, Est 1536

## MONTREAL



L'augmentation continuelle de notre commerce surtout depuis que nous sommes rendus dans notre nouvel établissement de la rue St-Denis, on ne se-pense-ont, par ce fait, d'ailleurs d'un moins \$14,000 à \$18,000, par année, et les avantages que nous avons d'opérer nos achats sur les plus grands marchés du monde entier, font que nous pourrions, n'en doutez pas, vous vendre nos fourrures même à meilleur marché, que n'importe quelle autre maison peut les collectionner. Et pour vous en convaincre, nous vous invitons à venir visiter notre grand établissement.

Robes de Carrière, Complots en fourrure pour Gouter, nœud Russ et Descender de lit, en grandes quantités et de tous choix, etc., etc.

Gants, Mitaines, Par milliers.  
modèles, par centaines, Collets, Manchons, Casques, et Capots en fourrures de toutes sortes et de tous lements une ville de fourrures, comprenant, maintenant dans les moindres détails, et notre maison est restée.

Notre immense stock de fourrures est complet et nous offrons tout article en fourrure à 10% meilleur marché, pour la même qualité, qu'ailleurs.



ENTRÉE ST-CATHÉDRINE ET BONCHÉRIE

130, RUE ST-DENIS

La plus grande Maison de Fourrures en détail de l'Univers.

Chas Desjardins & Cie, Limitée

Avec les compliments du Cercle La Salle  
a.c.f.c.

BIBLIOTHÈQUE  
SANT-SULPICE

# SOUVENIRS

## NOTES HISTORIQUES

Longueuil doit sa fondation à Charles LeMoine sieur de Longueuil. Cette famille de LeMoine a produit tant d'hommes éminents, joué un rôle si important et a porté la gloire de la Nouvelle France à un si haut degré, que Longueuil doit s'enorgueillir d'avoir eu le chef de cette illustre famille pour son fondateur.

Nous nous imaginons facilement que l'endroit où est situé aujourd'hui Longueuil était, il y a des siècles, tout couvert de forêts et qu'on y entendait que le hurlement des fauves et le cri de guerre des Sauvages.

Il paraît bien certain que les premiers habitants de Montréal et de Longueuil étaient des Huron et des Iroquois. Nous sommes donc les successeurs de ces deux puissantes tribus sauvages et quand nous rencon-

trons un de ces derniers Iroquois qui demeurent encore à Caughnawaga, nous pouvons saluer en lui le descendant des premiers possesseurs de Longueuil.

Longueuil est situé sur le côté sud du fleuve St-Laurent, vis-à-vis Montréal, et dans le comté de Chambly.

Nous pouvons dire que Longueuil existe depuis à peu près 254 ans. En effet, c'est en 1657 que Longueuil a pris naissance; car le 24 septembre de cette année, Charles LeMoine obtenait de M. de Lauzon de la Citière la première des trois concessions qui composent la seigneurie de Longueuil.

Longueuil peut se vanter d'être un des plus anciens postes du Canada.

### LONGUEUIL D'AUJOURD'HUI

Toute coquette sous son dôme de grands arbres, la jolie ville a déjà sa parure de printemps. Les bourgeons éclatent sous la poussée de la sève et bientôt les érables, les frênes dépassant leurs feuilles vert tendre, Longueuil sera de nouveau enfoui dans la verdure.

C'est le temps de redire à tous ceux qui veulent fuir Montréal que nulle part ailleurs, ils ne trouvent les avantages qui leur sont offerts ici. La question des communications est désormais résolue en toute saison: bateau, trains à vapeur, tramway, il n'y a que l'embarras du choix.

Le service de l'Acqueduc est maintenant un des plus modernes qui soient: pompes actionnées électriquement et par la vapeur, réservoir d'une capacité de 80,000 gallons assurant une pression plus que suffi-

sante en cas d'incendie, et surtout double filtrage de l'eau, ce qui met dorénavant Longueuil à l'abri de l'infection typhique.

Des trottoirs en ciment remplacent partout l'antique et périlleux trottoir en bois, et donnent aux rues un aspect réjouissant et propre. Enfin, comme un bonheur ne vient jamais seul, fini le temps où les "bougies à pétrole", comme disait un loustic, brillant d'un éclat problématique au bout de leurs poteaux nains... la fée *Électricité* a changé tout cela!

Longueuil est donc maintenant l'une des petites villes les mieux outillées de la Province, et l'heure est venue pour elle de prendre l'importance et l'extension auxquelles lui donne droit sa position géographique de premier ordre.

Costumes, Robes, Manteaux, Mantes, Blouses et  
jupes de Robes.

MAISON DE CONFIANCE

## P. LAFRANCE & CIE LIMITÉE

FONDEE EN 1881



Nous donnons des valeurs sans égales au pays. Styles  
exclusifs, une coupe incomparable ; voilà ce qui nous a  
donné la clientèle la plus désirable à Montréal.

Nous sollicitons votre visite.

182, Rue St-Denis  
En face de l'Université.

259, Rue Ste-Catherine Ouest  
Près de la rue Bleury.



## Ancienne Eglise de Longueuil

Bâtie en 1811 et démolie en 1884.

Le dessin de cette église que nous offrons ici donne une bonne vue d'ensemble de ce temple qui, au commencement du siècle, fut considéré comme un monument religieux en Canada.

L'église fut construite sur l'emplacement qu'occupait le vieux fort de Longueuil, ce terrain avait été concédé à la fabrique le 9 août 1809 par la baronne de Longueuil. Les travaux furent poussés rapidement; dès le premier janvier 1814, l'église était terminée et les paroissiens en prenaient possession.

Dès l'église terminée, les paroissiens construisirent en 1813 la petite chapelle que nous voyons encore sur le chemin de Chambly. Cette chapelle est de 17 pieds de front sur 21 de profondeur et contient l'autel qui servait au culte dans l'église de 1724. Cet autel est

une des plus précieuses reliques que nous ayons; il est encore dans un assez bon état de conservation.

Ce fut peu de temps après sa nomination à la cure de Longueuil, que M. Chabollez commença à s'occuper sérieusement de remplacer par une nouvelle, l'église déjà vieille de 1724.

Le développement rapide de la colonie avait rendu trop petite l'ancienne église.

La dernière grande messe dans cette église, fut chantée le dimanche du 31 août 1884 avec toute la pompe possible; c'était la messe d'adieu au vieux temple qui avait si souvent abrité et consolé nos ancêtres.

L'église fut démolie avec la permission de Mgr Fabre, le 15 juillet 1884.

# Dr Léon Archambault

## DENTISTE

Pose de dents inusables, recommandées par leur beauté, leur légèreté et leur solidité.



Extraction des dents absolument sans douleurs.



## CONSULTATION

de 9 à 5 hrs.

295 RUE RACHEL

COIN ST-DENIS

Bel Tel. St-Louis 870

MONTREAL.

---

---

## Fleurs Artificielles et Plantes Stérilisées

Nous invitons tous ceux qui ont à faire des cadeaux ou qui auraient à décorer leur maison joliment et à peu de frais, à venir voir toutes nos nouveautés en fait de Fleurs Artificielles, de Fougères, de Mousse, de Plantes vertes naturelles ou Stérilisées, de couronnes mortuaires en Immortelles, Etc., Etc

Nos fleurs et nos plantes se conservent indéfiniment tout en gardant leur fraîcheur et elles ajoutent à la beauté d'un intérieur.

Une visite à notre magasin vous convaincra du grand choix que nous avons toujours en mains.

## Librairie L. J. A. DEROME Limitée

LIBRAIRES - PAPETIERS

Importateurs d'Articles Religieux et de Fleurs Artificielles

35 rue Notre-Dame Ouest,

Montreal.



## Eglise de Longueuil

Ce fut en 1884 que commencèrent les travaux de construction de la nouvelle église.

La première pelletée de terre fut enlevée le 15 août après une grande messe chantée pour attirer la bénédiction de Marie sur la nouvelle construction. La première maçonnerie de ces fondations fut faite le 1er septembre; les travaux furent poussés avec activité tout l'automne, et les murs étaient tous sortis de terre dès le commencement de décembre.

En janvier 1886 on commença les travaux de l'intérieur, tous prêts pour les enduits et dans l'été on terminait le clocher.

Tous les travaux tant de l'intérieur que de l'extérieur, furent vigoureusement poussés, afin de pouvoir terminer le tout pour le jour de l'an 1887, mais les

retards occasionnés par la bénédiction des cloches firent que l'église ne put être livrée au culte qu'à la fin de janvier 1887.

Le 27 janvier 1887, l'église était déjà assez avancée pour être bénie, et le fut solennellement par Sa Grandeur Mgr l'Archevêque de Montréal.

Vue du fleuve, l'église donne un coup d'œil splendide et imposant, tant elle dépasse en hauteur toutes les bâtisses environnantes, mais à mesure qu'on s'approche, le monument s'impose davantage par ses détails et ses différentes perspectives, de front et de côtés.

La façade est réellement belle et sa hauteur s'impose d'elle-même.

Nous devons dire que M. le Curé, les paroissiens, les architectes et les entrepreneurs doivent être fiers de leur œuvre.



## Salons de Coiffure, Manicure, Massage Electrique pour Dames.

Mesdames,

Si vous voulez être coiffées à la dernière mode, quand vous venez à Montréal venez voir notre coiffeuse française.

### POSTICHES

Tresses, Perruques, Transformations, Boucles, Frisettes, Etc., Etc.

### IMPORTATEUR

Peignes, Barrettes, Bandeaux, Epingles et Parures, pour soirées et théâtres.  
Cheveux teints de toutes couleurs. - Cheveux travaillés tous genres.

**MME. J. E. L'AFLEUR, ENREG.**

292, Ste-Catherine Est,

PRES ST-DENIS

MONTREAL

Pourquoi vos Lorgnons tiennent-ils si mal sur votre nez ?  
Pourquoi vous fatiguent-ils au lieu de vous reposer ?

C'est parce que vous les avez pris chez un vendeur quelconque, qui s'est contenté de vous donner une monture quelconque. A l'avenir adressez-vous donc à un expert qui choisisse et ajuste à la forme de votre nez et de vos yeux la monture qu'il vous faut.

## Salons d'Optique Franco-Britannique

ROD. CARRIERE,

-

HENRI SENECAL,

OPTICIENS ET OPTOMETRISTES.

205 ET 207 RUE STE-CATHERINE EST,

MONTREAL.

Entre les rues Ste-Elizabeth et Sanguinet.

Assortiment complet de lorgnons, lunettes, yeux artificiels, lunettes marine et d'opéra. Aussi un grand choix de THERMOMÈTRES, BAROMÈTRES, de toutes sortes. Hygromètres et boussoles, Instruments photographiques et accessoires.

**Salons privés pour l'examen des yeux, le choix de  
verres de lunettes et l'ajustement des yeux artificiels.**

CONSULTATION : - A l'Hotel-Dieu, de 9.30 à 11 heures, excepté le mercredi et le Samedi. Aux Salons d'Optique, de 9 a. m. à 8 p. m. TELEPHONE BELL EST 2257.

APPOINTEMENTS PAR TELEPHONE





LE VIEUX COLLEGE

Ce fut en juillet 1836 que les Freres Saint  
Viateur prirent possession du college et y ensei-  
gnèrent jusqu'en 1867.



MONUMENT E.-X. LASALLE



Ecoliers, Commis, Apprentis, Jeunes Gens,

Deposez vos ECONOMIES à

# La Banque d'Epargne de la Cité et du District de Montréal

Fondée en 1846

## DIRECTEURS :

Hon. J. Ald. OUMET, *Président*. Michael BURKE, *Vice-Président*.

Hon. Robert MACKAY, H. Markham MOLSON, R. BOLTON, G. N. MONCEL, Robert ARCHER,

Hon. R. DANDURAND, Hon. Chas. J. DOHERTY, Albert HEBERT.

Capital soucrit	- - - -	\$2,000,000.00
Capital payé	- - - -	1,000,000.00
Fonds de réserve	- - - -	1,100,000.00
Actif au de-là de	- - - -	\$25,000,000.00

**NOMBRE DE DEPOSANTS PLUS DE 100,000.**

## Bureau Chef et 12 Succursales à Montréal.

**La seule banque** incorporée en vertu de l'Acte des Banques d'Epargne, faisant affaires dans la Cité de Montréal. Sa charte, (différentes de celle de toutes les autres banques), donne **toute la protection possible** à ses déposants.

**Elle a pour but spécial** de recevoir les épargnes, quelques petites qu'elles soient, des veuves, des orphelins, écoliers, comme apprentis et des classes ouvrières, industrielles, et agricoles et d'en faire un **placement sûr**.

**Demandez** une de nos petites banques à domicile, ceci vous facilitera l'épargne. **Intérêt alloué** sur les dépôts au plus haut taux courant.

Nous vous réservons toujours l'accueil le plus courtois que votre compte soit gros ou petit.

A. P. L'ESPÉRANCE, Gérant.

# Collège de Longueuil



Le nouveau Collège de Longueuil est l'oeuvre conjointe des contribuables de Longueuil et de l'Institut des Frères des Ecoles Chrétiennes.

Fièrement dressé à l'est du Chemin de Chambly, le nouvel édifice s'aperçoit de loin, à côté de l'église, au milieu de la forêt de verdure où se cache Longueuil.

Avec ses douze classes, ses dortoirs et ses cours spacieuses, il accueille déjà près de 200 pensionnaires et 200 externes.

La prospérité croissante fait espérer que, dans peu d'années les constructions actuelles devront être complétées. C'est le projet des organisateurs. Dieu veuille les réaliser.

C'est à l'initiative et au savoir faire de M. J. G. Payette, curé de Longueuil que ce nouveau collège est dû.

Le dévoué pasteur fut vaillamment secondé par les commissaires qui après avoir sérieusement étudié la question et s'être convaincus de la nécessité de l'entreprise, n'épargnèrent rien pour la mener à bonne fin.

La population de Longueuil a fait là un acte de dévouement pratique à la cause de l'éducation. Elle a donné un exemple qui mérite d'être imité.

M. le curé Payette est aidé des vicaires F. X. Guay, J. A. Lapierre, J. E. Lacroix, A. Lepage.



M. LE CURÉ PAYETTE

**LE CANADA EST UN GRAND PAYS**

DE MÊME

## **“ LE CANADA ”**

est le plus grand Journal du Matin de langue Française dans  
tout ce grand pays.

### **Lisez . .**

**LE CANADA** et vous serez renseigné de source autorisée, sur toutes les questions  
politiques, commerciales, sociales, ou autres.

### **Lisez . .**

**LE CANADA** et vous serez certain de vous instruire, car sa rédaction est soignée,  
ses reproductions littéraires sont de meilleur choix et ses nouvelles ne sont  
pas empruntées d'aucun autre Journal.

### **Nous offrons**

**LE CANADA** à nos nouveaux abonnés, en dehors de Montréal, à une réduction  
de 50 pour cent (\$1.50) et 50c. — c'est-à-dire que pour chaque abon-  
nement nouveau payé d'avance, nous donnerons comme prime, UN BON de  
la valeur de cette réduction, chez n'importe quel Marchand qui annonce  
dans “LE CANADA”

Abonnement en dehors de Montréal :

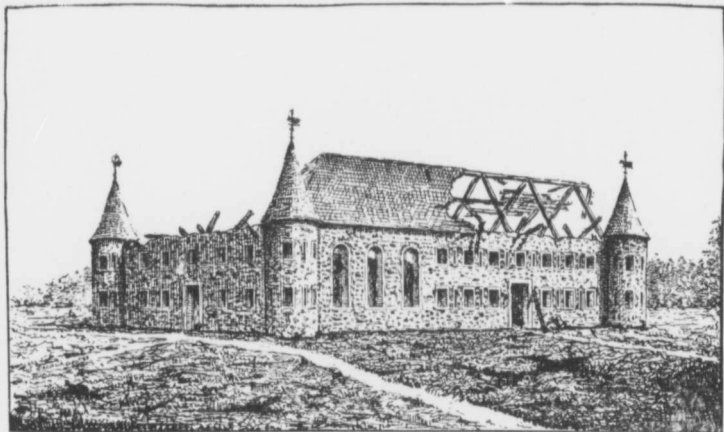
Quotidien	-	-	\$3.00
Hebdomadaire	-	-	1.00

**BUREAUX :**

**75 RUE ST-JACQUES,**

**MONTREAL.**

## Le Fort ou Chateau de Longueuil



Ce fort fut bâti pendant les années de 1685 à 1690.

Elevé par Charles, fils de Charles LeMoine, et premier Baron de Longueuil, vers 1685, sur le site actuel de l'Eglise.

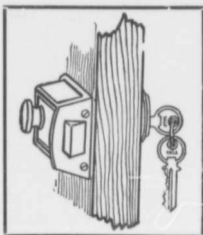
Le château de Longueuil était une construction considérable.

Le fort était à deux étages et ses tours étaient rondes. Ce fort si spacieux et si solide servait à abriter les colons pendant les attaques des Iroquois, qui devenaient de plus en plus fréquentes, dans les commencements de l'établissement de cette paroisse.

Il exista plus d'un siècle, et fut incendié en 1792. La gravure fait voir les ravages causés par cet incendie.

Il avait coûté à M. de Longueuil la somme de 840,000, somme considérable si l'on considère le bon marché des matériaux de construction et la main d'oeuvre à cette époque.

Les Américains l'occupèrent pendant la guerre de 1775; en 1792 lorsqu'il brula en partie, les Anglais y tenaient encore garnison. En 1810 voyant que les murs menaçaient ruine, on résolut de le démolir: on se servit des pierres de son enceinte pour les murs de l'église alors en construction.



# Quincaillerie Générale



FERRONNERIE de Bâtisse. OUTILS de tous genres et pour tous les métiers.

COUTELLERIE Anglaise et Française des meilleures marques.

UNE SPECIALITE DE COUTEAUX DE TABLE avec manche en celluloïd et lames en acier, bien fini à \$2.50 la douzaine.

SEUL AGENT pour la VEILLEUSE EN NICKEL "MONTREAL BEAUTY" à 90c.

LE FILTRE à haute pression de "BUHRING" le meilleur filtre au monde à \$10.00.

LA BALAYEUSE BISSELL à coussinets à \$3.00.

Nous ne vendons que les meilleures marques de

PEINTURES PRÉPARÉES

Vernis, Emails, Vitres, Pinceaux, etc, au plus bas prix.



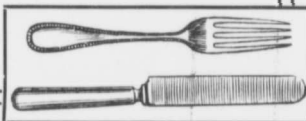
## L. J. A. SUVEYER,

IMPORTATEUR QUINCAILLIER

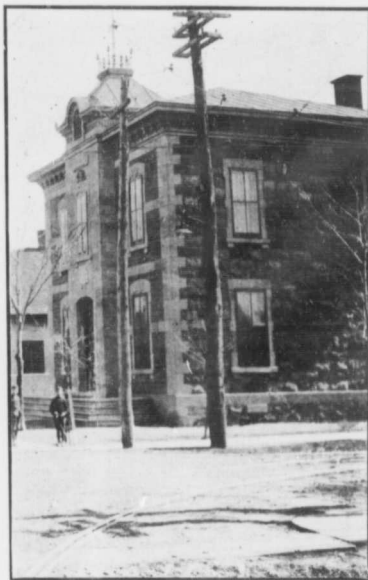
52, Boulevard St-Laurent,

MONTREAL.

2<sup>me</sup> Porte de la rue  
Craig.



# Le Bureau d'Enregistrement



La question de savoir quelle paroisse demeurerait le chef-lieu du comté de Chambly, a pendant longtemps passionné l'esprit de nos bons cultivateurs de Longueuil. Après bien des migrations et des déménagements, Longueuil est parvenu à le fixer définitivement dans son enceinte. Le bureau demeura à Chambly depuis le 14 mars 1844 jusqu'en 1857 où il fut transporté à Longueuil.

Le site actuel du bureau d'enregistrement fut acheté le 16 mai 1882. Le 12 septembre 1883, la construction entière était terminée et avait coûtée \$88,512.00 y compris l'achat du terrain.

Nous devons nos félicitations au conseil du Comté pour cette belle construction qui est un monument pour la ville, en même temps qu'elle est d'une utilité incontestable pour les assemblées du conseil du comté.

# Produits ayant une Réputation

Exigez ces marques de votre fournisseur,

Vin Tonique,	BANGULS BARTESSOL
Vin Apéritif,	BACCHUS
Vin Sherry, Diez	DIEZ
Cognac Médicinal,	RICHARD
Whisky Ecossais,	MITCHELL
Limonade de Vichy,	LA SAVOUREUSE
Porter Anglais,	JOHNSON
Huile d'olive pure,	MINERVA
Petits Pois Importés,	SOLEIL
Champignons Lecourt	A. & L. LEHUCHER, PARIS

Si votre fournisseur n'a pas ces produits, écrivez-nous en nous donnant son nom et nous verrons à vous les faire fournir.

## Laporte, Martin & Cie. Limitée

568, rue St-Paul

MONTREAL

Nous avons beaucoup de clients de Longueuil mais nous voulons tous les avoir, si possible alors vous serez tous les bienvenus à notre Studio.



*Albert Dumas*

Photographe

LA SEULE MAISON DUMAS  
DANS LE CENTRE DE LA VILLE



Bell Tél. Est 5556

249, Ste-Catherine Est  
Près Sanguinet

Spécialité :

Joncs  
de  
Mariage



Spécialité :

Joncs  
de  
Mariage

## J. A. EMOND

*Bijoutier - Horloger - Opticien*

Une réception particulière est faite aux clients de la campagne.

Une visite à mon établissement vous convaincra de la bonne qualité de ma marchandise et de mes bas prix.

Bell Tél. Est 4138.

245, Ste-Catherine Est

Près Sanguinet

MONTREAL



# La Culture des Légumes



Pour bien cultiver un jardin, qu'il soit légumier ou fleuriste, la première condition requise est de bien connaître la terre sur laquelle il est établi.

On sait que la terre arabe est constituée par le mélange, en proportions variables de quatre éléments, qui sont l'argile, le sable siliceux, le calcaire et l'humus.

La meilleure terre pour le jardin est la terre franche, c'est-à-dire mixte, où les quatre éléments sont bien équilibrés, les propriétés trop exclusives de l'un ne pouvant prédominer sur celles de l'autre.

## L'eau et les arrosages.

L'eau est indispensable aux plantes surtout aux plantes de jardin, parcequ'elle entre pour une forte proportion dans leur constitution. En l'absence des pluies on fournit l'eau à la terre par l'irrigation et les arrosages.

Tous les moments de la journée ne conviennent pas également pour arroser. Au printemps quand les gelées blanches sont encore à craindre, c'est la matinée que l'on doit préférer afin que la terre ait le temps de se ressuyer le jour, en été au contraire, c'est le soir parceque l'eau s'évapore moins vite pendant la nuit et qu'ainsi les plantes profitent mieux de l'arrosage.

## La Betterave.

On sème dans le courant de mai, sur place, en lignes distante de 12 pouces environ et à 1½ pouce de profondeur en laissant 3 ou 4 pouces entre deux graines, les graines doivent être un peu tassées.

Peu après la levée, on éclaircit, de manière à laisser environ 8 pouces dans la ligne.

Dans le courant de l'été on sarcle et on bine. Les arrosages sont rarement nécessaires.

On récolte vers le mois d'août ou de septembre même en novembre, selon les variétés. Après avoir coupé les feuilles jusqu'au collet on rentre les racines

dans une cave à l'abri des gelées et on les enterre dans du sable.

## La Carotte.

La carotte demande une terre profonde, plutôt de consistance légère. Il lui faut des engrais bien décomposés car le fumier a l'inconvénient de la faire fourcher.

Les semis se font souvent à la volée mais il est préférable de les effectuer en lignes, distantes de 14 pouces.

On peut semer dès le mois de mars et continuer jusqu'à la fin de mai. La levée est très longue, environ 3 semaines.

Dès la levée, et même avant il faut la sarcler avec soin car la carotte redoute beaucoup les mauvaises herbes.

La carotte supporte assez bien les gelées mais il est d'usage de la récolter aux approches du froid.

On arrache les racines avec la fourche en évitant que l'instrument ne les déchire, on retranche toutes les feuilles jusqu'au collet et on dépose les racines les têtes en dehors sur un lit de sable.

## Le Navet.

Le navet demande une terre riche, profondément ameublie. On sème le plus souvent en lignes distantes de 12 pouces, le semis doit être assez clair afin de hâter le développement des racines. On favorise la germination par des arrosages fréquents.

Le plus souvent on récolte deux mois après le semis.

Pour la conservation hivernale on arrache seulement vers la fin d'octobre en ayant soin de couper les feuilles avec collet; on débarrasse les racines de la terre, sans les laver et on les descend dans une cave où ils se conservent très bien s'ils sont à l'abri du froid et de l'humidité.

1911		MAI					1911
DIM	LUN	MAR	MER	JEU	VEN	SAM	
7	8	9	10	11	12	13	
14	15	16	17	18	19	20	
21	22	23	24	25	26	27	
28	29	30	31	☺	☾	☼	

## TEMPERATURE. — MAI 1911.

Du 1er au 3, frais, température anormale.  
 Du 4 au 17, pluvieux.  
 Du 8 au 12, orages avec tonnerre.  
 Du 13 au 15, nuits fraîches et matinées froides.  
 Premier Quartier le 5.  
 Pleine Lune le 13.

Du 16 au 19, chaud.  
 Du 20 au 23, tornado.  
 Du 24 au 26, frais.  
 Du 27 au 31, très venteux.  
 Dernier Quartier le 21.  
 Nouvelle Lune le 28.

# Poêles, Glacières, Machines à Laver



Les Meilleurs Poêles ne sont pas nécessairement ceux qui ont été achetés chez les grands manufacturiers.

Les légères dépenses de mon établissement me permettent de vendre mes Poêles, mes Glacières et mes Machines à Laver à 20% meilleur marché qu'ailleurs.

Au cas où vous avez besoin de ces articles, venez voir mon établissement. L'attraction de mes bas prix fera certainement de vous un nouveau client.



## D. ROBILLARD

*Successeur de*

**P. SAULNIERS & CIE**

1092 St-Laurent,

près Duluth.

---

Telephone Est 829

### *Docteur J. A. Saint-Denis*

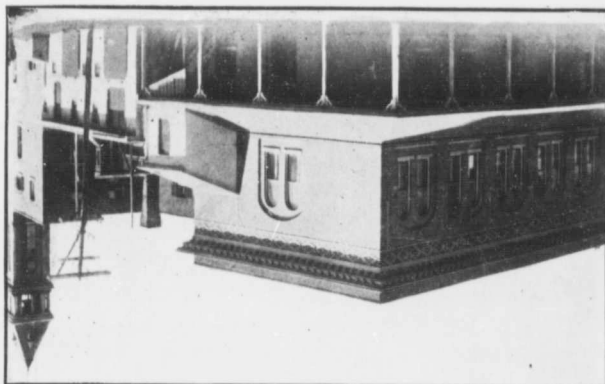
Oculiste et Auriste

à l'Hopital Notre-Dame.

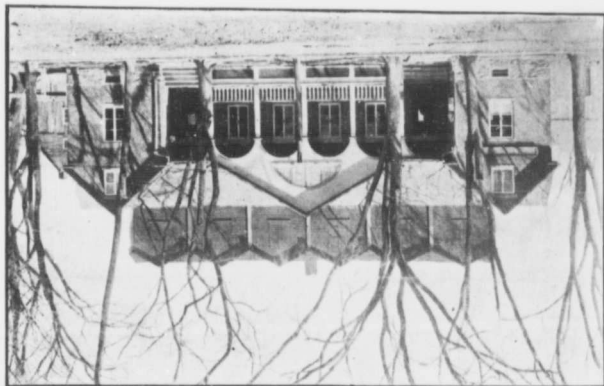
*Maladies des yeux, du nez, de la gorge,  
et des oreilles.*

133 rue Cherrier,  
Montréal.

LE MARCHÉ ET L'HOTEL DE VILLE.



HOTEL, TERRAINS



# —Pianos et Graphophones—

Stock considérable de Pianos, Graphophones et Régistres dans toutes les classes et dans tous les prix

---

Pianos de \$50 à \$1000

Graphophones de \$15  
à \$250.

---



---

Le plus gros stock de  
Régistres du Canada  
Variant de 35c à \$4.50  
Crédit ou au comptant.

---

**FOISY FRERES,**

Coin Sainte Catherine Est et Sanguinet  
MONTREAL, CANADA.

---

LE MAGASIN DE MEUBLES PAR EXCELLENCE

Albert's Furniture & Bedding Store

Nous avons en mains un assortiment de Meubles très varié, des plus nouveaux, et à des prix défiant toute compétition.

Si vous prenez maison, laissez-nous vous donner un estimé d'ameublement complet, et nous sommes certains qu'après avoir considéré la valeur de nos marchandises et leur prix excessivement bas, vous nous favoriserez de votre bienveillant patronage.

Nous nous ferons un plaisir de montrer notre bel assortiment de  
**MEUBLES, TAPIS, PRELARTS,**

à tous ceux qui voudront bien nous faire l'honneur d'une visite.

**53, Sainte Catherine Ouest**

**BELL TEL. EST 2156**

Coin St-Urbain, Près de la rue St-Laurent

### L'ognon.

L'ognon ou oignon doit se cultiver dans une terre légère, saine et fumée de l'année précédente. On sème de la mi-février à la mi-mars, sur un sol préparé à l'autonne. Avant de semer il faut, ou péciner le terrain ou bien y passer le rouleau.

On répand la semence à la volée et on l'enterre à l'aide du rateau, puis on recouvre d'une légère couche de terreau.

L'ognon a besoin, surtout pendant sa première végétation d'arrosements périodiques et réguliers et de sarclages assidus.

Lors de la récolte, on arrache les oignons et on les laisse se ressuyer pendant quelques jours sur le sol, puis on les rentre au grenier par un temps sec.

### Le Radis.

On les sème depuis le mois de mars entre d'autres plantes car leur végétation est très rapide et demande à peine un mois.

Dès la levée, il faut éclaircir et arroser fréquemment.

### La Pomme de Terre.

La culture de la pomme de terre étant universellement connue, nous croyons inutile d'aborder ce sujet.

Les petites misères forment un chapelet que l'on doit égrener en riant.

## L'ELEVAGE DES ANIMAUX

### Le Cheval.

De tous nos animaux domestiques, le cheval est celui qui exige les soins les plus attentifs et les plus assidus.

Le cheval est sujet à un grand nombre de maladies aigües qui, presque toutes, exigent l'intervention du vétérinaire.

### Production.

Le plus souvent c'est entre dix huit mois et deux ans que la jument manifeste les premiers signes du rut, c'est alors qu'il faut la livrer à l'étalon.

Celui-ci peut commencer son service dès l'âge de trois ans mais au début, on ne lui permettra que trois ou quatre saillies par semaine.

Chez la jument la période du rut ou des chaleurs, de durée variable, se manifeste par les signes suivants, agitation, inquiétude, éclat du regard, diminution de l'appétit, exaltation de la sensibilité se traduisant par des hennissements et des ruades involontaires.

Ce qu'on ne doit pas négliger c'est de faire travailler modérément l'étalon, car on a constaté que l'oisiveté diminue la fécondité des saillies. Il est donc préférable d'avoir des étalons qui travaillent dans les fermes et fécondent les juments de l'exploitation, que de recourir aux étalons de l'État qui n'ont d'autres fonctions que de faire des saillies.

Nous savons que la gestation chez la jument est de

onze mois environ c'est-à-dire 320 jours au moins et 345 jours au plus. Pendant ce temps la jument doit travailler modérément.

On lui donnera une nourriture substantielle et on évitera de lui laisser boire de l'eau très froide.

Pendant tout le temps de la parturition ou poulinage, la jument se tient debout. Après le poulinage, il faut bouclonner la jument et lui donner à boire de l'eau légèrement tiède additionnée de farine d'orge. On lui laissera son poulain et on distribuera une bonne litière. Ce n'est que le lendemain qu'on donnera la nourriture habituelle.

Il n'y a guère de soins à donner au poulain, sa mère s'en charge elle-même elle le nettoie et le lèche, après cela il se lève et se met à têter.

Contrairement à l'habitude courante, il faut lui laisser prendre le premier lait ou colostrum qui a des propriétés légèrement purgatives, très favorables aux jeunes.

Après quelques jours quand le poulain a été purgé par le colostrum on constate qu'il commence à devenir plus actif. Il doit rester quinze jours environ avec la mère et ce n'est qu'au bout d'un mois qu'on devra faire travailler la jument, d'abord modérément et à condition qu'on la mette 3 ou 4 fois par jour au repos afin qu'elle puisse allaiter son petit.

C'est vers l'âge de dix mois que les chevaux qui ne doivent pas servir à la reproduction doivent subir la castration. Cette opération doit être faite par un vétérinaire.

### 1911 JUIN 1911

1911	LUN	MAR	MER	JEU	VEN	SAM
	3	4	5	6	7	8
4	5	6	7	8	9	10
11	12	13	14	15	16	17
18	19	20	21	22	23	24
25	26	27	28	29	30	31

### TEMPERATURE. — JUIN 1911.

Du 1er au 4, brumeux et humide.

Du 5 au 8, orages avec tonnerre.

Du 9 au 12, pluieux dans la région des Laes.

Du 13 au 16, menaçant. Premier Quartier le 3.

Pleine Lune le 11.

Du 17 au 20, agréable.

Du 21 au 24, étouffant.

Du 25 au 27, pluieux, incertain.

Du 28 au 30, orages avec tonnerre.

Dernier Quartier le 19.

Nouvelle Lune le 26.

**Nous meublons les maisons de la cave au grenier !!**

**Votre  
Credit  
est  
Bon.**

Tout notre assortiment est frais, nouveau et moderne,  
dans les derniers styles et nuances.

**20 % de Gain pour nos Clients**

Meubles et Literie,  
Voitures d'enfants,  
Ameublements de Bureaux,  
Cadres, Images,

Tapis et Prelarts,  
Glacieres,  
Fournitures de Maisons,  
Miroirs, Etc.

**Compagnie J. S. PRINCE**

**85 Boulevard St-Laurent**

Livraison prompte et soignée dans toutes les parties de la Ville et de la Banlieue.

**Oscar Loisselle & Cie**

**TAILLEURS FASHIONABLES**

La satisfaction de se savoir bien habillé vaut certainement la peine du déplacement de la campagne à la ville.

Les vingt années d'expérience de notre coupeur dans les

**Costumes pour Dames**

et

**Habits de Messieurs**

sont une garantie sur laquelle compte nos nombreux clients.

**128 rue St-Denis**

Près Dorchester,

**MONTREAL.**

**TEL. BELL EST 446**

**PATENTES  
OBTENUES PROMPTEMENT**

Avez-vous une idée ?—-i oui, demandez le  
Guide de l'inventeur qui vous sera envoyé gratis  
par Marston & Marston, Ingénieurs-Corsetiers,  
Bureaux: Edifice New York Life, Montréal,  
et Washington, D. C.



L'HOTEL GINGRAS.



HOTEL MONTARVILLE.



L. A. MORENCY,  
O. MORENCY,

Tel. Bell Est 3202

GLACES, MIROIRS,  
TABLES-CONSOLES,  
ECRANS, CHEVALETS,  
JARDINIÈRES  
et tous les Objets de Fantaisie

DORURE  
et  
RESTAURATION  
de tous Objets Anciens  
MEUBLES, CADRES,  
TABLEAUX, Etc.



# Morency Frères



**Dorures et Encadrements**

Moultres, Cadres, Gravures, Peintures à l'Huile,  
Aquarelles, Etc.

846 Ste-Catherine Est

Près Berri.

MONTREAL.



## CHAUSSURES

Le Choix, la Qualité, la Durabilité de nos  
Chaussures constituent l'attraction  
des clients de la campagne à  
notre établissement.

Si vous voulez être chaussé confortablement et avoir  
un certain cachet d'élégance, venez faire votre choix.

Notre assortiment de Chaussures pour Dames et pour Messieurs est des mieux assorti.

# A. LECOMPTÉ

RUE STE-CATHERINE, = Coin Sanguinet.

MONTREAL.



## Soins à donner aux Vaches

L'ent-ère n'est-il pas inutile de donner ici quelques conseils au point de vue des soins à donner à l'étable.

Dans certaines contrées on ne se donne aucune peine pour nourrir convenablement la vache et entretenir sa santé pendant l'hivernage, sous prétexte qu'elle ne produit rien à cette époque de l'année, voilà un bien mauvais calcul et une grave erreur.

Que l'on soit bien convaincu au contraire que pour tirer un bénéfice important de la laiterie il faut que les vaches soient toujours en parfaite santé, bien nourries conséquemment, et tenues en bon état.

Si elles souffrent l'hiver à l'époque justement où elles portent leur veau, il est impossible qu'elles donnent, d'une part de beaux rejets et que d'un autre côté, elles produisent beaucoup de lait même lorsqu'elles reviendraient en bon état pendant l'été.

Il est certain en effet et l'expérience le prouve, que si une vache est maigre pendant l'hiver, quels que soient les soins qu'on lui donne ensuite et quelle que soit la nourriture qu'on lui donne au printemps, elle ne pourra fournir pendant la saison, une quantité comparable à celle qu'elle aurait donnée si l'on eut eu soin de la maintenir en bon état durant l'hiver.

Il est utile de fournir constamment aux vaches non seulement une nourriture abondante, saine et profitable mais aussi de les tenir chaudement, sèchement et proprement. Tout cela est facile en renouvelant leur litière après avoir enlevé le fumier, en les lavant et les brossant convenablement, ce qui ne sera pas de trop.

## L'Élevage des Volailles.

L'élevage des animaux de basse cours présente pour le cultivateur un intérêt considérable. Il fournit sans grands frais un revenu assez important qui pourrait être surpassé.

Le poulailler, c'est le non qu'on donne au local où sont logées les volailles, doit avoir des dimensions en rapport avec le nombre d'individus qu'il est destiné à contenir. Il doit être spacieux, bien aéré, sans toutefois que les volailles soient exposées aux courants d'air toujours à craindre pour eux. Le sol en sera cimenté et les parois verticales tenues aussi lisses que possible pour en rendre le nettoyage plus facile.

Le mobilier consistera en juchoirs sur lesquels les volailles se reposeront pendant la nuit et en pendoirs où les poules viendront déposer leurs oeufs.

La question des juchoirs présente une assez grande importance. D'habitude ils sont formés d'une sorte d'échelle à barreaux arrondis de faible diamètre et superposés à une certaine distance les uns au-dessus des autres. Une simple réflexion permet de juger combien cette disposition est contraire aux lois naturelles.

La poule n'est pas un oiseau percheur, elle aime à se reposer à une certaine hauteur au-dessus du sol, mais sur une surface un peu étendue. La mauvaise disposition des juchoirs est une des causes pour lesquelles les volailles abandonnent le poulailler et vont se percher sur les tas de fagots, ou les voitures etc., d'où il est difficile de les déloger.

D'autre part l'instinct de la domination leur font rechercher les places les plus élevées. Les barreaux les plus haut placés, d'où les combats des luttes très préjudiciables au repos.

Les juchoirs devront être placés à 16 pouces seulement au-dessus du sol et seront disposés sur un plan unique. Ils seront formés de barres de bois ayant une largeur de 4 pouces et distantes les unes des autres de 19 pouces.

Les pendoirs sont des caisses en bois d'une profondeur suffisante pour que la poule y soit à son aise ils seront fixés le long des murs à une hauteur d'un mètre, une petite échelle en permettra l'accès. Il est d'usage de laisser dans chaque nid un oeuf en plâtre ou en porcelaine pour y attirer les poules.

Le poulailler doit être tenu dans un état de propreté constant.

Indépendamment du nettoyage complet et indispensable chaque semaine on devra procéder à l'enlèvement des déjections qui s'amassent sur le sol.

Cet engrais poulée possède une valeur fertilisante qu'on peut évaluer à cinq fois celle du fumier de cheval, comme il est de consistance humide on rendra son enlèvement plus facile en recouvrant le sol sous les perchoirs, d'une couche de matière absorbante, soit des cendres, de la sciure de bois etc. Cet engrais sera réservé pour la fertilisation du jardin mais il devra être employé avec réserve, étant donnée sa richesse en principes actifs.

On obtiendra des oeufs l'hiver qu'à la condition expresse d'avoir des pondeuses c'est-à-dire des poules du dernier printemps, nées de Mars à Mai. Si donc ces poules sont logées chaudement, si elles picotent dans les étables, dans les bergeries ou sur les fumiers une partie de la journée, trouvant toujours quand elles le désirent un abri contre les intempéries de la saison on peut être assuré d'avoir une ponte suivie et régulière pendant les mois froids de l'hiver.

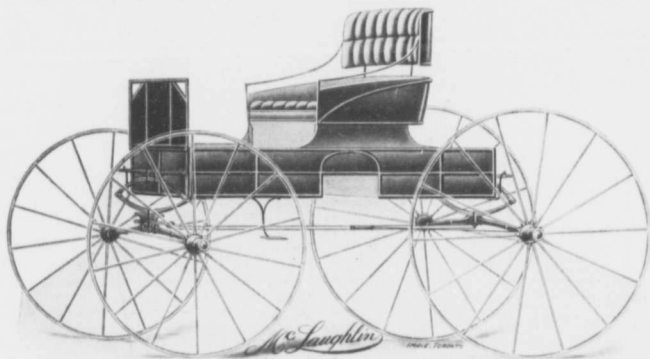
1911		JUILLET						1911
DIM	LUN	MAR	MER	JEU	VEN	SAM		
3	4	5	6	7	8	9		
10	11	12	13	14	15	16		
17	18	19	20	21	22	23		
30	31	25	26	27	28	29		

## TEMPERATURE. — JUILLET 1911.

Du 1er au 4, température élevée.  
Du 5 au 8, orageux.  
Du 9 au 12, frais et venteux.  
Du 13 au 16, grande activité électrique.  
Premier Quartier le 3.  
Pleine Lune le 11.

Du 17 au 21, brouillards épais.  
Du 22 au 26, orageux.  
Du 27 au 31, chaud.  
Dernier Quartier le 19.  
Nouvelle Lune le 25.

PAROISSIENS DE LONGUEUIL qui désirez acheter une voiture de première qualité, allez chez . . .



**McLAUGHLIN CARRIAGE CO. Limited, - 382 Notre-Dame Ouest**

Vous y trouverez le choix le plus grand et le mieux assorti de la Ville.

La raison principale pour laquelle les voitures "McLAUGHLIN" sont supérieures et plus dispendieuses que les autres, c'est que nous employons strictement que des ROUES "A" STANDARD dans toutes nos fabrications. Nous avons nombreuses autres raisons pour cette prétention et pour des preuves plus convaincantes des faits plus haut nommés demandez à "ceux qui font usage de nos produits".

**McLAUGHLIN CARRIAGE CO., Limited.**

**382 rue Notre-Dame Ouest,**

**MONTREAL**

**Bureau chef et manufacture : OSHAWA, ONT.**

*Pour vos impressions  
venez chez*

**Tel. Bell Main 5028**

*Chas. Menard*

**IMPRIMEUR, RELIEUR et REGLEUR**

**3, Place Jacques-Cartier,**

**Montreal.**



LA MAISON DU MAIRE A. GEOFFRION.

1911 AOUT 1911

DIM	LUN	MAR	MER	JEU	VEN	SAM
3	7	8	9	10	11	12
13	14	15	16	17	18	19
20	21	22	23	24	25	26
27	28	29	30	31	1	2

TEMPERATURE. — AOUT 1911.

Du 1er au 3, étouffant.  
 Du 4 au 9, brumeux.  
 Du 10 au 13, chaud.  
 Du 14 au 17, incertain.  
 Du 18 au 21, frais.

Du 22 au 25, chaud.  
 Du 26 au 28, frais, nuits  
 et matinées glaciales.  
 Du 29 au 31, chaud.

Premier Quartier le 1.  
 Pleine Lune le 9.

Dernier Quartier le 17.  
 Nouvelle Lune le 23.



# Pianos, Pianos, Pianos



A tous ceux qui sont intéressés à l'achat d'un Piano, nous vous demandons de ne pas acheter avant d'avoir vu et examiné notre grand assortiment des différentes manufactures canadiennes et américaines.

Nous donnerons à tous les lecteurs du "Souvenir de Paroisse" un escompte tout à fait spécial et des conditions toutes particulières.

Nous avons toujours de bons Pianos d'occasion à bien bon marché et aussi un bon nombre

d'Harmóniums de \$45.00 à \$75.00

## C. W. LINDSAY Limitée

512 rue Ste-Catherine Ouest,

MONTREAL.

Pour faire de **Beaux Gateaux,**  
et de la **Bonne Patisserie,**

**La Fleur Préparée . .**

# X X X

de **BRODIE** est sans rivale et plus économique que la Fleur ordinaire.

*Conservez vos sacs vides,  
ils ont de la valeur.*

## BRODIE & HARVIE

14 RUE BLEURY

MONTREAL.

Il ne saurait en être de même des poules de l'année précédente qui ayant donné tout leur produit durant l'été se trouvent épuisées au commencement de l'hiver et ont besoin de repos.

Alors qu'où qu'on fasse, même en leur ingurgitant la soi-disant poudre à faire pondre on n'aura que des résultats nuls ou insignifiants. Nous disons donc: En Février faites éclore, si vous voulez des oeufs en hiver. Rappelez-vous ce vieux dicton.

*"Poussins à Pâques — Omelettes à Noël."*

Depuis longtemps nous combattons la mauvaise habitude que les cultivateurs ont d'abandonner l'élevage de la volaille pendant l'hiver, c'est à ce moment au contraire que plus que jamais, il serait pour eux une source de gros revenus. En hiver le cultivateur a beaucoup plus de temps à lui qu'en été, puis première considération les poullets éclos en novembre, décembre et janvier sont bons à vendre trois mois après à des prix très élevés car à cette époque de l'année, les marchés en sont complètement dépourvus. Si à cette époque, vous n'avez plus de couveuse, les machines à couver valent mieux que les couveuses naturelles.



## Renseignements Pratiques et Utiles à Tous

### Les Baromètres du village.

Parmi les oiseaux de basse-cour les pigeons sont à peu près les meilleurs indicateurs du temps.

Quand ils se posent sur le toit d'une grange, en présentant le jabot au levant, soyez assuré qu'il pleuvra le lendemain s'il ne pleut pas déjà pendant la nuit.

Quand les poules se grattent et se roulent dans la poussière en hérissant leurs plumes, signe d'orage prochain. Si les coqs battent des ailes et chantent à des heures inaccoutumées — Orage prochain.

Si les paons crient du haut des arbres, signe de pluie.

Même prophétie de la part des oies quand ils content, plongent, battent des ailes et se poursuivent joyeusement sur la mare.

Si par un temps magnifique le cultivateur voit sa vache lécher les murs de son étable il se hâte de rentrer son fourrage.

De même pluie à courte échéance si les bêtes à cornes mettent le nez au vent pour respirer l'air, si les montons quittent le pâturage avec regret, et si les chiens paraissent engourdis.

Encore de la pluie si les oiseaux lustrent leurs plumes, et lorsque les corbeaux sont éveillés de bonne heure et orient plus qu'à l'ordinaire et si les hirondelles volent en rasant la terre, si les moineaux s'assemblent en troupes nombreuses à terre et poussent tous ensemble des cris incessants.

Encore signe de pluie si les poissons sautent hors de l'eau.

Les signes suivants indiquent un vent prochain: Les bêtes à cornes font des sauts et secouent brusquement la tête, les chats grattent les arbres et les poteaux de clôture, les oies essayent de voler en étendant leurs ailes.

Ce ne sont pas seulement les animaux qui indiquent aux cultivateurs les changements du temps.

Si le matin la lame de la faux reste sèche, bon signe, si elle prend l'humidité, et se teinte de bleu et de rose, c'est de la pluie à courte échéance.

Pluie également lorsque les gerbes de blé et d'avoine pèsent plus qu'à l'ordinaire.

En automne, la gelée blanche indique la pluie, et la rosée le beau temps.

La lune est encore un excellent baromètre, si elle est entourée d'un cercle blafard, c'est de la pluie, si le cercle est rouge, c'est du vent, si l'astre des nuits brille pur et lumineux, c'est du beau temps.

### La Belette.

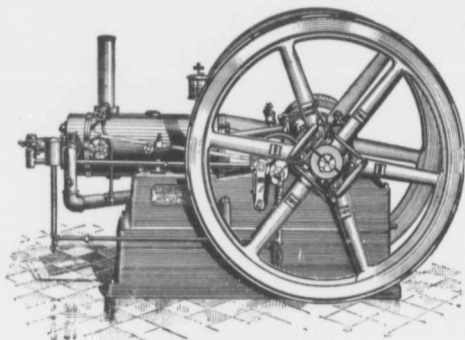
Quoique sensible aux blessures de la vipère, la belette la met à mort; les souris, les rats n'ont pas d'ennemis plus terribles, puisqu'elle les tue sans avoir faim et uniquement pour en sucer le sang, il faut donc respecter la belette.

## 1911 SEPTEMBRE 1911

DIM	LUN	MAR	MER	JEU	VEN	SAM
	☉	☽	☿	♃	1	2
3	4	5	6	7	8	9
10	11	12	13	14	15	16
17	18	19	20	21	22	23
24	25	26	27	28	29	30

### TEMPERATURE. — SEPTEMBRE 1911.

Du 1er au 3, pluvieux.	Du 16 au 19, grands vents.
Du 4 au 7, clair.	Du 20 au 22, frais.
Du 8 au 11, pluvieux.	Du 23 au 26, nuageux.
Du 12 au 15, grande chaleur.	Du 27 au 30, sec.
Pluie Lame le 8.	Nouvelle Lune le 22.
Dernier Quartier le 15.	Premier Quartier le 30.



## Engins à Gazoline I. H. C.

Le pouvoir à Gazoline est bon marché et la question que vous devez considérer est celle-ci :

Pouvez-vous vous dispenser d'un pouvoir à Gazoline !

### Une Ligne Complète

Nous avons des Engins à Gazoline I. H. C. de plusieurs genres et de différentes capacités :

Verticaux, 2, 3, 22 et 35 chevaux-vapeur.

Horizontaux (stationnaires et portatifs) 4, 6, 8, 10, 12, 15, 20 et 25 chevaux-vapeurs

Engins à tractions, 12, 15, 20, 25 et 45 chevaux-vapeur.

Engins portatifs, 4, 6, 8, 10, 12, 15, 20 et 25 chevaux-vapeur.

Fameux Engins à refroidissements à air, 1, 2 et 3 chevaux-vapeur.

Fameux Engins sur plate-forme, 2, 3, 4, 6 et 8 chevaux-vapeurs.

Fameux refroidissement à tréme (hopper) 2, 2½, 8, 4, 6 et 8 chevaux-vapeur.

Aussi une ligne complète d'Engins Fameux pour monter, de 3 à 20 chevaux-vapeur, et les appareils à scier et à pomper, et les balanciers.

Demandez notre catalogue d'Engins que nous nous ferons un plaisir de vous adresser.

### AUTO-BOGHEIS et AUTO-WAGGONS

Agréables pour la promenade et commodes pour livraison de tous genres.

Tous les épiciers, bouchers, confiseurs, maîtres-charretiers, etc., devraient se procurer ces auto-waggon.

Catalogues envoyés sur demande.

Une visite est sollicitée.

## International Harvester Company of America

(Incorporée)

91 Avenue Delorimier,

MONTREAL, Que.

### Nettoyage des Brosses.

Lorsqu'une brosse est sale il est facile de la nettoyer en la frottant fortement sur une feuille de papier Joseph blanc étalé sur une table ou sur une planche.

### Brosse à Cheveux.

Ne lavez les brossés à cheveux dans aucun cas, contentez-vous de les frotter avec du son qui enlève les matières grasses, lorsque les crins d'une brosse sont devenus trop flexibles, laissez-les tremper dans l'ammoniaque et laissez sécher, ils reprennent leur rigidité première.

### Cadres.

Pour préserver les cadres dorés contre les mouches passez sur les cadres des glaces et des tableaux une légère couche d'huile de laurier. L'odeur quoique peu forte, éloignera même les mouches des appartements.

On peut remettre à neuf les cadres dorés en les frottant tout simplement avec un oignon coupé en deux, et qu'on aura choisi aussi juteux que possible; une ou deux heures après, on passe sur la dorure une éponge trempée dans de l'eau de pluie tiède et on sèche aussitôt sans frotter, mais en appliquant sur la dorure un linge de toile bien doux. La dorure reprend immédiatement sa vivacité.

### Chambre à Coucher

Le moyen de rafraîchir une chambre à coucher consiste à mettre aux fenêtres largement ouvertes des linges imbibés d'eau. Par ce système, on se trouve même au plus fort de l'été, dans une atmosphère rafraîchie comme celle qui règne après les orages.

Pour désinfecter une chambre de malade, il suffira de faire deux ou trois fois par jour brûler auprès du lit du malade quelques grains de café, soit sur un réchaud soit sur une pelle que l'on aura fait rougir.

### Le Lit.

Le lit ne doit pas être trop moelleux car alors il congestionne, il ne doit pas être placé dans une alcôve car l'air y pénètre avec peine.

Les oreillers de plumes tiennent la tête trop chaude et provoquent l'afflux du sang au cerveau, ceux de crin sont préférables.

On ne doit rester au lit que sept heures en moyenne, les femmes un peu plus, les enfants encore davantage car ils ont besoin de plus de sommeil.

### Nettoyage de la tête.

Battez des blancs d'œufs et frottez-en la chevelure de façon que celle-ci soit bien humectée. Lavez-la alors à l'eau froide et opérez ensuite une friction avec du rhum mêlé d'eau de roses. Cette lotion donne aux cheveux un très beau lustre.

### Les Peignes.

Le procédé du nettoyage de peignes est croyons-nous peu connu mais le suivant est très pratique.

Sur le peigne que l'on veut nettoyer, on verse quelques gouttes de glycérine que l'on étend avec le doigt afin de faciliter la pénétration entre les dents. Après avoir laissé la glycérine s'imprégner quelques minutes, on se munit d'une brosse dure, et à l'aide d'un peu d'eau, on frotte le peigne dans le sens des dents jusqu'à ce que toutes les malpropretés en soient sorties.

### Les Yeux.

Les personnes qui ont les yeux sensibles doivent éviter de fixer, soit la neige, soit les routes blanches, l'été. Le blanc peut amener des ophtalmies qui vont jusqu'à une cécité temporaire. Les parasols rouges sont plus nuisibles qu'utililes, en été, le meilleur est le parasol noir ou blanc.

### Avis.

Une montre qu'on laisse couchée à plat, sur une table la nuit, par exemple, marche moins bien qu'une autre qu'on accroche à un clou au mur. On doit éviter de poser une montre qu'on sort de la poche sur une surface froide, marbre, mur, etc. Le changement de température peut occasionner des contractions du mécanisme.

### Pour Soigner les Chats.

Pour soigner un chat, on malaxe bien le médicament avec de la graisse puis de cette pommade, on enduit les pattes de devant du chat vers la hauteur des épaules. Le chat ne peut se débarrasser de cet enduit qu'en le léchant, en faisant sa toilette, comme on dit, et il avale ainsi le médicament.

### Bon à savoir.

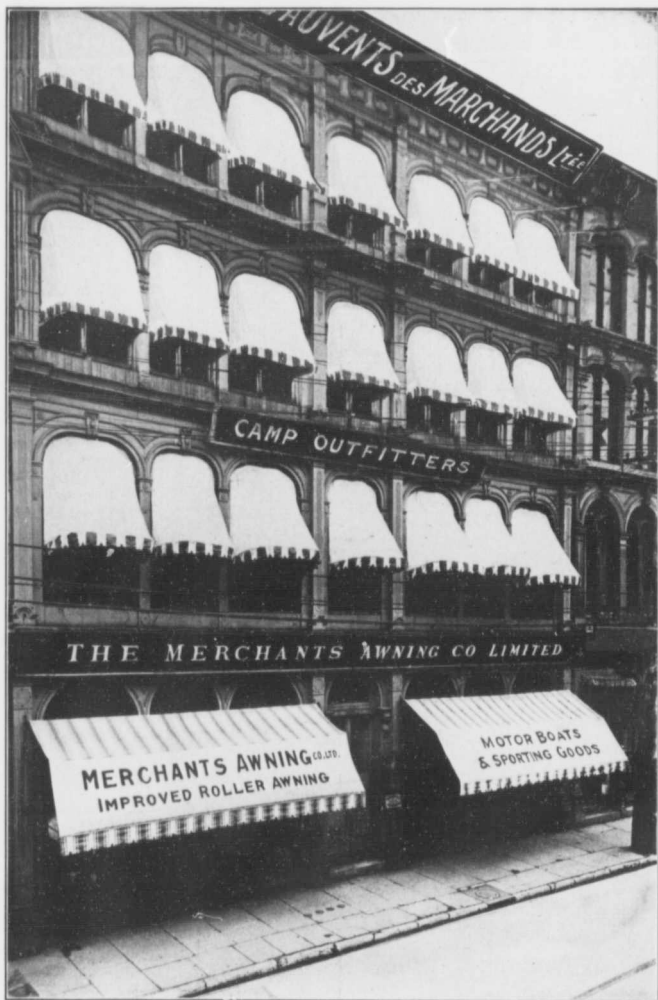
Un œuf frais battu dans un verre d'eau est un contrepoison efficace dans beaucoup de cas et qui agit mieux encore si on y ajoute une cuillerée de charbon en poudre.

## 1911 OCTOBRE 1911

DIM	LUN	MAR	MER	JEU	VEN	SAM
1	2	3	4	5	6	7
8	9	10	11	12	13	14
15	16	17	18	19	20	21
22	23	24	25	26	27	28
29	30	31	<small>Pluie forte de 7. Dans la nuit de 11. Dans la nuit de 11. Dans la nuit de 11. Dans la nuit de 11.</small>			

### TEMPERATURE. — OCTOBRE 1911.

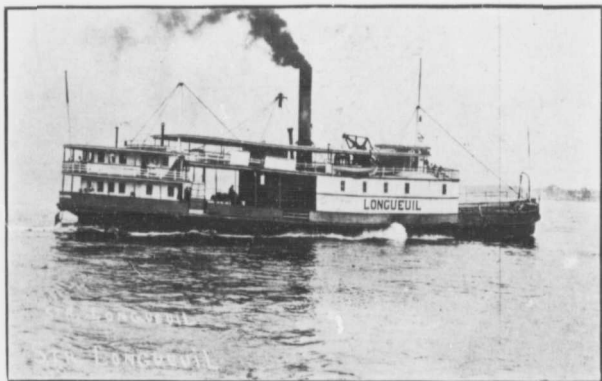
Du 1er au 4, chaud.	Du 18 au 21, brouillard
Du 5 au 8, sec.	épais sur les grands Laes.
Du 9 au 13, averses locales.	Du 22 au 26, chaud.
Du 14 au 17, sec, sombre.	Du 27 au 31, temps assez
	frais.
Pleine Lune le 7.	Nouvelle Lune le 21.
Dernier Quartier le 14.	Premier Quartier le 30.



**LA COMPAGNIE D'AUVENTS DES MARCHANDS, Limitée**  
25-27-29, NOTRE-DAME EST MONTREAL, QUE.  
AUVENTS, DRAPEAUX, TENTES, TOILES IMPERMEABLES, ETC., ETC.



# Bateau de Longueuil



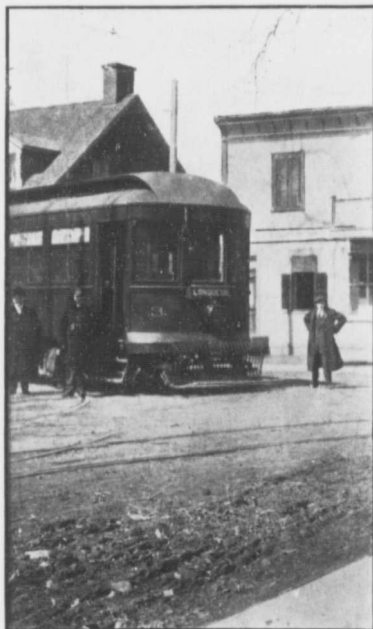
La grande facilité de communication entre Longueuil et sa voisine, la grande cité de Montréal, a été de tout temps, l'objet du travail le plus opiniâtre de la part des citoyens de Longueuil.

Par sa position naturelle, Longueuil se trouve être le rendez-vous de tous les habitants d'un grand nombre de paroisses de la rive sud qui veulent atteindre Montréal. Jusqu'à la construction du pont Victoria, tous les voyageurs et les commerçants passaient nécessairement par Longueuil, et ne le quittaient que pour traverser le fleuve et arriver ainsi à la Métropole du Canada.

Aujourd'hui la position est bien changée. Ceux qui préfèrent le chemin de fer à la route plus sûre de la voiture ne passent plus par Longueuil, mais par St-Lambert et le pont Victoria.

La Compagnie Richelieu qui domine sur tout le fleuve Saint-Laurent est la maîtresse absolue de la traverse de Longueuil depuis 1886, alors qu'elle acheta tous les droits de la Compagnie de Longueuil.

La Compagnie de Longueuil a bâti à Longueuil un quai splendide, qui a coûté au-delà de \$30,000,000 et qui suffit amplement aux besoins de la navigation.



LE TERMINUS DES CHAIRS.

1911 **NOVEMBRE** 1911

DIM	LUN	MAR	MER	JEU	VEN	SAM
	☉	☽	1	2	3	4
5	6	7	8	9	10	11
12	13	14	15	16	17	18
19	20	21	22	23	24	25
26	27	28	29	30	☉	☽

TEMPERATURE. — NOVEMBRE 1911.

Du 1er au 3, orageux et venteux.  
 Du 5 au 8, bourrasques et pluie.  
 Du 9 au 13, température basse.  
 Du 14 au 19, doux.  
 Pleine Lune le 6.  
 Dernier Quartier le 13.

Du 20 au 23, tempêtes.  
 Du 24 au 27, pluvieux.  
 Du 28 au 30, abaissement subit de la température.  
 Nouvelle Lune le 20.  
 Premier Quartier le 28.

### Etrangement

Quand un enfant ou une grande personne avale de travers, gardez-vous bien de lui taper dans le dos, mais prenez les mains de la personne et faites lui lever les bras en l'air perpendiculairement. Le soulagement ne se fera pas attendre. Ce mouvement de bras en provoquant l'élargissement de la poitrine arrête la cause du malaise.

Pour conserver des vers de pêche il faut se procurer une bonne boîte qu'on remplit aux trois quarts de mousse; cette mousse doit être maintenue constamment humide mais non point mouillée et le couvercle sera percé de trous pour donner de l'air. On nourrit les vers avec un peu de lait de temps à autre. La boîte devra être tenue au frais, à la cave par exemple.

Un verre de lait chaud pris au moment de se coucher suffit parfois à vaincre l'insomnie.

La production annuelle des oeufs atteint un tel volume qu'on pourrait recouvrir la terre entière d'une omelette gigantesque ayant environ six centimètres d'épaisseur.

Il arrive souvent que les fraises sont couvertes de sable, et on ne peut les laver sans leur faire perdre une grande partie de leur parfum.

Voici un excellent moyen d'éviter cet inconvénient, on met sur une mousseline mouillée les fraises ensablées, on les fait rouler à plusieurs reprises, le sable ou la terre reste attaché à la mousseline et les fraises ne perdent rien de leur qualité.

Pour enlever les taches de peinture sur les vitres, il ne faut jamais les gratter avec un couteau sous peine de rayer le verre. On imbibé les taches d'une goutte d'alcool à 90 degrés pour les ramollir; puis, avec un morceau de bois, on gratte la tache qui s'en va aisément.



LE VIEUX COLLÈGE, ACTUELLEMENT LE PRÉSBYTÈRE.

1911      **DECEMBRE**      1911

DIM	LUN	MAR	MER	JEU	VEN	SAM
	☾	☾	☾	☾	☾	
3	4	5	6	7	8	9
10	11	12	13	14	15	16
17	18	19	20	21	22	23
24 31	25	26	27	28	29	30

TEMPERATURE. — DECEMBRE 1911.

Du 1er au 4, orageux, avec bourrasques de neige.  
Du 5 au 8, beaucoup de neige.  
Du 9 au 13, agréable.

Pleine Lune le 5.  
Dernier Quartier le 12.

Du 14 au 17, orageux.  
Du 18 au 22, bien froid.  
Du 23 au 27, tempétueux.  
Du 28 au 31, froid.

Nouvelle Lune le 29.  
Premier Quartier le 28.

# UTILE A TOUS



## Le sel et ses usages.

L'eau salée ramène quelquefois une personne qui s'est évanouie à la suite d'un choc. Le sel dans l'eau tiède constitue un bon vomitif.

Une encluse à café dans un verre d'eau froide est très bonne pour une foule de troubles digestifs, pour soulager les coliques et aider à la digestion.

Un sac rempli de sel et chauffé soulage beaucoup celui qui souffre de névralgie. Lorsqu'on a les yeux fatigués il n'y a rien de meilleur qu'un bain chaud salé.

On empêchera les cheveux de tomber si on se lave de temps en temps la tête avec de l'eau salée.

Si l'on saupoudrait les tapis de sel avant de les balayer, on verrait que la poussière ne s'élèverait pas et que les tapis deviendraient très brillant comme couleurs.

Pour enlever les taches d'œuf des cuillères, frottez avec du sel humide.

Si vous lavez la paille tressée avec de l'eau salée, elle paraîtra neuve.

Tels sont quelques-uns des usages très nombreux auxquels peut être employé le sel. Cette substance est si commune que tout le monde peut l'avoir sous la main en toute occasion.

## Epouvantail pour moineaux.

Les moineaux causent souvent de grands ravages dans les vergers. Pour les effrayer, il suffit de placer ça et là dans les jardins potagers ou fruitiers, des pommes de terre auxquelles on donne l'aspect de gros

oiseaux en y enfonçant des plumes de dindons, d'oie ou de poules. Ces épouvantails faciles à fabriquer sont suspendus au moyen d'une ficelle aux branches des arbres, et mis en mouvement par le moindre vent.

## Contre le hoquet.

Toute personne atteinte du hoquet, n'a qu'à saisir le bout de sa langue avec un linget pour empêcher le glissement des doigts, et à la maintenir quelques instants au dehors pour être débarrassée de ce spasme gênant et fatigant.

## Poussière dans l'oeil.

Pour expulser les corps étrangers logés dans les yeux, un moyen très simple et qui réussit généralement est le suivant : Coupez en petits morceaux un oignon aussi près que possible de l'oeil en ayant soin de baisser la tête au bout de quelques instants, des larmes apparaissent qui entraînent la poussière.

## Pour nettoyer les cols de velours.

Il suffit de frotter le velours avec le côté gras d'une contene de lard.

Pour nettoyer les bouteilles grasses ayant contenu de l'huile ou des corps gras, il faut employer la benzine ou l'eau fortement savonneuse.



## Proverbes et Maximes

Tout ce qui vaut la peine d'être fait, mérite et exige d'être bien fait.

\* \* \*

Celui qui rend un service doit l'oublier. Celui qui le reçoit, s'en souvient.

\* \* \*

Le bonheur du riche ne doit pas consister dans le bien qu'il a, mais dans le bien qu'il peut faire.

\* \* \*

La paresse va si lentement que la pauvreté n'a pas de peine à l'atteindre.

\* \* \*

Parler sans penser, c'est tirer sans viser.

\* \* \*

Un ménage sans femme est une lanterne sans lumière.

Un mauvais accommodement vaut mieux que le meilleur procès.

\* \* \*

Fréquente les hommes de bien, tu deviendras homme de bien.

\* \* \*

Conduisez-vous toujours avec la même retenue que si vous étiez observé par dix yeux et montré par dix mains.

\* \* \*

Ne te lie qu'avec des gens de ta fortune et de ta condition, on ne mêle pas l'huile avec l'eau, et le vinaigre avec le lait.

\* \* \*

Méfie-toi de l'homme qui détruit la réputation d'autrui.

Une bonne réputation est le meilleur héritage que l'on puisse laisser à ses enfants.

\* \* \*

En parlant, on plaît quelquefois ;  
En écoutant, on plaît toujours.

\* \* \*

L'économie est la source de l'indépendance et de la liberté.

\* \* \*

Le pauvre qui s'enrichit, ne fait que changer de misère.

\* \* \*

Il en est des femmes comme des monnaies, plus elles sont fausses, plus elles s'efforcent de paraître bonnes.

Celui qui fait toujours ce qu'il veut, fait rarement ce qu'il doit.

\* \* \*

Le fard rend les vieilles femmes un peu plus laides et les jeunes un peu moins jolies.

\* \* \*

Pour faire disparaître les odeurs des évier de cuisine, il suffit de verser de l'ammoniaque; elle entraîne les matières grasses en décomposition qui sont la cause de celles-ci.

\* \* \*

D'après une statistique, les nations d'Europe dépensent 4 millions de dollars par jour pour l'entretien de leurs marines et de leurs armées.



## DEVINETTES



D.—Où les gens riches prennent-ils leur nourriture ?

R.—Ils ne la prennent pas, ils l'achètent.

D.—Qu'est-ce qui dans une fenêtre ressemble le plus à un chien ?

R.—C'est une chienne.

D.—Depuis quand Jacob était-il veuf ?

R.—Depuis la mort de sa femme.

D.—Pourquoi George 5<sup>e</sup> Roi d'Angleterre ne peut-il pas être enterré en terre Sainte ?

R.—Parcequ'il n'est pas mort.

D.—Qu'est-ce qui se coupe et ne se mange pas.

R.—C'est un jeu de cartes.

D.—Quelle chose trouve-t-on légère lors même qu'elle pèse beaucoup ?

R.—Une bourse pleine d'or.

D.—Quelle différence y a-t-il entre une roue et un avocat ?

R.—C'est qu'il faut graisser la roue pour l'empêcher de crier et graisser l'avocat pour qu'il crie.

Quelle est la différence entre un tailleur et un filou ?

R.—Le tailleur habilite et le filou déshabilite.

D.—Dans quel théâtre pourrait-on trouver le plus de mauvaises femmes ?

R.—C'est dans celui où les bonnes n'entrent pas.

D.—Quel est le moyen de trouver le carême court ?

R.—C'est d'emprunter de l'argent le Mercredi des Cendres pour le remettre à Pâques.

D.—Quel est l'enfant de votre père qui n'est pas votre frère ?

R.—C'est votre soeur.

D.—Qu'est-ce qui rend toutes les femmes jolies ?

R.—L'obscurité.

Q.—Qu'est-ce que l'on voit une fois dans une minute, deux fois dans un moment, et pas une fois dans cent ans ?

R.—La lettre M.

Q.—Qu'est-ce que tous les hommes, femmes et enfants font en même temps ?

R.—Ils vieillissent.

Q.—Qu'est-ce qui se laisse brûler pour garder un secret ?

R.—La cire à cacheter.

Q.—Qu'est-ce qui ressemble le plus à la moitié de la lune ?

R.—L'autre moitié.

Q.—Qu'est-ce que Dieu ne voit jamais, un empereur rarement, et un cultivateur voit tous les jours?  
R.—Son semblable.

Q.—Quel est le saint qui n'a pas de moelle dans les os?  
R.—Saint Ovide.

D.—Où se trouve le pape quand le soleil est couché?  
R.—Il se trouve à l'ombre.

D.—Quand les dents font-elles mal aux loups?  
R.—Quand les chiens leur mordent les fesses.

D.—Quel est le comble de l'avarice?  
R.—C'est de regarder par-dessus ses lunettes pour ne pas user ses verres.

D.—Qu'est-ce qui ressemble le plus au diable?  
R.—C'est le démon.

D.—Quels sont les yeux qui ne voient pas?  
R.—Ce sont les yeux du fromage.

D.—Qui est aussi têtu qu'un mulet?  
R.—C'est un autre mulet.

D.—Qu'est-ce qui va plus vite que le son et la lumière?  
R.—C'est la pensée.

D.—Dans quoi entra Napoléon quand il eut vingt-neuf ans?  
R.—Dans sa trentième année.

D.—Pourquoi ferre-t-on les chevaux?  
R.—Parce qu'ils ne savent pas se ferrer eux-mêmes.

D.—Qui change souvent de logement?  
R.—La lune qui fait quatre quartiers par mois.

D.—Qu'est-ce que tout le monde peut condamner, sans être juge ni juré, et que le meilleur fait condamner presque tous les jours?  
R.—C'est de condamner sa porte.

D.—Quel est celui qui voit le mieux, un borgne ou un homme ayant ses deux yeux?  
R.—Le borgne, car il voit deux yeux à l'autre tandis que lui ne lui en voit qu'un.

D.—Qu'est-ce qui serait la ruine des compagnies d'assurances?  
R.—La fin du monde.

D.—Qu'est-ce qui devient en même temps long et court?  
R.—La vie, plus l'on a vécu moins on a à vivre.

D.—Qu'est-ce qui vit sans corps, entend sans oreilles, parle sans bouche et que l'air seul fait naître?  
R.—L'écho.

D.—Quelle est la sainte qui n'a pas besoin de jarretières?  
R.—Sainte Sébastienne parce que ses bats se tiennent.

D.—Enlevez une lettre, enlevez-en deux, enlevez-en quatre, enlevez-les toutes et je reste toujours le même; qui suis-je?  
R.—Un facteur de la poste.

D.—Quelle différence y a-t-il entre un juge et un escalier?  
R.—Un juge fait lever la main et l'escalier fait lever le pied.

D.—Quelle différence y a-t-il entre un abbé et un voleur?  
R.—Un abbé dit honneur à Dieu, le voleur dit adieu à l'honneur.

D.—Quelle différence y a-t-il entre une terre et une pipe?  
R.—On fume la terre pour labourer et la pipe on la bourre pour la fumer.

D.—Qu'est-ce qu'on met sur la table que l'on coupe et qu'on ne mange pas?  
R.—Un jeu de cartes.





## La Maison Vallières

est la maison de Nouveautés par Excellence que les dames qui recherchent la haute nouveauté et la meilleure qualité ont su apprécier à sa juste valeur.

AVIS donc à nos clientes de Longueuil de profiter des bons marchés que nous sommes disposés à accorder aux lecteurs de "Souvenirs de Paroisse".

Un accueil spécial et une attention particulière vous sont assurés.

# Vallières

505 STE-CATHERINE EST, - coin Montcalm, - MONTREAL.

## "Le Centre par Excellence"

C'est ce que tous les visiteurs se plaisent à dire relativement à notre établissement.

Nous avons effectivement le plus grand assortiment en pays en fait de

Harnais, Valises, Selles, Sacs, Sacoques,

Couvertes à chevaux, Bottes à chevaux,

et toute sorte d'Articles en Cuir.

Notre manufacture est renommée pour la qualité et l'élégance de nos marchandises.

Venez et jugez par vous-mêmes, ou écrivez pour informations ou pour nos catalogues.

*Lamontagne Limitée.*

— BLOC BALMORAL —

RUE NOTRE DAME OUEST, MONTREAL, Can.