

6/4/26

160

PER
B-226

S

LE BULLETIN DE LA FERME

ORGANE DES
CULTIVATEURS
DE PROGRÈS



FONDÉ
EN
1913

PARAIT TOUS LES JEUDIS

ORGANE OFFICIEL DE LA COOPERATIVE FEDEREE DE QUEBEC

ADMINISTRATION: 111 COTE DE LA MONTAGNE,
(Édifice Morin) QUÉBEC
RÉDACTION: 114, rue SAINT-PAUL-EST, MONTRÉAL.

ABONNEMENT: CANADA EXCEPTÉ CITÉ DE QUÉBEC \$1.00
CITÉ DE QUÉBEC ET PAYS ÉTRANGERS \$1.50
POUR LES SOCIÉTAIRES DE LA COOPÉRATIVE FÉDÉRÉE DE QUÉBEC .75

VOLUME XIV, No 13

QUEBEC

LE 1er AVRIL 1926

Sucriers! Attention!

Les demandes nous arrivent déjà nombreuses pour les NOUVEAUX SIROP ET SUCRE D'ÉRABLE.

La Coopérative REFUSERA TOUS SIROP OU SUCRE D'ÉRABLE DE MAUVAISE QUALITE OU RETRAVAILLES; par conséquent NE LUI EN EXPÉDIEZ PAS.

C'est le temps de nous expédier les nouveaux produits de l'érable.

Engrais Alimentaires

SON - GRU - FARINE A PAIN, etc.

Épargnez de l'argent sur vos achats d'engrais alimentaires.

Sur demande, nous cotons les wagons complets de blé d'Inde, orge, avoine, F.A.B. votre station.

Nous avons quelques wagons de criblures de blé de qualité supérieure.

Demandez nos prix.

Grains et Graines de Semences

Si vous voulez avoir une bonne récolte, ne semez que des grains de première qualité.

Aucune maison n'est aussi bien outillée que la Coopérative Fédérée pour vous offrir des grains de qualité supérieure.

STE-ROSALIE-JONCTION, Cté Bagot.

Demandez nos nouvelles Listes de Prix

TOLE GALVANISÉE, PEINTURE,

BROCHE A CLOTURE, INSECTICIDES,

GAZOLINE, PÉTROLE, HUILES,

PAPIERS A COUVERTURE, PNEUS.

Coopérative Fédérée de Québec, 114, St-Paul Est, Montréal,
(Boite Postale, 326)

1

1

1

Il faut faire notre part

Les agronomes de la province de Québec, en prenant l'initiative de faire élever un monument au regretté M. Amédée Marsan, veulent honorer un grand apôtre de l'agriculture et glorifier la profession agricole. M. Marsan, mort en 1924 à l'âge de 80 ans, a donné soixante ans de travail ardu et d'infatigable dévouement au progrès de la science et des méthodes pratiques, qui sont aujourd'hui en application dans nos campagnes et qui donnent des résultats satisfaisants à la classe agricole.

M. Marsan fut, non seulement un fondateur d'école d'agriculture à L'Assomption et un directeur scientifique à l'Institut agricole d'Oka, mais il a été pour des milliers de cultivateurs, chez qui il est allé personnellement, et à plusieurs reprises, dans tous les comtés et dans presque toutes les paroisses, un guide éclairé, un ami sincère et fidèle et un digne représentant de l'autorité gouvernementale en matière de Mérite Agricole. Tous les conseils qu'il a donnés ont produit des résultats abondants et durables.

De plus, il s'est consacré, pendant quarante ans, à la formation de milliers de jeunes gens qui cultivent eux-mêmes ou qui enseignent, dans la pratique de l'agronomie moderne. Et, c'est un peu partout l'esprit, la science, la franchise et l'ardeur dévouée de notre vieux maître, qu'on retrouve chez les apôtres actuels de notre agriculture.

En outre, il a vu, tout le premier, que l'avenir de notre progrès agricole dépend, en grande partie, de la part que la fermière prend à la direction de la ferme. Il a prêché dans ses tournées d'inspection, aux concours du Mérite agricole, l'attachement de la femme au foyer domestique, sa coopération avec le mari et les grands fils, en vue de rendre cette vie domestique et rurale plus facile, plus attrayante et plus rémunératrice. Il a préconisé le retour aux cultures du lin pour la toile, et l'élevage du mouton pour la chair et la laine. Il a encouragé partout les petites industries des conserves, du rouet et du métier, le filage et le tissage, etc., la culture des légumes et des petits fruits, la basse-cour modèle, la bonne exploitation des abeilles, la culture des fleurs, la protection des oiseaux utiles et l'embellissement des demeures au-dedans et au dehors.

Et tout cela, il l'a fait par amour de son pays, par charité sociale et par conscience du devoir professionnel. Il aurait pu travailler pour lui-même, pour laisser une fortune ou un grand nom à sa nombreuse et distinguée famille. Mais il était humble et modeste comme tous les hommes de grand mérite. Aussi croyons-nous que ses compatriotes agriculteurs, qu'il a si bien servis et de qui il fut tant aimé, se feront un devoir de reconnaissance et de justice en contribuant les argentés nécessaires pour l'érection du monument qui lui sera élevé cette année.

Nous demandons à tous d'envoyer leurs souscriptions le plus tôt possible au trésorier du Comité du Monument Marsan: M. L.-P. Roy, au Ministère de l'Agriculture de Québec. Ceux qui souscrivent à cette œuvre seront invités à prendre part aux fêtes du dévoilement en septembre prochain.

A. DESILETS, B.S.A.,
Directeur du Comité.

Le "Bulletin de la Ferme"

Rédaction et Administration
111, Côte de la Montagne, (Édifice Morin)
Revue publiée par le "Bulletin de la Ferme" Ltée.
Imprimée par "Le Soleil Ltée."
Téléphone, 2-4297. • • • Case Postale 129

PANIER AUX LETTRES

Réponse à A. G.—Il est difficile de vous dire à distance, sans avoir vu votre poulette malade, de quelle maladie elle souffre. Si la tête est fortement inclinée vers le sol, cela peut être dû à une affection des intestins: vers intestinaux ou inflammation. Le fait que vos poules mangent leurs œufs est sans doute dû à ce qu'elles ne reçoivent pas de nourriture animale. Vous pourriez demander les bulletins traitant d'aviculture publiés par le département de l'Agriculture de Québec ou celui d'Ottawa.

Intéressant rapport du 36ème Concours de Mérite Agricole

Le Service des Publications du Ministère de l'Agriculture de Québec vient de commencer la distribution du trentième rapport du concours de mérite agricole tenu au cours de l'été dernier dans les comtés suivants:

Argenteuil, Beauharnois, Châteauguay, Deux-Montagnes, Huntingdon, Jacques-Cartier, Laprairie, L'Assomption, Laval, Napierville, Soulanges, Terrebonne et Vaudreuil.

Ce volume de 232 pages est abondamment illustré et les cultivateurs sauront y trouver d'utiles enseignements.

On constatera que la comptabilité est pratiquée chez les concurrents qui ont mérité les premières décorations, tandis qu'elle est ignorée chez les cultivateurs qui n'ont aucune spécialité et dont les revenus ne sont pas toujours des plus encourageants, etc.

Ce rapport est envoyé gratuitement sur demande adressée au Service des Publications, Ministère de l'Agriculture, Québec.

Sur quoi placer, et comment

Les valeurs que nous plaçons émanent presque toutes de sociétés industrielles ou de corps publics de la province de Québec.

Dans leurs catégories respectives, elles combinent le maximum de sécurité avec le maximum de rendement.

Elles sont émises en titres de \$100; de \$500; et de \$1,000; pour vous permettre de réduire vos risques au minimum en divisant votre placement.

Mettre de l'argent dans ces valeurs c'est aider au développement économique du Canada français, qui profitera à chacun de nous.

Versailles Vidéaires Boulais, (limitée), Montréal, rue St-Jacques, Immeuble Versailles.

Bandage



Herniaire

Si vous désirez guérir votre Hernie n'attendez pas qu'il soit trop tard pour la soigner.

Notre bandage herniaire la retiendra parfaitement.

Demandez nos questionnaires sur la Hernie.

Adressez-vous à nous pour ceinture abdominale.

Nous avons la ceinture Maternité "PATRICIA" recommandée par la faculté médicale.

Ecrivez-nous en expliquant votre cas.

Une dame de grande expérience est à votre disposition.

C. MARTIN

36 et 38, rue CRAIG Est, dépt. A. MONTREAL.

LA BANQUE PROVINCIALE DU CANADA

Incorporée par Acte du Parlement en juillet 1900.

Capital autorisé \$ 5,000,000.00
Capital payé et Réserve \$ 4,500,000.00
Actif total (au 30 nov. 1924) \$46,646,000.00

La seule banque au Canada dont les argents confiés à son département d'Épargne sont contrôlés par un Comité de Censeurs, ces messieurs examinent mensuellement les placements faits en rapport avec tels dépôts. Conformément aux règlements approuvés par ses actionnaires lors de sa fondation, cette banque ne prête pas d'argent à ses directeurs.

Président du Conseil d'Administration
L'HONORABLE SIR HORMISDAS LAPORTE

Vice-président et Directeur-Général
M. TANCREDE BIENVENU

Président du Bureau des Commissaires-Censeurs
L'HONORABLE N. PERODEAU

Lieutenant-Gouverneur de la Province de Québec.

350 Succursales et Sous-Agences dans les Provinces de Québec, d'Ontario du Nouveau-Brunswick et de l'Île du-Prince-Edouard.

INVENTIONS

En tout pays, demandez le GUIDE DE L'INVENTEUR qui sera envoyé gratuitement.

MARION & MARION

364, rue Université, - Montréal
72½ rue St-Pierre, - Québec
et Washington, D. C.

Pour la Protection des Brevets

Venez à moi avec confiance. Envoyez votre invention ou demandez un registre d'INVENTION GRATUIT.



Coupon
Nom
Adresse
Ecrivez VOTRE NOM CLAIREMENT



Dans les Années Avancées

Vous pouvez rester vigoureux et en bonne santé en faisant usage du

NOVORO

Du DR. PIERRE

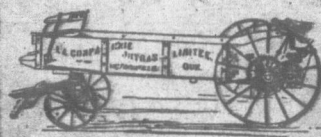
Il donne de la force à vos organes
Il a un effet salutaire sur vos reins et votre foie
Il garde votre estomac en ordre
Il fortifie et construit votre système

Un Essai Vous Convaincra. Il est préparé d'herbes pures et saines, et ne contient pas de drogues nuisibles et conduisant à l'usage continu de drogues. Ce n'est pas une médecine de droguiste. Elle est suppléée par des agents spéciaux. Ecrivez à

DR. PETER FAHRNEY & SONS CO.
2501 Washington Blvd. CHICAGO, ILL.
(Déposé libre de tous droits au Canada.)



JUTRAS



L'épandeur qui a fait sa marque

Le "JUTRAS" est reconnu dans tous les coins de la Province comme l'épandeur léger par excellence.

Quant à sa fabrication elle est ce que l'on puisse souhaiter de mieux. Son fonctionnement satisfait les plus minutieux.

Demandez notre circulaire et liste DE PRIX

MANUFACTURES PAR
LA COMPAGNIE JUTRAS LIMITÉE
VICTORIAVILLE QUÉ.

ADMINISTRATION
Abonnement payé
Canada—Excepté
Québec
Cité de Québec
étrangers
Pour les Sociétés
la Coopérative
de Québec
Tarif des annonces
Annonces classifiées
sous par insertion
par mot additionnel
de 25 mots, minima
Pour abonnement
ces écrire au "B
Ferme", Limitée,
la Montagne, (B
Québec, Case
Tél. 2-4297.

Volume XIV
BEU
15 REG. 240
56 C.P. 450

la f
SOM
FAIS
LA
LA
LA
LA
LA
LA
LA
un
tion

1er AVRIL 1926

INCIALE

\$ 5,000,000.00
\$ 4,500,000.00
\$ 40,545,000.00

ontés à son départe-
neurs, ces messieurs
port avec tels dépôts.
es actionnaires lors de
directeurs.

PORTE

neurs
U
Québec.

de Québec, d'Ontario
ince-Edouard.

protection des Brevets

Z. H. POLACHEK
PATENT ATTORNEY
CONSULTING ENGINEER
70 WALL ST.
NEW YORK

Coupon

VERE NOM CLAIRMENT

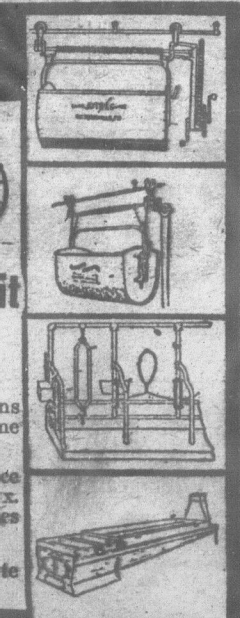
Avancées
eux et en bonne

RO

voire foie

ystème
d'herbes pures et
conduisant à l'usage
de droguiste. Elle

NS CO.
CHICAGO, ILL.



AS LIMITÉE

ADMINISTRATION ET PUBLICITE
Abonnement payable d'avance.

Canada—Excepté cité de
Québec..... 1.00
Cité de Québec et pays
étrangers..... 1.50
Pour les Sociétaires de
la Coopérative Fédé-
rée de Québec..... 75c.

Tarif des annonces 12c. la ligne
Annonces classifiées 25 mots, 50
sous par insertion, plus un sou
par mot additionnel au-dessus
de 25 mots, minimum, 50 sous.

Pour abonnement et annon-
ces écrire au "Bulletin de la
Ferme", Limitée, 111 Côte de
la Montagne, (Bâtiment Morin),
Québec, Case postale 120—
Tél. 2-4297.

LE BULLETIN DE LA FERME

REVUE TECHNIQUE HEBDOMADAIRE

Consacrée au Service des Cultivateurs de Progrès



ADMINISTRATION
111, CÔTE DE LA MONTAGNE, QUÉBEC.
RÉDACTION
114, RUE ST-PAUL-EST, MONTRÉAL.

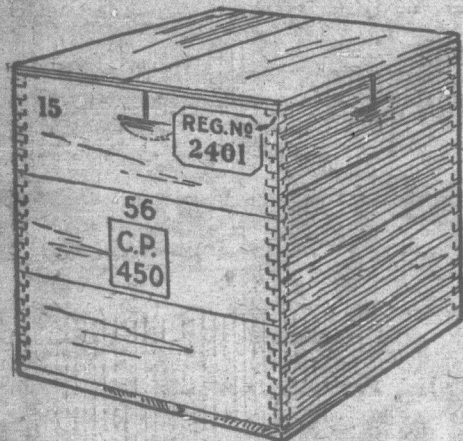
ORGANE OFFICIEL DE LA COOPÉRATIVE FÉDÉRÉE DE QUÉBEC

Volume XIV

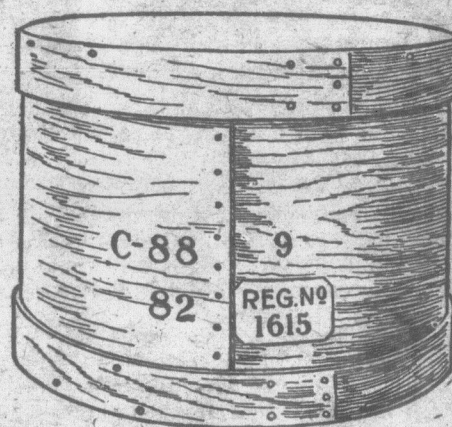
LE 1er AVRIL 1926

Numéro 13

BEURRE - 1926 - FROMAGE



ASSUREZ-VOUS,
*pour votre Beurre
et votre Fromage,
les meilleurs prix
du marché.*



La saison est arrivée où les beurrieres et fromageries vont ouvrir leurs portes et commencer la fabrication du beurre et du fromage.

Il nous fait plaisir de venir rappeler, à tous nos expéditeurs des années passées, que nous sommes en mesure de vendre leurs produits à des conditions plus avantageuses que jamais pour les raisons suivantes:

- LA COOPÉRATIVE** est la seule organisation, dans la province de Québec, qui vend le beurre et le fromage pour le bénéfice de ses expéditeurs.
- LA COOPÉRATIVE** est la seule organisation qui a intérêt à payer aux producteurs de beurre et de fromage le plus cher possible.
- LA COOPÉRATIVE** est la seule organisation qui base ses prix de remises sur la moyenne de toutes ses ventes.
- LA COOPÉRATIVE** est la seule organisation qui ne s'occupe pas de son voisin pour fixer ses prix: elle se base uniquement sur le produit de toutes ses ventes pour les établir.
- LA COOPÉRATIVE** a su, durant les trois dernières années, s'attirer de nombreux expéditeurs nouveaux par la régularité de ses remises et par la grande satisfaction qu'elle a donnée dans le passé.
- LA COOPÉRATIVE** est la seule organisation qui a un personnel expert pour aider les fabricants à améliorer leurs produits et grossir la "paye" de leurs patrons.
- LA COOPÉRATIVE** est la seule organisation qui accepte toutes les quantités de produits qui lui sont expédiées, chaque semaine, sans s'occuper si le marché est à la hausse ou à la baisse.
- LA COOPÉRATIVE** surveille sans cesse tous les marchés mondiaux dans le meilleur intérêt de ses expéditeurs de beurre et de fromage.
- LA COOPÉRATIVE** n'a qu'un but: vendre le plus cher possible les produits qu'on lui confie afin de retourner aux producteurs la pleine valeur de son travail.

PATRONS! FABRICANTS! en face de tous ces faits indéniables, pouvez-vous hésiter un instant à nous expédier votre beurre et votre fromage?

Demandez, dès aujourd'hui, toute la papeterie nécessaire afin que votre "première fabrication" nous soit destinée.

COOPÉRATIVE FÉDÉRÉE DE QUÉBEC,

114 rue St-Paul-Est, Montréal. (Boîte Postale 326)

LA GRANDE SEMAINE		1926 AVRIL		SOLEIL		LUNE	
Nous rappelle le mystère de la Rédemption, du rachat du genre humain par le Sacrifice sanglant du Calvaire.		J	V	Lev.	Cou.	Lev.	Cou.
O Crux, ave !		1	2	5 36	6 21	9 40	7 22
		2	3	5 35	6 23	10 47	7 53
		3	4	5 33	6 24	11 55	8 29
		4	5	5 31	6 25	Mat. 9 11	
		5	6	5 29	6 27	0 59	10 03
		6	7	5 27	6 28	1 57	11 04
		7	8	5 25	6 29	2 48	0 13

JOYEUSES PAQUES A TOUS NOS ABONNÉS.

Époque du renouveau dans la nature et dans les arbres.

Passage de la mort à la vie, promesse de résurrection.

GRAINS DE SAGESSE, MIETTES DE BON SENS

Classification des produits.—Avez-vous déjà songé à tout le bien que la Coopérative fait aux cultivateurs en apportant un soin tout particulier à la classification des produits de la ferme ?

Le bon lait.—L'étable, les vaches, les ustensiles et celui qui fait la traite, doivent être d'une propreté irréprochable, si l'on veut avoir du lait et de la crème hygiéniques.

Pratiquez l'économie.—Il coûte moins cher de construire une remise pour abriter les machines agricoles que d'acheter de nouveaux instruments, tous les deux ou trois ans, parce que l'on a négligé de prendre soin de ceux que l'on avait.

L'émigration diminue.—Le nombre des Canadiens émigrants aux Etats-Unis a diminué de 20% en 7 mois. Voilà une constatation très encourageante, qui nous porte à conclure à une amélioration appréciable de nos conditions économiques.

Huilez vos harnais, avant de commencer les travaux du printemps. Lavez-les bien, pièce par pièce. Faites-les sécher, puis appliquez deux bonnes couches d'huile. Vos harnais dureront plus longtemps et vous aurez plus de satisfaction à vous en servir.

Mademoiselle Camille Ouellet, de St-André de Kamouraska, a gagné le 3ième prix du concours littéraire du "Coin des jeunes" et il nous ferait plaisir de connaître le nom de son père afin que nous puissions lui faire parvenir le prix de l'heureuse gagnante du concours.

Ne remettez pas à demain ce que vous pouvez faire aujourd'hui. Il nous semble utile de rappeler que dans peu de semaines, nos cultivateurs auront à confier au sol des semences. Ils n'ont donc plus de temps à perdre pour faire le choix des variétés de grains ou graines qu'ils comptent affecter aux semis du printemps.

Les critiqueurs de profession ne connaissent pas la signification du mot "critique". Ils passent et disparaissent ne laissant après eux que des traces de destruction. Jamais ils ne songent à construire. La seule satisfaction que leur manie leur réserve, c'est d'entendre un autre maniaque applaudir à leurs sottises.

La pomiculture:—"Au point de vue commercial, il n'y a point d'endroit plus propice à la pomiculture que la province de Québec." C'est la déclaration que M. T.-G. Bunting, professeur au collège MacDonald, a faite, au cours d'une conférence, ces jours derniers, au "Mechanic Institute", à Montréal.

Nouvelle encourageante.—S'il est vrai que l'on récolte un grain meilleur et plus abondant quand on a semé de bonne heure, les cultivateurs trouveront encourageant d'apprendre que, au Manitoba, l'on a commencé à labourer et que l'on s'attend à ce que la terre soit prête à recevoir la semence, deux semaines plus tôt que l'année dernière.

La loi des œufs.—Le gouvernement a décidé de ne faire aucun changement à la loi concernant l'achat et la vente des œufs.

Après avoir étudié toutes les modifications qui avaient été demandées par les associations agricoles et commerciales, le ministère de l'agriculture en est venu à la conclusion que la loi actuelle donne satisfaction. Elle sera donc en vigueur, sans amendement, au moins encore une année.

Ensilage.—En général, nos cultivateurs n'emploient pas suffisamment d'ensilage pour la nourriture de leurs animaux. Dans tout le Canada, l'an dernier, il n'y avait pas 8000 acres de blé d'Inde. La culture de la luzerne se répand rapidement depuis quelques années, grâce à la propagande faite par les agronomes et tous les officiers du ministère de l'agriculture, mais il y a encore trop d'agriculteurs qui n'en connaissent pas les avantages.

L'amélioration se continue.—Les résultats confirment les prévisions. L'amélioration des affaires qui avait été prévue, en ces derniers temps, semble bien vouloir se réaliser. Le bilan du chemin de fer National du Canada, pour février et les deux premiers mois de 1916, montre une augmentation considérable des affaires.

Les recettes brutes ont augmenté de \$1,207,296, comparativement à celles du mois de février 1925. Pour les deux mois de janvier et février, les recettes nettes montrent une augmentation de \$2,061,516, sur celles des deux mois correspondants de l'an dernier.

La mode.—A Constantinople, Mustapha Kemal Pacha a décidé de faire emprisonner toutes les femmes qui refusent de suivre la mode édictée par le gouvernement. Déjà plusieurs arrestations ont été faites.

Quand on se promène dans nos villes, on se rend facilement compte que nous sommes à peu près aux antipodes et l'on est porté à se demander si, avant longtemps, les autorités ne seront pas forcées de décréter l'emprisonnement contre certaines représentantes du beau sexe, parce qu'elles auront suivi trop servilement les exigences de la mode.

Ne les laissez jamais seuls.—Vos jeunes enfants n'ont pas votre expérience ni votre sagesse. Si vous avez du cœur et comprenez le sens de vos responsabilités, vous ne les laisserez jamais seuls à la maison. C'est une recommandation que nous faisons dernièrement et la douloureuse épreuve que vient de subir la famille Saint-Germain, de Saint-Robert de Richelieu, dont les sept enfants ont péri dans les flammes, pendant l'absence des parents, ne justifie que trop notre avertissement.

Parents chrétiens, songez à la perte que peut occasionner une telle négligence et pensez bien que vous aurez, un jour, à rendre compte de la façon dont vous aurez veillé sur les vôtres.

Epidémies:—Dans nos grandes villes, les épidémies semblent vouloir devenir à la mode. Une deuxième succède à la première, avant que celle-ci ait eu le temps de disparaître.

A Montréal, depuis quelques semaines, la rage des chiens a fait beaucoup parlé d'elle et c'est maintenant la grippe qui vient de faire son apparition. On dit que cette dernière est plus dangereuse que la première et qu'il est bon de prendre des mesures de précaution, pour ne pas en être victime.

Nous souhaitons que la grippe ne se donne pas la peine d'aller visiter les campagnes, mais il est peut-être bon que les cultivateurs songent sérieusement à prendre les moyens de l'éviter ou de s'en rendre maîtres, si elle se permet de passer dans leurs rangs.

La langue française est nécessaire.—"J'ai été dans la Société des Nations et j'ai pris part à plusieurs conférences diplomatiques. Je veux vous dire que vous n'êtes pas fait pour la vie publique en Canada à moins que vous ne compreniez le français. Jeunes hommes d'Ontario, si vous voulez vous faire du bien à vous-mêmes, apprenez le français comme l'honorable Ernest Lapointe a appris l'anglais". C'est ainsi que s'est exprimé le très honorable G.-P. Graham, ancien ministre des chemins de fer, à Toronto, ces jours derniers.

Depuis quelque temps, plusieurs personnages anglo-canadiens influents ont abondé dans le sens de M. Graham. Espérons que ce courant d'idées saines réussisse à faire entendre raison à ceux qui s'obstinent à empêcher l'enseignement du français dans la province d'Ontario.

Dans une très jolie conférence qu'il a faite, récemment, à Sherbrooke, sous les auspices des Dames Canadiennes-Françaises Catholiques, M. Georges Bouchard, professeur à l'école Sainte-Anne de la Pocatière et député de Kamouraska, à la Chambre des Communes, a déclaré: "que la véritable cause de l'exode rural, c'est la suppression de l'aide féminine aux champs et la suppression de l'atelier familial.

Pour garder le cultivateur, ajouta-t-il, il ne s'agit que de trouver un moyen d'occuper les dix doigts de la femme à une œuvre où elle pourra aider son mari et sa famille".

Il est à souhaiter que M. Bouchard n'ait pas complètement raison et que les femmes canadiennes-françaises de nos campagnes n'aient pas à porter la responsabilité de l'exode rural.

Souvent on les a données comme modèles d'activité, de dévouement et de patriotisme; s'il leur est arrivé de se négliger quelque peu, nous sommes portés à croire qu'elles auront à cœur de ne pas mériter plus longtemps le reproche de M. Bouchard.

L'amélioration du foin

L'amélioration du foin et l'adaptation de notre classification à celle des Etats-Unis ont fait le sujet d'explications et de démonstrations pratiques très intéressantes, au cours d'une réunion de producteurs et de commerçants de foin, tenue, ces jours derniers, à Montréal, dans la salle de l'Assistance Publique, 338, rue Laguchetière-Est.

L'assistance fut très nombreuse, MEM. W. Lamarre, président de l'association des commerçants de foin, et Geo.-H. Clark, commissaire des semences, à Ottawa, ont, tour à tour, présidé l'assemblée.

Il a été donné à tous de se rendre compte des changements à faire au pressage et à la classification du foin pour satisfaire les exigences du marché américain.

Mais ce ne sont pas les seuls points qui intéressent le producteur, car M. W.

Lamarre nous a expliqué, au cours d'une entrevue, que notre foin est souvent classé de qualité inférieure, à cause du manque de préparation du terrain où il a poussé.

Souvent, on se contente de graines de semence trop communes. Certains cultivateurs mesurent sur la quantité: quand il faudrait semer 8 à 10 livres de mil et de trèfle, par arpent, ils se contentent de 2 à 3 livres.

La fenaison est souvent défectueuse; on ne choisit pas avec assez de soin le temps du fauchage; on engrange du foin humide, etc., etc.

Nous nous proposons de revenir sur ce sujet dans un prochain numéro, pour donner des indications pratiques aux cultivateurs qui désirent obtenir un revenu satisfaisant de la culture du foin.

Les officiers du ministère de l'agriculture font une excellente campagne d'éducation par les démonstrations et conférences qu'ils organisent dans les principaux centres de production de foin.

HOMME

Hosanna! le Christ d'avril.—F

LE CHRIST EST VIVANT de joie que l'Eglise militante rappelle le calvaire.

Pâques, c'est le jour du Prince de la Paix, une proclamation, l'aurore d'une ère.

Les catholiques timorés le monde n'est pas meilleur, prêcher la charité et la paix mes sont en conflit pressés.

Il est vrai que le monde ce que c'est que la paix, mais ce donc si le Christ n'est.

Sans doute, la lutte contre le Mal n'est pas terminée jusqu'à la fin des siècles, dire providentiel, mais pour le monde à les yeux fixés et le Thabor et aspire à être venu annoncer.

Mais cette paix n'est ceux qui se soumettront à la charité et de sacrifice. Et le régner, il veut jouir, ses sont la cause de tous les maux.

La Paix du Christ ne peut dans le règne du Christ, que les hommes délibèrent, s'ils ne se soumettent à la loi, s'ils s'obstinent à tenir leurs délibérations au vicieux.

Le Pape le rappelait dans sa récente allocution: la Paix est l'objectif essentiel de l'Eglise. Jésus annoncé par les Prophètes, Prince de la Paix; il a prêché l'Evangile de paix et de charité à ses disciples: Je suis la Paix, mais non comme le monde.

La Paix du Christ n'est que la Paix de Dieu, quelconque. Elle est au-dessus de l'âme qui, créée par Dieu, trouve de la Paix qu'en Dieu.

La paix véritable ne se trouve sans l'amour de Dieu.

Durant l'année sainte, sacré toutes les nations afin qu'elles trouvent la charité chrétienne, liens de la charité chrétienne, après laquelle soupire l'humanité.

Prions Dieu pour que le règne de Celui dont nous célébrons le dimanche la résurrection, qu'il règne dans nos familles, dans la société, enfin l'Hosanna triomphal est vivant!

Autrefois, quand Pâques commençait d'avril, le poisson a mangé l'œuf, coutume d'envoyer des œufs à prévaloir sur celle d'avril de Pâques.

Cette année, si nous étalons d'œufs de fantaisie, grosseurs, en chocolat, tonnage couverts d'images, montres des pâtisseries, il s'en donnera autant qu'il y a d'années passées.

Les amoureux, tous donneront à leurs dames d'avril et œufs de Pâques, gestions en perspective.

Cette mode de présenter les œufs décorés est fort ancienne, elle a-t-elle originaire? Sur ce sujet, d'autres les opinions. Voici une explication, une autre. On sait qu'au

MAQUES A TOUS

nouveau dans la nar-
brbes.
mort à la vie, pro-
tection.

ENS

enfants n'ont pas votre
ir et comprenez le sens
mais seuls à la maison.
ernièrement et la dou-
int-Germain, de Saint-
péri dans les flammes,
p notre avertissement.
peut occasionner une
jour, à rendre compte

s épidémies semblent
le à la première, avant

rage des chiens a fait
ippe qui vient de faire
plus dangereuse que la
es de précaution, pour

ne pas la peine d'aller
n que les cultivateurs
éviter ou de s'en rendre
ngs.

été dans la Société des
ces diplomatiques. Je
vie publique en Canada
mes hommes d'Ontario.
es, apprenez le français
l'anglais". C'est ainsi
am, ancien ministre des

images anglo-canadiens
nam. Espérons que ce
ndre raison à ceux qui
çais dans la province

te, récemment, à Sher-
nnes-Françaises Catho-
cole Sainte-Anne de la
mbre des Communes, a
c'est la suppression de
l'atelier familial.

ne s'agit que de trouver
ne à une œuvre où elle

as complètement raison
s campagnes n'aient pas

s d'activité, de dévoto-
se négliger quelque peu,
cœur de ne pas mériter

ous a expliqué, au cours
ue, que notre foin est d'au-
de qualité inférieure, à
manque de préparation du
a poussé.

on se contente de graines
trop communes. Certains
mesquinent sur la quantité:
draît semer 8 à 10 livres de
bête, par arpent, ils se con-
à 3 livres.

on est souvent défectueuse;
t pas avec assez de soin le
auchage; on engrange du
e, etc., etc.

s propositions de revenir sur
s un prochain numéro, pour
indications pratiques aux
qui désirent obtenir un
faisant de la culture du foin.

ers du ministère de l'agricul-
une excellente campagne
par les démonstrations et
qu'ils organisent dans les
centres de production de

HOMMES ET CHOSES
Chronique hebdomadaire

Hosanna! le Christ est vivant.—Œufs de Pâques et poisson d'avril.—Fin de la session à Québec.

LE CHRIST EST VIVANT! C'est le cri de joie que l'Eglise militante fera entendre dimanche après les jours saints qui rappellent le calvaire.

Pâques, c'est le jour du triomphe du Prince de la Paix, une promesse de résurrection, l'aurore d'une ère nouvelle.

Les catholiques timorés disent: mais le monde n'est pas meilleur! Il est venu prêcher la charité et la paix, et les hommes sont en conflit presque perpétuel.

Il est vrai que le monde ignore encore ce que c'est que la paix, mais que serait-ce donc si le Christ n'était point venu?

Sans doute, la lutte contre le Bien et le Mal n'est pas terminée, elle durera jusqu'à la fin des siècles, c'est dans l'ordre providentiel, mais plus que jamais le monde a les yeux fixés sur le Calvaire et le Thabor et aspire après la paix qu'il était venu annoncer.

Mais cette paix n'est promise qu'à ceux qui se soumettront à Sa loi de charité et de sacrifice. Et le monde veut posséder, il veut jouir, ses desirs éfrénés sont la cause de tous les conflits.

La Paix du Christ ne peut exister que dans le règne du Christ. C'est en vain que les hommes délibèrent pour l'établir, s'ils ne se soumettent d'abord à Sa loi, s'ils s'obstinent à tenir en dehors de leurs délibérations le Vicairé du Christ.

Le Pape le rappelait encore dans une récente allocution: la paix du Christ est l'objectif essentiel auquel tout aboutit dans l'Eglise. Jésus a voulu être annoncé par les Prophètes comme le Prince de la Paix; il a lui-même prêché l'Evangile de paix et avant de mourir il a dit à ses disciples: Je vous donne ma paix, mais non comme le monde la donne.

La Paix du Christ n'est point une paix quelconque. Elle est avant tout la paix de l'âme qui, créée par Dieu, ne saurait trouver de paix qu'en Dieu.

La paix véritable ne saurait donc exister sans l'amour de Dieu et du prochain.

Durant l'année sainte, le Pape a consacré toutes les nations au Sacré Cœur, afin qu'elles trouvent dans les doux liens de la charité chrétienne cette paix après laquelle soupire le genre humain.

Prions Dieu pour qu'arrive enfin le règne de Celui dont nous célébrons dimanche la résurrection glorieuse, pour qu'il règne dans nos cœurs, dans nos familles, dans la société, pour qu'éclate enfin l'hosanna triomphant: le Christ est vivant!

Autrefois, quand Pâques tombait au commencement d'avril, on disait "Le poisson a mangé l'œuf"; c'est-à-dire la coutume d'envoyer des poissons d'avril a prévalu sur celle d'adresser des œufs de Pâques.

Cette année, si nous en jugeons par les étalages d'œufs de fantaisie de toutes les grosseurs, en chocolat, en sucre, en cartonnages couverts d'images, dans les montres des pâtisseries et des épiciers, il s'en donnera autant et plus que les années passées.

Les amoureux, toujours prodiges, donneront à leurs dulcinées poisson d'avril et œufs de Pâques. Que d'indigestions en perspective!

Cette mode de présenter à Pâques des œufs décorés est fort ancienne. Comment a-t-elle originé? Sur ce sujet comme sur bien d'autres les opinions sont partagées. Voici une explication qui en vaut une autre. On sait qu'autrefois, le carême

était beaucoup plus sévère qu'aujourd'hui. Il fut même un temps où il était absolument défendu de manger des œufs durant la sainte quarantaine. Et quand arrivait Pâques, on faisait fête aux œufs dont on avait été privé si longtemps. On les enrubannait, on les décorait de toutes façons. De là serait né les jolis œufs de Pâques et la coutume d'en présenter aux amis avec tous nos

souhaits. Cette explication de l'origine des œufs de pâques n'est peut-être après tout qu'un Poisson d'Avril!

PROROGÉE.—La session s'est terminée mercredi tel que prévu. Dans les derniers jours, l'opposition a fait feu de toutes ses pièces et bombardé le gouvernement de motions de censure. Elles ont été enterrées sous de fortes majorités.

L'honorable M. Taschereau a fait la déclaration attendue au sujet d'une route carrossable sur le pont de Québec. Le gouvernement est prêt à faire sa quote part pour assurer la réalisation de ce projet. Les plans sont prêts. Il faudrait maintenant créer une compagnie qui serait chargée de l'exécution des travaux. Les gouvernements fédéral

et provincial et la cité de Québec s'engageraient à fournir chacun un tiers des intérêts et du fonds d'amortissement de l'emprunt qui serait fait pour payer le coût des travaux, environ \$400,000.

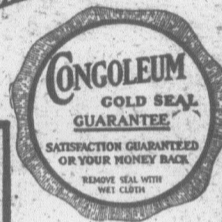
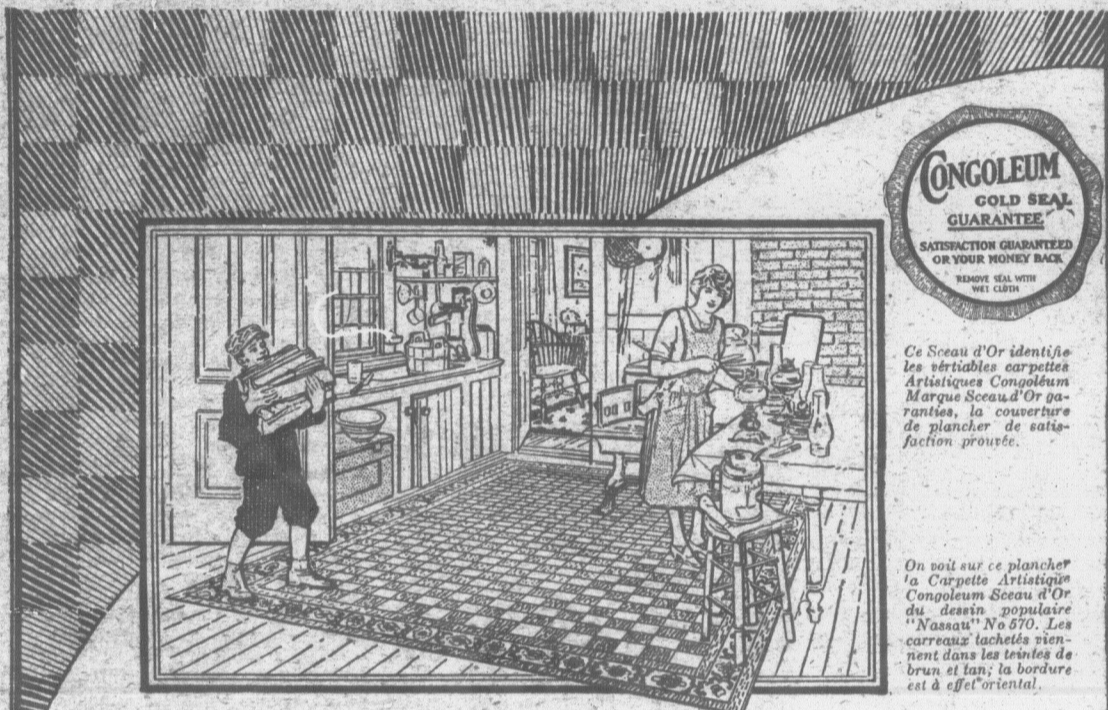
(Suite à la page 220)

Lutte contre toi-même, arrache-toi à toi-même pour revenir à la liberté.

Le juge est la loi parlante et la loi le juge muet.

Quand on demande avis à quelqu'un, il doit dire ce qu'il pense.

L'espérance, toute trompeuse qu'elle est, sert au moins à nous mener à la fin de la vie par un chemin agréable.



Ce Sceau d'Or identifie les véritables carpettes Artistiques Congoleum Marque Sceau d'Or garanties, la couverture de plancher de satisfaction prouvée.

On voit sur ce plancher la Carpette Artistique Congoleum Sceau d'Or du dessin populaire "Nassau" No 570. Les carreaux tachetés viennent dans les teintes de brun et tan; la bordure est à effet oriental.

De Jolies Carpettes qui durent, Faciles à Nettoyer et Bon Marché!

Quelle douce chaleur de coloris, apportent à toutes pièces du logis, les Carpettes Congoleum Marque Sceau d'Or! Et combien est surprenante la facilité avec laquelle on peut les nettoyer et les tenir propre.

Plus de balayages poussiéreux.—Passez tout simplement une vadrouille humide sur la surface ferme, douce et imperméable, et en un clin-d'œil la boue ou toute autre saleté disparaissent. Votre carpette reste aussi brillante et sans tache que le jour où vous l'avez achetée.

Patrons convenant à chaque chambre.—Ces couvre-planchers modernes sont faits dans des patrons et des teintes pour s'harmoniser avec n'importe quel ameublement. Il y a des dessins pour convenir à toute pièce de votre demeure. Elles sont fabriquées en dix-sept grandeurs différentes.

Épargnent du travail et de l'argent.—Quand vous considérez les nombreuses qualités attractives des Carpettes Congoleum Marque Sceau d'Or—leur propreté—et leurs particularités en vue d'épargner du travail—leur durabilité et leur qualité garantie—leur beauté et leur prix extrêmement modéré—alors vous comprenez facilement pourquoi elles constituent "les Couvre-Planchers les Plus Populaires du Canada."

Rendez-vous en compte vous-même.—Votre marchand local sera des plus heureux de vous montrer son assortiment de Carpettes Congoleum. Adressez-nous le coupon ci-bas pour avoir notre livre de patrons gratuit, vous montrant tous les dessins.

CONGOLEUM CANADA LIMITED
1270 rue St-Patrice, Montréal, Québec

CARPETTES ARTISTIQUES
EN
CONGOLEUM
Marque Sceau d'Or

Faits en Canada—par des Canadiens—pour les Canadiens

Congoleum Canada Limited,
1270 rue St-Patrice,
Montréal, Québec. B. F.

Messieurs.—Je serai heureux que vous m'adressiez (sans charge ou obligation aucune) une copie de votre dépliant illustré dit "Carpettes modernes pour maisons modernes".

Nom.....
Rue.....
Bureau de Poste.....
Prov.....

LE THÉ
King Cole
DE QUALITÉ SUPÉRIEURE
Vous en aimez le goût

Pour les gens pressés

Sherbrooke prépare, pour le mois de juillet, une grande fête pour les anciens citoyens de Sherbrooke.

Eclipse en 1932.—Les savants prédisent qu'une éclipse de soleil sera visible dans la Nouvelle-Angleterre en 1932.

La persécution au Mexique continue comme de plus belle, contre toutes les religions.

Prêtre qui fête ses noces d'or.—L'abbé Ernest Nadeau, du séminaire de Québec, a célébré son cinquantième anniversaire de prêtrise.

La manufacture de gants P.-L. Pleau, de Loretteville, a été détruite de fond en comble par le feu. Les dommages sont évalués à environ \$25,000.00.

Contre l'avance de l'heure.—Au cours d'une réunion, tenue ces jours derniers, à l'hôtel Plaza, à Montréal, le conseil exécutif des Fermiers-Unis s'est prononcé contre l'avance de l'heure.

Tué par un arbre.—M. Jos. Leduc, de St-Tite, âgé de 40 ans, frappé à mort en abattant un arbre dans le chantier de M. Sévérin Lefebvre, à dix milles de Rouyn, est mort une demi-heure après.

La population de l'Argentine.—Le directeur-général des statistiques, à Buenos-Aires, fixe le chiffre officiel de la population de la république argentine à 9,600,000 habitants.

L'École Saint-Louis-de-Gonzague, à Trois-Rivières, a été détruite par un incendie ces jours derniers. On estime les pertes à \$60,000.00. Plus de 400 fillettes sont maintenant sans école.

Environ 70 prix en argent, formant un total de \$161.00, ont été donnés à l'exposition annuelle de grains de semences, tenue récemment par la société d'agriculture de Mégantic, division B.

M. Jos. Daoust, ex-président de la Chambre de commerce du district de Montréal, représentera les intérêts manufacturiers dans la commission consultative du tarif que vient de créer le gouvernement fédéral canadien.

Perte de \$100,000.—Trois magasins, quelques résidences et un vaste entrepôt ont été détruits par un incendie qui s'est déclaré dans l'entrepôt de la maison Filion & Vézina, entrepreneurs, à Limoilou. On estime les dommages à environ \$100,000.

Le plébiscite tenu aux Etats-Unis, par un groupe de journaux importants, a donné des résultats écrasants contre la prohibition. Deux millions de lecteurs se sont prononcés, à raison de 50 contre 1, pour une modification quelconque de la loi Volstead.

M. G.-C. Piché, chef du service forestier de la province de Québec, ira prochainement en Europe, représenter M. Mercier, ministre des terres et forêts, au congrès international de l'industrie forestière, à Rome. M. H. Keiffer, chef du service de protection, remplacera M. Piché.

La quantité de lait que New-York boit.—Les New-Yorkais boivent 3,000,000 de pintes de lait par jour. Sur cette quantité, le commissaire de l'hygiène de la ville, le Dr Louis-L. Harris a dit qu'il y avait une certaine portion de lait et de crème impurs. Il doit entreprendre une campagne d'épuration.

Monsieur l'abbé Gérard Jacques, ordonné prêtre le 7 mars, dans la basilique de Québec, par Sa Grandeur Mgr Langlois, a célébré sa première messe le lendemain, dans l'église paroissiale de St-Edouard-de-Lotbinière. Le jeune lévite est le fils de monsieur et madame Charles Jacques, de St-Edouard-de-Lotbinière.

L'honorable M. Ernest Lapointe devient secrétaire d'Etat.—L'honorable Ernest Lapointe, ministre de la justice, est devenu secrétaire d'Etat. M. Lapointe aura donc deux portefeuilles, quoique chacun doive conserver son caractère propre.

M. Lapointe a été assermenté en présence du gouverneur-général et du premier ministre.

Monsieur le Commandeur C.-J. Magan, a été élu président-général de la nouvelle société St-Jean-Baptiste de Québec, lors de l'élection générale des nouveaux officiers de la société, qui a eu lieu

Dans la laiterie
où la propreté et la pureté sont essentielles employez toujours
Old Dutch
Les particules tendres et floconneuses nettoient écremeuses, bidons à lait etc., de façon prompte et facile assurant la propreté hygiénique.

ces jours derniers. M. Téléphore Verret a été choisi comme président-adjoint, et M. le notaire Arthur Duval a été élu vice-président général.

Un deuil chez les Ursulines.—La révérende Sœur Saint-François-Xavier, supérieure de la communauté des Ursulines, à Trois-Rivières, s'est tuée, ces jours derniers, en tombant dans un escalier.

La révérende Sœur Saint-François-Xavier était âgée de 60 ans et comptait 43 ans de vie religieuse. Elle était née Marie-Rosalie Toupin, à Trois-Rivières.

Séminaire de Nicolet.—M. le Chanoine Bourgeois, supérieur du collège de Nicolet, a annoncé à une réunion d'anciens élèves, tenue aux Trois-Rivières, que cette institution projetait de s'agrandir. La maison actuelle est trop exigüe. De plus, on devra séparer le grand et le petit séminaire. On devra aussi mettre la bibliothèque à l'épreuve du feu. L'agrandissement projeté coûtera \$300,000.

L'honorable Clément Robillard, représentant de la Division Delanauddière, au Conseil législatif, depuis 1919, est mort subitement ces jours derniers, à sa demeure, 1008, rue Saint-Hubert, Montréal, à l'âge de 76 ans.

Le défunt était né à Lavaltrie de feu Narcisse Robillard et Sophie Bouthillier. L'honorable M. Robillard a joué un rôle important dans la politique provinciale.

Les semences.—Profitant de la précocité du printemps, les cultivateurs de plusieurs districts du Manitoba ont commencé à semer leur blé. Les dépêches de Portage-la-Prairie et Gretna mandent que les semences avancent dans des conditions favorables.

On laboure et l'on herse un peu partout dans les provinces des prairies. En plusieurs endroits, la terre sera prête à recevoir la semence en environ deux semaines plus tôt que l'an dernier.

Le camp Taschereau.—Les directeurs du dispensaire anti-tuberculeux songent à la réouverture du camp Taschereau, sur les hauteurs de Sainte-Foye. Le camp Taschereau a été fondé, il y a cinq ou six ans. Cette année, les huttes seront agrandies du tiers et au moins 150 enfants pourront jouir à leur guise de l'air de la campagne, tout en restant à proximité de leurs familles. La grandeur du bain en plein air, installé en face du camp, sera doublée, au mois de juin, dès que le système d'aqueduc de Québec aura franchi les limites de la ville. C'est une amélioration qui fera la joie de tous les enfants.

M. J.-Antonio Grenier, sous ministre de l'Agriculture, à Québec, se rendait à Montréal, ces jours derniers, pour assister à une réunion des officiers du ministère d'agriculture d'Ottawa et de Québec.

Parmi les officiers présents on remarquait: MM. le Dr A.-T. Charron, sous-ministre-adjoint de l'Agriculture, à Ottawa; H. S. Askell, commissaire de l'industrie animale; E. M. MacKae, chef de la division des chevaux; Oscar Legard, chef du service d'élevage et secrétaire du conseil d'agriculture de la province de Québec; J. Gautreau, inspecteur du service de l'élevage, et quelques autres.

Fin tragique.—L'abbé Joseph-Hubert Nadeau, curé de la paroisse de St-Denis-sur-Richelieu, est mort subitement dans son église, dimanche, le 21 mars, alors qu'il disait sa messe. Il dirigeait cette paroisse depuis 13 ans.

Né à St.-Césaire, il y a 73 ans, il fit son cours classique à Marieville, au Séminaire de St-Hyacinthe. Il étudia la théologie au Grand Séminaire de Montréal. Il fut ordonné prêtre à St-Hyacinthe en 1880 et il fut successivement vicaire à St-Sébastien d'Iberville, à St-Charles-sur-Richelieu, à St-Curs, St-Louis de Bonsecours et à Upton. En 1889, il fut nommé curé à St-Alphonse-de-Granby. En 1905, il fut nommé curé de St-Mathias et en 1911 à St-Denis-sur-Richelieu.

Population rurale des Etats-Unis.—Au 1er janvier 1920, la population rurale des Etats-Unis comprenait 51 millions et demi de personnes sur un total de 105 millions d'habitants, soit une proportion d'environ 49 p. c. pour l'agriculture. Dix ans auparavant, elle atteignait 54 p. c.; cependant, ce taux était augmenté de 90,000 environ et cela s'est surtout produit dans les Etats de l'Ouest et du Nord-Ouest.

SOUFFREZ-VOUS D'UNE HERNIE ?

M. Stuart, l'inventeur des Plapao-Pads adhésifs offre d'envoyer à tout hernieux Plapao pour essai, ainsi qu'une brochure sur le traitement de l'hernie, le tout absolument gratis.

LES PLAPAO-PADS DE STUART sont complètement différents—constituant un empilâtre adhésif ayant pour fins de tenir les parties disjointes en place. Pas de courroie, ni boutons, ni ressorts attachés. Pas d'irritation. Ne peuvent pas glisser de sorte qu'ils ne frottent ni ne pressent l'os. Doux comme du velours faciles d'application—et pas d'aspérités. En usage depuis 20 ans par des milliers de personnes.—Ont guéri les cas les plus douteux sans empêcher le patient de vaquer à son travail. Ont gagné la Médaille d'Or à Rome, le Grand Prix à Paris, et une mention honorable à l'exposition de Panama à San Francisco. Le procédé de cure étant naturel, pas besoin de bricoles par la suite. Arrêtes de perdre du temps et de dépenser votre argent pour de vieux appareils; apprenez à fermer l'ouverture avant que la rupture complète arrive. Cela ne coûte rien d'essayer PLAPAO. N'envoyez pas d'argent, seulement ce coupon avec votre adresse.

COUPON POUR ESSAI GRATUIT.

Plapao Laboratories Inc., 2677 Stuart Bldg. St-Louis, Mo. U.S.A.

Messieurs,

S'il vous plaît m'envoyer vos PLAPAO pour essai, ainsi que votre brochure sur le traitement de l'hernie et ce gratuitement.

Nom.....

Adresse.....

Cité.....Prov.....

Il n'est rien de tel que d'avoir fléchi à propos pour ne pas fléchir à tous propos.

Hommes et choses

(Suite de la page 219)

Le gouvernement fédéral ne se fera sans doute pas tirer l'oreille. L'honorable M. Lapointe a toute l'influence qu'il faut pour obtenir pareil octroi. Reste à savoir ce que fera la ville de Québec. L'ancienne administration municipale était opposée à tout octroi, mais la nouvelle paraît mieux disposée envers ce projet. Comme le Pont de Québec est situé en dehors des limites de la ville, il faudra d'abord que la ville se fasse autoriser par la Législature à accorder l'octroi demandé. Quoi qu'il en soit, cette route sera construite, car elle est devenue nécessaire et le public la réclame.

Nous avons déjà signalé les dernières mesures adoptées et nous n'y reviendrons pas, de même que nous n'énumérerons pas les nombreuses motions de censure proposées par l'opposition.

Nous signalerons cependant le fait que le rapport de la Commission nommée pour reviser les salaires des employés civils a été adopté. C'est une dépense additionnelle de près de \$400,000 par année, mais elle est justifiée. La plupart des salaires auraient dû être augmentés depuis longtemps. Des pères de famille, des ingénieurs gagnaient moins que les journaliers des villes. Il y avait là une injustice flagrante. Le gouvernement l'a réparée, et il a bien fait. Personne, un gouvernement moins que tout autre corps public ne doit faire travailler les gens pour des salaires de famine.

Pour clore disons qu'un crédit supplémentaire de \$256,500 a été mis à la disposition du département de l'agriculture. Comme on le voit l'intérêt agricole demeure l'un des premiers soucis du gouvernement.

Pierre Fouille-Partout.

LE
SEL A BEURRE
EXTRA SPECIAL
WINDSOR
EST LE MEILLEUR
POUR LE BEURRE
ESSAYEZ-LE

Conseils pratiques pour nos éleveurs

La fabrication du d'érable est une d'culières les plus im aussi une des plus gnes de la vie rurale.

Les produits de l'éra soient de bonne qua lement acquéreurs.

Si l'on pouvait r combien la Coopéra vra de sucre, cette vendre immédiatement tion à un prix très disoit, ces jours dern représentant de la C de Québec, aux Etat

Sucriers, ne négli Le marché semble favorable à vos prod lité. Faites-en beau soin.

Dans le bulletin N érablières", publié p l'agriculture de la pr M. Cyrille Vaillanc de l'apiculture et de donne une série de con sur la fabrication du d'érable.

Nous en extrayon intéressante:

CUISSON DE LA SÉ assez de sève pour fa tre dans l'évaporateu feu. Plus la sève se ment, plus beau sera cette dernière; par co trop longtemps la sè sirop plus ou moins

Le tuyau amenant rail sera réglé de ma maintienne à une h pousse, juste assez p casserolles de brûler. modernes demandan tion constante.

L'on peut encore en utilisant les casse bon nombre de fabri mais beaucoup plus pendant pour faire u l'on devra, en tous grands principes fo fabrication du sucre toujours et partout; d'érable le plus souve PORATION immédiate CUTISSON aussi rapide

CLARIFICATION P dans.—Les matières n dans la sève devien nisolubles durant la c

L'annuaire a tions cana l'Agence

L'agence de publ Limitée, la plus co vient de publier l'édi aire des journaux e diens. C'est la dix- première ayant paru année l'ouvrage a été lioré. Cette publicat reconnue comme une ces d'informations s canadiennes, et on y maintes circonstances renseignements très p géographie et statisti

Il se produit chaqu ments notables dans blicité—et en autant le faire, tels changé dans cet annuaire indispensables pour c aux affaires et à la p

LE SIROP D'ERABLE

Conseils pratiques sur la fabrication des produits de nos érablières. Cuisson de la sève, etc.

La fabrication du sucre et du sirop d'érable est une de nos industries particulières les plus importantes. C'est aussi une des plus intéressantes besognes de la vie rurale.

Les produits de l'érable, pourvu qu'ils soient de bonne qualité, trouvent facilement acquéreurs.

« Si l'on pouvait me dire à l'avance combien la Coopérative Fédérée recevra de sucre, cette année, je pourrais vendre immédiatement toute la production à un prix très avantageux », nous disait, ces jours derniers, M. Sherman, représentant de la Coopérative Fédérée de Québec, aux États-Unis.

Sucriers, ne négligez rien. Le marché semble de plus en plus favorable à vos produits de bonne qualité. Faites-en beaucoup et avec grand soin.

Dans le bulletin No 72, intitulé « Nos érablières », publié par le ministère de l'Agriculture de la province de Québec, M. Cyrille Vaillancourt, chef du service de l'apiculture et de l'industrie sucrière, donne une série de conseils très pratiques sur la fabrication du sucre et du sirop d'érable.

Nous en extrayons une partie très intéressante :

CUISSON DE LA SÈVE.—Dès qu'il y a assez de sève pour faire bouillir, la mettre dans l'évaporateur, puis allumer le feu. Plus la sève se concentre rapidement, plus beau sera le sirop obtenu de cette dernière; par contre, si l'on chauffe trop longtemps la sève, on obtiendra un sirop plus ou moins rouge.

Le tuyau amenant la sève dans l'appareil sera réglé de manière que l'eau se maintienne à une hauteur de 1 à 1½ pouce, juste assez pour empêcher les casseroles de brûler. Les évaporateurs modernes demandant alors une attention constante.

L'on peut encore faire du beau sucre en utilisant les casseroles qu'emploient bon nombre de fabricants de nos jours; mais beaucoup plus difficilement. Cependant pour faire un produit supérieur, l'on devra, en tous temps, observer les grands principes fondamentaux de la fabrication du sucre d'érable: PROPRIÉTÉ, toujours et partout; RÉCOLTE de l'eau d'érable le plus souvent possible et ÉVAPORATION immédiate après la cueillette; CUISSON aussi rapide que possible.

CLARIFICATION PENDANT LA CUISSON.—Les matières minérales contenues dans la sève deviennent plus ou moins insolubles durant la cuisson et une bonne

L'annuaire des publications canadiennes de l'Agence M-Kim

L'agence de publicité, A. McKim, Limitée, la plus considérable au pays, vient de publier l'édition 1926, de l'Annuaire des journaux et périodiques canadiens. C'est la dix-neuvième édition, la première ayant paru en 1892, et chaque année l'ouvrage a été sensiblement amélioré. Cette publication est généralement reconnue comme une des meilleures sources d'informations sur les publications canadiennes, et on y réfère également en maintes circonstances, pour y puiser des renseignements très précis au point de vue géographique et statistiques.

Il se produit chaque année, des changements notables dans le domaine de la publicité—et en autant qu'il est possible de le faire, tels changements sont indiqués dans cet annuaire commode, pratique et indispensables pour quiconque s'intéresse aux affaires et à la publicité.

partie adhère aux casseroles, une plus ou moins grande proportion reste en suspension dans la sève à demi concentrée et une dernière partie reste dans le sirop après la cuisson. Ces matières font un sirop brun et peu attrayant si on ne les enlève.

Le lavage des casseroles répété chaque matin a pour but d'enlever le nitre qui adhère à leurs parois; le sirop est coulé à travers un filtre en feutre d'un petit doigt d'épaisseur au moins, au sortir de la casserole.

Pour clarifier le sirop avant qu'il ait atteint son degré de complète cuisson, les uns emploient des blancs d'œufs; d'autres un petit morceau de lard, etc., ces matières contribuent souvent à gâter la couleur et la saveur délicate du sirop. Quelques gouttes de lait frais suffisent à faire ce travail. Quelques gouttes seulement empêcheront le sirop de gonfler; et l'écume de couleur terne se ramassera le long des parois de la casserole.

PARFAITE CUISSON DU SIROP.—D'après la loi fédérale, le sirop doit peser 13 livres 2 onces par gallon impérial. Tel sirop contiendra 35% d'eau et 65% de matières solides. Un sirop plus clair sera exposé à surir; étant plus épais, il aura une tendance à se cristalliser. Le fabricant surveillera attentivement la cuisson du sirop s'il veut déterminer bien correctement la densité de son produit.

Les vieux sucriers ont de petits moyens acquis par la pratique, tels sont: regarder la manière dont les bulles (bouillons) se défont à la surface ou encore prendre du sirop dans une cuillère, le laisser tomber et déterminer ainsi la densité par la manière dont il tombe. Ces procédés ne sont pas toujours sûrs, aujourd'hui le sirop est épais, demain, il sera plus clair.

Nous disposons maintenant d'une méthode plus rapide et plus certaine qui permet de déterminer justement le degré d'ébullition que doit atteindre le sirop ainsi que le degré de densité de ce dernier en se servant d'un thermomètre pour la cuisson et d'un aéomètre Beaumé pour la densité.

THERMOMÈTRE.—Le degré d'ébullition d'un liquide peut varier suivant sa concentration et l'altitude où l'on se trouve. Au niveau de la mer, l'eau bout à 202° F., mais à chaque 500 pieds d'altitude il y a une diminution de 1°.

Ainsi, à une altitude de 1,500 pieds le degré d'ébullition de l'eau ordinaire sera de 209°. On a constaté qu'au niveau de la mer, le sirop qui a atteint 219° doit peser 13 lbs 2 onces par gallon, après refroidissement.

Quelques détails sur la manière de procéder pour connaître le degré de cuisson du sirop ou du sucre. De retour à la cabane à sucre, faire bouillir de l'eau naturelle et remarquer le degré qu'indique le thermomètre lorsqu'elle entre en ébullition et ajouter 7° pour la cuisson du sirop. Si l'eau peut bouillir à 212° F., en ajoutant 7° le sirop sera cuit à 219°. Mais si l'eau entre en ébullition à 208°, il faudra retirer le sirop à 215°, et ainsi de suite. Si l'on fait usage d'un évaporateur moderne, placer le thermomètre à l'endroit où le sirop se verse.

REMARQUES IMPORTANTES:—Ne pas appuyer le thermomètre le long des parois de la casserole pas plus que la boule de mercure ne doit toucher le fer-blanc. Laver souvent le thermomètre

AVIS PUBLIC

Cité de Québec, - Bureau d'Hygiène.

Le Bureau d'Hygiène de la Cité de Québec donne avis à tous les cultivateurs et à tous les fournisseurs de lait et de crème, que le règlement concernant la consommation et la vente du lait et de la crème dans la cité de Québec n'a pas été amendé ni abrogé. Malgré les prétentions de certaines laiteries de Québec, ledit règlement est toujours le même et tout lait et crème qui entrent dans la Cité de Québec doivent provenir de vaches laitières qui ont subi ANNUELLEMENT l'épreuve à la tuberculine faite sous le contrôle et par le Vétérinaire de la Cité.

Le BUREAU D'HYGIÈNE de la Cité est décidé de faire observer le règlement dans toute son intégralité et les délinquants seront punis suivant la loi par la confiscation de leur marchandise ou l'amende.

Le Bureau d'Hygiène de la Cité de Québec,
par Jos. GOSSELIN, M.D., D.H.P.
Directeur du Service.

afin d'empêcher le sable de sucre de s'attacher surtout à la partie inférieure contenant le mercure, car les degrés indiqués ne seraient plus exacts.

Pour être plus précis, certains fabricants prennent la densité du sirop au moyen d'un aéomètre ou densimètre Beaumé.

Il y a diverses sortes d'aéomètres différemment gradués; mais le plus en usage est le Beaumé.

Il est fait d'un tube de verre, à l'intérieur duquel se trouve une échelle de graduation de 0° à 50°. La densité est déterminée par le degré de flottaison de l'aéomètre. A une température de 60° F., l'aéomètre devra s'arrêter dans le sirop à 35.5°. Il est à noter que le liquide a une forme convexe quand il vient en contact avec la paroi du réci-

ipient ou de l'aéomètre. Le degré qu'il faut lire sur l'instrument est celui qui se trouve à la ligne égale à la surface du liquide.

Notre sucre d'érable n'a pas beaucoup de concurrents et il jouit d'une grande popularité. Continuons de l'améliorer et d'augmenter notre production. L'exploitation de nos érablières constitue une industrie nationale que nous ne saurions trop développer.

R. M.

Droits sur le lait et la crème.—Les laitiers de New-York et des États de la Nouvelle-Angleterre demandent la hausse du tarif sur le lait et la crème à cause de la concurrence canadienne, et la commission du tarif a commencé à s'enquérir d'une façon préliminaire.

PARLER d'Or

Revue contenant toutes les nouvelles des pays miniers et des merveilleuses découvertes de cuivre et d'or dans l'Abitibi.

Envoyée Gratis sur demande

Nous vous donnerons aussi tous les renseignements sur la

MINE ABANA

La plus belle découverte de l'année 1925 et la plus riche en minerais d'or, de cuivre, d'argent et de zinc du nord de Québec. Votre nom et adresse sur une carte postale suffira. Écrivez aujourd'hui.

CANADIAN MINING BROKERS, Ltd.

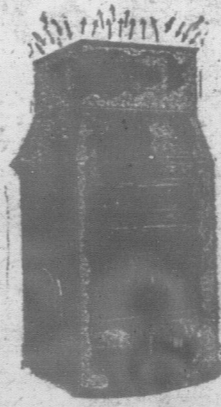
JOSEPH BROCHU, Gérant.

90, rue St-François-Xavier

MONREAL

Le prix actuel des actions Abana est de 40¢ l'action en bloc de 10 actions ou plus.

UN NOUVEAU SYSTEME DE VENTE INTERESSANT



Après s'être acquise une popularité que lui en vient ses rivales, par la perfection de sa construction, son chauffage parfait, les améliorations qui lui sont particulières et exclusives, LA FOURNAISE A AIR CHAUD "L'ISLET", augmentera encore sa popularité dans la province quand les intéressés au système de chauffage central connaîtront le NOUVEAU plan de vente que nous venons d'inaugurer.

Si vous désirez moderniser le système de chauffage de votre logis, vous devez de nous écrire immédiatement afin de connaître les avantages que vous offre notre merveilleux nouveau système de vente.

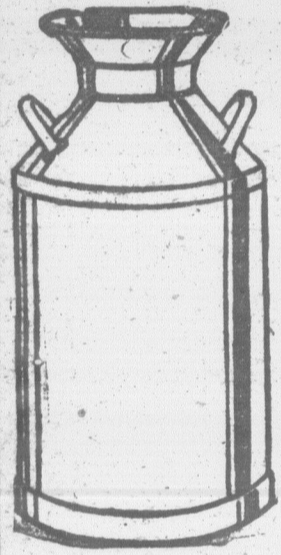
Demandez des renseignements immédiatement à

La Fonderie de L'Islet, Limitée
L'ISLET STA. - QUE.



Il dit que l'estomac lui faisait mal des journées

Brooklyn. M. Leonard Glasser écrit: "La nourriture me rendait malade rien qu'à la regarder, l'estomac me faisait mal, j'étais affreusement constipé. Après avoir pris des Petites Pilules Carter pour le Foie, je suis complètement venu à bout de cet état de choses."
Les Petites Pilules Carter pour le Foie font mouvoir l'intestin sans violence, sans douleur, ni effets désagréables par la suite. Elles ne contiennent ni calomel, mercure, sels minéraux ou drogues donnant des accoutumances. Elles sont enduites de sucre, petites, faciles à prendre et inoffensives, pour tous les membres de la famille. C
Chez les pharmaciens. Paquetages rouges, 25c et 75c.



**EXPÉDIEZ
votre
CRÈME**

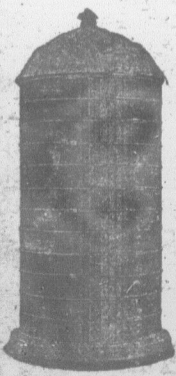
A LA PLUS GRANDE LAITERIE de QUÉBEC

C'est NOUS qui payons les plus hauts prix pour la CRÈME depuis l'ouverture de la saison.

UN ESSAI VOUS CONVAINCRA

La Laiterie Frontenac
142 de l'Église, Québec.

LE NOUVEAU SILO A DOUVES "CHAMPION"



Tout fabriqué en Cèdre Rouge et fortement recommandé par les autorités du Ministère de l'Agriculture.
Sa construction est absolument forte et son nouveau toit à croupe est particulièrement très apprécié.
Vous bénéficiez d'un prix spécial en transigeant directement par correspondance et vous ne devriez pas manquer de demander dès aujourd'hui, ma circulaire descriptive et illustrée.

Agents demandés où je ne suis pas représenté

EUG. GALARNEAU
PONT-ROUGE - QUE.

Le Rendez-vous des Eleveurs

L'amélioration des porcs dans notre province

"L'amélioration des porcs se fait sur une assez grande échelle depuis quatre ou cinq ans. Les progrès sont ici beaucoup moins rapides parce que le facteur "bonne alimentation" entre pour beaucoup dans la production des porcs à bacon. Le développement de l'industrie laitière, l'expédition du lait entier, le fait que beaucoup de nos porcs étaient du type à gros lard, et enfin cet autre fait que le commerce de porcs abattus dans les villes et les chantiers est encore considérable, ont tous contribué à retarder l'amélioration de la qualité.

"Cependant les hommes les mieux au courant du commerce des animaux de Montréal affirment que la qualité des porcs offerts en vente s'améliore depuis que les cercles de jeunes éleveurs se sont organisés. Le pourcentage de pores à bacon de choix n'est pas élevé, mais il y a une amélioration sensible de qualité dans la catégorie lisse-épais.

"Plusieurs grandes maisons des cours à bestiaux de Montréal ont offert un trophée d'un prix élevé qui sera remis à l'agronome dont le district aura expédié le plus gros pourcentage de pores à bacon de choix.

"Il s'est organisé en moyenne, pendant chacune des trois dernières années, 66 cercles d'éleveurs de pores à bacon et le nombre total des membres est de 1452. Dans le concours de charges de wagon, tenu aux cours à bestiaux à Montréal en 1925, douze wagons avaient 70% et plus de pores de choix, tandis que la plupart des wagons expédiés par le comté de Bagot avaient un pourcentage de 96.6% de pores de choix. Le pourcentage moyen de deux concours a été de 41.3%; ce chiffre soutient très avantageusement la comparaison avec le pourcentage de pores de choix dans la quantité ordinaire de pores vendus dans n'importe quelle province canadienne.

"Une analyse de notre industrie porcine dans Québec fait voir que la province en général a adopté le type de pores à bacon, mais qu'il y a encore dans le système général d'exploitation beaucoup de défauts qui doivent être corrigés si l'on veut que la province développe un type supérieur de pores à bacon et que l'on augmente son volume de production en proportion du développement atteint par d'autres spécialités de l'agriculture.

"L'habitude de ne faire donner aux truies qu'une portée par an est encore trop répandue et, à cause de cette habitude, les cultivateurs, pendant bien des années, ont employé pour la reproduction, des jeunes verrats et des jeunes truies, vendant les deux sexes, dès la fin de la première période d'élevage. Il en résulte un appauvrissement de la vigueur, les portées sont moins nombreuses; enfin, il est impossible avec ce système de faire une sélection tendant à une amélioration soutenue. On est actuellement en train de réviser tous les systèmes et toutes les initiatives en vue d'obtenir un plus grand nombre de sujets reproducteurs de qualité et de garder des truies et des verrats à bacon de bon type. L'introduction des trèfles, la culture des grains sur une grande échelle, les meilleurs systèmes d'assolement tendent tous à augmenter la productivité moyenne de la ferme. L'industrie laitière se développe également et la production porcine s'accroît naturellement.

"Québec importe encore actuellement

de la viande de porcs des autres provinces, mais les progrès de l'industrie sont si rapides qu'avant dix ans et peut-être cinq ans, il se produira suffisamment de lard pour tous les besoins de la province tout en laissant un surplus considérable pour l'exportation". C'est l'opinion qui a été exprimée récemment par M. R.-M. Elliott, du ministère fédéral de l'agriculture.

Conseil pratique

Certaines autorités en médecine vétérinaire recommandent de ne jamais donner de remède liquide aux animaux, en se servant d'une bouteille, de crainte que le liquide s'engage dans les voies respiratoires jusqu'aux poumons et cause la mort de l'animal, si ce n'est instantanément, peut-être un jour, une semaine, un mois ou plus après le traitement. L'introduction de liquide dans les poumons peut causer une pneumonie fatale.

Il semble préférable de donner des remèdes sous formes de poudres que l'on place sur la langue de l'animal. Cette poudre se mélange naturellement avec la salive et l'animal l'absorbe ainsi sans aucun inconvénient.

Sous forme liquide un remède est assez difficile à faire prendre aux animaux, car dans ce cas on est assez souvent obligé de se servir d'une bouteille et il y a de grands dangers que le liquide s'engage dans le larynx, la trachée et le poumon (partie des voies respiratoires) et soit la cause de la mort de l'animal, soit instantanément, soit après un jour, une semaine, un mois ou plus de traitement. L'introduction de liquide dans les pou-



GARDEZ toujours le Baume Caustique Gombault dans votre étable prêt pour les cas d'urgents. Depuis quarante-deux ans il est connu comme un remède sûr et efficace contre les éparvins, jarrêts coiffés, enflure des jointures, suros, laryngites, maux d'oreilles, tumeurs purulentes, tumeurs poreuses, meurtrissures frontales, fistules, écorchures sur fil de fer, boursouffures, etc. Traitez tous ces maux avec le Baume Caustique Gombault. Vous pouvez en faire l'application vous-mêmes avec aise, les directions accompagnent chaque bouteille. Il ne laisse ni cicatrice ni décoloration du poil. Deux piastres chez tous les pharmaciens ou expédié directement par nous-mêmes sur réception du prix.

La Lawrence-Williams Co.
Toronto, Ont. 42F
IL EST AUSSI EFFICACE POUR LE TRAITEMENT DES MAUX HUMAINS

**BAUME
Caustique
GOMBAULT**

mons peut être la cause d'une pneumonie par corps étranger, qui a une marche à peu près identique aux pneumonies ordinaires, mais dont la terminaison est généralement fatale.

Sous forme de poudre ou plutôt sous forme solide, il serait plus facile de faire prendre ces remèdes. Il faut, dans ce cas, soit placer directement cette poudre sur la langue, soit seule ou additionnée d'un corps lui donnant un meilleur goût, ou bien encore cette poudre sera mélangée à des concentrés. Dans ces deux cas le remède se mélange aisément et naturellement avec la salive et l'animal l'absorbe des plus facilement.

Les Loges "Louden", en acier, conservent vos animaux en santé et profitables.

Gardez vos animaux proprement et confortablement. Vous pouvez compter sur des animaux en santé et profitables. Les loges "Louden", sont d'un puissant secours, elles fournissent aux animaux, des quartiers confortables, propres, et les protègent contre tous accidents. Il y a des loges "Louden" pour les taureaux, les vaches en gestation, pour les veaux et les porcs. Notre catalogue illustré vous fournit tous les renseignements à leur sujet. Ecrivez-nous à l'adresse suivante, pour en recevoir une copie.

LOUDEN MACHINERY CO. OF CANADA, LTD.
55 Crimea Street - Guelph, Ontario 63



"OMAZON"

Poudre tonique nutritive médicinale dont l'action sur l'estomac le foie et les intestins favorise la croissance le développement normal et assure la santé des animaux de la ferme. Incomparable dans les cas de Coliques, Vers, Constipation, Rhume, Diabète, etc.

**POUR TOUS LES ANIMAUX DE LA FERME
LE GRAND REGULATEUR DE LA SANTE**

POUR LES CHEVAUX—Cette poudre est un tonique sans rival elle donne force et endurance.

POUR LES VACHES—Elle stimule l'appétit aide la digestion et l'assimilation de la nourriture d'où plus de lait et de beurre.

POUR LES POULES—Ajouter une petite quantité de cette poudre à la nourriture ordinaire assure une ponte régulière et constante.

Eh venté partout — 60 cents.

Dr. Ed. Morin & Cie, Limitée, Québec, P. Q.



(Suite de la p...)



Fermes, Fromagerie
AU CULTIVATEUR DU BEC.—Expédiez votre crème MERIE, Laurier St., P. Q. et nous garantissons les plus du beurre de la semaine. N. prix à l'avance. Pour plus de renseignements s'adresser à M. Eug. Faucher, Si-propriétaire

A VENDRE.—Coehons C. trés, mâles et femelles; sujets mara. Pour plus amples renseignements s'adresser à Siegfried Orest, P. Q.

A VENDRE.—Une terre de 40 acres, située dans le 4e rang de la Chute-à-Caron. J'ai privées, toutes dans la ville mon magasin, un très bon gros que pour le détail. A la stock. Philippe Tremblay, Héline, Cte. Kamouraska, P. Q.

A VENDRE.—attention spéciale de terre, avec gros roulat, de la Chute-à-Caron. J'ai privées, toutes dans la ville mon magasin, un très bon gros que pour le détail. A la stock. Philippe Tremblay, Héline, Cte. Kamouraska, P. Q.

A VENDRE.—Un étalon âgé de 4 ans, pesant 1600 sous le No 11464. Permis de monter. Recommandé.

Un étalon percheron n. pesant 1500 livres, enregistré Permis de monter. Très bon. 6 jers taureaux Ayrshir plusieurs veaux de l'année provenant de vaches insc. Troupeau accrédité depuis.

Jeunes porcs Yorkshires mara. S'adresser à Louis Port-Joli, Cte. L'Islet, P. Q.

BEURRIERIE A VENDRE.—complet des plus modernes, reçu en 1925, 38,000 lbs. de beurre, revenu \$2.10, revenu l'acheteur retiré du Canadian National. S'adresser à la Ferme, Case postale 10.

BONNE OCCASION pour Beupré, grande terre à vendre près de la Basilique de St. S'adresser à Siméon Ratié, P. Q.

BONNE TERRE A VENDRE.—à vendre 160 arpents dont 1 pentes d'église, école, station, conditions. Severin B. Lotbinière, P. Q.

BONNE TERRE A VENDRE.—premier rang, à 1 1/2 mille, largeur, 96 de long, 8 arper culture. Bona revenus, 2 ju 2 ans, 13 bêtes à cornes, 4 poules. Tous instruments ar 5 c. v., semoir, moissonneuse deux étages, grange-étable ne de manège de main-d'œuvre. conditions. Adressez-vous Adéodat Fournier, Val Brillian.

DEUX FERMES A LOUER.—la Madeleine, sur route n. et bâtisses, à deux milles de eux; possession immédiate. phé Lotbinière, Cap de la gène Vaillancourt, Scranton, P. Q.

TRES BELLE FERME A LOUER.—pour cause de départ, avec ch. roulat; située à trois milles de assuré de 64,000 par année quelques jours. S'adresser à J. Sherbrooke P. Q.

TERRE DE 50 acres en cul. Bonne maison, grange et han. 6 arpents de l'église. A. Broughton Cte Beauce P. Q.

TERRE A VENDRE.—A la traversée de Lévis, 2 1/2 arper 6 arpents propres pour la balance en terre forte. Succes S'adresser à Jos. Bélanger pe Lévis P. Q.

TERRE A VENDRE.—Ter cultivable, à St. Bruno de C. et tous les agrs agricoles au tant, balance facile.

Terre de 80 arpents, à St-B. 11 milles de Montréal, maiso. ges, hangar, porcherie, agrés tant, balance facile.

Lieu, moulin à foin, semoi. deute, attelages, tous les a. neufs, à vendre au même ou prix.

Radio neuf de \$250. A vend. colonies d'abeilles. A. Lafra Chambly P. Q.

UNE FABRIQUE CO. GISTREE avec bonne ma. située sur la rivière Mas. vente, maladie. Pour plus s'adresser à Pierre Dalcou P. Q.

(Suite de la page 232)



Fermes, Fromageries, Beurreries

AU CULTIVATEURS DU DISTRICT DE QUEBEC.—Expédiez votre crème à LAURIER CREMERIE, Laurier St., P. Q. Nous achetons la crème et nous garantissons le plus haut prix du marché du beurre de la semaine. Nous ne faisons pas de prix à l'avance. Pour plus de renseignements écrire à M. Eug. Faucher, St-Flavien de Lotbinière, propriétaire. B-33

A VENDRE.—Cocheons Chester blancs enregistrés, mâles et femelles; sujets de choix nés le quatre mars. Pour plus amples renseignements s'adresser immédiatement à Sigefroid Caron, Beauceville Ouest, P. Q. B 15

A VENDRE.—Une terre de 160 acres avec roulant, située dans le 4e rang avec superficie de 3000 érabes, aussi une terre à bois de 28 acres. Pour information s'adresser à J.-Arthur Ouellet, St-Hélène, Ctd. Kamouraska, P. Q. B-13

A VENDRE, attention spéciale.—Trois beaux lots de terre, avec gros roulant, situés à trois milles de la Chute-à-Caron. J'ai aussi cinq propriétés privées, toutes dans la ville de Chicoutimi, et mon magasin, un très bon poste, autant pour le gros que pour le détail. A vendre ou à louer avec le stock. Philippe Tremblay, Mathias, marchand, 160 rue Cartier Chicoutimi. 14-15—P 86

A VENDRE.—Un étalon percheron noir, âgé de 4 ans, pesant 1600 livres, enregistré sous le No 11464. Permis de monte "Très Recommandé".

Un étalon percheron noir, âgé de 3 ans, pesant 1500 livres, enregistré sous le No 11736. Permis de monte "Très Recommandé".

6 jeunes taureaux Ayrshires de 12 à 18 mois, plusieurs veaux de l'année dont quelques-uns provenant de vaches inscrites au Livre d'Or. Troupeau accrédité depuis 3 ans.

Jeunes porcs Yorkshires et Chester nés en mars. S'adresser à Louis-J. Bois, St-Jean Port-Joli, Ctd. L'Islet, P. Q. 15-17 X 501

BEURRIERIE A VENDRE.—Outillage complet des plus modernes, plancher en ciment, reçu en 1925, 38.000 lbs de gras, 43.000 lbs. de beurre, revenu \$2.150. En dehors de ce revenu l'acheteur retirerait \$700.00 par année du Canadien National. S'adresser au Bulletin de la Ferme, Case postale 129, Québec, P. Q. B-14

BONNE OCCASION pour s'établir à Ste-Anne de Beauré, grande terre à vendre avec roulant tout près de la Basilique de Ste-Anne de Beauré. S'adresser à Simon Raté, Ste-Anne-de-Beauré, P. Q. B 13

BONNE TERRE A VENDRE.—Une bonne terre à vendre 160 arpents dont 15 en bois. A vingt arpents d'église, école, station et beurrerie. Bonnes conditions. Severin Barabé, Parisville, Ctd Lotbinière, P. Q. 13-15—P84

BONNE TERRE A VENDRE.—située sur le premier rang, à 1 1/2 mille de l'église. 3 arpents largeur, 95 de long, 5 arpents pas faits; reste en culture. Bons revenus, 2 jumens, et poulin de 2 ans, 13 bêtes à cornes, cochons, moutons, 25 poules. Tous instruments aratoires: Vanneur, engin 5 c. v., semoir, moissonneuse lieuse, etc. Maison deux étages, grange-étable neuve. Vente pour cause de manque de main-d'œuvre. En vente à très bonnes conditions. Adressez-vous immédiatement à Adéodat Fournier, Val Brilliant, Ctd Matapédia, P. Q. B-14

DEUX FERMES A LOUER.—Situées au Cap de la Madeleine, sur toute nationale, avec roulant et bâtiments, à deux milles de la ville. Site avantageux; possession immédiate. S'adresser à Théophile Lotbinière, Cap de la Madeleine, ou à Eugène Vaillancourt, Scranton, N. H., U.S.A. B-13

TRES BELLE FERME A VENDRE à sacrifice pour cause sérieuse, avec clientèle de lait et tout le roulant; située à trois milles de Sherbrooke, revenu assuré de \$4.000 par année. Il faut vendre à quel que jours. S'adresser à Nap. Paradis R.R. No 1 Sherbrooke P. Q. 13-15—P76

TERRE de 50 acres en culture et 3 acres en bois. Bonne maison, grange et hangar. Située dans village d'arpents de l'église. A. Lessard sellier East Broughton Ctd Beauce P. Q. B 13

TERRE A VENDRE.—A Lévis, à deux milles de la traverse de Lévis, 2 1/2 arpents par 23 1/2 longueur; 6 arpents propices pour la culture des légumes, balance en terre forte. Successeur Thomas Demers, S'adresser à Jos. Bélanger peintre 55 rue Guenet Lévis P. Q. B-17

TERRE A VENDRE.—Terre de 55 arpents, toute cultivable, à St. Bruno de Chambly, avec grange et tous les agrés agricoles au complet. \$500. comptant, balance facile.

Terre de 60 arpents, à St-Bruno, toute cultivable, 11 milles de Montréal, maison principale, deux granges, hangar, porcherie, agrés agricole. \$3.000 comptant, balance facile.

Lieue, moulin à foin, semoir, herces à diques et à dents, attelages, tous les agrés agricoles comme neuf, à vendre au même ou séparément à moitié prix.

Radio neuf de \$250. A vendre ou à échanger pour colonies d'abeilles. A. Lafrenière St-Bruno Ctd Chambly P. Q. 12-13—X611

UNE FABRIQUE COMBINEE ENREGISTREE avec bonne maison et dépendances située sur la rivière Maskinongé. Cause de vente, maladie. Pour plus amples informations s'adresser à Pierre Dalcourt, Maskinongé, P. Q. 14-P05

RADIO

"L'Evening Standard", de Londres annonce qu'après trois ans de recherches, sir Oliver Lodge a résolu le problème de l'oscillateur de radio, qui déconcertait les experts du monde entier. La découverte doit assurer une parfaite réception, sans régénérateur.

HORAIRE DES EMISSIONS DU POSTE CKAC, LA PRESSE. MONTREAL.—411 Mètres

- Judi, 1er avril
4.00 p.m.—Température. Bourses.
4.45 p.m.—Thé-dansant du Foyer de l'Hôtel Windsor.
8.30 p.m.—Concert des artistes des Chemins de Fer Nationaux. Les lettres d'appel seront C.N.R.M., pour l'occasion.
11.30 p.m.—Récital d'orgue du Théâtre Capitol; par Buddy Payne, courtoisie de M. Harry Dahn, Gérant.

Vendredi, 2 avril

- Silencieux. Vendredi-Saint.
7.00 p.m.—Causerie sur la prévention des accidents.
7.15 p.m.—Dîner-musical de l'hôtel Windsor. Solo de piano par M. N. Eichorn
8.30 p.m.—Travelogue avec musique appropriée. Tour du monde avec Le Prince de Galles. Courtoisie du Théâtre Palace.
10.30 p.m.—Harold Leonard et ses Red Jackets, du Grill Room de l'Hôtel Windsor.

Dimanche, 4 avril

- 2.45 p.m.—Heure de musique du Théâtre Capitol. Ouverture par l'orchestre

Plus d'Ouvrage--Moins de Nourriture

Les chevaux non tondus transpirent beaucoup plus quand ils travaillent et requièrent plus de nourriture pour se libérer des frissons lorsqu'ils arrêtent au froid, le poil long tout imbibé de sueurs. Les chevaux tondus transpirent moins, séchent promptement, se tiennent chaudement et reposent mieux la nuit, évitent les refroidissements dangereux, etc; ils ont meilleure apparence, se sentent mieux, font plus d'ouvrage, requièrent moins de nourriture et sont plus faciles à tenir propres. Ça vous paie de tondre vos chevaux.

Pour vous assurer des chevaux en santé en tout temps servez-vous de la



TONDEUSE STEWART No. 1

La meilleure machine qui soit. Construite pour des années de durables travaux. Satisfaction ou argent remboursé, \$16.00 F. A. B. Toronto. A l'ouest du Canada \$16.50. Voyez votre marchand ou envoyez-nous \$2.00 et payez la balance sur réception. La même machine tond les vaches. Atteachment pour toute des brebis \$16.00 extra. FLEXIBLE SHAFT, Co., Ltd. 355 Carlaw Avenue Toronto, Ontario Les plus grands fabricants de tondeuses de l'univers.

TERRE ET AUTOMOBILE à vendre \$6,000. 180 arpents dont près de la moitié en très bonne terre pour la culture de tous les grains, les légumes et le foin et l'autre en très beau bois de construction, dont 2,000 en gros pins, plusieurs ormes et chênes et aussi en bois de chauffage pour la vie de plusieurs familles. Cette terre est située sur le bord du Saint-Laurent, à quatre milles du village de Saint-Joseph de Sorel, avec bonne maison, hangar et laiterie, grange et étable de 12 parts. Aussi à Bellevue Junction magasin de 28x48 pds, à deux étages avec grande galerie, hangar scierie, un arpent de terre à un arpent d'un moulin à scie, à 3 milles du village de Saint-Robert, à 2 lieues de Sorel et d'Yamaska, près de la route nationale entouré de riches cultivateurs, tous munis d'un téléphone pour communiquer facilement, et près du chemin de fer dont les chars vont soit à Lévis, à St-Hyacinthe ou à Montréal. \$1,200. Conditions faciles. S'adresser au Dr E.-A. Lafrenière, Sorel, pour la terre, l'automobile et le magasin. 13-P 571.

POSITIONS DEMANDÉES

FABRICANT demande position dans une fabrique de beurre ou de fromage, ayant cinq ans d'expérience, certificat d'expert essayeur de lait, permis de beurre et de fromage. S'adresser à Benjamin Ferron, Plessisville, P. Q. 14-15 Po 5

POSITION DEMANDÉE.—Le soussigné désirerait se placer sur une terre à ferme ou s'engager. Pour renseignements écrire à Joseph Paquet, La Patrie Ctd Compton P. Q. (Petit Québec Boite 55). 14-15 P 05

POSITION DEMANDÉE.—Fabricant de beurre ayant plusieurs années d'expérience, possédant certificat d'expert-essayeur de lait et permis de fabricant. A remporté les premiers prix aux expositions de l'an dernier. S'adresser à Bulletin de la Ferme Case 129 Québec P. Q. 12-13 P05

Nous sommes acheteurs de CREME

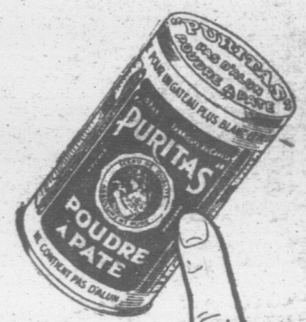
Que nous payons les meilleurs prix du marché. Nous faisons nos paiements 2 fois par mois

Important: En expédiant votre crème à Québec plutôt qu'à Montréal, vous sauvez à peu près 50% sur le coût de l'Express.

Ecrivez ou expédiez immédiatement à BROOKSIDE DAIRY, Ltd. Chemin St-Louis, QUEBEC

Mercredi, 7 avril
1.45 p.m.—Trio de l'hôtel Windsor. Solo de violon par M. Geo. de Noutier.
Lundi, 5 avril.—Silencieux. Lundi de Pâques.
Mardi, 6 avril

- 4.00 p.m.—Bourses. Température.
7.00 p.m.—Causerie préparée par La Ligue de Sécurité de la Province de Québec.
7.15 p.m.—Trio musical Windsor, dirigé par M. Raoul Duquette.
8.30 p.m.—Emission spéciale à l'occasion de la semaine musicale, directement de chez Layton Bros.
10.30 p.m.—Orchestre de dance de l'hôtel Windsor.



Nous sommes intéressés dans les

RATS MUSQUES DU PRINTEMPS

et nous sommes considérés comme payant

LE PLUS HAUT PRIX DU MARCHÉ

Faites-nous un envoi.

Chas. DESJARDINS & Cie, Limitée

LA PLUS IMPORTANTE MAISON DE FOURRURES AU PAYS
1170, rue St-Denis, MONTREAL Qué.

Produit de Chez Nous et de Qualité, la Poudre à Pâte Puritas a été placée au premier rang par l'analyse en chef du pays. C'est la seule du genre fabriquée dans la Province de Québec. Essayez-la.

DEMANDEZ NOTRE LIVRE DE CUISINE à PURITAS LIMITÉE 175 RUE ST-DOMINIQUE, QUEBEC

INFAILLIBLE

Si vous souffrez du FOIE et des complications qu'il entraîne,—calculs biliaires, indigestions, coliques, appendicite, dyspepsie,—ne retardez pas à vous traiter avec le

LYSANGDIA

C'est le plus efficace réparateur et purificateur du sang.

Mme D.-R. GREGOIRE, Disraëli, - Qué.

Demandez la brochure explicative AGENTS DEMANDÉS

Jour le Baume de Gombault dans prêt pour les cas Depuis quarante-connu comme un et efficace contre s, jarrêts coiffés, jointures, suros, maux d'oreilles, rulentés, tumeurs meurtrissures frontales, écorchures sur coursoffures, etc. ces maux avec ustique Gombault. en faire l'application avec aise, accompagnent teille. Il ne laisse ni décoloration du piastres chez tous ciens ou expédié par nous-mêmes n du prix. Williams Co. ronto, Ont. EFFICACE POUR LE DES MAUX HUMAINS

UME BAULT

cause d'une pneumonie ter, qui a une marche à ique aux pneumonies dont la terminaison est tale.

poudre ou plutôt sous erait plus facile de faire des. Il faut, dans ce cas, ément cette poudre sur ule ou additi onnée d'un à un meilleur goût, ou u poudre sera mélangée.

Dans ces deux cas le ge aisément et naturel-ive et l'animal l'absor-ement.



insertables

accidents. Il y a des len" pour les tauchés en gestation, x et les pores. Notre lustré vous fournit ignements à leur suous à l'adresse sui- recevoir une copie. ADA, LTD. tario 63

ZON

tritive médicinale omac le foie et les croissance le déve- assure la santé des les cas de Coliques.

LA FERME A SANTE

tonique sans rival



LE COIN DES JEUNES

Le rendez-vous des élèves-fermiers et jardiniers

Comment employer utilement l'hiver sur la ferme

Notre dernier concours intitulé: "Comment employer utilement l'hiver sur la ferme" a été très bien réussi. Les concurrents ont présenté des travaux bien préparés. Il nous fait plaisir de publier les compositions qui ont remporté les cinq premiers prix. Nous félicitons les heureux gagnants et gagnantes et nous encourageons fortement les jeunes à continuer de suivre nos concours. C'est un excellent moyen pour eux d'apprendre à tirer profit de tout ce qui les entoure.

1er PRIX

COMMENT EMPLOYER UTILEMENT L'HIVER SUR LA FERME

Durant les froids et les tempêtes de l'hiver, la ménagère active et intelligente, soucieuse du bien-être des êtres confiés à ses soins, trouvera une foule d'occupations utiles et agréables. Dès les premiers jours de l'hiver, c'est le taillage de la catogne. Les robes, tabliers, etc., hors d'usage et mis en réserve, sont apportés à la cuisine, munie des meilleurs ciseaux, elle taille par lières d'un demi-pouce; elle coud ces étroites bandes et les pelotons à mesure, pour les conserver, et en faire des catalogues de lit, couvre-pieds tirés ou catalogues de plancher. Tout en ayant l'œil à son ordinaire, elle file la laine de ses brebis, la roue merveilleuse du rouet tourne, et les mains expertes élongent la laine blanche, les quenouilles se succèdent; sur le dévidoir s'alignent les fusées de laine soyeuse.

C'est encore le filage de la filasse avec laquelle elle fera la fine toile qui servira à faire les nappes, serviettes, essuie-mains, etc. Pendant les soirées d'hiver, on la verra assise près d'un bon feu, tricoter de ses doigts agiles et légers les bas, gilets, chaussettes, mitaines, bonnets, cravates, etc., dont les petits seront si heureux de se vêtir. Ce sera encore la confection des habits, car elle sait manier l'aiguille. Vient ensuite l'ouvrage au métier, on n'entend que le bruit de la navette qui va et vient, et les belles aunes de laine, ou de catalogues, s'entassent sur le métier; ses pièces achevées elle en fera de chaudes et soyeuses couvertures, de confortables catalogues, qui couvriront chaudement ses enfants. Ceux-ci ne souffriront pas des rigueurs de notre climat, ils bénissent la maman, douce Providence du foyer, digne imitatrice de Marie Rollet. Pendant qu'à l'intérieur, la ménagère emploie si utilement les moments d'hiver, il ne faut pas croire que l'agriculteur n'a d'autres occupations que celle de se chauffer et d'attendre que le soleil ait ramené le printemps, les jours chauds. Dès les premières neiges, il charroie le bois de chauffage, buché en novembre, le débite. Vient ensuite le battage, le criblage, la sélection des grains de semence, patates, etc., la vente des produits de la ferme.

L'écurie, l'étable, la bergerie, etc., occupent une bonne partie de son temps. Pendant les jours de tempêtes, ils réparent toutes les machines, instruments de culture, harnais, etc., afin que tout soit en ordre. Il occupera les longues soirées d'hiver à faire des lectures intéressantes en rapport avec sa profession.

Tout en occupant, on trouvera de bons moments pour les réunions familiales, ou l'on s'amuse si bien. Ainsi, l'hiver passera rapidement, les jours en sont utiles et agréablement remplis.

FLORENCE MONGRAIN,

(fille d'Auguste) 14 ans.

5ème cours, Luceville, Rimouski, P.Q.

2ème PRIX

La tenue d'une ferme dans notre province offre toujours du travail au cultivateur intelligent. Pas de chômage, même l'hiver! Ce n'est pas dire que le fermier est esclave de son travail, car s'il a l'entière liberté de faire maints voyages de plaisir, d'assister aux conférences instructives ou assemblées agricoles, il ne se voit jamais forcé de demander un travail qui tarde parfois bien longtemps à venir, malgré les besoins de la famille.

Catarrhe. "J'avais un tel rhume de cerveau que l'eau me coulait du nez comme quand l'on saigne" écrit Mme Maria Gerber de Somers, Wis., "pendant quatre ans j'ai été soignée par différents docteurs mais aucun n'a été capable de me guérir de ce mal. Finalement, j'ai trouvé du soulagement en employant le Novoro du Dr. Pierre. Je vais tout à fait bien maintenant et suis capable de faire mon travail." Ce célèbre remède de famille est bien connu pour son effet salutaire sur les maux de la membrane muqueuse car il soulage de l'irritation et règle la sécrétion. Il aide à restaurer l'action normale des organes d'absorption et d'élimination. Pour cette raison, c'est un remède de confiance en cas de rhume chronique. Ce n'est pas un remède de droguiste. Des agents spéciaux peuvent seulement le procurer. Écrire au Dr. Peter Fahney & Sons Co., Chicago, Ill.

Livré exempt de douane au Canada.

Quoique les occupations soient moins nombreuses pendant l'hiver, il y a cependant une foule de travaux qui s'exécutent de préférence en cette saison: tels que certains soins du verger, entasser la neige près des arbres fruitiers afin d'éloigner les mûlots; détruire les nids des chenilles, masse cotonneuse, remplis d'œufs malfaisants qui logent sur les branches des arbres. Il est à propos aussi d'enlever les branches sèches toujours nuisibles. Pendant cette longue saison les pauvres animaux demandent un soin particulier, comme leur donner la nourriture à heure fixe, savoir manier l'étrille et la brosse, les faire sortir de temps à autre, tenir leurs abris propres, etc., etc.

Ensuite il faudra surveiller la conservation des légumes, en extraire les mauvais afin de conserver les bons; aérer la cave et la grainerie, choisir les grains en vue des semences futures, etc. Les abeilles requièrent de grands soins, nettoyer les cadres, préparer les ruches. L'hiver est un temps propice, vu la facilité des transports, pour se provisionner de bois de chauffage et autres. En outre, si on veut avoir une bonne glacière pour l'été, c'est aussi le temps d'y penser. Il y a encore le réparage et le graissage des voitures, des machines et des harnais, ce qui donnera un meilleur fonctionnement et une plus longue durée. Finalement, on constate que ceux qui sont réellement intéressés trouvent toujours un ouvrage qui leur portera profit.

N'est-ce pas pendant les longues soirées d'hiver qu'il s'instruira par la lecture de revues appropriées à son état, sur les meilleures méthodes à prendre pour retirer de sa ferme le plus de bénéfices possible. Il y apprendra que le travail est un honneur, que Dieu l'a créé le plus indépendant et le plus heureux des hommes.

HELENA DAIGLE,

(fille de Raoul) 12 ans.

Tourville, L'Islet.

3ème PRIX

Durant l'hiver à la ferme, il ne faut pas négliger l'ensemble des soins à donner aux animaux. Ceux-ci doivent être soignés avec science et avec soin. Ils doivent être brossés, étrillés et tenus proprement, ce qui occupe la majeure partie du temps de l'agriculteur.

Mais ce n'est pas tout ce qu'il reste à faire. Celui-ci ne doit pas seulement frapper fort mais juste. Choisir un système de culture approprié à sa ferme, en faire l'étude durant l'hiver, pour cela lire le Bulletin de la Ferme; il trouvera des conseils qu'il pourra, avec profit, mettre en pratique au printemps.

Préparer les grains de semences. Si la sélection n'a pas été faite sur pied, avoir recours au criblage et encore mieux au triage à la main. Le fumier de la ferme et la cendre de bois sont les plus précieux de tous les engrais; il faut éviter les pertes dans leurs conservations. Celui qui ne connaît pas son terrain doit le faire analyser pour savoir quelle sorte d'engrais employer.

Peinturer les voitures et les instruments agricoles qui en ont besoin, remplacer les morceaux brisés. Donner les commandes dès maintenant pour les machines agricoles qu'il a besoin ou qu'il veut remplacer. C'est le temps où le cultivateur prévoyant fait provision de glace pour le besoin de sa ferme. Faire son bois de chauffage pour l'an prochain, il s'en trouvera bien.

Voilà à faire détruire la vermine dans les bâtiments, cela peut être confié aux jeunes, leur faire enlever les œufs d'insectes, les cocons et autres déchets susceptibles de faire tort aux arbres du verger l'été prochain. Bientôt nous parlerons des sucres; c'est le temps de faire l'inventaire des mèches à entailler, chalumeaux, chaudières; voir à tout l'outillage afin de ne pas être pris au dépourvu, quand le temps sera venu.

Ne remettez pas à l'hiver prochain ce que vous devez faire cet hiver.

GEORGES ANGERS,

(fils Joseph.)

Saint-Césaire, Rouville.

4ème PRIX

Voilà une question à laquelle nous pouvons répondre. Il me semble, chacun suivant son genre de vie. Pour moi, écologiste de quinze ans, et aîné d'une petite famille de onze enfants, les occupations de cette saison ressemblent beaucoup à celles des autres; parce que, outre mes devoirs de classe, j'aide à ma mère à l'intérieur de la maison; nous confectionnons de ce temps-ci, les vêtements pour l'été prochain, afin d'avoir alors tout le temps voulu pour entretenir nos jardins scolaires et rapporter ainsi de beaux prix à l'exposition.

Mais, pour mon père, qui est seul à la besogne, c'est tout différent. Depuis le commencement de décembre, les battages et pressages étant finis et les animaux à l'abri, la grosse moitié du temps est employé à faire le train, intelligemment, afin de bien hiverner et au plus bas prix possible, le bétail, principale source de revenus. Comme la main d'œuvre est rare en tout temps, mon père charrie le fumier à mesure, dans un gros tas, sur le prochain champ de culture sacrée.

Il bêche aussi le bois de chauffage et le bois de service, qui servira, en temps opportun, à l'entretien ou à l'amélioration de notre maison ou des dépendances. Il part quelquefois à quatre ou cinq heures du matin pour aller chercher un voyage de sable ou de mâche-fer. Nous employons aussi beaucoup de temps à trier à la main pois, blé d'Inde, fèves, et grains de semence pour le champ et le jardin.

Il y a aussi les réparations des machines agricoles et des attelages qui s'imposent. En mars, la préparation des couches-chaudes et la taille des divers arbres fruitiers.

Le soir, pendant que nous apprenons nos leçons, mon père lit les journaux, parmi lesquels figurent le Bulletin de la Ferme, et le Journal d'Agriculture; il nous signale, à haute voix, les passages à la portée de nos intelligences.

Et, "the last, but not the least", notre père nous promet, pour un prochain beau samedi, un voyage au collège Macdonald, de Sainte-Anne, pour voir

L'arome qu'exhale

LE THÉ

"SALADA"

révèle la qualité parfaite de la feuille. L'excellence de cette qualité ne varie jamais.

Étiquette brune, 75c. - Mélange Orange Pekoe, 85c.

de nos yeux des centaines de petits poussins vivants, en plein cœur d'hiver, et des serres remplies de fleurs et de fruits. N'est-ce pas que cette dernière journée sera aussi bien utile, puisqu'elle nous fera aimer davantage la belle profession d'agriculteur. A mon idée donc, aucun cultivateur intelligent ne doit s'ennuyer ni même perdre une minute durant l'hiver.

HERMINE MAHAIR,

(fille de Joseph.)

R.R. No. 1 Beauharthois.

5ème PRIX

Voilà la question que doit se poser tout cultivateur à l'approche de l'hiver. Mais malheureusement beaucoup de personnes semblent n'y prêter qu'une insignifiante attention. C'est d'une extrême importance pour le cultivateur de bien employer l'hiver sur la ferme.

D'abord, dans le cours du mois de décembre, tout cultivateur doit, pour l'alimentation d'hiver des poules pondeuses, bien tenir compte des trois facteurs suivants: Valeur nutritive, succulence et variété.

Au jardin fruitier, défoncer les terrains à planter, et les fumer d'engrais à lente décomposition. Hâter ces travaux avant les grands froids. Visiter souvent la cave aux légumes, et y établir des courants d'air pour enlever l'excès d'humidité. A présent, pour le mois de janvier le cultivateur doit transporter du fumier aux champs, le mettre soigneusement en meule pour détruire toute mauvaise graine, ce qui donne une grande avance pour le printemps.

Veillez commencer, si vous le pouvez, le charroyage de votre bois de chauffage. Veillez à maintenir l'étable et le bétail dans une propreté irréprochable. Ne pas négliger de faire prendre beaucoup d'exercice aux animaux, ne jamais oublier que la production du lait dépend en qualité et quantité de l'alimentation, ne pas négliger de visiter souvent le fruitier et la cave aux légumes afin de s'assurer que le froid n'y pénètre pas.

Combattez toute humidité et éliminez tous les fruits et légumes ayant la moindre trace de pourriture. Maintenant, le cultivateur, pendant

le mois de février, doit activer le charroyage du bois de chauffage. Quand il le peut, commencer sa provision de glace pour l'été. Faire une inspection rigoureuse des instruments agricoles, effectuer les réparations nécessaires et enlever soigneusement toutes traces de rouille. Ne pas ménager la peinture là où le besoin s'en fait sentir.

Les instruments agricoles sont de précieux auxiliaires qui remboursent toujours au centuple les soins qu'on peut leur donner. Nettoyer, trier et préparer les grains de semence, en faire l'essai pour déterminer leurs qualités germinatives. Voilà, en quelques mots, ce que tout cultivateur doit faire pour employer utilement l'hiver sur la ferme. Et le meilleur moyen d'obtenir des renseignements, est de s'abonner au Bulletin de la Ferme.

GERMAINE CHAMBERLAND,

(fille de Joachim.)

Baie des Sables, Matane.

L'ÉPARGNE DU CULTIVATEUR

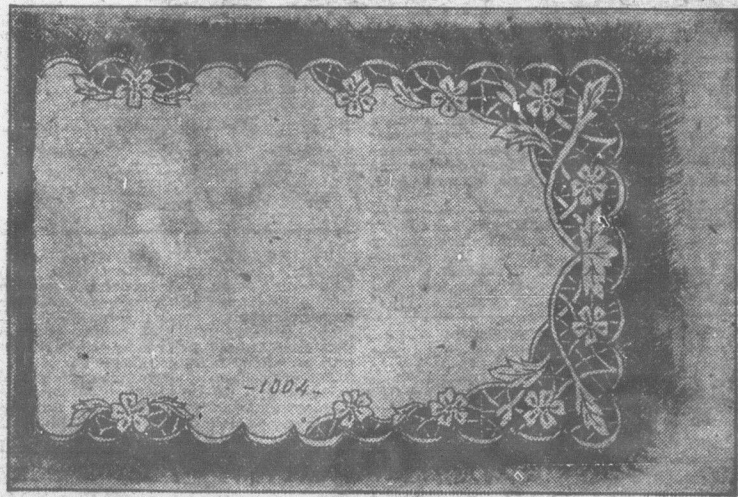
Le cultivateur doit placer ses épargnes dans sa ferme d'abord.

S'il lui en reste, il les placera en OBLIGATIONS, première hypothèque des industries qui font vivre l'agriculture, en commençant par celles de sa province, ou en titres d'emprunt émis par le gouvernement, les municipalités, les fabriques, les écoles de cette même province.

Pour toutes indications et suggestions utiles, s'adresser à la maison qui a le plus fait pour l'émancipation économique du Canada français.

Versailles-Verdicaire-Boulais, (limitée), Montréal, rue St-Jacques, Immeuble Versailles.

La broderie est un agréable passe-temps



Dessus de bureau 1004 Les Anémones.

Patron au carbone 25c perforé 50c. Grande feuille de papier carbone bleu 15c ou 25c.

Tout étampé sur coton fini toile 18 x 54 pcs \$1.10 sur pure toile \$1.75.

Coton M. F. A. nécessaire à la broderie, 1 doz. à 45c.

Demandez notre catalogue de broderie envoyé franco dans tout le Canada sur réception de 35c.

Demandez notre catalogue de musique gratis.

LE BULLETIN DE LA FERME Case 129 Québec.

SIROP

Veno

POUR LE RHUME

est votre meilleur préservatif contre la pneumonie

Distributeur—14 rue Ste-Hélène, Montréal.

Section féminine

L'alimentation

On a beaucoup que l'on donnait au nes sont en train de délicats des villes, au plus si l'on trouve en tude de leur donner à

Au lieu des rem enllérée de jus d'on dilué dans un peu d' ajoutée, pour ceux qui farines qui doivent L'une des moins disp fait bouillir dans un un bloc solide. On t jours un peu guante du lait. On obtient aiment beaucoup et dre dans la bouteille, sucre.

Il est important six heures, une bouill soupe aux légumes cuite et un peu de la une bouillie. On peu on pourra la supprin heure, à quinze ou jusqu'à deux ans.

Il faut s'habituer caprices. S'il a du sans avancer l'heure chaise, ou même sur moins il est heureux.

Il peut être dre heure fixe sur un vas une affaire de quelq la bouche. Ne rien ter une autre fois. I enfants, et qui son petite maman qui co pour elle-même et p sa tâche à bien.

LA



McCall Printed Pattern 4443

Patou

Ce qu'on appelle la ne ressemble guère à ce listes nous montrent de le long de l'été, à savoir et des culottes botifan g'nt pas celles qui les qui n'est pas une robe de diner ou d'après-mi vêtement de sport. Le tionnels des étiffes et viles et des cotonnade ment à cette fin. Les tis soies rayées lavables, les les damas chinois, sont désignés pour les modes Les étoffes rayées de reautés que l'on emplo

Chez-nous

Section féminine

Le foyer, L'Ecole

L'alimentation des tout petits

On a beaucoup protesté, au nom de la faculté sur la nourriture que l'on donnait autrefois aux enfants, mais les spécialistes modernes sont en train de donner raison dans leurs ordonnances aux enfants délicats des villes, au sens pratique de nos grands-mères, c'est tout au plus si l'on trouve encore à redire aux quantités, et surtout à l'habitude de leur donner à manger, à n'importe quelle heure.

Au lieu des remèdes contre la constipation, on recommande une cuillerée de jus d'orange, même pour les bébés de quelques mois, dilué dans un peu d'eau. Avant l'expiration de la première année, on ajoute, pour ceux qui sont nourris à la bouteille, des bouillis de diverses farines qui doivent être cuites longtemps pour se digérer facilement. L'une des moins dispendieuses est faite de farine à pâtisserie que l'on fait bouillir dans un sac pendant plusieurs heures de façon à former un bloc solide. On enlève ensuite la première enveloppe qui est toujours un peu gluante et on rape une cuillerée que l'on fait bouillir dans du lait. On obtient ainsi une nourriture substantielle que les enfants aiment beaucoup et que l'on peut faire assez claire pour la faire prendre dans la bouteille, il ne faut pas oublier d'y ajouter une cuillerée de sucre.

Il est important de bien régler les repas. Une bouteille de lait à six heures, une bouillie à neuf heures; à midi, un repas composé d'une soupe aux légumes ou d'une purée de pois ou de fèves, une pomme cuite et un peu de lait; à trois heures, une bouteille de lait; à six heures une bouillie. On peut donner encore une bouteille à neuf heures, mais on pourra la supprimer de sorte que l'enfant s'endormira plus à bonne heure, à quinze ou dix-huit mois, tel peut être le régime de l'enfant jusqu'à deux ans.

Il faut s'habituer à distinguer entre les besoins de l'enfant et ses caprices. S'il a du mal ou s'il a faim, on doit en tenir compte, mais sans avancer l'heure, et le laisser le plus possible dans son lit, dans une chaise, ou même sur le plancher, sur des coussins. Plus on le gâte et moins il est heureux.

Il peut être dressé de bonne heure à la propreté, en le mettant à heure fixe sur un vase et en persistant à le laisser malgré ses cris. C'est une affaire de quelques jours. Ne pas lui laisser de tétine qui lui déforme la bouche. Ne rien lui mettre entre les mains qu'on ne pourra lui prêter une autre fois. Il y a des parents bien moins raisonnables que leurs enfants, et qui sont surpris de ne pouvoir en venir à bout. Une petite maman qui commence à élever une famille devrait être inflexible pour elle-même et pour les autres si elle veut avoir la force de mener sa tâche à bien.

Cousine Avette.

LA MODE NOUVELLE



McCall
Printed
Pattern
4443

Patou



McCall
Printed
Pattern
4463

Vionnet

Ce qu'on appelle la mode des sports ne ressemble guère à ce que les automobilistes nous montrent de disgracieux tout le long de l'été, à savoir des chemises khaki et des culottes bouffantes qui n'avantagent pas celles qui les portent. Tout ce qui n'est pas une robe du soir, une robe de dîner ou d'après-midi, peut s'intituler vêtement de sport. Les dessins conventionnels des étiffes et des soieries, des voiles et des cotonnades ont aidé grandement à cette fin. Les tissus à bordures, les soies rayées lavables, les crêpes carreaux, les damas chinois, sont tout spécialement désignés pour les modes de sport.

Les étoffes rayées de même que les carreaux que l'on emploie sur le biais font un joli effet en godets; les manches longues semblent aussi préférées pour cet usage.

Les deux modèles sur cette page sont créés par Patou et par Vionnet. L'un est composé de deux pièces de crêpe carreaux combiné avec du crêpe uni. L'autre est fait de soie lavable rayée. Le collet est de soie lavable blanche ou crème. Les manches ont des poignets blancs également. Le rayé est fait sur le droit, excepté pour les godets qui sont rapportés. Ces deux toilettes seront faites à peu de frais avec quelques verges de tissu si vous suivez les instructions des patrons McCall et pourront servir comme robes de sport ou pour la rue et même pour la maison.

BOULANGEZ VOTRE PROPRE PAIN

LES GALETTES DE LEVAIN ROYAL

LA QUALITÉ PLUS ÉLEVÉE POUR AU-DELÀ DE 50 ANS.

LE PAIN DOMESTIQUE EST LE MEILLEUR DE TOUT



La mode nouvelle

La mode printanière, sans nous apporter cette année de révélations bien sensationnelles, transforme notre ligne, de telle sorte que la silhouette de la demi-saison 1926 nous apparaît très différente de celle de 1925. Ce changement s'est fait petit à petit, sans grande secousse, par gradations si délicates, que nous avons gravi la pente sans y songer et que nous voici parvenues à cette claire saison avec une mode toute jeune.

Est-elle jolie? Oui. Toutes les modes nouvelles ne le sont-elles pas, d'ailleurs? Celle-ci a le privilège de nous étoffer sans nous alourdir, tout en rendant à la silhouette le charme féminin dont le fourreau nous avait déshabitués. Avec les tissus souples, c'est le retour au flou, à la forme évasée, avec cette particularité que, malgré cette fantaisie, la ligne reste nette, bien silhouettée et féminine cependant. Et c'est là un des plus heureux triomphes de l'art de la coquetterie, associer sans fausse note dans une même parure ces qualités si opposées de la netteté correcte genre masculin avec la fantaisie souple et chiffonnée d'une grâce éminemment féminine. Pour réaliser ces petites merveilles que sont les toilettes du jour, voici les éléments que la nouveauté met à notre disposition.

Les formes en faveur.—Les façons nouvelles sont amples, représentées par des godets, des volants en forme, des plis, des fronces. Les plis, les plissés, sont préférés aux godets, lorsqu'il s'agit de travailler les lainages; pour les tissus souples, les godets, les en forme, les fronces, sont très employés. Les jupes restent courtes dans la journée; le soir, elles apparaissent plus longues, parce qu'elles sont le plus souvent formées de panneaux souples posés sur une jupe étroite fourreau. Les panneaux, posés en coin de mouchoir, dépassent le fourreau en pointes inégales qui donnent à la robe du soir cette ligne plus allongée.

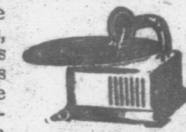
Les plis lingerie sont employés sur les robes souples. Beaucoup de tuniques-redingotes ouvertes tout du long sur un étroit fourreau laissent voir au corsage et à la jupe le tablier du fourreau. Les côtés des robes sont volontiers rapportés en forme, alors que le devant et le dos de la jupe forment ceinture-corselet avec tablier devant et derrière. Un grand nombre de corsages se terminent en pointes aiguës, dans lesquelles viennent s'incruster des bouquets de fronces montant la jupe. Les dos de robes sont plats ou travaillés de gansés, de petits plis, de piqûres, fournissant des dessins peu apparents et dont la fantaisie n'interrompt pas violemment la ligne nette du dos.

Les corsages sont plus travaillés et très ouverts sur des plastrons, des devants chemisette. Les manches sont longues: les unes gainées, les autres façonnées avec des coupes compliquées et originales. Le col subit bien des variations. Il nous offre deux modes opposées, celle du décolleté en forme de pointe et celle de l'encolure très remontée avec le col droit prenant la nuque. Notons encore la grande vogue

du sweater, ce corsage sportif, de pure fantaisie, et qui cependant est à la mode sur nos robes de jour comme sur nos robes du soir.

Les tailleurs.—Les ensembles.—Les tailleurs se font très nets, très corrects, et en étoffe sèche dans le genre de celles employées à la confection masculine. On aime, pour ces parures, des coloris atténués, c'est-à-dire comme ombrés d'un duvet grisâtre ou blanc. Jupe plissée sur les hanches; veste mi-longue, le plus généralement plissée dans le genre de la veste de chasse, avec ceinture de cuir de même ton. Les basques sont droites, ne fournissant que peu d'ampleur de côté. Des poches en cuir agrémentent la veste et permettent ce joli petit geste gamin, si à la mode, de la femme enfouissant ses mains mignonnes dans les poches. Ces tailleurs s'accompagnent de la claire blouse-sweater en kasha ou en crêpe de Chine; elle est à manches longues, avec col droit rabattu dont on aperçoit la clarté en haut de la veste dégagée. Mais ce qui, plus que le tailleur, est en vogue pour les robes pratiques, ce sont les ensembles faits d'une robe et d'un manteau de même coloris et de même longueur. Ces ensembles sont la passionnante du printemps, et il n'est guère de femmes un peu élégantes qui ne possèdent plusieurs exemplaires de cette coquetterie. Ces manteaux ont la jupe élargie, soit par de légers godets en forme incrusté de côté, soit par des panneaux de plis.

La robe qui est égale au manteau est entièrement de même nuance ou faite d'un chandail clair auquel vient s'attacher la jupe de lainage. Ce chandail est en cachemire, en crêpe uni ou à impressions faites de pois ou de fleurettes très serrés. Les ensembles habillés se présentent d'autres manières. Ils sont composés d'un long paletot de soie, de satin, d'ottoman, et d'une robe en crêpe de Chine ou en soie. Le manteau peut être de nuance foncée, doublé de clair, avec robe de même ton que la doublure, ou bien robe et manteau sont de même couleur avec doublure fantaisie. Beaucoup d'ottomans à grosses côtes et à rayures horizontales. Ces rayures, prises dans divers sens, font une disposition très originale que l'on utilise volontiers pour la combinaison du vêtement.



GRATIS Ce photographe ou 100 autres belles primes. Demandez 50 paquets de graines, quand vendue retournes \$3.00. Catalogue de 500 bargains gratuits.

ALLEN NOUVEAUTÉS, ST-ZACHARIE, QUE.



COUPONS D'ETOFFE

Nous vous offrons un bel assortiment très varié de coupons de longueur convenable pour certains vêtements tels que costumes, matinées, jupons, et robes pour dames et jeunes filles; chemises d'hommes; aussi d'autres coupons et pièces de tissus des plus récentes teintes et de la dernière mode.

Argent remboursé si vous n'avez pas entière satisfaction. Prix \$1.00 franco. Gros lots bonne valeur à \$2.00, \$3.00 et \$5.00 franco. George Gratiant, Agent Mig., New Glasgow, Qué.

Pilules GALEGINES



Reconnu par le monde entier comme le remède le plus puissant pour le développement du buste.

Le flacon \$1.00 par la poste.

Brochure explicative.

Agence Mondiale d'Importation
46 St. Alexandre Ch. 811 Montréal

MUSICIENS

Nous envoyons la Musique en Approbation.
Demandez notre catalogue et nos conditions.

Raoul VENNAT

3770, St-Denis, Montréal.

DA

F20

le jamais.
range Pekoe, 85c.

er, doit activer le charroyage de
Quand il le peut, commencez sa
pour l'été. Faire une inspection
instruments agricoles, effectuer les
essais et enlever soigneusement
rouille. Ne pas ménager la peine
s'en fait sentir.
agricoles sont de précieux auxi-
lourvent toujours au centuple les
leur donner. Nettoyer, trier et
sa de semence, en faire l'essai pour
qualités germinatives. Voilà, en
se que tout cultivateur doit faire
tiement l'hiver sur la ferme. Et
d'obtenir des renseignements, est
Bulletin de la Ferme.

MAINE CHAMBERLAND,

(fille de Joachim),

Baie des Sables, Matane.

IE DU CULTIVATEUR

ur doit placer ses épargnes
le d'abord.

este, il les placera en OBLI-
remière hypothèque des in-
font vivre l'agriculture, en
par celles de sa province, ou
nprunt émise par le gouver-
municipalités, les fabriques,
cette même province.

s indications et suggestions
sser à la maison qui a le plus
nancipation économique du
cais.

Vidicaire-Boulais, (limitée),
de St-Jacques, Immeuble

se passe-temps



arbone bleue 15c ou 25c.
\$1.75.

le Canada sur réception de 35c,

Québec.

POUR LE RHUME

est

votre meilleur
e la pneumonie

a-Hélène, Montréal.

Poussins - Poussins
 — DE —
QUALITÉ SUPÉRIEURE
LIGNÉES DE PONDEUSES

Plymouth Rock barrés
 et
Rhode Island rouges

De nombreux troupeaux de volailles de choix ont été formés dans toutes les parties de la province avec des poussins provenant de notre ferme. Informez-vous des résultats qu'ils produisent.

Nous avons déjà des commandes pour absorber toutes nos premières éclosions. Hâtez-vous de commander.

L'Union Expérimentale
 La ferme qui a introduit le commerce de poussins d'un jour dans la province.
 Chemin Ste-Foy - Québec

INCUBATION

A. Choix des incubateurs.—L'incubation naturelle est tellement simple et tellement perfectionnée tout à la fois qu'il n'est guère nécessaire d'insister. L'incubateur naturel a des instincts maternels, puisque c'est la poule elle-même. Il suffit de tenir compte des conseils généraux contenus dans les articles précédents, en plus des suivants.

Pour les cultivateurs qui ne veulent pas élever plus de 100 à 150 poules, il est préférable de faire couvrir les œufs par les poules. Que leur attention se porte plutôt sur l'amélioration de l'installation des couvercles et surtout sur l'amélioration de l'élevage.

L'incubation artificielle retiendra quelque peu notre attention. Le choix de l'incubation est facile, vu l'état de perfection des machines qui se vendent aujourd'hui; toutes sont bonnes, cependant il ne faut pas choisir celles qui coûtent le meilleur marché, car là, plus qu'ailleurs, on en a pour son argent. Surtout ne pas acheter d'incubateur de seconde main; ayons un brin de prudence, quand un éleveur vend sa couveuse, très souvent c'est signe qu'il y a quelque chose.

Ici se place tout naturellement une remarque très importante, tout acheteur d'incubateur doit, aussitôt après la réception de l'appareil, prendre une connaissance aussi complète que possible des directions données par la compagnie qui a fourni l'incubateur.

Maintenant, où placer l'incubateur? Le lieu où il convient de le placer est très important. A part la cuisine et le grenier, tous les endroits sont bons, pourvu que la température s'y maintienne bien.

Cependant la meilleure place est une cave bien aérée, ou encore, une pièce du rez de chaussée de la maison. La cave toutefois doit être préférée, étant plus humide; et la température s'y maintient plus égale. L'humidité a, en effet, un rôle très important à jouer dans l'incubation artificielle. Dans nos incubateurs modernes, un défaut ou un excès d'humidité ou de chaleur ne devrait pas être à craindre puisqu'il y a un mécanisme qui en assure la distribution; mais la négligence ou la distraction peuvent rendre inutiles les inventions les plus ingénieuses. La cave est encore préférable, parce que le soleil y pénètre moins; lui, si bienfaisant aux éleveuses et à leurs jeunes élèves, est nuisible aux incubateurs, tendant à faire varier la température du local et à l'assécher.

Une bonne ventilation de la pièce où se trouve l'incubateur et de ce dernier lui-même est strictement requise, car les poulets respirent dans leur coque. Pour que la distribution de l'air soit uniforme, les incubateurs doivent être placés horizontalement.

B.—Choix des œufs.—Si le choix de la machine est important, le choix des œufs l'est davantage. Nous avons vu précédemment qu'elle était l'importance d'un œuf

SAUVEZ LES POUSSINS

Faites-en des poulottes fortes, robustes, productives et BONNES PONDEUSES. Cela coûte une bagatelle de plus mais revient beaucoup meilleur marché A LA FIN, jugez-en par les résultats. Le surplus de poussins que vous saluez et élevez paie beaucoup plus que la valeur que vous dépensez en NOURRITURE POUR LES POUSSINS PRATTS. Demandez-les à votre marchand. Il y en a un près de chez-vous.

NOURRITURE POUR LES POUSSINS

Écrivez pour avoir le Livre de Pratt sur les volailles—**GRATUIT**

PRATT FOOD Co., of CANADA, LTD.
 328 Ave. Carlaw, Toronto.

Pratts

fécondé, d'un germe de bonne qualité, d'un germe de vie, et de quelle façon on pouvait assurer à l'œuf mis en incubation ces propriétés essentielles. En plus de la valeur intrinsèque de l'œuf que l'on destine à l'incubation, il importe de considérer la forme extérieure; si un petit poulet peut sortir d'un gros œuf, un gros poulet ne peut pas sortir d'un petit œuf, il ne faut donc pas mettre à couvrir des œufs trop petits; nous parlons des œufs qui sont petits d'une façon normale. Il en sortira des individus chétifs, et difficiles à élever. Il faut se méfier également des œufs à mauvaise forme; les poussins qui en sortiront vivront, mais une fois parvenus à l'âge adulte, ils donneront des œufs qui souvent

présenteront les mêmes défauts. Se souvenir que plus l'œuf est frais, meilleur est son germe, dans un œuf de dix jours le germe commence, en effet, à perdre de sa vitalité. Dans une même couvée, n'employer que des œufs d'une même race, de même âge; le développement de ces œufs n'ayant pas la même durée, l'éclosion manque d'uniformité.

(Suite à la page 227)

Lisez le **Bulletin de la Ferme**

A VENDRE

POUSSINS D'UN JOUR P. R. Barrés et R. I. Rouges provenant de pondeuses de 150 à 273 œufs accouplées à des coqs de 268 et 281 œufs. Poules enregistrées au concours de ponte à Ste-Anne de la Pocatière et concours à domicile avec certificat du Fédéral. Une poule couveuse avec 20 poussins pour \$7.50. Aussi œufs et coquets provenant de ces poules. Ne retardez pas à donner votre commande le stock est limité. Satisfaction garantie. Les commandes seront remplies par ordre de réception.

Adresse, FERME AVICOLE
 Ste-Germaine Station,
 Cité Dorchester.

Dans le champ de bataille du monde, lutte en homme libre, sois un héros.

Les pressentiments sont des aperçus trop fins pour être analysés.

Oufs à couvrir et Poussins d'un Jour

La Coopérative Fédérée de Québec possède une importante basse-cour à Princeville, Comté d'Arthabaska.

A cette basse-cour, on fait l'élevage et la sélection des races Rhode Island Rouge à crête simple, Plymouth Rock Barré et Livournes Blanches à crête simple.

Toutes les pondeuses sont contrôlées au nid-trappe et la plupart sous la surveillance officielle du Ministère de l'Agriculture d'Ottawa.

Tous les reproducteurs à la tête de ces troupeaux sont nés de poules qui ont des records officiels de ponte de 200 à 252 œufs.

Nous offrons donc en vente des œufs à couvrir et des poussins d'un jour provenant de troupeaux de choix.

	15 œufs	30 œufs	60 œufs	100 œufs	Poussins d'un jour
R.I.R. (c.s.) Troupeau No 1a...	\$10.00				
" " " " No 1...	2.50	\$4.50	\$8.00	\$10.00	.25 l'unité
" " " " No 2...	1.75	3.00	5.25	6.50	.22 "
Plymouth Rock Barré No 1a...	10.00				
" " " " No 1...	2.50	4.50	8.00	10.00	.25 "
" " " " No 2...	1.75	3.00	5.25	6.50	.22 "
Livournes blanches (c.s.) No 1a...	1.75	3.00	5.25	6.50	.22 "
" " " " No 2...	1.50	2.50	4.00	5.50	.18 "

Toute commande doit être accompagnée d'un chèque payable au pair ou d'un mandat de poste; si non l'expédition sera faite C.O.D.

CONCOURS DE PONTE A L'EST ET A L'OUEST DU QUEBEC.

Les concours se sont ouverts le 1er novembre 1925 et se continueront pendant 52 semaines. Chaque parquet contient 10 oiseaux numérotés de 1 à 10.

Les tableaux ci-dessous donnent, dans la colonne de 1 à 10, un état de la production de chaque oiseau pour la semaine. Dans la colonne "H" se trouve le total de la production hebdomadaire de chaque parquet et dans la colonne "T", le nombre total d'œufs à jour dans chaque parquet. Lorsque le nombre total d'œufs est plus élevé que le nombre d'œufs pondus par chaque poule dans la semaine, cela indique que les œufs pondus sur le plancher ont été inclus dans le relevé total du parquet.

Abréviations:—Ch.—Chanteclers;—L. B.—Livournes blanches; P. R. B.—Plymouth Rock Barrés; R. I. R.—Rhode Island Rouges; W. B.—Wyandottes blanches; W. A.—Wyandottes argentées; X.—Parquet en tête; F.—Fièvre d'incubation; M.—Muant.

Sous la direction de la Station Expérimentale A Sainte-Anne-de-la-Pocatière. | Sous la direction de la Station Expérimentale de Lennoxville.

4ème année. Rapport hebdomadaire. Semaine No 20, finissant le 20 mars 1926.

Parquet	Propriétaire et adresse	Race	Production hebdomadaire										Total Points		
			1	2	3	4	5	6	7	8	9	10			
1	Calder, C. D.	L. B.	5	5	4	3	5	4	4	6	5	5	46	458	363.7
2	Dalcourt, E.	L. B.	4	4	2	4	1	4	2	2	4	27	277	243.6	
3	Henry, H.	L. B.	4	1	5	3	4	3	5	4	4	37	549	506.6	
4	Lachapelle, J. D.	L. B.	3	2	5	4	3	5	2	3	2	29	283	293.8	
5	Carr, W. A.	P.R.B.	2	2	5	2	3	5	5	2	1	26	404	389.2	
6	Fournier, Hilaire.	P.R.B.	1	6	3	2	4	6	4	1	27	516	463.5		
7	Lafamme, E. K.	P.R.B.	3	5	2	3	4	6	2	1	26	452	396.7		
8	Proulx, J. A.	P.R.B.	1	4	2	1	1	1	1	1	15	279	228.1		
9	Station Exp., La Ferme.	P.R.B.	6	7	5	5	4	5	7	2	2	50	536	484.7	
10	Station Exp., Ste-Anne.	P.R.B.	5	3	1	2	6	5	5	5	6	39	739	591.2	
11	Collège l'Assomption.	R.I.R.	1	3	1	1	1	1	1	3	1	12	181	193.5	
12	Cormier, Ovide.	R.I.R.	5	3	3	4	5	6	4	4	5	44	562	591.8	
13	DeRoy, Adélar.	R.I.R.	4	5	5	2	2	3	4	1	28	286	293.4		
14	DeRoy, Antoine.	R.I.R.	4	4	4	1	4	4	2	2	25	262	299.8		
15	Galarneau, Eugène.	R.I.R.	6	1	4	1	1	3	6	3	25	422	400.0		
16	Godbout, J. A.	R.I.R.	4	4	1	3	4	1	1	1	17	378	333.6		
17	Hébert, Jos. C.	R.I.R.	3	3	3	2	3	3	5	2	19	421	343.7		
18	Paquet, Chs E.	R.I.R.	5	6	6	3	4	3	2	5	3	40	578	535.5	
19	Tremblay, J. H.	R.I.R.	2	5	2	5	4	2	4	2	3	33	264	253.9	
20	Vallée, J. A.	R.I.R.	2	1	1	1	1	3	2	2	1	12	489	563.4	
													577	8336	7769.7

Parquet	Propriétaire et adresse	Race	Production hebdomadaire										Total Points			
			1	2	3	4	5	6	7	8	9	10				
1	Circle Bar P. Farm.	L. B.	3	3	4	3	4	0	0	6	0	2	25	530	517.3	
2	Laurel P. Far.	L. B.	5	4	2	3	0	2	2	3	0	5	27	651	609.9	
3	Montreal W. P. Farm.	L. B.	1	3	1	1	4	2	3	0	1	1	18	279	243.5	
4	W. H. Parsons.	L. B.	4	2	0	0	4	5	3	3	4	4	29	689	627.2	
5	C. D. Calder.	L. B.	6	5	5	5	5	5	6	6	6	0	60	667	560.5	
6	H. J. Hussey.	L. B.	1	5	5	6	1	5	6	0	4	6	39	474	446.2	
7	J. C. Mercer.	L. B.	4	0	3	4	3	0	2	3	4	0	23	626	558.4	
8	Apple Grove P. Yds.	W. B.	5	4	3	5	4	1	4	3	5	2	36	651	576.3	
9	Miss R. G. Knight.	W. B.	5	5	4	2	4	6	4	1	2	1	34	545	456.8	
10	Bond Little, R.R. 1.	W. B.	5	5	3	5	2	5	5	4	1	4	30	656	645.6	
11	Exp. Station, Len., Que.	B. R.	3	2	1	3	2	5	0	4	0	5	25	656	532.3	
12	Exp. Station, Len., Que.	B. R.	2	4	2	2	2	1	2	2	5	3	26	624	522.5	
13	Exp. Station, Len., Que.	P.R.B.	5	3	4	4	1	5	4	2	6	4	38	660	550.4	
14	H. R. Drew, R.R. 3.	B. R.	3	1	1	2	1	0	3	1	4	2	18	282	212.5	
15	Mrs. Alex. MacKay.	B. R.	5	6	3	3	5	5	4	4	6	4	45	563	559.5	
16	Wm. C. Strong.	B. R.	4	1	2	0	2	2	0	2	2	3	18	408	343.3	
17	John E. Burnet.	B. R.	1	4	2	0	4	2	1	3	3	2	22	307	247.6	
18	E. K. Lafamme.	B. R.	1	3	2	5	3	3	0	4	2	1	24	398	328.1	
19	Fred Bell.	R.I.R.	3	5	4	3	5	5	6	4	3	5	37	460	427.3	
20	Oka Agr. Institute.	Ch.	3	3	1	5	2	3	3	1	2	20	234	242.5		
														593	10360	9207.7

POUR SE BIEN PORTER
 Après notre long et rigoureux hiver, votre organisme a besoin d'un reconstitutif.

POUSSINS

productives et BONNES PON-
us mais revient beaucoup meilleur-
ats. Le surplus de poussins que
que la valeur que vous dépenses en
PRATTS. Demandez-les à votre



les mêmes défauts.
ir que plus l'œuf est frais,
on germe, dans un œuf de dix
m3 commencent, en effet, à
vitalité. Dans une même
employer que des œufs d'une
de même âge; le développe-
œufs n'ayant pas la même
on manque d'uniformité.

uite à la page 227)

Lisez le
in de la Ferme

et
un Jour

importante basse-cour à

on des races Rhode Island
ournes Blanches à crête

ppée et la plupart sous la
d'Ottawa.

ux sont nés de poules qui

et des poussins d'un jour

60 œufs	100 œufs	Poussins d'un jour
\$8.00	\$10.00	.25 l'unité
5.25	6.50	.22 "

8.00	10.00	.25	"
5.25	6.50	.22	"
5.25	6.50	.22	"
4.00	5.50	.18	"

hèque payable au pair ou
O.D.

BEG.

s de 1 à 10.
"H" se trouve le total
bre total d'œufs est plus
le relevé total du parquet
W. H.—Wyandottes blan-
noxville.

	7	8	9	10	H.	T.	Total Points
0	6	0	2	25	530	517.3	
1	3	0	5	27	651	609.9	
2	3	0	1	18	279	243.5	
3	3	4	4	29	689	627.2	
4	6	6	0	x50	667	560.5	
5	6	0	4	6	39	474	446.2
6	3	4	0	23	626	558.4	
7	4	3	5	2	36	651	576.3
8	4	1	2	1	34	545	456.8
9	5	4	1	4	39	656	645.6
0	4	0	5	25	656	532.3	
1	2	2	5	3	26	624	522.5
2	4	2	6	4	38	660	550.4
3	3	1	4	2	18	282	212.5
4	4	4	6	35	503	559.5	
5	0	2	2	3	18	408	343.3
6	1	3	8	2	22	307	247.6
7	0	4	2	1	24	398	328.1
8	6	4	3	5	37	460	427.3
9	3	1	2	20	234	242.5	
					593	10360	9207.7

(Suite de la page 226)

C. Mise en incubation.— Cette opé-
ration doit être précédée d'un essai à vide;
il faut bien s'assurer que l'incubateur fonc-
tionne avant de lui confier les œufs, que sa
température se maintient bien, n'offrant
pas de variation appréciable.

Du commencement à la fin de l'incuba-
tion il faudra que l'éleveur surveille sa
température et ne se fie pas exclusivement
au régulateur.

Le retournement des œufs est un soin
aussi délicat que nécessaire; retourner les
œufs deux fois par jour suffit; quatre fois
cependant est préférable, on imite ainsi de
plus près la nature, observez la poule cou-
veuse et vous la verrez fréquemment bou-
ger et retourner les œufs qu'elle recouffe.
Les couveuses artificielles distribuant l'air
d'une façon automatique, il n'est pas né-

cessaire de sortir les œufs pour les faire
refroidir. Jadis lorsque la ventilation
des appareils était défectueuse, on sortait
les œufs de temps à autre, durant un temps
plus ou moins long, 5 à 30 minutes, dans le
but, non de les faire refroidir, mais de les
faire respirer.

Après l'éclosion, il ne faut pas trop s'em-
presser de sortir les poussins, ni attendre
trop longtemps la règle est de les sortir
de l'incubateur lorsqu'ils sont bien assé-
chés. Si on a des sujets pedigres, il faut
les faire éclore dans un petit panier ou un
sac à 1 rges mailles, bien fermé, et leur
mettre à la patte un anneau portant un
numéro spécial pour chaque individu, per-
mettant de retracer la généalogie.

REGISSEUR DE LA BASSE-COUR.

Institut agricole d'Oka.

**Prochain Conventum
à Oka**

Le comité général d'organisation
a fixé au 11, 12 13, juin la date
d'une convention qui doit réunir
tous les élèves sortis de l'Institut.
La réunion générale aura lieu à
l'Institut même et sera l'occasion
de fêtes intimes.

A cet effet, nous prions instam-
ment tous les anciens désireux de
faire partie de l'association et
d'assister au conventum—surtout
ceux d'avant 1917—de vouloir
bien nous envoyer leur adhésion

ainsi que celles de leurs confères
qu'ils pourront retracer.

P.-H. Vézina et Gérard Tremblay.

Secrétaires du Conventum.

Institut Agricole d'Oka,

(communiqué). La Trappe, P.Q.

LES VOLAILLES PAIENT

LES COMBINES BARRAL conserveront
les œufs frais jusqu'à l'hiver prochain.
Procédé garanti, économique et sans danger.

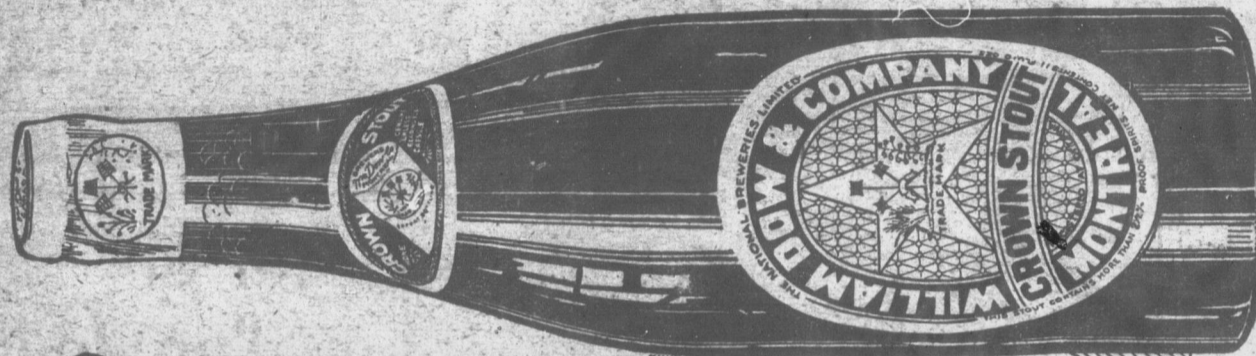
1 Combine pour 100 œufs \$0.50

5 combines pour 500 œufs \$2.00

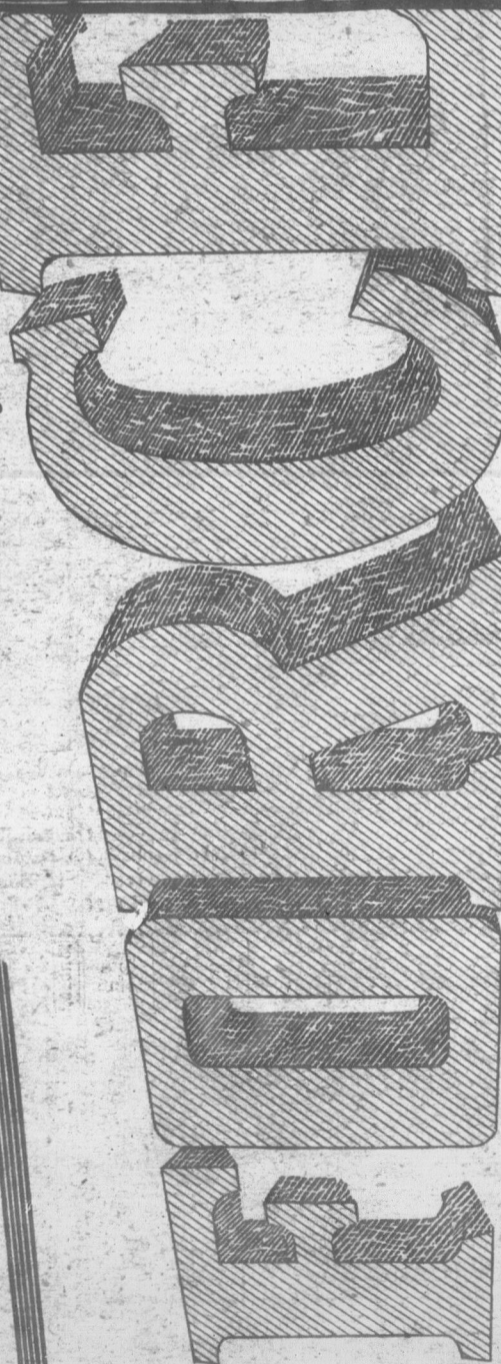
En vente chez les pharmaciens, épiciers,
marchands généraux, etc., ou écrivez à

dépt. Q. B. ROLLAND & ROLLAND LTEE

62 rue St-Jacques, Montréal.



D.O.M.
CROWN STOUT
(mûri à point)



POUR SE BIEN PORTER

Après notre long et rigoureux limer,
le corps épuisé a besoin d'un reconsti-
tuant, mais il importe, dans ce cas, de
choisir un breuvage qui soit, en même
temps, un tonique rapide et sûr.

Depuis des siècles, on a découvert que
le houblon et le malt, préparés dans des
conditions idéales, possèdent des pro-
pétés nutritives et fortifiantes, telles
qu'on les trouve dans le porter D.O.M.
CROWN STOUT, breuvage populaire
approuvé par la profession médicale
dans tout le Canada et ailleurs.

Ayez toujours une caisse de porter
D.O.M. CROWN STOUT chez vous.
Téléphonez à votre épiciers de vous en
envoyer une caisse aujourd'hui.

Après de longs mois d'hiver

LE MARCHÉ

Prix Payés

THE MARKET

SEMAINE FINISSANT LE 27 MARS 1926

WEEK ENDING MARCH 27th 1926

PRODUITS DIVERS

Œufs, (Montréal)		Eggs	Sirop d'érable	Maple Syrup
Frais spéciaux	45c doz.	En canistres et barils	In case and barrels (returnable)	In case and barrels (returnable)
Frais extras	38c "	(retournables), 5	gallons et plus	of 5 gallons or more
Frais premiers	33c "			
Frais seconds	28c "			
Fèves,		Beans		
Blanches } No 1	Triées à la main	Choix	\$1.70 gall.	
White } No 2	Hand picked. 4c la lb.	No 1	1.50 "	
	3c "	No 2	1.30 "	
(Pour nouvelle production)				
Sucre d'érable		Maple Sugar	Laine	Wool
		Pains Gros		
		1 lb. pains		
Choix	20c	18c la lb.	Lavée No 1	38c la lb.
No 1	18c	17c "	Lavée No 2	33c "
No 2	15½c	"	Non lavée No 1	28c "
			Non lavée No 2	23c "
En canistre de 1 gallon impérial		In case of 1 gallon (imperial)	Peaux	Hides
Choix	\$2.00 gall.		Moins de 50 lbs.	9c la lb.
No 1	1.80 "		Peaux de boeufs plus de 50 lbs	7c "
No 2	1.60 "		Peaux de taureaux, pesantes	5c "
En barils (non retournables de 5 gal. ou plus)		In barrels of 5 gallons or more	Peaux de veaux de lait	12c "
Choix	\$1.90 gall.		Peaux de moutons	75c à 1.50
No 1	1.70 "		Peaux de chevaux	\$2.25 à 3.50
No 2	1.50 "			(suivant la grandeur)

VOLAILLES VIVANTES

Poules		Fowls	Poulets	Chickens
No 1	32c la lb.	Choix	31c la lb.	
No 2	29c "	No 1	27c "	
No 3	26c "	No 2	23c "	
Vieux coqs	19c "	No 3	19c "	
Lapins vivants	10c et 12c			
Pigeons vivants (couple)	30c			

MARCHÉ DE LA COOPÉRATIVE FÉDÉRÉE DE QUÉBEC — A QUEBEC —

Œufs, (Québec)		Eggs	Lards frais abattus de Québec.
Spéciaux	38c doz.	No 1, 99 à 140 lbs	\$0.19 la lb.
Extras	35c "	No 2, 140 à 175 lbs	\$0.18 "
Premiers	33c "	No 3, 175 à 225 lbs	\$0.17 "
Seconds	28c "		

VOLAILLES ABATTUES

Poulets du printemps		Poules	
Choix	\$0.27	No 1	\$0.22
No 1	.24	No 2	.18
No 2	.20	No 3	.15
No 3	.18	Vieux coqs	.14

Nous ne recevons pas de volailles vivantes à notre succursale de Québec.

ANIMAUX VIVANTS

Bouillons		Steers	Moutons	Sheep
Extra choix—Selected	7½c la lb	No 1	7½c la lb	
Choix—Choice	6½c "	No 2	6½c "	
No 1	5½c "	No 3	5½c "	
No 2	4½c "			
No 3	4c "			
No 4	3½c "			
Taurailles	3½c			
Vaches		Taures	Taureaux	
Extra choix	5½c	7c		
Choix	5c	6½c	5c	
No 1	4½c	6c	4½c	
No 2	4c	5c	4c	
No 3	3½c	4½c	3½c	
No 4	3c	3½c	3c	
No 5	2½c			
Veaux		de lait; soignés; d'herbe		
Choix	9c			
No 1	8c	6c	5c	
No 2	7c	5½c	4½c	
No 3	6½c	4½c	4c	
Agneaux		Lambs		
Choix	11c. lb.			
No 1	10½c			
No 2	10c			

ANIMAUX ABATTUS

Porc frais		Fresh Pork	Veaux	Dressed Calves
No 1, 90 à 140 lbs	19c la lb.	Engraissé au lait	Milk feed	
No 2, 140 à 175 lbs	18c "	Choix	13c la lb.	
No 3, 175 à 225 lbs	17c "	No 1	11c "	
		No 2	10c "	
		No 3	9c "	

Les expéditions d'animaux abattus doivent être faites à 114, rue St-Paul-Est Montréal.

VEAUX ABATTUS



Manière de suspendre le veau, pour le laisser refroidir.

Expédiez-nous les sujets prêts à être mis sur le marché.

Nous sommes en mesure d'obtenir les plus hauts prix.

Demandez nos circulaires sur l'abatage et l'emballage et nos cartes d'expédition.



Veau emballé prêt à être expédié.

Coopérative Fédérée de Québec,
114 RUE ST-PAUL-EST, MONTREAL
CASIER POSTAL 326

OEUF DE PAQUES

"N'attendez pas que les oeufs baissent".

Expédiez-nous vos oeufs frais immédiatement.

Nous obtiendrons des prix élevés.

Nous fournissons les caisses vides et la papeterie.

Coopérative Fédérée de Québec,
114 RUE ST-PAUL-EST, MONTREAL
CASIER POSTAL 326

LA C

SECTION DES C

BEURRE

Le marché au beurre a une baisse a été enregistrée. La demande a été les achats n'ont été besoins immédiats.

dans les prix serait du beurre frais qui comm

Il n'y a rien de nouveau sur le marché anglais qui se maintenir stationnaire américain s'est main avec baisse dans les pr

Les stocks disponibles semblent suffisant pour la demande prévue d'ici à ges de beurre frais devr sidérables, à l'ouverture. Un peu de baisse peut prévoir d'ici quelques

FROMAGE

Le marché au fromage La demande n'a été q

mation locale. Le m plutôt tranquille act marché stationnaire es à l'ouverture des opér portation.

ŒUFS (MO)

Les arrivages ont été mêmes que ceux de la s et le marché s'est main

Il y a eu une augment le marché américain, v semaine, mais, sur la fir que peu baissé. Cette pas changé nos prix. La est plus bas que le nôt que les prix seront app que les achats de Pâque à cause de l'augmenta

FEVES ET

Le marché des fèves ferme dans le cours de prévoit un marché p pour d'ici quelque tem

Le marché aux pois ment ferme, à cause d bien cuisants.

SUCRE ET SIRO

Il y a peu de deman sucre et sirop d'érable maintenus. Il n'y a p de produits nouveaux feront plus tard que

PATAT

Les prix se sont ma au commencement de

Nous payon hauts prix d pour les . .

RATS MU

DU PRIM

et toute au de pelletter

Holt, Ren
Lim
35 rue
QUE



Original défectueux

1er AVRIL 1926

LE BULLETIN DE LA FERME

VOLUME XIV, PAGE 229

1er AVRIL 1926

MARKET

27th 1926

COOPÉRATIVE DE QUÉBEC

Frais abattus de Québec.

140 lbs.....	\$0.19	la lb.
175 lbs.....	\$0.18	"
225 lbs.....	\$0.17	"

Poules		
.....	\$0.22	
.....	.18	
.....	.15	
.....	.14	

tre succursale de Québec.

TS

Sheep		
.....	7½c	la lb
.....	6½c	"
.....	5½c	"

Livre Hogs		
.....	170 à 200 lbs	14½c
.....	179 à 200 lbs	14½c

Pigs		
.....	120 à 170 lbs.	14c

Lard		
.....	220 à 270 lbs.	13½c

Feeders		
.....	120 lbs	12½c
.....	131c	

Sous animaux vivants à Coop.		
.....	350 lbs	12c
.....	12c	

Dressed Calves		
.....	13c	la lb.
.....	11c	"
.....	10c	"
.....	9c	"

Milk feed		
.....	13c	la lb.
.....	11c	"
.....	10c	"
.....	9c	"

Milk		
.....	13c	la lb.
.....	11c	"
.....	10c	"
.....	9c	"

Milk		
.....	13c	la lb.
.....	11c	"
.....	10c	"
.....	9c	"

PAQUES

fs baissent"

frais immédiate-

élevés.

vides et la pape-

de Québec,

MONTREAL

LA COOPÉRATIVE FÉDÉRÉE DE QUÉBEC

FOURNIT LES COMMENTAIRES SUIVANTS SUR LES MARCHÉS

SECTION DES CONSIGNATIONS.

SEMAINE DU 20 AU 27 MARS 1926

BEURRE

Le marché au beurre a été plus faible; une baisse a été enregistrée dans les prix. La demande a été plus active, mais les achats n'ont été faits que pour les besoins immédiats. Ce fléchissement dans les prix serait dû aux arrivages de beurre frais qui commencent.

Il n'y a rien de nouveau à rapporter sur le marché anglais qui semble vouloir se maintenir stationnaire. Le marché américain s'est maintenu tranquille, avec baisse dans les prix.

Les stocks disponibles actuellement semblent suffisant pour répondre à la demande prévue d'ici à ce que les arrivages de beurre frais deviennent plus considérables, à l'ouverture des fabriques.

On prévoit un peu plus faible est à prévoir d'ici quelques jours.

FROMAGE

Le marché au fromage reste le même. La demande n'a été que pour consommation locale. Le marché anglais est plutôt tranquille actuellement. Un marché stationnaire est à prévoir, d'ici à l'ouverture des opérations pour l'exportation.

ŒUFS (Montréal)

Les arrivages ont été à peu près les mêmes que ceux de la semaine précédente et le marché s'est maintenu ferme.

Il y a eu une augmentation de prix sur le marché américain, vers le milieu de la semaine, mais, sur la fin, les prix ont quelque peu baissé. Cette augmentation n'a pas changé nos prix. Le marché américain est plus bas que le nôtre. Il est à prévoir que les prix seront appelés à baisser, lorsque les achats de Pâques auront été faits, à cause de l'augmentation des arrivages.

FEVES ET POIS

Le marché des fèves s'est maintenu ferme dans le cours de la semaine, et l'on prévoit un marché plutôt stationnaire, pour d'ici quelque temps.

Le marché aux pois se maintient également ferme, à cause de la rareté des pois bien cuisants.

SUCRE ET SIROP D'ERABLE

Il y a peu de demandes pour les vieux sucre et sirop d'érable, les prix se sont maintenus. Il n'y a pas encore beaucoup de produits nouveaux. Les arrivages se feront plus tard que l'année dernière.

PATATES

Les prix se sont maintenus les mêmes, au commencement de la semaine, mais

Le Culte du Souvenir

La Photographie joue de nos jours un rôle de merveilles. Pour donner à nos Villages le ton d'une certaine souveraineté artistique, pour propager le Souvenir dans nos Familles il faut la Photographie.

Etablir dans nos Villages un lieu de "Possibilités Photographiques" est le But de notre Organisation. Nous faisons donc un appel aux Citoyens de tous les Villages de nos Campagnes pour les engager à accepter nos Propositions et à devenir notre Représentant.

Pour informations, s'adresser à

Arto-Photo
Ancienne-Lorette,
Comité de Québec.

nous apprenons, au dernier moment, qu'il y a eu certaines demandes du marché américain, ce qui a contribué à une augmentation, d'environ \$0.35 la poche. Si ces demandes se continuent, il se produira une nouvelle hausse de prix.

MOUTONS ET AGNEAUX

Il n'y a eu que quelques moutons et agneaux et ils se sont bien vendus: les moutons ont obtenu de \$4. à \$8. et les agneaux de l'année, de \$10.50 à \$11.25.

PORC VIVANTS

Les arrivages de porcs ont diminué de 1,750, comparativement à la semaine précédente, et le marché a été un peu meilleur; les prix moyens pour les lots de bonne qualité assortis ont été de \$14. lundi; quelques ventes ont été faites à des bouchers aux prix de \$14.25.

A partir de lundi, les arrivages ont été faibles et le prix s'est maintenu généralement à \$14.25; il s'est vendu des porcs de qualité médiocre à \$13.50; les truies ont obtenu de \$12.25 à \$12.50.

VEAUX ABATTUS

Malgré une augmentation considérable des arrivages, les prix se sont maintenus fermes. On prévoit une forte demande

pour les sujets de bonne qualité. Les prix semblent vouloir se maintenir fermes.

PORCS ABATTUS

Les prix ont regagné la demi-cent perdue la semaine précédente; les arrivages se maintiennent à peu près les mêmes et la demande est bonne.

VOLAILES VIVANTES

Le marché est à la hausse, à cause des fortes demandes de la clientèle juive.

Honneur au mérite

Il nous est bien agréable de porter à la connaissance de nos lecteurs, que la fabri-

que de beurre du Syndicat de beurrerie de la paroisse de St-Eloi de Témiscouata, sous l'habile direction de M. Chs-Eug. Roy, fabricant, a été l'un des heureux gagnants au concours "La Course à la perfection" organisé la saison passée par la Coopérative Fédérée.

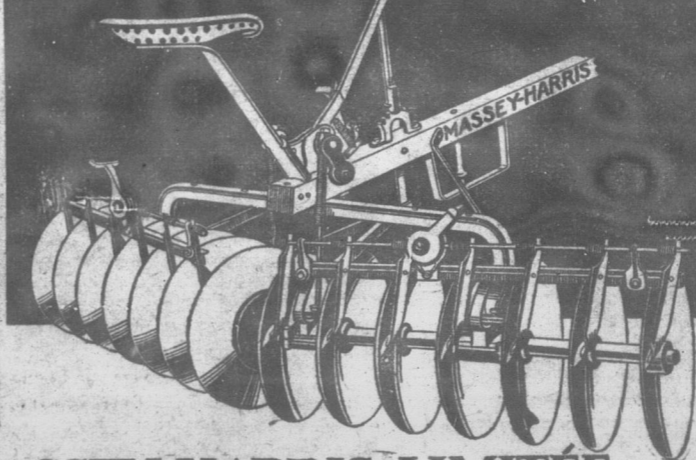
Les intéressés de ce Syndicat voudront accepter nos félicitations bien sincères pour le beau succès.

M. C.-Eug. Roy, nous informe que cette fabrique sera en opération encore cette année-ci, et ses directeurs sont fermement disposés à ne rien épargner pour améliorer encore d'avantage, au cours de la saison prochaine, la qualité du produit destiné aux grands marchés d'exportation.

MASSEY-HARRIS

HERSES A DISQUES

PRÉPAREZ BIEN LE SOL POUR les SEMAILLES



Disques de Haute Qualité.

Forte Charpente.

Sections Flexiblement
Attachées pour se Conformer
Aux Sinuosités du Sol.

Grattoirs Effectifs

Coussinets Améliores
Roulant Facilement

Voyez La Herse à Disques

Massey-Harris

Chez Notre Agent le plus rapproché,
et examinez ces points
vous-même

LA CIE. MASSEY-HARRIS LIMITÉE

FONDEE EN 1887

Toronto, Montréal, Moncton, Brandon, Regina, Saskatoon,
Swift Current, Yorkton, Calgary, Edmonton, Winnipeg.

OTTAWA, QUÉBEC, SHERBROOKE, ST. HYACINTHE, ROBerval.

Nous payons les plus hauts prix du marché pour les

RATS MUSQUÉS DU PRINTEMPS

et toute autre sorte de pelleteries vertes

Holt, Renfrew & Co.

Limited

35 rue Buade

QUEBEC

Le marché de la Coopérative Fédérée de Québec

114, rue St-Paul Est, Montréal, Boîte postale 326.

Dépt. des achats

Les prix ci-dessous sont ceux en vigueur aujourd'hui. Ils sont sujets à changement sans avis.
Mode de paiement : traite, ou mieux, argent comptant avec la commande.

FARINES

A pain	le sac	A engrais	le 100 lbs
"Crème de l'Ouest" 1ère patente	\$4.15	Farine commune Pilote	\$3.20
"Castle" 2ème patente	3.90	Idéale	2.30
"Winnipeg" (forte à boulanger)	3.75		
A pâtisserie		Gruau	
"Silver Moon"	\$3.50	D'Avoine (sac de 90 lbs)	\$3.25

ENGRAIS ALIMENTAIRES

Simple	la tonne	Composés	le sac
Son	\$30.00	Moulée spéciale	
Gru Rouge	32.00	Pour les veaux (50 lbs)	\$2.25
Gru Blanc, (middlings)	39.00		
Criblures de blé moulées:		Moulées Monarch:	
En poches neuves	32.00	Pour les poulets	3.00
En poches usagées	31.00	Pour engraisser	2.70
Criblures de blé non-moulées	26.00	De luzerne très fine	2.25
Tourteaux de lin	2.60	Pour activer la ponte	2.60
Bléd'Inde rond	1.85		
Bléd'Inde moulu	1.95	Grains Monarch:	
Bléd'Inde cassé	1.95	Pour poulets, (Chick feed)	3.00
Moulée d'avoine pure	2.00	Pour volailles	2.50
Moulée d'orge pure	1.95	Pour développer les poulets	2.80
Avoine d'alimentation No 1	1.85		
Blé, engrais No 1	2.30		

Ces prix s'appliquent à des commandes par wagons complets de 500 sacs ou plus. Pour quantité moindre, ajoutez 15c par sac. Fret payable de Montréal.

GRAINS ALIMENTAIRES

Avoine	Exp. imm.	Bléd'Inde jaune	
No 2 C. W.	66c	Expédition immédiate	
No 2 C. W. rennetoyée Alberta	70c	No 3	88 1/2c
No 3 C. W.	60c	No 4	88c
No 1 d'alimentation	58 1/4c	F. A. B. Montréal, payable fonds américains	
No 2	55c 1/2	Orge	le minot
Bléd à engrais No 1 Ontario	1.30	Orge de l'Ouest No 4	78c
		Orge d'alimentation	74c 1/2

Les prix des grains sont pour chars complets en grenier.
Les secrétaires de coopératives sont priés de communiquer avec nous, à nos frais, pour s'assurer que les prix que nous publions sont encore en vigueur avant de grouper leurs commandes.

PROVISIONS POUR LA MAISON

Beurre d'herbe	Boîte de	Prix	Comstock, 1lb	30c
Pasteurisé, pains 1lb	50 lbs	47c	Bleu fort, 1lb	29c
Pasteurisé, solide	56 "	46c 1/2	Rose Quesnel, 1lb	38c
No 1 (choix), pains 1lb	50 "	46c	Quesnel, 1/2 lb	46c
No 1 (choix), solide	56 "	45c 1/2		
Fromage:				
Fromage parafiné et coloré en meules d'environ 25 lbs	24c	1/2 lb	Conserves Alimentaires	la douz.
Fromage fort, blanc, en meule de 25 lbs	29c	"	Tomates de qualité choix "Fédérée"	\$1.40
Fromage parafiné coloré en meules de 5 lbs	27c	"	Caisse de 24 x 2 1/2 s.	
Fromage d'Oka, en meules de 5 lbs	35c	"	Fèves jaunes en gousses, de qualité	
Œufs,				
Frais Extras	la douz.	41c	Choix "Fédérée"	\$1.65
" Premiers	"	38c	"Rose-Marie"	\$1.55
" Seconds	"	33c	Caisse de 24 x s.2	
Caisnes de 30 douz. (caisses comprises)	"		N. B.—Nous ne vendons pas moins que la caisse complète contenant deux douzaines de boîtes.	
* Miel Caisnes	Blanc Ambré Brun		Sirope d'érable pur:	
24 chaud., 2 1/2 lbs	14 1/2c		Canistre d'un gallon	\$2.00
12 chaud., 5 lbs	14c	13c	Sucre d'érable pur:	1 lb.
6 chaud., 10 lbs	13 1/2c	12 1/2c	Pain de 2 à 3 livres, No 1	20c
Chaudières, 30 lbs	13c	12c	Pain de 2 à 3 livres, No 2	18c
Chaudière de 60 lbs	11c	10c	Saindoux pur:	1 lb.
* Fèves (Par poches de 120 lbs)	1 lb.		Seaux de 20 lbs	18c 1/2
Blanches No 1	5c		Tinettes de 60 lbs	18c 1/2
Par quantité de 5 poches ou plus	4 1/2c		Boîtes de 56 lbs	18c
Par quantité de 10 poches et plus	4 1/2c		Boîtes de 50 lbs, en pains de 1 lb	20c
* Pois (Par poches de 120 lbs)	1 lb.		Caisse de 60 lbs, en chaudière de 3 lbs	19 1/2c
No 1 garantis bien cuisants	5c		Caisse de 60 lbs, en chaudière de 5 lbs	19 1/2c
Par quantité de 5 poches et plus	4 1/2c		Graisse composée	1 lb.
Par quantité de 10 poches et plus	4 1/2c		Chaudières de 20 lbs	15c
Tabac, en mains	Paquet de 25 lbs		Tinettes de 60 livres	15 1/2c
Grand Rouge, Grand Havane et Connecticut, 1lb	29c		Caisnes de 60 lbs, en chaudières de 3 lbs	16c
			Caisnes de 60 lbs, en chaudières de 5 lbs	16c

SPECIAL POUR PAQUES

VIANDES FUMÉES		la livre
Jambons (fesses) 10 à 15 livres		32c
" " 15 à 20 livres		31c
" (épaules) 4 à 8 livres		24c
" (rolls) 3 à 6 livres		30c
Bacon (flancs) 8 à 12 livres		32c

PEINTURE "FÉDÉRÉE"

Peinture de 1ère qualité pour tous les usages

Couleurs ordinaires	No 36	Vert à jalousie	No 37	vermillon	Blanc Intérieur et extérieur	EMAIL BLANC (Première qualité)	
Baril, en v. 50 gal.	\$3.20					Bidon, 1 gallon	le gallon \$6.75
1/2 bar, en v. 30 gal.	3.20					Bidon, 1/2 gallon	" 7.00
Bidon, 5 gall.	3.40	3.90	4.30	3.75		Bidon, 1/4 gallon	" 7.00
Bidon, 1 gall.	3.45	4.00	4.40	3.85		Bidon, 1 chopine	" 8.00
Bidon, 1/2 gall.	3.60	4.15	4.50	4.00			
Bidon, 1/4 gall.	3.75	4.30	4.70	4.15			

Peinture à voiture et instruments aratoires		Couleurs ordinaires	Vermillon
Bidon de 1/2 gall	\$ 3.00	\$ 3.65	
Bidon de 1/4 gall	3.15	3.80	

PEINTURE A GRANGE

Baril (en v. 50 gal)	Rouge Gris, Vert Noir	Bidon, 5 gallons	le gallon
\$1.45	\$1.55	\$1.50	\$3.80
1/2 baril, en v. 30 gal	1.50	1.60	1.55
Bidon, 5 gallons	1.60	1.70	1.65
Bidon, 1 gallon	1.70	1.80	1.75

Tous les prix ci-haut sont par gallon

TEINTURE AU VERNIS

Bidon, 1 pinte	la pinte \$1.00
Bidon, 1 chopine	la chopine .55
Bidon, 1/2 chopine	la 1/2 chop. .30

TEINTURE A BARDEAUX

1/2 bar., (env. 30 gal.)	Couleurs Gris-vert ordinaires	\$1.35	\$1.40
Bidon de 5 gallons		1.50	1.55
Bidon de 1 gallon		1.60	1.65

VERNIS A PLANCHER "Everlastic"	
Bidon, 1 gallon	le gallon \$4.05
Bidon, 1/2 gallon	" 4.50
Bidon, 1/4 gallon	" 5.00
Bidon, 1 chopine	" 5.60

VERNIS "GOLD MEDAL"

Pour tous les usages	
Bidon, 5 gallons	le gallon \$3.80
Bidon, 1 gallon	" 3.90
Bidon, 1/2 gallon	" 4.10
Bidon, 1/4 gallon	" 4.40
Bidon, 1 chopine	" 4.60

Blanc de plomb pur, étiquette du gouvernement, le 100 lbs	\$13.50
---	---------

En chaudières de 25 livres
Fret payé pour toute commande au montant de \$25. ou plus de Peinture pour Maison, Peinture à Plancher, Teinture à vernis, Peinture à Voiture et Instruments Aratoires, Peinture à Grange, Blanc de Plomb et Vernis.

GAZOLINE, PETROLE, HUILES ET DIVERS

Lard salé	Baril	
Gras, 30 à 40 morceaux, 200 livres	\$46.00	
1/2 baril, 100 livres	24.00	
Gras de dos 40 à 50 morceaux 200 lbs.	44.00	
Gras d'épaule 25 à 35 morceaux 200 livres	36.00	
* Gazoline Fédérée	le gal.	24c
1ère qualité	le gal	21c
* Pétrole Fédérée	le gal	21c
1ère qualité	le gal	21c
LAINE		
Laine lavée	45c	la livre
Laine non lavée	35c	"
* Sel:		Prix
Sel en pierre, sac de 100 lbs	\$1.15	
Gros sel, sac de 140 lbs	1.25	
Demandez nos prix pour wagon complet.		

Broche à foin:	
1ère qualité, mise en rouleau de 50 lbs	
No 13	\$3.30 le cent lbs
No 14	3.40 "
No 15	3.50 "
F. A. B. Montréal.	
Prix spécial au wagon complet de 24,000 livres.	

ALIMENTS POUR VOLAILLES	
Farine de viande, 60% Prot.	le sac 4.00
" " 55%	3.65
Farine de viande et d'os 50%	3.50
Os broyés	2.95
Farines d'os broyées	2.90
Ecaillés d'huîtres	1.30
Charbon de bois (sacs de 50 lbs)	1.50

"PAPIER A COUVERTURE"	
Marque "Fédérée"	
(deux côtés caoutchoutés)	
1 pli	le rouleau \$2.00
2 plis	" 2.35
3 plis	" 2.75

Marque "CC"	
(deux côtés caoutchoutés)	
1 pli	\$1.35 le rouleau
2 plis	1.70 "
3 plis	2.10 "

F. A. B. Nos entrepôts.

FORMALINE GARANTIE 40%

Caisse (24 bouteilles d'une chopine)	\$10.00 la caisse.
Caisse (12 bouteilles d'une chopine)	\$ 5.50 la caisse.
(bouteilles et caisse gratis.)	
Cruche de 1/2 gallon, 5 livres net	\$ 0.17 la livre.
Cruche de 1 gallon, 10 livres net	\$ 0.15 la livre.
Cruche de 5 gallon, 50 livres net	\$ 9.15 la livre.
(Prix des cruches vides 1/2 et 1 gallon \$0.60; 5 gallons, \$2.50.) Prix des cruches remboursable contre renvoi au frais de l'acheteur.	
Vaporisateurs (réservoir en verre).	
1 chopine, \$0.75 chacun; 1 pinte, \$0.90 chacun.	

ANIMAUX VIVANTS

Sur les deux marchés de...
a eu en vente, au cours de la...
nière, 958 bêtes à cornes, 3,357 porcs et 126 moutons.
Il est passé pour l'exportation à cornes.

Le marché des bestiaux a...
il y a eu peu de bon bétail et...
têtes ont rapporté des prix...
commerce de Pâques. Un w...
de jeunes taureaux, reçus...
O'Brien, de Renfrew, Ont.,...
\$7.50 à \$8.50, suivant le poids...
Une couple de jeunes taureaux...
venus du même district, ont...
qu'à \$9.50.

Un petit lot de bouvillons...
a obtenu \$8.25; les bouvillons...
régulière se sont vendus de...
ceux de qualité moyenne et...
partis à peu près au même...
semaine précédente, c'est-à...
à \$7.; pour la qualité moy...
à \$6.50, pour les plus comm...
Des bonnes vaches ont tro...
à des prix variant entre \$5.5...
de qualité commune et...
obtenu \$4 à \$5.

VEAUX VIVANTS

Le marché des veaux...
lundi; il n'y a eu en vente...
et la qualité ordinaire a ob...
\$9.50. Les meilleurs ont c...
\$10.50. Des veaux maigr...
commune, ont changé de...
Mercredi, les arrivages s'éle...
têtes et les prix ont subi u...
wagons de veaux de quali...
moyenne se sont vendus à...
quelques-uns qui ont été ch...
différents lots se sont vend...
la moyenne des prix a été...
Mercredi, la demande n'ét...
de bons veaux se sont ve...
\$7.75.

PAPIER A COUVERTURE

Pour les couvertures, ri...
commandables que des pap...
tés, qui garantissent une t...
Les cultivateurs feraient...
servir, s'ils ont l'intention...
la toiture de leur maison, c...
ou de leurs dépendances.

Les propriétaires de be...
fromageries peuvent se pr...
priers à lambris très résis...
ment fabriqués dans ce b...

GAZOLINE ET HUILES

Il est très important po...
tionnement et la conservat...
et machineries, d'employe...
bonne qualité. On ne sau...
trop soigneux sur ce point...
Procurez-vous de l'huile...
tracteur, à transmission...
séparateur, à harnais, d...
essieux, à godet, du pétro...
gazoline soit en baril de 4...
quantité moindre.

Pour vos besoins de la...
dez sans plus d'hésitation...
et de gazoline; et il n'est...
manquer surtout à cette s...

TOLE GALVANISEE

Il est temps pour ceux...
timents à construire ou à...
cer les commandes de tole d...
soin. Les cultivateurs fer...
n'acheter aucun modèle d...
assurés de la qualité de l...
Dans les fromageries e...
tole à lambris est recom...
plafonds et murs; cette t...
moderne qui ne se diffor...
posée et dont les joints ne...
mais; elle se pose facileme...
plâtre des murs ou des pla...
soit nécessaire d'enlever...
et elle offre une protectio...
contre l'incendie. Surve...
ment la qualité de la tole...
tez.

BROCHE A FOIN

Les commandes sont...
est prudent de comman...
nant.
Évitez les inconviénie...
moments et ayez la bro...
votre disposition lorsqu'i...
la poser.

LA COOPÉRATIVE FÉDÉRÉE DE QUÉBEC

Fournit les commentaires suivants sur le marché

SEMAINE DU 20 AU 27 MARS 1926

SECTION DES ACHATS.

ANIMAUX VIVANTS

Sur les deux marchés de Montréal, il y a eu en vente, au cours de la semaine dernière, 958 bêtes à cornes, 3,104 veaux, 3,357 porcs et 126 moutons et agneaux. Il est passé pour l'exportation 1,536 bêtes à cornes.

Le marché des bestiaux a été bon lundi; il y a eu peu de bon bétail et les meilleures têtes ont rapporté des prix élevés pour le commerce de Pâques. Un wagon complet de jeunes taureaux, reçus de la ferme O'Brien, de Renfrew, Ont., s'est vendu de \$7.50 à \$8.50, suivant le poids et la qualité. Une couple de jeunes taureaux de cheif, venus du même district, ont rapporté jusqu'à \$9.50.

Un petit lot de bouvillons bien préparés a obtenu \$8.25; les bouvillons de qualité régulière se sont vendus de \$7.25 à \$7.75; ceux de qualité moyenne et commune sont partis à peu près au même prix que la semaine précédente, c'est-à-dire de \$6.50 à \$7.; pour la qualité moyenne, et \$5.75 à \$6.50, pour les plus communs.

Des bonnes vaches ont trouvé acquéreur à des prix variant entre \$5.50 et \$6.; celles de qualité commune et moyenne ont obtenu \$4. à \$5.

VEAUX VIVANTS

Le marché des veaux s'est amélioré, lundi; il n'y a eu en vente que 647 veaux et la qualité ordinaire a obtenu de \$8. à \$9.50. Les meilleurs ont obtenu jusqu'à \$10.50. Des veaux maigres, de qualité commune, ont changé de mains à \$6. Mercredi, les arrivages s'élevaient à 2,200 têtes et les prix ont subi une baisse. Des wagons de veaux de qualité commune et moyenne se sont vendus à \$7. et \$7.50; quelques-uns qui ont été choisis parmi les différents lots se sont vendus \$8.25 et \$9.; la moyenne des prix a été environ \$7.25. Mercredi, la demande n'était pas forte et de bons veaux se sont vendus \$7.50 et \$7.75.

PAPIER A COUVERTURE

Pour les couvertures, rien de plus recommandable que des papiers caoutchoutés, qui garantissent une toiture durable. Les cultivateurs feraient bien de s'en servir, s'ils ont l'intention de renouveler la toiture de leur maison, de leurs granges ou de leurs dépendances.

Les propriétaires de beurrieres et de fromageries peuvent se procurer des papiers à lambris très résistants, spécialement fabriqués dans ce but.

GAZOLINE ET HUILES

Il est très important pour le bon fonctionnement et la conservation des moteurs et machineries, d'employer une huile de bonne qualité. On ne saurait jamais être trop soigneux sur ce point.

Procurez-vous de l'huile à moteur, à tracteur, à transmission, à machine, à séparateur, à harnais de la graisse à essieux, à godet, du pétrole et puis de la gazoline soit en baril de 45 gallons ou en quantité moindre.

Pour vos besoins de la ferme commandez sans plus d'hésitation un baril d'huile et de gazoline; et il n'est pas prudent d'en manquer surtout à cette saison-ci.

TOLE GALVANISEE

Il est temps pour ceux qui ont des bâtiments à construire ou à couvrir de placer les commandes de tôle dont il auront besoin. Les cultivateurs feraient bien de n'acheter aucun modèle de tôle sans être assurés de la qualité de la marchandise. Dans les fromageries et beurrieres, la tôle à lambris est recommandée pour les plafonds et murs; cette tôle est d'un fini moderne qui ne se déforme pas une fois posée et dont les joints ne se séparent jamais; elle se pose facilement par dessus le plâtre des murs ou des plafonds sans qu'il soit nécessaire d'enlever le vieux plâtre et elle offre une protection toute spéciale contre l'incendie. Surveillez soigneusement la qualité de la tôle que vous achetez.

BROCHE A CLOTURE

Les commandes sont nombreuses. Il est prudent de commander dès maintenant.

Évitez les inconvénients des derniers moments et ayez la broche à clôture à votre disposition lorsqu'il sera temps de la poser.

Soyez particuliers sur la qualité et n'achetez pas une marchandise qui n'a pas fait ses preuves.

SON-GRU

En raison de la demande toujours grandissante, les engrais, tels que son et gru rouge, sont devenus rares; la production n'étant pas suffisante.

Ceci a provoqué une augmentation de \$2.00 par tonne pour le gru rouge et le gru blanc. Les meuniers vendent actuellement aux prix suivants: son: \$30.00 la tonne; gru rouge: \$32.00; gru blanc: \$39.00.

GRAINS

Des rapports favorables de tous les districts ont produit une plus grande fermeté dans les prix du blé et autres grains. Les augmentations ont été de 2½ à 3 points; le blé pour mai a atteint \$1.50½.

FARINE

Il n'y a eu aucun développement important dans le marché local de la farine. La demande a été meilleure au cours de la semaine. Les meuniers cotent encore

Nous achetons la Crème et les Oeufs à l'année

NOUS PAYONS DE HAUTS PRIX

ECRIVEZ-NOUS

J. Joubert
LIMITEE

975, rue St-André
MONTREAL

aujourd'hui la première patente à \$8.60; momentanément rares, les cultivateurs ont la deuxième patente à \$8.10 le baril; farine forte à boulanger, \$7.90.

CRIBLURES

Pour remplacer les sons et grus qui sont

momentanément rares, les cultivateurs ont avantage à employer les criblures de qualité supérieure; c'est un sous-produit très recommandable pour l'alimentation des volailles, des animaux et surtout des vaches laitières. Les prix se maintiennent.



Cette
Maison tant rêvée
est enfin finie

ON y apporte enfin les meubles et la maison est maintenant prête pour le jeune couple qui bientôt, apportera à ce foyer ce "je ne sais quoi" qui reflètera leur propre individualité.

Ils sont obligés de prendre le monde tel qu'il est; mais il n'en est pas de même pour le foyer. Celui-ci est un monde qu'ils peuvent former à leur image et auquel ils peuvent faire refléter leur propre gaieté et leur joie de vivre.

Quel grand rôle la peinture et le vernis ne jouent-ils pas pour protéger ce foyer au cours des années. Ceci est plus que jamais vrai aujourd'hui, alors qu'on sait quelle merveilleuse décoration intérieure on peut réaliser par leur usage. Il est incontestable que

le pinceau répand dans les maisons modernes de la lumière, de la couleur, de la santé, de la protection et du bonheur.

Dans ce cas encore, c'est l'industrie de la peinture et du vernis qui contribue au plus grand développement des autres industries, tel qu'il l'a été démontré, au sujet des produits chimiques, des mines, de l'agriculture, du bois, du travail et de l'architecture du Canada. Cette fois-ci, elle joue un large rôle dans cette grande industrie qui intéresse chacun de nous:—s'assurer une vie saine et prospère.

"Sauvez la surface et vous sauvez tout" Peint et Vernis

CAMPAGNE DE SAUVEZ LA SURFACE
501 Edifice Keeler, Montréal
(Action coopérative des Industries de la Peinture et du Vernis et des Industries connexes.)

Québec

achats

avis.

usages

NC (Première qualité)

le gallon \$6.75
" 7.00
" 7.00
" 8.00

ANCHER "Everlastic"

le gallon \$4.05
" 4.50
" 5.00
" 5.60

"GOLD MEDAL"

tous les usages

le gallon \$3.80
" 3.90
" 4.10
" 4.40
" 4.60

nb pur, étiquette

ment, le 100 lbs. \$13.50

adrières de 25 livres

pour toute commande au
5. ou plus de Peinture,
Peinture à Plancher,
Vernis, Peinture à Voiture,
Vernis Aratoires, Peinture à
C de Plomb et Vernis.

ET DIVERS

POUR VOLAILLES

le sa.
de, 60% Prot. 4.00
55% " 3.65
de
50% " 3.50
oyés 2.95
tires 2.90
ols (sacs de 50 lbs.) 1.30
1.50

Vos entrepôts.

PAPIER A COUVERTURE

Marque "Fédérée"

côtés caoutchoutés)
le rouleau \$2.00
" 2.35
" 2.75

Marque "CC"

côtés caoutchoutés)
\$1.35 le rouleau
1.70
2.10

Nos entrepôts.

ETIE 40%

la caisse.
la caisse.

la livre.
la livre.
la livre.
ons, \$2.50.) Prix des cru-
r.

VOYEZ NOUS VOS
S, GIBIERS, OEUFS
RE ET PLUMES
ETONS EN TOUT TEMPS
 prix-nous les garantissons
 semaine à l'avance
COMPAGNIE-LIMITEE
 515 St-Jacques - Montréal

RE DEMANDE.—Différents modes ciment bitolés, de toutes épaisseurs de toutes manières; poste-Broughton, pour détails à adre-Paré, brasseur-entrepreneur, comté Beauce, P. Q. B-16

voine Bannière No. 1 provenant trée, 70c le minot, sacs compris, commande, Courad Lévesque, arrie, Qué. B-13

—Avoine Bannière, enregistrée, ix de race pure Holstein enregis-ix mars et avril. S'adresser A.J. nais, St-Clet, Cte Soulanges, P. Q. 13-15—P-05

AVOINE BANNIERE No. 1
 uche enregistrée, 70c le minot
 gnet avec la commande. Com-
 u, St-Constant, P. Q. B-13

—Restaurant et salon de barbier
 illage; table de Pool avec licence;
 la place. Pour autres renseigne-
 à L. M. Major, l'Ascension, Cte
 B-13

LE TREFLE A VENDRE.—Un
 teurs offre en vente, à des condi-
 tionnements avantageux une bonne
 vu qu'il y en a déjà d'autres sem-
 narçaise. Le prix serait de \$500,
 apris un bon engin à gazoline de
 itres renseignements, s'adresser à
 secrétaire du Cercle Agricole, St-
 thieu, P. Q. 13-14 X58

—Je prends de 45 à 60 reuards
 s. Je puis enseigner à tout lecteur
 ment le faire. Ecrivez pour avo.
 W. A. Hadley, Stanstead, Qué
 17-25—P-06

EUR.—Je suis à installer des ter-
 raiis à bonnes conditions, engin
 atique, 45 forces, aussi bouillière
 t ordre. S'adresser à Clouville,
 14, Portneuf. B-16

N APICULTURE.—On demande,
 ison, un étudiant en apiculture,
 or un jeune homme, d'apprendre
 s un grand rucher, d'après les mé-
 odes. S'adresser à A.-O. Comin-
 inçois-du-Lac. 14-16—P-05

S EN APICULTURE DE-
 rions maisons à vendre ou à
 s avec rayons \$2.50. Miel 30
 ngin, Planneur. Banc de scies,
 it-Hilaire, comté Beauville,
 B-15

ATEURS qui ont de la crème à
 ont avantageux de l'expédier à la
 Tie, L. E. Jacob, Prop. St-Tite,
 P. Q. Retours prompts et exacts.
 eignements. Références: Banque
 tionale. B-13

SOUCHE KIRSTIN de grande
 eds de cable toute neuve. S'adres-
 ne B. Rurale No 1 Drummond.
 B-13

—Poils et duvets superflus sont
 ours par Gypsa, produit importé
 yé par toutes les actrices. L'origine
 ituite avec attestation. French
 oit Dopt B. boîte postale Times
 York, U.S.A. 8-17-P06

PUR GROSSE CHALOUPÉ.—En-
 ble pour l'ouvrage, sûr pour la pro-
 fait ordre. Valant \$100, sacrifié
 os. Levesque Egoletville. 1-14

A VENT.—Six moulins à vents
 pomper l'eau, ont été remplacés
 Bonnes conditions; sont en parfait
 t à H.-E. Cantin, fabricant d'appar-
 étiar, Cte Portneuf, P. Q. B-19

DE bon agent dans chaque localité
 tre fameux paratonnerre "Pruden-
 approuvé avec garantie. On deman-
 liciteur pour chaque district, bonne
 vant être capable de fournir de
 s. Prudential Lightning Rod Co-
 ère, P. Q. 15-17-P07

—Douze nouveaux tours de magie,
 ogue de farces, attrapes, illusions,
 ations, 10 cents. J. B. Hamon,
 e, Montréal. 15-17 P05

VENDRE à bonnes conditions pour
 heteur. Cause de vente: décès,
 ne Amable Chaput, Verchères, P. Q.
 B-15

DES.—Ruches d'abeilles vides mo-
 isses de même auteur que la chambre
 s ruches sont en pin, peintures
 cune. S'adresser à Alexis Dionne
 Drummondville P. Q. B-13

LADIEN en feuilles et cigares aux
 esibles. Demandez ma liste de prix,
 voyé sur réception. Joseph E. Ma-
 l'achigan, Cte l'Assomption P. Q.
 12-13—P-05.

CONNECTICUT en feuille, ainsi
 ougé en feuilles, à vendre au
 possible. Demandez ma liste de
 lon sur demande. Joseph E. Ma-
 -Anne de Soré, Cte. Richelieu.
 B-13

Suite à la page 223)

LA LOI POUR TOUS

Consultations légales, par Letarte & Rioux, avocats du Barreau de Québec.

AVIS IMPORTANT.—Nos correspondants, que cette page intéresse sont instamment priés de tenir compte des règles suivantes établies par le journal. 1o Seuls les abonnés peuvent bénéficier de ce service de consultations; c'est pourquoi toute demande de renseignements doit être signée, afin que nous puissions constater si le correspondant est abonné; 2o Les questions doivent être adressées directement au Bulletin; 3o Nos avocats consultants ne sont tenus de répondre qu'aux questions ordinaires, usuelles, concernant les lois qui gouvernent les choses de la vie rurale. Les cas extraordinaires, ou qui nécessiteraient une longue étude, sont choses à traiter entre le correspondant et les avocats; 4o Si le correspondant désire une réponse immédiate, par lettre, nos avocats consultants peuvent exiger des honoraires.

PROPRIÉTÉ VENDUE POUR TAXES.—(Réponse à J. L. J.).—Q. Dans la municipalité que nous occupons, plusieurs terres ont été vendues pour les taxes dans le cours du mois de mars 1924. La municipalité a été adjugée ces terres. Faut-il nous vendre ces terres à leur valeur ou si nous devons les vendre seulement pour le montant des taxes avec les frais encourus?

R. Notre correspondant ne nous dit pas si les terres ont été vendues par le conseil de comté, mais nous supposons que la filière ordinaire a été suivie, de sorte qu'il est clair qu'après deux ans, la municipalité, propriétaire des terrains qui lui ont été adjugés, peut, en conséquence, se faire donner un titre définitif par la corporation de conseil de comté et vendre, ensuite, ces terres à leur valeur réelle. La municipalité est propriétaire comme tout autre individu, étant donné que le droit de retrait n'a pas été exercé dans le délai fixé par la loi, et qu'elle aura ainsi un titre définitif de propriété.

VENTE SUR BILLET.—(Réponse à J. E. P.).—Q. J'ai vendu un cheval et pour la balance du prix de vente j'ai accepté un billet payable à deux mois. Sur le dit billet, il est mentionné que je pourrais reprendre le cheval, sans frais, si le montant n'était pas payé. Depuis, j'apprends que mon acheteur n'est pas solvable. Dois-je attendre l'échéance du billet, et à cette date, si l'acheteur ne paye pas, pourrais-je reprendre mon cheval, en quelque main qu'il soit passé?

R. Un billet de ce genre indique quelques conditions n'étant pas un billet promissoire, mais un contrat. Notre correspondant ne peut certainement pas exiger le paiement du billet ou la remise du cheval avant l'échéance de ce billet, à moins que son acheteur ne se mette en faillite; dans ce dernier cas, le billet devient échu immédiatement.

Le vendeur aura le droit de reprendre son cheval à l'échéance, à condition qu'il puisse prouver qu'il était convenu entre les parties que ce cheval resterait la propriété du vendeur jusqu'au paiement. Nous doutons cependant que notre correspondant puisse reprendre le cheval entre les mains d'une tierce personne, qu'il aurait acheté de bonne foi, et en aurait payé le prix.

RESPONSABILITÉ DU VENDEUR.—(Réponse à W. V.).—Q. J'ai acheté un cheval d'un commerçant pour le prix de \$255.00. Le vendeur m'a garanti l'animal en excellente santé et n'étant souffrant d'aucune maladie; la vente s'est faite devant deux témoins. J'ai envoyé ce cheval travailler dans le bois avec un de mes garçons, mais au bout de quinze jours mon fils constata que le cheval était malade, et il le redescendit sur ma terre. J'ai averti aussitôt mon vendeur qui m'a répondu qu'il venait à cela. Au bout de quelque temps le cheval est mort sur la route et je l'ai fait ouvrir pour savoir la raison de sa mort. Nous avons constaté qu'il avait une boîte dans le coffre, et que ceci était certainement la raison de son décès. J'ai averti mon vendeur qui n'a pas voulu reconnaître ses torts et m'a mis à la porte. Quels sont mes droits?

R. Il est fort difficile, croyons-nous, de faire la preuve qu'au moment de la vente le cheval avait déjà absorbé cette boîte qui fut la cause de sa mort. Il est clair que si notre correspondant pouvait prouver par des experts ou autrement que le cheval était déjà souffrant au moment de la vente, il pourrait payer pour obtenir des dommages. Nous conseillons à notre correspondant de faire les démarches nécessaires pour obtenir cette preuve et de ne prendre son action qu'à coup sûr, car il y a des doutes sur le résultat de sa réclamation.

DOIVENT-ILS RENONCER À LA SUCCESSION.—(Réponse à J. D.).—Q. Comment peut-on s'y prendre pour faire renoncer les parties intéressées dans une succession, lorsque les biens qui étaient mariés sous le régime de la communauté de biens et dont la femme est morte sans testament, décède, léguant tous ses biens à un de ses fils?

R. Il est clair que lorsque l'un des époux communs en biens vient à mourir, sans testament, la succession, après paiement des dettes, se partage par moitié. Une partie va aux enfants issus de la communauté, et l'autre à l'époux survivant. Dans le présent cas, le mari est donc propriétaire de la moitié seulement des biens de la communauté. Il est clair que ses enfants ne peuvent être forcés,

en aucune manière de renoncer aux droits qu'ils possèdent sur la part de leur mère. Il peuvent cependant le faire s'ils sont âgés de vingt-et-un ans en faveur de qui ils le voudront.

Le père peut disposer par testament de la part qui lui appartient exclusivement en faveur d'un de ses fils. Si les enfants sont tous majeurs, et s'ils n'ont pas d'objection à renoncer à l'héritage de leur mère, ils devront le faire, par une déclaration spéciale devant un notaire public.

ABANDON DE DROITS PATERNELS.—(Réponse à F. O. R.).—Q. Une veuve n'est mariée, et comme son mari ne pouvait s'entendre avec ses enfants du premier mariage elle plaça ces derniers chez des parents et depuis elle n'a plus de nouvelles. L'un des enfants, une petite fille de trois ans, me fut remis avec un document signé par la mère, où cette dernière déclare qu'elle me donne son enfant et qu'elle abandonne ses droits sur elle. Ce document est-il légal, et si je le refuse l'enfant que sa mère réclame aujourd'hui dans la négative, puis-je réclamer une pension alimentaire?

R. Il est évident qu'un père ou une mère n'a pas le droit de céder son enfant pour toujours à une autre personne. Le code civil déclare contraire au droit paternel en faveur de qui ce soit. Notre correspondant devra donc remettre à sa mère l'enfant qu'elle réclame, sous peine d'encourir des procédures coûteuses tel que l'HABEAS CORPUS.

Quant à la pension alimentaire, peut-être notre correspondant y a-t-il droit, mais bien entendu pour au plus une somme de cinq ans, car, si on l'assimile à une dette ordinaire, cette dette ne prescrit par cinq ans, comme toute autre de même nature.

DOMMAGES.—(Réponse à un abonné).—Q. Un automobiliste marchant à grande vitesse a frappé une vache sur le chemin public. L'animal n'a pas reçu de blessures mortelles, mais son propriétaire a tout de même subi des dommages par le fait que la vache a été affectée par le choc et a probablement reçu des blessures internes. Quels sont les droits du propriétaire de la vache à l'égard du propriétaire de l'auto?

R. Le propriétaire de l'automobile peut être responsable des dommages qu'il a causés à l'animal, en autant que les faits que nous rapporte notre correspondant sont vrais. De là, nous devons donc conclure que notre correspondant peut réclamer tous les dommages qu'il subit l'animal, du moment que ces dommages proviennent directement de l'accident, et qu'il est en mesure de le prouver. Notre correspondant pourra peut-être en venir à une entente à l'amiable, ce qui vaudrait encore mieux qu'un procès, étant donné que les résultats de l'accident n'ont pu être constatés immédiatement après cette collision.

MACHINE À HACHER LE TABAC.—(Réponse à X.).—Dans une consultation précédente, nous avons dit à notre correspondant qu'il était permis d'hacher du tabac pour son usage personnel; nous devons ajouter, pour être plus complets, que le gouvernement fédéral, pour éviter des abus, a été forcé d'interdire à toute personne la possession d'une machine à hacher le tabac, et cette défense s'applique même si le propriétaire de cette machine s'en sert uniquement pour son usage personnel et gratuitement pour l'usage des autres. Bien plus, la personne qui possède une telle machine peut être dépourvue de la propriété de cette machine, et même, croyons-nous, poursuivie à l'amende.

ENTRETIEN D'UN PONT.—(Réponse à J. L.).—Q. Un pont d'une centaine de pieds a été construit, pour l'utilité du public, sur une rivière importante. Il y a environ quinze ans, avec l'aide du gouvernement, la permission est donnée au propriétaire de ce pont, de faire une soustraction des intérêts. Plus tard, le conseil a passé un règlement obligant les contribuables, tant du côté nord que du côté sud de la rivière, à l'entretien de ce pont. Les intéressés ont signé une requête et ils l'ont présentée au conseil, demandant l'annulation du règlement et l'entretien du pont par la municipalité. Le conseil peut-il refuser d'accéder à cette requête?

R. Il nous paraît qu'un conseil municipal possède de une grande latitude pour accepter ou refuser une requête, même signée par la majorité des contribuables, demandant qu'un pont soit mis à la charge de la municipalité, au lieu d'être seulement à celle des contribuables intéressés. Cependant la corporation municipale peut, en vertu de l'article 422 du Code municipal, déléguer les travaux seront faits en tout ou en partie à la charge de la municipalité, lorsque, par exemple, ces travaux sont tellement importants et dispendieux, qu'il ne serait pas juste d'en faire supporter la charge par un seul groupe. Donc la requête de notre correspondant et de ses amis ne devra pas nécessairement être accordée, mais il n'y a pas d'illegalité qu'elle le soit.

EST-IL PERMIS DE TUER LES CHIENS.—(Réponse à J. A. B.).—Q. Une personne qui voit un chien en train de tuer un de ses moutons, qu'elle connaisse ou non le propriétaire du chien, peut-elle tuer ce chien, alors qu'il se trouve sur sa propriété ou qu'il se trouve ailleurs?

R. Nous trouvons dans les Statuts Révisés de 1925, des dispositions rapportées au chapitre 264 section 5, au paragraphe 4, qu'il est permis de tuer un chien, à condition qu'il ne soit pas sur la propriété de son maître, si ce chien poursuit ou est réputé poursuivre et égarer les moutons; d'autre part, celui qui connaît le propriétaire du chien peut porter

VOS IMPRIMES

POUR VOTRE COMMODITÉ

nous mettons à la disposition de la clientèle de la campagne et du district, notre service d'impression. Nous sommes outillés pour exécuter tous travaux d'impressions, entre autres :

FORMULES, LETTRES DE FAIRE-PART
EN TÊTES DE LETTRES, FACTURES, Etc., Etc.
CIRCULAIRES, DEMANDES COTATIONS
 Nos prix sont modiques. Prompte livraison.

LE "SOLEIL" Ltée

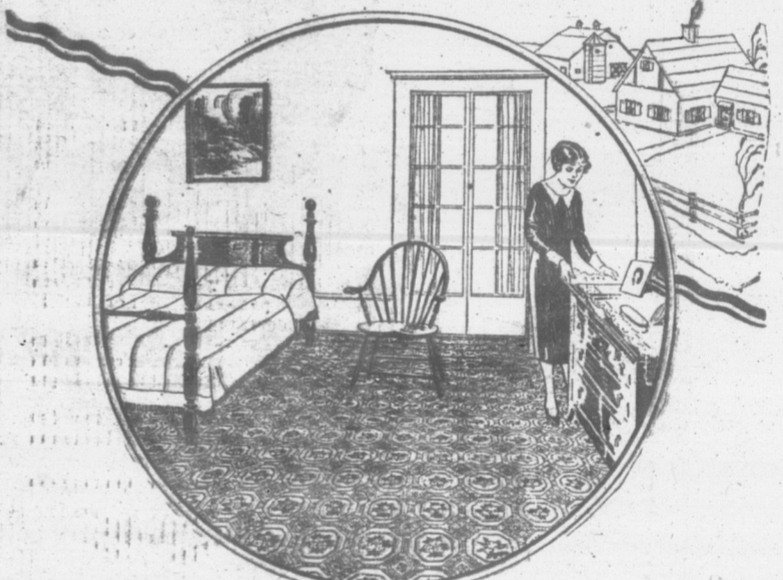
(Département de l'imprimerie)

plainte devant un juge de paix qui doit condamner le propriétaire à tuer ce chien et à payer les frais, sur les témoignages d'une personne digne de foi. Dans les deux cas, il nous paraît que le propriétaire des moutons garde toujours le droit de réclamer des dommages causés à ses moutons par le chien qui les a attaqués.

TAXES SUR LES LOTS.—(Réponse à E. Z.).—Q. J'ai acheté deux lots sur lesquels j'ai payé les taxes jusqu'en 1922. A cette date j'ai avisé le secrétaire-trésorier que je n'avais plus de prétentions sur ces lots, et que je ne voulais plus payer de taxes à l'avenir sur ces lots. Pendant trois ans, le n'ai plus entendu parler de taxes à ce sujet. Dernièrement, et sans préavis que nous aurions coupé un peu de fin sur ces lots, le secrétaire m'envoie un compte pour tous les arriérés. Je dois dire que quelques uns de ces lots n'étaient pas même patentés; est-ce que le secrétaire peut m'obliger à payer cette somme, et est-il obligé de mettre des timbres sur les reçus qu'il donne?

R. Que les lots soient ou non patentés, il importe peu en ce qui concerne les taxes municipales ou tent impossibles, même sur ces lots, à toutes personnes qui les occupent. En effet, c'est un résumé de l'article 632 du Code municipal. Le fait que notre correspondant aurait avisé le secrétaire-trésorier qu'il ne paierait plus de taxes à l'avenir, parce qu'il a abandonné ces lots, nous paraît une raison très discutable pour se faire exempter du paiement de ses taxes. Quant à savoir si le secrétaire-trésorier doit apposer des timbres sur ses reçus, il n'y a pas de doute sur ce point, du moment que le reçu est pour une somme de \$10.00 et plus.

La mode est une des rares puissances ne connaissant ni révoltes ni scepticismes. Elle constitue cependant une des plus humilantes formes de l'esclavage.



Le Linoleum Dominion

De Prix Modique --- De Longue Durée



Les Carpettes en Linoleum Dominion

possèdent les mêmes avantages pratiques que le Linoleum Dominion à la verge et dure également bien. Point n'est besoin de les clouer ou de les coller. De nombreux dessins attrayants à des prix modérés.

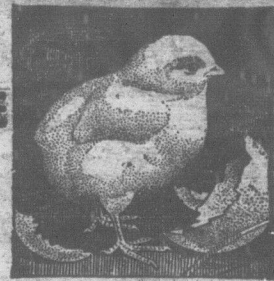
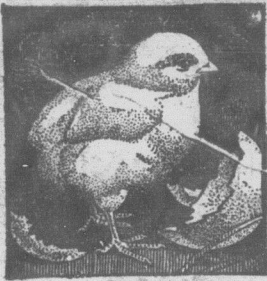
Voici un plancher que toute la famille a apprécié. Il est si brillant et si attrayant, il se nettoie si facilement et est si aisé à conserver propre. Il ajoute de la beauté à n'importe quelle pièce.

Le Linoleum Dominion est ferme, uni et anti-absorbant et est fait dans des largeurs suffisantes pour couvrir sans joint ni fissure, toute pièce de dimensions ordinaires. De prix modique, le Linoleum Dominion dure des années et vous épargnera des heures de travail ardu.

DANS LES MAGASINS A RAYONS ET D'AMEUBLEMENT

PER
B-226

S



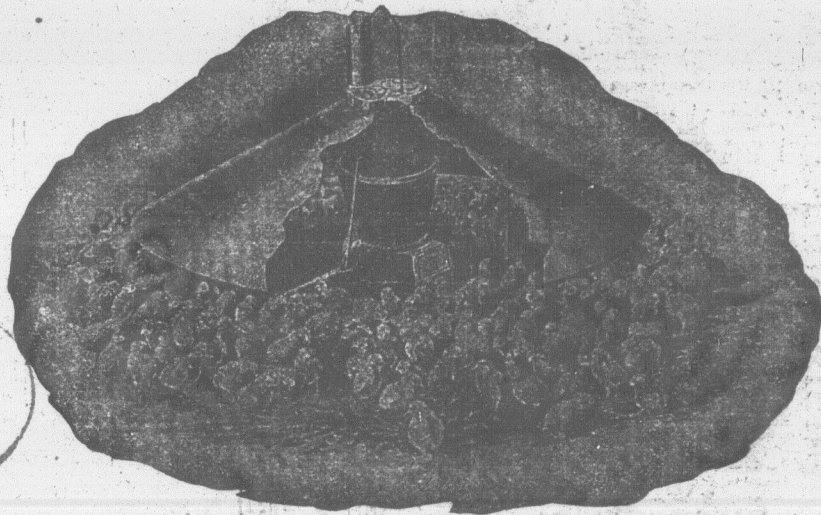
C'est maintenant le temps de songer à
L'AMELIORATION DE
Votre Troupeau de Volailles

L'aviculture est à la portée de tous. Elle ne requiert qu'un capital minime, mais rapporte des bénéfices immédiats

Avez-vous le nombre de coqs reproducteurs nécessaire pour assurer un élevage vigoureux? Avec les races américains (Plymouth Rock, Rhode Island, Wyandotte) et autres de même catégorie, il ne faut pas accoupler plus de 12 à 15 poules par coq.

La consanguinité doit aussi être évitée.

Ces deux points fort importants sont trop souvent négligés et sont cause que certains poulaillers marchent avec perte au lieu d'enregistrer des profits.



Poêle-éleveuse au charbon pour 400 poussins

Si vous ne possédez pas un bon troupeau

Pourquoi n'essaieriez-vous pas l'achat de poussins d'un jour, de race pure et de bonne lignée. C'est un moyen maintenant reconnu très pratique et dont bénéficient chaque année un grand nombre de personnes dans notre province. Les poussins d'un jour supportent bien jusqu'à 24 heures de chemin de fer. Les poules qui demandent à couvrir les élèvent aussi bien que ceux qu'elles font éclore elles-mêmes.

Un autre bon moyen de vous former un troupeau est l'achat d'œufs d'incubation de race pure et de bonne qualité.

Les produits avicoles jouissent d'un marché exceptionnel. Les prix des œufs et de la chair de la volaille sont toujours avantageux et se maintiennent encore presque au niveau des prix payés durant la guerre. Et la demande du marché de notre province est même loin d'être satisfaite.

Investir quelques dollars dans l'aviculture est faire un placement des plus profitables

SERVICE DE L'AVICULTURE
MINISTERE de L'AGRICULTURE
de la province de Québec

Des bulletins traitant de l'élevage des volailles peuvent être obtenus gratuitement sur demande au Service des Publications, Département de l'Agriculture, Québec.



ADMINISTRATION: 11
(Édifice M)
RÉDACTION: 114, rue S

VOLUME XI

BEUR

Command
les BOITES,
vous avez bes
Nos prix
retardataires

Groupez
notre sel "L
des plus bas p
Importati

Coop

D
Pro
Tot
de l'Agricul
Tot
à 252 œufs.

Tot
tion sera pa

Coop