

PER  
B-226

S

29/11/23

**LE BULLETIN DE LA FEMME**

ORGANE DES CULTIVATEURS DE PROGRÈS



FONDÉ EN 1913

PARAIT TOUS LES JEUDIS

Bibliothèque St-Sulpice  
340 rue St-Denis  
24-14-6-24

ADMINISTRATION: 88 COTE DE LA MONTAGNE  
QUÉBEC

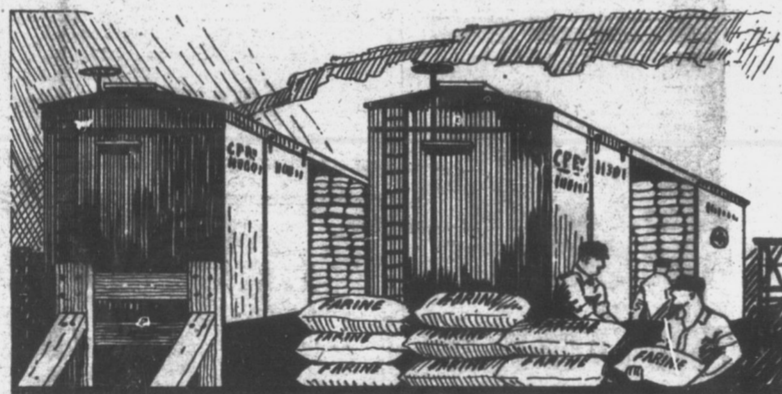
ABONNEMENT: CANADA, EXCEPTÉ CITÉ DE QUÉBEC 75c  
CITÉ DE QUÉBEC ET PAYS ÉTRANGERS \$1.50

VOLUME XI, No 48

QUEBEC

LE 29 NOVEMBRE 1923

## ENGRAIS ALIMENTAIRES



Cultivateurs, profitez de l'expérience du passé. Sur dix années consécutives, il n'en est peut-être pas une seule où l'on ait eu à subir des hausses sur la farine, son et gru, comme du reste sur l'avoine et le blé-d'inde, au cours de l'hiver.

Soyez donc prévoyants !

Aux conditions faites par la Coopérative, il n'y a absolument aucun risque pour une coopérative locale, un groupe de cultivateurs, à commander immédiatement leurs engrais alimentaires pour toute la saison : ils sont garantis contre la hausse et ils bénéficient de la baisse jusqu'au jour de l'expédition de la marchandise.

Commandez plusieurs chars immédiatement pour expédition en décembre, janvier ou février, selon vos besoins. C'est ainsi que s'approvisionnent la plupart des acheteurs importants.

Cultivateurs, faites de même ! Bénéficiez des prix actuels du marché. Dans peu de temps, ces prix peuvent monter. Donnez à votre Coopérative, par un encouragement substantiel, le moyen d'exiger des fournisseurs, les meilleures conditions possibles, pour l'achat des engrais alimentaires dont vous êtes sûrs d'avoir besoin, cet hiver.

Commandez à :

**LA COOPÉRATIVE FÉDÉRÉE DE QUÉBEC**

114, rue St-Paul Est, Montréal.

**AYRSHIRES LAKESIDE PHILIPSBURG, Qué.**

Troupeau établi en 1893, sous le contrôle fédéral. Nos Ayrshires sont ce qu'il y a de mieux. Nous offrons une collection de choix de jeunes taureaux à des prix très attrayants. Ecrivez pour avoir catalogue.

FRANK PEWTRESS, Gérant,  
Phillipsburg, Qué.

GEO. H. MONTGOMERY, Prop.  
Edifice Dominion Express, Montréal.

**FORCE - VIGUEUR, SANTÉ**



Rapidement obtenues par l'emploi de  
**ANCHOR WEAKNESS TONIC**

Sa composition scientifique en fait le plus puissant des toniques. Il convient aux convalescents, vieillards, femmes, enfants et aux personnes débiles et délicates.

En vente dans toutes les bonnes pharmacies

**W. BRUNET & CIE Ltée**

PHARMACIENS EN GROS  
DEPOSITAIRES

139 RUE ST-JOSEPH - - - QUÉBEC

**QUEBEC - MONTREAL TRAINS COMMODES**  
faisant le service entre des  
**GARES COMMODES**

**LE FRONTENAC**  
QUITTE QUEBEC  
TOUS LES JOURS  
**1.30 P.M.**

ARRIVE A

Montréal  
Avenue du Parc 5.50 p.m.  
Montréal West 6.12 p.m.  
Westmount 6.22 p.m.  
Gare Windsor 6.30 p.m.

**4**

**TRAINS**

**LE VIGER**  
QUITTE QUEBEC  
TOUS LES JOURS  
(excepté le dimanche)

**4.40 P.M.**

ARRIVE A

Montréal  
Mile End 9.25 p.m.  
Montréal  
Place Viger 9.40 p.m.

**EXPRESS DE JOUR** 9.00 a.m.

Arrive à la Gare Viger à 3.15 p.m.

**EXPRESS DE NUIT** 11.55 p.m.

Arrive à la Gare Viger à 6.50 a.m.  
Arrive à la Gare Windsor à 7.20 a.m.

Des wagons-salons sont attachés à tous les trains de jour.

Le train de nuit est pourvu de wagons-lits réguliers et à compartiments.

**PACIFIQUE CANADIEN**

**SOMMAIRE**

Page de la Coopérative Fédérée;  
Page des Coopératives locales;  
Grains de sagesse, miettes de bon sens;  
Finance et... autre chose; A la veillée;  
Protégeons notre gibier: La loi de la chasse (suite);  
Revue de la huitaine: Pierre Fouille-Partout;  
Panier aux lettres;  
Concours de ponte de l'est de Québec;  
Prochaines expositions avicoles;  
Comment doubler la production des œufs dans la province de Québec—  
J.-A. Fortin, B. S. A.;  
Moteurs, tracteurs et automobiles;  
La rotation des récoltes—George Gilbert;  
Page féminine: Toronto à vol d'oiseau, etc.;  
La loi pour tous; Revue des marchés, etc.

**BANQUE PROVINCIALE  
DU CANADA**

Fondée en 1900.....Siège Social, Montréal

Capital autorisé.....\$5 000.000

Capital versé.....\$3 000.000

Fonds de réserve et profits accumulés.....\$1 525.000

L'agriculteur progressif trouve son profit à se tenir constamment en contact avec une institution financière solide.

Cette Banque donne une attention toute spéciale aux affaires qui lui sont confiées par les cultivateurs; elle compte maintenant 312 bureaux (Succursales et Sous-Agences) dans les Provinces de Québec, Ontario, Nouveau-Brunswick et Ile du Prince-Edouard.

En vertu de règlements particuliers à cette banque, les argents confiés à son département d'Épargne sont contrôlés par un Comité de Censeurs.

**Votre compte de Banque est votre meilleur ami**

**L'EVAPORATEUR "JUTRAS"**

est très fortement recommandé aujourd'hui par ceux qui en ont fait l'essai.

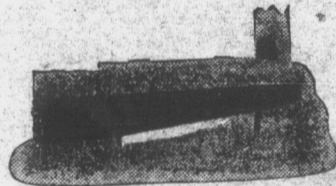
**POURQUOI :**

Parce qu'il produit l'évaporation de la sève beaucoup plus rapidement qu'aucune autre marque.

Parce qu'il brûle moins de bois.

Parce qu'il produit le plus beau sucre ainsi que le meilleur sirop sur le marché.

Parce qu'il est construit par des experts connaissant à fond le principe d'évaporation, de l'eau d'érable.



Demandez nos catalogues et listes de prix sur les EVAPORATEURS A SIROP D'ERABLE ET ACCESSOIRES DE SUCRERIES EN GENERAL—Sur, les EPANDEURS D'ENGRAIS—CHARRUES A LEGUMES—CHARRIOTS A FUMIER—INSTALLATIONS D'ETABLES AU COMPLET.

Spécialité: Ouvrage général de fonderie, tels que modelage et fonte préparée ou brute.

La Compagnie Jutras, Limitée.

Victoriaville, P. Q.

**SEUL (Il n'y a pas à s'y tromper)**

Le Bulletin de la Ferme publie les prix de la Coopérative Fédérée de Québec, section des achats et section des ventes.

ADMINISTRATEUR  
Abon...  
vanco...  
Canad...  
de Qu...  
Cité de...  
étrang...  
Tarif des...  
Annonces...  
min...  
Pour...  
ces écrit...  
Ferme...  
tagne, Q...  
Casier p...

Volume...  
Cette page...

Des in...

Un abon...  
truites ait p...  
Nous lu...  
M. le juge I...  
Et comme c...  
nombre de le...  
et celle de M...

Et donc...  
sur leurs mo...  
vieille ville...  
L'un d'...  
comme c'éte...  
de ses biens...  
naissait en...  
champs du...  
frère. Mais...  
veux et nièc...  
qu'une banq...  
alors la plu...  
cet argent s...  
boursé ni à l...  
vieux temps...

L'idée r...  
payer les hé...  
se croyait t...  
propre bien...  
leur quote-p...  
à remettre...  
de l'être—l...

Et com...  
remboursé...  
connatt: \$25...  
des frais.

M. Tru...  
jours le mei...  
Tous c...  
que, la plup...  
la vente à l'...  
débarras.

Et com...  
fromage, ell...  
tributeurs, p...  
de M. Trudu...  
itou.

On nou...  
lisant—on n...  
Qu'à ce...  
commun: ne...  
feuillants, —  
appartenu a...  
M. Tru...  
son maître a...  
Qu'il co...  
plaisir. Nou...  
d'essayer de

ADMINISTRATION ET PUBLICITÉ  
Abonnement payable d'avance.  
Canada—Excepté cité de Québec..... 75c.  
Cité de Québec et pays étrangers..... 1.50  
Tarif des annonces .07 la ligne. Annonces classifiées 1c. du mot minimum .50 sous.  
Pour abonnement et annonces écrire au "Bulletin de la Ferme", 88 Côte de la Montagne, Québec.  
Cassier postal 129—Télep. 4297

# LE BULLETIN DE LA FERME

REVUE TECHNIQUE HEBDOMADAIRE  
Consacrée au Service des Cultivateurs de Progrès

ADMINISTRATION & RÉDACTION  
88 CÔTE de la MONTAGNE 88  
QUÉBEC

RÉDACTION ET COLLABORATION  
Cette revue est consacrée aux intérêts de la ferme et du foyer rural.  
Elle est rédigée par un comité de techniciens et de praticiens agricoles, assistés de collaborateurs occasionnels et de correspondants de diverses institutions agricoles. Toute collaboration est sujette au contrôle du directeur.  
La correspondance concernant la rédaction doit s'adresser au Directeur du "Bulletin de la Ferme", Cassier postal 129, Haute-Ville, Québec.

Volume XI

QUEBEC, LE 29 NOVEMBRE 1923

Numéro 48

Cette page est réservée à la Coopérative Fédérée de Québec.

## Un exemple pathétique

### Des inconvénients de la vente à l'enchère

Un abonné met en doute qu'une ferme avec bâtisses dessus construites ait pu être vendue à l'enchère pour la somme de \$25.

Nous lui répondrons que nous tenons ces renseignements de feu M. le juge Bossé, qui était l'avocat du demandeur dans cette cause. Et comme cette affaire de vente à l'enchère paraît intéresser un bon nombre de lecteurs, nous en donnerons les détails, pour leur édification et celle de MM. Trudel & Cie.

Et donc, deux frères sachant se contenter de peu vivaient heureux sur leurs modestes biens, dans une paroisse située non loin de la bonne vieille ville de Québec.

L'un d'eux vint à mourir et laissa beaucoup d'enfants après lui, comme c'était la mode dans ce temps-là. Il nomma son frère tuteur de ses biens pour le bénéfice de ses héritiers. Ce brave homme ne connaissait en affaires que la vente des bluets que lui rapportaient ses champs du petit "CapSas". Il s'empressa de réaliser l'avoir de son frère. Mais que faire de l'argent en attendant la majorité de ses neveux et nièces? Le mettre à la banque? Il ignorait même ce que c'était qu'une banque, n'en ayant jamais ouï parler. Il fit ce que faisaient alors la plupart des gens qui possédaient de petits capitaux: il prêta cet argent sur parole et ne fut—n'en déplaise à M. l'Habitant—remboursé ni à la Saint-Pierre ni à la Saint-Michel; car même dans ce bon vieux temps-là, on rencontrait par-ci par-là de la canaille.

L'idée ne lui vint même pas, à cet honnête, homme de ne pas payer les héritiers de son frère. L'argent perdu n'était pas le sien et il se croyait tenu en conscience au remboursement. Il vendit donc son propre bien, l'acquéreur s'engageant à payer aux héritiers dépossédés leur quote-part, au fur et à mesure qu'ils deviendraient en âge, puis à remettre au vendeur—nous dirions trop honnête s'il était possible de l'être—la balance du prix d'achat.

Et comme l'acheteur ne paya pas plus que l'emprunteur n'avait remboursé, la terre fut vendue à l'enchère, avec le résultat que l'on connaît: \$25.00 pour le tout, ce qui ne couvrait pas la dixième partie des frais.

M. Trudel prétendra-t-il encore que la vente à l'enchère est toujours le meilleur moyen d'obtenir le plus haut prix?

Tous ceux que n'aveugle pas le parti-pris savent parfaitement que, la plupart du temps, la vente de gré à gré vaut bien mieux que la vente à l'enchère, qui n'est souvent qu'un pis-aller ou une vente de débarras.

Et comme la Coopérative Fédérée n'est pas embarrassée avec son fromage, elle préfère, quand elle le peut, vendre directement aux distributeurs, pour le plus grand bénéfice de ses patrons et au grand dam de M. Trudel et de ses amis commerçants de fromage et d'autre chose itou.

## Gare à la trique!

On nous dit que M. Trudel n'aime pas beaucoup l'adjectif *trudellisant*—on nous dit même qu'il en fait des colères bleues.

Qu'à cela ne tienne, nous l'emploierons dorénavant comme nom commun: nous dirons les *trudellisants* comme on disait autrefois les *feuilants*,—soit dit sans comparaison car M. Trudel aurait plutôt appartenu aux *jacobins*.

M. Trudel grogne, il grogne quasiment comme le caniche à qui son maître a enlevé l'os qu'il était en train de ronger.

Qu'il continue de grogner, cet homme, si cela le soulage, lui fait plaisir. Nous n'avons pas d'objection. Mais, par exemple, s'il s'avise d'essayer de mordre, gare à la trique!

## La succursale de Québec

M. Georges Gélinas, B.S.A., gérant de la succursale de Québec, de la Coopérative Fédérée, nous communique les informations suivantes:

La succursale de Québec de la Coopérative Fédérée fonctionne de la même manière que le Bureau-Chef de Montréal. Les produits agricoles sont reçus en consignation et vendus à commission.

D'ordinaire, la succursale de Québec est en mesure de fournir aux groupes de coopérateurs, sociétés coopératives locales, etc., toutes les marchandises aux prix marqués dans le Bulletin de la Ferme.

Les remises pour ventes de beurre, fromage et œufs sont exactement les mêmes que celles faites par le Bureau-Chef de Montréal.

Mais, les volailles abattues, porcs abattus, veaux abattus et généralement tous les autres produits, sont vendus sur le marché de Québec, d'après une base de 5% de commission. Sur les porcs abattus, par quantité de 5, il n'est chargé seulement 2½% de commission.

Pour les produits, autres que le beurre, le fromage et les œufs, il peut donc arriver que les retours soient quelques fois un peu plus élevés, quelques fois un peu moins élevés que ceux de Montréal.

Nous nous ferons un devoir d'informer, à l'occasion, nos sociétaires, dans notre page du marché, lorsqu'il y aura des variations de quelque importance à Québec, afin d'orienter l'envoi de ces produits, vers le marché le plus avantageux pour le cultivateur.

## Le miel dans les radiateurs d'auto

"New York, 24.—Le miel et l'eau, comme solution contre la gelée, dans les systèmes de refroidissement de l'automobile, ont été minutieusement mis à l'épreuve par les ingénieurs ruraux du collège d'agriculture de l'état de New-York, à Ithaka. Ces experts affirment avoir commencé leurs expériences il y a un an, sur des camions et tracteurs agricoles que l'on employait sur les fermes du collège. Ils prétendent que cette solution est à la fois peu dispendieuse et très efficace.

Pour préparer la solution, on fait bouillir une partie d'eau pour une partie de miel, afin que toutes les impuretés puissent monter à la surface que l'on écume. Cette solution est alors versée dans le radiateur, laissant un pouce et demi de vide au-dessus de la surface. On doit laisser cet espace pour permettre l'expansion du liquide.

Si l'on constate une diminution dans le liquide de refroidissement, on peut ajouter un peu d'eau, alors que la machine est en service. Il est très important que les paquetages et les joints soient bien étanchés et serrés.

Les expériences faites auraient démontré que cette solution donne de très bons résultats même dans le cas où le mercure descendrait jusqu'à 14 degrés au-dessous de zéro. A cette température le mélange n'est plus liquide mais on peut très bien l'agiter au moyen d'un bâton.

Un cylindre de moteur et un tube de verre très mince, remplis de cette solution et soumis à une température de 14 degrés sous zéro pendant plusieurs heures, n'ont pas montré le moindre indice de fissure ou de bris. La solution se contracte sous l'action du froid tandis qu'elle produit une certaine expansion sous l'action de la chaleur."

## Les Révérends Pères Trappistes

L'on sait que les RR. PP. Trappistes, comme toutes les autres communautés religieuses du reste, ont un emploi du temps fort bien rempli. Ainsi, les Trappistes mangent et se récréent trois heures; prient (c'est-à-dire qu'ils travaillent pour les âmes) sept heures; dorment sept heures et font du travail manuel durant sept heures.

En plus, ils gardent le silence absolu et ne mangent jamais de viande.

A Mistassini, les Révérends Pères Trappistes emploient une partie de leur temps affecté au travail manuel, pour fabriquer ces excellents blueuts en conserves que l'on peut se procurer aux entrepôts de la Coopérative, à Montréal, Québec et Trois-Rivières.

**La division de la province en régions de colonisation, et en régions forestières afin de séparer les colons des marchands de bois; la protection**

1923		DECEMBRE	SOLEIL	
			LEV.	COC.
S	1	De la Ste Vierge	7 11	3 59
D	2	IDE L'AVANT	7 12	3 59
L	3	St. François-Xavier, conf.	7 13	3 59
M	4	S. Pierre Chrysologue	7 14	3 58
M	5	De la féerie	7 15	3 58
J	6	S. Nicolas, év. et conf.	7 16	3 58

**des forêts, la désertion du sol, le rapatriement, sont autant de problèmes qui seront étudiés au cours du congrès de colonisation.**

Pages des Sociétés Coopératives Agricoles Locales.

## Les deux crédits

L'on est souvent porté à reprocher à la coopérative locale et centrale de ne pas vendre à crédit. Trop nombreux sont les coopérateurs qui, sous prétexte de trouver ailleurs de meilleures facilités de paiement, s'éloignent de la Coopération.

Le mal provient du fait que l'on est d'ordinaire trop habitué au crédit sur achat, plutôt que de pratiquer le crédit sur emprunt; cependant, l'on sait bien que ce dernier, même à hauts intérêts, est infiniment préférable.

Voici ce que pense du crédit chez le marchand, M. Georges Desbons, auteur de "La Coopération au Danemark":

"Ce que la Coopération refuse, c'est le banal compte courant, la vente à tempérament. Qu'elle a raison! Le pauvre, sans avances, est seul à en profiter et il a intérêt à fuir comme la peste ce compte courant, qui ne se contente pas de courir, mais qui trotte, qui galope.

Le marchand ne demande pas d'argent. Une acquisition se traduit par une ligne d'écriture sur le carnet du client et celui-ci, n'ayant pas à faire un déboursé immédiat, ne résiste à aucune tentation. Il achète, il achète... il s'endette. L'homme endetté a la corde au cou; il est perdu. Il ne peut aller dans une autre boutique—(ou à la coopérative)—sans se voir réclamer, par le fournisseur abandonné, le paiement d'une note qu'il est incapable de régler. Il est la proie de son créancier qui lui écoule le rebut de son fonds et, sous la forme de petits paiements, dissimule une formidable majoration des prix. Il devient vite aussi la proie des huissiers; la vente à abonnement n'est-elle pas souvent un abonnement à des frais de justice, répétés à chaque échéance?

Le crédit constitue alors un mal. Il faut le supprimer. Voilà pourquoi la coopérative œuvre moralisatrice, ne vend qu'au comptant."

Mais, refuser de vendre à crédit au cultivateur, ne résoud pas encore pour lui le besoin d'argent qui peut, en certains cas, être très pressant et très légitime.

Que devra-t-il faire alors? Nous répondons sans hésiter: Il devra emprunter. Il devra se servir de son crédit propre, de la responsabilité de son bien-fonds, s'il est nécessaire, plutôt que de déléguer son crédit à l'agent vendeur qui trouve excellents ses billets, fussent-ils à trois ou quatre ans; il devra emprunter plutôt que de faire des comptes chez les marchand, qui lui, s'en sert quelquefois comme d'un piedestal pour édifier sa fortune.

Cependant, il arrive dans nombre de cas, que même l'emprunt est difficile, sinon impossible. Écoutons encore M. Georges Desbons:

"Il est impossible de laisser chaque agriculteur emprunter isolément le capital dont il a besoin; ce serait le livrer sans défense à l'arbitraire rapacité des usuriers et le vouer à une ruine fatale. Il importe de constituer un crédit collectif qui, avec le maximum de sécurité pour le prêteur, assurera le minimum de frais pour l'emprunteur.

Le cultivateur vivant ignoré au fond de son village ne peut obtenir de prêts que des personnes le connaissant: le crédit doit donc être local. En outre, pour éviter que ses concitoyens ne trompent la banque dans les renseignements qu'ils sont appelés à fournir sur le compte de l'emprunteur, leur responsabilité sera le gage de leur sincérité: le crédit doit donc être mutuel."

Ainsi, sont condensés dans les lignes ci-dessus les principes essentiels du crédit coopératif, tel que nous le possédons par nos caisses populaires.

La Coopération ne doit pas vendre à crédit. Mais, nous, si nous voulons nous affranchir complètement du crédit chez les autres, et devenir de véritables coopérateurs, ajoutons une caisse populaire à chacune de nos coopératives locales.

N'est-il pas évident, que notre système coopératif demeure incomplet aussi longtemps que cette lacune n'est pas comblée.

Coopérateur.

## Où placer votre argent

Encore une grosse compagnie en banqueroute. Elle s'appelait la "International Land & Lumber Co." Un nom anglais surtout, avec "National" ou "International", cela donne un air plus important et fait naître à l'esprit quelque chose de considérable, de respectable, et les gogos mordent plus facilement à l'hameçon que leur tendent les promoteurs.

Le capital autorisé de cette compagnie était de un million, et on dit que pour le seul lancement de l'entreprise on a dépensé près d'un demi-million. Rien d'étonnant que cette compagnie ait fait banqueroute; mais, comme on le voit, l'affaire a bien marché pour les entrepreneurs et les courtiers qui se sont fait payer de grosses commissions sur les argents qu'ils ont réussi à faire souscrire à nos cultivateurs,—car ils ont surtout visité la campagne, dont les habitants, plus confiants et moins avertis que ceux des villes, se laissent plus facilement prendre au "miroir aux alouettes".

Jusques à quand nos gens se laisseront-ils ainsi leurrer par des exploiters qui s'enrichissent à leurs dépens? Des millions ont été engoutis dans des compagnies qui n'ont duré que le temps de faire souscrire leurs actions. Et bien d'autres millions suivront le même chemin avant que nos gens ferment leurs portes et leurs bourses à tous les courtiers en obligations douteuses ou en actions d'entreprises mort-nées.

Nous croyons nous acquitter d'un devoir en mettant nos lecteurs en garde contre tous ces habileurs beaux parleurs qui parcourent la campagne en promettant aux cultivateurs du cent pour cent et ne leur donnent en échange de leur bon argent que des bouts de papier qui ne valent rien ou presque rien.

Il vous a fallu bien du travail, de l'énergie et de la persévérance pour amasser les quelques centaines de piastres que vous avez à l'épargne. N'allez donc pas les confier au premier venu, pour une affaire dont vous ne connaissez que ce que vous en dit un quidam payé pour faire passer votre argent dans la poche de ceux qui l'emploient. Vous ne sauriez jamais trop vous méfier de ces gens-là: dites-vous que l'intérêt qu'ils paraissent vous porter n'est pas naturel, et renseignez-vous avant d'accepter comme paroles d'évangile toutes les sornettes qu'ils vous débitent.

On dit qu'il est plus facile d'acquérir que de conserver. Quand on possède un petit pécule, on voudrait lui faire rapporter d'aussi gros intérêts que possible et on le confie à celui qui promet le plus. Les profits mirobolants et rapides ne sont que des exceptions à une règle générale et comportent toujours des risques que ne devraient jamais courir le petit épargnant. Le richard peut bien se permettre de risquer quelques milliers de piastres, il lui en restera encore assez; mais bien fol est celui qui possède peu, de vouloir tenter de l'imiter.

Et d'ailleurs le capitaliste, mieux renseigné et plus habile, trouve toujours moyen de quitter le navire quand il sombre et de sauver sa mise.

Ce sont presque toujours les petits qui payent pour les gros,—autrement dit ce sont les gros qui mangent les petits.

Le bon placement, le placement sûr, le placement de tout repos, rapporte généralement peu—de 5 à 5½ pour cent de ce temps-ci. On n'offre plus aujourd'hui du 6 ou du 7 pour cent au pair, encore moins du 10%, à moins qu'il n'y ait quelque risques,—les risques qu'offrent par exemple, le commerce et l'industrie.

Il est vrai que sur terre on ne peut jamais être absolument assuré de l'avenir. On peut cependant considérer comme certains, les placements en débetures fédérales et provinciales; les débetures municipales et scolaires peuvent aussi être considérées comme de tout repos quand elles sont émises par des municipalités qui ne sont pas déjà trop endettées.

Comme conclusion, défions-nous des inconnus, prodiges de promesses mirobolantes. Ne plaçons notre argent qu'à bon escient, de préférence sur débetures de nos gouvernements et de nos conseils municipaux, dans les entreprises canadiennes-françaises qui ont su mériter notre confiance par une carrière honnête, laborieuse et prospère. De ces maisons, nous en connaissons plusieurs. Vous n'avez que l'embarras du choix.

Si nous ne craignons d'être accusé de vouloir tirer la couverture, nous ajouterions: placez surtout votre argent dans des entreprises locales, comme par exemple les coopératives de tous genres que vous pouvez contrôler par vos représentants. Vous courez moins de risques que si vous les placez dans les mines du Kamtchaka ou les chemins de fer dans la lune, et vous aurez en plus, la satisfaction de contribuer à la prospérité générale de notre commune patrie.

## Grain

La poule de volailles (prochain, est ressés qui n'a brochure de la poule C y est annexé Un succ Chanteclerc.

Exposition de vol de vol des exposit page du jour Prenons C'est en l'on peut le défauts.

## Le

A l'oc (31 octobre extrayons le

Autrefo geait en téd d'hui à l'arr articles de p tières comel cheurs, sans tinées à l'ex la tendance Canada ven produits de quarante-tr est absorbé domestique jours d'ant faire n'a-pi au point de économique par l'absenc

Le poi d'aliment p la transfor vail aux or teneur en p tituer à la c comporter auquel son viandes no l'usage pou le présent h

Consoi des réserve qu'ici utilis à puiser da quer de se exploitation du poisson consommat ficier à la s avec mesu coûteuse. nouvelles s besoin, pou

La celi revient cha converger l trop delais qu'ici trop nent ceux c

## Grains de sagesse, Miettes de bon sens

**La poule Chanteclerc**—Le programme de la prochaine exposition de volailles Chanteclerc, qui aura lieu à Montréal les 4, 5 et 6 décembre prochain, est depuis quelques jours prêt pour distribution. Les intéressés qui ne l'ont pas encore reçu feraient bien de demander cette brochure de 45 pages qui contient des articles intéressants sur l'élevage de la poule Chanteclerc en particulier. Un calendrier avicole pratique y est annexé.

Un succès sans précédent s'annonce pour la prochaine exposition Chanteclerc. Les exposants seront fort nombreux.

**Expositions avicoles**—Ne perdons pas de vue les diverses expositions de volailles qui auront lieu en décembre et janvier. La liste des expositions dont les dates sont fixées est publiée dans une autre page du journal.

Prenons part comme exposant à l'exposition de notre district. C'est en comparant nos sujets avec ceux d'autres éleveurs que l'on peut le plus facilement en reconnaître leurs qualités et leurs défauts.

## Les pêcheries canadiennes

### Consommons plus de poisson

A l'occasion de la **Journée nationale des pêches**, ou du poisson (31 octobre), le gouvernement fédéral a émis une circulaire dont nous extrayons les intéressants passages suivants :

**Autrefois et aujourd'hui**.—Jadis l'industrie des pêches se rangeait en tête de toutes les autres au Canada. Elle est tombée aujourd'hui à l'arrière-plan. Dans les premiers temps de la colonisation les articles de poisson tenaient une place importante dans la liste des matières comestibles de première nécessité dont s'alimentaient nos défricheurs, sans compter qu'on en préparait aussi de fortes quantités destinées à l'exportation dans les contrées d'Europe. Certes loin de nous la tendance de mettre en doute qu'il s'opère encore aujourd'hui, du Canada vers l'étranger, un courant très actif d'expéditions de ces produits dérivés des fonds marins, puisqu'en fait nous approvisionnons quarante-trois différents pays où environ un tiers du rendement total est absorbé. Mais c'est chez nous au point de vue de l'alimentation domestique que la consommation du poisson a décliné par rapport aux jours d'antan. Cette transformation apportée à notre diète alimentaire n'a pu évidemment s'effectuer qu'à notre détriment : d'abord au point de vue de l'intérêt public, elle s'est traduite par une perte économique inappréciable, puis au point de vue de l'intérêt individuel, par l'absence d'un aliment aussi facile à digérer qu'à assimiler.

**Le poisson, aliment très digestible**.—Après le riz, il n'est point d'aliment plus aisément absorbable que le poisson. C'est celui dont la transformation en substances assimilables impose le moins de travail aux organes de la digestion, tout en restant un aliment dont la teneur en principes nutritifs est très élevée. Le poisson peut se substituer à la chair des animaux terrestres dans la diète alimentaire, sans comporter les désagréments et les inconvénients inhérents au travail auquel sont astreints l'estomac et l'intestin pour l'élaboration des viandes noires ou rouges. Les médecins ne cessent d'en préconiser l'usage pour cette raison, et tous les professeurs de culture physique le prisent hautement.

**Consommons plus de poisson**.—Le Canada, par bonheur, possède des réserves de pêche inépuisables mais que nous n'avons pas su jusqu'ici utiliser avec fruit. Il existe tant de raisons pour nous induire à puiser davantage à cette source que quelques-unes ne peuvent manquer de se présenter d'elles-mêmes à l'intelligence du penseur. Les exploitations de pêche créent des emplois nouveaux. L'écoulement du poisson sur les marchés amorce l'activité commerciale et enfin la consommation de la substance alimentaire du poisson ne peut que bénéficier à la santé. De plus, à condition, bien entendu, de savoir acheter avec mesure et connaissance, la consommation du poisson est peu coûteuse. Le relèvement de la production donnera naissance à de nouvelles sources de richesses et il n'existe rien dont nous ayons plus besoin, pour pallier à nos maux économiques, si nombreux et si sérieux.

**La célébration de la Journée nationale des Pêches, le 31 octobre**, revient chaque année à date fixe. Elle a été instituée en vue de faire converger l'attention de tous les esprits sur les exigences d'une industrie trop délaissée et sur les besoins d'une classe de notre population jusqu'ici trop méconnue, c'est-à-dire, de cette classe à laquelle appartiennent ceux qui font de la mer le champ de leur activité.

## Congrès de Colonisation, à Québec les 4, 5, 6 décembre 1923

Le Congrès étudiera les questions suivantes :

### I

Division de la province en régions affectées à la colonisation et régions affectées à l'industrie forestière.

### II

- Etude de la législation actuelle concernant la colonisation.
- Classification des terres propres et impropres à la culture.
- Coupe du bois sur les lots qui doivent être livrés aux colons, bois brûlés et bois verts.
- Le brûlage des abatis, les permis et les feux de forêt.
- Conditions d'établissement.
- Recrutement des colons.

### III

Divers moyens d'aider à la colonisation et aux colons.

### IV

- Désertion des campagnes.
- Création de centres industriels.
- Embargo sur le bois des colons et des cultivateurs.

### V

Immigration et rapatriement.

### VI

Le congrès étudiera encore toutes les autres questions qui pourront lui être soumises concernant la colonisation et les colons.

Québec, 15 novembre 1923.

Département de la colonisation, des mines et des pêcheries.

## La pourriture sèche des pommes de terre

Les pommes de terre conservées sont souvent attaquées par la pourriture sèche. Cette pourriture était très répandue l'hiver dernier dans les caves et les entrepôts de l'Ouest du Canada, et elle a causé de grandes pertes. C'est la cause la plus commune de la pourriture en cave dans l'Ouest du Canada. La pourriture sèche s'enfonce profondément dans les pommes de terre, la surface de la partie pourrie est généralement ridée et l'on voit souvent des végétations blanches ou moisissures. Lorsqu'on tranche un tubercule, on voit souvent des cavités ouvertes dans la partie pourrie. Il n'y a pas cette mauvaise odeur qui accompagne les pourritures causées par la bactérie.

La pourriture sèche est causée par des champignons, qui entrent dans les pommes de terre par les meurtrissures ou les plaies. Les fils du champignon poussent dans les tissus de la pomme de terre et causent la pourriture. Les moisissures blanches sur les parties pourries sont les fils du champignon qui sont venus à la surface et qui produisent des milliers de spores (semences). Lorsque ces spores touchent les pommes de terre saines à un endroit où la peau est fendue, elles peuvent causer la pourriture. La pourriture sèche n'attaque pas généralement les pommes de terre avant l'arrachage, mais plutôt lorsqu'elles sont mises dans les caves ou les entrepôts. Le champignon de la pourriture sèche vite dans la matière végétale dans le sol, et il tend à se développer lorsqu'on cultive des pommes de terre tous les ans.

Le meilleur moyen d'empêcher la pourriture sèche de causer des pertes est d'éviter de meurtrir ou d'abîmer les pommes de terre en les piochant ou en

les mettant en cave. Il faut enlever des caves ou des entrepôts tous les débris et les déchets et tous les vieux tubercules secs avant d'y mettre la nouvelle récolte. Il serait bon de pulvériser les murs et les autres parties des entrepôts avec une solution de couperose bleue (une livre dans dix gallons d'eau). Il ne faut pas cultiver les pommes de terre dans le même champ plusieurs années de suite, de crainte que les champignons de la pourriture n'augmentent dans le sol. La pourriture sèche se développe beaucoup plus rapidement dans un air chaud et humide que dans un air sec. On mettra donc les tubercules dans une cave fraîche et sèche, bientôt après l'arrachage. Cette cave doit être tenue aussi fraîche que possible, mais sans gelée cependant. La fraîcheur de la cave est peut-être le meilleur moyen de prévenir la pourriture, disons de 35 à 40°F.

Voici en peu de mots, les meilleurs moyens de prévenir la pourriture sèche :

- Choisir de bonnes semences venant de buttes saines ou de plantations qui n'ont pas de maladie.
- Planter la semence dans un champ où il n'a pas été cultivé de pommes de terre plusieurs années de suite.
- Manutentionner la récolte avec précaution pour éviter les meurtrissures.
- Enlever tous les débris et les déchets qui restent de l'année précédente dans la cave ou dans l'entrepôt.
- Mettre les tubercules dans un caveau sec et frais immédiatement après l'arrachage.

W. P. Fraser,

Préposé du laboratoire fédéral de pathologie végétale, Saskatoon, Sask.

29

29

29

GAZETTE RIMEE

Comme nous en prévenions nos lecteurs dans notre numéro du 22 novembre, nous leur offrons aujourd'hui, au lieu de la "Gazette rimée" habituelle, un article d'une grande actualité agricole reproduit de la "Rente", publication financière que dirige M. Olivar Asselin.

FINANCE ET... AUTRE CHOSE

Blé et pomme de terre.—Le "Canadien National" abaissait récemment d'un tiers son tarif de transport du blé, de l'Ouest à Montréal. Certains journaux n'ont pas été loin de voir dans cet abaissement une mesure humanitaire. Les moins enthousiastes se plaisaient à reconnaître que le chemin de fer de l'Etat était administré au mieux des intérêts de la collectivité.

Ça dépend de laquelle. Pas la nôtre, en tout cas.

Dans la confédération canadienne, faite de pièces et de morceaux, il y a en effet plusieurs collectivités distinctes. Il y a celles que les pouvoirs publics favorisent. Il y a celle qu'ils tiennent à l'écart ou qu'ils exploitent.

La région d'en bas de Québec a été cette année gravement atteinte par la sécheresse. La seule culture qui ait donné est celle de la pomme de terre. Le coût du transport de cette denrée atteignit en 1920 son maximum : 31 sous le minot. L'année suivante il était ramené à 28, mais il y est resté. La réduction est de 9%, alors qu'elle est de 33% sur le blé.

La pomme de terre se vend actuellement 50 sous le minot. Pour la transporter à Montréal, le chemin de fer exige 28 sous. C'est plus de la moitié de ce qu'en retire le cultivateur. Il y eut des années où le chemin de fer exigeait plus qu'elle ne se vendait. En expédiant sa tubercule à Montréal, le cultivateur y eût été de sa poche. Aussi préférerait-il la laisser pourrir sur champ. Comme ça, au moins, il ne perdait que sa peine.

De ce qui précède un fait se dégage. Le chemin de fer de l'Etat est peut-être orienté pour enrichir l'Ouest, mais certainement pour appauvrir la province de Québec.

Nouveau chemin de fer pour les colons

On compte terminer à la fin du mois la pose des rails du "Interprovincial & James Bay Ry.", embranchement du Pacifique Canadien allant de Kipewa au lac des Quinze, distance de 69 milles; en plus, il y a un petit embranchement d'une longueur de 8 milles, reliant Gaboury à Ville-Marie.

Les travaux furent commencés au mois de septembre 1921; à l'hiver 1922, les rails avaient été posés sur une longueur de 29 milles. Aujourd'hui, on en est rendu au 67e mille sur la voie principale et au 4e mille sur l'embranchement de Ville-Marie. Même, on a fait le ballast de 46 milles de la voie principale.

Pendant les premiers quarante milles, le chemin de fer passe à travers une région sauvage et rocheuse, qui a offert de grandes difficultés, aux ingénieurs; les travaux en ont été beaucoup ralentis. Cependant, en tenant compte de la nature du terrain, on peut dire qu'ils ont avancé rapidement. La partie de la voie qui reste à construire se trouve dans une région cultivable, assez habitée, qui a besoin de ce chemin de fer pour continuer à se développer. Il ne faut pas perdre de vue que cette voie ferrée, ouvrant un territoire forestier d'au moins 7.000 milles carrés, servira surtout au transport du bois et de la pulpe.

Le terminus est à Angliers, sur la rivière des Quinze; de cet endroit, le lac des Quinze, le lac Expansé et la rivière Ottawa, jusqu'au canton de Rouyn, offrent une voie navigable de 100 milles.

Le gouvernement provincial se propose de construire un chemin d'hiver, allant d'Angliers vers le nord, à travers le canton de Rouyn, sur une distance d'une vingtaine de milles. Cette route, se rattachant à la voie du Pacifique Canadien, rendra facile l'accès des champs aurifères du Québec septentrional, en évitant un épuisant voyage par eau et en facilitant le transport des approvisionnements et du

A LA VEILLEE

Glose hebdomadaire

Le vrai colon, le colon authentique (Suite)

Peut-on demander aujourd'hui ce déploiement de courage; peut-on demander au colon le même sacrifice? Pas d'une manière générale. Le Canadien est-il dégénéré? Non, pourtant; il a prouvé sur les champs de bataille ce qu'il peut faire et endurer quand il le faut. Mais il est si tenté de tous côtés par des milliers de choses inutiles et souvent nuisibles; il est si scandalisé par des milliers de gens qui vivent dans l'abondance et dans les plaisirs de toutes sortes. Il entend dire qu'à Montréal, 800.000 personnes vivent sans travailler aussi dur que le colon. Il lit dans les journaux qu'à New-York, six millions d'hommes vivent sans brasser la terre, six millions d'hommes qui, tous les samedis après-midi, s'endimanchent et se promènent, tous les soirs s'amuseant proprement. Tous les jours il rencontre jusque dans les cantons les plus reculés, de beaux messieurs, en automobiles, avec force crayons dans leurs poches de veste, qui vont vendre aux colons des instruments dont ils auront besoin dans trois ou quatre ans. Il se dit qu'il y a moyen de vivre sans faire de l'abati, et sans coucher sur des "springs" de bois rond. Il sait que dans le village voisin, on gagne 40 cents de l'heure, et que tous les vendredis soir, on a sa récolte dans sa poche.

"Si nos pères avaient été alléchés par tant d'appas, fascinés par tant de bagatelles, auraient-ils accompli l'œuvre que nous admirons aujourd'hui? Aurait-ils conservé à la race et à l'Eglise, tant et de si belles régions que l'industrie anonyme et sans âme est en train de pervertir?"

"Nos pères non seulement savaient s'imposer de rudes tâches, un travail pénible, mais savaient se contenter du produit de leurs terres. Ils trouvaient dans une gerbe de blé, même quand ce blé était de l'orge, non seulement le pain quotidien, mais les chapeaux de leurs enfants, leurs LITS DE PLUMES, et la couverture de leurs granges. La vache, vivante, fournissait le lait, la crème et le beurre; morte, la viande, le cuir, le savon, la colle forte, etc. Chez le mouton, ils trouvaient la laine, la chandelle, la viande; le porc fournissait au colon le lard, la graisse, le jambon, les brosses, et jusqu'au sac à tabac.

Aujourd'hui, on trouve tout cela dans le magasin; c'est plus facile. Si encore on n'achetait que les choses utiles. Mais.....

minerai.

En faisant le choix des noms des gares, le Pacifique Canadien a tenu à honorer les Pères Oblats, qui furent les véritables découvreurs de cette partie du Canada, et les évêques dont le nom est intimement lié à l'histoire de cette région. L'une s'appelle Gendreau, du nom du Père Oblat qui fut le promoteur du premier convoi sur rails de bois entre Mattawa et Témiscamingue, Dozois, Tabaret, Laniel, furent missionnaires dans la région du lac des Quinze. On remarque aussi Latulippe, en mémoire du premier évêque d'Haileybury, Lorrainville, en souvenir du premier évêque de Pembroke, dont le diocèse comprenait une grande partie de ce territoire.

Il faut savoir gré au Pacifique Canadien de perpétuer ainsi les noms de ces hardis missionnaires qui ne craignaient ni les dangers ni les fatigues pour servir Dieu et leur patrie.

Protégeons notre gibier

LA LOI DE LA CHASSE

§ 9.—Des permis pour la chasse des animaux à fourrures pour les fins de commerce.

60. Toute telle personne ou association de personnes ou tout agent en possession de peaux ou fourrures provenant d'animaux chassés ou tués dans les limites de la province, doit payer, sur chaque peau, un droit régalien que le lieutenant-gouverneur en conseil peut déterminer et fixer. Sur réception de ce droit, un officier du département doit apposer une marque approuvée par le ministre sur chacune des peaux; et toute peau non marquée est considérée être détenue illégalement et peut être saisie par tout officier du département, si les droits régalien ne sont pas immédiatement payés, et peut être vendue par l'ordre du ministre pour le recouvrement du droit régalien. La balance du produit de la vente, déduction faite des droits et des frais, est remise à la personne qui y a droit, si elle la réclame, et toutes peaux ou fourrures non accompagnées d'un affidavit attestant qu'elles proviennent d'animaux tués ou pris dans une autre province du Canada, à Terre-Neuve, ou dans un des Etats-Unis d'Amérique sont présumées provenir d'animaux pris ou tués dans les limites de la province et sont sujettes aux droits régalien ci-dessus mentionnés.

7. Les dispositions du présent article ne s'appliquent pas au chasseur ou trappeur qui fait la chasse lui-même, pourvu que le dit chasseur ou trappeur soit domicilié et résidant dans la province de Québec et soit sujet britannique, et qu'il vende ses fourrures à une personne domiciliée dans cette province. S'il désire vendre en dehors de la province, il est tenu de se conformer aux dispositions se rapportant aux commerçants de fourrures.

2347a. Si des peaux non estampées sont trouvées cachées dans le but de les soustraire au paiement du droit régalien, en quelque endroit que ce soit, ou sont trouvées parmi des peaux estampées, elles sont saisies sur-le-champ par tout officier du département, et sont apportées devant le juge de paix pour être déclarées confisquées, au profit de la couronne sur plainte de tel officier.

IV.—Oiseaux insectivores et autres utiles à l'Agriculture, etc.

2317. Il est défendu en tout temps de chasser, tuer ou de prendre au moyen de filets, trébuchets, pièges, collets, cages ou autrement, tous les oiseaux migrateurs insectivores suivants: les goglus, les fiftes des bois et autres, les mésanges, les coucous, les moucherolles, les chardonnerets, les oiseaux-rouges, les colibris ou oiseaux mouches, les gros-becs, les roitelets, les martinets, les alouettes des prés, les engoulevents, les sittelles, les orioles, les merles, les pies grièches, les hirondelles, les rossignols, les pinsons, les tengaras, les grives, les viroés, les fauvettes, les récollets, les pics, et, en général, tous les oiseaux pêcheurs; ou de déranger ou d'enlever les nids ou les œufs, sauf et excepté les aigles des faucons, les éperviers et les autres oiseaux de la famille des falconides, les hiboux, les martins-pêcheurs, les moineaux et les étourneaux, et quiconque trouve quelque filet, trébuchet, piège, collet, cage ou autres appareils de ce genre ainsi placés ou tendus, peut s'en emparer ou les détruire; et le délinquant est, en outre, passible d'une amende de pas moins de cinq piastres et de pas plus de cent piastres et des frais; ou d'un emprisonnement de pas moins de huit jours et de pas plus de six mois, à défaut de paiement de l'amende et des frais.

§ 3.—Du transport du gibier.

2318. 10. Il est défendu aux compagnies de chemin de fer, de bateaux à vapeur et autres, ainsi qu'aux rouliers publics, de transporter ou d'avoir en leur possession l'original, le caribou, le chevreuil, en tout ou en partie, ou la chair, la tête et la peau verte d'aucun de ces animaux, à moins qu'il n'y soit attaché un Coupon (tag) émis par le département autorisant ce transport.

20. Il est défendu aux compagnies de chemin de fer, de bateaux à vapeur et autres, ainsi qu'aux rouliers publics, le premier jour de la saison de la chasse et après les quinze premiers jours de la date de prohibition, de transporter l'original, le caribou, le chevreuil, la chair ou la tête, en tout ou en partie, ou la peau verte d'aucun de ces animaux.

30. Les paragraphes 1 et 2 du présent article ne s'appliquent pas au transport de l'original, du caribou et du chevreuil, ou de la chair, en tout ou en partie, ou de la tête et de la peau verte d'aucun de ces animaux s'il y est attaché un affidavit attestant qu'ils ont été tués ou pris dans une autre province du Canada, conformément aux lois de cette province, ou dans un des Etats-Unis d'Amérique.

40. Toute compagnie de chemin de fer, de bateaux à vapeur ou autres, ou les rouliers publics ou toute personne favorisant de quelque manière que ce soit, une contravention au présent article, est passible d'une amende de \$25.00 au moins et de \$50.00 au plus, pour chaque infraction, et au paiement des frais encourus.

50. Néanmoins, il est loisible au ministre d'accorder, en tout temps, des permis de transport lorsqu'il a été prouvé, à sa satisfaction, que l'original, le caribou ou le chevreuil, ou partie d'iceux, que l'on désire transporter, ont été pris ou tués dans un temps où la chasse en est permise et d'une manière légale.

60. Pour tout permis, et pour tout coupon mentionné dans le paragraphe 1 du présent article il peut être exigé un droit dont le ministre fixe le montant, suivant les circonstances mais qui ne doit pas excéder cinq piastres.

2319. Tout sac, paquet ou coffre, toute boîte ou valise ou autre réceptacle servant à transporter le gibier doivent être confectionnés de manière à faire voir le contenu ou la description de leur contenu, et les noms et adresses du propriétaire et du destinataire.

Si ces sacs, paquets ou coffres, boîtes ou valises ou autres réceptacles contiennent des peaux d'animaux à fourrures tués ou pris en cette province, ils ne peuvent pas être expédiés d'un endroit à un autre, dans la province, sans que ces peaux aient été estampées et le droit régalien sur icelles payé au préalable, conformément à l'article 2347, et sans qu'il y soit attaché un coupon (tag) dans la forme déterminée par le ministre.

Toute contravention au présent article rend le propriétaire, l'expéditeur ou la personne qui réclame ces sacs, paquets, coffres valises ou autres réceptacles contenant ces peaux, ou ce gibier, passible d'une amende de \$25.00 au moins et de \$100.00 au plus, ou d'un emprisonnement n'excédant pas trois mois à défaut du paiement de l'amende et des frais.

Dans les cas de contravention, tout officier peut saisir, sur-le-champ, les objets, les peaux et le gibier ci-dessus mentionnés et les faire confisquer par un juge de paix au profit de la couronne, s'il est prouvé que ces objets, ces peaux et ce gibier sont destinés au commerce.

Néanmoins, s'il est établi que les peaux ainsi saisies proviennent d'un endroit dans la province où il n'y a pas d'officier du département pour les étamper, elles peuvent être remises au propriétaire après paiement du droit régalien.

§ 4.—De la défense d'exporter hors de la province sans payer une royauté.

2320. Toute personne qui expédie un animal à fourrure ou partie d'icelui, ou une peau d'original, de caribou ou de chevreuil, ou qui le transporte hors de la province sans avoir au préalable payé la royauté déterminée par le lieutenant-gouverneur en conseil, est passible, en sus du paiement des frais, de la saisie de ces objets et de leur confiscation au profit de la couronne, d'une pénalité de \$25.00 au moins et de \$100.00 au plus, pour chaque animal ou partie d'icelui ainsi expédié ou transporté. A défaut de paiement de l'amende et des frais, le délinquant est passible d'un emprisonnement de pas plus de deux mois.

(A suivre)

Certains hommes ne fument plus, non pas qu'ils en ont la volonté mais bien parce que leurs femmes en ont pour eux?

Les carrières persévèrent.

Ça s'en va plus qu'à l'esprit coup d'Europe. des difficultés rétablissement éloignée d'un c divisée e menacent Les uns de la République comment les a con taire, les s tion de la niers sont deux gro voudraien zollern, t préférerai Rupretch avec Mun Et le d par les que manil les Etats l'empire p solidé par De l'au permis au gner la gr rompre se réts en je ses positio elle reste plus d'un réparation important tation bie demniser lemagne viendrait pourrait l'emprise, s port de H terre et dent pas a Les éle lieu en An d'ici là or mal à mai Mais ap Que ce George qu officielle c tuera vrai Dieu s ment sera Prions hommes d sagesse de pour que longtemps les hécatoc

A quelq bon.—Il y lant du dé nous disio peuple dev le gouver longtemps

## HOMMES ET CHOSES

Revue de la huitaine

**Les cartes sont plus mêlées que jamais.—Le chaos en perspective.—La France paraît seule savoir ce qu'elle veut.—Un écho du désastre de la Home Bank.**

Ça s'embrouille. Plus qu'ça va plus que ça empire. C'est cette locution populaire qui nous vient à l'esprit quand nous jetons un coup d'œil sur la situation de l'Europe. En effet, une solution des difficultés qui empêchent le rétablissement de l'ordre et la restauration économique paraît plus éloignée que jamais.

D'un côté on voit l'Allemagne divisée en plusieurs camps qui menacent d'en venir aux mains. Les uns voudraient le maintien de la République mais ne savent comment sortir de l'impasse où les a conduits l'inflation montataire, les autres rêvent la restauration de la monarchie. Et ces derniers sont eux-mêmes divisés en deux groupes. Les prussiens voudraient le retour des Hohenzollern, tandis que les bavarois préféreraient voir le prince de Ruprecht sur le trône impérial avec Munich comme capitale.

Et le désarroi s'accroît encore par les velléités d'indépendance que manifestent l'un après l'autre les Etats qui formaient autrefois l'empire germanique, créé et consolidé par le chancelier de fer.

De l'autre côté l'entente qui a permis aux nations alliées de gagner la grande guerre menacée de se rompre sous la pression des intérêts en jeu. La France reste sur ses positions et déclare que, dut-elle rester seule, elle ne cédera plus d'un iota sur la question des réparations. Elle tient un gage important, la Ruhr, dont l'exploitation bien conduite, pourrait l'indemniser en partie, au cas où l'Allemagne livrée à l'anarchie deviendrait incapable de payer. Elle pourrait bien aussi agrandir son empire, s'emparer par exemple du port de Hambourg, mais l'Angleterre et même l'Italie ne l'entendent pas ainsi.

Les élections générales auront lieu en Angleterre le 6 décembre et d'ici là on réussira tant bien que mal à maintenir le statu quo.

Mais après ?

Que ce soit Baldwin ou Lloyd George qui l'emportent, l'hostilité officielle contre la France s'accroîtra vraisemblablement.

Dieu seul sait quand et comment sera rétablie la paix.

Prions Dieu qu'il donne aux hommes d'Etat les lumières et la sagesse dont ils ont tant besoin pour que nous n'ayons pas, avant longtemps, à déplorer de nouvelles hécatombes d'êtres humains.

A quelque chose malheur est bon.—Il y a quelque temps, parlant du désastre de la Home Bank, nous disions que les épargnes du peuple devraient être sacrées, que le gouvernement ne peut, plus longtemps, permettre que d'hon-

nêtes ouvriers perdent ainsi le fruit de toute une vie de travail par la bêtise ou la malhonnêteté des dirigeants d'institutions financières.

La position que nous avons prise vient d'être approuvée par une association importante, le Conseil Canadien de l'Agriculture. Quand nous disons "approuvé" c'est simplement une manière de dire que ce Conseil pense comme nous, car nous n'avons pas l'outrecuidance de penser qu'il s'est inspiré de Fougère-Partout. Tout de même, il fait plaisir de constater que notre manière de voir est endossée par des personnages aussi importants.

Nous voyons, en effet, par les dépêches qu'aux assises du Conseil Canadien d'Agriculture qui viennent d'être tenues à Winnipeg, il a été recommandé au parlement fédéral d'apporter à la loi des banques les amendements nécessaires pour empêcher la répétition de désastres analogues à celui de la Home Bank, soit au moyen d'un système d'inspection plus efficace, soit en assurant le remboursement aux déposants dans le cas de faillite d'une banque.

A propos de la Home Bank, une remarque qui a dû faire tressailler certains Aristos-parvenus, c'est celle qu'un juge faisait tout récemment. Un individu comparaisait devant lui pour avoir proféré des injures verbales et demandait sa mise en liberté sous cautionnement. L'avocat de la poursuite s'opposait à cette demande. "Comment, se serait écrié le juge, on admet à caution des financiers qui par leur incurie ou leur malhonnêteté ont fait perdre des

millions au peuple et je refuserais d'admettre à caution un pauvre diable accusé d'avoir proféré des injures verbales ! Sachez, Monsieur, que la Justice ne connaît pas deux poids et deux mesures. L'accusé sera admis à caution." Ce ne sont peut-être pas là les paroles prononcées mais c'est bien le sens de ce qu'a dit ce magistrat.

Bravo ! monsieur le juge. Il est bon qu'on rappelle de temps à autres à nos gens qu'au Canada les petits sont autant que les grands et les pauvres autant que les riches devant la loi.

Pierre-Fougère Partout.

La maison Versailles-Vidrecaire-Boulais (limitée) ne vend que des valeurs sûres; de préférence les valeurs de vieilles industries de la province de Québec solidement établies. Pour chaque dollar d'emprunt, elle exige de l'emprunteur au moins deux dollars de garantie. Sur les sommes très considérables qu'elle a placées pour sa clientèle, pas un sou ne s'est perdu. Tout porte intérêt au taux de 6%.

L'épargnant canadien-français serait aujourd'hui plus riche de cinq à dix millions si depuis cinq ans il avait pris conseil de la maison Versailles-Vidrecaire-Boulais (limitée).

### NOUVELLE LAMPE

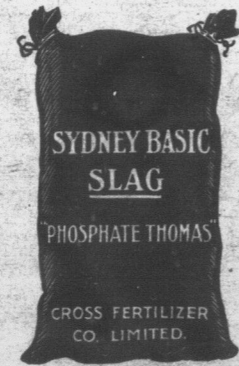
BRULE 94 % D'AIR

BAT LE GAZ ET L'ELECTRICITE.

Une nouvelle lampe à l'huile qui donne une lumière étonnamment brillante, douce, blanche, même supérieure au gaz et à l'électricité vient d'être éprouvée par le Gouvernement des Etats-Unis et 35 des meilleures universités, et a été trouvée plus forte que 10 lampes à l'huile, ordinaires. Elle brûle sans odeur, fumée, ni bruit. Pas de pompage, est très simple et très sûre. Brûle 94% d'air et 6% d'huile de charbon ordinaire.

L'inventeur G. P. Johnson—246 rue Craig-Ouest, Montréal offre de vous envoyer une lampe à 10 jours d'essai gratuit, même d'en donner une au premier qui s'en servira dans chaque localité et qui l'aidera à l'introduire. Ecrivez lui aujourd'hui pour avoir plus de détails. Demandez-lui aussi de vous expliquer comment vous pouvez avoir cette agence, et sans expérience aucune gagner \$250. à \$500. par mois.

### N'ACHETEZ PAS DE PHOSPHATE THOMAS A L'ETRANGER



Lorsque vous pouvez vous assurer un meilleur produit fabriqué au Canada. L'homme qui achète un article étranger lorsqu'il peut se le procurer chez lui, aide directement au succès des industries étrangères et arrache le pain de la bouche d'un de ses compatriotes.

L'industrie et l'Agriculture doivent marcher de pair si nous voulons voir la prospérité générale et l'agrandissement du pays.

Si vous pouvez placer un char de 25 tonnes dans votre district, et le payer comptant, nous vous consentirons des prix très attrayants, si vous pouvez le recevoir avant la fin de décembre. Ecrivez immédiatement à—Casier Postal 93, Québec, P. Q., ou à—

**CROSS FERTILIZER CO. LTD., MANUFACTURIERS**

Sydney, Nouvelle-Ecosse, Canada

**\$147**  
INSTALLEZ  
L'APPAREIL CARON

Débutez avec un petit versement comptant, la balance à termes faciles. Les autres unités pourront être ajoutées suivant vos besoins. Donnez dès aujourd'hui à votre famille et à vous-mêmes le confort et les commodités que procure l'Appareil Caron. Des centaines en usage au Canada. Agents partout.

ECRIVEZ ET DEMANDEZ LE CATALOGUE GRATUIT ET DES INFORMATIONS COMPLETES.

**CARON FRERES, Inc.**  
Edifice Caron MONTREAL



### Voyage Transcontinental

Dans un pays immense comme le nôtre le confort des passagers doit être pris en considération lorsqu'il s'agit d'un voyage transcontinental. La distance de Montréal à Vancouver par le Chemin de fer National, est de 2,397.5 milles—un voyage d'un peu plus de quatre jours constamment sur le train—Dans les conditions de transport moderne, ce voyage à bord du "Continental Limité" peut être envisagé avec plaisir. Rien n'a été oublié pour y rendre la vie confortable; les wagons-lits modernes sont aménagés de grandes cabines qui vous assurent des nuits pleines de repos. Les wagons-observatoire sont abondamment pourvus de revues populaires et de livres choisis, les wagons-réfectoire fournissent un service à nul autre pareil. Le "Continental Limité" part de Montréal à 11.00 p.m., tous les jours en route pour Ottawa, North Bay, Cochrane, Winnipeg, Saskatoon, Edmonton et Vancouver. De Québec, le raccordement se fait, soit à Montréal par "Le Montréal" partant de la Gare du Palais à 1.20 p.m., tous les jours dim. exc. (4.45 p.m., dim. seul.) ou à Cochrane par le Transcontinental laissant la gare du Palais à 6.15 p.m., les lundi, mercredi et vendredi. A Winnipeg, le raccordement se fait pour tous les centres importants de l'ouest du Canada. Pour plus amples renseignements prière de s'adresser au Bureau de la Ville, 10 rue Ste-Anne, Québec, ou à n'importe lequel des Agents du Chemin de Fer National du Canada.

29

29

29

PANIER AUX LETTRES

Vin de blé.—Q. Pouvez-vous me fournir une recette pour faire du "Vin de blé" ?

R. Un abonné nous fournit la suivante, qui nous paraît remplir les conditions voulues pour produire la liqueur que vous désirez. Par trois gallons d'eau mettez 12 livres de blé, 10 livres de sucre, 2 livres de raisins secs, 3 citrons, 12 patates rapées, 1 gâteau de levain (Fleishman). Mettez dans une cuve ou un baril; laissez fermenter durant 9 jours, puis décantez et clarifiez en y ajoutant un peu de colle de poisson, puis embouteillez.

Quant au vin russe ou bière de seigle dont vous parlez dans votre lettre, un Français qui a séjourné en Russie nous promet la recette de cette liqueur, dès qu'il l'aura trouvée dans ses papiers.

Mousse dans les pacages et les prairies. Rép. à J. H. R. La Beauce. Le sulfate de fer, ou couperose ordinaire, couperose bleue, qu'il ne faut pas confondre avec le vitriol ou sulfate de cuivre dont la couleur est verte, détruira en effet les mousses dont vous parlez et qui couvrent les buttes de votre pâturage et de votre prairie. Mais le prix de cet ingrédient est aujourd'hui tellement élevé que l'on ne saurait songer à l'employer pour nettoyer une grande surface. Autrefois on pouvait acheter cette couperose à \$1.50 ou \$2. le quintal, mais aujourd'hui le prix en est beaucoup plus élevé. Pour détruire avec sûreté et systématiquement ces parasites des prairies et des pacages, adressez-vous au Service de la Grande Culture, Département de l'Agriculture, Québec. On vous indiquera conformément aux circonstances où vous trouvez, la rotation et les procédés à suivre pour arriver au but.

Silo pour une vache.—J'ai récolté, sur mon emplacement une bonne quantité de blé d'Inde que j'ai coupé vert. On me dit que j'aurais pu le couper, le hacher en petits morceaux et le conserver dans des tonnes, absolument comme dans un silo. Est-ce vrai ?

Rép. C'est tellement vrai que nous connaissons un "emplacitaire" qui, comme vous, fait tous les ans un peu de maïs pour sa vache. Après la récolte il le hache, le tasse bien dans des tonnes, qu'il recouvre de vieux sacs. Sur le tout il met de gros cailloux ou tout autre poids lourd pour maintenir la pression. L'ensilage fermente, tout comme dans le silo et le bonhomme sert à sa vache presque tout l'hiver une excellente ration succulente.

L'inconvénient lorsque l'on se sert de tonneaux est la forme bombée de ces derniers. Sous la pression l'ensilage se comprime et il s'introduit de l'air autour de la masse, ce qui n'est pas désirable; mais avec un peu d'attention on évite toute déperdition.

Savez-vous que les tomates étaient autrefois appelées pommes d'amour? C'est peut-être pour cela qu'on les prend toujours avec un peu de sel...

ACHETEZ et VENDEZ  
— PAR LE —  
MOYEN DES PETITES ANNONCES



DIVERS

ARGENT A PRETER sur hypothèque en ville et à la campagne. S'adresser à Ed. Boisseau-Picher, notaire, BLOC MORIN, 111, côte de la Montagne. 6 fs

Aubaines en marchandises militaires.— en gros et détail grands capots de soldats 2.75 rocs .75; Cuottes de laine 1.50; Paques sacks 25 et 50 cts. Couvertes \$1.75. Tout article du stock du gouvernement aux plus bas prix d'été par maille. Dominion Second Hand Clothing, 58-59 St-Dominique, Québec. 22-6-12 P57

A VENDRE.—Tabac naturel canadien en feuille plusieurs petites variétés parfumées, demandez la liste de prix. Aussi Faisants Lady Amherst, Outardes domestiques, Oies africaines, Chèvres de tout âge, etc. S'adresser à J. J. Gareau, St-Roch l'Achigan, Qué. 29-11-P05.

AVIS.—Avis aux gens qui ont du bois de pulpe à vendre rough ou pleumé, que je suis en état de payer les plus hauts prix du marché. Comme je ne fais plus affaire sous le nom de Fournier & Simack, veuillez adresser toute correspondance à Napol Fournier, Cap St-Ignace, Qué. 20-4-1-157.

DEMANDE.—Volailles vivantes et abattues, œufs frais, porcs abattus, veau et agneau. Miel. Écrivez-nous pour toute information concernant le marché. Gunn Langlois Cie, Ltée. Montréal, Qué. 29-13-12 X05

FOIN ET PAILLE.—J'ai toujours en stock foin et paille de toutes qualités à vendre par lot de char.—Écrivez à Jos. Munnier, St-Libaire, Côté Bagot Qué. 22-6-12 P05

POUR LES MÈRES.—Mères de famille, ne laissez pas vos enfants avec des poux dans la tête. RAMKA détruit les poux et les ténues par une seule application. 25 sous. Pas de timbres. Les Laboratoires RAMKA, Boîte Postale 215, Tignish, I. P. E. 29-13-12 P56

RENARDS NOIRS ARGENTES.—Quelques couples de jolis renards de l'année. Le plus beau choix de renards noirs argentés. Également renards plus âgés. Prix: de \$300 à \$700, le couple. S'adresser à English Lake Fox Farms, Lac Frontière, Montmagny, Qué. 29-13-12 P46

SPECIALISTE.—Le docteur Marcoux, de Theford-Mines, s'étant spécialisé dans le traitement des malades diabétiques, par l'insuline découverte du docteur Banting de Toronto, offre ses services à tout malade qui se croit atteint de cette maladie. 6-20-12—P-16

SURPLUS DE L'ARMÉE.—Bottines, jambières, culottes, sous-vêtements, chemises, imperméables, couvertures et draps de lit, couvertures imperméables, selles, tentes et toiles, etc. Écrivez pour catalogue. Magasin de Surplus Militaire, 294 N.-Dame-Ouest, Montréal. 17-1-1-3—P85.

TABAC PAR LA MALLE.—En feuille de choix vieux de trois ans; très aimé des fumeurs, prix de 40c à 80c la lb. Un paquet échantillon de 2 lbs, sera envoyé par poste affranchi à n'importe quelle adresse en Canada pour \$1.00. Co-operative Tobacco Exchange, Ruthven, Ont. 22-6-12 P86

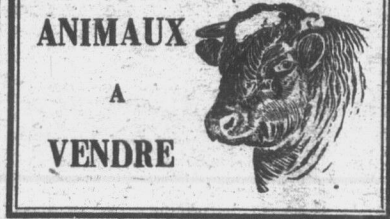
BEAUX MEUBLES A PRIX RAISONNABLES.—La maison N. G. Valiquette Ltée, peut vous fournir à des prix défiant la compétition, tous les meubles et articles de maisons dont vous avez besoin. Demandez de suite, nos circulaires avec prix sur les objets qui vous intéressent actuellement. N.-G. VALIQUETTE, Ltée, 447 est, Ste-Cathérine, Montréal 13-27-12-57



Fermes, Fromageries, Beurreries.

BEURRIERIE.—A vendre: bonne beurrerie à 4 milles du village. Outillage moderne en parfait ordre. 7000 lbs de lait par jour, bons revenus. Ne recevons que le lait. Conditions faciles. Départ cause de santé. S'adresser à J. P. BRETON, Saint-Gédéon Côté Frontenac, Qué. 29-13-12 P76.

BEURRIERIE.—Une beurrerie à vendre dans une des plus belles paroisses du bas de Québec, très bien installée. Deux séparateurs De Laval, pasteurisateur De Laval: 13,500 lbs de lait par jour. Fabrique en activité de 10 à 11 mois par année. Cause de vente: maladie. Pour plus de renseignements, s'adresser au Bulletin de la Ferme, Case 129, Québec, G. P. fb. 29-11-P001.



ANIMAUX  
A  
VENDRE

ANIMAUX ENREGISTRÉS A VENDRE.—Plusieurs femelles de différents âges. Un magnifique taureau: White Beauty Star 78825 né le 7 mai 1920; 4 beaux jeunes taureaux de un an et de l'année. Le troupeau complet a passé avec succès les deux premières épreuves de l'accréditation. Pour prix et informations, s'adresser à Lavallée & Poulet, St-Norbert Côté Berthier, Qué. 29-11-P06.

AYRSHIRES A VENDRE.—Animaux Ayrshires de choix enregistrés, dont quelques taures de deux ans et de un an, provenant de sujets supérieurs. Très joli taureau de 22 mois, Jersey enregistrés. Prix raisonnable. Satisfaction garantie. La Ferme Belle-Vue, Elphège Lagacé, prop., St-Hyacinthe, Qué. 15-29-11 P26.

YORKSHIRE CHERRY LANE: Truies prêtes à mettre bas. Lot excellent de cochons des deux sexes prêts à servir à la fin de novembre. Prix raisonnables. Jas. Carter, E. R. No 1, Hagersville, Ont. 6-20-12—P15



VOLAILLES  
A  
VENDRE

A VENDRE.—Oies africaines dont quelques mâles et femelles. S'adresser à Dosthée Corriveau, Pike River, Qué. 29-11-P05

A VENDRE.—Cochets Plymouth Rock Baire, Ligne Américaine et cochets Chantecier. \$1.00 à \$10.00 pièces. Argent remis si non satisfait. J.-E. COULOMBE, St-Angèle de Laval, Sad des Trois-Rivières. 13-27-12

A VENDRE.—Cochets et poulettes Plymouth Rock barrés sélectionnés au nid à trappe. Cochets Wyandottes blancs. Un trio de canards Coureur Indien (Indian Runner Duck, fawn and white), Oies Toulouse, prix raisonnable. Emile Robillard, Lavaltrie, Côté Berthier. 13-27-12—P05

SUPERBES COCHETS.—A vendre. Premier prix d'exposition, provenant de ponduses hors ligne et sélectionnées aux nids trappe. S'adresser à Delia Amélia Lecompte, Princeville, Arthabaska. 15-29-11 P05

Les fourchettes à deux fourchons ont paru en 1608 pour la première fois? Celles à trois fourches ne furent fabriquées qu'en 1750.

Quel est le comble pour une vieille fille qui a un penchant pour chats et chiens? Préférer épouser un vétérinaire qu'un médecin!

Il y a des gens qui désirent rester longtemps fiancés afin que le mariage dure moins longtemps? Agréable perspective n'est-ce pas ?

POUR OBTENIR PRODUITS LAITIERS BOULEU DE BONNE QUALITE, EMPLOYEZ LA

MARQUE MAPLE LEAF

MELASSE D'ALIMENTATION

EXPEDIEE EN BARILS ET EN CHARS-RESERVOIRS

VENDEE EXCLUSIVEMENT PAR CANADIAN INDUSTRIAL ALCOHOL CO LIMITED

DEMANDEZ-NOUS PAR ÉCRIT NOS PRIX DÔTÉ POSTALE P90 MONTREAL

CREME

LES FABRIQUES qui resteront en opération tout l'hiver, ou en partie, feraient bien de communiquer immédiatement avec nous, qui avons une TRES INTERESSANTE PROPOSITION à leur faire.

BEURRE  
OEUF  
VOLAILLES

Assurez-vous les plus hauts prix du marché en expédiant ces différents produits.

CREMERIES MONT-ROYAL LIMITEE,

580-590, Marie-Anne Est.

MONTREAL.



CULTIVATEURS, VILLAGEOIS, RURAUX.  
LE BULLETIN DE LA FERME

n'attend pas au jour de l'an pour vous offrir des étrennes, vous offrir d'une manière tangible l'expression de ses sincères sympathies au cours de la crise qui nous éprouvons tous, ruraux et citadins. D'ici le premier janvier 1924, le Bulletin de la Ferme veut encore vous faire bénéficier de son offre exceptionnellement avantageuse de

6 INSERTIONS  
POUR LE PRIX DE 4  
PENSEZ-Y

Si vous avez à vendre du foin—des animaux—des volailles—des dindons et que d'autres choses, annoncez tout de suite.

C'EST LE TEMPS

Adressez votre copie à Case Postale 129 Québec.

Fait Soir

Qu'avez-vous soirsées d'hiver, avez fini votre soupe, avant d'aller à la lecture ou à la lecture ou à la lecture, vous n'avez devant vous un livre qui ne vous envoie pas en voyage. Dans chaque taines de fem...

loisir, à la mai perdre ce temp l'hiver, elles intéressent qu forme de chèque travail, elles s car ce travail met aucunem ne les prive d

Travaillez que

Ces person très enthousi quand cela leur à plaisir à auc à personne. convertir en a les emploiera autrement. Limité que par à ce travail ag

Pourquoi armée d'ouvri et ainsi conver Des milliers de ennuyeux et p leurs moment sant,—elles e faire de même chure GRATI et le coupon v de la malle.

Lisez les t ment quelque thoustiques, d leurs problèm leurs moment qu'elles ont fa d'un système les heures-libr tout expliqué

LIRE



"J'ai 71 ment l'autc s'assurer u beaucoup ( voulais m seul patron cela m'a pla vient."



"Je comi Auto-Knit Durant les \$275.80. reux mais compter su gner l'arge avons beso



# Faites de l'Argent, à la Maison, Durant ces Longues Soirées d'Hiver.

Qu'avez-vous l'intention de faire durant les longues soirées d'hiver—ou généralement, après que vous avez fini votre journée de travail, que vous avez pris votre souper, il vous reste quatre à cinq heures de loisir avant d'aller vous mettre au lit?—Qu'avez-vous l'intention de faire durant ces longues heures—temps précieux pour la récréation et pour votre avancement? Les perdrez-vous? Ou les mettrez-vous à profit par l'étude, la lecture ou par toute autre occupation agréable? Le temps c'est de l'argent et ces longues heures que vous avez devant vous, durant les veillées d'hiver, elles peuvent être très aisément converties en argent surnuméraire par un travail digne et agréable, à la maison. Pourquoi ne gagneriez-vous pas votre part d'argent surnuméraire durant ces loisirs fait? La brochure que nous envoyons gratuitement vous dit comment faire.

Dans chaque ville, village ou hameau il y a des centaines de femmes qui convertissent leurs moments de loisir, à la maison, en argent surnuméraire. Au lieu de perdre ce temps précieux qu'offrent les veillées longues de l'hiver, elles s'occupent à un travail digne, agréable, intéressant qui leur rapporte un revenu stable sous la forme de chèques hebdomadaires. Elles jouissent de ce travail, elles sont ravies de l'occasion qu'il leur fournit, car ce travail ne réclame que leurs heures libres, ne met aucunement entrave à leur travail ordinaire, ni ne les prive d'une récréation bien légitime.

**Travaillez quand cela vous plaît et autant que cela vous est agréable**

Ces personnes ambitieuses sont fort indépendantes et très enthousiastes, parce qu'elles ne travaillent que quand cela leur est agréable et leur convient; elles n'ont à plaire à aucun "boss"—elles n'ont de compte à rendre à personne. C'est tout simplement un avantage de convertir en argent des heures et des demi-heures qu'elles emploieraient probablement inutilement s'il en était autrement. Et le montant de leur chèque de paie n'est limité que par le temps et l'attention qu'elles consacrent à ce travail agréable.

Pourquoi ne joindriez-vous pas les rangs de cette armée d'ouvrières sans cesse croissante, et rapidement, et ainsi convertir vos moments libres en argent sonnante? Des milliers de gens qui avaient à résoudre ce problème ennuyeux et gênant de "pas assez d'argent" dépensent leurs moments de loisir, au foyer, à ce travail intéressant, —elles en sont bien payées aussi. Vous pouvez faire de même et commencer dès aujourd'hui. La brochure GRATUITE vous dira comment vous y prendre et le coupon vous apportera cette brochure par le retour de la maille. **NE LE MANQUEZ PAS!**

Lisez les témoignages au tableau ci-bas—seulement quelques-uns venant d'hommes et de femmes enthousiastes, de tous les coins du pays qui ont résolu leurs problèmes de "pas assez d'argent" en employant leurs moments de loisir à ce travail merveilleux. Ce qu'elles ont fait, vous pouvez le faire aussi par le moyen d'un système merveilleux qui a pour but de changer les heures-libres en argent surnuméraire. Ce plan est tout expliqué dans une brochure bien écrite, fort à pro-



pos, qui vous sera adressée sur demande. Il n'y a pas d'engagements quelconque. Tout ce que nous demandons c'est le privilège de vous exposer clairement les faits pour qu'il vous soit possible de juger par vous-même.

**Ce Livre est à Vous—Gratuit—Demandez-Le Aujourd'hui**

Si vous avez à résoudre ce problème de "pas assez d'argent" cela vous paiera de demander sans retard ce livre et d'apprendre tous les faits concernant l'emploi judicieux de vos moments libres. Il vous dira combien des gens, de partout, gagnent d'argent par le moyen du système de l'Auto-Knitter et vous montrera également comment vous pouvez devenir promptement une ouvrière à votre domicile dans cette industrie payante. Il vous expliquera comment des centaines d'hommes et de femmes, gagnent à présent de \$5 à \$20. par semaine au foyer, dans leurs moments libres, sans négliger leur travail journalier. Il vous démontrera également comment vous pouvez joindre cette armée d'ouvrières progressives, satisfaites et jouir d'un revenu stable avec lequel il vous sera facile de vous procurer les choses de luxe qui rendent la vie plus agréable. Le coupon vous vaudra ces faits—Mettez-le à la poste aujourd'hui.

**Apprenez tout ce qui Concerne ce Système de faire de l'Argent à la Maison**

Avez-vous besoin de plus d'argent? Pourriez-vous employer \$10. ou plus chaque semaine? Aimerez-vous gagner suffisamment dans vos heures libres, pour vous acheter des vêtements, des meubles et tant d'autres articles perfectionnés, modernes, qui abrègent tant les travaux d'entretien de la maison ou encore aimerez-vous vous ouvrir le compte d'épargne,—un fonds de réserve pour les jours malheureux—avec lequel vous pourriez faire face aux dépenses assez élevées qu'entraînent la maladie, le malheur ou le manque de travail.

Vous pouvez gagner l'argent surnuméraire nécessaire à tout cela en consacrant une partie de votre temps libre comme ouvrière autorisée de la Compagnie Auto-Knitter Hosiery. Vous pouvez faire ce travail dans

l'intimité de votre foyer en n'y consacrant que le temps que vous jugerez bon et autant que cela vous plaira. Mais tout en faisant ce travail vous vous assurez un revenu sûr, vos chèques de paie pourront constituer un revenu régulier d'argent surnuméraire—avec lequel vous pourrez acheter les choses nécessaires dont vous avez besoin. Ne manquez pas l'occasion, dans tous les cas, de vous renseigner exactement sur tous les avantages que vous offre ce système merveilleux. Adressez le coupon aujourd'hui et assurez-vous ces renseignements.

Auto-Knitter Hosiery (Canada) Co., Dept. 8511A, 1870 Davenport Road, West Toronto, Ont.

**CE COUPON**  
Vous Apportera tous les Renseignements. Mettez-le à la Poste Aujourd'hui

Auto-Knitter Hosiery (Canada) Co.,  
Dept. 8511A, 1870 Davenport Road, West  
Toronto, Ont.

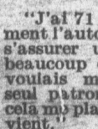
Je serais intéressé à convertir mes moments libres en argent surnuméraire. Sans obligation de ma part, vous pouvez m'adresser tous les renseignements concernant le système Auto-Knitter de travail dans les moments de loisir. Je vous inclus un timbre poste de 3c, couvrant les frais d'envoi de ces renseignements.

Nom.....  
Rue..... B.P.....  
Ville..... Prov.....

## LIRE CE QUE CE SYSTEME LEUR A VALU



"Il y a maintenant deux ans que nous avons notre machine à tricoter: non seulement nous avons remboursé l'argent que nous avions emprunté, nous avons réalisé le projet que nous caressons depuis longtemps de posséder une maison à nous."  
—Mme W. A. Lemkey.



"J'ai 71 ans et je recommande fortement l'auto-tricotuse à quiconque veut s'assurer un revenu stable. Comme beaucoup de gens avancés en âge, je voulais me subvenir. Je suis mon seul patron—je puis travailler quand cela me plaît et autant que cela me convient."  
—M. D. S. Treadwell.



"Durant une année nous avons soigneusement tenu compte du nombre de paires de bas que nous avons tricotés et avons trouvé que nous en avions tricotés pour le moins 3000 paires, et gagné plus de \$750."  
—Melle Ruth Elley.



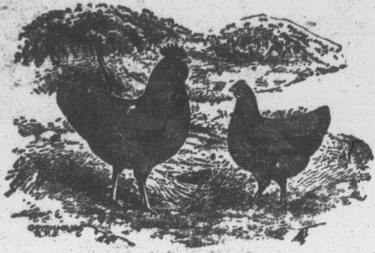
"Je commençai à tricoter à la machine Auto-Knitter dans mes moments libres. Durant les premiers cinq mois je gagnai \$275.80. Nous sommes tous plus heureux maintenant que nous pouvons compter sur l'Auto-Tricotuse pour gagner l'argent surnuméraire dont nous avons besoin."  
—Mme Howen.



MAKING EXTRA MONEY AT HOME IN SPARE TIME

ILLES  
DRE  
es dont quel-  
ser à Dosthée  
29-11-PDS  
ouch: Rock  
Chats: Chambe-  
rent remis si  
BE, St-Angèle  
s.  
13-27-12  
poulettes Ply-  
au nid à trap-  
nes. Un trio  
ndian Runner  
Toulouse, prix  
Lavaltrie, Cte,  
3-27-12-PDS  
vendre. Pre-  
at de ponduses  
ids trappe.  
ompte, Prince-  
5-29-11 PDS  
deux four-  
pour la pre-  
trois four  
uées qu'en  
pour une  
penchant  
? Préférer  
qu'un mé-  
lésirent res-  
afin que le  
longtemps?  
est-ce-pas?  
UNITS LAITIERS  
UTE, EMPLOYE  
QUE  
LEAF  
NTATION  
RS-RESERVOIRS  
PAR  
OL. CO. LIMITED  
OSTALE 200 MONTREAL  
URAUX.  
ERME  
offrir des  
gible l'ex-  
ours de  
x et cita-  
Bulletin  
ficié de  
use de  
4  
nimaux—  
re choses,  
Québec.

29  
29  
29



Actualités

Avicoles

Deuxième année. Rapport Hebdomadaire. Semaine No 1. Date: 7-11-23

Concours de ponte de l'est de Québec

Sous la direction de la Station Expérimentale à Ste-Anne-de-la-Pocatière

Le concours s'est ouvert le 1er novembre 1923 et se continuera pendant 52 semaines. Chaque parquet dans le concours contient 10 oiseaux et ces oiseaux sont numérotés de 1 à 10.

Le tableau ci-dessous donne, dans les colonnes 1 à 10, un état de la production de chaque oiseau pour la semaine. Dans la colonne "H", se trouve le total de la production hebdomadaire de chaque parquet et dans la colonne "T", le nombre total d'œufs à jour dans chaque parquet. Lorsque le nombre total d'œufs de la semaine est plus élevé que le nombre totalisé d'œufs pondus par chaque poule, cela indique que les œufs pondus sur les planchers ont été inclus dans le relevé total du parquet.

CH.—Chanteclercs; L.B.—Livournes Blanches; P.R.B.—Plymouth Rock Barrées; R.I.R.—Rhode Island rouges; X.—Parquet en tête; C.—Couvant; M.—Muant.

Parquet	Propriétaire et adresse	Race	1	2	3	4	5	6	7	8	9	10	H.	T.
1	Institut Agricole d'Oka, La Trappe	Ch.	3					2	2				7	7
2	J. G. Liard, St-Alexis, Qué.	L.B.	4	3			3					4	14	14
3	Donat Amirault, Crabtree, Qué.	P.R.B.												
4	W. A. Carr, Ste-Agathe Qué.	P.R.B.	2		1								3	3
5	Elie Jodoin, Varennes, Qué.	P.R.B.								1			1	1
6	Raoul Pettigrew, Isle Verte, Qué.	P.R.B.	1										1	1
7	J. A. Proulx, Montmagny, Qué.	P.R.B.												
8	Station Expérimentale, La Ferme	P.R.B.	2		4							4	10	10
9	Station Expérimentale, Ste-Anne	P.R.B.	5	4				3	4			X	16	X 16
10	Acad. St. Ls de France, St. Jacques	R.I.R.					3							3
11	Auguste Beaulieu, Grand Remou	R.I.R.												
12	J. S. Blais, East Broughton, Qué.	R.I.R.												
13	Georges Bouchard, M. P., Ste. Anne	R.I.R.												
14	Antoine DeRoy, Princeville	R.I.R.												
15	Alexandre Fournier, Montmagny	R.I.R.												
16	Jos. C. Hébert, N.P., Montmagny	R.I.R.												
17	Chs. E. Paquet, Pont Rouge, Qué.	R.I.R.												
18	Station Expérimentale, Ste. Anne	R.I.R.				3	5					4	12	12
													67	67

Poulette No 185 appartenant à Station Expérimentale, Ste-Anne, a pondu 5 œufs  
 Poulette No 91 appartenant à Station Expérimentale, Ste-Anne, a pondu 5 œufs  
 Gérant du Concours : Jean-L. Roy. Régisseur, J.-A. Ste-Marie.

Semaine No 2. Date: 14-11-1923

Parquet	Propriétaire et adresse	Race	1	2	3	4	5	6	7	8	9	10	H.	T.
1	Institut Agricole d'Oka, La Trappe	Ch.	4	4			5	4	4	5		2	X 28	35
2	J. G. Liard, St-Alexis, Qué.	L.B.	6	5			5					1	2	19
3	Donat Amirault, Crabtree, Qué.	P.R.B.												
4	W. A. Carr, Ste-Agathe Qué.	P.R.B.	2	5		4	2	1	2	2	4	4	26	29
5	Elie Jodoin, Varennes, Qué.	P.R.B.	1			1				4			6	7
6	Raoul Pettigrew, Isle Verte, Qué.	P.R.B.	2										3	4
7	J. A. Proulx, Montmagny, Qué.	P.R.B.												
8	Station Expérimentale, La Ferme	P.R.B.	5		4							6	17	27
9	Station Expérimentale, Ste-Anne	P.R.B.	6	5			3	5	5				24	X 40
10	Acad. St. Ls de France, St. Jacques	R.I.R.					4						4	7
11	Auguste Beaulieu, Grand Remou	R.I.R.												
12	J. S. Blais, East Broughton, Qué.	R.I.R.												
13	Georges Bouchard, M. P., Ste. Anne	R.I.R.												
14	Antoine DeRoy, Princeville	R.I.R.												
15	Alexandre Fournier, Montmagny	R.I.R.												
16	Jos. C. Hébert, N.P., Montmagny	R.I.R.					3					2	2	7
17	Chs. E. Paquet, Pont Rouge, Qué.	R.I.R.												
18	Station Expérimentale, Ste. Anne	R.I.R.				3	6					6	15	27
													149	216

Poulette No 91, à la Station Expérimentale, Ste-Anne, a pondu à date 11 œufs  
 " 185, à la Station Expérimentale, Ste-Anne, a pondu à date 11 " "  
 " 21, à M. J. G. Liard, St-Alexis, a pondu à date 10 " "  
 " 90, à la Station Expérimentale, La Ferme, a pondu à date 10 " "  
 " 189, à la Station Expérimentale, Ste-Anne, a pondu à date 10 " "  
 " 93, à la Station Expérimentale, Ste-Anne, a pondu à date 9 " "  
 " 98, à la Station Expérimentale, Ste-Anne, a pondu à date 9 " "

Remarques : Les parquets de la Station Expérimentale sont inscrits en vue du contrôle de la Ponte pour l'inscription aux livres de Ponte, mais ils n'ont pas droit aux prix offerts.

Gérant du Concours : Jean-L. Roy. Régisseur : J.-A. Ste-Marie.

Prochaines Expositions Avicoles

- MONTREAL, (Exposition de Volailles Chantecler) .. Déc. 4-5-6  
 Secrétaire : Rév. Frère Wilfrid, La Trappe, P. Q.
- VICTORIAVILLE..... Déc. 7-8-9  
 Secrétaire : Henri Lauzières, Victoriaville, P. Q.
- ST-JEAN-PORT-JOLI, (L'Islet)..... Déc. 11  
 Secrétaire : Ls-de-G. Fortin, Ste-Anne-de-la-Pocatière, (Kam).
- MARIA, (Bonaventure)..... Déc. 13-14-12  
 Secrétaire : Hector Leblanc, Maria, (Bonaventure)
- SHERBROOKE..... Jan. 10-11-12  
 Secrétaire : Geo.-S. Lothrop, Sherbrooke, P. Q.
- TROIS-RIVIERES..... Dates non fixées  
 Secrétaire : Aug.-U. Dubé, Trois-Rivières, P. Q.
- ST-HYACINTHE..... Dates non fixées  
 Secrétaire : J.-H. Tousignant, St-Hyacinthe, P. Q.

ESSAYEZ UNE FOIS  
 Vous deviendrez notre  
 Fournisseur Régulier

On dit souvent qu'il n'y a que le premier pas qui coûte.

Expédiez dès demain votre CREME à la Laiterie de Québec. Vous n'aurez qu'à vous louer d'avoir fait la connaissance de notre service parfait. Vous deviendrez notre fournisseur régulier.

C'est ce dont vous avez besoin. C'est ce que nous voulons.

Pour plus amples renseignements, écrivez-nous immédiatement.

LA LAITERIE DE QUEBEC  
 75 AVENUE DU SACRE-COEUR  
 - QUEBEC -

PERMETTEZ-NOUS  
 UNE SUGGESTION:

Si vous avez des réparations ou améliorations à faire faire à l'intérieur de votre maison, faites-les faire maintenant, parce que les ouvriers sont plus faciles à avoir, vous les aurez à de meilleures conditions et sous tous les rapports, vous aurez plus de satisfaction.

Notre assortiment est au grand complet, nous pouvons vous servir plus avantageusement que durant la saison active de la construction.

Venez nous voir, nous avons des bons marchés extraordinaires à vous offrir.

O. CHALIFOUR Inc.,  
 MARCHANDS DE BOIS

Manufacturiers de Portes, Châssis et autres ouvrages en bois.

TÉLÉPHONE 8400

Angle Laliberté & Prince-Edouard -- Québec.

Actualités  
 Com...

Depuis une ferme... jours gardés... 100 à 150 p... Sur vi... elles le sont... aucun soin... par 1+, à p... gardés à l'... élevés dans... X choisiss... ceux dont... vilaines. C... dans le trou... les mois de... les poules r... et quelques... déré comm... cinq ans !.

Alors... Service de... pour organ... lage" des p... X.

Il vou... démonstrat... Monsi... envoya un... Le confère... dire très e... et lesquelle... Alors... de Monsie... ses d'avec... Monsieur... toire du ré... seils qu'ils... On attend... "Bien... vernement... cations po... j'avais fait... relata Ma... vendu les... poules, cell... dais celles... les sans-re... classées m... Nous enfe... commenço... peau rédui... qu'apparay... à nourrir.

Cet au... la sélection... nos poules... tude de leu... ordinaire s... mené à n... aux directi... fut le deux...

Ensu... poules poi... ventilatio... tions dans... œufs par j... ça, deux se... prescrites... nouveau p... avons app... gent, autre...

Le p... abandonne... les jeunes... avons eu l... beaucoup... c'était un... couvrir 400... et sur 400

## Actualités avicoles

## Comment doubler la production des oeufs dans la province de Québec

## La sélection est le premier pas

Depuis près de trente ans, Monsieur et Madame X cultivent une ferme de 150 arpents, dans le Comté de Champlain, et ont toujours gardé un troupeau de volailles assez considérable, soit environ 100 à 150 poules Plymouth Rock barrées.

Sur vingt-cinq de ces années, les volailles furent soignées comme elles le sont sur les autres fermes ordinaires, c'est-à-dire, sans recevoir aucun soin spécial. Les poules habitaient un petit poulailler de 12 par 14, à peine assez grand pour un cinquième du nombre d'oiseaux gardés à l'intérieur. Les poulets étaient couvés sous les poules et élevés dans des petites cabanes de bois. Chaque automne, Madame X choisissait ceux qui paraissaient bien pour les garder, et vendait ceux dont les couleurs étaient ternes et dont les plumes paraissaient vilaines. Celles dont les tarses et le bec étaient gras et jaunes restaient dans le troupeau des pondeuses. Cependant, il se passait presque tous les mois de l'hiver avant de lever un seul œuf dans le poulailler. Quand les poules rapportaient suffisamment pour acheter un peu de grocerie et quelques vêtements d'hiver, à part de la nourriture, c'était considéré comme une bonne année, et ça marchait comme cela depuis vingt-cinq ans !...

Alors un jour, il y a de cela environ cinq ans, vint un homme du Service de l'Aviculture de Québec, qui se dit être envoyé spécialement pour organiser une démonstration de "sélection" ou encore de "cullage" des poules, qui composaient le troupeau de Monsieur et Madame X.

Il voulait absolument tenir sur cette ferme ce qu'il appelait une démonstration de sélection.

Monsieur et Madame X agréèrent. L'Agronome du Comté envoya un mot aux alentours et au jour fixé, les voisins s'assemblèrent. Le conférencier expliqua à la foule présente combien il était facile de dire très exactement des poules lesquelles étaient bonnes pondeuses et lesquelles ne l'étaient pas, par un examen physique des oiseaux.

Alors il commença à choisir une par une les poules du troupeau de Monsieur et Madame X ; on en sépara environ 30% des mauvaises d'avec les bonnes. Quatre ans plus tard, j'arrête à la ferme de Monsieur X, et j'entends de ce bon Monsieur et de son épouse l'histoire du résultat obtenu par eux de la mise en pratique des bons conseils qu'ils avaient reçus de cet instructeur quatre ans auparavant. On attendait le résultat d'eux depuis cette démonstration de sélection.

"Bien, Monsieur l'Agronome, quand l'homme envoyé par le gouvernement commença à regarder mes poules et à nous donner les explications pour reconnaître les bonnes pondeuses, je m'apercevais que j'avais fait une grande erreur toutes ces vingt-cinq années passées, relata Madame X. J'avais toujours sélectionné mon troupeau et vendu les poules qui étaient travailleuses, les bonnes, et honnêtes poules, celles qui pondent et payent leurs dépenses, tandis que je gardais celles qui avaient les pattes fortes et jaunes et de belles plumes—les sans-ressources. Il avait sélectionné trente poules, et les avait classées mauvaises pondeuses, de toutes les poules que nous avions. Nous enfermions ces poules pour les engraisser et les vendre, et nous commençons à observer que cela avait du bon sens. Le reste du troupeau réduit à 70 poules que nous avions gardées, a pondé autant d'œufs qu'auparavant, sans compter que nous avions trente poules de moins à nourrir.

Cet automne, nous allons sélectionner encore nous-mêmes. Avant la sélection, l'Instructeur nous a bien recommandé de mieux soigner nos poules si nous voulions en obtenir des œufs. Nous avions l'habitude de leur donner du blé-d'Inde une fois par jour, et c'était la ration ordinaire sur toutes les fermes des environs. Aussi, nous avons commencé à nourrir nos pondeuses d'un mélange de nourriture répondant aux directions données par le Service de l'Aviculture de Québec. Ce fut le deuxième pas dans notre éducation avicole.

Ensuite, nous construisons une maison à toit en appentis pour nos poules pondeuses—sans fantaisie—avec abondance de lumière et de ventilation. Nous commençons à bien nourrir nos poules et les mettons dans ce nouveau hangar. Elles pondaient seulement 8 ou 10 œufs par jour quand nous les avons sélectionnées. Pouvez-vous croire ça, deux semaines de temps après, que les poules recevaient les rations prescrites par le Service de l'Aviculture, et qu'elles restaient dans leur nouveau poulailler froid, elles pondaient 40 à 50 œufs par jour. Nous avons appris alors ce que les poules peuvent pondre et rapporter d'argent, autrement dit—ce qu'elles peuvent payer !

Le pas suivant vint le printemps dernier, quand nous avons abandonné ces vilaines petites cabanes que nous avions pour élever les jeunes poulets, pour construire une colonie élèveuse dont nous avons eu le plan du Chef du Service de l'Aviculture. J'ai pu élever beaucoup plus de poulets avec le même ouvrage à peu près. Avant, c'était un gros travail d'élever 100 poulets pendant l'été. J'en ai fait couvrir 400 et perdu seulement 25. Cette année est une pauvre année et sur 400 mis à couvrir, j'ai sauvé 325.

Dans l'automne d'il y a trois ans, l'Instructeur nous persuada de commencer à tenir les records de nos poules au moyen de formules spéciales qu'il nous laissa. Aussi, nous avons commencé à marquer chaque jour le nombre d'œufs récoltés, le nombre d'œufs vendus et le coût de la nourriture de chaque jour. Quand nous sommes arrivés à la fin de l'année que nous tenions nos comptes, le 1er de Novembre 1921, nous avons trouvé que notre troupeau de 106 poules nous avait rapporté une moyenne de 131 œufs et avait fait un revenu total de \$725.64 ou un profit net de \$245.85, après avoir payé pour toute la nourriture et l'équipement considérable de l'année, ou une moyenne de \$2.30 par poule. En 1922, un troupeau de 150 poules a donné une répartition de 153 œufs par poule. Nous avons vendu pour \$266.66 de viande et \$576.90 d'œufs, faisant un revenu total de \$842.66. Notre revenu net après avoir payé la nourriture était de \$592.66.

Une autre leçon nous apprenait à combattre les poux et les mites, au moyen de badigeonnage au lait de chaux de l'intérieur du poulailler. Finalement, nous avons parlé d'introduire du sang nouveau dans notre troupeau, aussi, nous avons acheté des cochets pure-raçe chez des éleveurs ayant les meilleurs records que nous avons pu trouver. Maintenant, nous avons un troupeau de race pure et nous vendons les œufs par l'incubation chez les bons éleveurs."

Tout cela s'est fait sur une ferme ordinaire, sans rien sacrifier de plus que dans le passé au soin des volailles, par le mari ou la femme, les deux prenant l'intérêt et partageant l'ouvrage sur la ferme.

Leur équipement est juste ordinaire et évalué seulement à \$340.00. Monsieur et Madame X m'ont vivement encouragé à faire l'éducation des autres cultivateurs par ce qu'elle appela nos bons conseils. Il ne faut donc pas oublier qu'un troupeau sélectionné de 50 poules rapporte plus qu'un troupeau non sélectionné de 100 poules.

Si les cultivateurs de cette province suivaient l'exemple de Monsieur et Madame X, n'est-ce pas que la production des œufs doublerait dans cinq ans ?

J'invite donc les cultivateurs de mon district à demander avant l'hiver une démonstration de sélection, et je suis certain qu'ils en seront satisfaits.

L'histoire que je viens de vous raconter vous convaincra peut-être une fois de plus que l'Agronome et les autres officiers du Ministère de l'Agriculture peuvent donner une direction pratique aux cultivateurs qui veulent bien se donner la peine de mettre à exécution les conseils qu'ils donnent.

J. A. Fortin, B.S.A.

## Dans la Californie ensoleillée

Dans la Californie ensoleillée des centaines de Canadiens iront cet hiver se divertir dans les bosquets d'orangers et sous les palmiers dans cette terre d'été perpétuel.

Les attraits de la Californie sont nombreux : cette région est universellement reconnue comme l'une des villégiatures les plus achalandées du monde entier, d'un climat incomparable ; la magnificence de ses paysages montagneux est indescriptible. La pêche à l'eau profonde, le golf, les randonnées en automobile et toutes sortes d'amusements peuvent être goûtés de tous.

Le Chemin de Fer National offre des taux de passage spéciaux et un grand choix de routes ; on peut aller ou revenir soit par le Canada (via Vancouver, Victoria, etc) soit par les Etats-Unis. Adressez-vous à l'Agent le plus rapproché pour renseignements supplémentaires.

## Quelque part en Floride

Aller quelque part en Floride où le soleil luit toujours, où les orangers suspendent leurs fruits dorés, où les palmiers sont gracieusement agités par les brises tièdes et embaumées et où fleurit le magnolia, est la hantise de centaines de Canadiens chaque hiver.

Cette année encore on verra l'exode ordinaire de Canadiens vers le Sud. Lorsque les Canadiens se livreront aux sports d'hiver dans leur pays ceux du Sud seront aux bords de mer aux bords de soleil sur les sables brûlants, à la pêche, au golf etc.

Lorsque vous ferez vos arrangements pour votre voyage au Sud, consultez un agent du chemin de fer National du Canada. Les taux de touristes d'hiver sont maintenant en vigueur. Ces billets sont valides jusqu'au 31 mai et portent le privilège d'arrêt à tous les centres importants.



**Les maladies du cheval guérissent facilement.**

Si vous avez un cheval qui perd l'appétit, qui a le poil hérissé, la vue triste et abattue, les yeux larmoyants; s'il souffre de Toux ou de Souffle il a besoin d'un bon remède pour arrêter le progrès de la maladie. Ce remède c'est

**"VIVAT"**

Le spécifique par excellence des maladies du cheval. "VIVAT" guérit sûrement la Toux, le Souffle, les Coliques, les Vers, etc. Il fortifie et donne l'endurance aux chevaux de travail, de course ou de luxe.

6 Jours de Traitement 50c

Dr. Ed. MORIN & Cie, Limitée  
QUEBEC, Qué.



## Moteurs, Tracteurs et Automobiles

### Comment localiser les défauts d'allumage dans le système à basse tension

Si un moteur refuse de partir, ou si, une fois en marche il s'arrête subitement, il faut d'abord s'assurer si le combustible se rend bien au cylindre. On vérifiera ensuite l'allumage. Pour cela, on détachera le fil du tampon d'allumage et on lui fera toucher le moteur, ou un point métallique quelconque, l'interrupteur étant naturellement fermé; si on a une étincelle, on a lieu de croire que la source de courant et les fils sont en bonne condition. Il faut alors enlever l'allumeur, rétablir la connection précédente, en amenant le corps de rupture en contact avec un point métallique du moteur, faire jouer le rupteur à la main en ayant soin que ni le fil ni le tampon d'allumage ne soit en contact avec le moteur. Si alors, il n'y a pas d'étincelle ou si l'étincelle est très faible, il y a des chances pour que la cause d'ennui provienne de l'allumeur. Les contacts doivent être propres et avoir une surface suffisamment large et polie. On nettoie donc les contacts et, si nécessaire, on les passera à la lime pour les adoucir, mais en général cette dernière opération n'est pas recommandable et ne doit être employée qu'en cas d'absolue nécessité. Parfois le rupteur est encrassé, et ne tourne pas librement dans ses paliers, il faut alors le démonter, le nettoyer soigneusement et le lubrifier. Les contacts doivent en effet se séparer brusquement.

Si, dans les conditions précédentes et après nettoyage, il est impossible d'avoir une étincelle, c'est qu'il y a probablement un court circuit à travers la matière isolante du tampon d'allumage. Le courant retourné alors à sa source sans traverser l'allumeur. Le seul remède consiste à remplacer l'isolant.

Quand un moteur a des ratés et qu'entre les explosions une fumée noire s'échappe du silencieux, c'est un indice que l'allumeur ne fonctionne pas régulièrement. Cela peut provenir de la faiblesse de la batterie ou d'un défaut de l'allumeur. Le seul moyen de vérifier une batterie à piles sèches est d'employer un ampèremètre. Si on n'en a pas sous la main, on remplacera les vieilles piles par des neuves, et si là n'est pas le remède, on regardera d'abord si les connections des fils ne sont pas desserrées, puis ensuite on s'occupera de l'allumeur.

L.-G. Heimpel.

### La rotation des récoltes

Il est depuis longtemps reconnu : Qu'une plante ou une même espèce de plante vient moins bien quand elle se succède à elle-même, que quand elle succède à une autre plante d'espèce et surtout de nature différente. Qu'il y a des plantes qui refusent de venir fréquemment sur le même sol.

Qu'une récolte doit servir de préparation à celle qui suit de manière à assurer sa réussite.

Ce sont les principes mêmes de la Rotation, qui consiste dans l'ordre de succession logique d'un certain nombre de cultures, sur une même pièce de terre.

Nous indiquerons brièvement les principales raisons pour lesquelles un système de rotation s'impose sur les fermes de la province.

1. Les plantes n'exigent pas toutes la même quantité de matières fertilisantes, les unes utilisent plus d'Acide Phosphorique que d'Azote ou de Potasse, les autres requièrent plus d'Azote; or si on fait succéder à une plante exigeante en Potasse, une plante qui demande surtout de l'Acide phosphorique, il en résultera que la relation entre les différents éléments fertilisants sera plus constante, d'où meilleure utilisation des engrais.

Un même sol qui a produit pendant des décades, blé sur blé, ne donne plus que de faibles rendements: c'est une preuve que la capacité de production de ce terrain diminue, et l'on constate qu'il s'appauvrit surtout en un élément, celui qui est le plus essentiel aux céréales l'Acide phosphorique.

2. La diminution de la matière organique affecte les conditions physiques,

chimiques et biologiques du sol et il s'ensuit une réduction dans les récoltes: avec un système de rotation raisonné, chaque champ reçoit à intervalles réguliers sa bonne part de fumier et les enfouissements d'engrais vert qu'il exige. Il faudra donc observer par la rotation, les lois qui régissent la restitution de l'humus dans le sol.

3. Dans une rotation de quatre ou cinq ans, l'emploi des légumineuses, avec une application de bon engrais de ferme, maintiendront le sol riche en azote et réduiront ainsi au minimum l'achat des engrais azotés commerciaux, qui se vendent d'ailleurs les plus chers.

4. Parmi les plantes cultivées nous avons des plantes à racines superficielles (traçantes) comme le blé, qui puisent la plus grande partie de leur nourriture dans les premiers pouces du sol, tandis que d'autres à racines pivotantes comme le trèfle, la luzerne peuvent s'enfoncer à 5 ou 6 pieds pour puiser leur nourriture. Il y a donc meilleure utilisation de la couche arable avec un tel système.

5. L'alternance des cultures salissantes (céréales) avec les cultures nettoyantes (plantes sarclées) aidera à contrôler les ennemis des récoltes, tels que: insectes, mauvaises herbes, maladies végétales. Pour la majorité les insectes n'attaquent que les cultures qui leur conviennent le mieux: chaque espèce de plante a ses insectes particuliers, c'est pourquoi en raison de la rotation suivie, la subsistance venant à manquer, l'insecte périra le plus souvent, ou cherchera fortune ailleurs. Les maladies sont en général parasites de quelques plantes seulement; quand la source d'infection se conserve dans le sol d'une

année à l'autre, la culture d'autres végétaux fera que les organismes disparaîtront après quelque temps.

6. On économise de l'argent et du temps en faisant tous les travaux d'un même genre en une seule fois dans un même champ, grâce à la bonne division des soles.

7. La ferme présente un meilleur aspect lorsque les différentes récoltes occupent respectivement une même superficie.

8. La distribution du travail (main-d'œuvre et attelages) est mieux répartie sur toute l'année, il n'y a pour ainsi dire pas de repos forcé; on peut se servir plus avantageusement des machines.

9. Si nous avons bien choisis les plantes qui devront se succéder; le sol sera dans de bonnes conditions physiques. Ainsi les rendements augmenteront et par suite les profits.

10. Les rendements étant supérieurs on peut garder plus de bestiaux, l'on a ainsi plus de fumier, lequel contribuera à conserver toujours la fertilité du sol.

Le choix d'un système de rotation convenable à une ferme est chose très difficile; il faudra considérer les facteurs suivants: Région (sol, topographie, climat,) Conditions du Marché, Main d'œuvre, et Genre de spéculation en honneur.

D'une façon générale on peut dire que pour les fermes spécialisées en industrie laitière, au sol argileux, un système de rotation de 6 ans convient bien parce que les prairies sur ces sols y sont plus productives.

- Une rotation de 5 ans, comportant :
  - 1ère année Plantes sarclées.
  - 2e année Céréales.
  - 3e année Foin (Trèfle prédominant).
  - 4e année Foin (Mil).
  - 5e année Paturage

conviendra mieux pour un sol moins compact.

Il y aurait certainement plusieurs autres modes d'assolement à discuter, nous nous sommes bornés à la rotation dite de 5 ans parce qu'elle semble s'appliquer à un assez grand nombre de fermes. On s'arrangera de manière à faire produire les cultures les plus avantageuses pour le bétail, et celles qui se vendent le mieux sur le marché local, en pensant toujours au maintien de la fertilité du sol.

George Gilbert,

Collège d'Agriculture Ste-Anne de la Pocatière.

### Chemin de fer National du Canada

#### Service de trains entre Québec et Sherbrooke

Le service du Chemin de Fer National entre Québec et Sherbrooke est des plus commodes. Le train quitte la Gare du Palais à 5.15 p.m. tous les jours dim. exc. et arrive à Sherbrooke à 12.30 p.m. Un autre part de Québec à 11.55 a.m. tous les jours et arrive à Sherbrooke à 4.42 p.m. Le train quitte Québec à 7.15 p.m. tous les jours dim. exc. rentre à Sherbrooke à 12.10 (minuit) au retour les trains partent de Sherbrooke à 3.25 a.m., 8.00 a.m. et 6.19 p.m. arrivant à Québec à 8.30 a.m. 3.30 p.m., et 11.05 p.m., respectivement. Pour renseignements supplémentaires, prière de s'adresser au Bureau de la Ville, 10 rue Ste-Anne, Québec, ou à n'importe lequel des Agents du Chemin de Fer National du Canada.

### C'est avantageux

Voyagez par le chemin de Fer National du Canada à Détroit et à Chicago. C'est la grande ligne internationale à voie double entre les centres canadiens et Détroit et Chicago ou les raccordements se font pour les Etats de l'Ouest et la Californie. C'est la route du "Limité International" connu de tous comme le train du service supérieur. Un matériel roulant tout à fait moderne et de qualité supérieure comprenant des wagons-lits à compartiments et des wagons-lits-panorama-bibliothèque rend le voyage par "La Voie Nationale" un véritable plaisir. Demandez plus de renseignements à n'importe lequel agent du chemin de fer National du Canada.



### Service de trains entre Québec et Montréal

Le service du Chemin de Fer National entre Québec et Montréal est des plus commodes: "Le Montréal" part de Québec (Gare du Palais) à 1.20 p.m., tous les jours excepté le dimanche et arrive à Montréal à 6.05 p.m. (Le dimanche, départ de Québec à 4.45 p.m., arrive à Montréal à 9.30 p.m.) au retour: "Le Québec" part de Montréal à 4.45 p.m., tous les jours et arrive à Québec à 9.30 p.m. Pour tous autres renseignements prière de s'adresser à n'importe lequel des agents du Chemin de Fer National du Canada.

*Jules Gaurin*

### IMPORTATEUR DE NOUVEAUTES

Représentant :  
**HARDES FAITES "SEMI-READY"**  
 Spécialité:  
**CONFECTION POUR HOMMES FEMMES ET ENFANTS.**  
 183, RUE ST-JOSEPH, - - QUEBEC  
 Phone 1540-6541

### Souffleur à Paille "CHAMPION"

(Patenté au Canada et aux Etats-Unis)  
 S'adaptant à tous les genres de batteuses en usage.



Circulars descriptives sur demande.  
 Agents demandés dans les endroits non représentés; commission libérale de préférence des cultivateurs représentant dans d'autres compagnies.  
**WILFRID OUELLETTE & CIE,**  
 MANUFACTURIERS  
 Ste-Scholastique, - - Qué.

### Section

Si vous sition sans v moment pou est réjouissa partageant l artère comm

Il y a de dans Queens Master, l'Hô qui est le me gothique.

Il y a d l'été, leurs fr presque une par la plain permet aux d'un côté pa brises rafraî

Rosedal blent enfoui Park qu'ont Beach et le laires.

L'expos était fort int suivi, maint nos industri

N'arriv Alliance, ne par toléranc monuments

### La cuisin

Les abats de précieuse resso tent de varier n'est pas à d ment à un pri ris de veau qu prix. A la car de gens qui le ranger en trois

1o Les ris, l amourettes.

2o La tête, l la grépine, la c

3o Le méser Sous le nom glanduleux qu du veau: les r

Les cervelle de veau, de m sent des mets soigne l'apprêt

Pour prépa tremper quelq enlevez bien e déchirer, la p sanguin, lents mettez à dégo dant deux her dans une cass d'eau en ébull complètement, cuillérées de v faites seuleme rante minutes bouillon elle s

Les cervelle de cette mani au beurre noi en matelottes.

Les croquet très recherché comme ci-dess les fait égout passoire. On égale quantité pile avec les c l'ange, gros co c. de crème c crus et un bla sounements.

ressemblent à dans la farine battu, et dan

**Chez-nous**  
Section féminine Le Foyer, L'Ecole

**Toronto à vol d'oiseau**

Si vous allez à Toronto tâchez de n'y point arriver pendant l'exposition sans vous être pourvu à l'avance d'un gîte, mais c'est un bon moment pour visiter la ville-reine, l'animation des rues, des magasins est réjouissant à voir. Il est très facile de s'y orienter : la rue Yonge partageant la ville en deux parties l'est et l'ouest, et sa principale artère commerciale, la rue King va de Scarboro Beach à Hyde Park.

Il y a de très beaux édifices à admirer : l'Hôtel du Gouvernement dans Queens Park, les universités du collège Trinity, Victoria et McMaster, l'Hôtel de Ville la bibliothèque Carnegie, l'Hôtel King Edward qui est le meilleur de la ville, la cathédrale St-Jacques, d'architecture gothique.

Il y a de grands et beaux parcs qui offrent aux enfants pendant l'été, leurs frais ombrages et leurs vastes pelouses. Hyde Park semble presque une forêt avec ses sentiers irréguliers qui nous mènent tantôt par la plaine et tantôt par des sentiers escarpés. Une route large permet aux voitures et aux automobiles de la traverser. Il est bordé d'un côté par les eaux du lac qui doivent lui apporter, vers le soir, des brises rafraîchissantes.

Rosedale est le quartier résidentiel et ses belles maisons semblent enfouies dans un coin de campagne agreste. C'est à Woodbine Park qu'ont lieu les courses annuelles du Jockey Club. Scarboro Beach et le bout de l'île sont des lieux d'amusement payants et populaires.

L'exposition de Toronto telle qu'elle était il y a quatorze ans était fort intéressante, elle le serait bien davantage pour ceux qui ont suivi, maintenant, les développements de la nôtre et les ressources de nos industries féminines.

N'arrivez pas à Toronto la veille du dimanche, car le Lord's Day Alliance, ne pourvoit pas à l'amusement des étrangers et ce n'est que par tolérance que le tramway vous transportera pour admirer d'autres monuments que ceux qui vous entourent.

Cousine Avette.

**La cuisine canadienne**

Les abats de boucherie constituent une précieuse ressource à la cuisine, ils permettent de varier l'alimentation, et chose qui n'est pas à dédaigner ils sont généralement à un prix modéré, à l'exception des ris de veau qui gardent toujours un bon prix. A la campagne, il ne manquent pas de gens qui les dédaignent. On peut les ranger en trois catégories.

1o Les ris, les cervelles, le sang et les amourettes.

2o La tête, le foie, le cœur, les rognons, la grépine, la coiffé et les pieds.

3o Le mésentère, les poumons, la rate. Sous le nom de ris on désigne un corps glanduleux qui est placé sous la gorge du veau : les ris sont un met fin et délicat.

Les cervelles qu'elles soient de boeuf, de veau, de mouton et de porc fournissent des mets exquis pourvu que l'on soigne l'appât.

Pour préparer les cervelles, faites-les tremper quelques minutes dans l'eau tiède, enlevez bien en évitant avec soin de les déchirer, la petite peau et les filaments sanguins, lents qui les entourent, puis mettez à dégorger dans l'eau froide, pendant deux heures. Pour les faire cuire dans une casserole profonde avec assez d'eau en ébullition pour qu'elles baignent complètement, puis vous ajoutez quelques cuillerées de vinaigre et un peu de sel; faites seulement mijoter, trente ou quarante minutes, car si elles suivent à gros bouillon elle se fondraient.

Les cervelles doivent toujours être cuites de cette manière puis préparées au gratin, au beurre noir en coquilles, à la poulette, en matelottes, frites et en croquettes.

Les croquettes de cervelles sont un mets très recherché. On prépare les cervelles comme ci-dessus, puis une fois cuites, on les fait égoutter, sur un linge dans une passoire. On fait cuire dans l'eau une égale quantité de pommes de terre qu'on pile avec les cervelles. On ajoute au mélange, gros comme un œuf de beurre, deux c. de crème deux ou trois jaunes d'œuf crus et un blanc suivant la quantité, assaisonnements. On forme des boulettes qui ressemblent à de petites poires, on roule dans la farine, dans de l'œuf légèrement battu, et dans la chapelure on les jette

dans la friture fumante. Lorsqu'elles sont dorées, on les retire et on les met égoutter. On les sert debout, dans un plat le petit bout orné d'une papillote et entourées d'une sauce au tomate.



**GRATIS**— Cette bague ou 200 autres primes. Demandez 50 paquets de graines à 6cts. Quand vendues, retournez \$3.00. Catalogue gratis. Adressé.

ALLEN NOUVEAUTES, ST-ZACHARIE, QUEBEC.

**COUPONS**



Nous offrons un assortiment merveilleux de coupons de longueur convenable à la confection de vêtements: robes—tels que costumes pour dames et jeunes filles, corsages, jupes et robes; aussi pour chemises d'hommes, également retailles de toutes grandeurs de toutes les sortes et de dernière nouveauté.

Argent remboursé promptement si pas satisfait. Prix l'assortiment \$1.00 frais de poste payés.

**GEO. GRATTEN**

Agent de manufacture

110, New-Glasgow, Que.

**Professeurs et Amateurs de Musique**

La place pour acheter: Musique Classique, Moderne, Populaire et Religieuse, et Toute la Musique Française. C'est chez

**RAOUL VENNAT**  
642 St-Denis, Montréal

Catalogue envoyé sur demande

**DÉTRESSE APRÈS LES REPAS.**

Elle souffrit jusqu'au jour ou elle fit l'essai des "Fruit-a-tives"

Pourquoi "Fruit-a-tives" remet-il les gens sur pied après qu'ils ont souffert pendant des années.

Tout simplement parce que "Fruit-a-tives" est entièrement différent de tous les autres médicaments du monde. Il est tiré du jus des fruits et de toniques par un procédé secret connu seulement de la compagnie des Fruit-a-tives. Madame Arthur Boucher, 805 rue Cartier, de Montréal, souffrit pendant des années de dyspepsie, de douleurs après les repas, de gas et de maux de tête. Elle vit des médecins qui ne purent lui procurer aucun soulagement. Elle déclara: "Une amie me conseilla de prendre des "Fruit-a-tives". J'en pris, maintenant je suis bien portante, forte et vigoureuse."

50c la boîte, 6 pour \$2.50, boîte d'essai 25c. Chez tous les marchands ou de Fruit-a-tives Limitée, Ottawa, Ont. et Ogdensburg, N. Y.

**Les conseils de la ménagère**

Servez-vous d'un compas à dessin pour marquer l'espace entre vos boutonnières et vous verrez que vos troubles seront finis à ce propos.

Pour des jeunes filles de bureaux, des modistes, des femmes qui sont beaucoup assises, l'on fait des tabliers circulaires, qui attachent sur le côté et qui protègent beaucoup les vêtements.

Pour un invalide ce serait un grand confort d'attacher, sur le côté de son lit, avec des épingles de sûreté, un sac à souliers, dont les poches peuvent servir à mettre ses livres et quelques objets indispensables.

Des jouets incassables seront aisément fabriqués, en découpant les poupées des revues illustrés et en les collant sur des planches minces. Découpez ensuite avec une scie. Collez sur le dos l'autre partie de la poupée et passez une couche de shellac.

Une barrière de fort canevas remplace facilement une barrière de bois dans l'escalier pour les bébés. Ourlez un morceau de grosse toile à voile et cousez aux quatre coins un fort oeillets. Posez deux crochets, l'un tout près de terre et l'autre à la hauteur du coton.

Pour donner de l'eau aux plantes d'appartement, prenez de grandes boîtes vides de tomates, percez des trous dans le fond avec un clou et mettez en une au milieu des boîtes de fleurs de la fenêtre. En mettant de l'eau tranquillement dans cette boîte, elle déborde et arrose les plantes, tandis que celle qui reste dans la boîte garde l'humidité nécessaire.

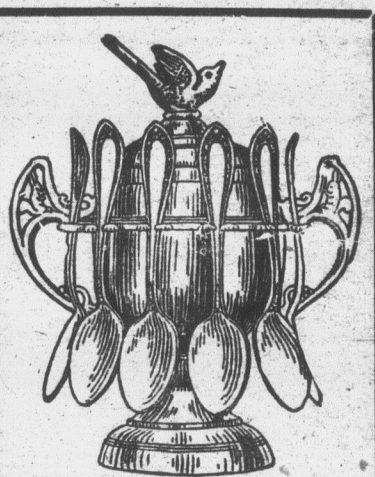
Une excellente manière de rallonger les jupons des enfants est de défaire l'épaulette, de mettre une boutonnière à chaque extrémité, puis de faire deux bandes de quatre pouces de longueur, et de la largeur de l'épaulette, à l'extrémité de ces bandes posez deux boutons. Boutonnez la bande en place et le jupon sera plusieurs pouces plus long, et cela aura aussi l'avantage d'agrandir l'emmanchure.

Un panier de jardin peut se confectionner avec un panier à marché dans lequel vous passerez un manche à balai et que vous tiendrez en place par une corde que vous attacherez en haut et en bas du panier. Peinturez le tout en vert ou en jaune. Mettez un bout de galon à l'intérieur pour tenir les ciseaux. Quand vous irez au jardin pour cueillir les fleurs plantez le baton en terre et le panier sera à votre niveau et vous n'aurez pas à vous baisser chaque fois.

**NOUVEAU CATALOGUE DE BRODERIE**

Le bon goût Français chez soi. Superbe album adressée franco et assuré dès réception de

**35 CENTS**  
**RAOUL VENNAT**  
642 rue St-Denis, Montréal



**GRATIS**

Magnifique SERVICE en argent

VALEUR \$6.00

donné gratis avec le

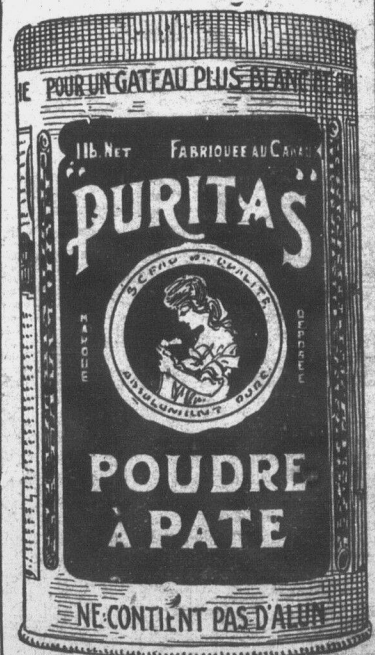
**CAFE WINDSOR**

GARANTI PUR

Demandez-le à votre épicer

**GLOBE TEA Co.** 309 NOTRE-DAME OUEST MONTREAL  
Tél. Main 5036.

**GARANTIE LA MEILLEURE QU'IL SOIT POSSIBLE DE PRODUIRE**



**POUDRE À PATE**

ESSAYEZ-LA

1,000 recettes de cuisine à qui les demande à Puritas Limitée 175 rue St-Dominique Québec.

## LA LOI POUR TOUS

Consultations légales, par Letarte & Lavole, avocats du Barreau de Québec.

**Avis important.**—Nos correspondants que cette page intéresse sont instamment priés de tenir compte des règles suivantes établies par le journal. 1o Seuls les abonnés peuvent bénéficier de ce service de consultations; c'est pourquoi toute demande de renseignements doit être signée, afin que nous puissions constater si le correspondant est abonné; 2o Les questions doivent être adressées directement au Bulletin; 3o Nos avocats consultants ne sont tenus de répondre qu'aux questions ordinaires, usuelles, concernant les lois qui gouvernent les choses de la vie rurale. Les cas extraordinaires, ou qui nécessiteraient une longue étude, sont choses à traiter entre le correspondant et les avocats; 4o Si le correspondant désire une réponse immédiate, par lettre, nos avocats consultants peuvent exiger des honoraires.

**VERIFICATION DES COMPTES.**—Rép. à L. M. F. G. St-P. Q. Un conseil municipal ordonne la vérification des comptes de son secrétaire-trésorier, qui a été en charge pendant cinq ans. Cette ordonnance du Conseil est rendue dix mois après la démission du secrétaire-trésorier, et après que quittance fut donnée à l'officier municipal en question. Or, le rapport des vérificateurs démontre qu'il y a eu déficit, et que, conséquemment, le secrétaire-trésorier est reliquataire d'une certaine somme. Le conseil approuva le rapport, et décida, plus tard, d'abandonner tout recours contre son ex-secrétaire.

Est-ce qu'un conseil municipal a ainsi le droit d'abandonner son recours légal sans que les contribuables aient aucunement leur mot à dire ?

R. L'article 646 du Code municipal semble donner à tout contribuable intéressé, le droit de poursuivre le secrétaire-trésorier reliquataire, si la corporation refuse ou néglige de le faire. En effet, cet article dit : "Si le secrétaire-trésorier refuse ou néglige de se conformer à une prescription de l'article 645, (lequel oblige le secrétaire-trésorier de s'acquitter dans les 15 jours de la signification de la copie de la résolution adoptant le rapport des vérificateurs) il peut être poursuivi par la corporation, ou par tout contribuable intéressé, et être condamné à payer le montant dont il est reconnu, ou dont il sera déclaré reliquataire par le tribunal, et, en sus, toute autre somme que le tribunal peut lui imposer, ainsi que les frais de la poursuite, etc."

Cette question est quelque peu compliquée par le fait que le Conseil a donné quittance au secrétaire-trésorier, lors de sa démission, mais nous sommes d'opinion qu'une quittance donnée par erreur n'engage pas légalement celui qui la donne.

**CHOSSES INSAISSISSABLES CHEZ UN CULTIVATEUR.**—Réponse à N. B. de St. E. Q. Quelles sont les choses que la loi déclare insaisissables chez un cultivateur ?

R. L'énumération des effets insaisissables apparaît à l'article 598 et 599 du Code de procédure civile de la province de Québec.

Voici, aussi brièvement que possible, la nomenclature de ces choses mobilières : Art. 598 C. P. C. "Il doit être laissé au débiteur à son choix :

1o les lits, literies, et bois de lits à son usage et à celui de sa famille ;

2o les vêtements ordinaires et nécessaires pour lui et sa famille ;

3o deux poêles et leurs tuyaux, une crémaillère et ses accessoires, une paire de chenets, une paire de pincette et une pelle ;

4o Tous les ustensiles de cuisine, les couteaux, fourchette et cuillers à l'usage de la famille, deux tables, la vaisselle à l'usage de la famille, deux buffets ou bureaux, une lampe, un miroir, un bureau de toilette avec sa garniture d'articles de toilette, deux coffres ou valises, les tapis ou pièces d'étoffe couvrant les planchers, une horloge, un sofa et douze chaises ; pourvu que la valeur totale de ces effets n'exécède pas la somme de \$50.00 ;

5o Tout rouet à filer, et métiers à tisser destinée à l'usage domestique ; une hache, une scie, un fusil, six pièges, les rets, lignes et seines de pêche ordinairement en usage, une cuvette, une machine à laver, une machine à tordre le linge, un moulin à coudre, deux seaux, trois fers à repasser, une brosse à souler, une brosse à plancher et un balais ;

6o Cinquante volumes et tous les dessins et peintures exécutés par le débiteur

ou les membres de sa famille, et à son usage ;

7o Des combustibles (chauffage), et des comestibles (aliments) pour le débiteur et sa famille pour trois mois ;

8o Deux chevaux ou deux bœufs de labour ; un cheval, une voiture d'été et une voiture d'hiver, et l'attelage dont le charretier ou cocher se sert pour gagner sa vie ; une vache, deux cochons, quatre moutons, la laine de ces moutons, l'étoffe fabriquée avec cette laine, et le foin et autre fourrage destinés à la nourriture de ces animaux ; de plus, les instruments aratoires suivants : une charrue, une herse un traîneau de travail, un tombereau, une charrette à foin avec ses roues, et les harnais nécessaires et destinés à la culture ;

10o Les outils, instruments ou autres effets ordinairement employés pour l'exercice de sa profession, art ou métier jusqu'à la somme de \$200.00 ;

11o Les abeilles jusqu'à la quantité de quinze ruches ;

Néanmoins, les choses et effets mentionnés aux paragraphes, 4, 5, 6, 7, 8 et 10 ne sont pas exempts de la saisie et de la vente s'il s'agit du prix de leur acquisition ou lorsqu'ils ont été donnés en gage.

Ajoutons que les portraits de famille sont également insaisissables, ainsi que les pensions alimentaires.

**EXECUTION D'UN JUGEMENT.**—Rép. à A. G. Q. Lorsqu'un homme a un jugement contre lui, et qu'il se met en affaires en société avec d'autres personnes est-il possible d'exercer un recours légal contre lui, et de quelle manière faut-il exercer ce recours ?

R. Lorsque quelqu'un possède un jugement contre une autre personne, il a le droit de se servir de ce jugement pendant trente années, à compter de la date à laquelle le dit jugement a été rendu. En d'autres termes, un créancier qui détient un jugement contre son débiteur peut saisir les biens saisissables ou le salaire de ce dernier aussi souvent, pendant trente ans, qu'il le faut pour se faire payer entièrement du capital, des intérêts et des frais qui lui sont dus.

Et si ce débiteur se met en affaires, il faut considérer sa situation à différents points de vue. Il faut savoir d'abord avant de le faire saisir, s'il fait affaires sous son nom personnel. Si un individu fait affaires avec d'autres personnes, sous le nom d'une société enregistrée, sa part d'intérêts dans le commerce demeure saisissable. Mais si un débiteur fait affaires avec d'autres en compagnie limitée, son créancier ne peut saisir que les actions acquittées du débiteur, mais il ne peut évidemment toucher à l'actif de la compagnie.

**DISTANCE DES CONSTRUCTIONS DE LA LIGNE D'UN TERRAIN.**—Rép. à W. L. Q. Dans une consultation précédente, on a dit que les constructions ne pouvaient être érigées à plus de six pieds de la ligne d'un terrain, lorsqu'une telle construction comportait des ouvertures ou fenêtres donnant vue chez le voisin. Est-ce que cette loi s'applique aux bâtisses construites depuis longtemps ? Existe-t-il des jugements sur ce sujet ?

R. Le Code civil, aux articles 536 et suivants, ne fait pas de distinction entre une bâtisse en construction ou une bâtisse déjà construite ; elle interdit tout simplement la vue chez un voisin à moins d'être construit à une certaine distance de ce voisin aussi nous ne doutons pas qu'un propriétaire peut exiger que son voisin aveugle ses fenêtres si ce dernier est construits trop près de la ligne.

Peut importe qu'il existe des jugements ou non, lorsque la loi ne présente aucune ambiguïté.

Ajoutons cependant qu'il existe certainement des jugements sur ce point comme sur beaucoup d'autres qui ne font que confirmer la loi, mais que de les citer ici serait trop prendre d'espace pour traiter une question qui nous paraît incontestable.

### IL EST CERTAIN

Que le Chemin de Fer National du Canada opère 22,663 milles de voies ferrées—soit plus de 50% de toutes les lignes ferroviaires du Canada.

Que le chemin de fer National est le plus immense système ferroviaire du monde entier.

Que le chemin de fer National traverse chaque province du Dominion, dessert la capitale fédérale et les neuf capitales provinciales.

Que le chemin de fer National dessert chaque ville et chaque port importants du pays.

Que le chemin de fer National a une ramification de lignes dans les provinces des Prairies, laquelle fournit au colon un choix de terrains pour la culture ou l'élevage.

Que le Chemin de Fer National est la route pittoresque pour traverser le Canada. Parmi les merveilleuses beautés que l'on rencontre, signalons le Mont Robson—le point culminant des Rocheuses Canadiennes (13,068 pieds) et le Mont Edith Cavell (11,033 pieds).

Que le chemin de fer National du Canada traverse les Montagnes Rocheuses à une altitude inférieure à toute autre ligne transcontinentale et permet de voir les plus hauts pics du Canada.

Voyagez par "La Voie Nationale."

LE "BULLETIN DE LA FERME"

Rédaction et Administration

88, Côte de la Montagne

Revue publiée par un comité de techniciens.

Imprimée par "Le Soleil", Ltée.

Téléphone 4297 - - Case Postale 129

Après  
Chaque  
Repas

WRIGLEY'S vous maintiendra en bonne condition.

Mangez convenablement, mastiquez vos aliments—puis aidez votre digestion avec un morceau de WRIGLEY.

Ingédients les plus purs, fabrication scientifique et propreté absolue—puis cachetée pour empêcher toute impureté. C'est ainsi que vous achetez la gomme WRIGLEY.



BREVETS  
D'INVENTION

En tout pays. Demandez le GUIDE DE L'INVENTEUR qui sera envoyé gratuitement

MARION & MARION

364 rue Université, - Montréal

72½ rue St-Pierre - - Québec

et Washington, D.C.

## Comité de Surveillance des Étalons

Liste des endroits où les inspecteurs du ministère iront du 4 au 7 décembre 1923 pour inspecter les étalons destinés à faire la monte en 1924.

Date	Endroit	Hôtel	Heures
Déc. 4	Grenville, Cté Argenteuil,	chez Arnold & Fils	De 9.00 à 9.30 a. m.
" 4	Lachute, Cté Argenteuil,	Hôtel Rodrigue	11.00 à 11.30 a. m.
" 4	St-André, Cté Argenteuil	Hôtel	1.00 à 1.30 p. m.
" 5	Beauharnois, Cté Beauharnois	Hôtel Russell	9.00 à 10.00 a. m.
" 5	St-Thimothée, chez M.W. Dontigny, coin Saraillé		11.00 à 11.30 a. m.
" 5	St-Louis-de-Gonzague	chez O. Laberge	2.00 à 2.30 p. m.
" 6	Farnham	Hôtel Frontenac	10.00 à 10.30 a. m.
" 6	Bedford	Hôtel Bedford	1.00 à 2.00 p. m.
" 7	Waterloo	Hôtel Canada	12.00 à 1.00 p. m.
" 7	Knowlton	Hôtel Lake-View	2.00 à 3.00 p. m.

(Extrait de la loi 9 George V, chapitre 27)

"Article 1773e.—Tout propriétaire ou possesseur d'étalon doit le présenter à l'inspection, à l'heure, à la date et au lieu fixés par le comité de surveillance, fournir tous les renseignements et les documents exigés par lui ou ses inspecteurs."

Veillez faire connaître cet itinéraire à tous les propriétaires ou possesseurs d'étalons dans votre localité.

OSCAR LESSARD,

Secrétaire du Comité de Surveillance des Étalons.

Notes Diverses

**Foin :** Les conditions, dans le marché du foin, n'ont guère varié ces derniers huit jours. L'offre est toujours plus considérable que la demande. Des changements plus importants auront lieu avec l'arrivée des chemins d'hiver.

Présentement, le marché de Montréal paie le foin \$11.00 à \$13.00 la tonne ; le marché de Québec paie de \$12.50 à \$14.50, selon les qualités. Des prix un peu moins élevés sont offerts pour le foin de condition plutôt inférieure.

**Patates :** De grandes quantités de patates arrivent tous les jours sur le marché. La récolte de cette année est, comme on le sait, des plus considérables. En général, les rapports nous mentionnent que la patate a été récoltée en bonne condition de conservation. Il est difficile de dire si les patates expédiées plus tard obtiendront de meilleurs prix. Le marché semble être abondamment pourvu.

Les prix de \$0.75 à \$0.90 sont payés sur le marché de Montréal, et de \$0.60 à \$0.75 sur le marché de Québec.

**Choux de Siam :** Des essais de chargements de choux de Siam ont été tentés, de la région de Québec, pour expédition à Montréal ; les résultats obtenus n'ont pas été des plus avantageux.

La demande pour ce produit semble être satisfaisante par la production du district de Montréal. En dehors d'un certain rayon, l'expédition devient trop onéreuse pour être pratique.

Le prix de \$13.00 la tonne est payé à Montréal pour les choux de Siam libres dans les chars, et environ \$18.00 la tonne pour ceux empochés.

**Autres légumes :** Nous n'avons rien de bien nouveau à mentionner sur le marché des autres légumes. Les oignons se vendent de \$2.50 à \$2.75 le sac de 90 livres. Les choux, \$0.75 la douzaine ; les carottes, \$1.75 à \$2.00 le sac, les betteraves à \$2.50 la poche.

Prix des marchandises à vendre

PEINTURES

Peintures pour Maisons et Peintures à Planchers (Couleurs)

Bidons 5 gallons, le gal.	\$ 3.10
" 1 gallon, le gal.	3.15
" 1/2 gallon.	1.60
" 1/4 gallon.	0.85

Peintures pour Maisons: Rouge, Bleu, Vert, Blanc, Int. et Extérieur

Bidons 5 gallons, le gal.	\$ 3.25
" 1 gallon, le gal.	3.30
" 1/2 gallon.	1.70
" 1/4 gallon.	0.90

Peintures à granges: Vert, Brun, Rouge, Noir.

Baril, le gal.	\$ 1.60
Demi-Baril, le gal.	1.70
Bidons 5 gallons, le gal.	1.75
Bidons 1 gallon.	1.85

Peintures à granges, Couleur ardoise, ajouter 0.15 de plus par gallon.

Peintures à Voitures et Instruments aratoires

Bidons 1 gallon.	\$ 4.45
" 1/2 gallon.	2.30
" 1 pinte.	2.10

TEINTURES

Teintures à bardeaux, Couleurs: Vert mousse, vert forêt.

Baril, le gal.	\$ 1.60
Demi-baril, le gal.	1.65
Bidons 5 gallons, le gal.	1.70
" 1 gallon.	1.75

Couleurs: Brun, Noir, Rouge.

Baril, le gallon.	\$ 1.50
Demi-baril, le gal.	1.55
Bidons 5 gallons, le gal.	1.60
" 1 gallon.	1.65

VERNIS

Vernis Extérieur

Bidons 5 gallons, le gal.	\$ 4.00
" 1 gallon.	4.10
" 1/2 gallon.	2.15
" 1 pinte.	1.15

Vernis Intérieur et à plancher

Bidons 5 gallons, le gal.	\$ 3.95
" 1 gallon.	4.05
" 1/2 gallon.	2.15
" 1 pinte.	1.15

Blanc de Plomb, pur C.P., avec étiquette du gouvernement, \$14.00 le cent lbs.

Sur les peintures préparées, teintures, peintures à grange et blanc de plomb, nous payons les frais de transport pour toute commande de \$25.00 ou plus.

Aux prix ci-haut mentionnés, la taxe de vente est comprise.

Sur demande, nous vous fournirons nos cartes de couleurs.

Nous vous épargnerons de 25 à 40%.

Demandez nos prix pour l'huile de lin crue ou bouillie, la térébentine, le mastic et les vitres, etc., etc.

OIES VIVANTES

Les oies vivantes se vendent un bon prix, actuellement sur le marché de Montréal.

Expédiez sans tarder à la Coopérative, 114 rue St-Paul-Est, Montréal.

Qui ne peut économiser 6 sous par mois pour recevoir, toutes les semaines, le journal qui lui convient: "Le Bulletin de la Ferme"?

Suite des commentaires

(Suite de la page 795)

FORCS ABATTUS

Les arrivages de porcs abattus ont été un peu moins nombreux, cette semaine. Par contre, la demande a été moins bonne, aussi, et malgré la quantité peu considérable que nous avons à vendre, il nous a été impossible d'éviter une baisse dans les prix.

Nous prévoyons un marché stationnaire, pour les huit jours à venir.

VOLAILLES ABATTUES

Tel que nous l'avons prévu la semaine dernière, la demande a été très faible, pour les volailles vivantes. Les prix ont subi une baisse de 1c à 2c la livre.

Le seul moyen d'éviter de nouvelles baisses est d'arrêter les expéditions de volailles vivantes et d'envoyer ces dernières res abattues.

Les prix pour les volailles abattues sont comparativement beaucoup plus avantageux et la demande actuelle est très importante.

A retenir: Producteurs, expédiez vos volailles abattues seulement. Les Montréalais désirent se reposer quelque temps de la volaille vivante.

Préparez-vous pour commencer à expédier vos dindes après le 10 décembre.

Vos oies ne sont considérées, sur le marché, que si elles sont vivantes. Vous les abattrez quand viendra le temps des fêtes.

Chasseurs, abattez tous les chevreuils que vous pourrez, puis expédiez les à:

Coopérative Fédérée de Québec  
114 rue St-Paul Est, Montréal

Lisez le Bulletin de la Ferme

# VOUS TROUVEREZ

Du miel, pour mettre dans les radiateurs d'auto.	D'excellentes pommes, à de très bons prix.
Tout le matériel nécessaire pour fabriques, dont le babcock.	Du foin à vache et à chevaux, à des prix convenables.
Des peintures, vernis, papier et tôle à couvrir, broches.	Des engrais chimiques, grains, moulées, engrais alimentaires.
Les provisions agricoles pour la maison; les huiles et gazolines.	Les harnais, effets en cuir; différentes machines agricoles.

En vous adressant à la

**COOPERATIVE FEDEREE DE QUEBEC, 114, RUE ST-PAUL-EST, MONTREAL.**

**LE MARCHÉ**

**PRIX PAYES**

**THE MARKET**

Les prix suivants sont ceux obtenus par la Coopérative Fédérée de Québec (Dépt. des Consignations). Ce sont les prix qui ont été obtenus et payés aux membres expéditeurs de cette société durant la semaine finissant le samedi précédent la date de publication du Bulletin. Les frais de transport sont à la charge de l'expéditeur.

The following are furnished by the Quebec Federated Cooperative. They are the prices obtained for and paid to the members of this Society during the week ending the Saturday previous to the date of the present issue. Transportation fees charged to the shipper.

SEMAINE FINISSANT LE 24 NOVEMBRE 1923

WEEK ENDING NOVEMBER 24th 1923

**BEURRE, FROMAGE**

**ANIMAUX ABATTUS**

BEURRE	BUTTER	FROMAGE	CHEESE
Pasteurisé Spéc.— <i>Pasteurized</i> .....	39 <sup>7</sup> / <sub>8</sub> c lb.	Blanc	White
Pasteurisé No 1.— <i>Past.</i>		Spécial.....	17 <sup>3</sup> / <sub>4</sub> c lb
No 1.....	39 <sup>5</sup> / <sub>8</sub> c "	No 1.....	17 <sup>1</sup> / <sub>2</sub> c "
No 2.....	38 <sup>5</sup> / <sub>8</sub> c "	No 2.....	17c "
No 2.....	37 <sup>5</sup> / <sub>8</sub> c "		
Burre de Ferme <i>Dairy Butter</i>		Coloré	Coloured
Boîtes de 56 lbs solide.— <i>Boxes of 56 lbs solid.</i>		Spécial.....	18c lb
No 1.....	28c lb.	No 1.....	17 <sup>3</sup> / <sub>4</sub> c "
No 2.....	27c "	No 2.....	17 <sup>1</sup> / <sub>2</sub> c "
No 3.....	25c "		

AGNEAUX	LAMBS	VEAUX	DRESSED CALVES
Jusqu'à 45 lbs:			Engraisés au lait. Milk fed.
Choix.....	19 <sup>0</sup>	Choix.....	15c lb
No 1.....	17c	No 1.....	13c "
No 2.....	15c	No 2.....	11c "
No 3.....	13c	No 3.....	10c "
<b>MOUTONS</b>	<b>SHEEP</b>	<b>PORCS FRAIS</b>	<b>FRESH PORK</b>
Choix.....	10c	No 1, 99 à 140 lbs.....	11 <sup>1</sup> / <sub>2</sub> clb
No 1.....	9c	No 2, 140 à 175 lbs.....	11c "
No 2.....	8c	No 3, 175 à 225 lbs.....	10c "

Tous les envois de beurre et de fromage doivent être adressés à 63, RUE WILLIAM

Les expéditions d'animaux abattus doivent être faites à 114, rue ST-PAUL-EST, Montréal.

**ANIMAUX VIVANTS**

**PRODUITS DIVERS**

Vendus par chars complets seulement. Sold in carload lots only.

BOUVILLONS	STEEERS	VEAUX D'HERBE	GRASS CALVES
Extra choix— <i>Selected</i> .....	5 <sup>1</sup> / <sub>2</sub> c lb	No 1.....	3 <sup>1</sup> / <sub>4</sub> c lb
Choix— <i>Choice</i> .....	5c "	No 2.....	2 <sup>3</sup> / <sub>4</sub> c "
No 1.....	4 <sup>1</sup> / <sub>2</sub> c "	No 3.....	2 <sup>1</sup> / <sub>2</sub> c "
No 2.....	4c "		
No 3.....	3 <sup>3</sup> / <sub>4</sub> c "	<b>AGNEAUX</b>	<b>SPRINGS LAMBS</b>
No 4.....	3c "	Doivent peser au moins 70 lbs.	
		<i>Must weigh at least 70 lbs.</i>	
		No 1.....	4 <sup>1</sup> / <sub>2</sub> c lb
<b>VACHES</b>	<b>COWS</b>	No 2.....	4c "
Extra choix— <i>Selected</i> .....	5 c lb	No 3.....	3 <sup>3</sup> / <sub>4</sub> c "
Choix— <i>Choice</i> .....	4 <sup>1</sup> / <sub>2</sub> c "		
No 1.....	3 <sup>3</sup> / <sub>4</sub> c "	<b>MOUTONS</b>	<b>SHEEP</b>
No 2.....	3c "	No 1.....	4 <sup>1</sup> / <sub>2</sub> c lb
No 3.....	2 <sup>3</sup> / <sub>4</sub> c "	No 2.....	4c "
No 4.....	1 <sup>3</sup> / <sub>4</sub> c "	No 3.....	3 <sup>3</sup> / <sub>4</sub> c "
		No 4.....	2 <sup>3</sup> / <sub>4</sub> c "
<b>TAURES</b>	<b>HEIFERS</b>		
Extra choix— <i>Selected</i> .....	5 <sup>1</sup> / <sub>2</sub> c lb	<b>PORCS VIVANTS</b>	<b>LIVE HOGS</b>
Choix— <i>Choice</i> .....	5 <sup>1</sup> / <sub>4</sub> c "	Pores à bacon (choix)	160 à 210 lbs... 9 <sup>1</sup> / <sub>2</sub> c
No 1.....	4c "	<i>Select Bacon Hogs..</i>	
No 2.....	3 <sup>3</sup> / <sub>4</sub> c "	Porc épais.....	160 à 210 lbs... 8 <sup>1</sup> / <sub>2</sub> c
No 3.....	2 <sup>3</sup> / <sub>4</sub> c "	<i>Thick-Smooth Hogs..</i>	
No 4.....	2 <sup>1</sup> / <sub>4</sub> c "	Pores à étal.....	120 à 160 lbs... 8 <sup>1</sup> / <sub>4</sub> c
		<i>Shop Hogs</i>	
<b>TAUREAUX</b>	<b>BULLS</b>	Pores lourds.....	210 à 260 lbs... 7 <sup>3</sup> / <sub>4</sub> c
Extra choix— <i>Selected</i> .....	4 c lb	<i>Heavies.....</i>	
Choix— <i>Choice</i> .....	3 c "	Extra lourds.....	plus de 260 lbs. 7 <sup>1</sup> / <sub>2</sub> c
No 1.....	2.60 "	<i>Extra heavies.....</i>	
No 2.....	2.35 "		
No 3.....	2 <sup>1</sup> / <sub>4</sub> c "	Pores légers.....	moins de 120 lbs. 8c
No 4.....	2 "	<i>Lights &amp; Feeders</i>	
		Truies No 1.....	moins de 350 lbs. 7c
<b>VEAUX DE LAIT</b>	<b>MILK FED CALVES</b>	Sous No. 1.....	
Choix.....	11c lb	Truies No 2.....	plus de 350 lbs. 6 <sup>1</sup> / <sub>2</sub> c
No 1.....	10c "	Sous No. 2.....	
No 2.....	9c "		
No 3.....	8 <sup>1</sup> / <sub>2</sub> c "		
No 4.....	7 <sup>1</sup> / <sub>2</sub> c "		
<b>VEAUX SOIGNES</b>	<b>WELL FED CALVES</b>		
No 1.....	5 <sup>1</sup> / <sub>2</sub> c lb		
No 2.....	4 <sup>1</sup> / <sub>2</sub> c "		
No 3.....	5 <sup>1</sup> / <sub>2</sub> c "		

EGGS	POULETS ABATTUS	Dressed Chickens	
Frais spéciaux.....	0.73 dos.	Extra choix.....	38c la lb.
Frais extras.....	0.59 "	Choix.....	34c "
Frais premiers.....	0.41 "	No 1.....	30c "
Frais seconds.....	0.30 "	No 2.....	26c "
		No 3.....	23c "
<b>FEVES</b>	<b>BEANS</b>		
Blanches	No 1 (Triées à la main... 5 <sup>1</sup> / <sub>2</sub> clbs	<b>POULES ABATTUES</b>	<b>Dressed Fowls</b>
Whites	Hand picked	Choix.....	28c la l
	No 2.....	No 1.....	25c "
		No 2.....	22c "
		No 3.....	18c "
		<b>POULETS VIVANTS</b>	<b>BROILERS</b>
		Choix.....	26c la lb
		No 1.....	21c "
		No 2.....	16c "
		<b>POULES VIVANTES</b>	<b>LIVE FOWLS</b>
		No 1.....	24c la lb
		No 2.....	19c "
		No 3.....	14c "
		Vieux coqs— <i>Roosters</i> .....	11c "
		Lapins vivants.....	15c lb
		Pigeons vivants.....	25c le couple
		<b>CANARDS VIVANTS</b>	<b>DUCKS</b>
		No 1.....	22c la lb
		No 2.....	20c "
		No 3.....	18c "
		<b>CHEVREUILS</b>	<b>DEER</b>
		No 1.....	12c la lb.
		No 2.....	11c "
		No 3.....	10c "
		<b>PLUMES DE VOLAILLES</b>	
		Plumes de Poules.....	05c lb
		de Canards No 1.....	30c "
		" " No 2.....	25c "
		" " Oies No 1.....	70c "
		" " No 2.....	50c "

Les envois de produits divers doivent être adressés à 114 rue ST-PAUL-EST, Montréal

**BEURRE**

**FROMAGE**

Patrons, Fabricants, soyez assurés qu'il n'est point de maison mieux organisée que la Coopérative, pour vendre avantageusement et à votre profit, vos beurres et fromages.

Faites fi des promesses des intermédiaires qui dans le passé, n'ont guère pris vos intérêts; là s'arrête la Spéculation où commence la Coopération. Soyez coopérateur.

**Coopérative Fédérée de Québec, 63, rue William, Montréal.**

RE

Le marché ferme cette semaine. Le marché est actuellement en un effet sensible laquelle a été jours et les prix à 2c la livre. tité restreinte d'ici à quelques améliorée vers prix se sont qu La demande été très ferme sont moins couramment trouve nous prévoyon quelques jours

Le marché de cette semaine. ron 1/2c la livre. Quoique les coup moins ce assez difficile. anglais a été quantités de Zélande doive anglais sous p cette dernière Avec la ten cation du fron Dans les cor avec tendance voir.

Les prix po mentent réguli La Coopéra d'obtenir, cett pour les œufs la douzaine. vateurs ou œufs à expédie expéditions sc les demandes Les œufs cun changem Quelques dem dernièrement portation; les sants à nos m

Les fèves c très rares sur la difficulté à frent aux prix Montréal aux à la main; il s mais pour qu Quelques lo sont arrivées variant de \$2.9 sont de qualite sent donner en teurs.

Rien de nou aux pois. Auc ne s'est faite e tent les même plet sont d'env suivant la qua



**REVUE DES MARCHES** Du 20 au 26 novembre inclusivement

Donnée par La Coopérative Fédérée de Québec, (Dep't des consignations)

**BEURRE**

Le marché au beurre s'est maintenu ferme cette semaine et nous avons enregistré une hausse d'environ 3/8c à 1/2c la livre.

Le marché américain a été plus tranquille. Les hauts prix que commandent actuellement ce marché semblent avoir eu un effet sensible dans la consommation laquelle a été moindre depuis quelques jours et les prix ont fléchi d'environ 1/8c à 2c la livre. Cependant, avec la quantité restreinte que ce marché peut compter d'ici à quelque temps, la demande s'est améliorée vers la fin de la semaine et les prix se sont quelque peu raffermis.

La demande pour notre marché local a été très ferme. Comme les arrivages sont moins considérables et semblent facilement trouver preneur au prix actuel, nous prévoyons ce marché ferme pour les quelques jours à venir.

**FROMAGE**

Le marché au fromage a été plus faible cette semaine. Les prix ont fléchi d'environ 1/8c la livre.

Quoique les arrivages soient de beaucoup moins considérables, la vente a été assez difficile. La demande du marché anglais a été très limitée. De fortes quantités de fromage de la Nouvelle-Zélande doivent arriver sur le marché anglais sous peu, ce qui est la cause de cette dernière baisse.

Avec la température actuelle, la fabrication du fromage tire à sa fin en Canada. Dans les conditions actuelles, un marché avec tendance à la baisse est plutôt à prévoir.

**OEUF**

Les prix pour le marché aux œufs augmentent régulièrement toutes les semaines.

La Coopérative Fédérée est en position d'obtenir, cette semaine, à ses expéditeurs, pour les œufs frais spéciaux, au delà de 70c la douzaine. Elle conseille à tous les cultivateurs ou sociétés locales, qui ont des œufs à expédier, de le faire sans tarder. Les expéditions sont beaucoup diminuées et les demandes sont bonnes.

Les œufs d'entrepôt n'ont subi aucun changement, le marché reste ferme. Quelques demandes se sont faites encore dernièrement du marché anglais pour l'exportation; les prix n'ont pas paru satisfaisants à nos marchands d'ici.

**FEVES**

Les fèves canadiennes restent toujours très rares sur notre marché; nous avons de la difficulté à s'en procurer. Ces fèves s'offrent aux prix de \$3.15 et \$3.20, rendues à Montréal aux chars, pour les fèves triées à la main; il s'en offre à un prix moindre, mais pour qualité inférieure.

Quelques lots de fèves importées nous sont arrivées sur notre marché, à un prix variant de \$2.90 à \$3.00 le minot. Ces fèves sont de qualité assez régulière et paraissent donner entière satisfaction aux acheteurs.

**POIS**

Rien de nouveau à noter sur le marché aux pois. Aucune transaction importante ne s'est faite dernièrement. Les prix restent les mêmes. Les offres pour char complet sont d'environ \$2.60 à \$2.75 le minot, suivant la qualité.

**SUCRE ET SIROP D'ERABLE**

Nous n'avons aucun changement à enregistrer sur le marché du sirop. Les demandes nous semblent meilleures depuis quelques jours. Les beaux sirops No 1 s'offrent à un prix d'environ \$2.25 le gallon.

Rien d'important à noter sur le marché du sucre. Le beau sucre "FANCY" est très rare, nous avons plutôt un sucre foncé qui s'offre de 20c à 21c la livre.

**MIEL**

Nous n'avons aucun changement à enregistrer dans les prix du miel.

Les demandes pour le marché local sont bonnes aussi quelques demandes se sont faites ces jours derniers des marchés étrangers.

Il reste une bonne quantité de miel blanc sur notre marché, mais comme nous l'avons dit précédemment, le miel de sarrasin est beaucoup plus rare, ne pouvant pas suffire aux demandes.

**BETES A CORNES**

Le marché des bêtes à cornes s'est ouvert assez actif. Nous avons pu vendre toutes les quantités en mains. Les transactions ont été plutôt rapides, mais les prix n'ont pu être améliorés.

Quelques bouvillons de bonne qualité se sont vendus, lundi, au prix de \$5.50 du cent livres; une couple de chars complets de bouvillons de très bonne qualité ont obtenu \$5.00 du cent livres. Ceux de qualité moyenne et de poids plutôt léger, se sont vendus de \$4.00 à \$4.75 du cent livres; ceux de qualité commune, mélangés avec des taures, se sont vendus de \$3.00 à \$3.75 du cent livres.

Nous avons observé, sur le marché, quelques chars de vaches grasses, de belle qua-

lité, qui se sont vendues \$4.00 du cent livres. Les vaches de qualité moyenne ont obtenu de \$3.00 à \$3.50; celles de qualité commune, de \$2.50 à \$3.00 du cent livres.

Les animaux pour la mise en conserve, ont été payés de \$1.25 à \$1.50 et aussi \$1.40 du cent livres; ceux pour la charcuterie ont obtenu de \$1.75 à \$2.25.

Quelques taureaux de boucheries se sont vendus de \$3.50 à \$4.00 et les taures pour faire la boulogne, de \$2.25 à \$2.65 du cent livres.

**VEAUX VIVANTS**

Il n'y a pas grand changement dans le marché des veaux vivants.

Pour les veaux de lait, la demande est bonne et les prix payés sont fermes. La tendance du marché des veaux des champs est à la baisse.

Les veaux de lait de très belle qualité et en petits lots, ont été vendus \$10.00 du cent livres. Quelques veaux choisis ont obtenu \$10.50 et même \$11.00 et \$11.25.

Les veaux lourds, nourris à la chaudière, se sont vendus de \$4.00 à \$6.00 du cent livres et les veaux d'herbe, au nombre d'environ 2,300, ont obtenu de \$2.25 à \$3.25.

La plus grande partie des ventes de qualité a été faite entre \$2.75 et \$3.00.

**VEAUX ABATTUS**

La demande pour les veaux abattus est très bonne, avec des prix fermes. Aux conditions actuelles du marché, nous pourrions vendre des quantités beaucoup plus considérables de veaux abattus.

**AGNEAUX**

Le marché des agneaux s'est ouvert, lundi, assez bon, avec peu de changement sur les prix de la semaine dernière.

Mardi, nous avons eu un marché beau-

coup plus lent et il nous a été très difficile d'obtenir les prix que nous demandions.

Nous ne croyons pas à une amélioration, dans ce marché, d'ici quelque temps.

Tout nous porte à croire que nous aurons à subir une baisse dans les prix, si les arrivages se font un peu plus nombreux.

Une couple de petits lots d'agneaux se sont vendus \$10.00 du cent livres, comme étant le plus haut prix payé pour la bonne qualité.

La plus grande partie des ventes a été faite à environ \$9.00 du cent livres, pour la bonne qualité et de \$8.00 à \$9.00 du cent livres, pour les agneaux de qualité moindre.

Il n'y a pas eu d'agneaux de très belle qualité offerts sur le marché.

**MOUTONS**

Les mêmes conditions ont prévalu dans le marché des moutons, cette semaine. Les acheteurs sont peu empressés. La quantité offerte répond amplement à la demande.

Les prix payés ont été de \$3.50 à \$5.00, suivant la qualité.

**PORCS VIVANTS**

Il n'y a pas eu grand changement dans les prix du marché des porcs, cette semaine, quoique la demande ait été un peu plus empressée.

Les porcs épais et ceux de type de boucherie se sont vendus de \$8.25 à \$8.40 du cent livres. La plupart des ventes se sont faites à \$8.50.

Quelques lots de porcs moins lourds ont obtenu de \$8.00 à \$8.25 du cent livres.

Les porcs classés "select", pour bacon, ont été payés \$9.00 du cent livres. Les truies se sont vendues de \$6.25 à \$7.00 du cent livres.

(Suite à la page 793)

They are ing the week ortation fees

**ED CALVES**

- Milk fed.
- ... 15c lb
- ... 13c "
- ... 11c "
- ... 10c "

**FRESH PORK**

- ... 11 1/2 lb
- ... 11c "
- ... 10c "

**ST-PAUL-EST,**

**used Chickens**

- ... 38c la lb.
- ... 34c "
- ... 30c "
- ... 26c "
- ... 23c "

**Dressed Fowls**

- ... 28c la l.
- ... 25c "
- ... 22c "
- ... 18c "

**BROILERS**

- ... 26c la lb
- ... 21c "
- ... 16c "

**LIVE FOWLS**

- ... 24c la lb
- ... 19c "
- ... 14c "
- ... 11c "

**DUCKS**

- ... 22c la lb
- ... 20c "
- ... 18c "

**DEER**

- ... 12c la lb.
- ... 11c "
- ... 10c "

**HILLES**

- ... 05c lb
- ... 30c "
- ... 25c "
- ... 70c "
- ... 60c "

**ST, Montréal**

res ité- ice

**POELE A FOURNEAU**

— LE —

**ST-LAURENT**

Tout en fonte d'excellente qualité, c'est encore le genre de poêle que les cultivateurs préfèrent pour chauffer d'une manière irréprochable les grandes maisons à la campagne.

Le Brasier mesure en dedans 34" de longueur par 12 1/2 de largeur sur 16 1/2 de hauteur.

Le Fourneau est très grand, conséquemment fort commode pour la cuisine, mesurant en dedans: 29" de longueur, 17" de largeur et 13" de hauteur.

Ce poêle est d'un beau fini, solide partout, chauffe et cuit les aliments, et la pâtisserie à la perfection.

**PRIX POUR VOUS CONVENIR**

**ECRIVEZ-NOUS AUJOURD'HUI**

**LA CIE BEDARD LIMITÉE**

L'Assomption, : : Qué.



**OEUF**

Produisez des œufs pendant qu'ils se vendent cher. Organisez-vous pour expédier même le petit peu dont chacun de vous peut disposer.

**VOLAILLES**

Dans votre intérêt et jusqu'à nouvelle information, nous n'enverrons plus de cages pour volailles vivantes. Expédiez seulement vos volailles abattues.

Coopérative Fédérée de Québec, 114, rue St-Paul-Est, Montréal.

# Le marché de la Coopérative Fédérée de Québec

114, rue St-Paul Est, Montréal Dépt. des Achats

Les prix ci-dessous sont ceux en force aujourd'hui. Il sont sujets à acceptation et à changement sans avis. Paiement: traite attachée ou mieux, argent accompagnant la commande.

## NOURRITURES POUR ANIMAUX

<b>Farines</b>	La tonne ou le sac	A ajouter \$0.15 par sac pour quantités moindres qu'un char.	
Farine à pain "Crème de l'Ouest" ..	\$ 3.00	Grains Monarch, pour volailles....	\$2.75
" à pain "Castle" ..	2.75	Grains Monarch, pour poulets (chick feed) ..	3.25
" à pain Winnipeg ..	2.65	Moulée Monarch, pour développer les poulets ..	3.05
" à pâtisserie "Crescent" ..	2.65	Moulée Monarch, pour activer la ponte ..	3.45
Farine à engrais Idéale ..	2.00	Moulée Monarch, pour développer les volailles ..	3.35
Farine commune Pilot ..	2.15	Moulée Monarch, p. engraisser ..	\$2.35
<b>Sous-produits du blé</b>		Moulée Monarch, de luzerne très fine ..	2.25
Son ..	\$27.00	Moulée Spéciale pour les veaux, le sac de 50 lbs. ..	1.25
Gru Rouge ..	30.00	<b>Grains alimentaires</b>	
Gru Blanc, (middlings) ..	36.00	par quantité de char et en grenier:	
Criblures de blé ..	27.00	<b>ORGE</b>	
<b>Moulées</b>		Exp. imméd. de Montréal ..	.62 le minot.
Blé-d'Inde moulu ..	\$ 2.30	No 3 de l'Ouest ..	.73 le minot.
Blé-d'Inde cassé ..	2.30	No 4 " ..	.70 le minot.
Moulée d'avoine pure ..	1.90	A engrais ..	.69 le minot.
Moulée d'orge pure ..	1.80	<b>F. A. B. Montréal.</b>	
Gruau d'avoine 90 lbs. ..	2.90	Exp. Imméd. Déc. ..	.54
Tourteaux de lin ..	2.40	Janv. ..	.53 1/2
Gluten Meal (25% protéine) ..	2.20	Fév. ..	.54
Ces prix sont pour chars complets ou mélangés de 500 sacs ou plus.			
Fret payable de Montréal.			
<b>AVOINE</b>	Exp.	Imméd.	Déc.
2 C.W. ..		.54	.53
3 C.W. ..		.51 1/2	.50 1/2
Alimentation No 1 ..		.50	.49 1/2
Echantillon ..		.49 1/2	.48 1/2
Ajoutez .05 de plus pour l'avoine empochée.			
<b>BLE D'INDE</b>		Expédition 5 jours 10 jours	
Blé d'Inde No 3 jaune séché ..		.97 1/2	.96 1/2
Blé d'Inde No 3 jaune ordinaire ..		.97	.96
Blé d'Inde No 4 jaune ..		.95	.94
Blé d'Inde jaune ordinaire (non gradé) ..		.92	.91
F.A.B. Montréal, ces prix pour le blé d'inde sont payables en fonds américains.			

## PROVISIONS POUR LA MAISON

<b>Beurre</b>	Boîte de: Prix	<b>* Miel</b>	
Pasteurisé, pains 1 lb. ....	.50 ..... 40	Caisses	Blanc Ambr. Brun
Pasteurisé, solide ..	.56 ..... 39 1/2	12 chaudières 5 lbs. ....	.14 13 12
No 1 (choix) pains 1 lb. ....	.50 ..... 39	6 chaudières 10 lbs. ....	.13 1/2 12 1/2 11 1/2
No 1 (choix) solide ..	.56 ..... 38 1/2	Chaudières 30 lbs. ....	.13 .12 .11
<b>Fromage</b>		<b>* Tabac, en mains, paquets de 25 lbs.</b>	
Fromage blanc et coloré en meules d'environ 25 lbs, 4 par bte. 22c la lb.		Grand Rouge, Grand Havane et Connecticut, 1 lb. ....	\$0.20
<b>Œufs,</b>	la douz.	Comstock, 1 lb. ....	.21
Extras ..	\$ 0.42	Rose Quesnel, 1 lb. ....	.35
Premiers ..	0.38	Quesnel, 1/2 lb. ....	.47
Seconds ..	0.32	2 1/4 % de taxe, en plus.	
Caisses de 30 douz., (caisses comprises).		<b>* Lard salé</b>	
<b>* Sucre d'érable pur</b>		(Par poches de 120 lbs)	(Barils de 200 lbs)
En pains d'une lb. ....	.23 la lb.	Blanches No 1 ..	\$0.05 1/2 la lb
En pains de 2 à 5 lbs. ....	.22 "	Par quantités de 5 poches ou plus ..	.05 1/2 "
<b>* Fèves</b>		<b>* Pois</b>	
(Par poches de 120 lbs)		(Par poches de 120 lbs)	
No 1 garantis bien cuisants ..	\$0.05 1/2 la lb.	No 1 garantis bien cuisants ..	\$0.05 1/2 la lb.
Par quantité de 5 poches et plus ..	.05 1/2 "	Par quantité de 5 poches et plus ..	.05 1/2 "
Par quantité de 10 poches ou plus ..	0.05	Par quantité de 10 poches ou plus ..	0.05
Demandez nos prix pour commandes plus considérables.			
<b>* Saucisses</b>		<b>* Viande fumée</b>	
National Red Engine ..	\$0.33	Jambon (Fesse) 10 à 15 lbs. ....	\$0.24 la lb
Sterling Red Engine ..	0.31	" " 15 à 20 lbs. ....	.26 "
<b>* A Harnais:</b>		" (Rolls) 3 à 6 lbs. ....	.23 "
Black Star ..	\$0.60	Bacon (Plano) ..	.25 "
National ..	\$0.55	Jambon cuit (carré) ..	.40 "
<b>* A machine:</b>		<b>* Saindeux pur</b>	
En-Ar-Co ..	\$0.38	Seaux de 20 lbs. ....	\$0.19 la lb
Empire Castor, épaisse ..	0.35 1/2	Tinettes de 60 lbs. ....	.18 1/2 "
Empire Castor, médium ..	0.34 1/2	Boîtes de 56 lbs. ....	.18 "
<b>* A Cylindre à vapeur:</b>		Boîtes de 50 lbs en pains de 1 lb ..	.21
En-Ar-Co, valve ..	\$0.85	Crates de 60 lbs en chaudières de 3 lbs. ....	.20 "
National ..	0.75	Crates de 60 lbs en chaudières de 5 lbs. ....	.20 "
Perfection ..	0.60	<b>* Graisse composée</b>	
<b>* A transmission:</b>		Chaudières de 20 lbs. ....	\$0.15 1/2 "
Sterling ..	\$0.65	Crates de 60 lbs en chaudières de 3 lbs. ....	.17 "
Pour toutes ces huiles, par demi-barils, \$0.03 de plus le gallon.			
Par cinq gallons \$0.25 de plus, le gallon.			
Taxe de vente, 2 1/4 %			
<b>* Sel</b>		Gros sel, le sac de 140 lbs. ....	\$ 1.20
(Prix spécial pour char complet.)			
Sel en pierre, sac de 100 lbs. ....			

## MARCHANDISES DIVERSES

<b>* Broche barbelée</b>		<b>* Laine</b>	
Rouleaux de 80 perches, le rouleau		Lavée No 1, la lb. ....	\$0.35
2 pointes par 5 pcs ..	\$4.00	Laine non lavée No 1, la lb. ....	.29
4 " " 6 " ..	4.35	Laine cardée No 1, la lb. ....	.55
4 " " 4 " ..	4.60	2 1/4 % de taxe, en plus.	
Taxe et fret payés rendus à votre station par 300 livres			
<b>* Ecailles d'huitres</b> \$1.30 le 100 lbs (taxe de vente comprise)		<b>* Plumes de poules No 1, en sacs de</b>	
<b>* Gazoline</b>		10, 15 et 25 lbs, désinfectées et séchées à la vapeur, la lb. ....	\$0.18
White Rose, le gallon ..	\$0.28	<b>Melasse pour animaux, le gal. ....</b>	\$0.24
Sterling, le gallon ..	.26	<b>HUILES</b>	
<b>* Pétrole</b>		<b>A moteur</b>	au baril le gallon
National, le gallon ..	\$0.24	En-Ar-Co ..	\$0.85
Silver, le gallon ..	.20	<b>* A Engin à Gazoline</b>	
Taxe de vente, 2 1/4 %			
<b>* Clous</b>	Le baril de 100 lbs	Maple-Leaf Engine ..	\$0.48
" long ..	\$5.35	Red Seal Engine ..	0.37
1 1/8" long ..	5.25		
1 1/4" long ..	5.00		
1 1/2" long ..	4.65		
1 3/4" long ..	4.45		
2" long ..	4.15		
2 1/2" long ..	4.05		
3" long ..	3.95		
3 1/2" long ..	3.90		
4" long ..	3.85		
5" long ..	3.85		

## BROCHE A FOIN

<b>Ordinaire:</b>	<b>Préparée:</b>
Rouleaux de 50 lbs.	Rouleaux de 250 longueurs Longueurs de 3 à 11 pds.
Nos.	
13, le cent lbs: \$ 3.65	le cent lbs: \$ 5.10
14, " " " 3.75	" " " 5.20
15, " " " 3.85	" " " 5.40

F. A. B. Montréal, Taxe de vente comprise.

**COOPERATIVE FEDEREE DE QUEBEC**

## BALANCE DE STOCK

Thé Vert naturel "Le Réveil" ..	\$0.57
Thé Sifting ..	0.28
En boîte de 5 lbs. la lb.	
Moutarde ..	\$ 0.36
Gingembre ..	0.25
Poivre blanc ..	0.30
Allumettes Laurier (Caisses de 144 bts) ..	14.00

-:- 114, rue St-Paul-Est, MONTREAL.

Le march  
aux mèmes  
y a eu peu  
tion.  
Les com  
s'étant pas  
prévoyons  
demande p  
pour export

Les mème  
ché du son  
La rareté  
pendant à  
son et gru  
par suite du  
de farine.  
Il nous es  
les prix d'ic  
cependant à  
a atteint so  
son. Aussi  
se hâter de  
leur approv

Les prix d  
coup cette s  
tendance à  
ont perdu d  
not.  
L'orge est  
mentation d  
sur l'orge à  
Le blé-d'  
ron 2c. Il  
visionner de

Le march  
tionnaire, ce  
La tendan  
laisse prévo  
d'ici quelqu  
offrent des  
teurs.

Nous pou  
blé au prix  
La quanti  
la période d  
avancée.  
Nous ne  
important d  
jours à veni

Le march  
stable. Il s  
rables, aux  
Coopérative  
leurs condi  
teurs de po  
Elle invit  
ciétés coopé  
agricoles à  
tion. Les p  
tout compt  
ceux qu'elle  
considère la

W  
En bar  
No 1, p  
No 1, m  
No 1, g  
Pour q  
SAUMO  
En c

**REVUE DES MARCHES Du 20 au 26 novembre inclusivement**

Donnée par Coopérative Fédérée de Québec, Section des Achats

**FARINE**

Le marché de la farine s'est maintenu aux mêmes conditions, cette semaine. Il y a eu peu de demandes pour l'exportation.

Les conditions du change anglais ne s'étant pas encore améliorées, nous ne prévoyons pas une augmentation dans la demande pour les commandes de farine, pour exportation, avant quelques temps.

**SON ET GRU**

Les mêmes prix ont été payés sur le marché du son et gru, cette semaine.

La rareté de ce produit commence cependant à se faire sentir, la fabrication du son et gru étant sensiblement diminuée, par suite du peu de volume des commandes de farine.

Il nous est difficile de dire ce que seront les prix d'ici quelque temps. Nous croyons cependant pouvoir affirmer que le marché a atteint son plus bas niveau pour la saison. Aussi, les cultivateurs devraient-ils se hâter de placer leurs commandes pour leur approvisionnement de l'hiver.

**GRAINS**

Les prix de l'avoine n'ont pas varié beaucoup cette semaine. Il y a eu plutôt une tendance à la baisse et certaines qualités ont perdu de un demi-sou à un sou le mouton.

L'orge est demeuré ferme, avec une augmentation de 1c sur l'orge No 3, et de 2c sur l'orge à engrais.

Le blé d'Inde a subi une baisse d'environ 2c. Il sera bientôt temps de s'approvisionner de ce produit.

**MOULÉES**

Le marché des moulees est demeuré stationnaire, cette semaine.

La tendance générale des prix ne nous laisse prévoir aucune variation notable, d'ici quelque temps. Certaines moulees offrent des avantages précieux aux acheteurs.

**CRIBLURES DE BLE**

Nous pouvons vendre les criblures de blé au prix de \$27.00 la tonne.

La quantité mise en vente est limitée et la période de livraison de ce produit est avancée.

Nous ne prévoyons pas de changement important dans ce marché, pour les huit jours à venir.

**POMMES**

Le marché des pommes se maintient stable. Il se fait des achats très considérables, aux prix actuellement cotés. La Coopérative est en état de faire les meilleures conditions possibles pour les acheteurs de pommes.

Elle invite tout particulièrement les sociétés coopératives locales et organisations agricoles à faire leurs achats en coopération. Les prix qu'elles paieront seront, à tout compter, sensiblement inférieurs à ceux qu'elles peuvent avoir ailleurs, si l'on considère la qualité fournie.

**PULPE DE BETTERAVE**

La quantité de pulpe de betterave actuellement sur le marché est très faible et les prix demandés varient beaucoup. Les cultivateurs qui sont intéressés dans l'achat de la pulpe de betterave voudront bien nous écrire pour information, prix et conditions.

**MORUE SALEE**

Les mêmes prix se sont conservés sur le marché de la morue salée, cette semaine. La demande est régulière du côté de la consommation et les approvisionnements sont suffisants du côté de la production.

La Coopérative a déjà écoulé de très grandes quantités de morue salée, sur le marché. D'un autre côté, la production de cette année n'a pas été aussi considérable que les années précédentes, en certains districts.

Les acheteurs sont donc invités à s'empresser de donner leurs commandes pour la morue salée, pour expédition à la date qu'il leur plaira.

**BROCHE A FOIN**

Nous avons livré, cette année, de très importantes quantités de broche à foin. Les prix faits par la Coopérative expliquent cette surabondance de commandes.

Nous pouvons fournir la broche à foin préparée, dont les prix sont mentionnés en page des produits à vendre. Nous ne prévoyons pas de changement dans les prix de la broche à foin, d'ici quelque temps.

**LARD SALE**

Ce produit maintient ses prix fermes. Les achats actuelles pour les chantiers maintiennent la demande plus pressante, et active la production. Le marché du lard ne nous laisse pas prévoir une baisse considérable. Les prix ont plutôt une tendance à se maintenir.

**HUILES**

Toutes les huiles, pour différents usages, sont fournies par la Coopérative. Les prix sont cotés suivant les qualités, à des conditions aussi avantageuses que possible. Les Coopératives, organisations agricoles sont spécialement invitées à s'entendre pour acheter ce produit en coopération et par quantités.

**BROCHE A CLOTURE**

Il est plus que temps de commander la broche à clôture aux présents prix du marché. L'on sait que, à partir du 1er janvier, les manufacturiers devront payer une taxe de vente de 6%. Les cultivateurs qui auront eu la prévoyance de s'assurer leur provision de broche à clôture pourront s'en féliciter si les prix actuels subissent une hausse correspondante à la taxe.

**Lisez le Bulletin de la Ferme**

**NOUS PAYONS LES PLUS HAUTS PRIX DU MARCHÉ POUR PELLETERIES VERTES**

Envoyez-nous les peaux par la malle ou par express, et nous vous en donnerons les prix.

Ne pas oublier d'attacher une carte d'expédition donnant le contenu du colis.

Ecrivez pour notre liste de prix.

*Holt, Renfrew & Co*  
LTD

35 rue Buade  
QUEBEC

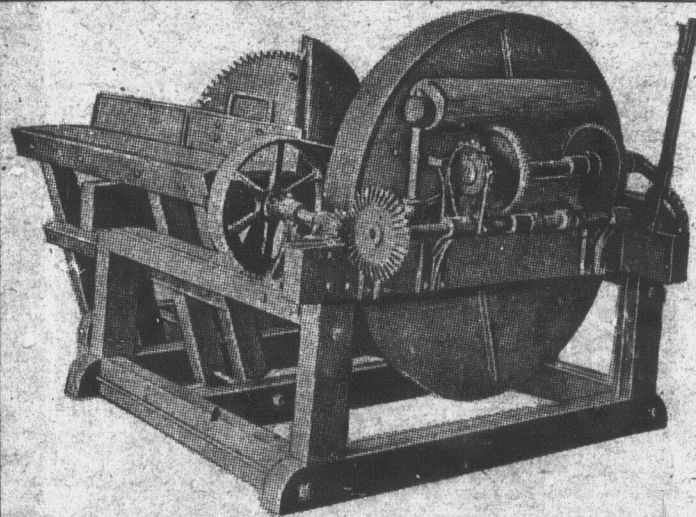
**Nous achetons la Crème et les Oeufs à l'année**

**NOUS PAYONS DE HAUTS PRIX**

**ECRIVEZ-NOUS**

*J. Joubert*  
LIMITEE

975, rue St-André  
MONTREAL



**"LE COLON"**  
OBTIENT LA PLUS HAUTE RECOMPENSE A L'EXPOSITION DE QUEBEC

Telle est la bonne nouvelle que nous pouvons communiquer aux colons. Après un examen fort minutieux de la part des experts et des juges, "Le Colon" fut proclamé officiellement gagnant de la

**MEDAILLE D'OR**

parce que le seul pouvant permettre à nos colons de vivre avec le commerce de bois brûlé. Vous économiserez beaucoup en achetant directement du Manufacturier. Demandez Circulaire descriptive, prix et conditions de paiement.

**LA FONDERIE DE ST-ANSELME LIMITEE**  
ST-ANSELME, Co. DORCHESTER, QUE.

**MORUE ET SAUMON**

White Nape,	Très blanche
En barils de 200 livres ou en caisse de 150 livres.	la lb.
No 1, petite.....	\$ 0.05
No 1, moyenne.....	0.06½
No 1, grosse.....	0.07

Pour quantités moindres, ½c en plus.

**SAUMON DE GASPE**

En caisses de 4 doz. de boîtes d'une livre \$15.50 la caisse.  
F.A.B. Montréal, Québec ou Trois-Rivières.

**BLUETS EN CONSERVES**

Sans sucre	Caisse de	la douz. de boîtes
En boîtes 1 chopine.....	2 doz.....	\$1.80
" " 1 gallon.....	½ ".....	8.55
Avec sucre		
En boîtes 1 chopine.....	2 doz.....	2.05
" " 1 gallon.....	½ ".....	9.70

F.A.B. Montréal, Trois-Rivières & Québec.

**Coopérative Fédérée de Québec, 114 rue St-Paul-Est Montréal.**

# SERVICE DES AGRONOMES OFFICIELS

Ce Service a été fondé en 1913 par le Ministère de l'Agriculture de la Province de Québec, dans l'intérêt et pour le bénéfice des cultivateurs de la Province.

62 comtés de la Province ont actuellement leur bureau d'agronome

**Abitibi,**  
ALEXANDRE RIOUX,  
Macamic.

**Argenteuil,**  
ALEXANDRE BOTHWELL,  
Lachute.

**Arthabaska,**  
HENRI LAUZIERE,  
Victoriaville.

**Bagot,**  
RAPHAEL ROUSSEAU,  
Acton-Valle.

**Beauce,**  
ALPHONSE LAFLAMME,  
Beauceville-Est.

**Beauharnois,**  
SAUVEUR GOSSELIN,  
Valleyfield.

**Bellechasse,**  
ULRIC BROWN,  
St-Raphael.

**Berthier,**  
ELPHÈGE MARSEILLE,  
Berthierville.

**Bonaventure,**  
Hector Leblanc,  
Maria.

**Brome,**  
L.-D. McCintock,  
Knowlton.

**Chambly,**  
ALPHONSE LAFRANCE,  
Longueuil.

**Champlain-Nord,**  
C.-EUGENE RIOUX,  
St-Tite.

**Champlain-Sud,**  
J.-A. FORTIN,  
Batiscan.

**Charlevoix,**  
J.-R. LATULIPPE,  
La-Malbaie.

**Châteauguay,**  
NOLASQUE APRIL,  
Ste-Martine.

**Chicoutimi,**  
AVILA CHARBONNEAU,  
Chicoutimi.

**Compton,**  
L.-C. ROY,  
Cookshire.

**Deux-Montagnes,**  
NELSON COSSETTE,  
St-Eustache.

**Dorchester,**  
P.-A. BRUNEL,  
Ste-Hénédine.

**Drummond,**  
ARTHUR TREMBLAY,  
Drummondville.

**Frontenac,**  
FLORIAN CHAMPAGNE,  
Lac Mégantic.

**Gaspé,**  
ANDRE PARIS,  
Grande-Rivière.

**Hull,**  
WILFRID DELANEY,  
Hull.

**Huntingdon,**  
E.-N. BLONDIN,  
Huntingdon.

**Joliette,**  
ANTHIME CHARBONNEAU,  
Joliette.

**Kamouraska,**  
PIERRE ST-HILAIRE,  
St-Pascal.

**Labelle,**  
J.-E. THIFFAULT,  
Nominique.

## Conseils de Décembre.

Nous voici au temps des longues veillées d'hiver. Procurons-nous les journaux, revues, bulletins agricoles afin de nous renseigner sur les sujets qui nous intéressent.

Les séries de conférences vont commencer. Assistons-y en grand nombre. Discutons et renseignons-nous.

Organisons des séances du Cercle Agricole, discutons les problèmes locaux et préparons le programme de l'année prochaine.

Une ration bien balancée a un double résultat : elle maintient les vaches laitières en bon état de chair et de production.

N'oublions pas la ventilation et l'éclairage des étables. Hygiène veut dire santé, et santé, production. La propreté de l'étable et des animaux est absolument essentielle à la santé et à la production du lait.

Votre agronome vous indiquera une ration d'hiver pour vos chevaux.

Sélectionnons dès maintenant la future semence de pommes de terre et détruisons tous les tubercules atteints de maladies, meurtrissures, etc.

Laissons sortir les poulains tous les jours. L'exercice corrige les défauts d'aplomb que l'on rencontre sur les mauvais pavés.

La verdure et le lait ou la viande sont essentiels dans la ration des volailles.

Avec l'hiver vient aussi le temps de faire la taille de nos arbres fruitiers.

Commençons à faire usage du crible et conservons le meilleur de notre grain pour la semence prochaine.

Surveillez toujours la température de la cave où sont hivernées les abeilles afin que le thermomètre se maintienne entre 42o à 45oF.

Une fois par mois, jetez un coup d'œil sur vos ruches et enlevez les cadavres d'abeilles qui pourraient en obstruer l'entrée.

Laissez les abeilles dans leur tranquillité ; ne les dérangez pas soit en soulevant le couvercle des ruches, soit en frappant sur les parois.

C'est le temps de faire l'inventaire de votre rucher. Quelles améliorations pratiques pourriez-vous faire ?

C'est durant l'hiver qu'il faut tout prévoir pour la nouvelle saison.

**Lac St-Jean No 1,**  
GUSTAVE PRINCE,  
Hébertville Station.

**Lac St-Jean No 2,**  
J.-L. LANGEVIN,  
Roberval.

**L'Assomption,**  
J.-H. PIETTE,  
L'Assomption.

**Laprairie-Napierville,**  
ARTHUR LAMARRE,  
Laprairie.

**Lévis,**  
EDOUARD BRISEBOIS,  
St-Romuald.

**L'Islet,**  
J.-ADELARD GODBOUT,  
Ste-Anne-de-la-Pocatière.

**Lotbinière**  
EMILE ROY,  
Ste-Croix.

**Meckinongé,**  
J.-ELZEAR ROY,  
Louisville.

**Matane,**  
J.-BTE MILETTE,  
Matane.

**Metapédia,**  
JULES RINFRET,  
Val-Brillant.

**Mégantic,**  
J.-A. FILION,  
Plessisville.

**Missisquoi,**  
J.-P. REDDY,  
Bedford.

**Montcalm,**  
L.-J. SYLVESTRE,  
St-Jacques-l'Achigan.

**Montmagny,**  
PAUL CARRIGNAN,  
Montmagny.

**Montmorency,**  
A.-P. PELLETIER,  
Château-Richer village.

**Nicolet,**  
J.-A. PLANTE,  
Nicolet.

**Papineau,**  
THOMAS ROLLIN,  
Papineauville.

**Portneuf**  
J.-CHS MAGNAN,  
St-Casimir.

**Québec,**  
LS-JOSEPH BEGIN,  
Loretteville.

**Richmond,**  
J.-A. PROULX,  
Richmond.

**Rimouski,**  
J.-ERNEST PINTAL,  
Rimouski.

**Rouville,**  
GEO.-E. MAYRAND,  
Marieville.

**St-Hyacinthe,**  
LORENZO HAMELIN,  
St-Hyacinthe.

**St-Jean & Iberville,**  
J.-R. ST-ARNAUD,  
Iberville.

**St-Maurice,**  
J.-A. PARENTEAU,  
Yamachéche.

**Sherbrooke,**  
W.-G. MACDOUGALL,  
Lennoxville.

**Stanstead,**  
J.-ROMUALD BELZILE,  
Lennoxville.

**Shefford,**  
OSCAR DESCOSTES,  
Waterloo.

**Témiscamingue,**  
PHILIPPE LAMBERT,  
Ville-Marie.

**Témiscouata,**  
J.-N. ALBERT,  
Rivière-du-Loup.

**Terrebonne-Laval,**  
ARTHUR LANDRY,  
Ste-Thérèse.

**Vaudreuil-Soulanges,**  
HENRY REID,  
Vaudreuil-Station.

**Verchères-Richelieu,**  
JULES AUGER,  
Verchères.

**Wolfe,**  
EMILE LEMIRE,  
D'Israël.

**Yamaska,**  
EUGÈNE BOIVIN,  
Pierreville.

J.-A. Leclerc, sous-inspecteur du district de Montréal. Résidence:- Laprairie, P.-Q.

Sociétés d'Agriculture, Cercles Agricoles, Sociétés d'élevage, Cercles de fermières, etc., etc.

vos meilleurs conseillers sont vos agronomes: invitez-les à vos assemblées.

