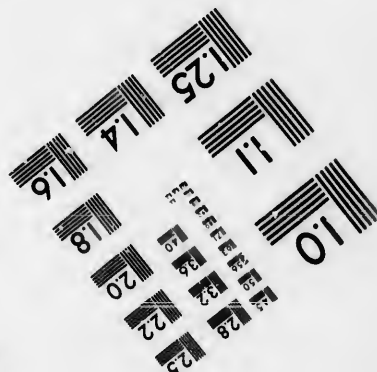
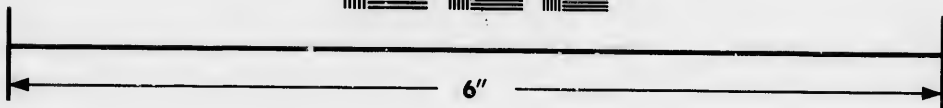
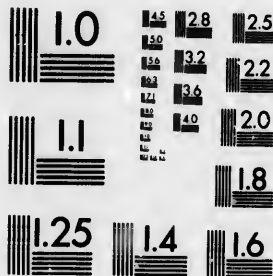


**IMAGE EVALUATION
TEST TARGET (MT-3)**



**Photographic
Sciences
Corporation**

23 WEST MAIN STREET
WEBSTER, N.Y. 14580
(716) 872-4503



**CIHM/ICMH
Microfiche
Series.**

**CIHM/ICMH
Collection de
microfiches.**



Canadian Institute for Historical Microreproductions / Institut canadien de microreproductions historiques



© 1987

Technical and Bibliographic Notes/Notes techniques et bibliographiques

The Institute has attempted to obtain the best original copy available for filming. Features of this copy which may be bibliographically unique, which may alter any of the images in the reproduction, or which may significantly change the usual method of filming, are checked below.

L'Institut a microfilmé le meilleur exemplaire qu'il lui a été possible de se procurer. Les détails de cet exemplaire qui sont peut-être uniques du point de vue bibliographique, qui peuvent modifier une image reproduite, ou qui peuvent exiger une modification dans la méthode normale de filmage sont indiqués ci-dessous.

- | | |
|--|--|
| <input type="checkbox"/> Coloured covers/
Couverture de couleur | <input type="checkbox"/> Coloured pages/
Pages de couleur |
| <input type="checkbox"/> Covers damaged/
Couverture endommagée | <input type="checkbox"/> Pages damaged/
Pages endommagées |
| <input type="checkbox"/> Covers restored and/or laminated/
Couverture restaurée et/ou pelliculée | <input type="checkbox"/> Pages restored and/or laminated/
Pages restaurées et/ou pelliculées |
| <input type="checkbox"/> Cover title missing/
Le titre de couverture manque | <input checked="" type="checkbox"/> Pages discoloured, stained or foxed/
Pages décolorées, tachetées ou piquées |
| <input type="checkbox"/> Coloured maps/
Cartes géographiques en couleur | <input checked="" type="checkbox"/> Pages detached/
Pages détachées |
| <input type="checkbox"/> Coloured ink (i.e. other than blue or black)/
Encre de couleur (i.e. autre que bleue ou noire) | <input checked="" type="checkbox"/> Showthrough/
Transparence |
| <input type="checkbox"/> Coloured plates and/or illustrations/
Planches et/ou illustrations en couleur | <input type="checkbox"/> Quality of print varies/
Qualité inégale de l'impression |
| <input checked="" type="checkbox"/> Bound with other material/
Relié avec d'autres documents | <input type="checkbox"/> Includes supplementary material/
Comprend du matériel supplémentaire |
| <input type="checkbox"/> Tight binding may cause shadows or distortion
along interior margin/
La reliure serrée peut causer de l'ombre ou de la
distorsion le long de la marge intérieure | <input type="checkbox"/> Only edition available/
Seule édition disponible |
| <input type="checkbox"/> Blank leaves added during restoration may
appear within the text. Whenever possible, these
have been omitted from filming/
Il se peut que certaines pages blanches ajoutées
lors d'une restauration apparaissent dans le texte,
mais, lorsque cela était possible, ces pages n'ont
pas été filmées. | <input type="checkbox"/> Pages wholly or partially obscured by errata
slips, tissues, etc., have been refilmed to
ensure the best possible image/
Les pages totalement ou partiellement
obscurcies par un feuillet d'errata, une pelure,
etc., ont été filmées à nouveau de façon à
obtenir la meilleure image possible. |
| <input checked="" type="checkbox"/> Additional comments:/
Commentaires supplémentaires: [Printed ephemera] [2] p. | |

This item is filmed at the reduction ratio checked below/
Ce document est filmé au taux de réduction indiqué ci-dessous.

10X	14X	18X	22X	26X	30X
<input type="checkbox"/>	<input type="checkbox"/>	<input type="checkbox"/>	<input type="checkbox"/>	<input checked="" type="checkbox"/>	<input type="checkbox"/>
12X	16X	20X	24X	28X	32X

The copy filmed here has been reproduced thanks to the generosity of:

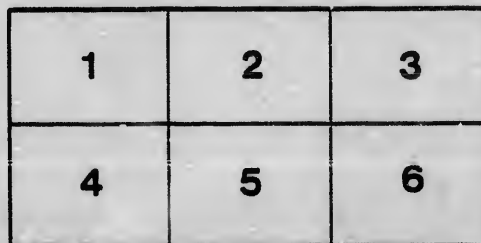
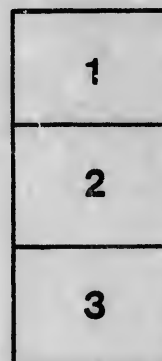
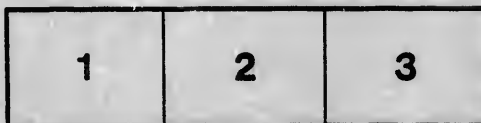
Seminary of Quebec
Library

The images appearing here are the best quality possible considering the condition and legibility of the original copy and in keeping with the filming contract specifications.

Original copies in printed paper covers are filmed beginning with the front cover and ending on the last page with a printed or illustrated impression, or the back cover when appropriate. All other original copies are filmed beginning on the first page with a printed or illustrated impression, and ending on the last page with a printed or illustrated impression.

The last recorded frame on each microfiche shall contain the symbol \rightarrow (meaning "CONTINUED"), or the symbol ∇ (meaning "END"), whichever applies.

Maps, plates, charts, etc., may be filmed at different reduction ratios. Those too large to be entirely included in one exposure are filmed beginning in the upper left hand corner, left to right and top to bottom, as many frames as required. The following diagrams illustrate the method:



L'exemplaire filmé fut reproduit grâce à la générosité de:

Séminaire de Québec
Bibliothèque

Les images suivantes ont été reproduites avec le plus grand soin, compte tenu de la condition et de la netteté de l'exemplaire filmé, et en conformité avec les conditions du contrat de filmage.

Les exemplaires originaux dont la couverture en papier est imprimée sont filmés en commençant par le premier plat et en terminant soit par la dernière page qui comporte une empreinte d'impression ou d'illustration, soit par le second plat, selon le cas. Tous les autres exemplaires originaux sont filmés en commençant par la première page qui comporte une empreinte d'impression ou d'illustration et en terminant par la dernière page qui comporte une telle empreinte.

Un des symboles suivants apparaîtra sur la dernière image de chaque microfiche, selon le cas: le symbole \rightarrow signifie "A SUIVRE", le symbole ∇ signifie "FIN".

Les cartes, planches, tableaux, etc., peuvent être filmés à des taux de réduction différents. Lorsque le document est trop grand pour être reproduit en un seul cliché, il est filmé à partir de l'angle supérieur gauche, de gauche à droite, et de haut en bas, en prenant le nombre d'images nécessaire. Les diagrammes suivants illustrent la méthode.



Itinéraire de la visite épiscopale de 1874.

1.—Notre-Dame de Beauport.....	Mai 30	et 31	et 1 Juin.
2.—L'Ange Gardien	1	et 2	"
3.—N.-D du Château-Richer	2	et 3	"
4.—Saint Joachim	3	et 4	"
5.—Sainte Anne de Beaupré.....	4	et 5	"
6.—Saint Féréol.....	5	et 6	"
7.—Saint Tite des Caps.....	6	et 7	"
8.—Petite Rivière Saint François-Xavier.....	7	et 8	"
9.—St. Louis de l'Île-aux-Condres	8	et 9	"
10.—SS. Pierre et Paul de la Baie S. Paul (1)	9	et 10	et 11 "
11.—Saint Placide.....	12		"
12.—Saint Urbain... ..	12	et 13	"
13.—Saint Hilarion.....	13	et 14	"
14.—N.-D. de l'Assomption des Eboulements... ..	14	et 15	"
15.—Saint Irénée.....	15	et 16	"
16.—Sainte Agnès	16	et 17	"
17.—Saint Etienne de la Malbaie.....	17	et 18	"
18.—Saint Fidèle.....	18	et 19	"
19.—Saint Siméon (2).....	19	et 20	"
20.—Sainte Croix de Tadousac (3).....	20	et 21	"
21.—Saint Paul de la Baie de Mille Vaches et Sainte Anne de la Rivière Portneuf	21	et 22	et 23 "
22.—Saint Marcellin des Escoumins.....	23	et 24	"
23.—Mission des Bergeronnes (4)	24	et 25	"
24.—Saint François-Xavier de Chicoutimi	26	et 27	et 28 "
25.—Saint Fulgence de l'Anse au Foin.....	28	et 29	"
26.—Sainte Anne du Saguenay.....	29	et 30	"
27.—Saint Dominique de Jonquières (5)	30	et 1	Juillet.
28.—Saint Cyrille.....	2		"
29.—N.-D. de Hébertville	2	et 3	"
30.—Saint Jérôme.....	3	et 4	"
31.—Notre-Dame du Lac.....	4	et 5	"
32.—Saint Prime d'Ashuapmashon (6).....	5	et 6	"
33.—Saint Félicien	7		"
34.—Saint Louis de Métabetchouan (7).....	8	et 9	"
35.—Saint Gédéon de Grammont	10		"
36.—Saint Joseph de l'Île d'Alma (8).....	10	et 11	"
37.—Notre-Dame de Laterrière.....	11	et 12	"
38.—Saint Alexis de Bagot	12	et 13	"
39.—Saint Alphonse de Bagot	13	et 14	"
40.—Saint Jean-Baptiste de l'Anse Saint Jean.	14	et 15	"
41.—Rivière Sainte Marguerite	15	et 16	"
♦♦♦♦♦			
42.—Sainte Brigitte de Laval	22	et 23	Août.

REMARQUES.

Le départ se fait *ordinairement* à une heure après-midi. MM. les Curés peuvent ainsi calculer à peu près l'heure de l'arrivée dans leur paroisse, en tenant compte de la longueur et de l'état de la route à parcourir. Dans certains cas, le départ sera avancé de manière à ce que l'arrivée ait lieu au plus tard à $4\frac{1}{2}$ h. Le départ peut être avancé jusqu'à 9 h. du matin, surtout quand il y a à faire des voyages par eau, afin de profiter de la marée. MM. les Curés voudront bien prendre d'avance à cet égard les informations et les arrangements nécessaires.

(1) Coucher à la Baie S. Paul le 11 au soir et départ de grand matin pour S. Placide.

(2) Départ de S. Siméon vers 10 h. du matin le 20, par terre pour aller faire une courte station à la mission de la Baie des Rochers, où l'on prendra la voie d'eau pour se rendre à Tadousac, après avoir fait une courte station à la mission de la Rivière-aux-Canards.

(3) Voyage par eau à la mission de S. Paul. Départ de Tadousac avant midi. Retour par terre.

(4) Retour à Tadousac à temps pour prendre le vapeur qui remonte le Saguenay. Si le vapeur ne doit pas aller à Chicoutimi, on débarquera à St. Alphonse et on se rendra à Chicoutimi par terre.

(5) Coucher à S. Dominique le 1er au soir : départ de grand matin le 2 pour S. Cyriaque.

(6) Coucher à St. Prime le 6 au soir ; visite à S. Félicien de grand matin le 7 ; retour à S. Prime pour dîner ; coucher le même soir à Notre-Dame du Lac. Le 8 au matin départ à 9 h. pour S. Louis où l'entrée solennelle aura lieu à 2 h. P. M.

(7) Coucher à S. Louis le 9 au soir ; départ de grand matin le 10 pour S. Gédéon ; dîner à Hébertville.

(8) Le 11, dîner à Hébertville.



