

PAGES
MANQUANTES

LE PRIX COURANT

REVUE HEBDOMADAIRE

Du Commerce, de la Finance, de l'Industrie, de la Propriété Foncière et des Assurances

VOL. XVIII

MONTRÉAL, VENDREDI 1ER MAI, 1896

No 9

2284... ABONNÉS RÉGULIERS... 2284

Ça et là.

Publicité Nous traduisons du **extraordinaire** *Monetary Times* : " On nous a envoyé d'une ville de l'Ontario une enveloppe de la Chambre des Communes portant pour franchise " S. S. R., M. P. ", adressée à une maison de commerce et contenant une large feuille de quatre pages ayant pour titre " A Political Review, circulation 350,000. " Cette prétendue revue contient le compte-rendu d'un discours de Sir Donald Smith, ainsi qu'une critique absolument malveillante sur M. Laurier et d'autres attaques contre le libre-échange et le parti libéral. Ces articles occupent 17 colonnes sur les 24 que contient la feuille, les sept autres colonnes étant prises par les annonces d'un prétendu remède contre le rhumatisme dont le propriétaire est le membre du Parlement qui par ses initiales donne la franchise à sa feuille. Un usage plus éhonté de la poste pour pousser une médecine patentée aux frais du pays ne s'est jamais vu. Il n'est pas étonnant que même un journal Tory dégoûté d'un tel procédé, réprouve, quoique en plaisantant, une telle façon d'agir que rien ne peut excuser. "

La fête des arbres En vertu d'une proclamation du lieutenant-gouverneur, la fête des arbres, ou comme le dit la proclamation, le jour des arbres a été fixé au lundi, 4 mai, pour la division ouest qui comprend les comtés suivants : Argen-teuil, Bagot, Beauharnois, Berthier, Brome, Chambly, Chateauguay, Compton, Deux-Montagnes, Drummond, Hochelaga, Huntingdon, Iberville, Jacques-Cartier, Joliette, Laprairie, L'Assomption, Laval, Maskinongé, Missisquoi, Montcalm, Montréal, Napierville, Ottawa, Pontiac, Richelieu, Richmond, Rou-

LE PRIX COURANT

A. & H. LIONAIS, - EDITEURS-PROPRIÉTAIRES.
Chambre 401, Bâtisse " New York Life."
Téléphone No 2347. Boîte de Poste No 917
Montréal, Canada.

ABONNEMENTS

(Strictement payables d'avance.)

Montréal et Banlieue, un an	\$2 00
Canada et Etats-Unis, un an	1 50
France et Union Postale, un an (15 francs)	3 00

L'abonnement ne cesse que sur un ordre écrit adressé au bureau même du journal.
Il n'est pas donné suite à un ordre de discontinuer tant que les arrérages et l'année en cours ne sont pas payés.

Adressez toutes communications comme suit :

LE PRIX COURANT,

Montréal, Canada.

ville, Shefford, Sherbrooke, Soulanges, Stanstead, St-Hyacinthe, St-Jean, St Maurice, Terrebonne, Trois-Rivières, Vaudreuil, Verchères et Yamaska ; et au lundi, 11 mai pour la division est, ou les comtés qui suivent : Arthabaska, Beauce, Bellechasse, Bonaventure, Champlain, Charlevoix, Chicoutimi, Dorchester, Gaspé, Kamouraska, Lac St-Jean, Lévis, L'Islet, Lotbinière, Matane, Mégantic, Montmagny, Montmorency, Nicolet, Portneuf, Québec (cité), Québec (comté), Rimouski, Saguenay, St-Sauveur, Témiscouata et Wolfe.

Vieux ou jeunes, que chacun plante son arbre ; que le père plante pour les tout petits afin que plus tard assis à l'ombrage ou cueillant un fruit ceux-ci bénissent la mémoire d'un père sage et prévoyant.

Le Canada a une population de plus de quatre millions et demi d'âmes ; si chacun plantait tous les ans, un pommier, un prunier ou un poirier, quel magnifique verger notre pays n'offrirait-il pas d'ici quelques années !

Notre Exposition Nous entendons autour de nous d'excellentes paroles : on nous dit que le gouvernement est en faveur d'une exposition à Montréal et nous l'avons lu dans maints journaux.

Il est évident que le gouvernement a tout intérêt, en ce moment, à faire bonne mine au commerce de Montréal qui n'a pas tous les sujets de contentement. Il était facile à nos ministres et à nos députés, pendant les dernières sessions, de montrer combien ils étaient anxieux de donner satisfaction à nos commerçants et à nos industriels. Maintes plaintes et maintes revendications ont été présentées au gouvernement par les chambres de commerce et le gouvernement a fait la sourde oreille. Nous ne rappellerons pas toutes les questions soumises aux ministres, nous les avons déjà indiquées, elles se trouvent dans le Rapport du Président sortant de la Chambre de Commerce du District de Montréal, rapport que nous avons publié le 14 février dernier. Toutes ces questions attendent une solution depuis des mois et des mois.

Une délégation importante s'est rendue auprès du gouvernement et lui a demandé son appui en faveur d'une exposition internationale en 1897 à Montréal et le gouvernement suivant sa coutume a ajourné sa réponse à plus tard. On vient nous dire aujourd'hui qu'il est en notre faveur ; dans l'Ontario on dira bientôt, peut-être même dit-on déjà, qu'il est en faveur de Toronto ; il y avait un moyen bien simple de régler la question : un ordre en conseil ferait l'affaire et serait suffisant pour aider les promoteurs de l'exposition dans leur tâche.

Allons, MM. les Ministres, un bon mouvement, il vous en sera tenu compte.

Les lignes de navires faisant le service entre les ports des Etats-Unis ou du Canada et Liverpool ont augmenté le prix du passage pour les cabines de seconde classe depuis le 13 de ce mois. Le tarif, pour un voyage simple est de \$38.25 au lieu de \$30.00 et pour le trajet aller et retour de \$83. au lieu de \$57.

LA LUTTE

La campagne électorale s'est ouverte à Montréal par une grande démonstration libérale en faveur du chef de ce parti, M. Laurier.

De nombreux discours ont été prononcés et M. Laurier a indiqué les grandes lignes de son programme sans s'attarder, comme d'ailleurs il fallait s'y attendre, à nous faire pénétrer dans les détails de ses projets. La force des événements les attaques du parti opposé et les nécessités de la lutte obligeront les langues à se délier et nous saurons bientôt à quoi nous en tenir sur les moyens dont prétend disposer l'opposition actuelle pour changer la face des choses existantes et ramener la prospérité qui, depuis quelques années, fuit notre pays.

Evidemment, nous ne pouvons demander au chef du parti libéral de parler avant l'heure et de faire le jeu de ses adversaires. M. Laurier est trop habile certainement pour livrer à ses ennemis politiques son plan de bataille, avant qu'ils aient eux-mêmes exposé leurs vues. Nous lui ferons donc crédit quelques temps encore et nous attendrons, pour juger de la valeur de sa politique fiscale, qu'il soit sorti des généralités.

Car ce n'est pas tout de promettre aux électeurs l'abondance et la richesse, il faut prendre les moyens nécessaires pour en arriver à ces résultats, et tels moyens qui semblent bons en théorie ont souvent dans la pratique des résultats désastreux.

Nous sommes heureux néanmoins que M. Laurier ait cherché à détruire cette croyance fortement enracinée que le parti libéral est l'ennemi d'une sage protection de notre industrie nationale.

Nous donnons volontiers crédit au chef du parti libéral de la déclaration suivante :

« Je maintiens que le tarif doit être changé. Il doit être changé dans l'intérêt des manufacturiers eux-mêmes. J'ai parlé souvent des droits qui pèsent sur le peuple, qui sont un obstacle au développement de l'industrie. Eh bien, le gouvernement — si on a un gouvernement Laurier, comme je le crois, — se propose de modifier le tarif, mais de le modifier avec mesure, mais de le modifier non pas dans un sens destructeur, mais au contraire, dans un sens propre non pas seulement à faire profit au cultivateur, mais également à l'industriel. Mais les changements que nous ferons devront être faits comme ils l'ont été en Angleterre, avec sir Robert Peel

graduellement, progressivement et sans porter atteinte aux droits acquis et sans surtout nuire aux industries établies. »

Sans vouloir approfondir tout ce que contiennent ces quelques lignes, toutes les réformes qu'elles semblent promettre, nous ne retiendront qu'une seule chose, c'est la déclaration du chef que son parti ne veut pas ouvrir toutes grandes, comme on l'en a souvent accusé, les portes du Canada à l'entrée des produits fabriqués au dehors, au détriment de ceux manufacturés par nos nationaux.

Si le parti libéral a des tendances plus libres-échangistes que le gouvernement actuel, il a soin de déclarer qu'il n'entend pas amoindrir la valeur industriel du pays, ni changer brusquement le régime économique qui a puissamment contribué, au moins, pendant un certain nombre d'années, à faire du Canada un pays prospère. Dont acte.

Depuis quelques temps, il est vrai, la prospérité a disparu, mais notre tarif douanier en est-il la cause, ou du moins en est-il l'unique cause? Grande serait l'erreur du parti libéral, s'il s'imaginait qu'en changeant le tarif des douanes il aurait suffisamment fait pour le pays.

Nous ne voulons pas dire, bien loin de là, au contraire, que le tarif existant est parfait et qu'il n'y faut pas toucher; nous dirons cependant que c'est avec prudence qu'il devra être remanié et c'est là précisément que nous attendons les explications du chef du parti libéral et de ses lieutenants.

Partout, dans le commerce et dans l'industrie, la question des droits de douane est suivie avec le plus grand intérêt et chaque changement dans le tarif amène un trouble plus ou moins grand dans les transactions. Combien de délégations n'ont-elles pas été à Ottawa, auprès des ministres, chaque fois que des modifications sensibles ont été apportées aux tarifs. Il est vrai qu'on a usé et abusé de ces changements. Elles sont rares, les sessions où nous n'avons pas eu à enregistrer des migrations de commerçants et d'industriels vers la capitale. Quel que soit le gouvernement qui sorte vainqueur des prochaines élections, il faut que ce gouvernement sache que le commerce veut pouvoir se reposer sur une politique fiscale stable et ne pas être continuellement à la merci de remaniements qui bouleversent toutes les combinaisons et renversent toutes les prévisions et tous les calculs.

Nous ne sommes pas les confidents de M. Laurier; nous ne savons donc pas comment il compte changer le tarif dans l'intérêt des manufacturiers eux-mêmes, car nous voyons que les matières premières dans leur totalité entrent en franchise. M. Laurier ne manquera certainement pas de faire connaître aux électeurs la différence qui existe, au point de vue du tarif, entre le régime qu'il veut suivre et celui que nous possédons actuellement.

M. Laurier et ses partisans aspireront au pouvoir, qu'ils s'en rendent dignes en exposant d'abord avec franchise les réformes qu'ils veulent introduire dans notre législation et, si leurs explications sont de nature à inspirer confiance aux commerçants, aux industriels et aux agriculteurs, ils auront l'appui de tous ceux qui sont fatigués de la situation actuelle.

LES ÉPICIERIERS ET LA FERMETURE À BONNE HEURE

Nous avons eu la visite d'un épiciers qui est venu, au nom d'un groupe de ses confrères, nous poser quelques questions relativement à la situation qui est faite aux épiciers licenciés pour la vente des boissons par le règlement municipal concernant la fermeture à bonne heure.

De plus, nous avons reçu d'un autre épiciers une demande de renseignements au sujet de la vente par les hôteliers des liqueurs à emporter.

Nous allons répondre à toutes ces questions qui intéressent tous les épiciers et nous nous permettrons de leur donner en passant quelques conseils dont ils se trouveront bien, croyons-nous, s'ils veulent les suivre.

D'abord, nous ferons observer aux épiciers que le règlement municipal ne saurait s'appliquer à ceux qui ont une licence pour la vente des boissons.

La loi qui régit tels épiciers est la loi connue sous le nom de *Loi des Licences de Québec* qui forme la section XII du chap. 5 du titre IV des statuts refondus de la Province de Québec.

Or nous lisons dans cette loi :

927a. Les conseils municipaux des cités, villes, villages et autres autorités municipales locales ont le droit de faire des règlements pour faire fermer à sept heures du soir, les samedis, et à dix heures du soir, pendant les autres jours de la semaine, et pour la fermeture des buvettes pendant les autres jours dans les établissements où l'on vend des liqueurs enivrantes, et aussi de décréter qu'aucune boisson enivrante ne sera vendue dans une maison licenciée de la

municipalité, durant les heures où les buvettes sont fermées, et d'imposer, par ces règlements, une pénalité n'excédant pas cinquante piastres pour chaque offense et un emprisonnement n'excédant pas trois mois, à défaut de paiement. 54 V., c. 13, s. 30 et 56 V., c. 16 s. 13.

Deux choses découlent notamment de cet article de loi :

La première est que la législature provinciale qui donne les pouvoirs aux municipalités de faire des règlements pour la fermeture des endroits où l'on vend des liqueurs enivrantes n'a pas voulu leur laisser le soin de fixer les heures de fermeture ; la législature a eu le soin, au contraire, de fixer ces heures et de les indiquer en toutes lettres dans la loi.

Elle permet donc aux municipalités de décider que les endroits où se vendent des liqueurs devront être fermés à sept heures du soir, le samedi et à dix heures du soir, les autres jours de la semaine et non à d'autres heures.

Le règlement de la cité de Montréal fixant à huit heures du soir pour les jours de la semaine les magasins licenciés pour la vente des boissons est donc en contradiction formelle avec la loi provinciale.

En second lieu, il ressort clairement de l'article de la loi ci-dessus, que tous les établissements licenciés pour la vente des boissons doivent être traités sur le même pied c'est-à-dire que l'un ne peut être ouvert quand l'autre est forcé de fermer.

Or, d'après le règlement de la cité, la fermeture à huit heures ne s'applique pas :

3o Aux hôtels, auberges, estaminets, tavernes, restaurants, cafés et établissements licenciés pour le débit et la vente au détail des boissons et liqueurs spiritueuses, alcooliques ou fermentées, pour être consommées sur les lieux.

En ce cas, il devait être interdit à ces hôtels, auberges, etc..., de vendre des liqueurs ou boissons à emporter et nous doutons fort que le conseil municipal ait une autorité suffisante pour passer un tel règlement.

La licence d'hôtelier, restaurateur, etc... confère à ceux-ci le droit de vendre des boissons et à consommer sur place et à emporter ; par conséquent, nous ne voyons pas comment la Ville pourrait entrer en conflit avec un droit concédé par une autorité plus haute que la sienne.

Il est à remarquer ici que le proverbe : *qui peut le plus, peut le moins*, devrait être retourné, en ce qui concerne la vente des boissons fermentées et liqueurs.

Tandis que l'hôtelier peut vendre

depuis la plus petite quantité de liquide imaginable, jusqu'à la plus grande, l'épicier au contraire ne peut vendre une quantité moindre d'une bouteille ou d'un flacon contenant, ou considéré dans le commerce comme contenant une chopine impériale, et encore faut-il qu'il s'agisse de liqueurs importées du dehors et cachetées, sinon chaque vente doit comporter pour l'épicier, une quantité égale à une chopine réelle, mesure impériale, au moins.

Nous ne comprenons pas pourquoi l'épicier n'a pas, comme le restaurateur, le droit de vendre les petites bouteilles de 48 à la caisse pour les cognacs, etc... le contenu de ces bouteilles n'étant pas consommé sur place. L'Association des épiciers doit faire de nouveaux efforts pour obtenir ce résultat.

Le règlement de la fermeture à bonne heure s'il est mis en force, et en supposant naturellement qu'il soit légal, aurait donc pour effet de faire passer une partie du commerce de l'épicerie entre les mains des hôteliers et aubergistes. Est-ce bien là le but du règlement ? Nous ne le pensons pas.

Nous savons que les épiciers licenciés pour la vente des liqueurs ou du moins un grand nombre d'entre eux, voient avec raison une injustice dans le règlement de la cité et ils se disposent à ne tenir aucun compte du dit règlement.

Notre conseil municipal, en ordonnant la fermeture à bonne heure, avait en vue de permettre aux patrons et à leurs employés de prendre un repos raisonnable et de les enlever à l'esclavage de la clientèle. Le principe en lui-même est excellent ; mais, comme toujours, nos échevins ont mal étudié leur affaire et, bien que nous ayons parmi eux des avocats qui, moins que tout autre, doivent ignorer nos lois, ils se sont mis en contradiction formelle avec la loi des licences.

Pour nous, le règlement, en ce qui concerne les épiciers licenciés pour la vente des boissons, est illégal et ne peut être mis en force ; nous approuvons donc l'attitude que veulent prendre quelques-uns d'entre eux, sinon tous.

Qu'ils ferment donc leur magasin comme d'habitude, puisqu'ils sont décidés à le faire, et qu'ils se laissent poursuivre. Nous doutons fort que les tribunaux prononcent contre eux et en faveur de la ville, cette dernière étant, comme un simple mortel, soumise aux lois provinciales et ne pouvant faire des règlements en opposition aux lois.

Depuis longtemps nous conseil-

lons aux épiciers de faire partie de l'Association des Epiciers, tous devraient en être. Unis ils peuvent beaucoup, isolés ils ne peuvent rien. Les gouvernements et les municipalités n'ont d'yeux et d'oreilles que pour ceux qui sont puissants ; le nombre leur en impose toujours. Si, donc, nous avons à Montréal une association qui renferme tous ou à peu près tous les épiciers, il est évident que leurs représentations seraient écoutées plus favorablement qu'elles ne l'ont été jusqu'à ce jour.

Cette association devrait être assez riche et avoir en caisse une somme suffisante pour parer à tous les procès qui peuvent surgir et intéresser toute la corporation.

Ainsi, dans le cas actuel, il faudrait être prêt, si la ville veut faire un *test case*, à le suivre jusqu'au bout et à épuiser au besoin toutes les juridictions.

Il ne sera pas nécessaire d'en arriver là, nous le pensons sincèrement mais nous sommes obligés de donner un exemple pour montrer l'utilité, la nécessité de s'unir et nous ne pouvions en trouver un meilleur.

En résumé, la ville ne peut obliger les épiciers licenciés à fermer leurs magasins à huit heures, tant que la loi des licences de Québec n'aura pas été amendée, relativement aux heures de fermeture prévues par la dite loi. De plus, à moins d'un autre changement dans la loi, les hôtels, auberges, etc, devront fermer aux mêmes heures que les épiciers vendant des liqueurs. Telle est notre conviction basée sur des renseignements pris à une source absolument autorisée.

MODES ET NOUVEAUTÉS

LES TISSUS A LA MODE

Chaque époque a des produits qui correspondent à ses besoins, ses aspirations, ses tendances. Les nouveautés sont déclarées sublimes, si elles répondent à une entente, à un sentiment général ; si elles apportent une amélioration dans le bien-être ou si elles procurent des satisfactions d'amour-propre. Elles sont délaissées comme trop ridicules, si l'adaptation manque par quelques points ; si elles arrivent trop tôt, quand le goût porté en plein sur d'autres nouveautés, n'est pas disposé à changer, ou trop tard, quand la consommation a été saturée de produits à peu près similaires.

Pour ne pas s'exposer à un échec, les nouveautés qui s'écartent des sentiments battus doivent séduire à la fois par la beauté, l'originalité et le bon goût, en un mot, posséder

dès le début assez de qualités propres pour créer un courant spécial en leur faveur. C'est là le rôle des bons faiseurs, des éclaireurs de l'industrie drapière qui s'inspirent de tout pour créer. Quant aux autres, fabricants et dessinateurs, qui forment le gros de l'armée protectrice, ils emboîtent le pas aux précédents et gravitent autour des plus récentes innovations. Mais pour obtenir des produits bien à eux, sans être plagiaires, ils les transforment, les modifient, leur donnent un cachet différent, répondant toutefois au goût général.

En ce moment les articles les plus favorisés sont obtenus sur divers tissus et croisures en vogue. Nous allons en citer quelques-uns en commençant par les étoffes en peigné rasé qui sont les plus prisées de toutes.

Le corkscrew continue ses multiples transformations avec deux ou trois cordons de chaîne plus un cordon de trame, et dans ces croisures, les nuances combinées presque fil à fil donnent des dispositions bizarres, tantôt partiellement piquetés de points réguliers. Quelquefois les fils sont purs, unis ; parfois il y a des retors de couleurs variées qui augmentent davantage l'irrégularité des effets.

C'est encore corkscrew, à triple cordons de chaîne, qui donne des lignes tremblées, des dessins zigzaguant inclinés, ou des serpentines longitudinales. C'est toujours le corkscrew, légèrement déformé, qui produit des ondulations, des écailles de poisson, ou des mouches jetées çà et là.

D'un autre côté les effets en forme de " pied de poule " (le nom indique l'aspect en étoffe, plutôt que la croisure qui varie suivant la marchandise), subissent également de grandes modifications, soit par des échanges de couleurs, des groupements avec d'autres dispositions en carreaux, rayures, damiers.

Et de même pour les dessins en losanges, pour ceux en hélice à quatre branches et divers du même esprit, mi-partie foncés.

Les mouches sont aussi en grande quantité dans certains cas ; elles couvrent l'étoffe, formant des fonds suivis, d'un cachet marqué dans toutes les figures qu'il plaît d'établir.

Dans les cardés, les fils irréguliers, les retors mouchetés, les bouclés et ceux en " spirale " permettent des changements toujours nouveaux.

Par exemple les façonnés petits à plusieurs couleurs en peigné fin,

sont limités en cheviotte avec ourdissages et tissages combinés en carreaux, dans lesquels les fils multicolores simplement doublés donnent au tissu un aspect bizarre voilé de longs filaments réservés par l'appât brut.

Dans ces tissus, les mélanges sont presque toujours utilisés et leur donnent une véritable originalité. On ne néglige rien pour la beauté des couleurs primitives qui, mélangées en grand nombre, offrent des teintes nouvelles et variées.

Il y a des sujets qui se traitent avec succès dans un article de journal. Un écrivain peut disserter sur les beaux arts, sur l'histoire, sur l'économie politique etc., et se rendre intéressant, soit en critiquant, soit en présentant des aperçus nouveaux. Mais ce qui réussit pour des études ou des revues générales ne suffit pas toujours pour ce qui doit être connu en détail, et si, quand l'esprit seul demande à être distrait, des phrases élégamment tournées contentent le lecteur, celui-ci aime qu'une causerie technique, que l'exposé d'une machine ou d'un produit industriel, soient complétés par des dessins, par des modèles qui aident à comprendre et sont plus concluents.

Ce que nous venons de dire a aussi une très grande importance quand la mode est en cause et qu'il faut noter ses capricieuses fantaisies, passant d'une chose à l'autre sans motif apparent. Le fabricant, qui doit marcher de l'avant, ne peut s'attarder à de vaines dissertations ; il préfère que les phrases soient courtes et appuyées de nombreux modèles, toujours élégants et ne se prêtant à aucune équivoque.

Envisageons seulement les couleurs que le manufacturier doit mettre en œuvre à chaque saison. Elles sont tellement variées qu'une description, si bien faite qu'elle soit, serait impuissante à les bien faire connaître, pendant que les tableaux permettent de se faire une opinion précieuse sur les nuances à utiliser, soit pour les tissus unis, soit comme couleurs de fond dans les dispositions façonnées. Les mélanges, toujours nombreux, tiendront aussi une bonne place dans l'ensemble de nos modèles.

Les teintes vives, tirées du rouge, du jaune or, du bleu ou du vert, ne seront point très éclatantes, ou du moins, elles seront utilisées de façon à se voir discrètement.

Puisque nous parlons des couleurs, nous devons faire remarquer que, dans un grand nombre de modèles, les nuances seront peu tranchées en-

tre elles, et cela aussi bien dans les tissus tout foncés que dans les clairs, en mettant les filets de tonalité assortie comme nous venons de le dire.

Ceux de nos clients qui, pour leur vente, croiront devoir accentuer les effets auront facile en prenant une teinte de même famille que celle du type, mais plus éloignée d'un ton ou deux de celle du fond. Les dessins resteront dans la forme désirée et attireront le regard.

Toutefois, malgré les changements survenus dans le goût, il faut craindre de tomber dans une exagération dont le fabricant aurait bientôt à se repentir. Tel dessin qui paraît trop modeste quand on l'examine sur un petit morceau d'étoffe, est souvent assez apparent vu en pièce, parce que les filets, répétés plus de fois et sur une grande étendue, se montrent assez pour flatter les consommateurs qui, en général, n'aiment point les grands dessins criards.

Cela revient à dire que plus les dispositions ont d'étendue, moins les couleurs doivent être différentes, ou moins le travail des filets doit être isolé. Les nuances tranchées sont réservées pour les motifs réduits, les effets minuscules ou tout au moins il faut les distribuer de façon à en atténuer la crudité dans l'ensemble du dessin.

On ne s'écarte de cette règle que dans quelques très hautes fantaisies, pour pantalon, le plus souvent d'un cachet et d'une richesse inimitables, ainsi que pour diverses articles à bon marché, dans lesquels les couleurs voyantes voilent les apparences d'un tissu médiocre. En dehors de cela, les dessins un peu grands et de teintes voyantes auront pour mission d'éveiller une collection, mais le fabricant ne devra pas espérer, quant à présent, les vendre par longs métrages.

La bande n'a pas réussi à conquérir une grande place dans la consommation, malgré les essais faits à chaque saison. Aussi le fabricant ne s'en occupe-t-il qu'incidemment ou dans des articles spéciaux.

Dans les étoffes fantaisie, souvent la bande est formée de quelques fils foncés, substitués à quelques autres du tissu, ou bien c'est un filet, un effet du dessin, groupé de façon à donner un ruban façonné en harmonie avec l'ensemble, mais plus apparent. Toutefois, la bande n'étant pas recherchée par tout le monde, le fabricant doit avoir soin de tenir l'étoffe assez large pour que le tailleur puisse la supprimer sans inconvénient.

Cet ornement a été essayé sur les différents genres d'étoffes. C'est

ainsi que le pantalon de cérémonie lui-même l'a reçu ; mais pour lui conserver son caractère, le tailleur adaptait un simple galon posé à plat près de la couture extérieure de la jambe. On nous écrit que le vêtement de cérémonie sera de nouveau sans galon. Cependant, comme le pantalon se fera encore en noir pour deuil et en couleurs unies pour costume habillé, de précaution on mettra des bandes aux étoffes qui lui sont destinées.

Nous croyons avoir dit, il y a quelque temps déjà, que ces tissus quelles qu'en soient les nuances, claires ou foncées, teintes pures ou mélangées, n'étaient, en général, que des dessins à grain fin, reproduction ou imitation des étoffes d'été pour pardessus.

La bande est de même couleur que le reste du tissu. Quelquefois, on la met un peu, très peu plus foncée. C'est par la croisure qu'on la différencie du fond. Quand celui-ci est uni, la bande forme un cordon fin, un chevron, un granité, un façonné quelconque ; dans les fonds, en dessin diagonal, la bande est en cannelé ou rons, en satin ou autre tissu formant contraste avec celui du fond.

Il arrive parfois que les croisures du fond et de bandes donnent l'une et l'autre un dessin fin et n'offrent pas à l'œil une opposition suffisamment apparente. Dans ce cas on met de chaque côté de la rayure destinée à la bande un " jonc " de quelques fils au-dessus desquels la trame trace une légère ligne limitant et encadrant cette bande. — *Les Tissus.*

LA SITUATION DES BANQUES

D'autre part, nous donnons les tableaux de l'actif et du passif des banques incorporées, au 31 mars 1896, qui se résume comme suit :

PASSIF.	29 février 1896	31 mars 1896
Capital versé.....	\$62,196,446	62,196,536
Réserves.....	26,458,799	26,454,799
Circulation.....	\$ 29,819,536	30,789,457
Dépôts des gouvernements.....	6,417,385	6,316,801
Dépôts du public remb. à demande.....	60,419,199	59,874,493
Dépôts du public remboursables après avis.....	121,446,870	120,699,562
Dépôts ou prêts d'autres banques garantis.....	9,050	20,500
Dépôts ou prêts d'autres banques non garantis.....	2,539,592	2,502,104
Balances dues à d'autres banques au Canada.....	90,997	83,321
Balances dues à d'autres banques à l'étranger.....	177,187	135,817
Balances dues à d'autres banques en Angleterre.....	4,265,396	5,052,394
Autres dettes.....	672,942	596,296
Totaux du Passif.....	\$225,858,247	\$226,070,832
Augmentation.....		212,585

ACTIF.		
Espèces.....	\$ 7,904,370	\$ 7,797,099
Billets du Dominion.....	12,752,147	12,737,996
Dépôts en garantie de la circulation.....	1,814,624	1,816,011
Billets et chèques d'autres banques.....	5,883,170	6,341,636
Prêts à d'autres banques en Canada, garantis.....	4,050	15,500
Dépôts faits à d'autres banques au Canada.....	3,312,812	3,273,695
Dû par d'autres banq. sur échanges journaliers.....	149,695	107,153
Balances dues par banques étrangères.....	18,662,882	16,400,267
Balances dues par banques anglaises.....	4,710,922	4,417,370
Obligations fédérales.....	2,991,549	2,991,549
Valeurs mobilières.....	20,218,743	19,877,893
Prêts sur titres et valeurs	14,083,576	13,849,628
Escomptes et avances en cours.....	207,484,616	211,603,718
Prêts aux gouvernements	382,073	462,743
Effets en souffrance.....	4,073,863	4,344,192
Immeubles.....	1,447,906	1,485,358
Hypothèques.....	567,634	582,288
Immeubles occupés par les banques.....	5,661,382	5,655,524
Autres créances.....	2,167,606	1,931,452
Totaux de l'Actif.....	\$314,273,808	\$315,691,276
Augmentation.....		1,417,468

La circulation a augmenté de près d'un million ; les dépôts du public montrent une diminution d'un million également ; les escomptes et avances en cours ont sauté de 207½ à 211½ millions comparativement à février.

Tout cela dénote évidemment que nos commerçants et nos industriels ont fait un grand pas dans le sens de la reprise des affaires. C'est de l'argent qui sort de l'inactivité pour entrer dans le mouvement. Nous avons déjà noté d'ailleurs, dans nos revues hebdomadaires, l'amélioration soutenue dans les recettes des chemins de fer, les plaintes moins répétées des commerçants et parfois même une certaine satisfaction dans certaines branches du commerce.

Les banques elles-mêmes semblent avoir plus d'élan ; sans néanmoins abandonner les règles de la prudence, elles font de leur mieux pour aider le mouvement de progrès qui va s'accroissant comme semblerait le démontrer le tableau suivant des escomptes pendant une année entière :

Au 30 Avril 1895	\$203,273,500
31 Mai "	203,572,324
30 Juin "	205,497,046
31 Juillet "	200,697,210
31 Août "	197,526,285
30 Septembre "	197,722,334
31 Octobre "	201,753,216
30 Novembre "	202,090,122
31 Décembre "	202,088,259
31 Janvier 1896	204,479,884
29 Février "	207,484,616
31 Mars "	211,603,718

Ainsi l'an dernier, en pleine période de navigation, au mois de juin le chiffre des escomptes en banque était de 205½ millions, tandis qu'au mois de mars de cette année, c'est-à-dire au moment le plus triste de la morte-saison ce chiffre est supérieur de 6 millions.

La suspension de la Banque du Peuple a eu un effet dont on peut aisément se rendre compte par le tableau ci-dessus ; elle suspend ses paiements en juillet et les escomptes diminuent de 5½ millions, le mois suivant, nouvelle diminution de plus de 3 millions ; au mois de septembre il n'y a ni augmentation ni diminution. En somme, depuis le mois d'août l'augmentation des escomptes et avances se chiffre à 14 millions ; le courant a été remonté malgré une prudence plus accentuée que par le passé dans le choix du papier présenté à l'escompte. Les relations entre banquiers et commerçants sont sinon plus faciles, du moins meilleures qu'avant la fermeture des portes de la Banque du Peuple, c'est ce qu'il est bon de constater.

Ce signe est d'autant meilleur que l'argent ne sort des banques qu'à bon escient, car nous continuons, comme le mois précédent, à enregistrer une diminution dans les prêts sur titres et valeurs ; la diminution pendant le mois de mars (\$183,948) n'est pas considérable, mais elle suffit à montrer la politique de prudence adoptée par nos institutions financières, qui préfèrent aider au commerce plutôt qu'aux spéculations de Bourse.

Une somme de \$2,200,000 est due en moins par les Banques américaines ; ce retrait de fonds placés au dehors a permis d'élever le chiffre de l'escompte et si les affaires reprenaient leur vigueur normale, il est probable que des \$16,400,000 qui sont encore aux Etats-Unis, une bonne partie nous reviendrait, trouvant ici un placement plus rémunérateur que dans les banques.

Il y a une ombre au tableau, c'est le chiffre des effets en souffrance qui a monté de un quart de million en mars. C'est sans doute le lessivage préparatoire à l'inventaire des livres.

En somme, le bilan des banques au 31 mars se résume par les deux chiffres suivants :

Actif total.....	\$315,691,276
Passif total.....	226,070,832
Surplus de l'actif.....	\$ 89,620,444

A PROPOS D'INDUSTRIE LAITIÈRE

Les fabriques de beurre et de fromage vont bientôt reprendre leurs opérations. Il est peut-être à propos de rappeler aux fabricants comme aux patrons qu'ils doivent s'armer de toutes pièces pour faire face à la concurrence étrangère qui va toujours en augmentant. Le succès dans l'industrie lai-

Voilà le temps arrivé de vous réveiller

Ce faisant, vous serez forcés de vendre les conserves de la

MARQUE SANS RIVALE "LION" DE BOULTER.

Ces conserves sont reconnues par tout le Canada comme étant le **Nec Plus Ultra**. Ne vendez plus des marchandises qui ne sont pas en vogue.

USINES A PICTON, DEMORESTVILLE ET TORONTO.

tière est une question vitale pour l'agriculture et le commerce de notre pays. On devra donc redoubler d'efforts et d'attention pour produire des articles qui figurent avantageusement parmi ceux qui arrivent sur le marché anglais des quatre coins du monde. Tout d'abord il faut un bon fabricant, actif, soigneux et parfaitement compétent; ensuite une installation et un outillage perfectionné; un choix judicieux des ingrédients, — présure, couleur, sel, etc. Mais il importe avant tout que les patrons apportent du bon lait dans les meilleures conditions. A ce sujet, nous appelons l'attention sur la *Canistre Empire State avec couloir aérateur*, qui est la perfection du genre et a résolu le double problème de l'aération et du transport du lait de la manière la plus heureuse. Pas une goutte de lait ne s'échappe sur le chemin le plus raboteux, et aucune goutte d'eau ne peut y pénétrer par la pluie la plus violente.

Le nouveau moule à fromage Jones mérite l'attention des fromagers. Dans ce moule le fond est mobile et percé de petits trous; le cercle de dessus est également mobile. Les avantages de ce moule ont étonné tous ceux qui l'ont essayé: pas de déformation du moule ou des cercles; pas de rouille dans les agrafes; nettoyage facile; sortie de la meule sans efforts; uniformité parfaite des meules; système commode, facile,

pratique. M. N. F. Bédard, de Montréal, est l'agent général pour ces deux articles et s'estimera heureux de donner aux correspondants toutes les explications qu'ils désireront. Il est aussi chargé de la vente de la *Preservaline* dans tout le Canada, et voilà encore un article dont l'usage général aura une influence considérable sur l'industrie laitière. Comment se fait-il que les Australiens, qui habitent un pays très-chaud, désavantageux pour l'industrie laitière, et situé aux antipodes de Londres, peuvent apporter sur le marché anglais du beurre et du fromage en parfait état? C'est parcequ'ils le traitent par la *preservaline*, substance nouvelle, parfaitement inoffensive qui protège les laits et ses produits et tous les aliments en général contre toute altération pendant un temps suffisamment long pour en assurer le transport, la vente et la consommation. Sur demande, M. N. F. Bédard vous enverra une brochure donnant des explications complètes sur son mode d'emploi. On trouvera aussi chez lui des extraits de presure et de couleur, du sel, etc., des meilleures marques. Aucun article inférior n'est admis dans son entrepôt.

Catalogue et liste de prix envoyés sur demande. Conditions faciles et avantageuses. Toujours en magasin: tout l'outillage nécessaire pour monter une fabrique fournitures, bois de boîtes, etc.

Comme par le passé, M. Bédard recevra le fromage en consignation et en disposera de la manière la plus avantageuse pour les fabricants, moyennant commission de $\frac{1}{2}$ c. par livre. Durant la saison de 1895, il a reçu au-delà de 100,000 meules de fromage et donné pleine satisfaction aux consignateurs. Argent envoyé aussitôt après la vente et sécurité absolue.

N. F. BÉDARD,

32 & 34, Rue des Enfants Trouvés
(Foundling) Près du marché Ste-Anne,
Montréal.

Voici bientôt le moment de planter les pommes de terre; disons, à ce propos, que depuis plusieurs années un certain nombre de cultivateurs se trouvent bien de faire verdir leurs pommes de terre de semence, afin d'obtenir, au lieu de germes blancs, longs, étiolés, très fragiles, des germes courts, trapus, résistants et susceptibles d'un bon développement. Dans la terre. L'opération pour obtenir ce résultat, est très simple; il suffit dès que les grandes gelées ne sont plus à craindre, de remonter les pommes de terre de la cave où la température est trop élevée, pour les mettre à l'air par couches d'un pied sous un hangar recevant beaucoup de lumière on les remue de temps en temps afin d'activer le verdisage.

HONNETEMENT



C'est de cette manière que nous vendons nos marchandises — c'est de cette manière que les manufacturiers fabriquent ces marchandises — c'est de cette manière que votre pratique se formera une opinion si elle s'aperçoit que vous vendez des marchandises de première marque.

ESSENCES CULINAIRES "CROWN BRAND"

Elles sont les plus fortes et les meilleures parce qu'elles sont les plus pures. Nous le savons — nous les fabriquons. Vous le saurez en les essayant. Les clients s'en servent toujours et les achèteront si vous les avez en magasin.

BISCOTTES HUBBARD

Un certificat reçu le 15 avril de Toronto: ".....prenez ma parole que ces biscottes sont ce qu'il y a de mieux pour les enfants malades et malheureusement je me suis vu obligé d'essayer toute espèce de nourriture." Vos pratiques diront la même chose.

ALLUMETTES "BRYANT & MAY"

Les allumettes les mieux faites, les plus connues et le plus en usage dans le monde. Marques "Safety" et "Tiger" pour l'usage domestique. "Wax Vestas" pour les fumeurs.

BISCUITS CARR & CO.

Cette manufacture a toujours six fours en opération continue. Un essai vous convaincra de leur supériorité et vous assurera une vente continuelle. Tout le monde les aime, la marque "Café noir" spécialement.

SEULS AGENTS POUR LE CANADA ROBERT GREIG & CO., MONTREAL.

LAZENBY---



PROFITABLE
ET COMMODE

...13 Sortes de Soupes

Chaque carré contient les éléments solubles de 1 1/2 lbs de bœuf, sans graisse et sans os, avec une quantité suffisante de légumes et de condiments pour faire 1 1/2 chopine de forte soupe nourrissante.

REVUE COMMERCIALE ET FINANCIÈRE

Montréal, 30 avril 1896.
FINANCOES

A Londres, on cote les capitaux disponibles sur le marché libre à 7/8 p.c.

Le taux d'escompte de la Banque d'Angleterre est à 2 p.c.

Les consolidés étaient hier en clôture, à 111 1/2 au comptant et à terme.

A Paris, la rente 3 p.c. se cote à 102-12 1/2.

A Montréal, les prêts à demande sont sans changement et se cotent de 5 à 5 1/2 p.c.; les billets de clients s'escomptent toujours aux taux de 6 à 7 p.c.

Les banques vendent leurs traites entre elles : à 60 jours à une prime de 9 1/2 à 9 9/16 ; à demande, de 9 3/4 à 9 7/8 et par le câble de 9 7/8 à 10. Sur le comptoir, la prime est : à 60 jours, de 9 1/4 à 9 1/2 ; à vue de 10 à 10 1/2 et par câble à 10 1/2.

Les traites à vue sur New-York entre banques paient un escompte de 3/16 et font le pair sur le comptoir.

L'argent en barre vaut à New-York 68c l'once pour les barres du commerce, et de 68 1/2 à 69 1/2 pour celles provenant de la monnaie.

A Londres, on le cote à 31 1/16 d. l'once.

La Banque du Peuple vient de prendre des arrangements avec MM. Michel

Lefebvre et Cie ; ces arrangements terminent le litige dont nous avons parlé, il y a un mois environ. La Banque a terminé par où elle aurait dû commencer ; ses directeurs paraissent grinchoux au moment où ils demandaient la faillite de la maison ci-dessus et comme toujours, en pareil cas, ils prenaient la mauvaise voie. Nous les félicitons, néanmoins, d'avoir repris leur sang-froid dont ils auront grand besoin, le premier juin, pendant l'assemblée générale des actionnaires.

La Bourse de Montréal est toujours dans l'attente que le marché soit plus facile pour l'argent et les spéculateurs sont, comme tous les joueurs d'ailleurs, pleins de confiance.

Les valeurs sont bien tenues, il est venu des ordres de New-York qui n'ont pu être remplis, les prix offerts n'étant pas suffisants au gré des vendeurs.

Toronto fait vendre sur notre marché ce qui empêche les cours de s'élever.

Néanmoins, le marché était fort aujourd'hui et l'argent devenant moins rare on verrait facilement de plus hauts cours.

Nous enregistrons les prix des ventes pendant la semaine. Les prix sont ceux des dernières ventes opérées :

Valeurs de banques :

Banque de Montréal	223
" Toronto
" Commerce	132 1/2

" des Marchands.....	164
" Molsons.....	79
" British.....
" Ontario.....	41
" Hochelaga	123
" Québec.....	123 1/2
" Peuple.....

Les banques canadiennes sont cotées en clôture comme suit :

	Vendeurs	Acheteurs
Banque du Peuple.....	6	2
" Jacques-Cartier.....	90
" Hochelaga	125	121
" Nationale.....	75	70
" Ville Marie.....	100	72 1/2

Valeurs industrielles :

Gaz de Montréal.....	186 1/2
Colored Cotton (bons).....
" actions.....	61
Montreal Cotton.....	126
Dominion Cotton.....
Royal Electric.....	110

Compagnies de transport :

Can. Pac. Ry.....	60 1/2
Toronto St. Ry.....	73 1/2
Montreal St. Ry, ex-d	217
Duluth	4 1/2
Duluth pref.....	16 1/2
Rich. & Ont.....	89

Valeurs diverses :

Montreal Telegraph.....	166
Câble (ex-d).....	159 1/2
Postal Telegraph	86
Bell Teleph.....	154

Crêpes de Sarrasin avec du Sirop d'Erable

Vont bien ensemble. Maintenant que la saison du sirop d'érable est arrivée, vous pouvez facilement augmenter nos ventes (et vos profits) en donnant une attention toute spéciale à notre

FARINE DE SARRASIN SELF-RAISING.

C'est un article parfait et propre à faire des crêpes délicieuses, des galettes, etc. Emballage très joli, est bien connue et se vend bien.

IRELAND NATIONAL FOOD CO., LTD.

POSSÉDANT les moulins les plus grands et les plus complets du Dominion pour la fabrication des céréales servant d'aliment pour le déjeuner.

TORONTO, CAN.

HOWE, McINTYRE & CO. Agents pour la vente 461 rue St-Paul, MONTREAL

MAISON FONDÉE EN 1842

L. CHAPUT, FILS & CIE

Epiciers en Gros

IMPORTATEURS DE THÉS, VINS ET LIQUEURS

2, 4 et 6, rue De Bresoles,

17, rue Saint-Dizler,

123 a 131, rue le Royer, 

MONTREAL

COMMERCE.

Enfin, le fleuve est libre de glace et les navires transocéaniques ont pu arriver jusque dans notre port. Il nous ferait plaisir de dire que tout est pour le mieux, mais des gens bien informés, et nullement pessimistes nous avouent qu'ils comptaient sur une reprise beaucoup plus sérieuse que celle que nous avons à constater.

L'horizon politique a besoin d'être éclairci; on éprouve comme un sentiment de malaise et ce sentiment persistera tant que les élections n'auront pas eu lieu; on ne sait pas qui sera demain au timon des affaires et si ceux qui seront appelés à nous gouverner adopteront une politique propre à favoriser et à développer nos ressources naturelles, agricoles et industrielles.

Faute de débouchés suffisants, nous sommes encombrés des produits indigènes qui se vendent à vil prix. Les producteurs ne s'enrichissent pas, quelques-uns même s'appauvrissent d'année en année. Nous pourrions citer certaines manufactures qui, depuis plusieurs exercices n'ont pas distribué de dividendes à leurs actionnaires. Les cultivateurs vendent leurs produits sans rémunération suffisante et hypothèquent leurs terres quand ils ne vont pas chercher à gagner leur pain à l'étranger.

On se souvient avec quelle difficulté nous avons pu obtenir un traité avec la France, mais ce n'est pas avec la France

seule que nous devrions avoir des arrangements commerciaux. Nos hommes d'affaires sont bien prêts à faire de leur côté tout le nécessaire pour pénétrer dans d'autres marchés, mais ils ne peuvent rien si le gouvernement ne leur prépare pas les voies par des arrangements avec les gouvernements de ces pays.

On a favorisé la création d'industries nouvelles au Canada; maintenant que ces industries fonctionnent et produisent plus que le pays ne peut consommer, il leur faut se débarrasser au dehors de l'excès de production. Quels marchés a-t-on ouvert à nos produits en ces dernières années? Aucun. Voilà ce dont nous souffrons et voilà ce qu'il faut changer.

Bois de construction.—Il y a peu d'amélioration dans la situation des clos de la ville, on se ressent un peu du changement de saison et des réparations obligées du printemps, et l'impression est que le peu de ventes qui ont lieu maintenant ne continuera pas longtemps; il aurait fallu pour cela une activité dans les constructions nouvelles qui fait complètement défaut jusqu'à présent du moins.

Bois de Chauffage et Charbon.—Peu de commerce dans cette ligae et pas de changement dans les prix. Nous aurons sans doute à donner, la semaine prochaine, des prix nouveaux pour le charbon.

Cuir et Peaux.—Il y a, cette semaine,

amélioration assez sensible dans le commerce des cuirs qui restent aux mêmes prix que précédemment.

Draps et nouveautés.—L'amélioration déjà constatée se continue; les maisons de gros se déclarent assez satisfaites en ce qui concerne les ordres de réassortiment et les collections.

Epicerie.—Les affaires sont tranquilles, la demande est limitée, néanmoins les maisons de gros vont être sur les dents pendant quelques jours pour remplir les ordres à livrer à l'ouverture de la navigation. Ces ordres sont en carnets depuis quelque temps et n'attendaient que l'arrivée des bateaux pour la navigation intérieure.

Les sucres sont fermes aux anciens prix.

Les mélasses sont également sans changement, il faut attendre encore deux ou trois semaines avant d'être fixé sur les prix de la nouvelle récolte.

On signale une diminution dans la liste des prix des savons de la manufacture Birsalon.

Fers, Ferronneries, Métaux.—C'est à partir de demain, 1^{er} mai, que vient en vigueur le nouveau tarif pour les clous de broche qui subit une augmentation de 2½ pour cent.

Les autres articles sont sans changement, mais nous rappelons encore une fois que les prix des clous coupés (cut nails) sera, à partir du 4^o mai, sur la base de \$2.75 pour les pouces au lieu de \$2.60, le reste de la liste subissant une augmentation proportionnelle.


ROBIN, SADLER & HAWORTH,

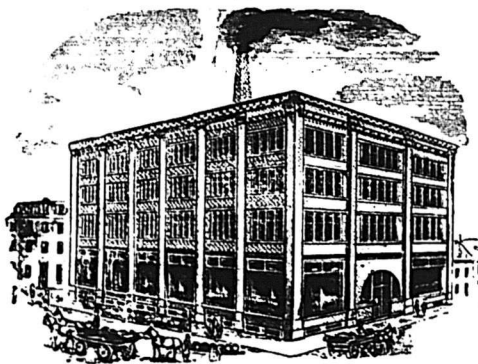
MONTREAL & TORONTO

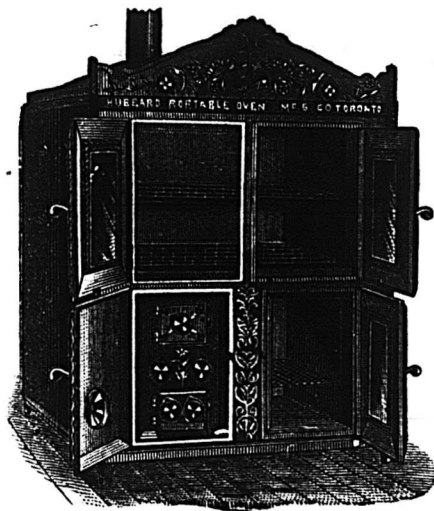
MANUFACTURIERS DE

...Courroies en Cuir

TANNÉES AU CHÊNE

 Nous fabriquons des Courroies pour toutes sortes de Travaux. En donnant l'ordre, indiquer où les courroies doivent tourner.





FOUR DE BOULANGER Brevet "Hubbard"

PORTATIF EN ACIER

Manufacturé par

Pour Boulangers, Pâtisseries, Hoteliers, Etc.

The TORONTO PORTABLE OVEN & MFG. CO., Ltd.

90, rue York, TORONTO

Fournitures d'articles pour Boulangers et Pâtisseries
Fontaines à Soda, Etc., Etc.
Ecrivez pour catalogues et liste de prix

RÉFÉRENCES:—Frédéric Bréard, Longueuil; J. B. Nolin, Québec, P. Q.; W. Lacombe, Québec, P. Q. et quantité d'autres.

Peintures, huiles, vernis—Pas de changement dans les prix, un peu plus d'activité due sans aucun doute aux réparations et nettoyages, par suite des déménagements.

Aucun changement à signaler dans les prix.

Produits chimiques—Il y a une augmentation dans le prix de la résine qui vaut actuellement \$3.00 les 280 lbs.

Affaires calmes.

Salaisons.—Ce commerce est assez calme; le short cut de l'Ouest se cote actuellement au quart de \$14 à \$15 et lard mess de l'Ouest de \$13.50 à \$14.50 soit une diminution de 50c par quart.

La graisse Fairbank en seaux est maintenant cotée de \$1.27½ à \$1.30 soit 2½c de moins.

Revue des Marchés

Montréal, 30 avril 1896.

GRAINS ET FARINES

MARCHÉS ÉTRANGERS

Les importations au Royaume-Uni, la semaine dernière, ont été de 1,904,000 boisseaux de blé, 696,000 de blé-d'Inde et 292,000 barils de farine. Les importations et les livraisons des fermiers forment un total de 3,846,000 boisseaux pour l'approvisionnement de la semai-

ne, soit une diminution de 504,000 boisseaux sur le visible.

La dernière dépêche parvenue au *Board of Trade*, donne ainsi la cote au marché des chargements en Angleterre :

Londres: chargements à la côte, blé et maïs tranquille. Chargements en route, blé, plutôt pire; maïs tranquille et soutenu. Marchés anglais de l'intérieur, blé tranquille et soutenu.

Liverpool: blé et maïs disponibles tranquilles; farine première à boulanger de Minneapolis 18s.; livraisons futures: blé ferme, 5 s. 4¼d. avril, mai; juin, juillet et août; maïs facile; 3s. 1d. juin; 3s. 1¼d. juillet; 3s. 2¼d. août; 3s. 3d. septembre. Paris: blé avril 18.70, mai 18.65; farine avril 40.25; mai 39.50. Marchés français de l'intérieur tranquilles et soutenus.

Un de nos échanges français donne ainsi la situation de la récolte en terre en Europe :

En France, les nouvelles de la campagne restent bonnes, en ce qui concerne les blés et les seigles, car le temps aride que nous subissons retarde la végétation, et c'est assurément pour ces céréales tout ce que l'on peut souhaiter de mieux pour l'instant.

Les semailles d'avoines sont à peu près achevées, mais la sécheresse et le froid contrarient la germination et il est à souhaiter que la pluie et la chaleur remplacent le plus tôt possible le

vent du nord, dont les effets pourraient à la longue être très nuisibles.

Quoi qu'il en soit, la situation agricole reste très satisfaisante et l'année 1896 s'annonce toujours sous des auspices très favorables.

Les affaires restent aussi mauvaises que précédemment. Il ne pourrait, du reste, en être autrement, puisque l'on trouve toujours sur les marchés plus de blé que la meunerie n'en demande et que, d'autre part, les nouvelles des récoltes ne laissent rien à désirer, non seulement en France, mais dans tous les autres pays.

A propos de l'étranger, dont il faut nous préoccuper plus que jamais, voici les avis qui nous parviennent :

Le Royaume-Uni a profité ces jours derniers d'une température exceptionnelle, et l'on considère que toutes les céréales d'automne sont désormais suffisamment fortes pour résister à toutes les intempéries.

En Allemagne, la végétation se trouve retardée par de petites gelées, mais on est unanime à reconnaître que ce retard est plutôt propice, la végétation ayant été très hâtive et se présentant actuellement sous un jour presque exubérant.

L'Espagne et l'Italie se plaignent quelque peu de la sécheresse, mais on sait que le blé se passe aisément de pluie, surtout à l'époque de la saison où nous sommes. En Autriche-Hongrie,

DU NOUVEAU

TAPIOCA INSTANTANÉ

Pour un Dessert Delicat.
Pour l'invalidé.
Pour le bébé.
Pour vous.

Pour faire plaisir à la clientèle et pour vous en créer une nouvelle.

Cet article est le pur Tapioca des Indes, préparé de telle manière qu'il ne faut que quelques minutes pour le cuire—n'a pas besoin de le faire tremper avant. Vous voyez pourquoi il se veut. Donnez votre ordre de suite. Les recettes sont indiquées sur l'enveloppe.



Howe, McIntyre & Co.

* AGENTS *

MONTREAL

MAISON DE GROS EN **Epicerie, Vins et Liqueurs**

Importations directes des lieux de provenance, de tous les articles qui font l'objet de son commerce.

ASSORTIMENT COMPLET EN MARCHANDISES DE PREMIERE NECESSITE, TELLES QUE

THEES, CAFES, SUCRES, MELASSES, SIROPS, FRUITS SECS, POISSONS, ETC.

GRANDE VARIETE DE FINES DENREES ET CHOIX CONSIDERABLE DE VINS ET LIQUEURS DES MEILLEURES MARQUES DONT ELLE A LE MONOPOLE DE PLUSIEURS

HUDON, HEBERT & CIE, 41, rue St-Sulpice, et
22, rue De Bresoles,
MONTREAL

on signale des froids assez vifs, mais cette température convient essentiellement aux blés, dont les apparences sont exceptionnellement belles. La Roumanie a été visitée par des pluies chaudes, qui ont permis de procéder rapidement aux semailles de printemps.

Les avis de Russie nous annoncent que les ensemencements printaniers sont en retard. La neige disparaît très lentement, ce qui, en somme, est une excellente chose. Là où la terre est découverte, le blé et le seigle ont très bonne apparence. La récolte de la Pologne est de toute beauté.

Les nouvelles d'Algérie entretiennent l'espoir d'une récolte moyenne. Il en est de même au Maroc et à Tunis où des pluies récentes ont complètement modifié l'aspect des récoltes.

Cependant les dernières nouvelles d'Algérie veulent que la récolte dans le sud de l'Algérie présentent un bien meilleur aspect depuis les pluies récentes.

Aux Etats-Unis, dans la région sud du blé d'hiver on se plaint du manque de pluie, on signale la présence d'une grande quantité d'insectes qui n'ont pas encore causé de dommage néanmoins. Dans le Dakota Nord, la saison est en retard de quatre semaines sur 1895 et on craint qu'il soit impossible de labourer à temps pour permettre au blé d'arriver à maturité.

Dans les autres Etats, sauf l'Ohio, la condition semble s'être améliorée partout. Les rapports sont plus satisfaisants et le *Prairie Farmer*, prétend que la superficie ensemencée en blé d'hiver

égale celle de l'année dernière. Néanmoins, il croit que la situation est un peu inférieure à celle du mois dernier et que les améliorations constatées en certaines contrées est plus que compensée par les dommages observés dans d'autres parties du territoire.

Ce n'est pas l'avis du *Modern Miller* qui voit un changement en mieux partout à l'exception de l'Ohio.

La meilleure apparence de la récolte et les ventes de blé sur mai ont provoqué un nouveau mouvement de baisse que nos lecteurs pourront constater dans les chiffres ci-dessous, mouvement accentué encore par la publication du rapport du gouvernement sur la perspective des récoltes à l'étranger.

Nous donnons les prix du blé disponible sur les différents marchés des Etats-Unis :

New-York, No 2, roux d'hiver,	70 c
Chicago, No 2, du printemps,	61½c
Duluth, No 1, dur.....	63½c
Detroit, No 1, blanc.....	68½c

Les principaux marchés de spéculation clôturent comme suit :

	Mai	Juillet
Chicago,	62	63½c
New-York,	70	70½c
Duluth,	62	63½c
Detroit,	67½	66½c

MARCHÉS CANADIENS

On a pu commencer à ensemercer dans certaines parties du Manitoba ; c'est bien tard et il faudra beaucoup de chaleur et un automne tardif pour que le blé arrive à maturité avant les premières gelées qui d'habitude ont lieu en

août. Il ne se fait plus de livraisons, tout le monde étant plus ou moins occupé aux travaux des champs.

La dernière dépêche de Toronto cote comme suit le marché de l'Ontario :

Marché tranquille. Farine tranquille, nominale sans changement : straight rollers vendus à \$2.50 fret Toronto. Son sans changement ; au char coté de \$10.50 à \$11.00, gru \$11.50, ouest. Blé, tranquille et généralement soutenu ; demande restreinte due à la lourdeur de la farine, les offres sont très réduites ; blanc coté de 76 à 77c, sur nord et rouge vendu à 75c, ouest No 1 Manitoba dur coté à 79c North Bay, 73c, Midland et 66c Fort William, livraison en mai : Orge, peu d'affaires ; prix sans changement ; No 1 cotée au dehors à 40c ; No 2 de 32 à 33c ; No 3 extra à 31c. et orge pour engrais à 29c. Avoines très lourdes ; prix faciles ; blanches vendues au dehors, ouest, à 21½c. et mélangées offertes à 21c. Pois tranquilles, 49c. au dehors, nord et ouest. Sarrasin, soutenu ; prix sans changement à 31c. sur nord et de 32 à 33c. Midland. Farines d'avoine tranquille et prix nominal à \$2.80 sur rail. Blé-d'inde, lourd ; prix faibles ; un char de jaune vendu à 30½c au dehors ; jaune coté à 31c. ouest. Seigle soutenu de 46 à 47c au dehors.

Le marché aux grains de Montréal est tranquille avec prix sans changement ; l'avoine est ferme à 28½c. Il s'est traité quelques affaires pour l'exportation en avoines, en blé du Manitoba et en blé-d'inde.

Les farines de blé ne montrent pas l'activité qu'elles devraient avoir à

VOILA LE TEMPS----



D'Examiner votre stock
et ordonner de l'EMPOIS.

SOUVENEZ-VOUS DE Brantford EMPOIS pour Glaçer,
En canistres de
Fer blanc émaillées.
CHALLENGE CORN.

THE BRANTFORD STARCH CO., Ltd., Brantford, Ont.

J. A. VAILLANCOURT Marchand-Commissionnaire de Provisions.

Nos 333 et 335 rue Des Commissaires, MONTREAL

Attention spéciale donnée
aux consignations de
Beurre et de Fromage.

Avances libérales
sur consignations.

Beurre, Fromage et Œufs

PLACÉS AUX PRIX LES PLUS AVANTAGEUX

Tinettes en belle epinette blanche, 30, 50, 70 lbs. Fournitures pour Fromagerie. Spécialité de Tinettes pour Beurreries.

BOITES CARRÉES DE 56 LBS POUR L'EXPEDITION DU BEURRE

Les Meilleurs Sels HIGGINS ASHTON et WINDSOR,....POUR BEURRERIES

SOLLICITE LA CONSIGNATION DE TOUTES SORTES DE PRODUITS AGRICOLES.

cette saison ; la demande locale suit son cours normal, la campagne achète un peu. Trois-Rivières, Sorel et Batis-can qui sont d'assez forts acheteurs au moment de l'ouverture de la navigation, n'ont encore rien demandé, paraît-il ; l'inondation, dans ces endroits et les localités environnantes ont jeté le trouble dans le commerce, trouble qui n'est, nous en avons le ferme espoir, que momentané.

Nous cotons cette semaine la farine forte du Manitoba de \$3 65 à \$3.75 au lieu de \$3.75 à \$3 80.

Les issues de blé sont tranquilles, le son du Manitoba est en baisse de 50c par tonne.

Nous cotons en gros :
GRAINS

Blé roux d'hiver, Can. No 2.	\$0 88 à 0 90
Blé blanc d'hiver " No 2.	0 90 à 0 92
Blé du printemps " No 2.	0 00 à 0 00
Blé du Manitoba No 1 dur...	0 84 à 0 85
" " No 2 dur...	0 75 à 0 76
" " No 3 dur...	0 00 à 0 00
Blé du Nord No 1.....	0 76 à 0 78
Avoine nouvelle No 2.....	0 00 à 0 28
Blé d'Inde, en douane.....	0 00 à 0 37
Blé d'Inde, droits payés	0 44 à 0 45
Pois, No 1.....	0 70 à 0 72
Pois, No 2 par 60 lbs.....	0 57 à 0 59
Orge, par minot.....	0 37 à 0 38
Sarrasin, par 48 lbs.....	0 00 à 0 00
Seigle, par 56 lbs.....	0 00 à 0 00

FARINES

Patente d'hiver	\$4 00 à 4 10
Patente du printemps	4 00 à 4 10
Straight roller.....	3 75 à 3 90

Extra.....	3 55 à 3 65
Superfine	0 00 à 0 00
Forte de boulanger (cité).....	3 75 à 3 80
Forte du Manitoba.....	3 65 à 3 75

EN SACS D'ONTARIO

Medium.....	\$3 50 à 3 60
Superfine.....	0 00 à 0 50

FARINE D'AVOINE

Farine d'avoine standard, en barils.....	\$3 10 à 3 20
Farine d'avoine granulée, en barils.....	3 20 à 3 40
Avoine roulée, en barils.....	3 10 à 3 20

MARCHÉ DE DÉTAIL

Mardi, à la place Jacques-Cartier, les cultivateurs étaient en grand nombre ; en proportion les acheteurs étaient plus rares.

Il n'y a toujours en fait de grains que l'avoine qui soit représentée au marché ; les prix, comme d'habitude, depuis quelques semaines, ont varié de 75 à 80c.

FROMAGE

MM. Marples, Jones & Cie nous écrivent de Liverpool, à la date du 18 avril : La demande continue à être bonne et le fromage blanc de 40 à 42s est rare et recherché. Toutes les autres sortes se vendent plus librement.

Nous cotons :

D'été, blanc ou col. irrégulier....	32 à 34s
" " coloré, mûr.....	35 à 36s
" " " net, mûr.....	36 à 37s
Juin, Ontario fin, pâle ou blanc..	36 à 37s
Août, choix, canadien, blanc ou pâle.....	38 à 39s

Sep. et oct. " " "	42 à 43s
" " " coloré.....	42 à 43s
" " strictement choix, cand., blanc et coloré.....	44 à 45s
Importations : Canada et Etats- Unis.....	8517 boîtes.

Dans leur circulaire du 18 courant, MM. Hodgson Bros disent :

" Le fromage a eu une bonne demande cette semaine, spécialement pour les qualités de choix dont les prix tendent à s'élever, le marché en clôture était ferme à nos prix. Nous cotons aujourd'hui : choix septembre-octobre à 42/6 à 44 s. par quintal et toutes les sortes au-dessous de 15 s. jusqu'à 37 e.

Le marché de Montréal est tranquille, il reste peu de fromage de l'an dernier et c'est heureux, d'autant plus heureux que le fromage vient encore de hausser sur les marchés anglais, le câble est aujourd'hui à 45s.

Il est arrivé un peu de *fodder cheese* sur notre place, les exportateurs n'en veulent à aucun prix et il a été vendu pour la consommation locale à 8c en lots de détail.

ŒUFS.

Les œufs frais arrivent toujours avec abondance et nous les cotons aujourd'hui de 9½ à 10c.

BEURRE

MARCHÉ ANGLAIS

MM. Marples, Jones & Cie nous écrivent de Liverpool, à la date du 18 avril : Le marché est tranquille, mais selon

J. N. DUGUAY & CIE

Les soussignés ont l'honneur d'annoncer au public qu'ils viennent d'ouvrir, à LABAIE DU FEBVRE, une maison de commerce avec un capital souscrit de \$20,000.

ILS AURONT TOUJOURS EN VENTE :

des Marchandises sèches de toutes sortes, des
Epiceries, Quincailleries, Ferronneries, Huiles,
Peintures, Vaisselles, Chaussures, etc.

◆ Cloture de Fil de
◆ Fer Galvanisé

Ils s'occuperont de la vente à commission du fromage sur le marché de Montréal comme par le passé. Ils donneront toute leur attention à cette dernière ligne et d'après les dernières démarches faites durant l'hiver ils se sont assurés les meilleurs marchés et du plus haut prix pour la prochaine saison. Comptant sur l'encouragement de notre ancienne clientèle elle recevra de nous toute l'attention possible.

J. N. DUGUAY & CIE



B. de Poste 845

WILLIAM NIVIN Téléphone 1152**EXPORTATEUR DE BEURRE ET FROMAGE ET MARCHAND A COMMISSION DE PROVISIONS**Entrepot de première classe
ave: Glacière.

No 61 rue William, MONTREAL

C. X. TRANCHEMONTAGNE**IMPORTATEUR DE DRAPERIES FRANÇAISES, ANGLAISES ET ÉCOSSAISES.****TOUJOURS EN MAINS:** Beaver, Vénitien, Melton, Chevots, Draps et Cashmirs noirs, Froise, Tweede pour Habits, Pardessus et Pantalons couleur et noir, Serges noires et couleur, Fournitures pour Marchands-Tailleurs et Tweeds Canadiens

ECHANTILLONS EXPÉDIÉS SUR DEMANDE

.....No 67 rue St-Jacques, MONTREAL

B. DE P. 2321.

TÉLÉPHONE 1263.

ALEX. W. GRANT**EXPORTATEUR DE FROMAGES ET MARCHAND A COMMISSION**

33, 35 et 37 rue William, MONTREAL et 2 à 6 Harrison St., NEW YORK.

Soul Agent pour la célèbre Présure "EUREKA" et le Sel de Beurrerie de Worcester.

toute apparence il a à peu près touché le fond.

" Nous cotons :

Crémeries argentine en boîtes.... 82 à 84s
Crémeries canadiennes de choix,
en boîtes..... (manque)Crémeries des E.U..... 60 à 63s
" bonne imitation..... 56 à 58sCrémeries d'Irlande en boîtes.... 90 à 92s
" Danoises en barils..... 94 à 96sImportations du Canada et des E. U. :
415 paquets.MM. Hodgson Bros. de Liverpool
disent dans leur circulaire de même
date :

" Il n'y a pas de changement important à noter. La demande a été meilleure avec prix en faveur des acheteurs. Nous cotons, aujourd'hui, crémeries Canada et Etats-Unis de choix de 70 à 80s par quintal et les qualités au-dessous de 40 à 65s. Le Danois de premier choix est offert de 105 à 110s et l'Australien de choix de 90 à 92s. Nous cotons les beurres irlandais : Cork premiers 90s ; deuxièmes 78s ; troisièmes 85s et quatrièmes, 83s."

MARCHÉ DE MONTRÉAL

L'an dernier à l'ouverture de la saison le marché n'était pas en aussi bonne

condition pour le vendeur que maintenant, il y avait du stock. Cette année le printemps a trouvé un marché presque dépourvu de vieux beurre, on s'attendait donc à rencontrer de meilleurs prix.

Il n'en est rien cependant car le contraire s'est produit. Nous disions l'année dernière, pendant cette même semaine : " Le beurre frais de crémeries se détaille à la tinette à 17c et encore comme la consommation ne peut pas tout absorber, il y en a un peu qui va en glacières."

Cette année le même beurre de crémeries se détaille à la tinette de 15 à 16c et ces prix ne sont guère encourageants pour nos cultivateurs qui envoient leur lait à la crémérie.

Le prix en gros pour beau beurre nouveau est de 14c et nous n'avons guère l'espoir de le voir monter d'ici quelque temps, car nous n'avons pas pour le beurre d'avril et des premiers jours de mai l'espoir de voir l'exportation enlever de notre marché ; le *fodder butter* est comme le *fodder cheese*, il est dédaigné par l'exportation et la consommation.

La raison des bas prix est la grande production, les crémeries ont mis beau-

coup de beurre en consignation et sont en partie pressées de réaliser. Il nous faut maintenant attendre le beurre d'herbages pour voir les prix se relever.

LEGUMES

Les panais et les betteraves sont délaissés, aussi est-il difficile de donner un prix qui serait plutôt celui de l'acheteur que du vendeur.

Les pommes de terre sont faibles dans les environs de 30c par lot de char.

Les choux au quart se vendent de \$1.25, à \$1.75.

Pour les autres légumes, il n'y a pas de changement sur nos prix précédents.

FRUITS VERTS

Les atocas ne rencontrent plus d'acheteurs et les détenteurs seraient bien aises de s'en débarrasser à n'importe quel prix.

Les citrons sont maintenant de \$2.00 à \$2.50 la caisse et les oranges de Valence sont plus chères de \$4.25 à \$4.75 par caisse de 420 et de \$5.25 à \$5.75 par caisse de 714.

Plusieurs navires actuellement dans notre port ont un chargement de citrons et d'oranges. Mardi prochain, on procédera à la vente à l'encan de la cargaison du *Fremona*, venant de Palerme.**HODGSON BROTHERS**

EXPORTATEURS ET MARCHANDS A COMMISSION DE

FROMAGE ET BEURRE

65, 67 et 69 rue William, MONTREAL

Attention spéciale donnée aux consignations de Beurre et Fromage. :: Avances libérales sur consignations.

SUCCESSIONS EN CANADA :

Nous sommes en communication directe avec tous les principaux négociants d'Angleterre et nous pouvons toujours obtenir les plus hauts prix sur consignations. Nous avons aussi constamment en mains un fort approvisionnement de fournitures pour beurres et fromages aux plus bas prix, aussi matériel pour boîtes, etc.

LONDON, ONT.

NAPANEE, "

BELLEVILLE, "

BROCKVILLE, "

ST-HYACINTHE, QUE.

Entrepot froik de première classe à prix réduits.

Prix Spéciaux sur demande.

VERRET, STEWART & CIE

MONTREAL ET QUEBEC

Importateurs et Commerçants de SEL EN GROS

COWAN'S CACAOS ET CHOCOLATS EXQUIS CAFÉ ET ICINGS.

THE COWAN COMPANY (LTD.) TORONTO.

Les oignons rouges font 50c de plus par baril, soit de \$2.50 à \$3.00.

FOIN PRESSE ET FOURRAGES

MM. Hosmer, Robinson et Cie, nous écrivent de Boston à la date du 23 avril : " Les arrivages, de la semaine dernière ont été de 241 chars de foin et 18 chars de paille, correspondant à 162 chars de foin et 14 chars de paille la même semaine de l'année dernière, et 7 chars de foin pour l'exportation.

Les affaires ont continué à languir la semaine dernière et, par suite, le foin s'est accumulé, spécialement dans les qualités à bas prix. Les foins No 1 et de choix sont en bonne demande et se vendraient de 50 cts à \$1.00 au-dessus des prix cotés. Le marché est surchargé de foin No 2 et de foin mélangé de trèfle pour lesquels il n'y a pas de demande en réalité.

Le marché est soutenu pour la paille de seigle. La paille d'avoine a un marché lourd.

Nous cotons :

Choix à fancy en grosses balles.....	\$18 00 à \$19 00
Choix à fancy en petites balles.....	17 50 à 18 50
Beau à bon.....	16 00 à 17 00
Pauvre à ordinaire.....	13 00 à 15 00
Mêlé.....	13 00 à 14 00
Paille de seigle.....	19 50 à 20 00
" d'avoine.....	0 00 à 9 00
" de seigle mêlée.....	0 00 à 10 00

MM. C. Caldwell & Co, cotent à la date d'hier, le marché de Toronto comme suit :

Le foin est plus facile et dans beaucoup d'endroits où il était réputé rare jusqu'à ce jour, on l'offre maintenant.

Le No 1 est offert à \$14, avec temps limité.

Le No 2 est lourd à \$12

Les qualités inférieures ne sont pas demandées et par suite rapportent des prix médiocres, soit de \$10 à \$11.

Le marché au foin à Montréal n'a pas beaucoup changé, les prix au char restent les mêmes et, par quantités moindres, il faut compter de \$13 à \$14, la tonne pour le No 1 et de \$12 à \$13 pour le No 2. La paille est sans changement.

Pour l'exportation nous sommes assez embarrassés de fixer le prix des détenteurs à la campagne. Ainsi, tandis qu'on nous dit avoir payé un prix maximum de \$11 cette semaine pour lots de quelque importance en foin No 1 absolument de premier choix, nous connaissons une maison qui achèterait volontiers 10 chars de foin de cette même qualité, d'ici à lundi, au prix de \$11.75. Nous tenons l'adresse de cette maison à la disposition de nos lecteurs qui seraient dans les conditions voulues pour traiter à ce prix pour foin de tout premier choix.

Nous cotons au détail :

Foin pressé No 1, la tonne.....	13 00 à 14 00
do do No 2 do.....	12 00 à 13 00
do do No 3, do.....	9 00 à 10 00
Paille do.....	7 50 à 8 00
Moulée, extra la tonne.....	18 00 à 21 00
Gru blanc do.....	00 00 à 17 00
do No 2, do.....	00 00 à 16 00
do No 3, do.....	00 00 à 00 00

Son (Manitoba) do.....	15 00 à 16 00
do (Ontario) do.....	15 50 à 17 00
do au char.....	14 00 à 15 00
Blé-d'inde jaune moulu.....	00 00 à 24 00

Et au char :

Foin pressé No 1.....	00 00 à 13 00
do do No 2.....	00 00 à 12 00
do do No 3.....	10 00 à 11 00
Paille d'avoine.....	6 00 à 6 50

AU COMMERCE GRAIN ET FARINE.
Comme par le passé MM. les marchands trouveront toujours ce qui leur sera nécessaire en farines, son, gru, moulés, pois à soupe du Haut-Canada, avoine, moulée de blé-d'inde américain au No 253, rue St. Paul,
Quebec

E. DUBOCHER.

Tel. Bell 2864

NOTES SPECIALES.

La Pure Gold Tomato Catsup est chaque jour plus populaire.

M. A. C. Dionne rapporte une augmentation considérable dans la demande des cornichons *Beaver Brand*.

Avez-vous dans votre stock les petits seaux à café de la Pure Gold Mfg Co ?

Les agents à Montréal de la Ireland Co., MM. Howe, McIntyre & Co., reçoivent toutes les semaines les aliments céreales pour le déjeuner.

La Société Artistique Canadienne

Fondée dans le but de répandre et de développer le goût de la musique et d'encourager les artistes.

Incorporée par Lettres Patentes le 24 Décembre 1894.

CAPITAL ACTIONS, \$50,000

BUREAUX

No 210 rue St-Laurent, Montréal.

(BATISSE DU MONUMENT NATIONAL)

2851 PRIX D'UNE VALEUR TOTALE DE \$5,008

Sont distribués les 1er et 3me mercredis de chaque mois.

PRIX DE \$1000, 1 PRIX DE \$400, 1 PRIX DE \$150, 2948 PRIX VARIANT DE \$1.00 A \$50.00

PRIX DU BILLET, 10 CTS

Nous expédions nos billets dans toutes les parties du pays sur réception du prix et de trois cents en timbres

.....THE.....

OUTREMONT MILLING Co.

JONCTION OUTREMONT, P.Q.

Farine, Grains, Son, Gru, Moulée, Avoine Roulee, Feves, Etc.

MOULINS ET ELEVATEUR.....

Nous moudrons aussi toutes sortes de grains pour les marchands.

M. l'Epicier ; Un moment s'il vous plait ; SAVEZ-VOUS QUE LE **Savon Eclipse**

DONNERA PLUS DE SATISFACTION A VOS CLIENTS QU'AUCUN
AUTRE SUR LE MARCHÉ ET VOUS PAIERA MIEUX

JOHN TAYLOR & CO., Propriétaires

454 RUE ST-PAUL MONTREAL

Demandez-en une Boîte
dans votre prochain ordre

N'achetez pas de saindoux sans demander les prix à M. J. A. Plamondon à Québec, qui reçoit actuellement 5,000 seaux du saindoux le plus pur et le plus beau.

Les "Golden Finnan Haddies" sont actuellement en bonne demande, le poisson frais étant rare. MM. Howe, McIntyre & Co. en sont les agents à Montréal.

La Pure Gold Mfg Co. expédie cette semaine un fort lot de ses articles à Cape Town, Afrique australe.

MM. Boisseau et Marotte, de Québec, informent leur clientèle qu'ils viennent de transporter leurs bureaux et magasins, No 18 rue St-Antoine, porte voisine de MM. P. Garneau fils & Co.

Le tapioca instantané est d'un grand secours spécialement pendant la saison chaude, car il est cuit en quelques minutes. MM. Howe & Co, sont les agents pour le Canada.

Les fabricants de beurre trouveront avantage à lire l'annonce de la Canada Machinery Agency. Cette maison offre des machineries pour beurreries à des prix très bas.

M. M. T. Sibbold, l'agent à Montréal de la Pure Gold Mfg Co. a transporté ses bureaux à la bâtisse Ottawa.

Nous attirons l'attention du Commerce sur l'annonce d'autre part de M. J. H. Bégin, 121 rue St-Joseph, Québec. Cette maison offre actuellement un nouveau stock de chaussures pour tous les goûts et tous les prix.

MM. Roméo Prévost & Cie, comptables, auditeurs, curateurs, commissaires, font une spécialité de liquidation de faillites. Argent à prêter.

Chambres Nos 41 et 42, bâtisse des "Chars Urbains," Montréal.

Nos lecteurs verront dans une autre page l'annonce de M. Moisan qui fabrique un extrait de présure ainsi que des colorants pour beurre et fromage, marque "Queen Brand" nous extrayons ce qui suit de sa circulaire aux beurriers et fromagers :

1o Mon Extrait de Présure caillant à la dose de deux onces et demi une quantité d'au moins cent gallons de lait, dans les conditions généralement employées pour la fabrication du fromage, et dans le minimum de temps nécessaire à cet effet.

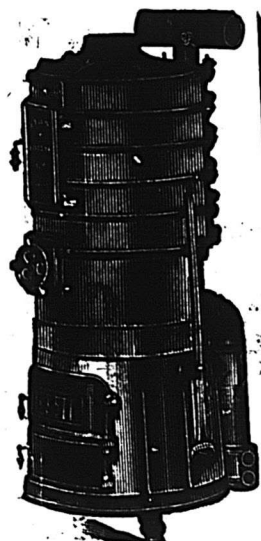
2o Mes Colorants composés exclusivement à base végétale, et dont la richesse de teinte constituera une économie sur tous ceux employés jusqu'ici.

M. J. D. Leclair, surintendant de l'école d'industrie laitière de St-Hyacinthe, M. E. Bourbeau, inspecteur des fromageries de la province de Québec, M. A. Berthe, chimiste, des arts et manufactures de France, à qui nous avons

fait essayer notre présure, nous ont remis des lettres et certificats que nous tenons à la disposition de nos clients pour affirmer l'excellence de notre produit, tant au point de vue du pouvoir de coagulation que de la bonté du fromage obtenu.

On se figure que l'Amérique détient le record incontestable et incontesté de la vitesse en fait de chemins de fer. Il y a du vrai dans cette opinion ; mais il ne faudrait pas en conclure que tous les chemins de fer qui sillonnent les Etats-Unis dévorent l'espace, témoin l'anecdote suivante :

Un monsieur très pressé, avait pris le train pour se rendre à un endroit où l'appelaient des affaires urgentes. Il s'aperçut bientôt que le malheureux train marchait avec une lenteur désespérante ; tout à coup même, il s'arrêta en pleine campagne. Le voyageur bondit à la portière et interpella violemment le chef de train qui lui répondit : "Rassurez-vous, monsieur, ce n'est qu'une vache qui se trouve sur la voie." Furieux, le voyageur reprit sa place en maugréant. Le train se remit péniblement en marche ; au bout d'un quart d'heure, nouvel arrêt, nouvel apparition de la tête du voyageur à la portière. Il demanda d'un ton ironique au chef de train : ne serait-ce pas une autre vache se promenant aussi sur la voie ? Non, monsieur, répondit fièrement l'employé, c'est la même !



LA FOURNAISE **STAR** A EAU CHAUDE

DEMANDEZ
NOTRE CATALOGUE .

Est aujourd'hui la plus perfectionnée sur le marché. Elle est la seule fournaise pourvu d'un **SYPHON INJECTEUR** Breveté qui active de beaucoup la circulation et la rend capable de chauffer à son niveau.

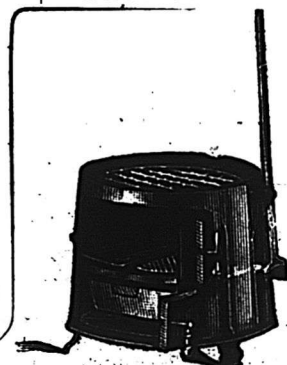
Elle est aussi pourvue d'une **GRILLE MOBILE**
Brevetée pour sasser les cendres.

Manufacturée par.....

LA **STAR IRON CO.**

No 590 rue Craig, MONTREAL

La grille du charbon et celle qui sert à sasser les cendres sont mises simultanément en mouvement par le même bras, tout en laissant les portes fermées ; ce qui empêche les cendres de se répandre sur les sections et autour de la fournaise.



La Poudre à Pate



de McLAREN

Est une Marchandise honnête et justement l'article avec lequel on peut établir ou étendre un commerce....

Les premières maisons..... d'épicerie se font une loi d'en tenir constamment en stock. :: :: :: :: ::

UN CERTIFICAT DE PRIX=====

DANS CHAQUE BOITE DE.....

Gomme a Macher **BANNER DE ADAMS**

115 MORCEAUX: 75 Cts.

ADAMS & SONS, 11 et 13 Jarvis St., TORONTO, Ont.

Demandez-là à votre Marchand de Gros

Le " PRIX COURANT " jugé par un confrère américain :
 " The elaborate and beautiful annual spring number of Le Prix Courant, Montréal, is a credit to trade journalism. The large advertising patronage is proof positive that this paper has a solid and substantial business clientage. It is by long odds the leading French trade journal.—New England Grocer.

PROVINCE DE QUEBEC

Cour Supérieure.

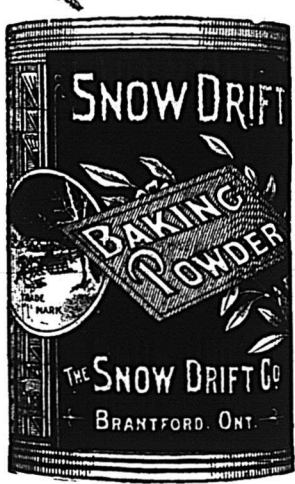
ACTIONS.

DÉFENDEURS. DEMANDEURS. MONTANTS.

Acton	
Brodeur H	M. Manleville 114
Ange Gardien	
Mathieu Pierre	H. Mercier 700
Ascot	
Terrill Geo F	Corporation de Ascot 600
Terrill T. B	H. D. Smith 120
Bolton	
Green Horace S.	H. A. Gilman 113
Coons Edgar	A. Brewer 187
Brome.	
Rany Louis	Eastern Townships Bank 150

Brampton	
Boulangier Isaac jr	Marie Patrie
McDonald John B	W. P. McCleary 114
Charlesbourg	
Leblond Philomène et al	M. Leblond 1200
Compton.	
Hooper Richard	J. T. Holliday 103
Durham	
Dionne Cléophas et al	J. Boucher 160
Ely Tp.	
Chaplin Gaduer E.	Z. Jones 177
Farnham	
Flood Maggie et vir	Davidson Mfg Co 200
Archambault Dame Josephine et vir	J. M. Reiter 300
Iberville	
Loiselle Dame Marie R. et vir	Canada Crockery Importing Co. 113
Lacolle	
Corbière Narcisse	D. Barker 1000
Stewart John	Mary E. Stewart et vir 1000
Lévis	
Desjardins Jos	A. Dion et al 113
Dorval Philomène et al	W. Dorval 200
Montréal	
Archambault J.	Sir J. W. Dawson et al 3 cl.
Arnton T. S. et al	W. Byrd 1 cl.
Barrette Jerinnie	Laura Donaldson 400
Bogue J. I.	L. Z. Arcand et al 224
Beausoleil J. M.	J. M. Fortier 702
Bédard L.	L. N. Demers 199
Blodeau C. D.	J. Baxter 214
Bradley Geo	R. C. Jamieson et al 3 cl.
Caralake G.	J. Morgan et al 2080
Charlebois A.	P. Kelly 1300
Charlebois P.	Dame M. L. F. Desrosiers et vir 2e cl.
Coutu P.	H. Lamontagne et al 258
Coulson S.	J. Morgan et al 1038
Cumming W. F.	T. J. Alloway 4e cl.
Cadieux H.	Banque d'Hochelega 244
Cameron G. W.	R. Evans et al 1e cl.

Campbell C.	Hon. L. F. R. Masson et al
Contant O.	es-qual. Q. Chaput 575
Davidson W. B.	W. M. Knowles 437
Dorval F.	H. Lamontagne 133
Duval C.	D. Robertson 474
Donnelly Dame E. et vir	W. T. Castle et al 290
Fee W. R. et al	A. T. Hiley et al 107
Forsyth R.	Dame M. Watson et al esq 1e cl.
Gaudette A.	M. Barsalon 106
Glauberson M. M.	Dame M. P. Morris 28-01
Glauberson M. M.	Dame M. P. Morris 271
Gratton F. X. et al	Credit Foncier 1e cl.
Hillet N. et al	A. Leduc 152
Holdstock S. G.	J. Cochrane 200
Hutcheson J. H.	J. Morgan et al 273
Hurtubise F. X. et al	Dame M. Deegan 117
Jeannotte Dame	A. Lamarche esqul 169
Jotin J.	Credit Foncier Franco Can. 1e cl.
Krause Dame M. E. et vir	J. A. Rafter 278
Kittson E. A.	Dame M. Kennedy et vir 351
Kneen D.	J. Morgan et al 2 80
Keenan alias Cannon	P. Montréal Loan & Mortgage Co 100
Lachapelle Ulric	J. A. Christin et al 370
La Banque du Peuple	M. Longtin 407
Loiselle P.	D. Ruel 2e cl.
Lefort Dame A. et al	W. B. Lamb esqul 187
Laporte Nap.	Dame J. Forget dit Despatie 2e cl.
Laurent G.	J. Harel 5e cl.
Larose J. et al	C. A. Pratt et al esqul 1e cl.
Lapointe V.	L. E. Beauchamp 462
Leonard J. A. R.	C. F. Lalonde 175
Magnan A. et al	A. D. Turcot et al 1724
Malette A.	L. E. Mallette 2e cl.
McCroly J.	J. E. Merrill 735
Masse E. et al	W. B. Lamb esqul 100
Miller G.	J. Morgan et al 1038
MacPherson Delle J.	Dame M. Kyle esqul 146
MacPherson Delle J.	Dame M. Kyle 105
Malette A.	J. Cawthorn 2000
Marquis S. D. C. et al	J. E. Berthiaume 1228
McCall J. P. et al	W. T. Leach 217
Mercants Bank of Canada	A. Masson et al 3e cl.
Montreal Gas Co.	J. Bennett 161
Montreal & Kootenay Mining Co.	W. B. Lamb esqul 6700
Miller S. et al	A. W. Dulos 130



Toujours uniforme....

Complètement éprouvée sous toutes ses faces, la

Poudre a Pate **Snow Drift**

Jamais une plainte si vous vendez cette Poudre à Pâte absolument pure.

The Snow Drift Co., --- Brantford, Ont.

Vous Augmenterez

VOTRE COMMERCE, EN VENDANT
LES TABACS A PRISER

ROSE No 1, ROSE EXTRA, ROSE & FEVE, NATUREL No 2

Manufacturés par **B. HOUDE & CIE. Québec.**

Moreau O.	M. A. E. Michaud	2e cl
Morin	D. Bougie	200
Mahou T.	H. Desjardins et al	120
Michaud J. et al	C. A. Chouillou	222
Murphy F. M.	J. Baxter	102
Masse Pierre	W. T. Briggs	450
Neville J. O.	M. C. Chadburn	2 0
Normandin F. X. H.	Dame V. Racicot	2e cl
O'Reilly Dame C. et vir	Delle J. Bour-	
	bonnière et al	165
Potvin Adolphe	Dame S. Cornish et vir	283
Picotte P. A.	G. Archambault et al. Es-qui al.	800
Plouffe J.	Credit Foncier	1e cl.
Pontiac Pacific Junc. Ry. Co.	C. Devlin	233
Prieur Dame E. et al.	E. Lef. de Hebeveille	267
Royal Electric Co.	C. A. Cunningham	10000
Reid R.	J. Moigan et al	277
Russell H.	G. W. Wilson Co	2501
Roburn W. A.	J. Virtue et al	3e cl.
St-Maurice J.	C. W. Trenholme	104
Tarcot O.	J. Maillet	159
Urquhart R. W.	J. B. Resther	130
Vinberg J.	Dame E. Friedman	2 cl.
Wash. Buldg Trust Co.	E. L. Freeman et al	282
Wash. Buldg Trust Co.	E. A. Stephens	100
Wash. Buldg Trust Co.	W. B. Lamb, es-qual	8 0
Watson C. et vir	N. E. Hamilton	138
Wilson Dame S.	N. Léveillé et al	138
Portneuf		
Marcotte Jos.	J. L. H. Nelleon et al	533
Potton		
Royer Paul	T. Grégoire	887
Québec		
Bergeron L. A.	A. Malouin	171
Delielle Mario E. et al.	J. A. Plamondon et al	153
Gauvreau T. E.	Chinic Hardware Co	230
Lagaré Pierre	C. J. Samson	112
Q. M. & C. R. H.	L. Martel	301
Savard Honoré	O. Simard	100
Thibautseau Jos A.	Rosalie Boucher	400
Sayabec		
Bellavance Ferdinand.	W. Doyle	169
Ste Elizabeth		
Lalonde J. V. C.	J. B. E. Letellier	107

St-Jean		
Brosseau I. H. M.D.	D. MacDonald	317
Grégoire Arcade	N. Gibean	132
Methe Narcisse.	J. Campbell	10.0
St-Lambert		
Hatte Antoine	Hon. T. C. Casgrain	153
St Théodore		
Bouchard Stanislas	F. Saulniers	228
Sutton Tp.		
Fyles Francis F. et al.	L. St Pierre	369
Robitaille Joseph et al.	E. E. Dyer	426
Trois-Rivières		
Barrard Ernest.	T. Bournival et Cie	144
Sylvestre C. A. esq.	Shoe Wire Grip Co	600
Winslow		
Peplin Michel	C. V. Roberge	157

Charbonneau F. X.	Ames Holden Co	268
Dauray Joseph.	J. A. Robitaille	1450
David Albert.	J. H. Bourgoin	145
Doody P.	J. Onell	100
Ellis James P.	W. B. Muir	3e cl
Gill Hon. Chas.	Trust & Loan Co	2992
Guy E. C. P.	Banque du Peuple	238
Lowenthal L. wis.	H. Corbell	128
Lunan Miss M. E.	Credit Foncier	13490
Morel Leopold.	A. Gagnon esqual	137
Nicol T. M.	A. Lec aire	150
Petit Paul.	J. U. Emard	159
Schneider Geo. F.	C. Langlois	113
Sutherland James.	T. Donnelly	168
Thomas William.	J. Ward	231
Watts Wm.	J. B. R. Dufresne	342

Cour Supérieure.

JUGEMENTS RENDUS

DEFENDEURS.		
DEMANDEURS.		
MONTANTS		
Bolton		
Greene Horace S.	E. Eaves	100
Dudswell		
Côté François	Cha'ifoux et fils	100
Eaton		
Lebourveau Stewart C.	J. T. A. Cass	213
Ely Tp		
Daigneault Narcisse	British American Land Co	206
Inverness		
McKenzie Thomas et al.	J. Verret	158
Montréal.		
Baker James D.	A. Joyce	69.3
Bennett Peter	E. Guerin	179
Barbeau F.	W. Reid	252
Blouin Joseph	J. H. Bourgoin	301

N.-D. de Stanbridge		
Cartier Moise	J. Simard et al	514
Québec		
Sorel		
Dumbrowski A.	W. H. Tighe	128
Stanstead		
Lafontaine Louis.	T. Ligget	121
St-Alexis des Monts		
Knight B. L.	H. M. Hovey	222
St Anne de la Parade		
Paquin Ignace	Olivier et Desy	109
St Anne du Sault		
Trottier Onez.	G. Lasalle esqual	150
Ste-Blaise		
Arseneault Pl. rre.	J. Verret	203
Ste-Edouard		
Rouchard Calixte et al.	Penn. Buldg. Soc.	947
St Edouard		
Provost J. M. D.	Hon. L. O. Taillon et al	386
St Henri.		
Brillon Leon.	S. Beaudin et al	143
St-Jude		
Charbonneau Jacques	D. Bourque	325
St Tite		
Dontigny & Lefebvre	G. Germain et al	3 00
Waterloo		
Gendron Joseph.	S. C. Mitter	212

...Pour les Semences...

WILLIAM EVANS

GRAINETIER

ENCOIGNURE

Grains McGill et Enfants Trouvés, Entrée sur chaque rue

Grains et Graines de Semences de toutes sortes. Choix parfait

Demandez le Catalogue.....

... TELEPHONE BELL 1451

Lacasse & Lafleur

MARCHANDS DE GROS

COMMISSIONNAIRES-ENTREPOTS

Provisions, Produits de la Ferme. Volailles, Fruits, Sucre, Sirap d'Erable, Miel, Tabac, Etc. Spécialité: Poisson frais et salé en tout genre. Huitres, Homards, Etc., Etc., Etc.

191, Des Commissaires, MONTREAL

Correspondance sollicitée.

10 cents

La Bouteille

La Meilleure Valeur sur le Marché

Commandez-en une Gaisse de votre Fournisseur

ROSE & LAFLAMME

400, RUE ST-PAUL



Renseignements Commerciaux**PROVINCE DE QUEBEC****DISSOLUTIONS DE SOCIÉTÉS**

Longueuil—Riendeau & Cie, hôtel.
Montréal—Gagné & Vigneault, hôtel.
 L. Miller & Co., chaus.
 Bleau & Séguin, forgerons.
 Lamarche & Leclerc, plombiers.
 Houde & Simoneau, épicerie.
 Paquette, Devos & Cie, bleue en li-
 quide.
 Wm. Wilson & Co, ferronnerie.
Québec—Blouin & Bédard, tailleurs.
Sherbrooke—Ames, Ross & Co., bou-
 chers.
St Hyacinthe—Flibotte & Bousquet,
 maquignons.
St Jean—E. McConkey & Co., tail-
 leurs.

NOUVELLES SOCIÉTÉS

Beauport—Richardson, Borne & Co.,
 fabr. kid; Chas. Richardson & Lucien
 Borne.
Coaticooke—Courval & Osborne, tail-
 leurs; Albert Courval & Delphis Osborne.
Dorion—Michel Valois, hôtel; M. Em-
 ma Brunet dit Letang, épouse de Mi-
 chel Valois seule.
Farnham—J. S. Sommers & Co., em-
 bouteilleurs; Seth Oswell Nutter seule.
Granby—Bradford Bros, mag. gnl.;
 Walter D. & Charles H. Bradford.
Th+ Grauby Box Co, George F. Payne
 & Newton A. Meyer.
Knowlton—Hillsdown Farm, lait sté-
 rilisé, Hiram S. Foster, Amanda Wood et
 Thomas F. Reid.
Longueuil—Riendeau & Cie, hôtel,
 Alexandre & Ligouri Riendeau.

Montréal—Canadian Cleansing and
 Repairing Co., Marc A. Brodeur, seul.
 Labonté & Monbleau, bouchers, Louis
 Labonté & Oloviv Monbleau.
 Pierre Leclerc & Fils, plombiers, Pierre
 sr. & Pierre Leclerc, jr.
 A. Lefebvre et Cie, tabacs, Israël &
 Augustin Lefebvre.
 Mercantile Advertising Agency, Raoul
 Rinfret, seul.
 M. Monette & Cie, épiciers, Florence
 Monette, seule.
 Star Quilting & M'fg Co., Hiram Ru-
 tenberg & Louis Aronson.
 Geo. & Jas. N. Bowell, bouchers, Geo.
 & Jas. N. Bowell.
 S. Charron & Cie, épiciers, Dame Alma
 Laviolette, épouse de Siméon Charron,
 seule.
 Marquis & Mongeau, comm. gn.; S.
 D. C. Marquis & J. V. M. Mongeau.
 A. Valin & Cie, maçons; Abel Valin &
 Francis Allard.
 M. Ryan & Co., tailleurs; Ferdinand
 Koelm, seul.
 F. Archambault et Cie, valises, Maud
 Alexandra Smith, épouse de C. E. F. Ar-
 chambault, seule.
 G. W. Clarke & Co, nouv., Ida G. Clar-
 ke, seule.
 Guérard & Mathieu, fab. robinets,
 Napoléon Mathieu et Peter E. Guérard.
 Lawrence & Ogilvy, marchands, Louis
 H. Lawrence & David Ogilvy.
 Alfred E. Paris & Co, agents, Alfred
 E. Paris & Richard W. Turner.
 J. A. Paterson & Co., march.; Ken-
 neth M. Paterson, seule.
 Politics Publishing Co, éditeurs, Claud
 Hobday & John A. Boyd.
 Incandescent Gas Lamp Co, brûleurs,
 Dame Joseph E. Rapideau dit Lamer et
 Wm P. O'Brien.

H. Gariépy et Cie, épicerie, Dame
 Rose A. Limoges, épouse de Hermas
 Gariépy.
 Hebert et Chartrand, voituriers, Odi-
 las Galarneau et Rosia Ethier, épouse
 de N. Adélarde Hebert.
 John Lee & Son, entrep., John Lee, sr,
 seul.
 André Lefebvre et Cie, provisions,
 Marie Leger, épouse de André Lefebvre,
 seule.
 Paquette et Cie, bleue en liquide,
 Wenceslas Paquette & J. B. Tetreault.
Québec—Adams Shoe Co., fabr. chauss.,
 Dame Ida H. McKeen, seule.
 Glover, Fry & Co., nouv., John Har-
 land Fry, Richard Ackerman, Napoléon
 Brisson, Henry Smith et Alfred Dugal.
 J. B. Richard & Cie, grains, J. B. Ri-
 chard et Marie Josephine Richard.
 E. Delsemme & Cie, médecines breve-
 tées, Eugène Delsemme et Marie Boutet.
 Pharmacie St-Roch, J. B. Morin et L.
 J. Demers.
 L. Robitaille & Cie, charrons, Malvina
 Audet dit Lapointe, seule.
Sault aux Recollets—O. Roger & Cie,
 mag. gnl., Dame Anna Tessier, épouse
 de Oscar Roger.
St-Alban—L. Perusse & Co., march.,
 L. Perusse et D. Gosselin.
St Jean—E. McConkey & Co., tail-
 leurs, E. McConkey, seul.
St-Henri—Lemay & Cloutier, comm.,
 Louis Lemay et Frédéric Louis Cloutier.
St-Louis—McLaughlan & Amiot, fleur-
 ristes, Patrick McLaughlan et Théo-
 dule Amiot.

NOUVEAUX ÉTABLISSEMENTS

Coaticooke—A. E. Foy, épicerie.
Deschambault—Zenophile Benoit,
 mag. gnl, succède Elzéar Benoit.

QUE SIGNIFIE**Un chiffre d'Affaires augmentant rapidement ?**

Cela signifie une appréciation par le commerce de la valeur de nos marchandises et de notre méthode d'affaires. . . . Toutes les marchandises que nous achetons, vendons ou pour lesquelles nous sommes les agents, sont les meilleures que l'on puisse trouver sur le marché. La sincérité et l'honnêteté sont la base de notre système d'affaires. Demandez à nos nombreux clients si cela est, et ce qu'ils pensent des deux articles suivants :—

**MITCHELL'S
SCOTCH WHISKEY**

Que nous recommandons fortement. Il est aussi garanti par tous ceux qui l'ont essayé. Essayez-le vous-mêmes, demandez notre prix, et voyez si vous pouvez trouver une meilleure valeur à offrir à vos clients.

Seuls Agents :

**COGNAC
P. RICHARD**

N'a pas besoin de notre recommandation, il est prouvé pur par analyse. Sa popularité permanente en Europe et la grande demande que nous en avons est une des meilleures preuves de sa qualité supérieure.

LAPORTE, MARTIN & CIE

Epiciers en Gros

72 a 78, rue St-Pierre, MONTREAL



\$2.50 LA DOUZAINÉ

**Avez-vous
en
magasin
ces
deux
articles ?**



\$3.00 LA DOUZAINÉ

PURE GOLD M'FG. CO. 31&33 FRONT ST. EAST. TORONTO.

Montréal—Max Benard, épicerie.
 Dame J. Lafleur, nouv.
 Felix Matard, épicerie.
 Montréal Self Raising Flour Co.
 Brophy & Doherty, épicerie.
 F. Foisy succède à A. E. Lawrence, ferronnerie.
 F. X. Desmarais, chauss. succède E. O. O'Malley.
 J. Gagnon, épicerie.
 J. Hyrke & Co, marchands.
 Robert Kneeshaw, succède Lionel J. Trotter, entrepôt.
 Achille Ratelle, épicerie.
 St Arnaud & Olement, provisions.
 Canada Coffee & Spice Mills Co.
 G. W. Clark & Co, articles de fantaisies.
 Edouard Petit, ferronnerie.
 Dame M. A. Regan, mercerie.
 J. G. Stafford, épicerie.
 Plaisance—V. Gravel succède David Lamothe, hôtel.
Québec—Chinic Hardware Co, Limited.
 St. Monique—H. Chartrand succède A. Gaudette & Cie, mag. gnl.
 St-Louis du Mile-End—J. L. Laurier & Cie, épicerie.
 Louis S. Monast, épicerie.
 Montreal Weaving Co.
 Napoléon Turcotte, ferblantier.
 Valleyfield—A. Plante, confiseur.

EN DIFFICULTÉS
Montréal—Loiselle & Frère, épicerie.
 Wm Thomas & Co, fourrures.
 Guillemette & Gelin, épicerie.
 H. Picotte, entrep.
 St-Bruno—Tremblay & Cie, mag. gnl.

CESSIONS.
 Bolton Sud—H. S. Green, mag. gnl., ass. 12 mai.

Montréal—Odilon Lafrenière, boucher à Bilodean & Renaud.
 Delle A. Duplessis, commerçant.

CURATEURS
 Ayers Flats—John Hyde à S. Hetherington & Co., mag. gnl.
Montréal—F. W. Radford, à Antoine Rousseau, Imperial Bridge & Iron Co.
 J. Rosenvinge, à Wm. Thomas & Co., fourrures.
 J. W. Ross à Wm. Watts, chauss.
 Kent & Turcotte à Foucher Fils & Cie, mag. gnl.
 Chas. Desmarteau à A. Lapierre, buvette.
 Chas. Desmarteau à Pierre Picotte, entrep.
 J. Rosenvinge à Arthur Beaufoy, épicerie.
 St-Hyacinthe—F. X. A. Boisseau à S. Langelier, hôtel.

FONDS VENDUS
Montréal—N. Bourgonin & Cie, nouv. en gros.
 S. Thibault, épicerie, à Geo. St Pierre.
 F. P. Horan & Co., épicerie.
 Haines & Co., importateurs.
 John Hector, nouv.
 Alfred Small & Co., lainages, à E. A. Small & Co.
 John M. Aird, confiseur.
 Brahadi Fur Store, fourrures.
 Thomas Dwane, chauss., à 57c.
 James McLean, thés.
 Sorel—F. Ploffe, chauss., à 65c.

FONDS À VENDRE
 Danville—G. W. Barlow, meubles.
 Lachine—George Smith, mag. gnl., 1 mai.

Montréal—Odilon Lafrenière, boucher, 4 mai.
 Rudolph Bros, tailleurs, enca 1 mai.
 International Produce & Man'g. Exchange Co, Limited.
 Rigaud—E. Denis, mag. gnl, 1 mai.

INCENDIES.
Charlesbourg—Paul Paradis, farine.
Montréal—A. Gatien, épicerie.
 A. Molleur, épicerie.
Québec—Noël & Dagneau, ferronnerie en gros, ass.
Trois-Rivières—O. Cloutier, boulanger.

DÉCÈS
Montréal—Edouard Beriau, commerçant.
 Moïse Renaud, boucher.
Québec—Charles Massé de Vézina & Massé.

PROVINCE D'ONTARIO
DISSOLUTIONS DE SOCIÉTÉS
Avonmore—J. R. Kirk & Co, mag. gnl.
 S. Salomon & Co, scierie, James Brownell se retire.
Cornwall—McDonald & Blanchard, bouchers; Hugh McDonald continue seul.
Chatham—Baxter & Reed, épiciers.
Comber—J. S. Ainslie & Bros., fabr. douves; John S. Ainslie continue seul.
Ottawa—Adams & Hemphill, tailleurs.
Renfrew—Pauzé & Leblanc, voituriers, J. Leblanc continue seul.
Roseneath—Elliott & Robinson, mag. gnl, R. A. Elliott continue seul.

Toronto — Ferguson & Bridgland, fruits.

D. Gunn, Flavelle & Co, provisions.

NOUVEAUX ÉTABLISSEMENTS.

Arthur—A. W. Buschlen succède J. O. Passmore, drogues.

Beaakburg—W. H. Hawkins, hôtel.

Brantford — Dunnett, Taylor & Co, menuiserie.

Colborne—A. V. Donaghy succède W. H. Donaghy, meubles.

Green Bush—Faulkner Haskins succède R. E. Foster, mag. gnl.

Guilds—Wesley Clow, épicerie.

Hawkesbury—D. Myette, hôtel.

New Dundee—Schantz & Thainer, succèdent Schantz & Clemens, mag. gnl.

Ottawa—J. W. Baker, chauss.

Hemphill & Co, tailleurs.

Stallmeyer & Adams, tailleurs.

Times Printing & Publishing Co.

Paris—John Flahiff, hôtel, à John Edmonds.

Spencerville—Delle E. Faulkner, modes.

Toronto—The Calvert-Wilson Dwyer Co., courtiers.

Ferguson & Co succèdent Ferguson & Bridgland, fruits, &c.

D. Gunn, Bros & Co succèdent D. Gunn Flavelle & Co, provisions.

Wolfe's Island—The City View Park Co.

Welland—Jos. Phillips succède S. D. Ramey, liqueurs

Wellesley—Wm Kelterborn succède Doering & Co, mag. gnl.

Walkerton—Mary Beechie, nouv.

Duncan Campbell, fabr. lainages.

— EN DIFFICULTÉS

Arnprior—Long, Murphy & Anderson, nouv.

Belleville—W. C. Booth, bijoux.

A. E. Fish & Co., mercerie.

Elora—Talbot, Cockroft & Harvey, fabr. tapis.

Morrisburg—F. M. Hepburn, confiseur.

Warren—Alphonse Chenette, hôtel.

CESSIONS.

Acton—Thomas H. Harding, épicerie, à R. J. McNabb.

Burlington—James Mortimer, mag. gnl., à F. H. Lamb, Hamilton.

Fullarton—Emma L. Pomeroy, mag. gnl., à John Hossie.

Hamilton—S. R. Hammond, écurie, à A. D. Stewart.

Kingsville—Chas. Pearsall, meubles, à John K. Shaw.

New Hamburg—John Koch, hôtel à Daniel Merner.

Ottawa—F. X. Gauthier, vaisselle, etc.

Owen Sound—James Nutter & Co, épicerie à G. S. Kilbourn.

Port Dover—C. W. Thompson, mag. gnl., à Frank M. Bond.

Sault Ste Marie—Henry Dubois, tailleur, à W. H. Plummer.

Toronto—Cycle Wood Rim Mfg Co, à Sherman E. Townsend, ass. 5 mai.

West Lorne—H. McCallum, tailleur, à C. B. Armstrong.

FONDS VENDUS

Arthur—Robert Pinder, tailleur, à John McDonald.

Avonmore—J. R. Kirk & Co., mag. gnl.

Carlow—A. S. Gledhill, mag. gnl., à Tudor.

Comber—O. W. Watson, banquier, à George Ainslie.

Glen Allan—J. N. Murray, mag. gnl.

Goderich—W. J. Coates, écurie, à J. C. Martin.

Jarvis—Park & Co, mag. gnl, à J. W. Park.

London—C. A. Wismer, drogues, à A. W. Spence.

Ottawa—W. E. Brown & Co, chauss., à 70c.

Edward O'Reilly, hardes.

Adams & Hemphill, tailleurs, à 50 à J. A. Hemphill

Port Elmsley—John G. Clark, forgeron, à Herbert Johnston.

Sarnia—Lacroix Bros, épicerie.

St Thomas—Alex. Mason, mercerie, à J. R. Martin et L. Beal.

Toronto—A. J. McLean, tailleur.

FONDS À VENDRE

Arnprior—George Halliday & Co, mag. gnl, encau.

Barrie—A. W. Brown, hôtel.

Collingwood—Alex. Heuser, inst. de musique.

Hickson—H. Frazer, voiturier.

Markham—A. B. Raymer, sclerie.

Norwick—J. M. Gillam, chauss.

Toronto—E. Merrett, peintures.

Vankleek Hill—Bernard Kelly, hôtel.

West Lorne—H. McCallum, tailleur, encau 1er mai.

INCENDIES

Ballastrae—Robert Hill, mag. gnl.

A. Sypher, hôtel.

Blenheim—T. L. Pardo, fabr. douves.

Listowel—John Damm, forgeron.

Jacob Large, sclerie.

London—John Stilling, boulanger.

F. X. MOISAN

.....MANUFACTURIER DE.....

PRESURE ET COLORANT

POUR BEURRE

ET..... FROMAGE

“ QUEEN BRAND ”

No 81 RUE SAINT-JACQUES
MONTREAL

Orangeville—H. Gillespie, libraire.
Thomson Bros & Co., mag. gnl.
Petrolia—Imperial Oil Co., ass.
Toronto—Coxhead & Co., sclerie.
The Baily Manfg. Co., chaises.
J. H. Farr & Co., vernis etc.

DÉCÈS

London—John Marshall, fourrures.
Ottawa—Hugh McManus, hôtel.
Toronto—David Crown, chauss.
Uxbridge—Amélia Bascom, hôtel

COLOMBIE ANGLAISE

DISSOLUTIONS DE SOCIÉTÉS

Wellington—Black & McFarlane, boulangers, John Black, continue seul.
Mattson & Rouma, mag. gnl.
Revelstoke—Sibbald & Pease, commission, A. R. H. Sibbald, continue seul.
Rosland—Hunter Bros, Kendrick & Co, mag. gnl., Hunter Bros, continuent.
Victoria—Cunningham & Hinton, ferronnerie, G. C. Cunningham, continue seul.

NOUVEAUX ÉTABLISSEMENTS

Trail Creek — J. M. Jordan succède, Madden & Carr, hôtel.

EN DIFFICULTÉS

New Westminster— H.H. Lennie & Co libraires.

FONDS VENDUS

New Westminster — S. J. Thompson, chromos.

FONDS A VENDRE.

Victoria—F. J. Dawley, hôtel.
Wellington—Dame Morris, jouets.

INCENDIES.

Kaslo—Edwin Cammings, hôtel.
New Denver — Getting & Henderson, hôtel.

MANITOBA ET TERRITOIRES

DISSOLUTIONS DE SOCIÉTÉS.

Winnipeg—McKenzie, Powis & Co, épiceries en gros.

NOUVEAUX ÉTABLISSEMENTS

Carberry—Wm Smale, chauss.
Manitou—Spaaling & Landers, ferronnerie.
Napinka—Mr Black succède Frank O'Neil, sellier etc.
Selkirk—E. Turner succède Pearson & Chassa, nouv.
Winnipeg—Kenneth McKenzie & Co, épiceries en gros, Kenneth McKenzie seul.
Edgar W. Rugg & Co, succèdent The Winnipeg Saturday Night Co.
G. Fowler & Co succèdent H. Pollock & Co, bijoux.

CESSIONS

Fort Saskatchewan—Bérubé & Voyer, mag. gnl.

FONDS VENDUS

Austin—M. Young, sellier, etc.
Red Deer—McDonald & Deacon, écurie, à Smith & Springbett.
St-Albert—Farrell & Co, mag. gnl, à J. B. Langlois.

INCENDIES

Winnipeg—J. O. Martindale, épiceries.

DÉCÈS.

Winnipeg—H. Pollock, bijoux.

NOUVELLE ECOSSE

DISSOLUTIONS DE SOCIÉTÉS.

Halifax—Lange & Reynolds, épiceries; Chas. B. Reynolds continue seul.

NOUVELLES SOCIÉTÉS.

Windsor—Dill Bros. : Chas. A. & Robt. E. Dill.

FONDS A VENDRE

Yarmouth—E. J. Webb, épicerie, en can.

FONDS VENDUS

Halifax—Knight & Co, libraires.
A. L. Mitchell, bijoux.

INCENDIES.

Halifax—Forrest Canning & Condensing Co.

DÉCÈS.

Burlington—James B. Robinson, mag. gnl.

NOUVEAU BRUNSWICK

CESSIONS.

St. John—Hugh Stevens, tailleur.

DÉCÈS.

Chatham—Richard Hocken, mag. gnl.
Fredericton—Patrick Broderick, épici-er.

LES JAMBONS,
 LE BACON,
 ET LE SAINDOUX

DE LA MARQUE "THISTLE"

Sont sans rivaux pour l'excellence de la qualité. Écrivez ou téléphonez pour les prix à.....

JAMES HARPER

PAQUETEUR DE LARDS

24 et 25 Marche St-Laurent

ENTREPÔT D'EMPAQUETAGE :

18, rue St-Philippe, MONTREAL



A. RACINE & CIE

IMPORTATEURS ET JOBBERS

— EN —

Marchandises Sèches

Générales

DE TOUTES SORTES.

340 et 342 Rue St-Paul

— ET —

179 et 181-rue des Commissaires,

MONTREAL.

NEW WARREN SCALE CO.

MANUFACTURIERS DE TOUTS LES GENRES DE

BALANCES

.....No 453 rue St-Paul, MONTREAL



Paniers
 THE OAKVILLE BASKET CO.

La principale manufacture au Canada, de toute sorte de paniers en copeaux de bois (splint) depuis la plus petite boîte à fraises jusqu'au plus grand panier pour le linge. Nous fabriquons également toutes sortes d'emballages pour les fruits, paniers pour le marché, boîtes de plantes pour jardiniers, bûches pour cerises, mûres, etc., paniers de contenance d'un minot, paniers à viande, en un mot, tous les genres de paniers en copeaux de bois (splint).....

The Oakville Basket Co.
 OAKVILLE, ONT.

Manufacture ...de... PINCEAUX

DE LONDON....

Employé sur tous nos pinceaux qui ont besoin d'être bridés. Aucun nœud nécessaire. Aucune charge extra. Demandez notre catalogue Pinceaux et Brosses de toutes descriptions THOS. BRYAN, LONDON, Ont.

D. R. WHITEHEAD, Agent pour la Province de Québec.
 Bureau et Salle d'Échantillons: Bâtisse Impériale, 107 St-Jacques, MONTREAL.



Pinceau plat bridé prêt à être employé.

Breveté en Angleterre, en Allemagne et en France.

LEMIEUX & GIARD, Peintres d'Enseignes

SUCCESEURS DE J. A. ROBY.

DÉCORATIONS, DORURES.....
 TRAVAUX ARTISTIQUES, ETC.

Atelier: No 119 rue St-Dominique, MONTREAL

Références des meilleures maisons de la ville.....

ILE DU PRINCE EDOUARD.

CESSION

Cardigan—McLeod & Shaw, mag. gn.

BILODEAU & RENAUDCOMPTABLES, AUDITEURS ET COMMISSAIRES,
No. 15 rue St-Jacques, Montréal.

Spécialité :

Règlement des Affaires de Faillites.

Téléphone 2003

CHS. DESMARTEAU

Comptable, Auditeur et Commissaire

No 1598 rue Notre-Dame.

SPÉCIALITÉ :

RÈGLEMENTS D'AFFAIRES DE FAILLITES.

A VENDRE

- 1 Grand Réservoir à Crème
2 Barattes Stoddard No 8, à pouvoir
1 Malaxeur à Beurre Mason, à pouvoir

Ces appareils sont presque neufs et
seront vendus à grande réduction.EN STOCK: Engins, Bouilloires, etc., de 5 à
10 chevaux pr ts pour livraison immédiate.
Demandez nos prix.**CANADA MACHINERY AGENCY**

W. H. NOLAN, GÉRANT

No 321 rue St-Jacques, MONTREAL

PETITES NOTES

On n'a pas besoin d'avoir de grandes connaissances en physique et en chimie pour savoir que tous les corps ont une tendance à se liquifier quand la température augmente et à se solidifier au contraire quand elle baisse; seulement. le point de solidification est plus ou moins variable pour toutes ces substances, certaines devenant solides à une température extraordinairement plus élevée que celle qui serait nécessaire pour d'autres.

Un chimiste allemand vient de trouver un composé qu'il nomme cryostase et qui est en contradiction avec ce grand principe: en effet il possède l'étrange propriété d'être liquide quand la température tombe au-dessous de zéro degré et de commencer à prendre, à se solidifier quand la chaleur agit sur lui. Ce corps étrange s'obtient par le mélange de parties égales de phénol, de camphre et de saponine, avec addition d'une petite quantité d'essence de térébenthine: mélange essentiellement inflammable du reste.

Voici un canard qui nous semble bien américain, mais que nous signalerons malgré tout, parce qu'il émerge d'un organe sérieux. Il s'agit d'un canard tué par une huître en combat singulier.

Il y a quelque temps on ramassait, flottant dans la baie de la Chesapeake, un canard mort, le bec enfoncé entre les deux valves d'une huître. Immédiatement on reconstitua le drame où le malheureux volatile avait perdu la vie. Il avait aperçu à peu de profondeur, l'huître baillant, et obéissant à sa gourmandise, il avait voulu harper la chair appétissante; mais aussitôt l'huître se referme. Le canard relève la tête, mais

il a beau se démener, le mollusque serre ferme, ne songeant pas qu'il se suicide, en ayant toutefois la consolation d'entraîner son ennemi dans sa perte. Bientôt le canard mourait asphyxié.

On affirme que ce cas est fréquent en Virginie, où l'on ne peut élever de canards, les anodontes étant excessivement abondantes et intelligentes et refermant leurs valves sur les pattes ou le bec des malheureuses bêtes, qu'ils tuent ainsi infailliblement.

Une montagne qui se déplace, ce n'est pas là un fait géologique banal. Il vient d'être constaté cependant dans la chaîne des Cascades de la Colombie Britannique, et voici comment la Nature en donne la description:

Il s'agissait d'une chaîne de basalte brun à trois sommets, de 6 à 7 milles de longueur et s'élevant à un niveau de 2,000 pieds environ au-dessus de la rivière.

Tout le massif se déplace lentement, mais sans arrêt, descendant vers la rivière et montrant son intention de la barrer un jour ou l'autre, et de former ainsi un grand lac, des Cascades aux Dalles. Dans ce mouvement de translation et de descente, elle a déjà noyé une partie des forêts qui bordent sa base; les ingénieurs de la voie ferrée qui longe le massif constatent que la ligne est continuellement chassée vers la rivière et que, depuis quelques années, elle s'est déplacée de 10 pieds environ. Les géologues attribuent le phénomène à ce fait que le basalte qui constitue le noyau du massif repose sur des terrains meubles que les eaux entraînent continuellement, minant ainsi la montagne sous sa base; ils pensent aussi que ces terrains peuvent, même sans le secours de l'eau, se tasser peu à peu sous la masse dont ils sont chargés.

**BATTY & CO.**

LONDRES, Ang.

FABRICANTS DE

Produits Supérieurs

En PICKLES de toutes sortes.
SAUCES " "
CONFITURES " "

IMPORTATEURS DE

Chutnies Indiens, Poudres de Currie,
Câpres Françaises, Olives, Etc., Etc.

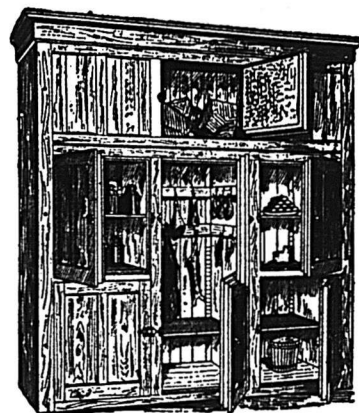
Propriétaires des PICKLES
et de la SAUCE... **NABOB**

♦ ♦ ♦

...AGENTS AU CANADA...

J. Alex. Gordon & Co.

MONTREAL

GLACIERES ARCTIQUES

La Glacière la plus Complète

Pour **BOUCHERS, EPICIERES**
HOTELIERS

Et pour les FAMILLES

La plus Sèche à la température la plus basse

Ecrivez pour nos Catalogues et nos prix.

JOHN HILLOCK & CO.

165, rue Queen Est

TORONTO, Ont.

LE CIDRE MOUSSEUX

Il y a trois époques distinctes pour la mise en bouteilles du cidre suivant que l'on veut obtenir un cidre *très mousseux*, un cidre *légèrement mousseux*, ou un cidre *non mousseux*.

Le cidre très mousseux s'obtient en opération la mise en bouteilles presque immédiatement après la fermentation tumultueuse.

Le cidre mousseux, lorsque la fermentation alcoolique est suffisamment avancée, c'est-à-dire vers mars ou avril.

Le cidre non mousseux lorsque la fermentation est complètement arrêtée, fin mai, juin ou juillet, même plus tard.

Il va sans dire qu'une règle absolue s'impose pour toutes ces mises en bouteilles, la clarification et la limpidité complète du liquide.

Pour le cidre mousseux, on devra employer soit des bouteilles à champagne, soit des bouteilles à verre renforcé; sans cette précaution, c'est-à-dire si l'on se servait de bouteilles ordinaires, la pression du gaz serait telle que la plupart seraient brisées au bout de quelques semaines ou au moindre orage, à la plus petite variation barométrique.

Pour conserver au cidre en bouteille toute sa qualité, il faut le couvrir, car l'expérience a démontré que souvent le gaz s'échappait par le bouchon desséché des bouteilles laissées debout par crainte de les casser.

Généralement, on peut commencer la mise en bouteilles vers le quatrième mois, surtout lorsque l'hiver aura été doux. C'est alors, comme on dit en Normandie, qu'il commence à parer. Le cidre très sucré est préféré à tout autre par les amateurs des villes. Il ne faudra, en

aucun cas, remplir complètement les flacons, on peut laisser 10 centimètres de vide si l'on veut un cidre très mousseux.

Si les bouteilles ont été déposées dans une cave fraîche, le cidre ne deviendra pétillant et mousseux qu'au moment où la chaleur se fera sentir. Il sera bon de monter un ou deux jours à l'avance les bouteilles destinées à être dégustées. Il faudra alors apprendre le petit tour de main que tout bon Normand connaît pour le débouchage des flacons, afin que le contenu ne jaillisse pas tout entier comme un volcan impétueux. Ce sera le cas de se servir de *siphons vide-bouteilles* perfectionnés.

Lorsque la mise en bouteilles aura été trop retardée pour une raison ou une autre, c'est-à-dire après la fermentation complète, il n'y a plus aucune crainte de voir sauter les bouchons ou casser les bouteilles. On pourra même se dispenser de les ficeler. Mais il existe un moyen de rendre ce dernier cidre aussi mousseux, si ce n'est plus que le premier. C'est de mettre dans chaque bouteille une addition de sucre ordinaire, dans la proportion de un tiers d'once par pinte. C'est suffisant. Il va sans dire que plus on mettra de sucre, plus la pression intérieure du gaz sur les parois de la bouteille sera puissante. Si l'on sucre, il faudra ficeler les bouteilles.

En passant, je vais indiquer un mode d'attache des plus simples et que chacun peut faire soi-même à très peu de frais.

On prend du fil de fer, pas trop gros, ce n'est pas nécessaire. On le coupe par longueur d'environ un pouce. On plie en deux chaque section, puis, au moyen d'un clou à crochet fixé dans un mur, on fait un œil, on tord huit ou dix fois, puis on retire du clou et on met de côté.

L'on trouve aussi, dans le commerce des fils de fer spéciaux à très bas prix.

Quand on a le nombre suffisant pour toutes les bouteilles, on ficèle de la manière suivante: on prend la bouteille entre ses genoux, puis on écarte les branches du fil de fer de manière à entourer le col de la bouteille comme avec un collier, puis on tord trois ou quatre fois les branches; on replie sur le bouchon l'œil de manière à le faire adhérer au bouchon, puis on passe les deux branches dans l'œil et on replie simplement, avec un bec-de-corbin.

Aucun bouchon ne sautera. Je puis l'affirmer, car j'ai vu des milliers de bouteilles fermées de cette manière; beaucoup ont cassé, mais aucune ne s'est débouchée.

Il ne faudra pas oublier de tenir les bouteilles de verre dans un endroit sombre et frais. La lumière et la chaleur continues seraient une des causes des plus préjudiciables pour la bonne qualité du liquide.

Le cidre peut se conserver très longtemps. J'en ai gardé en cave 10 et 12 ans, sans la moindre trace d'altération, et je crois pouvoir assurer que le cidre bien fait, bien clarifié, bien mis en bouteille et déposé dans un endroit convenable, peut, comme le vin, rester un grand nombre d'années avec toutes ses qualités.—(Le Cidre).

E. GARNOT.

Un économiste anglais, M. Ruge, au cours d'une étude statistique sur les salaires dans la marine, a été amené à découvrir les feuilles d'émargement de la flottille de Christophe Colomb. Les marins suivant leur classe, recevaient de \$2 à \$8.50 par mois, pour la nourriture; les capitaines des caravelles touchaient \$16 par mois, et nourris. Christophe Colomb, avec le grade d'amiral, avait un traitement annuel de \$320 (trois cent vingt dollars).



G. G. GAUCHER

FARINES, PROVISIONS, PRODUITS DE LA FERME

SEUL AGENT EN CANADA DE LA
POUDRE ENGRAISSIVE et NOURRISSANTE
pour les Chevaux et bêtes à cornes.TONIQUE, STOMACHIQUE, DEPURA-
TIVE et VERMIFUGE.

I ET 93 RUE, DES COMMISSAIRES

MONTREAL

THIBAUDEAU BROTHERS & CO.

Importateurs de

Marchandises Seches

332 RUE ST-PAUL,

THIBAUDEAU FRERES & CIE

Montreal.

— QUEBEC —

THIBAUDEAU BROTHERS & CO.

— LONDON —

SPÉCIALITÉ DE

TAPIS & PRELARTS

WILLIAM EWING & CO., MARCHANDS DE SEMENCES

142 rue McGill, MONTREAL

.....PRIX SPÉCIAUX SUR DEMANDE

Trèfle et Mil, Grains de Semence nettoyés pour la culture. Toutes les variétés les plus nouvelles. Catalogue de graines illustré envoyé gratis sur demande. Correspondance sollicitée.



TELEPHONE 6037

E. L. ETHIER & CO.

MANUFACTURIERS et impor-
tateurs de marchandises
de Billards et font aussi les
réparations. Tables d'oc-
casion de \$100 à \$200 chacune.
● aussi bonnes que les neuves.N. B.—Nos bandes de billards électriques Columbus
sont les plus nouvelles et les meilleures connues.

No 88 rue St-Denis, MONTREAL.

Chronique de Québec

Mercredi, 29 avril 1896.

Les impatiences et les inquiétudes de ces dernières semaines sont en sa dissipation.

L'ouverture de la navigation océanique a littéralement transformé l'apparence du quartier maritime dans notre ville. Rien ne saurait mieux indiquer la destinée de Québec comme port de mer, que cette animation fébrile qui succède au calme désespérant dès le moment que la rade est devenue accessible aux vaisseaux.

C'est mon prisonnier qui reconquit sa liberté perdue, et qui en use avec volupté comme s'il prévoyait déjà qu'il n'en a que pour quelques mois de grand air. Et c'est bien cela en définitive. La saison de navigation est à la fois si courte et si profitable qu'il devient urgent, dans l'intérêt général de n'en pas perdre une heure. Aussi, rien de plus gai et de plus encourageant que l'aspect actuel du port.

Les glaces y sont encore en grand nombre et empêchent la circulation des cabotiers, mais c'est déjà le mouvement et la vie; l'arrivée du premier steamer de la maille, le *Vancouver*, entré dans notre port lundi, à 3-20 hrs p. m. a été salué avec enthousiasme.

Le commerce de la semaine s'est déjà ressenti de cet état de choses. Les commandes arrivent en bon nombre pour expédition d'effets par voie fluviale, et tout indique une reprise importante des affaires.

La question des ouvriers de bord va

entrer prochainement dans sa phase la plus aigue. On dit que les membres de l'ancienne société dissoute par autorité législative, se sont coalisés dans le but de mettre des entraves au travail libre des journaliers de Québec. Ce serait un malheur si tel est le cas, car ces difficultés auraient pour conséquences fatales de nuire aux ouvriers eux-mêmes qui en seraient les premières victimes.

Nous espérons donc qu'un peu de réflexion et d'intérêt empêcheront des conflits aussi préjudiciables à tout le monde. A propos d'ouvriers, il nous semble que leur condition tend à s'améliorer notablement.

Ils n'en sont pas encore arrivés à la journée de huit heures, comme dans les ateliers typographiques du gouvernement d'Ottawa, mais la perspective est assez encourageante. Outre les travaux du port, il y a les nombreux travaux commandés par la corporation et qui ont été donnés à l'entreprise, cette semaine même, et nous, nous sommes laissé dire que la quantité et le prix de la main d'œuvre ont augmenté dans les manufactures, où la perspective est décidément meilleure. Contrairement à certaines plaintes formulées dans la presse quotidienne, nous ne croyons pas que l'exploitation des ouvriers par les chefs de branches, en vertu de ce qu'on a appelé le *sweating system*, soit de nature à porter préjudice aux intérêts bien entendus de l'industrie québécoise. Dans ces sortes d'opérations les sous-chefs ne sauraient être blâmés qu'en autant qu'ils commettent des abus et qu'ils se procurent des avantages au détriment de leurs employés; tel ne

semble pas être le cas chez nous, où les salaires se repartissent équitablement, en proportions des responsabilités et des aptitudes.

EPICERIES

Améliorations notable sur la semaine précédente. Les prix sont fermes et les commandes abondantes, perspective encourageante.

Sirops: "Barbades," 34 à 35c; "Porto-Rico," 33 à 34c; "Neuvitor," 40c; Nouvelle-Orléans, 25 à 30c.

Conserves en boîtes: Saumon, \$1.50 à \$1.60; Homard, \$2.00 à \$2.25; Pois, 95c à \$1; Blé-d'Inde, 85 à 95; Sardines domestiques, 1/2 boîte, 5c; do, importées, 1/2 boîte 10 à 12c.

Soda à laver, de 80 à 90c; do à pâte, \$2.40; Empois, 41c; do, satin, 71c; caustique cassé, \$2.50 à \$2.75; Gros Drums, 2 à 21c.

Allumettes: Cartes, \$3.00; Telegraph, \$3.75; Telephone, \$3.50; Dominion, Lévis et Royal, \$2.00; Dominion Extra, \$2.50; Phoenix, \$2.75.

Huile de charbon: Canadienne, 141/2 à 15c; Américaine, 21c gal.; Huile noire, 81/2 gal; Coal Tar, \$3 le qrt; Huile à machine, 20c gal; Huile de morue 321/2 à 33c gal; Huile de Loup-Marin 321/2 à 33c.

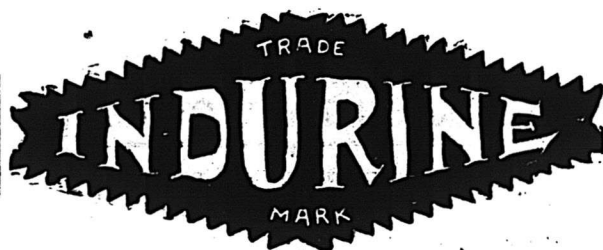
Raisins: Valence, "fine off stalk" 5 à 51/2c do, Selected, 51/2c; do, Layers, 6c; Currants, 4c; do, extra, 5c; Californie, 3 couronnes, 5 à 51/2c; Californie, 2 couronnes, 41/2c.

"Corn-starch" No 1, 61/2c; do, No 2, 51/2c la lb.

VRAIMENT MERVEILLEUSE
A L'EPREUVE DE L'EAU.....

Peinture a l'Eau Froide

UN SUBSTITUT DE LA
PEINTURE A L'HUILE
ET A LA COLLE.



UN EXCELLENT
D SINFC'ANT
A L'EPREUVE DU FEU
et de la TEMPERATURE

EGRIVEZ POUR
RENSEIGNEMENTS ET
CONDITIONS.



Pas d'odeur, travail facile, résultats satisfaisants.

Un quart du prix de la peinture à l'huile.

5 millions de livres vendues l'année dernière aux États-Unis.

Chez tous les principaux Marchands de Fer et de Peintures.

VICTOR KOFOD, Seul Agent pour le Canada

45-49 rue St-Francois Xavier, MONTREAL.

Miroirs fournis par Boivin & Wilson.
Plombage, Jos. Roussin.
Chauffage,
Gazeliers, Chanteloup Mfg.
Enduits, Pauzé & Fils.
Décorations et peinture, Napoléon St-Charles.
Propriétaire, J. L. Duhamel.

PERMIS DE CONSTRUIRE A MONTRÉAL

Rue Vité — Une extension pour forge, 16 pieds de front par 24.10 de profondeur, à 3 étages en brique avec couverture en tôle galvanisée; coût probable, \$1,000. Propriétaires, Montreal Street Ry Co.

Rue Ste-Catherine, No 2506 — Agrandissement à une bâtisse, 28 pds de front par 51 pds de profondeur. Maçonnerie et briquetage par M. Lynch; charpente et menuiserie par Robert Neville. Propriétaire, E. K. Greene; architecte, W. McLea Walbank.

Rue Richmond — Une maison, 2 logements, 36 pieds de front par 55 de profondeur; coût probable, \$3000; construite en pierre et brique avec couverture en gravois. Propriétaire, O. Heury; entrepreneur, Eustache Lamarre.

Rue Champlain, No 7 — Une maison de 47 pieds de front par 29 de profondeur, en brique à 2 étages et couverture en gravois. Coût probable, \$1,000. Propriétaire, Jos. Lespérance.

Rue Chatham (près de la rue St-Antoine) — Une maison de 48 pieds de front par 38 pieds de profondeur, en pierre et brique, couverture en gravois; coût probable, \$3,000. Propriétaire, L. R. McGregor; architecte, Jos. Sawyer; maçon, Ls. Vermette; charpente et menuiserie par A. Boire.

NOTES

M. Théo. Daoust, architecte, est à préparer les plans et dévis pour un collège, pour les commissaires de la Pointe-Claire; une résidence privée rue St. Hubert; une grande écurie sur la même rue; deux grandes maisons doubles avec structure en fer, rue Dorchester ouest, pour O. Deslauriers, et aussi pour un collège et un couvent à l'épreuve du feu qui devrot être érigés dans la banlieu.

NOTES COMMERCIALES

Il y a eu la semaine dernière 37 faillites au Canada, contre 34 la semaine précédente, 32 la semaine correspondante de l'année dernière, 20 en 1894 et 35 en 1893.

Est autorisée la formation des cercles agricoles qui sont constitués en corporations dans les endroits suivants: Paroisse de St-Bruno de Kamouraska; paroisse de St-Germain de Kamouraska; paroisse de St-Henri de Péribonca, comté du Lac St-Jean; paroisse de la Conception, comté d'Ottawa.

Les dommages causés par les inondations à Trois-Rivières se chiffrent entre \$100 000 et \$150,000.

Sorel a également souffert et les comtés de Beauce et de Dorchester ont été visités par les eaux. Nous ne connaissons pas les chiffres des dommages. Nous offrons aux victimes de la crue des eaux nos sincères condoléances et nous formons des vœux pour que bientôt toute trace de dommages soufferts aient disparu.

Depuis six ans, sauf dans la troisième semaine de juillet 1895, jamais les exportations de blé et de farine n'ont été aussi peu élevées que la semaine dernière. Elles n'ont été que de 1,286,000 boisseaux. Pendant la semaine correspondante, ces exportations avaient été, en 1895, de 2,431,000; en 1894 de 2,727,000 et en 1893 de 2,507,000 boisseaux.

NOTES INDUSTRIELLES.

Le bureau central de statistique de Russie vient de publier un rapport sur la récolte du lin et du chanvre en 1895. Il en résulte que le rendement de la dernière année a dépassé considérablement celui de 1894. Voici les chiffres de la surface ensemencée et des résultats obtenus.

	Surface cultivée en dessiatines	Recette en quintaux
1893.....	769,128	2,176,083
1894.....	828,859	2,406,385
1895.....	915,106	2,685,747

L'augmentation du rendement est due à l'accroissement de la surface cultivée. Il convient aussi de signaler que, au point de vue de la qualité, la marchandise de 1895 est inférieure à celle de l'année précédente.

On sait que c'est le 1er avril que commence aux Indes la campagne agricole. D'après les différents rapports antérieurs tant officiels que commerciaux, il y avait lieu de compter sur un très fort déficit de production. Ces prévisions se sont réalisées, comme on peut le voir par le tableau suivant donnant, pour les Indes, l'évaluation officielle de la production du blé pour la campagne qui va commencer, comparativement à celle des deux campagnes précédentes :

LOUIS DESCHENES

Encanteur de Commerce

— ET —

Marchand à Commission

Avances faites sur consignations...
Emprunts négociés sur hypothèques

33, rue Sault-au-Matelot
Basse-Ville, QUEBEC.

GRAINS de SEMENCE

BLE, AVOINE, ORGE, LENTILLES, BLE D'INDE A SILO, MIL CANADIEN ET AMERICAIN, TREFLE ROUGE, BLAND, ALSIKE

PLATRE A TERRE. SPÉCIALITÉ POUR CERCLES AGRICOLES.

P. G. BUSSIERE & CIE, 3 a 11 rue Dalhousie, QUEBEC.

POUR LE PRINTEMPS

Un choix considérable de..... GRAINES DE SEMENCE

Demandez nos prix et échantillons et vous serez certains d'avoir satisfaction chez

J. A. PLAMONDON, Coin des rues Dalhousie et St-André, Basse-Ville, QUEBEC

Nouvelle Epicerie en Gros

ASSORTIMENT COMPLET D'ÉPICERIES
CHOISIES AVEC SOIN ET VENDUES

Au plus bas prix du Marché

DEMANDEZ LES CÉLÈBRES

SAYONS et CAUSTIQUES

de T. BLOUIN & Fils

ECHANTILLONS SUR DEMANDE.

T. BLOUIN & CIE

146 et 148, rue St-Paul

.... QUEBEC

ASSORTIMENT

Si vous désirez assortir votre stock de Chaussures, écrivez-moi. J'ai tous les genres, toutes les qualités et tous les points constamment en main.

CHAUSSURES

Chaussures Fines, Légères, Formes Nouvelles

Chaussures Fortes, Solides, Durables

Aussi toujours en main : Claques, Vernis, Lacets.

NOTRE STOCK DE CHAUSSURES EST LE PLUS GRAND DE LA PROVINCE

J. H. BEGIN

Chaussures en Gros

ST-ROCH, QUEBEC.

Campagnes Surfacesensem.	Product.
—	acres. boisseaux
1895-96.....	20,892,000 160,000,000
1894-95.....	26,031,000 235,000,000
1893-94.....	26,778,000 255,000,000

C'est donc, sur la campagne précédente, un déficit de 75,000,000, et sur celle de 1893-94 de 95,000,000 boisseaux.

L'archipel entier des Philippines est le paradis des fumeurs, quantité de tabac du plus fin arôme y est récolté et tout le monde fume.

Garçons et filles, dès l'âge de dix ans, roulent leurs propres cigares avec la même habileté que leurs parents, et il est très habituel de voir, dans les rues de Manille, père et mère suivi de leurs cinq ou six enfants, avec d'énormes cigares à la bouche.

Au théâtre minuscule de Manille, chacun fume et le plafond est fait de telle sorte que la fumée puisse s'évaporer. Dans chaque intérieur, à la ville ou à la campagne, il y a toujours emmagasiné des paquets de feuilles de tabac séché, et le prévoyant Tagal met de côté, plusieurs fois par an, un stock de la plante divine pour les besoins de la maison, comme d'autres s'approvisionnent de pommes de terres ou de farine.

Un fabricant d'eau minérale de Berlin nommé Hars Brackebusch, a pris un brevet original pour la stérilisation de l'eau. Il se sert tout simplement de ciment comme poudre purificatrice, et il faut lui savoir gré de n'avoir pas donné à cette poudre quelque nom

compliqué qui lui eût communiqué sinon des vertus plus grandes, du moins un aspect mystérieux. Voici la brève description du procédé, d'après le *Ge-sundheits-Ingenieur*; il n'est peut-être pas plus mauvais qu'un autre et est en tout cas fort simple.

On remplit d'eau, jusqu'à une distance du bord égale à la largeur de la main, un récipient en pierre d'environ 20 litres; on y projette trois pleines cuillères à bouche de ciment et l'on agite pendant cinq minutes avec une grande cuiller de bois. L'eau se clarifie rapidement et est prête pour les lavages et les usages culinaires, sauf la cuisson des légumes. Pour en faire de l'eau de boisson, on filtre sur du papier à filtrer et l'on ajoute de l'eau de Seltz jusqu'à ce que le trouble déterminé par les premières portions de ce liquide soit disparu. Le ciment renferme assez de chaux pour que les bactéries soient sûrement détruites. La chaux dissoute est transformée par l'eau de Seltz en bicarbonate de chaux, tellement que l'eau acquiert la fraîcheur de l'eau de montagne. Il suffit d'une bouteille d'eau de Seltz pour obtenir 5 litres d'eau à boire. Le ciment doit être frais et ne pas avoir séjourné sur un point où il aurait pu contracter une mauvaise odeur.

C'est une préoccupation constante, dans les différentes marines, d'atténuer la visibilité des torpilleurs, pour permettre à ces petits bâtiments de s'approcher le plus près possible des cuirassés sans en être aperçus: c'est pour

cela que les équipages de torpilleurs ont toujours à leur disposition des couleurs de toute nuances pour peindre leur petit navire de celle qui convient le mieux au moment de l'attaque, suivant l'état du temps. Mais on vient de faire à Newport des expériences, avec le torpilleur *Cushing* qui montrent bien que, en pleine nuit cette visibilité est très réduite et que de même on n'entend guère le bruit de la machine qu'à une faible distance.

Le *Cushing*, peint de la nuance qu'on supposait la moins apparente, partit de la côte en ligne droite, suivi par un projecteur qu'on tenait constamment dirigé sur lui, et cependant à un millier de verges les observateurs restés sur la côte le perdirent de vue, bien qu'on pût parfaitement continuer de lire sur le pont du bateau à la lumière du projecteur. D'autre part, on a cherché à quelle distance il décélérerait sa présence par le bruit des hélices et sous le feu d'un projecteur. On commença par apercevoir les étincelles sortant du tuyau, puis on entendit les hélices; mais ce fut seulement au bout de quelques secondes de tâtonnement qu'on l'aperçut sous le feu électrique, alors qu'il était seulement à 750 verges.

La maison Ohs. Lacaille et Cie est une de nos vieilles maisons canadiennes du commerce d'épicerie en gros. Elle est connue par son honnêteté proverbiale en affaires et tient un assortiment complet dans les lignes d'épicerie et de liqueurs. Lui écrire et lui demander ses prix.

The MERCHANTS & BANKERS INTERNATIONAL GUARANTEE Co. OF BRITISH NORTH AMERICA

Qui a fait application pour obtenir son incorporation sous l'Acte de la Puissance du Canada, est considérée comme devant être une entreprise dont les actions seront un des meilleurs placements pour toutes les classes, principalement pour les petits capitalistes. Le système adopté par cette compagnie et son genre d'affaires feront de ses actions des valeurs payantes, rapportant des dividendes égaux à ceux des meilleurs valeurs existant actuellement. C'est le moment de souscrire. Nous vous donnerons par la maille ou à notre bureau des informations complètes qui vous convaincront...

S'ADRESSER :

13, 15 et 17, Cote St-Lambert

M. & B. I. G. Co. of B. N. A.

MONTREAL

ALFRED ROBITAILLE DIT



Qu'il ne vend pas de *compound vinegar*, ni aucun autre des articles malsains introduits dans le commerce sous le nom de vinaigres, mais, au contraire, qu'il offre à sa clientèle le vinaigre le plus pur et manufacturé avec le plus grand soin.

SA CELEBRE MARQUE..... "EUREKA"

Est connue dans tout le Dominion,

QUI ETES-VOUS DES DEUX ?

L'acheteur Imprévoyant DIT :

L'acheteur Sage DIT :

Pourquoi perdre mon temps en lisant cette annonce. Je fais assez bien comme cela.

Un bon vinaigre est exactement ce que mon commerce a besoin.

QUE FAIT-IL ?

Il passe l'annonce sans la lire.

QUE FAIT-IL ?

Il nous envoie immédiatement un ordre pour du Vinaigre Eureka

RESULTAT : L'acheteur imprévoyant perd sa clientèle en vendant des mauvais vinaigres. L'acheteur sage augmente son commerce en vendant l'EUREKA.

Etes-vous un acheteur imprévoyant ou un acheteur sage ?

ALFRED ROBITAILLE, QUEBEC.

Attendez

Nos voyageurs qui seront sur la route dans quelques jours pour prendre vos **Ordres du Printemps**, avec le plus beau choix d'Echantillons que vous ayez encore vus.

●● PRIX MODERES. OUVRAGE PARFAIT

SEGUIN, LALIME & CO.

— MANUFACTURIERS DE —

CHAUSSURES ST-HYACINTHE, P.Q.

HUITRES



TEL. MARCHANDS 116

TEL. BELL 6765

Reçoit des Huitres fraîches tous les jours, livraison à domicile dans toutes les parties de la ville et la banlieue.

ATTENTION TOUTE SPECIALE DONNEE AUX COMMANDES DE LA CAMPAGNE.

NOS PRIX COURANTS

Nos Prix Courants sont révisés chaque semaine. Ces prix nous sont fournis pour être publiés, par les meilleures maisons dans chaque ligne; ils sont pour les qualités et les quantités qui ont cours ordinaire dans les transactions entre le marchand de gros et le marchand de détail, aux termes et avec l'escompte ordinaire. Lorsqu'il y a un escompte spécial, il en est fait mention. On peut généralement acheter à meilleur marché en prenant de fortes quantités et au comptant. Tous les prix sont ceux du marché, en général et aucune maison ou manufacture n'a le pouvoir de les changer à son avantage, sauf pour ses propres marchandises qui sont alors cotées sous son propre nom et sa propre responsabilité. La Rédaction se réserve le droit de refuser ce privilège à quiconque en abuserait pour tromper le public.

PRIX COURANTS.—MONTREAL, 30 AVRIL 1896.

Table with multiple columns listing various goods and their prices. Categories include Allumettes, Chocolats et Cacaos, Gélés, Union Gardinière, Articles divers, Cafés, and others. Prices are listed in dollars and cents.

La Compagnie Générale d'Importation du Canada, (LIMITÉE)

CAPITAL - - \$150,000

REPRESENTATIONS, MONOPOLES DE MAISONS FRANÇAISES ET ÉTRANGÈRES, IMPORTATIONS EN GROS.

La Cie Générale d'Importation du Canada assure aux importateurs de gros, des relations directes auprès des maisons représentées par elle et auprès de toutes celles dont les produits s'importent au Canada sous leurs marques personnelles.

FRANCE - PARIS - 20 rue Richer. ALLEMAGNE - NUREMBERG - 15 Theresienstrasse. BELGIQUE - ANVERS - 20 Quai Jordaens.

SUCCURSALES DE LA COMPAGNIE GÉNÉRALE D'IMPORTATION

Monopole pour Parfumerie, Produits Pharmaceutiques, Produits Alimentaires, Articles de Paris, Produits de grosse fabrication, Etc., Etc.

5 et 7 rue de Bresolles, MONTREAL.

PRIX COURANTS.—MONTREAL, 30 AVRIL 1896

Table listing various goods such as St. L. high-grade, Pepper sauce, Marinades de L. A. Dansereau & Cie, and Gladstone, with their respective prices.

Table listing 'Drogues et Produits Chimiques' including Acide carbolique, Citrique, Oxalique, and others, with prices.

Table listing 'Empois et Féculés' such as Strychnine, Sulfate de cuivre, Sulfate de morphine, and others, with prices.

Table listing various starches and flours like Barils, 175 lbs., Quarts, 107, Lily White Gloss, and others, with prices.

Table listing 'Epices pures' including Polyvre blanc, noir, moulu, and others, with prices.

Table listing 'Essences et Extraits' such as Crown Brand, Robert Greig & Co., and others, with prices.

Table listing 'Fruits Secs' including Abricots Calif., Amandes, Dattes, and others, with prices.

Table listing various nuts and dried fruits like Noix du Brésil, Pecan, Peanuts, and Raisins, with prices.

Table listing 'Fruits Verts' such as Attocas, Bananes régime, Citrons, and others, with prices.

Table listing 'Gomme à Mâcher' and other products like Adams Sons & Co., Tutti Frutti, and others, with prices.

Table listing 'Block Jack, 115 marc. à 1c., Rose Rouge, 115 marc. à 1c., Magie Trick, 115 marc. à 1c., and Red Spruce Chico, 200 marc. à 1c.' with prices.

Table listing 'Grains et Farines' including Blé roux d'hiver, Blé blanc d'hiver, Blé du printemps, and others, with prices.

Table listing 'Farines' such as Patente d'hiver, Petante du printemps, and others, with prices.

Table listing 'Farines d'Avoine' including farine d'avoine standard, en barils, and others, with prices.

Table listing 'ISSUES DE BLE' such as Son d'Ontario au char, de Manitoba, and others, with prices.

Table listing 'Farines préparées' including Farine préparée, Brodie, and others, with prices.

Table listing 'Ireland's National Foods' such as Deseccated Rolled oats, wheat, and others, with prices.



LION BRAND

Confitures, Gelées et Marmelades de Fruits

GARANTIES FRUITS ET SUCRE

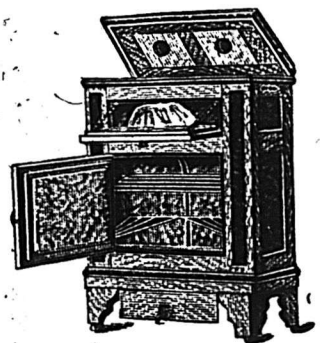
Pour Ménages et pour le Commerce.

Spécialement préparées pour l'usage des Pâtisseries, Boulangers, Confiseurs, etc. ; pour Ménages. Pensions, Hôtels, Clubs, Lycées, Couvents, Hôpitaux, etc. etc.

PRIX SPECIAUX pour commandes excédant 1 tonne (2,000 lbs). Aussi VINAIGRES PURS, garantis sans addition d'acide. Conserves au vinaigre, etc.

La plus grande usine du genre dans la Puissance.

MICHEL LEFEBVRE & CO., MONTREAL. Négociants Industriels



Glacière de Famille....

La plus moderne et la plus utile, faite en plusieurs grandeurs. Glacières pour hôtels, restaurants, etc. faites sur commandes....

C. P. FABIEN, Fabricant

3167, Notre-Dame, STE-CUNEGOND

PRIX COURANTS.—MONTREAL 30 AVRIL 1896.

Huiles et graisses. HUILES. Huile d. morue T.N. gal. \$0 40 à \$0 15. loup-marin raffi. " 0 42 1/2 0 45. paille " 0 35 0 37. Huile de lard, extra gal 0 65 0 75.

P. Richard carte b anoche 12 qrt. 8 50. 24 pts 9 50. 48 pts 10 50. carte d'or 13 qrt. 12 00. 24 pts 13 00. 48 pts 14 00.

Booth's Old Tom, quart, gall... 3 45. Ootave " " 3 50. au gallon... 3 75. Tous autres gins : 5c. de moins. Whiskeys Importés. (Prix à la caisse).

Club 1890 qts., caisse 915. " " flasks " 9 65. Gooderham & Worts 1891 10 15. " " " 1884 6 75.

AND. BRISSET & FILS IMPORTATEURS EN GROS DE VINS, LIQUEURS ET PRODUITS FRANÇAIS EAU DE CONTREXEVILLE SOURCE DU PAVILLON

Les SUCRES GRANULÉS, Les Sucres Jaunes et les Sirops St. Lawrence Sugar Refining Co. SONT PURS. PAS DE BLEU. Aucune matière colorante n'est employée dans la fabrication de Nos Sucres Granulés.

LE BAUME RHUMAL LE CELEBRE SPECIFIQUE CONTRE Le Rhume, La Toux, La Bronchite. L. R. BARIDON, Agent Général 1703, Ste-Catherine, MONTREAL. VIN ROUGE Depuis 50 Cts le Gallon VIN BLANC Depuis 60 Cts le Gallon Demandez les Vins de A. SAUTET & CIE TOUS GARANTIS PUR RAISIN. FABRICATION ET MAISON DE VENTE : 89 rue St-Paul, - QUEBEC

Établie en 1830.

BENNING & BARSALOU

La plus ancienne maison d'Encanteurs en Canada.

Encanteurs de Commerce et Marchands à Commission.

86 ET 88 RUE ST-PIERRE, MONTREAL

Références: LA BANQUE DU PEUPLE, LA BANQUE DE MONTREAL

Encans opérés pour toutes les branches du commerce. Correspondances et consignations sollicitées. Avances de fonds au besoin. Retours prompts.

Téléphone 1744. Boîte de Poste 215.

Ventes de meubles traitées avec soin et promptitude. Nous pouvons opérer ces ventes avec tous les avantages possibles.

THE EDWARD CAVANAGH COY

MANUFACTURIERS ET IMPORTATEURS

DE QUINCAILLERIES,

HUILES.

PEINTURES.

CHARBONS, ETC.

2547 à 2553 rue Notre-Dame, MONTREAL

Coin de la rue des Seigneurs.

Bell Tel. 6025

PRIX COURANTS.—MONTREAL, 30 AVRIL 1896

Table listing various iron and steel items including 'Fils de fer', 'Poll de No 0 à No 8', 'Galvanisé Nos 9 à 12', etc.

CLOUS, ETC.

Table listing various nails ('Clous coupés à chaud'), bolts ('Clous à froid'), and other hardware items.

Table listing horse harness items ('Clous à cheval') and various types of brooches ('Clous de broche').

Métaux.

Table listing various metal items including copper ('Cuivre'), brass ('Lingots'), lead ('Plomb'), zinc ('Zinc'), and iron ('Acier').

Table listing various types of iron ('Fer en barres'), steel ('Acier'), and other metal goods, including 'Eglinton', 'Giangarnock', and 'Carnbroe'.

PEINTURES

Table listing various painting supplies including 'Blanc de plomb pur', 'Rouge de Paris', 'Ocre jaune', etc.

VERRES A VITRES

Table listing various types of window glass ('United', 'Green's').

TUYAUX ET CONDUITS.

Table listing various pipes and conduits ('Tuyaux en fer', 'Tuyaux de poêles', 'Matériaux de Construction').

Advertisement for JOHNSTON'S FLUID BEEF CORDIAL, featuring text about hotels and restaurants, and the company name THE JOHNSTON FLUID BEEF CO., MONTREAL.

Advertisement for CHS. LACAILLE & CIE, Epiciers en Gros, listing various food and drink items like 'Mélasses', 'Sirops', 'Fruits Sees', and 'Thés'.

Si VOUS AVEZ UNE.....
Maison a Vendre ou a Louer
SI VOUS VOULEZ ACHETER

— ADRESSEZ-VOUS A —

STEPHENS & WARNECKE,

Ils vous donneront les meilleurs résultats
 dans le plus court espace de temps.....
 Souvenez-vous de l'adresse.....

1778 rue Notre-Dame, - MONTREAL

JOHN MORRIS
AGENT D'IMMEUBLES

Assurances Contre le Feu,
 Prêts sur Hypothèques

126, RUE ST-JACQUES

Téléphone 2290. MONTREAL

MARCOTTE FRERES
ENCANTEURS

— ET —

Agents d'Immeubles

Avances faites sur consignations.

Emprunts négociés sur hypothèques

No 69 rue St-Jacques,

MONTREAL.

...LOTS A BATIR...

Dans la ville St-Louis (autrefois St-Louis du Mile-End), population 7700, sur les rues St-Urbain, Mance, Durocher, Hutchison et l'Avenue du Parc. Grandeur des lots, 25 par 88 pieds avec ruelle. Prix \$375 et au-dessus. Seulement \$25 comptant et la balance de \$5 à \$7 par mois. Ce sont les lots les plus beaux, les mieux situés et les meilleurs marchés que vous puissiez trouver. Les canaux, l'eau et la lumière électrique sont posés.

CLARENCE J. MCCUAIG,

Chambre 3, 162 RUE ST-JACQUES
 Bureau ouvert tous les jours et le vendredi soir.

SUCCESSALES :

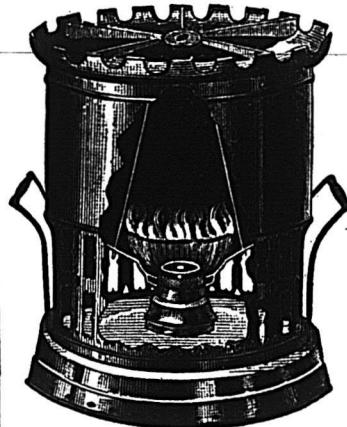
Coin des rues St-Laurent et St-Viateur et 7 St-Laurent

BOIS DE SCIAGE...

Bureau : 512 Lagachetière
 MONTREAL.

D. PARIZEAU
 CLOS, Tél. Bel No 6678.
 Canal Lachine
 BASSIN No 3.
 Vis-à-vis rue Ottawa.
 Tél. Bell No 8308.

SOCIÉTÉ FRANÇAISE des FOURNEAUX-VITESSE
 DE L'INGÉNIEUR ROUZÉE, PARIS



\$2.50

Brûlant
 tous les
 Pétroles

Sans odeur
 ni
 fumée.

A bec rodintensif à courant d'air. Vente en Gros.

ROYER & ROUGIER FRERES

55 rue St-Sulpice, MONTREAL.

Escompte spécial pour le commerce.

UBALDE GARAND. TANCREDE D. TERROUX.

GARAND, TERROUX & Cie.,

BANQUIERS ET COURTIERS.
 No. 3, Place D'armes, MONTREAL.
 Effets de commerce achetés. Traités émises sur
 toutes les parties de l'Europe et de l'Amérique.
 Traités des pays étrangers encaissés aux taux les
 plus bas. Intérêt alloué sur dépôts. Affaires trans-
 gées par correspondance.

TELEPHONE BELL 1236.....

A. DUHAMEL & Cie

::: AGENTS :::

D'IMMEUBLES ET DE FINANCES

Argent à prêter de 5 à 6 pour cent.
 Propriétés et Fermes à vendre ou à échanger

No 136 rue St-Laurent, MONTREAL

Heures de bureau : 9 A.M. à 9 P.M.

C. LOISEAU

J. H. LEROUX

LOISEAU & LEROUX

AGENTS

d'Immeubles, d'Assurance sur la vie
 et contre le feu

ET COMPTABLES

...PRÊTS SUR HYPOTHÈQUES

118 RUE ST-JACQUES

Vis-à-vis le Bureau de Poste

MONTREAL

SI VOUS VOULEZ

Vous procurer les Dernières
 Nouveautés en

MEUBLES DE MENAGE

Et aux plus Bas Prix du Marché

— ALLEZ CHEZ —

RENAUD, KING & PATTERSON

652 rue Craig, Montréal.

Réductions spéciales aux acheteurs hors de Mont-
 réal qui mentionneront le " PRIX COURANT."

ALLEZ VISITER LES LOTS OFFERTS EN VENTE SUR LE

:: BOULEVARD ST-GERMAIN ::

Qui s'étend directement vis-à-vis la ville St-Laurent ou au Bois de Plaisance, situé sur les bords
 de la Rivière des Prairies, à Cartierville, (Back River). Ces lots sont couverts de superbes arbres.

Prix des lots : \$150, \$25 comptant ; la balance par versements annuels de \$25.
 Un service de tramways électriques qui permettra aux résidents de se rendre chez eux en 20
 minutes, du centre de la ville, sera un fait accompli en deux mois ; on pousse activement les travaux
 sur cette ligne. En attendant et jusqu'à nouvel ordre, nous avons pourvu un service gratuit de voitures
 pour faciliter le trajet à ceux qui veulent voir et acheter. Ces voitures partiront du Bureau de Poste
 tous les samedis après-midi, à deux heures. Pour plus amples détails s'adresser en personne ou écrire à

L. COUSINEAU & E. GOHIER

16, rue St-Jacques, MONTREAL

....PENSEZ A VOTRE AVENIR....

ACHETEZ
 DE SUITE AU...

BOULEVARD ST-LAMBERT

Ce Boulevard sera l'un des plus beaux de l'univers, ayant une largeur de 114 pieds par 57
 arpents de longueur, avec arbres et riches habitations. 32 trains par jour, aller et retour,
 5 cts par passage ; billets bons sur tous les trains. Beaux lots 50 x 115 pieds, \$150, \$25
 comptant, Balance \$25 par année. N'OUBLIEZ PAS OÙ : Avant deux ans nous aurons
 un pont pour piétons et voitures, de Montréal au Boulevard St-Lambert.

A VENDRE PAR

L. F. LAROSE, - - 1627 rue Notre-Dame, - - MONTREAL

Ventes enregistrées de Montréal.

Pendant la semaine terminée le 25 avril 1896

MONTREAL EST

QUARTIER ST-JACQUES.

Rue Beaudry, Nos 319 à 323 et Visitation, Nos 210 à 212½. Lot ½ ind. 705 et ½ ind. pt. 1052 et les moitiés d'une maison en bois et une maison en brique, terrain sup. 3343 pour l'un et sup. 3082 pds pour l'autre. Flavie Monarque et al à Léon Monarque, père; \$4,200 [41389].

Rue Montcalm. Lot 66, terrain 35 x 31.6, sup. 2811. Jos. Trefflé Gariépy à Chs. Gratton; \$750 [41393].

Rue Mentana. Lot 1207-134 et 135, terrain 24 x 94 chacun, vacants. Poirier, Bessette & Cie à Olivier Deguise; \$1,400 [41356].

Rue St-André, Nos 842 à 856. Lot 1207-63, 64, 65 avec maison en brique, terrain 24 x 94 chacun, sup. 6768. John Wilcock à Briget Martin, épouse de J. P. Dixon et al; \$4,900 [41387].

QUARTIER ST LOUIS

Rue Pantaléon. Lot pt. S.-O. 915-6 et pt. S.-O. 915-7, terrain irr. sup. 2085. Emelia Berthelot épouse de Chs. Lionais à Clophas Charbonneau; \$1630 [41382].

QUARTIER STE-MARIE

Rue Panet, No 73 et 75. Lot 130, avec maison en brique, terrain 80 x 79 sup. 6243. The Protestant Board of Commissioners à Théophile Deguire; \$5100 [41366].

Rue de Salaburry, No 36. Lot pt. 136 avec maison en brique, terrain irr. sup. 10487. Agnes Houliston, épouse de M. G. Edson à Théophile Deguire; \$150 [41367].

Rue Champlain, No 77 et 79. Lot pt. 422, avec maison en pierre, terrain 32 x 63, sup. 2016. Frs. alias Francis Charbonneau à Itha Lamoureux, épouse de Ovila Beauchamp; \$2,700 [41374].

Rue Lafontaine. Lot 504-26, terrain 22 x 105, sup. 2310 vacant. La Banque Jacques Cartier à Olivier Masson; \$800 [41390].

QUARTIER ST-LAURENT

Rue des Jurés, No 6. Lot pt. 761 avec maison en brique et bois, terrain irrég. sup. 869 pds. Timothy Patrick Crowe à Robert Nicholson; \$1,300 [41355].

MONTREAL OUEST

QUARTIER ST-ANTOINE

Rue Belmont, No 49. Lot 1114, avec maison en pierre et brique, terrain 40 x 160.6 sup. 6420. James Clement Holden à Alphonse Turcotte; \$9000 [128201].

Rue Upper Peel, No. 289. Lot 1781, avec maison en pierre, terrain 25.10 x 130 sup. 3360.10. Mme Elizabeth A. Donnelly, épouse de Alex Caldwell, à Dame Edythe M. Beers, épouse de W. S. Robertson; \$13,500 [128206].

JACQUES-CARTIER ET HOCHELAGA

QUARTIER ST-JEAN-BAPTISTE.

Rue Mentana, Nos 474 et 476. Lot 10-59 avec maison en brique, terrain 24 x 94, sup. 2256 pds. J. B. Huot à Amedée Robillard; \$1,500 [61492].

Avenue Laval, Nos 480 à 488. Lot 15-1170, 1171, 1172 avec maison en brique, terrain 20 x 70 chacun sup. 4200. Antoine Mignerou à Cal. Rémillard; 4,000 [61526].

QUARTIER HOCHELAGA

Rue Frontenac. Lot 166-565 et 566, terrain 22 x 80 chacun, vacants. Margaret Dickson Spencer, Vve de James McKean Henderson à Edgar Mandesley Lovelace; \$880 [61509].

QUARTIER ST DENIS

Rue St-Joseph No 3. Lot pt. 236, avec maison en bois, terrain 50 x 42, sup. 2100 pds. Ed. Potvin à David Despatie; \$275 et autres considérations [61504].

Rue Carrières, No 9. Lot ½ ind. 165-65, 66, 67 et pt. S.-O. 165-59, avec maison en pierre, terrain 75.9 x irr. sup. 6908. Gust. Landerman à Paul de Bellefroid d'Aoudoumont, conditions payer les hypothèques [61563].

Rue Mont-Royal, No 223 et 225. Lot 329-5, avec maison en bois, terrain 25 x 80. J. B. Hetu à Jos. Thiburce Bricault; \$1600 [61564].

Rue Dufferin, No 232. Lot 329-18, avec maison en brique, terrain 25 x 80. Onésime Frappier à Eurélie Desjardins, épouse de O. A. Larin; \$1,375 [61569].

QUARTIER ST GABRIEL

Rue Paris. Lot 3239-128, terrain 22,6 x 80, sup. 1800 vacant. Rév. J. J. A. Desjardins et al à Chs. Gillard; \$540 [61541].

MILE END

Rue St Laurent. Lot 10-3, terrain 50 x 78. Damase Leclair à P. A. Beaudoin; \$1,500 [61528].

MONTREAL ANNEXE.

Rue Clarke. Lot 11-444. Terrain 50 x 88, vacant. The Montreal Investment & Freeholders à Thos Alex Dionne; \$400 [61481].

Rue Upper Hutchison. Lot 12-1-55, terrain 50 x 103.2 sup. R. A. Mainwaring à Philippe Phaneuf; \$773.10 [61562].

Rue Clark. Lot ½ S. E. 11-439, terrain 25 x 88, vacant. The Montreal Investment & Freehold Co. à Théophile Desormeau; \$400 [61568].

Rue Clarke. Lot ½ sud de 1100, terrain 25 x 88, vacant. The Montreal Investment & Freehold Co. à J. A. Lucien Barbeau; \$220.

Rue Clark. Lot ½ sud de 395, terrain 25 x 84 vacant. The Montreal Investment and Freehold Co à Omer Martel; \$273.

Rue St Laurent. Lot 11-1113-26, terrain, sup. 1309. The Montreal Investment & Freehold Co à Wilfrid Boivin; \$280.

Rue Clarke. Lot 11-1076-17, terrain sup. 2200. The Montreal Investment & Freehold Co à Victor Levesque; \$220.

Rue St-Laurent. Lot 11-1173-6, terrain sup. 1872. The Montreal Investment & Freehold Co à J. B. Patenaude; \$298.75.

STE-CUNEGONDE.

Rue Lévis. Lot pt. 2367 et 2368, avec maison en brique. Honoré Plante à Arsène Campbell; \$3,800 [61515].

Coins des rues Albert et Vinet, Nos 122 et 128. Lot 760, 761 et 762, avec maison en brique, terrain 92 x 93. Alfred Legault à Alfred Fauteux; \$8,000 [61480].

ST-HENRI.

Rue St-Germain. Lot 1593, avec maison en pierre et brique, terrain 36 x 66. Louis Lemay à Louis Decarie; \$1,200 [61574].

Rue Coursol. Lot 385-79 à 82, avec maison en pierre et brique, terrain 22 x 110 chacun. Alfred Fauteux à Alfred Legault; \$19,500 [61479].

PERRAULT & MESNARD

Architectes et Ingénieurs Civils
97, RUE ST-JACQUES, (BANQUE DU PEUPLE)
MONTREAL.

PHONE 696

BOITE 2382

Spécialité : Edifices Religieux et Publics.

Joseph Perrault. Simon Lesage.
PERRAULT & LESAGE
Architectes et Ingénieurs
17, Cote de la Place d'Armes.
Téléphone Bell, 1869.

Spécialité : Evaluation pour Expropriation.

L. R. MONTBRIAND,
ARCHITECTE et MESUREUR
280 — RUE ST. ANDRÉ — 280
MONTREAL.

V. ROY & L. Z. GAUTHIER,
Architectes et Evaluateurs.
162, Rue St-Jacques
BLOC BARRON.
Elevateur. Téléphone 2113.

G. DE G. LANGUEDOC
Ingénieur Civil et Architecte
BUREAU : 180 rue St-Jacques, Montréal.
Téléphone No. 1723. | Chambre 7. 3e Etage.
Chemins de fer, Ponts, Canaux, Constructions
Civiles, etc. Brevets d'invention, Marques
de Commerce, Evaluations.

J. B. RESTHER & FILS
ARCHITECTES,
Chambre 13 | Bâtisse "Impérial"
107 rue ST-JACQUES, - Montréal.
Téléphone 1800.

ALBERT SINCENNES
Architecte : et : Mesureur
951 RUE ST-LAURENT, COIN DULUTH
MONTREAL

C. E. FOURNIER
Architecte, Evalueur et Mesureur
Se chargera aussi de tout dessin
mécanique qui lui sera confié.
Chambre No 4
Mechanics Institute 204, St-Jacques, Montréal

J. EMILE VANIER,
Ancien élève de l'Ecole Polytechnique, Ingénieur Civil et
Arpenteur --- No 107 rue St-Jacques
En face du Carré de la Place d'Armes, Montréal.
Se charge de plans de ponts, aqueducs, égouts, de
tracés de chemins de fer et routes, d'arpentages
publics et particuliers, de demandes de brevets
d'invention, etc. Téléphone No. 1800.

LESSARD & HARRIS
(Ci-devant de Brodeur & Lessard)
CONTRACTEURS-PLOMBIERS, COUVREURS
Et Poseurs d'Appareils de Chauffage.
421½ Craig, Montréal. Tel. Bell 2194

HORMIDAS CONTANT
Contracteur Plâtrier,
475½ Rue LaGauchetière, Montréal.
Résidence : 290 rue Beaudry.

LAMBERT & FILS, Constructeurs.
357 Rue Berri, Montréal.

LABRECQUE & MERCURE,
Entrepreneurs-Menuisiers,
37 RUE ST-ANDRÉ, MONTREAL
Téléphone Bell, 6323.

Rue Workman. Lot 4 indivisé 954. 956, 972 et 1003. W. Jackson à Maggie Louise Young épouse de Zénon Charland ; [61535]

MAISONNEUVE

Lot 17-140 à 157 et pt. 11-364. F. X. Moisan à Grace Bunting MacNaughton, moyennant considération [61483]

Rue Letourneux. Lot 8-43 avec maison, terrain 25 x 98. Laurent Morin et Eugène Morin à Delphis Hamel et al ; \$1150 [61544].

WESTMOUNT

Avenue Windsor. Lot 214-4b avec maison, terrain 43 x 105. Geo. A. Roberts à Joseph Townsley ; \$1225 [61561].

Rue Selby. Lot 384-141, terrain 25 x 121.9 chacun vacant. S. D. Vallières et H. Choquette à Timothé Loisselle et W. L. Duteil ; \$1120 [61502].

Rue Selby. Lot 384-142, terrain 25 x 121.9 chacun vacant. S. D. Vallières et H. Choquette à Césaire Senay et Solime Vigeant ; \$1120 [61501].

Rue Sherbrooke. Lot 374-3-2 et 3, terrain 25 x 133 chacun. Ed. Askew à James Moore ; \$6978 [61531].

Rue Metcalf. Lot pt. 261-7. Mary Ann Holgate, épouse de Joseph Logan Thompson et al à Annie Louisa Hunter, épouse de James R. Ronald ; \$8,500 [61533].

OUTREMONT

Lot 32-1-18. Cyrille Laurin à Léandre Demers ; \$500 [61497].

COTE ST. PAUL

Lot pt. 3426. The Mount Royal Milling & M. Co. Ltd à Wm. Chs. Traas ; \$1,000 [61560].

COTEAU ST PIERRE

Lot pt. 180, avec maison et dépendances, terrain 200.7 x 93.6. Shérif de Montréal à F. H. Markay & F. A. Sills ; \$2,500 [61490].

Rue Notre-Dame. Lot 1684 avec maison en bois, terrain 25 x 63. Vital Béland, fils de Vital à François Jarry ; \$874 [61521]

LACHINE

Lot 822-27. J. B. O. Martin à la Cie du chemin de Péage \$450 [61556]

ST-LAURENT

Boulevard St-Germain. Lot 454-27 et 23, terrain 25 x 118. L. Cousineau & E. Gohier à Joseph Petitclerc ; \$300 [61476]

Grande Avenue. Lot 44-61 et 63, terrain 40 x 122. L. Cousineau & E. Gohier à Rose Anna Gauvreau, épouse de B. Drollet ; \$600 [61499].

Grande Avenue. Lot 44-65 et 67, terrain 40 x 122. L. Cousineau et E. Gohier à Marie Jeanne Beauchesne, épouse de V. P. Bouchard ; \$600 [61500].

Grande Avenue. Lot pt central de 41-31, terrain 38 x 120. L. Cousineau et E. Gohier à S. D. Vallières ; \$25 et autres considérations [61503].

Chemin des Ormes, Lot 465-386 et 387, terrain 25 x 181 chacun, vacants. L. Cousineau & E. Gohier à Zotique Depatie ; \$250 [61532].

SAULT AUX RECOLLETS

Lot 463, 464, terrain 36 x 108 chacun vacants. Alexander Falconer proc. de W. Teskey à Jos Dagenais ; \$150 [61492]

STE GENEVIÈVE

Lot pt. 124. Philomène Coté Vve de Arthur J. Carrière et al à Glorifié Fabre ; \$500 [61486]

VENTES PAR LE SHÉRIF

Semaine du 5 au 11 mai 1896.

DISTRICT DE BEDFORD

Henry Ernest Williams vs John S. Williams.

Knowlton — 1o Un morceau de terre situé dans le 11e rang, superficie 45 acres.

2o Un lot situé dans le 9e rang, contenant un acre en superficie.

Vente le 5 mai à 9h. a.m. à la porte de l'église paroissiale.

DISTRICT DE PONTIAC

Benjamin Steacy vs Calvin R. Morrison.

Shawville — 1o Un morceau de terrain situé dans le village, contenant 6534 pds en superficie avec bâtisses. 2o Un morceau de terre situé dans le village d'une superficie de 9900 pieds. 3o Un lot de terre situé dans le canton Clarendon, content cent acres avec bâtisses.

Vente le 6 mai à 10 h. a. m. au bureau du shérif de Bryson.

DISTRICT DE ST. FRANÇOIS

Dame Marie Louise Trudeau vs Louis Delphis Dupont et al.

St-Herménégilde — Un lot de terre situé dans le canton de Barford, contenant 95 acres avec bâtisses.

Vente le 5 mai à 2 h. p. m. à la porte de l'église paroissiale.

F. A. Brien vs Dame Philomène Morin et al.

St-George de Windsor — Une terre située dans le 1e rang contenant 150 acres avec bâtisses.

Vente le 9 mai à 1 h. p. m. par le shérif à la porte de l'église paroissiale.

DISTRICT DE KAMOURASKA

Frs. Lévesque vs Baptiste Clermont.

Rivière-Ouelle — 1o Une terre située au 3e rang contenant 18 arpents en superficie avec bâtisses. 2e Un lot de 4 arpents en superficie. 3o Un autre lot de 7 arpents en superficie.

Vente le 8 mai à 10 h. a.m. à la porte de l'église paroissiale.

DISTRICT D'OTTAWA

John F. Kidd vs Church Brady.

Eardly — 1o Un lopin de terre situé dans le 6e rang contenant 66 acres avec bâtisses ; 2o Un autre lopin situé dans le 6e rang contenant 66 acres et 99 pchs.

Vente le 9 mai à 10h. a. m. au bureau du shérif à Hull.

DISTRICT DE BEAUHARNOIS

Dame Emilie Brasseur vs H. Latour.

Valleyfield — Un emplacement connu sous le No 440 situé dans la ville.

Vente le 11 mai à 10h. a.m. par le shérif à la porte de l'église paroissiale.

DISTRICT DE ST. HYACINTHE

Charles Mally vs Emelie Lemieux et al.

St-Hughes — Les deux-tiers indivis d'une terre avec bâtisses.

Vente le 11 mai à 1h. p.m. à la porte de l'église paroissiale.

DISTRICT DE QUÉBEC

La Cité de Québec vs Caroline Bois veuve de Philippe Drolet.

Québec — Un emplacement situé rue Hermine avec bâtisses.

Vente le 8 mai à 10 h. a. m. au bureau du shérif.

Archibald Woods vs Robert Livingston St-Raymond — 1o Le lot No 632 étant

la 1/2 du No 23 ; 2o Le lot No 590 étant la moitié du No 14 dans le 1er rang.

Vente le 7 mai à 10 h. a. m. à la porte de l'église paroissiale.

Théophile Béland vs Ed. Brousseau et al.

Ste-Jeanne de Neuville — 1o Le lot No 65-1 situé dans le village ; 2o Partie du lot 66, contenant 55 pieds de front avec bâtisses.

Vente le 8 mai à 10 h. a. m. par le shérif à la porte de l'église paroissiale.

Théophile Béland vs Alfred Brousseau & Ed. Brousseau.

Ste-Jeanne de Neuville — 1o Le lot No 94 étant un emplacement.

2o Une terre à bois situé dans la paroisse Ste-Catherine.

Vente le 8 mai à 10 h. a.m. à la porte de l'église de Ste-Jeanne de Neuville pour le 1er, et le 9 mai à 10h. a. m. à la porte de l'église de Ste-Catherine pour le second.

Dame Mathilda Samson vs Alfred Samson et al.

Lévis — 1o Partie du lot No 606 étant un emplacement avec bâtisses ; 2o Un emplacement situé rue Shaw, avec bâtisses.

Vente le 8 mai à 10 h. a.m. à la porte de l'église de N.-D. de la Victoire.

Ventes de Fonds de Banqueroutes par les Curateurs

Chez Roméo Prévost & Cie, le stock de Eustache Fortier épiciier, moyennant 32½c dans la piastre et les crédits à Bourque & Mélançon à 15½c dans la piastre.

Chez W. B. Chapman, le stock de Thos. Dwane marchand de chaussure à J. Watson, moyennant 51c dans la piastre et les crédits à O. E. Paris à raison de 13½c dans la piastre.

Chez David Seath, le stock de la Cie de l'Hôtel Beau à H. Boillard à raison de 18 centins dans la piastre.

Chez Chs. Desmarteau, le stock de chaussures de Félix Plouffe de Sorel, à J. G. Wurtele à 61c dans la piastre.

PETITES NOTES

La Compagnie "Alaska" de Montréal, 290 rue Guy, annonce qu'elle ne vend des plumes et des oreillers qu'aux marchands. Elle recommande spécialement les oreillers nommés "India Down" (Duvet des Indes). C'est une imitation de duvet et les oreillers ne coûtent que 80c la paire.

Depuis huit années, à l'Université Yale, aux Etats, on tient un relevé des élèves qui fument normalement, de ceux qui ne fument qu'irrégulièrement, et enfin de ceux qui ne font pas usage de tabac. On est arrivé à cette conclusion qu'on affirme que les abstentionnistes voient leur croissance de 10,4 pour 100 supérieure à celle des fumeurs habituels et de 6,6 pour 100 à celle des fumeurs accidentels. Le contour du thorax a chez eux une supériorité qui atteint respectivement par rapport aux deux autres classes 26,7 et 22 pour 100 ; enfin l'accroissement de capacité des poumons serait pour eux de 77 pour 100 supérieur à celui qui se produit même chez les fumeurs accidentels.

Tous ces chiffres paraissent bien élevés ; mais nous les donnons pour ce qu'ils valent.