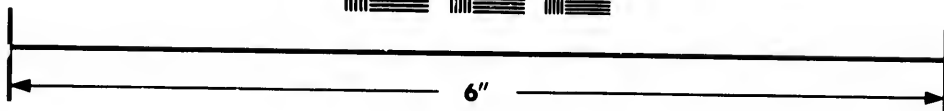
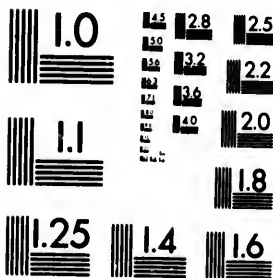


**IMAGE EVALUATION
TEST TARGET (MT-3)**



**Photographic
Sciences
Corporation**

23 WEST MAIN STREET
WEBSTER, N.Y. 14580
(716) 872-4503

128
132
125
22
20

**CIHM/ICMH
Microfiche
Series.**

**CIHM/ICMH
Collection de
microfiches.**



Canadian Institute for Historical Microreproductions / Institut canadien de microreproductions historiques

10

© 1981

Technical and Bibliographic Notes/Notes techniques et bibliographiques

The Institute has attempted to obtain the best original copy available for filming. Features of this copy which may be bibliographically unique, which may alter any of the images in the reproduction, or which may significantly change the usual method of filming, are checked below.

L'Institut a microfilmé le meilleur exemplaire qu'il lui a été possible de se procurer. Les détails de cet exemplaire qui sont peut-être uniques du point de vue bibliographique, qui peuvent modifier une image reproduite, ou qui peuvent exiger une modification dans la méthode normale de filmage sont indiqués ci-dessous.

- Coloured covers/
Couverture de couleur
- Covers damaged/
Couverture endommagée
- Covers restored and/or laminated/
Couverture restaurée et/ou pelliculée
- Cover title missing/
Le titre de couverture manque
- Coloured maps/
Cartes géographiques en couleur
- Coloured ink (i.e. other than blue or black)/
Encre de couleur (i.e. autre que bleue ou noire)
- Coloured plates and/or illustrations/
Planches et/ou illustrations en couleur
- Bound with other material/
Relié avec d'autres documents
- Tight binding may cause shadows or distortion
along interior margin/
La reliure serrée peut causer de l'ombre ou de la
distortion le long de la marge intérieure
- Blank leaves added during restoration may
appear within the text. Whenever possible, these
have been omitted from filming/
Il se peut que certaines pages blanches ajoutées
lors d'une restauration apparaissent dans le texte,
mais, lorsque cela était possible, ces pages n'ont
pas été filmées.
- Additional comments:/
Commentaires supplémentaires:

- Coloured pages/
Pages de couleur
- Pages damaged/
Pages endommagées
- Pages restored and/or laminated/
Pages restaurées et/ou pelliculées
- Pages discoloured, stained or foxed/
Pages décolorées, tachetées ou piquées
- Pages detached/
Pages détachées
- Showthrough/
Transparence
- Quality of print varies/
Qualité inégale de l'impression
- Includes supplementary material/
Comprend du matériel supplémentaire
- Only edition available/
Seule édition disponible
- Pages wholly or partially obscured by errata
slips, tissues, etc., have been refilmed to
ensure the best possible image/
Les pages totalement ou partiellement
obscurcies par un feuillet d'errata, une pelure,
etc., ont été filmées à nouveau de façon à
obtenir la meilleure image possible.

This item is filmed at the reduction ratio checked below/
Ce document est filmé au taux de réduction indiqué ci-dessous.

10X	14X	18X	22X	26X	30X
<input type="checkbox"/>	<input type="checkbox"/>	<input type="checkbox"/>	<input checked="" type="checkbox"/>	<input type="checkbox"/>	<input type="checkbox"/>
12X	16X	20X	24X	28X	32X

The copy filmed here has been reproduced thanks to the generosity of:

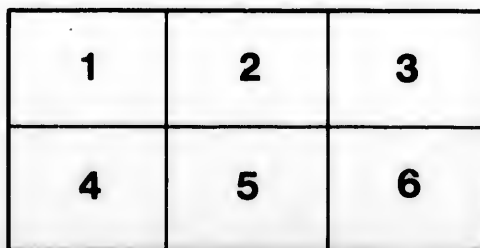
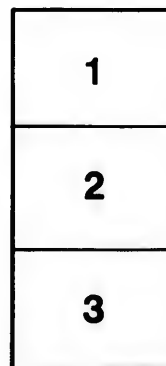
Library of the Public
Archives of Canada

The images appearing here are the best quality possible considering the condition and legibility of the original copy and in keeping with the filming contract specifications.

Original copies in printed paper covers are filmed beginning with the front cover and ending on the last page with a printed or illustrated impression, or the back cover when appropriate. All other original copies are filmed beginning on the first page with a printed or illustrated impression, and ending on the last page with a printed or illustrated impression.

The last recorded frame on each microfiche shell contain the symbol \rightarrow (meaning "CONTINUED"), or the symbol ∇ (meaning "END"), whichever applies.

Maps, plates, charts, etc., may be filmed at different reduction ratios. Those too large to be entirely included in one exposure are filmed beginning in the upper left hand corner, left to right and top to bottom, as many frames as required. The following diagrams illustrate the method:



L'exemplaire filmé fut reproduit grâce à la générosité de:

La bibliothèque des Archives
publiques du Canada

Les images suivantes ont été reproduites avec le plus grand soin, compte tenu de la condition et de la netteté de l'exemplaire filmé, et en conformité avec les conditions du contrat de filmage.

Les exemplaires originaux dont la couverture en papier est imprimée sont filmés en commençant par le premier plat et en terminant soit par la dernière page qui comporte une empreinte d'impression ou d'illustration, soit par le second plat, selon le cas. Tous les autres exemplaires originaux sont filmés en commençant par la première page qui comporte une empreinte d'impression ou d'illustration et en terminant par la dernière page qui comporte une telle empreinte.

Un des symboles suivants apparaîtra sur la dernière image de chaque microfiche, selon le cas: le symbole \rightarrow signifie "A SUIVRE", le symbole ∇ signifie "FIN".

Les cartes, planches, tableaux, etc., peuvent être filmés à des taux de réduction différents. Lorsque le document est trop grand pour être reproduit en un seul cliché, il est filmé à partir de l'angle supérieur gauche, de gauche à droite, et de haut en bas, en prenant le nombre d'images nécessaire. Les diagrammes suivants illustrent la méthode.

QUATRIÈME CENTENAIRE DE LA DÉCOUVERTE DE L'AMÉRIQUE

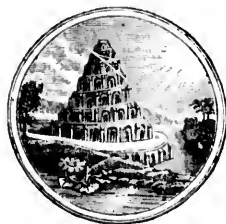
CATALOGUE
DES
DOCUMENTS GÉOGRAPHIQUES

EXPOSÉS A LA

Section des Cartes et Plans

DE LA

BIBLIOTHÈQUE NATIONALE



PARIS

J. MAISONNEUVE

LIBRAIRE-ÉDITEUR

25, Quai Voltaire, 25

1892

Ouvrages en vente à la même Librairie :

Catalogue des manuscrits orientaux de la Bibliothèque Nationale :

- I. Manuscrits hébreux et samaritains (rédigé par H. ZOTENBERG. *Paris*, 1866, in-8 br. comprenant 1313 numéros pour le fonds hébreu et 11 articles samaritains. viii et 263 pages. 15 fr.
- II. Manuscrits syriaques et sabéens (Mandaites) (par le même). *Paris*, 1874, in-4 br. donnant la description de 288 manuscrits syriaques et 19 sabéens. Pour l'impression des titres de ces derniers on a fondu un type spécial. viii et 248 pages. 15 fr.
- III. Manuscrits éthiopiens (Gheez et Amharique) (par le même). *Paris*, 1877, in-4 br., 170 numéros. v et 283 pages. 15 fr.
- IV. Manuscrits arabes, par DE SLANK. 2 fascicules. *Paris*, 1883-89, in-4 br., 336-656 pp. 30 fr.
- Par décision de S. Exc. M. le Ministre de l'Instruction publique, nous avons été exclusivement chargé de la vente des Catalogues des manuscrits orientaux de la Bibliothèque Nationale.

Delisle (L.), Administrateur général de la Bibliothèque Nationale. Choix de documents géographiques conservés à la Bibliothèque Nationale, avec un avertissement de M. Léopold DELISLE, administrateur de la Bibliothèque. *Paris*, 1883, gr. in-fol., dans un carton. 60 fr.

Tirage à très petit nombre. Recueil de 20 planches faites avec le plus grand soin par l'héliogravure Dujardin, reproduisant les documents suivants : *Notice des provinces de l'empire* et *Notice des cités de la Gaule* (vi^e siècle). — *Mappemonde de Saint-Sever* (xi^e siècle). — *Carte pisane* (xiv^e siècle). — *Atlas catalan de Charles V, roi de France, de l'année 1275*.

Lavoix (Henri). Catalogue des monnaies musulmanes de la Bibliothèque nationale. Khalifes orientaux. *Paris*, 1887, gr. in-8 br., LV-548 pages et 10 pl. 25 fr.

CATALOGUE DES MONNAIES MUSULMANES d'Espagne et d'Afrique

DE LA BIBLIOTHÈQUE NATIONALE

PUBLIÉ PAR ORDRE DU Ministre de l'Instruction publique et des Beaux-Arts

Un beau vol. in-8, br., de XLVII-571 p. et 14 planches. 25 fr.

Marcel (Gabriel). Bibliothécaire à la Bibliothèque nationale. Factum du procès entre Jean de Biencourt, sieur de Poutrin-court et les PP. Biard et Maassé, jésuites. Publié avec une introduction par G. MARCEL. *Paris*, 1614 (1887), in-4 br., xix et 91 pages. Tiré à 80 exemplaires sur papier vergé. 20 fr.

Le seul exemplaire connu de l'édition originale est à la Bibliothèque Nationale. — Voir Champlain.

— Cartographie de la Nouvelle-France. Supplément à l'ouvrage de M. Harrisse, publié avec des documents inédits. *Paris*, 1835, in-8 broché, 41 pages, papier vergé. 3 fr.

114 numéros inconnus sur la Nouvelle-France. Tirage à petit nombre extrait de la *Revue de Géographie*.

Paris,
at 11
15 fr.
Paris,
es et
u un
5 fr.
Paris,
5 fr.
in-4
30 fr.
avons
taux

hoix
avec
blio-
0 fr.
grand
otioe
). —
). —
que
ages
5 fr.

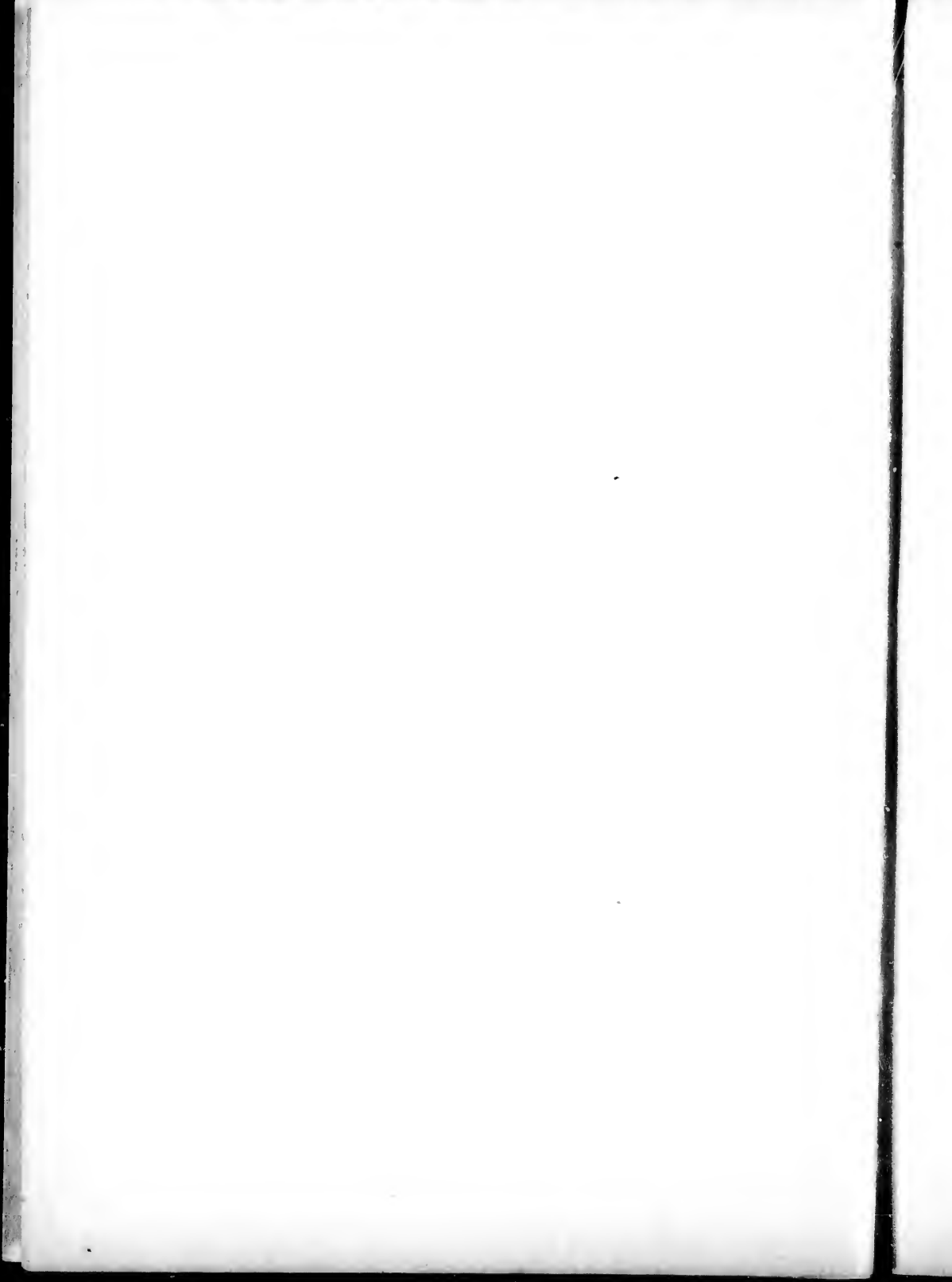
IES

ts

du
iard
ris,
pier
0 fr.
atio-

M.
ché,
3 fr.
trait

CATALOGUE
DES
DOCUMENTS GÉOGRAPHIQUES
EXPOSÉS A LA SECTION DES CARTES ET PLANS
DE LA BIBLIOTHÈQUE NATIONALE.



QUATRIÈME CENTENAIRE DE LA DÉCOUVERTE DE L'AMÉRIQUE

CATALOGUE
DES
DOCUMENTS GÉOGRAPHIQUES

EXPOSÉS A LA
Section des Cartes et Plans

DE LA
BIBLIOTHÈQUE NATIONALE



PARIS
J. MAISONNEUVE
LIBRAIRE-ÉDITEUR
25, Quai Voltaire, 25

1892

52791

Z

6027

A5P2

C.2

PRÉFACE

Le quatrième centenaire de la découverte de l'Amérique ne pouvait, en France, passer inaperçu. Aussi le Ministre de l'Instruction publique M. BOURGEOIS, sur la proposition de M. X. CHARMES, directeur du secrétariat, a-t-il jugé à propos d'organiser, dans les locaux de la section de géographie, à la Bibliothèque nationale, une exposition de cartes relatives au Nouveau-Monde.

Sous la présidence de M. le D^r E. HAMY, membre de l'Institut, fut nommée une commission dont faisaient partie MM. GIRARD DE RIALE, ministre plénipotentiaire, chef de la division des archives du Ministère des affaires étrangères, MANEN, ingénieur hydrographe en chef de la Marine, le Colonel DE LA NOË, sous-directeur du service géographique de l'armée, de SAINT-ARROMAN, chef de bureau au Ministère de l'Instruction publique et GABRIEL MARCEL, bibliothécaire

de la Section de géographie à la Bibliothèque nationale. Ce dernier, secrétaire de la commission, fut chargé d'organiser l'exposition.

La Bibliothèque possédait, sur l'Amérique, une grande quantité de documents cartographiques d'une immense valeur, mais il en existait beaucoup d'autres encore d'un très grand intérêt dans divers dépôts et ces pièces originales n'avaient, pour la plupart, jamais été mises sous les yeux du public.

L'intérêt historique et économique qu'elles présentaient a déterminé M. le Ministre de l'Instruction publique, après avis motivé de la commission, à en demander communication à ses collègues les Ministres de la Marine, de la Guerre et des Affaires étrangères, qui s'empressèrent de donner l'autorisation de transférer, pour la durée de l'Exposition, ces documents à la Bibliothèque nationale. Les Archives nationales transmirent également quelques pièces curieuses; enfin des particuliers, parmi lesquels nous nommerons MM. E. HAMY, H. HARRISSE et H. DUMAMEL, prêtèrent des cartes qui leur appartenaient et qui étaient si précieuses pour les Américanistes. C'est grâce à tous ces bienveillants concours que figurent, entre autres, dans cette collection, le cartulaire de Christophe Colomb, le portulan de Canerio, la si intéressante mappemonde portugaise de 1502, le plan de New-York au lendemain de sa fondation et la carte originale de Champlain. La commission se plaît à manifester

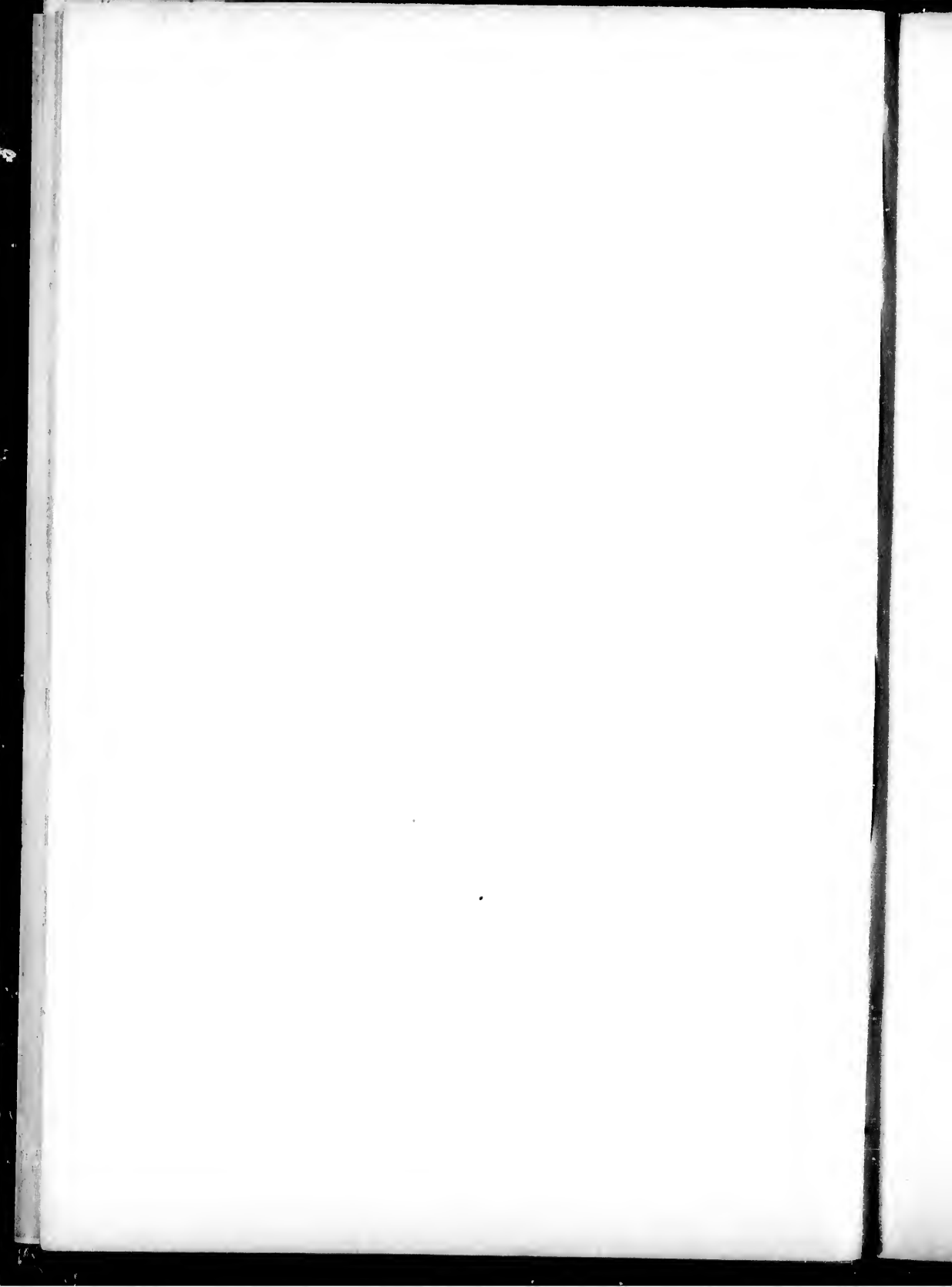
toute la reconnaissance qu'elle doit à ceux qui ont si libéralement répondu à son appel et leur en adresse ici ses très vifs remerciements.

Le présent Catalogue n'est pas une œuvre historique et critique ; il n'est, en réalité, que la liste des documents réunis sous les auspices du Ministère. De parti pris, nous nous sommes abstenu d'annotations et celles que nous avons ajoutées aux titres de ces pièces n'ont pour but que d'attirer l'attention des travailleurs et des curieux.

L'exposition n'étant que temporaire, cette notice contribuera à en conserver le souvenir, rappellera au monde savant l'initiative éclairée du Ministre qui sut en apprécier toute l'originalité et en assurer le succès.

GABRIEL MARCEL.

.



CATALOGUE

DES

DOCUMENTS GÉOGRAPHIQUES

EXPOSÉS

A LA BIBLIOTHÈQUE NATIONALE

A L'OCCASION DU 4^e CENTENAIRE DE LA DÉCOUVERTE DE L'AMÉRIQUE

- 1 — **Portulan** portugais donnant Terre-Neuve et la côte du Brésil jusqu'à l'embouchure de la Plata. Signé : « Gaspar Viegas. Out^e 1534 ». — Ms. sur parchemin. 0,70 sur 0,97.

Bibl. nat. Cartes. C. 18772.

- 2 — (**Carte** des environs de Rio de Janeiro, avec la légende suivante) : « Le vrai pourtraict de Genevre et du cap de Frie. Jqs de Vau de Claye. » — Ms. sur parchemin. 0,51 sur 0,66.

Bibl. nat. Cartes. C. 15932.

- 2 *bis* — **Plan** de la ville de La Pointe à Pitre, située en l'île Grande-Terre Guadeloupe ; levé et dessiné en 1776 par C. F. Nassau. — Ms. sur calque. 0,56 sur 0,41.

(Avec un plan du port et des environs de la ville, en cartouche).

Bibl. nat. Cartes. C. 14799.

- 3 — **Carte** du golfe du Mexique et des Antilles. — Ms. sur parchemin. 0,98 sur 0,88.

(Dédié à l'amiral D. Guillermo Morphi et fait par Juan Bisente, pilote à La Havane, 1696).

Archives du Dépôt de la marine. Pf. 140, div. 1, pièce 4.

- 4 — **La Muy noble...** Ciudad de Santiago de Queretaro. — Ms. 0,70 sur 0,61.

(Fin du XVIII^e siècle).

Bibl. nat. Cartes. Angrand 136.

- 4 bis — **Mappemonde** peinte sur parchemin, connue sous le nom de Carte de Henri II, par Pierre Desceliers à Arques, 1546. 1,30 sur 2,60.

(Fac-simile, publié par Jonard, de l'original appartenant aujourd'hui à lord Crawford et de Balcarres. La date et le nom de l'auteur ont été découverts par M. H. Major).

Bibl. nat. Cartes. Rouleau 33.

- 5 — **Plan** du (sic). Mexico. — Ms. XVIII^e siècle. 0,80 sur 0,55.

(Avec une longue légende donnant les noms des principaux monuments).

Bibl. Dépôt de la marine. 4049 (64).

- 6 — **Nouvelle description** hydrographique de tout le monde. Carte faite en Dieppe par Jean Guérard l'an 1625. — Ms. sur parchemin. 0,76 sur 0,53.

Archives du Dépôt de la marine. Pf. 1, pièce 2.

- 7 — **Fragment** de planisphère donnant la côte d'Amérique depuis le Labrador jusqu'à la Virginie : « Faict à St-Jean de Luz par moi Denis de Rotis. 1674 ». — Ms. 920 sur 470.

Archives du Dépôt de la marine. Pf. 116, pièce 19.

- 8 — **Fac-simile** de la carte de Salvat de Palestrina, 1503-1504, exécuté par Otto Progel sur l'original de Munich. — Ms. sur parchemin. 0,70 sur 1,00.

(Cette carte forme les feuilles 3 et 8 de Kunstmann et de Kohl).

Bibl. nat. Cartes. V. 1020.

- 8 bis — (**Carte** portugaise du haut Paraguay et du Matto Grosso). — Ms. XVIII^e siècle. 0,78 sur 0,53.

(Dans le coin supérieur, à droite, de cette carte grossière mais intéressante par le grand nombre d'informations qu'elle renferme, on lit : « J'ai appris des ministres de la cour de Portugal qui résident ici et particulièrement de M. de La Cerda, que ce quartier appelé Matto Grosso ou Gros Bois, abondait en mines d'or et avait aussi des diamants, que les Portugais s'y étaient établis en grand nombre et y avaient formé cinq villes. »)

Il est à remarquer néanmoins que le Matto Grosso dans lequel les Portugais ont formé leurs établissements serait plutôt celui qui est vers le haut de la rivière dos Cayapos).

Bibl. nat. Cartes. C. 19375 (29).

- 9 — **Portulan** portant cette légende : « Opus Nicolai de Canerio Januensis ». — Ms. sur parchemin (1502). 2,30 sur 1,19.

Archives du Dépôt de la marine. Pf. 1, pièce 53.

10 — **Carte** universelle hydrographique faite par Jean Guérard, l'an 1634. — Ms. sur parchemin. 0,48 sur 0,36.

(Aux armes du cardinal de Richelieu).

Archives du Dépôt de la marine. Pf. 1, pièce 3.

11 — **Planisphère** donnant les côtes occidentales de l'Europe et de l'Afrique, avec les côtes orientales de l'Amérique depuis l'embouchure du St-Laurent jusqu'à celle de l'Amazone « bij mij Jan Dirckz soon... tot Edam, anno domini 1599 ». — Ms. sur parchemin. 1,34 sur 0,75.

Archives du Dépôt de la marine. Pf. 116, pièce 5.

11 bis — **Carte** de la baie de Commana à la côte de la Nouvelle-Espagne, levé au mois de juin 1765, par M. Charnières. — Ms. 1,03 sur 0,72.

(Avec une légende et un mémoire manuscrit sur la baie de Commana).

Bibl. nat. Cartes. C. 3729.

12 — **Mappemonde** sur une projection sinusoidale, par Jehan Cossin de Dieppe, 1570. — Ms. sur parchemin. 0,45 sur 0,26.

Bibl. nat. Cartes. C. 17781.

13 — **Portulan** représentant l'Amérique, avec partie de l'Europe et de l'Afrique. « Domingo Sanches a fes em Lisboa anno 1618 ». — Ms. sur parchemin. 0,92 sur 0,82.

Bibl. nat. Cartes. C. 19251.

14 — **Planisphère** donnant la côte orientale de l'Amérique, du Labrador à la Plata, et la côte occidentale du Chili au Mexique. — Ms. sur parchemin. 0,91 sur 0,69.

(Travail portugais du milieu du XVI^e siècle).

Bibl. nat. Cartes. Réserve. Inv. 217.

14 bis — **Plan** de la ville des Cayes dans l'île de Saint-Domingue..., par le Sr R. Phelipeau, ingénieur géographe. — (S. l.). 1786. 0,72 sur 0,97.

Bibl. nat. Cartes. Rouleau 139.

15 — **Portulan** représentant l'Europe et partie de l'Afrique, avec les terres fabuleuses d'Estilandia, Frixlandia, etc., signé : « Mattens Prunes in ciuitate Mañoricarum, 1586 ». — Ms. sur parchemin. 1,10 sur 0,71.

Bibl. nat. Cartes. Inv. 1040.

16 — **Carte** de la partie de la côte orientale de l'Amérique du Sud entre l'Amazone et le rio San Francisco, occupée par les Français, avec la légende suivante : « Jacques de Vaudeclaye m'a fait en Dieppe l'an 1579 ». — Ms. sur parchemin. 0,59 sur 0,47.

Bibl. nat. Cartes. C. 15931.

16 bis — **Plan** de la rade de la Basse Terre de l'île St-Christophe, levé simplement à la vue au mois de janvier 1766, par M. de Charnières, enseigne de vaisseau. — Ms. 0,74 sur 0,68.

Bibl. nat. Cartes. B. 1251.

17 — **Planisphère** donnant les côtes occidentales de l'Amérique du nord depuis la « Terre de Labrador » et les côtes de l'Amérique du sud sur l'Atlantique et le Pacifique, jusqu'au dessus de la Plata. — Ms. sur parchemin. 0,97 sur 0,64.

« Cette carte a esté faiste au Haure de Grace, par Pierre Deuault, pilote, Géographe pour le Roy, l'an 1613 ».

Archives du Dépôt de la marine. Pf. 116, pièce 7.

18 — **Portulan** de l'Europe, partie de l'Asie et de l'Afrique, indiquant dans l'Atlantique de nombreuses îles : Brazil à l'ouest de l'Irlande, St-Brandan à l'ouest des Canaries, etc., avec cette légende : « Guillmo Soleri ciuis Maioricarù me fecit ». (vers 1380). — Ms. sur parchemin. 1,04 sur 0,65.

Bibl. nat. Cartes. C. 16936.

19 — **Planisphère** donnant les côtes de l'Amérique, du Labrador jusqu'au dessous de l'Amazone, signé : « Diego Gutierrez cosmographo de su Mag^d me hizo en Sevilla Año de 1550. » — Ms. sur parchemin. 1,310 sur 0,85.

Archives du Dépôt de la marine. Pf. 116, pièce 1.

20 — **Fac-simile** d'une carte portugaise, dressée avant 1520, de la bibliothèque royale de Munich. — Ms. 1,23 sur 0,64.

Reproduite par Kunstmann n° 4 et par Kohl n° 10.

Bibl. nat. Cartes. Inv. 1020.

21 — **Planisphère** donnant les côtes occidentales de l'Europe et de l'Afrique, ainsi qu'une grande partie de l'Amérique, signé : « 1601. A Dieppe, par Guillaume Levasseur, le 12 de juillet. » — Ms. sur parchemin. 1,01 sur 0,75.

Archives du Dépôt de la marine. Pf. 116, pièce 6.

22 — **Portulan** de l'Europe, partie de l'Asie et de l'Afrique, avec les terres de Frixlanda et l'ylla uerde, portant cette légende : « Bartollome Olliùès mallorquin En missina En el castillo del Saluador, Año 1584. » — Ms. sur parchemin. 1,03 sur 0,67.

Bibl. nat. Cartes. C. 18774.

23 — **Globe**, monté sur pied, de l'école de Jean Schöner, vers 1513. — Ms.

(Les globes de Schöner reproduits par Jomard offrent une complète ressemblance avec cette sphère qui fut rapportée d'Italie par feu M. le comte Riant).

Bibl. nat. Cartes. C. 31029.

- 24 — **Planisphère** donnant, avec les côtes d'Europe et d'Afrique, celles de l'Amérique depuis le St-Laurent jusqu'à la Plata. — Ms. sur parchemin. 1,06 sur 0,77, (en 2 ff.).

(Dédié à M. le président de Lozon, par Jean Du Pont de Dieppe, 1625).

Archives du Dépôt de la marine. Pf. 116, pièce 8.

- 25 — **Carte de l'Amérique du Nord**, par Jean Guérard de Dieppe. 1631. — Ms. 0,79 sur 0,67.

(Le lac Ontario, qui est inconnu, communique avec un « Lac contenant quinze journées de canots de sauvages. »)

Archives du Dépôt de la marine.

- 26 — **Mappemonde**. Cette carte fut pourtraicte en toute perfection tant de latitude que de longitude par moy Guillaume Le Testu, pillotte royal, natif de la ville Françoisse de Grace, en la faveur de noble et illustre personne Pierre de S^r de La du Pré et du Bouschet capp^{ne} ordinaire entretenu par le Roy en sa marine de Ponant, et fut achevée le 23^e jour de May 1566. — Ms. sur parch. 1,18 sur 0,79.

(Avant d'entrer aux Affaires étrangères cette belle carte de projection équatoriale appartenait au géographe Robert de Vaugondy. Voir p. 149 de son *Essai sur l'histoire de la géographie...*)

Archives, Dép. des cartes. Affaires étrangères.

- 27 et 29 — **Fragments** d'un atlas manuscrit en XIII^{es} de la Bibliothèque du Havre, XVI^e siècle. — Reproductions photographiques des Antilles et du golfe du Mexique, de 0,35 sur 0,24.

(Le Yucatan est représenté comme une île.)

Bibl. nat. Cartes. Ge DD. 442.

- 28 — **Feuille** d'un atlas portugais de la première moitié du XVI^e siècle donnant les côtes orientales de l'Amérique méridionale. — Ms. sur parchemin, 0,77 sur 0,55.

Bibl. nat. Cartes, Inv. 1021.

- 30 — **Feuille** d'un atlas portugais de la première moitié du XVI^e siècle donnant les côtes occidentales de l'Amérique, du détroit de Magellan au cap Mendocino. — Ms. sur parchemin, 0,77 sur 0,55.

Bibl. nat. Cartes, Inv. 1021.

- 31 — **Planisphère** donnant les côtes de l'Amérique depuis le Saint-Laurent jusqu'à l'embouchure des Amazones, et ayant pour titre : « Carte ronde ou réduite fort nécessaire à tous navigateurs... par Le Bocage Boisaie,... 1669. » Gravé, sur parchemin. 0,91 sur 0,57.

Archives du Dépôt de la marine. Pf. 116, pièce 12.

- 32 — **Planisphère** avec la légende suivante : « A Dieppe, par Nicolas Desliens, 1566 ». -- Ms. 0,45 sur 0,26.

Bibl. nat. Cartes. Inv. 212.

- 33 — **Feuille** d'un atlas portugais de la première moitié du XVI^e siècle, donnant les côtes orientales de l'Amérique du nord et les Antilles. — Ms. sur parchemin, 0,77 sur 0,55.

Bibl. nat. Cartes. Inv. 1021.

- 33 bis — **Globe** en bois, vers 1535.

(L'Amérique et l'Asie sont réunies. La Californie n'existe pas. Pièce rapportée d'Italie par M. le comte Riant. Sur ce globe et le globe doré, voir : Compte-rendu du Congrès des Américanistes, 1890, article de M.G. Marcel).

Bibl. nat. Cartes. C. 21029.

- 34 — **Portulan** portugais. — Ms. 1502. 0,95 sur 0,59.

(On y voit les Antilles, les côtes du Venezuela et des Guyanes, puis un peu plus loin, partie de la côte du Brésil près du cap St-Augustin jusque non loin de l'embouchure de la Plata qui n'est pas marquée).

Appartient à M. le D^r Hamy.

- 35 — **Carte** de la ville, baie et environs de Baston par Jean-Baptiste Louis Franquelin, hydrog. d^r Roi, 1693, vérifiée par le S^r de La Motte. — Ms. 0,83 sur 0,60.

Archives de la marine. Pl. 135, div. 6, p. 6.

- 36 — **Fragment** du planisphère envoyé de Lisbonne à Hercule d'Este, duc de Ferrare, avant le 19 novembre 1502 par Albert Cantino. Reproduction pour le *Cortereal* de M. H. HARRISSE. 1,05 sur 1,06

Bibl. nat. Cartes. Ge A. 3.

- 37 — **Carte** générale des paroisses et missions établies des deux côtés du fleuve St-Laurent, depuis Rimousky en montant jusqu'au Côteau des Cèdres. — Ms. sur calque, 3,47 sur 0,34.

Archives dép. des cartes. Affaires étrangères. 8663.

- 38 — **Carte** de la plaine de Léogane et de ses environs. — Ms. XVIII^e siècle. 0,77 sur 0,67.

(Limites des concessions et noms des propriétaires).

Bibl. nat. Cartes. C 7562.

- 39 — **Plan** des postes des Atakapas et Opeleoussas, d'une partie du fleuve le Mississipi jusqu'à l'embouchure de l'Atchafalaya, la navigation interne et externe jusques aux dits postes, les sondes de diverses passes, et remarques sur la nature des fonds ; rédigé et dessiné en mars 1804 par V. F. Potier cap^e adjoint au corps du génie et commissaire français délégué aux susdits postes. — Ms. 1,50 sur 0,94.

(Bien que cette carte dépasse un peu les limites que nous nous sommes fixées,

nous l'exposons à cause de l'immense intérêt qu'elle offre aux géologues, les alluvions ayant considérablement modifié les embouchures du Mississipi depuis le commencement du siècle).

Bibl. du Dépôt de la marine.

- 40 — **Carte** de la côte de la Louisiane depuis la baie de St-Louis ou de St-Bernard jusqu'à celle de St-Joseph... Levée aux années 1719 et 1720 par Devin. — Ms. 0,97 sur 0,33.

Bibl. nat. Cartes. C. 3717.

- 41 — (**Carte** de l'Amérique du Sud). — Ms. sur parchemin. 0,89 sur 0,74.

(Belle carte hispano-française du XVII^e siècle).

Archives, Dépôt de la marine. B. 4049. (1).

- 42 — **Globe terrestre** en cuivre doré, avant 1527. Les noms sont en latin, le titre porte : « Nova et integra universi orbs (sic) descriptio. »

(Gravure au poinçon. — Voir, sur ce globe : Compte-rendu des séances du Congrès des Américanistes 1890. Notice de M. G. Marcel).

Bibl. nat. Cartes. B. 1635.

- 43 — **Portulan** représentant l'Europe et partie de l'Asie et de l'Afrique avec certaines terres fabuleuses telles que Stilanda, Ybernia, Brasil, etc. Il porte cette légende : « Mecia de Viladestes me fecit in anno 1413. » — Ms. sur parchemin. 1,20 sur 0,86.

Bibl. nat. Cartes. C. 15850.

- 44 — **Portulan** par Domingos Teixeira. 1573. — Ms. sur parchemin. 1,10 sur 0,49.

Archives Dépôt de la marine. Pf. 1, pièce 2.

- 45 — **Carte** du territoire N.-O. des Etats-Unis dressée pour l'intelligence des voyages du G^{al} Collot dans cette partie du continent en 1796. — Ms. 1,49 sur 0,94.

(Avec les plans des forts Erié et Niagara en cartouches).

Bibl. nat. Cartes. Rouleau 434,492.

- 46 — **Globe terrestre** en cuivre fait à Rouen dans la seconde moitié du XVI^e siècle. La nomenclature est en latin, le titre porte : « Nova et integra universi orbis descriptio Rhotomagi. »

(Provenant de la bibliothèque de l'abbé Lécuy, mort vicaire général de Paris. — Voir, sur cette sphère : G. Marcel. Note sur une sphère terrestre en cuivre, faite à Rouen à la fin du XVI^e siècle. Rouen, 1891, in-8).

Bibl. nat. Cartes. C. 47774.

- 47 — **Carte** particulière du cours de Mississipi depuis le Missouri et le pays des Illinois jusqu'à l'embouchure de ce fleuve. 1796. — Ms. 3,41 sur 0,92.

(Pour les voyages du général Collot. Avec les plans de : St-Louis des Illinois, Cap Girardo, fort de la Nouvelle Madrid, fort des Ecores à Margot, Nogales, Bâton rouge, fort des Natchez).

Bibl. nat. Cartes. Nouveau 431,192.

- 48 — (**Vue** perspective de Puerto-Rico par Johann Vingboons. 1639). — Ms. 0,58 sur 0,43.

Bibl. nat. Cartes. G. C. 1116.

- 49 — **Vue** du Cap français à St-Domingue. — Ms. 1,53 sur 0,45.

(Une note manuscrite dit : « Les maisons lavées de jaune ont été brûlées dans l'incendie arrivé la nuit du 20 au 21 déc. 1731 »).

Bibl. nat. Cartes. C. 4133.

- 50 — **Carte** des côtes habitées du Canada, par paroisses et par seigneuries. (Signé : Deshaies). — Ms. sur calque vers 1686. 1,15 sur 0,30.

(Avec les noms des seigneuries).

Archives Dépôt des cartes. Affaires étrangères. Nouveau fonds.

- 51 — **Vue** de la baie et des fortifications de Puerto-Rico par Johann Vingboons, 1639. — Ms. 0,57 sur 0,41.

Bibl. nat. Cartes. G. C. 1116.

- 52 — **Carte** des rivières d'Oyapock et d'Aprouague, extraite des deux cartes levées en 1762 et 1763 par M. Dessingy. Cette réunion de ces deux rivières est relative aux différentes vues et projets géographiques exécutés de concert avec M. le chev. Turgot et M. de Bombarde et en particulier pour l'utilité générale de la colonie de Cayenne. Le tout dressé par Phil. Buache..., depuis 1762 jusques au 25 janvier 1764. (Remis le 30 du 4^e mois à M. Turgot une copie de cette carte). — Ms. sur calque. 0,64 sur 0,64.

(Avec deux tables des habitations le long de l'Oyapock et de l'Aprouague).

Bibl. nat. Cartes. C. 3097.

- 53 — **Carte** nouvelle de la France équinoxiale faite et présentée à Sa Majesté par le sieur Le Febvre de la Barre..., au mois de septembre 1665. Dressée... par le Sr Mel... — (S. l.) 0,59 sur 0,59.

(Avec une « Description particulière de l'île de Cayenne et le Fort Louis » en cartouches).

Bibl. nat. Cartes. Klaproth 603.

- 54 — **Le Cours** du Mississipi ou de St-Louis, fameuse rivière de l'Amé-

rique septentrionale aux environs de laquelle se trouve le pays appelé Louisiane, dressée... par N. de Fer... — Paris, l'auteur, 1718, 0,62 sur 0,94.

(Dressée en 1717 pour la Compagnie d'Occident).

Bibl. nat. Cartes. C. 10797.

55 — **Carte géographique de l'île de Cayenne et de ses environs**, dressée sur les observations estimées et les remarques de M. de Préfontaine, capitaine d'infanterie, par Louis Charles Buache sous les yeux de Phil. B (uache), 1^{er} géographe de Sa Majesté..., par l'auteur des Mémoires en 1762. — Ms. 1,02 sur 0,61.

(On lit en note : « On a dessiné sur cette carte toutes les habitations de cette colonie, la nature de leurs plantations, le nombre de leurs esclaves, la route que tint le S^r de Préfontaine pour découvrir dans les bois les nègres marrons (fugitifs) en 1747 à la tête de 50 hommes dont il ne revint que 23, et celle qu'ont tenue après lui d'autres officiers envoyés pour achever de détruire ces nègres disparus. »)

Bibl. nat. Cartes. C. 13522 (17).

56 — **Description de la première partie du Peru.** — Ms., de la seconde moitié du XVI^e siècle, 0,79 sur 0,65.

(Précieuse carte française contenant, outre deux notices sur « la grandeur et limites du Peru » et les « saisons et natures de la première partie du Peru », de longues, nombreuses et intéressantes légendes prouvant que le cartographe connaissait fort bien cette région.)

Bibl. Dépôt de la marine.

57 — **Universale description di tutta la terra conosciuta fin qui Paolo Forlani Veronese.** — (Roma), Cl. Ducheti formis, 1570. 0,73 sur 0,41.

(Contrefaçon de la mappemonde de Gastaldi de 1545.)

Bibl. nat. Cartes. Klaproth. 1113.

58 — **Novæ Franciæ accurata delineatio.** 1657. — (S. l.). 0,75 s. 0,51.

(Avec de nombreuses figures et notamment les supplices des PP. Brébeuf et Gabriel Lallement.)

Archives. Dépôt des cartes. Affaires étrangères 8580.

59 — **Mappemonde par Sébastien Cabot.** 1544. 2,18 sur 0,125.

(Seul exemplaire connu d'une carte sur laquelle on peut consulter : Harrisse, Jean et Sébastien Cabot, 1n-8.)

Bibl. nat. Cartes. C. 6218.

60 — **America sive orbis nova descriptio.** — Florentiæ, per Matthæum Neronium Pecciolen. cosmogr. A. D. 1604. — Ms. 2,44 sur 2,52.

(A côté du détroit de Magellan figure la Nova Anglia (Malouines). — De ce cartographe, né à Peccioli près de Pise, je ne connais aucune autre œuvre, et c'est la première fois que je rencontre son nom.)

Bibl. nat. Cartes. Rouleau 6.

61 — **Carte du Missouri**, des hauts du Mississipi et du plateau où se fait la division des eaux qui coulent à l'E. dans le fleuve St-Laurent, au N.-E. dans la baie d'Hudson, au N. N. O. dans la mer glaciale et au S. dans le golfe du Mexique, à laquelle on a joint la route parcourue par M^e Kenzie en 1789 lorsqu'il a trouvé la mer glaciale, dressée pour donner une idée de la charpente du pays et servir à la reconnaissance faite par le g^l Collot des états de l'ouest, du nord-ouest et de la haute et basse Louisiane en 1796 v. s. — Ms. 0,99 sur 0,89.

(Avec l'emplacement et le dénombrement des Indiens).

Bibl. nat. Cartes. Rouleau 434.

62 — **Carte de la côte de la Nouvelle Angleterre**, depuis le cap Anne jusqu'à la pointe Nevresing, où est compris le chemin par terre et par mer de Baston à Manathes, par I. B. L. Franquelin, hydrographe du Roi, 1693. — Ms. 0,82 sur 0,60.

(Le plan de Manathes ou Nouvelle York a été vérifié par le sieur de La Mothe; c'est la partie la plus intéressante de cette carte).

Archives. Dépôt de la marine. Pf. 135. Division 1, pièce 1.

63 — **Plan du fort Carillon et du camp retranché pour s'opposer à l'attaque des Anglais**, avec l'ordre des colonnes à l'action du 8 juillet 1758. — Ms. sur calque. 0,51 sur 0,32.

(Cette carte a dû être gravée ?)

Bibl. nat. Cartes. C. 14799 (63).

64 — **Plan de la plaine du Cul-de-Sac**, Port-au-Prince, Ile de St-Domingue, levé sur les lieux par M. de Hesse, chevalier de l'ordre du roi, major d'infanterie. — Ms. XVIII^e siècle. 1,25 sur 1,89.

(Avec l'étendue des concessions et les noms des propriétaires).

Bibl. nat. Cartes, C. 9272.

65 — **Plan de la ville de Québec**, fait à Québec le 20 octobre 1722. Chaussegros de Léry. — Ms. 0,68 sur 0,47.

Archives. Dépôt de la guerre. Div. 7, subdiv. C, n^o 439.

66 — **Aen Wysing van de caert van Puerto Rico** (par J. Vingboons, 1639). — Ms. 0,60 sur 0,43.

Bibl. nat. Cartes. Ge C. 1446.

67 — **Le Lac Ontario** avec les lieux circonvoisins et particulièrement les cinq nations iroquoises, 1688 (par P. Raffeix). — Ms. 0,50 sur 0,38.

Bibl. nat. Cartes. Pf. 40 (37).

- 68 — **Plan** du fort St-Charles et d'une partie de la Basse-Terre, relatif aux projets de l'année 1769. — Ms. sur calque. 0,62 sur 0,48.

Bibl. nat. Cartes. C. 13522.

- 69 — **Carte** de la rivière d'Oyapock levée géométriquement et dessinée sur les lieux depuis son embouchure jusqu'au delà du confluent de la rivière de Camoupi, avec des remarques sur les qualités des terrains relatives aux cultures auxquelles ils seraient propres. Présentée à Mgr. le duc de Choiseul par le chevalier d'Audiffredy, officier réformé des anciennes troupes de la colonie de Cayenne. — Ms. 0,54 sur 0,94.

Bibl. nat. Cartes. C. 3096.

- 70 — **Carte** de la Louisiane en l'Amérique septentrionale, depuis la Nouvelle-France jusqu'au golfe de Mexique, où sont décrits les pays que le sieur de La Salle a découverts dans un grand continent depuis 50 deg. de l'élevation du Pôle jusques à 25, les années 1679, 80, 81, 82. — Ms. sur calque. 0,53 sur 0,39.

(La partie de la carte représentant l'embouchure du Mississipi est déchirée. Carte reproduite par M. P. Margry au T. III de ses Mémoires et documents).

Archives. Dépôt des cartes. Affaires étrangères. 8782.

- 71 — **De Kusten** van Chili. Tot Amsterdam, by Gerard van Keulen, 1717. — Ms. 1,00 sur 0,59.

Bibl. nat. Cartes. Ge B. 304.

- 72 — **De Kusten** van Nova Granada en't Eylandt California... Tot Amsterdam, bij Gerard van Keulen, 1717. — Ms. 1,00 sur 0,59.

Bibl. nat. Cartes. Ge B. 298.

- 73 — **Carte** pour servir à l'éclaircissement du papier terrier de la Nouvelle-France. — Ms. 1,87 sur 1,07.

(Dédiée à Colbert par Duchesneau, intendant du Canada, cette pièce est signée dans la bordure « Johannes Ludovicus Franquelin pinxit 1678 »).

Archives. Dépôt de la marine. Pf. 125. Div. 1, pièce 4.

- 74 — (**Carte** de la Guyane de l'embouchure de l'Oyapock au Para). — Ms. 0,87 sur 0,46.

Bibl. nat. Cartes. C. 3078.

- 75 — **Baía** aen cabo de Tyboron, aen't west eyndt van't Eylandt Hispaniola. (par J. Vingboons, vers 1640). — Ms. 0,58 sur 0,42.

Bibl. nat. Cartes. Ge C. 1423.

76 — **Carte réduite des isles de l'Amérique et du golfe du Mexique**, comprenant les côtes de la mer du Nord depuis la baie de Chesapeake en Virginie jusqu'à la rivière des Amazones, et les côtes de la mer du Sud depuis la Californie jusqu'à Porto-Viejo, dressée sous le ministère de M. le Comte de Maurepas et sur les ordres de M. le Chevalier de La Blandinière par Philippe Buache, hydrographe du Dépôt de la Marine, 1724. — Ms. 1,98 sur 1,33.

Archives. Dépôt de la marine. Pl. 140, div. 1, pièce 14.

77 — **Plan** du port et de la ville de Louisbourg avec ses batteries, représenté de basse mer dans les grandes marées (par Ste-Marie). — Ms. 0,86 sur 0,44.

Bibl. nat. Cartes. C. 4141.

78 — **Carte** du fleuve Saint-Laurent depuis Gaspé jusqu'à Québec, prise sur ce qui a été reconnu bon dans les anciennes cartes et mémoires, et sur les observations particulières que M. Des Herbières de L'Étanduère, capitaine de vaisseau, a faites dans les campagnes de 1730 et 1732. Copiée sur celle donnée par M. de Létanduère en 1733, par Bellin. — Ms. 2,16 sur 0,79.

(Des cartouches contiennent : les cartes particulières de la traverse du cap Tourmento et la rade et bassin de Québec.)

Bibl. nat. Cartes C. 3712.

79 — (**Carte** de l'île Saint-Jean à la côte d'Acadie.) — Ms. 0,88 sur 1,08.

Bibl. nat. Cartes C. 3716.

80 — **Afteekeningh** van Nova Hispania geleegeen in de Zuyd Zee van de kust van Peru tot C. Antonii. — Tot Amsterdam, by Gerard van Keulen, 1717. — Ms. 0,99 sur 0,59.

Bibl. nat. Cartes. Ge B. 302.

81 — **Een Gedeelte** van de Zuyd Zee vertoonende de golf van Panama en Peublo. — Tot Amsterdam, by Gerard van Keulen, 1717. 1,00 sur 0,59.

Bibl. nat. Cartes. Ge B. 303.

82 — **Embouchure du Mississipi**, par M. de Rossel. — (*S. l., s. d.*) — Ms. 1,16 sur 0,42.

(Commencement du XVIII^e siècle.)

Bibl. nat. Cartes Ge C. 614.

83 — **Carte** de l'île de Saint-Domingue, ainsi que celles de Cuba, de la Jamaïque avec le canal de Bohama et la province de la Louisiane, l'entrée du fleuve Saint-Louis. — Ms. 0,73 sur 0,48.

(Vers 1730. Aux armes du Maréchal de Belle-Isle.)

Archives Nationales. N^o 3. Louisiane n^o 2.

- 84 — (Carte des paroisses St-Xavier et Ste-Geneviève, faite en mars 1721 par Du Puy sur un faux arpentage). — Ms. 0,52 sur 0,70.

« Ce plan, dit Dupuy, m'a été renvoyé de France en 1730. » On y trouve une quantité d'informations intéressantes : « Mauvaises terres non concédées et dont personne ne veut. » « Terres médiocres à concéder qui seront du district de la grande côte... » « Belles terres à concéder à quantité d'habitants qui les demandent, mais à la condition qu'il y aura un curé résidant chez Veillet... » « La rivière de Hatiscan est trop courte de plus de douze arp. dans cette carte. » Avec les noms des concessionnaires.

Archives Nationales. N° 3. Canada et Acadie '3.

- 85 — Carte nouvelle de la partie de l'ouest de la province de La Louisiane sur les observations et découvertes du sieur Benard de La Harpe..., dressée par le sieur de Beauvilliers. A Paris, en novembre 1720... — Ms. 0,49 sur 0,66.

Bibl. nat. Cartes. Inv. 1073.

- 86 — Plano geografico do rio Branco e dos rios Uraricapara, Majari, Parime, Tacutu e Mahu... levantado... por Au^{to} Pires da S^a Pontes... e Ricardo Franco d'Alm^{da} Serra... — Ms. 0,59 sur 1,16

(Cette carte contient nombre d'informations précieuses sur ces régions peu connues ; elle paraît être de la fin du XVIII^e ou du commencement du XIX^e siècle).

Bibl. nat. Cartes. Ge AA. 27.

- 87 — Carte de la côte du Pérou comprenant deux degrés au nord et au sud de l'équateur dressée sur les observations astronomiques de MM. Bouguer et de La Condamine. — Ms. (1737). 0,47 sur 0,33.

Avec d'intéressantes annotations manuscrites.

Bibl. nat. Cartes. Klaproth. 726.

- 88 — Hanc tabulam continens partem Pharnambuci victoriam... D. Societatis Indiae occidentalis curatoribus nec non... D. Henrico C. Long consecrat... Nicolaus Ioannis Piscator. — (S. l., s. d.) 0,46 sur 0,36.

(Avec un cartouche donnant la partie septentrionale du Brésil...)

Bibl. nat. Cartes. Klaproth 693.

- 89 — Lac Supérieur et autres lieux où sont les missions des Pères de la Compagnie de Jésus comprises sous le nom d'Outaouacs. (1671). 0,47 sur 0,35.

Parue dans la Relation du Canada, 1671 à 1672.

Bibl. nat. Cartes. Klaproth 587.

- 90 — To his Excellency S^t Henry Moore bar^d capt. general and governor in chief in and over the province of New-York and the territories depending thereon in America,... this plan of the city of New-York is

most humbly inscribed by... Bernard Ratzen,... survey'd in 1767.
— London, Jefferys and Faden, jan. 12, 1776. 0,89 sur 0,60.

Bibl. nat. Cartes. B. 1748.

91 — **Plan** du nouveau chemin de la rivière Salée qui sert de communication de la Guadeloupe à la Grande Terre ; signé : « Thevenet ing. géog. » — Ms. sur calque. 0,91 sur 0,49.

Bibl. nat. Cartes. C. 14799.

92 — **Carte générale** du cours de la rivière de l'Ohio dep. ses sources jusqu'à ses bouches avec le nom des villes, bourgs, villages et ceux des fermes actuellement établies sur ses rives, les sondes de tout son cours, l'aspect du pays et la correction des erreurs qui se sont glissées dans la carte de Hutchin... le tout dessiné sur les lieux par Joseph Warin adjud^t g^r des armées de la République, pour servir à l'intelligence des voyages du général Collot dans l'année 1796 v. s. (G. Bois St-Lys et J. J. Boudier fc.). — Ms. 2,80 sur 1,37.

Avec des vues des rapides de l'Ohio près de Clarksville, de Marietta, de Pittsburg, de Longbeach ; les plans des rapides de l'Ohio, de Pittsburg, d'une branche de la rivière Juniata ; des dessins d'Indiens Kaskaskias et Shawanoes.

Bibl. nat. Cartes. Ge A. 49.

93 — **Carte** de l'île Royale et des principaux caps de l'île de Terre-Neuve. Verrier fils fecit, 1727. — Ms. 0,80 sur 0,44.

Bibl. nat. Cartes. C. 3713.

94 — **Americæ tabula nova multis locis tam ex terrestri perigrinatione quam recentiori navigatione ab exploratissimis nauceleris emendata et multo quam antea exactior edita.** — (S. l.), (s. d.). 1,45 sur 1,04.

(Même genre de gravure que la carte de de Jonghe, avec cartouches contenant les plans de la partie de la Floride colonisée par les Français, le détroit de Magellan, Cuba (dessinée sur le vif par Gérard de Veer en 1601), la Havane, Haiti Puertorico, Ste-Marguerite, Pernambuco, Ste-Marie et une petite vue de salines en exploitation qui est la réduction d'un cartouche de la carte de de Jonghe.)

Bibl. nat. Cartes. Klaproth 560.

95 — **Parties** les plus occident. du Canada (par Pierre Rafféix, jésuite). — Ms. 0,61 sur 0,37.

Vers 1688.

Bibl. nat. Cartes. Pf. 40 (36).

96 — **Carte** nouvelle de la Louisiane et pays circonvoisins dressée sur les lieux pour être présentée à Sa Majesté très chrétienne par F. Le Maire prêtre parisien et missionnaire apostolique, 1716. — Ms. 0,59 sur 0,47.

(Sur cette carte se trouve pour la première fois le nom de Peouria, ville importante appelée aujourd'hui Peoria).

Bibl. nat. Cartes. C. 5797.

- 97 — **La démonstration** d'une partie de la côte du Sud du fleuve St-Laurent en Canada... faite à cause de l'île du Biq par le Sr Chamot escriuin du roy en la marine, envoyé au dit lieu... en l'année 1668. — Ms. 0,57 sur 0,40.

Archives Dépôt des cartes. Affaires étrangères, 8664.

- 98 — **This plan** of the city of Philadelphia and its environs... is dedicated to the mayor, aldermen and citizens thereof by... John Hills. May 30th 1796. 0,94 sur 0,68.

(Avec une longue légende).

Bibl. nat. Cartes, Ge B. 297.

- 99 — **Plan** de la ville Basse-Terre, Guadeloupe, 1787, et du bourg St-François avec ses environs. — Ms. sur calque. 0,97 sur 0,51.

Bibl. nat. Cartes, C. 14799.

- 100 — **Le Nouveau Monde** découvert et illustre de notre temps. — XVI^e siècle. 0,45 sur 0,35.

(Extrait de : André Thévet : La cosmographie universelle. Paris, P. L'Huilier, 1573, 2 vol. in-fol. T. II).

Bibl. nat. Cartes. Gosselin, 143.

- 101 — **Québec** et ses environs en la Nouvelle France, assiégé par les Anglais le 16 octobre 1690 jusqu'au 22 du dit mois qu'ils s'en allèrent après avoir été battus par M. le Comte de Frontenac, ... par Villeneuve, ingénieur du roi. — Ms. 0,43 sur 0,32.

Archives, Dépôt des cartes. Affaires étrangères. 8674.

- 102 — **Floridae Americae** provinciae recens et exactissima descriptio, auctore Iacobo Le Moyne cui cognomen de Mourgues. — (S. l.), (s. d.). 0,45 sur 0,35.

(Extrait de Th. de Bry. Grands voyages... Brevis narratio eorum quae in Florida Americae provincia Gallis acciderunt... in-fol.)

Bibl. nat. Cartes, C. 3273.

- 103 — **Mappemonde** de Gérard Mercator publiée à Duysbourg en août 1569. 2,00 sur 1,30.

(Un des deux exemplaires connus).

Bibl. nat. Cartes, Klaproth 147.

- 104 — **Americae** pars, nunc Virginia dicta, primum ab Anglis inventa sumtibus Dn. Walteri Raleigh... anno Dni 1585... Auctore Johanne With, sculptore Theodore de Bry. — (S. l.), T. de Bry, (s. d.). 1 f^{lie} C,42 sur 0,31.

(Extrait de Th. de Bry. Grands voyages... Admiranda narratio, fida tamen, de commodis et incolarum ritibus Virginiae...)

Bibl. nat. Cartes, C. 3274.

105 — **La descente** faite par les François en la terre ferme de l'Amérique. (Silvestre fecit). — Placard in-fol. 0,40 sur 0,32.

(Placard publié par la Compagnie de l'Amérique afin d'encourager la colonisation de Cayenne représentée comme « sans contredit la plus délicate de toutes les îles de l'Amérique et la plus lucrative à cultiver », vantant la "température de l'air" promettant aux colons sans argent de ne leur réclamer le prix du passage qu'après leur première récolte, véritable prototype des prospectus d'agences d'émigration).

Bibl. nat. Cartes. Pf. 202.

106 — **America** sive novus orbis respectu Europæorum inferior globi terrestris pars 1596. — Francofurti ad Mœnum formis Theod. de Bry, (s. d.). 0,41 sur 0,33.

(Avec les figures de Colomb, Vespucce, Magellan et Pizarre en costumes de matassins. — Extrait de Th. de Bry. *Novi orbis pars duodecima sive descriptio Indiae occidentalis...* Francofurti, 1624, in-fol.)

Bibl. nat. Cartes. C. 3272.

107 — **Il Disegno** del scoperto della nova Franza, il quale s'è havuto ultimamente dalla novissima navigatione de' Franzesi in quel luogo... — Venetiis, œneis formis Bolognini Zalteri, 1566. 0,40 sur 0,28.

Bibl. nat. Cartes. Klaproth, 597.

108 — **Plan** du fort et des environs de Tabago, avec le port où s'est donné le combat (en 1677) qui montre par lettres où étaient nos vaisseaux et ceux des Hollandais. — Ms. 0,45 sur 0,32.

Bibl. nat. Cartes. C. 5797.

109 — **Carte** particulière des environs de la ville de Mexique en la Nouvelle Espagne aux Indes Occidentales. Signé: « Boucharde ingénieur. » — Ms. 0,60 sur 0,43.

(Commencement du XVIII^e siècle.)

Bibl. nat. Cartes. Klaproth, 589.

110 — **Vue** de Québec et cours du Saint-Laurent en face de la ville par Mahier, 15 octobre 1729. — Ms. 0,54 sur 0,39.

Bibl. nat. Cartes. Klaproth, 579.

111 — **Carte** de l'île St-Jean et d'une partie de l'île Royale et de l'Acadie. — Ms. XVIII^e siècle. 0,46 sur 0,56.

Bibl. nat. Cartes. C. 13522.

112 — **Carte** de la grande anse des Trois Rivières et des côtes adjacentes. — Ms. sur calque, XVIII^e siècle. 0,47 sur 0,25.

Bibl. nat. Cartes. C. 14799.

113 — **Plan** de la conquête de l'île de la Dominique par M. le M^{rs} de Bouillé en 1778. — Ms. 0, 52 sur 0,32.

(Avec l'indication des positions occupées par les troupes anglaises et françaises).

Bibl. nat. Cartes. C. 13522.

114 — **Vue** des Saintes, prise des hauteurs du Quartier des Trois Rivières. — Ms. 0,58 sur 0,30.

Bibl. nat. Cartes. C. 14799.

115 — **Province de Quito**. Carte autographe de d'Anville. — Ms. XVIII^e siècle. 0,35 sur 0,59.

(Belle carte donnant une idée du faire si soigné de d'Anville.)

Bibl. nat. Cartes. Ms. de d'Anville. Amérique.

116 — **Carte** de l'île de Cayenne et des rivières voisines dans laquelle on a marqué nommément toutes les habitations qui composent actuellement cette colonie française; dressée sur une carte faite dans le pays, rectifiée et augmentée dans le détail sur les mémoires de M. Milhau, par le S^r d'Anville, géographe ordinaire du Roi, Mars 1729. — Ms. autographe sur calque. 0,34 sur 0,54.

(Cette carte a été gravée et publiée chez Dezauche).

Bibl. nat. Cartes. C. 3087.

117 — **Plan** de la Nouvelle Orléans, ville capitale de la province de la Louisiane, nommée autrefois le Mississipi. — Ms. 0,71 sur 0,48.

(Aux armes du maréchal de Belle-Isle).

Archives nationales. N^o 3. Louisiane, n^o 1 (1).

118 — **Plan** de la Nouvelle Orléans ville capitale de la Louisiane et ses environs. — Ms. moitié du XVIII^e siècle. 0,72 sur 0,49.

(Aux armes du Maréchal de Belle-Isle).

Archives du Dépôt de la guerre. Div. 7, subdiv. C. n^o 216.

119 — (**Carte** du cours du Saint-Laurent depuis son embouchure jusques et y compris le lac Supérieur). — Ms. 1,18 sur 0,45.

(Carte très importante par ses nombreuses légendes, postérieure à 1680).

Archives. Dépôt des cartes. Affaires étrangères, 8662.

120 — **Carte** de la province de la Louisiane. — Ms. 720 sur 430.

Archives du Dépôt de la guerre. Div. 7, subdiv. C. n^o 210.

121 — **Carte** de la province de la Louisiane autrefois dit le Mississipi. — Ms. 0,73 sur 0,46.

(Vers 1730); aux armes du Maréchal de Belle-Isle. Les n^{os} 83, 117, 118, 120,

121, 123 et 125, bien qu'appartenant à des fonds différents, sont du même auteur).

Archives nationales. N° 3. Louisiane, n° 3.

122 — **Carte** du domaine du Roi en Canada, dressée par le P. Laure Miss. Jés., 1731, augmentée de nouveau, revue et corrigée avec grand soin. 1732. — Ms. 0,46 sur 0,34.

Bibl. nat. Cartes. Klaproth, 582.

123 — **Fort** Rosalie des Natchez... détruit par les sauvages Natchez le 29 novembre 1739. — Ms. 0,72 sur 0,48.

Archives du Dépôt de la guerre. Div. 7, subdiv. C. n° 211.

124 — **Mapa** del reyno de Chile que comprende desde Copiapo hasta el estremo de la ysla de Chiloe. — Ms. 1,83 sur 0,32.

(XVIII^e siècle).

Bibl. nat. Cartes. C. 4864.

125 — **Carte** du fort Rosalie des Natchez français où l'on voit la situation des concessions et habitations telles qu'elles étaient avant le massacre arrivé le 29 novembre 1729. — Ms. 0,71 sur 0,47.

(Aux armes du maréchal de Belle-Isle).

Archives nationales. N° 3. Louisiane, n° 1 (2).

126 — **Copie** du Globe terrestre de Martin Behaim, 1492.

(L'Amérique n'est pas figurée sur ce globe qui se trouve à Nuremberg).

Bibl. nat. Cartes. Inv. 7.

127 — **Plan** de la baie et du port du Fort Saint-Louis vulgairement appelés La Caye St-Louis, situés à la côte méridionale de l'île de St-Dominique... levés en 1740. — Ms. 0,47 sur 0,36.

(Avec une instruction pour rentrer dans le port).

Bibl. nat. Cartes. C. 7555. Barbier 1958.

128 — **Plan** de la rade et de la ville du Carénage, Ile St^e-Lucie (signé: de Peyre.) — Ms. vers 1770. 0,45 sur 0,40.

Bibl. nat. Cartes. Klaproth, 582.

129 et 136 — **Carte** du cours de la rivière de Kourou... par Simon Mentelle et Philippe Boulongne. — Ms. seconde moitié du XVIII^e siècle, 0,33 sur 0,90.

Bibl. nat. Cartes. C. 3100.

- 130 — **Plan** de la mine de Guancavelica à 70 lieues de la ville de Lima..
— Ms. XVIII^e siècle. 1,07 sur 0,38.

Bibl. du Dépôt de la Marine.

- 131 — **Carte** de l'Amérique septentrionale et partie de la méridionale depuis l'embouchure de la rivière de St-Laurens jusques à l'île de Cayenne, avec les nouvelles découvertes de la rivière Mississipi ou Colbert. — Ms. (vers 1682). 1,53 sur 1,71

(La plus belle des cartes de l'Amérique, sans date et sans nom d'auteur, avec une gouache magnifique. Antérieure à 1682, puisque le Mississipi s'arrête à son confluent avec l'Ohio. Le saut de St-Antoine de l'adoue, la rivière Seignelay (Illinois) et son affluent la rivière Divine y sont marqués, ainsi que les forts Crevecoeur et des Miamis).

Bibl. du Dépôt de la Marine.

- 132 — **Vue** et perspective du Cap français, faite et levée par le Chr du Sault lieutenant des vaisseaux du Roi en 1717.. — Ms. 1,04 sur 0,49.

Bibl. nat. Cartes. C. 4134.

- 133 — **Plan** of the harbour, town and several forts of Carthagena...
(par) Will. Laws, 22 may 1741. — London, S. Harding, W. H. Joms, may 29th 1741. 0,57 sur 0,43.

Bibl. nat. Cartes. Klaproth. 358 b.

- 134 — **Plan** de Mon Louis (*sic*) dans les Indes. — Ms. 0,46 sur 0,31.

Archives du Dépôt de la Guerre. Divison 7, subdivision B. n° 66.

- 135 — **Plan** de la rade et du port de La Havane dans l'île de Cuba. — Ms. 0,42 sur 0,43.

(Avec des béquets indiquant les modifications à apporter aux forts).

Bibl. nat. Carte. Ge D. 906.

- 136 — Voyez le n° 129.

- 137 — **Amérique septentrionale** composée, corrigée et augmentée sur les journaux, mémoires et observations les plus justes qui en ont été faites en l'année 1685 et 1686 par plusieurs particuliers, par I.-Baptiste Louis Franquelin G. du Roy. — Ms. 0,99 sur 0,90.

(Carte dédiée à Seignelay. Le lac Supérieur est relié au lac Alemenigon où aboutit une « rivière par où le S^r P'erray a été dans la baie d'Hudson »; le lac Alemenigon communique avec le lac des Christinaux près duquel on lit : « Il est certain qu'il y a de très grands lacs dans ce continent icy, car il y a tant de sauvages de différentes nations qui se rapportent sur ce sujet qu'on n'en peut pas douter. Ceux des Sioux, des Assiubouels et des Christinaux sont déjà un peu connus par quelques Français qui y ont été. Ils sont situés à peu près comme vous les voyez, mais la figure n'en est pas certaine et les communications de l'un à l'autre avec le lac Supérieur sont très difficiles étant pleines de sauts et de rapides. »)

Bibl. du Dépôt de la Marine.

- 138 — **Carte** générale de l'île de St-Domingue dressée sur les mémoires du Sr de Cussy, ci-devant commandant pour le Roi de l'île de la Tortue... et présentée à M^r Des Landes. Dessiné le mois de Juin 1703. — Ms. 0,76 sur 0,48.

Archives nationales. N° 3. St-Domingue, n° 1.

- 139 — **Carte** de la partie occidentale du Canada, contenant les lacs Ontario, Erié, Huron, Michigan et Supérieur avec partie du cours des rivières d'Ohio, Ouabache et fleuve Mississipi, par le Sr Bellin ingénieur de la Marine en 1755. — Ms. 0,64 sur 0,44.

Bibl. nat. Cartes. C. 13522.

- 140 — **Plan** de Québec et de ses environs, en la Nouvelle-France, assiégé par les Anglais le 16 d'octobre 1690, jusqu'au 22 du d. mois qu'ils s'en allèrent après avoir été bien battus par M. le Comte de Frontenac gouverneur général du pays. — Ms. 0,59 sur 0,31.

Bibl. nat. Cartes. Pf. 40 (147)

- 141 — **Plan** de la rade, baie et port de Chibouctou ou d'Halifax en la Nouvelle Ecosse ou Acadie. — Ms. 0,56 sur 0,20.

XVIII^e siècle.

Bibl. nat. Cartes. Pf. 40 (181).

- 142 — **Mappemonde** par Giovanni Andrea Vavassore dit Vadagnino. — Vers 1525. 0,53 sur 0,38.

Bibl. nat. Cartes. Inv. 1044.

- 143 — **Le Golfe** du Mexique et les Antilles par Lartigue. Relief. — 0,96 sur 0,65.

(Un des premiers spécimens de ce genre de travaux).

Bibl. nat. Cartes. Inv. 136.

- 144 — **Nova orbis terrarum geographica ac hydrogr. tabula ex optimis in hoc opere auctoribus descripta.** Bij Harmen Ianss ende Marten Ianss caert schryvers in den Pascaerte. Tot Edam a^o 1610. — Ms. 1,97 sur 1,39.

(Précieuse carte richement enluminée. Les côtes de l'Amérique, du détroit de Davis à celui d'Anian en passant par le détroit de Magellan, portent une très riche nomenclature).

Bibl. nat. Cartes. B. 884.

- 145 — **Reproduction** de la Mappemonde de Juan de la Cosa (1500) publiée dans les Monuments de la géographie de Jomard. — 1,84 sur 1,03.

Bibl. nat. Cartes. Rouleau 530.

- 146 — **S. Salvador.** Tiré de : Barleus : Rerum per octennium in Brasilia... gestarum... historia. — Amstelodami, I. Blaeuv, 1647, in-fol. 0,36 sur 0,27.

Bibl. nat. Cartes. C. 987.

- 147 — **Le port de Louisbourg** dans l'île Royale, représenté de basse mer. — Ms. 0,60 sur 0,36.

(XVIII^e siècle.)

Archives du Dépôt de la guerre. Div. 7, subdiv. B. n^o 64.

- 148 — **Boa-vista.** Tiré de Barleus: Rerum per octennium in Brasilia... gestarum... historia. — Amstelodami, I. Blaeuv, 1647, in-fol. 0,42 sur 0,51.

Bibl. nat. Cartes. C. 987.

- 149 — **Carta geografica** de las provincias de la governacion del Rio de la Plata, Tucuman y Paraguay... delineado por el D. D. Juan Ramon capellan de Su Magestad en su real capilla de Lima... y cosmografo major del Peru. — Ms. XVIII^e siècle. 0,63 sur 0,43.

Bibl. du Dépôt de la marine.

- 150 — **Carte du cours de l'Ohyo** ou la belle rivière, depuis sa source jusqu'à sa jonction avec celle d'Ouabache... par le s^r Bellin 1755. — Ms. 0,67 sur 0,45.

Bibl. nat. Cartes. C. 43522.

- 151 — **Plan** des terrains du Maripa et de St-Regis dans la rivière d'Oyac (Guyane). — Ms. XVIII^e siècle. 0,62 sur 0,65.

Bibl. nat. Cartes. C. 43522 (18).

- 152 — **Plan** de la ville de Louisbourg avec les fortifications du côté des terres. — Ms. XVIII^e siècle. 0,97 sur 0,51.

Bibl. nat. Cartes. C. 45980.

- 153 — **Carte** de l'île de Cayenne où l'on voit les positions de chaque habitant, la nature de sa fabrique et le nombre de ses esclaves, avec la marche du s^r de Préfontaine en 1747 dans sa découverte des nègres marrons. — Ms. 0,97 sur 0,56.

Bibl. nat. Cartes. C. 3088.

- 154 — **Plan** de la ville Pointe-à-Pitre, en l'île Grande-Terre Guadeloupe, levé et dessiné par le s^r Nassau, arpenteur breveté du Roi et adjoint au grand voyer de l'île en 1783 et 1784. — Ms. 0,95 sur 0,67.

Bibl. nat. Cartes. C. 44799 (51).

155 — **Carte** particulière de l'embouchure du fleuve du Mississippi avec le projet d'un port et d'une place maritime, en juillet 1722. — Ms. 0,53 sur 0,35.

(Provenant du collège Louis le Grand).

Archives Nationales. N° 3. Louisiane, n° 3.

156 — **Plan** de la côte de la Floride la plus occidentale, depuis le 27^e d. de latitude nord jusqu'au 29^e deg. — Ms. 0,41 sur 0,28.

(Sur cette carte de Minet est marqué l'endroit « où nous trouvâmes M. de La Salle avec ses deux vaisseaux, où nous restâmes 20 jours. »)

Archives, Dépôt des cartes. Affaires étrangères. 8839.

157 — **Plan** des Trois Rivières en l'île St-Jean. — Ms. 0,46 sur 0,38.

Bibl. nat. Cartes. Pf. 40 (182).

158 — **Hispaniæ novæ sive magnæ recens et vera descriptio** 1595. — 0,44 sur 0,34.

Extrait de : Th. de Bry. Grands Voyages : Americæ pars quinta...

Bibl. nat. Cartes. C. 3276.

159 — **Plan** d'une partie de Ste-Lucie, avec la position des deux escadres française et anglaise. — Ms. XVIII^e siècle. 0,67 sur 0,23.

(Avec les noms des bâtiments des 2 escadres).

Bibl. nat. Cartes. C. 8603.

160 — **Carte** de la rivière des Amazones, original de la main du P. Samuel Fritz, jésuite allemand, levée par lui en 1689 et 1691, déposée le 27 décembre 1752 à la Bibliothèque du roi par La Condamine. — Ms. 1,30 sur 0,55.

Bibl. nat. Cartes. Inv. 1063.

161 — **Carte** de l'Amérique septentrionale... contenant le pays de Canada ou Nouvelle France, la Louisiane, la Floride, Virginie, N^{lle} Suède, N^{lle} York, N^{lle} Angleterre, Acadie, Ile de Terre-Neuve..., en l'année 1688, par Jean-Baptiste Louis Franquelin, hydrographe du Roi à Québec en Canada. — Ms. 1,57 sur 1,00.

(Dans un cartouche au bas de la carte on remarque : « Québec comme il se voit du côté de l'Est »).

Bibl. du Dépôt de la marine.

162 — **Vue** de la ville de Louisbourg, prise en dedans du port. Verrier fils fecit 1751. — Ms. 1,00 sur 0,36.

Bibl. nat. Cartes. C. 48830.

- 163 — (**Plan** de Saint-Georges et d'une partie de la Grenade). — Ms. XVIII^e siècle. 0,55 sur 0,33.
Bibl. nat. Cartes. C. 8605.
- 164 — (**Plan** de l'île de Sainte-Catherine et de la côte du Brésil). — Ms. XVIII^e siècle. 0,46 sur 0,26.
(Cette carte a du être gravée, à en juger par les annotations qu'elle porte.)
Bibl. nat. Cartes. Klaproth, 688.
- 165 — **Plan** de la baie et du port St-Louis, située sur la côte du sud de l'île de St-Domingue, levé par ordre de M. le Marquis d'Antin, vice-amiral de France, commandant l'escadre du Roi composée de 24 vaisseaux, en 1740. — Ms. 0,54 sur 0,40.
Bibl. nat. Cartes. C. 7537.
- 166 — **Occidentalis Americae** partis... tabula chorographica e multorum auctorum scriptis, praesertim vero ex Hieronymi Benzoni... historia, conflata et in aes incisà à Theodoro de Bry Leod. anno 1594. — 0,44 sur 0,33
(Extrait de Th. de Bry. Grands Voyages. Americae pars quarta..).
Bibl. nat. Cartes. C. 3275.
- 167 — **A Plan** of the city and harbour of Havana... by Thomas Milton. — London, 1739. 0,56 sur 0,50.
Bibl. nat. Cartes. Klaproth, 559.
- 168 — (**Portulan** manuscrit donnant la côte de la Guyane et du Brésil jusqu'à l'embouchure de la Plata). — l'Amsterdam bij Isaak de Graat, 1723, 0,75 sur 0,87.
Bibl. nat. Cartes. C. 21527.
- 169 — **Cette carte** montre le chemin que Louis Jolliet a fait depuis Tadoussac jusqu'à la mer du Nord dans la baie d'Hudson et du détroit. Ce qui est marqué de rouge est le chemin par où il a esté. Fait à Québec en Canada le 8^e novembre 1679, L. Jolliet. — Ms. 0,77 sur 0,52.
Bibl. nat. Cartes. Vol. 388 (153).
- 170 — **Plan** de Rio de Janeiro vers 1711. — Ms. 0,72 sur 0,52.
Bibl. nat. Cartes. C. 3066.
- 171 — **Carte** de la nouvelle découverte que les RR. Pères jésuites ont fait (*sic*) en l'année 1672 et continuée par le R. P. Jacques Marquette de la même compagnie, accompagné de quelques français en l'année 1673, qu'on pourra nommer la Manitoumie à cause de la statue qui

s'est trouvée dans une belle vallée et que les sauvages vont reconnaître pour leur divinité, qu'ils appellent Manitou qui signifie esprit ou génie. — Ms. 0,73 sur 0,44.

Bibl. nat. Cartes. C. 47704.

172 — **Terre** du domaine de St-Sulpice (au Canada). 1722. — Ms. 1,12 sur 0,72.

(Provient de la congrégation de St-Sulpice).

Archives nationales. N° 2. Canada, n° 2.

173 — **Carte particulière** du fleuve Mississipi ou St-Louis à la Louisiane depuis la Nouvelle-Orléans jusqu'aux Natchez, levée par estime en 1721, 1726, 1731, et dressée au mois d'août 1731 par Broutin. — Ms. 0,77 sur 1,98.

Bibl. nat. Cartes. C. 47889.

174 — **Plan** de la Ville Marie ou Montréal au Canada. — Ms. 1,52 sur 0,50.

(Vers 1720; provient de la congrégation de St-Sulpice).

Archives nat. n° 2. Canada, n° 4.

175 — **America quarta pars orbis** (quam plerunqz novum orbem appellitant... — (S. l.). J. C. Visscher excudit. 1,39 sur 0,94.

(Carte fort rare. Sur une édition possédée par M. Marcou, on voit Louis XIV en empereur romain assis sur un char et se dirigeant vers l'Amérique; ici la figure de Louis XIV a été grattée et remplacée par celle d'un roi d'Espagne. Voir sur cette précieuse pièce: G. Marcel. Une carte d'Amérique en 1669. Bulletin de la Société de géographie, mai 1891).

Bibl. nat. Cartes. C. 5450.

176 — **Generale Kaart** van de Provintie Suriname, rivieren en districten (par Alexander de Lavaux). — (S. l.), 1837. 1,24 sur 0,92.

(Avec les noms des concessionnaires et des planteurs).

Bibl. nat. Cartes. Klaproth, 568.

177 — **Carte** de la baie du Canada, de la rivière de Kébec, du banc de Terre-Neuve et autres havres. — Se vend au Havre de Grace, chez Jacq. Hubault, marchand-libraire, imprimeur de Monseigneur le duc de St-Aignan et de la ville, 1696. 0,76 sur 0,51.

Bibl. nat. Cartes. 152.

178 — **Ville** et rade du fort St-Pierre de la Martinique, levés en 1734 par M. Romain. — Ms. 0,41 sur 0,27.

Bibl. nat. Cartes. C. 7540.

- 179 — **Cours** du Rio Grande ou Rio de la Madeleine, depuis sa source jusqu'à son embouchure, dressée sur les journaux de quelques voyageurs. — Quito, avril 1737. 0,97 sur 0,22.

Bibl. Dépôt de la marine. 4049 (96).

- 180 — **Description** des principaux endroits de la mer du Sud depuis les 52 degrés 30 minutes sud, où est le détroit de Magellan, jusqu'au 41 degrés nord qui est l'île de Californie, faite sur les lieux par le Sr Joubert de La Guillaudière. Dressé et dessiné les plans qui l'accompagnent sur ses mémoires par le Sr Manicle, ingénieur ordinaire du Roi en l'année 1696. — Ms. in-fol.

Appartient à M. Henri Duhamel de Gières (Isère).

Liste des cartes mss. de ce volume :

Détroit de Magellan et de ses environs. Ile de Chiloe. [P. de Baldivie. [Port de St-Vincent. [Baie de la Conception. [Port de Quinquimbo. [P. du Morne Morene. [Baie de Ricque. [Port de Hillo. [P. de la Nasque. [P. de Pisco. [P. du Caillan. [P. de Casma. [P. de Paite. [Baie de Gouyaquil. [B. de Bonaventure. [B. de Panama. [B. de Chiriquitte. [Port de La Realegue. [Golfe de Fonseca. [P. de Acaxulte ou de Sansonnette. [P. de Guatimala. [P. de Guatoules. [P. de Angeles. [P. Escondido. [Falaises. [P. de Acapoul. [P. de Plitaplan. [P. d'Oignatanexo. [B. de Santiogue. [P. de Chametlan. [B. de Banderes. [B. des Mantaquel. [P. St-Sébastien. [Port de St-Jean.

- 181 — **Cosmographie** universelle selon les navigateurs, tant anciens que modernes, par Guillaume Le Testu, pilote en la mer du Ponent, de la ville françoise de Grace. — Ms. in-fol. richement enluminé.

(La dédicace à l'amiral de Coligny, dont les armes se retrouvent sur un grand nombre de cartes, est datée du 3 avril 1555.)

Archives du Dépôt de la guerre. D 2 z 14.

- 182 — **Description** du païs des Hurons. 1631. — Ms. sur parchemin. 0,26 sur 0,21.

Appartient à M. Henry Harrisse.

- 183 — **Lettre** autographe signée et inédite de Pierre Martyr d'Angleria (1511), sur la mort du cardinal de Valence.

Appartient à M. Henry Harrisse.

- 184 — **Atlas** italien. — Ms. XVI^e siècle, vol. in-4.

(Contrefaçon des atlas de Battista Agnese.)

Bibl. nat. Cartes. B. 2623.

- 185 — **Côtes du Brésil**. « Descriçao de todo o maritimo da terra de

Santa-Cruz chamado vulgarmente o Brazil por Joao Teyxeira, cosmographo de sua Maiestade, anno 1640 ». — Ms. vol. in-4.

Bibl. nat. Cartes. Inv. 956.

186 — **Les Premières Œuvres** de Jacques de Vaulx, pillote en la marine... au Havre de Grace l'an 1583. — Ms. 1 vol. in-fol.

(Bel atlas soigneusement exécuté décrivant les instruments d'observation en usage au XVI^e siècle et la manière de les mettre en œuvre).

Bibl. nat. Dép. des Mss. Ms. Fr. 150.

187 — **Atlas** signé : « Baptista Agnese Januensis fecit, Venetiis anno Domini 1543, die 25 junii. — Ms. sur parchemin, vol. in-4.

Bibl. nat. Cartes. B. 2624.

188 — **Descripston** des costs, pts, rades, illes de la Nouvele France, fait selon son vray meridien. Avec la déclinaison de le ment de plusieurs endrois selon que le sieur de Castes le Franc le démontre en son liure de la mécométrie de l'ém^{nt}, fait et obseuvé par le sieur de Champlain 1608. — Carte autographe sur parchemin. 0,54 sur 0,37.

Appartient à M. Henry Harrisse.

188 bis — (**Cartulaire de Christophe Colomb**). 1502. — Ms. in-fol. parchemin.

(78 folios dont 5 blancs. Titre décoré d'ornements à la main, encre rouge et noire ; le titre porte : « Cartas privilegios, cedulas y otras escrituras de Do Xronal Colon, Almirante mayor del mar Oceano, Visorey y Governador de las Islas y Tierra Firme »).

Le folio suivant porte les armes de Colomb : au 1 : de Gueules au château d'or qui est Castille ; au 2 : d'argent au lion d'or lampassé de gueules qui est Léon ; au 3 : d'azur aux îles et terre ferme d'or ; au 4 : d'azur chargé de cinq ancres d'or deux, une et deux ; en pointe les armes de Colomb d'or à la bande d'azur, au chef de gueules.

Cette relique de l'amiral est la copie faite par son ordre sur originaux de tous les privilèges qui lui ont été octroyés par les rois catholiques, etc. Cette copie est faite et légalisée par les notaires. Il existe à Gènes un second cartulaire, mais il est moins complet. Ce précieux document appartient au Ministère des Affaires étrangères).

189 — **Cosmographie** de Jean Alphonse. 24 novembre 1545. — Ms. 1 vol. fol.

Bibl. nat. Dép. des ms. Ms. fr. 676.

190 — **Cartes** manuscrites des Antilles par Joan Vingboons en 1639. — Atlas in-fol.

1. De Eyclanden en Vastelanden van West Indien... door Joan Vingboons.
2. (Côte septentrionale de Cuba et les îles Bahama jusqu'à Inagua).
3. (Vue de la Havane) Havana op't Eylant Cuba.
4. (Île de Cuba).

5. Caerte vande Bay St-Tiago gelegen op't Eylant Cuba.
6. Hispaniola ende S-Juan de P^o-Rico.

Appartient à M. Henry HARRISSE.

191 — **Le Grand Insulaire** et pilotage d'André Thevet, angoumois, cosmographe du Roi, dans lequel sont contenus plusieurs plants d'iles habitées et deshabitées, et description d'icelles. — Ms. 2 vol. in-fol.

Bibl. nat. Dép. des Mss. Ms. fr. 15352-3.

192 — **Tabula geographica** regni Guianæ navigationes Gualteri Raleigh. — Ms. 0,44 sur 0,25.

Bibl. nat. Cartes Paccaroni 47.

193 — **Delineacion** de la tierra y ciudad de Panama. — Ms. du XVII^e siècle. 0,29 sur 0,17.

Bibl. nat. Cartes. Paccaroni 46.

194 — **Tabula geographica** regni Chile. Studio et labore P. Procuratoris Chilensis societatis Jesu. — (S. l. n. d.) 0,47 sur 0,36.

Vers 1615.

Bibl. nat. Cartes. Klaproth 584.

195 — **Plan** de la ville et des forts de St-Yago. — Ms. XVIII^e siècle. 0,18 sur 0,22.

Bibl. nat. Cartes. C. 4297.

196 — (**Ville de St-Domingue**). — Ms. XVIII^e siècle. 0,48 sur 0,36.

Bibl. nat. Cartes. B. 462 (41).

197 — **Wahre** Abbildung welcher gestalt die kœn. hispanische Silberflotha so von den Hollandern erobert worden. — (S. l.), fin du XVII^e siècle. 0,33 sur 0,17.

(Avec une carte de l'île de Cuba en cartouche).

Bibl. nat. Cartes. Bf. xlvi.

198 — **Fac-simile** de la carte du Père Marquette. — (S. l.) 0,36 sur 0,50.

Bibl. nat. Cartes. Ge. D. 4434.

199 — **Québec**, ville de l'Amérique septentrionale dans la Nouvelle-France... H. van Loon fecit. — Paris, chez le Sr de Fer dans l'île du Palais... 1694. 0,30 sur 0,21.

Bibl. nat. Cartes. Pf. 200 (5234).

- 200 — **Ilha de Tamarica.** — Ms. 0,34 sur 0,25.
(Carte portugaise du XVII^e siècle).
Bibl. nat. Cartes. B. 462 (48).
- 201 — **L'Isola Cuba** è piu settentrional della Spagnola et è ancor essa molto
abondante di zuccaro, cottone, oro et altre cose. — (S. l.), s. d.) 0,25
sur 0,17.
(Carte du milieu du XVI^e siècle fort rare, probablement gravée à Venise
chez Forlani).
Bibl. nat. Cartes. B. 464 (59 bis).
- 202 — **L'Isola Spagnola**, una delle prime che Colombo trovaste, hoggi
è detta l'Isola di S. Dominico... — Venetia, Paulo Forlani, 1564.
0,25 sur 0,19.
Bibl. nat. Cartes. B. 464 (59).
- 203 — (**Carte du Saint-Laurent** de la rivière Saguenay à Montréal). —
Ms. 0,50 sur 0,70.
(Par Jean Bourdon vers 1611).
Bibl. nat. Cartes. Pf. 40 (150).
- 204 — **Mexico.** Laguna grande de S. Lazaro. — Ms. commencement du
XVIII^e siècle. 0,53 sur 0,39.
Bibl. nat. Cartes. B. 462 (45).
- 205 — **Le détroit** de Magellan d'après le voyage d'Olivier de Noort en
1599. — Ms. XVII^e siècle, 0,36 sur 0,19.
Bibl. nat. Cartes. Klapproth 639.
- 206 — **Ile** de la Jamaïque divisée par paroisses où sont exactement remar-
qués les ports et les baies par le Sieur Modiford. — (S. l.,) XVII^e siè-
cle. 0,32 sur 0,29.
Bibl. nat. Cartes. Ge D. 1432.
- 207 — **El gran Rio** Marañon o Amazonas con la mission de la com-
pañia de Jesus, geograficamente delineado por el Pe Samuel Fritz. —
Quito, 1707. 0,42 sur 0,32.
(Reproduction modifiée de la carte ci-dessus décrite sous le n^o 160).
Bibl. nat. Cartes. Gosselin 490.
- 208 — **Ile** de Saint-Domingue ou l'Espagnole. — Ms. XVII^e siècle. 0,41
sur 0,25.
Bibl. nat. Cartes 462 (39).

209 — **Carte** de la rivière Longue et de quelque (sic) autres qui se déchargent dans le grand fleuve de Mississipi. — (S. l.,) (s. d.,) 0,30 sur 0,13.

(Un second titre porte : Carte que les Guacsitaires ont dessinée sur des peaux de cerfs, m'ayant fait connaître à 30 minutes près, les latitudes de tous les lieux qui y sont marqués. Tome 2, p. 1 de : Lahontan. Voyages dans l'Amérique septentrionale).

Bibl. nat. Cartes. Vol. 459 (71)

210 — **Carte** des grands lacs et du Mississipi jusqu'au dessous de l'Ohio dont le cours inférieur, continué par une ligne de points, donne à cette carte la date de 1673. — Ms. 0,13 sur 0,15.

(Par le P. Gentil).

Bibl. nat. Cartes. Vol. 459 (71).

211 — **Attaques** des retranchements devant le fort Carillon en Amérique par les Anglais commandés par le Général Abercrombie contre les Français aux ordres du marquis de Montcalm, le 8 juillet 1758. Dessiné par Therbu. — Mayence, (s. d.,) 0, 23 sur 0,36.

Bibl. nat. Cartes. C. 44799.

212 — **A new Map** of New-England, New-York, New-Jersey, Pennsylvania, Maryland and Virginia. — London, J. Thornton, R. Morden, P. Lea. (S. d.) 0,54 sur 0,45.

Archives. Dépôt des Cartes. Affaires étrangères. 8724.

213 — (**Carte** itinéraire des voyages du sieur Des Coutures depuis le lac Dauphin ou des Illinois jusqu'à l'embouchure du Mississipi). — Ms. 0,50 sur 0,35.

Archives. Dépôt des cartes. Affaires étrangères. 8784.

214 — **Mappemonde** ayant pour titre : « Universale » et ainsi signée : « Giacomo cosmografo in Venetia 1546 ». — 0,53 sur 0,35.

(Due à l'habile et fécond cartographe piémontais Castaldo ou Gastaldi ; prototype de plusieurs cartes semblables publiées en Italie).

Bibl. nat. Cartes. Inv. 599.

215 — **Cours** du Tocantius. — Ms. XVIII^e siècle. 0,24 sur 0,65.

(Carte soignée, avec de nombreuses et curieuses légendes sur le cours de cette rivière qui a été explorée par l'auteur).

Bibl. nat. Cartes. C. 6653.

216-217 — (**Deux feuilles** de la carte d'Amérique de de Jonghe). — (S. l.,) (s. d.,) 2 fl^{es} de formats divers.

(Sur cette carte fort bien gravée du XVII^e siècle, la pointe de l'Amérique

méridionale a été systématiquement élargie pour pouvoir y placer une gravure représentant Atahualpa. Un cartouche représente une exploitation de marais salants).

Bibl. nat. Cartes. Klaproth, 648.

218 — **Nova et exacta delineatio Americae partis australis quae est Brasilia, Caribana, Guiana,...** Castilia del Oro. — Noribergæ, per Levinum Hulsium, 1599. 0,31 sur 0,25.

Bibl. nat. Cartes. Pf. 40 (86).

219 — **Plan** du Port-Royal dans l'Acadie appelée aujourd'hui par les Anglais Annapolis royale. — Ms. XVII^e siècle, 0,31 sur 0,20.

Bibl. nat. Cartes. Pf. 40 (180).

220 — **Plan** de San Salvador en 1624 et Bahia de todos os Santos. — S'Gravenhaege, H. Hondius. 0,43 sur 0,29.

Bibl. nat. Cartes. Klaproth, 578.

221 — **Le Paraguay** subdivisé en ses principales parties suivant les dernières relaôns. — Ms. de la fin du XVII^e siècle. 0,255 sur 0,20.

Bibl. nat. Cartes. Vol. 159 (96).

222 — **Carte** de la partie Est de la Jamaïque. — Ms. XVIII^e siècle. 0,46 sur 0,34.

Bibl. nat. Cartes. C. 4294.

223 — **Corographie** (*sic*) du pays des Hurons. — Ms. 0,19 sur 0,27.
(A rapprocher du n° 182 de cette Notice).

Bibl. nat. Cartes. B 462 (38)

224 — **Chorographia** nobilis et opulenta Peruanae provinciae atque Brasiliae... a Theodoro de Bry concinnata. (S. l.), 1592. 0,44 sur 0,35.
(Extrait de : de Bry : Grands voyages... Americae tertia pars).

Bibl. nat. Cartes. Pf 40 (68)

225 — **La Espanhola** ou la St-Domingue. — Ms. 0,37 sur 0,25.

Bibl. nat. Cartes. B 424 (40)

226 — **La Descrittione** di tutto il Peru. — (S. l.), (s. d.), 0,36 s. 0,51.
(La dédicace est signée Paulo di Forlani da Verona ; seconde moitié du XVI^e siècle).

Bibl. nat. Cartes. Klaproth 596.

- 227 — **La grande** baie de St-Laurens en la nouvelle France mise dans un jour où elle n'avait jusqu'ici paru... faite par le R. Père Emmanuel Jumeau, recollet, missionnaire en Canada, 4 oct. 1683. — Ms. 0,33 sur 0,42.

Bibl. nat. Dép. des Estampes. Suite à la Topographie. Vol. non reliés.

- 228 — **L'Isle de St-Domingue**, par le Sr de Cussy, ci-deuant command^t p^r le Roy dans l'isle de la Tortue. — Ms. 0,52 sur 0,39.

Bibl. nat. Cartes. Vol. 388 (166)

- 229 — **L'Isle de la Grenade**, 1667, par Blondel. — Ms. 0,69 sur 0,43.

Bibl. nat. Cartes. Pf. 33.

- 230 — (**Carte du lac Huron**). — Ms. 0,42 sur 0,29.

(De la même main que la carte du lac Supérieur).

Bibl. nat. Cartes. Paccaroni. 36.

- 231 — (**Carte du lac Supérieur**). — Ms. 0,42 sur 0,29.

(Cette carte ressemble à celle qui accompagne la Relation de 1672 ; tout en descendant moins au sud elle offre plus de légendes).

Bibl. nat. Cartes. Paccaroni. 35.

- 232 — **Plan** de l'île St-Martin appartenant aux Français et aux Hollandais. — Ms. 1775. 0,58 sur 0,42.

(Carte donnant les limites exactes des colonies française et hollandaise).

Bibl. nat. Cartes. Klapproth. 601.

- 233 — **L'Isle** de Cayenne, occupée par Messieurs de la Compagnie des Indes occidentales, où ils ont établi une très belle colonie le 14^e mai 1664... — A Paris, chez Etienne Vouillemont, 1667. 0,33 sur 0,27.

(Avec un éloge dithyrambique de Cayenne).

Bibl. nat. Cartes. Klapproth. 609.

- 234 — **Plan** de la ville de Leogane dans l'île de St-Domingue. — Ms. XVIII^e siècle. 0,22 sur 0,34.

Bibl. nat. Cartes. C. 18829.

- 235 — **Découverte** de plusieurs nations dans la Nouvelle-France en l'année 1673 et 1674. — 0,25 sur 0,20.

(La dédicace à Frontenac est signée « Joliet ». Reproduction photographique d'une carte.)

Bibl. nat. Cartes. Dou 4700.

236 — **Vue** du Fort royal de la Martinique. — Ms. XVIII^e siècle. 0,22 sur 0,34.

Bibl. nat. Cartes. 18828.

237 — **Amérique centrale**, avec partie du Venezuela et du Pérou, ayant pour titre : « Peru regio Caroli V mandato et Auspitiis A^o 1530 perlustrata est... » — (S. l.) (s. d.), 0,42 sur 0,31.

Bibl. nat. Cartes. Klaproth, 694.

238 — **L'Isola Spagnola**, una delle prime che Colombo trovaste, hoggi è detta l'isola di S. Dominico. — Venetia, P. Forlani, 1564. 1 f^{lle} 0,25 sur 0,18.

Bibl. nat. Cartes. B. 464 (59).

239 — (**Portulan** gravé donnant les côtes occidentales de l'Europe et de l'Afrique et les Amériques Septentrionale, Centrale et Méridionale jusqu'au mont Pascal). — (Venetia,) XVI^e siècle. 0, 36 sur 0,24.

(La dédicace à Marco del Sole est signée : « Ferando Berteli. »)

Bibl. nat. Cartes. Bd vi.

240 — **Isla Española**. — (S. l.) (s. d.), 0,25 sur 0,19.

Carte vénitienne avant toute lettre.

Bibl. nat. Cartes. B. 464 (60).

241 — **Carte** depuis Kebec jusques au Cap des Tourmentes (signée « Jehan Bourdon »). — (S. l.) 1641. Ms. 0,58 sur 0,42.

(Cette carte d'un prix inestimable a été reproduite; elle donne les limites des concessions et les noms des premiers colons sur la rive septentrionale du St-Laurent).

Bibl. nat. Cartes. Pf. 200 (5233).

242 — **Amérique septentrionale**. — Ms. 0,41 sur 0,25.

(Par le P. Gentil. — L'expédition de La Salle est mentionnée.)

Bibl. nat. Cartes. Vol. 159 (63).

243 — **Cuba**. — (S. l.) (s. d.), 1 f^{lle} 0,26 sur 0,19.

(Carte italienne du XVI^e siècle, avant la lettre dans le cartouche.)

Bibl. nat. Cartes. B. 464 (58).

244 — (**Carte** itinéraire autographe de La Condamine d'Ibarra à Popayan dans les environs de Quito). — Ms. 0,31 sur 0,40.

(Avec de nombreuses notes explicatives et rectificatives en marge.)

Bibl. nat. Cartes. Klaproth, 595. A.

- 245 — **Carte** des Antilles françaises et des îles voisines, dressée sur les mémoires manuscrits de M. Petit, ingénieur du Roi, et sur quelques observations par Guillaume Delisle.... — Paris, l'auteur, juillet 1717. 0,37 sur 0,64.

(Toute la partie depuis Ste-Lucie, jusques et y compris la Grenade, est manuscrite et refaite par Ph. Buache, gendre de l'auteur).

Bibl. nat. Cartes. Klaproth, 573.

- 246 — 1589. **Americæ** novissima descriptio. I. Hondius inven. I. Le Clerc excu. — 1602. 0,46 sur 0,33.

Bibl. nat. Cartes. Klaproth, 574.

- 247 — **Plan** du Cap français et de ses environs. — (S. l.) (s. d.). 0,32 sur 0,23.

(Avec un plan en cartouche de la ville du Cap français à la côte septentrionale de St-Domingue donnant l'état des lieux en 1721 ; par d'Anville, gravé par d'Heulland).

Bibl. nat. Cartes. Cartes gravées de d'Anville.

- 248 — **Chemin** des Iroquois. — Ms. XVII^e siècle. 0,51 sur 0,27.

Archives nationales. NN. 173 (6).

- 249 — **Carte** de la Nouvelle France et de la Louisiane nouvellement découverte, dédiée au Roi, l'an 1683, par le Révérend Père Louis Hennepin... — (S. l.). 0,46 sur 0,29.

Bibl. nat. Cartes. Angrand 120.

- 250 — **Carte** du Venezuela, de la Guyane et du Brésil, à petite échelle. — Ms. XVIII^e siècle. 0,28 sur 0,18.

Bibl. nat. Cartes. Klaproth 663 (5).

- 251 — **Peru**. — (S. l.). Milieu du XVI^e siècle. 0,28 sur 0,34.

(Sur cette précieuse carte française, on ne voit que l'isthme du Darien et, sur une faible partie du Pérou, la défaite d'Athaliba par les Espagnols de Pizarro. Nous reproduisons, pour sa naïveté, la légende suivante : « Cette contrée souz l'équateur, n'a voisins plus proches que l'on congnoisse que les cruels Canibales vivans de chair humaine qui la bornent du costé d'Orient. De la partie du midy confine à l'Amérique 4^e partie du monde. Or il n'a esté possible de vous faire un portraict de description plus parfaiete par imparfaiete congnoissance. Toutte-foys j'ay pensé qu'en attendant mieulx, encores aimeriez-vous mieulx peu que rien. »)

Bibl. nat. Cartes. Bd IV.

- 252 — **Plan** de la mission de la Montagne (Louisiane). 1694. — Ms. 0,38 sur 0,47.

Archives nationales. N° 3. Louisiane n° 3.

- 253 — **La Provincia** de Cochabamba, con sus valles, rios y quebradas Fuentidueña y Carrillo me faciebat. — Ms. XVIII^e siècle. 0,43 sur 0,31.
(Perspective cavalière avec légende, rapportée par La Condamine).
Bibl. nat. Cartes. Klaproth 595 h.
- 254 — **Nouveau Monde** par N. Nicolai du Dauphiné, géographe du Roi. — (S. l.), XVI^e siècle. 0,36 sur 0,25.
Extrait de la traduction de l'*Arte de navegar* de Pedro de Medina.
Bibl. nat. Cartes. Klaproth 600.
- 255 — **Carte** du détroit de Magellan selon Spilberg en 1615. — (S. l.), (s. d.). Ms. sur calque. 0,45 sur 0,18.
Bibl. nat. Cartes. Klaproth 612.
- 256 — **La Table** des Isles neufues, lesquelles on appelle Isles d'Occident et d'Indie pour diuers regards. — (S. l.), (s. d.). 0,34 sur 0,27.
Extrait de Séb. Munster.
Bibl. nat. Cartes. Inv. 1018.
- 257 — **Carte** des concessions avec les noms des propriétaires dans les environs de Leogane (St-Domingue). — Ms. XVIII^e siècle. 0,38 sur 0,48.
Bibl. nat. Cartes. C. 7563.
- 258 — (**Terre-Neuve** et ses atterrages par Le Bocage Boissaye). — Le Havre, G. Gruchet, 1678. 0,37 sur 0,52.
Bibl. nat. Cartes. Pf 40 (151).
- 259 — **Reproduction** du globe d'Ulpius, 1545, publiée par M. De Costa dans le « Magazine of American history ». — 0,23 sur 0,23.
Bibl. nat. Cartes. Don 4702.
- 260 — **Plan** de la ville du Cap, à la côte septentrionale de Saint-Domingue. — (S. l.), (s. d.). 0,24 sur 0,20.
(Avec une vue de la ville).
Bibl. nat. Cartes. Gosselin. 472.
- 261 — **Carte** particulière depuis la rivière des Esquimaux jusqu'à la pointe de Belsamon dans le golfe St-Laurent. — Ms. 0,49 sur 0,21.
(On lit au dos : par Beauvilliers, ingénieur ordinaire du roi).
Archives du Dépôt de la guerre. Div. 7 subdiv. B n° 67.
- 262 — **Plan** de la rade de Carthagène. — Ms. sur parchemin, XVII^e siècle. 0,15 sur 0,31.
Archives du Dépôt de la guerre. Div. 7 subdiv. F n° 31.

- 263 — **Brasilia** et Peruvia... — (S. l.), (s. d.). 0,42 sur 0,35.
(Dédiée à Theodorie Echter de Mespelbruck, évêque de Wurtzbourg).
Bibl. nat. Cartes. Pf. 40 (82).
- 264 — **Environs** de la rivière de Misisipi découvertes par M. de la Salle en 1683 et reconnues par M. le chevalier d'Iberuille en 1698 et 1699.
— Ms. 0,29 sur 0,20.
(Par le P. Gentil).
Bibl. nat. Cartes. Vol. 159 (81).
- 265 — **Carte** de la colonie de Cayenne, telle qu'elle était en 1729, par le Sr Danville. — Ms. 0,44 sur 0,31.
(Avec le plan de la ville de Cayenne).
Bibl. nat. Cartes C. 6674.
- 266 — **Carte** de la Guyane française depuis le cap de Nord jusqu'à la rivière de Maroni, par le Sr Danville. 1729. — Ms. 0,32 sur 0,32.
Bibl. nat. Cartes. C. 6665.
- 267 — **Mappemondes** céleste et terrestre en fuseaux, avec équateurs, par François de Mongenet. Milieu du XVI^e siècle. — 0,28 sur 0,43.
Bibl. nat. Cartes.
- 268 — **Globe terrestre** en fuseaux. XVI^e siècle. — 0,29 sur 0,28.
(Le nom de la ville d'Ingolstadt, la seule avec St-Jacques de Compostelle qui soit marquée sur l'Europe, a donné lieu de croire que cette carte était due à Apian, et la notice sur le bois de gayac qu'on lit à propos de Cuba en reporte la date vers 1518. Un des trois ou quatre exemplaires connus).
Bibl. nat. Cartes. B. 1780.
- 269 — **Carte** de la nouvelle découverte que les RR. Pères Jésuites ont fait en l'année 1672, et continuée par le R. Père Marquette de la même compagnie, accompagnée de quelques Français en l'année 1673, qu'on pourra nommer... la Manitoumie à cause de la statue qui s'est trouvée dans une belle vallée... — Ms. 0,66 sur 0,43.
(Carte donnant les mêmes localités que le n^o 171).
Bibl. nat. Dép. des Estampes. Topographie. Amérique. Floride.
- 270 — **S^{te}-Domingo** et environs. — Ms. sur calque, XVIII^e siècle. 0,50 sur 0,44.
(Avec la liste des principaux monuments, des forts et batteries ainsi que de leur armement).
Bibl. nat. Cartes. C. 4280.

- 271 — **Carte de l'Amérique septentrionale et méridionale.** . . . presso S. Pinargenti, 2 feuilles de 0,33 sur 0,51.

(La dédicace à Antonio Tognale porte : « Trovai ne i passati mesi in Venetia un don Diego Hermanno di Toledo... con cui venuto a ragionamento... della geografia, egli mi offerse in dona cortesemente un disegno ovvero una particular descriptione di tutte le navigationi del mundo nuovo... et poi di subito mi diedi ad intagliarla... Di Venetia, a di XIII decembre 1574. Paolo de i Furlani, Veronese. »

Bibl. du Dépôt des cartes. C. 4216.

- 272 — **Carte de l'île de la Martinique, colonie française...** dressée sur des plans manuscrits notamment sur celui de M. Houel..., et corrigée avec des mémoires particuliers de feu M. Guill. Delisle... par... Philippe Buache... — Paris, chez la Vve du Sr Delisle. 0,58 sur 0,45.

(Tirée sur parchemin et postérieure à 1726).

Bibl. nat. Cartes. Klapproth 614.

- 273 — **Colonie Surinam in Süd-America mit Angabe der Wohnplätze der Ureinwohner...**, von Carl Rath. — Carte en relief, milieu du XIX^e siècle. 0,45 sur 0,30.

Bibl. nat. Cartes. Inv. 421.

- 274 — **Ptolémée. Géographie.** — Strasbourg, 1513, in-fol.

Bibl. nat. Cartes. C. 4390.

- 275 — **Ptolémée. Géographie.** — Rome, 1508, in-fol.

Bibl. nat. Cartes. B. 2274.

- 276 — **Recueil factice de cartes manuscrites de la côte orientale de l'Amérique et de la Californie dressées par Joan Vingboons en 1639.** — Atlas in-fol. 0,71 sur 0,50.

1. Pascaert van Nieuw Nederlandt, Virginia, ende Nieuw Engelandt...
2. Florida.
3. Mexico.
4. California (représentée comme une île).

(Appartient à M. Henry Harrisse.)

- 277 — **Cartes manuscrites de Nieuw Nederland et de Manhattant dessinées sur place par Joan Vingboons en 1639 pour la compagnie hollandaise des Indes occidentales.** — Atlas in-fol.

1. Manatus gelegen op de noot (sic) rivier (avec les noms des premiers concessionnaires).
2. Caerte vande Svydt rivier in nieuw Nederland.
3. Noort rivier in nieuw Neerlandt (avec sondages et noms des habitants).
4. Map annexed to the memorial presented to the states general of the United Provinces on the 18th of august 1616 by Gerrit Jacobsz Witzen cum sociis

directors of New Netherland copied in fac-simile from the original in the national archives at the Hague...

3. Reproduction photographique de la plus ancienne vue de New-York.

Appartient à M. Henry Harrisse.

278 (1) — **Atlas** gr. in-fol. contenant les pièces suivantes : « **Lac et pays des Hurons.** » — Ms. sur parchemin XVII^e siècle.

(Carte fort médiocre.)

Bibl. du Dépôt des cartes. B. 4040 (1).

278 (2) — **Carte** contenant une part du Canada et les terres qui s'étendent depuis 44 jusqu'à 61^o de latitude et de longitude depuis 246 jusqu'à 297. A Québec en la Nouvelle France, le 10 septembre 1681, par Jean Louis Franquelin. — Ms. 4 feuilles de 0,98 sur 0,69.

Bibl. du Dépôt de la marine. B. 4040 (2-6)

278 (3) — **Carte** de l'Amérique septentrionale entre 27 et 64 degrés de latitude et environ 250 et 340 de longitude, où est compris le pays de la Nouvelle-France, Nouvelle-Angleterre, Virginie, Caroline, Floride et tous les environs du grand fleuve Mississipi, etc. Le tout très correctement et très exactement dressé sur ce qu'en a vu l'auteur et sur les justes et fidèles mémoires et relations qu'il a eu soin de recueillir, depuis plus de douze années, de gens experts qui ont voyagé dans toutes ces contrées, par Jean Baptiste Louis Franquelin, dessiné et écrit par F. de La Croix. — Ms. 4 feuilles de 0,88 sur 0,48.

(Carte peu postérieure à l'expédition de Beaujeu et à la mort de C. de La Salle qui n'est pas donnée comme certaine).

Bibl. du Dépôt de la marine. B. 4040 (8)

278 (4) — **A Monseigneur** Monseigneur le Comte de Maurepas, ministre et secrétaire d'Etat, surintendant général de la marine, par son très humble et très obéissant serviteur de Fonville, enseigne d'une compagnie du détachement de la marine. A Québec en Canada, 1699. — Ms. 4 feuilles de 0,90 sur 0,58.

(Cette carte, encadrée par des cariatides qui rappellent celles du temple d'Érechthée, offre dans de nombreux cartouches le cours du St-Laurent, une vue de St-Augustin de la Floride, des vues de Quebec prises de l'est et du nord-ouest).

Bibl. du Dépôt de la marine. B. 4040 (9)

278 (5) — **Carte** de l'Amérique septentrionale entre les 25 et 65 degrés de latitude et depuis environ les 240 jusqu'aux 340 de longit., contenant les pays de la Nouvelle France, la Louisiane, Floride, Virginie, Nou-

velle York, Nouvelle Angleterre, Acadie, etc., par Jean-Baptiste Louis Franquelin. — Ms. (1699) 4 feuilles de 0,78 sur 0,50.

(Avec deux vues de Québec prises du nord-ouest et de l'est).

Bibl. du Dépôt de la marine. B. 4040 (10)

278 (6) — **Carte** gnle de la France septentrionale, contenant la découverte du pays des Illinois, fait par le sieur Jolliet (Johannes Ludovicus Franquelin pinxit). — Ms. 1,00 sur 0,76.

(Dédié à Colbert par Duchesneau, intendant de la Nouvelle-France).

Bibl. du Dépôt de la marine. B. 4040 (11)

278 (7) — **Partie** de l'Amérique septentrionale où est compris la Nouvelle-France, Nouvelle-Angleterre, N.-Albanie et la N.-York, la Pensilvanie, Virginie, Caroline, Floride et la Louisiane, le Golfe Mexique et les Iles qui le bordent à l'Orient, etc., par Jean-Baptiste-Louis Franquelin, géogr. du Roi. 1699. — Ms. 4 feuilles de 0,69 sur 0,45

(Avec le cours du St-Laurent, une intéressante vue de Quebec, de nombreuses figures de sauvages et un cadre ingénieusement et habilement dessiné).

Bibl. du Dépôt de la marine. B. 4040 (12)

278 (8) — (**Carte** du Canada et d'une partie de l'Amérique du nord allant du lac Huron à l'Atlantique et, au sud, jusqu'au Potomack). — Ms. 4 flles de 0,93 sur 0,74.

(Avec la route du général Forbes, en 1758, pour aller au fort Duquesne.)

Bibl. du Dépôt de la Marine. B. 4040, (13)

279 (1) — **Carte générale** de la Nouvelle France dans l'Amérique septentrionale, où est encore compris la Nouvelle Angleterre, la Nouvelle York, la Nouvelle Albanie, la Pensilvanie, la Virginie et la Floride, par Franquelin. 1708. — Ms. 0,53 sur 0,44.

(Réduction de la carte de 1692).

Archives du Dépôt de la marine. C. 4044 (10).

279 (2) — **Carte** générale de la Louisiane ou du Mississipi dressée sur plusieurs mémoires et dessinée par le Sr Vermale, cy-devant cornette de dragons. 1717. — Ms. 0,92 sur 0,58.

Archives du Dépôt de la marine. C. 4044 (11).

280 (1) — **Carte** réduite, c'est-à-dire de degrés de latitude agrandissant des côtes de l'Amérique dans la mer du Sud, depuis les terres australes dites Magellaniques jusques à Panama... par Ledemaine Godalles, hydrographe et ingénieur du Roi à Saint-Malo, 1706. — Ms. 1,87 sur 0,55

Bibl. du Dépôt de la marine. B. 4049 (18).

280 (2) — **Carte du Nouveau Mexique** tirée des relations de M. le Comte de Penalosa qui en a été gouverneur en 1665... et autres mémoires écrits sur les lieux. — Ms. XVIII^e siècle. 0,43 sur 0,30.

Bibl. du Dépôt de la marine. B. 4049 (28).

280 (3) — (**Carte de l'Amérique du Nord** depuis le lac des Cristinaux au nord jusqu'à 21° de latitude). — Ms. 0,64 sur 0,49.

(Donnant la route maritime de M. de La Salle, l'endroit où il a trouvé M. de Beaujeu, et son itinéraire chez les Genis. — On y voit indiqué Chicago (Checagou).

Bibl. du Dépôt de la marine. B. 4049 (32).

280 (4) — **Amérique équinoctiale**. — Ms. 0,44 sur 0,57.

XVIII^e siècle.

Bibl. du Dépôt de la marine. B. 4049 (74).

280 (5) — **Carte de Terre ferme, du Brésil et du Pérou**. 1743. Lemoine fecit. — Ms. 0,55 sur 0,39.

Bibl. du Dépôt de la marine. B. 4049 (75).

280 (6) — **L'Isthme et golfe** ou baie de Panama et celui d'Arien (*sic*). — Ms. 0,45 sur 0,35.

Fin du XVII^e siècle.

Bibl. du Dépôt de la marine. B. 4049 (77).

280 (7) — (**Carte du Darien**). — Ms. 0,40 sur 0,58.

(Est indiqué le lieu où Balboa construisit ses brigantins sur le rio de Balsas en 1515).

Bibl. du Dépôt de la marine. B. 4049 (78).

280 (8) — **Plano** de la Nueva Guayana (Angostura sur l'Orénoque), y sus contornos (signé : « Juan Antonio Perello »). — Ms. 0,60 sur 0,44.

XVIII^e siècle.

Bibl. du Dépôt de la marine. B. 4049 (80).

280 (9) — **Plano** y perfiles de la Antigua Guayana, (signé : « Melchor Gerona »). — Ms. 0,39 sur 0,38.

XVIII^e siècle.

Bibl. du Dépôt de la marine. B. 4049 (81).

280 (10) — **Plano** del presidio de la Antigua Guayana y sus fortalezas situado en el rio Orinoco. (Signé : « Melchor Gerona »). — Ms. 0,37 sur 0,49.

Bibl. du Dépôt de la marine. B. 4049 (82).

280 (11) — **Mapa dos confins do Brazil com as terras da Coroa de España America meridional...**, feita no anno de 1752. — Ms. 0,54 sur 0,60.

Bibl. du Dépôt de la marine. B. 4049 (86).

280 (12) — (**Carte des régions équinoxiales, avec le lac Parime**). — Ms. XVII^e siècle. 0,81 sur 0,54.

Bibl. du Dépôt de la marine. B. 4049 (90).

280 (13) — (**Cours des Amazones**). — Ms. XVII^e siècle. 0,78 sur 0,20.

Bibl. du Dépôt de la marine. B. 4049 (91).

280 (14) — (**Cours des Amazones**). — Ms. XVIII^e siècle. 0,59 sur 0,45.

Bibl. du Dépôt de la marine. B. 4049 (95).

280 (15) — **Carte** de la côte depuis la riv. des Amazones jusqu'à l'île de Cayenne, levée et présentée à M^{sr} le comte de Pontchartrain ministre et secrétaire d'Etat par... de Créanton, officier de marine, en 1701. — Ms. 0,93 sur 0,44.

Bibl. du Dépôt de la marine. B. 4049 (97).

280 (16) — **Carta geografica de las provincias de la gobernacion del rio de la Plata, Tucuman y Paraguay...** delineada por el D. D. Juan Ramon, capellan de Su Magestad en su R. capilla de Lima,... cosmografo major del Peru. — Ms. XVIII^e siècle. 0,43 sur 0,64.

Bibl. du Dépôt de la marine. B. 4049 (102).

280 (17) — **Carta geographica de las provincias de la governmentation (sic) del rio de la Plata, Tucuman y Paraguay, con parte de las confinantes...** (Signé: « Cornuau »). — Ms. XVII^e siècle. 0,76 sur 0,57.

Bibl. du Dépôt de la marine. B. 4049 (103).

280 (18) — **Paraguariæ provincie soc. Jesu cum adjacentibus novissima descriptio, per iteratas peregrinationes et plures observationes patrum missionariorum ejusdem Societatis, tum hujus provincie, cum et Peruane accuratissime delineata, anno 1722.** Delineado en el año de 1781 por Blas Cesareo Martin. — Ms. 0,70 sur 0,54.

Bibl. du Dépôt de la marine. B. 4049 (104).

280 (19) — (**Pérou** ; carte espagnole). — Ms. XVIII^e siècle. 0,36 sur 0,36.

Bibl. du Dépôt de la marine. B. 4049 (117).

280 (20) — (**Fragment d'une carte hispano-française de l'Amérique méridionale, sur parchemin**). — Ms. XVII^e siècle. 0,74 sur 0,49.

Bibl. du Dépôt de la marine. B. 4049 (148).

281 — **Globe** ayant pour titre un avis au lecteur ainsi conçu : « Lectori S. Quandoquidem quotidiana diversarum nationum.... Auctore Arnoldo Florentio a Langren Reg. cat. majtis cosmographo et pensionario ». Monté en bois, méridien de cuivre, nombreuses légendes en latin relatives aux productions, aux mœurs et aux découvertes; seconde moitié du XVI^e siècle.

Bibl. nat. Carles. Inv. 5.

282 (1) — (**Carte** du Canada et de l'Amérique). — Ms. sur parchemin. XVII^e siècle. 0,89 sur 0,60.

(Dessin fort médiocre)

Bibl. du Dépôt de la marine. B. 4044 (2).

282 (2) — **Carte** du domaine du Roi en Canada dressée par le P. Laure, miss. J. et dédiée en 1731 à Monseigneur le Dauphin, augmentée de nouveau, revue et corrigée avec grand soin par le même, en attendant un exemplaire complet, l'automne 1732. Guyot f., 1733. — Ms. 0,64 sur 0,48.

Bibl. du Dépôt de la marine. B. 4044 (9).

282 (3) — **Carte** du domaine du Roi en Canada, dédiée à Monseigneur le Dauphin par le Père Laure, Jésuite missionnaire de ces endroits, mise au net et corrigée sur de bons mémoires par le Sr Guyot, président du grenier à sel de Versailles. 1733. — Ms. 0,91 sur 0,57.

Bibl. du Dépôt de la marine. B. 4044 (10).

282 (4) — **Carte** du Canada où les terres des François sont marquées de bleu et celles des Anglais de jaune. 1712, d'après le Sr Couagne en décembre 1712. — Ms. 0,63 sur 0,44.

Bibl. du Dépôt de la marine. B. 4044 (14).

282 (5) — **Environ**s des grands lacs, donnant l'étendue de la traite de Temiscaming. — Ms. XVIII^e siècle. 0,84 sur 0,60.

Bibl. du Dépôt de la marine. B. 4044 (15).

282 (6) — **Réduction** de la carte qui a été tracée par le sauvage Ochagach et autres. — Ms. XVIII^e siècle. 0,92 sur 0,26.

(Du lac Supérieur au-delà du lac des Bois).

Bibl. du Dépôt de la marine. B. 4044 (16).

282 (7) — **Carte** du domaine du Roi en Canada, dédiée à Monseigneur le Dauphin. — Ms. 0,82 sur 0,55.

(La dédicace de cette quatrième édition de la carte du P. Laure est datée de Chécoutimi le 23 août 1731).

Bibl. du Dépôt de la marine. B. 4044 (17).

- 282 (8) — **Carte** du domaine du Roi en Canada, dressée par le Père Laure, Missionnaire J. 1731 ; augmentée de nouveau, revue et corrigée avec grand soin en attendant un exemplaire complet l'automne 1732. — Ms. 0,46 sur 0,34.

Bibl. du Dépôt de la marine. B. 4044 (18).

- 282 (9) — **Carte** des nouvelles découvertes dans l'ouest du Canada, dressée, dit-on, sur les mémoires de M. de La Véranderie, mais fort imparfaite, (à ce qu'il m'a dit) à M. de La Galissonnière. — Ms. XVIII^e siècle. 0,91 sur 0,48.

(Lacs Winnipeg, des bois, des prairies, rivières des Assiniboils et des Mandans.— Une copie de cette carte porte : « à ce qu'il m'a dit. » C'est M. de La Galissonnière qui parle et qui a écrit cela au crayon sur l'original dont j'ai tiré cette copie. Donnée au dépôt par M. de La Galissonnière en 1750).

Bibl. du Dépôt de la marine. B. 4044 (19).

- 282 (10) — **Carte** d'un voyage fait dans la Belle Rivière (Ohio) en la Nouvelle-France, 1749, par le Révérend Père Bonnecamps, jésuite mathématicien. — Ms. 0,90 sur 0,81.

Bibl. du Dépôt de la marine. B. 4044 (21).

- 282 (11) — **Carte** des nouvelles découvertes dans l'ouest du Canada, dressée suivant les mémoires de Monsieur de Laverandrie. — Ms. 0,64 sur 0,34.

(La rivière Poskoïac qui débouche dans le lac Bourbon, extension du lac Unipigon, est, par la rivière des Cristinaux qui traverse un grand nombre de lacs, en communication avec la baie d'Hudson).

Bibl. du Dépôt de la marine. B. 4044 (22).

- 282 (12) — **Carte** contenant les nouvelles découvertes de l'ouest en Canada, lacs, rivières et nations qui y habitent, en l'année 1740. — Ms. 0,85 sur 0,46.

Bibl. du Dépôt de la marine. B. 4044 (23).

- 282 (13) — **Copy** of a map presented to the Congress by Peter Pond, a native of Milford, in the state of Connecticut. — Ms. 0,75 sur 0,56.

(Au-dessous du titre se lit cette note : « This extraordinary man has resided 17 years in those countries, and from his own discoveries as well as from the reports of Indians, he assures himself of having at last discovered a passage to the N. O. Sea. He is gone again to ascertain some important observations. New-York 1 march 1785. The original map being incumbered with great deal of writing, i have thought it best to transcribe it separately with the referenes marked by y' numbers. (Ces notes manquent). Copied by S' John de Crevecoeur for his grace of La Rochefoucault. »

Bibl. du Dépôt de la marine. B. 4044 (30).

282 (14) — **Carte** de la découverte du sr Jolliet, où l'on voit la communication du fleuve St-Laurens avec les lacs Frontenac, Erié, lac des Hurons et Illinois... — Ms. (1674). 1,00 sur 0,67.

(Avec une dédicace de Jolliet au comte de Frontenac).

Bibl. du Dépôt de la marine. B. 4044 (37).

282 (15) — (**Carte** des lacs Supérieur et Illinois avec les cours de la rivière des Miamis, des Misconsin et du Mississipi jusqu'au saut situé au-dessus du confluent avec la rivière de St-François ou des Nadouessioux). — Ms. (1679). 0,81 sur 0,52.

Par Franquelin ?

Bibl. du Dépôt de la marine. B. 4044 (38).

282 (16) — **Carte** contenant les nouvelles découvertes de l'ouest en Canada, mers, rivières, lacs et nations qui y habitent en l'année 1737. — Ms. 0,57 sur 0,67.

(Cette carte donne la source du Mississipi qui sort d'un lac inconnu).

Bibl. du Dépôt de la marine. B. 4044 (39).

282 (17) — (**Carte** des grands lacs). — Ms. (1679). 0,68 sur 0,43.

(Le cartouche est vide ; des rennes, des ours et des bisons sont semés sur cette carte qui paraît être de Franquelin).

Bibl. du Dépôt de la marine. B. 4044 (40).

282 (18) — (**Carte** des grands lacs, orientée le N. au S. et l'E. à l'O.). — Ms. vers 1670. 0,55 sur 0,41.

(Le lac Huron et le lac Ontario sont dénommés ; sous le n° 22 est un grand lac (Illinois) que l'on dit aller à la mer du Sud, et sous le n° 23 un grand lac (Supérieur) que l'on dit qui se décharge dans la mer du Nord).

Bibl. du Dépôt de la marine. B. 4044 (41).

282 (19) — (**Les lacs** situés à l'ouest de la baie d'Hudson). — Ms. XVIII^e siècle. 0,35 sur 0,41.

Bibl. du Dépôt de la marine. B. 4044 (42).

282 (20) — (**Les lacs** situés à l'ouest de la baie d'Hudson). — Ms. XVIII^e siècle. 0,22 sur 0,33.

Bibl. du Dépôt de la marine. B. 4044 (42 bis).

282 (21) — (**Lac Ontario** ou de Frontenac, et pays situés au nord de ce lac). — Ms., vers 1679. 0,40 sur 0,29.

Bibl. du Dépôt de la marine. B. 4044 (43).

282 (22) — **Lac Huron** ou Karegnondi, ou mer douce des Hurons. — Ms., vers 1679. 0,40 sur 0,28.

Bibl. du Dépôt de la marine. B 4044 (44).

282 (23) — (**Le St-Laurent** jusqu'au saut de la Chaudière, la rivière Richelieu et le lac Champlain). — Ms., vers 1679. 0,40 sur 0,28.

Bibl. du Dépôt de la marine. B 4044 (45).

282 (24) — **Lac Supérieur**. — Ms., vers 1679. 0,40 sur 0,28.

Bibl. du Dépôt de la marine. B 4044 (46).

282 (25) — (**Lacs Tracy** ou Supérieur, des Illinois et des Hurons, avec la R. Colbert, vue depuis un saut situé dans le pays des Nadouessi). — Ms. vers 1680. 0,35 sur 0,43.

(Sur un affluent de la R. Colbert, au sud du lac Supérieur, une † indique le lieu où mourut le P. Meynard).

Bibl. du Dépôt de la marine. B 4044 (47).

282 (26) — **Lac Telocho-Rontiong**, dit communément lac Erié. — Ms., vers 1679. 0,43 sur 0,28.

Bibl. du Dépôt de la marine. B. 4044 (48)

282 (27) — **Carte** de la découverte du S^r Jolliet, où l'on voit la communication du fleuve St-Laurent avec les lacs Frontenac, Erié, lac des Hurons et Illinois. Le lac Frontenac est séparé par un saut de demi-lieue du lac Erié, duquel on entre dans celui des Hurons et par une même navigation à celui des Illinois, au bout duquel on va joindre la rivière Divine par un portage de mille pas; cette rivière tombe dans la rivière Colbert qui se décharge dans le Mexique. — Ms., 1675. 0,49 sur 0,37.

(Avec une dédicace de Jolliet au Comte de Frontenac, dans laquelle il parle de la rivière Colbert qui a été découverte ces dernières années, 1673 et 1674, par les premiers ordres qu'il lui a donnés. Sur l'Ohio se lit : « Rivière par où descendit le sieur de la Salle au sortir du lac Erié pour aller dans le Mexique »).

Bibl. du Dépôt de la marine. B. 4044 (49)

282 (28) — **Lac Mitchiganong** ou des Illinois. — Ms., 1674. 0,28 sur 0,39.

(Dans le bas de la carte on lit : « Rivière Ohio ainsi appelée par les Iroquois à cause de sa beauté, par où le S^r de la Salle est descendu. » C'est le n^o 205 de la Cartographie de la Nouvelle France de M. H. Harisse).

Bibl. du Dépôt de la marine. B. 4044 (50)

- 282 (29) — **Pays des Iroquois.** Carte faite conformément à la description du pays des Iroquois qu'en a faite le R. P. Rafex (*sic*) de la C. D. J., qui a vu exactement ce pays, y ayant été longtems missionnaire. — Ms., XVII^e siècle. 0,24 sur 0,22.

Bibl. du Dépôt de la marine. B. 4044 (51)

- 282 (30) — **A Chart** of lakes and rivers falling into Hudson's bay as taken by P. Turner. 1778-9. — Ms. 0,74 sur 0,50.

Bibl. du Dépôt de la marine. B. 4044 (52)

- 282 (31) — **Cours** du St-Laurent depuis la rivière de Saguenay jusqu'à l'Ontario, avec la rivière Richelieu et le lac Champlain. — Ms. 1667, 0,60 sur 0,44.

(Non loin de cette rivière on voit représentés trois villages des Iroquois Agniés avec cette mention : « Habitation des Iroquois que les troupes du roi doivent attaquer » ; et sur le lac Champlain : « Commencement du lac Champlain où est le fort Ste-Anne duquel M. de Tracy écrit et est parti le 4^e octobre 1666 »).

Bibl. du Dépôt de la marine. B. 4044 (53)

- 282 (32) — **Carte** du lac Champlain depuis le fort de Chambly jusques au fort de St-Frédéric, où sont marquées les sondes jusques à 18 brasses, levée en l'année 1732 et sondé par Monsieur de Contrecoeur fils en 1738. Fait à Quebec le 20 septembre 1738, Chaussegros de Léry fils. — Ms. 0,98 sur 0,31.

Bibl. du Dépôt de la marine. B. 4044 (54)

- 282 (33) — **Carte** du lac Champlain depuis le fort de Chambly jusques à la pointe à la Chevelure, levé en l'année 1732. Fait à Montréal le 2 septembre 1732, Chaussegros de Léry. — Ms. 0,97 sur 0,30.

Bibl. du Dépôt de la marine. B. 4044 (55)

- 282 (34) — **Carte** du lac Champlain, depuis le fort Chambly jusques au dessus du fort St-Frédéric dans la Nouvelle-France. — Ms. XVIII^e siècle. 0,92 sur 0,34.

(Avec les noms et les limites des seigneuries).

Bibl. du Dépôt de la marine. B. 4044 (56)

- 282 (35) — **Carte** du lac Champlain depuis le fort de Chambly jusques au fort St-Frédéric, levée par le S^r Anger, arpenteur du roi, en 1732. Fait à Québec le 10 octobre 1748, Chaussegros de Léry f. — Ms. 0,35 sur 0,19.

(Avec les noms des seigneuries).

Bibl. du Dépôt de la marine. B. 4044 (57).

282 (36) — (**Rivière** Conitikouk (Connecticut) avec les noms, l'emplacement des forts anglais et le nombre de leur garnison). — Ms. 0,47 sur 0,29.

(Avec cette inscription : Donné par M. de Léry fils, 1752).

Bibl. du Dépôt de la marine. B. 4044 (58).

282 (37) — **Carte** du lac Champlain, depuis le fort de Chambly jusque chez Lidius, premier habitant anglais sur le bord de la rivière d'Orange, à quinze lieues de la ville d'Orange. Fait au fort St-Frédéric le 20 août 1743. Chaussegros de Léry fils. — Ms. 0,35 sur 0,23.

(Avec les noms et les limites des seigneuries).

Bibl. du Dépôt de la marine. B. 4044 (59).

282 (38) — (**Carte** du lac Champlain à grande échelle). — Ms. XVIII^e siècle. 1,38 sur 0,36.

(Avec l'indication de différentes mines).

Bibl. du Dépôt de la marine. B. 4044 (60).

282 (39) — **Carte** du lac Champlain depuis le fort Chambly jusques au dessus du fort St-Frédéric dans la Nouvelle France. — Ms. XVIII^e siècle. 0,86 sur 0,29.

(Avec les noms et les limites des seigneuries.)

Bibl. du Dépôt de la marine. B. 4044 (61).

282 (40) — **Copie** de la carte de Monsieur Klam où l'on voit les sources de la rivière d'Orange suivant de nouvelles observations ; présentée à Monsieur le Marquis de La Galissonnière par messieurs de Couagne oncle et neveu, 1750. — Ms. 0,49 sur 0,70.

Bibl. du Dépôt de la marine. B. 4044 (62).

282 (41) — **Carte** du pays des Iroquois par J. B. L. F. Ydrographe (*sic*) du roi (par Franquelin). — Ms. (1679). 0,45 sur 0,33.

Bibl. du Dépôt de la marine. B. 4044 (63).

282 (42) — **Le Lac** Ontario avec les lieux circonvoisins et particulièrement les cinq nations iroquoises, l'année 1688. — Ms. 0,42 sur 0,32.

(Lac Ontario ou de St-Louis, lac Erié ou du Chat.)

Bibl. du Dépôt de la marine. B. 4044 (64).

282 (43) — (**Itinéraires** des bords du lac Ontario aux villages de St-Jacques et de la Conception). — Ms. fin du XVII^e siècle. 1,01 sur 0,44.

Bibl. du Dépôt de la marine. B. 4044 (65).

- 282 (44) — **Nouvelle-France** (depuis Le Goufre sur le St-Laurent jusqu'à la moitié du lac Erié, avec les côtes sur l'Atlantique jusqu'à Long Island.) — Ms. XVIII^e siècle. 0,69 sur 0,47.

(On y voit les sources de l'Ohio ou la Belle).

Bibl. du Dépôt de la marine. B. 4044 (66).

- 282 (45) — **Carte** de la rivière du Détroit depuis le lac Erié jusques au lac Ste-Claire. — Ms. 0,50 sur 0,47.

(Donné par M. de Léry fils, 1752, d'après une note ms^{te}; ce plan contient avec les noms des propriétaires, les anciennes et nouvelles habitations françaises.)

Bibl. du Dépôt de la marine. B. 4044 (67).

- 282 (46) — (**La Nouvelle-France**, de l'Océan au lac Erié). — Ms. 0,61 sur 0,49.

(Dupliquatum de la carte précédente portant au crayon : « par le P. Raffex » (†) Sur la rivière du Chicot, au-dessous du lac du St-Sacrement, on lit : « Fort entrepris par les Anglais pour l'expédition du Canada en 1711 » ; cette carte est donc postérieure à cette date. C'est le n^o 236 de la Bibliographie et cartographie de la Nouvelle-France de M. H. HARRISSE.)

Bibl. du Dépôt de la marine. B. 4044 (68).

- 282 (47) — **Carte** du détroit Erié, remontant jusqu'au lac Huron. — Ms. vers 1725, 1,01 sur 0,73.

(Délié : à Monseigneur le comte de Maurepas commandeur des ordres du Roi, secrétaire d'état de la marine. Levée et dressée sur le lieu par son très humble, très obéissant et très soumis serviteur de Boishébert.)

Bibl. du Dépôt de la marine. B. 4044 (70).

- 282 (48) — **Lac Ste-Claire**. — Ms. XVIII^e siècle. 0,47 sur 0,35.

(Avec un fort situé près des villages des Outaouacs, des Loups et des Hurons).

Bibl. du Dépôt de la marine. B. 4044 (71).

- 282 (49) — **Carte** depuis le lac Huron jusqu'au saut Ste-Marie. — Ms. XVIII^e siècle. 0,60 sur 0,38.

Avec sondages.

Bibl. du Dépôt de la marine. B. 4044 (72).

- 282 (50) — **Lac Tracy** ou Supérieur, avec les dépendances de la mission du Saint-Esprit. — Ms. (1617). 0,50 sur 0,34.

Bibl. du Dépôt de la marine. B. 4044 (73).

- 282 (51) — **Lac Supérieur** et autres lieux où sont les missions des pères de la compagnie de Jésus comprises sous le nom d'Outaouacs. — Ms. (1671). 0,47 sur 0,35.

(Ce n'est ni l'original ni la copie de la carte gravée du Livre de relation du

Canada des années 1671 à 1672. Il y a entre ces deux documents de notables différences.)

Bibl. du Dépôt de la marine. B. 4044 (74).

282 (52) — **Lac Supérieur** et autres lieux où sont les missions des Pères de la Compagnie de Jésus comprises sous le nom d'Outaouacs. — (S. l.), (1671). 0,47 sur 0,35.

(Avec nombreuses annotations manuscrites. Extrait de : Relation du Canada des années 1671 à 1672.)

Bibl. du Dépôt de la marine. B. 4044 (75).

282 (53) — **Carte** de la côte occidentale du Lac supérieur: « Fait à Québec le 25 septembre 1735 : Chaussegros de Léry fils. » — Ms. 0,71 sur 0,50.

Bibl. du Dépôt de la marine. B. 4044 (76).

282 (54) — **Carte** du lac Supérieur. — Ms. milieu du XVIII^e siècle. 1,19 sur 0,56.

Bibl. du Dépôt de la marine. B. 4004 (77).

282 (55) — **Cours** de la rivière d'Orange par MM. de Couague (suivant toute apparence). — Ms. 1750. 0,66 sur 0,43.

(Donné par M. de Léry fils. 1752.)

Bibl. du Dépôt de la marine. B. 4044 (79).

282 (56) — **Carte** du cours du fleuve de St-Laurent depuis Québec jusqu'au lac Ontario. — Ms. XVIII^e siècle. 1,35 sur 0,31.

Bibl. du Dépôt de la marine. B. 4044 (80).

282 (57) — **Profil** et élévation de la caverne qui est sur le bord de la Belle Rivière à 40 lieues du fleuve du Mississipi, levés le 20 septembre 1739 par le sieur Chaussegros de Léry.

(Donné par M. de Léry fils 1752.)

Bibl. du Dépôt de la marine. B. 4044 (81).

282 (58) — **Carte** dressée pour un projet de canal de la Chine à Montréal par le petit lac, « dressée à vue de pays en 1749 par M. de La Morandière ». — Ms. 0,49 sur 0,37.

Bibl. du Dépôt de la marine. B. 4044 (83).

282 (59) — **Cours** des rivières et fleuve courant à l'ouest du nord du lac Supérieur suivant la carte faite par le sauvage Ochagac et autres, réduite dans celle-ci sur une même échelle. — Ms. XVIII^e siècle. 0,97 sur 0,25.

(« Au delà de la « Montagne de la pierre brillante, » sur un fleuve appelé

« Fleuve de l'ouest, » on lit : « C'est ici où commence (*sic*) le flux et reflux et où l'eau est mauvaise à boire. Les côtes de la mer du Sud qu'on nomme dans ce pays mer d'ouest ne doivent pas être loin »).

Bibl. du Dépôt de la marine. B. 4044 (84).

- 282 (60) — **Carte** d'une partie du Lac Supérieur avec la découverte de la rivière depuis le grand portage A jusqu'à la barrière B... — Ms. XVIII^e siècle. 0,86 sur 0,34.

(« Le fort St-Charles est construit dans le lac des Bois et dans le lac Tekamamiouen un fort qui porte le nom du lac ; le fort Tekamamiouen est par les 47° 15' de latitude, le grand portage marqué A, est par les 47° 16'. Le fort de Camanestigouia est par les 47° 27'. Le fort du lac des Bois est par les 48° 27' ; la barrière est par les 49°. On n'a mis en couleur d'eau que la rivière nouvellement découverte, depuis A jusqu'à B ; les autres rivières qui sont au trait sont mises sur la carte sur le rapport des sauvages. Dressée par M. de la Jemeray.

N.-B. J'ai pris, d'autres cartes postérieures, ce qui est tracé et écrit en rouge que j'ai estimé à peu près par la situation à l'égard de ce qui est tracé et écrit en noir sur cette carte »).

Bibl. du Dépôt de la marine. B. 4044 (85).

- 282 (61) — **Cours** de l'Ohio, depuis sa source jusqu'à sa jonction avec la rivière d'Ouabache et les pays voisins. — Au Dépôt des cartes et plans de la marine, 1755. 0,65 sur 0,45.

(Par Bellin, dont le faire est facilement reconnaissable. — En un point de la belle rivière, on lit : « Ici, on a trouvé, en 1730, des os qu'on croit d'éléphants »).

Bibl. du Dépôt de la marine. B. 4044 (87).

- 282 (62) — **Fort** des Onontagné avec la rivière du même nom qui débouche dans le lac Ontario. — Ms. XVIII^e siècle. 0,32 sur 0,54.

(Avec légende explicative).

Bibl. du Dépôt de la marine. B. 4044 (98).

- 282 (63) — (**Carte** de concessions et noms de concessionnaires sur la baie à Mahot). — Ms. XVIII^e siècle. 0,35 sur 0,98.

(A Saint-Domingue (!) On voit, en bas, le chemin menant du Grand au Petit eul-de-sac).

Bibl. du Dépôt de la marine. B. 4044 (89).

- 282 (64) — **Plan** du fort Frontenac situé à l'est du lac Ontario, à la côte du Nord. Fait à Québec le 1^{er} décembre 1738. Chaussegros de Léry fils. — Ms. 0,68 sur 0,68.

(Avec une élévation du fort).

Bibl. du Dépôt de la marine. B. 4044 (91).

- 283 — **Andreas Homo**. Descriptio totius terrarum orbis. — Antverpiæ, 1559, atlas ms. gr. in-fol. sur peau vélin.

Archives des Affaires étrangères.

284 (1) — Carte de la côte et des environs du fleuve Mississippi. 1699. — Ms. 0,77 sur 0,52.

(Avec les noms des nations sauvages qui figurent sur cette carte. On lit en note :

« A. La baie de St-Louis est l'endroit où mit autrefois pied Monsieur de La Salle, et la rivière Aulanne est celle qu'il prenait pour celle du Missipy.

B. Fort bâti par M. le Chevalier d'Iberville en 1699, à l'embouchure du fleuve du Missipy.

C. Le Sieur de la Salle a fait le chemin que vous voyez depuis la baie St-Louis jusqu'à Senis »).

Bibl. du Dépôt de la marine. C. 4040 (2)

284 (2) — Plan de la côte et des environs du Mississippi. — Ms. (1699). 0,74 sur 0,49.

Avec cette légende :

« A. Fort fait par Monsieur de La Salle à la rivière Aulanne, la prenant pour celle du Mississippi.

B. Vieux fort.

C. Fort fait par Monsieur d'Iberville en 1699.

D. Fort de Maurepas. »

Bibl. du Dépôt de la marine. C. 4040 (3).

284 (3) — Carte des environs du Mississippi par G. de l'Isle, Géogr. Donnée par M. d'Iberville en 1701. — Ms. 1,02 sur 0,73.

(Belle carte donnant la route des Espagnols à la baie St-Louis, celle de Cavalier de la baie St-Louis aux Arkansas, celle que les Anglais tiennent de la Caroline pour venir aux Chicassas. Les noms de villages et de villes sont accompagnés du nombre des feux. « Dans la ville de Mexique, il y a 3 lieues de longueur et presque autant de largeur, et dont les maisons sont très belles ; il y a plus de 4000 carrosses, plus de 100 églises, quantité de couvents de religieux et de religieuses ; il y a plus de 6000 Espagnols et Espagnoles ; il y a plus de 200000 Indiens et Indiennes, et plus de 100000 esclaves noirs et blancs ; en tout, plus de 400000 habitants sans compter les enfants, et des richesses immenses. » Cette carte embrasse en latitude l'espace compris entre Checagou et Valladolid au Mexique).

Bibl. du Dépôt de la marine. C. 4040 (4)

284 (4) — Les côtes aux environs de la rivière Mississippi découverte par M. de La Salle en 1683 et reconnues par M. le Chevalier d'Iberville, en 1698 et 1699, par N. de Fer, géog. de Mgr. le Dauphin. 1701. — Ms. 0,33 sur 0,21.

Bibl. du Dépôt de la marine. C. 4040 (5)

284 (5) — Carte nouvelle et très exacte d'une partie de la Louisianne (sic) et de l'île de Cuba en 1718. — Ms. 0,94 sur 0,93.

(Carte marine. On y voit marqué le fort de Creveœur abandonné par les Français en 1718. Les Espagnols s'en sont emparés).

Bibl. du Dépôt de la marine. C. 4040 (6).

284 (6) — Carte nouvelle de la partie de l'ouest de la province de la Louisiane, sur les observations et découvertes du sieur Bénéard de La Harpe,

commandant sur la Rivière Rouge et où paraissent ses routes colorées de jaune et établissement relatifs à son Journal dressé par le Sr de Beauvilliers, gentilhomme servant du Roi et son ingénieur ordinaire, de l'Académie royale des sciences à Paris en novembre 1726. — Ms. 0,49 sur 0,64.

(Avec une vue (qui est déchirée) de la Nouvelle-Orléans).

Bibl. du Dépôt de la marine. C. 4040 (7).

284 (7) — **Carte** de l'Amérique du Nord depuis les grands lacs jusqu'au golfe du Mexique. — Ms. sur calque, du XVIII^e siècle, 0,73 sur 0,54. (Nootka y est marquée fin).

Bibl. du Dépôt de la marine. C. 4040 (8).

284 (8) — **Carte** du Mississipi et de ses embranchements. — Ms. sur calque, fin du XVIII^e siècle, 0,75 sur 0,54.

(Réplique du n^o précédent).

Bibl. du Dépôt de la marine. C. 4040 (9).

284 (9) — **Carte** du fleuve Mississipi avec les noms des peuples qui l'habitent et des établissements des Espagnols et Anglais qui en sont proches, par de La Porte de Louvigny. — Ms. commencem. du XVIII^e siècle, 0,51 sur 0,40.

(Avant la fondation de la Nouvelle-Orléans, On a marqué l'endroit où M. de La Salle a débarqué. On y voit une « rivière qui tombe à la mer de l'ouest, dans la mer Vermeille, sous le parrallèle du lac Michigan ».

Bibl. du Dépôt de la marine. C. 4040 (10).

284 (10) — **Cours** du Mississipi depuis Natchez jusqu'à la Balise au canon au-dessous de la Nouvelle Orléans qui est représentée par une vingtaine de maisons. — Ms. commenc. du XVIII^e siècle, 0,40 sur 1,32.

Bibl. du Dépôt de la marine. C. 4040 (11).

284 (11) — **Cours** du fleuve St-Iouis depuis le Natchez jusques à la Balise. — Ms. XVIII^e siècle, 0,43 sur 1,05.

(Plus soignée que la précédente; le plan de la Nouvelle-Orléans y figure avec ses fortifications).

Bibl. du Dépôt de la marine. C. 4040 (12).

284 (12) — **Fleuve St-Louis**, ci-devant Mississipi relevé à la boussolle (*sic*) par le Sr Diron l'an 1719, depuis la Nouvelle-Orléans en montant jusqu'au village sauvage Cahokior, pays des Illinois, distance de 230 lieues en ligne directe et de 400 lieues, suivant les circuits et détours. — Paris, le 19 mai 1732. 0,45 sur 2,61.

Bibl. du Dépôt de la marine. C. 4040 (13).

284 (13) — Carte particulière du cours du fleuve Mississippi ou St-Louis à la Louisiane, depuis la Nouvelle-Orléans jusqu'au Natchez, levée par estime en 1721, 1726 et 1731, dressée par Broutin en août 1731 ; copiée au Dépôt des Plans de la marine sur l'original communiqué par M. le Chr^e de Crency au mois de juin 1732, par N. Bellin. — Ms. 2,00 sur 0,71.

(L'original est exposé sous le n^o 173.)

Bibl. du Dépôt de la marine. C. 4040 (14).

284 (14) — Carte particulière pour parvenir à la connaissance de la distance qu'il y a du fleuve St-Louis à la rivière de la Mobile en connaissant aussi le cours de la rivière des Yasoux et de celle des Pascagoulas. A la Nouvelle-Orléans, le 8 mai 1738, F. Saucier. — Ms. 0,53 sur 0,80.

Bibl. du Dépôt de la marine. C. 4040. (15)

284 (15) — Carte particulière d'une partie de la Louisiane où les fleuves et rivières ont été relevés à l'estime et les routes par terre relevées et mesurées au pas par les S^{rs} Broutin, de Vergès, ingénieurs, et Saucier dessinateur. A la Nouvelle-Orléans, ce 27 juin 1740. — Ms. 0,74 s. 0,84.

(Avec de nombreuses remarques très intéressantes sur l'état des chemins et rivières ; avec les signatures autographes des auteurs).

Bibl. du Dépôt de la marine. C. 4040 (16).

284 (16) — Carte du cours du fleuve St-Louis et des rivières qui confluent dedans, depuis l'entrepôt de l'Assomption jusqu'au-dessus de la rivière aux Renards. — Ms., XVIII^e siècle. 0,41 sur 0,59.

(Le fort de Chartres existe entre la Peoria ou rivière des Illinois et l'Ouabache. Au confluent de cette rivière avec celle des Cherakis est placé un fort projeté).

Bibl. du Dépôt de la marine. C. 4040 (18).

284 (17) — Partie des Illinois (donné par M. de Léry fils 1752). — Ms. 0,54 sur 0,41.

On y voit les forts de Chartres, de la mine Lamotte et de Mamareek, l'ancien fort ruiné de Ouabache etc.

Bibl. du Dépôt de la marine. C. 4040 (19).

284 (18) — Nouvelle Carte de la Louisiane et du fleuve Mississippi. — Ms. XVIII^e siècle. 0 23 sur 0,28.

(Carte petite d'échelle, médiocre d'exécution mais chargée de détails).

Bibl. du Dépôt de la marine. C. 4040 (20).

284 (19) — **(Carte d'une partie du cours du Missouri).** — Ms. XVIII^e siècle. 0,69 sur 0,41.

(Carte paraissant incomplète du confluent du Mississipi et du Missouri jusque chez les Paris).

Bibl. du Dépôt de la marine. C. 4040 (21).

284 (20) — **Partie du cours du fleuve St-Louis ou Mississipi depuis la rivière d'Ohio jusqu'à celle des Illinois, avec les habitations françaises, par M. Bellin 1755.** — Ms. 0,37 sur 0,28.

(Ce n'est, à proprement parler, qu'un croquis avec de précieuses indications).

Bibl. du Dépôt de la marine. C. 4040 (22).

284 (21) — **Partie du cours du fleuve St-Louis ou Mississipi depuis la rivière d'Ohio jusqu'à celle des Illinois, avec les habitations françaises pour joindre au Mémoire de M. Noyon de Villière, capitaine d'une compagnie des troupes détachées de la marine à la Louisiane. (Par M. Bellin). Au Dépôt des plans de la Marine, 1755.** — Ms. 0,37 sur 0,28.

(Même carte que ci-dessus mais mieux exécutée. Sous le n° 21 est un autre croquis de la même région mais avec des notes différentes).

Bibl. du Dépôt de la marine. C. 4040 (23 et 24).

284 (22) — **Plan des différents villages français dans le pays des Illinois, avec une partie de la rivière Mississipi et des confluent des fleuves Missouri et Illinois.** — Ms. XVIII^e siècle. 0,19 sur 0,40.

Bibl. du Dépôt de la marine. C. 4040 (25).

284 (23) — **(Carte du cours du Mississipi depuis son embouchure).** — Ms. XVIII^e siècle. 0,37 sur 1,18.

(Carte très soignée, mais ne donnant en réalité de détails sur le cours du fleuve que jusqu'à la rivière St-Pierre).

Bibl. du Dépôt de la marine. C. 4040 (26).

284 (24) — **Carte du Mississipi, de son embouchure à sa source.** — Ms. 0,88 sur 0,28.

(Carte assez grossière. Une branche bien distincte d'un fleuve sort d'un lac, trois autres fourches supérieures sortent de trois lacs. On lit à côté : « Sources du Mississipi aux environs de 48 degrés de latitude N. et de 275 de longitude ; » le n° 28 n'est qu'un double).

Bibl. du Dépôt de la marine. C. 4040 (27 et 28).

284 (25) — **Carte du cours du fleuve St-Louis depuis son embouchure jusqu'au poste des Natchez.** — Ms. XVIII^e siècle. 0,22 sur 0,37.

Bibl. du Dépôt de la marine. C. 4040 (29).

284 (26) — **(Carte des bouches et du cours inférieur du Mississippi depuis Bâton rouge).** — Ms. XVIII^e siècle. 0,70 sur 0,46.

Bibl. du Dépôt de la marine. C. 4040 (30).

284 (27) — **(Embouchures du Mississippi).** — Ms. xviii^e siècle. 0,96 sur 0,33.

(Croquis sans grand intérêt).

Bibl. du Dépôt de la marine. C. 4040 (31).

284 (28) — **Carte** composée de différents ouvrages de M^{rs} les Ingénieurs qui ont été à la Louisiane... réuni en un corps, avec les latitudes, déliée à Monseigneur le duc de Choiseul..., ministre de la guerre et de la marine par le S^r de Mandeville lieutenant dans l'infanterie entretenue à la Louisiane, le 1^{er} mars 1763. — Ms. 1,35 sur 0,80.

(Belle carte, très soignée).

Bibl. du Dépôt de la marine. C. 4040 (32).

284 (29) — **Idée topographique** des hauts du Mississippi et du Missouri, pour servir à la connaissance d'une partie des nations sauvages qui y habitent ; dressée d'après des renseignements donnés par divers voyageurs ; dessinée par M. Soulard, ancien lieutenant de port de la marine royale de France et capitaine des milices de S. M. C. aux Illinois, pour M. de Bouligny, colonel du régiment fixe de la Louisiane, année 1795, mois d'août. — Ms. 0,53 sur 0,38.

(Rapportée de la Louisiane en 1804 par M. de Laussat, préfet colonial).

Bibl. du Dépôt de la marine. C. 4040 (33).

284 (30) — **Carte particulière** du cours du Mississippi depuis le Missouri et le pays des Illinois jusqu'à l'embouchure de ce fleuve. — Ms. sur calque, fin du xviii^e siècle. 3,45 sur 0,82.

(Indiquant les parties riveraines inondées et noyées).

Bibl. du Dépôt de la marine. C. 4040 (34).

284 (31) — **Carte** d'une partie du cours du Mississippi depuis la rivière des Illinois jusqu'au dessous de la Nouvelle Madrid, comprenant la Louisiane supérieure connue sous le nom des Illinois et la partie des Illinois dépendante (*sic*) des Etats-Unis d'Amérique, levée et dessinée pendant le cours de 1797 et 1793 par le D^r Nicolas de Finiels, ingénieur extr^{me} au service de S. M. C. à la Louisiane. — Ms. 2,61 sur 0,69.

(Belle carte rapportée de la Louisiane en 1804 par M. de Laussat, préfet colonial).

Bibl. du Dépôt de la marine. C. 4044. (36).

284 (32) — **Carte** du cours de la rivière aux Perles depuis Boukfouka jusqu'à son embouchure qui est à la passe à Dion vis à vis l'île aux Oies, levée à Pestime le 14 juillet 1732 par Monsieur Regis du Roulet, officier dans la colonie. — Ms. 0,51 sur 0,91.

Bibl. du Dépôt de la marine. C. 4040. (37).

284 (33) — **Carte** du cours de la rivière aux Perles depuis son embouchure jusqu'à Boukfouka et du chemin qui est depuis le fort de la Mobile jusques aud^t Boukfouka, levé en 1732 par M. Regis du Roulet, capitaine commandant à Oyapoc, colonie de Cayenne. — Ms. 0,69, sur 0,94.

Bibl. du Dépôt de la marine. C. 4040. (38).

284 (34) — **Carte** du cours de la rivière aux Perles depuis son embouchure qui est au lac Ponchartrain jusqu'à Boukfouka, levée en 1732 par M. Regis... Cette carte a été réduite d'après celle que Philippe Buache..., a dressée en décembre 1737, sur le journal de M. Regis dont le détail contient 25 grandes feuilles au moins. (A Paris, ce 25 août 1750). — Ms. 0,96 sur 1,21.

Bibl. du Dépôt de la marine. C. 4040. (39).

284 (35) — **Cours** de la Rivière Rouge). — Ms. 0,53 sur 0,80.

(Levé à la boussole, fait avec soin ; nombreuses légendes.)

Bibl. du Dépôt de la marine. C. 4040. (40).

285 — **Cinquiesme partie** du grand atlas, contenant une parfaite description du monde maritime... — Amstelodami, apud Joannem Janssonium, 1650, atlas in-fol.

Bibl. nat. Cartes. Vol. 248.

286 — **Twede** deel van't tonneel des aerdrriex, oste nieuwe atlas, nytgegeven door Wilhelm : en Johannem Blaeu. — Amstelodami, apud Guiljelmum et Johannem Blaeu, 1536, in-fol.

Bibl. nat. Cartes. Vol. 246.

287 — **Cartas de Indias**. Púbcicalas por primera vez el ministerio de fomento — Madrid, imprenta de Manuel G. Hernandez, 1877, in-fol.

Bibl. nat. Cartes. C. 21005.

288 — **A. S. Nordenskiöld**. Fac-simile-atlas to the early history of cartography with reproductions of the most important maps printed in the XV and XVI centuries... — Stockholm, 1886, in-fol.

Bibl. nat. Cartes. Ge DD 306.

289 — **Atlas Baudran**. (Recueil factice). — Atlas in-fol.

Bibl. nat. Cartes. Vol. 370.

TABLE

PAR NOMS D'AUTEUR

DU

CATALOGUE DES DOCUMENTS GÉOGRAPHIQUES

EXPOSÉS A LA BIBLIOTHÈQUE NATIONALE

A l'occasion du 4^e Centenaire de la découverte de l'Amérique.

NOTA. — Les numéros placés, dans cette table, après chaque article sont ceux sous lesquels ce même article est classé dans la première partie du Catalogue.

- Agnese** (Baptista). — Atlas. 1543. — 187.
- Alphonse** (Jean). — Cosmographie. 1545. — 189.
- Americæ tabula Nova**... — 94.
- Amérique Centrale**, avec partie du Venezuela et du Pérou, ayant pour titre : « Peru Regio Caroli V Mandato et Auspitiis a^o 1530 perlustrata est. » — 237.
- Amérique Equinoctiale**. — 280 (4).
- Anger**. — Carte du lac Champlain, depuis le fort de Chambly jusques au fort St-Frédéric. 1732. — 282 (35).
- Antin** (Marquis d'). — Plan de la baye et du port St-Louis, située sur la coste du sud de l'isle de St-Domingue, en 1740. — 165.
- Anville** (d'). — Carte de l'île de Cayenne et des rivières voisines ; mars 1729. — 116.
- Carte de la colonie de Cayenne, telle qu'elle était en 1729. — 265.
- Carte de la Guyane française, depuis le cap Nord jusqu'à la rivière de Maroni. 1729. — 266.

- Plan du Cap Français et de ses environs. 1721. — 247.
- Province de Quito. — 115.
- Apian.** — Globe terrestre en fuseaux. — 268.
- Atlas italien** (Coutrefaçon des atlas de B. Agnese). — 184.
- Audiffredy** (Chev^r d'). — Carte de la rivière Oyapock. — 69.
- Barlæus.** — Boa-Vista. 1647. — 148.
- S. Salvador. 1647. — 146.
- Baudran.** — Atlas factice. — 289.
- Beauvilliers** (de). — Carte nouvelle de la partie de l'Ouest de la province de la Louisiane. 1720. — 85.
- Carte nouvelle de la partie de l'Ouest de la province de la Louisiane, sur les observations et découvertes du sieur Bénard de la Harpe, commandant sur la Rivière Rouge. 1720. — 284 (6).
- Carte particulière depuis la rivière des Esquimaux jusqu'à la pointe de Belsamon dans le golfe St-Laurent. — 261.
- Behaim.** — Copie du Globe terrestre de Martin Behaim. 1492. — 126.
- Bellin.** — Carte de la partie occidentale du Canada, contenant les lacs Ontario, Erié, Huron, Michigan et Supérieur avec partie du cours des rivières d'Ohio, Ouabache et fleuve Mississipi en 1755. — 139.
- Carte du cours de l'Ohio ou la belle rivière, depuis sa source jusqu'à sa jonction avec celle d'Ouabache. 1755. — 150.
- Copie d'une carte du cours du St-Laurent par M. Des Herbiers de l'Etanduère. 1733. — 78
- Cours de l'Ohio, depuis sa source jusqu'à sa jonction avec la rivière d'Ouabache et les pays voisins. 1755. — 282 (61).
- Partie du cours du fleuve St-Louis ou Mississipi, depuis la rivière d'Ohio jusqu'à celle des Illinois. 1755. — 284 (20 et 21).
- Bénard de la Harpe.** — Carte nouvelle de la partie de l'ouest de la province de la Louisiane. Voir : Beauvilliers (de). — 85
- Berteli** (Ferando). — Portulan gravé donnant les côtes occidentales de l'Europe et de l'Afrique et les Amériques Septentrionale, Centrale et Méridionale jusqu'au mont Pascal. — 239.
- Bisente** (Juan). — Carte du golfe du Mexique et des Antilles. 1696. — 3.
- Blaeu.** — Tweede deel van't toonneel des aerdrickx, oste nieuwe atlas. 1536. — 286.
- Blondel.** — L'île de la Grenade, 1667. — 229.

- Boishébert** (de). — Carte du détroit Erié remontant jusqu'au lac Huron, vers 1725. — 282 (47).
- Bois Saint-Lys** (G.), dessinateur, collaborateur de Warin. — Carte générale du cours de la rivière de l'Ohio... 1796. — 92.
- Bonnecamps** (Le R. P.). — Carte d'un voyage fait dans la Belle-Rivière (Ohio), 1749. — 282 (10).
- Bouchard**. — Carte particulière des environs de la ville de Mexique... — 109.
- Boudier** (J. J.), dessinateur, collaborateur de Warin. — Carte générale du cours de la rivière d'Ohio... 1796. — 92.
- Bouillé** (Mis de). — Plan de la conquête de l'île de la Dominique en 1778. — 113.
- Boulongne** (Philippe). — Voyez : Mentelle (Simon).
- Bourdon** (Jehan). — Carte depuis Kebec jusques au Cap des Tourmentes. 1641. — 241.
- [**Bourdon** (Jean)]. — Carte du St-Laurent, de la rivière Saguenay à Montréal. 1641. — 203.
- Brasilia et Peruvia**. — 263.
- Broutin**. — Carte particulière du fleuve Mississipi ou St-Louis à la Louisiane, depuis la Nouvelle-Orléans jusqu'aux Natchez, dressée en août 1731. — 173.
- Carte particulière du cours du fleuve Mississipi ou St-Louis à la Louisiane, depuis la Nouvelle-Orléans jusqu'au Natchez, levée par estime en 1721, 1726 et 1731, dressée en août 1731; copiée au mois de juin 1732, par N. Bellin. — 284 (13).
- Broutin, de Vergès et Saucier**. — Carte particulière d'une partie de la Louisiane où les fleuves et rivières ont été relevés à l'estime et les routes relevées et mesurées au pas. 1740. — 284 (15).
- Bry** (Théodore de) — *America sive novus orbis*... 1596. — 106.
- Voir With (J.). — *Americæ pars nunc Virginia dicta*... 104.
- *Chorographia nobilis et opulentæ Peruanæ provinciæ atque Brasiliæ concinnata*. 1592. — 224.
- *Floridæ Americæ provinciæ descriptio*... — 102.
- *Hispaniæ novæ sive magnæ recens et vera descriptio*. 1595. — 158.
- *Occidentalis Americæ partis... tabula chorographica*. 1594. — 166.
- Buache** (Charles Louis). — Carte géographique de l'île de Cayenne et de ses environs. 1762. — 55.

- Buache (Philippe).** — Carte des rivières d'Oyapock et d'Aprouague. 1762-1764. — 52.
- Carte réduite des îles de l'Amérique et du golfe du Mexique. 1724. — 76.
- Editeur de : Delisle (G.). — Carte des Antilles françaises et des îles voisines... 1717. — 245.
- Carte contenant les nouvelles découvertes de l'ouest en Canada...** 1737. — 282 (16).
- Carte contenant les nouvelles découvertes de l'ouest en Canada.** 1740. — 282 (12).
- Carte d'une partie du cours du Missouri.** — 284 (19).
- Carte de concessions et noms de concessionnaires sur la baie à Mahot.** — 282 (63).
- Carte de l'Amérique du Nord depuis les grands lacs jusqu'au golfe du Mexique.** — 284 (7).
- (Carte de l'Amérique du Sud).** — 41.
- Carte de l'Amérique septentrionale et partie de la méridionale, depuis l'embouchure de la rivière de St-Laurent jusqu'à l'île de Cayenne, avec les nouvelles découvertes de la rivière Mississippi ou Colbert (vers 1682).** — 131.
- Carte de l'île de Cayenne où l'on voit les positions de chaque habitant, la nature de sa fabrique et le nombre de ses esclaves, avec la marche du sr de Préfontaine en 1747 dans sa découverte des nègres marrons.** — 153.
- Carte de l'île de Saint-Domingue ainsi que celles de Cuba, de la Jamaïque.** — 83.
- Carte de l'île St-Jean à la côte d'Acadie.** — 79
- Carte de l'île St-Jean et d'une partie de l'île Royale et de l'Acadie.** — 110.
- Carte de la côte du Pérou comprenant deux degrés au nord et au sud de l'équateur.** — 87.
- Carte de la côte et des environs du fleuve Mississippi.** 1699. — 284 (1).
- Carte de la grande anse des Trois Rivières.** — 112.
- Carte de la Guyane, de l'embouchure de l'Oyapock au Para.** — 74.
- Carte de la Louisiane en l'Amérique septentrionale...** 1679-82. — 70.
- Carte de la Manitoumie,** 1673. — 269.
- Carte de la partie Est de la Jamaïque.** — 222.
- Carte de la plaine de Léogane et des environs.** — 38.

- Carte de la province de la Louisiane.** — 120 et 121.
- Carte de la rivière du Détroit depuis le lac Erié jusques au lac Ste-Claire.** — 282 (45).
- Carte depuis le lac Huron jusqu'au saut Ste-Marie.** -- 282 (49).
- Carte des bouches et du cours inférieur du Mississipi depuis Bâton rouge.**
— 284 (26).
- Carte des concessions avec les noms des propriétaires dans les environs de Léogane.** — 257.
- (Carte des grands lacs).** — 282 (17).
- Carte des grands lacs et du Mississipi jusqu'au dessous de l'Ohio.** 1673.
— 210.
- Carte des grands lacs, orientée le N. au S. et l'E. à l'O.** — 282 (18).
- (Carte des régions équinoxiales avec le lac Parime).** — 280 (12).
- Carte du Canada et d'une partie de l'Amérique du nord, allant du lac Huron à l'Atlantique et, au Sud, jusqu'au Potomack.** 1758. — 278 (8).
- Carte du Canada et de l'Amérique.** — 282.
- Carte du cours du fleuve de St-Laurent, depuis Québec jusqu'au lac Ontario.** — 282 (56).
- Carte du cours du fleuve St-Louis, depuis son embouchure jusqu'au poste des Natchez.** — 284 (25).
- Carte du cours du fleuve St-Louis et des rivières qui confluent dedans, depuis l'entrepôt de l'Assomption jusqu'au dessus de la rivière aux Renards.** — 284 (16).
- Carte du cours du Mississipi depuis son embouchure.** — 284 (23).
- Carte du cours du Saint-Laurent depuis son embouchure jusques et y compris le Lac Supérieur.** — 119.
- Carte du Darien.** — 280 (7).
- Carte du fort Rosalie des Natchez français... avant le massacre arrivé le 29 nov. 1729.** — 125.
- (Carte du lac Champlain à grande échelle).** — 282 (39).
- Carte du lac Champlain, depuis le fort Chambly jusques au-dessus du fort St-Frédéric.** — 282 (34).
- Carte du lac Champlain, depuis le fort Chambly jusques au-dessus du fort St-Frédéric.** — 282 (39).
- Carte du lac Huron.** — 230.

- Carte du Lac Supérieur.** — 282 (54).
- Carte du Lac Supérieur.** — 231.
- Carte du Mississipi, de son embouchure à sa source.** — 284 (24).
- Carte du Mississipi et de ses embranchements.** — 284 (8).
- Carte du Nouveau-Mexique tirée des relations de M. le Comte de Peñalosa...** — 280 (2).
- Carte du Venezuela, de la Guyane et du Brésil.** — 250.
- Carte générale de l'île de St-Domingue dressée sur les mémoires du Sr de Cussy..., juin 1703.** — 138.
- Carte générale des paroisses et missions établies des deux côtés du St-Laurent.** — 37.
- Carte nouvelle et très exacte d'une partie de la Louisianne (sic) et de l'île de Cube en 1718.** — 284 (5).
- Carte particulière de l'embouchure du fleuve du Mississipi avec le projet d'un port et d'une place maritime en juillet 1722.** — 155.
- Carte particulière du cours du Mississipi, depuis le Missouri et le pays des Illinois jusqu'à l'embouchure de ce fleuve.** — 284 (30).
- (Carte portugaise du haut Paraguay et du Matto Grosso). — 8 bis.
- Cabot (Sébastien).** — Mappemonde, 1544. — 59.
- Canerio (Nicolaus de).** — Mappemonde. — 9.
- Cantino (Alberto) envoie en 1502 un portulan à Hercule d'Este duc de Ferrare.** — 36.
- Cartas de Indias.** Pùblicas por primera vez el Ministerio de fomento. 1877. — 287.
- Cartulaire de Christophe Colomb. 1502.** — 188 bis.
- Chamot.** — Côte sud du fleuve St-Laurent. 1698. — 97.
- Champlain (de).** — Description des costs, pts, rades, illes de la Nouvelle France, fait selon son vray meridien. 1608. — 188.
- Charnières (de).** — Carte de la baie de Commana à la côte de la Nouvelle Espagne. 1765. — 11 bis.
- Plan de la rade la Basse Terre de l'île St-Christophe. 1766. — 16 bis.
- Chaussegros de Léry.** — Plan de la ville de Québec. 1722. — 65.
- Carte de la côte occidentale du Lac Supérieur. 1735. — 282 (53)
- Carte du lac Champlain depuis le fort de Chambly jusques à la pointe à la Chevelure. 1732. — 282 (33).

- Carte du lac Champlain depuis le fort de Chambly jusques au fort de St-Frédéric. 1738. — 282 (32)
- Carte du lac Champlain depuis le fort de Chambly jusques chez Lidius... 1743. — 282 (37)
- Carte du lac Champlain depuis le fort de Chambly jusques au fort St-Frédéric. 1748. — 282 (35).
- Plan du fort Frontenac situé à l'est du lac Ontario, à la côte du Nord. 1738. — 282 (64).
- Profil et élévation de la caverne qui est sur le bord de la Belle-Rivière à 40 lieues du fleuve du Mississipi. 1739. — 282 (57).
- Chemin des Iroquois.** — 248.
- Corographie** (*sic*) du pays des Hurons. — 223.
- Collot** (Général). — Carte du territoire N.-O. des Etats-Unis, pour l'intelligence de ses voyages. 1796. — 45, 47.
- Carte du Missouri, des hauts du Mississipi... 1796. — 61.
- Gornuan.** — Carta geographica de las provincias de la gevernation (*sic*) del rio de la Plata, Tucuman y Paraguay. — 280 (17).
- Cossin** (Jehan). — Mappemonde sur une projection sinusoidale. 1570. — 12.
- Couagne.** — Carte du Canada. 1712. — 282 (4).
- Copie de la carte de Monsieur Klam où l'on voit les sources de la rivière d'Orange. 1750. — 282 (40).
- Cours de la rivière d'Orange. 1750. — 282 (55).
- Cours de la Rivière Rouge.** — 284 (35).
- (**Cours des Amazones**). — 280 (14).
- Cours des rivières et fleuve courant à l'ouest du nord du Lac Supérieur,** suivant la carte faite par le sauvage Ochagac et autres réduite, dans celle-ci sur une même échelle. — 282 (59)
- Cours du fleuve St-Louis,** depuis le Natchez jusques à la Balise. — 284 (11).
- Cours du Mississipi,** depuis Natchez jusqu'à la Balise au canon au-dessous de la Nouvelle-Orléans qui est représentée par une vingtaine de maisons. — 284 (10).
- Cours du Rio Grande ou Rio de la Madeleine,** depuis sa source jusqu'à son embouchure. 1737. — 179.
- Cours du St-Laurent,** depuis la rivière de Saguenay jusqu'à l'Ontario. — 282 (31).
- Cours du Tocantius.** — 215.

- Créanton** (de). — Carte de la côte, depuis la riv. des Amazones jusqu'à l'île de Cayenne. 1701. — 280 (15).
- Cuba**. — 243.
- Cussy** (de). — L'île de St-Domingue. — 228.
- De Costa**. Editeur de : Le globe d'Ulpius. 1545. — 259.
- Delineacion** de la tierra y ciudad de Panama. — 193.
- Delisle** (Guillaume). — Carte des Antilles françaises et des îles voisines... 1717. — 245.
- Carte des environs du Mississipi. 1701. — 284 (3).
- Desceliers** (Pierre). — Mappemonde dite : Carte de Henri II. 1546. — 4 bis.
- Des Coutures**. — Carte itinéraire des voyages du sieur Des Coutures, depuis le lac Dauphin ou des Illiuois jusqu'à l'embouchure du Mississipi. — 213.
- Description** de la première partie du Peru. — 56.
- Description** du pais des Hurons. 1631. — 182.
- Deshaies**. — Carte des côtes habitées du Canada. — 50.
- Des Herbiers de l'Etandière**. — Carte du fleuve St-Laurent, depuis Gaspé jusqu'à Québec. 1730-1732. — 78.
- Desliens** (Nicolas). — Planisphère. 1566. — 32.
- Dessingy**. — Carte des rivières d'Oyapock et d'Aprouague. 1762-1763. — 52.
- Détroit de Magellan** d'après le voyage d'Olivier de Noort en 1599. — 205.
- Devaulx** (Pierre). — Planisphère. 1613. — 17.
- Devin**. — Côtes de la Louisiane, depuis la baie de St-Louis jusqu'à celle de St-Joseph. 1719-1720. — 40.
- Dirckr soon** (Jan). — Planisphère. 1599. — 11.
- Diron**. — Fleuve St-Louis, ci-devant Mississipi, relevé à la boussole (sic) l'an 1719, depuis la Nouvelle-Orléans en montant jusqu'au village sauvage Cahokior, pays des Illinois. 1732. — 284 (12).
- Du Chesneau**. — Dédie à Colbert une carte générale de la France Septentrionale par Jolliet — 278 (6).
- Dédie à Colbert une : Carte pour servir à l'éclaircissement du papier terrier de la Nouvelle France. 1678. — 73.
- Du Pont** (Jean). — Planisphère. 1625. — 24.
- Du Puy**. — Carte des paroisses St-Xavier et Ste-Geneviève. 1721. — 84.
- Du Roulet** (Regis). — Voyez : Regis du Roulet.

- Du Sault** (Chevalier). — Vue et perspective du Cap français, en 1717. — 132.
- Embouchures** du Mississipi. — 284 (27).
- Environs** des grands lacs, donnant l'étendue de la traite de Tomisaming. — 282 (5).
- Espanhola** ou la St-Domingue. — 225.
- Fac-simile** d'une carte portugaise, dressée avant 1520, de la Bibliothèque royale de Munich. — 20.
- Fer** (N. de). — Les côtes aux environs de la rivière Mississipi découverte par M. de La Salle en 1683 et reconnues par M. le Chevalier d'Iberville, en 1693 et 1699. 1701. — 284 (4).
- Cours du Mississipi ou St-Louis. 1718. — 54.
- Feuilles** d'un atlas portugais de la première moitié du XVI^e siècle, donnant les côtes orientales et occidentales de l'Amérique. — 28, 30 et 33.
- Finiels** (Nicolas de). — Carte d'une partie du cours du Mississipi, depuis la rivière des Illinois jusqu'au-dessous de la Nouvelle Madrid, levée en 1797 et 1798. — 284 (31).
- Fonville** (de). — Carte de la Nouvelle France dédiée à Maurepas. 1699. — 278 (4).
- Forlani** (Paolo). — La descrizione di tutto il Peru. — 226.
- L'Isola Spagnola, unadelle prime che Colombo trovaste. 1564. — 238 et 202.
- Universale descrizione di tutta la terra conosciuta fin qui. 1570. — 57.
- Voir : Toledo (Diego Hermann di). Carte de l'Amérique septentrionale et méridionale. 1574. — 271.
- Fort** des Onotagné avec la rivière du même nom qui débouche dans le lac Ontario. — 280 (62).
- Fort** Rosalie des Natchez détruit par les sauvages Natchez le 29 nov. 1739. — 123.
- Fragment** d'une carte hispano-française de l'Amérique méridionale. — 280 (20).
- Fragment** du planisphère envoyé de Lisbonne à Hercule d'Este avant le 19 novembre 1502 par Alberto Cantino. — 36.
- Fragments** d'un atlas manuscrit de la Bibliothèque du Havre; reproductions photographiques. — 27 et 29.

- Franco d'Alm^{da} Serra** (Ricardo). -- Plano geografico do rio Branco... Voir : Pires da Sa Pontes. — 86.
- Franquelin** (J.-Baptiste Louis). — Amérique septentrionale composée, corrigée et augmentée d'après les journaux... en 1685 et 1686. — 137.
- Carte de l'Amérique septentrionale contenant le pays de Canada ou Nouvelle-France, la Louisiane, la Floride, Virginie, Nouvelle Suède, Nouvelle York, Nouvelle Angleterre, Acadie, Ile de Terre-Neuve en 1688. — 161.
- Carte contenant une part du Canada... 1681. — 278 (2)
- Carte de l'Amérique septentrionale entre 27 et 64° de latitude et environ 250 et 346° de longitude. — 278 (3)
- Carte de l'Amérique septentrionale entre les 25 et 65° de latitude et depuis les 240 jusqu'aux 340 de longit. — 278 (5)
- Carte gnlle de la France septentrionale contenant la découverte du pays du pays des Illinois — 278 (6).
- Partie de l'Amérique septentrionale 1699. — 278 (7)
- Carte générale de la Nouvelle France... 1708. — 279 (1)
- Carte de la côte de la Nouvelle Angleterre avec le plan de Manathes ou Nouvelle York, 1693. — 62.
- Carte des grands lacs. — 282 (17).
- Carte des lacs Supérieur et Illinois. — 282 (15).
- Carte du pays des Iroquois (1679). — 282 (41).
- Carte pour servir à l'éclaircissement du papier terrier de la Nouvelle France. 1678. — 73.
- Plan de la ville, baie et environs de Boston. 1693. — 35.
- Fuentidueña y Carrillo**. — La Provincia Cochabamba. — 253.
- Fritz** (p. Samuel). — Carte de la rivière des Amazones levée par lui en 1689 et 1691. — 160.
- El gran Rio Marañon o Amazonas con la mission de la compañía de Jesus. 1707. — 207.
- Gastaldi**. — Mappemonde ayant pour titre : « Universale » et signée : « Giacomo cosmografo in Venetia, 1546. » — 214.
- Sa Mappemonde contrefaite par Forlani, 1570. — 57.
- Gentil** (P.). — Amérique septentrionale. — 242.
- Environs de la rivière du Misisipi découverte par M. de la Salle en 1683 et reconnue par M. le chevalier d'Iberville en 1698 et 1699. — 264.

- Gerona** (Melehor). — Plano y perfles de la Antigua Guayana. — 280 (9).
— Plano del presidio de la Antigua Guayana en el rio Orinoco. — 280 (10).
- Globe** de l'école de Jean Schöner vers 1513. — 23.
- Globe** en bois vers 1535. — 33 *bis*.
- Globe** terrestre en cuivre doré, avant 1527. — 42.
- Globe** terrestre en cuivre fait à Rouen dans la seconde moitié du XVI^e siècle. — 46.
- Globe** terrestre en fuseaux. — 268.
- Graat** (Isaak de). — Portulan manuscrit donnant la côte de la Guyane et du Brésil jusqu'à l'embouchure de la Plata. 1723. — 168.
- Guérard** (Jean). — Carte de l'Amérique du Nord. 1631. — 25.
— Carte universelle hydrographique. 1634. — 10.
— Nouvelle description hydrographique de tout le monde. 1625. — 6.
- Gutierrez** (Diego). — Planisphère. 1550. — 19.
- Guyot**. Continuateur de Laure (le Père). — Carte du domaine du Roi en Canada... 1733. — 282 (2) 282 (3).
- Hanicle**. Description des principaux endroits de la mer du Sud depuis les 52 degrés 30 minutes sud, où est le détroit de Magellan, jusqu'au 41 degrés nord qui est l'île de Californie, faite sur les lieux par le s^r Jouhan de La Guilbaudière. 1696. — 180.
- Hennepin** (le R. P. Louis). — Carte de la Nouvelle France et de la Louisiane. 1683. — 249.
- Hesse** (de). — Plan de la plaine du Cul-de-sac. Port-au-Prince. — 64.
- Heulland** (d'), Graveur de : Anville (d'). — Plan du Cap français et de ses environs. 1721. — 247.
- Hills** (John). — Plan of the city of Philadelphia and its environs... 1796. — 98.
- Homo** (Andreas). — Descriptio totius terrarum orbis. 1559. — 283.
- Hondius** (I.). — Americæ novissima descriptio. 1602. — 246.
- Hondius** (H.). — Plan de San Salvador en 1624 et Bahia de todos os Santos. — 220.
- Hubault** (Jacq.). — Carte de la baie du Canada, de la rivière de Kébec, du banc de Terre-Neuve et autres havres. 1696. — 177.
- Hulsius** (Levinus). — Nova et exacta delineatio Americæ partis australis quæ est Brasilia, Caribana, Guiana, Castilia del Oro. 1599. — 218.

Ilha de Tamarica. — 200.

Ile de Cayenne, occupée par Messieurs de la Compagnie des Indes Occidentales, où ils ont établi une très belle colonie le 14^e mai 1664. 1667. — 233

Ile de Saint-Domingue ou l'Espagnole. — 208.

Isla Espanola. — 240.

Isola (L') Cuba è piu settentrional della Spagnola. — 201.

Isthme (L') et golfe ou baie de Panama et celui d'Arien (sic). — 280 (6).

Itinéraire des bords du lac Ontario aux villages de St-Jacques et de la Conception. — 282 (43).

Janson (J.). — Cinquième partie du grand atlas, contenant une parfaite description du monde maritime. 1650. — 285.

Janss (Harmen et Marten). — Nova orbis terrarum geographica ac hydrogr. tabula ex optimis in hoc opere auctoribus descripta. 1610. — 144.

Jolliet. — Carte de la découverte du St Jolliet où l'on voit la communication du fleuve St-Laurens avec les lacs Frontenac, Erié, lac des Hurons et Illinois. — 282 (27).

— Carte gille de la France septentrionale, contenant la découverte du pays des Illinois. — 278 (6).

— Carte où l'on voit la communication du fleuve St-Laurent avec les lacs Frontenac, Erié, lac Huron, Illinois... — 282 (14).

— Cette carte montre le chemin que Louis Jolliet a fait depuis Tadousac jusqu'à la mer du Nord, dans la baie d'Hudson et du Des-traits. 8 nov. 1679. — 169.

— Découverte de plusieurs nations dans la Nouvelle-France en 1673 et 1674. — 235.

Jonghe (de). — Deux feuilles de la carte d'Amérique. — 216-217.

— Voir: Americæ Tabula Nova... — 94.

Jumeau (le R. P. Emmanuel). — La Grande baie de St-Laurens en la Nouvelle-France, mise dans un jour où elle n'avait jusqu'ici paru. 1685. — 227.

Klam. — Carte où l'on voit les sources de la rivière Orange... 1750. — 282 (40).

Kohl, éditeur de : — Mappemonde par Salvat de Palestrina. 1503-1504. — 8.

— Carte portugaise dressée avant 1520. — 20.

Kunstmann, éditeur de : — Mappemonde par Salvat de Palestrina. 1503-1504. — 8.

- Carte portugaise dressée avant 1520. — 20.
- La Barre** — Voir : Le Febvre de La Barre.
- La Condamine**. — Carte itinéraire autographe d'Ibarra à Popayan dans les environs de Quito. — 244.
- La Cosa** (Juan de). — Reproduction de la Mappemonde de Juan de la Cosa. (1500). — 145.
- La Croix** (F. de), dessinateur de : Franquelin (I. L.). — Carte de l'Amérique Septentrionale... — 278 (3).
- La Harpe**. — Voir : Bénard de La Harpe.
- La Jemeray** (de). — Carte d'une partie du lac Supérieur, avec la découverte de la rivière, depuis le grand portage A jusqu'à la barrière B. — 282 (60).
- La Morandière** (de). — Carte dressée pour un projet de canal de la Chine à Montréal par le petit lac, « dressée à vue de pays en 1749. » — 282 (58).
- La Mothe**, éditeur de : Franquelin (I. B. L.). — Carte de la côte de la Nouvelle-Angleterre avec le plan de Manathes ou Nouvelle-Yorc. 1693. — 62.
- La Porte de Louigny** (de). — Carte du fleuve Mississipi, avec les noms des peuples qui l'habitent et des établissements des Espagnols et Anglais qui en sont proches. — 284 (9).
- La Véranderie**. — Carte des nouvelles découvertes dans l'ouest du Canada. — 282 (9).
- Carte des nouvelles découvertes dans l'ouest du Canada. — 282 (11).
- Lac et pays des Hurons**. — 278 (1).
- Lac Huron**. — 282 (22).
- Lac Mitchiganong** ou des Illinois. — 282 (28).
- Lac Ontario** avec les lieux circonvoisins... 1688. — 282 (42).
- Lac Ontario** ou de Frontenac et pays situé au N. de ce lac. — 232 (21).
- Lac Ste-Claire**. — 282 (48).
- Lac Supérieur**. — 282 (24).
- Lac Supérieur** et autres lieux où sont les missions des Pères de la Compagnie de Jésus. — 89.
- Lac Supérieur** et autres lieux où sont les missions des pères de la Compagnie de Jésus comprises sous le nom d'Outaouacs. (1671). — 282 (51 et 52).

- Lac Teiocha-Rontiong** dit communément lac Erié. — 282 (26).
- Lac Tracy** ou Supérieur, avec les dépendances de la mission du Saint-Esprit. 1617. — 282 (50).
- Lacs situés à l'ouest de la baie d'Hudson.** — 282 (19-20).
- (Lacs Tracy** ou Supérieur, des Illinois et des Hurons avec la R. Colbert). — 282 (25).
- Lahontan.** — Carte de la rivière Longue et de quelque (*sic*) autres qui se déchargent dans le grand fleuve de Mississipi.
(Avec cet autre titre :) Carte que les Gnaesitares ont dessinée sur des peaux de cerfs m'ayant fait connaître, à 30 minutes près, les latitudes de tous les lieux qui y sont marqués. — 209.
- Langren** (Arnold Florentius a). — Globe terrestre. — 281.
- Lartigue.** — Le golfe du Mexique et les Antilles. — 143.
- Laure** (Le Père). — Carte du domaine du Roi en Canada. 122, 282 (2), 282 (3), 282 (7), 282 (8).
- Lavaux** (Alex. de). — Generale Kaart van de Provintie Suriname, rivieren en districten. 1737. — 176.
- Laws** (Will.). — Plan of the harbour, town and several forts of Carthage. 22 may 1741. — 133.
- Le Bocage Boissais.** — Planisphère gravé sur parchemin. 1669. — 31.
— Terre Neuve et ses atterrages. 1678. — 258.
- Le Clerc** (I.). Editeur de: Hondius (I.). — Americae novissima descriptio. 1602. — 246.
- Le Febvre de La Barre.** — Carte nouvelle de la France equinoxiale. — 53.
- Le Maire.** — Carte nouvelle de la Louisiane et pays circonvoisins... 1716. — 96.
- L'Etanduère.** — Voir: Des Herbiers de L'Etanduère.
- Le Testu** (Guillaume). — Cosmographie universelle selon les navigateurs, tant anciens que modernes. 1575. — 181.
— Mappemonde. 1566. — 26.
- Ledemaine Godalles.** — Carte réduite... 1706. — 280 (1).
- Lemoine.** — Carte de la Terre ferme, du Brésil et du Pérou. 1743. — 230 (5).
- Léry** (Chaussegros de). — Voyez: Chaussegros de Léry.
- Levasseur** (Guillaume). — Planisphère. 1601. — 21.
- Louvigny** (de La Porte de). — Voyez: La Porte de Louvigny (de).

- Mahier.** — Vue de Québec et cours du St-Laurent. 1729. — 110.
- Mandeville** (de). — Carte composée de différents ouvrages de Mrs les Ingénieurs qui ont été à la Louisiane... réuni en un corps avec les latitudes. 1753. — 284 (28).
- Mapa del reyno de Chile** que comprende desde Copiapo hasta el estremo de la yslla de Chiloe. — 124.
- Mapa dos confins do Brazil com as terras da coroa de España na America meridional.** 1752. — 280 (11).
- Margry** (Pierre) reproduit une carte de la Louisiane. — 70.
- Marquette** (R. P. Jacques). — Carte de la nouvelle découverte que les RR. Pères Jésuites ont fait (*sic*) en l'année 1672 et continuée par le R. P. Jacques Marquette de la même compagnie, en 1673. — 171.
- Fac-simile de la carte du Père Marquette. — 198.
- Martin** (Blas Cesareo). — Paraguarie provinciæ soc. Jesu cum adjacentibus novissima descriptio. 1781. — 280 (18).
- Mecia de Viladestes.** — Portulan représentant l'Europe et parties de l'Asie et de l'Afrique avec les terres de Stilanda, Ybernia, Brasil, etc. 1413. — 43.
- Medina** (Pedro de). — Arte de navegar. — 255.
- Mel**, Dessinateur de : Le Febvre de La Barre. — Carte nouvelle de la France équinoxiale. — 53.
- Mentelle** (Simon) et Philippe **Boulongne.** — Carte du cours de la rivière de Kourou. — 129 et 136.
- Mercator** (Gérard). — Mappemonde. — Duxsbourg. Août 1569. — 103.
- Mexico.** — Laguna grande de S. Lazaro. — 204.
- Milton** (Thomas). — A plan of the city and harbour of Havana. 1739. — 167.
- Modiford.** — Ile de la Jamaïque divisée par paroisses. — 206.
- Mongenet** (François de). — Mappemondes céleste et terrestre en fuseaux. — 267.
- Munster** (Seb.). — La Table des Isles neufues. — 256.
- La muy noble ... ciudad de Santiago de Queretaro.** — 4.
- Nassau** (C. F.). — Plan de la ville de La Pointe à Pitre. 1776. — 2 bis.
- Plan de la ville Pointe-à-Pitre, en l'île Grande-Terre Guadeloupe en 1783 et 1784. — 154.
- Neronius** (Matthæus). — America, sive orbis novi descriptio. 1604. — 60.

- A new map of New-England, New-York, New-Jersey, Pennsylvania, Maryland and Virginia.** — 212.
- Nicolai (Nicolas de).** — *Nouveau Monde.* — 254.
- Nordenskiöld (A. S.).** — Fac-simile atlas to the early history of cartography with reproductions of the most important maps printed in the XV and XVI centuries. 1886. — 283.
- Nouvelle carte de la Louisiane et du fleuve Mississipi.** — 284 (18).
- Nouvelle-France** (depuis Le Goufre sur le St-Laurent jusqu'à la moitié du lac Erié, avec les côtes sur l'Atlantique jusqu'à Long-Island). — 282 (44).
- La Nouvelle-France,** de l'Océan au lac Erié. — 282 (46).
- Novæ Franciæ accurata descriptio.** 1657. — 58.
- Ochagach.** — Réduction de la carte qu'il a tracée. — 282 (6).
- Ollivés (Bartolome).** — Portulan de l'Europe, partie de l'Afrique et de l'Asie avec les terres de Frixlanda et l'ylla verde. 1584. — 22.
- Palestrina (Salvat de).** — Voir Salvat de Palestrina.
- Le Paraguay** subdivisé en ses principales parties suivant les dernières relations. — 221.
- Partie des Illinois** (donné par M. de Léry fils. 1752). — 284 (17).
- Perello (Juan Antonio).** — Plano de la Nueva Guayana (Angostura sur l'Orénoque). — 280 (8).
- (Pérou, carte espagnole). — 280 (19).
- Peru.** — 251.
- Petit. Cité.** — 245.
- Peyre (de).** — Plan de la rade et de la ville du Carénage, île Ste-Lucie. 1770. — 128.
- Phelipeau (R.).** — Plan de la ville des Cayes dans l'île de Saint-Dominique. 1736. — 14 bis.
- Pires da Sa Pontes (Antio).** — Plano geografico do rio Branco e dos rios Uraricapara, Majari, Parime... — 86.
- Piscator (Nicolaus Joannis).** Voir Visseher.
- Plan d'une partie de Ste-Lucie,** avec la position des deux escadres française et anglaise. — 159.
- Plan de l'île St-Martin** appartenant aux Français et aux Hollandais. 1775. — 232.

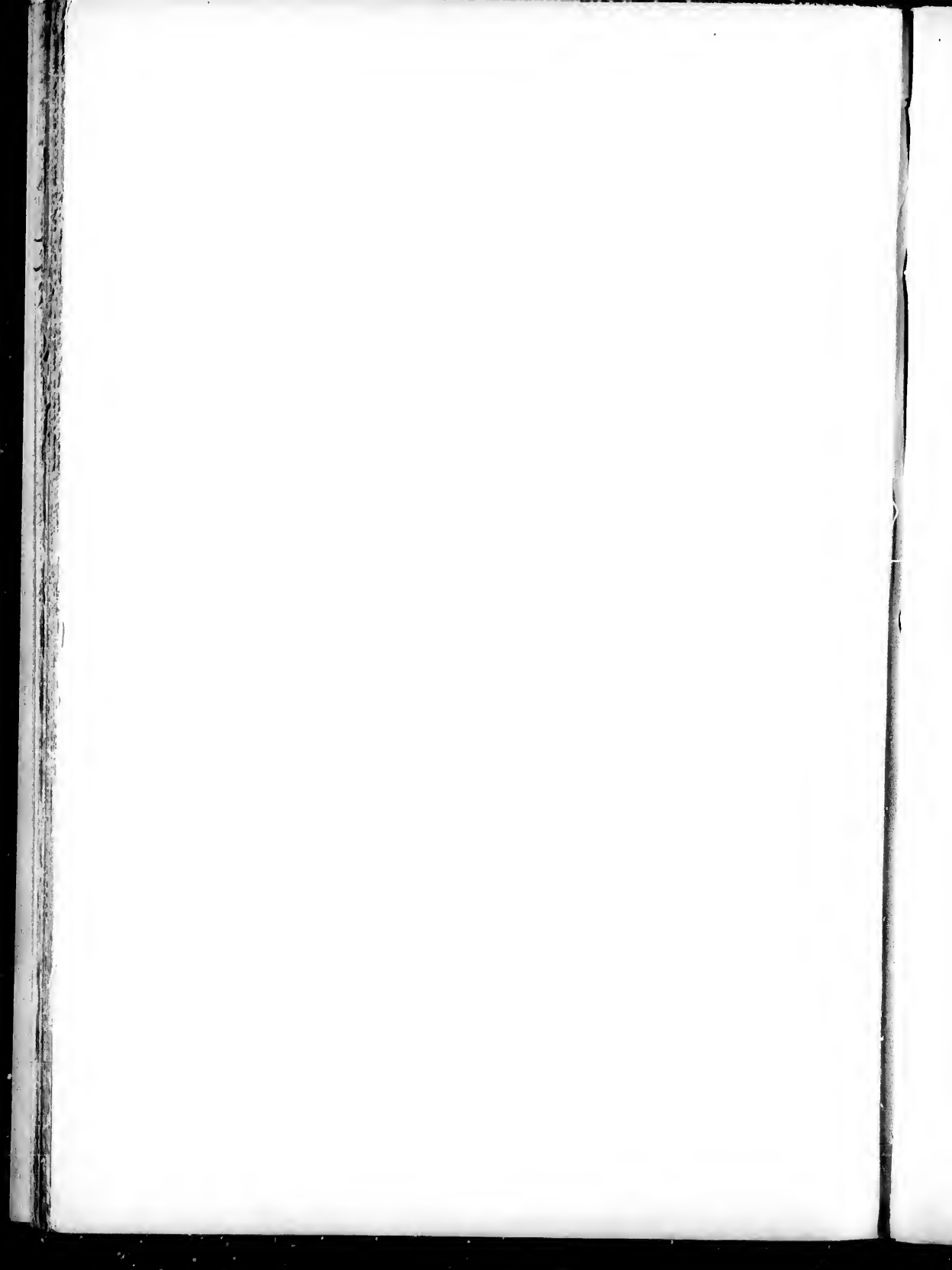
- Plan de la baie et du port du Fort St-Louis vulgairement appelés La Caye St-Louis, situés à la Côte méridionale de l'île de St-Domingue, levés en 1740. — 127.**
- Plan de la côte et des environs du Mississipi. 1699. — 284 (2).**
- Plan de la mine de Guancavalica à 70 lieues de la ville de Lima. — 130.**
- Plan de la mission de la Montagne (Louisiane). 1694. — 252.**
- Plan de la Nouvelle Orléans. — 117 et 118.**
- Plan de l'île de Sainte-Catherine et de la côte du Brésil. — 164.**
- Plan de la côte de la Floride la plus occidentale, depuis le 27^e d. de latitude nord jusqu'au 29^e degré — 150.**
- Plan de la ville du Cap. — 260.**
- Plan de la rade, baye et port de Chibouctou ou d'Halifax en la Nouvelle Ecosse ou Acadie. — 141.**
- Plan de la rade de Carthagène. — 262.**
- Plan de la rade et du port de la Havanne dans l'île de Cuba. — 135.**
- Plan de la ville Basse-Terre, Guadeloupe 1787 et du bourg St-François. — 99.**
- Plan de la ville de Leogane dans l'île de St-Domingue. — 234.**
- Plan de la ville et des forts de St-Yago. — 195.**
- Plan de la Ville-Marie ou Montréal au Canada, vers 1720. — 174.**
- Plan de la ville de Louisbourg avec les fortifications du côté des terres. — 152.**
- Plan de Mon-Louis dans les Indes. — 134.**
- Plan de Québec et de ses environs, en la Nouvelle France, assiégé par les Anglais le 16 d'octobre 1690 jusqu'au 22 du d. mois qu'ils s'en allèrent après avoir été bien battus par le C^{te} de Frontenac. — 140.**
- Plan de Rio de Janeiro vers 1711. — 170.**
- Plan de Saint-Georges et d'une partie de la Grenade. — 133.**
- Plan des différents villages français dans le pays des Illinois, avec une partie de la rivière Mississipi et des confluent des fleuves Missouri et Illinois. — 284 (22).**
- Plan des terrains du Maripa et de St-Regis dans la rivière d'Oyac (Guyane). — 151.**
- Plan des Trois Rivières en l'île St-Jean. — 157.**

- Plan du fort Carillon.** 1758. — 63.
- Plan du fort et des environs de Tabago avec le port où s'est donné le combat de 1677.** — 108.
- Plan du fort St-Charles et d'une partie de la Basse-Terre.** 1769. — 68.
- Plan du Mexico.** — 5.
- Plan du Port-Royal dans l'Acadie appelée aujourd'hui par les Anglais Annapolis royale.** — 219.
- Planisphère** donnant la côte orientale de l'Amérique, du Labrador à la Plata, et la côte du Chili au Mexique. — 14.
- Pond (Peter).** — Copy of a map presented to the Congress. — 282 (13).
- Port de Louisbourg dans l'île Royale, représenté de basse mer.** — 147.
- Portulan portugais.** 1502. — 34.
- Potier (V. F.).** — Partie du cours inférieur du Mississipi. 1804. — 39.
- Progel (Otto), copiste de Salvat de Palestrina.** — 8.
- Prunès (Matteus).** — Portulan représentant l'Europe et partie de l'Afrique, avec les îles fabuleuses d'Estilandia, Frixlandia... 1586. — 15.
- Ptolémée.** — Géographie. Rome. 1508. — 275.
- Géographie. Strasbourg. 1513. — 274.
- Raffeix (Le Père).** — Le lac Ontario, avec les lieux circonvoisins. 1688. — 67.
- Pays des Iroquois. — 282 (29).
- Parties les plus occidentales du Canada. — 95.
- Raleigh (Gualter).** — Tabula geographica regni Guianæ navigationes Gualteri Raleigh. — 192.
- Ramon (Juan).** — Carta geografica de las provincias de la gobernacion del Río de la Plata, Tucuman y Paraguay. — 149 et 280 (16).
- Rath (Carl).** — Colonie Surinam. — 273.
- Ratzen (Bernard).** — Plan of the city of New-York. 1767. — 90.
- Réduction de la carte qui a été tracée par le Sauvage Ochagach et autres.** — 282 (6).
- Regis du Roulet.** — Carte du cours de la rivière aux Perles depuis Bouk-souka jusqu'à son embouchure qui est à la passe à Dion vis-à-vis l'île aux Oies. 1732. — 284 (32).

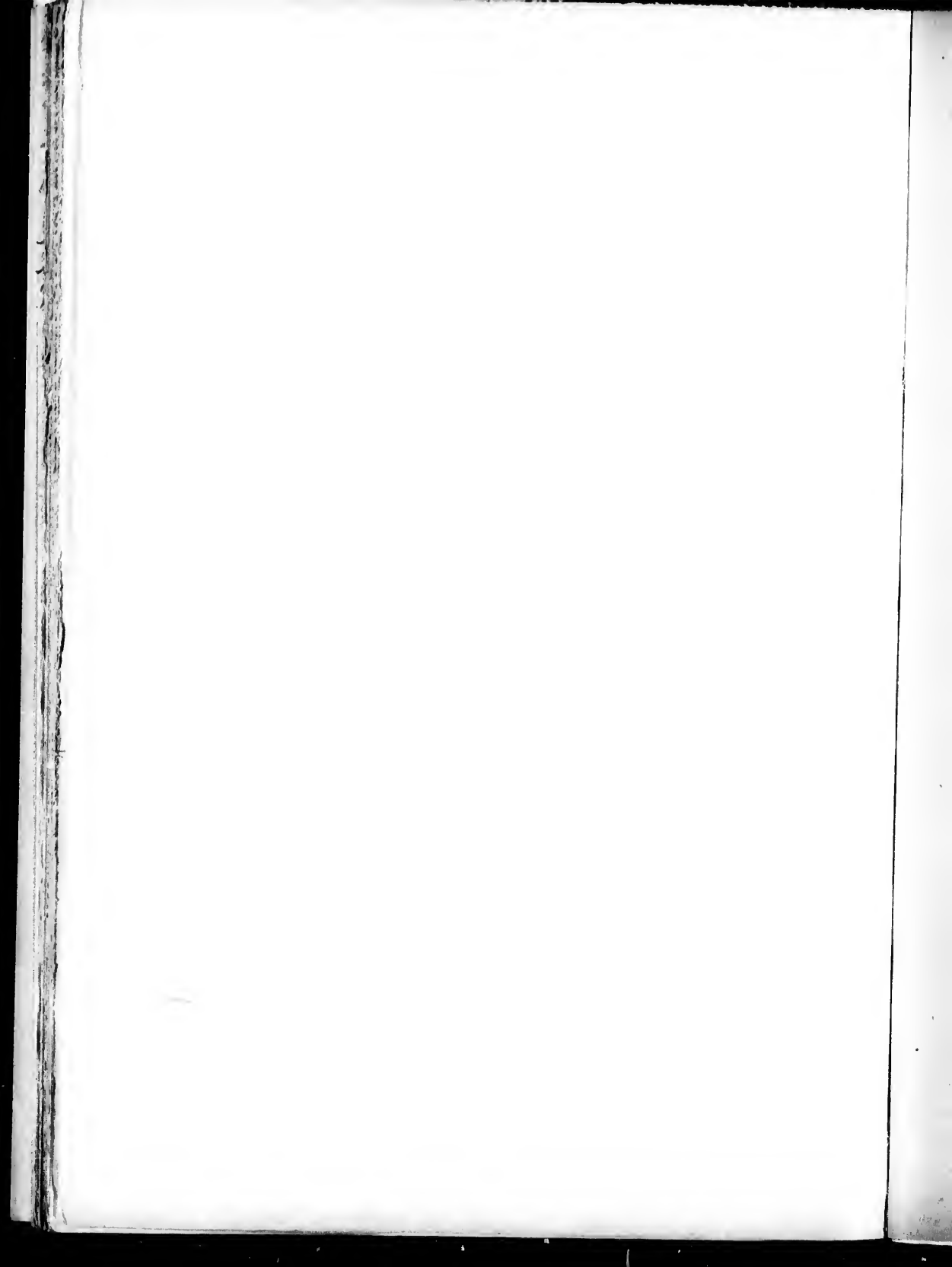
- Carte du cours de la rivière aux Perles depuis son embouchure jusqu'à Boukfouka, et du chemin qui est depuis le fort de la Mobile jusques aud^t Boukfouka. 1732. — 284 (33).
- Carte du cours de la rivière aux Perles depuis son embouchure qui est au lac Ponchartrain jusqu'à Boukfouka, levée en 1732, réduite d'après celle que Philippe Buache a dressée en déc. 1737 (1750). — 284 (34).
- Reproduction** du globe d'Ulpius, 1515, publiée par M. De Costa. — 259.
- Rivière Conitikonk** (Connecticut). — 282 (31).
- Robert de Vaugondy**, possesseur d'une mappemonde de Guillaume Lè Testu de 1566. — 26.
- Romain**. — Ville et rade du fort St-Pierre de la Martinique en 1734. — 178.
- Rossel** (de). — Embouchure du Mississipi. — 82.
- Rotis** (Denis de). — Fragment de planisphère donnant la côte d'Amérique depuis le Labrador jusqu'à la Virginie. 1674. — 7.
- Saint John de Crevecœur**. — Copie de Pond (Peter). Map presented to the Congress. — 282 (13).
- St-Laurent** (Le) jusqu'au saut de la Chaudière. — 282 (23).
- Sainte-Marie**. — Plan du port et de la ville de Louisbourg avec ses batteries. — 77.
- Salvat de Palestrina**. — Mappemonde. 1503-1504. — 8.
- Sanches** (Domingo). — Portulan représentant l'Amérique avec partie de l'Europe et de l'Afrique. 1618. — 13.
- Santo-Domingo** et ses environs. — 270.
- Saucier** (F.). — Carte particulière pour parvenir à la connaissance de la distance qu'il y a du fleuve St-Louis à la rivière de la Mobile en connaissant aussi le cours de la rivière des Yasoux et de celle des Pascagoulas. 1738. — 284 (14).
- Voyez : Broutin. Carte particulière d'une partie de la Louisiane — 284 (15).
- Schöner** (Jean). — Globe de l'école de... vers 1513. — 23.
- Silvestre** (Israël). — Descente faite par les Français en la terre ferme de l'Amérique. — 105.
- Soleri** (Guillermo). — Portulan de l'Europe, partie de l'Asie et de l'Afrique avec les îles : Brazil, St-Brandan... — 18.
- Soulard**. — Idée topographique des hauts du Mississipi et du Missouri pour servir à la connaissance d'une partie des nations sauvages qui y habitent. 1795. — 284 (29).

- Tabula** geographica regni Chile. Studio et labore P. Procuratoris Chilensis societatis Jesu. 1645. — 194.
- Teixeira** (Domingos). — Portulan. 1573. — 44.
- Terre** du domaine de St-Sulpice (au Canada). 1722. — 172.
- Teyxeira** (Joao). — Descripcao de tolo o maritimo da terra de Santa-Cruz chamado vulgarmente o Brazil. 1640. — 185
- Therbu**. — Attaques des retranchements devant le fort Garillon en Amérique par les Anglais. 1758 — 211.
- Thevenet**. — Plan du nouveau chemin de la rivière Salée, qui sert de communication de la Guadeloupe à la Grande-Terre. — 91.
- Thevet** (André). — Le grand Insulaire et pilotage. — 191.
— Le Nouveau Monde découvert et illustre de notre temps. 1575. — 100.
- Toledo** (Diego Hermanno di). — Carte de l'Amérique septentrionale et méridionale. 1574. — 271.
- Turner** (P.). — A Chart of lakes and rivers falling into Hudson's bay. 1778-9. — 282 (30).
- Vadagnino**. — Voyez : Vavassore (Giovanni Andrea).
- Van Keulen** (Gérard). — De Kusten van Chili. 1717. — 71.
— De Kusten van Nova Granada en't Eylandt California. 1717. — 72.
— Atteekeningh van Nova Hispania geleegeen in de Zuyd Zec van de kust van Peru tot C. Antonii. 1717. — 80.
— Een Gedeelte van de Zuyd Zee, vertoonende de golf van Panama en Pueblo. 1717. — 81.
- Van Loon** (H.). — Québec, ville de l'Amérique septentrionale dans la Nouvelle-France. 1694. — 199.
- Vau de Claye** (Jacques de). — Partie orientale de l'Amérique du sud entre l'Amazone et le rio San Francisco, occupée par les Français. 1579. — 16.
— Environs de Rio de Janeiro. 1579. — 2.
- Vaux** (Jacques de). — Les premières œuvres. 1583. — 186.
- Vavassore** (Giovanni Andrea) dit Vadagnino. — Mappemonde, vers 1525. — 142.
- Veer** (Gérard de). — Cuba... Voir : Americæ tabula nova.... — 94.
- Vergès** (de). — Voyez : Broutin. Carte particulière d'une partie de la Louisiane. — 284 (15).

- Vermale.** — Carte générale de la Louisiane... 1717. — 279 (2).
- Verrier fils.** — Vue de la ville de Louisbourg prise en dedans du port. 1751. — 162.
- Carte de l'île Royale et des principaux caps de l'île de Terre-Neuve. 1727. — 93.
- Viegas** (Gaspar). — Portulan donnant Terre-Neuve et la côte du Brésil. 1634. — 1.
- Viladestes** (Mecia de). — Voir : Mecia de Viladestes.
- Ville de St-Domingue.** — 196.
- Villeneuve.** — Québec assiégé par les Anglais le 16 octobre 1690 jusqu'au 22 dudit mois... — 101.
- Vingboons** (J.). — Aen wysing van de caert van Puerto-Rico. — 66.
- Baia aen cabo de Tyboron. 1640, — 75.
- Cartes manuscrites des Antilles en 1639. — 190.
- Vue perspective de Puerto-Rico. 1639. — 48.
- Vue de la baie et des fortifications de Puerto-Rico. 1639. — 51.
- Cartes manuscrites de Nieuw Nederland et de Manhattan. 1639. — 277.
- Recueil factice de cartes manuscrites de la côte orientale de l'Amérique et de la Californie. 1639. — 276.
- Visscher** (J. C.). — America quarta pars orbis (quam plerunqz novum orbem appellitant). — 175.
- Visscher** (Nicolaus Joannis). — Hanc tabulam continens .. Pharnambuci victoriam D. Societatis occidentalis curatoribus consecrat N. J. Piscator. — 88.
- Vue du Cap français à St-Domingue.** — 49.
- Vue du Fort royal de la Martinique.** — 236.
- Vue des Saintes, prise des hauteurs du quartier des Trois Rivières.** — 114.
- Wahre** Abbildung welcher gestalt die kœn. hispanische Silberflotha so von den Hollandern erobert worden. — 197.
- Warin** (Joseph.). — Carte générale du cours de la rivière de l'Ohio depuis ses sources jusqu'à ses bouches... 1796. — 92.
- With** (Johannes). — Americae pars nunc Virginia dicta... — 104.
- Zalterii** (Bolognini). — Editeur de : Il disegno del discoperto della nova Franza... 1566. — 107.
-



Grande Imprimerie du Centre. — Herbin à Montluçon.



COLLECTION DE GRAMMAIRES

POUR

L'ÉTUDE DES PRINCIPALES LANGUES ORIENTALES ET EUROPÉENNES

- Basset** (René), professeur à l'École supérieure des Lettres d'Alger. Manuel de langue kabyle (dialecte zouaoua). Grammaire, Bibliographie, Chrestomathie et Lexique. *Paris*, in-12, toile, de xvi, 88 et 70 pp. 7 fr. 50
- Borring** (L. Et.). ancien professeur à l'École royale militaire de Copenhague. Grammaire danoise et norvégienne à l'usage des Français. (Grammaire-Texte avec traduction. Exercices accompagnés de notes grammaticales. Modèles de correspondance commerciale. Glossaire. Dialogues). *Paris*, in-12, toile, 200 pp. 4 fr.
- Burnouf** (Em.) et **Leupol** (L.). Méthode pour étudier la langue sanscrite. Ouvrage faisant suite aux méthodes grecque et latine de J. L. Burnouf. Troisième édition, revue et corrigée par E. BURNOUF. *Paris*, in-12, toile, xi et 224 pp. 5 fr.
- Chodzko** (A.). Grammaire de la langue persane. *Deuxième édition* augmentée de textes inédits et d'un glossaire. *Paris*, 1883, in-12, toile, 383 pp. 10 fr.
- Lauer**. Grammaire arménienne, traduite, revue et augmentée d'une chrestomathie et d'un glossaire, par A. CARRIÈRE, professeur à l'École des langues orientales. *Paris*, in-12, toile, de xix et 218 pp. 7 fr. 50
- Mallouf** (N.). Grammaire élémentaire de la langue turque, suivie de dialogues familiers avec la prononciation figurée, et d'un petit secrétaire ou modèle de lettres avec la traduction française en regard. *SECONDE ÉDITION* revue et corrigée par M. CLÉMENT HUART, second drogman de l'Ambassade de France à Constantinople. *Paris*, 1890, in-12, toile, de 192 pp. 5 fr.
- Mircesco** (V.). Grammaire de la langue roumaine, précédée d'un aperçu historique sur la langue roumaine, par A. UBICINI ; suivie de dialogues français-valaque, de chansons populaires, etc. *Deuxième édition*. *Paris*, in-12, toile, xxvi et 179 pp. 6 fr.
- Mouliéras** (Aug.), professeur d'arabe au lycée d'Oran. *Manuel algérien* comprenant une grammaire comparée de l'arabe littéraire et de l'arabe vulgaire, les paradigmes de tous les verbes de la langue, une théorie nouvelle de l'accent, un abrégé de syntaxe comparée avec exemples ; des textes, des lettres, des pièces judiciaires, des morceaux de littérature, suivis de la traduction française et d'un glossaire. *Paris*, 1888, in-12, toile, viii et 288 pp. 5 fr.
- Cours gradué de Thèmes Français-Arabs. Comprenant 286 thèmes sur les sujets les plus variés, un traité complet sur les déclinaisons et les racines arabes, des exemples s'appliquant à toutes les règles de la morphologie et de la syntaxe, des explications grammaticales très détaillées et un lexique français-arabe. *Paris*, 1890, in-8 cartonné toile, de vii-303 pp. 5 fr.
- Reiff** (Ch. Ph.). Grammaire française-russe, avec des tableaux synoptiques pour les déclinaisons et les conjugaisons, des thèmes ou exercices gradués, le corrigé de ces exercices et l'accentuation de tous les mots russes. *Cinquième édition* revue, corrigée et augmentée par L. LEGER, professeur au Collège de France. *Paris*, in-12, cart. toile, pl. d'écriture gravées, xi et 287 pp. 5 fr.

- Reiff** (Ch. Ph.). English Russian Grammar, or principles of the Russian Language for the use of the English; with synoptical Tables for the Declensions and Conjugations, graduated Themes or Exercises for the application of the grammatical rules the correct construction of these exercises and the accentuation of all the Russian words. *Fourth edition* carefully revised. Paris, 1883, in-12, cart. toile, de vin et 263 pp. 6 fr.
- Petit manuel de la langue russe, ouvrage dans lequel les mots russes sont représentés avec leur prononciation figurée en caractères français et prosodiques. *Sixième édition* revue et corrigée. Paris, 1885, in-18 oblong, toile, 132 pages. 2 fr.
- Little Manual of the Russian Language, a work in which the Russian words are represented with their prononciation figured in English characters and with their accentuation. *Sixth edition* revised and corrected. Paris, 1892, in-18 oblong, cart., 131 pages. 2 fr.
- Leclerc** (Ch.) Bibliotheca Americana. Catalogue raisonné d'une très précieuse collection de livres anciens et modernes sur l'Amérique et les Philippines, classés par ordre alphabétique de noms d'auteurs. Paris, 1867, in-8 br. 4 fr.
407 pp. Impression en caractères elzéviens. Ce catalogue donne la description de 1,641 ouvrages relatifs à l'Amérique, parmi lesquels figurent des manuscrits inédits et des impressions faites en Amérique aux XVI^e et XVII^e siècles. Chaque article est suivi de notices biographiques sur les auteurs, de l'appréciation de la valeur commerciale d'un certain nombre de volumes, de la *collation exacte* de chaque ouvrage, etc.
- Bibliotheca Americana. Histoire, Géographie, Voyages, Archéologie et Linguistique des deux Amériques et des îles Philippines. Paris, 1878, un beau vol. in-8 br., de xx et 727 pages avec un Index alphabétique des noms des auteurs. 15 fr.
Catalogue raisonné de 2,638 ouvrages anciens et modernes relatifs à l'Amérique, en vente aux prix marqués. — Indispensable à toute personne s'occupant de bibliographie.
- Bibliotheca Americana. SUPPLÉMENT nos 1 et 2. Paris, 1881-87, 2 parties in-8 br. 6 fr.
- Margry** (P.). Les Navigations françaises et la révolution maritime du XIV^e au XVI^e siècle, d'après les documents inédits tirés de France, d'Angleterre, d'Espagne et d'Italie. Paris, 1867, pet. in-8 br., papier velin, 443 pages et 2 planches. 10 fr.
Cet intéressant ouvrage, dont il ne reste que peu d'exemplaires, contient les chapitres suivants : I. Les marins de Normandie aux côtes de Guinée avant les Portugais. — II. Les deux Indes au XV^e siècle et l'influence française sur Christophe Colomb. — III. La Navigation du capitaine de Gonville et les prétentions des Normands à la découverte des terres Australes sous Louis XIII. — IV. Le chemin de la Chine et les pilotes de Jean Ango. — V. L'hydrographie d'un découvreur du Canada et les pilotes de Pantagruel.
L'une des planches représente les *bas-reliefs* de l'église de St-Jacques à Dieppe, l'autre reproduit un *dessin* de la main de Christophe Colomb.
- MÉMOIRES ET DOCUMENTS POUR SERVIR A L'HISTOIRE DES ORIGINES FRANÇAISES DES PAYS D'OUTRE-MER. — Découvertes et Etablissements des Français dans l'ouest et dans le sud de l'Amérique septentrionale (1614-1754). Mémoires originaux et inédits recueillis par PIERRE MARGRY. Paris, 1879-88, 6 volumes gr. in-8 jésus, avec cartes et portraits. (Les tomes IV, V, VI, se vendent séparément chaque volume (20 fr.) 105 fr.
- Le même ouvrage, tiré sur papier vergé de Hollande (25 exempl. seulement sur ce papier : portraits avant la lettre). 150 fr.
Cette œuvre considérable est la seule histoire authentique et documentaire de notre ancienne colonie du Canada.

Lan-
elen-
atian
d the
ised.
6 fr.

isses
çais
u-18
2 fr.

ssian
cha-
ctod.
2 fr.

pré-
les
aris,
4 fr.
on de
is et
vi de
d'un

e et
878,
des
5 fr.
e, en
phie.
ties
3 fr.

xiv^e
erre,
ages
0 fr.
bitres
- II.
III.
cou-
lotes
Pan-

ppe,

RAN-
an-
54).
ris,
mes
5 fr.

seu-
fr.
de

